

Nástroje rozvoje malých obcí na příkladu obce Přílepy

Bc. Miroslav Sovadina

Diplomová práce
2012



Univerzita Tomáše Bati ve Zlíně
Fakulta managementu a ekonomiky

Univerzita Tomáše Bati ve Zlíně
Fakulta managementu a ekonomiky
Ústav regionálního rozvoje, veřejné správy a práva
akademický rok: 2011/2012

ZADÁNÍ DIPLOMOVÉ PRÁCE (PROJEKTU, UMĚLECKÉHO DÍLA, UMĚLECKÉHO VÝKONU)

Jméno a příjmení: **Bc. Miroslav SOVADINA**
Osobní číslo: **M10603**
Studijní program: **N 6202 Hospodářská politika a správa**
Studijní obor: **Veřejná správa a regionální rozvoj**

Téma práce: **Nástroje rozvoje malých obcí na příkladu obce
Přílepy**

Zásady pro vypracování:

Úvod

I. Teoretická část

- Charakterizujte strukturu osídlení České republiky s důrazem na problematiku malých obcí.
- Zhodnoťte hlavní rozvojové problémy malých obcí a charakterizujte nástroje řešení těchto problémů.

II. Praktická část

- Definujte rozvojové problémy obce Přílepy.
- Navrhněte aplikaci nástrojů pro řešení rozvojových problémů obce Přílepy.

Závěr

Rozsah diplomové práce: cca 70
Rozsah příloh:
Forma zpracování diplomové práce: tištěná/elektronická

Seznam odborné literatury:

- [1] HOLEČEK, J. et al. Obec a její rozvoj v širších souvislostech. 1. vyd. Brno: Garep, 2009. 74 s. ISBN 978-80-904308-2-2.
[2] MATES, P., WOKOUN, R. et al. Malá encyklopedie regionalistiky a veřejné správy. 1. vyd. Praha: Prospektum, 2007. 196 s. ISBN 80-7178-100-6.
[3] WOKOUN, R. et al. Úvod do regionálních věd a veřejné správy. 5. vyd. Praha: Aleš Čeněk, 2008. 445 s. ISBN 978-80-7380-4.
[4] WOKOUN, R. et al. Regionální rozvoj: východiska regionálního rozvoje, regionální politika, teorie a strategie programování. 1. vyd. Praha: Linde, 2008. 480 s. ISBN 978-80-245-1301-0.

Vedoucí diplomové práce: **Mgr. Jiří Novosák, Ph.D.**
Ústav regionálního rozvoje, veřejné správy a práva
Datum zadání diplomové práce: **26. března 2012**
Termín odevzdání diplomové práce: **2. května 2012**

Ve Zlíně dne 26. března 2012


prof. Dr. Ing. Drahomíra Pavelková
děkanka




RNDr. Oldřich Hájek, Ph.D.
ředitel ústavu

PROHLÁŠENÍ AUTORA DIPLOMOVÉ PRÁCE

Beru na vědomí, že:

- odevzdáním diplomové práce souhlasím se zveřejněním své práce podle zákona č. 111/1998 Sb. o vysokých školách a o změně a doplnění dalších zákonů (zákon o vysokých školách), ve znění pozdějších právních předpisů, bez ohledu na výsledek obhajoby¹;
- diplomová práce bude uložena v elektronické podobě v univerzitním informačním systému,
- na mou diplomovou práci se plně vztahuje zákon č. 121/2000 Sb. o právu autorském, o právech souvisejících s právem autorským a o změně některých zákonů (autorský zákon) ve znění pozdějších právních předpisů, zejm. § 35 odst. 3²;
- podle § 60³ odst. 1 autorského zákona má UTB ve Zlíně právo na uzavření licenční smlouvy o užití školního díla v rozsahu § 12 odst. 4 autorského zákona;

¹ zákon č. 111/1998 Sb. o vysokých školách a o změně a doplnění dalších zákonů (zákon o vysokých školách), ve znění pozdějších právních předpisů, § 47b Zveřejňování závěrečných prací:

(1) Vysoká škola nevydělečně zveřejňuje disertační, diplomové, bakalářské a rigorózní práce, u kterých proběhla obhajoba, včetně posudků oponentů a výsledku obhajoby prostřednictvím databáze kvalifikačních prací, kterou spravuje. Způsob zveřejnění stanoví vnitřní předpis vysoké školy.

(2) Disertační, diplomové, bakalářské a rigorózní práce odevzdané uchazečem k obhajobě musí být již nejméně pět pracovních dnů před konáním obhajoby zveřejněny k nahlížení veřejnosti v místě určeném vnitřním předpisem vysoké školy nebo není-li tak určeno, v místě pracoviště vysoké školy, kde se má konat obhajoba práce. Každý si může ze zveřejněné práce pořizovat na své náklady výpisy, opisy nebo rozmnoženiny.

(3) Platí, že odevzdáním práce autor souhlasí se zveřejněním své práce podle tohoto zákona, bez ohledu na výsledek obhajoby.

² zákon č. 121/2000 Sb. o právu autorském, o právech souvisejících s právem autorským a o změně některých zákonů (autorský zákon) ve znění pozdějších právních předpisů, § 35 odst. 3:

(3) Do práva autorského také nezasahuje škola nebo školské či vzdělávací zařízení, užije-li nikoli za účelem přímého nebo nepřímého hospodářského nebo obchodního prospěchu k výuce nebo k vlastní potřebě dílo vytvořené žákem nebo studentem ke splnění školních nebo studijních povinností vyplývajících z jeho právního vztahu ke škole nebo školskému či vzdělávacího zařízení (školní dílo).

³ zákon č. 121/2000 Sb. o právu autorském, o právech souvisejících s právem autorským a o změně některých zákonů (autorský zákon) ve znění pozdějších právních předpisů, § 60 Školní dílo:

(1) Škola nebo školské či vzdělávací zařízení mají za obvyklých podmínek právo na uzavření licenční smlouvy o užití školního díla (§ 35 odst. 3). Odpírá-li autor takového díla udělit svolení bez vážného důvodu, mohou se tyto osoby domáhat nahrazení chybějícího projevu jeho vůle u soudu. Ustanovení § 35 odst. 3 zůstává nedotčeno.

- podle § 60⁴ odst. 2 a 3 mohou užít své dílo – diplomovou práci - nebo poskytnout licenci k jejímu využití jen s předchozím písemným souhlasem Univerzity Tomáše Bati ve Zlíně, která je oprávněna v takovém případě ode mne požadovat přiměřený příspěvek na úhradu nákladů, které byly Univerzitou Tomáše Bati ve Zlíně na vytvoření díla vynaloženy (až do jejich skutečné výše);
- pokud bylo k vypracování diplomové práce využito softwaru poskytnutého Univerzitou Tomáše Bati ve Zlíně nebo jinými subjekty pouze ke studijním a výzkumným účelům (tj. k nekomerčnímu využití), nelze výsledky diplomové práce využít ke komerčním účelům.

Prohlašuji, že:

- jsem diplomovou práci zpracoval samostatně a použité informační zdroje jsem citoval;
- odevzdaná verze diplomové práce a verze elektronická nahraná do IS/STAG jsou totožné.

Ve Zlíně 25.4.2012



⁴ zákon č. 121/2000 Sb. o právu autorském, o právech souvisejících s právem autorským a o změně některých zákonů (autorský zákon) ve znění pozdějších právních předpisů, § 60 Školní dílo:

- (2) Není-li sjednáno jinak, může autor školního díla své dílo užít či poskytnout jinému licenci, není-li to v rozporu s oprávněnými zájmy školy nebo školského či vzdělávacího zařízení.
- (3) Škola nebo školské či vzdělávací zařízení jsou oprávněny požadovat, aby jim autor školního díla z výdělku jím dosaženého v souvislosti s užitím díla či poskytnutím licence podle odstavce 2 přiměřeně přispěl na úhradu nákladů, které na vytvoření díla vynaložily, a to podle okolností až do jejich skutečné výše; přitom se přihlídí k výši výdělku dosaženého školou nebo školským či vzdělávacím zařízením z užití školního díla podle odstavce 1.

ABSTRAKT

Cílem této práce je shrnutí teoretických poznatků z oblasti postavení malých obcí v sídelní struktuře ČR, zhodnocení jejich hlavních rozvojových problémů a charakteristika nástrojů k jejich řešení. Tyto poznatky jsou následně aplikovány do praktické roviny na příkladu vybrané obce. Práce je proto rozdělena do dvou částí. Teoretická část charakterizuje strukturu osídlení ČR s důrazem na problematiku malých obcí a jejich rozvojové problémy. Následuje vymezení vhodných nástrojů k řešení identifikovaných problémů a jejich charakteristika. V praktické části je pak provedena socioekonomická analýza obce Přílepy na jejímž základě jsou definovány hlavní rozvojové problémy a navržena aplikace konkrétních nástrojů, které by měly napomáhat k budoucímu trvale udržitelnému rozvoji obce.

Klíčová slova: sídla, osídlení, územní rozvoj, malé obce, venkovský prostor, socioekonomická charakteristika, rozvojové problémy, nástroje rozvoje,

ABSTRACT

The objective of the present study is to sum up theoretical information in the area of the standing of small municipalities within the structure of settlements in the Czech Republic; and evaluation of the main problems concerning development and characteristics of tools for their solution. This information is then applied into practice giving a concrete municipality as an example. The study is divided into two parts. The theoretical part characterises the structure of settlements in the Czech Republic with a focus on small municipalities and their problems in the area of development. Suitable tools are defined for the solution of the identified problems and their characteristics. The practical part gives a socio-economic analysis of the village Přílepy and on this basis the main problems in development are defined and proposed is the application of concrete tools which should help sustainable development of the municipality in the future.

Keywords: settlement, small municipalities, urban development, rural areas, socio-economic analysis, development problems, development tools,

Na tomto místě bych chtěl poděkovat celému kolektivu pedagogických pracovníků FaME UTB ve Zlíně, zejména Ústavu regionálního rozvoje, veřejné správy a práva za předání znalostí a vědomostí v průběhu studia. Zvláštní poděkování patří Mgr. Jiřímu Novosákovi, Ph.D. za čas strávený při konzultacích, věcné náměty a připomínky a odborné vedení diplomové práce.

Poděkování patří taktéž mé rodině, nejen za podporu při vypracovávání diplomové práce, ale v průběhu celého studia.

Prohlašuji, že odevzdaná verze diplomové práce a verze elektronická nahraná do IS/STAG jsou totožné.

OBSAH

ÚVOD	11
I TEORETICKÁ ČÁST	13
1 SÍDLA A OSÍDLENÍ	14
1.1 KATEGORIE A PODOBA SÍDEL A OBCÍ	14
1.1.1 Venkovská a přechodová sídla	15
1.1.2 Městská sídla	15
1.2 CHARAKTERISTIKA OSÍDLENÍ A OBCE ČR	16
1.2.1 Sídlní struktura ČR	16
1.2.2 Vývoj sídlní struktury ČR z hlediska počtu obcí	17
1.2.3 Malé obce a jejich postavení v sídlní struktuře ČR	19
2 ROZVOJOVÉ PROBLÉMY MALÝCH OBCÍ	22
2.1 IDENTIFIKACE ROZVOJOVÝCH PROBLÉMŮ MALÝCH OBCÍ	22
2.2 SMĚROVÁNÍ ROZVOJOVÝCH AKTIVIT MALÝCH OBCÍ	26
3 NÁSTROJE ŘEŠENÍ PROBLÉMŮ MALÝCH OBCÍ	29
3.1 POJETÍ A SPECIFIKACE NÁSTROJŮ NA ÚROVNI MALÝCH OBCÍ	29
3.2 CHARAKTERISTIKA JEDNOTLIVÝCH NÁSTROJŮ	31
3.2.1 Administrativní nástroje	31
3.2.2 Koncepční nástroje	33
3.2.3 Institucionální nástroje	34
3.2.4 Infrastrukturní nástroje	36
3.2.5 Věcné nástroje	37
3.2.6 Informační a propagační nástroje	38
3.2.7 Finanční nástroje	39
II PRAKTICKÁ ČÁST	42
4 SOCIOEKONOMICKÁ CHARAKTERISTIKA OBCE PŘÍLEPY	43
4.1 TO1 - OBYVATELSTVO, BYDLENÍ, OBČANSKÁ VYBAVENOST	43
4.1.1 Obyvatelstvo	43
4.1.2 Bydlení	46
4.1.3 Sociální služby a zdravotní péče	46
4.1.4 Veřejná správa	47
4.1.5 Školství	47
4.1.6 Kultura, sport a volnočasové aktivity	48
4.2 TO2 - TRH PRÁCE, ZAMĚSTNANOST, EKONOMIKA OBCE	50
4.2.1 Trh práce	50
4.2.2 Zaměstnanost v obci a ekonomické subjekty	51
4.2.3 Zemědělství	51
4.2.4 Ekonomika a hospodaření obce	52
4.3 TO3 - DOPRAVNÍ A TECHNICKÁ INFRASTRUKTURA	54
4.3.1 Doprava	54
4.3.2 Technická infrastruktura	54

4.4	TO4 - FYZICKÁ STRUKTURA OBCE.....	55
4.4.1	Poloha a vnější vztahy.....	55
4.4.2	Urbanistický a územní vývoj.....	56
4.4.3	Krajina a životní prostředí.....	56
4.4.4	Nevyužité a problémové areály.....	57
4.4.5	Atraktivita a cestovní ruch.....	58
4.5	SHRNUTÍ POZNATKŮ.....	59
4.5.1	TO1.....	59
4.5.2	TO2.....	59
4.5.3	TO3.....	60
4.5.4	TO4.....	60
5	VYMEZENÍ PROBLÉMOVÝCH OKRUHŮ A NÁVRH OPATŘENÍ K JEJICH ŘEŠENÍ.....	61
5.1	PROBLÉMOVÝ OKRUH PO1 – ROZVOJ BYDLENÍ, DOPRAVNÍ A TECHNICKÉ INFRASTRUKTURY.....	61
5.1.1	Příprava nových ploch pro výstavbu.....	62
5.1.2	Rekonstrukce a modernizace stávající technické infrastruktury.....	62
5.1.3	Příprava nových ploch pro výstavbu.....	62
5.2	PROBLÉMOVÝ OKRUH PO2 – ROZVOJ OBČANSKÉ VYBAVENOSTI A SLUŽEB.....	63
5.2.1	Zkvalitňování a rozvoj občanské vybavenosti.....	63
5.2.2	Rozvoj a podpora služeb.....	64
5.3	PROBLÉMOVÝ OKRUH PO3 – ROZVOJ OBČANSKÉ SPOLEČNOSTI, KULTURY A SPORTOVNÍCH AKTIVIT.....	64
5.3.1	Podpora spolků a jejich aktivit.....	64
5.4	PROBLÉMOVÝ OKRUH PO4 – OCHRANA ŽIVOTNÍHO PROSTŘEDÍ A ZVÝŠENÍ ATRAKTIVITY OBCE.....	65
5.4.1	Krajina a životní prostředí.....	65
5.4.2	Atraktivita obce a cestovní ruch.....	66
6	APLIKACE NÁSTROJŮ V PROBLÉMOVÝCH OKRUZÍCH A SPECIFIKACE JEJICH POUŽITÍ.....	67
6.1	ADMINISTRATIVNÍ NÁSTROJE.....	67
6.2	KONCEPČNÍ NÁSTROJE.....	68
6.3	INSTITUCIONÁLNÍ NÁSTROJE.....	70
6.4	INFRASTRUKTURNÍ NÁSTROJE.....	71
6.5	VĚCNÉ NÁSTROJE.....	72
6.6	INFORMAČNÍ A PROPAGAČNÍ NÁSTROJE.....	73
6.7	FINANČNÍ NÁSTROJE.....	74
7	NÁVRH PROJEKTŮ.....	78
7.1	PROJEKT Č.1 – ZATEPLENÍ BUDOVY OÚ A MŠ.....	78
7.1.1	Výchozí stav a charakteristika projektu.....	79
7.1.2	Cíl projektu.....	79
7.1.3	Cílová skupina.....	79

7.1.4	Aktivity a harmonogram projektu	80
7.1.5	Náklady a financování projektu	80
7.1.6	Horizontální témata	81
7.1.7	Monitorovací indikátory projektu	81
7.1.8	Publicita projektu	81
7.2	PROJEKT Č.2 – REVITALIZACE A ZHODNOCENÍ LOKALITY SKALA	82
7.2.1	Výchozí stav a charakteristika projektu	82
7.2.2	Cíl projektu.....	83
7.2.3	Cílová skupina.....	83
7.2.4	Aktivity a harmonogram projektu	83
7.2.5	Náklady a financování projektu	84
7.2.6	Horizontální témata	85
7.2.7	Monitorovací indikátory projektu	85
7.2.8	Publicita projektu	86
ZÁVĚR		87
SEZNAM POUŽITÉ LITERATURY.....		89
SEZNAM POUŽITÝCH SYMBOLŮ A ZKRATEK		93
SEZNAM OBRÁZKŮ		95
SEZNAM TABULEK.....		96
SEZNAM PŘÍLOH.....		97

ÚVOD

Mezi základní specifika sídelní struktury České republiky patří extrémní počet malých obcí rozdrobených zejména ve venkovském prostoru. Tento jev, který je nejen následkem tisíciletého systému osídlování české kotliny, ale také desintegračních procesů v průběhu devadesátých let 20. století dokonce řadí ČR v evropském kontextu na první místo. Vymezení venkovského prostoru a pojmu malá obec je však velmi složité a dle různých autorů se různí. Pro účely této práce budeme rozumět „malou obcí“ takovou obec, která má méně než 1000 obyvatel a splňuje tak zákonný rámec pro vznik obce nové a budeme ji svým způsobem považovat za obec venkovskou. Přes skutečnost, že podíl obyvatelstva žijících v malých obcích tvoří pouze 17% z celkového počtu, zabírají tyto obce více než polovinu rozlohy ČR a jsou nedílným přírodním potenciálem státu. V malých obcích lze přitom identifikovat mnoho rozvojových problémů, které mohou tvořit dokonce nepřekonatelnou bariéru pro další rozvoj území, přičemž některé problémy lze s použitím vhodné strategie a zejména vhodných nástrojů odstranit či eliminovat.

Cílem této práce je shrnutí teoretických poznatků postavení malých obcí v sídelní struktuře ČR, identifikovat a zhodnotit jejich hlavní rozvojové problémy, charakterizovat dostupné nástroje k jejich řešení a tyto poznatky následně aplikovat do praktické roviny na příkladu vybrané obce Přílepy. Práce je proto rozdělena do dvou částí.

Teoretická část se zabývá rešerší dostupných zdrojů k dané problematice a charakterizuje sídelní strukturu ČR a její hlavní specifika, přičemž je kladen důraz na problematiku malých obcí a identifikaci jejich rozvojových problémů s přihlédnutím k působení specifikovaných endogenních a exogenních faktorů. Následující část se dále zabývá vymezením a pojetím relevantních nástrojů rozvoje malých obcí, jakožto prostředků napomáhajících k dosažení rozvojových cílů a rozčleňuje tyto nástroje dle specifických druhů a jejich forem a podrobněji je charakterizuje.

Teoretické poznatky jsou následně aplikovány v praktické části diplomové práce, a to na případové studii obce Přílepy. V analytické části je nejprve provedena socioekonomická charakteristika obce rozčleněná do čtyř hlavních tématických okruhů. Na základě shrnutí poznatků za jednotlivé okruhy jsou definovány hlavní rozvojové problémy obce Přílepy a rozčleněny do čtyř problémových oblastí včetně návrhů opatření k jejich řešení. V souladu s opatřeními je v závěrečné části práce navržena aplikace charakterizovaných

dostupných nástrojů na konkrétní identifikované rozvojové problémy napříč vymezenými problémovými okruhy. Jednotlivé nástroje jsou pak podrobněji popisovány v souvislosti s konkrétními opatřeními a převedeny v případové studii do praktické roviny.

Návrh projektů v závěrečné kapitole práce vychází z poznatků a potřeb plynoucích z analytické části a je v souladu s řešením vymezených problémových okruhů a navrženými opatřeními.

I. TEORETICKÁ ČÁST

1 SÍDLA A OSÍDLENÍ

Osídlení je složitým systémem, který se na našem území vytvářel vývojem rozmísťování obyvatelstva v prostoru v průběhu tisíce let. V sídelním systému jsou sídla navzájem propojena množstvím nejrůznějších vazeb, především dodavatelsko odběratelskými a kooperačními vztahy materiální výroby, sítí technické infrastruktury, pohybem obyvatelstva za prací, rekreací a službami, ale i šířením a přenosem nejrůznějších typů informací a rozšiřování inovací. Systém osídlení je do značné míry závislý na historicky vzniklých sídelních, geografických, hospodářských a demografických podmínkách země. Pod pojmem osídlení lze také rozumět výsledky aktivity člověka v daném území, což se projevuje v koncentraci obyvatelstva do sídel, která můžeme podle velikosti, funkce a významu rozdělovat do určitých kategorií (Kadeřábková 2008).

1.1 Kategorie a podoba sídel a obcí

Sídlo je základní jednotkou sídelní struktury a tvoří prostorový a sociální základ života lidí. Za sídlo se dá považovat každé osídlené místo včetně příslušných ploch, které jsou jeho obyvatelstvem bezprostředně využívány. V sídlech obyvatelstvo vykonává ekonomickou a další činnost a proto jsou místy reprodukce života společnosti. Z hlediska druhové, velikostní a funkční rozmanitosti lze sídla rozdělit do dvou kategorií.

Je to skupina venkovských sídel, které se i nadále svým způsobem rozvíjí na bázi zemědělské výroby a skupina městských sídel, jež se orientují na plnění funkcí nezemědělského charakteru. (Mates, Wokoun 2001) S rozvojem urbanizačního procesu a vlivem dalších socioekonomických a politických aspektů zejména v průběhu minulého století lze zavést k základním kategoriím sídel kategorii sídel přechodných.

Také Koudelka (2007) uvádí, že sídla (obce) byla tradičně rozdělována na vesnice, městečka (městyse) a města. To bylo významné v období feudalismu, kdy s těmito pojmy bylo spojováno rozdílné právní postavení. Po zrušení poddanství v roce 1848 šlo však jen o prestižnost označení. Dnešní zákon s pojmem vesnice vůbec nepracuje. V obecném vnímání jsou to ty obce, které nemají statut města či městyse a patří mezi ně zejména obce malé velikostní.kategorie.

1.1.1 Venkovská a přechodová sídla

Venkovská sídla, do kterých patří převážná většina malých obcí, jsou starší vývojovou formou osídlení a dle Wokouna (2008) jsou stále nejčastěji spojována zejména se zemědělskou a krajinotvornou funkcí a tato historická souvislost se do značné míry projevuje na jejich vnějším vzhledu, kdy jsou typická propojení obytné části a částí hospodářských. Rozdílů v počtu usedlostí se používá k rozdělení do tří velikostních kategorií venkovských sídel. Jsou to samota, ves a víska a liší se v počtu a hustotě obydlí a funkčního využití přilehlých ploch. S rozvojem urbanizačního procesu, ale také vlivem vývoje území a společnosti v socioekonomických, politických a dalších aspektech ztrácela a postupně stále ztrácí některá typicky vesnická sídla svůj typicky venkovský charakter (Wokoun 2008). V těchto sídlech postupně zemědělství netvoří ekonomickou základnu obyvatel a díky rozvoji území a dopravní sítě již neplatí, že jsou odlehlá a obtížně dostupná. Pokud si tato sídla ještě zachovala částečně svoji zemědělskou funkci, byla tato doplněna dalšími funkcemi jako obytnou, obslužnou nebo průmyslovou. Do této kategorie také patří mnoho malých obcí.

Venkovské obce, nebo také vesnice nejsou podle Půčka (2009) v České republice dosud jednoznačně vymezeny. Uvádí, že obecně lze nejčastěji používané definice venkovských obcí z hlediska jejich obsahu rozdělit do čtyř kritérií, kterými jsou definice vycházející ze statutu sídla, hustoty obyvatel, velikosti obce a z dalších znaků. Perlín (2006) dodává, že obecně lze venkov definovat jako prostor, který zahrnuje jak krajinu tak i venkovská sídla. Pojem venkov tedy integruje jak nezastavěné území, tak i zastavěné území malých sídel – vesnic, potažmo malých obcí.

Vymezení venkova je velmi složité a existují k němu různé přístupy a ty nejsou smyslem této práce, pro jejíž účely budeme používat termín „malá obec“ a pod tímto pojmem budeme do jisté míry rozumět, že jde o obec venkovskou. V sídelní struktuře České republiky nelze jasně vymežit venkovské obce dle kritéria počtu obyvatel. Existují zde malé obce s městskými prvky či statutem města nebo naopak velké obce ve venkovském prostoru, které městské prvky ani městský statut nemají.

1.1.2 Městská sídla

Města jsou historicky mladší než sídla venkovská a jsou dynamičtější složkou struktury osídlení. Vyznačují se vysokou koncentrací obyvatelstva a nezemědělských aktivit na relativně malé ploše a především svými specifickými funkcemi.

Vedle specifické zaměstnanecké a profesní struktury se město vyznačuje diferencovaným využitím prostoru. Má čtvrtě průmyslové, obchodní, obytné a jiné. Tato různorodost vytváří podmínky pro charakteristické rysy městského způsobu života. Ve městě je větší možnost společenských styků než na venkově a zásadně se liší také ekonomický společenský, kulturní a politický život (Mates, Wokoun 2008). Zvláštní kategorií městských sídel jsou městyse a statutární města. Jak uvádí Půček (2009) městys, nebo také městečko, stojí mezi městem a vesnicí a historicky plnil roli spádového města pro okolní vesnice. Od roku 1949 přestal být status městys udělován a obnoven byl až novelou zákona o obcích v roce 2006. Statutárními městy, dle Koudelky (2007) jsou zvláště významná města, jejichž správa je odlišná od ostatních měst především samosprávou městských částí. Statutární města jsou určena zákonem a taktéž nové statutární město může být stanoveno pouze zákonem. Město samo může dát jen podnět příslušným nositelům zákonné iniciativy.

1.2 Charakteristika osídlení a obce ČR

1.2.1 Sídelní struktura ČR

Seskupení jednotlivých druhů sídel, jejich vzájemné působení a rozložení na určitém území tvoří sídelní strukturu, která je závislá zejména na historickém vývoji a přírodních podmínkách dané lokality. Sídelní struktura je proto značně odlišná a specifická pro každou zemi či kontinent a vyznačuje se rozlišným počtem, hustotou a rozložením jednotlivých sídel - obcí v prostoru. Co se charakteru sídelní struktury týká uvádí Kadeřábková (2008), že sídelní struktura České republiky se vyznačuje třemi základními charakteristikami, kterými jsou:

- Velmi hustá síť obydlených míst
- Krajová diferenciaci v jejich hustotě
- Rozdíly mezi sídly ve venkovském prostoru a sídly v městských urbanizovaných obvodech, přičemž ve venkovském prostoru jde o promítání historického vývoje na rozdíl od měst, kde jde z větší míry o promítání administrativních potřeb.

K této charakteristice dodává Půček (2009) skutečnost, že sídelní struktura České republiky je dědictvím několikasetletého historického vývoje osídlení českých zemí a je charakterizována určitými svébytnými rysy. Mezi hlavní z nich patří relativně nízké za-

stoupení velkoměst, významná role malých a středních měst a zejména vysoký stupeň rozdrobenosti venkovských sídel. Půček (2009), uvádí průměrnou vzdálenost jednotlivých sídel okolo 1,5km. Venkovská sídla jsou až na některé regionální rozdíly téměř rovnoměrně rozložena, na rozdíl od tzv. bodových prvků měst a jsou všude bezprostředně patrnou součástí české krajiny.

Také Perlín (2006) uvádí, že o rozdrobenosti české sídelní struktury svědčí obrovské množství částí obcí nebo katastrálních území. Části obce jsou původně oddělené místní části, které dosud samostatně existují nebo v dalším vývoji, zejména urbanistickém mohly srůst s jinou částí a vytvořit tak například městskou část. Na venkově jsou oddělené části, tedy malé skupiny domů poměrně častým jevem, drtivá většina je evidována mimo města a tvoří tzv. katastrální území. Katastrální území jsou dle Perlína (2006) základními evidenčními jednotkami pro evidenci nemovitého majetku a vyvinuly se z historického území obcí postupně v druhé polovině 18. století. Počet katastrálních území je taktéž vždy menší než počet částí obcí, protože především nově vzniklé části nebo velmi malé části obcí nemají a historicky neměly vlastní katastrální území. Toto tvrzení můžeme doložit taktéž aktuálními údaji ČSÚ (2011), kdy na území České republiky bylo k 1.1.2011 evidováno 13 027 katastrálních území a 15 060 částí obcí, integrovaných do 6251 samostatných obcí, přičemž drtivá většina se nachází ve venkovském prostoru a jde o obce malé až velmi malé.

1.2.2 Vývoj sídelní struktury ČR z hlediska počtu obcí

Jednotlivá sídla jako základní prvky sídelní struktury jsou pro potřeby veřejné správy integrovány do větších celků, které se nazývají obcemi. Tady je nutné si uvědomit rozdíl mezi pojmy sídlo, kterým jsme se zabývali doposud a pojmem obec, kterým se budeme zabývat v dalších částech práce. Jak uvádí Kadeřábková (2008), obce představují základní územně správní jednotky s vymezenými obvody zahrnující jedno nebo více sídel a mají vlastní právní subjektivitu. Sídly se naproti tomu rozumějí prostorově oddělené soubory lidských sídlišť, včetně ostatních výrobních a nevýrobních základních fondů a nemají právní subjektivitu. Illner (2006) v této souvislosti dodává, že síť sídel jako geografických jednotek integrovaných do správních celků do značné míry vymezuje zároveň i síť obcí jako územních jednotek politicko-správních. Obě soustavy jsou si z tohoto důvodu velmi podobné, nikoliv však totožné. Řada obcí sestává z více než jednoho sídla a počet obcí je tedy logicky podstatně menší než počet obcí v závislosti na stupni integrace v dané zemi.

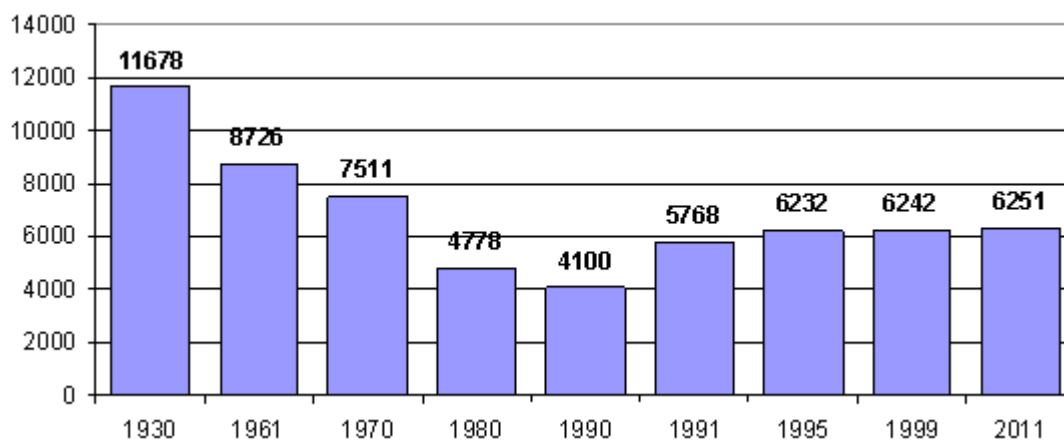
Dle Illnera (2006) ovlivňují stupeň administrativní integrace sídel do obcí tři navzájem propojené procesy:

- Vznik nových sídel – v našich poměrech jde spíše jen o teoretickou možnost, která by se mohla vyskytnout v příměstských zónách v souvislosti se suburbanizací, kdy v zázemí velkoměst vznikají nová obytná místa plnící zejména funkci bydlení.
- Fyzické srůstání sídel způsobené postupnou zástavbou mezilehlého prostoru, které vyústí do jejich administrativní integrace.
- Administrativní změny struktury obcí nepodložené změnami v jejich fyzické struktuře, což znamená jejich slučování nebo naopak dělení vyvolané specifickými místními zájmy nebo vnějším tlakem. Tím může být například vládní integrační politika.

Přes skutečnost, že struktura sídel jako takových se před mnoha lety stabilizovala, docházelo v minulém století k mnoha integračním a dezintegračním procesům, díky kterým se počet obcí na území České republiky a tím také jejich velikostní kategorie výrazným způsobem měnily. Dle Perlína (2006) bylo původně možné ve venkovském prostoru ztotožnit obec a sídlo. Každá vesnice měla svoje vlastní katastrální území a současně byla obcí. Tento stav byl s menšími odchylkami zachován až do roku 1950 kdy území ČR tvořilo 11 500 samostatných obcí. Po roce 1950 začíná jejich postupná integrace. Tato násilná integrace v době komunistického útlaku byrokratického a centralistického státu měla za následek prudký pokles obcí až ke stavu 4100 v roce 1990.

Následkem změny politických a společenských poměrů po roce 1989 se osamostatnilo velké množství zejména malých obcí. Každá obec chtěla být svobodnou a samostatnou a spravovat své území a majetek samostatně. Samospráva byla po 40 letech obnovena zákonem 367/1990 Sb. Perlín (2006) hodnotí vzniklou situaci tak, že reakcí na nové právní vymezení „svobodných“ obcí a současně reakcí na dosavadní centralistické řízení byla masivní desintegrace obcí. Ihned v průběhu let 1990-91 vzniklo téměř 2000 nových obcí a tím se jejich počet zvýšil o 1/3. Tato dezintegrace se týkala především nejmenších obcí. Jednak vznikly nové malé obce do 500 obyvatel a současně se oddělením jednotlivých částí propadly do menších kategorií. Zvýšil se počet obcí do 200 a 500 obyvatel a poklesl počet obcí v kategorii nad 500 obyvatel. Současný zákon o obcích 128/2000 Sb. upravil hranici počtu obyvatel pro oddělení části obce na 1000 a od jeho nabytí platnosti se další obce od-

dělují již jen ojediněle. Vývoj počtu obcí ve zmiňovaném období zachycuje následující graf Obr.1.



Obr. 1 Vývoj počtu obcí v ČR, Zdroj ČSÚ 2011 vlastní zpracování

1.2.3 Malé obce a jejich postavení v sídelní struktuře ČR

Velikost obcí je obvykle vyjadřována počtem trvale bydlících obyvatel, případně plošnou rozlohou. Sídelní struktura dle velikosti a počtu obcí se dle Kadeřábkové (2008) charakterizuje zejména dle následujících ukazatelů: počet obcí, průměrná velikost obcí, počet obcí rozdílných velikostních skupin, podíl obcí rozdílných velikostních skupin na celkovém počtu obcí, počet obyvatelstva bydlícího v obcích jednotlivých velikostních skupin, podíl obyvatelstva bydlícího v obcích jednotlivých velikostních skupin na celkovém počtu obyvatelstva.

Dle dostupných statistických údajů ČSÚ (2011) vyplývá že průměrná velikost obce v ČR je pouhých 1685 obyvatel, přičemž medián tvoří obce se 420 obyvateli. Z celkového počtu 6251 obcí, které existovaly k 1.1. 2011 z nich mělo 4856 (77,6%) 1000 a méně obyvatel a řadilo se tudíž do kategorie malých obcí, která má co do počtu obyvatel v sídelní struktuře ČR velmi výrazné postavení. V této velikostní kategorii obcí mělo trvalý pobyt 1 789 091 obyvatel, což je v procentním vyjádření z celkového počtu 10 532 770 obyvatel České republiky činí pouhých 17%. Tyto obce však zabírají větší polovinu – 56% z celkové rozlohy státního území.

Z hlediska evropských zemí (Problematika malých obcí 2004) je naše republika na prvním místě, pokud jde o podíl obcí s méně než 1000 obyvateli. Přitom v Evropě 16 zemí nemá vůbec obce s menším počtem obyvatel než 1000. I když podíl těchto obcí na celko-

vém počtu obyvatel a na tvorbě hrubého domácího produktu je malý, významný je podíl na rozsahu spravovaného území. V řadě případů jde o oblasti v nichž je umístěna významná část přírodního potenciálu státu, což na druhé straně vyžaduje pozornost a kvalitní správu. Rozložení obcí do velikostních kategorií dle podílu na počtu obyvatel a katastrální výměry zachycuje Tab.1.

Tab. 1 Počty obcí ČR dle velikostních kategorií, počtu obyvatel a rozlohy

velikostní kategorie	počet obcí		počet obyvatel		katastrální výměra	
	n	%	n	%	n	%
1 – 200	1 535	24,56%	191 534	1,82%	912 279	11,57%
201 – 500	1 965	31,43%	64 4042	6,11%	1 760 778	22,33%
501 – 1000	1 356	21,69%	953 515	9,05%	1 753 350	22,23%
1001 – 2000	726	11,61%	1 016 067	9,65%	1 327 212	16,83%
2001 - 5000	397	6,35%	1 213 378	11,52%	1 010 128	12,81%
5001 - 10000	140	2,24%	960 042	9,11%	449 283	5,70%
10001 - 20000	69	1,10%	967 742	9,19%	237 082	3,01%
20001 - 50000	41	0,66%	1 180 147	11,20%	196 256	2,49%
50001 - 100000	16	0,26%	1 103 259	10,47%	111405	1,41%
100001 - více	6	0,10%	2 303 044	21,87%	128 764	1,63%
celkem ČR	6 251	100,00%	10 532 770	100,00%	7 886 537	100,00%

Zdroj: ČSÚ 2011, vlastní zpracování

Při specifikaci postavení obcí je třeba zmínit také skutečnost, že velikostní kategorie z hlediska počtu obyvatel v některých případech neudává funkci či statut dané obce v sídelní struktuře. Do velikostní kategorie 1000 a méně obyvatel se řadí taktéž 26 obcí se statutem města, přičemž se mezi nimi najdou i obce menší než 200 obyvatel. Nejmenší z nich, město Přebuz v okrese Sokolov má dokonce pouhých 81 obyvatel. Oproti tomu existuje spousta velkých obcí, které funkci ani statut města nemají. Vyskytují se mezi nimi dokonce i 4 obce s více než 5000 obyvateli. Jako příklad výrazného rozdílu ve velikostní kategorii lze uvést následující porovnání: Největší obcí v ČR bez statutu města jsou Jesenice v okrese Praha – Západ o velikosti 6 601 obyvatel a rozloze 1752 ha. Mezi nejmenší patří naopak obec Vlkov v okrese České Budějovice se 17 obyvateli avšak katastrálním územím o rozloze 576 ha. (ČSÚ 2011)

Určitým paradoxem v porovnání těchto dvou obcí je skutečnost, že z hlediska legislativy mají tyto obce v mnoha oblastech shodné povinnosti a stejné postavení a otázkou k zamyšlení je rentabilita výkonu samosprávy v porovnání na jednoho občana. Tato sku-

tečnost evokuje diskusi o vhodnosti administrativní integrace malých obcí do větších správních celků, která je však zatím z pohledu představitelů i občanů těchto obcí nepřijatelná.

Za obce se považují (pro některé, mj. statistické účely) také vojenské újezdy. V ČR je 5 vojenských újezdů: Brdy, Boletice, Hradiště, Březina a Libavá se skutečně minimální hustotou zalidnění.

2 ROZVOJOVÉ PROBLÉMY MALÝCH OBCÍ

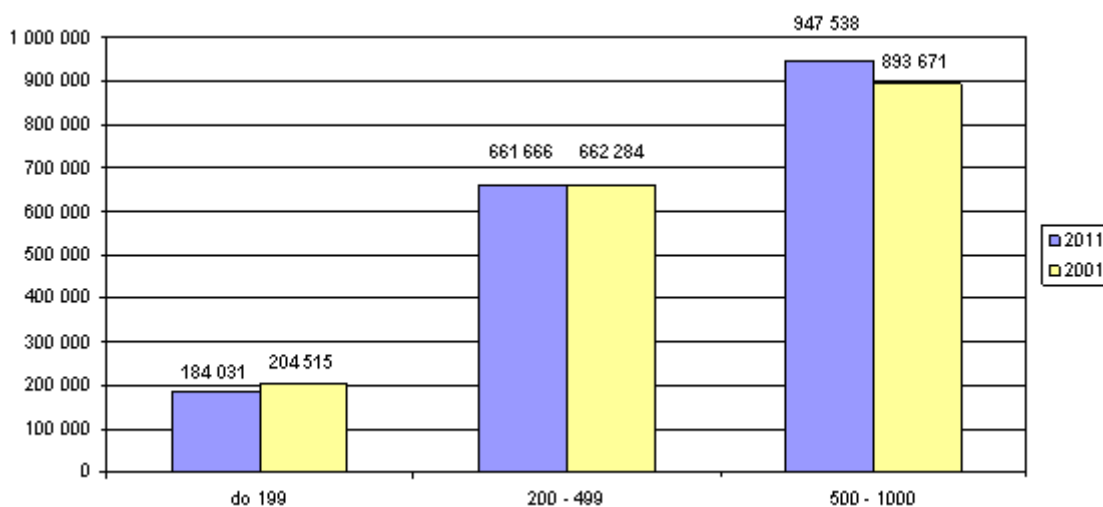
Desintegrační procesy v průběhu devadesátých let minulého století sice přinesly nově vzniklým obcím autonomii v rozhodování o vlastním území, na druhou stranu však nastalo spousta problémových oblastí, se kterými se zejména malé obce dnes a denně potýkají. Illner (2006) hodnotí kladně fakt, že znovuzískaná autonomie postavila do vedení obcí nové iniciativní elity a posílila demokratickou legitimitu veřejné správy. Na druhé straně však uvádí skutečnost, že vznik více jak dvou tisíc nových, převážně malých obcí by mohl fungování místní veřejné správy ohrožovat. Velmi malé obce často nemají dostatečné ekonomické, organizační ani lidské zdroje, které by jim dovolovaly uskutečňovat náročnější projekty a poskytovat občanům vyhovující služby. Perlín (2006) k této problematice dodává, že v případě znalostí práv a povinností obcí, které na jejich představitele klade zákon o obcích můžeme pouze pochybovat o schopnostech všech malých obcí zajišťovat územní a ekonomický rozvoj. Pochyba je na místě zejména při znalosti tvorby obecních rozpočtů a velmi malých příjmů nejmenších obcí a současně v jejich obrovské investiční potřebě. V nejmenších obcích chybí vodovody, kanalizace, jsou problémy se zajištěním veřejné dopravy a výstavbou nových rodinných domů. Na druhou stranu však existují i velmi malé obce, které jsou díky obrovské osobní aktivitě starosty a dalších představitelů schopny pomocí dotačních titulů zajistit pro svou obec dynamický rozvoj.

2.1 Identifikace rozvojových problémů malých obcí

V malých obcích lze identifikovat mnoho rozvojových problémů, které mohou tvořit dokonce nepřekonatelnou bariéru pro další rozvoj, některé problémy však lze použitím vhodné strategie, vhodných nástrojů a zejména úsilím aktérů eliminovat.

Mezi zásadní problém, který bezprostředně ovlivňuje rozvojový potenciál či naopak prohlubuje rozvojové bariéry malých obcí je jejich prostorová poloha v rámci typologizace sídelního prostoru. Zde, jak uvádí Ježek (2008) lze vymezit tři typy území, v nichž se malé obce nacházejí: příměstský prostor – zahrnuje obce v rámci městských aglomerací, odlehlý prostor – zahrnuje zejména tzv. periferní území s nepříznivými sociálně ekonomickými charakteristikami obyvatelstva a mezilehlý prostor – zahrnuje zbývající území ČR. Galvasová (2007) popisuje typologii, která vychází z polohy obce vůči urbanizovaným územím a urbanizačním osám, tedy polohy obcí v sídelní struktuře a rozlišuje pět kategorií, které vy-

kazují různé předpoklady pro jejich další rozvoj. Lze konstatovat, že s rostoucí vzdáleností obce od velkých městských center a dopravních a rozvojových os se projevuje větší nedostatek pracovních příležitostí, stejně tak snižování počtu obyvatel. S rozvojem dopravy a informačních technologií došlo k oslabení vlivu některých faktorů, ale je zřejmé, že většina podnikatelských aktivit se bude nadále koncentrovat v blízkosti měst. Blíže k centrům se zase ukazuje větší nedostatek pozemků pro výstavbu, což souvisí s jejich lepší dopravní dostupností. Příměstské a dobře dostupné obce jsou často vyhledávány pro atraktivitu bydlení. Naproti tomu malé obce a to především ty v kategorii s počtem do 200 obyvatel se v periferních oblastech vylidňují. Jak dokládá graf na obr. 2, obce velikostní kategorie 500-1000 obyvatel naopak zaznamenaly v posledních letech vlivem suburbanizačních procesů a nárůstu zájmu o bydlení v klidném a přitažlivém venkovském prostoru zvýšení počtu obyvatel. Mnohé z těchto obcí však musí řešit problematiku nedostatečné občanské vybavenosti, která jen ztěžuje stačí kopírovat nárůst počtu obyvatel a požadavky na jejich potřeby. Moderní výstavba zároveň zásadním způsobem mění vzhled obcí a kontrastuje k typickému venkovskému způsobu zástavby a často zasahuje také krajinný ráz.



Obr. 2 Srovnání počtu obyvatel v obcích do 1000 obyvatel v letech 2001 a 2011, Zdroj: ČSÚ (2001, 2011) vlastní zpracování

Z hlediska demografického se malé obce v odlehlejších oblastech dále potýkají s problémem stárnutí obyvatelstva, jelikož mladí obyvatelé odchází za prací do urbanizovaných oblastí. Toto souvisí i se vzdělanostní úrovní, kdy absolventi VŠ často nachází uplatnění v místě studia, popř. odchází za kariérou do ekonomicky rozvinutých oblastí, které jim nabízí možnosti uplatnění. V mnoha malých obcích, které ztratily svůj původní

zemědělský charakter došlo k zániku zemědělských družstev, což mělo za následek nárůst nezaměstnanosti, ale zátěží se staly také opuštěné areály zemědělské výroby s příslušnými funkčními pozemky, se kterými se můžeme setkat téměř ve všech malých obcích. V areálech se často nacházejí zbytky zastaralé a nefunkční zemědělské techniky, ale hlavně chátrající objekty bez využití, často zatížené nevyjasněnými a nedořešenými majetkovými vztahy.

Vybavenost obce hraje vedle dalších faktorů významnou roli z hlediska kvality života obyvatel a spočívá v poskytování základních sociálních, ekonomických a kulturních služeb dostupných přímo v obci. Maříková (2003) člení občanskou vybavenost do čtyř kategorií a jako hledisko uvádí existenci základní školy s jedním či dvěma stupni, mateřské školy, jedné či více prodejen, zdravotního střediska, knihovny a další vybavenosti. Ze statistických údajů za obce (ČSÚ 2011) vyplývá, že vybavenost obce souvisí s její velikostní kategorií. K 1.1. 2011 existovala ve 24,8% obcí menších než tisíc obyvatel základní škola, z nich jedna pětina dokonce s druhým stupněm přičemž zdravotní středisko fungovalo pouze v 19% z těchto obcí. Dalším faktorem vybavenosti je existence a kvalita základní technické infrastruktury jako plynofikace, vodovod a kanalizace (ČOV). Dle ČSÚ (2011) bylo plynofikováno více jak 57% obcí menších jak 1000 obyvatel, veřejnou vodovodní síť disponovalo 84%, kanalizací ČOV však pouze necelých 32% z těchto obcí. Tato skutečnost řadí zejména z ekologického aspektu problematiku kanalizace a čištění odpadních vod v malých obcích mezi přední problémy hodné pozornosti.

Mezi další vybavenost patří zázemí pro volnočasové aktivity, zejména sportovní a kulturní vyžití. V malých obcích existují historicky sokolovny, kulturní domy, letní kulturní areály, fotbalová hřiště či jiná sportoviště a dětská hřiště. Velké množství občanské vybavenosti malých obcí bylo zbudováno za socialismu v tzv. akcích „Z“, kdy obec hradila pouze materiál či techniku a lidská práce byla prováděna formou bezplatných brigád. Tyto stavby se v současnosti díky svému špatnému technickému stavu a finanční nesoběstačnosti stávají pro malé obce zátěží, to se často týká i dalších budov v majetku obce.

Finanční nesoběstačnost obcí je dána zejména přerozdělováním prostředků ze státního rozpočtu prostřednictvím rozpočtového určení daní. Z tohoto důvodu nejsou schopny malé obce zvládnout větší projekty nebo řeší finanční situace prostřednictvím zadlužování. Z pohledu obce může být důsledkem nadměrné zadluženosti zastavení služeb, které obec poskytuje v samostatné působnosti a ohrožení samotného chodu obce (vypnutí veřejného

osvětlení, zastavení údržby majetku obce, platební neschopnost) a přenesení přenesené působnosti na jinou obec. V extrémním případě může dojít k exekuci movitého i nemovitého majetku a odstavení obecních účtů. V těchto případech dochází k odstoupení orgánů obce, přičemž nemá nikdo zájem do případných voleb kandidovat a musí být jmenován správce obce. Tímto obec ztrácí podstatu samosprávy a z toho plynoucí svobody v rozhodování. (Nadměrné zadlužení obcí 2011). Kašparová (2005) dokládá, že reálné fungování místních samospráv, zejména malých obcí prokázalo, že rozvoj a prosperita každé obce bez ohledu na její velikost závisí na schopnosti zastupitelstva analyzovat problémy a rozhodovat s uvážením všech rizik v dlouhodobém horizontu.

Často diskutovaným problémem malých obcí je také vlastní výkon správních činností a koordinace vlastního chodu vyplývajícího z úkolů samosprávy a zejména při výkonu tzv. přenesené působnosti, kdy jsou obce bez ohledu na jejich velikost a možnosti obdobně jako výkonné orgány státu povinny vykonávat správní činnosti a pomáhat tím státu ve výkonu jeho působnosti a pravomoci na svém území (Malé obce a výkon přenesené působnosti, 2012). Personálním základem obecního úřadu je v mnohých případech pouze neuvolněný starosta a účetní či hospodářka a obce tak nejsou schopny bez externí pomoci koordinovat a řídit větší rozvojové projekty nebo zajistit kvalifikovaný výkon náročnějších správních činností.

Na základě provedené rešerše poznatků a odborné literatury lze vymezit nejvýznamnější problémy rozvoje, které jsou pro mnoho malých obcí společné.

- Nevyužitá území, objekty a areály
- Nedostatečná vybavenost obce
- Nedostatek pracovních příležitostí
- Špatná finanční situace a finanční nesoběstačnost
- Snižování počtu obyvatel
- Nedostatek pozemků pro výstavbu
- Nevyjasněné majetkové poměry
- Zanedbaná technická infrastruktura a její nedostatečná kapacita
- Nedostatečná dopravní obslužnost

- Nezájem obyvatel, zejména novousedlíků o dění v obci
- Úbytek schopností poskytovat služby a jejich omezenost
- Omezená soběstačnost v plnění uložených funkcí

2.2 Směrování rozvojových aktivit malých obcí

Samotné slovo rozvoj je skloňováno v mnoha odborných publikacích a mezi širokou veřejností je různě chápáno. Spojujeme-li pojem rozvoj s územními celky, obce nevyjímaje, vymezuje Macháček (2008) pojem rozvoj jako pozitivně hodnocené změny, podmíněné efektivním využíváním zdrojů a probíhající v zájmu dosahování určitých cílů a rozčleňuje rozvojové oblasti na ekonomické a mimoekonomické. V kontextu rozvoje malých obcí můžeme hovořit spíše o rozvoji v mimoekonomických oblastech, jelikož tyto rozvoj v ekonomické (růstové) oblasti příliš ovlivnit nemohou. V širším pojetí však rozvoj malých obcí souvisí taktéž s ekonomickou výkonností státu či regionu, kterou může stát do jisté míry ovlivnit působením regionální politiky.

Ježek (2008) uvádí fakt, že problémem rozvoje venkova, tedy naprosté většiny malých obcí již není pouze otázka zachování či rozvoje zemědělství ale především stabilizace venkovského obyvatelstva. Wokoun (2008) dodává, že proces „vylidňování“ venkova souvisí s ekonomickým vývojem prostoru a závisí na snižujícím se počtu pracovních příležitostí v zemědělství. Podíl pracovníků v zemědělství, který se stále snižuje již není dle Ježka (2008) dostatečným stabilizujícím faktorem venkovského území. Jako nezbytná se ukazuje změna hospodářské struktury venkova a vytvoření atraktivního prostředí pro bydlení a podnikání, zejména podmínek pro drobné podnikatele. Je zapotřebí také vytvářet nová pracovní místa mimo zemědělství a zlepšovat kvalitu venkovského života ve všech směrech.

Jednotlivé oblasti rozvoje malých obcí shrnuje také Wokoun a Kutscherauer (2008). Rozvojové aktivity u malých obcí zejména mimo urbanizovaný prostor by se měly zaměřit zejména na dokompletaci, zkapacitnění či rekonstrukci a modernizaci technické infrastruktury jako veřejný vodovod, kanalizace ČOV, plynofikace a kabelizace. Vzhledem k celkové změně profilu investic v souvislosti s členstvím ČR v EU lze uvažovat také užití prostředků na rozvoj sportování či společenské a kulturní infrastruktury obcí. Základem by však měly být v případě malých obcí zajištění podmínek pro individuální výstavbu rodinných

domů. Holeček a kol. (2008) vymezuje při určitém zjednodušení tři základní oblasti rozvojových aktivit obce:

- zajištění podmínek pro život obyvatel a podnikání
- vytváření pro rozvoj občanských aktivit
- vytváření prostředí pro rozvoj ekonomických aktivit

Neopomenutelným směrem rozvojových aktivit malých obcí je zaměření na místní obyvatelstvo, tedy lokální komunitu, která tvoří personální základ každé obce. Mates, Wokoun (2001) uvádějí, že komunitu lze chápat jako společenství se specifickým územním ohraničením a při hlubším pohledu se členové komunity pravidelně a často stýkají a jejich vazby a kontakty jsou intenzivnější. Místní obyvatele lze rozlišit na tzv. starousedlíky, nově přistěhované a pobytové rekreanty. Starousedlíci většinou v malých obcích převažují. Krom pocitu patriotismu a znalosti místních poměrů a lidí je k místu váže vlastnictví domu, vztah k půdě či rodinné vazby. Většina starousedlíků se zajímá o dění v obci a jsou nositeli zvyků či lidových tradic. Výhodou nově přistěhovaných občanů s trvalým bydlištěm může být jejich věk, zejména pokud jde o mladé rodiny s dětmi. Nově přistěhovalí však často nejeví zájem o dění v obci a převažují u nich často vazby na původní bydliště. Pobytoví rekreanti, chalupáři a obyvatelé chat jsou podle Binka a kol. (2010) nesourodou skupinou a jejich přítomnost v obci je pouze sezónní. Tato skutečnost vyvolává potřebu vhodnými motivačními prostředky utužovat lokální komunitu a iniciovat zapojení zejména novousedlíků do všech aktivit probíhajících v obci.

Kladné faktory přináší také aktivní kulturní a společenský život obce, které podporují stabilitu společenstev a startují jejich rozvoj. Proto by měla být lokální komunita respektována a dostatečně motivována k účasti na rozvojových procesech obce. Občané obce jsou zároveň neopomenutelnými aktéry rozvoje a základem místních elit, které se podílejí jako zastupitelé či představitelé různých místních skupin přímo nebo nepřímo na řízení, chodu a směřování každé obce.

Nutno dodat, že rozvojové aktivity a jejich směřování jsou v obci ovlivňovány mnoha faktory, které je nutno brát v potaz. Binek a kol. (2010) uvádí, že z hlediska rozvojových dispozic a směřování dalšího rozvoje je důležité rozlišit endogenní a exogenní rozvojové faktory. Dodává, že endogenní faktory jsou spojeny přímo s aktivitami obyvatel či

aktérů rozvoje, zatímco exogenní faktory představují rámec faktorů a nástrojů, které ovlivňují rozvoj obce, ale jednotliví aktéři je nemohou bezprostředně ovlivňovat. Jde zejména o polohu obce, přírodní podmínky, legislativu, systém financování, dotační možnosti apod. Exogenní faktory jsou nezbytnou podmínkou rozvoje, avšak bez zapojení endogenních faktorů nelze jejich funkčnosti dosáhnout. Uvedené faktory mají pak přímý vliv na účinnost a na vhodnou volbu rozvojových nástrojů.

Mezi exogenní faktory rozvoje obcí lze zařadit např. fiskální politiku státu. Jak bylo zmíněno, příjmy rozpočtu obce souvisí s rozpočtovým určením daní a záleží na daňovém systému, výtěžnosti daní a jejich přerozdělování. Problematika rozpočtového určení daní bude blíže rozvedena v další části této práce. S ekonomickým růstem země logicky souvisí výše odvedených daní a tím výše daňových příjmů rozpočtu obce, ale také výše alokace finančních zdrojů na jednotlivé dotační tituly, ať už na úrovni státu či krajů, ze kterých může být rozvoj obce financován.

Mezi další exogenní faktory rozvoje z úrovně státu patří ovlivňování rozhodování ekonomických subjektů o jejich prostorové lokalizaci. Příkladem v ČR může být výstavba průmyslových zón v ekonomicky slabších regionech, což má také vliv na rozvoj malých obcí v blízkosti těchto zón. Realizací může být přispěno ke stabilizaci obyvatelstva, k zaměstnanosti a tím růstu sociální úrovně obyvatel a v neposlední řadě také k motivaci nastartování dalších rozvojových aktivit v těchto obcích.

3 NÁSTROJE ŘEŠENÍ PROBLÉMŮ MALÝCH OBCÍ

Ke svému rozvoji a dosahování cílů své politiky používá obec řadu nástrojů, ať už přímých nebo podpůrných. (Binek a kol. 2009) označuje nástroje rozvoje v obecné rovině jako pomůcky k výkonu či podpoře nějaké činnosti. V kontextu regionálního rozvoje, (potažmo rozvoje obcí) lze označení nástroj vymezit jako obecný pojem pro všechny prostředky, které napomáhají k dosažení rozvojových cílů daného území. Volbou vhodných nástrojů by měla logicky uzavírat každý rozvojový proces. Wokoun (2009) uvádí, že na počátku plánování rozvojových aktivit by mělo být vždy definování problémů, včetně jejich původu, následovat by mělo definování cílů, pokud možno kvantifikovatelných, definování strategie, již bude nutno uplatnit a na závěr identifikace nástrojů, které bude nutno či možno použít.

3.1 Pojetí a specifikace nástrojů na úrovni malých obcí

Pojetí a specifikace nástrojů rozvoje se liší dle různých autorů a vychází z úhlu a širě pohledu na jejich zasazení do jednotlivých úrovní územního rozvoje (globální, národní, regionální či municipální). Abychom mohli specifikovat a charakterizovat jednotlivé nástroje a jejich užití v rozvoji malých obcí, což je též účelem této práce, je třeba provést rešerši zmiňovaných pohledů a jednotlivým nástrojům v kontextu řešené problematiky blíže porozumět.

Wokoun a kol. (2008) zmiňuje, že v roce 2006 bylo navrženo nové členění nástrojů regionální politiky a to na nástroje nefinanční a nástroje finanční. Mezi nefinanční zařadil administrativní nástroje (legislativa, regulace, restriktivní a regulační opatření), dále pak institucionální nástroje (instituce realizující rozvojové aktivity a jejich formulace, projekty, programy) a věcné a jiné nefinanční nástroje (poradenství, poskytování služeb, propagace atd.) Z uváděných finančních nástrojů pak ve smyslu rozvoje obce můžeme vybrat zejména finanční transfery a nenávratné dotace, granty, úroková zvýhodnění, úvěry či půjčky. Toth (2008) dále uvádí že rozpočet obce slouží jako ekonomický, potažmo finanční nástroj k prosazování cílů obecní politiky a jelikož je v přímé souvislosti s majetkem obce, lze mezi finanční nástroje zařadit nepřímo i majetek obce, který jako takový může při správném a efektivním využití finanční prostředky přinášet.

Holeček a kol. (2009) dále blíže specifikuje jednotlivé nástroje na úrovni obce a mezi administrativní nástroje zařazuje strategické dokumenty obce, územní plán, obecně závazné vyhlášky, různá stanoviska apod. Dále vymezuje specifickou kategorii Infrastrukturních a Informačních nástrojů. Binek a kol. (2009) kromě nástrojů zmiňovaných uváděnými autory zavádí kategorii sociálně psychologických nástrojů, které jsou zaměřeny na zvýšení a aktivizaci potenciálu lidských zdrojů v daném území a spočívají ve vzdělávání, komunikaci a motivaci. Výše uvedenou formu nástrojů však lze začlenit také mezi nástroje informačně propagační či věcné. Dále pak uvádí, že všechny nástroje z hlediska směru jejich působení lze v nejobecnější rovině rozčlenit na regulační a iniciační. Holeček (2009) zmiňuje také novou skupinu nástrojů, zaměřených na kvalitu výkonu veřejné správy jako benchmarking, CAF, BSC, ISO, MA 21, sám však uvádí, že tyto nástroje jsou malými obcemi nevyužitelné, jelikož vyžadují personální a další kapacity, kterými malé obce povětšinou nedisponují.

Binek a kol. (2007) upozorňuje, že důležitou otázkou uplatnění nástrojů je vhodnost jejich společného užití k rozvoji území, v našem případě malé obce, ať již jde o potenciální dopady, či schopnost aktérů tyto nástroje využívat. Dodává, že obecně charakterizované nástroje nabývají v konkrétním území obce mnoho konkrétních podob a jsou odvislé od rozličných specifických podmínek. Tyto specifické podmínky je třeba brát v úvahu při volbě a použitelnosti nástroje či nástrojů

Na základě rešerše poznatků a odborné literatury můžeme nástroje rozvoje aplikovatelné v malých obcích rozčlenit dle několika druhů a forem (viz. Tab.2).

Tab. 2 Přehled nástrojů rozvoje malých obcí a jejich forma

Druh nástroje	Forma
Administrativní nástroje	platná legislativa obecně závazné vyhlášky stanoviska k rozvojovým projektům pozemkové úpravy
Koncepční nástroje	program rozvoje obce územní plán obce regulační plán obce
Institucionální nástroje	spolupráce obce s ostatními subjekty (PPP)

	spolupráce obcí (DSO, MAS, účelová spolupráce) členství v celostátních organizacích (Svaz měst a obcí) Regionální rozvojové agentury.
Infrastrukturní nástroje	výstavba technické infrastruktury výstavba a podpora dopravní infrastruktury příprava ploch pro výstavbu výstavba občanské vybavenosti
Věcné nástroje	poskytování prostor zprostředkování kontaktů schvalování či podpora určitých aktivit motivace
Informační s propagační nástroje	získávání potřebných statistických dat a podkladů poskytování informací vzdělávání
Finanční nástroje	rozpočet obce majetek obce dotace a granty, PPP, úvěry

Zdroj: Vlastní zpracování dle Binek a kol. (2009), Wokoun a kol. (2008), Holeček (2009), Toth (2008)

3.2 Charakteristika jednotlivých nástrojů

3.2.1 Administrativní nástroje

Základní rámec fungování a rozvoje obce lze ztotožnit s platnou legislativou České republiky a zprostředkovaně také s legislativou EU. V úzké souvislosti s obcí jako územním samosprávným celkem je zejména zákon č.128/2000 Sb. o obcích, který je z uvedeného hlediska zcela zásadní. Mezi další patří zejména zákon č.250/2000 Sb. o rozpočtových pravidlech územních rozpočtů, zákon č.183/2006 Sb., o územním plánování a stavebním řádu a mnoho dalších zákonů, nařízení vlády a vyhlášek příslušných ministerstev. Vzhledem ke skutečnosti, že každá obec svým územím náleží do území kraje, uplatňuje se zde do určité míry také legislativa kraje.

Malé obce jsou z hlediska rozsahu přenesené působnosti povětšinou zařazeny mezi tzv. obce I. typu a tudíž nedisponují stavebním úřadem a nemají možnost stavební záleži-

tosti přímo ovlivnit. Zastupitelstvo obce a obecní úřad se však může k záležitostem výstavby a dalšího rozvoje obce vyjadřovat a vydávat různá stanoviska, vyjádření, rozhodnutí a bývá účastníkem většiny stavebních řízení. Významnou regulativní povahu mají také obecně závazné vyhlášky obce. Jak uvádí Koudelka (2007) OZV jsou prvotním právním předpisem obce, vydávaným přímo na základě Ústavy. Tyto vyhlášky upravují vnitřní pravidla obce a k jejich schvalování a vydávání je oprávněno zastupitelstvo. Z hlediska rozvoje lze uplatnit např. vyhlášky v oblasti zajištění veřejného pořádku, bezpečnosti, zdraví a ochraně majetku, ve věci pořádání kulturních akcí, ochraně veřejného prostředí a zeleně a dalších činnostech či zákazech na stanovených veřejně přístupných místech v obci (Mates, Wokoun 2001). Další OZV mohou upravovat pravidla pro sběr a třídění komunálního odpadu, parkování vozidel na veřejném prostranství či stanovovat různé místní poplatky.

Další formou administrativních nástrojů uplatňovaných také na úrovni obcí jsou pozemkové úpravy. Jak uvádí zákon č.139/2002, pozemkovými úpravami se ve veřejném zájmu prostorově a funkčně uspořádávají pozemky, scelují se nebo dělí a zabezpečuje se jimi přístupnost, využití a vyrovnání jejich hranic tak, aby se vytvořily podmínky pro racionální hospodaření vlastníků půdy. V těchto souvislostech se k nim uspořádávají vlastnická práva a s nimi související věcná břemena. Současně se jimi zajišťují podmínky pro zlepšení životního prostředí, ochranu a zúrodnění půdního fondu, vodní hospodářství a zvýšení ekologické stability krajiny. Výsledky pozemkových úprav slouží pro obnovu katastrálního operátu a jako nezbytný podklad pro územní plánování. Úloha pozemkových úprav může být dle Kašparové (2005) pro obce velmi významná např. při řešení zastavitelného území, v pořizování územního plánu obce, kdy je nutno vyrovnat pozemky vzhledem k uliční čáře případně provést jednoduchou výměnu vlastnických práv k pozemkům za účelem výstavby technické infrastruktury a jiných staveb ve veřejném zájmu obce.

Další uplatnitelnou a využívanou formou administrativních nástrojů, kterou umožňuje zákon č.128/2000 Sb. směřuje do oblasti přenesené působnosti. Spočívá v uzavírání veřejnoprávních smluv podle kterých pak mohou orgány jedné obce vykonávat přenesenou působnost nebo část přenesené působnosti pro orgány jiných obcí tam, kde malé obce nejsou z odborných, personálních či technických nedostatků toto vlastními prostředky zvládnout. (Malé obce a výkon přenesené působnosti 2012)

3.2.2 Koncepční nástroje

Nejvýznamnějším koncepčním nástrojem a zároveň strategickým dokumentem na úrovni obce je program rozvoje. Wokoun (2008) uvádí, že program rozvoje obce je pořizován jako dokument střednědobé až dlouhodobé koordinace veřejných a soukromých aktivit demografického, ekonomického, sociálního, kulturního a ekologického charakteru na území obce. Jeho hlavním smyslem je organizace všeobecného rozvoje obce na bázi sladování jednotlivých zájmů tak, aby obec jako celek prosperovala. Mezi důležité úkoly podle Wokouna (2008) patří koordinace účelné alokace běžných veřejných výdajů a optimalizace územně technických a sociálně psychologických podmínek pro rozvoj bydlení v obci. Holeček (2009) dodává v souvislosti s nástroji rozvoje obce, že program rozvoje je jedním z hlavních nástrojů jejího rozvoje, neboť formuluje, provazuje a nastavuje způsoby uplatnění nástrojů ostatních. Prostřednictvím této strategie obec formuluje vize a rozvojové cíle obce spolu s aktivitami vedoucími k jejich naplnění. Vlastní rozvojová strategie je dle Holečka (2009) zásadní rozvojový nástroj a postupně by si jej měly vytvořit všechny obce s přihlédnutím k jejich velikosti, které by měla odpovídat struktura a rozsah dle specifických potřeb. V souladu s programem rozvoje by měl být také územní plán obce.

Územní plánování patří mezi nejstarší nástroj rozvoje a napomáhá ke koordinaci rozvoje území mnoha vyspělých států. Fagin (1955) již tehdy uvádí, že územní plán je svým pojetím otevřenou mapou popisující žádoucí změny k dosažení rovnováhy z každé další následující činnosti. (Bártová, Růžička 2009) označují územní plán z hlediska obce nejdůležitějším nástrojem (vedle zásad územního rozvoje a regulačního plánu), který podrobně stanovuje základní koncepci rozvoje území obce, ochrany hodnot, plošné a prostorové uspořádání objektů a ploch dle jejich specifické funkce. Územní plán obce dále řeší koncepci veřejné infrastruktury (plochy individuálního bydlení, veřejná zeleň, občanská vybavenost, plochy pro výrobní činnost apod.) a uspořádání krajiny, přičemž stanovuje podmínky využití těchto ploch. Územně plánovací činnost obce koordinují zásady územního rozvoje – strategického dokumentu na území kraje, který je v souladu s politikou územního rozvoje. Zásady územního rozvoje jsou závazné pro vydávání územních plánů, regulačních plánů a plánů pro rozhodování v území. Obec disponuje dle §99, zákona č.183/2006 Sb., o územním plánování povolit výjimku z omezení nebo stavební činnosti podle územního opatření o stavební uzávěře, jestliže povolení výjimky neohrožuje sledovaný účel.

Regulační plán, jak uvádí Kováčiková a kol. (2010) je zaměřen na detail území a jeho základem je určit strukturu rozmístění staveb a zařízení a jejich omezení v podobě regulativů, jako například určení maximální výšky, velikosti či použité materiály. Má sloužit jako základní referenční rámec ve kterém je architektům a inženýrům zpracovávajícím konkrétní projekt dovoleno se pohybovat. Jde o svébytný dokument, který umožňuje nahradit zcela nebo zčásti vybrané typy územních rozhodnutí, sloučit některá řízení a má mnoho dalších funkcí. Bártová, Růžička (2009) kladou důraz na přísnou diferenciaci obsahu územního a regulačního plánu tak, aby se územní plán soustředil na základní urbanistickou koncepci, koncepci veřejné infrastruktury a určení funkčního vymezení ploch. Naproti tomu regulační plán se stává jedním z nástrojů územního rozhodování. Územní a regulační plán je vydáván pro celé území obce formou opatření obecné povahy a je závazný pro rozhodování v území, poskytování prostředků z veřejných rozpočtů nesmí být s územním plánem v rozporu.

K otázce, zda má obec dříve pořizovat program rozvoje a poté územní plán dodává Půček (2009), že obvykle jeden dokument již existuje a druhý by jej měl respektovat. Pro program rozvoje jsou určující a nezbytné limity území, naopak pro tvorbu územního plánu je třeba znát záměry jeho využití.

3.2.3 Institucionální nástroje

Mezi institucionální nástroje uplatňované na úrovni malých obcí patří zejména různé formy spolupráce. Jak uvádí Holeček (2009) institucionální nástroje patří mezi významné a nejvíce jsou aplikovány dva druhy těchto nástrojů a to vytváření dalších obecních iniciativ bez přímé účasti obce a členství obce spolu s dalšími aktéry v nově vytvořených subjektech.

Spolupráce obcí má různé znaky a rozlišujeme různé typy spolupráce. Dle Galvasové a kol. (2010) jsou funkcemi spolupráce zejména vzájemná výměna informací a zkušeností, společný postup při vyjednávání, koordinace rozvojových činností, zajištění veřejných služeb a realizace rozvojových projektů. Významnou funkcí sdružování obcí do větších celků je také vyšší pravděpodobnost získání finančních zdrojů z fondů Evropské unie.

Spolupráce obcí se řídí dle formy platnými zákony. Jde zejména o zákon o obcích č.128/2000Sb. (dobrovolné svazky obcí, či smlouvy o konkrétní spolupráci), zákonem č.83/1990 Sb., o sdružování občanů a č.248/1995 o obecně prospěšných společnostech

(místní akční skupiny), zákonem č.40/1964 Sb. občanský zákoník (euroregiony) či zákon č.513/1991 Sb. obchodní zákoník (společná právnická osoba). K dobrovolnému svazku obcí (mikroregionu) uvádí Galvasová (2010) že jde o nejtypičtější formu spolupráce obcí v ČR. Obvykle vznikají přirozenou regionalizací jako územně ucelená oblast a často se jedná o přirozeně spádové obce v rámci ORP, které společně řeší záležitosti spadající do samostatné působnosti obcí a činnosti pro prosazování společných zájmů. Je ideálním institucionálním nástrojem pro populačně malé obce, jelikož společný výkon některých administrativních zatížení a prosazování společných zájmů jako celku snižuje náklady a lze realizovat úspory z rozsahu. Také zde je významná role vůdčí osobnosti přičemž předsedou DSO bývá většinou starosta některé z obcí, který tuto funkci vykonává souběžně s funkcí starosty ve své obci. Dobrovolné svazky obcí společně řeší například otázky vzdělávání, společných investičních projektů provazujících a zhodnocujících společné území či výměnu zkušeností a kontaktů. Předmětem činnosti svazků bývá zejména spolupráce v oblasti školství, sociální péče, zdravotnictví, kultury, veřejného pořádku, ochrany životního prostředí a krajiny, cestovního ruchu, infrastruktury, dopravní obslužnosti či společné propagace. Jde o spolupráci trvalou, která není časově omezená a nalézá stále další účely a formy.

Naproti tomu existuje též časově omezená spolupráce několika obcí, za účelem dosažení konkretizovaného cíle. Takto vznikají tzv. monotematické svazky, které řeší například budování vodovodu, kanalizace ČOV, plynofikace, likvidace odpadů apod. Po dosažení stanoveného cíle je tato účelová spolupráce ukončena. (Galvasová 2010)

MAS, neboli místní akční skupina je důležitým uskupením veřejného a soukromého sektoru, který rozvíjí princip partnerství. Tento princip spočívá ve funkční spolupráci různých subjektů v území, kterými jsou obce, svazky obcí, podnikatelé, nestátní neziskové organizace či neorganizovaní občané. (Mates, Wokoun 2001) MAS jsou vytvořeny v rámci iniciativy LEADER a jak uvádí Galvasová (2010) spojují subjekty veřejného i soukromého sektoru v daném území a metoda LEADER má povzbuzovat nové způsoby podpory přírodního a kulturního dědictví a je zaměřena zejména na obnovu místních komunit, posilování místní demokracie a rozhodování na nejnižší úrovni.

Dle Postráneckého (2008) jsou významným institucionálním nástrojem také regionální rozvojové agentury (RRA). Tyto agentury působící také v ČR zajišťují široké spektrum úkolů, mezi které patří tvorba rozvojových programů a plánů, poskytování služeb pro

podnikatelské subjekty a veřejnou správu či školící aktivity. Zapojují se taktéž do přípravy a realizace programů EU.

3.2.4 Infrastrukturní nástroje

Binek a kol. (2009) uvádí infrastrukturní nástroje jako podskupinu věcných nástrojů, zaměřených na zlepšení dispozic v oblasti infrastruktury, přičemž rozlišujeme infrastrukturu dopravní a technickou a zdůrazňuje, že v případě dopravní infrastruktury jde o nezbytnou podmínku rozvoje. Malé obce jsou víceméně závislé na kvalitě a stavu dopravní infrastruktury mimo obec a jedná se většinou o silnice II. a III. třídy, které jsou pod správou kraje, který by měl zkvalitňovat dopravní dostupnost jednotlivých částí svého území. Za dopravní infrastrukturu v obci se dají považovat místní komunikace, polní cesty, ale také chodníky či veřejná parkovací místa. Co se dopravní infrastruktury ve vztahu k rozvoji týká, spočívá tento nástroj ve zlepšování kvality napojení všech svých částí – obytných domů, podnikatelských subjektů či další vybavenosti na spádovou komunikaci a tím nejbližší dostupnou silniční síť. Společné dopravní problémy nadmístního významu, zejména dopravní obslužnost či budování cyklostezek a značení cyklotras, řeší většina malých obcí v rámci zmiňovaného sdružování do mikroregionů či MAS, přičemž společně řeší dopravní problematiku venkovského prostoru.

Naproti tomu technická infrastruktura, jak uvádí Binek a kol. (2009) má více lokální charakter a vytváří podmínky pro lokalizaci obyvatel a podnikatelů. Z hlediska obce se jedná o inženýrské sítě jako rozvody el. energie, plynu, vody, kanalizace, telekomunikace přičemž na kvalitě a kapacitě závisí další výstavba a tím i rozvoj každé obce. V zájmu každé obce by proto měly být investice do technické infrastruktury a budování nových inženýrských sítí v nových lokalitách pro výstavbu, popř. údržba či navyšování kapacit sítí stávajících. V současné době navíc stále narůstají vyšší požadavky na kvalitu a stabilitu elektrické sítě, jelikož v domácnostech přibývá stále více sofistikovaných spotřebičů, které jsou na výkyvy napětí v el. síti velmi citlivé.

Obecní infrastrukturou můžeme rozumět taktéž občanskou vybavenost, tedy stavby či zařízení, prostřednictvím kterých může obec nabízet služby a uspokojovat potřeby v oblasti zdravotní, sociální, kulturní apod.. Mnoho malých obcí jsou též zřizovatelé mateřské či základní školy, zejména prvního stupně. Existence mateřské a základní školy bývá preferována zejména mladými rodinami a svým způsobem stabilizuje v malých obcích

obyvatelstvo mladších věkových skupin. Existence škol se také výrazným způsobem podílí na tvorbě lokální komunity a jak u dětí tak u rodičů napomáhá k tvorbě sounáležitosti s obcí a utužování vzájemných občanských vztahů. V každé, byť i malé obci by měla existovat alespoň jedna prodejna potravin a základního sortimentu zboží, jelikož každý občan nemá možnost realizovat nákupy formou vyjíždky do centra či spádové obce. Jelikož však jde podobně jako u dalších služeb o služby zajišťované soukromým sektorem, má obec v tomto směru pouze omezené možnosti a jejich poskytování může pouze užitím dalších nástrojů iniciovat.

Wokoun a Kutscherauer (2008) uvádějí, že infrastrukturní nástroje, zejména v oblasti dokončování a výstavby technické infrastruktury patří mezi nejdůležitější a zejména malé obce by se na tyto činnosti měly z hlediska rozvoje zaměřit.

3.2.5 Věcné nástroje

Věcné nástroje pracují s konkrétní hmotnou či nehmotnou realitou a vytváří obvykle podmínky pro fungování ostatních rozvojových oblastí, přičemž mohou mít mnoho podob. Obecně se však jedná o poskytnutí určitých hmotných statků či služeb obce jiným subjektům za výhodných podmínek. Konkrétněji se jedná o pronájem objektu nebo pozemku či jejich prodej, pomoc při vyjednávání s úřady a další podporou ze strany obce (Binek a kol 2009). Podpora ze strany obce se může týkat podnikatelských subjektů, ať již jde o podniky, drobné podnikatele či soukromně hospodařící rolníky, ale také nepodnikatelské sféry participující na rozvoji obce. Zde se může jednat o zájmové organizace v obci, různá společenství občanů, ať již organizovaná či neorganizovaná nebo jednotlivé občany obce. Obec může například poskytnout pozemky zemědělského či nezemědělského charakteru formou prodeje nebo placeného či bezplatného pronájmu, pokud má toto využití souvislost s rozvojem obce popř. se jedná o záměr který řeší nové pracovní příležitosti, využití a zhodnocení nevyužitých a chátrajících objektů či volných ploch bez záměru dalšího dohledného využití.

V nepodnikatelské sféře může obec podporovat společenské a kulturní akce např. zvýhodněným nebo bezplatným pronájmem kulturních zařízení, zajištěním propagace, osvobozením od specifických poplatků apod. Tyto aktivity může obec též podpořit finančně a za tímto účelem zřídit patřičný fond nebo vyčlenit prostředky z rozpočtu obce. Výše uvedený způsob podpory úzce souvisí s motivací. Binek a kol. (2009) uvádí, že všechny

rozvojové aktivity jsou nějakým způsobem motivovány a jednotliví aktéři považují za důležité zachování určitých hodnot. Motivace je určitým hnacím motorem a většina občanů obce má zájem na tom, aby obec fungovala, aby žili v kvalitním prostředí upravené obce a fungoval společenský život. Na vnitřní motivaci lokálních aktérů je do jisté míry založen také endogenní rozvoj.

3.2.6 Informační a propagační nástroje

Dle Holečka (2009) by informace a jejich znalost měly tvořit základ veškeré činnosti, která na daném území probíhá. Každá obec by měla pracovat se dvěma skupinami informací. První skupinou jsou informace, které obec získává a zjišťuje, zejména jako základní údaje pro tvorbu koncepcí dalšího rozvoje i každodenního rozhodování vedení obce. Mezi základní informační zdroje patří veřejné databáze Českého statistického úřadu, které zobrazují sociální a ekonomický vývoj ČR pro různé úrovně území, tedy od úrovně národní, přes regionální až po místní. Mezi další subjekty poskytující významné statistické zdroje zmiňuje Holeček (2009) jednotlivá odborná ministerstva, různé výzkumné ústavy, vysoké školy či soukromé společnosti působící v oblasti regionálního rozvoje. Mezi další významné informační zdroje lze také zařadit mapové podklady (např. online přístupné pro jednotlivé kraje), GIS či ostatní webové aplikace se zaměřením na mapové zdroje. Dalším způsobem získávání informací může být dotazníkové šetření, místní marketing či veřejná projednání a vyslyšení názorů občanů k rozvojovým záměrům obce.

Druhou skupinou jsou informace, které obec poskytuje jednotlivým aktérům rozvoje, občanům či široké veřejnosti. Tyto informace se týkají rozvojových záměrů obce, stavu příprav a průběhu jednotlivých projektů či obecné informace o území obce. V případě prezentace obce navenek můžeme hovořit o nástrojích propagačních. Tyto mají různou formu, ať už se jedná o vydávání informačních brožurek, letáčků či propagačních materiálů ke kulturním akcím, které mohou být šířeny jak na místní úrovni, ale zejména širší veřejnosti prostřednictvím Informačních center mikroregionu, knihoven nebo tématických webových stránek. Velký význam mají také webové stránky obce, popř. webové stránky jednotlivých subjektů významných pro cestovní ruch či jinak specifických.

Vzdělávací aktivity na úrovni malých obcí nejsou příliš časté, přesto se však můžeme setkat s různými besedami, informačními schůzkami či prezentacemi různých veřejných či soukromých subjektů působících mimo území dané obce. Významná jsou školení pro

úředníky a ostatní představitele místních samospráv, na které jsou kladeny stále vyšší požadavky. Školení organizují např. mikroregiony či kraje at' už prezenční formou či formou elearningu.

3.2.7 Finanční nástroje

Finanční nástroje jsou do značné míry alfou a omegou naplnění rozvojových cílů a potřeb každé obce. Bez finančních nástrojů (financí, investic atd.) na projekt nemůže být téměř žádný z cílů naplňován. V programu rozvoje musí být jasně specifikováno, z jakých zdrojů budou dané projekty nebo činnosti financovány. Finanční zdroje pro vlastní chod obce a její rozvoj lze rozčlenit do tří základních kategorií:

- vlastní prostředky
- prostředky partnerů rozvoje
- cizí zdroje

Vlastním prostředkem rozumíme zejména rozpočet obce. Rozpočty obcí do tisíce obyvatel na které je práce zaměřena, jsou většinou natolik omezené, že vedle financování vlastního chodu obce již na rozvoj příliš financí v běžném rozpočtu nezbyvá. Drtivou většinu příjmů rozpočtu malých obcí tvoří daňové příjmy a to podíl na celostátním výnosu sdílených daní (daň z příjmu fyzických a právnických osob, DPH) který je rozdělován obcím podle počtu obyvatel upraveným koeficientem závisící na velikostní kategorii obce. Jedná se o poměrně složitý proces který se řídí zákonem č.243/2000 Sb., o rozpočtovém určení daní který zásadně změnil praxi rozpočtování obcí v devadesátých letech. (Toth 2008)

V současné době je ve hře nový zákon o rozpočtovém určení daní, který by měl výrazně polepšit zejména malým obcím. Dalším příjmem rozpočtu obce jsou tzv. výlučné daně, a nedaňové příjmy, mezi které patří např. výnosy z prodeje či pronájmu majetku, vlastní ekonomické činnosti, výnosy z místních poplatků, úroky apod. K financování rozvojových aktivit obce lze využít tu část rozpočtu obce, která zbude po odečtení nezbytných provozních a mandatorních výdajů ve vztahu k chodu a běžné činnosti. Nedostatek prostředků z vlastních zdrojů lze jistým způsobem řešit jakýmsi šetřením volných prostředků na stanovený investiční projekt v budoucnu.

Mezi prostředky partnerů rozvoje lze zařadit prostředky podnikatelů, kteří jsou ochotni se podílet na takových aktivitách, které jím ve finále zajistí zvýšení vlastního prospěchu. Jako příklad lze uvést spolupráci podnikatelů s obcemi na zajišťování kvalitního bydlení, budování zázemí pro trávení volného času, spolufinancování společenských akcí a podílu na údržbě a opravách místních komunikací, které využívají zároveň v souvislosti s podnikáním. Zde hovoříme o partnerství veřejného a soukromého sektoru, tzv. PPP (Public Private Partnership). V minulých letech se malým obcím dařilo získávat finanční prostředky také na tzv. poslanecké pomníčky, kdy poslanci mohli získat prostředky ze státního rozpočtu pro region za který byli zvoleni nebo z tzv. části odvodu výtěžku dle zákona č.202/1990 Sb., o loteriích a jiných podobných hrách. Tyto dvě posledně jmenované možnosti již dnešní platná legislativa neumožňuje. Cizími zdroji jsou dále zejména účelové dotace a další externí zdroje. Mezi využitelné možnosti patří:

- Fondy Evropské unie v návaznosti na regionální a tematické operační programy
- Dotační programy na úrovni ministerstev a dalších institucí na národní úrovni
- Dotační a grantové tituly krajů a dalších institucí na krajské úrovni
- Další externí zdroje včetně úvěru, soukromých investorů a dalších

Rozhodne-li se obec přijmout jako formu finančních nástrojů úvěr či jakékoliv návratné finanční prostředky, tzn. vznikne jí dluh, musí do budoucna počítat s jeho splácením včetně úroků. Toto splácení dluhu může být v obci velkým problémem z důvodu omezených daňových příjmů. Proto je před každým přijetím dluhu třeba pečlivě analyzovat současnou a prognózovat budoucí finanční situaci obce a zhodnotit možné dopady případného nesplácení dluhu. (financování rozvoje obcí – souhrn, 2005)

Důležitým nástrojem rozvoje obce, který souvisí s financováním je její majetek. Jak uvádí Toth (2008) potřeba finančních zdrojů a jejich využití odvisí od majetku obcí, od jeho stavu, množství, ceny a využitelnosti pro další rozvoj municipality. Prvotní úvaha nad každou rozvojovou činností či aktivitou obce, potažmo projektem by si měla klást otázku ekonomické reálnosti, tedy zda si to obec může dovolit, jaké k tomu má hmotné prostředky, jaké budou provozní náklady apod. Musíme tedy analyzovat rozpočtové prostředky a majetek obce, a to nejen samostatně, ale i ve vzájemné vazbě. (Holeček a kol. 2008).

Realizací zejména tvrdých investičních projektů logicky vzniká obci další majetek, který je třeba spravovat a dále o něj pečovat – zajišťovat provoz, údržbu, odvádění různých poplatků apod. Může dojít k situacím, kdy obec podcení provozní fázi realizace projektu a majetek bude do budoucna ještě více zatěžovat již tak napjatý rozpočet malých obcí. V případě čerpání dotací, zejména z fondů evropské unie může dojít také k extrémní situaci, kdy obec nenaplní cíle projektu a dojde na požadavek navrácení poskytnuté dotace. Proto by představitelé každé obce měli užití a formu finančních nástrojů pečlivě vážit.

II. PRAKTICKÁ ČÁST

4 SOCIOEKONOMICKÁ CHARAKTERISTIKA OBCE PŘÍLEPY

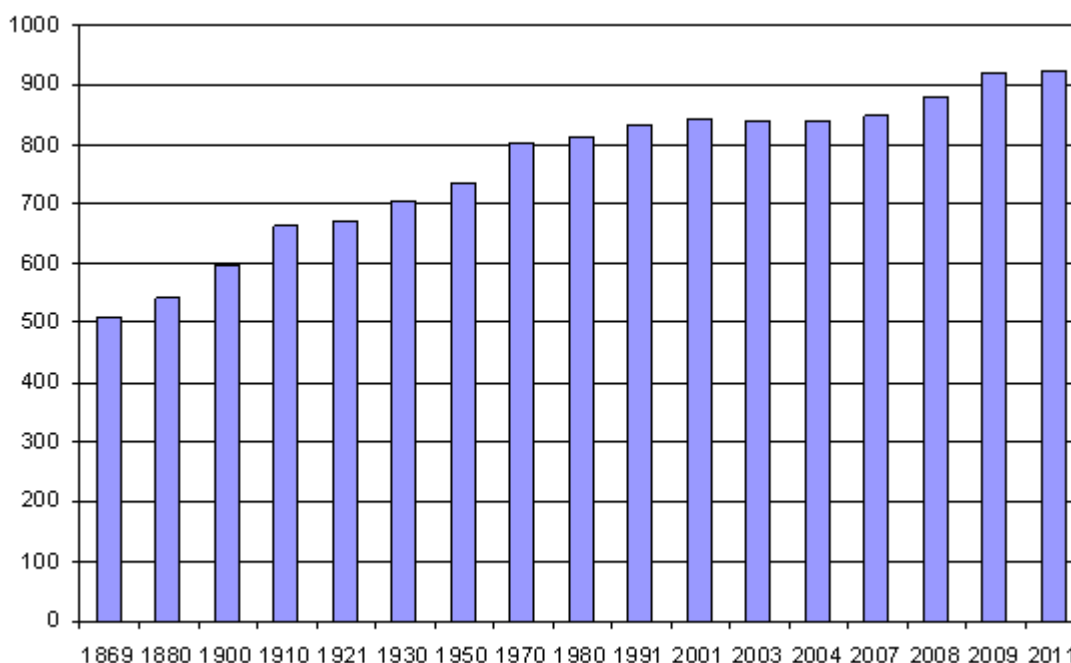
Socioekonomická charakteristika obce Přílepy analyzuje současný stav v dílčích oblastech a pro potřeby této práce je rozčleněna do čtyř tématických okruhů.

4.1 TO1 - Obyvatelstvo, bydlení, občanská vybavenost

Tématický okruh TO1 analyzuje stav občanské společnosti, jakožto personálního základu obce a zároveň je zaměřen na problematiku bydlení, stavu domovního fondu a občanské vybavenosti, včetně dostupných služeb.

4.1.1 Obyvatelstvo

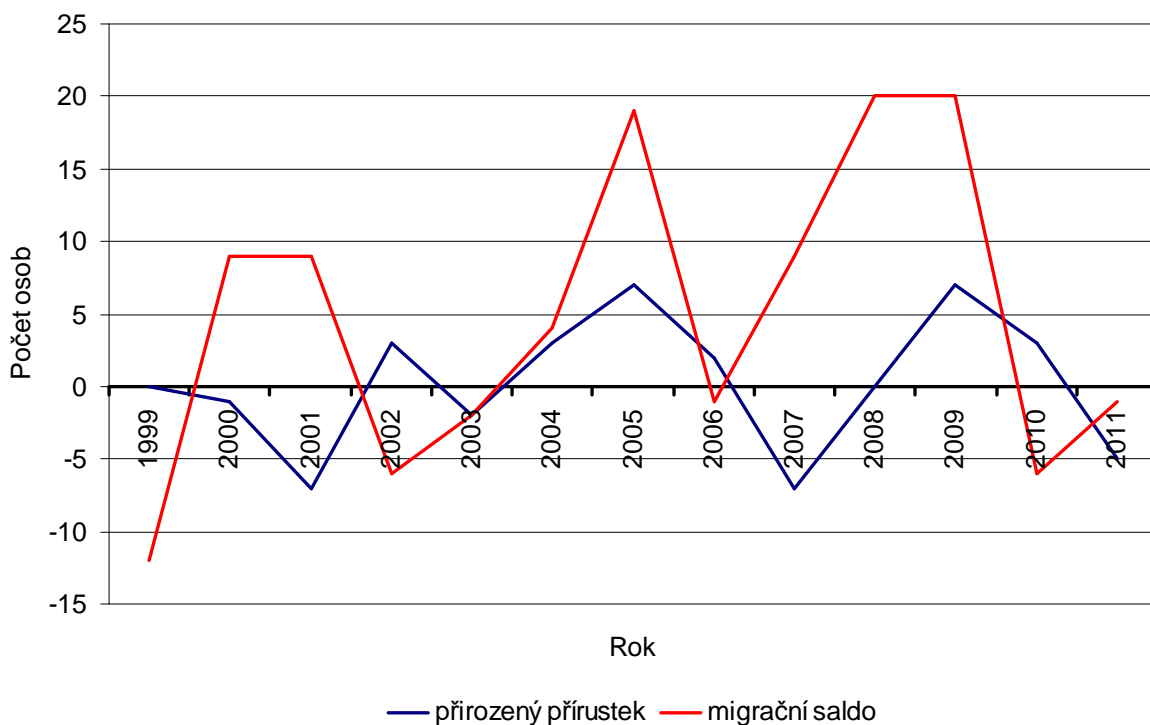
Vývoj počtu obyvatel a jejich věková struktura patří mezi nejvýznamnější ukazatele rozvojových předpokladů obce. Jak dokazuje graf na obr. 3, v dlouhodobém horizontu nedocházelo ke snižování stavu obyvatel a přes drobné meziroční stagnace má trend trvale stoupající tendenci.



Obr. 3 Vývoj počtu obyvatel obce Přílepy v dlouhodobém horizontu, Zdroj: obec Přílepy (2011) Němec (2005), vlastní zpracování

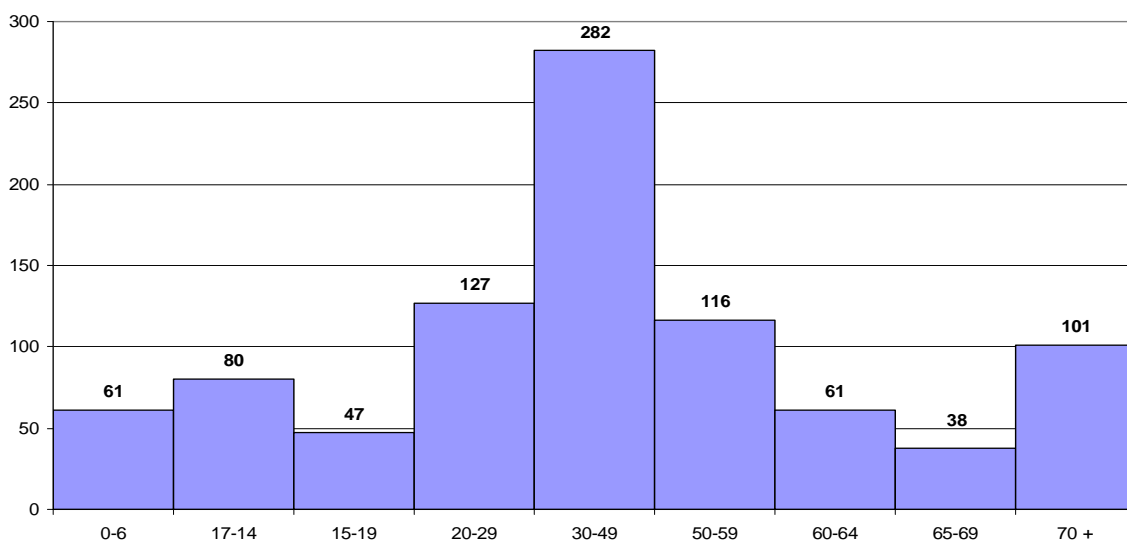
Vývoj počtu obyvatel v obci je ovlivněn přirozenou a mechanickou měnou a je zřetelný z grafu obr. 4. Vývoj přírůstku a úbytku v posledních 12 sledovaných letech se pohy-

buje v kladných hodnotách. Co se týče srovnání obou složek, převyšuje podíl migračního salda nad saldem přirozeného přírůstku. Přes skutečnost poměrně vysokého počtu narozených dětí v roce 2006 a 2009 je saldo ovlivňováno vyšší úmrtností. Ke zvýšení porodnosti ve zmiňovaných letech došlo zejména přílivem mladých rodin, převážně do nově vystavěných rodinných domků a usazení silných populačních ročníků ve více generačních domech.



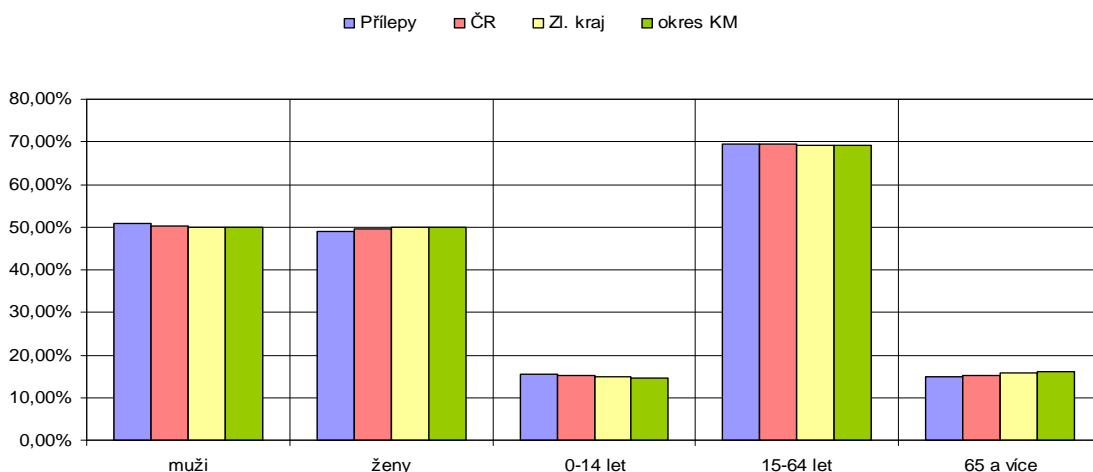
Obr. 4 Vývoj a porovnání migračního salda a přirozeného přírůstku obyvatelstva obce Přílepy, Zdroj: obec Přílepy (2012), vlastní zpracování

Demografická prognóza je pozitivně ovlivněna vývojem věkové struktury obyvatelstva. Z grafu na obr. 5 je zřejmé, že ve věkové struktuře převládá obyvatelstvo mezi 30 – 49 lety věku, což jsou zejména rodiče nezaopatřených dětí, u dolní hranice s dalším potenciálem reprodukce. Příznivé je taktéž zastoupení věkové skupiny 20 – 29 let. Toto je skupina, do které patří mladí rodiče nebo obyvatelé s potenciálem brzkého založení rodiny.



Obr. 5 Věková struktura obyvatel obce Přílepy k 31.3. 2012, Zdroj: obec Přílepy 2012, vlastní zpracování

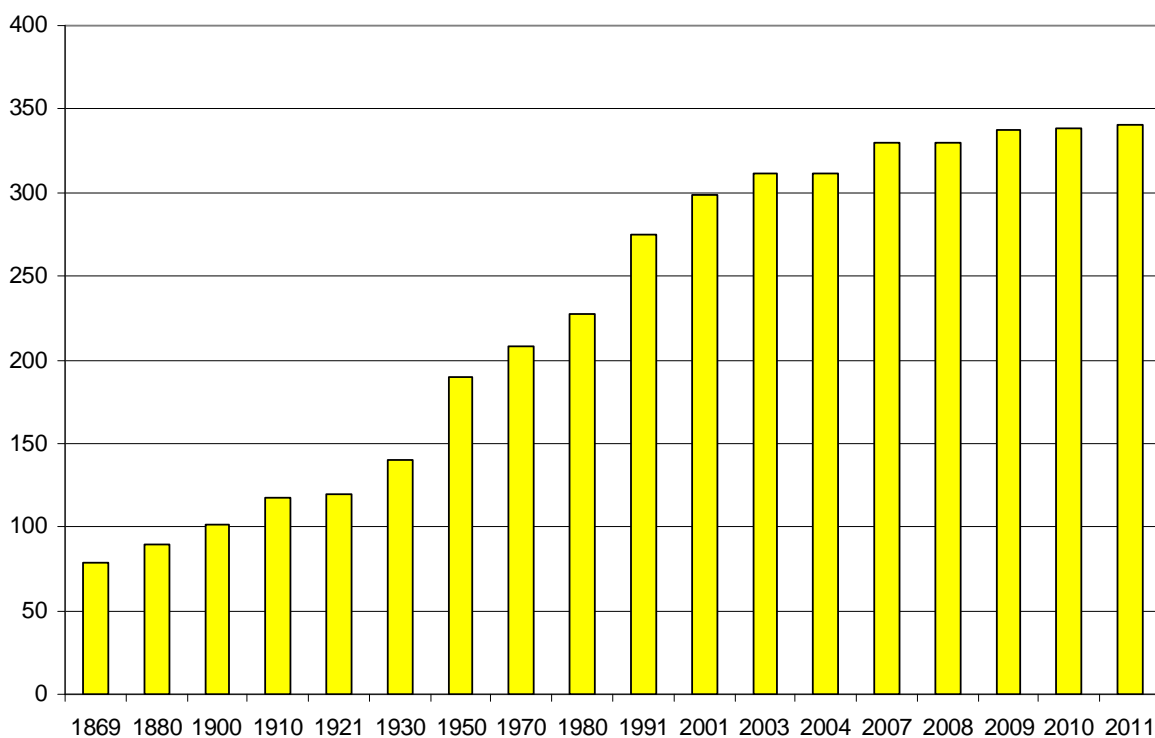
Na základě zjištěných skutečností, zejména zastoupení jednotlivých věkových skupin obyvatelstva lze předpokládat, že počet obyvatel Přílep v budoucích letech bude stále narůstat. Příznivé demografické ukazatele vyplývají i z porovnání Přílep s obcemi v kategorii do 1000 obyvatel na národní, krajské a regionální úrovni, viz. následující graf na obr. 6



Obr. 6 Porovnání vybraných demografických ukazatelů za obec Přílepy a obcemi do 1000 obyvatel na různých úrovních, Zdroj: ČSÚ a obec Přílepy (2012), vlastní zpracování

4.1.2 Bydlení

Zástavba v Přílepech je převážně jednopodlažní až dvojpodlažní a tvoří ji celkem 334 domů. Více než 40% jsou zastoupeny původní zemědělské usedlosti a malé domky s hospodářským zázemím. I přes tuto skutečnost se zde vyskytuje pouze 19 neobydlených domů, přičemž pouze tři jsou v havarijním stavu. Novější zástavbu tvoří izolované domy, případně dvojdomky a dvougenerační domky s dostavěným podkrovím. Hlavní funkci bydlení doplňuje chov drobného hospodářského zvířectva s využíváním užitkových stavení, zahrad a záhumenků. Následující graf na obr. 7 zachycuje vývoj počtu domů v dlouhodobém horizontu a lze konstatovat že koresponduje s vývojem počtu obyvatel.



Obr. 7 Vývoj počtu domů v dlouhodobém horizontu, Zdroj: Němec (2005), obec Přílepy (2011) vlastní zpracování

4.1.3 Sociální služby a zdravotní péče

Na území obce Přílepy se nevyskytuje domov důchodců, dětský domov ani podobné zařízení sociální péče. Nejbližší domov důchodců se nachází v Holešově a pobývá zde 8 občanů Přílep vyššího věku. Další domovy důchodců se nacházejí v Lukově a Zlíně. Terénní pečovatelskou službu pro nemocné a nemohoucí občany zajišťuje Charita Holešov,

na jejíž činnost obec přispívá. Obec Přílepy zajišťuje prostřednictvím kuchyně při základní škole stravování pro důchodce a další zájemce, kapacita kuchyně je však naplněna pouze ze 65%. Obec přispívá nemohoucím a přestárlým občanům na svoz domovního odpadu. Jednou ročně obec pořádá setkání se seniory, na kterém je zajištěno občerstvení a kulturní program. U příležitosti životního jubilea zajišťuje obec prostřednictvím kulturního a sociálního výboru osobní návštěvu seniorů. Obec ze svého rozpočtu přispívá taktéž na činnost různých sdružení nemocných a handicapovaných občanů. Přímo v obci se nenachází žádné zdravotnické zařízení a neexistují ani pravidelné ordinační hodiny lékaře. Dostupná zdravotnická zařízení se nacházejí v Holešově, Kroměříži a Zlíně. Zdravotnická záchranná služba je zajišťována stanicí záchranné služby v Bystřici pod Hostýnem.

4.1.4 Veřejná správa

Obec Přílepy je samosprávnou obcí a je zastupována sedmičlenným zastupitelstvem. Obecní úřad, který vykonává činnosti samostatné a přenesené působnosti je tvořen uvolněným starostou, neuvolněným místostarostou, ekonomkou na plný úvazek a hospodářkou na částečný úvazek. OÚ je obstojně vybaven výpočetní technikou, problémové je zvládnutí všech informačních systémů a požadovaných úkonů a úkolů zejména v přenesené působnosti a z nich vyplývajících personálních požadavků. Některé činnosti, jako např. přestupkové řízení obstarává na základě veřejnoprávní smlouvy ORP Holešov.

4.1.5 Školství

Mateřská škola disponuje jednou třídou o kapacitě 35 dětí, zařízení je umístěno v objektu obecního úřadu a není zcela vyhovující z hlediska své kapacity a celkového stavu a vzhledem k populační predikci bude kapacita nedostatečná. Za objektem mateřské školy, která je umístěna ve stejné budově jako obecní úřad se nachází dětské hřiště, které je vybaveno převážně novými dřevěnými dětskými atrakcemi a pískovištěm. Základní škola vyučuje spojené ročníky ve třech třídách a to první až pátý ročník. Ve školním roce 2011/12 navštěvuje školu 40 žáků rozdělených do tříd takto: I.třída – (1.ročník) 9 žáků, II.třída (2.+5.ročník) 13+3 žáků, III.třída (3.+4..ročník) 9+6 žáků, přičemž celková kapacita školy počítá s 60 žáky. 6 dětí z obce nevyužívá možnosti navštěvovat ZŠ Přílepy a dojíždí do Holešova. Obec Přílepy jako zřizovatel umožňuje tzv. výjimku z limitu počtu, který činí 42 žáků a rozdíl 2 žáků dotuje z obecního rozpočtu. Zařízení je umístěno v samostatném ob-

jektu ve středu obce, je vyhovující až nadstandardní s nenaplněnou kapacitou. V roce 1998 proběhla přístavba k historické školní budově (1905) kdy vznikla tělocvična, plavecká učebna (malý bazén), kuchyň, jídelna a herna. Za objektem školy se nachází malý sportovní areál jehož součástí je víceúčelové betonové hřiště a tenisový kurt s umělým povrchem, který slouží i mimo školní výchovu široké veřejnosti.

4.1.6 Kultura, sport a volnočasové aktivity

Kultura a společenské dění v obci je dáno jejími omezenými možnostmi v oblastech financí a kulturně společenského zázemí. Díky společenským organizacím a aktivní komunitě se však daří udržet tradiční vesnickou kulturu ať už jde o akce s dlouholetou tradicí či nové společenské akce. Mezi nejvýznamnější a tradiční akce v obci patří vodění medvěda o masopustu, Filipojakubská noc, besídky základní a mateřské školy, netradiční závody v běhu po návsi, folkový festival „Přílepské Béal“, soutěže v požárním útoku, střelby na asfaltové terče, letní a zimní sousedské tancovačky či sportovní turnaje v malé kopané, volejbalu, stolním tenisu nebo nohejbalu. K volnočasovým aktivitám v obci přispívají zejména níže popisované spolky a organizace (viz. Tab.3) hojně podporované vedením obce. Četnost a kvalita popsanych akcí má na vesnické poměry vysokou úroveň. Za dalším kulturním vyžitím jako kino či divadlo dojíždějí místní občané do blízkého Holešova a vzdálenějšího Zlína. Poměrně velká část místní komunity je organizována v místních spolcích a organizacích. Jako problém se jeví menší zapojení nově přistěhovaných obyvatel a malý zájem o jejich integraci do lokální komunity.

Tab. 3 Přehled společenských organizací, jejich aktivity a počet členů

Organizace	Aktivity	členů
Sbor dobrovolných hasičů	Ochrana obyvatelstva před požáry a pohromami, technická pomoc, soutěže v požárním sportu, vodění medvěda o masopustu, taneční zábavy, zájezdy, tech. podpora organizací	25
Spolek recesistů Přílep	Prvomájový průvod, Spartakiáda, Neckyáda na přílepské přehradě, zájezdy	35
TJ Sokol	Sportovní činnost oddílů, taneční zábavy	60
Přílepský kulturní spolek	festival Přílepské Béal, netradiční závod v běhu po návsi, uliční turnaje	15
MS Horní Roveň	ochrana přírody a krajiny, péče o zvěř, soutěže v brokové střelbě, plesy	25
Zahrádkářský svaz	péče o vzhled obce, koštování slivovice, zájezdy	45

Zdroj: Obec Přílepy, vlastní zpracování

I přes skutečnost, že obec se jeví dobře vybavenou zázemím pro společenskou činnost (viz. Tab.4) schází zde zařízení o větší kapacitě pro konání kulturních akcí, zejména v zimním období. Společenské a kulturní dění v obci je soustředěno zejména do zámeckého areálu, který však nedisponuje odpovídajícím technickým ani hygienickým zázemím. Přesto se stal v posledních letech významným místem společenského života a konají se zde akce nadmístního významu.

Tab. 4 Přehled zázemí pro společenskou činnost

Zařízení	Charakteristika	Kapacita osob
Sál restaurace U Miloša	Sál je součástí restaurace v soukromém vlastnictví situované přímo na návsi. Je využíván k oslavám a kulturním akcím soukromými osobami i společenskými organizacemi v obci	100
Klubovna SDH	Krom činnosti SDH obce je pronajímána ke konání menších rodinných oslav. Klubovna je majetkem obce a je vybavena barem a kuchyňkou a nachází se v centru obce	35
Chata MS Horní Roveň	Chata s velkým venkovním areálem a brokovou střelnicí je v majetku mysliveckého sdružení a nachází se v odlehle části obce. Krom vlastní činnosti myslivců se zde konají zejména v letních měsících společenské akce a rodinné oslavy	50
Výletišťe s tanečním kolem	Nachází se poblíž centra obce a je součástí pohostinství v soukromém vlastnictví. Areál je využíván díky nedostatečné vybavenosti pouze ojedinele	120
Zasedací místnost OÚ	Je součástí budovy OÚ a je využívána ke schůzové a klubové činnosti místních spolků a organizací a ke konání přednášek a besed.	50
Místní knihovna	Od založení v roce 1950 je situována v budově OÚ, je vybavena PC s Internetem a malou čítárnou. Disponuje vlastním i sdíleným knihovním fondem.	10

Zdroj: Obec Přílepy, vlastní zpracování

Přehled sportovních zařízení shrnuje Tab. 5. Všechna uvedená zařízení spadají pod správu ZŠ Přílepy a platí zde proto určitá omezení. Obec nedisponuje žádným veřejně přístupným sportovištěm či vhodnou venkovní hernou plochou pro organizovanou a zejména neorganizovanou sportovní činnost.

Tab. 5 Přehled zázemí pro sportovní činnost

Sportoviště	Charakteristika	Kapacita
Tělocvična ZŠ	Tělocvična se nachází v přístavbě ZŠ a je řešena jako multifunkční sportovní zařízení pro všechny druhy sálových sportů. Je využívána ke sportovní činnosti a pořádání turnajů sportovními organizacemi a širokou veřejností	200
Tenisový kurt	tenisový kurt s umělým povrchem je součástí školního hřiště a je využíván ke hře tenisu zejména neorganizovanými jednotlivci či skupinami, včetně pořádání turnajů.	
Betonové hřiště	Hřiště s asfaltovým povrchem slouží jako školní hřiště pro výuku Tv a sportovní kroužky, je však využíváno také veřejností, zejména dětmi pro hru volejbalu, nohejbalu či hokejbalu.	
Plavecká učebna	Bazén o rozměrech 3x5m slouží pro účely základní výuky plavání pro děti MŠ a žáky ZŠ. Veřejnosti je nepřístupný.	

Zdroj: Obec Přílepy, vlastní zpracování

Ostatní občanská vybavenost se nachází převážně v Holešově, vyšší občanská vybavenost je využívána zejména v Kroměříži a ve Zlíně. Stávající občanská vybavenost se dá považovat vzhledem k velikosti obce za standardní i když ne zcela dostačující, protože některé chybějící druhy občanské vybavenosti vyžadující zvýšenou dojížděku (školství, zdravotnictví, úřady, služby apod.). Výstavba nové občanské vybavenosti v sídle je závislá na společenské poptávce, finančních možnostech a místních nebo vnějších podnikatelských aktivitách. Jako doplnění občanské vybavenosti ve všech směrech se jeví vhodná revitalizace areálu zámku Přílepy, která však vzhledem k obrovské investici dosud nemá pevně stanovenou podobu.

4.2 TO2 - Trh práce, zaměstnanost, ekonomika obce

Tematický okruh TO2 je zaměřen na hodnocení ekonomické aktivity obyvatel a analyzuje možnosti trhu zaměstnání přímo v obci i v širších souvislostech. Do tohoto okruhu je zařazeno též hodnocení finančních možností a hospodaření obce.

4.2.1 Trh práce

Na území obce Přílepy se nenachází příliš mnoho pracovních příležitostí, proto je zde hojná vyjížděka za prací. Z celkového počtu obyvatel je asi 45% ekonomicky aktivních. (ČSÚ 2011). Devět desetin ekonomicky aktivních obyvatel vyjíždí za prací mimo vlastní

sídlo. Vyjíždka se uskutečňuje především do závodů v okolí - Holešov, Hulín, Kroměříž, Otrokovice, Zlín. Mezi největší zaměstnavatele v regionu patří firmy LAP kabel, Elko EP, Mopas, TON, Nestlé, Pospíšil, Jacom, Continental, Tajmac-ZPS a další. Asi 20 ekonomicky aktivních obyvatel vyjíždí za prací mimo rámec kraje. Jedná se zejména o stavebníky a zaměstnance ve specializovaných firmách či vědeckých ústavech. Ekonomicky aktivní obyvatelé, kteří nevyjíždí za prací, jsou zaměstnání ve službách a místních podnikatelských aktivitách v místě bydliště (viz. Tab.6).

4.2.2 Zaměstnanost v obci a ekonomické subjekty

Ostatní ekonomicky aktivní obyvatelé se zabývají samostatně výdělečnou činností – živností, svobodná povolání. Dle registru živnostenského podnikání (RŽP 2012) je podnikatelsky aktivních 116 obyvatel – podnikajících fyzických osob. Jde zejména o zedníky, zámečníky, elektrikáře, instalatéry, řidiče, autoopraváře, švadleny či truhláře a zprostředkovatele služeb. Tito živnostníci provozují svoji činnost jak na hlavní, tak na vedlejší pracovní poměr.

Tab. 6 Přehled zaměstnavatelů v obci

Zaměstnavatel	předmět činnosti	počet zaměstnanců
Staros	stavební práce	8
Korund O.K.	zámečnická výroba	10
Slonstav	stavební práce	6
Roman Navrátil	Truhlářství	5
Pekárna Přílepy	výroba a prodej chleba a pečiva	10
Autodoprava Šíkula	nákladní autodoprava	5
Základní škola	výukově výchovné zařízení	8
Mateřská škola	předškolní výchovné zařízení	3
Obecní úřad	samospráva, technické služby	5

Zdroj: Obec Přílepy, vlastní zpracování

4.2.3 Zemědělství

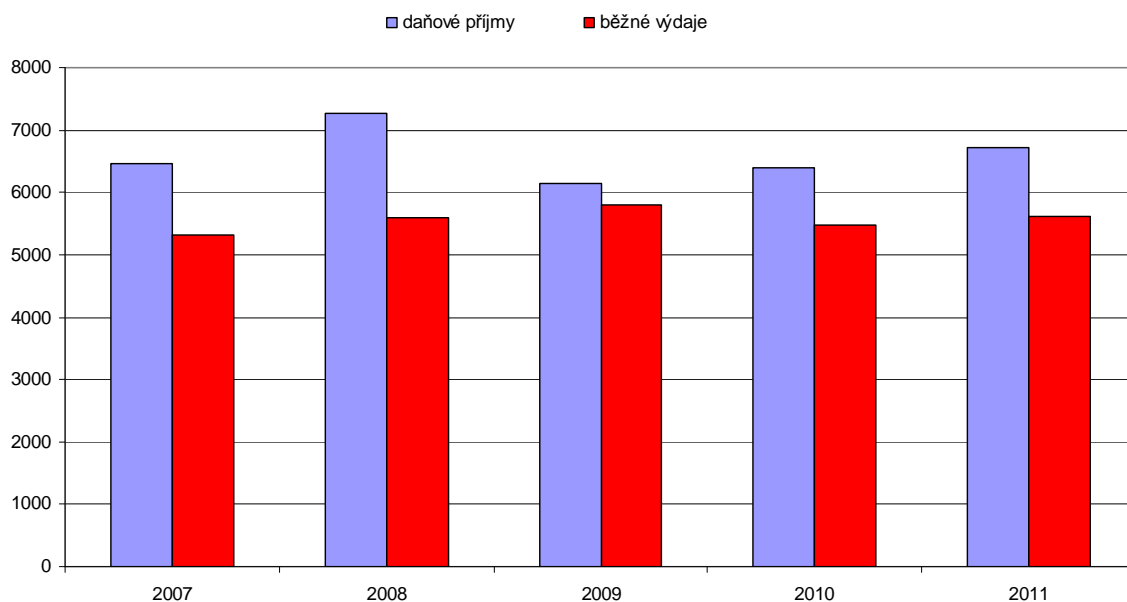
Celé území zemědělsky využívaných pozemků se nachází v oblasti Holešovské plošiny, kde jsou výborné podmínky pro intenzivní rozvoj zemědělství. Přílepy bývaly tradiční zemědělskou obcí a před kolektivizací šlo o hlavní způsob obživy místních obyvatel (Němec 2005). Zemědělství také zde procházelo v období po roce 1989 přestavbou z hlediska

územního, výrobního i ekonomického. JZD, později Farma Přílepy zanikly a zemědělská činnost byla nahrazena menšími subjekty a samostatně hospodařícími zemědělci. Na pozemcích v k.ú. Přílepy v současnosti hospodaří zemědělská společnost Martinice a.s. a místní soukromí rolníci, přičemž pouze 1 jako hlavní pracovní poměr. Několik rodin obdělává svoje políčka, zejména přilehlá k domům v jižní trati. Bývalý areál zemědělské výroby (bývalé JZD s kravínem a výkrmnou vepřů) je opuštěn. Pouze jeden soukromně hospodařící rolník se zabývá významnější živočišnou výrobou, avšak pouze na vedlejší pracovní poměr. Již jen ojediněle se zachoval chov domácího drobného a hospodářského zvířectva. Převládá chov prasat, skotu a drůbeže. Na území obce převažuje rostlinná výroba zejména pěstování obilovin, kukuřice, brambor, řepy, zeleniny a ovocnictví.

4.2.4 Ekonomika a hospodaření obce

Obec Přílepy neprovozuje žádnou vlastní hospodářskou činnost. Jako územně samosprávný celek hospodaří dle schváleného rozpočtu, který vzniká obvyklým procesem. Obec zřizuje dvě příspěvkové organizace a to základní a mateřskou školu, kterým hradí příspěvky na provoz. Roční provoz obou zařízení činí cca 1 300 000,- Kč. Rozpočet obce se v posledních letech pohybuje v hodnotách okolo 8 000 000,- Kč. Obec Přílepy v současné době splácí půjčku Státnímu fondu životního prostředí v částce 4 300 000,- Kč, kterou byla kofinancována výstavba kanalizačního přivaděče. Roční splátky činí 488 000,- Kč.

Drtivou většinu příjmů obecního rozpočtu tvoří daňové příjmy a přebytky hospodaření z minulých rozpočtů, prostřednictvím kterých obec hradí provozní výdaje a z přebytků střeďává prostředky na dofinancování či samostatnou realizaci rozvojových projektů. Z uvedeného poměru daňových příjmů a běžných výdajů (viz. graf obr. 8) je zřejmé, že bez čerpání různých forem dotací, finanční účasti soukromého sektoru či dofinancování pomocí úvěrů je téměř nemožné investovat do větších rozvojových projektů. Nedávná hospodářská krize a nárůst nezaměstnanosti se negativně promítly v daňových příjmech v letech 2010 a 2011 což dokládá také následující graf.



Obr. 8 Porovnání daňových příjmů a běžných výdajů rozpočtu obce, Zdroj: Závěrečný účet obce Přílepy v letech 2007-200, rozpočet obce Přílepy 2011, vlastní zpracování

Obec nabyla samostatnost a zároveň majetek stejně jako většina malých obcí v roce 1990. Vzhledem k tehdejšímu systému financování obcí, kdy daně fyzických osob s trvalým bydlištěm příslušely v plném rozsahu obci se podařilo realizovat spousty významných rozvojových projektů, zejména rozsáhlá přístavba a rekonstrukce základní školy, kompletní plynofikace obce, výstavba chodníků po obou stranách hlavní silnice, odkup budovy prodejny od SD Jednota apod. a do roku 2000 kdy začalo platit nové RUD tak obec získala poměrně velký majetek. Majetek obce představuje na jedné straně potřebu investic na údržbu či provoz, na druhé straně lze za jistých okolností zejména hmotný majetek vhodně využít jako potenciál rozvoje. Případným pronájemem či prodejem majetku lze získat potřebné finanční prostředky, popř. může majetek sloužit jako záruka při poskytování úvěrů. Obec Přílepy disponuje hmotným majetkem jako budovy, včetně areálu zámku, pozemky apod. v celkové inventurní hodnotě 85 000 000,- Kč. Veřejné budovy s výjimkou základní školy jeví značnou opotřebovanost a bude třeba řešit jejich modernizaci a rekonstrukci, ať už se jedná o vytápěcí systémy, rozvody elektroinstalace či vnějšího vzhledu.

4.3 TO3 - Dopravní a technická infrastruktura

Tématický okruh TO3 je zaměřen v oblasti dopravy nejen na vnitřní stav ale analyzuje také širší souvislosti v rámci polohy obce. Oblast technické infrastruktury je zaměřena na její stav, kapacitu a potřebu dalšího rozvoje.

4.3.1 Doprava

Obec Přílepy je z hlediska dopravních vztahů napojena na hlavní silniční síť tvořenou silnicí II/490 Říkovice-Holešov-Zlín-Nivnice, prostřednictvím silnice III/490 11. Hromadná přeprava osob je zajišťována autobusy ČSAD Kroměříž a společností ČSAD Vsetín. Autobusová doprava zajišťuje zejména v pracovní dny dojížděku do škol, zaměstnání a za službami do Holešova a Zlína. Frekvence spojů je dostatečná. Pro zajištění uspokojivé frekvence spojů obec Přílepy dotuje obě dopravní společnosti aby byly eliminovány ztrátové spoje. V sobotu a v neděli je frekvence spojů podstatně nižší až nevyhovující. Železniční spojení je umožněno přes železniční stanici Holešov ležící na železniční trati č. 300 Kojetín Valašské Meziříčí-Ostrava. Nádraží ČD je ve vzdálenosti cca 4 km od Přílep. Jihozápadně od obce je vedena výhledová trasa rychlostní silnice R49 Hulín-Vizovice-Střelná. Cyklistická doprava probíhá na vozovkách a všech komunikacích (silnice, místní komunikace, účelové cesty). Po silnici III/490 11 je vedena stávající cyklotrasa č. 5036 - Holešov - Přílepy - Lukoveček - Fryšták - ZOO Lešná - Štípa - Hvozdná - Slušovice - Dešná (26 km). Dle zpracovaného Generelu cyklotras mikroregionu Holešovsko byly na území zařazeny dvě nové cyklotrasy. V budoucnu je též uvažováno o zbudování cyklostezek na této cyklotrase. V obci se nachází cca 6km místních komunikací, které napojují jednotlivé obytné části na hlavní silnici. Hlavní silnice je lemována oboustranným chodníkem s opěrnými zídkami, který zajišťuje bezpečnost pěší dopravy. Jako problém se jeví doprava v klidu, kdy roste počet osobních automobilů a v obci se nenachází dostatek parkovacích míst.

4.3.2 Technická infrastruktura

Objekty obytné zástavby i objekty občanské vybavenosti, které se nachází v zastavěném území obce Přílepy jsou zásobovány elektrickou energií, plynem a pitnou vodou prostřednictvím veřejných distribučních sítí. Pouze 5% využívá vlastní zdroj vody, přičemž narůstá obliba vrtaných studní a tím i jejich počet. Technická infrastruktura je zejména

v lokalitách starší zástavby zastaralá a dochází k častým haváriím zejména na vodovodním řadu. Jako nedostatečná se vzhledem k nárůstu počtu odběrných míst začíná projevovat kapacita sítí. Odkanalizování obce Přílepy je řešeno kombinovaným kanalizačním systémem. Splaškové odpadní vody jsou odváděny stokami splaškové kanalizace do kanalizační sítě města Holešov na ČOV prostřednictvím kanalizačního přivaděče Přílepy-Holešov. Dešťové vody jsou odváděny dešťovou kanalizací, zaústěnou do vodních toků. Výjimku tvoří pouze lokalita v severní části obce pod silnicí III/490-11 kde několik domů není napojeno na kanalizaci a odpadní vody z těchto domů jsou ze septiků odváděny trativody do systému příkopů v polích na severním okraji katastru obce. Po dokončení kanalizace v této lokalitě budou veškeré odpadní vody z obce odvedeny na městskou ČOV Holešov. Veřejné sítě bude dle finančních možností postupně nutné budovat v lokalitách nově vznikající zástavby. V obci je rozvedena metalická kabelizační síť, optická není realizována. V některých místech je zhoršený signál mobilních operátorů. Odpadové hospodářství – sběr, třídění, odvoz a likvidace komunálního odpadu funguje na území obce uspokojivým způsobem a nejeví se jako problém hodný zřetele. V obci platí obecně závazná vyhláška obce Přílepy č.1/2010 o místním poplatku za provoz systému shromažďování sběru, přepravy, třídění, využívání a odstraňování komunálního odpadu.

4.4 TO4 - Fyzická struktura obce

Tematický okruh TO4 je zaměřen na vnitřní prostorovou strukturu obce a vnější vztahy. Zároveň analyzuje nevyužitá území a zabývá se souvislostmi životního prostředí, atraktivitou krajiny a cestovního ruchu.

4.4.1 Poloha a vnější vztahy

Obec Přílepy se rozkládá v blízkosti významné urbanizační a dopravní osy kroměřížského okresu Kroměříž – Bystřice pod Hostýnem, která prochází ve směru JZ – SV a je vzdálena asi 2,5 km od spádového města Holešova, 16 km od okresního města Kroměříže a 15 km od krajského města Zlín. Územně obec spadá do přechodu Hostýnských vrchů, Fryštacké Brázdy a Hornomoravského úvalu. Katastrální území má rozlohu 317 ha. Na západě sousedí Přílepy s katastrálním územím Holešov, na severozápadě a severu s k.ú. Žopy, na severovýchodě a východě s k.ú. Lukoveček (tato hranice tvoří současně i hranici

okresů Kroměříž a Zlín) a na jihu s k.ú. Martinice. Severní hranici tvoří úpatí CHKO Hostýnské vrchy na rozhraní Valašska a Hané. Nadmořská výška území je 280mm.

4.4.2 Urbanistický a územní vývoj

Založení obce Přílepy se datuje do roku 1278, avšak archeologické nálezy v okolí potoka Mojena dokazují osídlení lokality již v 9. století. Přílepy byly historicky velmi malou obcí, a ještě v roce 1620 čítaly pouze 21 domků rozložených kolem současné návsi, která byla jádrem osídlení a několik obydlí bylo situováno na JV okraji území v lokalitě u potoka Mojena. Další územní vývoj probíhal od jádra osídlení dále SZ a JV směrem podél hranice lesa. V letech 1930 – 1940 proběhl nejrozsáhlejší nárůst výstavby (Němec 2005). V tomto a následujících obdobích byly osídlovány i lokality vzdálenější od středu obce, zejména v části „Brouniska“ a postupně tak došlo k propojení s od prvopočátku osídleným okrajem katastru u potoka Mojena. Touto výstavbou byly vyplněny výraznější proluky a osídlení obce tak získalo kompaktní charakter.

Vzhledem k tomu, že Přílepy mají v současnosti téměř vyčerpány veškeré možnosti pro výstavbu nových domů a tím je další rozvoj osídlení v lokalitách stávající zástavby nemožný, bude nutné vyčlenit nové rozvojové lokality. V současné době jsou zastavovány okrajové části obce Hačka, Horní kráčiny a u Mlýna na bývalých polích a loukách a proluky mezi stávající zástavbou. Jako další rozvojové plochy pro bydlení jsou uvažovány lokality „Kopce“ – sady severně od středu obce a „Podšpitálí“ – severozápadní okraj katastru, kde se v současnosti nacházejí obdělávaná pole.

Typickým znakem osídlení je rozvolněná ulicová dispozice obce, charakteristická pro Hostýnské vrchy a Valašsko. Ve východní části katastru v Petřejovském údolí se rozkládá menší rekreační chatová lokalita. V západní části obce se nachází památkově chráněný areál přílepského zámku a okolo rozložený park. Dominantou sídla je budova zámku s hranolovitou věží, jako další dominanty se jeví objekt školy a kaple P. Marie v okraji lesa. Negativně se v sídelní struktuře uplatňují tři chaty pod zmíněnou kaplí a podobným jevům by se mělo v budoucnu vhodnou regulací předcházet.

4.4.3 Krajina a životní prostředí

Krajinný ráz obce je dán její polohou na rozhraní kopcovitého Valašska a úrodné Hané. Díky lokalizaci v přírodním pásmu CHKO Hostýnské vrchy je zde udržováno velmi

pozitivní životní prostředí. Za pozitiva lze označit četnou obecní zeleň zastoupenou zejména lesním katastrem, ale také místními sady, zahradami a zámeckým parkem. Na katastru se nenacházejí krom emisí vzniklých spalováním plynu či dřeva ve vytápěcích systémech RD a veřejných budov větší znečišťovatelé životního prostředí ani producenti nadměrného hluku. Nejbližším větším zdrojem jsou průmyslové podniky v Holešově. K ochraně životního prostředí přispívá též plynofikace obce. Odpadní vody z cca 80% jsou svedeny kanalizačním přivaděčem na ČOV Holešov. Zbývající trati je nutné na kanalizační přivaděč napojit. Hlavním vodním tokem katastrálního území obce Přílepy je potok Mojena jako levostranný přítok řeky Moravy. Díky krajinnému rázu, čistotě ovzduší a klidu se obec Přílepy jeví velmi přitažlivým místem pro život.

4.4.4 Nevyužité a problémové areály

Nevyužité objekty jsou problémem mnoha obcí a měst. Tab.7 shrnuje nevyužité lokality a jejich charakteristiku v širších souvislostech. Nevyužité objekty nepředstavují pro obec výraznější hrozbu i ksyž území specifickým způsobem zatěžují. Jejich vhodná revitalizace se zároveň jeví jako další rozvojový potenciál v území.

Tab. 7 Přehled nevyužitých areálů a problémových lokalit na území obce

Lokalita	Stručná charakteristika
Areál zámku Přílepy	Zámecký areál se rozkládá přibližně v centru obce a je složen z hlavní zámecké budovy a hospodářské budovy propojených nádvořím. V roce 1955 byla provedena rekonstrukce na gynekologicko porodnické oddělení OÚNZ Kroměříž. činnost porodnice byla ukončena v roce 1984 a od roku 1994, kdy bylo uzavřeno také gynekologické oddělení je areál prázdný a bez využití. Budovy jsou v celku dobrém zakonzervovaném stavu s horší situací v hospodářské budově. Areál, zejména hospodářská budova slouží částečně jako sklady obce a zázemí pro konání občasných kulturně společenských akcí v prostorách zámeckého parku. Areál je plně v majetku obce bez jakýchkoliv dispozičních omezení.
Areál bývalého JZD	Areál JZD se nachází v odlehlé jihovýchodní lokalitě obce. Tvoří jej 4 budovy bývalého kravína, vepřína, skladiště a ocelokůlna. Všechny budovy jsou značně zchátralé, bez využití a podobně je tomu taktéž s venkovním areálem. Nebezpečí spočívá v ekologické zátěži i nedostatečného zabezpečení objektu. Situaci komplikují nevyjasněné majetkoprávní vztahy a částečná privatizace areálu. Obec zde nevlastní žádný majetkový podíl.
Vytěžený lom „SKALA“	Vytěžený lom se rozkládá v severní části obce a bezprostředně sousedí s obytnou zónou. Kámen zde byl vytěžen již na počátku 20. stol. a od té doby je lokalita bez využití. Navážka sutě z let 1990–1995 má za následek postupný sesuv půdy. Z přední části otevřená kotlina je porostena divokým náletovým porostem. Lokalita je v majetku obce.
Sad zelených rynglotů	Sad zelených rynglotů (ovocných stromů) se rozkládá v severovýchodní části obce a nachází se v ní více než 100 proschlých a zchátralých stromů,

	<p>kteřé jsou bez užitku neplní svoji funkci. Výsadbu na obecních pozemcích provedlo okolo roku 1950 bývalé JZD. Problémem jsou majetkoprávní vztahy, kdy je část pozemků v soukromém vlastnictví, část v majetku obce.</p>
Požární nádrž rybník	<p>Ve středu obce se nachází bývalý panský rybník, který byl v roce 1985 rekonstruován na požární nádrž rozšířením a osazením betonových panelů. Dnes je nádrž bez využití, jelikož tento způsob plnění požárních vozidel vodou již se nepoužívá. Nádrž a přilehlý pozemek jsou v majetku obce.</p>
Bývalá prodejna potravin	<p>Prodejna potravin, tzv. horní obchod byla vystavěna v rámci akce „Z“ v letech 1978-80. V roce 1995 proběhl odkup od někdejšího družstva Jednota a od té doby je majetkem obce. V současnosti neplní funkci prodejny a pronajímána soukromému subjektu, který v části objektu provozuje pěstitelskou pálenu.</p>
Budova č.p. 3	<p>Budova č.p. 3 se nachází v centru obce a bezprostředně sousedí s hasičskou zbrojnicí. Budova historicky patřila k zámku, po roce 1950 sloužila jako klubovna společenských organizací, dnes částečně jako skladiště. Vzhledem ke značné schátralosti a hrozícímu zřícení zvažuje obec její demolici.</p>

Zdroj: Obec Přilepy 2012

4.4.5 Atraktivita a cestovní ruch

Přes skutečnost, že obec Přilepy leží v krásné přírodní lokalitě a tvoří pomyslnou bránu do Hostýnských vrchů výraznější cestovní ruch zde víceméně neexistuje. Tuto skutečnost způsobuje neexistující možnost ubytování a nedostatek atraktivních objektů v blízkém okolí či v místě. Vesnice se i přes tuto skutečnost díky své poloze, krajinnému rázu, cyklotrase č. 5036 a značené turistické trase stává oblíbeným místem zastávky cykloturistů, turistů a houbařů. Rekreační možnosti a atraktivitu území rozšiřuje taktéž retenční nádrž na potoce Mojena, která je využívána ke koupání a rybolovu, ale nedisponuje žádným hygienickým či jiným zázemím. Místem zastávky se stává taktéž zámecký park a zámecká budova. Tento areál však v současnosti nenabízí nic krom procházky upraveným parkem a prohlídky exteriéru zámku. V údolí zvaném Petřejov, které se rozkládá nad potočkem Mojena v okraji lesa se nachází asi 20 soukromých rekreačních chat, tyto však patří do soukromého vlastnictví a rozvoji cestovního ruchu v obci příliš nepomáhají. Přírodní podmínky mikroregionu rozloženého na území kopcovitého Valašska a rovinné Hané jsou ideální pro pěší turistiku a cykloturistiku. Rozvojem dalších cyklotras a budováním cyklostezek by měla obec v rámci DSO Holešovsko v budoucnu zabývat.

4.5 Shrnutí poznatků

4.5.1 TO1

- Příznivá demografická struktura obyvatel s předpokládaným pozitivním budoucím vývojem
- Dlouhodobě kladné migrační saldo a pozitivní hodnoty přirozeného přírůstku obyvatelstva
- Velké zastoupení mladých rodin, počet dětí a věkové kategorie s potenciálem další reprodukce
- Příznivé demografické ukazatele převyšují průměr v regionálním i národním měřítku
- Narůstající zájem o bydlení a výstavbu rodinných domků
- Minimální výskyt neobydlených domů a domů v havarijním stavu
- Nedostatek stavebních míst a malé katastrální území obce
- Neexistence subjektů poskytujících zdravotních a sociálních služeb, řešeno dojížděnou a terénními službami
- Aktivní lokální komunita, avšak malý zájem nově přistěhovaných o společenské dění
- Velký počet aktivních společenských organizací, avšak schází některá občanská vybavenost pro plnohodnotnou činnost
- Nedostatečná kapacita a stav mateřské školy
- Nadstandardně vybavená základní škola s nenaplněnou kapacitou
- Zhoršené podmínky pro výkon státní správy v přenesené působnosti.
- Absence veřejného kulturního či sportovního zařízení, neodpovídající zázemí zámeckého parku jakožto místa společenského a kulturního života

4.5.2 TO2

- Zaměstnanost v obci řešena v převážné většině dojížděnou

- Nedostatek pracovních příležitostí přímo v obci
- V podstatě neexistuje zaměstnanost v zemědělství
- Rozpočet obce nedisponuje dostatečnými prostředky na rozvoj
- Větší investiční akce nelze realizovat bez cizích zdrojů
- Poměrně rozsáhlý majetek obce využitelný k rozvoji, avšak vyžadující údržbu a provozní náklady.

4.5.3 TO3

- Dojíždka jako klíčový faktor života v obci
- Dostačující avšak dotovaná dopravní obslužnost
- Dobře dostupné a blízké napojení na významnější dopravní tepny
- Zastaralá technická infrastruktura v některých částech obce
- Nutnost posílení kapacity technické infrastruktury v souvislosti s novou výstavbou
- Likvidace odpadních vod odvedením ČOV Holešov
- Dobře fungující systém odpadového hospodářství

4.5.4 TO4

- Dobrá dostupnost a blízkost regionálních center
- Přirozený urbanistický vývoj, nutno regulovat způsob dalšího rozšiřování obce
- Nevyužitá lokality a jejich význam pro další rozvoj obce, zejména areál přílepského zámku a parku
- Existence studie „Technické zhodnocení zámku Přílepy“ v souvislosti s podporou regenerace brownfields ve Zlínském kraji
- Lokalizace obce v CHKO Hostýnské vrchy
- Příznivé přírodní podmínky pro spokojený život obyvatel
- Existence cyklotrasy, značené turistické trasy, absence cyklostezky
- Retenční nádrž Mojena jako možný faktor rozvoje krátkodobé rekreace

5 VYMEZENÍ PROBLÉMOVÝCH OKRUHŮ A NÁVRH OPATŘENÍ K JEJICH ŘEŠENÍ

Na základě poznatků analytické části lze konstatovat, že ekonomickou základnu obce Přílepy tvoří zemědělství a ani v budoucnu se obec nebude na bázi zemědělství rozvíjet. Rozvojové aktivity obce by proto měly směřovat do oblastí funkce bydlení a občanské společnosti. Důraz by měl být kladen na vytvoření vhodných podmínek pro výstavbu rodinných domů a zlepšování občanské vybavenosti a dostupnosti služeb pro stávající i potenciální obyvatele a zajištění odpovídající úrovně a kvality života ve venkovské obci. Atraktivita daná zasazením obce do vyhledávaného přírodního prostředí Hostýnských vrchů, dostupností regionálních center, poloha v přílehlém území venkovského prostoru a příznivá demografická predikce napovídá o možném rozvojovém potenciálu Přílep. Vhodným exogenním impulsem dalšího rozvoje se jeví spuštění provozu průmyslové zóny Holešov, jejíž plný provoz by mohl vyvolat poptávku pracovních míst, vyhledávání kapacit bydlení a v neposlední řadě potřebu vhodných odpočinkových zón. Obec by se měla zaměřit taktéž na revitalizaci a zhodnocení nevyužitých areálů jako průniku řešení problémů napříč vymezenými oblastmi s důrazem na veřejné budovy a areál zámku Přílepy.

V souladu se zhodnocením dalšího směřování rozvoje obce Přílepy byly navrženy čtyři problémové okruhy, do kterých jsou začleněny zjištěné potřeby a nedostatky na jejichž bázi jsou navržena konkrétní opatření.

5.1 Problémový okruh PO1 – Rozvoj bydlení, dopravní a technické infrastruktury

První problémový okruh vychází zejména ze zvyšujícího se zájmu o bydlení a výstavbu rodinných domů pro individuální bydlení. Z tohoto důvodu bude nutné nejen vytvářet nové plochy pro výstavbu, ale zaměřit se také na investiční přípravu těchto ploch a vybavit je potřebnou technickou a dopravní infrastrukturou. Zároveň bude nutné zaměřit se také na stávající dopravní a technickou infrastrukturu a dle možností ji postupně modernizovat, aby se předešlo haváriím na stávajících opotřebovaných řádech a byla posílena jejich celková kapacita, aby v budoucnu nedošlo k jejich přetížení napojováním nových domů či k častým haváriím vlivem opotřebovanosti. Zároveň je nutné zajistit dobrou dopravní dostupnost nejen všech lokalit, ale i obce jako celku ve vnějších vztazích a zajistit dobré

podmínky pro dojížděku. Řešení problematiky tohoto okruhu do budoucna zajistí trvalý rozvoj bydlení a s ním souvisejícího udržení trendu nárůstu počtu domů a obyvatel. Dílčí řešení PO1 bylo rozčleněno do následujících oblastí a opatření.

5.1.1 Příprava nových ploch pro výstavbu

Potřeba řešení této oblasti vychází z nedostatečného počtu stavebních míst pro individuální výstavbu RD a je rozčleněna do těchto opatření:

- vytipování nových ploch pro výstavbu
- zpracování studií zástavby v nových lokalitách
- spolupráce a koordinace majitelů pozemků určených k zástavbě
- zainteresování majitelů pozemků na výstavbě
- modernizace a výstavba technické infrastruktury

5.1.2 Rekonstrukce a modernizace stávající technické infrastruktury

Potřeba modernizace stávající technické infrastruktury vychází z analyzovaných nedostatků v této oblasti, přičemž je třeba řešit do budoucna eliminaci havárií a poruch zastaralých sítí a zaměřit se na jejich ekonomický a ekologický provoz.

- dostavba kanalizační sítě a napojení celého systému na kanalizační přívaděč
- rekonstrukce veřejného osvětlení a instalace úsporných svítidel
- postupná rekonstrukce vodovodního řadu
- modernizace místního rozhlasu a varovného systému

5.1.3 Příprava nových ploch pro výstavbu

Oblast je zaměřena na dopravní obslužnost a řeší problematiku v zajištění dobré dostupnosti nejen všech lokalit v obci a jejich napojení na silnici III/390-11, která spojuje obec se spádovým městem a regionálními centry. Dojížděka je nedílnou součástí života obcí ve venkovském prostoru. Do této oblasti patří taktéž řešení problematiky výstavby a rekonstrukce chodníků a řešení problematiky nedostatku parkovacích míst.

- výstavba nových MK v nově vznikajících ulicích

- rekonstrukce chodníků
- dotování dopravních společností k zajištění veřejné dopravy
- regulace parkování a vybudování nových parkovacích ploch
- spolupráce s mikroregionem v oblasti rozvoje cyklotras a cyklostezek

5.2 Problémový okruh PO2 – Rozvoj občanské vybavenosti a služeb

Druhý problémový okruh vychází z analyzovaných nedostatků v občanské vybavenosti a přímo navazuje na rozvoj bydlení a s tím související předpokládaný růst počtu obyvatel. V rámci kvality života a spokojenosti obyvatel je nutné zajistit též odpovídající občanskou vybavenost která je specifická pro každou věkovou kategorii a měla by odpovídat potřebám obyvatel moderní venkovské obce. Základní služby by měly být dostupné všem obyvatelům obce bez rozdílu jejich sociálního postavení či závislosti na jakékoliv formy dojížděky. Dostupné služby by měly tvořit kompletní a provázaný celek a obec by se měla podílet také na zajištění dostupnosti vyšších služeb v rámci spádového města Holešov, včetně výkonu místní veřejné správy i v rámci ORP.

5.2.1 Zkvalitňování a rozvoj občanské vybavenosti

Občanská vybavenost (infrastruktura) patří mezi oblasti rozvoje, které nelze podceňovat. Na vybavenosti obce závisí kvalita života obyvatel, jejich stabilizace a další motivace pro nové zájemce o bydlení. Na základě průniku analyzovaných skutečností a jejich průmětu do potřeb obyvatel byla navržena tato opatření.

- rekonstrukce a přístavba mateřské školy
- vybavení zámeckého parku jako zázemí pro společenský život
- vybavení základní školy moderními učebními pomůckami naplnění kapacity
- revitalizace zámeckého areálu na multifunkční zařízení kulturního a společenského života
- zbudování veřejně přístupné plochy pro sportovní aktivity

5.2.2 Rozvoj a podpora služeb

Opatření v této problémové oblasti jsou zaměřena na rozvoj a podporu služeb dostupných přímo v obci bez potřeby dojížděky do spádového města Holešova či regionálních center Kroměříže a Zlína. Dále sem patří podpora externích subjektů, které zajišťují služby ať již v místě působnosti či tzv. terénním způsobem. Mezi navržená opatření patří.

- podpora maloobchodního prodeje a pohostinství
- zvyšování výkonu veřejné správy
- spolupráce s externími subjekty zajišťujícími sociální služby a jejich podpora
- zbudování moderního informačního systému obce

5.3 Problémový okruh PO3 – Rozvoj občanské společnosti, kultury a sportovních aktivit

Třetí problémový okruh je zaměřen na podporu kultury a volnočasových aktivit obyvatel obce. Tato oblast patří mezi neopomenutelné aspekty rozvoje občanské společnosti napříč věkovým spektrem s důrazem na děti a mládež. Kvalitní organizace a podpora volnočasových a sportovních aktivit přispívá ke správnému směřování a předchází výskytu sociopatologických jevů u mládeže. Analýza dokazuje, že spolková činnost má v obci dobrou tradici a v místních společenských organizacích působí se zájmem mnoho občanů. Možnost místního kulturního, společenského a sportovního vyžití přispívá jak k dobrým občanským vztahům tak k hodnotnému a kvalitnímu životu na vesnici. Zaměření v této problémové oblasti řeší podporu společenské, sportovní a kulturní činnosti všemi dostupnými nástroji.

5.3.1 Podpora spolků a jejich aktivit

Nutnost řešení této oblasti a navržená opatření vychází ze skutečnosti, že sportovní a společenské aktivity je nutné řešit nejen odpovídajícím zázemím v podobě kvalitních a dostupných sportovišť (řeší opatření v PO2), ale je nutné též přispívat k organizovanému rozvoji a sportování. Mezi navržená opatření patří.

- poskytování zázemí pro spolkovou činnost
- rozšíření místní knihovny

- podchycení zájmu dětí a mládeže o spolkovou činnost
- podpora společenských a kulturních akcí
- podpora spolkové činnosti
- propagace obce a spolkové činnosti obce navenek

5.4 Problémový okruh PO4 – Ochrana životního prostředí a zvýšení atraktivity obce

Poslední problémový okruh je zaměřen na zachování a vytvoření kvalitního životního prostředí jak pro obyvatele, tak pro návštěvníky obce. Příležitostí je bezesporu poloha obce na úpatí Hostýnských vrchů, což z ní činí velmi přitažlivou venkovskou lokalitu s vyhledávanými přírodními hodnotami. Obec by se měla zaměřit na zhodnocení potenciálu daným atraktivitami území, existencí zámku Přílepy a přilehlého zámeckého parku. Vhodná revitalizace tohoto objektu prochází napříč všemi problémovými okruhy. Zkvalitnění v této oblasti znamená v určitých mezích taktéž zvýšení potenciálu rozvoje cestovního ruchu.

5.4.1 Krajina a životní prostředí

Mezi vyhledávané atributy vesnického bydlení patří právě krajina a možnost života v klidném přírodním prostředí s typickými krajinotvornými prvky a hodnotami. Prioritou každé vesnické obce by mělo být zachování těchto hodnot a zachování jak vzhledu obce, tak okolní krajiny. V rámci této oblasti byla navržena následující opatření.

- zlepšování prostředí obce
- revitalizace areálu zámku
- revitalizace a údržba ploch veřejné zeleně
- revitalizace nevyužitých lokalit
- ochrana přírody a krajiny

5.4.2 Atraktivita obce a cestovní ruch

Atraktivita obce je důležitá nejen pro její obyvatele, ale také pro potenciální zájemce o bydlení a návštěvníky. Obec Přílepy by v této oblasti měla zhodnotit jak svůj přírodní potenciál přilákat další návštěvníky a zaměřit se na tato navrhovaná opatření.

- podpora cyklostezek, cyklotras a výstavba cyklostezky
- propagace potenciálu obce v rámci mikroregionu
- výstavba zázemí pro odpočinek u retenční nádrže Mojena
- vybavení zámeckého parku jako odpočinkové zóny nadmístního významu

6 APLIKACE NÁSTROJŮ V PROBLÉMOVÝCH OKRUZÍCH A SPECIFIKACE JEJICH POUŽITÍ

Na jednotlivé problémové oblasti v souvislosti s navrženými opatřeními jsou v další části práce aplikovány odpovídající a dostupné nástroje k řešení identifikovaných problémů. Nasazením vhodných nástrojů, které se mohou různě podporovat a doplňovat a jejich vzájemnou provázaností tak může docházet k řešení problémů napříč vymezenými problémovými okruhy.

6.1 Administrativní nástroje

Základním administrativním nástrojem legislativní formy v součinnosti s rozvojem obce je zákon č.128/2000 Sb. o obcích, který §2 odst. 2 ukládá obci povinnost pečovat o všestranný rozvoj svého území a potřeby svých občanů. Ve své samostatné působnosti by měla obec Přílepy v co nejkratší možné době využít §84 odst. 2 písm. a) a schválit zastupitelstvem program rozvoje obce a tímto řešit v dlouhodobějším horizontu směřování a strategie dalšího rozvoje. Zmiňovaný zákon dále zahrnuje další nástroje a jejich formy jako možnost vydávat obecně závazné vyhlášky, sdružovat se s jinými obcemi či soukromými subjekty, či řídit finanční nástroje formou rozpočtu obce. Zákon o obcích jako administrativní nástroj se tímto stává základem také pro další zmiňované nástroje rozvoje malých obcí.

Mezi administrativní nástroje v oblasti ochrany krajiny a přírody, které může obec aplikovat patří také zákon č.114/1992, na základě kterého je obec (obecní úřad) jako orgán státní správy příslušný podle § 76 odst. 1 písm.b oprávněna rozhodovat o kácení dřevin a regulovat jejich novou výsadbu. Na základě žádosti a prohlídky na místě samém, vydává vlastníkovu dřevin, který žádá o jejich pokácení souhlas či nesouhlas, vede evidenci vhodných výsadbových ploch a nařizuje náhradní výsadbu za pokácené dřeviny. Lze tak do budoucna předejít těžbě dřevin v katastrálním území Přílepy za účelem těžby palivového dříví a tím zásahu do funkční zeleně.

Obec by měla být součinná se stavebním úřadem (ORP Holešov) a využívat administrativní nástroje v oblasti územního plánování a bezpečnosti silničního provozu. Jelikož značná část katastrálního území obce Přílepy spadá do CHKO Hostýnské vrchy, měla by obec Přílepy pečlivě zvažovat regulativní opatření a na základě příslušného povolení vý-

jiníky podle § 99 odst. 3 zákona č. 183/2006 Sb., o územním plánování a stavebním řádu posuzovat, zda stavebním záměrem nedojde k narušení krajinného rázu a negativnímu zásahu do vzhledu obce. Regulativním nástrojem v této oblasti je vyhláška č.4 o stavební uzávěře v přírodním parku „Hostýnské vrchy.“ Formou obecně závazných vyhlášek v oblasti ochrany životního prostředí lze dále zakázat skládky smetí pod pokutou zejména v okrajových částí lesa, omezit určité činnosti v CHKO jako například regulovat hlučné činnosti v obci, vytápění palivem znečišťujícím ovzduší či udržovat čistotu území a vzhled obce.

V oblasti rozvoje dopravní infrastruktury a bezpečnosti v součinnosti s infrastrukturními nástroji může obec v této problémové oblasti aplikovat zejména administrativní nástroje v podobě obecně závazné vyhlášky, která reguluje parkování na určitých místech v obci, zejména podél místních komunikací a na veřejných plochách, které začíná být problematické a často se stává předmětem sporů. Dále by bylo vhodné dle OZV zatížit některé lokality (okolí zámeckého parku, návěs atd.) poplatkem za parkování a tím eliminovat zejména situace, kdy obyvatelé nevyužívají soukromých pozemků ač je to možné a parkují bezdůvodně na veřejných prostranstvích, což má vliv jak na bezpečnost silničního provozu tak na vzhled obce. V oblasti přípravy výstavby technické infrastruktury, zejména místních komunikací v lokalitách nové výstavby bude zřejmě nutné vzhledem požadované šíři komunikace či výstavbě chodníků vyrovnat uliční čáru. K tomuto účelu lze aplikovat jednoduché pozemkové úpravy a vykoupit či směnit část soukromých pozemků případajících ke stavebním parcelám. V oblasti rozvoje a výstavby technické infrastruktury dochází a bude dále docházet k zasažení soukromých pozemků, kterým se nelze vyhnout trasami elektrické distribuční sítě NN, vodovodu, NT plynovodu, kanalizace či kabelizace. V těchto případech může obec uplatnit vznik smlouvy o zřízení práva odpovídajícímu věcnému břemenu k dotčeným pozemkům. Tímto si obec zajistí co nejkratší a nejekonomičtější trasy technické infrastruktury a do budoucna zajistit přístup k těmto rozvodům v případě jejich rozšiřování či vstup na pozemek v případě havárie.

6.2 Koncepční nástroje

Uplatnění koncepčních nástrojů spočívá zejména v revizi územního plánu obce Přílepy (současná aktualizace - změna č. 1 z roku 2009) a zanesení nových rozvojových ploch pro individuální výstavbu RD v obci. K tomuto účelu připadá v úvahu využití jižních

a severozápadních okrajových částí katastrálního území obce, které jako pole, louky a sady bezprostředně sousedí se stávajícími obytnými zónami a rozšíření do těchto lokalit je dáno logickým urbanistickým vývojem. Územní plán by měl být průnikem zájmů aktérů – veřejné správy, majitelů pozemků, zájemců o výstavbu. ÚP dále vymezuje využití ploch pro občanskou vybavenost a je nástrojem rozvoje napříč problémovými okruhy. Taktéž v plochách pro občanskou vybavenost by mělo dojít k určité revizi a zvážení jejich případné změny na plochy pro individuální výstavby RD.

Obec Přílepy v současné době dosud nemá schválený ani zpracovaný program rozvoje obce, což podstatně snižuje dosažitelnost některých typů dotací a neexistuje dokument, který by ve střednědobém až dlouhodobém horizontu řešil komplexní rozvoj obce. Politická reprezentace obce tento základní strategický dokument, který je dle Holečka (2009) jedním z hlavních nástrojů jejího rozvoje provazující a nastavující způsoby uplatnění nástrojů ostatních dosud nepovažovala za důležitý a přes iniciativu některých zastupitelů se dosud jeho pořízení nepodařilo prosadit. Program rozvoje by protínal koncepční řešení napříč problémovými oblastmi a měl by respektovat nejen územní plán obce, ale také existující koncepční dokumenty mikroregionu Holešovsko a Zlínského kraje.

Při přípravě koncepce bude též nutné uplatnit určitá regulativa. Podobu regulačního plánu může mít architektonická a objemová studie zástavby lokality, která řeší vhodné rozparcelování na stavební pozemky o optimální rozloze, koncepci jednotlivých staveb a jejich umístění vzhledem k vhodnému zasazení do krajiny. Jelikož je obec součástí CHKO Hostýnské vrchy, je vhodné této problematice věnovat zvýšenou pozornost, aby nedošlo realizací nevhodných staveb k narušení krajinného rázu a znehodnocení přírodních hodnot území. Studie zástavby navrhovaných lokalit by měly zahrnovat taktéž propočty, které se týkají potřebné kapacity technické infrastruktury a zahrnovat dopravní řešení jako podklad pro stanovení vhodných infrastrukturních nástrojů.

V problémových oblastech zahrnujících revitalizaci areálu přílepského zámku by bylo vhodné využít dostupné koncepční nástroje a zajistit zpracování dalších objemových studií (architektonické, funkční či ekonomické) zaměřených na jeho vhodné využití, včetně studie proveditelnosti a zpracování přehledné vizualizace pro jasnou prezentaci představ o cílovém stavu, který bude koncepce navrhovat. Podobně by mohly být zpracovány taktéž koncepce využití ostatních nevyužitých areálů, popsaných v analytické části.

6.3 Institucionální nástroje

Využitím institucionálních nástrojů lze řešit hned několik problémových oblastí a tyto nástroje taktéž pro obec Přílepy nabývají stále většího významu a mělo by být proto plně využíváno členství obce v mikroregionu (DSO) Holešovsko a možností vyplývajících z existence MAS Moštěnka. Důvodem vzniku DSO mikroregion Holešovsko byla spolupráce při řešení společných problémů v obcích zejména v oblasti dopravy, technické infrastruktury, školství, v oblasti sociální a životního prostředí, dále spolupráce při řešení mikroregionální politiky hlavně v oblasti cestovního ruchu a dalších projektů přesahujících svým rozsahem i významem rámec působnosti jednotlivých obcí. Dalším důvodem bylo vytvoření předpokladů pro získání finančních prostředků na realizaci společných projektů z dotačních titulů republikových i evropských. Přes skutečnost, že oblast působení MAS Moštěnka zasahuje celý mikroregion Holešovsko není obec Přílepy dosud členem. Představitelé obce by měli zvážit členství v místní akční skupině a získat tak všechny výhody partnerství, které spolupracuje s mnoha aktéry působících malých venkovských obcích a přispívá tak k rozvoji venkovského prostoru.

Partnerství veřejného a soukromého sektoru tzv. PPP patří mezi velmi významné avšak nepřilíživě využívané nástroje také v obci Přílepy. Jako nejúčinnější forma institucionálních nástrojů by bylo partnerství obce a subjektu či subjektů ze soukromého sektoru k řešení problematiky revitalizace zámku Přílepy. Dosavadní studie prokázaly, že takto rozsáhlý projekt není ve finančních možnostech obce a finanční nástroj v podobě dotace se jeví stále více nereálným. Problémem není jen realizační fáze, ale pravděpodobně také provozní fáze jakéhokoliv projektu.

Vyhledávání vhodného partnera a jako podpora informačně propagačních nástrojů by mohla po vzoru společnosti Castellum Holešov iniciovat vznik občanského sdružení s názvem např. Spolek pro obnovu zámku Přílepy, které by bylo partnerem obce Přílepy v utváření koncepcí, propagace či zajišťování možných finančních prostředků formou darů k zajištění této činnosti.

V problematice revitalizace takto velkého projektu by bylo možno využít též další formy institucionálních rozvoje a tím jsou regionální rozvojové agentury, např. RRA Východní Moravy, která má zkušenosti s řízením velkých projektů včetně koncepční přípravy

a dotačního managementu. Tento nástroj by bylo možno aplikovat i v dalších, zejména investičních projektech obce.

6.4 Infrastrukturní nástroje

Nasazení infrastrukturních nástrojů patří vedle finančních k nejučinnějšímu řešení rozvojových problémů obce. Jelikož v oblasti realizace infrastrukturních projektů je vždy zapotřebí investic, infrastrukturní nástroje úzce souvisí s nástroji finančními a jsou závislé na výši alokovaných prostředků, ať rozpočtu obce či cizích zdrojů. Nasazení infrastrukturních nástrojů v obci Přílepy spočívá zejména v investiční přípravě stavebních pozemků v nových zástavbových lokalitách a konkrétní podoba spočívá v první fázi ve zbudování inženýrských sítí – tedy rozvodů a přípojných míst plynu, vodovodu, kanalizace, elektrické energie. Druhá fáze by měla být zaměřena na dokončení technické infrastruktury, zejména veřejné osvětlení v nově vzniklých obytných zónách, osazení hlásičů místního rozhlasu. Následovat by mělo řešení dopravní infrastruktury zbudováním finální podoby místních komunikací v nových lokalitách a jejich kvalitní napojení na další místní komunikace spojující všechny obytné či obslužné části obce s hlavní silnicí.

Infrastrukturní nástroje řeší taktéž modernizaci stávající dopravní a technické infrastruktury. Jejich nasazení nabývá konkrétní podoby v modernizaci a rozšíření kapacit stávající technické infrastruktury. Obec Přílepy by se měla zaměřit zejména na posílení kapacity distribuční sítě nízkého napětí vzhledem k narůstajícím požadavkům na množství a kapacitu odebírané elektrické energie, postupnou výměnu vodovodního potrubí, aby nedocházelo k častým poruchám. Poruchy mají za následek výpadky dodávky vody do domácností či objektů nebytového charakteru, ale také narušování komunikací servisními výkopy. Dokončení „Kanalizace jih“ dojde k dokončení kanalizační sítě a veškeré splaškové odpadní vody tak budou účinně a ekologicky likvidovány prostřednictvím ČOV v Holešově.

Aplikace infrastrukturních nástrojů v oblasti technické infrastruktury by měla být zaměřena taktéž na komunikační technologie, zejména jde o rozvod optických kabelů, který využívají moderní informační technologie a podpora pokrytí území obce vysílači mobilních operátorů.

V neposlední řadě by měla obec infrastrukturními nástroji řešit nedostatky v občanské vybavenosti popsané v analytické části. Rekonstrukce stávajících veřejných budov (zejména MŠ, OÚ) zejména výměna oken a zateplení fasády by přispělo k řešení hned několika problémových okruhů – snížení energetické náročnosti a s tím spojené snížení nákladů na provoz těchto budov a s tím související zlepšení ekologických aspektů. V neposlední řadě vzhled veřejných budov značně přispěje ke vzhledu obce a zdůrazní jejich identitu a reprezentativnost.

6.5 Věcné nástroje

Použití věcných nástrojů se v různé formě nabízí v řešení všech problémových okruhů. V oblasti rozvoje maloobchodního prodeje či ostatních služeb se zároveň s využitím objektu bývalé prodejny potravin nabízí možnost prostřednictvím informačních nástrojů poskytnout za výhodných podmínek, popř. formou bezplatného pronájmu tyto prostory soukromému sektoru. V budoucnu by se zde za těchto podmínek mohla opět otevřít prodejna potravin a základního sortimentu smíšeného zboží a poskytnout tak možnost základních nákupů obyvatelům se ztíženými podmínkami dojížděky, zejména starší občany a matky na rodičovské dovolené. V objektu bývalé prodejny potravin by za stejných podmínek mohly vzniknout prostory pro občasně či trvale poskytované služby jako kadeřnictví, manikúra, kosmetika, masérství apod. Několik obyvatel obce disponuje potřebnými předpoklady k poskytování těchto služeb, avšak nemá vhodné prostory pro jejich provozování. Podobná forma by mohla být využita také k podpoře služeb v pohostinství bezplatným pronájmem pozemku před restaurací U Miloša k provozování letní zahrádky nebo poskytnutí prázdné místnosti v budově č.p. 3 s oknem orientovaným směrem k chodníku v centru obce k letnímu prodeji zmrzliny a cukrovínek a tím zpříjemnění návštěv zámeckého parku ať už pro obyvatele či návštěvníky obce.

Věcné nástroje lze úspěšně aplikovat také v oblasti podpory společenských aktivit, zejména bezplatným pronájmem prostor zámeckého parku k pořádání kulturně společenských akcí pro místní, na rozvoji obce participující společenské organizace. V oblasti podpory sportovních aktivit je to zvýhodněný a v případech hodných zřetele i bezplatný pronájem tělocvičny základní školy či prostor tenisového kurtu.

Jako věcnou finanční podporu výše uvedených aktivit by měla obec zařadit do svého rozpočtu položku na podporu společenských a sportovních organizací a z ní přispívat na

základě žádosti na konkrétní akce. Vhodnou motivací k podchycení zájmu dětí a mládeže může být úhrada vyškolení odborných instruktorů a jejich odměňování za jejich celoroční činnost. Odměňování, byť i minimální může přispět také k pořádku a vzhledu obce, kdy se konkrétní obyvatelé starají o úklid veřejných prostor jako návěs, okolí památníků padlých nebo celoroční péči a údržbu zvonice na návsi či lesní kaple nad obcí. Jako motivační prvek přispívající ke vzhledu obce by mohla obec vyhlásit např. soutěž „Rozkvetlá ulice“ a tím přispět k výsadbě a údržbu zeleně širokou občanskou veřejností a podobné soutěže se symbolickým vyhodnocením, oceněním a uvedením výsledků v Občasníku zastupitelstva obce Přílepy. Podobným způsobem by mohl být podchycen také zájem obyvatel na vzhledu zámeckého parku, který je vnímán většinou místních obyvatel jako nedílná součást obce v širších souvislostech.

Věcnými nástroji v podobě finančních příspěvků by měla obec přispívat také externím subjektům na poskytování terénní sociální a zdravotní péče či dopravní obslužnosti.

6.6 Informační a propagační nástroje

Obec Přílepy by se měla v rámci informačněpropagačních nástrojů zaměřit na svoje webové stránky a zásadním způsobem přepracovat stávající základní prezentaci na multifunkční informační portál, kde naleznou potřebné informace nejen občané, ale také zájemci o výstavbu, podnikatelé v rámci možností uplatnění řemesel či služeb a v neposlední řadě také návštěvníci obce a turisté. Prostřednictvím webových stránek by měly být propagovány také všechny společenské akce a tato propagace by měla probíhat zároveň na partnerských webech mikroregionu Holešovsko, MAS Moštěnka a v jejich tištěných periodikách.

Na informačním portálu obce by měly být také informace o možnosti výstavby, pozemcích, zástavbových lokalitách či volných domech určených k prodeji. K získání a zároveň předávání těchto informací lze v rámci informačních a věcných nástrojů se nabízí možnost, aby obec spolupracovala s majiteli pozemků a domů k prodeji, stavebníky a popř. realitními společnostmi a vytvořila jakýsi systém předávání a zprostředkování vzájemných kontaktů a působila v této věci jako jistý koordinační orgán.

Různé formy vzdělávání lze využít ke zlepšování výkonu veřejné správy školeními které pořádá ORP Holešov, Zlínský kraj či jiné externí subjekty ať již prezenční nebo e-

learningovou formou. Ke zkvalitnění výkonu veřejné správy by přispělo také nasazení modernějších informačních technologií odpovídající proškolení zaměstnanců obecního úřadu.

V rámci propagačních a informačních nástrojů lze řešit také problematiku vybavenosti základní školy moderními výukovými pomůckami jako jsou interaktivní tabule. Obec jako zřizovatel by se měla s využitím propagačních nástrojů zaměřit také na propagaci školy a po dohodě s vedením ZŠ zorganizovat prohlídku školy či ukázkové hodiny výuky, které by motivovaly děti, ale hlavně rodiče k zápisu do této školy a tím by bylo možné doplnit a využít její celkovou kapacitu do doby, kdy nastoupí silnější populační ročníky. Samozřejmostí je taktéž propagace školy na webových stránkách, kterými škola krom zmínky na obecním webu dosud nedisponuje.

Zvláštní nasazení informačních a propagačních nástrojů lze aplikovat také k podpoře revitalizace zámku Přílepy. Jedná se zejména o speciální webové stránky informující o této kulturní památce v historických souvislostech, popis dnešního stavu, záměrů využití a dalších potřebných informací které by mohly přispět k vyhledávání možných investorů se zájmem revitalizaci podobného objektu.

6.7 Finanční nástroje

Finanční nástroje patří k nejvýznamnějším nástrojům rozvoje obce. Přes skutečnost a využitelnost ostatních charakterizovaných nástrojů v konečném důsledku není mnoho aktivit které by se bez financování a investic obešly.

Vlastním zdrojem financování obce Přílepy je její rozpočet, který však drtivou většinu příjmů pohltí na běžné výdaje. Rozdílná částka, která činí cca 1mil. Kč by měla být proto uvážlivě alokována do nejpotřebnějších problémových oblastí, popř. by měla obec nespotebované příjmy spořit jako přebytek do dalšího roku či let a tímto způsobem spořit na své plánované rozvojové projekty či jejich dofinancování (rozpočet obce 2012). V současné době je ve hře nové rozpočtové určení daní, které by mělo zejména malým obcím v daňových příjmech přilepšit. Pro srovnání daňové příjmy rozpočtu obce Přílepy pro rok 2012 činí 6 674 000,- Kč. Dle novely zákona o RUD, jejíž účinnost se předpokládá od 1.ledna 2013 by na základě informativní propočtů uvedených na oficiálním webu Ministerstva financí ČR (2012) měly daňové příjmy konkrétně v obci Přílepy s 922 obyvateli zvednout ze stávajících 6 674 000,- Kč na 7 727 000,- Kč, tj. o 1 053 000,- Kč více. I když jde

pouze o informativní údaj je zřejmé, že v případě zachování běžných výdajů by zůstávalo obci na rozvojové aktivity podstatně větší množství vlastních prostředků.

Nepostradatelným finančním nástrojem rozvoje obcí jsou bezpochyby cizí zdroje. Využitelné jsou prostředky z fondů Evropské unie prostřednictvím jednotlivých tematických operačních programů a ROP Střední Morava. Jako relevantní pro řešení vymezených problémových okruhů s využitím Evropských dotací se jeví zejména Program rozvoje venkova, který zajišťuje působení Evropského zemědělského fondu pro rozvoj venkova Ministerstva zemědělství ČR. Konkrétní využití má opatření III.2.1 Obnova a rozvoj vesnic, občanské vybavenosti a služeb. Podporovány jsou investice do základní vodohospodářské infrastruktury obcí a ostatní technické infrastruktury. Dále je podporováno budování a obnova místních komunikací, zlepšení vzhledu obcí, zlepšení občanské vybavenosti a pořizování územních plánů, což prochází hned několika vymezenými problémovými okruhy a lze z něj financovat také přípravu koncepčních dokumentů obce a tím posílit její koncepční nástroje. Další opatření, konkrétně III.2.2. Ochrana a rozvoj kulturního dědictví lze aplikovat například na revitalizaci zámeckého parku nebo alespoň částečné rekonstrukci zámeckých budov (MZ ČR 2012). ROP Střední Morava nabízí například možnost čerpat dotace v souladu s opatřením II.3.1. Fyzická revitalizace území, což lze s průmětem do území obce Přílepy využít k revitalizaci problémových a nevyužitých lokalit jejichž přehled je uveden v analytické části. (ROP SM 2012)

Jako další možnost využití dotačních prostředků k investiční přípravě nových ploch pro výstavbu lze zmínit Podprogram Podpora výstavby technické infrastruktury Ministerstva pro místní rozvoj, na který jsou alokovány finanční prostředky z ERDF. (MMR 2012)

Zdroje z operačního programu Životní prostředí – prioritní osa 3 Udržitelné využívání zdrojů energie - realizace úspor energie snížením spotřeby energie zlepšením tepelně technických vlastností obvodových konstrukcí budov lze aplikovat na rekonstrukci (zateplení fasády) a výměnu oken u budovy OÚ a MŠ. (OP ŽP 2012)

Možné využití zdrojů z ESF skýtá například operační program Lidské zdroje a zaměstnanost - veřejná správa a veřejné služby jako finanční nástroj, který lze aplikovat na zvyšování kvality veřejné správy v obci. Další možnost získat dotace z ESF nabízí například projekt EU peníze školám, který zjednodušuje možnost získání evropských dotací z Operačního programu Vzdělávání pro konkurenceschopnost (OP VK 2012) lze aplikovat

na modernizaci výukových metod s použitím multimediálních výukových pomůcek taktéž v Základní škole Přílepy.

Na úrovni dotací ze státního rozpočtu by bylo na výstavbu technické infrastruktury možné využít také program č.117513 Podpora výstavby technické infrastruktury, který je vyhlášen každým rokem a žadateli jsou obce. (MF ČR 2009).

Dofinancování projektů či jejich realizace bez získané dotace se neobejde bez cizích zdrojů ve formě půjček či úvěrů. Na rozvojové projekty vyplývající z opatření v problémových oblastech jako výstavba dopravní a technické infrastruktury, občanské vybavenosti, rekonstrukce a zateplování budov, kulturní a sportovní zařízení lze aplikovat např. produkt Českomoravské záruční a rozvojové banky - poskytování úvěrů v Programu dlouhodobých úvěrů pro financování infrastruktury obcí (OBEC 2). Cílem programu je financování investic k zachování a rozvoji infrastruktury obcí zvyšujících kvalitu života obyvatel (ČMZRB 2011). Obec může využívat i dalších půjček či úvěrů, které však vyžadují ručení majetkem obce. Další možností financování rozvoje je prodej majetku a využití získaných prostředků na konkrétní účel. I když obec Přílepy disponuje poměrně velkým majetkem, měli by představitelé obce tuto možnost vždy pečlivě vážit, jelikož prodejem se obec majetku nenávratně zbavuje. Stejně pečlivě by měly být zvažovány taktéž aspekty zadlužení obce a úvaha o schopnosti splácet půjčky v dlouhodobém horizontu tak, aby v konečném důsledku užití finančních nástrojů nemělo negativní vliv na rozvoj obce.

V součinnosti s dalšími charakterizovanými nástroji lze podnítit také získání finančního nástroje formou cizích zdrojů ze soukromého sektoru, tzv. PPP, kdy obec uzavírá partnerství s podnikatelskými subjekty z nestátní a neveřejné sféry. Tato forma se v budoucnu jeví jako nejrealnější možnost revitalizace zámku Přílepy i v řešení dalších opatření jako revitalizace areálu bývalého JZD, zainteresování soukromého sektoru na investiční přípravě stavebních pozemků apod. Převážná většina operačních programů umožňuje čerpat prostředky ze strukturálních fondů EU také podnikatelským subjektům. V případě PPP lze některé rozvojové aktivity či projekty podnikatelům, kteří by měli prospěch z jejich realizace a obec by zájem na těchto rozvojových aktivitách participovala.

Jako další možnost získání finančních prostředků lze realizovat pronájem či prodej majetku obce. Například mnohokrát diskutovaný prodej zámku Přílepy soukromému subjektu by přinesl finanční prostředky použitelné pro řešení jiných problémových oblastí a

zároveň by byla takto vyřešena realizace revitalizace tohoto objektu soukromým sektorem. Představitelé obce by však měli tuto možnost pečlivě zvažovat, jelikož neuváženým rozhodnutím a nevhodným PPP by mohla přijít o vlastní dominantu, ztratit nad ní kontrolu a v extrémním případě by mohla mít nevhodná či neprovedená revitalizace negativní efekt.

7 NÁVRH PROJEKTŮ

Návrh projektů vychází z poznatků a potřeb plynoucích z analytické části a je v souladu s řešením vymezených problémových okruhů a navrženými opatřeními. Při volbě projektů bylo taktéž přihlédnuto k reálnosti jejich uskutečnění vzhledem k připravenosti obce tyto projekty realizovat a dosažení průniku potřeb území obce, stavu její vybavenosti a potřeb obyvatel a návštěvníků. Při návrhu projektů bylo přihlédnuto taktéž k aktuálním výzvám a tím možnosti čerpání dotací z popisovaných operačních programů. Struktura popisu navržených projektů vychází z členění požadovaných informací o projektu v elektronickém formuláři aplikace „Benefit 7“ (MMR ČR 2012)

7.1 Projekt č.1 – Zateplení budovy OÚ a MŠ

Identifikace projektu	
Název projektu	Zateplení budovy obecního úřadu a mateřské školy Přílepy
Místo realizace projektu	Střední Morava, Zlínský kraj, obec Přílepy, č.p. 4, parcela st. 25
Žadatel o podporu	obec Přílepy
Termín realizace	4/2012 – 10/2012
Identifikace operačního programu	
Operační program	Životní prostředí
Prioritní osa	3 – Udržitelný rozvoj a využívání odpadového tepla
Oblast podpory	3.2. – Realizace úspor energie a využití odpadního tepla
Podoblast podpory	3.2.1. – Realizace úspor energie

Cílem operačního programu Životní prostředí je ochrana a zlepšování kvality životního prostředí jako základního principu trvale udržitelného rozvoje. Kvalitní životní prostředí je základem zdraví lidí a přispívá ke zvyšování atraktivity České republiky pro život, práci a investice, a podporuje tak naši celkovou konkurenceschopnost. Konkrétně osa 3 je zaměřena na udržitelné využívání zdrojů energie, oblast podpory řeší realizaci úspor energie a využití odpadního tepla u nepodnikatelské sféry a je zaměřena na snižování spotřeby energie zlepšením tepelně technických vlastností obvodových konstrukcí budov. Výzva se týká zateplování veřejných budov. (OPŽP 2012)

7.1.1 Výchozí stav a charakteristika projektu

Předmětná budova č.p. 4 je lokalizována na stavební parcele st. 25 v centru obce. Do budovy, která patřila historicky k areálu zámku je v současnosti v 1.NP situována mateřská škola a ve 2.NP obecní úřad a místní knihovna. Stávající exteriér stavby včetně střechy, obvodových stěn a oken byl nezměněn od roku 1950 kdy byla budova k těmto veřejným účelům přestavěna. Z důvodu značné zchátralosti a netěsnosti oken, střechy a konstrukci obvodových stěn dochází ke značným únikům tepla, což se negativně promítá do ekonomické i ekologické oblasti plynoucí z vysoké spotřeby plynu a tvorby emisí při spalování. Značně neutěšený je taktéž vzhled budovy, která by měla patřit mezi nejreprezentativnější stavby v obci.

Projekt zahrnuje izolaci stropních konstrukcí, výměnu otvorových výplní za plastová okna z šestikomorového profilu a s dvojitým bezpečnostním sklem, stejným způsobem nahrazeny taktéž vstupní dveře do objektu. Obvodové stěny budou zatepleny fasádním polystyrenem Styrotrade EPS70F, tl.70mm. Vrchní fasáda bude provedena systémem Baumit a barevně upravena. Realizací projektu dojde k úsporám energie na vytápění objektu, snížením množství emisí vznikajících spalováním plynu při vytápění budovy. Realizace projektu bude mít pozitivní vliv na životní prostředí a snížení nákladů na vytápění, což se reálně promítne v úsporách nákladů na provoz budovy. V neposlední řadě získá stavba odpovídající vzhled a získá tak reprezentativní charakter a image odpovídající sídlu obecní samosprávy a mateřské školy, tedy zařízení, které denně navštíví desítky lidí.

7.1.2 Cíl projektu

Cílem projektu je zejména snížení množství emisí realizací zateplení budovy včetně výměny termoizolačních otvorových výplní, čímž dojde ke zvýšení kvality životního prostředí a čistoty ovzduší. Realizace projektu zároveň přispěje ke zlepšení vzhledu reprezentativní budovy a přispěje tak ke zlepšení atraktivity obce pro občany i návštěvníky. Projekt má pozitivní dopad na budoucí ekonomické hledisko a rozpočet obce

7.1.3 Cílová skupina

Občané a návštěvníci obce, zaměstnanci a klienti obecního úřadu a mateřské školy.

7.1.4 Aktivity a harmonogram projektu

1. Energetický audit budovy, inženýrská činnost
2. Kompletace, příprava a podání žádosti o podporu
3. Výběr zhotovitele
4. Výměna a zapravení otvorových výplní
5. Zateplení obvodových a stropních konstrukcí
6. Provedení svrchní omítky
7. Vyhodnocení projektu

Tab. 8 Harmonogram projektu č. 1, rok realizace 2012

aktivita	I.	II.	III.	IV.	V.	VI.	VII.	VIII.	IX.	X.	XI.	XI
1				X								
2					X							
3					X							
4						X	X					
5						X	X					
6								X	X			
7										X		

Zdroj: vlastní zpracování

7.1.5 Náklady a financování projektu

Tab. 9 Rozpočet projektu č.1

č. položky	popis výdaje	cena Kč
1	energetický audit a studie	25 000,-
2	projektová dokumentace	75 000,-
3	výběrové řízení a administrace	50 000,-
4	tvorové výplně včetně montáže a zapravení	480 000,-
5	zateplení stropní konstrukce včetně materiálu	850 000,-
6	zateplení obvodových konstrukcí stěn včetně materiálu	1 300 000,-
7	fasáda včetně finální úpravy	550 000,-
8	dřevostavby a ostatní prvky	750 000,-
9	nákup ostatních služeb	120 000,-
celkové výdaje		4 200 000,-

Zdroj: vlastní zpracování

Možnost podpory z fondů EU poskytované v rámci operačního programu Životní prostředí, Osa 3 – Udržitelné využívání zdrojů energie. Dofinancování vlastními zdroji, kryto z rozpočtu obce v rámci účelových přebytků z minulých let popř. úvěrem.

Operační program Životní prostředí nabízí v letech 2007 - 2013 financování z Fondu soudržnosti a Evropského fondu pro regionální rozvoj a jedná se o druhý největší český operační program. Podpora nevratné finanční pomoci dotace je poskytována maximálně do výše 90 % z celkových způsobilých veřejných výdajů projektu. Minimální způsobilé výdaje na projekt jsou stanoveny ve výši 0,3 milionu korun. (OPŽP 2012)

Celkové náklady	4 200 000,- Kč	100%
Dotace z fondů EU	3 570 000,- Kč	85%
Vlastní zdroje	630 000,- Kč	15%

7.1.6 Horizontální témata

Projekt má pozitivní vliv na životní prostředí, ať už se jedná o čistotu ovzduší, úbytek emisí při spalování plynu nebo zlepšení vzhledu obce. Realizace projektu přispěje k trvale udržitelnému rozvoji. Projekt nemá zásadní vliv na rovné příležitosti, budova je určena všem občanům či návštěvníkům obce bez ohledu na jejich sociální status či zdravotní stav.

7.1.7 Monitorovací indikátory projektu

Plošné metry zateplené fasády, počet vyměněných oken a dveří, plošné metry zaizolované stropní konstrukce, hodnota úspory spotřeby tepla v kilojoulech, hodnota poklesu spotřeby plynu v centimetrech krychlových, úspora nákladů na provoz budovy v korunách, snížení emisních hodnot oproti výchozímu energetickému auditu.

7.1.8 Publicita projektu

Publicita projektu bude provedena v souladu s nařízením Evropské komise č.1828/2006. Účastníci projektu budou v přípravné i realizační fázi informováni o spolufinancování projektu z fondů EU na všech souvisejících dokumentech. Po realizaci projektu bude zajištěna publicita prostřednictvím místních a regionálních periodik. Na fasádě budovy bude umístěna bronzová deska s údaji o projektu a spolufinancování z fondů EU.

7.2 Projekt č.2 – Revitalizace a zhodnocení lokality SKALA

Identifikace projektu	
Název projektu	Revitalizace lokality Skala
Místo realizace projektu	Střední Morava, Zlínský kraj, obec Přílepy, parcela 58/17, 58/2
Žadatel o podporu	obec Přílepy
Termín realizace	1/2013 – 6/2013
Identifikace operačního programu	
Operační program	Regionální operační program Střední Morava
Prioritní osa	2 – Integrovaný rozvoj a obnova regionu
Oblast podpory	2.3. – Rozvoj venkova
Podoblast podpory	2.3.1. – Fyzická revitalizace území

Zvolená oblast podpory je zaměřena na rozvoj území obcí s méně než 5 000 obyvateli a s více než 500 obyvateli. V souladu se specifickým cílem „Zlepšení kvality života v regionu soudržnosti Střední Morava, atraktivnosti měst a obcí. Podoblast podpory 2.3.1 – Fyzická revitalizace území, která zahrnuje aktivity revitalizaci náměstí, parků a dalších veřejných prostranství včetně veřejné zeleně, vedoucí k obnovení funkce regenerovaných ploch k veřejnému využití. Jako doplňkovou aktivitu lze podpořit výstavbu parkovacích ploch v návaznosti na uvedené aktivity. (ROP SM 2007)

7.2.1 Výchozí stav a charakteristika projektu

Bývalý lom Skala je lokalizován na parcelách č. 58/2 a 58/17 v severní části obce v těsném sousedství obytné zóny. Kámen zde byl vytěžen již počátkem 20. století a již od této doby neplní lokalita funkci dobývacího prostoru. Historicky se zde nacházelo ohniště a konaly se zde v letním období menší společenské akce. Počátkem devadesátých let 20. stol. sloužila část lokality jako skládka odpadků, stavební suti a nehodnotné zeminy. V současné době je celý prostor porosten náletovými dřevinami a nekultivovaným porostem a lokalita je tak i vzhledem k postupnému sesuvu zátěží území a silně kontrastuje s okolní krajinou, která je součástí CHKO Hostýnské vrchy. Negativně se uplatňuje ve vzhledu obce a nepříznivý vliv na životní prostředí. Realizací projektu dojde k revitalizaci lokality, jejímu začlenění do okolní krajiny, odstranění ekologické zátěže a bude přispěno ke zlepšení kvality života na venkově.

Projekt zahrnuje hrubé terénní úpravy spočívající v odbagrování a odvozu přebytečné zeminy a uskladnění suti, pokrytí prostoru kultivovanou půdou a výsadbu dřevin, okrasné a funkční zeleně. Vzhledem ke skutečnosti, že prostor, jak již bylo zmíněno byl užíván ke společenským účelům řeší projekt také navrácení této historické funkce. V prostoru lomu bude vybudováno ohniště, altán, sklad pro mobilní lavice a materiál a budou realizovány zpevněné plochy a osazeno několik pevných lavic. Projekt počítá taktéž se zbudováním pěti parkovacích míst s bezbariérovým přístupem do účelového prostoru, instalací svítidel veřejného osvětlení. Prostor bývalého lomu se tak stane nejen veřejně přístupným místem pro konání menších letních akcí, ale také místem odpočinku turistů, cykloturistů a houbařů, jelikož obcí prochází jak značená cyklotrasa, tak turistická trasa s nástupem do Hostýnských vrchů. Realizací projektu dojde ke zlepšení vzhledu krajiny, odstranění ekologické zátěže a zhodnocení nevyužitého území. Vzhledem k nové výsadbě kulturních dřevin a zeleně má projekt pozitivní dopad na trvale udržitelný rozvoj.

7.2.2 Cíl projektu

Cílem projektu je revitalizace území, odstranění vzniklé ekologické zátěže a zlepšení kvality životního prostředí a života v obci. Realizace projektu zároveň přispěje doplnění nedostatečné občanské vybavenosti a atraktivitě obce. Vzhledem ke svému charakteru bude mít projekt přímý pozitivní dopad na biologickou rovnováhu a stane se významným krajinoformujícím prvkem.

7.2.3 Cílová skupina

Občané a návštěvníci obce, turisté, cykloturisté

7.2.4 Aktivity a harmonogram projektu

1. Architektonická a krajinářská studie
2. Projektová a inženýrská činnost, příprava dokumentace k vydání územního rozhodnutí
3. Kompletace, příprava a podání žádosti o podporu
4. Výběr zhotovitele
5. Hrubé zemní práce a úprava terénu

6. Navezení kultivované zeminy a terénní úpravy
7. Výsadba dřevin a zeleně
8. Výstavba stavebních prvků a zpevněných ploch
9. Instalace vybavení, osvětlení a informačního panelu

Tab. 10 Harmonogram projektu č. 2, rok realizace 2013

aktivita	I.	II.	III.	IV.	V.	VI.	VII.	VIII.	IX.	X.	XI.	XI
1	X											
2		X										
3		X										
4		X	X									
5			X									
6			X									
7			X									
8				X	X							
9						X						

Zdroj: vlastní zpracování

7.2.5 Náklady a financování projektu

Tab. 11 Rozpočet projektu č.2

č. položky	popis výdaje	cena Kč
1	architektonická a krajinářská studie	40 000,-
2	projektová dokumentace	90 000,-
3	administrace a výběrové zřízení	20 000,-
4	zemní práce včetně kultivované zeminy	850 000,-
5	uložení materiálu na skládku	40 000,-
6	zpevněné plochy	650 000,-
7	dřevostavby a ostatní prvky	750 000,-
8	zeleň včetně výsadby	250 000,-
9	elektroinstalace osvětlení včetně revize	150 000,-
10	nákup ostatních služeb	60 000,-
celkové výdaje		2 900 000,-

Zdroj: vlastní zpracování

Možnost podpory z ERDF poskytované v rámci Regionálního operačního programu Střední Morava, Osa 2 – Integrovaný rozvoj a obnova regionu. Dofinancování vlastními zdroji, kryto z rozpočtu obce. Systém finančních toků prostředků z rozpočtu EU u ROP Střední Morava je založen na principu financování žádostí o platbu z prostředků rozpočtu Regionální rady, která obdržela prostředky na financování podílů financovaného z rozpočtu

EU z rozpočtu kapitoly MMR. ROP Střední Morava je financován z ERDF. Každá jednotlivá prioritní osa může být financována pouze z jednoho strukturálního fondu. Žádný projekt nesmí čerpat prostředky současně z různých prioritních os a žádný projekt nesmí být podpořen ani jiným finančním nástrojem EU, ani z jiných národních veřejných zdrojů. Finanční příspěvek ze strany Evropské unie smí v rámci ROP Střední Morava činit maximálně 85 % celkových způsobilých výdajů projektu, přičemž platby příjemcům probíhají formou zpětného proplácení příjemcem již uskutečněných výdajů, tzv. ex-post plateb. Formou podpory v rámci oblasti podpory Rozvoj venkova je nevratná finanční pomoc (dotace), jejíž minimální výše na jeden individuální projekt činí 1 mil. Kč. (ROP SM 2007)

Celkové náklady	2 900 000,- Kč	100%
Dotace z ERDF	2 465 000,- Kč	90%
Vlastní zdroje	435 000,- Kč	10%

7.2.6 Horizontální témata

Projekt má pozitivní vliv na životní prostředí. Výsadbou dřevin a zeleně bude přispěno ke kvalitě ovzduší, vytvoření biologické rovnováhy a eliminováno nebezpečí plynoucí z neidentifikovaných uložených odpadů na bývalé skládce. Dále dojde ke zlepšení vzhledu obce a přirozenému začlenění lokality do okolní krajiny. Realizace projektu přispěje k trvale udržitelnému rozvoji. Projekt nemá zásadní vliv na rovné příležitosti, přístup do vzniklého areálu bude umožněn všem osobám bez ohledu na jejich sociální status či zdravotní stav. Projekt počítá s bezbariérovým přístupem a vyhrazeným parkovacím místem pro osoby zdravotně postižené.

7.2.7 Monitorovací indikátory projektu

Plocha regenerovaného a revitalizovaného území v hektarech, plocha nově založené nebo rekonstruované zeleně v hektarech, počet uživatelů majících prospěch regenerovaného a revitalizovaného areálu.

plošné metry zpevněných ploch v m², počet vysazených dřevin, počet návštěvníků areálu, počet akcí konaných v průběhu letního období.

7.2.8 Publicita projektu

Publicita projektu bude provedena v souladu s nařízením Evropské komise č.1828/2006. Účastníci projektu budou v přípravné i realizační fázi informováni o spolufinancování projektu z ERDF na všech souvisejících dokumentech. Po realizaci projektu bude zajištěna publicita prostřednictvím místních a regionálních periodik. Součástí víceúčelového informačního panelu umístěného v revitalizované lokalitě bude tabule s údaji o projektu a spolufinancování z fondů EU

ZÁVĚR

Jedním ze specifíků struktury osídlení ČR je velké množství malých až velmi malých obcí, z nichž většina nabyla samostatné působnosti vlivem desintegračních procesů po změně politických poměrů v devadesátých letech 20. století. Opětovné nabytí samostatnosti přineslo obcím svobodu v rozhodování o svém území a posílilo demokracii veřejné správy, na druhé straně však přineslo mnoho problémů, které se během následujících let začaly prohlubovat. Malé obce se často potýkají s finančními problémy, projevují se nedostatky v technické infrastruktuře, schopnosti poskytovat základní služby či nesoběstačnosti ve výkonu veřejné správy a realizaci náročnějších projektů. K tomuto stavu navíc přispěl úpadek zemědělství v tradičních venkovských obcích, změna systému financování samospráv po roce 2000 a stále náročnější úkoly v přenesené působnosti. Tato skutečnost měla za následek další problémy jako vyliďňování, stárnutí obyvatelstva v malých obcích a ztráty některých funkcí obce. I když lze vymezit některé společné problémy rozvoje malých obcí, existuje mnoho faktorů které vytváří rozvojové diferenciace. Mezi tyto faktory patří zejména poloha obce vzhledem k regionálním centrům či urbanizovaným oblastem, nabídka trhu práce, dopravní dostupnost či atraktivita krajiny. V problematice identifikace a řešení rozvojových možností a bariér malých obcí se zároveň odráží rozvojový kontext regionu, ve kterém se území konkrétní obec nachází.

Přes skutečnost, že vlivem suburbanizačních procesů a zájmem o bydlení a výstavbu v klidném a atraktivním venkovském prostředí, zejména příměstského prostoru počet obyvatel v takto lokalizovaných obcích narůstá, vyskytují se další s tímto faktem související problémy. Stejně jako dokládá případová studie v praktické části této práce, v takovýchto obcích se projevují nedostatky v kapacitě volných stavebních míst a neodpovídající technické infrastruktuře a problémy se odrážejí také v nedostacích občanské vybavenosti, která nestačí kopírovat náročnější požadavky s přílivem nových obyvatel a dynamickým rozšiřováním území takovýchto obcí. Nutno podotknout, že vymezit problémy malých obcí je velmi složité, jelikož různé endogenní a exogenní faktory tvoří v jejich území jedinečná specifika. Problémy však lze použitím vhodné strategie, úsilím participujících aktérů a především užitím vhodných nástrojů eliminovat nebo jim do budoucna předcházet.

Relevantní nástroje, jichž se malým obcím dle druhů a forem nabízí k využití celá škála lze v obecné rovině charakterizovat jako prostředky napomáhající k dosažení rozvo-

jových cílů daného území a jejich volba uzavírá každý rozvojový proces. Od identifikace specifických problémů je odvislá jejich volba, vhodnost použití a nasazení ve vymezených problémových oblastech.

Také obec Přílepy se řadí mezi malé obce se specifickými problémy, které ovlivňuje mnoho faktorů. Dobrá poloha obce vůči regionálním centrům, příznivá demografická predikce, atraktivita přírodního prostředí a zvyšující se zájem o bydlení napovídá o jistém rozvojovém potenciálu. Na tyto rozvojové impulzy však musí obec pružně reagovat a rozvojové aktivity směřovat tak, aby stačily kopírovat zvyšující se počet obyvatel, jejich nároky a uspokojování potřeb a zároveň byly zachovány tradiční přírodní a kulturní hodnoty vesnické obce. K řešení vymezených problémů a opatření může využít různé kombinace charakterizovaných nástrojů a zaměřit se především na zpracování rozvojové koncepce v podobě strategického rozvojového plánu, který by zároveň vymezil rámec finančních nástrojů, na kterých je rozvoj každé obce nejvíce závislý. Závěrem lze konstatovat, že na přísunu finančních prostředků, potažmo úspěšnosti čerpání dotačních titulů včetně využití prostředků z fondů EU, principu partnerství a v neposlední řadě úsilí představitelů obce a ostatních participujících aktérů bude v budoucnu závislý i trvalý a vyrovnaný rozvoj obce Přílepy, která má předpoklady stát se moderní a vybavenou venkovskou obcí na úpatí CHKO Hostýnské vrchy.

SEZNAM POUŽITÉ LITERATURY

Monografie:

- BÁRTOVÁ, Hana, RŮŽIČKA, Miroslav, 2008. *Územní plánování a doprava*. 1.vyd. Praha: ARCH. ISBN 978-80-86905-48-8.
- BINEK, Jan a kol., 2007. *Venkovský prostor a jeho oživení*. 1. vyd. Brno: Georgetown. ISBN 80-251-19-5.
- BINEK, Jan a kol., 2009. *Synergie ve venkovském prostoru: Aktéři a nástroje rozvoje venkova*. 1. vyd. Brno: GaREP. ISBN 978-80-904308-0-8.
- ČERNOHORSKÝ, J. et al., 2010 *Příručka člena zastupitelstva obce po volbách v roce 2010*. 1. vyd. Praha: Svaz měst a obcí ČR, 2010. ISBN 978-80-254-8660-3
- GALVASOVÁ, Iva et al., 2007. *Spolupráce obcí jako faktor rozvoje*. 1.vyd. Brno: GaREP. ISBN 80-251-20-9.
- HOLEČEK Jan et al., 2009. *Obec a její rozvoj v širších souvislostech*. 1.vyd. Brno: GaREP. ISBN 978-80-904308-2-2.
- KAŠPAROVÁ, Ludmila et al., 2005. *Rozvoj vesnice*. 1.vyd. Brno: Ústav územního rozvoje.
- KAŠPAROVÁ, Ludmila, PŮČEK, Milan et al., 2009. *Kohezní politika: Osídlení v České republice*. 1.vyd. Praha: Ministerstvo pro místní rozvoj. ISBN 978-80-903928-7-8.
- KOUDELKA, Zdeněk, 2007. *Samospráva*. 1. vyd. Praha: Linde. ISBN 978-80-7201-665-5.
- MATES, Pavel, WOKOUN, René et al., 2001. *Malá encyklopedie regionalistiky a veřejné správy*. 1. vyd. Praha: Prospektum. ISBN 80-7178-100-6.
- NĚMEC, Zdeněk, 2005. *Přílepy v historii a současnosti*. Přílepy: Obecní úřad Přílepy.
- VAJDOVÁ, Zdenka, ČERMÁK, Daniel, ILLNER, Michal., 2006. *Autonomie a spolupráce: důsledky ustavení obecního zřízení v roce 1990*. 1.vyd. Praha: Ministerstvo pro místní rozvoj. ISBN 978-80-903928-7-8.
- WOKOUN, René et al., 2008. *Úvod do regionálních věd a veřejné správy*. 1. vyd. Praha: Sociologický ústav Akademie věd ČR.

WOKOUN, René et al., 2008. *Regionální rozvoj: východiska regionálního rozvoje, regionální politika, teorie a strategie a programování*. 1. vyd. Praha: Linde. ISBN 978-80-7201-699-0.

Internetové zdroje:

Benefit 7, 2012. *Informační systém pro vyplňování žádostí*. Praha: Ministerstvo pro místní rozvoj ČR. [online].[cit. 2012-04-13]. Dostupné z:

<https://www.eu-zadost.cz/uvod.aspx>

Dotace eAGRI, 2012. *Portál eAGRI*. Praha: Ministerstvo zemědělství ČR. [online].[cit. 2012-03-24]. Dostupné z: <http://eagri.cz/public/web/mze/dotace/program-rozvoje-venkova-na-obdobi-2007/opatreni-osy-iii/>

FAGIN, Henry, 2006. Regulating the Timing of Urban Development. *Land Planning in a Democracy*, Vol. 20, No. 2, s. 298–304. [cit. 2012-03-28]. Dostupné z: <http://www.jstor.org/stable/1190331>

Financování rozvoje obcí - souhrn, 2009. *Portál na podporu rozvoje obcí ČR*. Jablonec nad Nisou: Národní akademie regionálního managementu. [online].[cit. 2012-03-12]. Dostupné z: <http://www.rozvojobci.cz/news/financovani-rozvoje-obce-souhrn/>

Malé obce a výkon přenesené působnosti, 2004. *Deník veřejné správy* [online].[cit. 2012-03-12]. Dostupné z: <http://www.dvs.cz/clanek.asp?id=6316968>. ISSN 1213-6336.

Malý lexikon obcí ČR 2011, 2011. [online databáze]. Praha: Český statistický úřad. [cit. 2012-02-05]. Dostupné z: http://www.zlin.czso.cz/csu/2011edicniplan.nsf/publ/1302-11-r_2011

Na co lze získat podporu?, 2012. *EU peníze školám*. Praha: Ministerstvo školství mládeže a tělovýchovy ČR. [online].[cit. 2012-03-26]. Dostupné z: <http://www.eupenizeskolam.cz/na-co-lze-ziskat-podporu>

Nadměrné zadlužování obcí a námět věcného řešení problematiky, 2011. *Deník veřejné správy*. Praha: Triada. [online].[cit. 2012-03-16]. Dostupné z: <http://www.dvs.cz/clanek.asp?id=6488036>

- Operační program lidské zdroje a zaměstnanost, 2012. Fondy *Evropské unie*. Praha: Ministerstvo pro místní rozvoj ČR. [online].[cit. 2012-03-24]. Dostupné z: <http://www.strukturalni-fondy.cz/getdoc/d26c8d6a-821b-45df-9c9c-29a8a55f7e1e/OP-Lidske-zdroje-a-zamestnanost>
- Operační program životní prostředí, 2012. Fondy *Evropské unie*. Praha: Ministerstvo pro místní rozvoj ČR. [online].[cit. 2012-03-24]. Dostupné z: <http://www.strukturalni-fondy.cz/Programy-2007-2013/Tematicke-operacni-programy/OP-Zivotni-prostredi>
- PERLÍN, Radim, 2006. *Venkov, typologie venkovského prostoru*. Praha: Ministerstvo vnitra ČR [cit. 2012-02-15]. Dostupné z: <http://aplikace.mvcr.cz/archiv2008/odbor/reforma/perlin.pdf>
- Prioritní osa 3, 2012. *Operační program životní prostředí*. [online].[cit. 2012-04-13]. Dostupné z: <http://www.opzp.cz/sekce/369/prioritni-osa-3>
- Problematika malých obcí, 2004. *Deník veřejné správy*. Praha: Triada. [online].[cit. 2012-03-12]. Dostupné z: <http://www.dvs.cz/clanek.asp?id=5783262>
- Program OBEC 2 – nové úvěry pro obce, 2009. Oficiální stránky ČMZRB. Praha: Českomoravská rozvojová banka [online].[cit. 2012-03-24]. Dostupné z: <http://www.cmzrb.cz/tiskove-centrum/archiv-novinek/program-obec-2-nove-uvery-pro-obce>
- Předběžné výsledky Sčítání lidu, domů a bytů 2011, Česká republika a kraje. *Český statistický úřad*. [online]. Aktualizováno: 2. 2. 2012. [cit. 2012-06-03]. Dostupné z www: http://www.czso.cz/csu/2012edicniplan.nsf/kapitola/03%000-12-n_2012-00
- Přehled o programech (dotačních titulech), 2009. *Oficiální stránky MF ČR*. Praha: Ministerstvo financí ČR. [online].[cit. 2012-03-26]. Dostupné z: http://www.mfcr.cz/cps/rde/xchg/mfcr/xsl/vf_prehled_o_programech_dt.html
- Rejstřík živnostenského podnikání, 2012. *RŽP*. Praha: Ministerstvo průmyslu a obchodu ČR. [online].[cit. 2012-03-16]. Dostupné z: <http://www.rzp.cz>
- ROP SM Programový dokument, 2012. *ROP Střední Morava*. [online].[cit. 2012-04-13]. Dostupné z www: <http://www.rr-strednimorava.cz/rop-sm/programovy-dokument>

Tabulka - Výpočet odhadu dopadu navrhované legislativy na konkrétní obce, 2011. *Oficiální stránky MF ČR*. Praha: Ministerstvo financí ČR. [online].[cit. 2012-03-26].
Dostupné z:
http://www.mfcr.cz/cps/rde/xchg/mfcr/xsl/vf_model_sdil_dani_obci_63332.html

Ostatní zdroje:

Evidenční knihy Obecního úřadu Přílepy, 2012

Ostatní interní materiály Obecního úřadu Přílepy

Rozpočet obce Přílepy 2011, 2012

Výpisy z IS KEO Obecního úřadu Přílepy, 2012

Územní plán obce Přílepy, aktualizace 2009

Závěrečný účet obce Přílepy 2007, 2008, 2009, 2010

SEZNAM POUŽITÝCH SYMBOLŮ A ZKRATEK

ČOV	Čistička odpadních vod.
č.p.	Číslo popisné
ČR	Česká republika
ČSÚ	Český statistický úřad.
DPH	Daň z přidané hodnoty
DSO	Dobrovolný svazek obcí.
EU	Evropská unie.
ERDF	Evropský fond regionálního rozvoje
ESF	Evropský sociální fond
GIS	Geografický informační systém
CHKO	Chráněná krajinná oblast.
JV	Jihovýchod.
JZ	Jihozápad.
JZD	Jednotné zemědělské družstvo.
k.ú.	Katastrální území
MAS	Místní akční skupina
MFČR	Ministerstvo financí České republiky
MK	Místní komunikace
MMR	Ministerstvo pro místní rozvoj
MS	Myslivecké sdružení
MŠ	Mateřská škola
MZČR	Ministerstvo zemědělství České republiky
NN	Nízké napětí
NP	Nadzemní podlaží

OPVK	Operační program vzdělání pro konkurenceschopnost
ORP	Obec s rozšířenou působností
OZV	Obecně závazná vyhláška
OÚ	Obecní úřad
p.č.	Parcelní číslo
PPP	Private Public Partnership
RD	Rodinný dům
ROP	Regionální operační program
RRA	Regionální rozvojová agentura
RUD	Rozpočtové určení daní
RŽP	Registr živnostenského podnikání
SD	Spotřební družstvo
SDH	Sbor dobrovolných hasičů
SM	Střední Morava
SPZ	Strategická průmyslová zóna
SV	Severovýchod
TJ	Tělovýchovná jednota
TO	Tématický okruh
VaK	Vodovody a kanalizace
VN	Vysoké napětí
VŠ	Vysoká škola
VÚSC	Vyšší územně správní celek
ZŠ	Základní škola

SEZNAM OBRÁZKŮ

<i>Obr. 1 Vývoj počtu obcí v ČR, Zdroj ČSÚ 2011 vlastní zpracování</i>	19
<i>Obr. 2 Srovnání počtu obyvatel v obcích do 1000 obyv. v letech 2001 a 2012, Zdroj: ČSÚ (2001, 2011) vlastní zpracování</i>	23
<i>Obr. 3 Vývoj počtu obyvatel obce Přílepy v dlouhodobém horizontu, Zdroj: obec Přílepy (2011), vlastní zpracování</i>	43
<i>Obr. 4 Vývoj a porovnání migračního salda a přirozeného přírůstku obyvatelstva obce Přílepy, Zdroj: obec Přílepy (2012), vlastní zpracování</i>	44
<i>Obr. 5 Věková struktura obyvatel obce Přílepy k 31.3. 2012, Zdroj: obec Přílepy 2012, vlastní zpracování.....</i>	45
<i>Obr. 6 Porovnání vybraných demografických ukazatelů za obec Přílepy a obcemi do 1000 obyvatel na různých úrovních, Zdroj: ČSÚ a obec Přílepy 2012, vlastní zpracování</i>	45
<i>Obr. 7 Vývoj počtu domů v dlouhodobém horizontu, Zdroj: Němec (2005), obec Přílepy (2011) vlastní zpracování</i>	46
<i>Obr. 8 Porovnání daňových příjmů a běžný výdajů rozpočtu obce, Zdroj: Závěrečný účet obce Přílepy v letech 2007-2011</i>	53

SEZNAM TABULEK

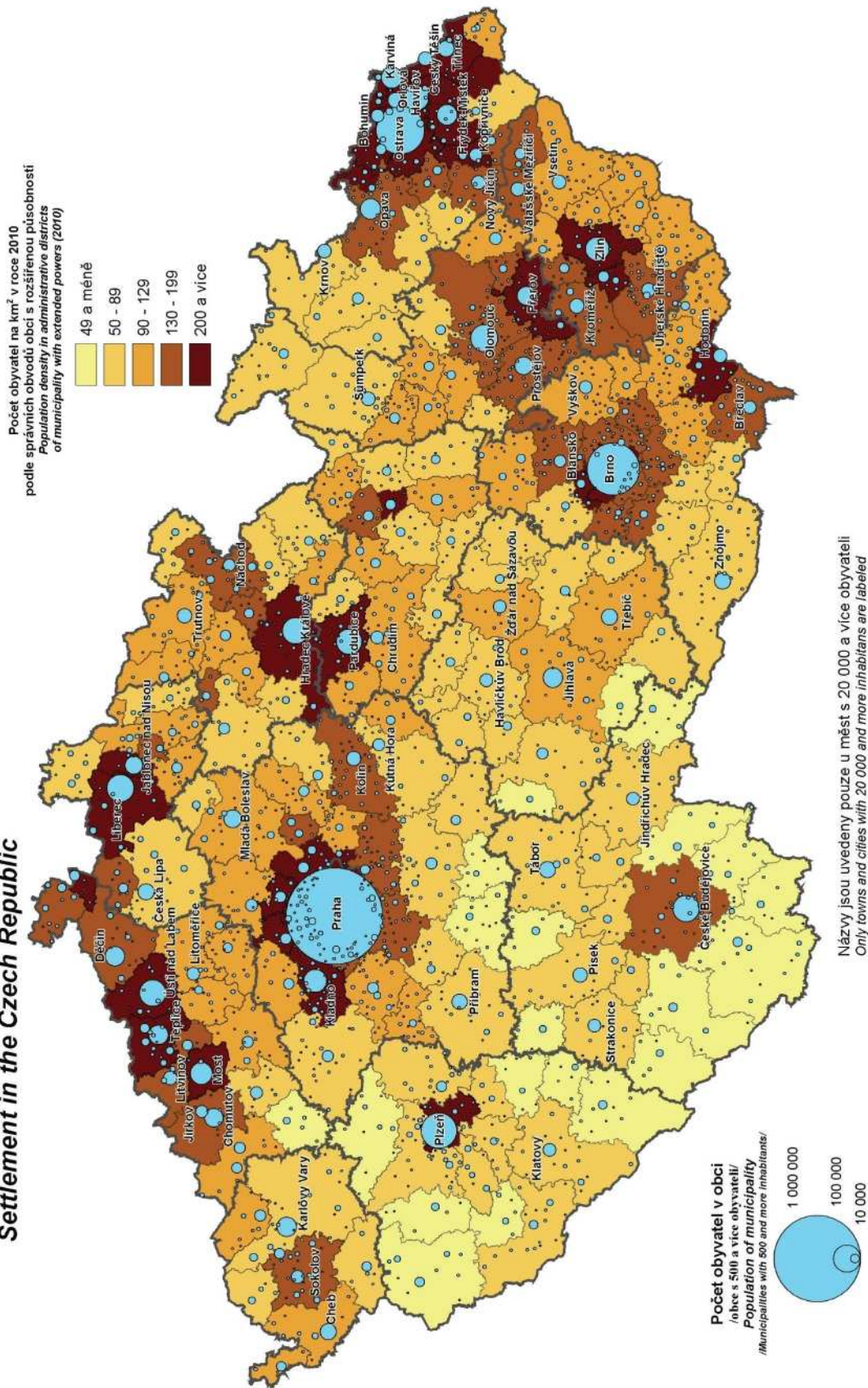
<i>Tab. 1 Počty obcí ČR dle velikostních kategorií, počtu obyvatel a rozlohy</i>	20
<i>Tab. 2 Přehled nástrojů rozvoje malých obcí a jejich forma.....</i>	30
<i>Tab. 3 Přehled společenských organizací, jejich aktivity a počet členů.....</i>	48
<i>Tab. 4 Přehled zázemí pro společenskou činnost</i>	49
<i>Tab. 5 Přehled zázemí pro sportovní činnost</i>	50
<i>Tab. 6 Přehled zaměstnavatelů v obci</i>	51
<i>Tab. 7 Přehled nevyužitých areálů a problémových lokalit na území obce.....</i>	57
<i>Tab. 8 Harmonogram projektu č. 1, rok realizace 2012</i>	80
<i>Tab. 9 Rozpočet projektu č.1</i>	80
<i>Tab. 10 Harmonogram projektu č. 2, rok realizace 2013</i>	84
<i>Tab. 11 Rozpočet projektu č.2</i>	84

SEZNAM PŘÍLOH

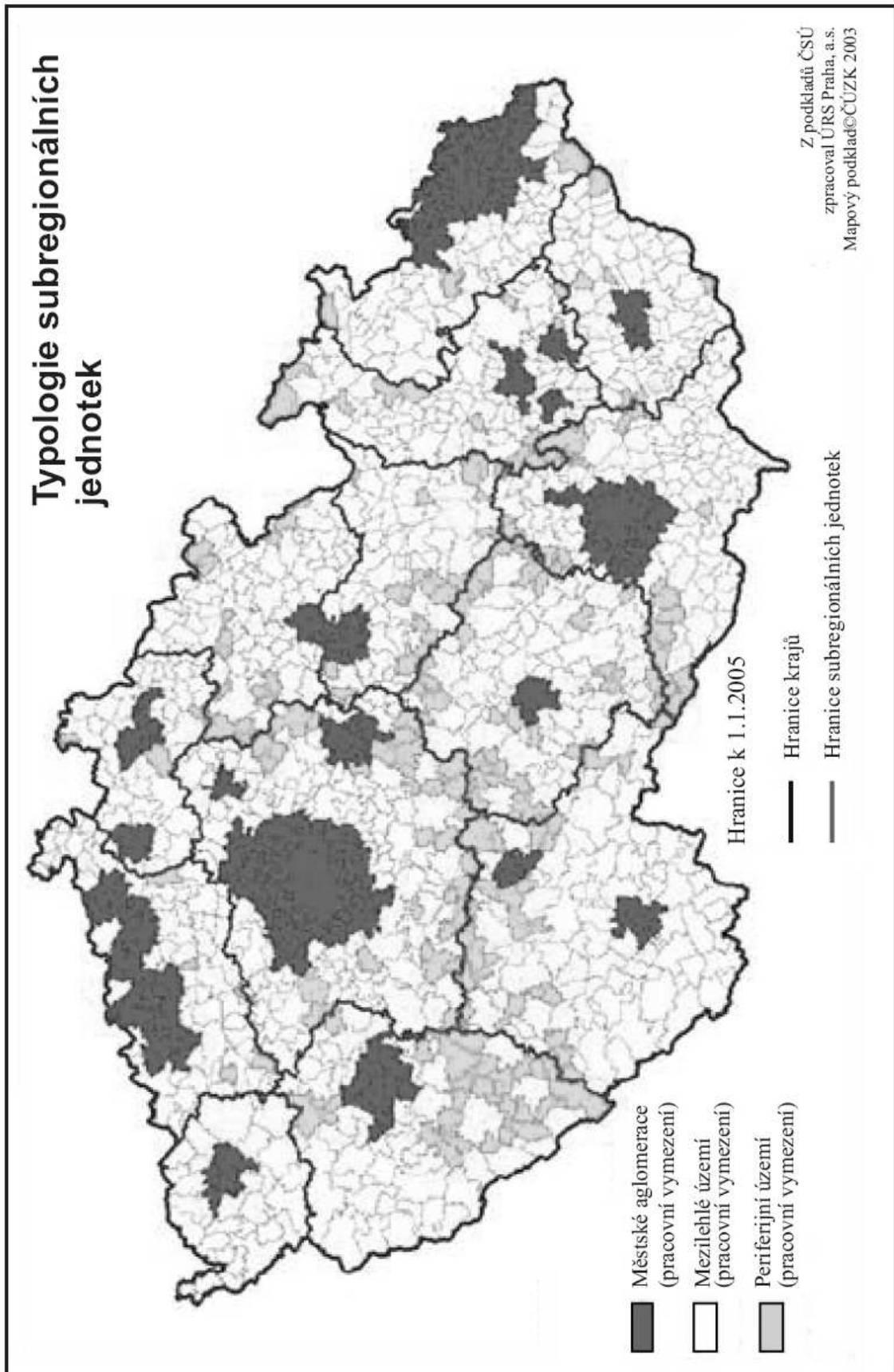
PŘÍLOHA P I: OSÍDLENÍ V ČESKÉ REPUBLICE	98
PŘÍLOHA P II: TYPOLOGIE SÍDELNÍHO PROSTORU ČR	99
PŘÍLOHA P III: FYZICKÁ STRUKTURA OBCE PŘÍLEPY A MOŽNOST DALŠÍHO ROZŠÍŘENÍ VÝSTAVBY	100
PŘÍLOHA P IV: VIZUALIZACE KE KONCEPČNÍMU PROJEKTU TECHNICKÉ ZHODNOCENÍ ZÁMKU PŘÍLEPY	101

PŘÍLOHA P I: OSÍDLENÍ V ČESKÉ REPUBLICĚ

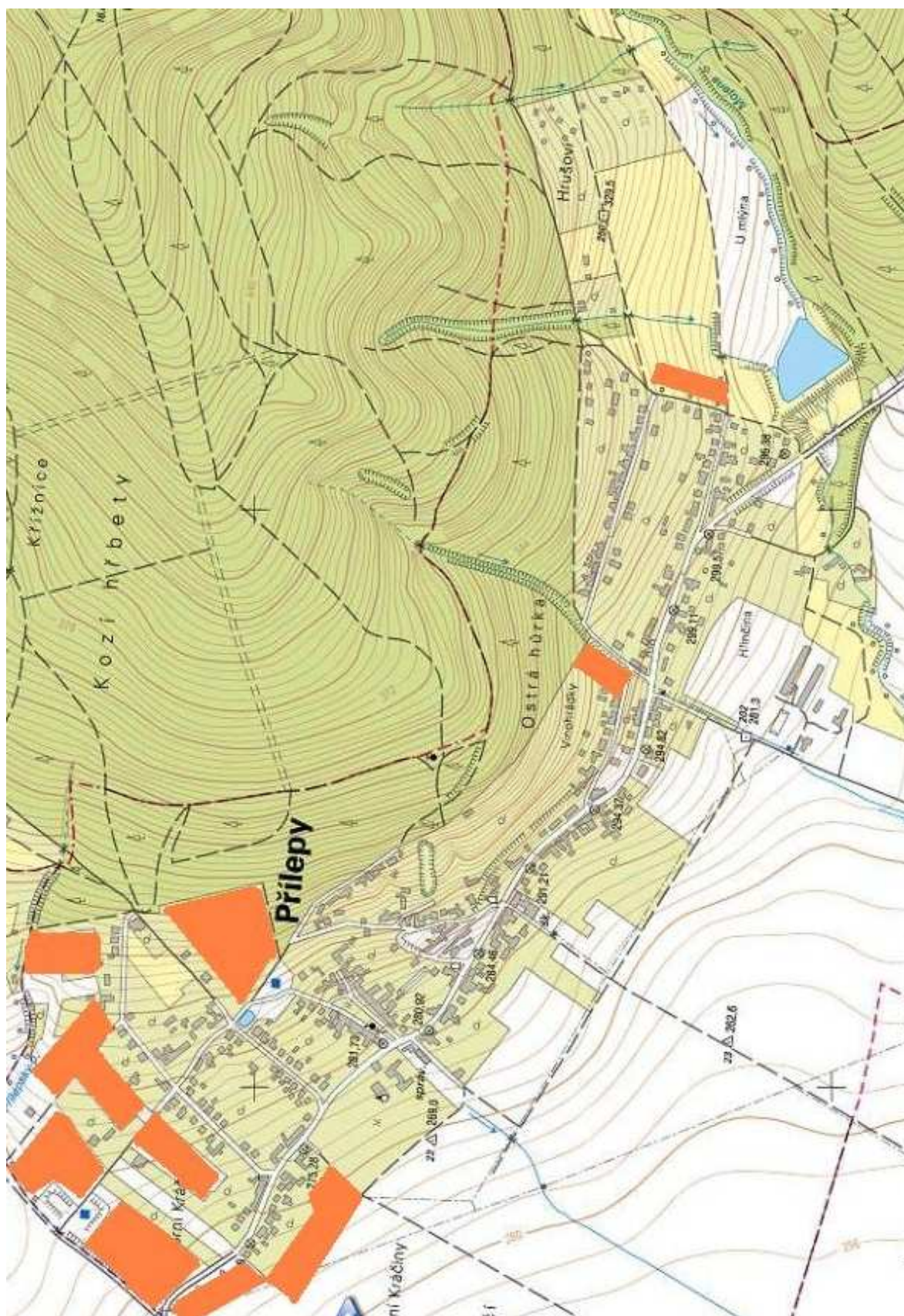
Osídlení v České republice Settlement in the Czech Republic



PŘÍLOHA P II: TYPOLOGIE SÍDELNÍHO PROSTORU ČR



PŘÍLOHA P III: FYZICKÁ STRUKTURA OBCE PŘÍLEPY A MOŽNOST DALŠÍHO ROZŠÍŘENÍ VÝSTAVBY



**PŘÍLOHA P IV: VIZUALIZACE KE KONCEPČNÍMU PROJEKTU
TECHNICKÉ ZHODNOCENÍ ZÁMKU PŘÍLEPY**

