

Založení neziskové organizace pro osoby se sluchovým postižením

Ing. Simona Hořáková

Diplomová práce
2012



Univerzita Tomáše Bati ve Zlíně
Fakulta multimediálních komunikací

Univerzita Tomáše Bati ve Zlíně
Fakulta multimediálních komunikací
Ústav marketingových komunikací
akademický rok: 2011/2012

ZADÁNÍ DIPLOMOVÉ PRÁCE

(PROJEKTU, UMĚLECKÉHO DÍLA, UMĚLECKÉHO VÝKONU)

Jméno a příjmení: **Ing. Simona HOŘÁKOVÁ**
Osobní číslo: **K10124**
Studijní program: **N 6202 Hospodářská politika a správa**
Studijní obor: **Řízení netržních a sociálních služeb**

Téma práce: **Projekt založení neziskové organizace pro osoby se sluchovým postižením**

Zásady pro vypracování:

- 1. Na základě dostupné literatury zpracujte teoretické poznatky z oblasti založení neziskové organizace pro osoby se sluchovým postižením.**
- 2. Provedte vhodný výběr typu neziskové organizace.**
- 3. Provedte průzkum nabídky a poptávky v oblasti neziskových organizací zaměřených na práci s osobami se sluchovým postižením.**
- 4. Zhodnoťte výsledky analýz a formulujte závěry pro projekt.**
- 5. Vypracujte konkrétní projektové řešení založení neziskové organizace nabízející sociální služby pro osoby se sluchovým postižením.**

Rozsah diplomové práce:

Rozsah příloh:

Forma zpracování diplomové práce: **tištěná/elektronická**

Seznam odborné literatury:

REKTOŘÍK, Jaroslav. Organizace neziskového sektoru: základy ekonomiky, teorie a řízení. 2. aktualiz. vyd. Praha: Ekopress, 2007, 187 s. ISBN 978-80-86929-25-5.

STEJSKAL, Jan. Ekonomika neziskové organizace. 1. vyd. Pardubice: Koalice nevládek Pardubicka, 2010, 272 s. ISBN 978-80-86825-55-7 (JUNák : BROž.).

NOVOTNÝ, Jiří a Martin LUKEŠ. Faktory úspěchu nestátních neziskových organizací. Vyd. 1. Praha: Oeconomica, 2008, 223 s. ISBN 978-80-245-1473-4 (BROž.).

ŠEDIVÝ, Marek a Olga MEDLÍKOVÁ. Úspěšná nezisková organizace. 1. vyd. Praha: Grada, 2009, 154 s. Management (Grada). ISBN 978-802-4727-073.

Vedoucí diplomové práce:

Ing. Zuzana Tučková, Ph.D.

Ústav podnikové ekonomiky

Datum zadání diplomové práce:

1. října 2011

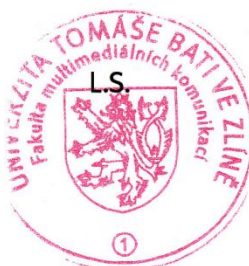
Termín odevzdání diplomové práce:

20. dubna 2012

Ve Zlíně dne 15. února 2012

doc. MgA. Jana Janíková, ArtD.

děkanka



Mgr. Ing. Olga Jurášková, Ph.D.


ředitelka ústavu

PROHLÁŠENÍ AUTORA BAKALÁŘSKÉ/DIPLOMOVÉ PRÁCE

Beru na vědomí, že

- odevzdáním bakalářské/diplomové práce souhlasím se zveřejněním své práce podle zákona č. 111/1998 Sb. o vysokých školách a o změně a doplnění dalších zákonů (zákon o vysokých školách), ve znění pozdějších právních předpisů, bez ohledu na výsledek obhajoby ¹⁾;
- beru na vědomí, že bakalářská/diplomová práce bude uložena v elektronické podobě v univerzitním informačním systému a bude dostupná k nahlédnutí;
- na moji bakalářskou/diplomovou práci se plně vztahuje zákon č. 121/2000 Sb. o právu autorském, o právech souvisejících s právem autorským a o změně některých zákonů (autorský zákon) ve znění pozdějších právních předpisů, zejm. § 35 odst. 3 ²⁾;
- podle § 60 ³⁾ odst. 1 autorského zákona má UTB ve Zlíně právo na uzavření licenční smlouvy o užití školního díla v rozsahu § 12 odst. 4 autorského zákona;
- podle § 60 ³⁾ odst. 2 a 3 mohu užít své dílo – bakalářskou/diplomovou práci - nebo poskytnout licenci k jejímu využití jen s předchozím písemným souhlasem Univerzity Tomáše Bati ve Zlíně, která je oprávněna v takovém případě ode mne požadovat přiměřený příspěvek na úhradu nákladů, které byly Univerzitou Tomáše Bati ve Zlíně na vytvoření díla vynaloženy (až do jejich skutečné výše);
- pokud bylo k vypracování bakalářské/diplomové práce využito softwaru poskytnutého Univerzitou Tomáše Bati ve Zlíně nebo jinými subjekty pouze ke studijním a výzkumným účelům (tj. k nekomerčnímu využití), nelze výsledek bakalářské/diplomové práce využít ke komerčním účelům.

Ve Zlíně 12.4.2012

Simona Hořáková 
.....
Jméno, příjmení, podpis

1) zákon č. 111/1998 Sb. o vysokých školách a o změně a doplnění dalších zákonů (zákon o vysokých školách), ve znění pozdějších právních předpisů, § 47b Zveřejňování závěrečných prací:

(1) Vysoká škola nevdělečně zveřejňuje disertační, diplomové, bakalářské a rigorózní práce, u kterých proběhla obhajoba, včetně posudků oponentů a výsledku obhajoby prostřednictvím databáze kvalifikačních prací, kterou spravuje. Způsob zveřejnění stanoví vnitřní předpis vysoké školy.

(2) Disertační, diplomové, bakalářské a rigorózní práce odevzdané uchazečem k obhajobě musí být též nejméně pět pracovních dnů před konáním obhajoby zveřejněny k nahlázení veřejnosti v místě určeném vnitřním předpisem vysoké školy nebo není-li tak určeno, v místě pracoviště vysoké školy, kde se má konat obhajoba práce. Každý si může ze zveřejněné práce pořizovat na své náklady výpisy, opisy nebo rozmnoženiny.

(3) Platí, že odevzdáním práce autor souhlasí se zveřejněním své práce podle tohoto zákona, bez ohledu na výsledek obhajoby.

2) zákon č. 121/2000 Sb. o právu autorském, o právech souvisejících s právem autorským a o změně některých zákonů (autorský zákon) ve znění pozdějších právních předpisů, § 35 odst. 3:

(3) Do práva autorského také nezasahuje škola nebo školské či vzdělávací zařízení, užije-li nikoli za účelem přímého nebo nepřímého hospodářského nebo obchodního prospěchu k výuce nebo k vlastní potřebě dílo vytvořené žákem nebo studentem ke splnění školních nebo studijních povinností vyplývajících z jeho právního vztahu ke škole nebo školskému či vzdělávacího zařízení (školní dílo).

3) zákon č. 121/2000 Sb. o právu autorském, o právech souvisejících s právem autorským a o změně některých zákonů (autorský zákon) ve znění pozdějších právních předpisů, § 60 Školní dílo:

(1) Škola nebo školské či vzdělávací zařízení mají za obvyklých podmínek právo na uzavření licenční smlouvy o užití školního díla (§ 35 odst. 3). Odpírá-li autor takového díla udělit svolení bez vážného důvodu, mohou se tyto osoby domáhat nahrazení chybějícího projevu jeho vůle u soudu. Ustanovení § 35 odst. 3 zůstává nedotčeno.

(2) Není-li sjednáno jinak, může autor školního díla své dílo užít či poskytnout jinému licenci, není-li to v rozporu s oprávněnými zájmy školy nebo školského či vzdělávacího zařízení.

(3) Škola nebo školské či vzdělávací zařízení jsou oprávněny požadovat, aby jim autor školního díla z výdělku jím dosaženého v souvislosti s užitím díla či poskytnutím licence podle odstavce 2 přiměřeně přispěl na úhradu nákladů, které na vytvoření díla vynaložily, a to podle okolností až do jejich skutečné výše; přitom se přihlídnou k výši výdělku dosaženého školou nebo školským či vzdělávacím zařízením z užití školního díla podle odstavce 1.

ABSTRAKT

Cílem diplomové práce je vytvoření projektu na založení neziskové organizace pro osoby se sluchovým postižením nabízející sociální služby ve Zlíně. V teoretické části je popsáno postavení neziskových organizací v národním hospodářství České republiky, rozdělení a definice sluchového postižení a sociální služby. Analytická část se zabývá průzkumem konkurenčního prostředí v celé ČR a ve Zlínském kraji. Dalším úkolem bylo zjistit, o jaké konkrétní služby a akce by měli Neslyšící zájem. V projektové části je zpracováno konkrétní projektové řešení založení neziskové organizace a registrace sociálních služeb, které byly vybrány na základě průzkumu trhu.

Klíčová slova: nezisková organizace, služby, sociální služby, osoby se sluchovým postižením, Neslyšící, nedoslýchaví, kompenzační pomůcky

ABSTRACT

The aim of this dissertation is creating a project of establishing a nonprofit organization for hearing-impaired people offering social services in Zlin. In the theoretic part is described the status of nonprofit organizations in national economy of the Czech Republic, the division and the definition of hearing impairment and social services. The analytic part deals with the research of competitive environment in the whole Czech Republic and in the region of Zlin. Another task was to find out in which specific services and events would be the hearing-impaired interested. In the part focused on the project is processed the specific project solutions of establishing the nonprofit organization and registration of social services, which were selected on the base of the research of the market.

Keywords: nonprofit organization, services, social services, people with hearing impairment, hearing-impaired, hard of hearing, equalizing requisite

Na tomto místě bych ráda poděkovala Ing. Zuzaně Tučkové, PhD. za cenné připomínky a odborné rady, kterými přispěla k vypracování této diplomové práce.

Motto:

„V úplné tmě a tichu, které mě oddělují od světa, mi ze všeho nejvíc chybí přátelský zvuk lidského hlasu. Slepota odděluje člověka od věcí - hluchota od lidí.“

Helena Kellerová

Prohlašuji, že odevzdaná verze bakalářské/diplomové práce a verze elektronická nahraná do IS/STAG jsou totožné.

OBSAH

ÚVOD.....	10
I TEORETICKÁ ČÁST.....	11
1 ČLENĚNÍ NÁRODNÍHO HOSPODÁŘSTVÍ	12
1.1 ZISKOVÝ (TRŽNÍ) SEKTOR.....	12
1.2 NEZISKOVÝ (NETRŽNÍ) SEKTOR	12
1.2.1 Neziskový veřejný sektor	13
1.2.2 Neziskový soukromý sektor	13
1.2.3 Sektor domácností	14
2 NEZISKOVÉ ORGANIZACE.....	15
2.1 TYPOLOGIE NEZISKOVÝCH ORGANIZACÍ.....	15
2.2 PLÁNOVÁNÍ NEZISKOVÝCH ORGANIZACÍ	16
2.2.1 Cíle a výkonnost neziskové organizace	17
2.2.2 Úspěšná nezisková organizace	17
2.3 STRATEGIE VE FINANČNÍ OBLASTI	18
2.3.1 Zdroje financování neziskových organizací.....	18
2.3.2 Fundraising.....	19
2.4 MARKETINGOVÁ STRATEGIE V NEZISKOVÝCH ORGANIZACÍCH.....	20
3 SLUŽBY	21
3.1 VLASTNOSTI SLUŽEB	21
3.2 KLASIFIKACE SLUŽEB	21
3.3 SOCIÁLNÍ SLUŽBY.....	22
3.3.1 Formy sociálních služeb.....	23
3.3.2 Skupiny sociálních služeb	23
3.3.3 Druhy sociálních služeb	23
3.3.4 Poslání zařízení v sociálních službách	24
3.3.5 Zřizovatelé, poskytovatelé a uživatelé sociálních služeb.....	25
3.4 PRÁVNÍ FORMY ORGANIZACÍ POSKYTUJÍCÍCH SOCIÁLNÍ SLUŽBY	25
3.4.1 Občanská sdružení	26
3.4.2 Obecně prospěšná společnost.....	28
3.4.3 Církev, náboženské společnosti a církevní právnické osoby	31
3.5 MARKETING SLUŽEB	32
4 OSOBY SE SLUCHOVÝM POSTIŽENÍM	34
4.1 ROZDĚLENÍ OSOB SE SLUCHOVÝM POSTIŽENÍM	34
4.1.1 Ohluchlí.....	35
4.1.2 Nedoslýchaví.....	35
4.1.3 Prelingválně neslyšící.....	35
4.1.4 Pojmy neslyšící a Neslyšící.....	35
4.1.5 Medicínský a kulturní náhled.....	35
4.2 KOMUNIKAČNÍ SYSTÉMY NESLYŠÍCÍCH	36
4.2.1 Český mluvený jazyk a český znakový jazyk	36
4.2.2 Český znakový jazyk x znakovaná čeština	37

II PRAKTICKÁ ČÁST	38
5 ANALÝZA ČINNOSTI KONKURENCE (PRŮZKUM TRHU)	39
5.1 ANALÝZA KONKURENCE V ČESKÉ REPUBLICĚ	39
5.1.1 Svaz neslyšících a nedoslýchavých v ČR	39
5.1.2 Česká unie neslyšících	40
5.1.3 Českomoravská jednota neslyšících.....	41
5.1.4 Asociace organizací neslyšících a nedoslýchavých a jejich přátel – ASNEP	41
5.1.5 Agentura pro neslyšící – APPN, o.s.....	42
5.2 ANALÝZA KONKURENCE VE ZLÍNSKÉM KRAJI.....	42
5.3 VYHODNOCENÍ PROVEDENÉ ANALÝZY KONKURENCE.....	43
6 VÝSLEDKY ŠETŘENÍ O ZDRAVOTNĚ POSTIŽENÝCH OSOBÁCH V ČESKÉ REPUBLICĚ ZA ROK 2007.....	46
6.1 OSOBY SE ZDRAVOTNÍM POSTIŽENÍM	46
6.2 TYP ZDRAVOTNÍHO POSTIŽENÍ.....	49
6.2.1 Typ zdravotního postižení.....	49
6.2.2 Příčina zdravotního postižení	50
6.3 POTŘEBA POMŮCEK PRO OSOBY SE ZDRAVOTNÍM POSTIŽENÍM	52
7 DOTAZNÍKOVÉ ŠETŘENÍ U OSOB SE SLUCHOVÝM POSTIŽENÍM	55
7.1 VYHODNOCENÍ DOTAZNÍKU	55
8 ZÁVĚRY PRO PROJEKT	63
III PROJEKTOVÁ ČÁST	65
9 PROJEKT ZALOŽENÍ ORGANIZACE PRO OSOBY SE SLUCHOVÝM POSTIŽENÍM VE ZLÍNĚ	66
9.1 IDENTIFIKACE CÍLOVÉ SKUPINY.....	66
9.2 ZAMĚŘENÍ ORGANIZACE – POSKYTOVANÉ SLUŽBY.....	66
9.2.1 Tlumočnické služby	66
9.2.2 Odborné sociální poradenství.....	66
9.2.3 Sociálně aktivizační služby pro osoby se sluchovým postižením.....	67
9.2.4 Vedlejší činnost (zisková) organizace.....	67
9.3 CÍLE PROJEKTU.....	68
9.3.1 Poslání organizace ZONN o. p. s.	68
9.3.2 Dlouhodobé cíle organizace	68
9.3.3 Krátkodobé cíle organizace.....	68
9.4 VÝBĚR VHODNÉHO TYPU NEZISKOVÉ ORGANIZACE.....	69
9.5 ZALOŽENÍ OBECNĚ PROSPĚŠNÉ SPOLEČNOSTI ZONN O. P. S.....	69
9.5.1 Zakládací smlouva	69
9.5.2 Návrh na zápis u krajského soudu.....	72
9.5.3 Zápis ZONN o. p. s. do registru obecně prospěšných společností.....	72
9.5.4 Sídlo organizace	72
9.6 ZAKLADATELSKÝ ROZPOČET.....	73
9.6.1 Náklady na provoz organizace	73
9.6.2 Předpokládané finanční zdroje na provoz organizace.....	75
9.6.3 Finanční zdroje získané z vedlejší činnosti	75

9.7	ORGANIZAČNÍ STRUKTURA SPOLEČNOSTI.....	76
9.8	REGISTRACE SOCIÁLNÍCH SLUŽEB	77
9.8.1	Standardy kvality sociálních služeb	78
9.9	MARKETINGOVÁ STRATEGIE ORGANIZACE ZONN O.P.S.	79
9.9.1	Výběr vhodné komunikační cesty pro uvedení nové organizace.....	79
9.9.2	Inzerce v konkrétním tisku pro informování cílové skupiny	79
9.9.3	Reklamní leták	81
9.9.4	Webové stránky.....	81
9.9.5	Malé informační sdělení prostřednictvím e-mailu	82
9.9.6	Přednášky o práci organizace v klubovně Neslyšících	82
	ZÁVĚR	83
	SEZNAM POUŽITÉ LITERATURY.....	84
	SEZNAM POUŽITÝCH SYMBOLŮ A ZKRATEK.....	86
	SEZNAM OBRÁZKŮ	87
	SEZNAM TABULEK.....	88
	SEZNAM PŘÍLOH.....	89

ÚVOD

Málokdo asi ví, že podle statistik patří onemocnění sluchu na sedmé místo v žebříčku nejčastěji se vyskytujících nemocí na světě. Sluchový handicap dokonce předstihl i ztrátu zraku. Sluch je pro člověka jedním z nejdůležitějších smyslů.

Neslyšící člověk je v důsledku potíží s komunikací společensky izolovaný. Neslyšící lidé jsou frustrováni, trpí uzavřeností, pocity bezmocnosti, nenávistí, vyčerpáním ze soustředění, konfliktem vlastní identity. Se sníženou sociální adaptabilitou souvisí neschopnost sociálního kontaktu, neochota ke hře u dětí, absence zájmů, koníčků a dalšího vzdělávání, obava z neúspěšnosti.

Hlavním cílem diplomové práce je zpracovat projekt založení neziskové organizace pro osoby se sluchovým postižením. Dílčím cílem je provedení analýz, které jsou zaměřeny na poznání konkurenčního prostředí, charakteristika cílové skupiny, požadavky cílové skupiny v oblasti sociálních služeb a současná míra uspokojení těchto požadavků.

Diplomová práce je rozdělena na tři hlavní části – teoretickou, praktickou a projektovou.

V teoretické části jsou uvedeny informace o postavení neziskových organizací v České republice, návod pro založení neziskové organizace, úvod problematiky sociálních služeb a seznámí s životem osob se sluchovým postižením.

Úkolem analytické části jsou analýzy, ze kterých vyplývají závěry pro projektové řešení. Důležité jsou informace o dosavadní nabídce sociálních služeb v České republice a ve Zlínském kraji a statistiky o osobách se sluchovým postižením. V závěru analytické části je zpracováno dotazníkové šetření, jehož hlavním cílem bylo zjistit dosavadní spokojenost se sociálními službami pro neslyšící ve Zlíně a náměty pro činnost nové neziskové organizace.

Projektová část zpracovává konkrétní projektové řešení založení obecně prospěšné společnosti pro osoby se sluchovým postižením ve Zlíně.

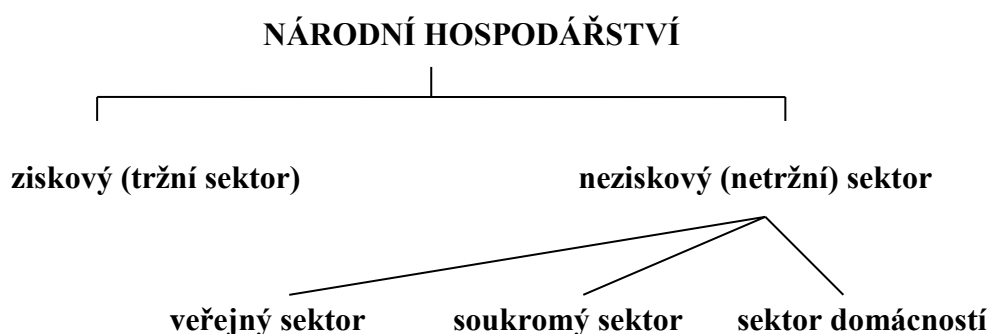
I. TEORETICKÁ ČÁST

1 ČLENĚNÍ NÁRODNÍHO HOSPODÁŘSTVÍ

Pro pochopení principů fungování neziskových organizací a jejich existenci je důležité znát vymezení prostoru, který je jim určen v rámci národního hospodářství. Je to v podstatě vymezení mantinelů, ve kterých mohou neziskové organizace vyvíjet svoji činnost a při tom plnit svá poslání ve vztahu k občanské společnosti. Neziskové organizace pomáhají společnost stabilizovat, kultivovat a podporují v ní demokratické principy jejího fungování. V odborné literatuře se uvádí řada kritérií, podle kterých je možné národní hospodářství členit.

Z hlediska principu financování lze členit národní hospodářství podle schématu uvedeného na obrázku 1.

Obr. 1 Členění národního hospodářství z hlediska financování



(Rektořík, 2007, str. 13)

1.1 Ziskový (tržní) sektor

Tato část národního hospodářství je financována z prostředků získaných subjekty ziskového sektoru z prodeje statků. Subjekty tyto statky buď produkují, nebo distribuují za tržní cenu, která se na trhu vytváří na základě vztahu nabídky a poptávky. Cílem organizací ziskového sektoru je tvorba zisku. (Rektořík, 2007, str. 14)

1.2 Neziskový (netržní) sektor

Je částí národního hospodářství, kde subjekty pro vytváření statků získávají prostředky pro svoji činnost cestou tak zvaných přerozdělovacích procesů. Principy těchto procesů jsou podrobně popsány a zkoumány prostřednictvím veřejných financí. Cílovou funkcí neziskového sektoru není zisk ve finančním vyjádření, ale přímé dosažení užitku, obvykle v podo-

bě veřejné služby. V tom spočívá základní ekonomické specifikum neziskových organizací, které s sebou nese řadu předností, ale i řadu problémů.

Neziskový sektor se dále rozděluje na:

- neziskový veřejný sektor
- neziskový soukromý sektor
- sektor domácností

(Rektořík, 2007, str. 14)

1.2.1 Neziskový veřejný sektor

Je financován z veřejných financí a je řízen a spravován veřejnou správou, rozhoduje se v něm veřejnou volbou a podléhá veřejné kontrole. (Strecková, 1998). Cílem neziskového veřejného sektoru je poskytování veřejné služby. (Rektořík, 2007, str. 14)

1.2.2 Neziskový soukromý sektor

Je to ta část národního hospodářství, jejíž cílovou funkcí není zisk, ale přímý užitek. Je financována ze soukromých financí (je možný i příspěvek z veřejných financí), tedy financí soukromých fyzických a právnických osob, které se rozhodly vložit své soukromé finance do konkrétní, předem vymezené produkce nebo distribuce statků, aniž by očekávaly, že jim tento vklad přinese finančně vyjádřený zisk. (Rektořík, 2007, str. 14)

Soukromý neziskový sektor je nazýván také „*třetím sektorem*“, zdůrazňuje se tím jeho pozice mezi státním sektorem (neziskový veřejný sektor) a trhem (ziskový tržní sektor). Zkráceně se tento sektor označuje jako „neziskový sektor“, pokud je kladen důraz na to, že na rozdíl od komerčních a ziskových organizací není zde cílem tvorba zisku a jeho rozdělování mezi vlastníky, ale přímá produkce užitku (Frič, 2001). Je možné setkat se i s označením „*nestátní (nevládní) sektor*“ či „*nezávislý sektor*“, kdy je upozorňováno na to, že v něm působící organizace fungují nezávisle na vládě. Další možné označení je „dobrovolný sektor“, v případě, že zdůrazňujeme dobrovolnost působení v tomto sektoru. (Tetřevová, 2008)

Alternativní možností označení tohoto sektoru je „občanský sektor“. Zde je zdůrazněno propojení neziskových organizací s občanskou společností. Organizace neziskového sektoru pomáhají překonat důsledky vládního selhání, kterým je např. neschopnost uspokojit požadavky určitých menšin při poskytování veřejných služeb.

Neziskový sektor se pokusil definovat americký sociolog Lester M. Salamon. Vymezuje soukromý neziskový sektor jako sektor skládající se z organizací, které se vyznačují následujícími charakterovými rysy:

- jsou to **organizace**, které jsou do určité míry institucionalizovány, ať formálním statutem nebo jiným způsobem
- mají **soukromou povahu**, nejsou součástí veřejné správy a nejsou řízeny orgány, ve kterých převládají úředníci. Není vyloučena podpora z veřejných zdrojů.
- **nerozdělují zisk** – mohou dosáhnout zisku, ale musí ho opětovně použít na realizaci svého poslání. Nemohou ho rozdělit mezi zakladatele, vedení organizace nebo zaměstnance
- **jsou autonomní** – je zde spojení s jistým prvkem dobrovolnosti

(Stejskal, 2010, str. 9)

1.2.3 Sektor domácností

V rámci národního hospodářství spočívá jeho role především v jeho začlenění do koloběhu finančních toků a vstupem na trh produktu, faktorů a kapitálu. Z pohledu teorie a praxe ekonomiky a řízení neziskových organizací má tento sektor význam pro formování občanské společnosti, jejíž kvalita je určující zpětně pro kvalitu těchto organizací. (Rektořík, 2007, str. 14)

2 NEZISKOVÉ ORGANIZACE

Příčinou vzniku neziskových organizací se stalo právo sdružování, které je jednou ze základních vlastností demokracie. „*Jde o institucionalizování snahy určité skupiny lidí žijících a spolupracujících na daném území organizovat se a vzájemně usměrňovat své jednání k tvorbě společensky užitečných věcí a aktivit, případně se podílet na veřejné politice. Svoboda sdružování je jistou formou účastna moci. Svoboda sdružování je základním principem demokratického systému a existence neziskových organizací může zabránit zneužívání státní moci.*“ (Stejskal, 2010, str. 8)

2.1 Typologie neziskových organizací

Rektořík rozděluje organizace působící v neziskovém sektoru do pěti skupin s následujícími typologickými znaky:

- I. Neziskové soukromoprávní organizace **vzájemně prospěšné**, s globálním posláním veřejně prospěšné společnosti (např. občanská sdružení, zájmová sdružení právnických osob, sdružení bez právní subjektivity).
- II. Neziskové soukromoprávní organizace **veřejně prospěšné**, s globálním posláním veřejně prospěšné činnosti (např. obecně prospěšné společnosti, nadace a nadační fondy, politické strany a politická hnutí, církve a náboženské společnosti).
- III. Neziskové veřejnoprávní organizace typu **organizačních složek a příspěvkových organizací státu a samosprávných územních celků** s globálním posláním veřejná správa a veřejně prospěšná činnost (např. obce, kraje, Nejvyšší kontrolní úřad, Ústavní soud ČR).
- IV. Neziskové **ostatní veřejnoprávní organizace**, s globálním posláním veřejně prospěšná činnost (např. Český rozhlas, Česká televize, vysoká škola, Česká národní banka, Všeobecná zdravotní pojišťovna, různé státní fondy)
- V. Neziskové soukromoprávní organizace typu **obchodních společností s jim podobných** (jde o výjimečné případy neziskových organizací) s možností globálního poslání veřejně i vzájemně prospěšné činnosti (tj. společnosti zřízené za jiným účelem než k podnikání např. společnost s ručením omezením, akciová společnost, družstvo, společenství vlastníků jednotek (bytových)). (Rektořík, 2007, str. 42)

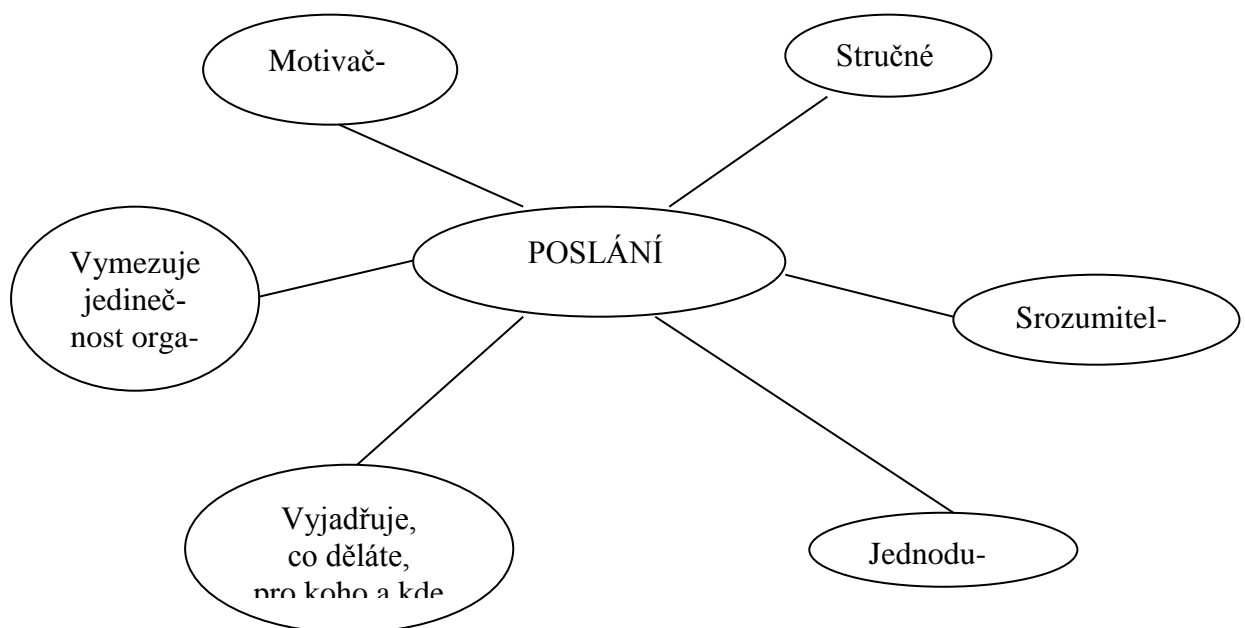
2.2 Plánování neziskových organizací

Tento proces můžeme rozdělit na následující kroky:

- 1) Definování **poslání organizace** – vytvoření dlouhodobé strategie. Poslání by mělo obsahovat:
 - úlohu, kterou chce organizace plnit na trhu nebo své cíle
 - vymezení oblasti podnikání ve smyslu přinášení užitku zákazníkům nebo ve smyslu uspokojování jejich potřeb
- 2) **Stanovení cílů organizace**
- 3) **Stanovení cílů strategického plánu** – analýza prostředí, které organizaci obklopuje (mikroprostředí a makroprostředí). Prostředí se mění.
- 4) **Určení operativních cílů** – cíle marketingu, finančních zdrojů, možnosti pracovníků a produkovaných služeb musí být v žádoucí rovnováze.
- 5) **Stanovení taktických cílů** – plán konkrétních programů a akcí, s předloženými rozpočty a personálním i kapacitním zajištěním (Vašítková, 2008, str. 211)

Add 1) Pro naplnění právní formy musí mít organizace jasné poslání. S ním musí být ztotožnění zaměstnanci a veřejnost ho musí chápat a rozumět mu.

Obr. 2 - Znaký dobrého poslání



(Šedivý, Medlíková, 2009, str. 22)

2.2.1 Cíle a výkonnost neziskové organizace

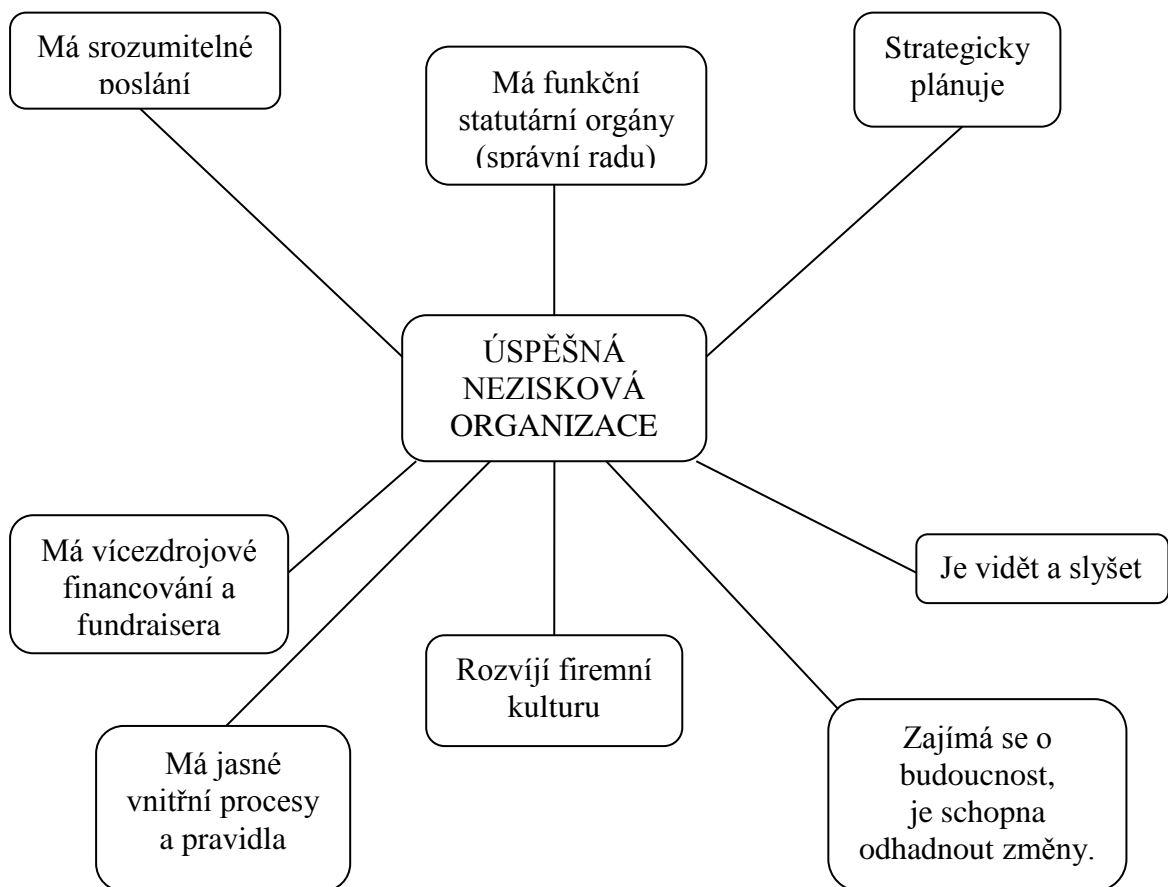
Cíle neziskové organizace musí být zaměřeny na konkrétní skupinu osob a musí být jasně definované a srozumitelné. Organizace může pracovat dobře za předpokladu, že zná dobře svou cílovou skupinu. Neklade se zde důraz na výkonnost, ale na výsledky organizace.

Stanovení výkonnosti neziskových organizací není jednoduché, protože dle Druckera nestačí, aby uspokojovaly pouze potřeby klientů. V oblasti výkonnosti jsou v podstatě největší rozdíly mezi ziskovým a neziskovým sektorem. Neziskové organizace vynakládají peníze dárců, musí je tedy vynakládat efektivně, a to může být docíleno právě větší výkonností organizace. Výkonnost organizace je nutné posuzovat i vzhledem k jejímu poslání a ke stanoveným cílům. (Novotný, 2004, str. 94)

2.2.2 Úspěšná nezisková organizace

Pokud chce nová nezisková organizace obstát na trhu v dnešním konkurenčním prostředí, musí splňovat požadavky na následující kritéria.

Obr. 3 - Know-how úspěšné neziskové organizace (Šedivý, Medlíková, 2009, str. 7)



2.3 Strategie ve finanční oblasti

Finanční strategii neziskové organizace řeší strategický finanční (fundraisingový) plán. Jeho jednotlivými kroky mohou být:

- Poslání, mise a propojení s financováním organizace
- Situační analýza (SWOT, STEP, finanční analýza)
- Potřeba finančních zdrojů
- Cíle organizace
- Zdroje prostředků
- Fundraisingové metody
- Marketingová strategie
- Rozpočet, zdroje

(Novotný, 2004, str. 96)

2.3.1 Zdroje financování neziskových organizací

Zdroje financování neziskových organizací lze rozdělit na čtyři hlavní skupiny:

- členské příspěvky,
- příspěvky státního a územních rozpočtů, fondů a nadací (většinou ve formě grantů),
- dary od občanů a firem,
- tržby z vlastní činnosti

Členské příspěvky

Členské příspěvky jsou založeny na principu členství v organizaci a tvoří pravidelný a předem plánovaný finanční zdroj.

Státní instituce a samospráva

Jsou často nejdůležitější zdrojem financování neziskových organizací. Patří sem především resortní ministerstva, která mají své grantové systémy a pravidelně vyhlašují soutěž, kde se občanská sdružení, nadace a obecně prospěšné společnosti mohou ucházet o dotace. Některé typy organizací mají nárok na státní příspěvek ze zákona (např. církve, politické strany apod.). Dále existují i různé podpory od městských a krajských úřadů.

Nadace, nadační fondy

České nadace je možno požádat o finanční podporu podle pravidel, které si sami stanovily.

S žádostí o grant je také možno se obrátit na několik zahraničních nadací.

Podniky a podnikatelé

Některé velké firmy si v posledních letech vybudovaly svůj grantový systém. Nezisková organizace musí podat písemnou žádost s popisem projektu, rozpočtem a informacemi o poslání a cílech organizace. Žádosti potom posuzují vybraní zástupci firmy.

Pokud se jedná o malé firmy a soukromé podnikatele, tak je efektivnější osobní jednání. Vhodnější je nežádat jen o finanční prostředky, ale pro většinu menších podnikatelů je jednodušší poskytnout své služby nebo výrobky.

Individuální dárci

Podle statistických údajů, které byly zjištěny v USA, tvoří tato skupina 80% všech sponzorských darů.

Vlastní činnost

Do této oblasti lze zařadit prodej vlastních výrobků (např. chráněná dílny nebo vlastní farma) a každou další hospodářskou činnost (poradenství, kurzy, služby s využitím výpočetní techniky atd.). Také se může jednat o nejrůznější burzy, plesy, aukce, loterie a podobné akce. (Rektořík, 2007, str. 93)

2.3.2 Fundraising

Jediným zdrojem po založení neziskové organizace (především soukromé) bývá často jen lidské nadšení a dobrovolná práce. Pokud chce však organizace pracovat dobře a profesionálně, nezbyvá než činnost zabezpečit i finančně. Část financí lze získat z dotací, grantů, dalším zdrojem mohou být dary podnikatelů. Běžnou součástí práce neziskových organizací se stává i **fundraising**. Fundraising zahrnuje různé metody a postupy jak získat finanční a jiné prostředky na činnost neziskových organizací.

Mezi hlavní způsoby získávání peněz (fundraisingu) patří podle Rektoříka:

- **přímý poštovní styk** - tzv. direct mail, což je hromadný (formální) adresný nebo neadresný dopis, někdy s vloženou obálkou nebo s poštovní poukázkou
- **vyhlášení veřejné sbírky** – výzva sdělovacími prostředky včetně plakátů a letáků. Tento způsob vyžaduje dobrou organizační přípravu, dostatek finančních prostředků, prezentaci silného motivu pro dárce

- **osobní nebo telefonický rozhovor** (tzv. telefonní fundraising) – předpokládá se předcházející znalost dárce
- **benefiční akce** – vyžaduje divácky a publicisticky zajímavý program s účastí známé osobnosti. Důležitá je dostatečná prezentace dobročinného účelu akce a její bezchybný průběh.
- **písemná žádost o grant** – byrokratický postup při jejím zpracování
- **fundraising „od dveří ke dveřím“** – je nevýhodný, vzhledem ke vstupování do soukromí potenciálních dárců
- **osobní návštěva** – neúčinnější způsob u předem oslovených možných dárců

(Rektořík, 2007, str. 93)

2.4 Marketingová strategie v neziskových organizacích

Cílem marketingu v neziskové organizaci je dostat ji co nejvíce do podvědomí veřejnosti. Je především třeba provést průzkum trhu, zjistit potřeby, které je organizace schopna uspokojit a vymezit cílovou skupinu. Dalším krokem je vývoj nabízených programů a služeb, potom se přistoupí k jejich propagaci. (Novotný, 2004, str. 97)

3 SLUŽBY

Kotler uvádí, že „*služba je jakákoliv činnost, výhoda či schopnost, kterou může jedna strana nabídnout druhé straně. Služba je svou podstatou nehmotná a nevytváří žádné hmotné vlastnictví. Poskytování služby může (ale nemusí) být spojeno s hmotným produktem.*“ (Kotler, 2001, str. 421)

Norma ČSN ISO 9004-2 definuje služby jako „*výsledky činnosti při vzájemném styku mezi dodavatelem a zákazníkem a interními činnostmi dodavatele s cílem splnění potřeb zákazníka.*“

3.1 Vlastnosti služeb

Mezi základní vlastnosti služeb patří:

- nehmotnost – nelze ji před koupí prohlédnout nebo vyzkoušet
- neoddělitelnost – zákazník je neoddělitelnou součástí produkce služby
- heterogenita – proměnlivost, závisí především na lidském faktoru
- zničitelnost - nelze je skladovat, znovu prodávat, uchovávat nebo vracet
- vlastnictví - pouze právo na poskytnutí služby

(Vašítková, 2008, str. 13)

3.2 Klasifikace služeb

Pro odvětvové třídění služeb je nejvýhodnější použít klasifikaci dle ekonomů Footeho a Hatta (1953), kteří sektor služeb rozdělili na:

- *TERCIÁLNÍ SEKTOR* – rukodělné s řemeslnické práce, které byly dříve prováděné většinou doma (opravy, kadeřnictví, restaurace, hotely, kosmetika atd.)
- *KVARTÉRNÍ SEKTOR* – služby, které usnadňují a zefektivňují dělu práce. Klade se zde důraz na procesní postupy a činnosti (dopravní infrastruktura, komunikace, obchod, finance a správa atd.)
- *KVINTERNÍ SEKTOR* – služby, které zdokonalují a mění jejich příjemce, jsou náročné na odbornost poskytovatele (služby zdravotní péče, rekreace, vzdělávání, poradenství apod.)

(Vašítková, 2008, str. 13)

3.3 Sociální služby

„Sociální služby jsou poskytovány lidem společensky znevýhodněným, a to s cílem zlepšit kvalitu jejich života, případně je v maximální možné míře do společnosti začlenit, nebo společnost chránit před riziky, jejichž jsou tito lidé nositeli. Sociální služby proto zohledňují jak osobu uživatele, tak jeho rodinu, skupiny, do nichž patří, případně zájmy širšího společenství.“ (Matoušek, 2007, str. 8)

Sociální služby patří do kategorie *veřejných služeb*. Veřejné služby jsou služby poskytované v zájmu veřejnosti. Na rozdíl od služeb komerčních jsou financovány z veřejných rozpočtů, jsou podrobněji definovány legislativou než jiné služby a díky tomu jsou více závislé na politickém rozhodování státu, krajů a obcí.

Tato definice překračuje vymezení sociálních služeb jako služeb spadajících do oblasti řízené v České republice Ministerstvem práce a sociálních věcí (MPSV). Například kojenecké ústavy, kde se pečuje o děti, o něž se rodiče nechtějí nebo nedokážou starat, jsou řízeny Ministerstvem zdravotnictví. Výchovné ústavy pro děti a mládež spadají do působnosti Ministerstva školství, mládeže a tělovýchovy. Prevencí kriminality mládeže se zabývá Ministerstvo vnitra. Probační a mediační služba ČR působí v rezortu Ministerstva spravedlnosti. V těchto i jiných případech jsou sociální služby poskytovány ve zdánlivě „nepříslušném“ rezortu. Sociální služby v uvedeném širším vymezení spadají do mnoha rezortů státní správy a týká se jich široká oblast právních norem.

Sociální služby poskytují veřejnoprávní nebo soukromoprávní instituce (nestátní organizace). Také u nestátních organizací garantuje stát dodržování základních lidských práv a je povinen pravidelně prověřovat, zda tyto subjekty provádějí činnost, ke které se zavázaly.

Tyto služby jsou součástí státního systému sociálního zabezpečení ČR, kde jsou zařazeny do tzv. sociální pomoci. Tato zahrnuje kromě sociálních služeb také finanční a věcné dávky poskytované lidem, kteří se ocitli ve stavu hmotné nouze.

Sociální služby mohou být poskytovány i mimo státní sociální pomoc:

- mohou být poskytovány jako komerční služby a hrazeny na základě smlouvy
- poskytovatelem může být i nestátní subjekt, který uživateli poskytuje službu bezplatně

(Matoušek, 2007, str. 9)

3.3.1 Formy sociálních služeb

- terénní
- ambulantní
- pobytová

3.3.2 Skupiny sociálních služeb

- sociální péče
- sociální prevence
- sociální poradenství (§ 37)

3.3.3 Druhy sociálních služeb

1. Sociální péče

- osobní asistence (§ 39)
- pečovatelská služba (§ 40)
- tísňová péče (§ 41)
- průvodcovské a předčitatelské služby (§ 42)
- podpora samostatného bydlení (§ 43)
- odlehčovací služby (§ 44)
- centra denních služeb (§ 45)
- denní stacionáře (§ 46)
- týdenní stacionáře (§ 47)
- domovy pro osoby se zdravotním postižením (§ 48)
- domovy pro seniory (§ 49)
- domovy se zvláštním režimem (§ 50)
- chráněné bydlení (§ 51)
- sociální služby poskytované ve zdravotnických zařízeních ústavní péče (§ 52)

2. Sociální prevence

- raná péče (§ 54)
- telefonická krizová pomoc (§ 55)
- tlumočnické služby (§ 56)
- azylové domy (§ 57)
- domy na půl cesty (§ 58)

- kontaktní centra (§ 59)
 - krizová pomoc (§ 60)
 - intervenční centra (§ 60a)
 - nízkoprahová denní centra (§ 61)
 - nízkoprahová zařízení pro děti a mládež (§ 62)
 - noclehárny (§ 63)
 - služby následné péče (§ 64)
 - sociálně aktivizační služby pro rodiny s dětmi (§ 65)
 - sociálně aktivizační služby pro seniory a osoby se zdravotním postižením (§ 66)
 - sociálně terapeutické dílny (§ 67)
 - terapeutické komunity (§ 68)
 - terénní programy (§ 69)
 - sociální rehabilitace (§ 70)
- (<http://www.mpsv.cz>)

3.3.4 Poslání zařízení v sociálních službách

Podle Standardů kvality sociálních služeb, které se staly právním předpisem závazným od 1. 1. 2007, musí mít poskytovatel písemně definováno a zveřejněno poslání, cíle a zásady poskytované sociální služby a okruh osob, kterým je určena, a to v souladu se zákonem stanovenými základními zásadami poskytování sociálních služeb, druhem sociální služby a individuálně určenými potřebami osob, kterým je sociální služba poskytována.

Hlavním posláním sociální služby je snaha umožnit lidem, kteří se ocitnou v nepříznivé sociální situaci, zůstat rovnocennými členy společnosti a využívat jejich přirozených zdrojů, žít nezávisle, v kontaktu s ostatními lidmi a v přirozeném sociálním prostředí. (Novotný, Lukeš, 2008, str. 95)

Každá organizace se snaží plnit konkrétní cíle a úkoly, které vyplývají z účelu, ke kterému byla založena, jaké má poslání. Definováním poslání organizace sděluje svým zaměstnancům a veřejnosti hlavní účel své existence, sděluje své záměry ve vztahu ke klientům, produktům a zdrojům. Poslání je vlastně stanovení hodnot, které organizace zastává a s kterými by se měli ztotožnit všichni zaměstnanci.

Poslání musí mít tyto náležitosti:

- musí jasně identifikovat organizaci, její činnost a smysl existence,
- musí být „stručné co do délky“ a „rozsáhlé co do obsahu“,
- celkově musí zapadat do kontextu prostředí, v němž organizace působí.

Jasně formulované poslání organizace se u úspěšných firem stává významným faktorem, který usměrňuje zaměstnance firmy při jejich činnosti, protože právě zaměstnanci potřebují vědět, že jejich práce je významná a pomáhá lidem uspokojit jejich potřeby.

(www.praha.vupsv.cz)

3.3.5 Zřizovatelé, poskytovatelé a uživatelé sociálních služeb

Zřizovateli zařízení poskytujících sociální služby mohou být v ČR obce, kraje a MPSV. Obce mohou zřizovat v rámci své samostatné působnosti sociální služby buď jako vlastní organizační složky bez právní subjektivity, nebo jako příspěvkové organizace, které mají samostatnou právní subjektivitu. Po roce 2002 se kraje staly zřizovateli většiny zařízení sociální péče, kterou do té doby zřizovaly okresy. MPSV také může zřizovat zařízení sociální péče. V současnosti je ministerstvo zřizovatelem specializovaných ústavů s celostátní působností. Financování služeb, jejichž zřizovatelem je některý z výše uvedených subjektů, je buď plně, nebo zčásti kryto z rozpočtu tohoto subjektu.

Zřizovatelem a poskytovatelem sociálních služeb mohou být v ČR i nestátní neziskové organizace. Tyto subjekty mohou dostávat dotace na svou činnost z veřejných rozpočtů, tj. z rozpočtů obcí, krajů a ministerstev. Na tyto dotace nemají právní nárok.

Nestátní poskytovatelé sociálních služeb vznikají jako právnické osoby od roku 1990, do té doby nebylo poskytování sociálních služeb ze strany nestátní subjektů možné – nestátní subjekty v podstatě neexistovaly. V roce 1990 bylo nicméně zřejmé, že k rozvoji občanské společnosti jsou potřeba rovněž nestátní subjekty, jež mohou pracovat na neziskové bázi. (Matoušek, 2007, str. 10)

3.4 Právní formy organizací poskytujících sociální služby

Celou první polovinu devadesátých let vznikaly téměř všechny tyto subjekty ve formě občanských sdružení. Díky dalšímu vývoji legislativy v druhé polovině devadesátých let je nicméně v současné době možné zakládat poskytovatele sociálních služeb v následujících právních formách:

- občanská sdružení;
- obecně prospěšné společnosti;
- církevní právnické osoby.

Dalším typem neziskového nestátního subjektu jsou nadace. Ty však mohou činnost poskytovatelů sociálních služeb pouze financovat, nemohou samy služby poskytovat.

Ze zákona 108/2006 Sb. vyplývá, že všichni poskytovatelé sociálních služeb mají povinnost registrace.

Ten, kdo využívá sociální služby je označován jako „uživatel“ nebo někdy také jako „klient“. Americká literatura označuje všechny subjekty, které jsou zainteresované na poskytování sociálních služeb jako „stakeholders“, což v češtině odpovídá významu zainteresované subjekty. (Matoušek, 2007, str. 12)

3.4.1 Občanská sdružení

Jsou zatím nejčastější právní formou nestátní neziskové organizace v České republice. Jsou samostatnými právnickými osobami nezávislými na státních orgánech. Vznikají za účelem společných zájmů sdružujících se členů. Členy mohou být fyzické i právnické osoby.

Vznik

Občanská sdružení vznikají podle zákona č.83/1990 Sb., o sdružování občanů v platném znění. Občané se podle něj mají právo sdružovat bez povolení státního orgánu. Do jejich postavení a činnosti mohou státní orgány zasahovat jen v mezích zákona. Občanské sdružení vzniká na základě registrace u Ministerstva vnitra ČR.

Tento zákon se nevztahuje na sdružování občanů:

- a) v politických stranách a politických hnutích,
- b) k výdělečné činnosti nebo k zajištění řádného výkonu určitých povolání,
- c) v církvích a náboženských společnostech.

Občané mohou zakládat spolky, společnosti, svazy, hnutí, kluby a jiná občanská sdružení, jakož i odborové organizace a sdružovat se v nich.

Návrh na registraci

Návrh na registraci mohou podávat nejméně tři občané, z nichž alespoň jeden musí být

starší 18 let. Návrh podepíše členové přípravného výboru a uvedou:

- a) svoje jména a příjmení, rodná čísla a bydliště
- b) kdo z členů starších 18 let je zmocněncem oprávněným jednat jejich jménem.

K návrhu připojí stanovy ve dvojím vyhotovení, v nichž musí být uvedeny:

- a) název sdružení – musí být odlišný od názvů jiných právnických osob
- b) sídlo – musí být tzv. užívací titul, tj. vlastnictví nemovitosti nebo nájemní smlouva
- c) cíl jeho činnosti – vymezení hlavní činnosti, resp. poslání
- d) orgány sdružení, způsob jejich ustavování, určení orgánů a funkcionářů oprávněných jednat jménem sdružení – nejvyšším orgánem je *valná hromada členů - členská schůze – sněm – sjezd*. Dále je to výkonný výbor – *rada – výbor*. Kompetence jednotlivých orgánů musí být uvedeny ve stanovách.
- e) ustanovení o organizačních jednotkách, pokud budou zřízeny a pokud budou jednat svým jménem – dobrovolně ustanovené orgány, které kontrolují hospodaření sdružení (dozorčí rada, kontrolní komise, revizní komise)
- f) zásady hospodaření – popisuje způsob získávání prostředků pro činnost sdružení a na jaké účely budou vynakládány

Návrh na registraci se podává ministerstvu vnitra České republiky.

Pokud ministerstvo nezjistí důvod k odmítnutí registrace, provede do 10 dnů od zahájení řízení registraci a v této lhůtě zašle zmocněnci přípravného výboru jedno vyhotovení stanov, na němž vyznačí den registrace, kterým je den odeslání.

Vznik sdružení, jeho název a sídlo oznámí ministerstvo do 7 dnů po registraci Českému statistickému úřadu, který vede evidenci sdružení a oznámí novému sdružení jeho identifikační číslo (IČO). (www.zakony-online.cz)

Zánik

Právnické osoby, které vznikly zápisem do rejstříku, zanikají většinou výmazem z příslušného rejstříku. Před zánikem by měl proběhnout proces zrušování:

- kompetentní orgán rozhodne o zrušení (občanské sdružení může být také zrušeno po uplynutí doby, na kterou bylo založeno)
- po provedení likvidace, občanské sdružení zaniká výmazem z příslušného rejstříku
- k zániku může dojít i splnutím s jiným sdružením (rušení s právním nástupcem)

Pro provedení likvidace je nezbytné stanovit likvidátora, který je jmenován statutárním orgánem sdružení (pokud vnitřní předpisy nestanoví jinak). Likvidátorem může být pouze fyzická osoba. Tento provede všechny právní úkony ke zjištění majetku a závazků sdružení. Sestaví tzv. likvidační rozvahu a soupis jmění.

Likvidace končí rozdělením likvidačního zůstatku, použitím prostředků z prodeje majetku k uspokojení věřitelů a úhradě jejich pohledávek. Do 30 dnů po skončení likvidace podá likvidátor na výmaz sdružení Ministerstvu vnitra ČR. (Stejskal, 2010, str. 15)

3.4.2 Obecně prospěšná společnost

Je často využívanou právní formou neziskových organizací. Řídí se zákonem č. 248/1995 Sb. o obecně prospěšných společnostech. Tato právní formy byla zavedena v roce 1996. Je kombinací občanského sdružení a běžných komerčních forem.

Obecně prospěšné společnosti mají právní způsobilost k právním úkonům. Cílem je poskytovat obecně prospěšné služby, které mají být prospěšné společnosti a směřují k tzv. celospolečenskému blahobytu a to v oblasti: sportu, umění, kultury a také v oblasti sociální péče, humanity, ochrany zdraví, zvířat a životního prostředí.

Vznik

Zákon upravuje vznik jako tzv. dvoufázový:

- 1) Vytvoření zakládací smlouvy (pokud je více zakladatelů) nebo listiny (pokud je jen jeden zakladatel) – musí být vytvořena formou notářského zápisu, podpisy na smlouvě musí být ověřené
- 2) Podání návrhu na zápis obecně prospěšné společnosti do rejstříku obecně prospěšných společností u příslušného krajského soudu

Společnost vzniká dnem zápisu do rejstříku obecně prospěšných společností. Mohou ji založit fyzické i právnické osoby.

Zakládací smlouva nebo listina musí obsahovat:

- a) název, sídlo a identifikační číslo zakladatele, jde-li o právnickou osobu, nebo jméno, rodné číslo a trvalý pobyt zakladatele, jde-li o fyzickou osobu,
- b) název a sídlo obecně prospěšné společnosti,

- c) druh obecně prospěšných služeb, které má obecně prospěšná společnost poskytovat,
- d) podmínky poskytování jednotlivých druhů obecně prospěšných služeb,
- e) dobu, na kterou se obecně prospěšná společnost zakládá, pokud není založena na dobu neurčitou,
- f) jméno, rodné číslo a trvalý pobyt členů správní rady,
- g) způsob jednání správní rady,
- h) jméno, rodné číslo a trvalý pobyt členů dozorčí rady, je-li zřízena,
- i) hodnotu a označení majetkových vkladů jednotlivých zakladatelů, u nepeněžitého vkladu určení jeho předmětu a ocenění odborným odhadem,
- j) způsob zveřejňování výroční zprávy o činnosti a hospodaření obecně prospěšné společnosti. (www.spcp.prf.cuni.cz)

Pokud některá z povinných náležitostí chybí, tak je zakladatelský dokument neplatný a obecně prospěšná společnost není založena. V těchto dokumentech lze dále uvést i další informace, které jsou dobrovolné a jejich nepřítomnost nemá vliv na založení společnosti.

Název obecně prospěšné společnosti musí obsahovat označení "obecně prospěšná společnost" nebo jeho zkratku "o. p. s.".

Do rejstříku je nutno vložit tyto údaje:

- a) zakládací listinu nebo smlouvu,
- b) statut,
- c) čestná prohlášení členů správní rady, dozorčí rady,
- d) výpisy z trestních rejstříků členů správní rady, dozorčí rady,
- e) ověřené podpisové vzory osob oprávněných jednat jménem společnosti,
- f) doklad o splnění podmínek pro výkon činnosti,
- g) doklad o oprávnění k umístění sídla,
- h) prohlášení správce vkladu zakladatelů, je-li vklad vkládán.

Pro fungování o. p. s. jsou nezbytné její orgány, kterými jsou:

- správní rada,
- dozorčí rada (je-li zřízena)
- ředitel (je-li tato funkce zřízena)

Správní rada musí být ze zákona zřízena u každé obecně prospěšné společnosti. Je statutárním orgánem, má nejméně tři a nejvíce 15 členů (počet musí být dělitelný třemi), zasedá nejméně dvakrát ročně. Členem může být pouze bezúhonná fyzická osoba způsobilá

k právním úkonům, která není v pracovněprávním ani jiném vztahu s obecně prospěšnou společností. Člen správní rady nemůže být zároveň členem dozorčí rady. Za funkci v těchto orgánech nepřísluší odměna.

Funkční období členů správní rady je tříleté, nelze jej zastávat déle než dvě po sobě jdoucí funkční období.

Správní radu jmenuje zakladatel, pokud není v zakládací listině stanoveno jinak.

Členství ve správní radě zaniká:

- uplynutím funkčního období,
- úmrtím,
- odstoupením,
- odvoláním.

Zánik

Proces zániku je dvoufázový jako u občanského sdružení. Dochází ke zrušení a následnému zániku. Společnost může být zrušena likvidací nebo bez likvidace.

Obecně prospěšná společnost se zrušuje:

- a) uplynutím doby, na kterou byla založena,
- b) dosažením účelu, pro který byla založena,
- c) dnem uvedeným v rozhodnutí správní rady o zrušení o. p. s.; dnem, kdy toto rozhodnutí nabude právní moci,
- d) prohlášením konkursu na majetek obecně prospěšné společnosti

Likvidace nemusí být provedena pokud:

- se společností slučuje nebo splývá s jinou obecně prospěšnou společností
- pokud se rozděluje na jiné obecně prospěšné společnosti (Stejskal, 2012. Str. 21)

Obecně prospěšná společnost může být zrušena i soudem.

Nejde-li o případ podle § 4 odst. 4, likvidační zůstatek nabídne likvidátor k převodu obci, ve které sídlí obecně prospěšná společnost v likvidaci. Bezúplatně lze nepeněžitý majetek převést na obec pouze za podmínky, že se obec smluvně zaváže nabízený majetek využít v plném rozsahu k zajišťování obecně prospěšných služeb, k jejichž poskytování byla obecně prospěšná společnost zřízena. Do 30 dnů po skončení likvidace podá likvidátor návrh rejstříkovému soudu na výmaz obecně prospěšné společnosti z rejstříku.

(www.spcp.prf.cuni.cz/lex/248-95.htm)

3.4.3 Církev, náboženské společnosti a církevní právnické osoby

Církev a náboženská společnost jsou instituce na stejné úrovni, záleží pouze na zakladateli, který typ bude chtít založit. Jedná se o právnické osoby s vlastní strukturou, způsobem řízení a vnitřními předpisy.

Jsou zakládány na základě zákona č. 3/2002 Sb., o církvích a náboženských společnostech ve znění pozdějších předpisů.

Vznik

Církev a náboženská společnost vzniká sdružením fyzických osob a rozhoduje o věcech spojených s vyznáváním víry. Ustanovují a ruší své orgány, ustanovují a odvolávají své duchovní, zřizují a ruší církevní a jiné instituce podle svých předpisů nezávisle na státních orgánech.

Pro vznik je nutné vypracovat návrh na registraci a návrh na přiznání oprávnění registrované církve a náboženské společnosti k výkonu zvláštních práv. Návrh na registraci podává ministerstvu tzv. přípravný výbor, což jsou nejméně 3 fyzické osoby, které dosáhly věku 18 let, jsou občany ČR (nebo cizinci s trvalým pobytem) a mají způsobilost k právním úkonům. Členové přípravného výboru podepíší návrh na registraci, který musí být úředně ověřen. V návrhu určí, kdo z nich bude zmocněn jednat jménem přípravného výboru.

Návrh na registraci se podává Ministerstvu kultury ČR a musí obsahovat:

- a) základní charakteristiku církve nebo náboženské společnosti
- b) zápis o založení církve nebo náboženské společnosti v ČR
- c) v originále minimálně 300 podpisů zletilých občanů ČR nebo cizinců s trvalým pobytem na území ČR, kteří se hlásí k této církvi a náboženské společnosti. Musí zde být uvedeny jejich osobní údaje. Z podepsaného textu musí být jasné, že osoby, které ho podepsaly, se hlásí k této církvi a náboženské společnosti
- d) základní dokument

Základní dokument musí obsahovat:

- a) název církve a náboženské společnosti
- b) poslání církve a náboženské společnosti a základní články její víry
- c) sídlo na území České republiky

- d) označení orgánu, který jedná jejím jménem s orgány veřejné správy a třetími osobami na území České republiky jako statutární orgán, způsob jeho jednání, ustanovování a odvolávání, délku funkčního období jeho členů a případně označení dalších orgánů
 - e) osobní údaje členů orgánů církve, jsou-li v době podání návrhu ustanoveni
 - f) organizační strukturu církve a náboženské společnosti
 - g) způsob ustanovování a odvolávání duchovních a seznam v církvi a náboženské společnosti používání označení duchovních
 - h) způsob schvalování změn základního dokumentu a všech dokumentů, které jsou přikládány k základnímu dokumentu nebo jsou zde z nich uváděné údaje
 - i) začlenění církve a náboženské společnosti do struktur církve a náboženské společnosti mimo území České republiky
 - j) zásady hospodaření, způsob získávání finančních prostředků, rozsah oprávnění osob a jiných institucí církve nebo náboženské společnosti k nakládání s majetkem
 - k) způsob naložení s likvidačním zůstatkem
 - l) práva a povinnosti osob hlásící se k církvi a náboženské společnosti
- (Stejskal, 2012. Str. 22)

3.5 Marketing služeb

Sektor služeb představuje velké množství nejrůznějších činností. Nejvíce služeb téměř ve všech zemích světa poskytuje stát (vzdělání, justice, obrana, bezpečnost, zdravotnictví, sociální sféra apod.). Důležitou součástí aktivit veřejného sektoru jsou sociální služby, které sehrávají v životě jedince klíčovou roli a jejich význam se bude nadále zvyšovat.

Organizace, které poskytují sociální služby a které budou chtít v konkurenčním prostředí obstát, se při formulování své podnikatelské filozofie neobejdou bez kvalitního a funkčního marketingu. Marketing sociálních služeb má řadu specifík, vyplývajících z charakteru těchto služeb.

Důležitým nástrojem, který organizace používají k tomu, aby porozuměly svým zákazníkům, a trhům je marketingový výzkum. Marketingový výzkum se stal základem efektivního marketingového rozhodování. Bez marketingového výzkumu se nelze obejít ani v oblasti sociálních služeb.

Pro marketing je důležité znát okolní prostředí, což je možné zjistit provedením SWOT analýzy. Zkratka SWOT analýza pochází z anglického Strengths (silné stránky), Weaknesses (slabiny), Opportunities (příležitosti) a Threats (rizika či hrozby). Postup je většinou takový, že nejprve se určí silné a slabé stránky organizace a potom se identifikují příležitosti a hrozby. SWOT analýza pomáhá firmám a organizacím hledat volné místo na trhu a vytvářet strategie pro eliminování rizik. (www.praha.vupsv.cz)

„Pro všechny organizace, bez ohledu na předmět jejich činnosti a charakter (zisková, nezisková) bude vždy platit (ať chtějí, nebo nechtějí), že vítězem je ten, kdo dokáže uspokojit potřeby zákazníka (vyřešit jeho problémy) lépe a levněji než konkurence (to platí i v případě, že plátcem služby není přímo její uživatel, ale společnost ve formě dotací či grantů), neboť v důsledku přetrvávajícího nedostatku zdrojů na zajištění sociálních služeb má i společnost eminentní zájem na maximální hospodárnosti a co nejefektivnějším poskytování sociálních služeb“. (www.praha.vupsv.cz)

4 OSOBY SE SLUCHOVÝM POSTIŽENÍM

Neslyšící člověk se na první pohled od slyšícího nijak neliší. Jen neslyší. Ovšem to, že neslyší, mu neumožňuje komunikovat obvyklým způsobem - tj. mluvenou řečí. Proto neslyšící používají ke komunikaci takové prostředky, které jsou dostupné jejich smyslům, tj. které mohou vnímat. Komunikují vizuálním - znakovým jazykem. A právě existence znakového jazyka, vlastní kultura i historie dělá z neslyšících v jejich rodné zemi jazykovou a kulturní menšinu (Neslyšící).

Neslyšící jsou schopni se v závislosti na velikosti sluchové ztráty naučit mluvit a podle osobních schopností i odezírat. Ale ani to neznamena, že mohou komunikovat stejně jako slyšící. Samotné slovo totiž nenese 100% informací (podobně jako psané slovo). Kromě informace obsažené v samotném slovu jsou další informace přenášené intonací, melodií hlasu, které samozřejmě nejsou vidět a tudíž je nelze odezírat. Proto i když neslyšící odezírá všechna slova, nikdy nedostane 100% informací, které by dostal slyšící. Neslyšící dostane v nejlepším případě tolik informací jako ze psaného textu. Kromě toho je odezírání velmi náročné na pozornost a nikdo to nevydrží příliš dlouho.

U lidí, kteří se už jako neslyšící narodili, nebo ztratili sluch v raném dětství, nemá mozek vyvinuté sluchové centrum. Místo něho však má jiné centrum, které dokonale vnímá a filtruje pohyby. To, co někomu může připadat jako pomatené máchání rukama, je směs pohybů, ve kterém se neslyšící vyznají stejně dobře, jako slyšící ve směsi zvuků. (www.ruce.cz)

4.1 Rozdělení osob se sluchovým postižením

Co to znamená být „osobou se sluchovým postižením“?

Může to znamenat přinejmenším tři různé věci:

- 1) být ohluchlý
- 2) být nedoslýchavý
- 3) být prelingválně neslyšící

Může to také znamenat i to, že máte ušní šelesty (tinnitus aurium), a nemusíte patřit ani do jedné z výše uvedených skupin, jste však zaručeně osobou se "sluchovým postižením". Tyto tři výše uvedené skupiny osob se "sluchovým postižením" se od sebe velmi liší jak z hlediska komunikace, tak z hlediska jejich potřeb. (www.ruce.cz)

4.1.1 Ohluchlí

"Ohluchlí" jsou lidé, kteří ztratili sluch až po rozvinutí mluvené řeči. V odborné literatuře se autoři neshodují na přesném věkovém vymezení. Záleží také na tom, v jakém sociálním prostředí se dítě nachází. Jako kritické období tvorby řeči se dá považovat věk od 2 do 5 let. Ohluchlí lidé ve většině případů využívají ke komunikaci odezírání a mluvenou nebo psanou řeč. Mluvená řeč ohluchlých lidí může mít různou úroveň srozumitelnosti. Při písemné komunikaci nemusíte vůbec poznat, že se jedná o osobu se sluchovým postižením.

4.1.2 Nedoslýchaví

Ing. Jaroslav Hrubý podává velmi pěknou definici nedoslýchavých osob, když říká, že jsou to lidé, kteří "se sluchadlem alespoň v tiché místnosti rozumí mluvené řeči i bez odezírání", tj. mají zbytky fonemického sluchu. Z definice však není patrné, že nedoslýchaví lidé musí rozumět vše a nemusí to také znamenat, že rozumí většinu.

Nedoslýchaví lidé patří do velmi nejednotné podskupiny "osob se sluchovým postižených". Patří sem především starší občané, kteří mají díky vysokému věku již méně kvalitní sluch, ale také osoby, které se plně sžily s minoritou Neslyšících. (www.ruce.cz)

4.1.3 Prelingválně neslyšící

Prelingválně neslyšící jsou osoby, které se narodily plně neslyšící, nebo ztratily sluch před rozvojem řeči, a to tak, že absolutně, nebo mají jen nevyužitelné zbytky sluchových vjemů.

4.1.4 Pojmy neslyšící a Neslyšící

Neslyšící s velkým N jsou lidé, kteří jsou, příslušníky jazykové a kulturní menšiny (nikoliv etnické!). Minorita Neslyšících, se od majoritní společnosti liší především používáním znakového jazyka a specifickou kulturou (vlastní historii, hodnotová měřítko nebo společenské zvyklosti). Do této minority patří ten, kdo pro svůj život přijímá tato dvě vyhranění. Mezi Neslyšící patří i ohluchlí, nedoslýchaví, a také slyšící (např. některé CODA- slyšící děti Neslyšících rodičů). Neznamena to však, že všichni neslyšící patří do minority Neslyšících. (www.ruce.cz)

4.1.5 Medicínský a kulturní náhled

Na hluchotu lze nahlížet ze dvou pohledů:

1. Medicínský náhled většinové společnosti „slyšících lidí“ je ten, že (N)neslyšící považují za postižené jedince. Cílem většinové společnosti je takto "poškozené" jedince opravit do nejvyšší možné míry a to jak po stránce technické - tj. slyšení (kochleární implantáty, sluchadla), tak po stránce společensko-kulturní, tj. snažit se vstítit těmto jedincům normy většinové společnosti a jazyk většiny (tj. mluvený český jazyk). Cílem je maximální integrace, odlišnosti jsou nežádoucí.

2. Pokud se podíváme na (N)eslyšící z jiného úhlu pohledu. Potom je přijímáme jako jedince s odlišným jazykem a kulturou, nemáme tendenci je jakýmkoli způsobem „opravovat“ a stavět se do role pečovatелů. Nestavíme se do nadřazené role, ale snažíme se sami poznávat tuto odlišnou kulturu a případně jim můžeme představit kulturu naší „většinové“ společnosti. (www.ruce.cz)

4.2 Komunikační systémy neslyšících

Používání komunikačních systémů neslyšících osob upravuje zákon č. 384/2008 Sb., o komunikačních systémech neslyšících a hluchoslepých osob ze dne 23. září 2008, kterým se mění zákon č. 155/1998 Sb., o znakové řeči.

Za neslyšící se pro účely tohoto zákona považují osoby, které neslyší od narození, nebo ztratily sluch před rozvinutím mluvené řeči, nebo osoby s úplnou či praktickou hluchotou, které ztratily sluch po rozvinutí mluvené řeči, a osoby těžce nedoslýchavé, u nichž rozsah a charakter sluchového postižení neumožňuje plnohodnotně porozumět mluvené řeči sluchem. (www.is.muni.cz)

O Neslyšících blíže V. Strnadová (1998, s. 53): "*Velké písmeno symbolizuje, že hluchý člověk není posuzován podle stavu sluchu, ale jako příslušník menšinové společnosti. Nejde o etnickou, ale o jazykovou a kulturní menšinu.*"

4.2.1 Český mluvený jazyk a český znakový jazyk

Český mluvený jazyk a český znakový jazyk jsou dva zcela odlišné jazykové systémy. První z nich je jazyk audio - orální, druhý je vizuálně - motorický. Tyto jazyky nejsou nijak příbuzné, i když oba splňují základní podmínky přirozeného jazyka (historičnost, produktivnost, svébytnost, systémovost). Český znakový jazyk je příbuzný s ostatními národ-

ními znakovými jazyky. Na světě se však nepoužívá žádný jeden univerzální znakový jazyk. (www.ruce.cz)

4.2.2 Český znakový jazyk x znakovaná čeština

Znakovaná čeština (někdy též znakový český jazyk) není český znakový jazyk!! Je to umělý systém odvozený od mluveného jazyka, kdy se k českým slovům přiřazují znakové ekvivalenty. (www.ruce.cz)

K termínu znakovaná čeština uvádí J. Hrubý (1996, s. 101): "*Znakovaná čeština není jazykem, ale umělým systémem, pomůckou, kterou vymysleli slyšící, aby se snáze domluvili s neslyšícími.*" Znakovaná čeština se využívá k vyučování češtiny u neslyšících dětí a k tlumočení neslyšícím lidem. (www.ruce.cz)

II. PRAKTICKÁ ČÁST

5 ANALÝZA ČINNOSTI KONKURENCE (PRŮZKUM TRHU)

Před samotným procesem založením neziskové organizace je nutné udělat průzkum trhu, který bude zahrnovat analýzu konkurenčního prostředí. Dále se zaměřím na analýzu sociálních služeb pro osoby se sluchovým postižením. Nejprve provedu analýzu konkurence a to jak v celé České republice, tak ve Zlínském kraji. Pro tuto analýzu jsem zvolila rozdělovací kritérium a to podle:

- velikosti
- druhu nabízených služeb
- zaměření na cílovou skupinu

Na základě dostupných informací se pokusím zjistit, jaké je zastoupení postižených osob z celkové populace a kolik je osob se sluchovým postižením.

Dalším důležitým bodem bude analýza právní formy organizace a její vhodný výběr.

5.1 Analýza konkurence v České republice

V České republice je poměrně mnoho nejrůznějších spolků pro neslyšící. Nejvýznamnějšími jsou následující zástupci:

- Svaz neslyšících a nedoslýchavých v ČR - SNNČR
- Česká unie neslyšících - ČUN
- Českomoravská jednota neslyšících - ČMJN
- Asociace organizací neslyšících a nedoslýchavých a jejich přátel – ASNEP
- Agentura pro neslyšící - APPN

5.1.1 Svaz neslyšících a nedoslýchavých v ČR

Je to největší občanské sdružení neziskového charakteru, které pracuje mezi sluchově postiženými v České republice. Bylo založeno v roce 1990. Posláním SNN je ochrana a obhajoba potřeb, práv a zájmů sluchově postižených osob ČR.

SNNČR poskytuje sociální služby pro občany České republiky se sluchovým postižením (odborné poradenství, sociálně aktivizační služby pro SP, sociální rehabilitaci, tlučnické služby atd.).

Ve své struktuře má:

- 80 základních organizací a spolků
- 15 poradenských center
- 45 středisek pro poradenství
- 13 krajských organizací
- 2 Centra denních služeb
- 1 stacionář

Služby, Sociální služby

- tlumočnické služby pro sluchově postižené
- kurzy znakového jazyka pro veřejnost
- poradenské centrum pro sluchově postižené
- informace o kompenzačních pomůckách
- sociálněprávní poradenství
- baterie do sluchadel
- členství v organizaci nedoslýchavých
- členství v Pražském spolku neslyšících
- publikační a propagační činnost v rámci SNN v ČR
- pomoc při jednání na úřadech
- individuální přístup ke klientům

(www.snn-cr.cz)

5.1.2 Česká unie neslyšících

Česká unie neslyšících je poskytovatelem registrovaných služeb sociální prevence pro osoby se sluchovým postižením bez omezení věku. Tyto služby jsou poskytovány v rámci činnosti Center sociálních služeb při jednotlivých oblastních organizacích ČUN. Součástí každé oblastní organizace je ústředí – koordinační centrum. Koordinační centrum zajišťuje finanční, pracovně právní, metodickou a řídicí činnost.

Posláním ČUN je napomáhat osobám se sluchovým postižením při odstraňování komunikačních a informačních bariér a nepochopení vyplývajícího ze sluchového postižení a způsobu života neslyšících. (www.cun.cz)

5.1.3 Českomoravská jednota neslyšících

Českomoravská jednota neslyšících je nestátní nezisková organizace, která sdružuje občanská sdružení pro neslyšící. Českomoravská jednota neslyšících sdružuje nezávislé organizace, které mají vlastní právní subjektivitu. Působí v brněnském, olomouckém, břeclavském, jihlavském a plzeňském regionu. Je sdružením pro osoby sluchově postižené, založeným na společných zkušenostech, historii a přání pomoci. Českomoravská jednota neslyšících vznikla v Brně v roce 1998 sdružením jednotlivých regionálních občanských sdružení. Záměrem vytvoření sjednocující organizace je zastřešit činnost dlouhodobě fungujících, ale regionálně roztržštěných organizací sluchově postižených a efektivně podporovat jejich vzájemnou spolupráci.

Jejími členy jsou:

- Unie neslyšících Brno
- Oblastní unie neslyšících Olomouc
- Jihlavská unie neslyšících
- Spolek neslyšících Břeclav
- Plzeňská unie neslyšících

Nejvýznamnějšími projekty Českomoravské jednoty neslyšících jsou:

- provozování poradenských a sociálních služeb v rámci denního stacionáře
- vytvoření série kurzů znakové řeči na CD
- iniciace a podpora telefonní operátorské služby pro neslyšící
- zvyšování průčeschnosti sluchově postižených a asistence při vyhledávání pracovních příležitostí
- vytváření pozitivního sociálního a legislativního prostředí pro sluchově postižené

(www.cmjn.cz)

5.1.4 Asociace organizací neslyšících a nedoslýchavých a jejich přátel – ASNEP

Asociace ASNEP byla založena v roce 1992 jako servisní organizace zastřešující subjekty pracující ve prospěch sluchově postižených občanů ČR nebo jejich rodičů.

Základním posláním této asociace je umožňovat pravidelná setkání zástupcům subjektů pracujících ve prospěch sluchově postižených lidí nebo jejich rodičů. Organizace zastupuje občany různých sluchových vad a různých zájmů. Mají možnost navrhnout a připomínkovat předpisy, které mají ovlivnit život sluchově postižených občanů.

Členské organizace mají možnost prostřednictvím ASNEP navrhnout a připomínkovat předpisy, které mají ovlivnit život sluchově postižených občanů.

ASNEP poskytuje sociální služby ve smyslu zákona č. 108/2006 Sb., o sociálních službách, osobám se sluchovým postižením po celé ČR a tím předchází sociálnímu vyloučení této skupiny. Napomáhá k seberealizaci neslyšících a k vyrovnávání příležitostí ve slyšící společnosti. (www.asnep.cz)

5.1.5 Agentura pro neslyšící – APPN, o.s.

Agentura vznikla v roce 2006, jako reakce na neuspokojivý stav zaměstnanosti neslyšících v České republice. Hlavním cílem organizace je zlepšit postavení neslyšících na trhu práce - především podpořit nezaměstnané v hledání práce, nabídnout doplnění všech potřebných dovedností (pořádání přednášek - Jak napsat životopis, Jak uspět při pracovním pohovoru aj., pořádání jazykových a počítačových kurzů) a pomoci s umístěním na volném trhu práce (pracovní asistence). APPN se také snaží zvýšit dostupnost a kvalitu sociálních služeb pro neslyšící (právní poradna, telefonické vyřizování, online tlumočnické služby aj.) Předností agentury je neustálý rozvoj a týmová spolupráce.

Agentura APPN poskytuje především pracovní poradenství a tím jsou tyto služby:

1. Podporované zaměstnávání na území Prahy (pracovní poradenství - dlouhodobé)
2. Krátkodobé profesní poradenství na území Prahy (pracovní poradenství - krátkodobé)
3. Intervence pro zájemce z celé České republiky
4. Job kluby
5. Poradenství online (Skype, ooVoo)
6. Telefonické vyřizování

(<http://www.appn.cz/>)

5.2 Analýza konkurence ve Zlínském kraji

Předmětem projektu je založení neziskové organizace pro osoby se sluchových postižením ve Zlíně. Konkurencí jsou pro nás v podstatě neziskové organizace zabývající se prací s osobami neslyšícími a nedoslýchavými ve Zlínském kraji. Jedná se o:

- Unii neslyšících Zlín
- pobočku SNNČR ve Zlíně,
- samostatnou organizaci SNNČR v Kroměříži

- pobočku SNNČR v Uherském Hradišti.

Mezi neziskovými organizacemi je konkurence především v boji o státní dotace, což se týká především organizací ve stejném kraji.

Tab. 1 Přehled konkurence poskytující služby pro osoby se sluchových postižením ve Zlínském kraji.

	Potenciální konkurence				
	ČUN* Zlín	ČUN Kroměříž	SNNČR** Kroměříž	SNNČR Uherské Hradiště	SNNČR Zlín
Co nabízí ?	tlumočnické služby	kultura a vzdělávání neslyšících, sport	kompenzační pomůcky, tlumočnické služby	kompenzační pomůcky	kompenzační pomůcky, tlumočnické služby
Na jaké klienty se zaměřují ?	neslyšící	neslyšící (asi 50 členů)	především nedoslýchavé, také neslyšící	nedoslýchavé	neslyšící i nedoslýchavé
Jaké má propagační materiály ?	letáky, internetové stránky	internetové stránky	internetové stránky, letáky	letáky	letáky
Jaké je geografické pokrytí ?	Zlín	Kroměříž	Kroměříž a pobočka ve Valašském Meziříčí	Uherské Hradiště	Zlín a přilehlé obce
Nabízí kurzy znakového jazyka	ano	ne	ne	ne	ne
Jaké mají akce?	přednášky pro neslyšící	kulturní, sportovní	klubovna, přednášky, dny otevřených dveří	Den otevřených dveří	klubovna
Jakou mají otevírací dobu	každý den	každý den	každý den	2 dny v týdnu	každý den
Kolik je zaměstnáno tlumočnic znakového jazyka?	2	0	pouze externě	externě ze SNNČR Zlín	2

ČUN* – Česká unie neslyšících

SNNČR** – Svaz neslyšících a nedoslýchavých v ČR

(Vlastní zpracování)

5.3 Vyhodnocení provedené analýzy konkurence

Z tab. 1 vyplývá, že konkurencí přímo ve Zlíně jsou pouze dvě organizace a to Česká unie neslyšících (ČUN) a Svaz neslyšících a nedoslýchavých v ČR (SNNČR). Vzhledem

k tomu, že ČUN ve Zlíně ukončila v lednu 2012 svou činnost, definitivně zanikne k 30. 4. 2012, zůstala jediná v podstatě jen jedna konkurenční organizace a tím i prostor pro organizaci novou.

Ve Zlíně existuje ještě jedna organizace neslyšících, kterou je Slovan neslyšících, který se zabývá pouze organizací sportovních akcí pro neslyšící. Tuto organizaci nelze vnímat jako konkurenci v sociálních službách, protože sociální služby neposkytuje.

Ze získaných a důsledně setříděných podkladů z tab. 1, lze sestavit soubor silných a slabých stránek konkurence (SNNČR) a tím současně vznikne podklad pro nové příležitosti, ze kterého bude zřejmé:

- co musí naše organizace zlepšit
- kde jsou na trhu volná místa neobsazená konkurencí
- kde se do boje s konkurencí nepouštět
- na co klást důraz ve svých sděleních směrem k zákazníkům

Na základě mého průzkumu a konzultace s pracovníky SNNČR je ve Zlíně přibližný počet osob se sluchovým postižením uveden v tab. 2.

Tab. 2 Odhad osob se sluchovým postižením ve Zlíně a přilehlém okolí

	2010	2011
nedoslýchavých	306	360
neslyšících	120	120

(Vlastní zpracování)

Počet nedoslýchavých osob je velmi obtížné zjistit, protože jsou to převážně senioři, kteří patřili celý život mezi slyšící a nedoslýchavost se u nich projevila až ve stáří. Většina z nich nemá potřebu pořízení kompenzačních pomůcek, především sluchadel.

Počet neslyšících osob zůstává stejný, může se lišit jen velmi málo. Jak již bylo řečeno v teoretické části, Neslyšící jsou minoritní skupinou, která má svou kulturu a historii. Scházejí se a udržují spolu kontakt.

Z informací, které jsem získala ze Svazu neslyšících a nedoslýchavých ve Zlíně jsem sestavila následující SWOT analýzu uvedenou v tab. 3, kde jsou jasně vidět silné a slabé stránky konkurenční organizace.

Tab. 3 SWOT analýza konkurence (SNNČR)

<p>SILNÉ STRÁNKY</p> <ul style="list-style-type: none"> - zkušený zaměstnanci (především tlumočnice znakového jazyka) - jediná organizace zabývající se problematikou nedoslýchavých a neslyšících ve Zlíně - dobrá poloha sídla v centru města 	<p>SLABÉ STRÁNKY</p> <ul style="list-style-type: none"> - nedostatečná informovanost zaměstnanců a následně klientů - slabá komunikace mezi pracovníky organizace - organizace se nachází v patře budovy bez výtahu, není zajištěn bezbariérový přístup - nejsou zaregistrovány sociálně aktivizační služby - chybí organizace akcí a větší práce s cílovou skupinou
<p>PŘÍLEŽITOSTI</p> <ul style="list-style-type: none"> - organizování různých odborných přednášek především pro neslyšící a tím zvýšit jejich informovanost (např. setkání s právníkem, lékaři atd.) - organizování volnočasových aktivit pro neslyšící i nedoslýchavé (sportovní akce, zajímavé přednášky) - zavedení terénních služeb pro nedoslýchavé seniory v domovech důchodců (pořízení a údržba kompenzačních pomůcek) - pořádání kurzů znakového jazyka - zvyšování průčeschnosti osob se sluchovým postižením - sociálně právní poradenství 	<p>RIZIKA</p> <ul style="list-style-type: none"> - odliv mladé generace neslyšících z regionu - nedostatek finančních prostředků

(Vlastní zpracování)

6 VÝSLEDKY ŠETŘENÍ O ZDRAVOTNĚ POSTIŽENÝCH OSOBÁCH V ČESKÉ REPUBLICE ZA ROK 2007

Při zjišťování statistických údajů z ÚZIS (Ústav zdravotnických informací a statistiky ČR) o postižených osobách jsem zjistila, že poslední šetření bylo provedeno v roce 2007 a další bude probíhat v letošním roce 2012. Vyhodnocení bude provedeno v roce 2013.

Uvedené informace přináší výsledky výběrového šetření o zdravotně postižených osobách (VŠPO'07). Tímto šetřením byly prostřednictvím 548 praktických lékařů získány informace o 10 645 zdravotně postižených osobách.

6.1 Osoby se zdravotním postižením

Občané se zdravotním postižením jsou velmi rozdílnou skupinou, obecně však definovanou přítomností postižení, které s ohledem na přetrvávající bariéry ve společenském prostředí může způsobovat složité handicap. Pokud budeme současnou společnost charakterizovat jako společnost rovných šancí, potom osoby se zdravotním postižením představují skupinu, u níž nerovnost příležitostí zpravidla vystupuje jako její imanentní součást. Začleňování osob se zdravotním postižením do společnosti vyžaduje komplexní řešení, kterému by mělo předcházet hlubší poznání problematiky osob se zdravotním postižením.

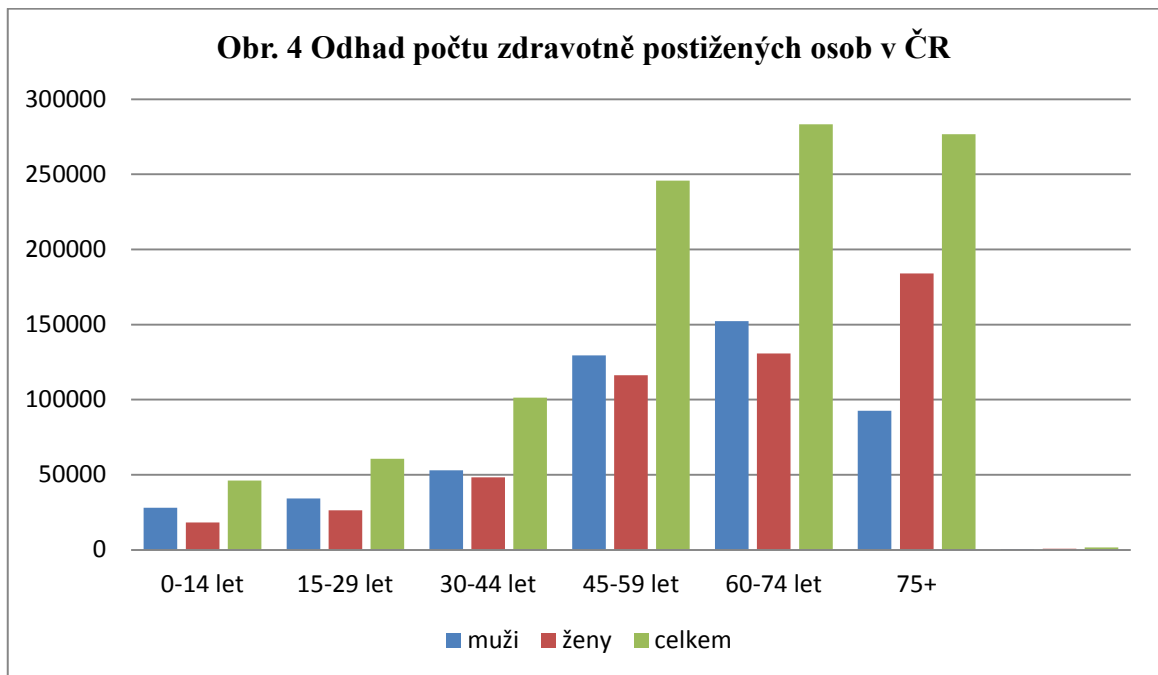
Tab. 4 Základní identifikace osob se zdravotním postižením

	Populace ČR (stav k 31.12.2006)	Občané se zdravotním postižením v ČR
Počet obyvatel ČR	10 287 189¹	1 015 548²
Pohlaví		
Muži	5 026 184	490 427
Ženy	5 261 005	525 121
Věkové složení obyvatel		
0 - 14 let	1 479 514	46 208
15 - 29 let	2 175 672	60 621
30 – 44 let	2 312 929	101 331
45 – 59 let	2 195 646	245 743
60 – 74 let	1 462 586	283 274
75 let a více	660 842	276 744

1- Demografická ročenka ČSÚ 2006, 2- V celku 1 015 548 je zahrnuto i 1627 osob, u kterých nebyl uveden věk

(Český statistický úřad, Praha 2008)

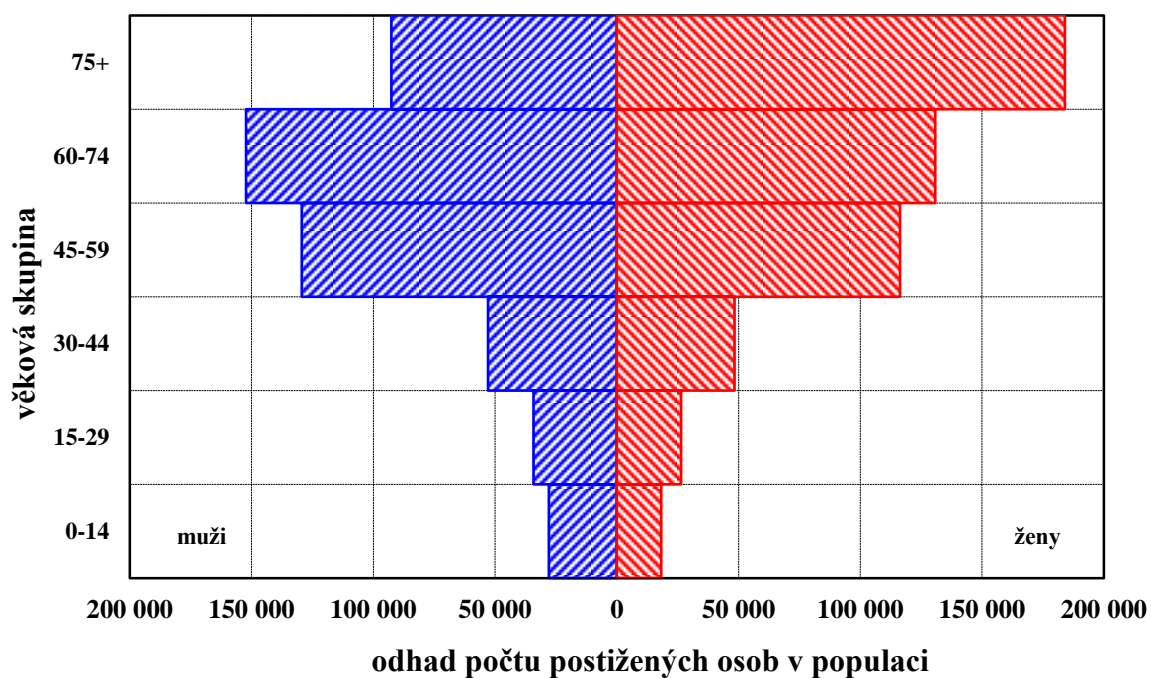
Na obr. 4 můžeme vidět, že nejvíce zdravotně postižených osob v ČR je ve věku od 60 let.



(vlastní zpracování)

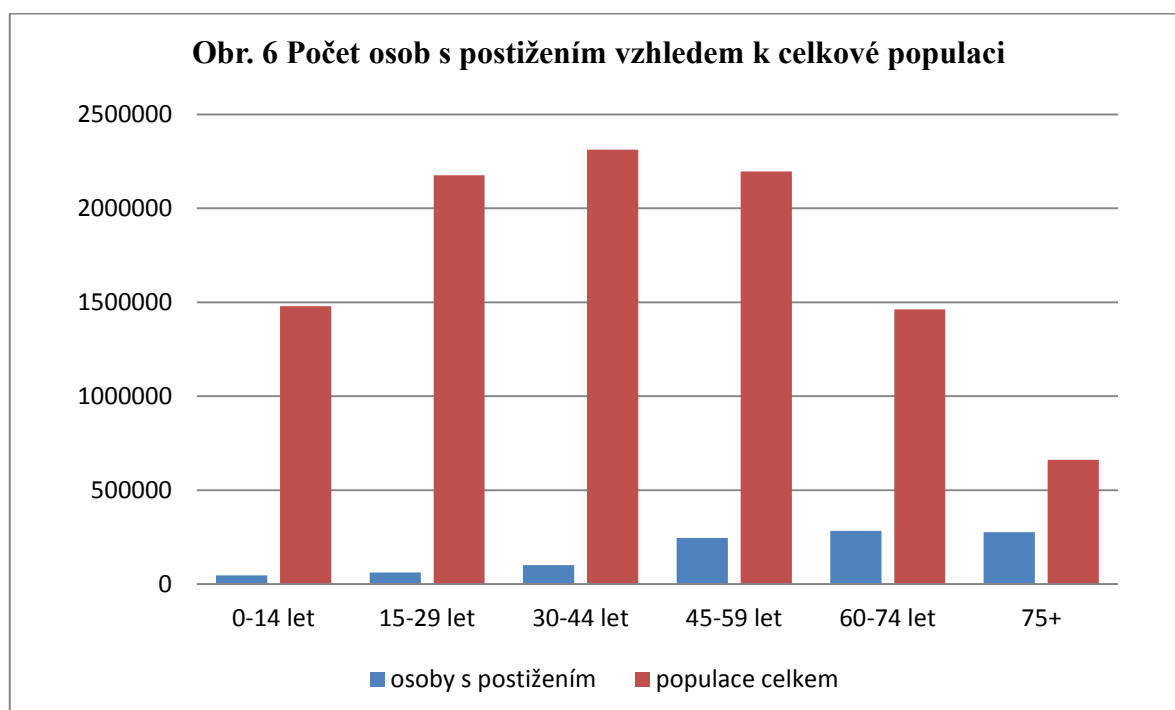
Z výsledků šetření Českého statistického úřadu vyplývá odhad, že v České republice žije 1 015 548 tisíc osob se zdravotním postižením. Celkově tvoří jejich podíl 9,87% populace ČR.

Obr. 5 Věková struktura postižených osob



(Český statistický úřad, Praha 2008)

Z celkového počtu 1 015 548 osob se zdravotním postižením je podíl žen nepatrně vyšší než mužů a dosahuje 52%. Z hlediska věku lze říci, že ve všech věkových kategoriích až do 74 let mírně převládají muži se zdravotním postižením nad ženami. Po překročení věkové hranice 75 let, kdy je úmrtnost mužů relativně vysoká, začíná ovšem převaha žen nad muži výrazněji stoupat a s narůstajícím věkem se rychle stupňuje. Na základě zjištěných výsledků lze říci, že v České republice žije v současné době dvakrát více zdravotně postižených žen starších 75 let než mužů.



(Český statistický úřad, Praha 2008)

Podle výsledů demografických prognóz obyvatelstvo České republiky výrazně zestárne. Podíl lidí nad 65 let by se mohl v roce 2050 přiblížit k jedné třetině, což by znamenalo zdvojnásobení současného podílu. Nejrychleji bude pochopitelně přibývat osob v nejvyšším věku - počet obyvatel starších 85 let by se měl do roku 2050 zvýšit až pětkrát. Stárnutí populace se obecně projeví i v nárůstu počtu osob se zdravotním postižením zejména ve vyšším věku, což se výrazně promítne do zvýšených nároků na rodinnou, sociální a zdravotní péči. (Český statistický úřad, Praha, 2008)

6.2 Typ zdravotního postižení

Stát přistupuje k handicapovaným občanům stále plošně jako k celé skupině místo toho, aby posuzoval individuálně skutečné potřeby, které vyplývají z věku, sociálního postavení a především z různých typů a míry postižení.

6.2.1 Typ zdravotního postižení

Šetření VŠPO 07 rozlišuje šest základních typů zdravotního postižení.

Tab. 5 Typ zdravotního postižení podle pohlaví a věku

Věková skupina	Zdravotní postižení							celkem osob	četnost postižení na 1 osobu
	tělesné	zrakové	sluchové	mentální	duševní	vnitřní	celkem		
Muži									
0-14	9 703	4 393	1 154	7 549	3 285	13 552	39 636	27 941	1,419
15-29	14 246	3 243	2 365	14 210	6 012	10 754	50 830	34 271	1,483
30-44	22 855	4 451	1 981	9 742	10 806	18 333	68 168	52 984	1,287
45-59	63 616	6 997	6 166	12 570	17 957	65 586	172 892	129 465	1,335
60-74	73 687	10 785	9 361	8 682	11 411	102 745	216 671	152 443	1,421
75+	54 267	8 844	14 875	5 830	9 354	66 603	159 773	92 624	1,725
Celkem	238 428	38 713	35 902	58 675	58 986	277 954	708 658	490 452	1,445
Ženy									
0-14	6 984	3 571	1 748	4 055	1 561	8 791	26 710	18 267	1,462
15-29	11 464	3 075	1 470	8 754	3 140	10 177	38 080	26 350	1,445
30-44	20 252	3 146	2 752	9 564	11 470	16 657	63 841	48 347	1,320
45-59	64 343	5 781	5 060	7 732	16 705	52 961	152 582	116 278	1,312
60-74	79 173	7 857	5 844	4 645	12 251	83 623	193 393	130 831	1,478
75+	129 337	25 296	21 809	13 182	23 776	121 069	334 469	184 120	1,817
Celkem	311 979	48 726	38 798	48 024	69 079	293 780	810 386	525 096	1,543
Celkem									
0-14	16 687	7 964	2 902	11 604	4 846	22 343	66 346	46 208	1,436
15-29	25 710	6 318	3 835	22 964	9 152	20 931	88 910	60 621	1,467
30-44	43 107	7 597	4 733	19 306	22 276	34 990	132 009	101 331	1,303
45-59	127 959	12 778	11 226	20 302	34 662	118 547	325 474	245 743	1,324
60-74	152 860	18 642	15 205	13 327	23 662	186 368	410 064	283 274	1,448
75+	183 604	34 140	36 684	19 012	33 130	187 672	494 242	276 744	1,786
Celkem	550 407	87 439	74 700	106 699	128 065	571 734	1 519 044**	1 015 548*	1,496

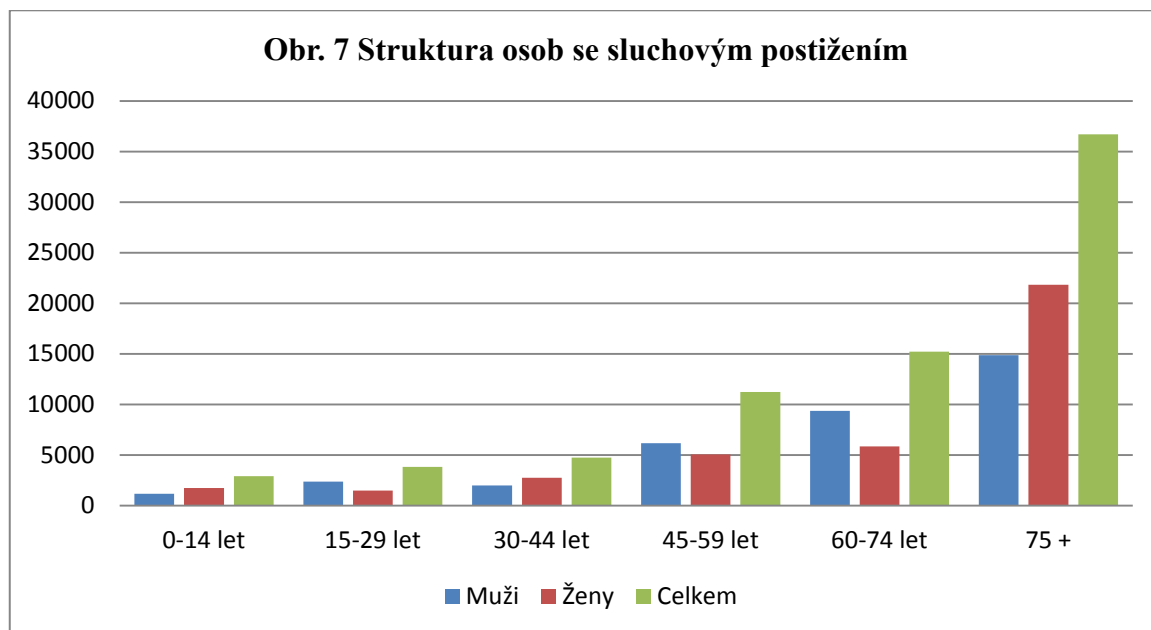
* V celku 1 015 548 je zahrnuto i 1627 osob, u kterých nebyl uveden věk

** Vzhledem k možnosti více odpovědí uvedlo po přepočtu 1 015 548 osob celkem 1 519 044 různých typů postižení. V daném počtu je zahrnuto pouze jedno postižení vnitřních orgánů.

(Český statistický úřad, Praha 2008)

Nejčastějším typem postižení u obyvatel České republiky obecně patří onemocnění vnitřních orgánů a to zejména nemoci oběhové soustavy, novotvary a nemoci endokrinní, výživy a přeměny látek. Velmi malým rozdílem jsou následována nemocemi pohybového ústrojí. Oba typy postižení se vyskytují u nadpoloviční většiny osob se zdravotním postižením. Více než 100 tisíc lidí trpí duševním a mentálním postižením. (Český statistický úřad, Praha 2008)

Z tab. 5 vyplývá následující obr. 7 - Věková struktura osob se sluchovým postižením



(Vlastní zpracování)

6.2.2 Příčina zdravotního postižení

Každé zdravotní postižení působí na člověka specifickým způsobem, které vyplývá z jeho typu, závažnosti a také doby, ve které vzniklo. Z pohledu speciální pedagogiky rozlišujeme postižení vrozená a získaná.

Údaje v následující tabulce zobrazují příčiny zdravotního postižení z hlediska pohlaví a typu postižení.

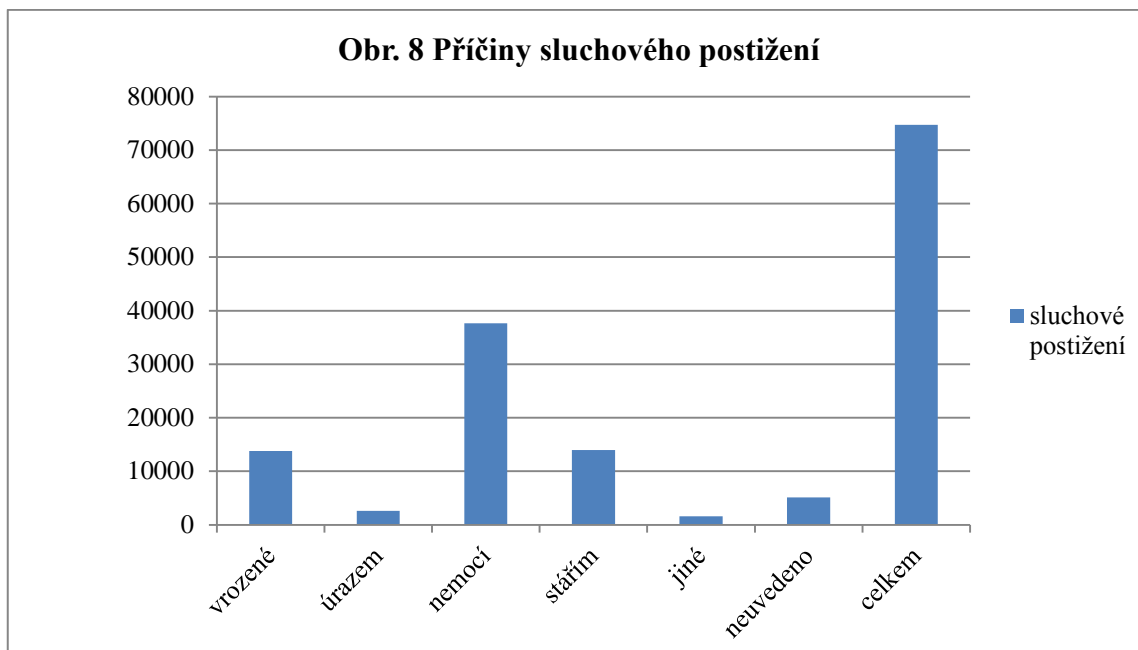
Tab. 6 Příčina zdravotního postižení podle pohlaví a typu postižení

	Vrozené	Způsobené			jiná	neuvedeno	celkem
		úrazem	nemocí	stářím			
absolutně							
Pohlaví							
muži	104 709	61 360	584 550	37 318	22 150	45 685	855 772
ženy	91 799	40 463	682 903	95 694	15 208	56 163	982 230
Celkem	196 508	101 823	1 267 453	133 012	37 358	101 848	1 838 002
Typ postižení							
tělesné	58 159	67 962	354 063	37 069	8 911	24 243	550 407
zrakové	17 912	7 700	47 081	7 711	2 226	4 809	87 439
sluchové	13 779	2 619	37 634	13 954	1 604	5 110	74 700
mentální	62 257	5 207	25 502	7 123	1 041	5 569	106 699
duševní	13 835	4 253	78 821	11 383	8 307	11 466	128 065
vnitřní	30 567	14 082	724 352	55 773	15 269	50 649	890 692
Celkem	196 509	101 823	1 267 453	133 013	37 358	101 846	1 838 002

(Český statistický úřad, Praha 2008)

Vrozené vývojové vady, které jsou příčinou zdravotního postižení, se setkáváme častěji u mužů (v 53%). Z hlediska typu postižení - v první řadě - u lidí s různými stupni mentální retardace, které bývají velmi často doprovázeny chronickými zdravotními potížemi a zpožděným vývojem 32%.

Častěji vznikají postižením následkem úrazů, ve srovnání s ostatními typy postižení, poruchy pohybového aparátu až 67%. V 57% bývá nemoc nejčastější příčinou vzniku postižení vnitřních orgánů. Vysoký věk člověka a s ním spojené degenerativní změny organismu jsou důvodem ve zvýšené míře k chorobám vnitřních orgánů, zejména oběhového ústrojí (42%).



(Vlastní zpracování)

Z obr. 8 vyplývá, že ke sluchovému postižení dochází nejčastěji v důsledku nemoci, na druhém místě jsou vrozená postižení sluchového ústrojí společně se sluchovými vadami způsobenými stářím (ve většině případů se jedná o nedoslýchavost). (Český statistický úřad, Praha 2008)

6.3 Potřeba pomůcek pro osoby se zdravotním postižením

Pro většinu nedoslýchavých osob jsou kompenzační pomůcky nedílnou součástí života. Jejich sortiment se v České republice v posledních letech výrazně zlepšil, i když šetření VŠPO 07 naznačilo, že zejména u vybraných typů postižení není nabídka i dostupnost prostředků zdravotnické techniky zcela optimální.

Tab. 7 Potřeba pomůcky pro postižené osoby podle typu postižení

Typ postižení	Potřeba pomůcky					celkem
	nepotřebuje	má		jiná	neuvedeno	
		odpovídající	nevyhovující			
tělesné	203 839	327 354	8 763	3 712	6 739	550 407
zrakové	26 809	55 171	2 497	625	2 337	87 439
sluchové	26 499	41 351	3 620	1 720	1 510	74 700
mentální	79 952	22 345	792	1 377	2 233	106 699
duševní	104 969	17 633	919	881	3 663	128 065
vnitřní *	659 037	213 922	3 378	4 795	9 560	890 692
Celkem	1 101 105	677 776	19 969	13 110	26 042	1 838 002

(Český statistický úřad, Praha 2008)

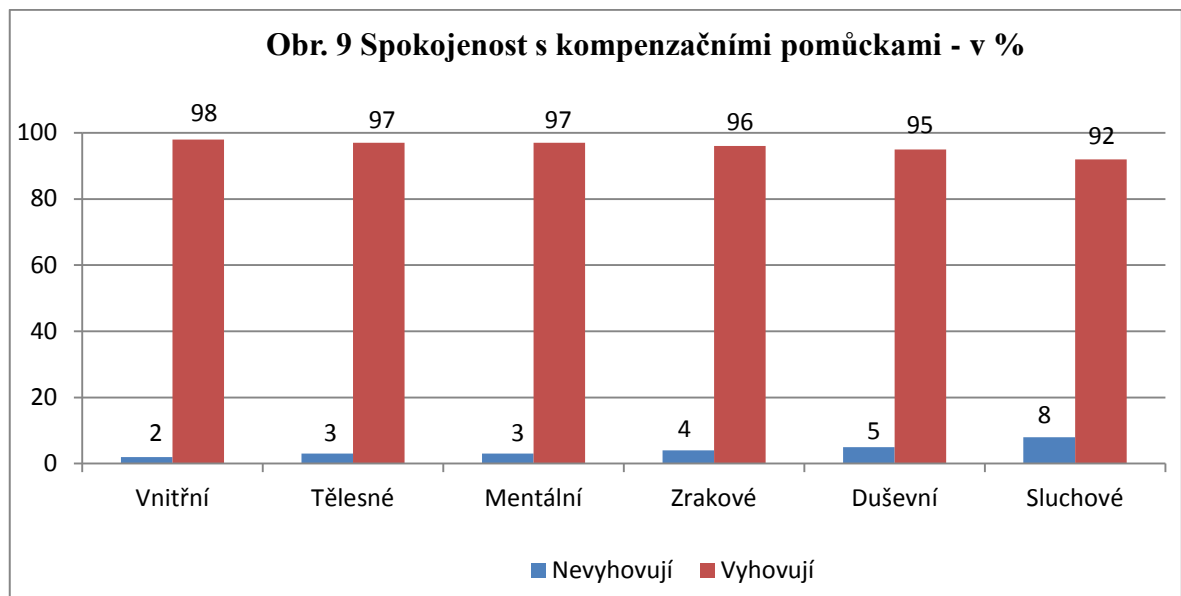
Kompenzační pomůcky mají významnou úlohu v procesu rehabilitace a dále také integrace osob se zdravotním postižením do společnosti. Z výsledků šetření vyplývá, že více než 60% používají technické pomůcky lidé se zrakovým, tělesným a sluchovým postižením.

Tab. 8 Potřeba pomůcky pro postižené osoby podle typu postižení

Potřeba pomůcky (v procentech)					
Typ postižení	nepotřebuje	má		jiná	neuvedeno
		odpovídající	nevyhovující		
zrakové	30,66	63,10	2,86	0,71	2,67
tělesné	37,05	59,47	1,59	0,67	1,22
sluchové	35,47	55,36	4,85	2,30	2,02
vnitřní	73,99	24,02	0,38	0,54	1,07
mentální	74,94	20,94	0,74	1,29	2,09
duševní	81,96	13,77	0,72	0,69	2,86

(Český statistický úřad, Praha 2008)

Z níže uvedeného obr. 9 vyplývá, že dané požadavky nesplňují ve vyšší míře kompenzační pomůcky pro osoby se sluchovým postižením. (Český statistický úřad, Praha 2008)



(Český statistický úřad, Praha 2008)

7 DOTAZNÍKOVÉ ŠETŘENÍ U OSOB SE SLUCHOVÝM POSTIŽENÍM

Předmětem výzkumu bylo zjištění spokojenosti uživatelů sociálních služeb pro osoby se sluchovým postižením s dosavadními službami ve Zlíně a návrhy nových aktivit. Jako cílovou skupinu jsem si vybrala neslyšící. Nedoslýchavé občany by bylo obtížné oslovit, protože nepořádají společné akce, jako neslyšící. Dotazníkové šetření proběhlo v klubovně neslyšících, kde se neslyšící schází každý druhý v pátek. Respondenti jsou převážně členy Svazu neslyšících a nedoslýchavých v ČR a někteří mají i členství v Unii neslyšících.

Provedení výzkumu nebylo jednoduché a neprobíhalo běžným způsobem. Způsob myšlení neslyšících je úplně jiný než nás „slyšících“. Neslyšící člověk nemá dostatek informací a tak dobře rozvinutou představivost, aby mohl posoudit některé otázky, které byly v dotazníku uvedeny.

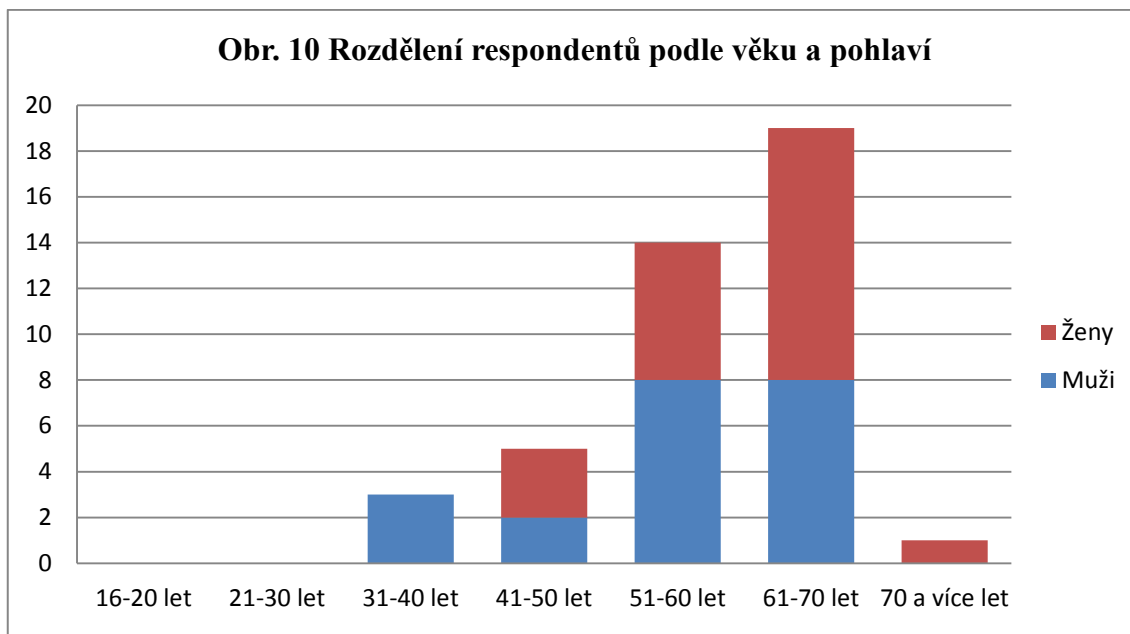
Dotazníkové šetření bylo provedeno za přítomnosti tlumočnice znakového jazyka, která otázky tlumočila do „řeči Neslyšící“. Nejednalo se zde pouze o znakový jazyk, ale i způsob vnímání, aby neslyšící otázce porozuměli. Někteří, většinou mladší respondenti, vyplňovali dotazníky sami a s některými jsme dotazník musely detailněji rozebírat. Tlumočnice je velmi zkušená, pohybuje se od dětství v komunitě Neslyšících. Je „slyšící dítě neslyšících rodičů“, tzv. CODA (Children Of Deaf Adults).

7.1 Vyhodnocení dotazníku

Dotazník obsahoval celkem 17 otázek, z toho dvě otázky byly otevřené, kde mohli respondenti sdělit své požadavky pro zkvalitnění sociálních služeb. Ostatních 15 otázek bylo uzavřených a nabízely několik variant odpovědí. Celkem bylo rozdáno 45 kusů dotazníků a vráceno bylo celkem 42 dotazníků, návratnost tedy činí 93 %.

1) Otázka č.1 a č.2 – Jste muž, žena? Do jaké věkové skupiny patříte?

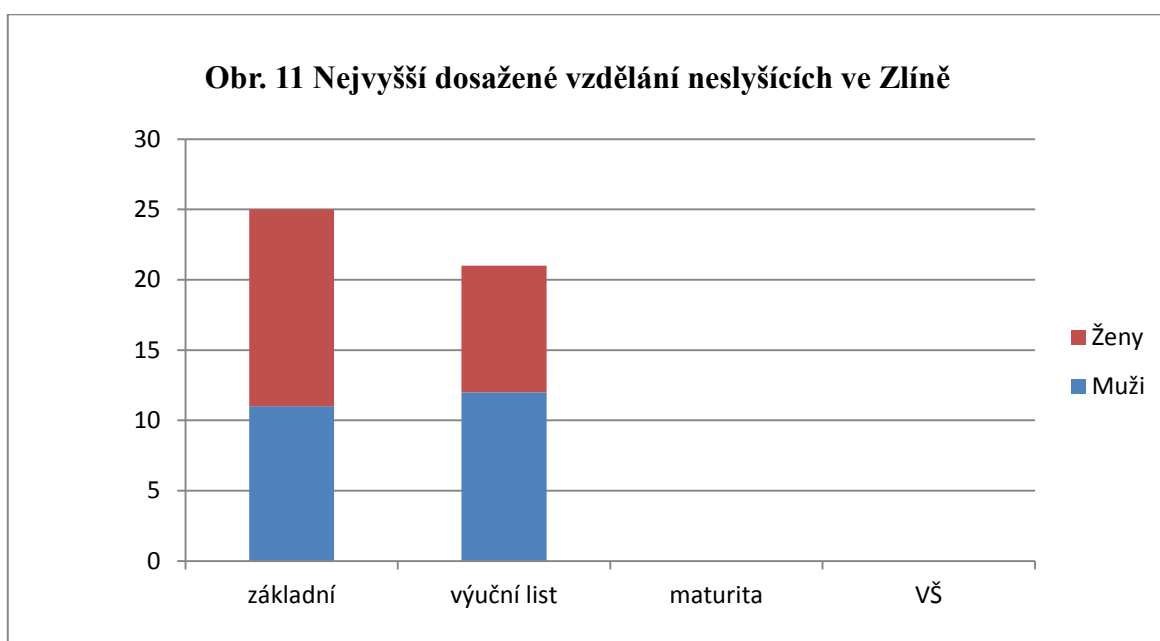
V prvních dvou otázkách jsem se snažila zjistit, jaká věková skupina neslyšících žije na Zlínsku. Získané údaje jsem vyhodnotila v grafu na obr. 10, ze kterého je patrné, že nejvíce zastoupená věková skupina je 51-70 let. Podíl mužů a žen je přibližně stejný.



(Vlastní zpracování)

3) Otázka č.3 - Vaše nejvyšší dosažené vzdělání je základní, výuční list, maturita, VŠ?

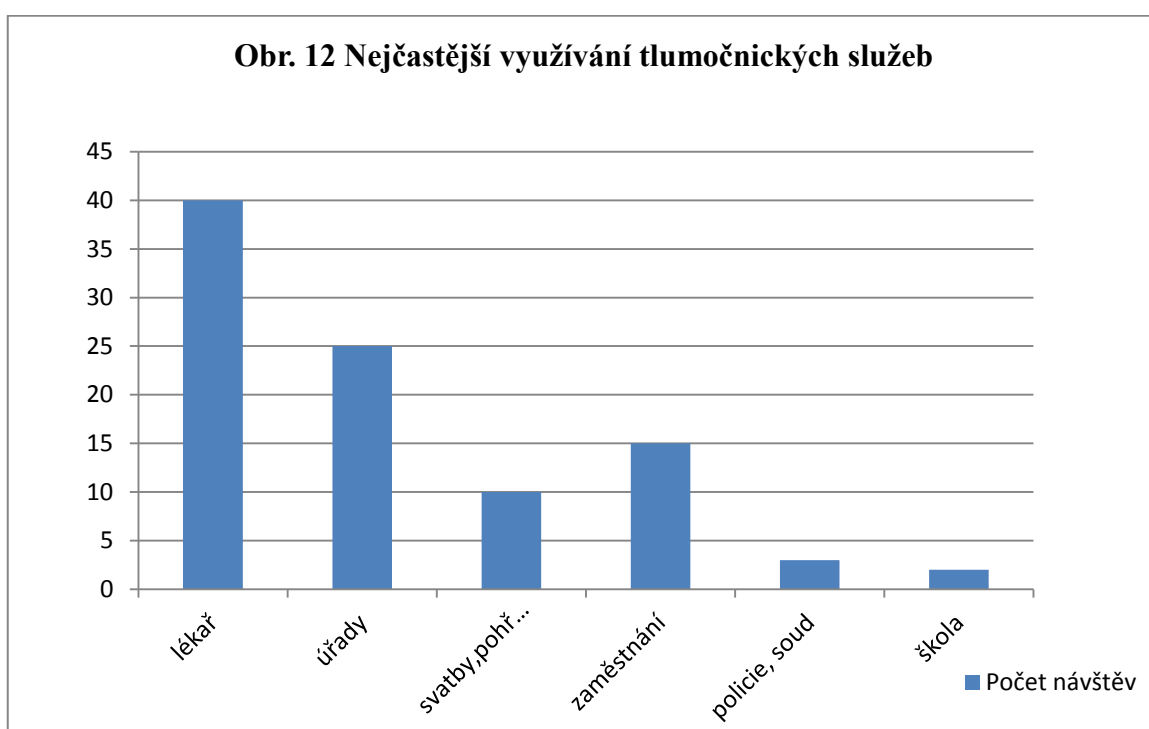
Z grafu na obr. 11 je vidět, že dotazovaní neslyšící nedosáhli vyššího vzdělání, než je výuční list. Po konzultaci s tlumočnicemi znakového jazyka jsem zjistila, že na Zlínsku nemá téměř žádný neslyšící maturitu a vysokou školu. Mladší generace neslyšících odchází studovat do větších měst, kde jim vysoké školy nabízí přímo studijní programy pro neslyšící. Ve většině případů zde již zůstávají z důvodu větší pracovní příležitosti.



(Vlastní zpracování)

4) Otázka č.4 - V jakých situacích jste za posledních 12 měsíců nejvíce využíval/a tlumočnické služby? V nabídce bylo: lékař, zaměstnání, úřad, policie, soud, škola, jiné (uved'te konkrétně. Byla možnost uvedení více variant.

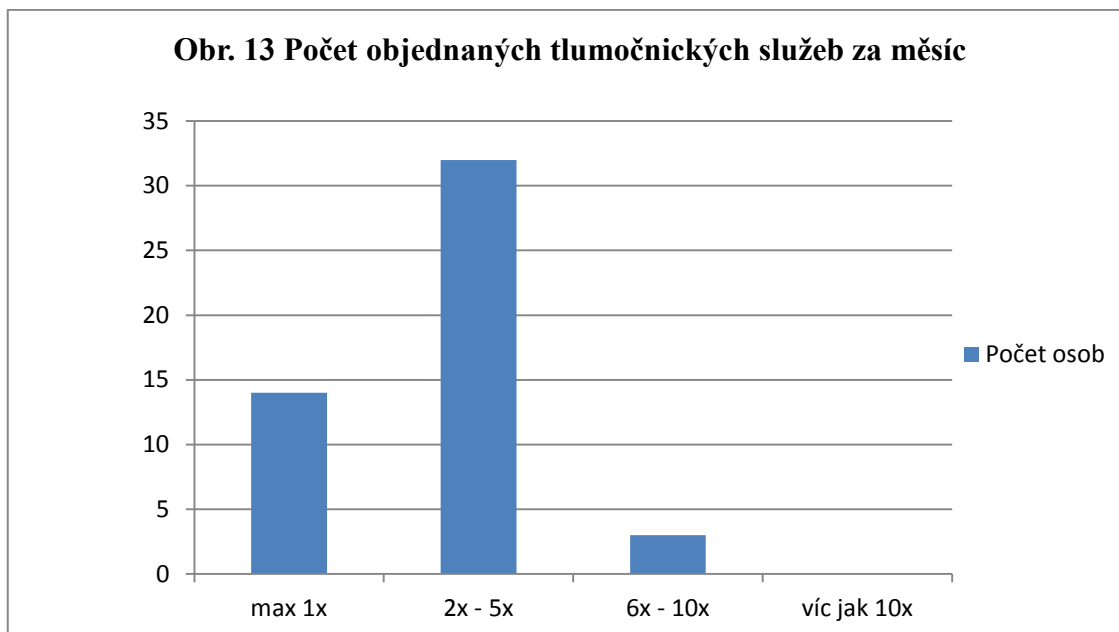
Z níže uvedeného grafu vyplývá, že neslyšící využívají tlumočnické služby především k návštěvě lékaře, což bylo zodpovězeno asi v 60%, dalším důvodem, asi 30% pro využití těchto služeb je návštěva úředních institucí jako jsou úřady práce, sociální úřad, banky (především uzavírání smlouvy na vyřízení půjčky), v posledních 10% využívají neslyšící služby v zaměstnání, na nákup dražších věcí, svatby, pohřby atd.



(Vlastní zpracování)

5) Otázka č.5 - Jak často využíváte tlumočnické služby?

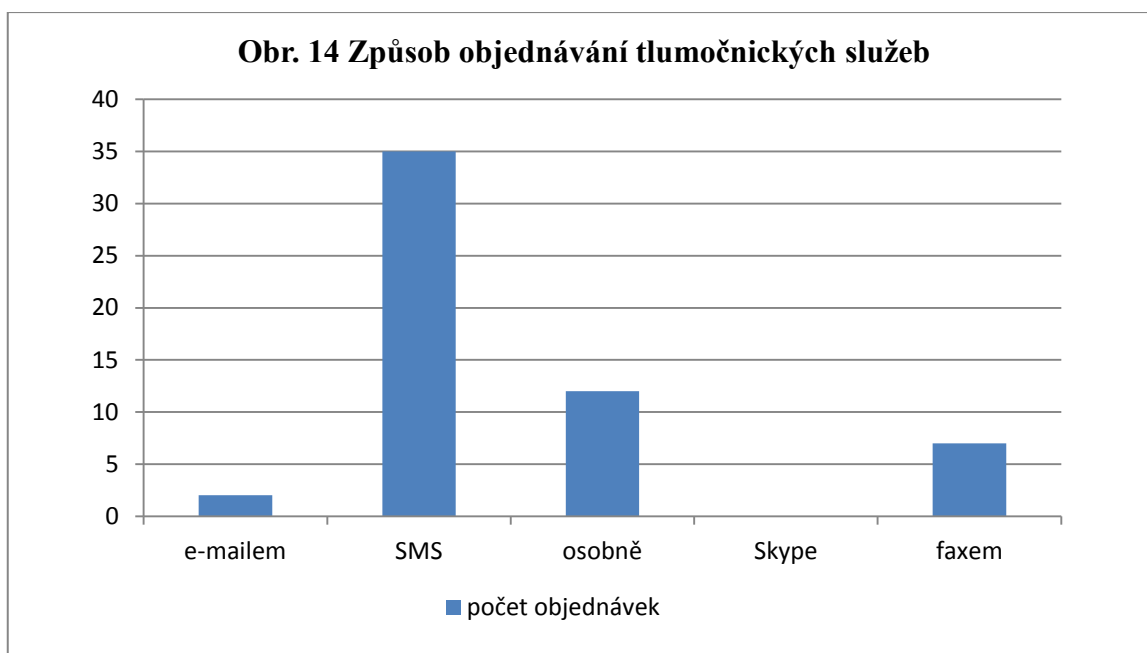
Z grafu na obr. 13 je patrné, že služby si neslyšící objednávají 2x - 5x za měsíc, případně jen 1x za měsíc. Ve výjimečných případech se jedná o častější frekvenci, kterou bývá většinou akutní zdravotní stav.



(Vlastní zpracování)

6) Otázka č.6 - Jak si nejčastěji objednááte tlumočnické služby? Neslyšící si mohli vybrat více možností, pokud je využívají.

Nejčastějším způsobem objednávání tlumočnických služeb je přes SMS nebo osobní návštěvou tlumočnice v Poradenském centru. Jedním ze způsobů, který nebyl uveden v dotazníku je objednávání tlumočnické služby faxem. Prostřednictvím programu Skype se neobjednával nikdo.



(Vlastní zpracování)

7) Otázka č. 7 – Uvítal/a byste komunikaci s tlumočnickem přes SKYPE (camera)?

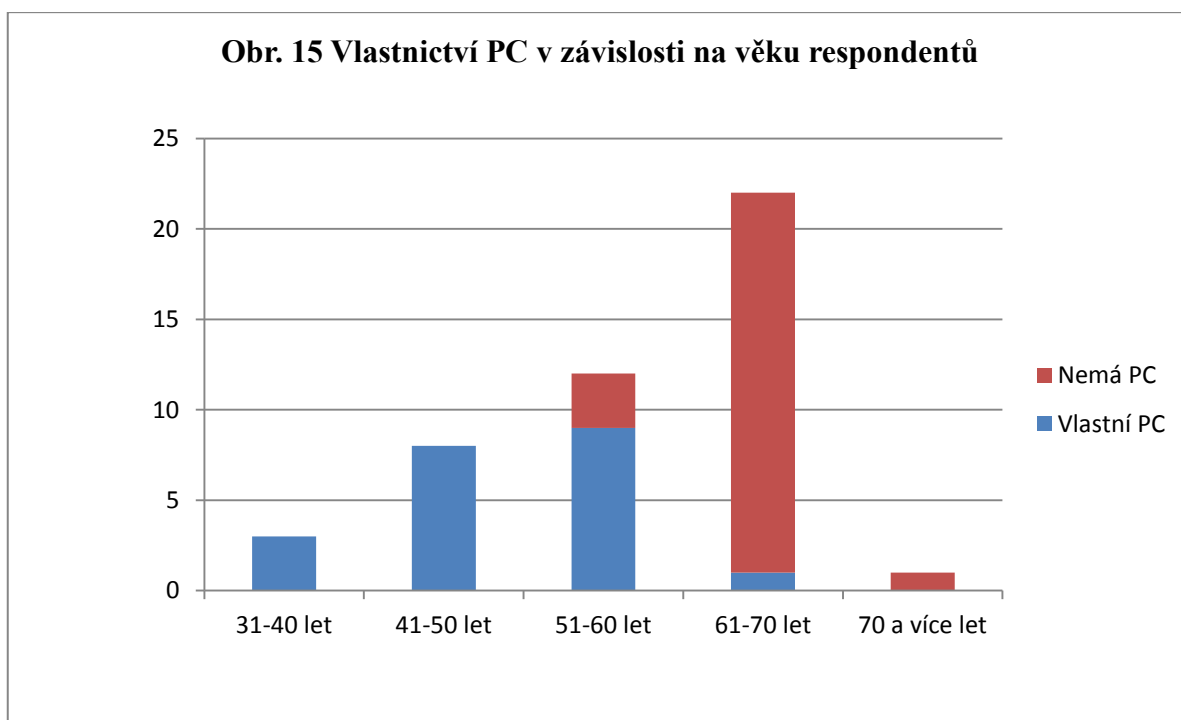
Tato možnost objednávání a komunikace se nesečkala se zájmem neslyšících. Prostřednictvím programu Skype by se nechtěl nikdo objednat. Většina mladších neslyšících používá internet pro komunikace především s jinými neslyšícími, používají program ooVoo.

8) Otázka č. 8 - Umíte ovládat PC?

9) Otázka č.9 - Uvítali byste kurzy pro práci na počítači?

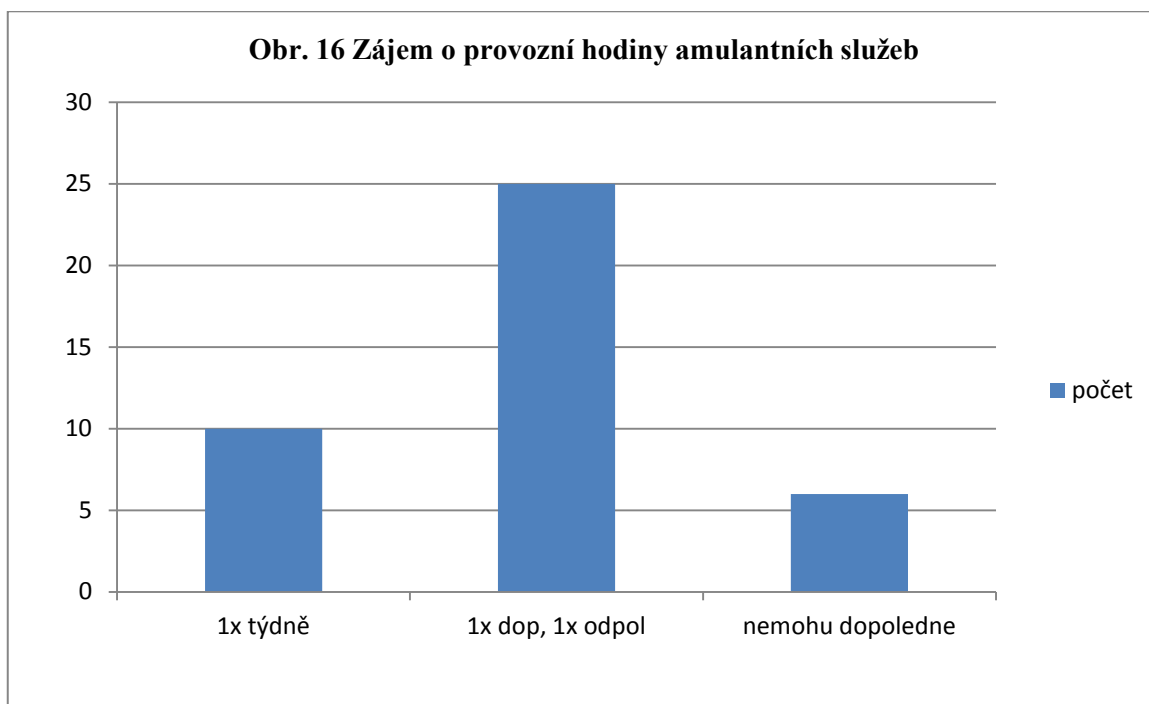
Otázky č.8 a 9 se týkaly práce na PC

Počítač vlastní většinou neslyšící do 60 let. V minulých letech dostali na nákup PC příspěvek od státu. Na otázku, zda by měli zájem o počítačové kurzy, odpověděli všichni vlastníci PC kladně.



(Vlastní zpracování)

10) Otázka č. 10 - Jak často by podle Vás měl být tlumočník v kanceláři (ambulanti služba)?



(Vlastní zpracování)

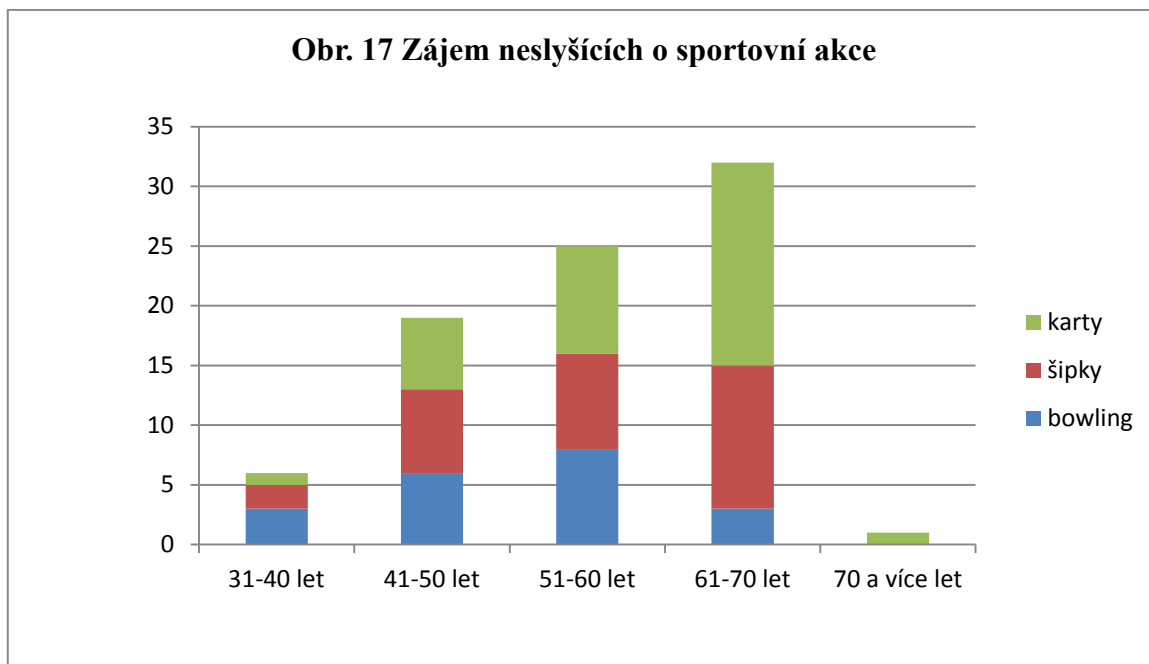
Na tuto otázku neuměli odpovědět. Nevyužívají ambulanti služby pravidelně a většinou se domlouvají s tlumočníci přes SMS nebo fax.

11), 12) Otázky 11, 12 se týkaly práce tlumočnic znakového jazyka

Všichni neslyšící byli s jejich prací spokojeni. Polovina z nich má svou oblíbenou tlumočnici a druhá polovina si nevybírá, domluví si pracovníci, která má zrovna volno.

13) Otázka číslo 13 – Jaké aktivity by měli podle Vás úspěch u neslyšících?

Neslyšící si z mé nabídky akcí v dotazníku nevybrali žádnou, jsou zvyklí vídat se na akcích jako je bowling, šipky a karty. Bowling upřednostňují neslyšící do 60 let, pravděpodobně z důvodu větší fyzické náročnosti. U nejmladší kategorie je vidět nejmenší zájem o hraní karet. Zájem o aktivity je vidět na obr. 17.



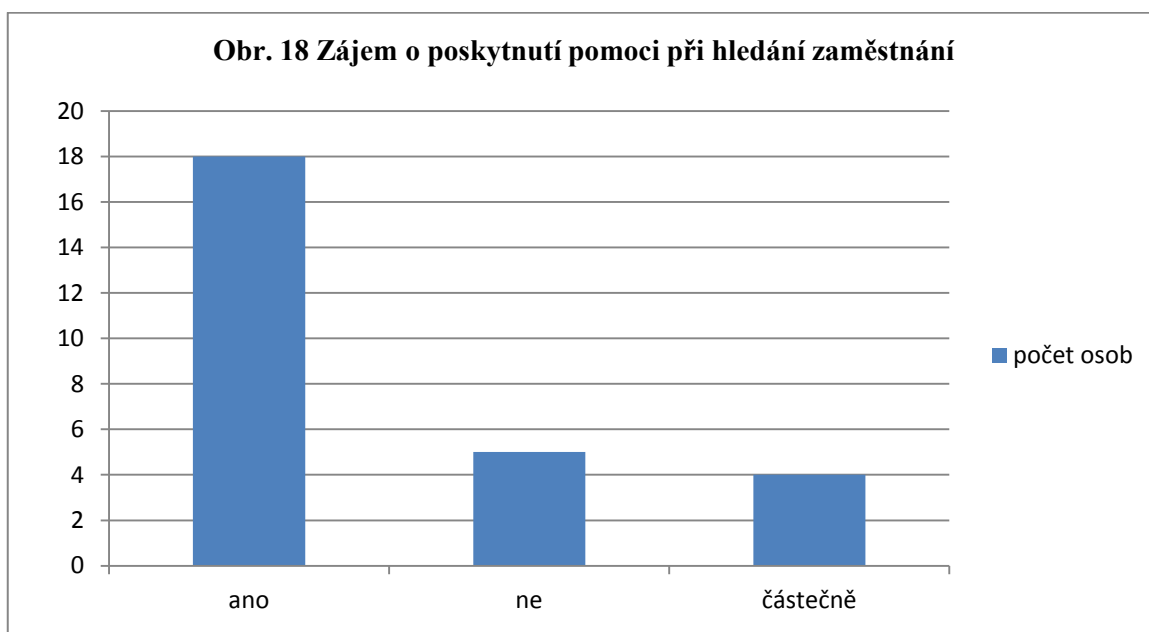
(Vlastní zpracování)

14) Otázka 14 – Jaké téma přednášek Vás zajímá?

Neslyšící by měli zájem o přednášky na téma zdravý životní styl a besedy s lékaři. Setkání se zajímavými lidmi - zde si neuměli představit, o co se přesně jedná.

15) Otázka 15 – Uvítal/a byste pomoc od pracovníků organizace při hledání práce?

Všichni neslyšící v produktivním věku by uvítali pomoc při hledání práce



(Vlastní zpracování)

16), 17) Otázky 16 a 17 byly otevřené a zůstaly nezodpovězeny, protože neslyšící na ně neuměli odpovědět. Ve své podstatě jsou spokojeni s tím, jak to je a vzhledem ke svému postižení mají málo informací na to, aby dokázali posoudit, o jaké služby a akce by měli zájem.

8 ZÁVĚRY PRO PROJEKT

Neslyšící na Zlínsku jsou v současné době rozděleni do dvou organizací (ČUN a SNNČR) a někteří mají členství souběžně v obou. Jak jsem již uvedla, končí Česká unie neslyšících k 30. 4. 2012 svou činnost ve Zlíně. Veškerá další činnost v oblasti sociálních služeb se tedy soustředí do Svazu neslyšících a nedoslýchavých ve Zlíně, který má v současné době pouze tři pracovnice, dvě tlumočnice znakového jazyka a ředitelku organizace, která je odpovědná za sociálně odborné poradenství pro osoby nedoslýchavé. Neslyšícím se věnují pouze tlumočnice, které jsou vytíženy především terénními službami s klienty (uživateli) jako jsou návštěvy lékařů, úřadů, tlumočení u soudu apod. Nezbyvá jim téměř žádná kapacita na organizování akcí a přednášek pro zvýšení informovanosti neslyšících. Tato organizace zatím nemá zaregistrovány sociálně aktivizační služby.

Z dotazníkového šetření uvedeného v kapitole 7 vyplývají následující závěry pro projekt:

- 1) Na Zlínsku není organizace, která by pomáhala neslyšícím oslovit zaměstnavatele s nabídkou práce. Najít si v dnešní době práci je těžké i pro slyšícího člověka, neslyšící nemá bez tlumočnicka znakového jazyka téměř žádnou šanci. Tato činnost je časově velmi náročná a vyžaduje další tlumočnicki znakového jazyka. Zde vidím příležitost pro naši organizaci.
- 2) Tlumočnice znakového jazyka ve Svazu neslyšících a nedoslýchavých jsou velmi vytíženy a vzhledem k ukončení činnosti Unie neslyšících ve Zlíně, kde byly také dvě tlumočnice, bude veškerá tlumočnická činnost soustředěna pouze na ně.
- 3) Neslyšící by uvítali počítačové kurzy, které by jim pomohly zvýšit informovanost a kontakt s okolním světem. Tady je opět možnost pro realizaci naší organizace, která bude mít zaregistrovány sociálně aktivizační služby.
- 4) V pobočce SNNČR ve Zlíně chybí péče o neslyšící v podobě pořádání odborných přednášek. Také nedoslýchavým občanům není kromě nabídky kompenzačních pomůcek věnována téměř žádná pozornost. Chybí přednášky pro seniory se sluchovým postižením, což je velká část této skupiny.
- 5) V projektu nové organizace bych se chtěla dále zaměřit na školení zdravotnického personálu a pracovníků v sociálních službách (domovy pro seniory) pro práci s kompenzačními pomůckami (oprava, výměna baterií, čištění hadiček), protože v nemocnicích ani v domovech pro seniory není tato služba zajištěna a senioři prostě „neslyší“, i když by při správném nastavení sluchadla slyšet mohli.

- 6) V programu Zlínské organizace SNNČR chybí také nabídka kurzů znakového jazyka pro veřejnost. Na základě mých dostupných informací by byl zájem o kurzy především z řad studentů Fakulty humanitních studií na Univerzitě Tomáše Bati, obor Sociální pedagogika. V budoucnu bychom mohli navázat spolupráci přímo s FHS a zavést výuku znakového jazyka třeba jako nepovinný nebo volitelný předmět.

III. PROJEKTOVÁ ČÁST

9 PROJEKT ZALOŽENÍ ORGANIZACE PRO OSOBY SE SLUCHOVÝM POSTIŽENÍM VE ZLÍNĚ

9.1 Identifikace cílové skupiny

Naše organizace bude zaměřena jednak na práci s klienty neslyšícími - s úplnou ztrátou sluchu, ale také na klienty nedoslýchavé. To jsou ti, kteří mají sluch zbytkový, ale ke zkvalitnění sluchu potřebují naslouchátka (sluchadla). Tyto dvě skupiny musíme oslovit odděleně, protože vyžadují zcela odlišný přístup. Neslyšící používají pro svou komunikaci pouze znakový jazyk, kdežto nedoslýchaví tento jazyk ve většině případů nepoužívají a pro slyšení potřebují naslouchadla.

9.2 Zaměření organizace – poskytované služby

Samostatná organizace se zaměří na poskytování těchto sociálních služeb:

9.2.1 Tlumočnické služby

Cílovou skupinou jsou osoby neslyšící, nedoslýchavé a ohluchlé. Služba bude poskytována na základě zákona č. 108/2006 bezplatně. Tlumočnické služby snižují komunikační bariéru, umožňují přínos informací a snaží se zapojit osoby se sluchovým postižením do běžné společnosti. Služba bude poskytována na základě ústní nebo písemné smlouvy nebo anonymního zápisu. Na základě objednávky neslyšícího klienta jej tlumočnick doprovází např. k lékaři, na úřady, tlumočí svatby i u soudu.

Služba může být poskytována těmito způsoby:

- Ambulantně – klient navštíví tlumočnicka na pobočce neziskové organizace, kde si domluví terénní tlumočnickou službu nebo bude služba poskytnuta přímo na místě
- Terénní služba – je předem domluvená (čas, termín, místo), služba bude probíhat dle potřeb klienta (např. návštěva lékaře)
- Služby on-line – služby přes SMS, e-mail, telefon nebo fax

9.2.2 Odborné sociální poradenství

Služba je určena pro osoby se sluchovým postižením bez omezení věku, kterým zajišťuje odbornou pomoc a podporu. Jejím obsahem je poskytování informací osobám se sluchovým postižením, které přispívají k řešení jejich nepříznivé sociální situace. Jedná se o po-

dání základních informací v oblasti sociální, zdravotní, bytové, v oblasti využívání kompenzačních pomůcek, v oblasti využívání různých sociálních služeb. Služba bude prováděna formou ambulantní i terénní (návštěva domovů pro seniory) a je klientům poskytována bezplatně. Není omezena věkem.

9.2.3 Sociálně aktivizační služby pro osoby se sluchovým postižením

Cílem sociální služby bude snaha o zařazení sluchově postižených klientů do běžného života, organizovat jejich volný čas nejrůznějšími aktivitami, ať už sportovního, vzdělávacího nebo poznávacího rázu. Jedná se např. o základy práce na PC, přednášky lékařů a zajímavých osobností. V rámci těchto služeb budeme pořádat pro naše klienty i výlety a poznávací zájezdy.

9.2.4 Vedlejší činnost (zisková) organizace

Vzhledem k tomu, že provoz organizace bude nákladný, výška dotací se každým rokem snižuje (není na ně právní nárok) a v době krize je obtížné zajistit dary od sponzorů, rozhodla jsem se doplnit činnost organizace o vedlejší činnost, která bude pro širokou veřejnost a bude částečně podporovat bezplatné sociální služby.

Vedlejší činnosti organizace:

- **Kurzy znakového jazyka** pro veřejnost. Služba bude poskytována bezplatně pro osoby se sluchovým postižením a pro nejbližší příbuzné neslyšících osob (např. pro rodiče neslyšících dětí). Pro širokou veřejnost budou tyto kurzy zpoplatněny a budou tudíž hospodářskou činností neziskové organizace.
- **Přednášky pro veřejnost**
- **Dobročinný bazar** – bude se pořádat 1x - 2x ročně
- **Kavárna** - další možností vedlejší činnosti by mohla být například kavárna, kde by obsluhovaly neslyšící servírky. Slyšící klienti by si za pomoci obrazovky s kurzem znakového jazyka mohli objednat např. kávu ve znakovém jazyce. Kavárna by byla v podstatě chráněnou dílnou. Jmenovala by se „POTICHU“. Podobný typ kavárny již existuje v Plzni a má u veřejnosti úspěch.

9.3 Cíle projektu

Cílem nestátních neziskových organizací, je nahradit služby, které na trhu chybí a které stát není schopen zabezpečit. Proto jsem se v tomto projektu snažila zaměřit na tuto oblast.

Po provedení analýzy konkurence ve Zlínském kraji jsem zjistila, že ve Zlíně jsou v podstatě jen dvě organizace (vlastně pobočky) ČUN a SNNČR, které zajišťují služby pro osoby neslyšící a pouze SNNČR i pro osoby nedoslýchavé. ČUN ve Zlíně k 30. 4. 2012 končí svoji činnost, takže zůstane jen Svaz neslyšících a nedoslýchavých v ČR (SNNČR), který má ve Zlíně má pouze tři zaměstnance, z toho dvě tlumočnice znakového jazyka a ředitelku, která má v kompetenci odborné sociální poradenství, především kompenzační pomůcky pro nedoslýchavé.

9.3.1 Poslání organizace ZONN o. p. s.

Posláním ZONN o. p. s. je snaha o zajištění důstojného a plnohodnotného života osobám se sluchovým postižením. Cílem je posílit jejich samostatnost a soběstačnost a tím snížit riziko jejich sociálního vyloučení. Posláním je hájit zájmy, potřeby a práva osob se sluchovým postižením. Umožnit těmto lidem kulturní kontakty se stejně postiženými osobami. Poskytnout jim pomoc při hledání zaměstnání. Osobám neslyšícím poskytnout plnohodnotnou komunikaci v českém znakovém jazyce i jiných komunikačních systémech.

9.3.2 Dlouhodobé cíle organizace

- dostat se co nejvíce do podvědomí cílové skupiny
- vzdělávání a výchova zaměstnanců pro poskytování kvalitních služeb
- získat maximum financí z dotací, grantů a sponzorských darů pro lepší možnosti práce s cílovou skupinou
- zajistit lepší životní podmínky cílové skupiny všeobecnou informovaností (pořádání přednášek, základy práce na PC)
- zlepšit postavení neslyšících a nedoslýchavých osob na trhu práce - především podpořit nezaměstnané v hledání práce.

9.3.3 Krátkodobé cíle organizace

- uvědomit veřejnost a především neslyšící a nedoslýchavé občany o činnosti nové organizace a jejím programu

- výběr kvalitních zaměstnanců, kteří mají vzdělání v sociálních službách a to především pracovníků v sociálních službách a sociálních pracovníků
- vhodnými marketingovými nástroji uvedenými v kap. 9.9 zajistit klientelu z řad cílové skupiny
- získání prostředků (finančních i hmotných) pro zajištění chodu neziskové organizace (především z dotací a grantů)

9.4 Výběr vhodného typu neziskové organizace

Při výběru typu neziskové organizace zaměřenou na sociální služby jsem uvažovala o těchto variantách:

- Občanské sdružení
- Obecně prospěšná společnost

Založení třetího typu organizace (církvev nebo náboženskou společnost) není reálné a tuto možnost jsem vyloučila hned po nastudování podmínek registrace.

Na základě informací z Ministerstva vnitra, že již není možné zaregistrovat občanská sdružení pro poskytování sociálních služeb a připravuje se nový zákon „O změně právní formy občanského sdružení na obecně prospěšnou společnost a o změně zákona č. 248/1995 Sb., o obecně prospěšných společnostech“, mi zůstala už jen jedna možná varianta, kterou je založení obecně prospěšné společnosti. Tento zákon má být schválen pravděpodobně v roce 2012 a na jeho základě budou občanská sdružení poskytující sociální služby měnit svou dosavadní právní formu na obecně prospěšné společnosti.

9.5 Založení obecně prospěšné společnosti ZONN o. p. s.

Na základě důvodů uvedených v kapitole 9.4 jsem se rozhodla pro založení obecně prospěšné společnosti. Společnost se bude jmenovat Zlínská organizace neslyšících a nedoslýchavých o. p. s. (ZONN o. p. s.).

9.5.1 Zakládací smlouva

Založit obecně prospěšnou společnost mohou fyzické osoby, Česká republika nebo právnické osoby. Společnost se zakládá společenskou smlouvou

- Vytvoření zakládací smlouvy (pokud je více zakladatelů) nebo listiny (pokud je jen jeden zakladatel) – musí být vytvořena formou notářského zápisu, podpisy na smlouvě musí být ověřené.
- Podání návrhu na zápis obecně prospěšné společnosti do rejstříku obecně prospěšných společností u příslušného krajského soudu.

Základní náležitosti zakládané organizace jsou:

1) Jména, příjmení a rodná čísla zakladatelů

Jméno: Mgr. Radmila P.
r.č. 682356/5924
bydliště: Okružní 236, Zlín

Jméno: Ing. Jana D.
r. č. 731152/3462
bydliště: Tř. T. Bati 26, Zlín

2) Název a sídlo neziskové organizace

ZONN o. p. s.
Bartošova 23
760 01 Zlín

3) Druh poskytovaných služeb

Organizace ZONN o. p. s. bude poskytovat tyto obecně prospěšné služby:

- a) sociálně odborné poradenství pro osoby se sluchovým postižením
- b) tlumočnické služby - pro osoby neslyšící
- c) sociálně aktivizační služby pro osoby se sluchovým postižením

Kromě obecně prospěšných služeb vykonává společnost tyto doplňkové činnosti:

- a) kurzy znakového jazyka
- b) přednášky pro veřejnost
- c) pořádání dobročinného bazaru

Zisk z této doplňkové činnosti použije společnost na pokrytí nákladů vzniklých s provedením služby nebo na zkvalitnění svých ostatních služeb.

4) Správní rada

Jméno: Mgr. Alena D.
r. č.: 652259/3591
bydliště: Nad stráněmi 373, Zlín

Jméno: MUDr. Petr L.
r. č.: 620612/3691
bydliště: Hlavní 58, Otrokovice

Jméno: Bc. Drahomíra Š.
r. č.: 765830/6492
bydliště: U lesa 23/2, Zlín

5) Ředitel společnosti

Jméno: Mgr. Romana V.
r. č.: 691554/3467
bydliště: Krátká 234, Zlín

6) Dozorčí rada

Jméno: Ing. Jaroslav N.
r. č.: 580224/3945
bydliště: U náhonu 256, Tlumačov

Jméno: MUDr. Alexandra V.
r. č.: 645718/6492
bydliště: Luční 147, Zlín

Jméno: Marie H.
r. č.: 515331/4682
bydliště: Družstevní 33/I, Otrokovice

7) Způsob zveřejnění výroční zprávy

Výroční zpráva bude zveřejňována 1x ročně na webové stránce organizace a na nástěnce v sídle organizace.

9.5.2 Návrh na zápis u krajského soudu

Rejstřík je veden u příslušného krajského soudu (v Brně). Návrh na zápis podává sám zakladatel nebo osoba jím zplnomocněná. V našem případě to bude Ing. Jana D..

Na rejstříku obecně prospěšných společností je nutno doložit:

- zakládací listinu
- nájemní smlouvu nebo doklad o vlastnictví nemovitosti, ve které bude sídlo o.p.s.
- doklad o jmenování nebo zvolení členů správní a dozorčí rady
- výpisy z rejstříků trestů (zakladatel/é + členové správní a dozorčí rady), ne starší 3 měsíce
- čestné prohlášení (zakladatel/é + členové správní a dozorčí rady)

9.5.3 Zápis ZONN o. p. s. do registru obecně prospěšných společností

Návrh na zapsání do rejstříku obecně prospěšných společností musí být podán nejpozději do 90 dnů ode dne založení (datum podepsání a notářského ověření zakladatelské listiny).

9.5.4 Sídlo organizace

Místem poskytování sociálních služeb pro osoby se sluchovým postižením bude město Zlín. Najít vhodnou budovu je poměrně náročné, protože by měla splňovat určité podmínky. Ideální místo je v centru města nebo minimálně v blízkosti zastávky MHD.

Objekt by měl splňovat následující kritéria:

- bezbariérový přístup (pokud se jedná o patrový objekt tak měl mít výtah)
- dostatečný prostor, nejlépe i se společenskou místností (Neslyšící mají svá pravidelná setkání)

Najít objekt v centru Zlína, který by splňoval uvedené požadavky je téměř nemožné. Jednou z možností se stala nabídka nebytových prostor na ulici Bartošova. Bohužel, tento objekt nesplňuje požadavek společenské místnosti. Tato se bude muset řešit jiným způsobem a to částečným pronájemem (omezeným počtem dnů v týdnu) u jiné organizace.

Smlouva o pronájmu je uvedena v příloze P II.

9.6 Zakladatelský rozpočet

9.6.1 Náklady na provoz organizace

Na základě jednotlivých činností, které jsou popsány v předcházejících kapitolách budou potřebovat pro založení a fungování organizace finanční prostředky, které jsou uvedeny v tab. 9 a tab. 10.

Tab. 9 Jednorázové finanční náklady potřebné k zákl. fungování neziskové organizace

Název položky	Suma v Kč
Sepsání dokumentů a náklady spojené s registrací	7.000
Tvorba webové stránky	9.000
Tisk informačních letáků	8.000
Inzerce v tisku	10.000
Základní majetkové vybavení pro činnost organizace	40.000
Výpočetní technika	45.000
Celkem	119.000

(Vlastní zpracování)

Náklady uvedené v tabulce 9 jsou v podstatě jednorázového charakteru a budou potřeba k založení a základnímu „startu“ organizace.

V tabulce 10 jsou uvedeny přibližné náklady organizace na 1 měsíc a také na 1 rok.

Náklady na služby:

a) Účetnictví

- bude zajištěno outsourcingem u daňové a účetní kanceláře

b) Fundraiser

- vzhledem k velikosti organizace a druhu nabízených služeb (nejsou pobytové) bude externí pracovník ideální variantou – příliš se nezvýší náklady na mzdy.
- činnost bude zajišťována na základě smlouvy, kde bude výše odměny podmíněna zajištěním určité výše finančních prostředků

c) Vzdělávání pracovníků

- je stanoven ze zákona pro zaměstnance v sociálních službách
- jedná se především o školení standardů kvality

Tab. 10 Finanční náklady na zajištění provozní činnosti

		Hrubá mzda	Náklady/ měsíc	Náklady / rok
Mzdy zaměstnanců	Ředitelka	18.000	24.120	
	Sociální pracovnice 1	14.000	18.760	
	Sociální pracovnice 2	14.000	18.760	
	Sociální pracovnice 3	14.000	18.760	
	Pracovnice v sociálních službách	12.000	16.080	
	Celkem mzdy	72.000	96.480	1.157.760
Cestovné	cestovné		2.000	24.000
Náklady kanceláře	Nájem+ úklid		8.500	
	Energie		1.500	
	Pojištění organizace		1.000	
	Papír		400	
	Toner		400	
	Kancelářské potřeby		700	
	Nákup a opravy techniky		1.000	
	Telefon (pevná, mobil)		1.500	
	Internet		500	
	Celkem náklady kanceláře		15.500	186.000
Služby	Účetnictví		1.000	
	Vzdělávání pracovníků		500	
	Správa sítě		700	
	Fundraiser		5.000	
	Celkem služby		7.200	86.400
Náklady celkem			121.180	1.454.160

(Vlastní zpracování)

Jednotlivé položky v tabulce 10 jsou uvedeny jako měsíční náklady a také přepočítané náklady na 1 rok. U položky mzdy je uvedena hrubá měsíční mzda zaměstnanců a v položce náklady je uvedena částka včetně 34% na sociální a zdravotní pojištění (SSZ a VZP).

V tabulce 10 jsou dále uvedeny náklady na cestovné, které bude spojeno především s terénními službami. Náklady na provoz kanceláře jsem stanovila na základě konzultace s konkurenční organizací a vlastního odhadu.

9.6.2 Předpokládané finanční zdroje na provoz organizace

Tab. 11 Finanční zdroje

	Částka v Kč/1 rok
Vklady zakladatelů	50.000
Členské příspěvky	15.000
MPSV	450.000
Město Zlín	200.000
Dary firmy	150.000
Dary nadace	300.000
Granty, projekty	200.000
Individuální dárci	80.000
Benefiční akce	30.000
Celkem	1.460.000

(Vlastní zpracování)

V tabulce 11. jsou uvedeny předpokládané finanční zdroje, které byly konzultovány s konkurenční organizací.

9.6.3 Finanční zdroje získané z vedlejší činnosti

Předpokládané výnosy z kurzů znakového jazyka:

Tab. 12 Kalkulace kurzů znakového jazyka (Vlastní zpracování)

	Cena pro 1 osobu/ 1 rok	Cena pro 10 osob/ 1 rok
Cena pro 1 osobu na 1 rok (10 měsíců):	2.900	29.000
Odměna pro tlumočnicku znakového jazyka		- 10.000
Finanční částka pro organizaci za 1 kurz/ 1rok		19.000
Pokud budou probíhat současně 2 kurzy/ 1rok		38.000

V tabulce 12 je předběžná kalkulační zisk z provozování kurzů znakového jazyka. Organizace bude zaměstnávat dvě tlumočnice znakového jazyka, takže v případě zájmu veřejnosti mohou probíhat dva kurzy současně.

Tab. 13 Předpokládané finanční zdroje získané z vedlejší činnosti (Vlastní zpracování)

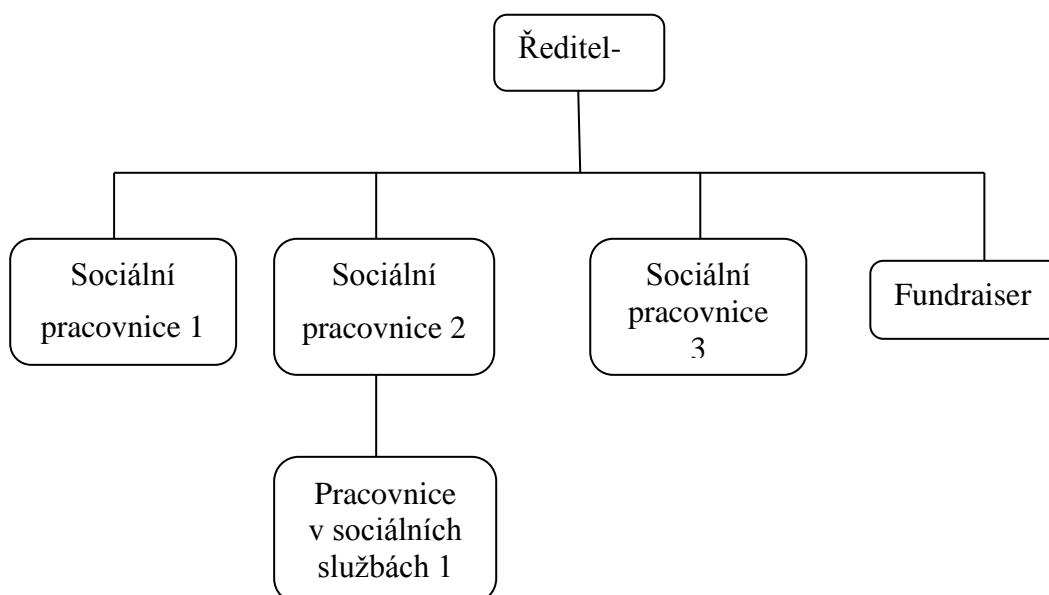
	Příjmy v Kč / 1 rok
Kurzy znakového jazyka	19.000
Dobročinný bazar	10.000
Přednášky pro veřejnost (vstupné) + bufet	5.000
Celkem z vedlejší činnosti	34.000

V tabulce 13 jsou uvedeny výnosy z doplňkové činnosti, kterou je výuka znakového pro veřejnost, uspořádání dobročinného bazaru a zajímavé přednášky pro veřejnost. Organizace má k dispozici dvě tlumočnice znakového jazyka, které mají zkušenosti s výukou. Tato vedlejší činnost dofinancuje rozdíl mezi náklady a zdroji organizace.

9.7 Organizační struktura společnosti

Organizace bude složená z interních a externích pracovníků. Externí zaměstnanci budou pracovat na základě dohody o provedení práce.

Obr. 19 Organizační struktura společnosti



(Vlastní zpracování)

a) Ředitelka organizace

- statutární orgán
- řídí činnost neziskové organizace a jedná jejím jménem
- nese odpovědnost za chod celé organizace
- vytváří marketingovou strategii organizace
- komunikace s MPSV

b) Sociální pracovník 1

- sociálně aktivizační služby pro seniory a osoby se zdravotním postižením
- organizace akcí po dohodě s ředitelkou organizace

c) Sociální pracovník 2

- tlumočnické služby
- ambulantní i terénní služba

d) Sociální pracovník 3

- odborné sociální poradenství
- zajišťování kompenzačních pomůcek pro osoby nedoslýchavých
- výměna baterií do sluchadel
- vedení databáze nedoslýchavých osob

e) Pracovník v sociálních službách

- je podřízen sociálnímu pracovníkovi 2
- zajišťuje tlumočnické služby, především terénní

g) Fundraiser

- externí zaměstnanec
- získávání finančních prostředků

h) Účetní firma – outsourcing

- externí zpracování účetnictví a mezd

9.8 Registrace sociálních služeb

Po úspěšném založení obecně prospěšné společnosti pro sociální služby je nutno zaregistrovat na krajském úřadu, odboru sociálních věcí služby, které bude organizace vykonávat. Registrace se řídí zákonem 108/2006 Sb. O sociálních službách, kde jsou podrobně popsány podmínky registrace.

O registraci sociálních služeb rozhoduje krajský úřad příslušný podle místa trvalého nebo hlášeného pobytu fyzické osoby nebo sídla právnické osoby, popřípadě podle umístění organizační složky zahraniční právnické osoby na území České republiky; v případě, že zřizovatelem poskytovatele sociálních služeb je ministerstvo, rozhoduje o registraci toto ministerstvo.

Podmínkou registrace podle zákona je:

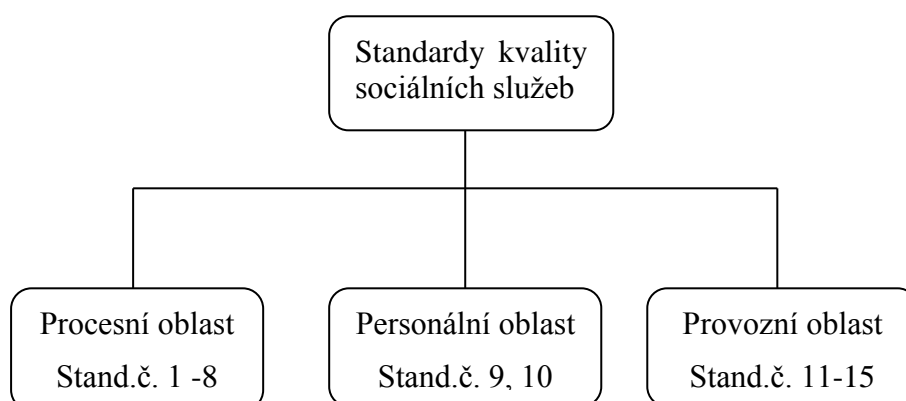
- a) podání písemné žádosti o registraci,
- b) bezúhonnost a odborná způsobilost všech fyzických osob, které budou přímo poskytovat sociální služby (výpis z rejstříku trestů),
- c) zajištění hygienických podmínek, jsou-li sociální služby poskytovány v zařízení sociálních služeb,
- d) vlastnické nebo jiné právo k objektu nebo prostorám, v nichž budou poskytovány sociální služby (Příloha č. II),
- e) zajištění materiálních a technických podmínek odpovídajících druhu poskytovaných sociálních služeb (kap. 9.6),
- f) skutečnost, že na majetek fyzické nebo právnické osoby, která je žadatelem o registraci, nebyl prohlášen konkurs nebo proti ní nebylo zahájeno konkursní nebo vyrovnací řízení anebo nebyl návrh na prohlášení konkursu zamítnut pro nedostatek majetku.

9.8.1 Standardy kvality sociálních služeb

Nezbytnou součástí pro činnosti organizace ZONN o. p. s. je zavedení Standardů kvality sociálních služeb. Znění kritérií Standardů je obsahem přílohy č. 2 vyhlášky MPSV č. 505/2006 Sb., prováděcího předpisu k zákonu č. 108/2006 Sb., o sociálních službách, v platném znění. Standardy kvality jsou závazným dokumentem, podle kterého musí organizace postupovat při poskytování sociálních služeb.

Standardů kvality je celkem 15 a skládají se ze tří oblastí.

Obr. 20 Rozdělení standardů kvality (Vlastní zpracování)



9.9 Marketingová strategie organizace ZONN o.p.s.

Odpovědnost za marketingovou strategii má ředitelka organizace. Návrhy na výběr vhodné komunikační cesty bude konzultovat s externím fundraiserem. Celá marketingová strategie je závislá na výšce získaným finančních prostředků.

9.9.1 Výběr vhodné komunikační cesty pro uvedení nové organizace

Jako prostor pro komunikaci s Neslyšícími využijeme:

- inzerci ve vybraném tisku
- reklamní leták
- webové stránky
- upoutávku prostřednictvím e-mailu a zasílání pravidelných informací (jedenkrát za měsíc)
- klubovnu, kde se pravidelně (každý druhý pátek) neslyšící scházejí, bude zde umístěna nástěnka s aktuálními informacemi o akcích organizace
- nástěnka přímo v organizaci

Poslední způsob komunikace bude určen spíše mladším klientům, kteří nemají problém s komunikací prostřednictvím internetu.

9.9.2 Inzerce v konkrétním tisku pro informování cílové skupiny

Hlavním úkolem je zjistit, jaký tisk je naší cílové skupině nejbližší. Následují informace o nové organizaci, nová adresa, kontakty a webové stránky. Po zvážení a zmapování trhu jsem vybrala inzerci v celostátním časopise pro neslyšící Gong, dále v regionálním tisku: Magazín města Zlín a Zlínský deník.

Zlínský deník

Tento regionální deník jsem vybrala z toho důvodu, že pokrývá celý bývalý okres Zlín, tj. Zlín, Fryšták, Slavičín, Valašské Klobouky, Vizovice, tedy přesně ty oblasti, kde není žádná fungující organizace a neslyšící a nedoslýchaví občané jezdí do Zlína. Z informací, které jsem získala přímo ve Zlínském deníku je nejlepší podávat inzeráty v pátek, protože v příloze vychází TV program. Tento výtisk je tudíž nejprodávanější.

Tab. 14 Nabídka inzerce ve Zlínském deníku

Černobílý inzerát	1 inzerát	Akce 2+1 zdarma (sleva 30%)
Rozměr ¼ strany	9.332 Kč	18.664 Kč/ 3 pátky
3 sloupce (rozměr pohlednice)	6.600 Kč	13.860 Kč/ 3 pátky
2 sloupce (nejmenší rozměr)	4.400 Kč	9.240 Kč/ 3 pátky
Akce 6 = 6 inzerátů po sobě (Po-So)	1.500 Kč	9.000 Kč/ 6 dní po sobě

(Vlastní zpracování)

Z uvedené nabídky jsem se rozhodla pro nejmenší variantu plošné inzerce a pro výhodnější akci 2+1. Inzerát bude vycházet v pátečním vydání Zlínského deníku a to hned po zprovoznění organizace a potom další 3 inzeráty za 3 měsíce za 9.240 Kč.

Magazín GONG

Pro inzerci v magazínu GONG jsem se rozhodla proto, že jde o magazín pro neslyšící a mám informaci, že hodně neslyšících má předplatně i ve Zlíně. Magazín vychází jedenkrát za 3 měsíce (čtvrtletně).

Inzerce v časopise Gong pro sluchově postižené přináší tyto výhody:

- cílová skupina je obrovská – aktivní jádro sluchově postižených tvoří desítky tisíc lidí, širší skupina obsahuje až půl milionu obyvatel ČR, kteří mají problémy se sluchem
- mediální vliv časopisu – zasahuje zejména aktivní jádro cílové skupiny, včetně odborníků (lékaři, učitelé, vědci), mezi sluchově postiženými má pověst: „to je náš časopis“
- velký zásah časopisu – přestože náklad časopisu není velký, přečte si ho ve veřejných institucích (klubech, nemocnicích) velký počet lidí
- v časopise inzerují velké firmy jako například Kofola, O2 nebo pojišťovna Uniqua a samozřejmě výrobci sluchadel a jiných kompenzačních pomůcek.
- dynamický vývoj – v redakci pracuje tým mladých nadšenců. I přes tradici, kterou časopis má (35 let) se neustále modernizuje a vylepšuje – také díky tomu neustále stoupá počet odběratelů a čtenářů (www.gong.cz)

S šéfredaktorkou časopisu Gong jsem domluvila inzerci zdarma, protože se z jejich pohledu nejedná o obchodní inzerci, ale pro nabídku služeb pro neslyšící, kteří je hlavní cílovou

skupinou magazínu. Informaci o nové organizaci bude stačit zveřejnit v jednom vydání magazínu.

Magazín Zlín

je oficiálním měsíčníkem Magistrátu města Zlína. Magazín je distribuován zdarma a vychází poslední týden v měsíci. Cena plošné inzerce je příliš vysoká, proto jsem zvolila řádkovou inzerci, která se pohybuje 480 Kč za inzerci do 270 znaků.

9.9.3 Reklamní leták

Krátké a výstižné sdělení upozorňující na novou organizaci a její program, nové návštěvní hodiny, kontakt, informace o terénních službách pro nedoslýchavé a pořádané přednášky pro obě skupiny osob se sluchovým postižením.

Po zvážení nabídek z různých tiskáren se rozhodl pro tisk v tiskárně Kodiak, která má sídlo ve Zlíně – Prštném. Letáky budou oboustranné s barevným tiskem a budou velikosti A4, složené na formát DL.

Tab. 15 Předpokládané náklady na tisk letáku

Počet kusů	Cena za tisk
1.000	4.500 Kč
2.000	5.500 Kč

(Vlastní zpracování)

Vzhledem k obdržené nabídce jsem se rozhodla pro tisk 2.000 kusů letáků za 5.500 Kč.

Pro návrh letáku jsem oslovila studenty, kteří studují grafický obor. Cena za návrh a grafické zpracování letáku bude 2.500 Kč.

9.9.4 Webové stránky

Velký důraz na tento způsob marketingové komunikace. Prostřednictvím těchto stránek budou klienti informováni o aktuálních akcích a případných změnách v programu. Vzhledem k tomu, že dotazníkovým šetřením jsem zjistila, že počítač vlastní většinou jen lidé do 60 let, osloví tento způsob jen část cílové skupiny. Stránky budou sloužit i široké veřejnosti a potenciálním sponzorům jako zdroj informací o činnosti organizace.

Cena stránek byla odhadem stanovena na 9.000 Kč.

9.9.5 Malé informační sdělení prostřednictvím e-mailu

Organizace bude mít časem zpracovanou databázi klientů. Dalším cílem bude zjistit, jaký je nejlepší způsob komunikace a informování o pořádaných akcích. Klasickým způsobem informování o akcích bude nástěnka přímo v organizaci a také v klubovně. Od neslyšících, kteří vlastní počítač musíme zjistit e-mailové adresy, na které jim budou pravidelně zasílány aktuality a změny.

Tab. 16 Příklad databáze klientů (uživatelů) (Vlastní zpracování)

Příjmení, jméno	Adresa	Datum narození	Telefon	E-mail	Poznámka
-----------------	--------	----------------	---------	--------	----------

(Vlastní zpracování)

9.9.6 Přednášky o práci organizace v klubovně Neslyšících

Představení nové organizace ve spolupráci s tlumočnickem znakového jazyka a informování o jejím programu. Neslyšícím budou rozdány letáky a bude jim poskytnuta krátká prezentace s občerstvením, abychom zajistili co největší účast.

ZÁVĚR

Založení neziskové organizace je velmi náročný proces, který se skládá z několika částí. Je nutné znát platnou legislativu a správný postup. Samotnému založení organizace předchází průzkum a analýza trhu. Výsledky těchto šetření nám dají informaci o tom, zda se na trhu může nezisková organizace uplatnit.

Diplomová práce s názvem Založení neziskové organizace pro osoby se sluchovým postižením byla zpracována na základě teoretických poznatků z oblasti neziskových organizací a sociálních služeb, z oblasti ekonomiky a marketingu.

Projekt je řešen ve dvoustupňovém procesu, kdy prvním stupněm je založení obecně prospěšné společnosti a druhým stupněm je registrace sociálních služeb. Dále je zpracován konkrétní plán činnosti organizace včetně zakladatelského rozpočtu, finančního plánování a marketingové strategie.

Na závěr bych ráda citovala e-mail, který mi přišel od místopředsedy Slovanu neslyšících, ze kterého můžeme posoudit, jak vidí problematiku zájmu o práci s osobami se sluchovým postižením sami Neslyšící. Tento e-mail také přesně vyjadřuje způsob komunikace Neslyšících:

„Dobrý den,

Jsem místopředseda TJ Slovan neslyšící Zlín a místopředseda STK FOTBAL pro neslyšící

Rád dávám informace, nebudu psat dlouhý článek. Nemám moc času.

Každý student vloni předloni furt takovou práci, nikdy nezlepší práci pro neslyšící, po diplomové práci se pak nikdo stejně nebude zajímat o neslyšící.“

Bohužel, tento názor je velmi smutný, ale doposud asi pravdivý.

SEZNAM POUŽITÉ LITERATURY

- 1) BOUKAL, Petr a Hana VÁVROVÁ. *Ekonomika a financování neziskových organizací*. Vyd. 1. Praha: Oeconomica, 2007. ISBN 978-80-245-1293-8 (BROŽ.) :.
- 2) FRIČ, Pavol. *Neziskový sektor v ČR: výsledky mezinárodního srovnávacího projektu Johns Hopkins University*. Praha: Eurolex Bohemia, 2001, 203 s. ISBN 80-864-3204-1.
- 3) KOTLER, Philip, Thomas J HAYES a Paul N BLOOM. *Marketing professional services: forward-thinking strategies for boosting your business, your image, and your profits*. 2nd ed. Paramus, NJ: Prentice Hall, c2002, 422 s. ISBN 07-352-0179-X.
- 4) MATOUŠEK, Oldřich. *Sociální služby: legislativa, ekonomika, plánování, hodnocení*. Vyd 1. Praha: Portál, 2007, 183 s. ISBN 978-807-3673-109.
- 5) NOVOTNÝ, Jiří. *Ekonomika a řízení neziskových organizací (zejména nevládních organizací)*. Vyd. 1. Praha: Oeconomica, 2004, 156 s. ISBN 80-245-0792-7.
- 6) NOVOTNÝ, Jiří a Martin LUKEŠ. *Faktory úspěchu nestátních neziskových organizací*. Vyd. 1. Praha: Oeconomica, 2008, 223 s. ISBN 978-80-245-1473-4 (BROŽ.).
- 7) REKTOŘÍK, Jaroslav. *Organizace neziskového sektoru: základy ekonomiky, teorie a řízení*. 2. aktualiz. vyd. Praha: Ekopress, 2007, 187 s. ISBN 978-80-86929-25-5.
- 8) STEJSKAL, Jan. *Ekonomika neziskové organizace*. 1. vyd. Pardubice: Koalice nevládek Pardubicka, 2010, 272 s. ISBN 978-80-86825-55-7 (JUNÁK : BROŽ.).
- 9) ŠEDIVÝ, Marek a Olga MEDLÍKOVÁ. *Úspěšná nezisková organizace*. 1. vyd. Praha: Grada, 2009, 154 s. Management (Grada). ISBN 978-802-4727-073.
- 10) TETŘEVOVÁ, Liběna. *Veřejná ekonomie*. 1. vyd. Praha: Professional Publishing, 2008, 185 s. ISBN 978-80-86946-79-5 (BROŽ.).
- 11) VAŠTIKOVÁ, Miroslava. *Marketing služeb: efektivně a moderně*. 1. vyd. Praha: Grada, 2008, 232 s. ISBN 978-80-247-2721-9 (BROŽ.).
- 12) *Výsledky šetření o zdravotně postižených osobách za rok 2007*, ISBN 978-80-250-1678-7, Český statistický úřad, Praha 2008

Internetové zdroje:

- 13) http://www.mpsv.cz/files/clanky/7372/108_2006_Sb.pdf-zákon 108/2006 Sb., aktualizováno 22.3.2012
- 14) <http://ruce.cz/clanky/1/1-svet-neslysicich>, autor: Jan Fikejs, Svět neslyšících – část.1, publikováno 10.6.2006, aktualizováno 2.3.2012
- 15) <http://ruce.cz/clanky/1/2-svet-neslysicich>, autor: Kateřina Červinková Houšková, publikováno 17.4.2004, aktualizováno 2.3.2012
- 16) <http://ruce.cz/clanky/188-co-je-znakovy-jazyk-znakovana-cestina>, aktualizováno 2.3.2012
- 17) http://is.muni.cz/th/190605/pedf_m/DP-Priloha_-_Bogner_-_4.12.2011.pdf, aktualizováno 4.3.2012
- 18) <http://www.snnr.cz/index.php?id=3>, aktualizováno 12.3.2012
- 19) <http://www.cun.cz/index.php?clanek=6>), aktualizováno 12.3.2012
- 20) <http://www.cmjn.cz/>, aktualizováno 31.3.2012
- 21) <http://spcp.prf.cuni.cz/lex/248-95.htm>, aktualizováno 25.2.2012
- 22) <http://spcp.prf.cuni.cz/lex/248-95.htm>, aktualizováno 2.3.2012
- 23) <http://zakony-online.cz/?s92&q92=all>, aktualizováno 31.3.2012
- 24) <http://www.asnep.cz/o-asociaci-asnep/>, aktualizováno 15.3.2012
- 25) <http://www.uzis.cz/rychle-informace/setreni-zdravotne-postizenych-osobach-vspo-07>, aktualizováno 20.3.2012 (Český statistický úřad, Praha 2008)
- 26) <http://www.appn.cz/>, aktualizováno 21.3.2012
- 27) http://praha.vupsv.cz/Fulltext/vz_290.pdf, autor: Jan Molek, 2009, aktualizováno 10.4.2012
- 28) http://www.mpsv.cz/files/clanky/7372/108_2006_Sb.pdf, aktualizováno 3.4.2012
- 29) <http://www.gong.cz/inzerce>, aktualizováno 10.4.2012

SEZNAM POUŽITÝCH SYMBOLŮ A ZKRATEK

VŠPO 07 Všeobecné šetření postižených osob v roce 2007

MPSV Ministerstvo práce a sociálních věcí

SNNČR Svaz neslyšících a nedoslýchavých v ČR

ASNEP Asociace organizací neslyšících a nedoslýchavých a jejich přátel

APPN Agentura pro neslyšící

ČMJN Českomoravská jednota neslyšících

ČUN Česká unie neslyšících

SEZNAM OBRÁZKŮ

Obr. 1 Členění národního hospodářství z hlediska financování

Obr. 2 Znaky dobrého poslání

Obr. 3 Know-how úspěšné neziskové organizace

Obr. 4 Odhad počtu zdravotně postižených osob v ČR

Obr. 5 Věková struktura postižených osob

Obr. 6 Počet osob s postižením vzhledem k celkové populaci

Obr. 7 Struktura osob se sluchovým postižením

Obr. 8 Příčiny sluchového postižení

Obr. 9 Spokojenost s kompenzačními pomůckami

Obr. 10 Rozdělení respondentů podle věku a pohlaví

Obr. 11 Nejvyšší dosažené vzdělání neslyšících ve Zlíně

Obr. 12 Nejčastější využívání tlumočnických služeb

Obr. 13 Počet objednaných tlumočnických služeb za měsíc

Obr. 14 Způsob objednávání tlumočnických služeb

Obr. 15 Vlastnictví PC v závislosti na věku respondentů

Obr. 16 Zájem o provozní hodiny ambulantních služeb

Obr. 17 Zájem neslyšících o sportovní akce

Obr. 18 Zájem o poskytování pomoci při hledání zaměstnání

Obr. 19 Organizační struktura společnosti

Obr. 20 Rozdělení standardů kvality

SEZNAM TABULEK

- Tab. 1 Přehled konkurence poskytující služby pro osoby se sluchových postižením ve Zlínském kraji.
- Tab. 2 Odhad osob se sluchovým postižením ve Zlíně a přilehlém okolí
- Tab. 3 SWOT analýza konkurence (SNNČR)
- Tab. 4 Základní identifikace osob se zdravotním postižením
- Tab. 5 Typ zdravotního postižení podle pohlaví a věku
- Tab. 6 Příčina zdravotního postižení podle pohlaví a typu postižení
- Tab. 7 Potřeba pomůcky pro postižené osoby podle typu postižení
- Tab. 8 Potřeba pomůcky pro postižené osoby podle typu postižení
- Tab. 9 Jednorázové finanční náklady potřebné k základní fungování neziskové organizace
- Tab. 10 Finanční náklady na zajištění provozní činnosti
- Tab. 11 Finanční zdroje
- Tab. 12 Kalkulace kurzů znakového jazyka
- Tab. 13 Předpokládané finanční zdroje získané z vedlejší činnosti
- Tab. 14 Nabídka inzerce ve Zlínském deníku
- Tab. 15 Předpokládané náklady na tisk letáku
- Tab. 16 Příklad databáze klientů (uživatelů)

SEZNAM PŘÍLOH

P I Dotazník

P II Smlouva o nájmu nebytových prostor

P III Zakládací smlouva

PŘÍLOHA P I:

DOTAZNÍK

spokojenosti uživatelů služeb pro osoby se sluchovým postižením s dosavadními službami ve Zlíně a návrhy nových aktivit;

dotazník je anonymní a je určen pro zvýšení kvality sociálních služeb ve Zlíně

1. Jste

- muž
- žena

2. Je Vám

- 16 – 20 let
- 21 – 30 let
- 31 – 40 let
- 41 – 50 let
- 51 – 60 let
- 61 – 70 let
- více než 70 let

3. Vaše nejvyšší dosažené vzdělání je?

- Základní
- Střední odborné (výuční list)
- Středoškolské s maturitou
- Vysokoškolské

4. V jakých situacích jste za posledních 12 měsíců nejvíce využíval/a tlumočnické služby? (Vyberte maximálně 3 možnosti.)

- lékař

- zaměstnání
- úřad
- policie, soud
- škola
- jiné (uved'te konkrétně).....

5. Jak často využíváte tlumočnické služby?

- maximálně 1x měsíčně
- 2-5x měsíčně
- 6-10x měsíčně
- víc jak 10x měsíčně

6. Jak si nejčastěji objednávejte tlumočnické služby?

- Osobně
- Prostřednictvím SMS
- Prostřednictvím e-mailu
- Uvítal/a bych objednávání.....

7. Uvítal/a byste komunikaci s tlumočnickem přes SKYPE (camera)?

- Ano
- Ne

8. Umíte ovládat PC?

- Jsem dobrý v práci na PC
- Jen základní funkce
- Umím poslat e-mail
- Umím prohlížet webové stránky
- Neumím vůbec
- Nemám PC

9. Uvítali byste kurzy pro práci na počítači?

- Určitě ano
- Ne, už umím vše, co potřebuji
- Nemám PC a ani ho pořizovat nebudu

10. Jak často by podle Vás měl být tlumočnick v kanceláři (ambulantní služba):

- Alespoň 1x týdně dopoledne
- Alespoň 2x týdně (1x dopoledne a 1x odpoledne)
- Nemohu dopoledne, pracuji dohodin
- Doba, kdy mi to nejvíce vyhovuje (od-do):

11. Podle čeho si vybíráte tlumočnicka?

- Je mi příjemná; jsem na ni zvyklá
- Je mi to jedno; která tlumočnicka má zrovna volno
- Jiné, uveďte.....

12. Jste většinou se službami tlumočnicka spokojen/a?

- Ano
- Ne
- Jiný názor.....

13 . Jaké aktivity by podle Vás měly úspěch u neslyšících?

- Sportovní akce: uveďte jaké.....
- Poznávací výlety
- Turistika
- Pobytové zájezdy
- Jiné, uveďte:.....

14. Jaké téma přednášek Vás zajímá?

- Zdravý životní styl
- Přednášky lékařů
- Přednáška psychologa: výchova slyšících dětí atd.
- Setkání se zajímavými lidmi
- Přednáška právníka (uzavírání smluv, závaznost podpisu ve smlouvě atd.)
- Jiné téma, uveďte:.....

15. Uvítal/a byste pomoc od pracovníků organizace při hledání práce?

- Ano
- Ne
- Jen částečně spolupracovat

16. Jaké další služby by, jste uvítal/a?

Uveďte příklady:.....
.....
.....

17. Prostor pro Vaše další návrhy a připomínky, které nejsou v dotazníku uvedeny:

.....
.....
.....

PŘÍLOHA P II:

SMLOUVA O NÁJMU NEBYTOVÝCH PROSTOR

Smluvní strany

Pronajímatel: Statutární město Zlín

náměstí Míru 12

Zlín

Zastoupené starostou města panem X

Nájemce: ZONN o. p. s.

Bartošova

Zlín

Zastoupená ředitelkou organizace

uzavírají níže uvedeného dne smlouvu o nájmu nebytových prostor dle zákona č. 116/1990 Sb., o nájmu a podnájmu nebytových prostor, ve znění pozdějších předpisů takto:

I.

Předmět smlouvy o smlouvě budoucí

1. Předmětem smlouvy je nájem nebytových prostor ve 2. a 3. patře budovy, včetně sociálního zařízení, příslušenství na adrese ul. Bartošova, Zlín za účelem poskytování sociálních služeb pro osoby se sluchovým postižením
2. Předmětná budova je majetkem města Zlín a souhlasné stanovisko s pronájmem vyslovila Rada města Zlína.

II.

Doba nájmu

1. Tato smlouva se uzavírá na dobu neurčitou, s účinností od 1. 9. 2012.
2. pronajímatel i nájemce jsou oprávněni tuto smlouvu vypovědět v souladu s ustanovením

§10 zákona č. 116/1990 Sb., o nájmu a podnájmu nebytových prostor, ve znění pozdějších předpisů.

3. v případě skončení nájmu je nájemce povinen uvést nebytový prostor do původního stavu

a předat nebytový prostor pronajímateli nejpozději do 10-ti dnů ode dne skončení nájmu.

III.

Nájemné

Nájemné za pronajaté prostory je dohodnuto v hodnotě 8.000,- Kč měsíčně formou bezhotovostního platebního styku.

III.

Práva a povinnosti smluvních stran

1. Nájemce je oprávněn užívat předmět nájmu v rozsahu a k účelu podle této smlouvy po celou dobu trvání nájemního vztahu tak, aby nedocházelo ke škodám na majetku pronajímatele.

2. Nájemce je povinen bez zbytečného odkladu oznámit pronajímateli potřebu oprav většího

rozsahu, které má pronajímatel provést a současně mu umožnit jejich provedení, jinak nájemce odpovídá za škodu, která nesplněním této povinnosti pronajímateli vznikla.

3. Nájemce není oprávněn bez souhlasu pronajímatele provádět v pronajatých prostorách stavební úpravy, popřípadě jiné podstatné změny.

4. Nájemce není oprávněn bez souhlasu pronajímatele přenechat pronajaté prostory nebo jejich části do podnájmu třetí osobě.

5. Nájemce se zavazuje umožnit pronajímateli vstup do pronajatých prostor, zejména pro účely prohlídky stavu objektu, k provedení oprav, kontroly z hlediska požárních předpisů, zda je předmět nájmu užíván řádným způsobem, a to po předchozí dohodě.

6. nájemce je povinen zdržet se takového jednání, které by rušilo výkon ostatních užívacích

práv v objektu, v němž se nachází předmět nájmu.

7. po skončení nájmu je nájemce povinen nebytový prostor předat pronajímateli ve stavu, v jakém jej převzal k užívání, s přihlédnutím k obvyklému opotřebení, včetně dodatečných změn, které provedl se souhlasem pronajímatele.

8. Pronajímatel je povinen předat předmět nájmu ve stavu způsobilém k užívání výše dohodnutých způsobem.

9. Pronajímatel je povinen zajistit řádný a nerušený výkon nájemních práv nájemce po celou

dobu nájemního vztahu, a to tak, aby bylo možno dosáhnout účelu této smlouvy.

Pronajímatel je povinen zajistit, aby nemovitost, ve které se nachází nebytový prostor, byla po celou dobu trvání nájemní smlouvy řádně pojištěna.

10. pronajímatel půjčuje nájemci k užívání vnitřní vybavení prostor ve vlastnictví pronajímatele

- starší kancelářské stoly a skříně

IV.

Závěrečná ustanovení

1. Smlouvu lze změnit pouze formou písemných, oboustranně dohodnutých a vzestupně číslovaných dodatků. Bez dodržení těchto podmínek není změna smlouvy platná.

2. Souhlas s uzavřením smlouvy vyslovuje Rada města Zlín

Ve Zlíně dne

Ve Zlíně dne

.....

.....

PŘÍLOHA P III:

Zakládací smlouva

obecně prospěšné společnosti ZONN o.p.s.

Níže uvedení:

Mgr. Radmila P.

r.č.: 682356/5924

trvalým pobytem: Okružní 236, Zlín

Ing. Jana D.

r.č.: 731152/3462

trvalým pobytem: Tř. T. Bati 26, Zlín

(dále jen "zakladatelé")

se dohodli podle § 4 zákona č. 248/1995 Sb., o obecně prospěšných společnostech a o změně a doplnění některých zákonů, na založení obecně prospěšné společnosti podle této zakládací smlouvy takto:

Čl. I

Název a sídlo společnosti

1. Název společnosti zní : Zlínská organizace neslyšících a nedoslýchavých obecně prospěšná společnost ve zkrácené formě: ZONN o.p.s. (dále jen "společnost").

2. Sídlo společnosti: Bartošova 15, 760 01 Zlín

3. Společnost může rozhodnutím správní rady zřizovat své organizační jednotky na celém území ČR.

Čl. II

Doba trvání společnosti

Společnost se zakládá na dobu na dobu neurčitou.

Čl. III

Druh poskytovaných obecně prospěšných služeb

1. Společnost poskytuje veřejnosti tyto obecně prospěšné služby:

- a) sociálně odborné poradenství - pro osoby se sluchovým postižením
- b) tlumočnické služby - pro osoby neslyšící
- c) sociálně aktivizační služby pro seniory a osoby s postižením

2. Správní rada je oprávněna po předchozím souhlasu zakladatelů rozhodnout o rozšíření poskytovaných služeb, pokud bude prokázána jejich potřebnost. Stejně je oprávněna rozhodnout o zrušení služby, pokud o ni není po dobu delší než jeden rok zájem.

Druh služeb uvedených v čl. III odst. 1 písm. lze měnit rozhodnutím správní rady, jestliže se jejich poskytování ukáže nadbytečným, tj. jestliže o jejich poskytování nebude po dobu delší než tři měsíce zájem.

Čl. IV

Podmínky poskytování obecně prospěšných služeb

1. Společnost bude poskytovat sociální služby na základě zákona 108/2006 Sb. o sociálních službách bezplatně. Některé obecně prospěšné služby společnosti mohou být poskytovány za úplatu, pokud nejsou prostředky na jejich poskytování získány v dostatečné míře z dotací a jiných podpor z veřejných rozpočtů, z grantů, darů a příspěvků právnických a fyzických osob. Úplata se stanoví u jednotlivých obecně prospěšných služeb jednotně. Výše úplaty se stanoví tak, aby byly pokryty náklady spojené s poskytováním příslušné obec-

ně prospěšné služby. Bude-li konkrétní obecně prospěšná služba poskytována za úplatu, bude výše úplaty zveřejněna v sídle společnosti, na webových stránkách společnosti a bude s ním seznámen každý klient při objednávání obecně prospěšné služby.

3. Správní rada společnosti je oprávněna upravit podmínky poskytovaných služeb tehdy, dojde-li tím k rozšíření cílové skupiny jejich uživatelů.

4. Obecně prospěšné služby nebudou poskytovány za účelem zisku.

Čl. V

Doplňková činnost

Kromě obecně prospěšných služeb vykonává společnost tyto doplňkové činnosti:

- a) kurzy znakového jazyka
- b) přednášky pro veřejnost
- c) organizování nejrůznějších akcí a zájezdů pro osoby se sluchovým postižením a případně jejich rodinné příslušníky

Čl. VI

Orgány společnosti

Orgány společnosti jsou:

- a) správní rada
- b) dozorčí rada.
- c) ředitel.

Čl. VII

Správní rada

1. Správní rada je statutárním orgánem společnosti.

2. Správní rada je orgánem společnosti, který dohlíží na zachování účelu, k němuž byla společnost založena, a dbá o řádné hospodaření s majetkem společnosti.

3. Správní rada má 3 členy.

4. Funkční období správní rady je tříleté s výjimkou první správní rady.

5. Správní radu jmenují zakladatelé. Nového člena správní rady jmenují nejpozději do 60 dnů po té, co skončilo funkční období člena správní rady, na jehož místo se jmenuje nový člen.

6. Po jmenování první správní rady zakladatelé určí losem jména jedné třetiny členů správní rady, kterým skončí funkční období po roce a jedné třetiny členů, kterým skončí funkční období po dvou letech.

7. Členy správní rady jsou:

Jméno: Mgr. Alena D.

r. č.: 652259/3591

bydliště: Nad stráněmi 373, Zlín

Jméno: MUDr. Petr L.

r. č.: 620612/3691

bydliště: Hlavní 58, Otrokovice

Jméno: Bc. Drahomíra Š.

r. č.: 765830/6492

bydliště: U lesa 23/2, Zlín

8. Správní rada jedná takto:

a) v běžných záležitostech zastupují členové správní rady společnost navenek samostatně a

podepisují se tak, že k napsanému nebo vytištěnému jménu společnosti připojí svůj podpis,

b) v případě, že jde o dispozici s majetkem společnosti nebo s uzavíráním smluv s plněním nad 50.000 Kč, jednájí společně nejméně 2 členové správní rady,

c) v případě, že jde o dispozici s majetkem společnosti nebo o uzavírání smluv s plněním nad 100.000 Kč, jednájí všichni členové správní rady společně

9. Správní rada rozhoduje o věcech svěřených jí do působnosti § 13 odst. 1 písm.a-i) zákona č.248/1995 Sb. a dále o:

- a) změně a doplnění statutu společnosti,
- b) termínu zveřejnění výroční zprávy, který nesmí být delší než šest měsíců po skončení hodnoceného období,
- c) rozsahu plných mocí ředitele k zastupování společnosti,

10. Správní rada rozhoduje o změně zakládací smlouvy, o zrušení společnosti a o společnosti, které bude nabídnut likvidační zůstatek, o jmenování a odvolání ředitele dvoutřetinovou většinou všech členů správní rady. V ostatních věcech je správní rada usnášedníschopná, je-li přítomna nadpoloviční většina členů správní rady a rozhoduje nadpoloviční většinou přítomných členů.

11. Správní rada bude svolávána alespoň dvakrát ročně.

Čl. VIII

Dozorčí rada

1. Dozorčí rada je kontrolním orgánem společnosti.

2. Dozorčí rada má 3 členy.

3. Funkční období dozorčí rady je tříleté.

4. První dozorčí radu jmenují zakladatelé; jinak členství v dozorčí radě vzniká volbou. Volbu provedou členové dozorčí rady. Návrhy na členy dozorčí rady předkládají členové správní rady a členové dozorčí rady ve lhůtě stanovené dozorčí radou. Návrhy nejsou anonymní. Člen správní rady nebo dozorčí rady nesmí jako kandidáta na členství navrhnout sám sebe.

5. Členy dozorčí rady jsou:

Jméno: Ing. Jaroslav N.

r. č.: 580224/3945

bydliště: U náhonu 256, Tlumačov

Jméno: MUDr. Alexandra V.
r. č.: 645718/6492
bydliště: Luční 147, Zlín

Jméno: Marie H.
r. č.: 515331/4682
bydliště: Družstevní 33/I, Otrokovice

Čl. IX Ředitel

Jméno: Mgr. Romana V.
r. č.: 691554/3467
bydliště: Krátká 234, Zlín

1. Ředitel společnosti je výkonným orgánem společnosti.
2. Ve vztahu k zaměstnancům společnosti je ředitel vedoucím organizace.
3. Ředitel zejména
 - a) odpovídá za poskytování služeb společností a za provádění doplňkových činností.
 - b) obsahově připravuje jednání správní rady.
 - c) zpracovává návrh výroční zprávu o činnosti a hospodaření společnosti.
 - e) jedná jménem společnosti v rozsahu plných mocí svěřených mu správní radou.

Čl. X Majetkové vklady zakladatelů

1. Vklady jednotlivých zakladatelů jsou následující:

Jméno: Mgr. Radmila P.
r. č.: 682356/5924
bytem: Okružní 236, Zlín

peněžitý vklad ve výši 25.000 Kč

Jméno: Ing. Jana D.
r. č.: 731152/3462
bytem: Tř. T. Bati 26, Zlín

peněžitý vklad v hodnotě 25.000 Kč

Čl. XI

Zveřejnění výroční zprávy

1. Výroční zprávy o činnosti a hospodaření společnosti (dále jen "výroční zpráva") jsou veřejně přístupné v sídle společnosti v pracovní dny v úředních hodinách.
2. Výroční zpráva je zveřejněna na webových stránkách organizace a na nástěnce v sídle organizace.

Čl. XII

Zrušení společnosti

Při zrušení společnosti rozhodnutím správní rady tato současně určí obecně prospěšnou společnost, na kterou likvidátor převede likvidační zůstatek společnosti.

Čl. XIII

Závěrečná ustanovení

1. Právní vztahy společnosti řídí zákonem č. 248/1995 Sb., o obecně prospěšných společnostech a o změně a doplnění některých zákonů.
2. Zakladatelé potvrzují svými podpisy, že tato smlouva je uzavírána vážně, svobodně, určitě a srozumitelně.

3. Zakládací smlouva je vyhotovena ve 3 stejnopisech, z nichž po jednom obdrží každý zakladatel a jeden bude přiložen k žádosti o zápis společnosti do rejstříku obecně prospěšných společností.

Zakladatelé potvrzují autentičnost této zakládací smlouvy svým podpisem. Zároveň prohlašují, že si tuto smlouvu přečetli, že tato nebyla ujednána v tísni, ani za jinak jednostranně nevýhodných podmínek.

Ve Zlíně dne.....