

Rodina – základní sociální jednotka společnosti

Marta Mikešová Dis

Bakalářská práce
2011



Univerzita Tomáše Bati ve Zlíně
Fakulta humanitních studií

Univerzita Tomáše Bati ve Zlíně
Fakulta humanitních studií
Ústav pedagogických věd
akademický rok: 2010/2011

ZADÁNÍ BAKALÁŘSKÉ PRÁCE

(PROJEKTU, UMĚLECKÉHO DÍLA, UMĚLECKÉHO VÝKONU)

Jméno a příjmení: **Marta MIKEŠOVÁ, DiS.**
Osobní číslo: **H08155**
Studijní program: **B 7507 Specializace v pedagogice**
Studijní obor: **Sociální pedagogika**

Téma práce: **Rodina – základní sociální jednotka společnosti**

Zásady pro vypracování:

Analýza literárních pramenů a zpracování teoretických východisek
Příprava výzkumu, výběr a charakteristika výzkumného souboru
Provedení výzkumu
Zpracování a vyhodnocení výsledků výzkumu
Přijetí odpovídajících závěrů
Doporučení pro praxi

Rozsah bakalářské práce:

Rozsah příloh:

Forma zpracování bakalářské práce: **tištěná/elektronická**

Seznam odborné literatury:

FIALOVÁ, L., Představy mladých lidí o manželství a rodičovství, Praha, sociologické nakladatelství, 2000, ISBN 8085850877

GOODY, J., Proměny rodiny v evropské historii, Lidové noviny, 2006, ISBN 8071063967

MATOUŠEK, O.: Rodina jako instituce a vztahová síť. Praha, Sociologické nakladatelství, 1999

MOŽNÝ, I., Rodina a společnost, Praha Slon, 2008, ISBN 808642958X

Vedoucí bakalářské práce:

doc. PhDr. Lenka Haburajová Ilavská, Ph.D.

Ústav pedagogických věd

Datum zadání bakalářské práce:

25. ledna 2011

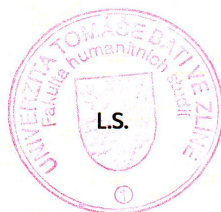
Termín odevzdání bakalářské práce:

6. května 2011

Ve Zlíně dne 25. ledna 2011



prof. PhDr. Vlastimil Švec, CSc.
děkan



Mgr. Soňa Vávrová, Ph.D.
ředitelka ústavu

PROHLÁŠENÍ AUTORA BAKALÁŘSKÉ PRÁCE

Beru na vědomí, že

- odevzdáním bakalářské práce souhlasím se zveřejněním své práce podle zákona č. 111/1998 Sb. o vysokých školách a o změně a doplnění dalších zákonů (zákon o vysokých školách), ve znění pozdějších právních předpisů, bez ohledu na výsledek obhajoby ¹⁾;
- beru na vědomí, že bakalářská práce bude uložena v elektronické podobě v univerzitním informačním systému dostupná k nahlédnutí;
- na moji bakalářskou práci se plně vztahuje zákon č. 121/2000 Sb. o právu autorském, o právech souvisejících s právem autorským a o změně některých zákonů (autorský zákon) ve znění pozdějších právních předpisů, zejm. § 35 odst. 3 ²⁾;
- podle § 60 ³⁾ odst. 1 autorského zákona má UTB ve Zlíně právo na uzavření licenční smlouvy o užití školního díla v rozsahu § 12 odst. 4 autorského zákona;
- podle § 60 ³⁾ odst. 2 a 3 mohu užít své dílo – bakalářskou práci - nebo poskytnout licenci k jejímu využití jen s předchozím písemným souhlasem Univerzity Tomáše Bati ve Zlíně, která je oprávněna v takovém případě ode mne požadovat přiměřený příspěvek na úhradu nákladů, které byly Univerzitou Tomáše Bati ve Zlíně na vytvoření díla vynaloženy (až do jejich skutečné výše);
- pokud bylo k vypracování bakalářské práce využito softwaru poskytnutého Univerzitou Tomáše Bati ve Zlíně nebo jinými subjekty pouze ke studijním a výzkumným účelům (tj. k nekomerčnímu využití), nelze výsledky bakalářské práce využít ke komerčním účelům.

Prohlašuji, že

- elektronická a tištěná verze bakalářské práce jsou totožné;
- na bakalářské práci jsem pracoval samostatně a použitou literaturu jsem citoval. V případě publikace výsledků budu uveden jako spoluautor.

Ve Zlíně 4.5.2011

.....
Marek Mlýnský

1) zákon č. 111/1998 Sb. o vysokých školách a o změně a doplnění dalších zákonů (zákon o vysokých školách), ve znění pozdějších právních předpisů, § 47b Zveřejňování závěrečných prací:

(1) Vysoká škola nevydělečně zveřejňuje disertační, diplomové, bakalářské a rigorózní práce, u kterých proběhla obhajoba, včetně posudků oponentů a výsledku obhajoby prostřednictvím databáze kvalifikačních prací, kterou spravuje. Způsob zveřejnění stanoví vnitřní předpis vysoké školy.

(2) *Disertační, diplomové, bakalářské a rigorózní práce odevzdané uchazečem k obhajobě musí být též nejméně pět pracovních dnů před konáním obhajoby zveřejněny k nahlázení veřejnosti v místě určeném vnitřním předpisem vysoké školy nebo není-li tak určeno, v místě pracoviště vysoké školy, kde se má konat obhajoba práce. Každý si může ze zveřejněné práce pořizovat na své náklady výpisy, opisy nebo rozmnoženiny.*

(3) *Platí, že odevzdáním práce autor souhlasí se zveřejněním své práce podle tohoto zákona, bez ohledu na výsledek obhajoby.*

2) zákon č. 121/2000 Sb. o právu autorském, o právech souvisejících s právem autorským a o změně některých zákonů (autorský zákon) ve znění pozdějších právních předpisů, § 35 odst. 3:

(3) *Do práva autorského také nezasahuje škola nebo školské či vzdělávací zařízení, užije-li nikoli za účelem přímého nebo nepřímého hospodářského nebo obchodního prospěchu k výuce nebo k vlastní potřebě dílo vytvořené žákem nebo studentem ke splnění školních nebo studijních povinností vyplývajících z jeho právního vztahu ke škole nebo školskému či vzdělávacímu zařízení (školní dílo).*

3) zákon č. 121/2000 Sb. o právu autorském, o právech souvisejících s právem autorským a o změně některých zákonů (autorský zákon) ve znění pozdějších právních předpisů, § 60 Školní dílo:

(1) *Škola nebo školské či vzdělávací zařízení mají za obvyklých podmínek právo na uzavření licenční smlouvy o užití školního díla (§ 35 odst.*

3). *Odpírá-li autor takového díla udělit svolení bez vážného důvodu, mohou se tyto osoby domáhat nahrazení chybějícího projevu jeho vůle u soudu. Ustanovení § 35 odst. 3 zůstává nedotčeno.*

(2) *Není-li sjednáno jinak, může autor školního díla své dílo užít či poskytnout jinému licenci, není-li to v rozporu s oprávněnými zájmy školy nebo školského či vzdělávacího zařízení.*

(3) *Škola nebo školské či vzdělávací zařízení jsou oprávněny požadovat, aby jim autor školního díla z výdělku jim dosaženého v souvislosti s užitím díla či poskytnutím licence podle odstavce 2 přiměřeně přispěl na úhradu nákladů, které na vytvoření díla vynaložily, a to podle okolností až do jejich skutečné výše; přitom se přihlédne k výši výdělku dosaženého školou nebo školským či vzdělávacím zařízením z užití školního díla podle odstavce 1.*

ABSTRAKT

Cílem této bakalářské práce je odpovědět na otázku, jak vidí ženy na mateřské nebo rodičovské dovolené rodinnou politiku a podporu rodin. Práce je rozdělena na dvě části: teoretickou a praktickou. Teoretická část se zabývá rodinou jako takovou, jejími funkcemi a změnami, které v průběhu času zaznamenala. Zaměřuje se i na rodinnou politiku, její vývoj a podporu dnešní rodiny. V praktické části jsem aplikovala kvantitativní výzkum pomocí dotazníku na skupinu 144 respondentů. Dotazníky byly předloženy ženám, které jsou v současné době na mateřské nebo rodičovské dovolené. Snažila jsem se především zjistit, jak matky hodnotí současné možnosti rodičovské dovolené, podporu rodin a možný vliv finanční i nepřímé podpory na plánování rodičovství.

Klíčová slova:

Rodina, vývoj, rodinná politika, finanční podpora, mateřská dovolená, rodičovská dovolená

ABSTRACT

The aim of this bachelor thesis is to answer the question how women taking maternity leave or parental leave see family politics and family financial support. This thesis is divided into two parts: theoretical and practical. Theoretical part of this thesis deals with family by itself, its functions and changes that it underwent during the time. It also targets family politics, its development and present family support. Quantitative research using a questionnaire was applied on a set of 144 respondents in the empirical part. Women currently taking maternity leave or parental leave answered the questionnaire. In this part I tried to determine, how mothers evaluate current possibilities of parental leave, family support and possible influence of financial and indirect support for family planning.

Keywords:

Family, evaluation, family policy, financial support, maternity leave, parental leave

Na tomto místě bych ráda poděkovala doc. PhDr. Lence Haburajové Illavské, Ph.D. za odborné vedení, cenné připomínky a podněty při zpracování mé bakalářské práce.

Také bych chtěla poděkovat mé rodině a manželovi za psychickou podporu v průběhu celého studia.

OBSAH

ÚVOD	9
I TEORETICKÁ ČÁST	11
1 RODINA	12
1.1 DEFINICE RODINY	12
1.2 FUNKCE A SMYSL RODINY	13
1.3 RODINA A JEJÍ HISTORIE	14
1.3.1 Rodina v pravěku	14
1.3.2 Rodina ve starověku	15
1.3.3 Rodina ve středověku	15
1.3.4 Rodina v novověku	16
1.3.5 Současná rodina v České republice	17
2 RODINNÁ POLITIKA V ČESKÉ REPUBLICĚ	20
2.1 CÍLE RODINNÉ POLITIKY	21
2.2 TYPOLOGIE RODINNÝCH POLITIK	21
2.3 VÝVOJ RODINNÉ POLITIKY	22
2.4 FINANČNÍ PODPORA DNEŠNÍ RODINY	23
2.5 MATEŘSKÁ A RODIČOVSKÁ DOVOLENÁ	24
2.5.1 Mateřská dovolená	25
2.5.2 Rodičovská dovolená	25
2.5.3 Porodné	27
2.5.4 Přídavky na děti	28
2.6 AKTIVITY PODPORUJÍCÍ RODINU	28
II PRAKTICKÁ ČÁST	30
3 CÍL PRÁCE A HYPOTÉZY	31
3.1 CÍL PRÁCE	31
3.2 HYPOTÉZY	31
4 METODIKA	32
4.1 METODIKA PRÁCE	32
4.2 VÝZKUMNÝ SOUBOR	32
5 VÝSLEDKY	33
5.1 VÝSLEDKY DOTAZNÍKU	33
6 VYHODNOCENÍ HYPOTÉZ	50
ZÁVĚR	52
SEZNAM POUŽITÉ LITERATURY	53
SEZNAM POUŽITÝCH SYMBOLŮ A ZKRATEK	55
SEZNAM PŘÍLOH	56

ÚVOD

„Pravděpodobně nejvýznamnější sociální pomoc, která může být poskytnuta kýmkoli pro tuto zemi a pro lidstvo je vytvořit rodinu.“

George Bernard Shaw

Rodina je živá mobilní skupina, která se v průběhu historie vlivem ekonomických, politických a sociálních změn neustále vyvíjí. Ale stále je důležitou společenskou jednotkou a pro mnohé z nás ještě stále samozřejmou institucí. V rodině prožíváme velkou část svého života, své radosti i trápení.

V průběhu minulého století dochází k posunu od tradičního pojetí rodiny k rodině vztahové.

Tradiční rodina představovala velmi funkční a efektivní prvek pro fungování společnosti. Hlavou rodiny a její autoritou byl otec. Byly striktně vymezeny role a rodina plnila univerzální funkci. Tento typ rodiny byl součástí tradiční společnosti, ta se ale v polovině padesátých let minulého století výrazně proměnila. Mění se jak sociální, ekonomické tak i sexuální normy ve společnosti. Proměna rodiny souvisí také z výraznou proměnou společenských hodnot.

Dnešní společnost se vyznačuje změnami v rodinném chování. Stále více párů upřednostňuje nesezdané soužití před manželstvím, narůstá podíl neúplných rodin, klesá porodnost a stále více lidí upřednostňuje budování kariéry před rodičovstvím. Vítězí individuální zájmy a děti se stávají zbytečnou zátěží, proto vzrůstá počet bezdětných párů nebo párů s jedním dítětem. To má za následek celkové snížení porodnosti a její stabilizování pod úroveň přirozené reprodukce.

Někteří lidé odkládají zakládání rodin také z finančního hlediska a to proto, že jsou v dnešní době rodiny, kdy se jeden z partnerů stará o dítě, finančně znevýhodněny i přesto, že je v naší republice vybudován systém opatření rodinné politiky. Ta se začala rozvíjet po druhé světové válce.

Zaměřuje se na podporu rodin v jejich základních sociálních funkcích, snaží se pro rodinu ve společnosti vytvářet příznivé podmínky, posilovat ekonomickou a sociální nezávislost a zvýšit hodnotu rodiny hlavně u mladé generace.

Rodinná politika je součástí sociální politiky disponující řadou nástrojů zaměřených na pomoc a podporu rodin. Tato pomoc rodinám se odehrává přímou a nepřímou finanční formou a formou nefinanční. Je realizována sociálními dávkami, daňovými úlevami a zajištěním služeb péče o děti a také vytváření vhodných podmínek pro uplatnění žen s malými dětmi na trhu práce.

Významným prvkem této pomoci je pomoc finanční – porodné, přídavky, finanční pomoc v mateřství a rodičovství.

Tyto finanční prostředky pro rodiny byly ale, kromě rodičovského příspěvku, s nástupem nové české vlády výrazně oslabeny a jejich vyplácení podléhá určeným podmínkám. Stávají se opět podporou pouze sociálně slabých vrstev obyvatel. V rodičovské dovolené nejsou tyto změny tak razantní, dotýkají se pouze výběru čtyřleté varianty, která je finančně zkrácena.

Ucelená a účinná rodinná politika vnímá pomoc státu a společnosti rodinám s dětmi jako významnou investici do budoucího vývoje společnosti.

Když jsem se zamýšlela nad tématem mé bakalářské práce, byla jsem ovlivněna i tím, že jsem momentálně sama na rodičovské dovolené. Proto je cílem této práce zjistit, jak hodnotí podporu rodin a rodinnou politiku ženy na mateřské nebo rodičovské dovolené tedy samotní aktéři rodinné politiky.

I. TEORETICKÁ ČÁST

1 RODINA

„Rodina je uměleckým dílem, které se neustále vyvíjí a proměňuje. Je místem, kde se rodí a utvářejí mezilidské vztahy. Rodina je kolébkou tvořivosti. Dítě, které vyrůstá v tvůrčím prostředí, získává zajímavé podněty, jež mohou zásadně ovlivnit jeho další vývoj.“ (E. Shaefferová, 1995, s 186)

1.1 Definice rodiny

Jednoznačně definovat pojem rodina je do jisté míry obtížné. Je to dáno tím, že každá vědní disciplína jako např. sociologie, psychologie, právo a jiné uplatňuje vzhledem k rodině jiný přístup. Rodina se také v průběhu historie mění vlivem kulturních a sociálních podmínek a vzhledem k tomu je také složitější najít definici, která by tyto změny zahrnovala. V literatuře tedy lze nalézt několik definic rodiny, které se více či méně liší.

Rodinu tedy můžeme charakterizovat jako malou primární sociální jednotku nebo instituci, která je považována za základ lidské společnosti, kdy základem je manželský pár, který reprezentuje dvě hlavní role rodičů. Rodiče s dětmi pak tvoří nukleární rodinu, která je charakterizována jako uzavřená sociální skupina s intimními vazbami a celkem jasně vymezenými rolami. Rodina je potom ze strany státu podporována formou rodinného práva, rodinné politiky, sociálními službami.

Sociologická definice podle Wikipedie pojímá rodinu jako skupinu osob, které jsou vzájemně spojeny pokrevními svazky, manželstvím nebo adoptí, jejíž dospělí členové jsou odpovědní za výchovu dětí.

Podle psychologického slovníku je rodina „společenská skupina spojená manželstvím nebo pokrevními vztahy, odpovědností a vzájemnou pomocí.“ (Psychologický slovník, s. 512)

Rozlišujeme rodinu nukleární, to je rodina, která se skládá z muže a ženy – rodičů a jejich dětí a rodinu širší – prarodiče, tety, strýce a bratrance.

1.2 Funkce a smysl rodiny

Rodina je považována za nejstarší společenskou instituci, která plnila a plní určité funkce. Tyto funkce se během historického vývoje společnosti měnily. Některé postupně ustupovaly a zanikaly jiné vystupovaly do popředí. V současné době má rodina tyto základní funkce:

- **Biologicko – reprodukční funkce** - tato funkce je důležitá pro udržení lidstva. Spočívá v početí a porození nového člověka a také o zabezpečení všech potřebných podmínek pro jeho život a další vývoj. Podle současného trendu je ale dítě vnímáno spíše jako překážka v profesním růstu rodičů, ubývá počet dětí a mnoho rodičů plánuje pouze jedináčka. Ženy také mnohem častěji odsouvají plánování dítěte až do vyššího věku.
- **Ekonomicko – zabezpečovací funkce** – Tato funkce se vztahuje na děti i ostatní členy rodiny, která je považována za významný prvek v rozvoji ekonomického systému společnosti. Rodina se stává významným spotřebitelem na němž je závislý trh. Ekonomickou funkcí rozumíme také veškeré hmotné zabezpečení, mezi které patří úklid, příprava stravy a další nejrůznější domácí činnosti. Zabezpečovací funkce se týká také oblasti sociální, duševní a duchovní a má poskytovat svým členům životní jistoty
- **Emocionální funkce** - Tato funkce je vázána na zralé lidi. Je nezastupitelná a zásadní. Žádná jiná instituce nedokáže vytvořit srovnatelné citové zázemí, pocit lásky, jistoty a bezpečí. Emocionalita je v různé míře potřebná pro dospělé i pro děti. Přibývá ale rodin, které v důsledku zaneprázdněnosti a rozvodů plní tuto funkci obtížně nebo vůbec.
- **Socializačně – výchovná funkce** – podle Matouška je rodina prvním modelem společnosti, se kterou se dítě setkává, formuje jeho osobnost a učí jej přizpůsobovat se životu, osvojovat si základní návyky a připravuje je do praktického života.
- **Ochranná funkce** – Tato funkce spočívá v zajišťování životních potřeb všech svých členů, tedy jak dětí tak i rodičů. Rodiče jsou povinni starat se o fyzický a psychický rozvoj dětí, o jejich výživu, oblečení a bydlení. Také je velmi důležité teplo domova, které společně s citovou vazbou mezi manželi a mezi rodiči a dětmi poskytuje nejlepší podmínky pro štěstí a zdravý vývoj člověka.

„Rodina existuje v čase a prostoru, její kořeny jsou v minulosti a její směřování v budoucnosti.“ (Schaefferová, 1995, s 13) Pro většinu z nás je rodina samozřejmostí i přes to, že se v dnešní době mluví o krizi rodiny a spekuluje se o konci dosavadních rodinných pout a vazeb.

Hlavní smysl rodiny spočívá podle Matouška v reprodukci. Ale v současné době to není již jen výsada rodin. Neustále více dětí se rodí mimo manželství.

Rodina, která je tvořena rodiči a jejich dětmi vykazuje v průběhu času neobyčejnou stabilitu. Tento přirozený model rodiny můžeme najít prakticky ve všech společnostech. Taková rodina zajišťuje dítěti kromě základních potřeb stabilní prostředí a přítomnost stabilních citově angažovaných osob. Rodiče se svým vlivem také podílí na budoucí životní dráze dítěte. Ale rodina má smysl i pro rodiče. Rozšiřuje jejich sociální pole a díky partnerovi i dětem může získávat nové kontakty. Všem svým členům poskytuje rodina domov kde prožíváme svůj každodenní život.

1.3 Rodina a její historie

„ Minulost evropské rodiny má vliv na její současnost, jak v tom, co přetrvává, tak v tom, co se změnilo.“ (J. Goody, 2006, s. 11).

„ K rodinnému životu se tradičně vztahuje mnoho mravních úvah, náboženských idejí, různých tabu, škála racionálních i emotivních postojů a pocitů.“ (J. Horský, M. Neligová, 1996, s. 7)

Během svého vývoje prošla rodina dlouhou cestou. V jeho průběhu měnila svou strukturu, organizaci, funkce a měnily se i role jejich jednotlivých členů.

1.3.1 Rodina v pravěku

Počátky rodiny sahají už do pravěku, kdy se lidé shromažďovali do tlup jejichž účelem a hlavním cílem bylo přežít a zanechat novou generaci. V této etapě představovala rodina rodové společenství. Základen rodového společenství nebyl monogamní svazek, ale polygamní soužití, měli společný majetek a společně vychovávali děti. Vedoucí postavení se v tomto rodovém společenství získávalo podle priorit týkajících se funkčnosti a rodového přežití.

Ve společenstvích, kde byla nejvyšší hodnotou moudrost, rozhodovala rada starších. Tam kde se orientovali na porodnost a zachování rodu, měla vůdčí postavení žena – matriarchát - a tam, kde upřednostňovali přežití a aktuální ochranu před nebezpečím, měli vedoucí postavení muži v reprodukčním věku.

Později se společné vlastnictví rozpadlo a změnila se i forma rodiny. Z rodového společenství se stává nejdříve širší pokrevní rodina a postupně se vymezuje rodina založená na monogamním svazku.

Vedoucí postavení ve společnosti získávají muži – patriarchální společnost, které si udrželi po dlouhá staletí.

1.3.2 Rodina ve starověku

Starověké evropské rodiny měli asi srovnatelný počet dětí jako rodiny dnešní, bylo to dáno tím, že své děti musely finančně zabezpečit, dcery dostávaly věno a synové dědili rodinný majetek.

Například ve starém Řecku byli muži nuceni do ženění kvůli potomkům a udržení kultu. Ženili se ve věku třiceti let, dívky se vdávaly v období puberty.

Narození potomka bylo doprovázeno zdravotnickými, právními a náboženskými úkony. Obsahem právního úkonu bylo přijetí dítěte otcem za vlastního a za člena rodiny. V Aténách měl otec právo rozhodnout zda přijme dítě za vlastní nebo je odloží. Ve Spartě o dítěti rozhodoval stát. Nechtěné děti byly odkládány na veřejná místa.

Již v této době byly realizovány potraty, které nebyly trestány, mohly však být vykonány jen se svolením otce.

1.3.3 Rodina ve středověku

Slovanská rodina byla patriarchální a před příchodem křesťanství se vyskytovalo mnohoženství. Bylo ale spíše výsadou bohatých a mocných.

Po nástupu křesťanství se rodina orientuje na Krista. Křesťanství bylo nejvlivnější ideologií, která nejvíce určovala podobu rodiny a pravidla rodinného soužití. Rodina byla v této době výrobní jednotkou orientovanou na zemědělství a řemeslo.

V určitých etapách středověku byla rodina chápána i jako domácnost, kde se započítávalo, kromě rodičů, dětí, pokrevních příbuzných, také služebnictvo, žijící s nimi pod jednou střešou.

1.3.4 Rodina v novověku

Ještě před buržoazními revolucemi se ozývají hlasy pro podporu rodiny a je poukazováno na to, že ze strany státu o ni neexistuje žádný zájem.

Rodiny jsou v této době, převážně na vesnicích, obklopeny komunitou a jejich jednání je pod dohledem. Nemají téměř žádné soukromí.

Pozvolna se rozvíjí proces zrovnoprávnění žen, patriarchální rodiny se začínají rozpadat. V roce 1792 byl ve Francii uzákoněn rozvod, který byl ale v roce 1816 zrušen.

Vlivem industrializace se oslabuje role otce v rodině. Je to dáno tím, že otec často odchází z rodiny za prací. Ženy se také zapojují do pracovního procesu a část funkcí rodiny začíná přebírat společnost a stát.

Rodina byla relativně stabilní útvar a stabilita byla řazena mezi nejdůležitější hodnoty rodiny. I když došlo k situaci, že se manželé chtěli rozejít nebylo to možné kvůli zákonům, společnému majetku a hospodářství. Svou roli sehrávaly také minimální možnosti zaměstnání pro ženy a tím pádem neschopnost uživit děti, další roli hrály také náboženské normy a společenské mínění. Díky tomu prošla rodina řadou kritiky.

„Manželství postupně ztrácelo svou posvátnost a měnilo se v občanskou smlouvu. Rodina ztrácela odpovědnostní vázanost k rodovému majetku a začala se zakládat v každé generaci znovu.“ (Možný, 2006, S. 267)

Ve čtyřicátých a padesátých letech minulého století se začalo spekulovat o tom, že rodina přestala plnit své poslání a měl by ji nahradit stát. Ten na sebe začal postupně přebírat mnohé funkce rodiny. Začal rozbíjet vazby širší rodiny a izoloval jednotlivé rodiny. Byl také přesvědčen, že výchova nové generace bude lépe zvládnutá v kolektivních zařízeních jako jsou jesle, mateřské školky, družiny a internátní školy. Rodinné vazby jsou ale v jistém smyslu nezrušitelné a nezměnitelné. Rodina je společenství, které dává příležitost k uplatnění trvalých hodnot.

1.3.5 Současná rodina v České republice

V posledních desítkách let se rodina vlivem ekonomického, politického a sociálního vývoje podstatně změnila.

Tato transformace způsobila radikální změny ve společenských normách a hodnotách a poté i v normách a hodnotách rodiny.

Naše společnost se vyznačuje těmito trendy týkající se rodiny:

- Odkládání sňatku a plánování dítěte na co nejpozdější dobu
- Zakládání neformálních rodin bez legitimního svazku
- Zvyšování rozvodovosti
- Zvyšování počtu rodin s jedním rodičem
- Omezování počtu dětí v rodině, případně žádné děti
- Prodlužování doby společného života dětí a rodičů

Po pádu komunismu se v naší společnosti otevřely mnohé možnosti, které dříve nebyly dostupné. Otevřely se hranice a tím se nabídla možnost cestovat, zvýšila se dostupnost vzdělání a možnost podnikání. Všechny tyto nové příležitosti vedly mladé lidi k odkládání sňatků a rodičovství. Postupně od devadesátých let začal stoupat věk prvního sňatku a věk při narození prvního dítěte. V roce 2010 bylo uzavřeno 46,7 tisíce sňatků, stejný počet sňatků byl zaznamenán před dvěma sty léty, to ale na našem území žila asi jen polovina dnešních obyvatel. „ Svobodní muži se nejčastěji žení ve věku 28 – 31 let, svobodné ženy se vdávají nejčastěji ve věku 25 – 29 let.“

[<http://czso.cz/csu/csu.nsf/informace/coby03411.doc>]

Průměrný věk prvorodiček v roce 2010 byl 27,6 roku a průměrný věk matek byl 29,6 roku. Jedna třetina všech dětí se narodila matkám ve věku 29 – 32 let.

I když má manželství u Čechů ještě stále vysoký status jeho podpora jako základní životní formy klesá. Přibývá počet párů žijících v nesezdaném soužití, které postupně mění povahu i charakter a stále více dětí se rodí mimo manželství. V minulém roce se mimo manželství narodilo celkem 40,3 % všech dětí, v roce 2009 to bylo 38,8 % dětí.

Soužití bez legitimního svazku u nás není ničím neobvyklým. Už začátkem osmdesátých let žila tímto způsobem asi jedna třetina párů. Tehdy to ale bylo chápáno jako takzvané manželství na zkoušku a jakmile dívka otěhotněla, následovala svatba. Toto se ale počátkem devadesátých let začíná měnit. „Nesezdané soužití je veřejným míněním všeobecně přijímáno – v demoskopických průzkumech odpovídají tři čtvrtiny dotázaných z populace od 18 do 65 let, že je rozumné, aby lidé, kteří se chtějí brát, spolu nejprve bydleli, a osm z deseti mladých lidí do 30 let soudí, že je v pořádku, když spolu dva lidé žijí, i když neplánují sňatek.“ (Možný, 2006, s. 257)

Dalším, výrazně se zvyšujícím trendem dnešní doby, jsou rozvody. Každé druhé manželství, končí rozvodem a nejvyšší míra rozvodovosti je v manželství po dvou až pěti letech trvání. Tato všeobecně známá skutečnost, posiluje nedůvěru a nejistotu v manželský svazek a může vést k rezignaci na možné šťastné manželství a odhodlání prožít v něm „v dobrém i zlém“ alespoň tu část života, ve které budou děti své rodiče potřebovat.

Jak ale uvádí Možný, šance na stabilní rodinu není tak malá jak ukazuje padesátiprocentní pravděpodobnost rozpadu manželství. Míru rozvodovosti totiž zvyšují opakované rozvody a tím snižují procento těch, kteří se nikdy nerozvedou.

V roce 2010 bylo rozvedeno 30,8 tisíce manželství, míra rozvodovosti byla 50% . „Dvě třetiny návrhů na rozvod podaly ženy, v 57,3 % manželství, končící rozvodem, žily nezletilé děti. Celkem to byla 26,5 tisíce dětí.“

[<http://www.czso.cz/csu/csu.nsf/informace/coby031411.doc>]

S rozvody úzce souvisí zvyšující se počet domácností v čele s jedním dospělým, nejčastěji matkou. V polovině minulého století tvořily heterosexuální páry sezdané i nesezdané celkem tři čtvrtiny všech českých domácností, dnes je jich asi jen 55 %. Počet neúplných rodin s jedním rodičem a alespoň jedním dítětem se téměř zdvojnásobila. Teď žije v neúplné rodině asi patnáct procent obyvatel a v 85 % stojí v čele této rodiny rozvedená žena, ale přibývá i svobodných matek.

Dalším trendem, který jsem uvedla výše, je snižování počtu dětí v rodině. Dříve byla za ideální rodinu považována rodinná konstelace: dva dospělí – muž a žena a dvě děti, nejlépe chlapec a dívka. Ničím neobvyklým ale nebyly ani rodiny se třemi a více dětmi. V poslední době rapidně přibývá rodin pouze s jedním dítětem. „Tento stav zakládá do budoucnosti některé prakticky nevratné důsledky pro stav české populace. Tzv. záchovná plodnost, tedy stav, který obnovuje v další generaci aspoň stejný počet potenciálních

matek, činí 2,1 dítěte na jednu ženu.“ (Možný, 2006, s. 261) Momentálně je to 1,2 dítěte na jednu ženu.

2 RODINNÁ POLITIKA V ČESKÉ REPUBLICE

Rodinná politika je nedílnou součástí sociální politiky státu. Začala se rozvíjet po druhé světové válce a v současné době je standardní součástí vládní politiky většiny Evropských zemí. Jejím nejdůležitějším úkolem je zlepšovat životní podmínky rodin. Můžeme také říct, že se jedná o soubor aktivit a opatření pro podporu rodin. Je nastavena tak, aby podporovala rodiny v jejich přirozených funkcích a pomáhala je rozvíjet, ne aby tyto funkce přebírala a jinak zasahovala do autonomie rodiny. Hlavním dlouhodobým cílem rodinné politiky je podpora zdravé funkční rodiny a podpora zakládání rodin. Dalším cílem je nebo by mělo být vytvoření takového prostředí, kde nebude rodina a její život znevýhodněný a budou tu existovat podmínky pro kvalitní výkon rodinných funkcí v jejich přirozeném prostředí.

Rodinná politika se nezaměřuje pouze na jednu oblast, ale zasahuje do všech polí sociální politiky a do celé řady dalších politických oblastí jako např. politiku daňovou, vzdělání, zdravotní, bytovou, azylovou a migrační a zasahuje také do politiky regionální a komunální. Všechny výše jmenované politiky ovlivňují bezprostředně život rodin a jejich opatření se dá přizpůsobovat potřebám rodiny.

Momentálně je rodinná politika zaměřená na podporu vytvoření vhodných socioekonomických podmínek, realizovaných prostřednictvím finančního zajištění, služeb určených rodině, podporou rodičovské péče o děti a možnostmi sloučit práci a rodinu. Tady má rodina možnost rozhodnutí jakým způsobem zajistí péči o děti a žádná z vybraných alternativ nenese pro rodinu riziko finančního znevýhodnění. Dalšími oblastmi zájmu rodinné politiky jsou: podpora všestranně vyhovujících rodinných a rodičovských kompetencí, podpora institutu manželství a jeho společenské prestiže, podpora rodin se specifickými potřebami. Dalším důležitým činitelem je zapojení krajů a obcí do rodinné politiky.

Pro její úspěšný rozvoj je nutné zapojení a hlavně spolupráce všech aktérů z příslušných orgánů státní správy, občanský sektor, komerční sekto, odborníky, vzdělávací instituce, média a širokou veřejnost, tedy zejména rodiny a její jednotlivé členy. U nás je spolupráce mezi všemi zúčastněnými stranami celkem na nízké úrovni.

2.1 Cíle rodinné politiky

Hlavním a obecným cílem rodinné politiky je vytvoření takového prostředí ve společnosti, které bude pro rodinu přátelské, a to jak legislativní, tak i nelegislativní cestou.

Snaží se odstraňovat překážky, které ohrožují rodinnou stabilitu a vytvářet vhodné podmínky pro její fungování. Ve společnosti posiluje vědomí rodinných hodnot a zodpovědnost rodičů a ostatních členů rodiny navzájem.

Důležitou roli hraje osvěta u mladé generace, kdy je kladen důraz na hodnotu manželství, rodičovství a rodiny a poukazování na vlastní zodpovědnost za funkčnost a stabilitu rodiny.

Je nutné také posilovat sociální a ekonomickou stabilitu rodiny a tím posilovat vzájemnou mezigenerační solidaritu a soudržnost rodiny.

2.2 Typologie rodinných politik

Typologie rodinných politik je velmi pestrá vlivem odlišných hodnot, kulturních tradic a rysů politické kultury různých prostředí. I přes to se dá v rámci Evropy mluvit o čtyřech základních typech rodinné politiky.

- Německý model: tady je typická velká štědrost vůči rodině, hlavně v daňové a sociální sféře a institucionální podpora rodiny.
- Francouzský model: je obdobně jako německý model založen na velké finanční podpoře rodiny ze strany státu, současně ale klade důraz na slučitelnost rodiny a zaměstnání v podobě modelu dvou rolí, a to je rodinná a pracovní, které vykonává jeden rodič současně.
- Anglosaský model: vychází z tradičního vztahu mezi státem, společností a jednotlivcem, kdy je rodina chápána jako soukromá sféra a je vyloučena jakákoliv intervence státu. Podpora rodiny je proto poskytována v rámci sociální pomoci. Tento model je typický pro Velkou Británii.
- Skandinávský model: je orientován na rovnost mužů a žen, byla zde zavedena otcovská dovolená. Ve srovnání s ostatními modely je poskytována pomoc nižší.

Kromě těchto modelů se můžeme v různých státech evropské unie setkat s přechodnými formami, které vycházejí z kombinace různých systémů. Tyto odlišnosti jsou zapříčiněny kulturou daného regionu, životním stylem, hodnotovou orientací, náboženským přesvědčením a dalšími faktory.

2.3 Vývoj rodinné politiky

Rodinná politika se, jak jsem již uvedla výše, začala rozvíjet až po druhé světové válce. Předtím nehrála podpora rodiny příliš velkou roli, a to z důvodu příznivého populačního vývoje a přetrváváním tradičního modelu rodiny.

Po roce 1948, tedy po nástupu komunistického režimu, byla výrazně zasažena přirozenost vývoje české společnosti. Od té doby měl stát tendenci integrovat se do všech soukromých oblastí lidského života.

Od počátku padesátých let byla rodinná politika spojována se sociálními cíli stávajícího režimu a byla prezentována plným sociálním a ekonomickým zrovnoprávněním ženy. Propagovali model dvoupříjmové rodiny s ekonomicky aktivními oběma manželi. Pro tento účel byly vytvořeny vhodné podmínky, hlavně zařízení denní výchovné péče jako jesle a mateřské školky.

Tímto se snažil stát přebírat výchovnou a socializační funkci rodiny a snažil se omezit působení rodiny hlavně na její biologickou – reprodukční funkci.

Totalitní rodinná politika se zaměřila výrazně na ekonomické a populační funkce, tedy na zaměstnanost žen a podporu porodnosti. Byl vytvořen rozsáhlý systém finanční pomoci rodinám, přímá finanční pomoc tzv. „společenská pomoc rodinám s dětmi“ a nepřímá finanční pomoc. Tento systém opatření plně preferoval ekonomickou aktivitu obou rodičů na úkor péče o dítě a tím se snažil rozvolnit rodinné vazby, potlačit přirozené funkce rodiny a snížit význam rodiny pouze na prostředí, kde se naplňují základní biologické potřeby.

Systém přímé finanční pomoci obsahoval:

- Dávky posilující příjmy – byly vypláceny po dobu péče o nezaopatřené děti, bylo to tzv. výchovné k důchodům a přídavky na děti, jejichž kritériem byl počet dětí v rodině. Specifické nároky podle věku dítěte tady nehráli roli.

- Specifické dávky –porodné – podpora při narození dítěte, mateřský a rodičovský příspěvek, zaopatřovací příspěvek a pohřebné
- Dávky poskytované v hmotné nouzi, při ekonomickém poklesu rodiny pod určitou hranici – příspěvek na výživu dítěte
- Účelové dávky – stipendia, novomanželské půjčky

Systém nepřímé finanční pomoci zahrnoval dotace ze státního rozpočtu na pobyt a stravování dětí v jeslích, mateřských školách a domovech mládeže; příspěvek na stravování ve školách a v menze, bezplatné poskytování učebnic a školních pomůcek, příspěvek na dopravu žákům a studentům atd.

Po pádu komunistického režimu se změnila i koncepce rodinné politiky. V roce 1990 byl vydán dokument Scénář sociální reformy, který se zabývá i rodinnou politikou. Cílem této reformy bylo zdůraznění nezastupitelnosti rodinných funkcí a opuštění od populačních účelů rodinné politiky a soustředila se na sociální ochranu rodiny

V průběhu 90. let se pomoc soustřeďovala na nízkopříjmové rodiny. Tento trend vyústil v polovině 90. let do sociální reformy a byl schválen zákon o státní sociální podpoře a rodinná politika byla chápána jako dílčí forma sociálního zabezpečení, konkrétní sociální pomoc. Postupně se začal vytrácet i pojem rodinná politika. Teprve až v posledních letech je možné sledovat návrat k rodinné politice jako samostatnému politickému tématu.

2.4 Finanční podpora dnešní rodiny

Finanční opatření směřují formou transferů nebo zvýhodnění přímo k rodinám a dají se rozdělit podle mnoha kritérií. Jedná se hlavně o dávky sociálního zabezpečení, daňová opatření, která zvýhodňují rodiny a různé typy slev a zvýhodnění, které jsou vytvářeny s ohledem na rodinný život.

Finanční podpora rodin se zaměřuje na dvě oblasti, a to oblast daňových opatření a oblast systému sociálního opatření.

Systém nepřímé finanční pomoci dnes zahrnuje daňové zvýhodnění na vyživované dítě, které žije ve společné domácnosti s rodičem, který si tento nárok uplatňuje. Děje se prostřednictvím slev na daních, formou daňového bonusu nebo kombinací obou zmíněných opatření. Daňová úleva spočívá v odečtení vypočítané částky daňového zvýhodnění od

zálohy na daň. Pokud je u rodiče vypočítaná daň nižší než částka daňového zvýhodnění, má nárok na vyplacení daňového bonusu, musí ale být ekonomicky aktivní.

Dalším opatřením, které tento systém zahrnuje je odpočet na manžela nebo manželku, ale lze jej lze uplatnit pouze v případě, že manželé žijí ve společné domácnosti a jeden z nich nemá vlastní příjmy vyšší než 68. 000 korun za rok.

Mezi další opatření, které spadají do státního sociálního zabezpečení můžeme zařadit sociální pojištění, státní sociální podporu, pomoc v hmotné nouzi a dávky sociální péče pro osoby se zdravotním postižením.

- Sociální pojištění zahrnuje nemocenské a základní důchodové pojištění. Z tohoto pojištění je hrazena, pokud k podobné události u člověka dojde, nemocenská, peněžitá pomoc v mateřství, vyrovnávací příspěvek v těhotenství a mateřství, ošetřovné. Z důchodového pojištění je hrazen starobní důchod včetně předčasného starobního důchodu, invalidní, vdovský, vdovecký a sirotčí důchod.
- Státní sociální podpora – tento pojem „označuje dávky, poskytované osobám ve společensky uznaných sociálních situacích. V rámci státní sociální podpory jsou poskytovány tyto dávky: přídavky na děti, rodičovský příspěvek, sociální příspěvek, příspěvek na bydlení, porodné, pohřebné a dávky pěstounské péče “
[<http://www.mpsv.cz/cs/4>]
- Pomoc v hmotné nouzi, je upravena zákonem č. 111/2006 Sb., o pomoci v hmotné nouzi. Tato pomoc je poskytnuta pokud rodina nemá dostatečné finanční příjmy a její materiální a sociální zázemí nestačí k uspokojování základních životních potřeb členů rodiny.
- Dávky sociální péče pro osoby se zdravotním postižením pomáhají uspokojovat specifické potřeby, které vyplívají ze zdravotního stavu daného jedince.

2.5 Mateřská a rodičovská dovolená

Péče o malé děti je u nás tak jako v jiných zemích tradičně záležitostí žen. Ženy věnují péči o děti mnohem více svého času než muži a přizpůsobují tomu svou profesní dráhu, přerušují kariéru, pracují na zkrácený úvazek i za cenu nižšího finančního ohodnocení.

Toto nerovné postavení na trhu práce s mateřstvím a péčí o děti úzce souvisí. Je ale nutné dbát jak na zájmy rodičů tak i dětí. V zájmu jejich výchovy a kvalitního života celé rodiny je důležité i zapojení mužů.

Institut rodičovské dovolené pro otce byl zaveden do české legislativy v roce 1990, ale až od ledna 2001 byly pro oba rodiče upraveny stejné podmínky. Ani tak nezačali muži tuto možnost využívat. Hlavním důvodem pro odchod muže na rodičovskou dovolenou je lepší ekonomické postavení ženy nebo si chce vyzkoušet jaké je to doma s dítětem.

I přesto, že počet mužů na rodičovské dovolené stále roste, je v porovnání se ženami zanedbatelný. V roce 2001 byl podíl mužů na rodičovské dovolené 0,8 %, v roce 2004 to bylo 1,17 % a v polovině roku 2009 1,5 %.

2.5.1 Mateřská dovolená

Podle zákoníku práce má každá žena v souvislosti s porodem a následnou péčí o narozené dítě nárok na mateřskou dovolenou. Ta v naší republice patří mezi nejdelší v Evropě. Podle současné právní úpravy trvá 28 týdnů a obvykle na ni žena nastupuje 6 týdnů před očekávaným dnem porodu, nejdříve však 8 týdnů před tímto dnem. Pokud se narodí více dětí současně, trvá mateřská dovolená 37 týdnů. Pokud žena nevyčerpá už uvedených šest týdnů před porodem kvůli předčasnému porodu, trvá mateřská dovolená standardně 28 nebo 37 týdnů, pokud je to ale z jiných důvodů, je o těchto 6 týdnů mateřská dovolená zkrácena. V případě narození mrtvého dítěte má žena nárok na mateřskou dovolenou po dobu 14. týdnů.

Mateřská dovolená nemůže v žádném případě skončit nebo být přerušena do šestého týdne od narození dítěte.

2.5.2 Rodičovská dovolená

Po skončení mateřské dovolené má pečující rodič nárok zažádat o rodičovský příspěvek. Podmínkou je, aby sám osobně a celodenně pečoval o své nejmladší dítě. Je také možné, aby se rodiče při pobírání tohoto příspěvku střídali.

Rodičovský příspěvek je stanoven ve čtyřech výměrách, které jsou dané v pevných měsíčních částkách.

Zvýšené nebo-li rychlejší čerpání rodičovského příspěvku pobírá rodič do 24 měsíců věku dítěte ve zvýšené částce 11 400 korun. Na tuto variantu má ovšem nárok jenom rodič, jehož výše peněžité pomoci v mateřství byla alespoň 380 Kč za každý kalendářní den. A jde ji zvolit pouze v rozhodném období, a to nejpozději do druhého měsíce po 22. týdnu od narození dítěte nebo do 31. týdne věku při narození více dětí současně. Pokud tento termín rodič překročí, nemá už na tuto variantu nárok a musí si vybrat z dalších nabízených možností.

Druhá varianta pobírání rodičovského příspěvku je u nás asi nejrozšířenější, jedná se o klasické čerpání v základní výměře 7 600 Kč do 36 měsíců, také je tady ale háček, a to ten, že o tuto variantu může požádat pouze rodič, který má nárok na peněžitou pomoc v mateřství nebo nemocenské poskytované v souvislosti s porodem. Také tady je nutné požádat na příslušném úřadu nejpozději do měsíce, ve kterém nejmladší narozené dítě dosáhne 9 měsíců věku. Pokud rodič nepožádá o rychlé nebo klasické čerpání rodičovského příspěvku, je mu po 9. měsíci věku dítěte vyplácen příspěvek ve snížené výměře.

Třetí variantu pomalejšího čerpání je možné zvolit dobrovolně, pokud chce rodič zůstat doma s dítětem čtyři roky nebo automaticky pokud neměl nárok na vyplácení peněžité pomoci v mateřství. V této variantě je celková finanční částka rozdělena na dvě výše, které se postupně vyplácí, do 9. měsíce věku dítěte to je 7 600 Kč a poté ve výši 3 800 Kč do 48 měsíců věku dítěte. Nárok na tyto dávky mají nezaměstnaní jedinci vedení na úřadu práce, osoby samostatně výdělečně činné, které si neplatili nemocenské pojištění nebo studenti, kterým se podle nových ustanovení nezapočítává délka studia jako náhradní doba pojištění.

Pokud má žena nárok pouze na poslední variantu a chtěla by zvolit jinou alternativu, je to možné pouze v případě, že na rodičovskou dovolenou nastoupí na nějakou dobu muž a později mateřskou na svou partnerku převede.

O vybraný příspěvek musí rodič požádat písemnou formou na předepsaném formuláři příslušný úřad státní sociální podpory. Jakmile je podána písemná žádost je vybraná možnost čerpání už nezměnitelná a nedá se uplatňovat zpětně ani při střídání rodičů v péči o dítě a pobírání rodičovského příspěvku.

Rodič zdravotně postiženého dítěte má na základě lékařské zprávy o dlouhodobém zdravotním postižení nárok na rodičovský příspěvek po dobu 7 let věku dítěte o základní

výměře 7 600 Kč bez ohledu na dříve zvolenou možnost, pokud ale má dítě nárok na příspěvek na péči je rodiči vyplácena pouze polovina zmíněné sumy.

Pokud ale dlouhodobě zdravotně postižené dítě nemá nárok na příspěvek na péči, může jeho rodič čerpat rodičovský příspěvek v nižší výměře 3 000 Kč od 7 až do 15 let věku dítěte.

Aby byl rodičovský příspěvek vyplácen, nemůže dítě mladší 3 let navštěvovat jesle nebo jiné předškolní zařízení déle než 5 kalendářních dnů v měsíci. Po dovršení 3 let věku může dítě pravidelně navštěvovat předškolní zařízení, ale pouze 4 hodiny denně nebo jenom 5 kalendářních dní v každém měsíci. Toto samé platí i u dětí, které mají zdravotně postižené rodiče. Pro zdravotně postižené platí obdobné podmínky s výjimkou možnosti návštěvy předškolního zařízení v rozsahu 6 hodin denně nebo plní povinnou školní docházku.

Finanční příjem v období rodičovské dovolené není rozhodující pro vyplácení dávek, příjmy nejsou sledovány. Rodič má možnost si přivydělat, ale musí zajistit po dobu vykonávání svého zaměstnání plnohodnotnou péči o dítě nebo děti jiným dospělým člověkem.

2.5.3 Porodné

Jedná se o jednorázovou dávku, která je vyplácena v závislosti na výši příjmu a jedná se v podstatě o příspěvek na náklady spojené s narozením prvního dítěte v sociálně slabších rodinách. Aby rodina na tuto dávku dosáhla, musí být všechny jejich příjmy nižší jak 2,4 násobek životního minima rodiny. Do rozhodného příjmu se nezapočítává příspěvek na dítě ani přídavky. Tato finanční situace se zjišťuje v období čtvrt roku před narozením dítěte. Nárok na tento jednorázový příspěvek má také osoba, která získala do své péče dítě do jednoho roku a má podle zákona na tuto dávku nárok, to znamená, že musí splňovat výše zmíněná kritéria.

Porodné se vyplácí pouze jednou a je stanoveno pevnou částkou 13 000 Kč na první živě narozené dítě nebo částkou 19 500 Kč při narození více dětí.

2.5.4 Přídavky na děti

Doba, kdy byly vypláceny přídavky na každé dítě je už dávnou minulostí. Nyní se vyplácení přídavků řídí svými pravidly. Je koncipován tak, že se snaží formou finanční pomoci přispívat nízko a středopříjmovým rodinám, tímto se stává celkem diskutovaným tématem, protože ve většině zemí Evropské unie je nastaven jako hlavní dávka na podporu rodiny bez ohledu na její finanční a příjmovou situaci.

U nás jsou přídavky na děti nastaveny jako základní a dlouhodobá dávka, která přispívá na náklady spojené s výchovou a výživou nezaopatřených dětí. Nárok na tento příspěvek má nezaopatřené dítě žijící v rodině s nižším příjmem než 2,4 násobek životního minima. Pro vyplacení se přihlíží k příjmům za předchozí kalendářní rok, za příjem se považuje i rodičovský příspěvek.

Je vyplácen ve třech úrovních podle fyzických potřeb dítěte. Do 6. let má rodina nárok na 500 Kč. Od 6 – 15 let se jedná o 620 Kč a v období od 15 – 26 let tato suma činí 700 Kč.

2.6 Aktivita podporující rodinu

Rodinná politika rozlišuje tři typy aktivit, které jsou zaměřené na podporu rodiny, a to sociální služby, služby na podporu fungující rodiny a činnosti poskytované v rámci sociálně-právní ochrany dětí.

Sociální služby přichází na pomoc rodině nebo jednotlivým členům rodiny, pokud se ocitnou v nepříznivé sociální situaci a snaží se zamezit jejich sociálnímu vyloučení. Jejím hlavním posláním je umožnit lidem v nepříznivé sociální situaci zůstat jejími rovnocennými členy a využívat její přirozené zdroje. Velký důraz je kladen na rozvoj služeb, které se zaměřují na pomoc rodinám, protože právě rodiny významně usnadňují nebo umožňují setrvání člověka v jeho přirozeném prostředí.

Sociální služby pomáhají prostřednictvím institucí, které jsou zaměřeny na poradenství (např. manželské a rodinné poradenství, poradny pro seniory, poradny pro oběti trestných činů a domácího násilí), sociální péči (např. osobní asistence, pečovatelská služba, centra denních služeb) a sociální prevenci (např. ranná péče, telefonická krizová pomoc, azylové domy, terénní programy).

Služby na podporu fungující rodiny se rozdělují na komerční a nekomerční. Jsou zaměřeny hlavně na podporu partnerského a manželského soužití a rodičovství, také se snaží podporovat rodinu v péči o děti a při skloubení práce a rodiny.

Ministerstvo práce a sociálních věcí také navrhuje nová opatření k lepšímu a efektivnějšímu skloubení profesního, osobního a rodinného života. „Jedná se především o zavedení nových institutů – vzájemné rodičovské výpomoci, úprava služeb péče o děti poskytovaných na nekomerčním základě, revizi provozních (hygienických a kvalifikačních) podmínek živností týkajících se péče o malé děti, zakotvení daňového zvýhodnění zaměstnavatelů v souvislosti se zřizováním a poskytováním služeb péče o děti svých zaměstnanců.“ [<http://socialniporadce.mpsv.cz/cs/146>]

Tato zmíněná opatření jsou zatím ve stadiu příprav, v letošním roce by měla projít standardním legislativním procesem a platit by měla od 1.1. 2012

II. PRAKTICKÁ ČÁST

3 CÍL PRÁCE A HYPOTÉZY

3.1 Cíl práce

O rodinné politice se neustále hodně píše a mluví. Každá nová vláda nastavuje opatření v rámci rodinné politiky podle svého programu, a proto se tato opatření průběžně mění.

Cílem mé práce je tedy zmapovat pohled žen na mateřské a rodičovské dovolené na plánování rodičovství a rodinnou politiku u nás, na finanční podporu rodin a rodičovskou dovolenou.

3.2 Hypotézy

H1: Předpokládáme, že ženy jsou spokojené s možnostmi výběru délky rodičovské dovolené a nejčastěji volená varianta je tříletá.

H2: Předpokládáme, že ženy na rodičovské dovolené jsou spokojené s podporou rodin ze stany státu.

H3: Předpokládáme, že rodinná politika má vliv na ženy při plánování rodičovství.

4 METODIKA

4.1 Metodika práce

Pro výzkumné účely práce jsem zvolila kvantitativní metodu formou dotazníkového šetření. Mnou vytvořený dotazník obsahoval celkem sedmáct otázek, kterými jsem se snažila zjistit míru spokojenosti s rodinnou politikou u nás, s nastavením rodičovské dovolené a plánovaným počtem dětí. Další otázky směřovaly na celkový příjem domácnosti a náklady na bydlení, věk, vzdělání a počet dětí respondentů.

Pro znázornění výsledků v dotazníku jsem použila výšečové grafy a u některých otázek také sloupcové grafy. Konkrétní podoba dotazníku viz příloha P 2.

4.2 Výzkumný soubor

Dotazník byl určen pro ženy, které byly v té době na mateřské nebo rodičovské dovolené.

Dotazníkové otázky byly jednoduché, uzavřené, částečně otevřené a tři otázky byly otevřené. Vyplnění dotazníku trvalo asi 4 až 5 minut. U vyplnění některých dotazníků jsem asistovala, abych se přesvědčila, že jsou otázky jasné a výstižné a dotazovaný nemá s jejich vyplněním potíže.

Výběr respondentů byl náhodný, některé dotazníky (jednu třetinu) jsem rozdala k vyplnění ženám na mateřské nebo rodičovské dovolené ve svém nejbližším okolí, rodině a známým, a vyplnění větší části dotazníků jsem získala pomocí internetu, kdy jsem na jednom serveru určeném pro maminky požádala o spolupráci s vyplněním dotazníku.

Rozdáno bylo celkem 150 dotazníků, z toho se mi vrátilo 144 dotazníků. 100 vyplněných dotazníků jsem získala přes internet a 44 dotazníků se vrátilo z mého okolí.

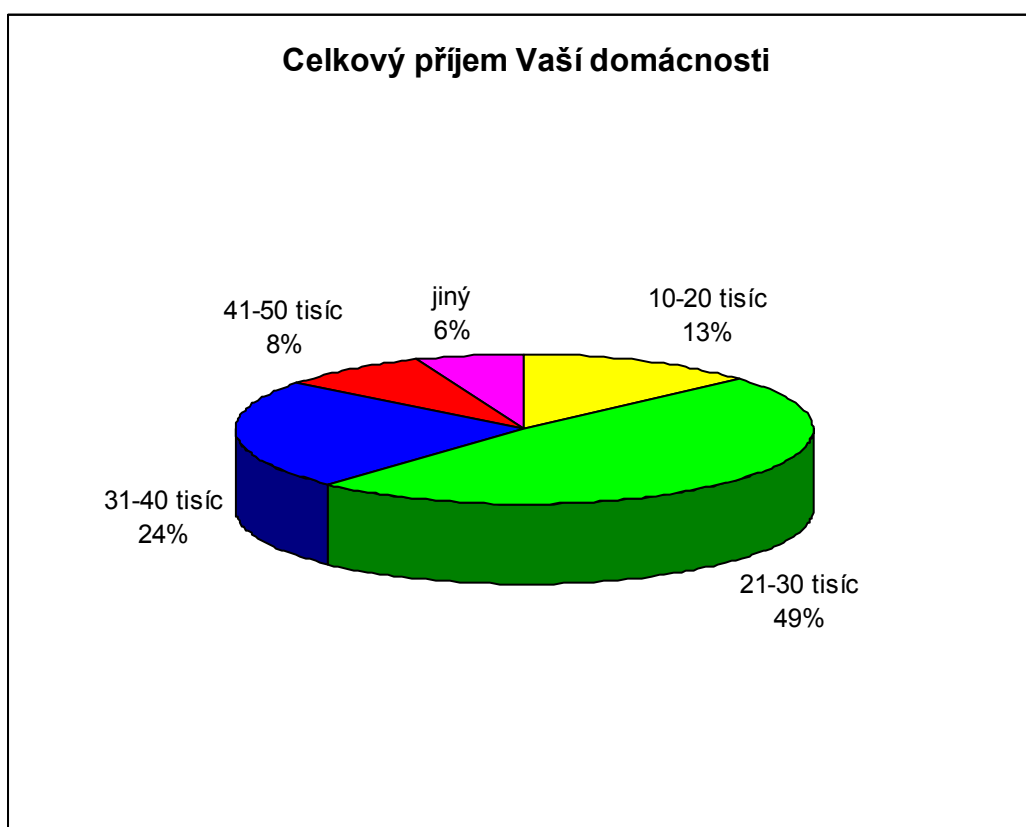
Výzkum proběhl ve dnech 7 - 14. 3 tohoto roku. Rozhodné datum bylo 20.3. Dotazování tedy měli šest dnů na jeho vyplnění a odevzdání.

Pro účely výzkumu bylo použito všech 144 dotazníků, což představovalo 100%

5 VÝSLEDKY

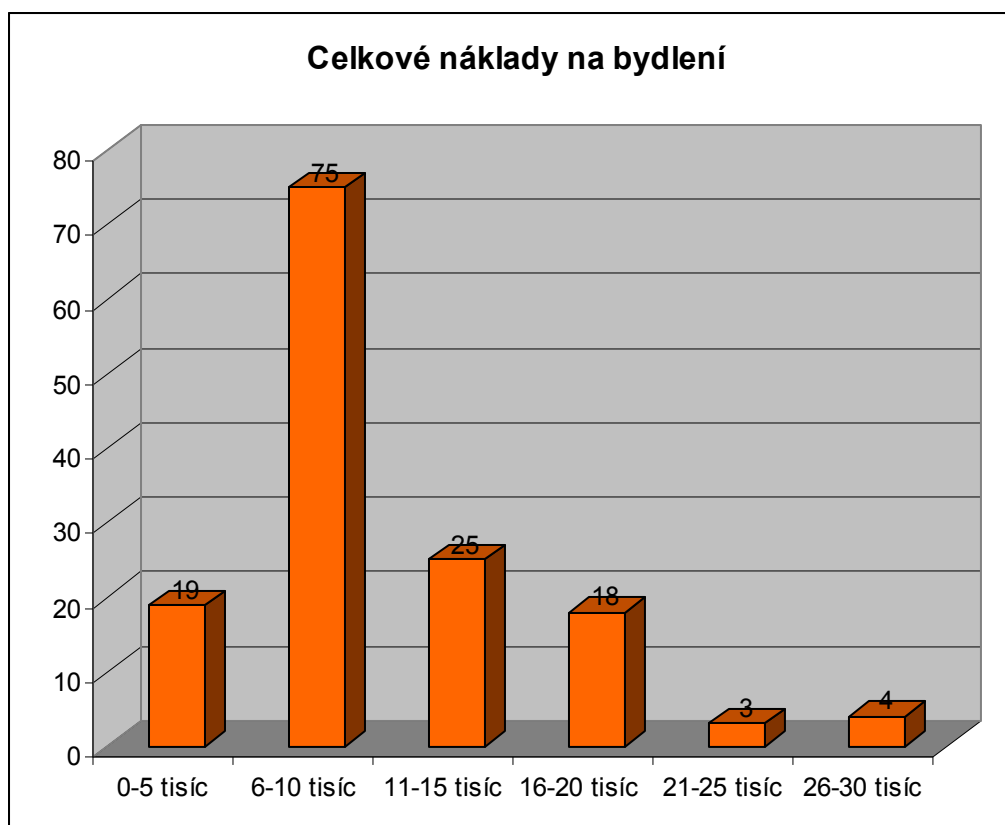
5.1 Výsledky dotazníku

Graf č.1



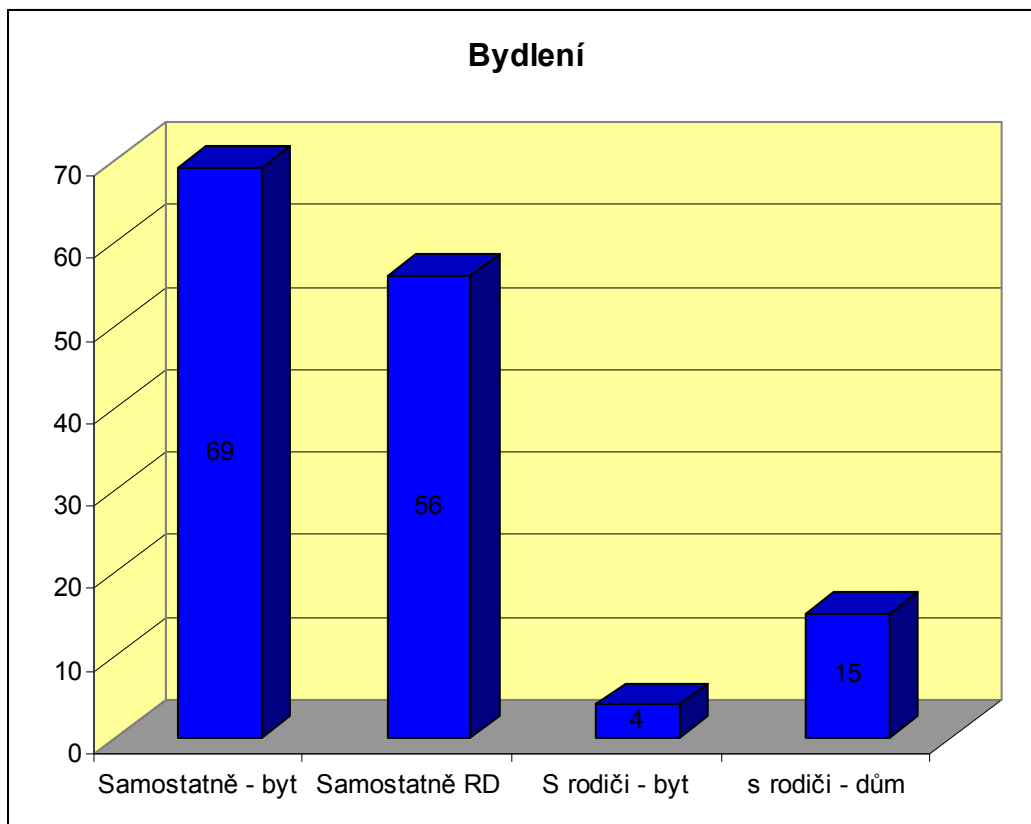
Ve výzkumném souboru je nejčastěji zastoupený celkový příjem domácnosti v částce 21 - 30 tisíc, což z celkového počtu tvoří 49%, druhý nejčastěji zastoupený údaj je 31 – 40 tisíc, což je 24%, následuje 10 – 20 tisíc s 13%, potom je to 41 – 50 tisíc s 8% a 6% je zastoupen jiný příjem než uvedené možnosti.

Graf č. 2



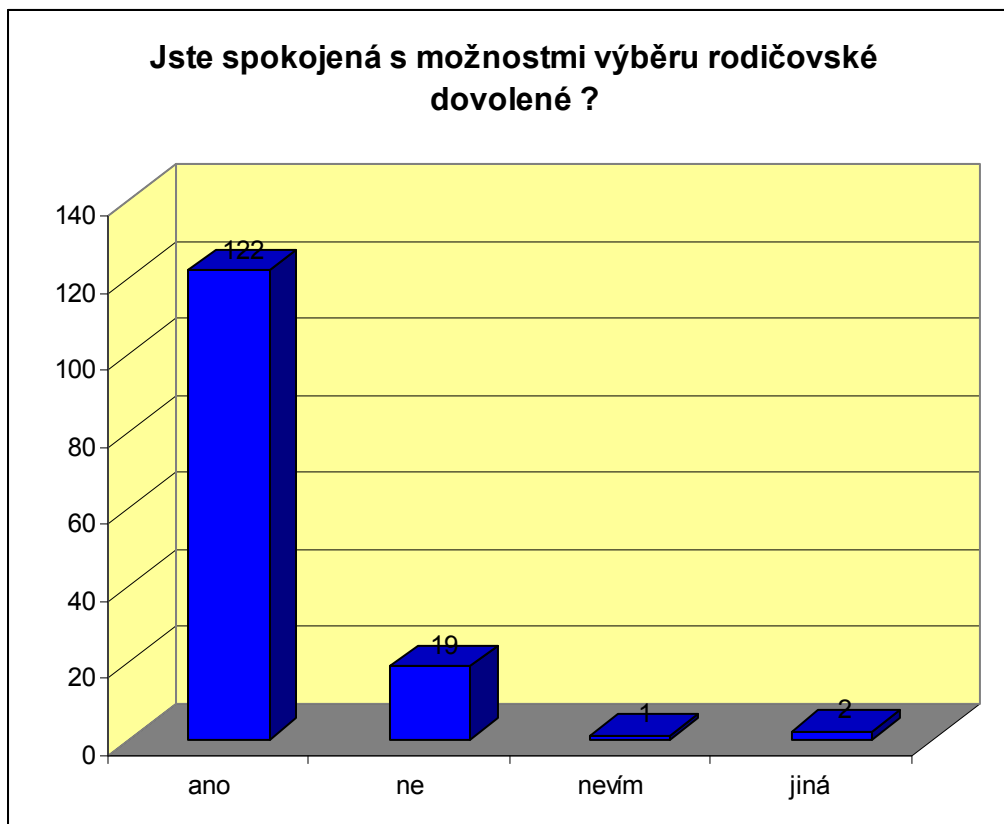
Ve druhé dotazníkové otázce odpovídaly respondenty na otázku ohledně celkových nákladů na bydlení velmi různorodě, proto jsem hodnoty z dotazníku zařadila do šesti kategorií. Nejčastější náklady na bydlení jsou ve výši 6-10 tisíc, takto odpovědělo 75 dotázaných, což je 52% z celkového počtu respondentů. Druhé nejčastější náklady na bydlení činí 11 – 15 tisíc u 25 dotázaných, což je 17%. 13% dotázaných má náklady na bydlení ve výši 0 - 5 tisíc korun. Dalších 13% dotázaných na tuto otázku odpovědělo, že jejich náklady na bydlení činily 16 – 20 tisíc korun. U 3% dotázaných to bylo 26 – 30 tisíc a u zbývajících 2% 21 – 25 tisíc.

Graf č. 3



Tato otázka se týkala bydlení respondentů. Zajímala mě jejich bytová situace, konkrétně jestli žijí samostatně v bytě nebo rodinném domě a nebo s rodiči jednoho z partnerů v rodinném domě případně bytě. V bytě žije celkem 48% dotázaných, v rodinném domě žije celkem 39% dotázaných, s rodiči jednoho z partnerů v rodinném domě to je 10% dotázaných a s rodiči jednoho z partnerů v bytě žijí celkem 3% dotázaných.

Graf č. 4

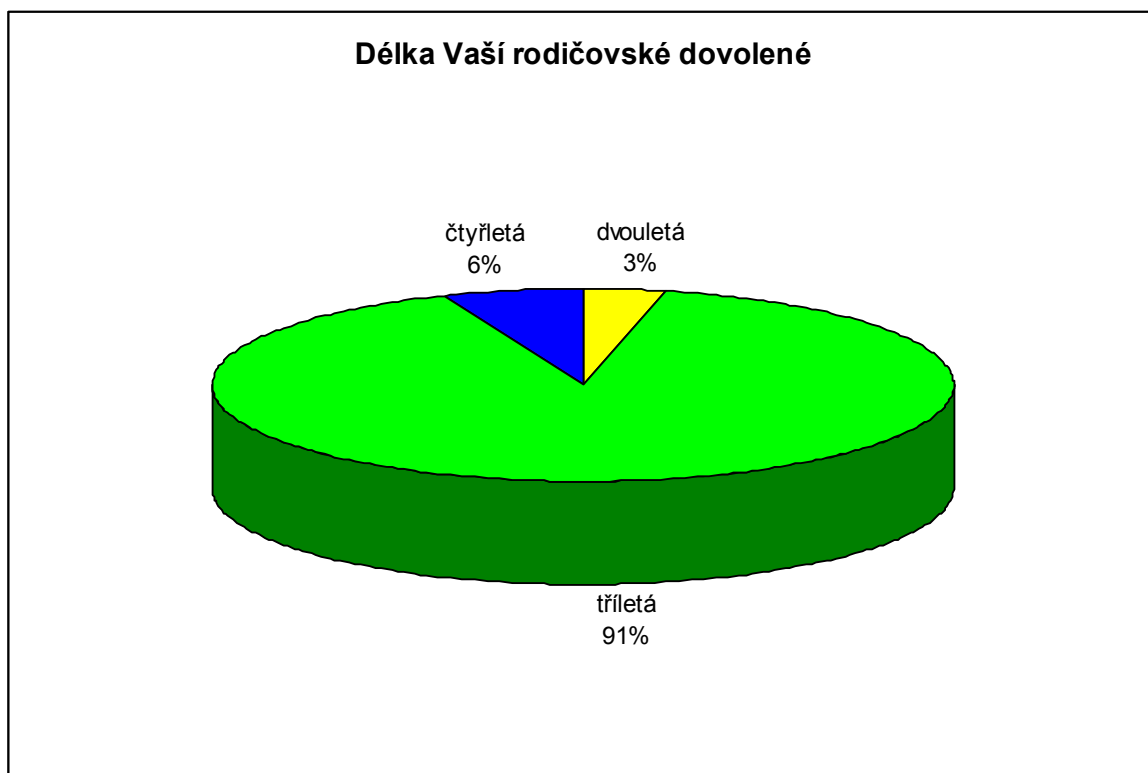


Z průzkumu vyplývá, že většina žen na mateřské nebo rodičovské dovolené je spokojená s možnostmi výběru délky rodičovské dovolené. Z celkového počtu 144 dotázaných odpovědělo kladně 122 respondentů, což je 85% ze všech dotázaných. 10 ze všech dotázaných není spokojeno s možnostmi výběru rodičovské dovolené, což je 13% ze všech dotázaných. 1 z dotázaných označila odpověď 'nevím' a 2 uvedli jinou odpověď, a to byla odpověď: „nic“ a „ano, ale práce i školka je nejistá“.

Tabulka č. 1 – Zvolená varianta rodičovské dovolené

Zvolená varianta	dvouletá	tříletá	čtyřletá
Počet respondentů	5	130	9
Procenta	3	91	6

Graf č. 5



V sedmé otázce jsem zjišťovala volené alternativy rodičovské dovolené a z grafu jednoznačně vyplývá, že nejčastěji volenou alternativou je tříletá varianta rodičovské dovolené. Pro tuto možnost se vyjádřilo celkem 130 dotázaných, což je 91% ze všech respondentů. Dvouletou a čtyřletou variantu rodičovské dovolené uvedlo 9% dotázaných.

Z toho čtyřletou variantu uvedlo 9 dotázaných (6%) a dvouletou variantu uvedlo celkem 5 žen ze 144 dotázaných, což činí celkem 3%.

Graf č. 6



Z tohoto grafu vyplývá, že 60% dotázaných, což bylo 87 respondentů není spokojeno s výší vyplácení rodičovského příspěvku a 40% dotázaných, což bylo 57 respondentů je spokojeno s výší vyplácení rodičovského příspěvku.

Graf č. 7

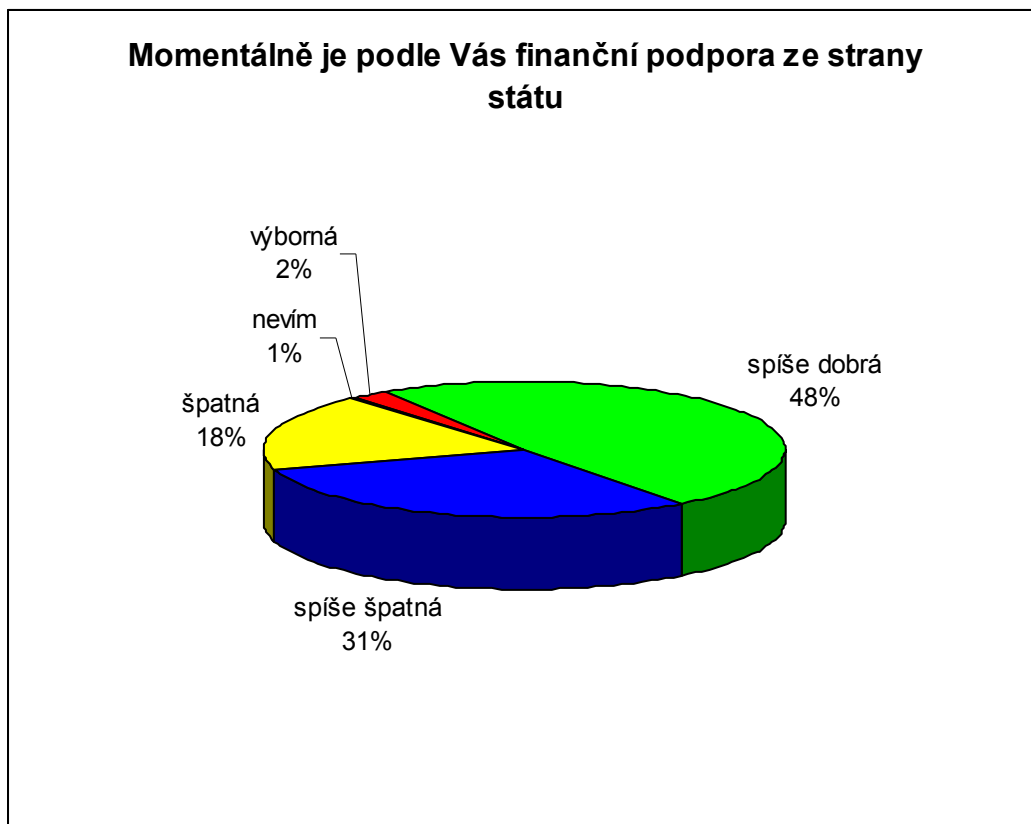


S vyplácením přídavků na děti je nespokojeno 74 (51%) respondentů a 70 (49%) respondentů je s vyplácením přídavků spokojeno.

Tabulka č. 2 – Finanční podpora ze strany státu

Finanční podpora	výborná	spíše dobrá	spíše špatná	špatná	nevím	celkem
Počet resp.	3	70	44	26	1	144
Procenta	2	48	31	18	1	100

Graf. č. 8



U této otázky jsem zjišťovala pohled dotázaných na finanční podporu rodin ze strany státu. 70 (48%) respondentů považuje finanční podporu rodin za spíše dobrou, 44 (31%) respondentů ji považuje za spíše špatnou. Jako špatnou považuje finanční podporu rodin 26 (18%) dotázaných a 3 (2%) dotázané považují finanční podporu rodin za výbornou. 1 (1%) respondent označil odpověď „nevím“.

Tabulka č. 3 – Služby pro podporu rodin

Služby pro podporu r.	výborné	spíše dobré	spíše špatné	špatné	nevím	celkem
Počet resp.	5	51	61	18	9	144
Procenta	3	35	43	13	6	100

Graf č. 9

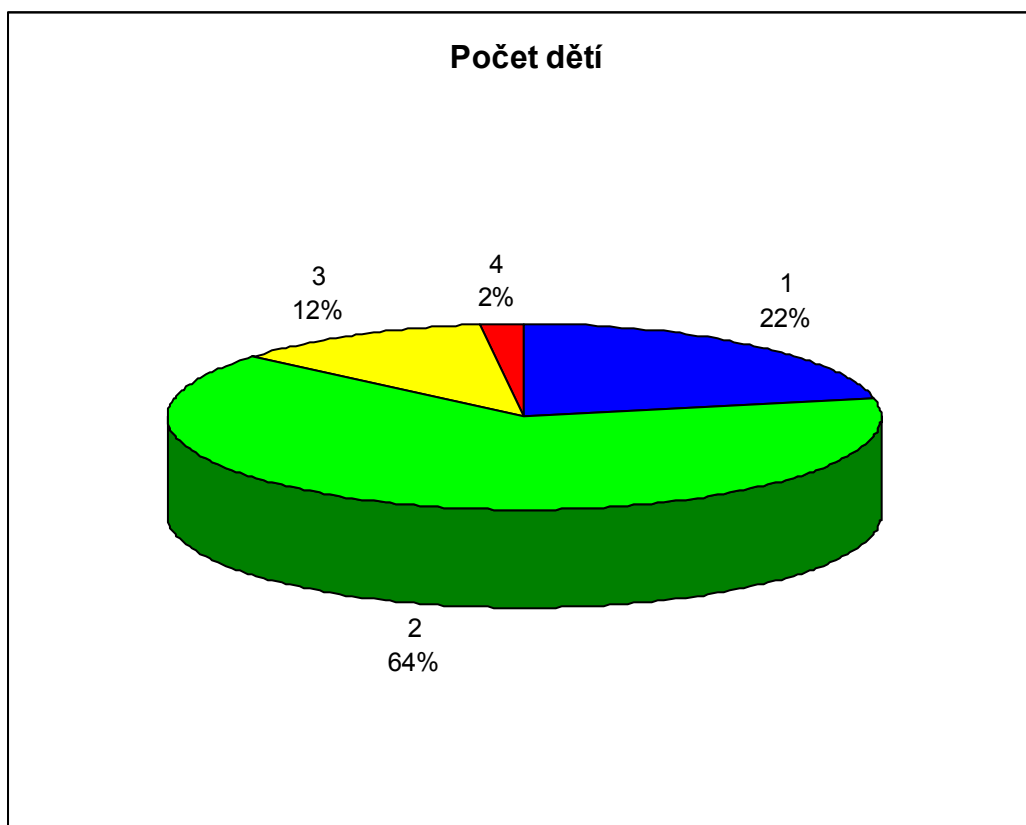


Služby pro podporu rodiny ze strany státu jsou pro 61 (43%) respondentů spíše špatné, pro 51 (35%) respondentů spíše dobré, pro 18 (13%) respondentů špatné a 5 (3%) z dotázaných respondentů považuje služby pro podporu rodiny ze strany státu jako výbornou, 9 (6%) respondentů označilo odpověď „nevím“.

Tabulka č. 4 – Počet dětí

Počet dětí	1 dítě	2 děti	3 děti	4 děti	celkem
Počet resp.	31	93	17	3	144
Procenta	22	64	12	2	100

Graf č. 10

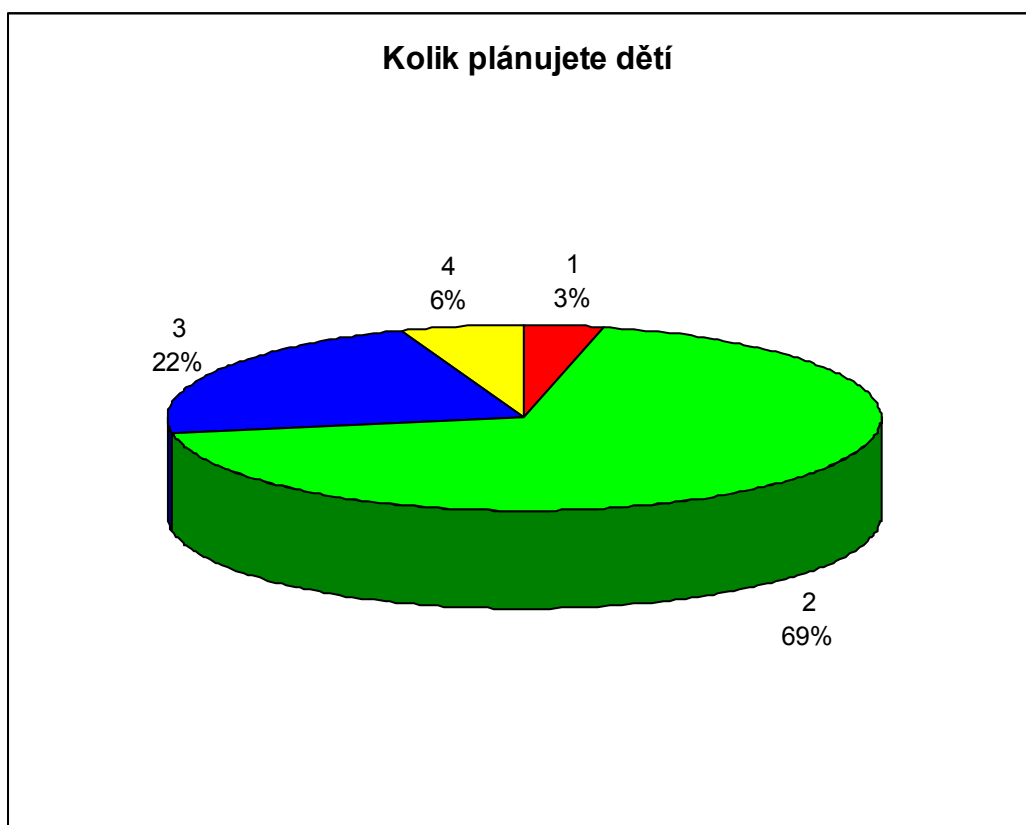


Ve skupině 144 dotázaných je převážná většina žen, které mají jedno nebo dvě děti, celkem se jedná o 86% respondentů, z toho 22% respondentů má 1 dítě a 64% respondentů má 2 děti. Zbývajících 14% jsou maminky se třemi a čtyřmi dětmi. Se třemi dětmi je 12% z dotázaných a se čtyřmi dětmi pouze 2% ze všech dotázaných.

Tabulka č. 5 - Počet plánovaných dětí

Počet dětí	1 dítě	2 děti	3 děti	4 děti	celkem
Počet resp.	5	99	32	8	144
Procenta	3	69	22	6	100

Graf č. 11



Otázkou číslo 5 jsem se dotazovala na celkový počet dětí, které ženy se svými partnery plánují. Z tohoto průzkumu vyplývá, že většina partnerů plánuje 1 nebo dvě děti, převážná většina ale plánuje 2 děti. Z celkového počtu se jedná o 99 dotázaných, což je 69% ze všech. 1 dítě plánuje pouze 5 dotázaných žen, a to jsou 3% z dotázaných. Celkem 3 děti plánuje 32 žen z dotázaných což je 22% a čtyři děti plánuje 8 z dotázaných žen a to je 6% ze všech respondentů.

Graf č. 12



Pro většinu respondentů není při plánování budoucího potomka důležitá dostupnost jeslí. 113 (78%) respondentů se vyjádřilo, že dostupnost jeslí není důležitá a pro 31 (22%) respondentů je dostupnost jeslí důležitá.

Graf č. 13

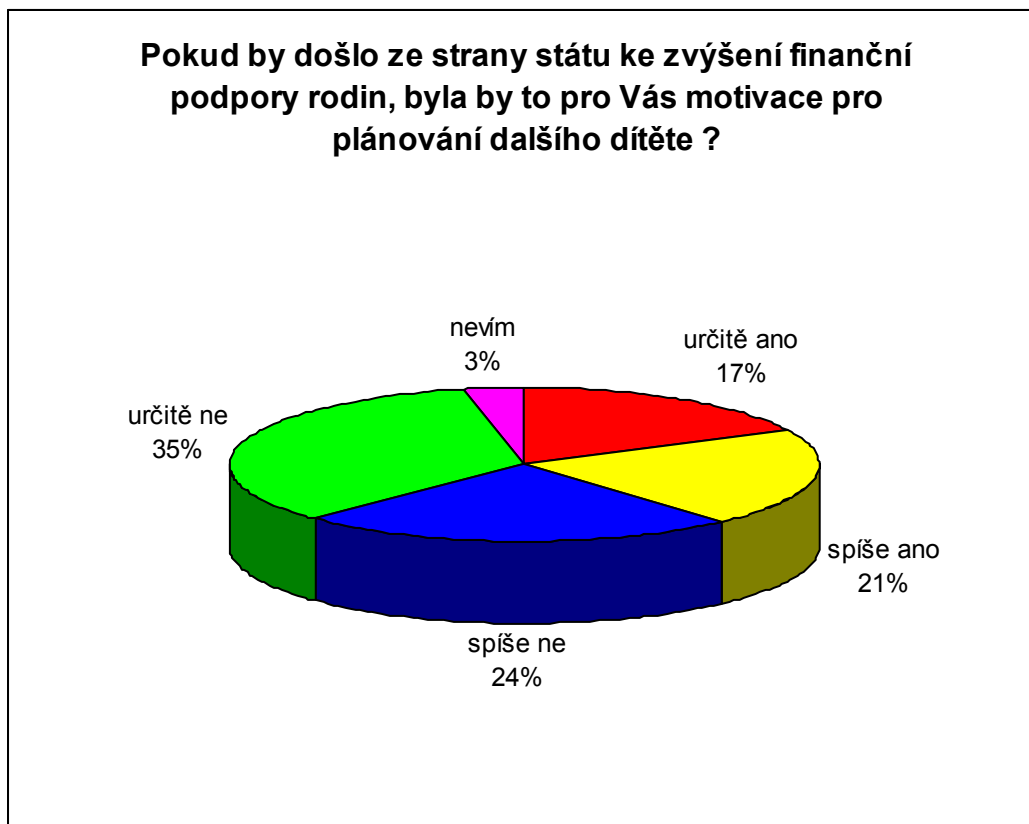


Z tohoto grafu vyplývá, že dostupnost mateřské školky hraje při plánování budoucího potomka pro většinu dotázaných důležitou roli. 119 (83%) dotázaných respondentů uvedlo, že je pro ně dostupnost mateřské školky při plánování dítěte důležitá a pro 25 (17%) respondentů není tato skutečnost při plánování dítěte důležitá.

Tabulka č. 6 – Motivace pro plánování dítěte

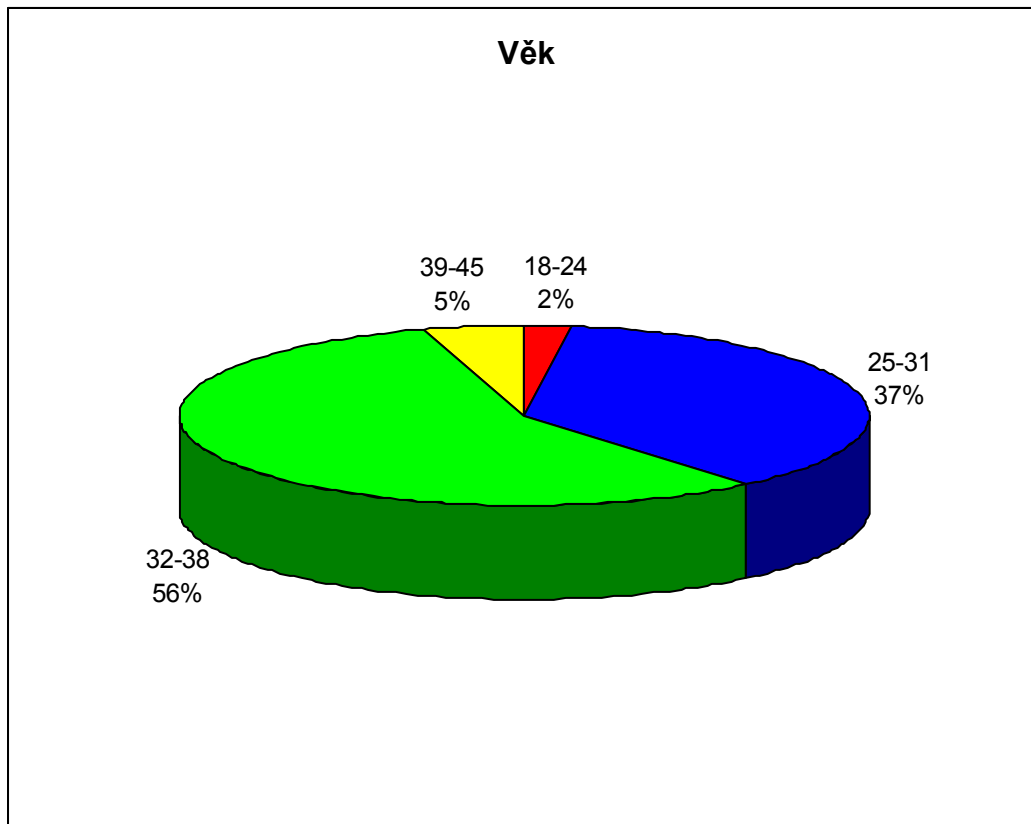
Motivace	určitě ano	spíše ano	spíše ne	určitě ne	nevím	celkem
Počet resp.	25	30	35	49	5	144
Procenta	17	21	24	35	3	100

Graf č. 14



Touto otázkou jsem chtěla zjistit, jestli by případná změna v rodinné politice, přesněji, zvýšení finanční podpory ze strany státu, motivovala ženy k plánování dalšího dítěte. 49 (35%) respondentů k této otázce uvedlo, že by tato skutečnost určitě neměla na jejich rozhodnutí žádný vliv, 35 (24%) respondentů uvedlo, že by to pro ně spíše nebyla motivace k plánování dalšího dítěte. 30 (21%) uvedlo jako odpověď spíše ano a pro 25 (17%) respondentů by to určitě byla motivace k plánování dalšího potomka. 5 (3%) respondentů uvedlo jako odpověď „nevím“.

Graf č. 15

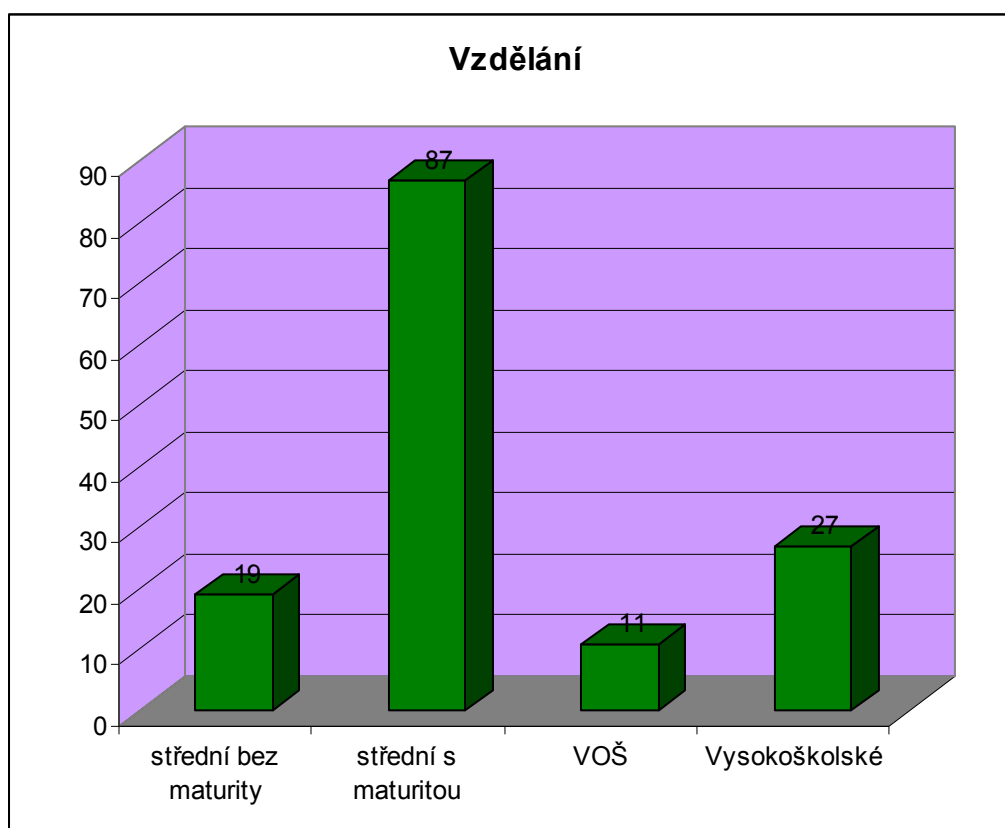


Většina z dotázaných respondentů - 81 (56%) - patřila do věkové kategorie 32-38 let druhou nejpočetnější skupinou byla kategorie 25 – 31 let, v této kategorii bylo 53 (37%) respondentů. Další věkové skupiny byly už podstatně méně zastoupeny. Do věkové kategorie 18 – 24 let patřily 3 (2%) maminky a věková kategorie 39 – 45 let byla zastoupena 7 (5=) respondenty.

Tabulka č. 7 - Vzdělání

Vzdělání	bez maturity	s maturitou	VOŠ	vysokoškolské	celkem
Počet resp.	19	87	11	27	144
Procenta	13	60	8	19	100

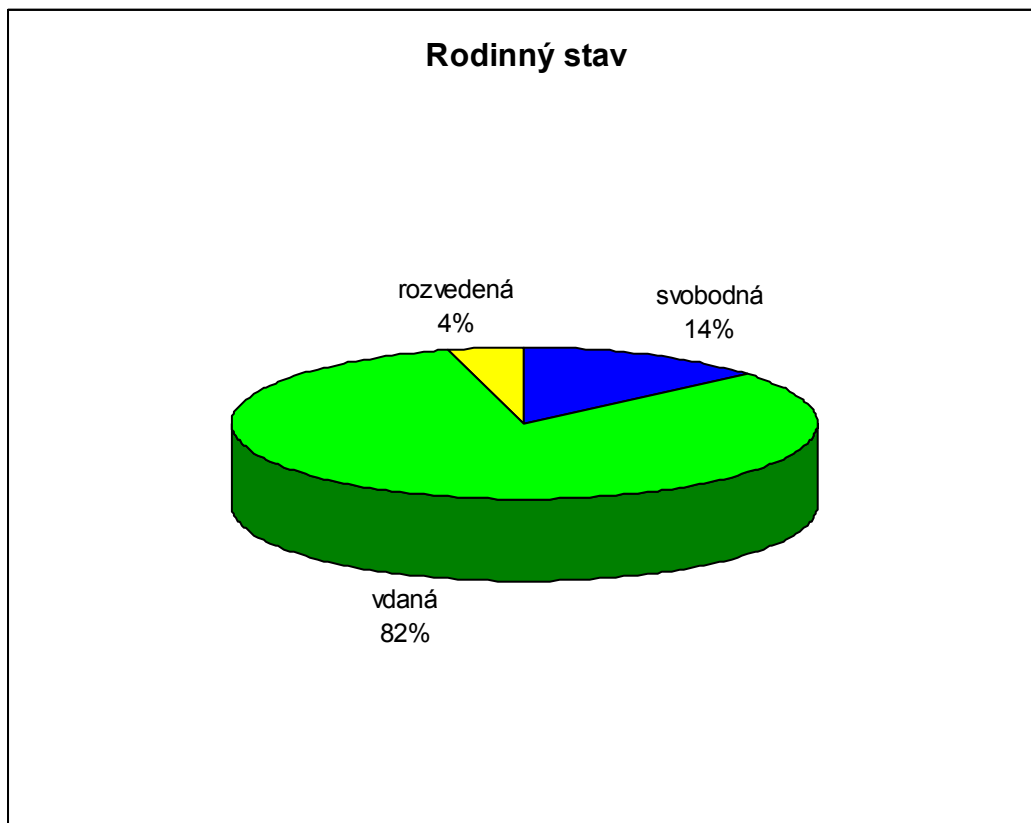
Graf č. 16



Nejpočetněji zastoupenou skupinou respondentů byly dotázaní se středním vzděláním s maturitou – 87 (60%) – druhou nejpočetnější skupinou byly vysokoškolačky – 27 (19%) respondentů. 19 (13%) z dotázaných mělo vystudovanou střední školu bez maturity a 11

(8%) respondentů bylo s vyšším odborným vzděláním. Nebyla tu zastoupena kategorie – základní vzdělání.

Graf č. 17



Poslední dotazníková otázka se ptala na rodinný stav respondentů. 118 dotázaných, což je 82% ze všech respondentů žije v manželství, 20 (14%) z dotázaných bylo svobodných a 6 (4%) bylo rozvedených.

6 VYHODNOCENÍ HYPOTÉZ

H 1: Předpokládáme, že ženy jsou spokojené s možnostmi výběru délky rodičovské dovolené a nejčastěji volená varianta je tříletá.

Této problematice se dotýkají dotazníkové otázky č. 4 – „Jste spokojená s možnostmi výběru délky rodičovské dovolené?“ a otázka č. 5 – „Délka Vaší rodičovské dovolené?“

U otázky č. 4 můžeme z grafu vyčíst, že jsou ženy jednoznačně spokojené s možnostmi výběru délky rodičovské dovolené. A také u otázky č. 5 z grafu jednoznačně vyplývá, že nejčastěji volená varianta mateřské dovolené je tříletá.

Po zhodnocení získaných informací můžeme potvrdit správnost první hypotézy. Hypotéza H 1 se potvrdila.

H2: Předpokládáme, že ženy na rodičovské dovolené jsou spokojené s podporou rodin ze strany státu.

Této hypotézy se týkají dotazníkové otázky č. 6 – „Jste spokojená s výší rodičovského příspěvku?“, č. 7 – „Jste spokojená s vyplácením přídatků na děti?“, č. 8 – „Momentálně je podle Vás finanční podpora ze strany státu?“ a č. 9 – „Momentálně jsou podle Vás ostatní služby ze strany státu?“

Jak vyplývá z grafů u otázek č. 6, 7 a 9, není většina žen spokojená s podporou rodin ze strany státu. Můžeme konstatovat, že odpovědi na tyto otázky druhou hypotézu vyvracejí. A pokud si všimneme otázky č. 8 a grafu, je vidět, že tady je situace vyrovnaná, přesně polovina žen si myslí, že je finanční podpora ze strany státu spíše dobrá nebo výborná a 49% žen vidí finanční podporu rodin jako spíše špatnou nebo špatnou.

Po zhodnocení odpovědí a grafů můžeme konstatovat, že se druhá hypotéza nepotvrdila.

H3: Předpokládáme, že rodinná politika má vliv na ženy při plánování rodičovství.

Této hypotézy se dotýkají dotazníkové otázky č. 12 – „Je pro Vás při plánování dítěte důležitá dostupnost jeslí?“, č. 13 – „Je pro Vás při plánování dítěte důležitá dostupnost mateřské školky?“ 14 – „Pokud by došlo ze strany státu ke zvýšení finanční podpory rodin, byla by to pro Vás motivace pro plánování dalšího dítěte?“

Pokud se podíváme na otázku č. 12 a 14, můžeme konstatovat, že informace získané z dotazníku tuto hypotézu vyvracejí. U otázky č. 12 se vyjádřilo 78% respondentů záporně, tedy, že při plánování dítěte pro ně není důležitá dostupnost jeslí, je to dáno tím, že ženy nejčastěji volí tříletou variantu rodičovské dovolené. A u otázky č. 14 se 59% respondentů vyjádřilo, že by pro ně spíše nebo určitě nebylo zvýšení finanční podpory rodiny ze strany státu motivací pro plánování dalšího dítěte. Otázky č. 12 a 14 hypotézu H3 nepotvrdily.

Opačně je to u otázky č. 13. Pro 83% respondentů je při plánování dítěte důležitá dostupnost mateřské školky. Je to dáno především tím, jak jsem již uvedla výše, že většina žen volí tříletou variantu rodičovské dovolené, a proto je pro ně mateřská školka důležitá.

Otázka č. 13 hypotézu H3 potvrdila.

ZÁVĚR

Cílem mé bakalářské práce je zmapovat pohled žen na mateřské a rodičovské dovolené na podporu rodin ze strany státu.

Rodina je v dnešní době hodně diskutované téma. Rodina prošla od svého počátku dlouhou cestou a tak jako všechno ostatní se vlivem politických, ekonomických a sociálních změn proměnila a stále mění. Mění se také role mužů a žen ve společnosti. Tradiční rodina vnímala ženu výhradě jako manželku a matku a muže jako živitele a hlavu rodiny. V rodině fungovala mezigenerační soudržnost, vzájemná pomoc a spolupráce.

Moderní rodina se odklání od tohoto tradičního modelu, mění se společenské hodnoty a narůstá individualismus.

Díky mnoha novým možnostem odsouvají mladí lidé založení rodiny a plánování dětí na pozdější dobu. Ženy také řeší dilema mezi budováním kariéry a založením rodiny. Narůstá více dvoukariérových manželství. Daleko více se také začínají preferovat nesezdaná soužití a snižuje se stabilita rodiny, mění se rodinné vztahy a snižuje se porodnost. Stát se snaží o zvýšení porodnosti pomocí opatření populační politiky a o zlepšování životních podmínek rodin s dětmi se snaží opatření rodinné politiky. Ta se začala vyvíjet po skončení první světové války a postupně se rozvíjí. V roce 1990 měla u nás rodinná politika charakter podporující porodnost, později se podpora zaměřila na nízkopříjmové rodiny. A až v posledním desetiletí se začíná o rodinné politice mluvit jako o samostatném tématu politických úvah.

Ve své bakalářské práci jsem se zaměřila na současnou podporu rodin a prostřednictvím dotázaných matek na mateřské a rodičovské dovolené se snažím ukázat jejich pohled na danou problematiku.

Z provedeného výzkumu vyplývá, že se dnešní ženy dívají na podporu rodin spíše pesimisticky, vidí ji jako spíše špatnou až špatnou.

Přínos předkládaného výzkumu vidím jako možnost poznat názory dnešních matek a jejich postoj k rodinné politice. Rodina je primární jednotka, která plní mezi jinými i ekonomickou funkci vůči svým členům a právě matky s malými dětmi a jejich rodiny jsou proti ostatním členům společnosti finančně znevýhodněny. Je proto důležité pomáhat rodinám stírat tyto rozdíly a podporovat mladé rodiny.

SEZNAM POUŽITÉ LITERATURY

1. BIDDULPH, S., Tajemství výchovy šťastných dětí, Portál, 2006, ISBN 80-7367-184-0
2. FIALOVÁ, L., Představy mladých lidí o manželství a rodičovství, Sociologické nakladatelství, 2000, ISBN 80-8585-087-7
3. GOODY, J., Proměny rodiny v evropské historii, NLN, 2006, ISBN 80-7106-396-7
4. HARTL, P., HARTLOVÁ, H. Psychologický slovník. PORTÁL, Praha, 2000. ISBN 80-7178-303-X
5. HORSKÝ, J., SELIGOVÁ, M., Rodina našich předků, NLN, 1997, ISBN 80-7106-195-6
6. KOCOURKOVÁ, J., RABUŠIC, L., UK v Praze, 2006, ISBN80-86561-93-3
7. MATOUŠEK, O., Rodina jako instituce a vztahová síť, Sociologické nakladatelství, 1993, ISBN 80-901424-7-8
8. MOŽNÝ, I., Rodina a společnost, Sociologické nakladatelství, 2006, ISBN 80-86429-58-X
9. MOŽNÝ, I., Sociologie rodiny, Sociologické nakladatelství, 1999, ISBN 80-85850-75-3
10. PRINCE, D., Manželská smlouva, Postilla, 2003, ISBN80-86442-48-9
11. Schaefferová, E., Co je rodina ?, Návrat domů, Praha, 1995, ISBN 80-85495-41-4

INTERNETOVÉ ZDROJE

1. http://www.szsemb.cz/admin/upload/sekce_materialy/Rodina.pdf
2. http://skupina15.wall.sk/rocnik4semester7/material/SP_s_rodinou/SP_s_rodinou-Gabura_SP_s_rodinou.pdf
3. <http://referaty.aktuality.sk/Prehľad-historickeho-vyvoja-rodiny/referat-3006>
4. <http://www.czso.cz/csu/csu.nsf/informace/coby031411.doc>
5. http://www.mpsv.cz/files/clanky/900/zprava_zkr.pdf

6. <http://www.studentisobe.cz/preview/oilpmr06.D%C3%A1vky.pdf>
7. http://socialnipece.praha.eu/jnp/cz/nejcasteji_kladene_otazky/rodinna_politika/index.html
8. http://www.mpsv.cz/files/clanky/6778/Rodinna_politika.pdf
9. <http://www.babyonline.cz/tehotenstvi/rodicovska-dovolena.html#rodicovska1>
10. <http://www.finance.cz/zpravy/finance/273962/>
11. <http://www.diversity-management.cz/aktuality.php?id=178&offset=10>
12. http://www.financninoviny.cz/kariera/index_view.php?id=167737
13. <http://www.tatadoma.cz/detail.asp?id=23>
14. <http://portal.mpsv.cz/soc/ssp/obcane/porodne>
15. <http://socialniporadce.mpsv.cz/cs/146>
16. <http://cs.wikipedia.org/wiki/Rodina>

SEZNAM POUŽITÝCH SYMBOLŮ A ZKRATEK

adt a tak dále

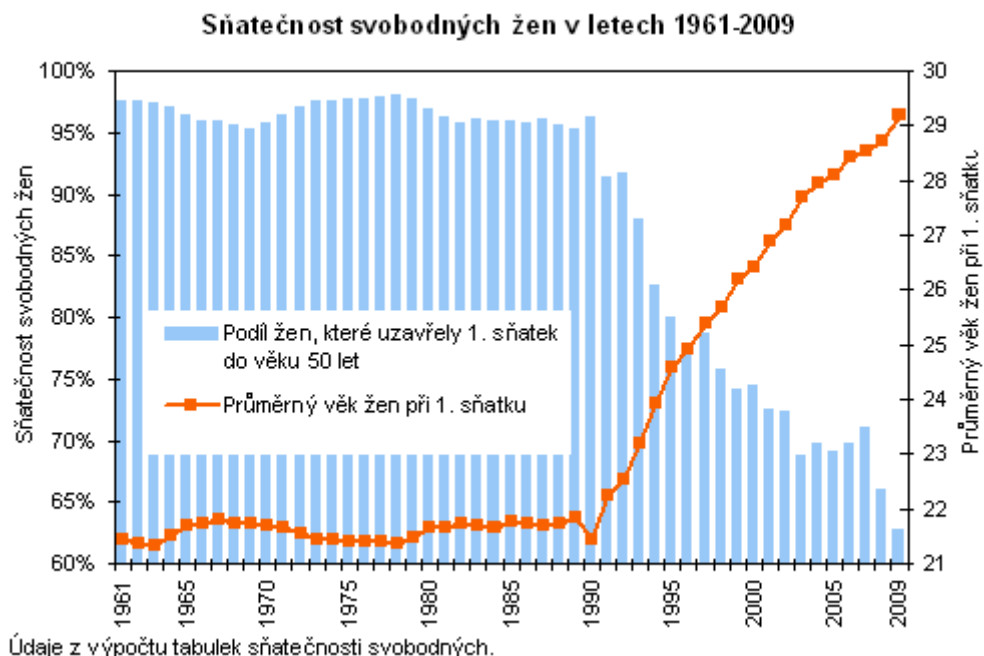
např. například

SEZNAM PŘÍLOH

P1: Graf sňatečnost svobodných žen v letech 1961 – 2009

P2: Dotazník

PŘÍLOHA PI: GRAF – SŇATEČNOST SVOBODNÝCH ŽEN V LETECH 1961 - 2009



PŘÍLOHA P 2: DOTAZNÍK

Dobrý den, chci Vás požádat o vyplnění dotazníku. Jeho cílem je zjistit spokojenost s podporou rodin ze strany státu a plánování rodičovství. Dotazník je anonymní a bude využit pouze pro účely vytvoření mé bakalářské práce. Děkuji za Váš čas.

1. Celkový příjem Vaší domácnosti

- a) 10 - 20 tisíc
- b) 21 – 30 tisíc
- c) 31 – 40 tisíc
- d) 41 – 50 tisíc
- e) jiný

2. Vaše celkové náklady na bydlení

.....

3. Bydlíte

- a) samostatně v bytě
- b) samostatně v rodinném domě
- c) s rodiči nebo rodiči Vašeho partnera v bytě
- d) s rodiči nebo rodiči Vašeho partnera v rodinném domě

4. Jste spokojená s možnostmi výběru délky rodičovské dovolené ?

- a) ano
- b) ne
- c) nevím

.....

5. Délka Vaší rodičovské dovolené ?

- a) dvouletá
- b) tříletá
- c) čtyřletá

6. Jste spokojená s výší rodičovského příspěvku ?

- a) ano
- b) ne

7. Jste spokojená s vyplácením přídatků na děti ?

- a) ano
- b) ne

8. Momentálně je podle Vás finanční podpora ze strany státu

- a) výborná
- b) spíše dobrá
- c) spíše špatná
- d) špatná
- e) nevím

9. Momentálně jsou podle Vás ostatní služby ze strany státu

- a) výborné
- b) spíše dobré
- c) spíše špatné
- d) špatné
- e) nevím

10. Kolik máte dětí ?

.....

11. Kolik plánujete dětí

.....

12. Je pro Vás při plánování dítěte důležitá dostupnost jeslí ?

a) ano

b) ne

13. Je pro Vás při plánování dítěte důležitá dostupnost mateřské školky ?

a) ano

b) ne

14. Pokud by došlo ze strany státu ke zvýšení finanční podpory rodin, byla by to pro Vás motivace pro plánování dalšího dítěte ?

a) ano

b) ne

c) nevím

15. Váš věk

a) 18 – 24 let

b) 25 – 31 let

c) 32 – 38 let

d) 39 – 45 let

16. Vaše nejvyšší dosažené vzdělání

a) základní

b) středoškolské bez maturity (vyučená)

c) středoškolské s maturitou

d) VOŠ

e) vysokoškolské

17. Váš rodinný stav

a) svobodná

b) vdaná

c) rozvedená

d) vdova