

UNIVERZITA TOMÁŠE BATI VE ZLÍNĚ

Institut mezioborových studií Brno

PENITENCIÁRNÍ PÉČE VE VAZEBNÍ VĚZNICI BŘECLAV

Závěrečná bakalářská práce

**Vedoucí bakalářské práce :
PhDr. Antonín Olejníček**

**Vypracoval :
Stanislav Ďuriš**

Brno 2006

Prohlášení

Prohlašuji, že jsem bakalářskou práci na téma „Peniterciární péče ve Vazební věznici Břeclav“ zpracoval sám a použil literatury, která je uvedena v seznamu mé práce.

.....
Stanislav Ďuriš

Poděkování

Děkuji touto cestou panu PhDr. Antonínu Olejníčkovi, vedoucímu práce, za cenné rady a připomínky, které mě poskytoval v průběhu zpracování mé závěrečné bakalářské práce.

Břeclav 12. března 2006

Stanislav Ďuriš

OBSAH

ÚVOD	3
1 FUNKCE TRESTU ODNĚTÍ SVOBODY	4
1.1 Výchovná funkce trestu odnětí svobody	4
1.2 Klasifikace odsouzených	5
1.2.1 Penitenciární diagnóza a klasifikace	6
1.3 Osobnost odsouzeného	7
1.3.1 Klasifikace odsouzených vztahující se k procesu socializace	8
2 PROGRAMY ZACHÁZENÍ S ODSOUZENÝMI	10
2.1 Překážky v realizaci programů zacházení	12
3 PSYCHOLOGICKÉ ASPEKTY VÝKONU TRESTU	14
3.1 Obecné zákonitosti vyrovnávání se člověka se zátěží	14
3.2 Negativní důsledky pobytu ve výkonu trestu	16
4 PRAKTICKÁ ČÁST	17
4.1 Výkon trestu odnětí svobody	17
4.2 Cíl šetření	18
4.2.1 Početní stavy vězňů ve věznici Břeclav	18
4.2.2 Personál věznice	20
4.3 Přijímání odsouzených do věznice	23
4.4 Výkon trestu odnětí svobody ve věznici Břeclav	23
4.5 Zaměstnávání odsouzených	26
4.6 Volný čas a práva odsouzených	28

5 PÉČE O ODSOUZENÉ VE VĚZNICI BŘECLAV	32
5.1 Činnost vychovatele	32
5.2 Činnost dozorců	33
5.3 Činnost sociálního pracovníka	33
5.4 Činnost psychologa	34
5.5 Činnost speciálního pedagoga	34
6 POSTPENITENCIÁRNÍ PÉČE	36
6.1 Subjekty postpenitenciární péče	37
6.2 Propuštění z věznice	39
ZÁVĚR	41
ANOTACE	42
SEZNAM POUŽITÉ LITERATURY	43
PŘÍLOHY	44
Příloha A Seznam tabulek	45
Příloha B Seznam grafů	46

ÚVOD

V této závěrečné práci se chci zabývat penitenciární péčí a výkonem trestu odnětí svobody ve Vazební věznici Břeclav. Jsem zaměstnán u Vězeňské služby ČR ve Věznici Břeclav. Od nového roku pracuji zde jako pedagog volného času a do minulého roku jsem byl ve služebním poměru jako příslušník ve funkci velitele eskorty. Při své práci se setkávám s obviněnými a odsouzenými na odděleních výkonu vazby a trestu a také na jejich pracovištích.

Vězeňské prostředí je prostředím velmi specifickým, proto jsem si vybral téma závěrečné práce, které toto prostředí popisuje. Svou práci jsem rozdělil do dvou částí a to na část teoretickou a část praktickou. V teoretické části práce jsem se zaměřil na funkci trestu odnětí svobody a na výchovné aspekty výkonu trestu odnětí svobody. Dále se zde zabývám socializací a klasifikací odsouzených. V závěru teoretické části popisuji programy zacházení s odsouzenými, jejich psychiku, překážky v plnění těchto programů a také negativní důsledky výkonu trestu odnětí svobody. V praktické části práce se věnuji výkonu trestu ve věznici Břeclav, početním stavům vězňů, přeplněnosti věznice, volnočasovými aktivitami odsouzených, zaměstnáváním odsouzených a péčí o odsouzené, dále se také zabývám vězeňským personálem. Závěrem práce jsem nastínil problematiku postpenitenciární péče a jednotlivé její složky.

Cílem mé práce je objasnit problematiku penitenciární péče o odsouzené a také nastínit práci s odsouzenými v konkrétních podmínkách věznice Břeclav.

Tato závěrečná bakalářská práce může sloužit lidem, kteří nemají možnost věznici navštívit, aspoň k teoretickému seznámení s věznicí, s vězeňským prostředím a životem ve věznici Břeclav.

1 FUNKCE TRESTU ODNĚTÍ SVOBODY

1.1 Výchovná funkce trestu odnětí svobody

Výchovné působení výkonu trestu odnětí svobody, dále jen VTOS, je hlavní náplní a cílem trestu orientovaného na nápravu pachatele, na jeho resocializaci, která má vést ke změně jeho chování. Abychom mohli blíže pojednávat o tomto problému musíme znát odpověď na otázku: Za jakých okolností může být pachatel ochoten změnit své chování?

Tato motivace závisí na osobnosti pachatele a jejím vývoji v procesu socializace. Každý jedinec se utváří v základní sociální jednotce, kterou je rodina. V ní jako dítě prožívá příjemnost prvních sociálních kontaktů, projevů lásky a sympatie, prožívá první konflikty svých přání s požadavky druhých spojené s nezbytností podřídit se jim. V rodině prožívá povzbuzení a hodnocení svých prvních samostatných pokusů o zvládnání různých činností. Všechny projevy vztahů dospělých k jedinci v dětském věku, sociální odezvy na jeho chování, vzájemné chování členů rodiny mezi sebou působí na formování jeho motivačních dispozičních struktur, působí na vývoj motivace k sociálnímu chování jedince. Vytvářející se základ motivačních dispozičních struktur, zejména jeho kvalita, rozhoduje o budoucím sociálním chování jedince, o tom zda se bude jeho chování ubírat prosociálním, disociálním, asociálním, či antisociálním směrem, tak to vidí ve své knize (Černíková, Makariusová, 1997).

Prosociální chování se vyznačuje identifikací s obecně platnými sociálními normami. Jedná se o pozitivní sociální chování.

Disociální chování se rozchází s normami a následkem je pokřivená hodnota sociálních vztahů. Je to chování nepřizpůsobivé, nepřiměřené, avšak bez výraznější agrese.

Asociální chování je v rozporu se společenskou morálkou, nedosahuje ještě intenzity ničení hodnot, jedinec se vylučuje ze společnosti (záškoláctví, alkoholismus, drogová závislost). Asociální chování často přerůstá v antisociální.

Antisociální (protisociální) chování je nepřátelsky zaměřeno vůči okolí. Projevuje se kriminálními sklony v chování, přijímáním kriminálních norem identifikací

s kriminální populací, kterému předchází identifikace se závadovými či kriminálně orientovanými partami.

V rodině by mělo docházet k uspokojování potřeb dítěte od těch nejzákladnějších, až po ty nejvyšší. Častý zážitek frustrace potřeb dítěte může vést později k agresivnímu chování. Nedostatek blízkosti, nedostatek vřelých kontaktů, projevů lásky, pocitů sounáležitosti, bezpečí a spolehlivosti vede k citové deprivaci dítěte.

Rodina je klasickým sociálním útvarem, pro který je příznačný vztah závislosti dětí na rodičích, zpočátku se jedná o vztah s nerovným sociálním postavením, v němž je dominantní rodič a závislé dítě. Každý člověk se rodí jako bytost závislá na druhých, která se zvolna osamostatňuje, stává se relativně méně závislou. Požadavky rodičů na dítě jsou určovány především sociokulturním rámcem, z něhož rodiny odvozují své zvyklosti a vlastní styl života s odpovídající modifikací výchovy svých dětí.

1.2 Klasifikace odsouzených

Pojem klasifikace není v jednotlivých zemích používán jednotně a jednoznačně. Klasifikaci definujeme jako rozdělování vězňů do skupin, nebo tříd tak, aby se mohli účastnit stejného, nebo podobného nápravného zacházení. Seskupení do tříd a vytváření skupin dle způsobů zacházení umožňuje v jejich rámci individuální výchovnou práci s odsouzenými.

Evropské země se shodují v potřebě klasifikace odsouzených podle způsobu zacházení s nimi, shodují se v následujících principech :

- od všech uvězněných osob je třeba oddělovat skutečně nebezpečné vězně, kteří budou vyžadovat umístění do zařízení se speciálním bezpečnostním charakterem,
- od všech odsouzených je třeba oddělovat mentálně defektní a psychopatické vězně, kteří vyžadují speciální lékařskou, psychiatrickou a psychologickou péči,
- od osob vyžadujících standardní zacházení musí být odděleni mladiství, prvotrestaní a všichni ostatní odsouzení, kteří jsou vhodní pro polootevřená a otevřená oddělení věznic (Netík, 1998).

1.2.1 Penitenciární diagnóza a klasifikace

Spáchá-li osoba trestný čin, je obviněna. Obviněný je stíhán vazebně, nebo na svobodě a je zahájeno přípravné řízení. Po jeho ukončení následuje soudní proces, kde se rozhodne o vině a nevině obviněného. Je-li odsouzen k nepodmíněnému trestu, soud určí délku trestu a druh věznice, kde bude odsouzený umístěn. Do VTOS může být odsouzený přijat pouze na základě pravomocného a vykonatelného rozhodnutí soudu a nařízení VTOS, nebo také na základě vydané výzvy soudu k nastoupení výkonu trestu.

Pro příjem odsouzených se ve věznicích zřizuje nástupní oddělení, zde se s odsouzeným zpracovává komplexní správa, která obsahuje anamnestická data, hodnocení chování, výsledky psychologického vyšetření jeho osobnosti a návrh programu zacházení s odsouzeným.

Penitenciární diagnóza by měla být zaměřena na důkladný rozbor osobní, rodinné a sociální anamnézy, dle (Černíkové, Makariusové, 1997) by měla vycházet:

- Z vyšetření intelektových schopností, dynamické struktury osobnosti se zaměřením na vývoj jedince v procesu socializace, na typ interpersonálního chování, na chování v zátěžových situacích a odolnost vůči psychické zátěži, na schopnosti a předpoklady pro další rozvoj osobnosti se zaměřením na oblast zájmů a zálib, na problematické rysy osobnosti a návyky v chování, na zjištěné drogové závislosti nebo závislosti na alkoholu.
- Z rozboru kriminogenní situace a motivace trestné činnosti a její zaměřenosti.
- Z poradenství zaměřeného na volbu povolání a profesní předpoklady.
- Z potřeby vzdělávacích aktivit.
- Ze zjištěných zájmů a zálib pro volnočasové aktivity.
- Ze zmapování aktuálních sociálních problémů.

Teprve na základě komplexní penitenciární diagnózy lze stanovit individuální programy zacházení a zařadit tak odsouzeného do odpovídající skupiny.

Velmi podstatným předpokladem je, aby komplexní penitenciární diagnózu, vypracování individuálního programu zacházení a následnou klasifikaci prováděl specializovaný tým odborníků. Tato fáze představuje teprve počáteční předpoklad výchovného působení.

1.3 Osobnost odsouzeného

Přijetím na nástupní oddělení věznice, je danému odsouzenému připsána role s právy a povinnostmi vymezenými zákonem o VTOS a příslušným řádem. Odsouzený je podroben vstupnímu vyšetření a je stanovena penitenciární diagnóza. Tuto diagnózu stanoví příslušná komise věznice, tuto komisi obvykle tvoří speciální pedagog, psycholog, lékař, sociální pracovník, vedoucí oddělení výkonu trestu aj.

Penitenciární diagnóza je základem klasifikace odsouzených a na ni by mělo navazovat diferencované zacházení. U nás dosud nebyl formulován jednotný systém klasifikace odsouzených, ani diferencovaného zacházení s nimi. Jiná je situace v zahraničí (západní Evropa), kde existuje celá řada klasifikačních systémů opírajících se o osobnost a její poruchy, které jsou považovány za významné z hlediska zaměření procesu korektivní socializace. Při jejich vytváření převládal typologický přístup, tak to vidí ve své knize (Netík, Netíková, Hájek, 1997).

Jednou z nejlépe propracovaných typologií odsouzených je klasifikační schéma Jesnesovo (1965), které zmiňuje ve své publikaci také (Netík, Netíková, Hájek, 1997). Toto schéma zahrnuje tyto typy osobností:

- socializovaný, přizpůsobivý,
- nezralý, pasivní,
- neurotický, úzkostný,
- nezralý, agresivní,
- kulturou podmíněný,
- vůdce,
- neuroticky se odreagovávající,
- neurotický, depresivní.

(Netík, Netíková, Hájek, 1997) uvádějí ve své knize skutečnost, že Jesness (1965), jako jeden z mála autorů nezůstal u návrhu typologie, vypracoval speciální schéma, jehož pomocí lze konkrétní odsouzené přiřadit k jednotlivým typům a podle toho je pak zařadit do odpovídajících programů korektivní socializace, které jsou vypracovány pro každý jednotlivý typ. Některé z typů velmi pravděpodobně neodráží skutečné vnitřní (osobnostní) příčiny kriminálního chování, bez ohledu na obsahovou správnost Jesnessovy typologie, bez ohledu na přiměřenost jednotlivých programů vzhledem k typům, lze považovat Jesnessův přístup za vzorový. Může sloužit jako model moderního přístupu k zacházení s odsouzenými. Nejsem však přesvědčen o tom, že by se v našem vězeňství tato typologie používala.

Opakem jsou některé typologie osobnosti, jejichž diferenciativní kritérium je odvozeno z disciplín, které nemají vztah k penologii, např. z ideologické oblasti. Závěrem lze konstatovat, že trest odnětí svobody v každém případě mění chování a tím částečně i osobnost jedince. Směr této změny ať již od společnosti nebo k ní, závisí především na způsobu výkonu trestu. Prostá izolace, byť doplněná společensko prospěšnou prací, znamená obvykle změnu od společnosti. U jedinců hruběji narušených, pak změnu k horšímu, a to proti společnosti, tak vidí tento problém (Netík, Netíková, Hájek, 1997).

1.3.1 Klasifikace odsouzených vztahující se k procesu socializace

Pro potřeby výchovného, resp. resocializačního působení na odsouzené se pro vězeňskou praxi jeví jako vhodné užití klasifikace, která se vztahuje k procesu socializace a podle níž lze rozdělit odsouzené na čtyři základní typy prosociální, antisociální, pseudosociální a asociální (Lewicki, 1971).

Prosociální typ představuje jedince, kteří jsou orientováni na konvenční a legální normy, tito odsouzení jsou více konformní s personálem věznice než s asociálními skupinami odsouzených, ovlivněnými vězeňskou subkulturou. Mají více kontaktů mezi sebou než s ostatními typy vězňů. Nejvíce jedinců tohoto typu se nachází mezi prvotrestanými. Z hlediska geneze trestného činu se jedná o jedince, kteří podleli vlivu situace. Patří sem např. pachatelé násilných trestných činů, kteří jednali pod extrémním sociálním nebo psychickým tlakem, jsou naivní pokud jde o kriminální praktiky, mají málo znalostí o organizovaných zločinech a málo kontaktů s jejich

pachateli. Jejich vztahy v rodině jsou těsné. Snaží se plnit výchovný program ústavu. Mají největší předpoklady pro korekci svého chování a šance znovu zařazení do společnosti.

Antisociální typ představuje jedince, kteří jsou orientováni na kriminální normy, mají jen minimální kontakty k personálu ústavu, ale velmi rozsáhlé směrem ke spoluvězňům, mimo asociální typy. Začínají s pácháním trestných činů obvykle již v mladistvém věku. Jsou nejčastěji pachateli trestných činů loupeže, vloupání, krádeže aut, ublížení na těle aj. Tento typ odpovídá deviantně socializovanému jedinci.

Pseudosociální typ pro jedince tohoto typu je příznačné střídání systému norem. Jedinci tohoto typu zdůrazňují více osobní zisk než kolektivní hodnoty. Vyznačují se labilním systémem norem a nespolehlivostí. Mají stejné kontakty k personálu ústavu jako ke spoluodsouzeným. Charakteristickým znakem sociálního prostředí z něhož pocházejí, je nedůsledná, nedostatečná výchova v disharmonické rodině. Vyznačují se v životě dobrými hereckými schopnostmi.

Asociální typ představuje jedince, kteří postrádají podobně jako jedinci pseudosociální normativní vazby. Mají nedůvěru a úzkost před každým druhem osobního vztahu, nenavazují mnoho kontaktů ani se spoluvězni, ani s personálem věznice. Mají ze všech čtyř jmenovaných typů nejdelší kriminální kariéru. Velmi často recidivují. Jejich rozličné delikty proti osobám a majetku jsou často bez jasného motivu a jsou bizarní v metodě. Jejich sociální vývoj se vyznačuje špatnou péčí ze strany rodičů a celkovou zanedbaností. Jejich sociální schopnosti jsou málo vyvinuty.

Proces zacházení s odsouzenými u jednotlivých typů klade odlišné požadavky na jeho realizaci a možnost jeho realizace záleží na individualitě každého odsouzeného. Rozhodně by na proces socializace v minulosti měl navázat proces zacházení s odsouzenými v přítomnosti a měl by sloužit v praxi.

2 PROGRAMY ZACHÁZENÍ S ODSOUZENÝMI

Proces zacházení s odsouzenými ve vězeňské praxi chápeme jako korektivní, nebo druhotnou socializaci jedinců u nichž proces socializace v dřívějších vývojových etapách neproběhl úspěšně buď proto, že se v něm vyskytly různé jednotlivé nedostatky a nepříznivé podmínky, nebo proto, že tyto osoby byli „socializováni“ v antisociálním smyslu.

Jak popisuje (Netík, 1998) je proces zacházení s odsouzenými ve vězeňském systému prováděn těmito metodami:

- **obecnými metodami zacházení s vězni**, tj. metodami stanovenými zákonem, předpisy, rozkazy a podobnými normami vztahujícími se na stejné zacházení se všemi odsouzenými, zajišťující pořádek, kázeň, hygienu, práva a povinnosti vězňů. Tyto metody umožňují fungování věznic, nelze jimi však dosáhnout trvalé změny chování na sociálně žádoucí.
- **speciálními metodami zacházení s vězni**, tj. metodami pedagogickými, sociálními, psychologickými, zaměřenými na individuální i skupinové formy práce s odsouzenými. Tato metoda si klade za cíl působit na změnu chování vzhledem k individuálním problémům vězně.

V realizaci procesu zacházení s odsouzenými se považuje za nutné, používat při zacházení s odsouzenými obecných a speciálních metod (přizpůsobených pro určité jejich kategorie). Tyto vedou k zvnitřňování sociálních norem a k naučení se společensky přijatelných forem chování. Důležité je však vyvarovat se takovým způsobům zacházení s odsouzenými, které by mohly zpevňovat či dokonce zesilovat jejich kriminální sklony a prohlubovat propast mezi nimi a společností. Proces zacházení s odsouzenými musí být volen vhodně, vzhledem k individualitě vězně.

Proces zacházení s odsouzenými, jak uvádí (Hájek, 1993) by měl směřovat ke třem hlavním cílům, kterými jsou:

- **Kultivace návyků dalším vzděláváním** zahrnuje vlastní profesní přípravu, výcvik a zdokonalování v dovednostech, které jsou uplatnitelné v běžných společenských podmínkách. Do této oblasti patří i rozvoj zájmů, zálib, které

jsou důležité pro kvalitní využití volného času. Kultivace návyků by měla sloužit k zamezení psychického zhoršení či stagnace a měla by vést ke zlepšení či změně životního stylu po propuštění.

- **Osvojování si vhodných sociálních dovedností pro readaptaci na život mimo vězení** a na udržení sociálních vazeb formou modelového sociálního učení čili sociálně psychologického výcviku v rámci skupinové práce s vězni.
- **Specifická pomoc a odborné poradenství zaměřené na řešení osobních problémů.**

Zacházení s odsouzenými by mělo být uskutečněno pomocí programů, které mohou odsouzení významnou měrou uplatnit při zlepšení či změně životního stylu po propuštění jak uvádí (Netík,1998). Programy zacházení obsahují:

- **programy pracovní** spočívají v osvojení si vhodných pracovních návyků a dovedností,
- **programy vzdělávací** zaměřené na dokončení školního vzdělání, na vyučení se v oboru či zaučení se v oboru, na rekvalifikační kurzy na studium na střední škole apod.,
- **programy volnočasové** týkající se rozvoje zájmů a zálib kulturních, jazykových, sportovních, rukodělných apod.,
- **programy tréninkově terapeutické** zaměřují se na osvojování si sociálních dovedností nutných pro život na svobodě a orientovaných především na řešení modelových situací (sociálně psychologický výcvik), jednak na pomoc při řešení problémů převážně sociálních (poradenství) či psychických (psychoterapeutické programy),
- **extramurální programy** znamenají kontakt se životem za vězeňskou zdí, což předpokládá intenzivnější kontakt s rodinou, institucemi, církvemi.

Nutným předpokladem uskutečňování výše uvedených programů je seskupení odsouzených do určitých skupin (tříd) dle způsobů zacházení s nimi.

2.1 Překážky v realizaci programů zacházení

„Prizonizace (Lewicki, 1971,s.22) je proces zvýšené adaptace na život ve vězeňských podmínkách. Je to proces, který podstatně snižuje až anuluje pravděpodobnost readaptace a reintegrace odsouzeného do společnosti po propuštění z výkonu trestu odnětí svobody. Proces prizonizace má dvě složky: institucionalizaci a ideologizaci.“

- **Institucionalizace** představuje adaptaci na vysoce organizovaný vězeňský život, spojený se ztrátou aktivity a iniciativy, lze ji chápat jako důsledek manipulativní výchovy, zaměřené na kázeň a pořádek bez respektování individuálních potřeb odsouzených. Je příznačná pro velké věznice (Netík, Netíková, Hájek, 1997).
- **Ideologizace** znamená přijetí subkulturní ideologie, což představuje přijetí subkulturních norem a pravidel a zvláštního jazyka - kriminálního argotu. Je projevem identifikace s kriminální subkulturou, což vede k výchově extrémního kriminálního typu. Je příznačné pro přeplněné věznice, kde výchovné působení vězeňského personálu je nedostatečné. Velmi podstatnou měrou působení kriminální subkultury nahrává i aktuální nedostatek pracovních příležitostí v mnohých věznicích. Vytváří se tak podmínky pro rozvoj „druhého života“ odsouzených (Netík, Netíková, Hájek, 1997).

„**Druhý život odsouzených** představuje (Netík, Netíková, 1991,s.26) zvláštní neformální strukturu vztahů a pozic ve skupinové hierarchii odsouzených s přesně vymezenými rolami, jimž jsou přiřazena odpovídající práva a povinnosti a sociálně patologické formy chování. Kritéria výběru odpovídají hodnotové orientaci členů: fyzická síla, brutalita, bezohlednost, odolnost vůči působení okolí, nepoddajnost.”

Personál věznice může být překážkou v realizaci programů zacházení s odsouzenými. Realizace programů zacházení žádá vybraný, profesionálně zdatný personál s rozvinutými sociálními dovednostmi v jednání s narušenými jedinci. Odborníky, kteří jsou schopni realizovat nikoli manipulativní, nýbrž komunikativní

výchovu, která by navozovala u odsouzených motivaci ke změně jejich chování a jednání. Podstatný však není jenom výběr jednotlivých členů personálu, ale i mezilidské vztahy jeho jednotlivých členů k sobě navzájem.

Nemálo členů vězeňského personálu na svoji naivitu a neznalost doplatilo a nechalo se vmanipulovat do situací, v nichž prohráli svou pozici, své místo, a dostali se do rozporu se zákonem. Proto bez znalostí, bez sociálních dovedností, bez dobrých mezilidských vztahů, bez stylu vedení a řízení, který by byl orientován na harmonizaci mezilidských vztahů na pracovišti nelze zavést efektivní výchovnou práci.

V zátěžových podmínkách výkonu trestu, mají členové personálu tendenci působit proti sobě než spolu navzájem, proto se klade důraz na styl vedení a řízení, který tuto tendenci podstatnou měrou ovlivní a nikoli prohloubí.

Personál, který jedná s vězni neosobně, přísně až bezohledně ve vztahu k jejich problémům, volí převážně trestající přístup k odsouzeným, jedná s nimi jako se škodlivými vyvrheli společnosti a dává jim najevo averze vůči nim. Toto má za následek zesilující se antisociální postoje vězňů, posiluje se nenávisť, zahořklost a napomáhá rozvoji „druhého života“ odsouzených. Toto by se dít nemělo, ale v mnoha věznicích je tomu právě naopak.

Z uvedeného vyplývá, že efektivnost procesu zacházení s odsouzenými závisí především na připravenosti personálu k jeho realizaci.

3 PSYCHOLOGICKÉ ASPEKTY VÝKONU TRESTU

VTOS chápeme rovněž jako výraznou zátěžovou situaci, která závisí mimo jiné na tom, je-li pokračováním výkonu vazby, či přímým nástupem do VTOS. Do jaké míry se bude odsouzený adaptovat na vězeňské podmínky závisí na:

- **Osobnosti odsouzeného** na jeho připravenosti ke zvládnutí náročných životních situací, na jeho adaptačních schopnostech, na jeho schopnostech a ochotě k poznání své osobnosti a ke změně chování a úpravě či změně dosavadního životního stylu.
- **Podmínkách výkonu trestu** na typu vězeňského ústavu, na sociálním klimatu oddělení, ve kterém se nachází.
- **Na novosti požadavků a podmínek** je tato situace pro něj nová, neznámá, jestliže nastupuje přímo do výkonu trestu.

Pobyt ve výkonu trestu odnětí svobody pro ty odsouzené, kteří plynule přecházejí z výkonu vazby, je protahovanou zátěžovou situací v níž mohou pociťovat určitou úlevu zejména ti, kteří vykonávali pevnou vazbu, dále ti, kteří dostali navíc příležitost pracovat. Jinak budou situaci prožívat ti, kteří nastupují do výkonu trestu přímo po odsouzení, a projdou počátečním šokem ze ztráty svobody. Zejména dostanou-li se do věznice s nedostatkem pracovních příležitostí pro odsouzené. Adaptace na zátěžové podmínky výkonu trestu bude silně poznamenána působením „druhého života odsouzených“ neformální asociální vězeňskou strukturou, jíž se daří nejlépe v těch věznicích, kde není dostatek pracovní příležitosti pro odsouzené.

3.1 Obecné zákonitosti vyrovnávání se člověka se zátěží

Vyrovňávání se člověka se zátěží v podmínkách VTOS může probíhat několika formami:

- **Rezistentně** u odolných jedinců, vytčením si reálných cílů ve VTOS.
- **Agresivně** může být míněna i proti vlastní osobě.
- **Regresivně** představuje krok zpět ve vývoji, projevuje se např. plačtivými prosbami, donášením a podobnými formami chování.

- **Rezignací** podlehnutím jejich vlivu, což vede k pasivitě, depresím, sebevražedným tendencím apod.

Problematikou vyrovnávání se zátěžovou situací VTOS se u nás zabýval (Čepelák, 1972) ve své knize rozlišuje pět základních typů adaptace na VTOS:

- **Realistické přizpůsobení** - odpovídá rezistentní formě vyrovnání se, týká se odolných jedinců, kteří si vytkli reálné cíle, jichž chtějí ve VTOS dosáhnout. Osobnostním typem je jedinec sociálně zralý a psychicky odolný vůči zátěži. Takový jedinec se orientuje na vyhlídku podmíněného propuštění, je motivován ke změně svého chování.
- **Agresivně nepřátelské přizpůsobení** - odpovídá agresivní formě vyrovnání se zátěží. Agresivní nepřátelství bývá namířeno jak proti personálu tak proti spoluvězňům. Tato adaptace na pobyt ve VTOS se projevuje ironizováním, zesměšňováním nebo zastrašováním, fyzickým napadáním druhých, nebo personálu. Výchovná práce s takovým jedincem je nesnadná.
- **Přizpůsobení nepřiměřenou kompenzací** - spočívá v přehlušení obvyklých reakcí na VTOS (starost, pocit porážky), odsouzený se vychloubá svou trestnou činností dosavadní i tím, co spáchá až se dostane na svobodu.
- **Přizpůsobení se nepřiměřenou projekcí** - jako nejjednodušší způsob zacházení s pocitem viny. Spočívá v obvinění někoho jiného. Je to nejjednodušší způsob sebeobrany nebo vyhnutí se odpovědnosti tvrzením, že za trestný čin může někdo jiný.

Přizpůsobení se únikem - představuje takový typ přizpůsobení se podmínkám vězení, při němž člověk plánuje jak ve skutečnosti ze situace unikne, nebo uniká do denního snění. Adaptace únikem bývá často provázena drogou.

Pokud se s těmito typy přizpůsobení odborně nepracuje může dojít spíše ke zhoršení psychického stavu jejich nositelů.

3.2 Negativní důsledky pobytu ve výkonu trestu

Podmínky v nichž se mají vězni učit žít, považuje (Novotný, 1993) za desocializační, nikoli resocializační. Ztráta základní sociální vazby na rodinu vede ve svých důsledcích často k hledání sociálního zázemí v homogenních, kriminálních partách, což vede k fixaci na „vězeňské známosti“. Připojí-li se k této orientaci ještě dlouhodobější návyk na vězeňské prostředí a v důsledku něho nesamostatnost, zejména neschopnost samostatně se rozhodovat a vnitřní neukázněnost, neschopnost najít a udržet si stálé zaměstnání při zadluženosti, nemůžeme stanovit příznivou prognózu dalšího vývoje. Nepříznivě působí délka pobytu ve VTOS, poněvadž právě ona má mnohdy vliv na ztrátu rodinného prostředí.

Pobyt odsouzeného ve výkonu trestu sebou přináší některé negativní důsledky:

- Nebezpečí vzájemné demoralizace vězňů samotných (druhý život).
- Zpřetrhání sociálních vazeb (rodina).
- Sociální stigmatizace (nálepka pobytu ve vězení), jako překážka jeho nápravy.
- Narušení volných vlastností vězňů - sebeovládání, samostatnost.
- Gradace komplexů méněcennosti.
- Růst zadluženosti.
- Homosexuální orientace (přechodná).

4 PRAKTICKÁ ČÁST

4.1 Výkon trestu odnětí svobody

V praktické části jsem se konkrétně zaměřil na hlavní faktory výkonu trestu odnětí svobody, dále jen VTOS, na početní stavy odsouzených ve věznici Břeclav a na péči o odsouzené.

VTOS se řídí Zákonem č. 169/1999 Sb., o výkonu trestu odnětí svobody a Vyhláškou č. 345/1999Sb., kterou se vydává řád výkonu trestu odnětí svobody.

Vězení je symbolem represe, je to instituce s vysoce centralizovaným, vojenským řízením, s nízkou atraktivitou pro personál a s rychlou obměnou personálu.

Umístění do vězení je drastická změna, jež může vyvolat vážnou psychickou poruchu. Uvěznění má pochopitelně větší vliv na dospívající než na dospělé.

Po umístění do VTOS je každý odsouzený zbaven veškerého osobního majetku a převlečen do ústavního oblečení. Z obzoru se mu ztratí rodina, přijde o možnost kontaktu s opačným pohlavím. Místo pokoje najednou obývá celu, ve které je s více lidmi, které si sám nemůže zvolit. Musí s nimi spát, jíst, vykonávat osobní hygienu. Nerozhoduje o náplni svého času. Ztratí svobodu nejen ve smyslu nuceného místa pobytu, ale i ve smyslu ztráty rozhodovat o věcech, které jsou považovány za zcela běžné. Má minimum odpovědnosti za svůj život a o všechno musí žádat. Je pod neustálým dohledem a kontrolou.

VTOS se dělí na čtyři typy, podle stupně ostrahy a denního režimu, zajištění bezpečnosti a způsobu uplatňování programů zacházení, zařazení do určitého typu věznice je provedeno na základě rozhodnutí soudu a je součástí rozsudku. VTOS se dělí na:

- **s dohledem** pachatele, kterému byl uložen trest za trestný čin z nedbalosti a který dosud nebyl ve VTOS pro úmyslný trestný čin,
- **s dozorem** pachatele, kterému byl uložen trest za trestný čin spáchaný z nedbalosti a který již byl ve VTOS pro úmyslný trestný čin, nebo pachatele, kterému byl uložen trest za úmyslný trestný čin ve výměře nepřevyšující dva roky a který dosud nebyl ve VTOS pro úmyslný trestný čin,

- **s ostrahou** pachatele, kterému byl trest uložen za úmyslný trestný čin, nejsou-li splněny podmínky pro umístění do věznice s dozorem nebo se zvýšenou ostrahou, trestný čin spáchaný z nedbalosti,
- **se zvýšenou ostrahou** pachatele, kterému byl uložen trest na doživotí, trest jako zvlášť nebezpečnému recidivistovi za zvlášť nebezpečný trestný čin, kterému byl uložen VTOS ve výměře nejméně osm let.

Struktura a dynamika osob ve VTOS se po roce 1990 změnila. Řada vězňů má středoškolské vzdělání, dokončené i nedokončené vysokoškolské vzdělání různých směrů. Naproti tomu je zde i velká skupina osob s disharmonickým vývojem osobnosti psychopatů, sociopatů, deviantů, u kterých inteligenční hladina dosahuje pásma průměru až lehké mentální retardace. Nemalá skupina trpí stupněm závislosti na alkoholu, droze a patologickém hráčství, včetně různých akutních nebo chronických onemocnění. Struktura osobnosti je z velké části narušena sociopatií, emocionální labilitou, narušeným sebecitem, agresivitou což kompenzují maladaptivními formami chování, zejména v obraných mechanismech při psychické zátěži.

Zvláštní skupinou jsou mladiství, kteří podléhají speciálnímu programu zacházení s mladistvými vězni. Ve věznici Břeclav není oddělení pro mladistvé, proto se s těmito vězni ve své praxi nesetkávám.

4.2 Cíl šetření

Hlavním cílem mého šetření, které jsem prováděl v roce 2005 ve věznici Břeclav, je popsat VTOS, život odsouzených ve věznici Břeclav, početní stavy odsouzených ve věznici, přeplněnost věznice, práva a povinnosti odsouzených, zaměstnávání a jejich volný čas, penitenciární a postpenitenciární péči. K tomuto šetření jsem využil svých zkušeností, ale i zkušeností mých spolupracovníků.

4.2.1 Početní stavy vězňů ve věznici Břeclav

Ve věznic Břeclav se prolíná péče o obviněné muže a ženy a o odsouzené muže. Tato věznice je jedna z nejmenších v ČR, co do počtu obviněných a odsouzených. Přesto je kapacita věznice neustále překročena. V této době je zde umístěno asi 90

obviněných a 60 odsouzených, přičemž kapacita na oddělení výkonu vazby je 78 obviněných a kapacita na oddělení výkonu trestu je 27 odsouzených.

Odsouzení jsou ubytováni na odděleních C a D. Na oddělení D jsou ubytováni pracující odsouzení a na oddělení C jsou ubytováni nepracující odsouzení, z důvodu již zmiňovaného nedostatku pracovních míst. Na obou odděleních se vykonává VTOS s dozorem.

Celkový stav vězňů, kapacita věznice a překročení kapacity v roce 2005 je uvedeno níže v tabulce č. 1.

Tabulka č.1 Početní stavy vězňů v jednotlivých měsících roku 2005

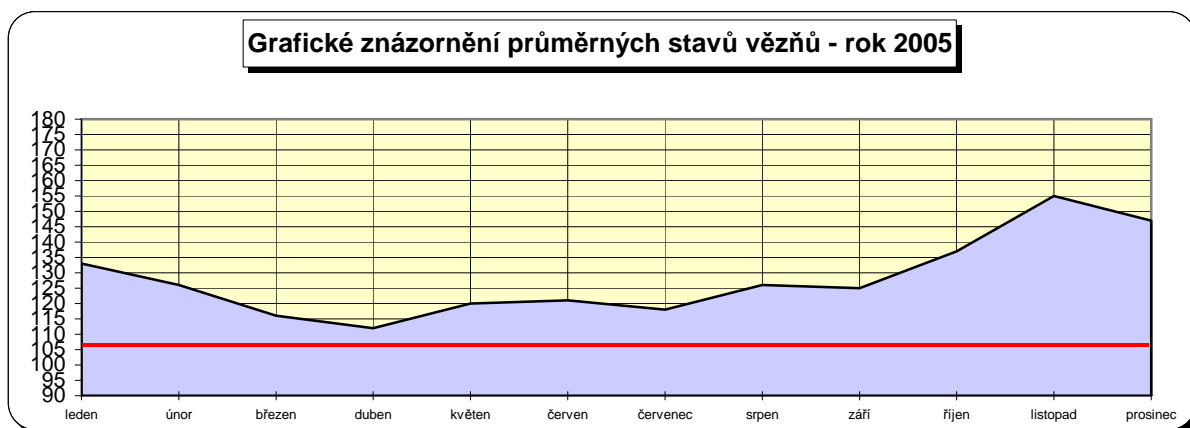
O B D O B Í 2005	Vazeb. oddělení celkem	obvinění celkem	z toho mladistvých	z toho žen	Ods. – průběžky	Ods. - odd. C nepracující	Ods. - odd. D pracující	odsouzení celkem	CELKEM
leden	112	89	1	0	4	19	21	44	133
únor	106	81	0	0	3	22	20	45	126
březen	96	73	0	0	6	17	20	43	116
duben	92	71	0	0	9	12	20	41	112
květen	100	78	0	0	11	11	20	42	120
červen	102	80	0	0	10	12	19	41	121
červenec	98	76	1	0	9	13	20	42	118
srpen	106	81	1	1	15	10	20	45	126
září	105	81	1	0	11	13	20	44	125
říjen	119	81	1	0	16	22	18	56	137
listopad	134	93	1	0	18	23	21	62	155
prosinec	127	97	2	0	10	20	20	50	147
kapacita	-	78	-	-	-	10	17	27	105
průměr	108	82	1	0	10	16	20	46	128

Tabulka č. 1 udává přesné počty vězňů v jednotlivých měsících roku 2005, počty pracujících a nepracujících, kapacitu jednotlivých oddělení a průměrný stav vězňů v roce 2005 ve věznici Břeclav.

Z této tabulky je patrné, že v každém měsíci roku 2005 byla kapacita věznice překročena.

Překročení kapacity věznice Břeclav v roce 2005 je znázorněno v níže uvedeném grafu č.1.

Graf č. 1 Přehlednost věznice Břeclav v jednotlivých měsících roku 2005



Graf č. 1 znázorňuje překročení kapacity věznice v jednotlivých měsících roku 2005. Z grafu je patrné, že nejvíce odsouzených a obviněných se nacházelo ve věznici v zimních měsících a naopak nejméně v letních měsících roku 2005. Tento stav se každoročně opakuje přibližně ve stejných hodnotách.

4.2.2 Personál věznice

Největší oddělení ve věznici je oddělení vězeňské a justiční stráže a oddělení výkonu vazby a trestu. Tyto dvě oddělení zajišťují ostrahu věznice, předvádějí a eskortují obviněné a odsouzené a mají na starosti plnění vnitřního řádu a celkový chod věznice. Zajišťují bezpečnost na jednotlivých odděleních výkonu vazby a trestu.

Dále o odsouzené pečují duchovní, sociální pracovníce, psychologka, speciální pedagog, vychovatelé, vrchní dozorcí a dozorcí.

Ve všech věznicích je utvořena určitá hierarchie jak mezi personálem věznice, tak také mezi vězni.

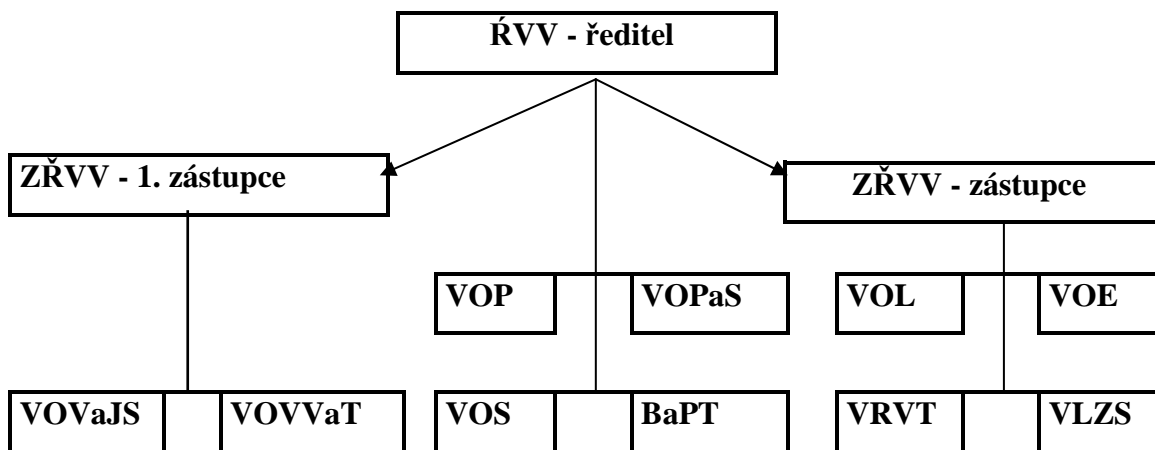
Hierarchie mezi personálem věznice:

- ředitel a několik členů nejužšího vedení,
- ostatní správní personál,
- strážní služba,
- specialisté, vychovatelé.

Hierarchie mezi vězni:

- vůdčí osobnosti mezi vězni,
- ostatní vězni, mezi nimiž je hierarchie.

Tabulka č. 2 Personál věznice



ZKRATKA	NÁZEV FUNKCE
VOVaJS	vedoucí oddělení vězeňské a justiční stráže
VOVVaT	vedoucí oddělení výkonu vazby a trestu
VOP	vedoucí oddělení personálního
VOS	vedoucí oddělení správního
VOPaS	vedoucí oddělení prevence a stížností
BaPT	bezpečnostní a požární technik
VOL	vedoucí oddělení logistiky
VOE	vedoucí oddělení ekonomického
VLZS	vedoucí lékař zdravotnického střediska
VRVT	vedoucí referátu výpočetní techniky

Tabulka č. 2 popisuje jednotlivé oddělení z hlediska personálu věznice.

4.3 Příjímání odsouzených do věznice

Do výkonu trestu může být odsouzený přijat pouze na základě pravomocného a vykonatelného rozhodnutí soudu a nařízení VTOS, nebo také na základě vydané výzvy soudu k nastoupení VTOS, a nebo příkazu soudu k dodání odsouzeného do VTOS. Při přijetí odsouzeného do VTOS je nutné ověřit jeho totožnost, je provedena osobní prohlídka, potřebné hygienické opatření a také zdravotní prohlídka. Odsouzený je poučen o svých právech a povinnostech, poučení a přijetí odsouzeného do věznice zajišťuje VISS - vrchní inspektor strážní služby. Odsouzený je seznámen s řádem věznice, o poučení se vyhotoví záznam, který odsouzený podepíše. Má právo si ponechat věci osobní potřeby, písemnosti, knihy, fotografie aj. Odebrané věci a finanční prostředky se sepíší, a uloží se do skladu.

Ve věznici Břeclav není zřízeno nástupní oddělení. Odsouzení, kteří vykonávají VTOS ve věznici jsou zařazeni ve druhé skupině dle způsobu ostrahy, tzv. dozor. Odsouzené vybírá zařazovací komise, která se skládá z členů vedení věznice. Může se jednat o vlastní žádosti přemístění z věznic stejného typu, nebo přímo z nástupu trestu do Vazební věznice Břeclav, a nebo na naši žádost adresovanou centrálnímu dispečerovi v Praze, který rozděluje odsouzené podle právoplatného rozhodnutí soudu do různých typů věznic.

Odsouzené naší věznice tvoří většinou prvotrestaní jedinci s krátkými nebo středně dlouhými tresty. Při dnešní nízké zaměstnanosti odsouzených je naše vazební věznice jednou z mála příležitostí získat práci a splácet případný finanční dluh.

4.4 Výkon trestu odnětí svobody ve věznici Břeclav

Výkon trestu se ve věznici Břeclav odehrává na dvou samostatných odděleních C a D. Je zde vykonáván VTOS s dozorem.

Na každém oddělení je kulturní místnost, společná umývárna, prádelna, sportovní místnost, kancelář vychovatele. Odsouzení jsou ubytováni na celách po 3 až 5 osobách, mají volný pohyb po oddělení, cely se nezamykají, každý odsouzený má na cele uzamykatelnou skříňku na osobní věci.

Odsouzení nosí jednotný ústavní oděv, civilní oděv a obuv mohou odsouzení používat jen při sportovních aktivitách, návštěvách, při akcích pořádaných mimo věznici v rámci programu zacházení nebo při bohoslužbách. Ústavní oděv a lůžkoviny si mohou odsouzení vyměnit ve skladu prádla, výměnu provádí odsouzený pověřený vychovatelem. Odsouzení mají nárok na lékařskou péči. Ve věznici pracuje praktický lékař a zubní lékař. Odsouzení se stravují přímo na oddělení VTOS v kulturní místnosti, která slouží i jako jídelna, strava se vydává dle denního řádu věznice. Odsouzení se řídí denním řádem věznice a časovým rozvrhem dne viz. níže tabulka č.3.

Tabulka č. 3 Časový rozvrh dne - pracovní dny

<u>ČASOVÝ ROZVRH DNE</u>	
Pracovní dny	
06.00	budíček, odemknutí ložnic
06.05 - 06.30	osobní hygiena
06.30 - 07.00	snídaně
07.00 - 07.10	početní prověrka stavu
07.10 - 07.30	výdej léků
07.30 - 08.00	úklid, v pátek vždy generální úklid 07.30 – 09.00
08.00 - 11.00	programy zacházení, vycházky
11.00 - 12.00	oběd
12.00 - 13.00	osobní volno, vycházky
13.00 - 15.30	programy zacházení, vycházky
16.30 - 17.30	večeře
17.30 - 18.00	úklid
18.00 - 19.00	osobní volno
19.00 - 19.15	početní prověrka stavu
19.15 - 22.00	osobní volno
23.00	večeřka, v pátek večeřka ve 23.00
24.00	uzamknutí ložnic

Tabulka č. 3 popisuje denní režim odsouzených ve věznici Břeclav, znázorňuje průběh pracovního dne odsouzených. Průběh dnů pracovního volna a klidu jsou znázorněny níže v tabulce č. 4.

Tabulka č. 4 Časový rozvrh dne - dny pracovního volna a klidu

<u>ČASOVÝ ROZVRH DNE</u>	
Dny pracovního volna a klidu	
07.00	budíček, odemknutí ložnic
07.05 - 07.30	osobní hygiena
07.30 - 08.00	výdej snídaně
08.00 - 08.10	prověrka početního stavu
08.20 - 08.30	výdej léků
08.30 - 09.00	úklid
09.00 - 11.00	programy zacházení, vycházky
11.00 - 12.00	oběd (v sobotu výdej studené večeře)
12.00 - 16.30	osobní volno, vycházky
16.30 - 17.30	výdej večeře
17.30 - 18.00	úklid
18.00 - 19.00	osobní volno
19.00 - 19.15	početní prověrka stavu
19.15 - 22.00	osobní volno
23.00	večerka
24.00	uzamknutí ložnic
<p>Pro zájemce povoleno sledování televizních programů denně do 24.00 hodin bez nároku na náhradní spánek.</p> <p>Sledování televizního přijímače po 24. hodině povoluje vedoucí oddělení výkonu vazby a trestu.</p> <p>Odsouzení, kteří jsou zaměstnáni se řídí časovým rozvrhem dne upraveným vzhledem ke svému pracovnímu zařazení.</p>	

Tabulka č. 4 popisuje denní režim odsouzených ve dnech pracovního volna a klidu.

Na oddělení C jsou ubytováni odsouzení, pro které v současné době není práce, na oddělení D všichni odsouzení pracují. Po přijetí zařazovací komise, která zpracuje komplexní zprávu o odsouzeném, kde je obsaženo hodnocení chování odsouzeného, výsledky psychologického vyšetření a míra nebezpečnosti se zvažují možnosti výchovného působení a předpoklady jeho působení. S touto zprávou se odsouzený seznámí. Na základě komplexní zprávy věznice nabídne odsouzenému program zacházení, kde je obsažen souhrn pracovních, vzdělávacích a terapeutických aktivit.

Pokud si odsouzený nezvolí z nabízených programů, je povinen účastnit se minimálního programu zacházení, stanoveného řádem věznice. Komise rozhodne, zda bude odsouzený pracovat a jakou práci bude vykonávat, poté se odsouzení dostanou do celodenní péče vychovatele oddělení VTOS. Odsouzenému se dají nezbytné věci k životu na oddělení VTOS. Je poučen vychovatelem oddělení výkonu trestu o právech a povinnostech, které jsou odsouzení povinni dodržovat. Odsouzení se řídí vnitřním řádem Vazební věznice Břeclav.

4.5 Zaměstnávání odsouzených

Odsouzení ve věznici Břeclav jsou zaměstnáváni jako údržba, zámečníci, kuchaři v ústavní kuchyni, skladníci, uklízeči, knihovníci, pracovníci v kotelně. Tito mají volný pohyb po vymezených prostorech věznice. Pro odsouzené, kteří mají zájem se organizuje školení zaměřené na jejich odbornost, např. obsluha středotlakých, vysokotlakých kotlů a získání svářečského průkazu. Odsouzení mají možnost získat další vzdělání v SOU v Praze s odlučnými pracovišti ve věznicích Opava, Rýnovice, Všehrady, kde se připravují na výkon dělnického povolání, mohou si zde také ukončit základní vzdělání, zvýšit odbornou kvalifikaci a rekvalifikovat se v odborných vzdělávacích kurzech. Ve věznici Břeclav tyto možnosti odsouzení využívají, ale je to omezeno počtem pracovních míst ve věznici.

Ve vnitřním provozu věznice Břeclav je několik pracovišť, na kterých odsouzení vykonávají práci. V současné době jsou to pracoviště, které se nachází ve vnitřním provozu věznice, tyto pracoviště jsou popsány níže v minimálním programu zacházení, který plní každý zaměstnaný odsouzený ve věznici Břeclav, níže viz. tabulka č.5.

Tabulka č. 5 Minimální program zacházení s odsouzenými

<u>MINIMÁLNÍ PROGRAM ZACHÁZENÍ S ODSOUZENÝMI</u>
Minimální program obsahuje tyto pracovní aktivity:
zaměstnání ve vnitřním provozu věznice
Odsouzení mohou být zařazeni na tato pracoviště:
1. v rámci kuchyňského provozu jsou tyto možnosti pracovního zařazení:
kuchař pomocný kuchař pomocný kuchař-obsluha v závodní jídelně umývač nádobí
2. v rámci údržby jsou tyto možnosti pracovního zařazení:
instalatér zámečnick elektrikář zedník malíř uklízeč obsluha kotelny – výměňkové stanice skladník
Tato práce je potřebná k zajištění každodenního provozu věznice.

Tabulka č. 5 popisuje minimální program zacházení s odsouzenými ve věznici Břeclav a pracovní příležitosti pro odsouzené.

V současné době jsou ve věznici Břeclav obsazeny tyto pracovní místa:

Kuchyň:	vedoucí směny -	2 odsouzení
	kuchaři -	3 odsouzení
	pomocní kuchaři -	2 odsouzení
	číšník -	1 odsouzený
	pomocná síla v kuchyni -	3 odsouzení
Dílny:	zámečnick -	1 odsouzený
	malíř pokojů -	1 odsouzený
	zedník -	1 odsouzený
	elektrikář -	1 odsouzený
Kotelna:	topič -	2 odsouzení
	skladník -	1 odsouzený
	uklizeč -	2 odsouzení
	knihovnick -	1 odsouzený

Každý pracující odsouzený plní minimální program zacházení tím, že je zaměstnán přímo ve Vazební věznici Břeclav. K 1. 1. 2005 byla zaměstnanost ve věznici Břeclav 57 %.

4.6 Volný čas a práva odsouzených

Zájmovou činnost si určuje každý odsouzený podle vlastních zálib a možností. Po pracovní době v osobním volnu se mohou odsouzení věnovat četbě, studiu cizích jazyků, sledovat televizní programy, videoprogramy, hrát videohry, házet šipky, hrát společenské hry, posilovat, navštěvovat místní knihovnu a zájmové kroužky. Každý den mohou odsouzení využít možnosti sportovat na vycházkovém dvoře pro odsouzené. Odsouzení si mohou objednávat knihy, denní tisk, časopisy prostřednictvím vychovatele. Věznice může v současné době nabídnout zájmové kroužky, které jsou popsány níže v tabulce č. 6.

Tabulka č. 6 Nabídka zájmových kroužků v rámci programu zacházení

<u>NABÍDKA ZÁJMOVÝCH KROUŽKŮ</u> <u>V RÁMCI PROGRAMU ZACHÁZENÍ S ODSOUZENÝMI</u>
<p>Odsouzení mají možnost dle svých vlastních zálib zapojení do těchto zájmových kroužků:</p> <ul style="list-style-type: none">- čtenářský- sportovní- jazykový (samostudium pomocí audiokazety)- šachový- modelářský- výtvarný

Tabulka č. 6 popisuje nabídku kroužků, které má v této době věznice Břeclav k dispozici a může je nabídnout odsouzeným v rámci programu zacházení.

Odsouzení mají dále nárok na vycházku, provádí se denně, účast na vycházce je dle vlastního zájmu odsouzených, vycházka se provádí na vycházkovém dvoře odsouzených, čas vycházek je vymezen v denním řádu věznice.

Odsouzení mají 1krát za 14 dní vycházku mimo objekt věznice, tato vycházka se koná na přilehlém sportovním hřišti, kde odsouzení hrají míčové hry, tuto vycházku řídí vychovatel výkonu trestu odnětí svobody.

Odsouzení mohou přijímat návštěvy 1krát za měsíc na 3 hodiny, nebo 2krát za měsíc na 1,5 hodiny, odsouzený si zvolí délku návštěvy a seznámí s tím vychovatele, poté je sestaven harmonogram návštěv, návštěvy se konají v návštěvní místnosti v objektu věznice, tato návštěva je bezbariérová, příbuzní odsouzeného jsou o návštěvě vyrozuměni 14 dnů předem.

Odsouzený smí přijímat balíček 2krát ročně o hmotnosti 5kg, obsah balíčku je stanoven, obsah balíčku kontroluje vychovatel. Věci které balíček nesmí obsahovat a poučení pro odesílatele jsou popsány níže v tabulce č. 7.

Odsouzení mohou nakupovat ve vězeňské kantýně věci osobní potřeby, hygienu, potraviny 1 krát týdně, maximální cena nákupu je 500 Kč, kantýna má určený sortiment zboží.

Odsouzení mohou přijímat a rozesílat korespondenci, na oddělení VTOS je umístěna schránka na dopisy. Vychovatel je oprávněn kontrolovat došlou i odesílanou korespondenci bez vědomí odsouzeného.

Odsouzení smí telefonovat z telefonního přístroje umístěného u vychovatele na písemnou žádost s odůvodněním a termínem hovoru, hovory se zaznamenávají, kontrolu provádí vychovatel.

Odsouzení se smí zúčastňovat bohoslužeb, tyto se konají v kulturní místnosti a zajišťuje je vězeňský kaplan.

Ředitel věznice může povolit odsouzenému, na základě žádosti, opuštění věznice v souvislosti s návštěvou. Doba opuštění věznice je stanovena max. na 24 hodin. Obvykle se uděluje 3 nebo 8 hodin. Návrh na opuštění věznice podává vychovatel, v případě kladného vyřízení návrhu je zpracováno rozhodnutí o povolení dočasně opustit věznici. Odsouzený se smí pohybovat pouze v místě dislokace.

5 PÉČE O ODSOUZENÉ VE VĚZNICI BŘECLAV

Sledovat každého nového odsouzeného, který se nachází ve věznici Břeclav a tyto odsouzené pozitivně ovlivňovat je jedním z cílů rozmanitých aktivit vězeňských pracovníků, cílem je duševní rovnováha odsouzených a předcházení vzniku mimořádných událostí.

O odsouzené pečují dozorci, vychovatelé, psycholog, speciální pedagog, sociální pracovník, duchovní.

5.1 Činnost vychovatele

Ve věznici Břeclav jsou tři vychovatelé VTOS, tito pečují asi o 60 odsouzených, kteří jsou umístěni na oddělení C a D.

Funkce vychovatele ve VTOS je spojena s celodenním stykem s odsouzenými. Vychovatel VTOS kromě svých povinností řídí veškerou činnost na svém oddělení, pomáhá řešit pracovní i soukromé problémy odsouzených.

Důležité je znát u každého odsouzeného rodinnou anamnézu. Nejrůznější maličkosti, které se pro někoho mohou jevit jako banality, mohou být zdrojem velkých problémů a potíží.

Aby mohl vychovatel na oddělení VTOS působit, musí mít u odsouzených náležitý respekt, který nevyplývá jen s pozice nadřízený - podřízený, ale z přirozené autority, která se skládá z umění jednat s lidmi, naslouchat někdy i malicherným problémům a jednat tak, aby se odsouzení nezdráhali přijít poradit. Důležité je skromné, ale důrazné vystupování se smyslem pro spravedlnost.

Při práci s odsouzenými jsou dle mého názoru jedny z nejdůležitějších dvě zásady: důsledné vyžadování plnění zadaných úkolů a povinností a bezchybný výkon služby.

Důležitou součástí práce vychovatele VTOS je spolupráce se specialisty vazební věznice, sociálním pracovníkem, speciálním pedagogem a psychologem.

5.2 Činnost dozorců

Základní náplň práce dozorců ve věznici Břeclav je zajištění řádného VTOS, a to všemi zákonnými prostředky při plném respektování lidské a občanské důstojnosti odsouzených. V naší věznici máme celkem 12 dozorců, tito jsou rozděleni do strážních směn. Dozorci střeží odsouzené nepřetržitě po dobu 24 hodin.

Zde uvádím některé zásady pro práci dozorce:

- Trpělivě obviněného, odsouzeného vyslechnout, jeho oprávněné nároky plně a v co nejkratším čase uspokojit.
- Být důsledný při vyžadování plnění povinností.
- Jednat vždy korektně, s plnou vážností.
- Nikdy neponižovat, nezesměšňovat obviněné a odsouzené.
- Odsouzeným zásadně vykat.
- Slibovat obviněným a odsouzeným jen to co sám mohu splnit, slíbené vždy v termínu realizovat.
- Nevést na chodbě před celami žádné zbytečné hovory, zvláště ne o služebních a soukromých záležitostech.
- Nezaplést se s odsouzenými.
- Nekompromitovat kolegu, nedělat se lepším na jeho účet.

5.3 Činnost sociálního pracovníka

V naší věznici pracuje sociální pracovnice. Základem její práce je pomoc odsouzeným v jejich obtížné situaci. Nejčastěji jsou to partnerské problémy a pracovní problémy, které se v podmínkách VTOS vyhrotí mnohdy až k nesnesitelnosti. Provádí sociální poradenství, podílí se na skupinových aktivitách, připravuje např. svatby odsouzených ve věznici. Formu a taktiku pomoci volí sociální pracovník sám adekvátně ke konkrétní situaci a to s ohledem na širší společenské souvislosti. Je nutné, aby se práce sociálního pracovníka nezredukovala pouze na „obsahu“ odsouzených, ve smyslu vyřizování korespondence s různými úřady, získávání razítek a potvrzení. Pracovník by měl odsouzené více vést k samostatnému aktivnímu řešení

vlastních sociálních problémů a připravovat odsouzené na výstup z věznice. Sociální pracovnice úzce spolupracuje s psychologkou, pedagogem, vychovatelem a duchovním.

5.4 Činnost psychologa

V naší vazební věznici pracuje psychologka. Pracovníkům věznice poskytuje odbornou pomoc při řešení pracovních, ale i osobních a rodinných problémů. Jejím hlavním posláním je intervence v krizových situacích odsouzených. Jedná se o formu pomoci psychologickými prostředky. Cílem je pomoci vězni ve stresu a navrhnout řešení pro vězeňský personál. Nejdůležitější metodou krizové intervence je diagnosticko - terapeutický rozhovor. Předpokladem jsou taktnost, empatie, umění naslouchat, vytvořit neformální atmosféru porozumění a sdílnosti.

Psycholožka provádí:

- psychologickou diagnostiku odsouzených,
- podílí se na socioterapeutických skupinách,
- provádí nácvik relaxačních technik dle zájmu odsouzených,
- stanovuje individuální, nebo skupinovou terapii,
- podílí se na zkoumání příčin mimořádných událostí,
- provádí výběr odsouzených do práce.

5.5 Činnost speciálního pedagoga

V naší věznici pracuje speciální pedagog. Funkce speciálního pedagoga se daleko více uplatní ve výkonu trestu, kde je hlavním garantem programu zacházení s odsouzenými. Speciální pedagog má a může uplatňovat kázeňskou pravomoc. Realizuje zájmové a sportovní kroužky, studium cizích jazyků, počítačové, hudební, výtvarné. Dle potřeby speciální pedagog individuálně vede samostudium odsouzených v různých oborech a odpovídá za veškerou dokumentaci o výchovném vedení odsouzených. Sestavuje programy zacházení s odsouzenými.

Každý odsouzený má právo v případě potřeby formou žádosti si pohovořit se zmíněnými specialisty, kteří vždy ochotně poradí a pomohou.

Od roku 1998 se stal pracovníkem Vězeňské služby na částečný úvazek kazatel českobratrské církve. Každé úterý navštěvuje oddělení výkonu trestu, kde s několika odsouzenými pravidelně diskutuje. Připravuje slavnostní mše při příležitosti vánočních a velikonočních svátků.

6 POSTPENITENCIÁRNÍ PÉČE

Dlouhá vazba a dlouhý výkon trestu podlomí sebevědomí každého člověka a znejistí jeho jednání na svobodě. Pokud bývalého vězně nikdo nečeká, jeho existence ponese velká rizika, která budou mnohdy nad jeho síly. Bez finančních prostředků nebo jen s nepatrnou sumou, s potvrzením o propuštění z výkonu trestu, vydává se tento člověk na cestu civilního, jemu tolik cizího života (Hála, 1999).

Předpropouštěcí fáze výkonu trestu odnětí svobody je doba posledního půlroku nebo minimálně posledních tří měsíců, kterou ještě odsouzený setrvává ve vězení. V této době bývá odsouzený přerazen do specializovaného tzv. předpropouštěcího oddělení (ovšem jen v těch věznicích, kde je toto oddělení zřízeno). Jinak probíhá předpropouštěcí fáze ve stejném prostoru i ve stejné skupině odsouzených. Jde o celkovou přípravu vězně na propuštění, a to sice poskytováním informací o změnách, které za dobu jeho věznění nastaly v mimovězeňské realitě, rovněž tak praktickým doplněním některých životně důležitých dovedností.

Při vlastním propuštění je odcházející vždy vybaven určitou finanční částkou, její velikost mu má umožnit dostat se běžným dopravním prostředkem do místa trvalého bydliště a stravovat se do doby nejbližšího otevření úřadovny příslušného sociálního kurátora příslušného obecního úřadu. Propuštěný by rovněž neměl odejít z věznice bez přiměřeného obutí a ošacení např. člověk, který nastoupil do výkonu trestu odnětí svobody v době parného léta a bude propuštěn v zimě, nebude mít teplé zimní oblečení, pokud nemá potřebné rodinné zázemí. Takový případ se řeší buď ze zdrojů věznice, nebo ve spolupráci s Charitou, Českým červeným křížem, apod.

Mít včas, před propuštěním z věznice zajištěno bydlení a zaměstnání je podstatný předpoklad pro budoucí reintegraci do svobodné společnosti. Podle individuálních schopností a možností odsouzených jim sociální pracovníci pomáhá v dobrém pracovním kontaktu s příslušným sociálním kurátorem

Postupně přibývá zařízení, které pomáhají lidem propuštěným z VTOS. Jsou to různá střediska sociální pomoci, občanská sdružení např. Naděje, Diakonie aj., kde se člověk právě propuštěný z vězení může setkat s nezištnou komplexní pomocí představující ubytování, zaměstnání i vhodné společenství s pomocí a doprovodem.

Postpenitenciární péče - je specifická oblast sociální péče o člověka, který prošel trestním řízením a výkonem trestu odnětí svobody, nebo ochranným léčením a ochrannou výchovou (u mladistvých). Postpenitenciární péče je realizována prostřednictvím odborných poznatků a postupů obsažených v sociální práci.

Je to určitá dílčí nabídka sociální služby, představující následnou prevenci, to jest prevenci recidivy trestné činnosti. Obsah postpenitenciární péče je určen sociální politikou státu, podílí se na dosažení nápravy odsouzeného po propuštění z VTOS, za tímto účelem je rozvíjena spolupráce se státními institucemi, společenskými a církevními organizacemi, které plněním svých úkolů v oblasti speciální péče vytvářejí předpoklady pro integraci jedince do společnosti např. možnost bydlení- azylové domy, možnost pracovního zařazení - úřady práce .

V rámci působnosti postpenitenciární péče je odsouzeným poskytována:

- pomoc při hledání pracovního zařazení,
- pomoc při zprostředkování ubytování,
- finanční podpora,
- pomoc při začlenění se do sociálního prostředí,
- sociálně výchovné a poradenské působení ve věcech sociálně právních.

6.1 Subjekty postpenitenciární péče

Postpenitenciární péče se transformuje v kontinuální sociální péči, kdy dochází k prohloubení, k propojenosti, ke spolupráci jednotlivých částí organizace sociální péče a pachatele trestných činů. Snahou je vytvořit intenzivnější systém sociální péče.

Sociální pracovník - je pracovníkem Vězeňské služby ČR, jeho působnost je ve všech typech věznic. Napomáhá obviněnému nebo odsouzenému orientovat se a hledat cesty uspořádání si svých sociálních vztahů k svým nejbližším, ke společenství, ve kterém žil. Napomáhá řešit sociální situaci odsouzeného. Přípravuje odsouzeného na život ve společnosti.

Sociální kurátor - kurátor pro péči pro občany méně přizpůsobivé je pracovníkem příslušného úřadu, poskytuje rannou sociální péči a pro dospělé pomoc jedincům ve vyšetřovací fázi, zmírňuje sociální důsledky pobytu ve vězení, spolupracuje se sociálním pracovníkem ve věznicích, připravuje odsouzeného na život v podmínkách vězení.

- Kurátor pro mládež - zabývá se dětmi a mladistvými, kteří se dopustili trestné činnosti, nebo mají závažné výchovné problémy. Poskytují sociálně právní poradenství, sociálně výchovnou péči a pomoc, účastní se soudního řízení ve věcech trestních i občansko právních jako opatrovníci nebo kolizní opatrovníci dětí.
- Sociální kurátor pro dospělé - je specializovaný pracovník sociálního odboru, který poskytuje sociální pomoc občanům společensky nepřizpůsobivým, občanům propuštěným z výkonu trestu, občanům proti nimž je vedeno trestní řízení, závislých na alkoholu a toxikomaniích a jiných látkách, občanům žijícím nedůstojným způsobem života, propuštěných z výkonu ústavní a ochranné léčby.

Probační a mediační služba ČR - úkolem je dohled a kontrola pachatele na základě rozhodnutí soudu, integrace pachatele do života společnosti, bez dalšího porušování zákonů. V jejím rámci jde o obnovu respektu pachatelů k právnímu stavu společnosti, o jejich uplatnění a seberealizaci, dále má za úkol participaci poškozeného, který je vtažen do procesu odškodnění, řešení následků trestného činu a obnovení pocitu bezpečí a důvěry v princip spravedlnosti, v neposlední řadě chrání společnost a to účinným řešením konfliktních a rizikových stavů spojených s trestním řízením a efektivním zajištěním realizace alternativních trestů a opatření. Zabývá se úhradou způsobených škod.

Další subjekty - vedle výše uvedených sem dále patří:

Státní organizace - zdravotnické instituce, určené pro ochranné léčení, speciální školská výchovná zařízení určená pro ochranu výchovu, úřady práce, správy sociálního zabezpečení.

Nestátní organizace - jedná se o občanské, církevní a charitativní sdružení a organizace zaměřené na pomoc jedincům, kteří se dostali do konfliktu se zákonem.

Poskytují různý rozsah sociálních služeb a sociální péče (např. ADRA, Diakonie Českobratrské církve, Katolická charita, Český červený kříž, Armáda Spásy, Naděje, Azylové domy, K - centra).

Ve Vazební věznici Břeclav není výstupní oddělení, předpropouštěcí činnost proto zabezpečuje sociální pracovnice, její práce spočívá v tom, že dva měsíce před propuštěním odsouzeného z výkonu trestu provede s tímto odsouzeným tzv. výstupní rozhovor (zjišťuje situaci odsouzeného, jeho možnosti dalšího pracovního uplatnění, bydlení, situaci v rodině). Jestliže to situace vyžaduje kontaktuje některou z výše uvedených organizací.

6.2 Propuštění odsouzeného z věznice

Odsouzený může být propuštěn z věznice po uplynutí doby výkonu trestu, podmíněným propuštěním z VTOS, upuštěním od zbytku VTOS.

Po uplynutí doby VTOS - toto je nejčastější případ, odsouzený vykoná celý VTOS.

O podmíněném propuštění z VTOS na základě žádosti odsouzeného před uplynutím stanovené délky VTOS, rozhoduje soud, odsouzený musí mít určité předpoklady, dobré chování, poctivý vztah k práci, lze-li očekávat, že v budoucnu povede řádný život, přihlíží se zde k délce uděleného trestu a délce vykonaného trestu.

Upuštěním od zbytku výkonu trestu, má-li být odsouzený vydán do ciziny nebo vyhoštěn a nebo je-li odsouzený postižen závažnou chorobou. O upuštění od zbytku VTOS rozhoduje ministerstvo spravedlnosti nebo soud.

Ve věznici Břeclav není tzv. výstupní oddělení, odsouzení tak opouští věznici přímo z VTOS.

Propuštění z věznice zajišťuje:

Správní oddělení, kde je vystavena příslušná dokumentace a poučení, které odsouzený podepíše.

Ekonomické oddělení, zde jsou s odsouzeným vyřízeny případné nároky a pohledávky.

Zdravotní středisko, zde je provedena výstupní prohlídka odsouzeného. Poté odsouzený odevzdá ústavní oděv, lůžkoviny a věci, které měl ve VTOS zapůjčeny. Odsouzené propouští VISS - vrchní inspektor strážní služby ve spolupráci z výše uvedenými odděleními v přesně stanovený den a hodinu.

Po propuštění odsouzeného z věznice nemáme prakticky žádné informace o jeho dalším osudu na svobodě, nemáme informace zda navštěvuje sociálního kurátora, zda našel práci, ubytování a rodinu. Nemůžeme tedy posoudit dopad a působení VTOS na odsouzeného.

Naše péče se ztrácí, nemáme zpětnou vazbu. Někteří odsouzení se po nějaké době vrací zpět do věznice a vše se opakuje. Tady vidím možná úskalí vězeňské péče.

ZÁVĚR

V mé závěrečné bakalářské práci jsem se konkrétně zaměřil na hlavní faktory a problematiku vězňených osob. V úvodních kapitolách jsem objasnil problematiku funkce trestu, osobnosti odsouzeného a klasifikaci odsouzených. Dále jsem se snažil přiblížit pojem programy zacházení s odsouzenými, překážky v realizaci těchto programů. V závěru teoretické části jsem se zaměřil na psychologické aspekty výkonu trestu a negativní důsledky pobytu ve výkonu trestu.

V praktické části práce jsem objasnil problematiku výkonu trestu ve věznici Břeclav, kde pracuji jako pedagog volného času. Snažil jsem se popsat problematiku věznice se zaměřením na výkon trestu odnětí svobody, početní stavy vězňů, přeplněnosti věznice, volný čas odsouzených, zaměstnávání odsouzených a péči o odsouzené.

V závěru práce se zabývám postpenitenciární péčí o odsouzené a jejich přechodem do běžného života.

Cílem mé práce bylo nastínit problematiku odsouzených osob umístěných ve věznici Břeclav, jejich práva a povinnosti, volný čas a v neposlední řadě také péči o tyto odsouzené. Dále si myslím, že cíl práce byl splněn pro laickou i odbornou veřejnost.

Je zřejmé, že osoby žijící ve výkonu trestu jsou lidé s odlišnými návyky a s odlišnými postoji k životu. Každopádně bychom je měli vnímat jako osoby, kterým je nutno pomáhat a ne je pouze odsuzovat.

Pro mě samotného je fenomén vězeňství velmi zajímavým, i když tato problematika je často opomíjena a vězeňství jako takové nemá prestiž a je často řazeno na okraj společenského zájmu. Věřím, že se situace v budoucnu změní k lepšímu.

Resumé

Závěrečnou bakalářskou prací jsem se zaměřil na důležité faktory penitenciární péče a na život odsouzených ve věznici Břeclav. Dále na denní režim, zaměstnávání odsouzených, volný čas, personál věznice a postpenitenciární péči. Jsou zde také některé důležité skutečnosti, které jsou ve věznici Břeclav.

Anotace

Hlavním cílem této bakalářské práce je seznámit veřejnost s problematikou odsouzených ve věznici Břeclav. V teoretické části objasňuji funkci odnětí svobody, za to v části praktické uvádím výkon trestu odnětí svobody. Tato práce by měla sloužit lidem, kteří neměli možnost se do věznice podívat a nebo jiným způsobem se s ní seznámit.

Klíčová slova

Penitenciární péče

Odsouzený

Výkon trestu odnětí svobody

Resocializace

Annotation

The main aim of this bachelor's work is to let public know problems of sentenced prisoners at Břeclav prison. In theoretical part I am trying to clear up the function of prison sentence. In practical part I present execution of prison sentence. This work should serve to people who have never had an opportunity visit prison or get to know with it.

Key words

Penal care

Condemned

Exekution of punishment of confinement

Resocialization

SEZNAM POUŽITÉ LITERATURY

- ČEPELÁK, J. *Skupinové poradenství*. Praha: Bulletin, SNV, 1972.
- ČEPELÁK, J. *Metoda PEN v psychodiagnostické a penitenciární praxi*. Praha: Bulletin, 1973.
- ČEPELÁK, J.- URBANOVÁ, M. *Problém smyslu života v diagnostice a psychoterapii delikventů*. Praha: Bulletin, SNV, 1969.
- ČERNÍKOVÁ, V.- MAKARIUSOVÁ, V. *Úvod do penologie*. Praha: Sociálně právní institut, 1997.
- HÁJEK, S. *Profilace vězeňských zařízení v ČR*. Praha: Kriminalistika, 1993.
- HÁLA, J. *Teorie a praxe vězeňství 1*. 1. vyd. České Budějovice: Jihočeská univerzita, 1997. ISBN 80-7040-235-0.
- HÁLA, J. *Teorie a praxe vězeňství 2*. České Budějovice: Jihočeská univerzita., 1999. ISBN 80-7040-376-4.
- LEWICKI, A.- PARYZEK, L. *Základy penitenciární psychologie*. Praha: Bulletin, SNV, 1971.
- NETÍK, K. a kol. *Koncepce rozvoje vězeňství v ČR*. 2. vyd. Praha: Příloha časopis čs. vězeňství, 1998.
- NETÍK, K.- NETÍKOVÁ, D. *Vybrané kapitoly z forenzní psychologie pro právníky*. Praha: Karlova univerzita, 1991.
- NETÍK, K.- NETÍKOVÁ, D.- HÁJEK, S. *Psychologie v právu*. 1. vyd. Praha: C. H. Beck, 1997. ISBN 80-406-43270-0.
- NOVOTNÝ, O. *Problematika trestu odnětí svobody a jeho důsledky*. Praha: Karlova univerzita, 1993.
- Vyhláška Ministerstva spravedlnosti České republiky číslo 109/1994 Sb.*
- Vyhláška Ministerstva spravedlnosti České republiky číslo 345/1999 Sb.*
- Zákon číslo 293/1993 Sb. o výkonu vazby.*
- Zákon číslo 169/1999 Sb. o výkonu trestu odnětí svobody.*
- NEVORÁLEK, J. – ŘEHOŘ, A. *Metodické pokyny pro zpracování bakalářské práce*. Brno: Institut mezioborových studií., 2004.

PŘÍLOHY

PŘÍLOHA A

Seznam tabulek	strana
Tabulka č. 1 Početní stavy vězňů ve věznici Břeclav	19
Tabulka č. 2 Personál věznice	22
Tabulka č. 3 Časový rozvrh dne - pracovní dny	24
Tabulka č. 4 Časový rozvrh dne - dny pracovního volna a klidu	25
Tabulka č. 5 Minimální program zacházení s odsouzenými	27
Tabulka č. 6 Nabídka zájmových kroužků v rámci programu zacházení	29
Tabulka č. 7 Poučení pro odesílatele balíčku a rozsah povolených věcí	30

PŘÍLOHA B

Seznam grafů	strana
Graf č. 1 Přeplněnost věznice Břeclav	20