

Zhodnocení a návrh projektů předložených ze Zlínského kraje v rámci Operačního programu Životní prostředí za období 2007-2010

Bc. Leona Zeldová

Diplomová práce
2011



Univerzita Tomáše Bati ve Zlíně
Fakulta managementu a ekonomiky

Univerzita Tomáše Bati ve Zlíně
Fakulta managementu a ekonomiky
Ústav regionálního rozvoje, veřejné správy a práva
akademický rok: 2010/2011

ZADÁNÍ DIPLOMOVÉ PRÁCE

(PROJEKTU, UMĚLECKÉHO DÍLA, UMĚLECKÉHO VÝKONU)

Jméno a příjmení: Bc. Leona ZELDOVÁ
Osobní číslo: M09815
Studijní program: N 6202 Hospodářská politika a správa
Studijní obor: Veřejná správa a regionální rozvoj

Téma práce: Zhodnocení a návrh projektů předložených
ze Zlínského kraje v rámci Operačního programu
Životní prostředí za období 2007-2010

Zásady pro vypracování:

Úvod

I. Teoretická část

- Charakterizujte teoretická východiska environmentální politiky EU a ČR.
- Charakterizujte Operační program Životní prostředí.

II. Praktická část

- Analyzujte projekty předložené v rámci Operačního programu Životní prostředí ve Zlínském kraji za období 2006-2010.
- Zhodnoťte využití finančního prostředků z Operačního programu Životní prostředí ve Zlínském kraji.
- Navrhněte žádost o dotaci z Operačního programu Životní prostředí.

Závěr

Rozsah diplomové práce: cca 70
Rozsah příloh:
Forma zpracování diplomové práce: tištěná/elektronická

Seznam odborné literatury:

- [1] TOMŠÍK, K. Evropská integrace a environmentální ekonomika. 3. vyd. Praha: Česká zemědělská univerzita, 2009. 91 s. ISBN 978-80-213-1977-6.
[2] VILAMOŤOVÁ, Š. Jak získat finanční zdroje Evropské unie. I. vyd. Praha: GRADA, 2004. 68 s. ISBN 80-247-0828-0.
[3] WOKOUN, R. a kol. Regionální rozvoj: východiska regionálního rozvoje, regionální politika, teorie, strategie a programování. I. vyd. Praha: Linde, 2008. 475 s. ISBN 978-80-7201-699-0.

Vedoucí diplomové práce: prof. RNDr. René Wokoun, CSc.
Ústav regionálního rozvoje, veřejné správy a práva
Datum zadání diplomové práce: 20. června 2011
Termín odevzdání diplomové práce: 15. srpna 2011

Ve Zlíně dne 20. června 2011


prof. Dr. Ing. Drahomíra Pavelková
děkanka




RNDr. Oldřich Hájek, Ph.D.
ředitel ústavu

PROHLÁŠENÍ AUTORA DIPLOMOVÉ PRÁCE

Beru na vědomí, že:

- odevzdáním diplomové práce souhlasím se zveřejněním své práce podle zákona č. 111/1998 Sb. o vysokých školách a o změně a doplnění dalších zákonů (zákon o vysokých školách), ve znění pozdějších právních předpisů, bez ohledu na výsledek obhajoby¹;
- diplomová práce bude uložena v elektronické podobě v univerzitním informačním systému dostupná k nahlédnutí:
 bez omezení;
 pouze prozreněně v rámci Univerzity Tomáše Bati ve Zlíně;
- na mou diplomovou práci se plně vztahuje zákon č. 121/2000 Sb. o právu autorském, o právech souvisejících s právem autorským a o změně některých zákonů (autorský zákon) ve znění pozdějších právních předpisů, zejm. § 35 odst. 3²;
- podle § 60³ odst. 1 autorského zákona má UTB ve Zlíně právo na uzavření licenční smlouvy o užití školního díla v rozsahu § 12 odst. 4 autorského zákona;

¹ zákon č. 111/1998 Sb. o vysokých školách a o změně a doplnění dalších zákonů (zákon o vysokých školách), ve znění pozdějších právních předpisů, § 47b Zveřejňování závěrečných prací:

- (1) Vysoká škola neovláděně zveřejňuje disertační, diplomové, bakalářské a rigorózní práce, u kterých proběhla obhajoba, včetně posudek oponentů a výsledků obhajoby prostřednictvím databáze kvalifikačních prací Internetu veřejně. Způsob zveřejnění stanoví vnitřní předpisy vysoké školy.
- (2) Disertační, diplomové, bakalářské a rigorózní práce univerzitní učence či obhajobě musí být též nejméně pět pracovních dnů před komitěm obhajoby zveřejněny k nahlédnutí veřejnosti v místě výkonu vnitřního předpisem vysoké školy nebo není-li tak určeno, v místě pracovního výkonu školy, kde se má konat obhajoba práce. Každý si může ze zveřejněné práce posoudit na své náklady výsledek, auty nebo vzhledem k ní.
- (3) Plošně uveřejněná práce autor souhlasí se zveřejněním své práce podle tohoto zákona, bez ohledu na výsledek obhajoby.

² zákon č. 121/2000 Sb. o právu autorském, o právech souvisejících s právem autorským a o změně některých zákonů (autorský zákon) ve znění pozdějších právních předpisů, § 35 odst. 3:

- (3) Na právu autorském také nezavazuje škola nebo školní či vzdělávací zařízení, užije-li nikoli za účelem přímého nebo nepřímého hospodářského nebo obchodního prospěchu k výuce nebo k vlastní potřebě síla vyučovacího učtem nebo studiem ke splnění školních nebo studijních povinností vyplývajících z jeho právnické osoby ze školy nebo školního či vzdělávacího zařízení (školní dílo)

³ zákon č. 121/2000 Sb. o právu autorském, o právech souvisejících s právem autorským a o změně některých zákonů (autorský zákon) ve znění pozdějších právních předpisů, § 60 Školní dílo:

- (1) Škola nebo školní či vzdělávací zařízení mají za obvyklých podmínek právo na uzavření licenční smlouvy o užití školního díla (§ 35 odst. 3). Odpověď-li autor takového díla užití svolení bez náležitého důvodu, mohou se tyto osoby domáhat náhrady či výdělečného příspěvu jeho vůle v rozsahu uzavření § 35 odst. 3 záměrně nedozobna.

- podle § 60⁴ odst. 2 a 3 mohu užít své dílo – diplomovou práci - nebo poskytnout licenci k jejímu využití jen s předchozím písemným souhlasem Univerzity Tomáše Bati ve Zlíně, která je oprávněna v takovém případě ode mne požadovat přiměřený příspěvek na úhradu nákladů, které byly Univerzitou Tomáše Bati ve Zlíně na vytvoření díla vynaloženy (až do jejich skutečné výše);
- pokud bylo k vypracování diplomové práce využito softwaru poskytnutého Univerzitou Tomáše Bati ve Zlíně nebo jinými subjekty pouze ke studijním a výzkumným účelům (tj. k nekomerčnímu využití), nelze výsledky bakalářské/diplomové práce využít ke komerčním účelům.

Prohlašuji, že:

- jsem diplomovou práci zpracoval/a samostatně a použité informační zdroje jsem citoval/a;
- odevzdaná verze diplomové práce a verze elektronická nahraná do IS/STAG jsou totožné.

Ve Zlíně 15. 8. 2011

⁴ zákon č. 121/2000 Sb. o právu autorském, o právech souvisejících s právem autorským a o změně některých zákonů (autorský zákon) ve znění pozdějších předpisů, § 60 Školský zákon

43) Není-li uvedeno jinak, máte právo školního díla své dílo učít či poskytnout jinému lektoru, učitel či v rozsahu s opodstatněným zájmem školy nebo školního učiva využívat.

44) Škola nebo školský úřad školského učiva jiné opodstatněné požadovat, aby jim učitel školního díla v případě jeho dočasného poskytnutí s určitým dílem či jím, pokud licence podle odstavce 2 přiměřený příspěvek na úhradu nákladů, které na vytvoření díla vynaložily, a to podle skutečnosti od jejich skutečné výše; přitom se obohacuje k výši výjimečné soustředěné školské nebo školství v vzdělávacím zařízení učitel školního díla podle odstavce 1.

ABSTRAKT

Abstrakt česky

Česká republika po vstupu do Evropské unie v roce 2004 získala nové možnosti pro čerpání finančních prostředků ze strukturálních fondů EU na rozvoj zaostalých regionů v rámci tzv. kohezní politiky. Rozhodující roli pro čerpání podpory v oblasti životního prostředí má Operační program Životní prostředí. V praktické části je provedena analýza projektů realizovaných v rámci Operačního programu Životní prostředí ve Zlínském kraji.

Klíčová slova:

Životní prostředí, Operační program Životní prostředí, projekt, finanční podpora, prioritní osa, oblast podpory.

ABSTRACT

After joining the European Union in the 2004, Czech Republic has got new opportunities to obtain financial resources from structural funds for regional development within cohesion policy. Operational programme environment has a decisive role in obtaining financial support the Environment. In practical part of the thesis is focused on analysis of projects realized within the Operational programme Environment in the Zlín Region.

Keywords:

Environment, Operational Programme Environment, project, financial support, priority axis, area of action.

Poděkování, motto

Ráda bych na tomto místě poděkovala prof. RNDr. René Wokounovi, CSc. za odborné vedení a jeho trpělivost při zpracování této práce.

Prohlašuji, že odevzdaná verze bakalářské/diplomové práce a verze elektronická nahraná do IS/STAG jsou totožné.

OBSAH

| | |
|---|-----------|
| ÚVOD | 10 |
| I TEORETICKÁ ČÁST | 11 |
| 1 POLITIKA HOSPODÁŘSKÉ A SOCIÁLNÍ SOUDRŽNOSTI EU | 12 |
| 1.1 CÍLE 2007 – 2013 | 12 |
| 1.1.1 Cíl 1 – Konvergence..... | 12 |
| 1.1.2 Cíl 2 - Regionální konkurenceschopnost a zaměstnanost..... | 13 |
| 1.1.3 Cíl 3 - Evropská územní spolupráce | 13 |
| 2 ENVIRONMENTÁLNÍ POLITIKA EU A ČR | 14 |
| 2.1 TEORETICKÁ VÝCHODISKA ENVIRONMENTÁLNÍ POLITIKY | 14 |
| 2.2 VZNIK A UTVÁŘENÍ ENVIRONMENTÁLNÍ POLITIKY EU | 14 |
| 2.3 STRUKTURA PROGRAMOVÝCH DOKUMENTŮ..... | 15 |
| 2.3.1 Strategické obecné zásady Společenství (SOZS)..... | 16 |
| 2.3.2 Národní rozvojový plán (NRP) | 16 |
| 2.3.3 Národní strategický referenční rámec (NSRR)..... | 16 |
| 2.3.4 Operační programy..... | 17 |
| 3 OPERAČNÍ PROGRAM ŽIVOTNÍ PROSTŘEDÍ | 18 |
| 3.1 GLOBÁLNÍ A SPECIFICKÉ CÍLE..... | 18 |
| 3.2 PRIORITYNÍ OSY..... | 18 |
| 3.2.1 Prioritní osa 1 | 19 |
| Zlepšování vodohospodářské infrastruktury a snižování rizika povodní | 19 |
| 3.2.2 Prioritní osa 2 | 20 |
| Zlepšování kvality ovzduší a snižování emisí..... | 20 |
| 3.2.3 Prioritní osa 3 | 20 |
| Udržitelné využívání zdrojů energie | 20 |
| 3.2.4 Prioritní osa 4 | 21 |
| Zkvalitnění nakládání s odpady a odstraňování starých ekolog. zátěží | 21 |
| 3.2.5 Prioritní osa 5 | 21 |
| Omezování průmyslového znečištění a environmentálních rizik..... | 21 |
| 3.2.6 Prioritní osa 6 | 22 |
| Zlepšování stavu přírody a krajiny | 22 |
| 3.2.7 Prioritní osa 7 | 22 |
| Rozvoj infrastruktury pro environmentální vzdělávání, poradenství a osvětu..... | 22 |
| 3.2.8 Prioritní osa 8 | 23 |
| Technická pomoc | 23 |
| 3.3 FINANCOVÁNÍ PROJEKTŮ OP ŽP | 23 |
| 3.4 ŽÁDOST O PODPORU Z OP ŽP | 24 |
| II PRAKTICKÁ ČÁST | 26 |
| 4 ANALÝZA PROJEKTŮ OPŽP VE ZLÍNSKÉM KRAJI | 27 |
| 4.1 ZLÍNSKÝ KRAJ | 27 |
| 4.2 KOMPARAČNÍ METODA (SROVNÁVACÍ) | 28 |
| 4.2.1 Prioritní osa 1 | 34 |
| 4.2.1.1 Projekt Čistá Bečva II..... | 35 |
| 4.2.2 Prioritní osa 2 | 36 |
| 4.2.2.1 Snižování emisí ve Zlíně..... | 37 |

| | | |
|----------|--|-----------|
| 4.2.3 | Prioritní osa 3 | 37 |
| 4.2.3.1 | Snížení spotřeby energie v budovách města Uherské Hradiště | 38 |
| 4.2.3.2 | Zateplení a výměna oken – SPŠ MV v Holešově | 39 |
| 4.2.4 | Prioritní osa 4 | 40 |
| 4.2.4.1 | Chropyně, skládka Smeťák – rekultivace skládky | 41 |
| 4.2.5 | Prioritní osa 5 | 41 |
| 4.2.6 | Prioritní osa 6 | 42 |
| 4.2.6.1 | NATURA 2000 ve Zlínském kraji | 42 |
| 4.2.7 | Prioritní osa 7 | 43 |
| 4.2.7.1 | EnviCentrum Pro krajinu | 44 |
| 4.2.8 | Shrnutí | 44 |
| 4.3 | SROVNÁNÍ PODLE POČTU OBYVATEL | 45 |
| 4.3.1.1 | Shrnutí | 47 |
| 5 | INSTALACE SOLÁRNÍCH KOLEKTORŮ – PROJEKTOVÁ ŽÁDOST | 48 |
| 5.1 | SHRUTÍ | 49 |
| 6 | ZÁVĚR | 50 |
| | SEZNAM POUŽITÉ LITERATURY | 52 |
| | SEZNAM POUŽITÝCH SYMBOLŮ A ZKRATEK | 54 |
| | SEZNAM TABULEK | 55 |
| | SEZNAM GRAFŮ | 56 |
| 7 | PŘÍLOHA 1 ZLÍNSKÝ KRAJ – PŘEHLED K 13. 4. 2011 | 57 |
| 7.1 | PRIORITNÍ OSA Č. 1 | 57 |
| 7.2 | PRIORITNÍ OSA Č. 2 | 58 |
| 7.3 | PRIORITNÍ OSA Č. 3 | 58 |
| 7.4 | PRIORITNÍ OSA Č. 4 | 63 |
| 7.5 | PRIORITNÍ OSA Č. 5 | 65 |
| 7.6 | PRIORITNÍ OSA Č. 6 | 65 |
| 7.7 | PRIORITNÍ OSA Č. 7 | 68 |
| 8 | PŘÍLOHA 2: ŽÁDOST O POSKYTNUTÍ PODPORY | 69 |

ÚVOD

Předkládaná práce představuje průběžnou analýzu čerpání finančních prostředků žadateli Zlínského kraje z Operačního programu Životní prostředí za uplynulé 4 roky. Cílem práce je porovnání dosavadní úspěšnosti projektů předložených žadateli Zlínského kraje k ostatním 13 krajům České republiky a analýza disparit jednotlivých okresů - Zlín, Uherské Hradiště, Vsetín a Kroměříž.

Práce je rozdělena na teoretickou a praktickou část. V první části jsou popsána teoretická východiska environmentální politiky, jak z pohledu Evropské unie, tak z pohledu České republiky. Práce stručně popisuje vznik a utváření environmentální politiky a principy ochrany životního prostředí.

Praktická část se zabývá analýzou úspěšných projektů podaných v rámci Operačního programu Životní prostředí ve Zlínském kraji. Práce je zpracována metodou komparativní, matematicko-statistickou a metodou přepočtu podle počtu obyvatel. Ve třetí části práce je zpracována žádost z Operačního programu z prioritní osy č. 3 - Udržitelné využívání zdrojů energie. Smyslem vypracování žádosti je využití teoretických poznatků získaných studiem oboru Veřejná správa a regionální rozvoj na Univerzitě Tomáše Bati ve Zlíně a aplikování nových znalostí do praxe.

I. TEORETICKÁ ČÁST

1 POLITIKA HOSPODÁŘSKÉ A SOCIÁLNÍ SOUDRŽNOSTI EU

Politika hospodářské a sociální soudržnosti EU se zaměřuje na podporu celkového harmonického rozvoje regionů v Evropské unii. Jejím cílem je snižování rozdílů mezi úrovní rozvoje regionů. Podporuje harmonický, vyvážený a udržitelný rozvoj ekonomických činností, vysokou úroveň zaměstnanosti, rovnost mezi muži a ženami, vysokou úroveň ochrany a zlepšování životního prostředí.

1.1 Cíle 2007 – 2013

Pro programovací období 2007 – 2013 jsou stanoveny 3 cíle politiky hospodářské a sociální soudržnosti.¹

1.1.1 Cíl 1 – Konvergence

Slouží k podpoře hospodářského a sociálního rozvoje méně vyspělých regionů a členských států. Pro financování tohoto cíle jsou způsobilé regiony NUTS II, které splňují podmínku, že HDP na obyvatele měřený paritou kupní síly za období 2000 – 2002 je nižší než 75 % průměru HDP EU 25 na obyvatele v tomtéž období. V České republice pod něj spadají všechny regiony soudržnosti s výjimkou Hl. města Prahy.

Cíl č. 1 je realizovaný prostřednictvím **8 tematických operačních programů**, a to OP Doprava, OP Životní prostředí, OP Podnikání a inovace, OP Výzkum a vývoj pro inovace, OP Lidské zdroje a zaměstnanost, OP Vzdělání pro konkurenceschopnost, Integrovaný operační program, OP Technická pomoc a **7 regionálních programů**, a to ROP NUTS II Severozápad, ROP NUTS II Moravskoslezsko, ROP NUTS II Jihovýchod, ROP NUTS II Severovýchod, ROP NUTS II Střední Morava, ROP NUTS II Jihozápad, ROP NUTS II Střední Čechy.

Financování cíle probíhá prostřednictvím Fondu soudržnosti, ERDF, ESF.

¹ Ministerstvo pro místní rozvoj: *Fondy Evropské unie* [online]. [2010] [cit. 2011-05-05]. Dostupný z WWW: <<http://www.strukturalni-fondy.cz/Programy-2007-2013>>.

1.1.2 Cíl 2 - Regionální konkurenceschopnost a zaměstnanost

Podporuje regiony, které nečerpají z cíle č. 1 Konvergence. V České republice pod něj spadá Hl. město Praha.

Cíl č. 2 je realizovaný prostřednictvím **2 operačních programů**, a to OP Praha Konkurenceschopnost, OP Praha Adaptabilita.

Financování cíle probíhá prostřednictvím ERDF, ESF.

1.1.3 Cíl 3 - Evropská územní spolupráce

Podporuje přeshraniční, meziregionální a nadnárodní spolupráce regionů. V České republice pod něj spadají všechny regiony.

Cíl č. 3 je realizovaný prostřednictvím **9 operačních programů**, a to OP Přeshraniční spolupráce ČR-Bavorsko, OP Přeshraniční spolupráce ČR-Polsko, OP Přeshraniční spolupráce ČR-Rakousko, OP Přeshraniční spolupráce ČR-Sasko, OP Přeshraniční spolupráce ČR-Slovensko, OP Meziregionální spolupráce, OP Nadnárodní spolupráce, Operační program ESPON 2013, Operační program INTERACT II.

Financování cíle probíhá prostřednictvím ERDF.

2 ENVIRONMENTÁLNÍ POLITIKA EU A ČR

Základním účelem politiky životního prostředí je poskytovat rámec a vodítko pro rozhodování a aktivity na mezinárodní, celostátní, krajské i místní úrovni, směřující k dosažení dalšího zlepšení kvality životního prostředí jako celku i stavu jeho složek a součástí. Politika životního prostředí se zaměřuje na uplatnění principů udržitelného rozvoje, na pokračování integrace hlediska životního prostředí do sektorových politik a na zvyšování ekonomické efektivity a sociální přijatelnosti environmentálních programů, projektů a činností.²

2.1 Teoretická východiska environmentální politiky

Politika životního prostředí náleží k nejmladším aktivitám Evropské unie. V současnosti je prezentována jako jedno z nejdůležitějších témat agendy institucí EU. Významným způsobem ovlivňuje i legislativní dění v dalších oblastech (např. energetika, průmysl, doprava). Investice do sektoru životního prostředí mají přímý vliv na kvalitu života obyvatel v území, ovlivňují jeho zdraví, přispívají ke zvýšení atraktivity prostředí pro investory snížením externích nákladů (záporných externalit). Přispívají k využívání environmentálně a energeticky úsporných technologií.

2.2 Vznik a utváření environmentální politiky EU

Vývoj v oblasti životního prostředí lze shrnout takto:

- 1957 Smlouva o založení Evropského hospodářského společenství (EHS) nezahrnovala oblast životní prostředí.
- 1959 Smlouva o založení Evropského společenství pro atomovou energii (EUROATOM) zahrnovala první normu v oblasti životního prostředí týkající se ochrany pracovníků proti ionizujícímu záření.
- 1972 Na summitu v Paříži vyzvala Evropská rada Komisi k přípravě konkrétních opatření řešících otázky životního prostředí. Došlo k tomu pod vlivem první konference OSN, která se zabývala touto problematikou. Komise zahájila

² Ministerstvo životního prostředí. *Environmentální politika* [online]. 2008-2011, 1, [cit. 2011-06-21]. Dostupný z WWW: <http://www.mzp.cz/cz/environmentalni_politika_nastroje>.

- aktivity v oblasti životního prostředí prostřednictvím akčních programů.
- 1973 Vyhlášení prvního Evropského akčního programu pro období 1973 – 1976.
Dosud bylo vyhlášeno celkem 6 těchto akčních programů.
- 1980 Evropský soudní dvůr potvrdil možnost přijímat evropské závazné normy o ochraně životního prostředí v rámci regulace vnitřního trhu.
- 1981 V rámci Evropské komise zřízeno samostatné generální ředitelství pro životní prostředí.
- 1984 Vznik zvláštního fondu pro ochranu životního prostředí na evropské úrovni.
- 1987 Jednotný evropský akt vytváří zvláštní politiku ochrany životního prostředí.
JEA mj. stanovil, že se má problematika ochrany životního prostředí zahrnout do všech činností Evropských společenství.
- 1993 Maastrichtská smlouva zavádí princip ohleduplnosti vůči životnímu prostředí při přijímání a provádění všech politik ES.
- 1994 Kohezní fond (Fond soudržnosti) – financování projektů na ochranu životního prostředí.
- 2001 VI. akční plán pro životní prostředí (2001 – 2010), který byl přijat prostřednictvím rozhodnutí Evropského parlamentu a Rady, jmenuje mezi klíčovými prioritami životního prostředí EU boj proti klimatickým změnám, ochranu přírody a biologické rozmanitosti, ochranu zdraví a odpovědné nakládání s přírodními zdroji a odpadem.³

2.3 Struktura programových dokumentů

Aby mohla Česká republika v letech 2007 – 2013 využívat podporu ze strukturálních fondů Evropské unie, je třeba vycházet kromě nařízení o jednotlivých fondech ze strategických dokumentů, a to ze Strategických obecných zásad Společenství, Národního rozvojového plánu a Národního strategického referenčního rámce.

³ Politiky EU: Životní prostředí. In *Euroskop* [online]. [s.l.] : [s.n.], 2005-2011 [cit. 2011-06-20]. Dostupné z WWW: <<http://www.euroskop.cz/8926/sekce/zivotni-prostredi/>>.

2.3.1 Strategické obecné zásady Společenství (SOZS)

Hlavní myšlenkou těchto zásad je podpora priorit Společenství pro každý z cílů fondů tak, aby byl podpořen vyvážený, harmonický a udržitelný rozvoj.

2.3.2 Národní rozvojový plán (NRP)

NRP vytváří členský stát při použití principu partnerství. Je v něm rozpracováno podrobné členění priorit do dílčích cílů a je popsána strategie jejich realizace, včetně popsání struktury operačních programů v České republice. NRP ČR 2007 – 2013 obsahuje také přesné členění komplementarity mezi jednotlivými operačními programy.

2.3.3 Národní strategický referenční rámec (NSRR)

NSRR vytváří rámcovou rozvojovou strategii na úrovni státu. Je základem pro sektorové (tematické) a regionální operační programy. NSRR navrhuje členský stát a předmět vyjednávat s Komisí.

NSRR je základním strategickým dokumentem, ze kterého OP Životní prostředí vychází. OP ŽP rozpracovává prioritu „Ochrana a zlepšení kvality životního prostředí“.

NSRR přispívá především k naplnění strategického cíle:

- „Atraktivní prostředí“.

Mimo to OP ŽP přispívá k naplnění strategických cílů:

- „Konkurenceschopná česká ekonomika“ prostřednictvím vytváření podmínek pro podnikání a investice, snižování energetické náročnosti výroby a spotřeby fosilních primárních energetických zdrojů.
- „Vyvážený rozvoj území“ prostřednictvím zlepšení životních podmínek a dostupnosti ve znevýhodněných regionech.
- „Otevřená, flexibilní a soudržná společnost“ prostřednictvím vytvoření kvalitních podmínek pro práci a život.⁴

⁴ *Operační program Životní prostředí* [online]. 2010 [cit. 2011-07-14]. Průběžná zpráva. Dostupné z WWW: <http://www.opzp.cz/soubor-ke-stazeni/9/2714PD%20OPZP_technicka_aktualizace_prosinec%202009.pdf>.

2.3.4 Operační programy

Operační programy vznikly jako vyjednané strategické dokumenty mezi Evropskou komisí a jednotlivými členskými státy, které vychází z priorit politiky hospodářské a sociální soudržnosti pro období 2007 – 2013 a odpovídají individuálním potřebám členského státu.⁵

| Tematické OP | Podpora EU v mil. EUR |
|--|-----------------------|
| OP Doprava | 5 759 081 203 |
| OP Životní prostředí | 4 917 867 098 |
| OP Podnikání a inovace | 3 041 312 546 |
| OP Výzkum a vývoj pro inovace | 2 070 680 884 |
| OP Lidské zdroje a zaměstnanost | 1 837 421 405 |
| OP Vzdělání pro konkurenceschopnost | 1 828 714 781 |
| Integrovaný OP | 1 582 390 162 |
| OP Technická pomoc | 247 783 172 |
| Regionální OP | |
| ROP Severozápad | 745 911 021 |
| ROP Moravskoslezsko | 716 093 217 |
| ROP Jihovýchod | 704 445 636 |
| ROP Střední Morava | 657 389 413 |
| ROP Severovýchod | 656 457 606 |
| ROP Jihozápad | 619 651 254 |
| ROP Střední Čechy | 559 083 839 |
| OP Praha konkurenceschopnost | 234 936 005 |
| OP Praha adaptabilita | 108 385 242 |
| Přeshraniční a mezinárodní spolupráce | |
| Přeshraniční spolupráce | 351 589 957 |
| Nadnárodní a meziregionální spolupráce | 37 461 150 |
| CELKOVÁ ALOKACE | 26 676 655 591 |

Tabulka 1 Finanční alokace operačních programů⁶

⁵ Vláda České republiky. *Věcně o Evropě* [online]:2005-2011 [cit. 2011-08-11]. Euroskop. Dostupné z WWW: <<http://www.euroskop.cz/8640/sekce/cr-a-strukturalni-fondy-v-letech-2007-2013/>>.

⁶ CzechTrade. *BusinessInfo* [online]. 2006 [cit. 2011-08-01]. Konečná alokace zdrojů EU. Dostupné z www: <<http://www.businessinfo.cz/cz/clanek/zdroje-financovani-z-eu-2007-2013/konecna-alokace-zdroju-fondu-eu-2007-13/1001573/41476/>>.

3 OPERAČNÍ PROGRAM ŽIVOTNÍ PROSTŘEDÍ

Operační program Životní prostředí (OPŽP) spadá mezi tematické operační programy v cíli č. 1 „Konvergence“ a z pohledu finančních prostředků je druhým největším českým operačním programem.⁷ Na tento operační program je vyčleněno celkem 18,4 % všech prostředků určených z fondů EU pro ČR.

Operační program byl schválen Evropskou komisí dne 20. 12. 2007. Svým zaměřením navazuje na Operační program Infrastruktura, který byl realizován v programovacím období 2004 – 2006.

Řídicím orgánem OPŽP je Ministerstvo životního prostředí ČR. Řídicí orgán deleguje výkony některých činností na Státní fond životního prostředí ČR (SFŽP), kterému bylo svěřeno zajištění operativní úrovně řízení OP Životní prostředí ve funkci „Zprostředkujícího subjektu“ pro období 2007 – 2013.

3.1 Globální a specifické cíle

Globálním cílem OP Životní prostředí je ochrana a zlepšování kvality životního prostředí jako jednoho ze základních principů udržitelného rozvoje.

K naplňování globálního cíle jsou stanoveny **specifické cíle**, které jsou rozvíjeny v rámci jednotlivých prioritních os, tj. zlepšování kvality vod, kvality ovzduší, udržitelné využívání energetických zdrojů, kvalitnější nakládání s odpady, omezování průmyslového znečištění a rizik, odstraňování starých ekologických zátěží, ochrany přírody a krajiny a zvyšování povědomí veřejnosti v otázkách ochrany životního prostředí.⁸

3.2 Prioritní osy

Prioritní osy OP ŽP byly stanoveny v souladu se strategickými dokumenty na úrovni České republiky i Evropského společenství a navazují na výše uvedené specifické cíle OP ŽP. Priority České republiky v oblasti životního prostředí jsou v první řadě dány závazky, které vyplývají z Přístupové smlouvy a ze stanovení termínů přechodných období. Navíc je Čes-

⁷ Ministerstvo životního prostředí. *Http://www.opzp.cz/sekce/16/strucne-o-op-zivotni-prostredi/* : *Stručně o OP životní prostředí* [online]. 2007 [cit. 2011-05-05]. Dostupný z WWW: <<http://www.opzp.cz/sekce/16/strucne-o-op-zivotni-prostredi/>>.

⁸ *Operační program Životní prostředí* [online]. 2010 [cit. 2011-10-14]. Průběžná zpráva. Dostupné z WWW: <http://www.opzp.cz/soubor-ke-stazeni/9/2714PD%20OPZP_technicka_aktualizace_prosinec%202009.pdf>.

ká republika automaticky povinna plnit legislativu EU, u které není dojednáno přechodné období. Pokud by nebyly splněny závazky České republiky, znamenalo by to porušení smlouvy spojené s následnými sankcemi včetně zastavení finančních podpor z fondů EU a dalších finančních postihů.

OP Životní prostředí obsahuje 8 prioritních os rozdělujících operační program na logické celky, a ty jsou dále konkretizovány prostřednictvím tzv. oblastí podpor, případně ještě podoblastí podpor, které vymezují, jaké typy projektů mohou být v rámci příslušné prioritní osy podpořeny.⁹

3.2.1 Prioritní osa 1

Zlepšování vodohospodářské infrastruktury a snižování rizika povodní

Přestože za uplynulé desetiletí došlo k řádovému zlepšení hlavních ukazatelů jakosti povrchových vod, zůstává řada vodních útvarů silně znečištěných, a to nejen organickými látkami a nutrieny. Snižování znečištění vod je naplnění přechodného období vyjednaného pro implementaci Směrnice 91/271/EHS. Tato osa podporuje projekty, které směřují ke zlepšení stavu povrchových a podzemních vod, zlepšení jakosti a dodávek pitné vody a snižování rizika povodní. V jejím rámci budou realizovány níže uvedené oblasti podpory.

Oblast podpory 1.1 Snižování znečištění vod zahrnuje 4 podoblasti, které se liší zejména původem zdrojů znečištění.

- 1.1.1 Snižování znečištění z komunálních zdrojů
- 1.1.2 Snižování znečištění z průmyslových zdrojů
- 1.1.3 Snižování znečištění způsobující eutrofizace
- 1.1.4 Kompletní monitoring

Oblast podpory 1.2 Zlepšení jakosti pitné vody

Oblast podpory 1.3 Omezování rizika povodní

- 1.3.1 Zlepšení systému předpovědní služby
- 1.3.2 Eliminace povodňových průtoků¹⁰

⁹ *Stručně o OPŽP* [online]. 2010. 2007-2011 [cit. 2011-06-22]. Operační program životní prostředí. Dostupné z WWW: <<http://www.opzp.cz/sekce/16/strucne-o-op-zivotni-prostredi/>>.

¹⁰ *Stručně o OPŽP* [online]. 2010. 2007-2011 [cit. 2011-06-22]. Operační program životní prostředí. Dostupné z WWW: <<http://www.opzp.cz/sekce/16/strucne-o-op-zivotni-prostredi/>>.

3.2.2 Prioritní osa 2

Zlepšování kvality ovzduší a snižování emisí

Podporuje projekty, které jsou zaměřeny na zlepšení nebo udržení kvality ovzduší a omezení emisí základních znečišťujících látek do ovzduší s důrazem na využití šetrných způsobů výroby energie včetně obnovitelných zdrojů energie a energetických úspor.

V jejím rámci budou realizovány následující oblasti podpory:

2.1 Zlepšování kvality ovzduší

2.1.1 Snižování emisní zátěže ze zdrojů v bytových a rodinných domech

2.1.2 Snižování příspěvku i emisní zátěži obyvatel omezením emisí z energetických systémů včetně CZT

2.1.3 Snižování emisní zátěže omezením prašnosti z plošných zdrojů

2.2 Omezování emisí

3.2.3 Prioritní osa 3

Udržitelné využívání zdrojů energie

Podporuje projekty zaměřené na udržitelné využívání zdrojů energie, zejména obnovitelných zdrojů energie, prosazování úspor energie. Dlouhodobým cílem programu je zvýšení využití obnovitelných zdrojů energie při výrobě elektřiny a tepla a efektivnější využití odpadního tepla.

V rámci prioritní osy 3 budou realizovány následující oblasti podpory:

3.1 Výstavba nových zařízení a rekonstrukce stávajících zařízení s cílem zvýšení využívání OZE pro výrobu tepla, elektřiny a kombinované výroby tepla a elektřiny

3.1.1 Výstavba a rekonstrukce zdrojů tepla

3.1.2 Výstavba a rekonstrukce zdrojů elektřiny

3.1.3 Výstavba a rekonstrukce zdrojů pro kombinovanou výrobu elektrické energie a tepla

3.2 Realizace úspor energie a využití odpadního tepla u nepodnikatelské sféry

3.2.1 Zlepšení tepelně technických vlastností obvodových konstrukcí budov

3.2.2 Zlepšení stavu technického zařízení budov

3.2.3 Snižování spotřeby energie budov pomocí instalace technologií na využití druhotných zdrojů energie

3.3 Environmentálně šetrné systémy vytápění a přípravy teplé vody pro fyzické osoby

3.3.1 Výroba tepla a teplé vody z obnovitelných zdrojů energie

3.2.4 Prioritní osa 4

Zkvalitnění nakládání s odpady a odstraňování starých ekolog. zátěží

Podporuje projekty, které se zaměřují na zkvalitnění nakládání s odpady, snížení produkce odpadů nevhodných pro další zpracování a odstraňování starých ekologických zátěží.

V rámci prioritní osy 4 budou realizovány následující oblasti podpory:

4.1 Zkvalitnění nakládání s odpady

4.2 Odstraňování starých ekologických zátěží¹¹

3.2.5 Prioritní osa 5

Omezování průmyslového znečištění a environmentálních rizik

Nabízí podporu formou dotací projektům zaměřeným na omezování průmyslového znečištění a s ním souvisejících rizik pro životní prostředí s důrazem na prevenci a výzkum v oblasti znečišťujících látek a jejich monitorování. V rámci prioritní osy 5 bude realizována následující oblast podpory:

5.1 Omezování průmyslového znečištění¹²

¹¹ *Stručně o OPŽP* [online]. 2010. 2007-2011 [cit. 2011-06-22]. Operační program životní prostředí. Dostupné z WWW: <<http://www.opzp.cz/sekce/16/strucne-o-op-zivotni-prostredi/>>.

3.2.6 Prioritní osa 6

Zlepšování stavu přírody a krajiny

Podporuje projekty, které přispívají ke zpomalení či zastavení poklesu biodiverzity, ochra- ně ohrožených druhů rostlin a živočichů, zajištění ekologické stability krajiny a podporují vznik a zachování přírodních prvků v osídlených oblastech. V rámci prioritní osy 6 budou realizovány následující oblasti podpory.

- 6.1 Implementace a péče o území soustavy Natura 2000
- 6.2 Podpory biodiverzity
- 6.3 Obnova krajinných struktur
- 6.4 Optimalizace vodního režimu krajiny
- 6.5 Podpora regenerace urbanizované krajiny
- 6.6 Prevence sesuvů a skalních řícení, monitorování geofaktorů a následků hornické činnosti a hodnocení neobnovitelných přírodních zdrojů včetně zdrojů podzemních vod.

3.2.7 Prioritní osa 7

Rozvoj infrastruktury pro environmentální vzdělávání, poradenství a osvětu

Nabízí podporu při budování široké sítě center environmentálního vzdělávání a informač- ních center zaměřených na ochranu životního prostředí ve všech krajích České republiky a na zabezpečení kvalitních odborných materiálů pro environmentální vzdělávání, včetně internetových řešení či naučných stezek.

- 7.1 Rozvoj infrastruktury pro realizaci environmentálních vzdělávacích programů, po- skytování environmentálního poradenství a environmentálních informací¹³

¹² *Stručně o OPŽP* [online]. 2010. 2007-2011 [cit. 2011-06-22]. Operační program životní prostředí. Dostupné z WWW: <<http://www.opzp.cz/sekce/16/strucne-o-op-zivotni-prostredi/>>.

¹³ *Stručně o OPŽP* [online]. 2010. 2007-2011 [cit. 2011-06-22]. Operační program životní prostředí. Dostupné z WWW: <<http://www.opzp.cz/sekce/16/strucne-o-op-zivotni-prostredi/>>.

3.2.8 Prioritní osa 8

Technická pomoc

Financování aktivit spojených s řízením programu, např. platy pracovníků zapojených do řízení OPŽP, výběr projektů, monitoring projektů a programu, zpracování studií a analýz, publicita programu, podpora schopnosti potenciálních příjemců čerpat finanční prostředky z programu apod.¹⁴

8.1 Technická pomoc při přípravě, realizaci, monitorování a kontrole operací OP ŽP

8.2 Ostatní výdaje technické pomoci OP ŽP

3.3 Financování projektů OP ŽP

Podpora poskytnutá z OP ŽP je účelově účelnou podporou na vlastní realizaci investičního projektu. Podpora je financovaná z ERDF, Fondu soudržnosti a národních veřejných prostředků.

Evropský fond pro regionální rozvoj – ERDF

ERDF je objemem peněz největším ze strukturálních fondů EU. Prostředky jsou určeny na investice do výroby vedoucí ke tvorbě nových pracovních míst a na investice do dopravní, vzdělávací, sociální a zdravotní infrastruktury. Podporuje rozvoj místního potenciálu (místní rozvoj a rozvoj malého a středního podnikání v problémových regionech), výzkum a vývoj a investice zaměřené na životní prostředí.

Fond soudržnosti – Kohezní fond

Fond soudržnosti (FS) je na rozdíl od strukturálních fondů určený na podporu rozvoje chudších států, nikoli regionů. Podobně jako u ERDF jsou z něj podporovány investiční (infrastrukturní) projekty, avšak jen se zaměřením na dopravní infrastrukturu většího rozsahu (dálnice a silnice I. třídy, železnice, vodní doprava, řízení silniční, železniční, říční, námořní a letecké dopravy) a ochranu životního prostředí.

Národní veřejné prostředky

Obecně platí, že celkové způsobilé výdaje projektů musí být vedle zdrojů EU spolufinancovány také z národních veřejných prostředků ČR – státního rozpočtu, rozpočtu krajů a obcí, SFŽP.

Ostatní možnosti

Iniciativa JASPERS

Jedná se o společnou iniciativu Evropské komise, Evropské banky pro obnovu a rozvoj a Evropské investiční banky. JASPERS nabízí technickou pomoc, za níž příjemci v jednotlivých členských státech nehradí žádné náklady.

Při zpracování žádostí mají žadatelé možnost z iniciativy JASPERS využít bezplatné technické pomoci. Tato pomoc je určena především pro zpracování velkých projektů a je možné ji použít např. ke spolupráci při přípravě žádosti, studie proveditelnosti, vypracování finanční a ekonomické analýzy, k posouzení technického řešení projektu, provozní smlouvy v rámci vodohospodářské infrastruktury či k průběžným konzultacím. Tato pomoc je poskytována na infrastrukturní projekty v rámci prioritních os 1 – 4.¹⁵

Integrovaný plán rozvoje měst (IPRM)

Projekty realizované v rámci Integrovaných plánů rozvoje měst jsou při hodnocení bonifikovány 10 % z celkových obdržných bodů.

3.4 Žádost o podporu z OP ŽP

OP Životní prostředí je určen především pro příjemce z oblasti veřejné sféry, zejména pro obce, města, kraje, příspěvkové organizace, nevládní neziskové organizace, státní organizace, organizační složky státu, církve a náboženské společnosti, v některých oblastech podpory také podnikatelské subjekty a fyzické osoby

¹⁵ Ministerstvo životního prostředí. *Http://www.opzp.cz/sekce/16/strucne-o-op-zivotni-prostredi/ : Stručně o OP životní prostředí* [online]. 2007 [cit. 2011-05-05]. Dostupný z WWW: <<http://www.opzp.cz/sekce/16/strucne-o-op-zivotni-prostredi/>>.

Příjem žádostí o podporu provádí krajská pracoviště SFŽP a v prioritní ose 6 také Agentura ochrany přírody a krajiny ČR (AOPK ČR).

V rámci OP ŽP mohou být podporovány následující typy projektů:

- **Individuální projekt**

Ucelený projektový záměr, jehož celkové náklady v případě OP ŽP nesmějí přesáhnout 50 milionů EUR. Za individuální projekt je považován i projekt skládající se z více menších podprojektů i tzv. „skupinový projekt“, za předpokladu, že bude přispívat ke splnění nedělitelného úkolu s jasně určenými cíli, a jeho celkové náklady nepřevýší hranici 50 milionů EUR.

- **Velký projekt**

Operace složená z řady prací, činností nebo služeb, které jsou určeny k dosažení nedělitelného úkolu přesné hospodářské nebo technické povahy, s jasně určenými cíli, jejíž celkové náklady v případě životního prostředí přesahují 50 milionů EUR.

Za velký projekt v tomto smyslu je považován i projekt skládající se z více menších podprojektů i tzv. „skupinový projekt“.¹⁶

¹⁶ Implementační dokument OP ŽP 2007 – 2013

II. PRAKTICKÁ ČÁST

4 ANALÝZA PROJEKTŮ OPŽP VE ZLÍNSKÉM KRAJI

Zdrojem dat k uvedené analýze projektů OP ŽP byla databáze projektů dostupná na internetových stránkách Státního fondu životního prostředí. V příloze č. 1 jsou do sedmi přehledných tabulek zpracovány všechny úspěšně podpořené projekty Zlínského kraje s datem schválení do 13. 4. 2011. Projekty jsou seřazeny dle jednotlivých prioritních osob a podle finanční podpory úspěšně schválených projektů. Celkem je součástí analýzy 474 projektů Zlínského kraje. Přehled zahrnuje pouze projekty „aktivní“. Nejsou tam tedy takové, u kterých došlo k odstoupení od registračního listu či k odstoupení od rozhodnutí o poskytnutí dotace.

V rámci této analýzy byly agregovány projekty s následujícími stavy: „financování projektu ukončeno“ + „realizace projektu ukončena“ + „projekt v realizaci“ + schválen k financování“ + „výdaje projektu certifikovány“.

Jako výchozí bod pro tuto analýzu sloužila tabulka vypracovaná v programu Microsoft Excel. Všechny tabulky a grafy, které jsou součástí analýzy, jsou vlastním zpracováním autora na základě provedené analýzy dat.

4.1 Zlínský kraj



Zlínský kraj byl ustanoven k 1. lednu 2000 na základě ústavního zákona č. 347 ze dne 3. prosince 1997 o vytvoření vyšších územních samosprávných celků.

Vznikl sloučením okresů Zlín, Kroměříž a Uherské Hradiště, které patřily k Jihomoravskému kraji, a okresu Vsetín, který spadal do Severomoravského kraje.

V současné době je Zlínský kraj tvořen okresy Zlín, Vsetín, Uherské Hradiště a Kroměříž.

| ZLÍNSKÝ KRAJ | POČET OBYVATEL k 1. 1. 2009 ¹⁷ |
|--------------|---|
| Zlín | 195 668 |
| Kroměříž | 147 362 |
| Vsetín | 108 943 |
| Uh. Hradiště | 145 840 |
| CELKEM | 597 813 |

Tabulka 2 Počet obyvatel v okresech Zlínského kraje

4.2 Komparační metoda (srovnávací)

Základním krokem k provedení této analýzy bylo vytvoření databáze projektů spadající do Operačního programu Životní prostředí podle prioritních os, přiřazení alokovaných finančních prostředků a seřazení projektů podle sídla žadatelů dle jednotlivých okresů, aby mohlo být provedeno regionální srovnání. Celkem je součástí analýzy v rámci sedmi prioritních os 474 projektů, které byly do 13. 4. 2011 chváleny řídicím orgánem OP ŽP.

Jednou z rovin hodnocení realizace Operačního programu Životní prostředí v okresech Zlínského kraje je analýza jednotlivých prioritních os a oblastí podpory prostřednictvím ukazatelů variability. Hodnoty v tabulce ukazují zapojení okresů do jednotlivých tematických priorit OP ŽP. Jednotlivé prioritní osy a oblasti podpory byly hodnoceny pomocí základní statistické metody, která vyjadřuje míru variability.

¹⁷ zdroj: Český statistický úřad

Smyslem bylo poukázat na nerovnoměrnost realizace projektových aktivit na úrovni prioritních os a oblastí podpory mezi okresy Zlínského kraje. Pro tento účel byl sledován ukazatel „směrodatná odchylka¹⁸“.

Nejprve bylo provedeno srovnání podle počtu úspěšně podpořených projektů.

Z výpočtu vyplývá výrazná diferenciací okresů Zlínského kraje v počtu úspěšných žádostí především v oblasti podpory „3.2 Realizace úspor energie a využití odpadního tepla u nepodnikatelské sféry“. Tato diferenciací je potvrzena výpočtem směrodatné odchylky u počtu úspěšných projektů a také u schválené finanční podpory.

| OBLAST PODPORY | KROMĚŘÍŽ | UH. HRADIŠTĚ | VSETÍN | ZLÍN | Směrodatná odchylka |
|----------------|-----------|--------------|------------|------------|---------------------|
| 1,1 | 3 | 5 | 11 | 4 | 3,11 |
| 1,2 | 2 | 0 | 2 | 0 | 1,00 |
| 1,3 | 2 | 2 | 11 | 1 | 4,06 |
| Prior. osa 1 | 7 | 7 | 24 | 5 | 7,69 |
| 2,1 | 0 | 1 | 0 | 2 | 0,83 |
| 2,2 | 0 | 2 | 1 | 1 | 0,71 |
| Prior. osa 2 | 0 | 3 | 1 | 3 | 1,30 |
| 3,1 | 1 | 1 | 2 | 5 | 1,64 |
| 3,2 | 27 | 72 | 46 | 47 | 15,98 |
| Prior. osa 3 | 28 | 73 | 48 | 52 | 15,97 |
| 4,1 | 26 | 19 | 25 | 25 | 2,77 |
| 4,2 | 1 | 1 | 0 | 0 | 0,50 |
| Prior. osa 4 | 27 | 20 | 25 | 25 | 2,59 |
| 6,1 | 0 | 0 | 0 | 1 | 0,43 |
| 6,2 | 0 | 0 | 2 | 2 | 1,00 |
| 6,3 | 0 | 0 | 5 | 4 | 2,28 |
| 6,4 | 14 | 7 | 6 | 5 | 3,54 |
| 6,5 | 4 | 27 | 12 | 17 | 8,34 |
| 6,6 | 0 | 2 | 4 | 3 | 1,48 |
| Prior. osa 6 | 27 | 20 | 25 | 25 | 2,59 |
| 7,1 | 0 | 0 | 1 | 1 | 0,50 |
| Prior. osa 7 | 0 | 0 | 1 | 1 | 0,50 |
| CELKEM | 80 | 148 | 128 | 118 | 24,71 |

Tabulka 3 Počet podpořených projektů v okresech Zlínského kraje dle priorit. os

¹⁸ Směrodatná odchylka je jednoduchým ukazatelem proměnlivosti a rozptylování souboru vstupních dat

V dalším kroku je srovnání jednotlivých oblastí podpor podle schválené podpory finančních prostředků. V oblasti podpory „1.1 Snížení znečištění vod“ sledujeme také výraznou odchylku, ta je ale způsobena podpořeným „velkým projektem“ okresu Vsetín, a to projektem Čistá Bečva II v hodnotě 1,3 mil. Kč.

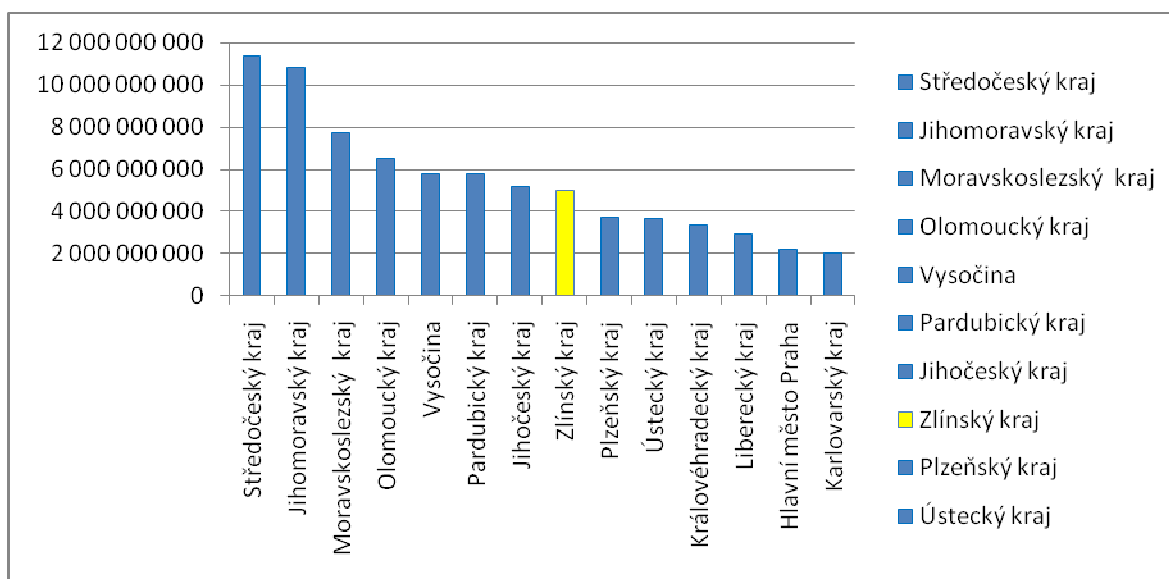
| OBLAST PODPORY | KROMĚŘÍŽ | UH. HRADIŠTĚ | VSETÍN | ZLÍN | Směrodatná odchylka |
|----------------|--------------------|----------------------|----------------------|--------------------|---------------------|
| 1,1 | 165 303 663 | 470 693 825 | 1 690 616 452 | 249 223 851 | 614 499 677 |
| 1,2 | 125 781 276 | 0 | 15 718 191 | 0 | 52 589 129 |
| 1,3 | 8 625 765 | 4 385 340 | 52 977 273 | 11 344 968 | 19 582 028 |
| Prior. osa 1 | 299 710 703 | 475 079 165 | 1 759 311 917 | 260 568 819 | 617 668 054 |
| 2,1 | 0 | 2 785 932 | 0 | 31 314 445 | 13 206 504 |
| 2,2 | 0 | 24 511 862 | 7 783 002 | 4 671 768 | 9 241 198 |
| Prior. osa 2 | 0 | 27 297 794 | 7 783 002 | 35 986 213 | 14 475 171 |
| 3,1 | 1 676 040 | 954 097 | 1 991 766 | 15 274 503 | 5 958 822 |
| 3,2 | 107 586 752 | 341 980 583 | 213 498 437 | 207 216 979 | 83 213 687 |
| Prior. osa 3 | 109 262 793 | 342 934 680 | 215 490 202 | 222 491 482 | 82 728 935 |
| 4,1 | 259 422 664 | 152 777 024 | 220 837 443 | 218 414 802 | 38 316 253 |
| 4,2 | 17 135 388 | 3 337 042 | 0 | 0 | 7 070 666 |
| Prior. osa 4 | 276 558 052 | 156 114 066 | 220 837 443 | 218 414 802 | 42 623 749 |
| 6,1 | 0 | 0 | 0 | 49 154 497 | 21 284 521 |
| 6,2 | 0 | 0 | 5 864 246 | 4 411 905 | 2 619 851 |
| 6,3 | 0 | 21 207 465 | 6 056 371 | 1 565 510 | 8 383 082 |
| 6,4 | 66 785 114 | 22 575 818 | 29 455 702 | 9 064 932 | 21 396 884 |
| 6,5 | 11 353 407 | 42 617 182 | 12 276 437 | 50 710 619 | 17 660 897 |
| 6,6 | 0 | 5 214 356 | 2 397 790 | 5 692 459 | 2 296 185 |
| Prior. osa 6 | 78 138 521 | 91 614 821 | 56 050 547 | 120 599 921 | 23 377 386 |
| 7,1 | 0 | 0 | 7 547 472 | 23 142 214 | 9 448 045 |
| Prior. osa 7 | 0 | 0 | 7 547 472 | 23 142 214 | 9 448 045 |
| CELKEM | 763 670 069 | 1 093 040 526 | 2 267 020 583 | 881 203 451 | 598 224 195 |

Tabulka 4 Finanční podpora projektů v okresech Zlín. kraje dle priorit. os (v Kč)

Ve Zlínském kraji byly finančně podpořeny k 13. 4. 2011 projekty v celkové hodnotě 5 mld. Kč. V celé ČR byly podpořeny projekty v hodnotě 76,29 mld. Kč. Z celkového počtu 14 krajů ČR je Zlínský kraj na 8. místě, což je pod celostátním průměrem, jak je zřejmé z grafu č. 1.

| KRAJ | Podpořené projekty v Kč |
|----------------------|-------------------------|
| Středočeský kraj | 11 399 066 397 |
| Jihomoravský kraj | 10 851 081 832 |
| Moravskoslezský kraj | 7 750 399 745 |
| Olomoucký kraj | 6 535 481 338 |
| Vysočina | 5 796 893 948 |
| Pardubický kraj | 5 779 965 378 |
| Jihočeský kraj | 5 194 228 280 |
| Zlínský kraj | 5 004 934 629 |
| Plzeňský kraj | 3 747 707 386 |
| Ústecký kraj | 3 676 652 543 |
| Královéhradecký kraj | 3 351 721 350 |
| Liberecký kraj | 2 942 198 103 |
| Hlavní město Praha | 2 230 010 781 |
| Karlovarský kraj | 2 029 664 559 |
| Celkový součet | 76 290 006 269 |

Tabulka 5 Přehled podpořených projektů v celé ČR (v Kč)

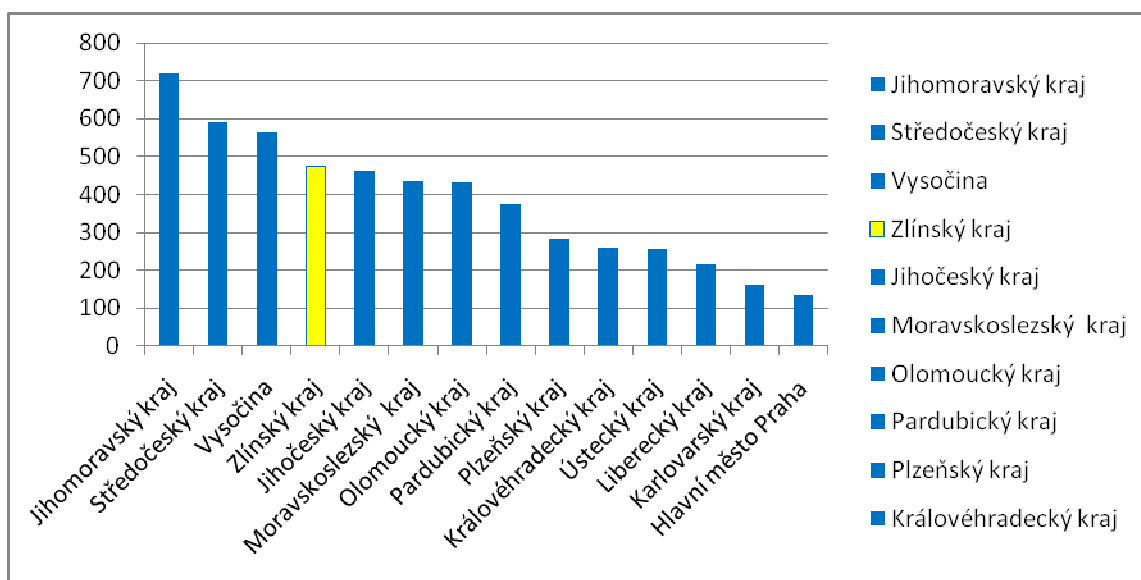


Graf 1 Přehled schválených projektů OP ŽP v ČR

V rámci Zlínského kraje bylo podáno celkem 474 úspěšných žádostí. V počtu podaných žádostí patřil spolu s krajem Jihomoravským, Středočeským a krajem Vysočina k nejúspěšnějším.

| KRAJ | Počet podpořených projektů |
|----------------------|----------------------------|
| Jihomoravský kraj | 719 |
| Středočeský kraj | 591 |
| Vysočina | 563 |
| Zlínský kraj | 474 |
| Jihočeský kraj | 462 |
| Moravskoslezský kraj | 434 |
| Olomoucký kraj | 433 |
| Pardubický kraj | 375 |
| Plzeňský kraj | 283 |
| Královéhradecký kraj | 260 |
| Ústecký kraj | 257 |
| Liberecký kraj | 216 |
| Karlovarský kraj | 162 |
| Hlavní město Praha | 134 |
| Celkový součet | 5363 |

Tabulka 6 Počet podpořených projektů v ČR z OP ŽP



Graf 2 Přehled podpořených projektů ČR z OP ŽP

V rámci Zlínského kraje byl v počtu podpořených projektů neúspěšnější okres Uh. Hradiště. Projekty okresu Uh. Hradiště tvoří 31 % z celkového počtu podpořených projektů Zlínského kraje.

| okres Zlínského kraje | Počet podpořených projektů | Celková schválená podpora v Kč |
|-----------------------|----------------------------|--------------------------------|
| Uherské Hradiště | 148 | 1 093 040 526 |
| Vsetín | 128 | 2 267 020 583 |
| Zlín | 118 | 881 203 451 |
| Kroměříž | 80 | 763 670 069 |
| Celkový součet | 474 | 5 004 934 629 |

Tabulka 7 Projekty dle okresů Zlínského kraje

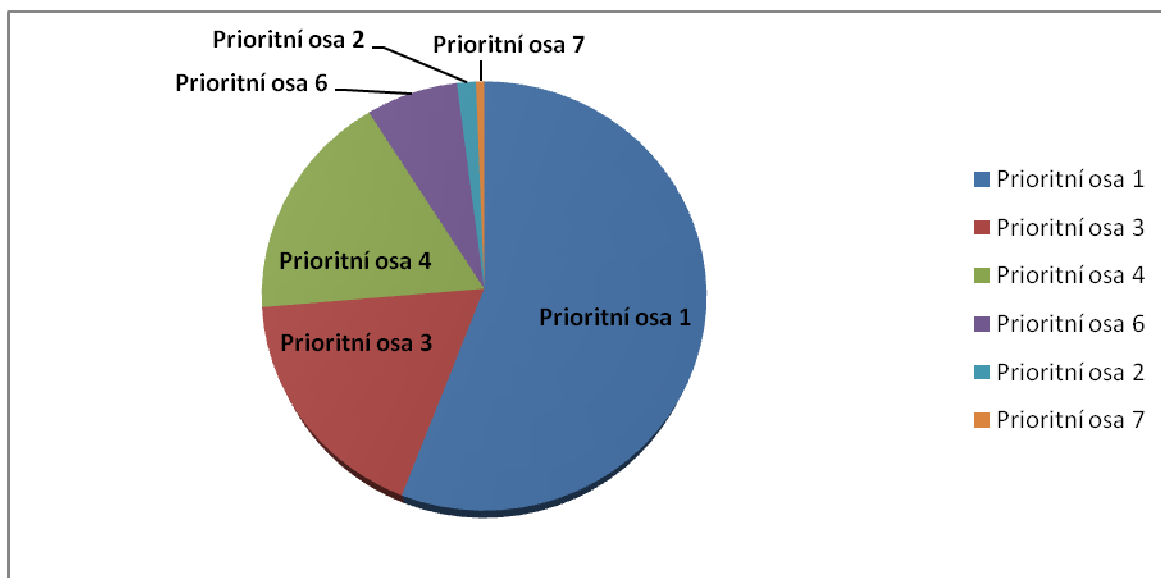
V objemu finančních prostředků dominuje okres Vsetín. Tato velká diference mezi okresem Vsetín a ostatními okresy je způsobena především podpořeným velkým projektem „Čistá Bečva II“ v hodnotě 1,3 mld. Kč.

Z celkového počtu 474 podpořených projektů Zlínského kraje v celkové hodnotě 5 mld. Kč je nejvýrazněji zastoupena prioritní osa č. 1, která tvoří 56% celkově podpořených projektů.

V rámci Prioritní osy č. 1 byly výzvy pro podávání žádostí vyhlašovány s ohledem na plnění požadavků Směrnice 91/271/EHS, tzn. na podporu projektů řešících odvádění a čištění odpadních vod v aglomeracích nad 2000 EO. O podporu projektů na výstavbu kanalizačních systémů a sítí pitné vody je obecně velký zájem nejen ve Zlínském kraji, ale i v rámci celé ČR.

| Prioritní osa | Počet podpořených projektů v Kč |
|---------------------|---------------------------------|
| 1 | 2 794 670 603 |
| 3 | 890 179 157 |
| 4 | 871 924 363 |
| 6 | 346 403 810 |
| 2 | 71 067 009 |
| 7 | 30 689 686 |
| Zlínský kraj celkem | 5 004 934 629 |

Tabulka 8 Projekty okresů Zlínského kraje dle prioritních os OP ŽP



Graf 3 Podíl prioritních os na celkovém čerpání OP ŽP

4.2.1 Prioritní osa 1

Zlepšování vodohospodářské infrastruktury a snižování rizika povodní

V rámci prioritní osy č. 1 bylo podpořeno ve Zlínském kraji celkem 43 projektů v hodnotě 2,79 mld. Kč. Vzhledem k tomu, že v celé ČR bylo podpořeno 665 projektů, Zlínský kraj je v čerpání podpory průměrný.

| Kraj ČR | Počet projektů | Celková schválená podpora v Kč |
|-----------------------|----------------|--------------------------------|
| Středočeský kraj | 108 | 7 827 443 745 |
| Jihomoravský kraj | 84 | 6 579 890 407 |
| Moravskoslezský kraj | 66 | 4 710 320 957 |
| Olomoucký kraj | 67 | 4 265 728 971 |
| Pardubický kraj | 63 | 3 753 187 204 |
| Vysočina | 42 | 2 891 345 751 |
| Zlínský kraj | 43 | 2 794 670 603 |
| Plzeňský kraj | 28 | 2 028 780 715 |
| Liberecký kraj | 24 | 1 814 135 805 |
| Královéhradecký kraj | 49 | 1 783 255 247 |
| Ústecký kraj | 24 | 1 375 021 172 |
| Jihočeský kraj | 45 | 1 249 284 945 |
| Karlovarský kraj | 15 | 935 765 708 |
| Hlavní město Praha | 7 | 482 648 742 |
| Celkový součet | 665 | 42 491 479 973 |

Tabulka 9 Prioritní osa 1 – přehled projektů ČR z OP ŽP

Mezi okresy Zlínského kraje je nejvýrazněji zapojen okres Vsetín, kde byly podpořeny projekty ve výši 1,76 mld. Kč. Tato situace je velmi významně ovlivněna jedním schváleným projektem, který tvoří 75 % z této částky.

| Okres Zlínského kraje | Počet projektů | Celková podpora v Kč |
|-----------------------|----------------|----------------------|
| Kroměříž | 7 | 299 710 703 |
| Uherské Hradiště | 7 | 475 079 165 |
| Vsetín | 24 | 1 759 311 917 |
| Zlín | 5 | 260 568 819 |
| Celkem | 43 | 2 794 670 603 |

Tabulka 10 Prioritní osa 1 – přehled projektů okresů Zlínského kraje z OP ŽP

Tímto projektem je projekt „Čistá Bečva II“, který navazuje na již ukončený projekt „Čistá řeka Bečva“ financovaný nástrojem ISPA. Řeší odkanalizování a čištění odpadních vod. Tento projekt schválila Evropská komise již jako pátý velký projekt OPŽP.¹⁹

4.2.1.1 Projekt Čistá Bečva II

Cílem projektu Čistá řeka Bečva II je rozšíření kanalizační sítě, a tím zvýšení počtu napojených obyvatel na veřejnou kanalizaci a intenzifikace dvou čistíren odpadních vod v aglomeracích pod a nad 2000 ekvivalentních obyvatel ve Zlínském kraji.²⁰ Projekt je celý situován v chráněných oblastech CHKO Beskydy, CHOPAV Beskydy, CHOPAV Vsetínské vrchy a evropsky významných lokalitách soustavy NATURA 2000.

Celkové náklady: 1 858 272 860 Kč

Celkové uznatelné náklady: 1 330 715 308 Kč

Celková výše podpory: 1 131 108 012 Kč

¹⁹ Projekt Velký - projekt v oblasti životního prostředí, jehož celkové náklady přesahují částku 50 mil. € (čl. 39 Nařízení 1083/2006 /ES, který definuje možnost financovat Velký projekt jako výdaje určené k dosažení nedělitelného úkolu).

²⁰ Ministerstvo životního prostředí. <http://www.opzp.cz/sekce/16/strucne-o-op-zivotni-prostredi/> : Stručně o OP životní prostředí [online]. 2007 [cit. 2011-05-05]. Dostupný z WWW: <http://www.opzp.cz/clanek/254/1610/evropska-komise-schvalila-jiz-paty-velky-projekt-opzp/>

4.2.2 Prioritní osa 2

Zlepšování kvality ovzduší a snižování emisí

V rámci prioritní osy č. 2 bylo podpořeno ve Zlínském kraji 7 projektů v hodnotě 71 mil. Kč. V celé ČR bylo z prioritní osy č. 2 podpořeno celkem 109 projektů.

| | Celková schválená podpora v Kč | Počet projektů |
|----------------------|--------------------------------|----------------|
| Jihočeský kraj | 209 913 638 | 12 |
| Liberecký kraj | 80 833 783 | 9 |
| Královéhradecký kraj | 77 871 410 | 11 |
| Karlovarský kraj | 73 793 724 | 3 |
| Zlínský kraj | 71 067 009 | 7 |
| Plzeňský kraj | 70 759 485 | 10 |
| Vysočina | 66 619 619 | 9 |
| Středočeský kraj | 61 217 164 | 10 |
| Moravskoslezský kraj | 51 581 146 | 9 |
| Jihomoravský kraj | 50 022 160 | 9 |
| Hlavní město Praha | 37 638 068 | 2 |
| Pardubický kraj | 34 427 198 | 7 |
| Ústecký kraj | 27 654 397 | 5 |
| Olomoucký kraj | 23 232 684 | 6 |
| Celkový součet | 936 631 484 | 109 |

Tabulka 11 Prioritní osa 2 – přehled projektů ČR z OP ŽP

V rámci této prioritní osy je možné nalézt velké disparity mezi okresy Zlínského kraje. Polovina finančních prostředků byla směřována do okresu Zlín na 3 projekty. V okrese Kroměříž nebyl podpořen žádný projekt.

| okres Zlínského kraje | Počet podpořených projektů | Celková schválená podpora v Kč |
|-----------------------|----------------------------|--------------------------------|
| Uherské Hradiště | 3 | 27 297 794 |
| Zlín | 3 | 35 986 213 |
| Vsetín | 1 | 7 783 002 |
| Celkový součet | 7 | 71 067 009 |

Tabulka 12 Prioritní osa 2 – přehled projektů okresů Zlínského kraje z OP ŽP

4.2.2.1 Snížení emisí ve Zlíně

Největším projektem byl projekt Zlínského kraje „Snížení emisí ve Zlíně“. Cílem projektu je snížení imisní zátěže z centrálního systému vytápění Baťovy nemocnice ve Zlíně. Realizací projektu dojde ke snížení spotřeby tepla vyráběného v městské teplárně spalováním hnědého uhlí a následně tedy i ke snížení emisí.²¹

| | |
|---------------------------|------------|
| Celkové náklady | 95 999 990 |
| Celkové uznatelné náklady | 43 216 373 |
| Celková výše podpory | 25 929 854 |

4.2.3 Prioritní osa 3

Udržitelné využívání zdrojů energie

V rámci prioritní osy č. 3 bylo ve Zlínském kraji celkem podpořeno 201 projektů v hodnotě 890 mil. Kč. Finanční dotace z této prioritní osy jsou žádané a odpovídá tomu také míra celkové podpory. V rámci celé ČR bylo podpořeno 1 777 projektů v celkové hodnotě 12,65 mld. Kč. Zlínský kraj je v počtu úspěšných žádostí na 2. místě za Jihomoravským krajem. Podle celkové schválené podpory je však Zlínský kraj pouze průměrným.

| KRAJ | Počet projektů | Celková schválená podpora v Kč |
|----------------------|----------------|--------------------------------|
| Moravskoslezský kraj | 175 | 2 024 932 446 |
| Jihomoravský kraj | 250 | 1 534 807 140 |
| Hlavní město Praha | 107 | 1 125 861 938 |
| Jihočeský kraj | 120 | 1 054 842 673 |
| Ústecký kraj | 93 | 929 157 524 |
| Zlínský kraj | 201 | 890 179 157 |
| Olomoucký kraj | 132 | 857 714 439 |
| Pardubický kraj | 148 | 817 558 927 |
| Středočeský kraj | 128 | 782 842 473 |
| Královéhradecký kraj | 105 | 611 703 210 |
| Vysočina | 115 | 582 128 256 |
| Liberecký kraj | 82 | 528 256 852 |
| Karlovarský kraj | 56 | 499 558 763 |
| Plzeňský kraj | 65 | 412 567 314 |
| Celkový součet | 1777 | 12 652 111 113 |

Tabulka 13 Prioritní osa 3 – přehled projektů ČR z OP ŽP

²¹ Zlínský kraj [online]. Zlín: 2010 [cit. 2011-06-23]. Informační portál. Dostupné z WWW: <<http://www.kr-zlinsky.cz/lstDoc.aspx?nid=10439>>.

Nejvíce projektů bylo podpořeno v rámci prioritní osy 3.2 – Realizace úspor energie a využití odpadního tepla, v rámci které lze podporovat zateplovací systémy budov, instalaci zařízení na využívání odpadního tepla k výrobě tepelné a elektrické energie apod. Tato prioritní osa patří k velmi oblíbeným. Nejvíce projektů bylo podpořeno v okrese Uh. Hradiště, a to celkem 73.

| okres Zlínského kraje | Počet podpořených projektů | Celková schválená podpora v Kč |
|-----------------------|----------------------------|--------------------------------|
| Uherské Hradiště | 73 | 342 934 680 |
| Zlín | 52 | 222 491 482 |
| Vsetín | 48 | 215 490 202 |
| Kroměříž | 28 | 109 262 793 |
| Celkový součet | 201 | 890 179 157 |

Tabulka 14 Prioritní osa 3 – přehled projektů okresů Zlínského kraje z OP ŽP

4.2.3.1 *Snížení spotřeby energie v budovách města Uherské Hradiště*

Největším projektem prioritní osy č. 3 v rámci Zlínského kraje byl projekt „Snížení spotřeby energie v budovách města Uherského Hradiště“. Příjemce dotace je Město Uherské Hradiště.²²

| | |
|---------------------------|---------------|
| Celkové náklady | 53 132 123 Kč |
| Celkové uznatelné náklady | 34 642 901 Kč |
| Celková výše podpory | 29 446 466 Kč |

²² *Stručně o OPŽP* [online]. 2010. 2007-2011 [cit. 2011-06-22]. Operační program životní prostředí. Dostupné z WWW: <<http://www.opzp.cz/sekce/16/strucne-o-op-zivotni-prostredi/>>.

4.2.3.2 Zateplení a výměna oken – SPŠ MV v Holešově

V této prioritní ose se výrazněji v rámci Zlínského kraje zapojil také okres Kroměříž s 28 podpořenými projekty. Největším projektem okresu Kroměříž byl projekt Vyšší policejní školy a Střední policejní školy Ministerstva vnitra v Holešově s názvem „Zateplení a výměna oken – SPŠ MV v Holešově“.

Cílem projektu je provedení zateplení fasád, střešních konstrukcí a výměna oken a dveří na devíti budovách v areálech Vyšší policejní školy a Střední policejní školy Ministerstva vnitra v Holešově.²³

| | |
|---------------------------|---------------|
| Celkové náklady | 39 331 489 Kč |
| Celkové uznatelné náklady | 30 851 489 Kč |
| Celková výše podpory | 26 223 766 Kč |

²³ Ministerstvo pro místní rozvoj. *Informační systém o veřejných zakázkách* [online]. 2006 - 2011 [cit. 2011-07-01]. IS VZ uveřejňovací subsystém. Dostupné z WWW: <<http://www.isvzus.cz/usisvz/usisvz01005Prepare.do?znackaForm=6002463702001>>.

4.2.4 Prioritní osa 4

Zkvalitnění nakládání s odpady a odstraňování starých ekologických zátěží

V rámci prioritní osy č. 4 bylo celkem podpořeno ve Zlínském kraji 97 projektů v hodnotě 871 mil. Kč. V celé ČR bylo podpořeno celkem 854 projektů. Zlínský kraj spolu s krajem Jihomoravským, Jihočeským, Středočeským a krajem Vysočina má nejvíce podpořených projektů. Priority a zaměření odpovídají Plánu odpadového hospodářství České republiky.

| | Počet projektů | Celková schválená podpora v Kč |
|----------------------|----------------|--------------------------------|
| Jihomoravský kraj | 109 | 1 292 868 996 |
| Jihočeský kraj | 85 | 1 180 529 825 |
| Středočeský kraj | 125 | 1 003 452 518 |
| Vysočina | 60 | 941 859 356 |
| Zlínský kraj | 97 | 871 924 363 |
| Olomoucký kraj | 78 | 819 553 730 |
| Plzeňský kraj | 40 | 758 118 893 |
| Pardubický kraj | 74 | 714 976 651 |
| Ústecký kraj | 48 | 488 587 342 |
| Moravskoslezský kraj | 59 | 484 964 698 |
| Královéhradecký kraj | 35 | 369 771 356 |
| Liberecký kraj | 18 | 212 458 770 |
| Hlavní město Praha | 10 | 202 163 117 |
| Karlovarský kraj | 16 | 128 031 949 |
| Celkový součet | 854 | 9 469 261 563 |

Tabulka 15 Prioritní osa 4 – přehled projektů ČR z OP ŽP

| okres Zlínského kraje | Počet podpořených projektů | Celková schválená podpora v Kč |
|-----------------------|----------------------------|--------------------------------|
| Kroměříž | 27 | 276 558 052 |
| Vsetín | 25 | 220 837 443 |
| Zlín | 25 | 218 414 802 |
| Uherské Hradiště | 20 | 156 114 066 |
| Celkový součet | 97 | 871 924 363 |

Tabulka 16 Prioritní osa 4 – přehled projektů okresů Zlínského kraje z OP ŽP

V rámci okresů Zlínského kraje jsou okresy Kroměříž, Vsetín a Zlín téměř vyrovnané, nižší počet projektů byl podpořen pouze v okrese Uh. Hradiště.

4.2.4.1 Chropyně, skládka Smet'ák – rekultivace skládky

Největším projektem Zlínského kraje byl projekt Města Chropyně s názvem „Chropyně, skládka Smet'ák - rekultivace skládky“. Cílem projektu je opětovná kultivace staré skládky. V rámci realizace bude provedena příprava území, rekultivace skládky, záchytné příkopy a monitorování v průběhu rekultivace skládky.²⁴

| | |
|---------------------------|---------------|
| Celkové náklady | 58 980 486 Kč |
| Celkové uznatelné náklady | 56 784 396 Kč |
| Celková výše podpory | 48 266 736 Kč |

4.2.5 Prioritní osa 5

Omezování průmyslového znečištění a environmentálních rizik

Ve Zlínském kraji nebyly podpořeny žádné projekty. V rámci celé ČR bylo celkem podpořeno 60 projektů v hodnotě 856 mil. Kč.

| | Počet projektů | Celková schválená podpora v Kč |
|----------------------|----------------|--------------------------------|
| Ústecký kraj | 3 | 210 978 700 |
| Hlavní město Praha | 2 | 194 581 820 |
| Pardubický kraj | 10 | 100 107 384 |
| Středočeský kraj | 12 | 98 093 823 |
| Moravskoslezský kraj | 6 | 71 056 573 |
| Jihomoravský kraj | 9 | 47 750 715 |
| Olomoucký kraj | 5 | 47 077 428 |
| Plzeňský kraj | 4 | 35 586 946 |
| Karlovarský kraj | 3 | 19 345 685 |
| Vysočina | 3 | 19 085 476 |
| Jihočeský kraj | 2 | 11 818 649 |
| Liberecký kraj | 1 | 792 555 |
| Karlovarský kraj | 16 | 128 031 949 |
| Celkový součet | 60 | 856 275 752 |

Tabulka 17 Prioritní osa 5 – přehled projektů ČR z OP ŽP

²⁴ Centrum pro regionální rozvoj ČR. *Regionální informační servis* [online]. 2010-2011 [cit. 2011-06-13]. Projekty EU. Dostupné z WWW: <<http://www.risy.cz/cs/vyhledavace/projekty-eu/detail?Id=42403>>.

4.2.6 Prioritní osa 6

Zlepšování stavu přírody a krajiny

V rámci prioritní osy č. 6 bylo ve Zlínském kraji celkem podpořeno 124 projektů v hodnotě 346 mil. Kč. V celé ČR bylo podpořeno 1 867 projektů. Zlínský kraj patří k podprůměrným příjemcům v této prioritní ose.

| KRAJ | Počet projektů | Celková schválená podpora v Kč |
|----------------------|----------------|--------------------------------|
| Středočeský kraj | 201 | 1 436 829 739 |
| Jihočeský kraj | 195 | 1 368 330 622 |
| Vysočina | 332 | 1 232 997 331 |
| Jihomoravský kraj | 251 | 1 095 842 293 |
| Ústecký kraj | 83 | 628 838 299 |
| Plzeňský kraj | 136 | 441 894 033 |
| Moravskoslezský kraj | 119 | 407 543 927 |
| Olomoucký kraj | 143 | 401 881 138 |
| Královéhradecký kraj | 58 | 395 300 144 |
| Zlínský kraj | 124 | 346 403 810 |
| Karlovarský kraj | 68 | 335 683 845 |
| Pardubický kraj | 71 | 327 380 076 |
| Liberecký kraj | 81 | 305 131 962 |
| Hlavní město Praha | 5 | 147 985 095 |
| Celkový součet | 1867 | 8 872 042 313 |

Tabulka 18 Prioritní osa 6 – přehled projektů ČR z OP ŽP

| okres Zlínského kraje | Počet projektů | Celková schválená podpora v Kč |
|-----------------------|----------------|--------------------------------|
| Zlín | 32 | 120 599 921 |
| Uherské Hradiště | 45 | 91 614 821 |
| Kroměříž | 18 | 78 138 521 |
| Vsetín | 29 | 56 050 547 |
| Celkový součet | 124 | 346 403 810 |

Tabulka 19 Prioritní osa 6 – přehled projektů okresů Zlínského kraje z OP ŽP

Nejvyšší počet projektů byl podpořen v okrese Uh. Hradiště, a to celkem 45. Okres Zlín při 32 podpořených projektech dosáhl v této prioritní ose v rámci Zlínského kraje na nejvyšší podporu, a to 120,6 mil. Kč.

4.2.6.1 NATURA 2000 ve Zlínském kraji

Největším projektem byl projekt Zlínského kraje „NATURA 2000 ve Zlínském kraji“. Tento projekt je v souladu se základním cílem prioritní osy č. 6.

Tímto cílem je zejména implementace soustavy Natura 2000, obnova a ochrana přírodních a přírodě blízkých biotopů a ohroženým rostlinných a živočišných druhů, obnova ekologické stability krajiny, optimalizace vodního režimu krajiny apod.

Cílem projektu „NATURA 2000 ve Zlínském kraji“ je implementovat evropskou soustavu chráněných území NATURA 2000 na území Zlínského kraje.²⁵

| | |
|---------------------------|---------------|
| Celkové náklady | 49 154 497 Kč |
| Celkové uznatelné náklady | 49 154 497 Kč |
| Celková výše podpory | 41 781 322 Kč |

4.2.7 Prioritní osa 7

Rozvoj infrastruktury pro environmentální vzdělávání, poradenství a osvětu

V rámci prioritní osy č. 7 byl podpořen ve Zlínském kraji pouze jeden projekt v okrese Zlín a jeden v okrese Vsetín. V celé ČR bylo podpořeno jen 31 projektů v hodně 1 mld. Kč. Projekt v okrese Zlín podala Obec Vysoké Pole s názvem „EnviCentrum Pro krajinu“.

| KRAJ | Počet projektů | Celková schválená podpora v Kč |
|----------------------|----------------|--------------------------------|
| Jihomoravský kraj | 7 | 249 900 121 |
| Středočeský kraj | 7 | 189 186 936 |
| Olomoucký kraj | 2 | 120 292 949 |
| Jihočeský kraj | 3 | 119 507 928 |
| Královéhradecký kraj | 2 | 113 819 983 |
| Vysočina | 2 | 62 858 159 |
| Hlavní město Praha | 1 | 39 132 000 |
| Karlovarský kraj | 1 | 37 484 885 |
| Pardubický kraj | 2 | 32 327 939 |
| Zlínský kraj | 2 | 30 689 686 |
| Ústecký kraj | 1 | 16 415 109 |
| Liberecký kraj | 1 | 588 377 |
| Celkový součet | 31 | 1 012 204 072 |

Tabulka 20 Prioritní osa 7 – přehled projektů ČR z OP ŽP

²⁵ *Stručně o OPŽP* [online]. 2010. 2007-2011 [cit. 2011-06-22]. Operační program životní prostředí. Dostupné z WWW: <<http://www.opzp.cz/sekce/16/strucne-o-op-zivotni-prostredi/>>.

| okres Zlínského kraje | Počet projektů | Celková schválená podpora v Kč |
|-----------------------|----------------|--------------------------------|
| Zlín | 1 | 23 142 214 |
| Vsetín | 1 | 7 547 472 |
| Kroměříž | 0 | 0 |
| Uh. Hradiště | 0 | 0 |
| Celkový součet | 2 | 30 689 686 |

Tabulka 21 Prioritní osa 7 – přehled projektů okresů Zlínského kraje z OP ŽP

4.2.7.1 EnviCentrum Pro krajinu

Cílem projektu je poskytování environmentálního poradenství, vzdělávání a osvěty pro laickou a odbornou veřejnost zejména v území mikroregionů Ploština.²⁶

Celkové náklady 25 933 571 Kč

Celkové uznatelné náklady 25 713 571 Kč

Celková výše podpory 23 142 214 Kč

4.2.8 Shrnutí

Srovnání podle počtu podpořených projektů k 13. 4. 2011

V celé ČR bylo podpořeno celkem 5 363 projektů, z toho ve Zlínském kraji 474. Ze 14 krajů ČR je tak Zlínský kraj za krajem Jihomoravským, Středočeským a krajem Vysočina na 4. místě. V rámci Zlínského kraje je neaktivnější okres Uherské Hradiště se 148 projekty. Nejžádanější prioritní osa č. 3 „Udržitelné využívání zdrojů energie“, ze které bylo podpořeno celkem 201 projektů, je současně osa nejvíce diferenciovaná, okres Uherské Hradiště měl úspěšných 72 projektů, zatímco okres Kroměříž pouze 27. Z této prioritní osy bylo v rámci Zlínského kraje podpořeno celkem 201 projektů, což je 42 % z celkového počtu. Naopak v prioritní ose č. 5 „Omezování průmyslového znečištění a environmentálních rizik“ nebyl podpořen projekt žádný.

Srovnání podle objemu finančních prostředků podpořených projektů k 13. 4. 2011

²⁶ Obec Vysoké Pole [online]. 2011 [cit. 2011-05-12]. EnviCentrum Pro krajinu. Dostupné z WWW: <<http://vysokepole.cz/cz/index.php?page=envi>>.

V celé ČR byly podpořeny projekty v hodnotě 76 mld. Kč, z toho ve Zlínském kraji finanční podpora dosahovala 5 mld. Kč. V rámci ČR je tak Zlínský kraj v čerpání na 8. místě, což je pod celostátním průměrem.

V rámci Zlínského kraje v objemu finančních prostředků dominuje okres Vsetín. Tato velká diference mezi okresem Vsetín a ostatními okresy je způsobena především podpořeným velkým projektem „Čistá Bečva II“ v hodnotě 1,3 mld. Kč z prioritní osy č. 1.1 „Snížení znečištění vod“. Ale i po odpočtu finanční podpory tohoto velkého projektu zůstává okres Vsetín na vedoucím místě.

4.3 Srovnání podle počtu obyvatel

V této části analýzy je provedeno srovnání Zlínského kraje k celé ČR a jeho okresů vzhledem k počtu obyvatel.

V rámci celé ČR byly schváleny projekty v hodnotě 76 mld. Kč. Na jednoho obyvatele ČR tak připadá průměrná částka 7 255 Kč. Přepočteme-li projekty podpořené v rámci Zlínského kraje, pak na jednoho obyvatele Zlínského kraje připadne částka Kč 8 475. Zlínský kraj je tedy v čerpání nad průměrem ČR.

| KRAJ | Podpořené projekty v Kč | Počet obyvatel | Na jednoho obyvatele v Kč |
|----------------------|----------------------------|-------------------|------------------------------|
| Vysočina | 5 796 893 948 | 514 805 | 11 260 |
| Pardubický kraj | 5 779 965 378 | 516 777 | 11 185 |
| Olomoucký kraj | 6 535 481 338 | 641 555 | 10 187 |
| Jihomoravský kraj | 10 851 081 832 | 1 152 819 | 9 413 |
| Středočeský kraj | 11 399 066 397 | 1 256 850 | 9 070 |
| Zlínský kraj | 5 004 934 629 | 590 527 | 8 475 |
| Jihočeský kraj | 5 194 228 280 | 637 723 | 8 145 |
| Liberecký kraj | 2 942 198 103 | 439 458 | 6 695 |
| Karlovarský kraj | 2 029 664 559 | 307 380 | 6 603 |
| Plzeňský kraj | 3 747 707 386 | 571 831 | 6 554 |
| Moravskoslezský kraj | 7 750 399 745 | 1 244 837 | 6 226 |
| Královéhradecký kraj | 3 351 721 350 | 554 370 | 6 046 |
| Ústecký kraj | 3 676 652 543 | 835 814 | 4 399 |
| Hlavní město Praha | 2 230 010 781 | 1 251 072 | 1 782 |
| Celkem | 76 290 006 269 | 10 515 818 | 7 255 |

Tabulka 22 Přepočet finanční podpory na jednoho obyvatele dle krajů v ČR

V přepočtu na jednoho obyvatele Zlínského kraje opět výrazně převyšuje okres Vsetín a prioritní osa č. 1. Tento statistický výpočet je ovlivněn velkým projektem okresu Vsetín v hodnotě 1,3 mil. Kč. Pod celostátním průměrem zůstávají dva okresy, a to okres Zlín a okres Kroměříž.

| | KROMĚŘÍŽ | UH. HRADIŠTĚ | VSETÍN | ZLÍN |
|---|---------------------|--------------|---------|---------|
| Počet obyvatel | 147 362 | 145 840 | 108 943 | 195 668 |
| Oblast podpory | v Kč na 1 obyvatele | | | |
| 1,1 | 1 122 | 3 227 | 15 518 | 1 274 |
| 1,2 | 854 | 0 | 144 | 0 |
| 1,3 | 59 | 30 | 486 | 58 |
| Prior. osa 1 | 2 034 | 3 258 | 16 149 | 1 332 |
| 2,1 | 0 | 1 | 0 | 3 |
| 2,2 | 0 | 168 | 71 | 24 |
| Prior. osa 2 | 0 | 187 | 71 | 184 |
| 3,1 | 11 | 7 | 18 | 78 |
| 3,2 | 730 | 2 345 | 1 960 | 1 059 |
| Prior. osa 3 | 741 | 2 351 | 1 978 | 1 137 |
| 4,1 | 1 760 | 1 048 | 2 027 | 1 116 |
| 4,2 | 116 | 23 | 0 | 0 |
| Prior. osa 4 | 1 877 | 1 070 | 2 027 | 1 116 |
| 6,1 | 0 | 0 | 0 | 251 |
| 6,2 | 0 | 0 | 54 | 23 |
| 6,3 | 0 | 145 | 56 | 8 |
| 6,4 | 453 | 155 | 270 | 46 |
| 6,5 | 77 | 292 | 113 | 259 |
| 6,6 | 0 | 36 | 22 | 29 |
| Prior. osa 6 | 530 | 628 | 514 | 616 |
| 7,1 | 0 | 0 | 69 | 118 |
| Prior. osa 7 | 0 | 0 | 69 | 118 |
| CELKEM na obyvatele | 5 182 | 7 495 | 20 809 | 4 504 |
| CELKEM na obyvatele bez projektu Čistá Bečva II | 5182 | 7 485 | 10 426 | 4 504 |

Tabulka 23 Přepočet finanční podpory na jednoho obyvatele Zlínského kraje

4.3.1.1 *Shrnutí*

Na jednoho obyvatele České republiky připadá schválená částka z OP ŽP ve výši 7 255 Kč. Přepočtení finanční podpory podle obyvatel Zlínského kraje ale ukazuje, že Zlínský kraj s částkou 8 475 je nad průměrem ČR, což je nejvíce ovlivněno projekty okresů Vsetín a Uherské Hradiště. Dominantní je okres Vsetín s částkou 20 809 na obyvatele nejenom vzhledem k úspěšnému projektu „Čistá Bečva II“. Nebereme-li tento velký projekt v úvahu, připadne na obyvatele okresu Vsetín částka 10 426 Kč, což je nad celostátním průměrem ČR. Nejnižší částku na obyvatele obdrží v okrese Zlín, který s 4 504 Kč na obyvatele je pod průměrem jak ČR, tak Zlínského kraje.

5 INSTALACE SOLÁRNÍCH KOLEKTORŮ – PROJEKTOVÁ ŽÁDOST

Žádost o poskytnutí podpory z Operačního programu Životní prostředí je vypracována pro Dětský domov ve Zlíně na instalaci solárních kolektorů za účelem snížení spotřeby tepla teplé užitkové vody. Technické řešení instalace a údaje o financování dodala firma CUPROTERMOS Zlín, spol. r. o.

Celá žádost z elektronického prostředí OP ŽP je uvedena v příloze č. 2.

Smyslem vypracování žádosti v praktické části je zapracování teoretických poznatků získaných prostudováním níže uvedených dokumentů dostupných na stránkách OP ŽP a znalostí ze studia na UTB ve Zlíně.

- Programový dokument OP ŽP
- Implementační dokument OP ŽP
- Směrnice MŽ pro předkládání žádostí o poskytování finančních prostředků
- Závazné pokyny pro žadatele a příjemce
- Podmínky aktuální 28. výzvy
- Integrovaný plán rozvoje statutárního města Zlín pro nové programovací období 2007 – 2013

Základní údaje o projektové žádosti

- Žadatel Dětský domov ve Zlíně je právním subjektem, příspěvkovou organizací Zlínského kraje.
- Žádost je podána na základě 28. výzvy OP ŽP z prioritní osy č. 3 – Udržitelné využívání zdrojů energie. V rámci této výzvy jsou podávány projekty v období 16. 5. 2011 – 19. 8. 2011.
- Vypracována prostřednictvím webových stránek Státního fondu životního prostředí v elektronickém rozhraní aplikace Bene-fill.
- Jedná se o projekt menšího rozsahu²⁷.

²⁷ Projekt menšího rozsahu – definován v Implementačním dokumentu kap. 9.1.2.2. Celkové uznatelné náklady projektu z veřejných a soukromých zdrojů nepřesáhnou 1 mil CZK.

- Celkové výdaje činí 825 000 Kč, z toho jsou celkem 120 120 Kč výdaje nezpůsobilé. Tuto neuznatelnou položku tvoří pětiletá úspora paliva.
- Možná podpora je ve výši 90 % celkových způsobilých výdaje, tj. Kč 634 392. Tu tvoří příspěvkem 85 % z ERDF a FS a 5 % ze SFŽP. Na spolufinancování ze zdrojů krajského rozpočtu připadá částka 70 488 Kč.
- V případě akceptace projektové žádosti bude žadateli Dětskému domovu Zlín proplacena také částka na projektovou přípravu ve výši 14 200 Kč a technický a autorický dozor ve výši 18 250 Kč.
- Žádost nepodléhá pravidlům veřejné podpory. Zda projekt podléhá pravidlům veřejné podpory či ne, je uvedeno v Implementačním dokumentu – kapitola 8.1.4.3.
- Projekt negeneruje příjmy dle Nařízení č. 1083/2006.
- Projekt není realizovaný v rámci schváleného Integrovaného plánu rozvoje města, tzn., že nebude bonifikován 10 %.
- Objekt Dětský domov Zlín je rovnoměrně využíván muži i ženami, proto má pozitivní vliv na rovné příležitosti.
- Projekt má pozitivní dopad na životní prostředí, instalace solárního kolektoru má pozitivní dopad na životní prostředí z hlediska úspory zemního plynu a tudíž i CO₂.
- Na výběr dodavatele bude vyhlášeno výběrové řízení pro „veřejné zakázky malého rozsahu“²⁸.

5.1 Shrnutí

Projektová žádost je vypracována pro Dětský domov ve Zlíně z prioritní osy č. 3 Udržitelné využívání zdrojů energie. Celkové výdaje na instalaci solárních kolektorů činí 825 000 Kč, z toho jsou celkem 120 120 Kč výdaje nezpůsobilé. Tuto neuznatelnou položku tvoří pětiletá úspora paliva.

Možná podpora je ve výši 90 % celkových způsobilých výdaje, tj. 634 392 Kč. Tu tvoří příspěvkem 85 % z ERDF a FS a 5 % ze SFŽP. Na spolufinancování ze zdrojů krajského rozpočtu připadá částka 70 488 Kč.

²⁸ Za Veřejnou zakázku malého rozsahu se považuje taková veřejná zakázka, jejíž předpokládaná hodnota nepřesahuje v případě dodávek a služeb 2.000.000,- Kč, v stavebních pracích 6.000.000,- Kč.

6 ZÁVĚR

Fondy EU představují hlavní nástroj realizace evropské politiky hospodářské a sociální soudržnosti. Právě jejich prostřednictvím se rozdělují finanční prostředky určené ke snižování ekonomických a sociálních rozdílů mezi členskými státy a jejich regiony. V programovacím období 2007 – 2013 má ČR z evropských fondů k dispozici 26,69 miliard eur. Česká republika připravila pro toto období celkem 26 operačních programů, které se dále dělí na tematické, regionální, programy pro Prahu a programy spadající pod cíl Evropská územní spolupráce.

Operační program Životní prostředí Operační program Životní prostředí spadá mezi tematické operační programy v cíli č. 1 „Konvergence“ a z pohledu finančních prostředků je druhým největším českým operačním programem. Jedná se o program primárně financovaný z ERDF a Fondu soudržnosti, kofinancovaný z národních zdrojů a ukládající příjemci podpory povinnost finanční spoluúčasti ve výši minimálně 10 % z celkových způsobilých výdajů.

V rámci ČR bylo za čtyři roky programovacího období, tj. k 13. 4. 2011, úspěšně podpořeno celkem 5 363 projektů v hodnotě 76 mld. Kč. Na jednoho obyvatele ČR tak připadá průměrná částka 7 255 Kč.

Přepočteme-li projekty podpořené v rámci Zlínského kraje, pak na jednoho obyvatele Zlínského kraje připadne částka Kč 8 475. Zlínský kraj je tedy v čerpání nad průměrem ČR. Výrazná je ovšem diference mezi jednotlivými okresy Zlínského kraje, a to okresy Vsetín, Uherské Hradiště, Zlín a Kroměříž. V okrese Vsetín byl v tomto programovacím období podpořen „velký projekt Čistá Bečva II“ v hodnotě 1,3 mld. Kč. Na jednoho obyvatele okresu Vsetín tak připadá částka Kč 20 809,-. Ale i po odpočtu velkého projektu z celkové finanční podpory je Vsetín s Kč 10 426,- nad celostátním průměrem. Opačná situace je v okrese Zlín. Přepočet na obyvatele okresu Zlín, tj. Kč 4 504 ukazuje na podprůměrnou výši podpořených projektů. Okres Zlín je s 118 podpořenými projekty výrazně pozadu za projekty Uherské Hradiště (celkem 148 projektů) a okresem Vsetín (128 projektů).

Prioritní osa č. 1 „Zlepšování vodohospodářské infrastruktury a snižování rizika povodní“ je výrazně ovlivněna projektem Čistá Bečva II. V rámci Zlínského kraje bylo podpořeno celkem 43 projektů, Zlínský kraj je tak v celostátní stupnici průměrný.

Prioritní osa č. 2 „Zlepšování kvality ovzduší a snižování emisí“ patří k méně podporovaným. Zlínský kraj tak kopíruje celostátní situaci, kdy je schopnost naplnit plánovanou alokaci projekty velmi omezená z důvodu požadavků týkajících se poskytování veřejné podpory ve vztahu k případným příjemcům podpory.

Prioritní osa č. 3 „Udržitelné využívání zdrojů energie“ patří k nejžádanějším, bylo podpořeno celkem 201 projektů. Tato osa je současně nejvíce diferenciovaná, okres Uherské Hradiště měl úspěšných 72 projektů, zatímco okres Kroměříž pouze 27. Z této prioritní osy bylo v rámci Zlínského kraje podpořeno celkem 201 projektů, což je 42 % z celkového počtu.

O dotace v oblasti odpadů z **prioritní osy č. 4** „Zkvalitnění nakládání s odpady a odstraňování starých ekologických zátěží“ je obecně velký zájem z důvodu možné pestrosti předkládaných projektů, širokého spektra možných žadatelů vč. možnosti podpory podnikatelských subjektů, i z důvodu legislativních - pomoc obcím plnit závazky vůči EU a české legislativy (např. povinnost ČR snížit množství ukládaného biologicky rozložitelného odpadu na skládky apod.). Z této prioritní osy byl podpořen největší individuální projekt Zlínského kraje „Chropyně, skládka Smeták - rekultivace skládky“ ve výši 51 mil. Kč.

V **prioritní ose č. 5** „Omezování průmyslového znečištění a environmentálních rizik“ nebyl podpořen projekt žádný.

Prioritní osa č. 6 „**Zlepšování stavu přírody a krajiny**“ byla pro Zlínský kraj podprůměrná.

V rámci **prioritní osy č. 7 Rozvoj infrastruktury pro environmentální vzdělávání, poradenství a osvětu** byl podpořen ve Zlínském kraji pouze jeden projekt v okrese Zlín a jeden v okrese Vsetín. V celé ČR však bylo podpořeno pouze 31 projektů, Zlínský kraj je tedy v této oblasti průměrný.

SEZNAM POUŽITÉ LITERATURY

- [1] MAREK, D. Kantor T. *Příprava a řízení projektů strukturálních fondů Evropské unie*. 2007. vyd. Brno: Společnost pro odbornou literaturu - BarristerPrincipal, 2007. 210 s. ISBN 978-80-87029-13-8.
- [2] Ministerstvo pro místní rozvoj. *Průvodce fondy Evropské unie*. 2004. vyd. Praha: 2004. 145 s.
- [3] Ministerstvo pro místní rozvoj. *Projekty Fondu soudržnosti*. Praha: Fajnstudio/TISK CENTRUM Praha s.r.o., [2007]. 139 s.
- [4] TOMŠÍK, K. *Evropská integrace a environmentální ekonomika*. 3. vyd. Praha: Česká zemědělská univerzita, 2009. 91 s. ISBN 978-80-213-1977-6.
- [5] VILAMOŤ, Š. *Jak získat finanční zdroje Evropské unie*. 1. vyd. Praha: GRADA, 2004. 68 s. ISBN 80-247-0828-0.
- [6] Wokoun, R. *Strukturální fondy a obce I*. 1 vyd. Praha: ASPI, 2006. 146 s. ISBN 80-7357-138-2.
- [7] [3] WOKOUN, R. a kol. *Regionální rozvoj: východiska regionálního rozvoje, regionální politika, teorie, strategie a programování*. 1. vyd. Praha: Linde, 2008. 475 s. ISBN 978-80-7201-699-0.

INTERNETOVÉ ZDROJE

- [8] *EU-Media s.r.o.: Komunitární programy* [online]. c2004-2009 [cit. 2009-04-25]. Dostupný z WWW: <<http://www.euractiv.cz/komunitarni-programy>>. ISSN 1803-2486.
- [9] *Finance.cz : Fond soudržnosti neboli Kohezní fond* [online]. Praha: AWD Česká republika s.r.o, c2000-2009 , 2009 [cit. 2009-03-04]. Dostupný z WWW: <<http://www.finance.cz/evropska-unie/informace/financovani/fond-soudrznosti/>>. ISSN 1213-4325.

- [10] Ministerstvo pro místní rozvoj ČR, *Projekty Fondu soudržnosti*, 1. vyd. Praha: Odbor řídicího orgánu Fondu soudržnosti, 2005. 139 s., s. 12
- [11] *Ministerstvo pro místní rozvoj: Fondy Evropské unie* [online]. [2009] [cit. 2011-03-31]. Dostupný z WWW: <<http://www.strukturalni-fondy.cz/Programy-2004-2006>>.
- [12] Ministerstvo životního prostředí. *Operační program Infrastruktura* [online]. 2009 [cit. 2009-04-20]. Dostupný z WWW: <<http://www.opinfrastruktura.cz/web>>.
- [13] Ministerstvo pro místní rozvoj: *Fondy Evropské unie* [online]. [2009] [cit. 2011-03-31]. Dostupný z WWW: <<http://www.strukturalni-fondy.cz/Programy-2007-2013>>.
- [14] Ministerstvo životního prostředí. *Stručně o OP životní prostředí* [online]. 2007 [cit. 2011-05-01]. Dostupný z WWW: <<http://www.opzp.cz/sekce/16/strucne-o-op-zivotni-prostredi/>>.
- [15] OPERAČNÍ PROGRAM ŽIVOTNÍ PROSTŘEDÍ. *Přijaté a schválené žádosti* [online]. 2011 [cit. 2010-04-30]. Dostupný z WWW: <<http://www.opzp.cz/sekce/181/prijate-a-schvalene-zadosti/>>.
- [16] *RIS Regionální informační servis: Zlínský kraj* [online]. 2005-2008 [cit. 2011-03-31]. Dostupný z WWW: <<http://www.risy.cz/index.php?pid=202&sid=1288&mid=2275>>.
- [17] STÁTNI FOND ŽIVOTNÍHO PROSTŘEDÍ. *Operační program životní prostředí* [online]. 2010 [cit. 2011-05-01]. Dostupný z WWW: <<http://www.sfzp.cz/sekce/88/op-zivotni-prostredi/>>.

SEZNAM POUŽITÝCH SYMBOLŮ A ZKRATEK

| | |
|-------|--|
| ČR | Česká republika |
| ERDF | Evropský fond pro regionální rozvoj |
| ESF | Evropský sociální fond |
| EU | Evropská unie |
| FS | Fond soudržnosti |
| HDP | Hrubý domácí produkt |
| Kč | Česká koruna |
| Mil. | Milion |
| Mld. | Miliarda |
| NRP | Národní rozvojový plán |
| NSRR | Národní strategický referenční rámec |
| NUTS | Nomenklatura územních statistických jednotek |
| OP | Operační program |
| OP ŽP | Operační program Životní prostředí |
| ROP | Regionální operační program |
| SOZS | Strategické obecné zásady Společenství |
| Tab. | Tabulka |
| Tis. | Tisíc |

SEZNAM TABULEK

| | |
|---|----|
| Tabulka 1 Finanční alokace operačních programů | 17 |
| Tabulka 1 Počet obyvatel v okresech Zlínského kraje | 28 |
| Tabulka 2 Počet podpořených projektů v okresech Zlínského kraje dle priorit. os..... | 29 |
| Tabulka 3 Finanční podpora projektů v okresech Zlín. kraje dle priorit. os (v Kč) | 30 |
| Tabulka 4 Přehled podpořených projektů v celé ČR (v Kč)..... | 31 |
| Tabulka 5 Počet podpořených projektů v ČR z OP ŽP | 32 |
| Tabulka 6 Projekty dle okresů Zlínského kraje | 33 |
| Tabulka 7 Projekty okresů Zlínského kraje dle prioritních osOP ŽP..... | 33 |
| Tabulka 8 Prioritní osa 1 – přehled projektů ČR z OP ŽP | 34 |
| Tabulka 9 Prioritní osa 1 – přehled projektů okresů Zlínského kraje z OP ŽP | 35 |
| Tabulka 10 Prioritní osa 2 – přehled projektů ČR z OP ŽP | 36 |
| Tabulka 11 Prioritní osa 2 – přehled projektů okresů Zlínského kraje z OP ŽP | 36 |
| Tabulka 12 Prioritní osa 3 – přehled projektů ČR z OP ŽP | 37 |
| Tabulka 13 Prioritní osa 3 – přehled projektů okresů Zlínského kraje z OP ŽP | 38 |
| Tabulka 14 Prioritní osa 4 – přehled projektů ČR z OP ŽP | 40 |
| Tabulka 15 Prioritní osa 4 – přehled projektů okresů Zlínského kraje z OP ŽP | 40 |
| Tabulka 16 Prioritní osa 5 – přehled projektů ČR z OP ŽP | 41 |
| Tabulka 17Prioritní osa 6 – přehled projektů ČR z OP ŽP | 42 |
| Tabulka 18 Prioritní osa 6 – přehled projektů okresů Zlínského kraje z OP ŽP | 42 |
| Tabulka 19 Prioritní osa 7 – přehled projektů ČR z OP ŽP | 43 |
| Tabulka 20 Prioritní osa 7 – přehled projektů okresů Zlínského kraje z OP ŽP | 44 |
| Tabulka 21 Přepočet finanční podpory na jednoho obyvatele dle krajů v ČR | 45 |
| Tabulka 22 Přepočet finanční podpory na jednoho obyvatele Zlínského kraje..... | 46 |

SEZNAM GRAFŮ

| | |
|---|----|
| Graf 1 Přehled schválených projektů OP ŽP v ČR..... | 31 |
| Graf 2 Přehled podpořených projektů ČR z OP ŽP | 32 |
| Graf 3 Podíl prioritních os na celkovém čerpání OP ŽP | 34 |

7 PŘÍLOHA 1 ZLÍNSKÝ KRAJ – PŘEHLED K 13. 4. 2011

7.1 Prioritní osa č. 1

Zlepšování vodohospodářské infrastruktury a snižování rizika povodní

| Název projektu | Podpora v Kč |
|--|----------------------|
| Čistá řeka Bečva II | 1 197 643 777 |
| Odkanalizování obcí Zlechov, Tupesy, Břestek a ČOV | 249 557 828 |
| Aglomerace Dolní Lhota - odkanalizování | 176 018 940 |
| Odkanalizování obcí Vidče a Střítež nad Bečvou | 163 540 606 |
| Rekonstrukce a intenzifikace ČOV Uherský Brod | 113 966 772 |
| Rekonstrukce a rozšíření úpravny vody v aglomeraci Kroměříž | 112 803 069 |
| Kanalizace a ČOV Jablůnka | 88 284 359 |
| Kanalizace a ČOV Rataje | 71 054 899 |
| kanalizace a ČOV Pržno u Vsetína | 59 218 710 |
| Kanalizace a ČOV Mikulůvka | 52 924 392 |
| ČOV Chropyně - rekonstrukce a intenzifikace | 50 525 688 |
| Bystřička - kanalizace a ČOV | 48 679 665 |
| Strání - Intenzifikace ČOV | 48 302 604 |
| Rekonstrukce a intenzifikace ČOV Hulín | 43 723 076 |
| Vlčnov ČOV a kanalizace | 39 266 177 |
| Kanalizace a vodovod města Vizovice | 29 908 318 |
| Dostavba kanalizace v obci Horní Bečva | 28 464 951 |
| Intenzifikace ČOV Slušovice | 28 382 449 |
| Preventivní povodňová ochrana pro Mikroregion Valašskomeziříčsko - Kelečsko | 20 624 665 |
| Dostavba kanalizační sítě ve Městě Kunovice | 19 600 444 |
| Preventivní povodňová ochrana - pro mikroregion Valašsko - Horní Vsacko | 16 316 793 |
| Kanalizace a ČOV Zlín - Salaš | 14 914 144 |
| Prodloužení kanalizace Hošťálková - Horní konec a Štěpková (3. stavba) | 13 995 640 |
| Kanalizace Hošťálková - 4. stavba, dokončení splaškové kanalizace | 13 816 163 |
| Vodovod Chrášťany, Záhlnice, Kurovice | 12 978 206 |
| Dostavba kanalizace a vodovodu v obci Halenkov | 12 865 291 |
| Snížení rizika povodní - zlepšení povodňové služby na území stat. Města Zlína | 11 344 968 |
| Prodloužení vodovodního a kanalizačního řádu Městyse Nový Hrozenkov | 11 182 898 |
| Rožnov pod Radhoštěm - VDJ Písečný, Dolní Paseky - propojení vodovodů | 8 422 228 |
| Veselá - napojení vodovodu na SV Valašské Meziříčí - Rožnov p/R. | 7 295 963 |
| Protipovodňová opatření pro obce Mikroregionu Holešovsko | 5 253 854 |
| Protipovodňová opatření pro obce mikroregionu Židelná | 3 371 910 |
| Snížení rizika povodní - zlepšení povodňové služby na území města Uh. Hradiště | 2 678 940 |
| Protipovodňová opatření Lidečko | 2 237 753 |
| Protipovodňová opatření Hutisko-Solanec | 2 228 018 |
| Digitální povodňový plán a rozhlasový varovný systém města Rožnov p. Radhoštěm | 2 141 392 |
| Protipovodňová opatření Ratiboř | 2 141 178 |
| Protipovodňová opatření Kateřinice | 1 737 975 |
| Protipovodňová opatření Hošťálková | 1 719 153 |
| Okluky - přírodě blízká protipovodňová opatření | 1 706 400 |
| Juhyně - přírodě blízká protipovodňová opatření | 1 559 610 |
| Protipovodňová ochrana obce Liptál | 1 136 835 |
| Protipovodňová opatření obce Vidče | 1 133 903 |
| Celkový součet | 2 794 670 603 |

7.2 Prioritní osa č. 2

Zlepšování kvality ovzduší a snižování emisí

| Název projektu | Podpora v Kč |
|--|-------------------|
| Snížení emisí ve Zlíně | 25 929 824 |
| Snížení imisní zátěže v Uherském Hradišti | 17 622 662 |
| Likvidace exhalací naftalen | 7 783 002 |
| Zařízení na čištění odpadních plynů snižování emisí VOC | 6 889 200 |
| Plynofikace obce Bělov | 5 384 621 |
| Kompletní technologie přímé katalytické oxidace s akumulací tepla v trubkovém výměníku | 4 671 768 |
| Dům kultury Uherský Brod - energeticky úsporná opatření | 2 785 932 |
| Celkový součet | 71 067 009 |

7.3 Prioritní osa č. 3

Udržitelné využívání zdrojů energie

| Název projektu | Podpora v Kč |
|---|--------------|
| Snížení spotřeby energie v budovách města Uherské Hradiště | 31 178 611 |
| Zateplení a výměna oken - SPŠ MV v Holešově | 27 766 340 |
| Opatření úspor energie Střední školy informatiky, elektr. a řemesel Rožnov pod R. | 23 018 798 |
| Uherskohradištská nemocnice realizace opatření na úspory energie | 19 768 702 |
| Realizace úspor energie-Krajská nemocnice T.Bati Zlín | 19 359 635 |
| Staveb. úpravy pro zajištění snížení energetické náročnosti budov v areálu SOŠ Otrokovice | 16 861 243 |
| Střední odborná škola a gymnázium Staré Město | 15 841 352 |
| Energetické úspory v ZŠ Pod Skalkou Rožnov pod Radhoštěm | 15 530 794 |
| Zlepšení tepelně technických vlastností obvodových konstrukcí budov ZŠ Val. Mez. | 15 297 633 |
| ISS - COP Valašské Meziříčí - zateplení budov | 13 267 052 |
| Realizace opatření úspor energie na Středním odborném učilišti Val. Klobouky | 13 178 585 |
| Energeticky úsporná opatření - Městská nemocnice s poliklinikou Uherský Brod | 13 143 985 |
| Teplofikace sídliště Vlára z OZE K3, Slavičín | 12 694 142 |
| Nedašov - stavba,přístavba,stavební úpravy ZŠ - I. etapa SO 01.1 | 12 568 454 |
| Výměna oken a zateplení základní školy Vsetín, Trávníky 1217 | 12 400 785 |
| Základní škola Vlčnov- realizace energeticky úsporných opatření | 11 283 495 |
| Zlepšení tepelně technických vlastností budov Základní školy Zlín, tř. Svobody 868 | 11 245 794 |
| Projekt rekonstrukce budov základních škol v majetku města Bojkovice | 10 921 185 |
| ZŠ Na Výsluní Uherský Brod - realizace úspor energie | 10 860 918 |
| ZATEPLENÍ OBJEKTU OBCHODNÍ AKADEMIE KROMĚŘÍŽ | 9 850 892 |
| Realizace úspor energie ZŠ Tlumačov | 9 834 099 |
| ZŠ Pod Vinohrady Uherský Brod - realizace úspor energie | 9 662 824 |
| ZŠ Bílovice-zateplení a výměna oken | 9 544 063 |
| Zateplení ZŠ a MŠ Hutisko Solanec | 8 941 220 |
| Realizace opatření úspor energie na Střední zdrav. škole a VOŠ zdravotnické Zlín | 8 547 757 |
| Odstranění závad energetického auditu v objektu Základní školy Hulín | 8 537 378 |
| Zlepšení tepelně technických vlastností ZŠ Strání | 7 862 086 |

| | |
|---|-----------|
| REALIZACE ÚSPOR ENERGIÍ - POLIKLINIKA OTROKOVICE | 7 815 440 |
| Zlepšení tepelně technických vlastností - Senior Otrokovice | 7 790 009 |
| Snížení energetické náročnosti ZŠ Gabry a Málinky ve Štítné nad Vláří | 7 608 490 |
| Realizace opatření úspor energie ve Střední průmyslové škole strojnické Vsetín | 7 580 706 |
| Zateplování a úspory energií v budovách mateřských škol Pod Svahy 1006 a Štěpnická 1111 Uherské Hradiště | 7 548 120 |
| Střední odborná škola Josefa Sousedíka Vsetín - realizace opatření úspor energie | 7 548 035 |
| Gymnázium J. A. Komenského a Jazyková škola s právem státní zkoušky Uherský Brod - stavební úpravy k realizaci úspor energie | 7 443 235 |
| Snížení energetické náročnosti budovy ZŠ a MŠ Osvětimany | 7 226 207 |
| Moderní energie a snížení energetické náročnosti pro budovy Mateřské školy, Sportovního areálu a Obecního úřadu obce Spytihněv | 6 796 865 |
| Zlepšení energetické náročnosti objektu Základní školy Červená cesta Kunovice | 6 697 880 |
| ZŠ Zašová-energeticky úsporné opatření | 6 513 340 |
| Realizace úspor energie - Policie ČR Vsetín | 6 427 660 |
| Realizace opatření úspor energie na Střední škole oděvní a služeb Vizovice | 6 390 773 |
| Energeticky efektivní poliklinika Rožnov p. R. | 6 261 466 |
| ZŠ Liptál - Zateplení fasády a výměna oken | 6 255 342 |
| Zlepšení energetické náročnosti objektů ZŠ, ZS v obci Březolupy | 5 990 806 |
| Zateplení objektu ubytovny u zimního stadionu, Na Rybníku 1057, Uh. Hradiště | 5 749 797 |
| ZŠ Halenkov - Zateplení fasády | 5 740 092 |
| Zateplení objektu ZŠ a MŠ Koryčanská 47 ve Střílkách | 5 631 801 |
| Opatření úspor energie na Střední zdravotnické škole Uherské Hradiště | 5 437 940 |
| Mateřská školka a tělocvična - Tupesy, projekt pro úsporu energií | 5 424 399 |
| Zlepšení tepelně technických vlastností budov Základní školy Zlín, Nová cesta 268 | 5 242 576 |
| Zajištění energetických úspor - DPS Buchlovice | 5 186 306 |
| MŠ Obchodní a MŠ Olšava, Uherský Brod - realizace úspor energie | 5 107 217 |
| Obnova ZŠ Morkovice - zlepšení tepelně technických vlastností pavilonů - "Nová budova", "Hospodářská budova", "Tělocvična" a "Budova šaten" | 5 075 077 |
| Stavební úpravy ZŠ Karolinka - zateplení | 5 022 867 |
| Zelené Gymnázium ve Slavičíně | 4 951 963 |
| Zlepšení tepelně technických vlastností obvodových konstrukcí Domu sociálních služeb ve Valašském Meziříčí | 4 920 937 |
| Střední škola zemědělská a přírodovědná Rožnov pod Radhoštěm - realizace úsporných opatření | 4 874 243 |
| Zlepšení tepelně technických vlastností obvodových konstrukcí budov MŠ Vyhlička, Valašské Meziříčí | 4 860 641 |
| Energeticky úsporná opatření - ZŠ Hluk | 4 810 325 |
| Zlepšení tepelně technických vlastností obvodového pláště budovy Katastrálního pracoviště Kroměříž, Oskol 3183 | 4 796 048 |
| Zateplení objektu ZŠ Kroměřížská 237 ve Zdounkách | 4 761 419 |
| Úspora energií pro MŠ Jablůnka | 4 694 477 |
| Zateplení obalových konstrukcí budovy č. p. 172 a 173, Bojkovice | 4 644 127 |
| Realizace úspor energie na Středním odborném učilišti Uherský Brod | 4 559 753 |
| Výměna výplní otvorů, zateplení objektu ZŠ T.G.Masaryka v Zubří | 4 536 729 |
| Stavební úpravy školy, krčku a tělocvičny v Polešovicích | 4 313 162 |
| Výměna oken a zateplení mateřské školy v Mistřicích | 4 298 465 |
| MŠ Mariánské náměstí a MŠ Svatopluka Čecha, Uherský Brod - realizace úspor energie | 4 253 930 |
| Zlepšení tepelně technických vlastností budovy ZŠ Buchlovice č.p. 483 | 4 249 658 |
| Realizace úspor energie při provozu budovy mateřské školy Za Radnicí č.p. 1823 | 4 071 385 |
| Projekt rekonstrukce MŠ Bojkovice do nízkoenergetického standardu | 4 061 341 |
| Realizace úspor energie při provozu budovy sportovní haly Širůch ve Starém Městě | 4 006 023 |

| | |
|---|-----------|
| Gymnázium Zlín - Lesní čtvrť - zateplení 2 budov | 3 902 729 |
| Obnova mateřské školy Ostrožská Lhota | 3 887 295 |
| Zateplení objektu MŠ Husova 838, Uherské Hradiště | 3 848 794 |
| Rekonstrukce Mateřské školy v Dolním Němčí - zlepšení tepelně technických vlastností objektu | 3 760 805 |
| Soubor opatření ke snížení energetické náročnosti KD v Nedakonicích | 3 758 549 |
| Úspory energie při provozu Základní školy Pivovarská 200 a Pivovarská 359, Uherské Hradiště - Jarošov | 3 691 728 |
| Zateplení základní školy Mysločovice | 3 689 949 |
| Zateplení fasády a výměna oken MŠ Halenkov | 3 685 674 |
| Dětský domov, Základní škola speciální a Praktická škola Zlín - zateplení budovy školy | 3 616 512 |
| Realizace úspor energie při provozu budovy mateřské školy Komenského č.p. 1721 | 3 574 718 |
| Obnova mateřské školy s křesťanskou výchovou Uherský Ostroh | 3 447 714 |
| Úspory energií budov města Vizovice - Radnice | 3 361 866 |
| Zateplení obecního domu | 3 289 670 |
| Zateplení ZŠ Nový Hrozenkov | 3 284 996 |
| Rekonstrukce fasády a zateplení mateřské školy Valašské Klobouky | 3 276 144 |
| Snížení energetické náročnosti budovy MŠ Vidče | 3 275 937 |
| Snížení energetické náročnosti objektu MŠ Vizovice | 3 230 674 |
| Realizace úspor energie při provozu budovy MŠ Rastislavova č.p. 1800 | 3 208 995 |
| Opatření úspor energie ZŠ a MŠ Kašava | 3 199 698 |
| Zateplení objektu Místního kulturního zařízení, Solná cesta 311, Uh. Hradiště | 3 194 134 |
| Realizace úspor energie při provozu budovy základní školy č.p. 1720 | 3 151 119 |
| Rekonstrukce obvodového pláště, ZŠ Náměstí 106 Koryčany | 3 098 912 |
| Pohoda (tepelná) v ZŠ Vlachovice | 2 976 785 |
| Realizace úspor energie obecní budovy a tělocvičny Hluk | 2 972 499 |
| Realizace úspor energie-ZŠ Luhačovice I | 2 937 402 |
| Realizace opatření úspor energie na Základní škole praktické Rožnov pod Radhoštěm | 2 855 702 |
| Víceúčelový dům obecního úřadu, zateplení a výměna oken | 2 775 137 |
| Zateplení objektu MŠ č.p. 28 ve Zdounkách | 2 749 177 |
| Zlepšení tepelně technických vlastností objektu Sportovní haly Břestek | 2 692 476 |
| ZŠ Újezdec - realizace úspor energie | 2 677 958 |
| Zateplení objektu školy | 2 670 606 |
| Rekonstrukce kulturního domu v Dolním Němčí | 2 634 146 |
| Zateplení objektu MŠ Pivodova 761 v Koryčanech | 2 602 900 |
| Realizace opatření úspor energie na Domově mládeže Střední průmyslové školy Uherský Brod | 2 596 220 |
| Rekonstrukce obvodového pláště, Jídelna s družinou Koryčany, Nádražní 110 | 2 573 066 |
| Realizace úspor energie - Základní a mateřská škola Sehradice | 2 557 690 |
| Zateplení MÚ Slavičín | 2 540 403 |
| Zlepšení energetické náročnosti objektů ZŠ a MŠ v obci Počenice - Tetětice | 2 529 456 |
| Zlepšení tepelně technických vlastností budovy MŠ v Huslenkách | 2 505 643 |
| Zateplení mateřské školy Újezd | 2 483 978 |
| Zateplení budovy ZŠ a MŠ Kladeruby | 2 480 506 |
| Základní škola Jalubí - zateplení budovy | 2 480 386 |
| Zlepšení tepelně technických vlastností budovy ZŠ Rajnochovice | 2 474 044 |
| Zlepšení tepelně technických vlastností objektu MŠ Buchlovice č.p. 208 ul. Suchý rádek, Buchlovice | 2 465 203 |
| Výměna zdroje a zateplení MŠ | 2 458 540 |
| Obecní úřad Zlechov - zateplení a výměna oken | 2 455 467 |

| | |
|--|-----------|
| Úspory energie při provozu Mateřské školy Svatováclavská 943, 686 01 Uherské Hradiště | 2 426 121 |
| Zlepšení tepelných vlastností objektu MŠ Palackého v Bystřici pod Hostýnem | 2 418 558 |
| ZUŠ Uherský Brod - realizace úspor energie | 2 404 350 |
| Odstranění závad energetického auditu v objektu Mateřské školy - MŠ Eduarda Světlíka Hulín | 2 314 919 |
| Základní škola Březnice - zateplení | 2 308 079 |
| Sportovní hala Havřice - realizace úspor energie | 2 260 632 |
| Zateplení základní školy Ostrožská Lhota | 2 254 140 |
| ZŠ Jarcová - zateplení objektu, výměna oken a dveří | 2 243 821 |
| Stavební úpravy spádové ZŠ Josefa Bublíka Bánov - realizace energeticky úsporných opatření | 2 221 906 |
| Zlepšení tepelných vlastností objektu MŠ Bělidla Bystřice pod Hostýnem, Bělidla 1168 | 2 153 058 |
| Realizace úspor energie při provozu budovy zdravotního střediska č. p. 1857 ve Starém Městě | 2 136 182 |
| Objekty Obecního úřadu Hutisko-Solanec - zateplení budov | 2 134 900 |
| Kulturní dům Chropyně - Zateplení objektu | 2 130 292 |
| Zlepšení energetické náročnosti budov Obecních úřadů v obci Počenice - Tetětice | 2 125 066 |
| Snížení energetické náročnosti budovy MŠ Horní Paseky Rožnov pod Radhoštěm | 2 096 780 |
| Energetické úspory kulturního domu a obecního úřadu v Pačlavicích | 2 068 356 |
| Zateplení objektu Městského úřadu v Koryčanech | 2 035 566 |
| Zajištění energetických úspor - DZP Medlovice | 2 025 009 |
| Zateplení základní školy Tečovice | 2 023 491 |
| Zateplení objektu tělocvičny J.Fučíka 675 v Chropyni. | 2 018 436 |
| Rekonstrukce víceúčelové haly v Březolupech | 1 961 685 |
| Stavební úpravy ZŠ a MŠ Suchá Loz v rámci energetických úsporných opatření | 1 845 698 |
| Stavební úprava budovy Brumov-Bylnice, Brumov, 1. května č.p. 1030 | 1 843 107 |
| Zateplení budovy sportovního areálu v Hulíně | 1 830 627 |
| Zateplení víceúčelové budovy a obecního úřadu | 1 800 318 |
| Stavební úpravy budovy č. p. 1561 Vsetín, Hrbová Centrum služeb pro rodinu | 1 793 892 |
| Odstranění závad energetického auditu v objektu Mateřské školy - MŠ Družba Hulín | 1 763 132 |
| Obnova MŠ Nedašova Lhota | 1 739 381 |
| Zlepšení tepelně technických vlastností budovy MŠ Břestek | 1 723 514 |
| ZŠ Havřice - realizace úspor energie | 1 701 313 |
| Ohřev TUV solárním systémem pro Charitu Kroměříž | 1 676 040 |
| Výměna kotle a zateplení Pitín | 1 666 814 |
| Zlepšení tepelně technických vlastností školních budov - Mateřská škola J. Jabůrkové, Otrokovice | 1 653 038 |
| Úsporná opatření ke snížení energetické náročnosti v budově MŠ ve Stříteži nad Bečvou | 1 651 984 |
| Zvýšení energetických úspor MŠ Svatý Štěpán | 1 650 691 |
| Zlepšení tepelně technických vlastností budov ZŠ a MŠ Vysoké Pole | 1 640 688 |
| Zateplení budovy mateřské školy v Jalubí | 1 626 390 |
| Soubor opatření ke snížení energetické náročnosti budovy Základní školy v Nedačonicích | 1 576 290 |
| Zateplení obvodového pláště a výměna oken ZŠ Mikulůvka | 1 524 956 |
| Mateřská škola ve Fryštáku - Realizace úspor energie | 1 500 983 |
| Zateplení nemocnice Slavičín | 1 480 314 |
| Projektová dokumentace na zateplení SVČ Hulín | 1 475 198 |
| Projekt energetické úspory - objekt obecní úřad Horní Bečva | 1 466 135 |
| Zateplení mateřské školy Mysločovice | 1 428 934 |
| Výměna oken a zateplení MŠ Bystřička | 1 410 876 |

| | |
|--|--------------------|
| Kulturní dům Medlovice - Zateplení objektu | 1 361 615 |
| Zateplení budovy ZŠ a MŠ, výměna oken | 1 336 766 |
| Zateplení objektu školy č.100 | 1 329 684 |
| Machová - zateplení kulturního domu | 1 327 704 |
| Snížení energetické náročnosti budovy mateřské školy v Ořechově | 1 327 666 |
| Projekt energetické úspory - objekt hasičské zbrojnice Horní Bečva | 1 315 051 |
| Energetické úspory v MŠ 1 .máje 864 Rožnov pod Radhoštěm | 1 311 918 |
| Zateplení ZŠ | 1 305 978 |
| Zlepšení tepelně technických vlastností MŠ Květná | 1 291 626 |
| OÚ a MŠ Vlachovice - zateplení fasády a výměna oken | 1 290 271 |
| Zateplení MŠ Sluníčko | 1 259 503 |
| Zateplení Mateřské školy Lačnov | 1 251 016 |
| Zateplení a výměna výplní otvorů Kulturního domu | 1 203 422 |
| Zateplení fasády, stropu nad 2. NP a výměna oken na víceúčelové budově obce Hvozdná | 1 186 022 |
| Stavební úpravy MŠ v Polešovicích | 1 177 173 |
| Zateplení mateřské školy Machová | 1 151 629 |
| Energetické úspory pro MŠ Duha a pro Sokolovnu Zubří - 17.výzva | 1 142 867 |
| Zateplení Mateřské školy Branky | 1 104 035 |
| Zateplení budovy Mateřské školy ve Francově Lhotě | 1 065 393 |
| Výměna oken, dveří a zateplení Obecního úřadu v Kostelanech nad Moravou | 1 059 462 |
| XVI. výzva pro Machovou | 1 027 845 |
| Energetické úspory v MŠ Tylovice Rožnov pod Radhoštěm | 1 015 251 |
| FVE Obecní úřad Korytná | 954 097 |
| Zlepšení tepelně technických vlastností MŠ Strání | 953 026 |
| Solární ohřev bazénové vody | 872 522 |
| Výměna oken a zateplení mateřské školy ve Slavkově | 870 528 |
| Energetické úspory pro ZŠ-kuchyně a fotbalové šatny Zubří-17.výzva | 848 899 |
| Zateplení obecního úřadu Lačnov | 848 607 |
| Energetické úspory pro Faru Zdounky | 818 447 |
| Zateplení Základní školy Žalkovice | 785 169 |
| Zateplení Mateřské školy Tečovice | 747 793 |
| FVE pro Teplo Zlín | 714 285 |
| Fara sboru Českobratrské církve evangelické v Zádveřicích výměna oken, zateplení a vytápění. | 685 724 |
| Zateplení OÚ Stříbrnice | 615 167 |
| Sborový dům Liptál - zateplení a výměna oken | 568 404 |
| Soubor opatření ke snížení energetické náročnosti budovy Mateřské školy v Nedačonicích | 559 106 |
| Zateplení základní školy Liptál | 543 380 |
| FVE na budovu Městského úřadu Slušovice | 534 225 |
| Energetické úspory pro ZŠ Hvozdná - 17. výzva | 459 329 |
| Celkový součet | 890 179 157 |

7.4 Prioritní osa č. 4

Zkvalitnění nakládání s odpady a odstraňování starých ekologických zátěží

| Název projektu | Podpora v Kč |
|---|--------------|
| Chropyně, skládka Smeťák - rekultivace skládky | 51 105 956 |
| Logistické centrum odpadů Mikroregionu Vsetínsko - II. Etapa - Závod na zpracování biologicky rozložitelného odpadu | 48 346 486 |
| Rekultivace skládky odpadů Loska, Luhačovice | 36 664 798 |
| Regionální kompostárna Slavičín | 36 180 000 |
| Zašová, rekultivace skládky TKO | 29 970 352 |
| Odpadové centrum TS Holešov | 28 054 237 |
| Linka k využívání odpadních pneumatik | 27 495 000 |
| Kvasice, skládka Lochy-rekultivace | 24 289 392 |
| Rekultivace skládky Zdounky - Světlá | 22 756 051 |
| Pořízení moderního technologického zařízení pro zpracování kovových odpadů. | 22 500 000 |
| Rekultivace skládky odpadů Strž Košíky | 22 270 234 |
| Rekultivace skládky TKO Fučínov | 21 580 993 |
| Zařízení pro recyklaci stavebních odpadů | 21 186 176 |
| Výstavba sběrného dvora ve městě Hluku | 20 988 000 |
| Odpadové centrum Horní Bečva | 17 612 580 |
| Odstranění staré ekologické zátěže v areálu bývalého podniku LOANA | 17 135 388 |
| Odpadové centrum Koryčany | 16 671 042 |
| Rekultivace skládky Skaštice-cihelna | 14 988 371 |
| Rekultivace skládky odpadů Velký Ořechov | 14 798 792 |
| Výstavba sběrného dvora v obci Březová | 14 608 440 |
| Kompostárna a recyklační středisko EPS - Nový Dvůr | 13 863 629 |
| Rekonstrukce Hospodářské školy na areál služeb města Sběrný dvůr | 13 771 095 |
| Rozšíření separace odpadů ve svazku obcí pro hospodaření s odpady Bystřice pod H. | 13 455 522 |
| Modernizace recyklační linky pro stavební odpady | 12 404 000 |
| Odpadové centrum Lačnov | 11 331 221 |
| Rozšíření separace odpadů v regionu Uherského Hradiště | 11 055 060 |
| Třídící a lisovací linka | 10 526 741 |
| Výroba plastových recyklátů | 9 849 202 |
| Odpadové centrum Pozlovice | 9 402 595 |
| Rekultivace skládky odpadů Velké Karlovice | 9 236 448 |
| Rekultivace skládky PDO Bystřička | 8 921 366 |
| Rozšíření separace odpadů ve městě Vizovice | 8 543 745 |
| Rozšíření separace odpadů ve městě Holešov | 8 009 204 |
| Mobilní kompostovací zařízení pro obec Machová | 7 848 824 |
| Sběrný dvůr Zdounky | 7 602 163 |
| Sběrný dvůr obce Rusava | 7 576 209 |
| Sběrný dvůr a rozšíření separace odpadů - Slavičín | 7 460 857 |
| Mobilní kompostovací zařízení pro obec Ostrata a partnerské obce | 6 746 253 |
| Komunitní kompostárna pro region Vizovicka | 6 142 400 |
| Komunitní kompostárna Morkovice - Slížany | 6 142 334 |
| Komunitní kompostárna pro město Napajedla | 6 136 960 |
| Rekultivace skládky-Zdislavice | 6 104 761 |
| Zavedení separace biologických odpadů a rozšíření separace plastu a papíru ve městě Valašské Klobouky | 5 580 504 |
| Rozšíření separace odpadů ve městě Napajedla | 5 575 538 |
| Sběrné středisko odpadů Karolinka | 5 535 961 |

| | |
|--|--------------------|
| Odpadové centrum Hošťálková | 4 978 777 |
| Rozšíření manipulačních ploch pro zpracování heterogenních odpadů | 4 921 000 |
| Modernizace a dovybavení kompostárny Technických služeb Otrokovice | 4 847 661 |
| Sběrný dvůr v Polešovicích | 4 823 474 |
| Rozšíření separace odpadů v oblasti dobrovolného svazku obcí RESO Hulín | 4 775 119 |
| Pořízení technologie na recyklaci stavebních a demoličních odpadů a dovybavení místa sběru a výkupu odpadů | 4 690 665 |
| Rozšíření technologie fermentační linky | 4 607 849 |
| Pořízení vozidla pro svoz separovaného odpadu a bioodpadu vč. pořízení kontejnerů | 4 476 149 |
| Sběrný dvůr města Chropyně | 4 395 310 |
| Zlepšení a zvýšení recyklace znečištěných olejů a emulzních kapalin | 4 392 973 |
| Rozšíření separace odpadů v obci Hutisko-Solanec | 4 349 275 |
| Zvýšení kvality a komplexnosti služeb v oblasti zpracování hliníkového odpadu. | 4 291 200 |
| Rozšíření systému separace odpadů v obci Horní Bečva | 4 180 337 |
| Log.centrumodpadů Mikroregionu Vsetínsko - II. Etapa - Sběrný dvůr tříd.odpadu | 4 170 866 |
| Rozšíření separace odpadů v obci Horní Bečva | 3 988 391 |
| Zlepšení nakládání s odpady - úprava kovového odpadu | 3 865 110 |
| Rozšíření separace odpadů ve městě Brumov - Bylnice | 3 751 747 |
| Rozšíření systému separace odpadů ve městě Koryčany | 3 721 606 |
| Využití biologicky rozložitelného dřevního odpadu z komunálního odpadu a zkvalitnění sběru biologicky rozložitelných odpadů v regionu Otrokovice | 3 641 146 |
| Systém separování bioodpadů ve městě Valašské Meziříčí | 3 363 410 |
| Analýza rizik skládky v obci Traplice a kontaminovaných dnových sedimentů Olšávky | 3 337 042 |
| Sběrný dvůr Kunovice | 3 320 024 |
| Komunitní kompostárna Bohuslavice nad Vlčí | 3 294 270 |
| Obecní kompostárna a rozšíření separace odpadů v obci Tupesy | 3 206 190 |
| Rozšíření separace biologických odpadů ve městě Slušovice | 3 156 817 |
| Odpadové centrum Žalkovice | 2 927 990 |
| Zkvalitnění nakládání s odpadem z výroby průmyslových nožů | 2 810 700 |
| Sběrný dvůr obce Nedakonice | 2 514 200 |
| Kompostárna Vésky | 2 473 200 |
| Rozšíření sběrných dvorů Újezdec a Vazová v Uherském Brodě | 2 370 655 |
| Rozšíření separace odpadů v obci Liptál | 2 298 618 |
| Pořízení nové technologie pro zlepšení zpracování plastů | 2 270 160 |
| Hvozdná - Sběrný dvůr | 1 849 019 |
| Sběrný dvůr a nakládání s bioodpady v obci Nová Dědina | 1 748 052 |
| Zavedení separace biologických odpadů ve městě Rožnov pod Radhoštěm | 1 728 689 |
| Zavedení separace biologických odpadů v obci Jarcová | 1 621 620 |
| Rozšíření separace odpadů v obci Zdounky | 1 602 230 |
| Rozšíření systému separace odpadů ve městě Holešov | 1 601 200 |
| Třídění bioodpadu v Uherském Brodě, I. etapa - kompostéry | 1 566 000 |
| Komunitní kompostárna Zašová | 1 534 196 |
| Analýza potenciálu tvorby odpadů - komunitní kompostárna Březová | 1 519 245 |
| Komunitní kompostárna Choryně | 1 351 728 |
| Rozšíření systému separace odpadů v obci Rusava | 1 337 679 |
| Komunitní kompostárna Březolupy | 1 255 986 |
| Komunitní kompostárna Štítná nad Vlčí - Popov | 1 239 732 |
| Separace biologicky rozložitelných odpadů ve městě Zubří | 1 063 922 |
| Rozšíření systému separace odpadů v obci Zašová | 1 019 042 |
| Rozšíření separace odpadů v obci Lačnov | 986 353 |
| Sběrný dvůr ve Vlčnově | 662 863 |
| Celkový součet | 871 924 363 |

7.5 Prioritní osa č. 5

Omezování průmyslového znečištění a environmentálních rizik

| | |
|---------------------------------|---|
| Nebyly podpořeny žádné projekty | 0 |
|---------------------------------|---|

7.6 Prioritní osa č. 6

Zlepšování stavu přírody a krajiny

| Název projektu | Podpora v Kč |
|--|--------------|
| NATURA 2000 ve Zlínském kraji | 49 154 497 |
| Zlín - projekt regenerace zeleně ve městě Zlíně | 30 113 542 |
| Realizace lokálního biocentra Záviška | 15 160 557 |
| Olšina - revitalizační rybník s obnovou náhonu Soběsuky, Skržice | 15 042 544 |
| Oprava a odbahnění retenční nádrže "Jezero" v Jezerném, k.ú. Velké Karlovice | 14 865 395 |
| Revitalizace Nivničky a obnova Mlýnského náhonu | 10 408 643 |
| Odbahnění Pornického rybníka | 8 166 726 |
| Revitalizace zeleně v Podzámecké zahradě NKP zámek a zahrady Kroměříž | 7 644 671 |
| Revitalizace významné sídelní zeleně v Uherském Brodě | 6 409 585 |
| ÚSES Polešovice - Biocentrum LBC 16 Na Kanále | 5 093 395 |
| Sběrná nádrž povrchových vod v k.ú. Veselá | 5 064 935 |
| Rekonstrukce a odbahnění PP Rybník Neratov | 4 642 046 |
| Revitalizace rybníka "Kletiny" | 4 576 880 |
| Kvasice - rybníky | 4 536 756 |
| Lubná - poldr | 4 467 600 |
| Pozlovice - zajištění stability MK Ludkovická | 4 415 745 |
| Zavodňování Kněžpolského lesa | 4 280 676 |
| Hvozdná-Suché poldry v lokalitě Hvozdenského potoka | 3 933 464 |
| Obnova retenčních nádrží Trubiska po povodni 1997 | 3 723 323 |
| Slavičín - regenerace zámeckého parku | 3 694 751 |
| Hoštice-oprava a odbahnění rybníka | 3 630 046 |
| Regenerace a obnova vegetačních prvků v zámeckém parku v Lešné u Val. Meziříčí | 3 560 250 |
| Regenerace zeleně v obci Babice | 3 558 659 |
| Troubky - Zdislavice - revitalizační rybníky | 3 354 561 |
| Korytná | 3 234 895 |
| Revitalizace zeleně v obci Vlčnov | 3 202 334 |
| Lesní LBK z LBC Slínky do LBC Nivy | 3 156 269 |
| Odbahnění rybníka v Horním Němčí | 3 082 801 |
| Revitalizace sídelní zeleně v Uherském Ostrohu | 3 031 120 |
| Posilové vrty pro vodovod Polešovice | 2 993 837 |
| Luhačovický potok - Návrat k přírodnímu charakteru toku | 2 825 442 |

| | |
|---|-----------|
| Odbahnění a rekonstrukce malé vodní nádrže Javorník | 2 824 498 |
| Obnova zeleně v městské památkové zóně a lesoparku Kalvárie v Napajedlech | 2 785 608 |
| Obnova krajinných struktur-lokální biocentra Stará hora II a Petříkovec-Kunovice | 2 662 768 |
| ZS Kudlovice v.20 | 2 633 638 |
| PARKOVÁ ÚPRAVA AREÁLU BÝVALÉ ZÁMECKÉ OBORY VE ZDOUNKÁCH | 2 580 331 |
| Vnášení dřevin přirozené druhové skladby do porostů v EVL Beskydy | 2 499 750 |
| Regenerace urbanizované krajiny - revitalizace významné sídelní zeleně města Uherské Hradiště | 2 384 861 |
| Vytvoření LBC 3 "Pod Bažantnicí" | 2 354 151 |
| Revitalizace zeleně v obci Újezdec | 2 266 647 |
| Vybudování průtočného "Rybníku Choryně II" | 2 263 869 |
| Podpora biodiverzity evropsky významných lokalit ve Zlínském kraji | 2 249 205 |
| Revitalizace veřejných prostor v obci Velký Ořechov - sadovnické úpravy | 2 221 213 |
| Babicko-skupinový vodovod, Projekt hydrogeologického průzkumu | 2 220 520 |
| Lesopark Skala Polešovice | 2 183 370 |
| Ptačí pozorovatelná Vizovických vrchů | 2 162 700 |
| Rybník v Mrlínku | 2 095 550 |
| Revitalizace Vinohradského potoka | 2 060 206 |
| Rekonstrukce obecních rybníků v obci Nedakonice | 1 986 230 |
| Revitalizace lokality "Pod Polomskem" | 1 925 200 |
| Zvýšení podílu původních dřevin na Lesní správě Vsetín | 1 855 530 |
| Obnova zámeckého parku v Buchlovicích | 1 800 257 |
| Revitalizace sídelní zeleně | 1 781 780 |
| Rekultivace prostoru „Staré cihelny“ | 1 733 546 |
| Revitalizace rybníku v kasárnách | 1 612 980 |
| Dolní Bečva - obnova aleje a ozelenění hřiště | 1 610 748 |
| Interakční prvky Úlehly I. a II. Uherský Brod | 1 546 295 |
| Úprava vybraných veřejných prostranství v obci Boršice u Blatnice | 1 532 688 |
| Revitalizace zeleně v obci Hřivínův Újezd | 1 469 508 |
| Regenerace parku Botanika ve Valašském Meziříčí | 1 340 797 |
| Obnova krajinné struktury v Hluku - lokalita Kaštanec | 1 283 552 |
| Březůvky - vodní nádrž Turčín | 1 267 618 |
| Revitalizace zeleně v areálu zámeckého parku a hřbitova v Pohořelicích | 1 228 960 |
| Louky a křoviny Horního Vsacka | 1 222 200 |
| Revitalizace stromořadí v lokalitě Lesní hřbitov Zlín | 1 218 053 |
| Mokřad Nivnice - Remíz | 1 191 179 |
| Revitalizace významné sídelní zeleně | 1 179 473 |
| Zakládání a obnova krajinných prvků Valašska - HORNÍ VSACKO | 1 127 773 |
| Sadové úpravy okolí dětského hřiště a domu s pečovatelskou službou | 1 070 853 |
| Revitalizace krajiny v části katastrálního území obce Huštěnovice | 1 065 273 |
| Nad Zástavbou - Založení zeleně na parcele 1284/3, k.ú. Dolní Němčí | 1 052 888 |
| Revitalizace toku v lokalitě Jiříčky | 989 508 |
| Ekopark Trhovisko | 979 940 |
| Obnova zeleně hřbitova "Na Láni" Rožnov pod Radhoštěm | 976 145 |
| Skaštice-vodní a mokřadní plochy | 944 395 |
| Dolní Lhota - Regenerace středu obce | 931 832 |
| Regenerace veřejné zeleně a školní zahrady základní školy Gabry a Málinky v obci Štítná nad Vláří-Popov | 926 860 |
| Revitalizace zeleně v areálu bývalých kasáren ve Valašském Meziříčí - Návrh úprav I. etapa | 924 920 |
| Revitalizace sídelní zeleně-obec Sušice | 914 813 |
| Obnova centrální lipové aleje v Městském parku v Rožnově p.R. | 866 235 |

| | |
|---|--------------------|
| Regenerace zeleně návsi v obci Kudlovice | 853 444 |
| Vlčí Doly - revitalizační rybník a protipovodňová opatření | 851 472 |
| Revitalizace zeleně obce Loučka | 821 166 |
| Regenerace zeleně sídliště Růžová | 788 786 |
| Obnova vegetačních prvků v areálu nového hřbitova Uherský Brod | 788 368 |
| Posilové vrty pro obecní vodovod Valašská Bystřice -Hřívová | 756 871 |
| Haluzice-posilové vrty pro obecní vodovod | 748 138 |
| Rožnov pod Radhoštěm - Obnova zeleně hřbitova Na Láni - II.etapa | 738 883 |
| Posilující vrty pro vodovod Hošťálková | 705 496 |
| Regenerace zeleně v okolí kostela ve Velkých Karlovicích | 691 197 |
| Revitalizace zeleně v obci Újezd | 690 749 |
| Parkové úpravy židovského hřbitova v Uherském Brodě | 680 857 |
| Obnova významných stromů ve Slušovicích lokalita č. 3 „Alej ze Slušovic k Rakovskému kříži“ | 672 435 |
| Úpravy veřejné zeleně v Pozlovicích | 659 342 |
| Soustava retenčních nádrží Ujmiska - rekonstrukce | 650 768 |
| Zkvalitnění krajinné a ekosystémové diverzity-Mokřad-Topolov | 636 781 |
| Revitalizace ploch veřejné zeleně ve vybraných částech obce Huštěnovice | 611 898 |
| Revitalizace zeleně v obci Březnice | 606 827 |
| Revitalizace zeleně v obci Suchá Loz | 602 787 |
| Regenerace veřejné zeleně a sadové úpravy zahrady mateřské školy v obci Horní Němčí | 587 301 |
| Revitalizace nádrže Hajnice - Rokytnice | 582 734 |
| Regenerace veřejné a vyhrazené zeleně v obci Uhřice | 581 929 |
| Regenerace zeleně v okolí kostela a centra obce Skaštice | 546 477 |
| Držková- vrty pro zásobování pitnou vodou | 528 576 |
| Pozdětchov - posilové vrty pro obecní vodovod | 521 072 |
| Rekonstrukce ozelenění skládky Doubek | 512 306 |
| Modelové hospodaření v CHKO Bílé Karpaty | 490 917 |
| Soustava retenčních nádrží Tabarky - rekonstrukce | 482 761 |
| Retenční nádrž Račák - rekonstrukce | 455 674 |
| Výsadba zeleně pod hřbitovem a před pálenicí | 450 000 |
| Výsadba sídelní zeleně MŠ v Nivnici | 449 420 |
| Horní Němčí - revitalizace zeleně II - obnova zeleně na vstupu do obce | 430 115 |
| Malá Lhota- posilový vrt pro obecní vodovod | 414 351 |
| Obnova přestárlé zeleně na místním hřbitově Spytihněv | 405 194 |
| Rekonstrukce zeleně na hřbitově a u pomníku padlých v obci Lačnov | 404 933 |
| Obnova zeleně kolem prvků drobné lidové architektury v Rožnově pod Radhoštěm | 365 063 |
| Liniová výsadba dřevin | 321 763 |
| Krajinné úpravy vstupu do Vizovic | 255 910 |
| Tematický park v obci Nivnice | 255 141 |
| Alej podél komunikace I/35 | 237 724 |
| Lipová alej profesora Rudolfa Haši | 208 256 |
| Regenerace zeleně Mateřské školy Zlechov | 143 241 |
| Rožnov pod Radhoštěm - Osada Bučiska - Revitalizace zeleně na parcele č. 903/1 | 103 440 |
| Obnova významných stromů ve Slušovicích lokalita č. 1 - „Rakovský kříž“ | 80 395 |
| Celkový součet | 346 403 810 |

7.7 Prioritní osa č. 7

Rozvoj infrastruktury pro environmentální vzdělávání, poradenství a osvětu

| Název projektu | Podpora v Kč |
|--|-------------------|
| EnviCentrum Pro krajinu | 23 142 214 |
| Environmentální střediska Muzea regionu Valašsko | 7 547 472 |
| Celkový součet | 30 689 686 |

8 PŘÍLOHA 2: ŽÁDOST O POSKYTNUTÍ PODPORY

Žádost o poskytnutí podpory z Operačního programu Životní prostředí


 OPERAČNÍ PROGRAM | PRO VODU, VZDUCH
 ŽIVOTNÍ PROSTŘEDÍ | A PŘÍRODU

Žádost o poskytnutí podpory

Operační program Životní prostředí, výzva č. 28. výzva OPŽP

| | |
|------------------------------|---|
| Název projektu | Instalace solárních kolektorů v Dětském domově ve Zlíně |
| Žadatel | Dětský domov Zlín |
| Identifikační číslo projektu | 16367870 |
| Kraj realizace | Zlínský kraj |

A. Identifikace operačního programu a výzvy

Oblasti podpory

| | |
|--|---|
| Prioritní osa | 3 - Udržitelné využívání zdrojů energie (FS) |
| Přímá oblast podpory | 3.1 - Výstavba nových zařízení a rekonstrukce stávajících zařízení s cílem zvýšení využívání OZE pro výrobu tepla, elektřiny a kombinované výroby tepla a elektřiny |
| Podoblast podpory | 3.1.1. Výstavba a rekonstrukce zdrojů tepla |
| Projekt spadá do další oblasti podpory | Ne |

Ukázkový výtisk

B. Základní identifikace projektu

Projekt

| | |
|--|--|
| Název projektu | Instalace solárních kolektorů v Dětském domově ve Zlíně |
| Název projektu (anglicky) | |
| Rozsah celkových užitelných nákladů projektu | do 1 mil. CZK CZV (projekt menšího rozsahu – viz ID kap. 9.1.2.2.) |
| Stručný obsah projektu | Dětský domov Zlín - instalace solárních kolektorů pro ohřev TUV |
| Cíle projektu | Snížení potřeby tepla ze zemního plynu na přípravu teplé vody |

Místo realizace projektu

| | |
|--------------------------------|--------------|
| Ulice | Komenského |
| Číslo popisné | 1157 |
| Číslo orientační/nerozlišovací | |
| PSC | 76001 |
| Kraj (NUTS II) | Zlínský kraj |
| Okres (NUTS IV) | Zlín |
| Obec | Zlín |
| Ověřeno dne | |
| Katastrální území | Zlín |
| Popis umístění projektu | |

Harmonogram projektu

| | |
|---|-----------|
| Přípravná fáze projektu | 20.5.2011 |
| Předpokládané datum zahájení zadávacího řízení | 1.2.2012 |
| Předpokládané datum zahájení realizace projektu | 1.4.2012 |
| Předpokládané datum ukončení realizace projektu | 30.4.2012 |
| Předpokládané datum zahájení provozu | 31.5.2012 |

Realizace projektu v rámci schváleného Integrovaného plánu rozvoje města

Pokud je projektový záměr součástí Integrovaného plánu rozvoje měst, bude dle usnesení vlády ČR č. 883/2007 ze dne 13. 8. 2007 bonifikován 10 % z celkového obdrženého bodového hodnocení. Město potvrdí, že předkládaný projekt je součástí a v souladu s cíli a prioritami schváleného Integrovaného plánu rozvoje města. Toto potvrzení dodá žadatel jako přílohu k žádosti o poskytnutí dotace z OPŽP - bez dodaného potvrzení nemůže být projekt bonifikován.

| | |
|--|----|
| Projekt je realizovaný v rámci schváleného Integrovaného plánu rozvoje města | Ne |
|--|----|

Typ projektu

| | |
|---|---------------------------------|
| Projekt podléhá pravidlům veřejné podpory | Ne - mimo rámec veřejné podpory |
| Projekt generující příjmy dle Nařízení č. 1083/2006 (tj. s finanční analýzou) | Ne |

Skupinové projekty

Kontaktní osoba žadatele

| | |
|-----------------|------------------|
| Jméno | Leona |
| Příjmení | Zeldová |
| Titul před | |
| Titul za | |
| Telefon | +420 577 119 999 |
| Mobilní telefon | |
| E-mail | seikan@email.cz |

Statutární zástupce žadatele

Fyzické osoby nepodnikající: v případě více vlastníků uveďte pověřenou osobu a doložte pověření

| | |
|---|------------------|
| Jméno | Leona |
| Příjmení | Zeldová |
| Titul před | |
| Titul za | |
| Název funkce | |
| Telefon | +420 577 119 999 |
| Mobilní telefon | |
| Je sídlo statutárního zástupce odlišné od údajů žadatele? | Ne |

Informace o právním vztahu k předmětu podpory

Předmětem podpory se pro tento účel rozumí věci, které mají být s požadovanou podporou pořízené (popřípadě rekonstruované, upravené nebo jinak výrazně zhodnocené), jakož i budovy a pozemky, ve kterých (na kterých) mají být umístěny.

| | |
|---------------------------------|--|
| Právní vztah k předmětu podpory | Žadatel bude po dokončení projektu vlastníkem předmětu podpory |
|---------------------------------|--|

Typ účetní jednotky

Kterou prováděcí vyhláškou a jakými standardy se řídí účetnictví žadatele. Struktura je uvedena podle Českých účetních standardů (ČÚS).

| | |
|----------------------------|-----------------------|
| Zvolte typ účetní jednotky | Pro ÚSC, PO, SF a OSS |
|----------------------------|-----------------------|

| Vyhláška | ČÚS | Typ účetní jednotky |
|--------------|----------------------|--|
| 500/2002 Sb. | 001-023 (FZ 01/2003) | Pro podnikatele |
| 501/2002 Sb. | 101-115 (FZ 02/2003) | Pro finanční instituce |
| 502/2002 Sb. | 201-223 (FZ 04/2003) | Pro pojišťovny |
| 503/2002 Sb. | 301-312 (FZ 05/2003) | Pro zdravotní pojišťovny |
| 504/2002 Sb. | 401-414 (FZ 06/2003) | Pro jednotky u nichž hlavním předmětem činnosti není podnikání |
| 505/2002 Sb. | 501-522 (FZ 03/2003) | Pro ÚSC, PO, SF a OSS |

E. Financování

Záložku E' prosím vyplňte v korunách, ne v tisících Kč. Uvedené částky se vyládují včetně DPH (v případě platby DPH včetně DPH do nezpůsobitých výdajů).
 Vzhledem k tomu, že při vyřizování přílohy E1.3 v elektronickém prostředí BENE-FILL se již reflektuje skutečná realizovatelnost a propůjčená finančních prostředků, byla pozastavena možnost vkládat další hodnoty do uvedených sloupců let 2008, 2009 a 2010 (ale investiční náklady dle finanční analýzy budou vynaloženy a pro zachování správného výpočtu finanční analýzy musí být i tak vyplněny).
 Proto Vám doporučujeme investiční náklady související s přípravou projektové dokumentace a žádostí, které jsou uznanými výdajem za roky 2008, 2009 a 2010 v E1.3 ve finanční analýze seřadit a doplnit do sloupce příštího období řádku pro rok 2011, jelikož v něm bude docházet k financování realizace daného projektu.

E1.1 - veřejný subjekt, projekt mimo rámec veřejné podpory a negenerující příjmy

Pokud byly žadatelem vynaloženy v r. 2007-2010 způsobilé výdaje, započítejte je v tabulce E.1.1 dor. 2011.

| Skladba financování projektu | Celkem | Roky | | | | | | | | | | Kontrolní součet | | |
|---|---------|------|-----------|-----------|------|------|------|------|---------|------|------|------------------|------|---|
| | | Kč | % (k CZW) | % (k CZV) | 2008 | 2009 | 2010 | 2011 | 2012 | 2013 | 2014 | | 2015 | |
| 1 celkové výdaje na projekt | 825 000 | | | | | | | | 825 000 | | | | | 0 |
| 2 celkové nepůsobilé výdaje | 120 120 | | | | 0 | 0 | 0 | 0 | 120 120 | 0 | 0 | 0 | 0 | 0 |
| 3 celkové způsobilé výdaje | 704 880 | | 100 | | 0 | 0 | 0 | 0 | 704 880 | 0 | 0 | 0 | 0 | 0 |
| 4 soukromé financování | | | | | 0 | 0 | 0 | 0 | 0 | 0 | 0 | 0 | 0 | 0 |
| 5 celkové způsobilé veřejné výdaje | 704 880 | 100 | | | 0 | 0 | 0 | 0 | 704 880 | 0 | 0 | 0 | 0 | 0 |
| 6 podpora OPŽP celkem | 634 392 | 90 | | | 0 | 0 | 0 | 0 | 634 392 | 0 | 0 | 0 | 0 | 0 |
| 7 podpora (příspěvek) z ERDF/FS | 599 148 | 85 | | | 0 | 0 | 0 | 0 | 599 148 | 0 | 0 | 0 | 0 | 0 |
| 8 spolufinancování -národní veřejné výdaje | 105 732 | 15 | | | 0 | 0 | 0 | 0 | 105 732 | 0 | 0 | 0 | 0 | 0 |
| 9 spolufinancování ze zdrojů SR-kap.315/ SFŽP | 35 244 | 5 | | | 0 | 0 | 0 | 0 | 35 244 | 0 | 0 | 0 | 0 | 0 |
| 10 spolufinancování ze SFŽP-půjčka na doplnění VZ | 0 | 0 | | | 0 | 0 | 0 | 0 | 0 | 0 | 0 | 0 | 0 | 0 |
| 11 spolufinancování ze zdrojů krajských rozpočtů | 70 488 | 10 | | | 0 | 0 | 0 | 0 | 70 488 | 0 | 0 | 0 | 0 | 0 |
| 12 spolufinancování ze zdrojů obecních rozpočtů | | | | | 0 | 0 | 0 | 0 | 0 | 0 | 0 | 0 | 0 | 0 |
| 13 ostatní národní veřejné financování (ONVZ) | | | | | 0 | 0 | 0 | 0 | 0 | 0 | 0 | 0 | 0 | 0 |
| 14 finanční prostředky ze SR | | | | | 0 | 0 | 0 | 0 | 0 | 0 | 0 | 0 | 0 | 0 |
| Kontrolní součet - zbývá dodefinovat: | 0 | | | | 0 | 0 | 0 | 0 | 0 | 0 | 0 | 0 | 0 | 0 |

Doplňující komentář

Instalace solárních kolektorů v Orlském domově ve Zlíně
 Operačního programu, Živnostní prostředí

Instalace solárních kolektorů v Orlském domově ve Zlíně
 Operačního programu, Živnostní prostředí

E2 - Zdroje žadatele vzhledem k celkovým výdajům na projekt

| Zdroje žadatele vzhledem k celkovým výdajům na projekt | vysvětlivky | Kč |
|--|--------------------|---------|
| a) žadatel-vlastní zdroje (rozpočet, bank. účet apod.) | | 190 608 |
| b) žadatel-ostatní zdroje vratné | f.z+rd | 0 |
| c) bankovní úvěr/půjčka | | |
| d) půjčka od veřejného subjektu (např. návratná fin. výpomoc - půjčka od SFŽP) | | |
| e) žadatel-ostatní zdroje nevratné | f.f+g | 0 |
| f) dotace od soukromého subjektu | | |
| g) dotace od veřejného subjektu | | |
| h) Zdroje žadatele na realizaci projektu celkem | f.a+b+e+h | 190 608 |
| i) věcný příspěvek | | |
| Kontrolní součet | zbyvá dodefinovat: | 0 |

E3 - Členění typu nákladů

Do tabulky E3 vyplňte částky s / bez DPH v závislosti na platcovství žadatele. Pokud je žadatel plátcem DPH - vyplní tabulku hodnotami bez DPH. Pokud žadatel není plátcem DPH - vyplní tabulku hodnotami včetně DPH. Pro podrobnější seznámení s problematikou platcovství DPH využijte novely zákona o DPH - z ákon č. 302/2008 Sb., kterým se mění zákon č. 235/2004 Sb., o dani z přidané hodnoty, ve znění pozdějších předpisů.

| Charakter zakázky | Způsobené výdaje [Kč] | % | Uznané způsobilé výdaje [Kč] | % |
|--|-----------------------|----------|------------------------------|---|
| Přímé realizační výdaje | 773 140 | 100 | | |
| - realizace | 773 140 | | | |
| - pro pagace | 0 | | | |
| - osobní náklady | | | | |
| Osobní náklady PO 1.1.4 a 7 | | 0 | | |
| Nákup pozemků | 0 | | | |
| Nákup budov | 0 | | | |
| Věcné příspěvky - nemovité majetky | 0 | | | |
| Ro zpočtová rezerva | 19 410 | 2,51 | | |
| Projektová příprava | 14 200 | 1,84 | | |
| Technický a autorský dozor | 18 250 | 2,36 | | |
| Správe stavby | 0 | 0 | | |
| Ostatní - vedlejší rozpočtové náklady | 0 | 0 | | |

Instalace solárních kolektorů v Odstávkém domově ve Zlíně

Dětský domov Zlín

Datum tisku: 4.8.11 8:54

Základ o poskytnutí podpory v rámci
Operačního programu, Živostní prostředí

Strana 9 z 20

| Charakter zakázky | Způsobilé výdaje [Kč] | % | Uznané způsobilé výdaje [Kč] | % |
|--|-------------------------|---|------------------------------|---------|
| Celkem způsobilé výdaje (CZV) vč. úspory | 825 000 | | | |
| Celkem způsobilé výdaje (CZV) bez úspory | 704 880 | | | |
| Zbývá k doplnění CZV | 0 | | | |
| typ výdajů | nezpůsobilé výdaje [Kč] | | nezpůsobilé výdaje [Kč] | |
| Nezpůsobilé výdaje | 0 | | | |
| Úspora provozních nákladů | 120 120 | | | 120 120 |
| Celkem nezpůsobilé výdaje (CnZV) | 120 120 | | | |
| Zbývá k doplnění CnZV | 0 | | | |
| Celkem výdaje (CV) | 825 000 | | | |
| Zbývá k doplnění CV | 0 | | | |

E4 - Seznam nezpůsobilých výdajů

| Neuznatelná položka | Důvod n uznaní výdajové položky | Číslo [Kč] |
|----------------------------------|---|----------------|
| 5-letá úspora paliva | viz. implementační dokument OPŽP | 120 120 |
| Celkem nezpůsobilé výdaje (CnZV) | | 120 120 |
| Zbývá k doplnění CnZV | | 0 |

Základ o poskytnutí podpory v rámci
Operačního programu, Živost prostředků

Instalace solárních kolektivních v Opatovské ulici ve Zlíně
Dětský domov Zlín

Datum tisku: 4.8.11 8:54

Strana 30 z 20

F, G. Vliv na rovné příležitosti

Vliv na rovné příležitosti

| | |
|--|--|
| Vliv na rovné příležitosti | Projekt má pozitivní dopad na rovné příležitosti |
| Popis a z důvodnění vlivu na rovné příležitosti: | Objekt je rovnoměrně využíván muži i ženami |

Vliv na udržitelný rozvoj a životní prostředí

| | |
|--|---|
| Vliv na udržitelný rozvoj a životní prostředí | Projekt má pozitivní dopad na životní prostředí |
| Popis a z důvodnění vlivu na životní prostředí | Instalace solárního kolektoru má jednoznačně pozitivní dopad na životní prostředí z hlediska úspory zemního plynu a tudíž i CO ₂ |

Ukázkový výtisk

H. Veřejné zakázky

Veřejné zakázky

| Typ výběrového řízení | Předmět zakázky | Předpokládané datum vyhlášení výběrového řízení |
|---|--|---|
| Veřejná zakázka malého rozsahu | Instalace solárních kolektorů pro ohřev TUV na Dětský domov Zlín | 1. 12. 2011 |
| Zadávací řízení mimo režim zákona dle příloh směrnice MŽP | Předmět zakázky | Předpokládané datum vyhlášení výběrového řízení |

Ukázkový výtisk

Žádost o poskytnutí podpory z Operačního programu Životní prostředí



OPERAČNÍ PROGRAM | PRO VODU, VZDUCH
ŽIVOTNÍ PROSTŘEDÍ | A PŘÍRODU

Žádost o poskytnutí podpory
Operační program Životní prostředí, výzva č. 28. výzva OPŽP

| | |
|------------------------------|---|
| Název projektu | Instalace solárních kolektorů v Dětském domově ve Zlíně |
| Žadatel | Dětský domov Zlín |
| Identifikační číslo projektu | 16367870 |
| Kraj realizace | Zlínský kraj |

J2. Přínosy opatření

| |
|---|
| - |
|---|

Prioritní osa 3 - Udržitelné využívání zdrojů energie

| Ukazatel vypuštěného znečištění (t/rok) | Stav | | Celkové snížení |
|---|-------------------------|-----------------------|-----------------|
| | před realizací opatření | po realizaci opatření | |
| TZL | 0 | 0 | 0 |
| SO ₂ | 0 | 0 | 0 |
| NO _x | 0,022 | 0,013 | 0,009 |
| VOC (mimo I. a II. třídu) | 0 | 0 | 0 |
| CO | 0,001 | 0,001 | 0 |
| CO ₂ | 9,933 | 5,9 | 4,033 |
| Eps | 0,01936 | 0,01144 | 0,01 |

| | |
|------------------------|--------|
| Zvolte oblast podpory: | 3.1.1. |
| centrální zdroje | Ne |
| lokální zdroje | Ano |
| solár | Ano |

| č. | Název kritéria | Jednotka | Hodnota |
|----------------------|---|--------------------------------|------------|
| SOUČASNÝ STAV | | | |
| 1 | Původní instalovaný výkon celkový | MW | 0,031 |
| 2 | Původní instalovaný výkon elektrický | MWe | |
| 3 | Původní instalovaný výkon tepelný | MWt | 0,031 |
| 4 | Původní výroba el. energie celkem | GJ/rok | |
| 5 | Původní výroba tepla celkem | GJ/rok | 178,8 |
| 6 | Původní doba využití jmenovitého výkonu zdroje | hod/rok | 1 602,15 |
| 7 | Původní dodávka tepla do sítě CZT | GJ/rok | |
| 8 | Původní ztráty sítě CZT včetně předávacích (výměnkových) stanic | GJ/rok | |
| 9 | Původní spotřeba paliv | GJ/rok | 178,8 |
| 9a | Typ paliva | text | zemní plyn |
| 10 | Objemový faktor tvaru budovy A/V | m ² /m ³ | |

Instalace solárních kolektorů v Dětském domově ve Zlíně

Dětský domov Zlín

Datum tisku: 14.8.11 21:49

Žádost o poskytnutí podpory v rámci
Operačního programu Životní prostředí

Strana 1 z 3

| | | | |
|-------------------------|---|---------------------------|------------|
| 11 | Průměrný součinitel prostupu tepla Uem | W/(m2K) | |
| 11a | Převažující vnitřní teplota v topném období tm | °C | |
| 12 | Plocha konstrukcí - obvodové stěny | m2 | |
| 13 | Plocha konstrukcí - výplně | m2 | |
| 14 | Plocha konstrukcí - vodorovné (střechy, podlahy, stropy) | m2 | |
| NAVRHOVANÝ STAV | | | |
| 15 | Nový instalovaný výkon celkový | MW | 0,023873 |
| 16 | Nový instalovaný výkon elektrický | MWe | |
| 17 | Nově instalovaný výkon elektrický - OZE | MWe | |
| 18 | Nový instalovaný výkon tepelný | MWt | 0,023873 |
| 19 | Nový instalovaný výkon tepelný - OZE | MWt | 0,023873 |
| 20 | Plocha solárních kolektorů | m2 | 34,4 |
| 21 | Odchyška od jižní orientace | stupně | 0 |
| 22 | Odchyška od sklonu 45° | stupně | 0 |
| 23 | Nová výroba el. energie celkem | Gj/rok | |
| 24 | Výrobená el. energie novým OZE | Gj/rok | |
| 25 | Nová výroba tepla celkem | Gj/rok | 93 |
| 26 | Vyrobené teplo novým OZE | Gj/rok | 85,8 |
| 27 | Doba využití jmenovitého výkonu z zdroje - OZE | hod/rok | 798 |
| 28 | Dodávka tepla do sítě CZT - nová | Gj/rok | |
| 29 | Ztráty sítě CZT včetně předávacích (výměnkových) stanic - nově | Gj/rok | |
| 30 | Délka nových rozvodů CZT | m | |
| 31 | Délka nových přípojek | m | |
| 32 | Počet nových přípojek CZT | | |
| 33 | Nová spotřeba paliv | Gj/rok | 93 |
| 33a | Typ paliva | text | zemní plyn |
| 34 | Účinnost zdroje výroby energie celková | % | 95 |
| 34a | Účinnost zdroje výroby el. energie celková | % | |
| 35 | Měrná potřeba energie na vytápění - nová | kWh/m2.rok | |
| 36 | Měrná spotřeba energie budovy | kWh/m2.rok | |
| 37 | Průměrný součinitel prostupu tepla Uem | W/(m2K) | |
| 37a | Převažující vnitřní teplota v topném období tm | °C | |
| 38 | Plocha zateplovaných konstrukcí - obvodové stěny | m2 | |
| 39 | Plocha zateplovaných konstrukcí - výplně | m2 | |
| 40 | Plocha zateplovaných konstrukcí - vodorovné (střechy, podlahy, stropy) | m2 | |
| 41 | Úspora energie | Gj/rok | 85,8 |
| EKONOMICKÉ ÚDAJE | | | |
| 42 | Úspora současných provozních nákladů | tis. Kč vč. DPH/rok | 24,024 |
| 43 | Provozní náklady po realizaci | tis. Kč vč. DPH/rok | 26,04 |
| 44 | Celkové náklady na opatření (vč. např. projektové přípravy, propagace atd.) | tis. Kč bez DPH | 671,325 |
| 45 | Celkové investiční způsobilé náklady | tis. Kč bez DPH | 671,325 |
| 46 | Investiční náklady na výstavbu či rekonstrukci OZE | tis. Kč bez DPH | 644,2833 |
| 47 | Investiční způsobilé náklady na využití odpadního tepla | tis. Kč bez DPH | |
| 48 | Investiční způsobilé náklady na realizaci úspor energie. | tis. Kč bez DPH | |
| 49 | Investiční náklady na rozvod tepla včetně přípojek | tis. Kč bez DPH | |
| 50 | Doba životnosti (hodnocení) projektu | roky | 30 |
| 51 | Celková měrná investiční náročnost na snížení CO2 | tis. Kč bez DPH/t CO2/rok | 159,7528 |

Konec části: -

Přílohy

Požadované přílohy

| Název | Počet stran | Vydal | Typ dokumentu | Ze dne | Číslo jednací |
|---|-------------|---------------------------|---------------|--------|---------------|
| Přílohy požadované technickou sekcí | | | | | |
| T1 Seznam všech příloh | KPL | - | Kopie | - | - |
| T2 Doklad, ze kterého je patrná právní subjektivita žadatele | KPL | Zlínský kraj | Kopie | - | - |
| T3 Doklad, kterým je určena osoba pověřená jednáním se SFŽP ČR | 1 | MŠMT | Kopie | - | - |
| T4 Prohlášení žadatele, zda je či není plátcem DPH | 1 | Dětský domov Zlín | Kopie | - | - |
| T5 Posouzení vlivů na životní prostředí (EIA) | KPL | KÚ ZK | Kopie | - | - |
| T6 Stanovisko orgánu ochrany přírody | - | - | Kopie | - | - |
| T7 Finanční analýza | - | - | Kopie | - | - |
| T8 Stanovisko místně příslušného krajského úřadu z hlediska potřeb životního prostředí | KPL | KÚ ZK | Kopie | - | - |
| T9 Podklady pro stanovení přípustné výše veřejné podpory | - | - | Kopie | - | - |
| T10 Smlouva o smlouvě budoucí nebo kupní smlouva | - | - | Kopie | - | - |
| T11 Ocenění pozemku odborně způsobou osobou dle zákona č. 151/1997 Sb. | - | - | Kopie | - | - |
| T12 Ocenění nemovitosti odborně způsobou osobou dle zákona č. 151/1997 Sb. | - | - | Kopie | - | - |
| T13 Doklad způsobu zajištění provozu investice | - | - | Kopie | - | - |
| T14 Stanovisko ČIŽP | - | - | Kopie | - | - |
| T15 Projektová dokumentace pro územní rozhodnutí případně vyšší stupeň projektové dokumentace včetně položkového rozpočtu | KPL | CLIPROTE RMOS s.r.o. | Kopie | - | - |
| T16 Územní rozhodnutí (popř. územní souhlas) v souladu se zák. č. 183/2006 Sb. | - | MMZ odbor stavebního řádu | Kopie | - | - |
| T17 Aktuální výpis z katastru nemovitostí | - | - | Kopie | - | - |
| T18 Finanční a ekonomická analýza | - | - | Kopie | - | - |
| T19 Energetický audit | - | - | Kopie | - | - |
| T20 Rozptylová studie | - | - | Kopie | - | - |
| T21 Doklad o způsobu zajištění paliva | - | - | Kopie | - | - |
| T22 Potvrzení o zařazení projektu do IPRM | - | - | Kopie | - | - |
| T23 Energetický štítek obálky budovy vč. Protokolu k energetickému štítku obálky budovy dle normy ČSN 730540-2:2007 | - | - | Kopie | - | - |

Datum tisku: 1. srpen 2011 12:29