

UNIVERZITA TOMÁŠE BATI VE ZLÍNĚ
FAKULTA HUMANITNÍCH STUDIÍ
Institut mezioborových studií Brno

BAKALÁŘSKÁ PRÁCE

Brno 2011

František Kratochvíl

UNIVERZITA TOMÁŠE BATI VE ZLÍNĚ
FAKULTA HUMANITNÍCH STUDIÍ
Institut mezioborových studií Brno

Problematika bezdomovectví na Blanensku

BAKALÁŘSKÁ PRÁCE

Vedoucí bakalářské práce:
Mgr. et Mgr. Miroslav Šamalík

Vypracoval:
František Kratochvíl

Brno 2011

Prohlášení

Prohlašuji, že jsem bakalářskou práci na téma „Problematika bezdomovectví na Blanensku“ zpracoval samostatně a použil jen literaturu uvedenou v seznamu použité literatury a pramenů, který je součástí této bakalářské práce.

Elektronická a tištěná verze bakalářské práce jsou totožné.

Brno 20. 4. 2011

.....
František Kratochvíl

Poděkování

Děkuji panu Mgr. et Mgr. Miroslavu Šamalíkovi, za velmi užitečnou metodickou pomoc, kterou mi poskytl při zpracování mé bakalářské práce.

Také bych chtěl poděkovat své rodině za morální podporu a pomoc, kterou mi poskytla při zpracování mé bakalářské práce, a které si nesmírně vážím.

František Kratochvíl

OBSAH

ÚVOD	2
TEORETICKÁ ČÁST	4
1. Bezdomovectví jako viditelný sociální problém.....	4
1.1. Definice a formy bezdomovectví.....	4
1.1.1. Historie a pojem bezdomovectví.....	4
1.1.2. Formy bezdomovectví.....	6
1.1.3. Typologie bezdomovectví.....	7
1.2. Příčiny bezdomovectví.....	8
1.2.1. Faktory vyvolávající bezdomovectví.....	8
1.2.2. Bezdomovci – dívky, ženy, muži.....	10
1.2.3. Prevence bezdomovectví.....	10
1.3. Legislativa týkající se bezdomovectví.....	13
1.3.1. Zákon č. 108/2006 sb., o sociálních službách.....	13
1.3.2. Zákon č. 110/2006 Sb., o životním a existenčním minimu.....	14
1.3.3. Zákon č. 111/2006 Sb., o pomoci v hmotné nouzi.....	14
1.4. Dílčí závěr.....	15
2. Sociální vztahy a konflikty.....	17
2.1. Sociální vyloučení.....	17
2.1.1. Pojem sociální vyloučení.....	17
2.1.2. Lidé bez domova a životní styl.....	18
2.2. Kriminalita a závislosti.....	19
2.2.1. Bezdomovci jako pachatelé.....	19
2.2.2. Bezdomovci jako oběti.....	19
2.2.3. Bezdomovci a návykové látky.....	19
2.3. Zdravotní rizika.....	20
2.3.1. Zdravotní stav lidí bez domova.....	20
2.3.2. Duševní zdraví.....	20
2.3.3. Motivace bezdomovců k péči o vlastní zdraví.....	21

2.4. Dílčí závěr	22
3. Instituce zabývající se problematikou bezdomovectví.....	23
3.1. Podíl státních orgánů.....	23
3.2. Organizace v ČR, které se věnují problematice bezdomovectví.....	24
3.3. Dílčí závěr	25
4. Bezdomovectví v regionu Blansko	27
4.1. Situace na Blanensku	27
4.2. Sociální služby, nabízené bezdomovcům v regionu	28
4.2.1. Oblastní charita Blansko jako součást Charity Česká republika	28
4.2.2. Osoby ohrožené a v krizi – sociální služby pro bezdomovce v regionu...	30
4.3. Hodnocení kvality sociálních služeb.....	34
4.4. Dílčí závěr	36
PRAKTICKÁ ČÁST	37
5. Sociologické šetření	37
5.1. Cíl sociologického šetření	37
5.2. Zdroje a metody šetření.....	37
5.3. Statistika – noclehárna a denní centrum.....	38
5.4. Dotazníkové šetření.....	42
5.5. Shrnutí šetření a doporučení využití	44
ZÁVĚR.....	45
Resumé	47
Anotace.....	48
Klíčová slova.....	48
Annotation	49
Keywords	49
Seznam použité literatury a pramenů:	50
Seznam příloh.....	52

ÚVOD

Bezdomovectví je beze sporu považováno za jeden z nejzávažnějších sociálně - patologických jevů každé společnosti. Každý člověk má nějakou představu, kde bude trávit svůj volný čas, kde bude pobývat se svými přáteli, kde se bude věnovat své rodině, kam se uchýlí před špatným počasím nebo kde bude jen sám se sebou rozjímat. Někdo si představuje luxusní dům, jinému stačí čtyři stěny, dalšímu samota uprostřed lesa. Ať je představa o tom místě jakákoliv, vždy máme na mysli domov.

Bezdomovectví je označováno jako negativní společenský jev. Jsou v něm zahrnuta jednání a procesy, které vedou ke ztrátě životních jistot a k sociálnímu vyloučení. V tomto tvrzení je obsažen také fakt existence lidí bez domova, kteří nejsou schopni samostatně svou situaci řešit a vyhledávají různé formy sociální pomoci. Bezdomovectví bývá ve většině případů projevem extrémní chudoby. V právní terminologii je bezdomovec označován jako „občan bez přístřeší“.

Pod pojmem „bezdomovec“ si většina lidí obvykle představí zanedbaného muže s igelitovou taškou, který polehává na nádraží nebo na špinavé ulici. Mezi bezdomovci můžeme ovšem také potkat ženy. Těch je podle odborníků v populaci českých bezdomovců asi 15%, to je asi o 10 procentních bodů méně než v zemích evropské patnáctky. To by se mohlo jevit jako pozitivní, avšak musíme vzít v úvahu rovněž tzv. skryté bezdomovectví. To je typické zvláště u žen, které se dostaly v životě do slepé uličky. Svoji situaci řeší ubytováním u příbuzných nebo urychleným vybudováním nového vztahu. Tímto řešením může dojít k navršení dalších problémů, většinou vztahových a týkajících se dětí.

Počátkem devadesátých let jsme se s bezdomovci na našich ulicích začali setkávat i my, přestože v jakési formě existovali i dříve. Bylo to však různými způsoby zakrýváno. S masovým problémem bezdomovectví se setkáváme až v posledních dvaceti letech. Přesto, že jde o závažný společenský problém, není chuť jej řešit komplexním způsobem. Je to pravděpodobně tím, že když se řekne bezdomovec, tak si většina lidí představí „kriminálního“, který není ochoten přizpůsobit se většinové společnosti nebo v lepším případě toho, jenž chce všechno zadarmo.

Bezdomovectví není jen to, co vidíme na ulicích. Hlavním nebezpečím je bezdomovectví skryté, zmiňované v souvislosti s ženami bez přístřeší. Týká se však i těch, kteří opouštějí různé léčebny, dětské domovy, věznice nebo žijí v nouzovém ubytování.

Hledání způsobu pomoci je složité. Na jedné straně neuvážené vynakládání financí a na druhé straně lhostejnost a neochota pomoci. I přes to, že v ČR je vcelku dobře vybudovaná síť pomáhajících organizací, které lidem bez přístřeší nabízejí pomoc formou různých sociálních služeb, je nutné konstatovat, že předsudky a minimální snaha některých orgánů státní správy jejich činnost neusnadňují.

V bakalářské práci bych chtěl vymezit důležité pojmy týkající se bezdomovectví, nejprve jako celospolečenského fenoménu a dále problematiku zúžit na Blanenský region, na to jaké zde mají bezdomovci možnosti využít sociální služby, jaké jsou podmínky a dostupnost nabízených služeb.

V praktické části se budu zabývat tím, jaká je situace na Blanensku, možnostmi a zájmem lidí bez přístřeší změnit svoji situaci. Chtěl bych využít poznatků a zkušeností zařízení Oblastní charity Blansko – hlavně Noclehárny pro muže Blansko a Nízko-
prahového denního centra Stará fabrika Blansko (dotazníky, dostupné dokumenty a statistické údaje). Toto téma jsem si zvolil proto, že jsem pracovníkem Oblastní charity Blansko a problematikou osob bez přístřeší se zabývám i prakticky.

TEORETICKÁ ČÁST

1. Bezdomovectví jako viditelný sociální problém

1.1. Definice a formy bezdomovectví

1.1.1. Historie a pojem bezdomovectví

Bezdomovectví (bezdomovství) se v lidské společnosti vyskytuje již od nepaměti. Jen v dnešní moderní době je daleko zřejmější. Vždy se vyskytovala nějaká skupina lidí, která se vymykala normálu. Buď nedokázali splnit požadavky jejich společnosti, anebo sami chtěli žít jinak, po svém.

Již v Bibli se píše, že Adam s Evou byli vyhnáni z ráje. Většinou nikoho nenapadne, jak vlastně potom žili? Nic nevlastnili, museli se všechno naučit a postavit si obydlí, aby přežili. Podle Starého zákona Židé bloudili 40 let v poušti, než došli do zaslíbené země. Národy, zvyklé kočovat, putovaly krajem a neměly nic. Jen to, co měly na sobě a uvezly na koních či vozech. Ježíš se svými učedníky neměl nic jen svůj oděv a chodil od domu k domu, kázal a nechával se hostit. Všechno toto lze svým způsobem považovat jako určitou formu bezdomovectví. Od dávných dob, až po současnost se dozvídáme o opuštěných, nemocných a chudých lidech, kteří se stahovali do větších měst, aby si vyžebřili něco na přežití. V podstatě až do novověku nikoho nezajímalo, kde se kdo zdržuje a nikdo místo pobytu neregistroval. Teprve tehdy začaly mocenské autority evidovat svoje poddané.

Kraus B. a Hroncová J. ve své publikaci uvádějí, že po roce 1918, kdy vznikla Československá republika, převzal nový stát většinu norem Rakouska – Uherska. Jednalo se také o předpis o domovském právu, podle něhož musel mít každý občan republiky domovské právo v nějaké obci. Tato obec musela svým občanům poskytnout přístřeší a nejnnutnější prostředky na přežití. Na podpoře lidí bez domova a chudých se v té době rovněž podílely církevní organizace. V období krizí se mnoho obyvatel stalo nezaměstnanými, následkem čehož upadli do chudoby. „*S chudobou (bídou) a nezaměstnaností souvisí velmi často bezdomovectví*“.¹ V České republice moderní forma bezdomovectví oficiálně vznikla po roce 1989. Před tímto datem nebyly známy žádné statistiky o bezdomovcích, a ani nemohly být, protože každý občan musel mít trvalé bydliště a zaměst-

¹ KRAUS, B., HRONCOVÁ, J. a kol., *Sociální patologie* s. 267

nání zaznamenané v občanském průkazu. Takový systém vydržel do roku 1948. Vládnoucí Komunistická strana Československa radikálně změnila nebo zrušila většinu zákonů a vyhlášek tzv. „první republiky“. Bylo vysloveno, že v socialistickém státě nebudou chudí lidé a proto byl zrušen systém podpůrných organizací. Vznikla síť zdravotnických a sociálních institucí.

Hradecký ve své knize *Bezdomovství – extrémní vyloučení* píše: „...*bezdomovství je nejlépe definováno jako kontinuum podmínek a potřeb. Na jedné straně jsou lidé bez střechy nad hlavou, snad spící na ulicích nebo jiných veřejných místech anebo ve squatech. Na druhé straně jsou lidé, jejichž ubytování je nejisté, snad kvůli neplacení nájemného, nebo je budova, ve které bydlí, určena k demolici. Mezi těmito dvěma krajnostmi jsou lidé v rozličných životních situacích. Ti, kteří mají nouzové ubytování na kratší nebo delší období, lidé kteří mají sice samostatné bydlení, ale nedostává se jim základního zdravotního a jiného životního standardu.*”²

Pojmem bezdomovec (homeless), bývá v mezinárodním právu označován cizinec, žijící na našem území bez povolení úřadů a bez státní příslušnosti. Pro občana našeho státu, postrádajícího domov, má odborná mluva termín „člověk bez přístřeší“, který je zařazován do skupiny „občanů společensky nepřizpůsobivých“, což ovšem není právní vymezení. Náš právní řád zná pojem bezdomovectví pouze v souvislosti s lidmi, kteří nemají státní občanství.³ Z důvodu srozumitelnosti se však lidé drží pojmu bezdomovec ve smyslu občanů bez domova.

Podle slovníku sociální práce jsou bezdomovci (homeless people) lidé, žijící bez stálého bydlení a obvykle i bez stálého zaměstnání, kteří jsou odříznuti od zdrojů, běžně dostupných jiným občanům. Nejširší v Evropě používaná definice zahrnuje mez bezdomovce i osoby, žijící v nedůstojných podmínkách, v ústavech a sociálních zařízeních a osoby, kterým ztráta bydlení hrozí. V zemích Evropské unie i u nás je většinou bezdomovectví následkem rozpadu rodiny nebo nezvládnutím přechodu z institučního prostředí do prostředí neústavního. Bezdomovci se většinou soustřeďují ve větších městech, kde mají lepší podmínky k přežití (nádraží, ubytovny, charitativní organizace apod.). Vytvářejí si vlastní pouliční kulturu. V mnohém jsou oproti ostatním občanům znevýhodněni: obtížně hledají zaměstnání, zaměstnavatelé zneužívají jejich postavení (neuzavírají s nimi pracovní smlouvy, dávají jim minimální odměnu), obtížně komunikují se státními institucemi, běžná zdravotní péče je pro ně nedostupná, protože neplatí

² HRADECKÁ, Vlastimila, HRADECKÝ, Ilja *Bezdomovství – extrémní vyloučení* s. 57

³ Zákon 40/1993 Sb. – Zákon o nabytí a pozbytí občanství ČR

zdravotní pojištění. Jelikož se k nim společnost většinou chová nevlídně až nepřátelsky, mají také oni podobný postoj k ní a také k sobě navzájem. Jistá podskupina bezdomovců ještě usiluje o integraci do společnosti, větší část jsou tzv. dobrovolní bezdomovci, kteří na jinou formu života již rezignovali - chtějí si opatřit především jídlo, teplo a případně přístřeší.⁴

1.1.2. Formy bezdomovectví

Hradecký ve své knize *Bezdomovství – extrémní vyloučení* rozděluje bezdomovce do tří kategorií a to na „*zjevné bezdomovství, skryté bezdomovství a potenciální bezdomovství.*”⁵

Přidržíme-li se rozdělení bezdomovců podle Hradeckého, lze jedince bez domova rozdělit do tří skupin:

1. Zjevní bezdomovci (v angličtině se používá výraz *roofless*)

Do této skupiny můžeme zařadit osoby žijící na ulicích, na nádražích, apod. Jsou to ti, kteří jsou často vidět jak špinaví, otrhaní postávají před nádražím, obchodním domem či v parku a popíjejí levné krabicové víno. Tito jedinci také vyhledávají v období zimních měsíců často ubytování v různých noclehárnách zřizovaných městy nebo charitativními organizacemi, či v azylových domech. Tito na první pohled jasně rozpoznatelní bezdomovci však představují pouze část obyvatel bez domova. Jsou nejviditelnější špičkou ledovce zvaného bezdomovectví.

2. Skrytí bezdomovci (v angličtině se používá pojem *houseless*)

Sem můžeme zařadit všechny jedince bez přístřeší, kteří se z nejrůznějších důvodů nechtějí nebo nemohou obrátit na nejrůznější zařízení a organizace, které se pomocí lidem bez domova zabývají. Patří sem například lidé, kteří přespávají ve sklepích, squatech, ve starých či vyřazených dopravních prostředcích, stanech či zmljankách, ale také osoby, přespávající různě po známých. Počet těchto tzv. skrytých bezdomovců může být poměrně vysoký a to hlavně v regionech, kde neexistují žádné služby zabývající se pomocí lidem bez domova. Také ve velkých městech lze často jen odhadovat počet

⁴ MATOUŠEK, O., *Slovník sociální práce*, str. 32-33

⁵ HRADECKÁ, Vlastimila, HRADECKÝ, Ilja *Bezdomovství – extrémní vyloučení* str. 27

skrytých bezdomovců, protože velká část z nich může ať už z nejrůznějších sezónních či brigádních prací či důchodů pokrýt své základní životní potřeby a tudíž nevyhledává pomoc nocleháren nebo nízkoprahových denních center pro osoby bez domova.

3. Potenciální bezdomovci

Do této skupiny osob řadíme jedince, jejichž potřeby jsou úřadům buď neznámé, nebo známé jen částečně. Není vždy jednoduché a často ani možné stanovit přesné hranice mezi podmínkami života bezdomovců, kteří se obracejí na provozovatele ubytoven či nocleháren a těch osob, které žijí v nejistých podmínkách nájemních bytů s nájemní smlouvou na dobu určitou, v domech určených k asanaci či k demolici nebo v bytech provizorních, zchátralých a často přelidněných. Velká část potenciálních bezdomovců žije také v bytech sociálních, v tzv. holobytech, případně v různých podnájemech.

Do této skupiny bezdomovců můžeme zařadit také ty osoby, které čekají na propuštění z nejrůznějších ústavů a zařízení, jako jsou například věznice, dětské domovy, diagnostické ústavy, psychiatrické léčebny podobně. Hradecký do této skupiny zařazuje také „...skupinu migrační a exilní.“⁶

1.1.3. Typologie bezdomovectví

Postupem času a stále hlubším studiem a pronikáním do problematiky bezdomovectví se projevila potřeba a nutnost upřesnit a definovat typologii bezdomovectví.

Bylo nutno pojmenovat kategorie, do kterých by se vešli jednak bezdomovci zjevní či skrytí, ale současně i lidé bezdomovectvím ohrožení. Hradecký uvádí čtyři hlavní kategorie, které vycházejí z evropské koncepce a členění fenoménu bezdomovectví.

Jsou to lidé:

- BEZ STŘECHY (roofless) = spaní venku nebo v noclehárně - zjevné bezdomovství
- BEZ BYTU (houseless) = skryté bezdomovství + ubytování s podporou
- NEJISTÉ BYDLENÍ = bydlení v provizoriu, dočasné, pod násilím

⁶ HRADECKÁ, Vlastimila, HRADECKÝ, Ilja *Bezdomovství – extrémní vyloučení* s. 32

- NEVYHOVUJÍCÍ BYDLENÍ = nestandardní, nevhodné, neobyvatelné, přelidněné⁷

Kategorie „BEZ STŘECHY“ je poměrně specifická, spadají sem všichni jedinci, kteří přespávají venku, ať už na lavičce v parku, ve stanu, v lese, na zemi, či někde pod mostem, ale také ti jedinci, kteří využívají noclehárny pro osoby bez přístřeší.

Do kategorie osob „BEZ BYTU“ můžeme zařadit jedince pobývajících dlouhodobě ve vězení či v různých léčebných a sociálních ústavech, v různých ubytovnách, azylových domech apod.

Do kategorie „NEJISTÉ BYDLENÍ“ spadají všichni, kdo žijí například v bytě bez nájemní smlouvy, u příbuzných, u přátel, v bytě z něhož dostali výpověď nájmu, squateři apod.

V poslední kategorii, kterou je „NEVYHOVUJÍCÍ BYDLENÍ“ nalezneme jedince, kteří žijí například v různých chatách, maringotkách, karavanech, na pracovišti, v přelidněných bytech, v chatrčích a podobně.

1.2. Příčiny bezdomovectví

1.2.1. Faktory vyvolávající bezdomovectví

Bezdomovcem se nemusí stát pouze člověk, který má snížené sociální schopnosti, ale i člověk integrovaný ve společnosti a ekonomicky dobře zajištěný. Pokud u něho dojde ke ztrátě zaměstnání souběžně s vážnou nemocí, nebo krizí v rodině a partnerských vztazích, může tato situace přivést na ulici prakticky kohokoliv.

V jednotlivých případech většinou vzniklo bezdomovectví v bezradnosti jedince při řešení některých životních situací nebo tehdy, kdy člověk řešení problémů stále odkládá. To neznamená, že by jednotlivé příčiny působily samostatně. Většinou dochází k jejich kombinaci, proto řešení bývá složité. Dochází často k vyčlenění osoby mimo běžný život společnosti, většinou bez možnosti zapojit se zpět. Říká se, že člověk je společensky vyloučen v důsledku nepříznivé životní situace. A bezdomovectví je v tomto směru extrém.

⁷ HRADECKÝ, I., a kol. *Definice a typologie bezdomovství*, s. 23

Prudké změny ve společnosti, ať hospodářské nebo sociální, začínají uvádět do nejistoty stále větší počet lidí. Nejvíce zranitelní, což jsou například lidé vyloučení z hospodářského a sociálního života, mladí lidé, kteří se nedokážou hospodářsky uchytit, dlouhodobě nezaměstnaní, nemocní a invalidé, ženy v pozici diskriminovaných - jsou v podstatě zbaveni všech výhod, které by jim moderní společnost měla nabídnout.⁸

Faktory, které vyvolávají fenomén bezdomovství, můžeme posuzovat z několika stran, mohou být objektivní nebo subjektivní. Faktory objektivní ovlivňuje sociální politika státu a subjektivní faktory jsou ovlivněny jednotlivci, rodinami, společenskými skupinami, věkem, charakterem apod. Faktory objektivního charakteru mohou působit na dodržování lidských práv, zachování integrity práva, rovných příležitostí pro všechny občany. Působí také na boj s nezaměstnaností, na systém zabezpečení ve stáří, začleňování mládeže na trh práce, posilování vzdělanosti a významné je rovněž jejich působení na legislativu (sociální zákonodárství), na rovnost mužů a žen, na integraci invalidů, na kriminalitu.⁹

Faktory subjektivní můžeme uspořádat do těchto skupin:

- a) Faktory materiální (ztráta bydlení, nejisté bydlení, ztráta zaměstnání, dlouhodobá nezaměstnanost, tragická událost).
- b) Faktory vztahové (rodinné nebo manželské problémy, porušení vztahů mezi rodiči a dětmi, rozvod manželství, násilí v rodině, sexuální zneužívání a znásilnění, osamělost).
- c) Faktory osobní (duševní nebo tělesná choroba, alkoholismus nebo jiné závislosti, malá samostatnost, osamělost jedince).
- d) Faktory institucionální (propuštění z vězení nebo léčebny, opuštění dětského domova).¹⁰

Hradečtí ve své knize – Bezdomovství-Extrémní vyloučení uvádí: „*Faktory objektivní i subjektivní svým působením ovlivňují bezdomovecký fenomén v různých kombinacích a obměnách, odlišnou silou a zákonitostí. Jejich působení se liší v jednotlivých zemích a oblastech rozpornými variacemi s diferentními výsledky. Co však zůstává konstantní ve všech oblastech světa, ve vyspělých i rozvojových zemích, je skutečnost,*

⁸ Hradečtí, Vlastimila a Ilja. Bezdomovectví-Extrémní vyloučení. Str. 33.

⁹ Hradečtí, Vlastimila a Ilja. Bezdomovectví-Extrémní vyloučení. Str. 33

¹⁰ Hradečtí, Vlastimila a Ilja. Bezdomovectví-Extrémní vyloučení. Str. 33-34

*že ženy, muži i děti, všichni ti, kteří žijí svůj život bezdomovce, žijí jej ve výrazné chudobě, odlišně od ostatní populace, stejně jako jsou odlišné příčiny jejich bezdomovství.*¹¹

1.2.2. Bezdomovci – dívky, ženy, muži

Mezi lidmi bez domova se stále častěji objevují mladé dívky, které pocházejí z dětských domovů, výchovných ústavů nebo z domova, který z nějakého důvodu opustily. Netuší, že ulice, na kterou se vydaly, je ještě více rozloží, využije a třeba i zničí. Bez pocitu strachu, mnohdy lehkomyšlně střídají své partnery. Následují často těhotenství, potraty a porody s následným opuštěním dítěte a návratem na ulici.

I když zlé ekonomické a sociální podmínky postihují stejně tak muže jako ženy, jsou to právě ženy, které jsou vystaveny mimořádnému riziku. Navzdory proklamacím o emancipaci a rovnoprávnosti, je ekonomické, sociální a politické postavení žen stále problematické. Příčinou bezdomovectví u žen bývají většinou faktory vztahové, hlavně problémy s partnerem, které jsou často doprovázeny násilím. U žen je většinou charakteristické bezdomovství skryté: často řeší svůj problém bydlením u přítele, přítelkyně, rodičů, protože chtějí předejít bezdomovství zjevnému. Závažnou skutečností je to, že s sebou mají často děti.

U mužů jsou ve většině případů příčinou bezdomovství faktory materiální a osobní a v menší míře vztahové a institucionální. Můžeme konstatovat, že u mužů je charakter bezdomovství více veřejný. Příčinou jsou dva důvody: u mužů je stěžejní materiální důvod (ztráta zaměstnání, bytu a malé příjmy) a ten se kombinuje často s faktorem osobním (nemoc, stáří, závislost na alkoholu). Pro muže je také charakteristické, že více demonstrují svoji situaci tím, že častěji vyhledávají nabízené služby.¹²

1.2.3. Prevence bezdomovectví

Omezení bezdomovectví je považováno za preventivní krok a za součást prevence kriminality. Země Evropské unie jsou vázány čl. 13 a 14 Evropské sociální charty. Z ní vyplývá povinnost zabezpečit základní životní podmínky a přístup k sociálním službám celé populaci. Některé země Evropské unie mají tato a další práva konkrétně zahrnuta

¹¹ Hradečtí, Vlastimila a Ilja. Bezdomovectví-Extrémní vyloučení. Str. 34

¹² Hradečtí, Vlastimila a Ilja. Bezdomovectví-Extrémní vyloučení. Str. 34-35

v národních akčních plánech (Rakousko, Dánsko, Finsko, Irsko, Lucembursko). Bezdomovci jsou lidé, kteří mají v tomto smyslu obtížný přístup k právu.

Pro prevenci bezdomovectví platí stejné zásady, co pro ostatní negativní jevy. Aby bylo možné vytvářet přiměřené preventivní programy, je nutné se podrobně seznámit s danou problematikou a při projektování preventivních aktivit vycházet z podrobné znalosti reality. Kvůli výše uvedeným skutečnostem je v zahraničí prováděn dlouholetý monitoring bezdomovectví, z kterého se vychází při plánování prevence. Z tohoto šetření vzešel soubor opatření 1. a 2. stupně:

- a) V prvním stupni preventivních opatření jde o poskytování různých služeb, při orientaci v základních životních situacích, při zvládání životních dovedností, pomoc při bydlení, vzdělávání apod.
- b) Ve druhém stupni jde především o poskytnutí bydlení různým způsobem ohroženým lidem, s nutností individualizace a doplnění nezbytnými službami.

Preventivní opatření je nezbytné diferencovat, protože bezdomovci se rekrutují z různých skupin populace. To již bylo zmíněno v předchozím textu (rozpad rodiny, propuštění z dětského domova, vězení, závislosti apod.). Jde o zásadně odlišné skupiny a tak je nebytné volit diferencované metody pomoci a reintegrace.

Stálým námětem diskusí je, jak neúčinněji pomáhat a přitom jejich situaci nekonzervovat, to znamená vracet je, pokud je to možné, do běžného života. V zahraničí, kde mají více zkušeností a finančních prostředků, jsou nabízeny různé programy. V Rakousku je kladen důraz na návrat osob do zaměstnání a získání schopnosti řešit problémy nezávisle. V Polsku se pracuje na principu nabídky domova a práce potřebným lidem za to, že se zapojí do aktivit střediska. V Maďarsku je zajímavým přístupem k bezdomovcům přidělování tzv. tranzitních bytů. Je možné shrnout, že základem preventivních aktivit ve vztahu k bezdomovcům je nekonzervovat poskytnutou pomocí jejich situaci.¹³

V podmínkách České republiky se ukazuje jako přínosné zaměřit prevenci bezdomovectví dvěma základními směry:

- 1) *omezovat faktory vedoucí k bezdomovectví* (primární a sekundární prevence): tady se jedná především o vytipování rizikových skupin a odpovídající sociální práci s těmito skupinami. V této oblasti jde především o lidi, kteří opakovaně nebo dlouhodobě neplatí nájem; ty, kteří opouštějí různá ústavní zařízení;

¹³ ŠTĚCHOVÁ, M., LUPTÁKOVÁ, M., KOPOLDOVÁ, B. *Bezdomovectví a bezdomovci z pohledu kriminologie*. Str. 96-98

dlouhodobě nezaměstnané jedince; starší lidi bez rodinného zázemí a dalších sociálních kontaktů; lidi, kteří se musí adaptovat na zásadní životní změny.

- 2) *reintegrovat stávající bezdomovce zpět do společnosti* (terciární prevence): v této oblasti je velmi důležitá rychlá reakce příslušných institucí, protože délka bezdomovectví je většinou přímo úměrná následným těžkostem při reintegraci; velmi důležitá je kvalitní výměna informací mezi institucemi, která by měla ve svém důsledku vést k rychlé identifikaci „nových“ bezdomovců.

Velkou měrou může prevenci bezdomovectví přispět i větší aktivita a pomoc ze strany obcí, případně dalších organizací při dočasné ztrátě bydlení. Jedná se především o možnost odložení splácení dluhu na nájemném, než se situace v rodině stabilizuje a rodina je schopná platit běžné nájemné a zároveň splácet vzniklý dluh. Dále by měla být větší možnost získat sociální byt pro bezdomovce s trvalým pobytem, kteří již mají stálé zaměstnání nebo jiný trvalý příjem. Problémem trhu s byty v České republice je, že nemůže nabídnout adekvátní alternativu nízkopříjmovým skupinám. Pro ně je řešením výstavba bytů formou podporovaného bydlení, včetně nezbytných služeb. Ideálním řešením nejsou holobyty, protože dochází k dalšímu vytváření vyčleněných ghett.

Základní problémem v prevenci bezdomovectví je pravděpodobně, nesystémový přístup k řešení problémů ze strany společnosti. Tím je myšleno několik skutečností. V první řadě to, že bezdomovci jsou často vnímáni jako homogenní skupina osob s víceméně negativními charakteristikami. Podle toho je k nim přistupováno. Situace se začínají řešit, až jsou akutní. Systém, který by se měl začít vytvářet, by měl být více-
stupňový, oboustranně prostupný. Finanční prostředky by měly být rozděleny rovnoměrně. Opět je třeba si uvědomit individuální přístup ke klientům, dochází ke znovunabytí potřebných sociálních vazeb.¹⁴

¹⁴ ŠTĚCHOVÁ, M., LUPTÁKOVÁ, M., KOPOLDOVÁ, B. *Bezdomovectví a bezdomovci z pohledu kriminologie*. Str. 99-103

1.3. Legislativa týkající se bezdomovectví

1.3.1. Zákon č. 108/2006 sb., o sociálních službách

Tento zákon upravuje podmínky poskytování pomoci a podpory fyzickým osobám v jejich nepříznivé situaci, prostřednictvím poskytování sociálních služeb a příspěvku na péči.¹⁵ Problematiky bezdomovectví se týkají především služby sociální prevence, které jsou v této podobě u nás poprvé koncipovány. Služby sociální prevence mají napomáhat zabránit sociálnímu vyloučení osob, které jsou tímto ohroženy pro krizovou sociální situaci, životní návyky a způsob života vedoucí ke konfliktu se společností a sociálně znevýhodňující prostředí. Cílem těchto služeb je napomáhat osobám k překonání jejich nepříznivé sociální situace a chránit společnost před vznikem a šířením nežádoucích jevů. Zákon sice bezdomovectví nedefinuje, ale používá termíny „osoby bez přístřeší“, dále „osoby v nepříznivé sociální situaci spojené se ztrátou bydlení, v předchozí právní úpravě se používal termín „osoby společensky nepřizpůsobivé“.

Tento zákon dále upravuje předpoklady pro výkon povolání sociálního pracovníka, pokud vykonává činnost v sociálních službách, ve školských zařízeních, ve zdravotnických zařízeních, ve věznicích, v azylových zařízeních.¹⁶

Sociální službou je činnost, soubor činností zajišťující pomoc a podporu osobám za účelem sociálního začlenění nebo prevence sociálního vyloučení.¹⁷

Sociální služby jsou poskytovány lidem nacházejícím se v nepříznivé sociální situaci, tím rozumíme oslabení nebo ztrátu schopnosti z důvodu věku, nepříznivého zdravotního stavu, životních návyků, způsobem života vedoucím ke konfliktu se společností, sociálně znevýhodňujícím prostředím.¹⁸ Sociálním začleňováním je proces, který zajišťuje pomoc osobě sociálně vyloučené nebo osobě ohrožené sociálním vyloučením se plně zapojit do ekonomického, sociálního, kulturního života společnosti a žít řádným způsobem života.¹⁹

Sociální služby umožňují vést běžný způsob života s přihlédnutím k zachování lidské důstojnosti osob. Poskytovaná pomoc v rámci sociálních služeb musí vycházet

¹⁵ § 1 odst. 1 zákona č. 108/2006 Sb., o sociálních službách, ve znění pozdějších předpisů

¹⁶ § 1 odst. 2 zákona č. 108/2006 Sb., o sociálních službách, ve znění pozdějších předpisů

¹⁷ § 3 písm. a) zákona č. 108/2006 Sb., o sociálních službách, ve znění pozdějších předpisů

¹⁸ § 3 písm. b) zákona č. 108/2006 Sb., o sociálních službách, ve znění pozdějších předpisů

¹⁹ § 3 písm. e) zákona č. 108/2006 Sb., o sociálních službách, ve znění pozdějších předpisů

i z individuálně určených potřeb klientů, musí je vést k samostatnosti a motivovat je k aktivním činnostem.²⁰

1.3.2. Zákon č. 110/2006 Sb., o životním a existenčním minimu

Tento zákon stanoví životní minimum jako minimální hranici peněžních příjmů fyzických osob k zajištění výživy a ostatních základních osobních potřeb a existenční minimum jako minimální hranici příjmů osob, která se považuje za nezbytnou k zajištění výživy a ostatních základních osobních potřeb na úrovni umožňující přežití. Zákon dále upravuje způsob posouzení, zda příjmy osob dosahují částek životního minima nebo existenčního minima.²¹

Částka životního minima jednotlivce činí měsíčně 3126 Kč. Za jednotlivce se pro účely tohoto zákona považuje osoba, která není společně posuzována s jinými osobami.²² Částka existenčního minima osoby činí měsíčně 2020 Kč. Existenční minimum nelze použít u nezaopatřeného dítěte, u poživatele starobního důchodu, u osoby plně invalidní a u osoby starší 65 let.²³

1.3.3. Zákon č. 111/2006 Sb., o pomoci v hmotné nouzi

Tento zákon upravuje poskytování pomoci k zajištění základních životních podmínek fyzickým osobám, které se nacházejí v hmotné nouzi, prostřednictvím dávek pomoci v hmotné nouzi.²⁴ V tomto zákoně dochází k některým změnám ve vyplácení dávek v hmotné nouzi. Jde o vyplácení těchto dávek: příspěvek na živobytí, doplatek na bydlení a dávky okamžité pomoci.

Za osobu v hmotné nouzi může správní orgán považovat též osobu, která nesplňuje zákonné podmínky, ale v daném čase a s ohledem na neuspokojivé sociální zázemí a nedostatek finančních prostředků jí hrozí vážná újma na zdraví a je ohrožena sociálním vyloučením. Jedná se zejména o osobu, která:

²⁰ Janoušková, Klára. Metodické a koordinační dovednosti v sociálních službách. Sborník studijních textů pro metodiky sociální prevence a sociální kurátory pověřené koordinační činností. Ostrava 2007, ISBN 978-80-7368-229-3, s. 3

²¹ §1 zákona č. 110/2006 Sb., o životním a existenčním minimu, ve znění pozdějších předpisů

²² §2 zákona č. 110/2006 Sb., o životním a existenčním minimu, ve znění pozdějších předpisů

²³ §5 zákona č. 110/2006 Sb., o životním a existenčním minimu, ve znění pozdějších předpisů

²⁴ § 1 odst. 6 zákona č. 111/2006 Sb., o pomoci v hmotné nouzi, ve znění pozdějších předpisů

- je propuštěna z výkonu vazby, výkonu trestu odnětí svobody,
- je propuštěna z terapeutické komunity pro léčbu závislostí,
- je propuštěna ze zdravotnického zařízení, z psychiatrické léčebny,
- je propuštěna z dětského domova, z výchovného ústavu,
- je osobou bez přistřeší,
- je osobou, která je ohrožena trestnou činností jiné osoby.²⁵

Důležitá je výplata dávky mimořádné okamžité pomoci z důvodu ohrožení osoby sociálním vyloučením (§ 2 odst. 6 zákona 111/2006, Sb. o pomoci v hmotné nouzi, ve znění pozdějších předpisů). Ta je vyplácena nejčastěji. Poskytnutí uvedené dávky záleží především na uvážení správního orgánu. Přitom součet výše dávek poskytnutých osobě nesmí překročit v rámci kalendářního roku čtyřnásobek částky životního minima jednotlivce.²⁶ Zaměstnanci orgánů pomoci v hmotné nouzi jsou v souvislosti s poskytováním dávek povinni:

- chránit práva a zájmy osob v hmotné nouzi, přitom respektovat jejich důstojnost, soukromí a důvěrnost sdělení,
- informovat každou osobu o možných postupech řešení hmotné nouze a vést ji k vlastní odpovědnosti,
- respektovat jedinečnost každé osoby bez ohledu na její původ, etnickou příslušnost, rasu, či barvu pleti, věk, zdravotní stav, sexuální orientaci, náboženské a politické přesvědčení,
- vyhledávat aktivně osoby, které jsou ohroženy hmotnou nouzí, nebo se v takové situaci již nacházejí,
- spolupracovat s obcí, v jejíž působnosti se bydliště osoby v hmotné nouzi nachází.²⁷

1.4. Dílčí závěr

Člověk prochází během svého života různými etapami, někdo je celý život úspěšný, jiný prožívá úspěchy, střídající se s obdobími krize. Je třeba si uvědomit, že každý jedinec je schopen vyrovnat se s životními problémy různými způsoby. Ten, kdo nemá patřičné dispozice pro řešení problémových životních situací a zároveň podporu svého okolí, může se snadno dostat do neřešitelné situace. Takovou situací může být ztráta zaměstnání, rozpad rodiny, zdravotní problémy apod. Bezdomovectví je pak možným

²⁵ § 2 odst. 6 zákona č. 111/2006 Sb., o pomoci v hmotné nouzi, ve znění pozdějších předpisů

²⁶ § 37 odst. 6 zákona č. 111/2006 Sb., o pomoci v hmotné nouzi, ve znění pozdějších předpisů

²⁷ § 64 odst. 6 zákona č. 111/2006 Sb., o pomoci v hmotné nouzi, ve znění pozdějších předpisů

důsledkem těchto problémů. To již bylo v předchozím textu popsáno (pojem, formy, typologie bezdomovectví; faktory vyvolávající bezdomovectví; rozdíly mezi bezdomovectvím mužů a žen).

Těžká životní situace je velice často doprovázená chudobou, kdy člověk není schopen zajistit si finanční prostředky na obživu (dlouhodobá nezaměstnanost, návrat z výkonu trestu odnětí svobody, lidé bez vzdělání). To je evidentní zvláště u bezdomovců, avšak tady stojí za úvahu, jestli je to příčina nebo důsledek.

Podle Mareše chudoba vylučuje jedince z těchto oblastí: „...*od vzdělávání po volný čas, od práce po sociální kontakty, od politických rozhodnutí po konzum zboží a služeb, od přístupu ke zdravotní péči (zdraví) či k umění po spolupříčinnosti k zájmovým skupinám, od formování vlastní identity po možnost být tvůrcem hodnot a hodnotou pro druhé.*”²⁸

Porozumět určitému problému, zvláště bezdomovectví jako patologickému jevu ve společnosti, znamená popsat jej. Pro pochopení problematiky je dobré zabývat se základními pojmy a definicemi, i když se autoři publikací, které se bezdomovectvím zabývají, někdy liší. To jen potvrzuje, jak je tento jev složitý a společnost se jím musí zabývat. Veřejnost většinou hledí na bezdomovce jako na sourodý celek, ale to je spíše vlivem předsudků a tím, že bezdomovci si vytváří vlastní okrajovou kulturu. Pak veřejnost nabývá dojmu, že jsou všichni stejní. Každá forma bezdomovectví, jak byly popsány, je něčím specifická. Jedno určitě tyto lidi spojuje: nepříznivý životní osud.

²⁸ Mareš, P. Sociologie nerovnosti a chudoby, Praha: Slon 1999, vydání první, s. 166

2. Sociální vztahy a konflikty

2.1. Sociální vyloučení

2.1.1. Pojem sociální vyloučení

Sociální vyloučení (exkluze) je chápáno jako nerovnost v podílení se na životě společnosti. Na sociální vyloučení je nahlíženo jako na odraz nerovného přístupu k pěti základním zdrojům společnosti: k zaměstnání, zdravotní péči, vzdělání, bydlení a k sociální ochraně. Zákon o sociálních službách (§3 zákona č. 108/2006 Sb., o sociálních službách, ve znění pozdějších předpisů) definuje sociální vyloučení jako vyčlenění osoby mimo běžný život společnosti a nemožnost se do něj zapojit v důsledku nepříznivé sociální situace. Sociální vyloučení bývá, jak příčinou, tak i důsledkem bezdomovectví.

Mareš k sociálnímu vyloučení píše: „*Sociální vyloučení v užším slova smyslu brání sdílet určité sociální statusy či sociální instituce. Jde o zamezení účasti v sociálních, ekonomických, politických a kulturních systémech, které podmiňují sociální integraci jedince do společnosti.*“²⁹

Bezdomovci jsou lidé, kteří jsou často bez osobních dokladů a velmi často nejsou vedeni ani na úřadech práce, proto nemohou žádat o sociální dávky. S tímto souvisejí další problémy: nemožnost volit, problém s důchodovým pojištěním, problematické využívání zdravotnické péče. Tak se bezdomovec stále více izoluje od většinové společnosti, je více ohrožen patologickými jevy, má častěji zdravotní problémy. Tím, že dochází k této izolaci a tím i nevyužití sociálních a ekonomických vymožeností společnosti, můžeme mluvit o hrozbě tzv. sociálního vyloučení nebo o sociálním vyloučení.

O sociálním vyloučení se v současné době nejvíce hovoří ve srovnání s chudobou. Někteří jedinci tyto dva pojmy často zaměňují. Misíková uvádí, že: „*Jednoduše lze říci, že ne všichni chudí musí být nutně sociálně vyloučení, a naopak, ne všichni sociálně vyloučení musí být chudí. Můžeme se setkat například s tzv. dobrovolnou chudobou, kdy lidé z vlastního přesvědčení výrazně omezují svůj materiální blahobyť. Naopak i majetní lidé se mohou stát sociálně vyloučenými, např. v důsledku pobytu ve vězení.*“³⁰

²⁹ SIROVÁTKA, T. a kol. *Menšiny a marginalizované skupiny v České republice* s. 15

³⁰ JANOUŠKOVÁ, Klára, NEDĚLNÍKOVÁ Dana, *Profesní dovednosti terénních sociálních pracovníků., Sborník studijních textů* s. 179

Pokud ve společnosti dochází k izolaci chudých od bohatých, tak v důsledku malé motivace dochází ke zvýšení patologických jevů ve společnosti: kriminalita, zhoršení kultury bydlení. Jak píše Janoušková ve své knize: „*Pokud žijí bohatí i chudí společně, chudí jsou pod neustálou kontrolou a zůstávají v kontaktu se svými vzory, což posiluje jejich soudržnost s celou společností.*”³¹ Pokud dojde přerušeni kontaktů, dojde často k tomu, že v ghettech, která vzniknou, se vytvářejí vlastní pravidla a normy chování. Dochází k odtržení od reality, od většinové společnosti.

2.1.2. Lidé bez domova a životní styl

Pokusíme-li se pojmenovat aspekty života u zjevných bezdomovců, ke kterým zcela určitě životní styl patří, musíme je sledovat v několika rovinách. Hlavně jde o rovinu osobní, protože bezdomovství zasahuje do všech sfér života jedince, od zdravotních záležitostí až po problematiku sociálního vyloučení. Důsledkem mohou být i problémy psychické.

Další rovinou jsou rodinné vztahy. Tady můžeme pozorovat částečné nebo úplné zpretrhání kontaktů s rodinou. Zpětné obnovení je často znemožněno stigmatem, uvaleným na lidi bez domova společností. Tito lidé často nechtějí obtěžovat svoje příbuzné a často se stydí za svoji situaci.

Další rovinou je rovina sociální. Ta se týká společnosti obecně. Bezdomovství je v očích společnosti jevem tolerovaným, i když často nelibě neseným. Často na sebe nabaluje prostituci, žebrotu a převážně drobnou kriminalitu. Přihlédneme-li k těmto třem rovinám, nezbyvá než konstatovat, že životní styl lidí bez domova je v mnohém specifický. Specifičnost je dána hlavně osobnostními rysy a životními podmínkami, spojenými s bezdomovectvím. Člověk, který se ocitne na ulici, si začne uvědomovat, že musí zvolit takový životní styl, aby přežil.

³¹ JANOUŠKOVÁ, Klára, NEDĚLNÍKOVÁ Dana, *Profesní dovednosti terénních sociálních pracovníků*, Sborník studijních textů s. 182

2.2. Kriminalita a závislosti

2.2.1. Bezdomovci jako pachatelé

Kriminalitě a viktimizaci bezdomovců se v zahraniční, ani naší literatuře nevěnuje velká pozornost. Přitom je tato skupina kriminalitou ohrožena daleko více, než ostatní populace – jako pachatelé, ale i jako oběti. Mezi lidmi bez domova je velké procento propuštěných z výkonu trestu. Těm, kteří nebyli dosud trestáni, hrozí velké riziko, že se tak stane. Vede je k tomu hmotná nouze, ale i pohyb v kriminogenním prostředí.

U bezdomovců, podobně jako u jiných subkultur se poměry a očekávání komunity liší od celkové atmosféry většinové společnosti. Ti bezdomovci, kteří v dané subkultuře žijí delší dobu, se jí víceméně přizpůsobují. Předpokládá se, že u nich odpadá při spáchání deliktu i strach z ostudy, jako korigující prvek. Přes všechna negativa spojená s uvězněním, dostávají paradoxně to, čeho se jim nedostává: střechu nad hlavou a jídlo. Rozhodně ne všichni bezdomovci porušují zákon, avšak lze předpokládat, že kriminalita v této skupině je vyšší, než v běžné populaci.³²

2.2.2. Bezdomovci jako oběti

Bezdomovci se pravděpodobně stávají oběťmi trestné činnosti častěji, než je u běžné, bydlící populace. Nejvíce ohrožení a vystaveni útoku na svou osobu jsou ti, kteří přespávají na veřejných prostranstvích a právě ti se nechtějí nebo neumějí přizpůsobit jakýmkoli pravidlům. Odborná studie nebo výzkum věnovaný této problematice není k dispozici. Důvodem může být skutečnost, že u nás a pravděpodobně ani v zahraničí není atribut bezdomovectví vykazován v trestních statistikách.³³

2.2.3. Bezdomovci a návykové látky

Bezdomovec je většinou prezentován jako povaleč, který se opíjí levným krabico-vým vínem nebo lahvovým pivem někde na nádraží, případně veřejném prostranství. Takové je mínění velkého procenta populace. Je však potřeba se na tento problém dívat

³² ŠTĚCHOVÁ, M., LUPTÁKOVÁ, M., KOPOLDOVÁ, B. *Bezdomovectví a bezdomovci z pohledu kriminologie*. Str. 49-50

³³ ŠTĚCHOVÁ, M., LUPTÁKOVÁ, M., KOPOLDOVÁ, B. *Bezdomovectví a bezdomovci z pohledu kriminologie*. Str. 51

z širšího pohledu. Bezdomovectví je většinou spojeno se ztrátou většiny běžných společenských rolí a s úpadkem prestiže ve společnosti. Jde o součást procesu, kdy tito lidé nejsou schopni podílet se na způsobu života, který je standardní pro většinu populace. Bezdomovectví je životní volbou pouze v ojedinělých případech. Častějším důvodem je hluboký sociální propad, spojený s rezignací na lepší alternativu. Většina vazeb na společnost je zpřetrhána. Častým řešením této situace u bezdomovců je sklon k užívání návykových látek, nejčastěji alkoholu. To je jedna cesta.

Druhá je opačná, tzn., že se bezdomovcem stane člověk závislý na alkoholu, či jiné droze: přijde o zaměstnání a neplatí nájem. Je zde samozřejmě i drogová závislost, ale ta většinou postihuje mladší generaci bezdomovců. Patologické hráčství bývá zase spojeno s jinou závislostí. To, co zde bylo uvedeno, není omluvou bezdomovců za každou cenu, ale přesto si položme otázku, jak bychom se v takové situaci zachovali my.

2.3. Zdravotní rizika

2.3.1. Zdravotní stav lidí bez domova

Zdravotní stav bezdomovců bývá často velkým a neřešitelným problémem. Důsledkem jejich životního stylu je výrazné somatické chátrání. Valná část má nějakou chorobu nebo zdravotní problémy, protože ztratila základní hygienické návyky, a když k tomu připočítáme špatnou životosprávu, sklony k pití alkoholu a nadměrné kouření, přecházení nemocí, časté podchlazení organismu v opilosti, jsou krátkodobé hospitalizace jen dočasným řešením. Po propuštění z nemocnice se situace opakuje.

Bezdomovci často trpí duševními poruchami a jsou závislí na psychoaktivních látkách. Je u nich rovněž častější sklon k sebevraždě při řešení svých životních problémů.

2.3.2. Duševní zdraví

Život na ulici má svoje vlastní pravidla, a pokud chce člověk v subkultuře bezdomovců obstát, musí je začít respektovat a chápat. Musí se vždy nějakým způsobem přizpůsobit, ať se dostal na ulici jakýmkoliv způsobem. To, co člověk dříve chápal jako normu, stává se v podmínkách života na ulici nenormálním a naopak.

Následky duševní nemoci, kombinované se sociálně – ekonomickými problémy mohou vytvářet spouštěcí mechanismy bezdomovství tak, že znesnadní udržení bytů, anebo sociálně podpůrných sítí. Většina lidí, trpících duševní poruchou byla nemocná už předtím, než se stali bezdomovci. Přes veškeré odlišnosti osobností je jejich společným jmenovatelem absence sociálních opor a neexistence bezpečného útočiště. Toto má jistě nezpochybnitelný vliv na duševní zdraví. Ze zkušeností psychologů a sociálních pracovníků denních center v České republice vyplývá, že velká část jejich klientů inklinuje k depresivním stavům. Cílem pomoci je v první řadě uspokojení základních potřeb, pak může následovat práce na resocializaci, reedukaci a v ideálním případě na rozvoji klientovy osobnosti.³⁴

2.3.3. Motivace bezdomovců k péči o vlastní zdraví

Mezi bezdomovci je spousta jedinců, kteří zanedbávají svůj zdravotní stav dlouhodobě. Je to dáno také tím, že jsou svým způsobem „vyloučeni“ ze zdravotnické péče. Je to dáno nejen tím, že dlouhodobě neplatí zdravotní pojištění, ale také jsou často odmítáni při vyhledávání specifické lékařské péče: odborného vyšetření. Na základě této negativní zkušenosti rezignují a odbornou lékařskou pomoc přestávají vyhledávat. Absurdním řešením je situace, kdy se takový člověk dostane do stavu, kdy je ohrožen na životě a je přivolána rychlá záchranná služba. Pak je propuštěn, ale pokud nevyužívá pomoc v místě dostupné sociální služby, opět nedodrží základní hygienu a situace se opakuje.

Pro motivaci ke spolupráci na péči o svůj zdravotní stav je důležitý výběr takových forem stimulace, které respektují odlišnosti jednotlivých klientů. Jinou motivovanost ke spolupráci na celkovém zdraví budou mít klienti, pro které je vzniklá situace pouze přechodnou krizí a jsou schopni se celkem dobře orientovat v požadavcích systému a aktivně se podílet na všech složkách resocializace. Zcela odlišný přístup mají lidé, kteří nevyhledávají kontakt nejen s úřady, ale ani se sociálními a zdravotnickými službami. Pro motivaci ke spolupráci je rovněž velmi důležitá forma komunikace: srozumitelnost, uvádění názorných příkladů a v případě fobie z institucí nabídka osobního doprovodu do zdravotnického zařízení.³⁵

³⁴ ŠUPKOVÁ, D. a kol. *Zdravotní péče o bezdomovce v ČR*. Str. 26-27

³⁵ ŠUPKOVÁ, D. a kol. *Zdravotní péče o bezdomovce v ČR*. Str. 32-33

2.4. Dílčí závěr

Bezdomovectví jako závažný sociální problém ovlivňuje a zatěžuje většinu zemí světa. V různých zemích se daří tento problém řešit s většími, či menšími úspěchy. Česká republika není výjimkou, i když zde musíme konstatovat, že znalosti o fenoménu bezdomovectví nejsou na valné úrovni, přestože od roku 1989 uplynulo více než dvacet let. V té době se o bezdomovectví začalo mluvit.

V povědomí veřejnosti je názor, že bezdomovci jsou v lepším případě ti, kterým se nechce pracovat a nechtějí se přizpůsobit běžné normě, uznávané ve společnosti. V horším případě jsou to ti, kteří páchají trestnou činnost, za všechno si můžou sami a do běžné společnosti nepatří. Rovněž názor na stupeň nebo míru pomoci těmto lidem se různí: od kladného postoje, až po vyloženě záporný. Jistě, že bezdomovectví, jak již bylo v předchozích kapitolách popsáno, je nositelem některých negativních jevů ve společnosti, avšak ani tento problém nelze vidět černobíle. Je pravda, že jistá část bezdomovců si za svoji situaci může sama, svým životním selháním. Jde o ty, kteří např. nadměrně užívali drogy, alkohol nebo páchali trestnou činnost. Mezi bezdomovci jsou však také ti, kteří negativní vlivy, které na ně působily, mohli ovlivnit jen minimálně nebo životní situaci nebyli schopni zvládnout (ztráta zaměstnání, rozvod, rodinná tragédie).

Celkově se dá říct, že názor na bezdomovectví je v rámci veřejného mínění poněkud zjednodušený. Nicméně bezdomovci jsou vnímáni na jedné straně jako ohrožující prvek, ale na druhé straně s nimi mají lidé soucit a jsou ochotni jim zprostředkovat pomoc.³⁶

³⁶ ŠTĚCHOVÁ, M., LUPTÁKOVÁ, M., KOPOLDOVÁ, B. *Bezdomovectví a bezdomovci z pohledu kriminologie*. Str. 33

3. Instituce zabývající se problematikou bezdomovectví

3.1. Podíl státních orgánů

Do státní správy patří vláda České republiky a z ministerstev především ministerstvo práce a sociálních věcí, ministerstvo vnitra, ministerstvo spravedlnosti a ministerstvo pro místní rozvoj. Sem patří orgány státní správy a samosprávy, neziskové organizace a církve.

Sociální zabezpečení zajišťují:

- Ministerstvo práce a sociálních věcí – řídí a kontroluje výkon státní správy, zajišťuje úkoly v sociálním zabezpečení, zpracovává střednědobý plán rozvoje sociálních služeb za účasti krajů, zástupců poskytovatelů sociálních služeb a zástupců osob, kterým jsou poskytovány sociální služby.
- Krajský úřad - řídí a kontroluje výkon státní správy v sociálním zabezpečení, zjišťuje potřeby poskytování sociálních služeb osobám nebo skupinám osob na svém území. Např. v rámci komunitního plánování se kraje snaží vybudovat na svém území rovnoměrnou síť sociálních služeb pro cílové skupiny (rodina, zdravotně postižení, senioři), do které mimo jiné patří i skupina pro osoby ohrožené sociálním vyloučením (bezdomovci), zpracovává střednědobý plán rozvoje sociálních služeb ve spolupráci s obcemi na území kraje a informuje obce o výsledcích zjištěných v procesu plánování.
- Obce – obec organizuje a poskytuje sociální péči občanům. Ve spolupráci se státními orgány, občanskými sdruženími, církevními, charitativními a jinými organizacemi a jednotlivci vyhledává občany, kteří potřebují sociální pomoc, spolupracuje s krajem při přípravě a realizaci střednědobého plánu rozvoje sociálních služeb. Obec dále sděluje kraji informace o potřebách poskytování sociálních služeb osobám nebo skupinám osob na území obce – např. pro cílovou skupinu osob ohrožených sociálním vyloučením se jedná např. o vznik nebo rozšíření sociálních služeb služby – např. noclehárny, nízkoprahová denní centra (zajištění hygieny, stravy pro bezdomovce), azylové domy a podobně.

Orgány samosprávy mají obecně povinnost pečovat o všestranný rozvoj občanů. Tuto povinnost mají zajišťovat obce jako základní územní společenství občanů a kraje.³⁷

V oblasti státní pomoci lidem bez přístřeší jmenujme především kurátory, sociální odbory, úřady práce apod. Dost velkým problémem státní pomoci je nutnost trvalého pobytu jedince. Velká část bezdomovců totiž migruje po republice a dalším závažným problémem je neexistence osobních dokladů. Bez těchto dokladů je nemožný kontakt s institucemi, jako je např. úřad práce. Tito lidé nepobírají žádné sociální dávky. Pro takové jedince je potom jediným řešením návštěva nějaké neziskové organizace, která poskytuje sociální služby bezdomovcům. Tam se jim mohou věnovat pracovníci, kteří jim mohou pomoci se získáním osobních dokladů a žádostí o sociální dávky.

3.2. Organizace v ČR, které se věnují problematice bezdomovectví

Lidem bez domova se v České republice snaží pomoci různé organizace. Mezi nejznámější patří zejména nevládní, neziskové a charitní organizace, které provozují nízkoprahová denní centra, azylové domy, či noclehárny. Každá sociální služba poskytuje základní sociální poradenství.

Většinou tato zařízení vznikají ve větších městech v České republice, přičemž nutně nemusí být jejich provoz spojen pouze s fenoménem bezdomovectví, nýbrž jejich služeb může využít každý jedinec, který se ocitl v tíživé životní situaci či se dostal do dočasného stavu nouze. Velkým problémem v oblasti pomoci bezdomovcům je, že se organizace, které poskytují sociální služby bezdomovcům, ale nejen jim, velmi často potýkají s nedostatkem finančních prostředků, jelikož jsou odkázány na dotace od státu, případně na dary dobrovolníků či firem. Zařízení, která poskytují sociální služby většinou v minulosti vznikala nahodile, podle momentální finanční situace organizace a často mívají potíže s udržením běžného provozu během roku. V současné době je kladen důraz na místní potřebnost, která bývá vyjádřena s větším, či menším úspěchem v komunitním plánu regionu.

Do oblasti sociální pomoci, kterou poskytují, patří kromě uspokojení základních potřeb také možnost poskytnutí krátkodobé i dlouhodobé odborné pomoci jedincům,

³⁷ § 2 odst. 2 zákona č. 128/2000 Sb., o obcích, ve znění pozdějších předpisů

kteří vyhledají jejich činnost. Ať už jde o pomoc při vyřízení osobních dokladů, sociálních dávek apod.

Často také zprostředkují, či doporučí zdravotní péči a léčbu, doprovázejí jedince při obstarávání svých náležitostí ať už na sociálním odboru, tak také při evidenci na úřadu práce, či hledání zaměstnání a ubytování. V těchto organizacích se pomocí lidem v tíživé sociální situaci zabývají jednak odborníci - psychologové, zdravotníci, sociální pracovníci, ale také dobrovolníci, kteří chtějí pomáhat potřebným bez nároku na mzdu.

Nejznámějšími nevládními organizacemi, které se zabývají pomocí lidem bez domova jsou zejména:

ADRA

Armáda Spásy

Charita České republiky

Naděje

Nový Prostor

Seznam subjektů, které se zabývají určitou formou pomoci lidem bez přístřeší je uveden **v příloze č. 1.**

3.3. Dílčí závěr

Je třeba říci, že ne všichni bezdomovci mají o všechny služby, které se jim nabízejí zájem. Některé pomáhají bezdomovcům při „přežití“, jiné se snaží pomoci dlouhodobě, při hledání zaměstnání, nového bydlení, při problémech spojených s exekucemi. Je snaha vrátit je do normálního života. Je třeba rovněž konstatovat, že někteří jakoukoliv pomoc ze strany institucí odmítají. Každopádně je třeba působení institucí, které těmto lidem pomáhají hodnotit kladně. Pro ty, kteří chtějí nabízené služby využívat, by jejich neexistence znamenala výrazné zhoršení životních podmínek.

Společnost by při řešení problematiky bezdomovectví měla upřednostňovat cestu primární prevence. To znamená, že prevence bezdomovectví, jako formy sociálního vyloučení by měla začít v rodině, dále výchovným působením ve škole a vytvářením pozitivního sociálního prostředí, které umožňuje uspokojování základních lidských potřeb. Pomoc bezdomovcům by se neměla zužovat pouze na poskytování přístřeší, ale

mělo by docházet ke kombinaci s ostatními sociálními službami, za podpory státních institucí.

Snažíme-li se bezdomovce definovat jako skupinu potencionálních uživatelů sociálních služeb, zjistíme, že bezdomovectví je výsledkem nesourodých příčin, kterým je společné to, že vedou k sociálnímu vyloučení. Pokud těmto osobám chceme pomáhat, je nutné se na odstraňování těchto příčin zaměřit - k tomu je potřeba síť nejrůznějších specializovaných služeb a dobrou spolupráci mezi organizacemi, které je poskytují. Soustava služeb by měla poskytovat služby preventivní, pokud již ke ztrátě bydlení dojde, je třeba poskytnout zázemí a nabídnout účinnou podporu reintegrace. Konečným cílem spolupráce s klientem bez domova je úplné osamostatnění a nezávislost.³⁸

³⁸ MATOUŠEK, O., *Slovník sociální práce*. 2. vydání Praha: Portál, 2008, str. 328-329

4. Bezdomovectví v regionu Blansko

4.1. Situace na Blanensku

Ve správní oblasti obce s rozšířenou působností Blansko je evidováno 43 obcí, 24 částí obcí, 336 ulic, 17 644 adres. Ve správní oblasti je k trvalému pobytu (nebo jakémukoliv platnému pobytu cizince, azylanta) přihlášeno **55 718 obyvatel**, z toho je 23 385 mužů nad 15 let, 3 958 chlapců do 15 let, 24 615 žen nad 15 let, 3 760 dívek do 15 let.³⁹

Správní obvod Blansko jako obec s rozšířenou působností tvoří územní obvody 43 obcí: Adamov, Blansko, Bořitov, Brťov-Jeneč, Bukovina, Bukovina, Býkovice, Černá Hora, Dlouhá Lhota, Doubravice nad Svitavou, Habrůvka, Holštejn, Jedovnice, Kotvrdovice, Krasová, Křtiny, Kulířov, Kuničky, Lažany, Lipovec, Lipůvka, Lubě, Malá Lhota, Milonice, Olomučany, Ostrov u Macochy, Petrovice, Rájec-Jestřebí, Ráječko, Rudice, Senetářov, Sloup, Spešov, Svinošice, Šebrov-Kateřina, Šošůvka, Újezd u Černé Hory, Vavřinec, Vilémovice, Vysočany, Závist, Žďár, Žernovník.

Společnost AUGUR Consulting s.r.o. předložila závěrečnou zprávu výzkumu „Zjišťování potřeb uživatelů v oblasti poskytování sociálních služeb na území Jihomoravského kraje – v obvodu s rozšířenou působností výkonu státní správy Blansko“. Zjišťovala potřeby uživatelů různých cílových skupin a zveřejnila i výsledky, které se týkají bezdomovců.

Cílová skupina osoby ohrožené sociálním vyloučením a osoby v krizi. Společnost zvolila formu polostandardizovaných rozhovorů. Dotazováno bylo celkem 16 respondentů. Všichni respondenti se ocitli v současné situaci proto, že ztratili zaměstnání a tím i bydlení. Proto nyní řeší především to, kde seženou práci a spolupracují i s městským úřadem. Práce a bydlení, tyto dva atributy jsou podle respondentů stěžejní pro jejich návrat do normálního života.

Kdyby měli respondenti jakýkoli problém, obrátili by se na Městský úřad Blansko nebo Charitu.

Největší problém, proč nelze sehnat práce, spatřují respondenti v nedostatku míst (obecně), absentuje také práce v oboru. Bariéry jsou také zdravotní obtíže, výkon trestu, vyšší věk některých respondentů a absence zázemí (bydlení). Šest respondentů se sho-

³⁹ internetové stránky MVČR - obce

duje, že jim jako první instituce pomohl městský úřad. Šest respondentů pak uvedlo, že jim pomohla Charita. Jeden respondent uvedl, že to byl úřad práce, který mu jako první pomohl. Další respondent si musel pomoci sám. V současné době pobírají respondenti pouze „dávky hmotné nouze“. Devět respondentů dále uvedlo, že využívají služeb Charity (nocleh, stravování apod.). Čtyři respondenti využívají sociálního bydlení (noclehárnu). Zbývající respondenti raději přespávají v místní továrně, kterou nazývají Rampa, protože je to finančně příjemnější. Někteří respondenti se zmínili i o tom, že by ve městě měla být také noclehárna pro ženy.

Všichni respondenti se shodli na tom, že neexistuje služba, kterou by nemohli z nějakého důvodu využívat.⁴⁰

4.2. Sociální služby, nabízené bezdomovcům v regionu

4.2.1. Oblastní charita Blansko jako součást Charity Česká republika

Největším poskytovatelem nestátních sociálně zdravotních služeb v České republice je nezisková humanitární organizace Charita Česká republika. Ta má v České republice více než stoletou historii. Je členem mezinárodní organizace Caritas Internationalis a je součástí římskokatolické církve. Její hlavní činností je pomoc potřebným na území našeho státu na základě křesťanských principů.

Členem Charity Česká republika je šest diecézních a dvě arcidiecézní charity. Devátým subjektem jsou Česká katolická charita – Domovy duchovních a řeholnic. Základními složkami jsou pak farní, oblastní a městské charity. Těch je více než tři sta padesát. Dohromady provozují a zřizují v České republice přes pět set projektů. Sociální a zdravotní služby (definované zákonem o sociálních službách č. 108/2006 Sb. a souvisejícími předpisy) poskytují našim klientům jednotlivé charity formou těchto sociálních služeb:

- a) Sociální poradenství
- b) Služby sociální péče
- c) Služby sociální prevence⁴¹

⁴⁰ Analýza potřeb uživatelů v oblasti poskytování sociálních služeb. Str. 56-57
⁴¹ internetové stránky Charita Česká republika

Kromě těchto základních poskytují i další služby sociálního charakteru. Rozsah sociálních služeb definuje z větší části citovaný zákon o sociálních službách, ale charita reaguje také na speciální potřeby, které nejsou v zákoně obsažené.

Oblastní charita Blansko je součástí Diecézní charity Brno a je největším poskytovatelem sociálních služeb v regionu. Charita Blansko vznikla jako regionální zařízení 1. 12. 1992. Samotná Oblastní charita Blansko byla zřízena s platností od 1. 2. 1994. Na počátku svého vzniku organizovala především ošetrovatelské a pečovatelské aktivity. V současné době je poskytováno 22 registrovaných sociálních služeb:

- Odborné sociální poradenství
- Pečovatelská služba
- Odlehčovací služby
- Centrum denních služeb
- Denní stacionář
- Telefonická krizová pomoc
- Azylové domy (2x)
- Krizová pomoc (3x)
- Nízkoprahové denní centrum
- Nízkoprahové zařízení pro děti a mládež)
- Noclehárna
- Sociálně aktivizační služby pro rodiny s dětmi (2x)
- Sociálně aktivizační služby pro seniory a osoby se zdravotním postižením
- Terénní programy (2x)
- Sociální rehabilitace (3x)

Oblast činnosti je velmi rozsáhlá a rozmanitá:

- služby pro seniory
- pomoc lidem se zdravotním postižením
- pomoc lidem bez domova
- pomoc pro matky s dětmi a rodiny v tísní
- prevence závislostí na návykových látkách a krizového chování u dětí a mládeže
- pomoc cizincům v nouzi, podpora života menšin
- pomoc lidem s problémy při uplatnění na trhu práce

Předmětem hlavní činnosti charity je zejména zajišťování a poskytování duchovních, sociálních a zdravotních služeb. Pomoc je poskytována formou ambulantní, poby-

tovou a terénní. Základem veškeré poskytované pomoci je poradenství. Vedoucí pracovníci jsou zapojeni do činnosti odborných kolegií, podle cílových skupin a sociálních služeb. Oblastní charita Blansko zajišťuje svoji činnost v blanenském a boskovickém regionu prostřednictvím středisek rozmístěných v Blansku, Boskovicích, Adamově a Doubravici nad Svitavou. Spolupráce v rámci místní komunity umožňuje, aby každý občan mohl přispět na dobrou věc, která bude sloužit potřebným.

Oblastní charita Blansko využívá hierarchického modelu řízení. V čele organizace stojí ředitelka, která má k dispozici asistentku. Dále je to ekonomický úsek. Centra vedou zástupci ředitelky pro jednotlivé oblasti. Navíc každé středisko nebo zařízení má svého vedoucího pracovníka. Jednotlivé služby jsou rozděleny do těchto oblastí podle cílových skupin:

- Oblast rodiny a poradenství
- Senioři a zdravotně postižení
- Osoby ohrožené a v krizi

Právě naposledy jmenovaná oblast sdružuje služby, z nichž některé jsou změřené na pomoc bezdomovcům. Do této skupiny spadají zařízení pro pomoc lidem nezaměstnaným, sociálně vyloučeným ze společnosti, lidem bez domova nebo nacházejícím se v jiné nepříznivé životní situaci.⁴² Struktura OCH Blansko – *příloha č. 5*.

4.2.2. Osoby ohrožené a v krizi – sociální služby pro bezdomovce v regionu

Jednou ze sociálních služeb, patřících do této oblasti a pomáhající lidem bez přístřeší, je ***Okno dokořán Blansko – Krizová pomoc***: nabízí pomoc lidem, kteří právě prožívají krizovou situaci a nemohou ji řešit vlastními silami, ani za pomoci svého okolí. Cílem krizové intervence jako metody je pomoci klientovi zvládnout situaci tak, aby se vrátil na předkrizovou úroveň. Služba je bezplatná a může být poskytována anonymně.

Další službou jsou ***Terénní programy***: je to pomoc lidem, kteří se právě nacházejí v nepříznivé životní situaci a současně si o ní sami nemohou, neumí nebo nechtějí říct v zařízeních, která jsou k tomu určená. Cílem je kontaktování a vyhledávání těchto osob, popřípadě skupin. Služba je rovněž poskytována bezplatně a může být anonymní. Další službou, jejíž cílovou skupinou jsou mimo jiné osoby bez přístřeší, je ***Sociální***

⁴² internetové stránky Charita Blansko

rehabilitace Stará fabrika Blansko. Cílem této služby je podpora nebo obnova samostatnosti, motivace, dovedností, schopností a sociálních a pracovních návyků. Specifickým cílem je zdokonalování základních pracovních návyků a vedení k samostatnému řešení vlastní nepříznivé situace.⁴³

Vyjmenované sociální služby jsou koncipovány a zaměřeny na široký okruh osob, které se dostaly do krizové životní situace a mezi ně patří i bezdomovci. Tyto služby se často stávají prvním kontaktem s klientem a ten pak často pak využije další návaznou sociální službu. Z toho vyplývá, že jednotlivé sociální služby nejsou izolované, ale naopak dochází ke spolupráci.

Nyní se zabývejme sociálními službami Oblastní charity Blansko, jejichž hlavním cílem je pomoc lidem bez přístřeší. Takovou službou je **Nízkoprahové denní centrum Stará fabrika Blansko.** Posláním je pomoc a podpora lidem bez domova nebo lidem ohroženým touto situací. Podporou vědomí vlastní jedinečnosti a hodnoty se zvyšuje možnost těchto lidí žít hodnotný život v přirozeném společenství. Cílovou skupinou jsou muži i ženy starší osmnácti let, kteří jsou v nepříznivé sociální situaci. Tím se rozumí ztráta přístřeší, rodinného nebo jiného zázemí, přebývání v bytových podmínkách ohrožujících zdraví nebo život, návrat z výkonu trestu odnětí svobody, hmotná nouze, propuštění z dětského domova nebo ústavní péče. Základní nabídka této služby je bezplatná. Jednotlivé činnosti jsou limitované možnostmi zařízení. Člověk, který se na tuto službu obrátí, nepotřebuje žádná doporučení. Pracovník zjišťuje jeho základní životní podmínky, spadá-li do cílové skupiny a co od služby očekává. Klient se vždy sám rozhodne v jaké míře a zda nabídku využije. Pak může dojít k uzavření smlouvy, která má formu ústní nebo písemnou.

Jsou situace, kdy je třeba poskytnutí služby zájemci odmítnout. Může jít o tyto situace: zájemce nesplňuje kritéria pro danou cílovou skupinu, je naplněná kapacita zařízení, středisko nabízí jinou sociální službu, než požaduje, je agresivní, je pod vlivem alkoholu, omamných nebo psychotropních látek, vyžaduje akutní péči ve zdravotnickém zařízení. Pokud klient splňuje daná kritéria, tak společně se sociálním pracovníkem plánují postup řešení, uskutečňují dohody a reflektují nastavené dílčí cíle. K rozšíření možností pro klienty přispívá provázanost se službou Sociální rehabilitace, která byla míněná v předchozím textu. Jejím prostřednictvím jsou rozvíjeny další dovednosti a schopnosti klientů zejména pro začlenění na trh práce.⁴⁴

⁴³ internetové stránky Oblastní charity Blansko

⁴⁴ Standardy kvality sociální služby NDC Stará fabrika Blansko

Kromě toho spolupracuje denní centrum s dalšími službami Oblastní charity Blansko: Krizová pomoc, Terénní programy, Charitní poradna, Noclehárna pro muže Blansko, Charitní šatník, Humanitární sklad apod. Prostřednictvím odborného kolegia probíhá spolupráce se službami stejného typu v rámci Diecézní charity Brno. Je třeba zmínit i spolupráci s Městem Blanskem (odbor sociálních věcí, kurátor) a Úřadem práce Blansko. Od začátku roku 2006 je *Nízkoprahové denní centrum* součástí Síťového projektu zařízení Diecézní charity Brno pro lidi bez přístřeší. Cílem je integrace lidí bez přístřeší do společnosti a na trh práce. Přínosem tohoto projektu je především praktické zaměření na individuální práci a motivace klientů.

V příloze č. 4 je fotografie Nízkoprahového denního centra Stará fabrika Blansko a fotografie Charitního šatníku.

Další sociální službou Oblastní charity Blansko, jejíž cílovou skupinou jsou bezdomovci, je *Noclehárna pro muže Blansko*. Je v provozu od roku 2003. Zřizovatelem je Město Blansko a provozovatelem Oblastní charita Blansko. Kapacita je 15 lůžek, je zde uživatelům k dispozici společenská místnost s televizorem, kde je možné sníst přinesené jídlo. Možnost přespání mají pouze muži, pro ženy tato služba v Blansku, ani v okolí neexistuje. To je možné nejbližší v Brně.

Posláním noclehárny je poskytnout pomoc mužům bez přístřeší a vytvořit podmínky pro důstojné uspokojení základních lidských potřeb – především bezpečí, tepla, tělesné očisty, spánku a v případě zájmu také poskytnutí základních informací o dalších sociálních službách, které by mohly pomoci s řešením dané situace. Cílovou skupinou jsou osoby bez přístřeší – muži. O poskytnutí ubytování má právo požádat každý muž starší 18 roků, který se nachází v aktuální situaci bez přístřeší. Noclehárna je přednostně určena osobám s bývalým trvalým pobytem v Blansku a v okrese Blansko. V případě volné kapacity může o ubytování požádat každý občan ČR, popřípadě cizinec.

Služba vychází z těchto zdrojů: Listina základních práv a svobod, Zákon o sociálních službách, Etický kodex OCH Blansko a je klade důraz především na:

1. *Individuální přístup k uživatelům* (služba vychází z individuálních potřeb a podporuje uplatňování vlastní vůle, cílů a představ vede k převzetí odpovědnost za vlastní život, k rozvoji samostatnosti uživatelů a začleňování do společnosti).

2. *Důvěrnost sdělení* (bez souhlasu uživatele nejsou sdělovány žádné informace, s výjimkou zákonné oznamovací povinnosti).
3. *Aktivní a respektující nabízení pomoci* (uživatel má právo vyjádřit svoje názory a předsevzetí, má právo ptát se na postoje zaměstnanců, ale není k jejich přijetí nucen).
4. *Vstřícnost* (zaměstnanci vycházejí vstříc člověku a snaží se jej podporovat a motivovat, pomáhat řešit situaci v jeho prospěch).
5. *Důraz na vztah pracovník – uživatel* (vztah by měl splňovat ze strany pracovníka kritéria rovnosti, opravdovosti).⁴⁵

V práci s uživateli je kladen důraz na lidský vztah, bezpečný prostor a opětovné získání hygienických návyků (čistota oblečení, pravidelné sprchování, úklid). Ubytování je poskytováno na jednu noc, nejdéle však na tři měsíce. Potom je uživatel, pokud splňuje podmínky pro ubytování, přijat opakovaně. Na noclehárně se platí poplatek zahrnující zapůjčení nočního prádla, lůžkovin a praní prádla.

Pokud mluvíme o sociální službě *Noclehárna pro muže Blansko*, je potřeba se zmínit i o metodách práce, plánování i průběhu poskytované služby. Uživatel společně s pracovníkem plánují postup řešení, uskutečňují dohody a reflektují uskutečňování cílů. Pracovník zjišťuje pouze údaje nezbytné pro poskytnutí služby a vztahující se k přání a cílům uživatele a možnostem služby - osobní údaje, zaznamenané v evidenčním listu. Pracovníci střediska navzájem spolupracují. Pracovníci respektují uživatelské rozhodnutí o využití nabídky. Pracovníci se zaměřují na odhalení, rozvoj a podporu silných a tvůrčích stránek člověka a napomáhají odstranit překážky, jež rozvoji pozitivních možností brání.

Vztah pracovníka k uživateli je rovnoprávným vztahem, v němž dochází k vzájemnému ovlivňování. Vztah je základním prostředkem a nástrojem poskytování služby, není cílem. Ustanovuje se od prvních kontaktů osoby se službou. Přináší novou zkušenost pro obě strany. Aby se jednalo o zkušenost přínosnou a podnětnou, je k tomu třeba vzájemné úcta, důvěra a respekt k právům a svobodě druhého. Pak rozšiřuje možnosti řešení nepříznivé situace uživatele. Pro zdařilé a pomáhající setkání, posílení uživatele zvládnutí nepříznivé situace a podporu soběstačnosti uživatele při uskutečňování svého života, jsou užitečné jisté kvality pracovníků.

⁴⁵ Standardy kvality sociální služby Noclehárna pro muže Blansko

Kromě odborné způsobilosti, která je samozřejmá, je to opravdovost ve vztahu, bezprostřednost, nehodnotící postoj, důvěra, víra v dobré možnosti. Je důležité, aby se ve službě odrážela lidská solidarita. Pracovníci jsou k uživatelům přátelští a vstřícní. Každý uživatel má prožívat přijetí své jedinečnosti i při odlišnostech od běžného životního stylu, má mít možnost se ve své situaci zorientovat, porozumět více sobě i situaci, popř. má být připraven ke konfrontaci se sebou a svým okolím. K tomu je důležité *bezpečné prostředí*, kde se nebude uživatel cítit ohrožen. Vstřícné přijetí člověka však neznamená přijetí jeho nevhodného a neslušného chování a jednání. Podstatnou metodou práce je *rozhovor*, který napomáhá ustanovování vztahu a další vzájemné komunikaci a dorozumění.⁴⁶

V příloze č. 2 je Evidenční list – používá se při přijetí nového uživatele na Noclehárnu pro muže Blansko a je jím stvrzena ústní dohoda s uživatelem.

V příloze č. 3 jsou fotografie Noclehárny pro muže Blansko.

4.3. Hodnocení kvality sociálních služeb

Dne 1. 1. 2007 nabyl účinnosti zákon č. 108/2006, o sociálních službách. Z tohoto zákona vyplývá povinnost poskytovatelů nabízet sociální služby pouze na základě oprávnění – registrace.

Nabytím účinnosti zákona č. 108/2006, o sociálních službách, byl zaveden i pojem *standardy kvality sociálních služeb*. Dodržování těchto standardů je podle § 88 tohoto zákona jednou z povinností poskytovatelů a rovněž předmětem inspekci. Obsah standardů stanovuje vyhláška MPSV ČR č. 505/2006 Sb., kterou se provádějí některá ustanovení zákona o sociálních službách. Standardy kvality sociálních služeb jsou v podstatě souborem kritérií, jejichž prostřednictvím je definována úroveň poskytovaných sociálních služeb. Jde o oblast personální, provozní a oblast vztahů mezi poskytovatelem a uživateli služeb. Standardy jsou definovány obecně, protože se týkají všech služeb. Obecnost je nezbytná, aby se standardy daly využít pro jakoukoliv službu, bez ohledu na její charakter, velikost a právní formu poskytovatele.

Standardy jsou rozloženy na jednotlivá kritéria, která jsou měřitelná, nejen z důvodu srozumitelnosti, ale také proto, aby bylo možné posoudit, zda je splněn požada-

⁴⁶ Standardy kvality sociální služby Noclehárna pro muže Blansko

vek, který je na službu kladen. Hlavním smyslem standardů je zajistit, aby poskytování služeb chránilo a respektovalo práva těch, kteří službu přijímají i těch, kteří ji poskytují.

Podle § 98 odst. 1 zákona č. 108/2006 Sb., o sociálních službách, ve znění pozdějších předpisů, je prováděna inspekce těchto služeb. Prováděná inspekce kvality se týká jak poskytovatelů sociálních služeb, kterým byla udělena registrace, tak i uživatelů a jejich rodinných příslušníků, kterým dává možnost uplatnit své zájmy a požadavky na kvalitu poskytovaných služeb v souladu se zákonem. Existuje tak tzv. laická kontrola poskytování sociálních služeb ze strany uživatelů, případně jejich rodinných příslušníků. Dále kontrola ze strany nadřízených orgánů – inspekce kvality, kontrola registrací a nezbytná je rovněž kontrola uvnitř organizace poskytující sociální služby.

Zákon o sociálních službách, v již zmíněném § 88, upravuje povinnosti poskytovatelů sociálních služeb:

- zajišťovat dostupnost informací o druhu, místě, cílech poskytovaných sociálních služeb, okruhu osob, o kapacitě a způsobu poskytování sociálních služeb, a to srozumitelným způsobem pro všechny osoby,
- informovat zájemce o sociální službu o všech povinnostech vyplývajících ze smlouvy a o úhradě za tyto služby,
- vytvářet důstojné podmínky pro zabezpečení lidských a občanských práv příjemců služeb,
- zpracovat vnitřní pravidla zajištění poskytované sociální služby a oprávněných zájmů osob,
- zpracovat vnitřní pravidla pro podávání a vyřizování stížností příjemců služeb,
- plánovat průběh poskytování sociální služby dle potřeb příjemců služeb, vést písemné záznamy a hodnotit průběh poskytování sociální služby za účasti příjemce služby,
- vést evidenci neuspokojených žadatelů o sociální službu žadatelů,
- dodržovat standardy kvality sociálních služeb.⁴⁷

Touto úpravou v zákoně došlo k výraznému posílení kompetencí uživatele, který o sociální službu žádá přímo poskytovatele. Pro poskytovatele i uživatele sociálních služeb jsou zákonem jasně dána pravidla, práva i povinnosti.

⁴⁷ § 88 zákona č. 108/2006 Sb., o sociálních službách, ve znění pozdějších předpisů

4.4. Dílčí závěr

V kapitole č. 4, která se zabývá situací v regionu Blansko, bylo čerpáno v úvodu z průzkumu potřebnosti sociálních služeb. Oblastní charita Blansko se aktivně zúčastňuje komunitního plánování, kdy jsou na úrovni obce i kraje plánovány sociální služby podle místní potřebnosti. Pokud je komunitní plán řádně zpracován a naplňován (je výsledkem vyjednávání mezi všemi účastníky, naplňován v rámci široké komunity, stanoví krátkodobé i dlouhodobé cíle a priority, mapuje regionální potřebnost), pak nejde pouze o formální záležitost, ale o praktickou aplikaci zákona do reálného prostředí. Pokud není vůle pojmenovat reálné problémy a vůle ke shodě mezi partnery, pak se může komunitní plánování stát formálním. Finanční prostředky se pak nedostanou k opravdu potřebným.

Bylo napsáno, že v Blansku a okolí je největším poskytovatelem sociálních služeb Oblastní charita Blansko. Dále bylo v této práci vysvětleno začlenění, postavení a podíl této organizace na poskytování služeb v regionu. Podrobněji jsou popsány sociální služby, jejichž hlavní cílovou skupinou jsou bezdomovci. Jak bylo několikrát řečeno, kvalitní sociální služba napomáhá uživatelům se začleněním do společnosti, reaguje rychle na jejich potřeby, splňuje nároky na kvalitu a v neposlední řadě vynakládá hospodárně se svěřenými prostředky. Nejvýznamnějším faktorem hodnocení je to, jak je služba prospěšná uživatelům a jak se promítne do jejich života. Přitom je důležitý nejen stanovený cíl, ke kterému uživatel směřuje, ale i cesta, tj. vlastní proces.

PRAKTICKÁ ČÁST

5. Sociologické šetření

5.1. Cíl sociologického šetření

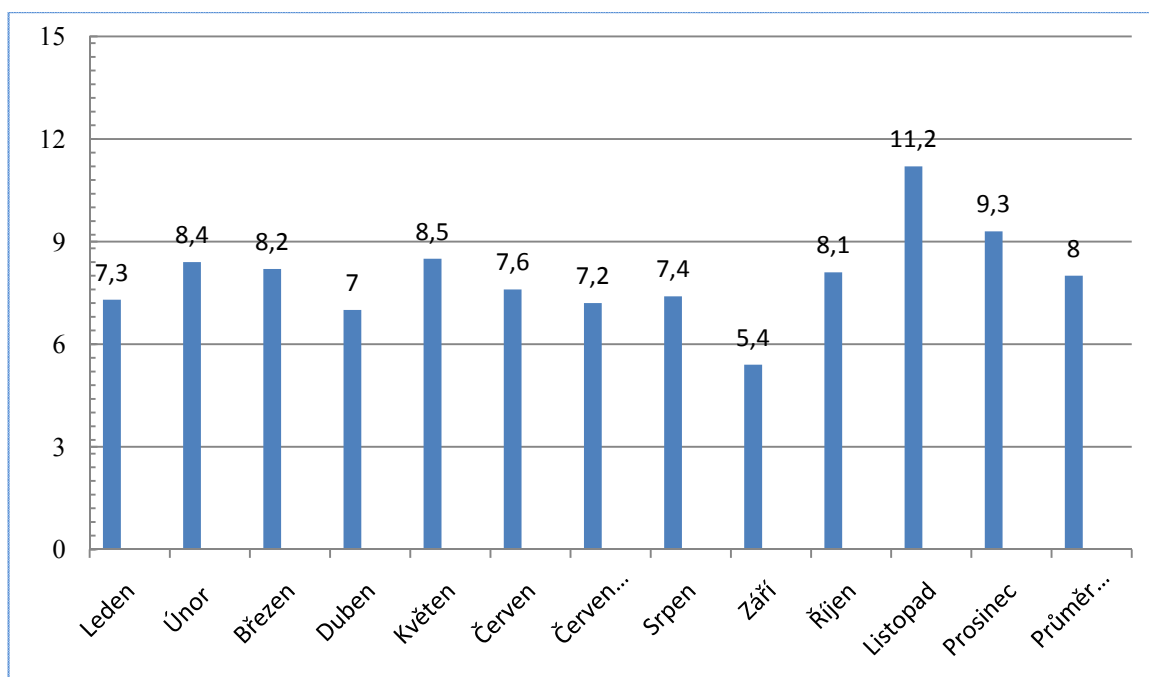
Cílem šetření bylo zjistit využitelnost sociálních služeb Noclehárny pro muže Blansko a Nízkoprahového denního centra Stará fabrika Blansko cílovou skupinou lidí bez přístřeší v regionu Blansko. Tyto služby využívají nejen bezdomovci, kteří zde mají trvalé bydliště, ale i z jiných regionů ČR. Toto šetření je zkreslené tím, že v Blansku není noclehárna pro ženy. Nízkoprahové denní centrum mohou naopak využívat ženy i muži. Dále mohou využívat sociální službu Charitní poradna - Odborné sociální poradenství, ale zde nejsou bezdomovci hlavní cílovou skupinou. Je třeba konstatovat, že ne všichni uživatelé jedné sociální služby využívají i jinou sociální službu. Někteří bezdomovci žádnou sociální službu nevyužívají. Cílem nebylo zjistit počet bezdomovců v regionu, to ani není možné z důvodu skrytého, či potencionálního bezdomovectví.

5.2. Zdroje a metody šetření

Jako zdroje byly využity statistické údaje Noclehárny pro muže Blansko a Nízkoprahového denního centra Stará fabrika Blansko. Pracuji na noclehárně a podílím se i na provozu denního centra. V rámci své pracovní činnosti zpracovávám údaje, které jsou využívány pro Oblastní charitu Blansko, ale i pro zřizovatele noclehárny, kterým je Město Blansko. Proto jsem v této práci využil statistické údaje, které zpracovávám. Dalším zdrojem šetření byl dotazník, který byl rozdán k vyplnění lidem, kteří využívají noclehárnu a denní centrum. Byli osloveni rovněž lidé, přespávající na ulici, kteří sociální služby využívají jen zřídka, ale ti odmítli většinou dotazník vyplnit. Dále musím uvést, že některými respondenty nebylo odpovězeno na všechny položené otázky. Odevzdaných dotazníků bylo 54. Respondentům byl dotazník předán osobně, byl anonymní a bylo vysvětleno, že vyplnění je založeno na dobrovolnosti.

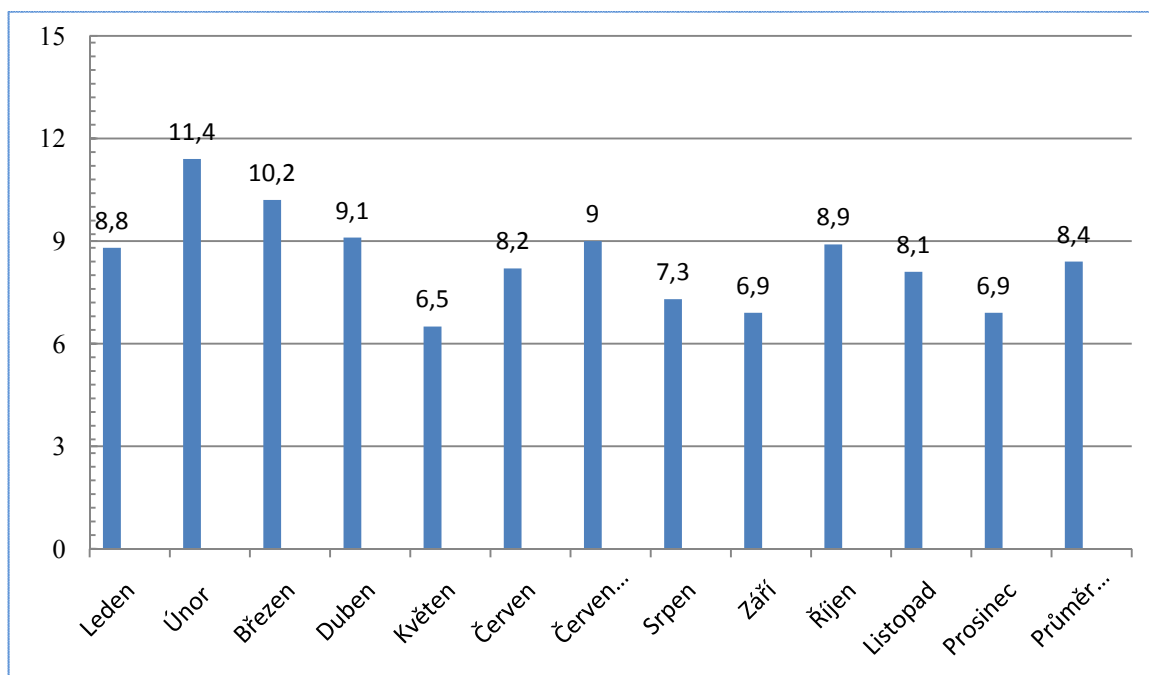
5.3. Statistika - noclehárna a denní centrum

Noclehárna pro muže Blansko



Graf č. 1: ROK 2009 - průměr uživatelů na noc za jednotlivé měsíce

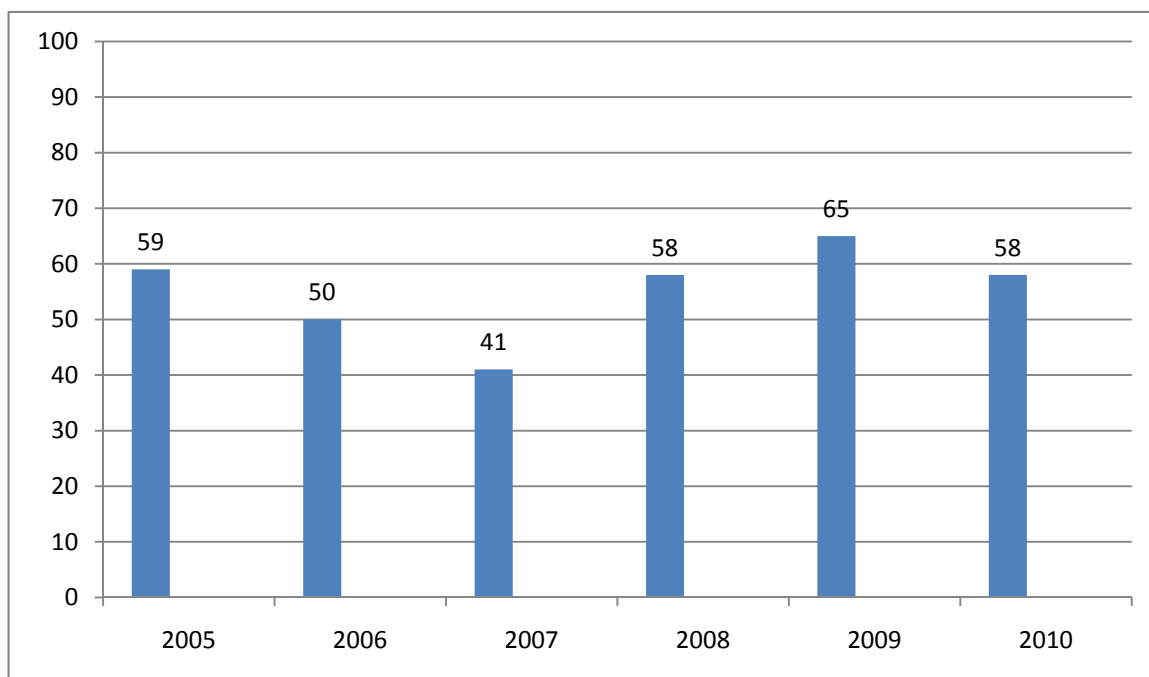
Noclehárna pro muže Blansko



Graf č. 2: ROK 2010 - průměr uživatelů na noc za jednotlivé měsíce

Noclehárna pro muže Blansko má kapacitu 15 míst na přespaní. Z uvedených **grafů č. 1 a 2** vyplývá, že kapacita pro daný region je zatím dostatečná. V roce 2009 byl průměr 8 uživatelů na jednu noc. Více zájemců o přespaní bývá obvykle v měsících, kdy je chladněji, i když to není pravidlem. Tyto údaje jsou pouze hrubým pohledem na dvouleté období. Je samozřejmé, že některé dny v roce je využita plná kapacita noclehárny, ještě se však nestalo, že bychom museli někoho odmítnout.

Noclehárna pro muže Blansko



Graf č. 3: Počet uživatelů 2005-2010

Další **graf - č. 3** ukazuje počet mužů, kteří využili noclehárnu od roku 2005 do roku 2010. Je vidět, že kromě roku 2007, kdy byl pokles na 41 uživatelů za rok, je počet v ostatních letech celkem stabilní. Musím uvést, že jde o tzv. rodná čísla, takže pokud jeden uživatel přeruší využití služby a potom přijde znovu, tak se počítá do statistiky jedenkrát. Dalším statistickým údajem je **počet kontaktů - odespaných nocí**, ten není uveden v grafu:

2005 - 2815 nocí

2006 - 2663 nocí

2007 - 2470 nocí

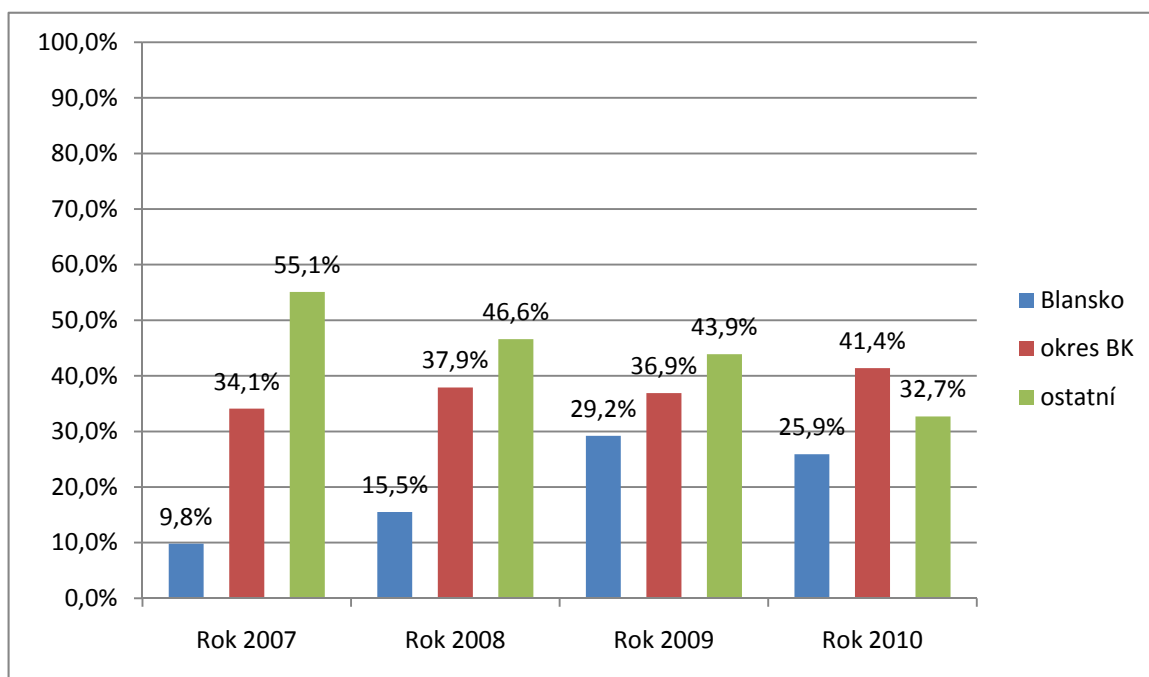
2008 - 2244 nocí

2009 - 2907 nocí

2010 - 3073 nocí

Z uvedených údajů je vidět, že za poslední dva roky počet kontaktů oproti roku 2008 výrazně stoupl.

Noclehárna pro muže Blansko



Graf č. 4: Uživatelé - zastoupení z Blanska, regionu, odjinud

Při využívání sociální služby *Noclehárna pro muže Blansko* mají přednost uživatelé z Blanska a regionu Blansko. **Graf č. 4** znázorňuje podíl mužů bez přístřeší z Blanska a regionu na využití této služby. Je vidět, že od roku 2007, kdy byl větší podíl uživatelů mimo region Blansko, se postupně začíná situace měnit. V roce 2010 je převaha lidí přímo z Blanska a regionu Blansko.

Návštěvnost služby Nízkoprahové denní centrum v Blansku za rok 2010

	1	2	3	4	5	6	7	8	9	10	11	12	13	14	15	16	17	18	19	20	21	22	23	24	25	26	27	28	29	30	31	denní průměr	kontaktů za měsíc
leden				33	32	20	31	28			32	25	21	28	22			24	21	17	22	23			27	18	29	26	28			24,1	507
únor	32	32	38	22	28			37	24	17	26	25			18	20	28	21	28			21	28	23	26	29						26,2	523
březen	24	25	30	20	28			27	29	23	29	34			31	21	21	28	23			27	27	26	18	30			24	22	21	25,6	588
duben	26	30				35	26	18	31			30	25	25	22	27			27	21	19	26	19			31	25	31	31	20	26	545	
květen			26	26	26	26	20			28	21	9	22	22			22	24	20	22	25			21	21	17	20	28			19	22,1	465
červen	22	20	17	20			18	20	18	16	16			20	20	30	16	16			19	15	13	12	13			21	15	17	17,9	394	
červenec	28	19					22	20	19			28	25	24	18	17			18	21	18	11	12			17	15	13	16	18	19	379	
srpen		19	19	27	19	28			23	22	22	18	20			19	17	16	20	19			16	19	14	22	17		21	27	20,2	444	
září	18	20	25			19	15	23	20	20			19	21	9	19	23			24	19	18	18	16			22	22	17	19,4	407		
říjen	19			27	20	21	24	22			20	21	24	25	25			21	15	19	20	20			17	19	18	24			21,1	421	
listopad	28	25	25	17	20			21	21	18	21	24			25	16		21	21			22	17	19	15	23		24	27	21,4	450		
prosinec	24	25	22			22	22	19	17	20			20	19	19	16	13			21	23	21	17	27		25	16	16	20	21	21,1	465	
CELKEM ZA ROK																												22,01	5588				

Tabulka č. 1: Nízkoprahové denní centrum - využití za rok 2010

Tabulka č. 1 zobrazuje statistiku návštěvnosti uživatelů *Nízkoprahového denního centra* za rok 2010. Je z ní vidět, že průměrný počet uživatelů za rok na jeden den byl 22 a počet kontaktů za rok je 5588. Nejméně kontaktů je v měsících červen a červenec.

NDC	2010			
měsíc	návštěv	uživatelů	ženy	muži
leden	507	68	17	51
únor	523	62	13	49
březen	588	74	16	74
duben	545	70	20	50
květen	465	64	21	43
červen	394	63	18	45
červenec	379	60	15	45
srpen	444	69	20	49
září	407	62	15	47
říjen	421	55	18	37
listopad	450	62	19	43
prosinec	465	64	18	46
za 2010	5588			

Tabulka č. 2: Nízkoprahové denní centrum - návštěvnost 2010 (ženy, muži)

Tabulka č. 2 vykazuje počet uživatelů *Nízkoprahového denního centra* za jednotlivé měsíce roku 2010 a přitom rozlišuje počet mužů a žen. Na rozdíl od Noclehárny pro muže Blansko, tuto sociální službu mohou využívat i ženy. Z této statistiky je vidět, že je v regionu potřeba sociální služby - noclehárna pro ženy, protože navštěvují denní centrum. Buď jsou bez přístřeší, nebo jim ztráta bydlení hrozí. Počet kontaktů za rok 2010 - 5588 dokazuje, že tato sociální služba je dostatečně lidmi bez přístřeší využívána. Navíc je úzce spojena s další sociální službou Sociální rehabilitace, kde jsou uživatelé motivováni při hledání zaměstnání a při zdokonalování nebo získávání pracovních návyků.

5.4. Dotazníkové šetření

V dotazníkovém šetření bylo rozdáno celkem 70 dotazníků na *Noclehárně pro muže Blansko, Nízkoprahovém denním centru Stará fabrika Blansko* a byli osloveni i bezdomovci, kteří tyto sociální služby nevyužívají. Dotazníky se vrátily od celkem 54 respondentů. I když v některých dotaznicích nebyly zodpovězeny všechny otázky, byl dotazník vyhodnocen, protože může nějakým způsobem vypovídat o této cílové skupině. Ani v této metodě nebylo cílem určit počet bezdomovců v regionu, to není kvůli jejich migraci možné, ale zmapovat jejich potřeby a situaci. Bylo položeno celkem 19 otázek.

Procentuální vyhodnocení dotazníku podle jednotlivých otázek:

- 1) **Věk:** 7 % do 25 let; 30 % 25-40 let; 52 % 40-60 let; 11 % nad 60 let.
- 2) **Pohlaví:** 15 % žen; 85 % mužů.
- 3) **Místo narození:** 19 % Blansko; 25 % Brno; 44 % jinde; 11 % cizinci.
- 4) **Vztah s rodinou:** 30 % dobrý; 70 % špatný.
- 5) **Rodinný stav:** 11 % ženatí, vdané; 52 % rozvedení; 37 % svobodní.
- 6) **Rozpad vztahu:** 15 % nevěra; 11 % alkohol; 11 % výkon trestu; 63 % jiný důvod.
- 7) **Vzdělání:** 30 % základní vzdělání; 48 % výuční list; 22 % střední škola.
- 8) **Prostředky na obživu:** 48 % sociální dávky; 30 % brigády; 11 % sběr surovin; 4 % žebrání; 7 % jiný způsob.

- 9) **Preference života bez přístřeší:** 13 % preferuje takový život; 78 % nepreferuje takový život; 9 % neodpovědělo.
- 10) **Řešení situace:** 22 % očekává pomoc od charity; 50 % se chce spolehnout na sebe; 9 % očekává pomoc od státu; 7 % nechce nic od nikoho; 11 % neodpovědělo.
- 11) **původní bydliště:** 15 % Blansko; 37 % okolí Blanska; 33 % jinde.
- 12) **Alkohol:** 41 % pije; 37 % nepije; 22 % neodpovědělo.
- 13) **Kouření:** 63 % kouří; 19 % nekouří; 18 % neodpovědělo.
- 14) **Hygiena:** 39 % na charitě; 33 % u známých; 28 % jinde.
- 15) **Lékař:** 52 % navštěvuje lékaře; 48 % nenavštěvuje lékaře.
- 16) **Napadení:** 52 % bylo někdy napadeno; 48 % ne.
- 17) **Využívané sociální služby:** 89 % využívá služby charity; 11 % nevyužívá žádné služby.
- 18) **Chcete řešit situaci?** 89 % chce nějak svoji situaci řešit; 11 % nechce nic řešit.
- 19) **Jaké jsou možnosti řešení?** 13 % neví; 17 % uvádí osobní snahu; 24 % důležitá je práce; 6 % bydlení; 13% je se svou situací spokojeno; 28 % nevidí do budoucna žádné možnosti řešení své situace.

Vzor dotazníku je v *příloze č. 6*.

Výsledek dotazníkového šetření: z předchozího procentuálního vyjádření dotazníkového šetření vyplývá, že největší počet bezdomovců je ve věkové kategorii od 25 do 60 let; nejvíce, 85 % je mužů. Přestože většina lidí bez přístřeší ztratila kontakty s rodinnými příslušníky, přesto 30 % respondentů hodnotí vztah s rodinnými příslušníky dobře. Dále bylo zjištěno, že téměř polovina dotázaných absolvovala učiliště. Velké procento má pouze základní vzdělání (30 %).

Jen 11 % je vdaných nebo ženatých a 52 % je rozvedených. Zajímavé je, že jako důvod rozpadu vztahu uvádí 63 % uživatelů jiný důvod než alkohol nebo výkon trestu a 50 % konstatuje, že je hlavně na nich, aby svoji situaci změnili. Pouze 7 % respondentů přiznává jako zdroj obživy žebrání. 42 % uvedlo pravidelnou konzumaci alkoholu, ale 22 % neodpovědělo.

Dál z vyhodnocení dotazníku vyplývá, že asi polovina navštěvuje lékaře. Polovina oslovených byla někdy obětí napadení.

Ze závěrečných otázek plyne, že 11 % dotázaných žádnou sociální službu nevyužívá a stejné procento svoji situaci řešit nechce. Hlavní možnosti řešení své situace vidí respondenti hlavně v tom, že si najdou stálou práci, pak bydlení. 28% vidí budoucnost bez možností. Přes 30 % čeká řešení situace od charity nebo od státu.

5.5. Shrnutí šetření a doporučení využití

V praktické části této práce bylo využito statistických výstupů sociálních služeb Noclehárna pro muže Blansko a Nízkoprahového denního centra, jejichž cílovou skupinou jsou lidé bez přístřeší. Tyto statistiky můžeme považovat za přesné, protože pracují s čísly reálnými (počty kontaktů, počty uživatelů, srovnání využití služby za určité časové období atd.). To ovšem mluvíme o lidech, kteří jmenované služby využívají, takže ke zkreslení při práci s touto cílovou skupinou dochází. Někteří bezdomovci střídají regiony, jiní žádné sociální služby nevyužívají. Tato skutečnost vyplynula z dotazníkového šetření, kdy to uvedlo 11 % dotázaných. To co v regionu Blansko určitě chybí, je noclehárna pro ženy, jinak si myslím, že ostatní sociální služby jsou pro tuto cílovou skupinu dobře nastaveny.

Pokud se ještě vrátíme k dotazníku, považuji za úspěch, že se jich vyplněných vrátilo 54, ze 70 rozdaných. Většinou v dotazníku došlo k potvrzení toho, co je psáno v odborné literatuře, citované v obecné části práce.

Statistické údaje a zhodnocení dotazníku je možné využít pro celkový pohled na využití sociálních služeb pro bezdomovce v regionu Blansko touto cílovou skupinou.

ZÁVĚR

Bezdomovectví jako sociálně patologický fenomén, je ve společnosti označováno za krajní sociální vyloučení. Ve své práci jsem se snažil vytvořit ucelenou představu o tomto jevu, která snad bude srozumitelná nejen tomu, kdo se pohybuje ve sféře sociálních služeb, ale i laikovi. Myslím si, že pokud si veřejnost vytvoří mylnou představu o sociální pomoci, je pro valnou část populace nepochopitelné, proč pomáhat zrovna bezdomovcům. Jak již bylo v předchozích částech práce napsáno, nezanedbatelná část populace považuje bezdomovce za opilce, kterému se nechce pracovat, za všechno si může sám a jenom obtěžuje okolí. Netvrdím, že mezi bezdomovci nejsou lidé, kteří si za svou situaci nemůžou sami. Jsou problémy s kriminalitou, závislostmi, zdravotním stavem (chybí prevence). Před příliš unáhlenými závěry je třeba se zamyslet nad tím, kde je počátek tohoto problému a jestli v tomto směru nedošlo i k částečnému selhání společnosti. Před rokem 1989 se o tomto jevu nemluvilo, přestože v určité formě také existoval. Lidé bydleli na zaměstnaneckých ubytovnách, kde strávili valnou část života a ve své podstatě byli ve své době potencionálními bezdomovci, ti co nepracovali, byli ve vězení za příživnictví. Moje osobní zkušenost potvrzuje nepřilíš velký zájem o sociálně vyloučené jedince, protože jsem pracovníkem v sociálních službách. Je vidět, že jde o problematiku natolik složitou, že nelze vytvořit univerzální šablonu nebo recept, jak na prevenci, tak na práci s touto cílovou skupinou. Každý člověk je jedinečný a zvláště v takové mezní situaci je nutný individuální přístup ze strany pracovníků sociálních služeb. Navíc škála příčin sociálního vyloučení je tak široká, že ji nelze řešit pouze zákony a vyhláškami. Je třeba podle mého mínění všeobecné shody ve společnosti, vůle problematiku řešit a hlavně klást důraz na prevenci sociálního vyloučení.

Většina bezdomovců je v produktivním věku, ale bezdomovci začínají stárnout a přitom se při způsobu jejich života potkají s častými zdravotními problémy. Je otázka, jakým způsobem o ně bude postaráno. Sociální služby, jako jsou noclehárny a azylové domy, nebudou moci využít a na domovy pro seniory finančně nedosáhnou. Chybí zde takové zařízení, které by situaci řešilo. Na druhé straně se zvyšuje v poslední době počet bezdomovců mladých, kteří jsou závislí na drogách. Většinou se nevyučili, nedostudovali a po neshodách s rodiči utekli z domova. Zvláštností je bezdomovectví žen a dívek. Většinou u nich jde o bezdomovectví skryté (bydlení u známých, přátel), ale dalším

negativním jevem bývá v těchto případech častá prostituce. To co mají muži i ženy společné, je často to, že nevěří v možný úspěch a v to, že se jejich situace změní.

Lidé bez přístřeší si často vytvářejí svoji specifickou pouliční kulturu. Ti, kteří nevyužívají žádnou sociální pomoc, většinou nedbají o svůj zevnějšek. To záleží také na tom, jak dlouho jsou na ulici. Výrazným znakem je často to, že za nějakou dobu ztrácejí schopnost samostatně jednat a potřebují pomoc dalšího člověka. Život bezdomovce se stává stereotypním, protože jeho životní styl se zjednodušuje.

Bezdomovectví je komplexním jevem se spleťmi příčinami a důsledky. Tomu by měla odpovídat i struktura organizované pomoci. V bezdomovecké problematice se nelze obejít bez multidisciplinární spolupráce, chceme-li, aby naše snaha zlepšit postavení bezdomovců měla reálné a trvalé výsledky.⁴⁸

V této práci jsem se snažil, aby případný čtenář získal ucelený pohled na problematiku bezdomovectví jak obecný, tak v praktické části i konkrétní. Možné využití této práce je pro pracovníky v pomáhajících profesích, které se zabývají poskytováním sociálních služeb.

⁴⁸ MATOUŠEK, O. a kol. *Sociální práce v praxi*, str. 320

Resumé

Cílem této práce bylo poukázat na bezdomovectví, jako na závažný společenský negativní jev, který je úzce spojený s chudobou a nezaměstnaností, jak obecně, tak i v konkrétním regionu.

Práce je rozdělena do pěti kapitol.

První kapitola je zaměřena na pojem bezdomovectví, formy a typologii. Dále na příčiny, vyvolávající bezdomovectví a prevenci.

Druhá kapitola se zabývá bezdomovectvím jako sociálním vyloučením a negativními jevy, které jsou s tím spojené.

Třetí kapitola popisuje podíl státních orgánů a nevládních organizací, které se bezdomovectvím zabývají.

Čtvrtá kapitola je věnována sociálním službám na Blanensku, jsou popsány služby Oblastní charity Blansko, které mají za cílovou skupinu bezdomovce.

Pátá kapitola patří do praktické části a věnuje se výsledku sociologického šetření, provedeného formou dotazníku. Dále bylo využito statistických údajů, které zpracovávám na noclehárně a údajů denního centra.

Anotace

Tato práce je zaměřena na problematiku bezdomovectví v regionu Blansko. Ve své teoretické části se věnuje tomuto závažnému společenskému problému obecně. Jsou zde popsány formy i příčiny bezdomovectví, faktory způsobující tento jev, rozdíly mezi bezdomovectvím mužů a žen a jsou zdůrazněny možné formy prevence.

Život na ulici přináší řadu dalších negativních jevů: závislost na alkoholu a jiných návykových látkách, kriminalitu, ztrátu rodinného zázemí, společenských kontaktů (sociální vyloučení) a neposlední řadě zdravotní rizika.

Závěr práce je věnován možné pomoci bezdomovcům, jak ze strany státních institucí, tak organizací, poskytujících různé sociální služby. Jsou popsány sociální služby pro tuto cílovou skupinu v Blansku, možnosti jejich využití a způsob měření kvality. V sociologickém šetření bylo využito dotazníku a statistických údajů, které zpracovávám na Noclehárně pro muže Blansko a Nízkoprahovém denním centru Stará fabrika Blansko.

Klíčová slova

bezdomovectví, rodina, sociální aspekty, sociální vyloučení (exkluze), zdravotní rizika, sociální služby, kvalita v sociálních službách, společnost, životní situace,

Annotation

This composition is targeted on problems of homelessness in the Blansko region. In the theoretic part I concern with this social problem generally. Here are described forms and causes of homelessness, factors causing this phenomen, differences between homelessness of men and women. Here are also emphasized the various forms of prevalence.

Live on the street brings a lot of other negative phenomena: jones, criminality, loss of family, social exclusion and health risks.

The conclusion of this composition is dedicated to the posible help for homeless - from the party of state institutions or organizations providing social services. Here are described social services for this focus groups in Blansko, ways of its usage and means of quality measurement. In the social research I used questionnaire and stats, that I execute in the doss-house for men in Blansko.

Keywords

homelessness, family, social aspects, social exclusion, health risks, social services, quality of social services, poverty, life conditions,

Seznam použité literatury a pramenů:

Právní předpisy:

ZÁKON č. 40/1993 Sb. – Zákon o nabytí a pozbytí občanství ČR

ZÁKON č. 108/2006 Sb. o sociálních službách v aktuálním znění

ZÁKON č. 128/2000 Sb., o obcích, ve znění pozdějších předpisů

ZÁKON č. 111/2006 Sb., o pomoci v hmotné nouzi, ve znění pozdějších předpisů

ZÁKON č. 110/2006 Sb., o životním a existenčním minimu, ve znění pozdějších předpisů

Literatura:

HRADECKÁ, V., HRADECKÝ, I. *Bezdomovství – extrémní vyloučení*. Vydala Praha: Naděje 1996.107s. ISBN 80-902292-0-4.

Hradecký, I., aj. *Definice a typologie bezdomovství*. Praha: Naděje, 2007. ISBN 978-80-86451-13-8

JANOUSHKOVÁ, K. Metodické a koordinační dovednosti v sociálních službách. Sborník studijních textů pro metodiky sociální prevence a sociální kurátory pověřené koordinační činností. Ostrava 2007, ISBN 978-80-7368-229-3

JANOUSHKOVÁ, K.; NEDĚLNÍKOVÁ, D. *Profesní dovednosti terénních sociálních pracovníků: Sborník studijních textů*. Vyd. 1. Ostrava: Ostravská univerzita v Ostravě, 2008. 402 s. ISBN 978-80-7368-504-1.

KRAUS, B.; HRONCOVÁ, J. *Sociální patologie*. Hradec králové: Gaudeamus, 2007. 325 s. ISBN 978-80-7041-896-3.

Mareš, P. *Sociologie nerovnosti a chudoby*, Praha: Slon 1999, vydání první, ISBN 80-85850-61-3.

KRAUS, B.; HRONCOVÁ, J. *Sociální patologie*. Hradec králové: Gaudeamus, 2007. 325 s. ISBN 978-80-7041-896-3.

MATOUŠEK, O., *Slovník sociální práce*. 2. vydání Praha: Portál, 2008. IBSN 978-80-368-0

MATOUŠEK, O. a kol. *Sociální práce v praxi*. Specifika různých cílových skupina a práce s nimi. 1. vydání. Praha: Portál, 2005, 351 s. ISBN 80-7367-002-X.

SIROVÁTKA, T. a kol. *Menšiny a marginalizované skupiny v České republice*. Brno: MU, 2002. 355 s. ISBN 80-210-2791-6.

ŠTĚCHOVÁ, M., LUPTÁKOVÁ, M., KOPOLDOVÁ, B. *Bezdomovectví a bezdomovci z pohledu kriminologie*. Praha 2008. ISBN 978-80-7338-069-4

ŠUPKOVÁ, D. a kol. *Zdravotní péče o bezdomovce v ČR*. Praha: Grada, 2007. ISBN 978-80-247-2245-0

Další zdroje:

Standardy kvality sociální služby Noclehárna pro muže Blansko

Standardy kvality sociální služby NDC Stará fabrika Blansko

Standardy kvality sociální služby Sociální rehabilitace Stará fabrika Blansko

Analýza potřeb uživatelů v oblasti poskytování sociálních služeb na území Jihomoravského kraje - správní obvod obce s rozšířenou působností Blansko – závěrečná zpráva. Vypracoval: AUGUR Consulting s.r.o. 22. 10. 2010

Internetové odkazy:

Internetové stránky MVČR - obce

Internetové stránky Charita Česká republika

Internetové stránky Charita Blansko

Seznam příloh

Příloha č. 1: Seznam organizací, které se zabývají pomocí bezdomovcům

Příloha č. 2: Evidenční list /Noclehárna pro muže Blansko/

Příloha č. 3: Obrázek 1 a 2 /fotografie Noclehárny pro muže Blansko/

Příloha č. 4: Obrázek 3 /fotografie Nízkoprahové denní centrum/

Obrázek 4 /Charitní šatník/

Příloha č. 5: OCH Blansko – struktura organizace

Příloha č. 6: Dotazník

Příloha č. 1

Seznam organizací, které se zabývají pomocí bezdomovcům

ADRA	http://www.adra.cz
ARMÁDA SPÁSY	http://www.armadaspasy.cz/
CENTRUM SOC. SLUŽEB PRAHA	http://www.csspraha.cz/
DŮM AGAPÉ	http://www.dumagape.unas.cz
ELIM	http://www.elimvsetin.cz/
EMAUZY ČR	http://www.emauzy.org/cs/home.php
EXODUS	http://www.exodus.cz/
CHARITA ČESKÁ REPUBLIKA	http://www.charita.cz/
KS JONÁŠ	http://www.ksjonas.cz/
NADĚJE	http://www.nadeje.cz/
NOVÝ PROSTOR	http://www.novyprostor.cz/
SLEZSKÁ DIAKONIE	http://www.slezskadiakonie.cz/
ÚTOČIŠTĚ	http://www.utociste.cz/cz/uvod/

Příloha č. 2

Diecézní charita Brno, Oblastní charita Blansko
Noclehárna pro muže Blansko
Luční 10, 678 01 Blansko
tel.: 516 410 467, e-mail: nocleharna.blansko@caritas.cz

EVIDENČNÍ LIST

Jméno, příjmení:

Narozen:

Trvalé bydliště:

Nyní se zdržuje:

Příjem:

Osobní doklady:

Datum 1. Kontaktů:

Souhlas se zpracováním osobních údajů

- 1) Beru na vědomí, že se stávám uživatelem sociálních služeb Oblastní charity Blansko.
- 2) Byl jsem seznámen s Právy a povinnostmi uživatele střediska a postupem při vzniku krizových situací.
- 3) Byl jsem seznámen s podáním a vyřizováním stížností na kvalitu a způsob poskytování sociálních služeb.
- 4) Nejsem si vědom, že bych v období posledních 14 dnů přišel do styku s infekčním onemocněním.
- 5) Souhlasím s tím, že informace, které jsem dobrovolně poskytl, budou shromažďovány a vedeny v dokumentaci. Písemné poučení o evidenci osobních údajů bylo předáno.
- 6) Souhlasím s tím, že budou předávány informace mezi pracovníky služby
- 7) Podpisem tohoto Evidenčního listu stvrzuji ústní dohodu o poskytované sociální službě

Žádám – nežádám **písemnou dohodu**

Žádám – nežádám **zpracování individuálního plánu** Uvedeným skutečnostem jsem porozuměl

Podpis pracovníka **podpis uživatele**

Další kontakty:

Příloha č. 3



Obrázek 1: Noclehárna pro muže Blansko



Obrázek 2: Noclehárna pro muže Blansko- pokoj

Příloha č. 4



Obrázek 3: Nizkoprahové denní centrum



Obrázek 4: Charitní šatník

Příloha č. 6

Dotazník – lidé bez přístřeší v regionu Blansko
(tento dotazník je anonymní a slouží jen k vyhodnocení šetření v bakalářské práci)

1. **Věk:** do 25 let 25 - 40 let 40 - 60 let nad 60 let
2. **Pohlaví:** muž žena
3. **Místo narození :** uveďte okres.....
4. **Vztah s rodinnými příslušníky máte:** dobrý špatný
5. **Rodinný stav :** ženatý/vdaná rozvedený/rozvedená
 vdovec/vdova svobodný/svobodná
6. **Rozpad vztahu:** nevěra alkohol výkon trestu jiný důvod
7. **Vzdělání:** základní škola učiliště střední škola vysoká škola
8. **Jakým způsobem si opatřujete prostředky na obživu:**
 dávky brigády sběr surovin žebrota jiné
9. **Preferujete život ve skupině lidí bez přístřeší?** Ano Ne
10. **Jaké řešení svého problému očekáváte a od koho?**
.....
11. **Kde jste bydlel dříve:**
.....
12. **Pijete?** Ano - Ne 13. **Kouříte?** Ano - Ne
14. **Jak a kde provádíte osobní hygienu?**
15. **Navštěvujete lékaře?** Ano Ne
16. **Byl/a/ jste někdy napaden/a/?** Ano Ne
17. **Jaké sociální služby /případně jinou pomoc/ v Blansku využíváte?**
.....
18. **Chcete řešit svoji situaci?** Ano Ne
19. **Jakým způsobem? Jak vidíte svoje možnosti?**