

Příprava dětí z dětských domovů na samostatný život

Bc. Lucie Grögerová

Diplomová práce
2011



Univerzita Tomáše Bati ve Zlíně
Fakulta humanitních studií

Univerzita Tomáše Bati ve Zlíně

Fakulta humanitních studií

Ústav pedagogických věd

akademický rok: 2010/2011

ZADÁNÍ DIPLOMOVÉ PRÁCE

(PROJEKTU, UMĚLECKÉHO DÍLA, UMĚLECKÉHO VÝKONU)

Jméno a příjmení: Bc. Lucie GRÖGEROVÁ
Osobní číslo: H09847
Studijní program: N 7507 Specializace v pedagogice
Studijní obor: Sociální pedagogika

Téma práce: Motivace dětí z dětských domovů k samostatnému životu

Zásady pro vypracování:

Studium odborné literatury a zpracování teoretických východisek a vymezení pojmů z oblasti problematiky odchodu dětí z ústavní péče do samostatného života

Příprava výzkumu, výběr a charakteristika výzkumného souboru

Provedení výzkumu v dětských domovech a terénu pomocí dotazníkového šetření - rozhovorů

Zpracování a vyhodnocení výsledků výzkumu

Závěry a závěr z výsledků provedeného výzkumu, doporučení pro praxi

Rozsah diplomové práce:

Rozsah příloh:

Forma zpracování diplomové práce: tištěná/elektronická

Seznam odborné literatury:

ČÁP, J. Rozvíjení osobnosti a způsob výchovy. Praha: ISV-nakladatelství, 1996. ISBN 80-85866-15-3.

KOPŘIVA, K. Lidský vztah jako součást profese. Praha: Portál, 1997, 2006. ISBN 80-7367-181-6.

ŠKOVIERA, A. Dilemata náhradní výchovy. Praha: Portál 2007. ISBN 978-80-7367-318-5

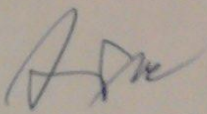
VEČERKA, K., HOLAS, J., ŠTECHOVÁ, M. Problémové děti ve školských výchovných zařízeních. Praha: Knok polygrafie, 2000. ISBN 80-86535-00-2

Vedoucí diplomové práce: Mgr. Eva Machů, Ph.D.
Ústav pedagogických věd

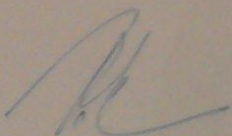
Datum zadání diplomové práce: 20. ledna 2011

Termín odevzdání diplomové práce: 29. dubna 2011

Ve Zlíně dne 20. ledna 2011


prof. PhDr. Vlastimil Švec, CSc.
děkan




Mgr. Soňa Vávrová, Ph.D.
ředitelka ústavu

PROHLÁŠENÍ AUTORA DIPLOMOVÉ PRÁCE

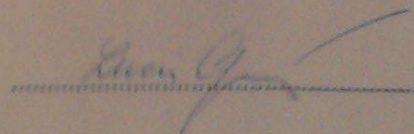
Beru na vědomí, že

- odevzdáním diplomové práce souhlasím se zveřejněním své práce podle zákona č. 111/1998 Sb. o vysokých školách a o změně a doplnění dalších zákonů (zákon o vysokých školách), ve znění pozdějších právních předpisů, bez ohledu na výsledek obhajoby¹⁾;
- beru na vědomí, že diplomová práce bude uložena v elektronické podobě v univerzitním informačním systému dostupná k nahlédnutí;
- na moji diplomovou práci se plně vztahuje zákon č. 121/2000 Sb. o právu autorském, o právech souvisejících s právem autorským a o změně některých zákonů (autorský zákon) ve znění pozdějších právních předpisů, zejm. § 35 odst. 3²⁾;
- podle § 60³⁾ odst. 1 autorského zákona má UTB ve Zlíně právo na uzavření licenční smlouvy o užití školního díla v rozsahu § 12 odst. 4 autorského zákona;
- podle § 60³⁾ odst. 2 a 3 mohu užit své dílo – diplomovou práci – nebo poskytnout licenci k jejímu využití jen s předchozím písemným souhlasem Univerzity Tomáše Bati ve Zlíně, která je oprávněna v takovém případě ode mne požadovat přiměřený příspěvek na úhradu nákladů, které byly Univerzitou Tomáše Bati ve Zlíně na vytvoření díla vynaloženy (až do jejich skutečné výše);
- pokud bylo k vypracování diplomové práce využito softwaru poskytnutého Univerzitou Tomáše Bati ve Zlíně nebo jinými subjekty pouze ke studijním a výzkumným účelům (tj. k nekomerčnímu využití), nelze výsledky diplomové práce využít ke komerčním účelům.

Prohlašuji, že

- elektronická a tištěná verze diplomové práce jsou totožné;
- na diplomové práci jsem pracoval samostatně a použitou literaturu jsem citoval. V případě publikace výsledků budu uveden jako spoluautor.

Ve Zlíně 25.4.2011



¹⁾ zákon č. 111/1998 Sb. o vysokých školách a o změně a doplnění dalších zákonů (zákon o vysokých školách), ve znění pozdějších právních předpisů, § 47b Zveřejňování záverečných prací;

⁽¹⁾ Vysoká škola nevydávalečně zveřejňuje disertační, diplomové, bakalářské a rigorózní práce, u kterých proběhla obhajoba, včetně posudků oponentů a výsledků obhajoby prostřednictvím databáze kvalifikačních prací, kterou spravuje. Způsob zveřejnění stanoví směrnicí předseda vysoké školy.

(2) Diplomová, diplomová, bakalářská a rigorózní práce odvedené včasem k obhajobě musí být při úvodní části pracovních dnů před kladou obhajoby zveřejněny k nahlédnutí veřejnosti v místě určení určeném předpisem vysoké školy nebo není-li tak určeno, v místě provozovny vysoké školy, kde se má konat obhajoba práce. Každý si může za zveřejnění práce požádat na své náklady výjmy, úpravy nebo rozmnožení.

(3) Míst, kde odvedená práce autor zveřejní za zveřejnění své práce podle tohoto zákona, bez ohledu na výstřední obhajoby.

2) zákon č. 121/2000 Sb. o právu autorském, o právech souvisejících s právem autorským a o změně některých zákonů (autorský zákon) ve znění pozdějších právních předpisů, § 33 odst. 1.

(3) Do práva autorského také náleží jako škole nebo školě či vzdělávací zařízení, ať je-li škola za účelem přímého nebo nepřímého hospodářského nebo obchodního prospěchu k výuce nebo k vlastní potřebě díla vytvořené škola nebo studentem ke zřízení školních nebo studijních povinností vyplývajících z jeho přímého vztahu ke škole nebo školám či vzdělávacího zařízení (škola dílo).

3) zákon č. 121/2000 Sb. o právu autorském, o právech souvisejících s právem autorským a o změně některých zákonů (autorský zákon) ve znění pozdějších právních předpisů, § 60 Škola dílo:

(1) Škola nebo školka či vzdělávací zařízení mají za obvyklých podmínek právo na uzavření licenční smlouvy s autorem školního díla (§ 17 odst.

3). Odpovídá-li autor takového díla náležitě zveřejní bez náležité úvahy, mohou se tyto osoby domáhat náhrady škod způsobených porušením práva díla a soudu. Ustanovení § 33 odst. 3 zůstává nezměněno.

(2) Není-li sjednáno jinak, může autor školního díla své dílo užívat či poskytnout jinému licenci, není-li to v rozporu s oprávněnými výjmy školy nebo školky či vzdělávacího zařízení.

(3) Škola nebo školka či vzdělávací zařízení jsou oprávněny požadovat, aby jim autor školního díla z výdělků jině dovozeného a uveřejněného v učebním díle či poskytnutím licence podle odstavce 2 předložené přispěl na úhradu nákladů, které na vytvoření díla vynaložil, a to podle okolností až do jejich skutečné výše; přitom se přičítá ke výši výdělků dovozeného školou nebo školkou či vzdělávacím zařízením z učebního díla podle odstavce 1.

ABSTRAKT

Tato diplomová práce nastiňuje problematiku odchodů mladých dospělých, z dětských domovů do samostatného života. Teoretická část této diplomové práce se věnuje rozdělení náhradní rodinné péče v České republice a nejčastější problémy, které mohou při odchodu dětí z ústavní péče nastat. Popisuje projekty, které pomáhají usnadnit těmto dětem start nového života. Praktická část metodou dotazníků a rozhovorů s pedagogickými pracovníky dětských domovů mapuje konkrétní problémy odcházející mládeže, projekty, kterými se v dětských domovech zabývají a nastiňuje možná řešení počátečních problémů odcházející mládeže.

Klíčová slova: dětský domov, dětský domov se školou, ústavní výchova, odchod z ústavní výchovy, samostatný život, problémy v samostatném životě.

ABSTRACT

This thesis shows the problems of leaving of young adults from children's homes into independent living. The theoretical part of this thesis deals with the dividing of foster care in the Czech Republic, and it is concerned with the issue of children who leave children's homes to start living individually. It describes projects that help these children to facilitate beginning of their new living. The practical part maps through questionnaires and interviews with children's homes educators concrete issues of leaving youth, projects dealt with in children's homes and it outlines possible solutions of initial problems of leaving youth.

Keywords: Children's Home, children's home with school, institutional care, leaving institutional care, independent living, problems in individual life.

Za trpělivé vedení diplomové práce a poskytnutí cenných rad děkuji

paní Mgr. Evě Machů Ph.D.

Prohlašuji, že odevzdaná verze bakalářské/diplomové práce a verze elektronická nahraná do IS/STAG jsou totožné.

OB SAH

ÚVOD	11
I TEORETICKÁ ČÁST	13
1 NÁHRADNÍ RODINNÁ PÉČE V ČESKÉ REPUBLICE	14
1.1 NÁHRADNÍ RODINNÁ PÉČE V INSTITUCI TOMU URČENÉ.....	14
1.1.1 Dětský domov	14
1.1.2 Dětský domov se školou	15
1.1.3 Typologie dětí, které se svěřují do náhradní výchovy.....	16
1.2 OSOBNOST DÍTĚTE Z DĚTSKÉHO DOMOVA.....	17
1.2.1 Osobnostní vývoj dětí vyrůstajících v dětských domovech	18
1.2.2 Výchova.....	19
1.2.3 Psychická deprivace dětí z dětských domovů	19
1.2.4 Sociální začlenění dítěte z dětského domova, po odchodu do samostatného života	20
1.3 ODCHOD DÍTĚTE Z DĚTSKÉHO DOMOVA.....	21
1.3.1 Riziková mládež.....	22
1.3.2 Problémy odcházejících dětí	22
2 PROJEKTY V DĚTSKÝCH DOMOVECH ZAMĚŘENÉ NA SAMOSTATNÝ ŽIVOT	25
2.1 PROJEKTY NADACE TEREZY MAXOVÉ	25
2.1.1 Projekt Dejme šanci dětem.....	25
2.1.2 Projekt Postav se na vlastní nohy.....	26
2.1.3 Projekt Už vím jak	26
2.2 PROJEKTY NADAČNÍHO FONDU MANŽELŮ LIVIE A VÁCLAVA KLAUSOVÝCH.....	27
2.2.1 Projekt Řidičské průkazy	27
2.2.2 Projekt Startovné do života	27
2.2.3 Projekt Vytvoření systému vzdělávání finanční gramotnosti pro dětské domovy.....	28
2.3 PROJEKTY NADACE JANA PIVEČKY	28
2.3.1 Projekt Atd.	29
2.4 OBČANSKÉ SDRUŽENÍ POD KŘÍDLY.....	29
2.5 PROJEKTY OBČANSKÉHO SDRUŽENÍ VHLED.....	30
2.5.1 Centrum Sámovka	30
2.5.2 Projekt SOS 18.....	30
2.5.3 Projekt Bydlení v Sámovce	31
2.6 ČASOPIS ZÁMEČEK.....	31
2.7 PŘÍPRAVA DĚTÍ NA SAMOSTATNÝ ŽIVOT V DĚTSKÉM DOMOVĚ ZLÍN.....	32
2.7.1 Rámcový vzdělávací program	32
2.7.2 Přípravný byt	33
2.7.3 Projekt Samostatné vaření.....	33
2.7.4 Projekt Příprava na život.....	34
II PRAKTICKÁ ČÁST	35

3	POPIS VÝZKUMU	36
3.1	CÍLE VÝZKUMU	36
3.1.1	Dílčí cíle výzkumu	36
3.2	VÝZKUMNÝ PROBLÉM	36
3.2.1	Obecná výzkumná otázka.....	36
3.2.2	Specifické výzkumné otázky.....	36
3.3	VOLBA VÝZKUMNÉ STRATEGIE.....	37
3.4	METODOLOGIE	37
3.4.1	Dotazník	37
3.4.2	Polostrukturovaný rozhovor.....	38
3.4.2.1	Metoda zpracování dat u polostrukturovaného rozhovoru	38
4	VÝSLEDKY KVANTITATIVNÍHO VÝZKUMU	40
4.1	FORMULACE HYPOTÉZ	40
4.1.1	Hypotézy	40
4.1.2	Proměnné.....	40
4.2	ZPŮSOB VÝBĚRU VÝZKUMNÉHO SOUBORU	40
4.3	VÝZKUMNÁ METODA.....	40
4.4	PŘÍPRAVNÁ FÁZE KVANTITATIVNÍHO VÝZKUMU	41
4.5	VÝSLEDKY KVALITATIVNÍHO VÝZKUMU	42
4.6	SHRnutí VÝSLEDKŮ KVANTITATIVNÍ ČÁSTI VÝZKUMU	53
5	VÝSLEDKY KVALITATIVNÍHO VÝZKUMU	56
5.1	VÝZKUMNÁ METODA.....	56
5.2	POSTUP VÝZKUMU.....	56
5.3	ZPŮSOB ZPRACOVÁNÍ VÝZKUMNÝCH DAT	57
5.4	SHRnutí KVALITATIVNÍHO VÝZKUMU	57
5.4.1	Znění otázek polostrukturovaného rozhovoru.....	57
5.4.2	Osobní data respondentů	58
5.5	INTERPRETACE VÝSLEDKŮ KVALITATIVNÍHO VÝZKUMU	59
5.5.1	Život po odchodu	59
5.5.2	Pomoc z domova	62
5.5.3	Konkrétní případy dětí, kterým respondenti v jejich zařízení pomohli.....	63
5.5.4	Projekty přípravy na budoucí život	65
5.5.5	Budoucnost.....	68
5.6	SHRnutí VÝSLEDKŮ KVALITATIVNÍHO VÝZKUMU	70
5.7	SHRnutí KVANTITATIVNÍHO A KVALITATIVNÍHO VÝZKUMU SMĚŘOVANÉ K ODPOVĚDÍM NA VÝZKUMNÉ OTÁZKY	71
6	INTERPRETACE VÝSLEDKŮ VÝZKUMU SMĚŘOVANÉ K CÍLŮM VÝZKUMU A DOPORUČENÍ PRO PRAXI.....	74

6.1	NÁVRH PORADENSTVÍ PRO ZLEPŠENÍ MOTIVACE DĚTÍ Z DĚTSKÝCH DOMOVŮ ODCHÁZEJÍCÍCH DO SAMOSTATNÉHO ŽIVOTA.....	75
	ZÁVĚR	77
	SEZNAM POUŽITÉ LITERATURY.....	78
	SEZNAM POUŽITÝCH SYMBOLŮ A ZKRATEK	81
	SEZNAM OBRÁZKŮ	82
	SEZNAM TABULEK.....	83
	SEZNAM PŘÍLOH.....	84
	PŘÍLOHA Č. I DOTAZNÍK	85
	PŘÍLOHA Č. II TABULKA SAMOSTATNÉHO BYDLENÍ DD ZLÍN	88

ÚVOD

Pracuji jako zástupkyně ředitelky a vedoucí vychovatelka v Dětském domově ve Zlíně na Lazech, který je zařízením rodinného typu s kapacitou dvě rodinné skupiny. Již pět let se ve své praxi setkávám s problémy dětí odcházejících z ústavní výchovy do samostatného života. S jejich starostmi, bezvýchodnými situacemi, ale i s drobnými radostmi a životními úspěchy. Celorepublikový problém dětí odcházejících z ÚV do samostatného života je v současné době řešen mnoha projekty. Děti i jejich vychovatelé se účastní seminářů, workshopů a školení, kde jim lektori předávají zkušenosti a informace, které by jim mohly pomoci nastartovat nový, samostatný život. Jako profesionál v oboru mohu říci, že se ne vždy podaří uvést dítě do života jako spořádaného občana. Děti mnohdy nemají po odchodu ze zařízení, které jim bylo po dobu dětství domovem možnost, přijít za někým v případě potíží, či jakýchkoli problémů, poradit se.

Teoretická část práce nastiňuje rozdělení ústavní péče. Popisuje problémy, ke kterým dochází v průběhu a po ukončení náhradní rodinné péče v ústavním zařízení. Přibližuje osobnosti dětí - mladých dospělých, kteří ústav opouští. Děti jsou poznamenány svými nelehkými osudy, dospělým, kteří jim v minulosti velmi ublížili, nevěří, mají problémy s komunikací s úřady a institucemi, ale, naopak mohou být nezdravě sebevědomé a nechtějí přijímat pomoc od druhých.

Teoretická část této diplomové práce nás dále seznamuje s možným řešením problémů s odchodem z ústavní péče, popisuje současné projekty do kterých se jednotlivé dětské domovy zapojují. V průběhu výzkumu bylo zjištěno, že odcházející děti z dětských domovů jsou nejčastěji zapojeny do projektů Nadace Livie a Václava Klausových, dále projektů Nadace Terezy Maxové, také je důležité zmínit spolupráci s občanským sdružením Pod Křídly, které odcházejícím dětem poskytuje bydlení v Domech na půli cesty.

Část praktická je zaměřena na otázky problémů spojených z odchodem z ústavní výchovy a je vypracována kombinovanou formou. Kvantitativní výzkum využívá dotazníků, které mapují, jakým způsobem jsou děti z ústavní výchovou motivovány k tomu, aby se z nich v budoucnu stali řádní lidé. Dotazníková forma řešení proběhla

mezi pedagogy dětských domovů z celé České republiky. Tento výzkum je doplněn také o kvalitativní část, kdy jsou vyhodnocené dotazníky doplněny rozhovory s pedagogy z jednotlivých zařízení.

I. TEORETICKÁ ČÁST

1 NÁHRADNÍ RODINNÁ PÉČE V ČESKÉ REPUBLICE

Dle legislativy jsou otázky náhradní rodinné péče v České republice řešeny zákony č. 109/2002 Sb. a č. 94/1963 Sb.

Škoviera (2007) uvádí, že navzdory tomu, že je pojem náhradní rodinná výchova jistým způsobem nepřesný, díky právním vymezením i odvozeným právním spojením (např. zařízení náhradní výchovy, profesionální náhradní výchova v rodině), ale především díky tomu, že tento pojem je používán dlouhodobě a že je jednoduchý, předpokládáme, že jej chápeme, jako péči o dítě a zejména jeho výchovu na základě rozhodnutí soudu, a to:

- V jiné než biologické rodině.
- V instituci k tomu určené.

Vzhledem k zaměření této diplomové práce se budeme blíže zabývat bodem dvě.

1.1 Náhradní rodinná péče v instituci tomu určené

Dle zákona č. 109 z roku 2002 o výkonu ústavní výchovy ve školských zařízeních a o preventivně výchovné péči ve školských zařízeních a o změně dalších zákonů, se náhradní rodinná péče v institucích rozděluje takto:

- a) diagnostický ústav
- b) dětský domov
- c) dětský domov se školou
- d) výchovný ústav

1.1.1 Dětský domov

Dle zákona 109 je dětský domov definován takto:

- 1) *„Dětský domov pečuje o děti podle jejich individuálních potřeb. Ve vztahu k dětem plní zejména úkoly výchovné, vzdělávací a sociální.*

- 2) *Účelem dětského domova je zajišťovat péči o děti s nařízenou ústavní výchovou, které nemají závažné poruchy chování. Tyto děti se vzdělávají ve školách, které nejsou součástí dětského domova.*
- 3) *Do dětského domova mohou být umísťovány děti ve věku zpravidla od 3 do nejvýše 18 let. Do dětského domova se rovněž umísťují nezletilé matky spolu s jejich dětmi.*

(Zákon č. 109/2002 Sb. C383 z 1.10.2005, § 12, odst. 1-3)

Dle Vojtové (2010), zajišťuje v dětském domově edukaci stát u těch dětí, které nemají závažné poruchy chování a to s ohledem na jejich individuální potřeby. Plní především úkoly vzdělávací, sociální a zejména výchovné. Děti dochází do škol mimo dětský domov, dle jejich možností individuálně. Do dětského domova mohou být umístěny děti ve věku zpravidla od 3 nejvýše do 18 let, případně do ukončení přípravy na povolání. Také zde mohou být, jak uvádí Vojtová (2010) umístěny nezletilé matky s dětmi.

1.1.2 Dětský domov se školou

Definice dle zákona 109:

- 1) *„Účelem dětského domova se školou je zajišťovat péči o děti*
 - a) *s nařízenou ústavní výchovou*
 1. *mají-li závažné poruchy chování, nebo*
 2. *které pro svou přechodnou nebo trvalou duševní poruchu vyžadují výchovně léčebnou péči, nebo*
 - b) *s uloženou ochrannou výchovou*
 - c) *jsou-li nezletilými matkami a splňují podmínky stanované v písmenu a) nebo b), a jejich děti, které nemohou být vzdělávány ve škole, jež není součástí dětského domova se školou.*

- 2) *Dětské domovy se školou se zřizují odděleně pro děti podle odstavce 1. Podle potřeby v nich mohou být zřízeny rodinné skupiny odděleně v souladu s odstavcem 1.*
- 3) *Výjimky z ustanovení odstavce 2 může udělit ministerstvo*
- 4) *Do dětského domova se školou mohou být umísťovány děti zpravidla od 6 let do ukončení povinné školní docházky.*
- 5) *Pokud v průběhu povinné školní docházky pominuly důvody pro zařazení dítěte do školy zřízené při dětském domově, je dítě na základě žádosti ředitele dětského domova se školou zařazeno do školy, která není součástí dětského domova se školou.*
- 6) *Nemůže-li se dítě po ukončení povinné školní docházky pro pokračující závažné poruchy chování vzdělávat ve střední škole mimo zařízení nebo neuzavře-li pracovněprávní vztah, je přeřazeno do výchovného ústavu.“*

(Zákon č. 109/2002 Sb. C383 z 1.10.2005, § 13, odst. 1-6)

Vojtová (2010) definuje dětský domov ze školou jako zařízení, kde probíhá výchovná činnost s nařízenou ústavní výchovou, mají-li závažné poruchy chování, případně pro svou přechodnou nebo trvalou poruchu vyžadují výchovně léčebnou péči. Jsou zde zařazovány také děti s uloženou ochrannou výchovou a se svými dětmi i nezletilé matky, které mohou mít závažné poruchy chování nebo duševní poruchu vyžadující výchovně léčebnou péči. Součástí dětského domova se školou je základní škola, třídy v ní jsou většinou složené z více ročníků a vzdělávací programy výuky musí odpovídat vzdělávacím potřebám dětí.

1.1.3 Typologie dětí, které se svěřují do náhradní výchovy

Tato typologie, kterou ve své knize uvádí Škoviera (2007) konstatuje, že do institucí náhradní výchovy se umísťují děti o které se rodiče:

- **Nemohou starat** – jde o více či méně objektivní důvody (smrt rodičů, choroby, výkon trestu).

- **Nechtější starat** – zřeknou se jej, nebo jej odloží (do dětského domova, k příbuzným či do nějakého jiného zařízení), častěji však pouze imitují péče, nemají k dítěti citovou vazbu a nenaplnují jeho základní fyziologické potřeby.
- **Neumějí starat** – mají sice materiální podmínky, které jim umožňují se o dítě postarat, ale z nějakých důvodů to nedokážou a výchovu dítěte nezvládají.

Bittner (2007) uvádí, že po nahlédnutí do praxe můžeme zjistit, že nejčastějšími důvody umístění dítěte do zařízení ÚP jsou tyto:

- Odložení nebo opuštění dítěte vlastními rodiči.
- Úmrtí rodičů.
- Psychické, fyzické či sexuální zneužívání nebo týrání.
- Zanedbávání dítěte.
- Výchovné problémy dítěte takového rázu, že se o něj rodiče nedokáží postarat.
- Rodiče nemohou plnit rodičovskou zodpovědnost, pro fyzickou nebo duševní nemoc delšího trvání.
- Nepříznivá situace rodiny, zejména chudoba rodiny a nevyhovující bytové podmínky.

1.2 Osobnost dítěte z dětského domova

„Neodsuzujte ty neznámé, kteří mě zplodili, ale poděkujte jim a mě pomozte, abych si jich vážilo. Musím se je totiž naučit milovat ve stínu, když chci, abych je jednou mohlo milovat ve světle. (Michel Quoist)“

Dítě, které se dostává do dětského domova, si s sebou nese velké množství problémů. Samotu, zklamání z dospělých, prožité týrání, nedůvěru, smutek, strach, pocity viny. Jak uvádí Selická (2003) děti v dětských domovech jsou sociálními sirotky, nebo děti opuštěné z hlediska jejich situace a jejich pocitů. Zároveň jsou to děti, jako všechny ostatní, mají právo na lásku, bezpečí a domov.

Vovsík (2000) uvádí, že není možné nevidět, že dětem přicházejícím do dětského domova, bylo soudem odebráno prakticky vše. Byly umístěny do ústavu, přišly o rodiče, kamarády, o domov, osobní věci, hračky, o vše, k čemuž měly nějaký citový vztah. Je jim zakázáno pokračovat ve způsobu života, na který byly zvyklé. Jsou umístěny daleko od míst, která pro ně byly důvěrně známá a jsou zasazeny do prostředí cizího, zpočátku vnímané jako nepřátelské, do prostředí nepřírozeně homogenního. Na děti je kladeno mnoho nároků, jež jsou v jejich životním stylu prvkem zcela neznámým a s tímto vším, se dle Vovsíka (2000) musí vyrovnávat.

1.2.1 Osobnostní vývoj dětí vyrůstajících v dětských domovech

Podle Matějčka (1974), existuje typologie dětí, vyrůstajících v kolektivním zařízení.

- Typ normoaktivní – dobře přizpůsobený, v zařízeních jde o tzv. oblíbené děti, které mohou mít v zařízeních „své“ osoby. Podněcují pozitivní citové odezvy u dospělých. Působí klidně, ale pod tlakem změn a nároků ale mohou snadno zhroutit.
- Typ hypoaktivní – tyto děti reagují sníženou aktivitou, zájmem, jsou apatické, v útlumu.
- Typ sociálně provokativní – „zlobivé“ děti, mohou být agresivní. Jejich chování se zcela změní, jsou-li s vychovatelem sami. Bývají hodné, chápavé, vstřícné a milé. Jelikož mají neustálé tendence vytvářet si problémové situace a jejich chování může vést k přemístění těchto dětí do výchovných ústavů.
- Typ charakterizovaný náhradním uspokojením potřeb – děti, které náhradně uspokojují svůj hlad na nižších úrovních. Charakteristické pro tento typ dětí je přejídání, žalování, agresivity, trápení zvířat.

1.2.2 Výchova

Jak uvádí Bůžek (2002) má-li být výchova dítěte k odpovědnému užívání svých práv účinná, měla by být praktická, související s životní realitou, vztahy, činnostmi a situacemi. Dítě vrůstá do společnosti, která je kvalitativně rozrůzněna a spředená sítí vztahů, mravních a právních norem a společenských pravidel.

Dítě se dle Bůžka (2005) postupně stává osobností, společenskou a kulturní bytostí. Na této cestě životem k samostatnosti a pochopené sociální konformitě neustále poměřuje a poučuje se o tom, že není snadné být dítětem, zejména když vidí, že limity, které mu někdo stanovil, nejsou limity pro toho druhého.

1.2.3 Psychická deprivace dětí z dětských domovů

Fedorová charakterizuje psychickou deprivaci dítěte z dětského domova: *„Když dítě nemá člověka pro sebe a nevznikne kvalitní vztah, vzniká porucha připoutání se a následně to přerůstá do citové prázdnoty, deprivace a poruch chování. Charakteristickými projevy citové deprivace jsou impulsivnost, poruchy učení, krutost ke zvířatům, destruktivnost k vlastní osobě, jiným, ale i věcem, špatné vztahy s vrstevníky, předstíraná milost, přítulnost k cizím osobám bez rozlišení, vyhýbání se očnímu kontaktu a další projevy. (Fedorová, 2005, s.36)“*

Matějček psychickou deprivaci definuje takto:

„Psychická deprivace je psychický stav, vzniklý následkem takových životních situací, kdy subjektu není dána příležitost uspokojit některou z jeho základních (vitálních) potřeb v dostačující míře a po dosti dlouhou dobu. Uspokojení těchto potřeb v patřičné míře a v pravý vývojový čas je jednou ze základních podmínek dalšího zdravého vývoje osobnosti.“ (Matějček, 1974, s. 22)

Stále se setkáváme s faktem, že v dětských domovech je méně prostoru na individuální péči o dítě, které není schopno se citově připoutat na jednoho člověka. Kdyby bylo v dětských domovech, dle Fedorové (2005) zaměřeno více pozornosti na systematickou, individuální práci s dítětem, rozvoj zájmů, vztahů, bylo by možné předejít tomu, že dospělý člověk vyjde z domova sice s osvojenými sociálními dovednostmi, ale bez vztahů a schopnosti vytvářet vztahy nové, duševně prázdný a navíc frustrovaný a deprimovaný skutečností, že přišel i o materiální nadstandard, který měl v domově.

Matoušek (2005) k tomuto problému uvádí, že každý dlouhodobý pobyt v ÚV dítě i mladého dospělého hendikepuje, ať se do ústavní péče dostal jakkoliv. Běžná ústavní zařízení deprivují klienty, pokud jde o jejich psychické a sociální potřeby. Následky ústavní péče a následné deprivace můžeme pozorovat i u podomků lidí, kteří ústavní výchovou prošli. Zejména v takových ukazatelích jako zdravotní stav, úroveň vzdělání, kvalita života v partnerství, kriminalita.

1.2.4 Sociální začlenění dítěte z dětského domova, po odchodu do samostatného života

Dle Wylie (2000) znaky či vlastnosti dospělého věku – po škole zaměstnání, vlastní příjem, nezávislá rodina – bývají u dětí opouštějících ústavní péči značně oslabené. Neexistuje žádná standardní, přímá cesta z dětství do dospělosti. Mladí lidé se mohou stát dospělými v jistém smyslu (např. mají děti), ne však v ostatních aspektech. Někteří se stanou a zůstanou – odcizenými vůči široké společnosti. Odcizení nebo sociální marginalizace je proces, ne choroba, jak uvádí Wylie (2000).

Je to proces, při kterém se sociální instituce chovají způsobem, který zabraňuje plnému uplatnění mladých lidí. Ti potom dělají nesprávná rozhodnutí, touží nabýt jinou sociální identitu a chtějí žít jiným životním stylem. (Wylie, 2000, s. 23)

Sociální politika pro mladé lidi, zejména pro sociálně oslabené mladé lidi, je postavená na prosazování se individualit. Mnozí z těchto lidí přijímají všeobecné hodnoty, ale naprosto postrádají struktury, které by jim pomohly těchto hodnot dosahovat. Výsledkem, dle Wylie (2000), jejich různých osobních zkušeností, jsou

nejrůznější strategie přežití, které se často odrážejí v jejich chování a v řeči. Tyto strategie dobře fungují v jejich vlastní komunitě.

Šípošová (2001) zase uvádí, že v nových společenských a ekonomických podmínkách se kladou větší nároky na přípravu dětí odchovaných kolektivními výchovnými zařízeními. Důsledky psychické deprivace, vyvolané nerodinným výchovným prostředím se projevují v nepřípravenosti dětí na samostatný život, v těžkostech se získáním zaměstnání, bytu a sociálních kontaktů. A konečným důsledkem je nárůst počtu ohrožených osobností a bezdomovců. Výhodiskem, dle Šípošové (2001) mohou být především ověřené poznatky o citových a sociálních potřebách dětí.

1.3 Odchod dítěte z dětského domova

Touto otázkou se rovněž blíže zabývá zákon č. 109:

„Dítě, které po dosažení zletilosti odchází ze zařízení, se podle skutečné potřeby v době propouštění a podle hledisek stanovených vnitřním řádem poskytne věcná pomoc nebo jednorázový peněžitý příspěvek v hodnotě nejvýše 15.000,-Kč. Toto ustanovení se nevztahuje na děti v preventivně výchovné péči. Dále se dítěti ve spolupráci s orgánem sociálně-právní ochrany poskytuje poradenská pomoc se zajištěním bydlení a práce, následující 2 roky po opuštění zařízení je dítěti zajišťována pomoc při řešení tíživých životních situací.“

(Zákon č. 109/2002 Sb. C383 z 1.10.2005, § 33)

Dle Národního akčního plánu sociálního začleňování 2004-2006 (2005) jsou osoby opouštějící ústavní výchovu ohroženy sociálním vyloučením. Je tomu tak především z toho důvodu, že jim není poskytována dostatečná návazná péče ze strany sociálních pracovníků, především v otázce poradenství a pomoci při zajištění bydlení a zaměstnání. Dostatečná spolupráce ze strany dalších subjektů – obcí a úřadů práce - neexistuje. Velký podíl při zajišťování následné návazné péče ale mají hlavně nestátní neziskové organizace, které však nestačí svými možnostmi pokrýt všechny skutečné potřeby dětí, které odchází z ústavní výchovy.

1.3.1 Riziková mládež

Děti odcházející z ÚV se velmi často označují termínem „Riziková mládež“. Termín rizikový (ohrožený, v nebezpečí) může mít více významů. Sociolog V. Labáth charakterizuje rizikovou mládež takto:

„...za rizikovou mládež považuje dospívající, u kterých je následkem spolupůsobení více faktorů zvýšená pravděpodobnost selhání v sociální a psychické oblasti.“

(Labáth, 2002, s. 33)

Jak uvádí k tomuto tématu Lesáková (2002), chování člověka a jeho vnitřní prožívání nejsou vždy v souladu. Obzvláště v dospívání dochází často k rozporu mezi vnitřními potřebami a vnějšími projevy. Důvody chování ostatních jsou pro pozorovatele vždy jen hypotézou, která se může a nemusí ztotožňovat s realitou.

1.3.2 Problémy odcházejících dětí

Děti, které odešly z dětského domova mají potíže zejména najít a udržet si bydlení a zaměstnání.

Otázka bytová

Jeden z největších problémů odcházejících dětí z ústavní péče je možnost získání a udržení si vlastního bytu. Jak uvádí M. Harant, ředitel DD Karviná (2002). V mnoha městech tento problém řeší příslušné ústavy ubytováním těchto dětí v azylových domech, ubytovnách a také Domech na půli cesty. S pobytem svěřenců v těchto zařízeních však, dle Haranta (2002), má většina dětských domovů špatné zkušenosti. Velmi často se stává, že děti raději volí návrat do své původní, nefunkční rodiny. Tímto se můžeme dostat do bludného kruhu-stát dítěti zabezpečí právo na kvalitní dětství tím, že jej z nefunkční rodiny umístí do dětského domova, ale nakonec je po dosažení zletilosti donuceno vrátit se do nepodnětných a často velmi drastických podmínek původní rodiny. Tímto způsobem dochází ke znehodnocení výchovné práce, která bývá velmi často dlouhodobá, ale také i ke plýtvání státem vynaložených nemalých finančních prostředků.

Otázka zodpovědnosti

Dle Fedorové (2005) byly v dřívějších dobách charakteristickým znakem výchovy v dětských domovech kolektivně organizované činnosti. Děti byly pouze pasivními objekty výchovy. Když vychovatel plánoval, rozhodoval o tom, co děti potřebují, co budou dělat, kde, jak a všichni spolu. Dítě jako jedinec téměř vůbec nerozhodovalo o svém volném čase, resp. o čase určeném na rekreačně-relaxační a zájmovou činnost. Když se šlo na procházku, vždy celý kolektiv, kreslili spolu, uklízeli spolu, vše dělali spolu, pod dohledem vychovatele. Činnosti byly naplánované a bylo většinou bez větší šance dělat cokoliv jiného, co dítě potřebovalo, nebo spíše chtělo dělat. Tak se častěji stávalo, že odchovanci dětských domovů po osamostatnění selhávali, chovali se asociálně a antisociálně, dostávali se častěji do rozporu se zákonem. Najednou jim, dle Fedorové (2005), nikdo nic nedal, nevyřídil, nepřikázal, nerozhodl. Neuměli o sobě rozhodovat, nebo nepociťovali za rozhodování jiných zodpovědnost a následně ani nerozvíjeli svůj pocit zodpovědnosti.

V novém pojetí výchovy v dětských domovech se dítě stává subjektem výchovy. Má více prostoru a všechny možnosti pro naplňování svých individuálních potřeb za pomoci svých vychovatelů. Rozhoduje o svých zájmech, o volném čase a jeho využití. Dítě takto dostává moc rozhodovat o sobě, což před tím bylo spíše potlačováno, tím, že přebírá zodpovědnost za své rozhodnutí. Moc a zodpovědnost jsou podmíněné věkem, mentálními schopnostmi, sociálními schopnostmi a individuálními osobnostními rysy. Ale, je velmi důležité, abychom uměli dítěti dát tolik moci a svobody rozhodování, kolik je schopné adekvátně unést.

Významnou roli, dle Fedorové (2005), sehrávají zážitkové aktivity, mohou to být i námětové aktivity, příběhy, tradice ve skupině, ale taky pravidla, které má každá rodinná skupina a jsou zaměřená na budování hierarchie hodnot společnosti naší kultury. Přiměřená rétorika bez zastrašování, moralizování či trestání a vhodný čas na vysvětlování, spolu s vlastním příkladem, to jsou silné metody, které mohou pomoci dítěti při získávání poznatků o tom, co je to mít moc a následně nést zodpovědnost za ni. Vysvětlovat, co je dobré a naopak, proč je to tak, co je správné,

co ne a proč. Toto je úkol pro vychovatele. Dítě se rozhoduje samostatně, bez jakékoliv manipulace. Tím, že má dítě moc rozhodovat, zvyšuje se jeho sebevědomí a sebehodnocení, což je také důležité pro zdravý vývoj osobnosti a potřebné pro úspěšné začlenění se do společnosti.

Otázka zaměstnání

Matoušek (2005) uvádí, že v současné době jsou celorepublikovým trendem zvýšené požadavky na vzdělání a kvalifikaci. Doba přípravy na povolání se prodlužuje. V této době je dítě v péči neosobních vzdělávacích institucí, jež nezřídka vyvíjejí tlak na výkon a omezeně se zabývají osobnostním vývojem dítěte. Dítě je vychováváno mnoha málo angažovanými lidmi, kteří své působení na ně nekoordinují. Dítě je během tohoto dlouhého období částečně odpojeno od sféry ekonomiky a trhu práce. V momentě, kdy končí svou vzdělávací dráhu, je náhle konfrontováno s požadavky reality. Dítě nezřídka zjišťuje, že hodnota nekvalifikované práce je tak nízká, že je pro ně mnohdy zajímavější a pohodlnější nepracovat a nechat se podporovat sociálním státem. Nezaměstnanost tedy otvírá, dle Matouška (2005), mládeži prostor k aktivitám, které mohou jiné lidi ohrožovat a ohrožují také hlavně sami sebe.

2 PROJEKTY V DĚTSKÝCH DOMOVECH ZAMĚŘENÉ NA SAMOSTATNÝ ŽIVOT

Tyto projekty pomáhají dětem z dětských domovů, ještě v době trvání jejich ústavní výchovy, se lépe začlenit do samostatného života a pomoci ji kvalitně odstartovat novou a neznámou životní etapu.

2.1 Projekty Nadace Terezy Maxové

Piášková se ve svém článku v časopise Náhradní rodinná péče z roku 2002 zmiňuje, že oficiálním dnem založení Nadace Terezy Maxové je 22. leden 1997. U zrodu stála světová topmodelka Tereza Maxová, která se rozhodla založit nadaci, jejímž posláním je péče o opuštěné děti z dětských domovů, kojeneckých ústavů a dětských center. Nadace každým rokem pro tyto instituce rozdělí kolem osmi milionů korun. Ty jsou určeny nejen na pokrytí zvýšených nákladů ústavů, ale jejich hlavními příjemci jsou děti, kterým slouží k jejich individuálnímu rozvoji.

Ke stěžejním aktivitám nadace patří, dle Piáškové, několik významných projektů. V nich nadace v pravidelném intervalu upozorňuje na danou tematiku a dává příležitost dárčům i příznivcům zapojit se do charitativní práce.

Jedním z důležitých cílů nadace je bezesporu tento:

„Nechť je dítěti odsouzenému okolnostmi k životu v ústavní péči dána možnost všestrannějšího vzdělání, rozvoje talentu a přípravy na budoucí samostatný život ve společnosti. Vzdělávací programy a projekty rozvíjejí osobnosti dětí, zejména jejich talent, zájmy a záliby. Další programy připravují děti na budoucí život za branami ústavu a pomáhají jim nalézt profesní uplatnění, zvyšují jejich společenský a kulturní přehled.“ (Piášková, 2002, s.8)

2.1.1 Projekt Dejme šanci dětem

Velký výchovně-vzdělávací projekt nadace TM, kdy na internetových stránkách www.sance.cz může kdokoli podpořit rozvoj talentu opuštěných dětí. Šance dětem

běží nepřetržitě od svého spuštění v roce 1999. Lidé dětem průběžně plní přání, jež souvisejí s jejich budoucím uplatněním, zájmy a zálibami a vzděláním.

2.1.2 Projekt Postav se na vlastní nohy

Cílovou skupinou projektu je mládež z dětských domovů ve věku 16-26 let z celé ČR, která se připravuje na odchod z dětského domova, a také jejich vychovatelé.

Projekt je zaměřený na posílení znalostí, dovednostní a osobnostní rozvoj dětí před odchodem z ústavní péče. Snaží se komplexně posílit jejich samostatnost a připravit je na různé životní situace, které budou muset po odchodu z dětského domova řešit. Vzdělávací část projektu je rozdělena do šesti hlavních bloků: zaměstnání, plánování životních kroků, bydlení, finanční hospodaření, partnerské vztahy a rodina, etiketa. O prázdninách si účastníci zkouší najít brigádu.

Cíle projektu:

- *Napomáhat při začleňování do světa práce a budování samostatného života.*
- *Usnadnění odchodu z dětského domova.*
- *Rozšíření možnosti uplatnění pomocí rozvoje osobnostních dovedností.*
- *Rozšíření informační základny.*
- *Podpora odborné kompetence vychovatelů a vychovatelek.*“

(<http://www.spoludetem.cz/postav-se-na-vlastni-nohy/>)

2.1.3 Projekt Už vím jak

Jedná se o projekt, který je zaměřen na mládež ve věku 15-19 let z jedenácti dětských domovů Ústeckého, Libereckého a Pardubického kraje, připravující se na samostatný život.

Cílem projektu je formou několikadenních školení v průběhu roku připravit mladé lidi končící ústavní výchovu na vstup do samostatného běžného života. Cílem aktivit projektu je postupně provázat končící výchovu v dětských domovech (dále jen DD) a začínající samostatnost mladých lidí tak, aby nedošlo k jejich sociálnímu

vylovení. Aktivit v průběhu projektu účastníky teoreticky připravují, pro mnohé z nich na zásadní chvíli, kterou je odchod z dětského domova a postavení se na vlastní nohy. Pomohou jim získat větší jistotu v rozhodování, větší sebevědomí a sebedůvěru.

2.2 Projekty Nadačního fondu manželů Livie a Václava Klausových

„Každý z nás se může v životě ocitnout v situaci, kdy potřebuje pomoc a podporu okolí. Chceme proto připravovat a podporovat projekty, které pomáhají spoluobčanům při jejich začleňování do plnohodnotného života. Prioritou těchto projektů nadačního fondu je především podpora různých forem vzdělávání.“

(<http://www.nadacnifondklausovych.cz/>)

Posláním Nadačního fondu manželů Livie a Václava Klausových je podpora humanitárních aktivit fyzických a právnických osob, zaměřených především na podporu projektů a aktivit sociálně zdravotního charakteru v oblasti vzdělávání.

2.2.1 Projekt Řidičské průkazy

Projekt, který umožňuje dětem z dětských domovů, sociálně slabých rodin a pěstounských rodin získání řidičských průkazů. O tento projekt je rok od roku větší zájem. Proto probíhá výběrové řízení a nadací jsou vybráni nejvhodnější kandidáti, kteří se projektu účastní. Kurz musí být absolvován v autorizované autoškole a výše příspěvku nadačního fondu je 5.000,- Kč.

2.2.2 Projekt Startovné do života

Tento projekt patří k nejvíce frekventovaným, co se týče účastí jednotlivých dětských domovů z celé České republiky. Cílem projektu je pomoc dětem při jejich přípravě na vstup do života po opuštění dětského domova, přispět k osamostatnění a nalezení vlastní cesty. Dále pomáhá motivovat tyto děti k lepším výsledkům ve studiu a volnočasových aktivitách. Každé dítě, které je účastníkem tohoto projektu

má od čtrnácti let založen vlastní účet v bance, kde mu je každoročně z nadačního fondu posílána částka, která je pevným vkladem z prostředků dárců. Nadační fond dále přispívá dětem také tzv. motivačním bonusem. Prioritou připsání bonusu je zejména vzdělání (např. zlepšený prospěch), dalšími kritérii jsou: chování doma, volnočasové aktivity (sport, účast na soutěžích, hudební, výtvarné, jazykové vzdělání). Tento motivační bonus je navrhován opatrovníkem dítěte ustanoveného soudem (většinou zaměstnancem dětského domova).

2.2.3 Projekt Vytvoření systému vzdělávání finanční gramotnosti pro dětské domovy

Tento projekt je zaměřen na doplnění a rozšíření kvalifikační úrovně pedagogických pracovníků působících v oblasti mimoškolního vzdělávání a výchovy (dětské domovy), kteří budou dále seznamovat děti se zásadami a principy základních finančních a bankovních operací, orientací v oblasti finančních pojmů, předlužení a řízení rodinného rozpočtu. Jedná se o nový přístup ke komplexní přípravě dětí z dětských domovů na samostatný život. S ohledem na obecnou nutnost zvyšování úrovně finanční gramotnosti celé populace, má být příprava dětí z DD prioritou, která je připraví na přechod do normálního života bez zvýšeného rizika předlužení a následných sociálně patologických jevů.

2.3 Projekty Nadace Jana Pivečky

Nadace Jana Pivečky byla založena v roce 1996 Janem Pivečkou, podnikatelem a nezávislým poradcem pro obuvnický průmysl.

„Pro naši nadaci je důležité, zda se nám podaří uskutečnit co jsme si předsevzali. Nehledáme projekty kam investovat, nýbrž máme mnoho akcí v procesu realizace a hledáme jen spolupracovníky, které naše aktivity osloví a kteří nám pomohou tyto akce dělat o něco lépe než nám to naše prostředky dovoluji. Otec mne vychoval, že nesmím nikdy pracovat jen pro peníze. Práce musí bavit, mít cíl a musí sloužit druhým a přinášet uspokojení. V tomto duchu jsem žil svůj život a v tomto duchu jsem založil Nadaci Jan Pivečky.“ Jan Pivečka

(<http://www.pivecka.cz/index.php?id=1>)

2.3.1 Projekt Atd...

Smyslem projekt Atd... je pomáhat co nejlépe připravit mládež opouštějící dětské domovy na vstup do samostatného života. Projekt autorky Mgr. Karolíny Macharáčkové má za sebou již několik ročníků. Vícedenní semináře jsou zaměřené na předání užitečných informací, motivaci a sebepoznání a nácviky modelových situací. Lektoři z různých oblastí učí děti vyrovnávat se s různými problémy a úkony, které budou muset po opuštění DD řešit nebo se budou s nimi v budoucím životě potkávat. Trénují s účastníky chování v situacích, do kterých se mohou dostat.

2.4 Občanské sdružení Pod křídly

Občanské sdružení Pod křídly z Valašského Meziříčí vzniklo v roce 2002 na pomoc zdravým i postiženým dětem, které vyrůstaly v dětských domovech a v pěstounské péči. Jeho zakladatelka Emílie Smrčková v roce 2002 uvádí, že toto občanské sdružení bylo založeno po zkušenostech s dospívajícími pěstounskými dětmi, kdy bylo patrné, že při jejich formální dospělosti, věková zralost ještě neznamena schopnost samostatně žít a hospodařit.

Svou činností tedy občanské sdružení Pod křídly pomáhá mladým lidem, kteří po dovršení zletilosti odcházejí z ústavní výchovy, pěstounských a sociálně slabých rodin, do samostatného života. Občanské sdružení jim nabízí kromě bytového zázemí v Domech na půli cesty také pomoc při vyřizování různých dokumentů na úřadech, pomoc při hledání práce, hospodaření s financemi, oddlužení se, spoření, ale také při obsluze domácích spotřebičů nebo vaření.

Občanské sdružení v současné době provozuje sedm Domů na půli cesty s kapacitou 43 bytových jednotek. Domy se nacházejí ve Valašském Meziříčí, ve Vsetíně a ve Zlíně.

2.5 Projekty občanského sdružení Vhled

Občanské sdružení Vhled vzniklo za účelem zajištění provozu centra Sámovka, toto sdružení umožňuje naplňovat záměry jeho činnosti a realizovat jeho konkrétní programy.

2.5.1 Centrum Sámovka

Centrum Sámovka zahájilo svou činnost v roce 2004.

„Posláním zařízení je všestranná podpora a pomoc dětem, dospívajícím i plnoletým mladým lidem, kteří žijí nebo v minulosti pobývali v ústavní péči, v zařízeních pro děti vyžadující okamžitou pomoc či v péči pěstounských rodin.“

(<http://www.samovka.cz/o-nas/centrum/>)

Podporu centrum Sámovka naplňuje prostřednictvím programů, které jsou vytvářeny pro jednotlivé skupiny dětí a mládež. Jejich smyslem je zejména:

- Psychicky podpořit klienty při překonávání obtížných životních situací.
- Pomoci klientům hledat nové zdroje vyrovnanosti a jistoty.
- Učit je dovednostem a znalostem potřebným pro budoucí život.
- Použít nabyté dovednosti v praxi.
- Učit je zodpovědnosti.
- Motivovat.
- Učit je budovat kvalitní smysluplné vztahy.

2.5.2 Projekt SOS 18

Tohoto programu se každý rok účastní 18 mladých dospělých z konkrétních vybraných dětských domovů. S pomocí praktikantů, lektorů a dobrovolníků se děti učí poznávat nástrahy budoucího samostatného života zejména v těchto oblastech:

- Komunikace a spolupráce ve skupině.
- Růst a sebehodnocení.

- Zdravý životní styl, prevence závislostí.
- Plánování budoucnosti, života v nové, vytvořené rodině.

Každý ročník je složen z několika částí. Tyto na sebe navazují. Jsou to zejména dovednostně-vzdělávací setkání v Centru „Sámovka“, dále jsou to pobyty v letním období v přírodě. Po odchodu z domova dostávají absolventi startovné ve výši 5.000,- – 15.000,- Kč.

2.5.3 Projekt Bydlení v Sámovce

Je určen mladým lidem ve věku 18 až 26 let, kteří přicházejí přímo z ústavu po dovršení plnoletosti nebo ukončení studia, nebo z jiného Domu na půli cesty, azylového domu, apod., z pěstounské rodiny a část svého dětství nebo dospívání trávili v ÚP.

Program nabízí několik úrovní samostatného bydlení, které je spojeno se službou sociální asistence a provázení. Také je finančně podporováno.

2.6 Časopis Zámeček

„Motto: Místo dárků dáváme opuštěným dětem inspiraci.“

<http://www.zamecek.net/vez-dukatu/id:1/>

Občanské sdružení Duha vydává časopis Zámeček od roku 1997. Je určen pro děti z dětských domovů a ostatní zařízení náhradní výchovy z celé republiky. Jde o systematický dlouhodobý projekt, který nabízí dětem zábavu, inspiraci a umožňuje jim srovnání života v ostatních dětských domovech. Na vydávání časopisu se podílí dobrovolníci sdružení a především členové dětské redakce z jednotlivých domovů.

Hlavní cíle projektu:

- Důkladnější informovanost dětí z ÚV o životě v reálném světě.
- Seznamování s právy dětí.
- Informovanost dětí z DD a jejich vychovatelů o projektech nadací a nestátních i státních organizací.

- Možnost pracovat v dětské redakci časopisu, což vede ke zvýšení sebevědomí dětí.

2.7 Příprava dětí na samostatný život v Dětském domově Zlín

Dětský domov Zlín je školským zařízením rodinného typu s kapacitou 16 lůžek. Zajišťuje výchovnou, vzdělávací, sociální a materiální péči dětem, které ze závažných důvodů nemohou vyrůstat ve vlastní rodině, nemohou být osvojeny nebo umístěny do jiné formy náhradní péče. Jedná se o dětský domov s padesátiletou tradicí. Nosnou myšlenkou práce pedagogických pracovníků v DD je pomoci dítěti s rozvojem jeho osobnosti, při kompenzaci jeho nedostatků a vytvoření adekvátního sebevědomí, naučit dítě všechny dovednosti potřebné pro úspěch v běžném životě naší společnosti.

2.7.1 Rámcový vzdělávací program

Rámcový vzdělávací program DD Zlín obsahuje konkrétní vybrané body, které se zabývají přípravou dětí na samostatný život.

Věk 10-12 let

- Samostatný nákup potravin dle pokynů vychovatele.
- Umývání podlahy, dveří v bytě, čištění sporáku, starost o svěření úsek na úklid v bytě.
- Příprava zeleniny a brambor na vaření, příprava čerstvé zeleniny a ovoce k přímé konzumaci.

Věk 12-14 let

- Velký úklid a čištění obývacích prostor.
- Zapracování do hospodaření s prostředky na stravu, evidenci prádla a ošacení dětí.
- Účastní se vaření náročnějších kompletních jídel podávaných k obědu a večeři.

Věk 15-18 let

- O všech pracovních činnostech je vychovatel informován, podává pokyny k technologii a bezpečnosti, k úspoře energie, šetření pracích a čistících prostředků.
- Doprovod mladších dětí do zájmových kroužků.
- Složitější vyřizování pro ekonomku – návštěva pošty, úřadu.

Věk 18 a více let

- Bydlení ve služebním bytě.
- Orientace v kuchyni, v obchodě, samostatné nakupování a vaření.
- Rozdělení peněz na jednotlivé položky (inkaso, byt, potraviny).
- Rozdělení peněz na jednotlivé týdny.
- Orientace na úřadech, vyřízení sociálních dávek.

2.7.2 Přípravný byt

Garsoniéra, která je součástí Dětského domova Zlín, kde se vybrané děti starší 17-ti let učí formou hry běžnému životu ve společnosti - fiktivně platí nájmné, energie a služby jim poskytované školským zařízením, sami si vaří, perou, uklízí, vychovatel tyto děti pouze dohleduje a děti mají možnost kdykoliv přijít a svěřit se se svými případnými problémy. Mají vytvořenou speciální tabulku (viz. příloha č. II), kterou každý měsíc předkládají vychovateli a konzultují potíže a úspěchy samostatného bydlení. Děti mají možnost bydlení v přípravném bytě půl až dva roky.

2.7.3 Projekt Samostatné vaření

Děti z DD Zlín jsou zapojeny několik let do projektu samostatného vaření. Tento probíhá zejména o víkendech a ve dnech prázdnin. Děti za pomoci vychovatelů a kuchařky vytvoří jídelníček, který ovšem musí splňovat naplnění tzv. spotřebního koše. Dostanou normu – peníze, které mohou utratit za celodenní stravu. Potraviny nakupují samostatně v supermarketu. Celý určený den si sami vaří stravu z nakoupených potravin. Musí počítat se snídaní, přesnídávkou, obědem, svačinou,

večeří a druhou večeří. Vychovatel tuto činnost dohleduje, pomáhá pouze při dotazu dětí. Tento projekt je pro děti velkým přínosem, protože se učí hospodařit s penězi, spolupracovat ve skupině, připravovat i složitější jídla.

2.7.4 Projekt Příprava na život

Do tohoto projektu jsou zapojeny všechny děti u DD Zlín, které dosáhly patnácti let. Mají vypracovanou podrobnou tabulku, do které si zapisují veškeré své příjmy a výdaje konkrétního měsíce. Příjmy jsou zejména kapesné a výplaty z brigád nebo praxe. Na konci měsíce vždy s vychovatelem tuto tabulku procházejí, mluví o tom, kde by mohly ušetřit, které výdaje jsou zbytečné, děti také říkají svá přání, co by si chtěly koupit, na co našetřit. Část z ušetřených peněz si mají možnost uložit na vkladní knížku, která je každému z dětí zřízena po příchodu do dětského domova.

II. PRAKTICKÁ ČÁST

3 POPIS VÝZKUMU

Výzkum se zabývá specifickými otázkami zaměřenými na ukončení ústavní výchovy mládeže. Mládež, která odchází po dosažení plnoletosti z dětských domovů se setkává s mnoha nástrahami samostatného života. Výzkum se tedy zaměřuje na otázky motivace mládeže pro jejich kvalitní začleňování do samostatného běžného a standardního života.

3.1 Cíle výzkumu

Cílem praktického výzkumu je zmapovat zkušenosti pedagogů pracujících v dětských domovech se současnými problémy mládeže odcházející z ústavní výchovy. Jakým způsobem připravují děti na jejich odchod z ÚV.

3.1.1 Dílčí cíle výzkumu

- Srovnání přístupů jednotlivých zařízení v otázkách odchodu dětí do samostatného života.
- Zmapování přístupu jednotlivých zařízení k otázkám péče a pomoci dětem po odchodu ze zařízení.

3.2 Výzkumný problém

Pro tento projekt bylo zvoleno téma začleňování do samostatného života u mládeže odcházející z ústavní výchovy.

3.2.1 Obecná výzkumná otázka

Jaký je vztah dětí končících ústavní výchovu (NP) k budoucímu, samostatnému životu (ZP)?

3.2.2 Specifické výzkumné otázky

- *Jaký je vztah vychovatelů k dětem s již ukončenou ústavní výchovou?*

- *Lze nějakým způsobem ovlivnit nebo pomoci dětem s ukončenou ústavní výchovou?*
- *Jaké jsou objektivní příčiny neschopnosti dětí s ukončenou ústavní výchovou zapojit se do normálního samostatného života?*
- *Jaké projekty nejčastěji pomáhají dětem s končící ústavní výchovou zapojit se do samostatného života a zkvalitňovat je?*

3.3 Volba výzkumné strategie

Pro rozsáhlost a složitost tohoto výzkumného problému je uplatněn smíšený výzkum, kombinaci kvantitativního a kvalitativního výzkumu. Strategie kombinovaného výzkumu byla zvolena pro co nejdokonalejší zmapování současného stavu problematiky odchodů mladých dospělých do samostatného života.

První část výzkumného problému je zpracována kvantitativní metodou dotazníkového šetření, druhá část potom metodou kvalitativní – polostrukturovaným rozhovorem.

Jako vhodné prostředí byly zvoleny dětské domovy nejen ve Zlínském kraji, ale také v celé České republice, aby bylo možné zmapovat situaci v celostátním měřítku. Respondenti, kteří se zúčastnili rozhovorů, jsou zaměstnanci dětských domovů z České republiky.

3.4 Metodologie

3.4.1 Dotazník

Dotazníková forma výzkumu byla zvolena záměrně, především pro svou anonymitu, a poměrně krátký časový úsek, jež vyplnění dotazníku zabere. Dotazníkovou formou budeme schopni zmonitorovat i jinak jen velmi obtížně zjiřitelné postoje a zkušenosti.

3.4.2 Polostrukturovaný rozhovor

Polostrukturovaný rozhovor byl v této práci užit záměrně. Dle Miovského (2006) je pravděpodobně jednou z nejrozšířenějších metod, neboť dokáže řešit mnoho sporných momentů u nestrukturovaného i u strukturovaného interview. Polostrukturovaný rozhovor vyžaduje oproti nestrukturovanému náročnější technickou přípravu. Je vytvořeno určité schéma, které je pro tazatele závazné a obvykle specifikuje okruhy otázek, na které se respondentů budeme ptát. Podle potřeby je možné zaměřovat pořadí otázek, abychom maximálně využili výtěžnost rozhovoru. Některé okruhy, dle autora Miovského (2006) jsou ponechány více na tazateli, jiné části naopak mohou mít jen strukturovanou formu a můžeme vyžadovat striktní dodržené pořadí a znění otázek. V tomto případě bylo striktně dodrženo pořadí prvních čtyřech dotazů u souhlasu se zpracováním dat do diplomové práce, věku respondenta, pracovním zařazení a počtu let, kolik pracuje na současném postu v dětském domově. Ostatní otázky se drobně lišily jak v pořadí, tak v počtu pokládaných doplňujících otázek.

U polostrukturovaného rozhovoru byl kladen důraz na vnější prostředí. Dle Miovského (2006) prostorové nároky a míra zohledněných proměnných ve výzkumu odpovídají cílům výzkumu a povaze výzkumných otázek. Všechny rozhovory byly pořizeny v klidném prostředí pracovny nebo učebny, jedna tazatelka odpovídala na otázky v přestávce workshopu pro vedoucí pracovníky školských zařízení ve velkém sále.

Pro potřeby této práce byla použita pracovní verze osnovy interview, kterou jsem měla k dispozici, byla složena z otázek, které byly vygenerovány na základě dotazníků rozeslaných do jednotlivých školských zařízení.

3.4.2.1 *Metoda zpracování dat u polostrukturovaného rozhovoru*

Pro tento výzkum byl zvolen jako metoda fixace dat použití audiozáznamu. Dle autora Miovského (2006) Je zvukový záznam fáze získávání dat pro výzkumníka velikou podporou. Není nutné si dělat poznámky, jen pro své potřeby, zvukový záznam také zachycuje veškeré kvality mluveného slova. Tento záznam je zcela

autentický, nestranný, má také důležitou kontrolní funkci. Technické zařízení pro tuto metodu byl zvolen mobilní telefon, záměrně, pro svou nenápadnost a tedy respondent mohl nabýt dojmu neformálnosti rozhovoru.

Data získaná rozhovorem, byla převedena do textové podoby, tzv. transkripce (Miovský, 2006). Rozhovory byly přepisovány v textovém editoru Word, otázky výzkumníka byly označeny tučně vždy na novém řádku, odpovědi tazatele také vždy na novém řádku. Kurzívou a jinou barvou byly zaznačeny poznámky. Transkribovaná verze rozhovoru byla následně zpracována pomocí kódování dat. Kódování dat, je procesem (Miovský, 2006), kdy prvotní, autentickou podobu záznamu dat převádíme do datových jednotek, s nimiž dále pracujeme. V tomto procesu byly přiřazeny jednotlivým jednotkám názvy.

4 VÝSLEDKY KVANTITATIVNÍHO VÝZKUMU

4.1 Formulace hypotéz

Byla stanovena nulová a alternativní hypotéza.

4.1.1 Hypotézy

H_A1 : Děti z dětských domovů s větší kapacitou mají více problémů po odchodu z dětského domova s nedostatkem financí než děti z domovů s menší kapacitou.

H_01 : Děti z dětských domovů s větší kapacitou nemají více problémů po odchodu z dětského domova s nedostatkem financí než děti z domovů s menší kapacitou.

4.1.2 Proměnné

V tomto výzkumu budeme pracovat s kategoriálně proměnnými.

4.2 Způsob výběru výzkumného souboru

Dotazníkové šetření bude provedeno dostupným výběrem u 60 respondentů - pedagogických pracovníků dětských domovů České republiky.

4.3 Výzkumná metoda

Jako výzkumná metoda u kvantitativního výzkumu byl zvolen strukturovaný dotazník (viz. příloha č. 1). Otázky dotazníku jsou uzavřené, polouzavřené a otevřené. Dotazníky byly respondentům odeslány v elektronické podobě spolu s průvodním dopisem. Respondenti dotazníky zasílali zpět vyplněné rovněž v elektronické podobě.

Struktura dotazníku:

- žádost o vyplnění
- stručná informace o cílech dotazníkového šetření
- informace, jak se značí vybraná odpověď

- jednotlivé otázky

Otázky demografické:

Zjišťováno bylo pohlaví respondenta, věková kategorie, nejvyšší ukončené vzdělání, současné pracovní zařazení a počet let na současném pracovní pozici.

Otázky ke vlastnímu výzkumu:

Zaměřeny na kapacitu zařízení, počet dětí, které za respondentovu kariéru ukončily ÚV a začlenily se do samostatného života, nejčastější potíže těchto dětí po odchodu do samostatného života, jakým způsobem respondenti těmto dětem nejčastěji pomáhají, projekty a zkušenosti z projektů, kterých se jednotlivá zařízení účastní, jakým způsobem se jednotlivá zařízení podílejí na motivaci dětí k samostatnému životu a zda si respondenti myslí, že by bylo možné zlepšit situaci dětí končící ÚV a jak.

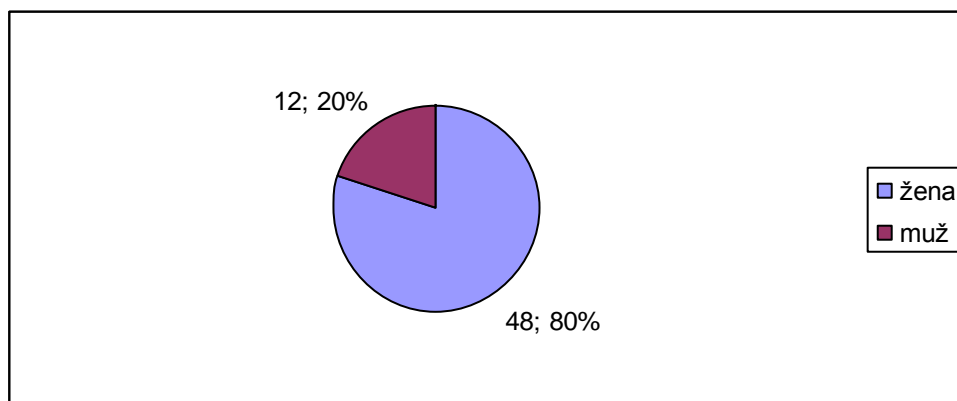
4.4 Přípravná fáze kvantitativního výzkumu

V přípravné fázi výzkumu byl proveden předvýzkum, který měl za úkol zjistit validitu dotazníku. Dotazník byl rozdán čtyřem pedagogům ze dvou různých zařízení. Po jeho vyplnění a následném rozhovoru s respondenty byla část otázek upravena tak, aby byly pro respondenty lépe srozumitelné. Data získaná předvýzkumem nebyla zařazena do samotného výzkumu a jeho celkových výsledků.

4.5 Výsledky kvalitativního výzkumu

Otázka č. 1: Pohlaví respondenta

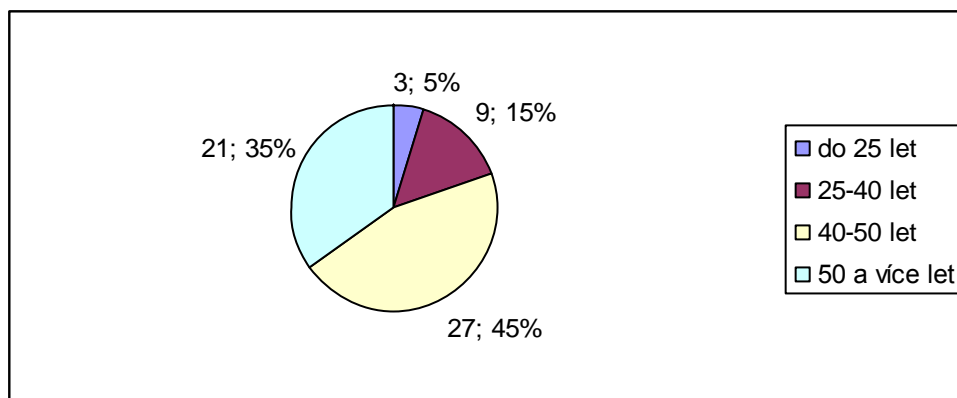
Z dotazníkového šetření vyplývá, že z celkového počtu 60 respondentů na tento odpovídalo 48 žen a 12 mužů.



Obrázek 1: Pohlaví respondenta

Otázka č. 2 : Věková kategorie respondenta

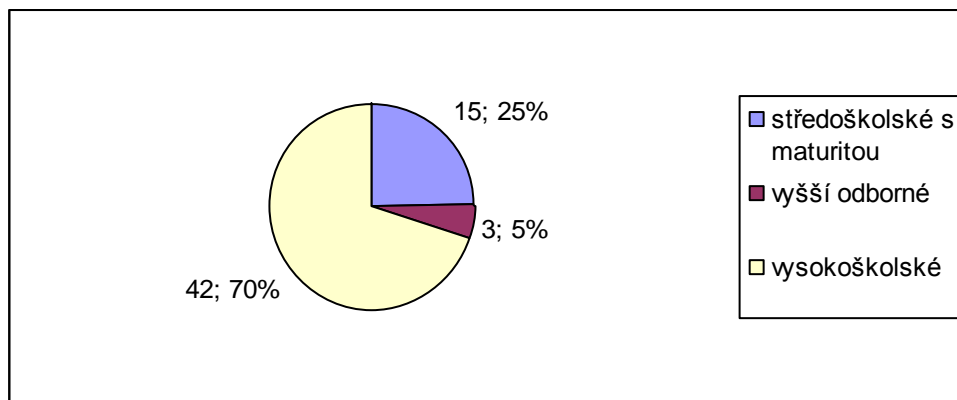
Na tuto otázku respondenti odpovídali následovně: nevyšší zastoupení měla mezi respondenty kategorie 40 – 50 let – tedy 45 % dotázaných. Dále to byl věkový průměr 50 a více let: 35% respondentů, 25-40 let 15% a nejméně byla zastoupena skupina respondentů ve věku do 25 let, tedy 5%.



Obrázek 2: Věková kategorie

Otázka č. 3: Nejvyšší ukončené vzdělání

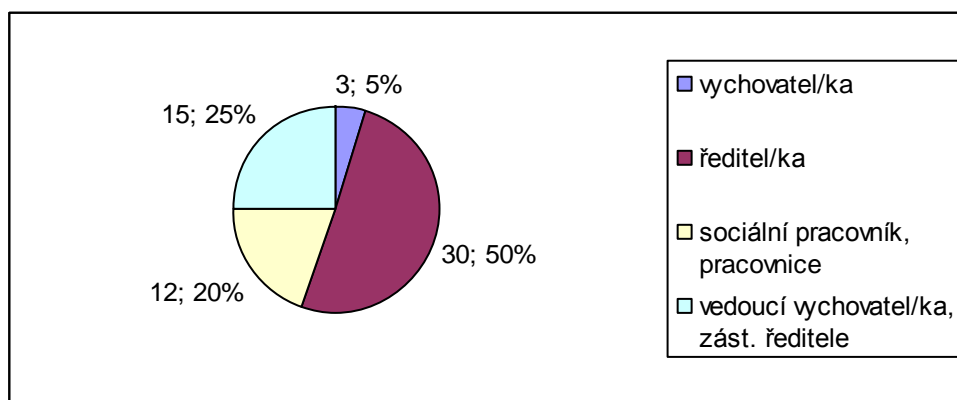
Nejčastěji se průzkumu účastnili respondenti s vysokoškolským vzděláním, tedy 70%, na druhém místě to byli středoškoláci s maturitou – 25% a 5% respondentů mělo vzdělání vyšší odborné.



Obrázek 3: Nejvyšší ukončené vzdělání

Otázka č. 4: Současné pracovní zařazení

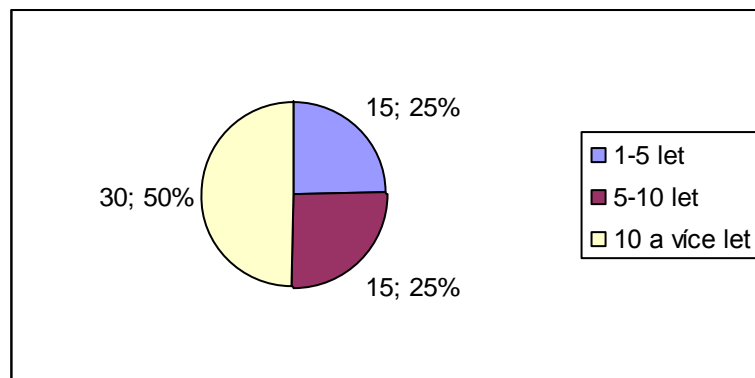
Dle tohoto grafu můžeme určit, že nejčastěji prováděli průzkum ředitelé zařízení, tedy v 50%, na druhém místě to byli zástupci ředitelů nebo vedoucí vychovatelé v 25%, na místě třetím sociální pracovníci nebo pracovníce ve 20% a na posledním místě 5% byli odborní vychovatelé.



Obrázek 4: Pracovní zařazení

Otázka č. 5: Počet let na současné pracovní pozici

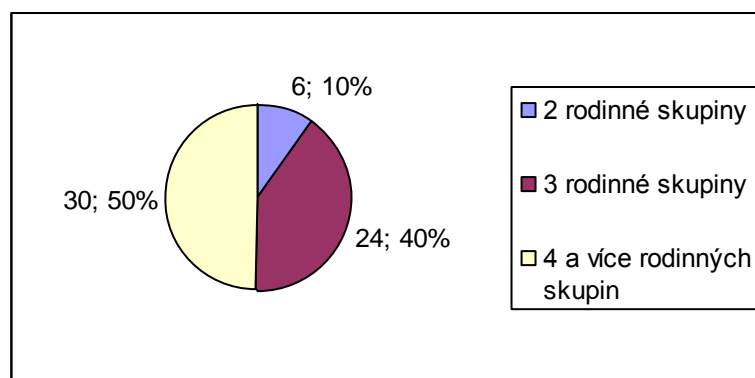
Tento graf nám ukazuje, že respondenti nejčastěji na současné pozici a to 50% pracují více jak 10 let. Shodný počet % a to 25 je u položek 1-5 let a 5-10 let pracovního zařazení na dané pozici.



Obrázek 5: Počet let na současné pracovní pozici

Otázka č. 6: Kapacita zařízení

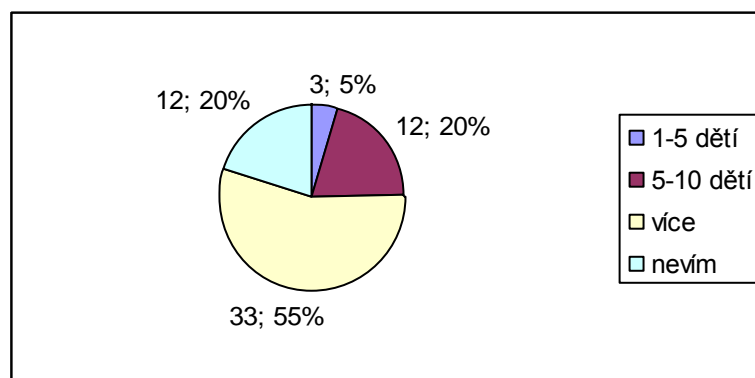
Dle výsledků je patrné, že průzkumu se nejčastěji zúčastnili pracovníci ze zařízení s kapacitou 4 a více rodinné skupiny a to v 50%. Kapacita 3 rodinné skupiny je na druhém místě se 40% a na třetím místě kapacita 2 rodinné skupiny s 10%.



Obrázek 6: Kapacita zařízení

Otázka č. 7: Kolik dětí za Vaši kariéru ukončilo ústavní výchovu z důvodu dospělosti a odchodu do samostatného života?

U této otázky byla nejčastější odpověď respondentů, že zařízení za jejich kariéry opustilo více dětí než deset, bylo to v 55 % a respondenti měli také možnost doplnit, kolik dětí přesně jejich zařízení opustilo. Respondenti uváděli počty v rozmezí od 15-50 dětí jeden z respondentů uvedl počet mnoho. Dále to byla odpověď 5-10 dětí ve 20% a odpověď nevím, shodně ve 20%. Odpověď 1-5 dětí získala 5%.



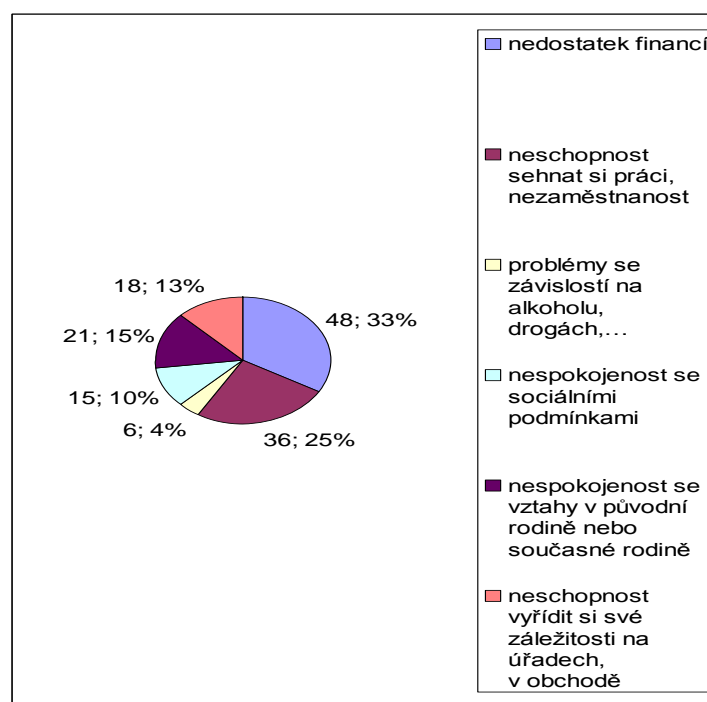
Obrázek 7: Počty dětí, které ukončily ústavní výchovu

Otázka č. 8: Nejčastější problémy dětí, po odchodu z Vašeho zařízení:

U této otázky byla respondentům dána možnost označit více odpovědí. Za největší problém respondenti pokládají nedostatek financí a to v 33%, dále je to nezaměstnanost s 25%, nespokojenost se vztahy v původní rodině nebo v současné rodině 15%, 13% respondentů uvedlo položku neschopnost vyřídit si své záležitosti na úřadech a v obchodě,..., 10% nespokojenost se sociálními podmínkami a 4% problémy s závislostí na alkoholu, drogách,... Jedna z položek zůstala otevřená a jako jiné problémy dětí respondenti uváděli tyto:

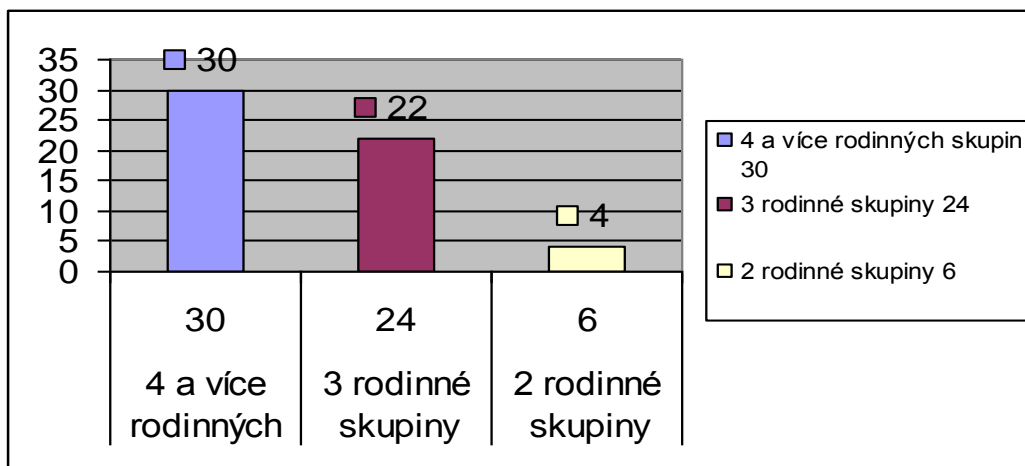
- Finanční negramotnost, neschopnost finančního plánování a hospodaření s prostředky, se kterými disponuje.
- Důvody pramenící z nedostatečné vůle, lenosti a motivace.

- Přebírání vzorců chování svých rodičů a rodinných příslušníků a z toho pramenící problém „žiju teď a tady“ nemyslím na budoucnost, také problémy, že našetřené peníze původní rodina odebere, děti si také tímto způsobem kupují lásku rodičů, kteří i ně obvykle projeví zájem, až když jsou zletilé a tímto je podruhé zneužijí.
- Odloučení od vychovatelů a dětí z dětského domova, samota.



Obrázek 8: Nejčastější problémy dětí po odchodu ze zařízení

Z výsledků této otázky dokážeme také určit, jaký má vliv na finanční problémy odcházejících dětí kapacita dětského domova, který opouštějí. Ze 30 respondentů, kteří do dotazníku uvedli, že jsou z dětského domova s kapacitou 4 a více rodinných skupin všech třicet shodně uvedlo, že děti, které opustí jejich zařízení mají finanční problémy. V domovech s kapacitou 3 rodinné skupiny (24 respondentů), to byly finanční problémy ve 22 případech a v domovech o 2 rodinných skupinách to byly 4 případy.

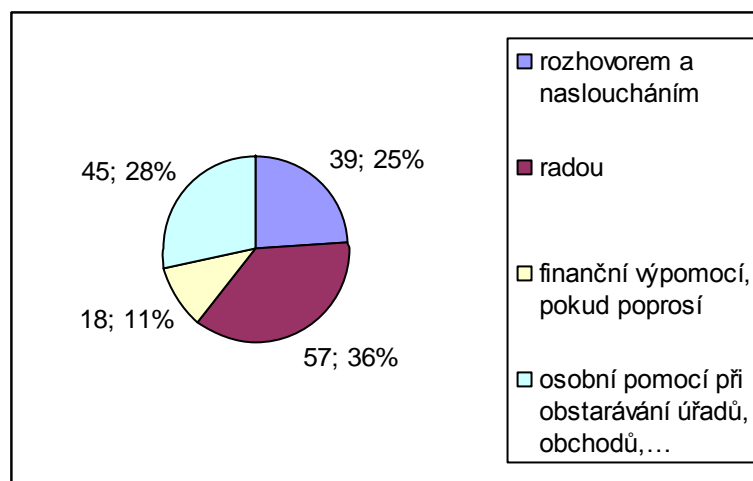


Obrázek 9: Vliv kapacity dětského domova na finanční problémy odcházejících dětí

Otázka č. 9: Jakým způsobem dětem s problémy nejčastěji pomáháte?

U této otázky byla také možnost označit více odpovědí a jedna z položek zůstala otevřenou. Jako nejčastější možnost respondenti uváděli, že dětem nejčastěji pomáhají radou a to v 36%. Ve 28% to byla osobní pomoc při obstarávání úřadů a obchodů, 25% respondentů uvedlo rozhovor a naslouchání a 11% finanční výpomoc, pokud dítě poprosí. U otevřené položky jinak uváděli nejčastěji toto:

- Spolupráce s kurátory pro mládež, protože ne vždy je v silách pedagogů osobně dětem něco vyřizovat.
- Dle zákona 109 kontakt na sociálního pracovníka v místě bydliště dítěte.
- Pomoc při hledání zaměstnání a bydlení i opakovaně, následná materiální pomoc i s odstupem několika let po odchodu z DD.



Obrázek 10: Nejčastější pomoc dětem s problémy

Otázka č. 10: Prosím uveďte projekty pro děti končící ústavní výchovu, kterých se účastní Vaše zařízení:

Tato otázka byla záměrně položena zcela otevřená, aby každý z respondentů mohl uvést projekty, kterých se jeho zařízení účastní. Respondenti uvedli tyto projekty:

Startovné do života Nadace Livie a Václava Klausových (58 respondentů), Finanční gramotnost dětských domovů (45 respondentů), projekty Nadace T. Maxové (29), SOS 18 (28), Atd...(20), Život nanečisto (15), Most přes minulost (13), Postav se na vlastní nohy (12), Věřím si (9), Bez obav-zvládnou to (8), Budoucnost pro Samuela (5), Noe (4), Už vím jak (4), Otevři dveře (3), Příprava mládeže (3), Múzy dětem (2).

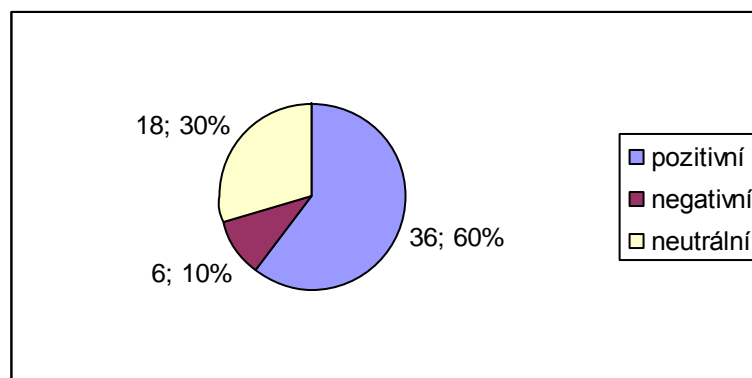
Název projektu	Počet respondentů, kteří tento projekt uvedli v dotazníku
Startovné do života	58
Finanční gramotnost dětských domovů	45
Projekty nadace Terezy Maxové	29
SOS 18	28
Atd...	20

Život nanečisto	15
Most přes minulost	13
Postav se na vlastní nohy	12
Věřím si	9
Bez obav – zvládnou to	8
Budoucnost pro Samuela	5
Noe	4
Už vím jak	4
Otevři dveře	3
Příprava mládeže	3
Můzy dětem	2

Tabulka 1: Projekty, kterých se účastní dětské domovy

Otázka č. 11: Vaše zkušenosti s těmito projekty:

Na otázku č. 11 odpovídali respondenti tímto způsobem: 60% uvedlo, že jejich zkušenosti s projekty jsou pozitivní, 30% uvedlo zkušenosti neutrální a 10% zkušenosti negativní.

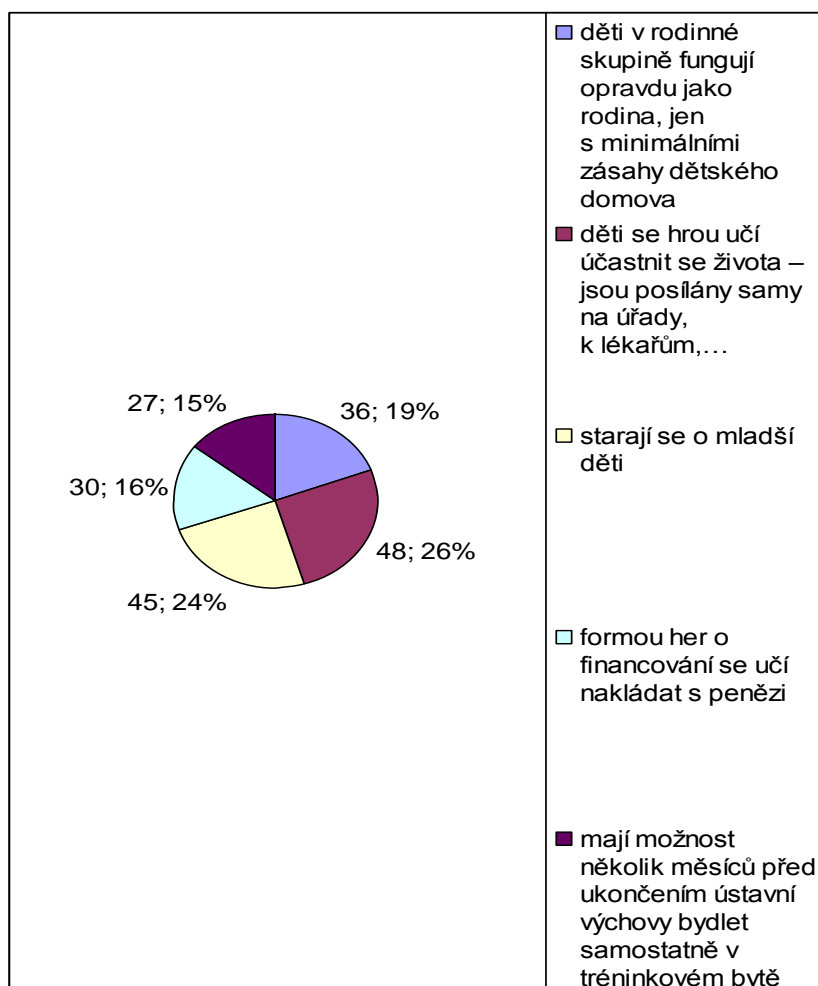


Obrázek 11: Zkušenosti respondentů s projekty

Otázka č. 12 Jakým způsobem se Vaše zařízení podílí na motivaci dětí k samostatnému životu?

Na tuto otázku měli respondenti možnost označit více odpovědí. Jedna z položek zůstala otevřená. Respondenti nejčastěji odpovídali, že děti se hrou učí účastnit se života, jsou posílány sami na úřady, k lékařům a to ve 26%. Jakou druhou položku respondenti uváděli, že se jejich odcházející děti starají o děti mladší, ve 24%. Na třetím místě uvedli, že děti ve skupině fungují jako rodina, jen s minimálními zásahy dětského domova, v 19%. Dále to byla položka formou her o financování se učí nakládat s penězi – 16%. Nejméně, 15% respondentů uvedlo že jejich děti mají možnost bydlet několik měsíců před ukončením ÚV samostatně v tréninkovém bytě. Jedna z položek zůstala otevřená. Na tuto položku nejčastěji respondenti odpovídali takto:

- Děti chodí na brigády, sami si nakládají se svými financemi, pomocí rozhovorů a plánování.
- Podpora samoobslužnosti při základních dovednostech, děti chodí samy k lékaři a na úřady.
- Návštěvy dětí, které odešly z DD před několika lety a besedy s nimi, povídání o samostatném životě.
- Práce s pomyslným rozpočtem.



Obrázek 12: Motivace dětí k budoucímu životu

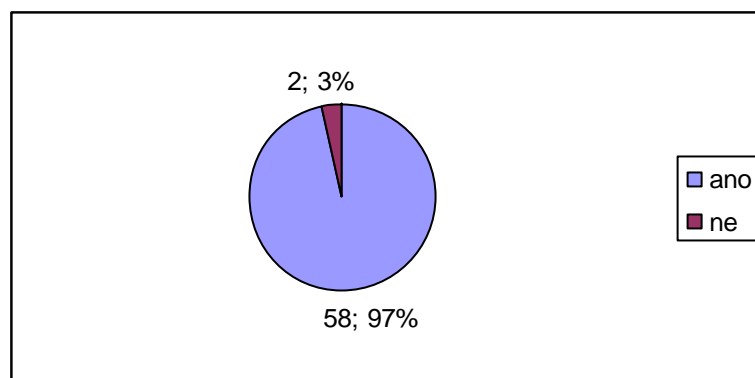
Otázka č. 13: Myslíte si, že by bylo možné zlepšit situaci dětí s končící ústavní výchovou?

Na tuto otázku 97% respondentů odpovědělo že ano, 3% ne. Tato otázka byla položena jako otevřená, v případě, že respondenti odpověděli, že ano, byla jim dána možnost napsat, jakým způsobem by se dala situace v zařízeních zlepšit. Respondenti uváděli toto:

- Zlepšení v systémovém opatření státu, zavést skutečně fungující terénní sociální práci pouze pro tuto klientelu, nebo dát finance DD, aby sociální práci v tomto ohledu mohli posílit, dále cca 3 roky moci tyto děti podporovat finančně, s bydlením, prací, apod...., snažit se je, nejen těsně před odchodem

připravit na reálný život, víc je zapojit do práce a v rámci jejich rozumových možností a schopností je vést k zodpovědnosti.

- Pokud by byly pod dohledem a vedením, měly by větší šanci, bohužel, tyto děti velmi často odmítají pomoc, znamenalo by to tedy dalšího pracovníka, který by se jim plně věnoval.
- Je potřeba více cvičných – startovacích bytů, pro všechny děti, kterým bude končit ÚV, do těchto bytů by měly nastoupit alespoň rok – dva roky před odchodem, aby měly možnost si vše vyzkoušet.
- Následná péče OSPODU, podnikatelé za finanční podpory státu mohou umožnit praxi dětem z DD, vždy jde zlepšovat motivaci dítěte.
- Ke zlepšení by mohlo dojít v případě, že by došlo ke změně zákona 109/20025 Sb., kde by byly jinak stanoveny práva a povinnosti jak dětí, tak zaměstnanců v zařízeních ústavní výchovy.
- Zde hraje velkou roli stát a celá společnost. Také záleží na každém z dětí individuálně, zda mají zájem se zapojit do normálního život. Pokud jde o děti s výchovnými problémy, tyto mají většinou problémy i po skončení ÚV.
- Problémem končících dětí je vždy ubytování a zaměstnání, řešit tyto věci včas a s podporou příslušných orgánů, zajistit následný dohled a kontrolu, pomáhat dětem s řešením aktuálních problémů.
- Legislativně ošetřit následnou péči o děti – zletilce, kteří DD opustili a dostanou se do tíživé situace, mít možnost finanční pomoci, která by byla projednána pedagogickou radou, alespoň po dobu dvou let po odchodu zletilého z DD. Nestátní organizace poradenskou péči poskytují, ale z pohledu „dítěte“ se jedná o cizí osoby, na které se mají problém obrátit a oslovit je.



Obrázek 13: Zlepšení situace dětí končících ÚV

4.6 Shrnutí výsledků kvantitativní části výzkumu

Výzkumu se zúčastnilo celkem 60 respondentů – pedagogických pracovníků dětských domovů a dětských domovů se školou z celé České republiky. Z toho 48 žen (80%) a 12 mužů (20%) (obr.1).

Základní demografické údaje

Největší skupina respondentů byla ve věkové kategorii 40-50 let, tedy 40% dotázaných. Hned na druhém místě byly respondenti ve věku 50 a více let -35% , dále 25-40 let 15% a nejmenší skupinou respondentů byli lidé ve věku do 25 let, tedy 5% (obr. 2). Což dokazuje, že v dětských domovech obecně pracují lidé středního věku. Lidé mladší se spíše pro tuto práci nerozhodují a věnují se finančně atraktivnějším oborům.

Dosažené vzdělání

Průzkumu se nejčastěji účastnili pedagogičtí pracovníci s vysokoškolským vzděláním – 70% dotázaných (obr. 3). Vzdělání středoškolské mělo 25% dotázaných a vyšší odborné 5%. Tento výzkum dokazuje, že velké množství pedagogů pracujících v dětských domovech již má splněno požadované vzdělání dle zákona.

Pracovní pozice a počet let v současné pracovní pozici

Tento průzkum prováděli nejčastěji (50%) ředitelé zařízení. Dále to byli zástupci ředitele nebo vedoucí vychovatelé (25%), sociální pracovníci ve 20% a odborných

vychovatelů se průzkumu zúčastnilo 5% (obr. 4). Respondenti dále uváděli počet let na současné pracovní pozici – 50% z nich pracuje na dané pozici více než 10 let, počet shodný – 25% byl vyhodnocen u položek 1-5 let a 5-10 let pracovního zařazení na dané pozici (obr. 5).

Kapacita zařízení

Z šetření také vyplynulo, že nejčastěji dotazovanými pracovníky byli ti ze zařízení s kapacitou 4 a více rodinné skupiny a to v 50%. Kapacita 3 rodinné skupiny byla uvedena ve 40% a nejméně byla zastoupena skupina s kapacitou 2 rodinné skupiny – 10% (obr.6). Tento výzkum dokazuje, že ač je celostátním trendem, co nejvíce zmenšovat kapacity dětských domovů, velkokapacitní dětské domovy pro 32 a více dětí jsou stále v České republice hojně zastoupeny.

Otázky k výzkumu

Na další otázku respondenti odpovídali nejčastěji, tedy v 55%, že za jejich kariéry opustilo dětský domov z důvodů dospělosti a odchodu do samostatného života více než deset dětí, respondenti měli také možnost doplnit přesné číslo, tedy přesný počet dětí, se kterými se za svou kariéru tímto způsobem rozloučili. Tento počet byl uváděn v rozmezí 15-50 dětí. Jeden z respondentů uvedl, že dětí bylo mnoho. Další z nejčastějších odpovědí byla položka 5-10 dětí za kariéru (20%) a odpověď nevím, také 20%. Položka 1-5 dětí získala 5% (obr. 7).

Na otázku č. 8, tedy nejčastější problémy dětí po odchodu ze zařízení, byla respondentům dána možnost označit více odpovědí a také napsat, jaké jiné, zde neuvedené problémy jejich bývalí svěřenci mají. Za největší problém zde uvedený respondenti považují nedostatek financí – v 33%, dále nezaměstnanost ve 25%, nespokojenost se vztahy v původní nebo současné rodině v 15%, neschopnost vyřídit si své záležitosti na úřadech a v obchodech ve 13%. 10% respondentů uvedlo nespokojenost se sociálními podmínkami a 4% problémy se závislostí na alkoholu, drogách (obr. 8).

U těchto otázek byla zjišťována statistická významnost za použití testu nezávislosti chí - kvadrát. Při zvolení hladiny významnosti 0,05 nám náleží kritická hodnota

testového kritéria $\chi^2_{0,05}(2) = 5,991$. Při srovnání s vypočítanou hodnotou $\chi^2 = 3,731$ je patrné, že nelze prokázat statisticky významnou souvislost. Přijímáme tedy (tj. nelze odmítnout) nulovou hypotézu

H₀₁: Děti z dětských domovů s větší kapacitou nemají více problémů po odchodu z dětského domova s nedostatkem financí než děti z domovů s menší kapacitou.

Dále pedagogičtí pracovníci odpovídali, jakým způsobem mají možnost dětem po odchodu ze zařízení s těmito problémy pomoci. Zde, jako nejčastější možnost uvedli, a to v 36%, že je to rada, ve 28% osobní pomoc při obstarávání úřadů a obchodů, 25% respondentů pomáhá rozhovorem a nasloucháním. 11% vypomáhá finančně, pokud je dítě o tuto pomoc požádá (obr. 10). K otázce č. 10 uvedli respondenti velké množství projektů, kterých se účastní jejich zařízení a které odcházejícím dětem pomáhají lépe odstartovat do života a pomoci s nelehkým začátkem samostatného bytí. Zkušenosti s těmito projekty jsou pro pedagogy spíše pozitivní 60%, 30% se k těmto projektům staví neutrálně a 10% respondentů uvedlo, že jejich zkušenosti s těmito projekty jsou negativní (obr. 11).

V otázce motivace dětí k budoucímu samostatnému životu se nejčastěji respondenti shodli, že jejich děti se hrou učí účastnit se života (26%), jsou posílány sami na úřady, k lékařům, atd.. Dále bylo uvedeno, že se starají o mladší děti (24%), fungují v rodinných skupinách opravdu jako rodina, jen s minimálními zásahy z DD (19%) . Položku her o financování a učení se nakládat s penězi uvedlo 16% dotázaných a 15% uvedlo, že jejich děti mají možnost několik měsíců před ukončením UV bydlet v samostatném tréninkovém bytě (obr. 12).

Na otázku, zda by bylo možné zlepšit situaci dětí s končící ústavní výchovou odpovědělo v drtivé většině - 97% respondentů, že ano (obr. 13).

5 VÝSLEDKY KVALITATIVNÍHO VÝZKUMU

Další část výzkumu, kvalitativní výzkum by nám měl pomoci nalézt odpovědi na specifické výzkumné otázky, kterými chceme rozšířit předchozí, kvantitativní výzkum. Tyto otázky byly vytvořeny z dotazníku kvantitativního výzkumu.

- *Jaké jsou nejčastější problémy dětí, které odchází z dětských domovů po dosažení zletilosti nebo dokončení přípravy na budoucí zaměstnání?*
- *Jakým způsobem pedagogové dětem mohou pomáhat s jejich problémy?*
- *Jaké jsou zkušenosti pedagogů s projekty, kterých se jejich zařízení účastní a které pomáhají připravovat odcházející děti do života?*
- *Kterých konkrétních projektů se nejčastěji jednotlivé dětské domovy účastní?*
- *Jakým způsobem se jednotlivá zařízení podílí na motivaci dětí k samostatnému životu?*
- *Jakým způsobem by bylo možné, dle pedagogů, děti ještě lépe motivovat, aby se staly řádnými občany?*

5.1 Výzkumná metoda

V této části výzkumu bude použita metoda polostrukturovaného rozhovoru. Bude připraven malý počet krátkých, otevřených, „aktivizujících“ otázek, které by měly respondenty (cílová skupina) motivovat k vyprávění vlastních postřehů a zkušeností s danou tematikou. Bude osloveno 10 respondentů – pedagogických pracovníků z dětských domovů a dětských domovů se školou, z různých míst republiky a z různou kapacitou zařízení.

5.2 Postup výzkumu

Respondenti potvrdí souhlas s účastí na výzkumu. Dále budou informováni o možnosti kdykoliv účast na výzkumu přerušit.

Respondenti budou dále požádáni, zda souhlasí s audiozáznamem rozhovoru. V případě nesouhlasu bude rozhovor a odpovědi na něj zaznamenáván ručně, do předem připravených záznamových archů.

5.3 Způsob zpracování výzkumných dat

Výzkumná data budou převedena do textové podoby, budou z nich vybrána relevantní, která budou přiřazena k jednotlivým tématům, provedeme kódování a budou zařazena do časových os. Takto budou zpracovány všechny rozhovory spolu s dotazníky metodou kontrastů a srovnání (budou hledány podobnosti a rozdíly).

5.4 Shrnutí kvalitativního výzkumu

Tato výzkumná část na kvantitativní výzkum zcela navazuje a snaží se doplnit a rozšířit jeho výsledky.

5.4.1 Znění otázek polostrukturovaného rozhovoru

Některé z otázek byly již dříve použity v dotazníku ke kvantitativnímu výzkumu. Jsou to otázky 2, 4, 6, 7, 9, 11 a 12.

1. Kolik máte let?
2. Na jakém postu a jak dlouho pracujete?
3. Jaké je vaše nejvyšší ukončené vzdělání?
4. Kolik dětí za vaši kariéru ukončilo ÚV?
5. Kolik dětí kariéru ukončilo nestandardně (útěkem, po dosažení plnoletosti a s nedokončenou přípravou na život)?
6. Jaké jsou nejčastější problémy těchto dětí po odchodu z ÚV?
7. Jakým způsobem jim po odchodu nejčastěji pomáháte?
8. Můžete popsat i konkrétní příklad?
9. Účastníte se ve vašem zařízení i nějakých projektů pro děti končící ÚV?
10. Můžete uvést příklad?

11. Jakým způsobem se konkrétně vaše zařízení podílí na motivaci dětí k samostatnému životu?
12. Myslíte si, že by bylo možné nějakým způsobem zlepšit situaci odchodů dětí do samostatného života ve vašem zařízení?

5.4.2 Osobní data respondentů

Popis osob, se kterými byly vedeny polostrukturované rozhovory. Jména osob byla záměrně změněna.

Jarmila (J), ředitelka dětského domova se školou, 48 let, s vysokoškolským vzděláním humanitního směru, kapacita 2 rodinné skupiny, malé město.

Marta (M), zástupkyně ředitele a vedoucí vychovatelka, dětský domov, kapacita 2 rodinné skupiny, malé město, 55 let, se středoškolským vzděláním.

Antonín (A), ředitel dětského domova, kapacita 3 rodinné skupiny, vesnice, 42 let, s vysokoškolským vzděláním humanitního směru.

Petr (P), odborný vychovatel v dětském domově s kapacitou 3 rodinné skupiny, malé město, 51 let, s vysokoškolským vzděláním humanitního směru.

Lenka (L), zástupkyně ředitelky dětského domova a vedoucí vychovatelka, kapacita 2 rodinné skupiny, město, 31 let, s vysokoškolským vzděláním humanitního směru.

Ludmila (LU), ředitelka dětského domova se školou s kapacitou 4 rodinné skupiny, vesnice u malého města, 61 let, s vysokoškolským vzděláním humanitního směru.

Aleš (AL), odborný vychovatel v dětském domově s kapacitou 3 rodinné skupiny, okresní město, 38 let, střední pedagogická škola a obor speciální pedagogika v rámci celoživotního vzdělávání.

Jiří (JI), odborný vychovatel v dětském domově s kapacitou 2 rodinné skupiny, Praha, 41 let, s vysokoškolským vzděláním humanitního směru.

Stanislava (S), vedoucí vychovatelka a zástupkyně ředitele v dětském domově s kapacitou 3 rodinné skupiny, okresní město, 52 let, s vysokoškolským vzděláním humanitního směru.

Jarka (JR), odborná vychovatelka v dětském domově se školou s kapacitou 4 rodinné skupiny, malé město, 35 let, letos by měla získat bakalářský titul ve studiu speciální pedagogiky.

5.5 Interpretace výsledků kvalitativního výzkumu

Výsledky výzkumu byly vyjádřeny formou kategorií a slovních komentářů

5.5.1 Život po odchodu

Tato kategorie vychází z následujících kódů:

- bydlení
- peníze a půjčky
- zaměstnání
- rodina
- samostatnost
- život v komunitě
- všichni jsou takoví?

Kategorie Život po odchodu nastiňuje jakým způsobem zpravidla děti, které opustily brány dětských domovů žijí, s jakými nejčastějšími problémy se dle slov svých bývalých vychovatelů setkávají.

Mnoho výroků se vztahovalo zejména k neschopnosti a nevěli dětí si udržet stálou práci a bydlení. Jarmila (J7) uvádí, že děti, které odešly z ústavní péče „*Se nedokážou postarat o základní věci, jako, že neplatí nájem*“, Marta (M9) zmiňuje „*problémy jsou skoro vždycky, většinou s bydlením a prací*“. Stejně tak reagují Antonín (A8) „*Tak s prachama, neumí si je udržet, no a z toho plyne to ostatní, takže přijdou o bydlení*“ a Petr (P7) „*klasika, neudrží si práci*“ (P8) „*a z toho jsou potom ty ostatní důsledky*“. Lenka na dotaz jaké jsou nejčastější problémy dětí po odchodu z ÚV (L8), reaguje, „*Nejčastěji se setkáváme s neschopností udržet si zaměstnání*“. Podobně jako Ludmila (LU10) „*taky mají*

problém udržet si práci, byt a tak“. Aleš zase zmiňuje problémy s udržení bytu AL16) *„taky bydlení si nemůžou moc udržet, protože mají potíže s placením nájmu*“. Stanislava (S10) podobně jako ostatní uvádí *„určitě mají moc problémů, hlavně, aby si udrželi práci a bydlení*“. Jarka (JR10) doplňuje *„bohužel je trápí hlavně problémy s financemi a bydlením*“.

Problém s penězi bývá dle výroků vychovatelů také velmi frekventovaný. Jak uvádí Petr (P8) *„nemají peníze a plácají se různě*“. Aleš zase zmiňuje, že děti nejsou schopné si peníze udržet, plánovat dopředu (AL10) *„Hlavně jsou to peníze, dostanou něco od státu a to hnedka utratí a pak neví, co mají dělat*“ a Jiří doplňuje (JI 13) *„obecně, ale mají problémy vyjít s penězi*“.

Dalším výrazným problémem souvisejícím s penězi, je velmi snadná možnost vzít si různé půjčky a úvěry, které děti nejsou schopné splácet a tímto „vytloukáním klínu klínem“ se dostávají do určitého začarovaného kruhu, ze kterého se jen málokterému z nich podaří vyjít ven. Problém s půjčkami zmiňuje Jarmila (J9) *„klasičky i nadělají půjčky a tak*“. Antonín reaguje velmi podobně (A9) *„navalíja si půjček, které nesplácí*“. Aleš zase poukazuje na snadnou cestu, jakou lze půjčku získat (AL 11) *„Hodně velkým problémem jsou různé reklamy na půjčky, strašně moc je to láká, mají rychle peníze*“, *„a potom všechno utratí neví. Tak si vezmou další půjčku nebo chodí do zastaváren a prodávají, co si za ty půjčky nakoupili, aby měli na splátky, je to takový začarovaný kruh si myslím*“. Jiří reaguje (JI10) *„často za tu chvíli stihnou nasekat dluhy*“.

Setkáváme se i s výrokem k rodinám bývalých chovanců. Některé z dětí se po ukončení ústavní péče vrací do svých biologických rodin, kde dochází ke mnoha střetům a problémům. Jak uvádí Stanislava, můžeme se setkat i s tímto znepokojujícím fenoménem (S19) *„když se vrátí do své původní rodiny, tak tam se jim stane, že jim jejich povedení rodičové všechno vezmou nebo je zpátky naučí, jak se flákat, nepracovat a jenom pobírat dávky*“. Antonín zase zmiňuje fakt, že dívky, aby nemusely pracovat, raději velmi brzy po odchodu z DD otěhotní a neuvědomují si všechny důsledky a problémy, kterými tímto svým krokem budou muset projít (A9) *„nebo si uvrbí děcka a nemají na to prachy*“,

podobně reaguje i Lenka (L11) „*taky holky hodně přicházejí rychle do jiného stavu, protože si myslí, že jim pak budou chodit dávky a neuvědomují si pak ty důsledky starání se o dítě*“

Některé z výroků se vztahovaly také k otázce samostatnosti dětí, které byly svým způsobem zvyklé, na to, že jim život v dětském domově hodně svazovala pravidla, která musely dodržovat a najednou mají pocit, že si mohou dělat co chtějí. Jarmila na toto téma uvádí (J8) „*Oni zjišťují, že je najednou nikdo nehlídá, nebudí do práce, tak tam pak nejdou.*“, velmi podobně reaguje i Petr (P7) „*...nikdo je ráno nebudí, nechystá jim snídani, nedokope je, aby si splnili své povinnosti*“ a doplňuje Jiří (JI8) „*Ty děti samozřejmě jsou z ničeho nic svobodné, nesvazují je pravidla, na které byly zvyklé v dětském domově, tak si chvílku dělají co chtěou.*“ a Jarka (JR8) „*Myslím, si, že tyto děti mají nejčastěji problém se vůbec nějakým způsobem zařadit do normální společnosti. Nesou si sebou určité poznamenání dítěte z dětského domova.*“

Kód Život v komunitě byl naplněn výroky, vztahujícími se k problémům, které vyplývají z předešlého života dětí v ústavní péči. Tyto jsou zvyklé, že velkou část života prožili s více lidmi, ve větší skupině a podvědomě se do ní snaží vracet, což sebou může nést množství navazujících problémů. Děti se po odchodech z ústavní péče sdružují zejména na ubytovnách a Domech na půli cesty. Častěji se také stávají členy různých part, páchajících trestnou činností. Tady od sebe vzájemně získávají spoustu špatných návyků a může mezi nimi častěji docházet k sociálně patologickým jevům. Jak uvádí Lenka (L8) „*taky jsou potíže v Domech na půli cesty, bydlí zde více dětí, teda bývalých chovanců dětských domovů a oni mají tendence ke kolektivnímu životu, jak byli zvyklí*“ a hned navazuje na problém sociálně patologických jevů, ke kterým v těchto komunitách dochází (L10) „*...tomu, kdo přijde jako poslední okamžitě seberou, teda půjčí si od něho peníze...*“. Lenka zmiňuje i problém part (L13) „*taky se chytají různých part a dochází k problémům se sociálně patologickými jevy*“. Ludmila uvádí (LU11) „*Hodně se také nalepují na různé živly a s nimi se potom jenom tak poflakuji*“

Ale byl naplněn i výrok Všichni jsou takoví?, kdy je znát, že vychovatelé mají i pozitivní zpětnou vazbu o životě svých bývalých chovanců. Třeba Antonín říká (A10) „*ale všeci ne, někteří jsou v pohodě*“. Taky Ludmila (LU13) „*ale úplně všichni nejsou takoví*“.

5.5.2 Pomoc z domova

- odmítání pomoci
- reálná pomoc
- stud
- možnosti dětského domova

Kód odmítání pomoci z dětského domova byl naplněn několika výroky. Například Antonín na otázku pomoci z domova odpovídá (A11) „*Tož ale musí dojít*“, a Petr zase uvádí (P10) „*oni raději nechodí...*“ Taky Aleš dodává (AL18) „*hlavně musí nejdřív přijít a to oni moc nechcú*“ a Stanislava taky poukazuje na fakt, že děti moc nemají tendence se svěřovat se svými problémy pedagogům z dětského domova (S18) „*ale musí hlavně přijít, že se něco děje, jinak to nezjistíme*“.

S těmito výroky souvisí i problém dětí, které se za to, že nebyly schopny se o sebe samostatně postarat, stydí a bojí se proto z různých důvodů přijít za svými bývalými vychovateli požádat o pomoc. Jarmila (J11) „*Jinak oni ani moc nechodí, protože se asi stydí*.“ a Petr reaguje (P10) „*...se bojí, že jim asi budeme nadávat, že nejsou schopní se o sebe postarat*.“ Lenka uvádí (L15) „*...ale když už ty problémy mají, tak o nich nechcú mluvit, stydí se za ně*.“ A Aleš dodává (AL 18) „*...oni moc nechcú, protože se nesmyslně bojí, že jim budeme nadávat*.“

Kódy reálná pomoc a možnosti dětského domova byly nasycen výroky o pomoci, kterou vychovatelé dětem jsou schopní ze svého postu zpravidla poskytnout. Někdy udávají, že je to pro ně velmi obtížné a jejich možnosti jsou spíše omezené. Jarmila (J10) udává tento fakt „*Jo, tak to u nás moc nejde, já jim můžu poradit, kam si mají zajít pro dávky a tak..*“ Taky Antonín reaguje (A12) „*...jinak to moc nejde*“ a

„maximálně jim dát kontakt na socku nebo na pracák, ale, že bysme tam s nima chodili, to ne“. Ludmila (LU14) „tak mi jim můžeme různě poradit, kam si mají jít pro dávky nebo jim dát kontakty na kurátory, ale jinak toho víc moc pro ně u nás dělat nemůžeme“. Naopak Marta připouští, že s dětmi na úřady i fyzicky chodí (M13) „...pomáháme jim obíhat úřady, když se zeptají, kam, co mají vyřídit“ a „když mají rodinu, tak všelijak i vypomáháme i materiálně, třeba různými, v dětském domově odepsanými věcmi...“. Stejně tak reaguje i Antonín (A11) „...tak se snažíme, třeba nějak materiálně, co kdo má, třeba i po vesnici, nějaký nábytek a tak“. Lenka uvádí (L16) „když přijdou, tak se ji snažíme pomoci, jak jen to jde“. Stanislava (S14) doplňuje „...hodně se jim snažíme naslouchat. Potřebují si povykládat s někým, kdo není z jejich okolí a protože jsme často jediná jejich rodina, tak přijdou za námi. Jak říkám, vyslechneme si je a když to jde, tak poradíme, mnohdy i ve svém volném čase s nima obejdeme ty úřady, nebo vyřídíme pracák“. A Jiří (JI15) „poradit, jak se vysekat z dluhů, dáme jim kontakt na finančního poradce, se kterým jsme domluvení, pracuje jako takový náš sponzor“

5.5.3 Konkrétní případy dětí, kterým respondenti v jejich zařízení pomohli

Jarmila (J12) uvádí tento příklad ze své praxe:

„...měli jsme kluka, který odešel, měl ukončenou školu, měl práci, nějak fungovalo, ale potom se chytl party, dělali auta a nějaké byty, tam jsme se to snažili hodně řešit přes kurátora, nakonec se z toho nějak dostal, teď už má dítě, chodí na návštěvy, docela se nám nakonec povedl, ale z naší strany to byl jenom takový pokus, ale podařilo se mi aspoň trochu se za něho přimluvit, ale to taky není úplně dobré, oni si pak můžou myslet, že je ze všeho pokaždé někdo vytáhne.“

Marta (M16)

„...jo to byla Hanka, udělala učňák, klasicky hnedka vletěla do jiného stavu, kluk se na ni vykašlal, přišla s brekem, že neví kam, tak jsme jí zařídili přes OSPOD dávky, naštěstí měla kde bydlet, tak teďka čeká na porod, ještě uvidíme,

jestli to zvládne. Ale v domově bývala pracovitá, šikovná, uvidíme, to se nikdy nedá odhadnout..“

Antonín (A14)

„...no, tak většinou to bylo, že rozprodali úplně všechno, co měli, tak aby měli aspoň z čeho jíst, tak nějaké nádobí a deky, to bylo loni, se mu nějak nepodařilo odstartovat klukovi a to dostal městský byt v Rožnově. Už ho ale nemá a pak už nepřišel a nevíme ani co s ním je, jestli není už zavřený, to tak někdy bývá.“

Petr (13)

„...měli jsme holku, učila se na prodavačku, na speciálním učňáku, a chodil jí sirotčí důchod na knížku. V osmnácti neměla dokončenou školu, na knížce naspořených nějakých 400.000,-, tak u nás skončila, vybrala prachy a šla. No, údajně jí vydržely asi dva týdny, pak šla dělat do bordelu, a jelikož měla rodinné dispozice k psychickým onemocněním, rozjela se jí tam schizofrenie. To bylo asi půl roku potom, co odešla z DD. No a pak ji kamarádi přivezli k její bývalé kmenové vychovatelce, ke které měla v domově nejbliž. Takže jsme ji společnými silami zařídili psychiatra, ten ji poslal do Kroměříže, ale odtama zdrhla asi za dva měsíce, teď snad údajně šlape někde na E 55. Tak vidíte, že někdy chceme pomoci i nad rámec možností, ale moc se nám to nedaří.“

Lenka (L18)

„Jeden náš bývalý chovanec se nechal ukecat na ulici, aby si zřídil životní pojištění, bylo tam něco v tom smyslu, ale, že bude muset sehnat nějaké lidi, kteří si to pojištění taky zjednají, že bude muset měsíčně platit, nějakou částku, a tak...To byl ještě na domově, ale už končil. Bohužel jsme to zjistili pozdě, měl už podepsanou smlouvu, která nešla vypovědět, naštěstí máme jednoho ze sponzorů právníka, který to vzal do vlastních rukou a se společností se soudí, snad to dobře dopadne. Kluk jinak teďka funguje úplně v pohodě. Pracuje, dělá vrcholově atletiku, je moc šikovný, ale bohužel tyto děcka jsou v tomto velice lehce ovlivnitelné.“

Ludmila (L17)

„Tak to si teďka fakt nevzpomenu, podařilo se nám sehnat práci jednomu našemu bývalému dítěti, který je pryč už asi pět let, u nás v zemědělském družstvu, dělá tam pomocné práce, má družku a dítě, dostal tam i služební byt, tak se stará, to je tak jediné, co bych si vzpomněla. Ten nás po letech sám kontaktoval, že neví, co má dělat. Zatím to vypadá, že by mohl žít celkem obstojně.“

Jiří (JI 17)

„tak to byl právě jeden kluk, co od nás odešel, tuším, že jsou to dva roky. Udělal dluhy a právě jsme mu sehnali tohoto poradce, tak snad už je to v pořádku. Kluk pracuje, má splátkový kalendář a platí, ale je to takové, že do toho může kdykoliv spadnout. No, zatím se drží, tak uvidíme...“

Stanislava (S 19)

„...tak teďka se nám moc hezky povedlo odstartovat jednoho kluka, měl práci i byt, ale bohužel se ho hnedka chytla jeho biologická maminka, která neměla kde bydlet a začala na něm parazitovat. On neměl to srdce jí vyhodit, protože je to pořád jeho maminka, ale nakonec přišel k nám, protože hodně pila a demolovala mu byt. Měla u nás ještě dluh na ošetřovném, a protože byl tak vysoký, že na ni bylo podané trestní oznámení, nakonec ji odsoudili k prospěšným pracem. Ty ale nevykonávala a skrývala se právě tady u toho svého syna u kterého jí nakonec našla policie. Takže neudal ji on, on je z obliga. Udali jsme ji my, ale on nás poprosil, protože nevěděl jak dál. Matka dostala rok, tak má na chvíli pokoj. Snaží se ale vycestovat do zahraničí, aby se s ní nemusel znovu setkat. Jsou to někdy hrozné osudy.“

5.5.4 Projekty přípravy na budoucí život

- účastníme se
- učení vzory
- co můžeme dělat v dětském domově
- ústav jako rodina

Téměř všichni z respondentů uvedli shodně, že se účastní projektů, které mají pomoci a motivovat jejich svěřence, aby se lépe zapojili do samostatného života. Některé z těchto projektů jsou podrobněji posláni v teoretické části této práce. Konkrétně zmiňovali tyto projekty: Projekty Nadačního fondu Livie a Václava Klausových Startovní do života: Marta (M30) „...přes Klausovi a taky jejich Startovní do života“, Petr (P23) „...máme Klausovi...“ Lenka (L36) „...máme Startovní do života“, Ludmila (LU23) „...potom mají všichni Klausovi – Startovní do života“, Aleš (AL22) „...Nadace manželů Klausových..“, Jiří (JI22) „...hlavně projekt Startovní do života Nadace Klausových..“ Stanislava (S29) „...Startovní do života hodně...“.

Taky zmínili projekt získávání řidičských průkazů, také přes Nadaci Klausových: Marta (M22) „...řidičáky přes Klausovy...“, Lenka (L26) „...řidičáky...“ Ludmila (LU23) „...snažíme se je zapojovat i do získání řidičáku, teda opravdu ty, co na to mají.“

Dále to byl projekt Finanční gramotnost pro dětské domovy stejné nadace: Jarmila (JI18) „...jo, to my děláme Finanční gramotnost Klausových...“, Lenka (L27) „...Finanční gramotnost..“, Aleš (AL24) „...taky se účastníme projektu Finanční gramotnost pro dětské domovy..“.

Projekt Sámovka zmínil Petr (P23) „...děláme soutěže se Sámovkou.“ a Jiří (JI23) „...spolupracujeme s centrem Sámovka, kde naše děti mají možnost po ukončení pobytu v dětském domově bydlet...“, Stanislava (S29) „...Sámovka...“

Respondenti také uváděli různé, blíže nespecifikované projekty na finanční gramotnost: Jiří (JI24) „...různé projekty na finanční gramotnost...“, Stanislava (S29) „...jo, děláme ty klasické, finanční gramotnosti...“

Dalším hodně zmiňovaným projektem byl Atd...Nadace Jana Pivečky: Jarmila (JI18) „...jezdíme na Atd...“, Marta (M30) „...jezdíme na Atd...“, Petr (P23) „...tak jezdíme na Atd...“, také Lenka tento projekt uvedla (L27) „...Atd...“, Ludmila (LU23) „...hlavně Atd...“.

Jako další z nadací byla uvedena Nadace Terezy Maxové a její projekty: Marta (M29) „Jo, my nejvíc spolupracujeme s Nadací Terezy Maxové...“, Petr (P23)

„...máme...Maxovou.“ Aleš (AL23) „...Nadace Terezy Maxové...“, Stanislava (S30) „...taky s Terezou Maxovou Jarmarky pro šikovné ručičky...“

Dalším zmiňovaným projektem byl Bez obav-zvládnout to (projekt Evropské unie): Lenka (L26) „...potom Bez obav-zvládnout to...“, Aleš (AL23) „...ted' ten nový projekt Evropské unie Bez obav – zvládnout to...“

Jiří ještě doplňuje tyto projekty: (JI 22) „...projekt Věřím si, Most přes minulost...“

Antonín na otázku projektů uvedl, že (A18) „...tyto projekty na odchod do života si děláme sami“

Kód učení vzory byl zmiňován zejména při dotazu, jak se podílí konkrétně které zařízení svými projekty na motivaci dětí z dětských domovů k úspěšnému životu a byl nasycen těmito výroky: Jiří (JI29) „Víte on je velký problém, že se děti učí hlavně vzory to při ústavní výchově jaksi nejde úplně zajistit..“ a také (JI27) „...hodně je učíme příkladem, pokud má vychovatel nějakou soukromou pochůzku na poštu nebo na úřad, vezme dítě s sebou“.

Další kód Co můžeme dělat v dětském domově popisuje aktivity, kterým se věnují v dětských domovech které pomáhají dětem naučit se, jak lépe samostatně fungovat v dospělosti a byl obsažen v těchto výrociích.

Jarmila uvádí (J19) „...taky v domově samostatně nakupujeme, vaříme v sobotu a v neděli, posíláme vyřídit si různé věci i po úřadech a tak...“

Marta se k tomuto tématu zmiňuje takto (M31) „Děcka vedeme hodně k samostatnosti při vyřizování, hlavně těsně před odchodem, ze Startovního jim zřizujeme stavební spoření, vymýšlí si i projekty pro naše město, komunikují s úřady“. Antonín uvádí pomoc v motivaci dětí od sousedů a spoluobčanů (A20) „Jednak nám pomáhají lidi z vesnice a okolí, děcka berou na brigády, když se zadarí a můžou tady v okolí bydlet, tak jim drží místa...občas se i podaří vymyslet a zrealizovat nějakou exkurzi na úřad“. Petr k tomuto tématu dodává (P26) „Hodně chodí sami nakupovat a po úřadech, máme tréninkový byt, kde od sedmnácti můžou bydlet, mají fiktivní rozpočet, ale na některé položky používají fyzické peníze“.

Další uvádí Lenka (L28), „*Máme projekt samostatného bydlení v tréninkovém bytě, děti také sami každý víkend vaří, sami vytvářejí jídelníčky, dle rozpočtu chodí nakupovat. Taky je posíláme dle potřeby vyřídít si věci na poštu, chodíme hodně na exkurze do různých podniků, třeba jsme byli ve zbrojovce nebo v technických službách, taky na různé přednášky, snažíme se, aby měli ti starší každé prázdniny brigády a disponovali se svými vlastními penězi*“. Ludmila (LU25) „...*snažíme se, aby byli co nejvíce samostatní...máme různé pracovní kroužky, kde děcka dělají výrobky, ty potom prodávají na jarmarcích, sami si vedou účetnictví*“

Jiří (JI26) „*Děti samy hodně nakupují, vaříme, chodíme s nimi vyřizovat jejich záležitosti po úřadech...*“ Stanislava (S31) „*Asi jako všude, děcka sami nakupují, někdy i vaří, mají služby na úklidy, o prázdninách se těm starším snažíme najít brigády a taky je nutíme, aby si je hledali sami.*“

Kód Ústav jako rodina byl nasycen výroky těchto respondentů: Aleše (AL 26) „*My máme jednu rodinnou skupinu, která je složena pouze z nejstarších dětí, ty mají samostatný odloučený byt a tam s nimi vychovatelé pracují nezávisle na dětském domově. Mají svůj rozpočet, samostatně si všechno nakupují, vaří, perou, vyřizují po úřadech, prostě jako v normální rodině*“ . Jiřího (JI25) „*Snažíme se, aby naše rodinné buňky fungovaly co nejvíce jako standardní rodina, aby nebylo moc znát, že jsme ústav...*“

5.5.5 Budoucnost

- legislativa
- známá osoba
- pomoc zvenčí
- osvěta

Poslední otázka rozhovoru byla směřovaná na budoucnost odcházejících dětí v ÚV. Respondenti odpovídali, jakým způsobem by dle nich šla zlepšit situace odchodů do života.

Kóde Legislativa rozumíme přání respondentů, aby došlo ke méně zákonů a tím i ulehčení odchodů z ÚV a byl zmiňován v těchto výrociích respondentů: Jarmila

(J22) uvádí „...asi by to bylo možné, ale to by se musel zlepšit celý systém, možná udělat legislativa nějak jinak, ...“, Petr (P33) „...chtělo by to asi změnu celé legislativy...“ Ludmila podobně dodává (LU 35) „...kdyby se trochu změnila legislativa a více se na tyto děti pamaovalo v zákonech, tak by to bylo lepší...“. Stejně tak reaguje i Jiří (JI 31) „Možná, kdyby se změnila legislativa, tak by to šlo, v současné době zatím ne.“

Kódem Známa osoba rozumíme člověka (pedagoga, úředníka), který by s dětmi intenzivně pracoval před i po odchodu z dětského domova. Marta (M36) na tuto otázku reaguje takto: „...kdyby se jim před tím odchodem někdo věnoval intenzivněji, měl na starosti jenom tohle, to by nám moc pomohlo....měli by takovou tetu nebo strejdu, který by se věnoval jenom jim, ale to nám asi nikdo neumozní.“ . Podobně dodává i Antonín (A 25): „Kdyby to šlo, trochu jim pomoci přes úřady, aby za nima, ještě když jsou v děcáku někdo chodil a říkal jim, podívej, až odtud vyjdeš, tak můžeš za mnou na úřad, já se ti pokusím pomoci...“ Lenka uvádí (L 36) „Taky aby děti měly vždy někoho, na koho by se mohly v případě potřeby obrátit.“ A Aleš (AL 30) celou situaci shrnuje takto „...tak nám by stačilo, kdybychom na tento projekt dostali více peněz od krajského úřadu, abychom mohli mít ještě jednoho pracovníka, který by se těmto dětem věnoval intenzivněji , vedl je pouze k finanční gramotnosti, to si myslím, že by jim hodně pomohlo. Ale to je v současné době utopie.“ Stanislava na tuto otázku také reaguje velmi podobně (S34) „...tak možná, kdyby měli každý svého člověka, který by jim vše ukázal, předvedl, naučil, ...“

Kódem Pomoc zvenčí byla myšlena finanční pomoc dětským domovům, aby bylo možné lépe financovat jednotlivé projekty pomáhající motivovat odcházející děti a byl nasycen tímto výrokem: Ludmila (LU32) „...tak v našem zařízení je to problém hlavně finanční, kdybychom měli více peněz z ministerstva, mohli bychom se účastnit více projektů a tím dětem otevřít více možností...“

A kód Osvěta byl zmíněn v tomto výroku: Lenka (L34) na toto téma dodává „...hlavně je špatný mediální obraz ústavní výchovy u nás, chtělo by to větší

osvětu mezi veřejností a podnikateli, aby se nebáli zaměstnávat tyto děti, dělali jim speciální podmínky...“

5.6 Shrnutí výsledků kvalitativního výzkumu

Dle výsledků polostrukturovaných rozhovorů lze zhodnotit, že nejčastějšími problémy dětí, které ukončily ústavní výchovu jsou zejména potíže sehnat a udržet si stálou práci. Dále s tím související problémy s bydlením – tito mladí lidé nemají pevný návyk a smysl pro pravidelnou povinnost platit nájem a chodit do práce. Velmi frekventovaným problémem mládeže, která prožila celý nebo část svého dětství v ústavní výchově je fakt, že mají potřebu žít v komunitách, jsou zvyklí se navazovat na různé vrstevnické skupiny, které je nutí ke zneužívání sociálních dávek, s čímž souvisí i možná kriminalita mládeže a vznik sociálně patologických jevů. Markantním problémem jsou, dle zkušeností pedagogů, také lehce dostupné půjčky, které mladí dospělí často využívají, aby si dočasně pomohly zkvalitnit život. Tyto děti – mladí dospělí jsou najednou vystaveni jim neznámé situaci života o samotě, jsou zvyklé na řád, pevná pravidla, vedení pedagogem, o všechny tyto jistoty ze dne na den přijdou.

Dále můžeme konstatovat, že děti, které z dětského domova odešly do samostatného života mají problém říct a poprosit ve svém bývalém domově o pomoc. Stydí se a nebo nechtějí své problémy s pedagogy probírat. V případě, že o pomoc požádají, pedagogové mají omezené možnosti, jak těmto dětem pomoci. K této pomoci jsou ale vesměs nakloněni a snaží se svým bývalým svěřencům vyjít vstříc různými prostředky. Ať už je to pomoc materiální, pomoc s vyřizováním na úřadech, nebo i pouhý rozhovor, rada, vyslechnutí dítěte. Většina pedagogů také hovořila o konkrétních problémech konkrétních dětí, kterým bylo různými způsoby ze strany dětského domova pomoci.

V otázkách motivace dětí z dětských domovů k budoucímu samostatnému životu, pedagogové popisovali projekty, kterým se v domovech věnují. Většina z nich spolupracuje zejména s Nadačním fondem Livie a Václava Klausových, Nadací Terezy Maxové, občanským sdružením Vhled, Nadací Jana Pivečky. Zkušenosti

s těmito projekty jsou dle pedagogů vesměs pozitivní. Většina pedagogů také zmiňuje projekty, kterým se věnují v domovech samostatně a jsou pro lepší motivaci a učení se pro budoucí život dětí typické. Je to zejména využívání startovacích bytů, které mohou mít v domovech k dispozici, dále samostatné hospodaření rodinných skupin, učení finanční gramotnosti, posilování sebevědomí a rozvoj komunikace.

V otázce budoucnosti byli pedagogové spíše skeptičtí, vnímají jako největší problém odchodů dětí z dětských domovů současnou legislativu. Pro tyto děti by bylo velkým ulehčením vstupu do života, kdyby se mohli obracet po celou kritickou dobu na jednoho člověka, který by jim byl plně k dispozici a mohl jim kdykoliv pomoci v otázkách bydlení, zaměstnání, financí nebo i mezilidských vztahů.

5.7 Shrnutí kvantitativního a kvalitativního výzkumu směřované k odpovědím na výzkumné otázky

Dotazníkové šetření, které bylo doplněno rozhovory probíhalo v rozmezí leden až březen 2011 v dětských domovech a dětských domovech se školou v České republice. Pomocí uvedených výzkumných metod byly zjištěny odpovědi na tyto výzkumné otázky.

Jaký je vztah dětí končících ústavní výchovu (NP) k budoucímu, samostatnému životu (ZP)?

Děti, které část nebo celý život prožily v ústavní výchově mají ztížený start samostatného života. Toto je dáno faktem, že po ukončení ÚV mají omezenou možnost pomoci ze strany svých bývalých vychovatelů, což je způsobeno nedokonalou legislativou. Děti z dětských domovů se často na prahu dospělosti cítí svazovány režimy a řády, které mají nastaveny v domovech. Na samostatný život se těší, ale nejsou schopné a neumí si představit, všechny překážky, které je v životě čekají. Velmi často své problémy přehlíží, utíkají od nich a pomoc ostatních vyhledají až když už jsou jejich nakumulované do velkých rozměrů.

Jaký je vztah vychovatelů k dětem s již ukončenou ústavní výchovou?

Z šetření vyplývá, že vztah vychovatelů k dětem, které opustily dětský domov je veskrze kladný. V případě, že je děti po odchodu z ÚV vyhledají, rádi se s nimi setkávají a pokud požádají o pomoc, jsou ochotní jim vyhovět všemi dostupnými prostředky.

Lze nějakým způsobem ovlivnit nebo pomoci dětem s ukončenou ústavní výchovou?

V případě, že děti s již ukončenou ÚV požádají své bývalé vychovatele o pomoc, je možné těmto dětem předat kontakty na sociální pracovníce a kurátory pro mládež. Je ovšem patrné, že děti nezdědily dostatečnou důvěru k těmto pro ně „cizím“ lidem a institucím a sami je nechtějí vyhledávat. Vychovatelé i ve svém volném čase častěji volí způsob osobního doprovodu dětí do těchto institucí a tím pomáhají dětem zbavit se studu a ostychu při jednání s úředními osobami.

Jaké jsou objektivní příčiny neschopnosti dětí s ukončenou ústavní výchovou zapojit se do normálního samostatného života?

Z výsledků šetření je patrné, že nejčastějšími příčinami neschopnosti dětí zapojit se do normálního života jsou ztížené podmínky přípravy na samostatný život způsobené pobytem v dětském domově. Děti v rodinách se na samostatný život připravují učení se vzory - od rodičů, vnímají veškeré dění v rodině. Děti z ÚV jsou o tyto „životní zkušenosti“ ochuzeny a je na vychovatelích, jakým způsobem tyto rodinné situace dětem co nejlépe nastíní a předvedou ať už formou her, projektů nebo samostatným hospodařením jednotlivých rodinných skupin.

Jaké projekty nejčastěji pomáhají dětem s končící ústavní výchovou zapojit se do samostatného života a zkvalitňovat jej?

Podle šetření existuje v České republice několik nadací a občanských sdružení, které se zabývají projekty zaměřenými na přípravu dětí z DD na samostatný život. Nejčastěji využívané jsou projekty Nadačního fondu Livie a Václava Klausových, Nadace Terezy Maxové a občanského sdružení Vhled. Děti také mají možnost účastnit se projektů specifických pro každé zařízení – ať už je to bydlení

v tréninkovém bytě, samostatné hospodaření rodinných skupin, projekty směřující ke zlepšení finanční gramotnosti dětí a jiné.

6 INTERPRETACE VÝSLEDKŮ VÝZKUMU SMĚŘOVANÉ K CÍLŮM VÝZKUMU A DOPORUČENÍ PRO PRAXI

Výzkumný projekt byl zaměřen na otázky odchodů dětí z dětských domovů po dosažení zletilosti nebo ukončení přípravy na povolání. Samotný výzkum byl uskutečňován mezi pedagogy v dětských domovech a dětských domovech se školou v České republice.

Šetření využívalo dotazníků a bylo doplněno rozhovory, kde byly otázky problematiky odchodů dětí konkretizovány. Z výsledků výzkumu bylo zjištěno že:

- Děti, které prošly ústavní výchovou mají problémy zapojit se do samostatného života. Jejich nejčastějšími problémy jsou neschopnost udržet si zaměstnání a z toho vyplývající finanční problémy, potíže s bydlením, s navazováním kvalitních mezilidských stavů, omezené schopnosti komunikace s úřady, nízká cílevědomost a sebedůvěra.
- V případě, že se tyto děti dostanou do problémů, často nejsou zvyklé hledat pomoc u svých bývalých vychovatelů.
- Dále bylo zjištěno, že dětské domovy s kapacitou 4 a více rodinných skupin mají více omezené možnosti pomoci svým bývalým klientům. Tyto děti se častěji dostávají do finančních problémů a problémů s bydlením, vychovatelé připouštějí, že jsou omezeni personálně a finančně v případné pomoci těmto dětem.
- Vhodnou pomocí pro tyto děti by mohl být partner – pedagog, kterého děti znají, mají k němu důvěru a který by je mohl ještě několik let po odchodu z ústavní výchovy provázet a být jim k dispozici při řešení nenadálých problémů.
- Dalším zjištěním byla nespokojenost pedagogů se současnou legislativou, která neumožňuje lepší pomoc dětem poté co jejich domovské zařízení opustily. Pedagogové se ve většině případech shodují, že je důležitá změna zákonů, ale připouštějí, že v současné politické situaci není místo na řešení těchto otázek.

- Dále bylo poukázáno na fakt, že mnohá vícekapacitní zařízení, která jsou situována do malých aglomerací, mají velké problémy s financemi, s pomocí kterých by mohla pomoci dětem dopřát větší množství projektů, vedoucích ke zkvalitnění jejich budoucího života.
- V současných dětských domovech je trendem systematicky i když mnohdy v omezené formě děti na budoucí samostatný život připravovat. Pedagogové by uvítali více možností dopřát dětem tréninkové bydlení a samostatné hospodaření.
- Většina dětských domovů využívá celostátních projektů zaměřených na budoucnost odcházejících dětí, které velkou měrou pomáhají děti více motivovat a zkvalitňovat jejich budoucí samostatný život, jsou dostupné a kvalitně personálně zajištěné. Většina pedagogů uvedla, že mají s těmito projekty pozitivní zkušenosti.

6.1 Návrh poradenství pro zlepšení motivace dětí z dětských domovů odcházejících do samostatného života

Z výsledků obou výzkumů vyplynula skutečnost, že by pedagogové dětských domovů uvítali, kdyby měli možnost vyčlenit zaměstnance – pedagogického pracovníka, který by měl na starosti pouze děti před a po odchodu do samostatného života.

Tento pedagog by se dětem systematicky věnoval a s jeho pomocí by se děti nebo mladí dospělí mohli více naučit, jak čelit nástrahám samostatného života. Vzhledem k tomu, že děti z dětských domovů mají problémy s navazováním vztahů, mohli by se na tuto jim známou osobu s důvěrou obracet se svými problémy i po odchodu z ústavní výchovy a to až několik let.

Pedagogický pracovník by vyhledával celostátní projekty pro dětské domovy, zaměřené na budoucí samostatný život dětí, učil by děti komunikovat s úřady, pomocí her a modelových situací předváděl možné životní situace, do kterých se mohou děti po odchodu z ÚV dostat.

Věnoval by dostatečný čas každému dítěti s hledáním vhodného zaměstnání a bydlení, učil by děti, jak správně komunikovat s úřady a institucemi.

Měl by poskytovat podporu a zvyšovat sebevědomí dětem při nástupu do prvního zaměstnání a v průběhu ústavní výchovy pomáhat najít těmto dětem brigády, během kterých by došlo k základům upevňování pracovních návyků.

Byl by přímou komunikací s prvními zaměstnavateli těchto dětí a pomáhal by zlepšit přechod z pevného, povinnostmi a řády svázaného prostředí dětského domova do samostatného života.

Financování tohoto pedagoga by mohlo být zajištěno z prostředků krajského úřadu, které by byly vyčleněny pro každý dětský domov nebo prostřednictvím úřadu práce.

ZÁVĚR

Tato diplomová práce byla zaměřena na otázky odchodů dětí z dětského domova do samostatného života a problémy, které mohou nastat.

Byla zmapována většina problémů, které se týkají této cílové skupiny s pomocí dotazníkového šetření a rozhovorů s pedagogickými pracovníky dětských domovů a dětských domovů se školou. Otázka problémů úzce souvisí s osobnostmi dětí, které prožili část nebo celé své dětství v dětských domovech. S jejich omezenými možnostmi, jak se naučit správně komunikovat, být motivovány pro kvalitní budoucí život.

Tato práce upozorňuje na to, že v našem státě je stále ne zcela vyřešená otázka kvalitní náhradní rodinné péče, která by mohla poskytnout sociálně znevýhodněným dětem lepší start do života a pomoci jim stát se spořádanými občany. V omezené míře se však pedagogové, pro něž je mnohdy jejich práce posláním, snaží těmto dětem co nejvíce samostatný a kvalitní život přiblížit a ze všech sil je na něj systematicky připravovat i když k pozitivní zpětné vazbě dochází jen v malém procentu.

Děti z dětských domovů chtějí zapomenout na své nelehké osudy a musí se naučit vyhledávat a přijímat pomoc druhých, aby se staly spořádanými občany naší republiky, žijící si svůj vlastní plnohodnotný život.

SEZNAM POUŽITÉ LITERATURY

- [1] BITTNER, P.; HAVIGEROVÁ, J.; JANIŠOVÁ, I.; LANGHANSOVÁ, H. *Děti z ústavů*. 1. vyd. Praha: Liga lidských práv, 2007. ISBN: 978-80-903473-4-2
- [2] BŮŽEK, A. *Dítě-odpovědný uživatel svých práv*. *Vychovávatel*, 2002, č.1. s. 9. ISSN 0139-6919
- [3] COFET, a.s. *Sylabus a metodika kurzu: Vzdělávání finanční gramotnosti pro pracovníky dětských domovů*, Praha, 2010, reg.č.: CZ.1.07/1.2.00/14.0075
- [4] DĚTSKÝ DOMOV ZLÍN. *Rámcový vzdělávací program pro školní rok 2010/2011*, dost. na www.ddzlin.cz
- [5] DĚTSKÝ DOMOV ZLÍN. *Výroční zpráva o činnosti dětského domova Zlín ve školním roce 2010/2011*, dost. na www.ddzlin.cz
- [6] FEDOROVÁ, M. *Co potřebuje dítě v dětském domově?*. *Vychovávatel*, 2005, č.10. s. 36. ISSN 0139-6919
- [7] FEDOROVÁ, M. *Výchova dětí k zodpovědnosti v dětském domove*. *Vychovávatel*, 2005, č.3, s.25. ISSN 0139-6919
- [8] HRDLIČKOVÁ, V., PÁVKOVÁ, J. *Výchovně vzdělávací práce v dětských domovech*. 1. vyd. Praha: Státní pedagogické nakladatelství, 1987. ISBN: 14-554-87
- [9] KOLEKTIV AUTORŮ. *Národní akční plán sociálního začleňování*. 1.vyd. Praha: MPSV, 2005. ISBN: 80-86878-15-5
- [10] LANGMEIER, M.; MATĚJČEK, Z. *Psychická deprivace v dětství*. 3. vyd. Praha: Avicenum, 1974. ISBN: 08-049-74
- [11] LESÁKOVÁ, M. *Riziková mládež*. *Vychovávatel*, 2002, č. 9, s. 33. ISSN: 0139-6919
- [12] MATĚJČEK, Z. *Rodiče a děti*. 1.vyd. Praha: Avicenum, 1986. ISBN: 08-011-86

-
- [13] MATOUŠEK, O., KOLÁČKOVÁ, J., KODYMOVÁ, P. *Sociální práce v praxi: specifika různých cílových skupin a práce s nimi*. 1. vyd. Praha: Portál, 2005. ISBN: 80-7367-002-x
- [14] MIOVSKÝ, M. *Kvalitativní přístup a metody v psychologickém výzkumu*. 1. vyd. Praha: Grada, 2006. ISBN: 80-247-1362-4
- [15] PIÁŠKOVÁ, T. *Nadace Terezy Maxové slaví*. Náhradní rodinná péče, 2002, č. 1, s. 8. ISSN 1212-3765
- [16] SCHMIDT, H. *Obecná vývojová psychologie*. 1. vyd. Praha: Academia, 1978. ISBN: 509-21-857
- [17] SELICKÁ, D.; VONDRÁKOVÁ, E. *Aj opustené děti potřebují rodinu*. Vychovávatel, 2003, č. 10, s. 29. ISSN 0139-6919
- [18] ŠKOVIERA, A. *Dilemata náhradní výchovy*. 1. vyd. Praha: Portál, 2007. ISBN 978-80-7367-318-5
- [19] SMRČKOVÁ, E. *Pod Křídly*. Náhradní rodinná péče, 2002, č.2, s. 5. ISSN 1212-3765
- [20] ŠÍPOŠOVÁ, M. *Koncepce sociálně právní ochrany a náhradní výchovy dětí*. Vychovávatel, 2001, č.7, s.18. ISSN 0139-6919
- [21] VEČERKA, K. A KOL. *Problémové děti ve školských výchovných zařízeních*. 1.vyd. Praha: Knok polygrafie, 2000. ISBN: 80-86535-00-2
- [22] VOJTOVÁ, V. *Inkluzivní vzdělávání žáků v riziku a s poruchami chování jako perspektiva kvality života v dospělosti*. 1. vyd. Brno: Masarykova univerzita, 2010. ISBN: 978-80-210-5159-1
- [23] VOVSÍK, R. *Osobnost pedagoga v zařízeních pro výkon ústavní a ochranné výchovy*. Vychovávatel, 2000, č.5-6, s.6. ISSN 0139-6919
- [24] WYLIE, T. *K otázkám sociálního začlenění mladých lidí do společnosti*, Vychovávatel, 2000, č.9-10, s. 23. ISSN 0139-6919

Elektronické zdroje

- [25] Občanské sdružení Pod křídly. In Projekty. [cit. 4.4.2011]. URL: <http://www.podkridly.cz/projekty/>
- [26] Občanské sdružení Vhled. In Programy pro klienty. [cit. 8.4.2011]. URL: <http://www.samovka.cz/programy-klienti/bydleni-v-samovce/>
- [27] Občanské sdružení Vhled. In Programy pro klienty. [cit. 8.4.2011]. URL: <http://www.samovka.cz/programy-klienti/projekt-sos-18/>
- [28] Nadace Jana Pivečky. In Programy. [cit. 4.4.2011]. URL: <http://www.pivecka.cz/index.php?id=2&at=2&more=22>
- [29] Nadace Terezy Maxové, projekt Postav se na vlastní nohy. In: Spolu dětem. [cit. 27.3.2011]. URL: <http://www.spoludetem.cz/postav-se-na-vlastni-nohy/>
- [30] Nadace Terezy Maxové, projekt Už vím jak. In: Spolu dětem [cit. 27.3.2011]. URL: <http://www.spoludetem.cz/uz-vim-jak/>
- [31] Nadační fond Livie a Václava Klausových. In Startovné do života. [cit. 4.4.2011]. URL: <http://www.nadacnifondklausovych.cz/projekty-a-nadacni-prispevky/ii-cyklus-projektu-startovne-do-zivota.asp>
- [32] Nadační fond Livie a Václava Klausových. In Řidičské průkazy. [cit. 4.4.2011]. URL: <http://www.nadacnifondklausovych.cz/projekty-a-nadacni-prispevky/ziskani-ridickeho-prukazu.asp>
- [33] Časopis Zámeček. In Věž dukátů. [cit. 24.4.2011]. URL: <http://www.zamecek.net/vez-dukatu/id:1/>

Právní předpisy

- [34] Zákon č. 109/2002 Sb., o výkonu ústavní výchovy nebo ochranné výchovy ve školských zařízeních a o preventivně výchovné péči ve školských zařízeních a o změně dalších zákonů, ve znění pozdějších předpisů

SEZNAM POUŽITÝCH SYMBOLŮ A ZKRATEK

DD	Dětský domov.
DDŠ	Dětský domov se školou.
FG	Finanční gramotnost.
ÚV	Ústavní výchova.
OSPOD	Oddělení sociálně-právní ochrany dětí.
Nadace TM	Nadace Terezy Maxové.
SP jevy	Sociálně patologické jevy.

SEZNAM OBRÁZKŮ

<i>Obrázek 1: Pohlaví respondenta</i>	42
<i>Obrázek 2: Věková kategorie</i>	42
<i>Obrázek 3: Nejvyšší ukončené vzdělání</i>	43
<i>Obrázek 4: Pracovní zařazení</i>	43
<i>Obrázek 5: Počet let na současné pracovní pozici</i>	44
<i>Obrázek 6: Kapacita zařízení</i>	44
<i>Obrázek 7: Počty dětí, které ukončily ústavní výchovu</i>	45
<i>Obrázek 8: Nejčastější problémy dětí po odchodu</i>	46
<i>Obrázek 9: Vliv kapacity dětského domova na finanční problémy odcházejících</i>	47
<i>Obrázek 10: Nejčastější pomoc dětem s problémy</i>	48
<i>Obrázek 12: Zkušenosti respondentů s projekty</i>	49
<i>Obrázek 13: Motivace dětí k budoucímu životu</i>	51
<i>Obrázek 14: Zlepšení situace dětí končících ÚV</i>	53

SEZNAM TABULEK

Tabulka 1: Projekty, kterých se účastní dětské domovy.....49

SEZNAM PŘÍLOH

Příloha I Dotazník

Příloha II Tabulka samostatného bydlení DD Zlín

Příloha č. I Dotazník

Vážená paní kolegyně, pane kolego,

tento dotazník je anonymní a slouží ke zjištění Vašich zkušeností s motivací dětí, které končí ústavní výchovu ve vašem dětském domově. Tyto údaje budou použity pro praktickou část diplomové práce.

Zatrhňte prosím vždy odpověď nebo odpovědi, které se nejvíce blíží ke skutečnosti. Prosím Vás o zaslání vyplněného dotazníku zpět, elektronicky na ruckova.lucie@seznam.cz.

1. Pohlaví:

- žena
- muž

2. Věková kategorie:

- do 25 let
- 25 - 40 let
- 40-50 let
- 50 a více let

3. Nejvyšší ukončené vzdělání:

- středoškolské s maturitou
- vyšší odborné
- vysokoškolské

4. Současné pracovní zařazení:

- Vychovatel/ka
- Vedoucí vychovatel/ka, zást. ředitele
- Ředitel/ka
- Sociální pracovník /pracovnice

5. Na dané pozici pracuji:

- 1-5 let
- 5-10 let
- 10 a více let

6. Kapacita Vašeho zařízení je:

- 2 rodinné skupiny
- 3 rodinné skupiny
- 4 a více rodinných skupin

7. Kolik dětí za Vaši kariéru ukončilo ústavní výchovu z důvodu dospělosti a odchodu do samostatného života?

- 1-5
- 5-10
- Více, doplňte kolik....
- už si nevzpomínám

8. Nejčastější problémy dětí, po odchodu z Vašeho zařízení:

(můžete označit více odpovědí)

- Nedostatek financí
- Neschopnost sehnat si práci, nezaměstnanost
- Problémy se závislostí na alkoholu, drogách,...
- Nespokojenost se sociálními podmínkami
- Nespokojenost se vztahy v původní rodině nebo současné rodině
- Neschopnost vyřídit si své záležitosti na úřadech, v obchodě,..
- jiný důvod (prosím uveďte jaký).....

9. Jakým způsobem dětem s problémy nejčastěji pomáháte? (můžete označit více odpovědí)

- Rozhovorem a nasloucháním
- Radou
- Finanční výpomocí, pokud poprosí
- Osobní pomocí při obstarávání úřadů, obchodů,...
- Jinak (prosím uveďte jak).....

10. Prosím uvedete projekty pro děti končící ústavní výchovu, kterých se účastní**Vaše zařízení:**

.....
.....
.....

11. Vaše zkušenosti s těmito projekty:

- pozitivní
- negativní
- neutrální

12. Jakým způsobem se Vaše zařízení podílí na motivaci dětí k samostatnému životu? (můžete označit více odpovědí)

- Děti v rodinné skupině fungují opravdu jako rodina, jen s minimálními zásahy dětského domova
- Děti se hrou učí účastnit se života – jsou posílány samy na úřady, k lékařům,...
- Starají se o mladší děti
- Formou her o financování se učí nakládat s penězi
- Mají možnost několik měsíců před ukončením ústavní výchovy bydlet samostatně v tréninkovém bytě
- jinak (prosím uveďte jak).....

13. Myslíte si, že by bylo možné zlepšit situaci dětí s končící ústavní výchovou?

- Ano
- Ne

Pokud ano, prosím, uveďte, jak by se mohla podle Vás situace ve Vašem zařízení zlepšit nebo změnit

.....
.....

Děkuji Vám za vyplnění dotazníku.

Lucie Grögerová

Příloha č. II Tabulka samostatného bydlení DD Zlín

ROZPOČET SAMOSTATNÉHO HOSPODAŘENÍ

Moje příjmy

PŘÍJEM Z DOMOVA	4 300,-	
KAPESNÉ	300,-	
VÝPLATA - praxe	kolem 500,-	
CELKEM	4600,- bez výplaty	

Moje výdaje

<i>SIPO = sdružená inkasní platba obyvatel</i> plyn (topení) 600,- elektřina 400,- voda 100,- televize 100,- rozhlas 45,- komu.odpad 135,- anténa TV 20,- nájem 600,-	2 000,-	
SPOŘENÍ (200,- stav. spoř., 200,- nájem v novém bytě)	400,-	Z VLASTNÍCH PROSTŘEDKŮ /kapesné + výplata/
STRAVA	1600,-	300- Kč musím vyúčtovat v účtech (1x týdně v neděli) 100,- mi zbývá, měl bych spořit
DOPRAVA	200,-	účtuji 145,-, zbytek musím spořit
HYGIENA	200,-	musím účtovat, zbytek musím spořit
OŠACENÍ (osobní potřeby, antikoncepce, aj.)	300,-	účtuji co se dá, zbytek musím spořit
ODLOŽÍM SI NA PŘÍŠTÍ MĚSÍC	??	

Účtování

výplata : 1 den v měsíci

účtování : poslední den v měsíci