

Strategie rozvoje mikroregionu Olomoucko

Veronika Sekaninová

Bakalářská práce
2011

 Univerzita Tomáše Bati ve Zlíně
Fakulta managementu a ekonomiky

Univerzita Tomáše Bati ve Zlíně
Fakulta managementu a ekonomiky
Ústav financí a účetnictví
akademický rok: 2010/2011

ZADÁNÍ BAKALÁŘSKÉ PRÁCE

(PROJEKTU, UMĚLECKÉHO DÍLA, UMĚLECKÉHO VÝKONU)

Jméno a příjmení: **Veronika SEKANINOVÁ**
Osobní číslo: **M08206**
Studijní program: **B 6208 Ekonomika a management**
Studijní obor: **Management a ekonomika**

Téma práce: **Strategie rozvoje mikroregionu Olomoucko**

Zásady pro vypracování:

Úvod

I. Teoretická část

- Na základě studia odborné literatury definujte základní pojmy týkající se regionálního rozvoje.

II. Praktická část

- Zpracujte socioekonomickou analýzu mikroregionu Olomoucko.
- Získané poznatky vyhodnoťte pomocí SWOT analýzy.
- Stanovte strategické cíle, vizi a priority rozvoje mikroregionu Olomoucko.
- Navrhněte projekty pro rozvoj mikroregionu Olomoucko.

Závěr

Rozsah bakalářské práce: **cca 40 stran**
Rozsah příloh:
Forma zpracování bakalářské práce: **tištěná/elektronická**

Seznam odborné literatury:

- [1] PEKOVÁ, J. *Hospodaření a finance územní samosprávy*. 1. vyd. Praha: Management Press, 2004. 375 s. ISBN 80-7261-086-4.
[2] PEKOVÁ, J.; PILNÝ, J. *Veřejná správa a finance veřejného sektoru*. Praha: ASPI, 2002. 442 s. ISBN 80-86395-21-9.
[3] WOKOUN, R. et al. *Úvod do regionálních věd a veřejné správy*. 2. rozš. vyd. Plzeň: Aleš Čeněk, 2008. 455 s. ISBN 978-80-7380-086-4.
[4] WOKOUN, R.; MALINOVSKÝ, J. et al. *Regionální rozvoj*. 1. vyd. Praha: Linde, 2008. 475 s. ISBN 978-80-7201-699-0.

Vedoucí bakalářské práce: **Ing. Jiří Macháček**
Ústav financí a účetnictví
Datum zadání bakalářské práce: **4. dubna 2011**
Termín odevzdání bakalářské práce: **20. května 2011**

Ve Zlíně dne 4. dubna 2011

prof. Dr. Ing. Drahomíra Pavelková
děkanka



prof. Dr. Ing. Drahomíra Pavelková
ředitel ústavu

PROHLÁŠENÍ AUTORA BAKALÁŘSKÉ PRÁCE

Beru na vědomí, že:

- odevzdáním bakalářské/diplomové práce souhlasím se zveřejněním své práce podle zákona č. 111/1998 Sb. o vysokých školách a o změně a doplnění dalších zákonů (zákon o vysokých školách), ve znění pozdějších právních předpisů, bez ohledu na výsledek obhajoby¹;
- bakalářská/diplomová práce bude uložena v elektronické podobě v univerzitním informačním systému dostupná k nahlédnutí:
 - bez omezení;
 - pouze prezenčně v rámci Univerzity Tomáše Bati ve Zlíně;
- na mou bakalářskou/diplomovou práci se plně vztahuje zákon č. 121/2000 Sb. o právu autorském, o právech souvisejících s právem autorským a o změně některých zákonů (autorský zákon) ve znění pozdějších právních předpisů, zejm. § 35 odst. 3²;
- podle § 60³ odst. 1 autorského zákona má UTB ve Zlíně právo na uzavření licenční smlouvy o užití školního díla v rozsahu § 12 odst. 4 autorského zákona;

¹ zákon č. 111/1998 Sb. o vysokých školách a o změně a doplnění dalších zákonů (zákon o vysokých školách), ve znění pozdějších právních předpisů, § 47b Zveřejňování závěrečných prací:

- (1) Vysoká škola nevydělčně zveřejňuje disertační, diplomové, bakalářské a rigorózní práce, u kterých proběhla obhajoba, včetně posudků oponentů a výsledku obhajoby prostřednictvím databáze kvalifikačních prací, kterou spravuje. Způsob zveřejnění stanoví vnitřní předpis vysoké školy.
- (2) Disertační, diplomové, bakalářské a rigorózní práce odevzdané uchazečem k obhajobě musí být též nejméně pět pracovních dnů před konáním obhajoby zveřejněny k nahlédnutí veřejnosti v místě určeném vnitřním předpisem vysoké školy nebo není-li tak určeno, v místě pracoviště vysoké školy, kde se má konat obhajoba práce. Každý si může ze zveřejněné práce pořizovat na své náklady výpisy, opisy nebo rozmnoženiny.
- (3) Platí, že odevzdáním práce autor souhlasí se zveřejněním své práce podle tohoto zákona, bez ohledu na výsledek obhajoby.

² zákon č. 121/2000 Sb. o právu autorském, o právech souvisejících s právem autorským a o změně některých zákonů (autorský zákon) ve znění pozdějších právních předpisů, § 35 odst. 3:

- (3) Do práva autorského také nezasahuje škola nebo školské či vzdělávací zařízení, užíje-li nikoli za účelem přímého nebo nepřímého hospodářského nebo obchodního prospěchu k výuce nebo k vlastní potřebě dílo vytvořené žákem nebo studentem ke splnění školních nebo studijních povinností vyplývajících z jeho právního vztahu ke škole nebo školskému či vzdělávacímu zařízení (školní dílo).

³ zákon č. 121/2000 Sb. o právu autorském, o právech souvisejících s právem autorským a o změně některých zákonů (autorský zákon) ve znění pozdějších právních předpisů, § 60 Školní dílo:

- (1) Škola nebo školské či vzdělávací zařízení mají za obvyklých podmínek právo na uzavření licenční smlouvy o užití školního díla (§ 35 odst. 3). Odpirá-li autor takového díla udělit svolení bez vážného důvodu, mohou se tyto osoby domáhat nahrazení chybějícího projevu jeho vůle u soudu. Ustanovení § 35 odst. 3 zůstává nedotčeno.

- podle § 60⁴ odst. 2 a 3 mohu užít své dílo – bakalářskou/diplomovou práci - nebo poskytnout licenci k jejímu využití jen s předchozím písemným souhlasem Univerzity Tomáše Bati ve Zlíně, která je oprávněna v takovém případě ode mne požadovat přiměřený příspěvek na úhradu nákladů, které byly Univerzitou Tomáše Bati ve Zlíně na vytvoření díla vynaloženy (až do jejich skutečné výše);
- pokud bylo k vypracování bakalářské/diplomové práce využito softwaru poskytnutého Univerzitou Tomáše Bati ve Zlíně nebo jinými subjekty pouze ke studijním a výzkumným účelům (tj. k nekomerčnímu využití), nelze výsledky bakalářské/diplomové práce využít ke komerčním účelům.

Prohlašuji, že:

- jsem bakalářskou/diplomovou práci zpracoval/a samostatně a použité informační zdroje jsem citoval/a;
- odevzdaná verze bakalářské/diplomové práce a verze elektronická nahraná do IS/STAG jsou totožné.

Ve Zlíně 9.5.2011

Václav Selamirská

⁴ zákon č. 121/2000 Sb. o právu autorském, o právech souvisejících s právem autorským a o změně některých zákonů (autorský zákon) ve znění pozdějších právních předpisů, § 60 Školní dílo:

(2) Není-li sjednáno jinak, může autor školního díla své dílo užít či poskytnout jinému licenci, není-li to v rozporu s oprávněnými zájmy školy nebo školského či vzdělávacího zařízení.

(3) Škola nebo školské či vzdělávací zařízení jsou oprávněny požadovat, aby jim autor školního díla z výdělku jím dosaženého v souvislosti s užitím díla či poskytnutím licence podle odstavce 2 přiměřeně přispěl na úhradu nákladů, které na vytvoření díla vynaložily, a to podle okolností až do jejich skutečné výše; přitom se přihlídá k větší výdělku dosaženého školou nebo školským či vzdělávacím zařízením z užití školního díla podle odstavce 1.

ABSTRAKT

Jako téma své bakalářské práce jsem zvolila „Strategie rozvoje mikroregionu Olomoucko“. Mikroregion Olomoucko je dynamicky se rozvíjející oblastí a díky tomu, že zde celý život žiji, ho i dobře znám. Práce je rozdělena na dvě části a to na teoretickou a praktickou část. V teoretické části jsou definovány základní pojmy týkající se regionálního rozvoje. Praktická část obsahuje socioekonomickou analýzu, na kterou navazuje SWOT analýza. V další části práce jsem stanovila priority a strategické cíle rozvoje, z nichž jsem definovala několik projektů, které by měly pomoci dalšímu rozvoji. Cílem práce bylo tedy stanovit problémy mikroregionu Olomoucko a navrhnout konkrétní opatření k podpoře rozvoje této oblasti.

Klíčová slova: Regionální rozvoj, strategické cíle rozvoje, mikroregion, socioekonomická analýza, SWOT analýza, katalog projektů

ABSTRACT

The topic of my bachelor thesis is „Strategy of the development of the microregion of Olomoucko.“ The development of the microregion of Olomoucko is quite dynamic. Due to the fact that I have been living here for the whole life, I know it very well. The thesis is divided into two parts, theoretical and practical one. The theoretical part defines basic notions concerning regional development. The practical part includes a socioeconomic analysis, followed by SWOT analysis. In the next part of the thesis I specified the priorities and strategic goals of the development. Based on them I defined several projects that could support further development. In sum, the aim of the thesis is to specify the problems of the microregion of Olomoucko and to propose particular measures to support the development of this region.

Keywords: regional development, strategic goals of development, microregion, socioeconomic analysis, SWOT analysis, list of projects

Na tomto místě bych ráda poděkovala vedoucímu mé bakalářské práce panu Ing. Jiřímu Macháčkovi a paní Ing. Kamile Šindelářové za informace, cenné rady a připomínky, které mi poskytli při zpracování této práce.

Prohlašuji, že odevzdaná verze bakalářské práce a verze elektronická nahraná do IS/STAG jsou totožné.

OBSAH

ÚVOD	11
I TEORETICKÁ ČÁST	12
1 REGIONÁLNÍ ROZVOJ A REGIONÁLNÍ POLITIKA	13
1.1 REGION	13
1.1.1 Mikroregiony a MAS	13
1.2 ÚZEMNÍ USPOŘÁDÁNÍ ČESKÉ REPUBLIKY	14
1.3 POJEM OBEC A MĚSTO.....	15
1.3.1 Obec	15
1.3.2 Město.....	15
1.4 REGIONÁLNÍ ROZVOJ.....	16
1.4.1 Ministerstvo pro místní rozvoj	16
1.5 REGIONÁLNÍ POLITIKA	16
1.6 VEŘEJNÁ SPRÁVA	17
1.7 STÁTNÍ SPRÁVA	18
2 STRATEGICKÉ PLÁNOVÁNÍ	19
2.1 STRATEGICKÝ REGIONÁLNÍ PLÁN	19
2.2 ČÁSTI PROCESU STRATEGICKÉHO PLÁNOVÁNÍ.....	19
2.2.1 Analytická část.....	19
2.2.2 Strategická část.....	20
2.2.3 Realizační část.....	20
2.2.4 Hodnotící část.....	20
2.3 PROGRAM ROZVOJE REGIONU	20
2.4 SOCIOEKONOMICKÁ ANALÝZA	21
2.5 SWOT ANALÝZA	22
3 ZDROJE FINANCOVÁNÍ INVESTIC OBCE	23
3.1 ROZPOČTOVÁ SOUSTAVA V ČR.....	23
3.2 ÚZEMNÍ ROZPOČET	23
3.3 HOSPODAŘENÍ DOBROVOLNÉHO SVAZKU OBCÍ.....	24
3.4 VEŘEJNÉ PŘÍJMY.....	25
3.4.1 Dotace	26
3.5 VEŘEJNÉ VÝDAJE	27
3.6 STRUKTURÁLNÍ FONDY EU	29
II PRAKTICKÁ ČÁST	30
4 CHARAKTERISTIKA MIKROREGIONU OLOMOUCKO	31
4.1 OBECNÁ CHARAKTERISTIKA	31
4.2 SOUČASNOST A HISTORIE MIKROREGIONU OLOMOUCKO.....	31
4.2.1 Historie města Olomouce	32
4.3 PŘÍRODNÍ PODMÍNKY	33
4.3.1 Geomorfologické členění a reliéf.....	33
4.3.2 Půda.....	34
4.3.3 Klimatické podmínky.....	34

5	SOCIOEKONOMICKÁ CHARAKTERISTIKA MIKROREGIONU	36
5.1	OBYVATELSTVO	36
5.1.1	Retrospektivní vývoj obyvatelstva	36
5.1.2	Věkové složení obyvatelstva	37
5.1.3	Pohyb obyvatelstva	38
5.2	BYDLENÍ A BYTOVÝ FOND	39
5.2.1	Domovní fond	39
5.2.2	Nové výstavby	40
5.3	SOCIÁLNÍ INFRASTRUKTURA	41
5.3.1	Školství	41
5.3.2	Zdravotnictví	42
5.3.3	Sociální péče	42
5.3.4	Sport	43
5.4	TRH PRÁCE	45
5.4.1	Úřad práce	45
5.4.2	Vývoj nezaměstnanosti	45
5.4.3	Struktura ekonomicky aktivního obyvatelstva	48
5.4.4	Struktura obyvatelstva podle stupně vzdělání	49
5.5	HOSPODÁŘSTVÍ	50
5.5.1	Podnikatelské prostředí	50
5.5.2	Průmyslové zóny a brownfields	51
5.6	PRŮMYSL	52
5.6.1	Obecná charakteristika	52
5.6.2	Největší zaměstnavatelé	52
5.7	ZEMĚDĚLSTVÍ	54
5.7.1	Obecná charakteristika	54
5.8	ŽIVOTNÍ PROSTŘEDÍ	54
5.8.1	Ovzduší	54
5.8.2	Odpady	55
5.8.3	Voda	55
5.8.4	Zeleň	56
5.9	TECHNICKÁ INFRASTRUKTURA	56
5.9.1	Dopravní vybavenost	56
5.9.1.1	Silniční doprava	57
5.9.1.2	Městská hromadná doprava	57
5.9.1.3	Železniční doprava	58
5.9.1.4	Letištní doprava	58
5.9.1.5	Cyklistická doprava	59
5.9.2	Dopravní obslužnost	59
5.9.3	Vodohospodářství	59
5.9.4	Plyn a teplo	60
5.9.5	Elektrická energie	61
5.10	CESTOVNÍ RUCH A KULTURA MIKROREGIONU	62
5.10.1	Kultura a památky	62
5.10.2	Kulturní zařízení	64
5.10.3	Významné akce v mikroregionu	64

5.10.4	Ubytování a stravování	65
5.11	FINANCOVÁNÍ MIKROREGIONU OLOMOUCKO	65
5.12	MAS MIKROREGIONU OLOMOUCKO	66
5.12.1	MAS Region Haná, o.s.	66
5.12.2	MAS Bystřička, o.p.s.	67
5.12.3	MAS Moravská cesta (Litovelsko – Pomoraví), o. s.	67
5.12.4	MAS Prostějov venkov o.p.s.	67
5.12.5	MAS občané pro rozvoj venkova o.s.	68
6	VYHODNOCENÍ DOTAZNÍKOVÉHO ŠETŘENÍ.....	69
7	SWOT ANALÝZA MIKROREGIONU OLOMOUCKO.....	70
7.1	EKONOMICKÝ ROZVOJ	70
7.2	OBYVATELSTVO A BYTOVÝ FOND	71
7.3	SOCIÁLNÍ A TECHNICKÁ INFRASTRUKTURA	72
7.4	CESTOVNÍ RUCH A ŽIVOTNÍ PROSTŘEDÍ	73
8	STRATEGICKÝ PLÁN ROZVOJE MIKROREGIONU.....	76
8.1	STRATEGICKÉ CÍLE A PRIORITY	76
8.1.1	Strategický cíl č. 1 – Ekonomický rozvoj	76
8.1.2	Strategický cíl č. 2 – Sociální infrastruktura	77
8.1.3	Strategický cíl č. 3- Technická a dopravní infrastruktura	79
8.1.4	Strategický cíl č. 4 – Cestovní ruch	80
8.1.5	Strategický cíl č. 5 – Krajina a životní prostředí.....	81
8.2	KATALOG PROJEKTŮ	83
8.2.1	Projekt č. 1	83
8.2.2	Projekt č. 2	84
8.2.3	Projekt č. 3	85
8.2.4	Projekt č. 4	86
8.2.5	Projekt č. 5	87
	ZÁVĚR	89
	SEZNAM POUŽITÉ LITERATURY.....	90
	SEZNAM POUŽITÝCH SYMBOLŮ A ZKRATEK.....	93
	SEZNAM OBRÁZKŮ	95
	SEZNAM TABULEK.....	96
	SEZNAM PŘÍLOH.....	98

ÚVOD

Jako téma své bakalářské práce jsem zvolila „Strategie rozvoje mikroregionu Olomoucko.“ Mikroregion Olomoucko jsem si vybrala zejména proto, že celý život bydlím ve městě Olomouc, a tak mám k této oblasti velmi blízko. Druhým důvodem bylo i to, že problematika regionálního rozvoje mě velmi zaujala a zajímalo mě tak, jak by se dalo lépe využít rozvojového potenciálu tohoto mikroregionu.

Mikroregion Olomoucko je neustále se rozvíjející oblastí a to zejména díky velmi bohatému kulturnímu životu a také díky krajskému městu Olomouc, které nabízí obyvatelům mikroregionu veškeré zázemí a služby. Je patrné, že tato oblast je vyhledávaným atraktivním místem k bydlení a neustále se zvyšuje počet obyvatel, kteří v mikroregionu žijí.

Bakalářská práce je rozdělena do dvou částí. V první, teoretické části jsem charakterizovala základní pojmy z oblasti veřejné správy, regionálního rozvoje a strategického plánování. Na teoretickou část navazuje druhá část bakalářské práce, která obsahuje socioekonomickou analýzu, pomocí které jsem zhodnotila současný stav mikroregionu Olomoucko. Z této analýzy jsem poté vycházela při zpracování SWOT analýzy, na základě které jsem stanovila strategické cíle, priority a konkrétní opatření, které by měly pomoci dalšímu rozvoji mikroregionu Olomoucko.

I. TEORETICKÁ ČÁST

1 REGIONÁLNÍ ROZVOJ A REGIONÁLNÍ POLIKA

1.1 Region

Studium regionů je jedním z úkolů regionalistiky. Termín region je používán již velmi dlouho, ale přesto tento pojem není jednoznačně definován. Základní koncepce regionu tkví v otázce rozdělení zemského povrchu na určité části. Velmi důležitou vlastností regionů je jejich struktura. Regiony lze rozdělit na:

- **homogenní regiony** – tento typ regionu se vyznačuje stejnorodostí svých vlastností. Jedná se tedy například o klimatické či zemědělské regiony,
- **nehomogenní regiony** – pro tyto regiony je typická nestejnorodost vlastností a funkční jednotnost. Jako příklad nehomogenního regionu můžeme například uvést tzv. spádové regiony, kdy vymežíme určitou oblast, z které jezdí lidé nakupovat do jednoho obchodního domu.

Regiony jsou tedy vzájemně se odlišující části krajiny. Hranice mezi regiony, které vznikly vlivem činnosti člověka, jsou zpravidla ostřejší než přírodní hranice. Přírodní hranice regionů jsou tvořeny například korytem řeky či pohořím. Zatímco ohraničení utvořené člověkem bývá zpravidla přímočaré a je tvořené například ulicemi, obytnou čtvrtí či starou částí města. [15, 16]

1.1.1 Mikroregiony a MAS

Mikroregion neboli dobrovolný svazek obcí a místní akční skupiny jsou nejčastěji zakládány kvůli společné snaze prosazování zájmů obcí a místních komunit s cílem dosáhnout určitých změn. Dobrovolný svazek obcí je právnickou osobou a vzniká na základě zákona č. 128/2000 Sb., § 46 odst. 2 písm. b) zákona o obcích. Obce mohou vytvářet nové spolky, ale i vstupovat do svazků obcí, které jsou již vytvořeny. Často jsou mikroregiony a MAS zakládány monotematicky a to především za účelem vybudování kanalizace či plynofikace. Jedním z dalších důvodů zakládání mikroregionů a MAS je zvyšování kapacity území a tím i lepší možnost získání finančních prostředků prostřednictvím managementu dané oblasti. Dalšími důvody pro zakládání MAS a mikroregionů je spolupráce starostů, předávání informací a zkušeností, realizace Programu obnovy venkova i dílčích oblastí (případně cestovní ruch, infrastruktura a dopravní obslužnost, školství) a pochopitelně realizaci

společné strategie rozvoje. Mikroregiony a místní akční skupiny jsou nejčastěji zakládány jako seskupení obcí kolem přirozeného centra. Velikosti mikroregionů jsou velice rozmanité, nejčastěji je tvoří seskupení kolem deseti obcí s počtem obyvatel do deseti tisíc. Nejvíce mikroregionů vzniklo v 1999 – 2001, v souvislosti s novelou zákona č. 128/2000 Sb., o obcích.

Spolupráce mezi obcemi může probíhat na základě zákona č. 128/2000 Sb., o obcích a může se jednat o spolupráci:

- **na základě smlouvy uzavřené ke splnění konkrétního úkolu bez vytvoření nové právnické osoby** – smlouva může být uzavřena mezi dvěma i více obcemi a to jak na dobu určitou tak i neurčitou. Smlouva musí být schválena zastupitelstvy všech obcí a musí obsahovat označení účastníků smlouvy, vymezení předmětu smlouvy, práva a povinnosti jednotlivých účastníků smlouvy, způsob odstoupení účastníků od smlouvy,
- **na základě smlouvy o vytvoření nového svazku obcí** – svazky obcí jsou vytvářeny za účelem plnění určitých služeb a úkolů, která má poskytovat obec, ale z jistého důvodu je pro obce výhodnější je poskytovat společně,
- **založení právnické osoby podle zvláštního zákona** - tato forma spolupráce je realizována na základě obchodního zákoníku,
- **spolupráce s obcemi z jiných států** – při této formě spolupráce se účastníky stává obec a fyzická či právnická osoba. [23, 24]

1.2 Územní uspořádání České republiky

Česká republika je vnitrozemský stát ležící v „srdci“ Evropy. Je územně rozdělen na tři historické celky Čechy, Morava a Slezsko. Rozloha České republiky činí asi 78 tisíc km² a na jejím území žije přes 10 milionů obyvatel.

Území České republiky je dle zákona č. 347/1997 Sb., o vytvoření vyšších územních samosprávných celků, ve znění pozdějších předpisů a o změně ústavního zákona České národní rady č. 1/1993 Sb., Ústavy České republiky rozdělena na 14 krajů. V České republice se uplatňuje model výkonu veřejné správy, který je prováděn na úrovni krajů a obcí.

Česká republika se dělí na statistické územní jednotky NUTS I, NUTS II a NUTS III.

- **NUTS I** – označení území celého státu,

- NUTS II – označení pro 8 regionů soudržnosti – Praha, Střední Čechy, Moravskoslezsko, Střední Morava, Jihovýchod, Severovýchod, Severozápad, Jihozápad,
- NUTS III – označení pro 14 krajů.

Tyto územní statistické jednotky byly vytvořeny převážně za účelem koordinace hospodářské politiky a sociální soudržnosti dle zákona č. 248/2000 Sb., o podpoře regionálního rozvoje, ve znění pozdějších předpisů. [14]



Obr. 1. Česká republika - členění NUTS II a NUTS III [11]

1.3 Pojem obec a město

1.3.1 Obec

Podle Matesa a Wokouna (2001, s. 75) „*Obec je základním územním samosprávným celkem, územním společenstvím občanů, které má právo na samosprávu (čl. 99 a 100 odst. 1. Ústavy). Uvedené ústavní charakteristiky vymezují obec třemi základními znaky: území, občané a samospráva. Právo na samosprávu dochází svého výrazu v samostatné působnosti obce, která se uskutečňuje v místním referendu a prostřednictvím orgánu samosprávy. Obec je nositelem veřejných úkolů. Pečuje o všestranný rozvoj svého území a potřeby svých občanů. Obec jako územní samosprávný celek je relativně nezávislá na státu.*“ [4]

1.3.2 Město

Podle Matesa a Wokouna (2001, s. 62) „*Ve smyslu právním podle zákona o obcích jsou městy obce, které byly městy ke dni nabytí účinnosti tohoto zákona, tj. ke dni voleb do zastupitelstev krajů (12. listopadu 2000). Obec může nabýt statusu města, pokud tak stanoví předseda Poslanecké sněmovny po vyjádření vlády. Podmínkou je, že obec má alespoň*

3000 obyvatel. Města jsou tedy sídla nezemědělského charakteru s určitými specifickými znaky, které se liší od venkovských sídel především svými funkcemi.“ [4]

1.4 Regionální rozvoj

Systemy regionálního plánování, které jsou využívány v členských státech EU, jsou odlišné, ale zároveň se musí přizpůsobit měnící se situaci. V současné době se problémy regionálního rozvoje stávají stále více zřetelné. Vzdávající zájem o tento problém je způsoben především neustále se zvyšujícími rozdíly v míře nezaměstnanosti, ve výši průměrných mezd či vstupem České republiky do EU. Regionální rozvoj je značně ovlivňován mnoha faktory a to zejména hospodářskou, sociální a environmentální politikou. Významnou roli v rozvoji obcí a krajů hraje i územní plánování. [12, 14, 16]

1.4.1 Ministerstvo pro místní rozvoj

Ministerstvo pro místní rozvoj vykonává svou funkci na základě zákona č. 183/2006 Sb., o územním plánování a stavebním řádu a podle dalších právních předpisů. Hlavní funkce Ministerstva pro místní rozvoj je zajištění výkonu státní správy a to v oblasti úseku územního plánování, územního rozhodování a stavebního řádu. Jednotlivé útvary ministerstva jsou zodpovědné za kontrolní činnost a tedy i přezkoumání rozhodnutí správních orgánů. Jednou z dalších funkcí je vytvoření metodiky v oblasti úseku územního plánování, územního rozhodování, stavebního úřadu, ověřování způsobilosti úředníků krajských a obecních úřadů atd. [34]

1.5 Regionální politika

Hlavním cílem regionální politiky je vyvážený a především efektivní rozvoj státu a všech jeho součástí. Rozvoj by měl zabezpečit srovnatelné životní podmínky, srovnatelné pracovní příležitosti, vzdělání a dostupnost služeb při zachování zdravého životního prostředí. Regionální politika se zaměřuje na podporu regionů. Tyto problémové regiony jsou rozděleny do čtyř základních skupin a to na strukturálně postižené regiony, hospodářsky slabé regiony, regiony s postiženým životním prostředím a další regiony s jinými problémy. Definice regionální politiky lze v odborné literatuře nalézt velmi mnoho. Jako příklad můžeme uvést:

- Podle Wokouna (2008, s. 29) „Regionální politika je soubor cílů, opatření a nástrojů vedoucích ke snižování příliš velkých rozdílů v socioekonomické úrovni jednotlivých regionů.“ [16]
- Podle Wokouna (2008, s. 29) „Regionální politika představuje všechny veřejné intervence, které vedou ke zlepšení geografického rozdělení ekonomických činností, respektive které se pokouší napravit určité prostorové důsledky volné tržní ekonomiky pro dosažení dvou vzájemně závislých cílů: ekonomického růstu a zlepšení sociálního rozdělení ekonomických efektů.“ [16]

Hlavní cíle regionální politiky jsou definovány především z regionálních problémů. Z těchto cílů jsou poté odvozeny nástroje regionální politiky, které jsou převážně zaměřeny na získání kapitálu, zvýšení atraktivnosti regionu pro podnikatele, dosídlení a stabilizaci regionu. Obecně lze nástroje regionální politiky rozčlenit do tří skupin:

- **makroekonomické nástroje** – užití těchto nástrojů je částečně omezeno fiskální a monetární politikou státu,
- **mikroekonomické nástroje** – mezi tyto nástroje patří realokace pracovních sil a realokace kapitálu,
- **ostatní nástroje** – do této skupiny patří administrativní nástroje a institucionální nástroje. Využití těchto nástrojů je spíše výjmečné. [12, 16]

1.6 Veřejná správa

Vykonavatelem státní správy je stát, ale nositelem územní samosprávy jsou obce, regiony, fondy apod. Výkon veřejné správy vykonávají k tomuto účelu zřízené orgány a instituce, které mají vymezenou pravomoc. Organizace veřejné správy a obecné zásady její činnosti jsou v demokratických zemích dány Ústavou a navazujícími zákony. Veřejná správa má dvě pojetí a to:

- **funkční pojetí** - souhrn záměrných činností, kterými jsou zabezpečovány úkoly na jednotlivých vládních úrovních. Tyto úkoly jsou realizovány ve veřejném zájmu a jde především o spravování, službu, dozor, organizování apod.,
- **institucionální pojetí** – souhrn institucí, které tuto činnost vykonávají přímo, či zprostředkovaně. Jedná se tedy o souhrn různých výkonných orgánů na jednotlivých vládních úrovních s různou náplní činnosti a s odlišnou odpovědností.

Veřejná správa zahrnuje:

- **státní správu** - která má dominantní postavení,
- **samosprávu** - a to především na úrovni územní samosprávy. Jejím hlavním úkolem je zastupování a hájení zájmu občanů, kteří žijí na určitém území, které je však menší než je území státu. [8]

1.7 Státní správa

Nejvyšším bodem státní správy je vláda, která má postavení orgánu státní správy a je pro ni typická všeobecná působnost. Podle zákona 272/1996 Sb., o zřízení ministerstev a jiných úředních orgánů státní správy ČR ve znění pozdějších předpisů zahrnuje státní správa tyto instituce:

- **ústřední orgány státní správy** – tato skupinu zahrnuje všechna ministerstva a to například Ministerstvo financí, Ministerstvo vnitra, Ministerstvo zahraničních věcí atd.,
- **další ústřední orgány státní správy** – patří sem například Český statistický úřad, Úřad pro ochranu hospodářské soutěže, Český báňský úřad atd.,
- **specializované územní orgány státní správy** – úřad práce, finanční úřad, katastrální úřad, obvodní správy policie, správy sociálního zabezpečení atd. [5]

2 STRATEGICKÉ PLÁNOVÁNÍ

Strategické plánování je bráno jako výchozí bod, který obsahuje cíle a způsob, jakým je jich možno dosáhnout. Dosažení cílů závisí nejenom na dobrém plánu, ale i na výkonu ostatních manažerských funkcí. Plánování na regionální úrovni se začalo rozvíjet v 50. a 60. letech 20. století. Jednou z hlavních příčin byla nutnost řešit stále rostoucí problém spojený s ekonomickým růstem a rostoucími územními rozdíly. [16]

2.1 Strategický regionální plán

Podle Wokouna (2008, s. 39) „Pod pojmem strategický regionální plán rozumíme různé strategické rozvojové dokumenty, které v ČR vznikají na úrovni obcí, měst, mikroregionů či jiných dobrovolných sdružení obcí, měst a krajů. Jako plánovací a řídicí nástroje vychází strategické plánování v ČR ze zákona o obcích (zákon č. 128/2000 Sb.), o krajích (zákon č. 129/2000 Sb.) a o podpoře regionálního rozvoje (zákon č. 248/2000 Sb.).“ [16]

2.2 Části procesu strategického plánování

Proces strategického plánování je obvykle rozdělen do čtyř částí a to na analytickou, strategickou, realizační a hodnotící část.



Obr. 2. Strategický plánovací cyklus [29]

2.2.1 Analytická část

Podmínkou kvalitního zpracování strategického plánu je především získání pravdivých údajů o území, jeho struktuře a vývojových trendech. Analytická část se skládá z několika

bodů, které jsou zpravidla tvořeny různými analýzami. Stěžejní analýzou, kterou musí obsahovat každý strategický plán, je socioekonomická analýza a z ní vycházející SWOT analýza. [11]

2.2.2 Strategická část

Strategickou část lze rozdělit do třech stupňů. Do prvního stupně lze zařadit stanovení cílů v dané oblasti a popis budoucího stavu, kterého chceme dosáhnout. Dalším stupněm je určení priorit. Na tyto priority je třeba klást velký důraz, aby bylo možné daných cílů dosáhnout. Třetím a konečným stupněm plánování je určit si opatření, které povedou k naplnění cílů. Dále jsou v této části navrhovány jednotlivé projekty, které se budou v dalších fázích realizovat. Pro navrhování jednotlivých projektů lze použít dvě rozdílné metody a to metodu pohledu shora dolů nebo metodu pohledu zdola nahoru. [11]

2.2.3 Realizační část

Realizační část je považována za nejdůležitější z celého procesu strategického plánování. Úkolem této části je realizace jednotlivých projektů a určení tzv. akčních plánů, které jsou zpravidla plánovány na dobu 1-2 let. Důležité je i určení osoby zodpovědné za projekt, termín naplnění, rozpočtové zajištění atd. [11]

2.2.4 Hodnotící část

Hodnotící část představuje konečnou fázi strategického plánování. V této fázi dochází ke kontrole realizovaných projektů. Kontrola spočívá ve vyhodnocování toho, zda se projekty realizovali tak, jak byly naplánovány a zda projekt dosáhl požadovaného efektu. [11]

2.3 Program rozvoje regionu

Hlavním cílem rozvoje regionu je identifikovat možnosti a překážky dalšího rozvoje regionu, poskytnout projekty, které by mohly přispět k rozvoji regionu. Návrh a náměty na projekt, který by měl podpořit sociální a hospodářský růst obce, se obvykle zpracovává na podnět orgánu státní správy, regionální samosprávy, sdružení obcí atd. Finální dokument by měl být koncipován tak aby umožnil rozvoj podnikání, pozitivně ovlivnil osídlení a zároveň respektoval principy trvale udržitelného rozvoje. Program rozvoje regionu by měl obsahovat dvě hlavní části. První část by měla obsahovat:

- **socioekonomickou analýzu,**

- **analýzu předchozích zkušeností a realizovaných programů,**
- **SWOT analýzu.**

Druhá část by měla obsahovat:

- **rozvojové předpoklady,**
- **rozvojové problémy,**
- **strategie rozvoje.**

Dle zákona č. 128/2000 Sb., zákona o obcích a zákona č. 248/2000 Sb., o podpoře regionálního rozvoje plyne pro kraje jasná povinnost zpracovávat program rozvoje, který však nemá charakter obecně závazného předpisu. [13, 16]

2.4 Socioekonomická analýza

Socioekonomická analýza nám poskytuje informace ke zpracování následující SWOT analýzy. Je třeba analyzovat danou oblast a to obvykle v následujícím členění:

- poloha a vnější vztahy,
- přírodní zdroje,
- obyvatelstvo,
- životní prostředí,
- osídlení a bydlení,
- kultura a památky,
- infrastruktura,
- sociální sféra,
- financování a majetek,
- trh práce,
- zemědělství, průmysl a stavebnictví,
- cestovní ruch a rekreace. [6, 15, 16]

2.5 SWOT analýza

SWOT analýza je jednou z nejčastějších metod využívaných při analýzách na strategické i operativní úrovni. Podstatou této metody je identifikace slabých a silných stránek, příležitostí a hrozeb, které z dlouhodobého hlediska ovlivňují rozvoj kraje, mikroregionu či obce. Je nutné využít srovnávací metody a porovnat situaci v obdobných krajích, mikroregionech obcích atd. Velmi často se může stát, že jeden faktor, který je pro první region silnou stránkou, může být pro druhý region naprostým opakem. Informace pro zpracování analýzy jsou nejčastěji získávány z již dříve zpracovaných analýz, interview či z výzkumů, které byly zpracovány pro danou oblast. Při zpracování SWOT analýzy bychom měli dodržovat několik zásad:

- závěry ze SWOT analýzy by měly být zpracovávány s ohledem na účel pro který je analýza vytvářena,
- je vhodné zaměřit se pouze na podstatné jevy a fakta,
- analýza by neměla vyjadřovat pouze názor zpracovatele analýzy, ale měla by být objektivní. Tomuto jevu lze zabránit například s konzultací s dalším expertem,
- jednotlivé faktory by měli být ohodnoceny dle významnosti.

SWOT analýza je velmi významným zdrojem při plánování strategie. Z jejího závěru často vyplývá základní logika strategického návrhu, a proto by jeho hlavním cílem měla být eliminace slabin a hrozeb, které na předmět analýzy působí a zároveň využití silných stránek a příležitostí. [3, 6, 16]

SWOT-analýza		Interní analýza	
		Silné stránky	Slabé stránky
Externí analýza	Příležitosti	<i>S-O-Strategie:</i> Vývoj nových metod, které jsou vhodné pro rozvoj silných stránek společnosti (projektu).	<i>W-O-Strategie:</i> Odstranění slabin pro vznik nových příležitostí.
	Hrozby	<i>S-T-Strategie:</i> Použití silných stránek pro zamezení hrozeb.	<i>W-T-Strategie:</i> Vývoj strategií, díky nimž je možné omezit hrozby, ohrožující naše slabé stránky.

Obr. 3. SWOT analýza [29]

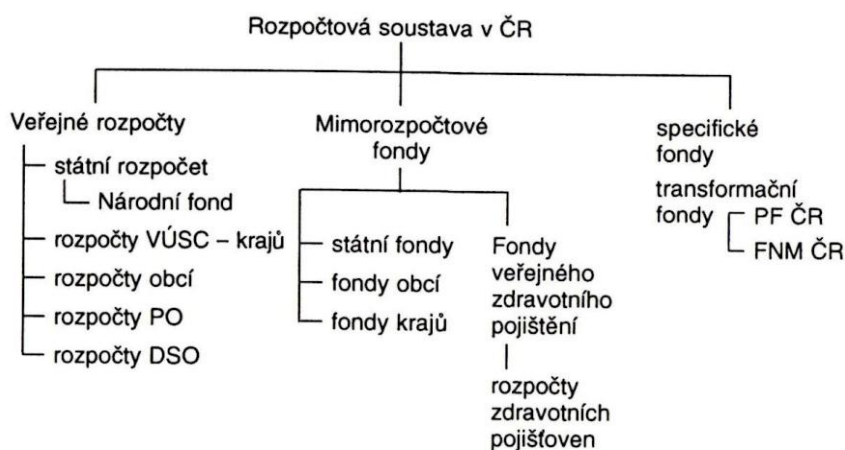
3 ZDROJE FINANCOVÁNÍ INVESTIC OBCE

Mezi hlavní úkoly veřejných financí patří především získání potřebného množství finančních prostředků a tyto prostředky správně využít k financování všech státních zásahů. Pro lepší pochopení financování obcí je třeba definovat si co to je rozpočet a územní rozpočet, z čeho se rozpočet skládá atd. [5]

3.1 Rozpočtová soustava v ČR

Rozpočtová soustava je nedílnou částí finančního systému, který se odvíjí jak od politického a územního uspořádání státu, tak i od velikosti veřejného sektoru a tradic. Do rozpočtové soustavy ČR patří:

- **soustava veřejných rozpočtů** – do této skupiny rozpočtů patří například státní rozpočet, rozpočty obcí a měst, rozpočty příspěvkových organizací, rozpočty dobrovolných svazků obcí a od roku 2001 i rozpočty krajů,
- **mimorozpočtové fondy** – tyto fondy jsou především účelovými fondy. Patří sem například mimorozpočtové fondy měst, obcí a krajů. [2,5,6,7]



PF ČR = Pozemkový fond ČR, FNM ČR = Fond národního majetku ČR,
PO = příspěvková organizace, DSO = dobrovolné svazky obcí.

Obr. 4. Rozpočtová soustava v ČR [7]

3.2 Územní rozpočet

V rámci soustavy veřejných rozpočtů, sestavují obce a kraje tzv. územní rozpočty. Tyto územní rozpočty jsou označovány jako decentralizované peněžní fondy. Pro územní roz-

počet je typický nenávratný, neekvivalentní a nedobrovolný způsob financování. V územním rozpočtu jsou zahrnuty, jak příjmy které obec získá na základě jejich přerozdělení v rozpočtové soustavě, tak i příjmy, které vytvoří obec svou činností. Tyto prostředky jsou poté využívány k financování veřejných a smíšených statků. Rozpočet lze tedy chápat jako prostředek, který zabezpečuje financování obecní politiky a zároveň se snaží dát do souladu plánované příjmy a výdaje obce. Obecně lze tedy říci, že územní rozpočet plní následující funkce:

- **alokační** - tato funkce je na úrovni územní samosprávy nejdůležitější. Jedná se především o financování resp. zabezpečování veřejných statků,
- **redistribuční** - na úrovni územního rozpočtu se využívá pouze ve formě sociální výpomoci. Mnohem více se tato funkce projevuje ve vyšším stupni územní samosprávy,
- **stabilizační** – využití této funkce je také značně omezeno. Jedná se tedy o snahu svými aktivitami podpořit růst ekonomického potenciálu obce.

V průběhu plánování rozpočtu je vhodné dodržovat několik zásad:

- každoroční sestavování a schvalování,
- reálnost a pravdivost rozpočtu,
- úplnost a jednotnost rozpočtu,
- dlouhodobá vyrovnanost rozpočtu,
- hospodárnost a efektivnost. [6, 9]

3.3 Hospodaření dobrovolného svazku obcí

Hospodaření mikroregionu se řídí zákonem č. 250/2000 Sb., o rozpočtových pravidlech územních rozpočtů. Dobrovolný svazek obcí hospodaří s majetkem, který do společného rozpočtu vložily jednotlivé členské obce. Tento majetek však zůstává ve vlastnictví obce, která jej do společného rozpočtu vložila. Podle zákona č. 437/2003 Sb., zákona o účetnictví umožňuje dobrovolnému svazku obcí vést zjednodušený rozsah účetnictví. [23]

3.4 Veřejné příjmy

Veřejné příjmy jsou finanční prostředky, které plynou do státního rozpočtu, rozpočtu krajů a obcí, ale také do rozpočtu zdravotních pojišťoven a jsou tedy zdrojem krytí veřejných statků. Velmi významně se podílejí na přerozdělování hrubého domácího produktu a to nenávratným způsobem. Mezi hlavní funkce veřejných příjmů patří:

- **fiskální** – hlavní funkce veřejných příjmů je získání potřebného množství finančních prostředků, které poté slouží na financování veřejných statků,
- **redistribuční** – jedná se například o progresivní daně, které více zdaňují bohatší subjekty,
- **stabilizační** - jsou to zejména progresivně konstruované důchodové daně, které plní funkci tzv. vestavěného automatického stabilizátoru.

Veřejné příjmy můžeme členit z několika hledisek. Jedním z nejdůležitějších členění je rozdělení veřejných příjmů podle návratnosti:

- **nenávratné příjmy** – tato skupina představuje největší díl veřejných příjmů. Mezi typické nenávratné příjmy, které plynou do veřejného rozpočtu patří daně, dávky, poplatky, příjmy z pronájmu či prodeje státního či obecního majetku,
- **návratné příjmy** – jedná se především o příjem z emise krátkodobých pokladničních poukázek, příjmy z emise státních dluhopisů, příjmy z emise střednědobých cenných papírů atd. Tyto příjmy kryjí krátkodobý nesoulad rozpočtu během rozpočtového období a v budoucnu musí obec splatit nejenom jistinu ale i úrok plynoucí z cenného papíru.

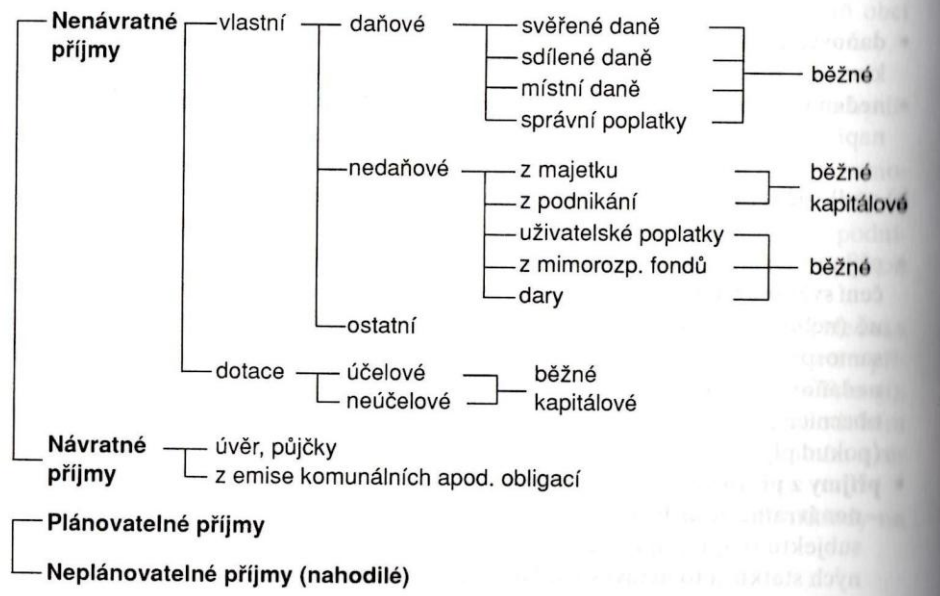
Dalším možným členěním je dělení veřejných příjmů z časového hlediska a to na:

- **běžné příjmy** - každoročně se opakující příjmy, které slouží k úhradě běžných, každoročně se opakujících výdajů. Rozeznáváme dvě skupiny běžných příjmů a to příjmy daňové a příjmy nedaňové,
- **kapitálové příjmy** - Jako kapitálové příjmy lze označit takové peněžní prostředky, které nemají opakující se charakter a jsou spíše jednorázové. Můžeme je rozdělit na dvě základní skupiny a to na návratné veřejné příjmy a nenávratné příjmy.

Dalším možným členěním je dělení veřejných příjmů podle míry závaznosti a to na:

- **obligatorní** – tyto příjmy jsou povinné ze zákona,
- **fakultativní** – jedná se například o uživatelské poplatky, jejichž zavedení závisí

na rozhodnutí příslušného orgánu veřejné správy. [2, 5 - 7]



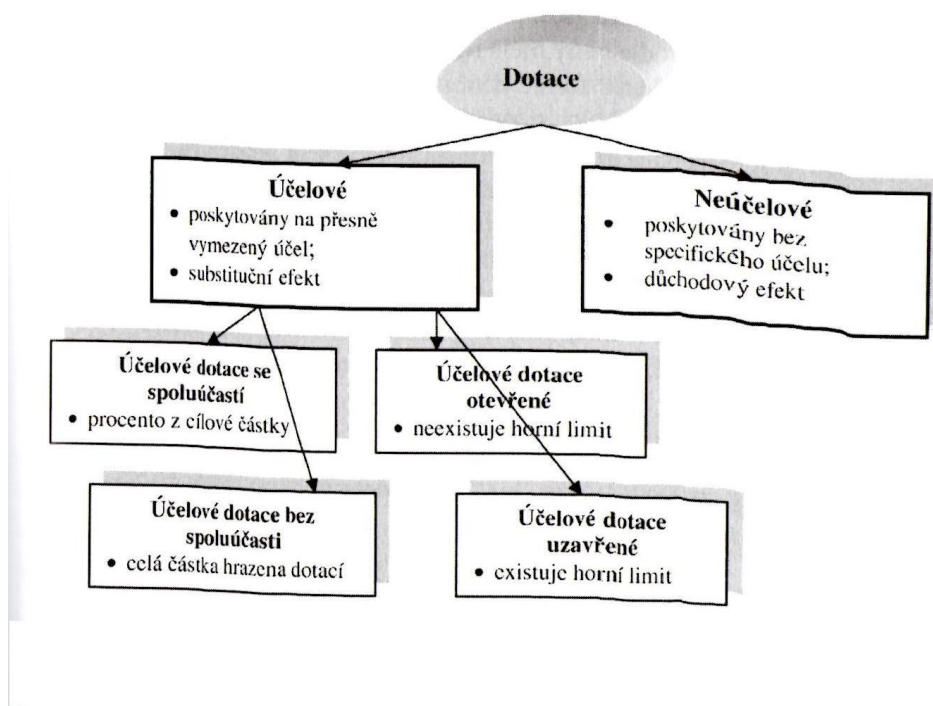
Obr. 5. Příjmy územního rozpočtu (obecné schéma) [6]

3.4.1 Dotace

Dotace lze rozdělit na dvě základní skupiny a to na dotace běžné a kapitálové. Běžné dotace slouží k pokrytí běžných a pravidelných výdajů v rozpočtovém období plynoucích z titulu přenesené působnosti. Naopak kapitálové dotace slouží k pokrytí investičních, tedy pravidelně se neopakujících dlouhodobých potřeb. Další formou dotací jsou dotace neúčelové, o jejichž využití rozhoduje sama obec. V České republice jsou v současné době nejčastěji poskytovány především účelové dotace a to jak běžné tak i kapitálové. Mezi běžné dotace poskytované ze státního rozpočtu ČR patří:

- **příspěvek k částečné úhradě výdajů spojených s výkonem státní správy** – tyto dotace se odvíjí od rozsahu přenesené působnosti ale i od počtu obyvatel žijících na území obce,
- **účelová dotace na sociální dávky** – dotaci čerpají obce, které jsou místem jejich výplaty, účelové dotace pro sbory požární ochrany a hasičské záchranné sbory,

- **odvětvové vyrovnávací dotace na financování vybraných veřejných statků** - důvodem vyplácení těchto dotací je snaha zajistit na celém území srovnatelnou úroveň veřejných statků, na které jsou dotace pobírány. Jedná se o dotace na lůžko v zařízení sociální péče, dotace na žáka základní školy atd.,
- **dotace na dopravní obslužnost** – tato dotace se přiděluje v procentu na jeden ztrátový kilometr. [6, 7]



Obr. 6. Členění dotací [2]

3.5 Veřejné výdaje

Pomocí veřejných výdajů jsou financovány netržní činnosti státu a územní samosprávy vyplývající z územního rozpočtu. Obce se stále více podílejí na financování veřejných statků, a proto roste i potřeba veřejných výdajů. Pro krytí veřejných výdajů jsou využívány veřejné příjmy, ale často dochází k dluhovému financování. Veřejné výdaje mají několik funkcí a to:

- **alokační** – zabezpečení financování veřejných statků, nákupu zboží a služeb atd.,
- **redistribuční** – jedná se především o peněžní transfery, které mají ve formě plošných či adresných sociálních dávek, za úkol zmírnit nerovnosti v důchodech a majetku,

- **stabilizační** – jako příklad můžeme uvést výdaje za nákup zboží a služeb, které mají podpořit agregátní poptávku.

Z časového hlediska můžeme veřejné výdaje dělit na:

- **běžné výdaje** - jsou takové finanční prostředky, které jsou používány k financování každoročních a opakujících se výdajů, proto se velmi často hovoří o tzv. provozních výdajích. Jedná se tedy o výdaje, které zabezpečují veřejné statky pro obyvatele dané obce,
- **kapitálové výdaje** - Tyto výdaje jsou charakteristické tím, že slouží k financování dlouhodobých investic, které často překračují jedno rozpočtové období a nemají opakující se charakter. Jako příklad lze uvést nákup cenných papírů, financování investic a splácení úvěrů.

Dále můžeme veřejné výdaje dělit z hlediska rozpočtové skladby na:

- **nenávratné výdaje** - tvoří největší část veřejných výdajů. Jedná se o placené úroky, splátky jistin, výdaje na pokuty, dary, dotace soukromým podnikatelům atd.,
- **návratné výdaje** – jedná se například o poskytované půjčky. [6 - 8]



Obr. 7. Veřejné výdaje [7]

3.6 Strukturální fondy EU

Díky vstupu České republiky do EU mají obce také možnost čerpání finančních prostředků z řady fondů EU. Mezi cíle regionální politiky EU patří především podpora rozvoje venkova, rozvoje zaostávajících oblastí a oblastí, kterým hrozí sociální úpadek. Obce mohou čerpat celkem ze čtyř fondů EU:

- Evropský fond regionálního rozvoje,
- Evropský sociální fond,
- Evropský zemědělský podpůrný a záruční fond,
- Finanční nástroj pro usměrňování rybolovu.

Ze strukturálních fondů jsou financovány projekty, které tvoří ucelené rozvojové strategie. Tyto strategie jsou vypracovány jednotlivými regiony za pomoci EU. [4, 7, 11]

II. PRAKTICKÁ ČÁST

4 CHARAKTERISTIKA MIKROREGIONU OLOMOUCKO

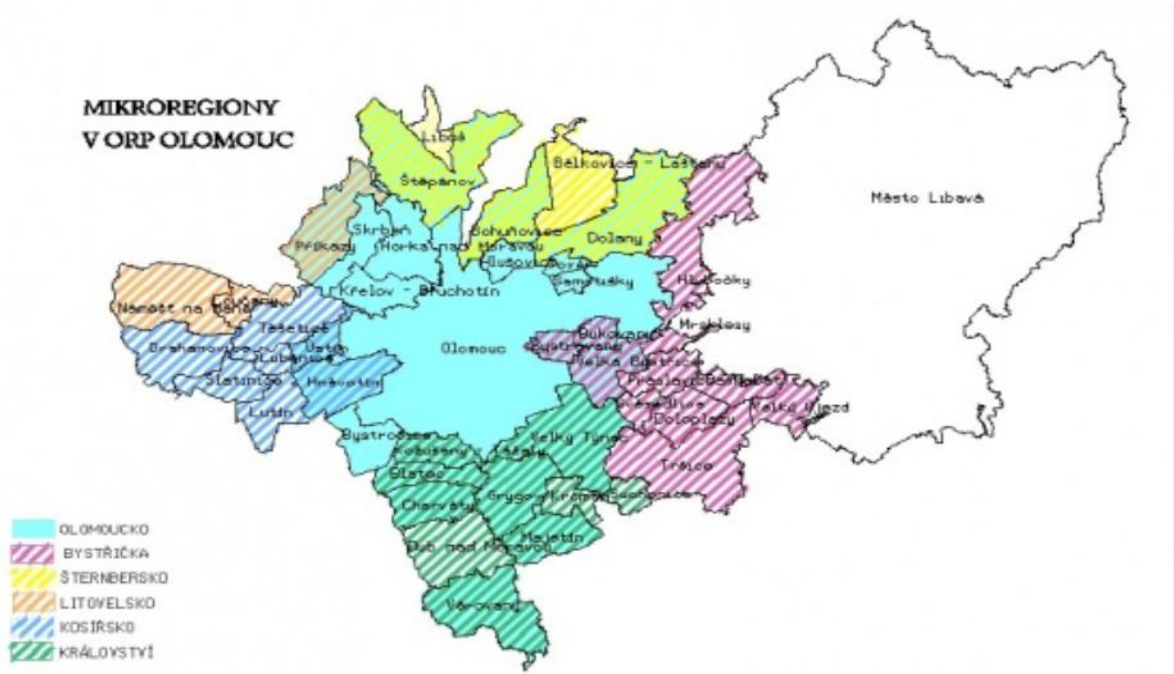
4.1 Obecná charakteristika

Mikroregion Olomoucko tvoří město Olomouc a 25 okolních obcí. Mezi obce tvořící mikroregion Olomoucko patří Blatec, Bohuňovice, Bystročice, Bukovany, Bystrovany, Dolany, Grygov, Hlušovice, Hněvotín, Horka nad Moravou, Charváty, Kozušany - Tážaly, Křelov - Břuchotín, Majetín, Náklo, Olomouc, Příkazy, Samotišky, Skrbeň, Štěpánov, Tověř, Ústín, Střeň, Velká Bystřice, Velký Týnec a Věrovany. Spolupráce mezi obcemi mikroregionu Olomoucko probíhá na základě zákona č. 128/2000 Sb., o obcích. Mikroregion Olomoucko se vymyká z obvyklého pojetí mikroregionů venkovského charakteru a nemá právní formu. Většina obcí je navíc organizována v okolních mikroregionech, nicméně starostové se účastní jednání Komise hospodářského rozvoje města Olomouce, která je implementačním orgánem pro plnění "Strategického plánu rozvoje města Olomouce a mikroregionu Olomoucko". Obce a město spolupracují v rámci mikroregionu na plnění strategických plánů, tak aby se zvýšila konkurenceschopnost v rámci ČR tak i EU. V mikroregionu Olomoucku žilo k 31. 12. 2010 asi 136 000 obyvatel. Mikroregion Olomoucko spadá celou svou výměrou do Olomouckého kraje (NUTS III) a společně se Zlínským krajem vytváří region soudržnosti Střední Morava (NUTS II). Město Olomouc se řadí na páté místo v České republice co do počtu obyvatel. Z čehož lze usuzovat, že v rámci mikroregionu zastává město Olomouc funkci místa, kam obyvatelé dojíždějí za prací, za zdravotní péči, vysokým a středním školstvím či kulturním vyžitím. Naopak obce mikroregionu slouží spíše jako místo bydlení. Všechny obce jsou tedy velmi významně ovlivněny životem města. [25, 27]

4.2 Současnost a historie mikroregionu Olomoucko

Mikroregion je forma volné spolupráce při implementaci strategického plánu. Za datum vzniku mikroregionu Olomoucko lze považovat rok 2000 viz Příloha III. Právě v tomto roce bylo k prvnímu společnému jednání přizváno 26 obcí. Na tomto jednání se obce dohodly na prvním strategickém plánu, který nese jméno Strategický rozvoj mikroregionu Olomoucko a města Olomouce a byl schválen v roce 2001. Na tvorbě tohoto dokumentu se podílelo mnoho subjektů, které působí v této oblasti, a to především starostové jednotlivých obcí, zástupci odborů magistrátu, zástupci univerzity, úřadu práce a krajského úřadu, pracovníci hospodářské komory, Regionální agentura pro rozvoj Střední Moravy atd.

Z potřeby reagovat na měnící se situaci má v současné době tento strategický plán již dvě aktualizace a to z roku 2005 a finální verzi z roku 2007. Výsledky jsou pravidelně překládány ke kontrole zastupitelstvu města. [25, 32]



Obr. 8. Mikroregiony v ORP Olomouc [25]

4.2.1 Historie města Olomouce

Moravská metropole Olomouc, která leží v srdci Hané, patřila od nepaměti mezi nejdůležitější sídla českého státu. Počátek osídlení spadá do doby příchodu Slovanů. Velmi úrodná půda, která se nachází ve všech obcích mikroregionu Olomoucko, byla dobrým důvodem, proč se v okolí města usadilo v mladší době kamenné početné obyvatelstvo živící se převážně zemědělstvím. Zemědělství v minulosti ale i v současnosti mělo velký vliv nejenom na ráz krajiny, ale i na celkový význam města. Město Olomouc vzkvétalo převážně díky kvalitní půdě, ale především díky obchodním cestám. Až do poloviny 10. století n. l. znamenala blízkost obchodní cesty pro město rychlý růst a rozmach celé oblasti. Proto se zde zřejmě i roku 1030 usadil první úřední moravský kníže Břetislav. První oficiální zmínka o Olomouckém hradě se objevuje až v Kosmově kronice v roce 1055. V roce 1063 bylo ve městě zřízeno sídlo moravského biskupství a i tato skutečnost umožnila další rozmach města. Zřejmě i proto je v dnešní době město sídlem arcibiskupa metropolitě moravského a také Olomoucké arcidiecéze, která je největší v ČR. Olomouc se však stala městem až roku 1246 na základě zakládací listiny sepsané Václavem I. Olomouc nabyla takového

významu, že zde v roce 1576 zřídili druhou nejstarší univerzitu v českých zemích. V období renesance se město stalo druhým největším sídlem v českých zemích. Již v této době žilo na území města 30000 obyvatel. Město se rozvíjelo až do okupace švédských vojsk, která město postihlo v letech 1642 - 1650. Švédové zničili a vyplenili většinu památek a velká část obyvatelstva buď zemřela, nebo město opustili. Městu trvalo dlouho, než se ze švédské okupace vzpamatovalo. V období baroka byla ve městě vybudována řada významných památek a to například soubor šesti barokních kašen nebo Sloup Nejsvětější Trojice, který je zapsán na seznamu mezinárodního kulturního dědictví UNESCO. V 18. a 19. století plnila Olomouc funkci pevnosti a vojenského centra rakouské monarchie. Dalším náročným obdobím se pro město stala 2. světová válka. V koncentračních táborech zahynulo na 2000 židovských obyvatel a navíc po skončení války bylo odsunuto veškeré obyvatelstvo německé národnosti, které však v tuto dobu tvořilo celou třetinu obyvatelstva města. Po tom co se moci ujala komunistická strana, začalo město chátrat a nové výstavby sportovišť, hotelů, rekreačních objektů a především oprav historických památek se město dočkalo až v roce 1989. V tomto trendu se snaží pokračovat i současné vedení města. [1, 27]

4.3 Přírodní podmínky

4.3.1 Geomorfologické členění a reliéf

Českou republiku lze z geomorfologického hlediska rozdělit na systém Hercynský a Alp-sko-himalájský systém. Tyto systémy se dále dělí na subsystemy a ty na subprovincie. Mikroregion Olomoucko spadá z větší části do Hercynského systému, ale zasahuje zde i část Alp-sko-himalájského systému. Mikroregion Olomoucko je situován ve východní části České republiky. Olomouc a většina obcí mikroregionu spadá pod provincii Západních Karpat, soustavu Vněkarpatské sníženiny a celek Hornomoravského úvalu. Převážnou část sníženiny, která je lemována Domašovskou vrchovinou, Přáslavickou Pahorkatinou a Křelovskou pahorkatinou, tvoří louky, pole a v blízkosti města Litovle i lužní lesy.

- **rozloha mikroregionu** – 252,75 km²,
- **průměrná nadmořská výška** – 206,1 m. n. m.,
- **střed města Olomouc** – 49° 45' szš, 17° 15' vzd. [26, 27, 33]



Obr. 9. Geomorfologické členění ČR [33]

4.3.2 Půda

Mikroregion Olomoucko leží v srdci Hané. V celé oblasti se v největším zastoupení vyskytuje černozem a hnědozem a celá oblast je tak typická velmi kvalitní zemědělskou půdou. To umožnilo rozvoj zemědělské a živočišné výroby, což bylo v minulosti zdrojem obživy a blahobytu obyvatelstva.

4.3.3 Klimatické podmínky

Pro celý mikroregion Olomoucko je stejně jako pro celou ČR charakteristické podnebí mírného pásu, které je rovněž typické pro vnitrozemské oblasti. Mikroregion Olomoucko spadá svou polohou do klimaticky teplé oblasti T2. Jelikož se na východ od Olomouce vypíná Domašovská vrchovina a Příkladická pahorkatina, je pro oblast mikroregionu typický častý výskyt inverzních teplot a zhoršení rozptylových podmínek. Stejně jako ve většině větších měst s rozvinutou zástavbou a průmyslem se v Olomouci i jeho okolí často tvoří mlhy. V následujících tabulkách jsou uvedeny klimatologická data za Olomoucký kraj pocházející z Českého hydrometeorologického ústavu. [27]

	měsíc												rok
	1	2	3	4	5	6	7	8	9	10	11	12	
dlouhodobý normál 1961-1999	-3,1	-1,4	2,4	7,5	12,5	15,5	16,9	16,5	13	8,2	2,7	-1,3	7,4
teplota vzduchu z rok 2000	-3,2	1,7	3,2	11,2	14,6	17,1	15,5	18,4	12	11,6	6,6	0,8	9,1
teplota vzduchu rok 2009	-3,9	-1,2	2,8	11,9	13,2	15	18,5	18,5	15	7	5,2	-1,1	8,4

Tab. 1. Průměrné teploty ve °C, Olomouckém kraji [19]

	měsíc												rok
	1	2	3	4	5	6	7	8	9	10	11	12	
dlouhodobý srážkový normál 1961-1999	42	40	40	49	80	94	90	84	55	48	56	52	732
srážky za rok 2000	59	40	108	20	50	53	157	38	25	27	75	39	698
srážky za rok 2009	32	63	90	12	72	136	105	49	17	77	45	56	753

Tab. 2. Průměrné srážky v mm, Olomouckém kraji [19]

5 SOCIOEKONOMICKÁ CHARAKTERISTIKA MIKROREGIONU

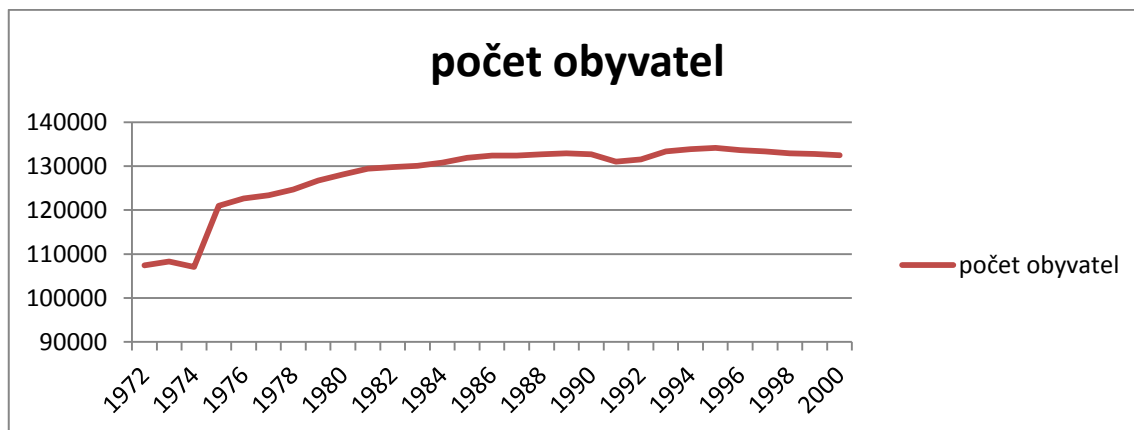
Jako formu sběru informací o obcích mikroregionu Olomoucko jsem zvolila metodu dotazníku viz Příloha I. V dotazníku jsou obsaženy především otázky týkající se vybavenosti obce a plánovaných projektů.

5.1 Obyvatelstvo

Na území mikroregionu Olomoucko žilo k 31. 12. 2010 135 494 obyvatel. Oproti tomu na konci roku 2004 žilo na stejném území 134 829 obyvatel. Jednoznačně lze tedy říci, že mikroregion Olomoucko je velmi atraktivním místem k bydlení a to zejména díky blízkosti města Olomouc. Olomouc všem obyvatelům mikroregionu nabízí pracovní příležitosti a veškerý sortiment služeb, včetně zdravotnictví a školství. [20, 26, 27]

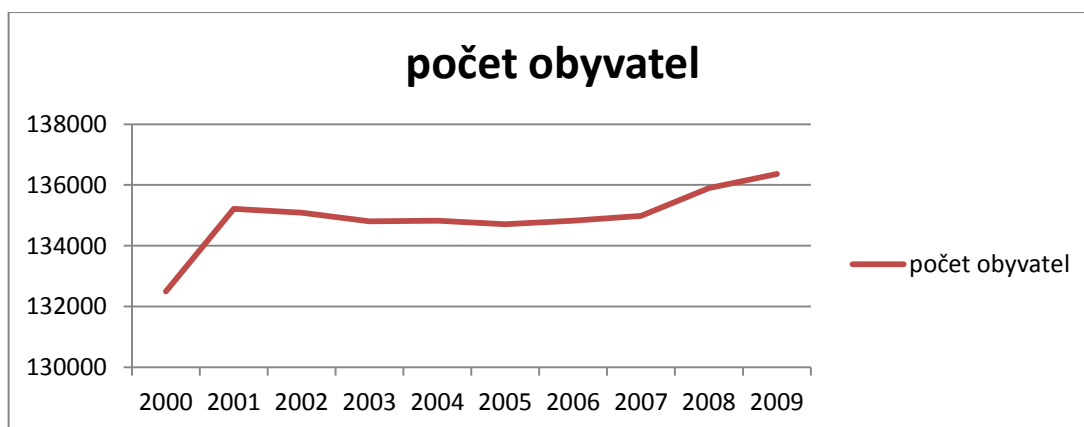
5.1.1 Retrospektivní vývoj obyvatelstva

Převážnou část obyvatel mikroregionu Olomoucko tvoří obyvatelé města Olomouce, a to celých 74%. K 31.12. 1972 žilo na území mikroregionu Olomoucko 107 459 obyvatel a na území města Olomouce žilo 80 370 obyvatel. Od roku 1972 do roku 1990 je patrný nárůst obyvatelstva ve městě Olomouc a to asi o 24%. Tento nárůst měl dva hlavní důvody. Prvním důvodem byla vyšší možnost získání práce, která byla spojena i se získáním ubytování. Většina panelových domů byla vybudována právě v těchto letech. Tento fakt vedl ke zvýšené míře přesídlování a to zejména z okolních vesnic do Olomouce. Druhým důvodem je skutečnost, že mnoho obcí bylo samostatných jen do roku 1980 a poté byly připojeny k městu Olomouc a nebo k jiné obci. V roce 1990 žilo na území mikroregionu již 132 677 obyvatel, což představuje od roku 1972 nárůst o 19%. Na konci roku 2000 žilo na tomto území 132 502 obyvatel. Mnoho obcí jako je Blatec, Bukovany, Bystrovany, Hlušovice, Charváty, Kožušany - Tážaly, Samotišky, Skrbeň, Tověř atd., byly samostatnou obcí do roku 1980. Kolem roku 1980 byly tyto obce sloučeny buď s městem Olomouc a nebo s některou z okolních obcí. Tyto obce získaly zpět svou samostatnost v roce 1991 nebo 1993. Jsou ale i obce, které byly samostatnou obcí po celou dobu a to je například Velký Týnec, Velká Bystřice, Štěpánov, Náklo, Majetín, Horka nad Moravou, Hněvotín, Grygov, Bystročice atd.



graf 1. Vývoj počtu obyvatel mikroregionu Olomoucko 1972 - 2000 [20]

Od roku 2000 do roku 2010 je počet obyvatel téměř konstantní, nárůst obyvatelstva činil necelá 3%. V roce 2000 se začal objevovat velmi zajímavý trend. I přes to že v mikroregionu byl patrný drobný nárůst obyvatel, tak pokles obyvatel města Olomouce činil asi 2,5%. Je zde tedy zřejmý jev, že mnoho obyvatel se stěhuje z města do okolních vesnic a to převážně v rámci mikroregionu. V roce 2010 činil počet obyvatel mikroregionu 136 359 obyvatel, ve městě Olomouc to poté bylo 100 373 obyvatel. [20, 26]

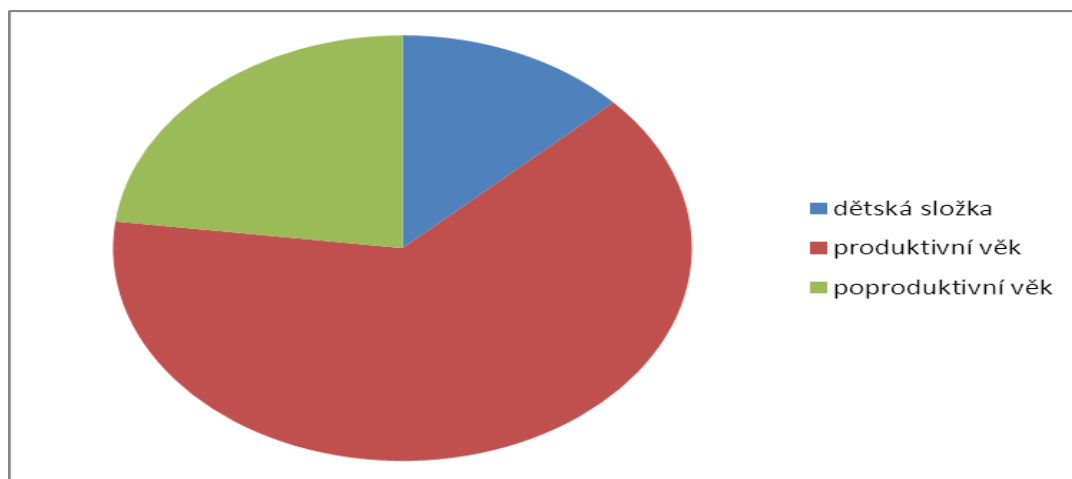


graf 2. Vývoj počtu obyvatelstva v mikroregionu Olomoucko 2000 - 2009 [20]

5.1.2 Věkové složení obyvatelstva

V mikroregionu Olomoucko žilo koncem roku 2009 asi 136 359 obyvatel. Což činí asi 22% obyvatel Olomouckého kraje. V posledních letech je patrný mírný nárůst dětské složky. Tato skutečnost byla způsobena nárůstem porodnosti, která od roku 2005 je typická pro celou Českou republiku. Podíl dětské složky činí asi 13% obyvatel mikroregionu, osoby v produktivním věku tvoří asi 64% obyvatel a osoby v poproduktivním věku tvoří necelých

23% obyvatel mikroregionu Olomoucko. Dle odhadu věkových skupin do roku 2065, který zpracoval ČSÚ, je zřejmé, že se bude neustále zvyšovat podíl obyvatel v poproduktivním věku, což je značně ovlivněno tím, že se do poproduktivního věku dostávají silné ročníky a neustále se zlepšuje zdravotní péče. [20]



graf 3. Věkové složení obyvatelstva [20]

5.1.3 Pohyb obyvatelstva

Jak již bylo řečeno do roku 1990 trpěly obce mikroregionu odlivem obyvatelstva, který byl způsoben záporným migračním přírůstkem. V této době počet zemřelých převyšoval počet narozených dětí. Tento stav se změnil až kolem roku 2000, kdy začal počet narozených dětí stoupat. Ve většině obcí je tedy od tohoto roku kladný přirozený přírůstek obyvatel. V roce 2010 je ve všech obcích, kromě obce Dolany, Charváty a Věrovany, kladný přirozený přírůstek obyvatel. Migrační přírůstek je ve většině obcí kladný kromě obce Blatec, Grygov, Kožušany – Tážaly a Olomouc. Tento fakt tedy potvrzuje současný trend, kdy se mnoho obyvatel měst stěhuje do přilehlých obcí v okolí Olomouce. Lze tedy říci, čím blíže k městu leží obec, tím je migrační přírůstek obyvatel vyšší. [20]

	stav k 1.1.	Narození	Zemřelí	Přistěhovalí	Vystěhovalí	Přirozený přírůstek	Migrační přírůstek	Celkový přírůstek	Stav k 31.12.
Blatec	605	8	4	23	24	4	-1	3	608
Bohuňovice	2530	22	18	43	29	4	14	18	2548
Bystročice	653	12	4	27	7	8	20	28	681
Bukovany	574	9	6	26	9	3	17	20	594
Bystrovany	985	12	6	49	15	6	34	40	1025
Dolany	2540	25	27	87	45	-2	42	40	2514
Grygov	1436	27	12	33	43	15	-10	5	1444
Hlušovice	709	16	1	72	18	15	54	69	765
Hněvotín	1404	12	10	57	26	2	31	33	1437
Horka nad Moravou	2246	30	21	57	41	9	16	25	2271
Charváty	850	10	11	26	15	-1	11	10	860
Kožušany-Tážaly	837	9	4	28	30	5	-2	3	840
Křelov-Břuchotín	1479	19	11	59	27	8	32	40	1519
Majetín	1110	13	12	29	18	1	11	12	1122
Náklo	1473	24	11	50	22	13	28	41	1514
Příkazy	1223	13	10	23	18	3	5	8	1231
Olomouc	100373	1254	988	1897	2174	266	-277	-11	100362
Samotíšky	1171	12	11	23	22	1	1	2	1173
Skrbeň	1184	13	5	24	20	8	4	12	1196
Štěpánov	3368	50	32	86	65	18	21	39	3407
Tověř	559	7	2	17	10	5	7	12	571
Ústín	369	6	2	11	4	4	7	11	380
Střeň	554	7	7	15	5	0	10	10	564
Velká Bystřice	3034	33	28	87	66	5	21	26	3060
Velký Týnec	2351	30	26	112	35	4	77	81	2432
Věrovany	1370	14	17	28	19	-3	9	6	1376

Tab. 3. Pohyb obyvatel mikroregionu Olomoucko v roce 2010 [20]

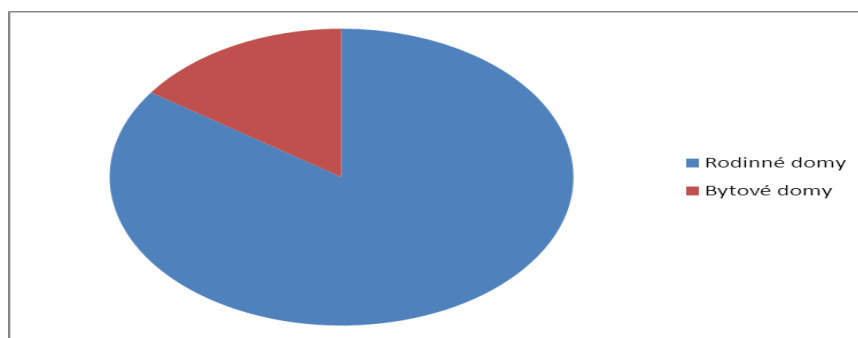
Shrnutí:

Počet obyvatel mikroregionu Olomoucko neustále roste, i když v posledních letech se tento nárůst pohybuje jen kolem 3%. To ukazuje na fakt, že mikroregion je velmi atraktivním místem a to především díky blízkosti města Olomouc. Většina obcí mikroregionu vykazuje v posledních letech kladný přirozený přírůstek obyvatelstva. Což je patrné na neustálém zvyšování podílu dětské složky. Migrační přírůstek je kladný téměř u všech obcí mikroregionu Olomoucko. V posledních letech je patrný trend, kdy se obyvatelé města Olomouce ve větší míře stěhují do ostatních obcí v rámci mikroregionu. Lze předpokládat, že tento trend bude pokračovat i do budoucna.

5.2 Bydlení a bytový fond**5.2.1 Domovní fond**

Díky unikátnímu postavení mikroregionu Olomoucko v rámci Olomouckého kraje je tato oblast velmi vyhledávaným místem k bydlení. Je to dáno blízkostí města Olomouc, které nabízí obyvatelům mikroregionu využít jak možnost bydlení, tak i ostatní služby za který-

mi dojíždějí obyvatelé ostatních obcí mikroregionu. Dalším lákadlem bydlení v mikroregionu Olomoucko je i historické centrum Olomouce, kulturní tradice, příjemné klimatické podmínky a možnosti rekreace v okolí města. V současné době je patrný odliv obyvatel z městských částí Olomouce do přilehlých obcí a okrajových částí Olomouce. Je to způsobeno převážně tím, že současný trend velí obyvatelům měst vybudovat si své sídlo v blízké obci a za prací dojíždět do města. Lze tak využívat výhody obou způsobů bydlení. Proto se v současné době ve většině obcí mění zemědělská půda na stavební parcely. Ve všech obcích mikroregionu Olomoucko, s výjimkou města Olomouc, je bytový fond tvořen z největší části rodinnými domy nebo bytovými domy. Oproti tomu ve městě Olomouc je bytový fond tvořen z velké části panelovými domy, které jsou situovány na rozlehlých sídlišťích. Většina panelových domů byla vybudována v letech 1970. Avšak v posledních letech začala výraznější výstavba rodinných a bytových domů v příměstských částech Olomouce a to například v Nemilanech, Slavoníně, Nový svět, Nová ulice, Hodolany atd. Současná bytová výstavba je nejčastěji realizovatelná za pomoci realitních kanceláří a soukromých stavebních firem. Informace o bytovém fondu města Olomouce pochází ze Sčítání lidu, domů a bytů v roce 2001. Aktuální informace bohužel zatím nejsou k dispozici, protože nové sčítání proběhlo v březnu roku 2011. [26, 27]



graf 4. Domovní fond v mikroregionu Olomoucko [vlastní zdroj]

5.2.2 Nové výstavby

Po útlumu finanční krize lze říci, že se začíná opět rozbíhat budování nové výstavby a to jak v celém mikroregionu Olomoucko tak i v příměstských částech města Olomouce. Z výsledků 1. až 3. čtvrtletí roku 2010 byla v celé České republice zahájena výstavba 21967 bytů. Konkrétně v celém Olomouckém kraji se jednalo o výstavbu asi 915 bytů. V obcích mikroregionu je patrná zvýšená poptávka po výstavbě rodinných domů, ale díky nedostatku vhodných stavebních pozemků, nelze všechny žadatele uspokojit. Nová výstavba byla realizována ve všech obcích mikroregionu, ale ve větší míře se jednalo o obce

Bohuňovice, Hlušovice, Samotišky a Olomouc. Rozvíjí se i výstavba nízkoenergetických domů a to například v obce Blatec a Olomouci – Slavoníně. [17, 27]

Shrnutí:

Bytový fond je v obcích mikroregionu, s výjimkou města Olomouce, tvořen převážně rodinnými domy. Naopak ve městě Olomouc je bytový fond tvořen z velké části panelákovou zástavbou. Díky vhodným stavebním parcelám se v posledních letech rozvíjí nová výstavba a to ve všech obcích mikroregionu Olomoucko. Jedná se především o rodinné a bytové domy.

5.3 Sociální infrastruktura

5.3.1 Školství

Vzdělanost v mikroregionu Olomoucko se pohybuje nad průměrem České republiky. V mikroregionu Olomoucko můžeme nalézt všechny typy škol a to ať už se jedná o jesle, mateřské školy, základní školy, střední školy či univerzitu. Hlavní podíl na této skutečnosti má převážně to, že Olomouc je krajským městem. Ve všech obcích mikroregionu Olomoucko je zřízena mateřská škola. Tento fakt je způsoben nárůstem porodnosti jak v Olomouci tak i ve všech ostatních obcích mikroregionu. Obce byly v minulosti nuceny reagovat na snížení počtu dětí. A proto je v současnosti pravidlem, že v mnoha obcích je základní škola provozována jen do 1. stupně a 2. stupeň základní školy navštěvují děti buď v jiné obci, či v Olomouci nebo jiném městě. V posledních letech je patrný nárůst porodnosti a lze tedy předpokládat, že se opět v mnoha obcích začne provozovat i druhý stupeň základní školy. V mikroregionu nalezneme, ale i obce kde není zřízena základní škola a to obec Bukovany, Hlušovice, Tověř a Ústín. Mezi obce, které provozují jen základní školu do prvního stupně, patří obec Charváty, Kožušany –Tážaly, Střeň, Majetín, Příkazy a Skrbeň. V Olomouci se nachází celkem 25 základních škol. Vzdělání je poskytováno i na čtyřech základních školách s rozšířenou výukou anglického jazyka a 3 dvojjazyčných gymnáziích, což umožňuje dětem kvalitní jazykové vzdělání. V roce 2005 zahájila svou činnost soukromá Moravská vysoká škola Olomouc. V Olomouci sídlí také Univerzita Palackého, která je jednoznačně nejvýznamnější vzdělávacím zařízením v mikroregionu. Univerzita má celkem sedm fakult a to fakultu lékařskou, filozofickou, přírodovědeckou, pedagogickou, tělesné kultury, právnickou, zdravotnických věd a fakultu cyrilometodějskou teologickou. [26, 27]

5.3.2 Zdravotnictví

V mikroregionu Olomoucko je největší množství zdravotnických zařízení koncentrováno ve městě Olomouc. Avšak i v řadě obcí mikroregionu je zajištěna zdravotní péče ve zdravotnických střediscích. Jedná se především o ordinace pediatrů a praktických lékařů pro dospělé. Mezi obce ve kterých je zdravotnické středisko zřízena patří Bukovany, Příkazy, Bohuňovice, Samotišky, Grygov, Skrbeň, Hněvotín, Štěpánov, Horka nad Moravou, Majetín, Náklo, Střeň, Věrovany, Velká Bystřice a Velký Týnec. Za specializovanou lékařskou péčí však musí pacienti dojíždět do Olomouce. Město Olomouc jako krajské město je vybaveno dostatečným množstvím zdravotních zařízení, ať už se jedná o nemocnice, ambulance praktických lékařů a pediatrů, odborných lékařů či lékáren. Největším zdravotnickým zařízením v mikroregionu Olomoucko je nepochybně Fakultní nemocnice Olomouc, jejímž zřizovatelem je Ministerstvo zdravotnictví ČR. Fakultní nemocnice Olomouc se dělí na 23 klinik a mezi nejprestižnější oddělení patří transplantační centrum pro ledviny, traumatologické centrum, genetika atd. Fakultní nemocnice Olomouc disponuje asi 1500 lůžky. Velkou výhodou je i umístění lékařské fakulty Univerzity Palackého přímo v areálu nemocnice. Umožňuje to tak vynikající spojení akademického a lékařského prostředí. Další nemocnice, které však už nedosahují takové velikosti, jako Fakultní nemocnice jsou Vojenská nemocnice a Železniční nemocnice. Olomouc je i sídlem České lékařské komory. [26, 27]

5.3.3 Sociální péče

Největší část sociálních služeb v mikroregionu Olomoucko je poskytováno statutárním městem Olomouc. Kromě komunálních a státních institucí poskytují mnoho sociálních služeb i různá občanská sdružení. Avšak například v obci Bohuňovice, Dolany, Majetín a Hněvotín je vybudován Dům s pečovatelskou službou. Do budoucna plánuje výstavbu pečovatelského domu i obec Věrovany. Mnoho dalších obcí jako například obec Příkazy, Horka nad Moravou, Velká Bystřice a Velký Týnec připravuje různé aktivity pro seniory v rámci Klubu seniorů. Město Olomouc provozuje:

- **azylový dům** – toto zařízení je určeno pro muže, kteří se dostali do tíživé životní situace. Azylový dům plní funkce ubytovací a snaží se pro klienty nalézt pracovní uplatnění a umožnit jim tak vstup do normálního života. Kapacita domu je 48 lůžek. Sociální služba azylový dům je poskytována dle zákona č. 108/2006 Sb. O sociálních službách, ve znění pozdějších předpisů,

- **domov pro ženy a matky s dětmi** – posláním tohoto zařízení je poskytnout pomoc ženám a matkám starších 18-ti let, které se ocitly v tíživé životní situaci. Domov se nachází v panelové zástavbě a v dosahu je jak škola, tak i školka. Tato služba je poskytována kde zákona č. 108/2006 Sb. O sociálních službách, ve znění pozdějších předpisů,
- **NZDM MIRIKLO** – úkolem nízkonákladového zařízení pro děti a mládež MIRIKLO je poskytnout dětem a mládeži možnost rozvoje na poli vzdělávání a volnočasových aktivit. Hlavním cílem je snaha předejít společensky nežádoucím jevům,
- **klub pro seniory** – město Olomouc je provozovatelem 14 klubů pro seniory a 2 kluboven pro seniory,
- **domy s pečovatelskou službou a bezbariérové byty** – tyto služby jsou určeny pro osoby, které jsou z velké části soběstačné, ale při jistých úkonech potřebují pomoc, jak už důvodu věku či postižení,
- **domovy důchodců** – v Olomouci jsou v provozu dva domovy důchodců. Domov důchodců a penzion se nachází v okrajové části Olomouc-Chválkovice a má kapacitu asi 400 míst a Domov- Penzion pro důchodce a pečovatelská služba se nachází na ulici Zikova v Olomouci a má kapacitu asi 100 míst. Domov důchodců je v provozu i v obci Velká Bystřice.

Mezi další služby či organizace, které jsou podporovány městem Olomouc, patří sdružení Podané ruce, sdružení Sananim, Dětské centru 90, Česká unie neslyšících, Speciální mateřská škola, Svaz diabetiků, Ochrana nenarozeného života atd.[27, 30]

5.3.4 Sport

V mikroregionu Olomoucko můžeme nalézt velké množství sportovišť a to jak venkovních tak krytých. Největší část těchto sportovišť je situovaná v okolí města Olomouc, ale i ve velké většině obcí mikroregionu můžeme nalézt řadu sportovišť. Jedná se převážně o fotbalová a volejbalová hřiště, tenisové kurty atd. V obci Dolany je vybudováno golfové hřiště, v obci Bohuňovice a Majetín je zřízeno veřejné koupaliště. V Olomouci můžeme nalézt zimní stadion, plavecký stadion, fotbalový stadion, tenisové kurty a Areál lanových aktivit. Je zde vybudováno i množství sportovních komplexů, které nabízí k pronajmutí například tenisové a squashové kurty. V roce 2009 byl v okrajové části Olomouce otevřen Aquapark, který disponuje venkovním i vnitřním bazénem, saunou, vířivkou atd. [26]

Shrnutí:

Většina obcí mikroregionu je velmi dobře vybavena. Ve velké části obcí jsou zbudována zdravotnická střediska, ale za specializovanou zdravotnickou péčí musí obyvatelé dojíždět do Olomouce. Velkou výhodou je i přítomnost Fakultní nemocnice Olomouc, která je nepochybně nejdůležitějším zdravotnickým střediskem v mikroregionu. Ve všech obcích mikroregionu je zřízena mateřská škola a alespoň základní škola prvního stupně. Za středoškolským a vysokoškolským studiem musí obyvatelé obcí dojíždět do města Olomouce, kde je široké spektrum vzdělávacích zařízení. Největší část sociálních služeb je poskytována přímo v Olomouci a pouze několik obcí nabízí například služby pro seniory. Obce jsou velmi dobře vybavena sportovišti, ať už se jedná o krytá sportoviště či venkovní hřiště.

	MŠ	ZŠ 1.-5. ročník	ZŠ 6.9. ročník	zdravotnické zařízení
Bukovany	ano	ne	ne	ano
Bystrovany	ano	ano	ano	ne
Blatec	ano	ano	ano	ne
Bohuňovice	ano	ano	ano	ano
Bystročice	ano	ano	ano	ne
Dolany	ano	ano	ano	ne
Hlušovice	ano	ne	ne	ne
Grygov	ano	ano	ano	ano
Hněvotín	ano	ano	ano	ano
Horka nad Moravou	ano	ano	ano	ano
Charvátý	ano	1.-4. ročník	ne	ne
Kožušany-Tážaly	ano	1.-4. ročník	ne	ne
Křelov-Břuchotín	ano	ano	ano	ne
Maje tín	ano	ano	ne	ano
Náklo	ano	ano	ano	ano
Olomouc	ano	ano	ano	ano
Příkazy	ano	ano	ne	ano
Samotíšky	ano	ano	ano	ano
Skrbeň	ano	ano	ne	ano
Štěpánov	ano	ano	ano	ano
Tověř	ano	ne	ne	ne
Ústín	ano	ne	ne	ne
Střeň	ano	1.-4. ročník	ne	ano
Velká Bystřice	ano	ano	ano	ano
Velký Týnec	ano	ano	ano	ano
Věrovany	ano	ano	ano	ano

Tab. 4. Sociální infrastruktura obcí mikroregionu Olomoucko

[vlastní zdroj]

5.4 Trh práce

5.4.1 Úřad práce

Úřad práce v Olomouci byl zřízen zakládací listinou Ministerstva práce a sociálních věcí ze dne 25. října 1990 k zabezpečení státní politiky zaměstnanosti regionu Olomouc. Úřad práce sídlí v blízkosti centra města na ulici Vejdovského 4. Do působnosti úřadu práce v Olomouci patří všechny obce mikroregionu Olomoucko a mnoho dalších obcí. Mezi hlavní úkoly úřadu práce patří:

- evidence zájemců a uchazečů o zaměstnání a volných pracovních míst,
- poradenská a informační činnost,
- zprostředkování rekvalifikace,
- výplaty podpory v nezaměstnanosti,
- monitorování zaměstnavatelů, kteří spadají do působnosti úřadu,
- příjem žádostí k povolení zaměstnávání cizinců,
- příjem žádostí na odbornou praxi absolventů škol atd. [35]

5.4.2 Vývoj nezaměstnanosti

Nezaměstnanost v České republice v 1. čtvrtletí roku 2010 dosáhla 9,7%. Olomoucký kraj se řadí mezi oblasti, kde je dlouhodobě vyšší míra nezaměstnanosti, než je průměr v České republice. Je to způsobeno převážně tím, že Jeseník a Šumperk patří mezi města, kde je nedostatek pracovních míst, a proto je zde vyšší nezaměstnanost. V roce 2009 v rámci České republiky dosáhl okres Olomouc 26. nejvyšší nezaměstnanosti z celkového počtu 77 okresů. Město Olomouc má v rámci kraje druhou nejnižší nezaměstnanost a to 11,2%, ale i přesto je tato hodnota vyšší než je průměr v ČR. Mezi rokem 2008 a 2009 došlo k nárůstu nezaměstnanosti v Olomouckém okrese a to z 5,8% na 11,2%. Tento jev byl způsoben finanční krizí, která zasáhla všechny odvětví, ale nejvýrazněji se propouštění projevilo v zemědělství, elektrotechnickém průmyslu, strojírenství a potravinářském průmyslu. Situace si vynutila masivnější propouštění, ale v současné době se stav částečně stabilizuje. Ve většině obcí mikroregionu Olomoucko je nezaměstnanost nižší, než je průměr v Olomouckém kraji, který se pohybuje kolem 12,2%. V mnoha obcích se pohybuje nezaměstnanost na hodnotách okolo 10%, což je způsobeno převážně tím, že pro všechny obce je velmi dobrá dopravní dostupnost do Olomouce a tak mnoho občanů za prací dojíždí. Již

tradičně je nejnižší nezaměstnanost v letních měsících což způsobuje nástup sezónních prací. [26, 35]

	2005	2006	2007	2008	2009	2010	2011
dosažitelní uchazeči celkem	7437	6816	5782	4143	4869	8374	8506
EAO	79865	79865	79865	79865	79865	79865	79865
míra nezaměstnanosti	9,30%	8,50%	7,20%	5,20%	6,10%	10,50%	10,70%

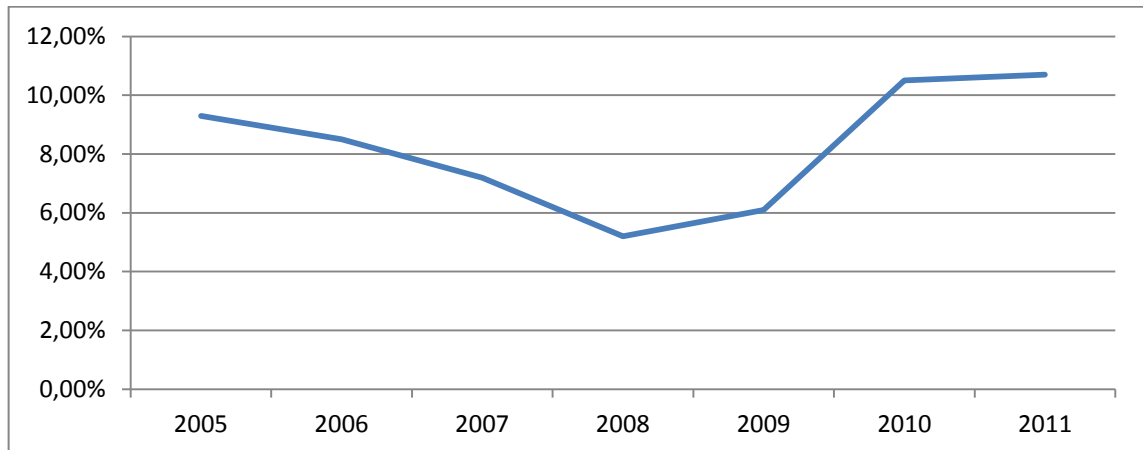
Tab. 5. Nezaměstnanost v mikroregionu Olomoucko 2005 - 2011 [31]

	počet obyvatel k 1.1.2010	EAO	dosažitelní uchazeči celkem	míra nezaměstnanosti
Blatec	605	306	21	6,90%
Bohuňovice	2530	1198	114	9,50%
Bystročice	653	298	39	13,10%
Bukovany	574	198	25	12,60%
Bystrovany	985	382	48	12,60%
Dolany	2540	1017	109	10,70%
Grygov	1436	752	73	9,70%
Hlušovice	709	134	30	22,40%
Hněvotín	1404	584	73	12,50%
Horka nad Moravou	2246	1080	141	13,10%
Charvátý	850	335	52	15,50%
Kožušany-Tážaly	837	405	43	10,60%
Křelov-Břuchotín	1479	688	78	11,30%
Majetín	1110	535	51	9,50%
Náklo	1473	736	87	11,80%
Příkazy	1223	637	64	10%
Olomouc	100373	54163	5545	10,20%
Samotičky	1171	534	44	8,20%
Skrbeň	1184	531	73	13,70%
Štěpánov	3368	1720	245	14,20%
Tověř	559	237	34	14,30%
Ústín	369	159	15	9,40%
Střeň	554	275	31	11,30%
Velká Bystřice	3034	1475	167	11,30%
Velký Týnec	2351	1090	132	12,10%
Věrovany	1370	685	91	13,30%

Tab. 6. Nezaměstnanost v obcích mikroregionu k 1. 1. 2011 [31]

Jak můžeme vidět na následujícím grafu, nezaměstnanost v mikroregionu se vyvíjela obdobně jako v celé České republice. Od roku 2005 do roku 2008 má nezaměstnanost

v mikroregionu klesající tendenci. K 1. 1. roku 2008 dosáhla nezaměstnanost úrovně 5,2%. V polovině roku 2008 se začaly projevovat následky finanční krize, které se táhnou až do roku 2011. V roce 2010 se začíná situace stabilizovat a k 1.1. 2011 dosáhla nezaměstnanost v mikroregionu Olomoucko hodnoty 10,7%.



graf 5. Nezaměstnanost v mikroregionu Olomoucko k 1. 1. v letech 2005 – 2011 [31]

	2004	2005	2006	2007	2008	2009	2010	2011
Bukovany	13,00%	7,10%	7,60%	6,60%	6,60%	6,10%	16,70%	12,60%
Bystrovany	8,40%	10,50%	8,90%	6,00%	5,20%	7,60%	8,90%	12,60%
Blatec	6,20%	7,50%	8,20%	3,90%	3,60%	5,90%	8,20%	6,90%
Bohuňovice	8,60%	7,60%	8,00%	6,10%	4,40%	7,00%	9,10%	9,50%
Bystročice	10,40%	10,40%	8,10%	8,70%	4,40%	7,00%	9,10%	13,10%
Dolany	9,00%	7,90%	8,40%	7,20%	5,20%	7,30%	12,10%	10,70%
Hlušovice	6,70%	8,20%	6,70%	9,70%	6,00%	9,00%	16,40%	22,40%
Grygov	7,20%	6,40%	6,60%	6,60%	5,30%	4,80%	9,40%	9,70%
Hněvotín	10,30%	10,10%	9,60%	7,90%	5,50%	8,60%	12,70%	12,50%
Horka nad Moravou	11,50%	10,00%	9,10%	6,70%	5,50%	7,80%	11,31%	13,10%
Charvátý	9,90%	9,00%	9,00%	10,10%	7,80%	8,70%	16,10%	15,50%
Kožušany-Tážaly	8,60%	8,90%	4,90%	4,40%	4,20%	4,90%	7,90%	10,60%
Křelov-Břuchotín	10,00%	10,50%	8,30%	7,30%	4,40%	5,40%	10,80%	11,30%
Majetín	9,20%	9,20%	9,90%	4,90%	4,50%	6,70%	9,20%	9,50%
Náklo	12,90%	12,50%	11,10%	9,40%	6,00%	7,10%	14,00%	11,80%
Olomouc	9,80%	9,40%	8,50%	7,20%	5,10%	5,80%	10,00%	10,20%
Příkazy	9,10%	9,90%	7,20%	6,80%	4,60%	5,80%	11,10%	10,00%
Samotičky	9,70%	9,00%	8,60%	8,10%	6,40%	6,20%	9,90%	8,20%
Skrbeň	9,80%	8,90%	7,50%	9,40%	5,60%	5,10%	12,40%	13,70%
Štěpánov	11,30%	10,20%	9,90%	8,80%	6,50%	7,50%	11,90%	14,20%
Tověř	12,20%	10,50%	7,60%	7,60%	4,60%	7,60%	16,00%	14,30%
Ústín	13,80%	12,60%	8,20%	7,50%	6,30%	8,80%	10,70%	9,40%
Střeň	14,20%	12,70%	10,50%	9,10%	6,90%	9,10%	12,40%	11,30%
Velká Bystřice	9,80%	9,50%	7,60%	7,20%	5,80%	6,20%	11,10%	11,30%
Velký Týnec	9,80%	9,10%	8,90%	7,50%	6,30%	8,50%	12,80%	12,10%
Věrovany	10,70%	10,20%	7,60%	6,40%	6,10%	8,30%	12,10%	13,30%

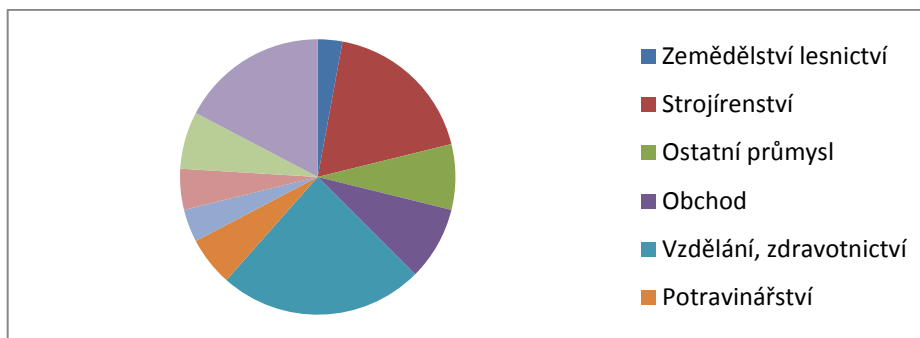
Tab. 7. Nezaměstnanost v obcích mikroregionu Olomoucko k 1. 1. v letech
2004 - 2011 [31]

Shrnutí:

V mikroregionu Olomoucku se o politiku zaměstnanosti stará Úřad práce v Olomouci. Nezaměstnanost v mikroregionu je v posledních dvou letech nad úrovní nezaměstnanosti v České republice. Je to způsobeno převážně finanční krizí, která právě v těchto letech zasáhla podniky ve městě Olomouc, kam za prací dojíždí většina obyvatel mikroregionu. Od roku 2008 se nezaměstnanost v obcích mikroregionu zvedla až o 5 – 10%.

5.4.3 Struktura ekonomicky aktivního obyvatelstva

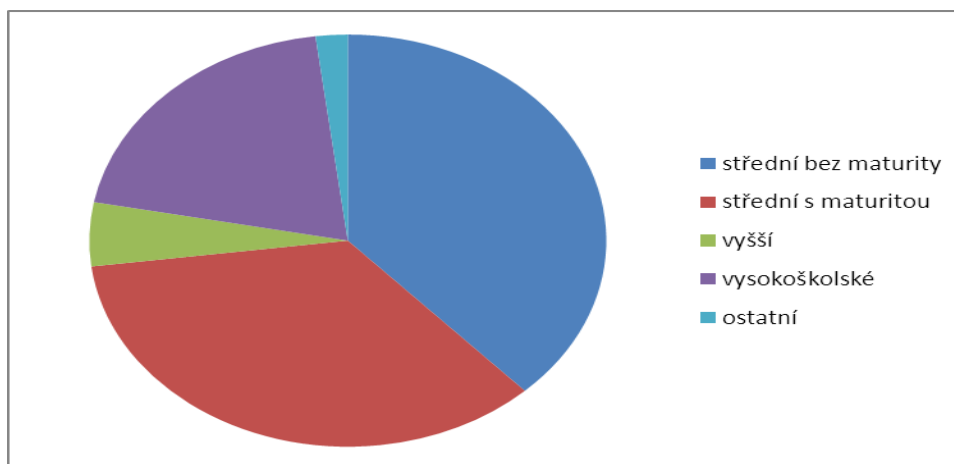
Tradičně nejvíce ekonomicky aktivního obyvatelstva pracuje v průmyslových odvětvích a to převážně ve strojírenství. V průmyslových odvětvích pracuje celých 37% ekonomicky aktivního obyvatelstva. Dalším velmi významným odvětvím je vzdělávání a zdravotnictví. V tomto odvětví pracuje 25% EAO. Je to způsobeno převážně tím, že v Olomouci sídlí Univerzita Palackého a Fakultní nemocnice Olomouc. [35]



graf 6. Zaměstnanost v odvětvích [35]

5.4.4 Struktura obyvatelstva podle stupně vzdělání

Obecně lze říci, že v mikroregionu Olomoucko je vzdělanost na vyšší úrovni, než je průměr v České republice. Tento fakt je způsoben převážně tím, že ve městě Olomouc sídlí Univerzita Palackého. V Olomouci lze nalézt široké spektrum středních škol a většina dětí z obcí mikroregionu do těchto škol denně dojíždí. V roce 2001 proběhlo poslední sčítání lidu domů a bytů a tedy novější informace nejsou k dispozici. V tomto roce bylo nejčastěji dosaženým vzděláním středoškolské bez maturity. Tohoto vzdělání dosáhlo 38% obyvatelstva. Středoškolského vzdělání s maturitou dosáhlo 35% obyvatelstva. Zajímavým faktem je i to, že již v roce 2001 bylo vysokoškolsky vzdělaných celých 20% obyvatelstva.[27]



graf 7. Bydlící obyvatelstvo podle nejvyššího dosaženého vzdělání [27]

Shrnutí:

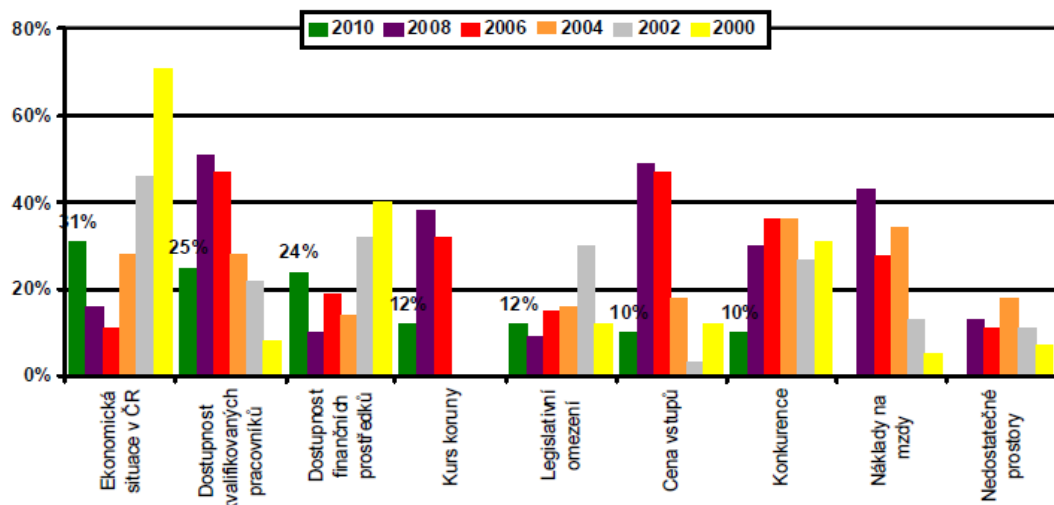
Největší část ekonomicky aktivního obyvatelstva mikroregionu pracuje v průmyslových odvětvích. Dalším významným odvětvím je zdravotnictví a vzdělávání a to zejména proto, že v Olomouci je vybudována Fakultní nemocnice Olomouc a Univerzita Palackého. Vzdě-

lanost v mikroregionu Olomoucko je stabilně na vyšší úrovni, než je průměr v České republice.

5.5 Hospodářství

5.5.1 Podnikatelské prostředí

V mikroregionu Olomoucko sídlí velké množství velkých ale i středních firem. Většina větších firem sídlí přímo v Olomouci, ale nalezneme je i v obci Hněvotín, Grygov a Bystrovany. V obcích mikroregionu sídlí hlavně malé a střední podniky. Jedná se především o živnostníky či společnosti s ručením omezením. Mikroregion Olomoucko je celkově podnikateli a investory vnímán jako dobré místo k podnikání. Je to způsobeno jak dobrým životním prostředím a kulturním životem, tak i přítomností Univerzity Palackého, která zásobuje trh práce novými absolventy. Možná jako negativum lze brát nedostatek kvalifikovaných pracovních sil a to převážně v oboru strojírenském a potravinářském. Způsobuje to odliv žáků z tradičních středoškolských a učňovských oborů a také nepřítomnosti technologické fakulty, která by jistě byla výhodou pro mnoho strojírenských podniků. Jelikož právě strojírenský a potravinářský průmysl je v mikroregionu Olomoucko zastoupen nejvíce. Obce se k rozvoji podnikatelské činnosti staví kladně a snaží se případným investorům vyjít co nejvíce vstříc. Dalším faktorem, který je pro podnikatele významný, je celkově snadná dostupnost nemovitostí či volných ploch, které lze využít k podnikání. V okolí města je množství průmyslových zón a brownfields. Mnoho podnikatelů vnímá jako negativum například nedostatek parkovacích míst a dopravu v centru města. [26, 28]



graf 8. Bariéry vstupu na trh, mikroregion Olomoucko [28]

5.5.2 Průmyslové zóny a brownfields

V mikroregionu Olomoucko a jeho okolí se nachází řada průmyslových zón, rozvojových ploch a brownfields. Pod pojmem brownfields si můžeme představit plochy s rozpadajícími se obytnými budovami nebo již nevyužívané dopravní stavby. Mezi největší brownfield v mikroregionu Olomoucko patří areál v Olomouci – Neředíně. Typickým znakem je velká rozloha, negativní sociální jevy a často i ekologická zátěž. V roce 1998 se v okolí Olomouce začaly budovat dvě průmyslové zóny, které jsou v dnešních dnech plně využívány a to zejména zahraničními firmami. Tento stav si v roce 2006 vynutil vybudování další průmyslové zóny o rozloze 16 ha. Mikroregion se také snaží zaměřit na využití tzv. brownfields, které by také mohly být využívány ekonomickými subjekty. Velmi výhodná je dobrá dopravní dostupnost průmyslových zón, což vede k neustálému rozvoji podnikání v oblasti. Průmyslové zóny v mikroregionu Olomoucko:

- **Olomouc – Holice – Příkopy -jih** – rozloha 70 ha,
- **Velký Týnec K1, Z2, Z3** – rozloha 35 ha.

Rozvojové plochy v okolí mikroregionu Olomoucko:

- **Olomouc – Chválkovice – Štěrkové díly** – rozloha 38,6 ha,
- **Velký Týnec – Na Havranech** – rozloha 38 ha,
- **Grygov a Krčmaň – Padělky v Kalíškách** – rozloha 23,2 ha,
- **Olomouc – Nový Svět – Žákovec** – rozloha 26,9 ha,

- **Velká Bystřice** – rozloha 19,5 ha,
- **Olomouc – Příkopy** – rozloha 45 ha. [18, 26, 28]

Shrnutí:

Mikroregion Olomoucko je podnikateli a potencionálními investory vnímáno pozitivně a to především díky množství vybudovaných průmyslových zón. Mikroregion je velmi dobře dopravně dostupný. V okolí mikroregionu Olomoucko se nachází množství brownfields a rozvojových ploch, které umožňují rozvoj podnikání. Díky Univerzitě Palackého je mikroregion každoročně zásobován absolventy vysoké školy, ale bohužel zde chybí technologická fakulta.

5.6 Průmysl

5.6.1 Obecná charakteristika

Mikroregion Olomoucko lze označit za průmyslovou oblast, i když se neustále rozšiřuje i sektor služeb. Větší firmy sídlí převážně v průmyslových zónách v okolí Olomouce a naopak v ostatních obcích mikroregionu působí především střední a menší podniky. V mikroregionu je nejvíce rozšířen potravinářský průmysl, stavebnictví, strojírenský průmysl, chemický a elektrotechnický průmysl. V Olomouci je i dlouhá tradice výroby čerpadel. [28]

5.6.2 Největší zaměstnavatelé

Mezi největší podniky v mikroregionu Olomoucko patří:

- **WANZL spol. s r.o.** – firma sídlí v obci Hněvotín a zabývá se výrobou vybavení pro samoobsluhy, supermarkety atd. Jedná se například o nákupní vozíky, pokladní boxy, zařízení pro logistiku a regály. Zaměstnáno je zde na 150 pracovníků,
- **Mapro spol s r. o.** – firma sídlí v obci Bystrovany a zabývá se výrobou technologií pro vstřikování plastů. Firma zaměstnává kolem 20 pracovníků,
- **Moravské železářny, a.s.** – firma je součástí strojírensko – metalurgického komplexu UNEX. Zabývá se výrobou výkovků a odlitků z tvárné šedé temperované litiny. Společnost je dlouhodobě zisková, i když v důsledku finanční krize přišla o část svých tržeb. Firma sídlí v Olomouci a k 31. 8. 2009 zaměstnávala konsolidační skupina 1409 pracovníků,

- **Farmak, a.s.** - firma sídlí v Olomouci a zabývá se převážně výrobou léčivých látek a chemických meziproduktů. V současné době je zde zaměstnáno asi 246 pracovníků,
- **Prefa Grygov-** firma sídlí v obci Grygov. Zabývá se výrobou betonových a železobetonových prvků odvodnění pro kanalizaci. Zaměstnáno je zde asi 70 pracovníků,
- **ROLUX žaluzie s.r.o.** – firma sídlí v obci Bohuňovice a zaměstnává asi 80 pracovníků,
- **GEMO Olomouc, spol. s r.o.** - tato stavební firma sídlící v Olomouci patří mezi největší v Olomouckém kraji a zaměstnává asi 450 pracovníků,
- **Grapo s.r.o.** - firma sídlící v Olomouci se zabývá velkoplošným digitálním tiskem, světelnou reklamou a reklamní produkcí POP a POS materiálů. V současnosti je zde zaměstnáno 65 pracovníků,
- **Moravské potravinářské strojírný a.s. Olomouc** - tradiční výrobce technologických linek a pro potravinářský průmysl a to především pro pekárny a sladovny. Nyní je zde zaměstnáno 80 pracovníků,
- **Nestlé Česko, s.r.o.** - odloučený závod Zora v Olomouci se zabývá výrobou čokoládových i nečokoládových cukrovinek a zaměstnává na 600 pracovníků,
- **OLMA a.s.** – firma sídlí v Olomouci a patří mezi tradiční zpracovatele kravského mléka. Mezi hlavní produkty patří jogurty, trvanlivé mléko, máslo, tuky, sýry atd. V současnosti je zde zaměstnáno na 570 zaměstnanců,
- **Skanska DS a.s., závod Olomouc-** jedna z největších stavebních firem v České republice, zaměstnává na 2000 pracovníků,
- **Pekárna SODARO** – firma sídlí v obci Příkazy a zaměstnává asi 20 zaměstnanců,
- **SeniorAutomotive Czech s.r.o. atd.** - firma sídlí v Olomouci a zabývá se zpracováním ocelových a nerezových trubek pro automobilový průmysl zaměstnává na 150 pracovníků. [26 - 28]

Shrnutí:

Většina velkých firem se nachází přímo v Olomouci nebo v blízkých průmyslových zónách. V ostatních obcích mikroregionu se nachází spíše malé a střední podniky.

5.7 Zemědělství

5.7.1 Obecná charakteristika

Zemědělská výroba má v mikroregionu Olomoucko dlouhou tradici. V současné době se zemědělská výroba specializuje především na rostlinnou výrobu. Živočišná výroba je stále více na ústupu a to díky poklesu výkupních cen a vstupu levnějších zahraničních výrobců na český trh. V zemědělské výrobě pracuje asi 5% obyvatelstva mikroregionu Olomoucko. I v současné době si mnoho obyvatel obcí mikroregionu pěstuje plodiny a chová domácí zvířata. Dnes už je to však pouze pro svou potřebu. Mezi podniky působící v mikroregionu patří:

- ZD Bohuňovice,
- AGRA Velký Týnec, a.s.,
- Hanácká zemědělská, a.s.
- ZD Trhový Štěpánov, a.s.,
- ZD Hněvotín,
- Agrospol Velká Bystřice, s.r.o.,
- AGRA Chválkovice spol. s r.o. [27]

Shrnutí:

V obcích mikroregionu je i v současnosti v provozu mnoho firem zabývajících se zemědělstvím, které se specializují spíše na rostlinnou výrobu.

5.8 Životní prostředí

5.8.1 Ovzduší

Rozptylové podmínky jsou v mikroregionu Olomoucko ovlivněny jak polohou tak i průmyslovou a bytovou zástavbou. Město Olomouc je jak z východu, tak i ze západu lemováno členitějším terénem. To spolu s faktem, že v Olomouci a jeho okolí žije na menším prostoru velké množství obyvatel a téměř každá rodina vlastní minimálně jeden automobil, způsobuje převážně v zimním období velmi častý inverzní typ počasí. Jelikož většina průmyslových zón a větších znečišťovatelů se nachází na okrajích města Olomouce, až na výjimky se problém se znečištěním ovzduší netýká ostatních obcí mikroregionu. Problémy mohou v obcích mikroregionu nastat v zimních měsících, kdy je topná sezóna v plném proudu a ještě dnes mnoho domácností vytápí své domy tuhými palivy. Což sa-

možřejmě snižuje kvalitu ovzduší. V následujících tabulkách jsou uvedeny údaje o kvalitě ovzduší za Olomoucký kraj a město Olomouc. [27]

Průměrné hodnoty znečištění ovzduší – Olomoucký kraj						
	TZL	SO ₂	NO _x	CO	VOC	NH ₃
	t/rok	t/rok	t/rok	t/rok	t/rok	t/rok
2000	3340	5897,3	14138,8	26457,2	12355,4	5142,4
2005	3550,6	7132,3	12725,4	21117,6	10042	4609,5
2009	3762,2	4354,2	11667,3	19269,2	9396,6	3514,7
Průměrné hodnoty znečištění ovzduší – město Olomouc						
	TZL	SO ₂	NO _x	CO	VOC	NH ₃
	t/rok	t/rok	t/rok	t/rok	t/rok	t/rok
2000	376,3	1329,6	960,5	1050,4	551,1	594,5
2005	501	2415,1	927,6	1227,6	601	836,5
2009	459,1	1162,4	697,1	1184,4	570,1	675

Tab. 8. Průměrné hodnoty znečištění ovzduší [19]

5.8.2 Odpady

V dnešní době má mnoho obcí mikroregionu vybudovanou vlastní kanalizační síť a vlastní čističku odpadních vod, ale nejsou zdaleka všechny. Vlastníkem těchto sítí je buď obec sama, nebo ji spoluvlastní s jinou obcí. Mezi obce které nemají vybudovanou obecní kanalizaci nebo je vybudována jen z části patří obec Věrovany, Kožušany - Tážaly, Střeň, Štěpánov, Ústín, Křelov - Břuchotín, Blatec a Dolany. Na území města Olomouce je provozovatelem ČOV a kanalizace MORAVSKÁ VODÁRENSKÁ. a.s. Po celém území města je vybudovaná jednotná kanalizace svedená do ČOV. Tato stoková síť zajišťuje odtok odpadních vod a dále její čištění v mechanicko biologické čistírně odpadních vod, která je vybudovaná v Olomouci – Nové sady. Kanalizace byla v posledních letech na mnoha místech modernizována a byly k ní připojeny některé další okrajové části města. [26, 27]

5.8.3 Voda

Mikroregionem Olomoucko protéká řada vodních toků, k těm významnějším patří řeky Morava a Bystřice. Kvalita těchto toků není příliš vysoká, ale v posledních letech je snahou města zlepšit kvalitu vod. Podle ČSN 75 7221 je řeka Morava i Bystřička zařazena do 4. třídy jakosti vody, což ji označuje jako silně znečištěnou. V roce 1995 byla v Olomouci-Nových sadech vybudována čistírna odpadních vod, což znatelně zlepšilo kvalitu vody

v řece. V mikroregionu Olomoucko se nachází dvě významnější vodní plochy a to štěrko-pískoviště Poděbrady a Chomoutov. [27]

5.8.4 Zeleň

V mikroregionu Olomoucko je velké množství zelených ploch, parků a míst vhodným k rekreaci. Město Olomouc je charakteristické velkým množstvím vegetace mezi zástavbami, ať už se jedná o dětská hřiště či malé parčíky. V okolí centra města můžeme nalézt tři rozlehlé parky a to Bezručovy sady, Smetanovy sady a Čechovy sady. Parky jsou pravidelně udržovány a slouží jako zóna odpočinku pro mnoho obyvatel. V současné době probíhá rekonstrukce a nová výsadba stromů a keřů v oblasti Smetanových sadů. Dalším oblíbeným místem k procházkám je Svatý Kopeček u Olomouce, kde je vybudována i ZOO. Velmi významná je i blízkost CHKO Litovelské Pomoraví, které prochází mnoha obcemi mikroregionu a zasahuje až do okrajových částí Olomouce a to konkrétně do oblasti Černovír, Řepčín a Hejčín. CHKO Litovelské Pomoraví je oblíbené místo pro cykloturistiku a to zejména proto, že trasy nejsou díky reliéfu krajiny příliš náročné. Dalším oblíbeným místem cyklistů i procházek je lužní les Království v blízkosti obce Grygov.[26]

Shrnutí:

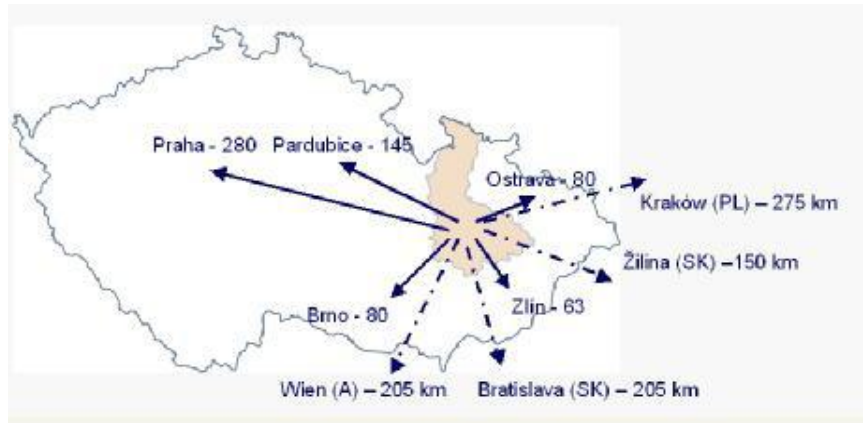
I když lze označit mikroregion Olomoucko za průmyslovou oblast nestává se, že by často trpěl inverzním typem počasí. Situace je horší jen v zimním období, kdy začíná topná sezóna a mnoho obyvatel ještě dnes vytápí svá obydlí tuhými palivy. Ve velké části obcí je již zbudována kanalizační síť s ČOV. U obcí ve kterých ještě není kanalizace dokončena, se jí snaží v nejbližším horizontu vybudovat. V mikroregionu Olomoucko se nachází velké množství zelených ploch a to jak ve městě Olomouc tak i v jednotlivých obcích. Významnou je přítomnost CHKO Litovelské Pomoraví a lužní les Království.

5.9 Technická infrastruktura

5.9.1 Dopravní vybavenost

Pro mikroregion Olomoucko je charakteristická velmi dobrá dopravní dostupnost. Z hlediska dopravní obslužnosti je pro mikroregion Olomoucko zcela dominantní silniční a železniční doprava. Olomouc leží na jednom ze železničních uzlů, prochází tudy jak trasa mezinárodní železnice tak i I. a II. železniční koridor. Železniční koridory jsou v současné době modernizovány. Mezi významné silniční spojnice patří silnice R 46, která navazuje

na D1 a R 35 navazující na D 47. Všechny tyto dopravní spojnice vedoucí přes území mikroregionu, jsou velmi dobrým předpokladem dalšího rozvoje a to jak na straně obchodu či budování průmyslových zón, tak i možnost zvýšení ubytovacích kapacit.[18, 26]



Obr. 10. Dopravní dostupnost [18]

5.9.1.1 Silniční doprava

Mikroregion Olomoucko se může chlubit velmi dobrou sítí silnic a tedy i dobrou dopravní dostupností. Mikroregionem prochází mezinárodní silniční tah E 462. Tato rychlostní komunikace propojuje Českou republiku s Polskem a Rakouskem. Další významnou komunikací je rychlostní komunikace R 46, která se u Vyškova napojuje na dálnici D1 a tím je umožněna plynulé dopravní spojení jak s Brnem (dálnice D1) tak i s Bratislavou (dálnice D2). V roce 2003 byl uveden do provozu obchvat Olomouce, který měl za úkol ulehčit dopravě v centru a značně zrychlit dopravu směrem na Brno, Přerov a Hranice na Moravě. V Olomouci se kříží i tři silnice I. třídy a to I/55 spojující Olomouc a Přerov, I/46 spojující Prostějov a Šternberk a I/35 spojující Lipník nad Bečvou a Litovel. Všechny obce jsou velmi dobře dopravně dostupné a umožňují to tak jejich další rozvoj. Komunikace vedoucí obcemi mikroregionu jsou tvořeny převážně komunikace II. a III. třídy. Některé obecní komunikace nejsou v příliš dobrém stavu, ale obce se snaží každý rok ve svém rozpočtu nalézt dostatek peněžních prostředků na opravy poškozených komunikací [26, 27]

5.9.1.2 Městská hromadná doprava

Městská hromadná doprava je v mikroregionu Olomoucko zajišťována dopravci Dopravní podnik města Olomouce, a.s., Veolia Transport Morava a.s. a ČSAD, kteří své služby poskytují v rámci jednoho tarifu. Dopravní podnik města Olomouce, a.s. provozuje celkem 5 tramvajových linek a 22 autobusových linek. Veolia Transport Morava a.s. obsluhuje

25 autobusových linek, které zajišťují dopravu převážně v okrajových částech Olomouce a přilehlých obcích. V současné době je na území zóny 71, která zahrnuje celé území Olomouce, Křelov - Břuchotín, Bukovany, Bystrovany, Horka nad Moravou, Samotišky a Skrbeň, obsluhováno 145 autobusových a 31 tramvajových zastávek. V roce 2009 přepravila Dopravní společnost města Olomouce, a.s. na 58 460 tisíc cestujících. V posledních letech se Dopravní podnik města Olomouce, a.s. snaží obnovit svůj vozový park a to nákupem 39 nízkopodlažních autobusů a 13 nízkopodlažních tramvají. Dobře propracovanou sítí městské hromadné dopravy se mikroregion Olomoucko snaží zabránit dopravní přetíženosti centra města a zmírnit ekonomické a ekologické dopady individuálního automobilismu. [26, 27]

5.9.1.3 *Železniční doprava*

Provozovatelem železniční dopravy na území mikroregionu Olomoucko je společnost České dráhy, a.s.. Město Olomouc leží na jednom z důležitých železničních uzlů. Tratě jsou modernizovány výstavbou spojovacího ramene I. železničního koridoru, který prochází městy Děčín – Praha – Česká Třebová – Olomouc - Brno – Břeclav a II. železničního koridoru, který vede městy Břeclav – Přerov - Olomouc – Ostrava – Bohumín – Petrovice u Karviné. Tratě procházející mikroregionem Olomoucko:

- **270** - Olomouc směr Přerov, Ostrava,
- **270** - Olomouc směr Zábřeh na Moravě, Praha,
- **275** - Olomouc směr Senice na Hané,
- **290** - Olomouc směr Šternberk, Šumperk,
- **301** - Olomouc směr Prostějov, Nezamyslice,
- **310** - Olomouc směr Krnov, Opava. [18, 26, 27]

5.9.1.4 *Letištní doprava*

Necelé 4 km od centra Olomouce provozuje Magistrát města Olomouce veřejné mezinárodní letiště Olomouc pro letouny, kluzáky, vrtulníky, ultralehká letadla, volné balóny a vzducholodě. Nejbližší letiště v okolí mikroregionu Olomoucko jsou:

- **Brno – Tuřany** – vzdálenost 75 km,
- **Praha – Ruzyně** – vzdálenost 278 km,
- **Ostrava – Mošnov**- vzdálenost 90 km,
- **Vídeň** – vzdálenost 198 km. [26]

5.9.1.5 Cyklistická doprava

Mikroregion Olomoucko se díky příznivým klimatickým i terénním podmínkám stal oblíbeným cílem cyklistů. Mezi oblíbené cyklotrasy vedoucí přes území mikroregionu Olomoucko patří například:

- **Jantarová cyklotrasa** - Čelechovice - Olomouc – Velká Bystřice,
- **Moravská cyklostezka** - Charváty – Nové Zámky – Bohutín,
- **Cyklotrasa 6025 Bouzov** – Nové Dvory – Olomouc,
- **Cyklotrasa 6027** - Litovel – Olomouc – Poděbrady. [27]

5.9.2 Dopravní obslužnost

Mikroregion Olomoucko je dobře dopravně obslužný a to převážně díky husté silniční a železniční síti. Propracovaný systém hromadné dopravy umožňuje pohodlně dojíždět za prací. Vlakové spojení ve směru Olomouc – Senice na Hané a Olomouc – Prostějov je možné využít ve všední i o víkendu. Spoje na těchto tratích jezdí až na drobné výjimky každou hodinu od 4 hodin ráno až do 22 hodin večer. Obdobné je to i u autobusového spojení.

Shrnutí:

Mikroregion Olomoucko je velmi dobře dopravně dostupný. Městem Olomouc prochází důležité silniční tahy, na které je napojena většina obcí mikroregionu. Je zde i množství železničních tratí, které propojují všechny obce mikroregionu s celou Českou republikou. Díky propracovanému systému hromadné dopravy a vlakových spojení není pro obyvatele mikroregionu dojíždění například za prací žádný problém. V obcích je zbudována celá řada cyklotras, které jsou velmi vyhledávané a to zejména ty, které prochází CHKO Litovelské Pomoraví.

5.9.3 Vodohospodářství

Pitná voda je do vodárenské sítě dodávána výhradně z podzemních zdrojů pomocí skupinového vodovodu. Podzemní voda v mikroregionu Olomoucko dosahuje velmi vysoké kvality a například prameniště Senice na Hané dosahuje požadavků vody kojenecké. Provozovatelem vodárenské sítě v mikroregionu Olomoucko je MORAVSKÁ VODÁRENSKÁ, a.s. Tato společnost vlastní 6 vodovodů z toho 3 vodovody skupinové a to skupinový vodovod Olomouc, skupinový vodovod Uničov a skupinový vodovod Do-

mašov nad Bystřicí. Pro celý mikroregion Olomoucko je nejdůležitější skupinový vodovod Olomouc. Tento vodovod od roku 2003 zásobuje pitnou vodou celé město Olomouc a dále obce Bystrovany, Dolany, Grygov, Hlubočky, Horka nad Moravou, Krčmaň, Křelov, Mrslesy, Náklo, Přáslavice, Příkazy, Samotišky, Skrbeň, Střeň, Tověř a Velká Bystřice a Štěpánov. Na skupinový vodovod Olomouc je dále napojen na Svazek obcí vodovodu Pomoraví, který umožňuje zásobovat pitnou vodou obec Ústín a další obce, které však už nepatří do mikroregionu Olomoucko. Některé obce mikroregionu prozatím nejsou napojeny na veřejný vodovod a jsou zásobovány z vlastních zdrojů. Mezi tyto obce patří například obec Kožušany - Tážaly. Voda do vodárenské sítě je upravována metodou provzdušňování, která z vody odstraňuje volný oxid uhličitý a vodu hygienicky upravuje. Pitná voda pochází z následujících pramenišť:

- **prameniště Černovír** – 4856 tis. m³ za rok,
- **prameniště Štěpánov** – 879 tis. m³ za rok,
- **prameniště Senice na Hané** – 1245 tis m³ za rok,
- **prameniště Litovel** – 1957 tis. m³ za rok,
- **prameniště Moravská Hružová** – 172 tis. m³ za rok,
- **prameniště Chomoutov** – 746 tis. m³ za rok,
- **prameniště Březová** – 1286 tis. m³ za rok,
- **prameniště Pňovice** – 1808 tis. m³ za rok. [26, 27]

Shrnutí:

Provozovatelem vodárenské sítě v mikroregionu Olomoucko je společnost MORAVSKÁ VODÁRENSKÁ, a.s.. Prameniště v mikroregionu Olomoucko dosahují velmi vysoké kvality. Většina obcí je již napojena na vodovodní síť, ale v několika obcích ještě není zbudována kompletně.

5.9.4 Plyn a teplo

Rozvod plynu po Olomouci i obcí mikroregionu Olomoucko obstarává firma Severomoravská plynárenská, a.s. Většina obcí je již plynofikována, výjimkou je obec Střeň. V Olomouci je teplo rozváděno za pomoci centrálních horkovodů a parovodů. Dodavatelem tepla je společnost Dalkia Česká republika, a.s., která je i vlastníkem primárních rozvodů tepla. V Olomouci je teplo vyráběno v teplárně, kde jako palivo slouží uhlí. V nedávné době byla

uvedena do provozu výtopna s jedním z nejmodernějších kotlů s fluidním spalováním. Jako palivo slouží mazut a zemní plyn. [26, 27]

5.9.5 Elektrická energie

Elektrická energie je po mikroregionu Olomoucka rozváděna za pomoci sítí vysokého a nízkého napětí. Dodavateli elektrické energie jsou firmy ČEZ Distribuce, a.s., která zajišťuje rozvod elektrické energie a ČEZ Prodej, s.r.o., která tuto energii prodává konečným spotřebitelům. [26, 27]

Shrnutí:

Rozvod plynu v mikroregionu Olomoucko zajišťuje firma Severomoravská plynárenská, a.s.. Většina obcí je již kompletně plynofikována, ale najdou se i obce, které jsou plynofikovány jen z části.

	vodovod	plynofikace	kanalizace (ČOV)	pošta
Blatec	ano	ano	částečně	ne
Bohuňovice	ano	ano	ano	ano
Bystročice	ano	ano	ano	ano
Bukovany	ne	ano	ano	ne
Bystrovany	ano	ano	ano	ne
Dolany	ano	ano	ano	ano
Grygov	ano	ano	ano	ano
Hlušovice	ne	ano	ano	ne
Hněvotín	ano	ano	ano	ano
Horka nad Moravou	ano	ano	ano	ano
Charvátý	ano	ano	ano	ano
Kožušany-Tážaly	ne	ano	částečně	ano
Křelov-Břuchotín	ano	ano	ne	ano
Majetín	ano	ano	ano	ano
Náklo	ano	ano	ano	ano
Příkazy	ano	ano	ano	ano
Olomouc	ano	ano	ano	ano
Samotišky	ano	ano	ano	ne
Skrbeň	ano	ano	ano	ano
Štěpánov	částečně	ano	částečně	ne
Tověř	ano	ano	ano	ne
Ústín	ano	ano	ne	ne
Střeň	ano	ne	ne	ne
Velká Bystřice	ano	ano	ano	ano
Velký Týnec	ano	ano	ano	ano
Věrovany	ano	ano	částečně	ano

Tab. 9. Vybavenost obcí mikroregionu [vlastní zdroj]

5.10 Cestovní ruch a kultura mikroregionu

5.10.1 Kultura a památky

Město Olomouc je druhou největší a nejvýznamnější městskou památkovou rezervací. Na jeho území lze nalézt velké množství památek a to zejména historických domů, kašen, kostelů atd.

V obcích mikroregionu lze nalézt množství památek, které ovšem svou významností nedosahují na památky města Olomouce. Jedná se zejména o:

- **boží muka** – Hlušovice, Křelov – Břuchotín, Příkazy, Štěpánov, Tověř,
- **kamenné kříže** – Hněvotín,

- **kostely** – Štěpánov, Bohuňovice, Charváty, Náklo, Hněvotín, Horka nad Moravou, Velký Týnec, Velká Bystřice,
- **městská opevnění a forty**- Bystrovany, Křelov - Břuchotín,
- **historické parky** – Velká Bystřice, Dolany,
- **sloupy** – Samotíšky, Dolany, Velký Týnec,
- **smírčí kříže** – Krčmaň, Křelov – Břuchotín, Příkazy, Štěpánov
- **volně stojící sochy a sousoší** – Dolany, Krčmaň, Velká Bystřice, Náklo, Skrbeň, Velký Týnec, Charváty, Příkazy, Samotíšky, Grygov, Blatec,
- **zámky a tvrze** – Velká Bystřice, Dolany,
- skanzen v obci Příkazy.

Památky ve městě Olomouc:

- **Přemyslovský palác** – tento objekt je národní kulturní památkou. Jedná se o část přemyslovského hradu, do dnešní doby se zachovala kaple sv. Barbory a část obvodové zdi,
- **Katedrála sv. Václava** – jedná se o původně románskou stavbu, která byla goticky přestavěna. Tato stavba má nejvyšší věž na Moravě, která měří přes 100 m a tvoří tak jednu z dominant města Olomouce. Zajímavostí je, že v prostorách katedrály byl zavražděn Václav III.,
- **Chrám sv. Mořice** – jsou zde umístěny největší varhany ve střední Evropě,
- **Klášteří Hradisko** – premonstrátský klášter, který je svou velikostí největší v Evropě,
- **barokní kašny** – soubor šesti barokních kašen,
- **sloup Nejsvětější trojice** – barokní sousoší, která je zapsána na seznamu UNESCO,
- **poutní chrám Navštívení Panny Marie na sv. Kopečku** – v roce 1995 navštívil chrám papež Jan Pavel II. a povýšil chrám na basilicu minor. [10]

Shrnutí:

Cestovní ruch v mikroregionu Olomoucko je situován především do města Olomouc. Je zde velké množství kulturních památek, které jsou lákadlem pro turisty. V ostatních obcích mikroregionu se také nachází kulturní památky, ale ty nedosahují takového významu. Jedná se například o kostely, boží muka, smírčí kříže atd.

5.10.2 Kulturní zařízení

Kulturní život je v mikroregionu bohatý a je zde pořádáno mnoho kulturních akcí. V mnoha obcích zatím stále fungují kina. Mezi tyto obce patří například obec Bohuňovice a Příkazy. Pro pořádání kulturních akcí využívají obce především kulturní domy či sportovní areály. V Olomouci můžeme nalézt množství galerií, jako příklad lze uvést Galerie Caesar a Galerie Mona Lisa. Ještě před vybudováním multikina, které se nachází v Olomouci – Neředíně, byla v Olomouci v provozu 3 kina, ale do dnešní doby zůstalo v provozu už jen jedno a to kino Metropol. Olomouc je také sídlem Moravského divadla, Moravské filharmonie, Divadla hudby, Muzea umění a Vlastivědného muzea. Pro potřeby obyvatel a především studentů UP je zde vybudována okresní knihovna a vědecká knihovna, která prošla v posledních letech významnou modernizací. [27]

5.10.3 Významné akce v mikroregionu

Ve většině obcí mikroregionu Olomoucko se o kulturní život starají převážně různé spolky. Jedná se většinou o spolky dobrovolných hasičů, myslivců, rybářů, divadelní soubory atd. Jsou zde každoročně pořádány plesy, divadelní představení, dožínky, hody a mnoho dalších akcí. Město Olomouc každoročně pořádá řadu kulturních akcí. Mezi ty nejdůležitější patří:

- Kulturní akce ve skanzenu v Příkazech,
- Flora Olomouc – mezinárodní výstava květin konaná v létě a na jaře,
- Festival duchovní hudby,
- Hanácké národopisné slavnosti,
- Olomoucké kulturní léto,
- Divadelní Flora,
- Academia film,
- Olomoucké hudební jaro. [27]

Shrnutí:

V obcích mikroregionu se o kulturní vyžití starají různé spolky. Největší část kulturních akcí je pořádána v Olomouci. V obcích mikroregionu je v provozu řada kin a kulturních domů. Ve městě Olomouc je to potom kino, sportoviště, galerie, divadla atd.

5.10.4 Ubytování a stravování

Největší část ubytovacích i stravovacích zařízení mikroregionu Olomoucko je situována v Olomouci. Je to dáno tím, že Olomouc je historické město a většina turistů míří právě sem. V obci Bohuňovice je vybudována ubytovna u Centra zdraví, která návštěvníkům nabízí rekreační služby a mini aquapark. V ostatních obcích mikroregionu se nachází jen penziony či ubytovny. V Olomouci je vybudováno několik hotelů. K těm nejznámějším patří Hotel Flora, Hotel Gemo a NH Olomouc Congress, který byl dokončen v roce 2010. [26]

Shrnutí:

Většina ubytovacích zařízení je vybudována ve městě Olomouc, je to dáno tím, že velká část turistů míří právě sem. V ostatních obcích mikroregionu jsou v provozu jen malé penziony či ubytovny.

5.11 Financování mikroregionu Olomoucko

Mikroregion Olomoucko je založen na základě smlouvy uzavřené ke splnění konkrétního úkolu bez vytvoření nové právnické osoby. Smlouva byla schválena zastupitelstvy všech 26 obcí a obsahuje označení účastníků smlouvy, vymezení předmětu smlouvy, práva a povinnosti jednotlivých účastníků smlouvy, způsob odstoupení účastníků od smlouvy. Mikroregion Olomoucko se svou formou vymyká z obvyklého pojetí mikroregionů venkovského charakteru a nemá tedy právní formu. Z toho tedy vyplývá, že mikroregion Olomoucko nemá vlastní rozpočet. Většina obcí je organizována také v okolních mikroregionech, které již právní formu mají, viz Příloha II. Vedení obcí dává přednost tomuto neformálnímu sdružení, protože i přesto jsou v kontaktu s představiteli města i významných institucí a mají tak přístup k informacím.

Jelikož tedy mikroregion Olomoucko nemá vlastní rozpočet, v dotazníkovém šetření jsem se zajímala alespoň o rozpočty jednotlivých obcí. Informace pocházejí z roku 2008, 2009 a 2010.

	2008	2009	2010
Blatec	vyrovnaný	vyrovnaný	vyrovnaný
Bohuňovice	přebytkový	přebytkový	přebytkový
Bystročice	vyrovnaný	vyrovnaný	vyrovnaný
Bukovany	vyrovnaný	vyrovnaný	vyrovnaný
Bystrovany	přebytkový	přebytkový	přebytkový
Dolany	vyrovnaný	vyrovnaný	vyrovnaný
Grygov	vyrovnaný	vyrovnaný	deficitní
Hlušovice	vyrovnaný	vyrovnaný	vyrovnaný
Hněvotín	vyrovnaný	vyrovnaný	vyrovnaný
Horka nad Moravou	vyrovnaný	vyrovnaný	vyrovnaný
Charváty	přebytkový	přebytkový	přebytkový
Kožušany-Tážaly	přebytkový	přebytkový	vyrovnaný
Křelov-Břuchotín	deficitní	přebytkový	přebytkový
Majetín	deficitní	deficitní	deficitní
Náklo	přebytkový	přebytkový	přebytkový
Příkazy	vyrovnaný	vyrovnaný	vyrovnaný
Olomouc	vyrovnaný	vyrovnaný	vyrovnaný
Samotíšky	vyrovnaný	vyrovnaný	vyrovnaný
Skrbeň	vyrovnaný	vyrovnaný	vyrovnaný
Štěpánov	deficitní	deficitní	deficitní
Tovéř	přebytkový	přebytkový	vyrovnaný
Ústín	vyrovnaný	vyrovnaný	vyrovnaný
Střeň	vyrovnaný	vyrovnaný	vyrovnaný
Velká Bystřice	vyrovnaný	přebytkový	přebytkový
Velký Týnec	vyrovnaný	deficitní	vyrovnaný
Věrovany	vyrovnaný	vyrovnaný	vyrovnaný

Tab. 10. Rozpočty jednotlivých obcí mikroregionu

Olomoucko [vlastní zdroj]

5.12 MAS mikroregionu Olomoucko

Na území mikroregionu Olomoucko působí také pět místních akčních skupin. Tyto skupiny jsou tvořeny společenstvím občanů, neziskových organizací, soukromé podnikatelské sféry a veřejné správy, které spolupracují na rozvoji venkova, zemědělství a při získávání finanční podpory z EU a z národních programů, pro svůj region, metodou LEADER.

5.12.1 MAS Region Haná, o.s.

MAS vznikla 15. 3. 2004 a v současné době má 70 členů. Mezi členy patří i obce Hněvotín a Ústín, které jsou součástí mikroregionu Olomoucko. Region Haná působí na území o

velikosti 22 846 km² a sdružuje celkem 29 obcí. Mezi projekty, které by MAS chtěla v budoucnu realizovat patří například:

- Stopy historie- cílem projektu by bylo ve spolupráci s MAS Prostějov – venkov opravit drobné kulturní památky v obcích obou regionů (kapličky, boží muka atd.),
- Od Kosíře po Bystřičku bavíme se na jedničku- tento projekt by měl být realizován ve spolupráci s MAS Bystřička. Mělo by se jednat o prohloubení spolupráce mezi spolky těchto regionů včetně nákupu výbavy a pořádání společných kulturních akcí.

5.12.2 MAS Bystřička, o.p.s.

MAS vznikla 19. 12. 2005, sdružuje 12 obcí a celkem má na 40 členů. Mezi obce patřící do tohoto sdružení patří i Velká Bystřice, Bystrovany a Bukovany, které jsou také součástí mikroregionu Olomoucko. MAS Bystřička působí na území 424 km². Mezi schválené projekty patří například:

- zřízení hřiště pro plážový volejbal v obci Bukovany,
- rekonstrukce zázemí kynologického klubu Bystrovany,
- komplexní vybavení multifunkčního sálu orlovny v obci Velká Bystřice,
- rekonstrukce sportovního hřiště u základní školy v obci Bystrovany.

5.12.3 MAS Moravská cesta (Litovelsko – Pomoraví), o. s.

MAS vznikla v polovině roku 2006. Mezi obce patřící do MAS Moravská cesta patří i Křelov – Břuchotín, Horka nad Moravou, Skrbeň, Příkazy, Náklo a Střeň, které jsou i součástí mikroregionu Olomoucko. Mezi schválené projekty patří například:

- vybudování víceúčelového sportoviště v obci Křelov-Břuchotín,
- informační a orientační značení v obci Horka nad Moravou,
- parčík na veřejném prostranství v obci Náklo,
- realizace nového parkoviště u hřbitova v obci Skrbeň.

5.12.4 MAS Prostějov venkov o.p.s.

MAS vznikla v březnu roku 2006 a sdružuje celkem 24 obcí včetně obce Bystročice, která je součástí mikroregionu Olomoucko. Mezi realizované projekty v obci Bystročice patří například:

- vybudování dětského hřiště,
- vybudování rybníku Žerůvky,
- vybudování skyte a in-line hřiště,
- obnova místních kulturních památek.

5.12.5 MAS občané pro rozvoj venkova o.s.

MAS sdružuje celkem 35 subjektů z toho 9 obcí. Mezi obce patřící do OPRV o.p.s. patří i obec Blatec, Grygov a Charváty. V současné době je schválen projekt " Požárním útokem na obnovu hasičských zbrojnic" na kterém spolupracuje s MAS Prostějov venkov.

6 VYHODNOCENÍ DOTAZNÍKOVÉHO ŠETŘENÍ

Jako metodu sběru informací pro vypracování socioekonomické analýzy jsem použila dotazníkové šetření. Dotazník jsem rozeslala všem starostům obcí mikroregionu Olomoucko. Bohužel se mi vrátilo jen 20 vyplněných dotazníků z celkového počtu 26 rozeslaných, takže jsem informace o zbylých obcích musela získat z jiných zdrojů. V dotazníku se objevily otázky týkající se převážně sociální a technické vybavenosti obcí, plánů do budoucna atd. Jak již bylo mnohokrát řečeno v mikroregionu Olomoucko je sdruženo 26 obcí. Všechny obce v dotazníku uvedly, že registrují zvyšující se zájem o bydlení v obci, ale ne všechny obce jsou schopny tuto poptávku uspokojit. Z otázek týkajících se sociální vybavenosti vyplynulo, že obce jsou na tom v tomto směru celkově dobře. Ve všech obcích mikroregionu Olomoucko je v provozu mateřská škola, což je velmi dobrý předpoklad pro další rozvoj obce, zejména pro mladé rodiny. Ve všech obcích, kromě obce Bukovany, Hlušovice, Tovér a Ústín je zřízena základní škola alespoň prvního stupně. V deseti obcích není zřízeno zdravotnické zařízení, ale ve většině případů dojíždí obyvatelé za základním ošetřením do vedlejší obce. V mikroregionu Olomoucko je zřízeno i několik domovů důchodců a domů s pečovatelskou službou. Ve většině obcí je k dispozici také knihovna, kulturní dům, sportoviště, restaurační a ubytovací zařízení.

Celý mikroregion je velmi dobře dopravně dostupný a v každé obci je zřízena autobusová nebo vlaková zastávka. Z dotazníkového šetření jsem zjistila, že ve čtyřech obcích ještě není zaveden veřejný vodovod, sedm obcí ještě nemá zcela vybudovanou kanalizaci s ČOV a pouze jedna obce není zcela plynofikována.

Na otázku co dle vašeho názoru brání rychlejšímu rozvoji obce, se nejčastěji objevily tyto čtyři odpovědi a to: nedostatek finančních prostředků, nerovnoměrné rozdělení finančních prostředků do obcí v návaznosti na velikost obce, byrokracie a legislativa. Jedna z posledních otázek byla, zda je obec organizována i v jiném mikroregionu. Z celkového počtu 26-ti obcí uvedlo 18 obcí, že je organizováno i v jiném mikroregionu, viz Příloha II.

7 SWOT ANALÝZA MIKROREGIONU OLOMOUCKO

Prostřednictvím socioekonometrické analýzy jsem charakterizovala současný stav mikroregionu Olomoucko. Zjištěné skutečnosti jsem zpracovala do SWOT analýzy, která je rozdělená do pěti oblastí.

7.1 Ekonomický rozvoj

Silné stránky

- relativně snadná dostupnost nemovitostí určených k podnikání,
- geografická poloha v rámci vztahu k slovenskému, polskému a německému trhu,
- kladný postoj obcí k rozvoji podnikatelských aktivit,
- atraktivní místo pro potencionální investory,
- v mikroregionu sídlí široké spektrum podnikatelských subjektů,
- výhodná dopravní poloha mikroregionu,
- v mikroregionu je vybudována řada průmyslových zón,
- možnost využití výstavních ploch na výstavišti Flora,
- díky řadě vzdělávacích zařízení je přítomna kvalifikovaná pracovní síla,
- dostatek volných pracovních sil rámci mikroregionu,
- každoroční velký počet absolventů vysokých i středních škol.

Slabé stránky

- míra nezaměstnanosti je vyšší než průměr v ČR,
- nízká zaměstnanost osob se zdravotním postižením,
- nedostatek kvalifikovaných pracovních sil v technologických oborech,
- většina velkých podniků sídlí pouze v Olomouci,
- nevyužívání areálů již zrušených podniků,
- odliv pracovních sil ze zemědělství,
- nedostatek finančních prostředků v podnikatelském sektoru na další rozvoj.

Příležitosti

- příchod zahraničních investorů,
- neustálý rozvoj služeb,
- možnost využití spolupráce formou partnerských měst a obcí,
- podpora zemědělství ze strany státu,

- rostoucí HDP,
- vylepšení spolupráce mezi obcí a podnikatelskými subjekty,
- možnost využití podpory pro malé a střední podniky.

Hrozby

- odchod kvalifikovaných pracovníků do ciziny,
- odliv studentů z učňovských oborů,
- rostoucí míra nezaměstnanosti,
- odchod investorů do ciziny,
- nedostatečná spolupráce veřejného a soukromého sektoru,
- dopady finanční krize.

7.2 Obyvatelstvo a bytový fond

Silné stránky

- vyšší míra vzdělanostní obyvatelstva než je průměr v ČR,
- neustále rostoucí počet obyvatel v rámci mikroregionu,
- součástí mikroregionu je krajské město Olomouc,
- vysoký podíl bydlení v rodinných domech v obcích mikroregionu, kromě města Olomouce,
- rozmach nové výstavby rodinných domů.

Slabé stránky

- nedostatečná nabídka ploch pro výstavbu rodinných domů a bytových domů,
- vyšší cena nemovitostí ve městě Olomouc,
- nedostatečná nabídka bytů pro mladé rodiny s dětmi.

Příležitosti

- narůstající porodnost v rámci ČR,
- možnost využití čerpání dotací z programu Zelená úsporám,
- možnost využití čerpání dotací z programu Panel.

Hrozby

- stárnutí obyvatelstva na venkově,

- zvyšující se podíl seniorů na celkovém složení obyvatelstva
- přesídlování obyvatelstva,
- nárůst nežádoucích jevů (kriminalita, drogy atd.),
- nepříznivá finanční situace obyvatelstva.

7.3 Sociální a technická infrastruktura

Silné stránky

- široké spektrum odborných a specializovaných škol,
- možnost celoživotního vzdělávání,
- řada jazykových a uměleckých škol,
- město Olomouc leží na trati SC Pendolino (Praha - Pardubice - Olomouc - Ostrava),
- přítomnost Univerzity Palackého a Moravské vysoké školy,
- provázanost železniční a autobusové dopravy,
- mateřská škola ve všech obcích mikroregionu,
- široké spektrum zdravotnických zařízení,
- přítomnost Fakultní nemocnice Olomouc,
- dobré napojení většiny obcí na železnici,
- velmi dobrá dopravní dostupnost a obslužnost všech obcí,
- propracovaný systém hromadné dopravy,
- široké spektrum sociálních služeb a sportovišť,
- vybudované golfové hřiště v obci Dolany,
- mikroregion leží na hlavních silničních i železničních tazích,
- široká síť cyklotras.

Slabé stránky

- na UP chybí technologická fakulta,
- v některých obcích není zřízena základní škola,
- většina sociálních služeb je poskytována pouze v Olomouci,
- část obcí ještě není napojena na veřejný vodovod,
- některé obce ještě nejsou zcela plynofikovány,
- nedostatek parkovacích míst v centru Olomouce,

- v řadě obcí včetně Olomouce je nevzhledné vlakové nádraží,
- nedostatek bezbariérových bytů v rámci mikroregionu,
- špatný technický stav silnic v řadě obcí,
- chybí letecké spojení,
- v některých obcích chybí zdravotnická zařízení.

Příležitosti

- nárůst dětské složky v rámci ČR,
- podpora rozvoje městské hromadné dopravy,
- možnost využít prostředků z fondů EU na spolufinancování projektů.

Hrozby

- nedostatek financí v rozpočtu ČR potřebných na opravu komunikací,
- nedostatek finančních prostředků na opravy sportovišť,
- záplavová oblast,
- nárůst individuální automobilové dopravy,
- zvyšující se počet seniorů.

7.4 Cestovní ruch a životní prostředí

Silné stránky

- velké množství dobrovolných spolků pořádajících pravidelné kulturní akce,
- výhodná geografická poloha v rámci České republiky,
- bohatá folklórní historie,
- řada výrobků tradiční gastronomie,
- rovinný charakter území vhodný pro nenáročnou turistiku,
- vysoká atraktivita lokality ZOO Sv. Kopeček vhodná především pro příměstskou rekreaci,
- možnost vodní turistiky na řece Moravě a Bystřici,
- všechny obce mají vlastní webové stránky,
- řada zajímavých památek v okolí mikroregionu,
- přítomnost unikátních sbírkových skleníků ve Smetanových sadech,
- dostatek kvalitních restauračních a ubytovacích kapacit,
- silný kulturní a historický potenciál města Olomouce,

- široká síť dobře značených turistických tras,
- velmi dobrá vybavenost jednotlivých obcí,
- vysoká atraktivnost území CHKO Litovelské Pomoraví,
- množství dobře udržovaných zelených ploch,
- moderní a dobře fungující IS města Olomouce,
- kvalitní ovzduší a životní prostředí,
- široká síť cyklostezek,
- investice do obnovy městských parků a zelených ploch,
- propracovaný systém separace a sběru odpadu.

Slabé stránky

- potřeba vylepšení propagace obcí v oblasti cestovního ruchu,
- u řady památek nejsou informační tabule v cizím jazyce, nebo jen v angličtině,
- řada památek (převážně v Olomouci) není přístupná turistům,
- chybí ucelený systém městských a obecních prohlídkových tras,
- nedostatek atraktivit pro zimní turistiku,
- ubytovací a stravovací zařízení vyšší úrovně se nachází jen v Olomouci,
- některé obce nemají zbudovanou ČOV,
- chybí ucelený systém hromadné přepravy kol umožňující další rozvoj cykloturistiky,
- špatný stav některých městských parků a dalších zelených ploch v rámci mikroregionu,
- nedostatek zařízení pro celoroční koupání,
- nedostatek vodních ploch pro rekreaci,
- absence kempů,
- špatná kvalita vody v řece Moravě a Bystřici,
- špatná kvalita vody v přírodních koupalištích,
- nevyužití potenciálu skanzenu v Příkazech,
- nedostatečná propagace CHKO Litovelské Pomoraví a lužního lesa Království jako místa vhodného k rekreaci,
- v několika obcích je kanalizace zbudována jen částečně,
- nedostatek finančních prostředků pro další rozvoj obce,
- většina kulturních zařízení a sportovišť je zřízena pouze v Olomouci,

- největší část kulturních památek je soustředěna v Olomouci,
- většina turistů míří jen do Olomouce,
- nedostatečná propagace obcí a mikroregionu jako celku.

Příležitosti

- rostoucí zájem o domácí turistiku,
- rozvoj kongresové a incentivní turistiky,
- možnost využití dotací EU pro rozvoj cestovního ruchu,
- neustálé zkvalitňování služeb cestovního ruchu,
- rostoucí zájem o specializované produkty cestovního ruchu (cykloturistika, agroturistika atd.)
- dostatečně velký potenciál trhu,
- regenerace historických památek,
- možnost zápisu dalších památek do seznamu UNESCO,
- zlepšující se kvalita životního prostředí,
- rozvoj agroturistiky a ekoagroturistiky,
- rozvoj spolupráce obcí s partnerskými městy,
- rostoucí zájem o vzdělávání v oblasti ekologie.

Hrozby

- růst cen plynu a elektřiny,
- návrat k vytápění tuhými palivy,
- podceňování významu doprovodných služeb cestovního ruchu,
- nízké investice do údržby cyklotras a turistických stezek,
- nedostatek finančních prostředků pro opravu kulturních památek,
- rostoucí tlak konkurence ve vztahu k trhu cestovního ruchu,
- klesající počet turistů ze zahraničí,
- nezájem mládeže o tradice a folklór,
- snižující se počet dní, které turisté tráví mimo domov,
- omezení využívání služeb cestovního ruchu v důsledku finanční krize.

8 STRATEGICKÝ PLÁN ROZVOJE MIKROREGIONU

Strategický plán rozvoje mikroregionu Olomoucko by měl být dokumentem, pomocí kterého jsem se snažila určit rozvojové aktivity jednotlivých obcí i mikroregionu jako celku. V tomto dokumentu jsem stanovila priority, strategické cíle a způsoby jak jich chtějí obce mikroregionu dosáhnout. Jednotlivé cíle jsou vybrány na základě podrobné SWOT analýzy.

8.1 Strategické cíle a priority

8.1.1 Strategický cíl č. 1 – Ekonomický rozvoj

Mikroregion Olomoucko je investory i podnikateli vnímán jako dobré místo pro jejich podnikání a to především i díky kladnému přístupu obcí. V mikroregionu se nachází i dostatek kvalifikovaných pracovníků. Mikroregion je typický i velmi dobrými možnostmi vzdělávání a následně pak i pracovními možnostmi. I přes tyto silné stránky je nutné dále podporovat ekonomický rozvoj oblasti a to především pomocí následujících strategických cílů.

Priorita č. 1: podpora rozvoje zaměstnanosti

V mikroregionu Olomoucko sídlí množství podniků a to jak velkých tak i malých. Nedá se tedy říci, že by v mikroregionu byl nedostatek pracovních míst, ale i přes to je zde nezaměstnanost vyšší, než je průměr v ČR. Proto navrhuji tato opatření:

- podporovat programy a instituce, které zajišťují vzdělávání a rekvalifikaci pracovníků,
- podporovat spolupráci mezi vzdělávacími institucemi a podnikatelskými subjekty, tak aby byla uspokojena poptávka jednotlivých podniků,
- modernizace Úřadu práce v Olomouci a zajištění lepší informovanosti klientů.

Priorita č. 2: podpora zaměstnávání znevýhodněných občanů

Stejně jako ve většině oblastí se i v mikroregionu Olomoucko nachází část obyvatelstva, u které je poněkud obtížnější je zaměstnat. Je třeba podporovat začleňování těchto osob do pracovních kolektivů a zamezit tak zbytečnému růstu nezaměstnanosti. Navrhuji tato opatření:

- zřizování dalších chráněných pracovních míst a chráněných dílen,

- podpora vzdělávání a rekvalifikace této skupiny občanů,
- podpora zaměstnávání absolventů vysokých škol, kteří ještě nemají potřebnou praxi.

Priorita č. 3: podpora rozvoje podnikání

Mikroregion Olomoucko je vyhledávaným místem podnikání, a proto zde sídlí řada firem. Největší část podnikatelských subjektů, které zde sídlí, tvoří právě malé a střední podniky. Je tedy třeba podporovat jejich další činnost, protože je zde zaměstnána velká část obyvatel mikroregionu. Proto navrhuji tato opatření:

- podpora spolupráce mezi malými a středními podniky a zastupitelstvy jednotlivých obcí,
- vybudování nových průmyslových zón,
- revitalizace brownfields.

Priorita č. 4: podpora zemědělství

Z historického hlediska je zemědělství v mikroregionu silně zakořeněno, ale v posledních letech je silně na ústupu. V současnosti se ZD sídlící v této oblasti zabývají převážně rostlinnou výrobou. Je proto třeba toto odvětví podporovat a snažit se o jeho opětovný rozmach. Proto navrhuji tato opatření:

- rozvoj spolupráce mezi zemědělci a gastronomickými zařízeními v mikroregionu,
- poukázat na tradici zemědělské výroby v oblasti a kvalitu výrobků zde vyprodukovaných,
- možnost spolupráce mezi zemědělci a službami cestovního ruchu např. agroturistika.

8.1.2 Strategický cíl č. 2 – Sociální infrastruktura

Mikroregion je vnímán jako velmi dobré místo pro bydlení a to i díky tomu, že se zde nachází široké spektrum vzdělávacích, zdravotnických i sociálních zařízení. Je ale pravdou, že většina těchto zařízení je situovaná v Olomouci. Mikroregion patří mezi oblasti s velmi dobrou sociální infrastrukturou, ale i tak je zapotřebí toto spektrum služeb rozšiřovat a to především v těchto následujících oblastech.

Priorita č. 1: rekonstrukce a rozvoj bytového fondu

Mikroregion Olomoucko je vyhledávaným místem k bydlení, ale v současné době nejsou obce schopny uspokojit všechny zájemce o stavební parcely. Proto je potřeba podporovat možnosti nové výstavby a rekonstrukce panelákových domů. Navrhují tato opatření:

- vytvářet dostatek ploch pro bytovou výstavbu,
- zajištění revitalizace bytového fondu a to převážně panelových domů,
- podpora výstavby bytů určených pro mladé rodiny s dětmi.

Priorita č. 2: podpora rozvoje školství

V mikroregionu Olomoucko se nachází široké spektrum školských zařízení. Ve všech obcích je zřízena mateřská škola a v některých i základní škola. Za dalším vzděláním, ale musí obyvatelé obcí dojíždět do Olomouce. I když mikroregion poskytuje dostatečné možnosti vzdělání je nutné je dále rozšiřovat a proto navrhují tato opatření:

- podpora celoživotního vzdělávání,
- podpora rozvoje vysokého školství,
- podpora rozvoje školství v obcích a to zejména na úrovni mateřských a základních škol.

Priorita č. 3: rozšířit spektrum sociálních služeb

V mikroregionu je možné využít širokou nabídku sociálních služeb, ale většina je jich soustředěna pouze v Olomouci. Je tedy nutné nabídku těchto služeb rozšířit i do dalších obcí a celkově navýšit jejich kapacity. Navrhují tato opatření:

- rozšíření nabídky sociálních služeb pro seniory a osoby se zdravotním postižením,
- podpora volnočasových aktivit,
- revitalizace stávajících sportovišť v mikroregionu.

Priorita č. 4: posílení společenských a kulturních aktivit

Ve všech obcích mikroregionu působí řada spolků a organizací, které se starají o kulturní život v obci. Pořádají řadu akcí, které stmelují obyvatele dané obce. Je potřeba tyto aktivity podporovat a proto navrhují tato opatření:

- podpora jednotlivých spolků působících na území obce,
- snaha upozornit na tradice jednotlivých obcí, pořádání folklórních akcí atd.,
- obnovit zájem mladé generace o tradice.

8.1.3 Strategický cíl č. 3- Technická a dopravní infrastruktura

Mikroregion Olomoucko je velmi dobře dopravně dostupný, což přispívá k rozvoji této oblasti. Mikroregion je zapotřebí rozvíjet především v oblasti technické infrastruktury a to zejména v těchto následujících bodech.

Priorita č. 1: rozvoj technické infrastruktury

Většina obcí je velmi dobře technicky vybavena. Řada obcí je již plně plynofikována a má vybudovanou ČOV, ale nejsou zdaleka všechny. Proto je třeba tento trend podporovat a to především za pomoci těchto opatření:

- dokončit plynofikaci obcí,
- napojení celého území na kanalizační síť a vybudování ČOV,
- vybudovat vodovod ve všech obcích.

Priorita č. 2: rozvoj a obnova silniční sítě

Mikroregion Olomoucko je velmi dobře dostupný, ale některé úseky silnic jsou v nevyhovujícím stavu. Obce se snaží tuto situaci napravit, ale brání jim v tom nedostatek finančních prostředků. Je třeba podporovat obce v jejich snažení, a proto jsem stanovila tyto opatření:

- vybudování nových parkovacích míst,
- rekonstrukce silnic vedoucích přes obce,
- vybudovat další část obchvatu města Olomouce.

Priorita č. 3: rozvoj městské hromadné dopravy

Městská hromadná doprava je nezbytnou součástí dopravy mikroregionu Olomoucko. Umožňuje relativně pohodlně dojíždět za prací řadě obyvatel a tím snižuje množství aut v individuální dopravě. Síť městské hromadné dopravy je rozsáhlá, ale je třeba podporovat její růst a to zejména za pomoci těchto opatření:

- rozvoj dopravní obslužnosti,
- rozšířit množství spojů a to převážně do okrajových obcí mikroregionu,
- snaha zabránit neustálému růstu cen jízdného.

Priorita č. 4: omezení negativních vlivů individuální dopravy

Mikroregionem Olomoucko prochází množství významných silničních tahů. S tím je ovšem spojena i řada negativních vlivů jako je například zvýšená nehodovost, smog a hluk. Stanovila jsem několik opatření, která by měla tyto vlivy eliminovat:

- vybudování bezpečných podchodů a přechodů pro chodce na frekventovaných trasách,
- budování protihlukových bariér,
- lépe informovat děti a mládež o nástrahách a nebezpečích spojených se silniční dopravou.

8.1.4 Strategický cíl č. 4 – Cestovní ruch

V mikroregionu Olomoucko se nachází řada významných památek. Řada z nich je situována v Olomouci a největší množství turistů míří právě sem. Mikroregion má v sobě velký potenciál a je třeba ho podpořit především v následujících směrech.

Priorita č. 1: zvyšovat atraktivitu mikroregionu pro návštěvníky a turisty

V mikroregionu Olomoucko se nachází řada zajímavých památek a míst, které jsou vyhledávaným místem pro turisty. Bohužel mikroregion jako celek nevyužívá zcela svůj potenciál a proto navrhuji tato opatření:

- rozvoj příměstské rekreace,
- vybudovat ucelený systém městských a obecních prohlídkových tras,
- vybavit památky informačními tabulemi ve více světových jazycích.

Priorita č. 2: rozvoj infrastruktury pro cykloturistiku a pěší turistiku

Cykloturistika a pěší turistika se v posledních letech stávají vyhledávanou formou aktivní relaxace. V mikroregionu je vybudováno množství cyklotras i turistických tras, které vedou přes velmi atraktivní území. Proto pro další rozvoj navrhuji tato opatření:

- rozšířit síť cyklotras,
- dovybavit cyklotrasy a turistické trasy informačními tabulemi,
- revitalizovat turistické trasy.

Priorita č. 3: propagace mikroregionu jako celku

I když je mikroregion Olomoucko atraktivní oblastí, jen velmi výjimečně je propagován jako celek. Pro odstranění tohoto faktu navrhuji tato opatření:

- internetová prezentace mikroregionu,
- upozornit na tradice jednotlivých obcí,
- pořádat kulturní a společenské akce, kde bude mikroregion propagován jako celek.

Priorita č. 4: obnova památek mikroregionu

Mikroregion se může pochlubit množstvím památek, které jsou vyhledávaným cílem turistů. Bohužel chybí finanční prostředky na rekonstrukce památek a to jak ve městě Olomouc tak i v okolních obcích. Je třeba pokračovat v obnově památek, a proto navrhuji tato opatření:

- obnova sakrálních památek v obcích,
- obnova a rozšíření skanzenu v Příkazech,
- rekonstrukce památek v Olomouci.

8.1.5 Strategický cíl č. 5 – Krajina a životní prostředí

V mikroregionu se nachází řada parků, zelených ploch i chráněných území. Tento fakt přispívá ke kvalitě životního prostředí. Oblast má i vysoký potencionál v oblasti ekologického zemědělství a to i pro to, že zemědělství je v místní krajině hluboce zakořeněno. Je třeba o krajinu i životní prostředí pečovat a to hlavně prostřednictvím následujících strategických cílů.

Priorita č. 1: ochrana mikroregionu před povodněmi

Mikroregion Olomoucko je místem, kde se často vyskytují povodně, a proto je nutné za pomoci těchto opatření zabránit škodám:

- udržování průchodnosti vodních toků,
- budování protipovodňových bariér,
- instruktáž obyvatelstva při krizových situacích.

Priorita č. 2: ochrana životního prostředí

Mikroregion Olomoucko je místem, kde je kvalita životního prostředí na celkově dobré úrovni. I přes tuto skutečnost je nutné provádět osvětu obyvatelstva a snažit se tento stav udržet. Proto navrhuji tato opatření:

- Rozvoj vzdělávacích programů pro mládež,
- vypracovat účinný plán separace odpadu,
- rozvoj zábavných a vzdělávacích aktivit v oblasti ekologie.

Priorita č. 3: péče o veřejnou zeleň

V mikroregionu Olomoucko se nachází množství zelených ploch, které zpříjemňují život obyvatel. Je zapotřebí se o tyto plochy starat a proto navrhuji tato opatření:

- obnova městských parků,
- výsadba nových zelených ploch,
- zapojit obyvatelstvo do péče o veřejnou zeleň.

Priorita č. 4: rozvoj agroturistiky a ekoagroturistiky

Agroturistika a ekoagroturistika se v posledních letech stávají zajímavým odvětvím. Nejenom, že přitahují množství turistů, ale pomáhají i ochraně životního prostředí a v neposlední řadě podporují i zemědělskou výrobu. Proto navrhuji tato opatření:

- seznámit obyvatele s principy agroturistiky a ekoagroturistiky,
- podporovat rozvoj těchto aktivit,
- vybudovat místo, kde budou tyto aktivity provozovány.

8.2 Katalog projektů

8.2.1 Projekt č. 1

Název projektu	Dům s pečovatelskou službou
Lokalizace	Obec Věřovany
Vazba na strategický cíl	Č. 2: Sociální infrastruktura
Vazba na prioritu	Č. 3: Rozšířit spektrum sociálních služeb
Vazba na opatření	Rozšířit nabídku sociálních služeb pro seniory a osoby se zdravotním postižením
Cíl projektu	Vybudovat dům s pečovatelskou službou mimo město Olomouc
Cílové skupiny	Zdravotně postižení občané a senioři
Termín realizace	2013
Odhad nákladů	Cca 40 mil.
Způsob financování	Olomoucký kraj 35%, dotace z EU 40%, obec 25%

Tab. 11. Projekt č. 1

Odůvodnění projektu: V České republice se v posledních letech neustále zvyšuje množství seniorů a tím pádem narůstá i počet žádostí o ubytování v těchto zařízeních. V mikroregionu Olomoucko je zbudována řada těchto zařízení, ale ty jsou situovány především v Olomouci. Ale i tak je čekací doba na umístění v zařízeních s pečovatelskou službou dlouhá a míst je nedostatek. V současné době je žádostí o ubytování až dvojnásobek toho, co může mikroregion nabídnout. Je tedy nutné tuto až neúnosnou situaci řešit.

Popis projektu: V obci Věřovany bude vybudován Dům s pečovatelskou službou, který bude sloužit především handicapovaným spoluobčanům a seniorům. Bude se jednat o zcela nový objekt, který bude disponovat jednotlivými bytovými jednotkami s vlastním sociálním zařízením a kuchyňkou. Budou zde ubytováni jak klienti, kteří jsou alespoň částečně soběstační, tak i ti kteří vyžadují celodenní péči. Domov bude poskytovat celou řadu doplňkových služeb a to například donáška jídla, kroužky, vzdělávací aktivity, zahrádkaření

atd. V okolí objektu bude zbudována zahrada s parkem, která umožní obyvatelům domova i jejich rodinám provozovat různé společenské i odpočinkové aktivity. Hlavním záměrem projektu je, aby Domov působil co nejvíce rodinným dojmem a dbal na samostatnost a individualitu jeho obyvatel, pokud je to alespoň částečně možné.

Přínos projektu: V celém mikroregionu se zvýší ubytovací kapacity v Domovech s pečovatelskou službou a poskytování sociálních služeb se tak rozšíří i mimo město Olomouc.

8.2.2 Projekt č. 2

Název projektu	Výstavba cyklostezky Z Litovle až do Království
Lokalizace	Obce Křelov – Břuchotín, Skrbeň, Příkazy, Náklo, Hněvotín a Grygov
Vazba na strategický cíl	Č. 4: Cestovní ruch
Vazba na prioritu	Č. 2: Rozvoj infrastruktury pro cykloturistiku a pěší turistiku
Vazba na opatření	Rozšířit síť cyklotras
Cíl projektu	Vybudovat novou cyklotrasu napříč mikroregionem
Cílové skupiny	Všichni obyvatelé mikroregionu
Termín realizace	2013
Odhad nákladů	Cca 20 mil.
Způsob financování	Dotace z EU 35%, MAS Moravská cesta o.s. 65%

Tab. 12. Projekt č. 2

Odůvodnění projektu: V mikroregionu Olomoucko je vybudována řada cyklostezek, ale většina z nich se nachází v Olomouci anebo v přilehlém okolí. Ve většině obcí mikroregionu jsou cyklostezky zbudovány jen z části anebo vůbec. Jelikož je mikroregion Olomoucko velmi oblíbeným místem pro cykloturistiku i pěší turistiku, je vhodné neustále

rozšiřovat síť těchto tras a navazovat je na již zbudované cyklotrasy. Záměrem je vybudovat cyklostezku, která začíná v Litovli a končí v lese Království u obce Grygov.

Popis projektu: Bude vybudována nová cyklostezka, která povede z města Litovel přes obce Náklo, Skrbeň, Příkazy, Křelov – Břuchotín, Hněvotín a končí v obci Grygov v lese Království. V některých obcích je vybudována již část cyklostezky, ale je třeba tyto úseky dobudovat a propojit. Cyklostezka bude vybavena asfaltovým povrchem a bude doplněna turistickým značením a informačními panely.

Přínos projektu: Vybudováním této nové cyklostezky se rozšíří síť cyklotras v mikroregionu Olomoucko. V současné době je pohyb cyklistů možný jen po komunikaci, která je dosti frekventovaná. Díky vybudování cyklostezky se zamezí případným kolizím cyklistů a bruslařů s automobily.

8.2.3 Projekt č. 3

Název projektu	Výstavba kanalizace
Lokalizace	Obec Blatec
Vazba na strategický cíl	Č. 3: Technická a dopravní infrastruktura
Vazba na prioritu	Č. 1: Rozvoj technické infrastruktury
Vazba na opatření	Napojení celého území na kanalizační síť a vybudování ČOV
Cíl projektu	Napojení obce na kanalizační síť + ČOV
Cílové skupiny	Obyvatelé obce Blatec
Termín realizace	2013
Odhad nákladů	Cca 50 mil.
Způsob financování	Obec 40%, Olomoucký kraj 15%, dotace z EU 15%

Tab. 13. Projekt č. 3

Odůvodnění projektu: Většina obcí mikroregionu Olomoucko je již plně napojena na kanalizační síť a má zbudovanou vlastní čističku odpadních vod. V obci Blatec je kana-

lizační síť vybudována jen z části. Tato výstavba je nezbytná pro další rozvoj obce i možnou další výstavbu rodinných domů.

Popis projektu: V obci Blatec již před několika lety proběhla první etapa výstavby kanalizace. V této etapě byla, ale obec napojena na kanalizační síť jen asi z jedné třetiny. V této další etapě by měla být na kanalizační síť napojena již celá obec a měla by být vybudována i ČOV. Jedná se o velmi významnou investici, která zajistí zásáhne do života obyvatel obce. I přes jistá omezení, která jsou s výstavbou kanalizační sítě spojena, se bude jistě jednat o změny k lepšímu, které povedou k dalšímu rozvoji obce.

Přínos projektu: Napojení obce Blatec na kanalizační síť a vybudování čističky odpadních vod.

8.2.4 Projekt č. 4

Název projektu	Vybudování technologické fakulty
Lokalizace	Město Olomouc
Vazba na strategický cíl	Č. 2: Sociální infrastruktura
Vazba na prioritu	Č. 2: Podpora rozvoje školství
Vazba na opatření	Podpora rozvoje vysokého školství
Cíl projektu	Rozšíření možnosti vzdělávání v mikroregionu Olomoucko
Cílové skupiny	Obyvatelé mikroregionu i celé ČR
Termín realizace	2015
Odhad nákladů	Cca 1000 mil.
Způsob financování	Stát 70%, město Olomouc 30%

Tab. 14. Projekt č. 4

Odůvodnění projektu: V mikroregionu Olomoucko sídlí Univerzita Palackého, která ale nedisponuje technologickou fakultou. Studenti středoškolských technologických oborů jsou tedy nuceni ve studiu pokračovat někde jinde. Vybudování technologické fakulty by bylo přínosem jak pro samotné studenty a firmy, ale i možností dalšího rozvoje celého mikroregionu. Jelikož je mikroregion sídlem mnoha strojírenských a potravinářských firem

měli by studenti této fakulty silné zázemí a firmy by již netrpěly nedostatkem kvalifikovaných pracovních sil.

Popis projektu: Je třeba vybudovat zcela nový objekt, který by poté sloužil jako technologická fakulta. Město Olomouc nyní nedisponuje žádnou budovou, která by byla vhodná pro toto využití.

Přínos projektu: Díky vybudování technologické fakulty se zvýší nejen prestiž UP, ale i celého mikroregionu Olomoucko. V mikroregionu je množství strojírenských firem, které tento projekt jistě ocení.

8.2.5 Projekt č. 5

Název projektu	Vybudování nové průmyslové zóny
Lokalizace	Město Olomouc
Vazba na strategický cíl	Č. 1: Ekonomický rozvoj
Vazba na prioritu	Č. 3: Podpora rozvoje podnikání
Vazba na opatření	Revitalizace brownfields
Cíl projektu	Revitalizace brownfields v Olomouci-Neředíně
Cílové skupiny	Investoři a podnikatelé
Termín realizace	2012
Odhad nákladů	Cca 90 mil.
Způsob financování	Soukromý investoři 80%, město Olomouc 20%

Tab. 15. Projekt č. 5

Odůvodnění projektu: Mikroregion Olomoucko je velmi vyhledávaným místem k podnikání. Sídlí zde množství firem, které působí v rozličných oborech. V roce 2006 byla v Olomouci - Holici vybudována nová průmyslová zóna o rozloze 70 ha. V současné době je již plně obsazena. Jelikož zájem podnikatelů a investorů je velký, rozhodlo se město Olomouc revitalizovat objekt areálu kasáren v Olomouci – Neředíně.

Popis projektu: Objekt bývalých kasáren v Olomouci – Neředíně byl až do roku 2004

ve vlastnictví Armády ČR. V roce 2004 přešel tento objekt darovací smlouvou na Statutární město Olomouc. V současné době je areál vlastněn z 67% městem Olomouc a 33% vlastní soukromí vlastníci. Bude proto nutné tuto majetkovou situaci dořešit. Objekt je po delší dobu nevyužíván a neustále chátral. Město proto zpracovalo projekt na revitalizaci tohoto objektu, který má rozlohu 91 000 m². V tomto areálu se nachází 14 objektů, které jsou ale určeny k demolici a uvolní se tak plocha pro nové podnikatelské subjekty. Jelikož byl již dříve areál využíván, jsou na jeho okrajích navedeny elektrické i plynové rozvody, je ovšem nutné tyto rozvody dořešit. Vodovodní síť je v objektu již zastaralá a bude ji proto nutné vybudovat znovu. Areál je i velmi dobře dopravně dostupný. Areál je situován na okraji Olomouce a leží přímo u křižovatky silnic E442 Paříž - Praha - Svitavy - Olomouc - Hranice - Valašské Meziříčí - Žilina a II/448 Konice - Drahanovice – Olomouc.

Přínos projektu: Mikroregion Olomoucko získá další plochy, které budou dále využity jako průmyslové zóny. Bude to mít nejen pozitivní vliv na zaměstnanost a příliv případných podnikatelů a investorů, ale mikroregion se tak zbaví i rozlehlého areálu, který po dlouhou dobu hyzdí okraj města Olomouc.

ZÁVĚR

Předkládaná bakalářská práce se zabývá možností dalšího rozvoje mikroregionu Olomoucko. Za pomoci dotazníkového šetření jsem zpracovala socioekonomickou analýzu a prostřednictvím SWOT analýzy jsem poté určila silné a slabé stránky, příležitosti a hrozby, které na mikroregion Olomoucko působí.

Z provedené analýzy vyplívá, že mikroregion Olomoucko je neustále se rozvíjející oblastí. Mikroregion byl založen v roce 2000 a sdružuje celkem 26 obcí, včetně města Olomouc, které je krajským městem. Je patrný neustálý růst počtu obyvatel a trend přesídlování obyvatel z města na vesnici. Většina obcí uvedla, že pociťují v posledních letech silný nárůst zájmu o bydlení v jejich obci, ale bohužel nejsou schopni všechny žadatele uspokojit. Jedním z faktorů, proč je mikroregion Olomoucko atraktivním místem k bydlení, je i blízkost města Olomouc, která nabízí pracovní příležitosti, zdravotní péči a široké spektrum vzdělávacích zařízení včetně Univerzity Palackého. V mnoha obcích jsou sice zřízena zdravotní střediska a základní škola, ale za odbornou lékařskou péčí musí obyvatelé obcí dojíždět. V posledních letech je patrný i nárůst porodnosti, který vyvolat to, že ve všech obcích funguje mateřská škola.

Co se týče technické vybavenosti obcí, lze říci, že na tom obce nejsou vůbec špatně. Veřejný vodovod a plynofikace obcí je v dnešní době vybudována téměř ve všech obcích. Více než dvě třetiny obcí mají již zbudovanou novou kanalizační síť s ČOV. Mikroregion Olomoucko má velký potenciál pro rozvoj cestovního ruchu. V oblasti se nachází řada kulturních památek a například i CHKO Litovelské Pomoraví, které láká turisty. V současné době ale není potenciál mikroregionu v této oblasti zcela využit a to především proto, že mikroregion Olomoucko není propagován jako celek. Mikroregion se může také pochlubit širokou sítí cyklostezek a turistických tras.

V poslední části této práce jsem stanovila strategické cíle a priority rozvoje mikroregionu Olomoucko, ze kterých poté vychází návrh opatření. Stanovila jsem také pět konkrétních projektů, které by mohly pomoci dalšímu rozvoji mikroregionu. Na závěr bych chtěla říci, že mikroregion Olomoucko je velmi zajímavou oblastí a má jistě každému co nabídnout.

SEZNAM POUŽITÉ LITERATURY**Monografické publikace:**

- [1] BARTOŠ, J, et al. Olomouc : Malé dějiny města. Olomouc : Univerzita Palackého v Olomouci, 2002. 389 s. ISBN 80-244-0493-1.
- [2] HAMERNÍKOVÁ, B; MAAYTOVÁ, A. et al. Veřejné finance. 2. vyd. Praha: Wolters Kluwer ČR, 2010. 340 s. ISBN 978-80-7357-497-0.
- [3] KEŘKOVSKÝ, M; VYKYPĚL, O. Strategické řízení : Teorie pro praxi. 2. vyd. Praha: C. H. Beck, 2006. 206 s. ISBN 80-7179-453-8.
- [4] MATES, P; WOKOUN, R. et al. Malá encyklopedie regionalistiky a veřejné správy. Praha : PROSPEKTRUM, 2001. 200 s. ISBN 80-7175-100-6.
- [5] OPLETALOVÁ, A; SVOBODA, I. Veřejná správa a finance : Vybrané kapitoly. Ostrava: KEY, 2007. 109 s. ISBN 978-80-87071-33-5.
- [6] PEKOVÁ, J. Hospodaření a finance územní samosprávy. Praha: MANAGEMENT PRESS, 2004. 375 s. ISBN 80-7261-086-4.
- [7] PEKOVÁ, J. Veřejné finance : úvod do problematiky. 3. vyd. Praha: ASPI, 2005. 528 s. ISBN 80-7357-049-1
- [8] PEKOVÁ, J; PILNÝ, J. Veřejná správa a finance veřejného sektoru. Praha : ASPI, 2002. 442 s. ISBN 80-86395-21-9.
- [9] PROVAZNÍKOVÁ, R. Financování měst, obcí a regionů : teorie a praxe. 2. roz. vyd. Praha: GRADA, 2009. 304 s. ISBN 978-80-247-2789-9.
- [10] Seznam nemovitých kulturních památek okresu Olomouc. Olomouc : Památkový ústav v Olomouci s podporou Ministerstva kultury České republiky, 1997. 164 s. ISBN 80-902104-1-4.
- [11] STUHLÁ, J. Strategie rozvoje města Zábřeh v oblasti financování. Univerzita Tomáše Bati, 2010. 99 s. Diplomová práce. Univerzita Tomáše Bati, Fakulta managementu a ekonomiky.
- [12] ŠINDLER, P. Regionální rozvoj a regionální politika : Zkušenosti z výzkumu ostravské aglomerace. Ostrava : REPRONIS, 1998. 85 s. ISBN 80-7042-763-9.
- [13] VYAKERNAM, S; LEPPARD, J. W. Plánování podnikatelských strategií. Praha : Grada, 1998. 208 s. ISBN 80-7169-533-5.

- [14] WOKOUN, R, et al. Regionální rozvoj a jeho management v České republice. Praha : Oeconomica, 2007. 246 s. ISBN 978-80-245-1301-0.
- [15] WOKOUN, R, et al. Úvod do regionálních věd a veřejné správy. 2. rozš. vyd. Plzeň : Aleš Čeněk, 2008. 455 s. ISBN 978-80-7380-086-4.
- [16] WOKOUN, R.; MALINOVSKÝ, J. et al. Regionální rozvoj. 1. vyd. Praha: Linde, 2008. 475 s. ISBN 978-80-7201-699-0.

Internetové zdroje:

- [17] Bytová výstavba v 1. - 3. čtvrtletí 2010 [online]. 2010 [cit. 2011-02-07]. Dostupné z WWW: <[http://www.czso.cz /xm/redakce.nsf/i/bytova_vystavba_v_olomouckem_kraji_v_1_3_ctvrtleti_2010/\\$File/Byty1-3q2010.pdf](http://www.czso.cz/xm/redakce.nsf/i/bytova_vystavba_v_olomouckem_kraji_v_1_3_ctvrtleti_2010/$File/Byty1-3q2010.pdf)>.
- [18] CzechInvest - Olomoucký kraj [online]. c2010 [cit. 2011-02-07]. Dostupné z WWW: <www.czechinvest.org>.
- [19] ČHÚ [online]. c1997-2010 [cit. 2011-02-01]. Dostupné z WWW: <http://portal.chmi.cz/portal/dt?menu=JSPTabContainer/P3_0_Informace_pro_Va_s/P3_3_Historicka_data&last=false>.
- [20] ČSÚ : MOS – Městská a obecní statistika [online]. 2008 [cit. 2010-02-07]. Dostupný t WWW: <<http://vdb.czso.cz/xml/mos.html>>.
- [21] ČSÚ : Projekce obyvatelstva v Olomouckém kraji do roku 2065 [online]. 26.3.2010 [cit. 2011-02-07]. Dostupné z WWW: <http://www.czso.cz/xm/redakce.nsf/i/projekce_obyvatelstva_v_olomouckem_kraji_do_roku_2065>.
- [22] ČSÚ : Věkové složení obyvatelstva v roce 2009 [online]. 30.4.2010 [cit. 2011-02-07]. Dostupné z WWW: <<http://www.czso.cz/csu/2010edicniplan.nsf/p/4003-10>>.
- [23] Formy spolupráce obcí podle zákona o obcích (část 1) [on-line]. [cit. 2011-03-03]. 2002, č. 38. Dostupný z WWW: <<http://www.mvcr.cz/casopisy/s/2002/0038/konzult.html>>.
- [24] Mikroregiony a místní akční skupiny [online]. 2008 [cit. 2011-02-07]. Dostupný z WWW: <<http://www.mvcr.cz/clanek/mikroregiony-a-mistni-akcni-skupiny.aspx>>.
- [25] Mikroregion Olomoucko [online]. 10.5.2010 [cit. 2011-02-07]. Dostupné z WWW: <<http://www.olomouc.eu/phprs/view.php?cisloclanku=2002072505>>.

- [26] Profil města Olomouce 2009-2010 [online]. 2010 [cit. 2011-02-07]. Dostupné z WWW:<http://www.olomouc.eu/administrace/repository/gallery/articles/88_/8827/profil-mesta-olomouce-2009-2010.cs.pdf>.
- [27] Profil mikroregionu Olomoucko a města Olomouce (aktualizace 2004) [online]. 2004 [cit. 2011-02-07]. Dostupné z WWW: <http://www.olomouc.eu/administrace/repository/gallery/articles/88_/8828/profil-mesta-olomouce-a-mikroregionu-2004.cs.pdf>.
- [28] Průzkum podnikatelského prostředí v Olomouci : zpráva za rok 2010 [online]. 2010 [cit. 2011-02-07]. Dostupné z WWW: <http://www.olomouc.eu/administrace/repository/gallery/articles/88_/8829/pruzkum-pp-olomouc-2010.cs.pdf>.
- [29] Rozvojový projekt [online]. c2011 [cit. 2011-01-27]. Dostupný z WWW: <<http://www.scribube.com/limba/ceha-slovaca/Rozvojov-projekt10118231516.php>>.
- [30] Sociální služby a související služby statutárního města Olomouce [online]. 2010 [cit. 2011-02-07]. Dostupné z WWW: < [http://www.olomouc.eu/portal/socialni-sluzby-olomouc_\(cesky\)](http://www.olomouc.eu/portal/socialni-sluzby-olomouc_(cesky)) >.
- [31] Statistika nezaměstnanosti z územního hlediska [online]. c2002-2011 [cit. 2011-02-15]. Dostupné z WWW: <<http://portal.mpsv.cz>>.
- [32] Strategický plán rozvoje města Olomouce a mikroregionu Olomoucko [online]. 6.8.2010 [cit. 2011-02-07]. Dostupné z WWW: <[http://www.olomouc.eu/portal/podnikatel/podnikatelske-prostredi/strategicky-plan-rozvoje_\(cesky\)](http://www.olomouc.eu/portal/podnikatel/podnikatelske-prostredi/strategicky-plan-rozvoje_(cesky))>.
- [33] Trasovník [online]. c2000-2007 [cit. 2011-02-01]. Dostupné z WWW: <Http://www.trasovnik.cz/k_ainfcr/horopis/horopis.asp>.
- [34] Územní plánování a stavební řád [online]. c2008 [cit. 2011-01-26]. Dostupný z WWW: <<http://www.mmr.cz/Uzemni-planovani-a-stavebni-rad>>.
- [35] Zpráva o situaci na trhu práce v roce 2009 [online]. 2010 [cit. 2011-02-07]. Dostupné z WWW: <<http://portal.mpsv.cz>>.

SEZNAM POUŽITÝCH SYMBOLŮ A ZKRATEK

%	Procento
°C	Stupeň Celsia
atd.	A tak dále
a.s.	Akciová společnost
CO	oxid uhličitý
ČR	Česká republika
ČSÚ	Český statistický úřad
ČOV	Čistička odpadních vod
EAO	Ekonomicky aktivní obyvatelstvo
EU	Evropská unie
FN	Fakultní nemocnice
ha	Hektar
CHKO	Chráněná krajinná oblast
km	Kilometr
km ²	Kilometr čtverečný
m ³	Metr krychlový
MAS	Místní akční skupina
mil.	Milion
mm	Milimetr
m.n.m.	Metr nad mořem
MŠ	Mateřská škola
NH ₃	Amoniak
NUTS	Nomenclature des Unités Territoriales – územní statistické jednotky
NZDM	Nízkonákladové zařízení pro děti a mládež
ORP	Obec s rozšířenou působností

SO ₂	Oxid siřičitý
s.r.o.	společnost s ručením omezením
SWOT	Analytická a projekční metoda - strength, weaknesses, opportunity, threat
szš	Severozápadní délka
tis.	Tisíc
TZL	Tuhé znečišťující látky
tzv.	tak zvané
UNESCO	Organizace OSN pro výchovu, vědu a kulturu
UP	Univerzita Palackého
VOC	Těkavé organické látky (benzen, toluen, etylbenzen atd.)
vzd.	Východozápadní délky
ZD	Zemědělské družstvo
ZŠ	Základní škola

SEZNAM OBRÁZKŮ

Obr. 1. Česká republika - členění NUTS II a NUTS III	15
Obr. 2. Strategický plánovací cyklus	19
Obr. 3. SWOT analýza	22
Obr. 4. Rozpočtová soustava v ČR	23
Obr. 5. Příjmy územního rozpočtu (obecné schéma)	26
Obr. 6. Členění dotací	27
Obr. 7. Veřejné výdaje	28
Obr. 8. Mikroregiony v ORP Olomouc	32
Obr. 9. Geomorfologické členění ČR	34
Obr. 10. Dopravní dostupnost	57

SEZNAM TABULEK

Tab. 1. Průměrné teploty ve °C, Olomoucký kraj	35
Tab. 2. Průměrné srážky v mm, Olomoucký kraj	35
Tab. 3. Pohyb obyvatel mikroregionu Olomoucko v roce 2010	39
Tab. 4. Sociální infrastruktura obcí mikroregionu Olomoucko	44
Tab. 5. Nezaměstnanost v mikroregionu Olomoucko 2005-2011	46
Tab. 6. Nezaměstnanost v obcích mikroregionu k 1. 1. 2011	46
Tab. 7. Nezaměstnanost v obcích mikroregionu Olomoucko v letech 2004 -2011	48
Tab. 8. Průměrné hodnoty znečištění ovzduší	55
Tab. 9. Vybavenost obcí mikroregionu	62
Tab. 10. Rozpočty jednotlivých obcí mikroregionu Olomoucko	66
Tab. 11. Projekt č. 1	83
Tab. 12. Projekt č. 2	84
Tab. 13. Projekt č. 3	85
Tab. 14. Projekt č. 4	86
Tab. 15. Projekt č. 5	87

SEZNAM GRAFŮ

graf 1. Vývoj počtu obyvatel mikroregionu Olomoucko 1972-2000	37
graf 2. Vývoj počtu obyvatelstva v mikroregionu Olomoucko 2000-2009	37
graf 3. Věkové složení obyvatelstva	38
graf 4. Domovní fond v mikroregionu Olomoucko	40
graf 5. Nezaměstnanost v mikroregionu Olomoucko k 1. 1. V letech 2005 - 2011	47
graf 6. Zaměstnanost v odvětvích	49
graf 7. Bydlící obyvatelstvo podle nejvyššího dosaženého vzdělání	50
graf 8. Bariéry vstupu na trh, mikroregion Olomoucko	51

SEZNAM PŘÍLOH

Příloha P I Dotazník pro obce mikroregionu Olomoucko

Příloha P II Obce mikroregionu Olomoucko

Příloha P III Mikroregion Olomoucko – vstupní jednání

PŘÍLOHA P I: DOTAZNÍK PRO OBCE MIKROREGIONU OLOMOUCKO

Název obce:

Počet obyvatel k 1.1. 2010:

Počet obyvatel k 1.1. 2011:

Počet rodinných domů v obci:

Počet bytových domů v obci:

Zvyšuje se v posledních letech zájem o bydlení ve vaší obci? **ano ne**

Jste schopni uspokojit současnou poptávku po pozemcích pro individuální výstavbu RD ?

ano ne

Nachází se ve vaší obci:

Mateřská škola **ano ne**

Základní škola 1. stupeň **ano ne**

Základní škola 2. stupeň **ano ne**

Zdravotnické zařízení **ano ne**

Lékárna **ano ne**

Dům s pečovatelskou službou **ano ne**

Domov důchodů **ano ne**

Nachází se ve vaší obci i jiné zařízení sociální péče: **ano ne**

Pokud ano, o jaké zařízení sociální péče se jedná:

Významné podnikatelské subjekty v obci:

Nachází se ve vaší obci:

Pošta **ano ne**

Restaurační zařízení **ano ne**

Ubytovací zařízení **ano ne**

Sportovní hřiště **ano ne**

Veřejné koupaliště	ano ne
Knihovna	ano ne
Kulturní dům	ano ne
Zastávka vlaku	ano ne
Zastávka autobusu	ano ne
Pravidelné kulturní akce pořádané ve vaší obci:
Spolky působící na území obce:
Plynofikace obce	ano částečně ne
Kanalizační síť s ČOV	ano částečně ne
Vodovodní síť	ano částečně ne
Rozpočet obce za rok 2008 byl:	přebytkový vyrovnaný deficitní
Rozpočet obce za rok 2009 byl:	přebytkový vyrovnaný deficitní
Rozpočet obce za rok 2010 byl:	přebytkový vyrovnaný deficitní
Jaké nové projekty plánujete v roce 2011 v obci realizovat :
Jaké nové projekty plánujete v obci realizovat v horizontu 5 let:
Co z vašeho pohledu brání rychlejšímu rozvoji obce:
Jste součástí i jiného mikroregionu kromě mikroregionu Olomoucko:	ano ne
Pokud ano, o jaký mikroregion se jedná:

PŘÍLOHA P II: OBCE MIKROREGIONU OLOMOUCKO

ORP	Olomoucko	Šternbersko	Litovelsko	Bystřička	Kosiřsko	Království
Blatec	Blatec					Blatec
Bohuňovice	Bohuňovice	Bohuňovice				
Bukovany	Bukovany			Bukovany		
Bystročice	Bystročice					
Bystrovany	Bystrovany			Bystrovany		
Dolany	Dolany	Dolany				
Grygov	Grygov					Grygov
Hlušovice	Hlušovice	Hlušovice				
Hněvotín	Hněvotín				Hněvotín	
Horka nad Moravou	Horka					
Charváty	Charváty					Charváty
Kožušany-Tážaly	Kožušany-Tážaly					Kožušany - Tážaly
Křelov-Břuchotín	Křelov-Břuchotín					
Majetín	Majetín					Majetín
Olomouc	Olomouc					
Věrovany	Věrovany					Věrovany
Náklo	Náklo		Náklo			
Tověř	Tověř					
Ústín	Ústín				Ústín	
Velká Bystřice	Velká Bystřice			Velká Bystřice		
Velký Týnec	Velký Týnec					Velký Týnec
Střeň	Střeň					
Štěpánov	Štěpánov					
Skrbeň	Skrbeň					
Samotíšky	Samotíšky	Samotíšky				
Příkazy	Příkazy		Litovelsko			

PŘÍLOHA P III: MIKROREGION OLOMOUCKO – VSTUPNÍ JEDNÁNÍ

MIKROREGION OLOMOUCKO VSTUPNÍ JEDNÁNÍ

Datum jednání: 24.6.1999 – zasedací síň v I. patře olomoucké radnice

Pozvání: Ing. Martin Tesařík, primátor města Olomouce, Ing. Jan Březina, přednosta OkÚ, Ing. arch. Alois Janů, vedoucí RRR OkÚ, Ing. Vladimír Válek, vedoucí Úřadu práce, Ing. František Kaštyl, ředitel Regionální agentury pro rozvoj Střední Moravy, Ing. Pavel Horák, náměstek primátora, Ing. Jaromír Czmero, náměstek primátora, PaedDr. Miroslav Pilát, náměstek primátora, MUDr. Vladislav Raclavský, člen RMO, starostové/starostky obcí Blatec, Bohuňovice, Bukovany, Bystročice, Bystrovany, Dolany, Dub nad Moravou, Grygov, Hlušovice, Hněvotín, Horka nad Moravou, Charváty, Kožušany – Tážaly, Křelov – Břuchotín, Náklo, Příkazy, Samotíšky, Skrbeň, Střeň, Štěpánov, Toveř, Ústín, Velká Bystřice, Velký Týnec, Věřovany, Ing. Jana Zimová, vedoucí odboru koncepce a rozvoje ÚMO, Ing. Jiří Doležel, vedoucí odd. hospodářského rozvoje ÚMO, Ing. Jitka Brabcová, odd. hospodářského rozvoje ÚMO

CÍL JEDNÁNÍ

DOSAŽENÍ EFEKTIVNÍ SPOLUPRÁCE A KOORDINACE PRO ROZVOJ MIKROREGIONU

1. Přehled základních problémových okruhů

- koordinace rozvoje území a stanovení prioritních projektů v návaznosti na pilotní projekty pro předstrukturální fondy EU (společné projekty více obcí lépe splňují kritéria EU)
- projekty v oblasti posílení konkurenceschopnosti podnikatelského sektoru
 - vytvoření podnikatelského prostředí s důrazem na podporu a rozvoj malého a středního podnikání
 - podpora vzniku pracovních příležitostí v jednotlivých obcích s pozitivním dopadem na zaměstnanost v mikroregionu

- koordinace rozvojového potenciálu území a ploch pro jednotlivé funkce (výroba, distribuce, maloobchod)
 - zajištění nabídky pozemků pro investory - dohody s vlastníky pozemků v rozvojových plochách o postupu jednání s investory
 - koordinace přípravy průmyslových parků, zpracovávání studií proveditelnosti na pozemcích ve vlastnictví obcí i jiných subjektů, způsoby řešení a financování rozvojových zón a průmyslových parků
- společná marketingová strategie na podporu všestranného rozvoje regionu, propagující konkurenční výhody olomouckého mikroregionu pro podporu investic a vytváření nových pracovních míst
 - účinný marketing měst a obcí ve vztahu k investorům
 - zpracování a realizace programů marketingu cestovního ruchu
- podpora různých forem partnerství a spolupráce veřejné a privátní sféry na rozvojových projektech
- koordinace projektů zaměřených na:
 - zkvalitnění životního prostředí v podmínkách trvale udržitelného rozvoje
 - adaptace lidských zdrojů v závislosti na měnících se podmínkách v mikroregionu
 - posílení infrastruktury
 - posílení integrace v evropském kontextu
 - obnovu, propagaci a prezentaci kulturního dědictví
 - dopravní obslužnost (IDOS)
 - rekreační potenciál území

2. Metodika tvorby strategických rozvojových plánů mikroregionu

A. ANALYTICKÁ ČÁST

Organizace a příprava

- setkání vedoucích představitelů obcí budoucího mikroregionu
- vytvoření komise pro strategický rozvoj, reprezentující zájmové skupiny jednotlivců, organizací veřejnoprávních i soukromých, průmyslové podniky, finanční instituce, školy, úřady, sdělovací prostředky apod. (dále Komise)
- ustanovení předsedy Komise (všeobecně dobře přijímaná osobnost)

Analýza prostředí

- shromáždění faktů nutných k analýze současné ekonomické situace mikroregionu (demografická a ekonomická data)
- průzkum mezi nejvýznamnějšími podnikateli v mikroregionu o jejich názorech na regionální rozvoj, jejich záměrech do budoucna a hlavních překážkách v těchto záměrech

Kritické body

- stanovení hlavních problémů a priorit řešení

Analýza SWOT

- vnitřní analýza zdrojů v mikroregionu, hodnocení sociálně ekonomických podmínek, využívání pozemků, rozvoj území, infrastruktury, pozice města z hlediska konkurenceschopnosti (silné a slabé stránky v jednotlivých kritických oblastech)
- vlivy mimo kontrolu mikroregionu (hrozby a příležitosti)

B. KREATIVNÍ ČÁST (SYNTÉZA)

Akční plány

- záměry – obecné výroky o tom, jakému ekonomickému scénáři dává mikroregion nebo jeho část v dané oblasti přednost
- cíle – specifické projekty a programy, jejichž realizace naplní stanovené záměry
- strategie – představují konkrétní kroky, jak dosáhnout jednotlivých cílů, obsahují termíny realizace a určují lidské i finanční zdroje nezbytné k dosažení jednotlivých cílů a zodpovídající za ně

Strategický plán – priority

Akční plány pro jednotlivé oblasti jsou na základě všeobecného konsensu zahrnuty do celkového strategického plánu rozvoje mikroregionu. Komise pro strategický rozvoj určí priority jednotlivých cílů, aby zajistila, že zdroje budou přiděleny těm projektům a programům, které byly posouzeny jako nejdůležitější a u kterých je předpoklad úspěšné realizace

Realizace strategického plánu

Nejdůležitějším aspektem úspěšného strategického plánování není samotný plán, ale míra, do jaké je splněn. Komise přijme plán realizace a ustanoví řídicí výbor, který bude plnění plánu monitorovat

Sledování a aktualizace

- strategický plán ekonomického rozvoje je živý dokument – je nutný monitoring a aktualizace podle měnících se podmínek
- doporučená doba aktualizace – 1 x ročně