

Program rozvoje obce Břest

Jana Hanáková

Bakalářská práce
2011



Univerzita Tomáše Bati ve Zlíně
Fakulta managementu a ekonomiky

Univerzita Tomáše Bati ve Zlíně
Fakulta managementu a ekonomiky
Ústav regionálního rozvoje, veřejné správy a práva
akademický rok: 2010/2011

ZADÁNÍ BAKALÁŘSKÉ PRÁCE

(PROJEKTU, UMĚLECKÉHO DÍLA, UMĚLECKÉHO VÝKONU)

Jméno a příjmení: **Jana HANÁKOVÁ**
Osobní číslo: **M080346**
Studijní program: **B 6202 Hospodářská politika a správa**
Studijní obor: **Veřejná správa a regionální rozvoj**

Téma práce: **Program rozvoje obce Břest**

Zásady pro vypracování:

Úvod

I. Teoretická část

- Zpracujte a charakterizujte základní teoretické pojmy týkající se programu rozvoje obce.

II. Praktická část

- Provedte socioekonomickou analýzu současného stavu obce Břest.
- Vyhodnoťte formou SWOT analýzy současný stav obce Břest.
- Na základě SWOT analýzy stanovte strategické cíle rozvoje obce.
- Navrhněte možná zlepšení současného stavu obce Břest.

Závěr

Rozsah bakalářské práce: cca 40
Rozsah příloh:
Forma zpracování bakalářské práce: tištěná/elektronická

Seznam odborné literatury:

- [1] CHYBOVÁ, H., POSPĚCH, P., ZAVADILOVÁ, M. Hanácká vesnice Břest. 1. vyd. Blansko: Reprocentrum, 2001. 248 s.
[2] Kolektiv autorů. Úvod do regionálních věd a veřejné správy. 2. vyd. Plzeň: Aleš Čeněk, 2008. 455 s. ISBN 978-80-7380-086-4.
[3] MATES, P., WOKOUN, R. a kol. Malá encyklopedie regionalistiky a veřejné správy. 1. vyd. Praha: Prospektrum, 2001. 196 s. ISBN 80-7175-100-6.
[4] WOKOUN, R. a kol. Regionální rozvoj a jeho management v České republice. 1. vyd. Praha: Oeconomica, 2007. 246 s. ISBN 978-80-245-1301-0.

Vedoucí bakalářské práce: Ing. Jiří Macháček
Ústav financí a účetnictví
Datum zadání bakalářské práce: 4. dubna 2011
Termín odevzdání bakalářské práce: 20. května 2011

Ve Zlíně dne 4. dubna 2011


prof. Dr. Ing. Drahomíra Pavelková
děkanka




RNDr. Oldřich Hájek, Ph.D.
ředitel ústavu

PROHLÁŠENÍ AUTORA BAKALÁŘSKÉ/DIPLOMOVÉ PRÁCE

Beru na vědomí, že:

- odevzdáním bakalářské práce souhlasím se zveřejněním své práce podle zákona č. 111/1998 Sb. o vysokých školách a o změně a doplnění dalších zákonů (zákon o vysokých školách), ve znění pozdějších právních předpisů, bez ohledu na výsledek obhajoby¹;
- bakalářská práce bude uložena v elektronické podobě v univerzitním informačním systému dostupná k nahlédnutí:
 - bez omezení;
 - pouze prezenčně v rámci Univerzity Tomáše Bati ve Zlíně;
- na mou bakalářskou práci se plně vztahuje zákon č. 121/2000 Sb. o právu autorském, o právech souvisejících s právem autorským a o změně některých zákonů (autorský zákon) ve znění pozdějších právních předpisů, zejm. § 35 odst. 3²;
- podle § 60³ odst. 1 autorského zákona má UTB ve Zlíně právo na uzavření licenční smlouvy o užití školního díla v rozsahu § 12 odst. 4 autorského zákona;

¹ zákon č. 111/1998 Sb. o vysokých školách a o změně a doplnění dalších zákonů (zákon o vysokých školách), ve znění pozdějších právních předpisů, § 47b Zveřejňování závěrečných prací:

(1) Vysoká škola nevydělěčně zveřejňuje disertační, diplomové, bakalářské a rigorózní práce, u kterých proběhla obhajoba, včetně posudků oponentů a výsledku obhajoby prostřednictvím databáze kvalifikačních prací, kterou spravuje. Způsob zveřejnění stanoví vnitřní předpis vysoké školy.

(2) Disertační, diplomové, bakalářské a rigorózní práce odevzdané uchazečem k obhajobě musí být též nejméně pět pracovních dnů před konáním obhajoby zveřejněny k nahlížení veřejnosti v místě určeném vnitřním předpisem vysoké školy nebo není-li tak určeno, v místě pracoviště vysoké školy, kde se má konat obhajoba práce. Každý si může ze zveřejněné práce pořizovat na své náklady výpisy, opisy nebo rozmnoženiny.

(3) Platí, že odevzdáním práce autor souhlasí se zveřejněním své práce podle tohoto zákona, bez ohledu na výsledek obhajoby.

² zákon č. 121/2000 Sb. o právu autorském, o právech souvisejících s právem autorským a o změně některých zákonů (autorský zákon) ve znění pozdějších právních předpisů, § 35 odst. 3:

(3) Do právu autorského také nezasahuje škola nebo školské či vzdělávací zařízení, užije-li nikoli za účelem přímého nebo nepřímého hospodářského nebo obchodního prospěchu k výuce nebo k vlastní potřebě dílo vytvořené žákem nebo studentem ke splnění školních nebo studijních povinností vyplývajících z jeho právního vztahu ke škole nebo školskému či vzdělávacímu zařízení (školní dílo).

³ zákon č. 121/2000 Sb. o právu autorském, o právech souvisejících s právem autorským a o změně některých zákonů (autorský zákon) ve znění pozdějších právních předpisů, § 60 Školní dílo.

(1) Škola nebo školské či vzdělávací zařízení mají za obvyklých podmínek právo na uzavření licenční smlouvy o užití školního díla (§ 35 odst. 3). Odpírá-li autor takového díla udělit svolení bez vážného důvodu, mohou se tyto osoby domáhat nahrazení chybného projevu jeho vůle u soudu. Ustanovení § 35 odst. 3 zůstává nedotčeno.

- podle § 60¹ odst. 2 a 3 mohou užít své dílo – bakalářskou práci - nebo poskytnout licenci k jejímu využití jen s předchozím písemným souhlasem Univerzity Tomáše Bati ve Zlíně, která je oprávněna v takovém případě ode mne požadovat přiměřený příspěvek na úhradu nákladů, které byly Univerzitou Tomáše Bati ve Zlíně na vytvoření díla vynaloženy (až do jejich skutečné výše);
- pokud bylo k vypracování bakalářské práce využito softwaru poskytnutého Univerzitou Tomáše Bati ve Zlíně nebo jinými subjekty pouze ke studijním a výzkumným účelům (tj. k nekomerčnímu využití), nelze výsledky bakalářské práce využít ke komerčním účelům.

Prohlašuji, že:

- jsem bakalářskou práci zpracovala samostatně a použité informační zdroje jsem citovala;
- odevzdaná verze bakalářské práce a verze elektronická nahraná do IS/STAG jsou totožné.

Ve Zlíně 18. 5. 2011

Jana Steuřlová

⁴ zákon č. 121/2000 Sb. o právu autorském, o právech souvisejících s právem autorským a o změně některých zákonů (autorský zákon) ve znění pozdějších právních předpisů, § 60 Školní dílo:

- (2) Není-li sjednáno jinak, může autor školního díla své dílo užít či poskytnout jinému licenci, není-li to v rozporu s oprávněnými zájmy školy nebo školského či vzdělávacího zařízení.
- (3) Škola nebo školské či vzdělávací zařízení jsou oprávněny požadovat, aby jim autor školního díla – výdělkem jím dosaženého v souvislosti s užitím díla či poskytnutím licence podle odstavce 2 přiměřeně přispěl na úhradu nákladů, které na vytvoření díla vynaložil, a to podle okolností až do jejich skutečné výše; přitom se přihlíží k výši výdělkem dosaženého školou nebo školským či vzdělávacím zařízením z užití školního díla podle odstavce 1.

ABSTRAKT

Jako téma mé bakalářské práce jsem si vybrala Program rozvoje obce Břest. Bakalářská práce je členěna na část teoretickou a praktickou. V teoretické části je uveden popis metod, které budou v práci použity a jsou vymezeny základní teoretické pomy a legislativa týkající se problematiky rozvoje obcí v České republice. Praktická část obsahuje socioekonomickou analýzu obce Břest, dále pak určení silných a slabých stránek obce ve SWOT analýze. Na základě SWOT analýzy jsou stanoveny strategické cíle obce a návrhy jejich opatření. Závěr praktické části práce je uzavřen návrhem katalogu projektů.

Klíčová slova: socioekonomická analýza, dotazníkové šetření, SWOT analýza, strategické cíle rozvoje, katalog projektů

ABSTRACT

As a topic of my thesis, I chose the municipal development programme of the village Břest. This work is divided into theoretical and practical part. The theoretical part describes used methods, define the theoretical concepts relating to the problems associated with the development programme and legislative frame of the regional policy in the Czech Republic. The practical part consist of socio-economic analysis, SWOT analysis identifies strengths and weaknesses of the willage Břest. On the basis of SWOT analysis is defined strategy and targets of the development of the village. Catalog of projects is designed in conclusion.

Keywords: socio-economic analysis, survey, SWOT analysis, strategic development objectives, catalogue of projects

Touto cestou bych poděkovala vedoucímu práce Ing. Jiřímu Macháčkovi za jeho odborné vedení, věcné připomínky a také za vstřícný přístup. Také bych chtěla poděkovat všem, kteří mi poskytli informace ke zpracování bakalářské práce, za jejich ochotu, čas a vstřícnost.

Prohlašuji, že odevzdaná verze bakalářské práce a verze elektronická nahraná do IS/STAG jsou totožné.

OBSAH

ÚVOD	10
I TEORETICKÁ ČÁST	11
1 ZÁKLADNÍ TEORETICKÉ POJMY	12
1.1 POJMY SPOJENÉ S PROBLEMATIKOU PROGRAMU ROZVOJE OBCE.....	12
1.2 POJMY SPOJENÉ S PROBLEMATIKOU OBCE	14
1.3 POJMY SPOJENÉ S PROBLEMATIKOU FINANČÍ OBCE.....	19
2 POUŽITÉ METODY VÝZKUMU	22
II PRAKTICKÁ ČÁST	24
3 SOCIOEKONOMICKÝ PROFIL OBCE BŘEST	25
3.1 POLOHA A VNĚJŠÍ VZTAHY	25
3.2 PŘÍRODNÍ ZDROJE	26
3.3 ŽIVOTNÍ PROSTŘEDÍ	27
3.3.1 Vodstvo	27
3.3.2 Čistota vzduchu	28
3.3.3 Hluk.....	28
3.3.4 Studny v Břestě	29
3.3.5 Zeleň v obci.....	29
3.4 OSÍDLENÍ.....	30
3.4.1 Historie obce	30
3.4.2 Struktura výstavby	31
3.5 OBYVATELSTVO	32
3.5.1 Všeobecné informace	32
3.6 BYDLENÍ	36
3.6.1 Statistické údaje	37
3.6.2 Typy domů	38
3.6.3 Nájmy domů.....	38
3.6.4 Vzhled domů a jejich vybavenost	39
3.7 KULTURA A PAMÁTKY.....	39
3.7.1 Sbor dobrovolných hasičů.....	41
3.7.2 Sportovní klub Břest	41
3.7.3 Dechová hudba Hanačka.....	41
3.7.4 Základní škola	41
3.7.5 Kulturní památky	42
3.7.6 Obecní znak, obecní prapor, místní kroj	44
3.8 INFRASTRUKTURA	45
3.8.1 Kvalita občanského vybavení	45
3.8.2 Místní obchody a poskytovatelé služeb	47
3.8.3 Obecní úřad Břest.....	48
3.8.4 Veřejná správa.....	50
3.8.5 Základní škola	50
3.8.6 Mateřská škola	53
3.8.7 Zdravotnictví	53
3.8.8 Technické vybavení	54

3.8.8.1	Voda.....	54
3.8.8.2	Kanalizace.....	55
3.8.8.3	Plynofikace obce.....	55
3.8.8.4	Elektrifikace a veřejné osvětlení.....	56
3.8.8.5	Fotovoltaická elektrárna	57
3.8.8.6	Obecní rozhlas	57
3.8.9	Doprava, dopravní obslužnost.....	57
3.8.9.1	Železniční doprava.....	58
3.8.9.2	Autobusová doprava	58
3.8.9.3	Silniční síť v obci.....	59
3.8.10	Nakládání s odpady	60
3.9	SOCIÁLNÍ SFÉRA	60
3.10	FINANCOVÁNÍ A MAJETEK	61
3.10.1	Příjmy a výdaje roku 2008	62
3.10.2	Příjmy a výdaje roku 2009	64
3.10.3	Příjmy a výdaje roku 2010	65
3.10.4	Zhodnocení hospodaření obce.....	66
3.11	TRH PRÁCE	68
3.11.1	Statistické údaje	68
3.12	ZEMĚDĚLSTVÍ.....	72
3.12.1	Zámoraví a.s.	72
3.13	PRŮMYSL A STAVEBNICTVÍ.....	73
3.13.1	ERMONTA s.r.o.	73
3.13.2	MONT-KOVO spol. s r.o.....	74
3.14	CESTOVNÍ RUCH A REKREACE.....	74
4	PROVEDENÝ PRŮZKUM V OBCI – DOTAZNÍK	76
5	SWOT ANALÝZA	78
6	STRATEGICKÁ VIZE ROZVOJE OBCE BŘEST	83
6.1	STRATEGICKÉ CÍLE ROZVOJE	83
7	KATALOG PROJEKTŮ.....	91
7.1	PROJEKT Č. 1 (NÁMĚTOVÝ).....	91
7.2	PROJEKT Č. 2 (INVESTIČNÍ)	92
7.3	PROJEKT Č. 3 (INVESTIČNÍ)	93
	ZÁVĚR	95
	SEZNAM POUŽITÉ LITERATURY.....	97
	SEZNAM POUŽITÝCH SYMBOLŮ A ZKRATEK	102
	SEZNAM OBRÁZKŮ	104
	SEZNAM TABULEK.....	105
	SEZNAM PŘÍLOH.....	106

ÚVOD

Obec Břest je vesnicí, ve které jsem vyrůstala a kde bydlím dodnes. K této obci mám úzký vztah, jelikož moje rodina má v Břestě hluboké kořeny. O to více mě zajímá jak minulý život v obci, tak i současný. Chci být aktivním občanem a ovlivňovat i její budoucí vývoj. Hlubším studiem nacházím nové souvislosti, a tím více mě problematika Břestu zajímá.

Obdivuji, jak se v posledních letech zkvalitnil život v obci, kam se posunuly jeho možnosti. Na druhou stranu vidím nové problémy, které se v dřívějších letech nevyskytovaly. Pozoruji obec Břest nejen jako samostatný prvek, ale rozhlížím se i po okolí a sleduji, jakým směrem se vydávají, přemýšlím, zda bychom se nemohli něčemu přiučit a poučit se ze zkušeností druhých.

Aby má práce byla objektivnější, srovnávám obec Břest se sousední vesnicí Žalkovice. Obě vesnice jsou spolu úzce spjaty díky školství, zdravotnictví i firmám, které v obcích sídlí. Žalkovice jsou obcí menší a to jak rozlohou, tak i počtem obyvatelstva, neleží na rozdíl od Břestu na hlavní dopravní tepně. Zajímalo mě proto, zda tyto nedostatky brání obci v jejím rozvoji, co se týká růstu počtu obyvatelstva a dostupnosti všech služeb důležitých pro kvalitní život občanů.

Jelikož nejdůležitějším prvkem obce jsou občané a jejich spokojenost, zajímal mě jejich názor, jejich potřeby a představy. Z tohoto důvodu bylo provedeno v obci dotazníkové šetření, které je v bakalářské práci vyhodnoceno, informace z něho jsou využity v praktické části.

V průběhu celého bakalářského studia je věnována největší pozornost právě regionální politice, regionálnímu rozvoji. Cílem bakalářské práce je tedy zúročit své znalosti, docílit, aby poznatky získané v této práci mohly být zavedeny do reálného života. Dále bych chtěla touto prací nastínit, kterým směrem by se obec mohla vydat, jaké kroky je třeba proto učinit. Najdeme zde také možnost řešení problémů, se kterými se obec potýká, nalezneme řešení pro ty případy, jež jsou pro místní občany největší zátěží.

Cílem programu rozvoje obce je diagnostikovat území, identifikovat jeho rozvojové předpoklady a problémy, vypracovat strategii rozvoje obce. Současně jsou vytvořeny projekty, které by mohly vést k podpoře hospodářského a sociálního rozvoje obce.

I. TEORETICKÁ ČÁST

1 ZÁKLADNÍ TEOETICKÉ POJMY

Teoretická část bakalářské práce je věnována výkladu základních pojmů, se kterými se v praktické části setkáváme. Zároveň slouží pro laickou veřejnost k hlubšímu pochopení struktury a významu tvorby programu rozvoje obce.

1.1 Pojmy spojené s problematikou programu rozvoje obce

Strategické plánování

Strategické plánování spočívá v přípravě dokumentů stanovujících předpoklady a zásady hospodářského a sociálního rozvoje řešeného území, nejčastěji na úrovni regionu, případně i v celostátním nebo subregionálním měřítku. Strategické plánování je zpravidla dlouhodobé a bere v úvahu ve vzájemné podmíněnosti sociální, ekonomické a prostorové aspekty.¹

Program rozvoje obce

Program rozvoje obce je pořizován v souladu se zákonem o obcích jako dokument střednědobé i dlouhodobé koordinace veřejných a soukromých aktivit demografického, ekonomického, sociálního, kulturního a ekologického charakteru na území obce.

Hlavním smyslem programu je organizace všeobecného rozvoje obce na bázi sladování jednotlivých zájmů tak, aby obec jako celek prosperovala.

Z právního hlediska je program rozvoje obce dokumentem koordinačním a indikativním, který nemá charakter obecně závazného předpisu. Záměry vyjádřené v programu rozvoje a navržené postupy jejich realizace jsou závazné jen pro samotného pořizovatele, pro ostatní fyzické a právnické osoby činné v obci je program závazný jen v míře, s níž sami vysloví dobrovolný souhlas.

Každá obec by měla mít schválený program rozvoje obce jako svůj první dokument. Druhým dokumentem, na program rozvoje navazujícím, z něho čerpajícím a závazně vycházejícím, by měl být schválený územní plán obce. Na základě těchto dokumentů by měl být sestavován rozpočet obce, zejména v jeho „investiční“ části.

¹ MATES, P., WOKOUN, R. a kol. *Malá encyklopedie regionalistiky a veřejné správy*. 1. vyd. Praha: Prospektrum, 2001. 196 s. ISBN 80-7175-100-6. str. 142

Úkolem programu rozvoje obce je:

- definovat společné zájmy obce, jejích obyvatel a podnikatelských subjektů,
- definovat místní předpoklad realizace těchto společných zájmů,
- definovat místní předpoklady realizace těchto společných zájmů,
- koordinovat vynakládání veřejných investic v obci z hlediska územního a funkčního vzhledem k záměrům a potřebám rozvoje privátního sektoru,
- koordinovat účelnou alokaci běžných veřejných výdajů v zájmu vytváření stabilních podmínek pro bydlení a podnikání,
- definovat dlouhodobé záměry hospodářské, ekologické a sociální politiky obce,
- posilovat vědomí sounáležitosti k obci a odpovědnosti za její rozvoj u místních obyvatel a podnikatelů.

Struktura programu musí vycházet z jeho účelu, úkolů a využití. V první řadě jde o analýzu vnějších a vnitřních podmínek dosavadního vývoje obce, za druhé o definování rozvojových šancí obce a jejích slabých stránek. Za další by měly na základě výsledků analytických hodnocení být definovány strategické směry, cíle a priority rozvoje obce a formulován návrh opatření k jejich dosažení. A konečně na závěr by měl být navržen katalog projektů nezbytných pro naplnění strategie a odpovídajících definovaným cílům rozvoje. Navržené projekty a opatření se pak teprve mohou stát hlavním nástrojem realizace programu rozvoje obce.²

SWOT analýza

SWOT analýza je nezbytnou součástí programových dokumentů. Nicméně v první řadě případů postačuje zpracování pouze silných a slabých stránek. Na slabé a silné stránky pak navazuje formulování cílů a priorit. Každý region, mikroregion, město a obec mají své vlastní slabé a silné stránky, jež vyplývají z jejich vlastních prostředí. U některých klíčových slabých stránek je nezbytné analyzovat jejich příčiny a pak pochopit příslušné disparity a zejména, zda jsou trvalého a strukturálního charakteru, či jenom dočasného. Jde o to

² Kolektiv autorů. *Úvod do regionálních věd a veřejné správy*. 2. vyd. Plzeň: Aleš Čeněk, 2008. 455 s. ISBN 978-80-7380-086 str. 196-198

zhodnotit zásadní slabé a silné stránky tak, aby se na jejich základě daly jasně formulovat cíle a priority rozvojového programu.³

Legislativní a metodické zakotvení strategických rozvojových dokumentů

Na rozdíl od územního plánování není strategické plánování obecně zakotveno v legislativě ČR ani EU. Zpracování strategických dokumentů nemá jednoznačnou podporu v zákonech nebo jiných právních předpisech.

Rozvojové dokumenty na úrovni obcí jsou v podobě programu rozvoje územního obvodu obce již od roku 1990 uvedeny v zákoně o obcích (v obecním zřízení), kde je rovněž ustanoveno jako jedno ze základních kompetencí zastupitelstva právo schvalovat program rozvoje obce. Svůj původ mají v místním programu obnovy vesnice.

Strategické dokumenty jsou rámcově legislativně upraveny v zákoně č. 248/2000 Sb., o podpoře regionálního rozvoje, ve znění pozdějších předpisů, který v § 2 definuje Strategii regionálního rozvoje jako střednědobý dokument, který formuluje přístup státu k podpoře regionálního rozvoje, poskytuje potřebná východiska a stanovuje rozvojové cíle a zásady pro vypracování regionálních programů rozvoje.

Zákon dále definuje Strategii regionálního rozvoje ČR a upravuje postavení jednotlivých orgánů při zpracování a projednávání tohoto typu dokumentu.⁴

1.2 Pojmy spojené s problematikou obce

Region

Termín region, popřípadě rajón je používán již dlouhou dobu. V různých regionálních pracích se používá v různém smyslu. Tento problém lze překonat tím, že region budeme chá-

³ WOKOUN, R. a kol. *Regionální rozvoj : (východiska regionálního rozvoje, regionální politika, teorie, strategie a programování)*. 1. vyd. Praha: Linde, 2008. 475 s. ISBN 978-80-7201-699-0. str. 452

⁴ LABOUNKOVÁ, V., PŮČEK, M., ROHREROVÁ, L. a kol. *Metodická příručka pro zpracování strategických rozvojových dokumentů mikroregionů*. 1. vyd. Brno: Ústav územního rozvoje, 2009. 47 s. ISBN 978-80-87318-02-7. str. 8

pat jako komplex vznikající regionální diferenciací krajinné sféry. Analýza a hodnocení regionů je tradičním a současně vysoce moderním úkolem regionalistiky.⁵

Obec

Obec je základním územním samosprávným celem, územním společenstvím občanů, které má právo na samosprávu⁶. Uvedené ústavní charakteristiky vymezují obec třemi základními znaky: území, občané a samospráva. Právo na samosprávu dochází svého výrazu v samostatné působnosti obce, která se uskutečňuje v místním referendu a prostřednictvím orgánů samosprávy. Obec vlastní svůj majetek, s nímž hospodáří samostatně, a má vlastní rozpočet. Je veřejnoprávní korporací, tj. právnickou osobou veřejného práva. V právních vztazích veřejného a soukromého práva vystupuje svým jménem a nese odpovědnost vyplývající z těchto vztahů. Obec je nositelem veřejných úkolů. Pečuje o všestranný rozvoj svého území a o potřeby svých občanů, při plnění svých úkolů chrání též veřejný zájem vyjádřený v zákonech a jiných právních předpisech. K plnění svých úkolů může zakládat a zřizovat právnické osoby a organizační složky obce jako zařízení bez právní subjektivity, pokud zákon nestanoví jinak. Obec jako územní samosprávný celek je relativně nezávislá na státu. Stát může zasahovat do činnosti obcí jen, vyžaduje-li to ochrana zákona a jen způsobem stanoveným zákonem.⁷

Starosta obce

Starosta obce se podílí na výkonu samostatné i přenesené působnosti obce. Zastupuje obec navenek, svolává a řídí zasedání zastupitelstva a rady obce; tam, kde se nevolí rada obce plní její funkce, stojí v čele obecního úřadu, pozastavuje výkon usnesení rady, má-li za to, že je nesprávné a překládá je k řešení zastupitelstvu. Starosta je odpovědný obecnímu za-

⁵ MATES, P., WOKOUN, R. a kol. *Malá encyklopedie regionalistiky a veřejné správy*. 1. vyd. Praha: Prospektrum, 2001. 196 s. ISBN 80-7175-100-6. str. 113

⁶ čl. 99 a čl. 100 odst. 1 zákona č. 1/1993 Sb. Ústava České republiky

⁷ MATES, P., WOKOUN, R. a kol. *Malá encyklopedie regionalistiky a veřejné správy*. 1. vyd. Praha: Prospektrum, 2001. 196 s. ISBN 80-7175-100-6. str. 75

stupitelstvu a může jím být odvolán. V oblasti přenesené působnosti je podřízen krajskému úřadu, který jej ovšem nemůže odvolat.⁸

Zastupitelstvo obce

Zastupitelstvo obce je kolegiálním orgánem zřizovaným v každé obci ve všeobecných, přímých a rovných volbách, tajným hlasováním, mandáty jsou přidělovány podle zásady poměrného zastoupení. Počet jeho členů stanoví pro každé volební období stávající zastupitelstvo, s přihlédnutím zejména k počtu obyvatel a velikosti územního obvodu. Mandát člena zastupitelstva vzniká zvolením, přičemž ke zvolení dochází ukončením hlasování. Výkon funkce člena je výkonem veřejné funkce a zákon o obcích vymezuje, jaké finanční a jiné nároky členové zastupitelstva mají.

K právům člena zastupitelstva náleží předkládat návrhy zastupitelstvu a dalším orgánům obce, vznášet dotazy na radu a její jednotlivé členy, výbory, vedoucí organizační složek a další orgány, organizace a požadovat od zaměstnanců obecního úřadu informace související s výkonem funkce člena zastupitelstva a další.

Mezi jeho povinnosti patří zejména účastnit se zasedání zastupitelstva a orgánů obce, plnit uložené úkoly, hájit zájmy občanů obce.

Zastupitelstvo obce rozhoduje zásadně jen ve věcech, které náleží do samostatné působnosti obce. Pokud se týče přenesené působnosti, může rozhodovat pouze tam, kde to stanoví zákon o obcích nebo zvláštní zákon.

Zastupitelstvo se schází podle potřeby, nejméně však jednou za tři měsíce. Jeho zasedání jsou zásadně veřejná.

Zastupitelstvo mimo jiné schvaluje program rozvoje obce.⁹

⁸ Kolektiv autorů. *Úvod do regionálních věd a veřejné správy*. 2. vyd. Plzeň: Aleš Čeněk, 2008. 455 s. ISBN 978-80-7380-086-4. str. 345-346

⁹ Kolektiv autorů. *Úvod do regionálních věd a veřejné správy*. 2. vyd. Plzeň: Aleš Čeněk, 2008. 455 s. ISBN 978-80-7380-086-4. str. 352-353

Rada obce

Rada obce je výkonným orgánem obce v oblasti samostatné působnosti, v oblasti přenesené působnosti rozhoduje, stanoví-li tak zákon. Není vytvářena všude, ale jen v těch obcích, kde je počet členů zastupitelstva nejméně 15; tam, kde není zřízena, vykonává její funkce starosta, pokud nejsou zákonem vyhrazeny zastupitelstvu. Radu obce volí, resp. odvolává zastupitelstvo obce. Tvoří ji vždy starosta, místostarosta a další členové.

Ke schůzím se schází podle potřeby, na rozdíl od zastupitelstva, jsou její schůze neveřejné. Mezi hlavní úkoly rady patří připravovat návrhy pro jednání zastupitelstva a zajišťovat plnění jeho usnesení.¹⁰

Občané obce

Občanem obce je fyzická osoba, která je státním občanem České republiky a je v dané obci hlášena k trvalému pobytu. Občané starší 18 let mají aktivní a pasivní volební právo do zastupitelstev, mohou se účastnit referenda, jednání zastupitelstev, podávat návrhy, vyjadřovat se k návrhům rozpočtu, nahlížet do rozpočtů atd. Práva jako občané obce či kraje mají také fyzické osoby starší 18 let, které vlastní na území obce nemovitost, s výjimkou volebního práva a práva účasti v referendu. Veškerá práva jako občané obce či kraje mají cizí státní příslušníci, kteří jsou v obci přihlášení k trvalému pobytu, pokud tak stanoví mezinárodní smlouva.¹¹

Obecní úřad

Obecní úřad tvoří starosta, místostarosta, tajemník obecního úřadu, je-li tato funkce zřízena, a zaměstnanci obce zařazení do obecního úřadu. V jeho čele je starosta. V oblasti samostatné působnosti plní obecní úřad úkoly, které mu uložilo zastupitelstvo obce nebo rada obce a pomáhá výborům a komisím v jejich činnosti. V oblasti přenesené působnosti vykonává státní správu s výjimkou věcí, které patří do působnosti zastupitelstva obce, rady

¹⁰ Kolektiv autorů. *Úvod do regionálních věd a veřejné správy*. 2. vyd. Plzeň: Aleš Čeněk, 2008. 455 s. ISBN 978-80-7380-086-4. str. 353-354

¹¹ MATES, P., WOKOUN, R. a kol. *Malá encyklopedie regionalistiky a veřejné správy*. 1. vyd. Praha: Prospektrum, 2001. 196 s. ISBN 80-7175-100-6. str. 75

obce a zvláštních orgánů obce, případně komisí. Rovněž rozhoduje o poskytování informací žadateli podle zákona o svobodném přístupu k informacím.¹²

Přenesená působnost obce

Přenesená působnost obce zajišťuje výkon státní správy obcí na jejím území ve věcech, které stanoví zákon. Orgány obce jsou povinny zajistit úkoly v přenesené působnosti. Obce dostávají na tyto úkoly příspěvek ze státního rozpočtu. Při vydávání nařízení a při rozhodování o právech, právem chráněných zájmech a povinnostech fyzických a právnických osob se orgány obce řídí zákony a právními předpisy vydanými na základě zákona. Nezajišťuje-li obec řádný výkon přenesené působnosti, převezme v celém svěřeném rozsahu nebo jen na některém úseku výkon přenesené působnosti pověřený obecní úřad, do jehož územního obvodu obec patří.¹³

Samostatná působnost obce

Do samostatné působnosti obce patří:

- zejména záležitosti náležející do vyhrazené pravomoci zastupitelstva obce a rady obce (s výjimkou nařízení obce)
- záležitosti, které do samostatné působnosti svěří zvláštní zákon
- spravování záležitostí, které jsou v zájmu obce a jejích občanů, pokud nejsou zákonem svěřeny krajům nebo pokud nejde o výkon přenesené působnosti
- péče v souladu s místními předpoklady a s místními zvyklostmi o vytváření podmínek pro rozvoj sociální péče a pro uspokojování potřeb svých občanů¹⁴

¹² MATES, P., WOKOUN, R. a kol. *Malá encyklopedie regionalistiky a veřejné správy*. 1. vyd. Praha: Prospektrum, 2001. 196 s. ISBN 80-7175-100-6. str. 78

¹³ MATES, P., WOKOUN, R. a kol. *Malá encyklopedie regionalistiky a veřejné správy*. 1. vyd. Praha: Prospektrum, 2001. 196 s. ISBN 80-7175-100-6. str. 105-106

¹⁴ MATES, P., WOKOUN, R. a kol. *Malá encyklopedie regionalistiky a veřejné správy*. 1. vyd. Praha: Prospektrum, 2001. 196 s. ISBN 80-7175-100-6. str. 124

1.3 Pojmy spojené s problematikou financí obce

Rozpočet obce

Rozpočet územního samosprávného celku je plánem, jímž se řídí financování jeho činnosti. Obsahem rozpočtu jsou jeho příjmy a výdaje a ostatní peněžní operace včetně tvorby a použití peněžních fondů, pokud není stanoveno, že probíhají mimo rozpočet. Rozpočet se vypracovává v návaznosti na rozpočtový výhled, který je pomocným nástrojem územního samosprávného celku sloužícím pro střednědobé finanční plánování jeho hospodářství. Na základě údajů z rozpisu platného státního rozpočtu nebo rozpočtového provizoria, jímž státní rozpočet určuje své vztahy k rozpočtům krajů nebo jednotlivých obcí, rozpočet kraje určuje své vztahy k rozpočtům obcí v kraji.

Rozpočet se zpravidla sestavuje jako vyrovnaný, může být schválen jako přebytkový nebo jako schodkový. Rozpočet se zpracovává v třídění podle rozpočtové skladby, kterou stanoví Ministerstvo financí vyhláškou. Návrh rozpočtu musí být vhodným způsobem zveřejněn nejméně po dobu 15 dnů před jeho projednáním v zastupitelstvu obce.¹⁵

Skladba běžného rozpočtu

- Třída 1 – Daňové příjmy obsahují: svěřené daně¹⁶, sdílené daně¹⁷, místní daně, správní poplatky
- Třída 2 – Nedaňové příjmy obsahují např.: příjmy z pronájmu majetku, příjmy od vlastních neziskových organizací, zisk z podnikání
- Třída 3 – Kapitálové příjmy obsahují např. – z prodeje majetku – nemovitého a movitého dlouhodobého majetku, z prodeje akcií a majetkových podílů, příjmy z půjček, přebytek běžného rozpočtu

¹⁵ MATES, P., WOKOUN, R. a kol. *Malá encyklopedie regionalistiky a veřejné správy*. 1. vyd. Praha: Prospektrum, 2001. 196 s. ISBN 80-7175-100-6. str. 119-120

¹⁶ Do této skupiny patří např. daň z nemovitostí, je v plné výši příjmem obecního rozpočtu

¹⁷ Do této skupiny patří např. DPFO, DPPO, DPH, je příjmem obecního rozpočtu pouze z 21,40 %

- Třída 4 – Přijaté dotace obsahují např. – investiční dotace – účelové, neúčelové, běžné dotace ze státního rozpočtu, běžné dotace ze státních fondů, od územních rozpočtů¹⁸
- Třída 5 – Běžné výdaje obsahují např. – mzdy, povinné pojistné za zaměstnance, materiálové výdaje, energie, nájemné, sociální dávky, neinvestiční příspěvky příspěvkovým organizacím, placení sankcí za porušení rozpočtové kázně, placené úroky
- Třída 6 – kapitálové výdaje obsahují např. – investiční výdaje na pořízení hmotného a nehmotného dlouhodobého majetku, na nákup cenných papírů, na investiční příspěvky příspěvkovým organizacím, splátky úvěrů¹⁹

Public private partnership ("PPP")

Pojmem partnerství veřejného a soukromého sektoru se obecně označují formy spolupráce mezi orgány veřejné správy a podnikatelským sektorem za účelem zajištění financování, výstavby, obnovy, správy či údržby veřejné infrastruktury nebo poskytování veřejné služby.

PPP jsou obvykle charakterizována následujícími prvky:

- relativně dlouhodobým trváním vztahu týkajícího se spolupráce mezi veřejnoprávním a soukromým partnerem na různých aspektech plánovaného projektu
- metodou financování projektu zcela nebo částečně soukromým sektorem s využitím veřejných finančních prostředků
- Významnou úlohou podnikatelského subjektu, který se účastní různých fází projektu (návrh, vyhotovení, provedení, financování). Veřejnoprávní partner se soustřeďuje zejména na stanovení cílů, jichž má být dosaženo z hlediska veřejného zájmu, kvality poskytovaných služeb a cenové politiky a přebírá odpovědnost za kontrolu naplňování těchto cílů.

¹⁸ Např. při sdružování prostředků na společné zabezpečování veřejných statků

¹⁹ Kolektiv autorů. *Úvod do regionálních věd a veřejné správy*. 2. vyd. Plzeň: Aleš Čeněk, 2008. 455 s. ISBN 978-80-7380-086-4. str. 244

- Rozdělením rizik mezi veřejnoprávního partnera a soukromého partnera, na něhož jsou převedena rizika obvykle nesená veřejným sektorem. Konkrétní rozdělení rizik se určuje případ od případu podle schopnosti zúčastněných stran toto riziko vyhodnotit, udržet pod kontrolou a vyrovnat se s ním.

Z hlediska věcného zaměření PPP orgány veřejné správy členských států EU často využívají smluvní ujednání o PPP pro realizaci infrastrukturních projektů, zejména v odvětví dopravy, zdravotnictví, školství a národní bezpečnosti a rovněž v oblastech inovací, výzkumu a vývoje.

Z hlediska procesního lze PPP členit na

- PPP čistě smluvní povahy, u nichž je partnerství mezi veřejnoprávním a soukromým sektorem založeno výlučně na smluvním spojení, a to formou uzavření smlouvy označené jako "veřejná zakázka" nebo "koncese",
- PPP institucionální povahy zahrnující spolupráci mezi veřejnoprávním a soukromým sektorem v rámci společně zřízeného subjektu.²⁰

²⁰ *Portál o veřejných zakázkách*. Public private partnership. <http://www.portal-vz.cz/getdoc/ba3e12c8-d1b5-471a-ac0b-a014f8e7e377/Public-private-partnership>

2 POUŽITÉ METODY VÝZKUMU

Všechny níže uvedené metody byly pomocným prvkem při vypracování bakalářské práce. Metoda pozorování, komparativní geografická metoda a rozhovor byly zejména použity v části 3 bakalářské práce - Socioekonomický profil obce Břest. Z výsledků zjištěných z dotazníku bylo pak vycházeno jak při SWOT analýze, tak i ve strategické vizi, strategických cílech rozvoje obce a také v katalogu projektů. Poslední zmiňovaná metoda – práce s mapou byla použita v samotném závěru bakalářské práce, kde je navržený projekt prezentován v mapě.

Pozorování

Pozorování má především kvantitativní charakter, nutná je příprava badatele – je třeba zhodnotit hloubku, rozsah, pozorované jevy, procesy a důsledky. Pozorování má většinou stacionární. Rozlišujeme průzkum a experiment – jejich rozdíl je v přirozených, resp. v uměle navozených podmínkách pozorování.

Komparativní (srovnávací) geografická metoda

Používá se nejen při terénním výzkumu, ale i jako statistické nebo kartografické srovnání. Jde o srovnávání několika objektů nebo jevů za účelem získání jejich společných nebo naopak odlišných znaků.

Rozhovor

Pro uskutečnění rozhovoru je třeba vysoká kvalifikace v geografii, sociologii a psychologii, což se často podceňuje. Postupujeme od jednoduchých ke složitým otázkám, od všeobecných ke konkrétním otázkám. Z rozhovoru pořizujeme zápis nebo zvukový záznam.

Dotazník

Dotazník je často používaná technika zvláště v socioekonomické geografii. Jejím výsledkem je velké množství výsledků. Při tvorbě dotazníku je nutné zadávat jednoznačné otázky.

Práce s mapou

Mapa informuje o rozmístění a formě zkoumaných objektů. Její zkoumání může tvořit úvodní (získání dat) a její tvorba i závěrečnou fázi (prezentace dat) geografického výzkumu.²¹

²¹ ČERBA, O., *Databázové metody GIS*. Geografické metody výzkumu.
<http://gis.zcu.cz/studium/dbg2/Materialy/html/ch01.html>

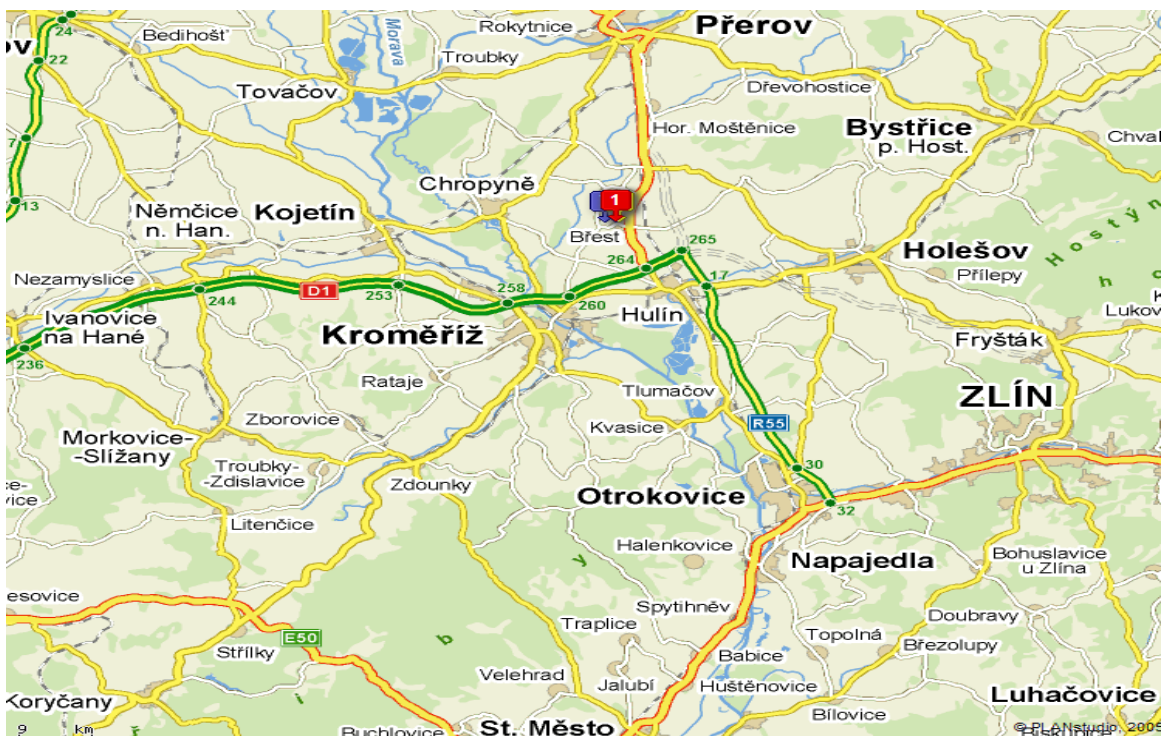
II. PRAKTICKÁ ČÁST

3 SOCIOEKONOMICKÝ PROFIL OBCE BŘEST

Socioekonomická analýza představuje základní přehled a zhodnocení²² nejdůležitějších složek regionálního rozvoje v obci, mezi které patří obyvatelstvo a domácnosti, místní ekonomika, správa, dopravní i technická infrastruktura a životní prostředí. Také bude poskytnut přehled o hospodaření obce.

3.1 Poloha a vnější vztahy

Obec Břest leží v typické hanácké rovině v nadmořské výšce 195 až 203 m, severovýchodně od Kroměříže.



obrázek 1 - Poloha obce Břest²³

Od okresního města Kroměříž je vzdálena 7,15 km. Od krajského města Zlín 35 km. V jejím blízkém okolí jsou další větší města jako například Hulín, Přerov, Holešov, Bystřice pod Hostýnem, Otrokovice což sebou přináší bezpočet výhod. K základním výhodám

²² hodnocení je provedeno formou srovnání se sousední obcí Žalkovice

²³ *Mapy .Břest.*

http://www.mapy.cz/#mm=ZTtTcP@sa=s@st=s@ssq=b%C5%99est@sss=1@ssp=120446060_123662028_150133868_150007500@x=139888640@y=133140480@z=9

patří zejména pracovní příležitosti v těchto centrech pro zdejší obyvatele. Další výhodou je, že Břest leží na hlavních dopravních tepnách a to jak na hlavní silniční tak i na hlavní železniční trati, konkrétně na trati Ostrava – Přerov – Břeclav.

Břest díky své poloze patří sice mezi dostupnější obce, ale to sebou přináší i své nevýhody. Nadměrná doprava trápí občany nejen z pohledu hluku, ale zejména z pohledu bezpečnosti. Nepříznivou situaci v dopravě řeší dálnice D1. Nedaleko obce je vybudována obrovská Moravská křižovatka, kterou tvoří dopravní uzel rychlostních silnic R49 a R55 a dálnice D1.

Malá vzdálenost obce od větších měst láká zájemce o nákup nemovitostí v této obci, zejména pro bytové účely. Ale ani o podnikatele není v obci nouze. Současná výstavba dálnice jen upevňuje fakt, že obec Břest má výbornou polohu jak po zemědělské, dopravní, tak po podnikatelské stránce.

Počtem obyvatelstva i rozlohou patří mezi větší hanácké obce. Katastrální výměra činí 10,8 km². Počet obyvatel činí 948²⁴. Hustota osídlení v katastru obce Břest činí 89,04 ob./km².²⁵

K obci náleží místní část „U mlýna“²⁶, která je vzdálena od obce asi 1 km směrem na západ. Zde je postaveno 6 domů a jeden bývalý mlýn. Touto částí obce protéká řeka Moštěnka.²⁷

3.2 Přírodní zdroje

Nejvýznamnějším přírodním zdrojem, který se na katastru obce nachází, je kvalitní zemědělská orná půda. Dominují zde glejové fluvizemě²⁸. Vyskytují se zde i ostrůvky typických černic.

²⁴ počet obyvatel k 31. 12. 2010

²⁵ *Oficiální stránky obce Břest.* Obecní úřad. <http://www.obec-brest.cz/obecni-urad/?ftresult=po%C4%8Det+obyvatel>

²⁶ veškeré názvy místních částí či ulic jsou používány jen místními občany, nejedná se o oficiální název

²⁷ *Oficiální stránky obce Břest.* Historie obce. <http://www.obec-brest.cz/historie/historie-obce/>

Plocha katastrálního území je vyplněna neogeními a kvartérními sedimenty zastoupenými sprašemi, náplavovými písky a písčítými hlínami místy s příměsí písku.²⁹

Štěrkopísky jsou zdrojem dalšího přírodního bohatství, které se zde nachází - podzemní pitné vody, která je u Břestu zachycována ve zdejší vodárně.

3.3 Životní prostředí

3.3.1 Vodstvo

Místní částí „U mlýna“ protéká řeka Moštěnka, severně od Kroměříže se vlévá do řeky Moravy. V roce 1997 se řeka Moštěnka částečně vylila.

Čistota vody nebyla vždy tak kvalitní, jako je v současné době. Dnes je plně zastoupena různými druhy ryb. V současné době je díky čistírně odpadních vod znečištěna pouze minimálně.

Obce, které doposud nemají čistírnu odpadních vod, výstavbu plánují. Z nejbližších obcí se jedná o obec Žalkovice, kterou řeka Moštěnka rovněž protéká, je do ní svedena kanalizace.

Dále obcí protéká potok Stonáč, dnes všude upravený, který ústí do Záhlinických rybníků. V obci byl tento potok zatrubněn počátkem roku 1980 z důvodu zápachu, který byl způsoben stojatou vodou.

Dále mezi obcí Břest a řekou Moštěnkou teče Černý potok. Ten současně slouží jako první protipovodňový příkop a je takřka bez vody.³⁰

Na katastrálním území obce se nacházejí tři malé rybníky, jeden z nich je využíván zejména spolkem rybářů. V obecním rybníku Nivy se vyskytují 3 druhy vzácných žab.

²⁸ Glejové znamená, že v určité hloubce (několik desítek centimetrů) se nachází buď hladina spodní vody nebo vrstva, která zadržuje vodu srážkovou a nedovoluje jí tak odtéct.

²⁹ *Portál Zlínského kraje*. Břest. [http://www: Plochy_komplet](http://www.Plochy_komplet) - Úvodní stránka | Portál Zlínského kraje www.kr-zlinsky.cz/ViewFile.aspx?docid=25601

³⁰ CHYBOVÁ, H., POSPĚCH, P., ZAVADILOVÁ, M., *Hanácká vesnice Břest*. 1. vyd. Blansko: Reprocenrum, 2001. 248 s. str. 64-64



obrázek 2 - Jeden z místních rybníků³¹

Poslední rybník byl dobudován v místní části „Rajčuda“, je součástí areálu pro sport a odpočinek občanů. Toto místo mělo problémy s vysokou hladinou spodní vody. Výstavbou rybníka byl však tento problém vyřešen, neboť veškerá přebytečná voda byla do něho stažena. Jedná se o tzv. melioraci spodní vody.

Jelikož pozemní voda je spotřebována ve zdejší vodárně, dbá se na kvalitu vody povrchové i podzemní. Převážná část obce se nachází v 1. a 2. stupni ochranného pásma, zejména oblast v těsné blízkosti vodárny.

3.3.2 Čistota vzduchu

S čistotou vzduchu nejsou v obci zaznamenány větší problémy. V době totality měla obec potíže v souvislosti s provozem firmy Technoplast Chropyně, která nesplňovala emisní limity. Tento problém byl však již odstraněn, bylo zavedeno nové filtrační zařízení ve spalovně, které vyhovuje současným evropským normám.

3.3.3 Hluk

Hluk bývá zpravidla v přiměřené normě, nejsou zaznamenány žádné větší výkyvy nad normu. Obec leží na hlavní silniční tepně spojující sever a jih Evropy, konkrétně se jedná o silnici první třídy č. 55. V posledních letech byla však zvýšena úroveň hluku, zejména ve spojitosti s výstavbou dálnice.

Další negativní příčinou zvýšené dopravy je třes, který způsobuje na okolních domech praskliny. Jedná se však o problém na přechodnou dobu. U občanů vzbuzuje velkou nevoli.

³¹ *Oficiální stránky obce Břest. Fotogalerie. <http://www.obec-brest.cz/fotogalerie>*

Tyto problémy by měly být vyřešeny v souvislosti s dostavbou dálnice D1.

3.3.4 Studny v Břestě

Navzdory odvodnění pozemků má obec v dnešní době, zejména po povodni v roce 1997, trvalé problémy s vysokou hladinou spodní vody. Přitom před tímto datem bylo nedostatek vody. Dnes potok Stonáč nestačí brát vodu, zřejmě je obecně menší odběr vody. V dolní části obce se voda drží v některých sklepech a v roce 2001 byla vyplavena kanály. Vzhledem k tomu musela být zastavena chystaná výstavba domů na „Balkáně“ a na „Rajčudě“. Do roku 1997 bylo mnoho studen zrušeno, cena vody nebyla vysoká³², všichni v obci měli vodovodní přípojky. Jelikož cena vody neustále stoupá a problém s nedostatkem spodní vody již není, byly některé studny znovu zprovozněny.³³

3.3.5 Zeleň v obci

Obecní úřad se v posledních letech zasadil o novou výsadbu zeleně v obci, zajistil likvidaci starých stromů a jejich obnovu. V obci můžeme najít ne jeden památkově chráněný strom, a to zejména v okolí kostela a na místním hřbitově, kde jsou památné lípy.

Obec vlastní mnoho travnatých ploch, což s sebou přináší řadu problémů s jejich údržbou v době růstu. V posledních letech byla vysázena podél cesty alej stromů a keřů. Má svou funkčnost, slouží k ochraně domů proti prašnosti.

Jako obecní zeleň je nutné zmínit ještě Břestský les, zaujímá 0,37% z celkové výměry katastru. Jedná se o lužní les s bohatým výskytem sněženek. Nachází se v Hornomoravském úvalu, podcelku Středomoravská niva, na pravém břehu říčky Moštěnky. Táhne se směrem na západ v délce přes 2 km. Jeho rozloha činí cca 102 ha.³⁴

³² V této době byla voda z vodovodů v hodnotě cca 5 Kč za m³

³³ CHYBOVÁ, H., POSPĚCH, P., ZAVADILOVÁ, M., *Hanácká vesnice Břest*. 1. vyd. Blansko: Reprocentrum, 2001. 248 s. str. 64

³⁴ *Břestský les*. Základní údaje. http://www:nature.hyperlink.cz/brest_les.htm

Druhy pozemků na katastrálním území Břest (údaje uvedeny k 31. 12. 2009 v ha)	
celková výměra pozemku	1 083
orná půda	909
zahrady	26
ovocné sady	4
trvalé travní porosty	19
zemědělská půda	957
lesní půda	4
vodní plochy	10
zastavěné plochy	19
ostatní plochy	93

tabulka 1 - Druhy pozemků na katastrálním území Břest³⁵

3.4 Osídlení

3.4.1 Historie obce

Břest se potýkal s komplikacemi o určení nejstarších písemných zpráv o obci. Jsou spatřovány v tom, že vesnice nebyla zapisována pod jménem, které dnes užívá. Pro samotný Břest je výčet původních názvů bohatý, postupně se objevuje: Brist, Briezt, Priezt, Prist, Prizt, Brsiest. Dnešní podoba se ustaluje na přelomu 16. a 17. stoléní. První listina, kde Břest jednoznačně vystupuje, pochází z roku 1220, kde v soupisu desátků, postoupených ve prospěch velehradského kláštera, je zcela jednoznačně uveden Břest. Název obce pochází od stromu jilm /břístek/, který se v okolí hojně vyskytoval.

Dle uchovaných písemných zpráv byl Břest v roce 1248 darován markrabětem Vladislavem Jindřichem cisterciáckému klášteru na Velehradě. Velehradský klášter, jak bývalo zvykem, řešil své finanční nesnáze tak, že zastavoval svůj majetek. Břest od roku 1370 prošel jako zástava rukama řady vrchností. Jako zástavu použil řadu vesnic včetně Břestu císař Zikmund za husitských válek v roce 1421. Po té docházelo k mnoha změnám majitelů obce.

³⁵ Regionální informační servis. Břest. <http://www.risy.cz/index.php?pid=231&kraj=-1&zuj=588385>

Dalším mezníkem je rok 1615, kdy kardinál Dietrichštejn koupil panství Chropyň včetně Břestu jako osobní majetek. Po porážce stavovského povstání na Bílé hoře vystupoval jako vůdčí osobnost protireformace na Moravě a břestským poddaným zabral jejich les. Po kardinálově smrti v roce 1637 Břest a Žalkovice získaly pomocí placeného zastávce od císaře Ferdinanda II. potvrzení hlavních listin, které vymezovaly jejich práva a povinnosti. V těchto letech se v Břestě čítalo kolem 70 domů.

Zápisy kolem roku 1750 jsou spojeny s robotou. V těchto letech je zaznamenán podrobnější stav řemeslníků v naší obci, a to 6 tkalců, 4 krejčí, 3 ševci a 1 řezník, mlynář a kovář. Značnou část obce tvořily pastviny, část pro vlhkost byla nevyužitelná.

Roku 1849 vstoupil v platnost zákon o obecním zřízení, který přinesl vznik obecní samosprávy, navázal na zrušení nevolnictví a poddanství. Od roku 1861 řídili obec starostové. Od roku 1993 do 2010 byla starostkou obce paní Marie Zavadilová.³⁶

V současné době je starostou obce Jaroslav Navrátil.

3.4.2 Struktura výstavby

Jak je výše uvedeno, obec Břest se nachází v úrodné oblasti a je čistě venkovským sídlem. Hlavní část obce je tvořena domy, které jsou postaveny podél hlavní silnice, většinou z nich přísluší rozsáhlá zahrada. Až v novějších částech obce nejsou parcely tímto způsobem rozděleny. V mnoha případech se jedná o venkovská stavení - statky, ke kterým jsou ve dvorech přistavěny stodoly, dílny, kůlny a jiné hospodářské budovy. Ve většině případů je však účel použití těchto hospodářských usedlostí měněn a jen ve výjimečných případech jsou tyto prostory využívány k účelu, k jakému byly původně postaveny.

V obci nejsou ulice oficiálně žádným způsobem označeny názvy, v mnoha případech však mají místní obyvatelé pojmenování, které je spojeno s historickým kontextem; např. ulice „Za branou“. Původně byla obec středověkým hradištěm ohraničená hradbami se dvěma branami. První brána na tzv. horním konci obce, uzavírala vjezd do Břestu. Ta byla zbořena v roce 1928 z důvodu rozvoje dopravy. Na pozemcích za touto branou byla poté rozšířena výstavba rodinných domů, pro její část se tedy používá pojmenování výše uvedené.

³⁶ CHYBOVÁ, H., POSPĚCH, P., ZAVADILOVÁ, M., *Hanácká vesnice Břest*. 1. vyd. Blansko: Reprocentrum, 2001. 248 s. str. 10 - 17

Druhá brána z dolní strany obce byla zbořená již v roce 1752. Z původního opevnění zbyla pouze zeď obklopující místní kostel.³⁷

Nejstarší zástavba byla na návsi, kterou tvoří bývalé zemědělské usedlosti. V části obce „Chaloupky“ byla obydlí menších rozměrů. Obě části byly postupně propojeny další výstavbou. Nové domy jsou stavěny především na okrajích vesnice.³⁸

3.5 Obyvatelstvo

3.5.1 Všeobecné informace

Počet obyvatel je v obci kolísavý. Prvním výrazným mezníkem, který měl vliv na pokles obyvatel, byla druhá světová válka. Tento negativní vliv na počet obyvatel se ovšem netýkal pouze obce Břest. Další výrazným obdobím byla doba totality, kdy se většina mladších rodin stěhovala do měst za prací. V té době probíhala ve městech velká výstavba bytových domů, která zapříčinila odliv obyvatel z vesnic do měst. O tom svědčí údaje v tabulce 2, které zachycují vývoj počtu trvale bydlícího obyvatelstva již od roku 1854. V některých letech je dochován také údaj o počtu domů v obci.

Vývoj počtu trvale bydlícího obyvatelstva a počtu domů								
rok	1854	1869	1880	1890	1900	1910	1921	1930
Počet obyvatelstva v Břestě	938	879	968	1001	1043	1161	1213	1253
Počet domů	138	145	150	152	156	165	191	228

Vývoj počtu trvale bydlícího obyvatelstva a počtu domů						
rok	1947	1950	1961	1970	1980	1990
Počet obyvatelstva v Břestě	1115	1068	1099	960	882	882
Počet domů	236	245	251	253	238	302

tabulka 2 - Počet obyvatel a domů v obci v letech 1854 – 1990³⁹

³⁷ CHYBOVÁ, H., POSPĚCH, P., ZAVADILOVÁ, M., *Hanácká vesnice Břest*. 1. vyd. Blansko: Reprocentrum, 2001. 248 s. str. 85

³⁸ *Oficiální stránky obce Břest*. Historie obce. <http://www.obec-brest.cz/historie/historie-obce/>

Za prací v roce 1980 vyjíždělo 329 pracujících obyvatelstva tj. 75,3 %.⁴⁰

V současné době je trend opačný, zájem o nemovitosti je v obci veliký, zejména je velký zájem o stavební parcely. Jelikož obec nemá dostatek volných ploch určených pro novou výstavbu rodinných domů, byla v devadesátých letech řešena změna územního plánu, kde byl záměr vyčlenit část zemědělských ploch na stavební parcely. V roce 1999 rozhodlo dokonce zastupitelstvo obce zpracovat zastavovací studii na obecní pozemek v místní části „Na Balkáně“ pro výstavbu 21 rodinných domů. V roce 2001 byla přislíbena dotace na vybudování inženýrských sítí od Ministerstva pro místní rozvoj, kterou ovšem nakonec nemohla obec přijmout, a to z důvodu zastavení celé akce pro další zvýšení spodních vod v této části obce. S dalším výběrem parcel pro budoucí výstavbu neměla obec Břest štěstí. Byl zvolen další prostor k výstavbě nových rodinných domů, tehdy se jednalo o pozemky na místní části „Rajčuda“. Ale i zde se později ukázalo, že výstavba nebude možná opět z důvodu vysoké hladiny spodních vod.

V současné době je připraveno rozšíření obce v horní části, zde je vytyčena plocha pro výstavbu 12 rodinných domů se zahradou. Tato část obce nebrání výstavbě z důvodu vysoké hladiny spodních vod. Plánovaná je i výstavba v dolní části obce, v současnosti jsou vykupovány místními občany parcely od obecního úřadu. Tato plocha je v daleko menším měřítku, počítá se s výstavbou 4 rodinných domů.

Demografický vývoj posledních let ukazuje, že Břest bude mít problémy s udržení všech tříd devítileté základní školy a mateřské školky. Je nutné nalákat do obce zejména mladé rodiny.

V Žalkovicích mají stavebních parcel dostatek, v současné době jsou vymezeny další lokality pro novostavby. V jednání je zasíťování velkého pole, kde bude vybudována celá nová čtvrť. O tyto pozemky je velký zájem zejména mezi mladou populací. Pozemek je umístěn v centru obce v klidné lokalitě.

Stavební boom v Žalkovicích propukl velmi výhodnou nabídkou obce. Stavební parcely byly v roce 2003 nabízeny za 50.000,- Kč i s dvorkem a zahradou v klidné části obce. Tím-

³⁹ ŠUBERT, J., *Dědina jménem Břest*. Kroměříž: Moravské tiskařské závody, 1981. 27 s. str. 24

⁴⁰ ŠUBERT, J., *Dědina jménem Břest*. Kroměříž: Moravské tiskařské závody, 1981. 27 s. str. 24

to způsobem bylo v obci postaveno 5 domů, ve všech jsou přistěhovány mladé rodiny, většinou se jedná o vysokoškolsky vzdělané občany. Podmínkou při prodeji parcel bylo, že dům musí být postaven do dvou let, jinak hrozily sankce. Jedinou nevýhodou těchto pozemků bylo, že v době povodní byla tato část obce zaplavena jako první a dále v těsné blízkosti domů je stoka, do které je sveden odpad. V současné době je v řešení výstavba čistírny odpadních vod, takže by tento problém měl být vyřešen co nejdříve.

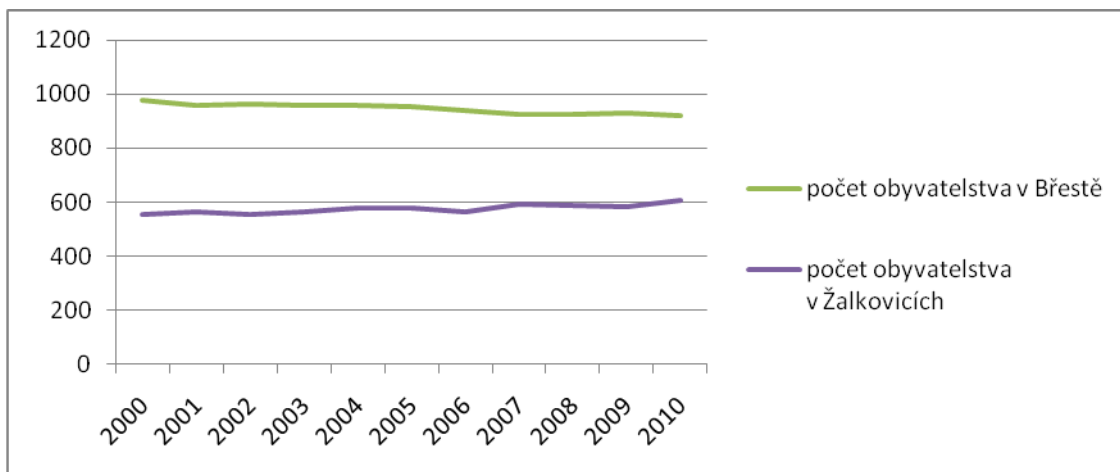
Z údajů tabulky č. 3 jasně vyplývá, že v obci Břest počet obyvatel neustále klesal. Naopak v obci Žalkovice počet obyvatel trvale stoupá. Největší podíl na tom má skutečnost, že jsou zde nové zástavbové části a ve vesnici tak zůstávají mladé rodiny s dětmi, často se noví obyvatelé i přistěhovávají.

Vývoj počtu obyvatel v Břestě a v Žalkovicích v letech 2000 - 2010											
rok	2000	2001	2002	2003	2004	2005	2006	2007	2008	2009	2010
Počet obyvatel v Břestě	979	960	962	960	957	952	940	924	923	928	920
počet obyvatel v Žalkovicích	554	564	553	563	577	576	565	591	586	584	606

tabulka 3 - Vývoj počtu obyvatel v Břestě a v Žalkovicích v letech 2000 – 2010⁴¹

Pro jasnější pohled na počet obyvatelstva v obcích jsou data v tabulce zobrazena graficky. Dle tvaru křivky obce Břest musíme konstatovat, že vývoj počtu občanů obce Břest má klesající tendenci, navíc její pokles je za posledních pět let strmější. Naopak Žalkovice mají změny počtu obyvatel mírnější, ale křivka vývoje počtu obyvatel je rostoucí. Dále lze konstatovat, že u obou obcí došlo v letech 2000 – 2010 ke změně počtu obyvatelstva cca o 55 občanů. Jak je již zmíněno, Žalkovice vykazují pro obec pozitivnější hodnoty.

⁴¹ Český statistický úřad Zlínský kraj. Města a obce. http://www.zlin.czso.cz/xz/redakce.nsf/i/mesta_a_obce


 graf 1- Vývoj počtu obyvatel v Břestě a v Žalkovicích v letech 2000 – 2010⁴²

Občané podle věkových skupin (údaje k datu 31. 12. 2009)							
věková skupina občanů	0-14	podíl v %	15-64	podíl v %	65+	podíl v %	průměrný věk
Břestu	113	12,2	678	73	137	14,8	40,8
Žalkovic	87	14,9	413	70,7	84	14,4	39,7

 tabulka 4 - Občané podle věkových skupin⁴³

I ve věkové kategorii jsou údaje v Žalkovicích o něco příznivější. Co však vede k zamyšlení, je vyšší počet dětí a mládeže v Žalkovicích vzhledem k celkovému počtu obyvatel. V Břestě je toto číslo menší, přestože zde mají děti na rozdíl od Žalkovic základní devítiletou školu a vzdálenost od okresního města je menší.

Celkové přírůstky/úbytky v obcích letech 2000 - 2009										
rok	2000	2001	2002	2003	2004	2005	2006	2007	2008	2009
Břest	5	-4	3	-8	8	-10	-18	-13	-5	12
Žalkovice	-1	-8	-11	10	14	-1	-11	26	-5	-2

 tabulka 5 – Celkové přírůstky/úbytky v obcích v letech 2000 – 2009⁴⁴

⁴² Český statistický úřad Zlínský kraj. Města a obce. http://www.zlin.czso.cz/xz/redakce.nsf/i/mesta_a_obce

⁴³ Český statistický úřad Zlínský kraj. Města a obce. http://www.zlin.czso.cz/xz/redakce.nsf/i/mesta_a_obce

⁴⁴ Český statistický úřad Zlínský kraj. Města a obce. http://www.zlin.czso.cz/xz/redakce.nsf/i/mesta_a_obce

Obyvatelstvo patnáctileté a starší podle nejvyššího ukončeného vzdělání v obcích podle Sčítání lidu, domů a bytů v roce 2001								
Název obce	Celkem	v tom nejvyšší ukončené vzdělání (%)						
		základní a neukončené	vyučení a střední odborné bez maturity	úplné střední s maturitou	vyšší odborné a nástavbové	vysokoškolské vč. vědecké přípravy	bez vzdělání	nezjištěno
Břest	779	179 (23)	341 (45)	202 (26)	22 (2)	25 (3)	3 (0)	7 (1)
Žalkovice	452	99 (22)	216 (48)	92 (20)	18 (4)	24 (5)	-	3 (1)

tabulka 6 - Obyvatelstvo patnáctileté a starší podle nejvyššího ukončeného vzdělání⁴⁵

V oblasti vzdělání jsou údaje obou obcí srovnatelné.

3.6 Bydlení

Přestože počet obyvatel Břestu má klesavou tendenci, počet domů neustále stoupá. Příčinou je hlavně skutečnost, že mnoho starých domů zůstává po původních majitelích neobydleno, čekají na rekonstrukci nebo jsou využívány pouze k rekreačním účelům. V níže uvedených tabulkách je zaznamenán vývoj i v sousedních Žalkovicích k možnému srovnání. O těchto tendencích, které vedou obyvatelstvo k migraci, se zmiňuji níže.

Přehled o popisných číslech domů v Břestě	
rok	počet
1950	245
1961	251
1971	253
1981	238
1991	302
2001	317
2008	320

tabulka 7 - Přehled o popisných číslech domů v Břestě⁴⁶

⁴⁵ Český statistický úřad. Sčítání lidu, domů a bytů 2001. <http://www.czso.cz/sldb/sldb2001.nsf/obce/588385?OpenDocument>

⁴⁶ CHYBOVÁ, H., POSPĚCH, P., ZAVADILOVÁ, M., *Hanácká vesnice Břest*. 1. vyd. Blansko: Reprocentrum, 2001. 248 s. str. 20

3.6.1 Statistické údaje

Základní údaje o domovním fondu v obci podle Sčítání lidu, domů a bytů z roku 2001									
Název obce	Trvale obydlené domy						Neobydlené domy		
	1970	1980	1991	2001	z toho rodinné domy		průměrné stáří domu v letech	celkem	z toho sloužící k rekreaci
					počet	v %			
Břest	253	238	244	259	254	98,1	41,1	26	5
Žalkovice	145	140	145	155	152	98,1	37,0	6	1

tabulka 8 - Základní údaje o domovním fondu⁴⁷

Základní údaje o bytovém fondu v obci podle Sčítání lidu, domů a bytů v roce 2001									
Název obce	Trvale obydlené byty						Neobydlené byty		
	1970	1980	1991	2001	z toho v rodinných domech		celkem	z toho	
					počet	v %		sloužící k rekreaci	obydlené přechodně
Břest	332	296	288	305	283	92,8	34	6	6
Žalkovice	184	172	162	184	167	90,8	13	1	3

tabulka 9 - Základní údaje o bytovém fondu⁴⁸

Z údajů v tabulkách z roku 2001 je zřejmé, jak je vysoký počet neobydlených domů v Břestě ve srovnání se Žalkovicemi. Trvale obydlených rodinných domů mají obě vesnice stejný procentuální poměr, v Žalkovicích jsou domy i byty o něco mladší. Toto je dáno zejména tím, že po povodni roku 1997 bylo v Žalkovicích několik domů strženo, na jejich místě byly postaveny nové a dále zde probíhá výstavba rodinných domů ve větším rozsahu.

⁴⁷ Český statistický úřad. Sčítání lidu, domů a bytů 2001. <http://www.czso.cz/sldb/sldb2001.nsf/obce/588385?OpenDocument>

⁴⁸ Český statistický úřad. Sčítání lidu, domů a bytů 2001. <http://www.czso.cz/sldb/sldb2001.nsf/obce/588385?OpenDocument>

Trvale obydlené byty podle velikosti a období výstavby domů v obcích podle Sčítání lidu, domů a bytů v roce 2001									
Název obce	Velikost bytu				Byty v domech postavených v období				
	s 1 obytnou místností	se 2 pokoji	se 3 pokoji	se 4 a více pokoji	do roku 1919 vč. nezj.	1920 - 1945	1946 - 1980	1981 - 1990	1991 - 2001
Břest	12	66	107	116	51	43	119	40	52
Žalkovice	11	43	46	77	19	28	72	24	41

tabulka 10 - Trvale obydlené byty podle velikosti a období výstavby domů v obcích⁴⁹

Z těchto údajů lze pozorovat, že v obci Břest je daleko větší počet domů, které byly postaveny před rokem 1919, což má také vliv na průměrné stáří domů v obci. Rovněž zde stojí za povšimnutí poslední sloupec v tabulce č. 10, který potvrzuje výrazně zvýšený nárůst výstavby domů v Žalkovicích.

3.6.2 Typy domů

V obci Břest převládá počet obyvatel žijících v rodinných domech. Bytové doby jsou pouze 3, všechny byly zbudovány v době rozvoje zemědělského družstva v letech 1970-1974. V té době bylo třeba přilákat do zemědělství nové zaměstnance, zejména se jednalo o mladé rodiny, tím pádem jim bylo třeba zajistit bydlení. Většina původně přistěhovaných rodin zůstala, později si i postavili vlastní rodinné domy. O byty v těchto bytových domech je i v dnešní době velký zájem, většinou se stávají domovem začínajícím mladým rodinám.

3.6.3 Nájem domů

Domů, které by byly v obci pronajímány, mnoho nenajdeme, a to zejména proto, že každá rodina má většinou dům pouze pro vlastní potřeby. Pokud jsou či byly nějaké nemovitosti pronajímány, pak se jedná spíše o budovy veřejné, a to: farní úřad, hasičská zbrojnice, které byly doposud využívány k podnikatelským účelům – pronajímány stavebním firmám, které se podílely na výstavbě dálnice.

⁴⁹ Český statistický úřad. Sčítání lidu, domů a bytů 2001. <http://www.czso.cz/sldb/sldb2001.nsf/obce/588385?OpenDocument>

K bytovým účelům se mnoho nemovitostí k pronájmu nenabízí. Jedním z mála je kulturní dům, kde je vybudován v prvním patře jeden byt, vlastníkem je Sportovní klub Břest. Další budova, která je využívána k pronájmu bytů, je budova č.p. 2, vlastníkem domu je Česká republika⁵⁰, kde jsou v současné době pronajímány 3 byty.

Na druhou stranu jsou v obci neobydlené a nepronajaté domy. Většinou se jedná o starší rodinné domy, jejichž původní majitelé zemřeli, dědicové je mají připraveny pro své rodinné příslušníky, nechtějí je prodat. Důvodem, proč nejsou ani pronajímány je fakt, že se téměř vždy jedná o velmi staré domy, delší dobu neobydlené. Musela by do nich být vložena příliš vysoká investice, aby mohly být pronajímány, což by bylo neefektivní. Spíše se počítá s jejich demolicí a výstavbou nového domu.

3.6.4 Vzhled domů a jejich vybavenost

Vzhled domů a jejich vybavenost je na dobré úrovni. Tomu přispěl i fakt, že v roce 1997 získala obec od státu půjčku na 10 let. Podle zákonem daných podmínek mohla obec dále finanční prostředky půjčovat občanům na opravu bytového fondu a fasády. Postupně byly finanční prostředky půjčovány občanům až do roku 2007. Výše půjčky byla omezena stropem 80.000,- Kč a délka půjčky byla nejvýše 5 let. Výsledky se dostavily i při pohledu na opravené fasády domů.

Co se týče vybavenosti obce a její polohy jsou splněny veškeré předpoklady ke kvalitnímu bydlení. Z tohoto důvodu není třeba se obávat, že by se obec dále neměla rozvíjet. Jedinou bariérou, která svazuje ruce vyššímu nárůstu počtu obyvatelstva je, jak je již uvedeno výše, nedostatek volných stavebních míst, určených pro možnou bytovou výstavbu.

3.7 Kultura a památky

Kultura v obci je neodmyslitelně spojena se spolky, které se starají o pořádání tradičních kulturních akcí. Pro chod obce mají tyto spolky velký význam zejména proto, že místní občany sdružují, jsou důvodem pomoci jeden druhému a místem, kde se lidé mohou zastavit a vzájemně se více poznat. Většinou je ve spolicích činné „zdravé jádro“ občanů, které

⁵⁰ *Nahlížení do katastru nemovitostí. Břest č.p. 2.*
<http://nahliznidokn.cuzk.cz/VyberBudovu.aspx?typ=Stavba>

dokáže část svého volného času obětovat ku prospěchu ostatních. Co se týká aktivit spolků v Břestě a pořádání kulturních akcí, radila se obec mezi nejčinnorodější z celého širokého okolí.

Dokladem toho jsou úspěchy, které obec v minulosti získala. V roce 1995 se obec poprvé přihlásila do soutěže Vesnice roku. První úspěch zaznamenala v roce 1998, kdy obdržela v regionu střední Moravy Modrou stuhu za udržování místních tradic a rozvoj kulturního života, v roce 1999 komise kladně hodnotila výstavbu hřišť a zapojení mládeže do spolkové činnosti. Za to Břest získal Bílou stuhu. Největšího úspěchu dosáhl v roce 2000, kdy získala obec Zlatou stuhu a titul Vesnice roku 2000 ve Zlínském kraji. Jako odměnu obec získala mimořádnou dotaci 500 tisíc Kč na opravu hasičské zbrojnice.⁵¹

Kulturní akce v obci zajišťují místní spolky - Sbor dobrovolných hasičů, Sportovní klub, Červený kříž, Rybářský spolek, Honební společenství, Mateřská a Základní škola v Břestě. Významnou roli v kulturním dění v obci hraje i skutečnost, že má kvalitní Dechovou hudbu Hanačka, která vždy úroveň kulturních akcí povznese. Mezi organizátory vyhlášených kulturních akcí patří také Obecní úřad Břest.

V současné době však dochází k úpadku kultury. Je to dáno mnoha aspekty, zejména:

- Časová zaneprázdněnost obyvatel.
- Kulturní dům, centrum veškerého dění, je ve velmi špatném stavu. Vyžaduje finančně velmi nákladné opravy, na které majitel – Sportovní klub Břest – nemá dodatek prostředků. Pořádání akcí v tomto objektu je v zimním období díky unikajícímu teplu vysoce nákladné, je nerentabilní. Bez zajištění sponzorských darů by nemohly být ani pořádány.

Je nutno konstatovat, že v sousedních Žalkovicích jsou v oblasti kultury aktivnější obcí.

V následujících pododdílech se zmiňuji o nejaktivnějších spolcích, o jejich činnostech, úspěších a o tom, jaký mají přínos pro obec a o významných tradičních akcích, které k obci neodmyslitelně patří.

⁵¹ *Východní Morava. Vesnice roku.* <http://www.vychodni-morava.cz/lokalita/242/>

3.7.1 Sbor dobrovolných hasičů

Členové sboru udržují tradiční akce, které k obci neodmyslitelně patří, zejména se jedná o oslavu hodů s ukázkami námětových cvičení, organizují „vodění medvěda“ a ostatkovou zábavu s pochováváním basy. V současné době SDH v Břestě tvoří družstvo mužů, žen a dětí. Práce s dětmi a mládeží je jejich velkou předností. Obecní úřad jejich činnost výrazně podporuje, neboť jsou nejaktivnějším spolkem v obci.⁵²

3.7.2 Sportovní klub Břest

Tento spolek se také aktivně podílí na společenském životě obce. Je majitelem kulturního domu, který je centrem pořádání většiny kulturních akcí, zejména plesů, zábav, atd. Rovněž okolí této budovy je zařízeno k sportovní a kulturní činnosti občanů. V těsné blízkosti jsou vybudovány tři tenisové kurty, každoročně je přes prázdniny pořádána tenisová škola pro děti, dále je zde víceúčelové hřiště pro míčové hry, vyasfaltovaná plocha s altánem, kde je tradičně v létě pořádána hodová zábava a slet čarodějnic. Tato plocha bývá využívána i v zimním období k bruslení. Mezi nejvýznamnější aktivity a aktivity s nejdelší tradicí Sportovního klubu Břest patří samozřejmě fotbal.

3.7.3 Dechová hudba Hanačka

Dechová hudba má v Břestě dlouholetou tradici. Název zdejších muzikantů se mnohdy měnil. Současná Dechová hudba Hanačka je muzikou, která hraje nejen v Břestě, ale i v širokém okolí. Většinou se skládá z kvalitních hráčů, konzervatoristů. Předvánoční období vždy zpřijemní adventním koncertem, jsou také organizátory místních plesů a zábav. Obec Břest se snaží o jejich finanční podporu.

3.7.4 Základní škola

V tomto oddíle se musím pozastavit také u aktivit základní školy, neboť pořádá tradiční akce, na které se sjíždí občané i ze sousedních vesnic. K nejatraktivnějším akcím, které každoročně pořádá, patří vánoční jarmark, jehož součástí je vždy divadelní představení – Živý Betlém, celá akce je doprovázena mladými muzikanty. Akce probíhá na nádvoří obce před zdejší školou. Pro veřejnost je vždy připraveno občerstvení, se kterým pomáhají škole

⁵² CHYBOVÁ, H., POSPĚCH, P., ZAVADILOVÁ, M., *Hanácká vesnice Břest*. 1. vyd. Blansko: Reprocetrum, 2001. 248 s. str. 53-59

ostatní místní spolky a ve vnitřních prostorách školy zajišťují občerstvení žáci a učitelský sbor.

Dne 3. 9. 2010 se uskutečnilo slavnostní otevření sportovního areálu „Rajčuda“ a při této příležitosti dopoledne proběhla školou pořádaná „Břestská olympiáda“, které se účastnili nejen žáci břestské základní školy, ale i žáci školy ze Žalkovic, a také děti z mateřských školek z Břestu, Žalkovic a Skaštic. Je snaha, aby se tato akce stala v následujících letech tradicí.

Další užitečnou aktivitou školy bylo pořádání čtyřdenního „Příbřestského tábora s výukou angličtiny. Byl určen pro děti z 3. až 5. třídy.⁵³

3.7.5 Kulturní památky

V obci jsou následující pozoruhodnosti, které jsou zapsány v seznamu kulturních památek:

- **Farní kostel Sv. Jakuba Většího** je z roku 1708. Původní stavba kostela pochází z roku 1580. Ke chrámové lodi byly postupně po roce 1708 přistavěny kaple a zvýšena věž. Dnešní podoba kostela pochází z roku 1893. Z roku 1580 pochází památkově chráněná ohradní zeď se střílnami okolo kostela. V minulosti byl za ní umístěn hřbitov.⁵⁴
- **Základní škola** - budova základní školy byla postavena v roce 1904 z lícového zdiva. Fasáda je řešena režným gotickým zdivem, ornamenty jsou zvýrazněny cihlami ve dvou barvách. Pro její architektonickou zajímavost dal památkový ústav v roce 1995 návrh na kulturní památku a v roce 2000 jí byla prohlášena.

⁵³ *Základní škola Břest okres Kroměříž*. Nástěnka. <http://www.zsbrest.cz/nastenka.htm>

⁵⁴ CHYBOVÁ, H., POSPĚCH, P., ZAVADILOVÁ, M., *Hanácká vesnice Břest*. 1. vyd. Blansko: Reprocentrum, 2001. 248 s. str. 133 - 140

obrázek 3 - Základní škola Břest⁵⁵

- **Obecní dům**, který se nachází vedle školy, prošel rekonstrukcí v roce 2004. Obecní úřad jej zakoupil v roce 2000. Přízemí budovy slouží potřebám občanů, je zde obecní knihovna, veřejný internet, informační středisko. V prvním patře je budova určena pro potřeby školy, vnitřně je se školou propojena, byla zde vybudována počítačová a jazyková učebna. V původním stavu se také obnovily jeho hospodářské budovy a průjezd, kterým se prochází k nově vybudovanému Sportcentru a k nově vybudovanému venkovnímu sportovní areálu „Rajčuda“.

obrázek 4 - Obecní úřad Břest⁵⁶

- **Socha sv. Jana Nepomuckého** pochází z roku 1753
- **Kříž** před kostelem z 18.století
- **Farní budova**
- **Rodinný dům č. p. 67**
- **Pekárna č. p. 19**

Celý katastr obce lze charakterizovat jako území archeologického zájmu.⁵⁷

⁵⁵ *Oficiální stránky obce Břest. Fotogalerie. <http://www.obec-brest.cz/fotogalerie>*

⁵⁶ *Oficiální stránky obce Břest. Fotogalerie. <http://www.obec-brest.cz/fotogalerie>*

3.7.6 Obecní znak, obecní prapor, místní kroj

Obecní symboly, znak a prapor vychází z historie. Ve znaku obce je symbol - vykořeněný strom, zobrazený v barvách přírodních, který je umístěn do stříbrného hrotu červeného štítu, jehož červená pole jsou vyplněna stříbrnými mušlemi. Barvy připomínají nejvýznamnější břestskou vrchnost - olomoucké arcibiskupství, kterému Břest patřil od roku 1615 až do roku 1848. Mušle jsou atributem sv. Jakuba Většího, patrona břestského kostela, pocházejícího již z 16. století.⁵⁸



obrázek 5 – Obecní znak⁵⁹

V posledních letech dochází k výraznému oživení místního kroje. Nejen že bylo organizováno několik výstav spolu s prezentací jednotlivých částí kroje a s ukázkami odívání, ale také se při každé vhodné příležitosti tyto kroje používají.

Hanáci z Břestu bývají hlavní krojovanou skupinou, která předává na kroměřížském náměstí dožínkový věnec významné osobnosti při slavnosti dožínek. Také v místním kostele je každoročně dožínková mše, která je ozdobena řadou krojovaných hanáků.

⁵⁷ *Portál Zlínského kraje*. Břest. http://www: Plochy_komplet - Úvodní stránka | Portál Zlínského kraje
www.kr-zlinsky.cz/ViewFile.aspx?docid=25601

⁵⁸ *Oficiální stránky obce Břest*. Historie obce. <http://www.obec-brest.cz/historie/historie-obce/>

⁵⁹ *Oficiální stránky obce Břest*. Fotogalerie. <http://www.obec-brest.cz/fotogalerie>

3.8 Infrastruktura

3.8.1 Kvalita občanského vybavení

Občanská vybavenost obce je na vysoké úrovni. Tomu nasvědčuje i spokojenost občanů dle provedeného průzkumu. Je nutno podotknout, že ani v sousedních Žalkovicích tomu není jinak. V obou obcích byla v posledních letech věnována velká pozornost a především nemalé finanční prostředky na zvýšení občanské vybavenosti, a to nejen po stránce kvantitativní, ale také kvalitativní.

V obci Břest proběhly od roku 1990 tyto rozsáhlé investiční akce, které významně přispěly k občanské vybavenosti:

- **Sportovní areál Rajčuda** – kolaudace byla provedena v roce 2010, areál je v těsné blízkosti základní školy, s nádvořím obce je propojen nově otevřenou uličkou a zařízen veřejným osvětlením. Sportovní areál tvoří funkční rybníček, víceúčelové sportovní hřiště s umělým povrchem, běžecká dráha, doskočiště, dětské hřiště s průlezkami, menší fotbalové hřiště. Slouží nejen škole, ale také občanům (počátek výstavby 2008).
- **rekonstrukce školy** – proběhlo čištění fasády, výměna oken, nové topení, nátěr střechy, výstavba chybějící věžičky⁶⁰
- **rekonstrukce školní jídelny**, která je v suterénu základní školy
- **výstavba tělocvičny** – pro školu prvořadá záležitost, stará tělocvična nesplňovala standardy běžné pro dnešní dobu⁶¹, je určená i pro veřejnost. V budově tělocvičny je v přízemí umístěna kuželna, posilovna, dílny pro školu, v nichž je keramická pec a dva hrnčířské kruhy, šatny, sociální zařízení. V horní části budovy je sportovní hala, která slouží škole pro výuku tělesné výchovy a ke kulturním akcím.

⁶⁰ práce provedeny postupně v posledních pěti letech

⁶¹ Doposud byla tělocvična umístěna v jedné uvolněné školní třídě. Nová tělocvična byla otevřena v roce 2004 ke 100. výročí školy

- **oprava obecního domu** – z původního domu zbyla pouze čelní památkově chráněná zeď, dá se hovořit o nové výstavbě celých prostor, které slouží jak pro potřeby občanů, tak pro potřeby žáků, v přízemí je umístěna místní lidová knihovna s informačním střediskem, kde je volný přístup na internet, půdní prostor je propojen se základní školou a jsou zde dvě odborné učebny a kabinet (rok výstavby 2004)
- **mateřská školka** – proběhla oprava fasády a výměna oken
- **hasičská zbrojnice** – nová střecha, celá nová půdní vestavba
- **domov pro seniory** – rozsáhlou rekonstrukcí této budovy vznikly byty pro seniory a budova byla také prostorově rozšířena o ordinace pro lékaře, maséra. V této budově je umístěno také kadeřnictví a pedikúra
- **oprava obecního úřadu** – nová fasáda, nová okna, rozšíření budovy o pobočku pošty
- **oprava místních komunikací** – byly zpevněny veškeré polní cesty za rodinnými domy v obci
- **oprava chodníků** – probíhá postupně dle finančních možností obce
- **stavba autobusových zastávek**
- **stavba rybníku** za obcí

V obci Žalkovice proběhly od roku 1990 tyto rozsáhlé investiční akce, které přispěly k občanské vybavenosti:

- v celé obci byla vybudována nová hlavní komunikace (vyhloubení do 1 m), bylo dáno nové podloží a nový asfaltový povrch
- výstavba nového bytového domu
- kompletní oprava hasičské zbrojnice – fasáda, výměna oken a dveří, nové sociální zařízení, nový el. rozvod
- výměna oken na základní a mateřské škole
- rekultivace dětského hřiště za kostelem – původně zabetonované prostranství, nyní dětské hřiště a nová výsadba
- velká rekonstrukce fotbalového hřiště, výstavba nových kabin, výstavba víceúčelového hřiště s umělým povrchem a velkými reflektory

- oprava sokolovny, nové elektrické vedení a topení, dřevěné obložení, nová opona
- plány do budoucna – výstavba nového obecního úřadu v řádu 16 miliónů Kč, bude pokryto z dotace, v patře byty a zdravotní zařízení, dále se plánuje výstavba čističky odpadních vod

3.8.2 Místní obchody a poskytovatelé služeb

V obci je řada podnikajících subjektů, jež zajišťují služby také obyvatelstvu. Jedná se o následující možnosti:

- čerpací stanice s ruční myčkou a restaurací, restaurace byla otevřena v roce 2006, nejvíce bývá využívána návštěvníky čerpací stanice a zájezdy, bývá využita také ke konání třídních srazů a firemních oslav. Je v těsné blízkosti silnice č. 55, čerpací stanice je v provozu od roku 1995
- restaurace Motorest u Michalčků, taktéž sídlí u silnice č. 55, je využívána zejména motoristy a řidiči kamionů, v její těsné blízkosti je rozsáhlé parkoviště s pohodlným vjezdem i výjezdem silnicí č. 55. I tato restaurace bývá využívána k pořádání rodinných a firemních oslav, její provoz je mimo neděli zajištěn od 8.00 hod. do 20.00 hod.
- obecní hospoda, nazývána „U slovanské lípy“, která byla do roku 2010 provozována Obecním úřadem. Nyní je v nájmu. Její předností je, že se nachází v centru obce. Za hospodou vystavila obec dětské hřiště s houpačkami, skluzavkou, pískovištěm.
- soukromá restaurace „H-club“
- dva soukromé obchody se smíšeným zbožím
- pekárna, která peče pečivo pro široké okolí
- obchod „U Darebníčků“ s drogistickým, papírenským zbožím a drobnými potřebami pro domácnost
- prodejna květin a zahrádkářských potřeb „Gardencentrum“
- kosmetika
- reklamní agentura PROPAG – možnost kopírování, výroba reklamních předmětů aj.
- Česká pošta – sousední obec Žalkovice také spadá do působnosti pobočky České pošty v Břestě

- soukromí zemědělci – mnoha místním občanům zajišťují zemědělské práce na jejich zahradách či polích, jako je setí, sečení obilí, jarní vláčení a kypření půdy atd.
- Místní knihovna – provozovatelem je Obecní úřad, občané zde mají možnost přístupu na internet
- Školní jídelna – místní důchodci a zaměstnanci obce mají možnost odběru obědů

V obci je několik živnostníků, jejichž předmětem podnikání je autodoprava, dále zde provozují svou podnikatelskou činnost dvě stolařské firmy, je zde klempířská dílna, instalatérská provozovna, malířská a natěračská firma, elektro-montážní firma.

3.8.3 Obecní úřad Břest

Počet základních sídelních jednotek: 1

Obec je ve správním obvodu obce s rozšířenou působností Města Kroměříž. Pověřeným úřadem pro Obec Břest je Městský úřad Hulín. Obecní úřad Břest vykonává také přenesenou působnost, je současně matričním úřadem. Zabezpečuje tedy jak úkoly v samostatné působnosti obce uložené jí zastupitelstvem obce, tak v oblasti přenesené působnosti obce, kde vykonává státní správu ve věcech, které stanoví zákon. Zastupitelstvo obce má zřízeny výbory, a to finanční a kontrolní. Přestupkovou komisi zajišťuje na základě uzavřené smlouvy Městský úřad Hulín.⁶²

Starostkou obce byla od roku 1993 do roku 2010 Marie Zavadilová, zastupitelstvo obce čítalo 11 členů. V roce 2010 proběhla změna. Novým starostou obce je Jaroslav Navrátil. Zastupitelstvo obce čítá 15 členů, rada obce 5.

Obec spravuje tři příspěvkové organizace, a to: Základní školu Břest, Mateřskou školu Břest, Zařízení školního stravování Břest, okres Kroměříž. Dále obec spravuje organizační složky: Sbor dobrovolných hasičů Břest, Obecní knihovnu Břest.

V budově obecního úřadu je v nájmu pobočka České pošty, která poskytuje také služby Poštovní spořitelny.

⁶² *Oficiální stránky obce Břest.* Organizační struktura. <http://www.obec-brest.cz/obecni-urad/zakon-106-99sb/organizacni-struktura/>

Obecní úřad má v současné době 2 zaměstnance, a to ekonomku – matrikářku a uklízečku. Sezónně bývají před létem zaměstnání další dva zaměstnanci přes úřad práce na vykonávání ostatních potřebných provozních činností v obci, jako je údržba veřejných prostranství, na což dostává obec příspěvek od úřadu práce⁶³. Ostatní činnost v obci je zajištěna brigádnicky⁶⁴.

Obec založila v roce 1997 mikroregion s názvem Spolek pro obnovu venkova Ječmínek, jehož účelem bylo formulování společných stanovisek k jednotlivým oblastem obnovy vesnice a spolupráce při jejich prosazování. Jednalo se o dobrovolný svazek obcí. K dalším členským obcím patřily Bařice - Velké Těšany, Dřínov, Kostelany, Kostelec u Holešova, Kyselovice, Lutopecny, Němčice, Nová Dědina, Rataje, Roštění, Rymice, Věžky, Záříčí, Zlobice, Žalkovice. Ke dni 31. 12. 2010 Obec Břest z tohoto spolku vystoupila.⁶⁵

⁶³ v loňském roce činil příspěvek 260.885,- Kč (dotace přijata ze dvou zdrojů: jedna část ze státního rozpočtu, druhá část z fondu EU)

⁶⁴ Rozhovor s Jarmilou Poláčkovou – ekonomka, matrikářka Obecního úřadu Břest

⁶⁵ *Regionální informační servis*. Břest. <http://www.risy.cz/index.php?pid=202&omid=6560&kraj=14#>

3.8.4 Veřejná správa

Obec Břest spadá z hlediska místní příslušnosti pod správu následujících úřadů:

Úřad	Adresa
Stavební úřad	Městský úřad Hulín - Stavební úřad
Finanční úřad	Finanční úřad v Kroměříži
Matriční úřad	Obecní úřad Břest - Matrika
Úřad práce	Úřad práce v Kroměříži
Katastrální úřad	Katastrální pracoviště Kroměříž
OSSZ	OSSZ Kroměříž
Živnostenský úřad	MÚ Kroměříž - Obecní živnostenský úřad
Soud a státní zastupitelství	Okresní soud v Kroměříži
Soud a státní zastupitelství	Okresní státní zastupitelství Kroměříž
Hygienická stanice	Územní pracoviště Kroměříž
Krajský úřad	Krajský úřad - Zlínský kraj
Celní úřad	Celní úřad Zlín
Český statistický úřad	Český statistický úřad Zlín

tabulka 11 - Přehled nejdůležitějších úřadů veřejné správy ⁶⁶

3.8.5 Základní škola

Školu navštěvují kromě žáků břestských také žáci ze tří spádových obcí, a to ze Skaštic, z Kyselovic a od pátého ročníku ze Žalkovic. Škola má 9 ročníků a dvě oddělení školní družiny, jedná se tedy o úplnou základní školu. Její stanovená kapacita činí 230 žáků. Školní družina má stanovenou kapacitu 60 žáků.

Základní škola je dále vybavena počítačovou učebnou s odpovídajícím vybavením, učebnou výtvarné výchovy, třídy jsou vybaveny dataprojektory napojenými na internet, dílnou, keramickou dílnou s pecí a hrnčířskými kruhy, školní klubovnou, školní kuchyňkou k výuce tělesné výchovy a ke sportovním aktivitám využívají sportovní halu a sportovní areál. Škola je propojena elektronickým informačním systémem.

⁶⁶ Regionální informační servis. Břest. <http://www.risy.cz/index.php?pid=231&kraj=-1&zuj=588385>

Úroveň školy není závislá jen na jejím vybavení, ale především na kvalitě kantorů, které se o vzdělání dětí starají. Žáci základní školy po odchodu na střední školy patří mezi velmi dobře připravené žáky.

Základní údaje o pracovnících školy ke školnímu roku 2009/2010	
Počet pracovníků celkem	17
Počet učitelek a učitelů ZŠ	10 (plný úvazek), 4 (částečný úvazek)
Počet vychovatelek ŠD	2 (částečný úvazek)
Počet správních zaměstnanců	4 (1 plný úvazek, 3 částečný úvazek)

tabulka 12 - Základní údaje o pracovnících školy ke školnímu roku 2009/2010 ⁶⁷

Ve škole je řada kvalitních kroužků, např. keramický kroužek, počítačový, taneční, stolní tenis, logopedie, dopravní, malí kuchařici. Do školy jezdí pravidelně učitel soukromé hudební školy, který se stará o hudební vzdělání nejmenších muzikantů. Koncem každého roku bývá na hasičské zbrojnici vystoupení mladých muzikantů. ⁶⁸

Škola dříve organizovala také počítačový kurz pro veřejnost.

Závažný problém, se kterým se obec v souvislosti se školstvím potýká, je vysoký pokles počtu žáků. V níže uvedené tabulce je toto možné jednoznačně pozorovat.

Největší vliv na pokles žáků v základní škole mají tyto skutečnosti:

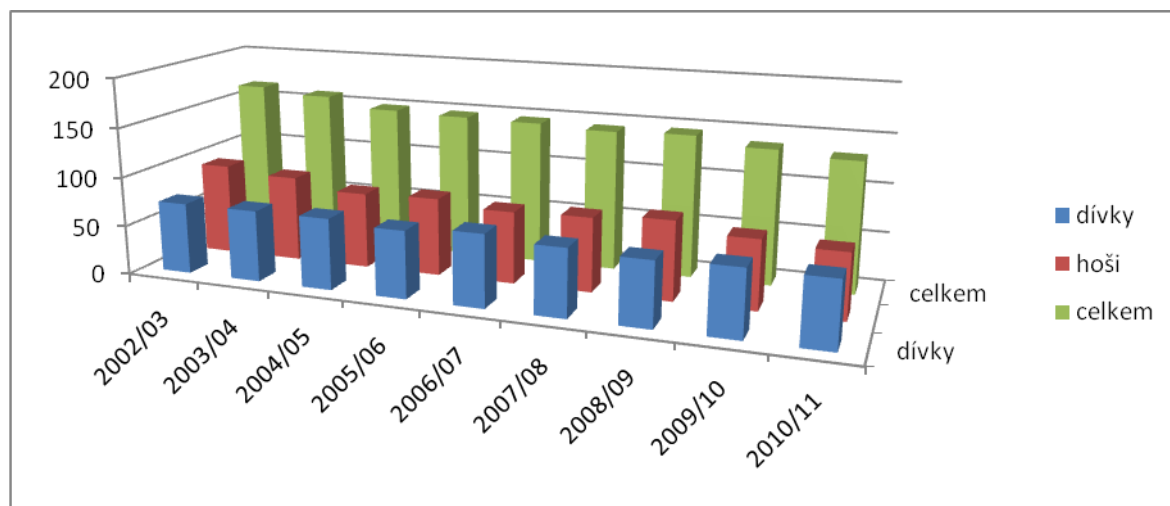
- v Žalkovicích byla otevřena po revoluci základní škola od 1. do 4. třídy
- na druhém stupni odcházejí děti na víceletá gymnázia do Kroměříže
- v době totality navštěvovaly všechny děti ze sousedních Skaštic i Žalkovic zdejší základní školu. V současné době mají rodiče možnost zvolit si pro své děti školu dle vlastního výběru. Jelikož Skašnice přímo sousedí s městem Kroměříž, v mnoha případech volí pro své děti základní školu v Kroměříži. Není výjimkou, že děti ze Žalkovic jezdí od páté třídy také do Kroměříže

⁶⁷ Rozhovor s Mgr. Vladimírem Žůrkem – ředitelem Základní školy Břest

⁶⁸ *Výroční zpráva Základní školy Břest, okres Kroměříž za školní rok 2009 – 2010.* Výroční zpráva. http://www.zsbrest.cz/uredni_deska/Vyrocní%20zprava%202009-2010.pdf

- největší pokles dětí je možné pozorovat u obce Břest, dlouhodobě klesá počet narozených dětí v obci

Šk.rok	dívky	hoši	Celkem	Místní	Přespolní			
				Břest	Skaštice	Kyselovice	Žalkovice	Jiné
2002/03	72	93	165	99	19	8	37	2
2003/04	72	87	159	91	18	10	38	2
2004/05	72	77	149	87	16	12	32	2
2005/06	68	79	147	85	18	13	30	2
2006/07	73	73	146	77	21	16	31	1
2007/08	68	75	143	78	19	17	29	0
2008/09	65	80	145	76	22	15	29	3
2009/10	67	70	137	67	20	17	29	4
2010/11	66	66	132	62	20	21	27	2

tabulka 13 - Počet žáků Základní školy Břest v letech 2002 – 2011⁶⁹graf 2 - Vývoj počtu žáků Základní školy Břest v letech 2002 – 2011⁷⁰

Dětem je zajištěno školní stravování prostřednictvím Zařízení školního stravování Břest, okres Kroměříž, příspěvkové organizace.

V sousedních Žalkovicích je také základní škola, ale pouze pro 1. – 4. třídu, jedná se o tzv. dvojtřídní. Její historie má v Žalkovicích hluboké kořeny, roku 1937 byla vystavena nová

⁶⁹ Rozhovor s Mgr. Vladimírem Žůrkem – ředitelem Základní školy Břest

⁷⁰ Rozhovor s Mgr. Vladimírem Žůrkem – ředitelem Základní školy Břest

školní budova, která fungovala až do roku 1975. Poté byla uzavřena a všechny děti musely dojíždět do sousedního Břestu. Po 16 letech, v roce 1991 byla opět zahájena výuka. Od páté třídy jezdí děti většinou do Břestu. Počet žáků této základní školy se pohybuje kolem 25.

3.8.6 Mateřská škola

Mateřská škola je umístěna v dolní části obce. V současné době způsobuje obci stále větší problém pokles porodnosti. Muselo dojít ke snížení počtu zaměstnanců, o děti se starají dvě pedagogické pracovnice, ředitelka a učitelka. Pomocná pracovní síla zajišťuje jak úklid budovy, tak stravu pro děti, jež se dováží z jídelny základní školy. V mateřské škole je pouze kuchyňka na přípravu studených jídel, nikoli k vaření.⁷¹

Pokles dětí však nemá vliv na vybavenost školky. V zahradě mateřské školy bylo v roce 2007 vybudováno nové dětské hřiště s dřevěnými průlezkami, kolotočem, skluzavkou a pískovištěm. V roce 2009/2010 navštěvovalo mateřskou školku 27 dětí. Provoz je zajištěn denně od 6.30 hod. do 16.00 hod.

Mateřská škola se zapojuje do kulturního života obce.

V sousedních Žalkovicích mají v tomto roce 24 dětí. Z tohoto čísla je vidět, že i když jsou Žalkovice menší obcí, není zde o mladé rodiny s dětmi nouze.

3.8.7 Zdravotnictví

Zdravotnictví v obci je zajištěno v budově „Domov“. Je zde ambulance všeobecného lékaře, občanům je k dispozici každý den, z toho 4x týdně má ordinační dobu v dopoledních hodinách a 1x týdně v odpoledních. Slouží také k potřebám občanů ze Žalkovic. Jedenkrát týdně zde dojíždí také stomatologický lékař, dětská lékařka ordinuje každé druhé úterý v měsíci, a to dopoledne, v ostatních dnech má stálou ordinaci v Hulíně, který je od Břestu vzdálen pouze 4 km. Je snaha o zajištění masérských úkonů, které zde v minulosti byly občanům k dispozici. Rovněž je zde zajišťována jedenkrát týdně pedikúra a kadeřnictví.

Nejbližší záchranná služba je v 7 km vzdálené Kroměříži. Vzhledem k velikosti obce je zdravotnictví v obci zajištěno na slušné úrovni. Provedený průzkum toto potvrzuje.

⁷¹ *Oficiální stránky obce Břest. Mateřská škola Břest. <http://www.obec-brest.cz/skolstvi/materska-skola/>*

Sousední Žalkovice navštěvuje 2x týdně praktický lékař pro dospělé z Břestu, 1x týdně ordinuje praktický lékař pro dospělé z Přerova. Dětská lékařka dojíždí 1x za 14 dní.

Nejbližší lékárny jsou v Kroměříži a v Hulíně.

I u veterinářů si může každý vybrat, kterého lékaře si vybere. Jeden soukromý veterinární lékař sídlí v Chropyni, vzdálené 7 km. Ten své služby zajišťuje také osobní návštěvou na přivolání nebo ho občané mohou navštívit v jeho soukromé ordinaci. Další služby veterináře mohou občané vyhledat v Kroměříži, kde je více ambulancí.

3.8.8 Technické vybavení

3.8.8.1 Voda

Jak již bylo zmíněno výše, Břest se nachází na významných prameništích a zásobárnách pitné vody. Na rozhraní katastru Břest a Žalkovice byl postaven v roce 1969 velký vodojem s výkonným čerpacím zařízením a s několika vodními vrty, prostřednictvím nichž je voda čerpána do vodojemu.

Úkolem výstavby vodojemu bylo zajistit dostatek vody městu Kroměříži. V roce 1965 bylo započato s projektem výstavby vodovodu Břest – Kroměříž. V roce 1969 byla tato výstavba dokončena. Je součástí skupinového vodovodu Kroměříž. Spadá do správy společnosti VAK. Na vodovodní síť je napojeno 95% obyvatel obce.⁷²

Z prameniště Břestský les by se nemusela voda upravovat, zásobuje město Chropyně a obec Břest, Kyselovice, Žalkovice, Zářičí a Skaštice. Místní voda patří mezi nejkvalitnější v kraji. Prameniště Břestský les patří mezi největší prameniště, dalšími jsou Hradisko, Postoupky, Miňůvky, Plešovec, Hulín. Jejich celková kapacita je 170 litrů/s. Tyto vody jsou dodávány na úpravnu vody Kroměříž.

Charakteristika stanoviště, kde je vodárenská věž postavena a jejího okolí je následující: co do půdního typu lze lokalitu charakterizovat jako černozem hnědozemní, jílovitohlinitou, lokalita se nachází v prvním pásmu hygienické ochrany, je zatravněna, nehnojena.⁷³

⁷² *Portál Zlínského kraje*. Břest. http://www.Plochy_komplet - Úvodní stránka | Portál Zlínského kraje www.kr-zlinsky.cz/ViewFile.aspx?docid=25601

⁷³ *Vodovody a kanalizace*. Prameniště Břest. <http://vak-km.cz/100let/100let.htm>

3.8.8.2 Kanalizace

Zastavěné území obce Břest je odkanalizováno jednotným kanalizačním systémem s čistírnou odpadních vod, situovanou jihozápadně pod zastavěným územím obce, na levém břehu Stonače. Hlavním recipientem⁷⁴ katastrálního území obce Břest je vodní tok Stonač, který protéká středem katastrálního území ve směru sever - jih. Při průtoku zastavěným územím je Stonač zatrubněn. Vodní tok Stonač je pravostranným přítokem Rusavy.⁷⁵

Výstavba kanalizace byla dokončena v roce 1962. Je taktéž ve správě VAK.

Dle provedeného výzkumu z roku 2001 Sčítání lidu domů a bytů bylo připojeno na kanalizační síť 274 domácností.⁷⁶

Jak bylo již zmíněno dříve, Žalkovice tento finančně náročný projekt teprve čeká. V současné době již existuje projekt na výstavbu kanalizace a čističky odpadních vod, jeho výstavba je již v dohlednu.

3.8.8.3 Plynofikace obce

Severní částí katastrálního území obce Břest, ve směru sever - jih prochází VTL plynovodní přípojka DN 150/PN 40, která zásobuje obec Břest zemním plynem. Východní částí katastrálního území obce Břest, ve směru jih - sever prochází VTL plynovod DN 200/PN 40 Kurovice - Říkovice a odbočující VTL plynovod DN 150/PN 40 Břest - Kostelec u Holešova, který je veden ve směru jihozápad - severovýchod. Obec Břest je plně plynofikována STL rozvodnou plynovodní sítí a NTL rozvodnou plynovodní sítí, které byly vybudovány v letech 1989 - 1990.

Síť je ve zprávě společnosti Jihomoravská plynárenská, a.s., Brno.⁷⁷

⁷⁴ Vodní recipient je vodní útvar, do něhož vyúsťují povrchové vody nebo znečištěné odpadní vody. V rámci procesu čištění odpadních vod se takto označuje vodní útvar, který slouží k dočištění odpadních vod.

⁷⁵ *Portál Zlínského kraje*. Břest. http://www: Plochy_komplet - Úvodní stránka | Portál Zlínského kraje www.kr-zlinsky.cz/ViewFile.aspx?docid=25601

⁷⁶ *Regionální informační servis*. Sčítání lidu 2001. <http://www.risy.cz/index.php?pid=232&kraj=-1&zuj=588385>

⁷⁷ *Portál Zlínského kraje*. Břest. http://www: Plochy_komplet - Úvodní stránka | Portál Zlínského kraje www.kr-zlinsky.cz/ViewFile.aspx?docid=25601

V Žalkovicích byla dokončena plynofikace v roce 1986, byla tedy plynofikována dříve než v obci Břest.

3.8.8.4 Elektrifikace a veřejné osvětlení

Katastrálním územím obce Břest vede trasa dvojitého venkovního vedení VVN 110 kV Otrokovice – Chropyně - Dluhonice, č. vedení 559/551, je vzdálena cca 1100 m severně od zastavěné části obce. Obec Břest je zásobována el. energií prostřednictvím odbočky z hlavního vedení VN 22 kV č.29 spojujícího rozvodny Hulín a Dluhonice. V obci je celkem 8 transformačních stanic o celkovém výkonu transformátorů 1 230 kVA.

Síť je ve správě společnosti E.ON Česká republika, s.r.o., Brno. Je vedena po celé obci volným vedením, jen velmi malé procento kabely v zemi.⁷⁸

Veřejné osvětlení pokrývá obec stoprocentně i v odlehlé lokalitě „U mlýna“. První větší rekonstrukce části veřejného osvětlení je zaznamenána v roce 1963 a v roce 1976 skončila rekonstrukce elektrických rozvodů, žárovkové osvětlení bylo nahrazeno modernějším výbojkovým osvětlením, které bylo osazeno na stožáry veřejného osvětlení vedoucí po celém hlavním tahu obce.⁷⁹

Postupně bylo veřejné osvětlení rozmístněno také do bočních uliček na tzv. volné vedení. V roce 1994 došlo k rozšíření veřejného osvětlení, a to na místním hřbitově a v lokalitě směrem od kulturního domu k benzínové čerpací stanici. V současné době se uvažuje o rozsáhlé rekonstrukci veřejného osvětlení, řeší se způsob financování, zjišťuje se možnost získání dotace. Poslední rozšíření veřejného osvětlení obce proběhlo v místní části „Rajčuda“. Pravidelnou údržbu zajišťuje firma Kroměřížské technické služby, s.r.o.⁸⁰

⁷⁸ *Portál Zlínského kraje*. Břest. [http://www: Plochy_komplet](http://www.Plochy_komplet) - Úvodní stránka | Portál Zlínského kraje www.kr-zlinsky.cz/ViewFile.aspx?docid=25601

⁷⁹ CHYBOVÁ, H., POSPĚCH, P., ZAVADILOVÁ, M., *Hanácká vesnice Břest*. 1. vyd. Blansko: Reprocentrum, 2001. 248 s. str. 95

⁸⁰ Rozhovor s Josefem Látalem - zastupitelem obce od roku 1994

3.8.8.5 Fotovoltaická elektrárna

V Břestě byla v roce 2008 postavena první sluneční elektrárna, která vyrábí elektřinu pomocí fotovoltaických článků. Stavba je na ploše 4 hektarů. Dle sluneční studie je obec Břest jedním z nejslunnějších míst České republiky. V roce 2010 došlo k další mohutné výstavbě sluneční elektrárny v části „Zápotočí“ kde bude mít fotovoltaická elektrárna výkon 2,5 MW. Vyrobená elektřina je vykupována společností E.ON do distribuční sítě.⁸¹

3.8.8.6 Obecní rozhlas

Obecní rozhlas poskytuje občanům zprávy od roku 1945. V obci je vybudován rozhlas po drátě, který je veden pomocí konzol s izolátory po sloupech veřejného osvětlení a střešníků volného vedení NN.⁸² V poslední době se uvažuje také o rekonstrukci veřejného rozhlasu, a to bezdrátovou metodou, která již v malém měřítku v obci funguje zásluhou přenosných přijímačů. Tyto si občané, kteří o ně projeví zájem, mohli zakoupit, pořizovací cena jednoho přijímače byla před šesti lety 1000,- Kč, z toho 650,- Kč platil občan, zbytek doplácela obec. Vzhledem k ceně se uvažuje o rozmístění jednotlivých přijímacích stanic po celém území obce.

Vyšší kvalitu života v obci dále zajišťuje následující vybavení:

- kabelový telefonní rozvod - v obci jsou instalovány 2 veřejné telefonní automaty
- bezdrátové připojení k internetu, které je zajišťováno firmou HELEMIK s.r.o. - jedná se o vysokorychlostní připojení firem a domácností pomocí technologií na frekvencích 2,4Ghz, 3,5Ghz, 5Ghz, 10Ghz

3.8.9 Doprava, dopravní obslužnost

Dopravní obslužnost obce je velmi kvalitní. Je to dáno výhodnou polohou Břestu, nachází se v blízkosti větších měst a zároveň leží na hlavní silniční i železniční tepně.

⁸¹ *Fotovoltaická elektrárna v Břestu.* Fotovoltaická elektrárna Břest. <http://www.mediafax.cz/ekonomika/2981906-Fotovoltaicka-elektrarna-v-Brestu-na-Kromerizsku-ma-zelenou>

⁸² Rozhovor s Josefem Látalem - zastupitelem obce

Ve srovnání Břestu a Žalkovic se dopravní dostupnost liší jen mírně. V obci Břest i Žalkovice je autobusové spojení totožné, projíždí tudy stejné autobusové linky, obec Žalkovice je pouze o jednu autobusovou zastávku vzdálenější od okresního města. Co se týče železničního spojení, jsou Žalkovice v nevýhodě, neboť u nich železniční stanice není. Občané Žalkovic ale využívají zastávku v sousedních Říkovcích, která je od obce vzdálena cca 1 km. Vzhledem ke skutečnosti, že i vlaková zastávka Břest není v centru obce a je za obcí vzdálena cca 400 m a dále obec Břest je táhlou obcí, dá se říci, že občané z druhého konce Břestu nemají vzdálenost na železniční zastávku o nic kratší než občané Žalkovic do sousedních Říkovců.

3.8.9.1 *Železniční doprava*

Katastrálním územím Břestu prochází železniční trať č. 330 Přerov – Břeclav, která je součástí II. tranzitního železničního koridoru. V rámci úprav v kolejišti zde došlo ke zvýšení traťové rychlosti na 160 km/hod.⁸³

Tato trasa byla v roce 2010 začleněna do Baltsko-jaderského železničního koridoru.⁸⁴

Do roku 2001 byla v Břestě samostatná budova s výpravčím. Při budování železničního koridoru byla stržena a nahrazena pouze prosklenými zastávkami. Od tohoto data je možné zakoupit jízdenku až ve vlaku. Zabezpečovací systém je v současné době řízen automaticky, zastávka Břest je pod správou Železniční stanice Hulín.

3.8.9.2 *Autobusová doprava*

Veškerou autobusovou dopravu v Břestě zajišťuje firma KRODOS BUS, a.s. Obcí Břest projíždějí linkové autobusy, které jsou součástí trasy Kroměříž – Přerov nebo Kroměříž – Chropyně. V pracovním týdnu je doprava občanů zajištěna dostatečně v ranních i odpoledních hodinách, jsou zřízeny speciální spoje, které zajišťují dopravu dětí z okolních vesnic do místní školy. Autobusová doprava v posledních letech nebyla v pracovních dnech nijak omezena.

⁸³ *Portál Zlínského kraje*. Břest. [http://www: Plochy_komplet](http://www.Plochy_komplet) - Úvodní stránka | Portál Zlínského kraje www.kr-zlinsky.cz/ViewFile.aspx?docid=25601

⁸⁴ *Zlínský kraj*. Železniční koridor. <http://www.kr-zlinsky.cz/docDetail.aspx?docid=149564&nid=10935&doctype=102>

3.8.9.3 Silniční síť v obci

Břest rozděluje hlavní silnice na tzv. „Horní“ a „Dolní“ část. Jedná se o silnici I. třídy č. 55 Olomouc - Uherské Hradiště – Břeclav – státní hranice, dále přes obec vede silnice III. třídy č.4327 Kroměříž – Skaštice – Břest, silnice III. třídy č. 4903 - Břest - Kostelec u Holešova – Karlovice, silnice III. třídy č. 43210 – Břest – Žalkovice.⁸⁵

Doprava na silnici č. 55 je velmi frekventovaná, dálnice D1 dává místním občanům naději na zlepšení provozu v obci.

Nově vybudovaná Moravská křižovatka, která je v těsné blízkosti obce má pro ČR velký význam. Jedná se o dopravní uzel rychlostních silnic R49 a R55 a dálnice D1. Dobudováním uceleného dálničního tahu dálnice D1, spojujícího hlavní průmyslové oblasti státu v ose Praha–Brno–Ostrava a souvisejících tahů rychlostních silnic R55 a R49 bylo jednou ze základních podmínek efektivního napojení ekonomiky státu na evropské struktury a tím i zajištění dalšího rozvoje České republiky samotné i výhledové infrastruktury Evropské unie.⁸⁶

Stavba navazuje na severovýchodní obchvat Otrokovic, který je v provozu od roku 2006. Výstavba by měla být ukončena v listopadu roku 2011. Dálnice D1 je součástí souboru staveb dálnice v úseku Vyškov – Hulín – Přerov – Lipník nad Bečvou – Ostrava - Polsko.



obrázek 6 – Moravská křižovatka⁸⁷

⁸⁵ *Portál Zlínského kraje*. Břest. http://www.Plochy_komplet - Úvodní stránka | Portál Zlínského kraje www.kr-zlinsky.cz/ViewFile.aspx?docid=25601

⁸⁶ *Moravská křižovatka*. Moravská křižovatka. <http://www.moravska-krizovatka.cz/>

⁸⁷ *Moravská křižovatka*. Moravská křižovatka. <http://www.moravska-krizovatka.cz/>

Úsek dálnice D1 Kroměříž – Hulín byl v prosinci roku 2010 otevřen právě po Moravskou křižovatku. Úsek od Moravské křižovatky po Říkovice má být otevřen v červnu 2011.

3.8.10 Nakládání s odpady

K této problematice byly vydány 2 obecní vyhlášky. První v roce 2001, a to Vyhláška obce Břest č. 8/2001, kterou se stanoví systém shromažďování, sběru, přepravy, třídění, využívání, odstraňování komunálních odpadů a systém nakládání se stavebním odpadem. V článku 5 této vyhlášky jsou stanovena místa, kde jsou umístěny sběrné nádoby na vytríděné složky komunálního odpadu. Pro sběr papíru je stanoveno 1 sběrné místo, pro sběr skla a plastů jsou určena 3 místa. Nebezpečný odpad je 2x ročně sbírán firmou Biopas, a.s. Sběr objemného komunálního odpadu a železa zajišťuje 2x ročně obec přistavením 3 ks kontejnerů, vždy na jaře a na podzim.

Komunální odpady jsou ukládány do popelnicových nádob, jejichž odvoz zajišťuje firma Biopas a.s. pravidelně 1x za 14 dní. Velká část nákladů na likvidaci odpadů je hrazena z obecního rozpočtu. Zastupitelstvo obce nepřistoupilo na platbu odpadů na občana, protože by tím velmi zatížilo rodiny s dětmi a v obecně závazné vyhlášce č. 2/2007 - o místním poplatku za provoz systému shromažďování, sběru, přepravy, třídění, využívání a odstraňování odpadů stanovilo podmínky při poskytování slev na obytné domy. Firmy v obci platí vyšší sazby za svoz odpadů než místní občané.⁸⁸

V oblasti odpadů jsou v Žalkovicích před obcí Břest. Zde bylo v roce 2010 započato s výstavbou sběrného dvora, dokončen má být v letošním roce.

3.9 Sociální sféra

V budově zvané „Domov“ jsou 4 garsonky pro staré občany se samostatným vchodem. Pro nájemce je stanoveno výhodnější nájemné.

⁸⁸ *Oficiální stránky obce Břest. Vyhláška obce. <http://www.obec-brest.cz/obec-/samosprava/dokumenty/>*



obrázek 7 - Domov pro seniory- zdravotní zařízení⁸⁹

Pro seniory v obci je k dispozici také školní jídelna, kde se mohou přihlásit a ve všední dny odebírat stravu.

V sousedních Žalkovicích mají sociální bydlení vyřešeno následovně. Po povodni byl postaven velký 16-ti bytový objekt jak pro seniory tak také pro mladé rodiny s dětmi. Tyto byty slouží mladým rodinám provizorně, než si zajistí vlastní stálé bydlení. Délka bydlení se posuzuje individuálně, dle žadatelů, dohlíží se na to, aby si rodina skutečně po dobu bydlení v tomto objektu zajišťovala vlastní trvalé bydlení. Pokud nedodrží stanové podmínky, není jí smlouva dále prodloužena. Většina z rodin, která zde bydlela, postavila vlastní domy v Žalkovicích.

3.10 Financování a majetek

V posledních letech byly provedeny velké finančně nákladné projekty. Na provedení velkých investičních akcí byla vždy získána dotace. Ve všech případech se na nich obec finančně spolupodílela.

Dá se tedy říci, že obec dobře využila možnosti získání dotací z fondů EU, vybudovala objekty, které by pouze z vlastních zdrojů nebyla schopna nikdy financovat a tím zhodnotila nejen kvalitu obce, ale také rozšířila možnosti základní školy. Sportovní areály jsou využívány nejen ke školní výuce, ale také při pořádání akcí školy pro veřejnost. Tyto prostory základní škole dlouhodobě chyběly.

⁸⁹ *Oficiální stránky obce Břest. Fotogalerie. <http://www.obec-brest.cz/fotogalerie>*

Na každoroční provoz školy je získávána dotace – příspěvek od sousedních obcí Skaštice, Žalkovice, Kyselovice, jejichž děti navštěvují zdejší školu, čímž částečně pomáhají pokrýt náklady spojené s provozem školního zařízení.

3.10.1 Příjmy a výdaje roku 2008

Rekapitulace příjmů, výdajů a financování roku 2008			
	Schválený rozpočet	Upravený rozpočet	Závěrečný účet
Daňové příjmy (třída 1)	8274000	8732600	8907038
Nedaňové příjmy (třída 2)	495000	605100	667526
Kapitálové příjmy (třída 3)	30000	500	450
Přijaté dotace (třída 4)	385000	1474500	2307327
Příjmy celkem	9184000	10812700	11882342
Běžné výdaje (třída 5)	7070000	10101900	9699483
Kapitálové výdaje (třída 6)	2114000	4419800	379850
Výdaje celkem	9184000	14521700	10079333
celkem	0	-3709000	1803009

tabulka 14 – Rekapitulace příjmů, výdajů roku 2008⁹⁰

Nedaňové příjmy - navýšení původních plánů o 18%.

Příjmy, které měly vliv na změny:

- Příjem z pronájmu tělocvičny – byly dosaženy vyšší příjmy, než s jakými se původně plánovalo
- V základní škole probíhal sběr papíru – získané peněžní prostředky byly vráceny škole pro jejich potřeby
- Hasiči pořádali sběr železa – získaný příjem jim byl také poskytnut na pokrytí jejich potřeb

⁹⁰ *Oficiální stránky obce Břest. Úřední deska.* http://www.obec-brest.cz/e_download.php?file=data/uredni_deska/obsah.htm

- Příjmy z rekonstrukce bitvy roku 1945, které nebylo možno dopředu přesně určit
- Byly získány dary na rekonstrukci bitvy, se kterými obec nepočítala
- Došlo ke zvýšení nájmu nebytových prostor i nájmu na „Domově“
- Byl získán příjem z reklamy

Kapitálové příjmy – pokles o 98,5%, původně byl plánován prodej části obecního pozemku, který se nakonec nerealizoval

Přijaté dotace – navýšení o 499,3% - podařilo se získat dotaci na dokončovací práce na sportovním areálu „Rajčuda“, od úřadu práce byla získána dotace na platy sezónních zaměstnanců ze Státního fondu životního prostředí byla přijata dotace na akci „Zlepšení tepelně-technických vlastností Základní školy“ a od krajského úřadu Zlínského kraje obdržela obec dotaci na čištění fasády základní školy

Běžné výdaje – navýšení o 37,19% - v průběhu roku byl schválen příspěvek dechové hudbě Hanačka na CD nosič, byl pořízen nový hasičský stroj. Od léta do podzimu byli zaměstnání dva pracovníci přes úřad práce, kteří vykonávají běžnou údržbu obce, stouply tedy náklady na mzdy. Dále byl poskytnut farnímu úřadu příspěvek na zbudování klubu pro seniory na místní faře. V tomto roce probíhala rekonstrukce bitvy z roku 1945, která pro obec znamenala výdaje navíc. Vysoké náklady byly spojeny s akcí „Zlepšení tepelně – technických vlastností Základní školy“ – měnila se postupně historická okna, dále se na základní škole čistila fasáda z lícového zdiva.

Kapitálové výdaje – pokles o 82,03 % - bylo počítáno s výstavbou infrastruktury v ulici „Za branou“ v části, kde je plánována nová bytová výstavba, dále byly plánovány vyšší výdaje v souvislosti s výstavbou sportovního areálu „Rajčuda“, které se nakonec v roce 2009 nerealizovaly.⁹¹

⁹¹ Rozhovor s Jarmilou Poláčkovou – ekonomka, matrikářka Obecního úřadu Břest

3.10.2 Příjmy a výdaje roku 2009

Rekapitulace příjmů, výdajů a financování roku 2009			
	Schválený rozpočet	Upravený rozpočet	Závěrečný účet
Daňové příjmy (třída 1)	8704000	8020000	7149000
Nedaňové příjmy (třída 2)	441000	520000	700000
Kapitálové příjmy (třída 3)	20000	30000	18000
Přijaté dotace (třída 4)	385000	1230000	1088000
Příjmy celkem	9550000	9800000	8955000
Běžné výdaje (třída 5)	7250000	7640000	11783000
Kapitálové výdaje (třída 6)	2300000	2570000	168000
Výdaje celkem	9550000	10210000	11951000
celkem	0	-410000	-2996000

tabulka 15 – Rekapitulace příjmů, výdajů roku 2009⁹²**Nedaňové příjmy** - navýšení o 58,73%

Příjmy, které měly vliv na odchylku:

- bylo dosaženo vyššího příjmu z nájmu majetku – tělocvičny a z „Domova“
- bylo dosaženo vyššího příjmu v položce komunální služby
- bylo dosaženo více příjmů ze sběru železa

Kapitálové příjmy – pokles o 10% - z prodeje obecního majetku – pozemku - získán nižší příjem, než bylo původně kalkulováno

Přijaté dotace – navýšení o 182,59% - podařilo se získat dotaci na výměnu historických oken a na rekonstrukci topení v prostorách základní školy, dále obec obdržela dotaci na platy sezonních zaměstnanců⁹³, další dotace byla přijata na volby do evropského parlamentu a poslední dotace byla přijata na zřízení kontaktního místa od Czech Pointu

⁹² *Oficiální stránky obce Břest. Úřední deska.* http://www.obec-brest.cz/e_download.php?file=data/uredni_deska/obsah.htm

⁹³ V období od 1. 4. 2010 do 31. 10. 2010 byla v Obci Břest v rámci projektu podpořena 3 pracovní místa na veřejně prospěšné práce za 236.885,- Kč, z toho výše příspěvku z Evropského sociálního fondu činila 85% tj.

Běžné výdaje – navýšení o 62,52 %, proběhla výměna oken na základní škole - v tomto roce pouze ze strany do ulice, proběhla oprava topení, tj. kotel, radiátory. Na tuto akci obec získala návratnou bezúročnou půjčku z krajského úřadu⁹⁴. V tělocvičně byla začátkem roku vyměněna kuželková dráha za dráhu bowlingovou. V mateřské škole byly provedeny opravy v hodnotě 700.000,- Kč – projekt, topení, odpady, oprava sociálního zařízení.

Kapitálové výdaje – pokles o 92,7%, nerealizoval se plánovaný nákup pozemku a dále nebyla provedena II. etapa výstavby sportovního areálu „Rajčuda“⁹⁵

3.10.3 Příjmy a výdaje roku 2010⁹⁶

Rekapitulace příjmů, výdajů a financování roku 2010			
	Schválený rozpočet	Upravený rozpočet	Závěrečný účet
Daňové příjmy (třída 1)	7060000	7673000	7680587
Nedaňové příjmy (třída 2)	545000	840000	839666
Kapitálové příjmy (třída 3)	30000	581000	580850
Přijaté dotace (třída 4)	390000	1589000	1588475
Příjmy celkem	8015000	10682000	10689577
Běžné výdaje (třída 5)	6645000	9124000	8770559
Kapitálové výdaje (třída 6)	1370000	4651000	3279784
Výdaje celkem	8015000	13775000	12050343
celkem	0	-3093000	-1360766

tabulka 16 – Rekapitulace příjmů, výdajů roku 2010⁹⁷

201.352,- Kč a ze státního rozpočtu České republiky činila 15%, tj. 35.533,- Kč. Pracovní místa zaměřená zejména na sečení trávy, údržbu zeleně, komunikaci, chodníků a drobné stavební práce, úklid sněhu.

⁹⁴ v současné době je půjčka splacena.

⁹⁵ Rozhovor s Jarmilou Poláčkovou – ekonomka, matrikářka Obecního úřadu Břest

⁹⁶ Závěrečný účet obce za rok 2010 bude schválen do konce června roku 2011, rozpočtový výhled nemá obec vypracován

⁹⁷ Rozhovor s Jarmilou Poláčkovou – ekonomka, matrikářka Obecního úřadu Břest

Nedaňové příjmy – navýšení o 54,07% - odchylka způsobená ze stejných důvodů jako v předešlých letech

Kapitálové příjmy – navýšení o 1836,17% - získán dar ve výši 500.000,- Kč

Přijaté dotace – navýšení o 307,30%

V tomto roce získána dotace z rozpočtu kraje

- na prvotní povodňové škody
- na neinvestiční povodňové škody
- neinvestiční účelový transfer na výdaje spojené s činností hasičů
- na výměnu historických oken základní školy

Další dotace byly získány ze státního rozpočtu

- na sčítání lidu, domů a bytů 2011
- na volby do senátu, poslanecké sněmovny a do zastupitelstva obce

Běžné výdaje – navýšení o 31,99% - vyšší výdaje na uskutečnění další etapy výměny oken na budově základní školy, dále výdaje na opravu podlah v mateřské škole a na programové vybavení obecního úřadu, výdaje spojené s odchodem dosavadní starostky, bylo vyplaceno odstupné.

Kapitálové výdaje – navýšení o 139,40%. Byla vypracována technická dokumentace inženýrských sítí v lokalitě „Za branou“. V tomto roce byly dokončeny práce a vydány poslední výdaje spojené s výstavbou sportovního areálu „Rajčuda“, byl uskutečněn nákup materiálu do tohoto sportovního zařízení a dále nákup hmotného dlouhodobého majetku na účely činnosti místní správy.⁹⁸

3.10.4 Zhodnocení hospodaření obce

Velkou předností obce je, že není zadlužena, veškeré velké investiční akce byly částečně finančně pokryty z dotací, případně bylo s těmito akcemi dopředu počítáno a byly ušetřeny finanční prostředky z dřívějšího období. Ukazatel dluhové služby obce byl tedy ke konci roku 2010 roven nule.

⁹⁸ Rozhovor s Jarmilou Poláčkovou – ekonomka, matrikářka Obecního úřadu Břest

O tom, že záporný rozdíl hospodaření let 2009 a 2010 byl kryt naspořenými finančním prostředky na běžném účtu, vypovídají údaje v následující tabulce.

Stav bankovního účtu ke dni:	Kč
k 31. 12. 2007	3 421 470
k 31. 12. 2008	5 461 990
k 31. 12. 2009	3 236 730
k 31. 12. 2010	1 736 000

tabulka 17 – Stav bankovního účtu Obce Břest ke konci roku 2007 - 2010⁹⁹

Abychom mohli reálně konstatovat, zda je obec stagnující, či zda se rozvíjí, porovnáváme poměr kapitálových výdajů s celkovými výdaji. Obecně platí, že pokud jsou hodnoty pod 20%, obec stagnuje, jsou-li hodnoty vyšší, obec se rozvíjí.

Rok	Kapitálové výdaje (KV)	Celkové výdaje (CV)	koeficient (KV/CV)*100
2007	8158759	16049388	50,83
2008	379850	10079333	3,76
2009	168000	11951000	1,40
2010	3279784	12050343	27,21

tabulka 18 – Podíl kapitálových výdajů na celkových výdajích¹⁰⁰

V letech 2008 a 2009 byl podíl kapitálových výdajů na celkových výdajích velmi nízký, byly však prováděny velmi nákladné opravy v základní a mateřské škole, které ovlivnily výrazně položku běžných výdajů¹⁰¹. Z tohoto důvodu došlo k poklesu koeficientu v letech 2008 a 2009.

⁹⁹ Rozhovor s Jarmilou Poláčkovou – ekonomka, matrikářka Obecního úřadu Břest

¹⁰⁰ Rozhovor s Jarmilou Poláčkovou – ekonomka, matrikářka Obecního úřadu Břest

¹⁰¹ V roce 2008 bylo vynaloženo na opravy a udržování 3.549.400,- Kč a v roce 2009 bylo vynaloženo na opravy a udržování 8.015.270,- Kč. Dle sdělení ekonomky Jarmily Poláčkové nemohly být účtovány opravy v budově ZŠ na kapitálových výdajích, neboť budova ZŠ je kulturní památkou. V těchto letech byl ještě jiný způsob účtování, nešlo zhodnocovat, zvyšovat hodnotu kulturní památky, proto účtováno do výdajů.

Dále je nutné upozornit na skutečnost, že v roce 2010 dosahuje koeficient výše 27,21%, což je hodnota vysoká. Díky vyjednávání starostky obce o konečné ceně sportovního areálu „Rajčuda“, která má největší vliv na výši kapitálových výdajů v roce 2010, došlo ke snížení konečné ceny o 2.500.000,- Kč. V případě, že by musela být její hodnota dodavatelem zaplácena, dosahoval by koeficient hodnoty ještě vyšší.

Z údajů z rozvahy bylo zjištěno, že postupně dochází také k navýšení objemu dlouhodobého majetku obce. V roce 2006 činila hodnota staveb obce 58.626.588,- Kč, zatímco ke dni 31. 12. 2010 činí 68.967.000,- Kč

Na základě výše uvedeného můžeme tedy hovořit o tom, že obec hospodaří velmi dobře a rozvíjí se.

3.11 Trh práce

3.11.1 Statistické údaje

V následujících tabulkách je uveden přehled zaměstnanosti občanů Břestu. Je sledován vývoj od roku 2001 až do března roku 2011. U obou sledovaných obcí má míra nezaměstnanosti obyvatel klesající tendenci, je to dáno i obecným trendem v celé České republice.

Ekonomická aktivita obyvatelstva v obcích podle Sčítání lidu, domů a bytů v roce 2001					
název obce	ekonomicky aktivní celkem	v tom			
		celkem	zaměstnané osoby		nezaměstnaní
			z toho		
			pracující důchodci	ženy na mateřské dovolené	
Břest	456	425	9	6	31
Žalkovice	281	259	8	9	22

tabulka 19 - Ekonomická aktivita obyvatelstva v obcích I. část

Ekonomická aktivita obyvatelstva v obcích podle Sčítání lidu, domů a bytů v roce 2001			
název obce	ekonomicky neaktivní celkem	z toho	
		nepracující důchodci	žáci, studenti a učni
Břest	505	217	201
Žalkovice	289	113	115

tabulka 20 - Ekonomická aktivita obyvatelstva v obcích II. část¹⁰²

Nezaměstnanost v obcích v letech 2004 až 2006						
název obce	počet uchazečů o zaměstnání celkem k 31. 12.			míra registrované nezaměstnanosti k 31. 12.		
	2004	2005	2006	2004	2005	2006
Břest	49	46	47	10,75	10,09	7,68
Žalkovice	24	28	19	8,54	9,96	5,69

tabulka 21 - Nezaměstnanost občanů v letech 2004 – 2006¹⁰³

Počet uchazečů o zaměstnání v obcích (údaje v závorkách % podíl z celkového počtu nezaměstnaných)						
název obce	Poč. nezam.	míra nezam.	evidování nad 6 měsíců suma (%)	absolventi a mladiství suma (%)	do 25 let suma (%)	nad 50 let suma (%)
Břest ke dni 31. 12. 2006	47	7,68	21 (44,68)	8 (17,02)	19 (40,43)	11 (23,40)
Žalkovice k 31.12.2006	19	5,69	13 (68,42)	1 (5,26)	2 (10,53)	5 (26,32)
Břest ke dni 31. 12. 2007	38	7,46	20 (52,63)	4 (10,53)	13 (34,21)	6 (23,68)
Žalkovice k 31.12.2007	16	4,98	10 (62,50)	0 (0,00)	1 (6,25)	3 (18,75)
Břest ke dni 31. 12. 2008	25	5,04	15 (60)	1 (4)	5 (20)	7 (28)
Žalkovice k 31.12.2008	18	6,05	6 (33,33)	3 (16,67)	2 (11,11)	4 (22,22)

tabulka 22 - Počet uchazečů o zaměstnání v obcích 2006 – 2008¹⁰⁴

¹⁰² Český statistický úřad. Sčítání lidu, domů a bytů 2001.
<http://www.czso.cz/sldb/sldb2001.nsf/obce/588385?OpenDocument>

¹⁰³ Úřad práce - korespondence s pracovníci Úřadu práce Kroměříž Bc. Kamilou Zahradníčkovou

¹⁰⁴ Úřad práce - korespondence s pracovníci Úřadu práce Kroměříž Bc. Kamilou Zahradníčkovou

Počet uchazečů o zaměstnání v obcích (údaje v závorkách % podíl z celkového počtu nezaměstnaných)						
název obce	Poč. nezam.	míra nezam.	evidování nad 5 měsíců suma (%)	absolventi a mladiství suma (%)	do 20 let suma (%)	nad 50 let suma (%)
Břest ke dni 31. 12. 2009	49	10,75	25 (51,02)	1 (2,04)	6 (12,24)	16 (32,65)
Žalkovice k 31. 12. 2009	30	9,61	12 (40)	3 (10)	7 (23,33)	5 (16,67)
Břest ke dni 31. 12. 2010	51	11,18	29 (56,86)	2 (3,92)	2 (3,92)	14 (27,45)
Žalkovice k 31. 12. 2010	34	11,73	16 (47,06)	2 (5,88)	0 (0,00)	5 (14,71)
Břest ke dni 31. 3. 2011	54	11,18	34 (62,96)	3 (5,56)	2 (3,70)	13 (24,07)
Žalkovice k 31. 3. 2011	34	11,03	20 (58,82)	2 (5,88)	0 (0,00)	5 (14,71)

tabulka 23 - Počet uchazečů o zaměstnání v obcích 2009 - 2011¹⁰⁵

Největšího nárůstu počtu nezaměstnaných bylo dosaženo v roce 2010 a 2011. V důsledku nedostatku získaných zakázek museli největší zaměstnavatelé našeho regionu přistoupit k propouštění. Došlo ke snižování zejména u větších strojírenských firem a to: Pilana Hulín a.s., ČSAO spol. s r.o., MAGNETON Kroměříž a.s., TOSHULIN a.s., PLASTIKA a.s.

V roce 2011 dosáhla míra nezaměstnanosti ve Zlínském kraji k 31. 3. 2011 úrovně 10,2%. Míra nezaměstnanosti v kraji byla o jeden procentní bod vyšší než celorepubliková míra nezaměstnanosti, která ke stejnému datu dosáhla hodnoty 9,2 %. V obci byli tedy občané nad hranicí krajské i celostátní míry nezaměstnanosti. Okres Kroměříž, ke kterému se obec Břest i Žalkovice řadí, patří vždy mezi regiony s nejvyšší mírou nezaměstnanosti.¹⁰⁶

Vyjíždka pracujících za prací a vyjíždka do škol a učilišť z obcí podle Sčítání lidu, domů a bytů v roce 2001									
Název obce	Pracující vyjíždějící z obce za prací		z toho denně					Žáci, studenti a učni vyjíždějící do škol	
	celkem	v % z pracujících celkem	celkem	v % z vyjíždějících celkem	s dobou cesty			celkem	v % ze žáků, studentů a učňů celkem
					do 29 minut	30 - 59 minut	60 minut a více		
Břest	257	60,8	241	93,8	161	59	20	106	52,2
Žalkovice	181	69,9	165	91,2	104	55	6	79	68,7

tabulka 24 - Vyjíždka pracujících za prací a vyjíždka do škol a učilišť¹⁰⁷

¹⁰⁵ Úřad práce - korespondence s pracovníci Úřadu práce Kroměříž Ing. Ivonou Macůrkovou

¹⁰⁶ Český statistický úřad Zlínský kraj. Nezaměstnanost ve Zlínském kraji. http://www.czso.cz/xz/redakce.nsf/i/nezamestnanost_ve_zlinskem_kraji_v_roce_2010

¹⁰⁷ Český statistický úřad. Sčítání lidu, domů a bytů 2001. <http://www.czso.cz/sldb/sldb2001.nsf/obce/588385?OpenDocument>

Z výše uvedené tabulky vyplývá, že většina obyvatel za prací vyjíždí denně, vzdálenost je do půl hodiny cesty. Velmi podobné je to i u občanů Žalkovic.

Největší společností, která přináší místním občanům pracovní příležitosti, je Zámoraví a.s. V podniku je zaměstnáno 62 pracovníků na plný pracovní úvazek, z toho 55 zaměstnanců bydlí v samotné obci. S ohledem na vysoký podíl fyzické práce zde pracuje minimum osob se změněnou pracovní schopností. Průměrný věk pracovníků podniku je 47 let. Pracuje zde velký počet zaměstnanců do 40 let (22%), dále lidé v plném produktivním věku a důchodci. V podniku pracují převážně osoby vyučené. V managementu podniku jsou zaměstnány tři osoby s vysokoškolským vzděláním. Zaměstnanci jsou v podniku na stálý pracovní úvazek, nedochází k sezónním výkyvům.¹⁰⁸

Dalšími společnostmi, které dávají pracovní příležitost místním občanům je ERMONTA s.r.o. Její celkový počet zaměstnanců činí 56, z toho 6 je občanů Břestu a firma MONTKOVO, spol. s r.o., která má celkový počet zaměstnanců 33, z toho 5 je z Břestu.

Mezi významné zaměstnavatele obce můžeme vzhledem k počtu zaměstnanců řadit i Základní školu, kde je na stálý pracovní poměr vedeno 17 zaměstnanců. Většinou se však jedná o dojíždějící kvalifikované učitele. Pracovní místa uklízeček a školníka jsou téměř vždy využita břestskými občany. Také školní jídelna umožňuje práci v místě svého bydliště 4 ženám.

¹⁰⁸ Korespondence se společností Zámoraví a.s. - s Ing. Martinem Gabrhelíkem – ekonomem

Počet podnikatelských subjektů celkem	190
Zemědělství, lesnictví, rybolov - počet subjektů	15
Průmysl - počet podnikatelských subjektů	26
Stavebnictví - počet podnikatelských subjektů	31
Doprava a spoje - počet podnikatelských subjektů	11
Obchod, prodej a opravy motorových vozidel a spotřebního zboží a pohostinství - počet podnikatelských subjektů	54
Ostatní obchodní služby - počet podnikatelských subjektů	27
Veřejná správa, obrana, povinné sociální pojištění - počet subjektů	2
Školství a zdravotnictví - počet subjektů	5
Ostatní veřejné, sociální a osobní služby - počet subjektů	19
Podle právní formy	
Státní organizace - počet subjektů	3
Akciové společnosti - počet subjektů	2
Obchodní společnosti - počet subjektů	16
Družstevní organizace - počet subjektů	1
Podnikatelé - fyzické osoby - počet subjektů	140
Svobodná povolání - počet subjektů	4
Zemědělství podnikatelé	7
Ostatní právní formy	17

tabulka 25 - Rozdělení hospodářské činnosti v obci Břest¹⁰⁹

3.12 Zemědělství

Zdejší orná půda je z největší části obhospodařována společností Zámoraví a.s. a několika drobnými zemědělci.

3.12.1 Zámoraví a.s.

Zámoraví a.s., Břest 307, 768 23, IČO: 25313045 má hlavní podnikatelskou aktivitu zemědělskou prvovýrobu – rostlinnou a živočišnou výrobu. Zemědělský podnik Zámoraví a.s. byl založen v roce 1996. Obhospodařují cca 1310 ha zemědělské půdy. Podíl obilovin z celkové výměry orné půdy činí 60%, olejnin 8% a cukrové řepy 6%. Hlavními pěstovanými obilovinami jsou potravinářská pšenice a sladovnický ječmen.

¹⁰⁹ Regionální informační servis. Břest. <http://www.risy.cz/index.php?pid=231&kraj=-1&zuj=588385>

Jedná se o podnik se smíšenou strukturou výroby. Produkce ŽV tvoří významnou část celkových tržeb podniku.

Složení skotu k 31.12. 2010 - telata do 6 měsíců 280 ks, jalovice chovné 198 ks, býci výkrm 200 ks, dojnice 464 ks, jalovice vysokobřezí 43 ks.

Rostlinná výroba zabezpečuje především výrobu tržních plodin a částečně i potřeby ŽV krmnými plodinami.

Zámoraví a.s. patří mezi největší zaměstnavatele obce, pracuje zde 62 zaměstnanců, z toho je 55 místních občanů.¹¹⁰

3.13 Průmysl a stavebnictví

V obci nesídlí žádná významná průmyslová či stavební společnost. Většinou se jedná o menší firmy, ke kterým patří: ERMONTA s.r.o. Břest č.p. 79, 768 23 Břest, IČO: 25531735, MONT-KOVO spol. s r.o., Břest 81, 768 23, IČO: 60746378.

3.13.1 ERMONTA s.r.o.

Firma byla založena v roce 1998 se zaměřením na realizaci elektromontážních prací pro energetiku (ČEZ, E.ON). Od té doby se však portfolio služeb výrazně rozšířilo.

Společnost zabezpečuje elektromontáže od projektové dokumentace, přes vlastní montáže a vyhotovuje revizní zprávy pro:

- energetiky

Pro společnosti ČEZ, a.s. a E.ON Česká republika, a.s. uskutečňuje veškeré elektromontážní práce. Zejména se jedná o venkovní vedení NN, VN, VVN, kabelové vedení NN, VN, transformátorové stanice do 110 kV, běžné opravy na elektrickém vedení

- obce a společnosti

zajišťuje veškeré elektromontážní práce, vyjma vnitřních instalací, např. elektrická a kabelová vedení, vedení veřejného osvětlení, vnitřní elektrické rozvody NN, VN a jiné

- Veřejnost (alianční poradenství a ostatní)

¹¹⁰ Korespondence se společností Zámoraví a.s. - s Ing. Martinem Gabrhelíkem – ekonomem

Provádí správu soukromých sítí vysokého napětí, transformátorových stanic a veřejného osvětlení, revizi elektrických zařízení, výměnu elektroměrů.

Zaměstnává celkem 56 zaměstnanců, z toho z Břestu 6.¹¹¹

3.13.2 MONT-KOVO spol. s r.o.

Firma byla založena v roce 1995. Předmětem podnikání je koupě zboží za účelem jeho dalšího prodeje, zámečnictví, provádění staveb, jejich změn a odstraňování.

MONT-KOVO spol. s r.o. vyrábí a dodávají montované haly, ocelové haly, výrobní haly, skladovací haly, sportovní haly, obloukové haly, ocelové konstrukce, konstrukce na solární panely a přístřešky včetně opláštění hal.

Tato firma před 10 lety koupila v obci dlouho rozestavěný, neobydlený dům, který celý přebudovala k jejich potřebám. V těchto prostorech se nachází administrativní a projekční centrum. Zaměstnává 33 zaměstnanců a 4 společníky (z toho na trvalý pracovní poměr je pět občanů Břestu).¹¹²

3.14 Cestovní ruch a rekreace

V tomto ohledu není obec nijak využívána. Jediným objektem, který by mohl být v budoucích letech využíván pro ubytování turistů, je hasičská zbrojnice. Jedná se o prostory, které jsou v současné době v nájmu.

Nejbližším místem, které je pro turisty velmi lákavé, je okresní město Kroměříž. Jeho největší chloubou je komplex zahrad a zámku v Kroměříži, který byl v roce 1995 zapsán mezi Národní kulturní památky České republiky a od prosince 1998 je zapsán na Listinu světového přírodního a kulturní dědictví UNESCO. Za prohlídku zde také stojí Muzeum Kroměřížska. K dalším vyhledávaným místům zdejšího okolí patří Chropyňský zámek, poutní místo Svatý Hostýn a v poslední době se stává vyhledávaným turistickým místem také Bařův kanál.

¹¹¹ *ERMONTA s.r.o.* Správa. http://www.ermonta.cz/sluzby.html#sprava_verejnych_siti

¹¹² *MONT-KOVO spol. s r. o.* Montkovo Břest. <http://www.montkovo.cz/>

Obec Břest leží na rovině. Cyklisté často přes obec projíždí po silnicích, které jsou dopravou velmi přetíženy. V současné době dochází k rozšíření výstavby cyklostezek v jeho okolí. O tom, že by měly být cyklostezky rozšířeny až do Břestu a dále směrem na Přerov se zatím nehovoří.

Posledním nejvýznamnějším rozšířením pro náš region v oblasti cykloturistiky je výstavba cyklostezky z Kroměříže do Kvasic, která je součástí evropské cyklistické sítě Euro Velo, vedoucí od Baltu k Jadranu. Cyklostezka vede z Kroměříže podél pravého břehu řeky Moravy až k fotbalovému hřišti v obci Kvasice. Dne 31. března 2009 byla oficiálně zahájena výstavba. Dne 24. 4. 2010 byla oficiálně otevřena.

4 PROVEDENÝ PRŮZKUM V OBCI – DOTAZNÍK¹¹³

Hlavním smyslem provedeného šetření v obci byl úmysl zakomponovat do následující části bakalářské práce nejen myšlenky a postřehy autora bakalářské práce, ale především občanů obce tak, aby výsledek byl co nejobektivnější a nejefektivnější.

Do dotazníku bylo vloženo několik druhů otázek. Jedná se o:

- otázky klasifikační – informace, jež je možné využít k rozdělení respondentů (zařazení do skupiny muž – žena a do věkové kategorie)
- otázky otevřené – za účelem získání subjektivních informací od respondenta (otázka č. 15,16,17)
- otázky uzavřené s nápovědou – odpovědi očekávané, nabízené (1-14)

Průzkum byl proveden v průběhu měsíce září roku 2010. Celkem bylo osobně předáno 200 dotazníků. Zpět bylo vráceno vyplněných 155 ks. Současně byla uskutečněna dne 27. září 2010 osobní návštěva ředitele Základní školy Břest Mgr. Vladimíra Žůrka, byl seznámen se zájmem občanů o počítačový a jazykový kurz a na toto téma proběhla konzultace. Na jeho žádost mu byl zaslán výsledek průzkumu týkající se otázky 8 a 9.

Při stanovení strategických cílů jsme vycházeli z provedeného průzkumu, byly vybrány zejména položky, o které jeví občané největší zájem.

Z provedeného průzkumu plyne, že zásadní nedostatek spatřují občané Břestu zejména v provozu a v kvalitě místních komunikací a cest. Obec byla výstavbou dálnice velmi zatížena. Výzkum byl realizován ještě v době výstavby dálnice, údaje v něm uvedené byly významně ovlivněny situací, která v té době převládala. Vysoký provoz byl základním podnětem k odpovědím uvedených k otázce č. 15 a 17. Zastupitelstvo obce řešilo tento problém téměř každé zasedání. Problém nebyl způsoben jen samotným vysokým provozem, s nímž souvisí bezpečnost, nýbrž způsoboval také propadání kanálů v cestě, chvění v domech a praskání domů. V neposlední řadě byla zvýšena hladina hluku.

¹¹³ viz. příloha P II

Cíleně nebyly tyto problémy zahrnuty mezi strategické cíle, neboť odstranění těchto problémů je již řešeno, práce by měly probíhat v průběhu roku 2011. Z důvodu výstavby D1 nemohly být řešeny dříve.

V měsíci červnu 2011 by měl být otevřen zbylý, dokončený úsek D1 po Říkovice. Tím by mohlo dojít k odklonu části dopravy z obce. Lze tedy očekávat snížení provozu přes Břest. Výrazná dopravní úleva je po otevření D1 zaznamenána i v sousedním Hulíně.

Další problém, který občany trápí, je údržba živých plotů. Živé ploty byly zasazeny před domy, údržba je však ponechána jednotlivcům. Jejich nejednotný vzhled a nepravidelná údržba vyvolává velkou nevoli, neboť některé nejsou upraveny vůbec. Tím dochází k tomu, že se tvoří vysoké keře a jsou nebezpečným prvkem v dopravě, zabraňují přehlednému přechodu přes silnici a bezpečnému výjezdu aut z rodinných domků na silnici.

Z provedeného průzkumu dále vyplývá dosti vysoká nespokojenost s kulturním děním v obci. Na druhou stranu je nutno podotknout, že ne vždy je pořádaná kulturní akce plnohodnotně místními občany navštívena.

Naopak velmi vysoká je spokojenost občanů s kvalitou občanské vybavenosti.

V posledních letech směřovaly velké investiční akce zejména k výstavbě sportovišť. S množstvím sportovních zařízení je většina dotázaných občanů spokojena. Zejména byla jejich výstavbou zvýšena atraktivnost místní základní školy. Děti mají ke sportovní činnosti srovnatelné podmínky jako ve větších městech. Mnoho občanů tyto sportoviště ale vůbec nevyužívá, spíše jsou využívány výjimečně.

Nejvíce tazatelů by bylo pro vybudování cyklostezky, rozjezdových domů pro mladé rodiny a rozšíření bytové výstavby. Z provedeného rozhovoru se starosty obce Břest a Skaštice plyne podpora navrhované výstavby cyklostezky a navrhované trasy.

5 SWOT ANALÝZA

Silné stránky

- Příhodná poloha – blízkost několika větších měst, větší pracovní příležitosti
- Blízkost dálnice – snadná dostupnost obce
- Krátká vzdálenost od okresního města - blízkost k úřadům
- Kvalitní životní prostředí
- Přírodní bohatství – kvalitní zemědělská půda, dobré podmínky pro zemědělství
- Vysoká kvalita spodních vod
- Kvalita čistoty vzduchu
- Vysoký podíl úplných rodin
- Malý výskyt kriminality
- Existence aktivních spolků v obci
- Podpora obce v činnosti místních spolků
- Občanská vybavenost na vysoké úrovni
- Široká, kvalitní nabídka sportovního zařízení pro sport
- Dostatečná relaxační zóna pro trávení volného času matek s dětmi
- Zaveden integrovaný výstražný systém
- Existence základní devítileté školy a mateřské školy
- Vysoká kapacita základní i mateřské školy
- Vysoká odborná kvalifikace a aprobovanost pedagogů základní školy
- Vysoká úroveň technického vybavení školy
- Blízkost měst s vysokou nabídkou středních a vysokých škol – Kroměříž, Zlín, Olomouc, Přerov
- Vysoká kvalita webových stránky obce – kvalitní informovanost veřejnosti
- Dostatečná úroveň zdravotnických a sociálních služeb
- Technická infrastruktura obce na velmi dobré úrovni
- Vysoké pokrytí území obce vodovodem
- Existence čističky odpadních vod
- Vysoké pokrytí území obce rozvodem plynu
- Velmi dobrá dopravní dostupnost do obce
- Nezádluženost obce

- Příhodné podmínky pro cykloturistiku – rovinatý terén, v okolí jsou již vybudovány cyklostezky
- Velká nabídka restaurací v obci, stravovacích zařízení
- Existence tradičních kulturních akcí v obci

Slabé stránky

- V důsledku vysokého provozu zvýšen hluk, otřesy a praskání domů
- Nedostatečná údržba zeleně v obci
- Neexistence „rozjezdových“ domů pro mladé rodiny
- Dlouhodobě nedostatek stavebních parcel
- Neexistence obecních pozemků, které by mohly být využity pro bytovou výstavbu
- Absence nájemního bydlení
- Existence mnoha svobodných osob v obci
- Vybudované sportovní areály na sebe dostatečně nevydělávají
- Slabá účast občanů na kulturních akcích v obci
- Nezájem občanů o dobrovolnou aktivitu pro obec
- Nezájem o organizaci a pořádání nových aktivit v obci
- Dopravní zatížení obce zejména v posledních 10 letech
- Existence nebezpečné dopravní křižovatky v centru obce
- Horší stav chodníků v části obce
- Špatný stav veřejného osvětlení
- Neexistence sběrného dvora
- Slabší úroveň terciální sféry
- Neochota občanů přijetí výsledků hlasování zastupitelstva¹¹⁴
- Vysoká míra nezaměstnanosti v celém okrese Kroměříž
- Nižší průměrný plat v celém regionu ve srovnání s průměrem ČR

¹¹⁴ V posledních letech je zaváděno ze strany občanů svůj projev nevole medializovat v regionálním tisku, vydávat anonymní letáky aj. Obecní zastupitelstvo je nuceno se bránit, problémy opakovaně řešit a vysvětlovat, tím pádem se nemůže věnovat novým, potřebným aktivitám. Současně dochází k úbytku občanů ochotných podílet se aktivně na činnosti v obci.

- Malý zájem investorů o lokality nejen v obci, ale i v širokém okolí (pouze o plochy pro fotovoltaické elektrárny, kde nejsou pro občany nové pracovní příležitosti)
- Nedostatek pracovních příležitostí v obci a okolí
- Mnoho občanů vyjíždí za prací
- Neexistence většího podniku – zaměstnavatele v obci
- Okolí obce nespadá do turisticky vyhledávaných oblastí
- Nízká úroveň materiální základny cestovního ruchu
- Nízká základna doplňkových služeb cestovního ruchu
- Nedostatečná nabídka ucelených produktů cestovního ruchu
- Neexistence cyklostezek a cyklotras
- Neexistence turistických programů a produktů s komplexním zajištěním služeb
- Neexistence zařízení, které by bylo vhodné pro ubytování turistů
- Nedostatečná propagace obce

Příležitosti

- Získání vyšších příjmů z nájmu sportovních areálů
- Plnohodnotné využití prostor hasičské zbrojnice (volné prostory využít např. pro zřízení rozjezdových bytů), základní školy (pro veřejnost např. pořádání počítačových a jazykových kurzů)
- Prohloubit spolupráci ZŠ s MŠ sousedních obcí s cílem vejít v povědomost rodičů dětí předškolního věku v těchto okolních obcích
- Vytvoření podmínek pro rozvoj cestovního ruchu
- Výstavba cyklostezek, napojení na stávající cyklostezky v okolních regionech
- Vytvoření zázemí a podmínek pro rekreanty a turisty
- Blízkost historicky známého města Kroměříž
- Spolupráce s okolními obcemi při plánování výstavby cyklostezek, např. zřízení mikroregionu
- Získání dotací z fondů Evropské unie na podporu cestovního ruchu a na podporu zajištění „rozjezdového bydlení v obci“
- Existence dálnice zlepší dopravní dostupnost obce a sníží její dopravní zatížení
- Rozvoj bytové výstavby

- Podpora při výstavbě domů mladým rodinám – finanční příspěvek či nižší cena za stavební parcelu
- Připravované nové stavební parcely pro výstavbu 12 ti rodinných domů mohou přilákat mladé rodiny
- Podpora spolků pracujících s dětmi a mládeží
- Rozšíření nabídky kulturních a společenských akcí v obci, navázat na dávné tradice a zavést nové
- Pořádání sportovních akcí v nově vybudovaných areálech nejen na obecní úrovni
- Znovu probouzet u občanů zájem o dění v obci, sjednotit společný zájem o rozvoj obce

Ohrožení

- Nepříznivý demografický vývoj
- Plnohodnotné využití devítileté základní školy a mateřské školy s ohledem na nízkou porodnost v obci
- Postupné snižování počtu obyvatel obce
- S odlivem mladé generace ubývá občanů ochotných spolupodílet se na aktivním dění v obci
- Odchod mladých vysokoškolsky vzdělaných občanů z obce za lepší pracovní příležitosti či z důvodu sňatku
- Příliš vysoký dopravní ruch přes obec – snižuje bezpečnost občanů
- Uvedením dálnice do provozu dojde ke snížení počtu vozidel projíždějících obcí, tím ke snížení počtu zákazníků v restauracích, v místních obchodech a na benzínové stanici
- Investice do rozvoje turistického ruchu - finančně nákladná, riziková, dlouhodobá návratnost
- Vysoká hladina spodních vod – omezuje rozšíření obce z pohledu možných ploch k bydlení
- Nejednotná údržba zeleně v obci – v mnoha místech se stává vysazená zeleň nebezpečnou
- Špatný technický stav kulturního domu – místo konání většiny kulturních akcí, majitel nemá dostatek financí na rekonstrukci, ohroženo kulturní dění v obci

- Přeceňování možností obce – vzhledem k demokracickému vývoji je ohroženo plnohodnotné využití vybudovaných objektů a vysoké náklady spojené s jejich údržbou a provozem mohou ovlivňovat negativně výdaje obce
- Nárůst počtu nezaměstnaných
- Pokles výše příjmu obce u daňových příjmů
- Nezájem nezaměstnaných občanů při nabídce obce o možnost výdělku při údržbě obecních ploch

6 STRATEGICKÁ VIZE ROZVOJE OBCE BŘEST

Obec má díky svému bohatému vybavení kvalitní možnosti k aktivnímu odpočinku, nabízí řadu sportovních možností, zdravé životní prostředí. Majetek obce je efektivně využit a obec jejich efektivním využitím zvyšuje příjmy obce. Vytváří dobré předpoklady pro bydlení mladých rodin v obci, zejména mladým rodinám usnadňuje řešení bytových potřeb v jejich začátcích. Vytváří podmínky pro rozšíření bytové výstavby. Nadále zajišťuje vysokou úroveň základní devítileté školy jak po stránce odborné, tak po stránce technické. Její lukrativní poloha a dopravní infrastruktura zvyšuje zájem podnikatelů o podnikání v obci. Podporou kulturních akcí a činností spolků je do obce přiveden „zdravý“ život, převládá klima s dobrými vztahy mezi lidmi. Je jednou z obcí, která tvoří, zvyšuje a zkvalitňuje podmínky pro rozvoj cestovního ruchu širokého okolí, je vyhledávaným místem turistů.

6.1 Strategické cíle rozvoje

Strategický cíl A: Rozvoj bydlení a výstavba potřebné infrastruktury

Strategický cíl B: Rozvoj cestovního ruchu

Strategický cíl C: Zvýšení kvality života v obci

Strategický cíl A. Rozvoj bydlení a výstavba potřebné infrastruktury

V současné době je na velmi dobré úrovni kvalita občanského vybavení. V posledních letech se podařilo vybudovat sportovní areály, s ohledem na demografický vývoj by mohlo být jejich plnohodnotné využití ohroženo. Obec se tedy musí zaměřit na zvýšení demografického růstu, zejména na mladé rodiny. Chceme zajistit výhodné podmínky pro jejich přistěhování do obce či jejich udržení v obci.

V obci jsou vytvořeny velmi dobré podmínky pro bydlení, dlouho zde však chyběly volné stavební parcely. Obec se více jak deset let snažila o rozsáhlejší bytovou výstavbu, narážela však na překážky způsobené vysokou hladinou spodních vod. V současné době je připravována plocha pro výstavbu 14 rodinných domů.

Hlavní prioritou tohoto cíle je zvýšení počtu obyvatel obce za účelem navýšení obecních příjmů, a naplnění kapacit školních, kulturních a společenských aktivit. Chceme průběžně

vytvářet podmínky pro bydlení v obci, mít připravené volné stavení parcely. Chceme dosáhnout plnohodnotného využití základní a mateřské školy. V současné době je jejich kapacita nedostatečně využita.

Priorita A.1.: Rozvoj bydlení – tvorba nové možnosti bydlení

Z důvodu dlouhodobého nedostatku stavebních míst by bylo vhodné hledat další možnost ploch pro bytovou výstavbu v obci, jedná se totiž o práci „na dlouhou trať“. Obec je díky svému rozložení domů velmi omezená v rozvoji bydlení ve stávající části. Její skladba není příliš rozvětvená, je spíše tvořena jednou, hlavní ulicí podél silnice. V částech, kde je rozvětvena, je rozvoj bytové výstavby díky vysoké hladině spodní vody omezen.

Je tedy nutné soustředit pozornost na horní část obce. Břest se řadí mezi obce s velmi příznivými podmínkami pro zemědělství. Řada občanů navazuje na dlouhodobou tradici a soukromě obhospodařuje svá pole. Lze očekávat, že vyjednávání o rozšíření obce nebude snadné a rychlé.

Opatření:

- A.1.1. vyhledání ploch pro novou bytovou výstavbu
- A.1.2. diskutovat s občany o potřebách rozšíření obce
- A.1.3. vyjednávání s majiteli příhodných pozemků
- A.1.4. zajištění potřebného kapitálu na výkup pozemků
- A.1.5. schválení změny územního plánu
- A.1.6. výkup pozemků od soukromých vlastníků

Priorita A.2.: Výstavba potřebné technické infrastruktury

S ohledem na dnešní možnosti je nutné počítat s tím, že vybrané pozemky nebudou plynule navazovat na současnou infrastrukturu tj. na plynový, vodovodní a kanalizační řád. Je tedy vhodné vybrat takovou plochu, která by do budoucna umožňovala další plošné rozšíření. Z pohledu financí se jedná o velmi nákladnou akci.

V případě, že by výstavba potřebné technické infrastruktury byla ponechána na jednotlivcích, lze očekávat, že by stavební pozemky byly neprodejné, neboť zájemci o výstavbu by

upřednostnili nákup stavebního pozemku včetně inženýrských sítí v okolních obcích s připravenou potřebnou infrastrukturou.

Opatření:

A.2.1. příprava projektů – kanalizační, vodovodní řád, komunikace, elektroprojekty

A.2.2. výstavba potřebných inženýrských sítí

A.2.3. vybudování dopravní infrastruktury a chodníků

A.2.4. výstavba veřejného osvětlení

A.2.5. zajištění propagace a odbytu nových stavebních parcel

Priorita A.3. Podpora bydlení mladých rodin

Mnoho mladých občanů z obce odchází z důvodu nedostatku pracovních příležitostí v regionu. Studenti vysokých škol si ve většině případů hledají pracovní uplatnění ve městě svého studia a poté se již do obce nevrací. Pokud v obci a jejím okolí nenachází ani pracovní příležitost ani možnost řešení jejich bytových potřeb nebudou o možnosti bydlení v obci ani uvažovat.

S rozšířením možností získání finančních prostředků z fondů EU se zvýšila kvalita občanské vybavenosti nejen naší obce, ale i sousedních. Je nutné vytvářet novým zájemcům o bydlení ne srovnatelné podmínky se sousedními obcemi, nýbrž lepší. O tom je nutné je přesvědčit konkrétní nabídkou a konkrétními skutky.

Opatření:

A.3.1. zajištění rozjezdového bydlení pro mladé rodiny – výstavba domu se startovacími byty

A.3.2. nastavení výhodnějších cenových podmínek nájmu rodinám bydlících ve startovacím bytě, které začnou v obci výstavbu rodinného domu na preferovaných stavebních parcelách

A.3.3. pomoc mladým rodinám ve financování jejich bytových potřeb např. formou obecního úvěru

Strategický cíl B. Rozvoj cestovního ruchu

V okolí obce Břest nejsou možnosti regionu v oblasti cestovního ruchu plnohodnotně využity. Břest leží v rovinaté oblasti, která by mohla být příhodným místem. Chceme zvýšit turistický ruch, zejména v oblasti cykloturistiky. Rozšíření této volnočasové aktivity vidíme v posledních letech nejen v zahraničí, ale i v České republice.

Mohlo by se zdát, že rovinatý terén není pro turismus nikterak zajímavý, ale naším cílem je z něho naopak vytvořit přednost. Pro svou nenáročnost by mohl být vyhledávaným místem zejména pro rodiny s malými dětmi a seniory, kteří mají rádi jak poznávací dovolenou, tak cykloturistiku.

Strategickým cílem je rozvoj cestovního ruchu, výstavba potřebné infrastruktury v návaznosti na vybudované cyklostezky a zajištění doplňkových služeb.

Priorita B.1.: Výstavba cyklostezky a založení mikroregionu

Plánovaný cíl nabude na atraktivnosti, pokud bude navazovat na stávající cyklotrasy a bude doplněn potřebnými doprovodnými službami. Je nutné zainteresovat více obcí, bylo by vhodné vytvořit mikroregion, zejména pro zajištění propojení cyklotras a pro získání potřebné dotace.

Opatření:

- B.1.1. konzultace se starosty obcí v plánovaném mikroregionu a zjištění jejich případného zájmu o tvorbu mikroregionu se zamýšleným cílem
- B.1.2. zjištění možností financování výstavby cyklostezek v mikroregionu
- B.1.3. vyhledání nejlepší trasy cyklostezek, které by navazovaly na již vybudované
- B.1.4. vyjednávání s majiteli pozemků, zajištění výkupu pozemků
- B.1.5. vytvoření turistického značení s informačními tabulemi
- B.1.6. zajištění sociálních služeb v blízkosti cyklotras
- B.1.7. vyhledání možnosti spolupráce se soukromou sférou při poskytování doprovodných služeb

Priorita B.2.: Zřízení turistické ubytovny a zajištění plnohodnotného využití majetku obce

V posledních letech je zvýšen zájem o sportovní aktivity ve všech věkových kategoriích. Obec Břest se musí zaměřit na tvorbu lákavých podmínek pro podporu cestovního ruchu, kterými jsou ubytování, stravování a další doplňkové služby. Jako nejlevnější a nejrychlejší možnosti zřízení turistické ubytovny se nabízí půdní prostory hasičské zbrojnice.

Opatření:

- B.2.1. sběr informací k nabídce a poptávce po ubytovacích zařízeních v regionu
- B.2.2. vyhledání nejefektivnější možnosti pro zřízení ubytovacího zařízení
- B.2.3. zřízení a vybavení turistické ubytovny
- B.2.4. trvalé zajištění správy turistické ubytovny a ostatních budov v majetku obce
- B.2.5. vytvoření podmínek pro dlouhodobé a plnohodnotné využití ubytovacího zařízení

Priorita B.3. Propagace obce či mikroregionu

Aby se pro obec staly nové moderní sportovní areály, vybudované objekty, plánované stavební parcely, rekonstruovaná základní a mateřská škola finančním přínosem nikoli finanční zátěží, je nutné věnovat vysokou pozornost také propagaci. Je dobré okolí informovat o aktivitách obce, o jejích možnostech a nabídce.

Opatření:

- B.3.1. tvorba propagačních materiálů s informacemi o regionu, s nabídkou týdenní nabídky možných aktivit v blízkém okolí
- B.3.2. propagace obce na internetových turistických stránkách, v médiích
- B.3.3. realizace nabídky školám a sportovním oddílům s výčtem možností ubytování, stravování, možností sportovních aktivit, způsobů dopravy, výletů do okolí aj.

Strategický cíl C.: Zvýšení kvality života v obci

Pro zvýšení kvality života v obci je nutné neopomíjet životní prostředí. Okolí, které obyvatele obklopuje, není dle provedeného výzkumu občanům lhostejné a je řada věcí které by chtěli změnit či vylepšit. Chceme tedy dosáhnout vyšší spokojenosti občanů, zajistit v obci „dobrou pohodu bydlení“.

Hlavní prioritou tohoto cíle je využití objektu základní školy nejen pro výuku žáků, ale v odpoledních hodinách i pro veřejnost, rozšíření nabídky vzdělávání občanům obce. Cílem je dostat se do povědomí také občanům sousedních obcí, aby navštěvovali prostory základní školy a získali k ní vztah.

Prioritou je také vyvolat v občanech pocit spoluzodpovědnosti za kvalitní život v obci, ochotu vykonat práce, které jsou schopni udělat si sami a zapojit se do aktivního dění v obci. V posledních letech se ukazuje, že nejdůležitější pro „zdravý život“ v obci je vzájemná úcta a ochota spolupráce.

Priorita C.1.: Rozšíření vzdělávání v obci - zřízení počítačového a jazykového kurzu

V současné době je široká nabídka jazykových kurzů v blízkém Kroměříži, pro občany obcí se však mnohdy stává z časových důvodů nedostupnou a to jak pro děti, tak i pro dospělé. V případě počítačového kurzu by se jednalo o obnovu akce, která se již v minulosti konala. Z provedeného výzkumu vyplývá, že by byl o případnou nabídku vzdělávacích kurzů ze strany občanů zájem. Po konzultaci s ředitelem místní základní školy není možné, aby byl tento kurz pořádán místní základní školou, neboť Základní škola Břest nemá patřičné oprávnění.

Opatření:

- C.1.1. podpora vzdělávání občanů - nabídka prostor základní školy pro výuku
- C.1.2. zajištění vedení volnočasových aktivit pro mládež a dospělé (např. zpracování fotografií, psaní na počítači „všemi deseti“, jazykové kurzy, počítačové kurzy atd.)
- C.1.3. vyhledání subjektu s potřebným oprávněním k zajištění kurzu
- C.1.4. propagace nejen u občanů obce, ale také v sousedních obcích
- C.1.5. vyhledání možnosti dotace za účelem snížení nákladů pro jednotlivce

Priorita C.2.: Úprava obce v oblasti životního prostředí

V obci je dostatek nově vysázené, ale leckdy nevhodně umístěné a ošetřované zeleně. Pro „celkový dojem“ nejen občanů, ale i návštěvníků je důležité, aby byla vysázená zeleň vhodně udržována. Z provedeného průzkumu je patrné, že živé ploty jsou mnoha občanům „trnem v oku“, dokonce mnoho občanů obtěžují.

Na druhou stranu by mělo být zájmem všech občanů snížit maximálně výdaje obce při úpravách zeleně, aby mohly být uspořené částky investovány do finančně nákladných akcí.

Dlouhodobě je v obci také řešena otázka likvidace odpadů, která ani v dnešní době není uspokojivá.

Opatření

C.2.1. vytvoření motivačních prvků pro ty, kteří pomohou při údržbě obce (pro spolky, pro občany)

C.2.2. inventarizace obecní zeleně a vytvoření plánu péče o tuto zeleň, likvidace stromů a keřů, které snižují bezpečnost

C.2.3. pravidelná údržba zeleně

C.2.4. zajištění financí na výstavbu sběrného dvora

C.2.5. zřízení sběrného dvora

C.2.6. větší informovanost občanů o potřebě a správném způsobu třídění odpadu

Priorita C.3: Zvýšení komfortu bydlení v obci¹¹⁵

Z pohledu občanů se jeví, že stav místních komunikací je v současné době nejpálčivějším problémem. Udržet příjemný vzhled obce s potřebnou infrastrukturou patří k prvořadým úkolům. Ke zkvalitnění života a spokojenosti občanů v obci je nutné opravit stávající infrastrukturu.

Opatření:

C.3.1. Oprava chodníků

C.3.2. Oprava veřejného osvětlení

C.3.3. Značení ulic v obci

Priorita C.4: Obnovení aktivního života v obci

Za posledních pět let výrazně poklesla nabídka kulturních akcí v obci. Je to způsobeno také tím, že objekt, ve kterém jsou v zimních měsících akce pořádány, je ve velmi špatném stavu, pořadatelé vydají největší část svého příjmu na výdaje spojené s provozem této budovy, zejména na topení. Na druhou stranu ale také poklesla návštěvnost kulturních akcí. V případě malé účasti se pak akce stává prodělečnou. Z toho důvodu pořadatelé od konání akcí odstupují.

Opatření:

C.4.1. řešení nové, levnější možnosti pořádání kulturních akcí

C.4.2. obnova tradičních kulturních akcí v obci – plesy, sportovní odpoledne

C.4.3. spolupráce obce se spolky při pořádání nových či obnovených aktivit v obci

C.4.4. spolupráce s majitelem stávajícího kulturního domu

¹¹⁵ Mezi občany je vysoký zájem i o bazén. Jeho realizace nebyla záměrně do priority C.3. zařazena z důvodu, že se jedná o velmi finančně nákladnou položku nejen v době realizace, ale také v době provozu. S ohledem na skutečnost, že v posledních letech bylo moderně rekonstruováno koupaliště jak v sousedním Hulíně, tak i v Chropyni, nepředpokládám, že by se případná výstavba v obci Břest mohla rovnat kvalitám a nabídce v těchto městech, a že by pro obec byla finančním přínosem.

7 KATALOG PROJEKTŮ

7.1 Projekt č. 1 (námětový)

Název projektu: Zřízení turistické ubytovny a zajištění plnohodnotného využití majetku obce

Příslušnost ke strategickému cíli: Strategický cíl B. Rozvoj cestovního ruchu

Lokalizace projektu: Obec Břest

Zadavatel: Obec Břest

Cílová skupina: turisté, cykloturisté, rekreatanti, podnikatelský sektor, občané

Cíl projektu: Maximální využití hasičské zbrojnice, s co nejnižšími náklady zřídit turistickou ubytovnu, potažmo zvýšit využití všech objektů v majetku, tím zvýšit příjem obecního rozpočtu.

Současný stav:

V hasičské zbrojnici došlo během deseti let k rozsáhlým rekonstrukcím. Byla vybudována nová střecha a vytvořeny nové půdní prostory, kde může být zařízena turistická ubytovna. Později se uskutečnila další etapa rekonstrukce, nově byl zřízen bar, kuchyně byla ponechána původní, společenská místnost byla rozšířena. V posledních letech byly tyto prostory pronajaty stavební společnosti Skanska a.s., která zajišťuje stavbu dálnice, na vlastní náklady dokončila potřebnou rekonstrukci. Dnes je budova přizpůsobena jak k pronájmu, k pořádání schůzí, rodinných oslav, ke konání menších tanečních zábav či k malým školním představením.

Charakteristika projektu:

Z pohledu financí je nejvýhodnější využít právě tuto budovu a zajistit vybavení pro zřízení turistické ubytovny. Pro ubytování budou využity půdní prostory. Je nutné zajistit kompletní nákup potřebného nábytku, vybavení a doplňků. Svým rozsahem prostor je reálné zařídit ubytovnu pro ubytování 40 osob. Pro zajištění plnohodnotného chodu ubytovacího zařízení a ostatních objektů obce bude zřízeno jedno pracovní místo správce.

S ohledem na skutečnost, že se v hasičské zbrojnici nachází také malá kuchyně a bar je možné její široké uplatnění pro:

- Rekreaty, turisty – pro rekreaty
- Školy - pro školní výlety
- Sportovní oddíly - pro jejich soustředění
- Podnikatelský sektor - ke školení včetně ubytování a k relaxaci
- Občany - k pořádání rodinných oslav včetně ubytování hostů

Všem výše uvedeným skupinám bude prezentována možnost využít pro relaxaci sportovní zařízení. Projekt tedy řeší nejen využití hasičské zbrojnice, ale také ostatních objektů ve správě obce.

Stravování by mohlo být zajištěno podnikatelským sektorem. Díky snížení dopravy v obci lze očekávat snížení počtu zákazníků stravovacích zařízení. Ze strany provozovatelů stravovacích služeb v obci lze očekávat podporu plánovaného projektu.

Předpokládané náklady: 500.000,- Kč

Způsob financování: PPP projekt

Předpokládaný termín realizace: 2015

7.2 Projekt č. 2 (investiční)

Název projektu: Výstavba domu se startovacími byty

Příslušnost ke strategickému cíli: Strategický cíl A. Rozvoj bydlení a výstavba potřebné infrastruktury; Priorita A.3. Podpora bydlení mladých rodin

Lokalizace projektu: Obec Břest

Zadavatel: Obec Břest

Cílová skupina: občané, zájemci o bydlení v obci

Cíl projektu: Zajištění nízkonákladového bydlení na nezbytně nutnou dobu s podmínkou reálného výhledu realizace vlastního bydlení v obci.

Současný stav: V obci není žádný objekt tohoto charakteru. V obci Břest se nabízí pouze řešení bytové potřeby pro seniory. Tato skutečnost může být jedním z důvodů, proč v posledních letech dochází k poklesu obyvatel.¹¹⁶

Charakteristika projektu:

Pro realizaci výstavby domu se startovacími byty je nutné v prvním případě najít co nejdříve stavební parcelu, kde by mohla být stavba umístěna. Její velikost by měla umožnit výstavbu domu alespoň s 6 byty. Dále je nutné zajistit patřičná stavební povolení, projekt budovy a samotnou výstavbu. S ohledem na skutečnost, že by se mělo jednat o bydlení přechodné a s co nejnižšími náklady, jednalo by se o byty o velikosti 1+1 s maximální velikostí 40 -50 m². Bytový dům by měl být pouze se základní výbavou.¹¹⁷

Předpokládané náklady: 15.000.000,- Kč

Způsob financování: rozpočet obce, Státní fond rozvoje bydlení

Předpokládaný termín realizace: 2012

7.3 Projekt č. 3 (investiční)

Název projektu: Výstavba cyklostezky Břest – Skaštice - Bílany

Príslušnost ke strategickému cíli: Strategický cíl B. Rozvoj cestovního ruchu

Lokalizace projektu: Obec Břest

Zadavatel: obec Břest, obec Skaštice, obec Bílany

Cílová skupina: občané výše uvedených obcí, cykloturisté a ostatní turisté

¹¹⁶ V obci Žalkovice je budova obdobného charakteru vybudována již řadu let, nemají problém s jejím obsazením. Křivka růstu počtu obyvatel je rostoucí. Z provedeného výzkumu vyplývá, že by myšlenka stavby domu se startovacími byty byla občany všech generací vítána.

¹¹⁷ Prakticky je tento objekt zamýšlen pro mladé rodiny, které žijí v jedné domácnosti s rodiči jednoho z manželů a současně započali s reálnými kroky, které vedou k řešení vlastního bydlení v obci. Tato nabídka by mohla být využita i partnery či jednotlivci, vždy by však měla být splněna podmínka výhledu vlastního bydlení v obci.

Cíl projektu: Podpora atraktivnosti regionu, podpora cestovního ruchu a sportovních aktivit, zvýšení bezpečnosti cykloturistů a občanů, kteří v letních měsících jezdí do Kroměříže na kole.

Současný stav: Vysoce frekventovaná silnice III. třídy č. 4327 mezi Břestem, Skašticemi a Kroměříží je od jara do podzimu hojně využívána cyklisty. Používání vozovky cyklisty je nebezpečné nejen pro ně samotné, ale také pro řidiče automobilů, neboť se jedná se o úzkou vozovku.¹¹⁸

V posledních letech došlo k výraznému nárustu cyklostezek v okolí. Okolí Břestu však cyklostezky doposud postrádá.

Charakteristika projektu: Nejdříve je nutné začít diskuzi se starosty zainteresovaných obcí a zajistit podporu plánovaného projektu. Pro maximální využití cyklostezky bude zvolena trasa, která příliš nezvýší vzdálenost do Kroměříže ve srovnání se silnicí č. 4327 a současně bude navazovat na již vybudované cyklotrasy. Na úseku Břest – Skaštic je výstavba cyklostezky nejvhodnější od hasičské zbrojnice, dále podél potoka Stonáče a místních rybníčků. Díky pěknému okolí bude tato cyklotrasa využívána nejen cyklisty, ale i pro in line bruslení či k procházkám. Od Skaštic bude navazovat na Bílany. V Bílanech by cyklostezka navazovala na již vybudovanou cyklostezku Kroměříž – Bílany - Hulín. Pokud bude zajištěna návaznost cyklotras, nabude na atraktivnosti a zvýší se její využití nejen místními občany.

Předpokládané náklady: 5.000.000,- Kč

Způsob financování: Jelikož se jedná o finančně nákladný projekt, je nutné vyhledat vhodný dotační titul, kterého by obce využila. V každém případě je nutné s přípravou započít co nejdříve, aby mohly být využity dotace ještě z programovacího období 2007 – 2013.

Předpoklad dotace z ROP Střední Morava – Prioritní osa 1. Doprava – 1.3 Bezmotorová doprava

Předpokládaný termín realizace: 2012

¹¹⁸ Z pohledu zájmu občanů se opět jedná o velmi žádaný záměr.

ZÁVĚR

Cílem předkládané bakalářské práce bylo zúročení poznatků získaných při studiu oboru Veřejná správa regionální rozvoj pro obec, v níž žijí, zavedení návrhů řešení problémů do reálného života. Práce byla vypracována tak, aby byla srozumitelná i pro laickou veřejnost, v teoretické části bakalářské práce byly vysvětleny odborné pojmy související s danou problematikou.

V socioekonomické analýze byly popsány, hodnoceny a srovnávány s obcí Žalkovice nejvýznamnější oblasti, které ovlivňují atraktivnost obce, a které mají největší vliv na její rozvoj. Z provedené analýzy lze konstatovat, že obec Břest má vytvořeny velmi dobré podmínky a předpoklady pro další rozvoj. Pro nové obyvatele bude obcí, která má co nabídnout, je velmi dobře vybavena. Obec Žalkovice, navzdory tomu, že má menší počet obyvatel a není na hlavní silniční tepně, si vede velmi dobře. Počet obyvatel má zde rostoucí tendenci, je zde velmi dobře vyřešena bytovou výstavbu, která byla pro nás ukázkou možného řešení problému v obci Břest. Je škoda, že se nepodařilo připravit podmínky pro rozšíření bytové výstavby v obci Břest v době minulé, v době, kdy se okolní obce nerozšiřovaly po jednotlivých domech, nýbrž byly budovány celé nové ulice. Již nyní obec pociťuje negativní následky nižšího počtu dětí, než který býval v dobách dřívějších. Tento dopad má lavinový efekt, působí problémy jak v mateřské škole, tak v základní škole, sportovní zařízení nejsou využívána v rozsahu odpovídající jejich kapacitě.

Naší snahou bylo v návrhové části bakalářské práce zjistit problémy, navrhnout možnost jejich řešení, zajistit vyšší spokojenost občanů. Snažili jsme se ukázat cestu, jak přispět ke spokojenosti občanů, k atraktivnosti obce, docílit růst počtu obyvatelstva. Navrhli jsme, jak veškerý majetek, který se podařilo v posledních letech vybudovat, plnohodnotně využít¹¹⁹.

Velikou výhodou obce je její nezadluženost, obec se může pustit do nových projektů, které povedou k rozvoji obce. Naším cílem bylo najít taková řešení, která by byla reálná a byla zavedena do praxe. V současné době probíhá diskuze mezi starosty obce Břest a Skaštice ve věci výstavby cyklostezky.

¹¹⁹ Právě z provedeného výzkumu vyplývá obava některých občanů, aby v budoucnosti byla schopna obec veškerý majetek řádně udržovat a spravovat. Zájmem občanů je zejména zajištění nejvyššího možného využití majetku obce.

Je nutné si také uvědomit, že obec netvoří jen hmotné statky, nýbrž jeho duchovní základ je v mnoha ohledech důležitější pro „zdravý život v obci“. A ten je třeba neustále vylepšovat.

Díky předepsané struktuře obsahu programu rozvoje obce a snaze provést srovnání obou obcí v co nejvíce oblastech z důvodu, aby byl závěr učiněn co nejobjektivněji, byl překročen stanovený rozsah bakalářské práce.

SEZNAM POUŽITÉ LITERATURY

Monografie:

- [1] ŠUBERT, J., *Dědina jménem Břest*. Kroměříž: Moravské tiskařské závody, 1981. 27 s.
- [2] CHYBOVÁ, H., POSPĚCH, P., ZAVADILOVÁ, M., *Hanácká vesnice Břest*. 1. vyd. Blansko: Reprocentrum, 2001. 248 s.
- [3] MATES, P., WOKOUN, R. a kol. *Malá encyklopedie regionalistiky a veřejné správy*. 1. vyd. Praha: Prospektrum, 2001. 196 s. ISBN 80-7175-100-6.
- [4] LABOUNKOVÁ, V., PŮČEK, M., ROHREROVÁ, L. a kol. *Metodická příručka pro zpracování strategických rozvojových dokumentů mikroregionů*. 1. vyd. Brno: Ústav územního rozvoje, 2009. 47 s. ISBN 978-80-87318-02-7.
- [5] HAGUE, P. *Průzkum trhu*. 1 vyd. Praha: Computer Press, 2003. 234 s. ISBN 80-7226-917-8.
- [6] WOKOUN, R. a kol. *Regionální rozvoj : (východiska regionálního rozvoje, regionální politika, teorie, strategie a programování)*. 1. vyd. Praha: Linde, 2008. 475 s. ISBN 978-80-7201-699-0.
- [7] WOKOUN, R. a kol. *Regionální rozvoj a jeho management v České republice*. 1. vyd. Praha: Oeconomica, 2007. 246 s. ISBN 978-80-245-1301-0.
- [8] Kolektiv autorů. *Úvod do regionálních věd a veřejné správy*. 2. vyd. Plzeň: Aleš Čeněk, 2008. 455 s. ISBN 978-80-7380-086-4.

Internetové zdroje:

- [9] *Břestský les* [online]. [cit. 2010-10-27]. Základní údaje. Dostupné z http://www.nature.hyperlink.cz/brest_les.htm.
- [10] *Český statistický úřad*. [online]. [cit. 2011-02-08]. Sčítání lidu, domů a bytů 2001. Dostupné z <http://www.czso.cz/sldb/sldb2001.nsf/obce/588385?OpenDocument>.
- [11] *Český statistický úřad Zlínský kraj*. [online]. [cit. 2010-10-27]. Města a obce. Dostupné z http://www.zlin.czso.cz/xz/redakce.nsf/i/mesta_a_obce.
- [12] *Český statistický úřad Zlínský kraj*. [online]. [cit. 2011-04-20]. Nezaměstnanost ve Zlínském kraji. Dostupné z http://www.czso.cz/xz/redakce.nsf/i/nezamestnanost_ve_zlinskem_kraji_v_roce_2010.
- [13] ČERBA, O., *Databázové metody GIS*. [online]. [cit. 2011-03-19]. Geografické metody výzkumu. Dostupné z <http://www.gis.zcu.cz/studium/dbg2/Materialy/html/ch01.html>.
- [14] *ERMONTA s.r.o.* [online]. [cit. 2010-10-27]. Správa. Dostupné z http://www.ermonta.cz/sluzby.html#sprava_verejnych_siti.
- [15] *Fotovoltaická elektrárna v Břestu*. [online]. [cit. 2011-02-08]. Fotovoltaická elektrárna Břest. Dostupné z <http://www.mediafax.cz/ekonomika/2981906-Fotovoltaicka-elektrarna-v-Brestu-na-Kromerizsku-ma-zelenou>.
- [16] *Geografické metody výzkumu*. [online]. [cit. 2011-02-08]. Metody výzkumu. Dostupné z <http://gis.zcu.cz/studium/dbg2/Materialy/html/ch01.html#d0e60>.
- [17] *Mapy*. [online]. [cit. 2011-05-06]. Břest. Dostupné z http://www.mapy.cz/#mm=ZTtTcP@sa=s@st=s@ssq=b%C5%99est@sss=1@ssp=120446060_123662028_150133868_150007500@x=139888640@y=133140480@z=9.
- [18] *MONT-KOVO spol. s r. o.* [online]. [cit. 2011-03-20]. Montkovo Břest. Dostupné z <http://www.montkovo.cz/>.
- [19] *Moravská křižovatka*. [online]. [cit. 2010-10-27]. Moravská křižovatka. Dostupné z <http://www.moravska-krizovatka.cz/>.

- [20] *Nahlížení do katastru nemovitostí.* [online]. [cit. 2011-03-20]. Břest č.p. 2. Dostupné z <<http://nahliznidokn.cuzk.cz/VyberBudovu.aspx?typ=Stavba>>.
- [21] *Oficiální stránky obce Břest.* [online]. [cit. 2010-10-27]. Historie obce. Dostupné z <<http://www.obec-brest.cz/historie/historie-obce/>>.
- [22] *Oficiální stránky obce Břest.* [online]. [cit. 2010-10-27]. Fotogalerie. Dostupné z <<http://www.obec-brest.cz/fotogalerie/>>.
- [23] *Oficiální stránky obce Břest.* [online]. [cit. 2010-10-27]. Mateřská škola Břest. Dostupné z <<http://www.obec-brest.cz/skolstvi/materska-skola/>>.
- [24] *Oficiální stránky obce Břest.* [online]. [cit. 2010-10-27]. Matrika. Dostupné z <<http://www.obec-brest.cz/obecni-urad/matrika/>>.
- [25] *Oficiální stránky obce Břest* [online]. [cit. 2010-10-26]. Obecní úřad. Dostupné z <<http://www.obec-brest.cz/obecni-urad/?ftresult=po%C4%8Det+obyvatel>>.
- [26] *Oficiální stránky obce Břest.* [online]. [cit. 2010-10-27]. Organizační struktura. Dostupné z <<http://www.obec-brest.cz/obecni-urad/zakon-106-99sb/organizacni-struktura/>>.
- [27] *Oficiální stránky obce Břest.* [online]. [cit. 2010-10-27]. Úřední deska. Dostupné z <http://www.obec-brest.cz/e_download.php?file=data/uredni_deska/obsah.htm>.
- [28] *Oficiální stránky obce Břest.* [online]. [cit. 2011-02-08]. Vyhláška obce. Dostupné z <<http://www.obec-brest.cz/obec-samosprava/dokumenty/>>.
- [29] *Portál o veřejných zakázkách.* [online]. [cit. 2011-02-15]. Public private partnership. Dostupné z <<http://www.portal-vz.cz/getdoc/ba3e12c8-d1b5-471a-ac0b-a014f8e7e377/Public-private-partnership>>.
- [30] *Portál Zlínského kraje.* [online]. [cit. 2011-02-08]. Břest. Dostupné z <[http://www.plochy_komplet - Úvodní stránka | Portál Zlínského kraje www.kr-zlinsky.cz/ViewFile.aspx?docid=25601](http://www.plochy_komplet-uvodni-stranka-portal-zlinskeho-kraje-kr-zlinsky.cz/ViewFile.aspx?docid=25601)>.
- [31] *Regionální informační servis.* [online]. [cit. 2010-10-27]. Břest. Dostupné z www.risy.cz/index.php?pid=202&omid=6560&kraj=14#>.

- [32] *Regionální informační servis*. [online]. [cit. 2010-10-27]. Břest. Dostupné z <<http://www.risy.cz/index.php?pid=231&kraj=-1&zuj=588385>>.
- [33] *Regionální informační servis*. [online]. [cit. 2011-02-08]. Sčítání lidu 2001. Dostupné z <<http://www.risy.cz/index.php?pid=232&kraj=-1&zuj=588385>>.
- [34] *Veřejná databáze ČSÚ*. [online]. [cit. 2010-10-27]. Břest. Dostupné z <http://vdb.czso.cz/vdbvo/tabdetail.jsp?cislotab=MOS+ZV01&pro_4382338=588385>.
- [35] *Vodovody a kanalizace*. [online]. [cit. 2010-10-27]. Prameniště Břest. Dostupné z <<http://vak-km.cz/100let/100let.htm>>.
- [36] *Východní Morava*. [online]. [cit. 2011-02-08]. Vesnice roku. Dostupné z <<http://www.vychodni-morava.cz/lokalita/242/>>.
- [37] *Výroční zpráva Základní školy Břest, okres Kroměříž za školní rok 2009 – 2010*. [online]. [cit. 2011-02-08]. Výroční zpráva. Dostupné z <http://www.zsbrest.cz/uredni_deska/Vyrocn%C3%AD%20zprava%202009-2010.pdf>.
- [38] *Základní škola Břest okres Kroměříž*. [online]. [cit. 2010-10-27]. Nástěnka. Dostupné z <<http://www.zsbrest.cz/nastenka.htm>>.
- [39] *Zlínský kraj*. [online]. [cit. 2010-10-27]. Železniční koridor. Dostupné z <<http://www.kr-zlinsky.cz/docDetail.aspx?docid=149564&nid=10935&doctype=I02>>.

Legislativní prameny:

- [40] zákon č. 128/2000 Sb., o obcích, ve znění pozdějších předpisů

Korespondence s:

- [41] Úřadem práce - s pracovnící Úřadu práce Kroměříž Bc. Kamilou Zahradníčkovou a Ing. Ivonou Macůrkovou
- [42] Společností Zámoraví a.s. - s Ing. Martinem Gabrhelíkem – ekonomem

Rozhovory:

- [43] Rozhovor s Josefem Látalem - zastupitelem obce od roku 1994
- [44] Rozhovor s Jaroslavem Navrátilem - starostou obce Břest
- [45] Rozhovor s Bc. Richardem Novákem - starostou obce Skaštice
- [46] Rozhovor s Jarmilou Poláčkovou – ekonomka, matrikářka Obecního úřadu Břest
- [47] Rozhovor s Mgr. Vladimírem Žůrkem – ředitelem Základní školy Břest

SEZNAM POUŽITÝCH SYMBOLŮ A ZKRATEK

a.s.	akciová společnost
aj.	a jiné
atd.	a tak dále
cit.	citace
CV	celkové výdaje
č.	číslo
ČD	České dráhy, a.s.
ČEZ	ČEZ a.s.
ČR	Česká republika
ČSÚ	Český statistický úřad
D	dálnice
DN	daň z nemovitostí
DPFO	daň z příjmů fyzických osob
DPH	daň z přidané hodnoty
DPPO	daň z příjmů právnických osob
E.ON	E.ON Distribuce, a.s.
EU	Evropská unie
ha	Hektar
hod	hodina
HZS	hasičský záchranný sbor
km	kilometr
ks	kusů
kV	kilovolt
KV	kapitálové výdaje

kVA	kilovoltampér
NN	nízké napětí
NTL	Plynovod nízkotlaký
PPP	Public private partnership
resp.	respektive
RIS	regionální informační servis
s.	strana
SDH	Sbor dobrovolných hasičů
spol.	společnost
s r.o.	společnost s ručením omezeným
STL	plynovod středotlaký
tzv.	tak zvaná
VAK	Vodovody a kanalizace Kroměříž, a.s.
VN	vysoké napětí
VTL	plynovod vysokotlaký
VVN	velmi vysoké napětí
vyd.	vydavatelství
ŽV	živočišná výroba

SEZNAM OBRÁZKŮ

obrázek 1 - Poloha obce Břest	25
obrázek 2 - Jeden z místních rybníků	28
obrázek 3 - Základní škola Břest	43
obrázek 4 - Obecní úřad Břest	43
obrázek 5 – Obecní znak.....	44
obrázek 6 – Moravská křižovatka	59
obrázek 7 - Domov pro seniory- zdravotní zařízení	61
obrázek 8 - Navrhovaná cyklotrasa Břest - Bílany	119

SEZNAM TABULEK

tabulka 1 - Druhy pozemků na katastrálním území Břest.....	30
tabulka 2 - Počet obyvatel a domů v obci v letech 1854 – 1990	32
tabulka 3 - Vývoj počtu obyvatel v Břestě a v Žalkovicích v letech 2000 – 2010.....	34
tabulka 4 - Občané podle věkových skupin	35
tabulka 5 – Celkové přírůstky/úbytky v obcích v letech 2000 – 2009	35
tabulka 6 - Obyvatelstvo patnáctileté a starší podle nejvyššího ukončeného vzdělání	36
tabulka 7 - Přehled o popisných číslech domů v Břestě	36
tabulka 8 - Základní údaje o domovním fondu.....	37
tabulka 9 - Základní údaje o bytovém fondu	37
tabulka 10 - Trvale obydlené byty podle velikosti a období výstavby domů v obcích	38
tabulka 11 - Přehled nejdůležitějších úřadů veřejné správy	50
tabulka 12 - Základní údaje o pracovnících školy ke školnímu roku 2009/2010	51
tabulka 13 - Počet žáků Základní školy Břest v letech 2002 – 2011	52
tabulka 14 – Rekapitulace příjmů, výdajů roku 2008.....	62
tabulka 15 – Rekapitulace příjmů, výdajů roku 2009.....	64
tabulka 16 – Rekapitulace příjmů, výdajů roku 2010.....	65
tabulka 17 – Stav bankovního účtu Obce Břest ke konci roku 2007 - 2010.....	67
tabulka 18 – Podíl kapitálových výdajů na celkových výdajích.....	67
tabulka 19 - Ekonomická aktivita obyvatelstva v obcích I. část.....	68
tabulka 20 - Ekonomická aktivita obyvatelstva v obcích II. část	69
tabulka 21 - Nezaměstnanost občanů v letech 2004 – 2006	69
tabulka 22 - Počet uchazečů o zaměstnání v obcích 2006 – 2008.....	69
tabulka 23 - Počet uchazečů o zaměstnání v obcích 2009 - 2011.....	70
tabulka 24 - Vyjíždka pracujících za prací a vyjíždka do škol a učilišť	70
tabulka 25 - Rozdělení hospodářské činnosti v obci Břest	72

SEZNAM PŘÍLOH

Příloha P I: Znění průvodního dopisu k dotazníku

Příloha P II: Znění dotazníku

Příloha P III: Získané údaje z dotazníkového šetření

Příloha P IV: Návrh plánované cyklotrasy

PŘÍLOHA P I: ZNĚNÍ PRŮVODNÍHO DOPISU K DOTAZNÍKU

Vážení spoluobčané,

na úvod mi dovoluji, abych Vám napsala pár vět o mé osobě a o důvodech, které mě vedou k vyhotovení tohoto dotazníku.

Jmenuji se Jana Hanáková, rozená Dlabajová. V naší obci Břest bydlím od svého narození, tedy 35 let. Od roku 2008 studuji na Univerzitě Tomáše Bati, obor Veřejná správa, regionální rozvoj. Je to obor, který se zabývá problematikou obce, krajů a regionální politikou tuzemskou, ale i celé EU. Pro svou závěrečnou bakalářskou práci jsem si zvolila téma „Program rozvoje obce Břest“. Součástí mé práce je odhalování a současně vzájemné porovnávání vnitřních silných a slabých stránek obce její možnosti a ohrožení. A právě do tohoto hodnocení bych ráda zakomponovala nejen své myšlenky, ale i ostatních občanů, což může v závěru přinést užitek nejen mně, ale i celé obci.

Dotazník je anonymní, je rozesílán v počtu 200 ks, bude zařazen mezi všechny věkové kategorie. Při vyplňování, prosím, o podtržení varianty, která platí pro váš případ, v posledních třech otázkách, prosím, o stručnou odpověď vlastními slovy.

V případě, že chcete, aby byla zachována vaše anonymita, vložte dotazník do domovní schránky v ulici „Za branou“ č.p. 237. Prosím Vás o vrácení, abych mohla obsáhnout zájem co nejširší veřejnosti a výsledek mohl přinést co nejlepší užitek. Současně, prosím, o odevzdání do deseti dnů.

Děkuji Jana Hanáková, Břest 237, 768 23 Břest.

PŘÍLOHA P II: ZNĚNÍ DOTAZNÍKU

Jsem muž

Jsem žena

ve věkové kategorii 0-14 let 15-35 let 36-65 let 66 let a více

1. Jste spokojeni s občanským vybavením v obci?

vybavení je dostatek vybavení je nedostatek vybavení je nadbytek

Pod pojmem občanská vybavenost se rozumí: školství, kultura, veřejná správa, církevní zařízení, zdravotnictví, soc. služby, zařízení pro obchodní prodej, tělovýchovu a sport, ubytování, stravovací služby, servisní a opravárenské služby, komunální služby

2. Jste spokojeni s dopravní obslužností v obci?

dostatečná nedostatečná nevím

3. Používáte dopravní spoje pravidelně do školy, do zaměstnání atd.?

nepoužívám používám výjimečně používám pravidelně

používám kombinovaně s autem jezdím pouze autem

4. Jste spokojeni s množstvím sportovních zařízení v obci?

vybavení je dostatek vybavení je nedostatek vybavení je nadbytek

5. Jak často využíváte sportovní zařízení v obci

nepoužívám používám výjimečně používám pravidelně

6. Jste spokojeni s kulturním děním v obci?

spokojen nespokojen neúčastním se jich

7. Jste spokojeni s nabídkou zdravotnických služeb v obci?

spokojen nespokojen

8. V případě, že by byla v obci možnost nabídky jazykových kurzů, využili byste této možnosti?

ano využil nevyužil

Pozn. V případě potvrzení varianty využil, uveďte, o jaký jazyk byste měli zájem.

9. V případě, že by byla možnost nabídky počítačových kurzů, využili byste této možnosti?

ano

ne

10. Byli byste příznivcem výstavby cyklotrasy ve směru Skaštice – Kroměříž?

ano

ne

11. Byli byste příznivcem zvýšení turistického ruchu v obci a okolí a zapojení obce při poskytování služeb spojených s cestovním ruchem? (např. ubytování, stravování, využívání sportovních hřišť např. pro školní výlety, sportovní soustředění atd.?)

ano

ne

12. Jste pro rozšíření bytové výstavby v obci?

ano

ne

13. Byli byste příznivcem výstavby např. rozjezdových domů pro mladé rodiny?

ano

ne

14. Je úroveň v naší obci srovnatelná s okolními obcemi?

srovnatelná

horší

lepší

Pokud horší či lepší uvést v čem:

15. Co konkrétně byste chtěli v obci vylepšit?

16. Co konkrétně v obci postrádáte?

17. Co konkrétně Vás v obci obtěžuje

PŘÍLOHA P III: ZÍSKANÉ ÚDAJE Z DOTAZNÍKOVÉHO ŠETŘENÍ

muž	0-14 let	10
	15-35 let	25
	36-65 let	27
	66 let a více	7
žena	0-14 let	8
	15-35 let	30
	36-65 let	37
	66 let a více	11
celkem		155

1. Jste spokojeni s občanským vybavením v obci?

	vybavení je dostatek	vybavení je nedostatek	vybavení je nadbytek	nevyjádřilo se	celkem
0-14 let	8	1		1	10
15-35 let	22	1	1	1	25
36-65 let	20	7		1	28
66 let a více	5		1	1	7
0-14 let	7	1			8
15-35 let	25	3		2	30
36-65 let	27	7	2		36
66 let a více	9	1		1	11
celkem	123	21	4	7	155

2. Jste spokojeni s dopravní obsluhností v obci?

	dostatečná	nedostatečná	nevím	nevyjádřilo se	celkem
0-14 let	8	1	0	1	10
15-35 let	15	5	4	1	25
36-65 let	14	9	4	1	28
66 let a více	4	1	2		7
0-14 let	2	2	4		8
15-35 let	16	12	2		30
36-65 let	24	8	4		36
66 let a více	6	3	2		11
celkem	89	41	22	3	155

3. Používáte dopravní spoje pravidelně do školy, do zaměstnání atd.?

	nepoužívám	používám výjimečně	používám pravidelně	používám kombinovaně s autem	jezdím pouze autem	celkem
0-14 let	4	3	3			10
15-35 let	6	3	7	7	2	25
36-65 let	8	3	4	5	8	28
66 let a více	4	3				7
0-14 let	4	3		1		8
15-35 let	2	3	15	8	2	30
36-65 let	9	7	7	8	5	36
66 let a více	5	4	1	1		11
celkem	42	29	37	30	17	155

4. Jste spokojeni s množstvím sportovních zařízení v obci?

	vybavení je dostatek	vybavení je nedostatek	vybavení je nadbytek	neuvedeno	celkem
0-14 let	10				10
15-35 let	18	2	2	3	25
36-65 let	21		7		28
66 let a více	6		1		7
0-14 let	8	1			9
15-35 let	21	6	2		29
36-65 let	26	1	8	1	36
66 let a více	10		1		11
celkem	120	10	21	4	155

5. Jak často využíváte sportovní zařízení v obci

	nepoužívám	používám výjimečně	používám pravidelně	celkem
0-14 let	0	2	8	10
15-35 let	3	14	8	25
36-65 let	11	14	3	28
66 let a více	6	1		7
0-14 let	0	7	2	9
15-35 let	8	19	2	29
36-65 let	18	14	4	36
66 let a více	7	4		11
celkem	53	75	27	155

6. Jste spokojeni s kulturním děním v obci?

	spokojen	nespokojen	neúčastním se jich	celkem
0-14 let	8	1	1	10
15-35 let	9	13	3	25
36-65 let	12	13	3	28
66 let a více	5	2		7
0-14 let	7	1		8
15-35 let	19	11		30
36-65 let	18	14	4	36
66 let a více	5	3	3	11
celkem	83	58	14	155

7. Jste spokojeni s nabídkou zdravotnických služeb v obci?

	spokojen	nespokojen	nevyžívám	celkem
0-14 let	8	2		10
15-35 let	22	3		25
36-65 let	24	2	2	28
66 let a více	7			7
0-14 let	8			8
15-35 let	25	5		30
36-65 let	26	5	5	36
66 let a více	9	1	1	11
celkem	129	18	8	155

8. V případě, že by byla v obci možnost nabídky jazykových kurzů, využili byste této možnosti?

	ano využil	nevyužil	celkem	AJ	NJ	IT	FR
0-14 let	4	6	10				
15-35 let	9	16	25				
36-65 let	6	22	28				
66 let a více		7	7				
0-14 let	4	4	8				
15-35 let	18	12	30				
36-65 let	9	27	36				
66 let a více	2	9	11				
celkem	52	103	155	35	11	1	2

9. V případě, že by byla možnost nabídky počítačových kurzů, využili byste této možnosti?

	ano využil	nevyužil	celkem
0-14 let	5	5	10
15-35 let	2	23	25
36-65 let	9	19	28
66 let a více		7	7
0-14 let	2	6	8
15-35 let	8	22	30
36-65 let	9	27	36
66 let a více	2	9	11
celkem	37	118	155

10. Byli byste příznivcem výstavby cyklotrasy ve směru Skaštice – Kroměříž?

	ano	ne	nevyjádřilo se	celkem
0-14 let	7	2	1	10
15-35 let	21	4		25
36-65 let	25	1	2	28
66 let a více	6		1	7
0-14 let	8			8
15-35 let	28	1	1	30
36-65 let	26	1	9	36
66 let a více	9	1	1	11
celkem	130	10	15	155

11. Byli byste příznivcem zvýšení turistického ruchu v obci a okolí a zapojení obce při poskytování služeb spojených s cestovním ruchem? (např. ubytování, stravování, využívání sportovních hřišť např. pro školní výlety, sportovní soustředění atd.?)

	ano	ne	nevyjádřilo se	celkem
0-14 let	7	3		10
15-35 let	20	4	1	25
36-65 let	24	4		28
66 let a více	4	3		7
0-14 let	6	3		9
15-35 let	25	4		29
36-65 let	28	2	6	36
66 let a více	9	2		11
celkem	123	25	7	155

12. Jste pro rozšíření bytové výstavby v obci?

	ano	ne	nevyjádřilo se	celkem
0-14 let	6	3	1	10
15-35 let	19	4	2	25
36-65 let	24	4		28
66 let a více	5		2	7
0-14 let	7	1	1	9
15-35 let	27	1	1	29
36-65 let	29	1	6	36
66 let a více	10	1		11
celkem	127	15	13	155

13. Byli byste příznivcem výstavby např. rozjezdových domů pro mladé rodiny?

	ano	ne	nevyjádřilo se	celkem
0-14 let	9	1		10
15-35 let	23	2		25
36-65 let	25	2	1	28
66 let a více	4	1	2	7
0-14 let	9			9
15-35 let	27	2		29
36-65 let	29		7	36
66 let a více	10	1		11
celkem	136	9	10	155

14. Je úroveň v naší obci srovnatelná s okolními obcemi

	srovnatelná	horší	lepší	celkem
0-14 let	6		4	10
15-35 let	11	4	10	25
36-65 let	17	7	4	28
66 let a více	5		2	7
0-14 let	5	1	2	8
15-35 let	14	3	13	30
36-65 let	20	7	9	36
66 let a více	7	1	3	11
celkem	85	23	47	155

15. Co konkrétně byste chtěli v obci vylepšit

oblast infrastruktury	
již nebudovat, nebude na údržbu	2
zajištění inženýrských sítí pro nové bydlení	2
zajištění podmínek pro bytovou výstavbu	2
oblast dopravy	
zajistit na křižovatkách semaforey, využít radary k postihu řidičů	6
snížit provoz	5
lepší vlakové spojení	3
v obci více přechodů pro chodce	2
snížení hluku, který je v souvislosti s dopravou	1
oblast investiční	
vylepšení cest, chodníků	37
vylepšit osvětlení	16
vylepšit rozhlas	4
učinit rekonstrukci kulturního domu	3
vylepšit povrch fotbalového hřiště	2
vylepšit šatny na fotbalovém hřišti	1
oblast provozní	
úprava zeleně, zejména živých plotů	13
komunální údržba, zkvalitnění osob, které provádějí údržbu obce	6
celková úprava obce	3
zřídit pracovní místo správce obecních budov	3
zajistit celoroční provoz sportovní haly	3
zajistit využití kulturního domu, hasičské zbrojnice, moštárny	2
zkvalitnit odpadové hospodářství	2
vylepšit údržbu obecních ploch a sportovních areálů	2
zkvalitnit údržbu kanálů	2
vylepšit posilovnu	1
rozšířit portfolio příjmů obce	1
zkvalitnit údržbu chodníků v zimě	1
oblast sociální	
mezilidské vztahy	3
zkvalitnění služeb - obchodů, restaurací v obci	3
zkvalitnění učitelů ZŠ	2
stravování důchodců a dětí	2
zkvalitnění služeb ve sportovní hale	1
zájmové kroužky pro děti	1
zkvalitnit setkávání lidí při kulturních akcích	1
zkvalitnění pracovních příležitostí v obci	1
zkvalitnění činnosti některých spolků	1

ostatní	
vylepšit majetek občanů a firem	1
zkvalitnění přístupu obce k občanům	1
zlepšení podpory sportovců	1
snížení ceny vodného z důvodu praskání domů	1
nic	2

16. Co konkrétně v obci postrádáte

oblast dopravy	
semafor	10
přechody	2
oblast investiční	
sběrný dvůr	22
bazén	20
cyklotrasy	8
nedostatek stavebních míst	3
novostavby mladých rodin	2
televizní kabel	1
dokončit opravu chodníků, v některých částech obce dát chodníky dál od domů	1
oblast provozní	
sekání trávníků a odstraňování sněhu	3
údržba komunikací	3
údržba kostela, fary, hřbitova, kulturního domu	2
údržba obecního majetku, údržba veřejných prostranství	1
oblast sociální	
drobné služby zasklívání, masnu, švec, obuvník, oprava kol, sběrna čištění oděvů	8
cukrárna, kavárna	4
vylepšení využití sportovního zařízení	2
slušné chování žáků ZŠ	1
kvalitní pracovní příležitosti	1
obchod s textilií	1
jazykové kurzy	1
vyžití pro mládež	1
dům s pečovatelskou službou	1
restaurace nonstop	1
brigády pro mládež na obecním majetku	1
oblast kultury	
více kultury	13
kino	3
klub důchodců	2
kulturní akce na venkovních prostranstvích	1

zapojení občanů do pořádaných kulturních a sportovních akcí	1
společné akce s dětmi	1
ostatní	
komunikaci s Obecním úřadem	2
bankomat	2
sportovní aktivity	1
spolupráce OÚ s MŠ	1
informovanost občanů o stavu zaměstnanců OÚ, kde, kdo, kolik	1
zaměření na využití nových technologií a ekologii	1
pravidelné cvičení pro ženy	1
spokojeno, nic nepostrádají	33

17. Co konkrétně Vás v obci obtěžuje?

oblast dopravy	
provoz, tím pádem hluk, ovzduší, praskání domů	85
špatný stav silnice	9
velký sklon chodníku v zimě nebezpečné	3
křižovatka	2
průjezd zemědělské techniky přes obec, mohou jezdit za humny	1
časté hlídkování policie před školou	1
oblast investiční	
nefunkční kanály	1
oblast provozní	
živé ploty	5
plýtvání penězi	1
nízká efektivity využívání obecního majetku	1
neuvážená rozhodnutí obecního úřadu o investičních akcích	1
oblast sociální	
lidi	3
nečinnost obecního zastupitelstva na různých akcích	1
drzé chování žáků ZŠ	1
hlučná mládež	1
ostatní	
psi	5
rušení nočního klidu návštěvníky restaurace „H club“ a „Q group“	3
vandalství	3
chov dobytka v obytné části	2
podomovní prodejci	2
spalování suchého listí	2
komáři	2
solární elektrárny	2
zápach z kravína	1

nečinnost obce	1
pohyb podloží z důvodu čerpání vody	1
kuny	1
vedení obce	1
škola	1
není klid ani v neděli občané ruší řezáním dřeva, sečením trávy	1
sobecké parkování	1
parkoviště u benzínky a motorestu	1
spokojeno, nic neobtěžuje	17

PŘÍLOHA P IV: NÁVRH PLÁNOVANÉ CYKLOSTEZKY



obrázek 8 - Navrhovaná cyklotrasa Břest - Bílany¹²⁰

Pro ideální výběr trasy cyklostezky byla stanovena následující kritéria:

- vzdálenost do Kroměříže nesmí být výrazně delší než po silnici č. 4327 - vzdálenost je zachována, cyklostezka je bezpečnější – podmínka splněna
- návaznost na již vybudované cyklostezky - v Bílanech, kde plánovaná cyklostezka končí, vede cyklotrasa Kroměříž – Hulín; v obou směrech jsou cyklotrasy dále větveny – podmínka splněna
- návaznost na další obec - z obce Břest by cyklisté mohli dále pokračovat do Žalkovic „Spodní“ cestou za fotbalovým hřištěm, na niž je silniční provoz velmi nízký – podmínka splněna

¹²⁰ Navrhovaná cyklotrasa je vyznačena červenou barvou

- reálnost plánovaného projektu - v úseku Skaštice – Bílany je vybudována zpevněná cesta s dálničním najezdem určeným pro potřeby zemědělců - přejezd nad dálnicí je vyřešen
- cyklostezka nesmí vést mimo obec - cyklotrasa začíná přímo v obci u hasičské zbrojnice, v místě plánovaného ubytovacího zařízení – podmínka splněna