

**Návrh metodiky čerpání a vyúčtování finanční
podpory z OP přeshraniční spolupráce
pro Technologické inovační centrum s. r. o.**

Milan Bača

Bakalářská práce
2011



Univerzita Tomáše Bati ve Zlíně
Fakulta managementu a ekonomiky

Univerzita Tomáše Bati ve Zlíně
Fakulta managementu a ekonomiky
Vysší odborná škola ekonomická
akademický rok: 2010/2011

ZADÁNÍ BAKALÁŘSKÉ PRÁCE

IPROJEKTU, UMĚLECKÉHO DÍLA, UMĚLECKÉHO VYKONUI

Jméno a příjmení: **Milan BAČA**
Osobní číslo: **M080765**
Studijní program: **B 6208 Ekonomika a management**
Studijní obor: **Finanční řízení podniku**

Téma práce: **Návrh metodiky čerpání a vyúčtování finanční podpory z OP přeshraniční spolupráce pro Technologické inovační centrum s. r. o.**

Zásady pro vypracování:

Úvod

I. Teoretická část

- **Prostudujte odbornou literaturu vztahující se k uvedenému tématu.**

II. Praktická část

- **Charakterizujte danou společnost.**
- **Zpracujte metodiku čerpání finanční podpory.**
- **Naznačte účtovací předpisy pro jednotlivé kroky.**
- **Vyslovte závěry a doporučení k této problematice.**

Závěr

Rozsah bakalářské práce:

Rozsah příloh:

Forma zpracování bakalářské práce: tištěná

Seznam odborné literatury:

[1] NEDOROST, Libor, LUKÁŠKOVÁ, Eva, TUPÝ, Jaroslav. Evropská unie II.: společné a koordinované politiky, postavení občana, komunitární obchody. Vyd. 1. Zlín : Univerzita Tomáše Bati ve Zlíně, 2010. 108 s. ISBN 978-80-7318-839-9.

[2] Technologické inovační centrum, s. r. o. Průvodce finančními nástroji na podporu podnikání ve Zlínském kraji. Zlín : [s.n.], 2009. 79 s.

[3] VÁCLAVÍKOVÁ, Anna. Evropská unie: (studijní materiály pro kombinované studium Veřejná správa a regionální politika). Vyd. 1. Opava : Optys, 2008. 90 s. ISBN 978-80-85819-70-0.

[4] VILAMOVÁ, Šárka. Čerpáme finanční zdroje Evropské unie praktický průvodce. Praha : Grada, 2005. 200 s. ISBN 80-247-1194-X.


[5] VILAMOVÁ, Šárka. Jak získat finanční zdroje Evropské unie. Praha : Grada, 2004. 196 s. ISBN 80-247-0828-0.

Vedoucí bakalářské práce: Ing. Lucie Polášková
EXT.

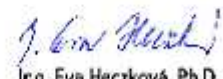
Datum zadání bakalářské práce: 25. února 2011

Termín odevzdání bakalářské práce: 29. dubna 2011

Ve Zlíně dne 25. března 2011


PaedDr. Josef Rydlo
ZABT. Ředitel ústavu




Ing. Eva Heczková, Ph.D.
ZABT. ředitel ústavu

PROHLÁŠENÍ AUTORA BAKALÁŘSKÉ PRÁCE

Beru na vědomí, že:

- odevzdáním bakalářské práce souhlasím se zveřejněním své práce podle zákona č. 111/1998 Sb. o vysokých školách a o změně a doplnění dalších zákonů (zákon o vysokých školách), ve znění pozdějších právních předpisů, bez ohledu na výsledek obhajoby¹;
- bakalářská práce bude uložena v elektronické podobě v univerzitním informačním systému dostupná k nahlédnutí:
 - bez omezení;
 - pouze prezenčně v rámci Univerzity Tomáše Bati ve Zlíně;
- na mou bakalářskou práci se plně vztahuje zákon č. 121/2000 Sb. o právu autorském, o právech souvisejících s právem autorským a o změně některých zákonů (autorský zákon) ve znění pozdějších právních předpisů, zejm. § 35 odst. 3²;
- podle § 60³ odst. 1 autorského zákona má UTB ve Zlíně právo na uzavření licenční smlouvy o užití školního díla v rozsahu § 12 odst. 4 autorského zákona;

¹ zákon č. 111/1998 Sb. o vysokých školách a o změně a doplnění dalších zákonů (zákon o vysokých školách), ve znění pozdějších právních předpisů, § 47b Zveřejnění závěrečných prací.

(1) Vysoká škola nevydělává zveřejňuje diplomové, bakalářské a rigorózní práce, u kterých proběhlo obhajoba, včetně posudků oponentů a výsledku obhajoby prostřednictvím databáze kvalifikačních prací, kterou spravuje. Způsob zveřejnění stanoví vnitřní předpis vysoké školy.

(2) Diplomová, diplomová, bakalářská a rigorózní práce nálezitě nechatem k obhajobě musí být již odevzdané před pracovními dny před laickým obhajobu zveřejnění k nálezitě veřejnost v místě určeném vnitřním předpisem vysoké školy nebo není-li tak určen, v místě pracoviště vysoké školy, kde se má konat obhajoba práce. Každý si užívá ze zveřejnění práce pořádat na své náklady výpisy, opisy nebo rozmnožení.

(3) Dává, že nálezitě práci autor souhlasí se zveřejněním své práce podle tohoto zákona, bez ohledu na výsledek obhajoby.

² zákon č. 121/2000 Sb. o právu autorském, o právech souvisejících s právem autorským a o změně některých zákonů (autorský zákon) ve znění pozdějších právních předpisů, § 35 odst. 3:

(3) Do práva autorského také nálezitě škola nebo školské či vzdělávací zařízení, nálezitě nárok na ústřední právo nebo nepřímého hospodářského nebo obchodního prospěchu k výuce nebo k vlastní potřebě díla vyrobené autorem nebo studentem ke splnění školních nebo studijních povinností vyplývajících z jeho právního vztahu ke škole nebo školskému či vzdělávacímu zařízení (školní dílo).

³ zákon č. 121/2000 Sb. o právu autorském, o právech souvisejících s právem autorským a o změně některých zákonů (autorský zákon) ve znění pozdějších právních předpisů, § 60 Školní dílo.

(1) Škola nebo školské či vzdělávací zařízení mají za obvyklých podmínek právo na uzavření licenční smlouvy o užití školního díla (§ 35 odst. 3). Oupřá-li autor takového díla udělit svolení bez výhradní dohody, mohou se tyto osoby domáhat uložení čtyřlístku projevů jeho vůle v soudu. Ustanovení § 35 odst. 3 nálezitě nálezitě.

- podle § 60⁴ odst. 2 a 3 mohou užít své dílo bakalářskou práci - nebo poskytnout licenci k jejímu využití jen s předchozím písemným souhlasem Univerzity Tomáše Bati ve Zlíně, která je oprávněna v takovém případě ode mne požadovat přiměřený příspěvek na úhradu nákladů, které byly Univerzitou Tomáše Bati ve Zlíně na vytvoření díla vynaloženy (až do jejich skutečné výše);
- pokud bylo k vypracování bakalářské práce využito softwaru poskytnutého Univerzitou Tomáše Bati ve Zlíně nebo jinými subjekty pouze ke studijním a výzkumným účelům (tj. k nekomerčnímu využití), nelze výsledky bakalářské práce využít ke komerčním účelům.

Prohlašuji, že:

- jsem bakalářskou práci zpracoval/a samostatně a použité informační zdroje jsem citoval/a;
- odevzdaná verze bakalářské práce a verze elektronická nahraná do IS/STAG jsou totožné.

Ve Zlíně 29.4.2011

Batka

⁴ zákon č. 121/2000 Sb. o právu autorském, o právech souvisejících s právem autorským a o změně některých zákonů (autorský zákon) ve znění pozdějších právních předpisů, § 60 Školní dílo:

(2) Někdo (vydávatel, jiná, než je autor školního díla, společnost či poskytovatel) je oprávněn poskytnout licenci, není-li to v rozporu s oprávněnými zájmy školy nebo školského či vzdělávacího zařízení.

(3) Škola nebo školské či vzdělávací zařízení jsou oprávněny požadovat, aby jim autor školního díla a vydávatel jiná společnost v souvislosti s užitím díla či poskytnutím licence podle odstavce 2 přiměřeně přispěl na úhradu nákladů, které na vytvoření díla vynaložil, a to podle okolností až do jejich skutečné výše; přispívá se přiměřeně k výši výdělku daného autora školou nebo školským či vzdělávacím zařízením z užití školního díla podle odstavce 1.

ABSTRAKT

Tato bakalářská práce se zaměřuje na problematiku, jak čerpat finanční podporu z Operačního programu přeshraniční spolupráce 2007- 2013 Slovenská republika – Česká republika a také jejího vyúčtování. Práce je rozdělena na dvě části, první část teoretická se zabývá regionální politikou, konkretizuje její cíle, dále definuje fondy Evropské unie a ukazuje jejich dělení, v posledním bodu je blíže přiblížen Operační program přeshraniční spolupráce Slovenská republika – Česká republika.

V analytické části jsou informace o Technologickém inovačním centru s. r. o., dále je práce zaměřena na zpracování manuálu, který stručně vystihuje celý proces řízení projektu. Příručka je navržena tak, aby ukázala TIC, čím jako jeden z českých partnerů musí projít v tomto projektovém procesu. V této práci jsem navrhnul, jak zachytit příslušné operace v účetnictví, týkající se této problematiky.

Klíčová slova: vedoucí partner, regionální politika EU, fondy EU, Operační program přeshraniční spolupráce Slovenská republika -Česká republika 2007 – 2013, Žádost o FP.

ABSTRACT

This Bachelor thesis focuses on the problems of acquiring funds from the Operational programme Cross-border Cooperation Slovakia – Czech Republic 2007 – 2013 and also their accounting. The work is divided into two parts; the first part is theoretical and deals with the EU regional policy, specifies its regional aims, defines and classifies the EU funds. The last part of this work is aimed at describing the Operational programme Cross-border Cooperation Slovakia – Czech Republic 2007 – 2013.

The second, analytical part introduces the company TIC s.r.o. Furthermore, it is focused on elaborating a manual, which shortly describes the complex process of project management. This manual is designed to show what the company TIC s.r.o., as a Czech partner, has to go through in this project process. This Bachelor thesis also describes the accounting of relevant operations concerning this issue.

Keywords: head partner, regional policy of EU, EU funds, Operational programme Cross-border Co-operation Slovakia – Czech Republic 2007 – 2013, grant application.

PODĚKOVÁNÍ

Na tomto místě bych chtěl velmi poděkovat vedoucí své bakalářské práce Ing. Lucii Poláškové za její cenné rady a doporučení, kterými přispěla k vypracování této bakalářské práce. Děkuji také Ing. Radaně Janáčové za pomoc při řešení obsahové a metodické problematice ve své bakalářské práci. Oběma děkuji za trpělivost a ochotu, kterou mi věnovaly u konzultací.

OBSAH

ÚVOD	10
I TEORETICKÁ ČÁST	12
1 REGIONÁLNÍ POLITIKA	13
1.1 DEFINOVÁNÍ REGIONŮ V EU.....	13
1.2 CÍLE REGIONÁLNÍ POLITIKY	15
1.3 PROGRAMY REGIONÁLNÍ POLITIKY NA ROKY 2007 – 2013 REALIZOVANÉ V ČESKÉ REPUBLICE	15
1.4 KLÍČOVÉ STRATEGICKÉ PROGRAMOVÉ DOKUMENTY HSS	16
1.5 VÝSLEDKY REGIONÁLNÍ POLITIKY	17
2 FONDY EVROPSKÉ UNIE	18
2.1 ŘÍZENÍ FONDŮ.....	18
2.2 STRUKTURÁLNÍ FONDY	19
2.2.1 Evropský fond regionálního rozvoje	19
2.2.2 Evropský sociální fond.....	20
2.3 FOND SOUDRŽNOSTI	20
3 PROGRAM PŘESHraniČNÍ SPOLUPRÁCE SLOVENSKÁ – ČESKÁ REPUBLICA 2007 – 2013	21
3.1 PRIORITNÍ OSY	21
3.1.1 Prioritní osa I Podpora společensko-kulturního a hospodářského rozvoje přeshraničního regionu a spolupráce	21
3.1.2 Prioritní osa II Rozvoj dostupnosti přeshraničního území a životního prostředí a krajiny a zlepšení informační a komunikační dostupnosti pohraničnÍ.....	22
3.1.3 Prioritní osa III Technická pomoc.....	22
3.2 KDO MŮŽE ŽÁDAT O PODPORU?	22
3.3 OPRÁVNĚNÁ ÚZEMÍ	22
3.4 ORGÁNY PROGRAMU	23
II ANALYTICKÁ ČÁST	25
4 TECHNOLOGICKÉ INOVAČNÍ CENTRUM S. R. O.	26
4.1 ZÁKLADNÍ INFORMACE.....	26
4.2 HISTORIE	26
4.3 CHARAKTERISTIKA	27
5 MANUÁL PRO ŽADATELE A PŘÍJEMCE PODPORY Z OP PŘESHraniČNÍ SPOLUPRÁCE ČR A SR	28
5.1 PŘÍPRAVA PROJEKTU	28
5.1.1 Financování projektu.....	29
5.1.2 Vliv na životní prostředí.....	29
5.1.3 Vliv na NATURA 2000	29
5.2 PŘÍPRAVA ŽÁDOSTI O FP	29
5.2.1 Oprávněné výdaje a tvorba rozpočtu.....	30
5.2.2 Výzva na předložení Žádosti o FP	33
5.3 ZPRACOVÁNÍ ŽÁDOSTI O FP	33

5.4	HODNOCENÍ ŽÁDOSTI O FP.....	35
5.5	REALIZACE	36
5.5.1	Změny v projektu	37
5.5.2	Vedení účetnictví a způsob dokladování.....	38
5.5.3	Bankovní účty projektu	38
5.5.4	Výběrové řízení	38
5.6	MONITOROVÁNÍ PROJEKTU	39
5.7	VÝDAJE A JEJICH KONTROLA NA ÚROVNI PARTNERŮ	39
5.8	ŽÁDOST O PLATBU A JEJÍ SCHVALOVÁNÍ.....	40
5.9	PROPLÁCENÍ FP	40
5.10	PUBLICITA PROJEKTU.....	41
5.11	DALŠÍ POVINNOSTI PŘÍJEMCE FP	41
6	VYÚČTOVÁNÍ FINAČNÍ PODPORY.....	43
7	SHRNUTÍ A DOPORUČENÍ.....	45
	ZÁVĚR	47
	RESUMÉ	48
	SEZNAM POUŽITÉ LITERATURY.....	49
	SEZNAM POUŽITÝCH SYMBOLŮ A ZKRATEK.....	51
	SEZNAM OBRÁZKŮ	52
	SEZNAM TABULEK.....	53
	SEZNAM PŘÍLOH.....	54

ÚVOD

Když Česká republika vstoupila v roce 2004 do Evropské unie, stala se součástí jedné z ekonomicky nejvyspělejších částí světa. I v této bohaté i prosperující oblasti se nachází řada rozdílů. Evropská unie se snaží o vyrovnání těchto nerovností. Vstupem pro Českou republiku vznikla možnost čerpat peněžní prostředky prostřednictvím různých finančních podpor, které Evropská unie financuje prostřednictvím svých fondů. Tato možnost již usnadnila financování mnoha aktivit různých subjektů. Tyto subjekty ji využili na začátky podnikání či na inovační projekty a na další aktivity.

V současné době probíhá v České republice programové období 2007 – 2013, kde je možno využívat 26 operačních programů. Mezi tyto programy Evropská unie dala k dispozici 26,7 mld. €, které je možno využít. Nato, aby došlo k plnému čerpání těchto prostředků, je nezbytné, aby byly precizně a podle stanovených požadavků zpracovány projekty, na které je tato možnost financování. Pokud nebude vytvořen dostatek kvalitních projektů, nebude vyčerpána plná částka. Tyto peněžní prostředky jsou určeny na zlepšení situace v různých oblastech, jako například v podnikání či v oblasti infrastruktury a dalších.

Pro mou bakalářskou práci byl vybrán Operační program přeshraniční spolupráce Slovenská republika - Česká republika 2007 – 2013. Tento program slouží ke zlepšení situace příhraniční oblastí. Pomáhá ke zlepšení situace v oblasti komunikace, životního prostředí, kulturní a hospodářské situace v těchto oblastech. Má práce má dvě části teoretickou a analytickou. Teoretická se zabývá regionální politikou, konkretizuje její cíle, dále definuje fondy Evropské unie a ukazuje jejich dělení, v posledním bodu je blíže přiblížen Operační program přeshraniční spolupráce.

V analytické části je přiblížena společnost Technologické inovační centrum s. r. o., dále je práce zaměřena na zpracování manuálu, který stručně vystihuje celý proces řízení projektu. Příručka je navržena tak, aby ukázala TIC, čím jako jeden z českých partnerů musí projít v tomto projektovém procesu. V této práci jsem navrhnul, jak zachytit příslušné operace v účetnictví, týkající se problematiky čerpání finanční podpory.

Cílem je navrhnout manuál pro TIC jako žadatele či jednoho z potenciálních českých partnerů, aby se mohlo zorientovat ve složité problematice čerpání finanční podpory z tohoto programu. Navrhuji zde manuál pro příjemce a žadatele pro tuto podporu. Zároveň zde navrhuji způsob, jak zachytit proces čerpání finanční podpory v účetnictví.

Tato problematika je velice aktuální, jelikož v současné době mnoho společností zpracovává projekty, na které je možno dostat peněžní prostředky z Evropské unie. Přínosem ve své práci vidím získání nových informací a zjištění, co celá problematika čerpání prostředků z EU zahrnuje.

I TEORETICKÁ ČÁST

1 REGIONÁLNÍ POLITIKA

Regionální politika nazvaná též politika hospodářské a sociální soudržnosti (HSS), zaujímá významné postavení v rámci celkové hospodářské politiky Evropské unie. HSS patří k nejvýznamnějším evropským agendám a Evropská unie na ni vynakládá více než třetinu svého rozpočtu. Fondy EU jsou hlavní nástroj politiky hospodářské a sociální soudržnosti. Prostřednictvím těchto fondů se rozdělují finanční prostředky určené ke snižování ekonomických a sociálních rozdílů mezi členskými zeměmi, respektive jednotlivými regiony. [1]

Regionální politika Evropské unie podporuje rovnoměrný, hospodářský a společenský rozvoj všech členských států. Snaží se o snižování regionálních disparit. Hlavním cílem je, aby docházelo ke zmenšení rozdílů v životní a ekonomické situaci chudších a bohatších zemí Evropské unie. Usiluje také, aby se zvyšovala schopnost celé Evropské unie čelit novým výzvám, které současná doba nabízí. [1]

1.1 Definování regionů v EU

V Evropské unii se dělí na územní statistické jednoty, tzv. NUTS (pochází z francouzského názvu Nomenclature des Unités Territoriales Statistiques). Tato klasifikace území je hlavně pro tyto účely:

- pro potřebu regionální politiky EU, která na základě svých jednotlivých cílů poskytuje pomoc ze strukturálních fondů,
- pro potřebu regionálních statistik členských států EU, které slouží hlavně pro porovnání srovnatelných území,
- na analytické rozborů ekonomických ukazatelů v jednotlivých regionech a možnosti vyhodnocování zásahů regionální politiky. [2]

Klasifikace NUTS má celkem pět úrovní, jedná se o:

- NUTS I – název státu,
- NUTS II – oblast regionů soudržnosti,
- NUTS III – kraje,
- NUTS IV – okresy,
- NUTS V – obce. [2]

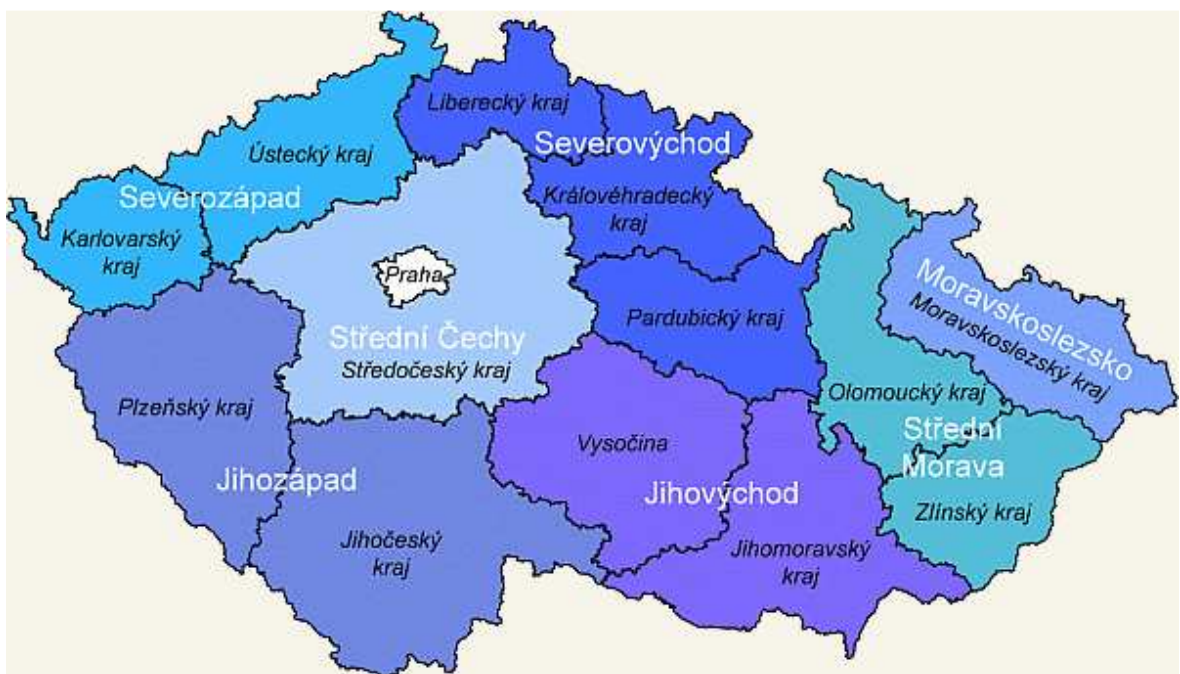
Pro potřebu regionální politiky jsou důležité tzv. NUTS II (regiony soudržnosti) odpovídají zhruba územím s 1 milionem obyvatel a NUTS III (kraje). Přijímání pomoci ze strukturálních fondů je předem podmíněno vytvořením regionů soudržnosti. [2]

Tab. 1 Členění území České republiky

Úroveň	Název	Počet jednotek
NUTS I	Stát	1
NUTS II	Regiony soudržnosti	8
NUTS III	Kraje	14
NUTS IV	Okresy	76 + 15 pražských obvodů
NUTS V	Obce	6 249

Zdroj: [3]

Na mapě je zobrazena skladba 14 krajů (NUTS III) do 8 regionů soudržnosti (NUTS II).



Obr. 1 Skladba ČR do krajů a do regionů soudržnosti [3]

1.2 Cíle regionální politiky

Cíl Konvergence – tento cíl se zaměřuje na rozvojovou pomoc méně vyspělým regionům Evropské unie (to znamená oblastem, které jsou pod hranicí 75 % HDP průměru EU) se snahou dosáhnout úrovně ostatních vyspělejších regionů. Prostředky jsou poskytovány ze strukturálních fondů a Kohezního fondu. Klade důraz zejména na vybavení základní infrastrukturou či podporu investic do podnikatelských a jiných hospodářských činností. Do tohoto cíle spadá celá Česká republika kromě regionu hlavního města Prahy. [1, 4]

Cíl Regionální konkurenceschopnost a zaměstnanost – cíl se týká oblastí, kde dochází k hospodářským a sociálním změnám v sektoru průmyslu a služeb. Tento cíl podporuje regiony, které nemůžou čerpat z Konvergence. V České republice zde patří pouze region hlavního města Prahy. Podpora je realizována ze strukturálních fondů [1]

Cíl Evropská územní spolupráce – smyslem tohoto cíle je posilovat přeshraniční, meziregionální a nadnárodní spolupráci prostřednictvím společných místních a regionálních iniciativ. Tento cíl dále zahrnuje podporu výzkumných aktivit a výměnu zkušeností mezi regiony a jednotlivými členskými zeměmi navzájem. Do tohoto regionu spadá celá Česká republika, včetně hlavního města Prahy. Podpora probíhá z ERDF. [1]

1.3 Programy regionální politiky na roky 2007 – 2013 realizované v České republice

V období 2007 – 2013 má Česká republika možnost čerpat až 26,7 mld. €, které může čerpat z fondů EU. Pro úspěšné financování musí náš stát přidat ještě 132,83 mld. Kč z národních zdrojů na spolufinancování projektů, protože Evropská unie financuje maximálně 85 % způsobilých výdajů. Česká republika má připravenou soustavu programových dokumentů a nezbytné institucionální zajištění. Musí také ovšem existovat dostatečné množství kvalitních projektů, bez nichž by ani splnění všech výše zmíněných předpokladů Česká republika nemusela z nabízené částky vyčerpat ani euro. Realizace politiky hospodářské a sociální soudržnosti (HSS) se řídí principem programování, kdy projekty nejsou pro financování vybírány nahodile, ale podle toho, jestli pomáhají odstranit problémy identifikované ve strategických dokumentech. [5]

1.4 Klíčové strategické programové dokumenty HSS

Nejvyšším strategickým dokumentem pro realizaci této politiky jsou evropské Strategické obecné zásady Společenství (SOZS), kde jsou definovány hlavní priority politiky HSS na období 2007 – 2013. Každý členský stát definuje svůj Národní rozvojový plán (NRP), který popisuje hlavní rozvojové problémy dané země. Protože nemusí vždy platit, že priority rozvoje státu odpovídají i prioritám politiky HSS dohodnutými všemi členskými státy EU na nadnárodní úrovni, musí se najít společný průnik NRP a SOZS. Dokumentem představujícím soulad NRP a SOZS a vymezujícím tak podobu realizace politiky HSS na území členského státu je Národní strategický referenční rámec. Český NSRR obsahuje strategické cíle, způsob řízení a koordinace politiky HSS v České republice, představuje systém finančních toků EU v ČR a operační programy pro realizaci politiky HSS. Operační programy jsou rozděleny mezi cíle Evropské unie. [5]

Tab. 2 Přehled OP v ČR

Cíl	Druh operačního programu	Alokace (v €)
Konvergence	Regionální	25,89 miliard
	Tématický	
Regionální konkurenceschopnost a zaměstnanost	Praha Konkurenceschopnost	0,42 miliardy
	Praha Adaptabilita	
Evropská územní spolupráce	Přeshraniční spolupráce	0,39 miliardy
	Nadnárodní spolupráce	
	Meziregionální spolupráce	
	Epson 2013	
	Interact II	

Zdroj: [3]

1.5 Výsledky regionální politiky

Přes veškeré snahy a značné výdaje však stále přetrvávají rozdíly mezi jednotlivými regiony Unie, někdy jde o rozdíly obrovské. V roce 1993 dosahoval HDP deseti nejchudších regionů EU pouze 30 % HDP deseti nejvyspělejších regionů, přičemž nezaměstnanost v těchto chudých regionech byla sedmkrát vyšší, než v regionech bohatých. Pozitivní výsledky regionální politiky se postupem času projeví v Portugalsku, Španělsku, a především pak v Irsku, které je předkládáno jako příklad úspěchu regionální politiky. Naopak situace v Řecku, jižní Itálii a Severním Irsku se stále nedaří podstatně zlepšit, neboť rozdíly mezi těmito regiony a zbytkem EU se prohlubují. Je evidentní, že účinky a výsledky regionální politiky se projeví až s určitým časovým odstupem a že konvergence ekonomické úrovně většiny regionů Evropské unie je dlouhodobou záležitostí. Mezi hlavní faktory ovlivňující úspěch regionální politiky patří politická stabilita daného regionu a jeho domácí tradice, připravenost pracovních sil na adaptaci, úroveň vzdělání, úspěšná vnitřní strukturální politika a také pak objem prostředků, které se na konkrétní projekty vydávají. Přes rostoucí váhu strukturálních fondů je jejich objem stále nedostatečný, přičemž ochota členských zemí k jeho navýšení či výraznějšímu přerozdělování rozpočtu je malá. [6, 7]

2 FONDY EVROPSKÉ UNIE

2.1 Řízení fondů

Příprava, realizace a vyhodnocení čerpání prostředků z fondů EU se účastní množství subjektů na evropské, národní ale i regionální úrovni: instituce EU, národní ministerstva, regionální samosprávné celky, pověřené agentury, úřady a další. Je velice důležité, že celková zodpovědnost za realizaci politiky regionální leží na členských státech. [3]

Při sjednávání střednědobého plánu výdajů evropského rozpočtu, tzv. finanční perspektivy, se na vrcholné úrovni v Evropské radě tvořené nejvyššími představiteli členských států (prezidenti, premiéry), rozhoduje o množství prostředků, které jsou rozděleny na nejrůznější politiky Evropské unie, zahrnuje to také regionální politiku. Po dosažení jednomyslné shody v Evropské radě musí Evropská komise připravit návrh evropské legislativy v podobě nařízení, které definuje pravidla pro využívání prostředků z evropského rozpočtu rozdělovaných prostřednictvím jednotlivých fondů. Nařízení musí být schválena Evropským parlamentem a Radou Evropské unie. Rada EU potom schvaluje Strategické obecné zásady Společenství vymezující priority rozvoje Evropské unie jako orientační rámec pro členské státy při přípravě Národních strategických referenčních rámců a operačních programů. Pak přicházejí na řadu členské státy, které připravují své Národní rozvojové plány a Národní strategické referenční rámce popisující prioritní rozvojové oblasti a k nim vymezují cíle, které chtějí dosáhnout pomocí prostředků z fondů EU. Národní strategický referenční rámec definuje soustavu operačních programů, které chce členský stát využívat pro čerpání prostředků z fondů Evropské unie. [3]

Členský stát musí předložit NSRR a soustavu všech operačních programů ke schválení Evropské komisi, která má za regionální politiku odpovědnost na evropské úrovni. Komise posuzuje NSRR a operační programy s nařízeními a SOZS. Po schválení NSRR a operačních programů Evropskou komisí může být zahájeno čerpání z evropských fondů, které mají ve svých rukách členské státy. EK jeho průběh jen monitoruje, vyhodnocuje a zasílá peníze z fondů EU na speciální účet zřízený pro tyto účely v každém členském státě. Jestliže nastane problém, může EK po členských státech vymáhat zdůvodnění a nápravu pod pohrůzkou zastavení čerpání, případně dokonce navrácení neoprávněně vyčerpaných prostředků zpět do evropského rozpočtu. [3]

2.2 Strukturální fondy

Strukturální fondy jsou nástrojem regionální politiky, které slouží k dosažení ekonomické a sociální soudržnosti (koheze) Evropské unie. Prostředky z těchto fondů jsou určeny na pomoc méně rozvinutým regionům, dále regionům, které trpí strukturálními problémy a na podporu adaptace a modernizace politik, systémů vzdělávání a odborné přípravy zaměstnanosti. Od 1. ledna 2007 začalo v Evropské unii další sedmileté programovací období. Ve strukturálních fondech a Fondu soudržnosti došlo v této souvislosti k několika změnám. První změna se týká počtu strukturálních fondů. V minulém období (2000–2006) do regionální politiky spadaly čtyři strukturální fondy (Evropský fond regionálního rozvoje, Evropský sociální fond, Evropský zemědělský garanční a podpůrný fond a Finanční nástroj na podporu rybolovu) a Fond soudržnosti. V současném programovacím období (2007–2013) je snížen počet strukturálních fondů na pouhé dva – Evropský fond regionálního rozvoje, Evropský sociální fond. V počtu Fondu soudržnosti změna nenastala. Zbylé dva fondy se přeměnily v Evropský rybářský fond a Evropský zemědělský fond pro rozvoj venkova a současně se staly součástí Společné zemědělské politiky. Druhá změna je zapojení Fondu soudržnosti do systému programování strukturálních operací. Z fondu tedy není poskytována podpora na individuální projekty, ale obdobně jako v případě strukturálních fondů na programové dokumenty vypracované na národní úrovni. [8]

2.2.1 Evropský fond regionálního rozvoje

Je objemem peněz největším ze strukturálních fondů EU. Jeho úkolem je vyrovnat regionální rozdílnosti v životní úrovni Evropské unie a podporovat udržitelný rozvoj. Hlavním cílem je prosazovat hospodářskou a sociální soudržnost v Evropské unii, snižování rozdílů mezi regiony nebo sociálními skupinami. Jeho zdroje se rozdělují do určitých znevýhodněných regionů. [9, 10]

2.2.2 Evropský sociální fond

Pomáhá lidem, aby se efektivněji se zapojili do trhu práce – financuje opatření v oblasti profesní přípravy a systému získávání a systému získávání nových pracovníků. Jeho konkrétní činnost se týká oblastí:

- doplňování sociálních programů členských států EU (zvláště pokud jde o dlouhodobé programy jako je aktivní politika zaměstnanosti),
- pomoc mladým nezaměstnaným a lidem s handicapem,
- podpora rovných příležitostí na trhu práce pro ženy a muže,
- podpora vzdělávacích a rekvalifikačních kurzů. [11]

2.3 Fond soudržnosti

Fond soudržnosti, nazýván též Kohezní fond, existuje od roku 1993. Poskytuje prostředky těm členským zemím, které nedosahují 90 % průměrné úrovně HDP na obyvatele EU. Je zaměřen na projekty na ochranu životního prostředí a na transevropské dopravní síť. Zasahuje také do oblastí, které souvisí s udržitelným rozvojem, tedy do energetické politiky a využívání obnovitelných zdrojů energie. [12]

3 PROGRAM PŘESHraniČNÍ SPOLUPRÁCE SLOVENSKÁ – ČESKÁ REPUBLIKA 2007 – 2013

Program přeshraniční spolupráce Slovenská – Česká republika 2007 – 2013 navazuje na Iniciativu Společenství INTEREG III, která se realizovala v minulosti. Tato iniciativa překonávala rozdíly plynoucí z nevýhod příhraniční pozice. Pro období 2007- 2013 byla nahrazena programy cíle Evropská územní spolupráce. Tento program přeshraniční spolupráce mezi Českou a Slovenskou republikou má rozpočet 92,7 milionů € z prostředků Evropského fondu regionálního rozvoje, program podporuje společensko-kulturní a hospodářský rozvoj, územní dostupnost a životní prostředí v slovensko-českém příhraničí. Dále je doplněn z českých a slovenských národních veřejných zdrojů o 16,37 mil. €. Pro českou stranu je z fondů EU plánováno 56,55 mil. € (cca 1,59 mld. Kč), což činí přibližně 0,21 % veškerých prostředků určených z fondů EU pro Českou republiku. Řídícím orgánem OP ČR - Slovensko je Ministerstvo výstavby a regionálního rozvoje Slovenské republiky, v České republice za něj má jako Národní orgán zodpovědnost Ministerstvo pro místní rozvoj ČR. [13]

V rámci programu rozvoje slovensko-českého příhraničního území jsou podporované jen společné projekty zahrnující partnery, kteří jsou z obou států zúčastněných v tomto programu a společně spolupracují. Všichni partneři projektu musí dodržovat pravidla stanovená v programovém dokumentu. Podpora je poskytována formou nenávratné finanční pomoci na bázi refundace. Výsledky musí naplnit specifické cíle prioritních os. Klade se velký důraz na projekty s velkou mírou inovativnosti. [13]

3.1 Prioritní osy

3.1.1 Prioritní osa I Podpora společensko-kulturního a hospodářského rozvoje přeshraničního regionu a spolupráce

Na prioritní osu 1 je z fondů EU vyčleněno 50,1 mil. €, tj. 54,0 % OP ČR – Slovensko. Jejím cílem je podpora rozvoje kultury a zachování tradic, spolupráce regionů, vzdělávání, rozvoj přeshraničního cestovního ruchu či menší investiční projekty. [13]

3.1.2 Prioritní osa II Rozvoj dostupnosti přeshraničního území a životního prostředí a krajiny a zlepšení informační a komunikační dostupnosti pohraničí.

Na prioritní osu 2 je z fondů EU vyčleněno 37,1 mil. €, tj. 40,0 % OP ČR – Slovensko. Jejím cílem je podpora rozvoje dopravy v pohraničí, rozvoj životního prostředí. [13]

3.1.3 Prioritní osa III Technická pomoc

Na prioritní osu 3 je z fondů EU vyčleněno 5,6 mil. €, tj. 6,0 % OP ČR – Slovensko. Je určeno pouze pro subjekty zapojené do implementace programu jako je řídicí orgán, info bod a další. Slouží pro financování aktivit, které jsou spojené s řízením programu, např. platy pracovníků zapojených do řízení OP ČR - SR, výběr projektů, monitoring projektů a programu, konzultace při přípravě projektů, informační a publikační činnost, aktivity související s přípravou na nové programovací období apod. [13]

3.2 Kdo může žádat o podporu?

Veřejná správa, neziskové organizace, agrární a hospodářské komory a jiné (více v přílohách). Musí to být právnické osoby, které mají právní subjektivitu v souladu s legislativou SR a ČR. V odůvodněných případech může mít žadatel sídlo i mimo oprávněné území, ne však mimo území ČR a SR. Místo a dopad projektu musí být v oprávněném území. [13]

3.3 Oprávněná území

Oprávněnými oblastmi, v kterých je možné realizovat projekty operačního programu, jsou oblasti pohraničí na úrovni NUTS III, rozprostírající se na území Slovenské a České republiky. V Slovenské republice jde o území Trnavského, Trenčínského a Žilinského samosprávného kraje a v České republice o území Jihomoravského, Zlínského a Moravskoslezského kraje. Každý podpořený projekt musí zároveň na některou z těchto oblastí vykazovat přeshraniční dopad. [13]



Obr. 2 Oprávněná území [14]

3.4 Orgány programu

Řídící orgán

Zabezpečuje celkový dohled nad realizací programu. Zodpovídá za přípravu řídicích a kontrolních systémů. Zodpovídá za výběr projektů v souladu se schválenými pravidly a vypracovává výroční a závěrečné zprávy o realizaci programu. Řídícím orgánem OP Česká republika - SR je Ministerstvo výstavby a regionálního rozvoje SR, v České republice za něj má jako národní orgán zodpovědnost Ministerstvo pro místní rozvoj České republiky. [13]

Společný certifikační orgán

V tomto programu plní tuto funkci Ministerstvo financí SR. Zajišťuje příjem finančních prostředků z fondu EU. Převod prostředků prostřednictvím ERDF jednotlivým vedoucím partnerům. Ověřuje výdaje zahrnuté do výkazu výdajů. Zohledňuje výsledky auditů vykonaných orgánem auditu nebo pod jeho vedením za účely certifikace. Je zodpovědný za účetní záznamy o výdajích vykázaných EK v elektronické podobě. [13]

Funkci platební jednotky zabezpečuje Ministerstvo výstavby a regionálního rozvoje Slovenské republiky a hlavní úlohou je převod prostředků spolufinancování ze státního rozpočtu slovenským vedoucím partnerům, případně slovenským partnerům. V České republice zabezpečuje proplácení prostředků státního rozpočtu Ministerstvo pro místní rozvoj České republiky. [13]

Společný technický sekretariát

Je zřízen v Bratislavě. Vykonává provozní činnosti na podporu řídicího a certifikačního orgánu. Zodpovídá za administrativu pro společný monitorovací výbor, vypracování zprávy z realizace programu. Mezi jeho další činnosti patří konzultace s projektovými žadateli, přijímání žádostí, kontrola formálních náležitostí žádostí. Poskytuje formuláře pro žádosti a hodnotí projekty v hodnotícím procesu atd. [13]

Orgán auditu

Národní, regionální nebo místní orgán, subjekt funkčně nezávislý, který určuje členský stát. Zodpovědný za ověření řádného fungování systému řízení a kontroly. [13]

Národní orgán

Národní orgán (Ministerstvo pro místní rozvoj) podporuje řídicí orgán při koordinaci relevantních aktivit programu v České republice. Národní orgán je pro tyto aktivity oprávněný využívat prostředky Technické pomoci (ne však na výplaty zaměstnanců). Národní orgán zabezpečuje proplácení peněžních prostředků ze státního rozpočtu českým partnerům. [13]

Společný monitorovací výbor

Je tvořený na principu partnerství zástupců z obou stran programu. Společný monitorovací výbor pravidelně zkoumá pokrok v dosažení konkrétních cílů. Je zodpovědný za dohled nad realizací Programu. Posuzuje žádosti o FP a potom je posílá řídicímu orgánu na schválení nebo zamítnutí. [13]

Info bod

Je zřízený v Brně za účelem poskytování služeb pro projektové žadatele. Žadatelé mají právo konzultace s tímto orgánem, přijímají se zde žádosti a je zde vedena jejich evidence. Dále se zde kontrolují formální náležitosti evidovaných projektů před oficiální registrací na STS. [13]

II ANALYTICKÁ ČÁST

4 TECHNOLOGICKÉ INOVAČNÍ CENTRUM S. R. O.

4.1 Základní informace

Název:	Technologické inovační centrum
Právní forma:	společnost s ručením omezeným
Sídlo:	Vavrečkova 5262, Zlín
Základní kapitál:	200 000 Kč
Datum zápisu do OR:	2. 5. 2005
Společníci:	Zlínský kraj Univerzita Tomáše Bati ve Zlíně
Obchodní podíl:	50 % Zlínský kraj 50 % Univerzita Tomáše Bati ve Zlíně
Počet zaměstnanců:	11

4.2 Historie

Technologické inovační centrum s. r. o. bylo založeno roku 2005. Jeho zakladateli jsou Univerzita Tomáše Bati ve Zlíně a Zlínský kraj. TIC realizuje projekt Podnikatelské inovační centrum Zlín, který navazuje na stejnojmenný projekt, který realizovalo Statutární město Zlín v letech 2005 a 2006. Tento projekt zahrnoval rekonstrukci 23. budovy průmyslové areálu bývalého Svitů. Celková rekonstrukce přišla na cca 67 mil. Kč, z toho 46 mil. Kč tvořila dotace z programu Phare, zbytek nákladů uhradilo město Zlín. Město Zlín během rekonstrukce vybralo jako provozovatele Podnikatelského inovačního centra Technologické inovační centrum s. r. o., které roku 2005 realizovalo v rámci OP Průmysl a podnikání, programu Prosperita v univerzitní budově projekt podnikatelského inkubátoru, vědeckotechnického parku a centrum pro transfer technologií, který byl vhodný pro nově zrekonstruovanou budovu. Rekonstrukce 23. budovy byla ukončena v říjnu 2006 a TIC převzalo budovu k 1. prosinci 2006. Před spuštěním provozu se vyřešili některé interiérové a dispoziční úpravy. V dubnu 2007 se Podnikatelské inovační centrum Zlín stalo plně funkční. Záměrem TIC bylo vytvořit jedinečné centrum, které doposud ve Zlínském kraji chybělo, centrum, které nabízí komplexní podporu inovačního podnikání v jedné budově.

K tomuto záměru napomohlo mimo jiné umístění institucí na podporu podnikání, regionálního rozvoje a celoživotního vzdělávání právě do prostor Podnikatelského inovačního centra. Část prostor budovy je vyčleněna právě pro tento typ podpůrných a poradenských institucí. [15]

4.3 Charakteristika

Hlavní posláním TIC je naplňovat strategii ekonomického rozvoje ve Zlínském kraji, vytvářet podmínky pro vznik a rozvoj inovačních firem, pro využívání výsledků výzkumu, vývoje v podnikatelské praxi s důrazem na high-tech technologie a pro rozvíjení nových oborů, technologií a služeb. Vytváří nástroje podpory inovačních aktivit, které umožňují stimulovat ekonomický růst a prosperitu regionu, zvyšují konkurenceschopnost místních firem a přispívají ke vzniku a udržení vysoce kvalifikovaných pracovních míst. Společnost vytváří prostor a zázemí pro:

- rozvoj, podporu inovačního podnikání v regionu,
- možnosti vzniku klastrových iniciativ,
- vědecký a technologický výzkum, který je komerčně orientovaný,
- využívání výsledků univerzitního výzkumu v podnikatelské praxi. [15]

5 MANUÁL PRO ŽADATELE A PŘÍJEMCE PODPORY Z OP PŘESHraničNÍ SPOLUPRÁCE ČR A SR

Tento manuál je navrhnout tak, aby poskytl Technologickému inovačnímu centru jako jednomu z potenciálních českých partnerů (žadatelů), stručný přehled o celém projektovém procesu. Tím tak může TIC bez studování dlouhých dokumentů a zjišťování všech pokynů, zjistit a rozhodnout se, zda vůbec chce čerpat prostředky z tohoto OP.

Cílem tohoto manuálu je ukázat ve stručném přehledu, co je nezbytné od přípravy projektu až po povinnosti příjemce podpory, které souvisejí s realizací projektu. Dále může sloužit jako krátký návod, který stručně seznámí s čerpáním prostředků z tohoto OP.

Kompletní proces týkající se čerpání této podpory je složitý a časově náročný. Proto je tedy nevyhnutelná detailní příprava, dostatečná informovanost. Velice důležité je také mít dostatek času na přípravu celého projektu. Je tedy nezbytné si hned na začátku uvědomit, zda se vyplatí projít tímto komplikovaným procesem.

5.1 Příprava projektu

Nejprve je nutné zvážit, zda se vyplatí celý projektový proces absolvovat. Pokud se TIC rozhodne, že bude realizovat projekt, je důležité, aby spolupracovalo s vhodnými partnery. Partneři spolupracují z obou států tedy jak z ČR, tak ze SR, by se měli sejit a navzájem domluvit a stanovit společné cíle a aktivity projektu, musí mít jasně určeného vedoucího partnera. Vedoucí partner (žadatel) je zodpovědný za celkovou realizaci projektu. Vedoucí partner je většinou ten, co má největší rozpočet v rámci projektu nebo vykonává nejvíce činností spojených s projektem. Partnerství je nutné k získání finanční podpory. Vzájemná spolupráce mezi partnery je tedy velice důležitá.

Partneři podpoří samotný nápad projektu projektovým záměrem, který obsahuje celkovou myšlenku projektu, jeho cíle, které mají být prostřednictvím projektu splněny, časový harmonogram, způsob realizace projektu, způsob financování. Projektový záměr se zpracovává do Žádosti o finanční příspěvek (FP). Partneři si ho můžou zpracovat sami nebo případně najmout agenturu, která se tím zabývá. Cílem záměru by nemělo být jen získat dotaci, ale naplnění určitého rozvojového záměru, aby došlo ke zlepšení nějaké konkrétní situaci, která má jasný přeshraniční dopad.

5.1.1 Financování projektu

K proplácení finanční podpory (příspěvku) dochází zpětně, vždy po dokončení určité fáze realizace projektu, proto je nezbytné, aby měli všichni zúčastnění partneři dostatek prostředků na financování projektu. To znamená mít připraven rozpočet projektu, zabezpečit financování celého projektu, respektive jednotlivých etap projektu. Důležité je znát časovou náročnost projektu. Aby mohl žadatel realizovat projekt, musí mít dostatek vlastních, případně cizích zdrojů. Ne každý má k dispozici dostatek vlastních zdrojů, proto musí někteří z žadatelů využívat úvěry nebo jiné způsoby financování. TIC má možnost využít návratné finanční výpomoci Zlínského kraje.

5.1.2 Vliv na životní prostředí

Tento program podporuje pouze projekty, které nemají nepříznivý účinek na životní prostředí. Každý partner, který se účastní projektu, musí dokázat, že tuto podmínku splňuje. Není zde povinnost předkládat hodnocení na vliv životního prostředí, výjimky jsou jen projekty podle zvláštních právních předpisů. Je proto nutné kontaktovat příslušný orgán ochrany přírody, zda daný projektový záměr hodnocení potřebuje či nikoliv.

5.1.3 Vliv na NATURA 2000

Hodnocení vlivu na území NATURA 2000 je prováděno krajskými úřady, správami chráněných krajinných oblastí a dalšími pověřenými orgány. Je proto nezbytná konzultace se zmíněnými úřady či orgány, zda daný projektový záměr potřebuje předložení stanoviska NATURA 2000.

5.2 Příprava Žádosti o FP

Předtím než začne vedoucí partner vyplňovat formulář Žádosti o FP, je žadatel (vedoucí partner) povinen stanovit hlavní cíle projektu, také výstupy, které chce společně se svými partnery dosáhnout úspěšnou realizací celého projektu, dále si vedoucí partner spolu s partnery projektu přesně vymezí navrhované aktivity projektu spolu s rozpočtem na úrovni celého projektu i na úrovni jednotlivých partnerů včetně časového plánu, ve kterém dojde k realizaci projektu. Stanovuje si také jednotlivé etapy realizace projektu včetně časového plánu, kdy dochází k jejich naplnění, po jednotlivých etapách se podává Žádost o platbu a dochází k proplácení FP za danou etapu.

5.2.1 Oprávněné výdaje a tvorba rozpočtu

Při tvorbě rozpočtu všichni partneři musí dodržovat, aby náklady dodržovaly zásadu hospodárnosti při respektování cílů projektu, musí být vázány na realizaci projektu, důležitá je také maximalizace poměrů mezi vstupy a výstupy projektu. Oprávněnost výdajů schvaluje STS. Jedná se o výdaje, na které je možno žádat podporu.

Z hlediska časové oprávněnosti dělíme výdaje na 2 typy:

- Výdaje projektu, které vznikly před splněním kritérií oprávněnosti (dodání zboží, služby). Maximálně můžou dosáhnout 5 % oprávněných výdajů projektu u každého z partnerů. Musí být v návaznosti na přípravu projektu (na přípravu Žádosti o FP, dokumentaci atd.).
- Výdaje schválených projektů, které vznikly po splnění kritérií oprávněnosti. Jedná se o výdaje na realizaci, které jsou oprávněné od data uvedeného v Oznámení o splnění kritérií oprávněnosti, které zasílá STS vedoucímu partnerovi. [13]

Výdaje musí dodržovat pravidla, které upravují jejich oprávněnost. TIC jako každý z českých partnerů musí dodržovat Metodickou příručku způsobilých výdajů pro programy spolufinancované ze SF a FS na 2007 – 2013 vydanou Ministerstvem pro místní rozvoj. Aktuální verze tohoto dokumentu je přístupná na stránce www.sk-cz.eu v sekci Materiály a dokumenty. Z tohoto programu nelze financovat zpětně projekty, které již byly ukončeny.

Rozpočet projektu se skládá z několika částí. Je rozdělen do několika rozpočtových kapitol. Je nezbytné uvést všechny nákladové položky do jednotlivých rozpočtových kapitol, aby bylo možné na ně získat finanční podporu. Příprava rozpočtu by měla probíhat velice pečlivě a mělo by jí být věnováno dostatečné množství času. Je možnost si sjednat schůzku s Centrem pro regionální rozvoj a vyjasnit si jednotlivé rozpočtové položky. Rozpočet se dělí do následujících rozpočtových kapitol:

- **Lidské zdroje**

Zde jsou uvedeny hrubé mzdy nebo odměny zaměstnanců, kteří pracují na projektu včetně zákonných náhrad, příplatků, případně jejich adekvátní části, které byly věnovány projektu. Vychází z pracovních smluv nebo z dohod o pracovní činnosti nebo z dohod o provedení práce. Pokud se podílí zaměstnanec na více projektech v rámci jedné smlouvy, nebo se podílí jen částí svého úvazku, dokládá se pracovní výkaz, který ukazuje skutečný čas strávený na projektu. Čas je uveden v hodinách. Uvedený čas musí odpovídat skutečně

odpracované době na projektu. Výše mezd (platů) musí být přiměřená. Musí odpovídat výši mezd (platů) v oboru, místě a čase obvyklých. Výše těchto mezd se nachází na <http://portal.mpsv.cz/sz/stat/vydelky>.

- **Cestovné**

Tato položka obsahuje cestovné zahraniční i tuzemské. Je určeno pro osoby (zaměstnance), které se osobně podílí na realizaci projektu. Do této položky patří i ubytování, stravování, a další položky, které souvisí s pracovní cestou.

- **Provozní náklady**

Zde se uvádí náklady nepřímé. Jedná se o telefon, internet, fax, energie, úklid pracovních prostor a další. Není zde určen přesný způsob pro vykazování těchto nákladů. Je tedy důležité zvolit si vlastní metodiku. Ideální je, pokud tato metodika existuje ve formě interní směrnice, která je jednotná pro všechny projekty. Tato metodika musí být doložena ještě před vykazováním nepřímých nákladů, aby mohl být schválen tento způsob vykazování nepřímých nákladů. Celkový podíl těchto nákladů nesmí překročit stanovenou sazbu, která závisí na typu projektu.

Pokud v kapitolách externí služby a investiční náklady jsou výdaje a jejich podíl (podíl služeb a zboží v subdodávkách) je větší než 50 % celkové rozpočtu partnera, výše provozních nákladů je stanovena podle následující tabulky. [13]

Tab. 3 Přehled maximální výše provozních nákladů při investiční části projektu

Výška oprávněných výdajů v rozpočtu partnera při investiční části projektu (v EUR)	Maximální podíl provozních nákladů na celkových nákladech partnera (v %)
do 100 000	10
od 100 000,01 do 500 000	7
od 500 000,01	4

Zdroj: [13]

Když se předpokládá, že projekt nebude obsahovat investiční výdaje a obsahuje převážně náklady, které jsou realizované ve vlastní režii (méně než 50 % subdodávek, respektive nákupů), pak výška provozních výdajů bude podle následující tabulky. [13]

Tab. 4 Přehled maximální výše provozních nákladů při neinvestiční části projektu

Výška oprávněných výdajů v rozpočtu partnera při neinvestiční části projektu (v EUR)	Maximální podíl provozních nákladů na celkových nákladech partnera (v %)
do 60 000	16
od 60 000,01 do 250 000	12
od 250 000,01	8

Zdroj: [13]

- **Náklady na publicitu**

Jedná se o náklady, které musí být vynaloženy na informování veřejnosti o tom, že projekt je spolufinancován z EU a státního rozpočtu.

- **Externí výrobky a služby**

Zde jsou uvedeny náklady na práce spojené s projektem, které nejsou vykonávány samostatným partnerem ale nějakou externí firmou. Obsahuje náklady spojené s činnostmi, které vykoná externí firma, výrobky i další náklady, které souvisejí s realizací projektu. Jedná se například o náklady na administraci webu, grafické práce a další.

- **Investiční náklady**

Tato kapitola zahrnuje náklady na zabezpečování výstavby, nákup pozemku či nemovitostí, náklady spojené se stavebními pracemi, které jsou nutné pro realizaci projektu.

- **Náklady na přípravu projektu**

Tato kapitola zahrnuje všechny náklady spojené s přípravou Žádostí o FP. Nemůže překročit 5 % celkových oprávněných nákladů projektu u každého partnera zvlášť.

- **Jiné**

Jedná se o náklady, které nelze zařadit do žádné z výše uvedených skupin. Musí být řádně odůvodněné a blíže popsáné, jinak nebudou uznány.

Mimo náklady se taky uvádí i příjmy, které daný projekt bude vytvářet.

Příjmy

Jestliže nastane situace, že projekt generuje příjem a zároveň celkové náklady překračují hranici 1 000 000 EUR, snižuje se celková hranice oprávněných výdajů. Pro výpočet slouží Metodika pro výpočet modifikovaných oprávněných výdajů. Tato metodika je dostupná na www.sk-cz.eu. Jestli celkové náklady za všechny partnery nepřekročí 1 000 000 EUR, není zde povinnost odpočítat příjmy z projektu. [13]

V Žádosti o FP jsou uvedeny rozpočty v předpokládané výši. Skutečně čerpané rozpočtové položky se vykazují až v jednotlivých Žádostech o platbu, které se týkají konkrétní etapy realizace. Ty musí být doloženy i příslušnými dokumenty, které dokazují jejich vynaložení a musí mít návaznost na projekt.

5.2.2 Výzva na předložení Žádosti o FP

Je důležité sledovat výzvy na předkládání Žádosti o FP. Výzvy oznamuje řídicí orgán. Výzvy jsou dostupné na stránce www.sk-cz.eu v sekci Aktuální výzvy. Výzvy jsou časově omezeny, proto je důležité si stanovit dostatek času pro přípravu. Řídicí orgán stanovuje průběžné výzvy na předkládání Žádostí o FP, které mají přesný termín na uzávěrku přijímání projektů v rámci daného kola. Je důležité se dobře orientovat ve výzvách, sledovat aktuální výzvy a zjistit jaké oblasti podpory se týkají.

5.3 Zpracování Žádosti o FP

Žádost vyplňuje vedoucí partner ve svém jazyku na počítači přímo do vzoru formuláře, který je v aplikaci MS Excel. Na zpracování projektového záměru je formulář v Žádosti o FP v programu MS Excel. Údaje, které obsahuje, musí být pravdivé, musí přesně zachycovat situaci, musí být v souladu s údaji uvedenými v příloze. Není zde možné uvádět nepřesné či vymyšlené údaje. Žadatel je povinen předložit kompletní dokumentaci, to znamená včetně povinných příloh.

V Žádosti o FP je uveden název projektu a základní údaje týkající se projektu. Dále se zde uvádí další potřebné údaje pro projekt:

- základní identifikační údaje vedoucího partnera (název, sídlo, právní forma atd.),
- identifikace partnerů, podrobný popis projektu (hospodářská činnost, hlavní cíl projektu),
- místo fyzické realizace projektu, místo dopadu projektu,
- cílové skupiny (tj. ti kteří budou profitovat z úspěšné realizace),
- území projektu na úrovni NUTS III (procentní podíl nákladů realizovaný v daném kraji na úrovni NUTS III),
- časový rámec realizace projektu,
- propojení s dalšími projekty – pokud nějaké existuje,
- poskytnutá pomoc z veřejných prostředků, rozpočet projektu v € (měsíční kurz Evropské centrální banky pro měsíc, kdy se podává Žádost o FP, odkaz je dostupný na www.sk-cz.eu v sekci Materiály a dokumenty),
- zdroje financování projektu,
- hodnoty měřitelných ukazatelů,
- přeshraniční spolupráce a přeshraniční dopad,
- udržitelnost výsledků projektu,
- soulad s politikami EU,
- prohlášení k finanční žádosti o FP.

Žádost obsahuje tyto povinné přílohy:

- seznam a časový harmonogram aktivit v rámci projektu,
- podrobný rozpočet projektu,
- dokumentace o organizaci,
- doklad o jmenování statutárních zástupců, kteří podepisují Žádost o FP,
- čestné prohlášení projektového partnera,
- doklad o zabezpečení spolufinancování,
- podklady pro posouzení finančního zdraví a další (záleží na typu projektu).

Žádost musí být předložena ve třech vytištěných vyhotoveních a ještě jedno musí být v elektronické verzi (to se vztahuje i na přílohy číslo 1 a 2, které jsou taky součástí

formuláře v MS Excelu). Ostatní přílohy musí být přiloženy v požadovaném počtu. Schváleny mohou být pouze Žádosti o FP, které splňují všechny tyto kritéria.

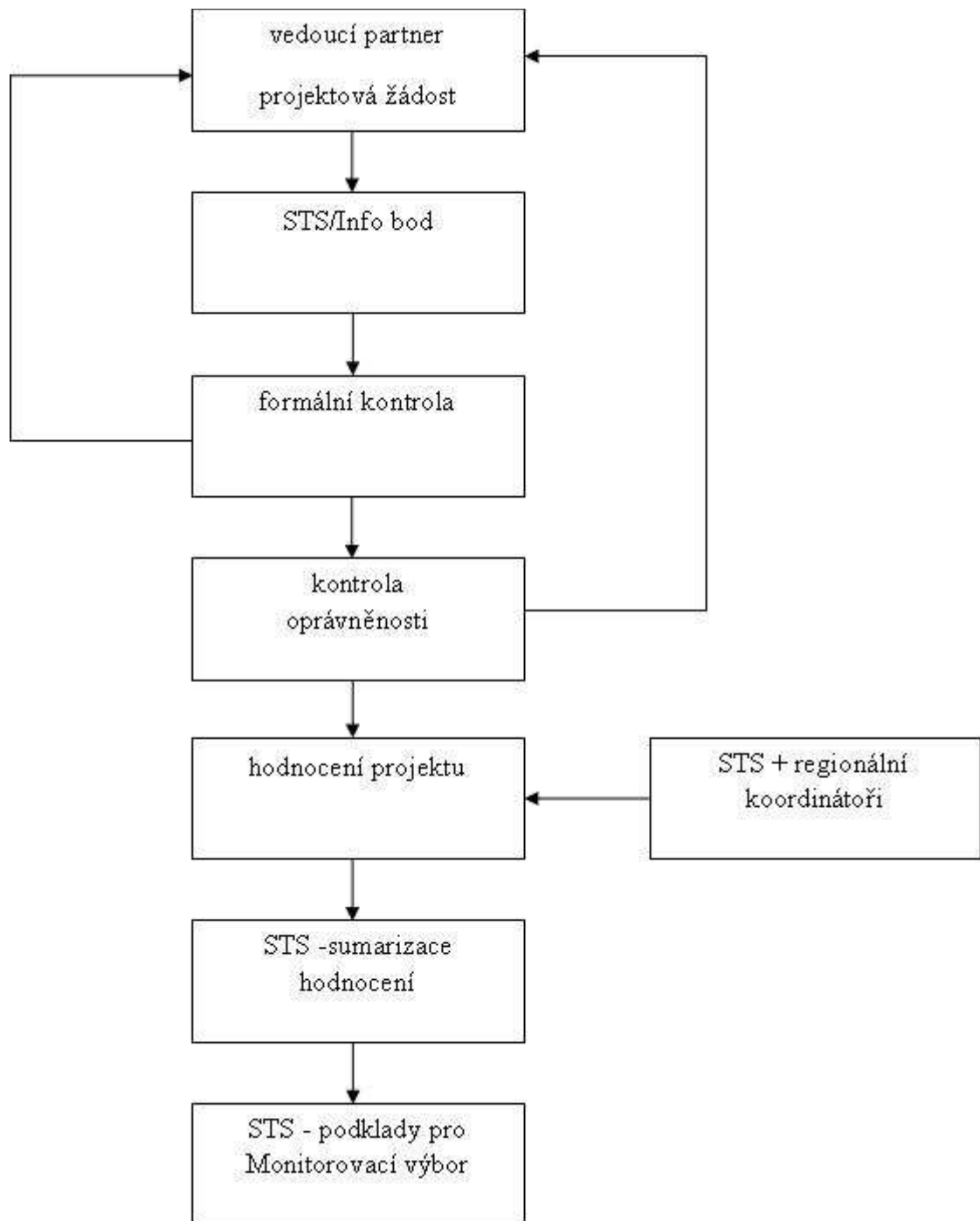
5.4 Hodnocení Žádosti o FP

Žádost o FP se podává na společný technický sekretariát respektive na info bod. Zde je Žádost o FP evidována a formálně zkontrolována. V případě nesrovnalostí se dožaduje její doplnění. V info bodu nemůže dojít k zamítnutí projektu. Žádost, která splnila na info bodu formální kritéria, je zapečetěna a doručena na STS. Společný technický sekretariát následně zabezpečuje kontrolu oprávněnosti. V případě chybějících náležitostí je žadatel vyzván k jejich doplnění. Do další fáze hodnocení postupuje jen ten projekt, který splní kritéria oprávněnosti a formálnosti. [13]

V další fázi hodnocení se posuzují obsahová kritéria. Zde se posuzuje:

- kvalita zpracování projektu,
- udržitelnost projektu i s ohledem na národní legislativu a specifika,
- finanční a řídicí kapacita,
- přeshraniční dopad,
- přeshraniční spolupráce. [13]

Společný technický sekretariát přizve regionální koordinátory (příslušné samosprávné kraje z ČR a SR z oprávněného území), kteří slouží jako podklad pro celkové hodnocení. Konečné rozhodnutí učiní společný monitorovací výbor, o kterém žadatele informuje společný technický sekretariát. V případě schválení bude mezi řídicím orgánem a vedoucím partnerem, podepsána smlouva, která se týká poskytnutí nenávratného finančního příspěvku z ERDF. Smlouvu o poskytnutí FP uzavírá vedoucí partner. Na základě rozhodnutí monitorovacího výboru je zajištěno národní spolufinancování ze státního rozpočtu. STS může kdykoliv v případě potřeby vyžádat doložení dalších potřebných dokladů. [13]



Obr. 3 Postup přijímání projektové žádosti [13]

5.5 Realizace

Odpovědnost za realizaci projektu má vedoucí partner. V kompletní Žádosti o FP je uvedeno plánované datum začátku realizace, plánovaný průběh a skončení celé realizace projektu. Popis skutečného postupu realizace je sepsán až v monitorovacích zprávách.

5.5.1 Změny v projektu

V průběhu realizace může dojít k situacím, kdy je nezbytné se odklonit od uvedeného, schváleného plánu. V takovém případě je nutné okamžitě oznámit tuto změnu a požádat o schválení. K takovým změnám by mělo docházet jen výjimečně, žádný z partnerů nemá na schválení změny automatický nárok. Změny, které způsobují odklonění se od schváleného plánu, jsou následující:

- změny týkající se cíle aktivit, monitorovacího období, změny partnera, měřitelných ukazatelů,
- zásadní změna rozpočtu - změna rozpočtu o více než 15 % hodnoty rozpočtu (změna kapitoly v rozpočtu musí přesáhnout 500 €), která je uvedena ve Smlouvě o poskytnutí FP, dále když partner požádá několikrát o drobnou změnu rozpočtu a hodnota některé z kapitol přesáhne v souhrnu 15 % původní hodnoty a zároveň přesáhne 500 €. [13]

U takových změn, které ohrožují realizaci projektu, musí být písemně požádáno o zásadní změnu v projektu. Účinnost takových změn by neměla předcházet podání Žádosti o změnu. Žádost se zásadními změnami může předložit pouze vedoucí partner, maximálně dvakrát za celé období realizace projektu. Může být předložena ve výjimečných případech i vícekrát, ale to jen v případě, že to partneři nemohli nijak ovlivnit (například zásah vyšší moci). [13]

Odchylky od uvedeného rozpočtu lze přijmout, pokud změna nepřesahuje u jednotlivé rozpočtové položky 15 % původní hodnoty, a také pokud není změna o více jak 500 €. Při překročení hranice se žádá o změnu.

Změny, které nezpůsobují ohrožení realizace projektu, jsou:

- název partnera,
- sídlo partnera,
- statutární zástupce partnera,
- kontaktní údaje partnera,
- osoby oprávněné podepisovat Žádost o FP,
- chyby v psaní, počítání.

5.5.2 Vedení účetnictví a způsob dokladování

Základní povinností každého z partnerů je vést účetnictví k projektu, které je v souladu s národní legislativou. Účetnictví související s realizací projektu (od registrace projektu) je důležité vhodně jednoznačně rozlišit u všech partnerů. K tomuto účelu je vhodná analytická evidence. Název programu je zaznamenán na každém názvu účtu (středisku). Je vhodné analyticky rozlišit oprávněné a neoprávněné výdaje, které se vztahují k projektu.

Další povinností každého z partnerů je mít označeny doklady tak, aby bylo jasné, ke kterému projektu doklad patří. Jelikož výdaje, které jsou z věcného hlediska způsobilé, ale nejsou doklady řádně doloženy, jsou považovány za nezpůsobilé. Při předkládání výdajů se všichni čeští partneři řídí dokumentem Náležitosti dokladování pro české partnery, který je dostupný na stránce www.sk-cz.eu v sekci Materiály a dokumenty.

5.5.3 Bankovní účty projektu

Vedoucí partner vede bankovní účet v Eurech, protože přijímá prostředky z Evropského fondu v této měně, poté pak musí posílat svým partnerům příslušnou část těchto prostředků ve schváleném množství. Bankovní účet nemusí sloužit jen pro účel tohoto konkrétního projektu, ale musí být pořád stejný po celou dobu trvání realizace projektu. Může být veden v kterékoliv z existujících bank. Příjem prostředků ze státního rozpočtu již nejde přes vedoucího partnera, přichází již na účty konkrétních partnerů. Pro příjem prostředků ze státního rozpočtu může TIC používat svůj vlastní účet, na který mu přijdou prostředky ze státního rozpočtu ve schváleném množství, prostředky přicházejí samozřejmě v Eurech. Banka přepočítává jak prostředky ze státního rozpočtu tak z EU platným aktuálním kurzem na Kč, jelikož TIC má účet vedený v této měně.

5.5.4 Výběrové řízení

TIC může stejně jako kdokoli z partnerů využívat k některým činnostem externí dodavatele. Zadávání zakázek se musí řídit platným zákonem, v případě českých partnerů se jedná o zákon č. 137/2006 Sb., o veřejných zakázkách ve znění pozdějších předpisů a s ním souvisejícími zákony, vyhláškami a metodickými postupy a zároveň musí postupovat v souladu s postupy pro zadávání zakázek pro české partnery projektu. Tento postup se nachází na stránce www.sk-cz.eu v sekci Materiály a dokumenty.

5.6 Monitorování projektu

Monitorování projektu probíhá jak v průběhu realizace projektu, tak i po jeho skončení. Monitorování probíhá po celou dobu udržitelnosti projektu. Probíhá na úrovni jednotlivých partnerů, ale také monitorování projektu jako celku. Cílem je neustále zjišťovat pokrok, který nastává realizací jednotlivých částí projektu, porovnávat získané data s plánem a poskytování zpětné vazby.

Všichni partneři jsou povinni podávat příslušné zprávy o realizaci projektu ve stanovených termínech uvedenými ve Smlouvě o poskytnutí o FP. Za Souhrnné zprávy o realizaci projektu jako celku je zodpovědný vedoucí partner. Následná zpráva je vypracována vedoucím partnerem ve spolupráci se svými partnery. Partneři využívají platné formuláře, které jsou dostupné na www.sk-cz.eu v sekci Materiály a dokumenty.

Tab. 5 Přehled monitorovacích zpráv

Fáze projektu	Název zprávy
Průběžná zpráva z realizace projektu	Monitorovací zpráva
	Souhrnná monitorovací zpráva
Závěrečná zpráva z realizace projektu	Závěrečná monitorovací zpráva
	Souhrnná závěrečná monitorovací zpráva
Po ukončení realizace projektu	Následná monitorovací zpráva

Zdroj: vlastní

5.7 Výdaje a jejich kontrola na úrovni partnerů

Termín předkládání výdajů je uveden v harmonogramu předkládání výdajů, který je ve Smlouvě o poskytnutí FP. V České republice vykonává kontrolu Centrum pro regionální rozvoj ČR. V případě souhlasu národního kontrolora a vedoucího partnera je možno předložit výdaje i za kratší období než je uvedeno v harmonogramu předkládání výdajů.

První stupeň kontroly spočívá v ověřování věcné a formální správnosti, dodržení programové dokumentace a předpisu Evropského společenství. Tato kontrola je prováděna u všech výdajů ze seznamu deklarovaných výdajů. Druhá fáze je zaměřena na vybrané vzorky výdajů. Tato kontrola je zaměřena na dodržení národní legislativy, za kterou je odpovědný partner projektu. [13]

Pokud bude při kontrole zjištěn nějaký nedostatek, je partner vyzván k odstranění nedostatku. Pokud je všechno v pořádku, na základě kontroly účetních dokladů vyplní kontrolor schválený seznam výdajů, ve kterém vyčíslí sumu oprávněných a neoprávněných výdajů a potvrdí ho svým podpisem. Správnost a oprávněnost vynaložených výdajů partnera projektu zároveň potvrdí osvědčením o oprávněnosti výdajů.

5.8 Žádost o platbu a její schvalování

Žádost o platbu je předkládána na základě schválených výdajů partnerů na STS. Žádost o platbu předkládá vedoucí partner. Žádost o platbu je předkládána ve dvou vyhotoveních. Ke každé etapě je podávána samostatná Žádost o platbu. Žádost o platbu musí být předložena nejpozději do 120 kalendářních dní od konce monitorovacího období na STS, jinak může dojít k zamítnutí proplacení finanční podpory.

Formulář Žádosti o FP je v MS Excel. Tento formulář je dostupný na stránce www.sk-cz.eu v sekci Materiály a dokumenty, je zde také pokyn k jejímu vyplnění. Žádost o platbu tvoří několik dokumentů. Jedná se o schválené seznamy výdajů, které jsou potvrzené od národních kontrolorů, osvědčení o oprávněnosti výdajů, souhrnnou monitorovací zprávu, pokud se nejedná o první Žádost o platbu, musí být doloženo potvrzení o převodu FP jednotlivým partnerům.

V Žádosti o platbu je ověřována:

- finanční stránka – ověření výdajů,
- věcná stránka – ověření plnosti dokumentace.

Pokud nejsou zjištěny nedostatky, může dojít k proplacení FP. Při zjištění nějakého nedostatku, se STS může obrátit na vedoucího partnera nebo národního kontrolora, aby došlo k vyjasnění veškerých nedostatků.

5.9 Proplácení FP

Prostředky z Evropské unie jsou propláceny na účet vedoucího partnera. Jsou propláceny v Eurech. Vedoucí partner je odpovědný za převod příslušné sumy z obdržených prostředků z ERDF každému z partnerů. Musí tak učinit co nejdříve. Peníze z rozpočtu SR jsou propláceny na účet vedoucího partnera, respektive hlavního přeshraničního partnera.

Prostředky z rozpočtu České republiky jsou posílány v množství, ve kterém byly schváleny. Jsou zasílány již přímo jednotlivým partnerům. Peněžní prostředky jsou zasílány v eurech na účet partnerů, kde je banka přepočítává na Kč.

5.10 Publicita projektu

Pravidla publicity přesně vymezují, jakým způsobem mají být zviditelněny projekty, které byly spolufinancovány z fondu Evropské unie a prostředků státního rozpočtu. Publicita projektu je zajišťována již během realizace projektu a pokračuje i po úspěšném ukončení realizace. Podmínky publicity jsou závislé podle hodnoty spolufinancování z Evropské unie.

Mezi hmotné prostředky zajišťující publicitu patří:

- brožury,
- letáky,
- směrové tabule,
- propagační předměty,
- plakáty.

Musí být splněny alespoň minimální požadavky na publicitu. Každý příjemce podpory je musí dodržet. Náklady na publicitu jsou způsobilými výdaji a nesplnění požadavku na publicitu je tedy sankcionováno.

5.11 Další povinnosti příjemce FP

Po dokončení realizace projektu povinnosti příjemce FP nekončí. Příjemce FP musí dodržovat některé povinnosti, které jsou nezbytné, aby nebyl příjemce potrestán.

Povinnosti jsou následující:

- archivovat veškerou dokumentaci k projektu do 31. prosince 2021, každý dokument musí být řádně označen, aby bylo jasné, ke kterému OP se vztahuje (nejméně 3 roky od data ukončení projektu),
- dodržovat pravidla o publicitě,
- podávat informace o monitorování projektu,
- umožnit oprávněným subjektům (osobám) provedení kontroly účetnictví i realizace projektu,
- uchovat majetek, který byl získán z prostředků finanční podpory, ve vlastnictví partnera (žadatele) alespoň 5 let (není možné během této doby zatížit věcnými břemeny ani ho převést na jiné osoby).

6 VYÚČTOVÁNÍ FINAČNÍ PODPORY

Je důležité si zvolit hospodářské středisko, které je určené pro projekt z tohoto Operačního programu přeshraniční spolupráce. Zvolené nákladové středisko pro daný projekt by mělo být zachyceno v nějakém interním dokumentu společnosti např. v rozpočtu společnosti. Je nezbytné analyticky rozlišovat dotační tituly, aby bylo jasné, ke kterému projektu se vztahují. Účtování operací souvisejících s čerpáním finanční podpory je několik. Účetní operace jsou následující:

a) Seznam deklarováných výdajů ke schválení	388	648
---	-----	-----

388 – Dohadné účty aktivní

648 – Ostatní provozní výnosy

Seznam deklarováných výdajů ke schválení musí být přepočítán kurzem Evropské centrální banky platným v měsíci, ve kterém je sestavován. Nicméně účetní tuto operaci zaúčtuje v Kč kurzem ČNB datem podání (podpisu předkládaného) SDV.

b) Schválení seznamu deklarováných výdajů	347	648
---	-----	-----

347 – Ostatní dotace

Po odeslání seznamu deklarováných výdajů dochází ke schválení. Fyzicky peněžní prostředky ještě nepřišly, ale na základě dokumentu prokazujícího schválení se zachytí do účetnictví. Rozhodnutí o schválení přichází v Eurch. Tato operace se zaúčtuje v Kč kurzem ČNB datem schválení.

c) Rozpuštění dohadného účtu	648	388
------------------------------	-----	-----

K rozpuštění dohadného účtu dochází vždy až po schválení seznamu deklarováných výdajů. Po schválení seznamu deklarováných výdajů dochází k rozpuštění dohadného účtu, jelikož kurz není pořád stejný, dochází ke vzniku kurzového rozdílu. Dochází k přepočítání sumy, na kterou byla vytvořena dohadná položka. Tato operace se zaúčtuje v Kč kurzem ČNB datem rozpuštění dohadného účtu. Může dojít ke dvěma druhům kurzových rozdílů.

Kurzový zisk	388	663
--------------	-----	-----

Kurzová ztráta	563	388
----------------	-----	-----

563 – Kurzové ztráty

663 – Kurzové zisky

d) Příjem podpory z EU a státního rozpočtu	221	347
--	-----	-----

221 – Bankovní účty

Prostředky z EU a státního rozpočtu se účtují stejně, ale přicházejí na účet v rozdílných dnech. Peněžní prostředky, které přichází na účet, se zaúčtují v Kč kurzem ČNB datem přijetí na účet. Jelikož mezi proplacením a schválením platby uplyne nějaký čas, kurzy se neustále mění, proto dojde ke vzniku kurzového rozdílu. Opět mohou nastat dvě varianty kurzových rozdílů.

Kurzový zisk	347	663
Kurzová ztráta	563	347

K 31. 12. je vytvořena dohadná položka odpovídající sumě způsobilých výdajů, které nebyly požadovány k proplacení v posledním SDV, ale budou uplatněny v SDV následujícím. Je potřeba věnovat i této dohadné položce pozornost a snažit se ji vyčíslit co nejpřesněji.

7 SHRNU TÍ A DOPORU ČENÍ

Manuál pro žadatele a příjemce je určen pouze pro čerpání finančních prostředků z OP přeshraniční spolupráce SR – ČR 2007 - 2013. Výše podpory je závislá na kvalitě zpracování projektu. Proto je nezbytné, aby bylo projektu věnováno dostatečné množství času.

Byly vytvořeny oficiální obecné pokyny pro žadatele a příjemce finanční podpory, které s velkou podrobností řeší metodiku a způsob čerpání finanční podpory. Pokud si žadatel není jistý, který jak projekt zpracovat tak, aby dostal podporu, musí si procházet celou řadu dokumentů a pokynů. Celý tento proces je velmi časově náročný a také vyčerpávající.

Proto byl v rámci bakalářské práce zpracován manuál pro příjemce a žadatele, který v sobě zahrnuje stručně všechny potřebné informace pro TIC. Neobtěžuje žadatele se všemi podrobnými detaily, které nejsou se seznámením čerpání podpory podstatné. Když žadatel prostuduje manuál, získá přesnou představu o celém projektovém procesu a zjistí, co všechno je k tomu nezbytné a co musí dodržet, aby dosáhl úspěšného projektu a tím i čerpání finanční podpory.

Žadatel nemá často jasnou a přesnou představu o celém projektovém procesu a tento manuál mu poskytne všechny nezbytné informace a vyjasní mu řadu pochybností, které na začátku může mít. Žadatel tak nemusí studovat dlouhé hodiny všechny postupy a dokumenty. Může tak během krátkého času dojít k rozhodnutí, zda je vůbec ochoten podstoupit celý tento náročný proces.

Tento manuál může sloužit jako stručný návod pokud se žadatel rozhodne vstoupit do projektového procesu. I když tento manuál obsahuje pouze stručné informace, je v něm obsažena řada internetových odkazů, které slouží k tomu, aby navedly žadatele k podrobnějším pokynům a různým dokumentům.

Při realizaci projektu je také důležité komunikovat s příslušnými orgány při problémech či změnách podmínek projektu. Informace od příslušných orgánů by měly být písemně potvrzeny, neboť to co je poskytnuto ústní formou či prostřednictvím telefonu není možno považovat za závazné a nelze se na to odvolávat. Je také důležité, aby docházelo ke komunikaci mezi zúčastněnými partnery a dodržovalo se partnerství. Spolupráce mezi partnery probíhá během celé realizace projektu. Proto je tedy důležité, aby partneři řádně

komunikovali během celého průběhu projektového procesu a předcházeli tím zbytečným nesrovnalostem a případným chybám.

Dále v rámci bakalářské práce bylo navrženo, jakým způsobem dojde k zachycení všech operací souvisejících s čerpáním této finanční podpory v účetnictví, tak aby byla dodržena legislativa. Za finanční vyúčtování by měla být zodpovědná 1 osoba, která bude znát dokonale podmínky OP a bude komunikovat a řešit všechny problémy s příslušným orgánem, které mohou v souvislosti s vyúčtováním nastat.

ZÁVĚR

Když Česká republika vstoupila roku 2004 do Evropské unie, vznikla možnost čerpání finančních prostředků z fondů Evropské unie. Jednalo se o programové období 2004 – 2006, kdy se poprvé mohly v České republice realizovat projekty podle platných dokumentů a za dodržení podmínek, tak mohly být čerpány prostředky z Evropské unie.

Protože Česká republika v současnosti stále nepatří mezi nejvyspělejší státy Evropské unie, má možnost stále čerpat prostředky z fondů Evropské unie. Tuto možnost má v rámci programové období 2007 – 2013. Tato možnost se nemusí již opakovat, jelikož se očekává, že realizací projektů v tomto programovém období dojde k naplnění globálních cílů Evropské unie, dojde tedy k odstranění disparity v regionech České republiky. Proto je velice důležité, aby byly všechny projekty a to v dostatečném množství kvalitně připraveny a došlo k vyčerpání všech dostupných finančních prostředků.

Manuál pro žadatele a příjemce, byl navrhnout pro TIC jako žadatele či jednoho z českých partnerů, aby poskytl stručný přehled a dobrou orientaci v OP přeshraniční spolupráce ČR – SR 2007 – 2013. Zároveň bylo v bakalářské práci navrhnuto vyúčtování finanční podpory z tohoto OP, jestli dojde ke kvalitně zpracovanému projektu při dodržení podmínek.

Věřím, že úkol byl splněn. Jsem přesvědčen, že tato práce poslouží k dobré orientaci a vyjasnění všech nejasností týkajících se zpracování projektu a zároveň čerpání finanční podpory v rámci OP přeshraniční spolupráce ČR – SR 2007 – 2013, zároveň je přesvědčen, že způsob vyúčtování finanční podpory, je navrhnout vhodným způsobem.

Realizace projektu neprospěje jen žadateli či jednomu z partnerů, ale pomůže také ke zlepšení situace v příhraničních regionech.

RESUMÉ

When the Czech Republic accessed the European Union in 2004, a possibility arose how to acquire financial resources from the EU funds. Operational programmes were available as they were co-financed from the EU funds. It was in the programme period 2004 – 2006 when for the first time in the Czech Republic it was possible to realize projects based on valid documentation and observance of conditions and thus acquire financial resources from the European Union.

Since the Czech Republic still does not belong among the most developed countries in the EU, it has the possibility to acquire financial resources from the EU funds within the programme period 2007 – 2013. This opportunity may not be repeated as it is expected that realization of the projects in this period will mean the achievement of global EU objectives and regional disparities in the Czech Republic will cease to exist. Therefore, it is vital that all projects are carefully and professionally prepared and all the available financial resources could be utilized.

The Manual for applicants and recipients was designed for TIC s.r.o. as an applicant or one of the Czech partners to provide a brief overview and sufficient orientation in the Operational programme Cross-border Cooperation Slovakia – Czech Republic 2007 – 2013. At the same time, the Bachelor thesis suggests the Grant accounting procedures concerning this Operational programme.

I believe that the objective has been achieved. I am convinced that this thesis will allow better orientation and clarification of all problems which may arise in the project processing and while acquiring funds from the Operational programme. I am also sure that the grant accounting methods have been set in an appropriate manner.

The project realization may be beneficial not only for the applicant or one of the partners but also may help improve the situation in border regions.

SEZNAM POUŽITÉ LITERATURY

- [1] Technologické inovační centrum, s. r. o. *Průvodce finančními nástroji na podporu podnikání ve Zlínském kraji*. Zlín: [s.n.], 2009. 79 s.
- [2] VILAMOVÁ, Šárka. *Čerpáme finanční zdroje Evropské unie praktický průvodce*. Praha: GRADA Publishing, a. s., 2005. 200 s. ISBN 80-247-1194-X.
- [3] *Fondy Evropské unie* [online]. 2003-2007 [cit. 2008-04-06]. Dostupný z WWW: <<http://www.strukturalni-fondy.cz/>>.
- [4] STEJSKAL, Jan; KOVÁRNÍK, Jaroslav. *Regionální politika a její nástroje*. Vyd. 1. Praha: Portál, 2009. 212 s. ISBN 978-80-7367-588-2.
- [5] VÁCLAVÍKOVÁ, Anna. *Evropská unie*. Opava: OPTYS, 2008. 90 s. ISBN 978-80-85819-70-0.
- [6] POSPÍŠIL, Richard. *Vybrané kapitoly z ekonomiky Evropské unie*. Olomouc: Univerzita Palackého v Olomouci, 2003. 95 s. ISBN 80-244-0768-X.
- [7] HAD, Miloslav; URBAN, Luděk. *Evropská společenství: první pilíř Evropské unie*. 2. rozš. a upr. vyd. Praha: Ústav mezinárodních vztahů, 2000. 165 s. ISBN 8085864886.
- [8] EU-Media, s.r.o. *EurActiv.cz* [online]. 2004-2011 [cit. 2011-04-14]. Strukturální fondy. Dostupné z WWW: <<http://www.euractiv.cz/strukturalni-fondy>>.
- [9] VILAMOVÁ, Šárka. *Jak získat finanční zdroje Evropské unie*. Vyd. 1. Praha: Grada, 2004. 196 s. ISBN 80-247-0828-0.
- [10] WOKOUN, René. *Strukturální fondy a obce I.* Vyd. 1. Praha: ASPI, 2006. 146 s. ISBN 80-7357-138-2.
- [11] NEDOROST, Libor; LUKAŠÍKOVÁ, Eva; TUPÝ, Jaroslav. *Evropská unie II. Společné a koordinované politiky, Postavení občana, Komunitární obchody*. Zlín: Univerzita Tomáše Bati ve Zlíně, 2010. 108 s. ISBN 978-80-7318-839-9.

- [12] MAREK, Dan; KANTOR, Tomáš. *Příprava a řízení projektů strukturálních fondů Evropské unie*. 2., aktualiz. a dopl. vyd. Brno: Společnost pro odbornou literaturu - Barrister&Principal, 2009. 215 s. ISBN 978-80-87029-56-5.
- [13] *Program Cezhraničnej spolupráce Slovenská republika - Česká republika* [online]. 2008 [cit. 2011-03-03]. Dostupné z WWW: <www.sk-cz.eu>.
- [14] PEKOVÁ DIS., Irena. *Programy EU* [online]. 22.12 2009 [cit. 2011-04-07]. Centrum pro regionální rozvoj. Dostupné z WWW: <<http://www.crr.cz/cs/programy-eu/obdobi-2007-2013/cil-3-evropska-uzemni-spoluprace/op-preshranicni-spoluprace/opps-cr-slovensko/>>.
- [15] *Technologické inovační centrum* [online]. 2007-2010 [cit. 2011-03-03]. Dostupné z WWW: <<http://www.ticzlin.cz/>>.

SEZNAM POUŽITÝCH SYMBOLŮ A ZKRATEK

ČR	Česká republika
EK	Evropská komise
ERDF	Evropský fond regionálního rozvoje
ES	Evropské společenství
EU	Evropská unie
FP	Finanční podpora (příspěvek)
FS	Fond soudržnosti
HDP	Hrubý domácí produkt
HSS	Politika hospodářské a sociální soudržnosti
Kč	Koruna česká
MS	Microsoft
NATURA 2000	Soustava chráněných území evropského významu
NRP	Národní rozvojový plán
NSRR	Národní strategický referenční rámec
NUTS	Nomenklatura územních statistických jednotek
OP	Operační program
OR	Obchodní rejstřík
SDV	Seznam deklarovaných výdajů
SF	Strukturální fondy
SOZS	Strategické obecné zásady Společenství
SR	Slovenská republika
STS	Společný technický sekretariát
TIC	Technologické inovační centrum
€	Euro (jednotná evropská měna)

SEZNAM OBRÁZKŮ

Obr. 1 Skladba ČR do krajů a do regionů soudržnosti [3].....	14
Obr. 2 Oprávněná území [14]	23
Obr. 3 Postup přijímání projektové žádosti [13].....	36

SEZNAM TABULEK

Tab. 1 Členění území České republiky	14
Tab. 2 Přehled OP v ČR	16
Tab. 3 Přehled maximální výše provozních nákladů při investiční části projektu	31
Tab. 4 Přehled maximální výše provozních nákladů při neinvestiční části projektu	32
Tab. 5 Přehled monitorovacích zpráv	39

SEZNAM PŘÍLOH

- P I Oprávnění českých žadatelů (partneři)
- P II Oprávnění slovenští žadatelů (partneři)

PŘÍLOHA PI: OPRÁVNĚNÍ ČEŠTÍ ŽADATELÉ (PARTNEŘI)

Žadatel	Sektor
1. Stát (Česká republika), resp. organizační složka státu	veřejný
2. Územní samospráva (a její organizační složka)	
a) Kraj	veřejný
(a jeho organizační složka)	
b) Obec	
(a její organizační složka)	
c) Městská část statutárního města	
(a její organizační složka)	
d) Svazek obcí	
3. Příspěvková organizace	
a) státu (tzn. organizačních složek státu)	veřejný
b) kraje	
c) obce	
d) městské části statutárního města	
e) svazku obcí	
4. Komory - zájmová samospráva	
a) Hospodářská komora vč. okresních a regionálních komor	veřejný

b) Agrární komora vč. okresních a regionálních komor	veřejný
5. Skolská právnická osoba, zapsaná ve školském rejstříku	
a) zřízená subjektem 1., 2.	veřejný
b) ostatní	soukromý
6. Vysoká škola	veřejný
a) Veřejná a státní vysoká škola	veřejný
b) Vysoká soukromá škola	soukromý
7. Veřejná výzkumná instituce	veřejný
8. Veřejné neziskové ústavní zdravotnické zařízení	
a) zřízeno subjektem 1., 2.	veřejný
b) ostatní	soukromý
9. Česká televize	veřejný
10. Český rozhlas	veřejný
11. Správa železniční dopravní cesty, státní organizace	veřejný
12. Obecně prospěšná organizace	
a) pokud je většina členů rozhodovacího orgánu jmenována veřejnoprávními osobami (1. a 2.)	veřejný
b) ostatní	soukromý
13. Zájmové sdružení právnických osob	
a) pokud je většina členů rozhodovacího orgánu jmenována veřejnoprávními osobami (1. a 2.)	veřejný
b) ostatní	soukromý
14. Občanská sdružení	soukromý
15. Organizační jednotka sdružení, pokud je právnickou osobou	soukromý

16. Nadace a nadační fond	soukromý
17. Církev, pokud je právnickou osobu	
a) Registrovaná církev a náboženská společnost	soukromý
b) Svaz církví nebo náboženských společností	soukromý
c) Evidovaná právnická osoba	soukromý
18. Státní podnik	veřejný
19. Akciová společnost - min. 80 % podíl veřejnoprávních osob (1., 2. a 4.) na základním kapitálu a min. 80 % podíl veřejnoprávní právnické osoby (1., 2. a 4.) na hlasovacích právech	veřejný
20. Společnost s ručením omezeným - min. 80 % podíl veřejnoprávních osob (2., 4. a 6.) na základním kapitálu a min. 80 % podíl veřejnoprávní právnické osoby (2., 4. a 6.) na hlasovacích právech	veřejný
21. Evropské sdružení územní spolupráce	veřejný

Zdroj: [13]

PŘÍLOHA P II: OPRÁVNĚNÍ SLOVENŠTÍ ŽADATELÉ (PARTNEŘI)

Žadatel	Sektor
1. Stát (Slovenská republika) resp. organizační složka státu	veřejný
2. Územní samospráva (a její organizační složky)	
2a) samosprávný kraj	veřejný
2b) obec	veřejný
2c) městská část	veřejný
2d) sdružení obcí	veřejný
3. Příspěvkové a rozpočtové organizace, u kterých je zřizovatelem	
3a) stát	veřejný
3b) samosprávný kraj	veřejný
3c) obec	veřejný
3d) městská část	veřejný
4. Komory	
4a) Slovenská obchodní a průmyslová komora	soukromý
4b) Slovenská zemědělská a potravinářská komora	soukromý
5. Školy	
5a) Základní (včetně uměleckých) a střední školy, učiliště zřízené subjekty uvedenými v bodu 1., 2a) - c)	veřejný
5b) Zvláštní školy zřízené Krajským školským úřadem	veřejný
5c) Soukromé a církevní školy	soukromý
5d) Veřejná a státní vysoká škola	veřejný
5e) Soukromé vysoké školy	soukromý

6. Neinvestičný fond	soukromý
7. Nezisková organizace	soukromý
8. Zájmové sdružení právnických osob	
8a) Zájmové sdružení právnických osob - pokud všichni členové jsou právnické osoby z veřejného sektoru	veřejný
8b) Zájmové sdružení právnických osob - pokud je min. jeden člen sdružení, který patří do soukromého sektoru	soukromý
9. Občanské sdružení	soukromý
10. Nadace	soukromý
11. Církev a náboženské společnosti	soukromý
12. Státní podnik	soukromý
13. Akciová společnost s 80 % podílem veřejnoprávních osob (1.,2.) na základním kapitálu a 80 % podílem veřejnoprávních právnických osob (1., 2.) na hlasovacích právech	soukromý
14. Společnost s ručením omezením s 80 % podílem veřejnoprávních osob (2.) na základním kapitálu a 80 % podílu veřejnoprávních právnických osob (2.) na hlasovacích právech	soukromý
15. Slovenská akademie věd	veřejný
16. Slovenská televize	veřejný
17. Slovenský rozhlas	veřejný
18. Matice Slovenská a její organizační složky s právní subjektivitou	veřejný
19. Evropské sdružení územní spolupráce	veřejný/ soukromý
20. Slovenský červený kříž	veřejný

Zdroj: [13]