

# **Webová aplikace pro autoevaluaci školy**

Mgr. Miroslav Špetla

---

Bakalářská práce  
2011



**Univerzita Tomáše Bati ve Zlíně**  
Fakulta humanitních studií

---

Univerzita Tomáše Bati ve Zlíně

Fakulta humanitních studií

Ústav pedagogických věd

akademický rok: 2010/2011

## ZADÁNÍ BAKALÁŘSKÉ PRÁCE

(PROJEKTU, UMĚLECKÉHO DÍLA, UMĚLECKÉHO VÝKONU)

Jméno a příjmení: **Mgr. Miroslav ŠPETA**  
Osobní číslo: **H09768**  
Studijní program: **B 7507 Specializace v pedagogice**  
Studijní obor: **Učitelství odborných předmětů pro SŠ**

Téma práce: **Webová aplikace k autoevaluaci školy**

Zásady pro vypracování:

**Vyhledání a zpracování odborné tematicky orientované literatury.**  
**Vymezení pojmů a teoretických východisek z oblasti autoevaluace školy.**  
**Příprava metodiky výzkumné části.**  
**Posouzení dosavadního způsobu provádění autoevaluace na dané škole.**  
**Vytvoření webové aplikace k autoevaluaci školy.**

Rozsah bakalářské práce:

Rozsah příloh:

Forma zpracování bakalářské práce: **tištěná/elektronická**

Seznam odborné literatury:

**PRŮCHA, Jan. Pedagogická evaluace: hodnocení vzdělávacích programů, procesů a výsledků. Brno: Masarykova univerzita, 1996. 166 s. ISBN 80-210-1333-8.**

**NEZVALOVÁ, Danuše. Kvalita ve škole. Olomouc: Univerzita Palackého, 2002. 111 s.**

**MACBEATH, John E; POL, Milan. Serena, aneb, Autoevaluace škol v Evropě. Žďár nad Sázavou: Fakta, 2006. 226 s. ISBN 80-902614-8-5.**

**JEŘÁBEK, Jaroslav, et al. Rámcový vzdělávací program pro obor vzdělání základní škola speciální [online]. 1. vydání. Praha: ÚIV, Nakladatelství Tauris, 2008 [cit. 2010-11-14]. ISBN 978-80-87000-25-0.**

**JEŘÁBEK, Jaroslav, et al. Rámcový vzdělávací program pro obor vzdělání praktická škola dvouletá [online]. Praha: VÚP Praha, 2009 [cit. 2010-11-14].**

Vedoucí bakalářské práce:

**Ing. Mgr. Svatava Kašpárková, Ph.D.**

Ústav pedagogických věd

Datum zadání bakalářské práce:

**6. ledna 2011**

Termín odevzdání bakalářské práce:

**6. května 2011**

Ve Zlíně dne 6. ledna 2011



prof. PhDr. Vlastimil Švec, CSc.  
*děkan*



Mgr. Soňa Vávrová, Ph.D.  
*ředitelka ústavu*

## PROHLÁŠENÍ AUTORA BAKALÁŘSKÉ PRÁCE

Beru na vědomí, že

- odevzdáním bakalářské práce souhlasím se zveřejněním své práce podle zákona č. 111/1998 Sb. o vysokých školách a o změně a doplnění dalších zákonů (zákon o vysokých školách), ve znění pozdějších právních předpisů, bez ohledu na výsledek obhajoby <sup>1)</sup>;
- beru na vědomí, že bakalářská práce bude uložena v elektronické podobě v univerzitním informačním systému dostupná k nahlédnutí;
- na moji bakalářskou práci se plně vztahuje zákon č. 121/2000 Sb. o právu autorském, o právech souvisejících s právem autorským a o změně některých zákonů (autorský zákon) ve znění pozdějších právních předpisů, zejm. § 35 odst. 3 <sup>2)</sup>;
- podle § 60 <sup>3)</sup> odst. 1 autorského zákona má UTB ve Zlíně právo na uzavření licenční smlouvy o užití školního díla v rozsahu § 12 odst. 4 autorského zákona;
- podle § 60 <sup>3)</sup> odst. 2 a 3 mohu užít své dílo – bakalářskou práci - nebo poskytnout licenci k jejímu využití jen s předchozím písemným souhlasem Univerzity Tomáše Bati ve Zlíně, která je oprávněna v takovém případě ode mne požadovat přiměřený příspěvek na úhradu nákladů, které byly Univerzitou Tomáše Bati ve Zlíně na vytvoření díla vynaloženy (až do jejich skutečné výše);
- pokud bylo k vypracování bakalářské práce využito softwaru poskytnutého Univerzitou Tomáše Bati ve Zlíně nebo jinými subjekty pouze ke studijním a výzkumným účelům (tj. k nekomerčnímu využití), nelze výsledky bakalářské práce využít ke komerčním účelům.

Prohlašuji, že

- elektronická a tištěná verze bakalářské práce jsou totožné;
- na bakalářské práci jsem pracoval samostatně a použitou literaturu jsem citoval. V případě publikace výsledků budu uveden jako spoluautor.

Ve Zlíně 13.3.2011



*1) zákon č. 111/1998 Sb. o vysokých školách a o změně a doplnění dalších zákonů (zákon o vysokých školách), ve znění pozdějších právních předpisů, § 47b Zveřejňování závěrečných prací:*

*(1) Vysoká škola nevydělečně zveřejňuje disertační, diplomové, bakalářské a rigorózní práce, u kterých proběhla obhajoba, včetně posudků oponentů a výsledku obhajoby prostřednictvím databáze kvalifikačních prací, kterou spravuje. Způsob zveřejnění stanoví vnitřní předpis vysoké školy.*

(2) Disertační, diplomové, bakalářské a rigorózní práce odevzdané uchazečem k obhajobě musí být též nejméně pět pracovních dnů před konáním obhajoby zveřejněny k nahlížení veřejnosti v místě určeném vnitřním předpisem vysoké školy nebo není-li tak určeno, v místě pracoviště vysoké školy, kde se má konat obhajoba práce. Každý si může ze zveřejněné práce pořizovat na své náklady výpisy, opisy nebo rozmnoženiny.

(3) Platí, že odevzdáním práce autor souhlasí se zveřejněním své práce podle tohoto zákona, bez ohledu na výsledek obhajoby.

2) zákon č. 121/2000 Sb. o právu autorském, o právech souvisejících s právem autorským a o změně některých zákonů (autorský zákon) ve znění pozdějších právních předpisů, § 35 odst. 3:

(3) Do práva autorského také nezasahuje škola nebo školské či vzdělávací zařízení, užije-li nikoli za účelem přímého nebo nepřímého hospodářského nebo obchodního prospěchu k výuce nebo k vlastní potřebě dílo vytvořené žákem nebo studentem ke splnění školních nebo studijních povinností vyplývajících z jeho právního vztahu ke škole nebo školskému či vzdělávacímu zařízení (školní dílo).

3) zákon č. 121/2000 Sb. o právu autorském, o právech souvisejících s právem autorským a o změně některých zákonů (autorský zákon) ve znění pozdějších právních předpisů, § 60 Školní dílo:

(1) Škola nebo školské či vzdělávací zařízení mají za obvyklých podmínek právo na uzavření licenční smlouvy o užití školního díla (§ 35 odst.

3). Odpírá-li autor takového díla udělit svolení bez vážného důvodu, mohou se tyto osoby domáhat nahrazení chybějícího projevu jeho vůle u soudu. Ustanovení § 35 odst. 3 zůstává nedotčeno.

(2) Není-li sjednáno jinak, může autor školního díla své dílo užít či poskytnout jinému licenci, není-li to v rozporu s oprávněnými zájmy školy nebo školského či vzdělávacího zařízení.

(3) Škola nebo školské či vzdělávací zařízení jsou oprávněny požadovat, aby jim autor školního díla z výdělku jim dosaženého v souvislosti s užitím díla či poskytnutím licence podle odstavce 2 přiměřeně přispěl na úhradu nákladů, které na vytvoření díla vynaložily, a to podle okolností až do jejich skutečné výše; přitom se přihlédne k výši výdělku dosaženého školou nebo školským či vzdělávacím zařízením z užití školního díla podle odstavce 1.

## **ABSTRAKT**

Bakalářská práce se v teoretické části zabývá definicí pojmu autoevaluace, možnými přístupy k ní a ukázkou postupu, jak ji lze provádět. Praktická část popisuje vývoj webové aplikace, která umožňuje vyplňování a hromadné vyhodnocování dotazníků souvisejících s autoevaluací.

Klíčová slova: hodnocení, autoevaluace, webová aplikace

## **ABSTRACT**

Theoretical part of the thesis deals definition of the concept of self-evaluation, the potential proach to her and shows the progress as it can be done. The practical part describes the development of a web application that allows you to fill out and mass evaluation questionnaires related to self-evaluation.

Keywords:evaluation, self-evaluation, web application

Děkuji vedoucí bakalářské práce Ing. Mgr. Svatavě Kašpárkové, Ph.D. za cenné rady, metodické vedení práce a čas věnovaný konzultacím.

Prohlašuji, že odevzdaná verze bakalářské/diplomové práce a verze elektronická nahraná do IS/STAG jsou totožné.

## Obsah

<b>ÚVOD</b> .....	<b>10</b>
<b>I. TEORETICKÁ ČÁST</b> .....	<b>11</b>
<b>1 VYMEZENÍ POJMU AUTOEVALUACE</b> .....	<b>12</b>
<b>1.1 DEFINICE AUTOEVALUACE</b> .....	<b>12</b>
<b>1.2 SOUVISEJÍCÍ POJMY</b> .....	<b>12</b>
1.2.1 ROZDÍLY MEZI HODNOCENÍM A EVALUACÍ .....	13
<b>1.3 ZÁKONY UPRAVUJÍCÍ AUTOEVALUACI</b> .....	<b>13</b>
1.3.1 OBSAH VLASTNÍHO HODNOCENÍ ŠKOLY .....	14
1.3.2 OBLASTI VLASTNÍHO HODNOCENÍ ŠKOLY .....	14
1.3.3 PRAVIDLA A TERMÍNY VLASTNÍHO HODNOCENÍ ŠKOLY.....	15
<b>2 MOŽNÉ PŘÍSTUPY ŠKOL K AUTOEVALUACI</b> .....	<b>16</b>
<b>2.1 AUTOEVALUACE FORMÁLNÍ</b> .....	<b>16</b>
<b>2.2 AUTOEVALUACE NARCISTICKÁ</b> .....	<b>16</b>
<b>2.3 AUTOEVALUACE SEBEMRSKAČSKÁ</b> .....	<b>17</b>
<b>2.4 AUTOEVALUACE SAMA PRO SEBE</b> .....	<b>17</b>
<b>2.5 AUTOEVALUACE MAXIMALISTICKÁ</b> .....	<b>17</b>
<b>2.6 AUTOEVALUACE INDIVIDUALISTICKÁ</b> .....	<b>17</b>
<b>2.7 AUTOEVALUACE KONSPIRATIVNÍ</b> .....	<b>18</b>
<b>2.8 AUTOEVALUACE DRAMATICKÁ</b> .....	<b>18</b>
<b>2.9 AUTOEVALUACE REALISTICKÁ</b> .....	<b>18</b>
<b>3 POSTUPY AUTOEVALUACE</b> .....	<b>19</b>
<b>3.1 PODMÍNKY ZVÝŠUJÍCÍ ŠANCI NA ÚSPĚCH AUTOEVALUACE</b> .....	<b>19</b>
<b>3.2 FÁZE AUTOEVALUACE</b> .....	<b>19</b>
3.2.1 PŘÍPRAVNÁ FÁZE .....	19
3.2.2 VYTVOŘENÍ PLÁNU AUTOEVALUACE .....	20
3.2.3 KONSTRUOVÁNÍ PLÁNU A JEHO SCHVÁLENÍ.....	20
3.2.4 PUBLIKOVÁNÍ PLÁNU .....	20
3.2.5 VYTVÁŘENÍ AKČNÍCH PLÁNŮ, CÍLŮ, ÚKOLŮ A KRITÉRIÍ ÚSPĚCHU .....	20
<b>3.3 PROCES AUTOEVALUACE</b> .....	<b>21</b>
<b>4 STRUKTURA OBLASTÍ AUTOEVALUACE</b> .....	<b>23</b>
<b>4.1 I. OBLAST – KURIKULUM</b> .....	<b>23</b>



4.1.1	FUNKCE A CÍLE KURIKULA .....	24
4.1.2	CHARAKTERISTIKY UČÍCÍCH SE.....	24
4.1.3	VZDĚLÁVACÍ NABÍDKA ŠKOLY.....	25
4.1.4	ÚDAJE O ČASE.....	26
4.1.5	METODY A POSTUPY PŘI REALIZACI KURIKULA.....	27
4.1.6	ORGANIZACE .....	28
4.1.7	KONTROLA A HODNOCENÍ.....	29
<b>4.2</b>	<b>II. OBLAST – VÝSLEDKY .....</b>	<b>30</b>
<b>4.3</b>	<b>III. OBLAST – KLIMA ŠKOLY.....</b>	<b>31</b>
<b>4.4</b>	<b>IV. OBLAST – ZDROJE.....</b>	<b>33</b>
<b>4.5</b>	<b>V. OBLAST – MANAGEMENT .....</b>	<b>38</b>
	<b>5 OSNOVA ZÁVĚREČNÉ AUTOEVALUAČNÍ ZPRÁVY .....</b>	<b>44</b>
	<b>II. PRAKTICKÁ ČÁST.....</b>	<b>46</b>
<b>6</b>	<b>VÝVOJ APLIKACE .....</b>	<b>47</b>
<b>6.1</b>	<b>POUŽITÉ TECHNOLOGIE .....</b>	<b>47</b>
<b>6.2</b>	<b>ARCHITEKTURA APLIKACE .....</b>	<b>47</b>
6.2.1	PRINCIP MVC .....	47
<b>6.3</b>	<b>POŽADAVKY NA APLIKACI.....</b>	<b>48</b>
6.3.1	VYPLNĚNÍ DOTAZNÍKU .....	48
6.3.2	VYHODNOCENÍ DOTAZNÍKU .....	48
6.3.3	AUTENTIZACE UŽIVATELE .....	48
6.3.4	ROLE UŽIVATELE .....	48
6.3.4.1	Žák.....	49
6.3.4.2	Rodič.....	49
6.3.4.3	Učitel .....	49
6.3.4.4	Ředitel.....	49
6.3.4.5	Administrátor.....	49
6.3.5	ANONYMITA UŽIVATELE.....	49
<b>6.4</b>	<b>MVC WEBOVÉ APLIKACE.....</b>	<b>49</b>
6.4.1	DATOVÝ MODEL .....	49
6.4.2	CONTROLLER.....	50
6.4.3	VIEWER .....	50
<b>7</b>	<b>NASAZENÍ APLIKACE .....</b>	<b>51</b>
<b>7.1</b>	<b>STRUČNÝ MANUÁL .....</b>	<b>51</b>
<b>7.2</b>	<b>VYTVOŘENÍ DOTAZNÍKU PRO RESPONDENTY.....</b>	<b>54</b>
<b>7.3</b>	<b>VYPLNĚNÍ DOTAZNÍKU.....</b>	<b>54</b>
<b>7.4</b>	<b>VYHODNOCENÍ DOTAZNÍKU.....</b>	<b>55</b>
<b>7.5</b>	<b>VÝROČNÍ ZPRÁVA – ČÁST O AUTOEVALUACI.....</b>	<b>56</b>
	<b>ZÁVĚR.....</b>	<b>59</b>
	<b>SEZNAM POUŽITÉ LITERATURY .....</b>	<b>60</b>
	<b>SEZNAM POUŽITÝCH SYMBOLŮ A ZKRATEK .....</b>	<b>62</b>
	<b>SEZNAM OBRÁZKŮ.....</b>	<b>63</b>
	<b>SEZNAM PŘÍLOH.....</b>	<b>65</b>

## ÚVOD

Toto téma jsem zvolil, abych pomohl Speciální a praktické škole Otrokovice s autoevalua-  
cí školy. Jejich řešení přes ruční zpracování desítek dotazníků vytvořených v Microsoft  
Excel mi totiž nepřipadalo jako příliš optimální. S problematiku autoevaluace školy jsem  
se musel nejprve vyrovnat v teoretické oblasti. Z uvedeného důvodu jsem stanovil jako cíl  
teoretické části bakalářské práce shromáždit a zpracovat teoretickou odborně orientovanou  
literaturu. Teprve potom jsem mohl přistoupit ke konkrétnímu řešení problematiky evalu-  
ace dané školy. Cílem praktické části je webová aplikace, která po přihlášení umožňuje  
žákům, rodičům a učitelům vyplnit dotazník pro autoevaluaci školy. Řediteli se po přihlá-  
šení zobrazí vyhodnocení dotazníků, které může využít pro závěrečnou evaluační zprávu.

## **I. TEORETICKÁ ČÁST**

## 1 VYMEZENÍ POJMU AUTOEVALUACE

V následujících podkapitolách vymezím pojem autoevaluce z hlediska definic a zákona.

### 1.1 Definice autoevaluce

Pedagogická literatura orientovaná na problematiku autoevaluce školy uvádí následující definice tohoto pojmu.

Pod pojmem autoevaluce (sebe-evaluace) rozumíme *“systematicky připravené a plánovité hodnocení, směřující podle předem stanovených kritérií k předem stanoveným cílům.”* (Roupec, 1997 In Nezvalová, 2002).

Jiné vysvětlení tohoto termínu říká, že autoevaluaci *„je možno chápat jako mechanismus soustavné autoregulace vlastní pedagogické práce“*. (Rýdl, 1998, s. 19).

Průcha (1995) se na autoevaluaci dívá ze dvou úhlů. Z prvního vidí autoevaluaci jako hodnocení dosažených cílů a obsahů vzdělávání v rámci realizovaného vzdělávacího programu školy. Z druhého jako mechanismus soustavné autoregulace vlastní pedagogické práce školy.

Rámcový vzdělávací program pro základní vzdělávání čtenáře informuje o tom, že... *„Autoevaluce školy slouží k systematickému posuzování činnosti školy plánované ve školním vzdělávacím programu; výsledky autoevaluce slouží jako zpětná vazba ke korekci vlastní činnosti a jako východisko pro další práci školy; autoevaluaci provádějí účastníci vzdělávacího procesu – vedení školy, učitelé, žáci;...“*, (VÚP, 2005, s. 121).

### 1.2 Související pojmy

Tato část se bude zabývat pojmy, které s autoevaluací souvisejí a vztahy mezi nimi. Jsou to evaluace, hodnocení, sebehodnocení.

Původ termínu **evaluace** je v latině. Sloveso valere znamená být silný, mít platnost, závažnost. Z latiny bylo toto slovo přeneseno do angličtiny jako evaluation, což znamená obecně určení hodnoty, ocenění.

Bennet a kol. (1994) definoval evaluaci jako *„proces systematického shromáždování a analýzy informací podle určitých kritérií za účelem dalšího rozhodování.“* Dále od evaluace vyžaduje následující:

- explicitně vymezenou oblast a strukturu,

- správné metodické provedení
- pravidelnost
- řízení podle předem daných kritérií
- použitelnost pro rozhodování a další plánování

Evaluace je tedy souhrn teorie, metodologie a praxe veškerého hodnocení nejrůznějších vzdělávacích jevů.

Dle Průchy (1995) se **hodnocení** častěji používá v širších kontextech běžné školní praxe, např. hovoří se o hodnocení žáků, práce učitelů, atd.

**Sebehodnocení** je pojímáno jako neplánované a necílené nahodilé hodnocení každodenní praxe. Které provádí každý jedinec bez dlouhodobější přípravy.

### 1.2.1 Rozdíly mezi hodnocením a evaluací

Rozdíly jsou krásně shrnuty v (Nezvalová, 2002, s. 23) na následujícím obrázku:

<b>HODNOCENÍ</b> ( <i>neřízené hodnocení</i> )	<b>EVALUACE</b> ( <i>řízené hodnocení</i> )
<b>Kritéria:</b> nejsou vymezena; indikátory výkonu nestanoveny explicitně; nesdíleny mezi partnery.	<b>Kritéria:</b> vymezena explicitně a odsouhlasena; stanovené specifické oblasti priorit, založené na vymezených cílech; formulovány indikátory výkonu.
<b>Evaluační plán:</b> není přesně stanoven; není jasné, co kdo bude dělat; není konzistentní s cíli; není připravován záměrně, je použit v případě potřeby.	<b>Evaluační plán:</b> je strukturovaný; je jasná odpovědnost; explicitní vztahy s cíli; vyžaduje detailní plánování.
<b>Metody:</b> nejsou předem stanoveny; metody nekonzistentní; nepromyšlená analýza dat.	<b>Metody.</b> systematické; přesně určené zdroje dat; použit reprezentativní vzorek; evaluační nástroje odpovídají metodám použitým pro sběr dat; systematická analýza dat; vypracování zprávy.

Obrázek 1. Rozdíl mezi hodnocením a evaluací (Nezvalová, 2002, s. 23)

### 1.3 Zákony upravující autoevaluaci

Vlastní hodnocení školy se zavádí do škol v kontextu následujících právních dokumentů:

- Zákon č. 561/2004 Sb., školský zákon;

- Vyhláška MŠMT č. 15/2005, kterou se stanoví náležitosti dlouhodobých záměrů, výročních zpráv a vlastního hodnocení školy;
- Vlastní hodnocení školy §8, §9 a §10.

Vlastní hodnocení školy je:

- jedním ze způsobů hodnocení školy;
- východisko pro zpracování výroční zprávy;
- podklad pro hodnocení školy ČŠI.

Strukturu, pravidla a termíny stanoví MŠMT prostřednictvím výše uvedené vyhlášky 15/2005.

§8 a §9 vymezuje:

### **1.3.1 Obsah vlastního hodnocení školy**

Vlastní hodnocení školy je vždy zaměřeno na:

- a. cíle, které si škola stanovila, zejména v koncepčním záměru rozvoje školy a ve školním vzdělávacím programu, a jejich reálnost a stupeň důležitosti;
- b. posouzení, jakým způsobem škola plní cíle s přihlédnutím k dalším cílům uvedeným zejména v rámcovém vzdělávacím programu a odpovídajících právních předpisech;
- c. oblastí, ve kterých škola dosahuje dobrých výsledků, a oblastí, ve kterých je třeba úroveň vzdělání zlepšit, včetně návrhů příslušných opatření;
- d. účinnost opatření obsažených v předchozím vlastním hodnocení.

### **1.3.2 Oblasti vlastního hodnocení školy**

Hlavní oblasti vlastního hodnocení školy jsou vždy:

- a. podmínky ke vzdělávání;
- b. průběh vzdělávání;
- c. podpora školy žákům a studentům, spolupráce s rodiči, vliv vzájemných vztahů školy, žáků, rodičů a dalších osob na vzdělávání;
- d. výsledky vzdělávání žáků a studentů;

- e. řízení školy, kvalita personální práce, kvalita dalšího vzdělávání pedagogických pracovníků;
- f. úroveň výsledků práce školy, zejména vzhledem k podmínkám vzdělávání a ekonomickým zdrojům.

### **1.3.3 Pravidla a termíny vlastního hodnocení školy**

- a. Vlastní hodnocení školy se zpracovává za období jednoho nebo dvou školních roků.
- b. Návrh struktury vlastního hodnocení školy projedná ředitel školy s pedagogickou radou, nejpozději do konce září školního roku, v němž se má vlastní hodnocení školy uskutečnit.
- c. Vlastní hodnocení školy se projedná v pedagogické radě do 31. října následujícího školního roku.

§10 této Vyhlášky nabývá účinnosti dnem jejího vyhlášení (11. ledna 2005).

## 2 MOŽNÉ PŘÍSTUPY ŠKOL K AUTOEVALUACI

Vlastní hodnocení školy můžete ve škole provádět různými způsoby. Faktem je, že se o vlastním hodnocení hovoří soustavněji teprve asi posledních deset let. To je také důvod, proč tato oblast činnosti školy nepatří k těm, kde bychom mohli navazovat na nějaké bohaté zdroje informací a zkušeností. V souvislosti s možnostmi a zkušenostmi bude pravděpodobně používáno několik typických způsobů vlastního hodnocení. Budou záviset na těchto faktorech:

- velikost školy (malá škola – velká škola)
- postoj k řízení změn ve škole (malá chuť něco měnit – snaha o rozvoj organizace)
- typ vedení (autokratické – demokratické – liberální)
- míra týmové spolupráce (nespolupracující individuality – tým)
- informace (málo informací o problematice autoevaluace – dobrá informace)
- podpora a metodické vedení (malá podpora, žádné vedení – dostatečná podpora, dobré metodické vedení)
- zkušenosti (žádné zkušenosti s podobnými aktivitami – velké zkušenosti)

Následující rozdělení bylo použito podle publikace Výzkumného ústavu pedagogického v Praze (2007).

### 2.1 Autoevaluace formální

Cílem je vytvořit dokument, který splňuje po formální stránce náležitosti, které lze vyčíst z příslušných právních předpisů, ale pokud možno neobsahuje žádné kontroverzní informace, závěry a doporučení. Obsahem je jen neutrální snůška konstatování, která jsou nic neříkající, obecná, nezneužitelná, ale také nevyužitelná. Ten, kdo tento materiál musel sestavit, pouze promarnil svůj čas.

### 2.2 Autoevaluace narcistická

Jak plyne z nadsázky v názvu, jedním z rizik je, že už ze zadání a plánování je vyloučeno dojít k jiným než pochvalným závěrům. Závěry takové autoevaluace se dobře čtou a mohou být pro tým i motivující. Riziko je, že případná slabá místa a rizika mohou zůstat utajena a neviděna až do doby, kdy už je není prakticky možné napravit. Doporučení: Nastavte parametry tak, aby nebylo možné „lhát si do kapsy“.



### 2.3 Autoevaluace sebemrskáčská

Při tomto způsobu autoevaluace je předem jasné, že půjde do tuhého, že na nikom a na ničem nezůstane nit suchá. Všechno je špatně a řeč je jen o tom, jak moc je to špatně. Tento způsob je samozřejmě stejně špatný jako předchozí. Nejen, že neukazuje celkový obraz, ale působí silné napětí, strach a stres, ztrátu motivace a oslabení týmu. České sebemrskáčství i příležitost využít proces autoevaluace k vyřizování si účtů jsou v našich podmínkách značná rizika. Doporučení: Stanovit jasná a srozumitelná pravidla a důsledně dbát na jejich dodržování.

### 2.4 Autoevaluace sama pro sebe

Pokud se autoevaluace stane sama cílem sama sobě, povedeme rozhovory, budeme schůzovat, psát dotazníky vyhodnocovat testy a kdeco, dokonce budeme se získanými informacemi pracovat a výsledkem bude dost možná zpráva o vlastním hodnocení školy, která bude pro vnějšího čtenáře (vlastně by kromě ČŠI ani žádný neměl být) velmi profesionální, objemná a skvěle zpracovaná. Plná grafů, čísel a srovnání. Pokud ovšem nebude sloužit primárně dalšímu rozvoji školy a zvyšování kvality, potom je to jen zbytečně vynaložená práce.

### 2.5 Autoevaluace maximalistická

Úmysl je ten nejlepší, jen se při tomto způsobu zapomene na účel jako u předchozího způsobu. Cílem se nestane výstup, ale proces sám. Soustředíme se na proces. Budeme evaluovat a evaluovat, co se nám namane v míře co největší. Mnohé věci ani nevyužijeme a nevyhodnotíme. Budeme mít stohy podkladů a budeme mít problém je zpracovat. Všichni budou unaveni a rozhořčení, kolik nezaplacené práce navíc jim „vrchnost“ nadělila.

### 2.6 Autoevaluace individualistická

Co si neuděláš, to nemáš. Lidi mají práce nad hlavu, chci, aby hlavně učili. To si řeknou ředitel se zástupcem a za několik odpolední vyrobí dokument, který založí do spisů, kdyby náhodou přišla inspekce. Užitek nula. Učitelé vůbec nevědí, o co v procesu vlastního hodnocení jde, a je jim to jedno. Mají přece své práce nad hlavu.

## 2.7 Autoevaluace konspirativní

Od předchozího způsobu se liší tím, že sice probíhá do značné míry veřejně, ale jen potud, pokud některé nástroje neodhalí něco, co by se „nemělo dostat ven“. Protože vždy existuje riziko úniku informací, výsledky použití těchto nástrojů zůstávají v ředitelně s pomyslným štítkem „tajné“. Ani tento způsob pochopitelně příliš nepřispívá rozvoji školy a zvyšování kvality.

## 2.8 Autoevaluace dramatická

Pro doplnění palety uvádíme ještě způsob, který je zaměřen „na efekt“ směrem ven. O evaluaci se hodně mluví, dotazníky jsou krásné, četné a vše, co souvisí s procesem autoevaluace, má vysokou publicitu. Rovněž zpráva o vlastním hodnocení je předána i tam, kam to vůbec není povinností, a samozřejmě obsahuje především to, co chceme, aby bylo vidět.

Smyslem takového procesu je předvést se v co nejlepším světle.

## 2.9 Autoevaluace realistická

Je naplánovaná vzhledem k možnostem, zkušenostem, personálnímu složení sboru, aktuálním potřebám a situaci školy. Řízená s ohledem na maximální využití času, který mají pracovníci školy k dispozici, na co nejmenší nároky organizační a finanční. Prováděná s využitím informačních a komunikačních technologií pro shromažďování podkladů, práci s nimi, jejich vyhodnocování i archivování. Nástroje, které byly vybrány, poskytují s nejmenším vynaložením sil největší informační výtěžnost. Organizace procesu je předvídatelná, rozložená po celé roční, či dvouleté období. Využitá pro rozvoj týmové spolupráce, pro rozvoj školy a růst kvality vzdělávání.

### 3 POSTUPY AUTOEVALUACE

Tato kapitola popisuje postupy autoevaluace školy. Vychází z Pola (2001).

#### 3.1 Podmínky zvyšující šanci na úspěch autoevaluace

- Systematičnost – autoevaluace by měla být systematickým procesem a ne jen jednoduchou reflexí.
- Rychlé získání informací – krátkodobým cílem evaluace je získat spolehlivé informace o podmínkách, fungování, cílech a produktech školy (efektivita).
- Akce – směřující ke konkrétnímu aspektu školy
- Skupinovitost – jedná se o skupinovou aktivitu, jejíž účastníci spolupracují na kolegiální úrovni.
- Adoptování – tento proces vezme jako vlastní celá škola, nejde o akci vnucenou zvenčí.
- Je-li cílem autoevaluace zkvalitnění práce školy, její rozvoj. Pokud škola směřuje k autonomii a je schopná řešit problémy.

#### 3.2 Fáze autoevaluace

Můžeme rozlišit několik fází procesu autoevaluace. Tyto fáze jsou v praxi v pohybu a v interakci.

##### 3.2.1 Přípravná fáze

Tato fáze bývá velmi často podceňována. Obsahuje pět kroků:

1. Iniciování autoevaluace
2. Jednání o účastnících, kontrole, proškolení lidí
3. Rozhodnutí o realizace autoevaluace
4. Vytvoření týmu pro autoevaluaci, ve kterém budou mít hlavní zastoupení účastníci evaluovaných procesů (učitelé a další pracovníci školy).
5. Podpora zvenčí – pro dosažení realistického konceptu evaluace realizovaného školou samotnou.

### 3.2.2 Vytvoření plánu autoevaluace

Čím pečlivěji je plán vytvořen, tím lépe se bude řídit proces, který ho uvede do praxe. Plán by měl být hlavně realistický. Měl by zdůrazňovat tři nebo čtyři hlavní priority. Ale každá priorita může obsahovat množství elementů.

Je-li plán realistický, je mnohem větší pravděpodobnost, že bude uveden do praxe.

### 3.2.3 Konstruování plánu a jeho schválení

Pokud každý rozumí od začátku tomu, jak může procesu autoevaluaci přispět, je vytváření plánu jednodušší. Je tedy třeba vyjasnit konzultační postupy, role, odpovědnosti a prostředky rozhodování. Konzultace musejí být účastníky vnímány jako hodnotný proces, který bere jejich názory vážně. Do plánu samozřejmě nejde zakomponovat všechny doporučení a návrhy. Proto se musí ředitel, respektive koordinační skupina snažit o konsensus. Po jeho dosažení je vhodné plán prezentovat radě školy a eventuálně rodičům, aby jej mohli diskutovat a schválit.

Plán může obsahovat:

1. Cíle autoevaluace školy
2. Indikátory
3. Autoevaluační nástroje
4. Autoevaluační zprávu

### 3.2.4 Publikování plánu

Široké zpřístupnění plánu má své výhody. Proto je vhodné plán vyvěsit ve sborovně. Dále je vhodné o něm informovat rodiče (např. na webových stránkách školy, ve školním časopise, ...). Také by se nemělo zapomenout na žáky. Pokud jim vysvětlíme cíle a priority podpoříme tím jejich aktivní zapojení.

### 3.2.5 Vytváření akčních plánů, cílů, úkolů a kritérií úspěchu

Když je plán schválen, je třeba jej přetvořit na detailnější akční plán se specifickými cíli. Tento plán (pracovní dokument pro učitele) může identifikovat jako priority např. revizi a zkvalitnění kurikula pro konkrétní ročník nebo ověření nového systému dalšího vzdělávání pedagogických pracovníků a jejich hodnocení, apod.

Je třeba obecné priority přepracovat do akčních plánů, tedy vypracovat způsob jejich uvedení do praxe a sledování úspěchů tohoto snažení. Priority je třeba transformovat do cílů, ke kterým nás dovedou úkoly specifikující, kdo, co a kdy bude dělat. Obsahují také kontrolu efektivity dané priority. Jsou vodítky současných aktivit, ale také nabízejí zaměření na pozdější evaluaci.

V praxi bývají priority rozloženy do série cílů. Cíle musejí být definovány jak pro celou školu (ty berou v potaz příspěvky každého učitele), tak pro týmy učitelů. Každý učitel by měl mít nejméně jeden cíl, ale žádný by neměl mít cílů příliš mnoho.

#### Realizace plánu v praxi

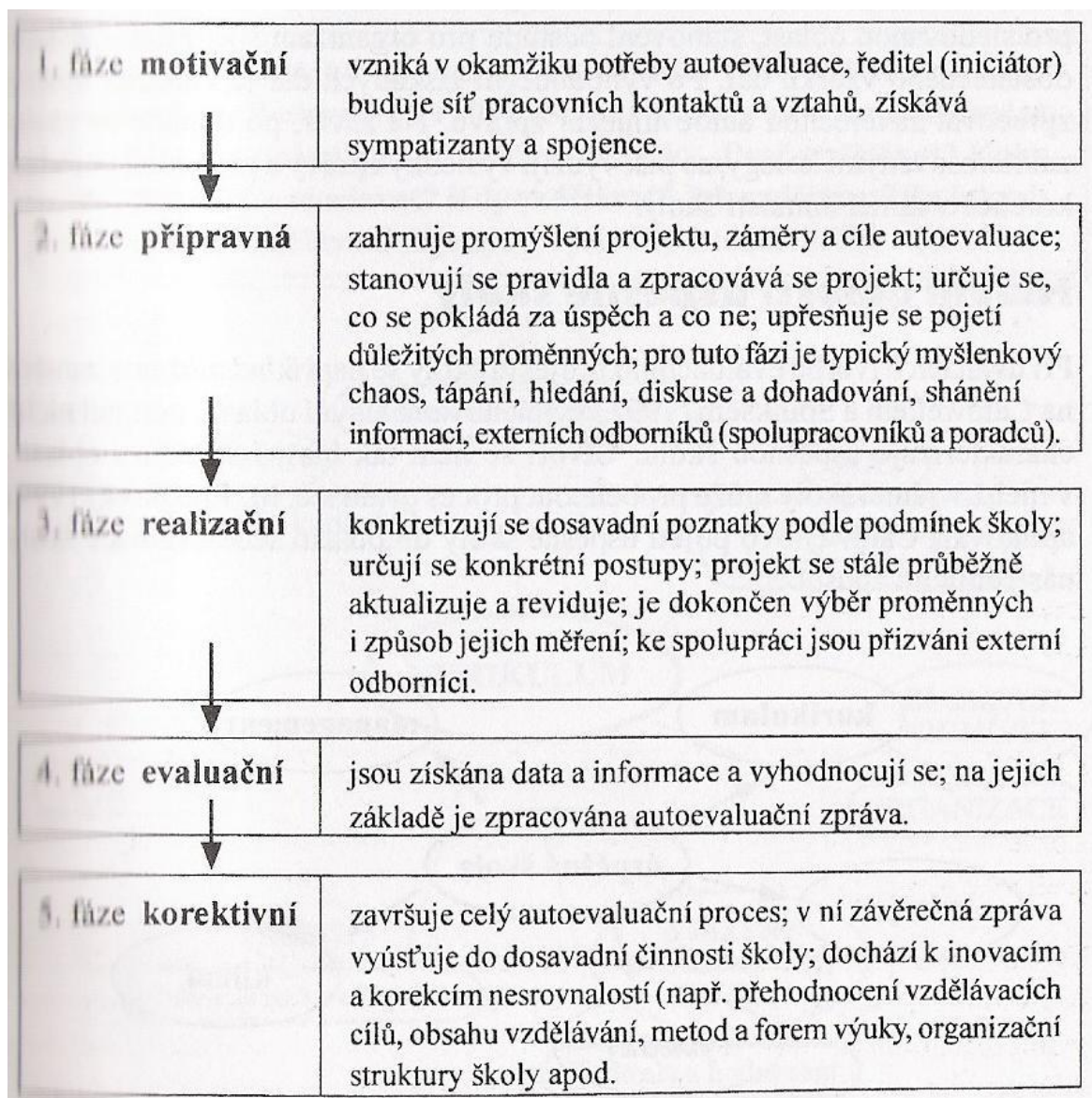
Implementace a evaluace bývají často popisovány jako oddělené kroky. To má své opodstatnění. Nelze ověřit, zda jsou cíle splněny, pokud neproběhne implementace. Je zde ale také riziko, že škola si při plánování začne sama klást základní otázky, které se vztahují k evaluaci, pozdě, čímž se může dostat do následujících tří problémů:

1. Hodnocení pokroku se stane obtížným, protože byly opomenuty přípravné práce.
2. Učitelé budou přesvědčeni, že mají na evaluaci málo času.
3. Evaluace je provedena příliš pozdě a nemůže tedy podpořit implementaci.

Abychom se těmto problémům vyhnuli, necháváme implementaci i evaluaci vzájemně sebou prostupovat. Pokud jsou tyto procesy propojeny, může evaluace pomoci dát tvar a vedení akčnímu plánu. Každý cíl a každá priorita mají různé časové rozpětí. Některé trvají část školního roku, jiné celý. Není tedy ve školním kalendáři možnost označit moment, který je výlučně zaměřen na evaluaci.

### 3.3 Proces autoevaluace

Proces autoevaluace si každá škola přizpůsobí svým podmínkám. Přesto lze doporučit následující postup uvedený v publikaci Rýdl, K. a kol. (1998, s. 38), který je pro přehlednost uveden na následujícím obrázku (obr. 2.).

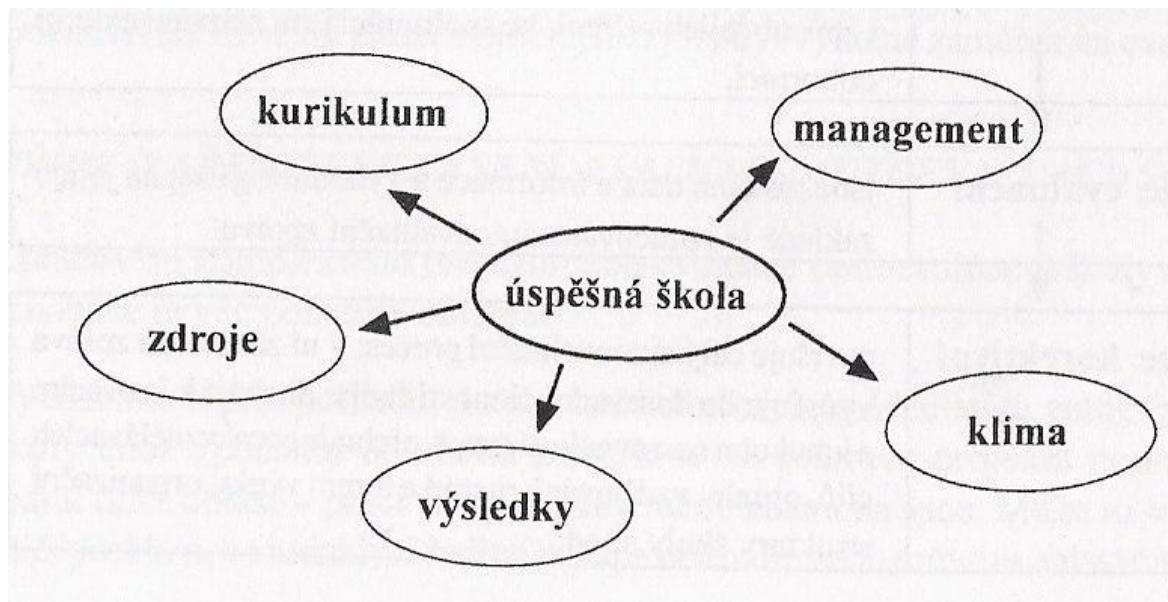


Obrázek 2 Přehled fází autoevaluace (Rýdl, K. a kol., 1998, s. 38)

## 4 STRUKTURA OBLASTÍ AUTOEVALUACE

Při hledání oblastí autoevaluace lze využít Caldwellovu a Spinksovu (1991) definici úspěšné školy rozšířenou M. Prášilovou (1999), jak ukazuje obr. 3.

Celá kapitola vychází z Nezvalové (2002).



Obrázek 3 Oblasti autoevaluace (Nezvalová, 2002, s. 54).

### 4.1 I. oblast – kurikulum

Definicí kurikula je několik. Pedagogický slovník uvádí:

“Rozlišují se tři základní významy pojmu:

1. vzdělávací program, projekt, plán
2. průběh studia a jeho obsah
3. obsah veškeré zkušenosti, kterou žáci získávají ve škole a v činnostech ke škole se vztahujících”

Pro praktické využití kurikula lze využít názor Walterové (1994), že kurikulum zahrnuje komplex problémů vztahujících se k řešení otázek: “Proč vzdělávat? Koho vzdělávat? Co vyučovat? Kdy vzdělávat? Jak vzdělávat? Za jakých podmínek vzdělávat? S jakými výsledky vzdělávat?”

#### 4.1.1 Funkce a cíle kurikula

Vize školy je v souladu s očekáváním a potřebami zákazníka, s uznávanými hodnotami a perspektivami společnosti (skupin, jednotlivců), je logicky rozčleněn do dlouhodobých cílů školy a detailně rozpracován do krátkodobých realizačních cílů. Celá struktura cílů od strategických až po operativní má svou vnitřní funkční provázanost.

Detailnější rozpracování je ukázáno na obr. 4.

1		Zamýšlený cílový stav (obecně formulovaný)		
Komponenta kurikula	VIZE ŠKOLY	<ul style="list-style-type: none"> <li>• je v souladu s očekáváním a potřebami zákazníka*</li> <li>• je v souladu s potřebami společnosti*</li> <li>• je logicky rozpracována do dlouhodobých a krátkodobých realizačních cílů</li> </ul>		
Návrh metod evaluace		Respondent, zdroj informací	Hodnotitel	Riziko navržené metody
<ul style="list-style-type: none"> <li>• dotazník</li> <li>• anketa</li> <li>• rozhovor</li> <li>• diskuse</li> <li>• projektivní metody</li> <li>• analýza příležitostí na trhu vzdělávacích služeb</li> <li>• rozbor mediálních výstupů</li> <li>• rozbor celospolečensky platných dokumentů</li> <li>• rozbor hodnoticích zpráv</li> <li>• analýza základních dokumentů školy</li> </ul>		<ul style="list-style-type: none"> <li>• současní i potenciální zákazníci (rodiče i žáci),</li> <li>• <i>vnější prostředí školy v oblastech: ekonomické, sociální, infrastruktury, vědeckotechnického rozvoje</i></li> <li>• <i>regionální, celostátní a odborný tisk aj. média</i></li> <li>• <i>školský zákon, platná školská legislativa</i></li> <li>• <i>hodnotící zprávy ČŠI, OECD, MŠMT</i></li> <li>• <i>programy politických stran</i></li> <li>• <i>mezinárodně platné dokumenty</i></li> <li>• <i>projekt rozvoje školy, „různědobé“ plány školy včetně plánů podpůrných organizačních struktur školy</i></li> </ul>	<ul style="list-style-type: none"> <li>• vedení školy</li> <li>• rada školy</li> <li>• širší vedení školy</li> <li>• externí hodnotitel – ČŠI</li> <li>• skupiny učitelů</li> </ul>	<ul style="list-style-type: none"> <li>• zákazník si neuvědomuje své skutečné potřeby</li> <li>• hodnotitel postrádá globální pohled na zpracovávanou tematiku</li> </ul>

Obrázek 4 Vize školy (Nezvalová, 2002, s. 58).

#### 4.1.2 Charakteristiky učících se

Vzdělávací program akceptuje individuální (věkové, typologické, sociální, etnické) zvláštnosti učících se.



Detailněji opět rozpracováno na obr. 5.

<b>2</b>		<b>Zamýšlený cílový stav (obecně formulovaný)</b>		
<b>Komponenta kurikula</b>	<b>CHARAKTERISTIKY UČÍCÍCH SE</b> (subjektů vzdělávání)	<ul style="list-style-type: none"> <li>• jsou akceptovány individuální zvláštnosti učících se</li> </ul>		
<b>Návrh metod evaluace</b>		<b>Respondent, zdroj informací</b>	<b>Hodnotitel</b>	<b>Riziko navržené metody</b>
<ul style="list-style-type: none"> <li>• dotazník</li> <li>• rozhovor</li> <li>• sociometrické metody</li> <li>• projektivní metody</li> <li>• analýza prací žáků</li> <li>• pozorování</li> <li>• inscenační metody</li> <li>• psychologické testy (odborník!)</li> </ul>		<ul style="list-style-type: none"> <li>• současní i potenciální zákazníci (rodiče i žáci),</li> <li>• absolventi školy</li> </ul>	<ul style="list-style-type: none"> <li>• učitelé</li> <li>• školní psycholog</li> <li>• výchovný poradce</li> <li>• externí odborník – psycholog, – sociolog</li> <li>• poradce – pro určité etnikum</li> <li>• pracovník OPP</li> </ul>	<ul style="list-style-type: none"> <li>• neodborné či neetické zacházení se zjištěnými údaji</li> </ul>

Obrázek 5 Charakteristiky učících se (Nezvalová, 2002, s. 58).

#### 4.1.3 Vzdělávací nabídka školy

Škola má dobře plánovaný, vyvážený a řízený vzdělávací program, který zahrnuje vzdělávací potřeby žáků a přispívá k jejich osobnímu růstu. Tento základní vzdělávací program je obohacen dalšími aktivitami v souladu s vizí školy (neformální kurikulum). Skryté kurikulum školy pozitivně podporuje a ovlivňuje výsledky práce školy. Jádrem vzdělávacího programu školy uspokojuje převážnou řadu potřeb žáků a je formulováno v učebních osnovách, učebních plánech a profilu absolventa. Rozšiřující vlastnosti programu (např. prostředí a vybavenost školy, možnosti vyžití žáků, způsob hodnocení žáků, úroveň doplňkových služeb, vnímaná kvalita a renomé školy) přispívají k vyššímu stupni uspokojení potřeb zákazníků školy.

Dále rozpracováno na obr. 6.

A		Zamýšlený cílový stav (obecně formulovaný)		
Komponenta kurikula	<b>VZDĚLÁVACÍ NABÍDKA ŠKOLY</b> (obsah vzdělávání)	<ul style="list-style-type: none"> <li>vzdělávací program zahrnuje vzdělávací potřeby žáků (včetně žáků s mimořádným talentem a nadáním a žáků se speciálními vzdělávacími potřebami) a přispívá k jejich osobnímu růstu, nabídka volitelných a nepovinných předmětů je dostačující</li> <li>neformální kurikulum (mimotřídní a mimoškolní aktivity org. školou) obohacuje a dotváří základní vzdělávací program v souladu s vizí školy</li> <li>skryté kurikulum (zkušenosti žáků v reálném životě školy, které nejsou postižitelné ve vzdělávacím programu, vytváří je etos a klima školy, vztahy mezi učiteli a žáky, vztahy mezi školou a okolím, vztahy ve třídě, vztahy mezi žáky ve škole, vliv mimoškolních zdrojů vzdělávání atd.) harmonicky napomáhá realizaci cílů školy</li> <li>je vypracován profil absolventa v souladu s vizí školy</li> <li>vzdělávací program splňuje kriteria a normy stanovené vzdělávací soustavou, učební dokumenty jsou předepsaným způsobem schváleny</li> <li>vzdělávací program uspokojuje potřeby budoucích zaměstnavatelů či jiných složek společnosti</li> <li>úroveň doplňkových služeb je dostatečná</li> <li>kredit a pověst školy ve veřejnosti je vysoká</li> </ul>		
Návrh metod evaluace		<b>Respondent, zdroj informací</b>	<b>Hodnotitel</b>	<b>Riziko navržené metody</b>
<ul style="list-style-type: none"> <li>dotazník</li> <li>rozhovor</li> <li>diskuse</li> <li>analýza možných vzdělávacích programů a jejich variací</li> <li>rozběr základních dokumentů školy</li> <li>vedení dokumentace školy (portfolio)</li> <li>sociometrické metody</li> <li>projektivní metody</li> <li>analýza prací žáků</li> <li>pozorování</li> <li>inscenační metody</li> <li>rozběr mediálních ohlasů</li> <li>sémantický diferenciál</li> <li>konstruktová mřížka</li> </ul>		<ul style="list-style-type: none"> <li>současní i potencionální zákazníci (rodiče i žáci)</li> <li>absolventi školy</li> <li>učitelé, pedagogický sbor</li> <li>venkovní partneři školy</li> <li>zaměstnavatelé absolventů školy</li> <li>kolegové následných škol</li> <li><i>schválené vzdělávací programy</i></li> <li><i>záznamy, kronika, foto a videodokumentace školy</i></li> <li><i>závěry z inspekci</i></li> <li><i>různé ohlasy na práci školy (médiu, veřejnosti)</i></li> </ul>	<ul style="list-style-type: none"> <li>učitelé</li> <li>vedení školy</li> <li>externí – ČŠI</li> <li>rada školy</li> <li>širší vedení školy</li> </ul>	<ul style="list-style-type: none"> <li>nedostatečně reprezentativní vzorek respondentů (unáhlené a nepodložené závěry evaluace)</li> <li>škola nemá vytvořenou vypovídající soustavu vzdělávacích indikátorů* a kritérií (standardů)</li> </ul>

Obrázek 6 Vzdělávací nabídka školy (Nezvalová, 2002, s. 59).

#### 4.1.4 Údaje o čase

Kurikulum obsahuje veškeré potřebné údaje o čase. Udávané časové údaje jsou pro realizaci daného kurikula optimální. Je stanoveno:

1. ve kterém ročníku a ve kterém věku získají žáci určité požadované znalosti, dovednosti, zkušenosti
2. v jaké posloupnosti si budou požadované kompetence osvojovat
3. v jakém časovém rozsahu se budou určitým učivem zabývat

4. jaké budou zvoleny časové jednotky a jaká bude jejich provázanost

Podrobné rozpracování viz obr. 7.

4		<b>Zamýšlený cílový stav (obecně formulovaný)</b>		
Komponenta kurikula	<b>ÚDAJE O ČASE</b>	<ul style="list-style-type: none"> <li>• žáci získávají požadované znalosti, dovednosti a zkušenosti v souladu s kognitivním vývojem</li> <li>• žáci si učivo osvojují v optimální posloupnosti</li> <li>• každým učivem se žáci zabývají v dostatečném časovém rozsahu</li> </ul>		
<b>Návrh metod evaluace</b>		<b>Respondent, zdroj informací</b>	<b>Hodnotitel</b>	<b>Riziko navržené metody</b>
<ul style="list-style-type: none"> <li>• diskuse</li> <li>• didaktické testy</li> <li>• pozorování (hospitace)</li> <li>• rozbor záznamů z výuky</li> <li>• psychologické testy</li> <li>• projektivní metody</li> <li>• experimentální metody</li> <li>• rozbor časových tematických plánů</li> </ul>		<ul style="list-style-type: none"> <li>• žáci</li> <li>• učitelé</li> <li>• <i>záznamy vyučujících</i></li> <li>• <i>záznamy žáků (školní i domácí práce)</i></li> </ul>	<ul style="list-style-type: none"> <li>• učitelé</li> <li>• skupiny učitelů</li> <li>• externí spolupracovníci – psycholog</li> <li>• vedení školy</li> <li>• externí ČŠI</li> <li>• širší vedení školy</li> <li>• metodické orgány</li> </ul>	<ul style="list-style-type: none"> <li>• hodnotitelé nemají dostatečné znalosti z pedagogické psychologie a didaktiky</li> </ul>

Obrázek 7 Údaje o čase (Nezvalová, 2002, s. 59).

#### 4.1.5 Metody a postupy při realizaci kurikula

Používané strategie učení, aplikované učební situace, způsoby interakce a komunikace při výuce, organizace života ve třídě a v celé škole, mimotřídní činnosti atd. jsou s ohledem na dosahování plánování cílů efektivní.

Podrobné rozpracování na obr. 8.

5		Zamýšlený cílový stav (obecně formulovaný)		
Komponenta kurikula	<b>METODY A POSTUPY PŘI REALIZACI KURIKULA</b>	<ul style="list-style-type: none"> <li>• vyučovací jednotky mají jasně stanovené cíle</li> <li>• zvolené metody výuky umožňují, usnadňují a stimulují efektivní učení žáků a přihlížejí k cílům výuky, obsahu učiva, účastníkům učebního procesu, k daným časovým i materiálním faktorům</li> <li>• interakce a komunikace mezi žáky, žáky a učiteli je harmonická a podporuje tvořivou spolupráci</li> <li>• žáci zažívají radost z úspěchu</li> <li>• prostředí školy je podnětné pro výuku, učení i výchovu k postojům</li> </ul>		
Návrh metod evaluace		Respondent, zdroj informací	Hodnotitel	Riziko navržené metody
<ul style="list-style-type: none"> <li>• pozorování (observační techniky)</li> <li>• diskuse</li> <li>• experimentální metody</li> <li>• analýza prací žáků</li> <li>• didaktické testy</li> <li>• standardizované didaktické testy</li> <li>• konstruktová mířka</li> <li>• sémantický diferenciál</li> <li>• dotazník</li> <li>• sociometrické metody</li> <li>• projektivní metody</li> <li>• dílny</li> <li>• inscenační metody</li> <li>• self – reporting (autoevaluace učitelů)*</li> </ul>		<ul style="list-style-type: none"> <li>• žáci</li> <li>• absolventi školy</li> <li>• učitelé, pedagogický sbor</li> <li>• rodiče</li> </ul>	<ul style="list-style-type: none"> <li>• učitelé</li> <li>• vedení školy</li> <li>• externí – ČŠI</li> <li>• širší vedení školy</li> <li>• skupiny učitelů</li> <li>• externí odborník – psycholog, – pedagog (evaluátor)</li> </ul>	<ul style="list-style-type: none"> <li>• hodnotitelé nemají dostatečné znalosti z didaktiky, pedagogické psychologie, pedagogicko-psychologické diagnostiky</li> </ul>

Obrázek 8 Metody a postupy při realizaci kurikula (Nezvalová, 2002, s. 60).

#### 4.1.6 Organizace

Organizace školy a jejich aktivit je zárukou realizace kurikula napomáhá optimálnímu postupu při dosahování plánovaných cílů. Cíle školy jsou zasazeny do odpovídajícího legislativního rámce. Řízení a financování školy je v souladu s jejími plány. Podpůrné struktury a materiály školy přispívají ke kvalitnímu zvládnutí procesu výuky. Učební prostředí a stejně tak i spolupráce školy a rodičů, školy a komunity v maximální míře podporuje vzdělávací záměry školy.

Podrobné rozpracování ukazuje obr. 9.

6		Zamýšlený cílový stav (obecně formulovaný)	
Komponenta kurikula	ORGANIZACE	<ul style="list-style-type: none"> <li>• organizace školy umožňuje realizaci kurikula a dosahování plánovaných cílů</li> <li>• podpůrné struktury a materiály školy přispívají ke kvalitnímu zvládnutí procesu výuky</li> <li>• organizační řád je dobře zpracován a akceptován zaměstnanci, žáky i rodiči</li> <li>• doplňkové služby (např. výchovné poradenství, přístup k informacím) jsou funkčně začleněny v organizačním schématu školy</li> <li>• škola má propracovaný program interakce škola – rodina, informace rodičům jsou podávány pravidelně</li> <li>• při škole existuje rada školy nebo jiná rodičovská organizace, jejíž činnost přispívá k efektivitě činnosti školy</li> <li>• financování školy je v souladu s jejími plány</li> <li>• dobře funguje spolupráce s OPPP, SPC, různými externími partnery včetně zahraničních, následnými školami</li> </ul>	
Návrh metod evaluace		Respondent, zdroj informací	Hodnotitel
<ul style="list-style-type: none"> <li>• dotazník</li> <li>• rozhovor</li> <li>• diskuse</li> <li>• anketa</li> <li>• brainstorming</li> </ul>		<ul style="list-style-type: none"> <li>• zákazníci (rodiče i žáci)</li> <li>• učitelé, pedagogický sbor</li> <li>• externí partneři školy</li> </ul>	<ul style="list-style-type: none"> <li>• učitelé</li> <li>• vedení školy</li> <li>• externí – ČŠI</li> <li>• rada školy</li> <li>• širší vedení školy</li> </ul>
		Riziko navržené metody	
		<ul style="list-style-type: none"> <li>• lpění na tradičních organizačních strukturách</li> </ul>	

Obrázek 9 Organizace (Nezvalová, 2002, s. 60).

#### 4.1.7 Kontrola a hodnocení

Škola má zpracovaný systém kontroly a hodnocení vzdělávacích výsledků žáků a to:

1. Funkce a kritéria hodnocení
2. Metody a nástroje hodnocení
3. Uzlové body školní docházky pro rozhodující hodnocení
4. Způsoby sdělování výsledků hodnocení směrem k žákům, rodičům, pedagogům školy a veřejnosti.

Podrobné rozpracování je ukázáno obr. 10.

		<b>Zamýšlený cílový stav (obecně formulovaný)</b>		
komponenta kurikula	<b>KONTROLA A HODNOCENÍ</b>	<ul style="list-style-type: none"> <li>• ve škole je prováděno interní systematické hodnocení a kontrola vzdělávacích výsledků žáků, jsou předem stanovena jednoznačná kritéria i pravidla hodnocení</li> <li>• učitelé průběžně sledují a hodnotí průběh učení a tak získávají potřebnou zpětnou vazbu, o této činnosti si vedou potřebné záznamy (kontrolovaná výuka – precision teaching)</li> <li>• ve škole existuje pravidelná zpětná vazba na základě hodnocení (příp. klasifikace) a diskuse nad výsledky hodnocení</li> <li>• na základě podkladů získaných hodnocením jsou hledány důvody úspěšnosti a neúspěšnosti výuky</li> <li>• způsob sdělování výsledků hodnocení směrem k žákům, rodičům, pedagogům školy a veřejnosti je akceptován a dodržován všemi zainteresovanými</li> <li>• škola se účastní možných externích hodnotících projektů (zkoušek, srovnávacích testů) a na základě dosažených výsledků formuluje společné závěry pro zkvalitnění práce školy</li> <li>• škola pracuje s tzv. přidanou hodnotou školy (added value) při posuzování dosažených vzdělávacích výsledků práce školy, třídy</li> </ul>		
<b>Návrh metod evaluace</b>		<b>Respondent, zdroj informací</b>	<b>Hodnotitel</b>	<b>Riziko navržené metody</b>
<ul style="list-style-type: none"> <li>• dotazník</li> <li>• standardizované didaktické testy*</li> <li>• rozhovor</li> <li>• diskuse</li> <li>• anketa (benchmarking)</li> <li>• dílna</li> <li>• experimentální metody</li> </ul>		<ul style="list-style-type: none"> <li>• zákazníci (rodiče i žáci)</li> <li>• učitelé, pedagogický sbor</li> </ul>	<ul style="list-style-type: none"> <li>• učitelé, pedagogický sbor</li> <li>• vedení školy</li> <li>• externí hodnotitelé (MŠMT, ČŠI, firmy atd.)</li> <li>• rada školy</li> <li>• širší vedení školy</li> </ul>	<ul style="list-style-type: none"> <li>• interní hodnotitelé neinovují průběžně své didaktické, pedagogicko-psychologické a diagnostické kompetence</li> </ul>

Obrázek 10 Kontrola a hodnocení (Nezvalová, 2002, s. 61).

## 4.2 II. oblast – výsledky

Pro hodnocení kvality výsledků školy lze využít metodický postup používaný v podnicích. Jde o metodu benchmarkingu a následně benchlearningu.

V ekonomické sféře je benchmarking soustavný, systematický proces zaměřený na porovnání efektivnosti vlastního podniku z hlediska produktivity, kvality a praxe se špičkovými firmami.

Proces osvojení nových poznatků získaných na základě benchmarkingu se nazývá benchlearning. Je to metoda importovaná z USA. Předpokladem nastolení změn je provedení analýzy vnitřních slabín organizace.

Upravení benchmarkingu pro školu je ukázáno na obr. 11.

	<b>Zamýšlený cílový stav (obecně formulovaný)</b>		
<b>VÝSLEDKY</b>	<ul style="list-style-type: none"> <li>• na škole je nízký počet neúspěšných (propadajících žáků)</li> <li>• počet žáků, kteří jsou přijati na další studium či jako absolventi školy získají odpovídající práci je vysoký</li> <li>• žáci školy dosahují velmi dobrého hodnocení ve standardizovaných testech</li> <li>• ve srovnání s konkurenčními školami dosahuje škola velmi dobrých výsledků (je nejlepší)</li> </ul>		
<b>Návrh metod evaluace</b>	<b>Respondent, zdroj informací</b>	<b>Hodnotitel</b>	<b>Riziko navržené metody</b>
<ul style="list-style-type: none"> <li>• dotazník</li> <li>• rozhovor</li> <li>• anketa</li> <li>• standardizované didaktické testy</li> <li>• (benchmarking)</li> </ul>	<ul style="list-style-type: none"> <li>• zákazníci (rodiče i žáci)</li> <li>• učitelé, pedagogický sbor</li> <li>• <i>výsledky srovnávacích hodnocení</i></li> <li>• <i>záznamy pracovního úřadu</i></li> <li>• <i>výsledky přijímacích řízení na SŠ a VŠ</i></li> </ul>	<ul style="list-style-type: none"> <li>• učitelé pedagogický sbor</li> <li>• vedení školy</li> <li>• externí hodnotitelé (MŠMT, ČŠI, firmy atd.)</li> <li>• rada školy</li> <li>• širší vedení školy</li> </ul>	<ul style="list-style-type: none"> <li>• podhodnocení významu tzv. vstupní úrovně žáků</li> </ul>

Obrázek 11 Výsledky (Nezvalová, 2002, s. 61).

### 4.3 III. oblast – klima školy

Průcha (1996) začíná pojednání o klimatu školy vymezením pojmu prostředí jako souhrnu vnějších podmínek a vlivů. Poté definuje edukační prostředí jako souhrn sociálních vztahů, interakcí, prožívaných situací atd., které jsou charakteristické pro určitou skupinu subjektů začleněných do vzdělávacího procesu. Upozorňuje, že v tomto smyslu se také používají pojmy atmosféra – jev krátkodobý, proměnlivý a klima – jev dlouhodobý.

Grecmanová (1998) vymezuje školní klima jako specifický projev školního života, který obsahuje celkovou kvalitu prostředí uvnitř školy s ekologickými, společenskými, sociálními a kulturními dimenzemi.

Světlík (1996, s. 22) definuje vnitřní prostředí školy a jeho kvalitu pomocí obr. 12.



Obrázek 12 Vnitřní prostředí školy (Světlík, 1996, s. 38).

Klima školy je podle něj ovlivňováno všemi pěti složkami, ale rozhodující vliv mají složky: kultura školy, kvalita management a systém mezilidských vztahů.

Přehledně rozpracovává autoevaluaci klimatu školy obr. 13.



	<b>Zamýšlený cílový stav (obecně formulovaný)</b>		
<b>KLIMA ŠKOLY</b>	<p><b>Kultura školy</b></p> <ul style="list-style-type: none"> <li>škola má vytvořený soubor hodnot, které považuje za důležité</li> <li>ředitel, učitelé i žáci respektují cíle a hodnotový systém školy</li> <li>je kladen silný důraz na vyučovací proces učitelé a žáci mají vysoké očekávání vzhledem k dosaženým výsledkům</li> <li>ve škole je vysoká morálka</li> <li>žáci mají respekt k ostatním i k úspěchu ostatních</li> <li>žáci se staví odpovědně ke svým studijním výsledkům</li> <li>absence žáků je nízká</li> <li>ve škole je disciplína</li> <li>počet trestů udílených ve škole je malý</li> <li>delikvence žáků je zanedbatelná</li> </ul> <p><b>Mezilidské vztahy</b></p> <ul style="list-style-type: none"> <li>škola nabízí příjemné, vzrušující a měnící se prostředí pro žáky a učitele</li> <li>existuje klima důvěry a respektu mezi učiteli a žáky</li> <li>ve škole je klima otevřené komunikace</li> </ul> <p><b>Kvalita managementu a sboru</b></p> <ul style="list-style-type: none"> <li>ve škole vládne duch spolupráce mezi učiteli, mezi vedením a učiteli, mezi učiteli, ostatními pracovníky a rodiči</li> <li>učitelé mají vysokou morálku</li> <li>málo učitelů žádá o přeložení</li> <li>absence učitelů je nízká</li> <li>pracovníci školy jsou vysoce loajální vůči škole, zajímají se o vše, co se školou souvisí</li> </ul>		
<b>Návrh metod evaluace</b>	<b>Respondent, zdroj informací</b>	<b>Hodnotitel</b>	<b>Riziko navržené metody</b>
<ul style="list-style-type: none"> <li>dotazník*</li> <li>rozhovor</li> <li>anketa</li> <li>projektivní metody</li> <li>analýza prací žáků</li> <li>inscenační metody</li> <li>diskuse</li> <li>sociometrie</li> <li>konstruktová mřížka</li> <li>sémantický diferenciál</li> </ul>	<ul style="list-style-type: none"> <li>zákazníci (rodiče i žáci)</li> <li>učitelé, pedagogický sbor</li> <li>absolventi škol</li> <li>vedení školy</li> </ul>	<ul style="list-style-type: none"> <li>vedení školy</li> <li>externí hodnotitelé (MŠMT, ČŠI, firmy atd.)</li> <li>rada školy</li> <li>širší vedení školy</li> <li>žakovská samospráva</li> </ul>	<ul style="list-style-type: none"> <li>podcenění pomoci externími odborníky</li> <li>přehnané uspokojení z nedostatečně provedeného hodnocení</li> </ul>

Obrázek 13 Klima školy (Nezvalová, 2002, s. 64).

#### 4.4 IV. oblast – zdroje

Za zdroje ve škole považujeme všechny činitele, kteří přispívají k dosahování jejích cílů.

Jsou to zdroje: finanční, materiálně technické a lidské. Nejdůležitější jsou zdroje lidské.

Patří mezi ně rodiče, žáci, učitelé a správní zaměstnanci.

Evaluaci práce učitele navrhl Obst (1999). Podle něj je nezbytné zahrnout do autoevaluace školy i evaluaci práce učitele. Zdá se to být nejsnadnější, protože máme jasnou představu o žádaných kvalitách a můžeme tedy snadno získat potřebné informace pro formulaci závěrů autoevaluace.

Za nejvýznamnější předmět evaluace je považována pedagogická a odborná zdatnost učitele tedy jak se profesní kompetence projevují ve výuce. Termín kompetence není v české pedagogické teorii přesně definován. Většinou se vykládá jako komplexní soubor určitých dispozic a dovedností učitele. Detailní rozpracování kompetencí uvádí Nezvalová (2001).

Kompetence mohou být východiskem pro stanovení indikátorů pro evaluaci práce učitele.

Za nejvhodnější přístup k evaluaci pedagogických kompetencí učitele považuje Nezvalová (2002) sedm klíčových dovedností dle Kyriacou (1996):

1. Plánování a příprava
2. Realizace vyučovací jednotky
3. Řízení vyučovací jednotky
4. Klima třídy
5. Kázeň
6. Hodnocení prospěchu žáků
7. Reflexe vlastní práce a její evaluace

Toto členění podle Kyriacou podrobně rozpracovala Nezvalová (2002) na obr. 14. až obr. 21.

<b>Zamýšlený cílový stav (obecně formulovaný)</b>			
<b>VÝSLEDKY</b>	<ul style="list-style-type: none"> <li>• vyučovací hodina má explicitně formulované jasné a vhodné výukové cíle</li> <li>• vytyčeným cílům odpovídá obsah, metody a struktura vyučovací hodiny</li> <li>• výuka ve sledované hodině navazuje na předcházející výuku, využívá již žáky osvojených vědomostí a dovedností a zároveň umožňuje návaznost další výuky</li> <li>• materiální didaktické prostředky jsou včas připraveny a funkčně v hodině využívány</li> </ul>		
<b>Návrh metod evaluace</b>	<b>Respondent, zdroj informací</b>	<b>Hodnotitel</b>	<b>Riziko navržené metody</b>
<ul style="list-style-type: none"> <li>• rozhovor</li> <li>• hospitační pozorování</li> </ul>	<ul style="list-style-type: none"> <li>• učitel a jeho činnost ve výuce</li> </ul>	<ul style="list-style-type: none"> <li>• vedení školy</li> <li>• externí hodnotitel – ČŠI</li> <li>• vedoucí učitel</li> </ul>	<ul style="list-style-type: none"> <li>• posuzovatel nezná teorii výukových cílů</li> <li>• posuzovatel nezná (rámcově) kurikulum</li> <li>• posuzovatel nezná celou škálu metod výuky, forem výuky</li> <li>• posuzovatel nezná zásady práce s materiálními didaktickými prostředky</li> <li>• posuzovatel nezná nebo si neuvědomuje fyzické a psychické zvláštnosti dětí příslušného věku</li> <li>• posuzovatel nemá ve výše uvedených oblastech vytvořeny příslušné dovednosti</li> </ul>

Obrázek 14 Plánování a příprava (Nezvalová, 2002, s. 67).

<b>Zamýšlený cílový stav (obecně formulovaný)</b>			
<b>REALIZACE VYUČOVACÍ JEDNOTKY</b>	<ul style="list-style-type: none"> <li>• učitel si počíná uvolněně, jistě, se sebedůvěrou a navozuje svým chováním zájem žáků o výuku</li> <li>• jeho výklad vzbuzuje v žácích jasné představy, forma odpovídá úrovni žáků</li> <li>• zadávané učební úlohy jsou různé úrovně, odpovídající individuálním zvláštnostem žáků, dávají jim možnost zažít úspěch</li> <li>• žáci jsou vedeni ke spolupráci s učitelem, mají příležitost organizovat svoji vlastní činnost</li> <li>• učitel respektuje názory žáků, podporuje jejich vyjadřování a další rozvíjení</li> </ul>		
<b>Návrh metod evaluace</b>	<b>Respondent, zdroj informací</b>	<b>Hodnotitel</b>	<b>Riziko navržené metody</b>
<ul style="list-style-type: none"> <li>• hospitační pozorování</li> <li>• rozhovor se žáky</li> </ul>	<ul style="list-style-type: none"> <li>• učitel</li> <li>• žáci</li> <li>• rodiče</li> </ul>	<ul style="list-style-type: none"> <li>• vedení školy</li> <li>• vedoucí učitel</li> <li>• ostatní učitelé školy</li> <li>• externí posuzovatel – ČŠI</li> <li>• žáci</li> <li>• rodiče</li> </ul>	<ul style="list-style-type: none"> <li>• posuzovatel nezná teorie učení</li> <li>• posuzovatel nezná teorii učebních úloh</li> <li>• posuzovatel nezná participativní metody výuky</li> <li>• posuzovatel nemá v tom smyslu vypěstované dovednosti</li> <li>• posuzovatel se nechává ovlivnit emocemi</li> <li>• posuzovatel uplatňuje svoje intuitivní představy</li> </ul>

Obrázek 15 Realizace vyučovací jednotky (Nezvalová, 2002, s. 68).

<b>Zamýšlený cílový stav (obecně formulovaný)</b>			
<b>ŘÍZENÍ VYUČOVACÍ JEDNOTKY</b>			
<ul style="list-style-type: none"> <li>• začátek vyučovací jednotky působí motivačně, navozuje kladný postoj žáků k projektovaným činnostem</li> <li>• daří se udržet zájem žáků a jejich zapojení do činností</li> <li>• učitel pozorně diagnostikuje průběh učebních činností, provádí potřebné korekce, povzbuzuje žáky k činnostem</li> <li>• přechody mezi jednotlivými činnostmi jsou hladké, čas jim věnovaný je dobře rozvržen</li> <li>• učitel podle potřeby modifikuje původní plán činnosti</li> <li>• závěrečná fáze vyučovací jednotky je účelně využita</li> </ul>			
<b>Návrh metod evaluace</b>	<b>Respondent, zdroj informací</b>	<b>Hodnotitel</b>	<b>Riziko navržené metody</b>
<ul style="list-style-type: none"> <li>• hospitační pozorování</li> </ul>	<ul style="list-style-type: none"> <li>• vyučovací jednotka</li> </ul>	<ul style="list-style-type: none"> <li>• vedení školy</li> <li>• vedoucí učitel</li> <li>• ostatní učitelé školy</li> <li>• externí posuzovatel – ČŠI</li> </ul>	<ul style="list-style-type: none"> <li>• neznalost teorie a praxe motivace</li> <li>• neznalost podstaty řízení a kontroly výukového procesu</li> </ul>

Obrázek 16 Řízení vyučovací jednotky (Nezvalová, 2002, s. 68).

<b>Zamýšlený cílový stav (obecně formulovaný)</b>			
<b>KLIMA TŘÍDY</b>			
<ul style="list-style-type: none"> <li>• z počínání učitele i žáků je cítit smysl pro pořádek a pro plnění úkolů</li> <li>• komunikace učitele se žáky působí povzbuzujícím způsobem, dokumentuje učitelovo pozitivní očekávání</li> <li>• mezi učitelem a žáky jsou dobré vztahy založené na vzájemné úctě</li> <li>• učitel poskytuje včas zpětnou vazbu, podporuje sebedůvěru a sebeúctu žáků</li> <li>• vzhled učebny podporuje kladné postoje žáků k vyučování</li> </ul>			
<b>Návrh metod evaluace</b>	<b>Respondent, zdroj informací</b>	<b>Hodnotitel</b>	<b>Riziko navržené metody</b>
<ul style="list-style-type: none"> <li>• hospitační pozorování</li> <li>• rozhovor</li> <li>• dotazník*</li> </ul>	<ul style="list-style-type: none"> <li>• činnost učitele</li> <li>• činnosti žáků</li> <li>• pocity žáků a jejich rodičů</li> </ul>	<ul style="list-style-type: none"> <li>• vedení školy</li> <li>• vedoucí učitel</li> <li>• ostatní učitelé</li> <li>• žáci</li> <li>• rodiče</li> <li>• externí posuzovatelé – ČŠI</li> </ul>	<ul style="list-style-type: none"> <li>• posuzovatel nezná teoretické poznatky o školním klimatu</li> <li>• posuzovatel neumí použít navržené metody zjišťování informací</li> </ul>

Obrázek 17 Klima třídy (Nezvalová, 2002, s. 68).

	<b>Zamýšlený cílový stav (obecně formulovaný)</b>		
<b>KÁZEŇ</b>	<ul style="list-style-type: none"> <li>• kázeň a řád jsou založeny nikoliv na vynucené poslušnosti, ale jsou do značné míry důsledkem kladného klimatu třídy a stylu učitelovy pedagogické práce</li> <li>• žáci přijímají a uznávají učitelovu autoritu</li> <li>• učitel pozorně sleduje chování žáků a snaží se předcházet možným konfliktům</li> <li>• při řešení nevhodného chování žáků učitel postupuje správným způsobem, vhodně využívá opatření k posílení kázně</li> <li>• učitel umí řešit konfliktní situace</li> </ul>		
<b>Návrh metod evaluace</b>	<b>Respondent, zdroj informací</b>	<b>Hodnotitel</b>	<b>Riziko navržené metody</b>
<ul style="list-style-type: none"> <li>• hospitační pozorování</li> <li>• pozorování mimo vyuč. jednotku</li> <li>• rozhovor</li> <li>• dotazník</li> </ul>	<ul style="list-style-type: none"> <li>• učitel</li> <li>• ostatní učitelé</li> <li>• žáci</li> <li>• rodiče</li> </ul>	<ul style="list-style-type: none"> <li>• vedení školy</li> <li>• vedoucí učitel</li> <li>• ostatní učitelé</li> <li>• externí posuzovatel – ČŠI</li> <li>• žáci</li> <li>• rodiče</li> </ul>	<ul style="list-style-type: none"> <li>• neznalost činitelů učitelovy autority</li> <li>• neznalost řešení konfliktních situací</li> <li>• neznalost možných opatření k posílení kázně</li> <li>• nesprávné názory na problémy kázně žáků</li> </ul>

Obrázek 18 Kázeň (Nezvalová, 2002, s. 69).

	<b>Zamýšlený cílový stav (obecně formulovaný)</b>		
<b>KÁZEŇ</b>	<ul style="list-style-type: none"> <li>• kázeň a řád jsou založeny nikoliv na vynucené poslušnosti, ale jsou do značné míry důsledkem kladného klimatu třídy a stylu učitelovy pedagogické práce</li> <li>• žáci přijímají a uznávají učitelovu autoritu</li> <li>• učitel pozorně sleduje chování žáků a snaží se předcházet možným konfliktům</li> <li>• při řešení nevhodného chování žáků učitel postupuje správným způsobem, vhodně využívá opatření k posílení kázně</li> <li>• učitel umí řešit konfliktní situace</li> </ul>		
<b>Návrh metod evaluace</b>	<b>Respondent, zdroj informací</b>	<b>Hodnotitel</b>	<b>Riziko navržené metody</b>
<ul style="list-style-type: none"> <li>• hospitační pozorování</li> <li>• pozorování mimo vyuč. jednotku</li> <li>• rozhovor</li> <li>• dotazník</li> </ul>	<ul style="list-style-type: none"> <li>• učitel</li> <li>• ostatní učitelé</li> <li>• žáci</li> <li>• rodiče</li> </ul>	<ul style="list-style-type: none"> <li>• vedení školy</li> <li>• vedoucí učitel</li> <li>• ostatní učitelé</li> <li>• externí posuzovatel – ČŠI</li> <li>• žáci</li> <li>• rodiče</li> </ul>	<ul style="list-style-type: none"> <li>• neznalost činitelů učitelovy autority</li> <li>• neznalost řešení konfliktních situací</li> <li>• neznalost možných opatření k posílení kázně</li> <li>• nesprávné názory na problémy kázně žáků</li> </ul>

Obrázek 19 prospěchu žáků (Nezvalová, 2002, s. 69).

	Zamýšlený cílový stav (obecně formulovaný)		
<b>HODNOCENÍ PROSPĚCHU ŽÁKŮ</b>	<ul style="list-style-type: none"> <li>• učitel hodnotí práci žáků v průběhu výuky soustavně a včas</li> <li>• učitel upřednostňuje diagnostický charakter hodnocení prospěchu před jeho kontrolní funkcí</li> <li>• učitel používá rozmanitých učebních úloh pro formativní a sumativní hodnocení</li> <li>• učitel si vede záznamy o výsledcích hodnocení prospěchu žáků</li> <li>• žáci jsou vedeni k sebehodnocení svých výkonů</li> </ul>		
Návrh metod evaluace	Respondent, zdroj informací	Hodnotitel	Riziko navržené metody
<ul style="list-style-type: none"> <li>• hospitační pozorování</li> <li>• rozbor dokumentů (klasifikační a další hodnotící záznamy)</li> <li>• didaktické testy</li> </ul>	<ul style="list-style-type: none"> <li>• učitel</li> <li>• žáci</li> <li>• učitelova dokumentace</li> </ul>	<ul style="list-style-type: none"> <li>• vedení školy</li> <li>• vedoucí učitel</li> <li>• žáci</li> <li>• rodiče</li> <li>• externí hodnotitel – ČŠI</li> </ul>	<ul style="list-style-type: none"> <li>• neznalost metod diagnostiky vědomostí a dovedností žáků</li> <li>• neporozumění fázím diagnostického procesu ve výuce</li> </ul>

Obrázek 20 Hodnocení prospěchu žáků (Nezvalová, 2002, s. 69).

	Zamýšlený cílový stav (obecně formulovaný)		
<b>REFLEXE A EVALUACE VLASTNÍ PRÁCE</b>	<ul style="list-style-type: none"> <li>• učitel pravidelně hodnotí svoji činnost ve výuce, snaží se poznat ty oblasti, které vyžadují změny</li> <li>• učitel využívá k autoevaluaci více metod</li> <li>• učitel promýšlí hospodárnost využívání svého času a jeho uspořádání k dosažení vyšší účinnosti své práce</li> <li>• učitel umí a používá techniky zvyšující toleranci vůči stresu</li> </ul>		
Návrh metod evaluace	Respondent, zdroj informací	Hodnotitel	Riziko navržené metody
<ul style="list-style-type: none"> <li>• pozorování v náročných situacích</li> <li>• rozhovor</li> </ul>	<ul style="list-style-type: none"> <li>• učitel</li> <li>• žáci</li> <li>• rodiče</li> </ul>	<ul style="list-style-type: none"> <li>• vedení školy</li> <li>• vedoucí učitel</li> <li>• ostatní učitelé</li> <li>• rodiče</li> </ul>	<ul style="list-style-type: none"> <li>• neznalost technik sebeevaluace</li> <li>• neznalost technik time managementu</li> <li>• neznalost technik vyrovnávání se se zátěžemi v práci učitelů i žáků</li> </ul>

Obrázek 21 vlastní práce a její evaluace (Nezvalová, 2002, s. 70).

#### 4.5 V. Oblast – management

Management lze chápat jako proces plánování, řízení a kontroly, vedení a motivování.

Obst (1999) popisuje řídicí dovednosti podle oblastí, kde jsou potřebné:

1. Řízení
2. Personalistika

3. Materiálně technické podmínky
4. Ekonomické podmínky
5. Škola a její žáci
6. Efektivita práce školy
7. Vztah škola a obec
8. Vlastnosti osobnosti ředitele školy

Evaluace těchto oblastí je podrobněji popsána na obr. 22. až obr. 29.

	<b>Zamýšlený cílový stav (obecně formulovaný)</b>		
<b>OBLAST ŘÍZENÍ</b>	<ul style="list-style-type: none"> <li>• je kvalifikovaně zpracována koncepce rozvoje školy</li> <li>• je zřejmá cílevědomá práce s vizemi, cíli a úkoly, škola má zpracován roční plán práce</li> <li>• jsou delegovány úkoly</li> <li>• na škole existuje promyšlený funkční informační systém</li> <li>• kvalifikovaně jsou připravovány a prováděny porady</li> <li>• pedagogická rada plní svoje funkce</li> <li>• na škole pracují metodické orgány v souladu s koncepcí rozvoje školy</li> <li>• je vedena povinná dokumentace školy</li> <li>• správní úkony jsou kompetentně prováděny</li> </ul>		
<b>Návrh metod evaluace</b>	<b>Respondent, zdroj informací</b>	<b>Hodnotitel</b>	<b>Riziko navržené metody</b>
<ul style="list-style-type: none"> <li>• studium dokumentů</li> <li>• pozorování</li> <li>• rozhovor</li> <li>• dotazník</li> </ul>	<ul style="list-style-type: none"> <li>• dokumentace škol vedených zkušenými a vzdělanými řediteli</li> <li>• názory učitelů a ostatních pracovníků školy</li> <li>• názor ČŠI</li> <li>• názor školského úřadu</li> <li>• soustavné další vzdělávání v oblasti řízení</li> </ul>	<ul style="list-style-type: none"> <li>• vedení školy</li> <li>• vedoucí učitel</li> <li>• ostatní učitelé a zaměstnanci školy</li> <li>• rada školy</li> <li>• obec</li> <li>• školský úřad</li> <li>• ČŠI</li> </ul>	<ul style="list-style-type: none"> <li>• hodnotitelé nemají požadované znalosti</li> <li>• uplatňování subjektivních názorů a pocitů</li> <li>• složitost hodnocené oblasti</li> </ul>

Obrázek 22 Řízení (Nezvalová, 2002, s. 71).

	<b>Zamýšlený cílový stav (obecně formulovaný)</b>		
<b>PERSONÁLNÍ OBLAST</b>	<ul style="list-style-type: none"> <li>• je zajištěna stabilizace personálu</li> <li>• existuje promyšlený systém uvádění začínajících učitelů do praxe</li> <li>• je zajištěno další vzdělávání pedagogických pracovníků v souladu s koncepcí rozvoje školy</li> <li>• ředitel školy se systematicky vzdělává</li> <li>• na škole funguje systém pravidelného hodnocení pracovníků</li> <li>• je zajištěn podíl pracovníků na řízení</li> <li>• klima na škole je dobré</li> <li>• vedení školy se stará o sociální potřeby pracovníků</li> </ul>		
<b>Návrh metod evaluace</b>	<b>Respondent, zdroj informací</b>	<b>Hodnotitel</b>	<b>Riziko navržené metody</b>
<ul style="list-style-type: none"> <li>• studium dokumentace</li> <li>• pozorování</li> <li>• rozhovor</li> <li>• dotazník</li> </ul>	<ul style="list-style-type: none"> <li>• učitelé školy</li> <li>• žáci</li> <li>• ostatní zaměstnanci</li> <li>• rodiče,</li> <li>• ostatní veřejnost</li> </ul>	<ul style="list-style-type: none"> <li>• vedení školy</li> <li>• učitelé školy a ost. zaměstnanci</li> <li>• rada školy</li> <li>• obec</li> <li>• školský úřad</li> <li>• ČŠI</li> </ul>	<ul style="list-style-type: none"> <li>• nekompetentnost hodnotitelů</li> </ul>

Obrázek 23 Personalistika (Nezvalová, 2002, s. 71).

	<b>Zamýšlený cílový stav (obecně formulovaný)</b>		
<b>MATERIÁLNĚ TECHNICKÉ PODMÍNKY</b>	<ul style="list-style-type: none"> <li>• škola má zajištěny výukové prostory v souladu se vzdělávacím programem</li> <li>• na škole je knihovna (mediatéka) a je využívána</li> <li>• škola je optimálně vybavena materiálními didaktickými prostředky, které jsou ve výuce vhodně využívány</li> </ul>		
<b>Návrh metod evaluace</b>	<b>Respondent, zdroj informací</b>	<b>Hodnotitel</b>	<b>Riziko navržené metody</b>
<ul style="list-style-type: none"> <li>• hospitace</li> <li>• pozorování</li> <li>• rozhovor</li> </ul>	<ul style="list-style-type: none"> <li>• učitelé</li> <li>• žáci</li> <li>• rodiče</li> <li>• názor ČŠI</li> </ul>	<ul style="list-style-type: none"> <li>• vedení školy</li> <li>• učitelé školy a ost. zaměstnanci</li> <li>• žáci</li> <li>• rodiče</li> <li>• rada školy</li> <li>• ČŠI</li> </ul>	<ul style="list-style-type: none"> <li>• bez rizika</li> </ul>

Obrázek 24 Materiálně technické podmínky (Nezvalová, 2002, s. 72).



	<b>Zamýšlený cílový stav (obecně formulovaný)</b>		
<b>EKONOMICKÉ PODMÍNKY</b>	<ul style="list-style-type: none"> <li>škola nakládá s přidělenými finančními prostředky racionálně v souladu s koncepcí rozvoje školy</li> <li>škola získává další finanční prostředky oficiálními cestami</li> </ul>		
<b>Návrh metod evaluace</b>	<b>Respondent, zdroj informací</b>	<b>Hodnotitel</b>	<b>Riziko navržené metody</b>
<ul style="list-style-type: none"> <li>studium dokumentace školy</li> <li>rozhovor</li> </ul>	<ul style="list-style-type: none"> <li>hospodářský úsek školy</li> <li>obec</li> </ul>	<ul style="list-style-type: none"> <li>vedení školy</li> <li>rada školy</li> <li>obec</li> <li>školský úřad</li> <li>ČŠI</li> </ul>	<ul style="list-style-type: none"> <li>nekompetentnost hodnotitelů</li> </ul>

Obrázek 25 Ekonomické podmínky (Nezvalová, 2002, s. 72).

	<b>Zamýšlený cílový stav (obecně formulovaný)</b>		
<b>ŠKOLA A JEJÍ ŽÁCI</b>	<ul style="list-style-type: none"> <li>na škole pracuje žákovská samospráva jako partner vedení školy</li> <li>na škole je kázeň a řád, konflikty jsou řešeny se snahou jim předcházet</li> <li>jsou sledovány závadové jevy, pracuje protidrogový preventista</li> <li>žáci pocítují sounáležitost se školou</li> <li>na škole jsou vytvářeny podmínky pro rozvoj estetických potřeb žáků</li> <li>na škole jsou vytvářeny podmínky pro volnočasové aktivity žáků</li> <li>žáci školy se zúčastňují soutěží a olympiád</li> <li>škola věnuje pozornost práci s minoritami</li> </ul>		
<b>Návrh metod evaluace</b>	<b>Respondent, zdroj informací</b>	<b>Hodnotitel</b>	<b>Riziko navržené metody</b>
<ul style="list-style-type: none"> <li>pozorování</li> <li>rozhovor</li> <li>analýza dokumentace</li> </ul>	<ul style="list-style-type: none"> <li>učitelé</li> <li>žáci</li> <li>rodiče</li> <li>žáci z minorit</li> <li>závěry inspekce</li> </ul>	<ul style="list-style-type: none"> <li>vedení školy</li> <li>učitelé</li> <li>žáci</li> <li>rada školy</li> <li>rodiče</li> <li>ČŠI</li> </ul>	<ul style="list-style-type: none"> <li>rozdílné představy hodnotitelů o žádoucím stavu</li> </ul>

Obrázek 26 Škola a její žáci (Nezvalová, 2002, s. 72).

	<b>Zamýšlený cílový stav (obecně formulovaný)</b>		
<b>EFEKTIVITA PRÁCE ŠKOLY</b>	<ul style="list-style-type: none"> <li>škola inovuje vzdělávací program podle daných možností</li> <li>žáci školy jsou úspěšní ve srovnávacích zkouškách</li> <li>žáci školy jsou úspěšní při přijímacích zkouškách</li> <li>žáci školy jsou úspěšní při závěrečných zkouškách</li> <li>absolventi školy se rychle uplatňují na trhu práce</li> <li>na škole je uplatňován individuální přístup k žákům</li> <li>na škole je integrace handicapovaných žáků</li> </ul>		
<b>Návrh metod evaluace</b>	<b>Respondent, zdroj informací</b>	<b>Hodnotitel</b>	<b>Riziko navržené metody</b>
<ul style="list-style-type: none"> <li>studium dokumentace školy</li> <li>srovnávací didaktické testy</li> <li>rozhovor</li> <li>dotazník</li> <li>hospitace</li> </ul>	<ul style="list-style-type: none"> <li>výsledky srovnávacích zkoušek</li> <li>výsledky přijímacích a závěrečných zkoušek</li> <li>úřad práce</li> </ul>	<ul style="list-style-type: none"> <li>vedení školy</li> <li>rada školy</li> <li>rodiče</li> <li>žáci</li> </ul>	<ul style="list-style-type: none"> <li>bez rizika pro kompetentní hodnotitele</li> </ul>

Obrázek 27 Efektivita práce školy (Nezvalová, 2002, s. 73).

	<b>Zamýšlený cílový stav (obecně formulovaný)</b>		
<b>ŠKOLA A OBEC</b>	<ul style="list-style-type: none"> <li>obec a rodiče uplatňují svoje zájmy vůči škole</li> <li>obec pozitivně hodnotí koncepci rozvoje školy</li> <li>obec má zájem o sociální podmínky pracovníků školy</li> <li>vedení školy úspěšně obhajuje hodnotící zprávy a zájmy školy</li> <li>je založena funkční rada školy</li> <li>rodiče žáků školy jsou členy funkčního sdružení rodičů</li> </ul>		
<b>Návrh metod evaluace</b>	<b>Respondent, zdroj informací</b>	<b>Hodnotitel</b>	<b>Riziko navržené metody</b>
<ul style="list-style-type: none"> <li>rozhovor</li> <li>dotazník</li> <li>analýza dokumentů</li> </ul>	<ul style="list-style-type: none"> <li>rodiče žáků</li> <li>rada školy</li> <li>obec</li> <li>ČŠI</li> </ul>	<ul style="list-style-type: none"> <li>vedení školy</li> <li>rada školy</li> <li>sdružení rodičů</li> <li>obec</li> <li>ČŠI</li> </ul>	<ul style="list-style-type: none"> <li>rozpornost zájmů jednotlivých posuzovatelů</li> <li>nechuť ke konsensu</li> </ul>

Obrázek 28 Vztah škola a obec (Nezvalová, 2002, s. 73).

<b>Zamýšlený cílový stav (obecně formulovaný)</b>			
<b>VLASTNOSTI OSOBNOSTI ŘEDITELE</b>	<ul style="list-style-type: none"> <li>• ředitel má neformální autoritu</li> <li>• ředitel je přístupný kritice</li> <li>• ředitel má smysl pro humor</li> <li>• ředitel je psychicky odolný</li> <li>• ředitel přemýšlí nad svou prací</li> <li>• ředitel se umí v tíživých situacích ovládat</li> <li>• ředitel je slovně pohotový</li> <li>• ředitel je obětavý při plnění úkolů pro školu</li> <li>• ředitel je sociálně citlivý</li> </ul>		
<b>Návrh metod evaluace</b>	<b>Respondent, zdroj informací</b>	<b>Hodnotitel</b>	<b>Riziko navržené metody</b>
<ul style="list-style-type: none"> <li>• sebereflexe</li> <li>• vedení deníku</li> <li>• anketa a dotazník</li> <li>• pozorování</li> </ul>	<ul style="list-style-type: none"> <li>• <i>reakce okolí</i></li> <li>• <i>vlastní myšlenky, pocity</i></li> </ul>	<ul style="list-style-type: none"> <li>• ředitel</li> <li>• učitelé</li> <li>• rodiče</li> <li>• žáci</li> <li>• rada školy</li> <li>• obec</li> <li>• školský úřad</li> <li>• ČŠI</li> </ul>	<ul style="list-style-type: none"> <li>• neochota k sebereflexi</li> <li>• neznalost technik sebereflexe</li> <li>• přesvědčení o vlastní dokonalosti</li> <li>• přesvědčení o zaujatosti vnějších hodnotitelů</li> </ul>

Obrázek 29 Vlastnosti osobnosti ředitele školy (Nezvalová, 2002, s. 73).

## 5 OSNOVA ZÁVĚREČNÉ AUTOEVALUAČNÍ ZPRÁVY

Zpráva o autoevaluaci by měla sloužit k rozvoji školy a jejích úseků. Nikoli jen jako doklad pro inspekci, že autoevaluace je na škole prováděna.

Roupec (1997, s. 12) navrhuje následující osnovu zprávy:

- 1. Základní data o škole, komunitě a prostředí, ve kterém působí – statistické údaje, základní charakteristiky.*
- 2. Vize a stanovené cíle rozvoje školy – jak a proč byly stanoveny.*
- 3. Charakteristika vzdělávacího programu – jaké modifikace a proč byly provedeny.*
- 4. Jak je organizovaná výchova a vzdělávání – organizační členění, zaměření a priority.*
- 5. Jaký stav byl (vzhledem k zaměření a cíli) zjištěn na začátku sběru relevantních dat.*
- 6. Jaký stav, jaká změna stavu byly zjištěny za období...*
- 7. Jaké výsledky a výsledné informace byly zjištěny v rámci evaluačního projektu.*
- 8. Jaké problémy a jejich příčiny byly identifikovány.*
- 9. Jaké hypotézy je možné na základě zjištěných výsledků vyslovit.*
- 10. Kdo reagoval, jak a proč, jaká konkrétní opatření byla přijata.*
- 11. Kdo, kdy, jak a v jakém rozsahu bude informován o účinnosti přijatých opatření.*

Tento návrh bere v úvahu počet evaluací dané oblasti. Dále bude záležet na rozsahu autoevaluace – co vše bude jejím předmětem. Server [www.rvp.cz](http://www.rvp.cz) a Nezvalová (2002) zastávají názor, že je vhodné se zaměřit na místa, která jsou pro nás problematická a ty podrobit důkladné autoevaluaci.

Pokud je na daném úseku autoevaluace prováděna poprvé, navrhuje O. Obst (1999) osnovu mnohem stručnější:

1. Cíl evaluace.
2. Použité metody evaluace a zdroje informací.
3. Shrnutí získaných informací, formulace hodnotících soudů o předmětu evaluace.

4. Formulace vizí, cílů a úkolů k odstranění nedostatků či k posílení zjištěných předností.
5. Organizační zajištění formulovaných úkolů.
6. Kdy bude na tomto úseku provedena další evaluace ke zjištění posunu v kvalitě.

## **II. PRAKTICKÁ ČÁST**

## 6 VÝVOJ APLIKACE

Tato kapitola ve stručnosti popisuje vlastní vývoj webové aplikace.

### 6.1 Použité technologie

Webová aplikace je postavena na volně šiřitelných technologiích Apache (HTTP webový server), PHP (programovací jazyk) a MySQL mnoho vláknový, více-uživatelský, SQL Systém pro Správu Databáze). Tyto technologie jsou souhrnně označovány jako balíček APM. Já jsem je zvolil hlavně ze dvou důvodů. Je zdarma, školu tedy nebude stát ani korunu. Jednoduchá instalace - celý balíček se dá nainstalovat pomocí několika kliknutí myši a lze hned používat bez dalšího zdlouhavého nastavování.

### 6.2 Architektura aplikace

Webová aplikace používá standardní architekturu Model-view-controller (MVC) - někdy také označovaná jako Model-2). Ta rozděluje aplikace do tří nezávislých komponent: datový model (model), uživatelské rozhraní (view) a řídicí logika neboli řadič (controller).

#### 6.2.1 Princip MVC

Princip MVC je pěkně shrnut na Wikipedii. Zkrácenou verzi pro představu uvedu i zde.

1. Uživatel provede nějakou akci v uživatelském rozhraní (např. stiskne tlačítko).
2. Řadič obdrží oznámení o této akci z objektu uživatelského rozhraní.
3. Řadič přistoupí k modelu a v případě potřeby ho zaktualizuje na základě provedené uživatelské akce (např. zaktualizuje nákupní košík uživatele).
4. Model je pouze jiný název pro doménovou vrstvu. Doménová logika zpracuje změněná data (např. přepočítá celkovou cenu, daně a expediční poplatky pro položky v košíku). Některé aplikace užívají mechanismus pro perzistentní uložení dat (např. databázi). To je však otázka vztahu mezi doménovou a datovou vrstvou, která není architekturou MVC pokryta.
5. Komponenta pohled použije zaktualizovaný model pro zobrazení zaktualizovaných dat uživateli (např. vypíše obsah košíku). Komponenta pohled získává data přímo z modelu, zatímco model nepotřebuje žádné informace o komponentě View (je na ní nezávislý). Je důležité podotknout, že řadič nepředává doménové objekty (model) komponentě pohledu, nicméně jí může poslat příkaz, aby svůj obsah podle modelu zaktualizovala.

6. Samotnému konečnému zobrazení výsledku uživateli ještě může u web-aplikací předcházet odpověď ze serveru na klienta, aby si ihned vyžádal obnovení stránky (client side redirect, životnost 0, takže okamžitý): Tím je zaručeno, že při obnovení stránky uživatelem (refresh, F5 v prohlížeči) nevyvolá na serveru požadovanou akci opakovaně, ale že se jedná pouze o obnovení pohledu, nyní už bez požadavku na změnu dat (modelu). Účelem je změna URL a dat http requestu, aby poslední v řadě již nebyl "server-side data-affecting" (ovlivňující model), ale pouze "read-only" (pouhé zobrazení). Celý tento client-refresh (změna URL) se děje automaticky a bez povšimnutí uživatelem.
7. Uživatelské rozhraní čeká na další akci uživatele, která celý cyklus zahájí znovu.

### **6.3 Požadavky na aplikaci**

Při rozhovoru s ředitelem Speciální školy o jejich řešení pro autoevaluaci a jeho možném vylepšení vyplynuly požadavky, kterými se blíže zabývají následující podkapitoly.

#### **6.3.1 Vyplnění dotazníku**

Škola provádí autoevaluaci pomocí dotazníků. Proto je hlavní požadavek možnost vyplnit dotazník přímo v aplikaci. Díky tomu, že bude aplikace webová, může vyplnění proběhnout kdekoliv, kde je přístup k internetu. To je výhoda oproti stávajícímu řešení přes MS Excel.

#### **6.3.2 Vyhodnocení dotazníku**

Pro tento požadavek vlastně celá aplikace vznikla. Ruční vyhodnocování souborů v Excelu bylo časově velmi náročné. Webová aplikace vyhodnotí všechny dotazníky na požádání.

#### **6.3.3 Autentizace uživatele**

Tento požadavek vzešel z toho, že evaluace má být procesem dlouhodobým. Proto by měla existovat možnost se k systému novu přihlásit a dotazník opravit.

#### **6.3.4 Role uživatele**

Je třeba rozlišit uživatele do skupin. Každé skupině webová aplikace zobrazí jen to, co se jí týká. V IT se uživatelé nedělí do skupin, ale každý uživatel má svoji roli. Z rozhovoru vy-



plynuly tyto role: žák, rodič, učitel, ředitel, administrátor. Další podkapitolky popíší, co od které role očekáváme. Žáky, rodiče a učitele považujeme za respondenty.

#### **6.3.4.1 Žák**

Zobrazení a možnost editování dotazníku určeného pro žáky.

#### **6.3.4.2 Rodič**

Zobrazení a možnost editování dotazníku určeného pro rodiče.

#### **6.3.4.3 Učitel**

Zobrazení a možnost editování dotazníku určeného pro učitele.

#### **6.3.4.4 Ředitel**

Zobrazení vyhodnocení dotazníků od žáků, rodičů a učitelů.

#### **6.3.4.5 Administrátor**

Úprava dotazníků pro žáky, rodiče a učitele.

### **6.3.5 Anonymita uživatele**

Autoevaluace musí být anonymní, aby uživatel neodpovídal podle toho, co se od něj očekává, ale podle toho jak to doopravdy je, a nebál se postihu za svůj názor. Tento požadavek je v rozporu s autentizací. Ale řešení existuje. Přihlášení ve tvaru login/heslo bude vygenerováno náhodně v potřebném počtu pro danou roli a skupina těchto uživatelů si je rozebere. Nebudou tedy dohledatelní, ale každý bude mít svou autentizaci.

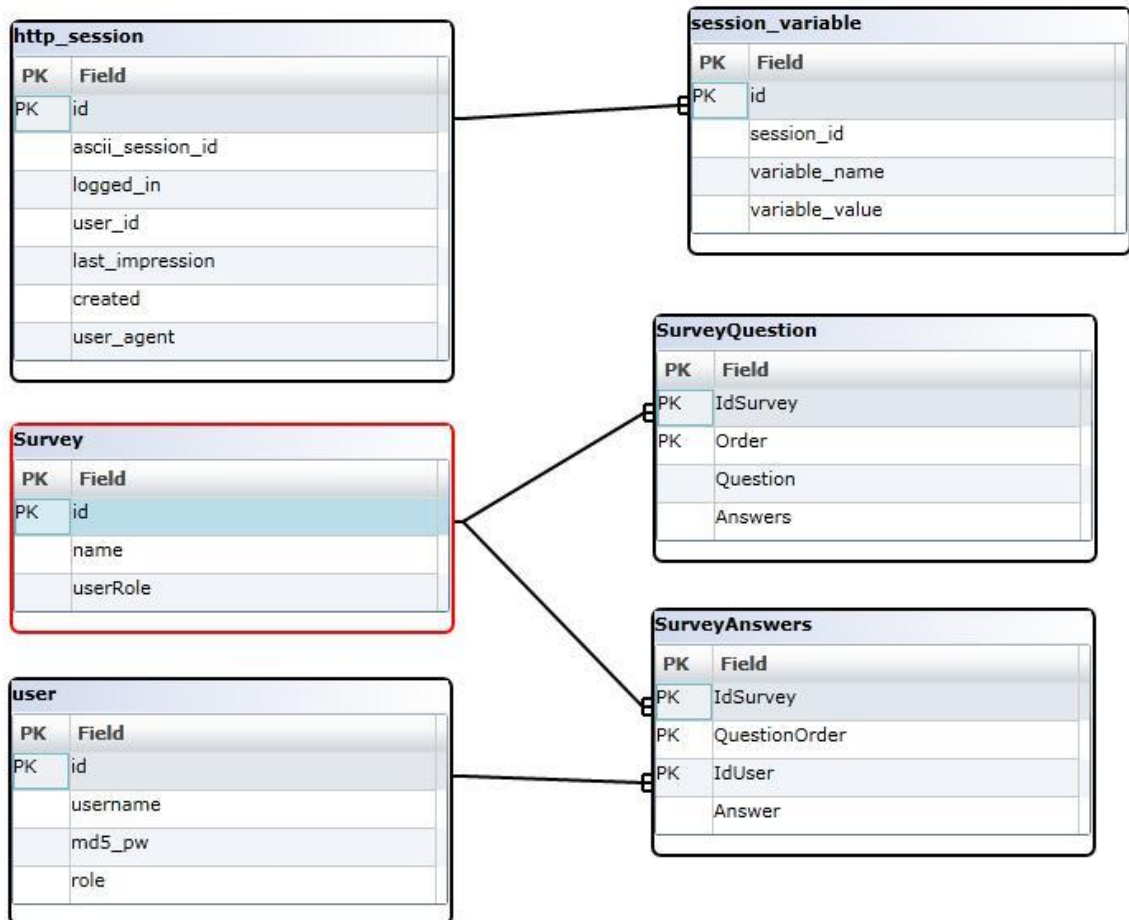
## **6.4 MVC webové aplikace**

V jedné z předchozích částí je popis architektonického vzoru MVC. V této kapitole popíšu architekturu webové aplikace, která tomuto vzoru odpovídá.

### **6.4.1 Datový model**

Datový model se skládá z následujících tabulek: `httpsession`, `session_variable`, `user`, `Survey`, `SurveyAnswers` a `SurveyQuestions`. Z názvů tabulek je zřejmé k čemu slouží. `Httpsession` a `session_variable` slouží k uložení relace, aby aplikace věděla, kdo je přihlášen.

User obsahuje informace o uživatelích aplikace. Survey uchovává obecná data o dotazníku. SurveyQuestions má v sobě uloženy otázky dotazníků a SurveyAnswers odpovědi na tyto otázky od uživatelů. Obr.30 ukazuje pole tabulek a vazby mezi nimi.



Obrázek 30 Model databáze

### 6.4.2 Controller

Controller je stránka main.php, která zajišťuje, co se bude zobrazovat uživatelům.

### 6.4.3 Viewer

O vlastní zobrazení se starají stránky index.php a login.php. Index.php zobrazuje data, která má přihlášený uživatel podle controlleru vidět. Login.php zobrazuje přihlašovací formulář do aplikace, pokud controller rozhodne, že je třeba přihlášení.

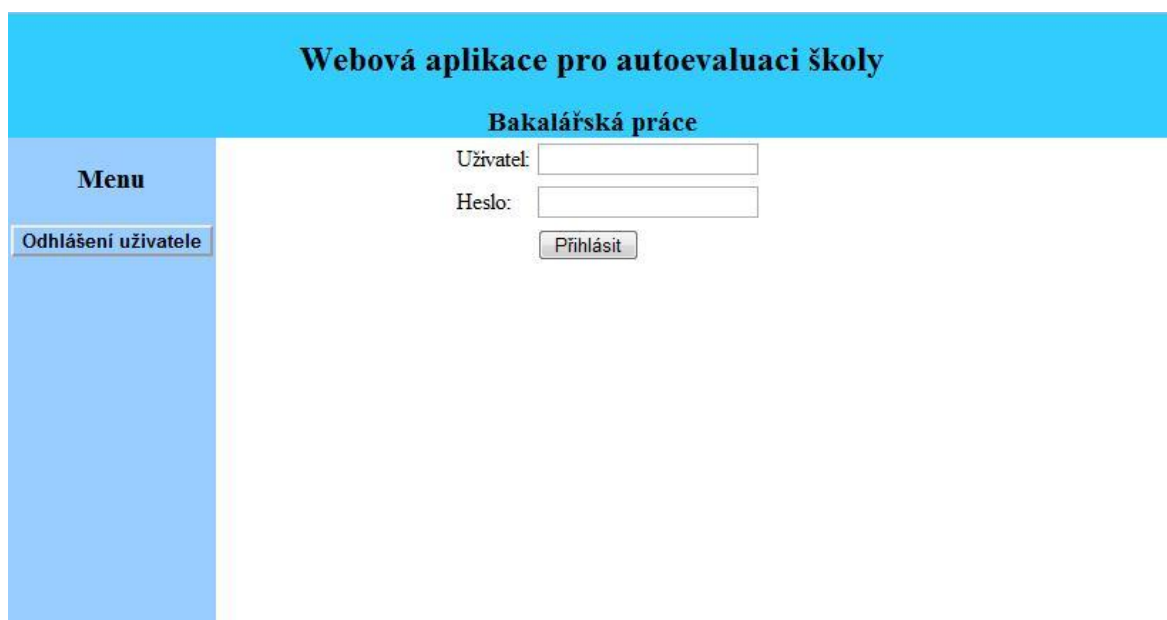
## 7 NASAZENÍ APLIKACE

Protože Speciální a praktická škola Otrokovice má relativně malý počet žáků, dal jsem přednost před instalací aplikace na server školy freewebhostingu [www.php5.cz](http://www.php5.cz). Aplikaci lze tedy nalézt na adrese [www.autoevaluace.php5.cz](http://www.autoevaluace.php5.cz).

### 7.1 Stručný manuál

Tato kapitola ve stručnosti popisuje jak s aplikací zacházet.

Pro všechny uživatele je po načtení stránky [www.autoevaluace.php5.cz](http://www.autoevaluace.php5.cz) stejná úvodní obrazovka, kterou ukazuje obr. 31.



The image shows a web application interface. At the top, a blue banner contains the text "Webová aplikace pro autoevaluaci školy" and "Bakalářská práce". Below this, on the left, is a blue sidebar menu with the word "Menu" and a button labeled "Odhlášení uživatele". The main content area is white and contains a login form with two input fields: "Uživatel:" and "Heslo:", and a button labeled "Přihlásit".

Obrázek 31 Úvodní obrazovka webové aplikace.

Pokud se uživatel přihlásí jako žák, rodič nebo učitel, zobrazí se mu stránka s dotazníkem pro jeho roli. Ten vyplní a odešle ke zpracování pomocí tlačítka „Odeslat“. Pokud se znovu přihlásí, uvidí odeslaný dotazník, který může opět změnit a odeslat ke zpracování. Ukázkové dotazníky jsou na obr. 32., obr. 33. a obr. 34.



**Webová aplikace pro autoevaluaci školy**

**Bakalářská práce**

**Menu**

**Odhlášení uživatele**

**Dotazník učitel**

Otázka	1	2	3	4	5
Otázka první	<input type="radio"/>	<input type="radio"/>	<input type="radio"/>	<input checked="" type="radio"/>	<input type="radio"/>
Otázka druhá	<input checked="" type="radio"/>	<input type="radio"/>	<input type="radio"/>	<input type="radio"/>	<input type="radio"/>

Obrázek 34 Dotazník, který se zobrazí po přihlášení učitele.

Pokud se uživatel přihlásí jako ředitel, zobrazí se mu stránka s vyhodnocením dotazníků od žáků, učitelů a rodičů. Příklad vyhodnocení je na obr. 35.

Webová aplikace pro autoevaluaci školy							
Bakalářská práce							
<b>Menu</b> Odhlášení uživatele	<b>Dotazník žáci</b>						
	<table border="1"> <thead> <tr> <th>Otázka</th> <th>Průměr</th> </tr> </thead> <tbody> <tr> <td>Otázka 1</td> <td>2.0000</td> </tr> <tr> <td>Otázka 2</td> <td>3.0000</td> </tr> </tbody> </table>	Otázka	Průměr	Otázka 1	2.0000	Otázka 2	3.0000
	Otázka	Průměr					
	Otázka 1	2.0000					
	Otázka 2	3.0000					
	<b>Dotazník učitelé</b>						
	<table border="1"> <thead> <tr> <th>Otázka</th> <th>Průměr</th> </tr> </thead> <tbody> <tr> <td>Otázka první</td> <td>4.0000</td> </tr> <tr> <td>Otázka druhá</td> <td>2.3333</td> </tr> </tbody> </table>	Otázka	Průměr	Otázka první	4.0000	Otázka druhá	2.3333
	Otázka	Průměr					
	Otázka první	4.0000					
	Otázka druhá	2.3333					
<b>Dotazník rodiče</b>							
<table border="1"> <thead> <tr> <th>Otázka</th> <th>Průměr</th> </tr> </thead> <tbody> <tr> <td>Otázka 1</td> <td>3.0000</td> </tr> <tr> <td>Otázka 2</td> <td>5.0000</td> </tr> </tbody> </table>	Otázka	Průměr	Otázka 1	3.0000	Otázka 2	5.0000	
Otázka	Průměr						
Otázka 1	3.0000						
Otázka 2	5.0000						

Obrázek 35 Vyhodnocení dotazníků po přihlášení ředitele.

## 7.2 Vytvoření dotazníku pro respondenty

Při vytvoření dotazníku pro webovou aplikaci jsem vyšel ze Záznamníku autoevaluace školy a školní družiny Základní školy praktické a základní školy speciální Otrokovice (viz Příloha P I). Ten se skládá z množství údajů, které nejsou pro jeho opakované vyplnění a vyhodnocení potřebné. Proto webová aplikace používá jen zjednodušenou verzi. Líbilo se mi, že k vyjádření spokojenosti nebo nespokojenosti s daným kritériem používá klasické školní známkování. S tím mají učitelé zkušenosti a následné vyhodnocení ihned ukáže, jestli se v dané oblasti zlepšujeme nebo nikoliv. Pro vytvoření nového dotazníku stačí, když administrátor nahraje zvolené otázky do databáze. Poté je můžou respondenti okamžitě začít vyplňovat.

## 7.3 Vyplnění dotazníku

Po domluvě s vedením Základní školy praktické a základní školy speciální Otrokovice mohu v této bakalářské práci zveřejnit dotazník a výsledky pro část autoevaluace týkající se oblasti Výsledků vzdělávání. Zjednodušená a upravená verze pro webovou aplikaci je ukázána na obr. 36.

**Webová aplikace pro autoevaluaci školy**  
**Bakalářská práce**

Menu	Dotazník učitel					
Odhlášení uživatele	Otázka	1	2	3	4	5
	1. Plnění ŠVP	<input type="radio"/>	<input type="radio"/>	<input checked="" type="radio"/>	<input type="radio"/>	<input type="radio"/>
	2. Plnění učebních (tématických plánů)	<input type="radio"/>	<input type="radio"/>	<input checked="" type="radio"/>	<input type="radio"/>	<input type="radio"/>
	3. Žáci požádají o pomoc (důvěra žáků)	<input type="radio"/>	<input type="radio"/>	<input checked="" type="radio"/>	<input type="radio"/>	<input type="radio"/>
	4. Jak umíme využívat informační zdroje	<input type="radio"/>	<input type="radio"/>	<input checked="" type="radio"/>	<input type="radio"/>	<input type="radio"/>
	5. Úroveň práce - kvalita a dokončování	<input type="radio"/>	<input type="radio"/>	<input checked="" type="radio"/>	<input type="radio"/>	<input type="radio"/>
	6. Využití prezentace kolektivu třídy	<input type="radio"/>	<input type="radio"/>	<input checked="" type="radio"/>	<input type="radio"/>	<input type="radio"/>
	7. Zvyšování samostatnosti žáků	<input type="radio"/>	<input type="radio"/>	<input checked="" type="radio"/>	<input type="radio"/>	<input type="radio"/>
	8. Vedení žáků k pozitivnímu přístupu při plnění úkolů	<input type="radio"/>	<input type="radio"/>	<input checked="" type="radio"/>	<input type="radio"/>	<input type="radio"/>
	9. Podíl žáků na hodnocení výsledků učení	<input type="radio"/>	<input type="radio"/>	<input checked="" type="radio"/>	<input type="radio"/>	<input type="radio"/>
	10. Rozvoj samostatné práce žáků	<input type="radio"/>	<input type="radio"/>	<input checked="" type="radio"/>	<input type="radio"/>	<input type="radio"/>
	11. Týmová práce žáků - naučit se je zapojovat	<input type="radio"/>	<input type="radio"/>	<input checked="" type="radio"/>	<input type="radio"/>	<input type="radio"/>
	12. Efektivita výuky - výsledky odpovídají vynaloženému úsilí	<input type="radio"/>	<input type="radio"/>	<input checked="" type="radio"/>	<input type="radio"/>	<input type="radio"/>
	13. Rozvoj praktických návyků a dovedností	<input type="radio"/>	<input type="radio"/>	<input checked="" type="radio"/>	<input type="radio"/>	<input type="radio"/>
	14. Úspěchy žáků účastnících se soutěží	<input type="radio"/>	<input type="radio"/>	<input checked="" type="radio"/>	<input type="radio"/>	<input type="radio"/>
	15. Individuální přizpůsobení ústního přezkoušení pro žáka	<input type="radio"/>	<input type="radio"/>	<input checked="" type="radio"/>	<input type="radio"/>	<input type="radio"/>
	16. Individuální přizpůsobení testů, prověrek a písemného přezkoušení pro žáka	<input type="radio"/>	<input type="radio"/>	<input checked="" type="radio"/>	<input type="radio"/>	<input type="radio"/>
	17. Účast v celostátních srovnávacích testech	<input type="radio"/>	<input type="radio"/>	<input checked="" type="radio"/>	<input type="radio"/>	<input type="radio"/>
	18. Individuální přizpůsobení klasifikace pro žáka	<input type="radio"/>	<input type="radio"/>	<input checked="" type="radio"/>	<input type="radio"/>	<input type="radio"/>
	19. Snižování prospěchového průměru odpovídající skladbě žáků	<input type="radio"/>	<input type="radio"/>	<input checked="" type="radio"/>	<input type="radio"/>	<input type="radio"/>
	20. Snižování počtu žáků vyšších z nižších ročníků	<input type="radio"/>	<input type="radio"/>	<input checked="" type="radio"/>	<input type="radio"/>	<input type="radio"/>
	21. Objektivní a výstižné výstupní hodnocení v 9. roč.	<input type="radio"/>	<input type="radio"/>	<input checked="" type="radio"/>	<input type="radio"/>	<input type="radio"/>
	22. Dodržování školního řádu	<input type="radio"/>	<input type="radio"/>	<input checked="" type="radio"/>	<input type="radio"/>	<input type="radio"/>
	23. Účinnost prevence sociálně patologických jevů	<input type="radio"/>	<input type="radio"/>	<input checked="" type="radio"/>	<input type="radio"/>	<input type="radio"/>
	24. Nízká míra záškoláctví	<input type="radio"/>	<input type="radio"/>	<input checked="" type="radio"/>	<input type="radio"/>	<input type="radio"/>
	25. Převaha pozitivních výchovných opatření	<input type="radio"/>	<input type="radio"/>	<input checked="" type="radio"/>	<input type="radio"/>	<input type="radio"/>
	26. Vyšší míra úspěšnosti přijetí na OU a jiné SŠ	<input type="radio"/>	<input type="radio"/>	<input checked="" type="radio"/>	<input type="radio"/>	<input type="radio"/>
	27. V hodnocení ČŠI převažují pozitiva	<input type="radio"/>	<input type="radio"/>	<input checked="" type="radio"/>	<input type="radio"/>	<input type="radio"/>
	28. Pozitivní vnímání školy společností	<input type="radio"/>	<input type="radio"/>	<input checked="" type="radio"/>	<input type="radio"/>	<input type="radio"/>
	29. Přiměřená prezentace školy v médiích	<input type="radio"/>	<input type="radio"/>	<input checked="" type="radio"/>	<input type="radio"/>	<input type="radio"/>

Obrázek 36 Dotazník pro oblast Výsledky vzdělávání

## 7.4 Vyhodnocení dotazníku

Po domluvě s vedením Základní školy praktické a základní školy speciální Otrokovice mohu v této bakalářské práci zveřejnit výsledky pro část týkající se oblasti Výsledky vzdělávání. Tyto výsledky jsou v Příloze P II. Při testování aplikace učiteli jsem dostal výsledky, které ukazuje obr. 37.

Webová aplikace pro autoevaluaci školy		
Bakalářská práce		
Menu	Dotazník učitelé	
Odhlášení uživatele	Otázka	Průměr
	1. Plnění ŠVP	2.5000
	2. Plnění učebních (tématických plánů)	2.5000
	3. Žáci požádají o pomoc (důvěra žáků)	2.5000
	4. Jak umíme využívat informační zdroje	2.5000
	5. Úroveň práce - kvalita a dokončování	2.5000
	6. Využití prezentace kolektivu třídy	2.5000
	7. Zvyšování samostatnosti žáků	3.0000
	8. Vedení žáků k pozitivnímu přístupu při plnění úkolů	2.5000
	9. Podíl žáků na hodnocení výsledků učení	3.0000
	10. Rozvoj samostatné práce žáků	3.0000
	11. Týmová práce žáků - naučit se je zapojovat	3.0000
	12. Efektivita výuky - výsledky odpovídají vynaloženému úsilí	2.5000
	13. Rozvoj praktických návyků a dovedností	3.0000
	14. Úspěchy žáků účastnicích se soutěži	4.5000
	15. Individuální přizpůsobení ústního přezkoušení pro žáka	1.5000
	16. Individuální přizpůsobení testů, prověrek a písemného přezkoušení pro žáka	2.5000
	17. Účast v celostátních srovnávacích testech	3.0000
	18. Individuální přizpůsobení klasifikace pro žáka	1.0000
	19. Snižování prospěchového průměru odpovídající skladbě žáků	1.5000
	20. Snižování počtu žáků vyšších z nižších ročníků	1.0000
	21. Objektivní a výstižné výstupní hodnocení v 9. roč.	1.5000
	22. Dodržování školního řádu	1.5000
	23. Účinnost prevence sociálně patologických jevů	1.0000
	24. Nizká míra záškoláctví	1.0000
	25. Převaha pozitivních výchovných opatření	2.5000
	26. Vyšší míra úspěšnosti přijetí na OU a jiné SŠ	1.5000
	27. V hodnocení ČŠI převažují pozitiva	3.5000
	28. Pozitivní vnímání školy společností	2.5000
	29. Přiměřená prezentace školy v médiích	3.0000

Obrázek 37 Vyhodnocení dotazníku pro oblast Výsledky vzdělávání

Protože se testování nezúčastnili všichni učitelé, neodpovídají výsledky webové aplikace výsledků Microsoft Excel. Nicméně v příštím roce už webovou aplikaci k autoevaluaci použijí všichni respondenti a dosažené výsledky budou relevantní.

Testovací vyplnění a vyhodnocení autoevaluačních dotazníků se pro svou jednoduchost a rychlost ve škole velmi líbilo. A to jak respondentům tak vedení školy.

## 7.5 Výroční zpráva – část o autoevaluaci

V poslední podkapitole uvedu výňatek z Výroční zprávy ZŠ praktické a ZŠ speciální Otrokovice 2010/2011 (2011), který se týká části, kterou mohu zveřejnit ve své práci. Cituji: „Škola pracuje se žáky, kteří mají speciálně vzdělávací potřeby (SVP). Z nich se vyčleňuje skupina těch, kteří oproti ostatním mají hlubší než lehké mentální postižení nebo v kombinaci s mentálním další postižení (tělesné, zrakové, autismus aj.).



*Ve vzdělávací nabídce školy jsou programy, vyhovující potřebám těchto žáků, kteří jsou zpravidla zařazeni do přípravného stupně, rehabilitačního programu či do základní školy speciální. V daných třídách je snížený počet žáků a někteří z nich postupují podle individuálního vzdělávacího plánu.*

*Při výuce i při mimo vyučovacíh činnostech je zajištěna pomoc asistentů pedagoga a pracovnice sociální péče. V rámci možnosti je žákům poskytována terapie.*

*Snahou je začleňovat žáky se SVP do všech činností, které škola organizuje. Týká se to rovněž zájmové činnosti, jejíž nabídka je co do různosti a množství přiměřená.*

*Podpora zdravého fyzického a psychického vývoje žáků je nosným záměrem školy, který se daří vcelku naplňovat. Míra podpory je podložena kvalitní diagnostikou a identifikací žáků s rizikem neúspěšnosti ve vzdělávání a v sociálních vztazích.*

*Důraz je kladen na budování a posilování sebedůvěry a navozování příležitostí k dosažení úspěchu. Využíváno je motivačního, individuálního a individualizovaného působení.*

*Samozřejmostí je pomoc slabším při odstraňování nedostatků. V rámci možnosti je poskytována asistenční podpora. Ta však nepokrývá všechny potřebné případy.*

*Zvýšená pozornost je věnována žákům nově vřazeným, přecházejícím na jiný vzdělávací program i žákům po delší absenci.*

*Žáci jsou průběžně informováni o výsledcích učení, zvýrazňovány jsou jejich pokroky.*

*Učíme je sebehodnocení.*

*Prostor pro kontakty a spolupráci školy a zákonných zástupců je vytvořen v souvislosti s činnostmi 3 členné školské rady, výchovným poradenstvím s možností pravidelných konzultací a čtvrtletními setkáváními. Popsané příležitosti nebrání denním kontaktům rodičů s třídními učiteli, které jsou často využívány zvláště v případech dětí se zdravotním omezením. K oboustrannému prospěchu jsou v poslední době častěji využívány i telefonické konzultace.*

*Ze strany angažujících se rodičů byla škole zprostředkována řada kontaktů na sponzory, poskytnuty sponzorské dary, materiál pro práci žáků a zajištěny některé mimo vyučovací akce. Škola podpořila aktivity rodičů – např. při zřízení klubu „Stůňata“ a v rámci skupiny rodin s dětmi komunitního plánování.*

*Výše uvedené svědčí o tom, že ukončení činnosti Sdružení rodičů a přátel školy, ke kterému v uplynulém období došlo, neznamenalo současně také ukončení spolupráce; naopak vztahy se dále neformálně rozvíjí.*

*První rok práce podle Školního vzdělávacího programu ukázal nutnost jeho změny pouze v několika málo případech a předmětech. Dobře byl nastaven učební plán. Je třeba konstatovat, že záměry programu byly v podstatě naplněny, ne však zcela v celé šíři. Problematiké je zajištění materiálních potřeb, zvláště pokud jde o učební pomůcky, učebnice a pracovní listy.*

*Výsledky dosažené na úseku čtenářské gramotnosti jsou slabší. Výrazně lepší je situace v oblasti matematické, přírodovědné a zvláště pak informační gramotnosti.*

*Teprve prvním rokem se žáci v souladu s ŠVP učili cizímu jazyku (anglickému). V tomto ohledu můžeme uplynulý školní považovat za experimentální jak pro žáky, tak pro vyučující. Výsledky jsou přiměřené, povzbudivé.*

*Pokud jde o sociální gramotnost, celkové výsledky lze hodnotit jako průměrné a stav v této oblasti je charakterizován jistou nevyrovnaností a ojediněle extrémny.*

*Jako uspokojivé lze označit výsledky na úseku praktických činností a dovedností.*

*Z celkového počtu žáků prospělo 28,4 % s vyznamenáním a jen 2,4 % neprospělo.*

*Všichni vycházející žáci pokračují ve středním vzdělávání. Oproti zvyklostem v předchozích letech se někteří hlásí ne jen na Odborná učiliště, ale nastupují do učňovských oborů SOU.“*

## ZÁVĚR

Zpracovaná autoevaluace pro ZŠ praktickou a ZŠ speciální Otrokovice je vytvořena jako nástroj pro její monitorování. V té fázi, jak je uvedena v předložené bakalářské práci, ji lze považovat za produkt informaticko-pedagogické tvořivosti.

Cílem teoretické části bylo shromáždění a zpracování odborně orientované literatury. Při jeho plnění jsem zjistil, jak má správně autoevaluace školy probíhat a co vše má splňovat po teoretické stránce. Takto získané vědomosti mi byly velmi nápomocné při rozhovoru s ředitelem školy, ze kterého vzniklo základní zadání webové aplikace. Na základě zpracování teoretické části bakalářské práce se domnívám, že cíl této části práce byl splněn.

Cílem praktické části této bakalářské práce bylo vytvořit webovou aplikaci, která pomůže ZŠ praktická a ZŠ speciální Otrokovice s autoevaluací. Jeho splnění asi nejlépe hodnotí samotný pan ředitel: „Tato aplikace nám v příštím evaluačním cyklu ušetří mnoho práce“. Z jeho slov vyplývá, že praktická část bakalářské práce byla zpracována pro potřeby dané školy. Cíl této části bakalářské práce považuji také za splněný.

**SEZNAM POUŽITÉ LITERATURY**

- VÚP Praha. *Autoevaluace : výběr příspěvků: metodický portál www.rvp.cz* . Praha: Výzkumný ústav pedagogický v Praze, 2007 . -- 108 s.: il.; 24 cm
- BENNET, N., GLATTER, R., LAVARIC, R. *Improving Educational Management*. London: Paul Chapman Publishing Ltd., 1994
- CALDWELL, B. Y. - Spinks, Y. M.: *The Self-Managing School*. East Sussex: The Falmer Press, 1991.
- ČESKÁ REPUBLIKA. Zákon č. 561/2004 SB. – Školský zákon. In *Sbírka zákonů*. 2004, s. 10262-10324.
- ČESKÁ REPUBLIKA. Vyhláška č. 15/2005. In *Sbírka zákonů*. 2005, s. 64-67.
- GRECMANOVÁ, H., et al. *Obecná pedagogika II*. 1. vyd. Olomouc: Hanex, 1998.
- JEŘÁBEK, Jaroslav, et al. *Rámcový vzdělávací program pro obor vzdělání základní škola speciální* [online] 1. vydání. Praha: ÚIV, Nakladatelství Tauris, 2008 [cit. 2010-11-14].
- JEŘÁBEK, Jaroslav, et al. *Rámcový vzdělávací program pro obor vzdělání praktická škola dvouletá* [online] 1. vydání. Praha: VÚP, 2009 [cit. 2010-11-14].
- KYRIACOU, CHRIS, *Klíčové dovednosti učitele*. Portál, Praha 1996
- MECBEATH, John E.; Pol, Milan. *Serena, aneb, Autoevaluace škol v Evropě*. Žďár nad Sázavou: Fakta, 2006
- NEZVALOVÁ, D. *Kvalita ve škole*. Olomouc: Univerzita Palackého v Olomouci.
- NEZVALOVÁ, D. *Pedagogická evaluace ve škole*. Plzeň, 2001
- NEZVALOVÁ, D.; OBST, O. a PRÁŠILOVÁ, M. *Řízení kvality*. Studijní text. Projekt MŠMT ČR. Praha: ÚVRŠ PdF UK, 1999.
- POL, M.: *Plánování rozvoje školy s použitím specifického systému posuzování práce školy*. Brno: FF MU, 2001.
- PRÁŠILOVÁ, M., OBST, O., KONEČNÝ, J. *Analýza profesionálních činností vedoucích pedagogických pracovníků*. Pedagogická orientace, 1999, č. 2, s. 31–48.
- PRŮCHA, J. *Pedagogický výzkum*. 1. vydání. Praha: Karolinum, 1995
- PRŮCHA, J. WALTEROVÁ, E., MAREŠ, J. (1995). *Pedagogický slovník*. 1. vydání. Praha: Portál.

PRŮCHA, J. *Pedagogická evaluace*. 1. vydání. Brno: MU CDV, 1996

ROUPEC, P. *Vedení ŠKOLY. Autoevaluace*. Praha: Raabe, 1997

Karel RÝDL, K. a kol. *Sebehodnocení školy*, Praha: MŠMT, 1998

SVETLÍK, J. *Marketing školy*. Zlín: EKKA 1996.

VÚP Praha. *Rámcový vzdělávací program pro základní vzdělávání*. Praha: VÚP Praha, 2007. 124 s. Dostupné z WWW: <[http://www.vuppraha.cz/wp-content/uploads/2009/12/RVPZV\\_2007-071.pdf](http://www.vuppraha.cz/wp-content/uploads/2009/12/RVPZV_2007-071.pdf)>.

*Výroční zpráva ZŠ praktické a ZŠ speciální Otrokovice 2010/2011*, 2011

WALTEROVÁ, E. *Kurikulum: Proměny a trendy v mezinárodním kontextu*. Brno: Masrykova univerzita. 1994.

*Wikipedia.org* [online]. 2011 [cit. 2011-05-02]. *Model-view-controller*. Dostupné z WWW: <<http://cs.wikipedia.org/wiki/Model-view-controller>>.

## SEZNAM POUŽITÝCH SYMBOLŮ A ZKRATEK

MVC Model-Viewer-Controller – architektonický návrhový vzor

**SEZNAM OBRÁZKŮ**

Obrázek 1. Rozdíl mezi hodnocením a evaluací (Nezvalová, 2002, s. 23) .....	13
Obrázek 2 Přehled fází autoevaluace (Rýdl, K. A kol., s. 38) .....	22
Obrázek 3 Oblasti autoevaluace (Nezvalová, 2002, s. 54). .....	23
Obrázek 4 Vize školy (Nezvalová, 2002, s. 58). .....	24
Obrázek 5 Charakteristiky učících se (Nezvalová, 2002, s. 58). .....	25
Obrázek 6 Vzdělávací nabídka školy (Nezvalová, 2002, s. 59). .....	26
Obrázek 7 Údaje o čase (Nezvalová, 2002, s. 59). .....	27
Obrázek 8 Metody a postupy při realizaci kurikula (Nezvalová, 2002, s. 60). .....	28
Obrázek 9 Organizace (Nezvalová, 2002, s. 60). .....	29
Obrázek 10 Kontrola a hodnocení (Nezvalová, 2002, s. 61). .....	30
Obrázek 11 Výsledky (Nezvalová, 2002, s. 61). .....	31
Obrázek 12 Vnitřní prostředí školy (Světlik, 1996, s. 38). .....	32
Obrázek 13 Klima školy (Nezvalová, 2002, s. 64). .....	33
Obrázek 14 Plánování a příprava (Nezvalová, 2002, s. 67). .....	35
Obrázek 15 Realizace vyučovací jednotky (Nezvalová, 2002, s. 68). .....	35
Obrázek 16 Řízení vyučovací jednotky (Nezvalová, 2002, s. 68). .....	36
Obrázek 17 Klima třídy (Nezvalová, 2002, s. 68). .....	36
Obrázek 18 Kázeň (Nezvalová, 2002, s. 69). .....	37
Obrázek 19 prospěchu žáků (Nezvalová, 2002, s. 69). .....	37
Obrázek 20 Hodnocení prospěchu žáků (Nezvalová, 2002, s. 69). .....	38
Obrázek 21 vlastní práce a její evaluace (Nezvalová, 2002, s. 70). .....	38
Obrázek 22 Řízení (Nezvalová, 2002, s. 71). .....	39
Obrázek 23 Personalistika (Nezvalová, 2002, s. 71). .....	40
Obrázek 24 Materiálně technické podmínky (Nezvalová, 2002, s. 72). .....	40
Obrázek 25 Ekonomické podmínky (Nezvalová, 2002, s. 72). .....	41
Obrázek 26 Škola a její žáci (Nezvalová, 2002, s. 72). .....	41
Obrázek 27 Efektivita práce školy (Nezvalová, 2002, s. 73). .....	42
Obrázek 28 Vztah škola a obec (Nezvalová, 2002, s. 73). .....	42
Obrázek 29 Vlastnosti osobnosti ředitele školy (Nezvalová, 2002, s. 73). .....	43
Obrázek 30 Model databáze .....	50
Obrázek 31 Úvodní obrazovka webové aplikace. ....	51
Obrázek 32 Dotazník, který se zobrazí po přihlášení žáka. ....	52

---

Obrázek 33 Dotazník, který se zobrazí po přihlášení rodiče. ....	52
Obrázek 34 Dotazník, který se zobrazí po přihlášení učitele. ....	53
Obrázek 35 Vyhodnocení dotazníků po přihlášení ředitele. ....	54
Obrázek 36 Dotazník pro oblast Výsledky vzdělávání.....	55
Obrázek 37 Vyhodnocení dotazníku pro oblast Výsledky vzdělávání .....	56

**I**



## SEZNAM PŘÍLOH

P I Záznamník autoevaluace školy a školní družiny

P II Původní vyhodnocení části dotazníku týkající se Výsledků vzdělávání

**PŘÍLOHA P I: ZÁZNAMNÍK AUTOEVALUACE ŠKOLY A ŠKOLNÍ  
DRUŽINY**

**Základní škola praktická a Základní škola speciální**  
**8.1 ZÁZNAMNÍK AUTOEVALUACE ŠKOLY A ŠKOLNÍ DRUŽINY**  
**Školní rok**

Zn. oblast	specifikace	č.	kritéria	cile	použité nástroje	časové rozvržení	plnění					tendence	komentář výhled	
							vstup (x)	výstup (x)	1	2	3			4
			kmenové učebny	každá třída má svou	pasportizace	konec daného školního roku								
			učebna ICT	1 / na školu	pasportizace	konec daného školního roku								
			učebna PRS	1 / na školu	pasportizace	konec daného školního roku								
			učebna VV	1 / na školu	pasportizace	konec daného školního roku								
			učebna HV	1 / na školu	pasportizace	konec daného školního roku								
			učebna D	1 / na školu	pasportizace	konec daného školního roku								
			učebna Z	1 / na školu	pasportizace	konec daného školního roku								
			učebny PC - domácí práce	2 / na školu	pasportizace	konec daného školního roku								
			učebny PC - dílenské práce	2 / na školu	pasportizace	konec daného školního roku								
			SD	1 / na školu	pasportizace	konec daného školního roku								
			SD	1 / na školu	pasportizace	konec daného školního roku								
			sál. hromadné setkávání	1 / na školu	pasportizace	konec daného školního roku								
			sál. hromadné setkávání ZŠS-RP	1 / na školu	pasportizace	konec daného školního roku								
			rehabilitační místnost	1 / na školu	pasportizace	konec daného školního roku								
			chodby	3 etáže	pasportizace	konec daného školního roku								
<b>A</b>														
<b>Podmínky vzdělávání</b>														

Zn. oblast	specifikace	č.	kritéria	cile	použité nástroje	časové rozvržení	plnění					tendence	výhled	komentář	
							vstup (x)	vstup (x)	1	2	3				4
			kabinety učitelů	1 / na 2 učitele	pasportizace	konec daného školního roku									
			kabinet VP	1 / na školu	pasportizace	konec daného školního roku									
		ŠD	kabinet ŠD	1 / na školu	pasportizace	konec daného školního roku									
			sklad U, UP, ŠKP	1 / na školu	pasportizace	konec daného školního roku									
			sklad UP a obrazů	1 / na školu	pasportizace	konec daného školního roku									
			sborovna	1 / na školu	pasportizace	konec daného školního roku									
		ŠD	žákovská knihovna	1 / na školu	pasportizace	konec daného školního roku									
			výdejn-školní jídelna	1 / na školu	pasportizace	konec daného školního roku									
			přípravná dílenských prací	1 / na školu	pasportizace	konec daného školního roku									
		ŠD	šatna	1 / na školu	pasportizace	konec daného školního roku									
			šatna TV, PČ	1 / na školu	pasportizace	konec daného školního roku									
		ŠD	terasa	1 / na školu	pasportizace	konec daného školního roku									
		ŠD	školní hřiště	1 / na školu v areálu	pasportizace	konec daného školního roku									
		ŠD	odpočinkové venkovní plochy	v areálu, min. 100 m2	pasportizace	konec daného školního roku									
			školní pozemek PČ - péstitelské práce	3 záhonky / na třídu	pasportizace	konec daného školního roku									
			prostory pro pohybové aktivity v době výuky	využití prostor, které má škola k dispozici	pasportizace	konec daného školního roku									
			umístění školy, dojezdnost	návaznost spoju, možnost parkování	pasportizace	konec daného školního roku									
		ŠD	bezbariérový přístup (vstup, hyg. ter., sch.)	všechna místa bezbariérová	pasportizace	konec daného školního roku									

A

Podmínky vzdělávání

prostorové



Zn. oblast	specifikace	č.	kritéria	cile	použití nástroje	časové rozvržení	plnění					tendence	komentář výhled	
							1	2	3	4	5			
A	Podmínky vzdělávací	materiální	notebook	1 na učebnu	inventarizace	v období inventarizace								
			promítací plátno	1 na učebnu	inventarizace	v období inventarizace								
			promítací technika	1 na učebnu	inventarizace	v období inventarizace								
			<b>vybavení učebny ICT</b>	1 na učebnu	inventarizace	v období inventarizace								
			<b>ŠD učitelů počítač</b>	na aktuálně stanovený počet žáků třídy	inventarizace	v období inventarizace								
			žákovská pracoviště	1 / na žáka, stavitelný, uzpůsobený i TP	inventarizace	v období inventarizace								
			nábytek	1 na učebnu	inventarizace	v období inventarizace								
			interaktivní tabule	1 na učebnu	inventarizace	v období inventarizace								
			dataprojektor	1 na učebnu	inventarizace	v období inventarizace								
			notebook	1 na učebnu	inventarizace	v období inventarizace								
			<b>vybavení učebny přírodověd. předmětů</b>	rekonstrukce stávajícího zařízení	inventarizace	v období inventarizace								
			žákovský el. obvod	průběžně obnovování (se zohledněním osnov)	inventarizace	v období inventarizace								
			<b>vybavení učebny VV (jako kmenová učebna)</b>	přípravené učebn. potřeby žáků a pedagogů	inventarizace	v období inventarizace								
			uložený nábytek	1 na učebnu	inventarizace	v období inventarizace								
			sušák na výkresy	1 na učebnu	inventarizace	v období inventarizace								
grafický lis	1 na učebnu	inventarizace	v období inventarizace											
keramická pec		inventarizace	v období inventarizace											
hmotný kruh	1 na učebnu	inventarizace	v období inventarizace											

Zn. oblast	specifikace	č.	kritéria	cile	použití nástroje	časové rozvržení	plnění					tendence	komentář výhled	
							vstup (x)	výstup (x)	1	2	3			4
			<i>malířské stojany</i>	1 na žáka	inventarizace	v období inventarizace								
			<i>malířské potřeby a materiál</i>	1 na učebnu a 1 na školu	inventarizace	v období inventarizace								
			<b>vybavení učebny HV (jako kmenová učebna)</b>											
			<i>klavír</i>	1 na učebnu (školu)	inventarizace	v období inventarizace								
			<i>varhany</i>	1 na učebnu a 1 na školu	inventarizace	v období inventarizace								
			<i>Orfovy nástroje</i>	1 soubor pro každý stupeň	inventarizace	v období inventarizace								
			<i>kytara</i>	2 na učebnu (školu)	inventarizace	v období inventarizace								
			<i>biclé</i>	1 na učebnu (školu)	inventarizace	v období inventarizace								
			<i>ozvučný systém</i>	1 na učebnu a 1 na školu	inventarizace	v období inventarizace								
			<i>audiopomůcky</i>	1 na učebnu a 1 na školu	inventarizace	v období inventarizace								
			<b>vybavení učebny dějepisu (jako kmenová učebna)</b>											
			<i>megaprojektor</i>	1 na učebnu a 1 na školu	inventarizace	v období inventarizace								
			<i>stojan na mapy</i>	1 na učebnu	inventarizace	v období inventarizace								
			<b>vybavení učebny zeměpisu (jako kmenová)</b>											
			<i>stojan na mapy</i>	1 na učebnu	inventarizace	v období inventarizace								
			<i>globus</i>	1 na učebnu a 2 na školu	inventarizace	v období inventarizace								
			<b>dřiny kovo a dřevo</b>											
			<i>uložný nábytek</i>	přiměřené účelu, potřebě žáka a pedagogu	inventarizace	v období inventarizace								

**A**

**Podmínky vzdělání**

materiální





Zn. oblast	specifikace	č.	kritéria	cile	použití nástroje	časové rozvržení	plnění					tendence	komentář výhled
							vstup (x)	výstup (x)	1	2	3		
<b>A</b>													
<b>Podmínky vzdělávání</b>													
			vybava pro zehlení (zehlíčka, pikro)	1 na žáka	inventarizace	v období inventarizace							
			vybavení dílny kuchyňky	2 na učebnu	inventarizace	v období inventarizace							
			kuchyňské linky	2 na učebnu	inventarizace	v období inventarizace							
			nábytek pro stolování	3 stoly na učebnu	inventarizace	v období inventarizace							
			el. sporáky	2 na učebnu	inventarizace	v období inventarizace							
			lednice	1 na učebnu	inventarizace	v období inventarizace							
			vybava pro vaření (el. přístroje, nádoby atd.)	1 soubor na učebnu (zohlednění osnov)	inventarizace	v období inventarizace							
			<b>SD (jako kmenová učebna)</b>										
			hry	přiměřené účelu, potřebě žáků a pedagogů	inventarizace	v období inventarizace							
			<b>SD</b>										
			<b>vybavení tělocvičny</b>	2 na učebnu	inventarizace	v období inventarizace							
			lavičky	na šířku stěny vstupu	inventarizace	v období inventarizace							
			řebstoly		inventarizace	v období inventarizace							
			košena basketbal	2 na učebnu	inventarizace	v období inventarizace							
			stůl na stolní tenis	1 skládací, pojízdný na učebnu	inventarizace	v období inventarizace							
			švédská bedna	1 na učebnu	inventarizace	v období inventarizace							
			koza	1 na učebnu	inventarizace	v období inventarizace							
			gymnastické koberec	2 na učebnu (rozdílů velikosti)	inventarizace	v období inventarizace							
			hřiště váží + rastro	1 souprava na učebnu	inventarizace	v období inventarizace							
			razně	přiměřené účelu, potřebě žáků a pedagogů	inventarizace	v období inventarizace							

Zn. oblast	specifikace	č.	kritéria	cile	použití nástroje	časové rozvržení	plnění					tendence	komentář výhled		
							vstup (x)	výstup (x)	1	2	3			4	5

SD	postřivna posilovací stroje	3 na učebnu	inventarizace	v období inventarizace	plnění					tendence	komentář výhled				
					vstup (x)	výstup (x)	1	2	3			4	5		
	<b>vybavení sálu (jako kmenová učebna)</b>		inventarizace	v období inventarizace											
	<i>vybava pro rehabilitační třídu</i>	přiměřené účelu, potřebě žáků a pedagogů	inventarizace	v období inventarizace											
	<b>rehabilitační pracovna</b>		inventarizace	v období inventarizace											
	<i>vybava pro rehabilitační pracovnu</i>	přiměřené účelu, potřebě žáků a pedagogů	inventarizace	v období inventarizace											
	<b>výdejna-školní jídelna</b>	přiměřené účelu, potřebě žáků a pedagogů	inventarizace	v období inventarizace											
	<b>žákovská knihovna</b>	1 na školu, průběžné obměňování díle osnov	inventarizace	v období inventarizace											
	<b>terasa</b>	1 na terasu a školu	inventarizace	v období inventarizace											
	<i>SD</i> <i>uložny prostor</i>	vybava pro 1 třídu	inventarizace	v období inventarizace											
	<i>letrní učebna</i>	přenosný, sezonní	inventarizace	v období inventarizace											
	<i>bazén</i>	stálozelené dřeviny v přiměřeném množství	inventarizace	v období inventarizace											
	<i>zeleň</i>	spřcha, sedací souprava, hry pro volný čas	inventarizace	v období inventarizace											
	<i>mobilitař</i>	pro každého žáka, uzamykatelné	inventarizace	v období inventarizace											
	<b>vybavení chodby I</b>	přiměřené účelu, potřebě žáků a pedagogů	inventarizace	v období inventarizace											
	<i>žákovské skřínky</i>	přiměřené účelu, potřebě žáků a pedagogů	inventarizace	v období inventarizace											
	<i>násleňky</i>	2 na etáž	inventarizace	v období inventarizace											
	<i>vitřiny</i>	lavčky u ŠJ	inventarizace	v období inventarizace											
	<i>pojizdné tabule</i>	pro potřeby učitelů TV, ŠD, klíčn skřín, nálezy	inventarizace	v období inventarizace											
	<i>sedací nábytek</i>		inventarizace	v období inventarizace											
	<i>uložné skříně</i>		inventarizace	v období inventarizace											

A

Podminky vzdělávání

Zn. oblast	specifikace	č.	kritéria	cíle	použitá nástroje	časové rozvržení	plnění					tendence	komentář		
							vstup (x)	výstup (x)	1	2	3			4	5
			parkoviště pro vozíky TP	funkční v přiměřeném rozsahu	inventarizace	v období inventarizace									
			výtah	1 na etáž a školu	inventarizace	v období inventarizace									
			<b>vybavení chodby II + III nástěnky</b>	přiměřené účelu, potřebě žáků a pedagogů	inventarizace	v období inventarizace									
			<i>pojízdné tabule</i>	1 na etáž	inventarizace	v období inventarizace									
			<i>sedací nábytek</i>	minimum pro návštěvy	inventarizace	v období inventarizace									
			<i>šatna TP</i>	II. etáž, skříňky pro každého	inventarizace	v období inventarizace									
			<i>hry</i>	přiměřené potřebě, prostorovým možnostem	inventarizace	v období inventarizace									
			<b>šatna</b>	lavečky pro skupinu žáků s uložištem obuvi	inventarizace	v období inventarizace									
			<b>šD</b>												
			<i>sedací nábytek</i>	pro každého žáka	inventarizace	v období inventarizace									
			<i>věšáky</i>	pro každého žáka	inventarizace	v období inventarizace									
			<b>vybavenost učeben</b>	pro každého žáka	inventarizace	v období inventarizace									
			nastavitelným žákovským nábytkem	dle potřeby	inventarizace	v období inventarizace									
			obměna žákovského a ostatního nábytku	sada dle přednětu vč. PS pro každého žáka	inventarizace	v období inventarizace									
			vybavenost učebnicemi		inventarizace	v období inventarizace									
			vybavenost učebními pomůckami	přiměřené osnovám v daném předmětu	inventarizace	v období inventarizace									
			<b>šD</b>												
			<i>konferenční stoly</i>	1 místo pro každého ZC	inventarizace	v období inventarizace									
			<i>informační tabule</i>	přiměřené potřebě, prostorovým možnostem	inventarizace	v období inventarizace									
			<i>učitelská knihovna</i>	funkční, aktualizovaná	inventarizace	v období inventarizace									
			<i>kopírka</i>	1 pro potřebu ZC	inventarizace	v období inventarizace									

**A**  
Podmínky vzdělávání

materiální

Zn. oblast	specifikace	č.	kritéria	cile	použití nástroje	časové rozvržení	plnění					tendence	komentář výhled
							vstup (x)	výstup (x)	1	2	3		
<b>A</b>													
<b>Podmínky vzdělávání</b>													
			<i>dřítě papíru</i>	1 pro potřebu ZC	inventarizace	v období inventarizace							
			<i>uložiště pedag. dokumentace</i>	přítřídka pro každého ZC	inventarizace	v období inventarizace							
			<i>psací stroje</i>	1 ks	inventarizace	v období inventarizace							
			<i>počítačové pracoviště</i>	1 pro potřebu ZC	inventarizace	v období inventarizace							
			<i>telefonní automat</i>	1 pro potřebu ZC, mlincovní	inventarizace	v období inventarizace							
			<i>dataprojektor</i>	1 ks	inventarizace	v období inventarizace							
			<i>promítací plátno</i>	1 ks	inventarizace	v období inventarizace							
			<i>kilichí panel</i>	1 ks	inventarizace	v období inventarizace							
			<i>věšák</i>	1 ks	inventarizace	v období inventarizace							
			<b>kabinety PqP</b> <i>úložný nábytek</i>	přiměřené potřebě, prostorovým možnostem	inventarizace	v období inventarizace							
			<i>pracovní stůl a židle</i>	dle počtu uživatelů	inventarizace	v období inventarizace							
			<i>počítačové pracoviště</i>	1 na kabinet	inventarizace	v období inventarizace							
			<i>chladnička</i>	1 na kabinet	inventarizace	v období inventarizace							
			<b>kabinet ŠD</b> <i>úložný nábytek</i>	přiměřené potřebě, prostorovým možnostem	inventarizace	v období inventarizace							
			<i>pracovní stůl a židle</i>	1 ks	inventarizace	v období inventarizace							
			<i>počítačové pracoviště</i>	1 ks	inventarizace	v období inventarizace							
			<i>keramická pec</i>	1 na ŠD a školu	inventarizace	v období inventarizace							
			<i>hmnířský kruh</i>	1 na ŠD a školu	inventarizace	v období inventarizace							



Zn. oblast	specifikace	č.	kritéria	cíle	použité nástroje	časové rozvržení	plnění					tendence	komentář výhled
							vstup (x)	výstup (x)	1	2	3		
												0	

A													
Podmínky vzdělávání													
			učebny, kabinety, jiné prostory	dle předpisu a potřeby	porovnání	září							
		SD	umývací kouty, možnost žáků osob hygieny (r a n.)	přítupnost pro žáky a ZC dle potřeby	porovnání	září							
		SD	světelné podmínky	dle předpisu a potřeby	porovnání	září							
		SD	tepelné podmínky	dle předpisu a potřeby	porovnání	září							
		SD	malování, nátěry	dle předpisu a potřeby	porovnání	září							
		SD	podlahy	omývatelné	porovnání	září							
		SD	výdejna stravy	dle předpisu a potřeby	porovnání	září							
		SD	řídění odpadu	zapojení co nejvíce žáků	rozbór	září							
			technický stav objektu	bezpečný pro uživatele	vlastní zjištění	září							
			technický stav areálu	bezpečný pro uživatele	vlastní zjištění	září							
			požární zabezpečení (hydranty, HP)	dle předpisu	porovnání	září							
			výstražné označení	dle předpisu	porovnání	září							
		SD	režim dohledu nad žáky	funkční, dodržování služeb dle rozpisu	rozbór	září							
			zabezpečení objektu a areálu (ostraha)	funkční	vlastní zjištění	září							
		SD	bezpečnost pohybu a únikové cesty	dle předpisu	porovnání	září							
		SD	zabezpečení první pomoci ZC	soustavné, proškolenými	rozbór	září							
		SD	poučení žáků BOZP a PO, provozní řády	pravidelné a funkční	rozbór	září							
		SD	úrazovost	minimalizovat	rozbór, srovnání	září							

Zn. oblast	specifikace	č.	kritéria	cile	použitá nástroje	časové rozvržení	plnění					tendence	komentář výhled
							1	2	3	4	5		
<b>A</b>													
<b>Podmínky vzdělávání</b>													
			klíma školy	přátelské, motivující k učení a práci	diskuze, anketa	průběžně							
			vztahy mezi zaměstnanci	vestřičné s respektem	klasní zjištění, diskuze	průběžně							
			ocenování práce ZC	adekvátní	klasní zjištění, porovnání	dle příležitosti							
			klíma třídy	přiznivě pro školní práci	hospitace, pozorování,	průběžně							
		ŠD	vztahy U - Ž - U	vestřičné s respektem	hospitace, pozorování,	průběžně							
		ŠD	vztahy Ž - Ž	kamarádské, bez agrese	hospitace, pozorování,	průběžně							
			respektování individuality Ž	dotřované všemi pedagogy	hospitace, rozhovor, pozorování, diskuze	průběžně							
			rovnoměrnost výchovně vzdělávacích podmínek Ž	se zohledněním individuality žáka	hospitace, pozorování,	průběžně							
			zohledňování názoru a podnětů Ž	umožňováno v přijatelné míře	hospitace, pozorování, rozhovor	průběžně							
			škika není tolerována	prevence, průběžně řešení	monitorování	průběžně							
			možnost podávání anonymních podnětů ž.	funkční žákovská schránka	rozhovor	při podání podnětu							
		ŠD	kvalifikovanost pedg. sboru	100%	klasní zjištění, rozhovor	září, červen							
			skladba pedg. sboru (pohlaví, stáří)	vyvážená	klasní zjištění, rozhovor	září, červen							
		ŠD	asistenční služby pro žáky se SVP	v potřebné míře	klasní zjištění, rozhovor	září							
			tyrnová práce	funkční	posouzení, diskuze	průběžně							





Zn. oblast	specifikace	č.	kritéria	cile	použití nástroje	časové rozvržení	plnění					tendence	komentář výhled
							1	2	3	4	5		
<b>A</b>													
<b>Podmínky vzdělávání</b>													
			vychovné poradenství	funkčnosti	klasif. hodnocení, rozdor	pololetně							
			SRPŠ	rozšiřování spolupráce	rozdor, posouzení	září, květen							
			školská rada	rozšiřování spolupráce, vzájemná podpora	rozdor, posouzení	červen							
			inf. o průběhu a výsled. vých. a vzděl. ž	plnohodnotná a včasné	rozdor	průběžně, čtvrtletně							
			podpora aktivit rodičů školu	maximální vstřícnost	rozhovor	září, květen							
			důvěra rodičů k PdP a ke škole	zvyšší	rozhovor, dotazník	květen							
			podpora aktivit školy rodiči	zvyšší zapojení rodičů	rozhovor	září, květen							
			SD	zvyšší vztahy školy a veřejnosti	rozdor	červen							
			navštěvnost třídních schůzek aj. akcí	zvyšší	rozdor	po ukončení							
			škála vzděl. programů	adekvátní potřebám žáků	posouzení	září							
			nabídka terapií	rozšířit	klasif. hodnocení	září							
			rehabilitační péče	adekvátní potřebám žáků	klasif. hodnocení	září							
			účast žáků v doplňkových aktivitách	vytvorit adekvátní podmínky	rozdor	červen							
			SD	zajímavá činnost	rozdor	červen							
			zajištění fyziologických potřeb	adekvátně potřebám žáků	posouzení	září, průběžně							
			SD	přístup pedagogů k žákům	hospitace, rozhovor	průběžně							

Zn. oblast	specifikace	č.	kritéria	cíle	použité nástroje	časové rozvržení	plnění					tendence	komentář vyhled
							1	2	3	4	5		
<b>B</b>													
<b>Průběh vzdělávání</b>													
			znalosti a zkušenosti Z	navazování na počáteční úroveň	hospiplace, test	září, říjen							
			přístup učitelů k žákům a opačně	vestičný a objektivní	hospiplace	průběžně							
			individuální vzdělávací potřeby jednotlivých Z	dusledně zohlednění	hospiplace	průběžně							
			<b>různé způsoby výuky</b> <i>procvičování</i>	funkčnost	hospiplace	průběžně							
			<i>výklad</i>	srozumitelnost	hospiplace	průběžně							
			<i>práce ve skupině</i>	rozšíření (dle charakteru předmětu)	hospiplace, rozhovor	průběžně							
			<i>tvůrčí činnost žáků</i>	rozšířit	hospiplace	průběžně							
			<i>vytváření vlastního názoru žáků</i>	podporovat	hospiplace, rozhovor	průběžně							
			<i>záci diskutují o problémech</i>	otevřenost	hospiplace, diskuze	průběžně							
			<i>domácí příprava (samostudium)</i>	pravidelnost, přiměřenost	posouzení, porovnání	průběžně							
			využití názorných pomůcek	maximální a efektivní	hospiplace	průběžně							
			škola se co nejvíce soustředí na učení		hospiplace, vlastní hodnocení	průběžně, červen							
			převzít části odpovědnosti ve třídě, ve škole a v mimoskolních aktivitách	vytvářejí příležitost pro všechny žáky	diskuze, vlastní posouzení	průběžně, červen							
			šetření energiemi a materiálem	vést k uvědomělému šetření	hospiplace, monitorování	průběžně							
			<b>tělovýchovné a zdravotní aktivity</b>	zainteresovat maximum Z	rozbór, fotodokumentace	průběžně							
			<i>škola v přírodě</i>	1x v 1. - 5. roč., týdenní, mimo zimní období	analýza, vlastní hodnocení	po skončení							
			<i>plavecký výcvik</i>	1x v 4. - 6. roč. ve 2 letech po sobě jdoucích	analýza, vlastní hodnocení	po skončení							







Zn. oblast	specifikace	č.	kritéria	cile	použité nástroje	časové rozvržení	plnění					tendence	komentář výhled	
							1	2	3	4	5			
<b>D</b>														
<b>Výsledky vzdělávání</b>														
	SVP		plnění	plnění	hospllace, monitoring, vlastní hodnocení	průběžně, červen								
	učební (tematické) plány		plnění	plnění	hospllace, rozbor	průběžně, červen								
	požadání o pomoc		žáci získali důvěru		rozhovor, posouzení	průběžně, červen								
	informační zdroje		naučit využívat		hospllace, posouzení	průběžně, červen								
	úroveň práce		zvyšovat kvalitu a vést k dokončení		hospllace, test	průběžně, červen								
	prezentace kolektivní třídy		naučit využívat		vlastní hodnocení	průběžně, červen								
	samosatnost		naučit a zvyšovat		vlastní posouzení	průběžně, červen								
	přístup ž k plnění úkolů		vést k pozitivnímu přístupu		hospllace, vlastní posouzení	průběžně, červen								
	hodnocení výsledku učení		Z se na něm podílejí		hospllace, srovnání	průběžně, červen								
	samosatná práce		naučit a rozvíjet		hospllace, test	průběžně, červen								
	řymová práce		naučit se zapojovat		hospllace, pozorování	průběžně, červen								
	efektivita výuky		efektivita výuky (výsledky odpovídají vynaloženému úsilí)		hospllace, rozbor, vlastní hodnocení, srovnání	průběžně, červen								
	praktické návyky a dovednosti		rozvíjet		hospllace, posouzení	průběžně, červen								
	SD		úspěšnost		rozbor	po skončení, červen								

Zn. oblast	specifikace	č.	kritéria	cile	použitá nástroje	časové rozvržení	plnění					tendence	komentář výhled	
							1	2	3	4	5			

D														
Výsledky vzdělávání														
			úsmí přezkoušení	přizpůsobovat individualitě Ž	hospitace	přibližně								
			písemné přezkoušení, testy, prověrky	přizpůsobovat individualitě Ž	hospitace, analýza	přibližně, pololetně								
			celostátní srovnávací testy	účasti	rozb. srovnání	příležitostně								
			klasifikace	přizpůsobovat individualitě Ž	analýza	pololetně								
			prospěchový průměr	odpovídající skladbě Ž, tendence ke snižování	analýza, srovnání	pololetně								
			počet žáků vyšších z nižších ročníků	odpovídající skladbě Ž, tendence ke snižování	rozb. srovnání	červen								
			výstupní hodnocení v 9. roč. PSD	objektivní a výstižné	pohovor, vlastní hodnocení	v pololetí								
			SD	navazuje na ŠVP ZŠP	rozb., vlastní hodnocení	červen								
			školní řád	doctržování	porovnání, posouzení	přibližně, pololetně								
			prevence sociálně patologických jevů	účinnost	rozb., vlastní hodnocení	červen								
			záškoláctví	co nejvyšší míra	rozb. porovnání	pololetně								
			výchovná opatření	převážují pozitivní	analýza	pololetně								
			přijetí na OU, a jiné SS	vyšší míra úspěšnosti	rozb.	v daných termínech, červen								
			hodnocení OSI	prevaha pozitiv	srovnání	škola nemůže ovlivnit								
			vnímání školy společností	pozitivní	monitorování, rozb.	příležitostně, červen								
			prezenzace školy v médiích	přiměřená	rozb., fotodokumentace	příležitostně								









**PŘÍLOHA P II: PŮVODNÍ VYHODNOCENÍ ČÁSTI DOTAZNÍKU  
TÝKAJÍCÍ SE VÝSLEDKŮ VZDĚLÁVÁNÍ**

# Původní vyhodnocení části dotazníku týkající se Výsledků vzdělávání

538

Zn. oblast	specifikace	č.	kritéria	cíle	použité nástroje	časové rozvržení	plnění					tendence	komentář	
							vstup (x)	výstup (x)						0
							1	2	3	4	5			
<b>Výsledky vzdělávání</b>														
			ŠVP	plnění	hospičace, monitorování, vlastní hodnocení	průběžně, červen	X							R
			učební (tematické) plány	plnění	hospičace, rozbor	průběžně, červen	X							R
			požadání o pomoc	žáci získali důvěru	rozhovor, posouzení	průběžně, červen	X							TU
			informační zdroje	naučit využívat	hospičace, posouzení	průběžně, červen	X							
			úroveň práce	zvyšovat kvalitu a vést k dokončení	hospičace, test	průběžně, červen	X							R
			prezentace kolektivu třídy	naučit využívat	vlastní hodnocení	průběžně, červen	X							
			samostatnost	naučit a zvyšovat	vlastní posouzení	průběžně, červen	X							
			přístup ž. k plnění úkolů	vést k pozitivnímu přístupu	hospičace, vlastní posouzení	průběžně, červen	X							
			hodnocení výsledků učení	ž. se na něm podílejí	hospičace, stovnění	průběžně, červen	X							R
			samostatná práce	naučit a rozvíjet	hospičace, test	průběžně, červen	X							
			lymová práce	naučit se zapojovat	hospičace, pozorování	průběžně, červen	X							
			efektivita výuky	efektivita výuky (výsledky odpovídají vynaloženému úsilí)	hospičace, rozbor, vlastní hodnocení, stovnění	průběžně, červen	X							
			praktické návyky a dovednosti	rozvíjet	hospičace, posouzení	průběžně, červen	X							
			účast žáků v soutěžích	úspěšnost	rozbor	po skončení, červen						X		
			ŠD											

D

