

Metodika řešení základních situací profesní obrany v průmyslu komerční bezpečnosti

Methodology of solution basic situations defense professional in
industry of commercial security

Bc. Filip Štrunc

Diplomová práce
2011



Univerzita Tomáše Bati ve Zlíně
Fakulta aplikované informatiky

ZADÁNÍ DIPLOMOVÉ PRÁCE

(PROJEKTU, UMĚLECKÉHO DÍLA, UMĚLECKÉHO VÝKONU)

Jméno a příjmení: **Bc. Filip ŠTRUNC**
Osobní číslo: **A09461**
Studijní program: **N 3902 Inženýrská informatika**
Studijní obor: **Bezpečnostní technologie, systémy a management**

Téma práce: **Metodika řešení základních situací profesní obrany
v průmyslu komerční bezpečnosti**

Zásady pro vypracování:

1. Seznámit s problematikou situací profesní obrany v průmyslu komerční bezpečnosti (dále jen PKB).
2. Specifikovat základní situace profesní obrany (dále jen PrO) v PKB. Analyzovat jejich hlavní příčiny a průběh.
3. Vyhodnotit a posoudit nejvhodnější postupy řešení situací PrO pracovníkem PKB.
4. Na specifikovaných situacích PrO pracovníka PKB zpracovat vhodné varianty jejich řešení.
5. Zpracovat přehlednou metodiku úspěšného řešení základních situací PrO pracovníkem PKB.

Rozsah diplomové práce:

Rozsah příloh:

Forma zpracování diplomové práce: **tištěná/elektronická**

Seznam odborné literatury:

1. MALÁNÍK, Zdeněk. Přednášky z předmětu Speciální tělesná příprava. 2000–2010.
2. T-SOFT. Modelování krizových situací–přednáška č.1 [prezentace]. Zlín: Ústav bezpečnostního inženýrství, UTB, [cit. 2010–12–13].
3. GRUBER, David. Zlatá kniha komunikace. 1. vyd. Ostrava: Repronis Ostrava, 2005. 249 s. ISBN 80-7329-092-8.
4. NÁCHODSKÝ, Zdeněk. Nebojte se bránit. 1. vyd. Praha: Armex Publishing, 2006. 336 s. ISBN 80-86795-43-8.
5. NOVOTNÝ, F. Právo na sebeobranu. Jak se smíme bránit? 1. vyd. Praha: Lexik Nexis CZ, 2006. 114 s. ISBN 80-86920-10-0.
6. KONEČNÝ, Alois. Ji-Jitsu. [s.l.] : [s.n.], [2001].
7. PFEIFER, Marek. Manuál převozu peněz a cenin [online]. Most : B.A. DORA a.s., [2007]. Dostupné z WWW: [<http://files.pfeifermarek.webnode.cz/200006586-3f40b403b0/dokument.pdf>].

Vedoucí diplomové práce:

Ing. Zdeněk Malánik

Ústav bezpečnostního inženýrství

Datum zadání diplomové práce:

25. února 2011

Termín odevzdání diplomové práce:

27. května 2011

Ve Zlíně dne 25. února 2011

prof. Ing. Vladimír Vašek, CSc.
děkan



doc. RNDr. Vojtěch Křesálek, CSc.
ředitel ústavu

ABSTRAKT

Náplní diplomové práce je seznámit čtenáře s problematikou profesní obrany v průmyslu komerční bezpečnosti. Součástí teoretické části je také specifikace základních situací profesní obrany a analyzovat jejich hlavní příčiny a průběh, což je provedeno formou dotazníkového šetření. Obsahem části praktické je vyhodnotit a posoudit nejvhodnější postupy řešení vybraných situací profesní obrany pracovníkem průmyslu komerční bezpečnosti. Cílem práce je zpracovat přehlednou metodiku úspěšného řešení základních situací profesní obrany pracovníkem průmyslu komerční bezpečnosti.

Klíčová slova: komunikace, profesní obrana, taktické jednání, pasivní a aktivní obrana, obranné prostředky

ABSTRACT

The content of thesis is acquaint the readers with the issue of professional defense in the commercial security industry. The theoretical part contains specify the basic situation of professional defense and analyze their root causes and process, which is conducted by questionnaire. The content of the practice part is to evaluate and assess the most appropriate procedures for dealing with selected situations of professional defense by employee, which works in commercial security industry. The main objective is to process a transparent methodology of successful solutions by employee, which works in commercial security industry.

Keywords: communication, professional defense, tactical negotiation, passive defense, active defense, defense devices

Poděkování

Touto cestou bych rád poděkoval mému vedoucímu diplomové práce panu Ing. Zdeňku Maláníkovi, DCv. za vedení, poskytnuté materiály, slovní pomoc a rady při psaní této práce. Za spolupráci na fotodokumentaci bych chtěl poděkovat členům ostrahy obchodního domu Centro Zlín pánům Bc. Jiřímu Svobodovi, Zdeňku Michalíkovi a figurantovi Michalu Králíkovi.

Dále bych chtěl poděkovat celé mé rodině za podporu a finanční pomoc po celou dobu studia.

Prohlašuji, že

- beru na vědomí, že odevzdáním diplomové/bakalářské práce souhlasím se zveřejněním své práce podle zákona č. 111/1998 Sb. o vysokých školách a o změně a doplnění dalších zákonů (zákon o vysokých školách), ve znění pozdějších právních předpisů, bez ohledu na výsledek obhajoby;
- beru na vědomí, že diplomová/bakalářská práce bude uložena v elektronické podobě v univerzitním informačním systému dostupná k prezenčnímu nahlédnutí, že jeden výtisk diplomové/bakalářské práce bude uložen v příruční knihovně Fakulty aplikované informatiky Univerzity Tomáše Bati ve Zlíně a jeden výtisk bude uložen u vedoucího práce;
- byl/a jsem seznámen/a s tím, že na moji diplomovou/bakalářskou práci se plně vztahuje zákon č. 121/2000 Sb. o právu autorském, o právech souvisejících s právem autorským a o změně některých zákonů (autorský zákon) ve znění pozdějších právních předpisů, zejm. § 35 odst. 3;
- beru na vědomí, že podle § 60 odst. 1 autorského zákona má UTB ve Zlíně právo na uzavření licenční smlouvy o užití školního díla v rozsahu § 12 odst. 4 autorského zákona;
- beru na vědomí, že podle § 60 odst. 2 a 3 autorského zákona mohu užít své dílo – diplomovou/bakalářskou práci nebo poskytnout licenci k jejímu využití jen s předchozím písemným souhlasem Univerzity Tomáše Bati ve Zlíně, která je oprávněna v takovém případě ode mne požadovat přiměřený příspěvek na úhradu nákladů, které byly Univerzitou Tomáše Bati ve Zlíně na vytvoření díla vynaloženy (až do jejich skutečné výše);
- beru na vědomí, že pokud bylo k vypracování diplomové/bakalářské práce využito softwaru poskytnutého Univerzitou Tomáše Bati ve Zlíně nebo jinými subjekty pouze ke studijním a výzkumným účelům (tedy pouze k nekomerčnímu využití), nelze výsledky diplomové/bakalářské práce využít ke komerčním účelům;
- beru na vědomí, že pokud je výstupem diplomové/bakalářské práce jakýkoliv softwarový produkt, považují se za součást práce rovněž i zdrojové kódy, popř. soubory, ze kterých se projekt skládá. Neodevzdání této součásti může být důvodem k neobhájení práce.

Prohlašuji,

- že jsem na diplomové práci pracoval samostatně a použitou literaturu jsem citoval. V případě publikace výsledků budu uveden jako spoluautor.
- že odevzdaná verze diplomové práce a verze elektronická nahraná do IS/STAG jsou totožné.

Ve Zlíně

.....
podpis diplomanta

OBSAH

ÚVOD	9
I TEORETICKÁ ČÁST	11
1. ÚVOD DO PROBLEMATIKY, ZÁKLADNÍ POJMY A PRÁVNÍ ÚPRAVA	12
1.1. ZÁKLADNÍ POJMY A DEFINICE ODBORNÝCH SOUSLOVÍ.....	12
1.1.1. Základní pojmy.....	12
1.1.2. Odborná sousloví	13
1.2. PROBLEMATIKA Z POHLEDU PRÁVNÍHO	14
1.2.1. § 76 odst. 2 „Zadržení osoby podezřelé“	15
1.2.2. § 29 „Nutná obrana“	15
1.2.3. § 150 „Neposkytnutí pomoci“	16
1.2.4. § 28 „Krajní nouze“	17
1.3. PRAVOMOCI PRACOVNÍKA BEZPEČNOSTÍ SLUŽBY Z POHLEDU ZADAVATELE	19
2. SPECIFIKACE NEJČASTĚJŠÍCH SITUACÍ PROFESNÍ OBRANY PRACOVNÍKŮ PKB	21
2.1. ZHODNOCENÍ PRŮZKUMU MEZI PRACOVNÍKY PKB.....	21
2.1.1. Dotazník	21
2.1.2. Statistické vyhodnocení dotazníkových otázek.....	22
2.2. SPECIFIKACE OBRANNÉ SITUACE Z HLEDISKA FUNKCÍ PRACOVNÍKŮ PKB.....	26
2.2.1. Vrátný.....	26
2.2.2. Recepční	28
2.2.3. Strážný střežící objekt	29
2.2.4. Osobní strážce (bodyguarding).....	30
2.2.5. Řidič obrněného vozidla	31
2.2.6. Pracovník úklidu	33
2.2.7. Soukromý kurýr.....	35
2.2.8. Detektiv v obchodním domě	36
2.3. SPECIFIKACE OBRANNÉ SITUACE Z HLEDISKA ČASU	37
2.3.1. Časová četnost výskytu profesní obrany	38
3. ROZBOR PŘÍČIN A VHODNÉHO ŘEŠENÍ SITUACÍ PROFESNÍ OBRANY V PKB	40
3.1. ANALÝZA NEJČASTĚJŠÍCH PŘÍČIN VZNIKU SITUACÍ PROFESNÍ OBRANY V PKB.....	40
3.1.1. Aspekt psychický a taktický	41
3.1.2. Příčiny trestné činnosti	44
3.1.3. Příčiny vzniku obranné situace.....	50
3.2. FÁZE OBRANNÉ SITUACE	52
3.2.1. Vznik situace profesní obrany.....	52
3.2.2. Průběh situace profesní obrany	53
3.2.3. Ukončení situace profesní obrany	55

3.3.	ROZBOR NEJVHODNĚJŠÍHO ŘEŠENÍ SITUACE PROFESNÍ OBRANY PRACOVNÍKY PKB	56
II	PRAKTICKÁ ČÁST	61
4.	VARIANTY ŘEŠENÍ ZÁKLADNÍCH SITUACÍ PROFESNÍ OBRANY	62
4.1.	VNIKUTÍ DO OBJEKTU PŘES VRÁTNICI.....	62
4.2.	ZADRŽENÍ V OBCHODNÍM DOMĚ	69
4.3.	VÝTRŽNÍK NA SPORTOVNÍM UTKÁNÍ.....	90
5.	METODIKA OBECNÉHO ŘEŠENÍ OBRANNÝCH SITUACÍ V PKB	95
	ZÁVĚR	97
	ZÁVĚR V ANGLIČTINĚ	99
	SEZNAM POUŽITÉ LITERATURY A ZDROJŮ	101
	SEZNAM POUŽITÝCH SYMBOLŮ A ZKRATEK	104
	SEZNAM OBRÁZKŮ	105
	SEZNAM TABULEK.....	107
	SEZNAM SCHÉMÁT	108
	SEZNAM GRAFŮ	109
	PŘÍLOHA P I: DOTAZNÍK PRO SEKTOR SBS.....	110

ÚVOD

Za pomoci metodiky neboli vyjádření obecných či konkrétních postupů při řešení situací profesní obrany (dále jen PrO) lze pracovníkům soukromého bezpečnostního sektoru (dále jen SBS) nastínit možné varianty řešení těchto situací. V posledních letech je čím dál víc aktuálnější otázka ochrany majetku a osob a s tím i související počet firem v průmyslu komerční bezpečnosti (dále jen PKB). Aby si firmy udržely potřebný standard, je dobré mít definované postupy a metodiku při provádění pracovních postupů.

I toto byl jeden z důvodů, proč jsem se zaměřil na metodiku řešení situací PrO. Druhým důvodem bylo částečné navázání na mou bakalářskou práci, kterou jsem tímto chtěl uvést do širšího spektra.

Rozhodl jsem se, že se pokusím obsáhnout alespoň část z velmi široké problematiky týkající se metodiky řešení základních situací PrO. Zaměřil jsem se zejména na oblasti, kde se pracovníci SBS velmi často setkávají s velkým počtem osob, čímž se zvyšuje pravděpodobnost setkání s protiprávním jednáním. Oblast metodiky profesní obrany je velmi zajímavá, avšak málo probíraná.

Jako základ bych chtěl získat relevantní informace o funkcích v PKB, času spáchání protiprávních činů, způsobu řešení situace PrO a ostatních potřebných údajů. Pro dosažení těchto výsledků zvolím dotazníkové šetření, které bude odesláno emailem do 100 firem působících v PKB a ve výsledku bych chtěl dosáhnout alespoň 20% odpovědí na toto šetření.

Výstupem a zároveň cílem této práce by mělo být sestavení přehledných schémat týkajících se tří zvolených situací PrO, na základě kterých by si široká veřejnost a odborní zaměstnanci v PKB, a nejenom tam, udělali představu o variantách řešení zvolených situací PrO. Jedna ze tří zvolených situací bude podrobněji rozebrána formou fotodokumentace s průvodním textem. Porovnáním konkrétních schémat by měla vyplynout „páteř“ řešení PrO, kterou bude reprezentovat schéma obecné metodiky řešení situací PrO doplněné o průvodní text.

Každý zaměstnanec PKB by jistě dokázal popsat postup, jak by se zachoval v předem dané situaci PrO, ale tento postup zpravidla nemá ucelenou formu. Z tohoto vyplývá i největší kámen úrazu při psaní této práce, což je dostupnost odborné literatury týkající se

metodiky řešení situací PrO. Proto budu vycházet zejména z poznatků vedoucího práce a osob majících v oblasti PrO rozsáhlé zkušenosti.

Práce bude mít hodnotu zejména pro skupinu lidí pohybujících se v oblasti PKB, ale najdou se zde i pasáže, které budou mít přínos pro běžné občany a studenty, kteří studují obory zabývající se bezpečnostními technologiemi.

V širším kontextu může práce sloužit jako návod pro osoby podnikající v PKB, a to zejména v oblasti rozvoje a budování lepšího jména organizace či stanovení vnitřních předpisů organizace, a to zejména předpisů týkajících se zásahů na místě poplachu či jednání s osobami přistiženými při páchání protiprávního jednání.

Při psaní textu je použita metoda analýzy textu z dostupné literatury a analýzy výsledků vyplývajících z dotazníkového šetření. Pro adekvátní navýšení výsledků dotazníkového šetření je použita metoda statistické indukce. Z důvodu malého množství literárních zdrojů je využita také metoda dedukce. Závěr práce byl tvořen metodou syntézy dílčích závěrů jednotlivých kapitol.

Náplní části teoretické je úvod do problematiky PrO, základní pojmy a na to navazující podpora právní. Následuje vyhodnocení dotazníkového šetření a s tím spojené bližší přiblížení jednotlivých funkcí v PKB, které byly do dotazníkového šetření zahrnuty. Pro detailní rozebrání situací PrO je nutné rozebrat také analýzu nejčastějších příčin a vhodného řešení situací PrO, jakož i nastínění rozdělení situace PrO na jednotlivé fáze.

V praktické části jsou, ve čtvrté kapitole, rozvedeny 3 vybrané situace, ve kterých dochází k PrO. U každé situace je zpracované přehledné schéma znázorňující její průběh a možné varianty zakončení. Jedna z těchto tří situací se zabývá problematikou strážného v obchodním domě a tato bude rozebrána detailněji. V poslední části bude sestaveno schéma obecného řešení situací PrO, na jehož základě jsou postaveny vybrané situace PrO ve čtvrté kapitole.

Doufám, že tato práce bude mít alespoň částečný přínos pro pracovníky PKB, studenty v oblasti bezpečnostních technologií, ale také pro osoby zajímající se o tuto problematiku.

I. TEORETICKÁ ČÁST

1. ÚVOD DO PROBLEMATIKY, ZÁKLADNÍ POJMY A PRÁVNÍ ÚPRAVA

Každá práce psaná pro využití odbornou veřejností je doprovázena charakteristikou odborných a základních pojmů. Pro lepší a stejné chápání souvislostí jsou definovány výrazy jako útočník, obránce, bezpečnost. Dále také ochrana a obrana, což jsou na první pohled výrazy velmi podobné, ale jejich význam je zcela odlišný. Proto je tato kapitola věnována definicím pojmů a sousloví pro správné porozumění textu práce.

Na pojmy provázející profesní obranu naváže část zasvěcující do problematiky právní, konkrétně do norem souvisejících s profesní obranou a krocích následujících bezprostředně po profesní obraně. Podstatné k obeznámení budou zejména §76 odst. 2 „Zadržení osoby podezřelé“, §29 „Nutná obrana“ v novelizovaném označení a §150 „Neposkytnutí pomoci“.

1.1. Základní pojmy a definice odborných sousloví

Základní pojmy slouží pro správné pochopení a orientaci v pozdějším textu. Podrobně zde budou vysvětleny některé odborné pojmy a dále také pojmy příbuzné, u kterých by mohlo dojít k chybné interpretaci či nejednoznačnému vyložení. Každá problematika obsahuje i „odborná sousloví“ mající vždy jednoznačný význam, který bude v této kapitole také vysvětlen.

1.1.1. Základní pojmy

Obrana – vyznačuje se jako aktivní způsob obranného působení na útočníka, kdy se obránce brání útoku člověka pomocí obranných technik (kopy, hmaty, chvaty), obranných prostředků (např. zbraně) či jejich vzájemnou kombinací.

Ochrana – může být pojmenována jako pasivní způsob obranného působení na útočníka, kdy je obránce chráněn proti útoku člověka organizací, materiálem nebo překážkou (např. zeď, neprůstřelná vesta apod.).

*Útočník*¹ – je to člověk, který se snaží protiprávně ohrozit náš život, zdraví, majetek, svobodu (osobní, domovní, projevu) nebo čest.

(pozn. Za útočníka se považuje také člověkem poštvané zvíře)

*Obránce*² – je to člověk, který si při napadení útočníkem chrání a brání život, zdraví, majetek, svobodu nebo čest svoji či někoho jiného.

*Bezpečnost*³ – je stav, kdy jsou na efektivní míru omezeny hrozby pro objekt a jeho zájmy a tento objekt je k omezení stávajících i potenciálních hrozeb efektivně vybaven a ochoten při něm spolupracovat.

Zbraň – je, z hlediska sebeobrany a profesní obrany, prostředek, který je primárně zkonstruován pro útok na život.

Nejčastěji jsou v této práci použity pojmy „útočník“ (pachatel) a také na první dojem velmi podobné pojmy „obrana“ (aktivní) a „ochrana“ (pasivní), mezi kterými je však zásadní rozdíl, který je nutné si uvědomit.

1.1.2. Odborná sousloví

Střežený objekt – je každý objekt, který je střežen před působením protiprávní činnosti, a to fyzickou ostrahou, technickými prvky či jejich kombinací.

Obranné prostředky – jsou to jakékoli předměty, které obránci poslouží k obraně a ochraně proti útočníkovi. Nejsou primárně zkonstruovány pro útok na život.

¹ ŠTRUNC, Filip. *Bezkontaktní řešení obranných situací v PKB*. Zlín, 2009. 73 s. Bakalářská práce. Univerzita Tomáše Bati ve Zlíně.

² ŠTRUNC, Filip. *Bezkontaktní řešení obranných situací v PKB*. Zlín, 2009. 73 s. Bakalářská práce. Univerzita Tomáše Bati ve Zlíně.

³ T-SOFT. *Modelování krizových situací – přednáška č. 1* [prezentace]. Zlín: Ústav bezpečnostního inženýrství, UTB, [cit. 2010-12-13].

Profesní obrana – (dále jen PrO) je pojem používaný při ochraně a obraně majetku, zdraví, života, svobody (osobní, domovní, projevu) nebo cti osob vyžadujících tuto obranu či ochranu, a to prostřednictvím osob pobírajících za tuto činnost mzdu (mzda je hlavním motivujícím faktorem osob zajišťujících obranu a ochranu). Zpravidla je PrO dohodnuta smluvně mezi dvěma stranami.

Obranná situace – je situace, při které čelí obránce útoku člověka ohrožujícímu život, zdraví, majetek, svobodu (osobní, domovní, projevu) nebo čest a ze strany útočníka není regulován žádnými pravidly. Touto situací mohou být ohroženy zájmy jak obránce, tak i jeho osob blízkých či cizích.

(pozn. ze strany obránce může nastat okamžik, kdy je obranná situace regulována pravidly – např. poskytnutí první pomoci, zcela zjevně nepřiměřená obrana apod.)

Zde je nutné si uvědomit rozdíl mezi obrannou situací a profesní obranou. Tato dvě sousloví mají stejnou náplň, neboli vždy řeší spor mezi dvěma subjekty, avšak rozdíl je zejména v tom, že za profesní obranu je pobírána odměna.

Na základě vysvětlených základních pojmů a odborných sousloví bude schopen uživatel blíže porozumět dalšímu textu a pochopit další souvislosti.

1.2. Problematika z pohledu právního

Na problematiku obranné situace myslí i trestní řád a trestní zákoník České republiky, který byl dne 1. 1. 2010 po 47 letech novelizován. Pro potřeby této práce bude důležité zmínit zejména tyto paragrafy⁴: §76 odst. 2 Zadržení osoby podezřelé, §29 Nutná obrana, §150 Neposkytnutí pomoci a § 28 Krajní nouze. V části 1.3. nastíní pravomoci pracovníka SBS z pohledu zadavatele.

⁴ MALÁNÍK, Zdeněk. *Právní prostředí sebeobrany v ČR* [prezentace]. Zlín: Ústav bezpečnostního inženýrství, UTB, [cit. 2010-11-17].

1.2.1. § 76 odst. 2 „Zadržení osoby podezřelé“

- (1) *Osobní svobodu osoby, která byla přistižena při trestném činu nebo bezprostředně poté, smí omezit kdokoli, pokud je to nutné ke zjištění její totožnosti, k zamezení útěku nebo k zajištění důkazů. Je však povinen tuto osobu předat ihned policejnímu orgánu; příslušníka ozbrojených sil může též předat nejbližšímu útvaru ozbrojených sil nebo správci posádky. Nelze-li takovou osobu ihned předat, je třeba některému z uvedených orgánů omezení osobní svobody bez odkladu oznámit.*

1.2.2. § 29 „Nutná obrana“

Znění:

- (1) *Čin jinak trestný, kterým někdo odvrací **přímo hrozící** nebo **trvajícím útokem** na zájem chráněný trestním zákonem, není trestným činem.*
- (2) *Nejde o nutnou obranu, byla-li obrana **zcela zjevně nepřiměřená** způsobu útoku.*

Důležité je, že útok nemusí nastat, ale může pouze hrozit. Hrozit může na některý ze zákonem chráněných zájmů, a to jsou:

- a) Život – zde se jedná o ochranu a obranu života našeho, našich blízkých, ale i cizích osob.
- b) Zdraví – ochrana a obrana našeho zdraví, zdraví blízkých, ale i cizích osob.
- c) Svoboda – ochrana a obrana svobody osobní, domovní apod.
- d) Majetek – ochrana a obrana majetku hmotného i nehmotného.
- e) Čest – je vyjádřením významu pro získání úcty, uznání a důvěry druhých lidí. Čest je snižována podvodem, zradou, ztrátou důvěryhodnosti a ostatními hodnotami, které snižují spolehlivost osoby udržující si svou čest.

Útočníkem je **VŽDY** člověk (popřípadě člověkem poštvané zvíře). Aby měla obrana proti útočníkovi nějaký smysl, tak musí být **SILNĚJŠÍ** než útok. Zároveň můžete k obraně použít **NEJÚČINNĚJŠÍ** prostředek, avšak pozor na zcela zjevnou nepřiměřenost obrany.

Pokud dojde k nepřiměřené obraně, znamená to pro obránce, že již není chráněn §29 o nutné obraně a z této obrany se zodpovídá v plném rozsahu.

Příklad

Dvě zaměstnanci se na toaletě firemního večírku začnou dohadovat o tom, kdo z nich špatně odvádí svou práci. Spor dojde až tak daleko, že první zaměstnanec srazí druhého zaměstnance na zem. Ten si to však nenechá líbit, vytáhne nůž a prvního zaměstnance dvakrát bodne do břicha, čímž mu dokonale znemožní pokračovat ve výměně názorů.

Jakmile si druhý zaměstnanec uvědomí, co udělal, tak zpanikaří a z večírku zmizí.

U tohoto příkladu by se **nejednalo** o „Nutnou obranu“, protože druhý zaměstnanec použil obranu zcela zjevně nepřiměřenou způsobu útoku.

1.2.3. § 150 „Neposkytnutí pomoci“

- (1) *Kdo osobě, která je v nebezpečí smrti nebo jeví známky vážné poruchy zdraví nebo jiného vážného onemocnění, neposkytne potřebnou pomoc, ač tak může učinit bez nebezpečí pro sebe nebo jiného, bude potrestán odnětím svobody až na dvě léta.*
- (2) *Kdo osobě, která je v nebezpečí smrti nebo jeví známky vážné poruchy zdraví nebo vážného onemocnění, **neposkytne** potřebnou pomoc, ač je podle povahy svého zaměstnání **povinen** takovou pomoc **poskytnout**, bude potrestán odnětím svobody až na tři léta nebo zákazem činnosti.*

Znění §150 „Neposkytnutí pomoci“ může často souviset i s §28 „Krajní nouzí“, jejíž znění je uvedeno v kapitole následující.

Příklad

Pracoviště PCO dostane hlášení o narušení nepoužívaného objektu, který je však střežen firmou z důvodu přítomnosti internetových vysílačů na střeše objektu. Pracovník PCO vyšle na místo výjezdovou skupinu, která po příjezdu zjistí, že objekt je narušený pachatelem, který je pod vlivem drog.

Jakmile si pachatel uvědomí, že je přítomna výjezdová skupina, tak zapálí starý nábytek, který je uvnitř budovy. Tím se však dostal do pasti, ze které nemůže ven.

Pracovník zásahové skupiny neváhá a otevře bezpečnostní dveře a vytáhne již hořícího pachatele z budovy. Poté jej uhasí a poskytne mu první pomoc, při níž mu zlomí 2 žebra.

Pracovník zásahové skupiny splnil svou povinnost a poskytl pomoc pachateli, který mohl v budově uhořet. Zároveň tím však poškodil bezpečnostní dveře a pachateli způsobil zlomení dvou žeber, což však naplňuje podmínky krajní nouze, protože pachateli šlo o život.

1.2.4. § 28 „Krajní nouze“

Znění:

- (1) Čin jinak trestný, kterým někdo odvrací *nebezpečí přímo hrozící* zájmu chráněnému trestním zákonem, není trestným činem.
- (2) Nejde o krajní nouzi, *jestliže bylo možno toto nebezpečí za daných okolností odvrátit jinak* anebo způsobený následek je zřejmě *stejně závažný* nebo *ještě závažnější* než ten, který hrozil, anebo byl ten, komu nebezpečí hrozilo, **povinen je snášet**.

Nebezpečí může přímo hrozit zejména od těchto skupin:

PŘÍRODA	ZVÍŘATA	LIDÉ	
Vichřice	Zranění a nemoc	Úmysl	Nedbalost
Povodně	Nebezpečí	Děti, drogově závislí	
Požáry	Teritorium	Handicapovaní a nemocní	
Výkyvy počasí	Hlad	Flákači, škůdci, neznalí	
	Mládřata	Stroje, energie, chemikálie	

Tabulka č. 1 Faktory krajní nouze⁵

⁵ MALÁNÍK, Zdeněk. *Krajní nouze* [prezentace]. Zlín: Ústav bezpečnostního inženýrství, UTB, [cit. 2010-11-17].

Z hlediska metodiky řešení základních situací profesní obrany budou v popředí zájmů dvě skupiny, a to lidé a zvířata. Ze skupiny lidí lze reálně uvažovat zejména o dětech či drogově závislých, kteří páchají trestnou činnost.

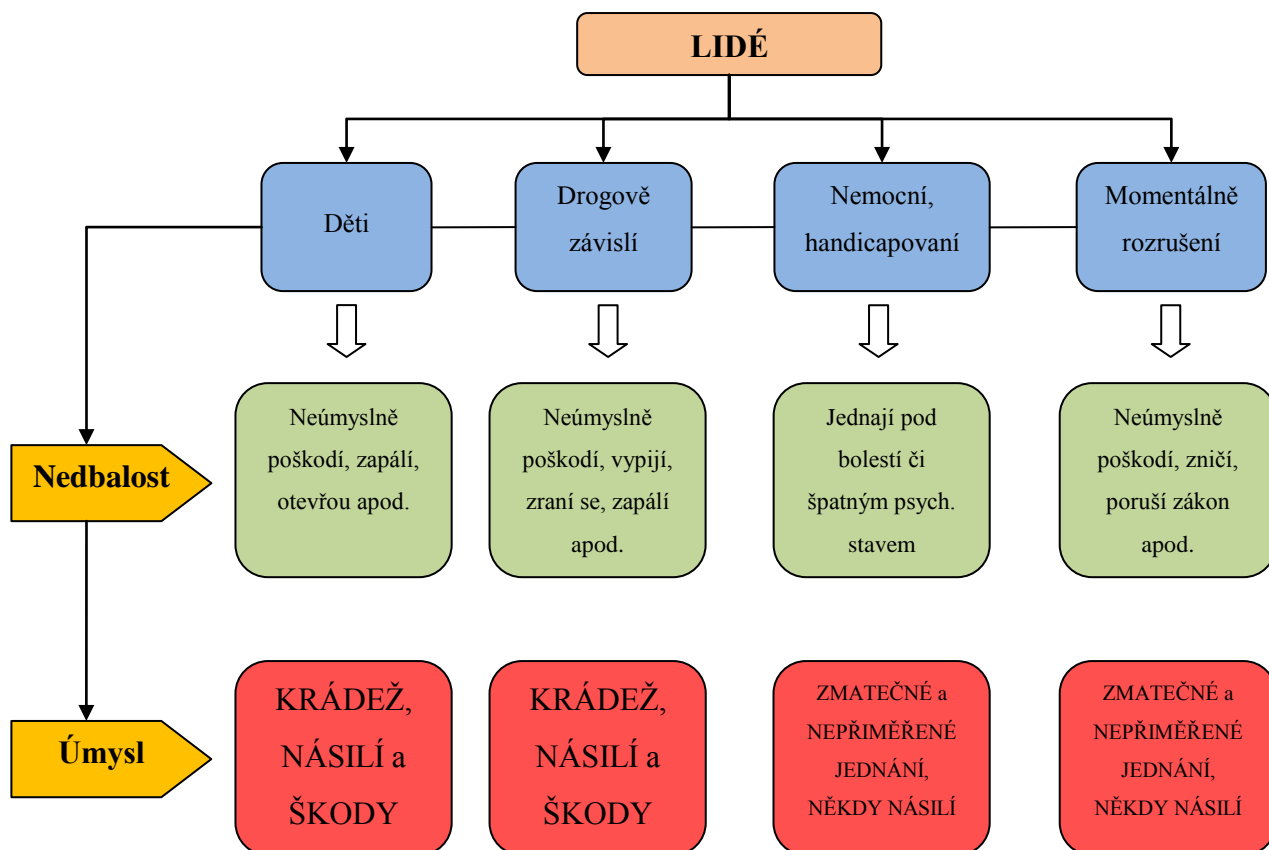


Schéma č. 1 Člověk a krajní nouze⁶



Obrázek č. 1 Krádeže v OD mladistvým⁷

⁶ MALÁNÍK, Zdeněk. *Krajní nouze* [prezentace]. Zlín: Ústav bezpečnostního inženýrství, UTB, [cit. 2010-11-17].

1.3. Právomoci pracovníka bezpečností služby z pohledu zadavatele

Tato pasáž bude zaměřena zejména na pravomoci pracovníka SBS, a to v porovnání s běžným občanem a ve vztahu k zadavateli střeženého objektu.

Co se týče pravomocí daných právním systémem, tak zaměstnanci sektoru SBS mohou mít pouze stejná práva, jako každý běžný občan ČR. Právomoci tudíž přísluší pouze orgánům veřejné moci, tedy státu.

V případě, že provozovatel objektu, který bude střežen SBS, má určitá práva nebo oprávnění, může tyto oprávnění smluvní formou přenést na SBS střežící objekt. Poté mohou pracovníci SBS provádět úkony, které by bez takto smluvně podložených práv a oprávnění konat nemohli.

Příkladem by mohl být zaměstnanec SBS, který kontroluje věk osob přicházejících na diskotéku nebo prohlížející návštěvníky sportovního utkání. Pro kontrolu přicházejících osob musí pracovník SBS požadovat předložení průkazu totožnosti či jiného dokladu, na základě kterého bude návštěvníkovi umožněn vstup do střežených prostor.

Zaměstnanci SBS si však musí nadále uvědomit to, že k této kontrole neexistuje žádné právo. Kontrola osob je založena na jejich dobrovolnosti a ochotě se podřídit požadavkům organizátora.

Člověk vcházející do objektu, kde je prováděna kontrola, se může sám svobodně rozhodnout, zda k této kontrole přistoupí a bude tato pravidla respektovat.

Právní opora v oblasti problematiky PKB dává pracovníkům SBS možnost řešit situaci PrO v mezích zákona, avšak hranice pro překročení zákonů je velmi tenká a často i

⁷ BAĎURA, Jaroslav. Nový trestní zákon nahrává zlodějům, pytlákům i šoférům bez řidičáku. *www.idnes.cz*[online]. 2009, [cit. 2010-11-21]. Dostupný z WWW: <http://zpravy.idnes.cz/krimi.asp?c=A091006_112158_krimi_lpo>.

stěží kontrolovatelná. Při rozepřích opírajících se o výše zmíněné zákony pak často rozhodují hmatatelné důkazy a výpovědi případných svědků. V případě profesní obrany je nejdůležitější § 76 odst. 2 „Zadržení osoby podezřelé“.

2. SPECIFIKACE NEJČASTĚJŠÍCH SITUACÍ PROFESNÍ OBRANY PRACOVNÍKŮ PKB

K získání všeobecného přehledu o nejčastějších situacích PrO, a to zejména z pohledu konkrétních funkcí v SBS, způsobu obrany či časového hlediska byl vytvořen dotazník, jehož výsledky a statistické vyhodnocení bude prezentováno v první podkapitole této části práce. Pro lepší pochopení a seznámení s funkcemi v SBS, budou i tyto blíže představeny. Popsány budou funkce, jako např. strážný, vrátný, řidič obrněného vozidla či osobní kurýr.

Důležitým aspektem PrO je čas, a to jak z pohledu *času na spáchání protiprávního činu* či *času pro spáchání protiprávního činu*. Ač to zní velmi podobně, tak je v těchto souslovích velký rozdíl, kterému bude věnována část této kapitoly.

2.1. Zhodnocení průzkumu mezi pracovníky PKB

Tato část bude zaměřena na vyhodnocení výsledků dotazníku, a to z pohledu jeho celku i dílčích otázek. Zhodnocení bude prezentováno formou přehledných tabulek či grafů. Výsledky vyplývající s dotazníkového šetření budou také porovnány se statistikami, které jsou prováděny institucemi zabývající se touto problematikou.

2.1.1. Dotazník

Dotazníkové šetření probíhalo formou emailového dotazníku rozeslanému na 100 emailových adres firem působících v oblasti PKB. Spektrum firem bylo rovnoměrně rozloženo po celém území České republiky.

V následující tabulce je vyjádřen počet firem oslovených v jednotlivých krajích.

Rozložení oslovených firem v ČR	
Praha	23
Středočeský kraj	10
Karlovarský kraj	8
Jihomoravský kraj	9
Jihočeský kraj	8
Moravskoslezský kraj	8
Pardubický kraj	3
Zlínský kraj	8
Královéhradecký kraj	5
Ústecký kraj	2
Liberecký kraj	2
<i>Olomoucký kraj</i>	<i>11</i>
Plzeňský kraj	3
Kraj Vysočina	1

Tabulka č. 2 *Počet oslovených firem v krajích*

Dotazník byl rozeslán ve dvou etapách, a to z důvodu získání většího počtu odpovědí, tudíž i statisticky přesnějšího vzorku. První etapa odeslání dotazníku probíhala v průběhu prosince 2010, druhá etapa následovala koncem ledna 2011.

Po první etapě na dotazník odpovědělo pouze 5 respondentů, v etapě druhé to bylo již 20 respondentů, tudíž celkového počtu 100 odeslaných emailů byl počet odpovědí roven 25%.

2.1.2. Statistické vyhodnocení dotazníkových otázek

V dotazníku bylo položeno 7 otázek cíleně zaměřených na získání objektivního přehledu o funkcích v SBS zaměřených na problematiku řešení situací PrO v PKB.

Níže jsou uvedeny statistiky odpovědí na jednotlivé otázky.

1. V jaké oblasti průmyslu komerční bezpečnosti pracujete?

Graf č. 1 Statistika oblasti práce respondentů dotazníku

2. Setkali jste se někdy s obrannou situací?

Graf č. 2 Statistika setkání s obrannou situací respondentů dotazníku

3. V jaké oblasti se podle Vás nejčastěji pracovníci PKB setkávají s obrannou situací?



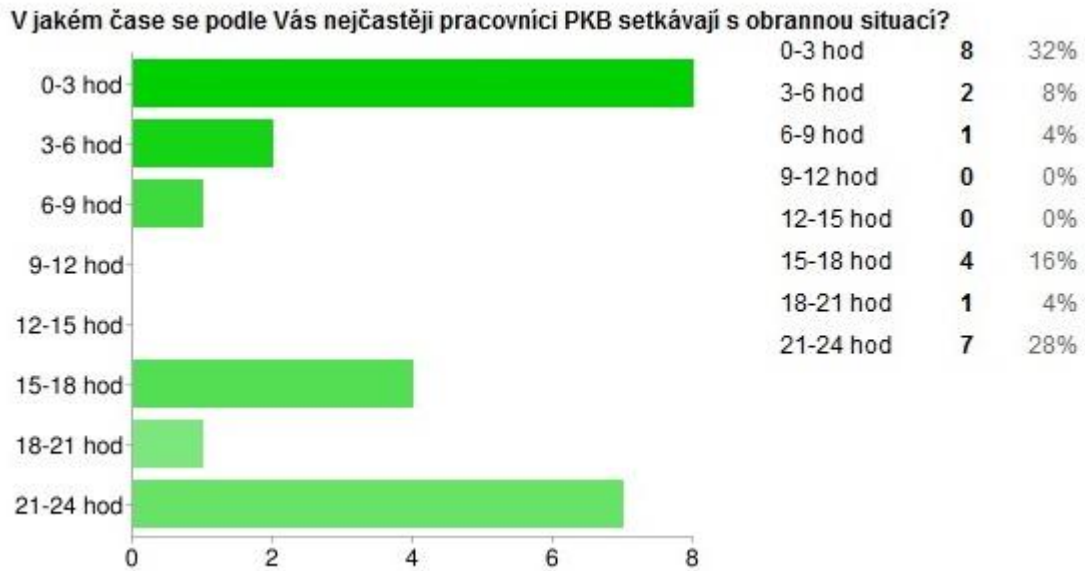
Graf č. 3 Statistika oblastí s možným setkáním s obrannou situací v PKB

4. Jaké funkce v PKB se podle Vás nejčastěji setkávají s obrannými situacemi?



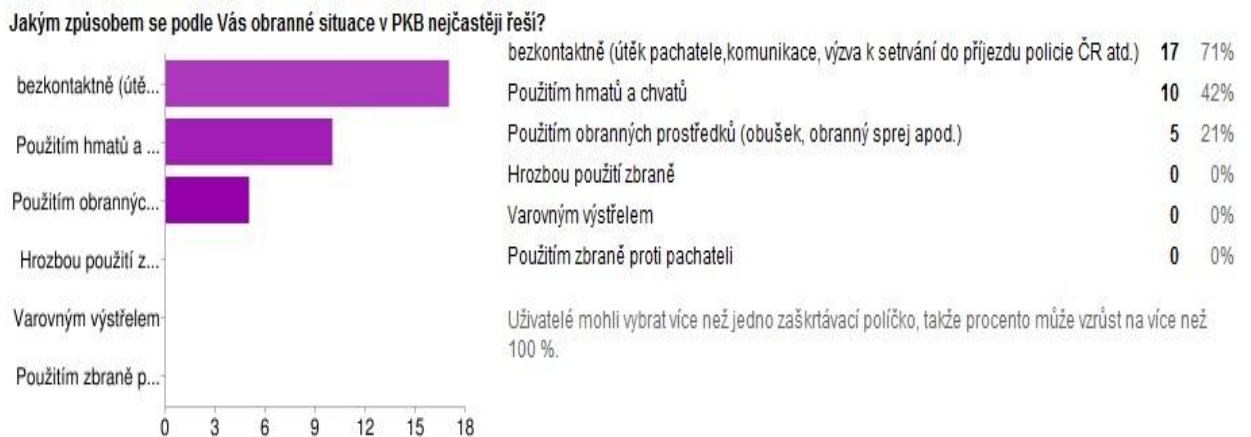
Graf č. 4 Statistika funkcí v BA setkávající se s obrannými situacemi

5. V jakém čase se podle Vás nejčastěji pracovníci PKB setkávají s obrannou situací?



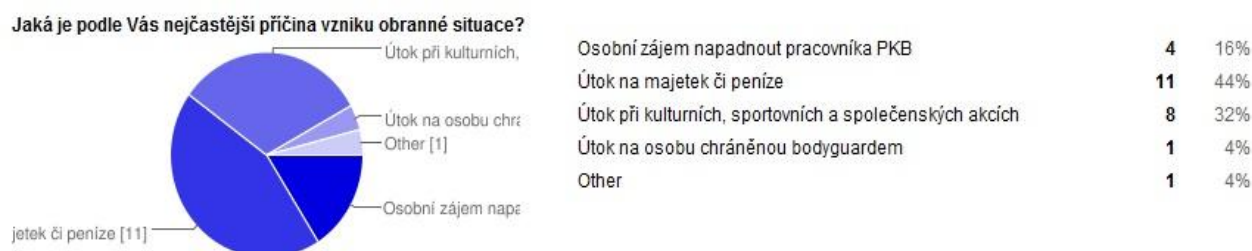
Graf č. 5 Statistika času setkání s obrannou situací

6. Jakým způsobem se podle Vás obranné situace nejčastěji řeší?



Graf č. 6 Statistika způsobu řešení obranné situace

7. Jaká je podle Vás nečastější příčina vzniku obranné situace?



Graf č. 7 Statistika nejčastějších příčin vzniku obranných situací

Nashromážděný statistický vzorek činící 25 zodpovězených dotazníků lze pomocí metody nazvané „statistická indukce“ relevantně rozšířit až na desetinásobek.

Statisticky vzato tedy vzorek tohoto dotazníku čítá 240 respondentů, kteří na dotazníkové šetření reagovali. S tím, že rozdíl 10 respondentů tvoří statistickou odchylku.

2.2. Specifikace obranné situace z hlediska funkcí pracovníků PKB

Funkce, které budou v této kapitole blíže rozebrány, patří mezi ty, které jsou nejčastěji zastoupeny v bezpečnostních agenturách nebo jsou v současnosti rozvíjeny. U těchto funkcí budou také specifikovány předpokládané rizikové skupiny pachatelů, se kterými se pracovník na této funkci může setkat. Na základě dotazníku budou s těchto funkcí vyčleněny tři nejčastější funkce, které se potýkají s PrO.

2.2.1. Vrátný

Hlavní náplní práce vrátného je kontrolovat osoby přicházející nebo odcházející ze střeženého objektu. Popřípadě i kontrola aut vjíždějících či vyjíždějících ze střeženého objektu. Doplňující službou, kterou vrátní poskytují je např. klíčová služba.

Přístup osob je povolen buď na základě pouhého nahlášení iniciál vstupující osoby na vrátnici či nahlášení osoby, za kterou osoba vstupující do objektu jde. Správná činnost

(pozn. tento postup je platný pro vjezd do bývalého areálu Vítkovických železáren v Ostravě – Vítkovicích)



Obrázek č. 3 Vrátnice s docházkovým terminálem GEOtest Brno a.s.

Potenciální pachatelé: pachatelé pokoušející se vniknout do střeženého areálu, a to zpravidla násilím, skrytě či pomocí sociotechniky. Pachatelé snažící se poškodit zařízení v objektu či areálu (např. bývalí pracovníci v objektu), pachatelé spolupracující s teroristickými organizacemi (objekt leží na strategickém místě, či objektu důležitý pro infrastrukturu či jiné životní a strategické zájmy města či státu). Dále to mohou být děti neuvědomující si svůj čin, drogově závislí, psychicky narušení lidé či bezdomovci.

2.2.2. Recepční⁸

Recepce slouží především pro informování návštěvníků objektu a je to první místo, na kterém přichází návštěvník do styku s navštívenou firmou. Na těchto pozicích by měly pracovat zaměstnanci SBS s esteticky reprezentativním vzhledem, ale i s dostatečnými profesními zkušenostmi v oblasti recepčních služeb.

⁸ B7U [online]. 2007 - 2011 [cit. 2011-01-25]. Dostupné z WWW: <<http://www.b7u.cz/sluzby/bezpecnostni-sluzby/recepni-sluzby.html>>.

Mezi hlavní náplň pracovníků recepce bývá:

- ✓ Informační služba pro zaměstnance a návštěvníky objektu/firmy.
- ✓ Kontrola a evidence osob vcházejících do objektu/firmy.
- ✓ Ohlašování návštěv.
- ✓ Přebírání poštovních zásilek.
- ✓ Klíčová služba.
- ✓ Úschova peněz a cenností (v případě, že jsou k dispozici vhodně zabezpečené prostory pro jejich úschovu).

Potenciální pachatelé: pachatelé pokoušející se vniknout do objektu, zpravidla skrytě či s využitím sociotechniky. Pachatelé snažící se poškodit zařízení v objektu (např. bývalí pracovníci v objektu), pachatelé spolupracující s teroristickými organizacemi (objekt leží na strategickém místě, či objektu důležitý pro infrastrukturu či jiné životní a strategické zájmy města či státu), děti neuvědomující si svůj čin, drogově závislí či bezdomovci.

2.2.3. Strážný střežící objekt

Náplň práce může být různá a rozdělit lze podle typu ostrahy objektu.

Statická ostraha - Strážný plní funkci statické ostrahy hlídá konkrétní vstup či část objektu, nad kterým má přehled ze svého statického pracoviště. Strážný může také sledovat kamerový systém objektu a informovat pohyblivou ostrahu, že došlo k vniknutí do objektu a udat jim přesnou část objektu, ve které bylo vniknutí zaznamenáno.

Pohyblivá ostraha - strážný má za úkol vždy v předem stanovených intervalech kontrolovat objekt formou obchůzek, které bývají často také elektronicky sledovány (strážný musí v příslušných částech objektu či okolí objektu potvrdit, že tam v danou chvíli byl, např. formou čipové karty, či zmáčknutí příslušného tlačítka, popřípadě další identifikací). Pohyblivou ostrahu může být myšlena i skupina strážných, kteří ke střeženému objektu vyjíždí v pravidelných intervalech na obhlídky, avšak statické pracoviště není umístěno přímo ve střeženém objektu, ale objekt je kontrolován např. pracovníkem sedícím u PCO vzdáleně.



Obrázek č. 4 *Ilustrační foto - strážný*⁹

Potenciální pachatelé: pachatelé pokoušející se vniknout do střeženého objektu (areálu), odcizit majetek v objektu, osobní předměty návštěvníků či pracovníků v objektu. Pachatelé snaží se poškodit zařízení v objektu (např. bývalí pracovníci v objektu), pachatelé spolupracující s teroristickými organizacemi (objekt leží na strategickém místě, či objektu důležitý pro infrastrukturu či jiné životní a strategické zájmy města či státu). Tito pachatelé se snaží do objektu dostat násilím, skrytě či s využitím sociotechniky.

2.2.4. Osobní strážce (bodyguarding)¹⁰

Podstatou práce bodyguarda neboli osobního strážce, je ochrana osoby zákazníka před možným napadením pachatelem. Ochrana bodyguardem je postavena na skrytém či poloskrytém poskytování ochrany konkrétní osobě zákazníka. V současnosti se tento způsob ochrany používá zejména v oblastech ochrany vládních činitelů, veřejně známých (populárních) osob, úspěšných podnikatelů či osob, které jsou v ohrožení.

⁹ *Zenit-ba* [online]. 2010 [cit. 2011-03-09]. Bezpečnostní agentura Zenit. Dostupné z WWW: <<http://www.zenit-ba.cz/bezpecnostni-sluzby/>>.

¹⁰ KOZMÍKOVÁ, Veronika. *Příprava a plnění úkolu osobním strážcem*. Zlín, 2008. 98 s. Diplomová práce. Univerzita Tomáše Bati ve Zlíně.

Zákazníci, kteří vyhledají službu ochrany osobním strážcem, k tomuto kroku přistoupí zejména proto, že jim hrozí konkrétní nebezpečí, popřípadě se cítí v ohrožení. Každá osoba zákazníka je odlišná a tudíž i každá přijatá zakázka odlišná a osobní strážce se na ni musí náležitě připravit.



Obrázek č. 5 Ilustrační foto bodyguarding¹¹

Potencionální pachatelé: osoby s psychickými problémy, které nejsou včas léčeny, fanatičtí fandové, osoby spolupracující s teroristickými skupinami, zločinci najatí konkurencí či opozicí, lidé žárlící na popularitu chráněné osoby.

2.2.5. Řidič obrněného vozidla¹²

Pracovník zastávající funkci řidiče obrněného vozidla je zpravidla členem posádky přepravující peníze a cennosti pro zadavatele SBS, která přepravu realizuje.

¹¹ *Safe tech guard services* [online]. 2010 [cit. 2011-03-10]. Guardsecurity. Dostupné z WWW: <<http://guardsecurity.ca/security-guards-toronto-blog/tag/bodyguarding/>>.

¹² PFEIFER, Marek. Manuál převozu peněz a cenin [online]. Most: B.A. DORA a.s., [2007]. Dostupné z WWW: <<http://files.pfeifermarek.webnode.cz/200006586-3f40b403b0/dokument.pdf>>.

Jako každý člen posádky, musí být i řidič náležitě vybaven prostředky pro ochranu proti napadení případným pachatelem. Tyto prostředky se mohou lišit podle hodnoty přepravované zásilky:

- ✓ Hodnota do 100 000 Kč – uložení v uzavřené kabele, schránce či kufříku. Přepravu či přenos provádí jeden zaměstnanec SBS.
- ✓ Hodnota 100 000 – 500 000 Kč – uložení v uzavřené kabele, schránce či kufříku. Přepravu či přenos provádí 2 zaměstnanci SBS.
- ✓ Hodnota 500 000 – 2 000 000 Kč – uložení v bezpečnostním zavazadle popřípadě kontejneru se zajištěním proti neoprávněnému otevření. Přeprava automobilem a provádí ji dva zaměstnanci SBS.
- ✓ Hodnota nad 2 000 000 Kč – musí být převážena odděleně, a to tak, že žádná s dílčích zásilek nepřekročí hodnotu 2 000 000 Kč.

Dle výše přenášené či převážené hotovosti musí být pracovníci vybaveni příslušnými obrannými prostředky, jako například obranný sprej, el. paralyzér či kulová zbraň apod.

Každý člen osádky vozidla přepravující peníze a cennosti má přesně určené úkoly, které musí splnit. Výjimkou není ani řidič vozidla, jehož povinnosti nesouvisí jenom se samotným řízením obrněného vozidla, ale začínají ještě před samotným odjezdem vozidla. Některé povinnosti řidiče obrněného vozidla:

- ✓ otevírá dveře kurýrovi nesoucímu zásilku,
- ✓ v průběhu přepravy musí být vozidlo uzamčeno,
- ✓ ve vozidle je zákaz kouření,
- ✓ řidič musí dodržovat zákon 361/2000 Sb. o provozu na pozemních komunikacích v platném znění, pokud nemá udělenou výjimku (např. povolení k zastavení na místech se zákazem stání či zastavení),
- ✓ řidič by měl dokonale ovládat vozidlo za ztížených klimatických podmínek,
- ✓ v letním období může mít řidič otevřené okénko max. do 4 cm od rámu dveří,
- ✓ řidič musí dokonale znát trasu a její okolí.

Některý výše zmíněné povinnosti řidiče a dalších členů osádky jsou dány zejména podmínkami pojišťoven. V praxi jsou tyto podmínky zpravidla upraveny smluvně mezi zadavatelem a firmou provádějící přenos či převoz hotovosti či cenností.



Obrázek č. 6 Ilustrační foto přeprava peněz a cenin¹³

Potenciální pachatelé: zkušení a velmi nebezpeční pachatelé, kteří jsou zpravidla ozbrojeni a mají bohaté zkušenosti s páčáním trestné činnosti, dále pak drogově závislí a drobní zlodějové pokoušející se o „větší lup“.

2.2.6. Pracovník úklidu¹⁴

Primární úkol těchto pracovníků je úklid objektu či okolí objektu zadavatele. Úklidové služby mohou být zajišťovány jak v již funkčních objektech, tak v objektech rozestavěných (po kolaudaci). Dále jsou tyto služby realizovány i v okolí objektu, či vnější strany objektu (úklid výloh, velkých prosklených ploch, čištění fasád domů apod.).

¹³ ADAMEC, Tomáš. Loupež století: Jak se nahrazuje 500 milionů? Stačí den. *Aktuálně.cz* [online]. 2007, č. 1, [cit. 2011-03-10]. Dostupný z WWW: <<http://aktualne.centrum.cz/ekonomika/domaci-ekonomika/fotogalerie/foto/116205/?cid=515624>>.

¹⁴ B7U [online]. 2007 - 2011 [cit. 2011-01-25]. Dostupné z WWW: <<http://www.b7u.cz/sluzby/bezpecnostni-sluzby/recepcni-sluzby.html>>.

Pro úklid ve stanoveném objektu musí být pracovník řádně proškolen a seznámen se všemi okolnostmi úklidu v objektu zákazníka. Proškolení se týká zejména:

- ✓ práce s čistící technikou,
- ✓ práce s čistícími chemikáliemi,
- ✓ práce ve výškách,
- ✓ dalších speciálních prací souvisejících s úklidovými službami v konkrétním objektu (práce ve speciálním obleku, bezpečnostní předpisy v případě havárie v objektu apod.).



Obrázek č. 7 *Ilustrační foto úklidová technika*¹⁵

Pracovníci provádějící úklidové služby zpravidla dostávají na starost klíče či jiný prostředek (karta, čip), pomocí kterého se mohou dostat do jednotlivých prostor, ve kterých provádí úklidové služby.

Prostředky, které umožňují přístup do prostor střeženého objektu, mohou být jednou z příčin, proč mohou být tito pracovníci napadeni potenciálním pachatelem.

Potenciální pachatelé: lupiči či zloději, kteří chtějí vykrást střežený objekt, ve kterém probíhá úklid (zpravidla mimo provozní dobu objektu), drobní zlodějové či návštěvníci objektu snažící se odcizit drobné předměty či poškodit zařízení v objektu a jsou přistiženi pracovníky úklidu.

¹⁵ NETUŠIL, Jiří. *Sida* [online]. 2006-2009 [cit. 2011-03-10]. SIDA, s.r.o. Dostupné z WWW: <<http://www.sida.cz/06-uklidove-sluzby.html>>.

2.2.7. Soukromý kurýr¹⁶

Tato funkce je v PKB nová a podnět k jejímu vzniku je zejména stále rostoucí počet přepravení vozů převážející peníze a cennosti, o kterých se dozvídáme zejména z médií. Soukromý kurýr vyplňuje nedostatky, kterými disponuje klasická přeprava peněz a cenností. Mezi hlavní nedostatek patří zejména označení vozidel přepravujících peníze a cennosti, u kterých je na první pohled zřejmé jaký typ zásilek přepravují. Při dostatečné trpělivosti lze snadno zjistit trasu transportu, počet členů posádky obrněného vozidla či technický stav vozidla.

Soukromý kurýr pokrývá nedostatky obrněného vozidla a ve spojení s výcvikem obranných technik disponuje větší zárukou spolehlivosti přepravy peněz, cenin a jiných důležitých zásilek. Kurýr přepravuje zejména peníze, cennosti, ale také osoby a ostatní cenné předměty (patří sem i zvířata) zákazníků na určité místo, případně i zpět k majiteli. Soukromý kurýr se většinou chová s maximální nenápadností a používá prostředky (oblečení, automobil, vizáž), pomocí kterých zapadne mezi běžné občany dané lokality, ve které provádí převoz či přenos zásilky. Transport zásilky zadavatele kurýrem je vždy smluvně podložen.



Obrázek č. 8 *Soukromý kurýr*¹⁷

¹⁶ MAKSIMOV, Alexey. *Řešení obranných situací soukromým kurýrem*. Zlín, 2010. 74 s. Bakalářská práce. Univerzita Tomáše Bati

Potenciální pachatelé: pachatelé mohou být zastoupeni z celého spektra skupin či jednotlivců páchajících trestnou činností. Přepadení těchto pachatelů bude probíhat téměř vždy cíleně v souvislosti s převáženou zásilkou.

2.2.8. Detektiv v obchodním domě

S některými, pro PKB obvyklými funkcemi se běžní občané nesetkávají v takové míře. Výjimku tvoří právě detektiv v obchodním domě, který má za úkol zejména odhalovat pachatele krádeží a chránit zákazníky před účinkováním pachatelů. Tato funkce je pracovníkem SBS vykonávána buď skrytě (strážný je oblečen v civilním oděvu) či běžně (strážný je v uniformě SBS).

Skrytí strážní se pohybují uvnitř prodejny a chovají se jako běžní nakupující. Přitom však kontrolují zákazníky a zabraňují krádeži majetku či zboží, které je v prodejně. Ve větších obchodních domech komunikují strážní s obsluhou kamerového systému.

Běžní strážní mají za úkol kontrolovat zákazníky, kteří již prošli pokladnou, anebo se pohybují po chodbách obchodních domů. Dále řeší problémy v případě, že pracovník u pokladny zapomene oddělat či zaúčtovat zboží s ochrannou etiketou či kódem a zákazník projde bezpečnostním průchodem tvořeným dvěma anténami, který na toto upozorní.

Obchodní centra v některých případech dbají na ochranu zákazníků i v nejbližším okolí centra a to tak, že spojí ochranu zboží v prodejnách s ochranou okolí centra (parkovišť).

¹⁷ KLÍMA, Jan. Audi znovu v akčním filmu: Kurýr 2. *Galileo internet magazine* [online]. 2005, č.1, [cit. 2011-03-10]. Dostupný z WWW: <http://www.giordano.cz/magazin_galileo_auto-moto.htm>.



Obrázek č. 9 Ilustrační foto detektiv v obchodě¹⁸

Potenciální pachatelé: nezletilí, bezdomovci, sociálně slabší lidé, drobní zlodějové, drogově závislí, handicapovaní.

Výše uvedeným funkcím byla věnována jedna z dotazníkových otázek, a to ve spojitosti s tím, která z těchto funkcí se nejčastěji setkává s obrannou situací. Funkce, ze kterých měli respondenti na výběr, byly záměrně zvoleny v obecnější rovině, aby mohly na dotazník reagovat i ti zaměstnanci PKB, kteří se v této problematice orientují pouze okrajově.

Respondenti ve svých odpovědích uváděli nejčastěji funkci *strážného* (72%), *detektiva v obchodním domě* (28%), *osobního strážce* (28%) a *vrátného* (12%).

Výběr funkcí, pro které bude uvedena metodika řešení situací PrO, probíhal dle statistických údajů z dotazníku s přihlédnutím k četnosti osob, se kterými se jednotlivé funkce v rámci své profese setkávají.

2.3. Specifikace obranné situace z hlediska času

Jeden z nejčastějších faktorů, který se sleduje při vyhodnocování vniknutí do střeženého objektu či řešení obranné situace respektive PrO, je čas. Časové hledisko lze z pohledu páchaní protiprávních činů rozdělit do 2 skupin, a to:

¹⁸ tovarna.cz, s.r.o. www.secretservice.cz [online]. 2009 [cit. 2011-03-12]. Secret service. Dostupné z WWW: <<http://www.secretservice.cz/sluzby/detektivni-sluzby-na-prodejnach/>>.

- Čas **pro** spáchání protiprávních činů – časový interval, ve kterém jsou nejvíce páčány protiprávní činy (intervaly jsou v rámci hodin).
- Čas **na** spáchání protiprávních činů – čas, po který trvá spáchání protiprávního činu (většinou v rámci minut).

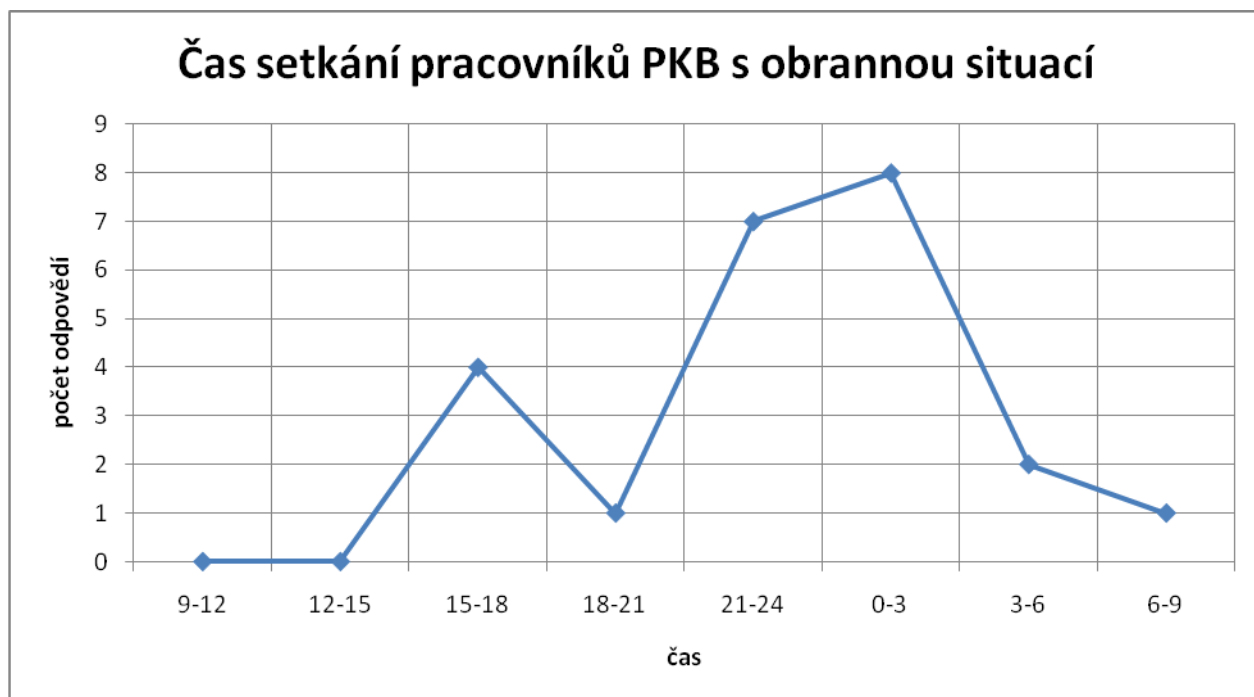
2.3.1. Časová četnost výskytu profesní obrany

V případě, kdy jsou vyhodnocovány statistiky související s časovou četností výskytu obranných situací, je den zpravidla rozdělen na časové intervaly určující, ve kterém z nich jsou nejčastěji páčány protiprávní činy.

Většinu osob méně znalých této problematiky napadne, že nejčastější denní doba, při které je páčána trestná činnost, je v nočních hodinách či za snížené viditelnosti. Ovšem reálné statistiky jsou odlišné. Například většina vloupání je spáchána mezi 12:00 – 20:00 hodinou.¹⁹

Porovnání s výsledky dotazníkového šetření ukazuje fakt, že časové rozmezí spáchání většiny vloupání (12-20 hod) správně volilo pouze 5 respondentů z celkového počtu 23 odpovědí, což je v procentuálním vyjádření 21,7%. Zbýlý počet odpovědí se přiklání spíše k nočním hodinám, což je na pro většinu lidí logičtější varianta. Tuto odchylku plynoucí ze statistických výsledků dotazníkového šetření lze přisoudit faktu, že v převážné většině odpovídali respondenti zabývající se touto problematikou okrajově či respondenti s vlastní zkušeností s jiným časovým obdobím.

¹⁹ VALOUCH, Jan. *Bezpečnostní analýza* [prezentace]. Zlín: Ústav bezpečnostního inženýrství, UTB, [cit. 2011-02-02].



Graf č. 8 Čas setkání pracovníků PKB s obrannou situací

Čas pro spáchání protiprávního činu je důležitým upřesňujícím ukazatelem jak pro státní složky zajišťující ochranu obyvatelstva daného státu, tak pro složky působící v oblasti soukromé bezpečnosti. Výsledky průzkumů či jiných druhů analýz, jejichž hlavním cílem je promítnout si reálnou představu o časovém hledisku, ve kterém jsou nejčastěji páchany protiprávní činy, dávají těmto složkám užitečné časové informace. Podporu v získávání časových informací poskytují zejména technické prostředky pro informační technologie, a to zejména pult centralizované ochrany (PCO), na kterém jsou zaznamenány všechny důležité informace o narušení střežených objektů na PCO připojených.

Naproti tomu čas na spáchání trestného činu je významným faktorem zejména pro pachatele protiprávních činů. Ti se snaží svůj čin spáchat v čase co nejkratším a zároveň způsobem co nejefektivnějším, čímž získávají více času na útěk a snižují tím pravděpodobnost, že budou přistíženy na místě činu či v jeho blízkém okolí.

3. ROZBOR PŘÍČIN A VHODNÉHO ŘEŠENÍ SITUACÍ PROFESNÍ OBRANY V PKB

Vzniku situace PrO vždy předchází konkrétní příčina či kombinace většího počtu příčin. Charakterizovat jednotlivé typy příčin lze pouze po jejich rozčlenění do blíže určujících skupin.

Mezi tyto skupiny jsou zařazeny aspekty psychický a taktický, které jsou následovány příčinami trestné činnosti a příčinami vzniku situace PrO. Příčiny trestné činnosti zahrnují skupiny pachatelů, které mají společné znaky (mladiství, pachatelé pod vlivem drog apod.). Příčiny vzniku situace PrO navazují na příčiny obranné situace s tím, že rozebírají důvod, proč se pachatelé protiprávního jednání rozhodnou tento čin spáchat. Jedním z předních důvodů je zejména nedostatek finančních prostředků, které zamýšlí pachatel získat právě útokem na střežený majetek.

Jakoukoliv činnost lze rozdělit na jednotlivé fáze, které tuto činnost popisují. Výjimkou není ani obranná situace, kterou lze rozdělit na tři fáze, a to fáze vzniku, průběhu a ukončení obranné situace, které jsou popsány v druhé podkapitole této kapitoly.

V pořadí třetí podkapitole budou porovnány jednotlivé způsoby řešení situací PrO. Na základě srovnaných výhod a nevýhod s přihlédnutím k výsledkům z dotazníkového šetření bude vybráno nejvhodnější řešení situací profesní obrany. V souvislosti s řešením situací profesní obrany jsou v této kapitole zmíněny i bolestivá místa na lidském těle.

3.1. Analýza nejčastějších příčin vzniku situací profesní obrany v PKB

Aspektů, majících vliv na vznik situace PrO, je celá škála. Pro správné pochopení problematiky PrO je vhodný detailnější rozbor otázky psychiky a taktiky, ale také spojitost taktiky s operací a strategií, což jsou pojmy blíže upřesňující zejména plánování konfliktních situací.

Z hlediska vniknutí do objektu je součástí této části také statistické vyhodnocení jednotlivých trestných činů a také slabá místa při vniknutí do objektu, jakož to jednu z podstatných příčin vedoucích k možné situaci PrO. Jednotlivé situace PrO lze odlišit také z pohledu typu pachatele, se kterým se setkáme.

3.1.1. Aspekt psychický a taktický

Když se pracovník SBS dostane do fáze obranné situace, kde bude muset čelit PrO, jsou pro něho podstatné 2 aspekty, a to psychika a taktika. Aniž si to uvědomujeme, tak oba tyto aspekty začínají ještě dříve, než samotná PrO a prochází všemi fázemi obranných situací. Tyto aspekty mohou být ovlivněny námi samotnými, ale pouze v případě, že jsou pravidelně procvičovány.

Aspekt psychický²⁰

Psychologický faktor – definuje schopnost udržet v psychicky zátěžové situaci psychickou stabilitu, což je důležité pro správné rozhodování zátěžových situacích. Přeneseno do reálných situací je to schopnost překonat v situaci bezprostředního ohrožení chráněné hodnoty či momentě napadení projevy strachu, úzkosti, paniky, hrůzy, trémy, vzteku, zuřivosti apod.

Udržení psychické stability – působí na kvalitu a úroveň myšlení při vedení PrO. Pokud pracovník SBS neudrží psychickou stabilitu, dává tím šanci útočnickovi převzít nad konfliktní situací otěže (nestabilita, nesoustředěnost apod.). V opačném případě lze snadno vyvést útočníka z míry (je donucen k chybě, ke špatnému pohybu, je zahrán do stísněných prostor apod.). Narušení psychické stability mohou způsobit i faktory okolního prostředí, ve kterém se konfliktní situace odehrává (osoby přihlížející konfliktní situaci, počasí, dopravní situace v daném místě, pohyb zvířat apod.).

²⁰ NÁCHODSKÝ, Z. *Nebojte se bránit*. 1. vyd. Praha: Armex Publishing, 2006. 336 s. ISBN 80 – 86795 – 43 – 8.

Aspekt taktický²¹

Taktika – původně vojenská věda, promyšlený, záměrný způsob vedení střetného boje z pohledu techniky, účelného a účelového chování, tedy praxe efektivních technik sebeobrany, psychologie a jiných vědních disciplín.

Z pohledu obecného lze aspekt taktický charakterizovat třemi pojmy, a to:

- a) Taktické jednání – vyjadřuje řešení obranné situace z hlediska okamžitého rozhodnutí (např. rozhodnutí „vyhrát“).
- b) Operační jednání – vyjadřuje řešení obranné situace z hlediska blízké budoucnosti (např. „vyhrát společensky“, čili bez negativního vlivu na okolní společenské prostředí – při dohledu kamer nebo lidí).
- c) Strategické jednání – vyjadřuje řešení obranné situace z hlediska vzdálené budoucnosti (plán, jak se nedostat do boje, prevence).

Obecný výklad může znít tak, že taktickým jednáním jsou myšleny bezprostřední či plánované kroky, které vedou osobu, volící tyto kroky, k cíli, a to cestou správnou či špatnou dle zvoleného postupu.

Taktické jednání, při vedení PrO, má několik zásad, které je dobré dodržet, aby úspěšně vedlo k vytyčenému cíli.

- *Rozpoznat hrozící nebezpečí*
- *Dobře odhadnou situaci*
- *Rozpoznat slabé stránky útočníka*
- *Zvolit správnou vzdálenost, techniku, prostředky a zbraně*
- *Promyslet postup po ukončení PrO*

Při každé situaci PrO je taktické jednání vždy individuální.

²¹ KONEČNÝ, Alois. *Ji-Jitsu*. [s.l.] : [s.n.], [2001]. Taktika, s. 1-17.

Taktickou přípravu na situace PrO mohou pracovníci PKB provádět již při sledování či vyhodnocování statistik souvisejících s pácháním protiprávních činů. Jednou z takových statistik²² jsou grafy, které značí nejčastější prostory, kterými se zloději dostávají do objektu a jak se do nich dostávají.



Obrázek č. 10 *Kudy chodí zloději*

Pomocí jednoduchého součtu je jasné, že pachatelé páchající vloupání do střeženého objektu, tento objekt naruší v 82% terasovými a vchodovými dveřmi nebo okny v přízemí. Velmi varovné číslo je i způsob vniknutí do objektu, kdy se dovnitř dostane pachatel v 70% pouhým vypáčením zámku.

²² VALOUCH, Jan. *Bezpečnostní analýza* [prezentace]. Zlín: Ústav bezpečnostního inženýrství, UTB, [cit. 2011-02-02].

Obrázek č. 11 *Jak se vloupání provádějí*

Z reálného hlediska nelze postupovat výhradně pomocí pouze taktického, operačního či strategického jednání. Prevenci neboli strategické jednání lze vždy určitou formou naplánovat či stanovit, ale v reálných podmínkách vždy může nastat situace, kdy předem dané strategické jednání nezabrání použití taktického či operačního jednání. Strategickým jednáním se nejvíce zabývá policie ČR.

3.1.2. Příčiny trestné činnosti

Spousta lidí zabývajících se trestnou činností či tvořením statistik trestných činů si určitě několikrát položila otázku: *Co vede pachatele ke spáchání trestného činu?* Já si nyní tuto otázku položím také a pokusím se rozebrat nejčastější příčiny páchaní trestné činnosti, a to zejména v oblasti PKB.

Aby bylo možné příčiny trestné činnosti specifikovat co nejlépe, je nutné rozdělit pachatele do zájmových skupin, pro které lze příčiny trestné činnosti lépe charakterizovat. Zájmové skupiny:

- Nezletilí a mladiství
- Osoby pod vlivem drog (alkohol, omamné látky aj.)
- Recidivisté
- Ostatní (handicapovaní, psychicky narušení)

KRIMINALITA 2010 - vybrané skutky	Zjištěno	Objasněno		Spácháno skutků			
		Počet	Dodatečně	Pod vlivem	Recidivisté	Nezletilí 1-14 let	Mladiství 15-17 let
Vloupání							
<i>Do obchodů</i>	3 625	1 073	217	46	1 032	28	114
<i>Do výkladních skříní</i>	217	54	9	8	45	1	10
<i>Do restaurací a hostinců</i>	2 640	737	115	44	644	13	85
<i>Do ubytovacích objektů</i>	637	86	17	4	78	0	7
<i>Do kiosků</i>	1 212	361	37	17	235	18	74
<i>Do stravovacích zařízení</i>	63	19	5	0	22	1	1
<i>Do kulturních objektů</i>	138	35	5	2	30	3	6
<i>Do pokladen a panc. Skříní</i>	75	17	17	0	24	0	3
<i>Do výpočetních středisek</i>	4	0	0	0	0	0	0
<i>Do škol</i>	770	217	37	10	197	11	41
<i>Do bytů</i>	4 717	994	227	32	878	22	94
<i>Do víkendových chat</i>	5 118	1 521	181	41	1 375	30	125
<i>Do rodinných domků</i>	5 374	1 206	205	17	1 034	20	134
<i>Do ostatních objektů</i>	34 168	5 445	871	109	4 768	172	583
Krádeže vloupáním celkem:	58 758	11 765	1 943	330	10 362	319	1 277
<i>Krádeže v bytech</i>	3 991	1 613	281	47	1 022	49	171
<i>Krádeže v kulturních objektech</i>	46	5	0	0	5	0	0
<i>Krádeže v jiných objektech</i>	21 665	8 806	632	264	7 484	66	346
Krádeže prosté celkem:	25 702	10 424	913	311	8 511	115	517
<i>Loupeže</i>	3 874	1 834	248	154	1 170	128	311
<i>Loupeže na finančních institut.</i>	145	66	38	4	37	0	0
Násilné činy celkem:	4 019	1 900	286	158	1 207	128	311
<i>Výtržnictví</i>	2 897	2 304	194	845	1 192	57	156
<i>Výtrž. na sport. a veřej. akcích</i>	40	31	2	14	16	0	2
Ostatní krim. činy celkem:	2 937	2 335	196	859	1 208	57	158
<i>Ohrožení pod vliv. NL, opilství</i>	11 066	10 858	293	10 681	3 404	0	39
Zbývající kriminalita celkem:	11 066	10 858	293	10 681	3 404	0	39

Tabulka č. 3 Vybrané kriminální skutky 2010²³²³ Policie ČR [online]. 2010 [cit. 2011-02-08]. Www.policie.cz. Dostupné z WWW: <http://www.policie.cz>.

Nezletilí a mladiství²⁴

Problematika kriminality a příčin páchaní protiprávních činů nezletilými a mladistvými se v posledních letech dostala do popředí společenských zájmů, a to hlavně díky stále se zhoršujícím statistikám. Ze statistik vyplývá zejména fakt, že kriminalita mladistvých narůstá, avšak věk, při kterém mladiství páchají protiprávní činy, se snižuje. Činy páchané nezletilými jsou častěji z kategorie závažnějších a jsou prováděny brutálnější způsobem. Vystává tedy otázka: *Jaká je příčina toho, že se „dítě“ rozhodne spáchat kriminální skutek?*

Faktorů majících vliv na kriminalitu nezletilých je celá škála. Mezi nejčastěji zmiňované bych zařadil:

- *Rodinné prostředí* – vliv výchovy rodičů na své děti, rodinné zázemí, zlovyky rodičů.
- *Školní prostředí, vliv skupiny* – velice důležitý faktor, který se však velmi složitě reguluje. Rodiče nemají možnost zabránit všem negativním vlivům, které na dítě či mladistvého působí ve školním prostředí.
- *Mediální prostředí* – zejména vliv pořadů, které jsou pro děti a mladistvé nevhodné.
- *PC a internetové prostředí* – hry, aplikace, internetové prostředí, online hry apod.

Trestná činnost prováděna nezletilými a mladistvými má celou řadu specifických znaků, které poukazují na spáchání činu touto skupinou. Mezi tyto znaky patří:

- Předmětem trestné činnosti jsou hodnoty odpovídající věkové skupině pachatelů a jejich aktuálním potřebám.
- Trestná činnost je často páchána skupinově, většinou je špatně zorganizována a naplánována.

²⁴ MACÍČEK, Oldřich. *Kriminalita mladistvých a důvody páchaní trestné činnosti*. Zlín, 2009. 131 s. Diplomová práce. Univerzita Tomáše Bati.

- Stopy po trestné činnosti jsou spojeny s nedostatečnými vědomostmi a zkušenostmi pachatelů
- Opakovaná trestná činnost nese znaky předchozí trestné činnosti.

Hlavním vliv na výchovu nezletilých a mladistvých má zejména rodinné prostředí, kolektiv kamarádů či spolužáků. Jinak se zachová nezletilý či mladistvý, který je vychováván ve stabilním a milujícím rodinném prostředí a jinak nezletilý či mladiství, jehož rodinné zázemí je narušeno (nedostatečná péče, neúplná rodina, dítě v dětském domově apod.). Stejnou váhu má i vliv kamarádů a skupiny na nezletilého či mladistvého (věkové rozmezí členů skupiny, společné zájmy, vliv drog a alkoholu apod.).

Osoby pod vlivem návykových látek

Do skupiny, která zahrnuje pachatele páchající protiprávní činnost pod vlivem návykových látek, řadíme osoby zpravidla užívající²⁵:

- ✓ Tlumivé látky – uvolňují, uspávají, zpomalují reakce uživatele. Vzniká na nich poměrně silná **fyziická** závislost za krátkou dobu a k tomu odpovídající abstinenční příznaky, které nutí uživatele ke spáchání jakéhokoliv činu, který mu zajistí přístup k tlumivé látce.
 - alkohol, léky, heroin, morfin a jiné tlumivé látky
- ✓ Povzbuzující látky – mají opačný účinek než tlumivé látky, stimulují a povzbuzují organismus, snižují únavu, zvyšují výkon a aktivitu. Vzniká na ně **psychická** závislost.
 - kofein, nikotin, kokain apod.

²⁵ *Stránky o závislosti* [online]. 2011 [cit. 2011-02-11]. Dostupné z WWW: <<http://www.substitutni-lecba.cz>>

- ✓ Halucinogenní látky – velmi výrazně vědomí a psychiku uživatele, jsou prováděny velmi reálnými halucinacemi a intenzivnějším vnímáním okolí (barvy, světla apod.). **Špatná předvídatelnost** působení látky.
 - LSD, lysohlávky, konopí apod.

Příčinou, proč tento typ pachatelů páchá trestnou činnost, je zejména nedostatek peněz či prostředků pro nákup návykové látky, na které jsou tyto osoby závislé. K trestné činnosti jsou donuceny abstinenci příznaky, které jsou způsobeny nedostatkem návykové látky v organismu.

V případě těžké závislosti na návykové látce jsou pachatele schopni překročit veškeré zákonné meze a spáchat ty nejtěžší zločiny, a to jen proto, aby získaly finanční prostředky pro nákup návykové látky.

Recidivisté

Do kategorie takto definované patří pachatelé, kteří páchají trestné činy opakovaně (recidiva – opakovaný jev). Recidivisté získávají opakovaným protiprávním jednáním zkušenosti a všeobecné znalosti, které následně uplatňují při dalším zločinu. Tím se v protiprávní činnosti zdokonalují a jsou obtížněji stíhatelnými. Zároveň se stávají na páchání trestné činnosti „závislí“, protože na základě úspěšně provedených akcí, odcizení cenných předmětů či úspěšné spáchání trestného činu si pachatelé zvyšují svou životní úroveň a upevňují si sebevědomí.

I opakovaný čin má však společné znaky, na základě kterých poté vyšetřovatel určuje či spojuje tento čin s jinými spáchanými činy či s konkrétním pachatelem. Na základě nalezení společných znaků protiprávní činnosti lze hledat i slabé stránky pachatele, popřípadě pomocí dedukce, syntézy, výpočtů, analýz, prohledání veřejných databází a dalších metod předpovědět čas, den, místo a ostatní faktory související s potenciálním cílem stíhaného pachatele.

Mezi recidivisty řadíme pachatele klasických krádeží, loupeží, podvodů a jiných i závažnějších trestných činů, jako jsou vraždy, ublížení na zdraví apod.

Ostatní pachatelé (osoby handicapované, psychicky narušené, pachatelé jednající v afektu či z donucení)

Považovat osoby handicapované, psychicky narušené či osoby jednající v afektu a z donucení v pravém slova smyslu, za pachatele trestné činnosti nelze. Tyto skupiny osob si v převážné většině vůbec neuvědomují, jaký čin páchají, popřípadě jsou k tomuto činu donuceni s tím, že nemají jinou možnost než čin spáchat.

- ✓ Osoby handicapované – handicap provázející tyto osoby jím často zamezuje k rozsáhlejšímu či vážnějšímu spáchání protiprávních činů. Avšak může být příčinou toho, že se tyto osoby nedopatřením, ale i úmyslně dopustí trestného činu.
- ✓ Osoby psychicky narušené – obecně lze formulovat psychicky narušenou osobu, jako osobu trpící specifickou poruchou či nemocí, která ovlivňuje správnou činnost mozku. Na základě této poruchy či nemoci tyto lidé nedokážou odlišit jednání správné od špatného, čímž mohou chybně vyhodnotit situaci a tím způsobit protiprávní čin.
- ✓ Pachatelé jednající v afektu či z donucení – jednání v afektu je stav, ve kterém se osoba v tomto stavu chová zcela iracionálně, i když za normálních okolností by její chování bylo racionální. Afekt²⁶ je výrazná emocionální reakce při daném typu situace. Emocionální reakce mohou být projevy smutku, vzteku, radosti, studu, které mohou vést až ke zkratovému jednání.

Ne příliš častou, ale také možnou příčinou páchání trestné činnosti, je využití nevinné osoby, která je k protiprávnímu činu využita, a to zpravidla formou vydírání.

Handicap či jednání z donucení je nedobrovolné páchání protiprávního činu, čili v rámci této skupiny osob nelze mluvit o předem plánované činnosti a profesionalitě

²⁶ J. Borossa, *Témata psychoanalýzy 1: Nevědomí, afekty a emoce, úzkost, fantazie, hysterie*. Praha: Portál, 2002 - 183 s

provedení této činnosti. Při vyšetřování takových činů lze v mnoha případech snadno najít stopy zanechané pachatelem, vedoucí ke snazší identifikaci a nalezení pachatele.

Výskyt protiprávní činnosti, se kterou se setkávají pracovníci SBS, je v největší míře páchan zejména recidivisty, což dokazují i statistiky policie ČR za uplynulý rok 2010.

3.1.3. Příčiny vzniku obranné situace

Co vlastně vede pachatele protiprávního činu k napadení pracovníka PKB, který jej při páchání protiprávního činu přistihl? Na tuto otázku existuje řada možných odpovědí. V první řadě je to zejména útok na majetek, který pachatel spáchal, svou roli hrají i okolnosti, za kterých se obranná situace odehrává. Pokud dostane pracovník PKB pachatele pod tlak, tak v tomto případě sehrává svoji roli psychická stabilita.

Ke spáchání protiprávního jednání je nutná i určitá dávka odvahy, která podpoří pachatelovo jednání. Kde bere pachatel takové množství odvahy? I na tuto otázku bude v následující kapitole odpovězeno.

Hlavní, avšak ne jedinou, aktivitou SBS je **ochrana majetku** zadavatele. Každý majetek chráněný pracovníky SBS je pro zaujatou skupinu či jedince aktivem. V závislosti na četnosti jednotlivých činností prováděných firmami v PKB lze sestavit žebříček hodnot, které jsou firmami v PKB chráněny.

1. *Střežení nehmotného majetku a jeho okolí* – každý střežený objekt znamená pro zadavatele jistý druh aktiva, jehož hodnota je pro majitele tak cenná, že je nutno ji chránit. Aktivem může být finanční hodnota objektu (obsazeného či prázdného), hodnota majetku v objektu, pozemek pod objektem, poloha a důležitost objektu apod. U využívaného objektu je střežen zejména majetek uvnitř objektu, jeho okolí a lidé pohybující se v objektu a jeho střeženém okolí. Pravým opakem je střežení budov opuštěných či zchátralých, jež jsou chráněny a bráněny proti neoprávněnému vstupu osob či vandalismu, a to z důvodu jejich budoucího využití. V posledních letech se mezi běžné střežené objekty řadí i stále

rostoucí počet střežených ploch, na kterých jsou postaveny fotovoltaické elektrárny.

2. *Střežení hmotného majetku* – v této skupině uvažujeme zejména peníze a cennosti v objektu, předměty mající vysokou peněžní hodnotu (např. obrazy v galerii apod.) a ostatní hodnotné předměty a s tím související i převozy peněz a cenností.
3. *Střežení osob* – lze rozdělit na dvě skupiny. Objemnější skupinou žádající o osobní ochranu jsou lidé ze showbyznysu. Využití osobních strážců zahrnuje i oblast druhou, která je tvořena skupinou rodinných příslušníků veřejně známých osobností, podnikatelů či jiných osob, kterým z určitého pohledu hrozí nebezpečí.

Výše zmíněné chráněné hodnoty tvoří jeden z faktorů, který má vliv na příčinu vzniku obranné situace pro pracovníka SBS. Každá hodnota (aktivum) je ohrožována hrozbou či skupinou hrozeb, které se snaží využít zranitelnosti hodnoty. Pracovníci SBS mají za úkol snížit tuto zranitelnost a čelit hrozbám.

Faktory výše uvedené patří mezi 3 nejčastěji střežené hodnoty pracovníky SBS. Mezi další méně zmiňované faktory patří například ochrana cti a dalších, v dané situaci důležitých, zájmů.

Druhým faktorem tvořícím příčinu vzniku PrO je **psychická stabilita** při setkání s pachatelem protiprávní činnosti.

V průběhu situace PrO hraje psychická stabilita důležitou roli. Psychika pracuje jak na straně pracovníka SBS, tak na straně pachatele protiprávního činu. Při správně vedené PrO (nejčastěji formou komunikace) se oběma stranám ve většině případů daří udržet psychickou stabilitu v kontrolované hladině, což výrazně usnadní další průběh PrO, protože na obou stranách situaci provází racionální myšlení.

Hranice mezi kontrolovanou hladinou a nekontrolovanou hladinou psychické stability je velmi tenká a k jejímu překročení stačí například nesprávně zvolený prvek verbální či neverbální komunikace (slovo, věta, gesto, mimika apod.).

Dalším důležitým prvkem jako příčinou vzniku PrO je **odvaha** spáchat protiprávní jednání či napadnout pracovníka SBS. Odvaha pro uskutečnění protiprávního jednání či napadení je často podpořena různými aspekty, bez nichž by potenciální pachatel k tomuto

činu neodvážil. Typickým příkladem těchto aspektů je alkohol (vandalové na sportovních utkáních) či vliv skupiny osob, do které je pachatel začleněn (spácháním činu se osoba začleňuje do skupiny nebo si zvyšuje postavení ve skupině).

Nejméně příznivá příčina vzniku situace PrO je, když střet pracovníka SBS s pachatelem přejde do sféry **osobního konfliktu**, kdy jde stranou ochrana majetku a zájmů zadavatele a pracovník SBS musí chránit převážně svůj život a zdraví.

3.2. Fáze obranné situace

Tak jako každou jinou promyšlenou či náhodnou činnost lze i obrannou situaci rozdělit na jednotlivé fáze charakterizující její průběh. Obranná situace musí daným způsobem vzniknout, proběhnout a být ukončena.

3.2.1. Vznik situace profesní obrany

Každé možné ohrožení pracovníka PKB, které může přejít v situaci PrO, musí určitým způsobem začít či vyplynout. V převážné většině slouží k navázání styku s osobou páchající protiprávní jednání komunikace. Může však nastat situace, kdy ke komunikaci vůbec nedojde.

Z časového hlediska je vznik situace PrO velmi krátký interval, který vzápětí přechází v průběh situace PrO. Vnik situace PrO lze prakticky zúžit pouze na prvotní kontakt s útočníkem, který je zpravidla vizuální nebo akustický.

Prvotní kontakt s útočníkem – ve většině případů je kontakt s útočníkem očekávaný, avšak pracovník SBS nikdy přesně neví kdy, kde a ve kterém časovém okamžiku se s útočníkem setká. Prvotní kontakt je v rámci vteřiny či vteřin a bývá převážně vizuální či akustický, později může být doprovázen komunikací, která však spadá spíše pod průběh PrO.

Vizuální kontakt lze rozdělit na:

- oboustranně vizuální kontakt - pachatel a pracovník SBS se vidí navzájem,
- jednostranně vizuální kontakt - pracovník SBS vidí pachatele, avšak pachatel nevidí pracovníka SBS či naopak.

Mezi vizuální kontakt s pachatelem lze řadit i např. spatření světla ve tmě, které je způsobeno pachatelem/pracovníkem SBS. (např. rozsvícení světla ve vedlejší místnosti, či pohyb světla způsobený baterkou).

Střet s pachatelem nemusí být pouze vizuální, ale také akustický.

Akustický kontakt – pracovník SBS pachatele nevidí, ale slyší, jak pachatel vykonává protiprávní jednání.

3.2.2. Průběh situace profesní obrany

Oddělit fázi vzniku situace PrO od jejího průběhu úplně nelze, protože určit přesnou hranici, kdy situace PrO přechází z fáze vzniku do fáze průběhu nelze stanovit.

Grafická osa, zobrazující jednotlivé fáze situace PrO, by mohla být charakterizována takto:

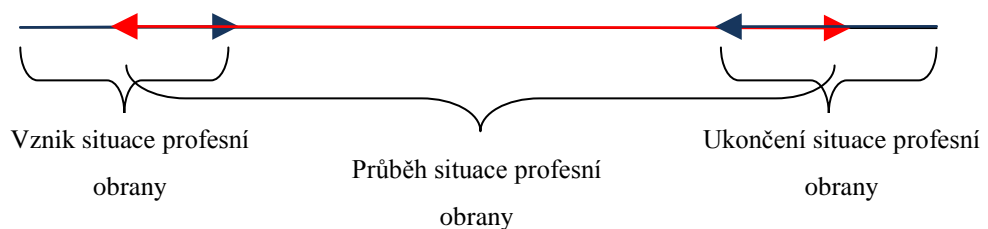


Schéma č. 2 *Fáze situace profesní obrany*

Jak je i z tohoto schématu zřejmé, tak fáze průběhu situace PrO činí největší a také nejpodstatnější část PrO. Obecně lze říci, že fáze vzniku situace PrO a fáze ukončení situace PrO trvají řádově pár vteřin a všechny děj mezi těmito fázemi je označován jako průběh situace PrO.

Do fáze průběhu situace profesní obrany lze zahrnout:

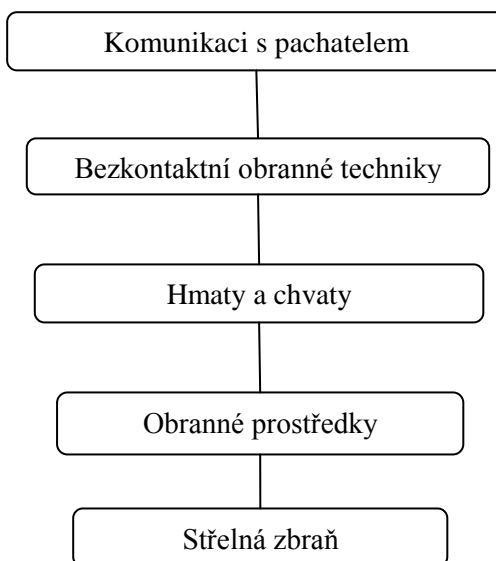


Schéma č. 3 *Průběh situace obranné situace*

- Komunikaci s pachatelem – výzva k zanechání trestné činnosti, navrácení kradených věcí či uklidnění pachatele (např. „Ukažte mi, co nesete!“, „Zastavte!“, „Odejděte z pozemku!“ apod.).

Mezi formy²⁷ komunikace patří také mimika (výrazy obličeje způsobené obličejovými svaly), vizika (výraz a pohyb očí), kinetika (sdělení celého těla) či gestika (komunikace pomocí paží).

- Bezkontaktní obranné taktiky (překážky, úhybné manévry) – využití různých překážek či úhybných technik k zabránění fyzického kontaktu s pachatelem, využití těchto obranných taktik ke zpomalení či zadržení pachatele. (např. stůl bránící v cestě pachateli, úkroky apod.).

²⁷ GRUBER, D. *Zlatá kniha komunikace*. 1. vyd. Ostrava: Repronis Ostrava, 2005. 249 s. ISBN 80 – 7329 – 092 – 8.

- Použití hmatů a chvatů – využití základních hmatů a chvatů k zastavení útoku pachatele či jeho zadržení. (např. odváděcí techniky – působení na klouby pachatele, úder pěstí, tlak na citlivá místa lidského těla apod.)
- Použití obranných prostředků (obušek, obranný sprej, improvizované obranné prostředky) – ke zmírnění, zastavení či snazšímu zadržení pachatele. (např. úder do stehna obuškem, aplikace obranného spreje do oblasti očí, použití improvizovaných zbraní – tyče, příbory, části nábytku apod.)
- Hrozba použití a použití zbraně (zcela výjimečné případy) – při nepřiměřeném použití hrozí smrt pachatele. („Zastavte nebo vystřelím“)

Z výsledků dotazníku jednoznačně vyplývá, že většina dotazovaných si myslí, že se situace PrO řeší zejména komunikací s pachatelem popřípadě použitím hmatů a chvatů a v menší míře i použitím obranných prostředků. Hrozba použití zbraně či použití zbraně neuvedl žádný respondent.

3.2.3. Ukončení situace profesní obrany

Formy a způsoby fáze ukončení situace PrO mohou být odlišné. Ukončení situace PrO může být formou zadržení pachatele, předáním pachatele policii ČR či jiným státním složkám zajišťujícím bezpečnost v ČR, útekem pachatele či záměrnému propuštění pachatele. Náзорné formy zadržení pachatele budou součástí kapitoly zabývající se variantami řešení základních situací PrO.

Pozn. Propuštění pachatele může nastat pouze při páchání drobnějšího protiprávního jednání, kdy není napaden pracovník SBS. Záměrné propuštění pachatele (např. kradoucím drobné věci v obchodě) může mít pozitivní vliv na zločinnost v dané lokalitě, protože existuje předpoklad, že pachatelé mají vzájemně o sobě určité povědomí, tudíž se mezi nimi rozšíří informace o dopadení v obchodě, čímž si na tento obchod dají větší pozor.

Vznik situace PrO je lze časově vyjádřit ve vteřinách či minutách a okamžiku pracovník SBS i pachatel o sobě navzájem vědí, přechází profesní obrana do fáze průběhu

či ukončení a to zpravidla dle prvotní reakce pachatele či pracovníka SBS na vzniklou situaci. Největší část situace PrO zaujímá fáze jejího průběhu. Fáze ukončení situace PrO lze opět řádově vyjádřit v rámci vteřin či minut, kde jde zpravidla o zadržení či útěk pachatele.

3.3. Rozbor nejvhodnějšího řešení situace profesní obrany pracovníky PKB

Cest k vyřešení konkrétní situace PrO je spousta, avšak najít optimální cestu vedoucí k vyřešení obranné situace je složitá záležitost a hlavně individuální, a to jak z hlediska rozebírané situace, tak z hlediska skupiny či jednotlivce SBS, který situaci řeší. Jinak bude situaci PrO řešit pracovník preferující základní bojové techniky a jinak pracovník, který se snaží fyzickému kontaktu spíše vyhnout. Vhodné řešení PrO závisí také na prostředí, ve kterém se konflikt odehrává, počtu pachatelů a jejich agresivitě.

Obecně lze říci, že vhodné řešení situace PrO je vůbec se do této situace nedostat, avšak reálně tento stav nastává pouze tehdy, pokud pracovník SBS řeší planý poplach, či pokud se octne na místě činu v čase, kdy již pachatel toto místo opustil. V ostatních případech vždy nějaká forma PrO probíhá, a to ať už bezkontaktní či kontaktní.

Každá z forem PrO má své výhody a nevýhody:

Profesní obrana bezkontaktní

Výhody	Nevýhody
<ul style="list-style-type: none"> ✓ nejmírnější profesní obrana ✓ nehrozí zranění pracovníka SBS ani pachatele ✓ více času na zvolení taktiky 	<ul style="list-style-type: none"> ✓ situace nemusí být zcela pod kontrolou ✓ pachatel může uniknout či způsobit další škody

Profesní obrana hmaty a chvaty

Výhody	Nevýhody
<ul style="list-style-type: none"> ✓ zneškodnění pachatele ✓ po zneškodnění je snadné zadržení pachatele 	<ul style="list-style-type: none"> ✓ hrozí zranění pracovníka SBS ✓ znalost obranných technik ✓ profesní obrana může přerůst útokem

Profesní obrana obrannými prostředky

Výhody	Nevýhody
<ul style="list-style-type: none"> ✓ rychlé zneškodnění pachatele ✓ bezkontaktní zneškodnění pachatele ✓ posléze snazší zadržení pachatele 	<ul style="list-style-type: none"> ✓ nesprávné použití = nedostatečná účinnost => rozrušení pachatele ✓ obrana může přerůst v útok

Profesní obrana střelnou zbraní

Výhody	Nevýhody
<ul style="list-style-type: none"> ✓ Téměř 100% zastavení pachatele ✓ Pouhá hrozba použití zbraně může zastavit protiprávní jednání ✓ Utlumení odporu pachatele => spolupráce pachatele při zadržení 	<ul style="list-style-type: none"> ✓ Pracovníci SBS často zbraně nevlastní ✓ Obrana snadno přejde v útok => hrozí nepřiměřená obrana

Z hlediska provedeného výzkumu je nečastější formou řešení situace PrO varianta bezkontaktní, do které spadá zejména komunikace s pachatelem či správně vedená obrana z taktické stránky.

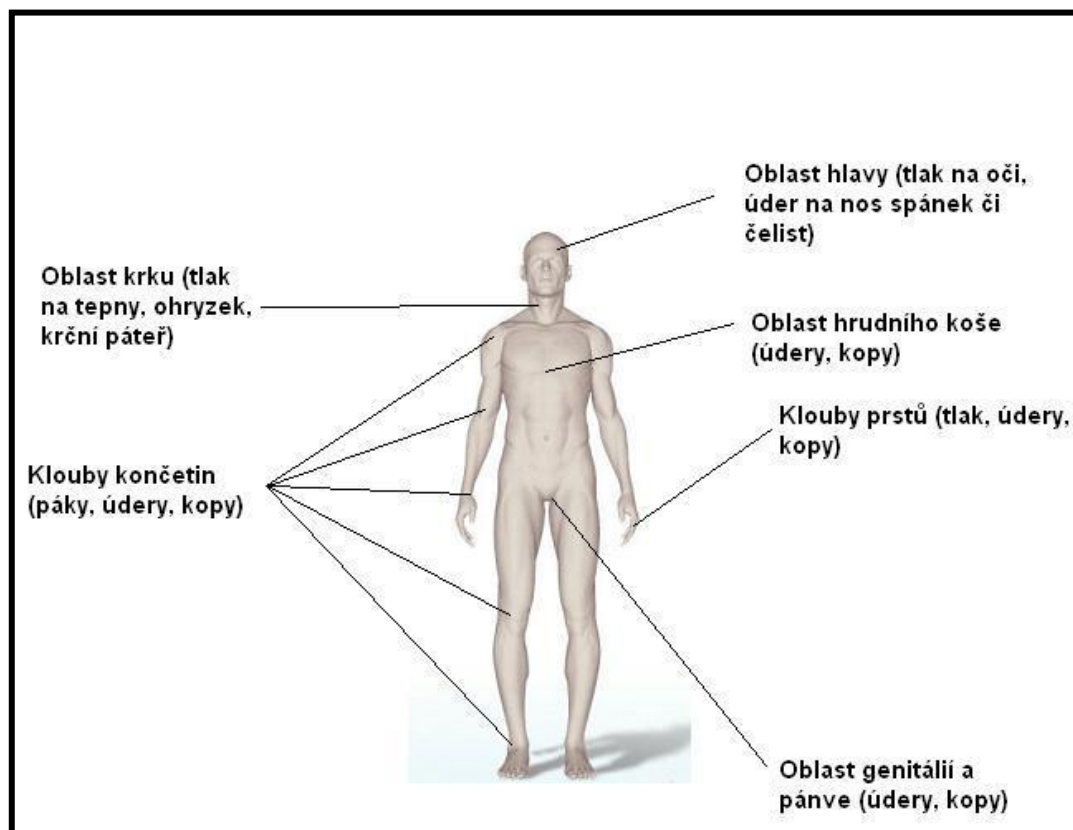
Na základě metody statistické indukce lze relevantně říci, že bezkontaktní řešení obranné situace upřednostňuje 160 respondentů.

Bolestivá místa na lidském těle

Aby bylo docíleno nejvhodnějšího řešení obranných situací, tak je nutné zmínit i nejbolestivější části lidského těla. Aplikací obranných technik na tyto části lidského těla pachateli působí bolest, která mu znemožňuje či výrazně stěžuje dokončit protiprávní jednání či bránit se zadržení pracovníkem SBS. Mezi bolestivé části patří²⁸:

- v oblasti hlavy – zejména oči, chrupavka nosu, či oblast spánku,
- v oblasti krku – krční páteř, krční tepny, ohryzek,
- v oblasti hrudního koše – tzv. sluneční pleteň, která je umístěna ve střední spodní části hrudního koše,
- v oblasti pánve a genitálií,
- klouby – klouby na ruce či nohou (zápěstí, loket, koleno, kotník).

²⁸ MAKSIMOV, Alexey. *Řešení obranných situací soukromým kurýrem*. Zlín, 2010. 74 s. Bakalářská práce. Univerzita Tomáše Bati.

Obrázek č. 12 *Citlivá místa na lidském těle*²⁹

Na tyto části těla je působeno tlakem, pákou, úderem rukou či nohou. Využitím těchto míst při PrO umožňuje pracovníkovi SBS snazší dosažení převahy v situaci PrO a tím i zadržení pachatele a ochranu majetku zadavatele.

V souvislosti s PrO je nutné mít na vědomí, že samotný průběh PrO záleží na zvoleném či spontánním taktickém jednání pachatele a obránce. Významnou roli zde sehrává taktéž udržení psychické stability, na základě kterého volíme okamžité řešení obranné situace.

Pracovníci SBS se v rámci svého povolání setkávají zejména s recidivisty, osobami pod vlivem alkoholu či jiných návykových látek a s osobami mladistvými. V reálném

²⁹ *Sirburuslan.com* [online]. 2010 [cit. 2011-03-14]. Sirbu ruslan. Dostupné z WWW: <<http://sirburuslan.com/blog-internet/7650/Body-Mapy-3D-lidsk%C3%A9ho-t%C4%9Bla-3D-obr%C3%A1zky/cs/>>.

životě nelze tyto tři skupiny striktně oddělit od sebe a často se prolínají (např. podnapilí mladiství apod.). Významným faktorem, zejména u mladistvých pachatelů, sehrává také vliv skupiny osob, do které je mladistvý pachatel začleněn.

Z hlediska PrO je hlavní příčinou vzniku obranné situace útok pachatele na majetek střežený pracovníky SBS. Poté následují v pořadí další příčiny, jako jsou útok na zdraví či život osob ve střeženém objektu.

Na základě provedeného výzkumu je nejčastější formou řešení situace PrO komunikace.

V případě, že se pracovník SBS dostane konfliktu s pachatelem, který již nelze odvrátit bezkontaktní formou (komunikací) a zároveň dojde k selhání psychické stability pracovníka SBS, je vhodné znát citlivá místa na lidském těle, na které lze zaútočit s použitím minimální síly a docílit požadovaného obranného efektu. Mezi nejcitlivější místa patří oblast hlavy, a to zejména oči a nos, a také oblast genitálií.

Vhodným útokem na tyto partie docílí pracovník SBS toho, že získá čas potřebný k provedení dalších kroků vedoucích k vyřešení situace PrO.

II. PRAKTICKÁ ČÁST

4. VARIANTY ŘEŠENÍ ZÁKLADNÍCH SITUACÍ PROFESNÍ OBRANY

Zvolené varianty řešení základních situací PrO poslouží čtenářům jako návod, představa či doporučení jak by měl tyto situace řešit pracovník SBS. Výběr níže popsaných situací probíhal zejména dle kritéria četnosti setkání pracovníků SBS s běžnými občany. S čím více rozličnými osobami přijde pracovník SBS do kontaktu, tím je větší pravděpodobnost, že některá z osob má záminku k páchání protiprávního jednání.

Níže budou popsány tři konkrétní případy, ve kterých se pracovník SBS může snadno dostat do situace PrO, kterou je možno řešit komunikací, hmaty a chvaty či za použití obranných prostředků. Veškeré varianty řešení pro jednotlivé situace budou přehledně znázorněny za pomoci schémat. Nejpodrobněji bude rozebrána varianta přistižení pachatele při krádeži v obchodním domě, ke které bude přiložena názorná obrazová dokumentace popisující postupy zadržení pachatele.

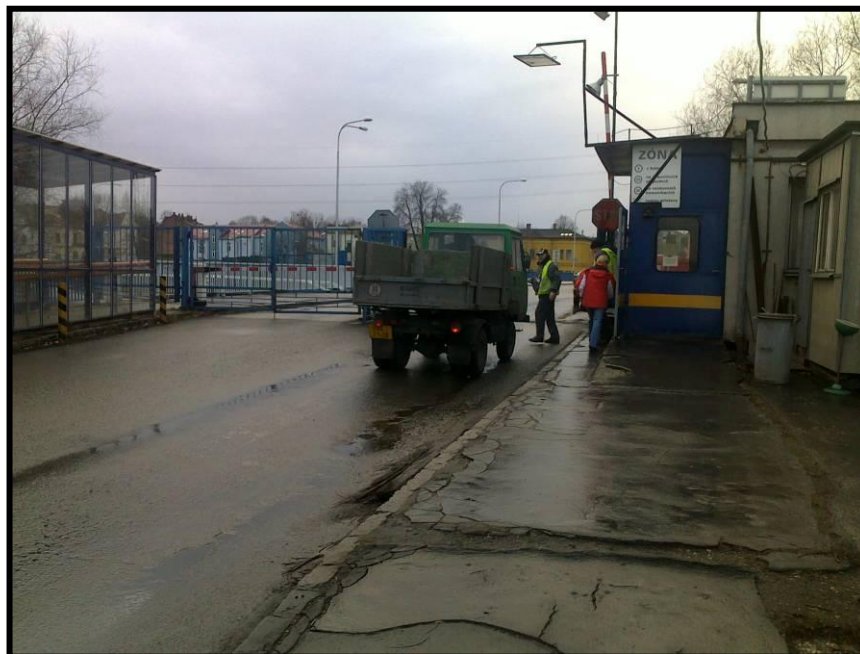
4.1. Vniknutí do objektu přes vrátnici

V dnešní moderní společnosti již není moc prostoru pro obrovské firmy, které před dvaceti lety vlastnily rozlehlé areály plné budov (např. areál Svitů ve Zlíně, Vítkovické železárny, Agrostroj Prostějov apod.). Areály jsou nyní ve většině případů využívány menšími firmami, které mají pronajatu jednu nebo více budov. Každý takový areál má z dřívější doby zachovány jednu či více vrátnic, které zabezpečovaly hlídání vstupů či vjezdů osob do areálu. Tento trend se, na rozdíl od obrovských firem, zachoval jen s tím rozdílem, že vrátnice jsou hlídány SBS namísto původního střežení vlastními zaměstnanci firmy.

Firmy sídlící v takto rozlehlých areálech zaměstnávají spoustu zaměstnanců, kteří se musí při příchodu či odchodu z areálu vždy prokázat příslušným průkazem a pro pracovníky SBS je čím dál složitější udržet kontrolu nad průchody a průjezdy vrátnic. Pro každý areál tedy existují určité kroky, které musí návštěvník či zaměstnanec splnit, aby byl do areálu vpuštěn. Vždy se však najde někdo, kdo, ať již nedopatřením či záměrně, kroky nedodrží.

Jednou z běžných situací, která u strážného (vrátného) může nastat je, že se dostane do konfliktní situace s běžným návštěvníkem objektu, který však zapomněl splnit své

povinnosti při vstupu do objektu (např. zapomněl nahlásit věci, které do objektu vnáší). Nedodržení povinnosti nahlásit na vrátnici předměty vnášené do objektu ve spojitosti s dobře vykonávanou prací strážného na vrátnici může vzniknout zdánlivě nevinný konflikt, který však může přejít až ve fyzické napadení.



Obrázek č. 13 Vrátnice areálu Vítkovických železáren

Příklad

K vrátnici areálu, ve kterém sídlí více firem, přijedou dva kolegové. Jeden z kolegů (osoba A) má jednání ve firmě uvnitř areálu. Druhý kolega (osoba B) míří do jiné firmy, ale vzhledem k rozlehlému areálu osoba B musí zavést osobu A k sídlu firmy. Oba kolegové si vyřídí kartu pro vstup do areálu a také drive kartu pro vjíždějící vozidlo.

Po úspěšném jednání se osoba A vrací z areálu ven pěšky a přichází k vrátnici.

Osoba A: Dobrý den, vracím kartu pro vstup do areálu.

Strážný: Děkuji. Mohl byste mi říct, co máte v tom batohu, co nesete?

Osoba A: Jsou v něm papíry s poznámkami a osobní notebook.

Strážný: Proč jste ten notebook nenahlásil na vrátnici, když jste vstupoval do areálu?

Osoba A: Zapomněl jsem na to!

Strážný: To by mohl říct každý, já Vám budu muset batoh zabavit.

Osoba A: To nemyslíte vážně, na to nemáte nárok! (Osoba se rozejde směrem k východu)

Strážný: (Zachytí osobu za ruku) Stůjte!!! Nikam Vás pustit nemůžu.

Osoba A: Co si dovolujete na mě chytat!!! Nemáte právo mě zadržovat! Já nemám čas se tady s Vámi zdržovat, musím na jiné jednání. Máte moje jméno a bydliště, tak si mě můžete najít. Nashle!

Strážný: Nakonec Osobu A nechá odejít.

Osoba A udělala chybu v tom, že při vstupu do areálu nenahlásila předměty, které vnáší do areálu.

Strážný se zachoval správně, když vyžadoval po Osobě A kontrolu obsahu batohu, ale předtím, než došlo k fyzickému kontaktu, mohl se lépe přesvědčit o tvrzení Osoby A.

Pro lepší znázornění možného postupu či průběhu situace PrO strážného, který vykonává svou práci na vrátnici střeženého objektu či areálu, poslouží následující schémata, která zohledňují veškeré možné varianty řešení situace PrO na vrátnici.

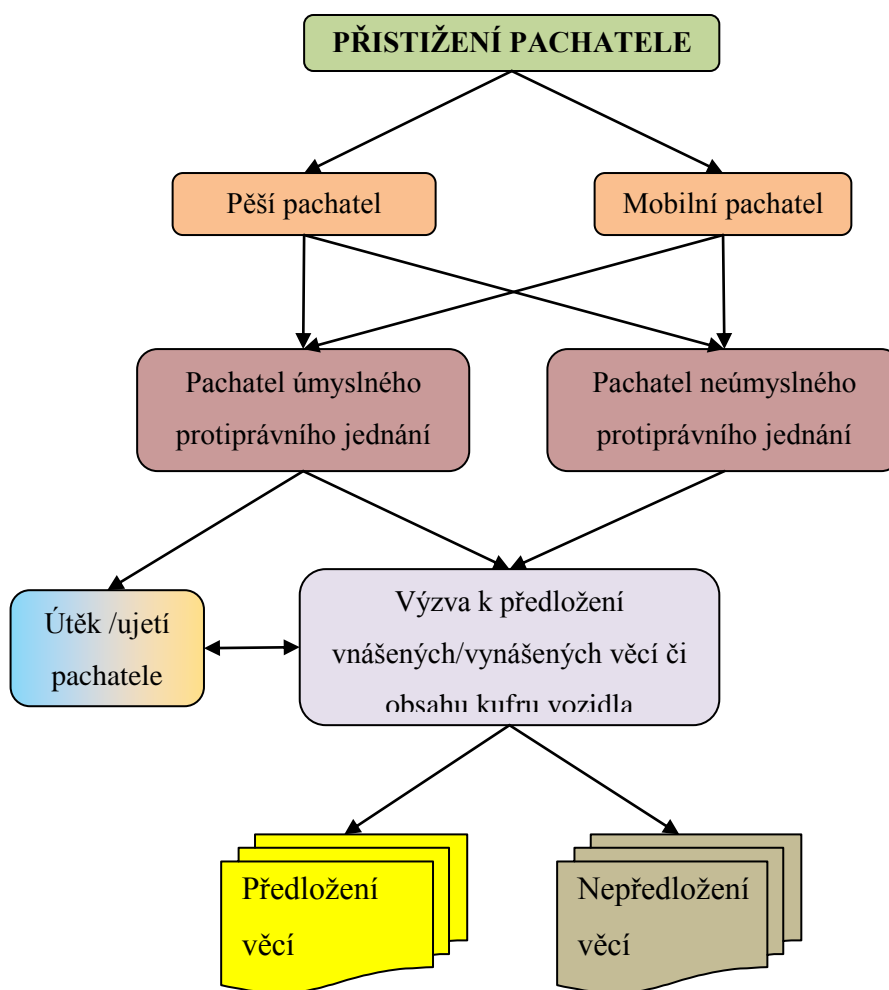


Schéma č. 4 Postup při vniknutí do objektu

V první části schématu je blíže definován samotný přistižený pachatel. Pachatel je zde rozdělen dle způsobu průchodu vrátnicí:

- ✓ **Pěší pachatel** – vchází/vychází do/ze střeženého objektu či areálu pěšky, tudíž musí projít kontrolou u vrátnice a následně turniketem pro pěší návštěvníky objektu. Pro strážného v tomto případě bývá snazší dopadení pachatele při potenciálním útěku pachatele.
- ✓ **Mobilní pachatel** – vjíždí/vyjíždí do/ze střeženého objektu či areálu dopravním prostředkem (kolo, automobil apod.). Strážný kontroluje pachatele ve vozidle a následně kontroluje úložné prostory vozidla. Při potenciálním útěku pachatele strážnému obvykle nezbývá nic jiného, než nahlásit identifikační číslo dopravního prostředku, popřípadě popis pachatele.

Dalším možným dělením pachatele protiprávního jednání je dle úmyslu:

- ✓ ***Pachatel úmyslného protiprávního jednání*** – pachatel si je vědom toho, že do/z objektu neoprávněně vnáší/vynáší předměty či cennosti, a že se tímto dopouští porušení předpisů objektu či areálu.

Bezprostředně po zadržení tohoto pachatele následuje výzva k předložení průkazů a vnášených/vynášených věcí či kontrole vozidla.

Příklad

„Dobrý den, předložte prosím vstupní kartu (v případě mobilního pachatele i průkaz povolení k vjezdu/výjezdu vozidla do objektu) pro vstup do objektu či areálu.

„Mohl byste mi prosím ukázat obsah vašich zavazadel či kufru automobilu?

Děkuji!“

Vzhledem k tomu, že pachatel si je vědom svého protiprávního jednání, tak se bude vymlouvat, bránit, útočit nebo se dá na útěk.

- ✓ ***Pachatel neúmyslného protiprávního jednání*** – pachatel si není vědom toho, že porušuje svým jednáním předpisy objektu či areálu, a to zpravidla z důvodu neinformovanosti či neznalosti těchto předpisů.

Následuje výzva k předložení průkazů a vnášených/vynášených věcí či kontrole vozidla. Pachatel neúmyslného protiprávního jednání se zpravidla nebude bránit této výzvě a předloží požadované věci a doklady.

Postupy při předložení či nepředložení věcí jsou přehledně znázorněny v následujících schématech.

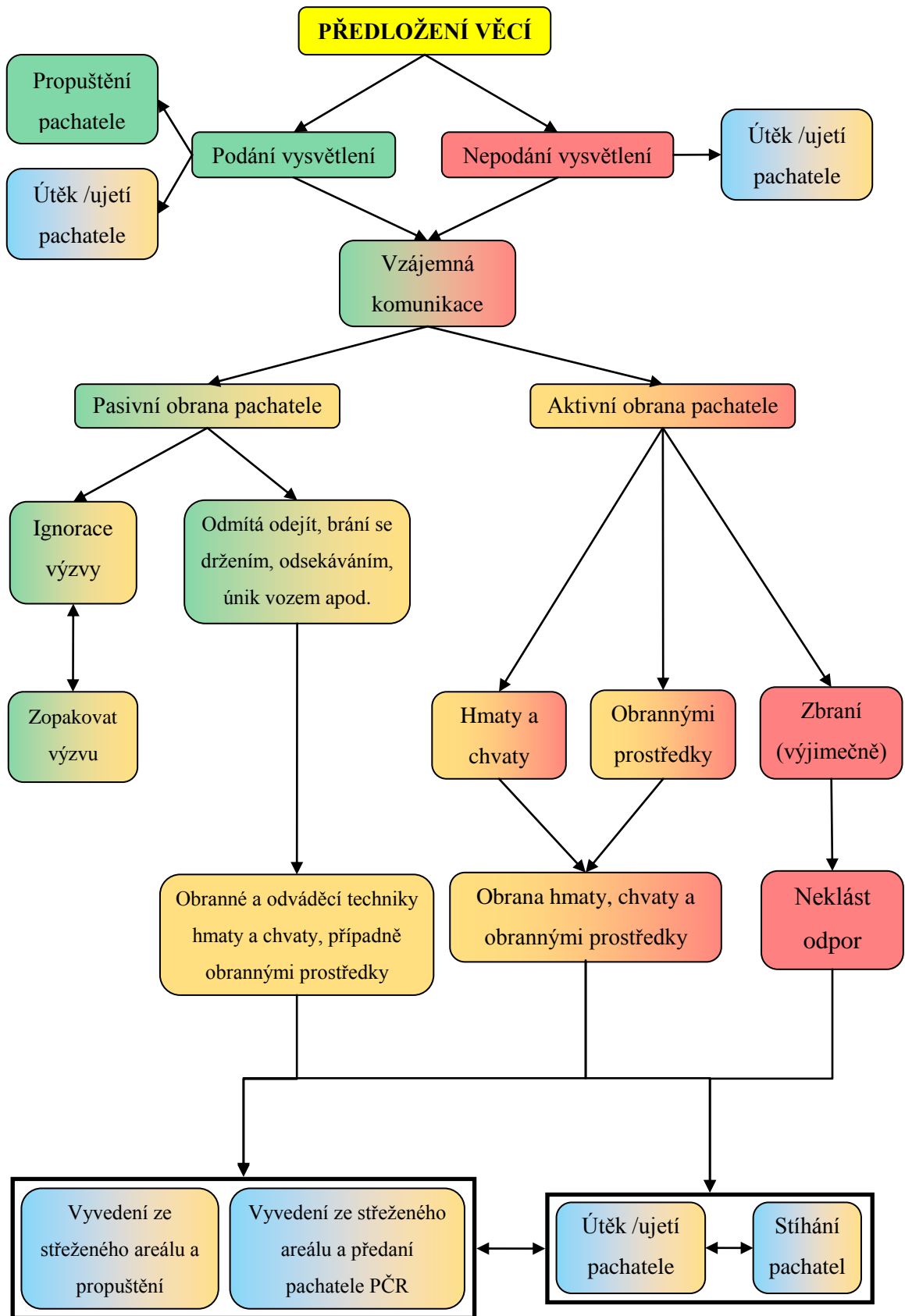


Schéma č. 5 Postup při předložení věci vrátnému

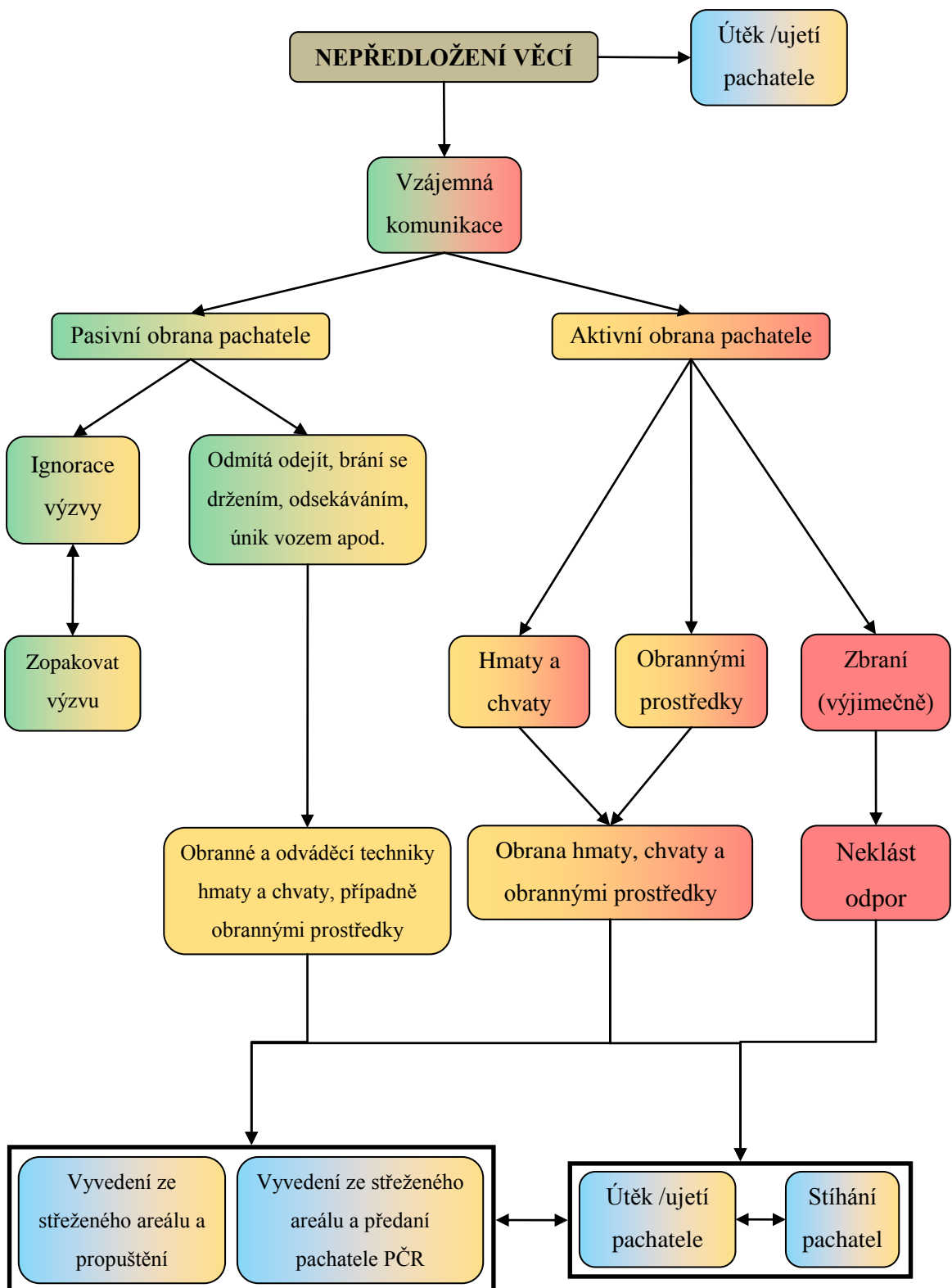


Schéma č. 6 Postup při nepředložení věci vrátnému

V drtivé většině případů se pracovníci SBS na vrátnicích setkávají spíše s pachateli neúmyslných přestupků, které jsou v rozporu s pravidly pro vstup či vjezd do objektu. Tyto přestupky jsou řešeny domluvou a upozorněním na platná pravidla pro daný objekt. Jen v menší míře případů se vrátný setká s pachatelem, který měl v úmyslu vykrást objekt.

Na základě mých zkušeností je kontrola u vrátnic nedostatečná, a pokud by pachatel chtěl z objektu vyvést ukradený předmět, tak se mu to v celé řadě případů nejspíš podaří.

4.2. Zadržení v obchodním domě

Obchodní domy (dále jen OD) patří mezi místa, kterými každodenně prochází tisíce lidí a tudíž je velmi pravděpodobné, že se mezi nimi nachází malé procento osob, které navštíví OD s úmyslem z něj odcizit zboží či poškodit zařízení OD.

Detektiv či pracovník ostrahy v OD, který přistihne pachatele při páchání protiprávního jednání, by měl mít osvojeny znalosti či postup při zadržení pachatele, a to jak způsobem společensky přijatelným, tak i způsobem důraznějším.

V této kapitole budou přehledně ukázány jednotlivé varianty řešení při přistižení pachatele protiprávního jednání v OD. Rozebrány zde budou varianty komunikace s pachatelem, postupy při pasivní obraně pachatele, ale také aktivní obraně pachatele. Jako názorný materiál slouží fotografie z reálného prostředí OD Centro Zlín.

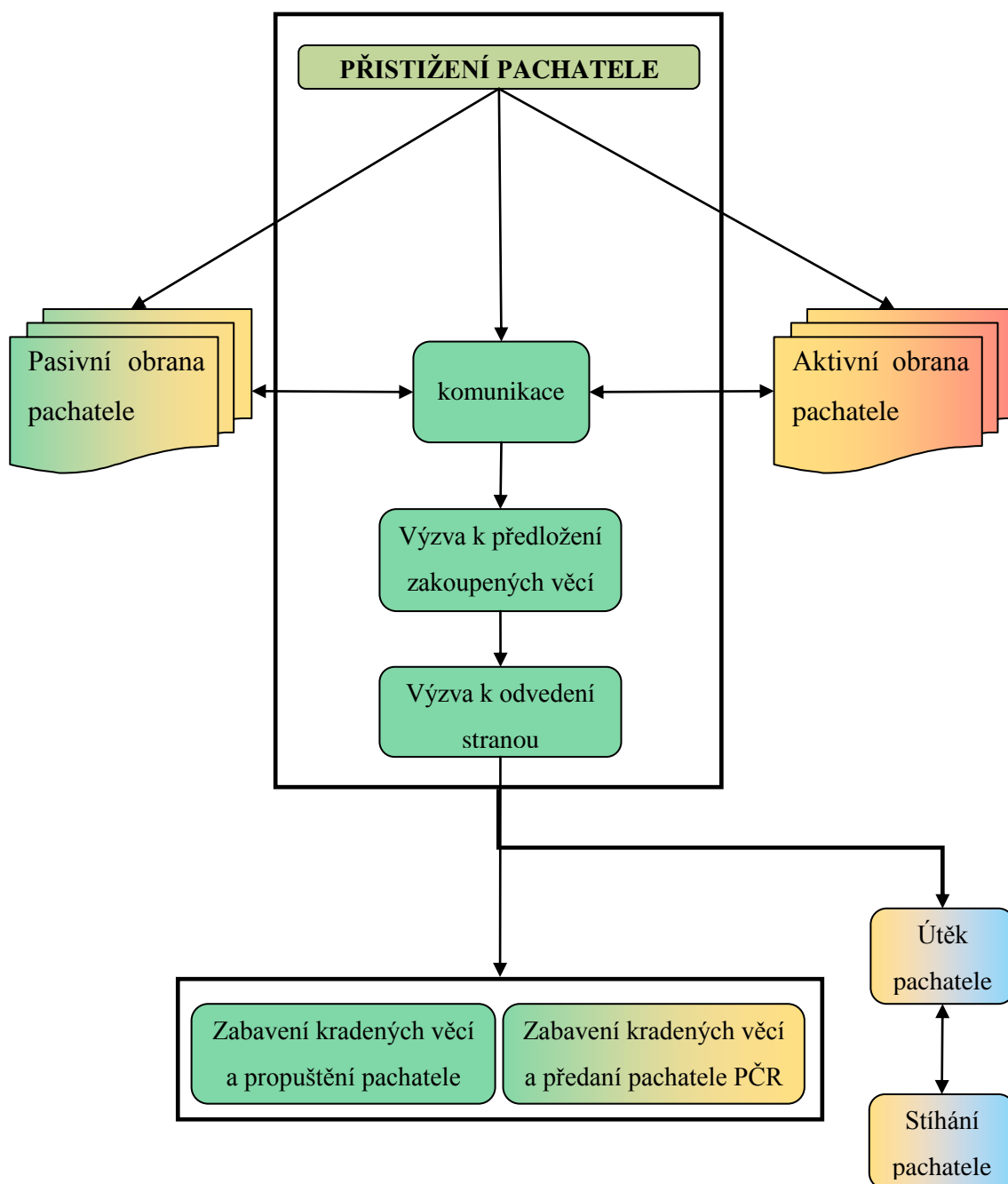


Schéma č. 7 Obecný průběh situace PrO při přistižení pachatele krádeže v OD

Pracovník SBS by měl podezřelou osobu náznakem rukou zastavit a požádat ho o předložení vynášených věcí a účtenky k těmto věcem. V této situaci mohou nastat tyto situace:

Podezřelá osoba spolupracuje – v tomto případě provede pracovník SBS kontrolu vynášených věcí. V případě, že kontrola proběhla v pořádku, tak propustí podezřelou osobu. V případě, že pracovník SBS našel neoprávněně drženou věc, tak vyzve pachatele, aby jej následoval do vyhrazených prostor, kde budou provedeny potřebné kroky pro vyřešení protiprávního jednání.

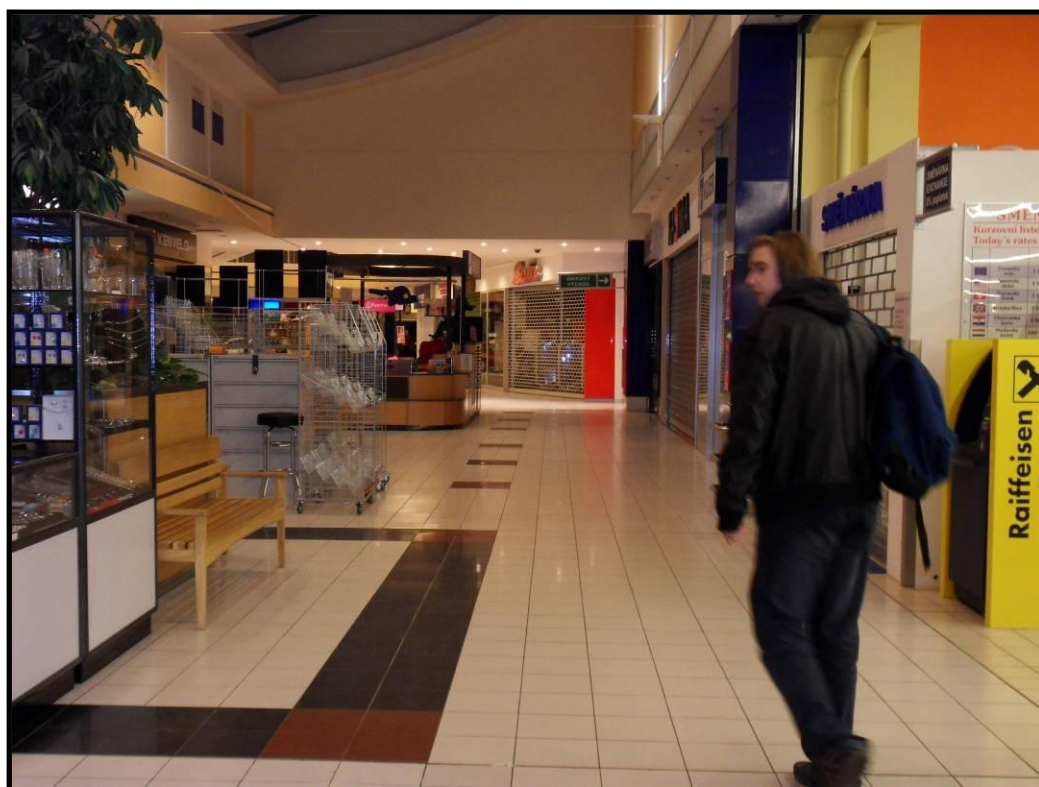


Obrázek č. 14 *Podezřelá osoba spolupracuje*

V případě spolupráce pracovník SBS prohlédne vynášené věci či obsah osobních zavazadel podezřelé osoby.



Obrázek č. 15 *Podezřelá osoba ukazuje vynášené věci*



Obrázek č. 16 *Podezřelá osoba odchází*

Spolupráce podezřelé osoby nastává většinou v případech, kdy si podezřelá osoba není vědoma toho, že by u sebe měla nějakou odcizenou věc.

Častějším případem však bývá, že podezřelá osoba opravdu vynáší z OD odcizenou věc. V tomto případě, s největší pravděpodobností, nebude spolupracovat s pracovníkem SBS a začne se bránit nebo se dá na útěk.

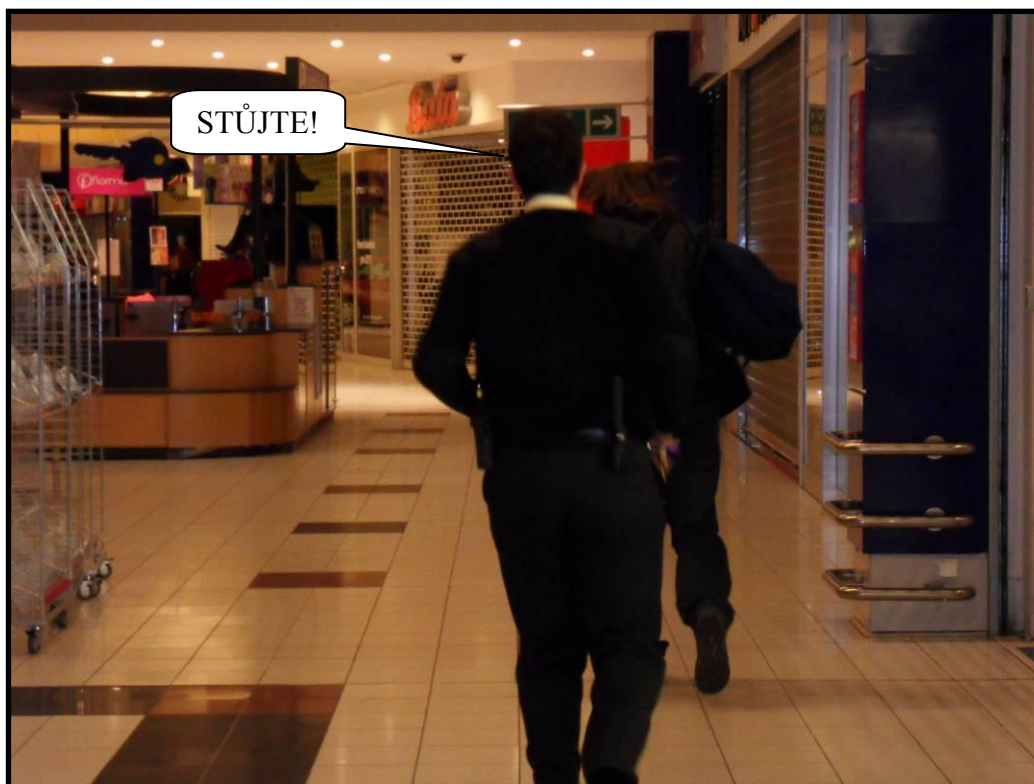


Obrázek č. 17 Zastavení podezřelé osoby rukou

Podezřelá osoba nespolupracuje – s největší pravděpodobností se tato osoba bude chtít vyhnout pracovníkovi SBS a nedbá jeho pokynů k zastavení. Pracovník by měl rázným pohybem ruky proti podezřelé osobě zdůraznit, že ji žádá o zastavení. Podezřelá osoba se může zachovat takto:

- ✓ Uposlechne pracovníka SBS – v tomto případě proběhne stejný postup jako při spolupráci podezřelé osoby.
- ✓ Začne se bránit – aktivně, pasivně či jejich kombinací. Názorné příklady níže v textu a schématech.
- ✓ Začne utíkat – při útěku mohou nastat dvě situace, a to:

- a) Útěk s odcizenými věcmi – pracovník SBS pronásleduje pachatele a snaží se jej zadržet. Pomocí komunikační techniky žádá o pomoc ostatní pracovníky SBS dohlížející na OD. V případě zadržení pachatele je vhodné použít zadržovací techniky či obranné prostředky rozebrané níže.



Obrázek č. 18 *Pronásledování pachatele*

- b) Útěk bez odcizených věcí – pachatel začne před pracovníkem SBS utíkat, avšak odhodí odcizené zboží. V tomto případě pomine hlavní příčina pronásledování pachatele, a to ochrana majetku, protože pracovníkovi SBS se podařilo uchránit střežený majetek. Pracovník SBS může nyní nechat pachatele uniknout. Únik pachatele může mít důsledek na celkovou kriminalitu v daném OD a to tak, že přistižený pachatel rozšíří mezi komunitu pachatelů to, že byl přistižen v daném OD. Případně může být pachatel dopaden jiným pracovníkem SBS u východu z OD.



Obrázek č. 19 *Pachatel upouští odcizené věci*

Tímto byly rozebrány způsoby řešení při zadržení pachatele, které jsou řešeny formou komunikace či útekem pachatele. V další části bude rozebráno zadržení pachatele, který se brání zadržení pasivně či aktivně.

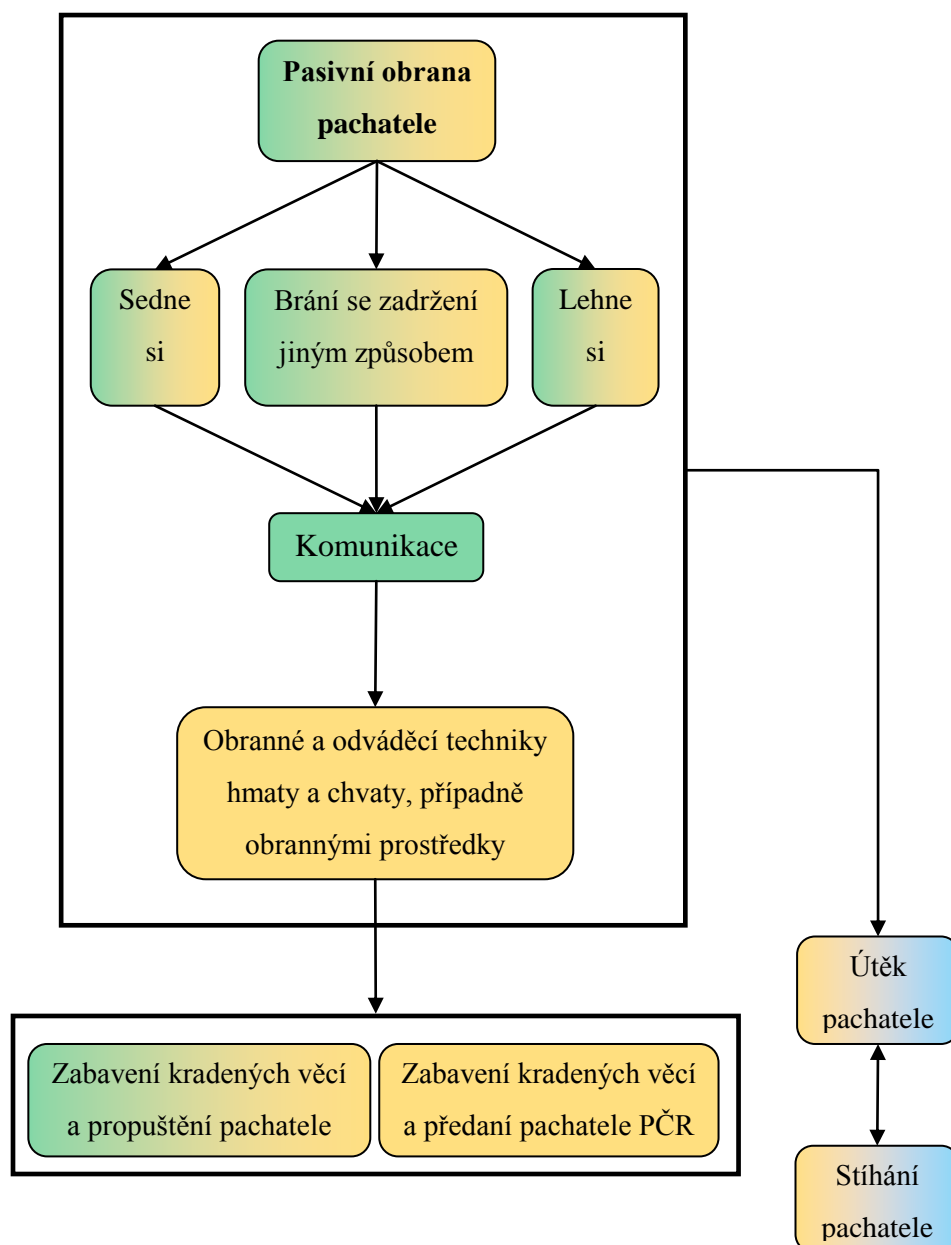


Schéma č. 8 Pasivní obrana pachatele krádeže v OD

Všeobecně lze pasivní obranu charakterizovat jako obranu, při které není aktivně napaden pracovník SBS. Pachatel se tedy brání způsobem, kterým přímo neohrožuje zdraví či život pracovníka SBS. Pachatel se v těchto případech brání odchodu z OD např. držením, sednutím na zem apod. Tímto chováním se nejběžněji prezentují zejména osoby podnapilé či bezdomovci, kteří v OD našli útočiště.



Obrázek č. 20 Pasivní obrana – sedící pachatel

Pokud nastane situace, že pachatel odmítá odejít z OD a brání se tím, že si sedne, tak by jej pracovník SBS měl nejprve vyzvat k postavení a opuštění OD, případně k následování strážných SBS do zadržovací místnosti. V případě, že výzva není uposlechnuta, tak pracovník volí přiměřenou odváděcí techniku či páku, kterou pachatele donutí k postavení a následně jej vyvede z obchodního domu.



Obrázek č. 21 *Nasazení páky sedícímu pachateli*

Nasazením páky pachateli způsobíme bolest, která ho donutí vstát a poté jej na základě této páky lze odvést.



Obrázek č. 22 *Odvedení pachatele pomocí páky*

Mezi nejběžněji používané páky patří:

- ✓ Páka na zápěstí či loket za zády pachatele
- ✓ Páka na zápěstí provedená z vedle pachatele

V případě, že pracovník SBS má k dispozici obranné prostředky, tak je vhodné použití těchto prostředků k aplikaci odváděcích technik. Mezi běžnou výbavu pracovníka SBS patří teleskopický obušek či tzv. kubotan.



Obrázek č. 23 *Nasazení páky pomocí teleskopického obušku*

Kubotan³⁰ – je malý velmi odolný prostředek pro sebeobranu. Je vyroben z duralu, hliníku, dřeva či plastu a slouží pro stabilizaci pěsti, pro tlak na citlivá místa lidského těla či pro provedení páky na zápěstí či prst útočníka.

³⁰ *Www.kapesni-noze.cz* [online]. 2010 [cit. 2011-03-23]. Kapesní nože. Dostupné z WWW: <<http://www.kapesni-noze.cz/inshop/obchod/kubotan-keychain+id-3102BG.html>>.

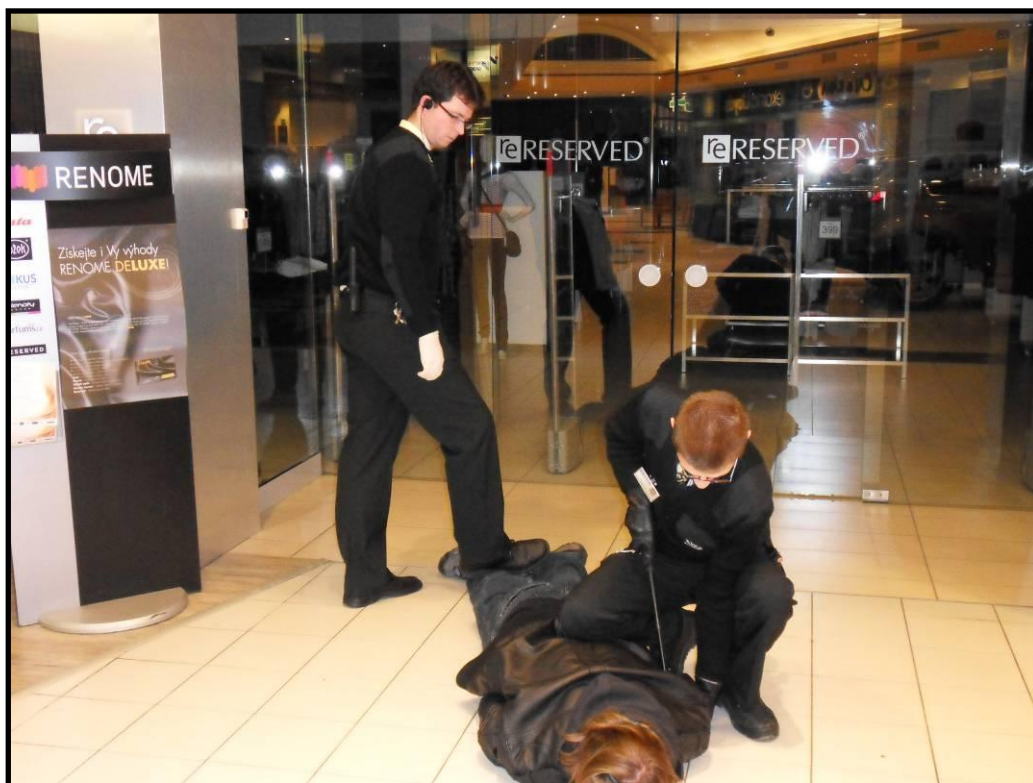
Obrázek č. 24 *Kubotan*Obrázek č. 25 *Páka na prst pomocí kubotanu*

Další variantou pasivní obrany může být lehnutí pachatele. Pachatel si lehne na břicho a ruce si dá pod sebe, aby k nim pracovníci SBS neměli přístup. V tomto případě je vhodné použít teleskopický obušek, pomocí kterého můžeme pachateli nasadit páku na krk. V případě aplikace páky na krk se pachatel bude chtít bránit a tím bude muset uvolnit ruce, čímž se zvyšuje variabilita odvedení pachatele např. pomocí odváděcí páky aplikované na ruku.



Obrázek č. 26 *Použití teleskopického obušku na krk pachatele*

Pokud takto ležícího pachatele zadržují 2 pracovníci SBS, je vhodné, aby jeden z pracovníků přišlápl kotníky ležícímu pachateli. Tím znemožní případný odpor pachatele kopáním. Druhý pracovník provede páku na krk. Je možná i varianta páky na ruku, a to za pomoci teleskopického obušku, který je provlíknut pod paží pachatele.



Obrázek č. 27 Zadržení pachatele dvěma pracovníky SBS

Pachatel se může také bránit zadržení či odvedení tím, že se drží vhodného předmětu a tím znemožňuje pracovníkům SBS jeho zadržení. Typickým prostředkem, který může sloužit obraně proti zadržení, jsou lavice, které jsou ve velkých obchodních domech umístěny ve všech pasážích.

Pokud se útočník brání držetím, tak je vhodné použít hmaty a chvaty či obranné prostředky na oblast hlavy a krku. V tomto případě s největší pravděpodobností dojde k tomu, že pachatel se pustí předmětu, aby se mohl bránit odvedení či zadržení.



Obrázek č. 28 *Pasivní obrana pachatele držením*



Obrázek č. 29 *Působení na oblast hlavy a krku pachatele*



Obrázek č. 30 *Působení na krk pachatele pomocí kubotanu*

V případě, kdy je potřeba přimět ke spolupráci útočníka, který se brání držením, je vhodné použít jako donucovací prostředek kubotan či teleskopický obušek, který má zpravidla u sebe každý pracovník SBS. Vhodnou aplikací obranného prostředku na citlivá místa lidského těla (tlak na krk, úder do oblasti hrudi či páka na klouby) způsobí pachateli bolest, která ho donutí spolupracovat.

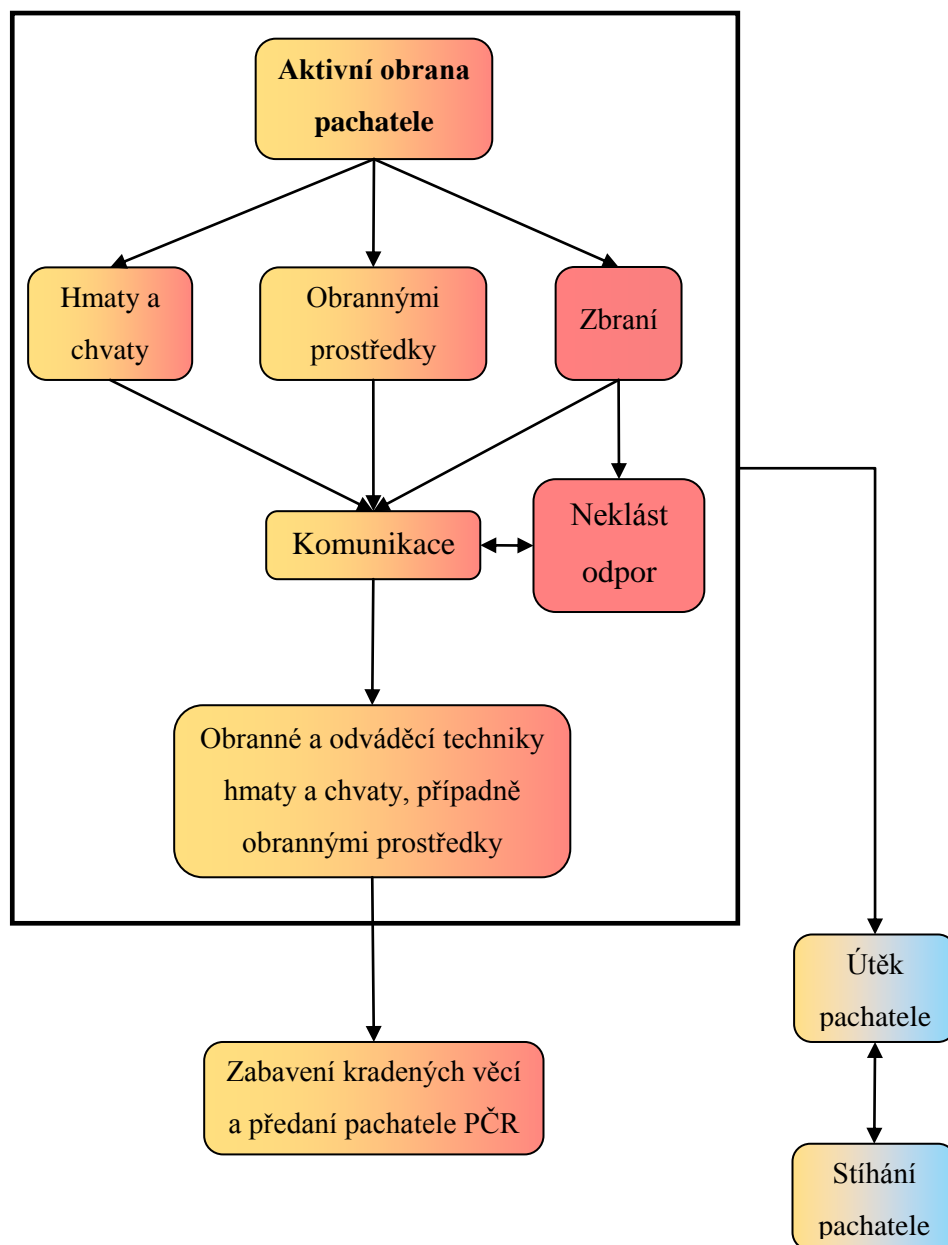


Schéma č. 9 Aktivní obrana pachatele krádeže v OD

Aktivní obrana pachatele spočívá v tom, že se pachatel snaží napadnout pracovníka SBS a tím mu způsobit zranění. Téměř vždy této obraně předchází komunikace s pachatelem, či pasivní obrana pachatele, která je vysvětlena výše.

Pokud dojde obranná situace až tak daleko, že je pracovník SBS donucen chránit nejen majetek, ale také své zdraví a život (případně život a zdraví třetí osoby), není z této situace jiné východisko, než použití všech dostupných prostředků k ochraně a obraně (obrana údery, kopy, hmaty a chvaty, obrannými prostředky či zbraní).

Mezi základní a rychlé údery patří³¹:

- ✓ Přímý úder na hrud' či oblast hlavy



Obrázek č. 31 *Přímý úder*

- ✓ Přímý kop



Obrázek č. 32 *Přímý kop*

³¹ BRHEL, Jan. *Rychlost jako základní faktor fungování obranné techniky*. Zlín, 2009. 50 s. Bakalářská práce. Univerzita Tomáše Bati.

✓ Sražení

Obrázek č. 33 *Sražení*

✓ Páka na zápěstí

Obrázek č. 34, 35 *Páka na zápěstí*

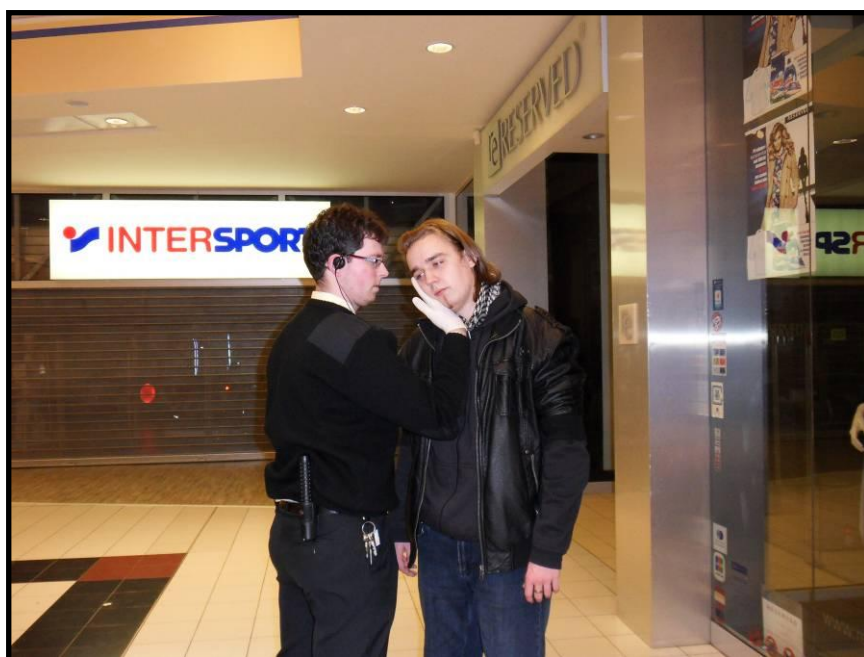
Aby mohl pracovník SBS použít páky, kopy, hmaty a chvaty, tak je nutná znalost těchto technik, kterou lze získat na různých kurzech sebeobrany či bojových sportů. V případě neznalosti technik se snaží pracovník SBS bránit pomocí jakýchkoliv dostupných prostředků.

Obrana je zpravidla vedena na oblast hlavy a hrudníku či spodní části těla, a to buď úderem či kopem nebo za použití obranných prostředků.

V případě nespolupráce a aktivní obraně pachatele je vhodné zvolit údery, které jsou také společensky přijatelné (rychlé, ne moc viditelné, ale účelné).



Obrázek č. 36 Rychlý úder do hrudi



Obrázek č. 37 Rychlý úder do obličeje



Obrázek č. 38 *Úder kubotanem do hrudi*

Výše uvedené názorné ukázky popisují základní možné varianty řešení situací PrO v souvislosti s krádeží či osobou podezřelou z páchání protiprávního jednání v OD. Celkový postup, který by mohl být návodem či obecným postupem při řešení krádeže či protiprávního jednání v OD je vyjádřen přehlednými schématy.

Řešení situace profesní obrany je u každého případu individuální dle nastalé situace, prostředí a agresivity podezřelé osoby.

Na základě informací od členů ostrahy OD Centro Zlín jsou nejčastějším problémem pachatelé krádeží a dále skupiny lidí, kteří se rozhodli najít útočiště v OD a u toho holdovat alkoholu či jiným drogám. Jedná se zejména o mladistvé či osoby bez domova.

4.3. Výtržník na sportovním utkání

Výtržnictví v případě konání sportovního utkání není výjimečnou záležitostí. Proto se majitelé snaží svá sportoviště zabezpečit co nejlépe, a to hlavně v případě konání rizikových utkání. Zabezpečení sportovišť je zajišťováno pořadatelskou službou, kterou poskytují buď osoby mající určitý vztah k pořádajícímu klubu či najatá firma z PKB, případně i v součinnosti s policií ČR.

Agresivita výtržníků na sportovních utkáních je charakteristická tím, že výtržnictví je prováděno převážně ve skupině lidí, což částečně zaručuje i anonymitu. Skupiny, ve kterých probíhá výtržnictví, často zaměřují svoje útoky zejména na příslušníky SBS či Policie ČR. Důvodem pro napadení bezpečnostních složek je zejména fakt, že jednotlivé problémové skupiny jsou na sportovním utkání odděleny do jednotlivých sektorů.³²



Obrázek č. 39 Řádění hooligans³³

³² CAGAŠ, Tomáš. *Problematika uplatnění obranné techniky pracovníkem SBS při zabezpečení společenských akcí* [online]. Zlín, 2009. 63 s. Bakalářská práce. Univerzita Tomáše Bati. Dostupné z WWW: <<http://hdl.handle.net/10563/9217>>.

³³ *Hooligans* [online]. 2010 [cit. 2011-03-05]. Server pro hooligans, ultras a fotbalové fanoušky. Dostupné z WWW: <<http://www.hooligans.cz/galerie/displayimage.php?pos=-5275>>

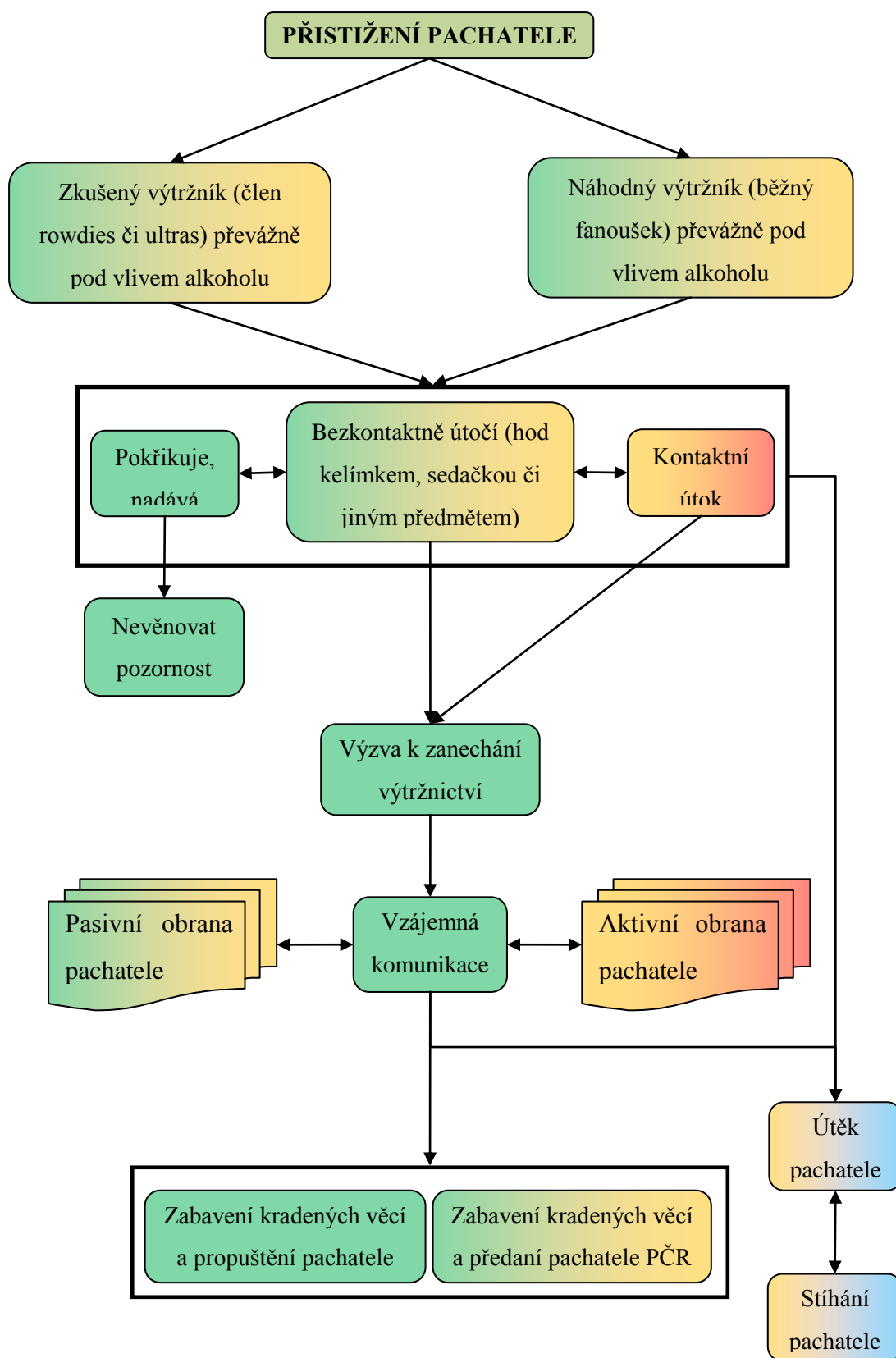


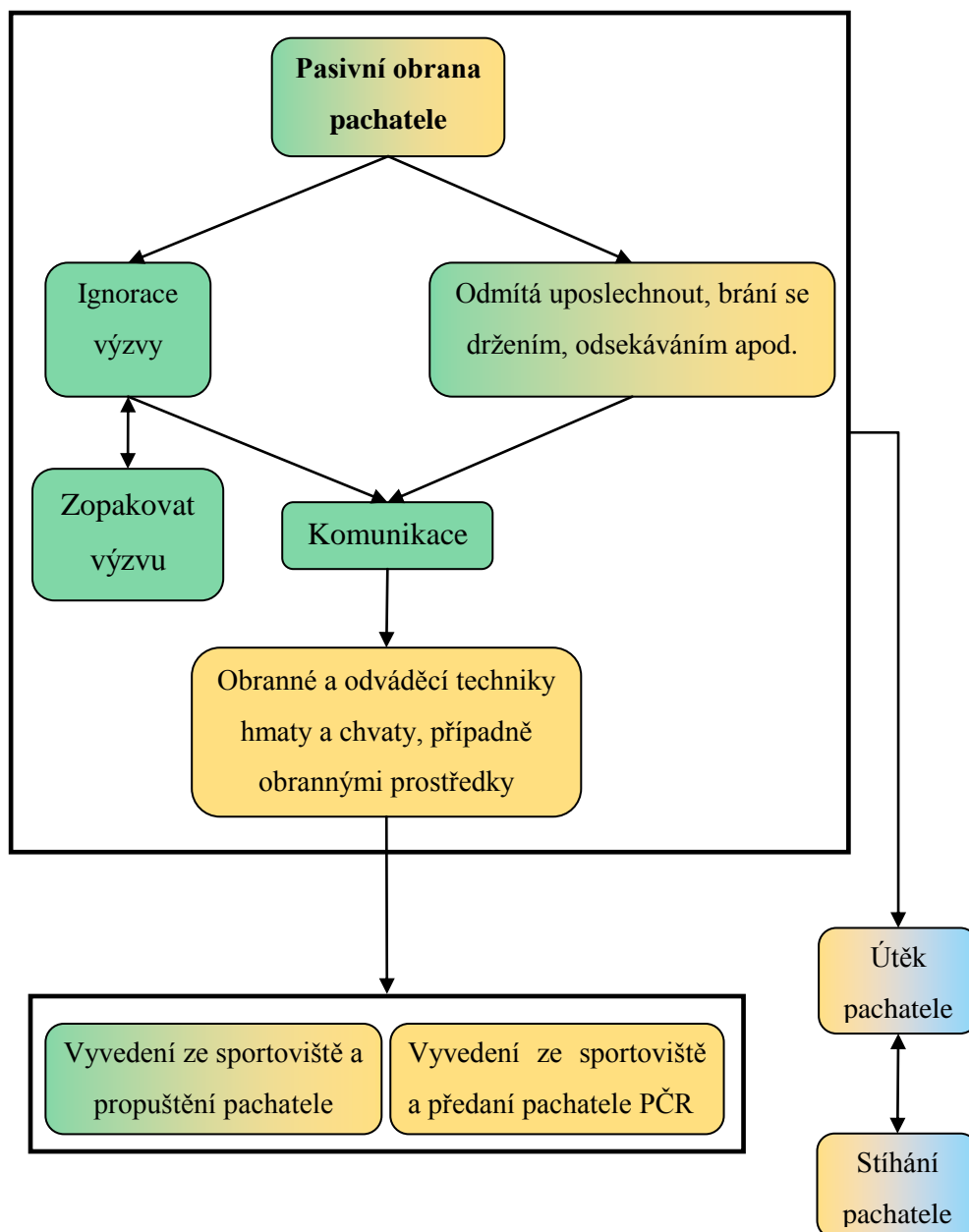
Schéma č. 10 Obecný postup při výtržnictví pachatele na sport. utkání

Pachatelé výtržnictví se zaměřují převážně na ničení majetku na sportovištích, a to zejména sedaček a také oplocení, které skupinu výtržníků odděluje od ostatních fanoušků. Posléze tímto majetkem útočí proti pracovníkům SBS, kteří mají za úkol zabránit ničení tohoto majetku. V případě kontaktu výtržníka s pracovníkem SBS používají výtržníci k útoku zejména údery a kopy, ale také improvizované zbraně, které se jim podařilo pronést do útrob sportoviště.³⁴

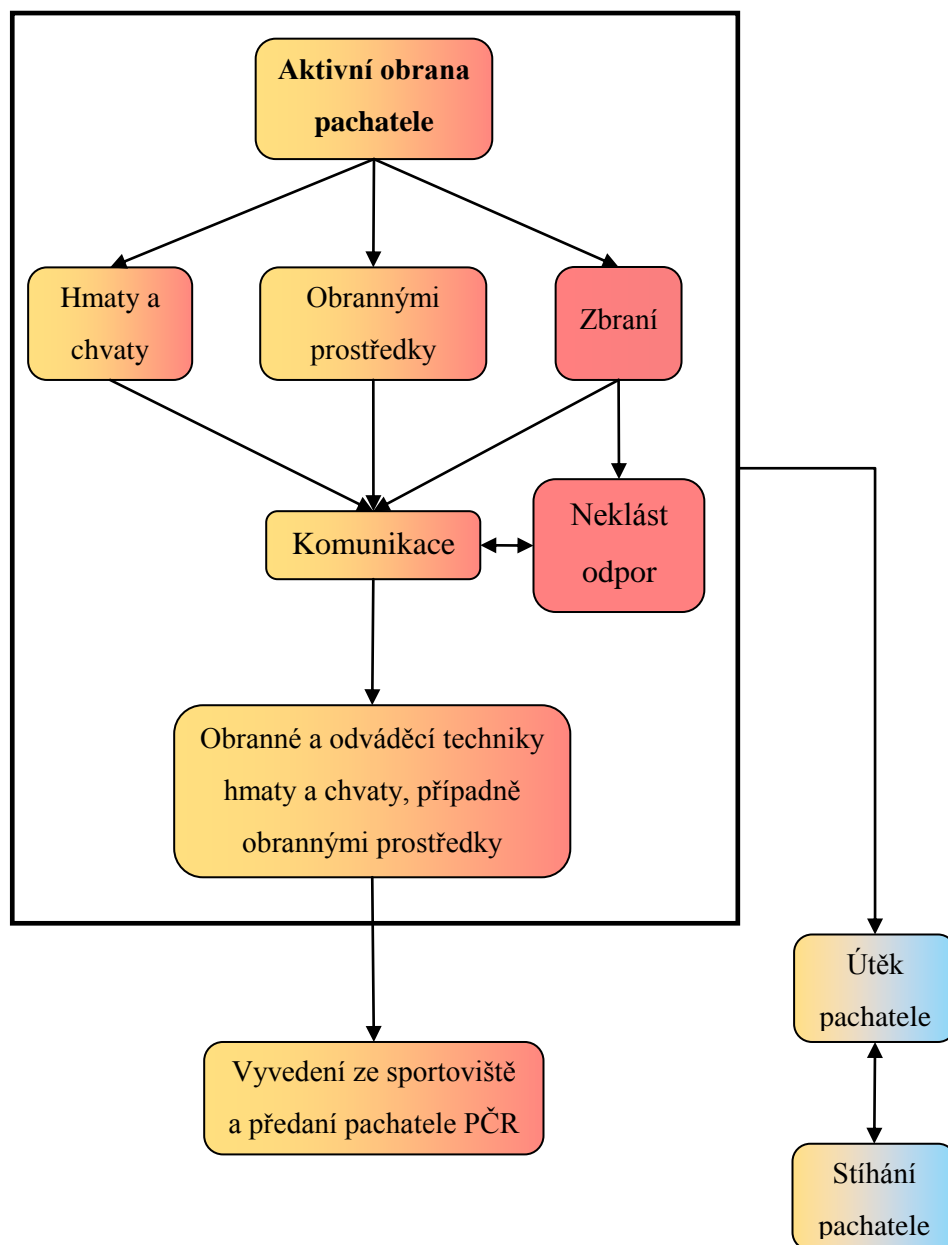
Většina pachatelů výtržnictví je značně posilněna alkoholem, který jim „dodává odvahu“. Dalším podpůrným prostředkem odvahy pro útok na pracovníky SBS či fanoušky konkurenčního klubu je právě skupina, ve které nejčastěji útočí.

Pracovníci SBS jsou v takovýchto případech často vybaveni lépe, než běžní strážní střežící objekt. Mývají na hlavách odolné přilby, dále zpevněné oblečení na horní části těla, jako např. taktickou vestu či chránič páteře a samozřejmě také příslušné obranné prostředky (tonfa, teleskopický obušek apod.).

³⁴ CAGAŠ, Tomáš. *Problematika uplatnění obranné techniky pracovníkem SBS při zabezpečení společenských akcí*[online]. Zlín, 2009. 63 s. Bakalářská práce. Univerzita Tomáše Bati. Dostupné z WWW: <<http://hdl.handle.net/10563/9217>>.

Schéma č. 11 *Pasivní obrana výtržníka na sport. utkání*

Zde je pasivní obrana ze strany výtržníka reprezentována zejména pokřikováním či vulgárními urážkami pracovníků SBS, kteří střeží skupinu problematických fanoušků a jakmile na toto pokřikování zareaguje pracovník SBS, tak se dotčený výtržník vydá na útěk. U tohoto typu výtržnictví zpravidla nebývá pracovník SBS ohrožen přímým napadením, protože výtržník se evidentně prát nechce, pouze provokuje.

Schéma č. 12 *Aktivní obrana výtržníka na sport. utkání*

Aktivní obrana výtržníka proti zadržení pracovníkem SBS je prováděna jak za použití rozličných typů úderů či kopů (většinou na „hospodské“ úrovni, kdy výtržníci neovládají žádné bojové techniky), tak i za použití improvizovaných zbraní (např. kovová tyč, vytržená sedačka apod.).

Dle mého názoru by měly být pracovníci, kteří provádějí tuto ostrahu, řádně vycvičeni v oblasti sebeobránných technik a v oblasti zacházení a použití obranných prostředků, bez kterých by vykonávání této ostrahu bylo velmi rizikové.

5. METODIKA OBECNÉHO ŘEŠENÍ OBRANNÝCH SITUACÍ V PKB

Při porovnání schémat pro řešení konkrétně zvolených situací z předchozí kapitoly, lze vyčíst určité společné znaky pro všechny zvolené situace. Tyto znaky lze nazvat páteří metodického postupu situace PrO a tato páteř bude tvořit kostru schématu pro obecné řešení situací PrO.

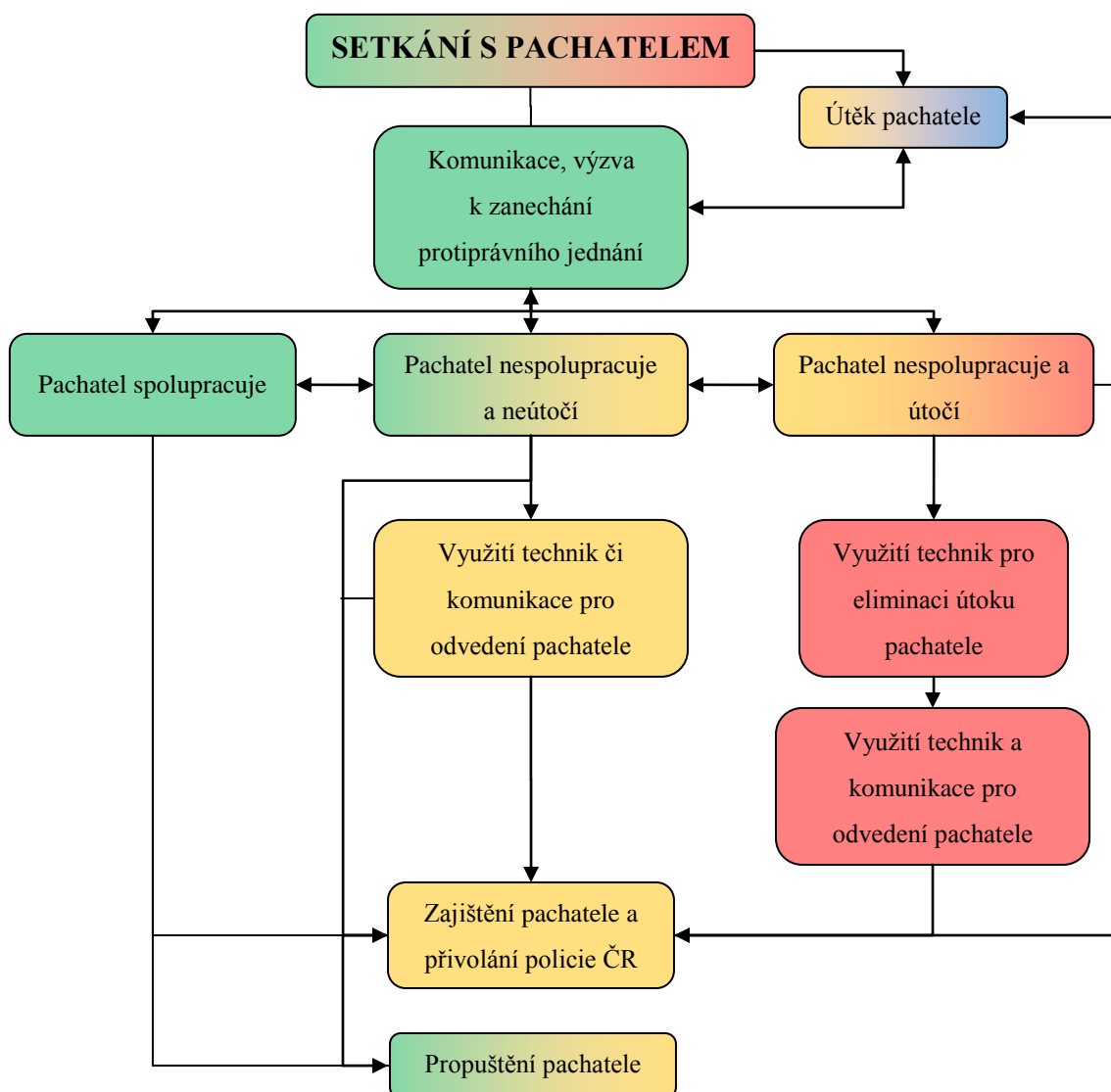


Schéma č. 13 *Obecné schéma řešení variant PrO*

Komunikace – pracovník SBS by se měl snažit mluvit klidně, pomalu a srozumitelně. Svým projevem by neměl pachatele zbytečně provokovat či urážet. Aby byla komunikace vedena správně, je nutné udržet psychickou stabilitu a klid, aby mohl pracovník SBS racionálně přemýšlet.

Pachatel spolupracuje – pracovník SBS má snadnou pozici, kdy za pomoci komunikace a přiměřených odváděcích technik (přidržení za ruku, přiložení dlaně na záda pachatele apod.) zadrží pachatele a odvede jej do „zadržovací místnosti“, kde je pro prošetření případu propuštěn či předán policii ČR.

Pachatel nespolupracuje a neútočí – v tomto případě se pachatel pasivně brání, kdy odmítá odejít s pracovníkem SBS, drží se předmětů či se brání způsobem, kterým přímo neohrožuje pracovníka SBS. V tomto případě je vhodné použít drobné údery, které donutí pachatele spolupracovat či použít vhodné odváděcí techniky, a to jak za použití hmatů a chvatů, tak i obranných prostředků.

Pachatel nespolupracuje a útočí – pracovník SBS by měl využít všech dostupných způsobů k eliminaci útoku pachatele a ochraně svého života a zdraví. V případě, kdy pachatel vyhrožuje zbraní, kterou může ohrozit život pracovníka SBS, tak situace PrO neměla být řešena formou aktivní obrany pracovníka SBS, ale spíše zdrženlivostí a opatrností.

V případě spolupráce pachatele či jeho pasivní obraně, kdy nehrozí pracovníkovi SBS nebezpečí, lze po prošetření protiprávního jednání pachatele propustit. V případě, kdy je však proveden útok proti pracovníkovi SBS, by pachatel měl být za každých okolností, ovšem v mezích zákona, předán policii ČR či jiným příslušným orgánům.

Při střežení problematických sportovních akcí musí být pracovník SBS připraven na to, že bude muset řešit výtržnictví zejména pomocí hmatů a chvatů či obranných prostředků.

ZÁVĚR

V diplomové práci jsem se zaměřil na problematiku metodického řešení situací profesní obrany, a to zejména z důvodu nedostatku odborné literatury týkající se této problematiky. Abych dospěl k seriózním výsledkům, snažil jsem se čerpat z již dostupné odborné literatury a seriózních internetových zdrojů.

Prvním cílem bylo vytvořit dotazníkové šetření, z jehož výsledků vycházela tvorba jednotlivých částí práce a také určení funkcí v SBS, které se nejčastěji setkávají se situací PrO. Druhým cílem bylo vytvořit metodický návod na řešení vybraných situací PrO a následně obecný návod na řešení situací PrO. Jedné ze zvolených situací PrO, a to zadržení pachatele v obchodním domě, jsem věnoval větší pozornost a snažil jsem se ji rozebrat do detailů. Pro názorné zobrazení metodiky jednotlivých situací PrO jsem použil přehledná schémata a také obrazový materiál z reálného prostředí OD Centro Zlín.

V teoretické části byly zmíněny základní pojmy a také právní úprava, ze které je nejdůležitější zmínit zejména §76 odst. 2 „zadržení osoby podezřelé“, pod který spadají pravomoci pracovníků v SBS a podle něhož mohou pracovníci SBS jednat. Ve druhé kapitole byla blíže rozebrána specifikace nejčastějších situací PrO, dále zde byly rozebrány funkce v SBS, časové hledisko a také psychologický faktor související s obrannou situací, který hraje velmi podstatnou roli. Třetí část nastínila možné příčiny vzniku situací PrO, a to z pohledu možných pachatelů protiprávního jednání a napadených aktiv. Na základě policejních statistik z roku 2010 jsou nejčastější skupinou pachatelů recidivisté a v PKB je nejběžněji střežen majetek zákazníka, tudíž je to také nejběžněji napadnutelné aktivum.

Součástí teoretické části bylo také vyhodnocení výsledků dotazníkového šetření, na základě kterých byly vybrány funkce v SBS, které se nejčastěji setkávají se situací PrO (strážný, detektiv v obchodním domě) a pro něž byl vytvořen metodický návod při konkrétní situaci PrO. Pro relevantnost výsledků dotazníkového šetření jsem si zvolil alespoň 20% návratnost dotazníku, čehož se mi podařilo docílit, protože skutečná návratnost činila 25%.

V praktické části byla demonstrována metodika řešení situací PrO ve třech konkrétních situacích, a to *vniknutí do objektu přes vrátnici*, *zadržení v obchodním domě* a *výtržník na sportovním utkání*. Tématice zadržení v obchodním domě jsem věnoval větší

pozornost, a to zejména proto, že se zde pracovník SBS setkává s největší škálou možných pachatelů. Za pomoci názorné fotodokumentace jsou ukázány možné varianty řešení této situace PrO, a to jak z pohledu jednoho pracovníka SBS, tak i dvou pracovníků SBS.

Ne vždy je však možné zahrnout do možných variant řešení veškeré nastalé či nahodilé situace. Proto zde existuje možnost pro další realizaci vzniklých situací PrO a také výzkum situací již podrobně popsanych, a tím stanovení lepší a konkrétnější metodiky jejich řešení. Vždy se však najdou znaky, které jsou pro daný druh situace PrO shodné, a lze tedy předpokládat, že se objeví i při podobných situacích PrO stejného druhu.

NEJLEPŠÍ ŘEŠENÍ OBRANNÉ SITUACE = POUŽÍVAT HLAVU

ZÁVĚR V ANGLIČTINĚ

In my thesis I concentrated on methodological issues to deal with situations of professional defense, especially by reason shortage literature on this issue. To come to serious results, I tried to draw on the literature already available and reliable Internet resources.

The first goal was to create a questionnaire, whose results were based on creation of individual parts thesis and determination of functions in the private security sector, which is often meet with situations of professional defense. The second goal was to create a methodological manual to the solutions of selected situations and then a general manual to the solutions of selected situations PD. One of the selected situations PD, namely the retention of a burglar in a department store, I have devoted more attention and tried to analyze it into the details. For illustrative view methodology of selected situations PD I used synoptical diagrams and illustrations from real environment the CENTRO Zlín department store.

In the theoretical part of thesis were mentioned basic notions and legislation, most of which mention specifically to §76/2 “retention of a person suspected”, who fall under the competence of staff in PSS and which employees in PSS have to act. In the second chapter was further analyzed most frequent specification of situations PD, and there were further analyzed the fiction in PSS, the temporal aspect and the psychological factor associated with a defensive situations, which plays very significant role too. The third chapter outlined possible causes of situations PD, namely from the perspective of potential offenders and the affected assets. Based on police statistics from 2010 are the most common group of offenders recidivists and in ICS is the most guarded client property, so it is also commonly attackable asset.

The theoretical part was to evaluate the results of the questionnaire, which were based on the selected functions in PSS, which is often confronted with situations PD (the guard, a detective in a department store), and for which was created methodological manual in a particular situation of PD. For the relevance of results of the questionnaire, I chose at least 20% returned the questionnaire, which I been able to, because the actual return rate was 25%.

In the practical part of the thesis has been demonstrated methodology of solutions in PD at three specific situations, namely entering the building through the reception, burglar in a department store and brawler in the sports games. Topic of retention at the store I paid to more attention, especially therefore employee PSS meets with the largest range of potential burglars. With the help of illustrative photographs are presented possible options of solution to this situation PD both from look of one employee PSS, and two employees PSS.

Is not always possible to include all possible options or occurring accidental situation. Therefore, there is a potential for future implementation of resulting situations of PD and research situations is already described in detail, thereby providing an improved and more specific methodology their solutions. But I always find characters that are given the same for kind of situation of PD, it can be assumed that they also appear in similar situations of PD the same kind.

**THE BEST SOLUTION OF DEFENSIVE SITUATION = USE YOUR
HEAD**

SEZNAM POUŽITÉ LITERATURY A ZDROJŮ

- [1] ADAMEC, Tomáš. Loupež století: Jak se nahrazuje 500 milionů? Stačí den. *Aktuálně.cz* [online]. 2007, č. 1, [cit. 2011-03-10]. Dostupný z WWW: <<http://aktualne.centrum.cz/ekonomika/domaci-ekonomika/fotogalerie/foto/116205/?cid=515624>>.
- [2] BAŘURA, Jaroslav. Nový trestní zákon nahrává zlodějům, pytlákům i šoférům bez řidičáku. *www.idnes.cz*[online]. 2009, [cit. 2010-11-21]. Dostupný z WWW: <http://zpravy.idnes.cz/krimi.asp?c=A091006_112158_krimi_lpo>.
- [3] BOROSSA, J. *Témata psychoanalýzy 1: Nevědomí, afekty a emoce, úzkost, fantazie, hysterie*. Praha: Portál, 2002 - 183 s.
- [4] BRHEL, Jan. *Rychlost jako základní faktor fungování obranné techniky*. Zlín, 2009. 50 s. Bakalářská práce. Univerzita Tomáše Bati.
- [5] *B7U* [online]. 2007 - 2011 [cit. 2011-01-25]. Dostupné z WWW: <<http://www.b7u.cz/sluzby/bezpecnostni-sluzby/recepcni-sluzby.html>>.
- [6] CAGAŠ, Tomáš. *Problematika uplatnění obranné techniky pracovníkem SBS při zabezpečení společenských akcí*[online]. Zlín, 2009. 63 s. Bakalářská práce. Univerzita Tomáše Bati. Dostupné z WWW: <<http://hdl.handle.net/10563/9217>>.
- [7] GRUBER, D. *Zlatá kniha komunikace*. 1. vyd. Ostrava: Repronis Ostrava, 2005. 249 s. ISBN 80 – 7329 – 092 – 8.
- [8] *Hooligans* [online]. 2010 [cit. 2011-03-05]. Server pro hooligans, ultras a fotbalové fanoušky. Dostupné z WWW: <<http://www.hooligans.cz/galerie/displayimage.php?pos=-5275>>.
- [9] KLÍMA, Jan. Audi znovu v akčním filmu: Kurýr 2. *Galileo internet magazine* [online]. 2005, č.1, [cit. 2011-03-10]. Dostupný z WWW: <http://www.giordano.cz/magazin_galileo_auto-moto.htm>.
- [10] KONEČNÝ, Alois. *Ji-Jitsu*. [s.l.] : [s.n.], [2001]. Taktika, s. 1-17.
- [11] KOZMÍKOVÁ, Veronika. *Příprava a plnění úkolu osobním strážcem*. Zlín, 2008. 98 s. Diplomová práce. Univerzita Tomáše Bati ve Zlíně.

- [12] MACÍČEK, Oldřich. *Kriminalita mladistvých a důvody páčání trestné činnosti*. Zlín, 2009. 131 s. Diplomová práce. Univerzita Tomáše Bati.
- [13] MAKSIMOV, Alexey. *Řešení obranných situací soukromým kurýrem*. Zlín, 2010. 74 s. Bakalářská práce. Univerzita Tomáše Bati.
- [14] MALÁNÍK, Zdeněk. *Krajní nouze* [prezentace]. Zlín: Ústav bezpečnostního inženýrství, UTB, [cit. 2010-11-17].
- [15] MALÁNÍK, Zdeněk. *Právní prostředí sebeobrany v ČR* [prezentace]. Zlín: Ústav bezpečnostního inženýrství, UTB, [cit. 2010-11-17].
- [16] NÁCHODSKÝ, Z. *Nebojte se bránit*. 1. vyd. Praha: Armex Publishing, 2006. 336 s. ISBN 80 – 86795 – 43 – 8.
- [17] NETUŠIL, Jiří. *Sida* [online]. 2006-2009 [cit. 2011-03-10]. SIDA, s.r.o. Dostupné z WWW: <<http://www.sida.cz/06-uklidove-sluzby.html>>.
- [18] PFEIFER, Marek. *Manuál převozu peněz a cenin* [online]. Most: B.A. DORA a.s., [2007]. Dostupné z WWW: <<http://files.pfeifermarek.webnode.cz/200006586-3f40b403b0/dokument.pdf>>.
- [19] *Policie ČR* [online]. 2010 [cit. 2011-02-08]. [Www.policie.cz](http://www.policie.cz). Dostupné z WWW: <<http://www.policie.cz>>.
- [20] *Safe tech guard services* [online]. 2010 [cit. 2011-03-10]. Guardsecurity. Dostupné z WWW: <<http://guardsecurity.ca/security-guards-toronto-blog/tag/bodyguarding/>>.
- [21] *Sirburuslan.com* [online]. 2010 [cit. 2011-03-14]. Sirbu ruslan. Dostupné z WWW: <<http://sirburuslan.com/blog-internet/7650/Body-Mapy-3D-lidsk%C3%A9ho-t%C4%9Bla-3D-obr%C3%A1zky/cs/>>.
- [22] *Stránky o závislosti* [online]. 2011 [cit. 2011-02-11]. Dostupné z WWW: <<http://www.substitucni-lecba.cz>>.
- [23] ŠTRUNC, Filip. *Bezkontaktní řešení obranných situací v PKB*. Zlín, 2009. 73 s. Bakalářská práce. Univerzita Tomáše Bati ve Zlíně.

- [24] tovarna.cz, s.r.o. *Www.secretservice.cz* [online]. 2009 [cit. 2011-03-12]. Secret service. Dostupné z WWW: <<http://www.secretservice.cz/sluzby/detektivni-sluzby-na-prodejnach/>>.
- [25] T-SOFT. *Modelování krizových situací – přednáška č.1* [prezentace]. Zlín: Ústav bezpečnostního inženýrství, UTB, [cit. 2010-12-13].
- [26] VALOUCH, Jan. *Bezpečnostní analýza* [prezentace]. Zlín: Ústav bezpečnostního inženýrství, UTB, [cit. 2011-02-02].
- [27] *Www.kapesni-noze.cz* [online]. 2010 [cit. 2011-03-23]. Kapesní nože. Dostupné z WWW: <<http://www.kapesni-noze.cz/inshop/obchod/kubotan-keychain+id-3102BG.html>>.
- [28] *Zenit-ba* [online]. 2010 [cit. 2011-03-09]. Bezpečnostní agentura Zenit. Dostupné z WWW: <<http://www.zenit-ba.cz/bezpecnostni-sluzby/>>.

SEZNAM POUŽITÝCH SYMBOLŮ A ZKRATEK

PCO	Pult centrální ochrany.
SBS	Soukromá bezpečnostní služba.
PKB	Průmysl komerční bezpečnosti.
ČR	Česká republika.
OD	Obchodní dům.
PrO	Profesní obrana.
PD	Professional defense
PSS	Private security sector
ICS	Industry of commercial security

SEZNAM OBRÁZKŮ

Obrázek č. 1 <i>Krádeže v OD mladistvým</i>	18
Obrázek č. 2 <i>Evidence dovezeného materiálu na vrátnici</i>	27
Obrázek č. 3 <i>Vrátnice s docházkovým terminálem GEOtest Brno a.s.</i>	28
Obrázek č. 4 <i>Ilustrační foto - strážný</i>	30
Obrázek č. 5 <i>Ilustrační foto bodyguarding</i>	31
Obrázek č. 6 <i>Ilustrační foto přeprava peněz a cenin</i>	33
Obrázek č. 7 <i>Ilustrační foto úklidová technika</i>	34
Obrázek č. 8 <i>Soukromý kurýr</i>	35
Obrázek č. 9 <i>Ilustrační foto detektiv v obchodě</i>	37
Obrázek č. 10 <i>Kudy chodí zloději</i>	43
Obrázek č. 11 <i>Jak se vloupání provádějí</i>	44
Obrázek č. 12 <i>Citlivá místa na lidském těle</i>	59
Obrázek č. 13 <i>Vrátnice areálu Vítkovických železáren</i>	63
Obrázek č. 14 <i>Podezřelá osoba spolupracuje</i>	71
Obrázek č. 15 <i>Podezřelá osoba ukazuje vynášené věci</i>	72
Obrázek č. 16 <i>Podezřelá osoba odchází</i>	72
Obrázek č. 17 <i>Zastavení podezřelé osoby rukou</i>	73
Obrázek č. 18 <i>Pronásledování pachatele</i>	74
Obrázek č. 19 <i>Pachatel upouští odcizené věci</i>	75
Obrázek č. 20 <i>Pasivní obrana – sedící pachatel</i>	77
Obrázek č. 21 <i>Nasazení páky sedícímu pachateli</i>	78
Obrázek č. 22 <i>Odvedení pachatele pomocí páky</i>	78
Obrázek č. 23 <i>Nasazení páky pomocí teleskopického obušku</i>	79
Obrázek č. 24 <i>Kubotan</i>	80
Obrázek č. 25 <i>Páka na prst pomocí kubotanu</i>	80
Obrázek č. 26 <i>Použití teleskopického obušku na krk pachatele</i>	81
Obrázek č. 27 <i>Zadržení pachatele dvěma pracovníky SBS</i>	82
Obrázek č. 28 <i>Pasivní obrana pachatele držením</i>	83
Obrázek č. 29 <i>Působení na oblast hlavy a krku pachatele</i>	83
Obrázek č. 30 <i>Působení na krk pachatele pomocí kubotanu</i>	84
Obrázek č. 31 <i>Přímý úder</i>	86

Obrázek č. 32 <i>Přímý kop</i>	86
Obrázek č. 33 <i>Sražení</i>	87
Obrázek č. 34, 35 <i>Páka na zápěstí</i>	87
Obrázek č. 36 <i>Rychlý úder do hrudi</i>	88
Obrázek č. 37 <i>Rychlý úder do obličeje</i>	88
Obrázek č. 38 <i>Úder kubotanem do hrudi</i>	89
Obrázek č. 39 <i>Řádění hooligans</i>	90

SEZNAM TABULEK

Tabulka č. 1 <i>Faktory krajní nouze</i>	17
Tabulka č. 2 <i>Počet oslovených firem v krajích</i>	22
Tabulka č. 3 <i>Vybrané kriminální skutky 2010</i>	45

SEZNAM SCHÉMÁT

Schéma č. 1 <i>Člověk a krajní nouze</i>	18
Schéma č. 2 <i>Fáze situace profesní obrany</i>	53
Schéma č. 3 <i>Průběh situace obranné situace</i>	54
Schéma č. 4 <i>Postup při vniknutí do objektu</i>	65
Schéma č. 5 <i>Postup při předložení věci vrátnému</i>	67
Schéma č. 6 <i>Postup při nepředložení věci vrátnému</i>	68
Schéma č. 7 <i>Obecný průběh situace PrO při přistižení pachatele krádeže v OD</i>	70
Schéma č. 8 <i>Pasivní obrana pachatele krádeže v OD</i>	76
Schéma č. 9 <i>Aktivní obrana pachatele krádeže v OD</i>	85
Schéma č. 10 <i>Obecný postup při výtržnictví pachatele na sport. utkání</i>	91
Schéma č. 11 <i>Pasivní obrana výtržníka na sport. utkání</i>	93
Schéma č. 12 <i>Aktivní obrana výtržníka na sport. utkání</i>	94
Schéma č. 13 <i>Obecné schéma řešení variant PrO</i>	95

SEZNAM GRAFŮ

Graf č. 1 <i>Statistika oblasti práce respondentů dotazníku</i>	23
Graf č. 2 <i>Statistika setkání s obrannou situací respondentů dotazníku</i>	23
Graf č. 3 <i>Statistika oblastí s možným setkáním s obrannou situací v PKB</i>	24
Graf č. 4 <i>Statistika funkcí v BA setkávající se s obrannými situacemi</i>	24
Graf č. 5 <i>Statistika času setkání s obrannou situací</i>	25
Graf č. 6 <i>Statistika způsobu řešení obranné situace</i>	25
Graf č. 7 <i>Statistika nejčastějších příčin vzniku obranných situací</i>	26
Graf č. 8 <i>Čas setkání pracovníků PKB s obrannou situací</i>	39

PŘÍLOHA P I: DOTAZNÍK PRO SEKTOR SBS**Dotazník pro sektor PKB**

Pozn. Other = Ostatní, jiný

*Povinné pole

V jaké oblasti průmyslu komerční bezpečnosti (PKB) pracujete?

Vyberte jednu z nabízených variant nebo zvolte vlastní variantu.

- V oblasti managementu
- V oblasti ochrany majetku a osob
- V oblasti převozu peněz a cenností
- V oblasti detektivních služeb
- V oblasti úklidových služeb
- Jiné:

Setkali jste se někdy s obrannou situací?

- Ano
- Ne

V jaké oblasti se podle Vás nejčastěji pracovníci PKB setkávají s obrannou situací?

Vyberte jednu či více z nabízených variant nebo zvolte vlastní variantu

- V oblasti ochrany majetku
- V oblasti ochrany osob (bodyguarding)
- V oblasti převozu peněz a cenností
- V oblasti detektivních služeb
- V oblasti ostrahy kulturních, sportovních a společenských akcí
- V oblasti kontroly zaměstnanců
- V oblasti úklidových služeb
- Jiné:

Jaké funkce v PKB se podle Vás nejčastěji setkávají s obrannými situacemi? *

Vyberte jednu či více z nabízených variant nebo zvolte vlastní variantu

- Vrátný
- Recepční
- Strážný
- Osobní strážce
- Řidič obrněného vozidla
- Pracovník úklidu
- Osobní kurýr
- Detektiv v obchodním domě
- Jiné:

V jakém čase se podle Vás nejčastěji pracovníci PKB setkávají s obrannou situací?

Vyberte jednu z nabízených variant

- 0-3 hod
- 3-6 hod
- 6-9 hod
- 9-12 hod
- 12-15 hod
- 15-18 hod
- 18-21 hod
- 21-24 hod

Jakým způsobem se podle Vás obranné situace v PKB nejčastěji řeší?

- bezkontaktně (útěk pachatele, komunikace, výzva k setvání do příjezdu policie ČR atd.)
- Použitím hmatů a chvatů
- Použitím obranných prostředků (obušek, obranný sprej apod.)
- Hrozbou použití zbraně
- Varovným výstřelem
- Použitím zbraně proti pachateli

Jaká je podle Vás nejčastější příčina vzniku obranné situace?

- Osobní zájem napadnout pracovníka PKB
- Útok na majetek či peníze
- Útok při kulturních, sportovních a společenských akcích
- Útok na osobu chráněnou bodyguardem
- Jiné: