

Renovace interiéru a exteriéru divadla Čtyřlístek ve Frýdku-Místku

BcA. Michaela Hrnečková

Diplomová práce
2011



Univerzita Tomáše Bati ve Zlíně
Fakulta multimediálních komunikací

Univerzita Tomáše Bati ve Zlíně
Fakulta multimediálních komunikací
Ústav prostorového a produktového designu
akademický rok: 2010/2011

ZADÁNÍ DIPLOMOVÉ PRÁCE

(PROJEKTU, UMĚLECKÉHO DÍLA, UMĚLECKÉHO VÝKONU)

Jméno a příjmení: **BcA. Michaela HRNEČKOVÁ**
Osobní číslo: **K09547**
Studijní program: **N 8206 Výtvarná umění**
Studijní obor: **Multimedia a design – Prostorová tvorba**

Téma práce: **Renovace interiéru a exteriéru divadla Čtyřlístek ve Frýdku-Místku**

Zásady pro vypracování:

I. Teoretická část:

- rešerše a analýza řešení divadelních a kulturně společenských prostor, malé kulturní objekty – provozy, úloha a funkční vztahy v návaznosti na okolí – provozovatele – město, možnosti využití
- funkční a prostorová analýza řešeného objektu s přilehlým okolím
- východiska vedoucí k návrhu praktické části práce
- popis koncepce řešení, průvodní zpráva popisující řešení praktické části práce

II. Praktická část:

- vypracování konceptu řešení vycházejícího z teoretické části práce
- vypracování výtvarně–prostorového návrhu v návaznosti na stávající objekt a nový grafický vizuál divadla
- prostorové a funkční řešení vstupních a společných prostor divadla včetně exteriérové části
- návrh vybavení – materiál, barvy, osvětlení a mobiliář

Rozsah práce:

Teoretická část práce:

- min. 30 normostránek + obrazová příloha
- forma odevzdání: formát A4 pevná vazba 2ks

Praktická část práce:

A. stávající stav

- situace, měřítko dle obsahu
- půdorys, funkční a provozní členění, měřítko dle obsahu
- fotodokumentace

B. návrh

- situace, měřítko dle obsahu
- funkční a provozní schémata, měřítko dle obsahu
- půdorysy včetně materiálového řešení a mobiliáře, M 1 : 50, interiérové a exteriérové části
- řezpohledy včetně materiálového řešení a mobiliáře, M 1 : 50, interiérové a exteriérové části
- detail (půdorys, řez, pohledy), měřítko dle obsahu
- prostorové zobrazení, perspektiva, zákres do fotografie
- model celku a detailu

Forma odevzdání: A3 paré 2ks

Plakát 700/1000 mm (počet dle vlastního uvážení)

Rozsah diplomové práce:

Rozsah příloh:

Forma zpracování diplomové práce: **tištěná/umělecké dílo**

Seznam odborné literatury:

HIMLERA, J. Česká divadelní architektura. 1. vyd. Praha: Divadelní ústav, 1999. ISBN: 7008-087-6

NEUFERT, E. Navrhování staveb. 2. české vyd. Praha : CONSULTINVEST, 2000. ISBN: 80-901486-6-2

Časopisy:

ERA 21: o architektuře víc! Brno: Era21s.r.o., 2000-. Vychází 7x ročně. ISSN 1801-089X

ARCHITEKT. Praha: Vydavatelství Julius Macháček-Kabinet, 2000. Vychází měsíčně. ISSN 0862-7010

INTERIÉR veřejných budov, 1/2010, čtvrtletník, Nakladatelství MISE s.r.o

Vedoucí diplomové práce:

Ing. arch. Lucie Delongová

Ústav prostorového a produktového designu

Datum zadání diplomové práce:

1. prosince 2010

Termín odevzdání diplomové práce:

20. května 2011

Ve Zlíně dne 31. ledna 2011


doc. MgA. Jana Janíková, ArtD.
děkanka



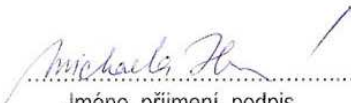

MgA. Petr Stanický, MFA
ředitel ústavu

PROHLÁŠENÍ AUTORA BAKALÁŘSKÉ/DIPLOMOVÉ PRÁCE

Beru na vědomí, že

- odevzdáním bakalářské/diplomové práce souhlasím se zveřejněním své práce podle zákona č. 111/1998 Sb. o vysokých školách a o změně a doplnění dalších zákonů (zákon o vysokých školách), ve znění pozdějších právních předpisů, bez ohledu na výsledek obhajoby ¹⁾;
- beru na vědomí, že bakalářská/diplomová práce bude uložena v elektronické podobě v univerzitním informačním systému a bude dostupná k nahlédnutí;
- na moji bakalářskou/diplomovou práci se plně vztahuje zákon č. 121/2000 Sb. o právu autorském, o právech souvisejících s právem autorským a o změně některých zákonů (autorský zákon) ve znění pozdějších právních předpisů, zejm. § 35 odst. 3 ²⁾;
- podle § 60 ³⁾ odst. 1 autorského zákona má UTB ve Zlíně právo na uzavření licenční smlouvy o užití školního díla v rozsahu § 12 odst. 4 autorského zákona;
- podle § 60 ³⁾ odst. 2 a 3 mohu užít své dílo – bakalářskou/diplomovou práci - nebo poskytnout licenci k jejímu využití jen s předchozím písemným souhlasem Univerzity Tomáše Bati ve Zlíně, která je oprávněna v takovém případě ode mne požadovat přiměřený příspěvek na úhradu nákladů, které byly Univerzitou Tomáše Bati ve Zlíně na vytvoření díla vynaloženy (až do jejich skutečné výše);
- pokud bylo k vypracování bakalářské/diplomové práce využito softwaru poskytnutého Univerzitou Tomáše Bati ve Zlíně nebo jinými subjekty pouze ke studijním a výzkumným účelům (tj. k nekomerčnímu využití), nelze výsledky bakalářské/diplomové práce využít ke komerčním účelům.

Ve Zlíně 23.2.2011


.....
Jméno, příjmení, podpis

¹⁾ zákon č. 111/1998 Sb. o vysokých školách a o změně a doplnění dalších zákonů (zákon o vysokých školách), ve znění pozdějších právních předpisů, § 47b Zveřejňování závěrečných prací:

(1) Vysoká škola nevydělečně zveřejňuje disertační, diplomové, bakalářské a rigorózní práce, u kterých proběhla obhajoba, včetně posudků oponentů a výsledku obhajoby prostřednictvím databáze kvalifikačních prací, kterou spravuje. Způsob zveřejnění stanoví vnitřní předpis vysoké školy.

(2) Disertační, diplomové, bakalářské a rigorózní práce odevzdané uchazečem k obhajobě musí být též nejméně pět pracovních dnů před konáním obhajoby zveřejněny k nahlížení veřejnosti v místě určeném vnitřním předpisem vysoké školy nebo není-li tak určeno, v místě pracoviště vysoké školy, kde se má konat obhajoba práce. Každý si může ze zveřejněné práce požít na své náklady výpisy, opisy nebo rozmnoženiny.

(3) Platí, že odevzdáním práce autor souhlasí se zveřejněním své práce podle tohoto zákona, bez ohledu na výsledek obhajoby.

²⁾ zákon č. 121/2000 Sb. o právu autorském, o právech souvisejících s právem autorským a o změně některých zákonů (autorský zákon) ve znění pozdějších právních předpisů, § 35 odst. 3:

(3) Do práva autorského také nezasahuje škola nebo školské či vzdělávací zařízení, u které-li nikoli za účelem přímého nebo nepřímého hospodářského nebo obchodního prospěchu k výuce nebo k vlastní potřebě dílo vytvořeně žákem nebo studentem ke splnění školních nebo studijních povinností vyplývajících z jeho právního vztahu ke škole nebo školskému či vzdělávacího zařízení (školní dílo).

³⁾ zákon č. 121/2000 Sb. o právu autorském, o právech souvisejících s právem autorským a o změně některých zákonů (autorský zákon) ve znění pozdějších právních předpisů, § 60 Školní dílo:

(1) Škola nebo školské či vzdělávací zařízení mají za obvyklých podmínek právo na uzavření licenční smlouvy o užití školního díla (§ 35 odst. 3). Odpirá-li autor takového díla udělit svolení bez vážného důvodu, mohou se tyto osoby domáhat nahrazení chybějícího projevu jeho vůle u soudu. Ustanovení § 35 odst. 3 zůstává nedotčeno.

(2) Není-li sjednáno jinak, může autor školního díla své dílo užít či poskytnout jinému licenci, není-li to v rozporu s oprávněnými zájmy školy nebo školského či vzdělávacího zařízení.

(3) Škola nebo školské či vzdělávací zařízení jsou oprávněny požadovat, aby jim autor školního díla z výdělku jim dosaženého v souvislosti s užitím díla či poskytnutím licence podle odstavce 2 přiměřeně přispěl na úhradu nákladů, které na vytvoření díla vynaložily, a to podle okolností až do jejich skutečné výše; přitom se přihlídí k výši výdělku dosaženého školou nebo školským či vzdělávacím zařízením z užití školního díla podle odstavce 1.

ABSTRAKT

Diplomová práce se zabývá návrhem renovace divadla Čtyřlístek ve Frýdku - Místku. Praktické části předchází analýza dané problematiky, rešerše divadelních scén, renovací divadel a ukázky zajímavých řešení. Důležitými podklady bylo zhodnocení stávajícího stavu budovy a jejího okolí. Samotný návrh řeší interiér i exteriér divadla včetně výběru mobiliáře, osvětlení a dalších detailů.

Klíčová slova: renovace, divadlo, Frýdek – Místek

ABSTRACT

The thesis deals with the proposal for the renovation of the theatre Čtyřlístek in Frýdek-Místek. The practical part is preceded by an analysis of this issue, search of the theatre scenes, renovation of theatres and examples of interesting solutions. Evaluation of the present state of the building and its surroundings were been an important background papers. The proposal solves interior and exterior of the theatre, including the selection of furniture, lighting and other details.

Keywords: renovation, theatre, Frýdek-Místek

Poděkování:

Těmito slovy bych ráda poděkovala ing.arch. Lucii Delongové za možnost vypracovat diplomovou práci pod jejím vedením, za motivaci, cenné rady a připomínky.

Prohlášení:

Prohlašuji, že odevzdaná verze diplomové práce a verze elektronická nahraná do IS/STAG jsou totožné. Tuto práci jsem vypracovala sama s použitím uvedených zdrojů a citací.

Podpis: Michaela Hrnečková

OBSAH

ÚVOD	9
I TEORETICKÁ ČÁST	10
1 DIVADELNÍ A KULTURNĚ SPOLEČENSKÉ PROSTORY	11
1.1 ZÁKLADNÍ POJMY	11
1.2 DIVADELNÍ BUDOVA.....	12
1.3 SPOLEČENSKÉ PROSTORY	14
2 DIVADELNÍ SCÉNY VE SVĚTĚ A V ČR	16
2.1 HISTORICKÉ DIVADELNÍ SCÉNY	16
2.2 SOUČASNÉ DIVADELNÍ SCÉNY.....	18
2.3 RENOVACE DIVADEL	23
3 DIVADLO ČTYŘLÍSTEK	25
3.1 ŠIRŠÍ VZTAHY	25
3.2 SOUČASNÝ STAV	28
3.3 VÝCHODISKA K NÁVRHU PRAKTICKÉ ČÁSTI.....	30
II PRAKTICKÁ ČÁST	33
4 KONCEPT	34
4.1 POPIS NÁVRHU.....	34
4.2 INPIRACE	35
5 INTERIÉR	37
5.1 FOYER	37
5.2 VÝSTAVNÍ FOYER	39
5.3 DIVADELNÍ SÁL	40
5.4 DIVADELNÍ KAVÁRNA/BAR.....	41
5.5 OSTATNÍ PROSTORY.....	44
6 EXTERIÉR	46
6.1 OKOLÍ DIVADLA	46
6.2 BUDOVA.....	47
7 CELKOVÝ VÝBĚR MATERIÁLŮ	48
ZÁVĚR	49
SEZNAM POUŽITÝCH ZDROJŮ	50
SEZNAM OBRÁZKŮ	52
SEZNAM PŘÍLOH	54

ÚVOD

Diplomová práce s názvem Renovace interiéru a exteriéru divadla Čtyřlístek ve Frýdku – Místku představuje řešení renovace kulturního objektu. Při výběru tématu proběhla analýza kulturního a společenského života ve městě. Zní vyplynula možnost obnovit divadelní tradici ve městě, nabídnout lidem kvalitní prostředí úpravou dnes provizorně fungujícího avšak oblíbeného divadla.

Teoretická část práce představuje průzkum a rešerši tématu. Zadáním práce je vytvořit návrh renovace malého divadla ve Frýdku – Místku na severní Moravě. Proto se v úvodu objevuje analýza pojmů, které souvisí s divadelní architekturou, interiérem, veřejným prostorem obecně. Dále je práce podložena stručným přehledem z historie divadelních scén u nás i ve světě, včetně divadel, které prošly v nedávné době renovací.

Další část představuje současný stav divadla, hledá jeho výhody a nevýhody, popisuje širší vztahy, návaznosti na okolí a město. Zpracování těchto podkladů, jejich vyhodnocení a pojmenování cílů renovace jsou východisky k vytvoření praktické části.

Praktická část je projektem renovace. Jedná se o prostorově výtvarný koncept. Jsou zde popsány hlavní myšlenky projektu, které vyplynuly z hodnocení současného stavu budovy, jejího okolí a snahy zařadit se mezi jiné úspěšné kulturní objekty ve městě.

Cílem bylo navrhnout provozně funkční schéma dispozice, které bylo nevyhovující. Dále upravit společenské prostory tak, aby sloužily návštěvníkům i mimo představení = vytvořit malý kulturní objekt, obnovit tradici kulturních akcí v sadech Svobody, kde se divadlo nachází. A neméně důležitý cíl byl vytvořit výtvarný a prostorový koncept interiéru, který divadlo postrádá.

I. TEORETICKÁ ČÁST

1 DIVADELNÍ A KULTURNĚ SPOLEČENSKÉ PROSTORY

Přípravou k diplomové práci by vždy měla být důkladná rešerše dané problematiky. Základem je pochopit důležité pojmy a jejich význam. V první části tedy následuje výčet pojmů a jejich odborné vysvětlení, které mělo usnadnit orientaci v problematice nejen prostorů divadelních budov, ale také v malých kulturních prostorech a ve veřejném prostoru obecně. Dále je nutné pochopit funkční vztahy, skladbu interiéru divadla nebo jiných kulturních či společenských institucí.

1.1 Základní pojmy

Veřejný prostor a veřejná budova - veřejné prostory by bylo možné chápat jako prostranství ve městě, která jsou volně přístupná a to bez poplatků a zákazů. Jsou to místa, která „patří všem“. „*Veřejné budovy jsou budovy stavěné společností pro společnost – státem, městem, nebo v dřívějších dobách, státní církví, ke které patřila většina obyvatel.*“ Mezi veřejné budovy patří: katedrály, radnice, univerzity, nádraží, nákupní střediska.¹

U nás tradice v užívání a vytváření veřejných prostor pokulhává. To, co se v minulém století devastovalo úmyslně jako vzdor proti režimu nebo neznalostí, v 90. letech dokončila právě volnost bez hranic a pravidel. U nás nelze aplikovat model veřejných prostor tak jako v jiných zemích. Každý stát má svoji kulturu a obyvatelé, kteří veřejné prostory využívají. Je nutné přichystat normy, jak veřejný prostor používat, tak aby fungoval a vyhovoval všem. Proto by se na jeho utváření měli podílet nejen odborníci z řad architektů a urbanistů, ale i sociologové, psychologové. Je pravděpodobně lepší prostory dále dělit na poloveřejné nebo polosoukromé. Jejich fungování lze částečně ovlivnit a tím i zlepšit. Takovéto prostory jsou mimo jiné i kulturní instituce jako divadla, kina, galerie.. Protože prostory někdo spravuje, může také určovat pravidla, podle kterých se bude návštěvník chovat. To mu dovoluje vytvořit a vybavit prostor tak, aby byl pobyt v něm příjemnější, bezpečnější..

¹ KOL. AUTORŮ. *Moderní divadlo jako multifunkční společenské centrum: sborník příspěvků z mezinárodní konference; Plzeň, 30.10. 2002.* Vyd. 1. Brno: Archall, 2002. ISBN: - .

Divadlo – je syntetickým druhem umění a probíhá v určitém prostoru a čase. Je to hra herců na scéně, přičemž hercem může být kdokoliv, kdo „převezme vědomě úkol hrát ostatním, scénou jakýkoliv prostor, který slouží herci mezi diváky. Herectví v dnešním slova smyslu se vyvinulo z pantomimy spojením s poezií a prvky dalších umění, z nichž vniká syntéza divadelního umění.“¹

Divadelní prostor – „je prostor, který po dobu divadelní akce tvoří souhrn hracích prostorů a prostorů pro diváky. Je to prostor, ve kterém se odehrává akce a v němž vzniká proces divadelní komunikace mezi hercem (herci) a divákem (diváky).“²

Divadelní architektura – jde o záměrnou tvorbu prostoru určeného pro divadelní projev a především o vyřešení vzájemného vztahu jeviště (jako prostoru pro herce) a hlediště (jako prostoru pro diváky).³

Funkce divadla a jeho společenský význam – po celou dobu historie komunikuje divadlo s ostatními druhy umění (hudba, literatura, výtvarné umění) a navzájem se ovlivňují. Společně plní řadu společenských i politických funkcí. „Podstatnou společenskou funkcí je schopnost divadla učit se společně komunikovat nejen rozumem, ale i intuicí a srdcem. „Mělo by mít také reprezentativní funkci, protože řada divadelních budov vzniká jako vzkaz pro budoucnost.“⁴ Divadlo by se mělo stát místem aktivního odpočinku i místem, kde divák načerpá nové pohledy na život.¹

Rozdělení divadel podle typu divadelní formy – mnoho divadel se zaměřuje na určité divadelní žánry, většinou však dochází k jejich kombinaci. V jednom divadle je tak možné spatřit činohru, operu, operetu, muzikál, balet, taneční akci, pantomimu, loutkové představení nebo různé audiovizuální formy vystoupení.

1.2 Divadelní budova

Základem divadelní budovy je jeviště a hlediště s přílehlými prostory, které na ně navazují a jsou nutné k provozu divadla. Obecně by se daly tyto prostory rozdělit na veřejné a provozní.

¹ SRNA, Zdeněk. *Společenský smysl divadla a hlavní etapy vývoje divadla*. Vyd. 1. Praha: Ústřední dům lidové umělecké činnosti, 1963. ISBN - .

² BRAUN, Kazimierz. *Divadelní prostor*. Vyd 1. Praha: Akademie muzických umění v Praze, 2001. ISBN: 80-85883-73-2.

³ HIMLERA, Jiří. *Česká divadelní architektura*. Vyd. 1. Praha: Divadelní ústav, 1999. ISBN: 7008-087-6.

⁴ KOL. AUTORŮ. *Moderní divadlo jako multifunkční společenské centrum: sborník příspěvků z mezinárodní konference; Plzeň, 30.10. 2002*. Vyd. 1. Brno: Archall, 2002. ISBN: - .

K veřejným prostorám patří vstupní a společenské prostory (foyer, zádveří, denní a večerní předprodej vstupenek, vstupní hala, šatna, toalety, úpravný, občerstvení, popř. kužárna) a hlediště (to může být dále členěno na hlediště s balkónem, s lóžemi, s galeriemi). Dále provozní prostory – nejdůležitější je jeviště (skládá se z proscénia, orchestřiště, portálového prostoru, opony, podjevištního prostoru, podpalubí, provaziště, tahů, jevištních lávek..). Na jeviště navazují prostory zázemí pro personál divadla. Patří zde vrátnice, občerstvení, odpočívárna, čekárna, zkušebny, šatny, maskérny, kužárna, toalety, sprchy atd. Mezi prostory technické patří veškeré technické zázemí divadla, např. sklady kulis, kostýmů, dílny aj.

Velikost a rozmístění divadelních prostor se mění v závislosti na velikosti divadla (komorní scény, městské divadla, státní divadla apod.). Dispozičně by však na sebe měly provozy navazovat.

Měly by být splněny základní normy a vyhlášky týkající se pohybu lidí ve veřejných prostorech, zásady bezpečnosti (východy a únikové cesty se šířkou 1 m na 150 osob a další) a přehlednosti. Velikost hlediště se určuje podle počtu diváků a to přibližně 0,5 m² na sedícího diváka. Objem prostoru závisí na akustických požadavcích. Proporce hlediště vyplývá z psychologického vnímání diváka a základem je dobrá viditelnost. Tu je možné spočítat pomocí křivky viditelnosti (úhel viditelnosti, výška stupňů nebo sklon podlahy..). Ostatní prostory jsou také závislé na počtu návštěvníků a personálu divadla. U klasického divadla jsou nároky vyšší než u experimentálních domácích scén. Zde se vše odehrává ve zmenšeném měřítku tak, jak dovoluje velikost budovy. U klasického divadla jsou normy na velikost foyer – 0,8- 2,0 m²/ divák, šatny 4 bm na 100 diváků, toalety – 1 WC/ 100 osob (1/3 muži, 2/3 ženy), toalety pro invalidy.¹

Současné řešení divadelní budovy by mělo být schopno uspořádat všechny základní divadelní typy prostorů, přičemž není nutné, aby se tak dělo v jednom sále. V podstatě to znamená, že interiér by měl být proměnlivý, měl by být místem pro setkávání lidí. Nedílnou součástí by dnes měla být možnost uspořádat kulturní a umělecké akce od výstavy, přes prezentaci literatury i současných hudebních trendů. Rozmanitost provozů by také měla pomoci provozovateli (u nás nejčastěji městu nebo kraji) s financováním instituce.

¹ NEUFERT, Ernst. Navrhování staveb. Vyd. 2. Praha: Constultinvest, 2000. ISBN: 80-901486-6-2.

Stavbu divadelní budov však dnes komplikují velmi zdlouhavé politické rozhodovací procesy. „Před sto lety bylo možné najít místo stavby, navrhnout, postavit a otevřít divadlo v průběhu dvanácti měsíců.“¹

1.3 Společenské prostory

Společenské prostory jsou takové prostory, v kterých se záměrně v jednom okamžiku setkává spousta lidí. Mohou to být vstupní haly, recepce, foyer nebo restaurace, kavárny, taneční sály. Jsou součástí nějakého provozu a mají většinou reprezentativní funkci. Měly by být vybaveny příslušným funkčním mobiliářem a osvětlením.

Foyer [vyslov: *foajé*] ve svém původním významu označoval prostor ohniště. V dnešní době jím označujeme specializovaný společenský sál v divadle nebo v koncertní síni, který slouží pro osvěžení a oddech diváků během přestávek při představení nebo při koncertu. Jedná se obvykle o větší místnost, která ve velkých divadlech má svoji specifickou uměleckou a jinou výzdobu a kterou lze v případě potřeby využívat jakožto malou výstavní síň, malou koncertní síň, místo pro pořádání různých menších společenských slavností apod.²

Restaurace, kavárny, bary – nejdůležitější otázka zní, co se zde bude podávat a kdo je bude navštěvovat? Od toho se odvozují rozměry a nároky na plochu. Poloha restaurace či kavárny v rámci města také hraje roli. Pokud je zařízení součástí nějaké instituce (divadla, galerie) je možné jednoduše odhadnout, jaký typ návštěvníků bude přicházet. Tyto informace jsou důležité nejen pro návrh interiéru, ale také pro dimenzování zázemí a toalet (v pivnicích počítáme se 75% mužů, 25% žen, v tančírnách nebo jiných kulturních institucích 50% mužů, 50% žen). Důležité je, jaký bude systém obsluhy a aby prostorové uspořádání umožňovalo variabilitu při různých typech akcí.³

¹ KOL. AUTORŮ. *Moderní divadlo jako multifunkční společenské centrum: sborník příspěvků z mezinárodní konference; Plzeň, 30.10. 2002.* Vyd. 1. Brno: Archall, 2002. ISBN: - .

² WIKIPEDIA.ORG [online]. 2011. [cit. 2011-03-11]. Dostupné z www: < <http://cs.wikipedia.org/wiki/Foyer>>

³ NEUFERT, Ernst. *Navrhování staveb.* Vyd. 2. Praha: Constultinvest, 2000. ISBN: 80-901486-6-2.

Význam a historie kaváren – „První kavárny byly zřízeny v Mecce a nazývaly se "kaveh kane". Samozřejmě nebyly určeny široké veřejnosti, původně sloužily pouze k náboženským účelům. Teprve později se kavárny stávaly centrem zábavy, hraní šachových her a společenského dění. Vedly se v nich ovšem také zasvěcené politické debaty, takže se mnohdy stávaly "trnem v oku" vládnoucí společnosti a byla proti nim vedena nepřátelská tažení. To bylo typické v určitých obdobích pro kavárny ve všech oblastech světa.“¹ V Evropě se káva začala pít v 17. století a to v proslulé Caffé Florian v Benátkách na náměstí San Marco.

¹ KAFÍČKO.CZ [online]. 2011. [cit. 2011-03-11]. Dostupné z www: <<http://kaficko.cz/>>

2 DIVADELNÍ SCÉNY VE SVĚTĚ A V ČR

Analýza divadelních scén se záměrně zabývá spíše historií prostoru, v kterém se divadlo hrálo a dnes hraje. Také se jedná se o prozkoumání úlohy divadla v návaznosti na historické souvislosti. Zajímavá je také role diváka. Návštěva divadla byla velkou společenskou událostí, divák do něj nechodil jen kvůli sledování představení. Divadlo bylo místem setkávání, uzavírali se zde obchodní záležitosti, dámy mohly obdivovat róby a účesy jiných žen. Dnes je pro nás divadlo také příležitostí vyjít si s přáteli a zábavnou formou se vzdělávat, obohatit se.

2.1 Historické divadelní scény

Za nejstarší formy divadla můžeme označit pravěké magické obřady. Samotným divadelním aktem bylo pohřbívání významných osobností v Egyptě. Za kolébku západoevropského divadla je považováno antické divadlo, tzv. theater, teatro, theatre. Tyto názvy byly odvozeny z řeckého výrazu pro hlediště theatron.¹ Cílem starověkého divadla bylo spojení herců a božstev, která se takto vyvolávala. V Řecku se divadlo hrálo v amfiteátrech pod širým nebem. Diváci seděli na kamenných stupních, záměrně se využívalo svažitého terénu. Chóru sloužila polokruhová orchestra, dále zde stála jednopatrová budova skéné a proskéion – jeviště. Římská divadla už byla budována jako jednopatrové budovy nad terénem, vzniklo první stálé kamenné divadlo v Římě (55 př.n.l.). Byl kladen důraz na dění před skéné a hry byly velice reálné, včetně opravdové krve - stejně jak tomu bylo v arénách.²

Středověké divadlo zahrnovalo především církevní představení a lidové nebo dvorské kultovní obřady spojené s přírodou a magií. Církevní hry se odehrávaly v chrámech, později před kostely, na tržištích. Divák se během hry otáčel kolem sebe a sledoval dění na různých vyvýšených pódiiích. V Anglii vznikala tzv. vozová jeviště, postavená na vozech, které vyjížděly postupně za sebou jako slavnostní průvod. Diváci byli součástí hry, často byli oslovováni. V 17. století vznikala venkovní jeviště, částečně zastřešená, kolem nich stálo publikum. V renesanci se scéna přesunula do uzavřených prostor a postupně vznikalo klasické jeviště. Prvním uzavřeným divadlem v Evropě bylo Teatro Olimpico (1580 – 84) ve Vicenze.

¹ GRONEMEYER, Andrea. *Divadlo*. Vyd. 1. Brno: Computer Press, 2004. ISBN: 80-251-0208-4.

² BRAUN, Kazimierz. *Divadelní prostor*. Vyd 1. Praha: Akademie muzických umění v Praze, 2001. ISBN: 80-85883-73-2.

Baroko bylo charakteristické vznikem tzv. kulisového jeviště. Uspořádání hlediště odpovídalo společenské hierarchii. „*V souladu s barokním pohledem na svět symbolizovalo jeviště klam a zdání, a tudíž pomíjivost světa.*“¹ V 19. století již byl divák zcela oddělen od dění na jevišti a při výměně kulis (vznikly složité mechanismy otočného jeviště, zdvihací stoje apod.) padala opona. Zrodila se ze tří stran uzavřená kukátková scéna, která se používá dodnes. Roku 1881, kdy byla vynalezena žárovka a zavedena elektřina do divadelních sálů, nastala revoluce v osvětlení a světelném designu scény.

Po celé 19. století vznikala kromě zámeckých divadel také městská divadla a to v hojném počtu. Každé větší město ve střední Evropě mělo svoji divadelní budovu. Hrál se také v nedivadelních prostorech a to v cirkusech, na zříceninách středověkých hradů.

Počátkem 20. století začal být kritizován barokní divadelní prostor a vzniklo mnoho nerealizovaných převážně utopických návrhů. První realizované moderní divadlo bylo Bayreuth Festspielhaus v Německu a to nejen kvůli svému vnějšímu vzhledu, ale i vnitřním uspořádáním. „*Moderní řešení se převážně neujala. O rozvoji divadelního stavebnictví, o němž lze hovořit od konce padesátých a zejména v šedesátých letech dvacátého století, se zasloužila nová idea utváření prostoru: proměnlivost.*“² Využívala se méně ve velkých sálech, běžně však v malých divadlech. Oproti třistaleté tradici barokního kukátkového divadla proměnlivý prostor nabízel alternativu. Příliš dlouho se však neudržel a byl napadán jako nedokonalý. Šlo o propojení hlediště a jeviště, zrušení bariéry mezi nimi. Sály byly velmi variabilní, ale přitom chladné a neútluné.

Na počátku 20. století však divadla v konkurenci s filmem a televizí ztratila na své oblíbenosti. A to i přesto, že se začaly filmové projekce používat i v divadle (konkrétně od roku 1924, kdy je začal systematicky používat Erwin Piscator v Berlíně). Přišla divadelní krize, nejvíce znatelná v Německu, kde se přehnal krize návštěvnosti v 60. letech, krize ideologická v 70. letech a zasáhly celou Evropu. Finanční i myšlenkový úpadek nedovoloval stavět nové honosné divadelní budovy, ani renovovat historické stavby z minulého století.²

V současnosti zapříčinila moderní psychologie a pedagogika, že divadelní hra získala zpět na své oblíbenosti, což dokládá boom divadelních workshopů a dobrovolných hereckých souborů pro žáky, seniory. Přibylo také dětské publikum, které v historii do divadel nemělo přístup. Dochází k rozšíření starého média do moderní společnosti.

¹ GRONEMEYER, Andrea. *Divadlo*. Vyd. 1. Brno: Computer Press, 2004. ISBN: 80-251-0208-4.

² BRAUN, Kazimierz. *Divadelní prostor*. Vyd 1. Praha: Akademie muzických umění v Praze, 2001. ISBN: 80-85883-73-2.

2.2 Současné divadelní scény

Každé větší město má dnes svoji divadelní budovu, navrhují se také nové okázalé projekty na rozměrné divadelní stavby, které by měly pojmut obrovský počet diváků. V šedesátých letech se začínají budovat menší prostory právě kvůli bezprostřednímu kontaktu mezi herci a publikem, který v těchto monumentálních budovách chybí.¹

Kromě městských či státních divadel se stále častěji divadlo přesunuje do netradičních prostor, brownfieldů nebo zchátralé průmyslové architektury. Benjamin Fagner ve své studii „Transformace prostorů/fenomén průmyslového dědictví“ uvádí, že průmyslové dědictví vystupuje do popředí veřejného zájmu v západní Evropě a Spojených státech amerických už od 60. a 70. let dvacátého století, kdy nastaly změny ve vývoji těžbařského a zpracovatelské průmyslu a především nastala energetická krize. Stovky průmyslových objektů a areálů zůstaly nevyužité, opuštěné, prázdné. U nás tak nastalo po roce 1989, kdy došlo k restrukturalizaci hospodářství a omezování výroby. Projekty konverzí a nového využití sice obvykle komplikuje nedostatek finančních prostředků, ale i přesto vzniklo bezpočet realizací přeměn na alternativní kulturní prostory.²

V ostravském regionu se čím dál tím častěji využívají Vítkovické železářny nebo dochované doly (dnes prohlášené za národní kulturní památku). Již každoročně se zde koná divadelní festival Dream Factory Ostrava.

Dnes se v České republice věnuje problematice rekonverze industriálních a památkových prostorů pro kulturní účely např. sdružení Teatrum Mundi o.s. Mezi jejich dlouhodobé cíle je vznik multifunkční kulturní infrastruktury. Pracují na projektech respektující všechny podmínky památkové péče a ochrany a snaží se o rozšíření stávající nabídky kulturních služeb v obci, městě, regionu.¹

¹ THEATERMUNDI.CZ [online]. 2011. [cit. 2011-03-15]. Dostupné z www: < <http://www.teatrummundi.cz/> >

² SCHMELZOVÁ, Radoslava A KOL. *Divadlo v netradičním prostoru, performance a site specific*. Vyd. 1. Praha: Akademie múzických umění v Praze, 2010. ISBN: 978-80-7331-184-1.

Pro diváka jsou tyto nové prostory možností volby mezi klasickým divadelním představením v kamenném divadle nebo mezi experimentálními divadelními scénami. Ty lákají především mladší generaci toužící po nevšedních zážitcích. Jak již bylo řečeno divadelním prostorem může být nádražní hala, altán v parku, stará továrna. Přestože jsou současná divadla vybavena nejnovějšími technologiemi (přenos zvuku, audiovizuální prvky, scénografie..), u experimentálních scén je v hlavní roli herec a jeho umění.

Současná divadelní budova obsahuje mimo jiné další prostory pro diváky, celkově je kladen důraz na pohodlí návštěvníků. V divadle často funguje divadelní bar nebo kavárna, čítárna, galerie a další zážitkové aktivity.

Mezi zajímavé divadelní projekty ve světě patří například Hampstead Theatre v Londýně z roku 2003. Jedná se o menší divadlo uprostřed parku v části Camdem. Navrhli jej Bennetts Associates Architects a cílem bylo vyhnout se stavbě divadla jako typické „black-box“, ale vytvořit budovu přívětivou a neokázalou za použití dřeva, skla..



Obr. 1 - Hampstead Theatre, London

Amphion Theatre Doetinchem od ateliéru Mecanoo bylo postaveno v roce 2010. Jedná se sice o velké divadlo, ale realizace vstupního foyer ukazuje zajímavé a jednoduché členění prostoru pomocí dvou barev.



Obr. 2 - Amphion Theatre

Bengt Sjostrom Starlight Theatre v Rockfordu v USA z roku 2003 je příkladem řešení divadla s otevřenou střechou. Studio Gang Architects navrhli střechu divadla jako systém křídel, které se při pěkném počasí otevrou a hra se koná pod širým nebem.



Obr. 3 - Bengt Sjostrom Starlight Theatre, USA

Mezi zajímavé řešení malého divadla patří Shipping Container Theatre v Seoul v Korei. Je postaveno z osmadvaceti kontejnerů a jeho autorem je americký architekt Lloyd Alter.



Obr. 4 - Shipping Container Theatre, Soul

Podium Grotekerkplein v holandském Rotterdamu je otevřenou scénou v krajině. Složitě zadání soutěže na divadelní prostor vyřešili vítězi André Kempe a Oliver Thill dlouhou betonovou stavbou. Ta je jakýmsi rámem, ohraničením hrací plochy. Zachovali tak průhled na vodní plochu na jedné straně a zároveň pomyslně oddělili náměstí a vytvořili tak intimnější charakter místa.



Obr.5 – Grotekerkplein, Rotterdam

Na stavbách velkých divadel se podíleli slavní architekti jako např. Foster + Partners (Windspear Opera House), OMA (Dee and Charles Wyly Theater), Zaha Hadid (Divadlo v Maroku), Daniel Libeskind (Grand Canal Theatre, Dublin), Toyo Ito (Za Koenji Public Theatre, Tokio) a další.

V Evropě v minulých letech vznikl ojedinělý projekt, jehož cílem bylo zmapovat divadelní stavby na území střední Evropy (Česká republika, Slovenská republika, Polsko, Maďarsko a Slovensko). „*Na rozdíl od staveb jiného specifického určení (katedrály, zámky, fortifikace) totiž chybí dokumentace divadelních budov a jejich zařízení v širším geografickém kontextu.*“¹ Mezinárodní projekt TACE (The theatre architecture in central Europe), na němž pracují odborníci jako Jiří Himlera, Igor Kovačević (zástupci České republiky) a další, si klade za cíl vytvořit ucelenou internetovou databázi divadelních budov, přičemž dnes obsahuje na dvě stě staveb. Organizace také pořádala edukační programy pro studenty a zorganizovala výstavu „Za všedností“. Tato výstava putovala po všech městech střední Evropy a skončila v lednu 2011. „*Každou zemi reprezentovala přibližně desítkou divadelních budov či prostorů pro divadlo. Českou republiku zastoupilo vedle Národního divadla například Divadlo Alfréd ve dvoře či v evropském kontextu unikátní bytové divadlo Vlasty Chramostové. Po boku Theater an der Wien či Burgtheateru bude i moderní budova hudebního divadla MUMUTH v Grazu. Polsko zastoupila Krakovská opera, dokončená v roce 2008, a historická budova Velkého divadla - Národní opery ve Varšavě. Ze slovenské divadelní architektury bylo možné vidět Slovenského národního divadla v Bratislavě a Šlechtické divadélko v Hlohovci.*“²

V České republice stejně jako v ostatních zemích divadlo propaguje a prezentuje Divadelní ústav. Dnes již neopomenutelnou akcí je Pražské quadriennale – „*mezinárodní soutěžní přehlídka scénografie a divadelní architektury – je nejrozsáhlejší a nejvýznamnější akcí svého druhu na světě.*“ Pražské quadriennale se v Praze koná od roku 1967.³

¹ THEATRE-ARCHITECTURE. EU [online]. 2011. [cit. 2011-03-15]. Dostupné z www: <<http://www.theatre-architecture.eu/cs/o-projektu.html> >

² DESIGN MAGAZIN.CZ [online]. 2011. [cit. 2011-03-15]. Dostupné z www: <<http://www.designmagazin.cz/udalosti/14749-zacina-vystava-divadelni-architektury-za-vsednosti.html> >

³ DIVADELNI-USTAV.CZ [online]. 2011. [cit. 2011-03-15]. Dostupné z www: <<http://www.divadelni-ustav.cz/cs/prazske-quadriennale-2>>

Mezi zajímavé české projekty patří například Divadlo Spirála v Praze od Jindřicha Smetany, Jana Loudy, Tomáše Kulíka a Zdeňka Stýbla (1992). Skupina architektů vytvořila zcela nový princip produkce založený na svislém promítání na povrch válce. Unikátní návrh, ve kterém diváci sedí kolem vnitřních stěn válce a v kruzích jeden nad druhým, získal mnoho ocenění např. Grand Prix 1993.



Obr. 6 – Divadlo Spirála, Praha

Dále pak přístavba Divadla loutek v Ostravě od ateliéru Stratil architekt (2008 – 2011) ukazuje netypické řešení hlediště zapuštěného do terénu. Divadlo se tak otvírá do krajiny a stává se součástí veřejného prostoru města.



Obr. 7 - Divadlo loutek, Ostrava

Komorní scéna Aréna v Ostravě od Marcely Steinbachové a Rastislava Juháse (2005) je výborným příkladem řešení malé nekonvenční scény. Interiér překvapuje originálním mobiliářem, grafickým zpracováním tapet a vtipnými neonovými nápisy na toaletách.



Obr. 8 – Aréna, Ostrava

2.3 Renovace divadel

Definice pojmu renovace podle Ing. Oto Makýše PhD. : „*Renovace je nové zhodnocení, obnova či zásadní oprava stavby jako celku (případně jejích částí – traktů, sekcí, podlaží, konstrukčně - výrobních celků) současným řešením zvyšujícím užitnou kvalitu stavby (včetně hygienické kvality) a prodlužujícím životnost její konstrukce. Renovacemi byly v podstatě i přestavby historických budov v následujících slohových obdobích, např. barokizace gotiky nebo renesance. Při renovacích jsou používány nejen moderní (současné), ale i tradiční technologické postupy a stavební materiály...*“¹

Mezi zdařilé příklady renovací divadel v České republice patří např. Divadlo Reduta v Brně od ateliéru D.R.N.H. (2005). Jako cíl si ateliér stanovil následující body: „*Stavbu nevnímat jako prostý součet všech starých dochovaných a nově navržených prvků, ale zejména jako harmonický celek, pro který je nutno najít přesnou vyváženost proporční, prostorovou, barevnou, i světelnou a tím podhalit nás všechny přesahující duchovní rozměr našeho konání. Nedochovanou historickou výzdobu nalézt transformovanou v současném výtvarném umění a takto se vrátit k historicky prověřenému spolupůsobení umění a architektury za účelem vytvoření slavnostní atmosféry.*“²



Obr.9 - Reduta

Mezi renovace, o kterých se mluví, patří pražské komorní divadlo Alfréd ve dvoře. Autory obnovy z roku 1997 jsou odborník na divadelní architekturu Jindřich Smetana a jeho kolega Tomáš Kulík.

Původní filozofií bylo přístavbu vělenit do dvora, který je situován v sociální čtvrti zastavěné pavlačovými domy.. Chtěli, aby stavba působila jako odložený předmět, navázat na sociální vzta-

¹ MAKÝŠ, Oto. *Technologie renovace budov*. Vyd. 1. Bratislava: Jaga group s.r.o., 2004. ISBN: 80-8076-006-3.

² STAVBAWEB.CZ [online]. 2011. [cit. 2011-05-10]. Dostupné z www: < <http://www.stavbaweb.cz/Divadla-kina/Rekonstrukce-brnenskeho-divadla-Reduta.html>>

hy, okolí, kontext místa. Plechový plášť budovy záměrně rezaví, je zapomenutý. Tuto stavbu označil teoretik Rostislav Švácha jako jednu z významných realizací divadelní architektury u nás. Také byla oceněna na Grand prix Obce architektů '98 v kategorii novostavba.¹



Obr. 10 – Alfred ve dvoře

Další ukázkou renovace malého divadla je Malá scéna ve Zlíně od Pavla Martínka. Budova byla postavena v roce 1937 podle plánů architekta Karfíka a v roce 2006 byl citlivě obnoven divadelní sál a kavárna.



Obr. 11–Malá scéna, Zlín

Hudebního divadlo Karlín z roku 2006 a zastupuje renovace velkých divadel u nás. Autor architektonického řešení interiéru je „Sdružení Hudební divadlo Karlín“ (Jindřich Smetana, Tomáš Kulík, Jiří Pelcl a další).

¹ STAVBAWEB.CZ [online]. 2011. [cit. 2011-05-10]. Dostupné z www: <<http://www.stavbaweb.cz/Divadla-kina/Divadlo-Alfred-ve-dvore.html>>

3 DIVADLO ČTYŘLÍSTEK

3.1 Širší vztahy

Řešená budova divadla se nachází ve městě Frýdek – Místek na severní Moravě. Frýdek-Místek tvořila původně dvě města - moravský Místek ze 13. století a slezský Frýdek, prvně písemně zmíněný ve 14. století. Ke spojení obou měst došlo v r. 1943. Město má dnes s přilehlými obcemi přibližně 60 000 obyvatel.¹

Ve dvou historických zónách najdeme zámek, unikátní kupecké domy z 18. století a další historické stavby. V okolí se také nachází velký počet dřevěných kostelíků a kaplí. V první polovině 19. století ve Frýdku začaly vznikat textilní továrny, dnes považovány za architektonické zajímavosti. V 30. letech zde postavili několik vil bratři Špaletové, kteří z Místku pocházejí. Ze současné architektury byla oceněna na Grand Prix 2006 rekonstrukce zámeckého parku.

Ve městě je kladen důraz na podporu sportovních aktivit - profesionálních i rekreačních, méně však na kulturní aktivity. Část kulturních akcí zajišťuje Národní dům p.o., která vlastní mimo jiné i budovu divadla Čtyřlístek. Ve městě se nachází několik galerií, kluby, které provozují soukromé subjekty. Je zde kino Vlast, převážně oblíbené pro svůj úterní filmový klub. Také v němž příležitostně hostují divadelní soubory z celé České republiky. Nejvýznamnější pro mladou generaci je sdružení Pod Svícem, které pořádá výstavy současného umění. Vystavovali zde umělci známí nejen v regionu např. malířka Dagmar Čaplyginová, grafik Jiří Neuwirt, sochař Žilko Delič, kresby známého architekta Davida Vávry atd. Sdružení pořádá letní kino s kvalitním filmovým výběrem.

Hudební klub Stoun je jediným centrem současné hudby pro mladou generaci. Mezi větší kulturní akce patří hudební a divadelní přehlídka Sweetsen fest, Rytířské slavnosti nebo Beskydské hudební léto.

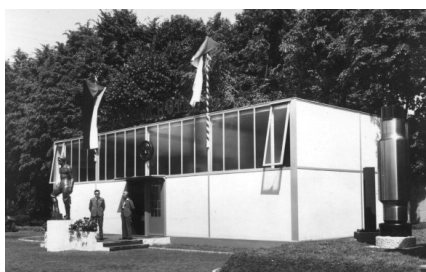
Budova divadla, jejíž řešení je předmětem této práce, stojí uprostřed jednoho ze dvou velkých městských parků – v sadech Svobody. Park má rozlohu 2,1 hektarů a je osázen z 90% listnatými stromy.

¹ FRYDEK-MISTEK.CZ [online]. 2011. [cit. 2011-05-10]. Dostupné z www: <<http://www.frydek-mistek.cz/cz/o-meste/informace-o-meste/>>

V roce 1935 se zde konala rozsáhlá výstava Bezručova kraje. Pro tyto účely vzniklo v parku množství dočasných staveb, některé z nich dochovaly (altán, v němž se donedávna koncertovalo, vstupní brána atd.). Na místě dnešního divadla stál jednoduchý výstavní pavilon Báňské hutní společnosti.



Obr. 12- Výstava Bezručova kraje



Obr. 13 - Výstavní pavilonek

Po skončení výstavy byl pavilonek přenechán Sokolu Frýdek-Místek, do jehož areálu částečně zasahoval. Podle slov uměleckého ředitele Čtyřlístku pana Krulíkovského nějakou dobu sloužil k uskladňování sportovního náčiní, z ocelového skeletu byly postupně rozebírány cihlové stěny a pavilonek se různě opravoval. V prosinci roku 1949 TJ Sokol zde založil loutkové divadlo. Historie ochotnického divadla sahá ve městě až do poloviny 19. století, převážně se však hrálo v Místku. Teprve v roce 1950 se ve Frýdku hrála první divadelní hra a to právě s loutkovým divadlem. Budova pavilonu byla mimo jiné rozšířena o podlouhlou dřevěnou přístavbu – kuželnu. V 50. letech byl Sokol zrušen a divadlo připadlo Textilnímu klubu Slezan. Podporou Slezanu se začalo přestavovat – zbořila se kuželna, dostavělo se jeviště, v roce 1954 i malé foyer. Doposud jednopatrová budova se rozšířila o další patro, v kterém byly plánovány dílny a sklady. Proto má dnes jen velmi nízké stropy. V 60. letech se divadlo využívalo i pro promítání filmů, vznikla promítací a osvětlovací kabina nad foyer. S menšími přestávkami se v divadle hraje dodnes. Od roku 2005 budova patří městu a spravuje ji Národní dům p.o.

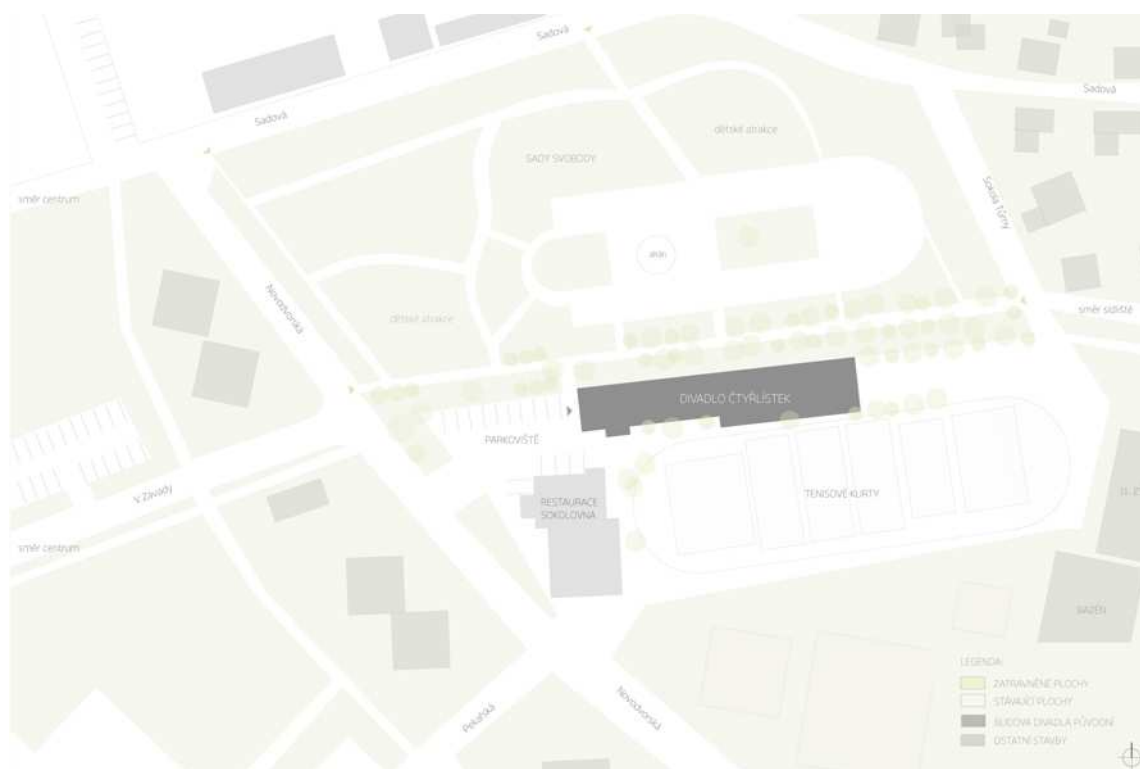
Divadlo a jeho okolí se za posledních několik desítek let nezměnilo. Park zůstal v podstatě ve stejné podobě jako při výstavě v 30. letech. Byla vykácena alej v bezprostřední blízkosti stěn divadla a dnes je zde torzo dětského hřiště. V parku se také nachází dvě nově zrekonstruované dětské herní zóny, mobiliář i osvětlení je převážně v horším stavu. Byl zachován původní vstup do parku s krásnou železnou bránou a rozšířen o další vstupy vedoucí k sídlišti, směrem do města a směrem k divadlu. Na druhé straně divadla se nachází sportovní areál TJ Sokol s provozními budovami a restaurací.



Obr.14 - Koláž fotografií parku – současný stav.

V širším okolí je sídliště Slezská, ležící spíše na okraji města. Žijí zde převážně rodiny s dětmi, které se zde přistěhovaly do nových bytů v 80. – 90. letech, kdy sídliště vznikalo. V poslední době se zde stěhují mladí lidé, protože se v rámci města jedná o levnou a dostupnou lokalitu. V blízkosti parku se nachází základní škola a mateřské školy, které taktéž využívají nabídky divadla. Čtyřlístek je jediným divadlem v okolí a pro školy je dostupnější a levnější variantou než cestování do vzdáleného Divadla loutek v Ostravě.

Dopravní dostupnost k divadlu je bezproblémová. Před vstupem se nachází parkoviště, směrem do centra města je po 5 minutách chůze několik zastávek hromadné městské dopravy. Pěší chůzí do 10 minut je možné dojít na vlakové a autobusové nádraží. Samotné centrum a náměstí Frýdku i Místku je vzdáleno asi 20 minut chůze. Předpokládá se však, že divadlo by mělo zaujmout hlavně obyvatelé hustě obydlené oblasti, v které se nachází. Pro zásobování a příjezd ke skladu v zákulisí je bez problému povolen vjezd do sportovního areálu.



Obr.15 - Situace - současný stav

3.2 Současný stav

V současné době divadlo Čtyřlístek poskytuje zázemí pro několik divadelních souborů, které produkují hry pro děti, mládež i dospělé. „Všechny tyto soubory jsou sdruženy pod jednoho jmenovatele - FAMUS, o.s. (Frýdecko-místecké umělecké sdružení).“ Návštěvnost je vysoká, především u představení pro dospělé. Do repertoáru patří loutkové i činoherní pohádky, vtipné, satirické představení pro dospělé. Dále Čtyřlístek poskytuje pronájem prostorů – sálu a divadelního baru, půjčovnu kostýmů.¹

Současný stav divadla je neúnosný. Přesto, že proběhly v nedávné době opravy v interiéru (nově vybaven divadelní sál, foyer, wc pro hosty) i exteriéru (nově omítnuto), budova je ve špatném stavu. V minulosti bylo vytvořeno několik projektů na úpravu některé části divadla, nebyl však vytvořen komplexní návrh celé renovace.

¹ DIVADLOCTYRLISTEK.CZ [online]. 2011. [cit. 2011-05-10]. Dostupné z www: <<http://www.divadloctyrlistek.cz/>>

Fasáda objektu nyní nabízí otázku, zda se opravdu jedná o divadlo a proč barva odpovídá omítce zateplených panelových domů jen několik kroků odtud. Vstup do divadla je nevýrazný, je zde jen několik vitrín na plakáty. Nachází se však přímo u parkoviště, takže orientace se zdá logická.

Mezi základní stavební materiál patří cihlové zdivo omítnuto dvěma odstíny oranžové barvy. Střecha je pokryta plechem, okna i dveře v přední části jsou plastová, v zadní části původní dřevěná.



Obr. 16 – Současný stav objektu

V interiéru převažuje dřevo. Některé stěny jsou částečně obloženy dřevem, na podlahách je linoleum. Vznikly nové toalety, prodejní pult a šatna. Ani tyto nové místnosti z hlediska estetického ani funkčního nevyhovují.



Obr. 17 – Interiér vstupního foyer

Zásadním problémem současného stavu budovy je však provozně funkční schéma dispozice. Pracovníci divadla správně označili za největší nevýhodu absenci propojení dvou částí budov – přední části se sálem a servisem pro hosty a provozní částí budovy. Dalšími nevýhodou je poddimenzované foyer, které je celkově špatně uspořádané, chybí bezbariérové vstupy do sálu pro invalidy. V současnosti se poněkud nedůstojně využívá bočního vchodu do sálu ze strany sportovního areálu. V divadelním sále byla upravena podlaha i pódium, sál je nově ozvučen a osvětlen kvalitní technikou. Sezení je vyhovující, také již bylo upraveno. Pouze by bylo zapotřebí přizvat odborníky na opravu akustických desek a opravu stropu, který je taktéž v sále velmi důležitý. To souvisí i s instalací klimatizace, protože divadlo hraje celoročně a v letních měsících se interiér přehřívá.

prozkoumat i téma vstupních hal, foyer, kaváren, barů a to rešerší vydařených realizací u nás i ve světě.

Mezi prostory, které se staly inspirací nebo zachycují atmosféru komorních společenských prostor patří především již zmíněná Komorní scéna Aréna v Ostravě, interiéry Kina Světozor od Marcely Steinbachové nebo ze zahraničí řešení prosvětlené chodby La Llotja theatre and congress centre ve Španělsku.



Obr. 19 – Interiér kina Světozor.



Obr. 20 – Foyer La Llotja theatre and congress centre ve Španělsku.

Dalším krokem bylo seznámení se s divadlem Čtyřlístek. Nejprve probíhalo studiem podkladů v archivu města, na webových stránkách divadla a v tisku. Důležitou součástí analýzy byla osobní setkání s pracovníky a uměleckým ředitelem divadla, která měla zajistit dostatek informací tzv. „ze zákulisí“. Byly vyřčeny požadavky a připomínky, které je možné zohlednit při navrhování. Hlavním požadavkem na praktickou část je vytvoření logického provozního schématu, které by mělo odstranit chaos a nedostatky v současném stavu budovy.

Jako zásadní považuji umístění divadla v rámci parku, jehož atmosféra se nabízí k využití. Proto je žádané pohyb diváka orientovat právě na tuto stranu.

Důležitou informací je, že divadelní sál prošel rozsáhlou renovací. Fotografická dokumentace dokazuje, že vstupní prostory potřebují nový návrh, protože foyer je první, co divák uvidí a co rozhoduje o jeho prvním dojmu. Dalším důležitým prostorem k řešení je podle mne divadelní bar, který by mohl přinášet divadlu tolik potřebné finanční prostředky. Navíc by zajistil provoz budovy

ve dne, multifunkčnost. Instituce by se více otevřela lidem (doprovodné denní programy, představení po představení atd.), tak jak by podle současných trendů divadlo mělo fungovat.

Dle vlastní zkušenosti mohu hodnotit návštěvnost divadla jako vysokou a to převážně na představeních pro dospělé. To dokazuje správný výběr repertoáru. Jako nevýhodu hodnotím složitý proces rezervace vstupenek – v půjčovně kostýmů a jen některé dny v týdnu apod. Při přestávce mnoho návštěvníků vychází ven do parku a to právě z důvodu stísněného foyer.

Hlavními body, které vyplynuly z analýzy současného stavu divadla a z průzkumu přílehlého okolí, jsou:

- navrhnout provozně funkční schéma dispozice
- upravit společenské prostory tak, aby sloužily návštěvníkům i mimo představení = vytvořit malý kulturní objekt, obnovit tradici kulturních akcí v sadech Svobody
- vytvořit výtvarný a prostorový koncept interiéru, který divadlo postrádá

II. PRAKTICKÁ ČÁST

4 KONCEPT

4.1 Popis návrhu

Před započítím navrhování bylo potřeba pojmenovat nejzásadnější problémy současného fungování divadla. Jednoznačně se jednalo o vyřešení funkčního schématu dispozice a to uspořádáním a oddělením pohybu diváků a personálu. Promyšlením dispozice došlo k rozšíření prostor pro diváky a díky nové přístavbě, kterou iniciovalo vedení divadla, mohlo dojít i k zvětšení kapacity šaten a dílen pro pracovníky divadla. Také bylo důležité zaměřit se na prostory, které jsou pro návštěvníka atraktivní – tedy vstupní foyer a na prostory, které by pomohly dostat do divadla život i ve dne – divadelní kavárna/bar s čítárnou, vyhlídková terasa na střeše divadla a další. Rozlehlý park, v němž se divadlo nachází, se i se svojí historií stal inspirací v řešení dispozice a nabízel propojení divadla s přírodou. Úpravy exteriéru včetně nového mobiliáře reagují na staré nevyhovující vybavení a neupravený vzhled parku – místa, které by mělo opět sloužit pro setkávání lidí u příležitostí malých kulturních akcí. Jejich centrem by mohlo být divadlo Čtyřlístek.

Smyslem bylo divadlo více otevřít lidem a vytvořit mu novou atraktivnější identitu. Původním záměrem bylo pracovat s novým grafickým vizuálem. Ten měli vytvořit studenti grafického designu Fakulty multimediálních komunikací. Nakonec však nebude k dispozici. Nové logo, plakáty, webové stránky a veškerý tištěný materiál by pomohl snadněji komunikovat s mladým publikem novou, svěží formou. Nestačí tedy jen pracovat na vzhledu samostatné budovy, ale také toho, jak se divadlo prezentuje v okolí.

Pomocí materiálů, barev i prostorového řešení bylo snahou docílit přívětivého, jednoduchého prostředí a interiér přizpůsobit tak, aby na rozdíl od klasických divadel mohl fungovat i přes den. Budova se nachází v přírodě, proto je severní část k parku prosklená, je zde použito dřevo v interiéru i exteriéru a doplňuje jej teplá žlutá barva. V kontrastu k ní se objevují kovové detaily s nástřikem černé barvy (rámy oken, dveře, kování, schodiště, lavičky v exteriéru a jiné detaily), tak charakteristické pro komorní divadla.

Členění prostoru vychází z foyer, jako hlavního vstupního prostoru, které návštěvníka uvítá. Podle nového návrhu prostupuje přes dvě podlaží, vzniká tedy otevřený, vzdušný prostor. Ten je materiálově členěn na dvě úrovně – ve výšce 2300 mm dochází ke změně materiálu. Tento princip se opakuje v celém prostoru, také v exteriéru. V horní části jsou stěny obloženy dřevem, ve spodní části – tedy v úrovni pohybu diváka dominuje světlá omítka a podlaha je opět tmavší. Zkouškami a variacemi odstínů podlahy, stěn i typu a proporcí dřevěného obkladu byla snaha vytvořit kompozičně vyvážený prostor, hru s prostorem.

4.2 Inspirace

Inspirací při navrhování pro mne bylo samotné místo a jeho historie - výstava v 30. letech, která po sobě zanechala několik funkcionalistických pavilonů - dnes už jen na fotografiích, propojení s přírodou. Dále pak návštěva menších divadel v okolí a především Komorní scény Arény v Ostravě, která řešením interiéru podle mne vystihuje atmosféru malého divadla pro mladé publikum. Takovým divadlem by mohl Čtyřlístek.

Pro tvorbu prostoru pro mne byla inspirací atmosféra interiéru JD House od ateliéru BAK Architects. Přestože se nejedná o kulturní stavbu, ale rodinný dům, fotografie vystihuje myšlenku členění prostoru, kombinace měkkého světla a výrazného orámování otvorů – oken do krajiny, surovost a čistotu materiálů.



Obr. 21 – JD House, BAK Architects

Podobný princip mojí představy možná vystihuje také práce s prostorem ve foyer Unicorn Theatre v Londýně. Střídání šedě pohledového betonu a barevných ploch, výrazný detail tmavého opláštění vstupního zádveří působí vyváženě.



Obr. 22 – Unicorn Theatre, Londýn

Mezi podnětné řešení kaváren, barů nebo restaurací patří např. interiér kavárny „Café aA“ Design muzea v Seoulu. Retro prvky v kombinaci s výrazným osvětlením a neomítnutými stěnami působí jakoby neupraveně, nahodile, což může na mladé lidi působit sympaticky. Velkoformátové fotografie připomínají typické portréty herců, které se objevují v každém divadle. Ukázka z Mazzo

restaurant v Amsterdamu. Spojení černé barvy a barevných plakátů včetně obdobných plechových stínidel nad stolky, jako ve finálním návrhu. Ukázka z NAD design Café od ateliéru NAD Design Solutions.



Obr. 23 – Koláž inspirace kavárny – zleva Café A, Mazzo Restaurant, NAD design café

Pro úvahy nad použitím odvážnější barvy v interiéru divadla mne inspiroval článek z roku 2002, který reagoval na záznam z konference týkající se divadelního prostoru, pořádané Mezinárodní federací pro výzkum divadla v Mnichově v roce 1977. Byly zde představeny závěry průzkumu Richarda Kullera. Ten zkoušel míru vzrušení diváka sedícího v místnosti překypujícími barvami a vzrušení diváka, jež seděl stejnou dobu v černé místnosti bez dekorací. Ti, kteří seděli v barevném prostředí (paralela se starým klasickým divadlem) se smáli pohotověji, rychleji reagovali, byli aktivnější. Herci, snažící se povzbudit obecenstvo a srovnávající tuto zkušenost s hraním v historických divadlech, dávají Kullerovi zapravdu. Není tedy nutné se bát použít výraznou barvu, zvláštní materiál nebo strukturu. Atmosféře a kreativní náladě to v divadle pouze prospěje.¹

¹ KOL. AUTORŮ. *Moderní divadlo jako multifunkční společenské centrum: sborník příspěvků z mezinárodní konference; Plzeň, 30.10. 2002.* Vyd. 1. Brno: Archall, 2002. ISBN: - .

5 INTERIÉR

Návrh interiéru je zaměřen na společenské prostory divadla - především foyer, výstavní foyer a divadelní bar.

5.1 Foyer

Současné foyer působilo stísněně (výška stropu pouze 2 200 mm), a proto došlo k nástavbě. Tím se i dorovnala přední část budovy na jednotnou výšku. Vstup do divadla neměl zádveří, které je v našich klimatických podmínkách vhodné, proto je před budovu dostavěn blok, který přestupuje o 1800 mm. Konstrukce je opláštěna plechem, který jako všechny kovové detaily v interiéru i exteriéru má černou barvu. Čelní stěna je prosklená a opatřena skleněnými dveřmi s velkými jednoduchými madly. Dveře jsou dostatečně široké i pro průjezd invalidního vozíku. Zádveří může být nasvíceno, aby přilákalo kolemjdoucí. Nad vstupem je umístěn název divadla.

Ve foyer došlo k novému uspořádání – naproti vstupu je informační pult, nalevo šatna a napravo vstup na toalety. Vstupy do sálu jsou taktéž rovnou naproti vstupu. Jak již bylo zmíněno základní myšlenka je hra s prostorem, dvě výškové úrovně - linie přechodu materiálů se dále opakuje v celém návrhu. Výška přechodu materiálů je určena snížením stropu nad informačním pultem, která je daná stávající konstrukcí (nad informacemi se nachází nedávno zrekonstruovaná zvuková kabina). Řešení foyer je možné vidět jako detail ve větším měřítku v modelu.



Obr. 24 – Pohledy do foyer

Předpokládá se, že foyer a celé divadlo bude fungovat i ve dne, proto je strop částečně opatřen světlíkem, aby bylo možné využít v úzkém prostoru denní světlo. V noci bude místnost osvětlena velkými černými lampami např. typ Cairo (od firmy Rendl Studio) nebo typ 6863 Entourage (od firmy Linealight) . Samozřejmě nechybí doplňková stropní svítidla (bodová, zapuštěná v podhledu) pro úklid apod. Vlevo od vstupu se nachází šatna, která je dimenzovaná na 90 osob. Kvůli nedostatku místa je vybrán jednoduchý a funkční stojan (je možno všet kabáty blízko vedle sebe) od firmy Phos (některá z množství variant) nebo vytvořen na míru. Materiál je ocel lakovaná na černo.

Vedle šatny je otevřený průchod do další části foyer, která je nově přistavěná a měla by tak zvýšit kapacitu stávajícího foyer (viz. kapitola 5. 2). Šatní pult stejně jako informační pult je tvořen kovovým rámem, výztuhami a deskou plexiskla. Kovový rám je dostatečně široký, aby tvořil také místo na odkládání. Po obvodu je nasvětlen led diodovým páskem. To umožňuje využít plochu pro písmo nebo např. pro fotografie, motiv stínohry..

U informačního pultu jsou po obou stranách skleněné nebo plexisklové panely, které se pohybují v kolejničích ve stropě i podlaze. Panely slouží k zabránění přístupu nepověřených osob za pult, kde bude kasa. Především ale slouží jako informační panely. Je na nich připevněn výstavní systém z ocelových lanek a plexi destiček. Mezi ně lze vkládat aktuální informace, pozvání na představení apod. Dostupné např. na Architonic.com nebo obdobný způsob u české firmy zabývající se display systémy Sara s.r.o.

Stěna za informačním pultem má žlutý nátěr a může být ještě dodatečně nasvětlena – důležité místo pro návštěvníka (prodej vstupenek, rezervace, informace o pronájmu sálu a pod).

Naproti vstupu se kromě informačního pultu nachází dvoje dveře do sálu. Jsou kovové, s typickým kruhovým otvorem, který připomíná malá divadla a kina ze 30. let. Dnes je vyrábí např. česká firma Porta Doors v různých barevných odstínech. Zde je opět zvolena černá barva. Vstupy jsou označeny tabulkami visícími u stropu. Systém kovových a plexisklových destiček s informacemi a číslováním místností se opakují v celém interiéru. Výběrem písma a zpracováním by bylo vhodné pověřit grafika.

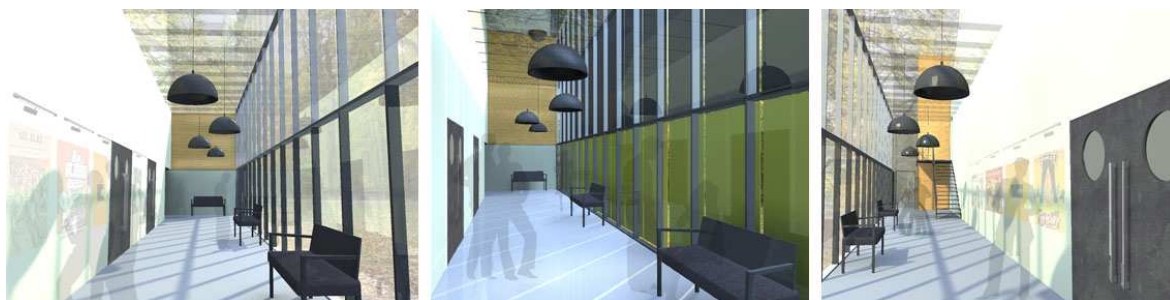
Napravo od vstupu se nachází jediná volná stěna, která je využita pro typické portréty herců. Nemusí se jednat o klasické fotografie v rámech, ale stěna může být pojata jako jedna velká grafika – koláž fotografií. Je osvětlena podélnými výstavními svítidly z nabídky e-light.cz. Na obou stranách stěny s fotografiemi se nachází prosklené posuvné dveře do chodby k toaletám (vyrábí na míru např. Profisklo s.r.o.). Za stěnou je kromě toalet ještě úzké schodiště do zvukové kabiny. Ta se nachází z části nad foyer, konkrétně nad informacemi.

Toalety jsou odděleny pro ženy, muže a invalidy. Jsou vybaveny jednoduchou sanitou od firmy Duravit, typ Vero. Světla jsou stropní – Sapho koupelny, typ Palermo, zvlášť jsou osvětlena zrcadla - Sapho koupelny, typ Diamantina. Oklady – mozaika černo – žlutá, dlažba černá. Ve zbylém prostoru pod schodištěm se nachází úklidová místnost.

5.2 Výstavní foyer

Výstavní foyer navazuje na stávající foyer a je situováno směrem do parku. Jedná se o prosklenou dlouhou chodbu, do které lze přijít z foyer a divadelního sálu nebo taky rovnou z parku (v případě větší akce, pokud bude povolen vstup, dveře budou odemčeny). Slouží pro účely výstavy, pro odpočinek návštěvníků divadla o přestávce, ale také jako průchod do další části budovy. Doposud nebylo možné projít z jedné strany budovy na druhou, jedinečně přes divadelní sál, což značně komplikovalo práci personálu. Tato nová komunikace umožňuje projít jednak do provozní části budovy (k dílnám, šatnám..), ale také po novém schodišti do divadelního kavárně/baru (doposud se muselo procházet provozními prostory, což pro návštěvníka bylo nevhodné).

Přístavba je tvořena ocelovou konstrukcí a zasklením. Jsou zde i dva východy – možnost při velké akci otevřít a návštěvníci mohou vyjít do parku, zároveň slouží i jako případný evakuační východ. Konstrukce je ve spodní části opět s nástřikem černé barvy, v horní části neutrální šedá barva. Fasáda je zvenku opatřena lehkými exteriérovými roletami, které jsou z části černé a z části žluté. Tímto se i zde promítá členění prostoru na dvě úrovně. Ostatní stěny jsou obloženy dřevem a výstavní stěna je ponechána v bílé. Stejně jako ve vstupním foyer i zde je šedá litá podlaha. Místnost osvětluje stejný typ svítidel jako foyer.



Obr. 25 - Pohledy do výstavního foyer

Stěna sloužící pro výstavu je opatřena osvětlením z nabídky e.light.cz. Navrhují, aby se zde instalovaly panely, které vznikly pro nedávnou výstavu k stoletému výročí ochotnického divadelnictví ve městě. Výstava se konala na zámku a dnes není jiné místo, kde by se tyto hodnotné dokumenty a fotografie vystavily.

Pro diváky jsou zde čalouněné lavice typ Lorraine od firmy TON. Jejich nábytek se objevuje i v divadelním baru. Konstrukce lavic je z černě lakovaného dřeva, čalounění má jemný květinový dekor. Rozměry lavice jsou 850 x 140 x 450 mm.

Na konci foyer je možno po novém schodišti vystoupat do druhého podlaží – do divadelního baru. Schodiště je jednoramenné kovové s subtilním zábradlím a propracovanými detaily. Takovéto schodiště vyrábí např. česká firma Kupf .

Vedle schodiště je průchod do malé chodby u výtahu – tudy se může dostat invalida do druhého patra.

5.3 Divadelní sál

Divadelní sál pro 88 diváků nedávno prošel rekonstrukcí, proto není předmětem řešení. Byla upravena podlaha, sál byl nově ozvučen, přibylo kvalitní osvětlení scény a nová opona. Tyto opravy byly financovány z daru v rámci programu „Plzeňský Prazdroj lidem 2010“.¹ U vstupu do sálu je nově postavena zvuková kabina. Je obložena světlým dřevem.



Obr. 26 – Divadel. sál po rekonstrukci

Podle vedení divadla je nutné v sále ještě udělat opravu akustických desek a opravu stropu z důvodu instalace klimatizace. Dále navrhuji sál barevně a materiálově sjednotit (obdobně jako v celém divadle – barvy černá, žlutá, šedá, kov, dřevěné akustické desky – např. firma Scandium). Podlaha pódia by zůstala dřevěná – černý nátěr. Také by bylo vhodné posunout divadelní křesla tak, aby měl divák lepší výhled (průhled vždy mezi sedadly, v současnosti jsou v řadě za sebou – špatné řešení). Sedadla jsou v řadě po osmi místech. V současnosti jsou sedadla po stranách doplňována klasickými židlemi – z důvodu velkého zájmu o představení, ale tím se zmenšuje prostor na průchod či průjezd s invalidním vozíkem. Také se tím únikové cesty stávají velmi úzké. Toto doplňování židlemi bych nedoporučovala. Lepší variantou by bylo přidat jednu řadu sedadel dopředu nebo tyto místa oželeť.

Do sálu přibudou další boční dveře – únikové cesty. Všechny dveřní otvory budou osazeny stejnými dveřmi s kruhovým otvorem jako z foyer.

Také je nutné vyměnit podlahu, současné linoleum by mohlo být nahrazeno marmoleem, které má vysokou trvanlivost, vysokou odolnost k opotřebení, je vhodné i z akustických důvodů a

¹DIVADLOCTYRLISTEK.CZ [online]. 2011. [cit. 2011-05-15]. Dostupné z www: <<http://www.divadloctyrlistek.cz/>>

snadno se udržuje. Současné linoleum má navíc nevyhovující barevnost a skládá se ze dvou druhů (jiná struktura i barevnost).

5.4 Divadelní kavárna/bar

Předprostor divadelního kavárny/baru - jedná se o malý prostor při vystoupení do druhého podlaží. Také je zde možné vystoupit z výtahu (invalidé, rodiče s kočárky). Odsud je možné pokračovat do divadelního baru nebo novým schodištěm na střešní terasu.

Vzadu zůstává provozní schodiště. To slouží pro personál. Nové schodiště navazuje proporcčně na stávající, je také betonové a má kovové černé zábradlí (stejný typ jako u schodiště ve výstavním foyer). Lze po něm vyjít na střešní terasu, která slouží pro návštěvníky divadelního baru, pro odpočinek.. nebo např. pro sledování tenisových zápasů na přilehlých kurtech. Uprostřed chodby je malý sklad pro divadelní bar (další sklad je přímo součástí baru). Jeho stěny jsou zvenku obloženy dřevem.

V místnosti je částečně zvednuta podlaha, aby mohl vozíčkář pohodlně projet až do div. baru. Stejně jako v ostatních místnostech je podlaha litá sěrka v šedém odstínu. Stěna vlevo od výtahu – tedy vstup do divadelního baru je zvýrazněn žlutým nátěrem a nápisem.

Dveře jsou prosklené, aby se do místnosti dostalo více světla (je zde pouze jedno okno). Také zastřešení schodiště na terasu je prosklené.



Obr. 27 – Pohled do chodby

Divadelní kavárna/bar již funguje, pořádají se v něm různé akce, je možno jej pronajmout dokonce i na oslavu malé svatby apod. Podmínky jsou však velmi provizorní. kavárna/bar má v současnosti kapacitu 30 osob. Na podlaze je linoleum, stěny a stopy jsou obloženy dřevem. Součástí baru je také půjčovna kostýmů. Bar je členěn na dvě části – velká místnost se stoly po 5 místech a menší místnost s pohodlnými křesly a nízkými stolky. Je zde pouze jedna toaleta. Barový pult je dřevěný, za ním je provizorní kuchyňka.

Přístup do kavárny/baru byl velmi komplikovaný, nově navržený vstup z výstavního foyer zamezuje provozním střetům. Přibude přístavba, takže se zvětší kapacita baru, půjčovna kostýmů se přestěhuje do samostatné místnosti v prvním patře přístavby a bude mít vlastní vchod z parku.

Návrh spočívá v rozdělení prostoru na dvě části – prostor hlavní se stoly a barem, prostor klidový s čítárnou. Nová kapacita baru je min. 40 osob. Jsou zde použity stejné materiály jako v ostatních částech divadla – dřevo, kov, prosklená stěna směrem k parku. Byly zvýšeny stopy na 3000 mm (současná výška jen 2100 mm), bylo nutné vytvořit novou konstrukci střechy – průvlaky a rám. Průvlaky jsou v interiéru obloženy dřevem. Litá podlahová stěrka je oproti prvnímu patru odváznější – žluté barvy. Navozuje tak přívětivější atmosféru, pohodu. To souvisí s tím, že bar nemusí sloužit pouze návštěvníkům divadla. Pro ty, co chtějí jen navštívit bar přes den, vzniklo nové schodiště přímo zvenku.



Obr. 28 – Divadelní kavárna/bar

Do kavárny/baru lze tedy vstoupit dveřmi z chodby (do níž vede výtah a vnitřní schodiště) nebo venkovním schodištěm. Zásobování baru bude prováděno výtahem.

U vstupu zaujme stěna pokryta divadelními plakáty, která odděluje vstupy na toalety. Za stěnou se nachází toalety pro muže, ženy (vždy i pro invalidy) personál baru. Po levé straně je řada židlí a stolů po čtyřech místech. Stoly se dají v případě potřeby seskupit v jeden dlouhý stůl (např. oslava narozenin). Židle jsou dřevěné, z části přírodní dřevo a z části černý lak – typ Era1. Stoly jsou velké 1200 x 800 mm, typ Paris. Obojí od firmy TON. Nad stoly jsou velké svítidla černé barvy (v zadní části potom červené barvy) např. typ Cairo (od firmy Rendl Studio) nebo typ 6863 Entourage (od firmy Linealight). Proti slunci brání exteriérové rolety, stejně jako ve výstavním foyer. Na parapetech oken jsou knihy, časopisy, alba s fotografiemi z představení..

Po pravé straně je komín, který lze využít na instalaci krbových kamen. Ty by mohly podpořit atmosféru divadelního baru.

Samotný bar je obdobně jako pulty ve foyer tvořen z kovové konstrukce, která je vyplněná plexisklem s motivem stínohry. Barový pult je ve výšce 1100 mm a pracovní deska je ve výšce 900 mm. Bar by měl nabízet dostatek pracovní plochy. Předpokládá se, že se zde budou podávat pouze

nápoje. Na stěně za barem jsou přidány další odkládací police, např. na vystavení lahví apod. Nad barem visí tři svítidla obdobného typu jako jinde v baru, ale menšího průměru (400 mm). Barové stoličky jsou černé dřevěné – typ Rioja1 firmy TON.

V prostoru jsou umístěny jednoduché věšáky z nabídky Designoutlet.cz. Jedná se o černé kovové věšáky.

Stěna oddělující hlavní místnost baru od vedlejší je obložena dřevem. Posuvnými kovovými dveřmi je možno zadní prostor uzavřít – pro soukromou akci apod. Podlaha je v zadní části také žlutá litá stěrka.

Požadavkem bylo, aby zadní místnost byla spíše klidovou zónou, měly by zde být k dispozici knihy a další dokumenty z archivu, k nimž by jinak návštěvníci neměli přístup. Zároveň by se zde mohly odehrávat akce, které již mají v divadelním baru tradici – soukromé párty, literární večery aj. Proto bylo požadavkem, aby zde vzniklo menší pódium.

Místnost je rozdělena na dvě výškové úrovně – přibylo dřevěné pódium. Jeho konstrukce zároveň slouží pro odkládání knih. Další police na knihy jsou v bílé barvě podél celé stěny. Pódium by nemělo překážet, ale stát se součástí interiéru. Proto v případě běžného provozu slouží k sezení, polehávání na polštářích. Na pódiu je také klavír, lze jej posunovat podle potřeby. Na pódiu i pod ním jsou rozmístěny menší stoly (700 x 700 mm) – dřevěné, černý lak - typ Paris. K nim byly vybrány pohodlnější křesla – typ Merano. Stejně jako stoly jsou od firmy TON.

Podél stěny oddělující hlavní místnost baru jsou instalovány divadelní křesla. Jedná se o typické sklápěcí dřevěná křesla s béžovým čalouněním. Tyto kusy se již v divadle nepoužívají, proto by byla škoda je nevyužít nahoře v divadelním baru a navodit tak atmosféru starých divadel.

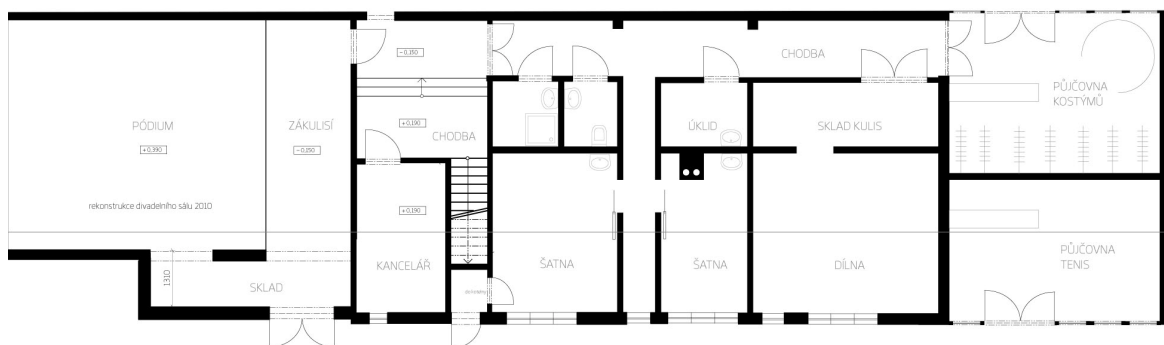
Kombinace mobiliáře, výběr jeho barevnosti a typů, umístění klavíru.. má navodit pohodovou, nevázanou atmosféru. Tu doplňují také staré černobílé fotografie instalovány v páse přes celou stěnu nad klavírem. Mohlo by se jednat o fotografie z archivu (Státní okresní archiv Frýdek – Místek, Státní okresní archiv Opava). Ty dokumentují historii pavilonku ,na jehož místě dnes stojí divadlo, historii místa – Sady Svobody a přilehlé okolí. Jedná se o unikátní a zajímavou sbírku. Návštěvníci by mohli porovnávat minulost a současný stav, což by mohlo být atraktivní pro místní starousedlíky, kteří by zde chodili na kávu.



Obr. 29 - Divadelní kavárna/bar

5.5 Ostatní prostory

Ostatními prostory se rozumí provozní prostory ve východní části budovy v 1. NP a v přízemí nové přístavby. Úkolem bylo tyto prostory logicky uspořádat, tak aby více vyhovovaly personálu divadla.



Obr. 30 – Provozní část budovy

Ze zákulisí se vchází na malou chodbu. Přes ní předtím museli návštěvníci procházet do divadelního baru půjčovny kostýmů. V návrhu je tato chodba a v podstatě veškeré prostory v půdoryse napravo od divadelního sálu určena pro zaměstnance. Z chodby lze vstoupit do malé kanceláře uměleckého ředitele (přestěhována z 2. NP), po schodech nahoru k divadelnímu baru anebo dále úzkou chodbou k šatnám. Veškeré dveře (kromě dveří do šaten herců) budou prosklené, aby se do chodby dostalo denní světlo.

Hned na začátku provozního bloku se nachází místnost se sprchovým koutem a toaleta – co nejbližší k divadelnímu sálu, aby se herci nezdržovali v přestávkách představení. Dále se zde nachází dvě šatny – pro muže a ženy. Dříve byla šatna spojená. Nově je v každé šatně instalováno malé umyvadlo. Okna do šaten i dílen jsou orientována na jižní stranu – směr k areálu tenisových kurtů, kde je menší pohyb lidí a okna jsou částečně stíněna stromy a nízkými keři podél fasády.

Další místnost je vyhrazena pro skladování úklidového náčiní. Také je zde k dispozici umyvadlo.

Největší místnost je určena pro výrobu a opravu kulis – dílna. Prostor je možné ještě dodatečně členit, tak aby se vytvořilo místo na skladování hotových zrovna nepoužívaných kulis atd. Pracovní stoly by měly být umístěny pod okny – dostatek světla. Velikost místnosti odpovídá potřebám divadla (tvorba spíše menších kulis, práce s papírem, dřevem). Dveře do této místnosti jsou dvoukřídlé z důvodu vynášení hotových kulis, materiálu atd.

Půjčovna kostýmů získala nové místo v prvním podlaží přístavby. Zaměstnanci do ní mohou vstoupit dveřmi z provozní části budovy, zájemci o půjčení masek a kostýmů vstupují rovnou z parku. Stěna k parku je prosklená a jsou zde dvoukřídlé dveře. Naproti dveřím je pult, vedle stojí kruhový paraván na převlékání. Ostatní volné místo zabírají stojany s kostýmy – mohou být podle potřeby zavěšeny i ve dvou řadách nad sebou. Ostatní kostýmy, které nejsou určeny pro půjčování, mohou být pro herce nachystány rovnou v šatnách na pojízdných stojanech.

Půjčovna sportovního náčiní v poslední místnosti spadá pod TJ Sokol. Podle vedení divadla by bylo možné získat pozemky kolem divadla právě výměnou a dohodou se správci sportovního areálu. Jednou nepsanou podmínkou by bylo právě vyčlenění místnosti v přízemí pro potřeby sportovního klubu. Vybavení a mobiliář by určovali podle svých nároků pracovníci TJ Sokol. Zatím je naznačen v půdoryse prodejní pult naproti vstupu, stejně jako v půjčovně kostýmů. Vstup je orientován přímo do areálu. V podstatě by se nová půjčovna nacházela na místě stávající provizorní stavby, tedy na místě, kde jsou na ni sportovci a rekreanti zvyklí.

6 EXTERIÉR

6.1 Okolí divadla

V bezprostředním okolí divadla jsou provedeny jen drobné úpravy. Před hlavním vstupem do divadla je travnatou plochou odděleno parkoviště, jsou zde instalovány lavičky a přímo před vstupem osvětlení a prostorové poutače – opět připraveny na zakázku grafikem s možností obměny. Plocha kolem fasády divadla byla zatravněná, nyní však je zpevněná pro pohodlný přístup k novému schodišti do divadelní kavárny/baru až ke vstupu do půjčovny kostýmů. Veškeré stromy v parku jsou zachovány, pouze dva staré listnaté stromy na straně sportovního areálu jsou odstraněny.



Obr. 31 – Exteriér - návrh

V blízkosti divadla jsou navrženy nové lavičky od firmy MMCitě – typ Radium. Lavičky jsou vyrobeny z ocelové konstrukce z ohýbaného plechu, sedák ze dřeva. Materiálově korespondují s návrhem. K nim jsou vybrány odpadkové koše z ocelového plechu typ Radium. Pod stromy před prosklenou fasádou výstavního foyer by mohly být umístěny stoličky stejného typu Radium jako lavičky. Byly by připevněny k zemi. Tento drobný mobiliář by mohl působit intimněji než klasické parkové lavičky a při otevření prosklených dveří ven do parku, by zde hosté mohli odpočívat.

Vybrané parkové lavičky (např. i s variantou s opěradlem) a odpadkové koše by se mohly v budoucnu instalovat v celém parku, jelikož stávající mobiliář je v neúnosném stavu. Osvětlení aleje podél divadla zůstává stávající.

6.2 Budova

Samotný vzhled budovy vychází z úprav a možností interiéru. Došlo k zvýraznění hlavního vstupu novým zádveřím s instalací nápisu na jeho stříšce. O zvýraznění dalšího orientačního bodu pro návštěvníka se zapříčinila instalace výtahové šachty, na které se taktéž objevuje nápis. Kolem výtahu jsou zrcadlově umístěny schodiště do 2. NP – jedno v interiéru – lze jej vidět přes prosklenou stěnu výstavního foyer, druhé v exteriéru. To vede přímo do divadelní kavárny/baru. Přední část divadla a výtah jsou obloženy dřevem. Ostatní stěny jsou omítnuty hladkou bílou omítkou. Detaily schodiště a rámy oken a dveří jsou kovové, barvy černé.

Výrazným barevným akcentem jsou exteriérové rolety. Ty jsou použity na oknech výstavního foyer a divadelního baru. U nás je vyrábí např. firmy Hella Czech.



Obr. 32 – Návrh exteriéru budovy, pohled od parku

7 CELKOVÝ VÝBĚR MATERIÁLŮ

Cílem práce bylo barevně i materiálově divadlo sjednotit. V současnosti nepřevládá v interiéru žádná barva, z materiálů převažovalo světlé dřevo a bílá omítka, šedá dlažba a béžové linoleum.

Mezi základní materiály opakující se v celém návrhu patří dřevo, resp. obklad z velmi úzkých smrkových palubek, které jsou kladeny horizontálně. Jejich odstín se časem a vlivem počasí mění, což je považováno za pozitivum. V parku plném zeleně se dřevo jeví jako vhodný materiál.

Podlahy jsou v celém divadle (kromě divadelního sálu, kde vzhledem ke zkosené podlaze bude lepší použít přírodní marmoleum) řešeny jako lité podlahové stěrky. Jsou to interiérové podlahy na bázi epoxidové stěrky (kombinace různých přírodních materiálů a syntetických pryskyřic). Mezi jejich výhody patří to, že jsou bezespárové (estetické i praktické hledisko – úklid), mohou být navíc upraveny speciálním lakem, jsou odolné proti vodě a chemikáliím. Jsou vhodné i do prostor s extrémní zátěží (dílny, velký provoz ve foyer) a staveb pro gastronomii (divadelní kavárna/baru). Mají životnost až padesát let. Velkou výhodou je také neomezená škála barevnosti. V divadle je volena barva šedá, pouze v divadelním baru se objevuje podlaha se žlutou stěrkou.

Omítky stěn jsou řešeny jako hladké bílé plochy, ve foyer je stěna za informačním pultem zvýrazněna žlutou barvou, taktéž stěna za barovým pultem v divadelním baru má zářivý žlutý náter.

Dalším materiálem, který se objevuje skoro v každé místnosti je kov s černým nástřikem. Ať už v podobě rámu oken, dveří, kování, konstrukce schodiště, zábradlí nebo vstupního zádveří. Také se promítá v mobiliáři typovém nebo podle návrhu – pulty ve foyer, barový pult, exteriérové lavičky a odpadkové koše.

Motiv opakující se ve foyer, v divadelním baru i jeho čítárně jsou rozměrné grafiky – skládání černobílých i divadelních fotografií a historických kousků divadelních plakátů– zpracovaných do jakési velkoformátové tapety. Mají navodit dojem nahodilosti, neotřelé instalace...

ZÁVĚR

Cílem práce bylo navrhnout úpravy interiéru i exteriéru divadla. Z řešení vyplynula nutnost vymyslet funkční schéma dispozice a od něj se odvíjely další možnosti, jak vytvořit nové a vhodnější uspořádání provozu divadla. Prostory pro diváky byly upraveny, rozšířeny a především byly odděleny od prostor provozních. Byl splněn cíl propojit přední a zadní část budovy, do které se doposud muselo procházet kolem divadla.

Výběrem několika základních materiálů – dřevo, sklo, kov a žlutý barevný akcent, byl vytvořen jednotný styl interiéru, který by měl být pro nové vnímání divadla charakteristický. Materiály se opakují i v exteriéru, byl zvolen nový mobiliář a doporučeny úpravy rozšířit na celý park. Představou bylo obnovit tradici akcí v přírodě Sadů Svobody, nabídnout kultivované prostředí nejen pro pořádání divadelních her, ale i pro setkání s přáteli na literárním večeru v divadelní kavárně apod. Tedy v jedné budově umožnit výběr činností, tak jak by současné divadlo mělo fungovat. A to nejen pro komfort diváka, ale také pro usnadnění financování instituce z doplňkových aktivit.

Prostorové uspořádání, práce s přechodem materiálů, využití možnosti otevřeného foyer přes dvě podlaží, dodržení jedné linie charakteristické pro vzhled i funkci interiéru doplňuje jasná orientace budovy do zeleného prostředí parku. Byla by škoda nevyužít kouzlo místa, v kterém se divadlo nachází.

SEZNAM POUŽITÝCH ZDROJŮ

Tištěné publikace:

BRAUN, Kazimierz. Divadelní prostor. Vyd. 1. Praha: Akademie muzických umění v Praze, 2001. ISBN: 80-85883-73-2.

GRONEMEYER, Andrea. Divadlo. Vyd. 1. Brno: Computer Press, 2004. ISBN: 80-251-0208-4.

HIMLERA, Jiří. Česká divadelní architektura. Vyd. 1. Praha: Divadelní ústav, 1999. ISBN: 7008-087-6.

KOL. AUTORŮ. Moderní divadlo jako multifunkční společenské centrum: sborník příspěvků z mezinárodní konference; Plzeň, 30.10. 2002. Vyd. 1. Brno: Archall, 2002. ISBN: -.

MAKÝŠ, Oto. Technologie renovace budov. Vyd. 1. Bratislava: Jaga group s.r.o., 2004. ISBN: 80-8076-006-3.

NEUFERT, Ernst. Navrhování staveb. Vyd. 2. Praha: Constultinvest, 2000. ISBN: 80-901486-6-2.

SCHMELZOVÁ, Radoslava A KOL. Divadlo v netradičním prostoru, performance a site specific. Vyd. 1. Praha: Akademie múzických umění v Praze, 2010. ISBN: 978-80-7331-184-1.

SRNA, Zdeněk. Společenský smysl divadla a hlavní etapy vývoje divadla. Vyd. 1. Praha: Ústřední dům lidové umělecké činnosti, 1963. ISBN - .

Internetové zdroje:

DESIGN MAGAZIN.CZ [online]. 2011. [cit. 2011-03-15]. Dostupné z www: <<http://www.designmagazin.cz/udalosti/14749-zacina-vystava-divadelni-architektury-za-vsednosti.html>>

DIVADELNI-USTAV.CZ [online]. 2011. [cit. 2011-03-15]. Dostupné z www: <<http://www.divadelni-ustav.cz/cs/prazske-quadriennale-2>>

DIVADLOCTYRLISTEK.CZ [online]. 2011. [cit. 2011-05-10]. Dostupné z www: <<http://www.divadloctyrlstek.cz/>>

FRYDEK-MISTEK.CZ [online]. 2011. [cit. 2011-05-10]. Dostupné z www: <<http://www.frydekmstek.cz/cz/o-meste/informace-o-meste/>>

KAFÍČKO.CZ [online]. 2011. [cit. 2011-03-11]. Dostupné z www: <<http://kaficko.cz/>>

STAVBAWEB.CZ [online]. 2011. [cit. 2011-05-10]. Dostupné z www: <<http://www.stavbaweb.cz/Divadla-kina/Rekonstrukce-brnenskeho-divadla-Reduta.html>>

STAVBAWEB.CZ [online]. 2011. [cit. 2011-05-10]. Dostupné z www: <<http://www.stavbaweb.cz/Divadla-kina/Divadlo-Alfred-ve-dvore.html>>

THEATERMUNDI.CZ [online]. 2011. [cit. 2011-03-15]. Dostupné z www: <<http://www.teatrummundi.cz/>>

WIKIPEDIA.ORG [online]. 2011. [cit. 2011-03-11]. Dostupné z www: <<http://cs.wikipedia.org/wiki/Foyer>>

THEATRE-ARCHITECTURE. EU [online]. 2011. [cit. 2011-03-15]. Dostupné z www: <<http://www.theatre-architecture.eu/cs/o-projektu.html> >

SEZNAM OBRÁZKŮ

- Obr. 1 - Hampstead Theatre, London.* Zdroj: E-ARCHITECT.CO.UK. [online]. 2011. Dostupné z: <http://www.e-architect.co.uk/london/london_theatres.htm>.....19
- Obr. 2 - Amphion Theatre.* Zdroj: E-ARCHITECT.CO.UK [online]. 2011. Dostupné z:<http://www.e-architect.co.uk/holland/amphion_theatre_doetinchem.htm>.....19
- Obr. 3 - Bengt Sjostrom Starlight Theatre, USA.* Zdroj: ARCHDAILY.COM. [online]. 2011. Dostupné z: <<http://www.archdaily.com/28649/bengt-sjostrom-starlight-theatre-studio-gang-architects/>>.....20
- Obr. 4 - Shipping Container Theatre.* Zdroj: TREEHUGGER.COM. [online]. 2011. Dostupné z: <http://www.treehugger.com/files/2009/07/theater-built-from-shipping-containers.php?dcitc=daily_nl>.....20
- Obr.5 - Grotekerklein, Rotterdam.* Zdroj: ARCHIWEB.CZ [online]. 2011. Dostupné z: <<http://www.archiweb.cz/buildings.php?type=4&action=show&id=2282>>.....20
- Obr. 6 - Divadlo Spirála, Praha.* Zdroj: ARCH.CZ [online]. 2011. Dostupné z: <http://www.arch.cz/projekty.php?ja=cz&kod_sub=gama&id_pro=000913&s=2&id_sou=003982>.....22
- Obr. 7 - Divadlo loutek, Ostrava.* Zdroj: STRATILARCHITEKT.CZ [online]. 2011. Dostupné z: <<http://www.stratilarchitekt.cz/project/divadlo-loutek-ostrava/>>.....22
- Obr. 8 - Aréna, Ostrava.* Zdroj: ARCHIWEB.CZ [online]. 2011. Dostupné z: <<http://www.archiweb.cz/buildings.php?type=4&action=show&id=677>>.....22
- Obr.9 - Reduta.* Zdroj: STAVBAWEB.CZ [online]. 2011. Dostupné z: <http://www.stavbaweb.cz/admin/fotogalerie/images/7994-v-ok_reduta0329.jpg>.....23
- Obr. 10 - Alfréd ve dvoře.* Zdroj: THEATRE-ARCHITECTURE.EU [online]. 2011. Dostupné z: <<http://www.theatre-architecture.eu/cs/casova-osa.html>>.....24
- Obr. 11 - Malá scéna, Zlín.* Zdroj: ASB-PORTAL.CZ [online]. 2011. Dostupné z: <<http://www.asb-portal.cz/architektura/realizace/rekonstrukce-karfikovy-male-sceny-200.html>>.....24
- Obr. 12 - Výstava Bezručova kraje.* Zdroj: ARCHIVES.CZ [online]. 2011. Dostupné z: <<http://vade.archives.cz/vade/extdoc/227202010/foto/E28F3E92/000011DA/1893BED5/D06F2737>>.....26

<i>Obr. 13 – Výstavní pavilonek.</i> Zdroj: ARCHIVES.CZ [online]. 2011. Dostupné z: http://vade.archives.cz/vade/extdoc/227202010/foto/3613F1BF/001611DB/DDD5AA8E/986E153D >.....	26
<i>Obr. 14 - Koláž fotografií parku – současný stav.</i> Zdroj: vlastní fotografie.....	27
<i>Obr. 15 - Situace - současný stav.</i> Zdroj: vlastní vizualizace.....	28
<i>Obr. 16 – Současný stav objektu.</i> Zdroj: vlastní fotografie.....	29
<i>Obr. 17 – Interiér vstupního foyer.</i> Zdroj: vlastní fotografie.....	29
<i>Obr. 18 – Půdorys současný stav.</i> Zdroj: vlastní vizualizace.....	30
<i>Obr. 19 – Interiér kina Světozor.</i> Zdroj: ARCHIWEB.CZ [online]. 2011. Dostupné z: http://www.archiweb.cz/buildings.php?type=4&action=show&id=1706 >.....	31
<i>Obr. 20 – Foyer La Llotja theatre and congress centre ve Španělsku.</i> Zdroj: ARCHITERIA.COM [online]. 2011. Dostupné z: http://www.architeria.com/gallery-design/architecture-la-llojja-theatre-by-mecanoo-architects >.....	31
<i>Obr. 21 – JD House, BAK Architect.</i> Zdroj: DAILYICON.NET [online]. 2011. Dostupné z: http://www.dailyicon.net/2011/01/jd-house-by-bak-architects/ >.....	35
<i>Obr. 22 – Unicorn Theatre, Londýn.</i> Zdroj: SUPERSTOCK.COM [online]. 2011. Dostupné z: http://www.superstock.com/stock-photos-images/1801-40649 >.....	35
<i>Obr. 23 – Koláž inspirace kavárny – zleva Café A, Mazzo Restaurant, NAD design café.</i> Zdroje: http://www.seoulgrid.com/blog/aa-design-museum-hongdae/ , http://www.nad-design.net/slashblog/post/58/ [online]. 2011.....	36
<i>Obr. 24 – Pohledy do foyer.</i> Zdroj: vlastní vizualizace.....	37
<i>Obr. 25 - Pohledy do výstavního foyer.</i> Zdroj: vlastní vizualizace.....	39
<i>Obr. 26 – Divadel. sál po rekonstrukci.</i> Zdroj: DIVADLOCTYRLISTEK.CZ [online]. 2011. Dostupné z www: http://www.divadloctyrlitek.cz/ >.....	40
<i>Obr. 27 – Pohled do chodby.</i> Zdroj: vlastní vizualizace.....	41
<i>Obr. 28 – Divadelní kavárna/bar.</i> Zdroj: vlastní vizualizace.....	42
<i>Obr. 29 - Divadelní kavárna/bar.</i> Zdroj: vlastní vizualizace.....	44
<i>Obr. 30 – Provozní část budovy.</i> Zdroj: vlastní vizualizace.....	44
<i>Obr. 31 – Exteriér – návrh.</i> Zdroj: vlastní vizualizace.....	46
<i>Obr. 32 – Návrh exteriéru budovy.</i> Zdroj: vlastní vizualizace.....	47

SEZNAM PŘÍLOH

PI – CD – diplomová práce v digitální podobě.