

UNIVERZITA TOMÁŠE BATI VE ZLÍNĚ

FAKULTA HUMANITNÍCH STUDIÍ

Institut mezioborových studií Brno

Historie policie, četnictva a městské policie.

BAKALÁŘSKÁ PRÁCE

Vedoucí bakalářské práce:

PaedDr. Libuše Mazánková, Dr.

Vypracoval:

Luboš Oprchal

Brno 2011

Prohlášení

Prohlašuji, že jsem bakalářskou práci na téma „Historie policie, četnictva a městské policie“ zpracoval samostatně a použil jsem literaturu uvedenou v seznamu použitých pramenů a literatury, který je součástí této bakalářské práce.

Elektronická a tištěná verze bakalářské práce jsou totožné.

Brno 15. dubna 2011

.....
Luboš Oprechal

Poděkování

Děkuji paní PaedDr. Libuši Mazánkové, Dr. za velmi užitečnou metodickou pomoc, kterou mi poskytla při zpracování mé bakalářské práce.

Děkuji také své rodině, zejména manželce a synovi, kteří pro mne byli při mém celkovém průběhu studia cennou oporou, a zároveň se jim tímto omlouvám, za čas o který jsem je ochudil.

Luboš Oprchal

Obsah:

Úvod

1 Policie, četnictvo a městská policie

2 Historie policie, četnictva a městské policie do roku 1918

- 2.1 Historie bezpečnostních složek
- 2.2 Počátky policie ve středověku a za Habsburské monarchie
- 2.3 Bezpečnostní složky po roce 1848

3 Vývoj bezpečnostních složek v letech 1918 - 1945

- 3.1 Policie
- 3.2 Četnictvo
- 3.3 Městská policie
- 3.4 Policie od roku 1945 – 1990

4 Současná policie a městská policie

- 4.1 Zákonná oprávnění a úkoly policie
- 4.2 Zákonná oprávnění a úkoly městské policie
- 4.3 Srovnání policií, úkolů a využitelnosti
- 4.4 Integrovaný záchranný systém

5 Praktická část

- 5.1 Cíle průzkumu, stanovení hypotéz, vypracování dotazníku
- 5.2 Charakteristika souboru respondentů, metody organizace průzkumu
- 5.3 Výsledky průzkumu, vyhodnocení hypotéz
- 5.4 Prezentace výsledků průzkumu

Závěr

Resumé

Anotace

Seznam použité literatury

Úvod

Motto:

„Dějiny lidstva jsou dějinami bojů – po celou dobu své existence bojují lidé nejen s přírodou, ale i mezi sebou navzájem“.

(citát z knihy Dějiny policie a četnictva)

Již od dávných dob, se vznikem vlastnictví a vlastnických práv, a to ať obecných či soukromých, bylo třeba toto vlastnictví chránit. V historicky nejstarších dobách to byla kmenová rada, pověření válečníci, armáda, které původně náležel i další úkol mimo ochrany proti vnějšímu nepříteli, i ochrana vnitřní stability státu – boj s vnitřním nepřítelem. Postupným vývojem státu dochází ke specializaci jednotlivých složek.

Hned na počátku bych chtěl upřesnit, to co nevyplývá přímo z názvu. Je to skutečnost, že se budu zabývat problematikou policie, četnictva a městské policie spjaté pouze s Českým státem a ne celosvětově.

Bakalářskou práci na téma „*Historie policie, četnictva a městské policie*“ jsem si zvolil hned z několika důvodů. Prvním důvodem je, že od roku 1997 pracuji u Městské policie Brno a proto je mi tato tematika blízká. Je určitě dobré vědět alespoň základy o historii svého povolání, což se mi určitě při shromažďování materiálů podaří. Tyto získané informace určitě obohatí můj pohled na mé povolání a budou jistě přínosem v dalším mém profesním životě.

Jako velmi důležitou, možná nejdůležitější skutečnost, která z mé práce má vyplynout, je informovanost co nejširší veřejnosti. Co nejjednodušší a srozumitelnou formou stručně představit široké veřejnosti činnost současných složek - policie a městské policie.

Cílem bakalářské práce je ukázat na historický vývoj policie, četnictva a městských policií na našem území, od jejich počátku po současnost. Jejich úkoly, kompetence, využitelnost.

V případě cílů sociologického průzkumu se bude jednat o prezentaci dat a celkové zhodnocení, zda cíle práce byly naplněny.

Práce je rozdělena na část teoretickou a část praktickou. Teoretická část bakalářské práce se skládá ze čtyř kapitol členěných do několika oddílů. V části praktické jsou stanoveny cíle a hypotézy sociologického průzkumu, charakteristika respondentů, metody organizace průzkumu a vyhodnocení výsledků.

V teoretické části své práce, po uvedení do problematiky a objasnění některých základních pojmů, se budu soustředit na historický vývoj jmenovaných bezpečnostních složek na našem území, a to od počátku po současnost. Tento bude členěn do jednotlivých kapitol a podkapitol dle významných zlomových období, které měli vliv na jejich rozvoj a uspořádání. Zaměřím se následně zejména na současnou policii a městskou policii, jejich srovnání, činnosti a kompetence. Důležitá je i spolupráce s ostatními státními i nestátními orgány zejména z důvodu vzájemné spolupráce a informovanosti.

V praktické části, která bude zaměřena do oblasti prevence, se za pomoci dotazníkové formy zaměřím na znalosti a informovanost mládeže o činnostech, pravomocech policie a městské policie jako celků. Jejich základní orientace v oblastech přestupkové a trestné činnosti. Průzkum by měl ukázat orientační výsledek základních znalostí dětí o policii a městské policii, jejich opodstatnění a jejich také jejich znalosti ve smyslu přestupků a trestných činů.

Měla by se zde také být zodpovězena otázka týkající se důležitosti prevence a to již od co nejranějšího věku dětí. Jejich informovanost o bezpečnostních složkách, vhodné prezentování, vstup do podvědomí a získávání si důvěryhodnosti u této vrstvy obyvatelstva, která se vždy z dlouhodobého působení musí vyplatit.

Spojitosť této mojí bakalářské práce se sociální pedagogikou vidím zejména v tom, že každý policista i městský strážník, potažmo každý úředník, musí být tak trochu pedagog. Jeho každodenní náplň práce je přímo spojena s kontaktem s veřejností, součástí jeho práce je takřka neustálá komunikace se všemi společenskými vrstvami obyvatelstva. Vždy by měl proto vystupovat na co největší profesionální úrovni, ale zachovat si i svoje lidské vlastnosti – laskavost, porozumění, ochotu, vstřícnost. Toto vše mnohdy může vyřešit zdánlivě neřešitelné problémy.

Každý z těchto zaměstnanců, by měl být nejen kvalifikovaným odborníkem, který se orientuje ve všech jemu příslušných oblastech, ale měl by být alespoň částečným psychologem. Tato znalost mu jistě může velmi pomoci při výkonu jeho povolání. Různé předvídání jednání, reakcí na ně, s tím vším spojené předcházení konfliktním situacím, tam kde je zřejmé, že by k nim mohlo dojít. V tomto smyslu může pomoci jasně, zřetelně a argumentačně dobře vybavená komunikace.

Ze všech těchto důvodů je velmi důležité, aby každý jeden z nás se pokoušel neustále zvyšovat svoji odbornou kvalifikace, seznamoval se s novými postupy, technologiemi, výklady, zákony a dalšími. Tyto atributy jistě splňuje i studium na této vysoké škole.

1 Policie, četnictvo a městská policie

V současné době platí poslední Zákon č. 273/2008 Sb. o Policii České republiky, který nabyl účinnosti 1. ledna 2009. Tento zákon upravuje organizační členění policie, její úkoly, oprávnění, působení a povinnosti. Zákon o Policii se promítá spoustou dalších základních právních aktů, které upravují a upřesňují postupy policie, ukládají jí určité povinnosti nebo oprávnění. Městská policie, je ve skutečnosti policií obecní, neboť dle našeho vnitřního členění státu, jsou základními samosprávnými celky obce. Těmto byla zákonem přiručena možnost, aby si v rámci své samostatné působnosti zřídily obecní policie. Obecní policie zřízená obcí, která je městem nebo statutárním městem, a v hlavním městě Praze se označuje městská policie. I mezi obyvateli je více zaběhlý název Městská policie. Obecní policie má svoje oprávnění zakotveno v Zákoně 553/1999 Sb., který nabyl účinnosti 1. ledna 1992. Od té doby prošel již několika novelizacemi. Lze si povšimnout, že zde prozatím není zmínka o četnictvu, neboť tato bezpečnostní složka se v současné době již ČR nevyskytuje

Policie České republiky (dále jen „policie“) je jednotný ozbrojený bezpečnostní sbor. Jejím úkolem je chránit bezpečnost osob a majetku a veřejný pořádek, předcházet trestné činnosti, plnit úkoly podle trestního řádu a další úkoly na úseku vnitřního pořádku a bezpečnosti svěřené jí zákony, přímo použitelnými předpisy Evropských společenství nebo mezinárodními smlouvami, které jsou součástí právního řádu (dále jen „mezinárodní smlouva“). Je přímo podřízena Ministerstvu vnitra. (Zákon č. 283/2008 Sb.)

Oproti tomu Obecní policie je orgánem obce, zabezpečuje místní záležitosti veřejného pořádku v rámci působnosti obce a plní další úkoly, pokud tak stanoví její nebo zvláštní zákon. Na základě zákona, může také jí svěřené úkoly plnit i na území jiné obce. (Zákon č. 553/1991 Sb.)

K dalším kompetencím policie dozajista patří pátrání po osobách a věcech, ochrana členů vlády a ústavních činitelů, ale i svědků, potírání organizované zločinnosti, šetření domácího násilí, prostituce na všech úrovních, protidrogová činnost

vyšetřování trestných činů, ale i šetření a projednávání přestupků a mnoho dalších úkolů vyplývajících ze zákonů.

Městská policie při zabezpečování místních záležitostí veřejného pořádku, také přispívá k ochraně a bezpečnosti osob a majetku, dohlíží na dodržování pravidel občanského soužití, dodržování obecně závazných vyhlášek a nařízení obce, podílí se na dohledu na bezpečnost a plynulost provozu na pozemních komunikacích, na prevenci kriminality v obci a dalších činnostech, které je oprávněna na základě zákonů či vyhlášek a nařízení provádět.

Obě organizace ze zákona spolupracují s obcemi na různých úrovních, poskytují si navzájem informace potřebné k jejich činnosti a vedoucí k zabezpečení veřejného pořádku. Obecní policie poskytuje informace Ministerstvu vnitra za účelem zpracování statistických údajů.

Policie ČR je na základě Zákona č. 239/2000 Sb. o integrovaném záchranném systému přímo začleněna do tohoto systému. Spolupracuje s dalšími bezpečnostními a záchrannými sbory při provádění záchranných a likvidačních prací v případě mimořádných nebo krizových situací. Tato pomoc je v praxi realizována potřebným nasazením hlídek, za účelem ochrany lidských životů, zdraví a majetku, kontroly a usměrňování pohybu vozidel a zboží v ohrožených oblastech republiky. V případě nutnosti provedení speciálních prací, jako jsou zásahy ve výškách, slaňování či další odborné činnosti jsou u policie zřízeny speciální jednotka, jejíž náplní, nezajistit pořádková opatření, boj proti organizovanému zločinu.

Městská policie není přímo začleněna do Zákona o IZS, ve větších městech je, ale nedílnou součástí součinnostních akcí, její úkoly bývají zaměřena do oblastí zajištění místa, odklonu dopravy, zajištění evidence osob, dohled nad majetkem a další plnění úkolů dle požadavků na konkrétním místě zásahu.

Podrobněji se budu kompetencím a úkolům policie a městské policie věnovat v oddíle zaměřeném na jejich činnost v současnosti.

2 Historie policie, četnictva a městské policie do roku 1918

2.1 Historie bezpečnostních složek

Bezpečnostní složky byly a jsou označovány různými jmény. Asi nejrozšířenější název ve světě je policie. Je známo, ale také mnoho jiných názvů, jako např. četnictvo, žandarmerie, milice a další. Výraz slova policie je zakořeněn v řeckém slově polis (obec, město), v přeneseném slova smyslu stát. Název žandarmerie, byl užíván třeba v Rusku a Slovensku vycházel z francouzského gens d'armes (ozbrojenci), později byl tento výraz zúžen na specializované ozbrojené složky, v českém prostředí nazývané jako četnictvo. Slovo četník v prvopočátku označovalo lupiče či banditu, protože se sdružovali do čet, později, obrácením významu, tak byli nazýváni ti, jež s nimi bojovali. Samozřejmě nemůžeme vynechat označení strážník. Má svůj původ v názvech policejní stráž nebo bezpečnostní stráž. Dalším známým názvem jsou jistě italští karabinieři, jejich název byl odvozen od jejich původní výzbroje, kterou byly karabiny.

Nejprve trochu rozsáhlejší a obecné historie. Ta armádní je datována do mnoha století před n. l., zřejmě proto, že se armádní taktika, vojenství a vojevůdctví již tehdy pečlivě zaznamenávalo a vyučovalo. Více nepřátel bylo těch vnějších, kteří usilovali o rozšiřování území, získávání nových oblastí, otroků, a tím rozšíření svých říší a moci. Již v této době, se ale začali objevovat první nepřátelé vnitřní a s nimi se objevují první záznamy o policejních institucích. Například 4. stol. př. n. l. působili v Athénách tzv. skytští lučištníci, vykonávající zde pořádkovou službu. V starém Římě jsou to městské kohorty i městské hasiče, kteří vykonávali hlídkovou službu. Byly určeny k udržování vnitřního pořádku v Římě a Ostii, jejich nadřízeným byl *prefectus vigilum* a jejich stav měl 1000 později až 1500 mužů.

Tento na tehdejší dobu velmi propracovaný a fungující systém institucí, který byl budován v průběhu několika staletí, však byl téměř zničen pádem Západořímské říše. Bylo třeba mnoha staletí, aby se z těchto universálních složek, staly složky specializované. Po této době, se v tehdy barbarské Evropě o bezpečnost dělili panovníci, šlechta a později i nově vznikající města. V období středověku se také setkáváme s atypickými bezpečnostními složkami. Jako příklad uveďme jeden

z rytířských duchovních řádů – templáře. Vznik v roce 1118 a jeho úkoly byly prvotně ryze policejní – ochrana poutníků. Následně se v období středověku setkáváme s městskými žoldnéři, kteří zajišťovali bezpečnost – z našeho hlediska policisté, hlídali mýto, střežili vězení, vyjížděli pronásledovat bandity – z našeho pohledu četnictvo. První tedy byly výše zmíněné složky, zajišťovali bezpečnost ve městech, jejich okruhu a na jim svěřeném území. Byly pro města přepychem, neboť si je musela najímat a platit. Byla to, ale schůdnější cesta, než tuto činnost vykonávat sami souběžně se svým zaměstnáním.

Za pravlast četnictva lze považovat Francii. Své kořeny má v počátcích 17. století a jeho úkolem byla ochrana královny osoby. Tento osvědčený a neustále se zdokonalující vzor vojensky organizované bezpečnostní složky, byl často kopírován a nakonec se ujal i ve střední Evropě. Oproti tomu se za pravlast moderní policie považuje Anglie, kde byl v roce 1829 založen Sbor konstáblů. Do několika desítek let se tento Anglický systém policie rozšířil do takřka celé Evropy a díky koloniím i do zámoří USA a Japonska.

Postupem se moderní policejní složky staly pevnou součástí státního zřízení. Jejich pole působnosti však bývalo podle různých států rozdílné. Vedle svých všeobecných povinností mnohdy vykonávaly i spoustu dalších činností a úkolů, jako například evidenci obyvatelstva a další.

Policie a politika, jsou slova stejného původu, jejich význam zhruba spočívá v péči o obec, v širším pojetí o věci veřejné. Bylo by bláhové si myslet, že politika nemá vliv na fungování policie. I městská policie je touto oblastí plně dotčena, neboť se zde v o městě dá hovořit, v užším slova smyslu, jako o malém státě. (Macek, Uhlíř, 1997)

2.2 Počátky policie ve středověku a za Habsburské monarchie

Nyní je nejvyšší čas se vrátit do počátků České historie policie a četnictva. Tato se dá datovat do počátku 16. století za vlády Habsburků, kdy vnikl Česko – Uherský stát. Toto období, ale nepřálo rozvoji policie ani četnictva, neboť bylo zmítáno

spoustou válek až po třicetiletou v první polovině 17. století. Po třicetileté válce se začali ve Vídni nově formovat bezpečnostní složky, tento systém se postupně rozšiřoval do všech končin monarchie.

Významným policejním úředníkem byl rychtář. Tato funkce, do které byl jmenován zeměpánem bez ohledu na městskou příslušnost, bývala jmenována na jeden rok, což však nemuselo být pravidlem. Jeho pomocníci byli biřické, kat, nižšími orgány pak pacholci či pochopové a poslové. Vývojem času se rychtář stává výkonným orgánem rady města, ale zůstává mu celá policejní exekutiva přes celý středověk.

Rychtář byl pověřen stíháním zločinců, péčí o zachování pokoje a bezpečnosti ve městě a vykonáváním nálezů městské rady, v čemž byl zavázán poslouchat purkmistra a být mu k ruce. Mezi jeho povinnosti také patřilo zamezit, výtržnostem, rvačkám, udržovat pořádek při ohni a zabraňovat krádežím. Stíhá ty, kdo za příměří přes zákazy nosí zbraně a tyto zabavuje a ukládá za to pokuty. Plní i funkci cizinecké policie. Nepohodlné živly a to i domácí byly vyobcovány, byl jim zakázán vstup do města a to buď dočasně, nebo trvale. K udržování nočního klidu a bezpečnosti v noci, mu byli nápomocni ponocní. Po vyhlášení policejní hodiny (v Praze to byl tzv. rychtářský zvonec, na který se zvonilo) se nesmělo čepovat pivo ani víno, nesměly se nosit zbraně, člověk se po této hodině na ulici mohl pohybovat pouze osvětlen, nebo dle nařízení vůbec. V tomto období byla zavedena evidence obyvatelstva. O zavedení trvalé evidence se pokoušel policejní řád z roku 1523.

V období 16. až 18. století se velká pozornost věnovala žebrání. Byla stanovena policejní opatření, tato problematika byla řešena městským právem, ale i císařem Rudolfem II., podporováno dalším císařem Ferdinandem II. i císařem Josefem II. Během několika století konšelé pražských měst, *dospěli k poznání, že almužna není řešení chudinských poměrů ve městě, naopak je faktorem, motivujícím k zahálce. Objevily se tehdy tendence prohlásit práci za jedinou živitelku zdravého člověka. Ve smyslu městského práva z roku 1579 byli konšelé oprávněni, aby čistili město od zahalečů a povalečů, trestali je vězením, vyhnáním z města a dokonce je i popravovali. Vykazování z měst bylo doživotní a jeho porušení bylo trestáno vězením s těžkou prací v okovech, nebo propadnutí hrdlem. Dekretem z roku 1630 byl stanoven návod na zřízení donucovacích pracoven, zdraví žebráci byli nuceni k práci tak, že byli přikováni do želez*

a v nich museli čistit ulice. Rodičům byla ukládána povinnost, dbát aby jejich děti nevedly zahálčivý a rozpustilý život, ale aby byly vedeny k práci a řemeslu. Pokud tomu tak nebylo, byli rodiče přísně trestáni. (Malý, Sivák 1988)

Roku 1650 byla ve Vídni magistrátem zřízena druhá významná složka Rumorwache – v překladu stráž proti výtržnostem, která byla podporována denní a noční stráží. Tyto složky byly oděny do jednotné uniformy, vyzbrojeny šavlí a holí. Požívaly při výkonu služby značné právní ochrany. Patent z roku 1724 a následně z roku 1754 stanovoval tresty za odboj proti strážím, i slovní, a zranění jejích členů. Po zatčení provinilců tito měli být okamžitě potrestáni. V úvahu přicházely tresty tělesné, ale i hrdelní. Strážím bylo uloženo, že nemá lidi tlouci, pokud se jim nestaví na odpor. Organizace bezpečnostní služby v Česku byla spjata s výkonem správy bývalé Rakousko-uherské monarchie.

V roce 1754 zřídila císařovna Marie Terezie ve Vídni úřad policejních komisařů, který byl v roce 1772 císařem Josefem II. pozměněn na policejní ředitelství. Provedením této reformy byl pověřen dolnorakouský místodržitel hrabě Pergen, v minulosti řídil diplomatickou policii, proto preferoval zejména tajnou službu. Dle původního projektu z roku 1782 se policie dělila na „vyšší“ – tajná policie řízená nově ustanoveným policejním ředitelem a „nižší“ – uniformovanou, podléhající městskému hejtmanovy. Podle vzoru tohoto úřadu byla v roce 1784 zřízena policejní ředitelství, a to mimo jiné, od roku 1785 v Praze, Brně a Bratislavě. V Olomouci bylo zřízeno policejní komisařství. V ostatních městech a na venkově příslušel výkon bezpečnostní služby vrchnosti a městským obcím. Policejní systém obsahoval z dnešního hlediska spoustu nelogičností. Policejní úřady byly podřízeny místodržitelstvím příslušných zemí a tato odpovídala za jejich chod, ale zároveň všechna ředitelství i komisařství podléhaly vrchnímu ředitelství ve Vídni.

Policejní správa v letech 1790 – 1848 doznala několik změn. Nejprve byl Pergen odvolán, následně dosazen opět do funkce, kde se jeho pozice ještě více posílila, výrazně rozvinul činnost tajné policie. V tomto období začíná být kladen požadavek na vzdělání policejních úředníků, zejména v oblasti práva. Pergen stál v čele policie až do roku 1804 a jednoznačně mu přísluší titul zakladatele jednotného policejního systému., ze kterého vycházeli všichni jeho pokračovatelé. (Macek, Uhlíř, 1997)

2.3 Bezpečnostní složky po roce 1848

V tomto období je vidět jednoznačný posun ve stanovování orgánů ústřední správy. Do této doby byli Habsburkové panovníky absolutistickými, v dualistickém systému muselo být každé rozhodnutí císaře, s výjimkou vojenských záležitostí, kontrasignováno podpisem příslušného ministra. V období decentralizace spočívalo těžiště správy v jednotlivých zemích.

V letech 1848 – 1867 byla vytvořena ministerstva jakožto resortní orgány v moderním slova smyslu. Jednalo se o ministerstvo zahraničí, financí a války. Nově byla zřízena ministerstva vnitra a spravedlnosti. Ministry však nadále jmenoval císař a jen jemu byli odpovědni. V roce 1848 byla policie začleněna pod Ministerstvo vnitra (MV), byl obnoven Nejvyšší policejní úřad. Byl prakticky na úrovni ministerstva, jeho šéf podléhal přímo císaři a účastnil se zasedání vlády. Pod jeho pravomoc spadala veškerá policie a část záležitostí četnictva. Vznik zastupitelských orgánů nejvyšší úrovně souvisí s prvními pokusy o zavedení ústavního řádu a s jeho dalším, následným rozvojem. Zemské správy a samosprávy vycházely z místních tradic, panovník nemohl vykonávat moc přímo ve všech zemích současně, proto jmenoval v jednotlivých zemích své zástupce. V Čechách to byl nejvyšší purkrabí, zemský správce, či místodržící, na Moravě zemský hejtman, ve Slezsku zemský prezident, apod. (Malý, Sivák, 1988)

Krajské uspořádání, bylo již ve středověku. Vycházelo z potřeby zajistit bezpečnost v jednotlivých regionech nazývaných kraje. Panovník jmenoval pro tyto oblasti úředníky s policejní a soudní pravomocí. Činnost krajů byla zrušena v roce 1860 a agenda se přenesla na zemská místodržitelství a vlády a částečně na okresní úřady.

Okresní správa vznikala až po roce 1848, od roku 1850 byl každý okres řízen okresním hejtmanství v čele s hejtmanem, v roce 1868 byla rozšířena jejich územní pravomoc. Do jejich kompetence spadalo mimo jiné i udržování veřejného pořádku, bezpečnosti a klidu jejich obvodu – např. dozor nad tiskem, spolky, shromážděními, propuštěnými trestanci, špehy, žebráky, tuláky, cikány apod. K těmto účelům mělo k dispozici četnictvo a ostatní bezpečnostní sbory.

V 50. a 60. letech 19. století bylo na území bývalé rakouské monarchie organizováno četnictvo. V nařizovacím listě z 18. 6. 1850 bylo systematizováno 16 četnických pluků. Pluk č. 2 byl zřízen v Praze a č. 3 v Brně. Četnictvo, bylo tehdy podřízeno nejvyššímu policejnímu a dvorskému úřadu při ministerstvu vnitra. (Schelle, 1993)

První úprava obecního zřízení pochází z roku 1849. Vycházela ze zásady, že „základem svobodného státu je svobodná obec“. Pravomoc obce byla přirozená (vše, co se týkalo zájmů obce a mohlo být provedeno v jejich hranicích) a přenesená (veřejné věci, přikázané obci státem). Správu v obci vykonával obecní výbor a obecní představenstvo, složené ze starosty (purkmistra) a obecních radních. (Macek, Uhlíř, 1997 s. 42).

Tato se struktura, postavení a pověření obce se takřka přesně shoduje se současným stavem. Další změny nastaly až po roce 1862. Obecním zřízením českým z roku 1864 byl výkon bezpečnostní služby uložen obcím. Působnost obecního výboru se vztahovala i na místní policii, pokud nebylo její zajištění svěřeno státním orgánům. *Výbor mohl vydávat policejní nařízení, například řád požární policie, řád silniční, zdravotní, tržní, pro žebrotu a další. V samostatné působnosti pečovaly obce o bezpečnost osob a jmění, zajišťovaly výkon funkce polní, potravní, zdravotní, čelední dělnické, mravnostní, požární a stavební policie. V současné době jsou tato oprávnění takřka totožná, obec vydává nařízení a vyhlášky. V oblastech přenesené působnosti přispívaly obce prvních pět let na policejní úřady převzaté od nich státem. (Macek, Uhlíř, 1997 s. 43)*

Do roku 1866 byla policie zařazována pod armádu. Určité nevyhraněnost, plynoucí hlavně z toho, že civilní orgány nebyly od počátku schopny vybudovat vlastní výkonný bezpečnostní sbor bez armádní spolupráce. Policie byla složena z minulých městských stráží, a dále byla doplněna armádnímu vysloužilci. Vojenský charakter byl policii přiznán hlavně ze dvou důvodů – policisté podléhali jurisdikci vojenských soudů, policistům náleželo vojenské zabezpečení v případě invalidity. V roce 1866 se projevil nevýhody Vojenského policejního strážního sboru za války. Nepřátelské vojsko, které okupovalo velké území habsburké, oblasti Čech, Moravy a část Slovenska. Oddíly

Vojenského policejního strážního sboru vyklízely spolu s armádou, před postupujícím nepřitelem terén. Pokud by to neučinily, hrozilo jim vojenské zajetí.

Na základě této zkušenosti zmizel ze scény v druhé polovině 60. let 19. století Vojenský policejní strážní sbor a byl nahrazen civilními bezpečnostními složkami. Policisté se stali zaměstnanci státními, městskými nebo obecními. Státní policie podléhala příslušnému c.k. policejnímu ředitelství, městské policie magistrátu a obecní obci. Toto rozčlenění, ale vedlo ke značné organizační nejednotnosti. Městská a obecní policie měla dle svého určení vyloženě lokální charakter. Vyskytovala se spíše v menších centrech. Oproti tomu státní policie byla zpravidla ve větších a význačnějších městech, což v podstatě odpovídalo dislokaci policejních ředitelství. Okruhy policejní činnosti byly v podstatě dva – ochrana státu tj. státní jednoty a státního pořádku a ochrana jednotlivce, jeho osoby a majetku. Policie disponovala trestními pravomocemi dle trestního zákoníku z roku 1852 a císařského nařízení z roku 1854. Podle ministerských nařízení z roků 1855 – 1858 měla policie trestní pravomoc, ve všech případech, které nepříslušely trestnímu soudu. K tomuto disponovala i vlastními policejními věznicemi. (Schelle, 1993)

Brno nám nabízí příklad početné a výkonné městské policejní složky. V Brně původně působil Vojenský policejní strážní sbor, ten ale město v době okupace Pruskou armádou opustil. Aby se tato situace již více neopakovala, byla na podzim roku 1866 provizorně zřízena městská policie, definitivně od roku 1868. Její stav vzrostl až na 100 mužů. V 90. letech 19. století bylo město rozděleno na 4 policejní okresy a Městský policejní úřad měl 140 osob, z toho 120 uniformovaných. Ke konci 19. století to bylo 170 mužů, na počátku 20. století, byl stav již 230 mužů. Brno se tehdy dělilo na 8 okresů a ty byly dále rozděleny na revíry. V roce 1905 byl zřízen oddíl jízdní policie, který byl určen k zásahům proti demonstrantům. Dále měla Brněnská policie cyklistický oddíl a dokonce i svoji malou policejní kapelu. Vystrojena byla do uniforem, na pokrývce hlavy byl městský znak. Vyzbrojena byla do denní služby beze zbraně, zpočátku se používaly hole, později šavle. Do noční služby byl výzbroj šavle. Pro mimořádné případy byly na strážnici připraveny pušky, tyto se později užívaly s nasazeným bajonetem k nočním službám. Od roku 1895 byly zavedeny, z důvodů napadání policistu, do výzbroje revolvery. Během první čtyř desetiletí provedla brněnská policie více než 200 000 zatčení. Zaváděla ve své době moderní kriminalistické metody, vytvořila ve spolupráci

s policejním fotografem album zločinců, k převážení obviněných k soudu byl pořízen uzavření tzv. postrkový vůz. Počátky brněnské městské policie nebyly snadné i přesto se nakonec osvědčila jako výkonná represivní složka. (Macek, Uhlíř, 2004)

Četnictvo, i když jeho historie je daleko starší, jedná se období, které bylo čistě vojenského charakteru. Až od roku 1850 je v zákoně četnictvo definováno jako Vojenský organizovaný strážní sbor určený k udržování veřejné bezpečnosti, klidu a pořádku. Bylo součástí c.k. armády a podléhalo ministerstvu války, v určitých ohledech bylo podřízeno ministerstvu vnitra. V této době u nás působily dva pluky, v Čechách a Moravě. Četnictvo, tak jako policie, procházelo v dalších letech spoustou změn, přestalo střežit hranice, četnické stanice se zřizovaly jen v sídlech okresních úřadů, kde obstarávala službu policie, nemělo působit četnictvo. V následujících letech opět docházelo k reorganizaci četnictva, až toto bylo zákonem z 1876 úplně vyňato ze svazku armády. Od této doby bylo podřízeno c.k. politickým zemským a okresním úřadům. V souladu s vazbou na tyto řady, proběhla i dislokace četnictva.

Jako strážní sbor, si i nadále zachovalo četnictvo vojenský charakter a v rámci plnění svých úkolů, mělo i speciální povinnosti k vojenským osobám v době míru a ještě více v době války. Svědectví četníka u soudu s odvoláním na služební přísahu mělo vždy plnou důvěryhodnost. Bylo vydáno poučení o službě pro zemské četnictvo. Příručka se skládala ze dvou částí, všeobecné – pojednávalo o vlastnostech, chování a vědomostech potřebných pro četníka a zvláštní – obsahovalo informace o četnických službách, řádech, písemnostech, výkonu služby, a zvláštní předpisy pro představené. Četnictvo mělo vždy po vzoru armády uniformu, která ale měla svoje charakteristické znaky, které se zachovaly po celou dobu. Ve výzbroji četnictva byla šavle, puška, pro pěší kratší, puška s nasazeným bodákem. K vybavení každého četníka patřila pouta a zápisník. Revolvery a pistole měli ve výbavě důstojníci a vyšší poddůstojníci. (Lugs, 1973, 2002, Moudrý, Šach, 2009)

3 Vývoj bezpečnostních složek v letech 1918 - 1945

3.1 Policie

Sít policejních úřadů po založení byla za časů monarchie dosti řídká, protože výkon policie byl svěřen převážně obcím. Státní policie byla umístěna jen takto:

- policejní ředitelství – Praha, Brno, přičemž jen Praha disponovala uniformovanou policií,
- policejní komisařství – Plzeň a Moravská Ostrava,
- pohraniční policejní komisařství Podmokly (dnes součást Děčína) Cheb a Bohumín.

V čele policejních úřadů stáli úředníci s právnickým vzděláním – policejní ředitelé nebo správci policejních komisařství. Státní policejní úřady byly postaveny na roveň okresním úřadům. Policejní ředitelství byla podřízena zemskému prezidentovi a policejní komisařství příslušnému okresnímu hejtmanovi. Všechny tyto úřady podléhaly ministerstvu vnitra.

Státní policejní úřady vykonávaly zpravidla tyto agendy: péče o zachování veřejné bezpečnosti, pořádku a pokoje, záležitosti tiskové, spolkové a shromažďovací, evidence obyvatelstva, péče o bezpečnost osob a majetku, dopravní službu, zbrojní záležitosti, dohled nad divadly, povolování veřejných produkcí, dohled nad hostinci a veřejnými místnostmi, mravnostní a čelední záležitosti.

Policejní ředitelství v Praze bylo největším státním úřadem. Personál pražského policejního ředitelství se značně rozrůstal, až v roce 1928 dosahoval počtu 2 272 mužů uniformované stráže a 113 mužů neuniformované. (Schelle, 1993)

Policejní ředitelství v Brně, náleželo mezi významné řídicí policejní orgány již před rokem 1918. Bylo převzato novou republikou, ale zároveň došlo k podstatné změně. V dřívějších letech veškerou bezpečnostní činnost v Brně obstarávala městská

polici a policie státní tu byla zastoupena jen několika tajnými policisty, byl nyní výkon policie v Brně zestátněn. Brno doznalo v následujících letech dalších velkých změn, kdy v roce 1919 připojením některých okolních obcí bylo vytvořeno tzv. Velké Brno. Od počátku října roku 1922 bylo zřízeno jednotné státní policejní ředitelství pro zemské hlavní město Brno a okolí s okresními policejními komisařstvími v Králově Poli a Husovicích a s policejními expoziturami v Břeclavi a Hrušovanech-Šanově. V čele brněnského ředitelství stál správce policejního ředitelství. Organizačně se členilo na 3 celky – politické odd., bezpečnostní odd., a sbor uniformované stráže bezpečnosti v Brně. (Macek, Uhlíř, 1999)

Síť státních policejních úřadů, byla následně na základě zákona č. 165/1920 Sb. O zřizování nových policejních státních úřadů. Tento zákon umožňoval vládě zřídit, do 5 let, se souhlasem obce, státní policejní úřady tam, kde to bylo třeba. Byly to zejména důležité centra (města), okolí státních hranic a místa s národnostně smíšeným a z hlediska vlády nespolehlivým obyvatelstvem. Státní policie v té době zahrnovala dvě složky, uniformovanou stráž bezpečnosti (SUSB) a neuniformovanou stráž bezpečnosti (SNSB). Tyto složky tvořily dvě samostatné jednotky, podléhající přednostům úřadů. Policejní sbory řízené jednotlivými politickými úřady, netvořily prakticky ani právně jednotný sbor. Nebyla zajištěna ani dostatečná kooperace mezi státní policií, četnictvem a obecní policií. Postupné zjišťování nevýhod vedlo k návrhům o sjednocení policejních sborů – vytvoření jednotné bezpečnostní organizace a jednotného policejního školství. Toto však bylo pokládáno ministerstvem vnitra za zbytečné a návrh byl zamítnut. Až po té, co nastala v sudetských oblastech nepříznivá situace, policejní správa zde byla vykonávána obecní policií, řízenou německými městskými samosprávami, byl v roce 1936, vládním nařízením č. 51, policejní sbor sjednocen. Uniformovaná stráž vykonávala službu pořádkovou a strážní, neuniformovaná, zpravodajskou. Výkon jejich služby byl upraven služebním řádem MV. V průběhu dalších let docházelo k dalšímu rozšiřování kompetencí policejních úřadů a výrazně se rozrostl i jejich počet. V letech 1936 – 1938 bylo zřízeno 49 nových státních policejních úřadů, 2 policejní ředitelství (Liberec a České Budějovice) počet členů policie v roce 1937 činil 14 246 osob. (Schelle, 1993)

V rámci rozrůstání se státní policie, u ní počaly vznikat i speciální oblasti jejich činnosti. Jedním z nich byla Ochranná zpravodajská služba, která měla za úkol sledovat státu nebezpečné elementy. Objekty jejich zájmu byla politická uskupení, považovaná za extrémní, ale i hnutí nacionalistická, známá svými separatistickými tendencemi.

Speciální zpravodajský aparát byl zbudován v prezidiu všech zemských úřadů a policejních ředitelství. V roce 1937 bylo v Praze v rámci Prezidia zřízeno „oddělení pro státní bezpečnost“, jehož úkolem bylo mimo jiné, pečovat o bezpečnost státu, veřejných zařízení státu, zařízení důležitých pro obranu státu, státních i zahraničních činitelů, sledování hnutí – politických, národnostních, sociálních i náboženských apod.

Nárůst kriminality, která přesahovala místní rámec, si vynutil centralizaci a to v podobě zřízení Všeobecné kriminální ústředny (VKÚ). Mezi její úkoly patřila ústřední evidence zločinců, kteří se neomezovali na určité místo nebo území, tzv. specialistů nebo zvláště závažných zločinců. VKÚ převzala i některé výkony funkcí, které dosud vykonávaly jiné součásti policejní ředitelství, jako třeba padělání platidel, ústřední daktyloskopická stanice, odd. poštovní, zjišťování totožnosti, pátrání po nezvěstných osobách a další. VKÚ také spolupracovala se všemi státními bezpečnostními úřady a četnickými stanicemi. Tyto měly za povinnost ji bezodkladně informovat o zločincích (vyjmenovaných kategorií) a jejich činech.

Dopravní policie má svoje základy v Praze, kde byl nejvíce patrný rozvoj dopravy a zvýšení její frekvence. Již v roce 1919 zde bylo zřízeno oddělení dopravní stráže. Dopravní policisté byli opatřeni přilbami po vzoru anglické policie, vyzbrojeni šavlí, které jim však překážely, proto byly téhož roku nahrazeny pistolemi, a černým gumovým obuškem, používaným jako směrovka. Nejprve byly nasazovány k řízení provozu na nejméně frekventovanějších křižovatkách a dalších stabilních stanovištích. Od roku 1921 byl zaveden nový uliční a jízdní řád, dle kterého mohla policie pokutovat některé přestupky na místě – tzv. blokové řízení. Postupně byli vybaveni koly (cyklistický oddíl, předchůdce motorizovaného), tyto hlídky byly vyzbrojeny pistolí a obuškem a prováděly svoji službu ve tříčlenných hlídkách. V roce 1920 bylo dopravní oddělení posíleno o 12 neuniformovaných policistů, kteří dohlíželi nejen na dopravní pořádek (např. měřili rychlost), ale i na chodce (mj. sledovali a postihovali vyskakování z tramvají). Jaro 1927 přineslo motorizace dopravního oddílu. Nejprve motocykly s přívěsným vozíkem v roce 1936 pak následně přišlo vybavování automobily. V roce 1927, byl zaveden první světelný signál – semafor. Postupně byly instalovány další, takže v roce 1939 jich v Praze bylo již 18. Nejprve byly řízeny ručně, od 30 let automaticky, což umožňovalo tzv. zelenou vlnu. Na frekventovaných ulicích byly zřízeny označené přechody pro chodce. Dle pražského vzoru byla následně dopravní služba zaváděna i v dalších městech. Policie vyšetřovala úrazy a nehody spojené

s provozem vozidle na všech druzích silnic. Šlo tedy o represí – stíhání viníků, na straně jedné a o prevenci – kontrola bezpečnostních předpisů, na straně druhé.

Po vniku Protektorátu Čechy a Morava (Slovensko se 14. 3. 1939 vyhlásilo samostatným státem), byla provedena podstatná redukce bezpečnostních složek.

Výstroj policie byla od počátku, mimo neuniformované služby, spjata s uniformou. Tato se dle vývoje postupně měnila, vždy ale měla povinnou pokrývku hlavy, která se lišila z důvodu různého zařazení či výkonu služby. Ve výzbroji policie byly šavle, revolvery ráže 9 mm, později nahrazeny pistolemi ráže 7,65 mm, obuškem z gumové pryže (40 cm), armádními opakovacími puškami a lehkými kulometry (oboje ráže 7,92 mm). K výzbroji se také započítávala signální píšťalka, řemeny sumky, pouzdra na pistole, trapec na šavli a kovová helmice. (Lugs, 1973, 2002)

3.2 Četnictvo

V roce 1918 bylo četnictvo zařazeno pod MV, což se nelíbilo ministerstvu národní obrany (MNO), které je hodlalo udržet ve své moci a podalo návrh na sloučení s brannou mocí. Zákonem z roku 1920, který vycházel z osvědčeného rakouského vzoru, bylo četnictvo charakterizováno jako *„vojenský organizovaný sbor strážný, určený k tomu, aby podle stávajících zákonných předpisů a podle nařízení příslušných úřadů státních udržoval v celém území československé republiky veřejný pořádek a veřejnou bezpečnost“*. Pro dokreslení postavení četníků dodejme, že měli zakázánu činnost v politických stranách, později i vstup do sportovních a zájmových organizací. Sňatky byly povolovány po odsloužení 4 let služby, nejdříve po dosažení 30 let věku (povolání k sňatku mohlo být odepřeno). V roce 1927 byli četníci, stejně jako ostatní příslušníci ozbrojených sil, zbaveni volebního práva.

V roce 1923 byly vydány nové služební instrukce pro četnictvo, která obsahovala pět samostatných okruhů problémů, týkajících se postavení a činnosti četnictva.

Hlava I. – charakterizovala obecné postavení četnictva, stanovila jeho podřízenost a vztahy k jiným orgánům a pravidla vzájemného styku při výkonu služby. Povinnost nových příslušníků četnictva, vykonat služební četnickou přísahu.

Hlava II. – pojednávala o všeobecném chování četníků a o jejich nutných vědomostech, potřebných k praktickému výkonu služby.

Hlava III. – se zabývala problematikou, která byla rozdělena na obyčejnou a zvláštní (konanou na zvláštní vyzvání)

Hlava IV. – zahrnovala zvláštní předpisy o postupu četnictva a upravovala podrobnější postup při zakročování četnictva, včetně zatčení, předvedení, domovních prohlídek, prohlídek obviněného, používání tzv. mírnějších prostředků, činnost při mimořádných událostech apod.

Hlava V. – obsahovala zvláštní předpisy pro vojenské představené četnictva, od velitelů stanic až po generálního velitele četnictva.

Četnictvo bylo organizováno následovně. V čele stál generální velitel četnictva s řídícími orgány na MV. Nejvyšší byly zemská velitelství, v rámci země působila oddělení (v několika politických okresech) a jim podřízená okresní velitelství, kterým podléhali jednotlivé stanice. Generálnímu veliteli byla přímo podřízena zemská velitelství. Zemská četnická velitelství (ZMČ) byla v Praze, Brně a Opavě, Bratislavě a Užhorodu. Četnické stanice byly nejnižším článkem v organizaci četnictva, jejich služební obvody, zahrnující zhruba 4-5 obcí, pokrývaly území celé ČSR, vyjma míst kde bezpečnostní vykonávali službu příslušníci SUSB. Četnické stanice měly nejmenší počet tří mužů, z nichž jeden byl velitel stanice, zpravidla v hodnosti vrchního strážmistra. Četnické stanice, které měly ve svém obvodu pohraniční přechod, se podílely na vykonání pasové služby, a kontrolovaly i vlaky na těchto přechodech. V rámci svého rozvoje, a snahy o samostatnost s oblasti kriminalistiky. Bylo zřízeno oddělení podřízené přímo MV, jeho úkolem bylo zřízení daktyloskopické služby v četnictvu, podávání znaleckých posudků a jednotné řízení četnické pátrací služby. V roce 1928 došlo k osamostatnění oddělení a změně jeho názvu na Ústřední četnické pátrací oddělení (ÚČPO). I nadále však zůstává v podřízenosti MV. ÚČPO plnilo na celém území následující úkoly: organizovaně a jednotně řídilo pátrací a daktyloskopickou službu četnictva, řídilo pátrání po pachatelích, vedlo evidenci potulných cikánů pro celou oblast státu, řídilo bezpečnostní rozhlas, organizovalo výcvik a chov služebních psů a spoustu dalších úkolů. (Macek, Uhlíř, 1999)

Četnické pátrací stanice (ČPS) byly zřízeny k 1. 1. 1928 původně u několika okresních četnických velitelství, jako jejich součást. Základní stav původně tvořil 1 vrchní strážmistr (vedoucí), 1 strážmistr (pomocná síla), 1 strážmistr jako stálý řidič motocyklu („motorového kola), od roku 1929 vůdce služebního psa. Od 1. 1. 1933 fungují ČPS jako samostatné útvary, podřízené ve věcech bezpečnostní služby příslušnému četnickému oddělení, ve věcech kriminální služby ÚČPO v Praze. Byly zřízeny v obvodě krajských soudů a měly působnost v obvodě několika okresních četnických velitelství. Navýšil se jejich stav na velitele (vrchní strážmistr), zástupce (praporčík), 2 štábní strážmistři, jeden ve funkci fotografa a dále stálý, náhradní řidič automobilu (zároveň řidič motocyklu), služební psod a dva kancelářští pomocníci (nebyli určeni k přímému výkonu služby). Původně existovalo 40 ČPS (17 Čechy, 8 Morava, 1 Slezsko, 12 Slovensko, 3 Podkarpatská Rus). Jejich základním úkolem bylo zajištění zvýšené ochrany veřejné bezpečnosti a veřejného pořádku.

Dále byly zřízeny:

Četnické pohraniční kontrolní stanice – bylo jich celkem 16, za úkol měly provádět výhradně pasovou kontrolu na hranicích s Německem a na dvou přechodech s Rakouskem v blízkosti Německa.

Četnická eskortní stanice – zřízena v Praze, prováděla eskorty vězňů a vyšetřovanců, a to nejen po Praze.

Četnické stanice se služebními psy – zakládaly se tam, kde se dalo počítat se zvýšeným ohrožením bezpečnostních poměrů (oblast s větší koncentrací železničních spojů apod.)

Četnické pohotovostní oddíly (ČPO) – počátkem roku 1933 byly posíleny hranice s Německem o 430 četníků, po té co bylo toto posílení zrušeno, byly zřízeny ČPO. V roce 1937 jich bylo 31 s průměrným počtem 25 mužů a byly rozmístněny po celé ČSR. Podporovaly a doplňovaly služební činnost četnických stanic daného obvodu. Byly

vybaveny motocykly, automobily a autobusy. Od roku 1936 měly ve výzbroji lehké kulometry.

Četnické silniční kontrolní stanice – jako důsledek rozvoje motorizace, jejich obvod byl určován silniční sítí.

Okresní četnické stanice – byly zavedeny zkušebně (na 3 místech), byly obdobou ČPO, organizovaných na úrovni četnického oddělení. Pokud neprováděly zákroky, nebo na požádání neposilovaly službu, vykonávaly tzv. obyčejnou službu.

Četnické letecké hlídky – bezpečnostní letectvo vzniklo v porovnání s ostatními evropskými státy dosti pozdě. Důvodem byla potřeba zajištění svrchovanosti vzdušného prostoru nad územím ČSR.

Četnické školy a systém vzdělávání – oblast vzdělávání četnictva byla poměrně dobře strukturovaným a propracovaným systémem. Sestával s vyučováním a výcviku četnictva, vojenského výcviku a praktického cvičení, výcviku na zkoušku, výcviku velitelů stanic, výcviku výkonných důstojníků, pokračovací výcvik, odborné kursy a výcvik četnických důstojníků správních.

Četnická služba, jak už bylo uvedeno, byla rozdělena na obyčejnou a zvláštní. Obyčejná zahrnovala běžné úkoly četnictva, které patřily k jejich běžným povinnostem. Oproti tomu četnická služba zvláštní, zahrnovala vykonávání zvláštních vrchnostenských nařízeních, včetně služeb asistenčních a dále eskortování vězňů. Byly charakterizovány jako služby na vyzvání, přičemž bylo přesně odlišováno zvláštní vyzvání od pouhého oznámení (udání). (Bohata, 1978)

Spolupráce četnictva a místních policií, byla stanovena tak, že četnictvo mělo být pouze nápomocno obcím a na záležitosti místní policie pouze dohlížet. Byla konstatována priorita obcí, jejichž úkolem bylo v první řadě vykonávat místní policii. Zjistil-li četník nějaké nedostatky, vady na zařízeních či nedodržování nařízeních místní

policie, uvědomil o tomto starostu, aby byla zjednána náprava. Pokud se tak nestalo, měl povinnost o tom uvědomit vyšší služební úřady. Četník měl pomoci starostovi zvláště při větších neštěstích a případech kdy síly a prostředky místní policie nedostačovaly k naplnění jeho povinností. Zakročování četnictva bylo oprávněno, pokud byl dle předpisu vyzbrojen a vyzbrojen, za tmy bylo doporučeno zvolání „zde četník“. Při zahájení zákroku se užívala formulace „jménem zákona“ (v jazyce v místě obvyklém). V tomto případě bylo povinností každého i vojenských osob (i s vyšší hodností) četníka uposlechnout.

Při provádění zákroků používalo četnictvo tyto prostředky:

Napomenutí – nejmírnější prostředek.

Udání oznámení – nemohlo být použito napomenutí, nebo toto nebylo respektováno.

Předvedení – buď za účelem zjištění totožnosti, nebo okamžitého zavedení trestního řízení.

Zatčení – bylo považováno za omezení osobní svobody, předcházelo řádné vyšetřovací vazbě, bylo provedeno na písemný odůvodněný příkaz soudce, nebo po zadržení pachatele při činu nebo bezprostředně po té.

Přiložení svěřacích řetízků – bylo preventivní opatření proti odporu a útěku, užívané k zajištění osobní bezpečnosti četníka nebo zajištění bezpečného doprovodu.

Užití zbraně.

Četnictvo bylo určeno výhradně ke službě uvnitř ČSR, ve výjimečných případech, se ale počítalo s jeho určitými činnostmi vně státu. Bylo zpravidla povolováno na základě zvláštního rozkazu nebo povolení. Jednalo se především o eskorty, nebo podání svědectví u zahraničního soudu. Překročení hranic ve službě bez povolení bylo vázáno za určitých podmínek, které byly stanoveny obsahem mezinárodních smluv se sousedními státy.

Náročnost výkonu četnické služby byla částečně kompenzována požitky, které byly dále děleny na pravidelné a zvláštní. Pravidelné tvořily stabilní odměnu za

četnickou službu – služné (plat), místní přídavek (od 50 do 90 % z platu, dle třídy), četnický přídavek (v 8 stupních, dle započitatelné četnické služební doby, od 300 do 2100,- Kč ročně), ubytování a zařízení, oděv, výstroj a výzbroj a „limitní kuřlavý tabák“ (později zakázán). Mezi zvláštní požitky patřily: - Jednotný drahotní přídavek, přídavek na děti, kancelářský paušál, cestovné (pouze pro služební účely), stěhovací výlohy (pouze při nezaviněném služebním přemístění), svědečné, stravné (pokud nebylo možné provést ve stanovišti), léčebné, otopné (pouze pro úřední místnosti a ubytovny), odměny za záslužné činy, diety odloučených od rodin, zaopatřovací (penzijní) požitky, pohřebné, úmrtné. (Macek, Uhlíř, 2001)

Výstroj četnictva byla vždy jakožto vojenské složky, založena na uniformě, s pokrývkou hlavy (přilba, čapka, čepice). Typová změna uniformy byla provedena v roce 1919, od armádního stejno kroje se lišil pouze základní barvou (šedozelená) hodnostní označení bylo na rukávech. Byla zavedena nová pokrývka hlavy, čepice se štítkem proti slunci – brigádýrka. Mimo službu bylo povoleno nosit civilní oděv všem četníkům, vyjma četníků na zkoušku.

Výzbroj četnictva byla v prvotních fázích stejná jako z bývalé monarchie. Postupně docházelo k modernizaci. Z chladných zbraní příslušela četnictvu šavle a bodák. Palnými zbraněmi četnictva byly samonabíjecí pistole, krátké opakovací pušky, uzpůsobené pro nasazení bodáku, později se výzbroji objevily lehké kulometry a ruční granáty. Další součástí výzbroje byl gumový obušek, tyto byly uloženy na stanici a do běžného výkonu služby se nepoužívaly. K výzbroji patřil také opasek řemení, sumky a přilba. Vedle výzbroje bylo ještě při výkonu služby používáno následujících pomůcek: pouta, zápisník, služební knížka, obvazový balíček, pátrací pomůcky a elektrická svítilna. (Lugs 1973, 2002, Moudrý, Šach, 2009)

Po vniku Protektorátu Čechy a Morava (Slovensko se 14. 3. 1939 vyhlásilo samostatným státem), byla provedena podstatná redukce bezpečnostních složek. Následně byla rozpuštěna čs. armáda (Německo poskytovalo protektorátu vojenskou ochranu), která do té doby doplňovala svými déle sloužícími poddůstojníky policii a četnictvo. Toto se projevilo v roce 1942, kdy již nebyly žádné rezervy a započalo systematický nábor, do protektorátních bezpečnostních složek. (Kalista, 1992)

Protektorátní četnictvo zůstalo v činnosti na redukováných územích v podstatě ve stejné struktuře, i nadále stál v jeho čele generální velitel četnictva, který byl v rámci německých reforem jmenován generálním velitelem uniformované policejní stráže. Protektorátní území zabíralo neúplný prostor dvou čs. zemských četnických velitelství, která byla zachována (v Praze a v Brně). Další struktura byla stejná až po četnické stanice.

Ze speciálních zařízení zůstalo do roku 1942 zachováno Ústřední četnické pátrací oddělení (v Praze), dále pak četnické pátrací stanice, četnické pohotovostní oddíly četnické silniční kontrolní stanice. Zrušeny byly četnické pohraniční kontrolní stanice a ihned na počátku protektorátu byly zrušeny okresní četnické stanice a četnické letecké hlídky. Ve stejném roce byly zavedeny motorizované četnické roty.

Ve výstroji byly provedeny nepatrné změny, již v roce 1939 byly odstraněny všechny symboly bývalé republiky a byly nahrazeny větším znakem Protektorátu Čechy a Morava. Právo nosit četnický stejnokroj měli jen příslušníci četnictva v činné službě.

V roce 1944 byly všechny bezpečnostní složky včleněny do jedné, označované globálně protektorátní policie.

3.3 Městská policie

Po vytvoření samostatného státu ČSR dochází k převzetí stávajícího právního systému, včetně státních policejních úřadů, četnictva a obecní policie. V tehdejší vzniklé ČSR působilo 7 360 pracovníků policejních úřadů, 14 123 četníků a 4 500 strážníků obecních policí. Přičemž státní policie byla zastoupena jen ve významných městech, četnictvo vykonávalo službu v terénu a v obcích kde nefungoval státní policejní úřad, či jeho expozitura, nebo zde nebyla zřízena obecní policie. Dále trvalo právo, nikoliv však povinnost obcí, zřizovat zvláštní policejní sbory. (Schelle, 2008)

Posilování státní policie v letech 1918 – 1938 mělo politické pozadí a úzce souviselo s národnostními problémy státu. Proces postátňování policejní správy, zejména z důvodu značného podílu nebo většiny německého obyvatelstva, byl ve dvou obdobích. První bylo záhy po vzniku republiky, druhé od poloviny 30 let – nahrazování komunální policii státní, zejména v oblasti tzv. „sudet“.

Obecní policie v období let 1918 – 1939 prožívala velmi rozmanitý a obsáhlý úsek svých dějin, každá obec, která měla obecní policii, měla svá specifika. Obce měly možnost v mezích zákonů vydávat nařízení týkající se místní policie, resp. místního pořádku. Tato nařízení měla formu Policejních řádů. V úvodu těchto řádů bylo stanoveno, že trestní pravomoci vykonává starosta se dvěma radními. Přestoupení bylo trestáno důtkou, při opakování pokutou (do 20,- Kč), v případech neodbytnosti vězením (do 48 h).

Od roku 1936 na základě vládního nařízení, mohli strážníci pokuty vybírat sami – tzv. blokové řízení. Protivenství, neslušné či hrubé jednání, nebo chování vůči obecním orgánům a policiím, bylo trestáno. Hrubá nedbalost nebo úmysl, byly přitěžujícími okolnostmi, pokus byl posuzován jako dokonaný čin. Každý kdo byl předvolán jako svědek, musel tomuto vyhovět a pravdivě vypovídat. Nepravdivé výpovědi byly trestány dle všeobecného tr. z.

Zvláštní část řádu se zabývala výkonem jednotlivých odborů místní policie. Jednalo se o ochranu majetku a bezpečnosti osob – mimo jiné zde byla povinnost do tří dnů hlásit nové nájemníky, ubytovací zařízení musela vést knihu příchozích. Živnostenští úředníci se museli hlásit do tří dnů od nastoupení místa. Policejní řád zakazoval žebrání dům od domu i na veřejných místech pod pohrůžkou trestu. Bylo zakázáno povykování na veřejných ulicích, zvláště v noci – rušení nočního klidu, poškozování svítilen.

Velká pozornost byla věnována chodníkům, nesmělo se zde umísťovat nic, co by tvořilo překážku. Nastalo-li kluzko, bylo povinnosti majitelů, nebo jejich zástupců, udržovat chodníky schůdné. Kde chodníky nebyly, jednalo se o celou domovní délku (včetně dvorů a zahrad, v šířce dvou metrů. Jejich povinnost spočívala v tom, že do 7 h

ranní museli dát odstranit sníh, chodníky oškrábat a řádně posypat Přísný zákaz se vztahoval na chození se svíčkou, kahancem a kouření tabáku na půdě, ve stájích, kůlnách a jiných místech kde byly snadno hořlavé předměty. Zvláštní pozornost byla také věnována čištění komínů. Trestné bylo i jakékoliv poškozování či úpravy veřejných studní, stejně jako znečišťování ulic, parků a všech veřejných míst.

Na úseku dopravní policie byl vysloven zákaz rychlé jízdy, ježdění po chodnících, v blízkosti domů, nebo práskání bičem. Velocipedy, motocykly a auta směla jet ve městě maximálně 35 km rychlostí za hodinu. Náklad vozů musel být zabalen, aby nezpůsobil hluk, nesměl být ztracen, pokud se tak stalo, musela okamžitě zjednána náprava.

Domy musely být označeny u vchodu číslem popisným a jejich průčelí musela být udržována v řádném a slušném stavu. Povinnost bylo zajistit řádné osvětlení chodeb a schodů. Psi nesměli být ponechány bez dohledu a nesměli se toulat po ulicích. Procházka se psem byla možná jen, když byl uvázan na krátké šňůře, kousavá zvířata musela mít náhubek. V policejním řádu bylo daleko více zákazů a omezení. Obecně lze říci, že bylo zakázáno vše, co by ohrožovalo osobní nebo veřejný majetek nebo bezpečnost.

Pozornost byla věnována také zdravotní policii. Tato evidovala každé úmrtí, musela se jí hlásit nakažlivá nemoc, v případě epidemií vydávala příkazy, kterými se všichni museli řídit. Kontrolovala také dodržování zásad pro zřizování a vedení podniků s potravinami a *hokynářských* krámů. Jakékoliv onemocnění dobytka nakažlivou nemocí, stejně tak úhyn na nějakou nemoc se musely hlásit u městského úřadu. Zvláštní důraz byl kladen na zjištění vztekliny u psů a koček. Přísná opatření panovala také na úseku hygieny. Obecně pak bylo řečeno, že trestu podléhá veškeré konání nebo jeho opomenutí, které je v závažné pro veřejné zdravotnictví.

Existovala zde i stavební policie, jejíž příkazy byly zahrnuty pod stavebním řádem. Zvláště podrobně se řád zabýval výkonem mravnostní policie, hostince měly stanovenou zavírací dobu na 12h v noci, avšak po 21h zde nesměli být nezletilí. Zákaz podávání všech alkoholických nápojů byl do 16 let, od 16 let se smělo podávat pivo a

víno, ostatní až od 18 let. Živnosti výhradně kořaleční se musely zavírat v letní době v 21 h, jindy v 19 h, ve dnech výplaty již v 17 h. Nesmělo se také nalévat alkoholické nápoje osobám, které již byly opilé. Veškeré „umělecké produkce“ se směly konat jen s povoleními policejního úřadu. Veřejné průvody a zábavy nebylo možno pořádat bez povolení městského úřadu, nesměly trvat přes půlnoc (pokud to nebylo povoleno). Trhovcům bylo nařízeno dodržovat tržní řád

Přijímání k městské policii bylo na základě veřejného konkurzu. Po přijetí složil strážník slib do rukou starosty a byl ustanoven prozatímním strážníkem. Po roce byl povinen se podrobit zkoušce před zkušební komisí (starosta, policejní referent, vedoucí koncepčního úředníka a policejního úředníka), pokud uspěl, stal se pomocným strážníkem. Po dalších 4 letech výborné bezproblémové služby, byl ustanoven trvale. *Ve službě bylo přikázáno vystříhat se vší hrubosti, nadutosti a pánovitosti. Chování mělo být vážné, slušné a bylo-li to nutno, mužné a přísné.* Během služby se nesměl strážník dávat s kolemdoucími do rozvláčných hovorů, nesměl kouřit, vodit psy (vyjma služebních). Byl-li tázán o informaci, odpovídal ochotně, pokud možno, stručně. Služba byl a24 hodinová a následovalo 24 hodin volna. V případě potřeby se služba dal přiměřeně prodloužit. (Macek, Uhlíř, 2004)

Povinnosti strážníků byly stanoveny v policejním řádu. Výkon služby byl prováděn hlídkami, jimž bylo vždy určeno stanoviště, nebo předepsaná pochůzka. Povinností stráže bylo vždy pečlivě sledovat své okolí a zpozorované nebezpečí a nepřístojnosti odstranit. Pochůzková služba byla konána přesně co do času, předepsané trasy, bez ohledu na počasí a roční období. Strážník nesměl odejít ze služby (i stanoviště) bez vystřídání. Značná pozornost byla věnována kázni mužstva. Služba se musela provádět řádně, zejména plnění daných rozkazů a úkolů se provádělo bez váhání. Strážník byl povinen bezpodmínečně zachovávat mlčenlivost o rozkazech, služebních výkonech a soukromých poměrech. Musel mít potřebné znalosti, bylo jeho povinností se seznámit se všemi zákonnými předpisy potřebnými k výkonu bezpečnostní služby, zejména s policejním řádem, s rozsahem působnosti jednotlivých státních a samosprávných úřadů, s předpisy a nařízeními vydanými městskou radou a zastupitelstvem, s poskytováním pomoci v případě neštěstí. Výcvik strážníka byl ve dvou úrovních, teoretické a praktické. Teorie byly znalosti jednotlivých agent zahrnutých do služby kancelářské venkovní, pohotovostní a tržní – prováděl policejní

komisař a praxe byla zavádění nových strážníků do služby, přidělením k starším na zapracování – v kompetenci vrchního strážmistra. Jak dlouhá bude praxe, záleželo na schopnostech každého jednotlivce. Povinností členů stráže bylo mít dobrou místní a osobní znalost. Stráž také prováděla asistenci orgánům veřejné správy, do těchto úkonů nezasahovala, pouze zajišťovala, aby nebyly rušeny.

Strážník nesměl mít druhé zaměstnání (výjimku povolovala městská rada na návrh policejního komisaře), doba mimo službu byla stanovena na odpočinek a strážník neměl vykonávat žádné domácí práce, které by vyčerpávaly jeho sílu a znemožnily mu tím řádný výkon služby. V době onemocnění byl povinen to ihned oznámit, pokud by nemoc trvala déle jak 1 den, musel vyrozumět městský úřad – poslat mu lékařské vysvědčení (městská rada ho měla právo přezkoumat). Strážníci měli nárok na zákonnou dovolenou, tento nárok museli uplatnit do 15. dubna, písemným oznámením starostovi. Na základě těchto žádostí byl vyhotoven plán dovolených, tak aby byla zachována služba. Pokud strážník byl pověřen služebním výkonem mimo obec, náležela mu náhrada 20,- Kč za den (diety).

Závěrečné ustanovení služebního řádu se zabývalo řešením otázek služebních deliktů, disciplinárního řízení a trestů. Všichni členové obecní policie byli podřízeni starostovi. Tresty byly dle závažnosti pochybení od ústní výstrahy, přes peněžité tresty až po propuštění. Člen policejní stráže, proti němuž bylo zahájeno disciplinární řízení, mohl být kdykoliv ze služby suspendován. Služební řád řešil i otázky chování mimo službu. Byla zakázána účast na politických schůzích a demonstracích, byl zákaz navštěvovat místa se špatnou pověstí, opíjet se, hrát hazardní hry, dělat dluhy, nepřípustný a trestný byl styk s osobami špatné pověsti. Povinnost chovat se čestně a slušně byla rozšířena i na členy jejich domácnosti.

Členové stráže měli nárok na služební oblek a výzbroj. Výzbroj tvořila přilba, obušek, pistole a náboje, byla tam zahrnuta i čepice (na zimu tzv. papacha) a též služební opasek. Při každém opuštění strážnice museli být kompletně vystrojeni a vyzbrojeni. Mimo službu mohli chodit v civilním oděvu. (Lugs, 1973)

Obecní policie v období protektorátu (1939-1945) v prvních letech fungovala na obdobných principech jako dříve. Platné ustanovení bylo možné jen se souhlasem

politického úřadu nadřízeného obci. Politické a vládní policejní úřady mohli ve zvláštních případech přibírat pro výkon služby i obecní strážníky. V roce 1942 došlo k úpravě postavení komunálních policejních sborů, jejich označení znělo Obecná výkonná policie (OVP). V této době se členila na uniformovanou a neuniformovanou, přičemž obce s více jak 10 tisíci obyvateli měly povinnost zřídit obě složky, obce s více jak 5 tisíci musely zřídit složku uniformovanou. (toto nařízení se nevztahovalo na obce, kde byl vládní policejní úřad). Pokud to bylo třeba, bylo nařízeno i menším obcím zřídit uniformovanou složku obecní policie. Obce přestaly mít možnost zřizování obecní policie, ale toto jim bylo nařizováno přímo MV. Podřízenost OVP v té době trojí – starostovi, politickým úřadům a MV. Příslušníci OVP byli obecními zaměstnanci, ale služební a platové poměry byly stejné jako pro vládní policii. Koncem roku 1942 byla zrušena povinnost obcím nad 5 tisíc obyvatel, zřídit a udržovat městskou policii. Obcím, jež ji nebyly oprávněny udržovat, byla stanovena povinnost, přenechat bezplatně protektorátní policii budovy, místnosti a věcná zařízení. Tyto obce navíc byly povinny odvádět roční příspěvky na udržování veřejné bezpečnosti a veřejného pořádku a to nejméně ve výši dvou třetin skutečných nákladů.

Sbor byl rozdělen na stráž uniformovanou a neuniformovanou tzv. agenty. Všichni byli podřízeni správci policejního úřadu, ten pak starostovi. Členové stráže měli povinnost se podrobit teoretickému a praktickému výcviku a zkouškám, bezdůvodné zanedbání bylo trestáno. Byla pro ně zřízena týdenní škola, ve které vyučoval správce policejního úřadu, výjimečně zástupce. Pravidla pro výkon služby byla takřka nezměněna, byly stanoveny povinnosti mezi členy sboru navzájem – vzájemná podpora, naprostá soudržnost. Členové sboru byli vázáni ke kolegialitě, upřímnému soužití a podrobení svých zájmů zájmům sboru. (Macek, Uhlíř, 2004)

Zánik komunálních policí přinesl až rok 1945 a vytvoření jednotného Sboru národní bezpečnosti (SNB). Do roku 1990 žádné takové složky již neexistovaly. Městská policie se objevila na scéně znovu až po roce 1990 a to jak v českých zemích, tak i na Slovensku (Bratislavská městská policie byla mezi prvními).

Všechny výše vyjmenované bezpečnostní složky (policie, četnictvo i městská policie), měly v případě použití zbraně stanovena jasná pravidla a platila v tomto směru od prvopočátku. Postupně byla mírně rozšířena, ale neustále měla stejný základ, podle

kterého směli členové sboru stráže bezpečnosti „užít zbraně, šetříce předepsané opatrnosti jen v těchto případech:

V případě nutné obrany, aby odvrátili násilný útok, jenž na ně byl učiněn, aneb který jim bezprostředně hrozí, nebo jímž se život jiné osoby ohrožuje.

Jestliže nebezpečný zločinec, proti kterému se zakročuje, na jejich vyzvání se nevzdal, nebo zdráhá se opustit svůj úkryt.

Nelze-li jinak překonat odpor, směřující ke zmaření jejich služebního výkonu.

Aby zamezili útěku nebezpečného zločince, jehož nemohou jinakým způsobem zadržet.“

3.4 Policie od roku 1945 – 1990

Následovalo poválečné období, které se stalo normalizačním, a nebudu se mu podrobněji věnovat. Toto období započalo brzy po 2. světové válce. Moc byla svěřena prostřednictvím Komunistické strany pracujícímu lidu, který ji vykonával prostřednictvím Národní výborů. Ozbrojený sbor policie získal oporu v Zákonu 149/1947 Sb. O národní bezpečnosti, byl zde stanoven nový název „Sbor národní bezpečnosti“ (SNB).

Tento zákon dělil SNB na:

- Pořádkovou složku – která je školená a cvičena především na vykonávání pořádkové a bezpečnostní služby, vystupující převážně v uniformě.
- Kriminální složku – která je školená a cvičena především pro stíhání trestních činů, které nejsou namířeny proti státu, v civilním oděvu.
- Státně bezpečnostní složku – která je školená a cvičena především pro stíhání trestních činů, které jsou namířeny proti státu, v civilním oděvu.

Zmenší-li se rozsah úkolů státně bezpečnostní složky, sloučí ji nařízením vláda se složkou kriminální. K tomuto však nikdy nedošlo, neboť tzv. „nepřítel státu“, zejména v době socialistického zřízení pod vládou Komunistické strany, bylo vždy dostatek. Zkratku STB – Státní bezpečnostní služba, znal každý a věděl, že dostat se do hledáčku této složky SNB, nebylo vůbec žádoucí. Tato složka se proslavila také tím, že na objednávku tehdejšího státního režimu, vyhledávala, nacházela důkazy a odstraňovala nepohodlné občany, kteří měli jiné smýšlení, než vládnoucí strana. Obdoba této složky funguje i v současné policii a její úkoly jsou daleko více rozpracovanější, než byly ty dřívější.

Policie v tomto období plnila standardní oprávnění jí vyplývající se zákona, prošla několika zákonnými úpravami, pro lepší a organizovanější součinnost s občany byla v roce 1971 zřízena Ministerstvem vnitra vyhláška č. 76, o Pomocné stráží Veřejné bezpečnosti.

Další výraznější novelizace byla provedena v roce 1974 zákonem č. 40 o Sboru národní bezpečnosti. Pro ilustraci, výňatek z tohoto zákona, § 4, který stanoví základní úkoly Sboru národní bezpečnosti:

Základní úkoly

Při uskutečňování svého poslání Sbor národní bezpečnosti

- a) Odhaluje a zneškodňuje nepřátelskou činnost zaměřenou proti Československé socialistické republice;*
- b) Chrání bezpečnost osob a majetku;*
- c) Soustřeďuje a zpracovává informace důležité pro bezpečnost státu a jeho politický a hospodářský rozvoj;*
- d) Zabezpečuje ochranu ústavních činitelů;*
- e) Ve vymezeném rozsahu, zabezpečuje ochranu objektů zvláštní důležitosti;*
- f) Odhaluje trestné činy a přečiny a zjišťuje jejich pachatele;*
- g) Vyšetřuje a vyhledává trestné činy a obhazuje přečiny podle trestního řádu;*
- h) Podílí se na zajišťování úkolů stanovených předpisy o ochraně státního, hospodářského a služebního tajemství;*
- ch) Spolupůsobí při ochraně Československé socialistické republiky a při ochraně státních hranic;*
- i) Působí při zajišťování veřejného pořádku, a byl-li porušen, činí opatření k jeho obnovení;*
- j) Spolupůsobí při řízení silničního provozu a dohlíží na jeho bezpečnost a plynulost.*

Tento zákon byl v platnosti s různými drobnými úpravami až do roku 1991, kdy byl nahrazen zákonem č. 283 o Policii České republiky. V tomto zákoně byly stanoveny úkoly policie v § 2, následovně:

Úkoly policie

(1) Policie plní tyto úkoly:

- a) chrání bezpečnost osob a majetku;*
- b) zajišťuje ochranu ústavních činitelů České republiky;*
- c) odhaluje trestné činy a zjišťuje jejich pachatele;*
- d) koná vyšetřování a vyhledávání o trestných činech;*
- e) spolupůsobí při zajištění veřejného pořádku a byl-li porušen, činí opatření k obnovení;*
- f) dohlíží na bezpečnost a plynulost silničního provozu a spolupůsobí při jeho řízení;*
- g) odhaluje přestupky, a pokud tak stanoví zvláštní zákon, přestupky objasňuje;*
- h) projednává přestupky, pokud stanoví zvláštní zákon;*
- i) vede evidence a statistiky potřebné k plnění svých úkolů;*
- j) vyhledává pátrání na území České republiky;*
- k) získává, soustřeďuje a vyhodnocuje informace sloužící k ochraně ekonomických zájmů České republiky.*

(2) Policie plní též úkoly statní správy, pokud tak stanoví zvláštní zákon

(3) Policie plní rovněž úkoly při zabezpečení místních záležitostí veřejného pořádku, které jí ukládají příslušné orgány obcí za podmínek stanovených zvláštními předpisy.

Na uvedených úkolech policie v těchto posledních dvou zákonech, je jednoznačně vidět měnící se priority v závislosti na vývoji společnosti.

4 Současná policie a městská policie

4.1 Zákonná oprávnění a úkoly policie

Policie České republiky má v současné době oporu v zákoně č. 273/2008 Sb. Zákon o Policii České republiky. Tento základní zákon se sestává ze čtyř částí, z nichž první má 15 hlav, celý zákon má 122 paragrafů.

Část první – Policie České republiky

Hlava 1 – Postavení a činnost Policie České republiky (§§ 1 – 4)

Hlava 2 – Řízení a organizace Policie (§§ 5 – 8)

Hlava 3 – Základní povinnosti (§§ 9 – 13)

Hlava 4 – Spolupráce a další vztahy Policie (§§ 14 – 23)

Hlava 5 – Omezení osobní svobody (§§ 24 – 33)

Hlava 6 – Postup ve vztahu k věcem (§§ 34 – 43)

Hlava 7 – Vykázání (§§ 44 – 47)

Hlava 8 – Zajišťování bezpečnosti, chráněných objektů, prostorů a osob (§§ 48 – 50)

Hlava 9 – Použití donucovacích prostředků a zbraně (§§ 51 – 59)

Hlava 10 – Práce s informacemi (§§ 60 – 87)

Hlava 11 – Mezinárodní spolupráce (§§ 88 – 94)

Hlava 12 – Náhrada škody a náhrada za poskytnutí věcné pomoci (§§ 95 – 96)

Hlava 13 – Kontrola Policie (§§ 97 – 98)

Hlava 14 – Ochrana názvu Policie a udílení darů a medailí (§§ 99 – 100)

Hlava 15 – Správní delikty (§§ 101 – 102)

Část druhá – Inspekce policie (§§ 103 – 107)

Část třetí – Ustanovení společná a přechodná (§§ 108 – 120)

Část čtvrtá – Závěrečná ustanovení (§§ 121 – 122)

Úkoly policie jsou specifikovány v § 2 následovně:

Policie slouží veřejnosti. Jejím úkolem je chránit bezpečnost osob a majetku a veřejný pořádek, předcházet trestné činnosti, plnit úkoly podle trestního řádu a další úkoly na úseku vnitřního pořádku a bezpečnosti svěřené jí zákony, přímo použitelnými předpisy Evropských společenství nebo mezinárodními smlouvami, které jsou součástí právního řádu (dále jen „mezinárodní smlouva“).

Podrobněji jsou tyto úkoly a z nich plynoucí oprávnění a povinnosti rozpracovány v jednotlivých částech zákona zejména v části první v hlavách 1 – 15.

Jak již vyplývá z paragrafu dva tohoto zákona, používá a aplikuje na svoji činnost policie (i městská policie, ale i další orgány státní správy) velkou spoustu zákonů, u které kontroluje jejich dodržování, nebo spíše porušování. Toto porušování zákonů následně řeší, pokud jí to stanoví tento nebo zvláštní zákon, činí patřičná oprávnění ke zjednání nápravy, provádí vyšetřování, dokumentaci a následně pokud jí to nepřísluší k řešení, toto postupuje dalším orgánům dle jejich příslušnosti (státní zastupitelství, orgány obce a další).

4.2 Zákonná oprávnění a úkoly městské policie

Jak již bylo dříve uvedeno, činnost obecních policí byla ukončena v roce 1945. Nebylo to z důvodu, že by již nebylo třeba dohlížet nad místními záležitostmi veřejného pořádku, ale v nastupujícím řízení se tento institut stal přežitý a spojený s předchozím společensky politickým uspořádáním v českých zemích.

Za první, ale ne příliš povedenou náhradu by se dalo považovat v roce 1971 zřízení Pomocné stráže VB (PSVB). Byla zde snaha deklarovaná Ministerstvem vnitra ve zřízené vyhlášce č. 76, o lepší a organizovanější součinnost s občany. Tato pomocná instituce tehdejší policie, ale měla spíše opačný efekt a příslušní PSVB, byli mnohdy považováni za udavače, přísluhovače tehdejšího politického režimu.

Avšak se stále se rozvíjející se demokracií, velkým nárůstem problematiky, a to zejména ve větších městech, na úseku místních záležitostí veřejného pořádku, vyvstala opětovně potřeba obcí, mít svůj vlastní výkonný orgán, který by jim operativně pomohl s realizací možných oprávnění, řešením místní problematiky veřejného pořádku, které měly zpravovat na základě svých oprávnění.

Toto se podařilo a obecní policie se počali obnovovat od roku 1991. Svoji oporu v té době získaly v nově vzniklém zákoně č. 553/1991 Sb. o Obecní policii, který nabyl účinnosti od 1. Ledna 1992. (*Obecní policie je orgánem obce. Obecní policii zřizuje a zrušuje obecní zastupitelstvo obecně závaznou vyhláškou.*) Jako předloha tohoto zákona posloužil nový zákon č. 283/1991 Sb. o Policii České republiky, kde se vycházelo

zejména z rozsahu věcné působnosti na úseku obcí, kde mnohá oprávnění nejsou vůbec zapotřebí.

Za dvacet let své existence se tento zákon, zejména na základě stále rostoucích potřeb obcí, objevujících se nových a nových potřeb, již desetkrát novelizoval a jeho poslední aktuální verze je uvedena v zákoně č. 40/2009 Sb., jako úplná verze zákona č. 553/1991 Sb. o Obecní policii. Od doby jeho vzniku, došlo postupně v různých oblastech, nejvíce asi na úseku dopravy, k rozšíření kompetencí, oprávnění strážníka.

Zákon o obecní policii je poměrně jednoduchým zákonem, má 29 paragrafů, kde jsou uvedeny úkoly obecní policie, podmínky přijetí, oprávnění strážníka, použití donucovacích prostředků, psa a služební zbraně, povinnosti, společná a závěrečná ustanovení.

Základními úkoly městské policie jsou uvedeny v paragrafu dva tohoto zákona, a jsou:

Obecní policie při zabezpečování místních záležitostí veřejného pořádku a plnění dalších úkolů podle tohoto nebo zvláštního zákona

- a) přispívá k ochraně a bezpečnosti osob a majetku,*
- b) dohlíží na dodržování pravidel občanského soužití,*
- c) dohlíží na dodržování obecně závazných vyhlášek a nařízení obce,*
- d) se podílí v rozsahu stanoveném tímto nebo zvláštním zákonem na dohledu na bezpečnost a plynulost provozu na pozemních komunikacích,*
- e) se podílí na dodržování právních předpisů o ochraně veřejného pořádku a v rozsahu svých povinností a oprávnění stanovených tímto nebo zvláštním zákonem činí opatření k jeho obnovení,*
- f) se podílí na prevenci kriminality v obci,*
- g) provádí dohled nad dodržováním čistoty na veřejných prostranstvích v obci,*
- h) odhaluje přestupky a jiné správní delikty, jejichž projednávání je v působnosti obce,*
- i) poskytuje za účelem zpracování statistických údajů Ministerstvu vnitra (dále jen „ministerstvo“) na požádání údaje o obecní policii.*

Obecní policie pro svoji činnost používá, stejně jako policie, další velkou spoustu zákonů, které aplikuje v praxi. Kontroluje jejich dodržování, porušování dle zákonných

možností řeší, činí kroky k vedoucí k nápravě, dokumentuje a oznamuje příslušným orgánům porušování zákonů, vyhlášek či nařízení, k dalším řešením či opatřením.

4.3 Srovnání policií, úkolů a využitelnosti

V této kapitole se pokusím provést pouze základní srovnání v současnosti dvou vedle sebe působících policií a to, Policie České republiky – dále jen PČR a Obecní policie, v současnosti zřejmě zažitéjší název je Městská policie – dále jen MP

PČR – je ozbrojený sbor, jehož příslušníci jsou ve služebním poměru, způsobilost po celém území ČR, některé speciální složky, na základě mezinárodních smluv i za hranicemi státu. Policie je podřízena Ministerstvu vnitra, z její činnosti je odpovědný policejní prezident ministru. Policii tvoří útvary, jimiž jsou Policejní prezidium České republiky v čele s policejním prezidentem, útvary policie s celostátní působností, krajská ředitelství policie a útvary zřízené v rámci krajského ředitelství.

MP – je orgánem obce, jeho zaměstnanci jsou v pracovním poměru k obci. Působnost je na katastrálním území obce, pokud není veřejnoprávní smlouvou rozšířena. Rozšířena může být i na žádost starosty obce, na jehož území je vyhlášen krizový stav. O tomto informuje předem hejtmana kraje, kde se obec nachází. Obecní policii řídí starosta, nebo pověřený člen zastupitelstva, nebo na jeho návrh určený strážník.

Pracovní poměr:

PČR – ve služebním poměru, působnost na celém území ČR, výhodou je zatím trvajícím nárok na výsluhu po odpracování minimálně 15 let.

MP – v pracovním poměru k obci, působnost v katastrálním území dané obce, nebo i v jiných obcích na základě veřejnoprávní smlouvy, není zde nárok na výsluhu.

Přijetí:

PČR – občan požádá o přijetí, je starší 18 let, bezúhonný, splňuje stanovený stupeň vzdělání pro dané zařazení od středního po vysokoškolské, zdravotně, fyzicky, osobnostně způsobilý, plně způsobilý k právním úkonům, není členem politické strany nebo hnutí a další specifika dle speciálního zařazení. Po absolvování školy, která trvá 6 měsíců, má policista oprávnění do ukončení služebního poměru.

MP - strážníkem může být občan České republiky, který je bezúhonný, je spolehlivý, je starší 21 let, je zdravotně způsobilý, dosáhl středního vzdělání s maturitní zkouškou a má osvědčení o splnění stanovených odborných předpokladů (dále jen „osvědčení“). Jedná se o zkoušku před komisí Ministerstva vnitra, která se vydává na dobu tří let a v této periodě se musí vždy opakovat.

Úkoly

PČR - slouží veřejnosti. Jejím úkolem je chránit bezpečnost osob a majetku a veřejný pořádek, předcházet trestné činnosti, plnit úkoly podle trestního řádu a další úkoly na úseku vnitřního pořádku a bezpečnosti svěřené jí zákony, přímo použitelnými předpisy Evropských společenství nebo mezinárodními smlouvami, které jsou součástí právního řádu (dále jen „mezinárodní smlouva“).

MP - přispívá k ochraně a bezpečnosti osob a majetku, dohlíží na dodržování pravidel občanského soužití, na dodržování obecně závazných vyhlášek a nařízení obce, podílí se v rozsahu stanoveném tímto nebo zvláštním zákonem na dohledu na bezpečnost a plynulost provozu na pozemních komunikacích, podílí se na dodržování právních předpisů o ochraně veřejného pořádku a v rozsahu svých povinností a oprávnění stanovených tímto nebo zvláštním zákonem činí opatření k jeho obnovení, dále na prevenci kriminality v obci, provádí dohled nad dodržováním čistoty na veřejných prostranstvích v obci, odhaluje přestupky a jiné správní delikty, jejichž projednávání je v působnosti obce, poskytuje za účelem zpracování statistických údajů Ministerstvu vnitra (dále jen „ministerstvo“) na požádání údaje o obecní policii.

Rozdíly v úkolech obou policií jsou závislé pouze na jejich speciální charakteristice. V kostce by se dalo říci, že zatímco PČR zajišťuje komplexně vše (má k tomuto účelu zřízeno spoustu speciálních složek), činnost MP je stejně rozsáhlá, ale v určitých fázích končí a nastupuje PČR.

Využitelnost obou policií opět vyplývá z jejich charakterizace a to zejména u MP, lokálního omezení. Na územních celcích kde vedle sebe působí jak PČR tak i MP, zejména ve větších městech, bývá spolupráce obou policií nezbytná, zejména v oblastech možného narušení veřejného pořádku, pořádání větších kulturních, sportovních a společenských akcí, demonstrací, shromáždění, ale zajištění běžného výkonu služby, tak aby byl co nejefektivnější.

4.4 Integrovaný záchranný systém

Tento systém našel svoji oporu v zákoně č. 239/2000 Sb. o integrovaném záchranném systému a o změně některých zákonů. Vymezuje integrovaný záchranný systém (dále IZS), stanoví jeho složky, působnost, pokud tak nestanoví zvláštní právní předpis. Působnost a pravomoc státních orgánů, orgánů územně samosprávných celků. Práva a povinnosti právnických a fyzických osob, při přípravě na mimořádné události, záchranných a likvidačních pracích a při ochraně obyvatelstva před a po dobu vyhlášení stavu nebezpečí, nouzového stavu, stavu ohrožení státu a válečného stavu.

IZS se použije v přípravě na vznik mimořádné události a při potřebě provádět současně záchranné likvidační práce dvěma či více složkami IZS. Základními složkami integrovaného záchranného systému jsou Hasičský záchranný sbor České republiky (dále jen "hasičský záchranný sbor"), jednotky požární ochrany zařazené do plošného pokrytí kraje jednotkami požární ochrany, zdravotnická záchranná služba a Policie České republiky. Ostatními složkami integrovaného záchranného systému jsou vyčleněné síly a prostředky ozbrojených sil, ostatní ozbrojené bezpečnostní sbory, ostatní záchranné sbory, orgány ochrany veřejného zdraví, havarijní, pohotovostní, odborné a jiné služby, zařízení civilní ochrany, neziskové organizace a sdružení občanů, která lze využít k záchranným a likvidačním pracím. Ostatní složky integrovaného záchranného systému poskytují při záchranných a likvidačních pracích plánovanou pomoc na vyžádání.

Městská policie není základní složkou IZS a to zejména proto, že není zřízena celoplošně na území ČR. Její místo je mezi ostatními složkami IZS a zde má, zejména ve větších městech nezastupitelné postavení. Podílí se i na různých cvičeních IZS, tak aby byla prověřena koordinace všech zasahujících složek, v případě nutného nasazení.

Činnost složek IZS na místě zásahu řídí velitel zásahu, pokud to není stanoveno jiným právním předpisem, je to člen hasičského záchranného sboru, nebo člen té složky, která na místě zásahu provádí převažující práce.

5 Praktická část

5.1 Cíle průzkumu, stanovení hypotéz, vypracování dotazníku

Cílem praktické části této práce je na základě náhodně vybraného vzorku respondentů starších třinácti let zjistit vztah těchto osob k Městské policii a ověřit si jejich znalosti a informace o činnosti a náplni práce této složky, včetně jejich zkušeností s policií obecně. Průzkumem chci také ověřit i to, zda by případně tyto osoby u policie (obecně), potažmo ve státní správě jako takové měly zájem v budoucnosti pracovat. Zajímám se budu i o jejich znalosti oblastech přestupků, ale i trestných činů. Získané poznatky chci nabídnout odboru Prevence Městské policie Brno, jako možnost zapracování těchto výsledků do dalších příprav při vzdělávacích a informačních besedách na různých typech škol. Informace by měly posloužit všem těm pracovníkům, kteří provádí tyto vzdělávací a informační besedy a tím pomáhají vytvářet celkový obraz Městské policie, potažmo policie obecně, u široké veřejnosti, prostřednictvím dětí, které tyto informace převádí na své vrstevníky, rodiče a známé. Současně má tento drobný anonymní sociologický průzkum ve směru k těmto osobám i jako osvětová činnost.

Cílem průzkumu je zjistit:

1. Zda mají respondenti znalosti o činnosti Městské policie?
2. Zda se setkávají s informacemi o Městské policii jinak, než prostřednictvím besed na školách s pracovníky městské policie?
3. Jestli ví, co Městská policie dělá, co je náplní její práce, jaké má výsledky?
4. Zjistit názor respondentů je-li Městská policie potřebná?
5. Zjistit spokojenost, eventuelně vlastní zkušenost s fungováním Městské policie?

6. Náhled do problematiky přestupů a trestných činů, zda jsou respondenti schopni rozlišit svoje jednání, které by již mohlo spadat do uvedených kategorií, ověřit si základní orientace respondentů?

7. Zda by dotazovaní měli zájem v této, nebo jiné státní organizaci pracovat?

Stanovení hypotéz

Při stanovení hypotéz jsem vycházel z cílů práce, z informací získaných studiem podkladů a pramenů, ale také z osobních zkušeností, a to nejen mých, ale i ostatních kolegů a pracovníků Městské policie s občany, ve všech věkových kategoriích, které se vztahují k tomuto tématu.

Hypotéza 1:

Respondenti se s informacemi o Městské policii spíše nepotkávají.

Hypotéza 2:

Respondenti spíše nemají přehled o činnosti Městské policie, co je její náplní.

Hypotéza 3:

Respondenti se ve větší míře již setkali s pracovníky Městské policie, ale jen málo z nich má i osobní zkušenost.

Hypotéza 4:

Dotazovaní budou rozděleni na přibližně dvě stejné poloviny v názoru na potřebu Městské policie, ale zřejmě vyšší mírou upřednostní potřebu policie jako instituce.

Hypotéza 5:

U respondentů ještě spíše nebude vyhraněn názor se spokojeností s Městskou policií, pravděpodobně jen velmi málo z nich má osobní zkušenost s Městskou policií.

Hypotéza 6:

Respondenti, se spíše nebudou orientovat jak v oblasti přestupků, tak ještě méně v oblasti trestných činů.

Hypotéza 7:

Respondenti by spíše neměli zájem o práci u Městské policie, ale v jiné státní organizaci by byl zájem o práci zřejmě daleko vyšší.

Vypracování dotazníku**Dobrý den,**

jmenuji se Luboš Oprchal, pracuji u Městské policie v Brně, v současnosti studuji 3. ročník bakalářského studia, studijního oboru Sociální pedagogika na Universitě Tomáše Bati ve Zlíně a Institutu mezioborových studií v Brně. V souvislosti s ukončením studia zpracovávám bakalářskou práci na téma „Historie policie, četnictva a Městské policie“, jejíž součástí je i drobný sociologický průzkum u osob starších třinácti let, který je zaměřen na Městskou policii, její fungování, orientaci v oblasti přestupků a trestných činů. Prosím Vás tedy o vyplnění níže uvedených otázek. Podotýkám, že celý dotazník je anonymní a veškeré získané údaje budou použity jen pro účely mé bakalářské práce. Vybranou odpověď prosím ZAKROUŽKUJTE.

Děkuji Vám za vstřícnost a pomoc,

DOTAZNÍKOVÁ ČÁST**1. Pohlaví**

- a. žena
- b. muž

2. Věk

- a. 13 – 14
- b. 14 – 15
- c. 15 – 16

3. Zařazení dle typu školy

- a. Speciální škola
- b. Základní škola
- c. Víceleté gymnázium

4. Myslíte si, že máte dostatek informací o Městské policii?

- a. Ano.
- b. Ne.
- c. Nevím.

5. Co je náplní práce Městská policie?

- a. Místní záležitosti veřejného pořádku?
- b. Vyšetřování trestných činů a přečinů?
- c. Oba výše uvedené úkoly.

6. Setkal/a jste se osobně s pracovníky Městské policie při řešení určité situace?

- a. Ano.
- b. Ano, pomohli mi.
- c. Ne.
- d. Negativní zkušenost.

7. Myslíte si, že je Městská policie důležitou a potřebnou součástí systému státní správy naší země?

- a. Ano.
- b. Ne.
- c. Nevím.
- d. Policie obecně, bez rozdílu městská nebo státní.

8. Co se stane, když někdo něco někomu vezme bez dovolení nebo bez zaplacení?

- a. Nic, protože se nic nestalo.
- b. Je to krádež a je to minimálně přestupek.

9. Čeho se dopouští ten, kdo opakovaně zesměšňuje ostatní, ponižuje je nebo dokonce i občas bije?

- a. Ničeho, protože se nic nestalo, je to normální.
- b. Jedná se o šikanu, je to minimálně přestupek.

10. Čeho se dopouští ten, kdo maluje fixou, sprejem na domy, mosty tramvaje a další?

- a. Ničeho, protože se nic nestalo, je to normální a pěkné.
- b. Jedná se o tak zvané „sprejerství“ a je to trestným činem.

11. Čeho se dopouští ten, kdo osobě mladší 18. let umožní kouření, nebo pití alkoholických nápojů?

- a. Ničeho, protože nic neudělal, záleží na každém, jestli kouří nebo pije alkohol.
- b. Dopustil se minimálně přestupku.

12. Měl/a byste zájem pracovat u Městské policie, nebo jiné státní organizaci pracovat?

- a. Ano.
- b. Ne.
- c. V jiné státní organizaci ano.

5.2 Charakteristika souboru respondentů, metody organizace průzkumu

Charakteristika souboru respondentů

Při výběru respondentů jsem postupoval tak, že se jednalo:

- 1) o žáky speciální, základní školy a víceletého gymnázia,
- 2) starší 13 let, přičemž horní věková hranice byla omezena do 16 let,
- 3) respondenti byli vybíráni a oslovováni náhodně bez předchozí domluvy, bez rozdílu pohlaví,
- 4) vyplnění dotazníku bylo ze strany respondentů dobrovolné a nebyli žádným způsobem ovlivňováni při výběru své odpovědi,
- 5) průzkum se uskutečnil v městě Brně, zúčastnilo se ho 75 osob a všechny vyplněné dotazníky byly z pohledu prováděného výzkumu v pořádku a hodnotitelné.

Metody a organizace průzkumu

Pro praktickou část bakalářské práce jsem zvolil metodu kvantitativního výzkumu, konkrétně dotazník a to z důvodu, že tento postup umožňuje získat potřebné údaje a informace v menším časovém úseku, včetně nenáročnosti na jeho organizaci, ale zároveň se lze současně zaměřit i na rozsáhlejší společenské otázky a zkoumat tak i širší okruh souvislostí. Uzavřené otázky, které dotazník obsahuje, jsem se snažil formulovat tak, aby byly pro respondenty jasné a srozumitelné. Jednoznačně vystihovaly zkoumaný problém a měly jasně specifikovanou odpověď.

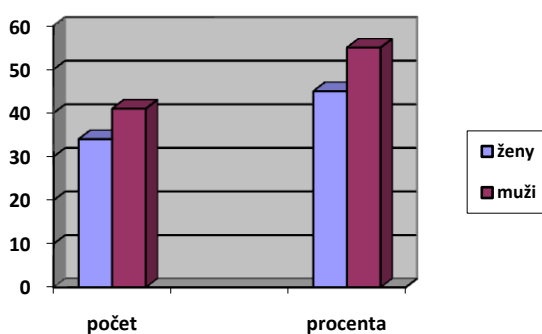
Úvod dotazníku obsahoval informaci, k jakému účelu hodlám vyplněný dotazník použít a každý z respondentů byl upozorněn na to, že sdělená data jsou anonymního charakteru a byl také krátce poučen o způsobu jeho vyplňování. Spolupráce s dotazovanými byla na velice dobré úrovni a oceňuji jejich ochotu a vstřícnost.

5.3 Výsledky průzkumu, vyhodnocení hypotéz

Výsledky průzkumu jsou řazeny podle pořadí jednotlivých otázek, tak jak jdou za sebou v dotazníku a jsou znázorněny grafem, ve dvou případech doplněny tabulkou a vždy i slovním komentářem.

Otázka č. 1 – Pohlaví.

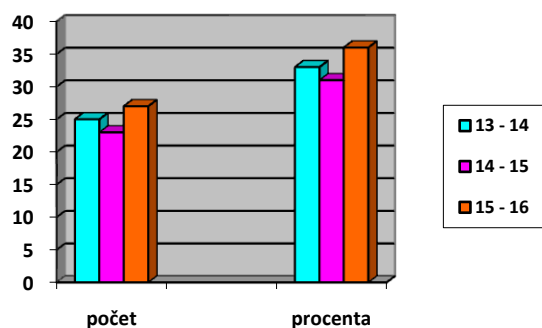
Graf č. 1



V celkovém počtu 75 dotazovaných respondentů, bylo 34 žen (tj. 45%) a 41 mužů (tj. 55 %).

Otázka č. 2 – Věk.

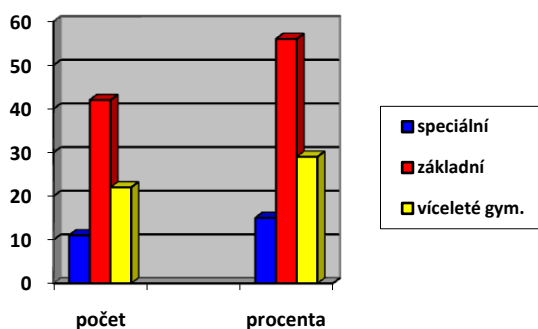
Graf č. 2



V rámci souboru respondentů byly zastoupeny tři skupiny dětí školního věku, které byly rozděleny dle věku následovně: 13 – 14 let = 25 respondentů (tj. 33%), 14 – 15 let = 23 respondentů (tj. 31%) a 15 – 16 let = 27 respondentů (tj. 36%).

Otázka č 3 – Zařazení dle typu školy.

Graf. č 3

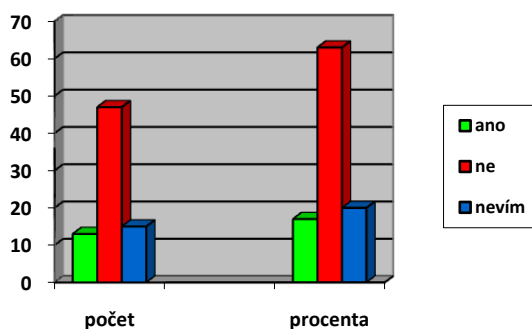


Na otázku do jakého typu školu chodí, odpověděli dotázaní respondenti následovně:

- Speciální škola 11 x = 15% - nejméně zastoupená skupina
- Základní škola 42 x = 56% - nejvíce zastoupená skupina
- víceleté gymnázium 22 x = 29%.

Otázka č. 4 – Myslíte si, že máte dostatek informací o městské policii?

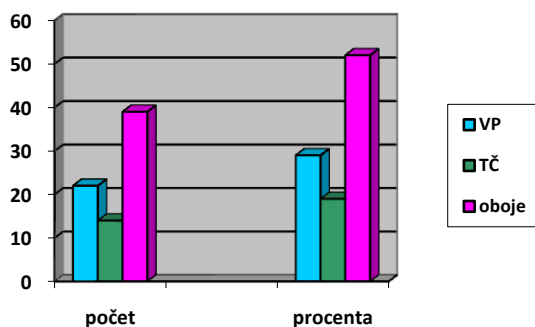
Graf č. 4



Na danou otázku, zda mají respondenti dostatek informací o Městské policii z volně dostupných zdrojů, odpovědělo ANO 13 osob = 17%, NE 47 osob = 63% a NEVÍM 15 osob = 20%.

Otázka č. 5 – Co je náplní Městské policie?

Graf č. 5

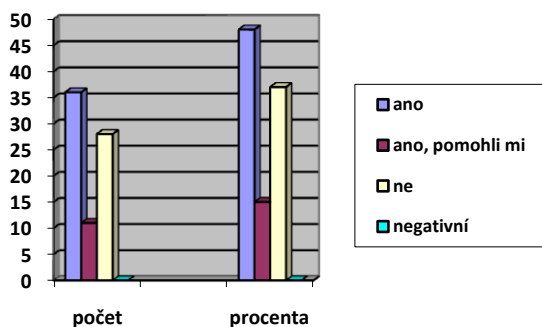


K této otázce se respondenti vyjádřili následovně:

- místní záležitosti veřejného pořádku – 22 osob = 29%
- vyšetřování trestných činů a přečinů – 14 osob = 19%
- oba výše uvedené úkoly – 39 osob = 52%

Otázka č.6 – Setkal/a jste se osobně s pracovníky Městské policie při řešení určité situace?

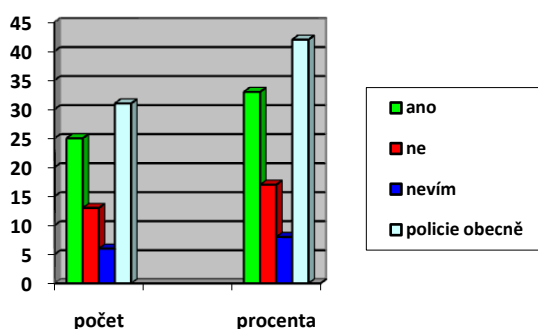
Graf č. 6



Na výše uvedenou otázku, odpovědělo ANO 36 respondentů což je 48%, ANO, POMOHLI MI, odpovědělo 11 respondentů což je 15%, NE odpovědělo 28 respondentů, což je 37% a odpověď NEGATIVNÍ ZKUŠENOST neměla žádný záznam.

Otázka č. 7 – Myslíte si, že je Městská policie důležitou a potřebnou součástí systému státní správy naší země?

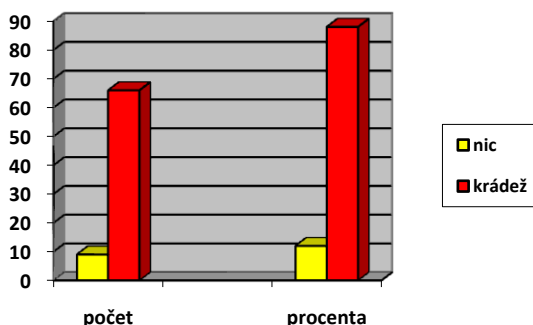
Graf č. 7



Odpovědi respondentů na otázku č. 7 byly následující: ANO odpovědělo 25 dotázaných, to je 33%, NE odpovědělo 13 dotázaných, to je 17% a NEVÍM odpovědělo 6 dotázaných, to je 8% a POLICIE OBECNĚ odpovědělo 31 dotázaných, to je 42%.

Otázka č. 8 – Co se stane, když někdo něco někomu vezme bez dovolení nebo bez zaplacení?

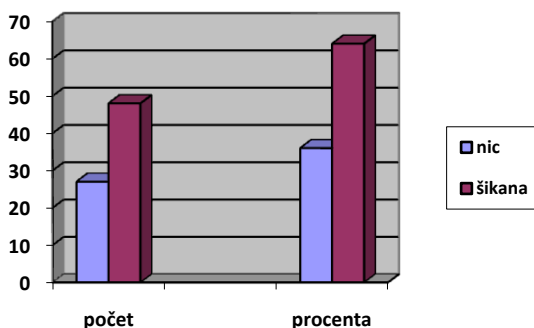
Graf č. 8



9 respondentů ohodnotilo otázku „ že se nic nestalo“ = 12%, oproti tomu 66 respondentů nazvalo „že se jedná o krádež“ = 88%.

Otázka č. 9 – Čeho se dopouští ten, kdo opakovaně zesměšňuje ostatní, ponižuje je nebo dokonce i občas bije?

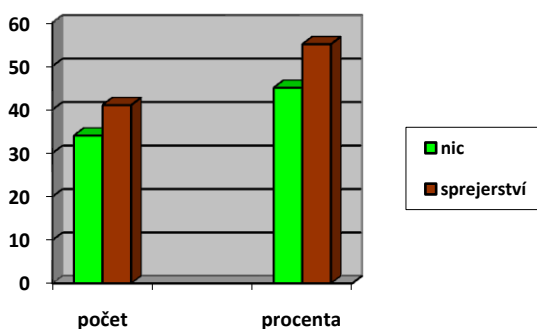
Graf č. 9



Na výše položenou otázku 27 respondentů odpovědělo „že se nic nestalo“, to je 36% a 48 respondentů zvolilo odpověď „jedná se o šikanu“, to je 64%.

Otázka č. 10 – Čeho se dopouští ten, kdo maluje fixou, sprejem na domy, mosty tramvaje a další?

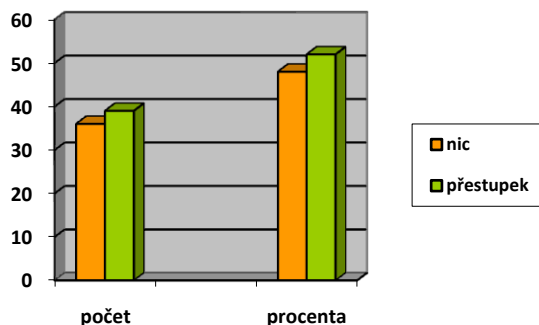
Graf č. 10



Na uvedenou otázku odpovědělo 34 osob „že se nic nestalo“ to je 45% a 41 osob zvolilo odpověď „že se jedná o sprejerství“ to je 55%.

Otázka č. 11 – Čeho se dopouští ten, kdo osobě mladší 18. let umožní kouření, nebo pití alkoholických nápojů?

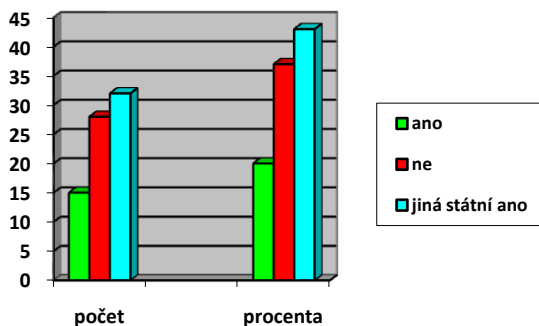
Grafč. 11



Na výše položenou otázku 36 respondentů odpovědělo „ničeho,...“, to je 48%, 39 respondentů odpovědělo „...přestupku“, to je 52%.

Otázka č. 12 – Měl/a byste zájem pracovat u Městské policie, nebo jiné státní organizaci pracovat?

Graf č. 12



Na otázku zda by chtěli respondenti pracovat u Městské policie, odpovědělo ANO 15 respondentů, to je 20%, NE 28 respondentů, to je 37%, V JINÉ STÁTNÍ ORGANIZACI ANO odpovědělo 32 respondentů, to je 43%.

Vyhodnocení hypotéz

Hypotéza 1 – Respondenti se s informacemi o Městské policii spíše nepotkávají.

Tato hypotéza se **potvrdila**. K hypotéze č. 1 se vztahovaly odpovědi na otázku č. 4, která zněla: **Myslíte si, že máte dostatek informací o městské policii?** Z celkového počtu 75 dotazovaných respondentů odpovědělo 47 respondentů (tj. 63%) NE, 13 respondentů (tj. 17%) ANO a 15 respondentů NEVÍM (tj. 20%).

Vzhledem k celkovému výsledku, tedy **došlo** k potvrzení hypotézy č. 1.

Hypotéza 2 – Respondenti spíše nemají přehled o činnosti Městské policie, co je její náplní.

Tato hypotéza se **potvrdila**. K hypotéze č. 2 se vztahovaly odpovědi na otázku č. 5, která zněla: **Co je náplní Městské policie?** Z celkového počtu 75 dotazovaných odpovědělo 22 respondentů (tj. 29%) místní záležitosti veřejného pořádku, 14 respondentů (tj. 19%) vyšetřování trestných činů a přečinů a 39 respondentů (tj. 52%) odpovědělo, že obě předchozí odpovědi.

Vzhledem k celkovému výsledku, tedy **došlo** k potvrzení hypotézy č. 2.

Hypotéza 3 – Respondenti se ve větší míře již setkali s pracovníky Městské policie, ale jen málo z nich má i osobní zkušenost.

Tato hypotéza se **potvrdila**. K hypotéze č. 3 se vztahovaly odpovědi na otázku č. 6, která zněla: **Setkal/a jste se osobně s pracovníky Městské policie při řešení určité situace?** Z celkového počtu 75 dotazovaných odpovědělo 36 respondentů (tj. 48%) ANO, 11 respondentů (tj. 15%) ANO POMOHLI MI a 28 respondentů (tj. 37%) odpovědělo NE. Negativní zkušenost s Městskou policií neměl nikdo z dotazovaných.

Vzhledem k celkovému výsledku, tedy **došlo** k potvrzení hypotézy č. 3.

Hypotéza 4 – Dotazovaní budou rozděleni na přibližně dvě stejné poloviny v názoru na potřebu Městské policie, ale zřejmě vyšší mírou upřednostní potřebu policie jako instituce.

Tato hypotéza se **potvrdila**. K hypotéze č. 4 se vztahovaly odpovědi na otázku č. 7, která zněla: **Myslíte si, že je Městská policie důležitou a potřebnou součástí systému státní správy naší země?** Z celkového počtu 75 dotazovaných odpovědělo 25 respondentů (tj. 33%) ANO, 13 respondentů (tj. 17%) NE a 6 respondentů (tj. 8%) NEVÍM a 31 respondentů (tj. 42%) odpovědělo POLICIE OBECNĚ, BEZ ROZDÍLU MĚSTSKÁ NEBO STÁTNÍ.

Vzhledem k celkovému výsledku, tedy **došlo** k potvrzení hypotézy č. 4.

Hypotéza 5 – U respondentů ještě spíše nebude vyhraněn názor se spokojeností s Městskou policií, pravděpodobně jen velmi málo z nich má osobní zkušenost s Městskou policií.

Tato hypotéza se **nepotvrdila**. K hypotéze č. 5 lze vycházet z odpovědí na otázku č. 6, která zněla: **Setkal/a jste se osobně s pracovníky Městské policie při řešení určité situace?** Z celkového počtu 75 dotazovaných odpovědělo 36 respondentů (tj. 48%) ANO, 11 respondentů (tj. 15%) ANO POMOHLI MI a 28 respondentů (tj. 37%) odpovědělo NE. Negativní zkušenost s Městskou policií neměl nikdo z dotazovaných. Vzhledem k celkovému výsledku ve skladbě ANO a ANO POMOHLI MI, oproti negativům, tedy **nedošlo** k potvrzení hypotézy č. 3.

Hypotéza 6 – Respondenti, se spíše nebudou orientovat jak v oblasti přestupků, tak ještě méně v oblasti trestných činů.

Tato hypotéza se **nepotvrdila**. K hypotéze č. 6 se vztahovaly odpovědi na otázku č. 8, která zněla: **Co se stane, když někdo něco někomu vezme bez dovolení nebo bez zaplacení?** Z celkového počtu 75 dotazovaných odpovědělo 9 respondentů (tj. 12%) NIC, 66 respondentů (tj. 88%) je to KRÁDEŽ;

Na otázku č. 9, která zněla: **Čeho se dopouští ten, kdo opakovaně zesměšňuje ostatní, ponižuje je nebo dokonce i občas bije?** Z celkového počtu 75 dotazovaných odpovědělo 27 respondentů (tj. 36%) NIC, 48 respondentů (tj. 64%) je to ŠIKANA;

Na otázku č. 10, která zněla: **Čeho se dopouští ten, kdo maluje fixou, sprejem na domy, mosty tramvaje a další?** Z celkového počtu 75 dotazovaných odpovědělo 34 respondentů (tj. 45%) NIC, 41 respondentů (tj. 55%) jedná se SPREJERSTVÍ;

Na otázku č. 11, která zněla: **Čeho se dopouští ten, kdo osobě mladší 18. let umožní kouření, nebo pití alkoholických nápojů?** Z celkového počtu 75 dotazovaných odpovědělo 36 respondentů (tj. 48%) NIC, 39 respondentů (tj. 52%) MINIMÁLNĚ PŘESTUPEK.

Vzhledem k celkovým výsledkům v jednotlivých otázkách a převažujících správných odpovědí, tedy **nedošlo** k potvrzení hypotézy č. 6.

Hypotéza 7 – Respondenti by spíše neměli zájem o práci u Městské policie, ale v jiné státní organizaci by byl zájem o práci zřejmě daleko vyšší.

Tato hypotéza se **potvrdila**. K hypotéze č. 7 se vztahovaly odpovědi na otázku č. 12, která zněla: **Měl/a byste zájem pracovat u Městské policie, nebo jiné státní organizaci pracovat?** Z celkového počtu 75 dotazovaných odpovědělo 15 respondentů (tj. 20%) ANO, 28 respondentů (tj. 37%) NE a 32 respondentů (tj. 43%) V JINÉ STÁTNÍ ORGANIZACI ANO.

Vzhledem k celkovému výsledku, tedy **došlo** k potvrzení hypotézy č. 7.

5.4 Prezentace výsledků průzkumu

Výsledky prováděného průzkumu potvrdily v naprosté většině stanovené hypotézy. I přes tyto očekávané odpovědi však došlo k několika zajímavým výsledkům, o kterých se budu podrobněji zmiňovat, při rozebírání jednotlivých otázek a jejich výsledků. V rámci průzkumu byly položeny i otázky, které se týkaly určení pohlaví, rozdělení do věkových kategorií a začlenění do různých typů škol. Tyto otázky zde byly spíše jako vstupní a nebyl jim věnován v rámci průzkumu zásadní význam. Jako

důležité byly posuzovány výsledky dosažené jako celkové, bez rozdílu výše zmiňovaných kategorií.

Neinformovanost o Městské policii se v daných věkových kategoriích ukázala v počtu 47 (tj. 63%) respondentů z celkového počtu 75 dotazovaných, poměrně vysoká, avšak není překvapením. Zájmy osob této věkové skupiny jsou v jiných oblastech. Je zde dána rezerva v možnostech poskytování informací, tak aby oslovily cílovou skupinu a staly se pro ni zajímavými.

Další očekávanou odpovědí bylo, že respondenti spíše nemají přehled o činnosti Městské policie. Tato oblast se naplnila, když jen 22 (tj. 29%) dotazovaných odpovědělo správně, že náplní práce Městské policie jsou místní záležitosti veřejného pořádku. Dotazovaní se nejvíce přiklonili ke společné odpovědi.

V zadání třetí otázky se potvrdila hypotéza, že většina dotazovaných se již setkala s pracovníky Městské policie. Tuto skutečnost potvrdilo 36 (tj. 48%) respondentů, k tomu ještě 11 (tj. 15%) respondentů, kromě setkání se, mělo i osobní zkušenost ve fázi pomoci. Toto pozitivní hodnocení jistě ovlivnila skutečnost, že průzkum byl prováděn jen ve městě Brně, kde je Městská policie zřízena.

V návaznosti na předchozí otázku, byla následující, která se týkala potřeby Městské policie jako instituce. V rámci této otázky se vyjádřilo 25 (tj. 33%) respondentů kladně, ale ze zjištěných výsledků lze předpokládat, že jak stanovená skupina, tak i širší veřejnost, v případě pomoci nerozlišuje, o kterou policii se jedná, ale potřebná je. Tuto domněnku potvrdilo 31 (tj. 42%) respondentů.

Odpověď na další otázku vycházela analogicky z otázky číslo šest, poměrně velké procento respondentů 36 osob (tj. 48%) se setkala s Městskou policií při řešení určité situace, dalších 11 (tj. 15%) mělo osobní pozitivní zkušenost ve formě pomoci, oproti tomu, pouze 28 (tj. 37%) dotázaných tuto zkušenost nemělo a ani jeden z dotazovaných neměl zkušenost negativní. Tento výsledek opět přisuzují zejména lokalizaci průzkumu do města Brna.

Pozitivně překvapivým výsledkem byly odpovědi na otázky osm až jedenáct, kde bylo zjištěno jakési „právní vědomí“ dotazovaných, ve smyslu páchání přestupkové či trestné činnosti. V oblasti odcizení věci, či krádeže, bylo počtem 66 (tj. 88%) respondentů v drtivé většině odpovězeno správně. V oblasti možné šikany se vyjádřilo 48 (tj. 64%) respondentů, což jsou téměř dvě třetiny, správně. Již ne tak přesvědčivé bylo vyhodnocení odpovědí v oblasti poškozování cizí věci, tzv. „sprejerství“. V této

otázce se správně vyjádřilo 41 (tj. 55%) respondentů. Jen nejtěsnějším výsledkem byla hodnocena otázka týkající se kouření a pití alkoholu. Zde jen 39 (tj. 52%) z dotázaných odpovědělo správně, že podání a umožnění kouření, či konzumace alkoholu osobám mladším osmnácti let je minimálně přestupkem. Výše uvedené výsledky ukazují pravděpodobnou informovanost cílové skupiny o dané problematice, zároveň však i poukazují, že je třeba stále intenzivně pokračovat v informovanosti a vzdělávání osob, od co nejranějšího věku.

Na poslední otázku týkající se zájmu o práci u Městské policie, bylo zodpovězeno dle očekávání, kdy 15 (tj. 20%) respondentů vyjádřilo svůj souhlas, 28 (tj. 37%) vyjádřilo nesouhlas a nejvíce 32 (tj. 43%) by mělo zájem pracovat v jiné státní instituci. Dosažené výsledky pravděpodobně promítají skutečnosti, a to že se dotazovaní orientují dle rodičů, kdy lze předpokládat, že většina z nich jistě není zaměstnána u Městské policie, současně ale jistě pochytily myšlenky týkající se určitého druhu tzv. „jistoty“ státních zaměstnanců.

Závěr

V teoretické části mé práce jsem se snažil podat sice velmi zestručnělý, ale co nejvíce ucelený přehled o vývoji popisovaných ozbrojených složek. Zaměřil jsem se pouze na oblast Českého státu, a snažil se v textu popsat začátky vzniku ozbrojených sborů a jejich další rozvoj, v důsledku časového vývoje společnosti a jejich postupně se měnících zájmů a požadavků na ochranu jak osob, tak majetku.

V této části jsem se snažil přiblížit práci zaměstnanců ozbrojených složek, kteří slouží k ochraně osob, majetku a to nejen státního, ale převážně soukromého. Jejich složení, kompetence, úkoly, výstroj a výzbroj. Důležitost těchto složek je historicky podložena, neboť fungovaly za každého státního a politického řízení, i v době okupace za druhé světové války. Z textu také vyplývá, že některá problematika se periodicky prolíná staletími, nebo již byla dříve vyřešena a lze čerpat z historie a ne hledat složité cesty v současnosti.

Cílem teoretické části bylo přiblížení historie policie, četnictva a městské policie, důležitost těchto státních či obecních orgánů, které zde jsou proto, aby pomáhaly všem občanům a potíraly jen ty, kteří se dostávají do rozporu se zákonem. Tento úkol se dle mého názoru povedlo naplnit.

Současný trend obou policií se velmi výrazně zaměřuje na prevenci, a to již od co nejnižšího věku osob. V současné době, kdy jsou popírány tradiční hodnoty, do popředí se dostává jen materiální stránky a kariérismus, je tato oblast velmi důležitá. Základem jsou besedy na různých typech škol od mateřských až po střední, předávání co nejucelenějších informací z různých oblastí problematiky společnosti. Jakou úspěšnost má tato aktivita nám částečně zodpoví praktická část práce.

Průzkum, který byl proveden, poukazuje na pravděpodobnou nedostatečnou informovanost respondentů o městské policii, v daných věkových skupinách, tak jak byly stanoveny v dotazníkové části. Zde se nachází velký prostor pro realizaci. V této věkové skupině, se v mnoha dalších částech průzkumu ukázalo, že informovanost je velmi potřebná a to již od raného věku. Je zde možnost působení na respondenty buď přímo za pomoci různých besed a programů, nebo v dnešním věku by bylo jistě pravděpodobně velmi prospěšné udělat zajímavé internetové stránky.

Respondenti nemají také přehled o činnosti Městské policie. Potvrdily se tímto mé osobní zkušenosti, že dotazovaní nevědí, co je náplní práce městské policie, jaké

má pravomoci, kompetence a úkoly. Tyto zkušenosti má i většina mých kolegů. Téměř polovina oznámených událostí, u kterých je skoro ve všech případech využívána tísňová linka městské policie, buď přímo, nebo po prověření vůbec nesouvisí s činností městské policie. Tyto oznámení mnohdy souvisí s neznalostí, ale v mnoha případech se také jedná o pohodlnost oznamovatelů, přenést starosti a odpovědnost na někoho jiného.

Značná část respondentů se setkala s pracovníky městské policie, což bylo vzhledem k prováděnému průzkumu ve městě Brně a docela značnému zastoupení strážníků pohybujících se v ulicích města, více než pravděpodobné. Je zde současně i více než třetina dotazovaných, kteří tuto zkušenost nemají. Potěšující bylo zjištění, že se našla i poměrně velká skupina (15%), která měla i pozitivní zkušenost v tom, že jim byla ze strany strážníků poskytnuta pomoc a nenašel se nikdo z dotazovaných respondentů, kteří by měli se strážníky zkušenost negativního charakteru.

I přes tyto zjištěné výsledky, je následně prokázáno, že zkoumaný vzorek respondentů neupřednostňuje potřebu městské a potažmo ani státní policie. Respondentům je pravděpodobně úplně jedno, od které z policií se mu dostane v případě potřeby pomoci, hlavně ji požadují co nejrychleji a nejkvalitněji.

Pozitivním zjištěním bylo, že respondenti se v celku dobře orientují v oblasti přestupkové, nebo trestných činů. Pro zjišťování pravděpodobných výsledků byly stanoveny čtyři základní oblasti, se kterými se osoby této věkové kategorie nejvíce setkávají. Drtivá většina dotazovaných správně ohodnotila oblast týkající se soukromého nebo cizího majetku, o trochu horší byly výsledky v oblasti šikany a nižší od šikany byly v oblasti sprejerství. I když stále mírně pozitivně nadpoloviční byly i výsledky v oblasti kouření a užívání alkoholických nápojů osobami mladšími osmnácti let, je toto nejvýraznější oblast pro další působení. Tímto nepodhodnocuji žádnou z předchozích oblastí, protože i když výsledky v podstatě u všech, v různých výších ohodnocení, ukázaly pravděpodobné dobré znalosti populace této věkové kategorie (na základě skupiny dotazovaných respondentů), nelze v žádném případě další vzdělávání a osvětu omezit. K těmto výsledkům, zřejmě mimo informací o dané problematice, které byly respondentům předány v rodině, ve škole, na besedách s pracovníky policií, přispěli jistě i medializace různých případů. Tato oblast je zastoupena nejmasověji a je zde jistě obrovský prostor pro informovanost a preventivní činnost. Bohužel jsou masové prostředky využívány daleko více k jiným účelům.

Otázka, která souvisela s možností zájmu o povolání strážníka městské policie, dopadla dle očekávání. Dle dotazované skupiny respondentů o toto povolání není zájem, ale zájem o povolání státního zaměstnance z odpovědí nejvíce zastoupen. Tuto skutečnost připisuji zejména tomu, že je zde podporována myšlenka tzv. jistoty a stálosti zaměstnání.

Celkové hodnocení jak teoretické, tak praktické části bakalářské práce, lze považovat za přínosné. U teoretické části byl záměr, podat zestručnělý, ale přehledný popis vývoje policie, četnictva a městské policie a jeho eventuální možnost využití při školeních či výuce stávajících nebo nových uchazečů o práci u městské policie, ale možnost stručné informovanosti veřejnosti. V praktické části byl v rámci sběru dat, který byl potřebný pro práci v druhé části, přímý kontakt s respondenty, který byl zcela bezprostřední a zejména různé diskuze, které následovaly po dotazníkové části, byly velmi zajímavé. Týkaly se dalších podrobností o mém povolání strážníka a o výkonu městské policie obecně. Bylo vzneseno spousty nejrůznějších dotazů ze všech možných problematik, na které jsem se snažil v rámci svých nejlepších znalostí odpovědět. Všem respondentům, kteří byli ochotni se mého průzkumu zúčastnit, bylo upřímně poděkováno.

Cíl práce, tak jak byl stanoven, se podařilo naplnit, bylo dosaženo všech daných úkolů.

Resumé

Tématem mé bakalářské práce je „Historie policie, četnictva a Městské policie“. Práce je rozdělena do tří částí.

První je teoretická, která je rozdělena do čtyř kapitol. První kapitola je úvodem do problematiky a jsou zde uvedeny zákony, na jejichž základech funguje státní i městská policie. Druhá kapitola pojednává o historickém vývoji bezpečnostních složek na našem území, které ještě v počátcích neměly označení policie, četnictvo ani obecní policie. Jedná se o období od středověku až po rok 1918. Třetí kapitola popisuje vývoj bezpečnostních složek od roku 1918, v období vzniku Československé republiky, různé změny zákonů upravujících jejich činnost, jejich vývoj v období okupace a následně druhé světové války až do roku 1945. Na závěr kapitoly bylo zmíněno období, kde figurovala jen jedna policie pod vedením vládnoucí strany v období let 1945 – 1990. Čtvrtá kapitola se zabývá současnou státní policií a obecní (městskou – zažtější název, zejména ve větších městech) policií od roku 1990, potažmo 1991. V této kapitole jsou popsány zákonná oprávnění obou policií, jejich srovnání, porovnání úkolů, využitelnosti. Je zde také popsáno začlenění do Integrovaného záchranného systému.

Praktická část bakalářské práce popisuje cíle práce a průzkumu, stanovení hypotéz. Je zde vypracován dotazník určený pro průzkum. Charakterizuje soubor respondentů, metody organizace průzkumu. Následuje vyhodnocení hypotéz a prezentace výsledků průzkumu.

Závěr rozebírá podrobněji výsledky provedeného průzkumu a na základě dat, které z něho vyplynuly, stanovuje potřeby a úkoly pro podpoření a zlepšení výsledků ve vzdělávání a také v informování veřejnosti o městské policii.

Anotace

Bakalářská práce představuje ucelený pohled na historický vývoj policie, četnictva a městské policie v Českých zemích. Průzkum pak hodnotí oblasti informovanosti, o úkolech, činnosti městské policie a znalostech respondentů v různých oblastech přestupkové a trestní problematiky.

V teoretické části je obsažen tento historický vývoj. Zmíněny jsou důležité body vývoje, některé výňatky ze zákonů, či zákonných předpisů dané doby. Cílem této části, byla možná informovanost veřejnosti. Lze ji chápat jako osvětu, která přibližuje úkoly, činnost a kompetence uvedených ozbrojených složek od historie po současnost. Další možnost použití tohoto textu, je při školení stávajících zaměstnanců či nových zájemců o práci u městské policie.

Praktická část zahrnuje výsledky a hodnocení průzkumu, který byl proveden na náhodně vybraném vzorku respondentů. Cílem bylo zjistit informovanost o městské policii, znalost práce, úkolů a znalosti respondentů v různých oblastech přestupkové a trestní problematiky. Výsledky práce mohou být použity ke zlepšení informovanosti veřejnosti. K další výuce prostřednictvím besed na školách, k sestavení dalších preventivních projektů.

Klíčová slova

Historie - policie, četnictvo, městská (obecní) policie; bezpečnostní sbor; státní správa; veřejnost; prevence

Annotation

This thesis presents a complex view of the historical evolution of police, gendarmerie and municipal police corps in the Czech lands. The opinion research analyses the level of awareness of goals and activities of municipal police, as well as the respondents' knowledge of several subject matter areas of misdemeanour and criminal law.

The theoretical section describes the historical developments. It lists important milestones and quotes from the laws and regulations of the period. The purpose of this part was to provide a potential information resource for the public. It is therefore both educational and informational, and it explains the tasks, activities and authorities of the armed law enforcement corps from their beginnings to the present. Another possible use of the text is for further education of current and new municipal police employees.

The research section comprises the results and evaluation of a survey carried out on a random sample of respondents. Its purpose was to identify the level of awareness of the tasks and activities of municipal police, as well as knowledge of specific areas of misdemeanour and criminal law. The conclusions could serve as the basis for improvement of public awareness, for public education, such as discussions with students, and/or preparation of new crime prevention projects.

Keywords

History – Police, Gendarmerie, Municipal (Local) Police; law enforcement corps; government; public; crime prevention

Seznam použité literatury

Právní předpisy, zákony

1. Nařízení vlády č. 1/1972 Sb. o inspekcích veřejného pořádku národních výborů
2. Vládní nařízení č. 250/1942 Sb. o obecní výkonné policii
3. Zákon č. 149/1947 Sb. o Národní bezpečnosti
4. Zákon č. 140/1961 Sb. Trestní zákon
5. Zákon č. 70/1965 Sb. o Sboru národní bezpečnosti
6. Zákon č. 76/1971 Sb. Pomocná stráž veřejné bezpečnosti
7. Zákon č. 40/1974 Sb. o Sboru národní bezpečnosti
8. Zákon č. 200//1990 Sb. o přestupcích
9. Zákon č. 283/1991 Sb. o policii ČR
10. Zákon č. 553/1991 Sb. o obecní policii
11. Zákon č. 128/2000 Sb. zákon o obcích
12. Zákon č. 239/2000 Sb. o integrovaném záchranném systému a o změně některých zákonů
13. Zákon č. 361/2000 Sb. o provozu na pozemních komunikacích a o změně některých zákonů
14. Zákon č. 500/2004 Sb. Správní řád
15. Zákon 283/2008 Sb. o policii ČR
16. Zákon 40/2009 Sb. Trestní zákoník

Knihy

1. Bohata, I. *Proti lidové úkoly četnictva v letech 1918-1938*. Praha: Federální ministerstvo vnitra, 1978, 94 s.

2. Kalista, Z. *Stručné dějiny československé*. Praha: Vyšehrad, 1992, 411 s.
3. Lugs, J. *Ruční palné zbraně*. Praha: Svojtka, 2002, 402 s.
4. Lugs, J. *Střelci a čarostřelci*. Praha: Naše vojsko, 1973, 288 s.
5. Macek, P., Uhlíř, L. *Dějiny policie a četnictva I*. Praha: Themis, 1997, 178 s.
6. Macek, P., Uhlíř, L. *Dějiny policie a četnictva II*. Praha: Police history, 1999, 230 s.
7. Macek, P., Uhlíř, L. *Dějiny policie a četnictva III*. Praha: Police history, 2001, 230 s.
8. Macek, P., Uhlíř, L. *Dějiny obecních policí I*. Praha: Police history, 2004, 215 s.
9. Malý, K., Sivák, F. *Dějiny státu a práva v Československu do roku 1918*. Praha: Panorama, 1988, 586 s.
10. Moudrý, P., Šach, J. *Chladné zbraně: Období habsburské monarchie 1526-1918*. Praha: Aventinum, 2009, 430 s.
11. Schelle, K. *Organizace veřejné správy v letech 1848-1948*. Brno: Masarykova univerzita, 1993, 495 s.
12. Schelle, K. *Vznik Československé republiky 1918*. Praha: KEY Publishing, 2008, 95 s.
13. Uhlíř, D. *Brněnský pitaval*. Brno: Rovnost, 1992, 254 s.

Internetové odkazy

1. <http://www.policie.cz/clanek/historie-cetnictva-a-policie-historie-cetnictva-a-policie.aspx>
2. <http://www.gotisek.estranky.cz/clanky/cetnictvo-a-policie>
3. <http://www.cetnictvo.cz/>
4. <http://www.patracka.cz/?cat=18>
5. <http://www.cetnictvo.cz/cetnictvo/sos.htm#Historie>