

Návrh projektu domu s pečovatelskou službou pro obec Křižánky z fondů EU

Lucie Krpálková

Bakalářská práce
2011



Univerzita Tomáše Bati ve Zlíně
Fakulta managementu a ekonomiky

Univerzita Tomáše Bati ve Zlíně
Fakulta managementu a ekonomiky
Vyšší odborná škola ekonomická
akademický rok: 2010/2011

ZADÁNÍ BAKALÁŘSKÉ PRÁCE

(PROJEKTU, UMĚLECKÉHO DÍLA, UMĚLECKÉHO VÝKONU)

Jméno a příjmení: **Lucie KRPÁLKOVÁ**
Osobní číslo: **M080787**
Studijní program: **B 6208 Ekonomika a management**
Studijní obor: **Finanční řízení podniku**

Téma práce: **Návrh projektu domu s pečovatelskou službou pro obec Křížánky z fondů EU**

Zásady pro vypracování:

Úvod

I. Teoretická část

- Prostudujte uvedenou literaturu týkající se strukturálních fondů EU.

II. Praktická část

- Uvedte základní informace o obci.
- Provedte analýzu vnějšího a vnitřního prostředí obce.
- Zpracujte návrh rozpočtu pro příslušný objekt.
- Na základě výsledků vyslovte doporučení vyplývající z výsledků vašich analýz.

Závěr

Rozsah bakalářské práce:

Rozsah příloh:

Forma zpracování bakalářské práce: **tištěná**

Seznam odborné literatury:

[1] MAREK, Dan. KANTOR, Tomáš. Příprava a řízení projektů strukturálních fondů Evropské unie. 2. aktualiz. a dopl. vyd. Brno : Společnost pro odbornou literaturu – Barrister, 2009. 215 s. ISBN 978-80-87029-56-5.

[2] PŘIČHYSTAL, Aleš. Kuchařka pro žadatele z fondů EU, aneb, Jak uvařit dobrý projekt. Nymburk : Vega-L, 2008. 153 s. ISBN 978-80-86757-94-0.

[3] VILAMOVÁ, Šárka. Čerpáme finanční zdroje Evropské unie: praktický průvodce. 1. vyd. Praha : Grada Publishing, 2005. 200 s. ISBN 80-247-1194-X.

[4] VALACH, Josef. Finanční řízení podniku. Praha : Ekopress s.r.o., 2003. 324 s. ISBN 80-86119-21-1.

[5] WOKOUN, René. Strukturální fondy a obce I. 1. vyd. Praha : ASPI, 2006. 146 s. ISBN 80-7357-138-2.

Vedoucí bakalářské práce:

Ing. Hana Šedová, Ph.D.

Vyšší odborná škola ekonomická


Datum zadání bakalářské práce:

25. února 2011

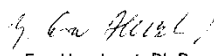
Termín odevzdání bakalářské práce:

29. dubna 2011

Ve Zlíně dne 25. března 2011


PaedDr. Josef Rydlo
• **ZAŠT.** děkanka




Ing. Eva Heczková, Ph.D.
• **ZAŠT.** ředitel ústavu

PROHLÁŠENÍ AUTORA BAKALÁŘSKÉ PRÁCE

Beru na vědomí, že:

- odevzdáním bakalářské práce souhlasím se zveřejněním své práce podle zákona č. 111/1998 Sb. o vysokých školách a o změně a doplnění dalších zákonů (zákon o vysokých školách), ve znění pozdějších právních předpisů, bez ohledu na výsledek obhajoby¹;
- bakalářská práce bude uložena v elektronické podobě v univerzitním informačním systému dostupná k nahlédnutí:
 - bez omezení;
 - pouze prezenčně v rámci Univerzity Tomáše Bati ve Zlíně;
- na mou bakalářskou práci se plně vztahuje zákon č. 121/2000 Sb. o právu autorském, o právech souvisejících s právem autorským a o změně některých zákonů (autorský zákon) ve znění pozdějších právních předpisů, zejm. § 35 odst. 3²;
- podle § 60³ odst. 1 autorského zákona má UTB ve Zlíně právo na uzavření licenční smlouvy o užití školního díla v rozsahu § 12 odst. 4 autorského zákona;

¹ zákon č. 111/1998 Sb. o vysokých školách a o změně a doplnění dalších zákonů (zákon o vysokých školách), ve znění pozdějších právních předpisů, § 47b Zveřejňování závěrečných prací:

- (1) Vysoká škola nevydělečně zveřejňuje disertační, diplomové, bakalářské a rigorózní práce, u kterých proběhla obhajoba, včetně posudků oponentů a výsledku obhajoby prostřednictvím databáze kvalifikačních prací, kterou spravuje. Způsob zveřejnění stanoví vnitřní předpis vysoké školy.
- (2) Disertační, diplomové, bakalářské a rigorózní práce odevzdané uchazečem k obhajobě musí být též nejméně pět pracovních dnů před konáním obhajoby zveřejněny k nahlížení veřejnosti v místě určeném vnitřním předpisem vysoké školy nebo není-li tak určeno, v místě pracoviště vysoké školy, kde se má konat obhajoba práce. Každý si může ze zveřejněné práce pořizovat na své náklady výpisy, opisy nebo rozmnoženiny.
- (3) Platí, že odevzdáním práce autor souhlasí se zveřejněním své práce podle tohoto zákona, bez ohledu na výsledek obhajoby.

² zákon č. 121/2000 Sb. o právu autorském, o právech souvisejících s právem autorským a o změně některých zákonů (autorský zákon) ve znění pozdějších právních předpisů, § 35 odst. 3:

- (3) Do práva autorského také nezasahuje škola nebo školské či vzdělávací zařízení, užije-li nikoli za účelem přímého nebo nepřímého hospodářského nebo obchodního prospěchu k výuce nebo k vlastní potřebě dílo vytvořené žákem nebo studentem ke splnění školních nebo studijních povinností vyplývajících z jeho právního vztahu ke škole nebo školskému či vzdělávacímu zařízení (školní dílo).

³ zákon č. 121/2000 Sb. o právu autorském, o právech souvisejících s právem autorským a o změně některých zákonů (autorský zákon) ve znění pozdějších právních předpisů, § 60 Školní dílo:

- (1) Škola nebo školské či vzdělávací zařízení mají za obvyklých podmínek právo na uzavření licenční smlouvy o užití školního díla (§ 35 odst. 3). Odpírá-li autor takového díla udělit svolení bez vážného důvodu, mohou se tyto osoby domáhat nahrazení chybějícího projevu jeho vůle u soudu. Ustanovení § 35 odst. 3 zůstává nedotčeno.

- podle § 60⁴ odst. 2 a 3 mohu užít své dílo – bakalářskou práci - nebo poskytnout licenci k jejímu využití jen s předchozím písemným souhlasem Univerzity Tomáše Bati ve Zlíně, která je oprávněna v takovém případě ode mne požadovat přiměřený příspěvek na úhradu nákladů, které byly Univerzitou Tomáše Bati ve Zlíně na vytvoření díla vynaloženy (až do jejich skutečné výše);
- pokud bylo k vypracování bakalářské práce využito softwaru poskytnutého Univerzitou Tomáše Bati ve Zlíně nebo jinými subjekty pouze ke studijním a výzkumným účelům (tj. k nekomerčnímu využití), nelze výsledky bakalářské práce využít ke komerčním účelům.

Prohlašuji, že:

- jsem bakalářskou práci zpracoval/a samostatně a použité informační zdroje jsem citoval/a;
- odevzdaná verze bakalářské práce a verze elektronická nahraná do IS/STAG jsou totožné.

Ve Zlíně

⁴ zákon č. 121/2000 Sb. o právu autorském, o právech souvisejících s právem autorským a o změně některých zákonů (autorský zákon) ve znění pozdějších právních předpisů, § 60 Školní dílo:

- (2) Není-li sjednáno jinak, může autor školního díla své dílo užít či poskytnout jinému licenci, není-li to v rozporu s oprávněnými zájmy školy nebo školského či vzdělávacího zařízení.
- (3) Škola nebo školské či vzdělávací zařízení jsou oprávněny požadovat, aby jim autor školního díla z výdělku jím dosaženého v souvislosti s užitím díla či poskytnutím licence podle odstavce 2 přiměřeně přispěl na úhradu nákladů, které na vytvoření díla vynaložily, a to podle okolností až do jejich skutečné výše; přitom se přihlídně k výši výdělku dosaženého školou nebo školským či vzdělávacím zařízením z užití školního díla podle odstavce 1.

ABSTRAKT

Bakalářská práce je věnována možnostem, jak lze čerpat finanční prostředky z fondů EU pro obce. Zabývá se zejména popisem strukturálních fondů jejich rozdělením, účelností a nástinem jednotlivých prioritních os. Konečným výstupem práce bude stanovení předběžného rozpočtu stavby domu s pečovatelskou službou, SWOT analýza, výchozí analýza pro projekt a poté vyplnění žádosti na čerpání finančních prostředků z EU.

Klíčová slova: Strukturální fondy, Evropská unie, dům s pečovatelskou službou, Program rozvoje venkova, dotace

ABSTRACT

This Bachelor Thesis is devoted to ways you can draw subsidies from EU funds for villages. It deals mainly with the description of the Structural funds for distribution, efficiency and an idea of the priority axes. The final output of the work will determine the preliminary construction budget of the nursery house, the analysis of external and internal surroundings, and then the complete application of the drawing of EU funds.

Keywords: Structural Funds, European Union, The Nursery house, The Rural Development Program, EU subsidies

Na tomto místě bych chtěla moc poděkovat vedoucí a zároveň konzultantce mé bakalářské práce Ing. Haně Šedové, Ph.D. za odbornou pomoc, metodické vedení práce, ale také přátelský přístup a ochotu.

Dále bych chtěla poděkovat panu starostovi obce Křižánky Ing. Mgr. Janu Sedláčkovi za poskytnutí cenných rad a potřebných podkladů ke zpracování bakalářské práce.

Děkuji také svým rodičům, sestře a bratrovi, kteří mi byli po celou dobu psaní bakalářské práce velkou oporou.

OBSAH

ÚVOD	10
I TEORETICKÁ ČÁST	11
1 POLITIKA HOSPODÁŘSKÉ A SOCIÁLNÍ SOUDRŽNOSTI (HSS)	12
1.1 STRUKTURÁLNÍ FONDY (SF).....	12
1.1.1 Tři základní cíle.....	13
1.2 PROJEKTY FINANCOVANÉ Z FONDŮ EVROPSKÉ UNIE.....	13
2 STRUKTURA ČESKÝCH OPERAČNÍCH PROGRAMŮ	15
2.1 SEKTOROVÉ (TEMATICKÉ) OPERAČNÍ PROGRAMY (SOP).....	15
2.2 REGIONÁLNÍ OPERAČNÍ PROGRAMY (ROP)	15
2.3 OPERAČNÍ PROGRAMY PRO PRAHU	15
2.4 PROGRAMY V RÁMCI EVROPSKÉ ÚZEMNÍ SPOLUPRÁCE (EÚS)	15
3 PROGRAM ROZVOJE VENKOVA	18
3.1 CÍLOVÉ SKUPINY	18
3.2 OBLAST PODPORY	19
3.2.1 Kvalita života ve venkovských oblastech a diverzifikace hospodářství venkova	19
3.3 HARMONOGRAM PODPOR Z PRV	21
4 PÉČE O SENIORY	23
4.1 DŮM S PEČOVATELSKOU SLUŽBOU	23
4.2 PEČOVATELSKÁ SLUŽBA	23
II PRAKTICKÁ ČÁST	24
5 KŘIŽÁNKY	25
5.1 ZÁKLADNÍ INFORMACE	25
5.2 STRUČNÁ HISTORIE KŘIŽÁNEK	26
5.3 ZNAK OBCE.....	27
5.4 SPOLKY A SDRUŽENÍ.....	27
5.5 MÍSTNÍ AGENDA 21.....	27
5.6 STUŽKY A OCENĚNÍ	28
6 NEJVĚTŠÍ REALIZOVANÝ PROJEKT V OBCI KŘIŽÁNKY	29
6.1 VZDĚLÁVACÍ CENTRUM	29
6.2 MOŽNÉ ALTERNATIVY FINANCOVÁNÍ STAVBY DPS.....	31
7 NÁVRH PROJEKTU	33
7.1 DŮM S PEČOVATELSKOU SLUŽBOU	33
7.1.1 Popis projektu.....	33
7.1.2 Cílové skupiny projektu	33
7.1.3 Cíl projektu.....	33
7.1.4 Nákres domu s pečovatelskou službou.....	34
7.1.5 Dům s pečovatelskou službou by měl obsahovat.....	35
7.1.6 Jedna bytová jednotka by měla obsahovat	35
8 OBJEMOVÝ ROZPOČET HORNÍ BUDOVY	37
8.1 PŘEDPOKLÁDANÉ ZDROJE FINANCOVÁNÍ	37

9	VÝCHOZÍ ANALÝZA PRO PROJEKT.....	38
10	HODNOCENÍ POMOCÍ SWOT ANALÝZY	51
11	VÝSLEDKY, VÝSTUPY A DOPORUČENÍ.....	53
	ZÁVĚR	54
	RESUMÉ	56
	SEZNAM POUŽITÉ LITERATURY.....	58
	SEZNAM POUŽITÝCH SYMBOLŮ A ZKRATEK.....	61
	SEZNAM OBRÁZKŮ	63
	SEZNAM TABULEK.....	64
	SEZNAM PŘÍLOH.....	66

ÚVOD

Tato bakalářská práce je zaměřena na čerpání dotací z Evropské unie. Evropská unie vyčlenila pro období roku 2007 – 2013 finanční prostředky, které poskytuje např. podnikům, obcím a neziskovým organizacím prostřednictvím dotačních programů. V současné době tyto finanční prostředky pomáhají zlepšit finanční situaci obcí, podniků, atd. Bakalářská práce by měla ulehčit budoucím žadatelům o dotace lepší orientaci v evropských fondech a jejich využití z hlediska daného subjektu.

Část finančních prostředků je také vyčleněna pro Státní zemědělský intervenční fond, který je dále poskytuje Programu rozvoje venkova. Oblastí podpory je kvalita života ve venkovských oblastech.

Teoretická část se zabývá problematikou strukturálních fondů, jejich vysvětlením a členěním. Dále se zde popisuje Program rozvoje venkova. Okrajově je v teoretické části vysvětleno, co je dům s pečovatelskou službou.

Základem práce projektu je osmá kapitola, kde se uvádí návrh rozpočtu domu s pečovatelskou službou. Dále je zde vypracována žádost o poskytnutí dotace z EU, která by mohla být použita pro získání finančních prostředků z EU. Tato žádost je již reálná a obec Křižánky by ji mohla podat již v říjnu 2011.

Obsahem bakalářské práce je dotazníkové šetření mezi seniory a dále SWOT analýza. Výsledky dotazníkového šetření a SWOT analýzy budou využity jako zdůvodnění zpracovaného projektu.

Hlavním cílem práce je tedy vypracovat podklady pro projekt na získání finančních prostředků ze strukturálních fondů Evropské unie. Výsledkem bakalářské práce bude doporučení obci Křižánky, z jakého fondu lze financovat stavbu domu s pečovatelskou službou, ale i zjištění předběžného rozpočtu stavby.

Sekundárním cílem bude porozumění problematice fondů Evropské unie a dalších programů.

I TEORETICKÁ ČÁST

1 POLITIKA HOSPODÁŘSKÉ A SOCIÁLNÍ SOUDRŽNOSTI (HSS)

Pomoc, která je poskytována Evropskou unií regionům. Vychází z principu hospodářské a sociální soudržnosti a zásady finanční solidarity. Významná část rozpočtu EU je rozdělována ve prospěch méně prosperujících regionů.

Regionem se nemyslí státy, ale oblasti, které nedosahují 75 % průměru HDP Evropské unie. I uvnitř jednoho státu mohou být regiony, které potřebují pomoc. V ČR se jedná o všechny regiony vyjma Prahy.

Vedle regionů pomáhá politika HSS také znevýhodněným sociálním skupinám (menšinám, cizincům, dlouhodobě nezaměstnaným, atd.) prostřednictvím Evropského sociálního fondu. Politika HSS je naplňována ze strukturálních fondů a Fondu soudržnosti. [1], [2]

1.1 Strukturální fondy (SF)

SF jsou určeny pro chudší nebo jinak znevýhodněné regiony – tedy nikoliv státy. Jedná se o venkovské a problémové městské oblasti, upadající průmyslové oblasti, oblasti s grafickým nebo přírodním znevýhodněním, jako například ostrovy, hornaté oblasti, řídké osídlené oblasti a pohraniční regiony. [1], [2]

Regionální politika Evropské unie, nazývaná jako HSS, je odrazem principu solidarity uvnitř Evropské unie, kdy bohatší státy přispívají na rozvoj chudších států a regionů, aby se zvýšila kvalita života obyvatel celé Evropské unie. [2]

Existují dva strukturální fondy:

Evropský fond pro regionální rozvoj (ERDF) – podporuje investiční projekty, jako např. výstavby železnic a silnic, odstraňování ekologických zátěží, výstavby poldrů a koryt řek, rekonstrukce kulturních památek, rozvoj a obnova sportovních areálů využitelných pro cestovní ruch atd. [1]

Evropský sociální fond (ESF) – je nejstarším ze všech strukturálních fondů. Hlavním posláním ESF je rozvíjení zaměstnanosti, snižování nezaměstnanosti, podpora sociálního začleňování osob a rovných příležitostí se zaměřením na rozvoj trhu práce a lidských zdrojů. Jedná se o podporu začínajícím OSVČ. Dále speciální programy pro osoby se zdravotním postižením, děti a mládež, etnické skupiny atd. [2], [3], [4]

Fondy, které nepatří mezi strukturální fondy, ale patří k fondům EU:

Fond soudržnosti (FS) – nepatří mezi strukturální fondy. Je určený na podporu rozvoje chudších států, nikoli regionů. FS byl ustaven Maastrichtskou smlouvou v roce 1993. Podobně jako u ERDF jsou z něj podporovány investiční projekty, avšak jen se zaměřením na dopravní infrastrukturu většího rozsahu (dálnice a silnice I. třídy, železnice, vodní doprava, řízení silniční, železniční, říční, námořní a letecké dopravy) a ochranu životního prostředí. Řídící orgán Fondu soudržnosti jmenuje vláda. Usnesením vlády č. 102 ze dne 23. ledna 2002 bylo řídicím orgánem Fondu soudržnosti jmenováno Ministerstvo pro místní rozvoj. [1], [5]

Evropský zemědělský podpůrný a záruční fond (EAGGF) – Tento fond byl do roku 2006 považován za strukturální fond EU. Od roku 2007 se již nejedná o strukturální fond. EAGGF financuje pouze aktivity společné zemědělské politiky EU. Fond zlepšuje a podporuje konkurenceschopnost zemědělství, jakožto klíčové aktivity ve venkovských oblastech. Udržuje osídlení venkovských oblastí. Chrání a zlepšuje životní prostředí, krajinu a venkovské památky. Tento fond se dělí na část záruční a podpůrnou. Záruční část tvoří okolo 95 % všech výdajů fondu a slouží v naprosté většině případů pro financování Společné zemědělské politiky. Podpůrná část disponuje pouze 5 % finančních zdrojů. [6]

1.1.1 Tři základní cíle

Cíl 1 – Konvergence (81,9 %)

Cíl 2 – Regionální konkurenceschopnost a zaměstnanost (15,7 %)

Cíl 3 – Evropská územní spolupráce (2,4 %)

Nejvíce prostředků jde tedy do cíle Konvergence, kam v rámci České Republiky spadají všechny regiony mimo hl. města Prahy (tedy regiony s HDP menším než 75 % průměru EU). [1]

1.2 Projekty financované z fondů Evropské unie

- Rozvoj dopravy a dopravní infrastruktury;
- Ochrana životního prostředí;
- Rozvoj měst a obcí, přeshraniční spolupráce;
- Rozvoj cestovního ruchu;

- Rozvoj lidských zdrojů;
- Zlepšování kvality služeb poskytovaných veřejnou správou a samosprávou;
- Podpora podnikání, vědy a výzkumu;
- **Program rozvoje venkova.** [7]

2 STRUKTURA ČESKÝCH OPERAČNÍCH PROGRAMŮ

Česká Republika si pro období roku 2007 – 2013 vyjednala 26 operačních programů. Osm programů je zaměřeno tematicky (např. na dopravu, vědu a vzdělávání, zaměstnanost, životní prostředí atd.) a sedm programů regionálně (na Středočeský kraj, Střední Moravu, Moravskoslezský kraj atd.).

Mimo těchto operačních programů lze čerpat také ze státního zemědělského intervenčního fondu, který již nespadá pod strukturální fondy. Zejména ho využívají obce, které mají menší počet obyvatel.

Ostatní operační programy umožňují přeshraniční, meziregionální a nadregionální spolupráci či zajišťují technické, administrativní a výzkumné zázemí realizace politiky soudržnosti. [7]

2.1 Sektorové (tematické) operační programy (SOP)

Tvoří jeden logický celek oblastí podpory z fondů EU. Navazují na rozvojovou strategii a cíle politiky soudržnosti definované v Národním rozvojovém plánu České Republiky pro období 2007 – 2013. Tyto programy se budou realizovat ve všech regionech soudržnosti ČR s výjimkou Prahy. [1]

2.2 Regionální operační programy (ROP)

Navazují na sektorové operační programy a řeší problémy v rámci regionů příslušné země. Snaží se tak využít potenciál daného území a přispět k jeho vyváženému rozvoji. Jsou zaměřeny na řešení problémů konkrétních českých a moravských regionů. [3]

2.3 Operační programy pro Prahu

Praha jako jediný region soudržnosti v ČR, spadá pod cíl Regionální konkurenceschopnost a zaměstnanost. Pro Prahu byly připraveny dva operační programy OP Praha – Adaptabilita a OP Praha – Konkurenceschopnost. [3]

2.4 Programy v rámci Evropské územní spolupráce (EÚS)

V České republice pod tento program spadají všechny regiony a prostředky, které lze čerpat z devíti operačních programů. Na cíl Evropská územní spolupráce připadá v České

republiky 0,39 miliard eur. Hlavními prioritami EÚS jsou rozvoj vědy, výzkumu a informační společnosti, životní prostředí, předcházení rizikům a řízení vodních zdrojů.

OP INTERACT I

Oproti předchozímu období prodělal tento program řadu změn a inovací. V současné době má program dvě priority:

- rozvoj a dodání služeb;
- technická asistence.

ESPON II

Soustředí se na výzkum v oblasti územního plánování a regionálního rozvoje.

OP Mezuregionální spolupráce

Zabývá se dvěma cíly:

- inovací a znalostní ekonomiky;
- životním prostředím a ochranou před riziky.

OP Nadnárodní spolupráce

Je orientovaný na účastníky z oblasti politiky územního rozvoje, dále se soustředí na nové účastníky z oblasti inovace a ekonomického rozvoje. [3], [6]

OP Přeshraniční spolupráce

Cílem programů přeshraniční spolupráce, je podpora hospodářské a sociální integrace přeshraničních území, prostřednictvím odstraňování přetrvávajících bariér a posilování jejich rozvojového potenciálu. Zejména se jedná o posilování vzájemných hospodářských, společenských a kulturních vztahů, společná péče o přírodní bohatství, rozvoj cestovního ruchu a budování flexibilního trhu práce.

- OP Přeshraniční spolupráce ČR – Bavorsko;
- OP Přeshraniční spolupráce ČR – Rakousko;
- OP Přeshraniční spolupráce ČR – Slovensko;
- OP Přeshraniční spolupráce ČR – Polsko;
- OP Přeshraniční spolupráce ČR – Sasko. [8], [9]

Tab. 1 – Přehled operačních programů v letech 2007 – 2013, zdroj: [10]

Druh operačního programu	Mil. €	Váha v %
Cíl 1 - Konvergence		
OP Podnikání a inovace	3 041,3	11,75
OP Výzkum, vývoj, inovace	2 070,7	8,00
OP Lidské zdroje a zaměstnanost	1 837,4	7,00
OP Vzdělání pro konkurenceschopnost	1 828,7	7,00
OP Životní prostředí	4 917,9	19,00
OP Doprava	5 759,1	22,25
OP Technická pomoc	247,8	1,00
Integrovaný operační program	1 582,4	6,00
Regionální operační programy regionů soudržnosti	4 659,0	18,00
Celkem	25 883,3	100,00
Cíl 2 - Regionální konkurenceschopnost a zaměstnanost		
OP Konkurenceschopnost - region soudržnosti Praha	234,9	71,00
OP Adaptabilita - region soudržnosti Praha	108,4	29,00
Celkem	343,3	100,00
Cíl 3 - Evropská územní spolupráce		
OP Přeshraniční spolupráce	351,5	90,00
OP Národní a meziregionální spolupráce	38,4	10,00
Celkem	389,9	100,00
Finance EU celkem (běžné ceny)	26 691,6	

3 PROGRAM ROZVOJE VENKOVA

Oproti období 2004 – 2006 již podpora konkurenceschopnosti zemědělství, lesnictví a rozvoje venkova nespadá pod strukturální fondy. Tyto oblasti jsou financovány prostřednictvím Programu rozvoje venkova financovaného z Evropského zemědělského fondu pro rozvoj venkova (EAFRD) a ze státního rozpočtu. Program rozvoje venkova ČR na období 2007 – 2013 (PRV) je programový dokument připravený Ministerstvem zemědělství ČR ve spolupráci s partnerskými subjekty pro poskytování dotací na zemědělství a rozvoj venkova v letech 2007 – 2013.

Cílem PRV je rozvoj venkovského prostoru formou trvale udržitelného rozvoje, zlepšení stavu životního prostředí, zvýšení konkurenceschopnosti zemědělství, lesnictví a potravinářství. Program se dále snaží snižovat míru nezaměstnanosti, vytvářet nová pracovní místa a sounáležitost obyvatel na venkově.

Program je rozdělen do čtyř základních os, které se dále dělí na soubory opatření a podopatření, prostřednictvím kterých budou moci žadatelé čerpat finanční prostředky na realizaci svých projektů. Celkové poskytnuté veřejné finance ze státního a evropského rozpočtu mohou činit až 3,615 miliardy eur za celé sedmileté období, přičemž nejvíce finančních prostředků připadá na osu II., tato část činí zhruba 55 %. [10]

3.1 Cílové skupiny

- Zemědělství podnikatelé (fyzické i právnické osoby);
- Podnikatelé na venkově obecně (v obcích do 2000 obyvatel);
- Provozovatelé penzionů, hotelů, kempů;
- Zpracovatelé zemědělské produkce (tzv. potravináři);
- Podnikatelé v lesích a zpracovatelé dřeva a ostatní biomasy;
- Obce, sdružení obcí (většinou obce do 500 obyvatel, u některých opatření do 2000 obyvatel);
- Neziskové organizace. [11]

3.2 Oblast podpory

- Školství;
- Sociální služby (např. kulturní a spolkové domy, domy s pečovatelskou službou);
- Péče o děti včetně doprovodných stravovacích zařízení a dětských hřišť;
- Základní obchodní infrastruktura (např. prodejna smíšeného zboží);
- Kultura;
- Zdravotnictví;
- Sportovní a volnočasové aktivity a tělovýchova;
- Veřejná správa (obecní úřady) a budovy hasičských zbrojnic;
- Integrovaná informační a školicí centra s využíváním informačních technologií. [11]

3.2.1 Kvalita života ve venkovských oblastech a diverzifikace hospodářství venkova

Je realizována prostřednictvím šesti opatření. K udržení kvality života a podpoře diverzifikace by měly být realizovány takové priority, jejichž cílem bude tvorba nových pracovních míst v netradičních odvětvích. Finanční alokace pro osu III. činí 16,93 % prostředků EAFRD (91 mil. € ročně). Nejčastějšími žadateli jsou zejména obce. Pro obce jsou relevantní zejména oblasti podpory III. 2 Skupina opatření ke zlepšení kvality života ve venkovských oblastech.

Pro obce jsou relevantní zejména oblasti podpory OSY III. 2 Skupina opatření ke zlepšení kvality života ve venkovských oblastech.

Podopatření III. – 2.1.1 A a B Obnova a rozvoj vesnic

Podopatřeními budou podpořeny investice do základní vodohospodářské infrastruktury obcí (např. vodovody, kanalizace, ČOV) a ostatní technické infrastruktury. Dále bude podpořeno budování a obnova místních komunikací (dopravní infrastruktura), zlepšení vzhledu obcí – úprava veřejných prostranství a pořízení územně plánovací dokumentace (posledně zmíněná aktivita je podporována pouze u podopatření Obnova a rozvoj vesnic A).

Příjemci podpory mohou být obce, sdružení obcí, neziskové organizace s právní subjektivitou včetně církví a jejich organizací, zájmová sdružení právnických osob, podnikatelské subjekty – fyzické a právnické osoby. Podpory jsou poskytovány formou

přímé nenávratné dotace. Jsou podporovány projekty v obcích do 500 obyvatel, u vodohospodářské infrastruktury, ČOV a kanalizace u obcí do 2 000 obyvatel.

Podopatření III. 2.1.2 A a B Občanské vybavení a služby

Podpora je zaměřena na zajištění chybějícího občanského vybavení a služeb, na něž není možné získat mandatorní výdaje státu. Např. předškolní a mimoškolní péče o děti, pečovatelské služby pro seniory, základní obchodní infrastruktury objektů a ploch pro sportovní a kulturní aktivity, doprovodná stravovací zařízení objektů pro spolkovou činnost. Podpora bude poskytnuta také na zřizování integrovaných informačních a školících center, s využíváním ICT pro lepší dostupnost služeb a práce.

Příjemci podpory mohou být obce, sdružení obcí, neziskové organizace s právní subjektivitou včetně církví a jejich organizací, zájmová sdružení PO, podnikatelské subjekty – fyzické a právnické osoby. Projekt může být realizován v obcích do 500 obyvatel na celém území ČR. [10]

3.3 Harmonogram podpor z PRV

V této tabulce naleznete předpokládaný harmonogram podpor pro roky 2008 – 2011 k předkládání projektů v rámci PRV.

Tab. 2 – Harmonogram podpor z PRV v letech 2008 – 2011, zdroj: [12]

III.2. Opatření ke zlepšení kvality života ve venkovských oblastech					
		Termín podání		Termín schválení	
		Od	Do	Od	Do
III.2.1.Obnova a rozvoj vesnic, občanského vybavení a služby		7.10.2008	27.10.2008	17.2.2009	23.2.2009
		6.10.2009	26.10.2009	16.2.2010	22.2.2010
		říjen 2011		únor 2012	
III.2.1.1.	Obnova a rozvoj vesnic				
III.2.1.1. a)	Zlepšení dopravní a technické infrastruktury a vzhledu obcí				
III.2.1.1. b)	Veřejné vodovody, kanalizace a ČOV pro veřejnou potřebu				
III.2.1.1. c)	Územní plán				
III.2.1.2.	Občanské vybavení a služby				
III.2.1.2. a)	Občanské vybavení a služby				
III.2.1.2. b)	Integrovaná informační a školicí centra s využitím ICT				
III.2.1.2. c)	Zázemí pro společenské, kulturní, sportovní, spolkové, environmentální a církevní aktivity				
III.2.1.2. d)	Občanské vybavení a služby				
III.2.1.2. e)	Integrovaná informační a školicí centra s využitím ICT				
III.2.2.Ochrana a rozvoj kulturního dědictví venkova		7.10.2008	27.10.2008	17.2.2009	23.2.2009
		6.10.2009	26.10.2009	16.2.2010	22.2.2010
		únor 2011		červen 2011	
III.2.2. a)	Studie a programy obnovy, využití a regenerace kulturního dědictví venkova				
III.2.2. b)	Obnova a zhodnocování kulturního dědictví venkova				
III.2.2. c)	Stálé výstavní expozice a muzea				

Podle harmonogramu podpor ministerstva zemědělství je již vyhlášena podpora 2.1.2. a) Občanské vybavení a služby (viz tabulka 2). Do této podpory lze zahrnout financování stavby domu s pečovatelskou službou. Žádosti o tuto podporu se přijímají do konce října roku 2011. Vyhlašovatelem je MZE.

4 PÉČE O SENIORY

Tato bakalářská práce se zabývá problematikou čerpání finančních prostředků z EU (viz kapitola 3). Tyto prostředky mají být určeny v obci Křížánky pro péči o seniory. Jednou z forem, která byla vybrána, je výstavba domu s pečovatelskou službou. Proto se další kapitola zabývá obecně tímto tématem.

4.1 Dům s pečovatelskou službou

Dům s pečovatelskou službou je určen pro starší občany, jejichž zdravotní stav nevyžaduje komplexní ústavní péči. Ubytování je poskytováno na základě nájemní smlouvy pro konkrétní ubytovací jednotku. Byty v DPS jsou určeny pro bydlení starých a zdravotně postižených občanů žijících osaměle. Občané, kteří jsou v základních životních úkonech soběstační, ale pro zajištění některých potřeb z důvodu věku nebo zdravotního stavu je nutná péče jiné osoby. Tuto pomoc nemohou zajistit rodinní příslušníci. [13]

4.2 Pečovatelská služba

Pečovatelská služba je terénní nebo ambulantní služba poskytovaná osobám, které mají sníženou soběstačnost z důvodu věku, chronického onemocnění nebo zdravotního postižení, a rodinám s dětmi, jejichž situace vyžaduje pomoc jiné fyzické osoby. Služba poskytuje ve vymezeném čase v domácnostech osob a v zařízeních sociálních služeb vyjmenované úkony.

Služba obsahuje tyto základní činnosti:

- a) pomoc při zvládnutí běžných úkonů péče o vlastní osobu;
- b) pomoc při osobní hygieně nebo poskytnutí podmínek pro osobní hygienu;
- c) poskytnutí stravy nebo pomoc při zajištění stravy;
- d) pomoc při zajištění chodu domácnosti;
- e) zprostředkování kontaktu se společenským prostředím. [14]

Smlouva o poskytování sociální služby:

Sociální služby jsou uživateli poskytovány na základě Smlouvy o poskytnutí pečovatelské služby (dále jen smlouvy). Smlouva se uzavírá podle § 91 zákona č.108/2006 Sb., o sociálních službách v platném znění. Všechny povinnosti z ní vyplývající jsou pro obě zúčastněné strany právně vymahatelné. Smlouva stanoví všechny důležité aspekty poskytování služby. [15]

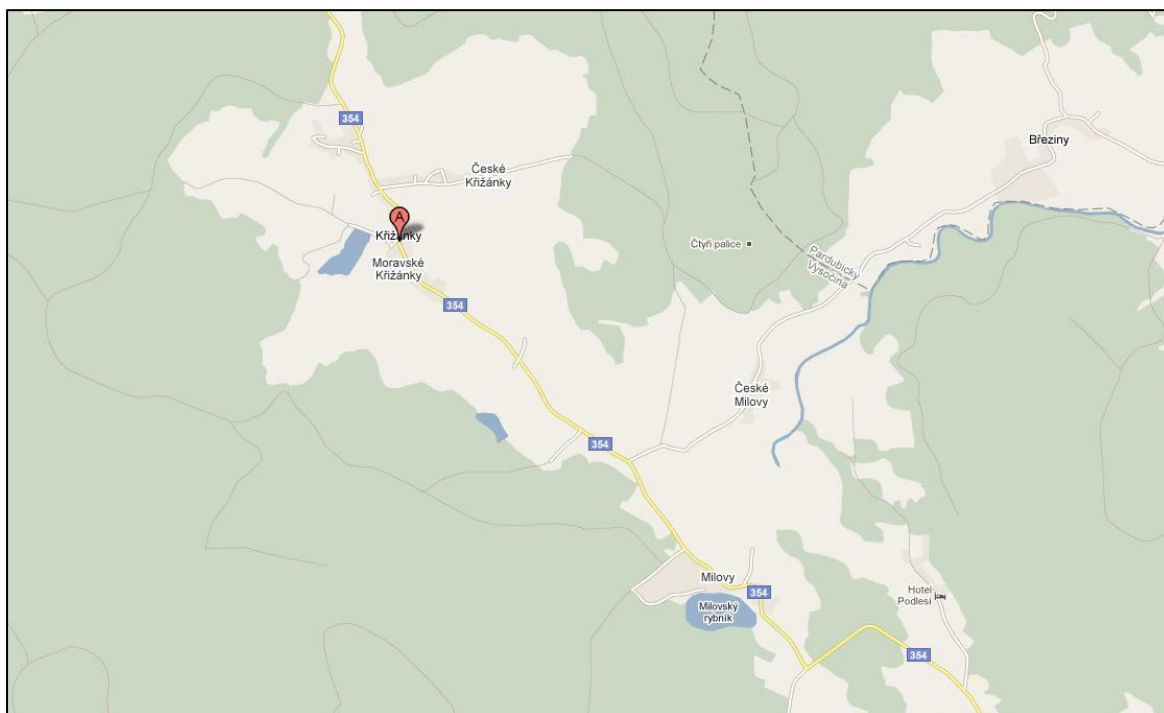
II PRAKTICKÁ ČÁST

5 KŘIŽÁNKY

5.1 Základní informace

Křižánky jsou malá obec v srdci Chráněné krajinné oblasti (CHKO) Žďárské Vrchy. Obec leží v průměrné výšce 615 metrů nad mořem. Žije zde trvale 385 obyvatel. Katastrální výměra činí 1 197 ha.

Obec se skládá ze tří místních částí: České Křižánky, Moravské Křižánky a České Milovy. Všechny místní části byly v druhé polovině minulého století samostatnými obcemi. Jak již napovídají názvy místních částí, patří Křižánky k několika málo obcím v ČR, kterými probíhá historická zemská hranice mezi Čechy a Moravou.



Obr. 1 – Mapa obce Křižánky, zdroj: vlastní

V dnešní podobě jsou Křižánky samostatnou obcí a České Milovy patří pod správu obecního úřadu Křižánky.

V katastru obce se nachází skalní útvar Devět Skal (nejvyšší vrchol Žďárských vrchů). Kromě Devíti Skal se nacházejí v okolí také další známé skalní útvary (např. Čtyři palice, Zkamenělý zámek, Bílá skála, Perníčky a další). Okolí obce také budí zájem o krásnou přírodu, je rájem houbařů, cyklistů, turistů a běžkařů.

V Křižánkách je velké množství ubytovacích zařízení v podobě penzionů, ale i rekreačních chat a rekreačních domů.

Obec je zřizovatelem ZŠ a MŠ v Křižánkách. Škola v Křižánkách byla v letech 1938 – 1948 trojtřídní s 90 dětmi, později do roku 1985 dvojtřídní. Po roce 1946 byla založena mateřská škola. Roku 1985 se základní a mateřská škola zavírá pro malý počet dětí. V roce 2001 byla znovu otevřena základní a mateřská škola. V roce 2007 byla započata rozsáhlá rekonstrukce školy a v roce 2008 byla dokončena. V dnešní době funguje v obci mateřská škola a základní škola od 1. – 5. třídy.

Obec vlastní administrativní budovu, ve které je kancelář starosty. V prostorách budovy se dále nachází ordinace praktického lékaře a 2 byty pro tělesně postižené obyvatele, kde je samozřejmě k dispozici výtah. V roce 2010 prošel obecní úřad velkou rekonstrukcí a byla k němu přistavěna nová hasičská zbrojnice. Výstavba hasičské zbrojnice a modernizace obecních prostor byla financována ze státního rozpočtu ČR.

V Křižánkách se také nachází kulturní dům, který ale nespadá do majetku obce, vlastníkem je soukromý majitel. V prostorách KD můžeme dále nalézt menší restauraci a sál, který se využívá na společenské a kulturní akce (plesy, maškarní bál, dětský karneval, atd.).

V majetku obce je budova, ve které jsou soukromé potraviny se smíšeným zbožím, provozovatelem je paní Dana Housková.

V obci se angažují tři politické strany. Jsou to ČSSD, KSČM a Sdružení nezávislých kandidátů Křižánky. V roce 2010 se uskutečnily volby do místního zastupitelstva obce. Již podruhé se starostou obce stal Ing. Mgr. Jan Sedláček. Ve volbách se ale do místního zastupitelstva dostali pouze kandidáti ze sdružení nezávislých. [16]

5.2 Stručná historie Křižánek

České Křižánky jsou zmiňovány poprvé v roce 1345. Podle zpráv z let 1465 a 1485 byla tato část z poloviny pustá. Stejně jako v Českých Křižánkách, tak i v Moravských Křižánkách byla v 17. století postavena sklářská huť a později železářský hamr. Tyto podniky měli rozhodující vliv na rozvoj osady.

Moravské Křižánky vznikly pravděpodobně později než České Křižánky, podle kterých převzali název. První písemná zpráva o nich je z roku 1437, kdy Jan z Pernštejna zajišťoval věno své manželce Barboře z Valdštejna na některých vsích, mezi nimiž je i tato část Křižánek.

Když byl na Březinách na území Rychmburského panství založen v roce 1648 železářský hamr, začali si krátce nato stavět zdejší dělníci domky v místech dnešních Českých Milov. Významnou událostí pro osadu bylo založení sklářské huti na Českých Milovech v roce 1835 rychmburskou vrchností. Při huti vznikla soukromá škola, pekařský i masný krám a několik obydlí pro skláře a pomocníky.

V roce 1960 došlo ke sloučení Českých a Moravských Křižánek pod novou obec s názvem Křižánky. Tato obec byla v roce 1980 přičleněna ke Svratce a v roce 1990 se opět osamostatnila. [17]

5.3 Znak obce



V roce 1749 dostaly Moravské Křižánky vlastní pečeť, ve znaku byl stejnoramenný kříž se čtyřmi menšími křížky mezi rameny (z této pečeti částečně vychází i současný znak obce Křižánky). Doplnujícím motivem je svatováclavská čepice, připomínající novoměstská knížata z Ditrichštejna, stejné jako dva vinařské nože z jejich rodového erbu. Modrá barva štítu i listu praporu symbolizuje tok Svratky, rozdělující kdysi České a Moravské Křižánky.

5.4 Spolky a sdružení

V obci je výrazně rozvinutá spolková činnost. Spolky a sdružení připravují nezapomenutelné kulturní akce pro všechny obyvatele i návštěvníky obce. Již dvakrát se uskutečnilo setkání rodáků z Křižánek. Nejvíce působícími spolky jsou v dnešní době Sbor dobrovolných hasičů Křižánky, Český svaz žen Křižánky, Sbor pro občanské záležitosti, Moravský rybářský svaz MO Křižánky, Myslivecké sdružení Křižánky – Březiny, SK Botafoho Křižánky a v neposlední řadě Ochotnický divadelní spolek LAVINA. [16]

5.5 Místní agenda 21

Obec Křižánky se přihlásila k programu MA 21 již v roce 2005. Protože jsou Křižánky jenom malou obcí, není možné napodobovat programy MA 21 větších obcí či měst. Naše obec se snaží nalézt vlastní cestu.

Za poslední čtyři roky se v rámci realizace programu MA21 podařilo uskutečnit řadu zajímavých projektů investičního i neinvestičního charakteru. Řada těchto projektů je zaměřena na práci s veřejností, komunitní akce, propagaci komunitního plánování nebo na veřejná projednávání projektových záměrů.

Akce se zaměřují na různé cílové skupiny, jako jsou: senioři, děti, členové místních spolků a sdružení, chataři a chalupáři.

Také realizované investiční akce se odrážejí ve strategických dokumentech, které vzešly z komunitního plánování.

Úspěšně zrealizované projekty v obci Křižánky od roku 2002 – 2010 naleznete v příloze P 1. [18], [19]

5.6 Stužky a ocenění

V roce 2007 a 2008 získala obec Křižánky čestné uznání. Dále v roce 2009 získala mimořádné ocenění za nejlepší projekt financovaný ze strukturálních fondů, komise ocenila nově postavené Vzdělávací centrum Křižánky, které bylo financováno ze strukturálních fondů EU a ze státního rozpočtu. V roce 2010 dostaly Křižánky v soutěži Vesnice Vysočiny Bílou stuhu za činnost mládeže.

6 NEJVĚTŠÍ REALIZOVANÝ PROJEKT V OBCI KŘIŽÁNKY

V roce 2007 naše obec získala finanční prostředky na realizaci projektu vzdělávacího centra ze strukturálních fondů EU.

6.1 Vzdělávací centrum

Vzdělávací centrum Křižánky bylo realizováno ze společného regionálního programu, priorita 3 – Rozvoj lidských zdrojů v regionech, opatření 3.1 – Infrastruktura pro rozvoj lidských zdrojů v regionech.

Stavba byla zahájena v březnu roku 2007 a dokončena v říjnu 2007.

Slavnostního otevření nového Vzdělávacího centra se také zúčastnili předsedkyně poslanecké sněmovny Miroslava Němcová a poslanec Ing. arch. Václav Mencl.

Cílem projektu bylo:

- Vytvoření vzdělávacích programů a projektů pro občany regionu přispívajících ke zlepšení možnosti uplatnit se na trhu práce, přispět tím k řešení nezaměstnanosti;
- Vytvoření technických podmínek pro vzdělávání dospělých v regionu;
- Spolupráce s organizacemi v regionu a s partnery při vytváření a realizaci projektu;
- Vytvořit prostor pro získání informací pro občany regionu o možnostech vzdělávání a získání uplatnění na trhu práce;
- Zvýšení vzdělanosti v regionu a schopnosti občanů uplatnit se na trhu práce;
- Integrace občanů zdravotně postižených do společnosti, zvýšení jejich sebevědomí a možnosti získat práci.

Výstupem projektu je:

- Nové vzdělávací středisko v obci Křižánky;
- Vnitřní vybavení vzdělávacího střediska;
- Připravený vzdělávací program pro cílové skupiny vytvořený ve spolupráci s partnery projektu;
- Vytvořené pracovní místo manažera vzdělávacího střediska na poloviční úvazek.

Tab. 3 – Rozpočet Vzdělávacího centra Křižánky, zdroj: [20]

Výdaje	1. etapa	2. etapa	Celkem
1. Lidské zdroje	0,-	0,-	0,-
2. Cestovné	0,-	0,-	0,-
3. Nákupy materiálu a zboží	0,-	510 672,-	510 672,-
4. Nákupy služeb	0,-	20 000,-	20 000,-
5. Investiční náklady	3 698 000,-	2 075 000,-	5 773 000,-
6. Jiné náklady	0,-	0,-	0,-
7. Předpokládané příjmy projektu získané během doby jeho realizace	0,-	0,-	0,-
I. Uznatelné výdaje celkem	4 400 620,-	3 100 750,-	7 501 370,-
II. Neuznatelné výdaje celkem	0,-	0,-	0,-
III. Celkové náklady projektu (I. + II.)	4 400 620,-	3 100 750,-	7 501 370,-

Následující ilustrativní foto dokládá jeden z nejúspěšnějších projektů obce, který byl financován ze strukturálního fondu Evropské unie.



Obr. 2 – Vzdělávací centrum Křižánky, zdroj: [21]

6.2 Možné alternativy financování stavby DPS

Pro obec Křižánky je možné čerpat finanční zdroje ze státního rozpočtu ČR, ale také z programu rozvoje venkova, který získává finanční prostředky z EU.

Finanční prostředky z Evropské unie:

- Program rozvoje venkova

Nespadá do strukturálních fondů EU, ale přesto čerpá prostředky z EU. Fond je finančně omezen, ale zbývá zde ještě stále množství finančních prostředků, které připadají na období roku 2007 – 2013. V případě obce Křižánky by přicházela v úvahu pouze Osa III., která má vypsánu výzvu na říjen roku 2011. Do této výzvy je možné zahrnout stavbu pečovatelského domu. Šance získat peněžní prostředky z tohoto programu je tak reálná.

Finanční prostředky ze státního rozpočtu ČR:

- Státní fond rozvoje bydlení

Na stránkách státního fondu rozvoje bydlení jsem se dále dočetla, že na rok 2011 nejsou schválené finanční prostředky pro tuto formu bydlení, protože fond je již zcela vyčerpán.

- Státní program podpory bydlení financovaný MMR

Na základě osobní schůzky s panem Dobiášem pracovníkem Městského úřadu v Novém Městě na Moravě, mi byly vysvětleny základní poznatky o evropských фондах. Pan Dobiáš se touto problematikou zabývá a rozumí ji. Cílem podpory ze státního programu je vznik podporovaných bytů na území České republiky sloužících k poskytování sociálního bydlení pro osoby, které mají ztížený přístup k bydlení v důsledku zvláštních potřeb vyplývajících z jejich nepříznivé sociální situace např. věk, zdravotní stav nebo sociální okolnosti jejich života. MMR vypisuje každoročně výzvu na stavbu těchto domů s pečovatelskou službou. Pro letošní rok je výzva již uzavřena. MMR nepřijímá žádné další žádosti, posuzuje pouze stávající a rozdělují finanční prostředky.

7 NÁVRH PROJEKTU

7.1 Dům s pečovatelskou službou

7.1.1 Popis projektu

Předmětem projektu je celková výstavba domu s pečovatelskou službou. Prostory na výstavbu domu jsou, ale obec nedisponuje takovou finanční částkou, aby si mohla výstavbu z vlastního rozpočtu dovolit.

Mnoho místních občanů tak odchází do okolních vesnic a měst, kde jsou pečovatelské domy již vybudovány. V rámci projektu jsem pátrala, zda se v okolních vesnicích a městech tyto domovy s pečovatelskou službou nachází a využívají. Zjistila jsem, že jsou již vybudovány v obci Svratouch, Chlumětín, Herálec, Sněžné. Také ve městech Hlinsko, Nové Město na Moravě, Žďár nad Sázavou a Polička.

Sama jsem navštívila Dům klidného stáří v obci Svratouch. Seznámila jsem se s provozem domova, abych měla představu, jak to v domově chodí a co všechno musí mít domov k dispozici. Mluvila jsem také s ubytovanými seniory, od kterých jsem se dozvěděla, že jsou spokojeni s poskytováním veškerých služeb. Dokonce mi dovolili nahlédnout do jejich osobních bytů. Byty jsou velmi dobře vybaveny s bezbariérovým přístupem. Dům má pouze jednu pečovatelku, která se stará o celý provoz a je neustále ve dne i v noci na telefonu v případě vyskytnutí se problémů seniorů.

7.1.2 Cílové skupiny projektu

Cílem projektu je vytvoření domu s pečovatelskou službou, který by dával zázemí seniorům, osobám se zdravotním postižením a dále poskytoval přístřeší rodinám, které se dostaly do nepříznivé životní situace.

7.1.3 Cíl projektu

- Zlepšit kvalitu života osob, které jsou mobilní, ale nezvládají již některé základní činnosti (např. nákupy, vaření obědů, osobní hygienu, praní, žehlení, úklid domácnosti a jiné);
- Poskytovat základní potřeby rodinám, které se ocitly v nepříznivé životní situaci;
- Individuálně podporovat rozvoj a zachování soběstačnosti mobilních lidí;
- Napomáhat sociálnímu začleňování osob, které jsou vyloučené společnosti;

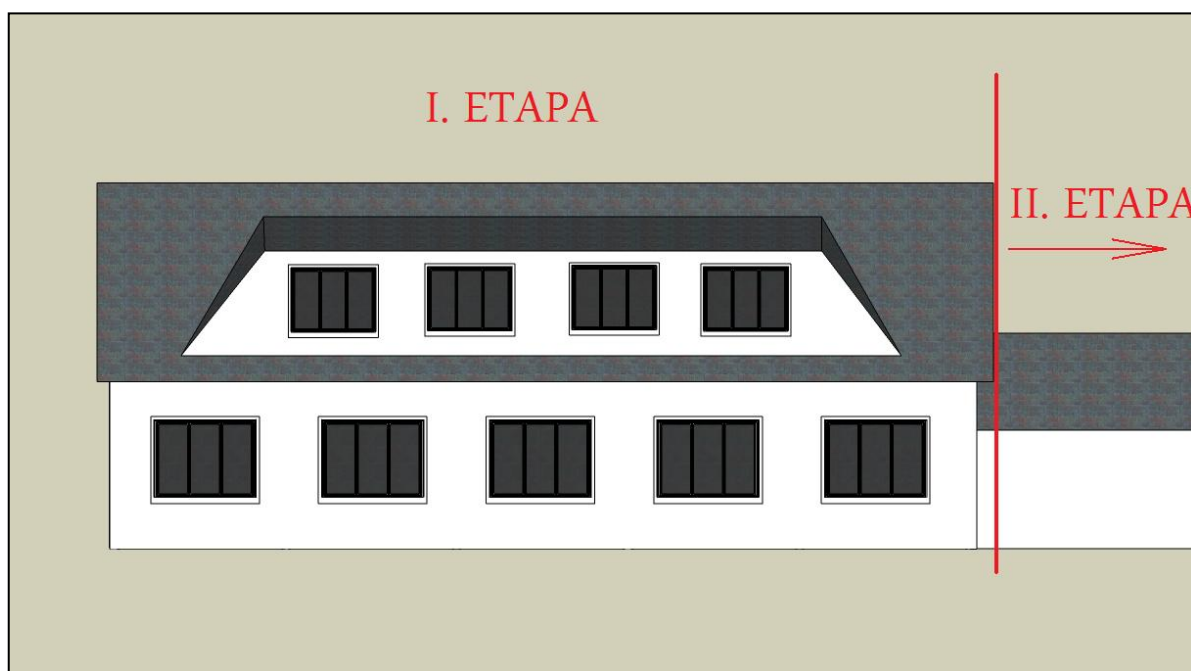
- Dát osobám pocit bezpečí;
- Dopřát osobám klidné stáří a dožití v obci;

7.1.4 Nákres domu s pečovatelskou službou

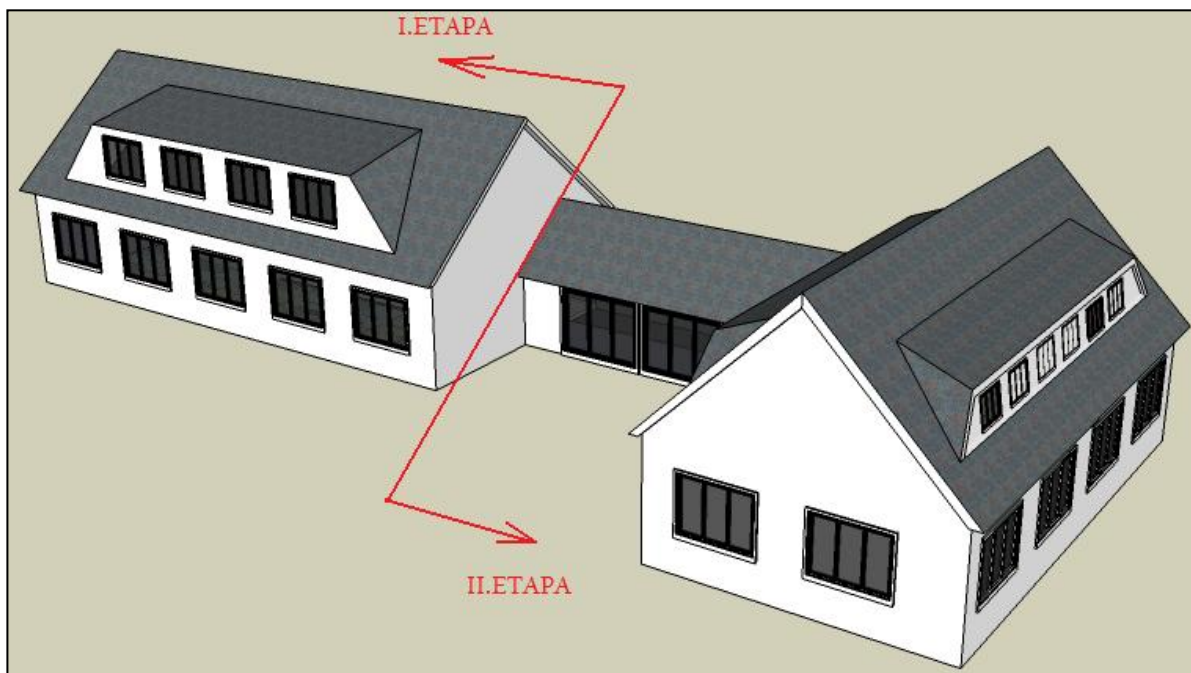
V rámci projektu by byla vybudována novostavba DPS. Jednalo by se o přízemní stavbu se sedlovou střechou a s obytným podkrovím. Stavba by zcela jistě měla být rozdělena do dvou etap, protože není možné financovat, tak velký objekt najednou. Pokusila jsem se načrtnout obrázek I. etapy DPS, která bude z PRV financována. Vzhled horní budovy vidíte na obr. 3. Objekt DPS bude spojen průchozí chodbou se stávající ZŠ a MŠ Křižánky. Přichází zde totiž v úvahu možnost, odebírat obědy pro seniory ze školní kuchyně.

Jelikož se prostor pro výstavbu DPS nachází v Chráněné krajinné oblasti Žďárské Vrchy, může zde být pouze přízemní stavba s obytným podkrovím. Protože se jedná o objekt, který by měl mít využitelné podkroví, musel by se zde vybudovat výtah.

V příloze P 2 naleznete územní plán obce Křižánky a místo, které je vymezeno pro stavbu DPS.



Obr. 3 – Nákres horní budovy DPS, zdroj: vlastní



Obr. 4 – Kompletní stavba domu s pečovatelskou službou, zdroj: vlastní

Toto je celkový vzhled domu s pečovatelskou službou po dostavbě II. etapy.

7.1.5 Dům s pečovatelskou službou by měl obsahovat

- 12 bytových jednotek;
- Kancelář pro personál pečovatelské služby;
- Výtah vedený do prvního poschodí;
- Ordinaci lékaře;
- Čekárnu pro pacienty.

Do budoucna se také počítá s výdejnou lékárňou, která by se nacházela v dolní budově.

7.1.6 Jedna bytová jednotka by měla obsahovat

- Jednolůžkový pokoj;
- Kuchyň včetně elektrického vařiče, mikrovlnné trouby a lednice;
- Spíž;
- Šatní skříň;
- Koupelnu a WC s bezbariérovým přístupem.



Obr. 5 – Rozložení jednotlivých pokojů, zdroj: vlastní

8 OBJEMOVÝ ROZPOČET HORNÍ BUDOVY

8.1 Předpokládané zdroje financování

Tab. 4 – Předpokládaný rozpočet výstavby DPS, zdroj: vlastní

Položka	Částka
Zpracování technické dokumentace (tj. projektová dokumentace)	80 000,-
Zpracování projektové dokumentace (tj. za zpracování žádosti do PRV)	20 000,-
Výdaje na výstavbu technické infrastruktury (tj. přípojka plynu, elektřiny, kanalizace, vodovodní přípojka)	100 000,-
Nákup technologie (tj. počítač pro personál, účetní a evidenční software)	50 000,-
Parkové úpravy (tj. urovnání terénu, zatravnění, záhony, výsadba keřů a stromů)	50 000,-
Stavební výdaje na dlažby a zpevněné plochy (tj. chodníčky, přístupové cesty k objektu)	100 000,-
Výdaje na stavbu (bez DPH)	8 610 000,-
DPH (neuznatelný náklad)	1 762 000,-

Objemový rozpočet horní budovy jsem sestavila po konzultaci s panem starostou obce Křižánky. Výdaje na stavbu DPS jsou stanoveny na 8 610 000 Kč bez DPH, přibližně tyto výdaje můžeme rozdělit na hrubou stavbu a zbytek na úpravy kolem objektu. Parkové úpravy se uskuteční tzv. věcným plněním – tedy vlastními silami žadatele.

DPH je pro obec neuznatelným nákladem. V roce 2011 činí DPH 10 %. V roce 2012 se předpokládá zvýšení DPH na 14 %. Pro obec by to v případě zvýšení DPH znamenalo, růst nákladů na výstavbu domu s pečovatelskou službou.

9 VÝCHOZÍ ANALÝZA PRO PROJEKT

Dotazníkové šetření obyvatel obce Křižánky proběhlo 2. dubna 2011. Dotazníky byly rozdány na setkání seniorů. Ukázka dotazníku se nachází v příloze P 3. Osloveno bylo 50 respondentů. Dotazník obsahuje dohromady 10 krátkých otázek.

Dotazník byl rozdělen do dvou částí. V první části respondenti vyplnili základní údaje o své osobě, druhá část byla zaměřena přímo na dům s pečovatelskou službou.

Níže uvedené tabulky obsahují celkové výsledky dotazníkového šetření obyvatel obce Křižánky.

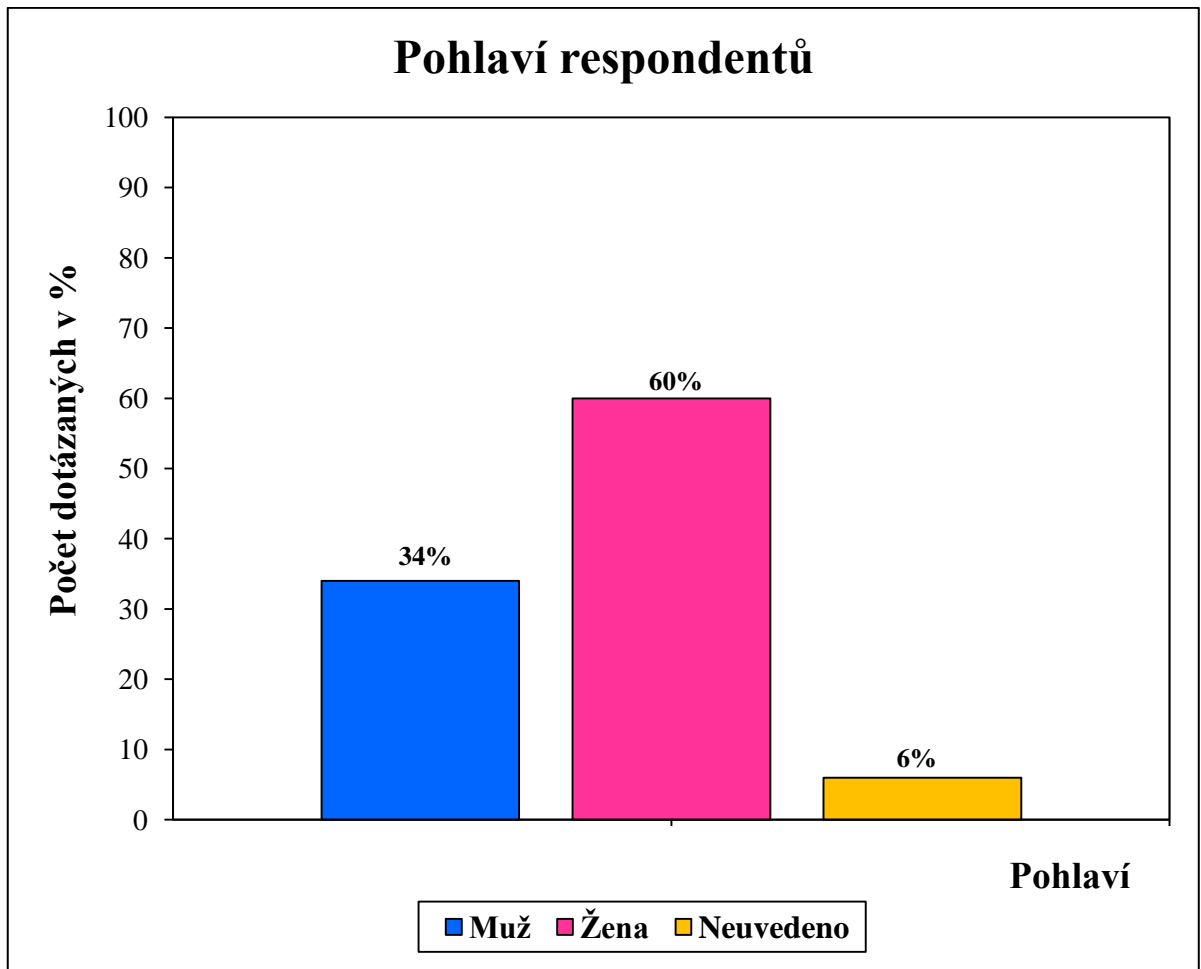
Tab. 5 – Vyhodnocení dotazníku, zdroj: vlastní

Vyhodnocení dotazníku		
Základní údaje o dotazovaném		
1. Pohlaví	Počet	%
Muž	17	34
Žena	30	60
Neuvedeno	3	6
2. Kolik je Vám let?	Počet	%
50 - 60	5	10
60 - 70	23	46
70 - 80	20	40
80 a více	1	2
Neuvedeno	1	2
3. Jak dlouho bydlíte v obci Křižánky?	Počet	%
1 - 4 let	1	2
5 - 9 let	1	2
10 - 24 let	5	10
25 a více let	19	38
Od narození	23	46
Neuvedeno	1	2
4. Ve které části Křižánek bydlíte?	Počet	%
České Křižánky	10	20
České Milovy	2	4
Moravské Křižánky	37	74
Neuvedeno	1	2
5. Jste pracující důchodce	Počet	%
ANO	5	10
NE	44	88
Neuvedeno	1	2
6. Žijete sám/a?	Počet	%
ANO	8	16
NE	40	80
Neuvedeno	2	4

Tab. 6 – Dotazník k DPS, zdroj: vlastní

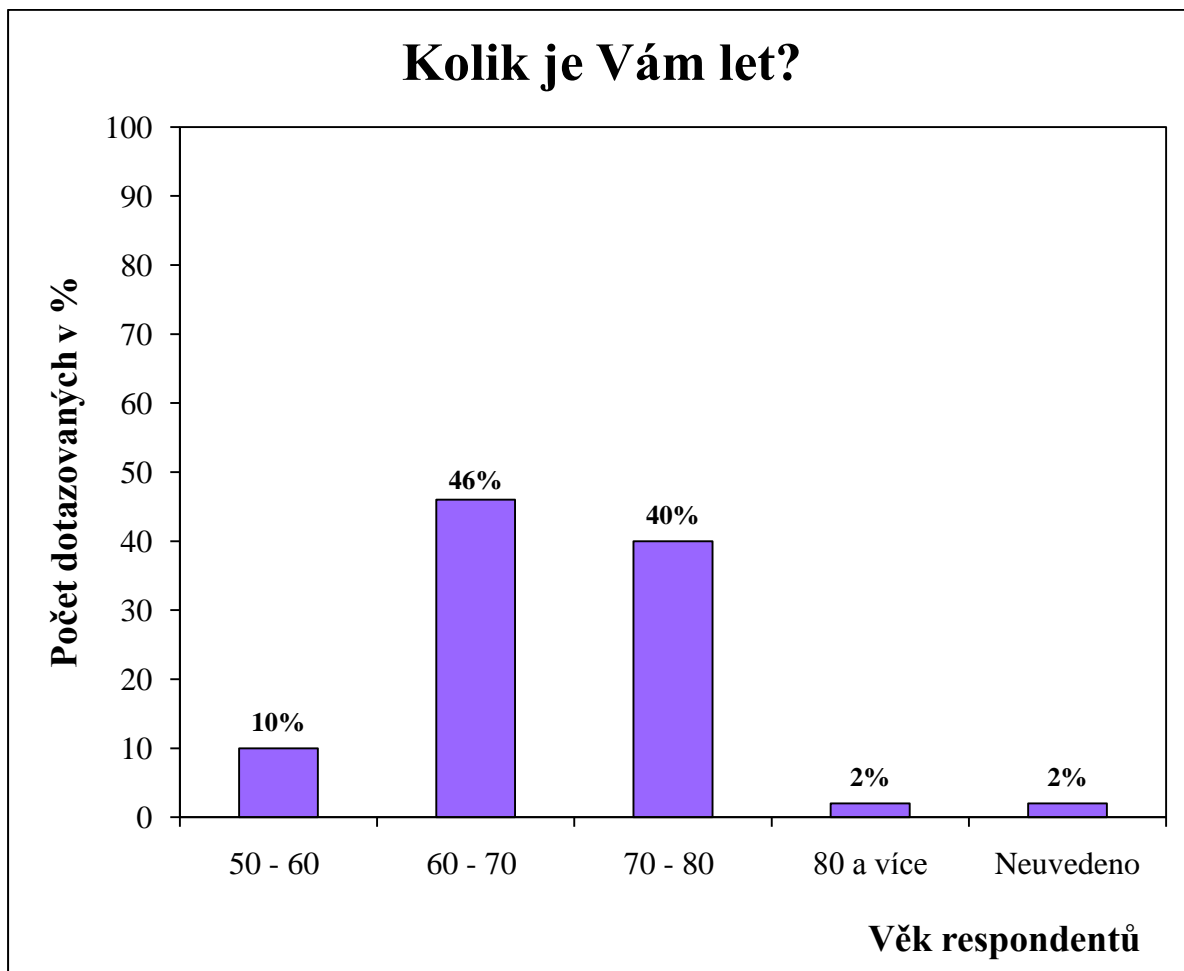
K DPS		
7. Byla by případná stavba objektu DPS nebo domu pro seniory pro naši obec přínosem?	Počet	%
ANO	44	88
NE	1	2
Neuvedeno	5	10
8. Zvažujete podání žádosti o bydlení v podobném zařízení?	Počet	%
ANO.....co nejdříve	3	6
ANO....do 5 let	2	4
NE	10	20
ANO..... někdy v budoucnu	25	50
Neuvedeno	10	20
9. Využil/a byste služby, dovozu obědů, pokud by byla součástí DPS?	Počet	%
ANO	30	60
NE	7	14
Neuvedeno	13	26
10. Byla by pro Vás přínosem výdejna léků v DPS?	Počet	%
ANO	36	72
NE	2	4
Neuvedeno	12	24

Každá otázka z dotazníku je převedena do grafické podoby pro rychlou orientaci v dotazníku. Výsledky jednotlivých grafů jsou uvedeny v procentech.



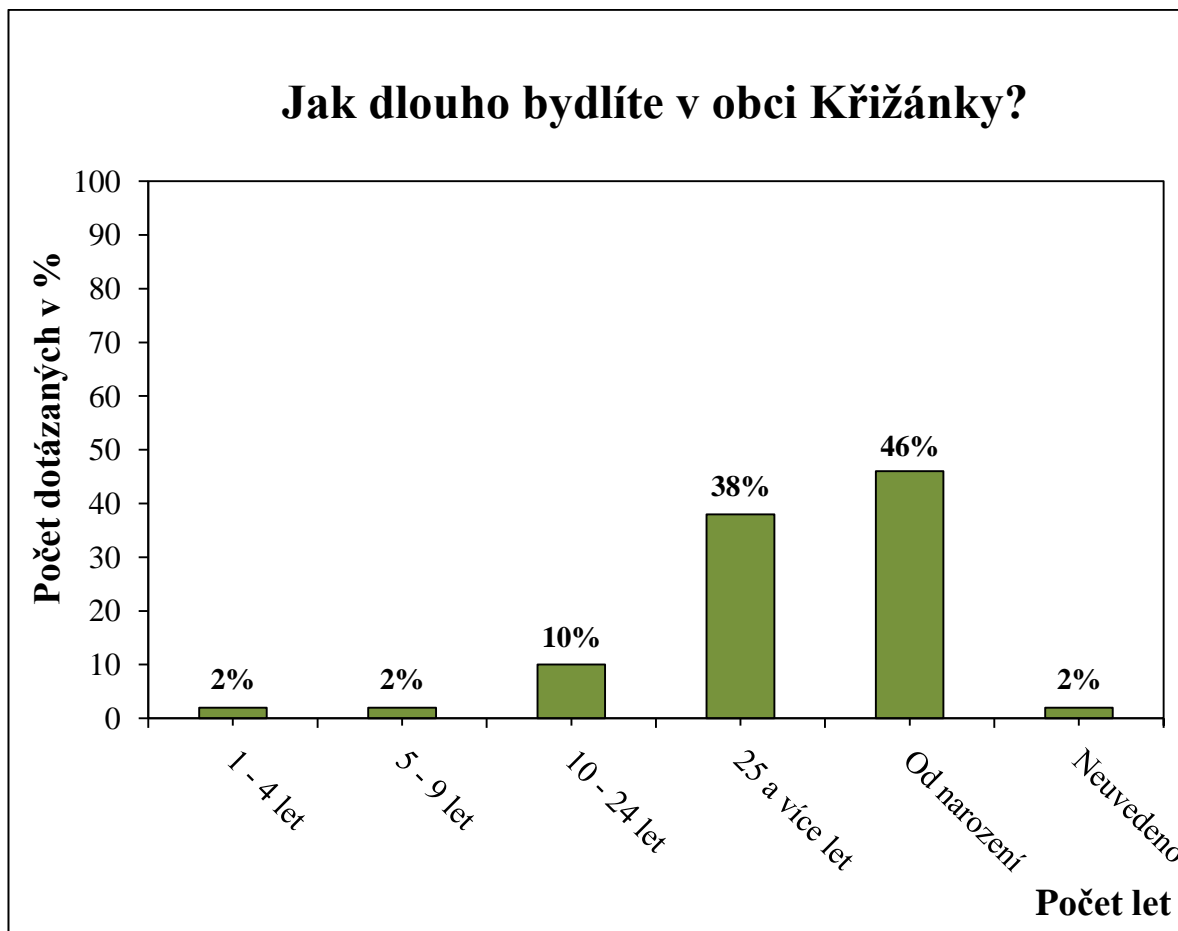
Graf 1 – Pohlaví respondentů, zdroj: vlastní

První otázka dotazníkového šetření pro seniory byla určit pohlaví jednotlivých respondentů. Oslovených respondentů bylo 50. Jedná se pouze o určitou část seniorů, kteří byli ochotni dotazník vyplnit. Z dotázaných padesáti seniorů bylo 17 mužů a 30 žen. Na grafu 1 lze také vidět, že z padesáti dotázaných respondentů, tři ze zúčastněných své dosavadní pohlaví neuvědli.



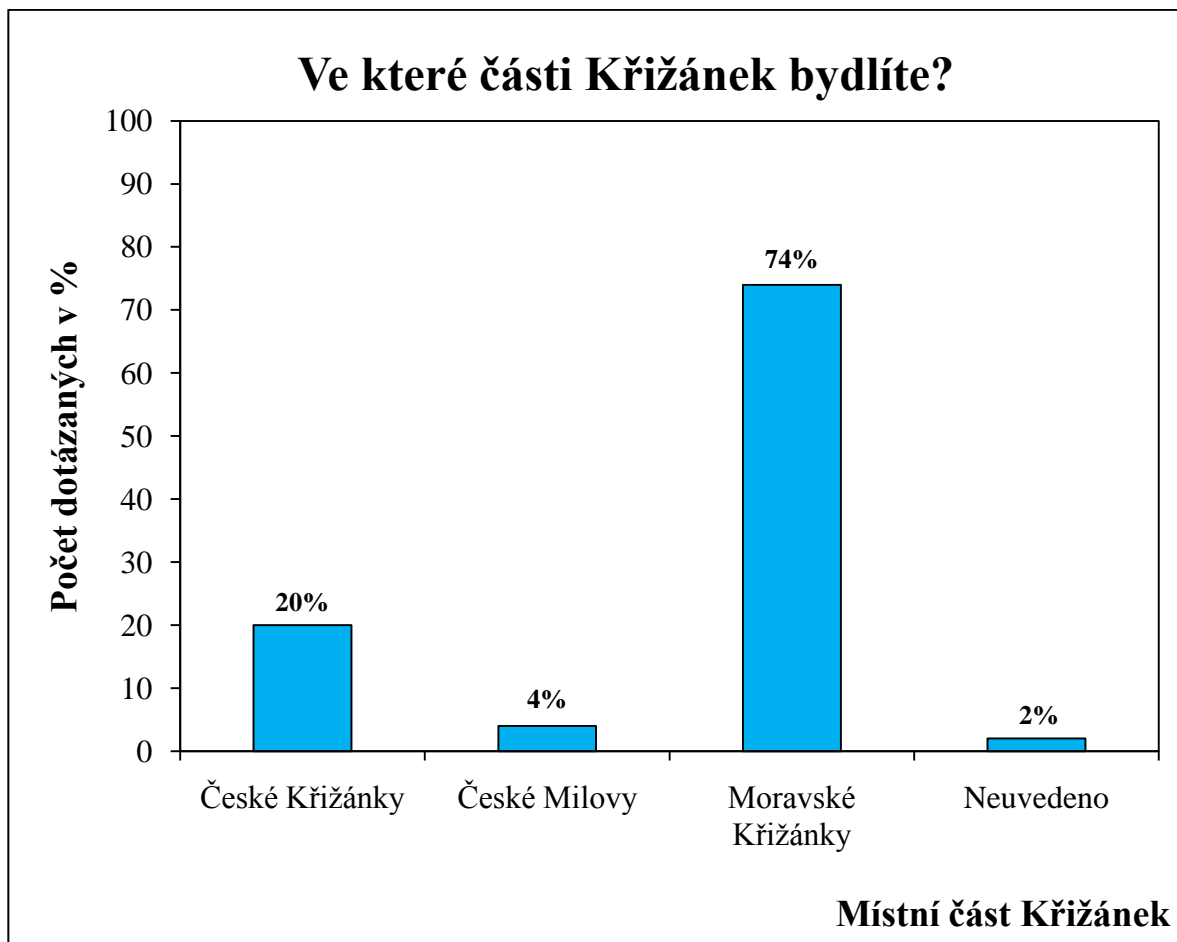
Graf 2 – Věková struktura respondentů, zdroj: vlastní

Druhá otázka se zabývá zjištěním věku jednotlivých respondentů. Dotázaným respondentům bylo od 50 – 80 a více let. Největší věkovou skupinou se stala kategorie respondentů od 60 – 70 let (počet respondentů 23). Poté následovala kategorie respondentů od 70 – 80 let (počet respondentů 20). Dále v obci žije část respondentů od 50 – 60 let (konkrétně 5 respondentů) a kategorie 80 a více má pouze jednoho respondent. Jeden z respondentů věk neuvedl.



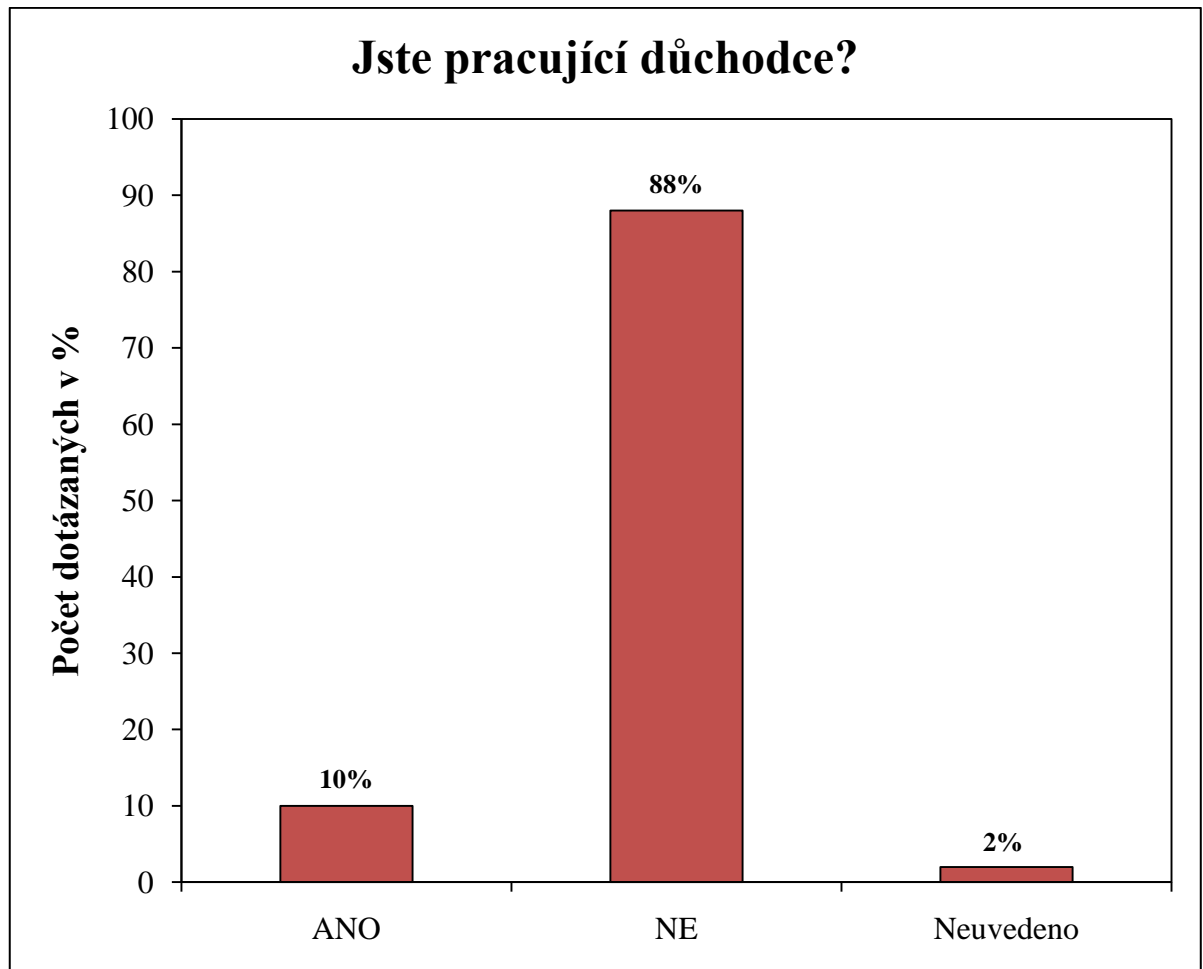
Graf 3 – Délka života respondentů v obci, zdroj: vlastní

Třetí otázka v dotazníku zjišťovala, délku života respondentů v obci Křižánky. Největší počet dotázaných bydlí v obci od narození (počet respondentů 23). Druhá největší skupina dotázaných bydlí v obci 25 a více let (počet respondentů 19). Pět respondentů bydlí v obci od 10 do 24 let. V kategorii 1 – 4 let bydlí 1 respondent a v kategorii 5 – 9 let také 1 respondent. Jeden z dotázaných neuvedl, jak dlouho bydlí v obci Křižánky.



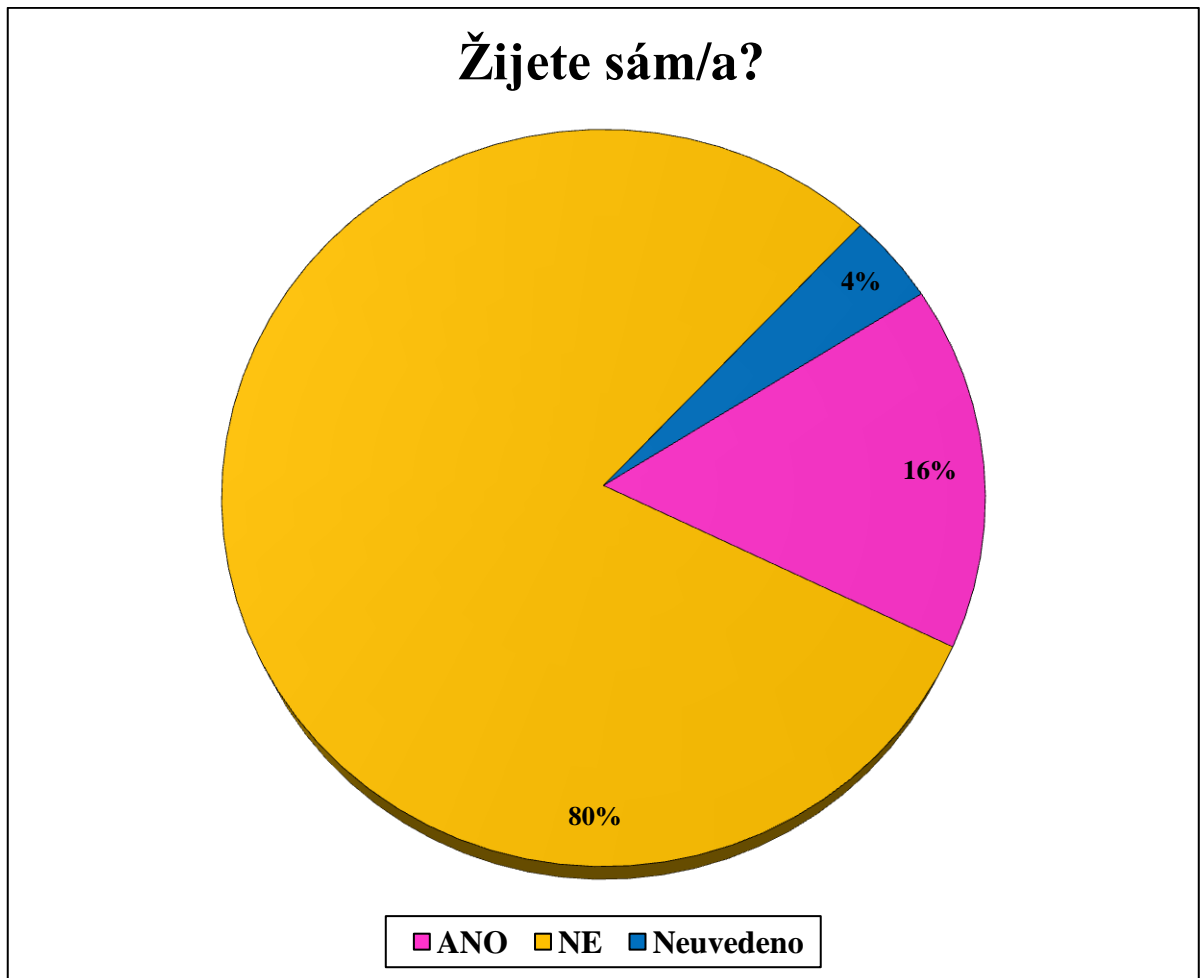
Graf 4 – Místní část obce kde žijí respondenti, zdroj: vlastní

Čtvrtá otázka v dotazníku se zabývá, ve které z místních částí obce Křižánky respondenti bydlí. Nejvíce dotázaných bydlí v místní části Moravské Křižánky (počet respondentů 37), v Českých Křižánkách bydlí 10 respondentů. Dále dva respondenti uvedli své bydliště na Českých Milovech a jeden z respondentů bydliště neuvedl.



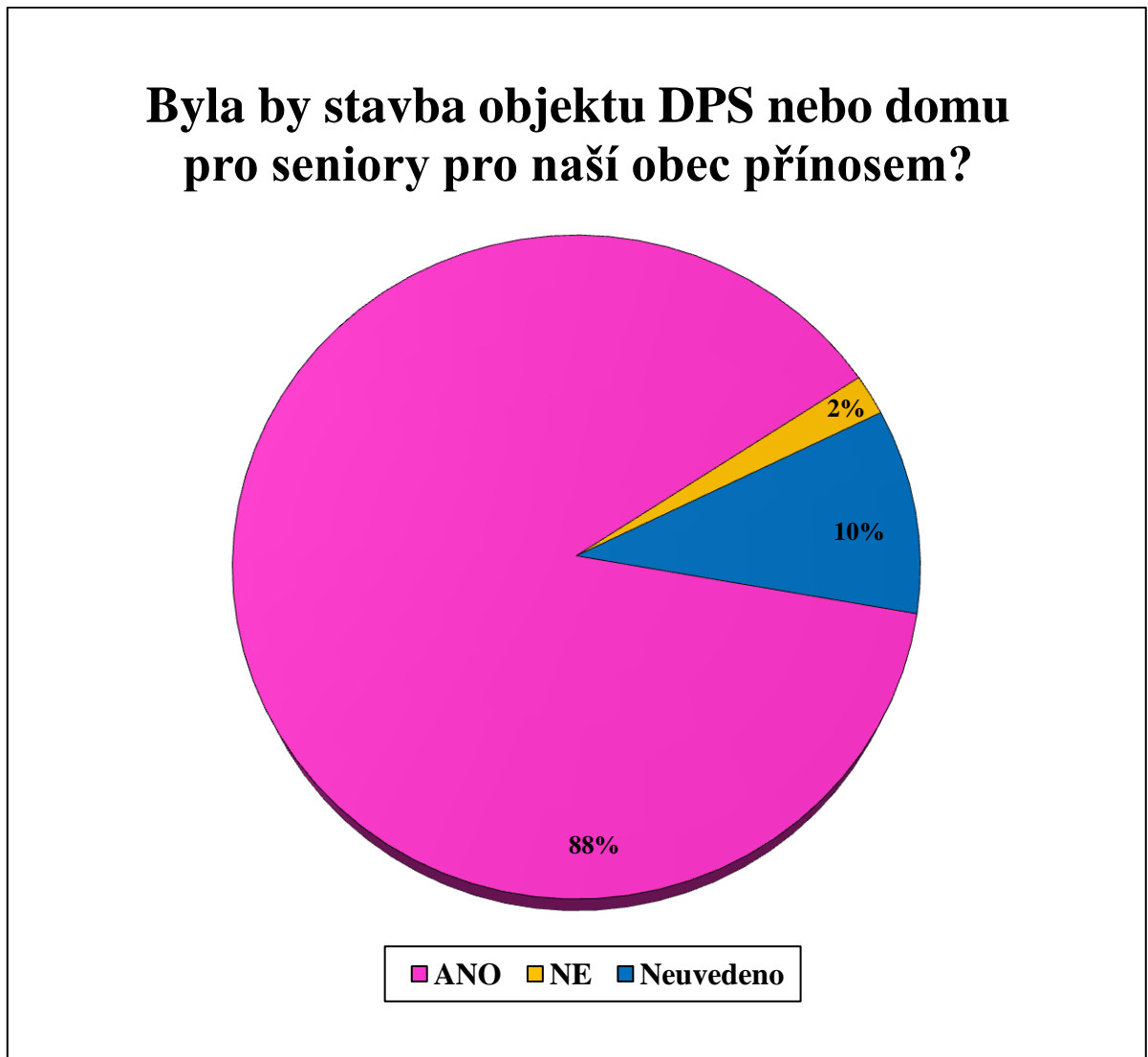
Graf 5 – Momentální pracovní stav respondenta, zdroj: vlastní

Pátá otázka v dotazníku zjišťovala, zda jsou ještě někteří respondenti pracující. Z grafu 5 lze vidět, že převážná většina dotázaných nepracuje (počet respondentů 44). Naopak 5 respondentů z padesáti dotázaných je stále ještě pracujících. Jeden z respondentů na tuto otázku neodpověděl.



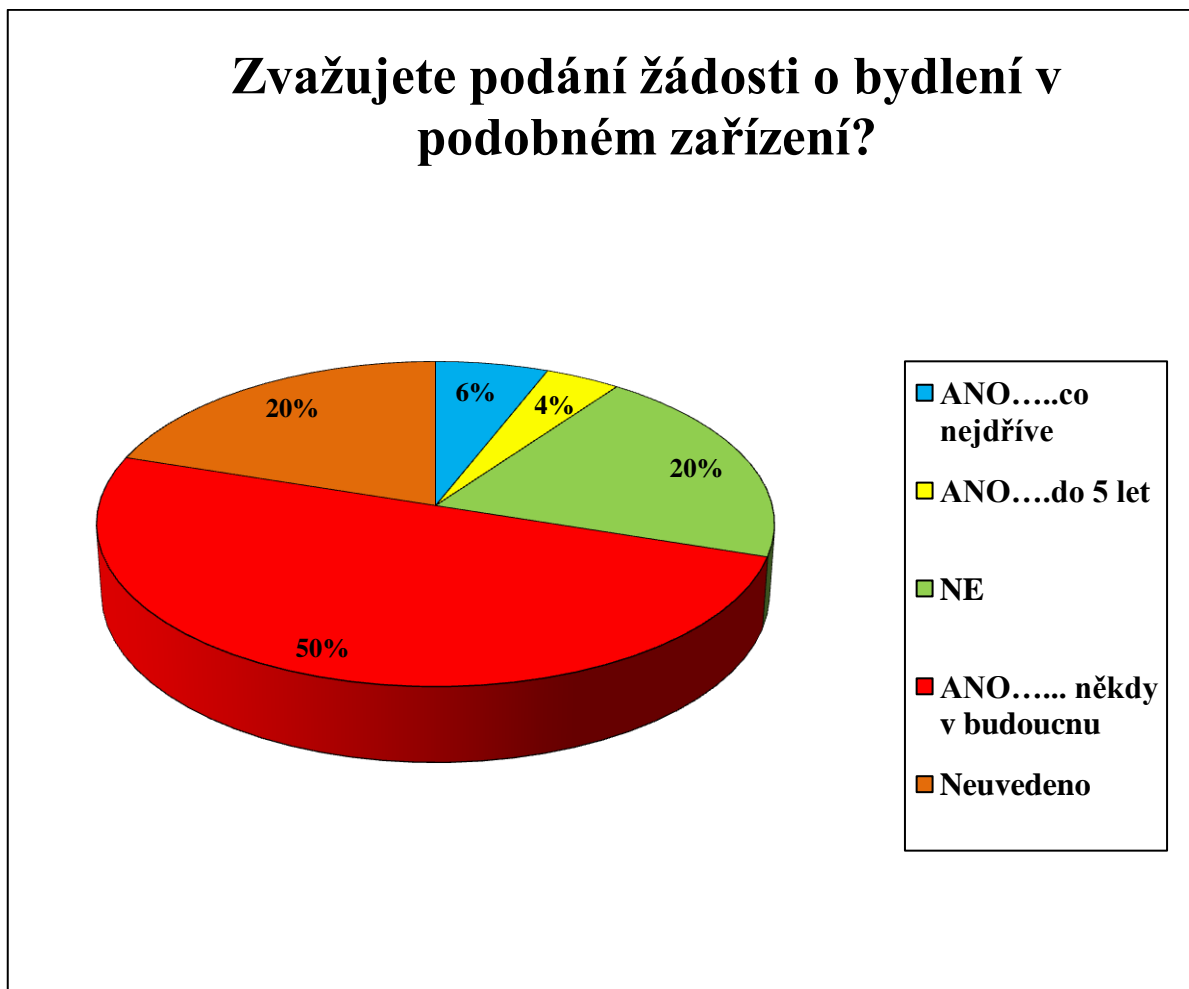
Graf 6 – Rodinný stav respondentů, zdroj: vlastní

Šestá otázka se zabývá tím, zda žijí dotázaní v samostatné domácnosti nebo s někým ve společné domácnosti. Většina respondentů nežije sama, ale s někým v domácnosti (počet respondentů 40). Osm respondentů z padesáti dotázaných je žijících v samostatné domácnosti a dva zbylí respondenti neuvedli, zda žijí sami nebo s někým.



Graf 7 – Využitelnost DPS v obci, zdroj: vlastní

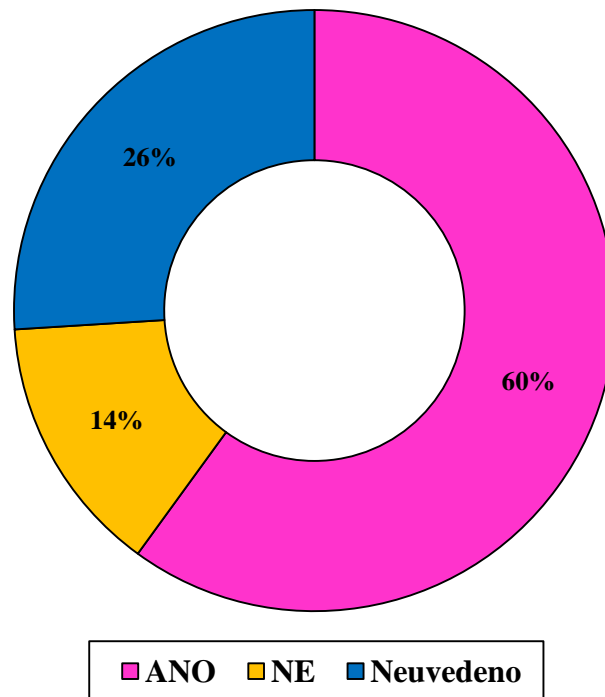
Sedmá otázka se týká výstavby DPS, zda by byla pro respondenty přínosem nebo naopak. V grafu 7 vidíme, že velké procento dotázaných by stavbu DPS přivítalo (počet respondentů 44). Jeden respondent by DPS nechtěl. Posledních 5 respondentů na tuto otázku nedokázalo odpovědět.



Graf 8 – Zájem respondentů o DPS, zdroj: vlastní

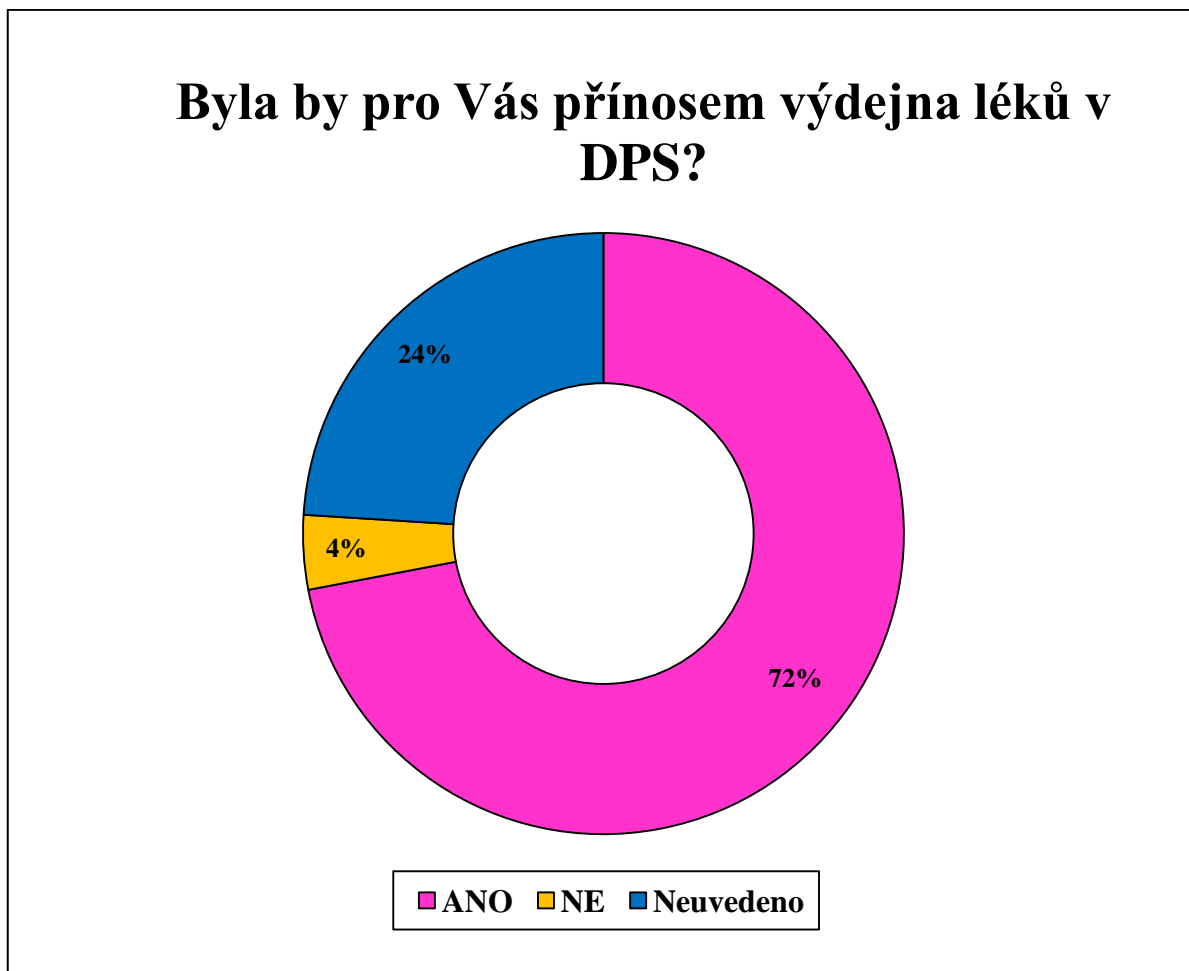
Osmá otázka zněla, zdali respondenti zvažují podat žádost o bydlení v DPS a v jakém časovém období. Polovina z dotázaných respondentů uvedla, že by měla zájem někdy v budoucnu o pobyt v DPS (počet respondentů 25). Tři z dotázaných by chtěly zažádat o pobyt v DPS co nejdříve a dva respondenti zvažují podání žádosti do pěti let. Deset respondentů z padesáti dotázaných nezvažuje podání žádosti a zbývajících deset respondentů odpověď na tuto otázku neuvedlo.

Využil/a byste služby, dovozu obědů, pokud by byla součástí DPS?



Graf 9 – Využití možnosti dovozu obědů z DPS, zdroj: vlastní

Devátá otázka se zabývá možností dovozu obědů. Více než polovina dotazovaných by možnost dovozu obědů uvítala (počet respondentů 30). Sedm respondentů o dovoz obědů nemá zájem. A zbylých 13 respondentů na tuto otázku neodpovědělo.



Graf 10 – Výdejna léků v DPS, zdroj: vlastní

Desátá otázka dotazníku se zabývala tím, zda by dotázaní využívali výdejnu léků, jež by byla součástí DPS. V grafu 10 můžeme vidět, že pro většinu dotázaných respondentů by výdejna léků byla přínosem (počet respondentů 36). Dva respondenti uvedli, že by pro ně výdejna léků nebyla přínosem. A zbylých 12 respondentů neodpovědělo.

Další kapitola pokračuje v přípravě podkladů pro projekt. SWOT analýza je nedílnou součástí žádosti o projekt.

10 HODNOCENÍ POMOCÍ SWOT ANALÝZY

Plánování projektu předchází nejprve analýza finanční situace. Na finanční situaci mohou působit vnější vlivy (např. změny kurzů, daně, poptávka, změny cen, atd.), ale také vnitřní vlivy (např. silné a slabé stránky podniku, hrozby a příležitosti). [22]

Silné stránky

- Zachovat seniorům dožití klidného stáří v obci;
- Velké množství kulturních akcí pro všechny věkové kategorie;
- Začleňování seniorů do dění v obci;
- Vzdělávání seniorů ve volném čase v různých zájmových oblastech;
- Klidné a tiché prostředí;
- Kvalita ovzduší a vody;
- Rozmanitá příroda a velká řada přírodních památek;
- Hustá síť značených turistických tras.

Slabé stránky

- Velká nezaměstnanost;
- Špatné uplatnění na trhu práce;
- Nedostatečná úroveň dopravní infrastruktury;
- Nedostatek pracovních míst v blízkosti obce;
- Odchod produktivních obyvatel za prací do větších měst.

Příležitosti

- Čerpání dotací z EU;
- Sociální integrace občanů se zdravotním postižením;
- Zvyšování kvality a efektivnosti zdravotnických a sociálních služeb;
- Možnost setkání a navázání vzájemných kontaktů se spoluobčany v regionu;
- Zviditelnění obce na veřejnosti;
- Zajištění prosperity obce.

Hrozby

- Opoždění výstavby domu s pečovatelskou službou kvůli nedostatku finančních prostředků z EU;
- Neschválení stavby DPS kvůli CHKO Žďárské Vrchy;
- Administrativní náročnost.

SWOT analýza vyslovuje závěr, ze kterého vyplývá, že vystavění domu s pečovatelskou službou by bylo pro obec přínosem. Obec Křižánky má spoustu silných stránek, ale musí si být také vědoma problémů, které mohou kolem výstavby nastat.

Oba výstupy tj. SWOT analýza a výchozí analýza pro projekt (v podobě dotazníkového šetření obyvatelstva obce Křižánky) budou využity jako podklady pro budoucí projekt.

11 VÝSLEDKY, VÝSTUPY A DOPORUČENÍ

Výsledkem této bakalářské práce jsou návrhy pro projekt výstavby DPS pro seniory.

Výstupem jsou podklady pro podání projektu:

- a) **Návrh rozpočtu**
- b) **Výchozí analýza (v podobě dotazníkového šetření obyvatelstva obce Křižánky)**
- c) **SWOT analýza**

Rozpočet je pouze odhadem současných nákladových položek. Je zde ale problém s DPH, které je pro obec neuznatelným nákladem. Navíc v příštím roce dojde pravděpodobně k jeho zvýšení a tím by i náklady obce vzrostly.

Výsledky výchozí analýzy v podobě dotazníkového šetření obyvatelstva obce Křižánky (viz kapitola 9) budou využity jako podklad pro projekt spolu se SWOT analýzou (viz kap 10). Výstupem je souhlasné stanovisko obyvatelstva a jejich zájem o výstavbu domu s pečovatelskou službou.

Posledním důležitým bodem bakalářské práce je vypracování **žádosti o dotaci z Programu rozvoje venkova**. Vyplněná žádost se nachází v příloze P 4.

Doporučení pro obec Křižánky: Dle všech analýz i z dotazníkového šetření vyplývá, že by občané obce Křižánky měli zájem o dům s pečovatelskou službou. Obec by měla co nejdříve podat žádost o dotaci z PRV, jelikož se jedná o jediný zdroj, ze kterého lze v současné době čerpat finanční prostředky na výstavbu DPS.

ZÁVĚR

Cílem bakalářské práce bylo doporučit obci Křižánky, z kterého fondu by mohla čerpat finanční prostředky při výstavbě domu s pečovatelskou službou. Z výsledků vyplynulo, že by se stavba dala realizovat z Programu rozvoje venkova, který není strukturálním fondem EU, ale přesto tyto finanční prostředky čerpá. Zjistila jsem ale, že čerpání dotací není vůbec jednoduché.

Pro sestavení žádosti je třeba velké množství podkladů, které musí obec předložit. Je zde také řada podmínek, které musí být dodrženy. Naštěstí naše obec do těchto podmínek spadá, jelikož žádost mohou podávat pouze obce do 500 obyvatel. Obec by si měla být vědoma také toho, že žádostí o dotace z PRV je velké množství a proto by měla svoji žádost podat co nejdříve a to do konce října 2011.

V teoretické části jsem se nejprve zabývala popisem strukturálních fondů EU a jejich podrobnějším členěním. Dále jsem zde zmínila Program rozvoje venkova, který by měl být hlavním zdrojem pro získání finančních prostředků na výstavbu DPS. V neposlední řadě bylo v teoretické části lehce nastíněno, co obnáší a čím se zabývá obecně domov s pečovatelskou službou.

Praktická část již obsahovala základní informace o obci Křižánky, kde by měl být projekt realizován. V práci jsem také uvedla místo, které je pro objekt vymezeno. Dále jsem popsala jeden z nejúspěšnějších projektů v obci Křižánky, jímž bylo Vzdělávací centrum vybudované v roce 2007. Poté jsem konkrétně popsala cíl mého projektu a jeho cílové skupiny. Pro lepší představu jsem vytvořila nákres celého objektu DPS a jeho vnitřní prostory.

Důležitým ukazatelem bylo navržení objemového rozpočtu stavby DPS. Vyšla mi částka, která není určitě malá. Ale nedá se říci, že by zde bylo počítáno s konkrétními čísly, jedná se spíše o orientační částku pro obec, která bude dále upřesněna. V případě této bakalářské práce se jedná pouze o objemový rozpočet horní budovy.

Dále jsem vypracovala obci Křižánky podklady pro projekt: tj. výchozí analýza (v podobě dotazníkového šetření obyvatelstva), SWOT analýza a návrh rozpočtu. Z výsledků vyplynulo, že podle předložených podkladů lze stavbu domu s pečovatelskou službou zrealizovat.

Závěrečným výstupem bylo vypracování žádosti o dotaci z Programu rozvoje venkova.

Obec Křižánky by výstavbou získala velmi mnoho, protože díky tomu, že by měla postaven dům s pečovatelskou službou, nedocházelo by k odchodu starších občanů do jiných pečovatelských domů. Občané Křižánek v produktivním věku by mohli v obci nalézt pracovní místo.

RESUMÉ

The goal of the Bachelor Thesis was to recommend to Křižánky village the fund, from which this village could obtain the funds for the construction of the Nursery house. The results show that this construction should be realized from The State Agricultural Intervention Fund, which is not the Structural fund of the EU, but used its financial meanings. I found out that grants obtaining is not easy.

For the request compilation is necessary to have a lot of basic dates, which have to be bring forward. There are also conditions which have to be fulfilled. Our village fulfill conditions, because the request compilation could be forwarded only by the villages with maximally 500 inhabitants. Village should also know that there exists a quantity of requests from The State Agricultural Intervention Fund and this is the reason to put forward this request as soon as possible, latest till the end of October 2011.

In the theoretical part I firstly dealt with the description of the structural funds of the EU and its detailed structure. As the next point I mentioned also The State Agricultural Intervention Fund, which should be the main source to get the funds for the construction of the Nursery house. Also I mentioned the description of the Nursery house and its purpose.

The practical part includes basic information about the Křižánky village, where should be the programme realized. Also I mentioned the place of realization. There is also the description of the most successfully project in Křižánky – Educational centre established in 2007. Then I detailed describe the goal of my project and its target group. For better imagination I enclosed the drawing of the whole facility and its inner areas.

The important indicator was the suggestion of the volume budget of the construction for the Nursery house. The amount is not small. The calculation is not with the exact amounts, it's only the estimated sum for the village, which have to be specify. In this Bachelor thesis it's only the volume budget of the upper building.

I also elaborated for the Křižánky village the grounds for the village – it means starting analysis (questionnaire surfy of the inhabitants), SWOT analysis and budget suggestion. The result shows that the construction of the Nursery houses could be realized.

The final output was the elaboration of the request compilation from The State Agricultural Intervention Fund.

There are several advantages for the village Křižánky, thanks to this there will be a Nursery house and the older inhabitants should stay in the village. The inhabitants in the productive ages should find a job in the village Křižánky.

SEZNAM POUŽITÉ LITERATURY

- [1] PŘICHYSTAL, Aleš. *Kuchařka pro žadatele z fondů EU, aneb, Jak uvařit dobrý projekt*. Nymburk : Vega-L, 2008. 153 s. ISBN 978-80-86757-94-0.
- [2] *Strukturální fondy EU* [online]. 2007 [cit. 2011-02-26]. Regionální politika EU. Dostupné z WWW: <<http://www.strukturalni-fondy.cz/Informace-o-fondech-EU/Regionalni-politika-EU>>.
- [3] MAREK, Dan; KANTOR, Tomáš. *Příprava a řízení projektů strukturálních fondů Evropské unie*. 2. aktualiz. a dopl. vyd. Brno : Společnost pro odbornou literaturu - Barrister , 2009. 215 s. ISBN 978-80-87029-56-5.
- [4] PAVLÁK, Miroslav. *Lidské zdroje a fondy EU: Evropský sociální fond jako nástroj spolufinancování projektů v oblasti rozvoje lidských zdrojů*. 1. vyd. Praha : ASPI, 2006. 127 s. ISBN 80-7357-139-0.
- [5] VILAMOVIČ, Šárka. *Čerpáme finanční zdroje Evropské unie: praktický průvodce*. 1. vyd. Praha : Grada Publishing, 2005. 200 s. ISBN 80-247-1194-X.
- [6] WOKOUN, René. *Strukturální fondy a obce I*. 1. vyd. Praha : ASPI, 2006. 146 s. ISBN 80-7357-138-2.
- [7] *Strukturální fondy EU* [online]. 2007 [cit. 2011-02-27]. Fondy Evropské unie. Dostupné z WWW: <<http://www.strukturalni-fondy.cz/Informace-o-fondech-EU>>.
- [8] *Portál pro podnikání a export* [online]. 2009 [cit. 2011-02-27]. Evropská územní spolupráce. Dostupné z WWW: <<http://www.businessinfo.cz/cz/clanek/zdroje-financovani-z-eu-2007-2013/evropska-uzemni-spoluprace/1001573/42525/>>.
- [9] *Strukturální fondy EU* [online]. 2007 [cit. 2011-02-27]. Programy 2007 - 2013. Dostupné z WWW: <<http://www.strukturalni-fondy.cz/Programy-2007-2013>>.
- [10] PROVAZNÍKOVÁ, Romana. *Financování měst, obcí a regionů: teorie a praxe*. 2. aktualiz. a rozš. vyd. Praha : Grada, 2009. 304 s. ISBN 978-80-247-2789-9.

- [11] *JUDr. Richard Falbr* [online]. 2009 [cit. 2011-04-05]. Přehled dotačních programů a příležitostí. Dostupné z WWW: <<http://www.falbr.cz/dotace/2011/duben-2011-dotace-cr.pdf>>.
- [12] *Státní zemědělský intervenční fond* [online]. 2008 [cit. 2011-03-19]. Program rozvoje venkova. Dostupné z WWW: <http://www.szif.cz/irj/portal/anonymous/CmDocument?rid=%2Fapa_anon%2Fcs%2Fdokumenty_ke_stazeni%2Fefafd%2F1292867031026.pdf>.
- [13] *Longevita* [online]. 2005 [cit. 2011-03-10]. Dům s pečovatelskou službou. Dostupné z WWW: <<http://www.longevita.cz/leve-menu-obsah/slovnicek-pojmu/115-254-dum-s-pecovatelskou-sluzbou.htm>>.
- [14] *Zákon o sociálních službách* [online]. 2009 [cit. 2011-03-10]. Osobní asistence. Dostupné z WWW: <<http://www.osobniasistence.cz/?tema=1&article=5&detail=1&page=2>>.
- [15] *Pečovatelská služba* [online]. 2006 [cit. 2011-03-19]. Informace o službě. Dostupné z WWW: <<http://www.pecovatelskasluzba.cz/informace.html>>.
- [16] *Křižánky* [online]. 2009 [cit. 2011-03-07]. Oficiální stránky obce - Křižánky. Dostupné z WWW: <<http://sites.google.com/site/krizanky/>>.
- [17] VÍTEK, Jan. *Křižánky: 610 let obce*. 700 výtisků. Tišnov : SURSUM, 2002. 43 s.
- [18] *Zdravá obec Křižánky - MA21* [online]. 2005 [cit. 2011-03-08]. Informace o realizaci programu MA21 v obci Křižánky. Dostupné z WWW: <<http://sites.google.com/site/krizankyma21/project-definition>>.
- [19] *Zdravá obec Křižánky - MA21* [online]. 2005 [cit. 2011-03-08]. Realizované projekty. Dostupné z WWW: <<http://sites.google.com/site/krizankyma21/realizovane-projekty>>.
- [20] Interní materiály obce Křižánky

- [21] *Stavba Vysočiny* [online]. 2007 [cit. 2011-03-20]. Vzdělávací centrum Křižánky. Dostupné z WWW: <<http://www.stavbavysociny.cz/2007/vzdelavaci-centrum-krizanky.html>>.
- [22] VALACH, Josef. *Finanční řízení podniku*. Praha : Ekopress, 2003. 324 s. ISBN 80-86119-21-1.
- [23] Územní plán obce, interní materiály obce Křižánky

SEZNAM POUŽITÝCH SYMBOLŮ A ZKRATEK

HSS	Politika hospodářské a sociální soudržnosti
EU	Evropská unie
HDP	Hrubý domácí produkt
SF	Strukturální fondy
ERDF	Evropský fond pro regionální rozvoj
ESF	Evropský sociální fond
FS	Fond Soudržnosti
EAGGF	Evropský zemědělský podpůrný a záruční fond
EFF	Evropský rybářský fond
OSVČ	Osoba samostatně výdělečně činná
PO	Právnícká osoba
MZE	Ministerstvo zemědělství
ICT	Informační a komunikační technologie
OP	Operační program
SOP	Sektorový operační program
ROP	Regionální operační program
EÚS	Evropská územní spolupráce
ČR	Česká Republika
PRV	Program rozvoje venkova
EAFRD	Evropský zemědělský fond pro rozvoj venkova
ČOV	Čistička odpadních vod
MO	Místní organizace
DPS	Dům s pečovatelskou službou
CHKO	Chráněná krajinná oblast

KD	Kulturní dům
ČSSD	Česká strana sociálně demokratická
KSČM	Komunistická strana Čech a Moravy
MA	Místní agenda
HZS	Hasičský záchranný sbor
SDH	Sbor dobrovolných hasičů
SROP	Společný regionální operační program
MŽP	Ministerstvo životního prostředí
MMR	Ministerstvo pro místní rozvoj
ZŠ	Základní škola
MŠ	Mateřská škola
MF	Ministerstvo financí
DPH	Daň z přidané hodnoty
SWOT	Analýza silných a slabých stránek, hrozeb a příležitosti
Např.	Například
Obr.	Obrázek
Tab.	Tabulka
Atd.	A tak dále
Ha	Hektar
Sb.	Sbírka
%	Procento
€	Euro
§	Paragraf
Č.	Číslo

SEZNAM OBRÁZKŮ

Obr. 1 – Mapa obce Křižánky, zdroj: vlastní.....	25
Obr. 2 – Vzdělávací centrum Křižánky, zdroj: [21]	31
Obr. 3 – Nákres horní budovy DPS, zdroj: vlastní	34
Obr. 4 – Kompletní stavba domu s pečovatelskou službou, zdroj: vlastní.....	35
Obr. 5 – Rozložení jednotlivých pokojů, zdroj: vlastní	36

SEZNAM TABULEK

Tab. 1 – Přehled operačních programů v letech 2007 – 2013, zdroj: [10]	17
Tab. 2 – Harmonogram podpor z PRV v letech 2008 – 2011, zdroj: [12]	21
Tab. 3 – Rozpočet Vzdělávacího centra Křižánky, zdroj: [20]	30
Tab. 4 – Předpokládaný rozpočet výstavby DPS, zdroj: vlastní.....	37
Tab. 5 – Vyhodnocení dotazníku, zdroj: vlastní.....	39
Tab. 6 – Dotazník k DPS, zdroj: vlastní	40

SEZNAM GRAFŮ

Graf 1 – Pohlaví respondentů, zdroj: vlastní	41
Graf 2 – Věková struktura respondentů, zdroj: vlastní	42
Graf 3 – Délka života respondentů v obci, zdroj: vlastní	43
Graf 4 – Místní část obce kde žijí respondenti, zdroj: vlastní	44
Graf 5 – Momentální pracovní stav respondenta, zdroj: vlastní.....	45
Graf 6 – Rodinný stav respondentů, zdroj: vlastní	46
Graf 7 – Využitelnost DPS v obci, zdroj: vlastní	47
Graf 8 – Zájem respondentů o DPS, zdroj: vlastní	48
Graf 9 – Využití možnosti dovozu obědů z DPS, zdroj: vlastní.....	49
Graf 10 – Výdejna léků v DPS, zdroj: vlastní	50

SEZNAM PŘÍLOH

- P I Úspěšně zrealizované projekty od roku 2002 – 2010
- P II Prostor vymezený pro dům s pečovatelskou službou
- P III Dotazník zájmu o stavbu domu s pečovatelskou službou
- P IV Žádost o dotaci z Programu rozvoje venkova

**PŘÍLOHA P I: ÚSPĚŠNĚ ZREALIZOVANÉ PROJEKTY OD ROKU
2002 – 2010**

Realizované projekty v obci Křižánky od roku 2002 - 2010				
Rok	Program	Název akce	Celkové náklady (v tis. Kč)	Přidělená dotace (v tis. Kč)
2002	Program obnovy vesnice	Výměna střešní krytiny na OÚ Křižánky	176	86
2005	Program obnovy vesnice	Oprava místních komunikací	303	120
	Fond Vysočiny (Rozvoj vesnice)	Oprava místních komunikací v místní části České Křižánky	434	200
	Státní fond životního prostředí	Plynofikace obce Křižánky	15 190	6 565
2006	Státní fond životního prostředí	Plynofikace obecních budov	372	170
	Fond Vysočiny (Systém sběru a třídění odpadu 2006)	Třídění odpadu v obci Křižánky	43	21
2007	Ministerstvo financí ČR	Rekonstrukce budovy školy I. etapa	3 780	3 500
	MŽP ČR - podpora MA21	MA 21 v obci Křižánky	5	5
	Ochrana obecního majetku v kraji Vysočina	Elektronické zabezpečení budovy OÚ Křižánky	38	23
	Podpora naplňování a propagace principů místní Agendy 21 a Zdraví 21 v kraji Vysočina	Komunitní plánování a zavádění principů MA 21 v obci Křižánky	82	53
	Podpora obnovy venkova - MMR	Pojďme si hrát	255	175
	Podpora obnovy venkova Vysočiny 2007	Rekonstrukce prodejny potravin	265	119
	Společný regionální operační program	Vzdělávací centrum v obci Křižánky	7 540	6 600
	Fond Vysočiny	Zabezpečení PC ve Vzdělávacím centru	7	3

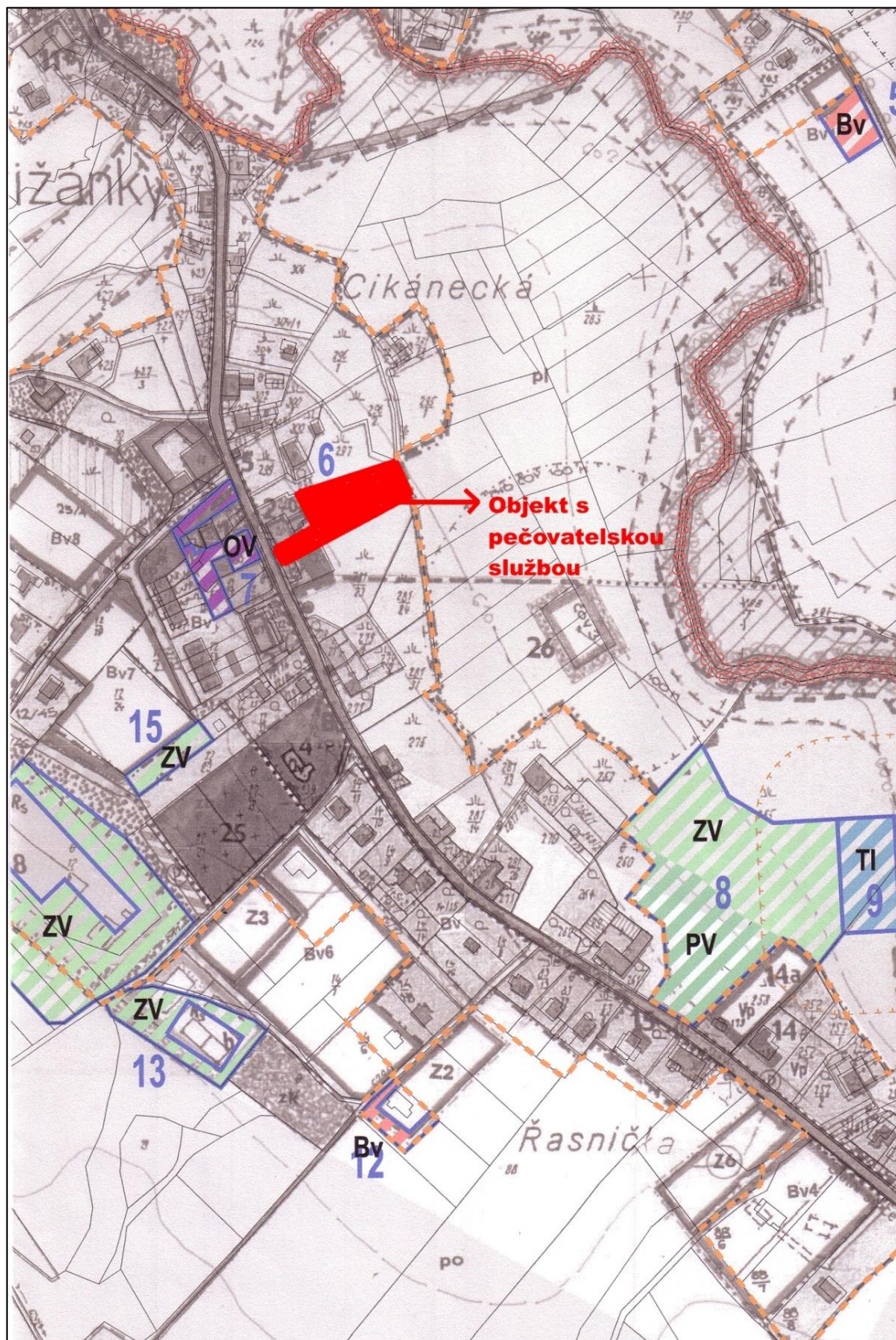
Pozn.: Pokračování na další straně

Rok	Program	Název akce	Celkové náklady (v tis. Kč)	Přídělná dotace (v tis. Kč)
2008	Podpora naplňování a propagace principů místní Agendy 21 a Zdraví 21 v kraji Vysočina	Podpora zdravého životního stylu v ZŠ Křižánky	100	60
	Podpora naplňování a propagace principů místní Agendy 21 a Zdraví 21 v kraji Vysočina	Podpora zdravého životního stylu v ZŠ Křižánky - pokračování	100	60
	Podpora naplňování a propagace principů místní Agendy 21 a Zdraví 21 v kraji Vysočina	Podpora k plánování a zavádění principů MA21 v obci Křižánky	100	60
	Podpora obnovy venkova – MMR	Namaluj si náves	430	300
	Podpora obnovy venkova Vysočiny 2007	Vnější opravy budovy ZŠ Křižánky	280	140
	Fond Vysočiny	Zastavte se u nás!	120	48
	Fond Vysočiny	Kompostéry v obci	69	34
	Ministerstvo financí ČR	Rekonstrukce budovy školy II. etapa	3 939	3 400
	Podpora kulturních akcí	Oslavy 111. let od založení SDH Křižánky	53	32
Fond Vysočiny	Vzdělávání v oblasti IT v obci Křižánky	78	39	
2009	Generální ředitelství HZS	Stavba hasičské zbrojnice v obci Křižánky	6 120	6 000
	Podpora obnovy venkova Vysočiny 2009	Oprava hřbitova v místní části České Milovy	301	150
	Podpora obnovy venkova – MMR	Oprava zvonice v místní části České Milovy	390	273
	Podpora obnovy venkova – MMR	Úprava prostranství před vzdělávacím centrem	286	227
	Fond Vysočiny	Projektová dokumentace k územnímu řízení kanalizace a ČOV	250	120
	Podpora naplňování a propagace principů místní Agendy 21 a Zdraví 21 v kraji Vysočina	Komunitní akce a zavádění principů MA21 v obci Křižánky v roce 2009	100	60
	Podpora naplňování a propagace principů místní Agendy 21 a Zdraví 21 v kraji Vysočina	Komunitní akce a zavádění principů MA21 v obci Křižánky v roce 2009 - II	100	60

Pozn.: Pokračování na další straně

2010	Fond Vysočiny	Rozvoj venkova 2009	464	200
	Podpora naplňování a propagace principů místní Agendy 21 a Zdraví 21 v kraji Vysočiny	Komunitní akce a zavádění principů MA21 v obci Křižánky v roce 2010 - 2. projekt	85	50
	Podpora naplňování a propagace principů místní Agendy 21 a Zdraví 21 v kraji Vysočiny	Komunitní akce a zavádění principů MA21 v obci Křižánky v roce 2010	85	50
	Program obnovy venkova Vysočiny 2010	Bezdrátový rozhlas Křižánky	309	111
	Program rozvoje venkova	Oprava místní komunikace, veř. prostranství a osvětlení v lokalitě Kyšperka	580	522
	Revolvingový fond MŽP	Zapojování veřejnosti do rozvoje obce Křižánky	488	410

**PŘÍLOHA P II: PROSTOR VYMEZENÝ PRO DŮM
S PEČOVATELSKOU SLUŽBOU**



PŘÍLOHA P III: DOTAZNÍK ZÁJMU O STAVBU DOMU S PEČOVATELSKOU SLUŽBOU

DOTAZNÍK ZÁJMU O STAVBU DOMU S PEČOVATELSKOU SLUŽBOU

Dobrý den, prosím Vás o vyplnění krátkého dotazníku, který je součástí mé bakalářské práce na téma Návrh projektu domu s pečovatelskou službou pro obec Křižánky z fondů EU. Dotazník je anonymní, nezávazný a v mé práci se objeví pouze vyhodnocení dotazníků jako celku.

Základní údaje:

- 1. Pohlaví - jsem:** *Označte křížkem* muž žena
- 2. Jak dlouho bydlíte v obci Křižánky?** *Označte křížkem*

méně než rok	<input type="checkbox"/>	10 – 24 let	<input type="checkbox"/>
1 – 4 let	<input type="checkbox"/>	25 a více let	<input type="checkbox"/>
5 – 9 let	<input type="checkbox"/>	od narození	<input type="checkbox"/>
- 3. Ve které části Křižánek bydlíte?** *Označte křížkem*

České Křižánky	<input type="checkbox"/>
České Milovy	<input type="checkbox"/>
Moravské Křižánky	<input type="checkbox"/>
- 4. Jste pracující důchodce?** *Označte křížkem*

ANO	<input type="checkbox"/>	NE	<input type="checkbox"/>
-----	--------------------------	----	--------------------------
- 5. Žijete sám/a?** *Označte křížkem*

ANO	<input type="checkbox"/>	NE	<input type="checkbox"/>
-----	--------------------------	----	--------------------------
- 6. Dosažený věk respondentů:** *Označte křížkem*

50 - 60	<input type="checkbox"/>	60 - 70	<input type="checkbox"/>	70 - 80	<input type="checkbox"/>	80 a více	<input type="checkbox"/>
---------	--------------------------	---------	--------------------------	---------	--------------------------	-----------	--------------------------
- 7. Byla by případná stavba objektu DPS nebo domu pro seniory pro naši obec přínosem?** *Označte křížkem*

ANO	<input type="checkbox"/>	NE	<input type="checkbox"/>
-----	--------------------------	----	--------------------------

8. Zvažujete podání žádosti o bydlení v podobném zařízení? Označte křížkem

ANO ... co nejdříve NE

ANO ... do 5 let ANO... někdy v budoucnu

9. Využil/a byste služby, dovozu obědů, pokud by byla součástí DPS? Označte křížkem


ANO NE

10. Byla by pro Vás přínosem výdejna léků v DPS? Označte křížkem

ANO NE

Děkuji Lucie Krpálková

PŘÍLOHA P IV: ŽÁDOST O DOTACI Z PROGRAMU ROZVOJE VENKOVA

Žadatel vyplňuje pouze bíle podbarvená pole		* Žadatel označí křížkem	
1.Registrační číslo žádosti		2.Datum přijetí žádosti 3.Hodina přijetí	
 SZIF Státní zemědělský intervenční fond		Žádost o dotaci z Programu rozvoje venkova A1 Informace o žadateli	
Ve Smečkách 33 110 00 Praha 1 www.szif.cz		Strana 1 z 11	
5.Osa: III	6.Sk.opatření: III.2.	7.Opatření: III.2.1.	8.Podopatření: III.2.1.2.
9.Název opatření resp. podopatření: Občanské vybavení a služby			
10.Záměr: a		11.Název záměru: Občanské vybavení a služby	
12.Název projektu (max. 100 znaků i s mezerami): Dům s pečovatelskou službou v obci Křížánky			
13.Pracoviště SZIF příslušné k administraci žádosti: RO Brno			
Údaje o žadateli		14.* Právnícká osoba <input checked="" type="checkbox"/> / Fyzická osoba <input type="checkbox"/>	
Právnícká osoba:		15.* Plátce DPH <input type="checkbox"/> / Neplátce DPH <input checked="" type="checkbox"/>	
16.Název: Obec Křížánky		17.Právní forma: 801-Obec nebo městská část hlavního města	
Fyzická osoba:			
18.Titul před: Ing.	19.Jméno: Jan	20.Příjmení: Sedláček	21.Titul za:
22.Rodné číslo:	23.Datum narození:		
Právnícká i fyzická osoba:			
24.IČ: 00531677		25.DíČ (je-li přiděleno):	
Sídlo firmy (PO)/trvalé bydliště (FO) - dle výpisu z obchodního rejstříku resp. jiného osvědčení právního statusu			
26.Ulice: Moravské Křížánky	27.Č.p.: 116	28.Č.o.:	29.PSČ: 56662332
30.Obec: 31.Část obce/městská část: Moravské Křížánky		32.NUTS 4 (okres): Žďár nad Sázavou	
33.Telefon: 56662332	34.Fax: 56662332	35.E-mail: obec.krizanky@worldonline.cz	
Adresa pro doručování (vyplňuje se pouze, je-li odlišná od trvalého bydliště - FO, resp. sídla firmy - PO)			
36.Ulice:	37.Č.p.:	38.Č.o.:	39.PSČ: 40.Obec:
41.Část obce/městská část:	42.NUTS 4 (okres):		
Kontaktní odpovědné osoby pro poskytování informací			
43.Titul před: Ing.	44.Jméno: Jan	45.Příjmení: Sedláček	46.Titul za:
47.Telefon: 56662332	48.Mobilní telefon: 724076338	49.Fax:	50.E-mail: starosta@obeckrizanky.cz
Bankovní spojení žadatele			
51.Číslo účtu: 000000-0014420751	52.Kód banky: 0100		
Předregistrační štítek			
53.V: Křížánkách	54.Dne: 05.04.2011	55.Jméno a podpis žadatele (statutárního zástupce)	56.Razítko žadatele
57.V:	58.Dne:		
59.Ověřil a převzal:			

Žadatel vyplňuje pouze bílé podbarvená pole

□□□□ / □□□□ / □□□□□□□□ / □□□□□□□□□□

Menu

* Žadatel označí křížkem

Strana 2 z 11



Žádost o dotaci z Programu rozvoje venkova A2 Struktura financování projektu

Ve Smečkách 33
110 00 Praha 1
www.szif.cz

Struktura financování projektu

3. Celkové výdaje projektu

1 0 7 7 2 0 0 0 KČ

4. Nezpůsobilé výdaje projektu = hodnota pole 3. - hodnota pole 5.

1 7 6 2 0 0 0 0 KČ

5. Celkové způsobilé výdaje projektu

9 0 1 0 0 0 0 0 KČ

6. Způsobilé výdaje, ze kterých je stanovena dotace = hodnotě pole 13. na straně B3

9 0 1 0 0 0 0 0 KČ

7. Procento dotace

9 0 %

8. Dotace = hodnota pole 6. x hodnota pole 7. / 100

8 1 0 9 0 0 0 0 KČ

9. Příspěvek společenství - EU (%) - stanoveno ve specifické části Pravidel pro žadatele

7 5 %

10. Příspěvek společenství - EU (Kč) = hodnota pole 8. x hodnota pole 9. / 100

6 0 8 1 7 5 0 0 KČ

11. Příspěvek z národních zdrojů (%) - stanoveno ve specifické části Pravidel pro žadatele

2 5 %

12. Příspěvek z národních zdrojů (Kč) = hodnota pole 8. x hodnota pole 11. / 100

2 0 2 7 2 5 0 0 KČ

13.V:

14.Dne:

15.Jméno a podpis žadatele
(statutárního zástupce)

16.Razítko žadatele

17.V:

18.Dne:

19.Ověřil a převzal:

V0101.01

Žadatel vyplňuje pouze bílé podbarvená pole

* Žadatel označí křížkem

□□□□ / □□□□ / □□□□□□□□ / □□□□□□□□□□

Menu

Strana 3 z 11

1.Registrační číslo žádosti



Žádost o dotaci z Programu rozvoje venkova A3 v případě průběžného financování - skupina opatření III.2.

Ve Smečkách 33
110 00 Praha 1
www.szif.cz

Termín předložení průběžné žádosti o proplacení

3.Měsíc předložení průběžné žádosti o proplacení
5.2012

Způsobilé výdaje projektu

4. Celkové způsobilé výdaje projektu	1 0 6 2 0 0 0 0 0	Kč
5. Způsobilé výdaje, ze kterých je stanovena dotace = hodnota pole 15. + hodnota pole 29.	9 0 1 0 0 0 0 0 0	Kč
6. Způsobilé výdaje, ze kterých je stanovena dotace pro průběžnou platbu = hodnotě pole 15.	4 2 0 0 0 0 0 0 0	Kč
7. Způsobilé výdaje, ze kterých je stanovena dotace pro konečné vyúčtování = hodnotě pole 29	4 8 1 0 0 0 0 0 0	Kč
8. Procento dotace	9 0	%
9. Dotace pro průběžnou platbu = hodnota pole 6. x hodnota pole 8. / 100	3 7 8 0 0 0 0 0 0	Kč
10. Dotace pro konečné vyúčtování = hodnota pole 7. x hodnota pole 8. / 100	4 3 2 9 0 0 0 0 0	Kč

Způsobilé výdaje, ze kterých je stanovena dotace pro průběžnou platbu

Činnosti, které budou v projektu řešeny - rozpis způsobilých výdajů
Č.ř. 11.Text

12.Kód	13.Způsobilé výdaje (Kč)	14.VP/L/O
<input checked="" type="checkbox"/> 1. výdaje na zpracování technické dokumentace	020 8 0 0 0 0 0	Ostatní
<input checked="" type="checkbox"/> 2. výdaje na zpracování projektové dokumentace	019 2 0 0 0 0 0	Ostatní
<input checked="" type="checkbox"/> 3. stavební výdaje na novou výstavbu budov, ploch, včetně rozvodů, vytápění a sociálního zařízení v oblasti sociální infrastruktury	006 4 0 0 0 0 0 0	Ostatní
<input checked="" type="checkbox"/> 4. stavební výdaje na stavební obnovu a/nebo novou výstavbu sítí technické infrastruktury v nezbytném rozsahu pro realizaci projektu	012 1 0 0 0 0 0 0	Ostatní
<input checked="" type="checkbox"/> 5.		
<input checked="" type="checkbox"/> 6.		
<input checked="" type="checkbox"/> 7.		
<input checked="" type="checkbox"/> 8.		
<input checked="" type="checkbox"/> 9.		
<input checked="" type="checkbox"/> 10.		

Přidat výdaj

Způsobilé výdaje, ze kterých je stanovena dotace (Kč) 4 2 0 0 0 0 0 0

16.V: Křížánkách
17.Dne: 05.04.2011
20.V:
21.Dne:
22.Ověřil a převzal:

18.Jméno a podpis žadatele
(statutárního zástupce)

19.Razítko žadatele

Žadatel vyplňuje pouze bílé podbarvená pole

* Žadatel označí křížkem

□□□□ / □□□□ / □□□□□□□□ / □□□□ / □□□□□□□□

Menu

Strana 4 z 11

23.Registrační číslo žádosti



Žádost o dotaci z Programu rozvoje venkova A4 v případě průběžného financování - skupina opatření III.2.

Ve Smečkách 33
110 00 Praha 1
www.szif.cz

Způsobilé výdaje, ze kterých je stanovena dotace pro konečné vyúčtování

Činnosti, které budou v projektu řešeny - rozpis způsobilých výdajů

Č.ř.	25.Text	26.Kód	27.Způsobilé výdaje (Kč)	28.VP/LJO
<input checked="" type="checkbox"/> 1.	stavební výdaje na novou výstavbu budov, ploch, včetně rozvodů, vytápění a sociálního zařízení v oblasti sociální infrastruktury	006	4 6 1 0 0 0 0	Ostatní
<input checked="" type="checkbox"/> 2.	výdaje na nákup technologie, zařízení, vybavení, hardware, software souvisejících s projektem do 10% způsobilých výdajů na projekt, ze kterých je stanovena dotace	018	5 0 0 0 0 0	Ostatní
<input checked="" type="checkbox"/> 3.	výdaje na parkové úpravy v zastavěném území obce (intravilánu) v souvislosti s projektem	014	5 0 0 0 0 0	Věcné plnění
<input checked="" type="checkbox"/> 4.	stavební výdaje na zpevnění ploch a pokládku zpevněných povrchů a dlažeb v souvislosti s projektem	013	1 0 0 0 0 0	Ostatní
<input checked="" type="checkbox"/> 5.				

Přidat výdaj

Způsobilé výdaje, ze kterých je stanovena dotace (Kč) 4 8 1 0 0 0 0

30.V: Křížánkách	31.Dne: 05.04.2011	32.Jméno a podpis žadatele (statutárního zástupce)	33.Razítko žadatele
34.V:	35.Dne:		
36.Ověřil a převzal:			

V0101.01

Žadatel vyplňuje pouze bíle podbarvená pole

* Žadatel označí křížkem

____/____/____/____/____/____

Menu

Strana 5 z 11

1.Registrační číslo žádosti



Žádost o dotaci z Programu rozvoje venkova B1 Popis projektu - všeobecná strana

Ve Smečkách 33
110 00 Praha 1
www.szif.cz

Projekt

3.Popis projektu:

Projekt předpokládá zajištění infrastruktury pro ubytování seniorů a zajištění pečovatelské služby pro uvedenou cílovou skupinu obyvatel naší obce. Bude vybudována budova DPS s dostatečnou kapacitou pro potřeby našich seniorů.

4.Popis výchozího stavu a zdůvodnění projektu:

V současné době není v naší obci žádné podobné zařízení ani zde není poskytována pečovatelská služba. Někteří senioři se proto stěhují do DPS jiných obcí a měst. Změna prostředí může být pro tuto cílovou skupinu stresující. Podobně jako v jiných obcích a městech naší země postupně přibývá počet seniorů.

5.Cíle projektu:

Cílem projektu je vybudování 12 bytových jednotek a zázemí pro personál DPS.

Celkový harmonogram projektu

Název aktivity/fáze

Harmonogram

6.Přprava projektové dokumentace

Od:

Do:

7.Podání žádosti o dotaci

05.04.2011

31.08.2011

8.Realizace projektu

31.10.2011

31.10.2011

01.04.2012

31.10.2012

Termín předložení žádosti o proplacení

9.Datum předložení žádosti o proplacení:

30.11.2012

Místa realizace projektu

Přidat místo

Objekt/předmět č. 1

10.Název:

11.Právní vztah k předmětu dotace:

Vlastnické právo - výhradní vlastnictví

12.Ulice:

13.Č.p.:

14.Č.o.:

15.PSČ:

16.Obec:

17.Část obce/městská část:

18.NUTS 4 (okres):

19.Katastrální území:

Moravské Křižánky

Žďár nad Sázavou

Moravské Křižánky

20.Parcelní číslo/číslo:

281/22

21.Popis umístění projektu:

Lokalita se nachází v centrální části obce za budovou základní školy.

Zpracovatel projektu

22.Titul před:

23.Jméno:

24.Příjmení:

25.Titul za:

Ing.

Jan

Sedláček

26.Telefon:

27.Mobilní telefon:

28.Fax:

29.E-mail:

566662332

724076338

starosta@obeckrizanky.cz

30.V:

Křižánkách

31.Dne:

05.04.2011

32.Jméno a podpis žadatele
(statutárního zástupce)

33.Razítko žadatele

34.V:

35.Dne:

36.Ověřil a převzal:

V0101_01

Žadatel vyplňuje pouze bílé podbarvená pole

* Žadatel označí křížkem

____/____/____/____/____

Menu

Strana 7 z 11

1.Registrační číslo žádosti



Žádost o dotaci z Programu rozvoje venkova B3 Způsobilé výdaje projektu

Ve Smečkách 33
110 00 Praha 1
www.szif.cz

Činnosti, které budou v projektu řešeny - rozpis způsobilých výdajů projektu, ze kterých je stanovena dotace

3.Objekt/předmět č. 0

Č.f.	4.Text	5.Kód	6.Způsobilé výdaje (Kč)	7.VP/L/O
<input checked="" type="checkbox"/>	1. stavební výdaje na novou výstavbu budov, ploch, včetně rozvodů, vytápění a sociálního zařízení v oblasti sociální infrastruktury	006	8 6 1 0 0 0 0	Ostatní
Č.f.	8.Text podkódu			
<input checked="" type="checkbox"/>	1. stavební výdaje na novou výstavbu budov, ploch, včetně rozvodů, vytápění a sociálního zařízení v oblasti sociální infrastruktury			
Č.f.	9.Obsah způsobilého výdaje - limit			
1.	stavební výdaje na novou výstavbu budov, ploch, včetně rozvodů, vytápění a sociálního zařízení v oblasti sociální infrastruktury		8 6 1 0 0 0 0	
				Přidat podkód
<input checked="" type="checkbox"/>	2. výdaje na zpracování technické dokumentace	020	8 0 0 0 0 0	Ostatní
Č.f.	8.Text podkódu			
<input checked="" type="checkbox"/>	1. výdaje na zpracování technické dokumentace			
Č.f.	9.Obsah způsobilého výdaje - limit			
1.	výdaje na zpracování technické dokumentace		8 0 0 0 0 0	
				Přidat podkód
<input checked="" type="checkbox"/>	3. výdaje na zpracování projektové dokumentace	019	2 0 0 0 0 0	Ostatní
Č.f.	8.Text podkódu			
<input checked="" type="checkbox"/>	1. výdaje na zpracování projektové dokumentace			
Č.f.	9.Obsah způsobilého výdaje - limit			
1.	výdaje na zpracování projektové dokumentace		2 0 0 0 0 0	
				Přidat podkód
<input checked="" type="checkbox"/>	4. stavební výdaje na stavební obnovu a/nebo novou výstavbu sítí technické infrastruktury v nezbytném rozsahu pro realizaci projektu	012	1 0 0 0 0 0	Ostatní
Č.f.	8.Text podkódu			
<input checked="" type="checkbox"/>	1. stavební výdaje na stavební obnovu a/nebo novou výstavbu sítí technické infrastruktury v nezbytném rozsahu pro realizaci projektu			
Č.f.	9.Obsah způsobilého výdaje - limit			
1.	stavební výdaje na stavební obnovu a/nebo novou výstavbu sítí technické infrastruktury v nezbytném rozsahu pro realizaci projektu		1 0 0 0 0 0	
				Přidat podkód
<input checked="" type="checkbox"/>	5. stavební výdaje na zpevnění ploch a pokládku zpevněných povrchů a dlažeb v souvislosti s projektem	013	1 0 0 0 0 0	Ostatní
Č.f.	8.Text podkódu			
<input checked="" type="checkbox"/>	1. stavební výdaje na zpevnění ploch a pokládku zpevněných povrchů a dlažeb v souvislosti s projektem			
Č.f.	9.Obsah způsobilého výdaje - limit			
1.	stavební výdaje na zpevnění ploch a pokládku zpevněných povrchů a dlažeb v souvislosti s projektem		1 0 0 0 0 0	
				Přidat podkód
<input checked="" type="checkbox"/>	6. výdaje na parkové úpravy v zastavěném území obce (intravilánu) v souvislosti s projektem	014	5 0 0 0 0 0	Všech plnění

14.V:

Křížánkách

15.Dne:

05.04.2011

16.Jméno a podpis žadatele
(statutárního zástupce)

17.Razítko žadatele

18.V:

19.Dne:

20.Ověření a převzal:

V0101.01

Žadatel vyplňuje pouze bílé podbarvená pole

□□□□□□□□ / □□□□□□□□ / □□□□□□□□

Menu

* Žadatel označí křížkem

Strana 8 z 11



Žádost o dotaci z Programu rozvoje venkova B3 Způsobilé výdaje projektu

Ve Smečkách 33
110 00 Praha 1
www.szif.cz

Č.f. 8.Text podkódu

1. výdaje na parkové úpravy v zastavěném území obce (intravilánu) v souvislosti s projektem

Č.f. 9.Obsah způsobilého výdaje - limit

10.Způsobilé výdaje (Kč)

11.Jednotka

12.Počet jednotek

1. výdaje na parkové úpravy v zastavěném území obce (intravilánu) v souvislosti s projektem

5 0 0 0 0

Přidat podkód

Č.f. 4.Text

5.Kód

6.Způsobilé výdaje (Kč)

7.VP/L/O

7. výdaje na nákup technologie, zařízení, vybavení, hardware, software souvisejících s projektem do 10% způsobilých výdajů na projekt, ze kterých je stanovena dotace

018

5 0 0 0 0

Č.f. 8.Text podkódu

1. výdaje na nákup technologie, zařízení, vybavení, hardware, software souvisejících s projektem do 10% způsobilých výdajů na projekt, ze kterých je stanovena dotace

Č.f. 9.Obsah způsobilého výdaje - limit

10.Způsobilé výdaje (Kč)

11.Jednotka

12.Počet jednotek

1. výdaje na nákup technologie, zařízení, vybavení, hardware, software souvisejících s projektem do 10% způsobilých výdajů na projekt, ze kterých je stanovena dotace

5 0 0 0 0

Přidat podkód

Přidat způsobilý výdaj

13.Způsobilé výdaje, ze kterých je stanovena dotace (Kč)

9 0 1 0 0 0 0

14.V:

Křížánkách

15.Dne:

05.04.2011

16.Jméno a podpis žadatele
(statutárního zástupce)

17.Razítko žadatele

18.V:

19.Dne:

20.Ověřil a převzal:

V0101.01

Žadatel vyplňuje pouze bíle podbarvená pole

/ / / /

Menu

* Žadatel označí křížkem

Strana 9 z 11



Žádost o dotaci z Programu rozvoje venkova C1 Přílohy - čestné prohlášení

Ve Smečkách 33
110 00 Praha 1
www.szif.cz

Čestné prohlášení žadatele - právnické osoby při podání Žádosti o dotaci z Programu rozvoje venkova ČR

- prohlašuji, že všechny informace uvedené v Žádosti o dotaci jsou pravdivé
- prohlašuji, že mám k datu podání Žádosti o dotaci vypořádané splatné závazky vůči SZIF
- prohlašuji, že výdaje projektu, na které je požadována dotace, nebyly a nebudou po dobu vázanosti projektu na účel podpořeny z rozpočtových kapitol státního rozpočtu, státních fondů nebo jiných fondů Evropské unie
- prohlašuji, že v Žádosti uvedená právnická osoba k datu podání Žádosti není v likvidaci a na její majetek nebyl v posledních 3 letech vyhlášen konkurs nebo konkurs nebyl zrušen pro nedostatek majetku
- prohlašuji, že žádný ze statutárních zástupců v Žádosti uvedených právnické osoby nemá v trestním rejstříku záznam o odsouzení pro trestný čin, jehož skutková podstata souvisela s předmětem činnosti podnikání, nebo pro trestný čin hospodářský anebo trestný čin proti majetku (hlava II. a IX. zákona č. 140/1961 Sb., trestní zákon, ve znění pozdějších předpisů)
- prohlašuji, že předložený projekt je v souladu s platnou právní úpravou.
- zavazuji se plnit všechny podmínky pro poskytnutí dotace z Programu rozvoje venkova ČR na období 2007-2013 stanovené Pravidly pro žadatele.

Jsem si vědom(a) případných právních důsledků nepravdivosti obsahu tohoto čestného prohlášení/těchto čestných prohlášení.

V dne

Podpis žadatele

Čestné prohlášení musí být podepsáno pouze žadatelem osobně (v případě právnických osob pak prostřednictvím příslušných členů jejich statutárního orgánu v souladu se stanoveným způsobem pro právoplatné jednání a podepisování za příslušnou právnickou osobu), tj. není možné nechat čestné prohlášení podepsat pověřenou osobou před pracovníkem Regionálního odboru SZIF, ale je možné, aby pověřená osoba přinesla k zaregistrování na Regionálním odboru SZIF čestné prohlášení podepsané oprávněnou osobou s úředně ověřeným podpisem.

3.V: Křížánkách	4.Dne: 05.04.2011	5.Jméno a podpis žadatele (statutárního zástupce)	6.Razítko žadatele
7.V:	8.Dne:		
9.Ověření a převzal:			

V0101.01

Žadatel vyplňuje pouze bílé podbarvená pole

□□□□ / □□□□ / □□□□□□□□ / □□□□□□□□□□

Menu

* Žadatel označí křížkem

Strana 11 z 11



Žádost o dotaci z Programu rozvoje venkova D2 Seznam příloh

Ve Smečkách 33
110 00 Praha 1
www.szif.cz

Povinné přílohy

Č.ř. 3.Název přílohy	4.Počet stran
1. Žádost o dotaci v elektronické podobě na CD nosiči - pokud nebyla Žádost o dotaci zaslána v elektronické podobě	
2. Čestné prohlášení dle závazného vzoru (příloha č. 9) - originál	1
3. Katastrální mapa s vyznačením lokalizace předmětu projektu v odpovídajícím měřítku, ze které budou patrná čísla pozemků, hranice pozemků a měřítko mapy - prostá kopie	1
4. Pravomocné a platné stavební povolení nebo ohlášení stavby nebo jiné opatření stavebního úřadu, na jehož základě lze projekt (či jednotlivé části projektu) realizovat - originál nebo úředně ověřená kopie	1
5. Čestné prohlášení žadatele, že není třeba stavební povolení nebo ohlášení stavby nebo jiné opatření stavebního úřadu podle závazného vzoru (příloha č. 14) -originál nebo úředně ověřená kopie	
6. V případě nákupu stavby a/nebo pozemku, který bude způsobilým výdajem, znalecký posudek, ne starší než 12 měsíců k datu podání Žádosti o dotaci - originál nebo úředně ověřená kopie	
7. Projektová dokumentace předkládaná k územnímu nebo stavebnímu řízení v případě územního nebo stavebního řízení k předmětu projektu- prostá kopie	1
8. Stavebním úřadem ověřená projektová dokumentace k ohlášení stavby - prostá kopie	
9. Půdorys stavby/půdorys dispozice technologie - pokud není přílohou technická dokumentace předkládaná ke stavebnímu řízení - prostá kopie	

Nepovinné přílohy

Č.ř. 5.Název přílohy	6.Počet stran
1. Dokumentace skutečného provedení stavby (budovy) dle závazného vzoru (příloha č. 13) - prostá kopie	
2. Písemná dohoda potvrzená místním školským zařízením za využitelnost informačního centra pro místní školské zařízení - prostá kopie	
3. Provázání projektu s projektem/projekty zaměřenými na práci s mládeží, se znevýhodněnými skupinami obyvatelstva či dalšími sociálními aktivitami dle závazného vzoru (příloha č.15) - úředně ověřená kopie	
4. Provázání projektu s projektem/projekty zaměřenými na vzdělávání veřejnosti, celoživotní vzdělávání, školství nebo zdravotnictví dle závazného vzoru (příloha č. 16) - úředně ověřená kopie	
5. Energetický štítek s vyznačením varianty řešení nebo energetický audit - úředně ověřená kopie	
6. Provozní řád ICT centra s minimální možností přístupu pro veřejnost 3 dny v týdnu po dobu nejméně 4 hodiny každý den	
7. V případě, že projekt byl zpracován na základě komunitního plánování, doložení této skutečnosti např. zápisem s projednávání projektu potvrzeným zastupitelstvem včetně prezence počtu zúčastněné veřejnosti, doplněný o konkrétní názory a připomínky místních obyvatel k danému projektu - prostá kopie	1

Další přílohy

Č.ř. 7.Název přílohy	8.Počet stran
X 1. <input type="text"/>	

Přidat řádek

9.V: <input type="text"/>	10.Dne: <input type="text"/>	11.Jméno a podpis žadatele (statutárního zástupce)	12.Razítko žadatele
13.V: <input type="text"/>	14.Dne: <input type="text"/>		
15.Ověřil a převzal: <input type="text"/>			

V0101.01