

UNIVERZITA TOMÁŠE BATI VE ZLÍNĚ
Fakulta humanitních studií
Institut mezioborových studií Brno

BAKALÁŘSKÁ PRÁCE

Bezdomovci, my a oni

Jméno a příjmení zpracovatele (studenta): Miroslav Dvořák
Jméno a příjmení vedoucího bakalářské práce: prof. PhDr. Aleš Sekot, Csc.

Brno 2011

Prohlášení

Prohlašuji, že jsem bakalářskou práci na téma „Bezdomovci my a oni“ zpracoval samostatně a použil jsem literaturu uvedenou v seznamu použitých pramenů a literatury, který je součástí této bakalářské práce.

Elektronická a tištěná verze bakalářské práce jsou totožné.

V dne

.....

Podpis

Poděkování

Děkuji panu prof. PhDr. Aleši Sekotovi, Csc., za metodickou pomoc, konzultace a vedení při zpracování mé bakalářské práce, mé manželce za její trpělivost, obětavou pomoc a pochopení, celé své rodině za trpělivost.

Brno, duben 2011

Miroslav Dvořák

Obsah

| | |
|--|----|
| Úvod | 2 |
| Kapitola I | |
| 1. Bezdomovectví | 4 |
| 1.1 Definice bezdomovectví | 6 |
| 1.2 Formy bezdomovectví | 8 |
| 1.3 Nejčastější příčiny bezdomovectví | 19 |
| 1.4 Osobnost bezdomovce | 12 |
| 1.5 Žebrání a jeho potírání v různých lokalitách | 14 |
| 1.6 Bezdomovectví z pohledu Kriminologie | 17 |
| Kapitola II | |
| 2. Pomoc bezdomovcům | 19 |
| 2.1 Legislativa | 20 |
| 2.2 Příčiny zdravotních potíží | 21 |
| 2.3 Prevence | 23 |
| 2.4 Některé z forem pomoci bezdomovcům | 24 |
| 2.5 Organizace zabývající se lidmi na okraji společnosti | 27 |
| 2.6 Orientační data o počtu bezdomovců v Brně | 31 |
| Kapitola III | |
| 3. Praktická část | |
| 3.1 Úvod | 32 |
| 3.2 Cíl výzkumné části | 32 |
| 3.3 Metoda a techniky sběru dat | 33 |
| 3.4 Dotazníky | 34 |
| 3.5 Rozbor dotazníků | 37 |
| Závěr | 54 |
| Resumé | 56 |
| Anotace a klíčová slova | 58 |
| Seznam použité literatury | 59 |
| Seznam příloh | 60 |

Úvod

Téma bakalářské práce jsem vybíral velmi zdlouhavě a na konec jsem zvolil vlastní téma a název. Ve své práci jsem se zaměřil na občany bez přístřeší a název práce jsem zvolil „Bezdomovci my a oni“. Na toto téma mne přivedl syn, když jsme projížděli brněnskými ulicemi. Jak už z názvu vyplývá v této práci se věnuji vztahům a názorům veřejnosti a bezdomovců.

Práci jsem rozdělil do tří částí, které se zabývají různými oblastmi tohoto problému. V první části se zaměřuji na obecné přiblížení daného problému, na jeho popis, analyzoval jsem dostupné materiály. Snažím se přiblížit, s jakými různými druhy bezdomovectví se můžeme setkat v naší zemi. Další a dle mého názoru je část, ve které se věnuji příčinám a vzniku bezdomovectví, které je staré jako lidstvo samo, i když v době totalitního režimu, bylo uměle potlačeno, kdy každý měl práci a bydlení. Pokud se nějakým způsobem odklonil od normálu byl zavřen do vězení. Neméně důležitá část je o osobnosti bezdomovce a jeho možného začlenění zpět do společnosti a to ať s pomocí nebo bez pomoci. Popisuji, jak v různých částech České republiky, úřady bojují s žebráním (mnohdy jediným příjmem bezdomovců). Na konci první části se snažím přiblížit tuto problematiku z pohledu kriminologie, z pohledu městských strážníků, jaké mají prostěrky pro řešení dané situace.

V druhé části se věnuji legislativní otázce, jinými slovy je tato problematika podchycena v zákoně. Zahrnul jsem do práce také zdravotní stav bezdomovců, jaké možné problémy se zdravím mohou mít a s jakou reakcí lékařského personálu se setkávají. Důležitou součástí je prevence bezdomovectví. Je lépe tomuto fenoménu předcházet a ne řešit problém až nastane. Když budeme tomuto problému předcházet jako například, když by soud informoval sociální odbory, že někomu hrozí vystěhování, mnoho lidí by nemuselo skončit na ulici a to by bylo i daleko méně finančně nákladné. Na konci druhé části se snažím zmapovat, jaké existují formy pomoci, kde bezdomovci mohou hledat pomoc u jakých organizací a co musí sami udělat proto, aby jim byla pomoc poskytnuta.

Věřím, že nejpřínosnější část práce je praktická část, která obsahuje vyhodnocení dotazníků, které jsem rozdál a rozeslal veřejnosti i nejbližší rodině a kamarádům

z různých částí naší krásné země. Tento dotazník obsahuje devatenáct otázek s různým množstvím možných odpovědí, kde dotazovaní vybírají pouze jednu možnost. Musím říci, že výsledky na některé otázky mne nemile překvapily jako například, že někteří respondenti a naštěstí jich bylo málo, uvedli – „že bezdomovci jsou odpadem společnosti bez nároku na pomoc“. Zajímavé bylo vyplňování dotazníku s bezdomovci.

Ono tedy vlastně šlo o řízený rozhovor za „poskytnutí daru“, který jsem zapisoval do připraveného dotazníku. Nebylo jednoduché najít si cestu k bezdomovcům, aby byli ochotni se mnou hovořit o svých problémech. Snažil jsem se kontaktovat osoby bez přístřeší z Brna a nejbližšího okolí a to nejen z důvodu dostupnosti, ale i z důvodu více organizací, které jim mohou pomoci nabídnout.

Cílem mé práce bylo zjistit na straně jedné, jak chápe problém bezdomovectví veřejnost, jestli lidé chtějí pomáhat osobně nebo prostřednictvím darů a organizací, které se zabývají bezdomovectvím. Zda veřejnost má přehled o tom, kde mohou lidé bez domova hledat pomoc, jakou mají nebo nemají zkušenost s bezdomovci.

Na stranu druhou jsem se snažil zjistit, s jakými reakcemi se bezdomovci setkávají, pokud žádají o pomoc na ulici, zda je jim poskytnuta nebo není, jak se do své situace dostali, o co žádají a s jakým úspěchem, zda se ze své situace chtějí dostat, či jim tato situace vyhovuje. Zjišťoval jsem, jestli sami vědí, kde a u jakých organizací mohou žádat o pomoc.

Věřím, že tato práce přináší zajímavý pohled na tuto problematiku a také zajímavé odpovědi.

1. Bezdomovectví

Bezdomovectví a jeho dopad pro společnost je v současné době sociálně patologickým fenoménem, na který se zaměřují odborníci v dané problematice. V obecném měřítku, resp. ve vztahu k bydlení, můžeme říci, že představuje život bez stálého bydlení nebo v nejistých a ve většině případů člověku nedůstojných podmínkách. Současná laická společnost považuje za bezdomovce osoby budící pohoršení, které žijí na ulici, jsou závislé na alkoholu, nedodrží základní hygienické návyky a finanční prostředky získávají prostřednictvím žebrání či krádeží. V českém právním pojetí však termín bezdomovec označuje osobu bez státního občanství. Vymezení pojmu je proto velmi problematické. V odborné terminologii se častěji setkáme s pojmem osoba bez přístřeší nebo osoba bez domova, ale tyto víceslovné pojmy zcela nevystihují celou podstatu tohoto slova. Termín bezdomovec se proto jeví v určitém směru za výstižnější, protože je jednoslovné a české populaci známé. Nevýhodou je však jeho stigmatizující zabarvení připisující takto označenému člověku negativní vlastnosti, které mu výrazně ztěžují integrační proces.

Bezdomovectví jako výsledný stav procesu můžeme definovat z různých úhlů pohledu. Z psychosociálního hlediska charakterizuje bezdomovectví jako určitý způsob života, kdy nejde jen o vymezení vztahu k bydlení. V tomto případě jde o jedince, jejichž osobnost je zásadním způsobem změněna a oni z tohoto důvodu nejsou schopni plnit společenské požadavky.

Můžeme vycházet z předpokladu, že „bezdomovectví je kriminogenním podhoubím, ve kterém je snadnější a pravděpodobnější stát se obětí nebo pachatelem trestné činnosti. Bezdomovectví je subkulturou, kam přicházejí jedinci se svéráznými osobnostními a sociálními charakteristikami, kam se vracejí jedinci z vězení a kde se proto kriminální infekce šíří snadněji a rychleji než v běžném sociálním prostředí“.¹

Bezdomovce lze také charakterizovat jako osoby žijící bez stálého bydlení a obvykle i bez stálého zaměstnání, odříznuti od zdrojů, které jsou běžně dostupné jiným občanům. V nejširším pojetí jsou v Evropě za bezdomovce pokládáni vedle osob bez přístřeší také osoby, které žijí v nedůstojných podmínkách, v sociálních zařízeních,

¹ ŠTĚCHOVÁ aj. *Bezdomovectví a bezdomovci z pohledu kriminologie*. Praha: Institut pro kriminologii a sociální prevenci, 2008, str. 6

osoby, které nemají vlastní domov, nebo jim hrozí ztráta bydlení. Osoby bez přístřeší se soustřeďují převážně ve větších městech, která jim poskytují lepší podmínky k přežití a anonymitu. Mohou zde využít služeb nocleháren, ubytoven a charitativních organizací poskytujících stravu. Často vyhledávají za své útočiště nádraží, teplovodní šachty nebo například ventilace metra. Vzhledem ke svému nízkému sociálnímu statutu jsou značně znevýhodněni oproti většinové populaci a mají tak ztížen přístup ke zdrojům společnosti. S ohledem na rizikový způsob života jsou osoby bez přístřeší velmi zranitelnou skupinou populace.

Listopad 1989 přinesl s sebou řadu společenských problémů do té doby prakticky u nás neznámých: šíření drog a organizovaného zločinu, šíření prostituce a pornografie, masové snižování životní úrovně, zejména důchodců a mladých rodin, nezaměstnanost a bezdomovectví.

Po hromadné amnestii prezidenta V. Havla v roce 1990, se u nás objevila první vlna tohoto společenského jevu, je to novodobá historie bezdomovectví v českém prostředí. Pojem bezdomovec se za uplynulá desetiletí v souvislosti z naší společnosti zcela vytratil. Nezaměstnanost dosahuje výše 9 % ekonomicky aktivního obyvatelstva. Bezdomovců je pak přibližně 100 tisíc, a odhaduje se, že každým rokem přibývá 10 % nových bezdomovců (dle odhadu Sdružení azylových domů v ČR). A v budoucnosti tento problém může být ještě palčivější vzhledem k plánovaným deregulacím a očekávanému nárůstu nezaměstnanosti.

Již tato poměrně vysoká čísla naznačují, že tento problém má společenské příčiny a že se nejedná převážně o osobní selhání jednotlivců. S tímto stavem se nelze trpně smířovat a všichni, jimž jde o spravedlnost a o lásku, by měli aktivně bojovat o nápravu v této oblasti. Předpokladem účinného boje proti bezdomovectví je seznámení se s alespoň základními faktory této problematiky.

1.1 Definice bezdomovectví

Velká část novodobých bezdomovců se rekrutovala z řad sociálně a společensky nepřizpůsobivých jedinců, o které se do té doby ve všech směrech staral stát. Systém vzdělávání, zdravotnictví, státem zajištěné a garantované bydlení, uměle vytvářená pracovní místa, každý měl nejen právo, ale i povinnost pracovat. To vše bylo nastaveno tak, aby i lidem, kteří nebyli ochotni nebo schopni se samostatně dostatečným způsobem účastnit společného života celé společnosti byly dány podmínky pro tzv. „řádný život“. V důsledku změn v sociálním a právním systému nastala situace, kdy tito jedinci, do té doby zcela zaopatřeni, museli vyvíjet vlastní aktivitu nutnou k zajištění svých základních potřeb, čehož však většinou nebyli schopni. Došlo např. ke zrušení různých podnikových ubytoven či internátů, kde žili především muži bez sociálního a rodinného zázemí. Byl zrušen trestný čin příživnictví, jehož podstatou byla povinnost pracovat a zdržovat se v místě bydliště

Bezdomovectví je společenský jev, kterému předcházejí jednání a procesy vedoucí ke ztrátě zázemí, životních jistot a společenskému vyloučení. Zasahuje všechny oblasti života jedince. Charakterizuje se především absencí přijatelného bydlení, svou podstatou vyhovuje i definici sociální deviace, neboť je podstatnou odchylkou od normy. Normou je v tomto případě myšleno bydlení, každodenní hygiena atd.

Bezdomovec je člověk, kterého z různých důvodů postihlo společenské vyloučení a ztráta bydlení nebo je touto ztrátou ohrožen. Žije na veřejných prostranstvích nebo v nejistých bytových podmínkách². Bezdomovec je však především člověk bez domova. Mít domov, znamená vědět, že se mám kam vrátit a že existují lidé, kteří mě mají rádi. Ztráta domova znamená nemít kam jít a nemít nikoho blízkého, s kým je možné sdílet život. Z toho je jasné, že domov není jen střecha nad hlavou. Bezdomovci jsou velmi často lidé „ opuštění, bez vztahů, bez zázemí, sebevědomí, naděje, smyslu života, lidé zahořklí, zranění, někdy dobrodruzi, tuláci, jindy ztroskotanci, vydědění.“³

Psychologický slovník chápe bezdomovectví jako situaci osoby bez státní příslušnosti, která nepožívá ochrany ani výhod žádného státu a dále situaci osoby, která nemá bydliště, přespává v parcích, pod mosty, v kanalizacích, nepoužívaných vagónech, v provizorních lepenkových krabicích atd.

² Průdková T., Bezdomovectví, str. 10

³ Průdková T., Bezdomovectví, str. 11

Pro potřeby sociální práce se používá několik definic pojmu bezdomovectví s velmi podobným obsahem. Bezdomovectví označuje situaci bezprostřední nouze, v níž se ocitá člověk bez trvalého domova. Liší se pojem domov a přístřeší. Výraz domov je asociován s určitou úrovní jistoty a bezpečí, nejen s místem, kde lze přespát v technickém slova smyslu bez hlubších vazeb a odpovídajících emocí. Dostupné zdroje a schopnosti osob žijících bez domova neumožňují tento problém řešit svépomocí, přičemž absencí a ztrátou domova je každá tato osoba ohrožena v mnoha aspektech své existence. Tato definice je záměrně zúžena tak, že se mimo její rámec ocitají tzv. bezdomovci z přesvědčení čili ti, kdo si bezdomovectví zvolili jako svůj životní styl a jsou s tímto způsobem života spokojeni. Takoví lidé existují, ale tvoří početně naprosto zanedbatelnou menšinu. I když nemají domov, zřídka se stávají klienty sociálních služeb, čerpají z jiných zdrojů, protože je pro ně ze všech skupin bezdomovců nejméně příjemné být závislí na institucionalizované podpoře a pomoci.

V praxi se velice často setkáváme s lidmi bez domova, kteří právě nejsou bezdomovci z přesvědčení, tento způsob života si nevybrali dobrovolně, a přesto nikdy nevyhledají pomoc. Důležitým faktorem v tomto směru je nedostatečná informovanost o nabídce služeb. Tito lidé sice mohou vědět, že určitá forma pomoci existuje, ale nevědí, kam se mají obrátit, za kým mají jít a jakmile se doba jejich pobytu na ulici prodlužuje, začínají si na tento způsob života stále více zvykat. Přestávají komunikovat s okolním světem, dostávají se zcela mimo společnost a v této fázi je již pro ně těžké nějakou instituci navštívit. Dále může jít o lidi mentálně postižené nebo lidi s psychickou poruchou, kteří skutečně vůbec nemusí vědět, že některé instituce takto postiženým lidem pomáhají.

Manželé Hradečtí se snažili vymezit pojem bezdomovectví, který u nás v předlistopadové době nebyl znám nebo respektive nebyl používán, přestože tento fenomén existoval i v této době. Stabilní rodinný a společenský život nemůže existovat v situaci, kdy tisíce lidí žijí v nejistých a zanedbaných podmínkách. Bezdomovci jsou osoby bez možnosti se někde ubytovat, lidé v podnájmech nebo s fiktivním stálým bydlištěm, lidé žijící v neadekvátních bytech různého až provizorního charakteru,

bydlící u přátel, u rodičů, ve výměnících, sklepích, v polorozpadlých domech, kontejnerech apod.⁴

Je pravdou, že v době komunismu jsme lidi bez domova na ulicích nevidali, ale to vůbec neznamená, že takoví lidé nebyli. Buď se potulovali a následně proti nim byla použita represe nebo přespávali po svých známých, po ubytovnách a podobně. Totalitní režim zkrátka tento jev nepřipouštěl, a tudíž se nezabýval ani definováním pojmu bezdomovectví.

1.2. Formy bezdomovectví

V zásadě lze bezdomoveckou populaci rozdělit do tří skupin:

a) Zjevní bezdomovci – osoby žijící na ulicích, na nádražích, ti, kteří vyhledávají ubytování v zimních noclehárnách, azylových domech, v noclehárnách zřizovaných městy. Ti však reprezentují pouze část obyvatel bez domova. Je představováno malou podskupinou sociálně vyloučených osob, která je však nejvíce nápadná. Tito jedinci jsou laickou veřejností nejintenzivněji vnímáni. Vyhledávají služeb charitativních organizací – ošacovací střediska, poskytnutí stravy, hygieny apod. V zimních měsících využívají nocleháren, ubytoven, azylových domů. Jsou nejviditelnější formou této cílové skupiny.

Zjevné bezdomovectví můžeme charakterizovat dle „*zanedbaného zevnějšku, zápachu, znečištěného oděvu, nepřiměřené obuvi a podle jejich počínání (sbírání nedopalků cigaret, přehrabování se v kontejnerech, žebrání. Málokdy jsou bez zavazadel, protože u sebe mívají veškerý svůj majetek)*“.⁵

b) Skrytí bezdomovci – jsou jedinci, kteří většinou nevyhledávají veřejné či charitativní služby. Lidé bez přístřeší, kteří se z nějakého jen jim známého důvodu neobracejí na veřejné či charitativní služby, aby našli nocleh. Počet těchto osob může být značný hlavně v regionech, kde nabídka služeb je nedostačující. Tito lidé bydlí nebo přespávají ve sklepích, domech určených k demolici, ve starých automobilech, kontejnerech, výměnících, ve stanech, v zemljankách, v kanálech, v lesích, v nejlepším

⁴ HRADECKÝ I., HRADECKÁ V. *Bezdomovectví – extrémní vyloučení-1996*.

⁵ PRŮDKOVÁ, T., NOVOTNÝ, P. *Bezdomovectví*. Praha: Triton, 2008, str. 13.

případě přespávají tak různě po známých. Je však možné říci, že tvoří mnohem větší skupinu než zjevní bezdomovci.

c) Potenciální bezdomovci – osoby, jejichž potřeby jsou úřadům buď neznámé, nebo známé jen částečně. Není vždy jednoduché určit přesně rozdíl mezi podmínkami života bezdomovců, kteří se obracejí na provozovatele ubytoven, a těch osob, které žijí v nejistých podmínkách nájemních bytů, často zdravotně závadných, v domech určených k asanaci či k demolici, v bytech provizorních, zchátralých a často přelidněných, v bytech sociálních, v holobytech, v podnájmech. Do této skupiny řadíme i ty, kteří čekají na propuštění z různých ústavů, vězení, na opuštění dětského domova, dále ty, kteří zvláště nyní tvoří velkou skupinu migrační a exilní. Patří sem dále osoby, které čekají na propuštění z ústavních zařízení nebo z výkonu trestu odnětí svobody, z psychiatrických léčeben, lidé závislí na návykových látkách nebo patologičtí hráči. Když se podíváme na potencialní bezdomovce z jiného úhlu mohou to také být někteří rozvedení nebo nezaměstnaní jedinci.

Na okraji propasti se mohou lidé ocitnout z mnoha důvodů. Jsou zde osoby s různým stupněm vzdělání, pohlaví, různého věku i různých národností. Osoby, které můžeme řadit do této skupiny, nemají většinou žádné vazby na své rodiny, nebo rodiny ztratily.

1.3. Nejčastější příčiny bezdomovectví

Jedná se například o ztrátu zaměstnání, dluhy a rodinné problémy. Souvisí s tím také nedostatek bytů pro lidi zestárlé, invalidní a nakažené virem HIV. Mnozí bezdomovci mají duševní i tělesné potíže nebo problémy se závislostí, a to zvláště na alkoholu. Ženy, které jsou bez domova, ve většině případů svého manžela opustily nebo od něj utekly či byly z domova vyhozeny anebo se živily prostitucí. Zdá se, že za každým případem bezdomovectví se skrývá smutný příběh. Jedná se o selhání v různých oblastech života s následným psychickým zhroucením a ztrátou vůle žít.“ Do postavení bezdomovců se dostávají lidé, kteří se z různých důvodů nedokáží vyrovnat se svými problémy. Někteří z nich například po propuštění z vězení zjistili, že jim vandalové zničili byt. Jiní byli ze svého bytu vystěhováni. Mnozí ztratili střechu nad hlavou v důsledku nějaké přírodní katastrofy. Většinou byli z domova vyhnáni nebo je k tomu donutily nesnesitelné těžkosti. Jen velmi malá část odejde z rodin, kde jsou problémy z vlastní iniciativy.

Výchova bez rodiny - v dětských domovech

Základem vzniku tohoto stavu je ztráta – domova. Nejhorší je, pokud vznikne u dětí, které z různých důvodů vyrůstají v dětských domovech, i když se jejich personál k nim chová co nejlépe. Pokud jsou někteří z nich adoptováni do náhradních rodin nebo se včas dostanou např. do „dětských vesniček“ mají štěstí. V naší republice z celé Evropské unie máme největší počet odebraných a vychovávaných dětí v ústavech, hlavně ze sociálních důvodů, co v ostatních státech není povoleno.

Všem chovancům ve výchově chybí citové mateřské pouto, které jim ústav nemůže dát. Odcházejí - li z něj po dovršení věku 18 let mají takové nedostatky, které těžko překonávají. Kromě citového vztahu jim často chybí lepší vzdělání a pracovní zručnost, musí se učit samostatnosti pro další život a poznání praxe života společnosti a zařazení se do ní. Jen jedinci to dokáží svojí silnou vůlí žít plnohodnotný život, pokud to mají v genech po svých předcích.

Dnes jsou tyto odborné problémy obecně známy a je tu řada organizací, které jim v tom pomáhají. Problémem v jejich věku i poznání života s druhým pohlavím (skutečné lásky) a založení si trvalou plnohodnotnou rodinu. Často bez silné vůle každého sama sebe, je lákavé poznat lehký bezpracný život (který vidí vedle sebe) a pro naplnění svých snů si zvykne používáním drog, alkoholu, sexuálně se prodávat, drobnou krádeží, podvody a podobně.

Návrat po delší době z nápravných ústavů (bez rodinného zázemí)

Samostatnou skupinu tvoří lidé po propuštění z nápravných ústavů, nemají-li rodinu anebo přišli za dobu výkonu trestu o byt. Jejich ubytování, pracovní zařazení je úkolem kurátorů, ale vždy to určitý čas trvá a je na každém, jak se s tím vyrovná. Při delším odvyknutím pracovat jsou často těžko tito lidé přijímáni do trvalé práce, často také nemají ubytován a těžko dodržují nástup do práce.

Manželské rozvody

Hodně bezdomovců se ocitne na ulici při rozkladu jejich rodiny (ať již při vzájemném týrání, nevěře, nesouladu a hádkách v rodině) po rozvodovém řízení (mají-li děti, byt většinou je přiznán matce s dětmi) a oni přijdou o byt a naplnění snah získat

ubytování a novou práci se brzy nepodaří. Takový bezdomovec např. měl zaměstnání, staral se o rodinu a rozvod ani nebyl z jeho viny. Často pro tento stav v menším městě nebo na vesnici po psychickém rozhodnutí odjíždí do většího města a snaží se zde uchytit a začít nový život.

Ztráty bytů pro neplacení nájemného, vystěhování zadlužením, zabavením majetku

Tato skupina bezdomovců se teprve ve větší míře bude objevovat jednak při zvyšování nájemného, dále po exekucích pro nesplácení půjček, při propadnutí alkoholismu, drogám, gamblerstvím a dalším sociálním příčinám (nemocem, úmrtím životního partnera). Tyto problémy by se měly řešit sociálně v komunitních plánech stavbou sociálních bytů, domovů důchodců, stavbou sociálních bytů a v dalších službách.

Delší doba nezaměstnání

Ve svém místě bydliště z různých důvodů (zrušení pracovního místa po uzavření výroby, snížení mzdy, stáří, propuštění pro neplnění pracovní smlouvy. atd.) nemůže sehnat pro svoji kvalifikaci a zdravotní stav odpovídající zaměstnání a tak odchází do velkého města s většími nabídkami zaměstnání a přijímá práci i dočasnou bez možnosti ubytování u zaměstnavatele. Někteří tito pracovníci po delší době musí z práce vystoupit. Často se jim tento život zalíbí a při určitém sociálním zajištění humanitárními organizacemi se stávají trvalými bezdomovci.

Staří, nemocní a tělesně postižení

Určitou, poměrně velkou a nejvíce se lišící skupinu od ostatních obyvatel tvoří tito bezdomovci, kteří pro své nedostatky se psychicky vyrovnali se svým bezdomovectvím. Stávají se z nich alkoholici a často „spokojeně“ žijí v této společnosti (komunitě) a spoléhají na humanitu úředních orgánů i dobročinnosti celé řady organizací.

Cizí státní příslušníci pracující zde příležitostně nebo zde žebrají

Tato skupina asi není nejpočetnější, tvoří větší stálou skupinu a jen část z nich se živí pouličními krádežemi a mají zde po čase své úkryty. Jsou mezi nimi i jejich rodiče, kteří využívají jejich nízký věk a tím i jejich beztrestnost.

1.4. Osobnost bezdomovce

Jak už samotné označení „bezdomovec“ vypovídá, největším problémem těchto lidí je to, že nemají domov. To znamená, že buď nemají vůbec kam složit hlavu, nebo přespávají v různých provizoriích. Také to ovšem znamená, že nemají rodinné zázemí, nemají nikoho, kdo by je podepřel, kdo by jim pomohl. Mnozí z nich trpí velkou osamělostí. S tím, že bezdomovci nemají kde bydlet, souvisí to, že jsou těžko zaměstnatelní.

A to z různých příčin:

Ztráta dokladů. Bezdomovci jsou často obětí drobné kriminality. Obnova dokladů je velmi zdlouhavá a málokterý bezdomovec si je schopen je obstarat bez vnější pomoci. Častým jevem u bezdomovců je totiž jakási „byrofobie“, chorobná obava z jednání před úřady a institucemi, často generovaná odbýváním, arogancí a pohrdáním některých úředníků.

Zaměstnání:

Zaměstnavatele zajímá, kde bydlíte. A když uvedete „nádraží“ či „Armáda spásy“, není příliš velká naděje, že vás zaměstnají. Když je člověk dlouho nezaměstnaný, a navíc žije na ulici, po čase ztrácí schopnost pracovat. To je objektivní skutečnost, potvrzená psychology, zabývajícími se fenoménem bezdomovectví.

A nejenže bezdomovci nemají kde bydlet a těžko seženou nějakou práci (žijí se příležitostnými brigádami, žebráním a podobně), ale většina z nich ani nemá nárok na podporu v nezaměstnanosti či na sociální dávky. To vše je totiž vázáno na trvalé bydliště (buď fiktivní), které bezdomovci buď nejsou schopni prokázat (opět - ztráta dokladů), nebo je tak daleko od místa, kde pobývají, že nejsou schopni tam dojet, resp. tam opakovaně dojíždět.

Další závažný problém bezdomovců je jejich zdravotní stav. Téměř 90 % českých bezdomovců trpí nějakou chorobou či postižením. Navíc většina z nich trpí také nedostatkem kvalitní stravy (někdy dokonce hlady) a nedostatečnou hygienou. A protože mnozí z nich nejsou zdravotně pojištěni – opět z výše uvedených důvodů – nemají dle české legislativy nárok na zdravotní péči. Tím vším je dána jejich relativně krátká životní dráha... Každoročně pak zemřou v ulicích desítky bezdomovců...

A v neposlední řadě je tu problém negativního vztahu nás, „slušných občanů“, k těmto lidem. Co si o nich myslíme, jak se na ně díváme, jak na ně reagujeme...

Bezdomovectvím jsou nejvíce ohroženi lidé dlouhodobě nezaměstnaní, hendikepovaní, senioři, lidé adaptovaní na život v institucích, příslušníci etnických minorit a migranti. Ztrátou domova jsou ohroženi muži více než ženy, spíše lidé staršího nebo středního věku než lidé mladší. Menší podíl žen mezi bezdomovci se vysvětluje větší orientací žen na mezilidské vztahy. Ženy mají bohatší sociální síť, většinou jsou schopny vytěžít její zdroje a v krizi se obrátit na někoho, kdo se o ně postará. Muži, kteří jsou méně orientovaní na vztahy, se častěji ocitají osamoceni. Dále mezi bezdomovci najdeme lidi závislé na návykových látkách. Pro tuto skupinu je příznačná závislost na alkoholu, a to jak ta, jež byla primární příčinou sociálního vyloučení, tak ta, která vznikla až během života na ulici. Nicméně závislost není problémem většiny bezdomovců.

Závislost na alkoholu může být příčinou, ale také důsledkem bezdomovectví. Je ale také třeba připomenout ostatní návykové látky, ať už jde o měkké či tvrdé drogy, které mohou být spouštěčem pro to, aby člověk zůstal bez domova. Z větší části se tento problém týká mladých lidí, kteří se v důsledku závislosti nesetkávají s pochopením rodiny nebo odmítají pomoc a pak dobrovolně či nedobrovolně odcházejí z domova na ulici či ke svým známým, kteří jsou také lidmi závislými.

Myslím, že důvodů pro to, aby se člověk stal bezdomovcem, existuje mnoho. Dle mého názoru potom velmi záleží na psychické síle člověka, zda dokáže tento stav ustát. Pokud tato situace již nastane, dokáží si daleko více pomoci lidé sebevědomí, kteří jdou v životě za určitým cílem. Buď si vyhledají pomoc v nějakých institucích a poté se svým vlastním snažením dokáží znovu začlenit do společnosti nebo se obrátí na rodinu, která funguje. Dalším článkem pomoci mohou být přátelé či známí, jež pomohou tomuto člověku překlenout nastalou náročnou životní i sociální situaci.

V tomto smyslu mohou mít velké problémy mentálně postižení či lidé psychicky nemocní, kteří nemusejí zcela reálně pochopit vlastní ztíženou situaci a tyto osoby mohou bez cizí pomoci zůstat na ulici opravdu několik let, ne-li do smrti. Dalším problémem pak mohou být lidé příliš hrdí, kteří nikdy nepřipustí, že by se nedokázali postavit zpět na vlastní nohy. Jsou přesvědčeni, že si mohou pomoci sami a že pomoc od někoho jiného by byla potupou vyjadřující jejich vlastní selhání.

1.5 Žebrání a jeho potírání v různých lokalitách

a) Brno

Dvě nové vyhlášky zakazující žebrání a pití alkoholu platí od června 2010 v Brně. Po dlouhých přípravách a komplikacích je zastupitelé schválili na svém zasedání 18. Května 2010. Od vyhlášek si slibují, že pomohou město zbavit od bezdomovců.

"Cílem této vyhlášky má být to, aby se nám na náměstí nepovalovali opilci," uvedl náměstek primátora Daniel Rychnovský. Zákaz konzumace alkoholu má však na 80 výjimek týkajících se zejména akcí, jako jsou Vánoční trhy, Svatomartinské slavnosti nebo Slavnosti vína. Vyhláška se také netýká zahrádek restaurací. Pít se však nadále nebude moci na mítincích politických stran, neprošla ani výjimka povolující alkohol v přítomnosti primátora nebo starostů radnic. Zároveň bude ve vyhlášce pevně vymezen prostor, kde konzumace nebude povolena. V Brně-středu jde prakticky o všechny ulice, ale v okrajových čtvrtích se může týkat jen určitých míst.

Dodržování vyhlášky budou kontrolovat strážníci. V případě porušení mohou věc řešit domluvou, či pokutou od sta do tisíce korun. Ačkoliv se vyhláška zaměřuje primárně na rizikové skupiny, dodržovat ji musí všichni občané. A tak třeba piknik s lahví vína v některém městském parku může skončit nepříjemností. Městská policie, která se na zpracování vyhlášek podílela, totiž bude neoblomná: „Ano, znamená to určité omezení. Restaurací a hospod má ale Brno spoustu.

Ačkoliv si mnozí Brňané na žebráky, které denně vidí, zvykli a některé i oblíbili, jejich živnost také brzy skončí. „Málokdo si uvědomuje, že v podstatě jde o organizovaný zločin. Do Brna se přivážejí lidé různých národností, mnohdy i s dětmi. Ti tu žebrají a výdělek odevzdávají svým bossům“. Politici i policie si však uvědomují, že v případě lidí bez prostředků jsou pokuty prakticky nevymahatelné. Pokud se

žebrání, ale i pití alkoholu nepodaří vyřešit alespoň domluvou na místě, postoupí strážníci případ správnímú orgánu. Ten může dotyčnému zakázat i pobyt na určitém místě.

Nadále budou moci vybírat řeholní řády a veřejné sbírky. Na zákaz však doplatí i pouliční muzikanti, kteří by si hrou chtěli přivydělat. Ačkoliv mnoho „hudebníků“ nevalného nadání spojuje hru s žebratou, na ulici se zkouší prosadit i nadějní muzikanti. V jiných městech i v zahraničí jsou „buskers“, pouliční muzikanti, tolerovaní nebo městem podporováni.

b) Praha

Stav v oblasti bezdomovectví, včetně nežádoucích jevů, je z hlediska činnosti Městské policie stabilizován. Jednotlivá oddělení Městské policie (dále jen MP) se věnují problematice neustálou pozornost. Důvodem kontrol a opatření MP jsou protiprávní jednání související s výskytem bezdomovců a jejich negativními vlivy na veřejnost.

Problematikou bezdomovectví, zejména metodickou pomocí výkonným útvarům MP a koordinací činnosti MP s ostatními zainteresovanými subjekty, je pověřen odborný referent. Ten je mimo jiné členem Koordinační komise pro řešení problematiky bezdomovectví. Na projektu monitorování bezdomovectví se podílí prostřednictvím Poradního orgánu pro otázku bezdomovectví, přičemž spolupracuje zejména s Centrem sociálních služeb Praha.

Pro bezdomovce, kteří mají zájem o pomoc nabízenou hlavním městem, existuje několik programů. Jedná se např. o loď Hermes, Dům tréninkového bydlení, Ubytovna pro muže, Krizové centrum RIAPS, Intervenční centrum, různé resocializační programy, Projekt aktivizace atd.

Na základě vytvořené „mapy bezdomovectví hl. m. Prahy“ se zanesenými lokalitami, v nichž se zdržují osoby bez přístřeší, jsou tyto oblasti kontrolovány a s obyvateli těchto území jsou probírány možnosti řešení jejich situace. Kontrol se účastní zástupce vedení příslušného obvodního ředitelství MP, strážníci s dobrou místní a osobní znalostí, koordinátor akce za MP, zástupkyně ředitele pro problematiku bezdomovectví a některý ze sociálních pracovníků. Monitoring stavu bezdomovectví je využíván zejména k zintenzivnění hlídkové činnosti a činnosti místně příslušných

strážníků-okrskářů při řešení sociálně patologických jevů s tím spojených (pouliční, alkoholismus, toxikomanie, pouliční prostituce, žebrání a obtěžování kolemjdoucích a turistů agresivním chováním spojeným se zápachem a zanedbaným zevnějškem obvykle protiprávně jednajících osob bez domova).

Žebrající osoby se zaměřují především na lokality s vysokým turistickým ruchem a značným pohybem osob, při větší pravděpodobnosti, že budou obdarováni. Žebrající osoby se dopouštějí přestupku proti pořádku ve věcech územní samosprávy podle § 46 odst. 2 zákona č. 200/1990 Sb., o přestupcích. MP v této oblasti úzce spolupracuje s Policií ČR, cizineckou policií a s Centrem sociálních služeb Praha. Na území hl. m. Prahy bylo za hodnocené období řešeno 3 671 přestupků žebrajících osob.

Při kontrolách žebrajících osob se strážníci zaměřují na dodržování obecně závazné vyhlášky hl. m. Prahy o omezujících opatřeních k zabezpečení místních záležitostí veřejného pořádku v souvislosti se žebráním. Tato vyhláška taxativně vymezuje konkrétní místa, kde je žebrání zakázáno, určuje také v obecné rovině i další lokality a objekty, kde jsou případné projevy žebrání zakázány a tedy strážníci postihováni. Vymahatelnost uložených sankcí je ale limitována tím, že se tyto osoby vesměs nezdržují v místech trvalého bydliště nebo jej nemají, nepracují, nedisponují hmotným majetkem a účinek tak nemá ani exekuční řízení. Totéž platí i pro oznámení přestupku správnímu orgánu. Vymahatelnost zákona se v těchto případech míjí účinkem a uvedený fakt je pak jednou z hlavních příčin recidivy zaznamenávané na tomto úseku. I přes tuto skutečnost zůstává dohled nad oblastí žebrání jednou z priorit činnosti MP. Významným pomocníkem, zejména v centru města, je Městský kamerový systém. Díky rozmístění jednotlivých kamer má pracovník stále služby aktuální přehled o výskytu žebrajících osob, a je proto schopen, vysláním hlídky na místo, efektivně zjednat nápravu.

K eliminaci jednoho z nežádoucích jevů, ve velké míře páchaného bezdomovci a obdobnými nepřizpůsobivými osobami, přispívají významnou měrou kontroly dodržování obecně závazné vyhlášky hl. m. Prahy č. 12/2008, kterou se **zakazuje požívání alkoholických nápojů na veřejných prostranstvích.**⁶

⁶ Zpráva o činnosti městské police Praha za rok 2009

c) Rakousko

Rakouský sněm chce potlačovat agresivní a organizované žebrání. Žebrákům hrozí zabavení výtěžku a pokuty až 700 eur. Návrh kritizují Zelení jako nelidský, asociální a nadbytečný. Sociální demokraté jsou v zásadě pro, chtějí ale, aby dodržování zákona vymáhala policie, ne městská pořádková stráž. „Občané pociťují organizované žebrání jako maximálně obtěžující“.

1.6 Bezdomovectví z pohledu Kriminologie

Bezdomovci jako pachatelé trestné činnosti – značnou část bezdomovců tvoří osoby s trestní minulostí propuštěné z výkonu trestu. U výše zmíněných je z předchozí trestné činnosti zřejmé, že jsou u nich sociální a morální dispozice nějakým způsobem narušeny a tudíž se u nich další trestná činnost dá předpokládat. Osoby v minulosti netrestané jsou výrazně ovlivněny jak nastalou situací, tak životem v tomto, z kriminologického hlediska, rizikovém prostředí. Je to mnohdy ovlivněno snahou zajistit si základní potřeby jako je jídlo, bydlení, hygiena, a to i za cenu případného trestu.

U bezdomovců, podobně jako u ostatních subkultur, se poměry a očekávání komunity liší od očekávání a celkové atmosféry většinové společnosti. Bezdomovci – zejména ti, kteří žijí ve své speciální komunitě delší dobu - se jí přizpůsobují. Předpokládá se dále, že v komunitě bezdomovců například víceméně odpadá strach z ostudy ze spáchaného deliktu jako korigující prvek a částečně odpadá i strach z trestu – přes všechna negativa spojená s uvězněním dostanou bezdomovci ve věznici to, co jim akutně nejvíce chybí: střechu nad hlavou a jídlo.

Bezdomovci jako oběti trestné činnosti – je prokázáno, že bezdomovci se stávají oběťmi trestné činnosti častěji než běžná populace a to trestných činů mnohdy velmi brutálních. Na celé věci je zarážející fakt, že dle údajů různých neziskových situací jsou pachateli velice často ti, kteří by naopak měli pachatele stíhat, tj. policisté. Dále za touto trestnou činností stojí nesmyslná společenská nenávist k této skupině obyvatel, projevující se útoky na bezdomovce. A v neposlední řadě je to trestná činnost páchaná uvnitř této komunity.

Trestné činy páchané na bezdomovcích jsou – dle informací Bílého kruhu bezpečí, který několik závažných případů řešil – velmi často značně brutální a vyznačují se vysokou latencí. Dle stejného zdroje je pachatelem těchto deliktů nejčastěji policie, která „v incidentech s bezdomovci často užívá nepřiměřené násilí“. Příslušníci policie jsou často neidentifikovatelní, protože skrývají identifikační číslo. Městská policie údajně vyváží bezdomovce za město a tam problémy s nimi „řeší“ za použití fyzického násilí.⁷

Dalšími násilníky bývají organizované skupiny mladých, kteří si na živých terčích „trénují“ bojové umění, bezdomovci jsou často napadáni i příslušníky etnických a národnostních menšin (Rusové, Bělorusové, Romové). U nákupních center bývají fyzicky „napomínáni“ Bezpečnostními agenturami a v neposlední řadě se vůči nim chová násilnicky veřejnost.

⁷ Bezouškova A., Násilí proti bezdomovcům. Zpravodaj BKB, 2004,

2. Pomoc bezdomovcům

Solidarita vůči osobám bez domova nemusí být „měřena“ pouze tím, jak je jim pomáháno, ale projevuje se také postojem, zda u veřejnosti existuje ochota pomoci, tolerance a respekt k odlišnostem. Nicméně všechny odborné práce zabývající se problematikou bezdomovectví se shodují na tom, že postoj veřejnosti vůči osobám bez domova je vesměs negativní. Lidé obecně k nim mají odpor, k čemuž přispívá na první pohled patrná špína a zápach, což jsou důsledky nedostatečné hygieny. I dětmi jsou vnímáni jako lidé, kteří jsou chudí, „třeba protože je líný, a tak se válí po ulici a prosí lidi, aby mu dali peníze, a pak si za ně koupí třeba pivo. Spíš by se měli snažit něco dělat a vydělávat, než sedět na ulici a žebrot. Často je stav bezdomovectví považován za věc individuálního výběru, myslím však, že být dobrovolným bezdomovcem by znamenalo, aby někdo „zahodil klíče od bytu, opustil zaměstnání, případně rodinu, opásal se igelitovými taškami a šel se posadit na hlavní nádraží. Důsledná dobrovolnost totiž jinou možnost nepřipouští, jsou spíše hypotetickou skupinou. Dobrovolní bezdomovci jsou poměrně velká podskupina osob bez domova, ale ne proto, že by si tento způsob života vybrali, ale protože na jiný způsob života již rezignovali.

Postoj veřejnosti k osobám bez přístřeší je málokdy racionální a často je utvořený na základě jedné zkušenosti a zobecněný vůči všem bezdomovcům. Je možné, že tyto negativní postoje mohou být ovlivněny také tím, jak jsou osoby bez přístřeší prezentovány v médiích. Nejvíce zpráv o osobách bez domova se objevuje okolo Vánoc a ty bývají naladěny celkem pozitivně. Jinak se o bezdomovcích píše zpravidla v souvislosti s nějakým skandálem nebo trestným činem, neboť média mají za cíl hlavně upoutat pozornost. Často jsou spojováni s alkoholismem nebo obtěžováním druhých lidí. Není pochyb o tom, že tyto postoje také vychází ze skutečných zkušeností.

Bezdomovec se často alkoholikem stává, neboť díky alkoholu vnímá svět zkresleně, což mu usnadňuje přežít v hrozných podmínkách. A také nelze tvrdit, že by se lidé bez domova nepodíleli na kriminalitě. Mnozí z nich mají kriminální zkušenost nebo se dopouštějí kriminality z nouze či příležitostně. Nejsou však „schopni účastnit se či dokonce řídit větší kriminální akce na organizovaném zločinu.

Nebylo by objektivní tento negativní obraz vztahovat na osoby bez domova jako skupinu bez ohledu na to, jací jsou konkrétní jednotlivci.

2.1 Legislativa

Pojem bezdomovec či bezdomovectví v českém právním řádu nenajdeme. Právo na bydlení nezaručuje Ústava ČR ani jiné ústavní zákony.

Listina základních práv a svobod však garantuje pomoc a ochranu základních lidských práv. „Každý kdo je v hmotné nouzi, má právo na takovou pomoc, která je nezbytná pro zajištění základních životních podmínek“.⁸ Podle ustanovení čl. 31 má „má každý právo na ochranu zdraví. Občané mají na základě veřejného pojištění právo na bezplatnou zdravotní péči a na zdravotní pomůcky za podmínek, které stanoví zákon“.⁹

V rámci eliminace sociálního vyloučení byly v rámci tzv. Lisabonského procesu zkoncipovány expertízy a programy zabývající se touto problematikou, například *Společné memorandum o sociálním začleňování* a navazující *Národní akční plán sociálního začleňování*, které zapojují Českou republiku do evropské strategie boje proti sociálnímu vyloučení a chudobě.

Bezdomovectví se přímo dotýká v oblasti poskytování sociálních služeb *zákon č. 108/2006 Sb., o sociálních službách*, ve znění pozdějších předpisů, který definuje a upravuje poskytování služeb sociální prevence. Zákon o sociálních službách užívá pojem „osoba v nepříznivé sociální situaci spojené se ztrátou bydlení“ a dále „osoba bez přístřeší“. Dřívější právní úprava používala pojem „osoba společensky nepřizpůsobivá“.

Služby sociální prevence dle ustanovení § 53 uvedeného zákona *napomáhají zabránit sociálnímu vyloučení osob, které jsou tímto ohroženy pro krizovou sociální situaci, životní návyky a způsob života vedoucí ke konfliktu se společností, sociálně znevýhodňující prostředí a ohrožení práv a oprávněných zájmů trestnou činností jiné fyzické osoby. Cílem služeb sociální prevence je napomáhat osobám k překonání jejich nepříznivé sociální situace a chránit společnost před vznikem a šířením nežádoucích společenských jevů.*

⁸ Listina základních práv a svobod, čl. 30 odst. 2

⁹ Tamtéž, čl. 31

2.2 Příčiny zdravotních potíží

Zdravotní potíže působí tyto faktory: špatná strava, nevyhovující nebo žádná možnost bydlení, a tudíž i dodržování hygieny a rytmu aktivity a odpočinku, většinou nedostatečné oblečení.

Ztráta sociálních vazeb pouze umocňuje stresové zatížení a psychické strádání. Bezdomovci nevyhledávají lékařskou péči nebo jen sporadicky. Trpí jednak běžnými chorobami, jednak nemocemi, které jsou charakteristické pro tuto sociální skupinu a jsou vyvolány celkovým oslabením chronicky stresovaného organismu. Je již dlouho známé, že imunitní systém jedince je v přímé vazbě na centrální nervovou soustavu a jeho funkce je úměrná psychické pohodě pacienta. Uplatňuje se nejen v obraně proti infekci, ale například i v rychlosti hojení ran a boji organismu s nádorovým bujením.

Zánětlivá a kožní onemocnění

U lidí bez domova jsou diagnostikovány časté záněty horních i dolních cest dýchacích. Vhodné je zastavit se u tuberkulózy. Národní jednotka pro dohled nad tuberkulózou v roce 2008 za pouhých 12 měsíců vyšetřila kolem 1600 bezdomovců: 40 jich muselo být hospitalizováno, byla u nich zjištěna závažná plicní onemocnění (rakovina plic, zápal plic). TBC bylo zjištěno u 16, u 6 z nich vysoce infekční případy. Relativní počet TBC onemocnění u bezdomovců je v podstatě 100krát větší než u běžné populace.

Z dalších onemocnění u bezdomovců se častěji vyskytují celkové virové infekce, v letních měsících pak průjmová onemocnění. Z kožních chorob, které jsou nejčastější a nejnápadnější, jsou to kožní bakteriální streptokokové a stafylokokové infekce, plísňe, bércové vředy, zavšivení, svrab.

Civilizační a chronické obtíže

V důsledku nevyhovující životosprávy nacházíme zvýšený sklon k onemocnění vředovou chorobou žaludku a dvanáctníku, nemocím jater. Ledviny trpí nejen špatnou životosprávou, ale i opakovaným prochlazením.

Užívání drog, duševní choroby

U mladších klientů, kteří užívají drogy, se objevuje hepatitida typu C, bohužel někdy také HIV pozitivní test. U starších bezdomovců se objevuje spíše problém závislosti na alkoholu. Jak závislost na omamných a psychotropních látkách, tak závislost na alkoholu často přechází k psychickým chorobám.

Již sám fakt, že je člověk delší dobu bezdomovcem, vede mnohdy k psychickému postižení. Někdy je těžké rozhodnout, zda sociální propad osoby vedl k psychické poruše, nebo naopak. V každém případě bývá obtížné tyto chronické bezdomovce motivovat, neboť u nich dochází ke stupňování pocitů méněcennosti, které se často mění v apatii a chronický depresivní syndrom. Jiným způsobem reakce jsou různé typy neuróz či zvýraznění psychopatických rysů osobnosti. Problémem je, že psychicky nemocní bezdomovci nemají vesměs pravidelnou psychiatrickou péči a neberou léky.

Zdravotní péče

Samostatnou kapitolu tvoří lékařská péče pro tyto lidi a její dostupnost. Výhodou jsou zřízená zdravotnická zařízení při charitativních organizacích. Faktem však je, že v praxi jich mnoho není. Ošetření na úrovni středního zdravotnického personálu poskytují i další organizace. Také za normálních okolností bývá ale situace kritická, když bezdomovci potřebují nějaké speciální vyšetření nebo hospitalizaci. Samozřejmě není k dispozici jejich kompletní zdravotnická dokumentace, obvykle mají dluhy na sociálním i zdravotním pojištění. Bezdomovci bývají propouštěni z nemocnice, jestliže je potřeba lůžko uvolnit pro akutního pacienta, i když jejich zdravotní stav vyžaduje ještě následnou péči. Pomáhající organizace ovšem nedisponují žádnými zařízeními, kde by se bezdomovci mohli doléčit. Sociální pracovníci v nemocnicích nebo zaměstnanci charitativních organizací pro takové pacienty běžně vyřizují léčebny dlouhodobě nemocných nebo ústavy sociální péče.

K naprosto ojedinělým zařízením patří v centru Prahy v roce 1994 za podpory ministerstva zdravotnictví zřízena ordinace praktického lékaře, navazující na denní centrum. Za rok 2005 vyhledali pomoc lékaře 5054 bezdomovců, z toho 3997 mužů. Mimo ordinační hodiny ošetřila sestra dalších 1682 osob. Toto zařízení je symbolicky

nazváno **Naděje**, přináší nejen úlevu lidem ale plní i funkci místa spojující klienty se světem.¹⁰

2.3 Prevence

Prevence je obecně nejúčinnějším a nejméně nákladným prostředkem řešení mnoha typů problémů. Předcházení stavu bez domova přinese efektivnější výsledky než pomoc lidem, kteří již domov ztratili a pobývají venku, na ulici.

Aktuálně má v současné době velký význam terciární prevence – podpora poskytovaná osobám a domácnostem, které již bydlení ztratily, ale ještě nepatří mezi zjevné bezdomovce, „rough sleepers“, dokud ještě mohou přebývat pod střechou. Zejména v současných tzv. holobytech, „domech hrůzy“ a různých ghettech lze a je žádoucí poskytovat přiměřené sociální služby, zejména terénní programy a sociálně aktivizační služby pro rodiny s dětmi, vhodně doplněné nízkoprahovými zařízeními pro děti a mládež.

Koncepčně je žádoucí sekundární prevence, totiž podpora osob a domácností, kterým hrozí ztráta vlastního nebo nájemního bydlení. Objektivně nejúčinněji lze pomoci dlužníkům nájemného v obecních bytech, o nichž veřejná správa ví, a to dříve, než dojde k soudnímu vystěhování; dokud jsou ještě v bytě, je nutno s nimi jednat. Obce mají vedle vlastnického práva k bytovým domům také důležitou povinnost veřejné správy vůči svým obyvatelům. Obtížnější bude podpora osob a domácností ohrožených vystěhováním z nájemních bytů v soukromých domech a z vlastního bydlení. Příklad dobré praxe lze najít např. ve Vídni, kdy se úřad včas dozvídá od soudu, komu vystěhování hrozí, dokud ještě bydlí.

Mnoho bezdomovců a osob bezdomovectvím ohrožených má zkušenost z institucionální dětské péče. Tyto děti žijí v umělém prostředí bez možnosti poznávat funkci rodiny a domácnosti, hospodaření s penězi, přirozené vztahy a smysl pro vzájemnou odpovědnost. Zde pak může a má nastoupit primární prevence ve výchově a v podpoře k samostatnému životu. Osvěta o rizicích bezdomovectví a jak jim

¹⁰ SEKOT, A., *Úvod do sociální patologie*. s.146

odolávat, prováděná ve školách, ale nejen v nich, může být silným preventivním prostředkem. Důležité jsou přitom důrazy na hospodaření s penězi a obrana proti zadlužování.

2.4 Některé z forem pomoci bezdomovcům

Lidé, kteří již ztratili domov, potřebují základní zázemí, aby se mohli pokusit svou situaci řešit. Lidé přicházející z ulice potřebují místo k odpočinku, jídlo, teplo, základní lékařskou péči, očistu, ošacení. Člověk vyčerpaný a zanedbaný nemá velké šance k úspěšnému návratu k soběstačnosti: budí pozornost a pohoršení, není považován za důstojného partnera při jednání s úřady a s potenciálními zaměstnavateli. Je žádoucí, aby všechny služby zacílené na základní potřeby byly poskytovány v jednom místě, nejlépe v rámci nízkoprahových středisek nebo v jejich bezprostřední blízkosti. Většina organizací pracujících s bezdomovci se kloní k této praxi. V rámci svých zařízení provozuje jídelnu, poskytuje příchozím základní hygienické potřeby. Zapůjčuje koupelnu/převlékárnu a umožňuje výběr čistých šatů z šatníku.

K tomuto účelu jsou využívány různé formy azylového bydlení. První z nich je krátkodobé azylové ubytování. To je otevřeno největšímu počtu klientů, slouží k překlenutí krizové situace, zpravidla nabízí nižší standard bydlení než dlouhodobější formy ubytování. Další formou je střednědobé azylové ubytování, které počítá s pobytem klienta po dobu několika týdnů až měsíců, během kterých se očekává vyřešení jeho problému a návrat k soběstačnosti. Zpravidla poskytuje vyšší standard a více soukromí. Předpokládá se aktivní snaha klienta o jeho návrat k soběstačnosti, pobyt v zařízení je podmíněn tedy širší spoluprací klienta. Další formou je dlouhodobé azylové ubytování, které poskytuje přístřeší na několik měsíců až let. Nejvíce se podobá přirozenému způsobu bydlení, klient má největší svobodu a s ní spojenou odpovědnost. U uživatelů už se předpokládá, že mají doklady a stálý příjem. Jsou tedy schopni se podílet na úhradě bydlení nebo si spořit dohodnutou částku. Tyto služby zaměřené na naplnění základních potřeb jsou historicky nejstarší formou sociální práce.

Je potřeba jednat individuálně s každým klientem a hledat s ním motivaci pro další život. Svůj program si však člověk bez domova musí stanovit sám, organizace ho k tomu může pouze přivést. Asistence organizace je velice důležitá k tomu, aby se vymanil ze svých depresí a psychických problémů a dostal se do stavu aktivity.¹¹

Terénní sociální práce

Jde o sociální práci vykonávanou v přirozeném prostředí klientely sociálních pracovníků. Součástí terénní sociální práce jsou depistáž, navazování kontaktů, poskytování sociální pomoci, mapování lokality včetně sběru, analýzy a sumarizace poznanych informací o příčinách, charakteru a intenzitě nepříznivé sociální situace cílové skupiny. Cílem terénní sociální práce bývá i napojení klientů na jiné specializované služby. Speciálním typem je práce na ulici, tzv. streetwork, což je vyhledávací, doprovodná a mobilní sociální práce s nízkoprahovou nabídkou sociální pomoci.

Chráněná a podporovaná zaměstnání

Tato se realizují v podobě chráněných dílen a tréninkových pracovišť, například tréninkových kaváren. S klienty není uzavírána běžná pracovní smlouva, nejsou tedy zaměstnanci v pravém slova smyslu. Prostředí musí být co nejméně zátěžové, musí vycházet vstříc potřebám klientů. To znamená, že se zde uplatňuje pružná pracovní doba či velká tolerance k absencím. Tréninková pracoviště a chráněné dílny jsou vhodné pro ty klienty, kteří pro svůj hendikep nemohou pracovat v běžném prostředí. Podporovaná zaměstnání jsou pak mezistupněm mezi sociální službou a otevřeným pracovním trhem.

Veřejně prospěšné práce

Jsou výsledkem spolupráce organizací pracujících s lidmi sociálně vyloučenými a úřadů práce. Vybraní klienti organizací nebo lidé v evidenci úřadů práce se stávají zaměstnanci neziskových organizací – zpravidla těch, jejichž jsou nebo byli klienty. Cílem těchto prací je poskytnout odrazový můstek lidem bez kvalifikace s nedostatečnou praxí nebo zabezpečit lidi předdůchodového věku, kteří by se na pracovním trhu těžce uplatňovali.

¹¹ HRADECKÝ I., HRADECKÁ V. *Bezdomovectví – extrémní vyloučení-1996.*

Resocializace

Resocializací je chápán návrat ke společensky přijatelnému způsobu chování u lidí, kteří se od něj odchýlili. „Je tedy nutné, aby po základní pomoci následovaly resocializační programy doplněné dalšími službami. Musí být kladen důraz na přiměřenou práci, od chráněné práce přes práce veřejně prospěšné až po stálý pracovní úvazek. Cílem těchto programů je, aby si dřívější bezdomovec našel smysl života, obnovil rodinné vztahy, našel nová přátelství či partnerství, získal přiměřené bydlení a měl stálý zdroj příjmů“.¹²

Myslím, že resocializační programy jsou stěžejní, které pomohou člověku odrazit se ode dna a vrátit se zpět do společnosti. Nezbytná je motivace a důležitost stále trvající individuální práce s jednotlivcem, mnohdy je nutná pomoc odborníků, jako jsou psychologové, právníci atd.

Sociální firmy

Sociální firma poskytuje zpravidla práci lidem znevýhodněným, je však zároveň zcela normálním podnikem vytvářejícím zisk v rámci neziskové organizace. Není komerční firmou ani typickou neziskovou organizací. Snaží se být konkurenceschopná a produktivní. Zaměstnává lidi se speciálními potřebami a vychází jim v jejich potřebách vstříc. Konkurenceschopnost sociálních firem je podpořena tím, že nesplňují zákonnou povinnost zaměstnávat určitý počet osob se změněnou pracovní schopností. Zaměstnanec má pracovní smlouvu, řídí se zákoníkem práce, nese plnou odpovědnost a je odměňován podle odpracovaných hodin, druhu a kvality práce.¹³

Sociální poradenství

Cílem sociálního poradenství je dovést klienty k soběstačnosti, pomoci člověku tak, aby si dokázal pomoci sám. Mnoho lidí se ocitá v situaci ohrožení ztrátou domova, protože dostatečně neznají svá práva a povinnosti, je pro ně krajně obtížné jednat s úředníky, nerozumí požadavkům úřadů, nevědí, na co mají nárok a kde takový nárok mohou uplatnit.¹⁴

¹² HRADECKÝ I., HRADECKÁ V. *Bezdomovectví – extrémní vyloučení-1996.*

¹³ MATOUŠEK O., KOLÁČKOVÁ J., KODYMOVÁ P. *Sociální práce v praxi*

¹⁴ MATOUŠEK O., KOLÁČKOVÁ J., KODYMOVÁ P. *Sociální práce v praxi*

Dobrovolnictví

Dobrovolnictví lze rozlišit na vzájemně prospěšné a veřejně prospěšné. V prvním případě jde o zájmové skupiny sdílející osobní zájmy. Veřejně prospěšné dobrovolnictví spočívá v poskytnutí části času a vlastních dovedností pro veřejně prospěšnou činnost.¹⁵

„Je nutno dát si pozor na to, že mnoho dobrovolníků láká pracovat přímo s klienty, aniž by k tomu měli kvalifikační předpoklady a potřebnou praxi“.

Velmi záleží na povahových vlastnostech dobrovolníka, jeho charakteru, empatii, ale také na vědomostech z dané sociální oblasti. Myslím, že dobrovolnictví je velmi důležité při práci s bezdomovci.

2.5 Organizace zabývající se lidmi na okraji společnosti

Azylové domy v ČR

Azylové domy, jak už vyplývá z jejich názvu, poskytují „azyl“ - ubytování osobám, které se ocitly v obtížné sociální situaci a nejsou schopny ji samy řešit. Azylové domy začaly vznikat hlavně po roce 1990, i když některé existovaly již dříve, hlavně ve větších městech. Jejich zřizovateli a provozovateli jsou většinou neziskové a charitativní organizace, v některých případech i obec, a to hlavně ve velkých městech s velkou koncentrací bezdomovců.

Většina těchto organizací je členem Sdružení azylových domů (SAD), které je propojuje, koordinuje a navenek zastupuje v mezinárodních organizacích. Podmínkou pro členství v SAD je, vedle základního materiálního vybavení i koncepce, jak lidem bez domova pomáhat, tj. určitý komplexní integrační program. V současné době má SAD v České republice 33 členů.

Mezi organizace, které se u nás věnují bezdomovcům, včetně poskytnutí ubytování, patří především Armády spásy a Naděje, dále Česká katolická charita, sdružení Emauzských domů a některé další.

¹⁵ MATOUŠEK O. *Slovník sociální práce*-2003

Armáda spásy

Armáda spásy je mezinárodní organizace, působící ve více než 100 zemích světa. Je založena na polovojenské struktuře, vznikla v Anglii na konci 19. století. Jejím cílem je šíření křesťanství, odstraňování bídy a další charitativní cíle prospěšné pro společnost. V ČR působila od roku 1919, v roce 1950 byla zakázána a v roce 1990 byla její činnost znovu obnovena. Působí v šesti městech: Praha, Brno, Havířov, Ostrava, Karlovy Vary, Krnov a ve všech těchto místech provozuje i azylové domy. Poskytuje pomoc lidem, kteří se ocitli v obtížné sociální situaci a nejsou schopni svoji situaci samostatně vyřešit. Poskytuje jim ubytování v azylových domech a další služby. V azylových domech nabízí vícestupňový resocializační program. Základní stupeň je ubytování v noclehárně, kde je jim krátkodobě poskytnut nocleh (první 3 dny bezplatně), dále teplé jídlo, základní hygiena, podle potřeby i oblečení a sociální poradenství.

Po této základní době se klient již podílí na nákladech ubytování, a to buď ze svého příjmu nebo důchodu nebo sociálních dávek, v případě potřeby mu je sociální pracovník pomáhá vyřizovat. Jedná se o ubytování ve vícelůžkových pokojích, klient je přitom povinen dodržovat řád ubytovny (mj. je v těchto zařízeních striktní zákaz požívání alkoholických nápojů a drog).

Další stupeň ubytování umožňuje již více soukromí - 1-2 lůžkové pokoje - a předpokládá větší samostatnost klienta a schopnost pravidelně platit poplatky za ubytování a řešit si své záležitosti samostatně. Má vést k jeho samostatnosti a schopnosti žít normálním způsobem, samozřejmě i vzhledem k jeho zdravotnímu stavu. Poté klient odchází na běžnou ubytovnu nebo do podnájmu, příp. získá i samostatný byt.

Protože najít zaměstnání je pro tyto lidi často velmi obtížné (velkou překážkou bývá záznam v rejstříku trestů, často nízká kvalifikace i zdravotní stav), Armáda spásy umožňuje některým klientům i zaměstnání v rámci organizace, a to formou veřejně prospěšných prací s dotací úřadu práce. Jedná se o práce v provozu organizace, např. v kuchyni, v prádelně, při úklidu apod. po období přibližně 1 roku. Klienti mají po tuto dobu pravidelný příjem, dále získají nebo si obnoví pracovní návyky a mají potom větší šanci najít práci. Dosavadní zkušenosti ukazují, že většina těchto klientů si potom našla stálé zaměstnání a udržela si ho. Tuto formu zaměstnání pro své klienty používají i některé další organizace tohoto druhu (např. Naděje a Emauzy).

Vedle těchto nocleháren a ubytoven provozuje Armáda spásy ještě denní centra, kde mají příchozí klienti možnost stravování, hygieny, ošacení, dále možnost kulturních aktivit, jazykových kursů apod.

Armáda spásy poskytuje v celé ČR cca 630 ubytovacích lůžek, z toho je v Praze 220 lůžek. Většina míst je pro muže, v menším počtu jsou k dispozici i lůžka pro ženy. V Havířově je provozována ubytovna pro matky s dětmi. Vedle služeb pro bezdomovce poskytuje i služby pro seniory a děti, převážně v denních centrech, levné stravování, ošacení, jazykové kursy apod.

Naděje

Naděje je občanské sdružení, založené v roce 1990. Jeho cílem je vybudování a rozvoj sítě služeb lidem v nouzi na základě křesťanských principů. Ve svých zařízeních poskytuje pomoc jak hmotnou (ubytování, stravování, ošacení), tak morální, poradenství a zdravotní péči. Působí na území celé ČR, vedle Prahy, kde je i ústředí, má pobočky ve Vysokém Mýtě, Litomyšli, Nedašově, České Třebové, Zlíně, Otrokovicích, Vsetíně, Plzni, Nýrsku, Jablonci nad Nisou, Mladé Boleslavi a Litoměřicích. Vedle pomoci bezdomovcům, kteří tvoří velkou část klientů Naděje, poskytuje pomoc i seniorům, uprchlíkům, vězněným a propuštěným a dětem a dospělým s mentálním postižením. Je financována, obdobně jako ostatní neziskové organizace působící v sociální oblasti z grantů ministerstva práce a sociálních věcí, ministerstva zdravotnictví, v Praze z prostředků poskytovaných Magistrátem hlavního města Prahy, vlastní činnosti a darů od jednotlivců a organizací. Naděje je dále provozovatelem potravinové banky v ČR a členem Evropské federace potravinových bank (jedná se o potravinovou pomoc sociálně slabým občanům).

Bezdomovcům poskytuje jednak okamžitou pomoc v akutní tísní a dále dlouhodobou pomoc v podobě resocializačních programů (integrační programy pro osoby sociálně vyloučené a vyloučením ohrožené). Mezi akutní základní pomoc patří ubytování v noclehárně, stravování, možnost osobní hygieny, ošacení, zdravotní péče (v denním centru Naděje v Praze je i ordinace lékaře), pomoc sociálního pracovníka, a to vše bezplatně. Rozhodne-li se klient pro integrační program, jehož smyslem je postupný návrat do normálního života, je mu poskytnuto další ubytování v ubytovně po dobu tří měsíců, na které už klient přispívá. Předpoklad k tomu je proto buď příjem z práce nebo důchod nebo aspoň pobírání sociálních dávek. Další ubytování a program

je již mezistupněm před samostatným bydlením a předpokládá klientovu finanční i sociální soběstačnost, kontakt se sociálním pracovníkem je již jen občasný. Naděje poskytuje ubytování převážně pro muže, v menším počtu i pro ženy. Zaměstnává také terénní sociální pracovníky, kteří některé klienty sami kontaktují a nabízejí jim pomoc.

Bezdomovcům poskytují služby i některé další organizace, jako Česká katolická charita, Emauzy ČR, sdružení Společnou cestou a některá zařízení obcí. Tyto organizace se sice na bezdomovce zaměřují, ve srovnání s Armádou spásy nebo Nadějí je však kapacita jejich ubytovacích zařízení menší, některé ubytování vůbec neposkytují (např. Nový prostor) nebo působí jen v Praze nebo některých větších městech. Bezdomovci samozřejmě mohou využívat služeb všech těchto organizací a většinou tak i činí, organizace často střídají. Žádná omezení v tomto ohledu nejsou stanovena, s výjimkou jediného: organizace a zařízení, jejichž zřizovateli jsou obce, poskytují služby jen klientům hlášeným v daném místě k trvalému pobytu.

Stručná charakteristika těchto organizací a jejich zařízení:

Česká katolická charita

Provozuje azylové domy pro muže a v některých místech i pro matky s dětmi. Jsou to zařízení většinou s menší kapacitou s omezenou dobou pobytu, klienti na ubytování přispívají. Vedle toho provozuje denní centra s možností hygieny, levného stravování, ošacení a je v nich poskytováno rovněž sociální poradenství. Působí v celé ČR, vedle bezdomovců poskytuje dále pomoc seniorům, uprchlíkům, dětem z ohrožených rodin, vězněným a propuštěným.

Sdružení Emauzy ČR

Je součástí mezinárodní organizace Emauzské domy, která vznikla ve Francii po 2. světové válce. Působí v celé ČR, kromě Prahy má pobočky v Mostě, Prachaticích, Rychnově nad Kněžnou, kde je i sídlo organizace. Poskytuje ubytování, stravování a některé další služby pouze pro muže. Jedná se o menší zařízení s kapacitou cca 20 osob, s určitými prvky komunitního života. Podmínkou pro poskytnutí ubytování je pracovní zapojení v provozu zařízení nebo na zemědělské farmě, a to formou veřejně prospěšných prací. Velká část klientů této organizace jsou propuštěni z výkonu trestu odnětí svobody, kteří obtížně hledají práci. Délka pobytu není předem omezena, doba

pobytu je většinou 6-12 měsíců. Vedle zajištění ubytování, stravování a zaměstnání dále sociální pracovníci pomáhají klientům při zajišťování dokladů, poskytují jim poradenství atd.

2.6 Orientační data o počtu bezdomovců v Brně

Neustále nám roste životní úroveň, máme přehled o milionářích, ale stále nedokážeme odpovědět na otázku kolik žije v České republice bezdomovců, jaké jsou počty osob bez přístřeší či osob v nepříznivé situaci spojené se ztrátou bydlení.¹⁶

Nezbytně důležité je statistické sčítání, které je dobrým podkladem pro kraje i obce, pro ministerstvo může sloužit pro vytváření národních strategií a návrhů na financování ze státního rozpočtu. Může sloužit i pro politiky, aby mohli cíleně pomoci a ne jen se snažit o vytlačení bezdomovců z center měst na okraj a také na okraj společnosti.

Pro přehled níže uvádím počty bezdomovců, kteří byli sečtení Armádou spásy spolu s Magistrátem města Brna.

Projekt byl zaměřen na tzv. zjevné bezdomovectví, tedy lidi žijící bez přístřeší či jedince přespávající v komerčních ubytovnách a byl realizován 1. března 2006 mezi 20 a 22 hodinou večerní. Během tohoto intervalu bylo kontaktováno 1179 osob, z toho 852 mužů (72,5%) a 327 žen (27,5%). Podle subjektivních odhadů ze tří zvolených kategorií zde převažovali věk 25-60 let (82%), dále do 25 let (10%) a nad 60 let (8%). Podle sčítacích míst bylo zaznamenáno v lůžkových zařízeních 380 osob (32,2%) v nočních centrech 45 (3,8%), v dalších zařízeních 130 (11%), v komerčních ubytovnách 217 (8,4%) a v městské dopravě 38 (3,2%) osob. V lůžkových zařízeních sociálních služeb pro bezdomovce bylo tu noc ubytováno 380 osob, z toho 204 (54%) mužů a 166 žen.¹⁷

Jak uvádí statistický úřad při sčítání lidu 2011 se sčítací komisaři zaměří na sčítání bezdomovců. Ti se budou sčítat v azylových domech či noclehárnách.

¹⁶ SEKOT, A., *Úvod do sociální patologie*. s.138

¹⁷ SEKOT, A., *Úvod do sociální patologie*. s.143

III. Praktická část

3.1 Úvod

V teoretické části jsem snažil přiblížit bezdomovectví v souvislostech, abych měl před samotným výzkumem co nejvíce informací o problematice. Jde o záležitost velmi závažnou, kterou je nutné poznat a pochopit do hloubky, aby bylo možné co nejlépe zpracovat praktickou část. V praktické části jsem se snažil zjistit jaký názor má na bezdomovectví veřejnost, jestli jsou ochotni pomoci, jak vidí zpětný návrat bezdomovců do společnosti, jestli sami vyvíjí aktivitu, aby se jejich situace zlepšila. Na stranu druhou jsem se snažil zjistit, jak se snaží bezdomovci dostat ze své situace, když žádají pomoc takovou a kde, jestli si myslí, že by lidé měli více pomáhat nebo je pomoc dostačující.

Problém bezdomovectví provází lidstvo po celou dobu jeho existence. Já jsem ale přesvědčen, že v dnešní rozvinuté a moderní době už bychom mohli najít skutečně dobré prostředky, jak daný problém vyřešit, pokud si lidé nevybrali tento způsob života dobrovolně.

3.2. Cíl výzkumné části

Zjišťoval jsem, jak se tomuto fenoménu nejlépe vyvarovat a pokud už lidé ztratili střechu nad hlavou, co mohou buď státní, nebo nestátní organizace pro tyto lidi více udělat.

Dále mě zajímal postoj společnosti z pohledu bezdomovců, zda jsou přesvědčeni, že lidé jejich situaci chápou a chtějí jim pomoci anebo působí spíše jako nebezpečí či vzbuzují u lidí pohrdání nebo lítost.

Na základě těchto cílů jsem prováděl rozhovory jednak s lidmi bez domova, kteří skutečně žijí na ulici a nevyhledávají nebo jen příležitostně vyhledávají pomoc institucí, a s lidmi, jež sice ztratily střechu nad hlavou, ale pobývají v Armádě spásy v Brně, protože mají snahu svou životní situaci zlepšit nebo vyřešit, snaží se tedy o kvalitnější budoucnost. A také jsem prováděl rozhovory s veřejností a zjišťoval míru pomoci, kterou jsou lidé ochotni poskytnout, zda lidmi na okraji společnosti pohrdají či nikoli, kde mají hledat pomoci, zda u státních organizací, nebo jiných organizací.

3.3. Metoda a techniky sběru dat

Vzhledem k charakteru cíle výzkumu jsem pro svou práci zvolil dotazníkový průzkum, díky němuž dochází intenzivnímu kontaktu s terénem nebo situací jedince či skupiny jedinců. Dotazníkový průzkum umožňuje v krátkém časovém úseku zjistit mnoho informací, dále je možné při správné formulaci otázek přesněji dojít k požadované odpovědi, aniž by respondent napadalo větší množství nejednoznačných odpovědí. Bral jsem v potaz, že k dotazníkovému průzkumu je třeba několika dovedností. Jednak dovednost odstoupit a kriticky analyzovat situaci, snažit se vyhnout zkreslení celé situace, získat údaje, které jsou platné a spolehlivé a nakonec schopnost abstraktního myšlení. Snažil jsem se být skutečně všímavým pozorovatelem a využít svých znalostí k interpretaci celého problému.

Měl jsem příležitost setkat se s lidmi bez domova v jejich přirozeném prostředí, pochopit jejich subjektivní myšlenky a nahlédnout do jejich nitra. Předpokládám, že osobní rozhovory s jednotlivými respondenty vedly k vzájemné důvěře a přátelské atmosféře, díky které byli ochotni odpovídat bez zábrán nebo ostychu.

3.4 Dotazníky

Dotazník pro veřejnost se zaměřením na občany bez přístřeší

1. *Váš věk* muž žena
 20-30 let 30-40 let 40-50 let 50-60 let 60-70 let 80-90 let
2. *Vaše dosažené vzdělání*
 základní odborné středoškolské s maturitou vyšší odborné vysokoškolské
3. *Jak byste charakterizoval / a bezdomovce*
 příznivník odpad společnosti osoba, které se nechce pracovat politování hodná osoba, která si zaslouží pomoc
4. *Jak si myslíte, že se bezdomovec dostal do této situace*
 vlastní vinnou ztráta zaměstnání zdravotní stav shoda okolností
5. *Pokud potkáte bezdomovce, který Vás osloví*
 odejdete nechcete se s ním bavit vyslechnete vyslechnete a pomůžete
6. *Pokud potkáte bezdomovce žádá od Vás*
 jídlo oblečení alkohol peníze jiné
7. *Jste ochotni v rámci možnosti pomoci*
 ano ne
8. *Jak vypadá Vaše pomoc*
 peníze jídlo oblečení přístřeší
9. *Máte bezdomovce v rodině nebo v okruhu známých*
 ano ne
10. *Kolik myslíte, že získá bezdomovec finančních prostředků za měsíc*
 0-1000,- 1000-2000,- 2000-3000,- 3000-5000,- více než 5000,-
11. *Kam by se měl bezdomovec obrátit se žádostí o pomoc*
 na občany na úřady na charitu na jiné organizace
12. *Je pomoc státu dostatečná*
 ano ne nemožu soudit
13. *Myslíte si, že se bezdomovci chtějí dostat ze své situace*
 ano spíše ano ne spíše ne
14. *Kde myslíte, že bezdomovci nejčastěji přespávají*
 nádraží neobydlená stavení na ulici charita
15. *Jaký myslíte, že je nejčastější věk bezdomovců*
 20-30 let 30-40 let 40-50 let 50-60 let 60-70 let 70-80 let
16. *Myslíte si, že se můžete do situace bez domova dostat*
 ano ne
17. *Máte s bezdomovci zkušenost*
 dobrou spíše dobrou špatnou spíše špatnou

18. Dáváte staré oblečení na charitu

ano ne žádné nemám je to zbytečné dám ke kontejneru

19. Přispíváte finančně na charitu

ano ne

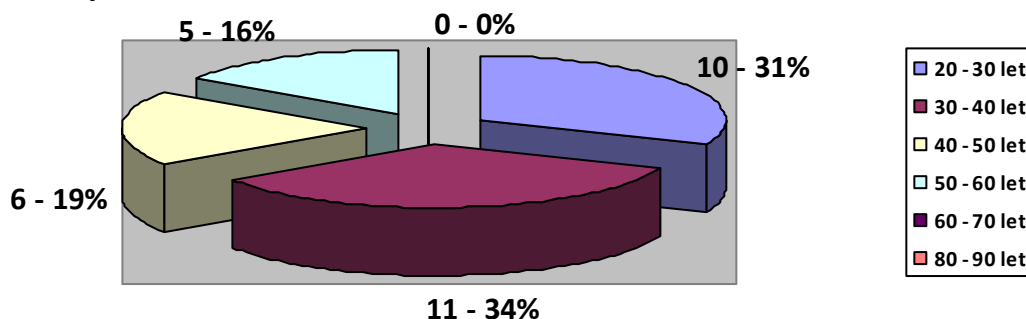
Dotazník pro občany bez přístřeší

1. **Váš věk** muž žena
 20-30 let 30-40 let 40-50 let 50-60 let 60-70 let 80-90 let
2. **Vaše dosažené vzdělání**
 základní odborné středoškolské s maturitou vyšší odborné vysokoškolské
3. **Jak dlouho jste bez domova**
 0 – 1 rok 2 – 5 let 5 – 10 let 10 – 15 let 15 – 20 let
4. **Máte partnera - partnerku**
 ano ne
5. **Kde většinou přespáváte**
 charita nádraží opuštěné obydlí obchodní centra jiné organizace jiné
6. **Pobíráte sociální dávky**
 ano ne
7. **Váš příjem za měsíc**
 0-1000,- 1000-2000,- 2000-3000,- 3000-5000,- více než 5000,-
8. **Máte někde hlášen trvalý pobyt**
 ano ne
9. **Máte rodinu, která by se o Vás mohla postarat**
 ano ne
10. **Pokud v odpovědi na otázku 9. ano**
 mají zájem pomoci nemají zájem pomoci nechci pomoci
11. **Jak jste se dostal / a do této situace**
 zdravotní důvody ztráta zaměstnání shoda okolností vlastní vinou (alkohol, nechci pracovat apod.)
12. **Jak Vám stát nebo organizace pomáhají**
 peníze jídlo oblečení přístřeší práce lékař
13. **Máte zájem pracovat**
 ano ne
14. **Jak by měli pomáhat občané, co by Vám měli dát nebo zařídit**
 peníze oblečení jídlo přístřeší lékař
15. **Pomáhají občané, když je oslovíte**
 dostatečně málo vůbec
16. **Jak se snažíte z této situace dostat**

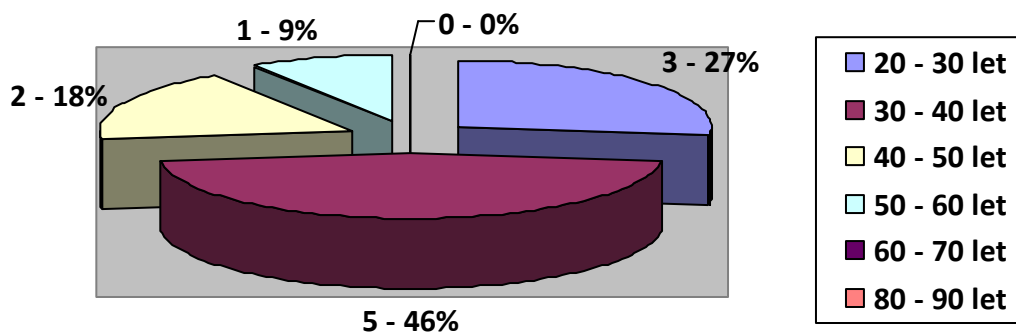
3.5 Rozbor dotazníků – pro veřejnost se zaměřením na osoby bez přístřeší

1. Věk respondentů a pohlaví respondentů?

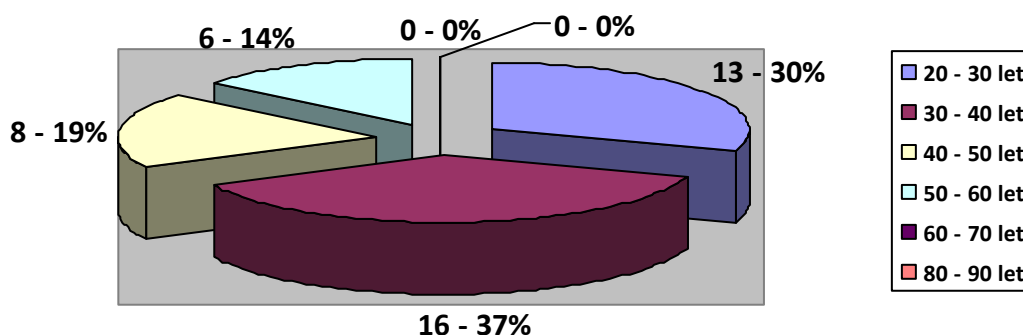
Ženy



Muži



Obě pohlaví



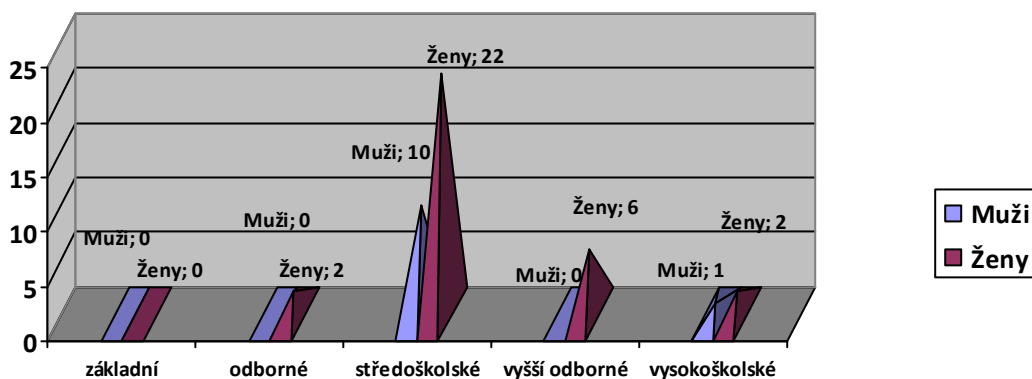
Analýza odpovědí:

- Z výše uvedeného vyplývá, že nejčastější věk dotazovaných je 30-40 let, dále pak 20-30 let, pak 40-50let a nejméně 50-60 let. Ostatní věkové kategorie nejsou zastoupeny, a proto je již dále nebudu zmiňovat

- Výše jsem také rozdělil dotazované dle pohlaví a v některých otázkách je dle tohoto kritéria budu dělit
- Ve většině odpovědí budu pracovat s odpověďmi obou pohlaví
- Celkem dotázaných 43 respondentů

2. Dosažené vzdělání?

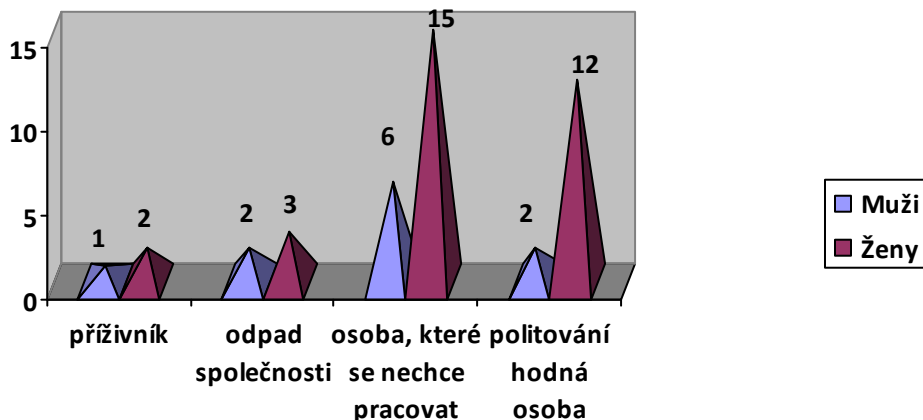
Dosažené vzdělání



Analýza odpovědí:

- Největší zastoupení jak z řad mužů i žen má středoškolské vzdělání
- Procentuelně vyjádřeno středoškolské vzdělání 74%

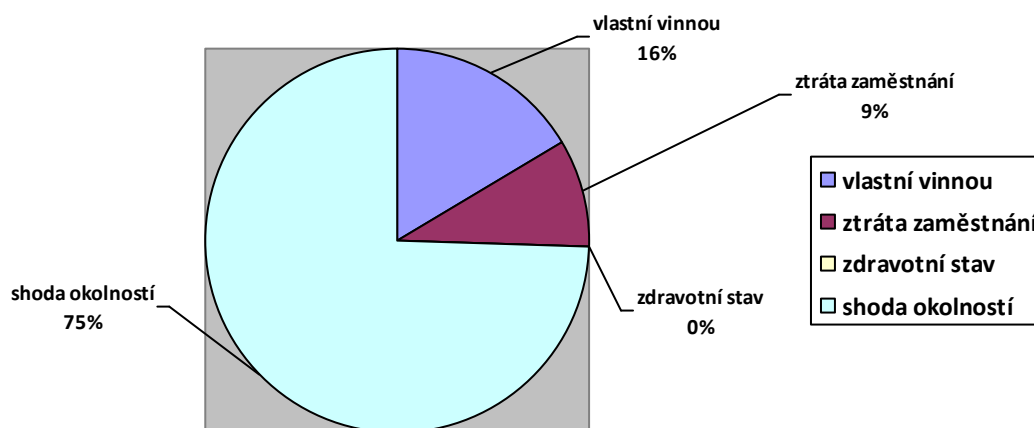
3. Jak by jste charakterizoval / a bezdomovce?



Analýza odpovědí

- Dle výše uvedených odpovědí vyplývá, že bezdomovci jsou vnímáni jako lidé, kterým se nechce pracovat a to jak z řad mužů tak i žen tj. 50%
- Dle další možnosti vyplývá, že ženy jsou citlivější a chápou bezdomovce jako lidi, kterým je jich líto a zaslouží si pomoci
- V dotazníku jsou i odpovědi, že bezdomovci jsou chápáni jako odpad společnosti, což mne velmi překvapilo, ale na stranu druhou těchto odpovědí není mnoho a procentuelně vyjádřeno je to „jen“ asi 10% respondentů
- Respondentů, kteří si myslí, že bezdomovci jsou příživníci je asi 7%

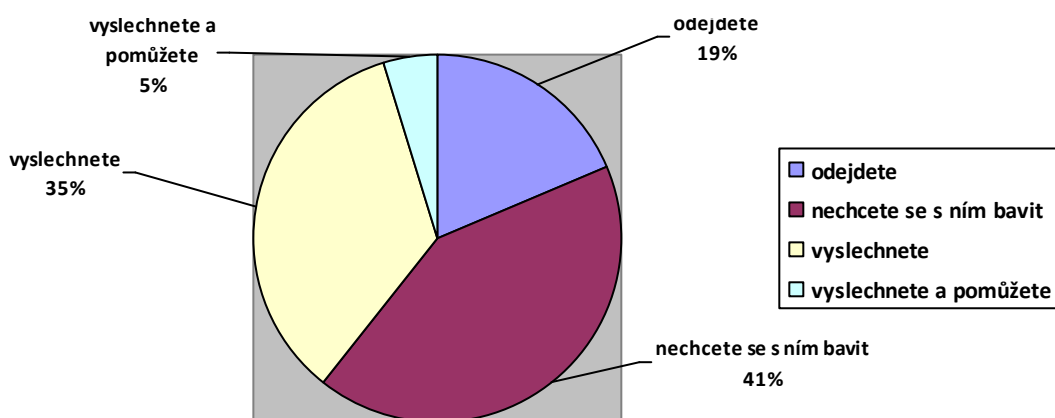
4. Jak si myslíte, že se bezdomovec dostal do této situace?



Analýza odpovědí:

- Z výše uvedených odpovědí vyplývá, že si respondenti myslí, že nelze jednoznačně říci, z jakých příčin se bezdomovci dostali do své situace, proto myslím, že by měli být častěji zveřejněny výsledky oficiálních průzkumů, aby veřejnost měla větší povědomost o situaci
- Asi 1/5 respondentů si myslí, že za vzniklou situaci si mohou bezdomovci vlastní vinou a vlastní nečinností
- Ztrátu zaměstnání, která má za následek bezdomovectví, považují respondenti jen v 9% případů

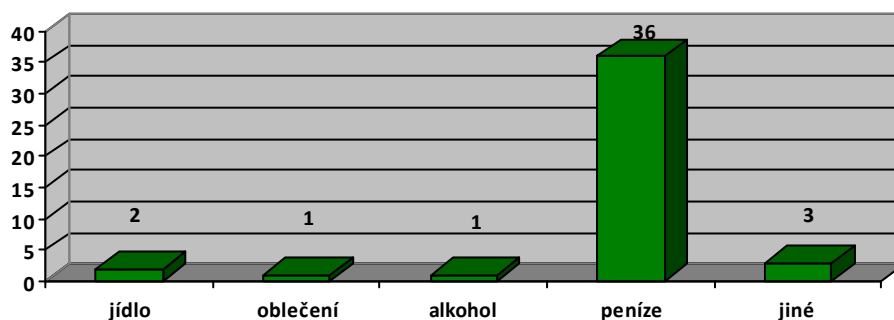
5. Pokud potkáte bezdomovce, který Vás osloví?



Analýza odpovědí:

- Z této otázky je patrné, že respondentům je nepříjemné, když je bezdomovci osloví a 41 % dotázaných nechce navázat kontakt a být „otravováni“ a dalších 19 % respondentů odejde bez jakéhokoli kontaktu, což v součtu dává 60% veřejnosti, kteří nechtějí být bezprostředně kontaktováni bezdomovci.
- 35 % respondentů je ochotno vyslechnout prosbu bezdomovce a dalších 5 % je ochotno v této situaci ihned pomoci

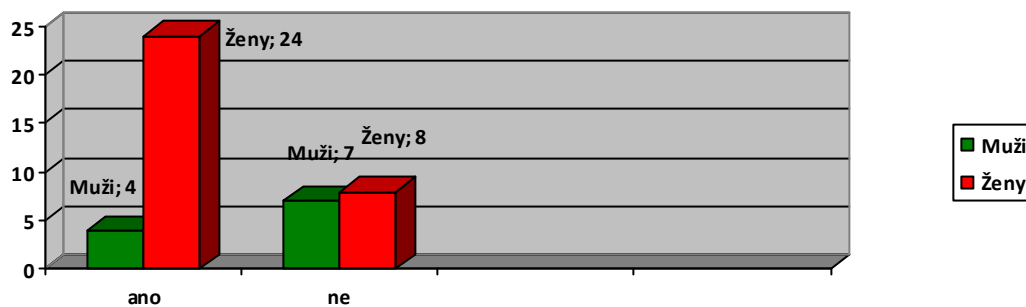
6. Pokud potkáte bezdomovce žádá od Vás?



Analýza odpovědí:

- Zde z těchto odpovědí vyplývá jednoznačně, že bezdomovci žádají finanční částky, které chtějí použít dle vlastní vůle na své potřeby.
- Zůstává zde, ale možnost, že tyto prostředky využijí ne zrovna správným způsobem

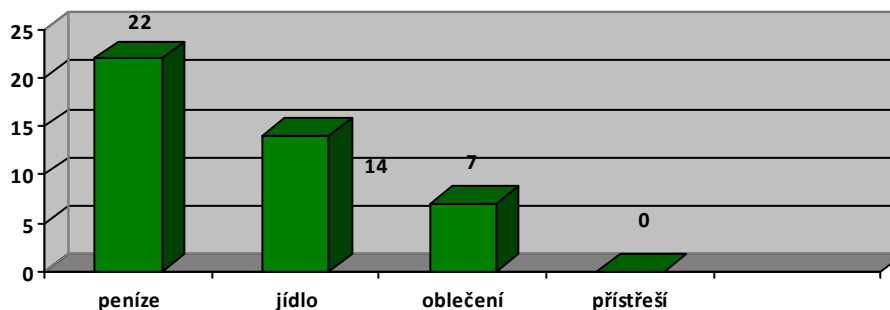
7. Jste ochotni v rámci svých možností pomoci?



Analýza odpovědí:

- Na této otázce jednoznačně vidíme, že 28 respondentů, což je 65%, jsou ochotni pomoci, pokud nedochází k přímé konfrontaci
- U žen je toto procento ještě vyšší a to 75% oproti mužům, kteří se vyslovili, že bezdomovcům nechtějí pomoci, pro pomoc je jen asi 36 %
- Na této otázce je vidět, že ženy tento problém vnímají citlivěji než muži

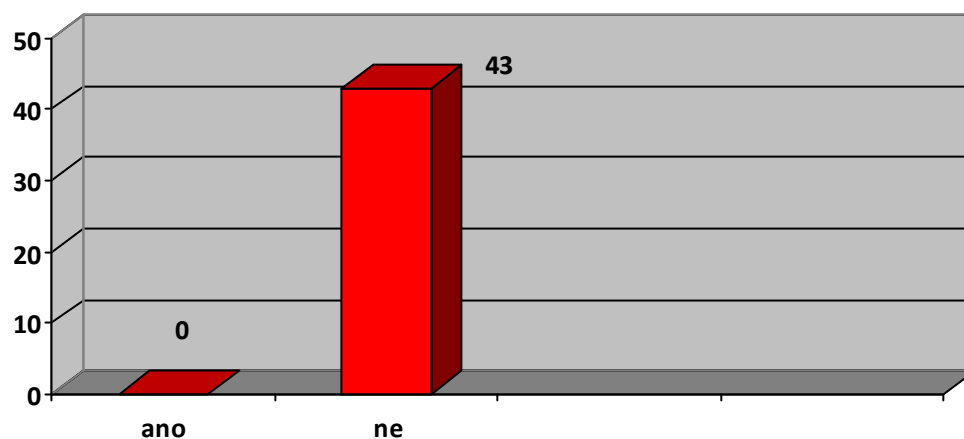
8. Jak vypadá vaše pomoc?



Analýza odpovědí:

- Cílem této otázky bylo zjistit jakou pomoc dotazovaní preferují a zde se jednoznačně ukázalo, že finanční pomoc je nejčastější následovaná poskytnutím jídla a v poslední řadě poskytnutí oblečení

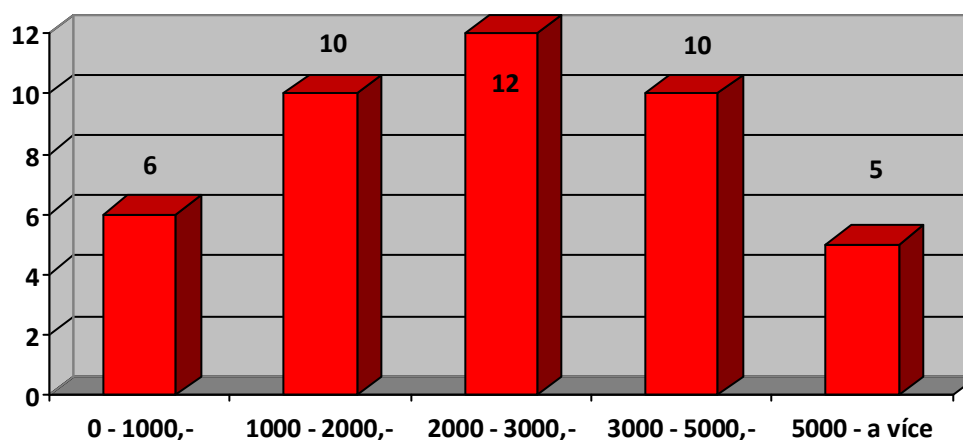
9. Máte bezdomovce v rodině nebo v okruhu známých?



Analýza odpovědí:

- Odpovědi na tuto otázku jsou naprosto jednoznačné a to, že z dotazovaných nikdo nemá v rodině či nezná z okruhu svých známých žádného bezdomovce
- Tyto odpovědi ve mně vzbuzují pár myšlenek, zda dotazovaní opravdu nemají v rodině či v okruhu svých známých bezdomovce, nebo jestli tuto skutečnost nechtějí přiznat, přesto že dotazník je anonymní
- Pokud bychom se měli těmito odpověďmi řídit tak bezdomovectví neexistuje, ale přece jen vzorek je malý, na to abychom v této otázce dospěli k relevantnímu výsledku.

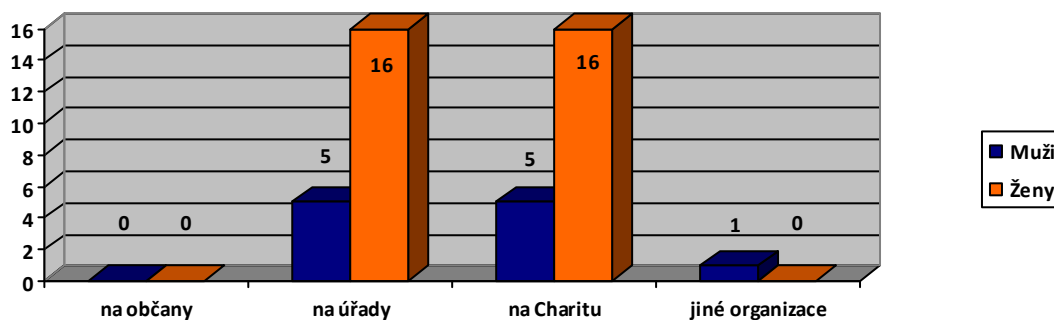
10. Kolik myslíte, že získá bezdomovec finančních prostředků za měsíc?



Analýza odpovědí:

- Odpovědi na tuto otázku jsou různorodé a ani jedna skupina nezískala většinový podíl, důležité bude srovnání s odpovědí bezdomovců, která je součástí dotazníku pro bezdomovce str.49, otázka č.7

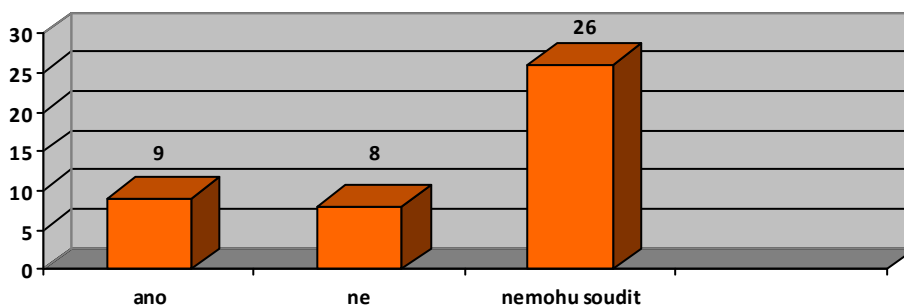
11. Kam by se měl bezdomovec obrátit se žádostí o pomoc



Analýza odpovědí:

- Z výše uvedené jednoznačně vyplývá a to jak mezi muži i mezi ženami, že bezdomovci se mají s žádostí o pomoc obracet na úřady nebo na Charitu.
- Je zde i velmi zajímavé, že rozložení odpovědí mezi úřady a charitu a to jak mezi muži i ženami je takřka 50 % ku 50 %
- Z těchto odpovědí vyplývá, že veřejnost nechce akceptovat přímou pomoc a přímé žádosti bezdomovců a chtějí, aby se o tuto pomoc starali výše zmíněné organizace

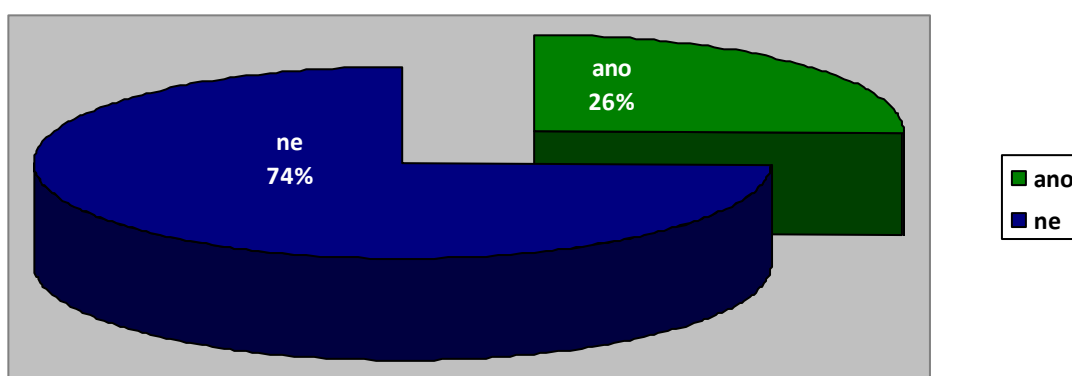
12. Je pomoc státu dostatečná?



Analýza odpovědí:

- Zajímavý výsledek z odpovědí můžeme vidět výše, kdy pouze 20% dotázaných si myslí, že pomoc státu je dostatečná, dalších 18% dotázaných je opačného názoru a dalších 62 % neví či nemůže posoudit dle dostupných odpovědí, zda stát dělá nebo nedělá vše, aby pomohl bezdomovcům z jejich tíživé situace
- Pravděpodobně zde dochází k tomu, že veřejnost je málo informována zda a v jaké míře stát pomáhá těmto spoluobčanům

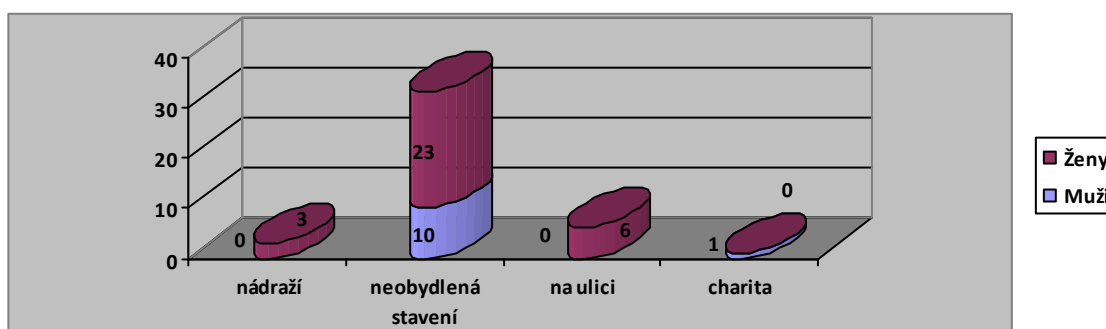
13. Myslíte si, že se bezdomovci chtějí dostat ze své situace?



Analýza odpovědí:

- Dle výše uvedeného je jasné, že dotázaní respondenti si v 74% myslí, že bezdomovci nedělají nic proto, aby se ze své situace vymanili a zařadili se zpět do společnosti
- 26 % dotázaných naopak věří, že bezdomovci neztratili sílu a odhodlání se svou situací vypořádat

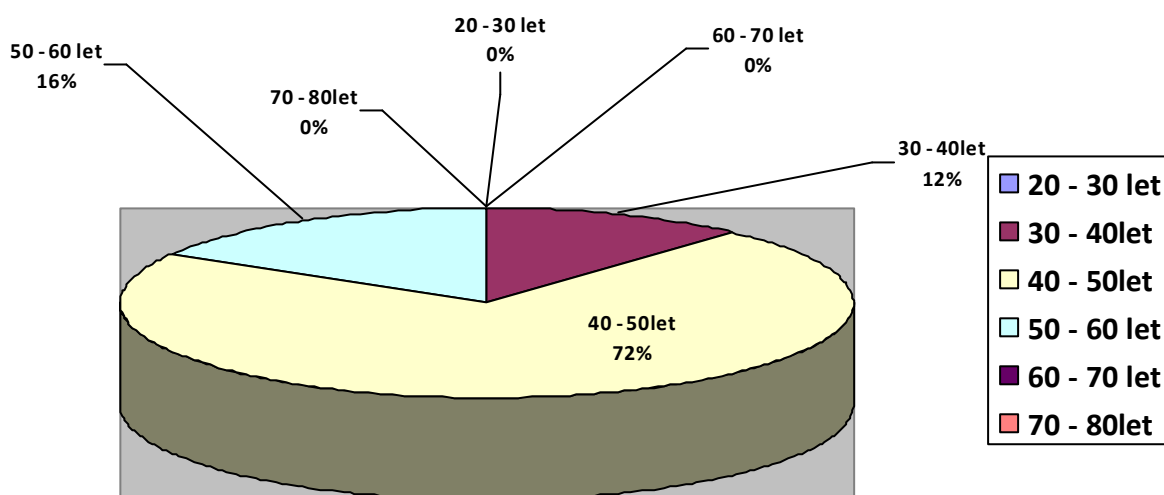
14. Kde myslíte, že bezdomovci nejčastěji přespávají



Analýza odpovědí:

- Dotázaní respondenti by nejčastěji hledali bezdomovce a to jak muži (10) tak i ženy (23) v neobydlených staveních což procentuálně vyjádřeno je 76% dotázaných
- Zbýlých 24 % odpovědí je rozděleno mezi nádraží, ulici a charitu, přičemž tyto názory korespondují s názorem z otázky č.11 kde se respondenti vyjádřili, že pomoc by měli bezdomovci hledat v organizacích, které se touto problematikou zabývají a ne zůstat bez pomoci někde v neobydlených staveních

15. Jaký myslíte, že je nejčastější věk bezdomovců?

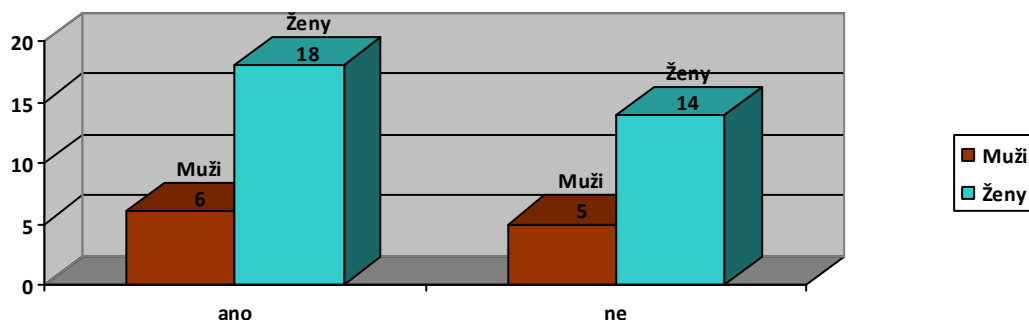


Analýza odpovědí:

- Dotázaní respondenti si v 72 % myslí že nejčastější věk bezdomovců je 40-50let což koresponduje s Národní správou o bezdomovectví, kterou zpracoval Ilja Hradecký¹⁸
- Přestože zevnějšek bezdomovců evokuje starší věk, tak respondenti měli odhad správný

¹⁸ Ilja Hradecký – Národní správa o bezdomovectví 2006

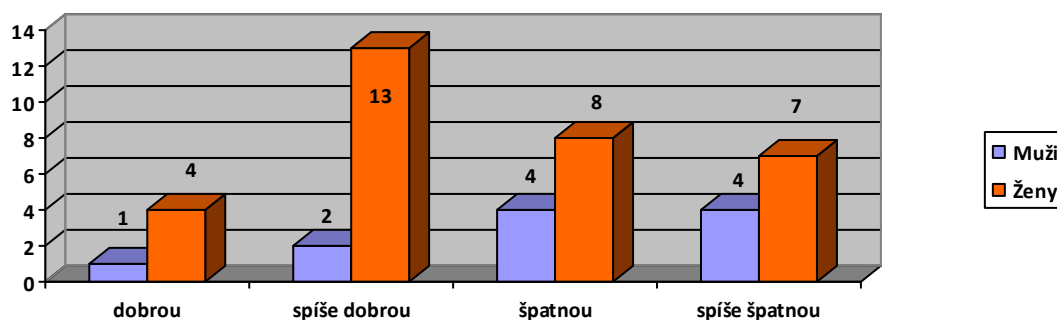
16. Myslíte si, že se můžete do situace bez domova dostat?



Analýza odpovědí:

- Z výše uvedených odpovědí respondentů můžeme usuzovat, že si spíše myslí, že do této situace se mohou z 54 % dostat muži a podobně ženy, které v 56% uvádějí, že se do této situace mohou dostat
- Na stranu druhou je menší polovina jak z řad mužů, tak i z řad žen přesvědčena, že se do této situace nemohou dostat

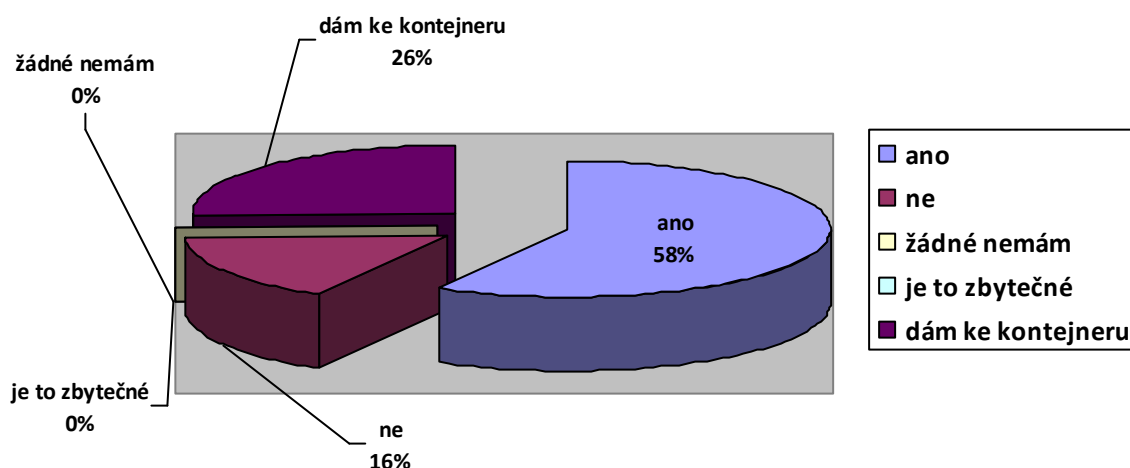
17. Máte s bezdomovci zkušenost?



Analýza odpovědí:

- Z výše uvedených odpovědí vychází, že muži mají zkušenosti bezdomovci spíše špatnou a to 72% dotázaných respondentů
- U žen je zkušenost s bezdomovci spíše špatná u 47% dotázaných a naopak 53 % dotázaných žen má zkušenost spíše dobrou
- Jestliže budeme vycházet z celkových čísel tak respondenti mají zkušenost spíše špatnou a to 54%

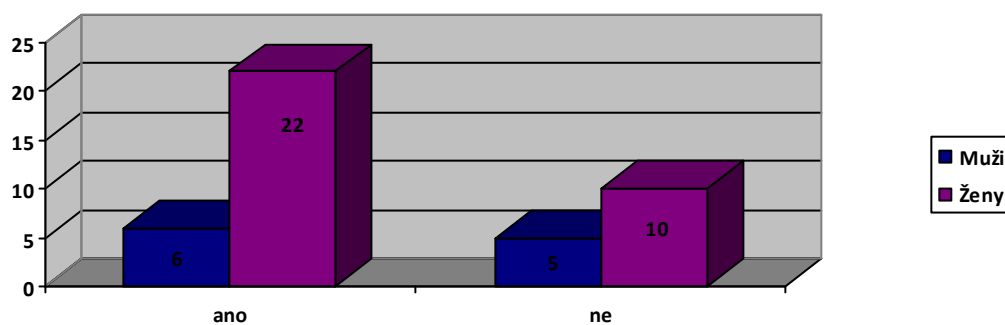
18. Dáváte staré oblečení na charitu?



Analýza odpovědí:

- Když sečteme možnost „ano“ a „dám ke kontejneru“ tak dospějeme k procentu 84%, které nám říká, že respondenti mají sociální citění a chtějí lidem v tíživé situaci pomoci

19. Přispíváte finančně na charitu?

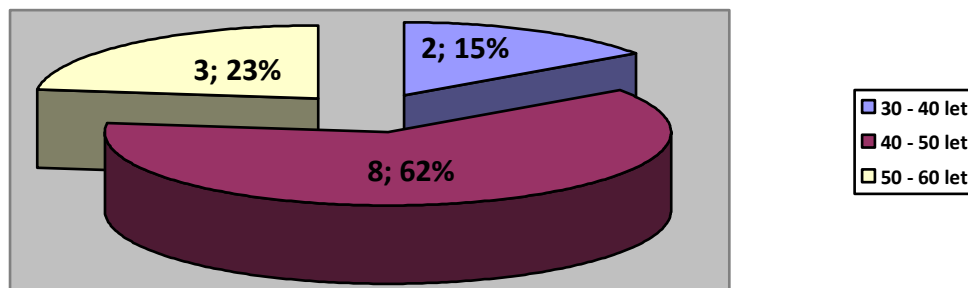


Analýza odpovědí:

- Dle výše uvedených odpovědí se potvrzují již dřívější odpovědi, kde jsem uvedl, že respondenti mají sociální citění a chtějí anonymně pomoci občanům v nouzi. V procentuelním vyjádření je více jak 65% respondentů, kteří chtějí pomoci

Rozbor dotazníků s bezdomovci

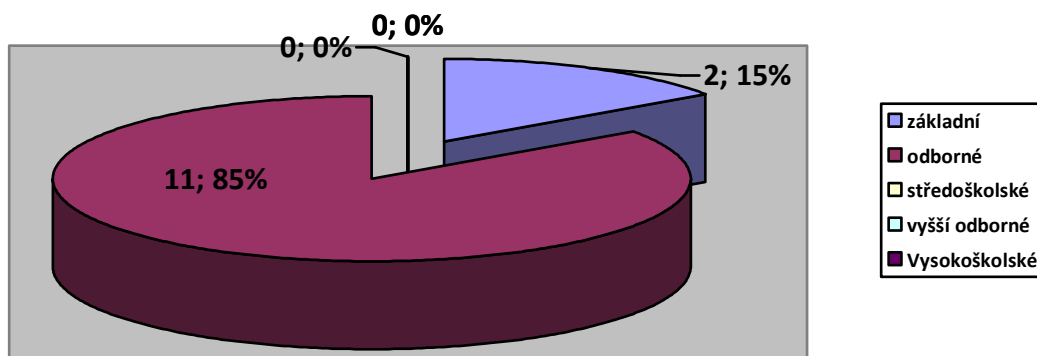
1. Váš věk?



Analýza odpovědí:

- Dle získaných odpovědí vyplývá, že mezi dotázanými je 62 % bezdomovců ve věku 40 – 50 let, 23% ve věku 50 – 60 let a 15 % ve věku 30 – 40 let
- Výsledky také odpovídají vyjádřením respondentů z řad veřejnosti, kteří se domnívají, že nejčastější věk bezdomovců je 40 – 50 let (viz otázka 15, str. 44)
- Dotázaní bezdomovci byli muži, neměl jsem možnost posouzení odpovědí ženského pohlaví

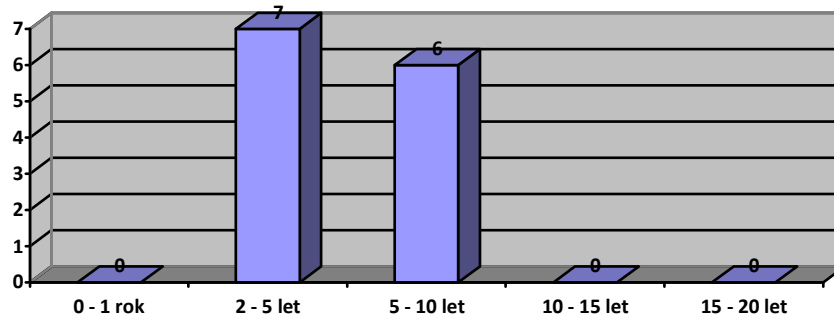
2. Vaše dosažené vzdělání?



Analýza odpovědí:

- Dotazovaní bezdomovci v 85 % dosáhli odborného vzdělání, v 15 % dosáhli pouze základního vzdělání

3. Jak dlouho jste bez domova?



Analýza odpovědí:

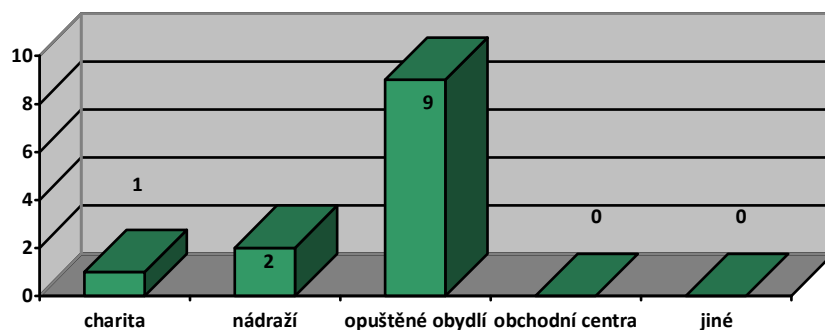
- Z odpovědí vyplývá, že na ulici jsou bezdomovci rozděleny do dvou skupin a to skoro stejným procentem, bez domova 2 – 5 let asi 54 % dotázaných, bez domova 5 – 10 let asi 46 %
- Jiná délka pobytu na ulici se mezi dotazovanými nevyskytla

4. Máte partnera nebo partnerku?

Analýza odpovědí:

- Pro tuto otázku nevytvářím grafické vyobrazení, z důvodu stejné odpovědi u všech dotázaných
- Nikdo z dotázaných nežije v partnerském nebo manželském svazku stejného či odlišného pohlaví

5. Kde většinou přespáváte?



Analýza odpovědí:

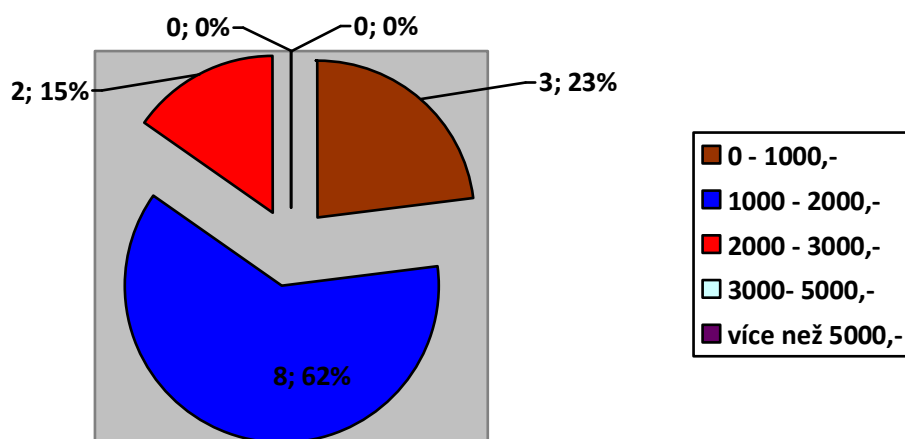
- Dle výpovědí devět z dotázaných přispívá v různých neobydlených staveních což je více než 62 %
- Jeden z dotázaných využívá charitu, zbylí dva bezdomovci využívají prostory různých nádraží
- Na tuto otázku odpovídala také veřejnost v otázce č. 14, a zde dotázaní uvedli v 76 %, že bezdomovce by hledali v neobydlených staveních
- Zde můžeme hledat jeden z podkladů pro terénní pracovníky, kde hledat osoby bez přístřeší ve spolupráci ať s městskou nebo státní policií

6. Pobíráte sociální dávky?

Analýza odpovědí:

- Zde opět nevytvářím grafické vyobrazení z důvodu jednohlasných odpovědí
- Z 13 dotázaných, všichni odpověděli, že od státu pobírají sociální dávky

7. Jaký je Váš příjem za měsíc?



Analýza odpovědí:

- Dotázaní nechtěli říci v jaké míře je jim poskytována sociální podpora a na tuto otázku odpovídali kolik činí jejich dary od spoluobčanů
- Částku 1000 – 2000,- obdrží 62 % dotázaných
- Částku do 1000,- korun obdrží 23%
- Částku 2000 – 3000 obdrží 15 % dotázaných

- Na doplňující otázku, zda všechny peníze, které získají, použijí pro vlastní potřebu, nebo část musejí odevzdat někomu jinému, nechtěli odpovídat
- Na tuto otázku odpovídala také dotázaná veřejnost v otázce č. 10 str. 41, která má představu, že bezdomovci si vyprosí vyšší částky, než uvádějí bezdomovci, většina uvádí, že tato částka přesahuje 2000,-

8. Máte někde hlášen trvalý pobyt?

Analýza odpovědí:

- V této otázce je jednotná odpověď, a to že všech 13 dotázaných jsou někde hlášeni k trvalému pobytu, ať na úřadech nebo u někoho v bytě, má to souvislost s vyplácením sociálních dávek

9. Máte rodinu, která by se o vás mohla postarat?

Analýza odpovědí:

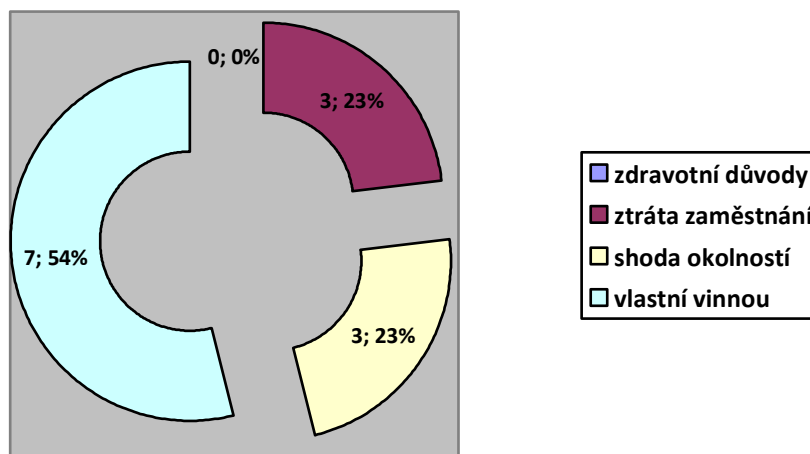
- Všichni dotázaní bezdomovci uvádějí, že rodinu, na kterou by se mohli obrátit nemají, a to z různých důvodů ať už z důvodu smrti, rozvodu či jiných důvodů.

10. Pokud v odpovědi na otázku 9. ano?

Analýza odpovědí:

- Tuto otázku nemohu analyzovat z důvodu, že na otázku č. 9 všichni dotázaní odpověděli, že nemají žádnou rodinu

11. Jak jste se dostal / a do této situace?



Analýza odpovědí:

- Zde mne překvapila upřímnost s jakou reagovali bezdomovci na tuto otázku a 54% z nich odpovědělo, že za vzniklou situaci si mohou sami a dnes by důvody, které je přivedli na ulici řešili jinak
- Stejný počet dotázaných a to 23% uvádějí jako důvody, které zasáhly do jejich životů, jako ztrátu zaměstnání a shodu okolností
- Tato otázka se shoduje s otázkou, kterou jsem položil respondentům z řad veřejnosti na str. 38 otázka č. 4, kde většina dotázaných odpověděla a to 72 %, že za tuto situaci může shoda okolností. Myslím, že v těchto odpovědích se projevil určitý soucit nebo že život není jednoduchý a přináší různá úskalí

12. Jak vám stát nebo organizace pomáhají?

Analýza odpovědí:

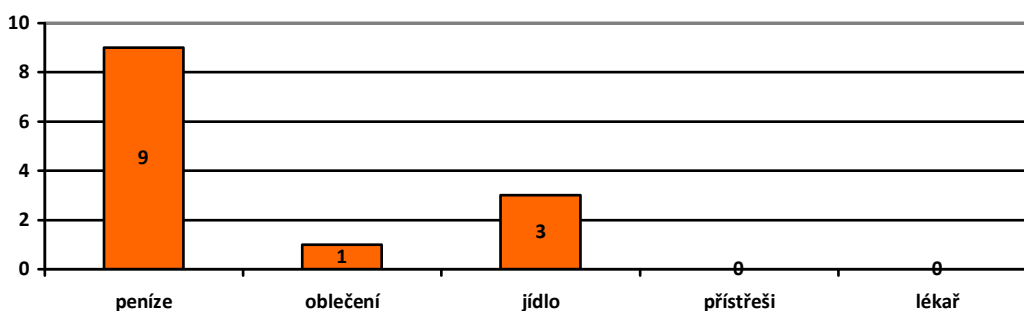
- Na tuto otázku zaznívaly různé odpovědi, že pomoc je široká a nelze jednoznačně určit, která ta pomoc je největší, jestli finanční nebo jídlo či ošacení

13. Máte zájem pracovat?

Analýza odpovědí:

- Zde v odpovědích zazněla jen jedna odpověď a to „ano“
- Dle mého názoru zde bezdomovci nebyli upřímní, protože na doplňující otázku, jak nebo kde by chtěli pracovat a jak toho chtějí dosáhnout většinou odpovídali, že nevědí a to je vlastně i odpověď na otázku č. 16

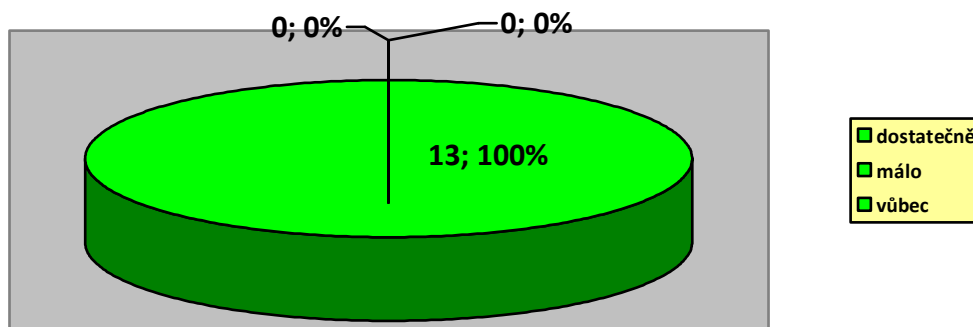
14. Jak by měli pomáhat občané?



Analýza odpovědí:

- Ze třinácti dotázaných odpovědělo devět respondentů, že nejúčinnější pomoc je finanční
- Tři respondenti požadovali pomoc ve formě jídla
- Jeden respondent by ocenil pomoc ve formě oblečení

15. Pomáhají občané, když je oslovíte?



Analýza odpovědí:

- Všichni dotázaní bezdomovci uvedli, že občané pomáhají málo a pomoc by potřebovali větší
- Zde se potvrzuje reakce občanů, že nechtějí pomáhat bezdomovcům přímo na ulici, ale jejich pomoc je směřována organizacím a to ať už pomocí finančních příspěvků, darů nebo formou darovaného oblečení viz otázka č. 5 na str. 39, kdy 76% dotázaných nechce poskytnout přímou pomoc, nebo otázka č. 7 na str. 40, kde respondenti v 65% odpověděli, že jsou ochotni pomoci.

Závěr

Téma bakalářské práce jsem vybíral velmi zdlouhavě a na konec jsem zvolil vlastní téma a název. Ve své práci jsem se zaměřil na občany bez přístřeší a název práce jsem zvolil „Bezdomovci my a oni“. Na toto téma mne přivedl syn, když jsme projížděli brněnskými ulicemi. Jak už z názvu vyplývá v této práci se věnuji vztahům a názorům veřejnosti a bezdomovců.

V první části se zaměřuji na vymezení pojmů jako například když se řekne "bezdomovec", většinová představa je muž špinavého, zchátralého zevnějšku, který žebřá, je závislý na alkoholu, nechce se mu pracovat a za svou situaci si může sám. Jenže dle mých zjištění tento zdeformovaný obraz mají na svědomí nejen média, ale také získané stereotypy a někdy i naše vlastní zkušenost.

Z psychosociálního hlediska je bezdomovectví komplexní kategorií, nejde jen o vymezení vztahu k bydlení, ale o určitý způsob života. Jsou to lidé, jejichž osobnost je nějakým způsobem změněna a oni proto nejsou schopni plnit společenské požadavky, normy, které jsou standardní pro většinu populace. Počátkem devadesátých let jsme bezdomovce na našich ulicích začali potkávat také my. Osoby bez domova se v určité míře vyskytovaly ve společnosti vždy, avšak bezdomovectví se stává masovým problémem velkoměst teprve v posledních dvaceti až třiceti letech, bezdomovci se tu cítí v anonymitě a mají větší šance na uspokojení svých základních potřeb.

Bezdomovectví je velkou částí populace považováno za negativní společenský jev a je provázeno směsicí pocitů lhostejnosti, pohrdání, rozhořčení i soucitu. Tyto pocity pramení z představ, které bezdomovcům dávají jednotnou nálepku kriminálníků, a osob neschopných a neochotných přizpůsobit se většinové společnosti.

V další části se zaměřuji na to, jakou možnost získání finančních prostředků mají bezdomovci. Kde tyto prostředky získávají a na stranu druhou jak proti tomuto fenoménu bojuje veřejnost, jaké jsou přijímány vyhlášky pro boj s žebřáním. Zde uvádím několik příkladů jako např. vyhlášky hlavního města Prahy, vyhlášky města Brna nebo i stav ze sousedního Rakouska. Součástí této části bakalářské práce jsou také zprávy a doporučení městské policie, jak a kde se dá narazit na žebřící bezdomovce a jak s nimi pracují.

V druhé části bakalářské práce se věnuji prevenci bezdomovectví, věnuji se zde zdravotnímu stavu bezdomovců, který jsem měl na vlastní kůži možnost poznat při terénní práci, když jsem prováděl rozhovory a vypisoval dotazníky a musím říci, že si většina lidí nedokáže představit, v jakých podmínkách žijí a jak se k nim chovají nejen lékaři, jestliže žádají o pomoc. Na obhajobu lékařů musím říci, že opravdu není jednoduché pracovat s bezdomovci, kteří většinou nemají takřka žádnou hygienu a v mnoha případech přicházejí na ošetření pod vlivem omamných látek. Další část je zaměřena na oblast pomoci bezdomovcům, kam se mají obracet se svými problémy a žádostmi, jaké organizace jim mohou poskytnout nutnou pomoc, kde mohou přespávat a na stranu druhou co proto, aby jim někdo pomohl, musejí udělat sami.

Třetí a dle mého názoru nejzajímavější část bakalářské práce obsahuje vyhodnocení dotazníků, které jsem rozdál a rozeslal veřejnosti i nejbližší rodině a kamarádům z různých částí naší krásné země. Tento dotazník obsahuje devatenáct otázek s různým množstvím možných odpovědí, kde dotazovaní vybírají pouze jednu možnost. Musím říci, že výsledky na některé otázky mne nemile překvapily jako například, že někteří respondenti a naštěstí jich bylo málo, uvedli – „že bezdomovci jsou odpadem společnosti bez nároku na pomoc“. Zajímavé bylo vyplňování dotazníku s bezdomovci. Ono tedy vlastně šlo o „řízený rozhovor za úplatu“, který jsem zapisoval do připraveného dotazníku. Nebylo jednoduché najít si cestu k bezdomovcům, aby byli ochotni se mnou hovořit o svých problémech.

Závěrem chci říct, že tato práce mi v některých ohledech změnila náhled na tuto problematiku, na to jakým způsobem se člověk do této situace může dostat a jak je nesmírně těžké se z této situace dostat s pomocí a jak je takřka nemožné se z této situace dostat bez pomoci.

Resumé

Pro svou bakalářskou práci jsem si vybral téma bezdomovectví a nazval jsem ho „Bezdomovci my a oni“. Jde velmi závažný problém dnešní doby o jedno ze stěžejních témat sociální pedagogiky, která zkoumá mimo jiné specifické vlivy sociálního prostředí a zajímá se o vztah těchto lidí a majoritní společnosti.

Teoretickou část jsem rozdělil do dvou rozvětvených kapitol, ve kterých bylo mou snahou objasnit základní informace k problematice bezdomovectví, dostupné formy pomoci, možné zdravotní problémy lidí bez domova a také jsem popsal prevenci tohoto problému. Teoretickou část jsem se snažil provázat a to nám pomůže pochopit celý problém více do hloubky.

Praktickou část, věnuji dotazníkovému průzkumu ve dvou oblastech. Jedna oblast je zaměřena na širokou veřejnost a druhá je zaměřena na bezdomovce. První dotazník má celkem devatenáct otázek, kde se zaměřuji na vztah veřejnosti k bezdomovcům a možnou formu pomoci. Druhý dotazník je určen bezdomovcům s šestnácti otázkami, kde jsem se snažil zjistit příčiny jejich těžké situace a jakou formu pomoci žádají a kde ji hledají. Každou otázku jsem analyzoval a graficky zobrazil. V závěru jsem shrnul poznatky v souvislosti s průzkumem a vyvodil své závěry.

Summary

For my bachelor thesis I chose the topic of homelessness, calling him "Homeless us and them". This is a very serious problem today one of the key themes of social pedagogy, which examines, inter alia, the specific effects of social environment and is interested in the relationship between these people and the majority.

The theoretical part is divided into two branched sections, which was my attempt to explain some basic information on the issue of homelessness, available forms of assistance, possible health problems of homeless people, and I described the prevention of this problem. The theoretical part, I tried the link and help us understand the problem more in depth.

The practical part devoted to a questionnaire survey in two areas. One area focuses on the general public and the other is focused on the homeless. The first questionnaire is nineteen issues, with focus on the public attitude to the homeless and the possible form of assistance. The second questionnaire is designed with sixteen homeless issues in which I tried to find the causes of their difficult situation and ask what kind of assistance and where to look. Every question I analyzed and graphically displayed. In conclusion, I summarized the findings with respect to research and draw their conclusions.

Anotace

Bakalářská práce se zabývá problematikou dnešní doby, která se jmenuje bezdomovectví. Teoretickou část tvoří převážně pojmy, definice, typy a jednotlivá rozdělení bezdomovectví, které jsem převážně čerpal z odborné literatury. Praktická část je založena na dotazníkovém průzkumu mezi širokou veřejností a mezi bezdomovci a na analyzování získaných odpovědí.

Klíčová slova

Bezdomovectví, bezdomovec, pomoc, policie, kriminologie, nemoc, žebrání, prevence, dotazník, analýza

Annotation

Bachelor thesis deals with the problems of today, which is called homelessness. The theoretical part consists mainly of concepts, definitions, types and distribution of homelessness, which I mostly drawn from the literature. The research is based on a questionnaire survey among the general public and among the homeless and the analysis of responses.

Keywords

Homelessness, homeless person, help, police, criminology, illness, begging, prevention, questionnaire, analysis

Seznam použité literatury

HRADECKÝ, I., HRADECKÁ, V., *Bezdomovství - extrémní vyloučení*. [1. vyd.]. Praha: NADĚJE, 1996. ISBN 80-902292-0-4.

MATOUŠEK, O., *Slovník sociální práce*. [1.vyd]. Praha: Portál, 2003. ISBN 80-7178-549-0.

MATOUŠEK, O., KOLÁČKOVÁ, J., KODYMOVÁ, P., *Sociální práce v praxi*. Praha: Portál, 2010. ISBN 978-80-7367-818-0.

PRŮDKOVÁ, T., NOVOTNÝ, P., *Bezdomovectví*. Praha: Triton, 2008. ISBN 978-80-7387-100-0.

SEKOT, A., *Úvod do sociální patologie*. Brno: Muni Press, 2010. ISBN 978-80-210-5261-1

ŠTĚCHOVÁ, M., LUPTÁKOVÁ, M., KOPOLDOVÁ, B., *Bezdomovectví a bezdomovci z pohledu kriminologie*. Praha: Institut pro kriminologii a sociální prevenci, 2008. ISBN 978-80-7338-069-4.

ŠUPKOVÁ, D., *Zdravotní péče o bezdomovce*. Praha: Naděje, 2007. ISBN 978-80-247-2245-0.

TOŠNER, J., SOZANSKÁ, O., *Dobrovolníci a metodika práce s nimi v organizacích*. Praha: Portál, 2006. ISBN 80-7367-178-6.

Legislativa

Zákon č. 1/1993 Sb., Ústava České republiky, ve znění pozdějších předpisů.

Zákon č. 2/1993 Sb., Listina základních práva a svobod, ve znění pozdějších předpisů.

Zákon. č. 435/2004 Sb., o zaměstnanosti, ve znění pozdějších předpisů.

Zákon. č. 108/2006 Sb., o sociálních službách, ve znění pozdějších předpisů.

Časopisy a jiné zdroje

BEZOUŠKOVÁ, A., *Násilí proti bezdomovcům*, Zpravodaj Bílý kruh bezpečí 2004

KOTROUŠ, V., Zpráva o činnosti Městské policie hl. m. Prahy za rok 2009 v porovnání s rokem 2008

HRADECKÝ, I., Národní zpráva o bezdomovství v České republice 2006, statistická část

HRADECKÝ, I., Národní zpráva o bezdomovství v České republice 2006, politická část

NOVÝ PROSTOR, únor 2010

Internetové zdroje

www.armadaspasy.cz

www.getsemany.cz

www.britskelisty.cz

www.notabene.sk

www.nadeje.cz

www.bkb.cz