

# Obydlí pro domácí zvíře

Lenka Janíková

---

Bakalářská práce  
2011



Univerzita Tomáše Bati ve Zlíně  
Fakulta multimediálních komunikací

---

Univerzita Tomáše Bati ve Zlíně

Fakulta multimediálních komunikací

Ústav vizuální tvorby

akademický rok: 2010/2011

## ZADÁNÍ BAKALÁŘSKÉ PRÁCE

(PROJEKTU, UMĚLECKÉHO DÍLA, UMĚLECKÉHO VÝKONU)

Jméno a příjmení: **Lenka JANÍKOVÁ**  
Osobní číslo: **K07258**  
Studijní program: **B 8206 Výtvarná umění**  
Studijní obor: **Multimedia a design – 3D design**

Téma práce: **Obydlí pro domácí zvíře**

Zásady pro vypracování:

1. historické pozadí
2. analýza, průzkum současného trhu
3. dotazníkové šetření
4. stanovení cílů
5. sběr materiálů
6. vlastní řešení, technologie
7. realizace vlastního návrhu
8. shrnutí, závěr

Rozsah bakalářské práce: viz. Zásady pro vypracování  
Rozsah příloh: viz. Zásady pro vypracování  
Forma zpracování bakalářské práce: tištěná/elektronická

Seznam odborné literatury:

1. Kapitoly z dějin designu, Zdeno Kolesár
2. Design Now!, Charlotte and Peter Fiell
3. Doggie Homes, Matthew Klarich, Jeff Woods
4. Building a doghouse, Mary Twichell
5. Animal house style, Julia Szabo
6. Projects for pets, David Griffin

Vedoucí bakalářské práce: **M. A. Vladimír Kovařík**  
Ústav vizuální tvorby  
Datum zadání bakalářské práce: **1. prosince 2010**  
Termín odevzdání bakalářské práce: **20. května 2011**

V Uherském Hradišti dne 8. února 2011

  
doc. MgA. Jana Janíková, ArtD.  
děkanka



  
M. A. Vladimír Kovařík  
ředitel ústavu

## **ABSTRAKT**

Tato bakalářská práce je rozdělena na dvě části, teoretickou a praktickou. V teoretické části se zaměřuji na témata, jako jsou soužití zvířat s člověkem v průběhu historie, jejich domestikace, vývoj tvarového řešení domečků a pelechů, analýza současného trhu, veřejný průzkum požadavků zákazníka a taktéž problematikou materiálů, ergonomie a dalších nezanedbatelných faktorů při navrhování.

V druhé, praktické části rozvíjím samotný koncept návrhu. Inspirací mi je pět odlišných typů moderních interiérů. V návrhu vycházím především z tvaru, barevnosti, materiálu a jejich vzájemnými kombinacemi.

Klíčová slova: produktový design, interiérový design, životní styl, materiály, dřevo, plast, bouda, pelech, domácí zvířata

## **ABSTRACT**

This bachelor work is divided into two parts, a theoretical and practical one. In theoretical part I pay attention to topics such as live animals interacting with humans during history, domestication, developing of shapes of houses for dogs, analysis of present market, public research requirements of customers and also topics like materials, ergonomy and other important factors during designing.

In the second, practical part I have elaborated on the concept of design. My inspiration comes from five different modern interiors. Concept of my design is based on combination of shapes, colours and materials that have inspired me to develop my own designs.

Keywords: product design, interior design, lifestyle, materials, wood, plastic, kettel, doghouse, pets

## **Poděkování**

Velmi ráda bych chtěla poděkovat vedoucímu své bakalářské práce M.A. Vladimíru Kovaříkovi nejen za konzultace, pomoc a rady, jenž mi byly poskytnuty během zpracovávání bakalářské práce, ale i během celého studia. Taktéž bych ráda věnovala poděkování i ostatním kantorům a zaměstnancům našeho Ústavu vizuální tvorby za mnoho cenných informací a zkušeností, kterých se mi dostalo za mé přítomnosti na univerzitě.

## **Čestné prohlášení**

Prohlašuji, že jsem tuto bakalářskou práci vypracovala samostatně, pod vedením vedoucího bakalářské práce pana M.A. Vladimíra Kovaříka, s použitím odborné literatury a pramenů, které jsou uvedeny v příloze této práce.

V Uherském Hradišti 15.5. 2011

Lenka Janíková

# OBSAH

<b>ÚVOD</b>	<b>9</b>
<b>I TEORETICKÁ ČÁST</b>	<b>11</b>
<b>1. PES</b>	<b>12</b>
1.1 VÝVOJ A HISTORIE	12
1.2 KATEGORIE	12
1.2.1 Role a funkce psa	13
1.2.2 Oficiální dělení	15
1.3 SMYSLY	16
<b>2. BOUDA</b>	<b>18</b>
2.1 MATERIÁLY	18
2.1.1 Dřevo	18
2.1.2 Plast	19
2.1.3 Polyrotan	19
2.2 EXTERIÉROVÉ	20
2.3 INTERIÉROVÉ	22
2.3.1 Pelechy	22
2.3.2 Koše	23
2.3.3 Umístění	23
2.3.4 Velikost	24
2.4 PRŮZKUM TRHU	24
2.4.1 Haf Italia	24
2.4.2 Ferplast	25
2.4.3 Trixie	26
2.4.4 Další	27
2.6 BARKITECTURE	27
2.6.1 Co je to	27
2.6.2 Recyklace / re-identifikace	29
<b>3. INTERIÉRY</b>	<b>30</b>
3.1 SECESE	30
3.2 FUNKCIONALISMUS	31
3.3 KUBISMUS	32
3.4 POSTMODERNA	32
<b>II PRAKTICKÁ ČÁST</b>	<b>33</b>
<b>4. ANALÝZA PROJEKTU</b>	<b>34</b>
4.1 DOTAZNÍKOVÝ PRŮZKUM	34
4.2 VYHODNOCENÍ PRŮZKUMU	38
4.3 CÍLOVÁ SKUPINA	39

4.4	SWOTANALÝZA.....	39
<b>5.</b>	<b>ZPRACOVÁNÍ A REALIZACE.....</b>	<b>40</b>
5.1	BLACK AND WHITE.....	40
5.1.1	Inspirace .....	40
5.1.2	Řešení.....	41
5.1.3	Materiál a výroba .....	42
5.2	ELEGANCE .....	44
5.1.1	Inspirace .....	44
5.1.2	Řešení.....	45
5.1.3	Materiál a výroba .....	45
5.3	TEENAGER .....	46
5.1.1	Inspirace .....	46
5.1.2	Řešení.....	46
5.1.3	Materiál a výroba .....	47
5.4	ORGANIC .....	48
5.1.1	Inspirace .....	48
5.1.2	Řešení.....	49
5.1.3	Materiál a výroba .....	50
5.5	RECYCLE.....	52
5.1.1	Inspirace .....	52
5.1.2	Řešení.....	53
<b>ZÁVĚR</b>		<b>55</b>
<b>SEZNAM POUŽITÉ LITERATURY</b>		<b>56</b>
<b>SEZNAM CITACÍ</b>		<b>58</b>
<b>SEZNAM OBRÁZKŮ</b>		<b>59</b>
<b>SEZNAM PŘÍLOH</b>		<b>61</b>



## ÚVOD

Výběr tématu této práce nebyl nikterak náročný. Hlavním aspektem bylo zaměřit se na oblast, která u nás není příliš zastoupena a má tak stále široké pole možností, co se týče designu. Mou velkou oblibou kromě jakéhokoliv tvoření, jsou zvířata – domácí mazlíčci a obzvláště pak psy. Už po staletí se praví, že pes je nejlepším přítelem člověka, proto je i v současnosti nejvyskytovanějším živočichem v lidském okolí. Vzhledem k současnému životnímu stylu jako je mimo jiné popularita bytů a apartmánů, kde není možnost zahrad, dochází k přesunu psů přímo do domácností. V dnešní době lze najít opravdu spousty služeb pro psy a další domestikovaná zvířata, které jsou mnohdy až přehnané a běžnému člověku nad tím zůstává rozum stát. Svého psa můžete například vybavit kolekcí oblečků, kosmetikou, dopřávat mu masáže, zajistit psychologa či umístit jej do hotelu, avšak dle mého se na jeden, vcelku zásadní faktor zapomnělo, a to, jejich místo k spánku. A právě tak, jako se mění požadavky a potřeby člověka, je potřeba vzít do úvahy jak vše ovlivňuje i naše čtyřnohé spolubydlící a přizpůsobit jim vše potřebné. Stále je velký problém nalézt dostatečné zázemí, které by vyhovovalo pohodlím a funkčností jak uživateli – psovi, tak esteticky, údržbou a dostupností majiteli. Na první pohled ne příliš složitý úkol s sebou však nese mnoho dalších nezbytných požadavků, které nelze zanedbat. Někdo by mi mohl podoknout, že se jedná jen o další přemrštěné „rozmazlování“ a já ani tento názor nepopírám, jenže při krátkém zamyšlení zjistíme, že právě pes je jediný z řad zvířectva, který už od dávné historie pomáhá člověku v mnoha směrech. Oba jsme stejnou součástí přírody, jen nám, lidem, se povedlo vystoupit na jakousi pomyslnou příčku žebříku nejvýše. Pokud teď vynechám hlubokou historii a uznání, stačí si jen uvědomit, jak nezanedbatelní jsou u policie, záchranářů, pro život slepců a právě v neposlední řadě jako ideální soudruzníci rodin.

S přihlédnutím k již zmíněnému faktu, jaké absurdity si lidé dnešního světa mohou pořídit či jaké služby se jim či jejich mazlíčkům podbízí, věřím, že si naši věrní kamarádi konečně zaslouží vhodný a stylový domek, za který se ani pan majitel nebude stydět.

Mým cílem je navrhnout řešení tohoto projektu tak, aby kromě nezbytných faktorů, taktéž plnil funkci estetickou, jednoduchou údržbu, dostupnost každému, soukromí zvířete a zároveň zabránil odříznutí psa od zbytku rodiny a dopřát mu možnost stále sledovat co se děje kolem.



## **I. TEORETICKÁ ČÁST**

## 1. PES

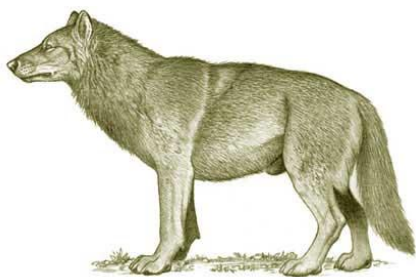
### 1.1 Vývoj, historie

Dlouhé roky probíhalo mnoho debat o vývoji psa a stále existuje více názorů, nicméně dnes se většina vědců přiklání k teorii, že pes vznikl křížením vlka s dalšími druhy jako je například dingo, kojot, šakal...avšak na čem se vědci dokázali bez výhrad shodnout je, že pes byl prvním domestikovaným zvířetem vůbec. I když tohle vede k další sporné diskuzi a to, jak byl vlk zkrocen člověkem.

Jeho charakter se dodnes příliš nezměnil – útočné zvíře, které vstává jen ve chvílích, když má hlad a potřebuje si ulovit potravu. Což byl taktéž společný rys vlka s člověkem – oba jsou lovci a loví ve smečkách. A právě tyto dvě smečky si začaly v lovu pravděpodobně vzájemně konkurovat. A jelikož se vlci příležitostně živí i mršinou a bez problémů konzumují zbytky, které člověk vyhodí, přišli na to, že držet se poblíž lidí je pro ně výhodné. Pak už chybí jen málo k tomu, aby si člověk adoptoval vlčí štěňata. Ta, která se dokázala přizpůsobit dominanci a pravidlům člověka, zde mohla přežít a začít se množit. Domestikovaná zvířata si v lidských sídlech musela zvyknout jak na jiný způsob života, tak i například na stravu s větším podílem rostlinné části. To začalo bezesporu postupně měnit stavbu jejich těla i chování. Oproti divokým vlkům se domestikovaní jedinci zmenšovali a dospělí psi si začali ponechávat některé štěněcí znaky.

### 1.2 Kategorie

Toto spojení psa s člověkem, sahá až 15 000 let do minulosti. V každém období v průběhu historie zastávali psi různé funkce. Dle dochovaných důkazů můžeme sledovat, že například ve starém Egyptě začali využívat psa ke shánění potravy a taktéž k ochraně před zloději či nepříteli. Zanedlouho poté se stal i symbolem královským a začal doprovázet krále na jejich poslední pouti k bohům. Klíčovým okamžikem taktéž může být jeho transformace do podoby boha Anubise – bůh se psí / šakalí hlavou. V Perzii začal být tak vážený, že se zabítí psa považovalo za trestaný zločin. Svou inteligencí, oddaností, pamětí a silně vyvinutými smysly dosáhli v průběhu let průměrné lidské bytosti a tak není divu, že se jejich využití s postupem času rozšiřovalo. Díky šíření a chovu začali vznikat stále nové a nové druhy psů, přičemž každá rasa začala být šlechtěna pro daný účel či činnost.



Obr. 1. Předchůdce psa



Obr. 2. Bůh Anubis



Obr. 3. Persičanka hrající na harfu psovi 5.st.př.n.l.

### 1.2.1 Role a funkce psa

U antických národů nabyly podstatné vážnosti a peněžité hodnoty zejména schopný lovecký pes. Zajímavostí je, že už tenkrát byl velký důraz kladen na čistokrevný původ. A to z důvodu zdatnosti při lovu, což nutně i souvisí s fyzickou stavbou těla.

Ve středověku byl pes považován za zvíře čistě užitkové. Lidé potřebovali psa, který je schopný pohlídat jak obydlí, tak zahradu či dobytek. A samozřejmě, aby dobytku neublížil či od něj neutekl. Díky těmto požadavkům vznikl masivně působící nenáročný pes, dobře snášející nepřízeň počasí, v dnešní době působící jako vesnický voříšek (míšenec).

Kombinací předešlých kategorií vznikala plemena pastýřská a ovčácká a poněkud větší a agilnější plemena pastevecká a honácká. Po ukončení třicetileté války se ve střední Evropě velmi zvýšil počet obyvatel, což ovlivnilo, že vlci a medvědi byli z velké části vyhlazeni, takže úkolem ovčáckých psů bylo místo chránění před predátory, jen usměrňování pohybu ovcí a zabránění vstupu na obdělávaná pole. Tento nový účel notně ovlivnil i stavbu jejich těl do dnešní podoby. Podobné poslání měli i psi honáčtí a pastevečtí, ale jejich úkol ochránit dobytek před velkými šelmami zůstal doposud. Plemena těchto psů vznikala jak v různých vzdálenějších částech Evropy, tak i Asie a díky podmínkám ve kterých žili, jsou si ve výsledku velmi podobní, někdy dokonce k nerozlišení.

V 17. století začalo hrát důležitou roli i další kritérium, a to vzhled. Obzvláště pak mezi dámami z vyšších tříd nastala velká popularita malých, přítulných pejsků, převážně dlouhosrstých, jako můžeme sledovat o století později například u Marie Terezie. Její dlouholetý miláček byl vysoký 26 cm a vážil pouze 2,5 kg a dodnes si ho ve vypreparované podobě lze prohlédnout v muzeu ve Vídni. Avšak prvotní rozmach těchto plemen malého věku nastal už v období řecké antiky.

Velmi významnou úlohu sehráli psi taktéž na poli válečném. Pokud opomeneme prvotní dochované boje proti slonům a lvům v arénách Alexandra Velikého (4.stol. př. n. l.) či o mnoho později burgundské války z 15.století, dostaneme se k jejich výraznému působení v obou světových válkách. „V I. světové válce mělo Německo asi 30 000 válečných psů, Francie 20 000. Také mnohé jiné státy využívaly psy. Za II. světové války měl jen Sovětský svaz 50 000 služebních psů, kteří pomáhali vojákům. V alžírské válce v roce 1953 bylo nasazeno asi 7 500 psů.“ [1]

Skvěle se osvědčili jako sanitní a doručovací služba, kdy sledováním drátů a kabelů doručovali ve svých speciálně upravených kabelách zprávy a rozkazy, ale i například poštovní holuby. Detekovali miny, přiváděli pomoc k zraněným, vyhledávali mrtvé, sloužili jako tahači či nosiči munice, drželi strážní hlídky. Jejich detekce bomb dosahují více než 98% úspěšnosti. Kvůli bojovým podmínkám si psi museli taktéž navyknout i na nošení plynových masek.



Obr. 4. Pomník válečných psů



Obr. 5. Proslulý Stubby

Všechny již zmíněné role jim zůstali až do dnešních dnů, ale 20.století posunulo jejich hranice ještě více dopředu a přibylo mnoho dalších. Mimo jiné jim bylo dopřáno zapsat se do dějin. Tímto proslulým psem byla Laika, pes vyslaný v polovině 20.století do vesmíru. Mezi další hrdiny všedních dnů patří skvěle vycvičení labradoři a retrívři jako vůdci, ochránci a druhé oči nevidomě postižených. Záchranářští psi zdravotnické služby, stopaři u všech oddílů policie jsou taktéž stále nezbytnou součástí. Vyskytují se jako čtyřnozí „zaměstnanci“ na letištích, celnících a mnoha dalších kontrolách. Jejich schopnost detekce drog a výbušnin je člověkem nenahraditelná.

Pes se stal i věrohodným symbolem pro vybírání příspěvků nadačních organizací. Co se týče kategorie zábavy, proslavuje se na prknech cirkusů a divadel. Díky svým předpokladům je schopen se naučit celá taneční vystoupení. Další neodmyslitelnou součástí jsou oblíbené výstavy a přehlídky psů. Na poli sportu se stala populární psi spřežení i nelegální psi zápasy.



Obr. 6. Výpreparovaný pes Marie Terezie



Obr. 7. Laika ve Sputniku, 1957

### 1.2.2 Oficiální dělení

Díky jednotlivému křížení a šlechtění stále vznikají nová plemena a i v případě, že se zaměříme na jednu konkrétní rasu, tak každý zástupce je jedinečný. Jistě, mají společné základní rysy, ale jinak se liší. Právě proto je tak obtížné sestavit přesné kategorie či radící tabulky.

Od r. 1911 až do současné doby bylo uznáno a zapsáno 347 psích plemen. K tomu, aby byly jednotlivé populace rodu právoplatně schváleny, musí být chovatelem podána žádost Mezinárodní kynologické federaci (FCI) sídlící v Belgii, která koordinuje a dohlíží na chov čistokrevných plemen.

Tato federace stanovila jedno ze tří možných dělení psů a to, dělení do deseti skupin podle charakterů a společných rysů.

1. plemena ovčácká, pastevecká a honácká
2. špicové a tzv. plemena primitivní
3. pinčové, knírači
4. jezevčíci
5. teriéři
6. ohaři
7. honiči a barváři
8. chrti

9. retrívři, slídiči a vodní psi

10. společenská plemena

FCI neuznaná plemena

Druhé rozřazení psů je podle stanov UCI (Mezinárodní kynologická organizace, založena 1976 ve Wiesbadenu) a probíhá právě na základě jejich využití. Pro toto dělení UCI stanovilo pět skupin.

1. Lovecká plemena

2. Pastýřská plemena

3. Dekorativní plemena

4. Užitková plemena

5. Pracovní plemena

Třetí možné dělení je z čistě praktických důvodů, jako je například koupě boudy či pelechu, a to podle velikostí. Dělení je ve třech základních skupinách: malí, střední a velcí psi. Dle mých průzkumů je však nejvíce sporné a nepřesné.

### 1.3 Smysly

Stejně tak jako člověk, má i pes pět smyslových orgánů. Zrak, sluch, čich, hmat a chuť. Kromě toho mají bezpochyby ještě schopnost mimosmyslového vnímání, jako je zvláštní citlivost vůči kmitům či rozlišení blížícího se vážného nebezpečí od těch obvyklých. Při zemětřesení či jiných kalamitách umí vycítit či zachytit otřesy půdy daleko dříve než člověk, kterého dokážou včasné varovat.

Nejvyvinutějším a tím pádem nejdůležitějším smyslem psa je čich. Je to taktéž jedna z vlastností, kvůli níž jsou chování a následně cvičení. Pachovou stopu mohou zachycovat jak ze země, tak ze vzduchu. Jejich čichová sliznice dosahuje až 40x větších rozměrů než lidská a z jediné molekuly látky zvládnou detekovat daný pach. Výjimečnou je rovněž i čichová paměť, která je využita při stopování či větření.

Sluch se nachází okamžitě v závěsu za čichem. U psů je až 3x vyvinutější než u člověka. Avšak není to standardem pro všechny. Některá plemena dokážou slyšet lépe než ta ostatní. Díky stavbě vnitřního ucha jsou schopni odfiltrovávat ruchy a plně se soustředit jen na zvuk, který potřebují. To navíc ještě umocní schopnost ucho libovolně natáčet ve směru



přicházeného zvuku. Jejich sluch je tak citlivý, že umí zachytit frekvenci až do 35 000 Hz a ultrazvuk, proto jim některé, nám běžné zvuky, mohou být nepříjemné až bolestivé. Následkem dlouhodobého vystavení nastane ohluchnutí, což způsobí ztrátu rovnováhy a koordinaci vlastních pohybů.

Na pomyslném žebříčku důležitosti se zrak u psa nachází na třetí příčce. Dalším faktem je, že opět patří mezi smysly, které jsou u psů dokonce lépe vyvinuty než u člověka, jen trochu jinak. Disponuje znamenitým viděním na dálku, což znamená, že dokáže rozpoznat nepatrný pohyb až na 1 km, nepohyblivé předměty cca na 300 m. Díky odrazové vrstvě nacházející se nad sítnicí a vnímání infračerveného spektra, vidí skvěle za šera i v noci. „Díky širokému postavení očí mají psi širší zorné pole. Krátkolebá plemena mají binokulární vidění (jejich oči směřují dopředu), dokážou výborně odhadnout vzdálenost. Dlouholebá plemena mají oči široko postavené a jejich zorné pole je proto větší, tito psi mají však omezené prostorové vidění.“ [2]

Velmi dlouho dobu byl pes považován za barvoslepeho – vidícího pouze černobíle. A i v dnešních dnech se stále s tímto tvrzením setkáváme. Pravdou ale je, že pes dokáže barvy rozlišovat, jen jinak než člověk. Lidské oko je mimo jiné vybaveno třemi druhy barevných receptorů citlivých na světlo různých vlnových délek. Při dopadu světla na sítnici je vyslán signál ze všech tří receptorů do mozku, kde je stanovena barva na základě vlnové délky. U psa to funguje naprosto stejně, jen s tou výjimkou, že pes má barevné receptory pouze dva, což způsobí, že každou barvu vidí jinak než my a některé, pro nás základní odstíny mu splývají. Taktéž bylo prokázáno, že psi jako takoví jednotlivým barvám velký důraz nepřikládají, o to důležitější jsou pro ně rozdíly v jasů. Přesto je stále možné vycvičit psa k hledání na základě barev. Jasně rozlišuje odstíny zelené, žluté a modré. Kdežto najít například červené či oranžové hračky nacházející se na trávě (na zeleném podkladu) je pro něj nemožné. Pro tento úkol je nejlepší volbou hračka v modrém či fialovém odstínu.

Chuť a hmat lze u psa zařadit až jako nepodstatné. Pes dokáže cítit celou plochou těla, rozpozná dotek, svědění, bolest či chlad, avšak díky silnému porostu kůže je toto vnímání potlačeno. Nejcitlivější jsou čenich, pohlavní orgány, břicho a vnitřní část ucha.

Psi patří výhradně mezi masožravce a chuť u nich není nijak zvlášť rozvinutá. Danou chuť potravy vnímají nejen jazykem, ale i čichem a k detekování rozlišují zejména 2 kategorie a to chuť příjemnou a nepříjemnou. Přesto díky mnohaletému soužití s lidmi se naučili vnímat slané a sladké, kyselé a hořké.

## 2. BOUDA

### 2.1 Materiály

#### 2.1.1 Dřevo

Je i v této oblasti nejrozšířenější a po staletí jako jediný používaný materiál pro stavbu přístřešků a příbytků pro psy. Osvědčilo se tak skvěle, že i v nynější době je více než 90% externích boud právě ze dřeva. Jednak kvůli jeho dostupnosti, tak snadné opracovatelnosti a plně splňující základní požadavek – ochránit psa. V létě před sluncem, v zimě před mrazem, v dešti poskytnout suchý koutek. Avšak kladných vlastností má mnohem více. Pokud mu člověk dopřeje správnou péči, má dlouho životnost. Výběrem typu dřeva je možno korigovat mnoho vlastností jako je barva, tvrdost, pevnost, pružnost, hmotnost, struktura a další.

Přesto je potřeba podotknout, že v současnosti je dřevo velmi obsáhlý pojem. Nejdůležitější podkategorií je stále masiv, ze kterého následně vznikají prkna, latě, fošny, hranoly, palubky. Pro výrobu boudy jsou palubky nejideálnější volbou, jelikož plně izolují. Jsou frézovány z masivu do mnoha různých profilů. Využívají se na obklady všeho a to jak v interiérech, tak i v exteriérech. Předností může být i možnost neviditelného upevnění bez narušení struktury palubky. Standardně se vyrábějí z měkčích, jehličnatých stromů, ale na přání jsou k dispozici z kteréhokoliv druhu. Palubky je nutné ošetřit nátěrem, který zajistí nejen dlouho životnost, nýbrž i ochranu před vnějšími vlivy. Kvůli bezpečnosti psa je důležité zvolit i správné nátěrové hmoty, nejlépe na bázi přírodních olejů, odpovídající atestům pro dětské hračky.

Dalším zástupcem je překližka, což je deska slepena do kříže z několika vrstev dýhy (tenká vrstva dřeva). Oproti masivnímu dřevu mají lepší tvarovou stálost. Pro docílení větší pevnosti je možné během výroby překližky vložit dovnitř kovovou vložku. Využívají se na velké rovné plochy či naopak k tvarování.

MDF desky jsou zkratkou anglického názvu Medium Density Fibreboard, což v českém překladu znamená středně zhuštěné dřevo-vláknité desky. Jsou hojně používané v interiérech na výrobu nábytku a dalšího vybavení, jelikož jsou multifunkčním zástupcem masivního dřeva.

OSB desky znamenají v originále Oriented Strand Board. Můžeme to popsat jako desky z plošných dřevěných třísek lisovaných do plochy. Třísky se nejčastěji získávají ze smrku či borovice. Při výrobě je každá následující vrstva orientována v kolmé ose k vrstvě předchozí. V poslední fázi výroby při vysoké teplotě a tlaku nastane aktivace lepidla a desky získají svou finální podobu. Při použití na psí boudu je opět potřeba dbát na správný výběr a to na OSB desky bez použití formaldehydu. Výhodou je, že většinou se vyrábí odolné proti vlhkosti nebo dokonce voděodolné.

Dřevotříska je posledním materiálem spadajícím do kategorie dřeva, značena jako DTD. Výroba spočívá v roztřískování dřeva v defibrátoru. Pak následuje slisování pomocí formaldehydových pryskyřic. Množství formaldehydu řadí dřevotřísku do třech emisních kategorií. Používá se jako základ k dýhování či laminování. Tento materiál je vhodný například na výrobu nábytku, avšak určených pouze do interiérů, jelikož není vodě ani vlhkosti odolný. Rozhodně nepatří mezi konstrukční materiály. Deska tohoto materiálu snese mnohem menší zátěž než například OSB deska stejné tloušťky. Hlavní výhodou tohoto materiálu je nízká pořizovací hodnota.

### 2.1.2 Plasty

Rozmach a průmyslová výroba plastů nastala ve 30. letech 20. století. Do běžného života se dostaly po 2. světové válce jako levná náhrada za tradiční materiály, avšak během let si vybudovaly pozici rovnocenného materiálu. Při vzniku je v tekuté formě, tlakem či teplem se dají lehce formovat a tvarovat a ve výsledku jsou pevné. Přidáváním pomocných látek se může korigovat životnost, vzhled, barevnost, povrch, ohebnost, tvrdost, křehkost a další zpracovatelské vlastnosti. Existují 3 základní dělení a to buď podle deformace, složení nebo podle chování za teploty. Nejdůležitější je dělení podle chování za teploty a to mohou být buď reaktoplasty nebo termoplasty. Většina z nich spadá do druhé skupiny, což znamená, že zahříváním měknou a je možno je tvarovat, po následném ochlazení je opět možno je uvést do tvárného stavu a chemická stavba zůstává nezměněná. Taktéž jejich likvidace není tak náročná jako u reaktoplastů.

### 2.1.3 Polyrotan

Známý též jako syntetický rotan je novodobý materiál, využívaný jak v interiérech, tak v exteriérech. Jedná se o vlákna na bázi polyetylenu. Proces výroby spočívá ve vytlačování

plnokrevných vláken, odolných rozmazání či blednutí. Charakteristickými rysy pro tento materiál jsou vysoká pevnost, pružnost a odolnost vůči změnám teploty. Je netoxický a plně recyklovatelný, snadno se čistí a nadržuje se v něm žádné plísňe či škůdci. Povrchovou úpravou a texturou se pokouší dosáhnout co nejpřírodnějšího vzhledu. Jelikož se jedná o syntetický materiál, tak jako další výhodou lze považovat možnou kompletní regulaci vnitřních vlastností vláken na základě přání zákazníka. K dostání na trhu je ve třech základních profilech, a to, kulatém, oválném či plochém. Současné využití se soustředí především na výrobu elegantního zahradního nábytku.

## 2.2 Exteriérové

Jak už jsem se dříve zmínila, při návrhu / tvorbě psího příbytku je potřeba brát v úvahu několik důležitých aspektů. Tyto aspekty se mohou někdy odlišovat podle typu psa, ale základ zůstává stejný.

Tak jako člověk potřebuje k dobrému spánku pohodlnou postel, pes to potřebuje obdobně. Obzvláště když je doba spánku psa průměrně 10 až 15 hodin denně. Právě tuto vlastnost přebírali od svých předchůdců – vlků, kteří se vydávají na cesty a za hledáním potravy teprve když je probudí hlad.

Při návrhu či výrobě domku pro psa, chovaného v zahradě, musíme mít na paměti mnoho faktů: velikost, umístění, vítr, déšť a celkově působení vnějších vlivů. Vždy je potřeba dbát na 4 základní aspekty:

1. Vnitřní opláštění
2. Vnější opláštění
3. Izolace + případné vytápění
4. Střecha

Z důvodů perfektní izolace a odolnosti je na vnější opláštění nejideálnější aplikovat palubky s drážkou, další relevantní materiály jsou prkna či OSB desky, vše o síle minimálně 12 mm. Pro vnitřní opláštění máme variant více. Kromě již výše zmíněných, lze vzít v úvahu taky MDF desky nebo sololit, avšak tyhle nesmí být dlouhodobě vystaveny vlhkosti.

Mezi vhodné izolanty patří izolační vata a polystyren. Ten má spoustu výhod, jako nízká pořizovací hodnota, lehká váha, skvělá odolnost vůči vodě a vlhkosti, což znemožňuje vznik plísní a parazitů. Za ideální standart je považována síla 4 cm, ale platí pravidlo čím

více, tím lépe. Na přání zákazníků se zabudovává i vytápění, většinou formou podlahového vytápění, případně fóliemi. Ale vzhledem k bezpečnosti zvířete se doporučuje docílit vhodné tepelné hladiny pasivní formou, což je vhodná velikost pro daného psa, správné umístění vchodu či jeho následné překrytí, vyvýšení podlahy, kompletní izolace.

V případě, že bude domek umístěn pod nějaký přístřešek, je dostačující použít na střechu pouze prkna ošetřená ochranným nátěrem. V opačném případě je nutností použít střešní krytinu, která plní nejen funkci ochrannou, ale i estetickou. Nejlevnější, ale zároveň i nejnevzhlednější materiál s nejkratší životností vhodný a používaný na střechy domků je asfaltová lepenka. Jako náhradní možná varianta je zakrytí pozinkovaným plechem.



*Obr. 8. Ukázky vyráběných typů externích boud*

## 2.3 Interiérové

### 2.3.1 Pelechy

Když si lidé přivedli psy do domovů, museli jim zajistit nějaké místo k spánku. Jako první věc, která nás napadne, vhodná k jejich spánku a odpočinku, je polštář, případně deka. A toto řešení se víceméně používá dodnes. Kromě zažitých polštářů lze najít ještě jiná tvarová řešení. Kruhové, obdélníky, s vyvýšenou hranou, v boudičkovém stylu, s popruhy. Nejvíce rozšířené v našem podvědomí jsou právě pelechy s kruhovou či elipsovitou základnou a vyvýšenou hranou. Tento tvar se taktéž přenesl do plastového provedení jako pevná kostura, do níž je však opět potřeba vložit nějaký polštář.



Obr. 9. Nejčastější typy pelechů

Jako tradiční výplň se používá molitan, molitanová drť, polyester a nově, pro větší luxus a pohodlí, se začali používat polystyrénové kuličky či paměťová pěna. Co se týče povrchových materiálů, je nejtýpickejší bavlna a plátno, ale používá se i umělý semiš, nylon, plyš, koženka. Současní výrobci se mimo to ještě trumfují dekoracemi a všelijakými dezény.

Ceny těchto textilních pelíšků a boudiček, které lze nalézt v prodeji v České republice, se pohybují od 250 Kč (obyčejný polštář) do 8000 Kč.

### 2.3.2 Koše

Druhou interiérovou variantou jsou koše. V současné době patří do této kategorie kromě populárních košů z vařeného vrbového proutí i ratanové a polyratanové (syntetický ratan), což je poměrně nově používaný a žádaný materiál. Koše tvoří pevnou schránku, do které musí být následně vložen polštář. Výhodou košů oproti plastovým pelechům je jednak estetická funkce a dostatečné provětrání polštáře. Nevýhodou je však mnohem větší náchylnost k psímu kousání a škrábání.



Obr. 10. Ukázka proutěného koše



Obr. 11. Ukázka plastového pelechu

### 2.3.3 Umístění

Během dne pes polehává kdekoliv, obzvláště pak tam, kde může sledovat svého pána či jiné příslušníky rodiny, avšak ve chvíli, kdy je unavený, klidný či chce spát, si vyhledá speciální místo odpovídající typu jeho povahy. Právě tento aspekt dělí psí rod na dvě kategorie a to tak, že první vyhledává krytá, uzavřenější místa charakterizující bezpečí a chráněnost, jako může být například místo pod stolem, židli či postelí nejlépe u stěny či v rohu místnosti. Plemena patřící do druhé kategorie se raději uvelebí na klíčových místech domu či bytu, kde mohou mít i během odpočinku stálý přehled o veškerém dění na území svého teritoria a jsou připraveni bránit okamžitě. Bohužel stále mezi lidmi, kteří si pořídí psa, převládá velmi chybný názor, a to, že do exteriéru patří krytý domek a do interiéru otevřený pelech. Pro správný výběr i následné umístění je potřeba vědět, do které z těchto skupin

pes patří, či ještě lépe – sledovat ho, které místo pro odpočinek mu vyhovuje a ideálně i výběr domku v prodejně nechat na něm.

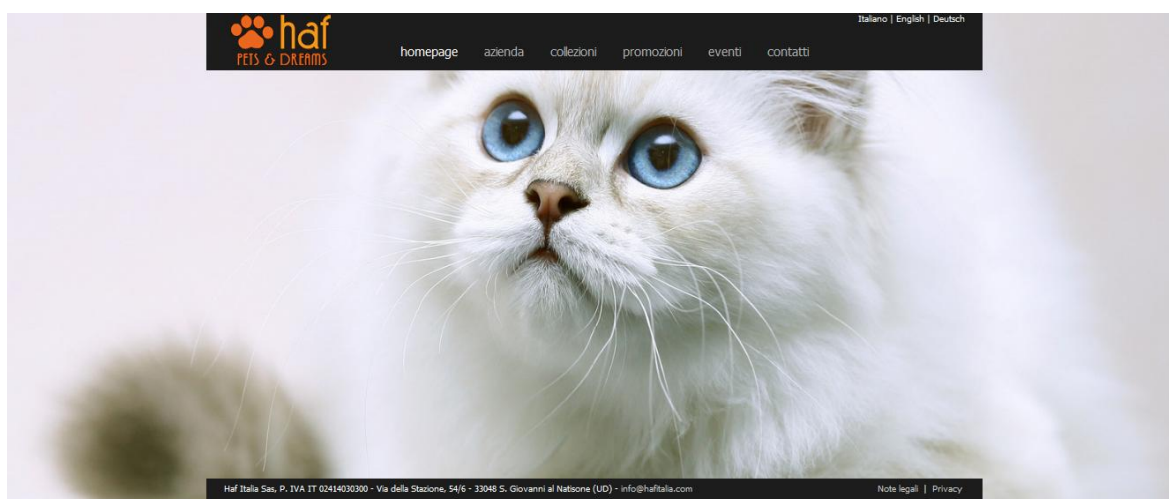
#### 2.3.4 Velikost

Velikostní tabulky pro psy a jejich pelechy neexistují, takže je jen důležité dbát na to, aby byl prostě pro daného psa dostatečně velký, aby mohl pohodlně ležet i na boku. V dnešní době už jen málo z nich spává stočených do klubíčka a to i proto, že v domech a bytech je dostatečně příjemná teplota na spánek, aniž by se museli zahřívát vlastním tělem a chránit před větrem nebo dalšími vnějšími vlivy.

## 2.4 Průzkum trhu

### 2.4.1 Haf Italia

Jedná se o italskou společnost, která se zaměřuje výhradně na pelíšky/pohovky pro psy chované v interiéru a sekundárně pelíšky a tašky pro kočky, jelikož jejich požadavky ve srovnání s malými plemeny nejsou až tak odlišné. Působivým vizuálním stylem a marketingem vytváří ucelené produktové řady, které posouvají na mnohem jinou úroveň, než co lze běžně nalézt v prodejnách.



Obr. 12. Webové stránky a vizuální styl

Jako hlavní cíle a zároveň i přednosti této společnosti patří velká pozornost detailům, materiálům a pokročilému přístupu. Taktéž se jedná o jediného, mnou nalezeného výrobce, který používá speciální techniku TEFLON k povrchové úpravě materiálů na pelechy pro psy. Tato technika obnáší nanesení slabé ochranné vrstvy na povrch látky, což způsobí silnou



odolnost proti poškrábání, ale především zašpinění a proniknutí špíny dovnitř látky, která následně způsobí zapáchání pelechu, s čímž se každý majitel psa dříve anebo později potýká.

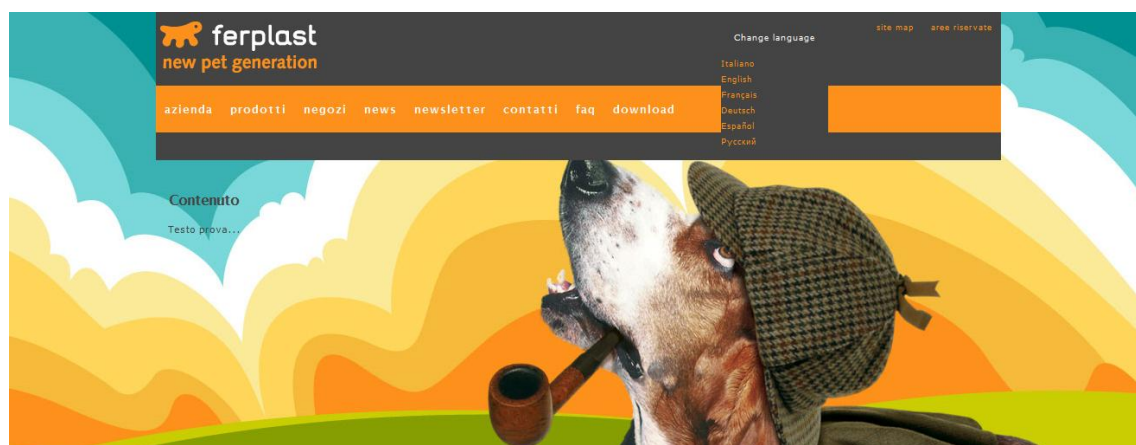
Všechny pohovky a pelechy jsou k dostání v jednobarevných provedeních a navíc pouze v odstínu černé, hnědé, béžové a červené, což psa nedráždí (červenou vnímá jako tmavě šedou) a zároveň jsou to odstíny, které jsou na aplikaci do současných interiérů naprosto dostačující. Silnou nevýhodou ale může být cenová hladina, ve které se samozřejmě plně odráží výše zmíněné faktory. Cena těch nejmenších provedení se pohybuje okolo 3500 Kč a sahá až do 8000 Kč a dají se zakoupit zejména v internetových e-shopech.



Obr. 13. Ukázka produktů

#### 2.4.2 Ferplast

Tento výrobce je také původem z Itálie. Jejich produkty lze nalézt kdekoli na českém trhu. Řadí se do té dražší / kvalitnější kategorie, ale ne tak radikálně, jako tomu bylo u předchozí značky. Tato společnost zaujme pěkným vizuálním stylem a širším zaměřením. Kromě pelíšků nabízí základní nutné produkty pro psy a stejnou péči věnují i kočkám, rybičkám a domácímu ptactvu.





Obr. 14. Vizuální styl a ukázka produktů

Co se týče mnou, řešené problematiky, nabízí kolekci měkkých molitanových pelíšků vyšší třídy. Otevřené i kryté, ale prvním patrným rozdílem je jejich pozornost zaměřená barvám a jejich kombinací. Jedná se o usměrněné zemité odstíny, které nedráždí oko psa, ani majitele a nehyzdí okolní interiér. Taktéž se řadí jako první, kteří nabízí plně krytý domeček určený do interiéru z jiného materiálu než je molitan a látka, a to, z leštěného plastu.

#### 2.4.3 Trixie

Trixie je rozsáhlá a úspěšná společnost, pocházející z Německa, zaměřená na všechny možné domácí mazlíčky a zvířata a pokrytí všech jejich potřeb, od spánku, údržby, kompletního vybavení přes hygienu, hračky až po krmivo a pamlsky. Na trhu působí už od roku 1974, v dnešních dnech zásobuje přes 5000 zákaznických míst a prodejen a disponuje více než 6000 položkami v nabídce. Kromě kvality výrobků se nezabývají nijak extrémně soudobými trendy, ale kromě celé řady proutěných košů v různých stylech a barevných provedení se zabývají polyratanem a nabízí malou kolekci pelechů / domků právě z tohoto materiálu a to pro zákazníka ve velmi atraktivním a příjemném tvarování a designu. Plusem může být i cena, která je dostupná každému.



Obr. 15. Pelíšky z polyratanu



Obr. 16. Pelech z proutí

#### 2.4.4 Další

Najít nějakou přímo českou firmu, která by byla přímo specializovaná na tuto oblast, se mi nepodařilo, vždy se jednalo o jeden, dva kusy, které šli přes mnoho distributorů a prodejců, bez jasného značení či vizuálního stylu, že se člověk ani při sebevětší snaze nedopátral, kdo je výrobce. Čeho si nešlo nevšimnout bylo, že náš trh je stále o mnoho více zaměřen na produkty pro kočky, kterých jsou opravdu spousty a díky snadným požadavkům se pomalu dostávají na slušnou estetickou úroveň. Což mě přivádí k dalšímu zjištění během prozkoumávání našich prodejen, a to, neuvěřitelný český nevкус, který doufám brzy začneme potírat.



Obr. 17. Pelechy českých výrobců

## 2.5 Barkitecture

### 2.5.1 Co je to barkitecture

Barkitecture je poměrně čerstvý a nový projekt, tvořený spojením milovníků zvířat, řemeslníků a nadšenců veřejné zábavy. Konkrétně to lze nazvat jako druh zábavné, společenské události, která si pomalu získává každoroční tradici na území Severní Ameriky. Charakteristickým rysem všech účastníků je láska k domácím mazlíčkům a zejména k psům. Taktéž si pod tímto názvem lze představit ideový myšlenkový směr spojujících se společností, které se snaží o vybudování lepší komunity pro lidi a zvířata, snaží se poukázat na potřeby zvířat bez domova a taktéž na jejich úžasnou a výjimečnou

sílu měnit životy. „Směr barkitecture je inspirován dle stejnojmenné knihy Freda Alberta z roku 1999 - Barkitecture. Kniha představila jedny z nejvíce inspirativních a fantastických příbytků pro psy, které byly kdy postaveny. Byly navrženy pozoruhodnými architekty, jako jsou Wright, kancelář Gwathmey, Antoine Predock, Centerbrook a NBBJ. Od chvíle, kdy byla kniha publikována, se kolem nás vynořili události Barkitecture, které se svým zájmem a popularitou dostaly zanedlouho na úroveň oblíbených charitativních akcí a soutěží.“ [3]



Obr. 18 Reklamní poutač Barkitecture 2010

Tyto události probíhají na území jednotlivých států od října do února. Hlavní náplní akce je prezentace domků pro psy. Účastníci této soutěže navrhnu a vyrobí na základě zadání a pravidel organizátorů příbytek / boudu pro psa a mají na výběr ze dvou základních kategorií – venkovní a interiérové. Během celého „festivalu“ probíhají přednášky, doprovodné akce, soutěže a zábava. Hřebem celého programu je samozřejmě vyhlášení vítězů. Vítěze volí odborná porota, dalšího volí veřejnost a třetího děti.



Obr. 19. Domky prezentované v soutěži

### 2.5.2 Recyklace / re-identifikace

Jinak i v této sféře se snaží protlačit smysluplné využití všeho kolem a díky webovým stránkám zveřejňují články a tipy o recyklaci a znovu-využití již nepotřebných věcí právě k výrobě netradičních domků pro domácí mazlíčky a to nejen pro soutěžící v Barkitecture. Obecně se trend re-identifikace předmětů a „crafties“ stává velmi populárním a vytvořit recyklovanou dekoraci, obrázek či sošku do domu je pěkné, ale pokud té věci dáme ještě navíc užitnou funkci, tak je to o mnoho lepší. Mezi nejpopulárnější věci k tomuto využití se řadí ruličky toaletního papíru, špunty a lahve od vína, PET lahve, tenisové míčky, rozbité spotřebiče, ovocné a zelinářské bedýnky, palety, audio a videokazety. Prostě vše, co každého jen napadne.



Obr. 20. ECO domek z palety



Obr. 21. Domek z ruliček toaletního papíru

### 3. INTERIÉRY

Styly a zařízení domů či bytů se neustále vyvíjí a mění. Každý kraj či země má své charakterové znaky a odlišné styly. Taktéž záleží například v jaké oblasti či klimatickém pásu se nacházíme. Je asi logické, že třeba domek na mořském pobřeží někde na ostrově bude úplně odchylný od toho, co vidáme okolo nás v republice. Avšak tyto odlišnosti se mohou týkat pouze exteriéru a samotné stavby či vnitřní struktury, nikoliv ale interiérového vzhledu a vybavení, které člověk stále mění a obnovuje. Proto i když se v dané chvíli stává trendem a módou něco nového a jiného, během krátké doby to obletí všechna obchodní centra, obchody a supermarkety v mnoha zemích. A v případě, že se tak nestane, máme spoustu dalších možností jak se k těmto hitovým věcem dostat, ať už skrz internetové e-shopy či soukromé živnostníky pracující s maloobchody.

Všechny interiérové styly jsou převážně tvořeny odlišnostmi základních faktorů jako barvy, tvary, materiály, struktury a vzájemné kombinace. Vzhledem k tomu, kolik má každý z těchto výše zmíněných faktorů variant a zastoupení, dochází k neuvěřitelnému množství kombinací. A i když už jsou stanoveny jednotlivé styly s jasnými prvky, dříve nebo později stejně dojde k jejich míchání a dalším kombinacím.

Když nahlédneme mírně do historie, vidíme, že každá perioda byla jak v životním stylu či aktuálních řemeslech sladěna do jasného slohu. Můžeme konstatovat, že posledním takovým výtvarným a mezinárodním slohem udávajícím výraz a podobu každodenního života byla secese. Poté ještě nastal významný převrat v architektuře zvaný funkcionalismus, následně kubismus a současnost nazývaná postmodernou.

#### 3.1 Secese

Tento název vznikl jako pojmenování pro hnutí umělců snažících se o inovativnost v umění a celkové odpoutání od historických, starých a především konzervativních tradic. Vznik tohoto směru spadl do konce 19. století i jako reakce proti průmyslové civilizaci a kdy následkem byl rychlý úpadek řemeslné výroby, čemuž se tito umělci snažili zabránit. Což se jim mimo jiné povedlo. Proto secesi dnes můžeme vyjádřit i jako nadčasový styl vhodně kombinující krásné umění s užitností. Při pronikání do dalších zemí, začala vystupovat pod mnoha různými názvy (Jugendstil, Art nouveau,..). Hlavním charakterovým znakem secese je ornamentálnost. Stylizace přírodních tvarů jako listů a květů, nebo i zvířecího či lidské-

ho těla. Populární je využití a kombinace neobvyklých barev a materiálů. Taktéž lze zachytit prvky erotiky či působení japonské grafiky. Jak jsem už naznačila, secese se projevila všude, jak ve výtvarném a užitém umění, architektuře, tak i například v literatuře. Radikálně změnila vzhled mnoha velkých evropských měst. Co se týče interiérů a jejich zařízení, svou prací proslul například S. Ch. R. Mackintosh.



Obr. 22. Secesní interiér, Cafe Imperial



Obr. 23. Francouzský secesní nábytek

### 3.2 Funkcionalismus

Jedná se především o převrat na poli architektury, a to mezi 20. a 50. lety 20. století. Typickými rysy je absolutní absence dekorů a zdobení, hlavní funkcí je samotný účel, dále pravoúhlé tvary, ploché střechy, používání nových materiálů – velký rozmach železobetonu. Zásadním a produktivním představitelem byl Le Corbusier. „Mezi jeho velké počiny patří charakteristika základních znaků funkcionalismu, které shrnul do pěti bodů: *piloty*, tedy sloupy, které vyzdvihují dům nad okolní terén; *zahrada na střeše*, *volný půdorysný plán*, *horizontální okno* a *volné průčelí bez nosných konstrukčních prvků*.”



Obr. 24. Mullerova / Loosova vila v Praze

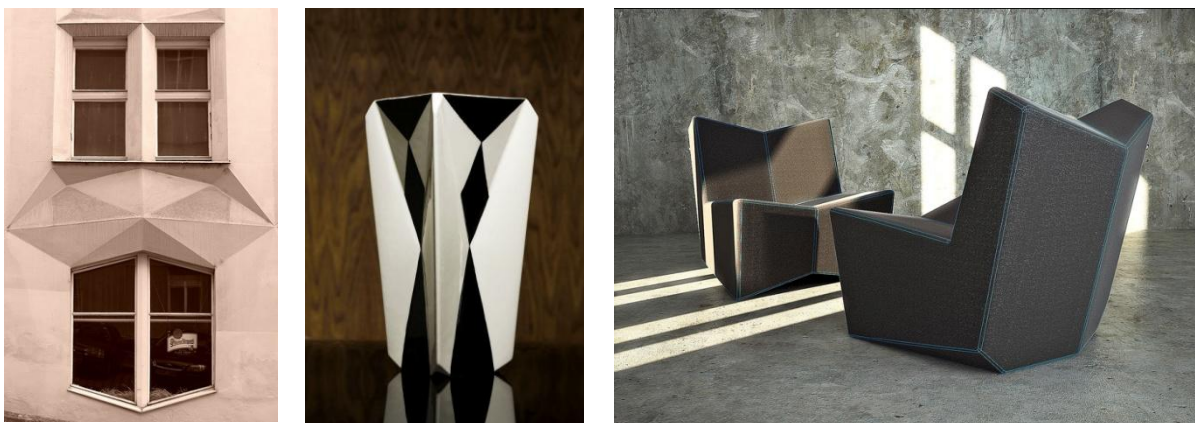


Obr. 25. Interiér vily Savoye, Francie

Le Corbusier zredukoval skelet domu do dvou základních prvků - podpory a desky, tím se půdorys budovy zbavil závislosti na uspořádání konstrukce. Tato změna přinesla jeden z největších zásahů do architektury ve 20. století.“ [4]

### 3.3 Kubismus

Jedná se o směr mající své počátky ve Francii. Název je odvozen z latinského slova kubus – krychle. Tento styl vychází z teorie, že dílo, které je stvořeno z geometrických tvarů vycházejících z krychle, je významově bohatší a celkově mnohem efektnější. Kubismus se následně v praxi rozdělil na dva rozlišné pohledy. Nazývají se analytický kubismus, kdy dochází k rozkladu předmětu na části, na které je nahlíženo z odlišných pohledů, jenž jsou následně v díle vyobrazeny najednou, neperspektivně vedle sebe. Druhý, vzniklý o tři roky později, se značí jako syntetický kubismus. Tentokrát nejde o rozkládání předmětů, ale naopak o znovu-vystavění z jednoduchých linií, ploch, prvků a barev. Začíná se používat barva a dochází k přiblížení k abstrakci. Kubismus se realizoval nejdříve zejména v malířství a výtvarném umění, byl silnou inspirací pro architekturu, následně i interiéry a obzvláště pak v užitém umění. Do současnosti je inspirací pro produktový design.



Obr. 26.,27.,28. Aplikace kubismu

### 3.4 Postmoderna

Dnes už jsou nějaká jasná pravidla a definice pasé a platí vše - prolínání všech stylů dohromady, což se též nazývá postmodernou. Jistě, že stále existuje nějaké bližší dělení, ale to si stanovuje každý prodejce, bytový architekt či magazín o bydlení, sám.



## **II. PRAKTICKÁ ČÁST**

## 4. ANALÝZA PROJEKTU

### 4.1 Dotazníkový průzkum

Současná nabídka trhu a to nejen na území České republiky nabízí převážně jen standartní, už léta téměř nezměněné a jak designově, tak materiálově nezajímavé, otevřené pelišky. V případě, že zákazník si přeje opravdu něco originálního, musí si připlatit opravdu nemalé peníze. Přičemž najít nějaký domeček, ze kterého je možno udělat součást konceptu celého interiéru, je velmi problematické. Z důvodů lepšího porozumění přání a potřeb zákazníka v tomto směru jsem se rozhodla vytvořit internetový dotazník v časově omezeném období.

Základní data dotazníku:

*Autor:* Lenka Janíková

*Časový interval průzkumu:* 25. 11. 2010 – 12. 12. 2010

*Počet respondentů:* 113

*Počet otázek:* 10

*Úvodní text pro potenciální respondenty:*

Dobrý den, jsem studentkou Univerzity Tomáše Bati a vzhledem ke své bakalářské práci bych uvítala pohled veřejnosti. Každý názor mi pomůže k úspěšné realizaci projektu. Mým tématem je design příbytků pro psy do současných českých interiérů. Předem vám moc děkuji za každé vyplnění.

*Odpovědi respondentů:*

**1. Máte nebo měly jste někdy psa? (povinná otázka, ano – ne)**

<i>Odpověď</i>	<i>Počet</i>	<i>Procento</i>
Ano	98	86,73 %
Ne	15	13,27 %

**2. Jste spokojen s výběrem a nabídkou "boud a domečků" na našem trhu? (povinná otázka, ano - ne)**

<i>Odpověď</i>	<i>Počet</i>	<i>Procento</i>
Ano	25	22,12 %
Ne	88	77,88 %

**3. Který faktor při koupi je pro vás nejdůležitější? (povinná, seznam - právě jedna)**

<i>Odpověď</i>	<i>Počet</i>	<i>Procento</i>
design a vzhled	75	66,37 %
Cena	29	25,66 %
váha a skladnost	9	7,96 %

**4. Kolik jste schopný do příbytku svého mazlíčka investovat?** (povinná, seznam - právě jedna)

<i>Odpověď</i>	<i>Počet</i>	<i>Procento</i>
do 500 Kč	6	5,31 %
501 – 1000 Kč	33	29,2 %
1001 – 2000 Kč	36	31,86 %
2001 – více Kč	39	34,51 %

**5. Který z materiálů upřednostňujete?** (povinná, seznam - alespoň jedna)

<i>Odpověď</i>	<i>Počet</i>	<i>Procento</i>
Dřevo	76	41,76 %
Látka	43	23,6 %
Plast	40	22 %
Papír	17	9,34 %
Kov	6	3,3 %

**6. Při výběru "boudy" do interiéru preferujete spíše?** (povinná, seznam - právě jedna)

<i>Odpověď</i>	<i>Počet</i>	<i>Procento</i>
otevřenou verzi	45	39,83 %
krytou verzi	43	38,05 %

na tom nezáleží	25	22,12 %
-----------------	----	---------

**7. Uvítali byste inovativní řešení tohoto odvětví? (povinná, ano - ne)**

<i>Odpověď</i>	<i>Počet</i>	<i>Procento</i>
Ano	100	88,5 %
Ne	13	11,5 %

**8. Jaký je váš oblíbený styl v designu? (nepovinná, delší text)****9. Jste (povinná, seznam - právě jedna)**

<i>Odpověď</i>	<i>Počet</i>	<i>Procento</i>
žena	66	58,41 %
Muž	47	41,59 %

**10. Ve věku (povinná, seznam - právě jedna)**

<i>Odpověď</i>	<i>Počet</i>	<i>Procento</i>
15 - 25	64	56,64 %
26 - 40	40	35,4 %
41 - 60	9	7,96 %

## 4.2 Vyhodnocení průzkumu

Data získaná z dotazníkového průzkumu jsem využila k vyhodnocení a dospěla k těmto výsledkům:

1. 86,73 % dotázaných má osobní zkušenosti se psy a celkovou problematikou.
2. V průzkumu je většina respondentů nespokojena s nabídkou trhu a téměř 90% dotázaných by uvítalo nová řešení této problematiky.
3. Co se týče rozhodujícího faktoru při koupi, předčí design a vzhled před váhou, skladností či cenou.
4. Při navrhování je potřeba se zaměřit jak na verzi krytou, tak i otevřenou či jejich kombinaci.
5. Jako potenciální zákazníci by upřednostnili jednoduchý, elegantní design v minimalistickém stylu a menšinová skupina by vyhledávala netradiční, vtipný design, případně retro styl.
6. Dle očekávání, pro většinovou skupinu dotázaných nehraje finanční hodnota domku pro svého mazlíčka roli (34,51 %). Dalších 31,86 % je přístupných investovat do 2000 Kč.
7. Co se týče materiálů, reagují respondenti na základě již vyráběných a zažitých produktů, avšak při následné ukázce netradičních domků z Barkitecture přehlídky všichni uznali, že by domek zakoupili z jakéhokoliv materiálu.
8. Výsledky průzkumu lze považovat za relevantní, jelikož respondenti plně pokrývají cílovou skupinu.
9. Převažující skupina respondentů 15 – 25 let je ideální, jelikož je více nakloněna novým směrům než například generace předchozí a finanční možnosti dospívajících jsou v dnešní době plně dostačující.

### 4.3 Cílová skupina

Jelikož chov psů je stále velmi populární jak mezi dětmi a mladými, střední věkovou kategorií i důchodci, rozhodla jsem se zaměřit na širokou skupinu střední třídy 15 – 60 let. Kolekce pěti rozdílných domků je zacílena tak, aby si zástupce každé věkové kategorie či pohlaví „přišel na své“. Proto variabilita tvarového a materiálového řešení by měla u cílové skupiny sklidit pozitivní reakce. Dotazníkem bylo zjištěno, že za netradiční a vkusný domek by majitelé psů nešetřili.

### 4.4 SWOT analýza

#### Strengths / silné stránky

- vyplnění díry na českém (evropském) trhu
- použití neotřelých materiálů
- téma s širokou cílovou skupinou
- účelový design s estetickou funkcí

#### Weaknesses / slabé stránky

- příliš velké rozměry do českých bytů
- komplikovaný proces velkovýroby

#### Opportunities / příležitosti

- veletrhy, promotion akce
- vkusná a zajímavá propagace
- výroba domků na míru

#### Threats / hrozby

- nepřipravenost českých zákazníků na tento styl
- nedostatečná znalost majitelů o potřebách jejich zvířete

## 5. ZPRACOVÁNÍ A REALIZACE

Pokud se zaměříme na český národ ve srovnání s okolními, lze konstatovat, že jsme v této oblasti co se týče zařízení interiéru, velmi konzervativní. Teprve současná generace se pomalu osvobozuje od toho svázaného myšlení a začíná brát zařizování interiéru jako hru a realizovat, co vystihuje jeho osobnost a kde se cítí příjemně.

Při návrhu řešení se zaměřuji obzvláště na nejvíce rozšířenou kategorii psů, pořizovaných do interiérů, což jsou zástupci zejména střední a malé výškové kategorie. Na základě průzkumu prodejen, magazínů o bydlení, českých portálů o životním stylu a taktéž reálných domů a bytů přátel a známých, jsem si stanovila pět nejčastějších uživatelských stylů a zásad.

### 5.1 Black and White

#### 5.1.1 Inspirace

Již v mnoha érách úspěšná a stále se navracející elegantní kombinace černé a bílé. Aplikuje se do jakékoliv místnosti, ať už kuchyně, obývacího pokoje, ložnice či koupelny. Tato kombinace je výrazná sama od sebe, proto se většinou drží v jednoduchých liniích a vybavení interiéru spočívá v účelných kusech nábytku pozbývajících jakékoliv dečky, ubrusy, krajky, záclonky a drobnosti. Detaily a dekorace se tvoří pomocí tapet, populárních černobílých dlaždic, struktury či dominantního výrazného doplňku, jako je například velká malba či mozaika na zdech, netradiční lampa, aj. Černobílé interiéry taktéž bývají mnohokrát doplněny třetí barvou. Mezi nejpopulárnější patří červená a následuje kanárkově zelená, v důsledku zelených listů na rostlinách či ještě případně fialová. Kontrasty nespočívají však pouze v barvách. Působí zde kontrast hladkosti a hrubosti, lesklé plochy versus mat-





né, nové oproti starému, teplo versus chlad. Uzpůsobení a celkový vzhled se odráží v pravých úhlech a základních geometrických tvarech, čehož se taktéž chci držet ve svém návrhu. Nejčastější materiály: kůže, zajímavé textilie, lakovaná MDF, plasty, porcelán



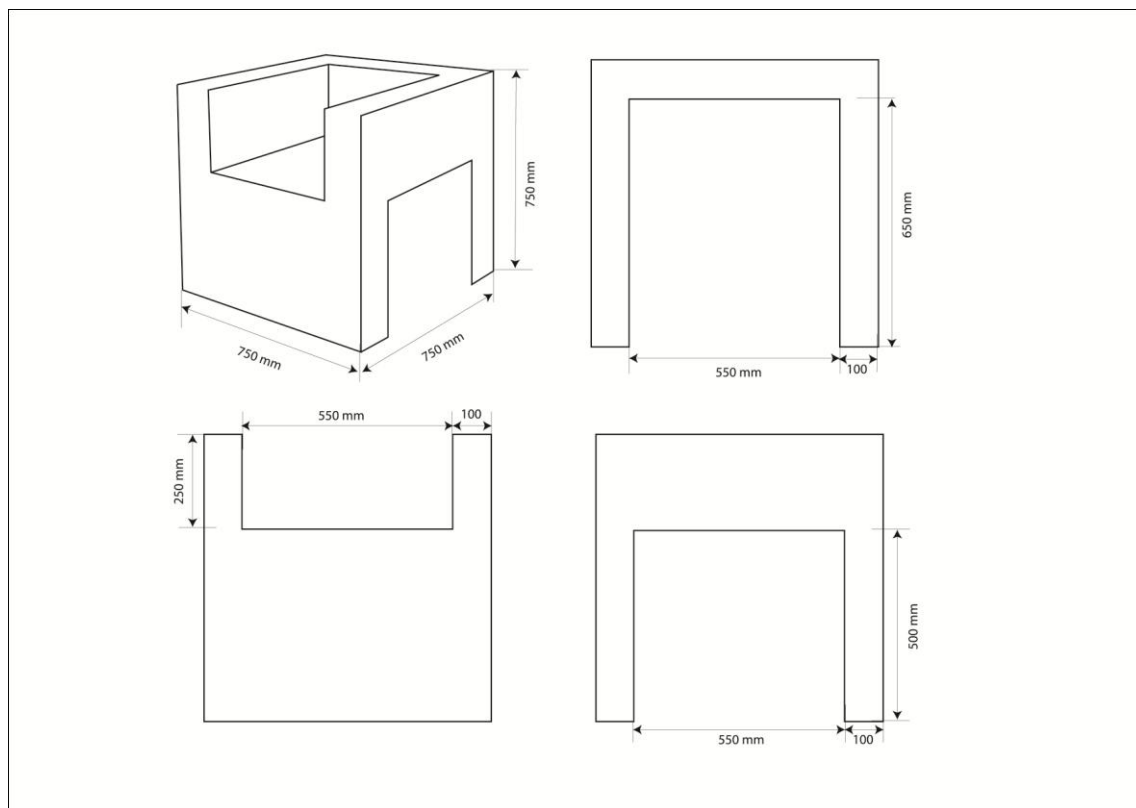
Obr. 29.,30.,31.,32.,33 Typy černobílých interiérů s charakteristickými rysy

### 5.1.2 Řešení

Cílem pro tento styl bylo navrhnout kus nábytku, který lze nenásilně zapojit do kompletního interiéru a který je určen prioritně psovi a sekundárně i vedlejší funkcí majitelům. Při tvorbě jsem vycházela z krychle a soustředila se na odebrání materiálu a hry kontrastu černé a bílé. Jelikož jedním z problémů soužití se psem je jejich neustálé pobývání na křeslech a sedačkách, rozhodla jsem se vytvořit jejich vlastní vyvýšené místo, odkud mají ideální možnost sledovat, co se děje kolem. Do tohoto „vykouslého“ prostoru se vloží následně polštář o stejném rozměru jako spodní deska či polstrování celého prostoru. Je-li základní objekt v barvě černé, všechny vnitřní plochy a vložené prvky (polštář) budou v barvě bílé a naopak. V případě, že by se jednalo o psa, upřednostňujícího klid a soukromí, bude mít k dispozici zbývající prostor z „krychle“, a to, pod vyvýšeným pelíškem. Tento výřez jsem zvolila z boční strany hlavního sedáku, aby člověk okupující prostor horní nerušil psa v prostoru dolním, případně na něj nestoupnul. Nejdůležitějším faktorem bylo zvolit vhodně celkové proporce, aby toto „křeslo“ bylo pohodlné, dostatečně prostorné, proporce dolního i horního prostoru plnili rozměrové požadavky a celkově aby nebylo příliš objemné či těžké. Každou plochu jsem ponechala v jednolitém odstínu. Abych docílila jejich kontrastu, ohraničila jsem prostor výklenku výsuvným prvkem, sloužícím jako klec či stolek, o stejné hraně jako polstrování horní části.

V případě, že tento prvek použijeme jako klec pro psa, je nutností mu zajistit přísun světla.

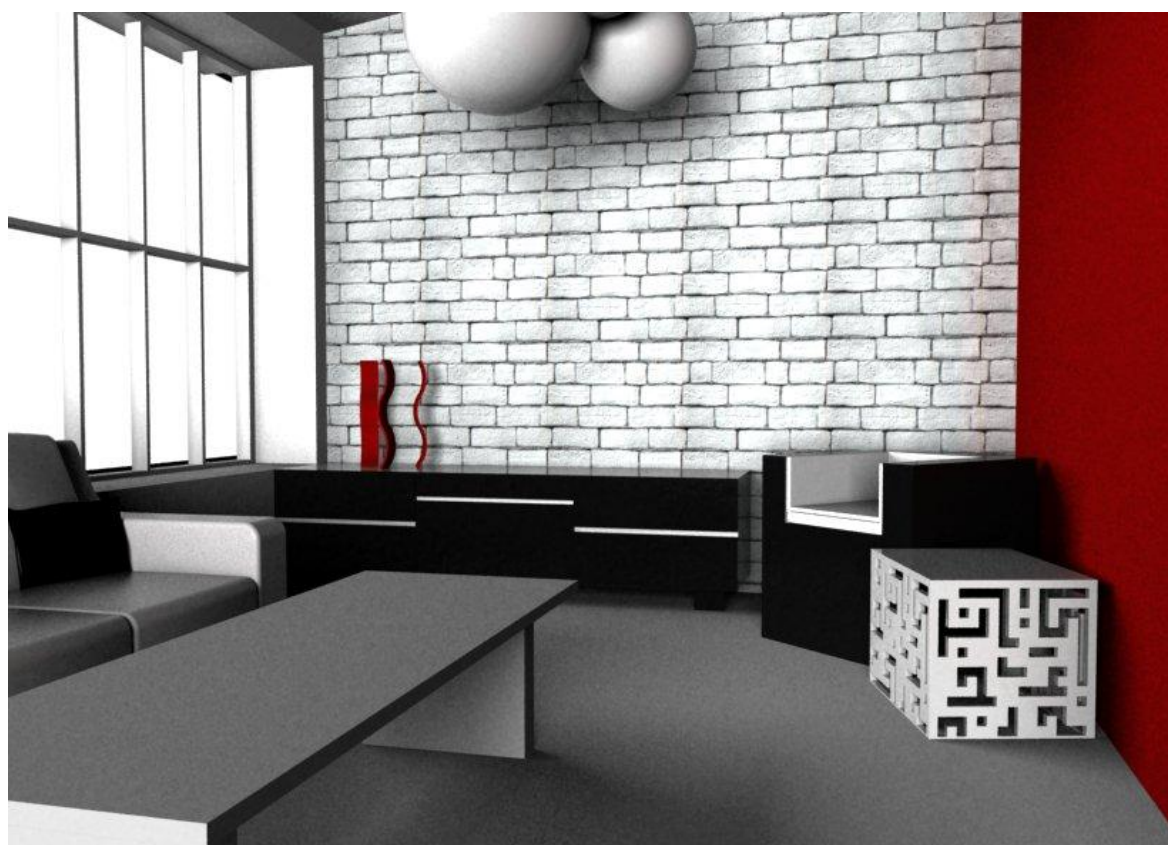
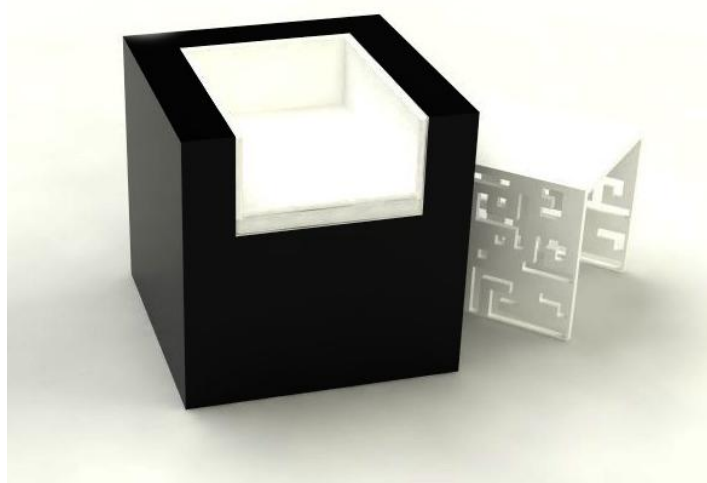
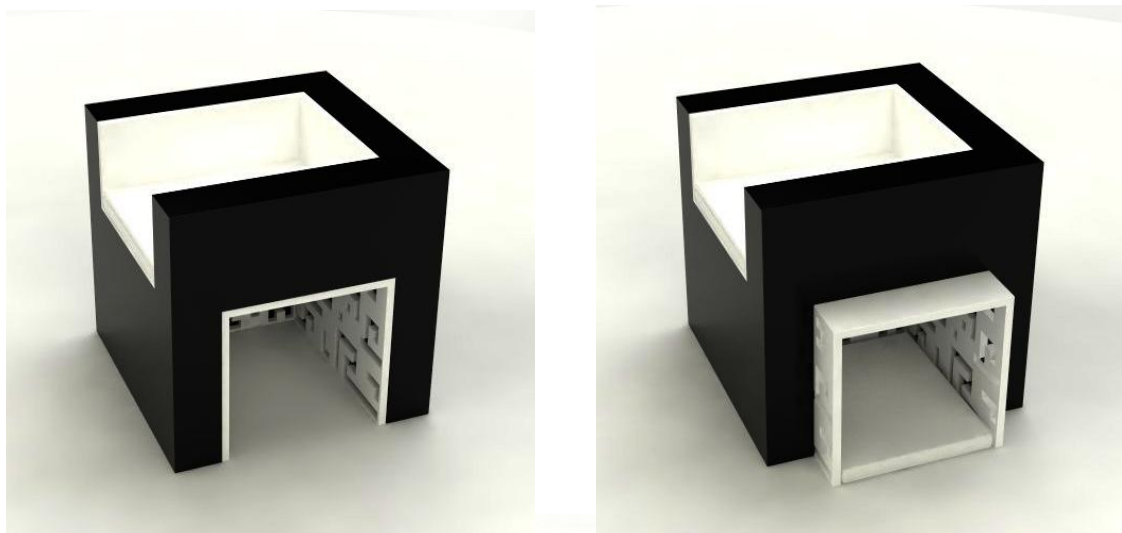
Tento fakt jsem dosáhla výřezy po všech jeho stranách. Jedná se o stylizované bludiště, které dekoruje a podporuje celkový interiér, drží se pravidla pravoúhlosti a symbolizuje, že odtud není úniku. Vyřezané části materiálu slouží ke slepení dalších prvků výbavy pro psa či jako dekorace.



Obr. 34. Rozkres a rozměry boudy

### 5.1.3 Materiál a výroba

Jako vhodný materiál pro výrobu celého domku jsem zvolila právě MDF desky s následným nástřikem v lesklém laku černé a bílé. Jako základ je vhodné aplikovat napouštědla, která zabrání vzniku roztočů a plísní a sníží intenzitu vsakování barvy dovnitř materiálu. Ke stavbě celé konstrukce jsem zvolila desky o síle 10 mm, které zajistí dostatečnou nosnost a celková váha tohoto domku se dostane pod 30 kg, což odpovídá standartním mohutným křeslům. Ke spojení jednotlivých desek dochází pomocí čepů s podporou lepidel, čímž se spoje stanou neviditelnými a správným zatmelením a vybroušením dojde k plně hladkým, čistým plochám.

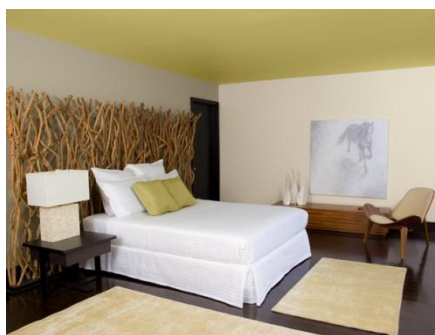
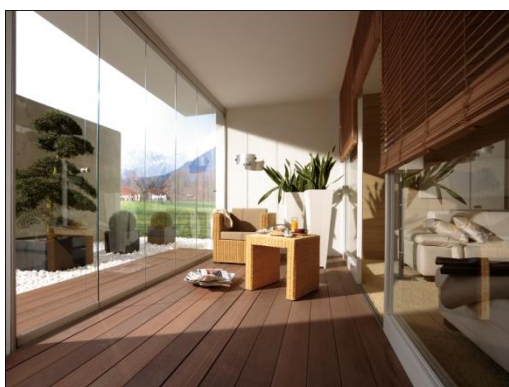


Obr. 35.,36.,37.,38. Vizualizace a náhled použití

## 5.2 Elegance

### 5.2.1 Inspirace

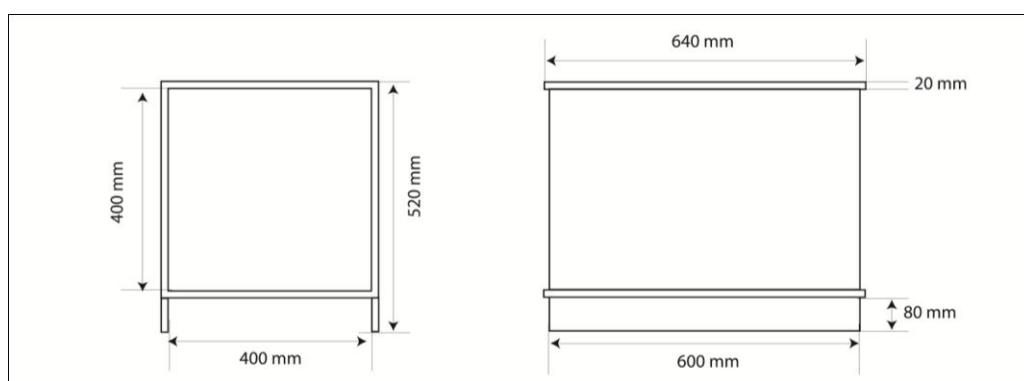
S klidným srdcem můžeme konstatovat, že tento styl se v domácnostech českého národu začíná vyskytovat nejčastěji. Typické jsou decentní barvy a tvary, jemné a slušivé dekorace. Zásadním materiálem je dřevo, ve všech jeho podobách a využití. Často dochází ke kombinacím s kovem, většinou nerezem a matným sklem. Klade se zde důraz na čistotu a otevřené, vzdušné prostory, kde se objevují tlumené, zemité tóny v kombinacích s neutrální bílou či krémovou barvou. Mezi další populární prvky patří návrat ke kamenným obkladům a efektně působícího mramoru. Je zde i stále dostatek prostoty k vkusným dekoracím a ladění na základě individuálních principů, proto bych řekla, že jsme se tímto stylem dostali na přelomovou hranici mezi minimalismem a naší zažitou přeplněností interiérových prostorů.



Obr. 39., 40., 41. Typy interiéru ve stylu Elegance

### 5.2.2 Řešení

V tomto případě jsem zvolila jako základní stavební prvek linii, její opakování a vzájemné prolínání ve stylizaci tradičního tvaru venkovní boudy. Ten jsem oprostila od zkosené střechy, vstupní otvor zvětšila přes celou stěnu a ten i zopakovala na stěny zadní. Dno zůstalo položeno na vyvýšeném soklu o výšce 80 mm, avšak na stranách vchodů jsem jej protáhla o sílu používaného materiálu (20mm) a totéž zopakovala i se střechou (krycí deskou). Pro jasné zviditelnění linií jsem hrany a přechody zvolila v barvě krémové, stejně tak jako dno a střechu, ostatní plochy zůstaly v barvě tmavé, kaštanové.



Obr. 42. Rozkres a rozměry

### 5.2.3 Materiál a výroba

Díky populární a rozsáhlé nabídce nábytku z dřevotřískových desek, které lze najít v každém obchodě, jsem se z důvodů sladění se shodným typem povrchů a snadné dostupnosti, rozhodla použít tento materiál. Výroba je velmi snadná a rychlá, pomocí krytých čepů a lepidla.



Obr. 43. Vizualizace

## 5.3 Teenager

### 5.3.1 Inspirace

Velmi častým důvodem pro pořízení psa do rodiny jsou děti. Je to jejich oblíbený němý kamarád, se kterým spočívá učení smyslu pro povinnosti. Musí se naučit je pravidelně krmit, venčit, koupat, atd. Jedná-li se o psa chovaného v bytě či domě, dovolují rodiče umístění pelíšku do dětského pokoje. Proto jsem rozhodla vytvořit jeden domek určený právě dětským pokojům. Charakteristika tohoto typu spočívá v klíčových slovech, jakou jsou: barevnost, hravost, originalita, zábava a bezpečnost. Pokoje bývají prosvětlené, pestrobarevné, plné hraček a doplňků. Přeci je to jen jejich prostor, kde tráví většinu času a musí je bavit. A ať už se jedná o děti menší či větší, vždy potřebují vizuální stimulaci. Rovněž je potřeba pamatovat na rozdíl mezi klučičím a holčičím stylem. Pokoje pro kluky bývají vždy tónované do modré, zelené, žluté, postrádající krajky a květinové vzory, u holek je to právě naopak. Tyhle doplňky jsou vítány a barevnost se odehrává zejména v kombinacích růžové, oranžové, fialové a červené. A i přes všechna kritéria může být stále tento prostor stylový jako ostatní místnosti v moderním bytu.



Obr. 44 Ukázka pokoje pro kluky



Obr. 45. Ukázka pokoje pro holky

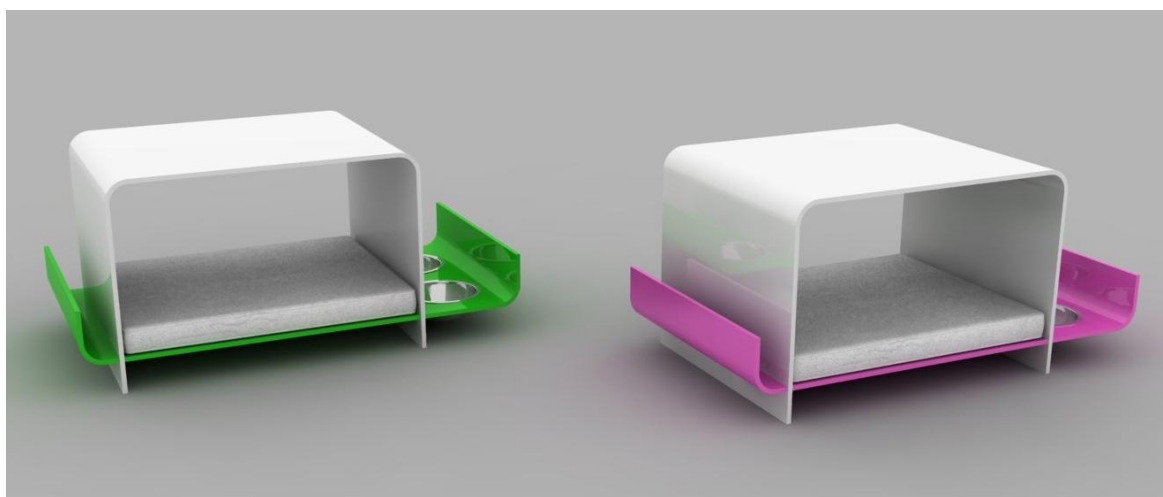
### 5.3.2 Řešení

Kvůli poslednímu faktoru bezpečnosti jsem se chtěla oproti předešlým návrhům vyhnout ostrým hranám a úhlům a zapojit určitou variabilitu, ať pro děti a mladé nepůsobí statickým nudným dojmem. Rovněž mi přišlo na mysl, daný design oživit jiným elementem než jen tvarem a barvou a není nic vhodnějšího než pro psa druhá nejdůležitější věc výbavy, a to misky. V náčrtech mi byl inspirací profil misky, který jsem protahováním upravila do

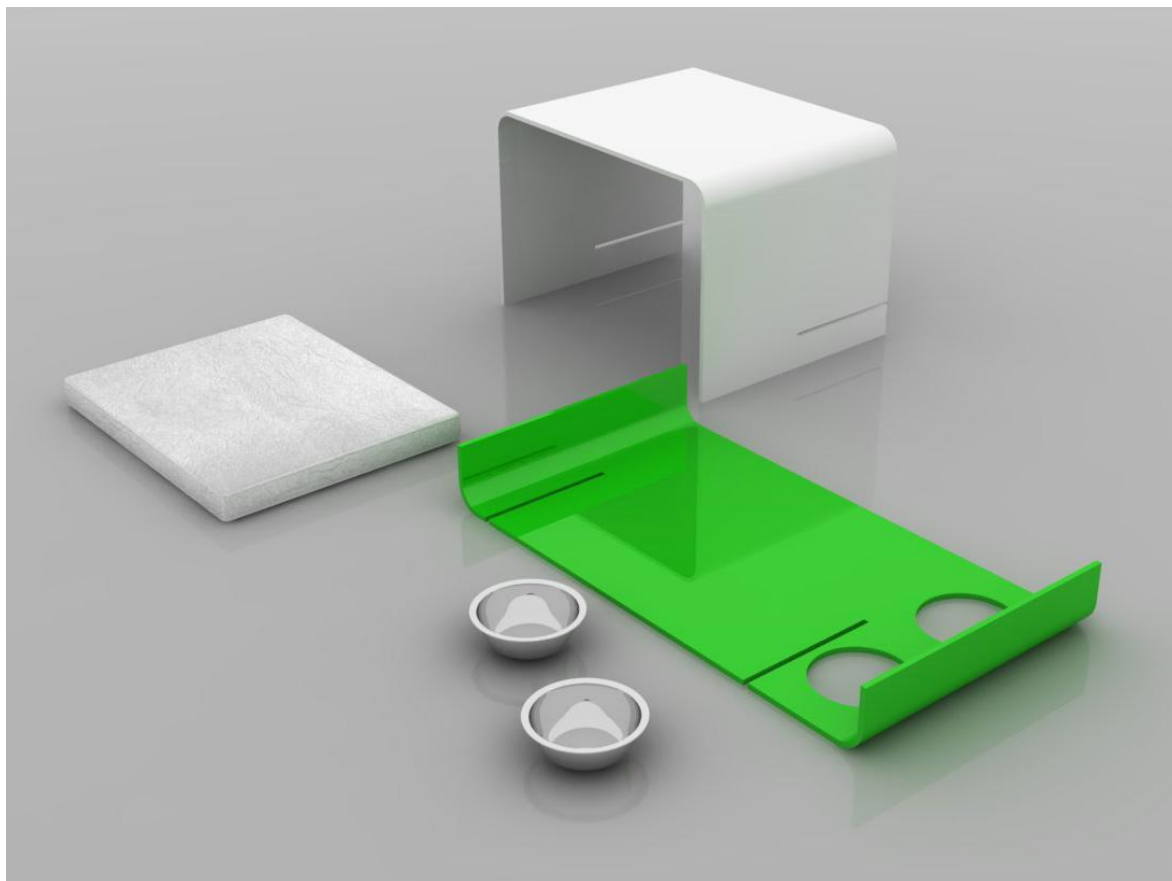
výsledné podoby. Jeho otočením mi vznikla deska, odsazená od podlahy na hloubku misek se zaoblenými hranami ve velkém radiusu. Do pravé části jsem pomocí dvou otvorů zapustila misky a na levou umístila polštář. Abych dosáhla lepšího optického oddělení těchto dvou zón a podpořila lépe osobní zónu psa, nakopírovala jsem si stejnou desku ještě jednou, zúžila a protáhla do výšky a pomocí bočních záseků je zapustila do sebe. Tyto dva vzniklé prvky je možno nakombinovat v oblíbených barvách či odstínech interiéru, následně je využít odděleně, použít či poskládat dle fantazie. Chtěla jsem dosáhnout lesklého, zářivého povrchu a abych se vyhnula směsím obsahující lepidla a následným nástřikům barvou a lakem, které nejsou příliš vhodné pro děti ani psi, zvolila jsem moderní materiál, který je pevný, bezpečný a ideální k výrobě domku. Jedná se o barevné plexisklo, které je k dostání v mnoha barevných odstínech.

### 5.3.3 Materiál a výroba

Plexisklo, celým názvem polymethylmetakrylát, simuluje vzhledem sklo, ale je odolnějším proti nárazům, má nižší hmotnost a snadně se ohýbá. Pohlcuje UV záření a během hoření se beze zbytku rozloží na vodu a oxid uhličitý. Výroba navrženého domku spočívá ve dvou deskách o síle 8 mm, s zářezy stejné tloušťky, které se nahřejí a následně ohnou na kopyto nebo pomocí kulatiny. Model je doplněn nerezovými miskami a polštářem s protiskluzovou úpravou spodní strany.



Obr. 46. Vizualizace dvou základních barevných provedení



Obr. 47. Vizualizace v rozloženém stavu

## 5.4 Organic

### 5.4.1 Inspirace

Jedná se o pravý opak druhého stylu, nazvaného Elegance. Abych to uvedla na pravou míru, tak i tento typ interiéru může působit velmi elegantně a čistě, avšak co se týče tvarového řešení, dochází k absenci symetrie, rovných linií, pravých úhlů a čistých geometrických tvarů. Styl je inspirován přírodou a naturálními, organickými tvary, ze kterých vychází a jež se taktéž i v interiéru objevují. Stylizace ornamentálních motivů a dekonstruktivismus je hlavním stavebním kamenem. Zaměříme-li se na barevnost a materiály, je dovoleno úplně vše. Dochází ke hře s transparentností a se světlem. Proto bych taktéž tento styl klasifikovala jako nejodvážnější. Někomu taktéž může připadat chaotický, i když se stále drží vnitřních principů. Přesto spíše než vytvořit kompletní ucelený interiér v organickém stylu je běžnější a oblíbenější pouze jej těmito prvky doplňovat.

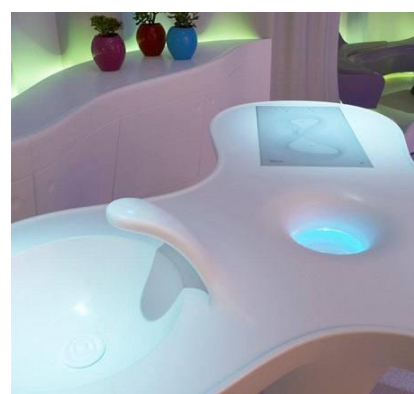


Za velmi významné představitele považovat v minulosti Antonia Gaudí a v současnosti futuristickou a inovativní tvorbu Zaha Hadid.



Obr. 48. Interiér Casa Batló, Gaudí

Obr. 49., 50. Tvorba organiky Zaha Hadid



Obr. 51., 52. Tvorba současného designéra Karima Rashida

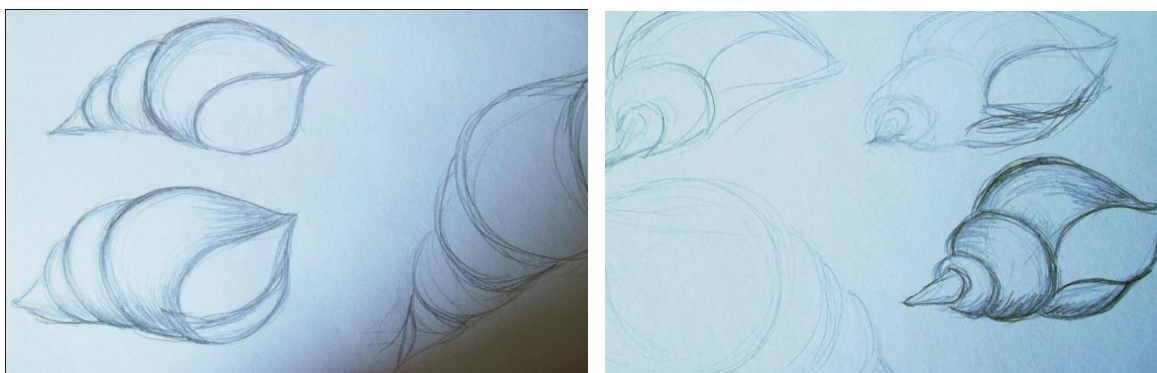
#### 5.4.2 Řešení

Hledala jsem vhodný přírodní prvek, ze kterého bych mohla vycházet. Odprostila jsem se od květin a listů a začala se zabývat přírodními obydlí zvířat. Tak jako pes byl zvyklý před jeho domestikací přespávat v norách, skalních výhlubních či vykotlaných stromech, podobné to bylo a je i s ostatními. Některým bylo dokonce dopřáno nosit si příbytek s sebou. Ať už se jedná o mořské živočichy či prostého hlemýžďe. Avšak u všech zmíněných lze pozorovat podobné znaky - stáčení, záhyby, prohlubně a výdutě. Čím více je kryt zatočen, tím lépe se může zvíře schovat dovnitř a je lépe chráněno před vnějšími vlivy či predátory. Proto svou symbolikou je pro tento návrh nejideálnější výchozí prvek ulita.



Obr. 53. Základní typy ulit a lastur

Mým cílem bylo, očistit ji od všech drobných detailů a stylizovat jen do hladkého, ne příliš členitého tvaru. Jelikož se stále jedná o komplikovaný tvar pro stanovení kót a přesných proporcí, dosáhla jsem tohoto přibližného vzhledu pomocí kresebných náčrtů, na jejichž základě se orientuji při vizualizaci a výrobě. Jedno z hlavních kritérií, které je důležité mít na mysli u takového typu, je stabilita. Té lze dosáhnout zploštěním či větším nahuštěním materiálu v dolní části, čímž se taktéž dosáhne lepší izolace od podlahy. Poněvadž domek bude určen psům střední a malé velikostní kategorie, průměr otvoru by měl být alespoň 30 cm a je umístěn v nižší rovině než nejvyšší horizont domku jako symbolika bezpečí.

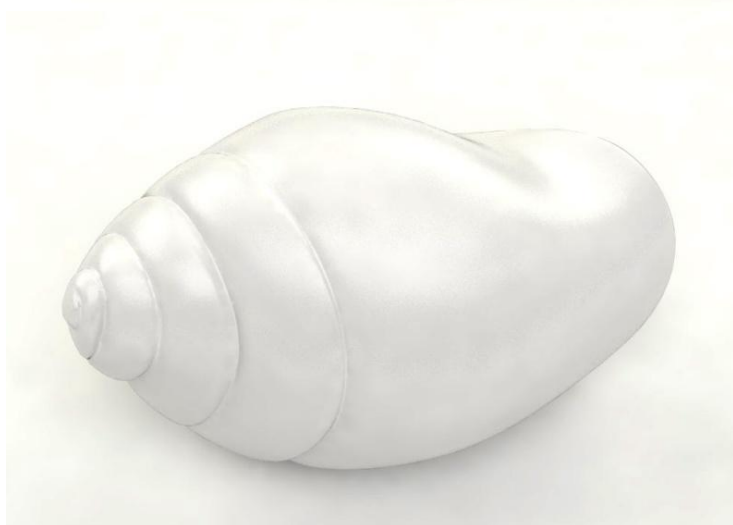
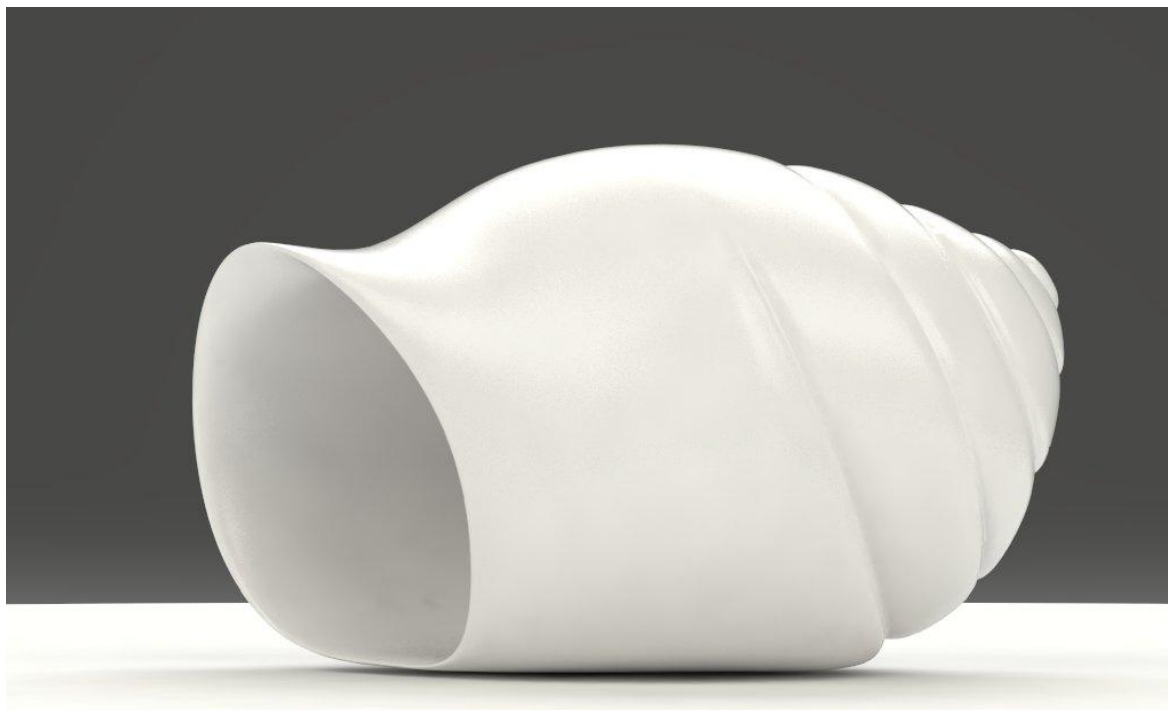


Obr. 54., 55. Výchozí náčrty

#### 5.4.3 Materiál a výroba

Pro tento typ domku je ideální výroba vakuováním. Jedná se o jednu z mnoha technik zpracování plastů. Plát plastu je upevněn v rámu, následně se zahřívá až do velmi tvárného, plastického stavu. Je přiložen na kopyto a spodní stranou je odsán vzduch, čímž se docílí perfektního přetažení a zchlazením dojde k ustálení nového tvaru. Tato technologie disponuje obsáhlou variabilitou. Zákazník si u nás může vybrat přibližně z dvaceti odlišných typů plastů. Velikost plastového dílu může sahát až do velikosti 3000 x 2000 mm a tloušťky plastu od 1 do 12 mm.

Můj finální design vznikne teprve výrobou sádrového kopyta. Jako příhodné materiály spadají v úvahu plasty typu akrylát či polykarbonát se skvělými optickými vlastnostmi a dobrou odolností proti nárazu.



*Obr. 56., 57., 58.*

*Vizualizace základních pohledů domku*

## 5.5 Recycle

### 5.5.1 Inspirace

Téma recyklace si i u nás nachází stále více a více fanoušků. Snad téměř každý z nás se snaží třídít plasty a papír, staré spotřebiče a vybité baterie odevzdat na místech zpětného odběru či specializovaných sběrnách nebezpečného odpadu. Odpadkový koš v interiéru už dávno nepatří do nejzazších koutů či do nejspodnějších skříněk. Stává se plnohodnotným prvkem interiérů, a proto jejich nabídka stále roste. Kromě atraktivních designů, které jsou na trhu k nalezení, se výrobci předhánají i v inovativních funkcích jako jsou například drtiče, senzory k automatickému bezdotykovému otvírání, atd. Jednou z velmi zajímavých recyklací je tepelné lisování kartonových krabic a obalů. Vzniklé desky jsou skvělým materiálem ke stavbě a nacházejí široké využití v interiérech i exteriérech. Právě Česká republika zahájila stavby domů z těchto kartonových obalů a těší se obrovské popularitě. Nejen díky nápadu recyklace, ale i plné funkčnosti, rychlosti stavby, minimálním nákladům a možnostmi bezproblémového tváření do jakýchkoliv tvarů. Tradiční postupy staveb z obyčejných cihel začínají být pasé. Obecně se toto téma nazývá zelená architektura. Recyklace se aplikuje prostě úplně všude. Můžeme si pořídit dveře či pracovní desku z rýžové slámy, podlahu z korkových špuntů, obklady ze skleněných střepů, sedací soupravu z papíru či zařídit celou kancelář ze starých palet. Co se týče interiérového vybavení a doplňků, je jich nespočet, designéři zahlcují trh přestavěným odpadem každým dnem víc a víc. K čemu ale platit nehorázné sumy za to, co si každý zvládne vyrobit doma sám, zapojit ostatní členy rodiny a užít si ještě u toho společně spoustu zábavy. Variant a možností je nespočet, avšak zvolila jsem jen jeden, který si může doma udělat kdokoliv.



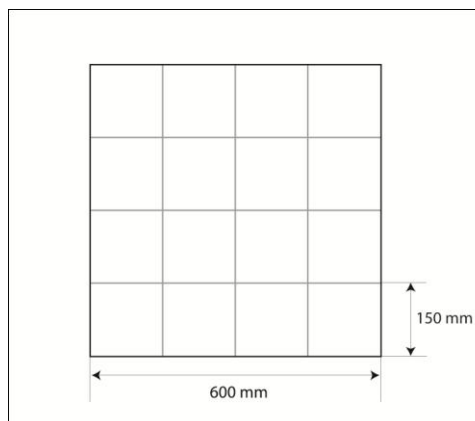
Obr. 59., 60. Ukázky recyklovaného vybavení



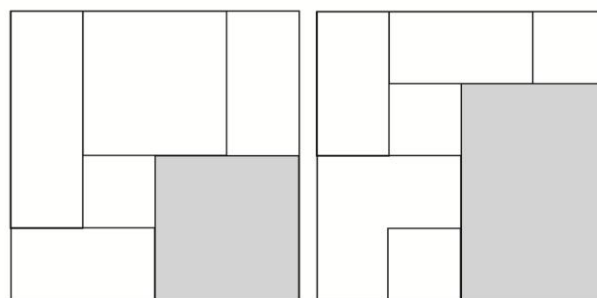
Obr. 61., 62. Ukázky recyklovaného vybavení

### 5.5.2 Řešení

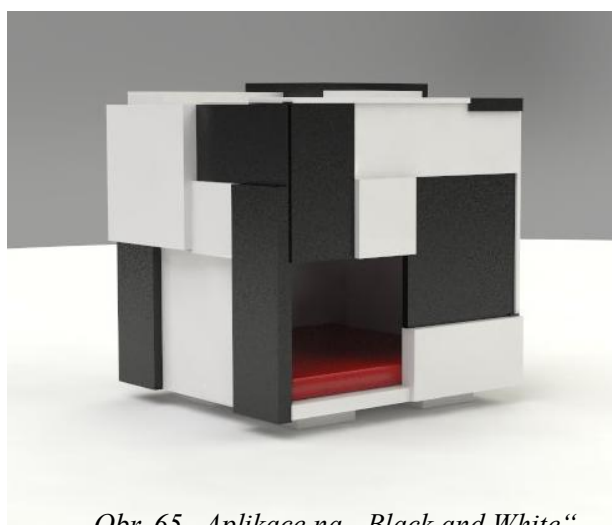
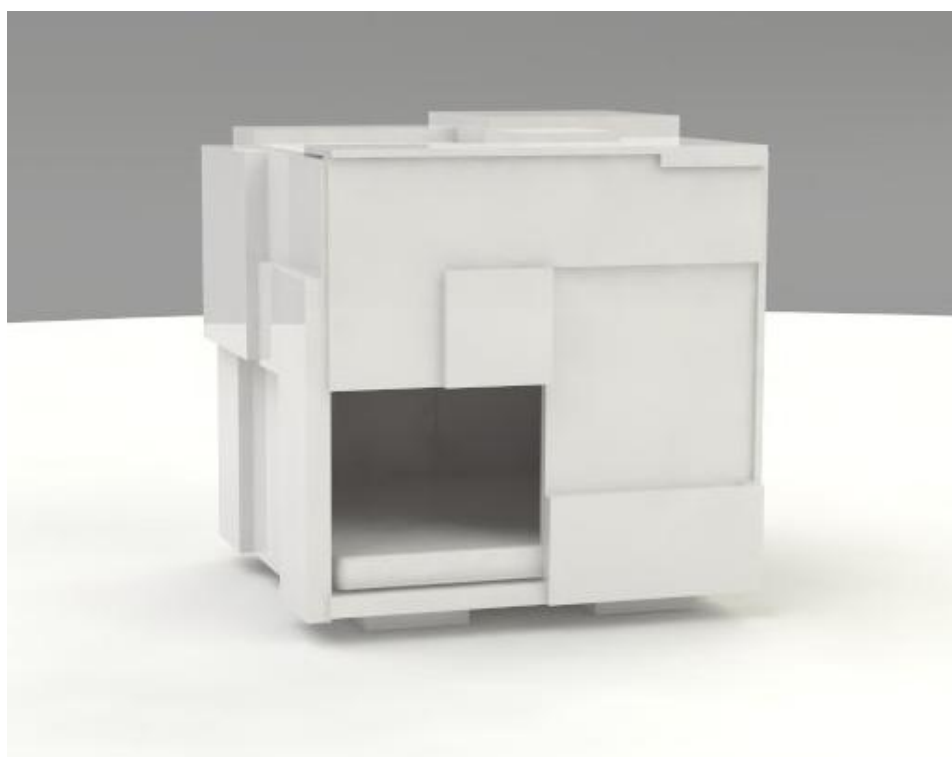
V každém městě je několik míst, kde se pracuje se dřevem a materiály jemu blízkými. Tyto společnosti produkují velké množství odpadu. Pokud na takovém místě zastavíme, můžeme si odnést spoustu dále využitelného materiálu. Pro výrobu posledního domku jsem zvolila právě využití tohoto typu odpadu - zbytky a odřezky dřeva (či MDF) různých tloušťek a rozměrů. Princip závisí na složení a spojení těchto kousků do desek a ty následně spojit do tvaru domku. Aby byla výroba co nejjednodušší a snadno pochopitelná, je ideální použít desky o stejném rozměru. Proto jsem jako základní formát zvolila čtverec 600 x 600 mm, do něhož je aplikovaná síť 4 x 4.. To znamená, že jedno pole má 150 x 150 mm. Na základě těchto polí vytvoříme rozložení prvků, které nařezeme z přinesených zbytků. Čím více rozdílných tloušťek nalezneme, tím bude domek zajímavější. Vždy se ale musíme držet linií sítě. Toto zopakujeme 5x na vytvoření pěti desek (čtyř bočních a krycí/střešní). Vnitřní obrazec může zůstat stejný nebo ho lze změnit. U jedné desky však odebereme část ke vzniku vchodu. Ve chvíli kdy máme dle nákresu kusy seskládané, tak je pomocí vhodného lepidla slepíme. Je-li potřeba, můžeme z vnitřní strany přibít příčně laťku. Máme-li desky připraveny ke spojení, 2 z nich ještě po bocích zařizneme, abychom mohli bez problémů vytvořit obvod. Poslední deskou prostor zakryjeme. Povede-li se nám sehnat desku o hraně 600 mm v kuse, můžeme ji použít jako dno a přidáním čtverců opět o rozměru 150 x 150 mm pod ni, vytvoříme nožičky. Jejich výška záleží na nalezeném materiálu. Domek můžeme ponechat v přírodním vzhledu či jej nabarvit podle typu interiéru. Dovnitř je opět vložen polštář kopírující stěny s protiskluzovou úpravou spodní strany.



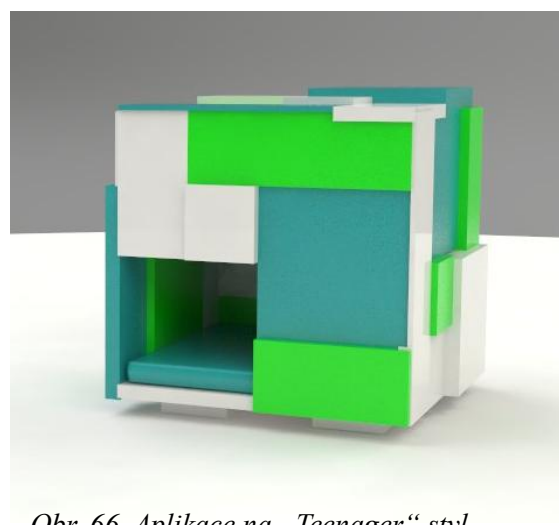
Obr. 63. Rozkres, rozměry



Obr. 64. Ukázka z několika možných řešení vchodu



Obr. 65. Aplikace na „Black and White“



Obr. 66. Aplikace na „Teenager“ styl

## ZÁVĚR

Cílem této práce byla snaha o jakousi propagaci vkusu i na poli domácích mazlíčků. Jako hlavní motto jsem zvolila spojení užitnosti s estetikou. Výsledkem je kolekce pěti domků určených psům, která akceptuje současné dění v oblasti interiérů a svým stylem se jim vhodně podřizuje. Všechna zmíněná řešení byla navržena na základě pečlivých průzkumů a analýzou od historie až po současnost.

## SEZNAM POUŽITÉ LITERATURY

- [1] GRIFFIN, David; *Projects for pets*. Minnesota: Black and Decker, 2007. 158 s. ISBN 978-1-58923-308-9
- [2] DIY NETWORK; *Doggie Homes*. New York: Lark books, 2006. 128 s. ISBN 978-1-57990-853-9
- [3] SZABO, Julia; *Animal House Style*. London: Little, Brown and Company, 2001. 176 s. ISBN 0-8212-2755-6
- [4] KNEISSELOVÁ N.; *Šťastný pes*. Praha: Euromedia group – Knižní klub, 2009. 112s. ISBN 978-80-242-2334-6
- [5] TERLANDAY L.; *Vyrábíme chovatelská zařízení*. Praha: Mír, 1985. 224 s. ISBN 07-115-85-04/46
- [6] ALDINGTON E. H. W.; *O psí duši: povaha,psychologie a chování psa*. České Budějovice: Dona, 1999. 355 s. ISBN 80-86136-47-7
- [7] LEMISH M. G.; *Váleční psi*. Praha: Naše vojsko, 2005. 273 s. ISBN 80-206-0764-1
- [8] HAMEROVÁ, Blythe; *Psi ve válce*. Praha: Ivo Železný, 2005. 151 s. ISBN 80-237-3901-8
- [9] HANZAL V., VOCHOZKA V.; *Lovečtí psi*. České Budějovice: Dona, 1996. 182 s. ISBN 80-85463-72-5
- [10] KHOLOVÁ H.; *Historie psiho rodu*. Praha: Práce, 1987. 328 s. ISBN 24-007-87-03/16
- [11] <http://www.petstrends.com>
- [12] <http://www.petplanet.co.uk>
- [13] <http://www.spokojenypes.cz>
- [14] <http://www.zoohit.cz>
- [15] <http://www.poshpetlife.com>



- [16] <http://www.doghousedesigns.org>
- [17] <http://www.allaboutdoghouses.com>
- [18] <http://www.doghouseplans.com>
- [19] <http://www.petsugar.com>
- [20] <http://www.homehousedesign.com>
- [21] <http://www.designboom.com>
- [22] <http://www.dustbowl.wordpress.com>
- [23] <http://www.mocoloco.com>
- [24] <http://www.austinbarkitecture.com>
- [25] <http://www.barkitecturehouston.com>
- [26] [www.hafici.cz](http://www.hafici.cz)
- [27] [www.mojezvire.cz](http://www.mojezvire.cz)
- [28] [www.kockapes.cz](http://www.kockapes.cz)
- [29] <http://www.cz-pes.cz>
- [30] <http://www.artchiv.info>
- [31] <http://www.svet-bydleni.cz>
- [32] <http://www.living.cz>
- [33] <http://www.uswardogs.org>

**SEZNAM CITACÍ**

- [1] [cit. 2011-05-03] Dostupné z WWW: <http://protector.txt.cz/clanky/95326/valecnypes-trocha-historie-pro-ty-co-chteji-vedet-vic>
- [2] *Hafici.cz* [online]. [cit. 2011-05-02] Smysly psa. Dostupné z WWW: <http://www.hafici.cz/clanky/ostatni-clanky-12/smysly-psa-638/>
- [3] *Dog Town Florida.com* [online]. [cit. 2011-02-12] Barkitecture. Dostupné z WWW: <http://www.dogtownflorida.com/barkitecture.asp>
- [4] *Metropolite* [online]. [cit. 2011-05-06] Funkcionalismus. Dostupné z WWW: <http://metropolite.blog.cz/0805/funkcionalismus>

## SEZNAM OBRÁZKŮ

Obr. 1. Předchůdce psa .....	13
Obr. 2. Bůh Anubis .....	13
Obr. 3. Persičanka hrající psovi na harfu, 5.st.př.n.l .....	13
Obr. 4. Pomník válečných psů .....	14
Obr. 5. Proslulý Stubby.....	14
Obr. 6. Vypreparovaný pes Marie Terezie .....	15
Obr. 7. Laika ve Sputniku, 1957 .....	15
Obr. 8. Ukázky vyráběných typů externích boud.....	21
Obr. 9. Nejčastější typy pelechů.....	22
Obr. 10. Ukázka proutěného koše .....	23
Obr. 11. Ukázka plastového pelechu .....	23
Obr. 12. Webové stránky a vizuální styl .....	24
Obr. 13. Ukázka produktů.....	25
Obr. 14. Vizuální styl a produkty .....	26
Obr. 15. Pelíšky z polyratanu .....	26
Obr. 16. Pelech z proutí .....	26
Obr. 17. Pelechy českých výrobců .....	27
Obr. 18. Reklamní poutač Barkitecture 2010.....	28
Obr. 19. Domky prezentované v soutěži.....	28
Obr. 20. ECO domek z palety .....	29
Obr. 21. Domek z ruliček toaletního papíru.....	29
Obr. 22. Secesní interiér, Cafe Imperial .....	31
Obr. 23. Francouzský secesní nábytek .....	31
Obr. 24. Mullerova / Loosova vila v Praze .....	31
Obr. 25. Interiér vily Savoye, Francie .....	31
Obr. 26. Aplikace kubismu .....	32
Obr. 27. Aplikace kubismu .....	32
Obr. 28. Aplikace kubismu .....	32
Obr. 29. Typy černobílých interiérů s charakteristickými rysy.....	40
Obr. 30. Typy černobílých interiérů s charakteristickými rysy.....	40
Obr. 31. Typy černobílých interiérů s charakteristickými rysy.....	41
Obr. 32. Typy černobílých interiérů s charakteristickými rysy.....	41

Obr. 33. Typy černobílých interiérů s charakteristickými rysy.....	41
Obr. 34. Rozkres a rozměry boudy.....	42
Obr. 35. Vizualizace a náhled použití.....	43
Obr. 36. Vizualizace a náhled použití.....	43
Obr. 37. Vizualizace a náhled použití.....	43
Obr. 38. Vizualizace a náhled použití.....	43
Obr. 39. Typy interiéru ve stylu Elegance .....	44
Obr. 40. Typy interiéru ve stylu Elegance .....	44
Obr. 41. Typy interiéru ve stylu Elegance .....	44
Obr. 42. Rozkres a rozměry .....	45
Obr. 43. Vizualizace .....	45
Obr. 44. Ukázka pokoje pro kluky .....	46
Obr. 45. Ukázka pokoje pro holky .....	46
Obr. 46. Vizualizace dvou základních barevných provedení .....	47
Obr. 47. Vizualizace v rozloženém stavu.....	48
Obr. 48. Interiér Casa Batló, Gaudí.....	49
Obr. 49. Tvorba organiky, Zaha Hadid .....	49
Obr. 50. Tvorba organiky, Zaha Hadid .....	49
Obr. 51. Tvorba současného designéra Karima Rashida .....	49
Obr. 52. Tvorba současného designéra Karima Rashida .....	49
Obr. 53. Základní typy ulit a lastur.....	50
Obr. 54 Výchozí náčrty.....	50
Obr. 55 Výchozí náčrty.....	50
Obr. 56. Vizualizace základních pohledů domku .....	51
Obr. 57. Vizualizace základních pohledů domku .....	51
Obr. 58. Vizualizace základních pohledů domku .....	51
Obr. 59. Ukázky recyklovaného vybavení.....	52
Obr. 60. Ukázky recyklovaného vybavení.....	52
Obr. 61. Ukázky recyklovaného vybavení.....	53
Obr. 62. Ukázky recyklovaného vybavení.....	53
Obr. 63. Rozkres, rozměry .....	54
Obr. 64. Ukázka z několika možných řešení vchodu .....	54
Obr. 65. Aplikace na „Black and White“ .....	54
Obr. 66. Aplikace na „Teenager“ styl .....	54

## SEZNAM PŘÍLOH

Přílohy na CD