

# Program rozvoje obce Valašská Bystřice

Tereza Křenková

---

Bakalářská práce  
2011

 Univerzita Tomáše Bati ve Zlíně  
Fakulta managementu a ekonomiky

---

# ZADÁNÍ BAKALÁŘSKÉ PRÁCE

(PROJEKTU, UMĚLECKÉHO DÍLA, UMĚLECKÉHO VÝKONU)

Jméno a příjmení: **Tereza KŘENKOVÁ**  
Osobní číslo: **M081311**  
Studijní program: **B 6202 Hospodářská politika a správa**  
Studijní obor: **Veřejná správa a regionální rozvoj**

Téma práce: **Program rozvoje obce Valašská Bystřice**

Zásady pro vypracování:

## Úvod

### I. Teoretická část

- **Definujte základní teoretické pojmy týkající se oblasti rozvoje obcí v České republice.**

### II. Praktická část

- **Provedte socioekonomickou analýzu současného stavu obce Valašská Bystřice a vyhodnoťte metodou SWOT.**
- **Navrhňte strategické cíle rozvoje obce Valašská Bystřice.**
- **Zpracujte katalog projektů rozvoje obce Valašská Bystřice.**

## Závěr

Rozsah bakalářské práce: **cca 40**  
Rozsah příloh:  
Forma zpracování bakalářské práce: **tištěná/elektronická**

Seznam odborné literatury:

- [1] Kolektiv autorů. Úvod do regionálních věd a veřejné správy. 2. rozš. vyd. Plzeň: Aleš Čeněk, 2008. 455 s. ISBN 978-80-7380-086-4.  
[2] KOUDELKA, Z. Samospráva. Praha: Linde, 2007. 399 s. ISBN 978-80-7201-665-5.  
[3] MATES, P., WOKOUN, R. et al. Malá encyklopedie regionalistiky a veřejné správy. 1. vyd. Praha: Prospektrum, 2001. 196 s. ISBN 80-7175-100-6.  
[4] PEKOVÁ, J. Hospodaření a finance územní samosprávy. 1. vyd. Praha: Management Press, 2004. 375 s. ISBN 80-7261-086-4.

Vedoucí bakalářské práce: **Ing. Jiří Macháček**  
Ústav financí a účetnictví  
Datum zadání bakalářské práce: **4. dubna 2011**  
Termín odevzdání bakalářské práce: **20. května 2011**

Ve Zlíně dne 4. dubna 2011

  
prof. Dr. Ing. Drahomíra Pavelková  
*děkanka*



  
RNDr. Oldřich Hájek, Ph.D.  
*ředitel ústavu*

# PROHLÁŠENÍ AUTORA BAKALÁŘSKÉ/DIPLOMOVÉ PRÁCE

Beru na vědomí, že:

- odevzdáním bakalářské/diplomové práce souhlasím se zveřejněním své práce podle zákona č. 111/1998 Sb. o vysokých školách a o změně a doplnění dalších zákonů (zákon o vysokých školách), ve znění pozdějších právních předpisů, bez ohledu na výsledek obhajoby<sup>1</sup>;
- bakalářská/diplomová práce bude uložena v elektronické podobě v univerzitním informačním systému dostupná k nahlédnutí:
  - bez omezení;
  - pouze prezenčně v rámci Univerzity Tomáše Bati ve Zlíně;
- na mou bakalářskou/diplomovou práci se plně vztahuje zákon č. 121/2000 Sb. o právu autorském, o právech souvisejících s právem autorským a o změně některých zákonů (autorský zákon) ve znění pozdějších právních předpisů, zejm. § 35 odst. 3<sup>2</sup>;
- podle § 60<sup>3</sup> odst. 1 autorského zákona má UTB ve Zlíně právo na uzavření licenční smlouvy o užití školního díla v rozsahu § 12 odst. 4 autorského zákona;

---

<sup>1</sup> zákon č. 111/1998 Sb. o vysokých školách a o změně a doplnění dalších zákonů (zákon o vysokých školách), ve znění pozdějších právních předpisů, § 47b Zveřejňování závěrečných prací:

(1) Vysoká škola nevýdělečně zveřejňuje disertační, diplomové, bakalářské a rigorózní práce, u kterých proběhla obhajoba, včetně posudků oponentů a výsledku obhajoby prostřednictvím databáze kvalifikačních prací, kterou spravuje. Způsob zveřejnění stanoví vnitřní předpis vysoké školy.

(2) Disertační, diplomové, bakalářské a rigorózní práce odevzdané uchazečem k obhajobě musí být též nejméně pět pracovních dnů před konáním obhajoby zveřejněny k nahlížení veřejnosti v místě určeném vnitřním předpisem vysoké školy nebo není-li tak určeno, v místě pracoviště vysoké školy, kde se má konat obhajoba práce. Každý si může ze zveřejněné práce pořizovat na své náklady výpisy, opisy nebo rozmnoženiny.

(3) Platí, že odevzdáním práce autor souhlasí se zveřejněním své práce podle tohoto zákona, bez ohledu na výsledek obhajoby.

<sup>2</sup> zákon č. 121/2000 Sb. o právu autorském, o právech souvisejících s právem autorským a o změně některých zákonů (autorský zákon) ve znění pozdějších právních předpisů, § 35 odst. 3:

(3) Do práva autorského také nezasahuje škola nebo školské či vzdělávací zařízení, užije-li nikoli za účelem přímého nebo nepřímého hospodářského nebo obchodního prospěchu k výuce nebo k vlastní potřebě dílo vytvořené žákem nebo studentem ke splnění školních nebo studijních povinností vyplývajících z jeho právního vztahu ke škole nebo školskému či vzdělávacímu zařízení (školní dílo).

<sup>3</sup> zákon č. 121/2000 Sb. o právu autorském, o právech souvisejících s právem autorským a o změně některých zákonů (autorský zákon) ve znění pozdějších právních předpisů, § 60 Školní dílo:

(1) Škola nebo školské či vzdělávací zařízení mají za obvyklých podmínek právo na uzavření licenční smlouvy o užití školního díla (§ 35 odst. 3). Odpírá-li autor takového díla udělit svolení bez vážného důvodu, mohou se tyto osoby domáhat nahrazení chybějícího projevu jeho vůle u soudu. Ustanovení § 35 odst. 3 zůstává nedotčeno.



- podle § 60<sup>4</sup> odst. 2 a 3 mohu užít své dílo – bakalářskou/diplomovou práci - nebo poskytnout licenci k jejímu využití jen s předchozím písemným souhlasem Univerzity Tomáše Bati ve Zlíně, která je oprávněna v takovém případě ode mne požadovat přiměřený příspěvek na úhradu nákladů, které byly Univerzitou Tomáše Bati ve Zlíně na vytvoření díla vynaloženy (až do jejich skutečné výše);
- pokud bylo k vypracování bakalářské/diplomové práce využito softwaru poskytnutého Univerzitou Tomáše Bati ve Zlíně nebo jinými subjekty pouze ke studijním a výzkumným účelům (tj. k nekomerčnímu využití), nelze výsledky bakalářské/diplomové práce využít ke komerčním účelům.

Prohlašuji, že:

- jsem bakalářskou/diplomovou práci zpracoval/a samostatně a použité informační zdroje jsem citoval/a;
- odevzdaná verze bakalářské/diplomové práce a verze elektronická nahraná do IS/STAG jsou totožné.

Ve Zlíně ..... 20.5.2011 .....

..... Kumbora' .....

---

<sup>4</sup> zákon č. 121/2000 Sb. o právu autorském, o právech souvisejících s právem autorským a o změně některých zákonů (autorský zákon) ve znění pozdějších právních předpisů, § 60 Školní dílo:

- (2) Není-li sjednáno jinak, může autor školního díla své dílo užít či poskytnout jinému licenci, není-li to v rozporu s oprávněnými zájmy školy nebo školského či vzdělávacího zařízení.
- (3) Škola nebo školské či vzdělávací zařízení jsou oprávněny požadovat, aby jim autor školního díla z výdělku jím dosaženého v souvislosti s užitím díla či poskytnutím licence podle odstavce 2 přiměřeně přispěl na úhradu nákladů, které na vytvoření díla vynaložily, a to podle okolností až do jejich skutečné výše; přitom se přihlédne k výši výdělku dosaženého školou nebo školským či vzdělávacím zařízením z užití školního díla podle odstavce 1.

## **ABSTRAKT**

Tématem mé bakalářské práce je Program rozvoje obce Valašská Bystřice. V první teoretické části jsou upřesněny pojmy týkající se regionální politiky a regionálního rozvoje a dále jsou vysvětleny základní pojmy týkající se správy obcí v České republice. V praktické části je nejprve zpracována socioekonomická charakteristika a SWOT analýza obce. Z nich pak vyplynula strategická vize a jednotlivé strategické cíle rozvoje obce. Závěr práce tvoří katalog projektů, které přispějí k dosažení stanovených strategických cílů.

Klíčová slova: obec, program rozvoje, SWOT analýza, strategický cíl, projekt

## **ABSTRACT**

The theme of my bachelor thesis is “The development programme of municipality Valašská Bystřice”. In first theoretic part are specified conceptions from regional politic and regional development and then, there are explained basic conceptions from administration of municipalities in Czech Republic. In the practice part is processed socioeconomic characteristic and SWOT analysis of municipality. From them emerged strategic vision and individual strategic objectives of municipality development. The end of this bachelor thesis is formed by catalogue of projects that will contribute to achieving the strategic objectives.

Keywords: municipality, development programme, SWOT analysis, strategic objective, project

Na tomto místě bych chtěla poděkovat vedoucímu mé bakalářské práce Ing. Jiřímu Macháčkovi za cenné a odborné rady, připomínky a podněty ke zpracovávanému tématu.

Poděkování patří také starostovi obce Valašské Bystřice Ing. Miroslavu Martinkovi, místostarostovi obce Mgr. Radku Halačkovi a zaměstnancům obecního úřadu za jejich vstřícnost a ochotnou spolupráci.

Prohlašuji, že odevzdaná verze bakalářské práce a verze elektronická nahraná do IS/STAG jsou totožné.

# OBSAH

<b>ÚVOD</b> .....	<b>12</b>
<b>I TEORETICKÁ ČÁST</b> .....	<b>13</b>
<b>1 PROBLEMATIKA REGIONÁLNÍHO ROZVOJE</b> .....	<b>14</b>
1.1 REGIONÁLNÍ POLITIKA .....	14
1.2 LEGISLATIVNÍ RÁMEC REGIONÁLNÍ POLITIKY .....	14
1.3 NÁSTROJE REGIONÁLNÍHO ROZVOJE.....	14
1.4 STRATEGICKÉ PLÁNOVÁNÍ.....	15
1.5 PROGRAM ROZVOJE OBCE.....	16
1.6 SWOT ANALÝZA .....	17
1.7 PROJEKT.....	17
1.8 ÚZEMNÍ PLÁN OBCE.....	17
1.9 FONDY EVROPSKÉ UNIE .....	18
<b>2 ZÁKLADNÍ POJMY Z PROBLEMATIKY OBCE</b> .....	<b>19</b>
2.1 VEŘEJNÁ SPRÁVA .....	19
2.1.1 Státní správa .....	19
2.1.2 Samospráva .....	19
2.2 OBEC .....	19
2.2.1 Samostatná působnost obce.....	20
2.2.2 Přenesená působnost obce.....	20
2.2.3 Kategorizace obcí.....	20
2.3 ORGÁNY OBCE .....	21
2.3.1 Zastupitelstvo obce.....	21
2.3.2 Rada obce .....	21
2.3.3 Starosta.....	22
2.3.4 Obecní úřad .....	22
2.4 HOSPODAŘENÍ OBCE.....	22
2.4.1 Majetek obce .....	22
2.4.2 Rozpočet obce .....	23
2.4.3 Mimorozpočtové fondy .....	24
<b>II PRAKTICKÁ ČÁST</b> .....	<b>25</b>
<b>3 POLOHA A VNĚJŠÍ VZTAHY</b> .....	<b>26</b>
3.1 POLOHA.....	26
3.2 VNĚJŠÍ VZTAHY .....	26
3.2.1 Zlínský kraj .....	27
3.2.2 Okres Vsetín.....	27
3.2.3 Mikroregion Rožnovsko.....	27
3.2.4 Přeshraniční spolupráce .....	27
<b>4 ŽIVOTNÍ PROSTŘEDÍ A PŘÍRODNÍ ZDROJE</b> .....	<b>28</b>



4.1	KLIMATICKÉ PODMÍNKY .....	28
4.2	GEOMORFOLOGIE A GEOLOGIE .....	28
4.3	PŮDNÍ POMĚRY .....	28
4.4	POVRCHOVÉ A PODZEMNÍ VODY .....	29
4.5	FAUNA A FLÓRA .....	29
4.6	OVZDUŠÍ .....	29
4.7	PŘÍRODNÍ ZDROJE .....	30
<b>5</b>	<b>OSÍDLENÍ .....</b>	<b>31</b>
5.1	HISTORIE OSÍDLENÍ .....	31
<b>6</b>	<b>OBYVATELSTVO.....</b>	<b>32</b>
<b>7</b>	<b>BYDLENÍ.....</b>	<b>36</b>
<b>8</b>	<b>KULTURA A PAMÁTKY .....</b>	<b>38</b>
8.1	PAMÁTKY .....	38
8.1.1	Kostel Nanebevzetí Panny Marie .....	38
8.1.2	Hroby portášů .....	38
8.1.3	Kaplička Na Rovni .....	38
8.1.4	Pomník padlých .....	38
8.1.5	Památník akademické malířky Marie Bognerové .....	39
8.2	ZÁJMOVÉ ORGANIZACE A SPOLKY .....	39
8.2.1	CHAOS – Klub přátel divadla, o. s. ....	39
8.2.2	Sbor dobrovolných hasičů .....	39
8.2.3	Valašský soubor Troják .....	39
8.2.4	Valašský sbor portášský, o. s. ....	40
8.2.5	Dechová hudba Bystřičanka .....	40
8.2.6	TJ Sokol Valašská Bystřice .....	40
8.2.7	Český zahrádkářský svaz .....	40
8.2.8	Český svaz včelařů .....	41
8.2.9	Klub českých turistů .....	41
8.2.10	Sdružení důchodců .....	41
8.2.11	Myslivecké sdružení .....	41
8.3	SPOLEČENSKÝ ŽIVOT OBCE.....	41
<b>9</b>	<b>SOCIÁLNÍ SFÉRA .....</b>	<b>43</b>
9.1	CHARITA VALAŠSKÁ BYSTRICE .....	43
9.2	DŮM S PEČOVATELSKOU SLUŽBOU .....	43
9.3	SOCIÁLNÍ BYTY .....	43
<b>10</b>	<b>INFRASTRUKTURA .....</b>	<b>44</b>
10.1	OBČANSKÁ VYBAVENOST .....	44
10.1.1	Školství .....	44
10.1.2	Zdravotnictví .....	45
10.1.3	Veřejná správa .....	45
10.1.4	Obchod a služby .....	45
10.1.5	Bezpečnost .....	46
10.1.6	Kulturní infrastruktura .....	46
10.1.7	Sportovní infrastruktura .....	47

10.2	TECHNICKÁ INFRASTRUKTURA.....	47
10.2.1	Vodovod a zásobování pitnou vodou.....	47
10.2.2	Kanalizace.....	47
10.2.3	Elektrifikace.....	48
10.2.4	Centrální vytápění.....	48
10.2.5	Telekomunikace.....	48
10.2.6	Odpadové hospodářství.....	49
10.3	DOPRAVNÍ INFRASTRUKTURA.....	49
10.3.1	Silniční doprava.....	49
10.3.2	Dopravní obslužnost.....	50
10.3.3	Cyklistická doprava.....	50
<b>11</b>	<b>FINANCOVÁNÍ A MAJETEK OBCE.....</b>	<b>51</b>
11.1	ROZPOČTY OBCE.....	51
11.2	MAJETEK OBCE.....	55
<b>12</b>	<b>TRH PRÁCE.....</b>	<b>57</b>
<b>13</b>	<b>ZEMĚDĚLSTVÍ.....</b>	<b>60</b>
13.1	NEJVÝZNAMNĚJŠÍ FIRMY V ZEMĚDĚLSTVÍ.....	60
13.1.1	Farma – ZPZ s. r. o.....	60
13.1.2	MILKOVIS, s. r. o. ....	61
<b>14</b>	<b>PRŮMYSL.....</b>	<b>62</b>
14.1	NEJVÝZNAMNĚJŠÍ PRŮMYSLOVÉ FIRMY.....	62
14.1.1	Portáš – výrobní družstvo Valašská Bystřice.....	62
14.1.2	COMMODUM, společnost s r. o. ....	62
14.1.3	Zdeněk Štůsek – dřevovýroba.....	62
<b>15</b>	<b>CESTOVNÍ RUCH.....</b>	<b>63</b>
15.1	UBYTOVÁNÍ A STRAVOVÁNÍ.....	63
<b>16</b>	<b>SWOT ANALÝZA.....</b>	<b>65</b>
<b>17</b>	<b>VIZE A ROZVOJOVÉ STRATEGIE.....</b>	<b>70</b>
17.1	STRATEGICKÁ VIZE ROZVOJE OBCE VALAŠSKÁ BYSTŘICE.....	70
17.2	STRATEGICKÝ CÍL 1: ROZVOJ A MODERNIZACE DOPRAVNÍ A TECHNICKÉ INFRASTRUKTURY.....	70
17.3	STRATEGICKÝ CÍL Č. 2: VYTVOŘENÍ PŘÍJEMNÉHO MÍSTA K BYDLENÍ S KVALITNÍ OBČANSKOU VYBAVENOSTÍ.....	71
17.4	STRATEGICKÝ CÍL Č. 3 : ROZVOJ CESTOVNÍHO RUCHU A PROPAGACE OBCE JAKO TURISTICKÉ DESTINACE.....	72
17.5	STRATEGICKÝ CÍL Č. 4: OCHRANA A ZVÝŠENÍ KVALITY ŽIVOTNÍHO PROSTŘEDÍ.....	74
<b>18</b>	<b>KATALOG PROJEKTŮ.....</b>	<b>76</b>
18.1	REKONSTRUKCE MATEŘSKÉ ŠKOLY.....	76
18.2	VÍCEÚČELOVÝ SPORTOVNÍ AREÁL.....	77
18.3	VYBUDOVÁNÍ NAUČNÉ STEZKY O PORTÁŠÍCH.....	78
18.4	REKONSTRUKCE MÍSTNÍ KOMUNIKACE V MÍSTNÍ ČÁSTI „Kyselky“ A „NA HORÁCH“.....	79
	<b>ZÁVĚR.....</b>	<b>80</b>

<b>SEZNAM POUŽITÉ LITERATURY.....</b>	<b>82</b>
<b>SEZNAM POUŽITÝCH SYMBOLŮ A ZKRATEK.....</b>	<b>88</b>
<b>SEZNAM OBRÁZKŮ .....</b>	<b>91</b>
<b>SEZNAM GRAFŮ .....</b>	<b>92</b>
<b>SEZNAM TABULEK.....</b>	<b>93</b>
<b>SEZNAM PŘÍLOH.....</b>	<b>94</b>

## ÚVOD

Jako téma své bakalářské práce jsem si zvolila Program rozvoje obce Valašská Bystřice. Dokumenty tohoto charakteru slouží územním samosprávným celkům ke strategickému plánování dalšího rozvoje a čerpání finančních prostředků z nejrůznějších dotačních titulů. Ačkoli pro obce v České republice není ze zákona povinné tyto dokumenty vytvářet, je mnoho obcí, které svůj program rozvoje již mají. Valašská Bystřice mezi ně však nepatří.

Představitelé obce přistupují k rozvoji území zodpovědně a v minulosti se díky jejich iniciativě podařilo několikrát úspěšně čerpat finanční prostředky z různých dotačních titulů na rozvoj v oblasti dopravní a technické infrastruktury, kultury, cestovního ruchu a občanské vybavenosti. Vzhledem ke geografické poloze a dopravní dostupnosti, která někdy komplikuje cestování do větších center v okolí je však potřeba obec dál rozvíjet a nabízet občanům kvalitnější prostředí k životu.

Cílem mé práce je tedy vytvořit komplexní rozvojový dokument, který bude obsahovat nejen charakteristiku obce z geografického, demografického, sociálního a ekonomického hlediska, ale také upozorní na problémové oblasti života v obci. Na základě zanalyzování současného stavu obce se pokusím vytvořit vizi budoucí podoby obce a života v ní a stanovit strategické cíle rozvoje obce. Na závěr vypracuji katalog projektů, jejichž prostřednictvím by se obec ke stanovené vizi měla přiblížit.

Valašská Bystřice je mým domovem, mohu sledovat její rozvoj, život v ní, soudržnost obyvatel. Aktivně se zapojuji do společenského života obce a v budoucnu bych se také chtěla zapojit do komunální politiky. Téma mé bakalářské práce je mi opravdu blízké a chtěla bych touto prací přispět k vytvoření programového dokumentu, který obec Valašská Bystřice využije pro svůj další rozvoj.

## **I. TEORETICKÁ ČÁST**



## 1 PROBLEMATIKA REGIONÁLNÍHO ROZVOJE

Řešení regionálního rozvoje používá množství metodologických postupů, přístupů a procedur. Ve sféře regionálního rozvoje se jedná o systém organizovaných znalostí a jejich tvůrčí zhodnocení. Tato vědecká metodologie se opírá o techniky, metody, principy, koncepce, hypotézy a teorie. [2]

### 1.1 Regionální politika

Pro pojem regionální politiky existuje řada definic, do současnosti však nedošlo k jejich sjednocení. Obecně lze regionální politiku definovat jako soubor nástrojů, cílů a opatření, které vedou ke snižování nebo odstraňování diferenciací v socioekonomické úrovni jednotlivých regionů. Představuje všechny veřejné intervence zaměřené na zlepšení geografického rozdělení ekonomických činností. Zpravidla spočívá především v podpoře hospodářského a sociálního rozvoje zaostávajících regionů pomocí finančních podpor, vzdělání, rekvalifikace pracovní síly a dalších opatření a v korigování rozvoje vyspělejších oblastí. [5,9]

### 1.2 Legislativní rámec regionální politiky

Legislativní rámec regionální politiky byl v ČR vytvořen v roce 2000, kdy došlo k zavedení krajského zřízení v ČR. Pro regionální politiku se tak staly významné tyto zákony:

Zákon č. 128/200 Sb., o obcích

Zákon č. 129/2000 Sb., o krajích

Zákon č. 132/2000 Sb., o změně a zrušení některých zákonů souvisejících se zákonem o krajích, zákonem o obcích, zákonem o hlavním městě Praze

Zákon č. 248/2000. Sb., o podpoře regionálního rozvoje [2]

### 1.3 Nástroje regionálního rozvoje

#### Strategické nástroje

Strategické nástroje představují především strategické dokumenty na evropské, národní, krajské a obecní úrovni. Na úrovni státu by se jednotlivé strategické dokumenty měly respektovat vzájemně a zároveň by měly respektovat právní řád.

U dokumentů krajů a obcí je však provázanost velmi nízká. Dokumenty strategického rozvoje a dokumenty územního plánování se na těchto úrovních často rozcházejí i přesto, že je velmi důležité, aby na sebe navazovaly. [1]

### **Finanční nástroje**

Důležitým finančním nástrojem jsou fondy EU, které přispívají k rozvoji na všech úrovních. Pravidla pro získání prostředků z těchto fondů určuje v ČR 24 operačních programů. Dalšími nástroji jsou národní programy, tedy programy jednotlivých ministerstev, které jsou financovány z rozpočtu ČR. V neposlední řadě se zde řadí také krajské a doplňkové programy. [1]

### **Metodické nástroje**

Mezi tyto nástroje patří konzultace a poradenství, metodické pokyny a výzkumné úkoly. [1]

## **1.4 Strategické plánování**

Nejčastěji se strategickým plánováním rozumí určení celkového poslání daného subjektu, jeho dlouhodobých cílů, zaměření jeho činnosti, ale také rozdělení zdrojů pro dosažení zamýšlených cílů. V oblasti regionálního rozvoje se setkáváme se specifickým případem strategického plánování, tzv. regionálním plánováním, které spočívá v přípravě dokumentů stanovujících předpoklady a zásady socioekonomického rozvoje daného území. Zaměřuje se na dlouhodobé cíle, čímž se zvyšuje míra nejistot a rizik. Proto musí dobře reagovat na změny vstupních podmínek. Obsah strategického programu není pevně stanoven žádným právním předpisem. [2,6]

Hlavní principy strategického plánování regionální povahy:

- Řeší otázky územního, sociálního, kulturního, ekonomického, ekologického rozvoje
- Vhodný předstupeň územního plánování
- Stanovuje koncepční, strategické cíle obce, reaguje na aktuální problémy
- Stanovuje rámcová pravidla rozvoje obce, pomocí místních politik připravuje realizaci hlavních cílů rozvoje
- Problémy obce identifikuje z hlediska obyvatel
- Je základem pro partnerství různých subjektů a místních skupin [2]

## 1.5 Program rozvoje obce

Jedná se o strategický dokument regionálního rozvoje na nejnižší územní úrovni. Je pořizován jako za účelem střednědobé až dlouhodobé koordinace veřejných a soukromých aktivit v oblasti demografické, sociální, kulturní a ekologické. Slouží jako indikativní a koordinační dokument, který nemá charakter obecně závazného předpisu. Je tedy závazný pro pořizovatele, pro ostatní subjekty činné v obci je program závazný jen do té míry, se kterou dobrovolně vysloví souhlas. [2]

Úkolem programu rozvoje obce je:

- Definovat společné zájmy obce, obyvatel a podnikatelských subjektů a určit místní předpoklady pro realizaci těchto zájmů
- Optimalizovat územně-technické a sociálně-psychologické podmínky pro rozvoj bydlení a podnikání v obci
- Řídit vynakládání veřejných investic v obci z hlediska funkčního a územního vzhladem k záměrům a potřebám rozvoje soukromého sektoru
- Koordinovat rozdělování běžných výdajů v zájmu vytváření stabilních podmínek pro bydlení a podnikání
- Definovat dlouhodobé záměry ekologické, hospodářské a sociální politiky obce
- Posilovat vědomí sounáležitosti k obci a odpovědnosti za její rozvoj u obyvatel a podnikatelských subjektů [2]

Program rozvoje obce by měl sloužit jako podklad pro rozhodování zastupitelstva obce, sestavování podnikatelských a investičních záměrů na území obce, sestavování obecního rozpočtu. Měl by být podkladem pro územní plán obce a posuzování regionálních programů a plánů z pohledu obce. [1,2]

Dokument by měl obsahovat socioekonomickou analýzu vnějších a vnitřních podmínek dosavadního rozvoje, SWOT analýzu a na jejich základě definované strategické cíle, priority a opatření k jejich dosažení. Závěr programu je tvořen katalogem projektů, směřujících k naplnění stanovených cílů. [2]

## 1.6 SWOT analýza

V současné době představuje standardní metodu regionálního rozvoje. Její podstatou je definování a současné porovnání vnitřních a vnějších faktorů působících na objekt, v případě regionálního rozvoje na daném území. [2]

Vnitřní faktory se týkají situace, ve které se analyzované území v danou chvíli nachází. Mohou být přírodního, lidského či technického původu a zahrnují kvalitu průmyslu, infrastruktury, lidské a přírodní zdroje, kvalitu vzdělání, geografickou polohu území ad. Pokud jsou tyto prvky pozitivního charakteru, označujeme je jako silné stránky. Slabé stránky naopak představují negativní rysy těchto prvků, tzn. jejich nedostatek nebo špatné fungování. Vnější faktory označujeme jako příležitosti a ohrožení. Příležitosti označují možnosti využitelné k překonání slabých stránek a rozvoji silných stránek. Ohrožení naopak omezují růst a rozvoj území, zabraňují změnám. [4]

## 1.7 Projekt

Projekt je soustava činností směřujících k dosažení předem stanoveného a určitě definovaného cíle, který má určený začátek a konec a jehož splnění vyžaduje spolupráci různých profesí. Pro dosažení daného cíle projekt využívá informace, materiál, finanční prostředky, schopnosti a dovednosti zúčastněných subjektů. Projekt musí být v souladu s podmínkami programu rozvoje, jeho úkolem je přispívat k naplnění cílů stanovených programem. [4]

Projekt slouží jako nástroj ke změně, je složen ze vzájemně propojených aktivit, je dočasného charakteru a riskantní povahy, jeho typickým znakem je nerutinnost a jedinečnost. Každý projekt by měl mít přesně definovaného nositele, cílovou skupinu příjemců, rozpočet, systém průběžného vyhodnocování a kritéria pro kontrolu stanovených cílů. [4]

Úspěšný projekt dosáhne splnění stanovených cílů a účelů v požadované kvalitě, stanoveném čase a za dodržení finančního plánu. Na konci projektu by mělo být naplněno očekávání všech zúčastněných subjektů. [4]

## 1.8 Územní plán obce

Územní plánování vytváří předpoklady pro výstavbu a udržitelný rozvoj území spočívající ve vyváženém vztahu podmínek příznivého životního prostředí, hospodářského rozvoje a soudržnosti společenství obyvatel území. [1]

Územní plán je pořizován pro celé území obce. Stanovuje základní koncepci rozvoje území obce, jeho plošného a prostorového uspořádání, uspořádání krajiny, rozmístění infrastruktury, vymezuje plochy zastavitelné, zastavěné a plochy pro veřejně prospěšné stavby. O jeho pořízení rozhoduje zastupitelstvo obce. [1]

Významem SWOT analýzy je podporovat a udržovat silné stránky a odstraňovat nebo přinejmenším omezovat slabé stránky, čímž se také zvyšuje možnost realizace příhodných možností a omezuje se dopad hrozeb. [2]

## 1.9 Fondy Evropské unie

Fondy představují hlavní nástroj regionální politiky EU. Mezi nejvýznamnější fondy v souvislosti s rozvojem obce patří strukturální fondy a Kohézní fond. [2]

Společným cílem strukturálních fondů je snižování rozdílů v životní úrovni mezi jednotlivými regiony EU. Evropský fond regionálního rozvoje je jedním ze dvou strukturálních fondů, jehož finanční prostředky jsou rozdělovány na zajištění Cíle 1 Konvergence: podpora růstu a tvorby pracovních míst v nejméně rozvinutých členských zemích a regionech, Cíle 2 Regionální konkurenceschopnost a zaměstnanost: příprava a podpora změn, projekty zahájené v iniciativách INTERREG a URBAN. Evropský sociální fond je zaměřen na podporu opatření pro prevenci a boj s nezaměstnaností, rozvoj lidských zdrojů, rovnost mužů a žen na trhu práce, rozvoj hospodářské a sociální soudržnosti. [2]

Kohézní fond se zaměřuje na podporu hospodářské a sociální soudržnosti a dotýká se celých členských států s nejméně rozvinutou ekonomikou. Podílí se na financování projektů z oblasti životního prostředí a dopravní infrastruktury. [2]



## 2 ZÁKLADNÍ POJMY Z PROBLEMATIKY OBCE

### 2.1 Veřejná správa

Veřejná správa je chápána jako soubor činností záměrného charakteru směřujících k dosažení určitého cíle, které jsou vykonávány ve veřejném zájmu. Veřejná správa zajišťuje, uskutečňuje a vykonávána veřejné záležitosti prostřednictvím osob, které tuto činnost vykonávají na základě pověření zákonem. Celý systém veřejné správy se skládá ze dvou subsystémů – státní správy a samosprávy. [2]

#### 2.1.1 Státní správa

Státní správu vykonává stát přímo svými správními orgány nebo jinými orgány. Nepřímá státní správa je vykonávána kraji a obcemi v přenesené působnosti a dále fyzickými a právnickými osobami, které byly výkonem státní správy pověřeny na základě zákona. Státní správa vychází z povahy státu, jakožto veřejné moci, stát je originálním subjektem veřejné správy. Neznamená to však, že by státní správa mohla řídit nebo omezovat samosprávu. [2]

#### 2.1.2 Samospráva

Vedle státní správy tvoří druhou větev veřejné správy. Je vykonávána vlastním jménem, na vlastní odpovědnost a vlastními prostředky, subjekty odlišnými od státu. Na nestátní veřejnoprávní korporace je státní mocí delegována pravomoc normativní i výkonná, včetně tvorby mocenských aktů. Samospráva tvoří nezastupitelnou složku demokracie a je výrazem práva a schopnosti samosprávných orgánů v rámci své odpovědnosti regulovat část veřejných záležitostí v zájmu obyvatelstva. Podle působnosti dělíme samosprávu na územní, zájmovou, profesní a akademickou samosprávu vysokých škol. [3]

### 2.2 Obec

Obec je základním územním celkem samosprávy. Je vymezena charakteristickými znaky, kterými jsou vlastní území, občané a samospráva. Samosprávu uskutečňuje v rámci samostatné působnosti prostřednictvím svých orgánů. Obec vlastní majetek, se kterým samostatně hospodář. Obec má statut veřejnoprávní korporace a v právních vztazích vystupuje svým jménem a na vlastní odpovědnost. [2,6]

Úkolem obce je pečovat o svůj všestranný rozvoj a chránit veřejný zájem. K plnění těchto úkolů realizuje obec samosprávu (samostatnou působnost) nezávisle na státu, který může do samosprávných činností zasahovat jen, vyžaduje-li to ochrana zákona a to jen zákonem stanoveným způsobem, a přenesenou státní správu (přenesenou působnost), kde může obec činit jen to, co na ni zákon přenáší. [2,6]

### 2.2.1 Samostatná působnost obce

Samostatná působnost obce zahrnuje záležitosti, které jsou v zájmu obce a občanů a tyto záležitosti nejsou zákonem svěřeny do rukou státu, kraje nebo obce v přenesené působnosti. Při jejím výkonu se obec řídí právním řádem, není vázána interními právními akty státu ani kraje. Tyto akty mají pro obec pouze doporučující charakter. V rámci samostatné působnosti vydává obec obecně závazné vyhlášky. Při jejich vydávání se řídí pouze ústavním pořádkem a zákony, k podzákonným právním aktům přihlížet nemusí. Při vydávání správních rozhodnutí je obec vázána i právním názorem orgánu rozhodujícího o opravném prostředku, správního soudu nebo Ústavního soudu. [3]

### 2.2.2 Přenesená působnost obce

Pojem přenesená působnost označuje výkon státní správy prostřednictvím obcí. Při jejím výkonu se obec řídí právním řádem ale i usnesením vlády a směrnicemi ústředních správních úřadů. Výkon přenesené působnosti je právem i povinností obce, za který se obec odpovídá státu. V rámci přenesené působnosti vydává obec nařízení. Na výkon přenesené působnosti dostávají obce příspěvky ze státního rozpočtu [3,6]

### 2.2.3 Kategorizace obcí

Pro výkon přenesené působnosti se v ČR rozlišuje pět kategorií obcí podle míry přenesení státní správy:

- Obec 1. stupně - vykonávají základní státní správu, patří sem všechny obce ČR
- Obec s matričním úřadem
- Obec se stavebním úřadem
- Obec 2. stupně – obce s pověřeným obecním úřadem, mají matriční i stavební úřad
- Obec 3. stupně – obce s rozšířenou působností [3]

## 2.3 Orgány obce

Veřejnoprávní korporace jednají navenek svými orgány. Ty můžeme členit na volené, výkonné, poradní a kontrolní a dále je nutné rozlišovat, zda daný orgán plní funkci v samostatné či přenesené působnosti. [5]

### 2.3.1 Zastupitelstvo obce

Zastupitelstvo obce je ústavně zakotvený orgán. Členové zastupitelstva jsou voleni demokratickými volbami na dobu čtyř let, počet členů vychází z počtu obyvatel obce. Zastupitelstvo rozhoduje ve věcech spadajících do samostatné působnosti obce, kam spadá např. schvalování programu rozvoje obce, rozpočtu a závěrečného účtu, vydávání obecně závazných vyhlášek a další pravomoci stanovené zákonem č. 128/2000 Sb. o obcích. [3]

Ve věcech přenesené působnosti rozhoduje pouze, stanoví-li tak zákon. Schází se nejméně jednou za tři měsíce, zasedání je veřejné a pro členy zastupitelstva povinné. Usnášeníschopné je zastupitelstvo za přítomnosti nadpoloviční většiny všech členů, k přijetí usnesení, rozhodnutí nebo volbě je třeba souhlasu nadpoloviční většiny všech členů zastupitelstva. [3]

### 2.3.2 Rada obce

Výkonným orgánem obce v samostatné působnosti je rada, která je za svůj výkon odpovědná zastupitelstvu. V přenesené působnosti rozhoduje jen na základě stanovení zákonem. Volí se v obcích, kde je počet členů zastupitelstva roven nebo vyšší než 15. Je tvořena nejméně 5 a nejvýše 11 členy, kterými jsou starosta, místostarosta a další radní z řad členů zastupitelstva obce. Počet členů rady je vždy lichý a nesmí přesáhnout třetinu počtu členů zastupitelstva. Členové se scházejí podle potřeby na neveřejných jednáních a rozhodují nadpoloviční většinou všech členů. Ve své působnosti rada připravuje návrhy pro jednání zastupitelstva, zabezpečuje hospodaření podle schváleného rozpočtu, provádí rozpočtová opatření, vydává nařízení obce a další činnosti stanovené zákonem o obcích. Pokud v obci není zvolena rada, pak vykonává její funkci starosta s výjimkami činností, které jsou vyhrazeny zastupitelstvu. [3]

### 2.3.3 Starosta

Starosta zastupuje obec navenek. Je volen zastupitelstvem a jemu je také odpovědný. Starosta především svolává zastupitelstvo obce, připravuje, svolává a řídí schůze rady obce, odpovídá za objednání a provedení auditu hospodaření obce, jmenuje a odvolává tajemníka obecního úřadu se souhlasem ředitele krajského úřadu. Pokud v obci není zřízena funkce tajemníka, pak starosta vykonává funkci zaměstnavatele obecního úřadu. [8]

### 2.3.4 Obecní úřad

Je tvořen starostou, místostarosty, tajemníkem (pokud je tato funkce zřízena) a zaměstnanci obecního úřadu. V jeho čele stojí starosta. Obecní úřad je možné členit na odbory a oddělení vytvořené na základě rozhodnutí rady. V samostatné působnosti obce plní obecní úřad úkoly uložené zastupitelstvem a radou, pomáhá v činnosti výborům a komisím.

V přenesené působnosti vykonává státní správu s výjimkou záležitostí, které jsou v působnosti jiného orgánu. Obecní úřad také zřizuje úřední desku. [3]

## 2.4 Hospodaření obce

### 2.4.1 Majetek obce

Vlastnictví majetku je jedním z předpokladů existence samosprávy. O nakládání a užívání majetku rozhodují volené orgány a za svá rozhodnutí odpovídají občanům. Vlastnictví majetku je předpokladem pro rozvoj regionálního veřejného sektoru a občanské vybavenosti, pro vytvoření a rozvoj podnikatelské činnosti územní samosprávy a dále umožňuje získat úvěr, protože samospráva za úvěr může ručit svým majetkem. [8]

Mezi způsoby nabytí majetku patří originární nabytí (vytvoření), koupě, dědictví, darování, převod právní cestou a vyvlastění majetku za náhradu. [5]

Územní samospráva má plnou právní subjektivitu a jako samostatný právní subjekt může majetek nakupovat, prodávat a pronajímat, vkládat do podniků a organizací, které zakládá sama obec nebo jiné subjekty za účelem efektivnějšího zajištění veřejných, tržních či polotržních statků nebo posílení rozpočtových příjmů a v neposlední řadě může svým majetkem ručit. Při disponování s majetkem však musí obce dodržovat podmínky a způsoby stanovené právními předpisy. [5,8]

Majetek členíme podle toho, k čemu jej územní samospráva používá, na:

- Majetek k veřejně prospěšným účelům, k zabezpečování veřejných statků
- Majetek sloužící k výkonu veřejné správy, tzn. k výkonu činností v samostatné i přenesené působnosti
- Majetek sloužící k podnikání [8]

Obec má povinnost využívat svůj majetek účelně a hospodárně v souladu se zájmy a úkoly stanovenými zákonem vymezenou působností. Je povinna pečovat o zachování a rozvoj majetku, chránit jej před neoprávněnými zásahy a včas uplatňovat právo na náhradu škody a právo na vydání bezdůvodného obohacení [6]

#### 2.4.2 Rozpočet obce

Rozpočet obce spadá do soustavy veřejných rozpočtů. Je tvořen, rozdělován a používán na základě principu nenávratnosti, neekvivalence a nedobrovolnosti. Veřejné rozpočty se sestavují na jedno rozpočtové období shodné pro celou rozpočtovou soustavu. V ČR, stejně jako ve většině ostatních zemí, je toto období shodné s kalendářním rokem. [8]

Rozpočtový proces však trvá 1,5 – 2 roky a skládá se z následujících etap:

- Sestavení návrhu odpovědným výkonným orgánem
- Projednání a schválení návrhu voleným orgánem
- Plnění územního rozpočtu
- Průběžná kontrola plnění výkonnými i volenými orgány
- Sestavení přehledu o skutečném vývoji plnění územního rozpočtu, jeho projednání a následná kontrola volenými orgány [7]

Rozpočet obce je decentralizovaným peněžním fondem, bilancí příjmů a výdajů, finančním plánem na dané rozpočtové období, nástrojem sociálně-ekonomického rozvoje obce a nástrojem řízení veřejného sektoru. [8]

Každý územní rozpočet plní několik důležitých funkcí. Alokační funkce zajišťuje přerozdělování financí z rozpočtu na zajištění veřejných statků. Cílem redistribuční funkce je zmírnit důchodové a sociální nerovnosti ve společnosti prostřednictvím přerozdělování prostředků rozpočtu. Poněkud omezené je u obecního rozpočtu využití stabilizační funkce, tedy ovlivňování růstu ekonomického potenciálu prostřednictvím rozpočtu. [7]



Rozpočet obce je tvořen příjmy a výdaji. Závazně člení příjmy a výdaje územních rozpočtů rozpočtová skladba. Dle druhového třídění plynou do rozpočtu následující příjmy:

- Daňové příjmy – svěřené daně, sdílené daně, místní daně
- Nedaňové příjmy – z vlastní činnosti, pronájmu, prodeje majetku
- Kapitálové příjmy – prodej investičního majetku a cenný papírů
- Přijaté dotace

a výdaje:

- Běžné výdaje - neinvestiční
- Kapitálové výdaje - investiční
- Ostatní výdaje

[8]

Dlouhodobým cílem hospodaření obce by měl být vyrovnaný rozpočet, kdy se příjmy rovnají výdajům, popř. přebytkový rozpočet, kdy výše příjmů přesáhne výši výdajů a tvoří se tak rozpočtová rezerva. V případě vytvoření dlouhodobého deficitního rozpočtu je nutné schodek vyrovnat z dříve vytvořených rezerv. Pokud nejsou takové rezervy k dispozici, je deficit vyrovnán z návratných finančních zdrojů, což vede k zadlužení obce. [8]

Ke střednědobému finančnímu plánování rozvoje hospodářství sestavuje obec rozpočtový výhled. Obsahuje základní údaje o příjmech a výdajích, o finančních zdrojích a potřebách dlouhodobě realizovaných záměrů. Jeho cílem je přispívat k vytváření podmínek pro dlouhodobější akce, které překračují jedno rozpočtové období. [5]

### 2.4.3 Mimorozpočtové fondy

Kromě rozpočtu může územní samospráva vytvářet další decentralizované mimorozpočtové peněžní fondy, a to buď neúčelové (např. obecní fond rezerv a rozvoje), nebo účelové, které se vytvářejí z předem účelově vymezených příjmů a prostředky se používají pouze na předem přesně stanovené potřeby. [8]

Důležitý v hospodaření většiny obcí je především fond rozvoje a rezerv používaný na úhradu deficitu obecního rozpočtu a financování neplánovaných potřeb. Vytváření tohoto fondu však není pro obce povinné. [8]

## **II. PRAKTICKÁ ČÁST**

### 3 POLOHA A VNĚJŠÍ VZTAHY

#### 3.1 Poloha

Obec Valašská Bystřice leží v okrese Vsetín uprostřed Vsetínských vrchů v povodí říčky Bystřice v nadmořské výšce 460 m. Spádově patří k Rožnovsku, je vzdálena asi 8 km od Rožnova pod Radhoštěm. Na severu sousedí s obcí Vidče a Rožnovem pod Radhoštěm, na východě sdílí hranici s obcí Hutisko-Solanec a krátký úsek s Karolínkou. Jižní část obce sousedí s Novým Hrozenkovem a Halenkovem, západní část s Malou Bystřicí a Velkou Lhotou. Svou rozlohou 36 km<sup>2</sup> se řadí mezi největší obce v ČR. [10,38]

Obr. 1. Okresy Zlínského kraje [43]



Obr. 2. Poloha obce Valašská Bystřice [32]



#### 3.2 Vnější vztahy

NUTS 2	Střední Morava
NUTS 3	Zlínský kraj
NUTS 4	Okres Vsetín
NUTS 5	Valašská Bystřice
ZUJ (kód obce)	544949

[11]

### 3.2.1 Zlínský kraj

Zlínský kraj leží v jihovýchodní části ČR, hraničí se Slovenskem a sdružuje čtyři oblasti – Kroměřížsko, Vsetínsko, Uhersko-Hradištsko a Zlínsko. Prolínají se v něm tři geograficky i etnograficky různé oblasti – Valašsko, Haná a Slovácko, což zapříčiňuje neobyčejnou přírodní a kulturní rozmanitost. Centrem kraje je město Zlín, kde se nachází úřady s krajskou působností. [44]

### 3.2.2 Okres Vsetín

Vsetínský okres se rozkládá v severní části Zlínského kraje v povodí Vsetínské a Rožnovské Bečvy. Část území leží v CHKO Beskydy. Správním střediskem je město Vsetín, dalšími významnými středisky jsou Valašské Meziříčí, Rožnov pod Radhoštěm, Zubří a Karolínka. V oblasti Vsetínska je koncentrován zejména strojírenský a elektrotechnický průmysl, v zemědělství převažuje živočišná výroba. Významnou se stává oblast cestovního ruchu, nejvyhledávanější oblastí je Rožnovsko. [43,45]

### 3.2.3 Mikroregion Rožnovsko

Obec Valašská Bystřice je členem mikroregionu Rožnovsko, který byl založen za účelem koordinace postupů při řešení hospodářského, sociálního a kulturního života členských obcí. Strategický plán mikroregionu řeší otázku spolupráce a koordinace činností v rámci mikroregionu tak, aby bylo nalezeno řešení společných problémů celého mikroregionu i problémů jednotlivých obcí. [33]

### 3.2.4 Přeshraniční spolupráce

V rámci projektu „Oživení historických tradic a událostí s regionálním významem v obci Vavrišovo a Valašská Bystřice“ má Valašská Bystřice zahraniční partnerskou obec Vavrišovo na Slovensku. [61]

## 4 ŽIVOTNÍ PROSTŘEDÍ A PŘÍRODNÍ ZDROJE

Obec může považovat zdravé životní prostředí a krásnou krajinu za své největší bohatství. Celé území obce leží v CHKO Beskydy a nachází se na něm mnoho lokalit s výskytem chráněných druhů rostlin a živočichů.

### 4.1 Klimatické podmínky

Území obce leží v chladných klimatických oblastech, vyznačujících se velmi krátkým létem, mírně chladným jarem a mírným podzimem. Zima je v této oblasti dlouhá, mírně vlhká s dlouhou sněhovou pokrývkou. [46]

### 4.2 Geomorfologie a geologie

Katastrální výměra Valašské Bystřice činí 3 597 ha. Charakteristický je pestrý reliéf hornatin a vrchovin karpatského flyše s velkou výškovou členitostí a hustou údolní sítí, vytvořený vývojem území od mladších třetihor až po současnost. [46]

Území patří do provincie Západních Karpat, v této lokalitě budovaných jednotkou beskydikum. Beskydikum je mohutné flyšové pásmo strukturované z magurského flyše, slezské jednotky a podslezské jednotky. [46]

Z geologického hlediska je území budováno soluňským souvrstvím. Toto souvrství je tvořeno arkózovými pískovci a slepenci s vložkami jílovců, obsahuje živec, křemen, muskovit, biotit a výjimečně vápenec. Soláňské souvrství je místy prostoupeno jílovitým belovežským souvrstvím. [46]

### 4.3 Půdní poměry

V lesních porostech se vyskytují především písčitohlinité až hlinitopísčité tmavě zbarvené hnědé půdy. Dále se objevují písčité půdy, ve vyšších polohách hnědé podzolované půdy. Převažují půdy kyselé. [46]

Zemědělské půdy jsou z převážné části hnědé, hlinité až jílovité, místy se objevuje malé množství šterku. [46]

#### 4.4 Povrchové a podzemní vody

Povodí Valašské Bystřice patří k úmoří Černého moře. Povrchové vody jsou odváděny říčkou Bystřicí do Vsetínské Bečvy, ta se vlévá do Moravy, která tvoří přítok Dunaje a ten ústí do Černého moře. V oblasti se nachází mnoho malých toků s úzkými potočními nivami. Pro podzemní vody jsou ve zpevněných flyšových horninách typické puklinové vody bez hydrogeologické spojitosti s povrchovými toky. [46]

Kvalita povrchových vod se výrazně zlepšila po odkanalizování obce. Pitná voda v obecním vodovodu má dle rozboru hygienické stanice vyhovující kvalitu. [64]

#### 4.5 Fauna a flóra

Bohaté zastoupení fauny tvoří obratlovci, zejména ptáci a savci. Na území se vyskytuje kukačka, sojka, holub hřivnáč, doupňák, strakapoudi, ořešník kropenatý, křivka obecná, šoupálek dlouhoprstý, sýkora koňadra, modřinka, parukářka a uhelníček. V okolí potoků je možné vidět skorce vodního, ledňáčka říčního, konipase horského a vodního. Ze savců má zastoupení rejsek horský, myšivka horská, veverka a několik druhů netopýrů, objevuje se také rys ostrovid a medvěd brtník, v horských částech obce jelen. [46]

Na hřebenech území se zachovaly zbytky horských luk a pastvin, typických pro valašskou krajinu s rozptýleným salašnickým osídlením. Dominuje zde tráva smilka tuhá, vyskytují se další běžné traviny, místy se vyskytují hořce a vstavače. Vyskytují se i vzácnější pastevní druhy, např. šalvěj přeslenitá, růže galská, hořeček brvitý, kapradinka vratička měsíční nebo semeníček zelený. Pro údolí jsou typické louky. Mimo běžné traviny se z květných bylin vyskytují jetel luční, kopretina bílá, jitrocel kopinatý, kozí brada východní a obecné okoličnaté rostliny. Pro celé území byly charakteristické jalovcové louky, kterých však ubývá. [46]

#### 4.6 Ovzduší

Obec je sevřena okolními vrchy do úzkých údolí a při spalování fosilních paliv se dříve potýkala s problémem kvality vzduchu. Ročně tak nastalo i přes 20 inverzních dnů, kdy koncentrace škodlivin vysoce přesahovala stanovené limitní hodnoty. V roce 2005 byla do provozu uvedena kotelna na biomasu, čímž došlo ke snížení emisí škodlivin a zvýšení kvality ovzduší. V obci ani jejím blízkém okolí se nenachází větší znečišťovatel ovzduší.

[64]

## 4.7 Přírodní zdroje

Přírodní zdroje obce jsou velmi omezené. V obci se nenachází žádný větší zdroj vody, protéká zde pouze potok Bystřice. Půdní a klimatické podmínky nejsou příznivé pro rolnictví, vyhovují pro pěstování brambor.

Významným přírodním zdrojem jsou lesy. Lesní půda tvoří 2 335 ha, což je 64% celkové výměry katastru obce. Správu nad obecními lesy vykonává příspěvková organizace Služby obce Valašská Bystřice, která pro tento účel zaměstnává jednoho hajného. Obec má pro období 2007 – 2016 schválen Lesní hospodářský plán, který povoluje celkovou těžbu 23 000 m<sup>3</sup>, tedy 2300 m<sup>3</sup> ročně. V roce 2010 se v obecních lesích vytěžilo 2400 m<sup>3</sup>.

[11,64]

## 5 OSÍDLENÍ

### 5.1 Historie osídlení

Území obce můžeme považovat za jedno z posledních osídlených v oblasti dnešního Valašska. První zmínky o obci se objevují v roce 1651, kdy její území patřilo pánům ze Žerotína. V této době nesla název Randýskova Bystřice podle prvního fojtského rodu Randýsků a kromě jednoho fojtsství bylo v obci další 24 menších usedlostí. Postupně byla obec zalidňována lesními dělníky, v letech 1714 – 1717 byly zaznamenány 4 salaše a 34 pasekářských usedlostí. [10,38]

V roce 1725 koupil fojtsství Jiří Křenek z Vidče, obec byla přejmenována na Hrubou neboli Velkou Bystřici. Za působení rodiny Křenků do roku 1791 zaznamenala obec velký rozvoj. Byla založena stanice portášů, vybudován mlýn, pila, hospoda, hřbitov, kostel, fara a škola. Roku 1834 je v obci evidováno 1573 obyvatel a 191 domů. V roce 1847 však přišla velká neúroda, následkem hladu a bídy vypukla v obci epidemie tyfu, které podlehl 40 osob. Do konce 18. století byla v obci vybudována nová škola a nová hospoda. V první polovině 19. století byl do obce zaveden telefon a elektrický proud, započala stavba silnice, byla otevřena měšťanská škola, došlo k znovuzalesnění neplodných strání. Roku 1925 byla obec na žádost zastupitelstva přejmenována na Valašskou Bystřici. [10,38]

Dosídlování pohraničí a zákaz stavět ve velké části obce obytné domy v období po 2. světové válce znamenalo velký zásah do vývoje obce. Došlo k vysídlení velké části Valašské Bystřice a dalšímu zalesňování. I přes poválečné události pokračovala obec v budování. V 50. letech 19. století byla prodloužena silnice, zaveden rozhlas, autobusová doprava mezi obcí a Rožnovem p. R., založeno výrobní družstvo Portáš. V roce 1954 byly k obci připojeny Videčské Paseky. [10,38]

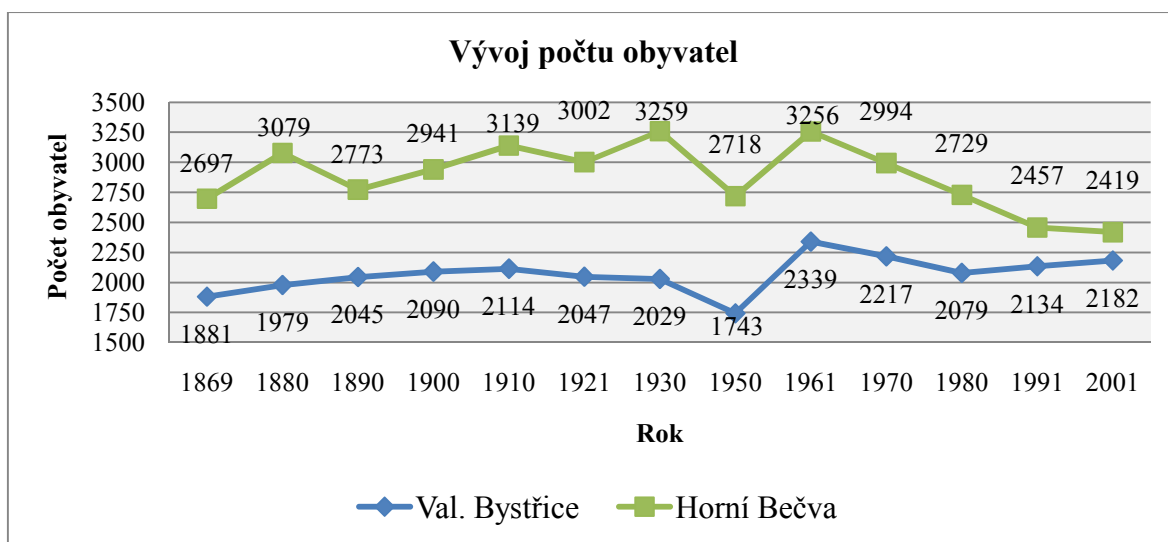
V 70. a 80. letech došlo k usnadnění výstavby rodinných domů, byl tak z velké části obnoven bytový fond obce. Do roku 1990 se obec rozrostla o mateřskou školu, novou faru, vodovod, prodejny, hasičskou zbrojnici, koupaliště, fotbalové hřiště, lyžařský vlek, ČOV, základní škola byla rozšířena o nový pavilon, byl nainstalován televizní převaděč. V 90. letech přibýly sociální byty, Dům s pečovatelskou službou, dům Charity a nová tělocvična při základní škole. [10,38]



## 6 OBYVATELSTVO

Základním ukazatelem charakterizujícím demografický vývoj je vývoj počtu obyvatel. Informace o počtu obyvatel se objevují od doby založení obce, přesná data však poskytuje sčítání lidu, domů a bytů. První moderní sčítání proběhlo v roce 1869. Od té doby probíhalo pravidelně po 10 letech s výjimkou roku 1940, kdy se kvůli válečným událostem sčítání nekonalo. Díky těmto údajům je možné pozorovat vývoj obyvatelstva na území obce Valašská Bystřice, který je v následujícím grafu porovnáván s vývojem počtu obyvatel v obci Horní Bečva.

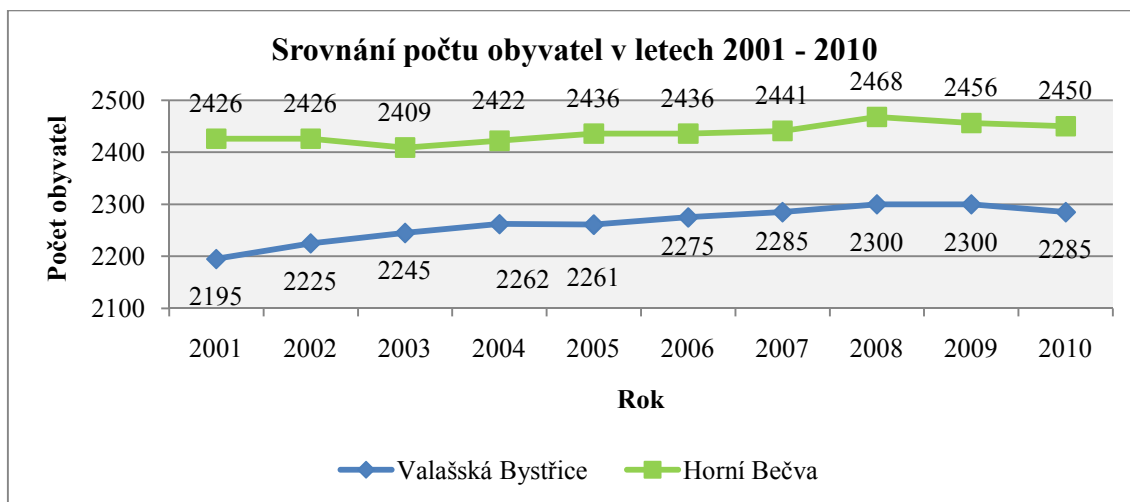
Graf 1. Demografický vývoj počtu obyvatel [18]



Z grafu (Graf 1.) je patrný rovnoměrný vývoj počtu obyvatel od roku 1869 až do roku 1930. Prudký pokles mezi léty 1930 – 1950 byl důsledkem válečných událostí, zejména dosídlováním pohraničí, které výrazně ovlivnilo přirozený vývoj obyvatelstva. Do pohraničí se po druhé světové válce odstěhovalo 722 obyvatel, část se jich později vrátila zpět. Nárůst obyvatelstva od roku v letech 1950 – 1961 byl zapříčiněn připojením Videčských pasek v roce 1954. [10]

U obce Horní Bečva pozorujeme větší výkyvy ve vývoji počtu obyvatel. Ovšem v letech 1930 – 1961 je situace v obou obcích velmi podobná a potvrzuje dopady 2. světové války, kdy stejně jako ve Valašské Bystřici, došlo na Horní Bečvě k poklesu počtu obyvatel v důsledku dosídlování pohraničí. [28]

Graf 2. Srovnání počtu obyvatel v obcích Valašská Bystřice a Horní Bečva [62,66]



Tab. 1. Srovnání pohybu obyvatelstva v obci Valašská Bystřice a Horní Bečva [62, 66]

Rok	Natalita		Mortalita		Přistěhovalí		Vystěhovalí		Celkový Přírůstek	
	Val. Bystřice	H. Bečva	Val. Bystřice	H. Bečva	Val. Bystřice	H. Bečva	Val. Bystřice	H. Bečva	Val. Bystřice	H. Bečva
2001	16	17	21	29	44	43	23	24	16	7
2002	26	26	24	27	47	42	18	41	31	0
2003	18	16	20	33	39	38	18	38	19	-17
2004	22	13	18	26	32	53	17	27	19	13
2005	26	21	24	24	23	20	27	37	-2	-20
2006	22	20	18	28	42	45	32	37	14	0
2007	30	23	17	23	39	57	44	52	8	5
2008	26	28	17	31	29	51	23	21	15	27
2009	27	21	22	28	25	28	30	33	0	-12
2010	24	18	29	25	32	28	42	27	-15	-6

Graf (Graf 2.) a tabulka (Tab. 1.) popisují vývoj počtu obyvatel v obci Valašská Bystřice a Horní Bečva od roku 2001. Zatímco ve Valašské Bystřici počet obyvatel každý rok vzrůstal, s výjimkou roku 2004 a 2010, na Horní Bečvě dochází k častějšímu úbytku populace. Tím se snížily rozdíly v počtu obyvatel mezi obcemi. Migrační přírůstek ovlivňuje v obou obcích vývoj obyvatelstva srovnatelně. Rozdíl ve vývoji je způsoben přírůstkem přirozeným, kdy Valašská Bystřice dosahuje ve většině let kladných hodnot, zatímco na Horní Bečvě docházelo ve všech letech k úbytku.

Tab. 2. Srovnání věkové struktury obyvatelstva k 31. 12. 2009 [16]

Věková skupina	Valašská Bystřice						Horní Bečva					
	obě pohlaví	%	muži	%	ženy	%	obě pohlaví	%	muži	%	ženy	%
0-14	314	14	147	13	167	15	329	13	172	14	157	13
15-64	1634	71	858	75	776	68	1701	69	897	72	804	66
65+	343	15	141	12	202	18	436	18	171	14	265	22
Celkem	2 291	x	1146	x	1145	x	2466	x	1240	x	1226	x

Tab. 3. Index stáří v letech 2005-2009 [15,16]

Obec	Index stáří				
	2005	2006	2007	2008	2009
Valašská Bystřice	89,8	96,4	97,3	101,8	109,2
Horní Bečva	119,2	121,9	128,4	131,9	132,5
ČR	97,0	100,2	102,4	105,1	107,0

Dle věkové struktury obyvatelstva zjištěné k 31. 12. 2009 bylo v obou obcích nejvíce obyvatel v produktivním věku. Vyšší procento žen v produktivním věku v obci Valašská Bystřice mělo pozitivní vliv na porodnost, která je dle tabulky (Tab. 1.) v období 2001-2009 téměř ve všech letech vyšší než na Horní Bečvě. Index stáří je v obou obcích vyšší než 100, to znamená, že je zde více obyvatel ve věku 65 a více let a populace obou obcí stárne. Rostoucí hodnoty indexu stáří v obou obcích odpovídají vývojovému trendu v celé ČR. Valašská Bystřice dosahovala v letech 2005-2008 hodnot nižších než ČR, oproti roku 2008 v roce 2009 hodnota indexu stáří výrazně vzrostla a dosáhla o něco méně příznivější hodnoty oproti stavu v ČR. Valašská Bystřice má tedy výrazně mladší obyvatelstvo než Horní Bečva, ve srovnání s ČR má v posledním sledovaném období větší podíl starších občanů na počet dětí ve věku do 14 let.

Tab. 4. Srovnání vzdělanostní struktury obyvatelstva (SLDB 2001) [19]

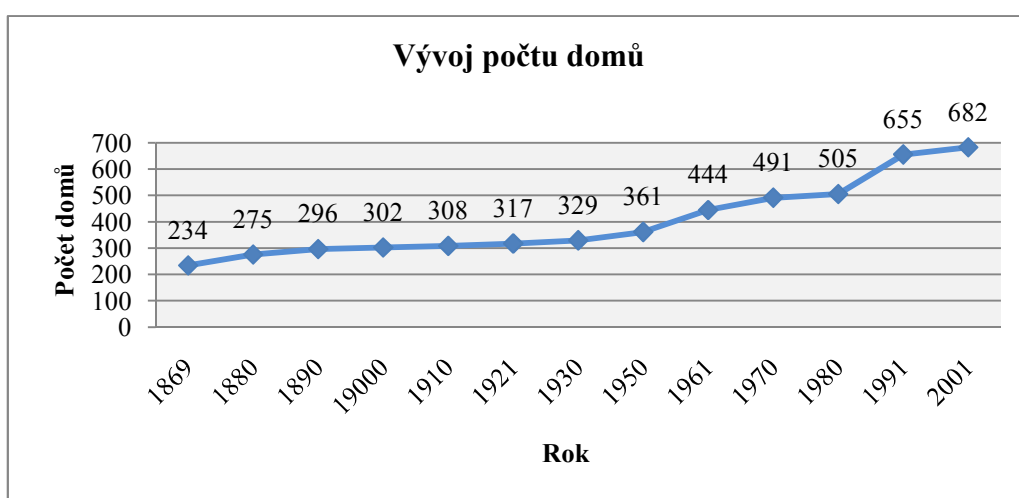
Stupeň vzdělání	Valašská Bystřice		Horní Bečva	
	počet obyvatel	v %	počet obyvatel	v %
Bez vzdělání	7	0,4	12	0,6
Základní a neukončené základní	614	34,1	689	33,9
Vyučení a střední odborné bez maturity	729	40,5	828	40,7
Úplné střední s maturitou	320	17,8	357	17,6
Vyšší odborné a nástavbové	39	2,2	34	1,7
Vysokoškolské	86	4,8	101	5,0
Nezjištěné	5	0,3	11	0,5
Počet 15 let a starších obyvatel celkem	1800	x	2032	x

Vzdělanostní struktura obyvatelstva se v obcích výrazně neliší. Největší zastoupení má dle procentuálního vyjádření vyučení a střední odborné vzdělání bez maturity. Tento stav koresponduje s nabídkou škol v okolí, která zahrnuje především střední odborná učiliště a střední odborné školy. Vzdělanostní struktura odpovídá i požadavkům na trhu práce, na kterém je dle sektorové zaměstnanosti (Graf 4.) nejvíce lidí zaměstnáno v průmyslu.

## 7 BYDLENÍ

Počet domů je v obci sledován od roku 1869. Výraznější růst je zaznamenán v letech 1950 -1970. Jedná se období, kdy byla zavedena autobusová doprava do Rožnova p. R., došlo k navýšení počtu pracovních míst, v obci byla prodloužena silnice, to vše vedlo ke zkvalitnění života v obci. Dalším důvodem bylo v roce 1954 připojení Videčských pasek. Výrazný růst zástavby v letech 1980 – 1991 byl zapříčiněn především usnadněním výstavby rodinných domů. [38]

Graf .3. Vývoj počtu domů v obci [18]



Nejaktuálnější údaje ze sčítání lidu, domů a bytů v roce 2001 dokazují, že v obci převládá bydlení v rodinných domech, což je typické pro vesnickou zástavbu. Naprostá většina domů je v soukromém vlastnictví. Obec je díky své poloze v CHKO a životnímu prostředí vhodnou oblastí pro chataře, letní i zimní rekreaci, což dokazuje počet bytů sloužících k rekreaci.

Tab. 5. Domovní fond obce [20]

Domovní fond (SLDB 2011)			
Domy úhrnem			682
z toho domy obydlené			526
z úhrnu obydlených domů	rodinné domy		511
	bytové domy		11
	domy podle vlastnictví	soukromých osob	510
		obce, státu	5
		SBD	5

Tab. 6. Bytový fond obce [17]

Bytový fond (SLDB 2011)			
Byty úhrnem		800	
v tom	byty obydlené	629	
	z toho	v rodinných domech	562
		v bytových domech	64
	byty neobydlené v obydlených domech	15	
	byty neobydlené v neobydlených domech	156	
	z toho podle důvodu	obydlené přechodně	17
slouží k rekreaci		82	

Zájem o stavbu nových rodinných domů je omezen množstvím lokalit vhodných pro tento účel vymezených územním plánem a podmínkami správy CHKO Beskydy, které ovlivňují nejen rozmístění, ale také architekturu staveb. Nedostatek lokalit pro bydlení způsobuje také velká svažitost katastrálního území obce, další vhodné pozemky pro výstavbu jsou ve vlastnictví soukromých subjektů [64]

## 8 KULTURA A PAMÁTKY

### 8.1 Památky

#### 8.1.1 Kostel Nanebevzetí Panny Marie

Barokní kostel byl dostavěn, vysvěcen a předán k užívání v roce 1779. Věž kostela je vysoká 28,5 m a v současnosti jsou v ní instalovány 3 zvony pořízené v roce 1973 ze sbírek farníků. Původně byl kostel postaven s jednou zákristií, v průběhu let došlo k přistavení druhé zákristie a následně jejich propojení. Interiér kostela zdobí klenutý strop a kůr s varhanami. Poslední rekonstrukce kostela proběhla v roce 2000, kdy byla opravena venkovní omítka do podoby dochované na historických fotografiích a obnovena dřevěná stavba věže a její hliníková krytina. [10]

#### 8.1.2 Hroby portášů

Hroby portášů jsou pozůstatkem bývalého hřbitova u kostela. Státem chráněná kulturní památka má podobu dvou kamenných sarkofágů s vytesanými kříži a nápisy o pochovaných osobách. Hroby jsou doplněny barokními pískovcovými deskami. V jednom z hrobů je pochován portášský lajtnant a velkobystřický fojt Jiří Křenek, později také jeho syn, portášský desátník a kovář Ondřej Křenek, v druhém hrobě je pochována Marina Křenková, manželka Jiřího Křenka a její syn Jan Křenek, poslední portášský lajtnant. V červenci 2010 byly hroby portášů opatřeny novou informační deskou pořízenou za finanční podpory Evropského fondu regionálního rozvoje v rámci projektu „Oživení historických událostí a tradic s regionálním významem v obci Vavrišovo a Valašská Bystřice“. [10, 59]

#### 8.1.3 Kaplička Na Rovni

Kapličku nechal pravděpodobně postavit bystřický fojt Jiří Křenek v roce 1755 na svůj náklad. Dlouhou dobu sloužila jako pohřební kaple. V současné době se již nepoužívá. V jejím okolí roste šest lip. [10]

#### 8.1.4 Pomník padlých

Pomník valašskobystřických obětí 1. světové války byl vystaven v roce 1938 v sousedství hřbitova. Od té doby byl dvakrát přestěhován, v současné době stojí vedle kapličky Na Rovni. [10]

### 8.1.5 Památník akademické malířky Marie Bognerové

Práci i život akademické malířky Marie Bognerové, která ve Valašské Bystřici žila a tvořila, přibližuje památník vybudovaný v budově bývalého obecního úřadu. Součástí expozice je také připomínka jejího otce Adolfa Bognera, básníka, dramatika a spisovatele. [10]

## 8.2 Zájmové organizace a spolky

### 8.2.1 CHAOS – Klub přátel divadla, o. s.

Divadelní soubor vznikl v roce 1985 jako snaha navázat na kořeny divadelní tradice sahající do 19. století. V současnosti má soubor variabilní počet členů, na kontě přibližně 23 divadelních her a řadu ocenění. Účinkuje v obci a okolí, účastní se divadelních přehlídek, v obci organizuje vystoupení spřátelených divadelních spolků a nechybí ani spolupráce s ostatními obecními spolky, např. s Valašským souborem Troják nebo Valašským sborem portášským. Svou činností tak Chaos významně přispívá k bohatosti kulturního života občanů Valašské Bystřice. [10, 26]

### 8.2.2 Sbor dobrovolných hasičů

Sbor dobrovolných hasičů byl založen v roce 1953. Při založení sboru byla zároveň zřízena obecní jednotka požární ochrany složená ze členů hasičského sboru. V současné době má sbor dobrovolných hasičů jedno družstvo žen, dvě družstva mužů a dvě družstva mladých hasičů. Všechna družstva reprezentují sbor i obec na hasičských soutěžích. Sbor každoročně pořádá soutěž „O pohár starosty obce Valašská Bystřice“, 2x ročně organizuje taneční zábavu, stará se o občerstvení občanů při tradičním Silvestrovském výšlapu. [10,38]

### 8.2.3 Valašský soubor Troják

Valašský soubor Troják působí v obci od roku 1991, v roce 1997 byla založena stejnojmenná cimbálová muzika. Výchovu mladé generace zajišťují taneční složky Valášek, Trojáček a Malý Troják při ZŠ. Dospělá složka souboru se podílí na kulturním vyžití obce pořádáním tradičního Valašského končínového bálu, Stavění a Kácení máje, Dožínek, Pout'ové a Hodové zábavy a Štěpánské koledy. Troják pravidelně spolupracuje s Valašským sborem portášským a divadelním souborem Chaos. Soubor prezentuje tradiční bystřický folklor na různých kulturních akcích v ČR i zahraničí. [40]



#### 8.2.4 Valašský sbor portášský, o. s.

Na základě konzultací s odborníky byl v roce 2003 založen Valašský sbor portášský v podobě známé z let 1770-1830 jako snaha obnovit portášskou tradici na Valašsku. V současné době se sbor účastní akcí spjatých s historií Valaška, každoročně slavnostně přijímá nové portáše a provádí pochůzky po portášských chodnících. Pro naplňování hlavního cíle, kterým je ochrana přírody, sbor aktivně spolupracuje s CHKO Beskydy.

Od roku 2008 spolupracují portáši s Hornoliptovským kuruckým regimentem ze slovenské obce Vavrišovo v rámci projektu „Oživení historických tradic a událostí s regionálním významem v obci Vavrišovo a Valašská Bystřice“, realizovaného na základě Programu přeshraniční spolupráce Slovenská Republika – Česká Republika 2007 – 2013. Tato spolupráce přinesla do Valašské Bystřice folklorní festival Portášské slavnosti, do Vavrišova rekonstrukci bitvy o Vavrišovo. [39]

#### 8.2.5 Dechová hudba Bystřičanka

Dechová hudba vznikla v obci v roce 1935, od 70. let vystupuje se zpěváky, od 80. let nese název Bystřičanka. Hudba je neodmyslitelnou součástí společenského života v obci, pravidelně hraje k poslechu i tanci na plesech, zábavách, spolupracuje s Valašským souborem Troják při Dožínkách, pořádá hudební odpoledne s hudbami z okolí. [10,38]

#### 8.2.6 TJ Sokol Valašská Bystřice

První sportovní klub vznikl v obci pod názvem SK Portáš. V roce 1942 se podařilo za pomoci všech občanů vybudovat fotbalové hřiště v centru obce. Sjednocením všech tělovýchovných spolků v roce 1947 vznikla TJ Sokol Valašská Bystřice. V roce 1959 se klubu podařilo vybudovat šatny, v roce 1975 byl dán do provozu lyžařský vlek. V současnosti má tělovýchovná jednota fotbalový, šachový, lyžařský a turistický oddíl. [10, 38]

#### 8.2.7 Český zahrádkářský svaz

Český zahrádkářský svaz působí v obci od konce 60. let. Členové svazu se zúčastňují oblastních výstav ovoce i květin, kde získávají různá ocenění. V současné době se zaměřuje na odborné vzdělávání, nabízí možnost zpracování ovoce, pořádá výstavy, degustace, každoročně zahrádkářský ples a pouťové posezení. [10,38]

### 8.2.8 Český svaz včelařů

Základní organizace českého svazu včelařů působí ve Valašské Bystřici od roku 1986. V roce 2000 byl vybudován včelín, který sloužil především pro výuku včelařského kroužku. Včelín prošel v roce 2010 rekonstrukcí a slouží i pro konání menších společenských akcí. Svaz se stará o výchovu mladých včelařů, v roce 2010 pořádal v obci oblastní kolo soutěže Zlatá včela. [10,38]

### 8.2.9 Klub českých turistů

Prvním projevem organizované turistiky byl turistický kroužek organizovaný při ZŠ od roku 1956, který začal později sdružovat i dospělé členy. I když má vrchol své činnosti z doby, kdy sdružoval pět oddílů mladých turistů, za sebou, stále se snaží v obci propagovat turistiku pořádáním výšlapů po bystřické přírodě a tradičních silvestrovských výšlapů. Turistická základna Mraveniště již 25 let hostí tábory, zájezdy a kurzy a je známá po celé ČR. [10,38]

### 8.2.10 Sdružení důchodců

Sdružení funguje v obci od roku 1995. Je důležitou součástí života přibližně 80 občanů obce v seniorském věku. Spolek pořádá pro své členy besedy, přednášky, společenské akce, výlety, táboráky, exkurze a zájezdy, kterých se členové účastní podle svého zájmu a fyzických možností. [10,38]

### 8.2.11 Myslivecké sdružení

Myslivecké sdružení za svou více jak padesátiletou existenci vytvořilo síť krmelců, posedů a kazatelen, zřizuje ovesná, pohanková a jiná polička pro zvěř, snaží se svou činností zvýšit stavy a kvalitu srnčí zvěře. Pravidelně pořádá červnové střelby a v závěru lovecké sezóny se s ostatními občany baví při „poslední leči“. [10,38]

## 8.3 Společenský život obce

Hluboké kořeny lidového tance a písně, tradice ochotnického divadla a především chuť občanů udržovat kulturní bohatství obce přináší široké možnosti společenského vyžití. Rok ve Valašské Bystřici začíná plesovou sezónou zakončenou tradičním Valašským končínovým bálem, v zimním období se každý rok představí divadelní soubor s premiérou nové hry. [10]

Tradiční je velikonoční „chodění po šmigrústu“, v květnu stavění a kácení máje, na začátku června nechybí dětský den. Obnovenou tradicí je pálení Jánských ohňů v noci z 23. na 24. června na bystřických kopcích. Ve stejném měsíci se koná také soutěž hasičských družstev „O pohár starosty obce Valašská Bystřice“ pořádaná místním SDH, turnaj v minikopané žen „O pohár místostarosty obce“ a turnaj v minikopané mužů „O pohár starosty obce“.

[10]

Novou tradicí by se mohly stát i Portášské slavnosti pořádané poprvé v roce 2010 Valašským sborem portášským. V srpnu oživí dění v obci pouť a přehlídka dechových hudeb, začátek září se nese ve znamení „Dožíněk“ pořádaných souborem Troják, který se stará i o říjnovou „Hodovou zábavu“. V září hostí obec také Mezinárodní šachový turnaj. Místní knihovna každoročně organizuje podzimní Putování s broučky.

Předvánoční atmosféru zpříjemní Rozsvícení vánočního stromu a mikulášská nadílka a adventní koncerty pořádané ZUŠ. Na 2. svátek vánoční se Troják postará o tradiční „chodění po koledě“, poslední den v roce se mnoho občanů vydá na tradiční Silvestrovský výšlap pořádaný místní organizací KČT.

Zažitý koloběh pravidelných akcí je doplněn o další události, jako jsou koncerty, divadelní představení, sjezdové závody na vleku, dětský karneval, organizované turistické výšlapy ad. I tyto akce přispívají k rozšíření již tak bohatého společenského života, kterým je obec Valašská Bystřice jedinečná.

## 9 SOCIÁLNÍ SFÉRA

Obec má vybudován fungující systém sociální péče zahrnující ubytovací zařízení (viz 9.1, 9.2, 9.3) i sociální služby občanům (viz 9.1, 9.2.). Koordinaci systému zajišťuje sociální komise při radě obce, mezi jejíž kompetence patří přidělování sociálních bytů a bytů v DPS a spolurozhodování o obsazení míst v charitním domě pokojného stáří. Komise také shromažďuje poznatky o sociálních problémech vyskytujících se v obci. [10]

### 9.1 Charita Valašská Bystřice

Činnost charity ve Valašské Bystřici byla po jejím zrušení v 50. letech obnovena v roce 1992, kdy byl otevřen charitní dům pokojného stáří, který je určen seniorům se sníženou schopností zvládnout životní situaci. Vlastníkem domu je Obec Valašská Bystřice, Charita jej má v bezplatném pronájmu. V lednu 2011 byla dokončena přístavba budovy domova, stávající budova vyžaduje rekonstrukci. Charita poskytuje od r. 1995 ve Valašské Bystřici a od r. 2006 na Malé Bystřici pečovatelskou službu v domácnostech seniorů.

[29,57,58]

### 9.2 Dům s pečovatelskou službou

DPS slouží občanům v důchodovém věku, sociální a pečovatelské služby jsou v něm zajišťovány na objednávku podle potřeby jednotlivých obyvatel. Dům byl postaven v roce 2000, má 10 jednopokojových a 1 dvoupokojový byt, zřizovatelem je obec Valašská Bystřice. O přidělení bytu rozhoduje sociální komise. Žadatel musí mít přiznán starobní důchod, případně prokázat špatný zdravotní stav, ke kterému se vyjadřuje praktický lékař.

[10, 64]

### 9.3 Sociální byty

Dům se 14 malometrážními byty byl vystavěn v roce 1997 a slouží občanům obce v tíživé sociální situaci. O přidělení bytu rozhoduje sociální komise na základě předložených žádostí a posouzení tíživosti sociální situace jednotlivých žadatelů. [10, 64]

## 10 INFRASTRUKTURA

### 10.1 Občanská vybavenost

#### 10.1.1 Školství

##### Mateřská škola

Mateřská škola byla otevřena v roce 1962. Současná budova MŠ byla postavena v roce 1982 a nachází se v ní tři třídy. Od září 2010 funguje z důvodu nedostačující kapacity budovy MŠ čtvrtá třída v prostorách ZŠ. V MŠ funguje logopedická třída, dětem jsou nabízeny 3 zájmové kroužky. [10, 55]

##### Základní škola

Základní škola Valašská Bystřice je od 1. 1. 1994 příspěvkovou organizací a má tedy samostatnou právní subjektivitu. Zřizovatelem je Obec Valašská Bystřice. [63]

První škola byla v obci postavena v roce 1779 u kostela. V roce 1880 byla pro velký počet otevřena škola na Pasekách. Obě školy původně postavené jako jednotřídní byly později přestavěny na dvoutřídní. Škola na pasekách byla na počátku 80. let 20. století zrušena. Škola u kostela prošla několika rekonstrukcemi a modernizacemi, při nichž přibyla školní kuchyně a jídelna, tělocvična, školní knihovna, běžecké dráhy. Poslední generální oprava proběhla v letech 2003 – 2004. Kromě opravy střechy, oken a zateplení budovy byl vybudován výtvarný ateliér a tartanové hřiště na dvoře školy. [10,41]

Kapacita školy je 350 žáků, kapacita školní družiny 35 žáků a kapacita jídelny 400 jídel. Školu navštěvují žáci z obcí Valašská Bystřice, Velká Lhota, Malá Bystřice, Vidče a Rožnov pod Radhoštěm. Škola má 10 tříd, 16 učitelů, 6 volitelných předmětů, 4 nepovinné předměty, z 90 % je poskytována výuka aprobovaná, žáci navštěvují celkem 31 zájmových útvarů organizovaných školou, organizacemi v obci Valašská Bystřice nebo Rožnově p. R. [63]

Tab. 7. Vývoj počtu žáků [63]

Školní rok	2007/2008	2008/2009	2009/2010	2010/2011
Počet žáků	219	198	195	176

Do budoucna by měl počet žáků ve škole růst, ve školním roce 2014/2015 by tak mohl dosáhnout až na 229 žáků. Tento trend odpovídá vývoji porodnosti, která zaznamenala v posledních pěti letech vysoký nárůst. [63]

### **Základní umělecká škola**

V obci je zřízena pobočka ZUŠ Rožnov pod Radhoštěm, která zajišťuje výuku hudebního oboru.

#### **10.1.2 Zdravotnictví**

Zdravotní péči zajišťují ve zdravotním středisku praktický lékař pro děti a dorost, praktický lékař pro dospělé, zubní lékař, gynekolog a interní lékař, dále je možné využít služeb lékární. V obci je k dispozici také veterinární lékař. [38]

Další odborné lékaře navštěvují občané na poliklinice v Rožnově p. R., nejbližší nemocnice je ve Valašském Meziříčí. Lékařskou službu první pomoci poskytuje Poliklinika Rožnov pod Radhoštěm, Nemocnice Valašské Meziříčí, a. s. a Vsetínská nemocnice, a. s. Pro zdravotnickou záchrannou službu spadá obec do oblasti Valašské Meziříčí s výjezdovými stanovišti v Rožnově p. R. a Valašském Meziříčí. [36,42]

#### **10.1.3 Veřejná správa**

V čele obce stojí starosta zastupován jedním místostarostou, pětičlenná rada a patnáctičlenné zastupitelstvo. Ze zákona zřizuje obec kontrolní a finanční výbor, dále zřizuje kulturní, sociální a stavební komisi, kulturní fond a redakční radu. [38]

Obecní úřad s matričním úřadem spravuje jednotkovou obec s jedním katastrálním územím. Valašská Bystřice spadá pod správní obvod obce s pověřeným obecním úřadem a obce s rozšířenou působností Rožnov pod Radhoštěm. Stavební, finanční a živnostenský úřad sídlí pro Valašskou Bystřici v Rožnově pod Radhoštěm, katastrální pracoviště katastrálního úřadu sídlí ve Valašském Meziříčí, úřad práce, OSSZ, soud a státní zastupitelství ve Vsetíně. [11]

#### **10.1.4 Obchod a služby**

V obci jsou provozovány 4 obchody s potravinami, 1 obchod se smíšeným zbožím, řeznictví, květinářství, vodoinstalatérství, 1 obchod s průmyslovým zbožím a 1 obchod s drogistickým zbožím.

Specializované obchody jsou situovány v centru obce, obchody s potravinami jsou rozmístěny rovnoměrně po celé obci. Trendem je nakupování ve velkých supermarketech v okolních městech.

Ubytovací služby poskytují v obci 4 penziony, turistická základna Mraveniště a několik horských chat. Stravování je možné v 7 hostinských zařízeních a školní jídelně. Obec má dobře fungující informační centrum a poštu, dále poskytují své služby 2 holičství a kadeřnictví, v obci je benzinová pumpa. [38]

### 10.1.5 Bezpečnost

Jedinou složkou integrovaného záchranného systému, který působí přímo v obci je Jednotka sboru dobrovolných hasičů. Jednotka byla do plošného pokrytí JPO Zlínského kraje zařazena v roce 1994, v roce 2009 jí byl opětovně navrácen statut JPO III. stupně. Jednotka má vlastní hasičskou zbrojnicí, vozový park tvoří Avia 30, CAS Škoda 706 RTHP a od roku 2010 Tatra 815 CAS-20 v celkové hodnotě 6 000 000,-, pořízena za finanční spoluúčasti Ministerstva vnitra ČR, Zlínského kraje, obce Valašská Bystřice a z prostředků získaných ve veřejné sbírce. [65]

### 10.1.6 Kulturní infrastruktura

Infrastrukturu pro kulturní vyžití poskytuje především Společenský dům u Pernických, který po rekonstrukci nabízí velký sál s pódium, výčep, kuchyň, šatny pro účinkující, klubovny místních spolků a třídy ZUŠ. Zařízení je možné využít pro pořádání kulturních programů i soukromých akcí. Součástí areálu je také venkovní amfiteátr. Po rekonstrukci společenského domu je méně využívané Kulturní zařízení Domek, které poskytuje výčep a menší sál, budova v současné době není v dobrém stavu. Pro soukromé akce poskytuje sál také Hostinec u Machýčků. [38]

Obecní knihovna se nachází v budově hasičské zbrojnice. Prostory určené pro knihovnu jsou však zastaralé a nevyhovující. V obci funguje od 30. let 20. století a nabízí na 9.500 titulů knih a 15 titulů časopisů. Ve výpůjční době mají čtenáři možnost připojení k internetu. Knihovna pořádá pro žáky základní školy pravidelné besedy o literatuře, podzimní Putování s broučky a mnoho soutěží. [35]

### 10.1.7 Sportovní infrastruktura

Infrastrukturu pro sport tvoří zejména fotbalové hřiště s novým trávníkem a plně zavlažovacím systémem, které sousedí s menším travnatým hřištěm, tělocvična s posilovnou při ZŠ, sportovně – rekreační areál s dětským hřištěm, beach volejbalovým hřištěm a tréninkovou tenisovou stěnou, dva antukové tenisové kurty, paintballové hřiště a lyžařský vlek Ski areál Bůřov, který nabízí tři sjezdové tratě v délce od 60 do 580 m. Nevyužitý je v současné době areál bývalého koupaliště s antukovým volejbalovým hřištěm a pískovým doskočištěm. V obci je dále 5 upravovaných běžeckých tras v délce od 10 do 24 km.

[37,38]

Kromě těchto zařízení občanské vybavenosti má obec v majetku ještě budovu bývalého obecního úřadu a zdravotního střediska. V současné době se v ní nachází památník akademické malířky Marie Bognerové a několik kanceláří drobných podnikatelů. Současný stav budovy vyžaduje opravu. Po jejím provedení by mohla být využívána ke kulturním účelům nebo jako sídlo dalších služeb pro občany obce.

## 10.2 Technická infrastruktura

### 10.2.1 Vodovod a zásobování pitnou vodou

V obci se nachází 2 nezávislé zdroje pitné vody. Hlavním zdrojem obecního vodovodu je zdroj „Hřívová“, který využívá 2 klasicky hloubené studny. Jeho průměrná vydatnost je 3,0 l/s, v suchém období roku neklesá vydatnost pod 2,5 l/s. Zdroj je kapacitně 100% využit. Vodní zdroj „Žáry“, využívající jeden vrt s vydatností 0,3 l/s, byl v roce 2008 doplněn o nový posilový vrt s vydatností 0,5 l/s.

[49,56]

### 10.2.2 Kanalizace

V obci jsou vybudovány 4 centrální ČOV, z nichž jedna vybudována na počátku 80. let vyžaduje rekonstrukci. Na centrální ČOV je v současné době napojeno přibližně 290 rodinných domů a pomocí výtlačného potrubí také budovy v centru obce. Dalších 113 domů v odlehlých a nepřístupných oblastech je odkanalizováno domovními čističkami, které jsou v majetku obce. Ostatní domy využívají stará zařízení – septiky, jímky, novější domky jsou většinou osazeny malými domovními ČOV.

[49,64]



### 10.2.3 Elektrifikace

Celé území obce je zásobováno elektrickou energií ze systému 22kV. Napájecím vedením je linka VN 22 kV č. 26 přivedená z kmenového vedení ze Zubří přes obec Vidče do Valašské Bystřice. Okrajová část obce je napojena na venkovní vedení VN 22kV č. 28 vedeného od Malé Bystřice. Obě vedení jsou vedena na betonových, v některých místech dřevěných podpěrách. Na vedení je napojeno 27 distribučních transformačních stanic a 5 velkoodběratelských trafostanic. Stav sítě je dobrý, možnost napojení je dostatečná. Většina území je vybavena veřejným osvětlením a veřejným rozhlasem. [49]

### 10.2.4 Centrální vytápění

V obci je vybudována centrální kotelna na vytápění obce biomasou. Kotelna má výkon 1,5 MW, který zabezpečují kotle Verner Golem 900 a 600 kW. Systém obsahuje 3 km rozvodů a 65 předávacích stanic. Jsou na něj napojeny rodinné domy a budovy v centru obce. [64]

### 10.2.5 Telekomunikace

#### Příjem televizních a rozhlasových programů

Distribuce analogového TV signálu je zajišťována televizním převaděčem Bůřov, který přijímá signál z vysílače Radhošť. Převaděč pracuje na 32. kanálu (ČT 1) a 7. kanálu (NOVA). Analogové vysílání ostatních programů bylo zrušeno. Pokrytí digitálním TV vysíláním je však nedostačující, proto mnoho domácností používá satelitní komplety. Pokrytí území rozhlasovým vysíláním v pásmu SV, DV a VKV je dostačující. [14, 49, 64]

#### Telefonizace

Obec je součástí MTO Rožnov pod Radhoštěm. Pevná linka je dostupná téměř na celém území obce. Pokrytí mobilní sítí je zajišťováno všemi operátory. [49]

#### Připojení k internetu

Připojení k internetu je možné 2 způsoby a to přes pevnou linku nebo bezdrátovým připojením. Bezdrátové připojení poskytuje firma Ludík, která má v obci jeden vysílač. Signál tohoto připojení je vzhledem k terénním podmínkám katastrálního území obce v mnoha částech velmi slabý a nelze jej využít.

### 10.2.6 Odpadové hospodářství

V obci je zavedeno třídění odpadů do barevných pytlů na PET lahve, ostatní plast, sklo a kartonové obaly. Jedenkrát do měsíce se provádí svoz tříděného odpadu. Je zřízeno také sběrné místo, které kromě pytlů s tříděným odpadem provádí sběr papíru, shromažďování nebezpečných odpadů a polystyrenových obalů. Sběrné místo je otevřeno pouze 2 dny v týdnu. Jedenkrát týdně probíhá v obci svoz komunálního odpadu. [38]

Obec má také sjednán zpětný odběr elektrozařízení, světelných zdrojů, tříděného odpadu (plast, sklo, papír), obrazovek, monitorů a televizorů. Za jejich nashromáždění a odevzdání příslušným firmám dostává obec finanční odměnu. [54]

## 10.3 Dopravní infrastruktura

### 10.3.1 Silniční doprava

Územím obce procházejí tyto silnice:

III/48610 Vidče – Val. Bystřice

III/05726 Bystřička – Val. Bystřice – Rožnov p. R.

III/05730 Val. Bystřice – Tisňavy

Vlastníkem těchto silnic je Zlínský kraj, jejich správu vykonává Ředitelství silnic a dálnic Zlínského kraje. Tyto silnice zajišťují místní dopravní spojení s okolními obcemi, významná je zejména III/05726 do spádového města, a zároveň zajišťují přímou dopravní obsluhu zástavby obce. [49]

Silniční síť je doplněna místními komunikacemi v délce cca 90 km ve správě Obce Valašská Bystřice, dále účelovými polními a lesními cestami. Vzhledem k roztroušenosti obydlí zajišťují také dopravu k zástavbám. Na údržbu místních komunikací jsou z obecního rozpočtu uvolňovány finanční prostředky. Zimní údržbu zajišťuje obec prostřednictvím občanů vlastnících techniku vhodnou pro tyto práce. [49, 61]

Přibližně 2/3 místních komunikací se nachází v nevyhovujícím stavu. V obci se dále nachází okolo 16 mostů starších 20 let. Všechny jsou ve špatném stavu, most spojující obec s místní částí Bůrov je podle odborných posudků nesjízdný. [61]

Pro dopravu v klidu je v centru obce zřízeno celkem 33 parkovacích míst, na Horním konci obce 10 parkovacích míst a na Dolním konci celkem 40 parkovacích míst. Kapacita parkování je v centru obce nedostatečná zejména v pracovních dnech. Problém parkovací kapacity by mohl být vyřešen realizací revitalizace centra obce, která počítá s vybudováním nových parkovacích míst. [49, 61]

### 10.3.2 Dopravní obslužnost

Hromadná doprava osob je zajišťována autobusy ČSAD Vsetín, a. s. následujícími linkami:

940089 Rožnov p. R. – Valašská Bystřice – Bystřička – Růžďka – Val. Meziříčí

940090 Rožnov p. R. – Val. Meziříčí.

Linky obstarávají dopravu mezi jednotlivými částmi obce i připojení na spádová centra oblasti, Rožnov p. R. a Val. Meziříčí. Úroveň obslužnosti je ve směru na Rožnov p.R. dostačující v pracovních dnech, problém nastává ve večerních hodinách a o víkendech. Nízký počet spojů je zabezpečen ve směru Val. Bystřice – Bystřička – Valašské Meziříčí. Problémem je také špatná návaznost spojů a dostupnost krajského a bývalého okresního města. Na nevytíženost spojů doplácí obec částkou z obecního rozpočtu, přesto by nemělo dojít ke snižování autobusových spojů. V obci se nachází 16 autobusových zastávek, čímž je zajištěna dobrá dostupnost hromadné dopravy i od vzdálených obydlí. [25, 49]

Nejbližší železniční zastávkou je vlakové nádraží Rožnov pod Radhoštěm, ze kterého je poskytována doprava osobním vlakem 13212 na trati Rožnov p. R. – Valašské Meziříčí. Železniční stanice Bystřička je vzhledem k nedostatku spojů hůře dostupná. [13]

### 10.3.3 Cyklistická doprava

Obcí jsou vyznačeny 4 trasy vhodné pro cykloturistiku v délce 10 – 20 km na území obce, v délce 20 - 30 km propojují obec s místním okolím. Všechny trasy jsou vedeny po silnicích III. třídy, místních a účelových komunikacích, nejedná se o vybudované a značené cyklostezky. [38]

## 11 FINANCOVÁNÍ A MAJETEK OBCE

### 11.1 Rozpočty obce

Tab. 8. Rozpočet obce za rok 2007 (v Kč) [50]

<b>Příjmy</b>	<b>Schválený</b>	<b>Po změnách</b>	<b>Závěrečný účet</b>
Daňové příjmy	15 892 000,00	17 861 000,00	17 905 322,89
Nedaňové příjmy	3 802 000,00	4 433 000,00	4 845 519,41
Kapitálové příjmy	0,00	5 000,00	8 030,00
Přijaté transfery	9 092 000,00	31 606 000,00	38 044 684,00
<b>Celkem</b>	<b>28 786 000,00</b>	<b>53 905 000,00</b>	<b>60 803 556,30</b>
<b>Výdaje</b>			
Běžné výdaje	14 403 000,00	19 029 000,00	25 186 888,16
Kapitálové výdaje	8 736 000,00	29 118 000,00	27 906 561,50
Saldo příjmů a výdajů	5 647 000,00	5 758 000,00	7 710 107,24
Financování	-5 647 000,00	-5 758 000,00	-7 710 107,24
<b>Celkem</b>	<b>23 139 000,00</b>	<b>48 147 000,00</b>	<b>53 093 449,66</b>

Oproti schválenému rozpočtu na začátku rozpočtového období se největší změny objevily v přijatých transferech. Obec získala dotaci na opravu kulturního a sportovního zařízení ve výši 15 000 000,00 Kč. V průběhu rozpočtového období došlo k navýšení této dotace o 6 800 000,00 Kč. Vlastními zdroji se obec podílela na financování rekonstrukce částkou ve výši 8 600 000,00 Kč. Celková částka byla použita na rekonstrukci společenského domu. I přes provedení finančně náročné rekonstrukce kulturního zařízení se díky dotacím podařilo obci hospodařit s přebytkovým rozpočtem. [60]

Tab. 9. Rozpočet obce za rok 2008 (v Kč) [51]

<b>Příjmy</b>	<b>Schválený</b>	<b>Po změnách</b>	<b>Závěrečný účet</b>
Daňové příjmy	19 640 000,00	20 205 000,00	19 484 198,59
Nedaňové příjmy	3 520 000,00	39 880 000,00	3 581 896,47
Kapitálové příjmy	0,00	80 000,00	81 690,00
Přijaté transfery	572 000,00	3 961 600,00	4 506 919,52
<b>Celkem</b>	<b>23 732 000,00</b>	<b>64 126 600,00</b>	<b>27 654 704,58</b>
<b>Výdaje</b>			
Běžné výdaje	17 368 000,00	18 886 600,00	20 876 262,14
Kapitálové výdaje	4 296 000,00	7 736 000,00	5 941 384,78
Saldo příjmů a výdajů	2 068 000,00	1 212 000,00	837 057,00
Financování	-2 068 000,00	-1 212 000,00	-837 057,00
<b>Celkem</b>	<b>21 664 000,00</b>	<b>26 622 600,00</b>	<b>26 817 646,92</b>

Přijaté transfery byly v roce 2008 navýšeny o dotaci ve výši 1 825 000,00 Kč na zřízení posilového vrtu Žáry, dále o 352 000,00 Kč na rekonstrukci včelína a knihovny při ZŠ a 693 600,00 Kč na zavedení výukového programu pro práci s PC na ZŠ. Výraznější navýšení výdajů bylo o náklady spojené se stavbou posilového vrtu Žáry ve výši 2 450 000,00 Kč. I v tomto období obec hospodařila s přebytkovým rozpočtem. V porovnání s rozpočtem za rok 2007 je markantní změna v daňových příjmech, která vznikla na základě novelizace zákona č. 243/2000 Sb., který upravuje rozpočtové určení výnosů daní obcí.

[60]

Tab. 10. Rozpočet obce za rok 2009 (v Kč) [52]

<b>Příjmy</b>	<b>Schválený</b>	<b>Po změnách</b>	<b>Závěrečný účet</b>
Daňové příjmy	18 100 000,00	17 461 000,00	16 676 237,81
Nedaňové příjmy	492 000,00	1 794 000,00	1 924 248,46
Kapitálové příjmy	443 000,00	445 000,00	437 641,00
Přijaté transfery	830 000,00	7 122 300,00	10 238 394,91
Celkem	19 865 000,00	26 822 300,00	29 276 522,18
<b>Výdaje</b>			
Běžné výdaje	13 970 000,00	16 802 300,00	19 876 973,38
Kapitálové výdaje	3 925 000,00	8 050 000,00	8 022 045,79
Saldo příjmů a výdajů	2 010 000,00	2 010 000,00	1 377 503,01
Financování	-2 010 000,00	-2 010 000,00	-1 377 503,01
Celkem	17 895 000,00	24 852 300,00	27 899 019,17

Příjmy obce byly v roce 2009 navýšeny především dotacemi. Nejvyšší z nich byla poskytnuta na vybudování sportovně-rekreačního areálu v celkové částce 2 454 183,75 Kč. Na projekt Údržba tras pro zimní lyžařskou turistiku Vsetínskými vrchy získala obec dotaci ve výši 1 934 642,00 Kč. Většina z této částky byla použita na nákup ratraku. Přijetí nových pracovníků z úřadu práce bylo úřadem podpořeno dotací ve výši 600 000,00 Kč.

Rozpočtem obce prošly prostředky ve výši 731 386,97 Kč poskytnuté základní škole v rámci grantu Vzdělávání pro konkurenceschopnost a dále příspěvky na žáky z jiných obcí ve výši 343 000,00 Kč. Ostatní změny rozpočtu souvisely s běžným chodem obce, která hospodařila s přebytkovým rozpočtem.

[60]

Oproti minulému rozpočtovému období došlo v roce 2009 téměř o 15% snížení daňových příjmů. Tento pokles odráží dopad hospodářské krize. Snížily se především příjmy z daní fyzických a právnických osob.

Tab. 11. Rozpočet obce za rok 2010 (v Kč) [53]

<b>Příjmy</b>	<b>Schválený</b>	<b>Po změnách</b>	<b>Závěrečný účet</b>
Daňové příjmy	18 511 000,00	18 241 000,00	17 644 910,56
Nedaňové příjmy	2 328 000,00	4 605 000,00	4 659 140,79
Kapitálové příjmy	0,00	670 000,00	750 684,00
Přijaté transfery	3 407 000,00	24 023 000,00	26 028 219,70
Celkem	24 246 000,00	47 539 000,00	49 082 955,05
<b>Výdaje</b>			
Běžné výdaje	14 206 000,00	19 835 000,00	21 493 459,57
Kapitálové výdaje	11 840 000,00	30 504 000,00	24 250 516,00
Saldo příjmů a výdajů	-1 800 000,00	-2 800 000,00	3 338 979,48
Financování	1 800 000,00	2 800 000,00	-3 338 979,48
Celkem	26 046 000,00	50 339 000,00	45 743 975,57

V průběhu rozpočtového období byly přijaté transfery navýšeny o 15 900 000, 00 Kč ve formě dotací na přístavbu Domova pro seniory, dotace 1 333 000,00 Kč byla obci poskytnuta v rámci realizace přeshraniční spolupráce s obcí Vavrišovo. Rozpočtem obce prošly dotace poskytnuté základní škole v rámci grantu z roku 2009 v celkové výši 1 696 000,00 a dále dar Nadace děti-kultura-sport pro místní sdružení důchodců ve výši 1 372 000,00 Kč. Příjmy rozpočtu byly navýšeny o výtěžek z veřejné sbírky na nákup nového požárního vozidla ve výši 662.000,00 Kč.

Nejvýraznější změnou výdajů bylo jejich navýšení o částku 16 327 000,00 Kč určenou na přístavbu Domova pro seniory, dále o 1 296 000,00 Kč na úhradu nákladů spojených s realizací projektu přeshraniční spolupráce s obcí Vavrišovo. Ostatní změny rozpočtu souvisely především s běžným chodem obce. Obec hospodařila s přebytkovým rozpočtem.

V porovnání s rokem 2009 došlo k mírnému navýšení daňových příjmů, což může být způsobeno navýšením daně z nemovitosti. [60]

Tab. 12. Podíl kapitálových výdajů na celkových výdajích obce v letech 2007 – 2010 (v %)

<b>Rok</b>	<b>2007</b>	<b>2008</b>	<b>2009</b>	<b>2010</b>
Ukazatel	52,6	22,2	28,8	53,0

Tab. 13. Ukazatel dluhové služby v letech 2007 – 2010 (v %) [60]

<b>Rok</b>	<b>2007</b>	<b>2008</b>	<b>2009</b>	<b>2010</b>
Ukazatel dluhové služby	25,31	16,19	12,24	16,17

Ukazatel podílu kapitálových výdajů na celkových výdajích obce charakterizuje objem investovaných prostředků v jednotlivých letech 2007 – 2010. Z tabulky (Tab. 12.) je patrné, že se obec velmi rozvíjí. Kromě roku 2008, kdy ukazatel klesl, nedostal se však pod hodnotu 20 %, která signalizuje úpadek obce, se vždy pohybuje ve velmi vysokých hodnotách, což znamená, že obec je schopna realizovat investice.

Ukazatel dluhové služby ukazuje, kolik vydá obec na splacení svých závazků a úroků ve vztahu k příjmům (daňové, nedaňové, přijaté dotace). Hodnota dluhové služby nad 30 % je považována za negativní a je zohledňována při přidělování dotací ze státního rozpočtu. Obec Valašská Bystřice i přes vysokou investiční aktivitu udržuje ukazatel dluhové služby pod hodnotou 30%.

Tab. 14. Rozpočtový výhled na období 2011 -2012

(v tis. Kč) [47]

Rok	2011	2012
<b>Příjmy</b>		
Daňové	18 761,00	18 911,00
Nedaňové	2 342,00	2 315,00
Kapitálové	0,00	0,00
Přijaté transfery	8 183,00	18 125,00
Celkem	29 286,00	39 351,00
<b>Výdaje</b>		
Běžné	14 366,00	14 216,00
Kapitálové	12 420,00	23 935,00
Financování	2 500,00	1 200,00
Celkem	29 286,00	39 351,00

## 11.2 Majetek obce

Tab. 15. Majetek obce v období 2007 – 2010 (v tis. Kč) [48]

Rok	2007	2008	2009	2010
013 Software	17,19	17,19	48,50	48,50
018 Drobný DNHM	144,19	241,01	190,45	0,00
041 Nedokončený DNHM	988,67	1 342,58	2 014,48	2 877,37
073 Oprávky k softwaru	-	-	-	190,47
031 Pozemky	18 466,91	18 464,59	13 833,46	13 985,08
032 Umělecká díla a předměty	191,30	191,30	191,30	191,30
021 Stavby	235 425,85	235 821,59	89 399,11	92 153,73
022 Samostatné movité věci a soubory movitých věcí	10 845,28	11 274,78	13 642,21	19 644,27
028 DDHM	3 177,99	3 784,17	2 934,95	0,00
042 Nedokončený DHM	-	4 204,41	-	22 794,05
088 Oprávky k drobnému DHM				2 985,16
061 Majetkové účasti v osobách s rozhodujícím vlivem	-	-	-	100,00
062 Majetkové účasti v osobách s podstatným vlivem	100,00	100,00	100,00	-
069 Ostatní DFM	1,00	1,00	1,00	1,00
Stálá aktiva celkem	269 358,38	275 442,62	122 355,46	154 970,93

V roce 2008 došlo k rekonstrukci a modernizaci včelína včelařského kroužku ve výši 395 740,00 Kč. Vybavení Společenského domu ve výši 606 182,00 Kč a vybavení knihovny za 96 822,00 Kč se projevilo v DDHM, částka 429 495,00 Kč za další vybavení společenského domu a Domu s pečovatelskou službou navýšila samostatné movité věci. Nedokončený dlouhodobý hmotný majetek zahrnuje stavbu vrtu v Žárech a přístavbu kuchyně Společenského domu. [60]

V roce 2009 zřídila obec Služby obce Valašská Bystřice, p.o., na kterou převedla část svého majetku. Stavby v celkové částce 155 570 217,00 Kč pozemky v hodnotě 4 718 471,00 Kč a DDHM za 1 119 531,00 Kč. Dále došlo v majetku obce k zařazení nových staveb v hodnotě 9 147 731,00 Kč zařazení rolby v částce 2 052 550,00 Kč služebního auta za 308 000,00 Kč a nábytku pro společenský dům za 23 000,00 Kč do rozvahové položky 022. [60]



V roce 2010 byl do staveb zařazen amfiteátr v hodnotě 1 822 529,00 Kč, napojení středu obce na ČOV a zřízení přípojky teplofikace navýšilo položku stavby o 905 322,00 Kč. Nejvýraznější změnou položky 022 bylo pořízení CAS Tatra 815 ve výši 5 920 392,00 Kč. Položka 041 byla navýšena o projekty na pořízení lesní techniky, přístavby charitního domu, zateplení a výměny kotle budovy starého obecního úřadu. Částka nedokončeného DHM zahrnuje přístavbu charity a vybudování posilového vrtu Hřívová. [60]

Obec hospodaří se svým majetkem dobře, je úspěšná v žádostech o finanční podporu z různých dotačních titulů a tyto zdroje pak efektivně využívá. Hodnota majetku se stále zvyšuje, pokles v letech 2008 – 2009 je spojen se zřízením příspěvkové organizace. Obec čerpá na financování majetku úvěry, ty je ale schopna vždy včas uhradit.

## 12 TRH PRÁCE

Tab. 16. Obyvatelé obce podle ekonomické aktivity (SLDB 2001) [22, 23]

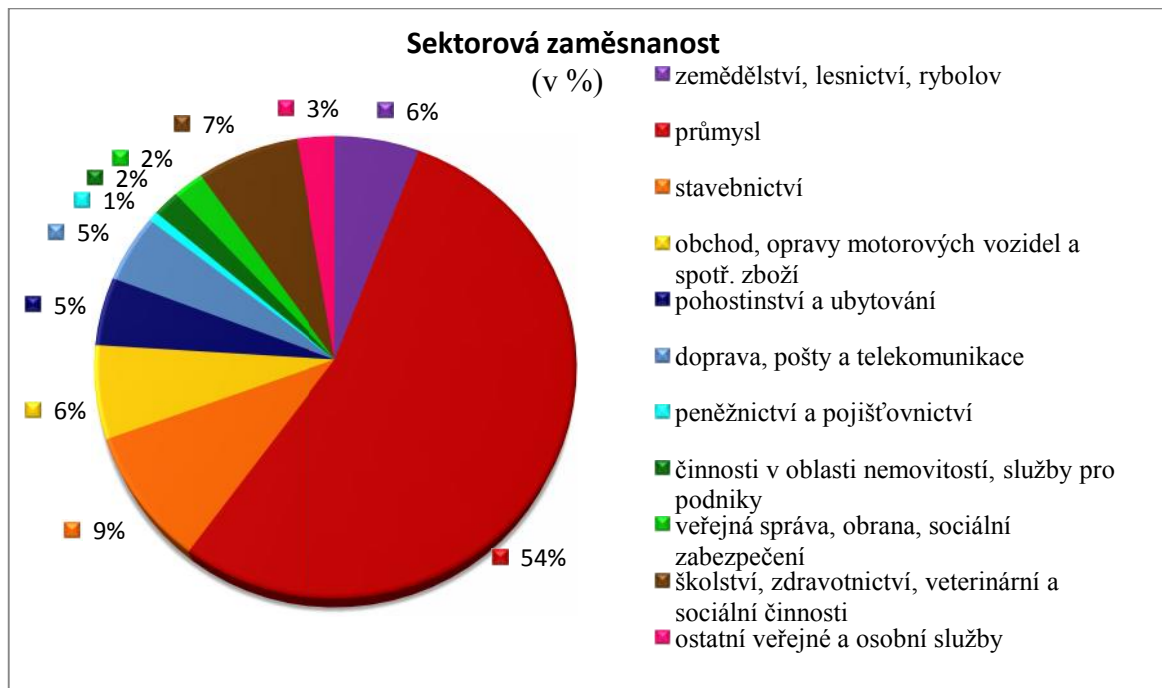
<b>Obyvatelstvo celkem</b>		2182	
<b>Ekonomicky aktivní celkem</b>		1094	
v tom	zaměstnaní	998	
	z toho	zaměstnaní, zaměstnavatelé, OSVČ	945
		pracující důchodci	30
		ženy na mateřské dovolené	20
	nezaměstnaní	96	
<b>Ekonomicky neaktivní celkem</b>		1087	
v tom	nepracující důchodci	499	
	ostatní s vlastním zdrojem obživy	19	
	žáci, studenti, učni	436	
	osoby v domácnosti	16	
	ostatní závislé osoby	117	
<b>Osoby s nezjištěnou ekonomickou aktivitou</b>		1	

Tab. 17. Vyjížděka do zaměstnání (SLDB 2001) [24]

Vyjíždějící do zaměstnání celkem	Z toho			
	v rámci obce	v rámci okresu	v rámci kraje	do jiného kraje
905	302	543	6	27

Dle výsledků sčítání lidu, domů a bytů v roce 2001 je polovina obyvatel obce ekonomicky aktivních. Nezaměstnanost se v roce 2001 pohybovala kolem 8%. Naprostá většina pracujících občanů v této době za prací vyjížděla, 1/3 z nich dojížděla za prací v rámci obce. 60% obyvatel vyjíždělo za zaměstnáním v rámci okresu. Tento stav reflektuje počet pracovních míst u největších zaměstnavatelů v obci, kterými jsou 3 dřevařské firmy zaměstnávající od 70 – 100 zaměstnanců.

Graf 3. Zaměstnanost podle sektorů v obci Valašská Bystřice (SLDB 2001) [21]

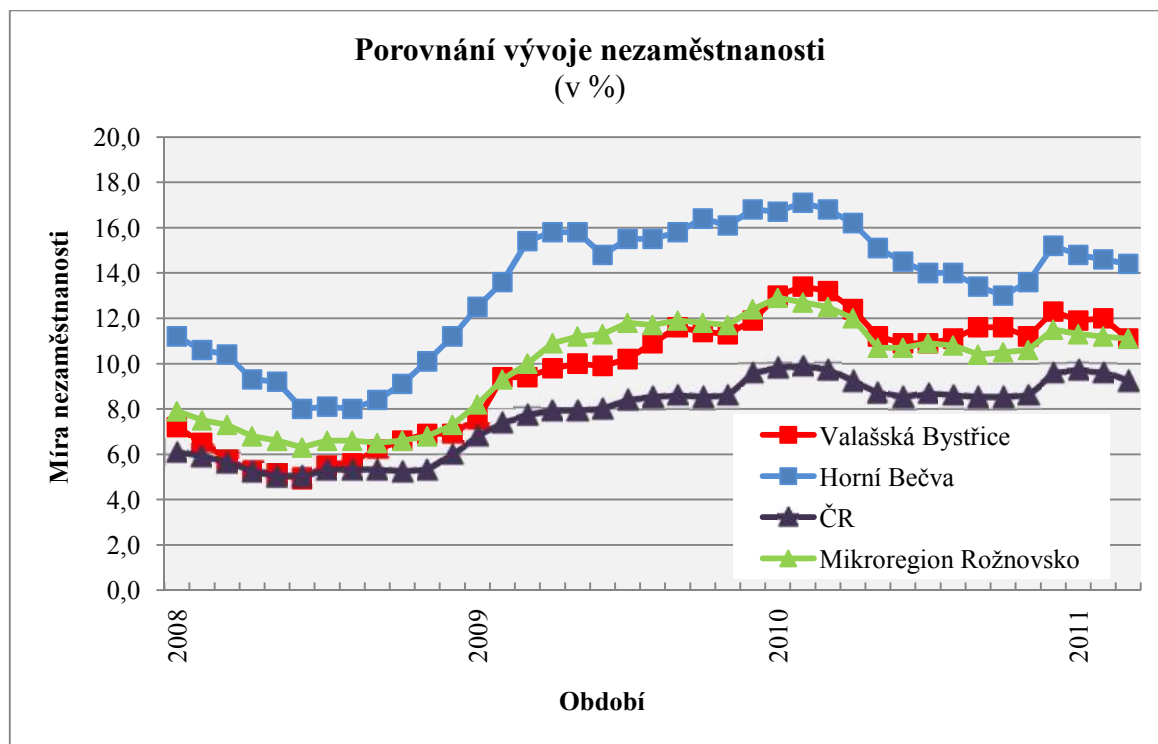


Z grafu sektorové zaměstnanosti vyplývá, že nadpoloviční většina obyvatel obce pracuje v průmyslu. Jedná se především o dřevařský průmysl typický pro Valašskou Bystřici, dále průmysl strojírenský a elektrotechnický, který má zastoupení v rámci okresu. 6% zaměstnaných v oblasti zemědělství, lesnictví a rybolovu reflektuje nepříznivé půdní podmínky pro zemědělství. Zastoupení má spíše lesnictví.

Tab. 18. Největší zaměstnavatelé v obci [34,41]

Název zaměstnavatele	Průměrný počet zaměstnanců
Commodum, společnost s r. o.	100
Portáš, výrobní družstvo	80
Zdeněk Štůsek - dřevovýroba	77
Základní škola Valašská Bystřice	40

Graf 4. Porovnání vývoje nezaměstnanosti za leden 2008 – březen 2011 (v %) [30]



Míra nezaměstnanosti ve Valašské Bystřici je porovnávána s obcí Horní Bečva, Mikroregionem Rožnovsko a ČR. Ve sledovaném období vykazuje Valašská Bystřice o 3-5% nižší nezaměstnanost než Horní Bečva. Zatímco v roce 2008 ještě míra nezaměstnanosti odpovídala průměru v ČR a byla nižší než průměr v mikroregionu, od roku 2009 se projevuje nárůst nezaměstnanosti, vzdálení od průměru ČR. Nejvyšší míry dosáhla nezaměstnanost na začátku roku 2010. Tento stav zapříčinila hospodářská krize, v jejímž důsledku došlo na Vsetínsku k propouštění u větších podniků.

Po mírném poklesu nezaměstnanosti v polovině roku 2010, došlo v posledním čtvrtletí roku 2010 a na začátku roku 2011 k jejímu mírnému nárůstu, což může být zapříčiněno nárůstem nezaměstnanosti u sezónních prací. V březnu 2011 došlo ve všech sledovaných územích k poklesu nezaměstnanosti, největší zaznamenala Valašská Bystřice a to o téměř 1%. Tento vývoj můžeme zahájení některých sezónních prací.

K 31. 3. 2011 byla v obci evidována 2 volná pracovní místa, na jedno pracovní místo připadá v průměru 60,5 obyvatel, v obci Horní Bečva 20,9 obyvatel, v mikroregionu Rožnovsko 18,5 obyvatel a v ČR je průměrný počet uchazečů na jedno pracovní místo v porovnávaném období 16,2. Valašská Bystřice má velký nedostatek pracovních míst.

## 13 ZEMĚDĚLSTVÍ

Od založení obce až do poloviny 20. století představovalo zemědělství v obci hlavní zdroj obživy, i přesto, že pro něj byly v obci velmi špatné podmínky způsobené zejména neúrodnou jílovitou půdou a vysokou nadmořskou výškou. Zemědělci se věnovali především pas-  
tevectví, chov skotu byl zaměřen na produkci mléka a mléčných výrobků, koně se chovají pro hospodářské účely. Typický byl také salašnický chov ovcí, vlna byla základní surovi-  
nou pro výboru ošacení. [10]

V letech 1975 – 1990 fungovalo v obci zemědělské družstvo. Po jeho založení vznikly v obci nové soukromé rodinné farmy. V současné době je v obci několik chovatelů ovcí se stády o velikosti 5 – 60 kusů. Chov tažných koní byl omezen v důsledku modernizace a technizace zemědělství. Soukromé subjekty dnes chovají koně za účelem tréninku pro zá-  
vodění a rekreačního ježdění. [10]

Z celkové výměry katastrálního území obce, která činí 3 598 tvoří zemědělská půda 967 ha, z toho:

orná půda	161 ha	
zahrady	2 ha	
ovocné sady	24 ha	
trvalé travní porosty	761 ha	[11]

### 13.1 Nejvýznamnější firmy v zemědělství

#### 13.1.1 Farma – ZPZ s. r. o.

Od roku 2003 funguje tato farma jako společnost s ručením omezeným, již o deset let dříve však provozovali současní společníci hospodářskou činnost jako samostatné fyzické osoby. Firma se zaměřuje na chov holštýnského skotu a produkci mléka, které zpracovává ve vlastní minimlékárně na sýry. Produkty prodává firma ve vlastní prodejně, místních ob-  
chodech i prostřednictvím internetových obchodů. [27]

Firma má v současné době 10 zaměstnanců a obhospodařuje cca 220 ha luk a pastvin. Na těchto pozemcích hospodaří firma ekologicky, bez použití chemických přípravků, hnojiv a nepřirodních látek. [27, 34]

### 13.1.2 MILKOVIS, s. r. o.

Ovčí farma funguje jako společnost s ručením omezeným od roku 2002. Je první certifikovanou ekofarmou vsetínského okresu se zaměřením na výrobu ekologických potravin, především ovčích sýrů, dále se zabývá výrobou kruhových dojíren pro ovce a kozy. Malý rodinný podnik má 2 zaměstnance, obhospodařuje 20 ha pozemků, průměrná velikost stáda je 80 ks ovcí šlechtitelského chovu. [10,34]

## 14 PRŮMYSL

Obec byla od doby svého vzniku čistě zemědělskou. Na konci 19. století se začalo rozvíjet živnostenské podnikání. Díky lesnímu bohatství se pro obec stala typická výroba dřevěného nářadí, drobných domácích potřeb a unikátních zakuřovaných hraček a upomínkových předmětů. Tato technologie je uchovávána v některých rodinách až do současnosti. [10]

### 14.1 Nejvýznamnější průmyslové firmy

#### 14.1.1 Portáš – výrobní družstvo Valašská Bystřice

Firma byla založena v roce 1947. Již v té době se kromě výroby dřevěných hraček, koleček, trakařů a hrábí zabývala výrobou dřevěných násad, která jediná přetrvala dodnes. Kromě dřevařské produkce se firma zaměřuje také na kovovýrobu. Portáš má výrobní haly ve Valašské Bystřici, provozovny ve Vidči a Halenkově. 80 % výroby družstva je exportováno do zemí EU. Počet zaměstnanců firmy od roku 2007 klesá, v současnosti je jich cca 80. Firma je významným zaměstnavatelem v obci. [31, 34]

#### 14.1.2 COMMODUM, společnost s r. o.

Firma pracuje v oblasti dřevovýroby, stavební výroby a obchodu. Na českém i zahraničním trhu funguje od roku 1988. Počet zaměstnanců se pohybuje kolem 100 a je již delší dobu stabilní. Na zahraniční trh vyváží firma 40% celkové produkce. [12, 34]

#### 14.1.3 Zdeněk Štůsek – dřevovýroba

Soukromá firma byla založena v roce 1991. Produkci dřevěných násad nářadí prodává firma na trzích v ČR i ostatních zemích EU. Průměrný počet zaměstnanců se pohybuje okolo 77, je delší dobu stabilní a řadí firmu k významným zaměstnavatelům v obci. V posledních třech letech hospodařila firma se ziskem. [34]

## 15 CESTOVNÍ RUCH

Valašská Bystřice je vhodnou destinací pro letní i zimní rekreaci. Pro letní rekreaci nabízí obec 4 značené cyklotrasy v délce od 10 do 25 km, 5 značených, upravovaných běžeckých tras v délce od 10 do 24 km, pro pěší turisty jsou vyznačeny trasy do 10 km na území obce, v délce 20 – 30 km trasy propojené s okolím obce. Cílem na těchto trasách může být zvonice a rozhledna na Búřově, kaplička na Dílech, zvonice na Kyčerách, památník na Provázkových chlévech, kaplička na Santově, nejvyšší hora obce Tanečnice nebo přírodní rezervace Kutaný, která leží v katastrálním území obce Halenkov, je však blízko Vsackého Cábu. Houbaři jsou vyhledávány zdejší lesy. Pro zimní rekreaci nabízí obec kromě turistiky také Ski areál Bůřov se třemi sjezdovkami a sítí značených a upravovaných běžkařských tras. [38]

Kromě turistiky je možné využít také sportovních zařízení, kterými jsou tenisové kurty, paintballové hřiště, fotbalové hřiště, sportovní – rekreační areál, tělocvična při ZŠ. Obec je bohatá na množství pořádaných kulturních a sportovních akcí, do budoucna by se mohl stát velkým lákadlem festival Portášské slavnosti s rekonstrukcí přepadení salaše. [38]

Pro výlety mimo obec se nabízí přehrada Bystřička, Valašské muzeum v přírodě v Rožnově pod Radhoštěm, Pustevny, Radhošť, evangelický kostel na Velké Lhotě.

### 15.1 Ubytování a stravování

Ubytovací kapacity jsou zajišťovány v několika zařízeních. Mezi největší patří Horská chata Bůřov s kapacitou 42 lůžek v chatě a 21 lůžek ve třech samostatných chatkách, Penzion na hřišti s kapacitou 45 lůžek, Penzion Horalka s kapacitou 30 lůžek, Penzion na Bařínách s kapacitou 30 lůžek. [38]

Levnější ubytování vhodné pro tábory nebo školní výlety nabízí Turistická základna Mraveniště s kapacitou 100 lůžek. Tato základna byla postavena v polovině 70. let a od té doby neprošla větší rekonstrukcí nebo modernizací. [10]

Další ubytování poskytují soukromé subjekty v chatách a chalupách. Ubytovací kapacity jsou v obci dostatečné, poskytovány jak v luxusnějších penzionech, tak i v obyčejných dřevěných chatkách. Ubytovací zařízení jsou rozmístěna rovnoměrně poblíž hlavního tahu i ve vzdálenějších částech obce. [38]



Stravování nabízí celkem 10 zařízení. Z toho 2 zařízení nabízí tuto službu jen příležitostně, jedno zařízení je otevřeno pouze v odpoledních a večerních hodinách. Stravovací kapacity jsou dostačující, zařízení jsou rozmístěna především kolem hlavního silničního tahu, některá se nachází v odlehlých částech obce. [38]

Propagace obce jako destinace cestovního ruchu je realizována prostřednictvím letáků poskytovaných v IC Valašská Bystřice a informacemi na internetových stránkách obce. Takto zajištěná propagace je nedostačující.

## 16 SWOT ANALÝZA

<b>Obyvatelstvo, bydlení, životní prostředí</b>	
<b>Silné stránky</b>	<b>Slabé stránky</b>
<ul style="list-style-type: none"> <li>• Vysoké procento obyvatel v produktivním věku</li> <li>• Převládající bydlení v domech</li> <li>• Poloha v CHKO – ochrana životního prostředí</li> <li>• Velká část území pokryta lesy</li> <li>• Výskyt chráněných rostlin a živočichů</li> <li>• Nezatíženost hlukem</li> <li>• Neexistence znečišťovatele ovzduší v blízkosti obce</li> </ul>	<ul style="list-style-type: none"> <li>• Hodnota indexu stáří vyšší v porovnání s ČR</li> <li>• Vysoké procento obyvatel se základním a neukončeným vzděláním</li> <li>• Nedostatek stavebních ploch</li> <li>• Absence inženýrských sítí v některých částech obce</li> <li>• Poloha obce v CHKO – problém s rozvojem výstavby</li> <li>• Znečišťování ovzduší spalováním fosilních paliv v domech nenapojených na centrální vytápění</li> </ul>
<b>Příležitosti</b>	<b>Hrozby</b>
<ul style="list-style-type: none"> <li>• Rostoucí vzdělanost v obci</li> <li>• Zájem o bydlení v obci</li> <li>• Zlepšení kvality ovzduší rozšířením centrálního vytápění</li> <li>• Poloha obce v CHKO – spolupráce při rozvoji životního prostředí</li> </ul>	<ul style="list-style-type: none"> <li>• Stárnoucí populace</li> <li>• Klesající porodnost</li> <li>• Rostoucí záporné migrační saldo</li> <li>• Neochota soukromých majitelů prodat pozemky vhodné pro výstavbu</li> <li>• Růst těžby dřeva</li> </ul>

<b>Dopravní a technická infrastruktura</b>	
<b>Silné stránky</b>	<b>Slabé stránky</b>
<ul style="list-style-type: none"> <li>• Dopravní obslužnost odpovídající potřebám denní dojížděky</li> <li>• Centrální vytápění obce biomasou</li> <li>• Elektrická síť v dobrém stavu, rozvedená po většině území obce</li> <li>• Zaveden obecní vodovod</li> <li>• Dostatečná vydatnost zdrojů vody v Žárech a Hřívové</li> <li>• Fungující systém kanalizace v obci</li> <li>• Domy vybavené domovními čističkami</li> <li>• Dobře fungující systém odpadového hospodářství</li> <li>• Obec vybavená veřejným rozhlasem a osvětlením</li> <li>• Dostatečné pokrytí mobilní sítí</li> </ul>	<ul style="list-style-type: none"> <li>• Nevyhovující stav místních komunikací</li> <li>• Špatná dopravní dostupnost především v zimních měsících</li> <li>• Nevyhovující návaznost autobusových spojů na spoje do krajského města</li> <li>• Havarijní stav mostů na místních komunikacích</li> <li>• Nedostatek parkovacích míst v centru obce</li> <li>• Cyklotrasy vedené po silnicích III. třídy a místních komunikacích</li> <li>• Absence plynofikace</li> <li>• Neodkanalizování odlehlých částí obce</li> <li>• Centrální vytápění zavedeno jen v budovách a domech v centru obce</li> <li>• Nedostatečné pokrytí signálem digitálního televizního vysílání</li> </ul>
<b>Příležitosti</b>	<b>Hrozby</b>
<ul style="list-style-type: none"> <li>• Získání finančních prostředků na revitalizaci centra obce a zbudování dalších parkovacích míst</li> <li>• Vybudování značených cyklostezek mimo silnice a místní komunikace</li> <li>• Rozšíření vodovodu</li> <li>• Rozšíření centrálního vytápění do dalších částí obce</li> <li>• Výroba pelet s využitím jemných frakcí odpadního dřeva z dřevařských podniků</li> </ul>	<ul style="list-style-type: none"> <li>• Další chátrání místních komunikací a mostů v důsledku nedostatku financí</li> <li>• Problémy se zásobováním obce pitnou vodou při nerozšíření vodovodu</li> <li>• Rušení autobusových spojů</li> </ul>

<b>Občanská vybavenost, sociální sféra, bezpečnost</b>	
<b>Silné stránky</b>	<b>Slabé stránky</b>
<ul style="list-style-type: none"> <li>• ZŠ, MŠ v obci</li> <li>• Vysoké procento aprobovanosti výuky na ZŠ</li> <li>• Pobočka ZUŠ v obci</li> <li>• Dostatečné množství zájmových aktivit pro děti a mládež</li> <li>• Kvalitní sportovní infrastruktura</li> <li>• Dostatek kulturních zařízení v dobré kvalitě</li> <li>• Knihovna v obci</li> <li>• Dostatečná maloobchodní síť</li> <li>• Zajištění nejčastěji využívaných služeb</li> <li>• Základní zdravotní péče v obci</li> <li>• Dobře vybavená jednotka sboru dobrovolných hasičů</li> <li>• Kvalitní zajištění sociálních potřeb ubytovacími zařízeními a službami</li> <li>• Nová přístavba charitního domů</li> </ul>	<ul style="list-style-type: none"> <li>• Budova MŠ neodpovídá požadavkům současné legislativy</li> <li>• Nevyužité prostory v kulturním zařízení Domek a nevyhovující stav budovy</li> <li>• Nevyhovující stav budovy bývalého obecního úřadu</li> <li>• Stará část charitního domu v nevyhovujícím stavu</li> <li>• Nevyhovující dopravní dostupnost pro složky IZS</li> <li>• Nejbližší nemocnice ve Valašském Meziříčí</li> <li>• Nedostatečná dopravní obslužnost do centra kraje a úřadů ve Vsetíně</li> </ul>
<b>Příležitosti</b>	<b>Hrozby</b>
<ul style="list-style-type: none"> <li>• Předpokládaný nárůst počtu žáků ZŠ</li> <li>• Získání finančních prostředků na rekonstrukci MŠ</li> <li>• Získání finančních prostředků na rekonstrukci Domku a využití volných prostor</li> <li>• Realizace připravované rekonstrukce charitního domu</li> <li>• Rekonstrukce budovy bývalého obecního úřadu</li> </ul>	<ul style="list-style-type: none"> <li>• Nedostatek financí na rekonstrukci MŠ</li> <li>• Další chátrání kulturního zařízení Domek</li> <li>• Nedostatek finančních prostředků na rekonstrukci charitního domu</li> <li>• Další chátrání budovy starého obecního úřadu</li> </ul>

<b>Kultura, cestovní ruch</b>	
<b>Silné stránky</b>	<b>Slabé stránky</b>
<ul style="list-style-type: none"> <li>• Velké množství aktivních kulturních spolků a organizací</li> <li>• Zrekonstruovaný společenský dům</li> <li>• Nově postavený venkovní amfiteátr</li> <li>• Bohatý společenský a kulturní život obce</li> <li>• Úcta k lidovým tradicím</li> <li>• Informační centrum v obci</li> <li>• Dostatek ubytovacích a stravovacích zařízení</li> <li>• Zachovalá příroda</li> <li>• Původní architektura dochovaná v některých částech obce</li> <li>• Chov koní pro rekreaci</li> <li>• Vhodné prostředí pro rekreaci</li> <li>• Přeshraniční spolupráce s obcí Vavrišovo</li> <li>• Poloha v CHKO – kvalitní a lákavé ŽP</li> </ul>	<ul style="list-style-type: none"> <li>• Nedostatek propagačních materiálů</li> <li>• Zastaralost turistické základny Mraveniště</li> <li>• Cyklotrasy vedené po silnicích III. třídy místních komunikacích</li> <li>• Nedostatečná parkovací kapacita v centru obce</li> <li>• Nedostatečná dopravní obslužnost o víkendech a ve večerních hodinách</li> </ul>
<b>Příležitosti</b>	<b>Hrozby</b>
<ul style="list-style-type: none"> <li>• Rozvoj agroturistiky ve spolupráci se soukromými subjekty</li> <li>• Využití nového amfiteátrů pro zažité i nové společenské akce</li> <li>• Využití potenciálu festivalu Portášské slavnosti</li> <li>• Rozšíření spolupráce zájmových spolků a organizací s jinými subjekty v ČR i zahraničí</li> <li>• Vybudování značených cyklostezek</li> </ul>	<ul style="list-style-type: none"> <li>• Další chátrání turistické základny Mraveniště pro nedostatek financí na opravu</li> <li>• Chátrání typické lidové architektury</li> <li>• Neúspěch obce při žádání o finanční podporu pro rozvoj cestovního ruchu a kultury</li> </ul>

<b>Hospodářství, trh práce</b>	
<b>Silné stránky</b>	<b>Slabé stránky</b>
<ul style="list-style-type: none"> <li>• Tradice pasteveckého zemědělství</li> <li>• Vhodné podmínky pro pastevecké zemědělství</li> <li>• Fungující ekofarma v obci</li> <li>• Fungující farma zaměřená na chov skotu s vlastní minimlékárnou</li> <li>• Tradice dřevařského průmyslu</li> <li>• Ekonomická stabilita větších zaměstnavatelů v obci</li> <li>• Vysoký podíl ekonomicky aktivních obyvatel</li> <li>• Schopnost obce dosahovat na peníze z dotačních titulů</li> <li>• Dobré hospodaření s obecním majetkem</li> </ul>	<ul style="list-style-type: none"> <li>• Vysoká míra nezaměstnanost ve srovnání s ČR</li> <li>• Vysoký počet uchazečů o zaměstnání na jedno pracovní místo v obci</li> <li>• Velký počet pracovních míst vázán na 3 větší zaměstnavatele</li> <li>• Špatná dopravní dostupnost obce</li> <li>• Nedostatek přírodních zdrojů pro rozvoj průmyslu</li> <li>• Poloha obce v CHKO – brzda průmyslu</li> <li>• Nevhodné podmínky pro pěstování plodin</li> </ul>
<b>Příležitosti</b>	<b>Hrozby</b>
<ul style="list-style-type: none"> <li>• Další rozvoj pasteveckého zemědělství u soukromých zemědělců</li> <li>• Zvyšování kvalifikace pracovní síly</li> <li>• Získání finančních prostředků na rozvoj malého a středního podnikání v zemědělství</li> <li>• Využití přebytkového rozpočtu obce k větší investiční aktivitě</li> </ul>	<ul style="list-style-type: none"> <li>• Další růst nezaměstnanosti</li> <li>• Úpadek firem v dřevozpracujícím průmyslu</li> <li>• Klesající počet zaměstnanců ve firmě Portáš, v. d.</li> <li>• Neúspěch při žádání o finanční podporu na rozvoj obce</li> </ul>

## 17 VIZE A ROZVOJOVÉ STRATEGIE

### 17.1 Strategická vize rozvoje obce Valašská Bystřice

Obec Valašská Bystřice je atraktivním a propagovaným místem letní i zimní turistiky s kvalitní infrastrukturou pro cestovní ruch. Nabízí sportovní, turistické i kulturní vyžití spojené s poznáváním místní přírody a lidových tradic.

Valašská Bystřice nabízí příjemné prostředí pro bydlení rodin s dětmi se všemi službami potřebnými pro tuto věkovou kategorii, kvalitní technickou infrastrukturou a vyhovujícími podmínkami pro dopravu do okolních center. Zároveň dbá na péči o seniory a sociálně slabé občany.

O bohatství ukryté v přírodě a životním prostředí obec pečuje, rozvíjí jej, vede k jeho ochraně své obyvatele a tím jej zachovává pro další generace.

### 17.2 Strategický cíl 1: Rozvoj a modernizace dopravní a technické infrastruktury

Místní komunikace a mosty na těchto komunikacích se nachází ve špatném stavu, některé z mostů dokonce v havarijním stavu. V centru obce je nedostatek parkovacích míst, který se projevuje především ve všedních dnech, kdy občané využívají služby koncentrované v této části obce. Dopravní obslužnost je nedostatečná především o víkendech a ve večerních hodinách, spoje jsou problematické především do krajského města. Technická infrastruktura je v obci na poměrně dobré úrovni, není však rozšířena do odlehlých částí obce.

Oprava dopravní infrastruktury a rozvoj dopravní obslužnosti přispěje nejen ke zkvalitnění života občanů, kteří pro rozsáhlost katastrálního území obce využívají ve velké míře osobní automobilovou dopravu, ale také k rozvoji cestovního ruchu. Dalším zkvalitněním života je rozvoj technické infrastruktury do odlehlých částí obce.

#### ***Priorita 1: Modernizace dopravní infrastruktury a zkvalitnění dopravní obslužnosti***

Oprava místních komunikací a mostů podpoří nejen kvalitu života v obci, ale také naplnění strategického cíle zaměřeného na cestovní ruch. Pro život občanů je důležité udržet současný stav poskytování autobusové dopravy a hledat možnosti zlepšení dostupnosti krajského centra.

*Opatření:*

- Oprava místních komunikací
- Oprava mostů na místních komunikacích
- Revitalizace centra s navýšením kapacity parkovacích míst
- Po dohodě s dopravci upravit návaznost spojů na spoje do krajského centra

### ***Priorita 2: Rozvoj stávající technické infrastruktury***

Stávající technická infrastruktura je na poměrně dobré úrovni. Nevýhodou je, že není rozšířena po celém území obce. Pro zkvalitnění života v obci je potřeba ji rozšířit a řešit napojení odlehklých částí obce, důležité je také zlepšení dostupnosti informačních sítí.

*Opatření:*

- Modernizace zastaralé ČOV
- Rozšíření centrálního vytápění
- Hledat možnosti pro rozšíření obecního vodovodu
- Hledat nové možnosti pro rozvoj internetové sítě
- Hledat řešení problémů s digitálním televizním vysíláním (např. zavedení kabelové televize)

## **17.3 Strategický cíl č. 2: Vytvoření příjemného místa k bydlení s kvalitní občanskou vybaveností**

Pro rozvoj obce a mládnutí obyvatelstva je nutné využít zájmu o bydlení v obci a pokusit se vyřešit problém s plochami pro výstavbu, které jsou z větší části ve vlastnictví soukromých osob. Ačkoli má obec hustou síť občanské vybavenosti, některá zařízení se nachází v nevyhovujícím stavu, existují také nevyužité prostory. Cílem je současným i budoucím občanům poskytnout kvalitní služby v oblasti vzdělání a trávení volného času. Není možné zapomínat na starší občany obce a je potřeba umožnit jim prožití kvalitního pokojného stáří.

### ***Priorita 1: Podpora rozvoje dalšího bydlení a zajištění bezpečnosti současného bydlení***

Zájem o výstavbu dlouhodobě převyšuje množství vhodných ploch. Některé je třeba dovybavit inženýrskými sítěmi, jiné jsou v soukromém vlastnictví. Pro ochranu současné domovní výstavy je nutné podporovat JPO III.



*Opatření:*

- Vydání nového územního plánu
- Komunikace se soukromými subjekty pro získání stavebních ploch
- Rozšíření inženýrských sítí
- Podpora rozvoje JPO III. stupně a vzdělávání jejich členů

***Priorita 2: Modernizace občanské vybavenosti pro poskytování kvalitních služeb***

V souvislosti s dřívější vysokou porodností je třeba zrekonstruovat budovu MŠ, která je kapacitně nedostačující a neodpovídá současným legislativním požadavkům. Jedno dětské hřiště je nedostačující, je tedy vhodné budovat další areály pro děti a mládež. V oblasti péče o seniory je důležitá především rekonstrukce staré části charitního domu. Je třeba zaměřit se také na další chátrající a zastaralé objekty občanské vybavenosti.

*Opatření:*

- Rekonstrukce MŠ
- Rekonstrukce stávající části charitního domu
- Budování dalších dětských hřišť
- Vybudování multifunkčního areálu pro mládež v prostorách bývalého koupaliště
- Vyřešit problém se zastaralostí prostor pro knihovnu
- Zaměřit se na využití prostor kulturního zařízení Domek
- Oprava budovy bývalého obecního úřadu a využití jejich prostor

### **17.4 Strategický cíl č. 3 : Rozvoj cestovního ruchu a propagace obce jako turistické destinace**

V obci nejsou příhodné podmínky pro rozvoj průmyslu a zemědělství. Pro rozvoj obce je tedy velmi důležitý cestovní ruch. Krásná příroda, možnosti turistických a cyklistických výletů, nabídka kvalitních sportovišť a celoroční bohatý kulturní život jsou velkými lákadly. V obci je dostatek ubytovacích a stravovacích zařízení, některá však vyžadují rekonstrukci. Pro bezpečnost je třeba přesunout cyklotrasy z místních komunikací na nevyužívané plochy. Obec postrádá dostatečnou propagaci jako destinace cestovního ruchu.

***Priorita 1: Dobudování kvalitní a moderní infrastruktury pro cestovní ruch***

Obec disponuje dostatečnou sítí stravovacích a ubytovacích zařízení, sportovišť, cyklotras a turistických stezek. Některé jsou však zastaralé a vyžadují rekonstrukci. Přínosem pro obec by byl také rozvoj agroturistiky ve spolupráci se soukromým sektorem. Příhodné jsou podmínky pro vybudování naučné stezky zaměřené na historii obce ve spojení s Portáši.

***Opatření:***

- Rekonstrukce a modernizace turistické základny Mraveniště
- Vybudování značených cyklostezek a pěších tras na starých obecních cestách mimo místní komunikace
- Vybudování naučné stezky
- Podpora spolupráce se soukromým sektorem za účelem rozvoje agroturistiky

***Priorita 2: Zachování lidového dědictví a podpora lidových tradic***

Obec je bohatá na lidové tradice, které jsou udržovány několika místními organizacemi a spolky a přispívají k soudržnosti obyvatel obce. Díky práci řemeslníků se v obci můžeme setkat s výrobou tradičních produktů. Důležitá je také zachovaná původní architektura. Lidová tradice je tedy nedílnou součástí života obce a je třeba ji využít jako lákadlo pro návštěvníky.

***Opatření:***

- Zajistit další pokračování festivalu Portášské slavnosti
- Podporovat organizace a spolky zaměřené na zachování lidových tradic
- Podpora současných kulturních akcí vycházejících z lidové tradice a rozvoj nových ve spolupráci s místními spolky
- Podpora drobných řemeslníků zabývajících se tradiční výrobou
- Zachovávat typickou lidovou architekturu ve spolupráci se soukromými subjekty

***Priorita 3: Propagace obce jako destinace cestovního ruchu***

Pro rozvoj cestovního ruchu je třeba obec propagovat jako turistickou destinaci prostřednictvím všech druhů médií a dále prostřednictvím příhraničních partnerů a partnerů zájmových organizací fungujících v obci.

*Opatření:*

- Využití internetových portálů zabývajících se cestovním ruchem
- Vytvořit kompletní kalendář akcí a prezentovat jej v médiích (internet, regionální tisk)
- Zaměřit se na řádnou propagaci Portášských slavností jako největšího lákadla pro návštěvu obce
- Vytvořit komplexní propagační materiál s informacemi o ubytování, stravování a možnostech rekreace
- Prostřednictvím příhraničních partnerů propagovat obec v zahraničí

**17.5 Strategický cíl č. 4: Ochrana a zvýšení kvality životního prostředí**

Životní prostředí a příroda jako celek je největším bohatstvím obce a současně také lákadlem pro návštěvníky obce, kteří vyhledávají odpočinek v čisté a klidné přírodě. Všechny rozvojové aktivity by měly být učiněny v souladu s životním prostředím. I když je péče o přírodu zastřešena CHKO Beskydy, je nutné vyvíjet vlastní aktivitu a zachovat toto bohatství pro další generace.

***Priorita 1: Čisté ovzduší***

Problém s ovzduším se částečně vyřešil zavedením centrálního vytápění. Pro další zkvalitnění je třeba jej rozšířit a podporovat alternativní metody ekologického vytápění v odlehlějších částech obce.

*Opatření:*

- Rozšíření centrálního vytápění na biomasu
- Podpora decentralizovaného ekologického vytápění
- Pořízení výroby pelet a využití jemných frakcí odpadního dřeva s dřevařských podniků v obci
- Pořádání vzdělávacích akcí a seznamování veřejnosti s možnostmi ekologického vytápění a snižování spotřeby energie

***Priorita 2: Čistota vodních toků***

V obci se nacházejí čtyři centrální čističky odpadních vod, z toho jedna z 80. let. Jedna třetina domů není vůbec napojena na centrální kanalizaci, některé domovní čističky jsou zastaralé, některé domy bez ČOV používají septiky a jímky. Neodkanalizování některých částí je třeba řešit pro zlepšení kvality vody v místním toku Bystřice.

*Opatření:*

- Rekonstrukce zastaralé ČOV
- Odstranění zastaralých domovních čističek
- Podpora decentralizovaného čištění odpadních vod

***Priorita 3: Ochrana přírody a krajiny***

Pro udržení současného trendu ochrany životního prostředí je zapotřebí pečovat o bohatství lesního porostu, pečovat o zeleň, kvalitu povrchových vod, zamezit vzniku černých skládek, dbát o zachování chráněné fauny a flóry a dále vzdělávat občany obce v oblasti péče o životní prostředí.

*Opatření:*

- Dodržovat limity stanovené pro těžbu dřeva
- Zalesňovat vytěžené lesní oblasti
- Zvyšovat u občanů povědomí o možnostech zpětného odběru tříděného odpadu
- Rozšířit otevírací hodiny sběrného dvora
- Ve spolupráci s CHKO pořádat vzdělávací programy pro děti a mládež v MŠ a ZŠ, ale i pro širokou veřejnost

## 18 KATALOG PROJEKTŮ

### 18.1 Rekonstrukce mateřské školy

**Strategický cíl č. 2. Vytvoření příjemného místa k bydlení s kvalitní občanskou vybaveností**

***Priorita 2: Modernizace občanské vybavenosti pro poskytování kvalitních služeb***

**Cíl projektu:** Rekonstrukce stávající budovy mateřské školy tak, aby odpovídala požadavkům současné legislativy, navýšení kapacity mateřské školy

**Popis projektu:** V rámci projektu bude kompletně zrekonstruována budova mateřské školy postavená na začátku 80. let, která se v současné době nachází v nevyhovujícím stavu. Bude provedeno kompletní zateplení budovy, výměna oken a dveří, výměna rozvodů elektřiny, vody a topení, úprava venkovního schodiště a balkónů, úprava venkovního areálu v okolí školky. Projektem bude také navýšena kapacita mateřské školy ze současných 60 na 85-95 míst

**Přínos projektu:** Projekt řeší zejména problém nevyhovujícího stavu budovy a nedostačující kapacitu, která je řešena umístěním jedné třídy MŠ v ZŠ. Realizací projektu dojde ke zkvalitnění poskytované předškolní výuky. Navýšením kapacity umožní rodičům umístit děti do MŠ a navštěvovat zaměstnání, což povede ke zlepšení ekonomické situace rodin s malými dětmi.

**Cílová skupina:** Občané obce - rodiny s dětmi předškolního věku

**Předpokládaný termín realizace:** 2013 - 2014

**Předpokládané náklady:** 15 000 000 Kč

**Zdroje financování:** ROP Střední Morava pro období 2007 – 2013, prioritní osa 2: Integrovaný rozvoj a obnova regionu, oblast podpory: 2.3. Rozvoj venkova - 85%

vlastní zdroje obce – 15%

## 18.2 Víceúčelový sportovní areál

**Strategický cíl č. 2.: Vytvoření příjemného místa k bydlení s kvalitní občanskou vybaveností**

***Priorita 1: Modernizace občanské vybavenosti pro poskytování kvalitních služeb***

**Cíl projektu:** Zlepšení infrastruktury pro volnočasové aktivity mládeže a ostatních občanů obce, pro výuku tělesné výchovy a kroužků sportovního zaměření při ZŠ a MŠ a pro sportovní činnost družstev SDH, zejména družstev mladých hasičů.

**Popis projektu:** V prostorách bývalého koupaliště a volejbalového hřiště se nachází nevyužitá plocha. V rámci projektu bude na této ploše vybudována oválná běžecká dráha a menší hřiště s umělým sportovním povrchem. Hřiště bude vybaveno příslušenstvím pro míčové hry a prostorami pro uložení sportovního nářadí, lavičkami pro diváky při pořádání sportovních akcí. Projekt zahrnuje také terénní úpravy vymezeného prostoru. Víceúčelový areál doplní areál sportovišť tvořený sportovně-rekreačním areálem s dětským hřištěm a tenisovými kurty.

**Přínos projektu:** Přínosem bude využití ploch po bývalém koupališti, v současné době již zavezeném hlínou. Dále dojde ke zkvalitnění a doplnění stávající sportovní infrastruktury, která postrádá zejména prostory pro mládež, zkvalitnění venkovních prostor pro účely tělesné výchovy a sportovních kroužků při ZŠ. Vhodné prostory získají hasičská sportovní družstva a další sportu chtiví občané a návštěvníci obce. Projekt by měl vést také k prevenci nežádoucích sociálně-patologických jevů u mládeže. Areál podpoří pořádání sportovních akcí v obci.

**Cílová skupina:** Občané - zejména děti školního věku, ale i ostatní věkové kategorie, návštěvníci obce

**Předpokládaný termín realizace:** 2013

**Předpokládané náklady:** 5 000 000 Kč

**Zdroje financování:** ROP Střední Morava pro období 2007 – 2013, prioritní osa 2: Integrovaný rozvoj a obnova regionu, oblast podpory: 2.3. Rozvoj venkova - 85%

vlastní zdroje obce – 15%

### 18.3 Vybudování naučné stezky o portáších

**Strategický cíl č. 3: Rozvoj cestovního ruchu a propagace obce jako turistické destinace**

**Priorita 1: Dobudování kvalitní a moderní infrastruktury**

**Cíl projektu:** Využití turistického potenciálu obce vybudováním naučné stezky, která propojí poznávání přírodních krás obce s působením portášského sboru v minulosti i současnosti.

**Popis projektu:** Projekt je zaměřen na vybudování naučné stezky o portáších. Výchozím bodem budou hroby portášů u kostela, dále propojí vyhlídkové místo v místní části „Humeneč“ a rozhlednu v místní části „Bůřov“. Projekt zahrnuje náklady na pořízení informačních tabulí, turistických odpočívadel a turistických ukazatelů.

**Přínos projektu:** Tématika portášů má své příznivce nejen ve Valašské Bystřici, která byla v minulosti hlavním sídlem tohoto sboru, ale i v dalších obcích na Valašsku a stále si získává další příznivce. Projekt zvýší atraktivitu obce jako zajímavé destinace cestovního ruchu. Rozšíří se možnosti trávení volného času jak návštěvníků obce, tak i samotných občanů. Návštěvníky i občany seznámí s historií a činností portášského sboru a zároveň je provede po zajímavých a krásných částech přírody obce.

**Cílová skupina:** Návštěvníci obce, občané obce

**Předpokládaný termín realizace:** 2012

**Předpokládané náklady:** 500 000 Kč

**Zdroje financování:** ROP Střední Morava, prioritní osa 3: Cestovní ruch, oblast podpory 3.1. Integrovaný rozvoj cestovního ruchu, podoblast podpory 3.1.1. Integrovaný rozvoj cestovního ruchu pro individuální projekty naplňující Integrovaný plán rozvoje území Rožnovska – 85%

vlastní zdroje obce – 15%

## 18.4 Rekonstrukce místní komunikace v místní části „Kyselky“ a „Na Horách“

**Strategický cíl č. 1.: Rozvoj a modernizace dopravní a technické infrastruktury**

***Priorita 1: Modernizace dopravní infrastruktury a zkvalitnění dopravní obslužnosti***

**Cíl projektu:** Rekonstrukce místní komunikace sloužící jako příjezdová cesta k oblasti zastavěné rodinnými domy a rekreačními chatami.

**Popis projektu:** V rámci projektu bude zrekonstruována místní komunikace v délce cca 600 m, která je v současnosti velmi poškozená a znepříjemňuje tak přístup k rodinným domům a rekreačním objektům vybudovaným v lokalitách „Kyselky“ a „Na Horách“. Rekonstrukce spočívá především v opravě četných výtluků a položení asfaltobetonového povrchu.

**Přínos projektu:** Realizací projektu dojde ke zkvalitnění bydlení a rekreačních pobytů v lokalitách obce „Kyselky“ a „Na Horách“. Zvýší se také atraktivita těchto oblastí nejen pro občany, ale i návštěvníky obce. Přínosem bude také zvýšení bezpečnosti a prevence úrazů účastníků dopravního provozu, snížení prašnosti a hlučnosti silničního provozu.

**Cílová skupina:** Občané obce, zejména obyvatelé místních lokalit „Kyselky“ a „Na Horách“, majitelé rekreačních objektů v této oblasti, návštěvníci obce.

**Předpokládaný termín realizace:** 2012 - 2013

**Předpokládané náklady:** 500 000 Kč

**Zdroje financování:** Evropský zemědělský fond pro rozvoj venkova v rámci Programu rozvoje venkova ČR, Osa IV Leader, jejímž prostřednictvím realizuje MAS Rožnovsko svůj Strategický plán Leader – 75%

vlastní zdroje obce – 25%



## ZÁVĚR

Cílem mé bakalářské práce bylo vypracovat program rozvoje obce Valašská Bystřice. Celá práce je rozdělena do dvou částí. První, teoretická část, se zabývá základními pojmy z oblasti regionální politiky a regionálního rozvoje, popisuje metodu SWOT analýzy, která je prakticky použita v druhé části práce a dále popisuje základní pojmy týkající se postavení a činnosti obcí v územní správě a samosprávě.

V praktické části jsem se zabývala specifickým postavením obce Valašská Bystřice. Každá obec je ovlivňována jinými vnitřními a vnějšími podmínkami, což je nutné zohlednit při plánování jejího dalšího rozvoje.

Ze socioekonomické charakteristiky obce vyllynuly důležité poznatky o obci. Valašská Bystřice se může pyšnit krásnou přírodou a kvalitním životním prostředím především proto, že se celé její území rozkládá v CHKO Beskydy. Obec nenabízí mnoho významných kulturních památek, zato se zde však nachází jedinečná původní lidová architektura, významný je bohatý společenský život obce a soudržnost občanů

V počtu obyvatel nejsou v posledních pěti letech zaznamenány větší výkyvy, porodnost však klesá, a ačkoli index stáří nabývá příznivých hodnot ve srovnání s obcí Horní Bečva, v porovnání jednotlivých let roste, což znamená, že populace v obci stárne. Občanům je k dispozici občanská vybavenost a služby v sociální sféře na vysoké úrovni, což je žádoucí především ke geografické poloze a dopravní dostupnosti.

Obec se potýká se špatným stavem místních komunikací a mostů, do budoucna ji čeká nárůst problémů s nedostatkem ploch pro výstavbu obytných budov. Problémem je také nevyhovující stav budovy MŠ a budovy charitního domu. Půda nevhodná pro pěstování a poloha v CHKO nepřejí rozvoji průmyslu a zemědělství.

V posledních letech prošla obec velkým rozvojem a změnila se k nepoznání. I přesto jsou oblasti, ve kterých je co rozvíjet. Pro zkvalitnění života občanů je třeba řešit problémy především se stavem místních komunikací a mostů. Ekonomický rozvoj obce lze podpořit v oblasti cestovního ruchu, pro který má obec na rozdíl od zemědělství a průmyslu vhodný potenciál. V souvislosti s cestovním ruchem je třeba dále podporovat zvyšování kvality životního prostředí. K tomu může přispět rozšíření technické infrastruktury a podpora decentralizovaného ekologického vytápění a odkanalizování budov.

V práci jsem navrhla strategické cíle, které by mohly pomoci k odstranění některých problémů obce. Je jasné, že nelze všechny nedostatky odstranit najednou, především kvůli otázce financování jednotlivých aktivit. Ta je ovlivněna také fungováním dotačních titulů, vyhlášováním výzev a podmínkami pro čerpání financí. Důležité je, aby noví zastupitelé obce ustanovení do funkce v listopadu 2010 přistupovali ke své funkci zodpovědně a dělali vše pro další zvelebování života v obci. Nápomocny by jim mohly být poznatky uvedené v mé práci.

## SEZNAM POUŽITÉ LITERATURY

### Monografické publikace

- [1] KAŠPAROVÁ, L., PŮČEK, M. et al. *Kohézní politika: Osídlení v České Republice: Partnerství měst a venkova*. 1.vyd. Brno: Ministerstvo pro místní rozvoj, 2009. 93 s. ISBN 978-80-903928-7-8.
- [2] Kolektiv autorů. *Úvod do regionálních věd a veřejné správy*. 2. rozš. vyd. Plzeň: Aleš Čeněk, 2008. 455 s. ISBN 978-80-7380-086-4.
- [3] KOUDELKA, Z. *Samospráva*. Praha: Linde, 2007. 399 s. ISBN 978-80-7201-665-5.
- [4] MAREK, D., KANTOR, T. *Příprava a řízení projektů strukturálních fondů Evropské unie*. 1. vyd. Brno: Barrister & Principal, 2007. 211 s. ISBN 978-80-87029-13-8.
- [5] MARKOVÁ, H. *Finance obcí, měst a krajů*. 1.vyd. Praha 3: ORAC, 2000. 190 s. ISBN 80-86199-23-1.
- [6] MATES, P., WOKOUN, R. et al. *Malá encyklopedie regionalistiky a veřejné správy*. 1. vyd. Praha: Prospektrum, 2001. 196 s. ISBN 80-7175-100-6.
- [7] PEKOVÁ, J. *Hospodaření a finance územní samosprávy*. 1. vyd. Praha: Management Press, 2004. 375 s. ISBN 80-7261-086-4.
- [8] PEKOVÁ, J., PILNÝ, J., JETMAR, M. *Veřejná správa a finance veřejného sektoru*. 3. přeprac.vyd. Praha: ASPI, 2008. 712 s. ISBN 978-80-7357-351-5 .
- [9] STEJSKAL, J., KOVÁRNÍK J. *Regionální politika a její nástroje*. 1. vyd. Praha: Portál, 2009. 216 s. ISBN 978-80-7367-588-2.
- [10] *Valašská Bystřice: 1651-2001. 350 let obce Valašská Bystřice*. Valašská Bystřice: Obec Valašská Bystřice, 2001. 87 s.

### Internetové zdroje

- [11] Centrum pro regionální rozvoj ČR. *RIS: Regionální informační servis. Valašská Bystřice* [online]. 2011 [cit. 2011-04-17]. Dostupné z WWW: <<http://www.risy.cz/cs/vyhledavace/obce/detail?Zuj=544949>>.

- [12] COMMODUM, spol. s r.o. ...*od palubky až po dům* [online]. 2011  
[cit. 2011-04-1]. Dostupné z WWW: <<http://commodum.cz/cz/index.php>>.
- [13] České dráhy, a. s. *ČD: Váš osobní dopravce* [online]. 2009 [cit. 2011-04-17]. Dostupné z WWW: <<http://www.cd.cz/>>.
- [14] České radiokomunikace, a. s. *České radiokomunikace: Telekomunikační a vysílací řešení. Vysílací služby* [online]. 2010 [cit. 2010-03-31]. Dostupné z WWW: <<http://www.radiokomunikace.cz/vysilaci-sluzby.html>>.
- [15] Český statistický úřad. *Demografická ročenka ČR* [online]. 2011  
[cit. 2011-03-25]. Dostupné z WWW:  
<<http://czso.cz/csu/2010edicniplan.nsf/publ/>>.
- [16] Český statistický úřad. *Zlínský kraj. Hlavní věkové skupiny obyvatel v obcích okresu Vsetín* [online]. 9. 6. 2010, 2011 [cit. 2011-03-25]. Dostupné z WWW:  
<[http://www.czso.cz/csu/2010edicniplan.nsf/t/36002D0A3A/\\$File/w7240211026.pdf](http://www.czso.cz/csu/2010edicniplan.nsf/t/36002D0A3A/$File/w7240211026.pdf)>.
- [17] Český statistický úřad. *Veřejná databáze ČSÚ. Byty* [online]. 2011  
[cit. 2011-03-25]. Dostupné z WWW:  
<[http://vdb.czso.cz/vdbvo/maklist.jsp?kapitola\\_id=95&razeni=ua](http://vdb.czso.cz/vdbvo/maklist.jsp?kapitola_id=95&razeni=ua)>.
- [18] Český statistický úřad. *Veřejná databáze ČSÚ. Historický lexikon* [online]. 2011  
[cit. 2011-03-25]. Dostupné z WWW:  
<[http://vdb.czso.cz/vdbvo/tabparam.jsp?voa=tabulka&cislotab=DEM\\_HLOB&vo=tabulka&razeni=ua&kapitola\\_id=347](http://vdb.czso.cz/vdbvo/tabparam.jsp?voa=tabulka&cislotab=DEM_HLOB&vo=tabulka&razeni=ua&kapitola_id=347)>.
- [19] Český statistický úřad. *Veřejná databáze ČSÚ. Obyvatelstvo podle vzdělání* [online]. 2011 [cit. 2011-03-25]. Dostupné z WWW:  
<[http://vdb.czso.cz/vdbvo/tabparam.jsp?cislotab=OB027\\_OK.73&kapitola\\_id=85&voa=tabulka&go\\_zobraz=1&verze=0](http://vdb.czso.cz/vdbvo/tabparam.jsp?cislotab=OB027_OK.73&kapitola_id=85&voa=tabulka&go_zobraz=1&verze=0)>.
- [20] Český statistický úřad. *Veřejná databáze ČSÚ. Struktura domovního fondu* [online]. 2011 [cit. 2011-03-25]. Dostupné z WWW:  
<[http://vdb.czso.cz/vdbvo/tabparam.jsp?cislotab=OB054\\_OK.73&kapitola\\_id=100&voa=tabulka&go\\_zobraz=1&verze=0](http://vdb.czso.cz/vdbvo/tabparam.jsp?cislotab=OB054_OK.73&kapitola_id=100&voa=tabulka&go_zobraz=1&verze=0)>.

- [21] Český statistický úřad. *Veřejná databáze ČSÚ. Struktura ekonomicky aktivního obyvatelstva podle odvětví (v %) v obcích okresu* [online]. 2011 [cit. 2011-03-25]. Dostupné z WWW:  
<[http://vdb.czso.cz/vdbvo/tabparam.jsp?cislotab=OB034\\_OK.73&kapitola\\_id=89&voa=tabulka&go\\_zobraz=1&verze=0](http://vdb.czso.cz/vdbvo/tabparam.jsp?cislotab=OB034_OK.73&kapitola_id=89&voa=tabulka&go_zobraz=1&verze=0)>.
- [22] Český statistický úřad. *Veřejná databáze ČSÚ. Struktura ekonomicky aktivního obyvatelstva v obcích okresu* [online]. 2011 [cit. 2011-03-25]. Dostupné z WWW:  
<[http://vdb.czso.cz/vdbvo/tabparam.jsp?cislotab=OB029\\_OK.73&kapitola\\_id=88&voa=tabulka&go\\_zobraz=1&verze=0](http://vdb.czso.cz/vdbvo/tabparam.jsp?cislotab=OB029_OK.73&kapitola_id=88&voa=tabulka&go_zobraz=1&verze=0)>.
- [23] Český statistický úřad. *Veřejná databáze ČSÚ. Struktura obyvatelstva ekonomicky neaktivního v obcích okresu* [online]. 2011 [cit. 2011-03-25]. Dostupné z WWW:  
<[http://vdb.czso.cz/vdbvo/tabparam.jsp?cislotab=OB031\\_OK.73&kapitola\\_id=88&voa=tabulka&go\\_zobraz=1&verze=0](http://vdb.czso.cz/vdbvo/tabparam.jsp?cislotab=OB031_OK.73&kapitola_id=88&voa=tabulka&go_zobraz=1&verze=0)>.
- [24] Český statistický úřad. *Veřejná databáze ČSÚ. Vyjíždějící do zaměstnání a škol podle cíle dojíždky v obcích okresu* [online]. 2011 [cit. 2011-03-25]. Dostupné z WWW:  
<[http://vdb.czso.cz/vdbvo/tabparam.jsp?cislotab=OB035\\_OK.73&kapitola\\_id=90&voa=tabulka&go\\_zobraz=1&verze=0](http://vdb.czso.cz/vdbvo/tabparam.jsp?cislotab=OB035_OK.73&kapitola_id=90&voa=tabulka&go_zobraz=1&verze=0)>.
- [25] ČSAD Vsetín, a. s. *Príměstské linky* [online]. 2010 [cit. 2011-03-31]. Dostupné z WWW: <<http://www.csadvs.cz/JR-primestske/primestske.php>>.
- [26] *Divadlo Chaos* [online]. [cit. 2011-03-31]. Dostupné z WWW:  
<<http://www.divadlochaos.cz/?id=1>>.
- [27] *Farma-ZPZ s.r.o. Valašská Bystřice* [online]. 2010 [cit. 2011-04-17]. Dostupné z WWW: <[http:// farmazpz.cz/](http://farmazpz.cz/)>
- [28] Horní Bečva. *Informační portál obce*. [online]. 1998, 2011 [cit. 2011-03-25]. Dostupné z WWW:  
<[http://www.hornibecva.cz/encyklopedie/objekty1.phtml?id=50847&menu=\\$menu&lng=\\$lng&id\\_obce=11290](http://www.hornibecva.cz/encyklopedie/objekty1.phtml?id=50847&menu=$menu&lng=$lng&id_obce=11290)>.
- [29] *Charita Valašská Bystřice* [online]. 2009 [cit. 2011-03-31]. Dostupné z WWW:  
<<http://www.valbystrice.charita.cz/>>.

- [30] Integrovaný portál MPSV. *Statistika nezaměstnanosti z územního hlediska*. [online]. 2011 [cit. 2011-04-12]. Dostupné z WWW: <<http://portal.mpsv.cz/sz/stat/nz/uzem>>.
- [31] KUSALA, J. *Portáš: Tradiční výrobce dřevěných násad v České republice* [online]. 2011 [cit. 2011-04-1]. Dostupné z WWW: <[ww.portas-vd.cz/](http://ww.portas-vd.cz/)>.
- [32] Města a obce online. *Portál územní samosprávy. Okres Vsetín* [online]. 1996, 2011 [cit. 2011-03-07]. Dostupné z WWW: <<http://mesta.obce.cz/vyhledat2.asp?okres=3810>>..
- [33] Město Rožnov pod Radhoštěm. *Oficiální internetové stránky města. Strategický plán rozvoje mikroregionu Rožnovsko* [online]. 2008 [cit. 2011-03-07]. Dostupné z WWW: <<http://www.roznov.cz/strategicky-plan-rozvoje-mikroregionu-roznovsko>>.
- [34] Ministerstvo spravedlnosti ČR. *Obchodní rejstřík a Sbírka listin* [online]. 2004 [cit. 2011-04-1]. Dostupné z WWW: <<http://www.justice.cz/or/>>.
- [35] *Místní knihovna Valašská Bystřice* [online]. 2010 [cit. 2011-03-31]. Dostupné z WWW: <<http://www.knihavb.cz/>>.
- [36] *Pohotovost, lékařská služba první pomoci* [online]. 2011 [cit. 2011-04-17]. Dostupné z WWW: <<http://www.prvnipomoc.cz/>>.
- [37] *Ski areál Bůřov* [online]. [cit. 2011-03-31]. Dostupné z WWW: <<http://www.skiburov.cz/>>.
- [38] Obec Valašská Bystřice. *Oficiální stránky obce Valašská Bystřice* [online]. 2011 [cit. 2011-02-12]. Dostupné z WWW: <<http://www.valasskabystrice.cz/>>.
- [39] *Valašský sbor portášský* [online]. [cit. 2011-03-31]. Dostupné z WWW: <<http://www.portasi.cz>>.
- [40] *Valašský soubor Troják* [online]. [cit. 2011-03-31]. Dostupné z WWW: <<http://www.vstrojak.cz>>.
- [41] *Základní škola Valašská Bystřice* [online]. [cit. 2011-03-31]. Dostupné z WWW: <<http://www.zsvb.cz/>>.

- [42] *Zdravotnická záchranná služba Zlínského kraje* [online]. 2008 [cit. 2011-03-31]. Dostupné z WWW: <<http://www.zzsclin.cz/?controller=page&action=show&id=10>>.
- [43] *Zlínský kraj. Informační portál. Vsetínsko* [online]. [cit. 2011-03-07]. Dostupné z WWW: <<https://www.kr-zlinsky.cz/docDetail.aspx?nid=3658&docid=27944&doctype=ART&did=3654>>.
- [44] *Zlínský kraj.net: Regionální informační portál . O Zlínském kraji* [online]. [cit. 2011-03-07]. Dostupné z WWW: <<http://www.zlinskykraj.net/okraji.php>>.
- [45] *Zlínský kraj.net: Regionální informační portál. Okres Vsetín* [online]. [cit. 2011-03-07]. Dostupné z WWW: <<http://www.zlinskykraj.net/cleneni.php?okres=vsetin>>.

### Dokumenty obce

- [46] HUMPLÍK, Jiří. *Územní systém ekologické stability na k.ú. Velká a Malá Lhota, Valašská Bystřice*. 1994.
- [47] Rozpočtový výhled obce na období 2011 – 2012 [vyvěšeno na úřední desce obce 10.8.2010].
- [48] Rozvaha ÚSC k 31.12. 2007 – 2010.
- [49] Územní plán obce Valašská Bystřice. 1996.
- [50] Výkaz FIN 2-12 za období 12/2007.
- [51] Výkaz FIN 2-12 za období 12/2008.
- [52] Výkaz FIN 2-12 za období 12/2009.
- [53] Výkaz FIN 2-12 za období 12/2010.

### Periodika obce

- [54] HALAČKA, R. *Elektrowin, Ekolamp*. Valašskobystřický zpravodaj, listopad 2010, č.11/2010.
- [55] HALAČKA, R. *Nově otevřené oddělení Mateřské školy v budově Základní školy*. Valašskobystřický zpravodaj, září 2010, č. 9/2010

- [56] MARTINEK, M. *Posilový zdroj vody pro vodovod Žáry*. Valašskobystřický zpravodaj, listopad 2008, č. 11/2008.
- [57] MARTINEK, M. *Přístavba charitního domu zahájena*. Valašskobystřický zpravodaj, květen 2010, č. 5/2010.
- [58] MARTINEK, M. *Slavnostní otevření domova pro seniory*. Valašskobystřický zpravodaj, únor 2011, č.2/2010.
- [59] Obec Valašská Bystřice. *Portášské slavnosti*. Valašskobystřický zpravodaj, červenec 2010, č. 7/2010.

### Interwiev

- [60] Ing. Alena Machýčková, ekonom obce Valašská Bystřice [rozhovor 4. 4. 2011].
- [61] Ing. Miroslav Martinek, starosta obce Valašská Bystřice [rozhovor 25. 1. 2011].
- [62] Jana Poláchová, matriční úřad Horní Bečva [email 25. 2. 2011].
- [63] Mgr. Jaromír Konečný, ředitel ZŠ Valašská Bystřice [email 4. 2. 2011].
- [64] Mgr. Radek Halačka, místostarosta obce Valašská Bystřice [rozhovor 1. 2. 2011].
- [65] Petr Křenek, velitel JPO Valašská Bystřice [rozhovor 1. 2. 2011].
- [66] Zdenka Kulišťáková, matriční úřad Valašská Bystřice [email 25. 1. 2011].



**SEZNAM POUŽITÝCH SYMBOLŮ A ZKRATEK**

%	Procento
ad.	A další
a.s.	Akciová společnost
CAS	Cisternová automobilová stříkačka
ČOV	Čistička odpadních vod
ČR	Česká republika
ČSAD	Československá státní autobusová doprava
ČT	Česká televize
DDHM	Drobný dlouhodobý hmotný majetek
DFM	Dlouhodobý finanční majetek
DHM	Dlouhodobý hmotný majetek
DNHM	Dlouhodobý nehmotný majetek
DPS	Dům s pečovatelskou službou
DV	Dlouhé vlny
EU	Evropská unie
ha	Hektar
CHKO	Chráněná krajinná oblast
IC	Informační centrum
IZS	Integrovaný záchranný systém
JPO	Jednotka požární ochrany
Kč	Koruna česká
KČT	Klub českých turistů
km	Kilometr
km <sup>2</sup>	Kilometr čtvereční

---

kV	Kilovolt
kW	Kilowat
l/s	Litry za sekundu
m	Metr
m <sup>3</sup>	Metr krychlový
MAS	Místní akční skupina
MFČR	Ministerstvo financí České republiky
MŠ	Mateřská škola
MTO	Místní telefonní obvod
mW	Megawat
např.	Například
NUTS	Nomenklatura územních statistických jednotek
o.s.	Občanské sdružení
Obr.	Obrázek
OSSZ	Okresní správa sociálního zabezpečení
OÚ	Obecní úřad
PC	Osobní počítač
ROP	Regionální operační program
RTHP	RT- typ podvozku, H – hasičský speciál, P – přední náhon
s.r.o.	Společnost s ručením omezeným
Sb.	Sbírka
SDH	Sbor dobrovolných hasičů
SK	Sportovní klub
SV	Střední vlny
Tab.	Tabulka
TJ	Tělovýchovná jednota

TV	Televizní
Tzn.	To znamená
ÚSC	Územní samosprávný celek
v.d.	Výrobní družstvo
VKV	Velmi krátké vlny
VN	Vysoké napětí
ZŠ	Základní škola
ZÚJ	Základní územní jednotka
ZUŠ	Základní umělecká škola

**SEZNAM OBRÁZKŮ**

<i>Obr. 1. Okresy Zlínského kraje</i> .....	26
<i>Obr. 2. Poloha obce Valašská Bystřice</i> .....	26
<i>Obr. 3. Znak obce</i> .....	95
<i>Obr. 4. Obecní prapor</i> .....	95
<i>Obr. 5. Kostel Nanebevzetí Panny Marie</i> .....	96
<i>Obr. 7. Kaplička Na Rovni</i> .....	96
<i>Obr. 6. Hroby portášů</i> .....	96

**SEZNAM GRAFŮ**

<i>Graf 1. Demografický vývoj počtu obyvatel .....</i>	<i>32</i>
<i>Graf 2. Srovnání počtu obyvatel v obcích Valašská Bystřice a Horní Bečva.....</i>	<i>33</i>
<i>Graf 3. Zaměstnanost podle sektorů v obci Valašská Bystřice (SLDB 2001).....</i>	<i>58</i>
<i>Graf 4. Porovnání vývoje nezaměstnanosti za leden 2008 – březen 2011 (v %).....</i>	<i>59</i>

**SEZNAM TABULEK**

<i>Tab. 1. Srovnání pohybu obyvatelstva v obci Valašská Bystřice a Horní Bečva</i> .....	33
<i>Tab. 2. Srovnání věkové struktury obyvatelstva k 31. 12. 2009</i> .....	34
<i>Tab. 3. Index stáří v letech 2005-2009</i> .....	34
<i>Tab. 4. Srovnání vzdělanostní struktury obyvatelstva (SLDB 2001)</i> .....	35
<i>Tab. 5. Domovní fond obce</i> .....	36
<i>Tab. 6. Bytový fond obce</i> .....	37
<i>Tab. 7. Vývoj počtu žáků</i> .....	44
<i>Tab. 8. Rozpočet obce za rok 2007 (v Kč)</i> .....	51
<i>Tab. 9. Rozpočet obce za rok 2008 (v Kč)</i> .....	51
<i>Tab. 10. Rozpočet obce za rok 2009 (v Kč)</i> .....	52
<i>Tab. 11. Rozpočet obce za rok 2010 (v Kč)</i> .....	53
<i>Tab. 12. Podíl kapitálových výdajů na celkových výdajích obce v letech 2007 – 2010 (v %) .....</i>	53
<i>Tab. 13. Ukazatel dluhové služby v letech 2007 – 2010 (v %) .....</i>	53
<i>Tab. 14. Rozpočtový výhled na období 2011 -2012 (v tis. Kč) .....</i>	54
<i>Tab. 15. Majetek obce v období 2007 – 2010 (v tis. Kč) .....</i>	55
<i>Tab. 16. Obyvatelé obce podle ekonomické aktivity (SLDB 2001).....</i>	57
<i>Tab. 17. Vyjížd'ka do zaměstnání (SLDB 2001) .....</i>	57
<i>Tab. 18. Největší zaměstnavatelé v obci .....</i>	58

## **SEZNAM PŘÍLOH**

**PŘÍLOHA P I: OBECNÍ SYMBOLY**

**PŘÍLOHA P II: PAMÁTKY**

## PŘÍLOHA P I: OBECNÍ SYMBOLY

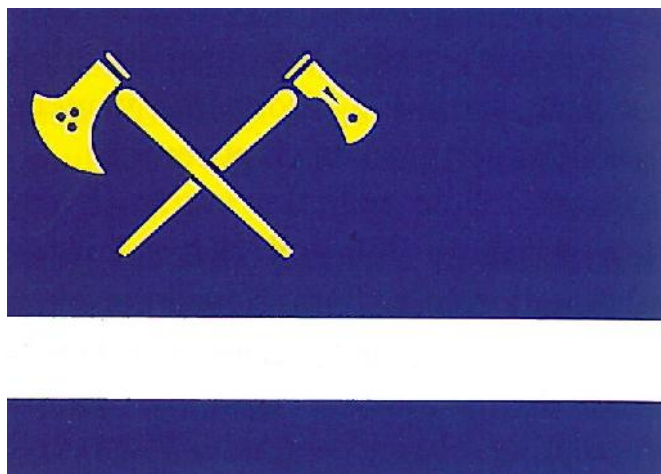
Obecní symboly používá obec ode roku 1999. Návrhy symbolů vypracoval PhDr. Ladislav Baletka. Ve znaku jsou nad stříbrným trojvrším v modrém štítě kosmo položeny sekery širočina a pantok ve zlaté barvě. Modrý štít symbolizuje říčku Bystřici, stříbrné trojvrší má původ ve znaku pánu z Žerotína, kteří byli majiteli krásenského panství, jehož součástí bylo i území obce. Vyobrazení náradí je převzato ze staré obecní pečeti a symbolizuje tradici ve zpracování dřeva. [10]

Prapor je tvořen třemi pruhy – modrý, bílý, modrý, které jsou ve vzájemném poměru 4:1:1. V žerďové polovině horního modrého pruhu jsou stejně jako v obecním znaku umístěny širočina a pantok.[10]

*Obr. 3. Znak obce [38]*



*Obr. 4. Obecní prapor [38]*





## PŘÍLOHA P II: PAMÁTKY

*Obr. 5. Kostel Nanebevzetí Panny Marie [38]*



*Obr. 7. Hroby portášů [38]*



*Obr. 6. Kaplička Na Rovni [38]*

