

UNIVERZITA TOMÁŠE BATI VE ZLÍNĚ

FAKULTA HUMANITNÍCH STUDIÍ

Institut mezioborových studií Brno

SMYSL PŘÍPRAVNÝCH KURZŮ V PROCESU ADOPCE V ČR

BAKALÁŘSKÁ PRÁCE

**Vedoucí bakalářské práce:
PhDr. Alena Plšková**

**Vypracovala:
Kateřina Kociánová**

Brno 2011

Prohlášení

Prohlašuji, že jsem bakalářskou práci na téma: Smysl přípravných kurzů v procesu adopce v ČR zpracovala samostatně a použila jsem literaturu uvedenou v seznamu použitých pramenů a literatury, který je součástí této bakalářské práce.
Elektronická a tištěná verze bakalářské práce jsou totožné.

V Brně dne 8. 4. 2011

.....
Podpis

Poděkování

Na tomto místě bych ráda poděkovala Haně Jurajdové, za její podporu, rady, inspiraci a diskuze nejen při vypracování této bakalářské práce.

Poděkování patří také vedoucí mé bakalářské práce PhDr. Aleně Plškové za její čas a hodnotné připomínky.

V neposlední řadě chci poděkovat mým blízkým za podporu a pomoc, bez které by tato práce nevznikla.

Kateřina Kociánová

Obsah

Úvod.....	3
1. Náhradní rodinná péče	5
1.1. Formy náhradní rodinné péče	5
1.1.1. Adopce.....	5
1.1.2. Pěstounská péče	6
1.1.3. Další formy péče	6
1.2. Historie osvojení	8
1.3. Právní úprava	10
1.4. Problematika adopce	11
2. Proces adopce v České republice	15
2.1. Podání žádosti	15
2.2. Příprava žadatelů a jejich představy	17
2.3. Odborné posouzení žadatelů	18
2.4. Období hledání.....	19
2.5. Předadopční péče.....	21
3. Přípravné kurzy pro budoucí osvojitele	23
3.1. Cíle příprav	23
3.2. Principy a forma příprav	24
3.3. Struktura příprav	25
3.4. Metody příprav	26
3.5. Výstup	26
3.6. Důležitost přípravy pro rodiče	26
4. Přípravné kurzy neziskové organizace TRIALOG, o. s.,.....	28

4.1. Struktura příprav v Trialogu.....	29
4.2. Témata jednotlivých setkání	30
4.2.1. Setkání první.....	30
4.2.2. Setkání druhé.....	31
4.2.3. Setkání třetí.....	34
4.2.4. Setkání čtvrté	35
4.3. Cíle, metody a výstupy Trialogu	36
4.4. Srovnání metodiky s realitou přípravného kurzu Trialogu	37
5. Empirická část.....	39
5.1. Cíle, metody průzkumu a stanovení hypotéz	39
5.2. Vyhodnocení dotazníku.....	40
Závěr	59
Resumé.....	61
Anotace	62
Klíčová slova	62
Seznam použité literatury	64
Seznam příloh.....	67

Úvod

*Projděte dům do všech koutů, najděte stín a jen stín,
dvě malá křídla tu nejsou, byla tu málem a nejsou,
kudy jen bloudí a kde jsou, hnízdo je prázdné, tichý klín.*

Dvě malá křídla tu nejsou

Charles Fox / Norman Gimbel / Zdeněk Borovec

Nemohoucnost mít vlastní děti, je situace, která se nás nedotkne, dokud se v ní sami neocitneme. Nedá se do ní vžít. Nedá se představit. Párů, které nejsou schopni reprodukce, stále přibývá, může to být způsobeno budováním kariéry, kdy zapomeneme na důležitost vlastních potomků nebo například dlouhotrvající cestou za hledáním toho „pravého otce svých dětí“, až promarníme čas, který nám byl přírodou pro zplození dítěte vyhrazen. Ten, kdo se v takové situaci neocitne sám, těžko rozdává rady. Neplodnost je nelehká životní situace, ve které se ověří pevnost a stabilita partnerského soužití. Pokud partneři toto těžké období zvládnou, je čas hledat alternativy náhradního rodičovství. Jednou z možností je adopce.

Adopce se týká osob a párů, které si přejí mít potomka, ale nemohou. Adopce není jen etapa, je to proces. Proces přijetí dítěte, při němž jednotlivec či pár přebírá rodičovství, a tím trvale převádí veškerá práva a povinnosti z původního rodiče na sebe. Adopce je pro dítě nejvýhodnější forma náhradní rodinné péče. Získá rodiče, kteří jsou jen a pouze jeho a nemusí se o něm dělit s ostatními dětmi, jak je tomu v dětských domovech. Dítě se dostává do stabilního prostředí rodiny, ve které je schopno s podporou svých nejbližších, dosáhnout svých cílů a životní seberealizace.

Proces adopce se dělí na několik etap, kterými musí budoucí rodiče projít. Jednou z těchto etap je přípravný kurz pro budoucí osvojitele. Tyto kurzy jsou pro budoucí rodiče velice přínosné, setkají se zde s páry, které jsou v podobné životní situaci a mohou se podělit o pocity a naděje, které do adopce vkládají.

Cílem práce je zjištění faktorů spokojenosti účastníků kurzu s přípravnými kurzy v Jihomoravském kraji, pomocí průzkumu, prováděném formou dotazníkového šetření. Organizátoři tak mohou mít možnost sebehodnocení a práce může sloužit jako vodítko pro vylepšení kurzů.

Mám v úmyslu porovnat, jak přípravné kurzy v Jihomoravském kraji vyhovují metodickému doporučení Ministerstva práce a sociálních věcí. Pro zajištění objektivních a nejpřesnějších dat se osobně zúčastním přípravného kurzu neziskové organizace Trialog, která pro Jihomoravský kraj zajišťuje přípravné kurzy od roku 2000, a v rámci tří kurzů provedu dotazníkové šetření.

V první kapitole je rozvedena problematika, formy, historie a legislativa náhradní rodinná péče. Druhá kapitola rozvádí samotný proces adopce, kterým si musí každý žadatel o adopci projít krok za krokem. Třetí kapitola se již zabývá samotnými přípravnými kurzy, jak jsou stanoveny Metodickým doporučením z roku 2009. Čtvrtá kapitola popisuje přípravné kurzy v neziskové organizaci Trialog, jejich strukturu, cíle a metody. V empirické části práce si nejprve stanovuji cíle průzkumu, hypotézy a následně pomocí dotazníkového šetření zjišťuji faktory spokojenosti účastníků kurzu a tím vytvářím podklady pro potvrzení či vyvrácení hypotéz.

1. Náhradní rodinná péče

Náhradní rodinná péče zprostředkovává pomoc dvou stranám. Na straně jedné je dítě. Dítě, o které je třeba se postarat, protože jej rodiče opustili nebo se o něj nemohli nadále starat. Na straně druhé jsou páry, kterým adoptované dítě nahradí dítě vlastní, které nemohou mít. Náhradní rodinná péče je tedy oboustranně prospěšná. Může být řešením neplodnosti a pomáhá dětem v dětských domovech. Jen stát je oprávněn zprostředkovávat náhradní rodinnou péči.

1.1. Formy náhradní rodinné péče

V České republice lze systém náhradní rodinné péče dělit do tří skupin. Adopce dítěte, pěstounská péče a další formy péče, do kterých patří například poručnická péče.

1.1.1. Adopce

Adopce neboli osvojení je svazek, který z právního, společenského a psychologického hlediska stojí nejbližší přirozené rodině. Manželé či jedinci, kteří nemají dítě vlastní, přijímají za své dítě jiných rodičů. Právně vzniká svazek totožný s vlastní rodinou, neboli mezi osvojiteli a dítětem je vztah jako mezi biologickými rodiči a vlastními dětmi. Osvojit lze pouze dítě nezletilé. Existují i případy, kdy dítě adoptuje nový manžel matky či nová manželka otce.¹

Rozlišují se dva druhy adopce:

Zrušitelná adopce je osvojení 1. stupně, kdy práva a povinnosti rodičů přecházejí na osvojitele, ale v rodném listu zůstávají původní rodiče dítěte. Tento typ osvojení je podmínkou u dítěte mladšího jednoho roku, jelikož nezrušitelné osvojení jde pouze u dítěte staršího jednoho roku.

Nezrušitelná adopce, tj. adopce 2. stupně je v praxi častěji využívána. V tomto případě jsou osvojitelé zapsáni do rodného listu dítěte namísto rodičů. „Tento typ osvojení nelze zrušit. Osvojit dítě může manželská dvojice, manžel/ka rodiče nebo jedinec. Osvojení jedincem je možné v tom případě, pokud bude splňovat

¹ ŠVEJDOVÁ, K. *Pohled zdravotnických pracovníků na problematiku adopce*. Brno, 2006. Absolventská práce. Vyšší zdravotnická škola Brno. s. 8.

společenské poslání. O osvojení rozhoduje soud.“²

1.1.2. Pěstounská péče

„Pěstounská péče je státem garantovaná a kontrolovaná forma náhradní rodinné péče, která zajišťuje dostatečně hmotné zabezpečení dítěte i přiměřenou odměnu těm, kteří se ho ujali.“³ Osoba pěstouna musí poskytovat záruku řádné výchovy dítěte. Pěstoun má právo zastupovat dítě a spravovat jeho záležitosti jen v běžných věcech.

U mimořádných záležitostí, např. vyřízení pasu, musí žádat zákonného zástupce dítěte. Pěstounskou péčí nevzniká příbuzenský vztah dítěte s pěstouny a jejich příbuznými.

Rozlišují se dva typy pěstounské péče:

Individuální pěstounská péče probíhá v běžném rodinném prostředí, tj. s pěstounkou a pěstounem, kteří většinou mají své vlastní děti nebo již děti vychovali. V roli pěstouna může být jak osoba dítěti příbuzná, tak osoba cizí.

Skupinová pěstounská péče se děje v „zařízeních pro výkon pěstounské péče“ což jsou velké pěstounské rodiny, někdy s vlastními dětmi pěstounů a dalšími třeba 4-6 nebo i více dětmi. Dalším takovým zařízením pro výkon pěstounské péče jsou SOS dětské vesničky, kde je péčí pověřena matka-pěstounka, ta má většinou ku pomoci další ženu, které se říká teta a pomáhá s vedením domácnosti a výchově dětí. Matka-pěstounka bydlí s dětmi v samostatném domečku. V současné době mývá matka pěstounka na starosti maximálně šest dětí.

1.1.3. Další formy péče

Mezi další formy péče o dítě patří:

Poručenství, tento termín přinesla novela zákona o rodině v roce 1998. Poručenstvím lze rozumět zvláštní druh opatrovnictví v případě, kdy nezletilé dítě nemá zákonného zástupce (rodiče zemřeli, nemají plnou způsobilost k právním úkonům, byli zbaveni rodičovských práv), kdy poručník dítě vychovává, zastupuje a spravuje jeho záležitosti místo rodičů. Výkon této funkce je pod pravidelným

² MATĚJČEK, Z. *Náhradní rodinná péče: průvodce pro odborníky, osvojitele a pěstouny*. Praha: Portál, 1999. s. 33.

³ MATĚJČEK, Z. *Náhradní rodinná péče: průvodce pro odborníky, osvojitele a pěstouny*. Praha: Portál, 1999. s. 34.

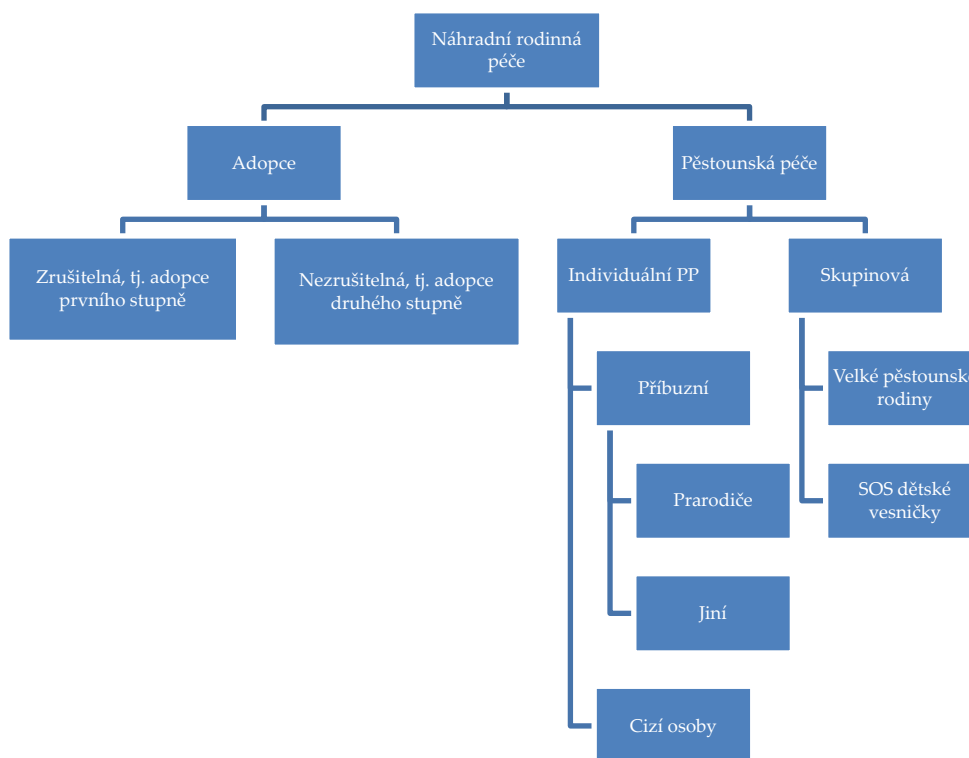
dohledem soudu, a to nejen pokud se jedná o správu majetku dítěte, ale i co se výchovy týče.

Opatrovnictví je také často užívaný pojem v náhradní rodinné péči. „O ustanovení opatrovníka rozhoduje soud usnesením, v němž vymezí rozsah jeho práv a povinností vůči dítěti, a to vždy s ohledem na důvod, pro který byl dítěti opatrovník ustanoven.“⁴

„*Hostitelská rodina* je forma péče o dítě vhodná zejména u starších dětí, u kterých není možná dlouhodobá náhradní rodinná péče. Jedná se o péči, kdy pár nebo jednotlivec udržuje kontakt s dítětem z dětského domova. Dítě rodinu navštěvuje a tráví s ní čas. Nevzniká mezi nimi žádný právní vztah. Postupuje se podle zákona č. 359/1999 Sb. Zákon o sociálně-právní ochraně dětí. Většina orgánů o sociálně-právní ochraně dětí vyžaduje shodu prověření žadatelů jako u osvojení a pěstounské péče.“⁵

Obrázek 1

Rozdělení náhradní rodinné péče



Zdroj: MATĚJČEK, Z. *Náhradní rodinná péče : průvodce pro odborníky, osvojitele a pěstouny.* Praha, 1999. s. 32

⁴ MATĚJČEK, Z. *Osvojení a pěstounská péče.* Praha : Portál, 2002. s. 18.

⁵ http://www.detipatridomu.cz/i/hp/co_je_hp.pps

1.2. Historie osvojení

Již ve starém Římě byl znám status osvojení. V této době fungoval patriarchát a tak mohli adoptovat pouze muži. Otec jakožto hlava rodiny měl tak i právo disponovat s životem osvojeného dítěte. Později mohly adoptovat i ženy. Ve starém římském období byl důvod osvojení dítěte pokračování rodu a převod majetkových a jiných práv. Věkový rozdíl mezi osvojitelem a osvojencem musel být minimálně 18 let.

Ve středověku ztratilo osvojení na významu díky velké porodnosti. Znovu povýšilo v novověku, období humanismu, kdy byla adopce volena opět z dědických důvodů.⁶

Od roku 1918 v Československu, se osvojení řídilo rakouským všeobecným občanským zákoníkem. Osvojitel musel být bezdětný a starší 40 let. Osvojenec mohl být zletilý, ale mladší alespoň o 18 let, nežli jeho osvojitel. Osvojením vznikl právní vztah stejný jako pro dítě narozené v rodině, s rozdílem, že osvojenci nezanikla práva k původní rodině.

„Roku 1928 byl přijat zákon č. 56/1928 Sb., o osvojení.“⁷ Osvojit dítě mohla osoba, která neměla vlastní manželské děti. Osvojitel musel být starší 40 let. V případě, že měli rodiče rozdílný názor na osvojení dítěte, rozhodl otec. Vyživovací povinnost nebyla automatická, když osvojitelé nebyli schopni dítě zabezpečit, zůstala vyživovací povinnost na původní rodině. V této době byl stále větší zájem o převody majetku a práv na dítě, než náhradní rodinná péče o nezletilé dítě.

Majetkové zaměření ztratilo osvojení v roce 1949 s novým zákonem o právu rodinném. Bylo zrovnoprávněno postavení muže a ženy a zároveň stanoveno, že osvojení musí být dítěti ku prospěchu. V zákoně již nebyla stanovena minimální věková hranice pro osvojitele a věkový rozdíl mezi osvojencem a jeho osvojitelem. Stále neplatila povinná vyživovací povinnost pro osvojitele, pokud nemohl osvojitel vyživování dítěte dostát, plnila povinnost původní rodina.

Až v roce 1958 zanikla vyživovací povinnost původní rodiny, osvojitel nahradil plně biologické rodiče a vzniklo tak nezrušitelné osvojení se zapsáním do matriky.⁸

⁶ ZICHOVÁ, R. *Aktuální otázky osvojení*. Brno : PrF MU, 2010. Rigorózní práce.s. 11

⁷ ZICHOVÁ, R. *Aktuální otázky osvojení*. Brno : PrF MU, 2010. Rigorózní práce.s. 12

⁸ ZICHOVÁ, R. *Aktuální otázky osvojení*. Brno : PrF MU, 2010. Rigorózní práce.s. 14

Roku 1963 byl přijat Zákon o rodině č. 94/1963 Sb. Zákon o rodině se skládá ze čtyř částí, které jsou rozděleny do jednotlivých hlav. Právě část druhá a hlava čtvrtá pojednává o osvojení. Zákon o rodině byl několikrát novelizován a platí do dnes. Novelizace nepřinesla změnu v principech, na kterých je osvojení postaveno, ale ke zpřesnění zásadních otázek, procesních postupů a také k prominutí mezinárodních úmluv.

Nově se do zákona zavedl souhlas rodiče, i když je nezletilý. Nezájem rodičů o dítě novela upravila tak, že pokud jsou zákonnými zástupci osvojovaného dítěte jeho rodiče, není třeba jejich souhlasu, jestliže:

- a) Po dobu 6 měsíců neprojevovali o dítě opravdový zájem, zejména tím, že dítě nenavštěvovali, neplnili pravidelně a dobrovolně vyživovací povinnost k dítěti a neprojevují snahu upravit si v mezích svých možností své sociální a rodinné poměry, aby se mohli ujmout péče o dítě nebo,
- b) po dobu nejméně dvou měsíců po narození dítěte neprojevovali zájem o dítě, ač jim nebránila závažná překážka.⁹

Nově bylo přijato také ustanovení o souhlasu rodiče s osvojením, které může být dáno nejdříve po 6 týdnech po narození dítěte.

„Zákon 94/1963 umožnil poprvé v naší historii zbavit rodiče jejich rodičovských práv, jestliže hrubým způsobem zanedbávají své rodičovské povinnosti, nebo zneužívají svých rodičovských práv.“¹⁰

Nezrušitelně mohli osvojit jen manželé, a to nezletilé dítě starší jednoho roku. A nově byla zavedena též tříměsíční předadopční péče, kdy osvojitelé pečují o dítě na vlastní náklady.

V roce 1982 byla novelizací zavedena možnost adopce osamělou osobou. „Novela z roku 1998 a zvláštní zákon založily postavení orgánu sociálně-právní ochrany dětí, který získal pravomoc rozhodovat o umístění dítěte z ústavní péče do péče budoucích osvojitelů.“¹¹

Novelou zákona od roku 2006 jsou do matriky zapisování osvojitelé zrušitelného i nezrušitelného osvojení.

⁹ MATĚJČEK, Z. *Osvojení a pěstounská péče*. Praha : Portál, 2002. s. 18.

¹⁰ KOLUCHOVÁ, J. *Psychický vývoj dětí v pěstounské péči*. Praha: MPSV ČR, 1992.s. 7.

¹¹ ZICHOVÁ, R. *Aktuální otázky osvojení*. Brno : PrF MU, 2010. Rigorózní práce. s. 17.

1.3. Právní úprava

- Zákon č. 359/1999 Sb., o sociálně-právní ochraně dětí.
- Zákon č. 94/1963 Sb., o rodině.
- Zákon č. 117/1995 Sb., o státní sociální podpoře.
- Zákon č. 104/1991 Sb., Úmluva o právech dítěte.
- Zákon č. 2/1993 Sb., Listina základních práv a svobod.

Osvojením se zabývá Zákon o rodině č. 94/1963 Sb., HLAVA IV . § 63-77. V zákoně jsou jmenovány zákonitosti a pravidla osvojení a proces osvojení. Kdo je osvojitel, osvojenec a jaké k sobě chovají právní vztahy. Osvojením, podle zákona o rodině, vzniká mezi osvojitelem a osvojenecem takový poměr, jaký je mezi rodiči a dětmi, a mezi osvojenecem a příbuznými osvojitele poměr příbuzenský.

Osvojitelé mají při výchově dětí rodičovskou zodpovědnost. Rodičovská zodpovědnost je souhrn práv a povinností rodičů vůči dětem, které se týkají péče o nezletilé dítě, zastupování nezletilého dítěte a spravování jmění nezletilého dítěte. Rodiče jsou při výkonu práv a povinností povinni důsledně chránit zájmy dítěte, řídit jeho jednání a vykonávat nad ním dohled odpovídající stupni jeho vývoje.

Zákon stanovuje oprávnění vyplývající z rodičovské odpovědnosti, mezi které patří:

- Právo mít dítě u sebe,
- právo vykonávat nad dítětem dohled odpovídající stupni jeho vývoje,
- právo určit místo pobytu dítěte,
- právo stýkat se s dítětem,
- osobní péče o dítě.

Zákon o rodině se zabývá i pozastavením výkonu rodičovské zodpovědnosti, v případech, kdy brání rodiči ve výkonu jeho rodičovské zodpovědnosti závažná překážka. Soud může také pozastavit rodičovskou zodpovědnost a to tehdy, nevykoná-li rodič řádné povinnosti vyplývající z rodičovské odpovědnosti a vyžaduje-li to zájem dítěte.

V zákonu je také stanoveno, jaké povinnosti má dítě vzhledem k rodičům, přesně řečeno: dítě je povinno své rodiče ctít a respektovat.¹²

Zákon o sociálně-právní ochraně dětí, HLAVA IV Zprostředkování osvojení a pěstounské péče, §20 upravuje postup žadatelů při uplatňování žádostí o osvojení dítěte nebo o svěřeni dítěte do pěstounské péče a postup orgánů sociálně-právní ochrany při vyhledávání vhodných osvojitelů nebo pěstounů pro děti, které trvale nebo přechodně nemohou vyrůstat ve své vlastní rodině a pro které je třeba zajistit péči v náhradní rodině.¹³

Listina základních práv a svobod pojednává o dítěti, které bylo dočasně nebo trvale zbavené svého rodinného prostředí, nebo které ve svém vlastním zájmu nemůže být ponecháno v tomto prostředí, má právo na zvláštní ochranu a náhradní péči.¹⁴

Úmluva o právech dítěte ve článku 21 se zmiňuje o státech, které uznávají systémy osvojení. Ty musí zabezpečit, aby se v první řadě bral do úvahy zájem dítěte, a jeho bezpečí. Aby osvojení dítěte povolovaly jen k tomu kompetentními orgány, v souladu s příslušným zákonem.

Úmluva musí zabezpečit, aby dítě osvojené v jiné zemi využívalo stejných záruk a práv, která by platila v případě osvojení ve vlastní zemi.

Osvojení nesmí vést k neoprávněnému finančnímu zisku zúčastněných osob.

1.4. Problematika adopce

Začala bych otázkou: „Proč lidé vůbec chtějí mít děti?“

Vědecky bychom mohli říci, že je to děj biologický, společenský a kulturní. Co ale vede lidi k tomu mít děti? Jedna z možných odpovědí je instinkt. Podobně jako existuje pud pohlavní, existuje i pud rodičovský. Z tohoto pohledu je bezdětnost něčím nepřirozeným.

Na druhém místě se uvádějí tendence psychologické a společenské. Člověk dítětem vypovídá o své normalitě zplodit potomka.

¹² Zákon č. 94/1963 Sb., o rodině.

¹³ Zákon č. 359/1999 Sb., o sociálně-právní ochraně dětí.

¹⁴ Zákon č. 2/1993 Sb., Listina základních práv a svobod.

Už od pradávna zaručovalo společenskou prestiž, zajistit pokračování rodu. Psychologicky vzato, dítě může vést k uspokojování základních lidských potřeb.

Mít potomka je zcela přirozené, máme se o koho starat a ve stáří se má kdo starat o nás. Máme komu odkázat majetek. A co považuji jako nejdůležitější, máme s kým prožívat denní radosti a starosti. Bez dětí by býval život prázdný a chudý.

Žijeme v 21. století a to je doba promyšleného životního stylu, bohužel. Bohužel protože máme přesně namyšleno, kdy dokončíme střední školu, naváže na ni škola vysoká, několik let praxe, abychom byli plnohodnotnými zaměstnanci, a když jsme dostatečně zajištěni, až po té zamýšlíme rodinu. K tomuto momentu dochází někdy příliš pozdě. Narážím tím na neplodnost párů, která podle České tiskové kanceláře stále roste. V České republice postihuje neplodnost asi 15% párů.¹⁵

Neplodnost je neschopnost počít dítě. Pár může být považován za neplodný, pokud po dvou letech pravidelného pohlavního styku bez antikoncepce žena neotěhotněla. Samozřejmě je nezanedbatelnou pomocí možnost umělého oplodnění, které je, díky moderním technologiím dnešního zdravotnictví, stále úspěšnější. Bohužel se ale stále setkáváme s případy, kdy ani tato možnost nepomůže a jeden z možných dalších kroků je právě adopce.

V souladu s definicí zdraví Světové zdravotnické organizace WHO zdraví je fyzické, duševní a společenské blaho, přičemž v případě neplodnosti čelíme škodlivým účinkům na zdravotní stav a je potřeba najít tomuto problému řešení.¹⁶

V této podkapitole bych se ráda věnovala problematice osvojení. Zaměřím se na předpoklady osvojení. Vymezím skupiny dětí, které jsou vhodné pro adopci, a charakterizují ty, kteří se mohou stát osvojiteli dítěte.

Osvojování dítěte není jednoduché. Jde o složitý proces, který začíná u porodu matky, která již ví, že dítě nechce či dospěje k rozhodnutí později. Rozhodnutí vzdát se svého vlastního dítěte jistě není jednoduché. Ale nezapomínejme na druhou stranu, budoucí osvojitelé také nemají lehké dospět k odhodlání adoptovat dítě.

¹⁵ http://www.zdravcentra.cz/cps/rde/xchg/zc/xsl/6749_26638.html

¹⁶ <http://www.who.int/topics/en>

"Osvojení je považováno za nejdokonalejší formu náhradní rodinné péče."¹⁷ Osvojení musí být ku prospěchu dítěte i společnosti. Osvojením vzniká mezi osvojitelem a dítětem, vztah jako mezi biologickými rodiči a vlastními dětmi. Dítě získává příjmení nových rodičů. Vztah mezi dítětem a příbuznými osvojitelů je příbuzenský. Osvojitelé se stávají rodiči dítěte zapsanými v rodném listě, dítě získává příjmení osvojitele. Osvojitelé získávají k dítěti rodičovskou zodpovědnost, mají k dítěti vyživovací povinnost. „Vztahy dítěte k jeho původním rodičům zanikají“.¹⁸

Zaměříme se na dítě, přesněji, které dítě může být adoptováno. „Děti vhodné pro osvojení jsou děti, u kterých se předpokládá méně problémový zdravotní a psychomotorický vývoj a které je možné předat do rodinné péče především v raném věku.“¹⁹ Podmínkou osvojení je *právně volné dítě*. Jedná se o dítě, kterému biologičtí rodiče nebo zákonný zástupce dal souhlas s osvojením nebo rodič byl zbaven rodičovské odpovědnosti.²⁰ Osvojit dítě je možno také, jestliže soud vysloví tzv. kvalifikovaný nezáměr, tedy dvouměsíční nezáměr rodičů od narození dítěte, či šestiměsíční opravdový nezáměr rodičů. V neposlední řadě lze také osvojit dítě, jestliže jeho rodiče zemřeli nebo byli zbaveni rodičovské zodpovědnosti, což znamená, že tím došlo k právnímu „uvolnění“. Tento postup přichází v úvahu zejména v případech, kdy rodiče dítě týrají, ohrožují jeho vývoj aj. „Osvojit lze pouze dítě nezletilé. Nelze osvojit dítě dosud nenarozené.“²¹

Některé právně volné děti jsou osvojovány častěji než jiné. Jsou to zejména děti majoritní národnosti, odpovídajícího vzhledu, děti zdravé, nižšího věku. Osvojení staršího dítěte by ani nemuselo splnit svůj účel, což je zákonná podmínka jeho vzniku. Zájemci o osvojení zpravidla požadují dítě mladšího věku. Mají zájem na tom, aby dítě bylo i před okolím jako jejich vlastní, bojí se, že by starší dítě již nezvládli a nemohli by mu dát základy potřebné pro jeho další zdravý vývoj. Dalším omezením jsou skupiny sourozenců, zejména když jsou mezi nimi vytvořeny silné citové vazby. Pro ně bývá nejvhodnějším řešením SOS vesnička či dětský domov rodinného typu.

¹⁷ MATĚJČEK, Z. a kol. *Náhradní rodinná péče*. Praha: Portál, 1999. s.33.

¹⁸ http://www.mpsv.cz/files/clanky/7295/Pruvodce_osvojenim_.pdf

¹⁹ MATĚJČEK, Z., et. al. *Osvojení a pěstounská péče*. Praha: Portál, 2002. s.18.

²⁰ MATĚJČEK, Z. a et. al. *Osvojení a pěstounská péče*. Praha: Portál, 2002. s.19.

²¹ KOVAŘÍKOVÁ, P. *Osvojení*. Brno : PrF MU, 2006. Rigorózní práce. s.63.

Děti, které by u nás byly jinak neumístitelné, mají ještě šanci v podobě osvojení do zahraničí. Takto je za součinnosti Úřadu pro mezinárodněprávní ochranu dětí osvojeno ročně řádově několik desítek dětí, které jsou často adoptovány do zemí EU.²²

Osvojiteli se mohou stát pouze zletilé fyzické osoby. Osvojitelem může být jen ten, kdo má způsobilost k právním úkonům. Mezi osvojitelem a osvojencem musí být přiměřený věkový rozdíl obdobně, jako bývá mezi rodiči a vlastními dětmi. V praxi se za nejvhodnější považuje věkový rozdíl 25 až 35 let. Není dovoleno, aby mezi osvojitelem a osvojencem byl příbuzenský vztah v přímé rodové linii. Osvojitelem se může stát i osamělá osoba, muž i žena. „Jako společné dítě mohou osvojit jen manželé.“²³ Žádat o adopci mohou nejen lidé bezdětní, ale i ti kteří již mají své vlastní děti.²⁴

²² <http://www.umpod.cz/osvojeni-casto-kladene-otazky>

²³ <http://www.fod.cz/>

²⁴ NECKÁŘ, P. *Adopce a pěstounská péče, aneb, Jak na to*. Hradec Králové Králové, 2009. s.35.

2. Proces adopce v České republice

Jestliže rodiče již přešli přes období uvědomění, že nemohou být biologickými rodiči a rozhodli se pro osvojení dítěte, přichází na řadu období, kdy budou posuzováni jako vhodní budoucí osvojitelé. Dobrou radou od odborníků budoucím rodičům, je hovořit o svém úmyslu především v širší rodině. Je totiž velice potřebné, aby budoucí sourozenci, babičky a dědečkové, synovci, neteře a jiní příbuzní přijali nového člena rodiny za vlastního.

2.1. Podání žádosti

Jestliže se žadatelé rozhodli přijmout opuštěné dítě, musí k tomu získat nejprve doporučení příslušného úřadu. Znamená to navštívit obecní úřad obce s rozšířenou působností v místě trvalého bydliště, oddělení sociálně-právní ochrany, kde se podává žádost o náhradní rodinnou péči.

„Obecní úřad s rozšířenou působností postoupí kompletní dokumentaci Krajskému úřadu příslušného kraje, odboru sociálních věcí, kde dojde k odbornému posouzení žadatelů a k následnému rozhodnutí o jejich zařazení do evidence žadatelů vhodných stát se osvojiteli.“²⁵

K žádosti je třeba doložit:²⁶

- osobní údaje,
- doklad o státním občanství,
- posudek zaměstnavatele,
- potvrzení o zdravotním stavu,
- výpis z rejstříku trestů,
- doklad o státním občanství žadatelů,
- rodné listy žadatelů,
- rodný list dítěte žadatelů,
- státním občanství žadatelů,

²⁵ http://www.kr-karlovarsky.cz/kraj_cz/krajsky_urad/povinne/zivotni_situace/navody

²⁶ MATĚJČEK, Z., et. al. *Osvojení a pěstounská péče*. Praha: Portál, 2002.s.23.

- oddací list žadatelů,
- potvrzení o výši příjmů,
- vlastní fotografie (v případě vlastního dítěte či dětí foto celé rodiny).²⁷

Sociální pracovník je v procesu adopce důležitý člověk, který s žadateli hojně spolupracuje. Poprvé se s ním setkáváme, při vyplnění žádosti. Dále při osobní návštěvě v dětském domově a v neposlední řadě posílá návrhy k osvojení k soudu. Ale nepředbíhejme, sociální pracovník po sepsání předepsaných formulářů (nacionále, rodinný stav, představa o přijímaném dítěti – věk, etnikum, zdravotní stav...) posoudí při návštěvě bytovou situaci žadatelů. Podívá se, jak žadatelé bydlí a kde plánují mít zázemí pro přijaté dítě. Zajímají se především o čistotu v domově a prostor, kterým jednotliví členové domácnosti disponují. Pokud je vše v pořádku, žádost s doklady následně předá krajskému úřadu.

Z Krajského úřadu žadatelé dostanou pozvání od posudkového lékaře, který zhodnotí zdravotní stav žadatelů. Rovněž proběhne psychologické vyšetření a terapeutická příprava na přijetí dítěte. V psychologickém posouzení, budou shrnuty zkušenosti života žadatelů, jejich dětství, manželství a jeho stabilita. Dále vlastnosti, rodičovské postoje, důvody, které žadatele přivedly k přijetí opuštěného dítěte, případně postoje jejich dětí apod.²⁸

V rámci procesu adopce musí žadatele absolvovat přípravný kurz (skupinové sezení v rozsahu několika desítek hodin),²⁹ jehož zajištění má v jednotlivých krajích na starosti Krajský úřad. Po skončení přípravného kurzu sepíší organizátoři hodnotící zprávu, která se opět odešle na Krajský úřad. V poslední řadě jsou žadatelé pozvání opět k psychologickému pohovoru, kde se doladí očekávání a představy žadatelů o dítěti.

Krajský úřad na závěr vydá rozhodnutí o zařazení manželů či jednotlivce do evidence budoucích osvojitelů. Současně jim bude uložena povinnost zúčastnit se tzv. *přípravy žadatelů*. Celá procedura trvá v průměru asi půl roku.³⁰

²⁷ http://www.mpsv.cz/files/clanky/7295/Pruvodce_osvojenim_.pdf

²⁸ [http://www.kraj-jihocesky.cz/index.php?par\[id_v\]=370&par\[lang\]=CS](http://www.kraj-jihocesky.cz/index.php?par[id_v]=370&par[lang]=CS)

²⁹ NECKAŘ, P. *Adopce a pěstounská péče, aneb, Jak na to*. Hradec Králové, 2009. s. 7.

³⁰ http://www.fod.cz/stranky/adopce/nrp/zinfo_nrp.htm

2.2. Příprava žadatelů a jejich představy

Absolvovat přípravy k přijetí dítěte do rodiny je povinností pro všechny žadatele o zprostředkování osvojení. Tato povinnost vyplývá ze zákona č. 359/1999 Sb. o sociálně-právní ochraně dětí ve znění pozdějších předpisů.³¹ Odborná příprava je od roku 2000 součástí procesu zprostředkování náhradní rodinné péče a od novely zákona roku 2006 o sociálně právní ochrany dětí je součástí odborného posouzení žadatelů. Zajistit žadatelům dostupnost příprav je povinností příslušného krajského úřadu.

V každém kraji je přípravnými kurzy pověřena jiná organizace, ať už se jedná o neziskovou organizaci či občanské sdružení. Jak již bylo řečeno, pověření získává organizace od krajského úřadu. Kurzy nejsou zpoplatněny, náklady s přípravami kurzu nese Krajský úřad. Žadatelé si platí ubytování, dopravu a stravné. V kraji Jihomoravském se na organizaci, která přípravné kurzy zajišťuje, vypisuje výběrové řízení na dva roky. Po tyto dva roky dostává organizace vždy aktuální seznam žadatelů o osvojení či pěstounskou péči, kteří jim na kurz docházejí. Následné náklady ve spojení s kurzy si organizace fakturuje kraji sama.

Posláním přípravného kurzu je poskytnout budoucím osvojitelům ucelené vědomosti o otázkách náhradní rodinné péče, zprostředkovat informace o situaci a potřebách dětí žijících mimo vlastní rodinu a umožnit náhled na vlastní předpoklady pro přijetí dítěte.³²

V rámci kurzu mají budoucí osvojitelé možnost setkat se jednak s odborníky a hovořit s nimi o svých představách a pocitech, ale také s dalšími žadateli. Mezi odborníky, kteří se kurzu zúčastní, bych zmínila pediatra, psychologa, sociální pracovníci. Přípravy žadatelů by měly probíhat v malé skupině (max. 10 osob) v doporučeném rozsahu 48 hodin³³, což mohou být například dvě víkendové setkání.

³¹ <http://www.dumrodin.cz/pripravy-zadatelu-o-nahradni-rodinnou-peci.html>

³² [http://www.kraj-jihocesky.cz/index.php?par\[id_v\]=370&par\[lang\]=CS](http://www.kraj-jihocesky.cz/index.php?par[id_v]=370&par[lang]=CS)

³³ http://www.mpsv.cz/files/clanky/7271/Metodicke_doporuceni_MPSV_c-7.pdf

Žadatelé jsou vybízeni k dialogu, výměně názorů. Čím více jsou lidé otevřenější, tím více si mohou z kurzu odnést. V rámci přípravy se obecně probírají i otázky týkající se biologických rodičů, možných úskalí, které je mohou po přijetí dítěte potkat. Cílem těchto setkání je upozornit budoucí náhradní rodiče na co nejvíce problémů, se kterými se mohou setkat. Tím se organizace snaží předcházet vracení dětí z náhradních rodin zpět do ústavní péče.³⁴

Během kurzu získají rodiče informace, které jim mohou pomoci v rozhodování. V tomto stádiu mohou stále své rozhodnutí přehodnotit, jelikož se příprava realizuje před zařazením do evidence vhodných náhradních rodičů.

Představy rodičů o budoucím dítěti bývají mnohdy velice podobné. Přejí si zdravého kojence. Kojence z důvodů výchovných, kdy mohou dítě od prvních krůčků vychovávat a působit na něj, tak aby zapomněl na prvotní deprivace, odloučení od biologických rodičů. Zároveň bývá kladen požadavek na dobrý zdravotní stav dítěte. Důvody rodičů jsou jednoduché, chtějí dítě, které jim bude dělat radost, což zdravé dítě, které si výchovou povedou k obrazu svému, jistě bude. Budoucí osvojitelé jsou v rámci posuzování několikrát upozorněni, že takového dítěte by se nemuseli nikdy dočkat. Když jsou žadatelé s touto realitou seznámeni, ze svých požadavků slevují.

2.3. Odborné posouzení žadatelů

Krajský úřad vede evidenci žadatelů vhodných stát se osvojiteli nebo pěstouny a rozhoduje o zařazení žadatelů do této evidence, a to na základě tzv. odborného posouzení.³⁵

Po vyhodnocení všech skutečností zmíněných v předešlých kapitolách (odborné posouzení od lékaře, psychologa, přípravný kurz), Krajský úřad žadatele rozhodnutím buď zařadí, nebo nezařadí do evidence. V případě negativního rozhodnutí, mají žadatelé právo, se proti rozhodnutí prostřednictvím orgánu, který rozhodnutí vydal, odvolat k Ministerstvu práce a sociálních věcí.³⁶

Po vydání rozhodnutí o zařazení do evidence žadatelů o osvojení nastává doba, kdy Krajský úřad průběžně hledá vhodné žadatele pro konkrétní děti, které

³⁴ NECKAŘ, P. *Adopce a pěstounská péče, aneb, Jak na to*. Hradec Králové, 2009. s 11.

³⁵ http://www.mpsv.cz/files/clanky/7295/Pruvodce_osvojenim_.pdf

³⁶ http://www.mpsv.cz/files/clanky/7295/Pruvodce_osvojenim_.pdf

vede ve své evidenci. Dítě je zařazeno do evidence kraje, dle trvalého pobytu biologické matky. Každý kraj má pro účely zprostředkování osvojení zvláštní orgán, který definovala novela zákona o sociálně-právní ochraně dětí z roku 2006 – poradní sbor, který má za úkol doporučit pro konkrétní dítě, vedené v evidenci krajského úřadu, vhodné žadatele vedené Krajským úřadem nebo Ministerstvem práce a sociálních věcí v evidenci žadatelů.³⁷ Poradní sbor je složen s odborníků působících v oblasti sociálně-právní ochrany. Poradní sbor má nejméně 5 členů. Zejména se jedná o odborníky z oboru pediatrie, psychologie, pedagogiky, zástupce školských, zdravotnických nebo sociálních zařízení pro výkon ústavní výchovy, zaměstnance krajského úřadu a obecního úřadu obcí s rozšířenou působností sociálně-právní ochrany.³⁸

K jednání poradního sboru mohou být podle potřeby přizváni ředitelé zařízení, ze kterých jsou projednávány děti, sociální pracovníce těchto zařízení a pracovníce pro náhradní rodinnou péči obecního úřadu obce s rozšířenou působností, kde je dítě hlášeno k trvalému pobytu.

Poradní sbor se schází zpravidla jednou do měsíce, v každém případě poté, kdy Krajský úřad nalezne vhodné žadatele pro konkrétní dítě.

Žadatelé, kterým nebylo vyhověno v jejich žádosti o dítě déle než tři roky v rámci kraje, jsou posunuti do evidence žadatelů Ministerstva práce a sociálních věcí působící pro celou Českou republiku. Krajský úřad nadále po postoupení žadatelů do evidence ministerstva vybírá pro děti ve své evidenci i z řad žadatelů vedených v evidenci ministerstva.

2.4. Období hledání

Nelze určit dobu, do kdy je možné pro určité dítě nalézt vhodné náhradní rodiče. Záleží zejména na žadatelích, jakou mají představu o přijímaném dítěti, na jejich rozhodnutí, zda jsou ochotni přijmout dítě se specifickými potřebami (např. dítě s postižením, jiného etnika apod.).

Podle Ústavu zdravotnických informací a statistiky České republiky, kterou uvádím v příloze 1, bylo ke konci roku 2009 celkem 34 kojeneckých ústavů a dětských domovů pro děti do tří let. Počet dětí přijatých v roce 2009 bylo 1966,

³⁷ <https://www.kr-zlinsky.cz/lstDoc.aspx?chnum=7&nid=3044&docid=97&cpi=1>

³⁸ Zákon č. 359/1999 Sb., § 38a ,o sociálně-právní ochraně dětí.

z čehož 649 ze zdravotních důvodů, 359 ze sociálně-zdravotních důvodů a 956 ze sociálních důvodů.

V roce 2009 bylo 2022 uvolněných dětí, což je dobrá zpráva. Ze statistických údajů je evidentní, že počet přijatých dětí se téměř rovná počtu propuštěných. Ale bohužel tyto statistiky nevypovídají o počtu dětí, kteří stále v domovech zůstávají bez šance na umístění. Důvody mohou být zdravotní, etnické, či biologické. A takových dětí je bohužel stále hodně.

Také se nevedou statistiky o dětech, které se vrátí do biologické rodiny. Ze statistik je patrné, že 50% dětí se vrací ke svým biologickým rodičům, ale dále nejsou dostupná čísla o dětech, které jsou svými biologickými rodiči do dětského domova vráceni. Je důležité si uvědomit, jaké mají biologičtí rodiče důvody dítě do kojeneckého či dětského domova umístit. Tyto důvody bych rozdělila do tří skupin.

První skupinu tvoří rodiče, kteří své děti nechtějí, dají tedy dítě dobrovolně k osvojení. Může se jednat o znásilněné matky, které dítě donosí, ale nechtějí je vychovávat, děti mladých matek atd.

Druhou skupinu tvoří rodiče, kteří se o děti nemohou starat ze zdravotních důvodů, ať se jedná o zdravotní problémy ze strany rodičů nebo dítěte (mentální nebo zdravotně postižení).

Ve třetí skupině jsou děti, u kterých soud rozhodne o odebrání dětí biologickým rodičům z důvodu sexuálního zneužívání nebo týrání. V tomto případě soud rozhodne o jejich umístění mimo rodinu.

Pokud poradní sbor vytipuje žadatele, jako vhodné náhradní rodiče pro konkrétní dítě, zašle žadatelům písemné oznámení o vhodnosti stát se osvojiteli. Žadatelé se dostaví k psychologovi, který je má v kraji na starosti a podá žadatelům všechny informace, které jsou o dítěti dostupné. Pokud mají žadatelé zájem, obdrží rozhodnutí, na jehož základě se mohou s dítětem setkat.

V kojeneckém ústavu, dětském domově či jiném ústavním zařízení, kde je dítě umístěno, budou žadatelé prvně hovořit s jeho ředitelem, nebo sociální pracovníci, které dítě znají a od kterých se žadatelé dozvědí více podrobností o jeho životě než od krajského úřadu. Tato návštěva je velice důležitá jak pro budoucí rodiče, tak pro pracovníky zařízení, neboť jejich stanovisko a hodnocení celkové situace musí být respektováno. Potom proběhne samotný kontakt s dítětem, který by měl být přiměřený jeho věku. Obvykle si s ním mohou hrát v herně, či jít někam na

procházku do blízkého okolí. Není ale možné odvézt si dítě hned při první návštěvě, ani nelze vzít si ho „na zkoušku“ na víkend domů.

Časové období, za jaké je možné dítě převzít do péče, záleží na stáří dítěte, jeho dosavadním vývoji, aktuálním zdravotním stavu a vyřešení sociálně-právních otázek. Kojence je možné odvézt již při druhé návštěvě po vyřízení možných formalit. Při přijímání většího dítěte proběhne zpravidla více návštěv, které by měly především respektovat individuální požadavky a potřeby dítěte.³⁹

Pro budoucí osvojitele je příznivější, když si navyknu na denní rutinu dítěte. Když u dítěte zachovají jeho každodenní rituály, je potom jednodušší jeho převoz domů a následné fungování v nové rodině. K předání dítěte do rodiny může dojít až tehdy, pokud se vzájemné vztahy mezi žadateli a dítětem vyvíjejí příznivě. Jakmile je odstraněna počáteční nedůvěra a nesmělost dítěte a je vytvořena oboustranná citová náklonnost, může být dítě svěřeno do nové rodiny. Jakmile se žadatelé rozhodnou dítě přijmout do své péče, požádají příslušný obecní úřad o vydání rozhodnutí o svěřením dítěte do předadopční péče.

2.5. Předadopční péče

Podle zákona č. 359/1999 Sb., o sociálně-právní ochraně dětí, má žadatel možnost seznámit se s dítětem a podat žádost o svěřením dítěte do péče budoucích osvojitelů nebo pěstounů nejpozději do 30 dnů ode dne doručení písemného oznámení krajského úřadu o vhodnosti stát se osvojitelem či pěstounem konkrétního dítěte⁴⁰(k urychlení zprostředkování se zpravidla toto oznámení neposílá, ale předá se při seznamování se spisovou dokumentací dítěte na krajském úřadu). Péče před osvojením neboli předadopční péče je doba, která se využívá k ověření předpokladů pro vytvoření uspokojivého vztahu mezi dítětem a rodinou. V průběhu těchto třech měsíců navštíví osvojitele sociální pracovníce, se kterou mohou budoucí rodiče řešit případné obtíže a nesnáze.

³⁹ [http://www.kraj-jihocesky.cz/index.php?par\[id_v\]=370&par\[lang\]=CS](http://www.kraj-jihocesky.cz/index.php?par[id_v]=370&par[lang]=CS)

⁴⁰ Zákon č. 359/1999 Sb. Zákon o sociálně-právní ochraně dětí, v platném znění

Než dojde k rozhodnutí soudu o osvojení, musí být dítě nejméně 3 měsíce v péči budoucích osvojitelů a to na jeho náklady. O svěřeni dítěte, které je v příslušném ústavním zařízení (kojenecký ústav či dětský domov) z rozhodnutí soudu nebo z vůle rodičů, do péče budoucích osvojitelů rozhoduje obecní úřad obce s rozšířenou působností jako orgán sociálně právní ochrany dětí.⁴¹

Budoucí osvojitelé poté podávají návrh na osvojení dítěte k soudu, a ten definitivně rozhodne o osvojení.

Žádost o svěřeni dítěte žadatelům pomůže sepsat sociální pracovnice obecního úřadu obce s rozšířenou působností (ve většině případů je to stejná pracovnice, u které žadatelé vyřizovali žádost o NRP). O předadopční či předpěstounské péči pak rozhoduje obecní úřad obce s rozšířenou působností příslušný dle trvalého bydliště dítěte.

Jestliže budoucí osvojitel o dítě před osvojením již pečoval na základě poručnické péče nebo na základě svěřeni dítěte do výchovy, podmínka předadopční péče před osvojením se nevyžaduje, pokud péče budoucího osvojitele trvala alespoň tři měsíce.⁴²

⁴¹ http://www.mpsv.cz/files/clanky/7295/Pruvodce_osvojenim_.pdf

⁴² Zákon č. 359/1999 Sb., Zákon o sociálně-právní ochraně dětí, v platném znění (§ 69 odst. 3)

3. Přípravné kurzy pro budoucí osvojitele

Zákon č. 359/1999 Sb., o sociálně-právní ochraně dětí, ve znění pozdějšího předpisů ze dne 1. 6. 2006 píše o přípravách žadatelů jako o přípravě fyzických osob vhodných stát se osvojiteli nebo pěstouny k přijetí dítěte do rodiny a poskytuje těmto osobám poradenskou pomoc související s osvojením dítěte.

Dále podle ustanovení § 27 odst. 1 písm. b) zákona č. 359/1999 Sb., o sociálně-právní ochraně dětí, ve znění pozdějších předpisů, zahrnuje odborné posouzení pro účely zprostředkování osvojení a pěstounské péče také zhodnocení přípravy k přijetí dítěte do rodiny.

Je nutno podotknout, že žadatelé o náhradní rodinnou péči přicházejí do přípravného kurzu až po vyšetření psychologa z Krajského úřadu. Výstupem od psychologa je závěrečná zpráva z vyšetření, jehož doporučení se vztahují na další průběh příprav. Ve zprávě se musí objevit vyjádření: doporučuji (žadatelé pokračují v přípravných kurzech), nedoporučuji (žadatelé nejsou doporučeni pro náhradní rodinnou péči a v přípravě nepokračují). Anebo doporučuji s podmínkou (dle druhu podmínky je u nich sledován vývoj v dané oblasti).⁴³

V kapitole bych se ráda zaměřila na to, jak podle metodik Ministerstvo práce a sociálních věcí, má vypadat přípravný kurz pro osvojitele nebo pěstouny.

3.1. Cíle příprav

Mezi hlavní cíle příprav pro budoucí osvojitele patří:

- „Předat žadatelům potřebné informace o náhradní rodinné péči. Tyto informace mají být podávány přístupnou a srozumitelnou formou, která bude pozitivního charakteru.
- Poskytnout informace o tělesném a psychickém vývoji dětí vzrůstajících mimo vlastní rodinu.
- Umožnit žadatelům utvořit si konkrétní představu o situaci, kdy v rodině osvojené dítě bude a jak bude rodina fungovat.
- Vedení příprav má za úkol získat odborné informace o žadateli, jejich chování

⁴³ http://www.mpsv.cz/files/clanky/7271/Metodicke_doporuceni_MPSV_c-7.pdf

a prožívání a následné vyhodnocení žadatelů, jako budoucí ne/možných vhodných rodičů pro osvojené dítě.“⁴⁴

Důležitým cílem je, aby si žadatelé udělali ucelený obrázek o tom, co náhradní rodinná péče znamená. Shrňme-li cíle, které MPSV dle metodického doporučení 7/2009 udává, jsou to cíle velice všeobecné, bez podrobností. Potřebné informace mohou znamenat pro každého odborníka z praxe odlišný význam. Je zde také zmínka o pozitivním charakteru předávaných informací o náhradní rodinné péči. Součástí cílů přípravy má být také konkrétní představa o budoucí rodině s adoptovaným dítětem, kterou si žadatelé utvoří. Teorie z úst odborníků může být vyčerpávající, ale na realitu, která osvojitele čeká, se připravit nedá.

3.2. Principy a forma příprav

Metodické doporučení 7/2009 uvádí tyto formy příprav:

- „Přípravy vede a řídí tým odborníků z oblasti náhradní rodinné péče.
- Příprav by se měl účastnit sociální pracovník a psycholog, kteří každý ze svého hlediska posoudí vhodnost zařazení žadatelů do evidence.
- V rámci příprav by se mělo spolupracovat i s širší rodinou žadatelů. Například účast vlastních dětí na části přípravy.
- Přípravy mají probíhat ve skupinách, ale má být možnost i individuálních konzultací.
- Součástí příprav by se měli stát i osvojitelé, kteří již procesem adopce prošli a mají doma osvojené dítě, z důvodu, aby se mohli podělit o své zkušenosti z oblasti náhradní rodinné péče.
- Žadatelé mají mít možnost se vyjádřit k průběhu příprav a krajské úřady by měli tuto zpětnou vazbu vyhodnotit.
- Doporučena sestavení skupiny je maximálně 20 osob.
- Doporučený rozsah pro přípravný kurz je 48 hodin.“⁴⁵

V metodice MPSV č. 7/2009 je doporučeno, aby byl při přípravách přítomen sociální pracovník a psycholog, realitou bohužel zůstává, že se sociální pracovník se

⁴⁴ http://www.mpsv.cz/files/clanky/7271/Metodicke_doporuceni_MPSV_c-7.pdf

⁴⁵ http://www.mpsv.cz/files/clanky/7271/Metodicke_doporuceni_MPSV_c-7.pdf

účastní kurzů pouze někdy. Z absolventské práce Hany Jurajdové na téma: „Možnosti využití sociální práce v projektu Přípravy žadatelů o náhradní rodinnou péči“ závěrem vyplývá, že:

„Sociální pracovník je neodmyslitelnou součástí odborného týmu, který realizuje vzdělávání budoucích osvojitelů nebo pěstounů. Obsah jeho práce je nezanedbatelný, a pokud se tento pracovník v některých přípravách v České republice neobjevuje, přebírají jeho práci jiní členové týmu, např. psychologové nebo provázející páry.“⁴⁶

Z výše uvedeného je pochopitelné, že je nutné, aby sociální pracovník byl součástí tak, aby mohla být příprava zajištěna po stránce profesní, tedy sociálně-právní ochraně dětí, ve správním a soudním procesu a zvláště tak, aby osoba sociálního pracovníka zajistila důvěryhodné prostředí a podporu žadatelům. Doporučení MPVS se také zabývá příklady z praxe, kdy by součástí příprav měli být i osvojitelé, kteří již celým procesem prošli, aby žadatelům mohli poreferovat o tom, co je v budoucnu čeká. Osobně bych do doporučující metodiky zařadila i návštěvu kojenecké ústavu či dětského domova, při které by žadatele názorně viděli, jak dítě v ústavu funguje a co vše pozbývá. Dále by měl být přítomen i zdravotník, který vysvětlí, co jaká anamnéza u dítěte znamená.

Doporučený rozsah příprav je stanoven na 48 hodin. Obávám se, že je to rozloha nedostatečná. Přípravný kurz o délce 48 hodin, nemůže pojmout všechna témata, která MPVS doporučuje.

3.3. Struktura příprav

Doporučení metodiky MPSV č. 7/2009 rozděluje strukturu příprav do dvou fází. Fáze první je nazvána: „Úvodní setkání žadatelů“.

Fáze první je rozdělena do dvou setkání. Úvodní setkání má mít minimální rozsah 8 až 10 hodin, které jsou společná pro žadatele o osvojení i pěstounskou péči. Náplní úvodního setkání by mělo být seznámení se navzájem, s cíli, strukturou příprav a komplexním vysvětlením celého procesu zprostředkování. Setkání druhé má žadatele seznámit s formami náhradní rodinné péče, právními aspekty a psychologii dítěte.

⁴⁶ JURAJDOVÁ, Hana. *Možnosti využití sociální práce v projektu „Přípravy žadatelů o náhradní rodinnou péči“*. Jihlava, 2010. Absolventská práce. Soukromá Vyšší odborná škola sociální.s. 55

Má se zaměřit i na současný stav v kraji a interaktivní část, kdy budou žadatelé vyjadřovat své obavy, motivace a očekávání.

3.4. Metody příprav

O samotných metodách přípravného kurzu se metodika 7/2009 nezmiňuje, zabývá se ji však metodika 8/2009, která doporučuje v rámci posuzování žadatelů uplatnit řízený rozhovor, metodu dotazníků, pozorování a projektivní přístup.

3.5. Výstup

Výstupem příprav má být, dle metodiky MPVS 7/2009 vyhodnocující zpráva o žadatelích v průběhu samotné přípravy. Zpráva je zpracována odborníkem, který kurz uskutečnil. Žadatelé jsou s výsledkem seznámeni v rámci nahlížení do spisové dokumentace.

3.6. Důležitost přípravy pro rodiče

Připravit se na den, kdy do rodiny přijde nové dítě, které jsme nezplodili, nejde snadno. Je třeba se zbavit všech neúměrných představ o tom, jaké dítě bude, jaké chování od něj očekáváme, jak se mu bude dařit ve škole, navazování nových kamarádských vztahů. Skutečnost vždy bývá jiná.

Z mého pohledu by budoucí rodiče o správnosti rozhodnutí, že dítě adoptovali, měli být přesvědčeni natolik, že v situacích drobných hádek a nesrovnalostí v rodině, dítě ví, že dostane vyhubováno, ale může si být jisté, že ať se stane cokoliv, rodiče jej do ústavu nevrátí.

Když se rodiče rozhodují o adopci a učiní pro to kroky, je dobré o své vůli zpravit blízké příbuzenstvo. Z důvodu, aby si příbuzní zvykli na myšlenku, že přijde někdo nový, koho je třeba řádně uvítat a přistupovat k němu opatrně. Je třeba, aby si rodiče zdůvodnili hlavní motivaci přijetí nevlastního dítěte do rodiny. Jelikož doba od prvního rozhodnutí po osvojení dítěte je dlouhá a mnohdy plná napětí a pochybností. Je dobré, když si žadatelé stanoví hlavní důvody, proč tak konají a k těm se vždy vrací, když se vyvstanou pochybnosti.

Pro žadatele je důležité získat dostatek informací. Jednak o samotném průběhu adopce, tak také o psychice dítěte.

Pro rodiče je dobré nahlédnout a porozumět světu dítěte. Pro dítě, kterému se naskytla možnost mít vlastní rodinu, je všechno nové a neznáme. Neví, jak se v této nové situaci chovat, protože buď nikdy rodiče nemělo, nebo bylo rodičům odebráno, pro nedostatečnou výchovu a v takovém případě není model rodiny ideální. O vývojové a kognitivní psychologii dítěte je dobré si prostudovat literaturu, ale měla by být i součástí přípravného kurzu pro budoucí osvojitele. Právě v přípravných kurzech by se rodiče měli dozvědět o důležitých individualitách výchovy osvojeného dítěte.

4. Přípravné kurzy neziskové organizace TRIALOG, o. s.,

V rámci tématu mé bakalářské práce mi bylo umožněno zúčastnit se přípravných kurzů neziskové organizace Trialog, pořádaných v listopadu 2010. Trialog je nezisková organizace, která byla vybrána formou veřejné zakázky. Od roku 2000 zajišťuje přípravné kurzy v Jihomoravském kraji, má tedy 10 let praxi v oboru přípravných kurzů pro osvojitele a pěstouny. Ředitelem organizace Trialog je v oblasti psychologie velice vážený a uznávaný PhDr. Miloslav Kotek. Jeho odbornou spolupracovnicí v sociální oblasti je Ing. Hana Jurajdová, Ph.D. Dohromady tvoří tým, který si za své úkoly především klade přispívání k prohlubování komunikace a spolupráce mezi neziskovým sektorem, podnikatelským sektorem a sektorem veřejné správy.⁴⁷ Dále realizuje programy pro rodiny a osvojitele, přípravy na přijetí dítěte a podporuje rodiny po přijetí dítěte. O předposlední zájmový bod této organizace jsem se zajímala. Trialog dostává v pravidelných intervalech seznam žadatelů o osvojení a pěstounskou péči z krajského úřadu. Žadatele následně osloví prostřednictvím pozvánky, která je zaslána na trvalé bydliště žadatelů. Součástí pozvánky je nabídka termínů příprav, které Trialog pořádá. Jednotliví žadatelé se s neziskovou organizací kontaktují a domluví na termínu.

Sama jsem se, po dohodě se školiteli, kurzu zúčastnila, abych více vnímala autenticitu prostředí. Přípravy se konaly v prostorách ubytovacího a školícího komplexu na ulici Lipová v Brně. Organizátoři všem účastníkům doporučili, aby při víkendových sezeních využili místní ubytování. A to z důvodu, že po oficiálním programu, mohou účastníci navázat neformální vztahy s ostatními v podobné situaci.

⁴⁷ <http://www.trialog-brno.cz>

4.1. Struktura příprav v Trialogu

Trialog rozdělil přípravné kurzy do dvou jednodenních a dvou víkendových setkání. Jednotlivá setkání jsou složena z přednášek a zpestřena návštěvami odborníků z praxe. Samotné přednášky o problematice jsou doplněny o skupinová cvičení, jejichž cílem je, aby se účastníci zamysleli nad konkrétní situací. Z každého setkání si žadatelé odnášejí namnožené materiály týkající se probírané problematiky. Pro členy kurzu není možné si všechny informace zapamatovat a vytištěné materiály jsou možností, jak si doma zrekapitulovat, o čem se mluvilo. Kurz je rozložen do jednoho měsíce, kdy v každém týdnu je jedno setkání. Důvodem rozložení kurzu na delší etapu, je aby si žadatelé mohli o probírané problematice popřemýšlet a promluvit v soukromí. V každém přípravném kurzu je 10-11 párů, které dokládají svoji účast podpisem, podpisový arch o přítomnosti se posléze dokládá k závěrečné zprávě.

Časový rozvrh příprav

Rozvrh programu jednotlivých setkání:

Víkendové setkání

1. den

17:00 - 18:00 - zahájení

18:00 - 19:00 - večere

19:00 - 21:00 – I. večerní blok

2. den

09:00 - 12:00 – II. dopolední blok

12:00 - 14:00 - oběd

14:00 - 18:00 – III. odpolední blok

18:00 - 19:00 – večere

19:00 - 21:00 – IV. večerní blok

3. den

09:00 - 13:00 – V. dopolední blok

13:00 - zakončení, oběd

Jednodenní setkání

09:00 - 12:00 - dopolední blok

12:00 - 13:00 - oběd

13:00 - 17:00 - odpolední blok

4.2. Témata jednotlivých setkání

V následující podkapitole uvedu charakteristiku a průběh jednotlivých setkání žadatelů v přípravných kurzech organizace Trialog.

4.2.1. Setkání první

Při tomto setkání se žadatelé kurzu viděli poprvé. Pořadatel a ředitel v jedné osobě PhDr. Kotek zúčastněné posadil do kruhu a přivítal. Seznámil účastníky s programem, metodami, organizačními informacemi a pravidly příprav. Mezi pravidla Trialogu zaznělo:

- Nerozšiřovat osobní informace o ostatních členech kurzu,
- žádná otázka není špatná otázka,
- vypnutí mobilního telefonu po trvání přípravy,
- časté pořádání přestávek,
- program je z větší části daný, ale je možné jej na požádání upravit,
- účastníci nebudou do ničeho nuceni proti své vůli.

Po optimistickém úvodu byli žadatelé vyzváni, aby se představili. Zazněli jména, profese, koníčky a momentální pocity účastníků, ze kterých vyznělo, že jsou všichni nervózní a netuší, co si mají od kurzu slibovat. PhDr. Kotek promluvil nahlas o pocitech, které prožívají lidé, kteří zjistí, že nemohou mít vlastního potomka. O pocitech párů, které se musí sžít s realitou, že jejich okolí může mít své vlastní potomky.

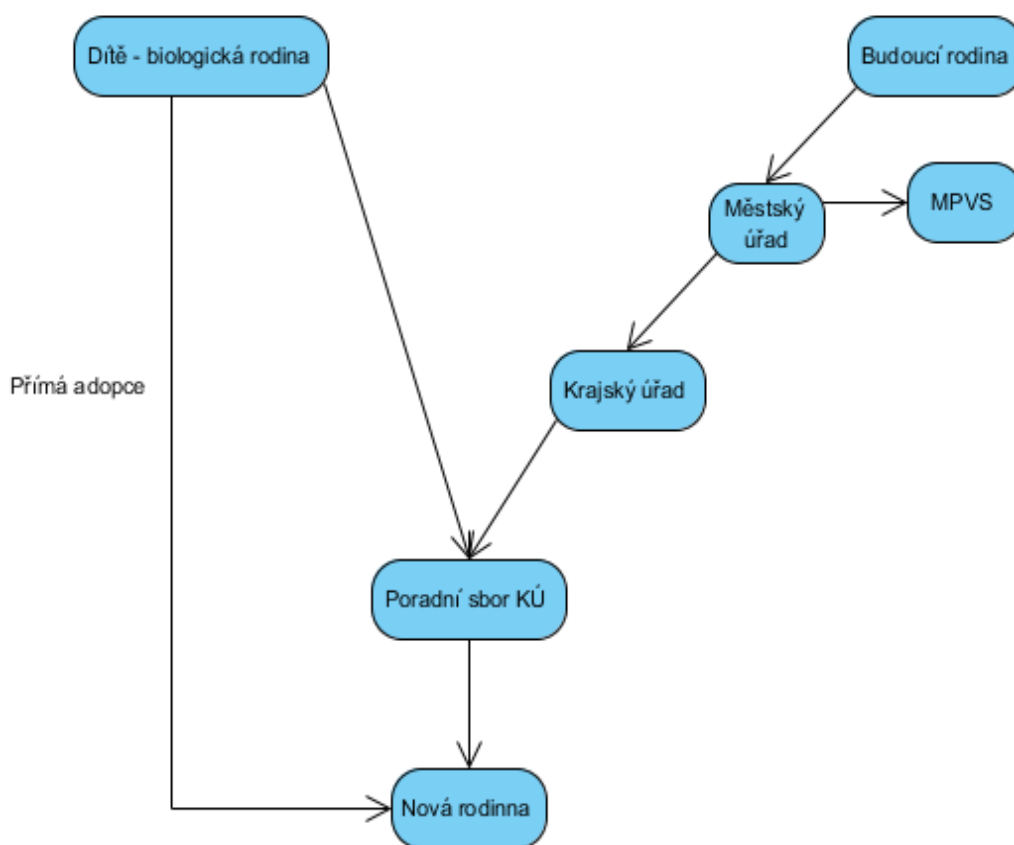
PhDr. Kotek doporučil, aby žadatelé nadále zkoušeli možnosti umělého oplodnění a v tomto sdělení podpořili uchazeče příkladem z praxe, kdy se ve skupině příprav vždy jedna dvojice zúčastněných stane gravidní. Tento jev zdůvodnil psychologickým hlediskem oproštěním se od bedlivého snažení počít dítě, věnování pozornosti jinému (adopci) s výborným výsledkem. Těmito slovy bylo první setkání ukončeno.

4.2.2. Setkání druhé

Druhé setkání začalo ve čtvrtek večer a končilo v sobotu po poledni. Hlavním tématem prvního setkání bylo dítě, po kterém všichni zúčastnění touží. Na dítě přijaté z kojeneckého ústavu nebo domova, které si prošlo nefunkční rodinou a mnohdy trpí deprivacemi. PhDr. Kotek několikrát zdůraznil, že náprava těchto dětí je možná. Dítěti se musí pomáhat a porozumět. Pro náhradní rodiče je nutné, aby porozuměli souvislostem, proto byl namalován přehledný graf, ve kterém byla zakreslena cesta náhradních rodičů za dítětem. Tento graf je zároveň součástí přílohy 3.

Graf 2

Graf procesu adopce z pohledu osvojitele



Zdroj: Materiály k přípravným kurzům Trialog

Byl popsán koloběh adopce, který jsem popsala v kapitole 2. Jen stručně zopakují postup žadatelů o dítě, jak byl prezentován v TRIALOGU. Po stanovení diagnózy neplodnosti udělají rodiče rozhodnutí o adopci. Následně navštíví Městský úřad, oddělení sociálně-právní ochrany, dle svého trvalého bydliště. Kde vyplní a doloží náležité dokumenty. Následně sociální pracovnice navštíví žadatele doma, aby zhodnotila vyhovující podmínky pro vývoj dítěte. Sociální pracovnice pošle spis na příslušný Krajský úřad psychologovi, který se žadateli udělá rozhovor. Psycholog napíše po návštěvě žadatelů zprávu, ve které se zmíní, na co se v rámci příprav zaměřit. Krajský úřad sestaví seznam lidí žádající o náhradní rodinnou péči a ten následně pošle do organizace, která má přípravy v příslušném kraji na starost. Organizace jednotlivce osloví a domluví se s nimi na termínu konání přípravy.

PhDr. Kotek upozornil na historický fakt, kdy se přípravy dříve konaly až po zařazení do seznamu vhodných osob pro adopci, ale od roku 2006 jsou součástí posuzovacího období. Tento fakt je pro žadatele alarmní, jelikož mají pocit, že si stále musí dávat pozor, co řeknou, což by případně mohlo být napsáno do posuzovací zprávy. Na straně druhé, když byly kurzy zařazeny až po zařazení na seznam vhodných pro adopci, žadatelé je nebraly příliš vážně. PhDr. Kotek seznámil zúčastněné s možností přímé adopce, kdy rodiče žádají o osvojení konkrétního dítěte. Tato možnost je sice rychlejší než adopce zprostředkovaná, ale není zde anonymita a biologičtí rodiče vědí, kde dítě hledat, což v některých případech není ideální stav.

Přednáška se zaměřila i na novelizaci občanského zákoníku, ve kterém by měla být možnost osvojit i dítě starší osmnáct let.

Bylo zmíněno, jak se dítě může ocitnout mimo biologickou rodinu. Důvody jsou nefunkční rodina, dítě je rodiči nechtěné a dobrovolně dáno k adopci, rodiče nemohou dítě vychovávat (mentálně, zdravotně postižené), rodina nemá prostředky pro výchovu dítěte a jako poslední byl uveden důvod, kdy není vhodné, aby dítě v rodině zůstávalo, jelikož je sexuálně zneužíváno či týráno.

Dále bylo popsáno, v jakých ústavech se dítě ocitne, pakliže nezůstane v biologické rodině. Ústavy se dělí dle věku dítěte. Dítě do jednoho roku věku je umístěno do kojeneckého ústavu. Děti jedna až tři let jsou umisťovány do dětských center, které jsou místně příslušná trvalému pobytu matky. Dítě do tří let věku spadá do zdravotního rezortu. Děti od tří do osmnácti let patří pod ministerstvo školství a tělovýchovy a jsou umisťovány do dětských domovů. Z praxe vyplývá, uvedl Kotek, že starší děti nejsou do adoptivních rodin chtěné, naproti dětem mladším.

Pozornost byla věnována osobě sociální pracovnice, která má na starost jak žadatele o osvojení, tak i děti v dětských domovech. Konzultuje konkrétní děti s ředitelem domova, rozhoduje, zda se hodí více k adopci či pěstounské péči a své hodnocení o dítěti posílá na kraj. Bylo zdůrazněno, že existují dva typy nezájmů biologické matky o dítě. První, když matka dítě nechá v porodnici, v tomto případě stačí dva měsíce a dítě může jít k adopci. V druhém případě si biologická matka vezme dítě domů a pak ho odloží a neprojeví o dítě zájem, a to déle než šest měsíců.

Bylo také upozorněno, že stabilní rodinné prostředí znamená v Jihomoravském kraji manželství, které trvá minimálně 3 roky. Pokud je manželství párů, která žádá o osvojení, kratší než tato doba, může být znevýhodněn. Stejně tak páry, které nejsou nesezdány vůbec.

Sezení bylo proloženo několika praktickými cvičeními, což žadatele přimělo k zamyšlení nad problematikou výchovy dětí. V prvním cvičení se skupina žadatelů rozdělila do skupinek podle toho, jako kolikáté dítě se v rodině narodilo. Vznikly skupinky jedináčků - benjamínků, prostředníčků a nejstarších. Jednotlivé skupinky měli za úkol vyjmenovat, výhody a nevýhody jejich postavení v rodině vůči svým sourozencům a rodičům. Následoval výčet charakteristických rysů, které jednotlivci mají a které následně mohou použít ve svém povolání. Jako příklad za všechny bych uvedla schopnost prostředníčků komunikovat zároveň se staršími a mladšími, což mohou velice dobře využít v diplomatických službách. Další cvičení spočívalo v příběhu osvojitelů, kteří si dětského domova přišli pro holčičku, ale ta je hned po jejich příchodu odmítala, kdežto druhá holčička, je přijala za vlastní a chtěla s nimi odejít domů. Žadatelé měli objasnit chování obou dívek a navrhnout další postup osvojitelů.

Druhé sezení se mimo jiné zaměřilo i na pojem rodičovská zodpovědnost. Tento pojem zahrnuje práva a povinnosti vůči dětem, které se týkají péče o nezletilé dítě, zastupování nezletilého dítěte a správa jmění nezletilého dítěte. Čas byl také věnován pojmu poručenství a opatrovnictví.

Navečer druhého sezení navštívil přípravy manželský pár, který má zkušenost s osvojením a to hned u dvou dětí. Se členy kurzu se podělili o svůj příběh a cenné informace z praxe. Popsali, jak se jim život obrátil vzhůru nohama, když jim po půl roce čekání zavolali, že jim poradní sbor vybral dítě. Jak si jeli pro dítě do kojeneckého ústavu, kde jim dítě dali bez prostředků a oni si museli zajistit oblečení a jídlo na převoz domů. Byli dotazováni na věci, které členy kurzu zajímali. Dozvěděli se tak, jakým způsobem se dá u dítěte změnit křestní jméno, jakou

zkušenost mají se sociálními pracovníci a kdy je pravý čas zažádat o nezrušitelnou adopci. Osvojitelský pár také uvedl, jak s dětmi slaví dvojí narozeniny, ty druhé pojmenovali „dovezeniny“, a datují se v den, kdy si děti dovezli z kojeneckého ústavu. Budovu ústavu vyfotili a tím započali první foto v rodinném albu. Tímto odpověděli členům příprav na jednu z hlavních otázek a to zda dítěti říci, že je osvojené či nikoliv. Několik osvojitelů bylo jednotně pro to, říci dětem, kde se u nich v rodině vzali a to hned ze dvou důvodů. Jednak proto, že nebudou dětem lhát a za druhé, že jim tuto skutečnost nebude moci říci někdo cizí, což by dítěti ublížilo. Podělili se tak o cenné informace z praxe, které členům kurzu nemůže říci ani ten nejerudovanější odborník.

4.2.3. Setkání třetí

Třetí setkání bylo stejně jako první, jednodenní, bylo zaměřeno na zdravotní dokumentaci osvojeného dítěte. Pozvání od organizátorů přijala lékařka, která se zaměřila na zdravotní stav dětí. Neboli, co mohou osvojitelé očekávat od dítěte, které má ve zdravotní zprávě napsané jednotlivé anamnézy. Na které anamnézy si dát pozor, co může napovědět o dítěti ze zdravotního stavu jejich biologických rodičů (kouření, alkoholismus, drogová závislost, léky, rentgenové záření), jaký byl průběh porodu (dítě narozeno předčasně, porod spontánní či vyvolaný, míry a váha novorozence) a na které choroby si dát pozor. Členové příprav byli seznámeni s pojmem fatální alkoholový symbol nebo narušení imunity u novorozence. Lékařka žadatelům ukázala příklad několika přehledových listů dětí, které má u sebe psycholog a předčítá z nich rodičům o zdravotním a rodinném stavu dítěte. Poradila, na která místa v přehledovém listě je dobré se zaměřit, při jejich studiu. Bylo doporučeno, aby si osvojitelé zjistili, kterými vyšetřeními a očkováním si dítě prošlo popřípadě navštívit dosavadního lékaře dítěte. Zároveň byla dána rada, aby se osvojitelé podrobně vyptali v zařízení, ze kterého dítě přijali, na jeho prospívání případné nemoci, návštěvy nemocnice či úrazy. Všechny tyto informace mohou osvojitelům pomoci jednak v rozhodování o dítěti, anebo když se již pro dítě rozhodnou, aby věděli, kde načerpat veškeré zdravotní informace.

Čas byl také věnován dětské genetice. Přednáška byla zaměřena na vývoj dítěte a jeho podílu dědičných dispozic a podnětů z prostředí. Dědičné dispozice byly rozděleny na inteligenci, psychické poruchy a choroby, psychické odchylky a poruchy. Bylo zdůrazněno, že jestli oba biologičtí rodiče mají sníženou inteligenci je 90% pravděpodobnost, že jejich dítě na tom bude podobně. Mezi psychické poruchy byly zařazeny deprese a schizofrenie, jako hlavní téma přednášky.

4.2.4. Setkání čtvrté

Poslední setkání bylo zaměřeno více praxi, kdy čtyřdenní setkání obohatila návštěva psychologa Jihomoravského kraje, návštěva sociálních pracovníků, které měli jednotlivé páry na starosti a muže, který byl v dětství osvojen. Psycholog přednášel o poradním sboru, jeho složení a fungování. Ujasnil žadatelům, že na poradním sboru prezentuje a doporučuje jednotlivé páry právě psycholog. Seznámil skupinu, co bude následovat po přípravách. A to, že je budou čekat dvě až tři setkání s psychologem. Psychologické vyšetření bude na řadě první, kde budou žadatelé vyšetřeni za pomoci dotazníku a také bude se probírat ne/spokojenost s přípravami. Při druhém setkání provede psycholog pohovory s partnery zvlášť, tak aby zjistil, jestli jsou úmysly obou stejné. Případné třetí setkání se provádí v případě, mají-li žadatelé dítě, tehdy se vyšetří i dítě. Návštěva sociálních pracovníků byla pro členy příprav také velice přínosná, jelikož si žadatelé s nimi mohli popovídat i na neformálním místě a vzájemně si porozumět. Rozhovory byly zaměřeny na spokojenost členů s přípravami, případné připomínky k nim, dále zda žadatelé změnili názor na dítě, které si přejí získat do péče.

Velice přínosná byla návštěva muže, který byl v dětství adoptován. Mohl se tak s členy kurzu podělit o vnímání situace adopce z pohledu dítěte. Povyprávěl svůj příběh od adopce až do současnosti, kdy pracuje jako psycholog na policii. Jeho adoptivní rodiče mu nikdy nelhali o tom, jak se u nich doma objevil a tím, že byl s tímto faktem seznámen již od útlého dětství, neviděl v něm problém. Odpovídal na různé dotazy, týkající se jeho dětství a vztahu s rodiči. Jeho návštěva vnesla mezi členy příprav velice dobrou náladu, protože mohli na příkladu tohoto muže vidět, že jsou i šťastné příběhy.

Další blok přípravy byl zaměřen na téma zajištění rodiny. Jaké mají osvojitelé možnosti uvolnění z práce a jaký nárok mají na finanční podporu pro sebe a přijaté dítě.

Poslední blok příprav byl věnován tématu, zdali dítěti říci, že je osvojené či nikoliv. Po celou dobu příprav provázelo žadatele jednotné stanovisko, že je lepší dítěti říci, odkud pochází. Organizátoři se zabývali pouze obhájení tohoto názoru a postupu, jakým způsobem to říci. Byly uvedeny argumenty, že se předejde ublížení dítěte, řekne-li se mu pravda, a to povzbudivou formou: „My jsme si Tě vybrali v domově“. Žadatelé byli upozorněni na obezřetnost vyhnout se špatným komentářům proti biologickým rodičům dítěte, protože se to může obrátit proti nim. Jako poslední část na programu byly řízené rozhovory s jednotlivými páry.

4.3. Cíle, metody a výstupy Trialogu

Kdybychom shrnuli cíle organizace Trialog jedním slovem, bylo by to slovo „pomáhat“. Snaha pomáhat občanům, partnerským párům a rodinám s dětmi.

Organizace realizuje poradenskou pomoc a podporu při řešení sociálně-právních, vztahových a komunikačních problémů.

Realizuje také programy na podporu rodin osvojitelských a pěstounských a poskytuje jim konzultační a poradenskou pomoc ve fázi přípravy na přijetí dítěte a dlouhodobého doprovázení rodiny po přijetí dítěte.⁴⁸ V rámci příprav seznamuje žadatele s fakty ohledně náhradní rodinné péče, jejich formách, funkcích a snaží se osvojitelům ukázat vnímání celé situace z pohledu dítěte. Umožňuje navázání kontaktů mezi osvojiteli a pěstouny a povzbuzuje vytváření jejich dalších neformálních vztahů. Pracovníkům OSPOD poskytuje informace pro závěrečné posouzení vhodnosti žadatelů pro přijetí dítěte.⁴⁹

Mezi metody přípravného kurzu zvolil Trialog přednášky, ve kterých se členům snaží podat ucelený obrázek, o tom jak adopce funguje. Dále praktická interakční cvičení, díky kterým musí členové popřemýšlet, jak by se zachovali, jak by reagovali v různých situacích a najít výhody a nevýhody různých postupů. Přednášky mají lidé z praxe, i lidé, kteří si situacemi prošli. V průběhu kurzu je čas i na individuální pohovory s žadateli.

Řízený rozhovor, který je zařazen na konec kurzu, je zaměřen na požadavky na dítě a psychologický obraz páru. V závěrečné zprávě se projeví i metoda pozorování.

Výstupem přípravných kurzů je zpráva o vhodnosti či nevhodnosti páru nebo jednotlivce pro adopci a pěstounskou péči. Ve zprávě je specifikováno, jaké dítě si partneři přejí (věk, etnikum, zdraví), a zdali jim toto dítě organizátoři doporučují. Strategie neziskové organizace Trialog zprávu před žadateli nezatajuje, naopak ji při závěrečném pohovoru s žadateli rozebere a zdůrazní, co bude ve zprávě zmíněno.

⁴⁸ <http://www.trialog-brno.cz>

⁴⁹ JURAJDOVÁ, Hana. *Možnosti využití sociální práce v projektu „Přípravy žadatelů o náhradní rodinnou péči“*. Jihlava, 2010. Absolventská práce. Soukromá Vyšší odborná škola sociální.s. 36.

4.4. Srovnání metodiky s realitou přípravného kurzu Trialogu

Mezi hlavní cíle příprav, dle metodiky MPVS je srozumitelně informovat o náhradní rodinné péči, což Trialog zařazuje na program již v druhém setkání. Popisuje proces adopce z pohledu žadatelů a připojuje i obraz dítěte, jak situaci adopce vnímá. Zaměřuje se taktéž na psychologii dítěte a zdůrazňuje, jak je třeba dítěti naslouchat, porozumět a pomáhat. Neopomíná ani tělesný vývoj dítěte, který je v metodice doporučen, a to cestou přednášky praktické lékařky, zařazené v třetím setkání kurzu. Utvoření si představy o situaci, kdy dítě přijde do rodiny, Trialog ulehčuje diskuzi s praktikanty, konkrétně manžely, kteří osvojili hned dvě děti. Trialog se zabývá i otázkou rodičovské zodpovědnosti, konkrétně jaké práva a povinnosti mají rodiče vůči dětem. Praktickými vstupy psychologa, sociálních pracovníků a mladého muže, který adopci prošel, je kurz Trialogu obohacen nadmíru tomu, co metodika doporučuje.

Struktura příprav, tak jak je nastavena z MPVS, se ztotožňuje se strukturou přípravných kurzů Trialogu. Dle metodiky mají mít přípravy dvě fáze, což Trialog splňuje, ba dokonce je navýšena hodinová dotace kurzu. Přípravy Trialogu splňují i obsahovou stránku kurzu, tj. přednášky o formách náhradní rodinné péče, právních aspektech a psychologii dítěte. Čas je věnován i současnému stavu v kraji. MPVS doporučuje interaktivní část příprav, ve které žadatelé mohou vyjadřovat své obavy, motivace a očekávání, což Trialog uskutečňuje hned v několika bodech: praktické cvičení, ve kterých si mohou ověřit své případné reakce na jednotlivé situace, návštěvy praktiků, se kterými mohou žadatelé pohovořit v rámci skupiny i individuálně.

Metody zvolené Trialogem jsou rovněž vyhovující zadání, které MPVS předepisuje. Řízený rozhovor je uplatněn v průběhu i při výstupu z kurzu, tedy součástí závěrečného rozhovoru. V průběhu kurzu je organizátory použita metoda pozorování, kdy mohou při jednotlivých praktických úkolech sledovat chování a jednání žadatelů. Žadatelé si nemohou veškeré informace zapamatovat, proto je dobré, když Trialog v každém pořádaném bloku rozdává informační materiály, které si žadatelé odnesou domů a mohou se k nim později vrátit.

Výstupem přípravných kurzů Trialogu je zpráva o vhodnosti či nevhodnosti páru pro osvojení dítěte. Zpráva je sepsána na základě závěrečného rozhovoru, pozorování a projekce v průběhu celého trvání příprav. Tento výstup se shoduje s doporučením MPVS, kdy má organizace získat o žadateli odborné informace a vyhodnotit je jako ne/vhodné pro osvojení.

Z uvedeného srovnání je evidentní, že Trialog metodické doporučení dodržuje a dokonce je praktikuje v rozšířené verzi. Je si vědom, že teorii je třeba střídat s praxí. Proto jsou jednotlivé přednášky zpestřeny návštěvami odborníků, kteří předávají žadatelům formou rozhovorů, cenné informace z praxe. Dle metodiky MPVS jsou přípravné kurzy Trialogu vyhovující.

5. Empirická část

V rámci empirické části bylo mým úkolem zjistit hodnocení přípravného kurzu organizace Trialog, a to samotnými žadateli o osvojení. Žadatelé strávili v kurzu celkem 8 dní a bylo třeba posoudit, zda byl kurz pro žadatele vyhovující po stránce odborné a organizační.

5.1. Cíle, metody průzkumu a stanovení hypotéz

Nejprve bylo nutné vybrat vhodnou metodu průzkumu, aby bylo získáno co nejvíce informací, diskrétní formou, která je u tématu adopce potřebná. Z tohoto důvodu jsem zvolila písemné dotazování. Rozdávání respondentům bylo vždy zajištěno na závěrečné hodině příprav. Dohromady byly takto dotázány tři skupiny příprav, tj. 48. respondentů celkem. Distribuce dotazníků byla schválena organizátory příprav PhDr. Kotka a Ing. Jurajdové, Ph.D.

Písemné dotazování jsem zvolila z důvodu jeho velké výhody, že respondenti mohou odpovídat najednou ve stejný čas a mají dostatečný prostor a čas na zodpovězení jednotlivých otázek. Zároveň není možné respondenta ovlivňovat ze strany tazatele, možnými citově zabarvenými dotazy a respondent tak může být upřímnější. Forma dotazníku je méně náročná na čas, peníze a organizaci. Naproti tomu náročnost je ve fázi sestavování dotazníku, kdy je třeba nastavit otázky jednoduché, jasné, srozumitelné, bez dvojsmyslů. Je potřeba, aby dotazník respondenta zaujal. Dotazníky jsou anonymní, je tak těžké kontrolovat identitu respondenta a také chybí zpětná vazba, když respondent neporozumí pokládaným otázkám.

Jak již bylo řečeno, pro získání potřebných informací jsem zvolila metodu dotazníku. Konkrétně dotazníku kvalitativního. Anonymní dotazník měl 15 otázek, ve kterých jsem zjišťovala, zda byli žadatelé spokojeni s přípravným kurzem, který pořádala organizace Trialog. Při sestavování dotazníku jsem použila informace z již sestavené teoretické části bakalářské práce a zároveň osobní účast na přípravných kurzech.

Dotazník je tvořen 15 otevřenými otázkami. Respondenti byli v úvodu vyzváni k upřímnosti a podrobnosti. Celý dotazník je součástí přílohy 2.

Rozdáno bylo 48 dotazníků a vráceno vyplněných 48, což je 100% návratnost. Nikdo z respondentů vyplnění dotazníku neodmítl. Byla jsem překvapena ochotou respondentů o vyplnění dotazníků a vysvětlují si to zájmem o dané téma.

Na základě vyhovujícího srovnání metodiky MPVS a struktury kurzu Trialogu, které je uvedeno v podkapitole 4. 4., jsem stanovila dvě hypotézy.

Hypotéza 1: „Předpokládám, že s přípravnými kurzy Trialogu bude většina respondentů spokojena“.

Hypotéza 2: „Předpokládám, že většina respondentů by se kurzu zúčastnilo i v případě, kdyby nebyli zařazeni v procesu posuzování žadatelů“.

Cílem dotazníku bylo zjištění faktorů spokojenosti účastníků přípravného kurzu v Trialogu, jehož potvrzení nebo vyvrácení vyplyne z analýzy dotazníkového šetření.

5.2. Vyhodnocení dotazníku

Pro sběr dat byly zvoleny tři skupiny, které absolvovaly přípravné kurzy od listopadu 2010 do března 2011. Dohromady se jedná o 48 účastníků, kteří souhlasili s dotazníkovým šetřením. Skupiny budou rozděleny, dle jednotlivých kritérií:

Tabulka 1 Podíl žen a mužů žadatelů

Ženy	24	50%
Muži	24	50%

Tabulka 2 Vzdělání žadatelů

	základní	vyučení	středoškolské	vysokoškolské
Ženy	1	2	8	13
Muži	2	6	9	7

Tabulka 3

Věk žadatelů rozdělený na ženy a muže

	25-30	31-35	36-40	41-45	46-50	51-55	neuvedeno
Ženy	3	11	7	3	-	-	-
Muži	2	9	6	3	1	1	2

Tabulka 4

Závislost pohlaví s počtem vlastních dětí

	žádné	jedno	dvě
Ženy	20	3	1
Muži	19	4	1

Tabulka 5

Porovnání žádostí adopce a pěstounské péče u žen a mužů

	adopce	pěstounská péče	obojí
Ženy	16	2	6
Muži	16	2	6

Z výše uvedených tabulek vyplývá, že přípravy byly z poloviny naplněny muži a z poloviny ženami. Z čehož se dá usoudit, že všichni členové kurzu byly v páru. Nejvyšší počet žen byl vysokoškolsky vzdělán, naproti tomu nejvíce mužů mělo vzdělání středoškolské. Dále vyplývá, že páry, které řeší svěřeni dítěte do péče, se pohybují okolo 35. roku.

Tabulky ukazují, že u párů, které se zajímají o náhradní rodinnou péči, převažují lidé, kteří nemají vlastního potomka. Dále je zřetelné, že páry jsou sjednoceny v názoru, kterou formu náhradní rodinné péče zvolit. Čísla v počtu adopcí či pěstounské péče jsou shodné, je tedy srozumitelné, že páry, které přijdou do přípravných kurzů, mají jednotné stanovisko.

Tabulka 6

Porovnání vzdělání s počtem vlastních dětí

	základní	vyučený		středoškolské			vysokoškolské		
ženy i muži	3	8		17			20		
počet dětí	žádné 3	jedno 2	žádné 6	dvě 1	jedno 1	žádné 15	dvě 1	jedno 4	žádné 15

V poslední tabulce poukazují na porovnání vzdělání oproti počtu vlastních dětí. Je evidentní, že děti nemají osoby s vyšším vzděláním. Tento jev je patrný i na takto malém vzorku. Vysoký počet vysokoškolsky vzdělaných osob lze přisoudit tomu, že studium na vysoké škole a následné budování kariéry může zapříčinit časový odklad zplození dítěte. To může vést až k problémům s reprodukcí.

V další části budou uvedeny otázky položené respondentům, spolu s jejich odpověďmi, doplněné o interpretace. Z výčtu odpovědi byly vyřazeny ty, které nepřispívaly ke kvalitativní analýze, například jednoduché odpovědi typu „ano/ne“. Odpovědi byly rozděleny dle tématických skupin.

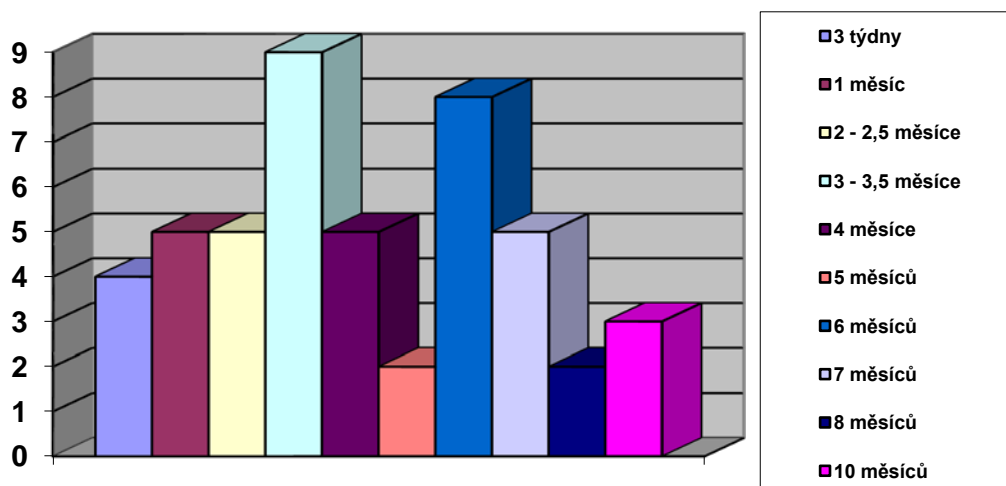
Otázka č. 1: Jak dlouhá byla prodleva mezi pohovorem na Krajském úřadě a nástupem do přípravného kurzu?

- *Původní termín byl po 3 měsících, ale hodilo se nám to až po 6 měsících.*
- *Pohovor počátkem února 2010 – přípravný kurz, listopad 2010, měli jsme možnost nastoupit na jarní kurz, ale bylo nám dr. Gabrielem doporučeno jít na podzim, abychom počkali, až splníme podmínku 3 let manželství.*

Výpovědi žadatelů se dají zařadit do několika skupin. Pro lepší přehlednost jsou výpovědi dle skupin zařazeny do grafu 1. Z výpovědí žadatelů vyplývá, že průměrná doba čekání na přípravy je tři měsíce. Pakliže je tato doba delší, je to z důvodu oddalování samotných žadatelů, ne prodlevy Krajského úřadu.

Graf 1

Průměrná doba čekání žadatelů na přípravný kurz



Čekací tříměsíční lhůta je prodleva, která přichází do úvahy při běžném zařizování na úřadě, ale jedná-li se o dobro dítěte a snahu umístit jej co nejdříve do rodiny, kde bude mít lepší zázemí než v dětském domově, měla by se tato doba ještě zkrátit. Je třeba kalkulovat s časem, který je nutný pro vyřízení a přeoslání potřebných papírů. Proto by měsíc prodlevy mezi pohovorem na krajském úřadě a nástupem do přípravného kurzu měl být adekvátní čekající lhůta.

Otázka č. 2: Kdyby kurz nebyl zařazen v procesu posuzování žadatelů, absolvovali byste ho dobrovolně a proč?

- *Ano, kvůli informacím a zkušenostem.*
- *Ano, obecně platné modely výchovy dětí, také pro utřebením názorů.*
- *Ano, je to zajímavé.*
- *Ano, informace, osobní zkušenosti.*
- *Ano, je to způsob, jak získávat věrohodné a co nejúplnější informace.*
- *Kurz bych rozhodně absolvovala, byl velmi přínosný a uspokojivě zodpověděl mé dotazy na většinu otázek.*
- *Určitě, mnoho informací a cenných rad a možných řešení pro kteréhokoli rodiče.*
- *Ano absolvovali bychom ho dobrovolně, protože se zde dozvídáme spoustu užitečných informací, které nám potom pomohou při výchově, máme příležitost se zamyslet, co vlastně chceme.*

- *Ano, doporučuji všem lidem, co plánují rodičovství.*
- *Ano, jinak bych neměla možnost se dozvědět tolik cenných informací.*
- *Ano, protože se domnívám, že vzít dítě do NRP je velmi zásadní krok v životě, o kterém je třeba mít dostatek informací a připravit se na něho po všech stránkách, tak aby rodičům a dítěti přinesl radost a ne problémy.*

Většina žadatelů mělo kladnou odpověď.

- *Ano, jen některé z absolvovaných dnů.*
- *Asi spíše ano, informací o adopci se například na internetu najít nedá a jsou pro mě důležité.*
- *V mírně zkrácené verzi určitě ano, pěstounství je obtížný úkol je třeba se na něj nachystat.*
- *Spíše ano, kvůli informacím o možných rizicích, zkušenostem apod.*

Někteří by kurz absolvovali, ale s výhradami.

- *Pokud bych nevěděla, jak bude kurz přesně vypadat, tak asi ne, o průběhu kurzu jsem neměla dostatek informací. Nyní jsem ráda, že jsem ho „musela“ absolvovat.*
- *Kdybych o něm věděla a byl mi doporučen, tak ano, z důvodů zajištění maximální množství informací a pro správné rozhodování.*
- *Po absolvování bych dobrovolně šel, předtím ne, protože jsem nevěděl, co bych měl vůbec očekávat.*
- *Pokud bych předem věděl, jak bude probíhat a co je jeho náplní, tak určitě ano.*
- *Před absolvováním ne, po ano.*
- *Po zkušenostech z kurzu ano, ale nevím, pokud by do procesu nebyl zařazen, jestli by dobrovolně někdo kurz absolvoval. Každopádně doporučuji nejen pro žadatele, ale pro každého, kdo chce mít rodinu.*
- *Nelze říci, nevěděla jsem, co mám očekávat. Kdybych věděla, že bude probíhat tímto způsobem, určitě bych ho ráda absolvovala.*
- *Před absolvováním kurzu bych řekl ne, po jeho proběhnutí určitě ano.*
- *Po zkušenosti a přínosu kurzu ano, bez této zkušenosti nevím, spíše z časových důvodů ne.*

Část žadatelů by s účastí souhlasila v přípravách, ale až po jejich absolvování, kdy si potvrdí jejich přínos.

- *Asi ne, ale když už jsme ho absolvovali, tak bych ho doporučila.*
- *Asi ne, nevěděla jsem, co od kurzu mohu očekávat a obávala jsem se přílišného memorování s případnými zkouškami.*
- *Ne, ale nyní si myslím, že má svůj význam.*
- *Ne protože bych o tak výborném kurzu pravděpodobně nevěděla.*

Někteří žadatelé se shodují, že by odpověděli ne, protože netušili, že by jim přípravy mohly být užitečné.

- *V žádném případě, nemám dostatek času.*
- *Pouze ve zkrácené verzi, abych se dozvěděl, co potřebuji, stačila by poloviční délka.*
- *Ne, informace o tomto procesu na krajském úřadě byli natolik zkreslené, že jsem naznal, že tento kurz nepotřebuji.*

Někdo byl zásadně proti.

Z uvedených výpovědí vyplývá, že žadatelé byli s přípravami spokojeni. Bohužel před přípravami netušili, co je čeká, jelikož je na Krajském úřadě neinformovali, co přesně kurz obnáší, proto k němu měli předem negativní předsudky. Po jeho absolvování se shodují, že má svůj důležitý význam v procesu osvojení a pěstounské péče. Tato mezera by měla být ze strany sociální pracovnice či psychologa doplněna. Když budou žadatelé dostatečně informováni o tom, co je v přípravách čeká, dá se tak předejít prvotním rozpakům a strachu z neznámého.

Otázka č. 3: Vyhovovala Vám struktura kurzu? Jestli ano v čem?

- *Ne, na moje gusta příliš rozvláčněné, neefektivní využití času.*
- *Vyhovoval by mi více čtyřdenní kurzy, než-li 3+1.*
- *Informace užitečné, kurz byl ale poněkud roztažený, dalo by se více nahustit.*
- *Možná bych kurz více smrškla, stačilo by do dvou dnů.*
- *Spíše bych uvítala celý týden v kuse.)*

Ti, kteří se strukturou kurzu nebyli spokojeni, shledali přípravný kurz zbytečně dlouhý. Rozložení do 4 týdnů jim připadlo příliš dlouhé.

- *Struktura kurzu byla výborná, setkání s odborníky i laiky s přímou zkušeností.*
- *Ano, líbilo se mi hlavně setkání s adoptivními rodiči.*
- *Ano, vyhovovaly mi předané informace z praxe.*

Ostatním žadatelům kurz vyhovoval, **někteří vyzdvihovali praktické vstupy odborníků.**

- *Ano, NRP byla probrána ze všech možných hledisek, střídání práce ve skupinách, přednášky, vystoupení hostů.*
- *Ano, po jednom dni nebo víkendu jsem měla čas na vstřebání informací a nemusela jsem mít např. týdenní dovolenou v práci.*
- *Ano, přednášky kombinované s návštěvami odborníků a zapojení nás školených.*
- *Ano, střídání témat, praktické příklady a následné vysvětlení.*
- *Ano, vhodná forma a ucelenost informací podávaná ve správném pořadí.*
- *Ano v sestavení a pořadí jednotlivých témat.*
- *Ano, pro jeho účelnost a informovanost.*
- *Ano, organizace byla dobrá, časově se dalo vše zvládnout.*
- *Dobře využitý čas.*

Ostatní ocenili nastavenou strukturu a harmonogram kurzu.

- *Ano, líbil se mi celkový přístup a způsob sdělování informací.*
- *Ano, nejvíce mi vyhovoval dr. Kotek, který není jen teoretik, nýbrž upřednostňuje zdravý rozum.*
- *Vyhovoval mi pan Kotek, některé věci jsem věděla, některé byly zajímavé. Struktura velmi dobrá – střídání praxe s teorií.*
- *Vedoucí jsou výjimeční lidé, kteří své práci rozumí a výborně dokážou předat své zkušenosti žadatelům.*
- *Ano, výborná atmosféra a zároveň v dobrém smyslu neakademický přístup.*
- *Líbila se mi důvěrná atmosféra, kterou umělo vedení kurzu navodit.*
- *Dobré vysvětlování pojmů, možnost diskuze a vyjádření názoru.*
- *Jsou to lidé na svém místě. Jsou lidští, přátelští a přeji jim, aby jim to vydrželo.*
- *Ano, odbornost profesionalita a navození přátelské atmosféry.*
- *Ano, jsou příjemní, upřímní, mají bohaté zkušenosti, které se nám snaží předat. Nijak nás*

nelustrují, nesrážejí, snaží se nám maximálně pomoci, abychom pak jako adoptivní rodiče uspěli a byli jako celá rodina spokojeni.

- *Přístup vedoucích byl skvělý, všemu jsem rozuměla, je vidět, že to dělají s láskou a ví o problematice hodně.*
- *Ano, zejména důvěrné prostředí a lidský přístup.*
- *Obdivovala jsem kladný pohled a optimismus, hodně modelových příkladů pro lepší pochopení.*
- *Velmi fundovaní odborníci s hlubokými zkušenostmi a zároveň umem informace vhodným způsobem předat.*
 - *Otevřený přístup, žádné zakrývání možných komplikací a nepříznivých skutečností.*
 - *Ochota zodpovědět všechny otázky.*
 - *Milí lidé, kteří i o vážných věcech umějí mluvit s nadhledem.*
 - *Byli vstřícní, ochotní, příjemní.*
 - *Vyhovovalo mi, jak se dokáží otevřeně bavit o problémech i kladech.*
 - *Ano, nenutili nás přijímat jejich názory, respektovali nás.*
 - *Jejich přístup je vzhledem k problematice citlivý, nic neodbudou a věnují se tématice podrobně.*
 - *Přístup byl velmi dobrý. Oba umí navodit uvolněnou atmosféru, jsou laskaví, sdílní a zajímavě vypráví.*
 - *Byla jsem pozitivně překvapena v jejich profesionalitě a hluboké znalosti problematiky.*
 - *Byli lidšší, tolerantní a erudovaní.*

Všichni účastníci jednotně chválili přístup vedení kurzu.

- *Nepříjemné pocity jsem měl na prvním setkání, kdy se sdělovali informace, které jsme již znali od sociální pracovnice. Neznali jsme se s ostatními uchazeči a byl zde stud.*
- *Na začátku jsme měli nepříjemné pocity z důvodu přirozeného ostychu.*
- *Ano, ze začátku, nevěděli jsme, co nás čeká.*
- *Ano, na začátku, nevěděla jsem, co po nás budou chtít*
- *Při úvodu kurzu.*
- *Jen trocha nervozity z neznámého ze začátku.*
- *Nepříjemně jsem se cítila snad jen tehdy, když se hovořilo o možných problémech v komunikaci s biologickými rodiči a v otázce čekacích dob na dítě.*

Na počátku kurzu měli všichni nepříjemné pocity z toho, co je čeká.

Zbýlých 41 respondentů na otázku: „Cítili jste se v kurzu nepříjemně?“ odpověděla jednoslovně: „Ne.“ bez dalších komentářů.

Představa respondentů o délce a struktuře kurzu je různorodá. Někteří by si přáli kurz zkrátit i do dvou sezení a jiní by potřebovali delší rozestupy, aby mohli o nově získaných informacích přemýšlet. V této problematice se nedá přiklonit ani k jedné straně názoru. Harmonogram i tematická výplň příprav byla od žadatelů jednotně chválena. Chválili přístup organizátorů, logickou návaznost jednotlivých témat i propojení praktických ukázek ve formě návštěv odborníků z praxe.

Z výpovědí je dále evidentní, že respondenti byli nervózní z úvodní hodiny, což opět poukazuje na neúplnou informovanost o kurzu před jejím započatím. Troufám si podotknout, že kdyby byli o náplni v kurzu informováni již na Krajském úřadě, tato nejistota by opadla.

Otázka č. 4: Líbil se Vám přístup vedoucích kurzu? Pakliže ano/ne v čem?

- *Přisun více informací o adopci.*
- *Ocenila jsem praktickou ukázkou úředních listin dětí a jasný náznak z vedení kurzu, že NRP není sebeobětování.*
- *Především v množství přínosných informací, které byly fundovaně předneseny. Postřehy a názory lidí s bohatou prací v oblasti NRP.*
- *V bližším pochopení životních situací dětí z dětských domovů.*
- *Ve zkušenostech s dětmi v pěstounské péči nebo adopci.*
- *Byly nám vysvětleny nejen všechny věci týkající se adopce, ale také různé problémy a jejich řešení při výchově dětí.*
- *Připravili nás na klady i záporny adopce.*
- *Nejpřínosnější asi v radách, jak bych se měla jako rodič chovat, na co dávat pozor, na co se zaměřit a jak s dítětem pracovat.*
- *O pozitivní naději, že je možné zvládat problémy, které vzniknou při výchově.*
- *Ujasnila jsem si některé odpovědi na otázky a s nimi související pochybnosti.*
- *Po kurzu jsem získala pozitivní pohled na věc.*
- *Rozptýlení obav z nezvládnutí adopce.*
- *Pomohlo mi to v objasnění problematiky a ucelení představ.*
- *Získání různých poznatků z pohledu dítěte a informace pro běžný život s dětmi.*
- *Zodpovězené otázky o psychologii dítěte.*
- *Povzbuzení a motivace.*
- *Prohloubení znalostí v dané problematice.*
- *Ujasnil jsem si celkově rodinné vztahy.*

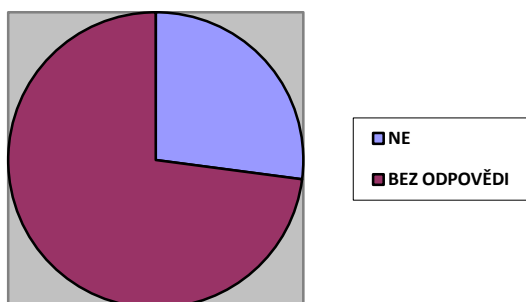
- Ujasnil jsem si představu o dítěti, které osvojit.
- Jak a proč dítěti sdělit, že je náš, i když nejsme jeho rodiče.
- V tom, že jsem získala spoustu informací, odpovědí na otázky, seznámení se stejně „postiženými“ páry, ale také v tom, že mi byl poskytnut dostatek času se zamyslet nad tím, jestli to myslím vážně. Důležitý byl čas strávený o samotě s mým manželem i společné chvíle ve skupině.

Žadatelé se kladně vyjadřují o množství podaných informací o adopci, pěstounské péči, psychologii dítěte, výchově, ale i o ucelenějším pohledu do budoucna, který si žadatelé po absolvování kurzu mohli udělat.

Otázka č. 5: Cítil jste se v kurzu nepříjemně, pakliže ano při jaké příležitosti?

13 respondentů na tuto otázku odpovědělo jednoslovným „Ne“. Ostatních 35 respondentů zanechalo políčko pro odpověď prázdné.

Graf 2



Otázka č. 6: V čem byl pro Vás kurz nejprínosnější?

- Sdílení situace s ostatními účastníky a těmi, kteří celým procesem již prošli či procházejí.
- V získání informací a setkání se s lidmi, kteří mají stejné problémy jako já a procházejí stejnou životní situací.
- Množství odborných informací i navázání přátelství s lidmi s podobným problémem.
- Spadl ze mě strach a obavy, nějak jsem se uklidnila, byli jsme fajn parta čekatelů.
- Kontakty s lidmi se stejnými problémy a kontakty s profesionály v dané problematice.
- Seznámení s ostatními účastníky ve stejné situaci.

Kladně bylo hodnoceno setkání s páry ve stejné životní situaci, kdy mohli s ostatními sdílet podobné pocity a uvědomit si, že podobné problémy může mít i někdo jiný.

- *Návštěvy z praxe – psychologa, pediatra a rodičů, kteří již adopcí prošli.*
- *Hodně mi dali hosté, kteří mi pomohli ujasnit, co chceme.*
- *Nejpřínosnější bylo setkání s dítětem, které prospělo pěstounskou péčí a rodinou, která měla v pěstounské péči více dětí.*
- *Návštěvy hostů, diskuze nad romským etnikem, diskuze na téma citová deprivace.*

Kurzy byly i příležitostí setkat se s odborníky z praxe a lidmi, kteří si procesem NRP prošli a mohou o tom poreferovat.

Otázka č. 7: Co Vám připadlo na kurzu zbytečné?

- *Ubytování.*
- *Přespávat.*
- *Spaní v místě konání kurzu.*
- *Délka celého kurzu.*
- *Nic.*

Žadatelé považovali na kurzu za zbytečné využívání ubytování v prostorech konání příprav.

Organizátoři kurzu žadatelům doporučovali, aby využili možnosti ubytování. Jejich zdůvodnění bylo, aby mezi sebou páry trávily více času a měly možnost se více sblížit, což způsobí, že se na přípravách budou cítit příjemněji. Zároveň tak i mohou pochopit, že podobnou situací neprochází samy.

- *Vzhledem k tomu, že vše o čem se v kurzu mluví, je něco, co prakticky neznám, je to pro mě nové asi těžko můžu říct, nezbytečné.*
- *Myslím, že všechno bylo důležité.*
- *Vše k něčemu bylo.*
- *Nebylo nic zbytečného, byli to užitečné věci.*
- *Asi nic, protože vše je pro něco dobré.*

Ostatní nevytýkali kurzu nic.

Otázka č. 8: Kdybyste mohli na kurzu cokoliv změnit, co by to bylo?

- *Některé informace ohledně statistik.*
- *Opakování informací o celém procesu, slyšeli jsme vše již od sociální pracovníce, psychologa a především jsme měli vše zjištěné sami.*
- *Legislativa.*
- *Možná vzpomínání na dětství.*
- *Dlouhé přestávky.*
- *Práce ve skupinách, stejně se mluvilo mimo téma.*
- *Některé opakování teorie.*
- *Opakování některých informací.*
- *Úvodní hodina, ale slyšela jsem od ostatních, že jim zmíněné informace sociální pracovníce nepředaly, takže pro ně to bylo nutné.*
- *Dvakrát přednášené druhy ústavní péče. Poprvé od dr. Jurajdové a po druhé od psychologa, se kterým jsme mohli využít čas jinak.*

Od některých žadatelů zazněly výtky ohledně skladby kurzu.

- *Délka kurzu.*
- *Zkrátit délku programu do dvou týdnů.*
- *Zkrácení na polovinu.*
- *Na to co by se v kurzu mohlo změnit nemám jasný názor, protože nemám s podobnými kurzy zkušenost, ale ocenila bych, aby délka kurzu byla kratší než měsíc.*
- *Délka přípravného kurzu.*
- *Kurz byl velice zdlouhavý, ocenila bych jeho zkrácení na polovinu.*
- *Tři denní bloky by mohly být zkráceny na dvoudenní, ale každému vyhovuje jiné tempo a skupině o dvaceti lidech se dá asi těžko vyhovět celé.*
- *Zvolil bych rychlejší spád.*
- *Výklad trochu zintensivnit a tím zkrátit dobu přípravy.*

Kdyby žadatelé mohli na kurzu cokoliv změnit, byla by to jeho délka.

Z jednotlivých výpovědí vyplývá, že žadatelé by si kurz přáli tak, aby v co nejkratší době získali co nejvíce informací. Bohužel realita je jiná. Kurz tohoto typu je velmi obtížné a pravděpodobně kontraproduktivní zkrátit do několika dní. Kurz je vhodné prokládat časem, kdy účastníci kurzu mohou o jednotlivých tématech přemýšlet, proto je třeba mezi jednotlivými tématy udělat rozestup. Ale jak je z jednotlivých výpovědí evidentní, je prakticky nemožné vyhovět širokému spektru preferencí jednotlivých účastníků kurzu.

- *Možná více práce ve skupinách, zaměřená na nás jako pár (kde se můžeme podpořit a soustředit se na slabiny.)*
- *Vyhovovala by mi psychologie a návody k řešení nejčastějších problémů s dětmi.*
- *Menší prodlevy mezi jednotlivými dny.*
- *Pohodlnější sezení. – Při vícedenních kurzech se celý den sedělo, a to pro jedince, kteří jsou zvyklí žít aktivní život, nebylo příjemné.*
- *Snad jen kombinace lidí se svými dětmi a bez dětí.*
- *Nevyhovovalo mi sjednocení lidí ve skupině (pěstounská péče a osvojení dohromady). Lidé s podobnými požadavky by měli být zařazeni v jedné skupině.*
- *Kurz by měl být po psychotestech.*
- *Prodleva mezi kurzem a získáním dítěte by neměla být tak dlouhá, abychom mohli zúročit všechny nabyté informace.*
- *Ocenila bych více času, strávený s organizátory kurzu, jsou natolik nabytí informacemi, že je škoda promarnit každou minutu strávenou s nimi.*

Z výpovědí žadatelů byly evidentní rozlišné potřeby, jak by si kurz představovali.

- *Nemám pocit, že bych musela něco měnit.*
- *Nemohu si na nic stěžovat.*
- *Nevyhovující nebylo nic, hlavně neměnit školitele, to by byla velká ztráta. Možná až na doktorku, která působila nepřítomně, až tak, že jí přítomnost na kurzu obtěžuje.*

Spokojení účastníci kurzu nic nevytkli.

Otázka č. 9: Byly na kurz zodpovězeny všechny Vaše otázky?

- *Prostor pro diskusi a dotazy bylo vždy po každém tématu dostatek.*
- *Kurz byl otevřen všem dotazům, a mohli jsme se zeptat opravdu na cokoliv.*
- *Ještě budou další otázky, na které budu chtít znát odpověď, ale to až s postupem času, momentálně jsem s kurzem a jeho náplní spokojená.*

- *Ano všechny, velice podrobně a srozumitelně.*
- *Vše bylo zodpovězeno.*
- *Ano kdokoli z nás se mohl kdykoliv zeptat na to, co ho napadlo.*

Byly zodpovězeny všechny otázky.

Otázka č. 10: Vadilo Vám, že kurz je součástí období posuzování a Vy jste pod stálým dohledem?

- *Jak jinak bych mohl zjistit, jací jsme, nevadilo!*
- *Neměla jsem vůbec pocit, že jsem pod dohledem. Hned na začátku nám bylo řečeno, že na nás nebudou psát posudek, na kterém bychom se dohromady nedomluvili, proto panovala velmi uvolněná nálada.*
- *Ne, alespoň se ukázalo, kdo má o adopci opravdu zájem.*
- *Ne, nevnímal jsem to.*
- *Nevadilo, byl jsem na to připraven a počítal jsem s tím.*
- *Ne, na přípravném kurzu ne, ale na Krajském úřadu ano.*
- *Ne, vše probíhalo nenásilnou formou.*
- *Ani jsem neměl potřebu o tom přemýšlet.*
- *Zpočátku ano, ale poté se obavy rozptýlily.*
- *Zvykla jsem si.*
- *Moc jsem si to neuvědomovala, možná k naší škodě, cítila jsem se svobodně a přirozeně. Myslím, že nebylo vhod něco předstírat.*
- *Nepovažovala jsem to za stálý dohled.*
- *Trochu, pak si člověk zvykne a ani mu to nepříjde.*
- *Proní hodinu ano, pak již ne.*
- *Neměla jsem ten pocit.*
- *Nepřišlo mi, že jsme pod dohledem, bylo to spíš takové nenucené povídání, rozhovory, žádný stres.*
- *Já jsem si to užil jako dovolenou. Bylo to příjemné, byla legrace. Určitě si nemyslím, že jsme byli pod nějakým dohledem.*
- *Ne vůbec jsem to nepocítila.*

Žadatelům nevadil fakt, že přípravný kurz je součástí období posuzování.

Tento fakt připisují schopnostem organizátorů kurzu, kteří dokázali vytvořit prostředí, které nevytvářelo nepříjemnou atmosféru.

Otázka č. 11: Jaký počet lidí by Vám ve skupině přípravného kurzu vyhovoval?

- *Počet byl ok.*
- *Vyhovovala by mi skupinka o 10. lidech.*
- *10 párů bylo akorát.*
- *Náš počet 9 párů byl akorát.*
- *Nás bylo 11 párů a přišlo mi to super.*
- *12-15 osob je akorát.*
- *Do 20 osob je kurz únosný.*
- *15-20, tedy takový počet, který byl tady.*
- *8 párů bylo pro pestrost osobností dostatek.*
- *Byli jsme fajn parta, takže mi nepřišlo, že je nás hodně.*
- *Možná by mi vyhovovalo méně párů a více se s nimi poznat. Uvítala bych více lidí našeho věku s vlastními dětmi, ale toto asi nezáleží na organizátorech.*
- *Raději bych kurz absolvovala individuálně, ale nyní vidím přínos, že proběhl ve skupině, měla jsem možnost slyšet dotazy a smýšlení ostatních, což mi rozšířilo obzory.*
- *Skupina svým počtem vyhovovala.*
- *Možná menší počet lidí, ale vzhledem k tomu, že se tady sešla fajn parta lidí, vůbec mi vyšší počet účastníků nevadil.*
- *Bylo nás akorát. Nejvýš 20.*
- *Byli jsme zde v počtu 10 párů a vyhovovalo mi to.*
- *V naší skupině nás bylo 22 a kdo chtěl se vždy k otázce dostat. Myslím, že je větší skupina lepší než malá, sejde se v ní více různorodých lidí žadatelů.*
- *20 lidí, ale záleží, jací lidé se na kurzu sejdou.*
- *Bylo nás tak akorát.*
- *Počet účastníků byl přiměřený. Optimální je 10-20 osob.*
- *10 párů bylo maximum, víc už by bylo asi hodně.*
- *Tolik, kolik nás bylo, ale také záleží jací.*

Počet žadatelů ve skupině byl pro zúčastněné vyhovující.

Otázka č. 12: Cítili jste se v kurzu příjemně, až tak, že jste navázali přátelství s lidmi v podobných nesnázích?

- *Poznali jsme příjemné lidi.*
- *Všichni jsme se nějak seznámili, jestli z toho vznikne přátelství, ukáže čas.*
- *Spřátelili jsme se s lidmi s kurzu a dokonce i s rodinou, která nám přijela vyprávět o zkušenostech a zážitcích s osvojením, jsme si domluvili schůzku.*
- *Navázali jsme přátelský kontakt hned s několika páry.*
- *Přínos spočíval v tom, že to nejsme jenom my, kdo tohle celé prožívá.*
- *Příjemně jsem se cítila, přátelství je možná silné slovo, ale určitě jsme poznali zajímavé a příjemné lidi. Pro přátelství by bylo dobré se ještě více poznat a zažít společně.*
- *Ano, byla i důležitá změna prostředí, kdy jsme zašli do hospody a poznali se lépe.*
- *Ano, považuji navázání kontaktu za velký přínos.*
- *Určitě to bylo příjemné a doufám, že se s některými ještě uvidíme.*
- *Cítil jsem se ve společnosti žadatelů velice dobře.*
- *Ano, všichni byli moc fajn a přátelští, určitě zůstaneme rádi v kontaktu.*
- *Ano, atmosféra byla velice přátelská, otevřené prostředí, jistě tomu napomohli i vedoucí.*
- *Mezi páry mi bylo velice příjemně a mám v plánu s nimi zůstat v kontaktu.*
- *Máme na sebe telefonní kontakt a uvidíme, co se z toho vyvine.*
- *Super kolektiv.*
- *Nenazývala bych to přímo přátelstvím, ale sympatie zde rozhodně byly.*
- *Ano, kontakt s ostatními v podobné situaci je velkým přínosem kurzu.*
- *Máme na sebe telefonní kontakt, tak uvidíme, co se z toho vyvine.*
- *Rozumíme si, protože nás spojuje stejný problém a můžeme o něm otevřeně mluvit.*

V přípravném kurzu se žadatelé cítili příjemně, a co bylo důležité, také navázali kontakt s lidmi v podobné situaci.

Otázka č. 13: Jak moc pro Vás bylo obtížné zajistit si volno z práce?

- *Zaměstnavatel měl pochopení v dané situaci.*
- *Nebyl problém, jsem OSVČ.*
- *Nebyl problém, jelikož šlo maximálně o jeden den.*
- *Docela dost, jeden den nešel zařídit, dostala jsem absenci.*
- *Naštěstí mám volnou pracovní dobu.*
- *Dalo se domluvit s kolegy.*
- *Bylo to dost těžké, až tak, že jsem uvažovala o posunu na lednový kurs. Ale naléhavost situace a náš věk a věk našeho syna.*

- *Obtížné to nebylo, v práci mi vyšli vstříc, ale bylo to na úkor dovolené, které není moc.*
- *Nebylo, jak slyšeli, že chceme adoptovat dítě, tak byli ochotní.*
- *Docela mi vyšli v práci vstříc.*
- *S obtížemi.*
- *Bylo to na dohodě, ale pochopili naši situaci.*
- *Nebylo to jednoduché, musím práci nahrazovat.*
- *V práci o naši situaci ví, takže měli pochopení.*
- *Divím se tomu, ale nebylo.*
- *Vedení my vyšlo maximálně vstříc, ale bylo to na úkor mých kolegyň.*
- *Jsem na volné noze, neměl jsem problém.*
- *Problém to byl, víkend by byl lepší.*
- *Přiměřené mě akceptovali.*
- *Celkem nebyl problém, pochopili to.*
- *Nebylo to obtížné, jen jsem si musela rezervovat 4 dny dovolené, takže mezi Vánočními svátky, budu muset do práce.*
- *Mám vstřícné vedení, takže to takový problém nebyl, i když kurz nebyl ohlášen s dostatečným předstihem a byl v délce jeden měsíc.*
- *Nebylo to obtížné.*
- *Díky ochotné kolegyni to problém nebyl.*
- *Obtížné to nebylo, ale musela jsem si vzít volno.*
- *Vůbec žádný mám dobrého zaměstnance.*
- *Extrémní problém, jediné štěstí je, že jsem zaměstnavatel.*

Zaměstnavatelé vycházeli účastníkům vstříc, nebylo obtížné si zajistit volno z práce.

- *Byl bych rád, kdyby kurz nebyl v pracovních dnech.*
- *Kurzy by měly méně zasahovat do pracovní doby.*
- *Možná jednodenní setkání by mohlo být jen jedno a kurz pořádat v rámci jednoho týdne v prostředí za městem, v přírodě.*
- *Vzhledem k pracovním povinnostem a současnému neblahému stavu na pracovišti bych raději volila víkendová sezení.*

Byli i žadatelé, kteří nebyli spokojeni s rozvržením kurzu do pracovních dnů.

Otázka č. 14: Změnili byste něco na prostorách, ve kterých byl kurz pořádán?

- *Ano, vyhovovalo by nám více soukromí.*
- *Ano, změnila bych místo konání do středu Brna.*
- *Jen pro to dlouhé sezení na nepohodlných židlích.*
- *Absolutně vyhovující. Zařízení je po všech stránkách vyhovující.*
- *Ale bylo by to příjemnější, někde více v klidu.*
- *Vyhovovalo by mi lepší klima, lepší teplota.*
- *V prostorech byla nepříjemná zima.*
- *Někdy bylo díky zimnímu prostředí chladno, ale dalo se to vydržet.*
- *Vadila mi ergonomie sezení.*
- *Prostory vytopit a bylo by to vyhovující.*

Žadatelé by na kurzu měnili místo konání kurzu, roční období a ergonomii sezení.

- *Krásná lokalita, byli jsme spokojeni.*
- *Bylo to tu příjemné s dobrým servisem.*
- *Moc se mi tu líbí.*
- *Pěkné posezení a krásná příroda.*
- *Byl jsem mile překvapen celým hezkým areálem.*
- *Výborné prostředí, vyhovovali mi nabídnuté nápoje.*
- *Nic, naprosto vyhovující klidné prostředí.*
- *Vyhovující prostory i společnost.*
- *Nic zásadního bych neměnila.*

Na druhé straně se žadatelé vyjadřovali kladně o prostorách i prostředí.

Otázka č. 15 : Máte nějaké další připomínky či sdělení, které byste rád/ráda k dotazníku připojil/a?

Otázka byla respondenty ponechána bez odpovědi, až na jednoho, jehož odpověď uvádím.

- *Bylo to opravdu super.*

Z výše uvedeného průzkumu vyplývá, že **hypotéza č. 1:** Předpokládám, že s přípravnými kurzy Trialogu bude většina respondentů spokojena“, **se potvrdila**. Je to evidentní z výčtu odpovědí otázky č. 3, kdy harmonogram i tematická výplň příprav byla od žadatelů jednotně chválena. Pochválili přístup organizátorů, logickou návaznost jednotlivých témat i propojení praktických ukázek ve formě návštěv odborníků z praxe.

A dále **hypotéza č. 2:** Předpokládám, že většina respondentů by se kurzu zúčastnilo i v případě, kdyby nebyli zařazeni v procesu posuzování žadatelů“, **se taktéž potvrdila**. Vyplývá to z uvedených odpovědí na otázku č. 2. Bohužel před přípravami netušili, co je čeká, jelikož je na Krajském úřadě neinformovali, co přesně kurz obnáší, proto k němu měli předem negativní předsudky. Po jeho absolvování se shodují, že má svůj důležitý význam v procesu osvojení a pěstounské péče. Tato mezera by měla být ze strany sociální pracovnice či psychologa doplněna. Když budou žadatelé dostatečně informováni o tom, co je v přípravách čeká, dá se tak předejít prvotním rozpakům a strachu z neznámého.

Závěr

Při zpracování práce jsem měla na mysli bezradnost párů, které jsou odsouzeni žít život bez vlastních potomků. Osudy žen a mužů, kteří nemají žádnou reálnou možnost mít vlastní biologické dítě, krev jejich krve. To je v dnešní době, nejrůznějších vymoženostech, smutné a nepochopitelné. Vypadá to, jako kdyby sama příroda připomínala, co je důležité. V dnešní zrobotizované společnosti, nejsme schopni zplodit pokračující generaci.

Pro páry, které nemohou mít vlastní dítě, se může jevit toto zjištění v první chvíli jako nepřekonatelná překážka ve společné cestě životem. Ale když se rozhodnou pro adoptování dítěte, zjistí, že to byl teprve začátek cesty za dítětem. První kroky jsou cesta do neznáma, ale na jejím konci je čeká odměna v podobě vytoženého dítěte, které si mohou odvést domů. Na této cestě se setkají s řadami odborníků, kteří je budou testovat a prověřovat, zdali právě oni mohou být dobrými rodiči pro jedno z dětí, o které se nemá kdo postarat. Právě tyto odborníky můžeme hledat v organizačním týmu kurzů Trialog. Cílem organizátorů přípravných kurzů je seznámit žadatele s procesem adopce a připravit je na okamžik, kdy se jim v životě objeví nový člen rodiny. Přípravný kurz je také místem setkávání párů v podobné situaci, což je pro jednotlivce velkým přínosem.

Cílem mé bakalářské práce bylo prozkoumat faktory spokojenosti účastníků přípravných kurzů v Jihomoravském kraji, které zajišťuje nezisková organizace Trialog. Pro tento účel byla využita metoda průzkumu pomocí dotazníkového šetření.

Nezisková organizace Trialog funguje, z pověření Jihomoravského kraje v oblasti přípravných kurzů, již řadu let. Každá skupina žadatelů, která se do příprav přihlásí, je jiná a je třeba ji přizpůsobit tempo a zařazení vstupů. Záměr je, ale vždy stejný, žadatelé si musí ujasnit, jaké dítě přijmout a připravit se, pokud možno, co nejlépe, na příchod nového člena do rodiny.

Výpovědi respondentů byly téměř vždy pozitivní. Spokojenost se strukturou, zvolenými metodami i alternací teorie a praxe, byla respondenty vyhodnocena jako vynikající. Průzkum mezi žadateli dokládá, že Trialog zvládá tento nelehký úkol velice dobře. Což je zároveň i odpovědí na název bakalářské práce: Smysl přípravných kurzů v procesu adopce v ČR.

Stěžejním výstupem mé práce je subjektivní zhodnocení kvality obsahu a formy přípravných kurzů. Průzkum spokojenosti s organizací Trialog může pomoci k zlepšení obdobných přípravných kurzů v České republice. Zjištěná kvalita kurzu může působit jako doporučení, aby se obsahem přípravných kurzů Trialogu mohly inspirovat organizace, které zaštiťují přípravné kurzy v dalších krajích naší republiky. Práce může být také přínosem pro sociální pracovníce a psychology, kteří jednají s žadateli o osvojení. Z hodnocení žadatelů je patrné doporučení, že ke zlepšení procesu adopce by dopomohla vyšší míra informovanosti žadatelů o přípravných kurzech. Aby se nemuseli kurzu obávat a neztráceli čas v procesu adopce. Závěry šetření mezi účastníky kurzu budou také přínosem a zpětnou vazbou pro organizátory kurzu, které mohou využít ve své další činnosti.

Absolvování přípravného kurzu a tvorba bakalářské práce pro mne byla přínosem a velice zajímavou zkušeností. Prohloubila jsem své znalosti v oblasti legislativy a sociální práce, spojené s procesem adopce dítěte. V budoucnu bych ráda porovnála kvalitu přípravných kurzů v české republice s další zemí Evropské unie. Bylo by také možné zhodnotit míru vyspělosti procesu adopce oproti zemím s vysoce propracovaným systémem náhradní péče.

Resumé

Adopce, neboli osvojení, je svazek, který z právního, společenského a psychologického hlediska stojí nejbližší přirozené rodině. Manželé či jedinci, kteří nemají dítě vlastní, přijímají za své dítě jiných rodičů. Proces adopce se dělí na několik etap, kterými musí budoucí rodiče projít. Jedna z nich je přípravný kurz pro budoucí osvojitele. Práce obsahuje porovnání přípravných kurzů v Jihomoravském kraji s metodickým doporučením Ministerstva práce a sociálních věcí.

První kapitola definuje problematiku, formy, historii a legislativu náhradní rodinná péče.

Druhá kapitola rozvádí proces adopce. Proces, kterým musí každý žadatel o adopci projít krok za krokem.

Třetí kapitola se zabývá samotnými přípravnými kurzy, jak jsou stanoveny Metodickým doporučením z roku 2009.

Čtvrtá kapitola popisuje přípravné kurzy v neziskové organizaci Trialog, jejich strukturu, cíle a metody.

V empirické části práce si nejprve stanovují cíle průzkumu, hypotézy a následně pomocí dotazníkového šetření zjišťují faktory spokojenosti účastníků kurzu a tím vytvářejí podklady pro potvrzení či vyvrácení hypotéz.

Anotace

Cílem práce je zjištění faktorů spokojenosti účastníků kurzu s přípravnými kurzy organizace Trialog v Jihomoravském kraji. V práci je rozpracován proces adopce v České republice. Hlavní důraz je kladen na přípravné kurzy v procesu adopce. Práce obsahuje porovnání přípravných kurzů v Jihomoravském kraji, s metodickým doporučením Ministerstva práce a sociálních věcí. V praktické části práce jsou pomocí dotazníkového šetření zjištěny faktory spokojenosti účastníků kurzu s přípravnými kurzy v Jihomoravském kraji.

Klíčová slova

Adopce, osvojení, přípravný kurz, proces adopce, Trialog, metodické doporučení MPVS.

Annotation

The goal of the thesis is to determine factors of the course participants' satisfaction with preparatory courses, which are held by organization Trialog in the South Region. The thesis elaborated the process of adoption in the Czech Republic. Major emphasis is on training courses in the process of adoption. The work includes a comparison of preparatory courses in the South region, with methodological recommendations of the Ministry of Labour and Social Affairs. The practical part of the study is done by a questionnaire survey for course participants to determine factors of satisfaction with a training course in South County.

Keywords

Adoption, preparatory course, the process of adoption, Trialog, methodological recommendations of Ministry of Labour and Social Affairs.

Seznam použité literatury

1. Zákon č. 2/1993 Sb., Listina základních práv a svobod, v platném znění.
2. Zákon č. 94/1963 Sb. Zákon o rodině., v platném znění.
3. Zákon č. 359/1999 Sb. Zákon o sociálně-právní ochraně dětí., v platném znění.
4. Zákon č. 117/1995 Sb. Zákon o státní sociální podpoře., v platném znění.
5. Zákon č. 40/2009 Sb., Trestní zákoník, v platném znění.
6. JURAJDOVÁ, H. *Možnosti využití sociální práce v projektu „Přípravy žadatelů o náhradní rodinnou péči“*. Jihlava, 2010. Absolventská práce. Soukromá Vyšší odborná škola sociální. 57 s.
7. KONEČNÁ, H., KOUBOVÁ, L., *Monitoring příprav náhradní rodinnou péči v České republice*. Praha: Středisko náhradní rodinné péče o.s., 2010. 115 s. ISBN 978-80-87455-005.
8. KONEČNÁ, H., *Na cestě za dítětem*. 1.Vyd. Praha: Galén. 2009. 296 s. ISBN 978-80-7262-591-8.
9. KOLUCHOVÁ, J., MATĚJČEK, Z. *Osvojení a pěstounská péče*. 1.Vyd. Praha: Portál, 2002. 155 s. ISBN 80-7178-637-3.
10. KOLUCHOVÁ, J. *Psychický vývoj dětí v pěstounské péči*. 1. Vyd. Praha : Ministerstvo práce a sociálních věcí České republiky, 1992. 139 s. ISBN 80-85529-01.
11. KOVAŘÍKOVÁ, P. *Osvojení*. Brno : PrF MU, 2006. Rigorózní práce. 155. s .
12. MATĚJČEK, Z. *Náhradní rodinná péče : průvodce pro odborníky, osvojitele a pěstouny*.1. vyd. Praha : Portál, 1999. 183 s. ISBN 80-7178-304-8.
13. NECKAŘ, P. *Adopce a pěstounská péče, aneb, Jak na to*. 1. vyd. Hradec Králové : Statutární město Hradec Králové, 2009. 40 s. ISBN 978-80-904264-4-3.
14. RADVANOVÁ, S. *Kurs občanského práva : instituty rodinného práva*. 1. Vyd. Praha : C.H. Beck, 1999. 227 s. ISBN 80-7179-182-2.

15. ŠVEJDOVÁ, Kateřina. *Pohled zdravotnických pracovníků na problematiku adopce*. Brno, 2006. Absolventská práce. 42 s. Vyšší zdravotnická škola Brno.
16. ZICHOVÁ, Renata. *Aktuální otázky osvojení*. Brno : PrF MU, 2010. Rigorózní práce. 102. s.
17. http://www.zdravcentra.cz/cps/rde/xchg/zc/xsl/6749_26638.html. Česká tisková kancelář. 2008. „Počet neplodných párů a umělých oplodnění v ČR roste.“ [online]. Praha: ČTK [cit. 13. 5. 2008].
18. http://www.fod.cz/stranky/adopce/nrp/zinfo_nrp.htm. *Fond ohrožených dětí* [online]. 2011 [cit. 2011-02-02]. Základní informace pro žadatele o osvojení nebo pěstounskou péči.
19. http://www.kr-karlovarsky.cz/kraj_cz/krajsky_urad/povinne/zivotni_situace/navody/. Informační portál Karlovarského kraje [online]. 2009 [cit. 2010-05-11]. Žádost o zařazení do evidence žadatelů vhodných stát se osvojiteli nebo pěstouny.
20. [http://www.kraj-jihocesky.cz/index.php?par\[id_v\]=370&par\[lang\]=CS](http://www.kraj-jihocesky.cz/index.php?par[id_v]=370&par[lang]=CS) *Jihočeský kraj* [online]. 2005 [cit. 2011-02-02]. Žádost o náhradní rodinnou péči.
21. <http://www.dumrodin.cz/pripravy-zadatelu-o-nahradni-rodinnou-peci.html> *Kolpingova rodina Smečno* [online]. 2010 [cit. 2011-02-02]. Přípravy žadatelů o náhradní rodinnou péči.
22. http://www.mpsv.cz/files/clanky/7271/Metodicke_doporuceni_MPSV_c-7.pdf *Ministerstvo práce a sociálních věcí* [online]. 2009 [cit. 2011-02-02]. Metodické doporučení MPSV č. 7/2009 k odbornému posuzování žadatelů o zprostředkování náhradní rodinné péče.
23. http://www.mpsv.cz/files/clanky/7295/Pruvodce_osvojenim_.pdf. *Průvodce osvojením* [online]. Praha : Ministerstvo práce a sociálních věcí ČR, 2009 [cit. 2011-02-02].
24. http://sreview.soc.cas.cz/uploads/8a74ff87ca95d383c4ee3f032cb0d355cb7b48f7_SlepickovaFucik2009-2.pdf. Sociální kontext postojů k řešení neplodnosti. Sociologický časopis [online]. 2009, [cit. 2011-01-21].
25. <http://www.trialog-brno.cz/>. *Triolog* [online]. 2010 [cit. 2011-02-02].

26. http://www.mpsv.cz/files/clanky/7272/Metodicke_doporuceni_MPSV_c-8.pdf
Vítková Rulíková, K. Ministerstvo práce a sociálních věcí [online]. 2009 [cit. 2011-01-18]. Metodické doporučení MPSV č. 8/2009 k postupu a cílům psychologického vyšetření žadatelů o osvojení nebo pěstounskou péči.
27. <http://www.fod.cz/Vlcek, J. Fond ohrožených dětí>[online]. Datum poslední revize [cit. 2010-09-25].
28. <http://www.who.int/topics/en>[online]. 2010 [cit. 2011-02-02].
29. <https://www.kr-zlinsky.cz/lstDoc.aspx?chnum=7&nid=3044&docid=97&cpi=1>.
Zlínský kraj [online]. 2010 [cit. 2011-02-02]. Náhradní rodinná péče.
30. https://www.detipatridomu.cz/i/hp/co_je_hp.pps. Žižlavská, A. *Právní aspekty péče o opuštěné děti v systému náhradní rodinné péče* : Konference. In *Dítě v systému náhradní rodinné péče* [online]. 11/2008. Brno : [s.n.], 2008 [cit. 2011-02-01].
31. <http://www.umpod.cz/osvojeni-casto-kladene-otazky>.
Úřadu pro mezinárodněprávní ochranu dětí [online]. 2010 [cit. 2011-04-02].

Seznam příloh

Příloha 1	Aktuální informace ÚZIS ČR
Příloha 2	Dotazník
Příloha 3	Trialog vidlička



Praha 11. 5. 2010

13

Činnost kojeneckých ústavů a dětských domovů pro děti do tří let a dalších zařízení pro děti v roce 2009

*Activity of institutes for infants and homes for children up to 3 years of age
and other institutions for children in 2009*

Souhrn

Ke konci roku 2009 bylo v ČR 34 kojeneckých ústavů a dětských domovů pro děti do 3 let, jejichž kapacita byla ke stejnému datu 1 818 míst a bylo v nich umístěno 1 391 dětí. V průběhu roku bylo přijato 1 966 dětí, nejčastěji ze sociálních důvodů. Propuštěno bylo během roku 2 022 dětí, 55 % do vlastní rodiny. Více než čtvrtina propuštěných dětí strávila v ústavu více než rok.

Summary

By the end of 2009 in the CR there were 34 institutes for infants and homes for children up to 3 years. Capacity of these institutes on the even date was 1 818 places and there were placed 1 391 children. During the year 1 966 children were admitted, mostly for social reasons. 2 022 children were discharged, 55 % into their own family. More than fourth of discharged children spent in institute more than one year.

Kojenecké ústavy a dětské domovy pro děti do tří let

V České republice bylo ke konci roku 2009 celkem 34 kojeneckých ústavů a dětských domovů pro děti do tří let. Na počátku roku 2009 vzniklo ve Strakonících Dětské centrum Jihočeského kraje. Tím i Jihočeský kraj, který do té doby jediný z krajů ČR neměl žádný kojenecký ústav, získal zařízení tohoto typu.

Celkový počet pracovníků zajišťujících činnost kojeneckých ústavů se oproti předchozímu roku téměř nezměnil. Během roku 2009 pracovalo v kojeneckých ústavech 37,6 lékařů, 845,42 zdravotnických pracovníků nelékařů s odbornou způsobilostí bez odborného dohledu (pracovníci ZPBD), 32,83 fyzioterapeutů a 100,57 ostatních odborných pracovníků. Jedná se o průměrné roční přepočtené počty pracovníků (úvazků).

Přes vznik nového kojeneckého ústavu s kapacitou 20 míst došlo v roce 2009 k poklesu celkového počtu míst na 1 818 (z původních 1 871). Počet míst se snížil v kojeneckých ústavech a dětských domovech pro děti do tří let v Karlovarském, Ústeckém, Zlínském a Moravskoslezském kraji. Počet ošetrovacích dnů a nově přijatých dětí se však oproti předchozímu roku snížil pouze o jedno procento.

Ke konci roku 2009 bylo v kojeneckých ústavech a dětských domovech pro děti do tří let umístěno 1 391 dětí, z nichž jiné než české státní občanství měla 4 %. Stejně jako v předchozích letech byla více než polovina dětí umístěna v kojeneckých ústavech ze sociálních důvodů, necelá čtvrtina ze zdravotně sociálních důvodů, kdy děti kvůli svému postižení nevyrostají v rodině, ačkoli nevyžadují trvalou a dlouhodobou ošetrovatelskou péči, a ostatní děti ze zdravotních důvodů na straně dítěte nebo rodiče.

Přijato do kojeneckých ústavů a dětských domovů pro děti do tří let během roku 2009 bylo 1 966 dětí. Příliš se nemění zastoupení dětí podle důvodu přijetí. Ze zdravotních důvodů jich bylo přijato 33 %, z důvodů zdravotně sociálních 18 % a ze sociálních důvodů 48 %. Mezi přijatými dětmi bylo 57 dětí týraných a 311 dětí se speciálními potřebami (dříve byly tyto děti označovány jako handicapované). Děti romské národnosti byla mezi přijatými zhruba pětina. Tento podíl se však velmi liší mezi jednotlivými okresy a zejména jednotlivými zařízeními, nejvyšší je v kojeneckých ústavech v Mostě, Teplicích a Olomouci. Přijato bylo také 277 matek (popřípadě jiných průvodců dítěte), z nichž desetina byla před porodem. Pro matky a jiné průvodce dítěte je v kojeneckých ústavech evidováno 71 míst.

V průběhu roku 2009 bylo z kojeneckých ústavů propuštěno 2 022 dětí. Z nich 87 % bylo propuštěno do rodinného prostředí (55 % do vlastní rodiny, 21 % bylo osvojeno a 11 % bylo propuštěno do jiné formy náhradní rodinné péče). Do dětského domova pro starší děti (resort ministerstva školství) přešlo 8 % propuštěných dětí, 2 % byly předány do ústavu sociální péče a 3 % dětí byla propuštěna jinam (klokánky, atp.). Nejdelší dobu v kojeneckých ústavech a dětských domovech pro děti do tří let strávily (z důvodů dodržení legislativních předpisů) děti propouštěné do osvojení, jejichž rodiče byli zbaveni rodičovských práv či projevíli nezájem, a děti propouštěné do jiné formy náhradní rodinné péče (především pěstounská péče). Také téměř všechny děti propouštěné do ústavu sociální péče strávily v kojeneckém ústavu minimálně rok. Naopak u dětí propuštěných do vlastní rodiny nebo do osvojení se souhlasem rodičů byl pobyt v kojeneckém ústavu mnohem kratší.

Dětské stacionáře

V ČR bylo ke konci roku 2009 evidováno celkem 31 dětských stacionářů. Jedná se o zařízení provádějící diagnostickou, léčebnou a rehabilitační péči u dětí, jejichž zdravotní stav vyžaduje pravidelnou specializovanou péči bez nutnosti hospitalizace. Často jsou tato zařízení specializována na rehabilitace či alergologii. Dětské stacionáře jsou ve všech krajích kromě Hl. m. Prahy a Jihočeského kraje. Během roku zde byla poskytnuta péče 1 944 pacientům, z nichž 848 bylo nově přijato. Celková kapacita dětských stacionářů ke konci roku 2009 byla 1 047 míst.

Jesle

Strmý pokles počtu těchto zařízení pro zdravé děti se po roce 2000 zpomalil a posledních několik let se mění jen mírně. Stejně jako v předchozím roce bylo v roce 2009 v České republice 46 jeslí. Tato zařízení zcela chybí v Karlovarském a Libereckém kraji. Ke konci roku 2009 byla celková kapacita jeslí 1 419 míst, během roku bylo přijato 2 074 dětí, což je asi o 8 % více než v předchozím roce. Je to dáno mimo jiné i tím, že neustále přibývá dětí přijímaných pouze na několik dní v měsíci, jejichž matky pobírají rodičovský příspěvek a zároveň pracují. Podmínkou zachování rodičovského příspěvku je osobní celodenní péče o dítě, která může být doplněna umístěním dítěte do předškolního zařízení na maximálně 5 kalendářních dnů v měsíci. O děti v jeslích během roku pečovalo 199,10 zdravotnických pracovníků nelékařů s odbornou způsobilostí bez odborného dohledu. Jedná se o průměrné roční přepočtené počty pracovníků (úvazků).

Vypracovala: Mgr. Helena Chodounská

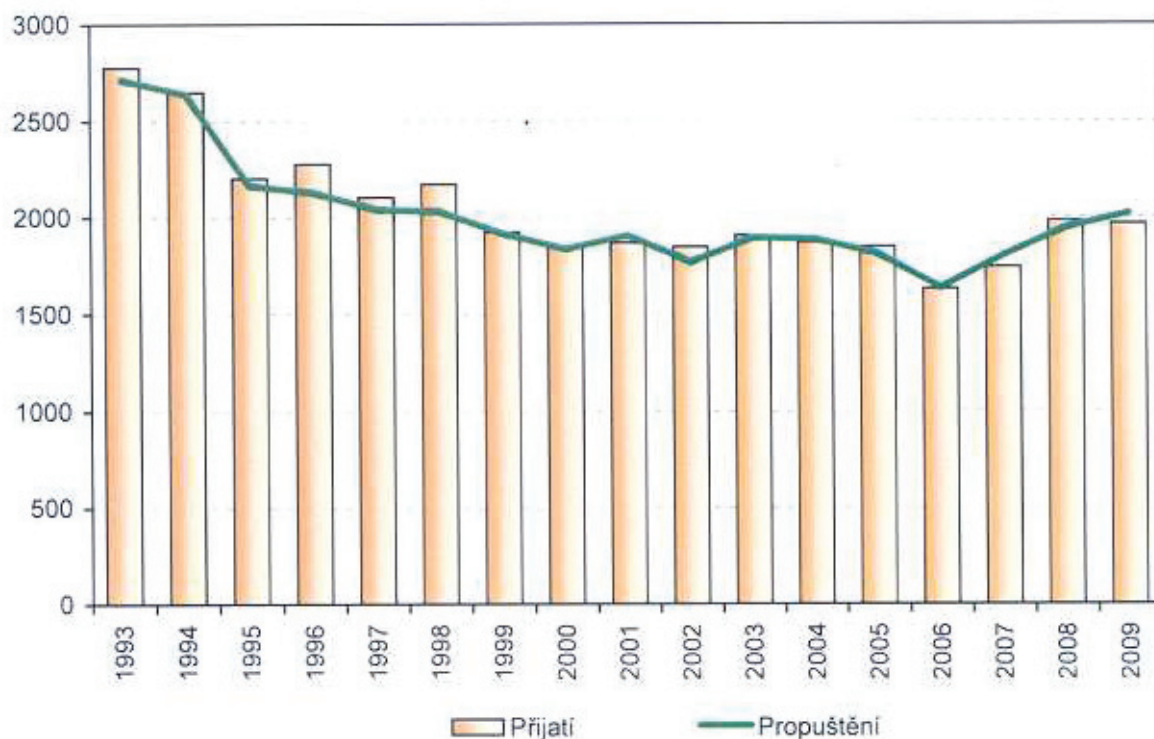
Kojenecké ústavy a dětské domovy - počet přijatých dětí, rok 2009

Území, kraj	Počet dětí přijatých během roku			Z celkového počtu přijatých dětí			
	celkem	v tom			se speciálními potřebami	romských	týraných
		ze zdravotních důvodů	ze sociálně-zdravotních důvodů	ze sociálních důvodů			
Hl. m. Praha	194	34	112	48	71	22	4
Středočeský	194	39	58	97	20	40	3
Jihočeský	31	-	-	31	-	-	2
Plzeňský	97	36	19	42	17	18	3
Karlovarský	108	4	9	95	3	40	1
Ústecký	134	9	2	123	12	68	2
Liberecký	55	29	19	7	21	20	2
Královéhradecký	37	1	3	33	4	6	1
Pardubický	118	45	30	43	18	5	9
Vysočina	101	51	11	39	16	25	5
Jihomoravský	200	104	3	93	66	52	3
Olomoucký	352	216	26	110	8	32	2
Zlínský	63	14	30	19	30	10	4
Moravskoslezský	282	67	37	178	25	63	16
ČR	1 966	649	359	958	311	401	57

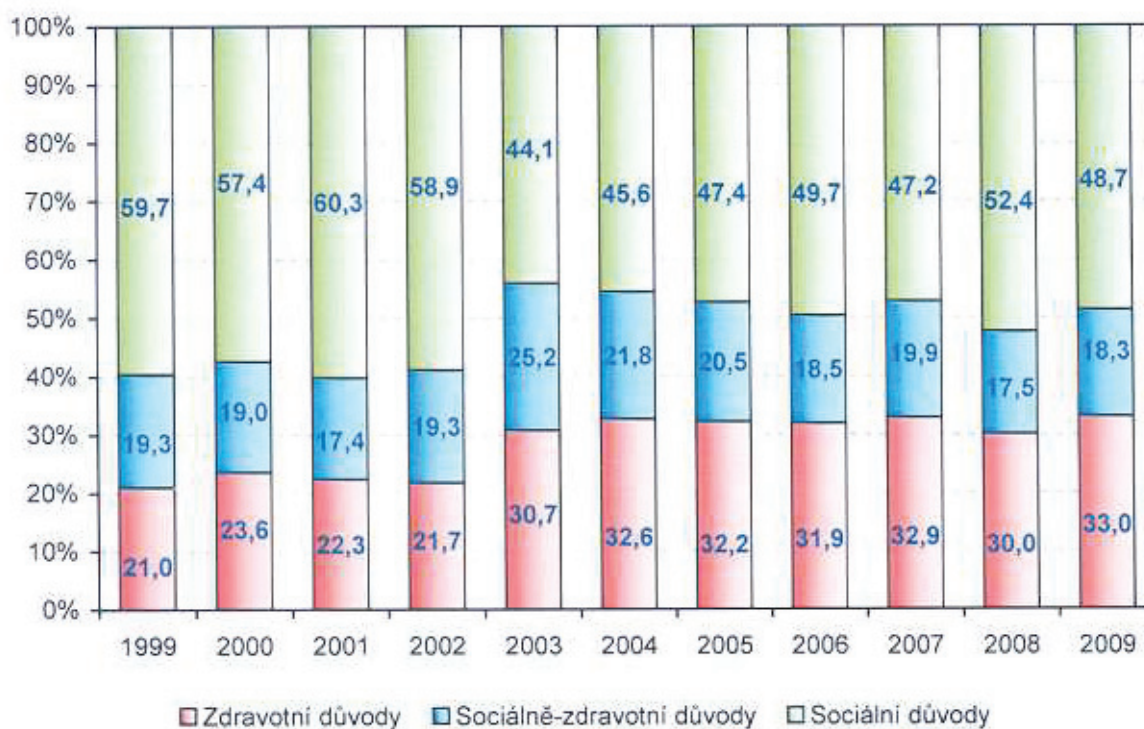
Kojenecké ústavy a dětské domovy - počet propuštěných dětí, rok 2009

Území, kraj	Počet propuštěných dětí během roku									Z celkového počtu propuštěných			Zemědě
	celkem	v tom											
		do vlastní rodiny	do adopce			do jiné formy náhradní rod. péče	do dětského domova pro děti starší 3 let (resort školství)	do ústavu sociální péče	jinam	se speciálními potřebami	romských	týraných	
			pro nezájem	se souhlasem rodičů	na základě zbavení rodič. práv								
Hl. m. Praha	187	93	14	39	5	7	25	1	3	62	23	1	1
Středočeský	206	82	18	39	6	25	20	9	7	14	38	3	-
Jihočeský	33	11	8	9	-	2	3	-	-	-	2	-	-
Píseňský	102	37	9	14	-	20	14	4	4	12	25	2	4
Karlovarský	121	60	12	19	1	15	5	7	2	11	35	-	-
Ústecký	152	32	37	36	3	14	22	3	5	4	64	3	2
Liberecký	61	18	10	18	-	6	6	1	2	7	22	2	1
Královéhradecký	29	8	3	7	-	7	3	1	-	1	6	-	-
Pardubický	104	57	3	12	1	22	-	7	2	14	6	3	1
Vysočina	92	53	4	16	-	11	4	2	2	17	27	4	-
Jihomoravský	201	120	12	23	-	16	23	3	4	63	50	1	3
Olomoucký	352	302	-	7	3	9	24	2	5	3	26	-	1
Zlínský	75	59	1	3	2	5	5	-	-	45	8	1	-
Moravskoslezský	307	170	6	24	9	57	10	4	27	24	65	17	2
ČR	2 022	1 102	137	266	30	216	164	44	63	277	397	37	15

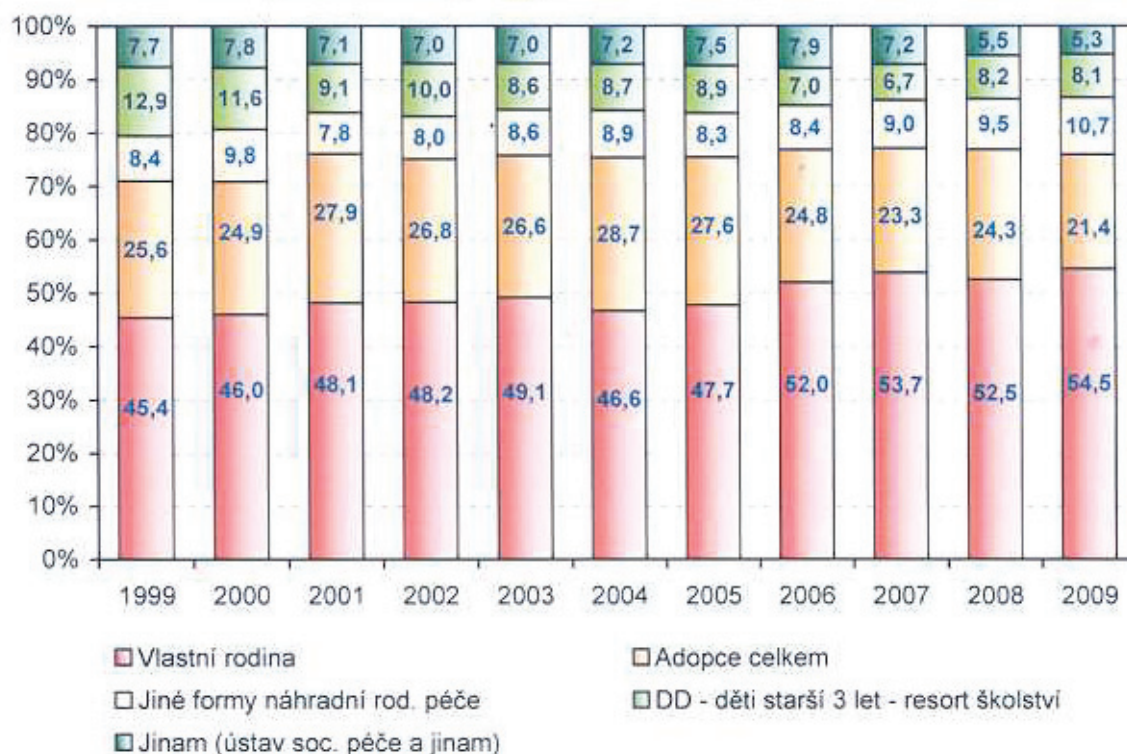
Vývoj počtu dětí přijatých a propuštěných do kojeneckých ústavů a dětských domovů pro děti do 3 let



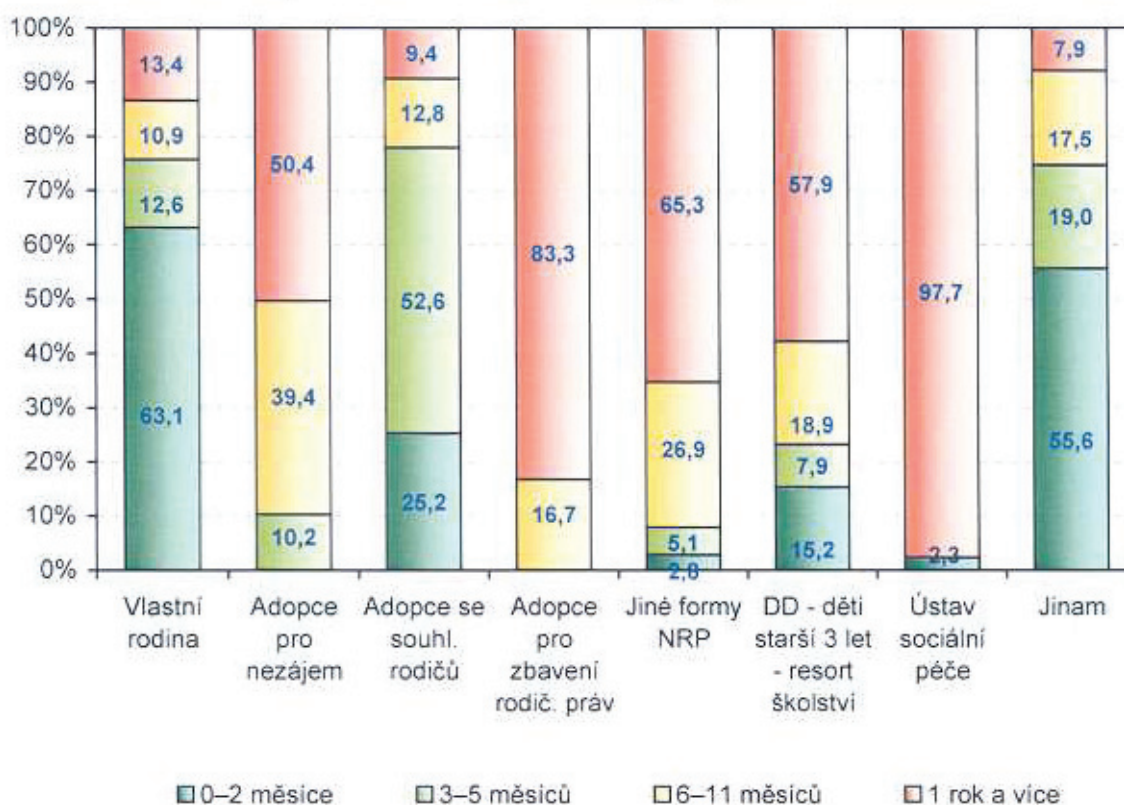
Vývoj struktury dětí přijatých do kojeneckých ústavů a dětských domovů pro děti do 3 let, dle důvodu přijetí



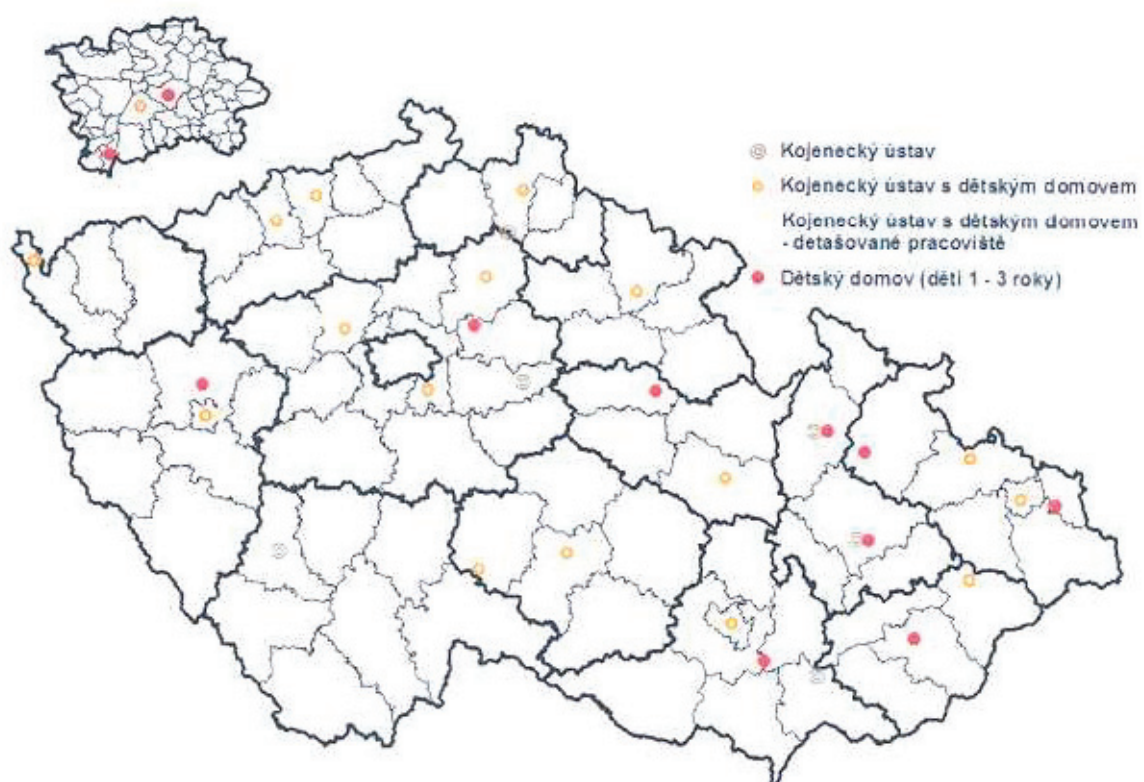
Vývoj struktury dětí propuštěných z kojeneckých ústavů a dětských domovů (DD) pro děti do 3 let, dle umístění



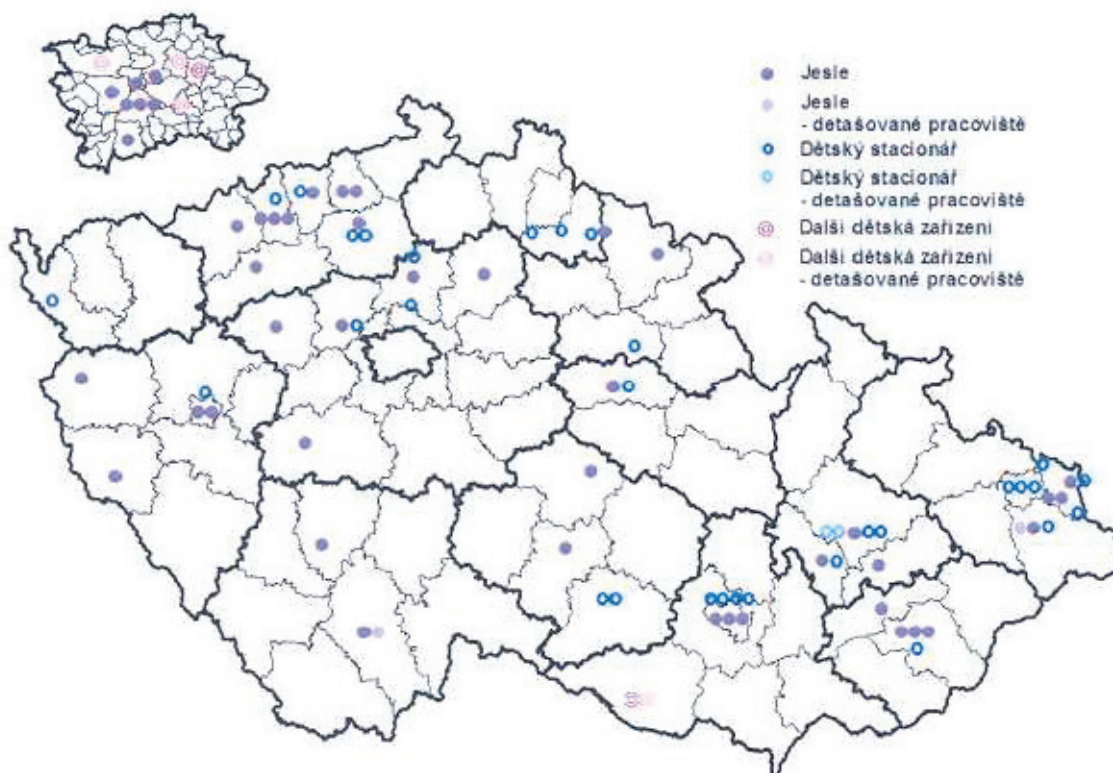
Struktura dětí propuštěných z kojeneckých ústavů a DD pro děti do 3 let, dle délky pobytu v zařízení



Rozmístění kojeneckých ústavů a dětských domovů pro děti do 3 let v ČR v roce 2009



Rozmístění dalších dětských zařízení v ČR v roce 2009



Příloha 2

Univerzita Tomáše Bati ve Zlíně
Fakulta humanitních studií

Institut mezioborových studií Brno

Dobrý den,

prosím Vás o vyplnění tohoto dotazníku. Informace z něho budou sloužit pouze k účelům mé bakalářské práce na téma „Proces adopce v ČR“.

Čím větší bude Vaše upřímnost, tím více mi pomůžete k zpracování výsledků. Dotazník je anonymní a po zpracování budou všechny dotazníky znehodnoceny.

Děkuji za Váš čas a ochotu při vyplňování

Katka Kociánová

Jsem: Muž

Žena

Věk: 27

Dosažené vzdělání: STŘEDNÍ S MATURITOU

Vlastní děti: NE

Žadatel o adopci nebo pěstounskou péči: ADOPCI

1) Jak dlouhá byla prodleva mezi pohovorem na Krajském úřadě a nástupem do přípravného kurzu?

PŮL ROKU

2) Kdyby kurz nebyl zařazen v procesu posuzování žadatelů, absolvovali byste ho dobrovolně a proč?

PODLE TOHO, JAKÉ INFORMACE BYCH O KURZU MĚLA.
ALE SPÍŠ ANO, INFORMACÍ O ADOPCI SE NAPŘ. NA NETU (A NEJEN
NA NĚM) NADÍT NEDAÍ A JSOU PRO MĚ DŮLEŽITÉ

3) Vyhovovala Vám struktura kurzu? Jestli ano v čem?

ANO → PO SEDNOM DNI NEBO VÍKENDU SEEM MĚLA ČAS NA USTRĚŽENÍ
INFORMACÍ, NEMUSELA SEEM HÍT NAPŘ. TÝDEŇNÍ DOVOLENOU V
PRÁCI

4) Líbil se Vám přístup vedoucích kurzu? Pakliže ano/ne v čem?

ANO, VELMI. JSOU VELMI PŘÁTELIVÍ A LIDŠTÍ

5) Cítili jste se někdy v kurzu nepříjemně? Pakliže ano při jaké příležitosti?

NE

6) V čem byl pro Vás kurz nejpřínosnější?

V ZÍSKÁNÍ INFORMACÍ A SETKÁNÍ SE S LIDMA, KTERÍ MAJÍ
STEJNÉ PROBLÉMY JAKO JA, PROCHÁZELI STEJNÝMI ŽIVOTNÍMI
SITUACEMI

7) Co Vám připadlo na kurzu zbytečné?

NIC

8) Kdybyste mohli na kurzu cokoliv změnit, co by to bylo?

NIC

9) Byly na kurzu zodpovězeny všechny Vaše otázky? Které chyběly?

ANO

10) Vadilo Vám, že kurz je součástí období posuzování a Vy jste pod stálým dohledem?

NEBĚLA JSEM VŮBEC POCIT, ŽE JSEM POD DOHLEDEM. HNED NA ZACÁTKU NÁM BYLO ŘEČENO, ŽE NA NÁS NEBUDOU PSÁT ŽÁDNOU ZPRÁVU S POSUDKEM. PROTO PANOVALA VELMI UVOLNĚNÁ KLÍMA.

11) Jaký počet lidí by Vám ve skupině přípravného kurzu vyhovoval?

NÁS BYLO 11 PÁRŮ A ZDÁLO SE MI TO SUPER → NEVÍM JESTLI JINÝ POČET PÁRŮ BY BYL LEPŠÍ NEBO HORŠÍ

12) Cítili jste se v kurzu příjemně, až tak, že jste navázali přátelství s lidmi v podobných nesnázích?

ANO, S LIDMI Z KURZU A POKONCE I S RODINOU, KTERÁ NÁM PŘÍJELA POUKAZAT SVÉ ZÁŽITKY, JSME SI DOMLUVILI SETKÁVAT

13) Jak moc pro Vás bylo obtížné, zajistit si volno z práce?

VŮBEC, PROTOŽE ŠLO VĚDĚT MAX. O JEDEN DEN

14) Změnili byste něco na prostorách, ve kterých byl kurz pořádán?

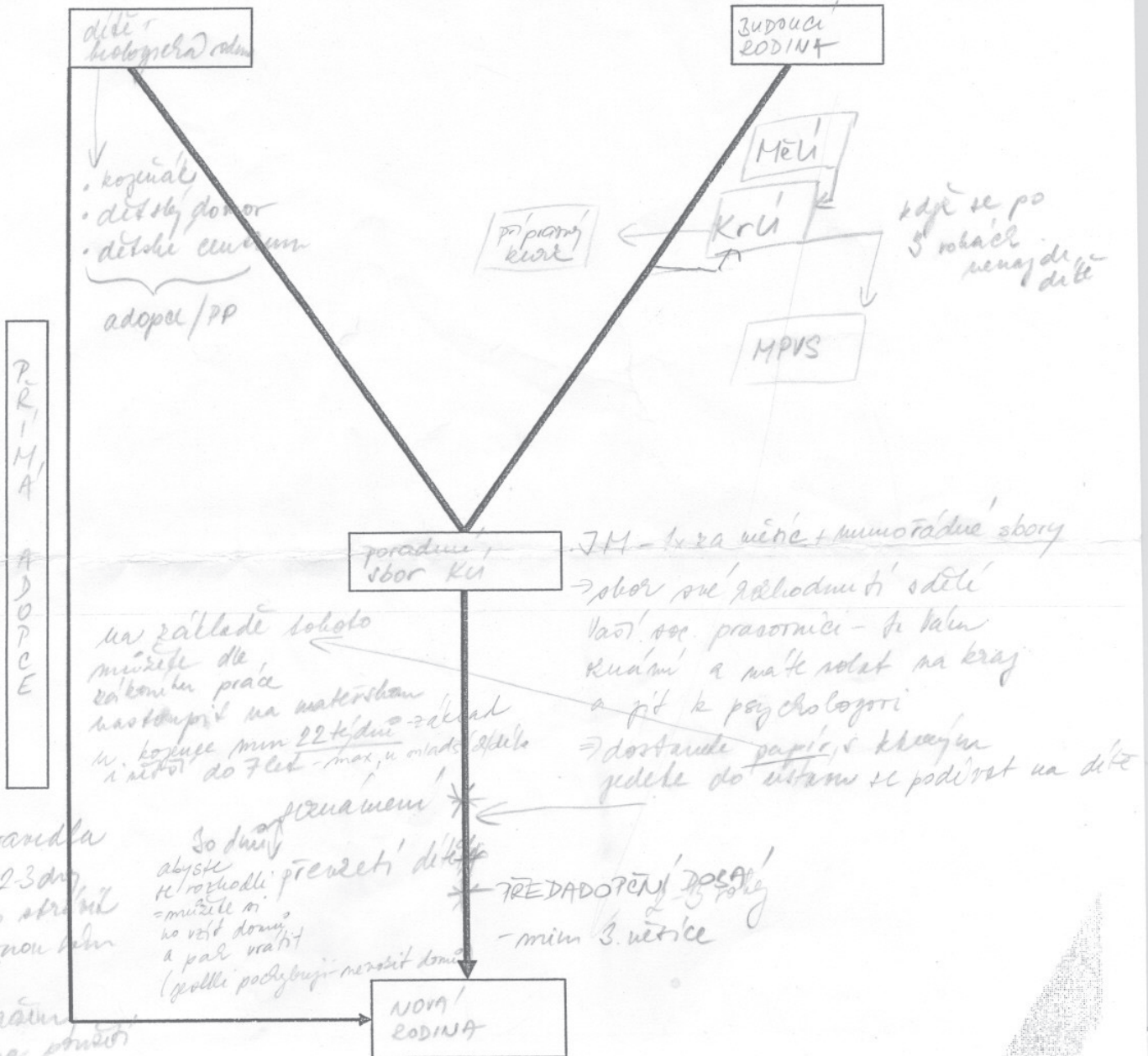
NE

15) Mate nějaké další připomínky, či sdělení, které byste rád/ráda k dotazníku připojil/a?

BYLO TO OPRAVDU SUPER!

Velice děkuji za Vaši trpělivost a spolupráci.
Katka Kociánová

VIDLIČKA



2 měsíce - řádný zájem a poradně - dávají
6 měsíců - opravdový zájem