

Program rozvoje města Uherský Brod

Beáta Schnürmacherová

Bakalářská práce
2011

 Univerzita Tomáše Bati ve Zlíně
Fakulta managementu a ekonomiky

Univerzita Tomáše Bati ve Zlíně
Fakulta managementu a ekonomiky
Ústav regionálního rozvoje, veřejné správy a práva
akademický rok: 2010/2011

ZADÁNÍ BAKALÁŘSKÉ PRÁCE

(PROJEKTU, UMĚLECKÉHO DÍLA, UMĚLECKÉHO VÝKONU)

Jméno a příjmení: **Beáta SCHNÜRMACHEROVÁ**
Osobní číslo: **M081427**
Studijní program: **B 6202 Hospodářská politika a správa**
Studijní obor: **Veřejná správa a regionální rozvoj**

Téma práce: **Programy rozvoje obcí – Uherský Brod**

Zásady pro vypracování:

Úvod

I. Teoretická část

- Zpracujte teoretické poznatky v oblasti strategického plánování na municipální úrovni.

II. Praktická část

- Zpracujte socioekonomickou analýzu města Uherský Brod.
- Navrhněte SWOT analýzu pro město Uherský Brod a navrhněte strategické cíle.
- Navrhněte katalog projektů.

Závěr

Rozsah bakalářské práce: cca 40
Rozsah příloh:
Forma zpracování bakalářské práce: tištěná/elektronická

Seznam odborné literatury:

- [1] BRŮNA, M. et al. Veřejná správa v České republice. 2. rozš. vyd. Praha: Ministerstvo vnitra, 2005. 120 s. ISBN 80-239-4709-5.
[2] Kolektiv autorů. Úvod do regionálních věd a veřejné správy. 2. rozš. vyd. Plzeň: Aleš Čeněk, 2008. 455 s. ISBN 978-80-7380-086-4.
[3] PROVAZNÍKOVÁ, R., SEDLÁČKOVÁ, O. Financování měst, obcí a regionů teorie a praxe. 2. akt. a rozš. vyd. Praha: Grada Publishing, 2009. 304 s. ISBN 978-80-247-2789-9.

Vedoucí bakalářské práce: **Mgr. Veronika Hubáčková**
Ústav regionálního rozvoje, veřejné správy a práva
Datum zadání bakalářské práce: **4. dubna 2011**
Termín odevzdání bakalářské práce: **20. května 2011**

Ve Zlíně dne 4. dubna 2011


prof. Dr. Ing. Drahomíra Pavelková
děkanka




RNDr. Oldřich Hájek, Ph.D.
ředitel ústavu

PROHLÁŠENÍ AUTORA BAKALÁŘSKÉ/DIPLOMOVÉ PRÁCE

Beru na vědomí, že:

- odevzdáním bakalářské/diplomové práce souhlasím se zveřejněním své práce podle zákona č. 111/1998 Sb. o vysokých školách a o změně a doplnění dalších zákonů (zákon o vysokých školách), ve znění pozdějších právních předpisů, bez ohledu na výsledek obhajoby¹;
- bakalářská/diplomová práce bude uložena v elektronické podobě v univerzitním informačním systému dostupná k nahlédnutí:
 - bez omezení;
 - pouze prezenčně v rámci Univerzity Tomáše Bati ve Zlíně;
- na mou bakalářskou/diplomovou práci se plně vztahuje zákon č. 121/2000 Sb. o právu autorském, o právech souvisejících s právem autorským a o změně některých zákonů (autorský zákon) ve znění pozdějších právních předpisů, zejm. § 35 odst. 3²;
- podle § 60³ odst. 1 autorského zákona má UTB ve Zlíně právo na uzavření licenční smlouvy o užití školního díla v rozsahu § 12 odst. 4 autorského zákona;

¹ zákon č. 111/1998 Sb. o vysokých školách a o změně a doplnění dalších zákonů (zákon o vysokých školách), ve znění pozdějších právních předpisů, § 47b Zveřejňování závěrečných prací:

- (1) Vysoká škola nevydělečně zveřejňuje disertační, diplomové, bakalářské a rigorózní práce, u kterých proběhla obhajoba, včetně posudků oponentů a výsledku obhajoby prostřednictvím databáze kvalifikačních prací, kterou spravuje. Způsob zveřejnění stanoví vnitřní předpis vysoké školy.
- (2) Disertační, diplomové, bakalářské a rigorózní práce odevzdané uchazečem k obhajobě musí být též nejméně pět pracovních dnů před konáním obhajoby zveřejněny k nahlížení veřejnosti v místě určeném vnitřním předpisem vysoké školy nebo není-li tak určeno, v místě pracoviště vysoké školy, kde se má konat obhajoba práce. Každý si může ze zveřejněné práce pořizovat na své náklady výpisy, opisy nebo rozmnoženiny.
- (3) Platí, že odevzdáním práce autor souhlasí se zveřejněním své práce podle tohoto zákona, bez ohledu na výsledek obhajoby.

² zákon č. 121/2000 Sb. o právu autorském, o právech souvisejících s právem autorským a o změně některých zákonů (autorský zákon) ve znění pozdějších právních předpisů, § 35 odst. 3:

- (3) Do práva autorského také nezasahuje škola nebo školské či vzdělávací zařízení, užije-li nikoli za účelem přímého nebo nepřímého hospodářského nebo obchodního prospěchu k výuce nebo k vlastní potřebě dílo vytvořené žákem nebo studentem ke splnění školních nebo studijních povinností vyplývajících z jeho právního vztahu ke škole nebo školskému či vzdělávacího zařízení (školní dílo).

³ zákon č. 121/2000 Sb. o právu autorském, o právech souvisejících s právem autorským a o změně některých zákonů (autorský zákon) ve znění pozdějších právních předpisů, § 60 Školní dílo:

- (1) Škola nebo školské či vzdělávací zařízení mají za obvyklých podmínek právo na uzavření licenční smlouvy o užití školního díla (§ 35 odst. 3). Odpírá-li autor takového díla udělit svolení bez vážného důvodu, mohou se tyto osoby domáhat nahrazení chybějícího projevu jeho vůle u soudu. Ustanovení § 35 odst. 3 zůstává nedotčeno.

- podle § 60⁴ odst. 2 a 3 mohu užít své dílo – bakalářskou/diplomovou práci - nebo poskytnout licenci k jejímu využití jen s předchozím písemným souhlasem Univerzity Tomáše Bati ve Zlíně, která je oprávněna v takovém případě ode mne požadovat přiměřený příspěvek na úhradu nákladů, které byly Univerzitou Tomáše Bati ve Zlíně na vytvoření díla vynaloženy (až do jejich skutečné výše);
- pokud bylo k vypracování bakalářské/diplomové práce využito softwaru poskytnutého Univerzitou Tomáše Bati ve Zlíně nebo jinými subjekty pouze ke studijním a výzkumným účelům (tj. k nekomerčnímu využití), nelze výsledky bakalářské/diplomové práce využít ke komerčním účelům.

Prohlašuji, že:

- jsem bakalářskou/diplomovou práci zpracoval/a samostatně a použité informační zdroje jsem citoval/a;
- odevzdaná verze bakalářské/diplomové práce a verze elektronická nahraná do IS/STAG jsou totožné.

Ve Zlíně 20.5.2011

Jehmiřina Bata

⁴ zákon č. 121/2000 Sb. o právu autorském, o právech souvisejících s právem autorským a o změně některých zákonů (autorský zákon) ve znění pozdějších právních předpisů, § 60 Školní dílo:

- (2) Není-li sjednáno jinak, může autor školního díla své dílo užít či poskytnout jinému licenci, není-li to v rozporu s oprávněnými zájmy školy nebo školského či vzdělávacího zařízení.
- (3) Škola nebo školské či vzdělávací zařízení jsou oprávněny požadovat, aby jim autor školního díla z výdělku jím dosaženého v souvislosti s užitím díla či poskytnutím licence podle odstavce 2 přiměřeně přispěl na úhradu nákladů, které na vytvoření díla vynaložily, a to podle okolností až do jejich skutečné výše; přitom se přihlídí k výši výdělku dosaženého školou nebo školským či vzdělávacím zařízením z užití školního díla podle odstavce 1.

ABSTRAKT

Pro svou bakalářskou práci jsem si vybrala téma Program rozvoje obce Uherský Brod. Práce je rozdělena na dvě části, na teoretickou a část praktickou. Teoretická část se zabývá legislativou a vymezením základních pojmů týkajících se strategického plánování. Praktická část je zaměřena na socioekonomickou analýzu města Uherský Brod. Na základě této analýzy je vypracována SWOT analýza, strategické cíle rozvoje, priority a opatření a na závěr je navržen katalog projektů. Cílem práce je vytvoření podkladu pro plán rozvoje Uherského Brodu.

Klíčová slova: Obec, město, program rozvoje města, strategické plánování, socioekonomická analýza, SWOT analýza, strategické cíle rozvoje, katalog projektu.

ABSTRACT

The aim of this bachelor's work is the processing the Project of the town development. The work is divided into two primary parts, theoretical and practical. The aim of the theoretical part is to process the theoretical knowledge in the field of strategic planning. The practical part of this work socio-economics presentation enviroment. SWOT analyse is the summary of a socio-economic analysis. On the bases of this analysis are proposed strategic objectives and the priorities and measures. At the end of the catalog is designed.

Keywords: Municipality, town, municipal development program, strategic planning, socioeconomic analysis, SWOT analysis, project catalogue.

Na začátku bych chtěla poděkovat vedoucí mé bakalářské práce paní Mgr. Veronice Hubáčkové, za cenné rady, odborné vedení a pomoc, kterou mi poskytla při zpracování této práce. Dále bych ráda poděkovala zaměstnancům Městského úřadu v Uherském Brodě, kteří mi s ochotou poskytli informace, bez kterých bych se při tvorbě své práce neobešla. Zvláště pak děkuji Ing. Pavlu Chramostovi, vedoucímu strategického oddělení Městského úřadu.

Prohlašuji, že odevzdaná verze bakalářské/diplomové práce a verze elektronická nahraná do IS/STAG jsou totožné.

OBSAH

ÚVOD	12
I.	13
TEORETICKÁ ČÁST	13
1 TEORETICKÉ POJMY V OBLASTI STRATEGICKÉHO PLÁNOVÁNÍ NA MUNICIPALNÍ ÚROVNI	14
1.1 Obec	14
1.2 Město	14
1.3 Strategické plánování	15
1.3.1 Legislativní rámec strategického plánování	16
1.3.2 Strategický rozvojový dokument	17
1.3.2.1 Program rozvoje obcí a měst	17
1.3.3 SWOT analýza	20
1.3.4 Programy a opatření	22
II.	23
PRAKTICKÁ ČÁST	23
2 SOCIOEKONOMICKÁ CHARAKTERISTIKA MĚSTA	24
2.1 Základní charakteristika města	24
2.1.1 Poloha	24
2.1.2 Administrativní členění	25
2.1.3 Postavení města v rámci regionu	25
2.1.4 Vnější vztahy	26
Naarden	26
Tsukiyono	26
3 PŘÍRODNÍ ZDROJE	27
3.1 Významné krajinné prvky	27
4 ŽIVOTNÍ PROSTŘEDÍ	28
4.1 Veřejná zeleň	28
Komenského park	28
Tyršovy sady	28
5 OSÍDLENÍ	29
5.1 Historie města	29
6 OBYVATELSTVO	31
6.1 Vývoj počtu obyvatel	31
6.2 Věková struktura obyvatel	33
6.3 Vzdělanostní struktura obyvatel	34
7 BYDLENÍ	37
7.1 Domovní a bytový fond	37
7.2 Vybavenost domácností	38
8 KULTURA A PAMÁTKY	40

8.1	<i>Kultura</i>	40
	Dům Kultury.....	40
	Kino Máj.....	41
	Kulturní akce	41
8.2	<i>Památky</i>	41
	Muzeum J. A. Komenského.....	41
	Opevnění města	42
	Kostel mistra Jana Husa.....	42
	Radnice.....	42
	Panský dům	42
	Farní kostel.....	43
	Dominikánský kostel.....	43
9	SOCIÁLNÍ PÉČE	44
	<i>Penzion Za Humny</i>	44
	<i>Dům s pečovatelskou službou Za Humny</i>	45
	<i>Penzion U Žlebu</i>	45
	<i>Pečovatelská služba</i>	45
	<i>Azylový dům pro matky s dětmi</i>	46
	<i>Domov pro osoby se zdravotním postižením</i>	46
10	INFRASTRUKTURA	47
	10.1 <i>Občanská vybavenost</i>	47
	10.1.1 Maloobchodní síť a služby.....	47
	10.1.2 Školství	47
	Mateřské školy	48
	Základní školy.....	48
	Střední školy.....	48
	Vysoké školství	51
	Zájmové kroužky a zařízení zájmového vzdělání.....	51
	10.1.3 Zdravotnictví.....	52
	10.1.4 Správní zařízení, úřady	52
	10.1.5 Sportovní zařízení	53
11	TECHNICKÁ INFRASTRUKTURA	55
	<i>Plyn</i>	55
	<i>Vodovodní síť</i>	55
	<i>Elektrická energie</i>	56
	<i>Spoje</i>	56
	<i>Kanalizační síť</i>	56
	<i>Likvidace odpadů</i>	57
12	DOPRAVNÍ INFRASTRUKTURA	58
	Silniční síť	58
	Železniční doprava	58
	Intenzita MHD a veřejné dopravy.....	59
	Doprava v klidu	59
	Cyklistická doprava	60
13	TRH PRÁCE	61

13.1	<i>Míra nezaměstnanosti</i>	62
14	ZEMĚDĚLSTVÍ.....	64
14.1	<i>Raciola Jehlička</i>	64
14.2	<i>Zemaspol Uherský Brod, a.s.</i>	64
15	PRŮMYSL.....	66
15.1	<i>Česká zbrojovka, a. s.</i>	66
15.2	<i>Slovácké strojírny, a.s.</i>	67
16	CESTOVNÍ RUCH.....	68
16.1	<i>Rekreační plochy a zařízení</i>	68
16.2	<i>Ubytování</i>	68
16.3	<i>Stravování</i>	69
17	MAJETEK MĚSTA A FINANCOVÁNÍ.....	70
18	SWOT ANALÝZA.....	72
18.1	<i>Silné stránky</i>	72
18.2	<i>Slabé stránky</i>	73
18.3	<i>Příležitosti</i>	73
18.4	<i>Hrozby</i>	74
19	STRATEGICKÉ ROZVOJOVÉ CÍLE.....	75
19.1	<i>Cíle rozvoje</i>	75
	Cíl č.1: Ekonomický rozvoj a konkurenceschopnost.....	75
	Priorita č.1: Vytvářet podmínky pro rozvoj cestovního ruchu a rekreace.....	75
	Opatření:.....	75
	Priorita č.2: Vytvářet podmínky pro rozvoj stávajícího podnikatelského prostředí.....	76
	Opatření:.....	76
	Priorita č.3: Připravit území pro příchod investorů a podnikatelských aktivit.....	76
	Opatření:.....	76
	Cíl č.2: Integrovaný rozvoj území.....	76
	Priorita č.1: Zlepšit dopravní dostupnost.....	76
	Opatření:.....	76
	Priorita č.2: Revitalizace veřejných ploch a budov a ostatních objektů.....	77
	Opatření:.....	77
	Priorita č.3: Péče o kulturní památky.....	77
	Opatření:.....	77
	Cíl č.3: Rozvoj lidských zdrojů.....	77
	Priorita č.1: Vytvářet podmínky pro volnočasové aktivity všech občanů.....	77
	Opatření:.....	77
	Priorita č.2: Podporovat dostupné formy vzdělávání obyvatel na všech úrovních.....	78
	Opatření:.....	78
	Priorita č.3: Trvale působit na pozitivně angažovaný vztah občanů k městu.....	78
20	KATALOG PROJEKTŮ.....	79
	<i>Projekt č. 1</i>	79
	<i>Projekt č. 2</i>	80
	<i>Projekt č. 3</i>	81
	<i>Projekt č. 4</i>	82

ZÁVĚR	83
SEZNAM POUŽITÉ LITERATURY	84
SEZNAM POUŽITÝCH SYMBOLŮ A ZKRATEK	87
SEZNAM OBRÁZKŮ	89
SEZNAM TABULEK	90
SEZNAM GRAFŮ	91

ÚVOD

Pro svou bakalářskou práci jsem si vybrala téma Program rozvoje města Uherský Brod. Toto téma jsem zvolila z důvodu zájmu o město, ve kterém žiji. Cílem mé práce je vytvoření katalogu projektů, který by měl přispět k celkovému rozvoji Uherského Brodu. Práce bude rozdělena do dvou částí. V první části této práce se budu zabývat teoretickými pojmy v oblasti strategického plánování na municipální úrovni a legislativním ukotvením strategických dokumentů. V druhé, praktické části, budu analyzovat socioekonomické prostředí a následně zpracuji SWOT analýzu města. Na základě této analýzy navrhnou opatření, vedoucí ke zlepšení podmínek pro život obyvatel města.

Dnešní postavení města v rámci regionu je výsledkem jeho kulturně historického vývoje a také jeho okrajové polohy v rámci českého státu. Jeho rozvoj tak byl v historii ovlivňován vpády vojsk z Uher v 17. stol. Přelomová byla z hlediska regionálního postavení města třicetiletá válka, která znamenala pro město výrazný úpadek. Po ní bylo město znovu osídleno také židovským a německým obyvatelstvem. Postupně se tak utvářel charakter města, který přetrvával až do počátku 20. století: střed města obývali především čeští a němečtí řemeslníci, obchodníci a dělníci, předměstí si udržovalo zemědělský charakter. [13]

Město je především známé jako pravděpodobné rodiště Jana Ámose Komenského a Pivovarem Janáček, který vyrábí pivo již od roku 1894. Staletá historie zformulovala Uherský Brod do dnešní podoby města atraktivního svým klidným a zároveň pestrým společenským životem.

Společenské a ekonomické změny ve 20. století, především pak v 90. letech, vedly ke zvýšení relevance sektoru služeb na místní ekonomice. Rozvoj cestovního ruchu v posledních 10 letech vedl k posílení jeho vlivu na místní ekonomiku. Město se svými významnými atraktivitami tak má všechny předpoklady stát se metropolí cestovního ruchu v rámci regionu jihovýchodní Moravy. [13]

I. TEORETICKÁ ČÁST

1 TEORETICKÉ POJMY V OBLASTI STRATEGICKÉHO PLÁNOVÁNÍ NA MUNICIPALNÍ ÚROVNI

Tato část práce je zaměřena na charakteristiku základních pojmů a legislativního rámce strategického plánování.

1.1 Obec

Obec je základní územní samosprávný celek vymezený hranicí území obce. Územní samosprávné celky jsou územními společenstvími občanů a mají právo na samosprávu. Obec je tedy projevem samosprávy a v různé míře (podle typu obce) vykonává také nepřímou státní správu. Tato veřejnoprávní korporace má právní subjektivitu, vystupuje vlastním jménem, hospodaří s vlastním majetkem a nese odpovědnost z právních vztahů, do kterých vstupuje.

Zastupitelstvo obce je orgánem, který samostatně spravuje obec. Zastupitelstvo volí ze svých členů starostu a místostarostu (nebo místostarosty), který zastupuje starostu po dobu jeho nepřítomnosti. Starosta zastupuje obec navenek, je odpovědný za výkon své funkce zastupitelstvu a stojí v čele obecního úřadu. Dalším orgánem je rada obce, je to výkonný orgán tvořený starostou a členy, kteří jsou zvoleni z řad zastupitelů. Obecní úřad je dále tvořen místostarostou (nebo místostarosty), tajemníkem (pokud je tato funkce zřízena, jinak ji vykonává starosta) a ostatními zaměstnanci obecního úřadu. V oblasti samostatné působnosti plní úřad úkoly, které mu uložilo zastupitelstvo nebo rada obce a vykonává přenesenou působnost, neboli nepřímý výkon státní správy. Při plnění svých úkolů obec chrání veřejný zájem, pečuje o všestranný rozvoj svého území a o potřeby svých občanů. [5] [6]

Jestliže obec splňuje stanovená kritéria, může nést i označení město.

1.2 Město

Město je geograficky vymezené sídlo, určité seskupení lidí žijících životem odlišným od života venkovského. Existuje celé množství různých hledisek a kritérií, podle kterých jsou města vymezována. Mezi obvyklá kritéria, která slouží k vymezení měst, patří historicko-právní hledisko, podle kterého byla v minulosti za města považována ta sídla, která obdržela městská práva. Městské právo uděloval král, církev nebo šlechta a obsahovalo

množství privilegií (práva trhu, mýta, hradeb, aj.). Později byla města z právního pohledu uznávána i na základě administrativního ustanovení. [1]

Jiným kritériem je hledisko statistické, které plyne z významného znaku města, kterým je koncentrace obyvatelstva a s tím spojený i větší počet obyvatel. Na základě tohoto hlediska je městem myšleno každé sídlo, jehož počet obyvatel přesáhne určitou hranici. V České republice je obec, která má alespoň 3 000 obyvatel městem, pokud tak na návrh obce po vyjádření vlády stanoví předseda Poslanecké sněmovny. [6] [1]

Pro město je typická demografická, sociální a profesní struktura obyvatel, různorodost hospodářských činností a poskytování správních, vzdělávacích, obchodních a kulturních funkcí pro širší okolí. Je to sídelní útvar nezemědělského charakteru, kde lidé obvykle nepracují v zemědělství, ale naopak v průmyslu, obchodu nebo službách. Ve městě je specifický městský způsob života, který je na rozdíl od venkovského všestrannější z hlediska společenského, politického, ekonomického i kulturního. [8]

Zákon o obecním zřízení upravuje zvláštní skupinu měst označenou jako územně členěná statutární města. Tyto města jsou zvlášť významná, upravují své vnitřní poměry statutem a jejich správa je odlišná od ostatních měst zejména samosprávou městských částí. [5]

1.3 Strategické plánování

Ve veřejné správě se strategické plánování začalo rozvíjet teprve nedávno. Začátek uplatňování strategických dokumentů při usměrňování hospodářského a sociálního rozvoje se datuje na 80. léta 20. století. Tyto dokumenty vznikaly především ve Velké Británii a v pozdějších obdobích i v dalších zemích západní Evropy. Pojem strategie vychází z řeckého slova „strategos“, což znamená obecný, avšak bývá používán různým způsobem. Nejobecněji se jím chápe identifikace komplexního účelu či poslání subjektu, jeho dlouhodobých cílů nebo zaměření činnosti, ale také alokace zdrojů potřebných pro dosažení plánovaných záměrů. Strategické plánování je celkový proces vytváření a prosazování společného zájmu určité entity (město, region, firma atd.). Proces strategického plánování je moderní způsob formulování koncepce rozvoje, jehož součástí je situační analýza, definování rozvojové vize, cílů rozvoje, vhodných strategií a opatření k dosažení těchto cílů, následně pak vlastní realizace a kontrola. [7] [1]

Většina územně správních celků se zabývá regionálním rozvojem, případně regionálním plánováním, které je specifickým případem strategického plánování. Strategické plánování se postupně stalo důležitým předmětem zájmu představitelů měst a obcí při vytváření strategie jejich rozvoje. Prvořadým zájmem každého města či obce je důstojně obstát ve vzájemné konkurenci měst a obcí, a proto potřebuje mít svou koncepci požadovaného rozvoje. Strategické plánování spojuje výchozí pozici obce, města či regionu, tzn. kde jsme, s tím, kam chceme jít. Používá k tomu výběr směrů a záměrů a volbu aktivit pro jejich dosažení (vlastní strategii). [1]

Vedle plánování územního se strategické plánování vyvíjí jako samostatný obor, který postupně formuluje svůj předmět činnosti jako hledání nástrojů pro ovlivňování rozvoje jednotlivých činností. Územní plán se zabývá rozhodováním o území, definuje tedy funkční využití ploch konkrétního území. [4]

1.3.1 Legislativní rámec strategického plánování

V České republice je strategické plánování území vymezeno jako nástroj pro plánování a řízení obce v zákoně č. 128/2000 Sb. (zákon o obcích), v zákoně 129/2000 Sb. (zákon o krajích) a především v zákoně o podpoře regionálního rozvoje 248/2000 Sb. [1]

Zákon o obcích uvádí rozvojové dokumenty v podobě programu rozvoje územního obvodu obce a tento program rozvoje obce či města nemá charakter obecně závazného předpisu. V zákoně o krajích je zakotven program rozvoje kraje, jeho schvalování, realizace a kontrola plnění. Strategické dokumenty na vyšší úrovni jsou rámcově legislativně upraveny v zákoně o podpoře regionálního rozvoje, který definuje strategii regionálního rozvoje, stanovuje rozvojové cíle a zásady pro vypracování regionálních programů rozvoje. Zákon dále definuje předpoklady pro poskytnutí podpory regionálnímu rozvoji s cílem harmonického rozvoje státu nebo územního obvodu kraje, s tím související působnost správních úřadů, krajů a obcí a vytváří podmínky pro koordinaci a uskutečnění hospodářské a sociální soudržnosti. [9] [10]

1.3.2 Strategický rozvojový dokument

Strategický rozvojový dokument je koncepčním dokumentem, který napomáhá systematicky řídit a organizovat změny v řešeném území. Je dokumentem, jenž vychází ze znalosti daného území a jeho potenciálu, charakterizuje silné a slabé stránky konkrétní oblasti, vytyčuje základní priority rozvoje, které budou podporovány, cíle rozvoje, jednotlivá opatření vedoucí k jejich realizaci. Strategický rozvojový dokument je možné chápat jako soubor postupných konkrétních kroků, které směřují k udržitelnému rozvoji daného území. [10]

Hlavním záměrem vypracování strategických plánů je společná koordinace soukromých a veřejných aktivit, rozvoj hospodářské prosperity a sociální stability města. Formulování strategie rozvoje municipality nebo regionu, vytvoření SWOT analýzy a socioekonomické analýzy slouží k definování rozvojových priorit řešeného území. [1]

1.3.2.1 Program rozvoje obcí a měst

Strategický plán, program rozvoje nebo také plán rozvoje je jeden ze základních dokumentů územního celku (města, obce či mikroregionu). Jedná se o ucelený koncepční program vyjadřující předpokládaný rozvoj řešeného území v dlouhodobějším časovém horizontu.

Obecně platí, že každá obec by měla mít schválený program rozvoje jako svůj první dokument, druhým dokumentem, na něj navazující, z něhož čerpající a závazně vycházející, by měl být schválený územní plán obce (snad s výjimkou nejmenších obcí, čítající několik desítek obyvatel). [1]

Program rozvoje obce či města je pořizován v souladu se zákonem o obcích jako dokument střednědobého i dlouhodobého sladění soukromých a veřejných aktivit demografického, ekonomického, kulturního, sociálního a ekologického charakteru na území obce. Hlavním cílem programu je organizace a koordinace jednotlivých zájmů tak, aby obec jako celek prosperovala. [1]

Úkoly strategického plánu

„Úkolem programu rozvoje obce je:

- *definovat společné zájmy obce, jejich obyvatel a podnikatelských subjektů,*
- *definovat místní předpoklady realizace těchto společných zájmů,*
- *optimalizovat územně-technické a sociálně- psychologické podmínky pro rozvoj bydlení a podnikání v obci,*
- *koordinovat vynakládání veřejných investic v obci z hlediska územního a funkčního vzhledem k záměrům a potřebám rozvoje privátního sektoru,*
- *koordinovat účelnou alokaci běžných veřejných výdajů v zájmu vytváření stabilních podmínek pro bydlení a podnikání,*
- *definovat dlouhodobé záměry hospodářské, ekologické a sociální politiky obce,*
- *posilovat vědomí sounáležitosti k obci a odpovědnosti za její rozvoj u místních obyvatel a podnikatelů.“¹ [1]*

„Program rozvoje by měl sloužit především jako podklad pro:

- *zpracování konkrétních podnikatelských a dalších investičních záměrů realizovaných v obci,*
- *sestavování obecního rozpočtu,*
- *práce na novelizaci územního plánu obce nebo případné vypracování územního plánu obce,*
- *posuzování regionálních plánů a programů z pohledu obce,*
- *podklad pro zodpovědný vstup obce na kapitálový trh.“²[1]*

¹ *Úvod do regionálních věd a veřejné správy. 2., rozš. vyd. Plzeň : Vydavatelství a nakladatelství Aleš Čeněk, 2008. s. 197. ISBN 978-80-7380-086-4.*

² *Úvod do regionálních věd a veřejné správy. 2., rozš. vyd. Plzeň : Vydavatelství a nakladatelství Aleš Čeněk, 2008. s. 183. ISBN 978-80-7380-086-4.*

Struktura programu rozvoje obce

Struktura programu rozvoje musí vycházet z jeho poslání, úkolů a využití. Nejprve jde o analýzu vnějších a vnitřních podmínek dosavadního vývoje obce, následně o formulaci rozvojových příležitostí obce a také jejích slabých stránek. Na základě výsledků analytických hodnocení by měly být formulovány strategické směry, cíle a priority rozvoje a vymezen návrh opatření k jejich dosažení. Na závěr by měl být navržen katalog projektů nutných pro naplnění strategie a cílů rozvoje. Navržené projekty a opatření se mohou stát základním nástrojem uskutečnění programu rozvoje obce. [1]

Strategický plán by měl tedy obsahovat podrobnou a přesnou analýzu stavu obce, včetně vývojových trendů, SWOT analýzu a soubor priorit a určitých, kvantifikovaných střednědobých a dlouhodobých strategických cílů, které řeší problémy vyplývající ze slabých stránek SWOT analýzy. [2]

Aktualizace programu rozvoje

Strategický plán není nepohyblivý dokument, ačkoliv jsou v jeho textu uvedeny některé časové horizonty plnění a dobrý strategický plán předpokládá postupné naplňování některých rozhodnutí uvedených v textu, je dobré strategický plán chápat jako otevřený dokument a pravidelně se vracet k jeho textu. Tyto pravidelné aktualizace by měly být orientovány zejména na návrhovou část dokumentu a upřesňovat či doplňovat strategická rozhodnutí, která jsou v plánu napsána. Aktualizace by měla být prováděna zpravidla každý rok nebo každý druhý rok. [4]

1.3.3 SWOT analýza

Tato moderní vychází z popisů, výstupů a dílčích závěrů situační analýzy území. Zahrnuje úhrnné hodnocení silných stránek (Strong point) a slabých stránek (Weak point), příležitostí (Opportunities) a hrozeb (Threats) pro uskutečnění rozvoje obce. Představuje základ pro vyjádření strategických cílů, priorit a rozvojových aktivit. Při zpracování této analýzy je třeba odlišit vnitřní a vnější analýzu, z vnitřní analýzy plynou silné a slabé stránky obce a z vnější analýzy vyplývají příležitosti a hrozby. SWOT analýza je určitým východiskem pro analytickou část mé práce, protože obsahuje nejdůležitější poznatky o daném území a klasifikuje je. Základ metody spočívá v klasifikaci a ohodnocení jednotlivých faktorů, jež jsou rozděleny do 4 výše uvedených skupin. Vzájemným působením faktorů silných a slabých stránek na jedné straně vůči příležitostem a nebezpečím na straně druhé je možné získat nové kvalitativní informace, které charakterizují a posuzují úroveň jejich vzájemného střetu a na základě identifikace klíčových problémů se navrhuje strategie, ze kterých vyplývají konkrétní opatření přispívající k odstranění hlavních problémů. Je to tedy způsob, jak překonat definované problémy a jak se dostat z nynějšího do nového a kvalitativně lepšího stavu. [10] [6]

Tato metoda je v evropských podmínkách již běžně používána v oblasti státní správy a územní samosprávy v regionálním rozvoji a plánování. Dnes je standardní metodou regionálního rozvoje, je to metoda kvalifikovaného utřídění stávajících znalostí o řešené oblasti. Podstatou této metody je odhalení a současně vzájemné porovnávání vnitřních silných a slabých stránek zkoumaného objektu a možností a hrozeb, které na něj působí zvenčí. Smysl SWOT analýzy přitom samozřejmě spočívá v akceptování silných stránek a odstraňování (nebo alespoň omezování) stránek slabých, čímž se zvyšuje pravděpodobnost budoucí realizace příhodných možností a naopak se omezuje dopad takto pojmenovaných hrozeb. [1] [4]

V rámci SWOT analýzy by měly být uvedeny jasně formulované a zcela konkrétní body, které by měly být rozděleny do jednotlivých částí této analýzy. Formulačně se jedná o jednoduše stylizované pojmenování vlastních předností a slabin a z nich vyplývajících pozitivních a negativních výsledků určitého vývojového procesu, tj. možností a hrozeb

budoucího vývoje. Její úkol je analyzovat současnou a očekávanou budoucí situaci, určit směr rozvoje a najít prostředky pro dosažení stanoveného poslání (cíle). [1] [4]

Schéma SWOT analýzy

SWOT analýza		Interní analýza	
		Silné stránky	Slabé stránky
Externí analýza	Příležitosti	<i>S-O-Strategie:</i> Vývoj nových metod, které jsou vhodné pro rozvoj silných stránek společnosti (projektu).	<i>W-O-Strategie:</i> Odstranění slabin pro vznik nových příležitostí.
	Hrozby	<i>S-T-Strategie:</i> Použití silných stránek pro zamezení hrozeb.	<i>W-T-Strategie:</i> Vývoj strategií, díky nimž je možné omezit hrozby, ohrožující naše slabé stránky.

1.3.4 Programy a opatření

Realizace strategie je možné pouze prostřednictvím jednotlivých programů a na ně navazujících opatření, které je vhodné pro naplnění strategie postupně realizovat. Jasná a přesná identifikace konkrétních programů a opatření znázorňuje zároveň se strategií klíčovou část návrhové části dokumentu. Programy a opatření představují soubor nástrojů, které by měly vést k dosažení žádoucího cílového stavu v daném území. Struktura programů a opatření má stromový charakter a umožňuje jednotlivé cíle postupně realizovat vždy s ohledem na splnění celkového programového cíle nebo na splnění cíle celé strategie a tím i naplnění vize. [4]

II. PRAKTICKÁ ČÁST

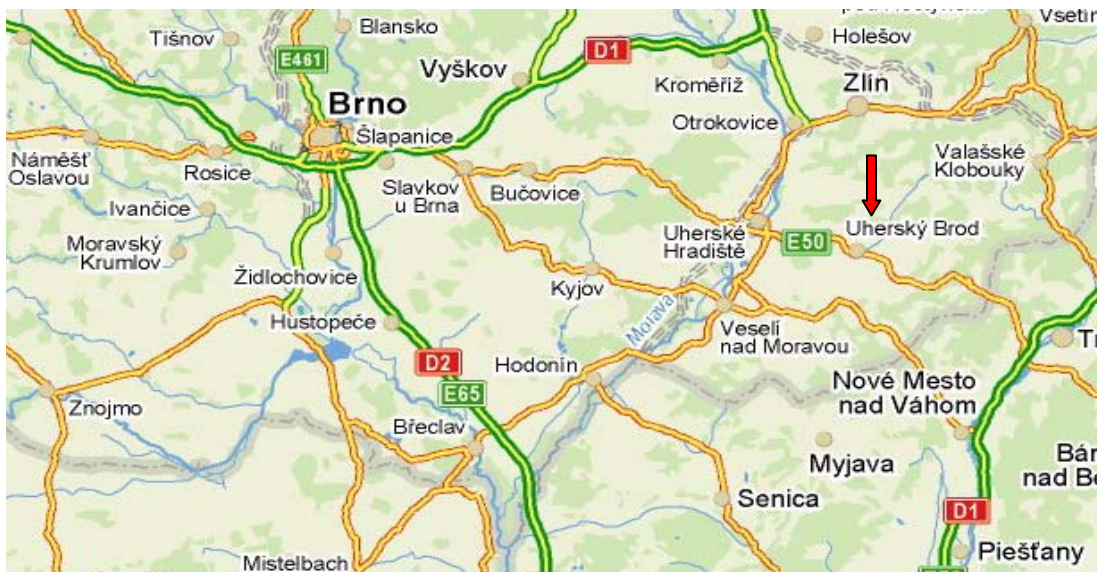
2 SOCIOEKONOMICKÁ CHARAKTERISTIKA MĚSTA

V této kapitole zhodnotím podstatné sféry životních podmínek ve městě.

2.1 Základní charakteristika města

Tato část práce poskytuje informace o prostorové charakteristice města Uherský Brod a dále se zde zabývám vnějšími vztahy, které město udržuje. Jedná se o mezinárodní spolupráci s partnerskými městy.

2.1.1 Poloha



Obrázek č. 1: Mapa Uherského Brodu a okolí

Uherský Brod se nachází ve Vizovické vrchovině na jihovýchodě Moravy v příhraniční oblasti moravsko-slovenského pomezí, v podhůří nejvyšší hory Bílých Karpat, Javořiny. Leží na jižních svazích Lysé hory nad soutokem řek Olšavy a Korečnice v nadmořské výšce 251 metrů.. Osou jižní části města je právě řeka Olšava, kterou kopíruje jak silnice, tak i železnice. Severně od řeky se nachází historické a poměrně zachovalé jádro města s pravoúhlým systémem ulic. Ve vztahu ke Zlínskému kraji je vzdálené asi 25 km na jih od krajského města Zlína. Starý Hrozenkov leží na hranici se Slovenskou republikou, která je vzdálena přibližně 23 km jihovýchodním směrem. Vzhledem k uherskohradištskému okresu se město rozprostírá ve východní části tohoto okresu. Celková rozloha města je 5206 ha. [12] [13]

2.1.2 Administrativní členění

Správní území Uherského Brodu sestává z katastrálních území Uh. Brod, Havřice, Těšov, Újezdec a Maršov.



Obrázek č. 2: Topografická mapa Uherského Brodu

Mikroregion Uherskobrodsko tvoří 28 obcí a 2 města.

Města: Bojkovice a Uherský Brod, které je přirozeným centrem regionu.

Obce: Bánov, Březová, Bystřice pod Lopeníkem, Dolní Němčí, Drslavice, Horní Němčí, Hostětín, Hradčovice, Komňa, Korytná, Lopeník, Nezdenice, Nivnice, Pašovice, Pitín, Prakšice, Rudice, Slavkov, Starý Hrozenkov, Strání, Suchá Loz, Šumice, Vápenice, Veletiny, Vlčnov, Vyškovec, Záhorovice, Žitková. [12]

2.1.3 Postavení města v rámci regionu

V převážně venkovském Zlínském kraji mají města svá specifická postavení jako centra hospodářského, kulturního a společenského života regionu. Toto postavení má také Uherský Brod. Je největším a nejvýznamnějším městem regionu jako středisko průmyslu, školství a služeb. Mikroregion Uherskobrodsko je oblast, která je historicky i katastrálně vymezena přirozenou spádovostí k Uherskému Brodu. Spádovostí je myšlena dopravní dostupnost tohoto centra a představuje existenci společenských, sociálních, hospodářských

a kulturních vazeb obyvatelstva tohoto mikroregionu. Uherský Brod je proto centrem základního sociálně geografického regionu, integrovaného prostřednictvím regionálních procesů, zejména dojížděky do zaměstnání, dojížděky do škol, za službami a kulturou. [12]
[13]

2.1.4 Vnější vztahy

Město Uherský Brod vstoupilo do mezinárodních vztahů již na počátku devadesátých let a úspěšně se mu daří udržovat živá partnerství s holandským městem Naarden, kde se nachází hrob Jana Ámose Komenského a japonským městem Tsukiyono.

Naarden

Je historické městečko, založené v roce 1350, které po staletí sdílelo osud „vstupní brány“ do Amsterdamu pro dobyvatele z jihovýchodní strany. J. A. Komenský byl po své smrti v Amsterdamu pohřben právě v Naardenu. Uherský Brod s tímto městečkem začal spolupracovat v roce 1989 za účelem rozvoje přátelských vztahů mezi obyvateli měst a navázání součinnosti v odvětví kultury. [17]

Tsukiyono

Další partnerské město, ležící přibližně 400 km od Tokia. Smlouva o spolupráci mezi městy byla uzavřena roku 1995 při oslavách 40. výročí vzniku tohoto města. Hmatatelným výsledkem spolupráce je, mimo výměnných pobytů studentů a odborných stáží, krásná japonská zahrada "Přátelství", kterou vybudovali odborníci z Tsukiyona. Pro japonskou zahradu jsou charakteristické kameny naznačující hory, bambus, jehličnany a výrazné listnaté stromy. Mezi oběma městy došlo k navázání dobrých přátelských vztahů i mezi podnikateli. [17]

3 PŘÍRODNÍ ZDROJE

Oblast, kde se Uherský Brod nachází, je velmi chudá na přírodní zdroje, protože geologické podloží, převážně jíly a jílovce, méně i pískovce, neposkytuje dostatečné zdroje kamene ani pro místní potřebu. Jediným zdrojem v evidenci ložisek je ložisko cihlářských hlín na území obce Havříce. Jiné suroviny se zde nevyskytují. Neopomenutelným přírodním zdrojem jsou zejména lesy, pastviny a louky. [13]

3.1 Významné krajinné prvky

Nemalé množství území spadajícího do Uherskobrodsko je zařazeno do vytvořeného celoevropského systému Natura 2000. Jedná se o soustavu lokalit chránících nejvíce ohrožené druhy rostlin, živočichů a přírodní stanoviště (např. rašeliniště, skalní stepi, horské smrčiny apod.) na území EU. [13]

Město se nachází na pomezí dvou významných přírodních oblastí, tvořených jedinečnými přírodními společenstvy, díky kterým byly vyhlášeny za velkoplošná chráněná území - Prakšická vrchovina a Bílé Karpaty, které se vyznačují nádhernými přírodními scenériemi, jedním z nejčistších ovzduší v ČR a mimořádně bohatou květenou. Vedle rostlinného a živočišného bohatství jsou známé především svou malebnou krajinou s bohatým folklórem. [18]

4 ŽIVOTNÍ PROSTŘEDÍ

Díky poloze města v podhůří Bílých Karpat můžeme snadno určit, že životní prostředí v okolí města zde bude dobré. Horší už ale bude v centru samotného města, neboť se zvýšeným provozem aut klesá úroveň životního prostředí. Zvýšený počet aut v centru je vlastně dán tím, že Uherský Brod leží na jednom z hlavních tahů na Slovensko. Tato situace byla alespoň částečně vyřešena obchvatem Uherského Brodu, který byl dokončen v roce 2003.

I když plynofikace proběhla už před řadou let, stále se ve městě a převážně jeho přilehlých částech (Těšov, Újezdec, Havřice a Maršov) používá k vytápění domů tuhých paliv, které životnímu prostředí také neprospívají. [13]

Dalším faktorem, který zásadně ovlivňuje kvalitu životního prostředí, je celkem rozsáhlá koncentrace průmyslu. Znečišťování odpadních vod však není tak rapidní, protože velké zdroje znečišťování, jako je Česká zbrojovka a Slovácké strojírny, mají vlastní čistíčky. [13]

4.1 Veřejná zeleň

Komenského park

Komenského park představuje spojnici mezi Tyršovými sady a Hradním náměstím. Stromové patro tvoří dospělé listnaté dřeviny – domácí nebo zdomácnělé (lípy, jírovce a vysoko vyvětvěné borovice černé). Hlavní osou parku je cesta, lemovaná alejí jírovců a lip. [14]

Tyršovy sady

Tento park je na jižní straně vymezen ulicí Hradištskou, na východě ulicí Weberovou, na západní straně sportovním areálem a na severní straně ulicí Na Dlouhých. Středem parku prochází podélná cesta, lemovaná lipovou alejí. Je zde vytvořeno dlouhé travnaté údolí, které se rozprostírá téměř po celé délce parku. Při vstupu do Tyršových sadů z jižní strany se nachází architektonická dominanta celého parku, kaplička sv. Andělů Strážných z roku 1763. Po dlouhá léta byly z kaple vypravovány pohřby z obce Havřice. V kapli jsou uloženy urny s pozůstatky spisovatele, znalce dějin města, Vilibalda Růžičky a jeho ženy. V blízkosti kaple si můžeme prohlédnout památník, který je určen obětem II. Světové války. [14]

5 OSÍDLENÍ

Počátky historického osídlení Uh. Brodu, jehož původní jméno ("Na Brodě") připomíná brod přes řeku Olšavu, sahá do 10. - 12. století. [18]

5.1 Historie města

Původní osada pravděpodobně ležela v jižní části nynějšího vnitřního města a tvořila důležitou pomezí pevnost na hranici Moravy a Uherského státu. Díky své poloze, v blízkosti obchodních cest, se Brod pomalu měnil ve významné hospodářské centrum. Významným mezníkem v historii Uh. Brodu je 29. říjen 1272, kdy český král Přemysl Otakar II. povýšil Brod na město královské a udělil mu hlubčické právo (soubor právních nařízení) a právo nuceného skladu. Postupně udělil král městu další privilegia (např. osvobození od placení mýta ve všech svých zemích z roku 1275, kdy se v listině vydané v Olomouci poprvé vyskytuje název "Brod Uherský"). [18]

Jako hraniční a pevnostní město, musel Brod čelit nájezdům Uhrů. Těžké chvíle prožíval i v období husitských válek, kdy se stal v podstatě průchodištěm husitských vojsk. 18. června roku 1506 se stal pánem Uh. Brodu Jan z Kunovic, za jehož panství a později i jeho syna, zaznamenalo město kulturní a hospodářský rozkvět (výstavba radnice, panského domu). V roce 1611 prodali dědicové Arkleba z Kunovic Brod Oldřichu z Kounic. Kounicové, i když potvrdili dosavadní privilegia města, v něm samotném nesídlili, a tím ho odsoudili do role periferie. Tak začalo ztrácet na svém hospodářském a postupně i kulturním významu. [18]

Doba pobělohorská zasáhla velmi nepříznivě do života města, které bylo krutě pronásledováno ničivými nájezdy vojsk a morovými ranami. Tyto pohromy byly příčinou hospodářského úpadku, z něhož se Brod vzpamatoval na počátku 18. stol., kdy byl na žádost radních "propuštěn" roku 1700 z "člověčenství" Ondřejem z Kounic. [18]

Za primátorství Pavla Hájka zaznamenalo město hospodářský rozkvět. Byl vybudován kostel Neposkvrněného početí Panny Marie, dokončena radniční budova, přestavěn nejstarší kostel sv. Jana Křtitele a další. [18]

Ve II. pol. 19. stol. dochází k postupným změnám, začíná se rozvíjet průmyslová výroba a Uh. Brod se stává sídlem okresního hejtmanství. V letech 1883-1888 byla do Brodu přivedena železniční dráha, která oživila jeho význam jako tranzitního města. Rozvoj zaznamenalo i školství (1895 česká měšťanská škola). [18]

V meziválečném období se Uherský Brod rozrůstal ve větší město, vznikla řada nových továren a došlo ke změně sociální struktury obyvatelstva, kdy začalo převažovat dělnictvo. Vedle hospodářského vzestupu došlo i k rozvoji kulturního života. Záslouhou F. Resky vznikl Hudební spolek Dvořák (1926) s malým symfonickým orchestrem, ze sportovních jednot vynikal především Sokol. [18]

V poválečném období se v důsledku socialistické industrializace přeměnil Brod v průmyslové město. V roce 1960 byl zrušen uherskobrodský okres, což mělo za následek omezení dalšího rozvoje, i přestože byl zdůrazňován jeho střediskový charakter. Ačkoli Uherský Brod svým způsobem doplácí na ztrátu okresu, patří dnes k vyspělým průmyslově kulturním městům v České republice. [18]

6 OBYVATELSTVO

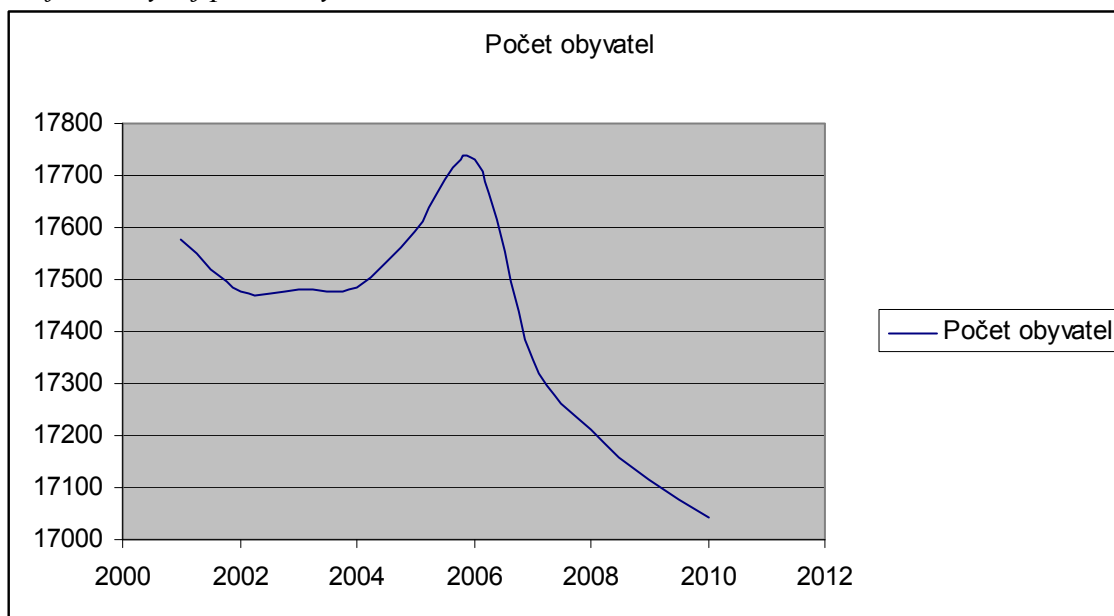
V této kapitole se zaměřím na vývoj počtu obyvatel, dále migrací obyvatel v Uherském Brodě, uvedu počet narození a úmrtí za určité období, věkovou a vzdělanostní strukturu obyvatel. Všechny údaje jsem pro lepší přehlednost zpracovala v tabulkách.

V době prvního moderního sčítání lidu v Rakousku – Uhersku v roce 1869 žilo na území dnešního Uherského Brodu 5855 obyvatel. Ve dvou obdobích (1900 – 1910 a 1950 – 1961) se počet obyvatel Uherského Brodu výrazně zvýšil. Hlavním důvodem pro zvýšení počtu obyvatel v tomto období bylo především spuštění provozu ve Slovácových Strojárnách. Lidé se začali stěhovat za nabídkou pracovních příležitostí. Po zániku okresu Uherský Brod v roce 1960 začal počet obyvatel klesat. V současné době má město 17 042 obyvatel.

6.1 Vývoj počtu obyvatel

V následujícím grafu je zachycen vývoj počtu obyvatel v letech 2001 – 2010. Mezi lety 2002 – 2004 byl počet obyvatel relativně stabilizovaný, mezi lety 2004-2006 počet obyvatel výrazně přibýlo, avšak od roku 2006 počet obyvatel klesá.

Graf č. 1: Vývoj počtu obyvatel v letech 2001-2010



Zdroj: ČSÚ KR Zlín, stav k 1.1.2010

Vývoj obyvatelstva v Uherském Brodě v letech 2001 – 2010 znázorňuje následující tabulka. Přirozenou měnu obyvatelstva lze charakterizovat významným poklesem porodnosti a poměrně stabilní úmrtností obyvatelstva. Přirozený přírůstek byl ovlivňován především výší porodnosti.

Tabulka č. 1: Vývoj počtu obyvatel v letech 2001-2010

Rok	Počet obyvatel	Narození	Zemřelí	Přistěhovalí	Vystěhovalí	Přírůstek přirozený	Přírůstek migrační	Přírůstek celkový
2001	17 585	151	137	233	266	14	-33	-19
2002	17 566	149	150	234	344	-1	-110	-111
2003	17 455	186	145	323	311	41	12	53
2004	17 508	148	155	242	319	-7	-77	-84
2005	17 424	144	169	279	279	-25	-	-25
2006	17 399	149	134	240	348	15	-108	-93
2007	17 306	148	132	327	341	16	-14	2
2008	17 308	166	154	214	373	12	-159	-147
2009	17 161	168	150	214	276	18	-62	-44
2010	17 117	165	150	185	275	15	-90	-75

Zdroj: ČSÚ KR Zlín, stav k 1.1.2010

Město vykazuje záporné migrační saldo. Předpokládá se, že počet obyvatel bude i nadále klesat. Bude to dáno vystěhováváním obyvatel města do větších měst, nižší migrací do samotného města a nízkou porodností. Celkový počet obyvatel bude ovšem záležet jak na celospolečenské situaci v ČR a v EU, tak na situaci ve městě, na jeho ekonomické situaci a atraktivitě pro bydlení. Do značné míry záleží také na výstavbě nových bytů. Je však otázka, do jaké míry budou sloužit stávajícím obyvatelům města a do jaké míry přistěhovalým. Vývoj mobility obyvatelstva, především prostorové, lze však jen velmi obtížně předvídat.

6.2 Věková struktura obyvatel

Věková struktura obyvatel je podobná, jako v celé ČR, projevuje se nízkým zastoupením 0-4letých a 5-9tiletých. Dále se projevuje celosvětový trend – stárnutí obyvatelstva, kdy se průměrný věk obyvatel zvýšil z 38,0 let (SLDB 2001) na 40,1 let (k 31.12.2006). Ve městě převažuje obyvatelstvo starší 60 let nad obyvatelstvem do 15 let.

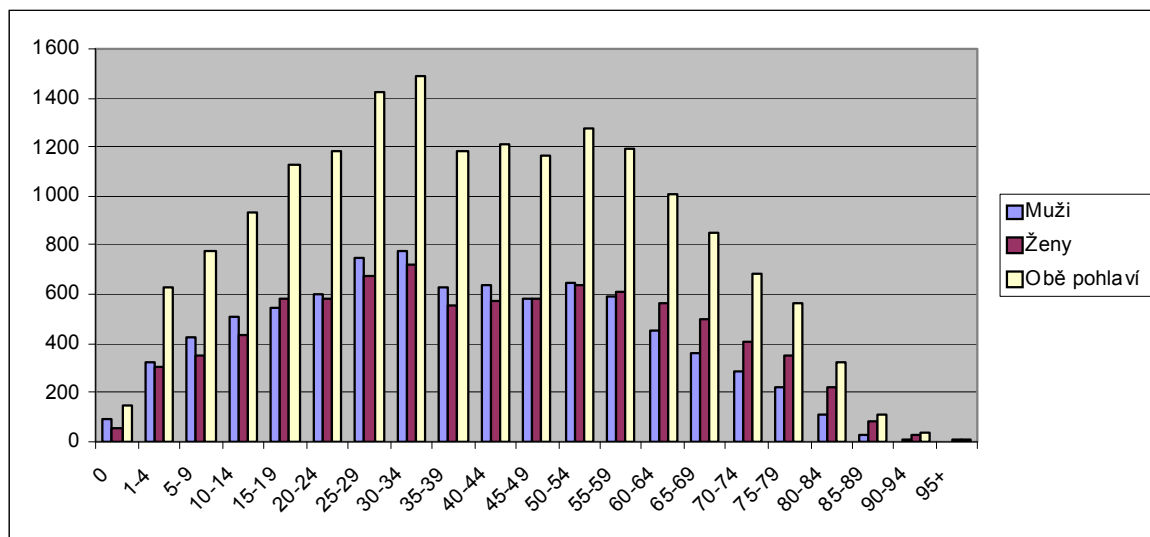
Tabulka č. 2: Věková struktura obyvatelstva

Věk	Muži	Ženy	Obě pohlaví
0	88	57	145
1-4	325	299	624
5-9	426	351	777
10-14	509	428	937
15-19	545	581	1126
20-24	603	577	1180
25-29	749	675	1424
30-34	771	716	1487
35-39	624	555	1179
40-44	637	574	1211
45-49	582	578	1160
50-54	642	633	1275
55-59	587	609	1196
60-64	448	560	1008
65-69	358	496	854
70-74	286	403	684
75-79	215	351	566
80-84	110	215	325
85-89	27	82	109
90-94	9	23	32
95+	0	2	2

Zdroj: ČSÚ KR Zlín, stav k 31.12.2008

Údaje vypovídají o nízké porodnosti ve městě v uplynulých letech a o nízkém podílu 0 až 15letých na celkovém počtu obyvatel. Potvrzuje tak regresivní charakter zdejší populace.

Graf č. 2: Věková struktura obyvatelstva



Zdroj: ČSÚ KR Zlín, stav k 31.12.2008

6.3 Vzdělanostní struktura obyvatel

Vzdělanostní struktura obyvatel je příznivá, což je jedním z předpokladů pro budoucí rozvoj města. Konkrétní data jsou uvedena v grafu. Existence prestižních středních škol ve městě a univerzity Tomáše Bati ve Zlíně vytváří podmínky pro další rozvoj lidských zdrojů ve městě.

Tabulka č. 3: *Vzdělaností struktura obyvatelstva staršího 15ti let*

Obyvatelstvo podle stupně vzdělání	Počet obyvatel
bez vzdělání	46
základní vč. neukončeného	3272
vyučení a stř. odborné bez maturity	5498
úplné střední s maturitou	3872
vyšší odborné a nástavbové	481
vysokoškolské	1426
nezjištěné vzdělání	76

Zdroj: MěÚ Uh. Brod, stav k 31.12.2008

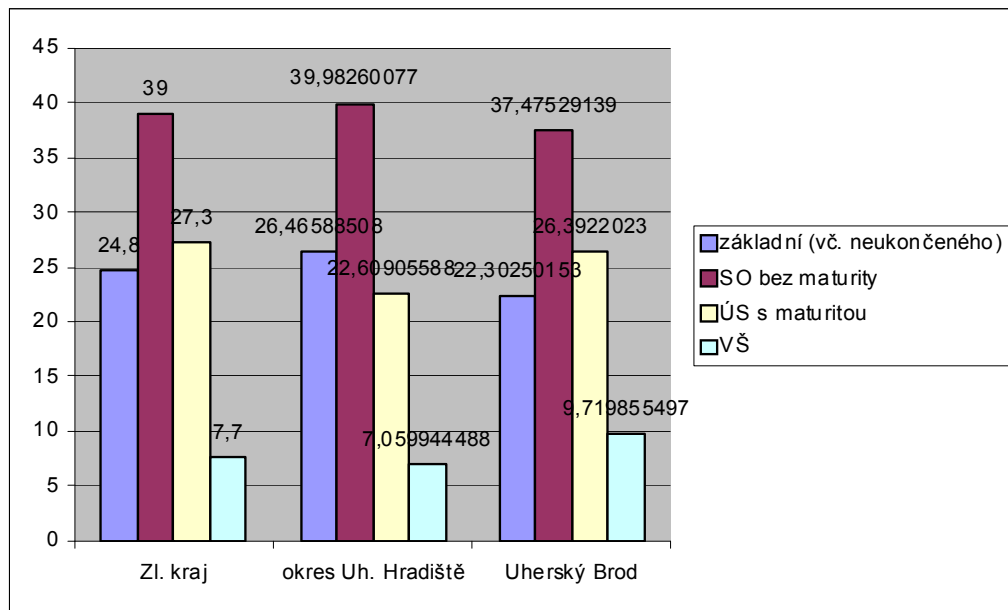
Z tabulky je zřejmé, že většina obyvatel je v Uherském Brodě vyučena bez maturity, dále pak 3872 dokončilo střední školu s maturitou. Pouze 46 občanů je bez vzdělání a u 76 se nezjistilo jejich vzdělání. Město má vysokou úroveň vzdělanosti obyvatel, významné je zejména dosažení téměř 10% ní hranice vysokoškolsky vzdělaných obyvatel.

Tabulka č. 4: *Vzdělaností struktura obyvatelstva ve srovnání se Zlínským krajem a Uherskohradištským okresem*

Stupeň vzdělání	Zlínský kraj	Okres Uherské Hradiště	Uherský Brod
Základní (vč.neukončeného)	24,8	26,5	22,3
SO bez maturity	39,0	40,0	37,5
ÚS s maturitou	27,3	22,6	26,4
VŠ	7,7	7,1	9,7

Zdroj: ČSÚ, KR Zlín, stav k 1.3.2003, údaje v %.

Graf č. 3: Vzdelanostní struktura obyvatelstva ve srovnání se Zlínským krajem a Uherskohradištským okresem



Vzdelanostní struktura obyvatel je příznivá ve srovnání se situací v ČR a v rámci Zlínského kraje.

7 BYDLENÍ

V současné době v Uherském Brodě převládá bydlení v bytových domech. Bytová situace se v posledním desetiletí výrazně zlepšila, dochází k nárůstu počtu bytů i vystavěných domů a s tím zvyšující se poprávka po pozemcích. Příkladem je výstavba pěti bytových domů s celkovým počtem 73 bytů v lokalitě Babí louka a rozšiřující se plochy pro stavbu rodinných domů. Hlavní lokalitou jsou Úlehly, kde již stojí několik nových rodinných domů. K prodeji za účelem stavby rodinných domů byla poskytnuta i oblast sídliště Na Výsluní. V této oblasti stojí zatím asi 8 nových domů, celkový počet bytů mohl dosáhnout až k 15. Stejně se situace vyvíjí i na ulici Jabloňové (okrajová část Uherského Brodu navazující na městskou část Havřice).

V centru města převažuje spíše historická zástavba – tedy převážně rodinné domy, z nichž některé pochází ještě z 18. století. Převážná většina těchto budov již prošla řádnou rekonstrukcí a tím bylo i zveleveno centrum města. Rekonstrukce se postupně dějí i na všech sídlištích (Pod Vinohrady, Sídlíště Olšava). Dochází především k výměně stávajících oken za nová a obnově fasád.

Při posledním sčítání lidu, domu, bytu bylo v Uherském Brodě celkem 6 895 občanů žijících v hospodařících domácnostech. Domácnosti se dále člení na úplné rodiny, kterých je 4 192, neúplné rodiny, kterých je 867, na nerodinné domácnosti, těch je 94 a na domácnosti jednotlivců, kterých je 1742.

7.1 Domovní a bytový fond

Domovní a bytový fond prošel v posledních letech výrazným vývojem. Dokladem je i diferenciací domů podle času jejich výstavby. Nejvíce jich pochází z období mezi lety 1971 – 1990, počet domů postavených před rokem 1945 je minimální. Podobná situace se týká také bytů. Průměrné stáří domů je srovnatelné s celokrajskými hodnotami, domy jsou v průměru o 3 roky „mladší“, než je celokrajský průměr. Z hlediska dynamiky vývoje počtu domů a bytů od roku 1970 patří město k nejrychleji se rozvíjejícím. [13]

Tabulka č. 5: Obydlenost domů města Uherský Brod

Město	Trvale obydlené domy						Neobydlené domy		
	1970	1980	1991	2001	z toho rod.domy		průměrné stáří domu	celkem	z toho sloužící k rekreaci
					počet	v %			
Uh. Brod	2 334	2 472	2 492	2 510	2 240	89,2	38,5	344	12

Zdroj: ČSÚ, KR Zlín

Tabulka č. 6: Obydlenost bytů města Uherský Brod

Město	Trvale obydlené byty						Neobydlené byty			
	1970	1980	1991	2001	z toho rod.domy		celkem	z toho		
					počet	v %		sloužící k rekreaci	obydlené přechodně	
Uh. Brod	4 087	5 538	5 996	6 259	2 534	40,5	570	12	145	

Zdroj: ČSÚ, KR Zlín

7.2 Vybavenost domácností

Technické vybavení domů a bytů je srovnatelné s podobnými sídli v kraji. Výjimku představuje vysoký podíl bytů vytápěných kamny ve srovnání s celokrajským průměrem, což kromě dopadů na kvalitu bydlení, může negativně ovlivňovat také kvalitu ovzduší ve městě.

Tabulka č.7: Vybavení trvale obydlených bytů v Uherském Brodě

	Trvale obydlené byty	
	počet	v %
vodovod v bytě	5 183	98,8
plyn zaveden do bytu	5 440	86,9
Způsob vytápění:		
ústřední topení	4 739	75,7
etážové topení	460	7,3
kamna	911	14,6
Energie použita k vytápění:		
uhlí	107	1,7
elektrína	296	4,7
plyn zaveden do bytu	3 538	56,5
koupelna (sprch. Kout) v bytě	6 110	97,6
splachovací záchod v bytě	6 055	96,7

Zdroj: ČSÚ KR Zlín

8 KULTURA A PAMÁTKY

V této části popíšu několik významných památek a objektů, které dle mého názoru určitě stojí za to spatřit. Jelikož se domnívám, že památky, kultura a historie celkově mají velký význam pro Uherský Brod, tak jim věnuji poměrně velkou část mojí práce.

8.1 Kultura

Centrum kulturního dění ve Uherském Brodě představuje kulturní dům, který je zároveň provozovatelem Hvězdárny, pořádající pro veřejnost pozorování noční oblohy nebo zajímavé přednášky. Součástí Domu kultury je také krásná barokní galerie Panský dům, kde je možné shlédnout ročně desítky výstav českých a slovenských výtvarných umělců a Kino Máj, jehož projekce v letních měsících probíhá na zahradě Panského domu. Mezi významné kulturní zařízení patří také Knihovna Františka Kožíka Uherský Brod. Zařízení svým situováním i kapacitou vyhovují. [15].

S bohatou kulturní tradicí Uherského Brodu jsou spjata všeobecně známá jména rodáků, a to spisovatele Františka Kožíka, grafika a rytce Josefa Herčíka, herce Ladislava Boháče, dirigenta Emila Háby. Nejslavnější osobností, jejíž jméno je spojeno s Uherským Brodem, je Učitel národů Jan Ámos Komenský. [15]

Ve městě působí velmi aktivně mnoho zájmových souborů, z nichž mezi nejznámější patří folklorní soubory Olšava a Rozmarýn, dětské folklorní soubory Olšavěnka I, Olšavěnka II. Velkých úspěchů dosahuje Pěvecký sbor Dvořák, Dětský pěvecký sbor Comenius. Další neméně významné kroužky a soubory jsou: Divadelní soubor Tomáše Miličky, Divadlo Za vozem, Loutkový soubor, Brozané, dětský cimbálový soubor Šablíčka, Cimbálová muzika a taneční soubor JAKUB, dětská dechovka při Základní umělecké škole a taneční soubor Break Dance. Převážná část souborů působí při Domě kultury Uherský Brod. [15]

Dům Kultury

Kulturní dům je společensko kulturní instituce, plnící ve městě dominantní roli z hlediska kulturního vyžití a společenských aktivit. Jedná se o monumentální objekt nesoucí v exteriéru výrazné, avšak z architektonického hlediska vcelku přijatelné prvky socialistického realismu. Interiér domu kultury se vyznačuje esteticky i účelově

nadstandardním řešením, což z něho činí víceúčelové zařízení s velmi příjemným prostředím vhodným pro pořádání klasických koncertů, včetně varhanních, divadel apod. Variabilita velkého sálu umožňuje stolové uspořádání pro schůze, kontraktační jednání, kongresy, ale také společenské zábavy, plesy a také výstavy včetně autosalonu. [15]

Kino Máj

Budova kina Máj je umístěna na náměstí 1. Máje v Uherském Brodě a zřizovatelem je město. Kinosál byl kompletně zrekonstruovaný v roce 2010. Na rozdíl od původního počtu 292 sedaček má nyní 198 míst, 6 řad a 3 pevné řady s kinosálovými křesly umožňují divákovi pohodlné sezení při sledování filmu, celkem 9 řad po 22 místech. Kinosál má nové stropní podhledy, osvětlení, vzduchotechniku, akustické obklady, podlahy, topení. Součástí modernizace kina Máj byla i jeho digitalizace podle celosvětově uznávaného standardu DCI, což umožňuje i moderní 3D projekci. [19]

Kulturní akce

Co se týče samotného Uherského Brodu, za zmínku stojí určitě červnový Brodský jarmark a dny Naardenu, červencová Cyrilometodějská pouť, dále Den otevřených dveří památek s jarmarkem, který probíhá v září i v Uherském Hradišti, a v neposlední řadě říjnová uherskobrodská pouť. I okolí Uherského Brodu je bohaté na kulturní příležitosti, nedaleký Vlčnov je proslaven Jízdou králů (konec května), ve Starém Hrozenkově se konají Kopaničářské slavnosti (polovina července), Slavnosti bratrství Čechů a Slováků na Javořině (konec července) a v únoru Strání pořádá Festival masopustních tradic. [15]

8.2 Památky

Město Uherský Brod má nesporné urbanistické kvality – historické jádro města tvoří městská památková zóna, vyhlášená dne 20.11.1990. Živým svědectvím bohaté historie Uherského Brodu je řada vzácných památkových objektů, z nichž k nejvýznamnějším patří kostel Mistra Jana Husa, Městská radnice, Dominikánský kostel a klášter, Farní kostel, Panský dům, Muzeum Jana Ámose Komenského, Židovská modlitebna a Židovský hřbitov. [13]

Muzeum J. A. Komenského

Velký význam pro město Uherský Brod má Muzeum Jana Ámose Komenského. Jeho součástí je stálá expozice Komenský lidstvu, věnovaná životu a dílu významného rodáka,

je doplněna o expozici regionální historie a etnografie s názvem Starožitnosti Uherskobrodská. Sídlí v části dochovaného městského opevnění ze 14. až 16. století s barokním sálem pocházejícím z let 1690 – 1693. [18]

Opevnění města

Město Uherský Brod bylo ve 13. století opevněno jednoduchou, ale silnou hradební zdí, jejíž zbytky se dodnes zachovaly v jižní a severní části města. Hradební zeď byla 1,7 m široká, 10 m vysoká a její celková délka činila 2 109 m. Opevnění tvořilo s celkovým půdorysem města jednotu. Čtyři vstupní brány do města byly postaveny ve směru světových stran. Z nich nejpevnější byla dolní, nebo také Nivnická brána, byla 26 m vysoká a 10 m široká. [18]

V polovině 18. stol. pozbylo městské opevnění významu. Hradební zdi zůstaly opuštěny a postupně vymizela i úcta, kterou k nim Brodřané chovali. Tři městské brány byly zbourány v roce 1874 a jejich zdiva bylo použito při stavbě věže farního kostela. Jediná dochovaná brána tvoří vstup do Muzea J. A. Komenského. [18]

Kostel mistra Jana Husa

Kostel je nejstarší dochovaná gotická sakrální architektura ve městě, pozměněná renesanční přístavbou věže a raně barokní přestavbou v 17. století. Dominanta ul. Bratří Lužů. [18]

Radnice

Barokně a renesančně přestavěná pozdně gotická budova představuje společenskou i architektonickou dominantu města, symbol staleté městské samosprávy. Zajímavostí budovy jsou věžní hodiny, které zhotovil hodinář František Lang a v roce 1723 je doplnil soškou Černého Janka, k němuž se váže známá pověst z doby kuruckých válek. [18]

Panský dům

Panský dům je rozsáhlá barokní budova palácového charakteru (projekt barokní přestavby od Domenica Martinelliho) s dochovaným velmi hodnotným starším goticko-renesančním a renesančním jádrem s řadou pozoruhodných architektonických detailů. Prvořadá profánní (světská, nenáboženská) architektura patříící bezesporu k nejcennějším dochovaným částem historického stavebního fondu památkové zóny a svým významem přesahující hranice města. Panský dům slouží dnes jako víceúčelová budova pro kulturní a společenské

potřeby města a nachází se zde obřadní síň, galerie, gotická kaple Kouniců, knihovna a základní umělecká škola. [18]

Farní kostel

Trojlodní chrám Neposkvrněného početí Panny Marie představuje vynikající barokní architekturu. Stavba je pozoruhodná i z urbanistických hledisek, a to vzhledem k polaritě prostoru náměstí mezi kostelem a radnicí, coby symboly církevní a světské správy.

Barokní budova kostela byla postavena podle plánů kounicovského architekta Domenica Martinelliho, italského architekta. Byl hodně činný ve Vídni a na Moravě a pracoval pro šlechtické rody Lichtenštejnů, Harrachů a Kouniců. Kostel dal postavit Hrabě Maxmilián Oldřich z Kounic v letech 1717 - 1733, kdy byl vysvěcen. Na působivém průčelí vyniká především portál nad hlavním vchodem. [13] [18]

Dominikánský kostel

Je jednou z nejstarších a největších památek na Uherskobrodsku, dominanta městského panoramatu. Původně gotický klášterní kostel s dlouhým presbytářem (typickým pro dominikány), vybudovaným pravděpodobně v první polovině 14. stol., byl mnohem vyšší než dnešní chrám. Byl tvořen trojlodí, s ozdobami z tesaného kamene, na průčelí měl dvě věže ozdobené hodinami, které byly v té době velkou vzácností. Po několikerém vypálení a zpusťování v době husitské (1421) a v průběhu třicetileté války (1634), byl kostel radikálně přestavěn v období raného baroka, v 60. a 70. letech 17. století, nákladem hraběnky Eleonory z Kounic, rozené z Ditrichštejna. [13] [18]

9 SOCIÁLNÍ PÉČE

Uherský Brod je významným střediskem sociální péče, kterou zde čerpají místní obyvatelé i obyvatelé okolních obcí.

Nejvýznamnějšími poskytovateli sociální péče ve městě jsou tyto objekty: Penzion Za Humny, Penzion U Žlebu a DPS Za Humny vede příspěvková organizace Sociální služby Uherský Brod, jejímž zřizovatelem je Město Uherský Brod, dále pak Azylový dům pro matky s dětmi v tísní a Ústav sociální péče pro mládež.

V místní části Havříce, Újezdec a Maršov není situováno žádné lékařské a zdravotnické zařízení. Občané zde ale mohou využít terénní pečovatelskou a ošetrovatelskou službu. V oblasti péče o zdravotně postižené se město zabývá také problémem bezbariérovosti. I přesto, že je mnoho nových staveb už vybaveno potřebným bezbariérovým přístupem, město provádí zmapování veřejných budov a komunikací města a realizuje různé bezbariérové úpravy.

Penzion Za Humny

Domov-penzion pro důchodce (DPD) Uherský Brod – Za Humny je situován na sídlišti pod místní Nemocnicí s poliklinikou a jeho provoz byl zahájen na jaře roku 1994. DPD poskytuje soběstačným starobním a plně invalidním důchodcům bydlení a v rámci možností různé druhy služeb. Posláním DPD je vytváření dobrých podmínek pro život soběstačných seniorů, který by se téměř neměl lišit od způsobu jejich života, na který byli zvyklí. Dát jim pocit jistoty, že jim bude dána podpora v případě zhoršeného zdravotního stavu. Cílem DPD je podporovat klienty tak, aby mohli v penzionu bydlet co nejdéle, tzn. aby si co nejdéle udrželi fyzické i duševní zdraví. DPD není vhodný pro klienty, kteří potřebují komplexní celodenní péči, alkoholiky, psychotiky, uživatele s demencí a toxikomany. Ubytování je poskytováno v 72 obytných jednotkách, z nichž 9 bytů je vícepokojových, ostatní jsou garsoniéry. 8 garsoniér je bezbariérových, tedy vhodných pro tělesně postižené občany. Mimo obytné jednotky se v budově nachází lékařská ordinace, kadeřnictví, kuchyňský provoz, knihovna, společenská místnost a dva výtahy. [20]

Dům s pečovatelskou službou Za Humny

Dům s pečovatelskou službou (DPS) Uherský Brod – Za Humny se nachází na sídlišti pod místní Nemocnicí s poliklinikou. Provoz tohoto domova byl zahájen na podzim roku 2005. Bydlení v DPS je určeno pro seniory a plně invalidní občany především z Uherského Brodu a blízkého okolí. Nachází se zde 76 bytů (garsoniér), z toho 12 je řešeno jako bezbariérových. O klienty domu s pečovatelskou službou se starají čtyři pečovatelky, správce a uklízečka. Poskytována je především péče o domácnost, donáška obědů, nákupů, různé pochůzky, doprovody do zdravotnických zařízení, praní prádla, úklidy, pedikúra. Pro obyvatele jsou pořádány různé kulturní a sportovní akce jako jsou výlety, besedy, různá vystoupení a večírky. [21]

Penzion U Žlebu

Penzion se nachází v jihozápadní části Uherského Brodu nedaleko centra města, vlakového a autobusového nádraží. Vznikl rekonstrukcí bývalého domu sociálních služeb v roce 1997. Budova stojí na mírném kopci ve velmi pěkném a klidném prostředí. Součástí areálu je dřevěný altán se stolem a lavičkami, obklopen zelení, listnatými a jehličnatými stromy. Penzion je samostatná budova se suterénem, přízemím a 1. poschodím, na kterém se nachází velká terasa. Je zde celkem 17 bytů. V každém bytě je kuchyňská linka, vařič, lednička, sprchový kout, WC. Stejně jako penzion Za Humny je určen pro starší a plně invalidní občany, jejichž celkový stav nepotřebuje komplexní zdravotní péči. Penzion je zařízení sociální péče, kde klienti vedou samostatný život a pro zpestření jsou pořádány oslavy kulatých narozenin, vánoční posezení, grilování. Ze strany obyvatel je zájem i o akce pořádané na penzionu v ulici Za Humny. [22]

Pečovatelská služba

Pečovatelská služba v Uherském Brodě je poskytována již řadu let, ale od 1. 1. 2005 je zabezpečována Sociálními službami Uherský Brod, jehož zřizovatelem je město. Pečovatelská služba (PS) poskytuje pomoc těžce zdravotně postiženým a starým občanům, kteří si nejsou schopni sami obstarat nutné práce v domácnosti a další životní potřeby, nebo kteří pro nepříznivý zdravotní stav potřebují další osobní péči. PS se poskytuje klientům zejména v jejich domácnostech nebo v domech s pečovatelskou službou za

částečnou nebo plnou úhradu s přihlédnutím k jejich věku, zdravotnímu stavu a příjmu. Bezplatně se pečovatelská služba poskytuje sociálně potřebným občanům, účastníkům odboje a pozůstalým manželům/manželkám/ po účastnících odboje starším 70-ti let. Služby je poskytovány klientům pracovníky sociální péče (PSP), kteří mají sanitární kurs a dobrovolnými pečovatelkami. V oblasti Uherského Brodu pracuje 13 PSP a 7 dobrovolných pečovatelek. [23]

Azylový dům pro matky s dětmi

Azylový dům byl zřízen v devadesátých letech minulého století pod záštitou Charity ČR. Dům je především zařízením, které slouží pro práci s lidmi v nouzi a bez přístřeší a nabízí jim potřebnou pomoc. Klienty azylových domů jsou ženy s dětmi, které z různých důvodů ztratili nebo opustili svůj domov, byt nebo ubytování. Azylové domy představují komplex služeb poskytujících individuální, důstojnou, nepřetržitou a koncepční pomoc osobám, které se ocitnou v krizové situaci. Plní funkci reintegračního zařízení, které zachycuje, ubytovává a za pomoci širší spolupráce pomáhá hledat další uplatnění či zakotvení pro lidi bez přístřeší a v nouzi. [24]

Domov pro osoby se zdravotním postižením

Domov pro osoby se zdravotním postižením je zařízení zřizované Krajským úřadem Zlínského kraje a poskytovatelem sociálních služeb jsou Sociální služby p.o., Uherské Hradiště. DZP Uherský Brod zajišťuje celoroční pobyt, týdenní a denní stacionář pro osoby se zdravotním postižením. DZP Uherský Brod je zařízení pro děti, mládež a dospělé s mentálním postižením lehkého a středního stupně, které mohou být kombinované v omezené míře s tělesnými postiženími ve věkovém rozmezí 7 – 64 let. Ústav zabezpečuje pobyt svých svěřenců ve všech třech formách - denní, týdenní a celoroční. V areálu je umístěna pomocná třída zvláštní školy. Výchovná činnost je založena na důsledně individuálním přístupu a maximálním rozvoji osobnosti svěřenců, a to v rámci jejich dispozic a možností. Jako prostředků rozvoje osobnostního růstu jsou využívány i aktivity kulturního a sportovního charakteru v rámci pořádaných speciálních olympiád, her a výtvarných soutěží. Pro uživatele je taktéž zajištěná pracovní terapie. Jedná se o činnost v keramické dílně s vlastní vypalovací pecí a hrnčířským kruhem, o dílnu pro vyšívání a práci na tkalcovském stavu a šicí dílnu. [25]

10 INFRASTRUKTURA

10.1 Občanská vybavenost

Občanská vybavenost je soustředěna zejména v centrální části města. Další zařízení jsou rozmístěny v různých částech města tak, aby vyhověly po stránce zajištění základních potřeb obyvatel v přijatelných docházkových vzdálenostech.

10.1.1 Maloobchodní síť a služby

Uherský Brod je vybaven službami všeho druhu, sídlí zde pobočky peněžních ústavů (např. KB, ČSOB, GE Money Bank), spořitelny (např. Česká spořitelna), pojišťovny (Česká pojišťovna, VZP) a pošta. Bankomaty jsou rozmístěny v centru, popř. v blízkosti velkých nákupních domů (OD Kvanto, Tesco). Ve městě se v současné době nachází 2 hypermarkety, kterými jsou Tesco a Kaufland a dále je zde osm dalších obchodů, např. Lidl, Plus, Penny Market, Hruška, atd. Z hlediska kulturního využití se zde nachází Divadlo Brod a kino Máj. Zařízení určené pro služby jsou rozmístěny v celém rozsahu města, ale převážně v jeho centrální části. Jedná se o služby typu kadeřnictví a holičství, kosmetika, zlatnictví, krejčovské služby, opravy všeho druhu a jejich sběrný, realitní kanceláře, pobočky cestovních kanceláří, poradenské služby, projektové kanceláře, stavebniny, zahradnictví, kopírování, opravárenské služby všeho druhu, autoopravy, karosárny, stolařské dílny, apod. V Uherském Brodě se dále nachází hasičská zbrojnice, smuteční síň a 4 hřbitovy, z nichž jeden již dnes využíván není, má pouze historickou cenu.

10.1.2 Školství

Vedle klasických služeb poskytuje v Uherském Brodě kvalitní vzdělání poměrně rozsáhlá síť středních škol, z nichž nejvýznamnější je Gymnázium J.A.Komenského. Uherský Brod představuje centrum soustředění škol pro obyvatele samotného města i obcí v jeho okolí. Týká se to především středních škol. Střední školství má dlouholetou tradici a stále se progresivně rozvíjí, školy reagovaly na měnící se společenské podmínky nabídkou řady nových studijních oborů. Značná je i rozmanitost nabídky a zaměření škol, avšak vývoj počtu obyvatel ve městě zaznamenává v posledních letech stagnaci a demografická struktura vykazuje výrazný úbytek nejmladší generace, což má vliv na situaci ve školství.

Mateřské školy

Ve městě je celkem 8 mateřských škol. V minulosti jich bylo více, ale z důvodu nedostatku dětí musely být některé školky uzavřeny. Mateřské školky jsou poměrně rovnoměrně rozmístěny po celém území Uherského Brodu včetně jeho částí. Samotný Uherský Brod má 5 mateřských škol a části Havřice, Těšov a Újezdec mají vždy po jedné školce. Kapacita všech školek je vyhovující a zatím dostačuje. Do budoucna však ve městě chybí jesle, tedy zařízení pro děti do tří let. Zatím se bohužel neuvažuje ani nad jejich zřízením, což se do budoucna může stát velkou nevýhodou pro určitou skupinu obyvatel.

Základní školy

V Uherském Brodě se nachází celkem sedm základních škol, včetně Gymnázia J. A. Komenského. Jsou to ZŠ Mariánské náměstí, Pod Vinohrady, Na Výsluní, Katolická základní škola, ZŠ Újezdec a Havřice. Dále se ve městě nachází Základní škola praktická a Základní škola speciální a také Základní umělecká škola.

Tyto školy svou kapacitou vyhovují. Počet zapsaných dětí do prvních ročníků nepatrně klesl, je to dáno hlavně tím, že od konce devadesátých let dochází postupně ke snižování počtu narozených dětí v České republice, což se nevyhnulo ani Uherskému Brodu. Do budoucna se předpokládá, že se bude počet dětí stále snižovat, to ale neznamena velkou hrozbu pro žádnou z těchto škol, řekla bych, že tento stav je z hlediska poskytování výchovy a vzdělání příznivý, jelikož pedagogové mají možnost se dětem více věnovat.

Střední školy

Ve městě je v současnosti otevřeno 5 středních škol. Spádové oblasti pro všechny střední školy tvoří celá oblast Uherskobrodsko. Děti dojíždějí ze všech okolních obcí, někdy i mimo hranice okresu. Téměř všechny střední školy nabízejí možnost ubytování, takže spousta studentů zde zůstává po celý týden.

· Gymnázium J. A. Komenského

Tato střední škola byla založena v posledním desetiletí 19. století. V roce 2006 oslavila tedy již své 110 výročí od založení. Škola se stala v současnosti významným vzdělávacím centrem nejen pro širokou spádovou oblast Uherskobrodsko, ale zájem o studium na této škole projevují i žáci z oblastí Zlínska, Slavičína a Luhačovska. Zřizovatelem školy je

Zlínský kraj. Škola vystupuje jako příspěvková organizace s právní subjektivitou. Kapacita školy je 720 žáků. Na základě trvalého zájmu o studium je plně vytížena. [26]

· **Střední odborná škola**

Zřizovatelem je Krajský úřad Zlín, ředitelkou je PaedDr. Šárka Rytinová. Tato škola patří k nejmladším v Uherskobrodském regionu. Od února 2000 sídlí v nově zrekonstruované budově, která je moderně zařízená a svojí polohou plně vyhovuje i dojíždějícím žákům. Škola zajišťuje stravování ve vlastním zařízení. Ubytování žáků je zajišťováno ve spolupráci s dalšími středními školami v Uherském Brodě. Škola je zaměřena na výuku 3 oborů – obchodní akademie, veřejnosprávní činnost a sociální péče. [27]

· **Střední průmyslová škola, Uherský Brod, Nivnická 1781**

Střední průmyslová škola byla zřízena v roce 1951, zřizovatelem je Zlínský kraj. Je odbornou školou nového typu s širokou nabídkou vzdělávacích programů. Tradičně realizuje nové formy vzdělávání a využívá nejnovějších poznatků ve výuce. Možnost kvalitního vzdělávání zde najdou žáci základních škol, absolventi učebních oborů, ale i všichni ostatní, kteří si chtějí rozšířit a doplnit své původní vzdělání. Ve školním roce 2009/2010 měla škola 765 žáků, kteří měli možnost využívat řadu specializovaných laboratorních pracovišť a učeben. Škola má i vlastní sportovní halu s posilovnou. Od března 2006 využívá škola pro svou výuku nově vybavené Vzdělávací centrum Slovákých strojíren, a. s. Uherský Brod, vybavené špičkovou výukovou technikou, technologií a zařízením. Značnou předností školy je, že všechny výukové prostory (učebny, odborné laboratoře, dílny, tělocvična, posilovna apod.) se nachází na jednom místě. Pro žáky ze vzdálených míst má škola své ubytovací zařízení, které je umístěno v sídlištní části Uherského Brodu. Vlastní odbornost je zaměřena do čtyř základních oblastí – přírodní vědy, strojírenství, elektrotechnika, logistika a administrativa. Kapacita školy je 800 žáků. Důležitou prioritou v oblasti vnějších vztahů je spolupráce s vysokými školami. V této oblasti již několik let patří k nejvýznamnějším partnerům Fakulta strojního inženýrství VUT Brno. Výsledkem spolupráce je nabídka vysokoškolského bakalářského studia přímo na SPŠ v Uherském Brodě v oboru Strojírenská technologie. Velmi úzké kontakty má škola rovněž s Univerzitou Tomáše Bati ve Zlíně a Filozofickou fakultou Masarykovy univerzity v Brně. [28]

· Centrum odborné přípravy technické

V Uherském Brodě nelze opomenout ani význam střední školy s názvem Centrum odborné přípravy technické (COPt), která je úzce spjata s historií České zbrojovky a.s. Výchovná činnost se na této škole datuje od roku 1936, kdy vznikl v Uherském Brodě pobočný závod České zbrojovky. V současnosti je zřizovatelem školy Zlínský kraj. SŠ-COPt je jedinou komplexní školou puškařských oborů v celé ČR, nachází se ve dvou areálech České zbrojovky a.s. Uherský Brod. Je dosažitelná dopravou autobusovou i vlakovou - je na hlavní trase Brno-Uherský Brod – Trenčín. V zájmu zvýšení kvality výuky a prohloubení spolupráce mezi nejlepšími puškařskými školami v Evropě spolupracuje především se školami stejného zaměření – v Suhlu, Ferlachu, Nitře, Lutychu, St. Etienne, Lahti. Taktéž je jedinou školou, která má v této oblasti tříleté učební obory, čtyřleté maturitní obory a možnost pokračování ve vysokoškolském studiu. [29]

· Střední odborné učiliště Uherský Brod

V roce 2005 bylo sloučeno Střední odborné učiliště zemědělské a stavební pod společný název Střední odborné učiliště. Zemědělské školství má ve městě dlouholetou tradici. Před více než sto lety, tj. roku 1899, byla založena Zimní hospodářská škola v Uherském Brodě. Po celou dobu se výuka přizpůsobovala potřebám zemědělské výroby. Měnila se délka výuky i názvy. V posledních třiceti letech se učební obory zaměřily na výuku odborníků v obsluze a opravách zemědělské techniky a traktorů. V oblasti zemědělství má v současné době škola kompletní ucelený systém vzdělávání, začínající odborným vyučením a pokračující nástavbovým studiem ukončeným maturitní zkouškou. Přitom odborné vyučení nabízí kompletní šíři - v oblastech klasického zemědělství, zemědělského opravárenství a údržbě a ochraně krajiny. Soudobý vývoj na trhu práce a požadavky regionu určily i další směr rozvoje učiliště. V současné době se již nejedná o učiliště zemědělského směru, ale o multifunkční vzdělávací středisko pružně reagující na požadavky trhu práce. Zemědělské obory byly doplněny o oblast automobilní (obor automechanik) a oblast potravinářství (obor pekař).

SOU stavební bylo školské zařízení s více než stoletou tradicí. Předchůdcem dnešního SOU stavebního byla Živnostenská škola v Uherském Brodě, otevřená v roce 1893, která

měla i stavební oddělení. Uvedená škola sídlila asi od roku 1935 v budově školy SOU stavební na Mariánském náměstí čp. 65. Po období reorganizací učňovského školství v padesátých letech, kdy učně pro stavebnictví připravovala střediska pracovních záloh, vznikla v roce 1958 Učňovská škola Uherský Brod čp. 65, která vychovávala učně stavebních profesí. SOU stavební je školské zařízení specializované na výuku stavebních řemesel – zedník, tesař, podlahář, malíř, klempíř a instalatér. Tato vyučovaná řemesla však nepatří mezi obory populární u žáků dokončujících školní docházku. Je velmi těžké obory naplnit do schválené kapacity. Celková kapacita SOU proto není již několik let naplňována. Jedním z řešení bylo sloučení s SOU zemědělským Uh. Brod. Vytvoření jednoho silného subjektu řešilo konkurenční prostředí a možnost lepšího naplňování otvíraných učebních oborů. [30]

Vysoké školství

V Uherském Brodě jsou zastoupeny již tři vysoké školy. Vedle brněnského VUT je to Vysoká škola báňská - Technická univerzita Ostrava, se zázemím v prostorách Centra odborné přípravy technické, kde lze rovněž studovat tříleté bakalářské studium zakončené státní zkouškou. Třetí školou, která má ve městě detašované pracoviště, je Filozofická fakulta Univerzity Karlovy - katedra psychologie, která ve spolupráci se Střední odbornou školou zajišťuje studium pro výchovné poradce. Z Uherského Brodu je také dobře přístupná vysoká škola Univerzita T. Bati ve Zlíně a Evropský polytechnický institut, s.r.o., soukromá vysoká škola v Kunovicích.

Zájmové kroužky a zařízení zájmového vzdělání

Většinu zájmových kroužků sdružuje Dům dětí a mládeže Uherský Brod, středisko pro volný čas nejen pro děti a mládež, které zřizuje od 1. 7. 2005 město. Nabízí služby se širokým rozsahem činnosti v oblasti výchovy, vzdělávání, rekreace a osvěty pro širokou veřejnost. Pořádá výlety, tábory, besedy, semináře, výukové programy pro školy, soutěže, přehlídky, olympiády. Pravidelnou činností DDM je vedení zájmových kroužků pro všechny věkové skupiny a jsou rozděleny celkem do 12 okruhů. Jmenovitě to jsou: sportovní (volejbal, basketbal, lakros, aerobic, atd.), zdravotní (poweryoga, zdravotní cvičení, relax klub), taneční (discodance, break, mažoretky), hudební (kytarová škola, esperanto, atd.), výtvarný (barvínek, keramika, kutil, atd.), dramatický (divadelní kroužek), jazykový, technický (modelář, počítače, fotoklub), přírodovědný (rybáři, turisticko-

přírodovědné), společenský (šachy, dívčí klub, paličkování), pro maminky s dětmi a kurzy (počítače, vševěd, psaní všema deseti, atd.) [16]

10.1.3 Zdravotnictví

Zdravotní péči v Uherském Brodě zajišťuje Městská nemocnice s poliklinikou, Městská poliklinika v centru města a jednotliví praktičtí lékaři. Převážná většina zdravotnických služeb je zabezpečována soukromými lékaři. Městská nemocnice s poliklinikou Uh.Brod, s.r.o. je ambulantní zařízení a poskytuje lékařské služby v oborech: praktické lékařství pro děti a dospělé, interní, stomatologie, ortodontie, kožní, psychiatrie, chirurgie, ortopedie, gynekologie, diabetologie, neurologie, oční, plicní, endokrinologie, alergologie, kardiologie, revmatologie, nosní – ušní – krční, radiologie (RTG a sono) a FBLR (léčebná rehabilitace). [13]

V roce 2002 došlo k rekonstrukci budovy nemocnice a byla zde vybudována LDN (Léčebna pro dlouhodobě nemocné pacienty) s kapacitou 90 lůžek a v jejím areálu je výjezdové stanoviště Zdravotnické záchranné služby Zlínského kraje, která provozuje rychlou zdravotnickou pomoc, rychlou lékařskou pomoc a lékařskou službu první pomoci. Pacienty převáží soukromá dopravní záchranná služba, která má v současné době k dispozici 15 vozů. V Městské nemocnici s poliklinikou stejně jako v Městské poliklinice v centru města jsou umístěny lékárny. Zdravotnická záchranná služba taktéž zajišťuje lékárenskou službu první pomoci. [13]

Dalo by se říci, že Uh. Brod má dostatečný počet lékařů, ale stejně jako v celé ČR platí, že absolutně nedostačujícím oborem jsou zubní lékaři. Nejbližší nemocnice je v Uh. Hradišti, která je vzdálená přibližně 20 km a 24 hodin denně poskytuje komplexní lékařskou péči akutním i chronickým pacientům. V Uherském Brodě existuje i veterinární stanice.

10.1.4 Správní zařízení, úřady

Správní zařízení jsou vesměs situovány v centrální části města Uherský Brod (Městský úřad, úřadovny policie, farní úřad, atd.).

Městský úřad - je umístěn v památkově chráněném objektu radnice na náměstí TGM č.p.100. V současné době jsou další kanceláře a úřadovny situovány v různých objektech v různých částech města (na náměstí TGM, dále v areálu Slováckých strojůren, atd.).

Správní obvod je vymezen územím obcí:

Bánov, Bojkovice, Březová u Uherského Brodu, Bystřice pod Lopeníkem, Bzová u Uherského Brodu, Dolní Němčí, Drslavice, Havřice, Horní Němčí, Hostětín, Hradčovice, Komňa, Korytná, Krhov u Bojkovic, Lhotka u Hradčovic, Lopeník, Maršov u Uherského Brodu, Nezdenice, Nivnice, Pašovice na Moravě, Pitín, Prakšice, Přečkovice, Rudice, Slavkov u Uherského Brodu, Starý Hrozenkov, Strání, Suchá Loz, Šumice u Uherského Brodu, Těšov, Uherský Brod, Újezdec u Luhačovic, Vápenice u Starého Hrozenkova, Veletiny, Vlčnov, Vyškovec, Záhorovice, Žitková. [13]

Město je obcí s rozšířenou působností a na Městský úřad došlo k převedení této agendy: vyřizování osobních a cestovních dokladů, řidičských průkazů, živnostenská agenda a další. Pracoviště Celního úřadu Starý Hrozenkov bylo otevřeno v areálu Slovákých strojírny. Tímto došlo ke sloučení celních pracovišť v obci Bánov a ve Strání v jedno pracoviště– Uh.Brod. [13]

V rámci přenesené působnosti je město obcí III. stupně. V Uherském Brodě jsou pobočky následujících úřadů: Finanční úřad, Živnostenský úřad, Katastrální úřad, Stavební úřad, Matriční úřad a Úřad práce. [13]

10.1.5 Sportovní zařízení

Město má k dispozici kvalitní infrastrukturu umožňující sportovní vyžití a věnuje velkou pozornost sportovnímu životu místních obyvatel. Ve městě se nachází zimní stadion, sportovní haly, tenisové dvorce, koupaliště, stadion, fitness centra a jiné sportoviště.

V srpnu 2003 byl dán do provozu areál krytého bazénu Delfin v lokalitě nad zimním stadionem, tzv. Centrum pohybových aktivit. V areálu je dětský bazén, rekreační bazén s vodními atrakcemi a plavecký bazén. Mimo to nabízí CPA Delfin i jiné služby, mezi něž patří parní sauna, finská sauna, masáže, restaurace s mokřým barem, solárium, ricofit a posilovnu.

Nedostatečný rozsah sportovních ploch a areálů je v místní části Těšov a Újezdec.

11 TECHNICKÁ INFRASTRUKTURA

Přípojky vody do domácností a inženýrské sítě jsou již v takovém stavu, že umožňují rozvoj stavební a podnikatelské činnosti na celém území města.

Plyn

Uherský Brod je celoplošně plynofikován, má vybudované celkem 4 regulační stanice s převodem VTL/STL a kapacitou 1200 - 5000 m³/hod.. Je zásobován zemním plynem včetně místních částí Havřice, Těšov a Újezdec. Místní část Maršov plynofikována není, ani se s její plynofikací neuvažuje, z důvodu nízké obydlenosti. Město má vybudované celkem 4 regulační stanice s převodem VTL/STL a kapacitou 1200 - 5000 m³/hod. Současný stav je vyhovující, všechny požadavky jsou pokryty s dostatečnou rezervou. Plynofikace řešeného území byla skončena v r. 1997 a tuto službu poskytuje společnost Jihomoravská plynárenská, a.s. [13]

Vodovodní síť

Vodovodní síť na území města zahrnuje rozvodné a zásobovací systémy. Město Uherský brod má vybudovaný veřejný vodovod, který je součástí skupinového vodovodu č.1 – Uherské Hradiště – Uherský Brod – Bojkovice, jehož správcem je akciová společnost Slovácké vodárny a kanalizace Uherské Hradiště. Městské části Havřice, Újezdec, Těšov jsou také napojeny na skupinový vodovod č.1, ale mají samostatný vodovod. Převážná část vodovodní sítě byla vybudována po 2. světové válce v období 50. až 70. let, v posledních letech se vodovodní síť rozšiřuje minimálně, jelikož pokrývá téměř celou zástavbu a investice směřují především do nových přivaděčů, zčásti pak do údržby a rekonstrukce. V 80. letech byla vydatnost podzemních zdrojů kolísavá a kapacitně přestávala vyhovovat potřebám, proto bylo zrealizováno propojení vodovodní sítě s dalšími skupinovými vodovodními přivaděči. Bylo provedeno jednak napojení od Bánova na Bojkovický přivaděč a dále do vodojemu Černá Hora je přiváděna voda z přivaděče od Nové Vsi. Město je tak dostatečně zajištěno z hlediska zásobování pitné vody z několika zdrojů. Celkový stav vodovodní sítě odpovídá dobře, ve které byly jednotlivé úseky budovány. Zdrojem pitné vody je Ostrožská Nová Ves, kde voda i upravuje. [13]

Elektrická energie

Elektriku pro město zajišťuje firma Jihomoravská energetika, a.s., která je součástí společnosti E.ON Energie, a.s. Zásobování elektrickou energií je na území města, což je dáno tím, že přímo v jižní části města je stávající rozvodna R 110/22 kV, která prakticky zásobuje el.energií celou spádovou oblast Uherský Brod. Z této rozvodny je vyvedena celé množství napájecích vedení v napěťové hladině VN 22 kV. [13]

V městě se nachází objekty a budovy, jejichž majitelem či provozovatelem je samo město, a hradí v nich spotřebu energie. Trendem posledních let je nezadržitelný nárůst cen energií, a proto se město snaží v těchto objektech uspořit náklady realizací úsporných opatření. [13]

Spoje

V devadesátých letech proběhla modernizace telefonní sítě, kdy byl analogový systém nahrazen digitálním a byl realizován tak, aby území Uherského Brodu byla plně pokryta telefonizací všech bytů a domácností. Telefonické spojení řešené oblasti je tedy zajišťováno prostřednictvím nové digitální telefonní ústředny. Veškeré nové místní telefonní rozvody jsou provedeny kabely uloženými v zemi s dostatečnou kapacitou vedení, signály všech mobilních operátorů jsou na území Uherského Brodu vesměs velmi dobré, pouze v místní části Maršov jsou signály nedostatečné. [13]

Příjem televizního signálu je zabezpečován individuálním příjmem televizních vysílačů pokrývajícím oblast a je možný příjem stanic ČT1, ČT2, ČT4, ČT24, Nova, Prima, STV1 a STV2. Metropolitní komunikační síť (MAN-UB), propojující objekty místní správy a instituce zřizované městem, občanům zároveň nabízí bezplatný přístup k vysokorychlostnímu internetu na celkem 30 veřejně přístupných bodech (PIAP). [13]

Kanalizační síť

Město má stávající jednotnou kanalizační síť, která byla budována postupně - nejstarší části byly vybudovány před 60 lety, značná část stok je z období 1971-75. Na kanalizaci jsou napojeny i obytné části Havřice, Těšov, Újezdec a sousední vesnice Nivnice. Odpadní vody byly v minulosti vypouštěny do řeky Olšavy, poté byla vybudována čistírna odpadních vod (ČOV), která ale nepostačovala zvýšené kapacity průmyslových a splaškových odpadních vod, a proto byla v roce 1997 vybudována nová čistírna odpadních

vod. Uherský Brod má stávající mechanicko-biologickou ČOV s nitrifikací a denitrifikací. ČOV je v současnosti nevytížená, v provozu je pouze jedna linka. [13]

Likvidace odpadů

Separace (třídění) komunálního odpadu a následná likvidace je ve městě Uherský Brod provozována již několik let. Vytříděný odpad je odvážen do sběrných dvorů. Stávající způsob likvidace zbytkového odpadu, tj. odvoz na centrální skládku je vyhovující, proto se nepředpokládá výstavba nové skládky, je však nutné předpokládat její postupné rozšiřování a následné rekultivování. V současné době je odvoz zajišťován firmou RUMPOLD UHB s.r.o., Uherský Brod. Část skládky odpadu v řešeném území je situována v lokalitě Prakšická, zbytek prostoru skládky je na katastru sousední obce Prakšice. Projektovaná kapacita skládky činí celkem 120 000m³, město je soběstačné v ukládání odpadů, což představuje likvidaci odpadů z celého regionu Uherskobrodsko a přilehlého okolí, kde žije asi 80 tis. obyvatel. V konečném důsledku je tato stavba velmi užitečná i z hlediska ochrany životního prostředí v podhůří Bílých Karpat. [13]

12 DOPRAVNÍ INFRASTRUKTURA

Silniční síť

Dopravní napojení města na hlavní vnitrostátní síť západním směrem (Uherské Hradiště, Brno) zprostředkovává převážně silnice I/50 (součást tahu E50). Tato silnice se v Uherském Hradišti kříží s I/55 – hlavní dopravní tah směr Kroměříž, Olomouc. I/50 je rovněž nejkratším spojením k hraničnímu přechodu se Slovenskou republikou – Starý Hrozenkov.

Silnice II/490 zprostředkovává dopravní vazby severním směrem na Luhačovice, Zlín a jižním směrem na Nivnici, Dolní Němčí a přes silnici I/54 na hraniční přechod se SR – Strání. Problematická je dopravně bezpečnostní situace na této silnici, probíhající středem města, která vychází z její nadprůměrné zatíženosti. Silnice II/495, směr Vlčnov, Hluk a dále jihozápadním směrem, se v Uherském Ostrohu napojuje na silnici I/55, která dále pokračuje na státní hranice se SR – Břeclav a zprostředkovává dopravní vazby i východním směrem – Bojkovice, Brumov-Bylnice, kde se napojuje na I/57. Silnice III. třídy zajišťují regionální dopravní vazby- III/49714 směr Prakšice, Částkov, Bílovice, III/05019 směr Drslavice, Veletiny a III/49716 směr Maršov.

Mezi nejčastější závady na silnicích patří poškozování konstrukce vozovky, a také scházející nebo neúplně vybudované chodníky.

Kapacity komunikací jsou v tomto území poměrně vyhovující, kvalita cest, zejména po zimních měsících a díky problémům s vodním živlem je nedostačující. Významnou negativní stránkou byly časté dopravní nehody v obci Bánov. Na základě těchto tragických událostí se konečně vybudoval dlouho let plánovaný obchvat kolem Bánova. Jedná se o úsek, který je nedaleko od hraničního přechodu Starý Hrozenkov–Drietoma na Slovensko. Význam stavby z mezinárodního hlediska je zřejmý z toho, že je předmětný úsek nejen součástí silnice I. třídy sítě silnic ČR, ale je i součástí evropského tahu E50.

Železniční doprava

Nepostradatelné nejen pro město, ale i pro celý region je železniční spojení, trpící ovšem zastaralostí ve všech směrech (absence klimatizace, informačních systémů pro cestující, nevyhovující čistota vozů, opotřebované interiéry vozů), nízkou traťovou rychlostí a

nedostatkem parkovacích míst pro automobily. Nejdůležitější je spojení Kunovice – Újezdec u Luhačovic – Bylnice (služ. trať č. 341). Prostřednictvím této trati je město napojeno na hlavní trať Wien – Břeclav – Petrovice u. K. – Warszawa a trať Bratislava - Žilina. Menší význam má trať Újezdec u Luhačovic – Luhačovice (služ. trať č. 346). Ve městě se nacházejí železniční stanice Uherský Brod, Havříce a Újezdec u Luhačovic. Všechny tratě ve městě je možno využívat pro nákladní dopravu. [13]

Intenzita MHD a veřejné dopravy

Hromadnou přepravu osob v mikroregionu zabezpečuje převážně ČSAD Uherské Hradiště. Dále regionem projíždí dálkové spoje na Slovensko, které staví v obci Bánov. V každé obci mikroregionu se nacházejí autobusové zastávky místních linek, dálkové linky zastavují pouze v Bánově. Problémem je zajištění dopravní obslužnosti venkovských obcí pravidelnou autobusovou dopravou. Omezení počtu spojů mezi obcemi a centry dojížděky je jedna z hrozeb, která by mohla nepříznivě ovlivnit rozvoj v mikroregionu. Řada provozovaných autobusových spojů se stávala pro přepravu nerentabilní. Ztrátovost navíc roste i v důsledku navyšování nákladových vstupů, zejména cen nafty.

Městská hromadná doprava je zabezpečována příměstskou autobusovou dopravou na 4 linkách, které jezdí pravidelně každou hodinu. V ranních hodinách a v době skončení vyučování a pracovní doby ve větších podnicích jsou vždy posíleny a jezdí každou půlhodinu. ČSAD Uherské Hradiště dále zajišťuje přepravu na dálkových linkách: Uherský Brod-Uherské Hradiště-Brno (jede každou hodinu); Uherský Brod-Praha (přímé spojení na této trase je 5krát za den). Pro občany je důležité i autobusové spojení do krajského města Zlína, které je realizováno každou hodinu. Dopravní obslužnost v Uherském Brodě je dostatečná. Všechny spoje stačí pokrývat zájem cestujících. [13]

Doprava v klidu

K dosavadnímu tříposchodovému parkovišti v lokalitě obchodního domu Kvanto přibýlo přes dvacet nových parkovacích míst přímo v centru města, za budovou pošty je vybudované další poschodové parkovací stání, ale i toto odlehčení se výrazně nepromítlo do parkovací situace v centru města. Místa určené k parkování jsou v odpoledních hodinách obsazeny takřka nepřetržitě. S nedostatkem parkovacích míst se potýká hlavně zatížené centrum a zalidněná sídliště.

Cyklistická doprava

Na území Uherskobrodská byly vybudovány cyklostezky několika směry. Jedna vede z Uherského Brodu do Nivnice, druhá do Prakšic, třetí je situována ve směru na Havříce. Dále jsou vystavěny cyklistické stezky z Prakšic do Pašovic, z Újezdce do Šumic, ze Záhorovic do Bojkovic a poslední spojuje Hluk a Dolní Němčí.

Účelové komunikace, ke kterým patří lesní a polní cesty je důležité zachovat jak z hlediska pěšího pohybu místních občanů, tak z hlediska rekreačního. Mnohé z těchto komunikací slouží zároveň jako trasy cyklostezek.

13 TRH PRÁCE

Ve městě bylo k 1.3.2001 8758 ekonomicky aktivních obyvatel a podle portálu Ministerstva práce a sociálních věcí je nynější stav ekonomicky aktivních obyvatel ve městě stále stejný. K měsíci dubnu 2011 činí míra nezaměstnanosti ve městě 9,3%, tato hodnota je mírně vyšší, než okresní průměr.

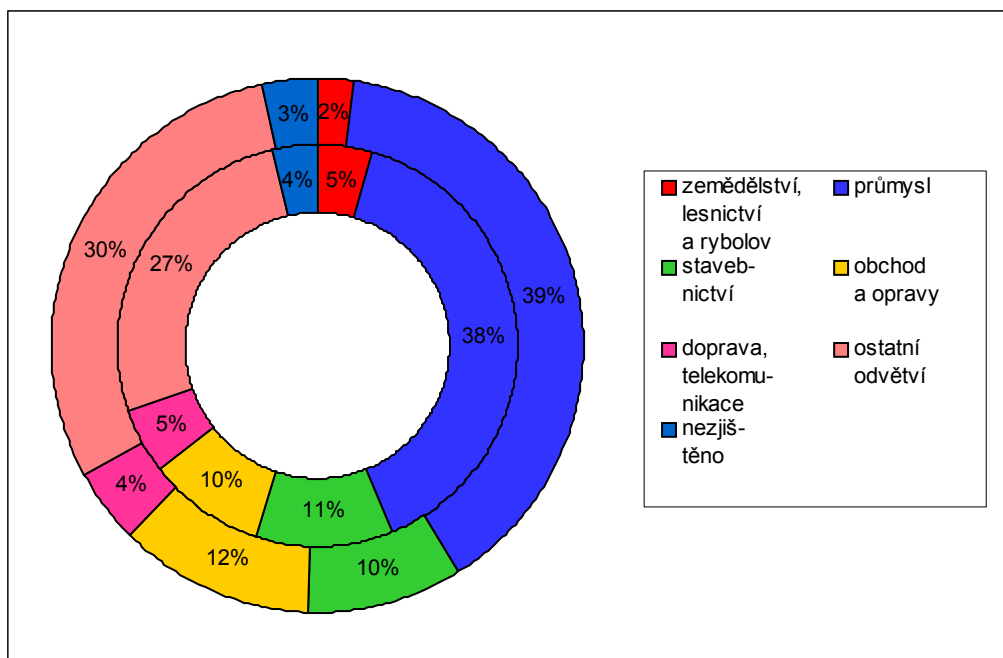
Tabulka č. 8: Přehled zaměstnanosti v oborech

Odvětví	Počet pracujících v tomto odvětví	Počet pracujících v tomto odvětví v %
zemědělství, lesnictví, rybolov	199	2,2
průmysl	3390	38,7
stavebnictví	842	9,6
obchod	1032	11,7
doprava, pošty a telekomunikace	388	4,4
veřejná správa, obrana, soc. zabezpečení	395	4,5
školství, zdravotnictví	952	10,8
jiné a nezaměstnaní	1560	17,8
Celkem	8758	100

Zdroj: www.mpsv.cz

Dominující v zaměstnanosti obyvatel jsou sektory služeb a průmyslu, kdy mezi největšími zaměstnavateli patří tradičně Česká zbrojovka, a.s. Uherský Brod a Slovácké strojírny, a.s. Uherský Brod. Jejich případný krach nebo masové propouštění by vážně narušilo situaci v celém regionu.

Graf č. 4: Přehled zaměstnanosti v oborech



Zdroj: ČSÚ KR Zlín, stav k 1.3.2001. Vnější kruh obsahuje data za město Uh. Brod, vnitřní za celý okres.

Míra ekonomické aktivity ve městě (49,7 %) je ve srovnání s celým krajem (50,1 %) nižší. Situace je dána úpadkem tradičních hospodářských odvětví a dosud ne plně rozvinutých služeb. Tento nedostatek se projevuje především u služeb v cestovním ruchu. [13]

13.1 Míra nezaměstnanosti

V následující tabulce porovnávám míru nezaměstnanosti s okresním městem Uherským Hradištěm a krajským městem Zlínem. Údaje jsou v procentech. Každý rok je míra nezaměstnanosti ve městě vyšší než v okresním a krajském městě, je to dáno tím, že Uherský Brod nenabízí tolik pracovních příležitostí. Proto je spousta lidí nucena dojíždět za prací mimo region i mimo okres.

Tabulka č. 9: Míra nezaměstnanosti v Uherském Brodě, Uherském Hradišti a Zlíně v letech 2005-2011

Rok	Míra nezaměstnanosti		
	Uherský Brod	Uherské Hradiště	Zlín
2005	9,1%	8,6%	8,7%
2006	8,4%	8,2%	8,3%
2007	7,7%	6,8%	6,4%
2008	6,4%	5,7%	5,1%
2009	6,9%	6,9%	6,0%
2010	11,1%	10,5%	10,4%
2011	10,8%	10,5%	9,5%

Zdroj: MPSV

Z tabulky je zřejmé, že míra nezaměstnanosti nejen v Uherském Brodě, ale i v Uherském Hradišti a Zlíně od roku 2005 klesala, ovšem jen do roku 2009, kdy se situace na trhu práce začínala rapidně zhoršovat. Příčinou byla hlavně celosvětová ekonomická krize, díky níž firmy neustále snižovali stavy zaměstnanců. Situace se v roce 2011 začíná opět zlepšovat.

14 ZEMĚDĚLSTVÍ

Uherskobrodsko je významnou zemědělskou oblastí, v dnešní době patří k nejúrodnějším v České republice. Nejvíce se pěstuje na jihu území Uherského Brodu, na severu už nejsou tak vhodné podmínky pro pěstování obilovin a jiných plodin. Nejdůležitější obilovinou je zde pšenice. Zastoupení ostatních obilovin odráží nejen přírodní podmínky a tradice zemědělské výroby, ale i intenzitu chovu zemědělských zvířat. Nejméně se na Uherskobrodsku pěstují brambory. Významný je i podíl na ovocnářské produkci (zvláště v případě teplomilných druhů ovoce - meruňky a broskve). Agrární sektor prošel po roce 1989 výraznými změnami, vzrostla produktivita práce, výrazně klesla zaměstnanost v sektoru. Celkově došlo k jeho útlumu. Přesto stále tvoří a také v budoucnu bude tvořit významnou část místní ekonomiky, dva pro zaměstnanost nejvýznamnějšími subjekty jsou zemědělsko obchodní družstvo ZEMASPOL a.s. a Zemědělské obchodní družstvo Poolšaví a dále Radiola Jehlička, s.r.o. [13]

14.1 Raciola Jehlička

V současné době se společnost Raciola-Jehlička s.r.o. zabývá porážkou a zpracováním kuřat, kachen, lehkých i těžkých slepic, výrobou drůbežích výrobků, uzenin a specialit. Vedle výrobků vlastní výroby společnost prodává vybrané přikoupené zboží (vejce, mražené ryby, hranolky, majonézy, tataruky). Raciola-Jehlička s.r.o. je kapitálově provázána s tuzemskými prvovýrobci (člen přední české zemědělské skupiny Lukrom), z jejichž zemědělských usedlostí je zajištěn stálý a vyvážený tok živé drůbeže. S průměrnou denní produkcí cca 35.000 poražených kusů drůbeže se Raciola-Jehlička s.r.o. řadí mezi podniky střední velikosti. Společnost distribuuje své výrobky jak na všeobecný trh, tak do nejvýznamnějších obchodních řetězců, od roku 2004 i do všech států EU. Tok surovin a zboží obstarává vlastním vozovým parkem, který se neustále vylepšuje a rozrůstá. [11]

14.2 Zemaspol Uherský Brod, a.s

Společnost se zabývá živočišnou výrobou v oblastech chovu skotu, slepic a výrobou vajec, dále rostlinou výrobou, kdy pěstuje plodiny jako pšenice, ječmen ozimý, ječmen jarní, oves, kukuřici, řepku, slunečnici, hořčici, sóju apod. Dalšími činnostmi firmy je nákladní

doprava, opravy vozidel, a podniková prodejna, kde nabízí prodej čerstvých vajec, obilovin, kukuřice, řepky a slunečnice z vlastní výroby, dále nabízí krmné směsi pro drůbež, králíky, holuby, krmiva pro psy a kočky a chovatelské potřeby. [14]

Zemědělské areály odpovídají potřebám města a regionu, jejich plošný rozvoj se proto nepředpokládá. Jako nejpravděpodobnější se proto jeví možnost situování dalších malých zemědělských farem, pokud bude o tento druh podnikání zájem. Jedná se o typ zástavby, kde se forma bydlení slučuje s podnikáním v oblasti zemědělské malovýroby. Tato forma je vhodná zejména v okrajových lokalitách, např. v místní části Újezdec, Maršov. [13]

15 PRŮMYSL

Ve II. pol. 19. stol. začíná se rozvíjet průmyslová výroba a Uh. Brod se stává sídlem okresního hejtmanství. V letech 1883-1888 byla do Brodu přivedena železniční dráha, která oživila jeho význam jako tranzitního města. V meziválečném období vznikla řada nových továren a došlo ke změně sociální struktury obyvatelstva, kdy začalo převažovat dělnictvo. V poválečném období se v důsledku socialistické industrializace přeměnil Brod v průmyslové město.

15.1 Česká zbrojovka, a. s.

Česká zbrojovka a.s., Uherský Brod byla založená v roce 1936 a má dlouholetou tradici. Pozoruhodná historie firmy znamená skvělou řemeslnou dovednost a novátorské konstrukce a tato tradice pokračuje. Společnost je dlouholetým výrobcem ručních palných zbraní. Původně byl podnik zaměřen na výrobu ručních vojenských zbraní, avšak s postupem času byla výroba rozšířena také o výrobky pro civilní použití, a to jak v oblasti sportovní, tak i lovecké. Česká zbrojovka trvale zvyšuje objem své produkce a rozšiřuje sortiment ručních zbraní. Významným rysem zbraní je jejich kvalita, dlouhodobá spolehlivost a přesnost. Tyto vlastnosti přináší trvalý zájem o nákup a používání těchto výrobků. [31]

V současnosti Česká zbrojovka představuje jednoho z největších světových producentů ručních zbraní, což je také podloženo prodejem do přibližně 100 zemí světa. Vynikající vlastnosti zbraní z České zbrojovky vytvořily za dobu její existence vysokou image na domácím i na světovém trhu a proto považuje společnost za svou povinnost i do budoucna zajistit co nejlepší parametry svých výrobků. Vývojem a výrobou pistolí, kulovnic, malorážek, brokovnic a vzduchových zbraní vytváří široký sortiment výrobků. Pro zlepšování kvality a vlastností zbraní každoročně Česká zbrojovka investuje značné finanční objemy na nákup špičkové technologie, zejména v oblasti numericky řízených obráběcích strojů a výpočetní techniky. Díky konstruování výrobků s využitím výpočetní techniky může podnik rychle reagovat na potřebu trhu vývojem nových výrobků s dokonalými vlastnostmi. Proto také každoročně přichází na trh s novými výrobky. Firma zaměstnává téměř 1300 zaměstnanců. [31]

15.2 Slovácké strojírny, a.s.

Slovácké strojírny Uherský Brod vznikly v roce 1951. Akciová společnost se 100% účastí státu vznikla 1.1.1991, privatizace formou kupónů proběhla k 1.4.1992. Společnost je jednou z nejvýznamnějších průmyslových společností Zlínského kraje s více než šedesátiletou tradicí vyspělé strojírenské výroby. Společnost vyrábí jeřáby, ocelové konstrukce, lanové a hydraulické drapáky, sběrné kontejnery, montážní plošiny, čističe vozovek a chodníků aj. V areálu strojíren byly vybudovány rozsáhlé sklady, které jsou rekonstruovány na výrobní haly a část objektů je pronajímána jiným podnikatelským subjektům.

Slovácké strojírny se plně adaptovaly na konkurenční prostředí tržního hospodářství, firma vytvořila podmínky pro trvalý proces úspory vnitřních nákladů, flexibilitu výroby, zajištění požadované kvality vyráběné produkce a podstatné zvýšení produktivity práce. Tato skutečnost umožnila již dříve uplatnit produkci na vyspělých trzích (převážně SRN, Holandsko, Rakousko, Švýcarsko), obnovit export hliníkářenských jeřábů na trhy Egypta a Ruska. Naplnění výrobních kapacit se zajištěnou návratností vložených finančních prostředků dává předpoklad stability a perspektivy akciové společnosti do budoucna. Společnost zaměstnává přibližně 850 zaměstnanců. [32]

16 CESTOVNÍ RUCH

Město představuje významný turistický cíl. Hlavním důvodem je přítomnost zajímavých památek a nabídka základních služeb cestovního ruchu. Město zároveň slouží jako východisko na Luhačovicko, na Slovácko a do Bílých Karpat. Poznat přírodu Uherskobrodská umožňuje několik naučných stezek, které vedou přes lesy a louky. Cyklisté si můžou projet trasy za léčebnými prameny, lidovou architekturou nebo trasu po místech, která jsou spojena s J. A. Komenským. Na své si přijdou i vyznavači koupání na koupalištích v Uherském Brodě, Vlčnově či Nivnici. Za nepříznivého počasí mohou turisté vyzkoušet atrakce moderního aquaparku. Aktivně strávit dovolenou mohou turisté i na tenisových kurtech, bowlingu, minigolfu, ale i v koňském sedle. V zimě pak mohou využít sjezdovky Bílých Karpat k lyžování nebo prostory zimního stadionu v Uherském Brodě k bruslení. Uherský Brod protíná řada turistických tras vedoucích na Javořinu, Lopeník a Mikulčín vrch, což jsou atraktivní střediska zimních sportů a celoročních rekreačních pobytů. Rybářský ráj nabízí nedaleká přehrada Ordějov a přehrada v Luhačovicích. [18]

16.1 Rekreační plochy a zařízení

V Uherském Brodě je 426 objektů pro individuální rekreaci, z toho: 425 chat nebo rekreačních domků a 1 chalupa vyčleněná z bytového fondu. O tato zařízení je ve městě velký zájem. [18]

16.2 Ubytování

Ve městě se v posledním desetiletí postavilo a zprovoznilo několik ubytovacích zařízení a hotelů. Celkem se ve městě nachází 12 ubytovacích zařízení. Jsou to tři ubytovny, jeden motel, tři penziony a pět hotelů, které jsou na velmi kvalitní úrovni. Všechny ubytovací zařízení jsou většinou zcela vytíženy, jelikož spousta rekreantů cestujících do blízkého lázeňského města Luhačovic, využívá levnějšího ubytování v Uherském Brodě. Celkově se cestovní ruch na Slovácku dobře rozvíjí a tak v době konání Vlčnovské jízdy králů, Brodské Růžencové poutě a podobných akcích se stává, že ubytovací kapacity jsou

nedostačující. Není však se problém se ubytovat v hotelech a penzionech přilehlých obcí.
[18]

16.3 Stravování

V oblasti stravování nabízí Uherský Brod okolo 50 restaurací, hospod, barů a kaváren, které jsou situovány rovnoměrně do středu města, ale i na předměstí. Lze zde vybírat ze širokého spektra nabídky cen, prostředí, kuchyně atd. Většina restaurací v době od 11 do 14 hod nabízí polední menu v cenovém rozmezí od 60 do 80 Kč. V létě je spousta restaurací vybavena letní zahrádkou s posezením a zábavním programem.

17 MAJETEK MĚSTA A FINANCOVÁNÍ

Majetek města a hospodaření s tímto majetkem spadá do samostatné působnosti města. Zákon o obcích a jiné právní předpisy omezují v některých soukromoprávních vztazích svobodu jednání obce (např. v otázce ručení obecním majetkem). Důvodem tohoto omezení je skutečnost, že město disponuje s veřejným majetkem a nakládá s veřejnými prostředky, tudíž do popředí vystupuje veřejný zájem na efektivním hospodaření tohoto majetku. [3]

K 31.12.2010 mělo město celkem 2 433 945 272 Kč aktiv, stálá aktiva činila 2 388 917 816 Kč, z nichž dlouhodobý nehmotný majetek ve výši 15 820 627 Kč, dlouhodobý finanční majetek ve výši 128 423 120 Kč a největší položkou stálých aktiv je dlouhodobý hmotný majetek, který dosáhl na 2 244 674 068 Kč, z něhož největší podíl mají stavby (1 657 127 039 Kč) a dále pozemky města (355 202 245 Kč). Pasiva, nebo-li zdroje krytí byla vypočítána v částce 2 433 975 601 Kč, z toho vlastní zdroje krytí činily 2 315 711 581 Kč a cizí zdroje ve výši 118 264 020 Kč. Bilance aktiv a pasiv tedy činí – 30 329 Kč. [33]

V oblasti financování zkoumáme pokrytí salda příjmů a výdajů. Rozpočet může být buď přebytkový, kdy příjmy jsou větší než výdaje, nebo deficitní, kdy výdaje převyšují příjmy. Vyrovnaný rozpočet je v případě, kdy se příjmy rovnají výdajům. Financování ovlivňují splátky půjček, změny stavů běžných účtů, nebo operace na zajištění likvidity.

Tabulka č. 11: Financování v letech 2008-2010

Rok	2008	2009	2010
Příjmy celkem	555 621 196	559 062 381	589 896 830
Výdaje celkem	542 295 672	580 064 818	629 441 718
Saldo příjmů a výdajů	13 325 524	- 21 002 437	- 39 544 888
Financování	- 13 325 524	21 002 437	39 544 888

Zdroj: Vlastní

V roce 2008 vykázalo město zisk 13 325 524 Kč, naproti tomu v roce 2009 a 2010 vykázalo město Uherský Brod rozpočet schodkový. Zadluženost města můžeme charakterizovat jako nízkou, v rozsahu ukazatele dluhové služby dosáhl rok 2008 nejhodnějších hodnot za celé sledované období. Schválený rozpočet na rok 2011 počítá s celkovou výší příjmů 560 458 000 Kč a celkovou částkou výdajů 643 551 800 Kč, financování ve výši 77 414 800 Kč a saldo rozpočtu celkem -5 679 000 Kč.

Své finanční prostředky využívá Uherský Brod efektivně na dosažení stanovených cílů. Ve sledovaném období město realizovalo množství projektů, např.:

- revitalizaci potoků
- výstavba cyklostezek
- obnova parku Tyršovy sady a revitalizace zeleně
- realizace úsporných opatření v budovách města (Základní školy)
- rekonstrukce místních komunikací a veřejného osvětlení
- vybuodovalo sedm nových ploch k parkování
- vytvořilo stezku městskou památkovou zónou
- rekonstruovalo podlahu a restaurovalo kamenné prvky v kostele Mistra Jana Husa
- vybuodovalo přechodovou lávku přes nádraží, tím zajistilo větší bezpečnost dopravy a bezbariérový přístup tělesně postiženým občanům
- zrealizovalo digitalizace kina Máj aj.

Město sice využívá půjček a leasingu, ale výše je optimální a nenarušuje rozpočet, své závazky hradí včas. Hospodaření bych určila jako velmi dobré.

18 SWOT ANALÝZA

18.1 Silné stránky

- dobrý stav životního prostředí
- dostatek zeleně v okolí města
- vybavenost města sběrnými dvory
- □ přítomnost cenných území zařazených do systému Natura 2000 Bílé Karpaty – biosférická lokalita UNESCO
- bezproblémové zajištění pitnou vodou, plynem, el.energií a teplem
- poměrně dobrá síť základních škol, učilišť a středních škol s nadregionálním významem
- dostatečné kapacita míst pro seniory
- dostatečné zajištění zdravotní a sociální péče
- dobrá silniční a železniční dostupnost města
- bezproblémové zajištění pitnou vodou, plynem, el.energií a teplem
- kvalitní sportovní plochy
- kvalitní bytový fond
- dobrá dostupnost vzdělávací infrastruktury
- prosperující a ekonomicky zajištěné firmy
- zájem firem o kvalifikovanou pracovní sílu a dostatek této síly
- přítomnost významných zaměstnavatelů
- kulturní památky s historií
- výhodná poloha města v souvislosti s napojením na Slovensko
- pokračující výstavby cyklostezek
- podmínky pro společenské, kulturní a sportovní vyžití
- dostatečné kapacity k zajištění volnočasových aktivit: DK, kino, hvězdárna, DDM
- zřízení Městského informačního centra

18.2 Slabé stránky

- nedostatečný počet parkovacích míst v centru města a na sídlištích
- vysoké ceny bytů
- špatný stav a snížený význam železniční trati, nevyhovující vozový park ČD
- dopravní zatížení centra
- špatná dopravní dostupnost VŠ (s výjimkou UTB)
- špatná kvalita cest, zejména po zimních měsících
- neexistence průmyslových a podnikatelských rozvojových ploch
- nedostatečná kapacita ubytovacích zařízení pro zájezdy
- slabá propagace města
- nerozvinuté služby pro rozvoj cestovního a turistického ruchu
- nízká úroveň příjmů z cestovního ruchu
- málo turistických programů
- neprovázanost autobusové a železniční dopravy
- téměř žádné přírodní zdroje

18.3 Příležitosti

- rozšíření třídění odpadu
- výsadba zeleně
- zvýšení podílu bezmotorové dopravy ve městě a okolí
- přestavba starých budov na ubytovací zařízení
- zlepšení propagace města
- založení agentury cestovního ruchu
- využívání trvale neobydlených objektů k rekreaci
- ekologické zemědělství, agroturistika
- více cyklostezek a turistických tras
- modernizace stávající technické infrastruktury
- podpora všech forem odborného vzdělávání včetně poradenství
- zkvalitnění kultury cestování veřejnými dopravními prostředky

- využití budov škol i pro mimoškolní aktivity
- rekvalifikace obyvatel
- možnosti využití finanční podpory z národních a evropských strukturálních fondů
- propojení okolních obcí po cyklostezkách a s tím spojená větší návštěvnost města
- výstavba průmyslové zóny

18.4 Hrozby

- znečištění životního prostředí
- snížení klidných zón na úkor výstavby sídliště
- nárůst automobilové dopravy, zpomalení dopravy
- zastarávání infrastruktury ve městě
- odchod kvalifikovaných mladých pracovníků do větších měst
- pokračující nedostatek nově vytvářených pracovních míst s negativním vlivem na hospodářský rozvoj a sociální klima
- malý ekonomický výnos z pořádaných kulturních a sportovních akcí
- závislost na velkých zaměstnavatelích
- nedostatek finančních zdrojů
- omezení autobusových a vlakových spojení
- nevhodné chování turistů může ohrožovat kvalitu životního prostředí
- konkurence supermarketů pro malé obchodníky

19 STRATEGICKÉ ROZVOJOVÉ CÍLE

Strategická vize rozvoje města vyplývá ze SWOT analýzy. Celkově v obcích je třeba opravit místní komunikace, včetně dořešení ochrany pro chodce, dobudovat chodníky a rekonstruovat zastávky veřejné dopravy. Dále také vybudovat potřebné parkovací plochy. Z hlediska rekreace a turistického ruchu navrhuji vytvoření místní programové nabídky nabízející vzájemnou kombinaci rekreační, sportovní a pobytové turistiky, cykloturistiky a rozvíjející se agroturistiky, včetně pravidelné aktualizace o nově vybudovaná sportoviště a ubytovací zařízení. Z hlediska ochrany přírody a krajiny je agroturistika jednou z nejpříjemnějších forem cestovního ruchu. V řešeném území ani v nejbližším okolí se tímto způsobem podnikání v oblasti cestovního ruchu v současné době nezabývá žádný podnikatelský subjekt. Financování by probíhalo z veřejných, soukromých zdrojů a dotací.

19.1 Cíle rozvoje

Cíl č.1: Ekonomický rozvoj a konkurenceschopnost

Tento cíl je postaven na vytvoření příznivého podnikatelského prostředí pro vznik nových pracovních míst a příliv nových investic. Pro město jsou důležité jak velcí investoři, tak malé a střední podnikání, které obvykle vytváří významnou část pracovních příležitostí. Významným zdrojem ekonomického rozvoje je oblast cestovního ruchu. Jeho rozvoj je předurčen významným historickým a kulturním potenciálem města Uherský Brod.

Priorita č.1: Vytvářet podmínky pro rozvoj cestovního ruchu a rekreace.

Opatření:

- vybudování rekreačně sportovního areálu u CPA Delfín
- budování cyklotras regionálního a místního charakteru a napojení na nadregionální cyklotrasy včetně doprovodných služeb
- vybudovat společensko-rekreační areál včetně turistického ubytování – kempu
- pravidelně vytvářet a prezentovat místní programovou nabídku kulturních a společenských akcí pořádaných na území města

- umístění malé zemědělské farmy v obci Újezdec

Priorita č.2: Vytvářet podmínky pro rozvoj stávajícího podnikatelského prostředí.

Opatření:

- spolupráce soukromého a veřejného sektoru na rozvojových projektech
- vybudování nové průmyslové zóny
- připravení prostorů pro účely pronájmu malým podnikatelům

Priorita č.3: Připravit území pro příchod investorů a podnikatelských aktivit.

Opatření:

- připravit rozvojové plochy pro vstup investorů vybudováním odpovídající infrastruktury včetně dopravního napojení
- rozvojové plochy evidovat a propagovat (zařazení do databáze Czechinvest a krajské databáze rozvojových ploch)

Cíl č.2: Integrovaný rozvoj území

Investovat do rozvoje kulturních a historických památek a dalších aktivit vytvářejících prostředí pro zdravý a kvalitní život ve městě s cílem vytvořit kvalitní infrastrukturu pro podnikatelský a občanský sektor a turistický ruch. Doprava do města i ve městě by měla splňovat ve všech svých druzích evropský standard kvality, bezpečnosti a rychlosti. Prioritou je napojení města na evropskou dopravní síť. Při řešení infrastruktury by měla být respektována ochrana životního prostředí a přírody.

Priorita č.1: Zlepšit dopravní dostupnost

Opatření:

- rekonstrukce místních komunikací
- vybudování nových parkovacích ploch v centru města a na sídlištích

- zlepšení plynulosti dopravy

Priorita č.2: Revitalizace veřejných ploch a budov a ostatních objektů.

Opatření:

- rekonstrukce náměstí a veřejných ploch
- realizovat energeticky úsporná opatření v objektech města
- regenerace místní zeleně

Priorita č.3: Péče o kulturní památky.

Opatření:

- rekonstrukce památek
- bezbariérový přístup k památkovým objektům
- vytvoření prezentace památkových objektů

Cíl č.3: Rozvoj lidských zdrojů

Cílem je vytváření podmínek pro odpovídající vzdělávání a tím i zisk kvalifikované a konkurenceschopné pracovní síly a zvýšení efektivity a kvality poskytovaných služeb v oblasti sportu, kulturního vyžití, ale i zdravotní a sociální péče.

Priorita č.1: Vytvářet podmínky pro volnočasové aktivity všech občanů.

Opatření:

- zajistit rekonstrukce kulturních a školských zařízení pro volný čas občanů
- vybudovat planetárium při hvězdárně
- postavit víceúčelové kulturně sportovní zařízení pro Újezdec a Těšov
- budování dětských hřišť na sídlištích

Priorita č.2: Podporovat dostupné formy vzdělávání obyvatel na všech úrovních.**Opatření:**

- podporovat rozvoj celoživotního vzdělávání pro dospělé
- vybavit školy potřebným zařízením – nábytkem, výukovými programy apod., aby bylo možno zajistit poskytování i celoživotního vzdělávání
- rekonstrukce školských zařízení
- zajistit integraci zdravotně postižených žáků do základních a středních škol včetně bezbariérového přístupu

Priorita č.3: Trvale působit na pozitivně angažovaný vztah občanů k městu.**Opatření:**

- zvýšit informovanost občanů o dění ve městě s využitím moderních komunikačních technologií
- zapojovat občany do veřejných aktivit a vyhodnocovat připomínky a náměty spoluobčanů a využívat je při řízení a rozvoji města
- rozvíjet a podporovat činnost ve vzdělávání, výchově ve škole i mimo školu

20 KATALOG PROJEKTŮ

Projekt č. 1

Název projektu:

Světelná křižovatka

Lokalizace:

Centrum Uherského Brodu, u obchodního domu Kvanto

Popis a záměr:

Vybudování světelné signalizace, což by mělo přispět k lepší průjezdnosti křižovatky a s tím souvisí vyřešení kritického stavu křižovatky.

Cíl projektu:

Cílem tohoto projektu je omezení negativních dopadů na životní prostředí a s tím spojené menší množství emisí z výfukových plynů aut, které znečišťují ovzduší. A především zrychlení průjezdnosti křižovatky, která je zejména v odpoledních hodinách velmi vytižená, ze směru od obchodního domu Kvanto se tvoří dlouhé kolony.

Cílová skupina:

Cílovou skupinou jsou především řidiči a obyvatelé města.

Zdroje:

Rozpočet města, prostředky z ROP NUTS II Střední Morava, Prioritní osa 1 Doprava, Oblast podpory 1.1- Regionální dopravní infrastruktura.

Projekt č. 2

Název projektu:

Výstavba dětského hřiště a výsadba zeleně

Lokalizace:

Úlehly, Uherský Brod

Popis a záměr:

Vzhledem k tomu, že došlo k velkému nárůstu počtu vystavěných domů v lokalitě Úlehly a nenachází se zde žádné dětské hřiště, bylo by dobré toto hřiště zde vybudovat. Co se týče zeleně, je na tom sídliště podobně – nenacházejí se zde žádné stromy ani keře, jen nízký podíl zatravněných ploch.

Cíl projektu:

Cílem projektu je poskytnout předpoklady ke spokojenému životu obyvatel a zkvalitnění života dětí v této oblasti, pro účely aktivního trávení volného času v pěkném a zejména bezpečném prostředí.

Cílová skupina:

Cílovou skupinou jsou obyvatelé města, především rodiny s dětmi v oblasti Úlehly.

Zdroje:

Rozpočet města, prostředky z ROP NUTS II Střední Morava, Prioritní osa 2 Integrovaný rozvoj a obnova regionu

Projekt č. 3

Název projektu:

Vybudování lanového centra

Lokalizace:

Ulice Jabloňová, Uherský Brod

Popis a záměr:

Vybudování lanového centra by přispělo k aktivnímu a atraktivnímu využití volného času nejen dětí, ale i dospělých. Také by se tím vytvořily pracovní příležitosti pro obyvatele města a okolí.

Cíl projektu:

Výstavba lanového centra by mohla zvýšit cestovní ruch ve městě a zároveň by přispěla k propagaci města. Cílem projektu je zpestřit nabídku venkovních aktivit vytvářením kvalitních programů pro širokou veřejnost v letních měsících a tím přispět k rozvoji cestovního ruchu. Dalším důvodem k realizaci tohoto projektu je fakt, že v blízkém okolí se nenachází žádná podobná atrakce a tato realizace nevyžaduje výraznější terénní zásahy.

Cílová skupina:

Cílovou skupinou projektu jsou obyvatelé města, obyvatelé regionu a turisté.

Zdroje:

Rozpočet města, prostředky z ROP NUTS II Střední Morava, Oblast podpory 3.1 Integrovaný rozvoj cestovního ruchu

Projekt č. 4

Název projektu:

Vybudování planetária při hvězdárně

Lokalizace:

severní okraj města směrem na Prakšice

Popis a záměr:

Vybudování planetária by výrazně rozšířilo nabídku trávení volného času. Tato stavba by také přinášela vzdělávací činnost pro obyvatele i návštěvníky města. Nejen pro děti by toto planetárium přispělo k obohacení jejich života a stalo by se spolu s lanovým centrem hlavním lákadlem pro turisty.

Cíl projektu:

Planetárium by zatraktivnilo obec, vylepšilo image města, zvýšila by se propagace města a návštěvnost hvězdárny, která je situována na místě, ze kterého je krásný výhled na hřebeny Bílých Karpat s Lopeníkem a Velkou Javořinou. Nabízely by se pořady věnované pohledu na vesmír v detailech i vcelku.

Cílová skupina:

Cílovou skupinou projektu jsou obyvatelé města, obyvatelé regionu a turisté.

Zdroje:

Rozpočet města, prostředky z ROP NUTS II Střední Morava, Oblast podpory 3.1 Integrovaný rozvoj cestovního ruchu

ZÁVĚR

Cílem mé bakalářské práce bylo vypracovat program rozvoje obce Uherský Brod. První část práce je teoretická, která je zaměřená na strategické plánování na municipální úrovni. Druhou částí je část praktická, která se zabývá socioekonomickou charakteristikou města, SWOT analýzou a na základě této analýzy vytyčením strategických cílů rozvoje, priorit a opatření. V závěru práce je navržen katalog projektu, který by měl přispět k rozvoji Uherského Brodu, zejména k rozvoji cestovního ruchu.

Město má velmi dobrou kvalitu životního prostředí, tudíž má výrazný potenciál v oblasti rozvoje cestovního ruchu. Neustále rostou investice do péče o vzhled obce a veřejnou zeleň, což výrazně ovlivňuje kvalitu životního prostředí. Dobrým řešením pro rozvoj Uherského Brodu by mohl být rozvoj agroturistiky a s tím spojené vybudování ekologického zemědělství a biofarmy, která by mohla sloužit i k rekreaci. Z hlediska ochrany přírody a krajiny je agroturistika jednou z nejpříjemnějších forem cestovního ruchu. Mezi silné stránky města patří kvalitním bytový fond a dobrá občanská a technická vybavenost. Mezi slabé stránky města patří jednoznačně dopravní zatížení a nedostatek parkovacích míst především v centru města a na sídlištích. Ve městě je třeba opravit místní komunikace, včetně dořešení ochrany pro chodce, dobudovat chodníky a rekonstruovat zastávky veřejné dopravy. Dále také vybudovat stále nedostatečné potřebné parkovacích plochy.

Město se svými významnými atraktivitami, jak z kulturního hlediska, tak z oblasti přírodních zajímavostí a turistických tras má všechny předpoklady stát se metropolí cestovního ruchu v rámci regionu jihovýchodní Moravy.

Při zpracování práce jsem obohatila svoje znalosti, dozvěděla jsem se spoustu nových informací o Uherském Brodě. Téma rozvoje města mě zaujalo a přispělo k mému většímu cítění a sympatiím k městu, ve kterém celý život žiji.

SEZNAM POUŽITÉ LITERATURY

- [1] *Úvod do regionálních věd a veřejné správy*. 2., rozš. vyd. Plzeň : Vydavatelství a nakladatelství Aleš Čeněk, 2008. 455 s. ISBN 978-80-7380-086-4.
- [2] Strategické plánování [online]. [cit 2011-05-20]. Dostupné z WWW: <<http://obcan.ecn.cz/index.shtml?w=u&x=1921880>>
- [3] PROVAZNÍKOVÁ, Romana. *Financování měst, obcí a regionů : teorie a praxe*. 2., aktual. a rozš. vyd. Praha : Grada, 2009. 304 s. ISBN 978-80-247-2789-9.
- [4] PERLÍN, Radim; BIČÍK, Ivan. *Strategický plán mikroregionu : Metodická příručka pro zájemce o strategické plánování ve venkovských mikroregionech a obcích* [online]. Praha : Univerzita Karlova, Přírodovědecká fakulta, 2006 [cit. 2011-05-20]. Dostupné z WWW: <<http://www.fondyeu.krstredocesky.cz/viewDocument.asp?document=18236>>.
- [5] BRŮNA, Miroslav, et al. *Veřejná správa v České republice*. 2. rozš. vyd. Praha : Ministerstvo vnitra, 2005. 120 s. ISBN 80-239-4709-5.
- [6] *Zákon o obcích. 128/2000 Sb.* [online]. [cit. 2011-05-20]. Dostupné z WWW: <[http://www.zakonycr.cz/seznamy/128-2000-sb-zakon-o-obcich-\(obecni-zrizeni\).html](http://www.zakonycr.cz/seznamy/128-2000-sb-zakon-o-obcich-(obecni-zrizeni).html)>
- [7] WOKOUN, R. a kol. *Regionální rozvoj: (Východiska regionálního rozvoje, regionální politika, teorie, strategie a programování)*. Praha: Linde, 2008. ISBN 978-80-7201-699-0.
- [8] *Encyklopedie Wikipedia*. [online]. [cit. 2011-05-20]. Dostupné z WWW: <http://cs.wikipedia.org/wiki/Hlavní_strana>
- [9] *Portál veřejné správy České republiky*. [online]. [cit. 2011-05-20]. Dostupné z WWW: <http://portal.gov.cz/wps/portal/_s.155/701/.cmd/ad/.c/313/.ce/10821/.p/8411/_s.155/701?PC_8411_number1=248/2000&PC_8411_l=248/2000&PC_8411_ps=10#10821>

- [10] *Strategické plánování*. [online]. [cit. 2011-05-20]. Dostupné z WWW:
<<http://www.uur.cz/images/uzemnirozvoj/regionalnipolitika/Mikroregiony/MethodikaSRDMikroregionu/Methodika.pdf>>
- [11] *Raciola Jehlička*. [online]. [cit. 2011-05-20]. Dostupné z WWW:
<<http://www.raciola.cz/>>
- [12] *Uherský Brod*. [online]. [cit. 2011-05-20]. Dostupné z WWW: <<http://.ub.cz>>
- [13] Materiály poskytnuté od Ing. Pavla Chramosty, vedoucího Oddělení strategického rozvoje
- [14] Materiály poskytnuté od Ing. Petra Vozára, vedoucí Odboru životního prostředí a zemědělství
- [15] Materiály poskytnuté od Elen Fremlové, zaměstnankyně Odboru školství a kultury
- [16] *Uherskobrodsko*. [online]. [cit. 2011-05-20]. Dostupné z WWW:
<<http://www.ub.cz/uherskobrodsko/mikroregion/mikroregion.php?param=b1>>
- [17] *Partnerská města*. [online]. [cit. 2011-05-20]. Dostupné z WWW:
<<http://www.ub.cz/pages.aspx?rp=5&ID=43&expandMenu=43>>
- [18] *Turistika města Uherský Brod*. [online]. [cit. 2011-05-20]. Dostupné z WWW:
<<http://turista.ub.cz/pages.aspx?rp=5&id=29&expandMenu=6>>
- [19] *Kino Máj*. [online]. [cit. 2011-05-20]. Dostupné z WWW:
<<http://kino.ub.cz/index.php?co=kinomaj>>
- [20] *Dům s pečovatelskou službou*. [online]. [cit. 2011-05-20]. Dostupné z WWW:
<<http://www.ssub.cz/dps-za-humny-2292>>
- [21] *Dům s pečovatelskou službou*. [online]. [cit. 2011-05-20]. Dostupné z WWW:
<<http://www.ssub.cz/dps-za-humny-2467>>
- [22] *Dům s pečovatelskou službou*. [online]. [cit. 2011-05-20]. Dostupné z WWW:
<<http://www.ssub.cz/dps-u-zlebu-1066>>
- [23] *Pečovatelská služba*. [online]. [cit. 2011-05-20]. Dostupné z WWW:
<<http://www.ssub.cz/pecovatelska-sluzba>>

- [24] *Azylový dům*. [online]. [cit 2011-05-20]. Dostupné z WWW:
<<http://uhbrod.caritas.cz/azylovy-dum-pro-matky-s-detmi-v-tisni/Popis-realizace-sluzby-CH649/>>
- [25] *Domov pro osoby se zdravotním postižením*. [online]. [cit 2011-05-20]. Dostupné z WWW: <<http://www.ouss-uh.cz/dzp/dzp-uhersky-brod/zakladni-informace>>
- [26] *Gymnázium J. A. Komenského Uherský Brod*. [online]. [cit 2011-05-20]. Dostupné z WWW:
<http://www.gjak.cz/UserFiles/File/Dokumenty/Autoevaluacni_%20zprava_%202007_na_web.pdf>
- [27] *Střední odborná škola Uherský Brod*. [online]. [cit 2011-05-20]. Dostupné z WWW: <<http://www.sos-ub.cz/dokument/VZS2010.pdf>>
- [28] *Střední průmyslová škola Uherský Brod*. [online]. [cit 2011-05-20]. Dostupné z WWW: <<http://www.sps-ub.cz/dokumenty/vz/vz90.pdf>>
- [29] *Centrum odborné přípravy technické Uherský Brod*. [online]. [cit 2011-05-20]. Dostupné z WWW: <<http://www.copt.cz/>>
- [30] *Střední odborné učiliště Uherský Brod*. [online]. [cit 2011-05-20]. Dostupné z WWW: <<http://www.sou-ub.cz/>>
- [31] *Česká Zbrojovka Uherský Brod*. [online]. [cit 2011-05-20]. Dostupné z WWW: <<http://www.czub.cz/cz/pages/115-profil.aspx>>
- [32] *Slovácké Strojírny Uherský Brod*. [online]. [cit 2011-05-20]. Dostupné z WWW: <http://www.sub.cz/predstaveni-spolecnosti.html>
- [33] Materiály poskytnuté od Ing. Jana Kadlčíka, vedoucího Odboru finančního

SEZNAM POUŽITÝCH SYMBOLŮ A ZKRATEK

Apod.	A podobně.
a. s.	Akciová společnost.
Atd.	A tak dále.
ČSÚ	Český statistický úřad
Kč	Koruna česká
ROP	Regionální operační program
Např.	Například
Sb.	Sbírka
s. r. o.	Společnost s ručením omezeným
ZŠ	Základní škola
ČOV	Čistírna odpadních vod
Stol.	Století
Aj.	A jiné
Tzn.	To znamená
Tj.	To je
Km	Kilometr
Ha	Hektar
Sv.	Svatý
KR	Kraj
ČR	Česká republika
EU	Evropská Unie
MěÚ	Městský úřad
m	Metr
Ul.	Ulice
DPS	Dům s pečovatelskou službou

DPD	Domov pro důchodce
PSP	Pracovníci sociální péče
PS	Pečovatelská služby
DZP	Domov pro zdravotně postižené
KB	Komerční banka
ČSOB	Českomoravská stavební spořitelna
VZP	Všeobecná zdravotní pojišťovna
OD	Obchodní dům
COPt	Centrum odborné přípravy technické
SŠ	Střední škola
SOU	Střední odborné učiliště
Č.p.	Číslo popisné
CPA	Centrum pohybových aktivit
kV	Kilovolt
SR	Slovenská republika
ČSAD	České dráhy
MHD	Městská hromadná doprava
ČT1	Česká televize 1
ČT2	Česká televize 2
ČT4	Česká televize 4
ČT24	Česká televize 24
STV1	Slovenská televize 1
STV2	Slovenská televize 2

SEZNAM OBRÁZKŮ

<i>Obrázek č. 1: Mapa Uherského Brodu a okolí.....</i>	<i>20</i>
<i>Obrázek č. 2: Topografická mapa Uherského Brodu.....</i>	<i>21</i>

SEZNAM TABULEK

<i>Tabulka č. 1: Vývoj počtu obyvatel v letech 2001-2010.....</i>	<i>28</i>
<i>Tabulka č. 2: Věková struktura obyvatelstva.....</i>	<i>29</i>
<i>Tabulka č. 3: Vzdělaností struktura obyvatelstva staršího 15ti let.....</i>	<i>31</i>
<i>Tabulka č. 4: Vzdělaností struktura obyvatel.....</i>	<i>31</i>
<i>Tabulka č. 5: Obydlenost domů města Uherský Brod.....</i>	<i>34</i>
<i>Tabulka č. 6: Obydlenost bytů města Uherský Brod.....</i>	<i>34</i>
<i>Tabulka č.7: Vybavení trvale obydlených bytů v Uherském Brodě.....</i>	<i>35</i>
<i>Tabulka č. 8: Přehled zaměstnanosti v oborech.....</i>	<i>56</i>
<i>Tabulka č. 9: Míra nezaměstnanosti.....</i>	<i>58</i>

SEZNAM GRAFŮ

<i>Graf č. 1: Vývoj počtu obyvatel v letech 2001-2010.....</i>	<i>27</i>
<i>Graf č. 2: Věková struktura obyvatelstva.....</i>	<i>30</i>
<i>Graf č. 3: Vzdelaností struktura obyvatelstva.....</i>	<i>32</i>
<i>Graf č. 4: Přehled zaměstnanosti v oborech.....</i>	<i>57</i>

