

UNIVERZITA TOMÁŠE BATI VE ZLÍNĚ
FAKULTA HUMANITNÍCH STUDIÍ
Institut mezioborových studií Brno

DIPLOMOVÁ PRÁCE

Brno 2009

Bc. Michal Ševčík

UNIVERZITA TOMÁŠE BATI VE ZLÍNĚ
FAKULTA HUMANITNÍCH STUDIÍ
Institut mezioborových studií Brno

Podoba rodiny se mění
DIPLOMOVÁ PRÁCE

Vedoucí diplomové práce:
PhDr. Geraldina Palovčíková, CSc.

Vypracoval:
Bc. Michal Ševčík

Prohlášení

Prohlašuji, že jsem diplomovou práci na téma „Podoba rodiny se mění“ zpracoval samostatně a použil literaturu uvedenou v seznamu literatury.

Brno 2009

.....

Bc. Michal Ševčík

Poděkování

Děkuji paní PhDr. Geraldině Palovčíkové, CSc. za velmi užitečnou metodickou pomoc, kterou mi poskytla při zpracování mé diplomové práce.

Bc. Michal Ševčík

OBSAH

ÚVOD	1
1 DNEŠNÍ RODINA A JEJÍ FUNKCE	3
1.1 Funkce rodiny	3
1.2 Rodina a manželství	7
1.3 Postavení ženy v rodině	9
1.4 Rodina a výchova dětí	12
2 PODOBA RODINY SE MĚNÍ	17
2.1 Charakteristika vztahů v rodině.....	17
2.2 Změny dnešní rodiny	19
2.3 Dílčí závěr.....	25
3 KRIZE SOUČASNÉ RODINY A MOŽNÁ ŘEŠENÍ	26
3.1 Příčiny krize rodiny v současném světě	26
3.2 Příčiny a vývoj manželských krizí	32
3.3 Důsledky krizí rodiny.....	37
3.4 Východiska krizí rodiny	38
3.5 Dílčí závěr.....	42
4 PRŮZKUM NA TÉMA – RODINA DNES.....	43
4.1 Příprava průzkumu a studium literatury	43
4.2 Formulace hypotéz a zajišťování sociálních faktů	44
4.3 Výsledky průzkumu.....	45
4.4 Dílčí závěr.....	70
ZÁVĚR.....	71
RESUME	74
ANOTACE	75
SEZNAM POUŽITÉ LITERATURY	76
SEZNAM PŘÍLOH	80

ÚVOD

Rodina je oblíbené téma ať již bakalářských či diplomových prací. Možná je to způsobeno tím, že každému je toto téma blízké. Proto i já jsem se rozhodl psát na téma rodiny. Chci se ale zaměřit na aktuální otázky současné rodiny. Zda v současnosti plní ty stejné funkce, jako tomu bylo dříve. Sám jsem rodič a po rozvodu mého manželství vychovávám dítě společně se svojí novou partnerkou, a k výchově mého dítěte mi přibylo i dítě její.

Rodina a příbuzenstvo jsou pro mne základní podstatou uspořádání každé lidské společnosti. Pro mne je alarmující, jak se v zahraničních i domácích pramenech objevují zprávy, že manželství a rodina jako společenská instituce se mění a jejich další vývoj je problematický. Se stoupajícím počtem rozvodů, ale i z jiných důvodů, roste nechuť k uzavírání manželství. Ve společnosti se vyskytují neočekávané zvraty v demografických údajích. Vlivem vyšší rozvodovosti, nižší sňatečnosti a dalších negativních společenských jevů dochází k nízké porodnosti. Oslabuje se pouto mezi manžely, rodiči a dětmi. A to nejen mezi rodinami, ale i uvnitř rodin. Prohlubují se rozdíly z majetkových důvodů a dochází k zášti, závisti a nakonec rozpadu příbuzenských vztahů.

Tato diplomová práce si klade za cíl postihnout aktuální problémy současné rodiny a zjistit, zda se dnešní rodina opravdu mění. Jaké jsou příčiny rozvodovosti, proč dochází k omezení počtu sňatků a snížení populace. Chci naznačit některé jevy, které stále výrazněji ovlivňují každodenní život české společnosti a nastínit možnosti jejich řešení.

Diplomová práce obsahuje část teoretickou a část empirickou. Rozčlenil jsem ji do čtyř kapitol, kdy empirickému průzkumu věnuji kapitolu poslední. V první kapitole je podána charakteristika dnešní rodiny a manželství, nelehké postavení ženy v rodině, výchova dětí a je vysvětleno, jaké funkce rodina v dnešní společnosti zastává.

Druhá kapitola se zabývá základními principy změn, podob současné rodiny. Charakterizuje vztahy, označuje změny a definuje možnosti z těchto změn vyplývající.

Větší pozornost je věnována nevěře ve vztahu. Právě tento důvod, ačkoliv není nejčastější příčinou rozchodu partnerů, bývá důležitým faktorem závažného narušení partnerského či manželského soužití a obráceně, často narušení partnerského či manželského soužití vede k nevěře.

Třetí kapitola hledá příčiny rozvratu rodiny a manželství s podrobným pohledem na nevěru v manželství. Současně rozebírá důsledky těchto příčin a možnosti řešení např. i cestou rodinné a manželské terapie.

Čtvrtá kapitola se věnuje průzkumu na téma: „rodina dnes“. V této empirické části jsou uvedeny podmínky při přípravě průzkumu, který byl proveden metodou kombinovaného dotazníku. Podrobně je uvedena charakteristika skupiny respondentů a jednotlivé dílčí výsledky v oblasti hodnocení podoby současné rodiny, jejích změn a názory respondentů na ideální rodinu. Tato kapitola je samozřejmě zaměřena na ověření hlavní hypotézy, že rodina ztrácí své výsadní postavení ve společnosti.

V závěru bych rád akcentoval nezastupitelnou roli rodiny, jak pro jednotlivce, tak i pro celou společnost.

Diplomová práce byla zpracována na základě studia odborné literatury, která je v práci uvedena. Při zpracování diplomové práce byly použity různé metody vědeckého poznání, a to především analýza, syntéza, komparace a průzkum formou kombinovaného dotazníku.

Podoba dnešní rodiny se mění. Přesto právě rodina může přispět a být nástrojem k hodnotovému a mravnímu obrození člověka jako jedinečného tvora a části přírody. Podle mého názoru rodina přes všechny známky jistých změn ve vývoji zůstává, na jedné straně základní sociální institucí a důležitým článkem v životě společnosti, na straně druhé však odolává své vlastní proměně a k tomu poznání směřuje i zpracovávaná diplomová práce.

1 DNEŠNÍ RODINA A JEJÍ FUNKCE

1.1 Funkce rodiny

Nalézt odpovídající definici pojmů „manželství“ a „rodina“ je velmi obtížné. Obzvláště u rodiny, s ohledem na různé oblasti použití tohoto pojmu.

Manželství, jako sociální útvar, prošel dlouhým vývojem a je velmi obtížné jej adekvátně vymezit. Velmi obecně lze podle Bohumila Geista říci, že se jedná o sociálně sankcionované institucionalizované sexuální vztahy dvou nebo více jedinců zpravidla opačného pohlaví, obvykle s úmyslem mít děti. Vedle této biologické funkce plní však i funkce sociální a psychické. Podle formy jej lze dělit na polygamní, monogamní a skupinové. Polygamní se dále dělí na polyandrii nebo polygynii, Obě pak mohou být simultánní nebo sukcesivní. Monogamie může být absolutní nebo relativní.

Rodina je považována za základní jednotku sociální organizace. Lze ji považovat za institucionalizovaný sociální útvar nejméně tří osob, z něhož část členů je vzájemně spojena pokrevním nebo adoptivním, sociálním vtahem rodič – dítě, druhá část vztahem matka – otec, třetí část, která se vždy nutně nemusí objevovat, vztahem pokrevním nebo adoptivním, sourozenectvím, všichni vztahem příbuzenství v sociálně sankcionovaném více či méně trvalém sociálním vztahu.¹

Pokud se budeme snažit o komplexnější pohled, můžeme rodinu vymezit jako systémový celek, který je schopný reprodukce svých základních podmínek. Rodinu lze tedy definovat jako:²

- a) dynamický systém, který reprodukuje svoje základní podmínky především a hlavně tím, že původní předpoklad svého vzniku (narození

¹ GEIST, B. *Sociologický slovník*. 1.vydání. Praha: Victoria Publisting, 1992

² KRAUS, B., POLÁČKOVÁ, V. *Člověk, prostředí, výchova*. Brno: Paido 2001

dítěte) mění na svůj výsledek, který se stává potenciálním východiskem vzniku dalšího, nového systému (nové rodiny);

- b) společenský subsystém, který zabezpečuje primárně individuální a celospolečenské zájmy a potřeby. Překonávání a neustálá reprodukce rozporů mezi individuálním a společenským určuje postavení rodiny v systému společenských vztahů. Rodina má sice vlastní zdroje pohybu, ale jejich kvalita je stále více závislá na složitějších a řádově vyšších strukturách;
- c) strukturovaný celek (systém), jehož smyslem, účelem a náplní je utvářet relativně bezpečný, stabilní prostor a prostředí pro sdílení, reprodukci a produkci života lidí.

Manželství a rodina plní mnoho funkcí, které se vzájemně ovlivňují. Je tedy pochopitelné, že různí autoři přistupují k těmto funkcím odlišně a různě je nazývají a člení. Například český sociolog rodiny Inocenc Arnošt Bláha³ uvádí tři základní funkce rodiny:

- a) funkci vzájemného soužití
- b) výchovnou funkci
- c) funkci socializační

Podle B. Krause je dělení funkcí rodiny následující:⁴

- a) biologicko-reprodukční
má význam jak pro společnost jako celek, tak také pro jedince, kteří rodinu tvoří
- b) sociálně – ekonomická
zahrnuje řadu aspektů, rodina je chápána jako významný prvek v rozvoji ekonomického systému společnosti
- c) ochranná (zaopatřovací, pečovatelská)
spočívá v zajišťování životních potřeb nejen dětí, ale všech členů rodiny

³ BLÁHA, Inocenc A. *Sociologie*. 1. vyd. Praha. Academia ČAV, 1968

⁴ KRAUS, B. *Základy sociální pedagogiky*. nakl. Portál, 2008

- d) socializačně – výchovná
ústřední úlohou socializačního procesu v rodině zůstává příprava dětí a mladistvých na vstup do praktického života
- e) rekreační, relaxační
aktivity tohoto typu se týkají všech členů rodiny, ale pro děti mají samozřejmě význam největší
- f) emocionální
zásadní a nezastupitelná, žádná jiná instituce nedokáže totiž vytvořit podobné a tak potřebné citové zázemí, pocit lásky, bezpečí a jistoty

Vědomí a důležitosti rodiny pro společnost a pochopení její funkce vedlo nezbytně zákonodárce k tomu, že i v civilním právu byly vytvořeny brzdy k zabránění lehkomyšlného přístupu k manželství a znesnadnění možnosti rozvodu. Touto brzdou, podle naší současné právní normy je podání důkazu, že manželství je hluboce rozvrácené a neplní své funkce. Zákon předpokládá, že manželství má plnit:

- a) funkci biologickou, jíž se míní pohlavní soužití muže a ženy a společné plození dětí
- b) funkci emocionální, tj. naplnění potřeby lásky, jež se z předchozí funkce odvozuje
- c) funkci výchovnou
- d) funkci hospodářskou, která představuje především materiální zabezpečování rodiny

Obecně lze konstatovat, že rodina jako sociální instituce plní pro společnost a jedince řadu významných funkcí. Podle mého názoru je mnohem důležitější, než jak jsou tyto funkce nazývány, jak jsou reálně naplňovány. Domnívám se, že funkce manželství vycházejí z jeho cílů. Proto jako první funkci mohu uvést funkci uspokojit jednotlivce, neboť v současné společnosti jedinec pudově tíhne k vytvoření páru, k uspokojení svých psychických a fyzických potřeb.

Aby byl partnerský vztah naplněn a mohli jsme mluvit o rodině, je nutné mít děti. Z toho plyne další důležitá funkce reprodukční. S touto funkcí úzce souvisí

i funkce výchovná, která zaručuje, že dětem bude poskytnuta potřebná výchova a vzdělání. Protože tuto funkci považuji za velmi důležitou, neodpustím si několik poznámek. Rodina je prvním sociálním seskupením, s kterým se dítě od narození setkává. V rodině získává své základní informace o světě, učí se mluvit, chodit, navazovat první sociální kontakty. Rodina jej orientuje na určité hodnoty, chrání před nebezpečím a pomáhá, kdykoliv to potřebuje. Tím vším ovlivňuje a umožňuje mu získávat základní sociální dovednosti, bez kterých se ve světě neobejde.

V tomto smyslu můžeme vymezit i další důležitou funkci, kterou lze nazvat funkcí socializační. Výchova dětí a jejich socializace je opravdovou doménou manželských rodin. Na tomto místě je důležité si položit otázku, zda je opravdu nutné vstoupit do manželství, aby mohla být vytvořena rodina? Muž a žena stále častěji v dnešní době žijí v nesezdaném partnerství a přitom mohou svému dítěti vytvořit krásný domov a vychovávat je stejně dobře nebo špatně. Domnívám se, nejde v podstatě o formu rodiny, zda partneři uzavřeli manželství, či nikoliv, ale o skutečnost, že rodinu skutečně vytvořili. Je jednoznačně prokázáno, že pouze rodina může plnit zdárně sociální funkci. Žádné jiné instituce, ať jsou to dětské domovy nebo jiné použité historické formy socializace, nemohou funkci rodiny plně nahradit.

Kromě uvedených funkcí je rodina i jednotkou, která společně nakládá s materiálními prostředky a plní určitou formu hospodářství. Rodina i v dnešní době, stejně tak, jako tomu bylo v minulosti, plní tedy významnou roli hospodářskou. Vždyť v historickém kontextu vývoje lidské společnosti bylo společné hospodaření a vzájemná dělba práce vždy jednou z nejdůležitějších funkcí rodinného soužití. Tradiční dělba práce v rodinách sice doznala významné změny, ale přes všechnu moderní technologii i dnes, převážná míra domácích prací leží na bedrech ženy a muži zůstávají u svých tradičních povinností v zaměstnání a jejich pomoc v rodině není tak významná. Podle odhadů světové organizace práce připadá na ženy 2/3 odpracovaných hodin.

S hospodářskou funkcí souvisí další funkce ekonomická, která je rovněž velmi podstatná, neboť bez ekonomického zajištění by žádná rodina i v soudobé moderní společnosti nemohla fungovat. V tradičních společnostech je rodina především

skupinou, v níž dominuje výrazná ekonomická solidarita. Proto lze na tuto funkci nahlížet jako na prostředek zabezpečení domácnosti. Rodina jako přesně vymezená skupina lidí, žije ve společném obydlí a prostředky obživy jsou v rodině přerozdělovány tak aby ti, kteří z nějakého důvodu tyto prostředky obstarávat nemohou, z nich měli také nezbytný užitek. V moderním slova smyslu se jedná o jednokariérové nebo dvoukariérové manželství.⁵

Příkladem jednokariérového manželství je případ, kdy je žena na mateřské dovolené a živitelem rodiny se stává pouze muž. Dnes je však naprosto běžné, že i ženy mají své zaměstnání a naopak „podezřelou“ se v očích veřejnosti stává žena, která žádné zaměstnání nemá a ani ho nehledá. Celkově lze konstatovat, že současný vývoj bezesporu přináší řadu problémů, ale rodina nadále plní svoje funkce tak, jak tomu bylo v minulosti. Při plnění těchto úkolů se rodina mění. Dopad okolností dneška na jednotlivé funkce v rodině zanechává následky.

1.2 Rodina a manželství

Již od počátku manželství jsou partneři postaveni před nutnost vyřešit řadu důležitých problémů, které kladou značné nároky na úroveň jejich partnerského soužití. Nejde jenom o péči o domácnost, finance, děti a společné trávení volného času, ale i o řadu dalších problémů. Mezi ty nejdůležitější lze především zařadit otázky bydlení. V podstatě jde o to, kde popř. s kým, bude rodina bydlet. Osobně se domnívám, že není pro počáteční vztah zásadní, zda manželé dostanou hned perfektně zařízený byt. Naopak si myslím, že není nijak na škodu, když cílem prvních let soužití manželů je jejich úsilí si postupně zařizovat vhodný byt. Za rozhodující považuji to, zda se naučí řešit své partnerské neshody, které nutně společný vztah provázejí.

Pro někoho může být důležité i to, zda se partneři shodnou, jestli bude rozvíjet kariéru jen jeden z manželů nebo oba, a v tom případě, jakým způsobem bude mezi ně

⁵ MOŽNÝ, Ivo. *Sociologie rodiny*. 1. vyd. Praha: Slon, 1999

rozdělena péče o chod domácnosti. V některých případech to samozřejmě nemusí být podstatné a názory manželů se mohou postupně vyvíjet podle situace v zaměstnání.

Pokud hovoříme o rozdělení manželství podle druhů, členění je různé, např. Plzák rozděluje jednotlivé typy manželství následovně⁶:

- a) tradiční manželství, které představuje každodenní uzavřené soužití partnerů
- b) tradiční otevřené manželství, kdy každý z partnerů má své koníčky a manželé netráví všechnen volný čas spolu
- c) víkendová manželství, kdy jeden z partnerů pracuje mimo domov a soužití se redukuje na víkendy (je zvláštní, že autor je považuje za nejlépe prosperující)
- d) námořnické manželství je takové, kdy jeden z manželů odjíždí na více měsíců mimo domov
- e) podnikatelské manželství, kdy soužití partnerů je minimální z důvodů zaujetí pro podnikání

Pracovní zaneprázdněnost a iluze nepostradatelnosti vedou k tomu, že se svým životním partnerem a potomky trávíme minimum času. Podnikatel v pohledu z vnějšku je úspěšný člověk, který vše podniká pro to, aby se jeho rodina měla dobře, je postupně zcela pohlcen svými aktivitami. Rodina plní jen jakési zázemí jistoty. Úspěšnost se odráží v míře blahobytu, jehož dosažení vyvažuje narušování vztahů v rodinném životě.

V popředí zájmu sociologů a psychologů zabývajících se tématem „rodina“ je odhalit a pomoci každé rodině, která neplní základní funkce rodiny, tudíž není funkční rodinou. Jak ale takovou rodinu poznat? A jaké typy rodin z hlediska funkčnosti existují?

⁶ PLZÁK, Miroslav. A UZEL, Radim. *Zákony ženské přitažlivosti*. 1. vyd. Praha: Eminent, 1995

Rodiny můžeme podle funkčnosti rozdělit:⁷

- a) funkční – přibližně v 85 %, takovou rodinu netřeba sledovat, je v ní zajištěn dobrý vývoj dítěte
- b) problémová – ve 12 až 13 %, vyskytují se u nich závažnější poruchy některých nebo všech funkcí rodiny, vážněji však neohrožují rodinný systém či vývoj dítěte
- c) dysfunkční – asi ve 2 %, vyskytují se závažné poruchy některých nebo všech funkcí rodiny, které bezprostředně ohrožují nebo poškozují rodinu jako celek a zvláště vývoj dítěte, vyžadují si společenské aktivity, aby bylo možné je odstranit
- d) funkční – asi v 0,5 %, poruchy jsou tak velkého rázu, že rodina přestává plnit svůj základní úkol a dítěti závažným způsobem škodí či dokonce je ohrožuje v samotné existenci

1.3 Postavení ženy v rodině

Postavení ženy v dnešní společnosti není jednoduché. Je pravděpodobné, že sociální problémy žen se v budoucnu mohou prohlubovat tak, jak bude přibývat procento matek-samoživitelek. Jednak dnešní rodina nemůže očekávat příliš velkou státní podporu a současně je soudobá společnost výrazně založena na individuálních schopnostech jedince, bez ohledu na pohlaví. Muž i žena, aby obstáli v soudobém světě, musí stále více ovládat umění prosazení sebe a svých schopností. Lze očekávat, že tato podmínka bude stále tvrdší a žít v páru může být rizikovější, neboť mnozí nebudou nacházet v manželství žádné výhody, spíše naopak.

Muži a ženy se navzájem odlišují, jak po stránce biologické, tak i po stránce sociální. Právě vzhledem ke druhé stránce se pojí relativně nový pojem, který v českém jazyce nemá svůj ekvivalent, gender. Gender je sociální konstrukt. Kultura a společnost působí rozdílně na muže a ženy, což vede k sociálně konstruovaným rozdílům v jejich

⁷ DUNOVSKÝ J. *Sociální pediatrie*. Grada, 1999

chování, očekávání či postojích. Tyto rozdíly nejsou univerzální, v různých společnostech a v různých dobách se významně liší. Komplementárním pojmem je termín pohlaví (anglicky *sex*), který se užívá pro rozdíly biologické. Pohlaví je na rozdíl od genderu univerzální kategorií, která je nezávislá na čase a místě.⁸

„Hlavní význam biologického pohlaví pro určení sociální role spočívá v tom, že pohlaví představuje univerzální a jasné dělítko, na němž jsou založeny všechny ostatní odlišnosti. Při rozhodování, které aktivity padnou na kterou stranu dělící čáry, je důležitým faktorem kultura. Výchova v raném dětství, vzdělání a zaměstnání tlačí ženy a muže do rozdílných pozic. Není tedy divu, že na konci tohoto procesu mohou považovat své striktně vymezené role za předem dané na základě nějakého obecného zákona, přestože ve skutečnosti nejsou biologické rozdíly mezi muži a ženami ani tak velké, ani neměnné, jak mnozí z nás předpokládají, a přestože se v jiných kulturách vytvořily role ženy a muže úplně odlišně a že připadají těmto společnostem stejně přirozené a nevyhnutelné jako nám role naše.“⁹

Současná moderní žena si stále více uvědomuje svou vlastní identitu a buduje si svoji kariéru. Soudobá společnost již více akceptuje narození dítěte mimo manželství, popřípadě rozhodnutí ženy o tom zda bude mít děti. Vidíme, že společnost daleko více než v minulosti akceptuje postavení ženy, která preferuje svoji kariéru nad rolí matky a hospodyně. Mnoho žen však chce zvládnout obě role, což je však velmi stresující a vyčerpávající, neboť musí některou z oblastí zákonitě šidit.

Narozením dítěte se výrazným způsobem mění životní styl ženy. Do popředí její pozornosti se dostává potřeba péče o dítě a domácnost. Mužská role se většinou při narození dítěte tak dramaticky nemění. Ačkoliv od roku 2001 v důsledku novelizace zákoníku práce může nastoupit rodičovskou dovolenou i muž, často se tak neděje. Příchod dítěte a nastalé změny mohou vést v určitých případech ke krizi manželství.¹⁰

⁸ <http://cs.wikipedia.org/wiki/Gender>

⁹ OAKLEYOVÁ, A. *Pohlaví, gender a společnost*. 1. vyd. Praha : Portál, 2000

¹⁰ Kol. autorů. *Žena na mateřské dovolené*. Moje psychologie, 2007

Ženy měly v minulosti vždy hodně práce s vedením domácnosti, s péčí o děti a muže. Na počátku 20. století pracovaly ženy jen v domácnosti a na pracovním trhu se uplatňovaly především jako tovární dělnice, pomocnice v domácnosti apod. Tato skutečnost se však postupně změnila.

Dnes ženy pracují ve všech odvětvích průmyslu, ve školství, zdravotnictví, kultuře, letectví, obraně, ale i u policie, v armádě a politice. Některé z žen jsou ale přitom zaměstnány především z existenčních důvodů. Mezi jiné důvody patří, že ženy chtějí vydělávat, aby se zbavily určité závislosti na svých mužích a měly možnost se realizovat v určité profesi. To vše klade na ženu velkou zátěž, neboť své požadavky má její muž, děti a navíc jsou zde mnohdy prarodiče, popřípadě i jiné povinnosti. Východiskem z neúměrné zatíženosti žen by mohl být např. kratší pracovní úvazek, ten však jen málokterý zaměstnavatel nabídne. Pomocí přetíženým matkám by mohla být modernizace domácnosti, výpomoc při velkých úklidech nebo hlídání dětí, což opět ale souvisí s ekonomickým zajištěním rodiny. Ženy po celý svůj život prochází různými zátěžovými situacemi, kdy mění svůj společenský statut a svoje role. Nejdříve je dítětem, později dospívající dívkou, milenkou, manželkou, matkou a nakonec, když jí děti opouští, prochází klimakteriem a stává se babičkou. Všechny tyto role se musí naučit zvládat.

Je pravdou, že přes platnou právní úpravu a zákaz diskriminace žen platí, že ženy mají v průměru nižší finanční ohodnocení za stejnou práci. Rozdíl mezi platem muže a ženy za stejnou práci je téměř třetinový. Jak uvádí Český statistický úřad, pro rok 2007 byla průměrná mzda muže 27 489 Kč, zatímco ženy 20 684 Kč. Což shledávám jako dlouhodobý problém naší společnosti.

V evropských státech existují tři modely ženské ekonomické aktivity ve vztahu k mateřské roli:¹¹

- a) konzervativní – ženy pracují do chvíle, než se jim narodí dítě

¹¹ ČERMÁKOVÁ, M. *Zaměstnanost, pracovní kompetence a perspektivy české pracující ženy*. 1. vyd. Praha: Slon 2000

- b) neo - konzervativní – ženy pracují, s přerušením ve věku 25 – 40 let, kdy se starají o rodinu a děti
- c) egalitární (rovnocenné)- ženy kombinují práci a rodinu

Jakmile žena odstartuje svou kariéru, těžko se jí odchází na mateřskou dovolenou, to má za následek oddálená manželství a mateřství ve vyšším věku. Průměrný věk prvorodiček se zvýšil v porovnání s padesátými lety o 5 let, na současný věk kolem 27 let. Stále více žen uzavírá manželství až v době, kdy stojí pevně na svých nohou. Současně se i stále více manželství rozhoduje pro bezdětný vztah, což mimo jiné vede ke snížení porodnosti v České republice.¹² Všeobecně lze pozorovat, že rodinný cyklus ztratil svoji stereotypnost a jednostrannost. Předchozí celoživotní profesionální orientace muže a dilema ženy, zda a na jak dlouho obětuje svou kvalifikaci potřebám dětí, pozměnilo rodinný život v dosud nebývalé míře.

Mezi nejvíce ohrožené se řadí děti osamělých matek, rodiny začínajících podnikatelů, rodiny se ženou na mateřské dovolené nebo rodiny na prahu důchodu. K hlavním rizikovým faktorům, které tento stav způsobují, řadíme špatné hmotné podmínky, bytovou situaci, nedostatek času, monotónnost a izolaci.

1.4 Rodina a výchova dětí

Výchova v rodině se vždy odvíjela od školní výchovy a ta od společenské. V každém historickém období je potřebné v rodině vychovávat děti k hodnotám lásky, slušnosti, úcty, tolerance, přátelství, solidarity, dobra. Výchova v rodině má rozvíjet:

- a) vztah k sobě samému
- b) vztah ke společnosti, lidem, rodině
- c) vztah k přírodě

¹² MOŽNÝ, Ivo. *Sociologie rodiny*. 1. vyd. Praha: Slon, 1990

Výchovným prostředím rodiny rozumíme demografické, psychologické, kulturní a ekonomické podmínky, životní styl, hodnotovou orientaci a modely výchovy v rodině. Jde o nezáměrné výchovné prostředí, které vzniká bez cíleného působení.

Mnoho lidí si dnes myslí, že je stále obtížnější být dobrým rodičem. Ono to však nebylo nikdy tak snadné. Děti přicházejí na svět bez návodu k použití a většinou musíme sami přijít na to, jak s nimi jednat a jak je vychovávat. Někdo si myslí, že když dá dítěti život, nakrmí ho a ošatí, že mu posunul vše. Dítě je ale velmi komplikovaný tvor. Neexistuje sice zaručený recept pro výchovu, ale zcela jistě by se každý rodič měl svému dítěti věnovat a sebevzdělávat se v oblasti rodičovství. Bohužel stále častěji kolem sebe vidíme příklady tzv. problémových dětí a setkáváme se s nešťastnými rodiči, kterým se jejich miláček „nevyvedl“. Velmi zřetelně se u nich projevuje pocit bezradnosti. Nevědí, jak se vypořádat s problémy svých dětí, mají často pocit, že neuspěli při jejich výchově, nejsou jim správným příkladem a hledají cestu, jak opět navázat dřívější vztah s nimi.¹³

Současný svět, ve kterém naše děti dospívají, není vůbec jednoduchý. Již v lavicích středních nebo vysokých škol si uvědomují, že bude velmi obtížné se uplatnit na trhu práce a s velkou pravděpodobností budou těžce hledat zaměstnání.

Uzavření manželství, pořízení si vlastního bytu, jeho vybavení a starost o vlastní děti, to vše bude pro ně znamenat v budoucnu velmi obtížný úkol. Na jedné straně jsou to obavy z jejich možného selhání v tvrdém konkurenčním prostředí společnosti. Na straně druhé poznání, že jejich rodiče jim mnoho nepomohou, neboť vůbec nejsou dokonalí lidé, kteří jim v dětství dokázali ve všem pomoci, od poraněného kolena až po nákup krásných hraček a vyprávění večerních pohádek. Realita je těžká a tak se člověk nemůže divit, že stále více mladých lidí řeší své problémy útekem od reálného světa do světa iluze, požívá drogy, popřípadě berou, co potřebují, podle zákona vlčí smečky, bez ohledu na to zda porušují zákony.

¹³ BAKOŠOVÁ, Z. *Sociálna pedagogika jako životná pomoc*. Vydavateľstvo public promotion, s. r. o., 2008

Rodičovství především vyžaduje čas. Přitom rozhodující není, podle mého mínění, kolik času s dítětem trávíme, ale jak kvalitně. Potřebná délka času na výchovu dětí se pochopitelně mění. S malými dětmi trávíme více času a vyžadují hodně (fyzické) péče, v pozdějším věku společně tráveného času ubývá, zároveň by však měla růst kvalita našeho vztahu. V dospělosti se pak společný čas omezí na příležitostné návštěvy rodičů se svými potomky a kvalita dostává podobu přátelství.

Každý rodič chce, aby jeho dítě bylo šťastné a ve společnosti úspěšné. Co je třeba dělat, aby naše děti byly úspěšné? Je mnoho tzv. „zaručených“ receptů, které nabízí jednotliví autoři.

Například americké psycholožky Betty Bittnerová a Amy Lewová¹⁴ doporučují podporovat u dětí především následující vlastnosti:

- pocit sounáležitosti s rodinou, neboť tím získává jedinec určitý základ zkušeností i strategie
- pro budoucí odvalu zkoušet nové a identifikovat se s lidmi okolo sebe
- pocit sebedůvěry, která by vedla ke schopnosti zvládat situace, postarat se o sebe i jiné
- pocit významnosti, který u nich dává smysl života, že jsou potřební pro vlastní rodinu i jiné

Kromě těchto vlastností, které by se pochopitelně měly utvářet pozitivním směrem, současně si musí děti osvojit výchovu i základní dovednosti. Mezi nejdůležitější zařadily stejné autorky následující dovednosti:

- a) schopnost komunikovat, přičemž nejde jen o to umět se jasně vyjádřit, ale i být schopen naslouchat jiným, získávat tak přátele, připojit se k určité skupině apod.
- b) schopnost získávat „zdravý náhled na svět“, být otevřený informacím, nalézat odvalu k rozhodnutím, vidět různé alternativy a hledat účinná řešení svých problémů

¹⁴ Toto hodnocení upřednostňují autorky BETTNEROVÁ, Betty. A LEWOVÁ, A. *Odvaha žít svůj život*

- c) schopnost vzít na sebe odpovědnost, to souvisí se schopností znát své vlastní hranice, udělat to co situace vyžaduje. Lidé bez odpovědnosti odmítají nést důsledky svého chování, svalují vinu na jiné či na společnost
- d) sebekázeň, představuje schopnost rozpoznání svých pocitů, sebe porozumění, znát své cíle přijmout i odpovědnost za své vlastní jednání.

Sociální klima rodiny se nejvíce odráží právě na výchově. Výchova dítěte je složitá záležitost a ne každý může být dobrým rodičem. Pokud už my jsme děti z tzv. neúplných rodin, rodin dysfunkčních, rodin sociálně slabých, labilních, kde se vyskytly nějaké patologické závislosti nebo jsme dosud nevyzrálí jedinci, těžko si poradíme s výchovou vlastního dítěte.

Hlavní role ve výchově dětí velmi často připadá matce. Matka přivádí dítě na svět, ona jej provází od prvních dnů života, ona jej kojí, přebaluje, hraje si s ním, vykládá mu pohádky a učí ho chodit. Je to ona, která píše s dětmi úkoly, odpovídá na všestranné otázky, stává se jim přítelkyní, rádcem a ochráncem. Důležitou roli hraje matka v procesu začlenění dítěte do kolektivu. Socializace dítěte je velice důležitá, protože za svůj život poznává spoustu lidí, pozoruje, jak se chovají, hodnotí, co je dobré a co je špatné, učí se lidem naslouchat, vnímat je, ale zároveň se i prosazovat. Citová deprivace v mnoha rodinách pramení z citového chladu matky vůči dítěti, což se může negativně projevit u dětí např. týráním zvířat, ubližováním jiným dětem a v dospělosti např. násilnostmi.

Role otce není zdaleka tak zkoumaná pod tímto zorným úhlem. Otec je mnohem častěji vnímán jako autorita, děti je více respektují, tvoří oporu rodiny, má většinou racionálnější rozhodování, je méně emotivní. Od otce se ve výchově očekává, že dítěti plně ukazuje realitu všedního dne, vede s dětmi rozhovory na odborné úrovni, na jeho názor ostatní čekají a má často hodnotu verdiktu.

Přestože rodiny podnikatelů mají málo času na své potomky, uvádím pro ně několik rad.¹⁵

- hovořte se svými dětmi o práci, ať ví, co děláte, jak je to významné, pozvěte je na své pracoviště
- zbytečně nepracujte, ať nejste nervózní, přepracovaní
- nepřicházejte domů ve špatné náladě
- snažte se být alespoň večer doma a trávit společný čas u večeře, nebo společným víkendem
- naslouchejte svým dětem, neodhánějte je od sebe

Autor Vladimír Taubner tvrdí, že výchova je jednou z nejsložitějších lidských činností, jakou mohl sám člověk na sebe vymyslet. Nikdo nedokáže dát návod, jak vychovat šťastné, chytré a úspěšné dítě. Náš potomek je odrazem naší výchovy, a když se nám něco ve výchově nepodaří, můžeme zanevřít na dítě, ale také na sebe. Je nutné hledat pomoc u odborníků např. v pedagogicko-psychologické poradě. Člověk se rodí s určitými prvky dědičnosti, ale současně záleží i na rodině, která je vychovává. Dokládá to řada sociálních výzkumů, kdy výchovu a prostředí dítěti zaměníme, dítě se zadaptuje na prostředí, ve kterém vyrůstá a stává se z něj úplně jiný člověk, i když jsou u něj určité geny dědičnosti.

¹⁵ TAUBER, Vladimír. *Rodiče v krizi?* 1. vyd. Neratovice: Petr Šorel, 1993

2 PODOBA RODINY SE MĚNÍ

2.1 Charakteristika vztahů v rodině

Rodinu bude jinak definovat právník, jinak sociolog, demograf, ekonom. Každý z nich vyjmenuje znaky, které charakterizují dnešní rodinu a které koneckonců existují už od pradávných dob. Byly to nejpravděpodobněji osoby rodičů a dětí, určitá životní pospolitost, nejrůznější funkce, jež musí rodina plnit, různá právní ustanovení, která se na ni vztahují atd. Co však dělá rodinu z hlediska dítěte? A kdy lze mluvit o rodinné výchově? Vnější znaky jsou z hlediska dítěte málo důležité. Rodina totiž může být tam, kde se o jedno dítě stará několik dospělých osob současně, ale i tam kde se pouze jedna dospělá osoba stará o několik dětí. Existují základní psychické potřeby dítěte, které musí být v náležitě míře uspokojovány, aby se dítě po duševní stránce mohlo vyvíjet zdravě a společností k užitku.

Jednou z podmínek šťastného dětství a zdravého utváření lidské osobnosti je dobrý domov. Domov je především místo, kde se dítě cítí v bezpečí. Je chráněno před vším neznámým a nebezpečným, co skrývá okolní svět. K těmto pocitům přispívají nejen rodiče a sourozenci, ale i lidé, kteří udržují s rodinou osobní, blízký kontakt. Domov je nejen územím bezpečí a jistoty, ale je to i současně i místo radostných prožitků. Domov je místo, kde se jeden druhému snaží udělat radost, kde pomoc druhému není kalkulací, ale samozřejmostí. Z toho vyplývá, že domov dítěti utvářejí především lidé.

Charakteristickým znakem dobře fungující rodiny je vytváření trvalých citových vztahů mezi dítětem a jeho vychovateli – nejčastěji rodiči. V citových vztazích se nejvydatněji uspokojuje základní psychická potřeba životní jistoty. Děti lásku přijímají, ale také vracejí. Rodiče si z pravidla uvědomují, že je k nim dítě vázáno hlubokým citovým vztahem a touží si jej udržet. V pozadí bývá představa, že je děti neopustí, i když jednou z původní rodiny odejdou a založí rodinu vlastní.

Každá zdravě fungující rodina má svůj určitý domácí řád, který udržuje stabilitu domova. Každá rodina se vyznačuje trochu jiným denním programem, jinými prioritami a jiným životním stylem. Pro rodinu je obvykle charakteristické, kdy a jak vstávají její jednotliví členové, jak probíhá snídane, jak se zdraví jeden s druhým, jak tráví společné večery, soboty a neděle a hlavně jaká pravidla je nutno zachovávat. Dítě tento „domácí řád“ vnímá všemi smysly, vžívá se do něj a přijímá jej jako danou samozřejmost. A i když se mu později mnohá pravidla budou zdát příliš těsná, nesmyslná, nevyhovující jeho individualitě a i když si najde svou vlastní cestu a vlastní řád, budou ona původní pravidla rodného domova stále v pozadí. Bude stálou základnou, o níž se mnohé další životní rozhodování a jednání bude opírat.

V rodině na rozdíl od jiných výchovných institucí není oddělen čas a životní prostor rodičů a dítěte. Charakterizuje ji naopak jejich dalekosáhlé vzájemné sdílení. To je pak základním předpokladem pro učení a vzdělávání, které bychom mohli označit jako „školu života“, tj. napodobením, identifikací, společnou činností a soužitím. Rodiče z pravidla před dítětem roli otce a matky nehrají, ale touto rolí žijí. Chovají se otevřeněji, přirozeněji a upřímněji. Pro rodinu je typický „interakční“ model výchovy. Ten předpokládá, že ve výchově nejde o jednostranné záměrné a cílevědomé působení dospělé osoby na dítě, ale o vzájemné působení jednoho na druhého. Dospělý vychovatel je také vychováván, resp. Výchovně ovlivňován dítětem.

Jak se na nás dívají? Jsme-li nepozorovanými diváky dětské hry na rodinu, patrně nás uvidí, jak naše děti používají našich slov a gest, jak napodobí naše způsoby i nezpůsoby a hlavně to, že to dělají procítěně a s technickou dokonalostí. Dítě přejímá nejen naše slova, ale i naše postoje. Opravdu se rozčiluje hrdost a uspokojení. To znamená, že dobrým příkladem se dá rozmazlené nebo sobecké dítě zcela nenásilně převést na správnou cestu.

Další důležitou roli hrají vztahy a postoje, které se však netýkají pouze lidí, ale i věcí, myšlenek, ideálů apod. Tím, že se dítě ztotožňuje s dospělými ve svém okolí, utváření se i jeho postoje k takovým hodnotám, jako je zdraví, tělesná zdatnost, krása,

tělesné i duševní bolesti, nemoci a jiné příjemným i nepříjemným aspektům života. V soužití a dalšími členy domácnosti se vytvářejí postoje k jídlu, pohodlí, námaze, zábavě i práci. Rodiče, kteří mají svou práci rádi, dovedou z pravidla navodit i sympatii dítěte pro toto povolání. Nejde však jen o výběr povolání. Práce zajišťuje i obživu a materiální základnu pro rodinný život. A kolem toho, jak zhodnotit společný výdělek, co koupit, co podniknout s vydělanými penězi, je mnoho rodinných úvah, starostí a plánů, které dítě vnímá, a které přejímá spolu s postoji svých rodičů. Učí se hospodařit.

Naše starosti, naděje, úvahy a plány kolem rodinného stolu jsou tedy nedílnou součástí výchovy k rodičovství. Tam dítě poznává, přejímá a procvičuje mezilidské vztahy. A protože se nic z lidského života neztrácí, budou se tyto vztahy promítat později do jeho vztahu k vlastnímu manželovi nebo manželce a k vlastním dětem, které bude jednou mít. To, co rodiče dají svému dítěti nyní v podobě domova nějakých dvacet – třicet let. Je to tedy velmi dlouhodobá, za to však lidsky nejužitečnější investice.

2.2 Změny dnešní rodiny

V padesátých letech minulého století byla sociologie rodiny celosvětově ovlivněna funkcionalistickým přístupem T. Parsonse. Rodina je podle Parsonse systémem, který plní určité funkce pro celý sociální systém a jehož jednotliví členové taktéž plní jisté funkce nutné k jeho fungování.

V druhé polovině 60. a v průběhu 70. let se rozvíjí feministická sociologie rodiny a stává se zdrojem nových vhledů do reality soukromého života nejprve v USA, ve Velké Británii a Francii. Poukazuje na nerovnosti mezi jednotlivými členy rodiny, jež stojí v samotném základu instituce rodiny, a boří idealizující pohled na rodinu jako na jednotku individuů s totožnými zájmy.

Kromě těchto teorií se v 60. letech rozvíjí sociální konstruktivismus, který chápe manželství jako základní prostředek, jenž vytváří řád a konstruuje skutečnost.

Nové koncepce sociologie rodiny vznikající v 90. letech bývají zařazovány pod hlavičku „postmoderní teorie“. Jedná se zejména o přístup Anthonyho Giddense a jeho koncepci transformace intimity a „*confluent love*“, vztahu založeném na aktivním a neustále podmiňovaném citu zbaveném všech závislostí, a o koncepci Ulricha Becka a Elisabeth Beck-Gernsheimové analyzující vnitřní protiklady a paradoxy inherentní současnému chápání romantické lásky.¹⁶

Během druhé poloviny 20. století prodělala rodina ve většině západních zemí zásadní proměnu. Proměnily se normy i reálné chování a dříve standardní model rodinného startu: sňatek, založení společné domácnosti a narození dítěte ztratil nutnou závaznost. Podobným vývojem prošla v 90. letech i Česká republika, kde se celkový počet uzavíraných sňatků snížil o třetinu a kde průměrný věk snoubenců vzrostl přibližně o čtyři až pět let.¹⁷

Změny, ke kterým došlo od 60. let minulého století:

1. snížení počtu sňatků a zvýšení počtu nesezdaných párů
2. nárůst počtu rozvodů a rozchodů
3. nárůst neúplných rodin s jedním rodičem, dále rodin nově složených nebo obnovených
4. snížení počtu porodů
5. nárůst mimomanželských porodů
6. nárůst námezdní práce žen, převážně matek a následně i párů, kde jsou oba manželé zaměstnáni

Současná doba je charakterizována větším ovládním vlastního osudu, ať už jde o jednotlivce nebo celé rodiny. Převládá hodnotový systém vyzdvihující autonomii a snižující hodnotu materiálního a symbolického dědictví. Vedle toho vznikly i objektivní podmínky, které ovládní vlastního osudu usnadňují.

¹⁶ www.sreview.soc.cas.cz

¹⁷ HAMPLOVÁ, D. a kol. *České ženy*. 1. vydání. Sociologický ústav AV ČR, 2003

Lidé chtějí vyjadřovat víru v hodnotu autonomie. Muži i ženy chtějí zůstat sami sebou i ve svém rodinném životě. Manželství není atraktivní v případě, kdy je chápáno jako možné uzavření se do předem určených rolí. Soužití v nesezdaném svazku je naopak oceňováno, protože je chápáno jako méně rigidní forma soužití, lépe vyhovující individuálním požadavkům.¹⁸

Dříve byla rodina založena především na následujících třech základních atributech. Na manželské lásce, přísné dělbě práce a společné péči o výchovu dětí. Muž vydělával peníze a žena se starala o domácnost. Postupem doby se však tento tradiční model změnil. Staré dobré manželství, po mnoho let státem i církví vychvalované jako základní buňka společnosti už nefunguje tak, jak tomu bylo dříve. Objevují se nové formy soužití jako např. tzv. „manželství na psí knížku“, což není nic jiného než partnerský svazek bez zákonného posvěcení úřadů. Jinou formou soužití nazývají odborníci jako – „Libiny Apart Together“¹⁹ což je něco jako „oddělené soužití“. Tento způsob soužití spočívá v tom, že oba svobodní jedinci bydlí každý ve svém bytě a o svou domácnost se nehodlají s nikým dělit. Poměry v nichž žije stále více lidí, vypadají poněkud nepřehledně. Tento stav podle odborníků charakterizuje naši postmoderní společnost a nepředstavuje nic jiného než útěk od tradičních vztahů a částečně i od odpovědnosti.

Velké změny zaznamenáváme dnes v rodinné úloze muže a ženy. Otec stále více ztrácí své postavení tradičního živitele rodiny a zcela běžná je situace, že žena vydělává stejně nebo i více než její manžel, s čímž se většina mužů nemůže smířit. Dříve, stačí si vzpomenout na staré české filmy, kdy otec, coby hlava rodiny a živitel, měl takovou autoritu, která mnohdy přecházela až do postavení „despoty“. Dnešní změna v postavení muže, což je možná způsobeno i převzatými demokratickými principy v rodinách, stylu výchovy i vlivu médií, je v mnohém zcela odlišná. Mnozí otcové jsou tímto zaskočeni, neví, jak mají zvládnout své pracovní a současné i pro ně nové otcovské povinnosti. Setkáváme se i s novým pojmem „samoživitel“, to je v případě, kdy po rozvodu je dítě svěřeno do péče otce.

¹⁸ SINGLY, F. *Sociologie současné rodiny*. 1. vydání. Praha: Portál, 1999

¹⁹ JUNKOVÁ, R. *Soumrak rodiny*. 100 + 1 ZZ, 25, 2006

Ve zdravých funkčních rodinách se vlivem demokratické výchovy zlepšily vztahy mezi jejími jednotlivými členy. Na druhé straně stále více získává dominantní postavení v rodině matka. Její role je při výchově dětí nezastupitelná a dětmi stále více akceptovatelná než role otce. Ženy rozhodují o převážné většině věcí, které se týkají rodiny. Rozvodové statistiky dokazují, že stále častěji jsou navrhovatelem rozvodů ženy.²⁰ V roce 2007 bylo navrhovatelek rozvodů 20 543 a navrhovatelů 10 586. Tato skutečnost je dávana do souvislosti s emancipací žen a jejich hospodářskou nezávislostí. Žena již nespátřuje svou seberealizaci pouze v rodině a dětech, ale nárokuje si žít plnohodnotným životem společenským, zájmovým a profesním. Kromě těchto požadavků mají ženy i své nároky citové, vyžadují obdiv, ochranu a lásku.

Muži jsou orientovaní více na vnější svět – na svou profesi, zájmy, politiku. Potřebují však respekt, obdiv a vážnost v rodině. Nejsou-li tyto potřeby uspokojeny, muž je frustrován, uniká od rodiny mezi přátele, do hospody, popřípadě hledá útěchu u milenky.

Příčiny rozvodovosti a krize rodiny je možno hledat i ve zvyšujícím se egocentrismu a náročnosti lidí, provázející snahu o zvyšující se materiální blahobyt. Důsledkem je i konfliktní přijímání sociálních rolí muže a ženy v mateřství, které Plzák vtipně nazývá „manželským judem“.²¹

Oslabuje se schopnost vzájemné tolerance a komunikace, manželství přestává plnit některé funkce a rozpadá se. Jako prvotní se obvykle hroutí emoční a sexuální vztahy, další pak následují ruku v ruce.

Dělba práce v domácnosti mezi mužem a ženou se však v podstatě nezměnila. Dochází tak paradoxně k jevu, že žena, která bojovala za rovnoprávné postavení ve společnosti a zejména pak v zaměstnání, toho sice dosáhla, ale je na tom hůře než v minulosti. Kromě plnění stále náročnějších úkolů v zaměstnání jí totiž zůstala

²⁰ www.czso.cz

²¹ PLZÁK, Miroslav a UZEL, Radim. *Zákony ženské přitažlivosti*. 1. vyd. Praha: Eminent, 1995

odpovědnost za vedení domácnosti a výchovu dětí. Přestože již dnešní žena není finančně závislá na muži a vydělává více, než tomu bylo v minulosti a je ve svém důsledku samostatnější, o to více je však zranitelnější, než tomu bylo dříve.

I když si rodina nadále zachovává klíčový význam v procesu socializace, zdá se, že některé ze svých základních funkcí již neplní tak, jak tomu bylo dříve. Tradiční sounáležitost, odpovědnost a emocionální zainteresovanost, vycházející ze společného prožívání životních událostí se postupně mění.

Příčinou je zásah do tradičních sociálních rolí, který vychází z nových společensko-ekonomických podmínek. Vztahy rodičů a dětí se mění. Dříve pevně udržovaná úcta k rodičům jako k autoritě prvního řádu se v dnešním světě mění a nahrazuje vztahem založeným na demokratických principech. Současně dochází k výraznému procentu rozpadu rodin a profiluje se nový typ rodiny, který je na rozdíl od tradičního pojetí tvořen jedním rodičem a dětmi.

Přesto se i dnes lidé domnívají, že představuje základní prostředek ke štěstí. Stále více se ve společnosti prosazují zájmy individua, což nevyklučuje zánik rodiny, ba naopak. Je to právě jedinec, který je v centru pozornosti společnosti, což je v příkrém rozporu s dřívějším kolektivistickým pojetím. Konzumní filozofie „užívej si dnes bez ohledu na zítřek“, „nejdůležitější je, abys to byl ty, kdo má být šťastný“, vlčí heslo „silnější zvítězí nad slabším“, přestává být ve společnosti amorální. Honba za penězi, úspěchem a kariérou, společenský obdiv těm, kteří dokázali nahromadit majetek, a to mnohdy bez jakýchkoliv skrupulí, vede k výrazným změnám společenského klimatu. Skutečnost, že jsou mezi lidmi stále více preferovány především egoistické zájmy jedinců, vede ve svém důsledku i ke změnám v postavení rodiny, ovlivňuje uzavírání manželství, rozvodovost a počet narozených dětí. V rámci průzkumu bylo prokázáno, že rodiny jsou silně motivované na úspěch - až 50%.²²

V určitém smyslu se zkomplikoval i další atribut rodiny, a to prarodičovství. Vzrostl počet pracujících babiček a dědečků, kteří se dnes jednak necítí natolik staří,

²² JANIŠ, K. a SVATOŠ, T. *Rodina a otázky s ní související*. Hradec Králové: Gaudeamus, PeFa, 1998

aby se věnovali pouze svým vnukům, a žijí svůj život, který chtějí vyplnit zájmy. Nízké důchody jim však nedovolují, aby tak jak ve vyspělých státech mohli cestovat, užívat si života a dohnat to, co v produktivním věku nestačili. S odchodem do důchodu se tak naši důchodci, pokud dále pracují, většinou věnují své zahrádce, chalupaření a případně i vypomáhají svým dětem. Výše důchodu je u nás v porovnání se západními zeměmi nízká a mnozí mladí manželé potřebují, aby jim rodiče pomohli nejen s dětmi, ale i finančně. Současně není neobvyklé, že padesátiletý muž, který byl dříve nazýván ctihodným kmetem, se dnes cítí v nejlepších letech a často v tomto období, pokud je dobře finančně zabezpečen, mění i partnerku a zakládá si novou rodinu.

Mezi další problémy, které významným způsobem ovlivnili současný stav rodiny, patří přes určité zvýšení v posledních letech i nízký věkový průměr novomanželů, bytové a ekonomické problémy mladých rodin, nutnost existence dvoukariérových manželství bez potřebné dělby práce a v neposlední řadě i zhoršování interpersonálních vztahů v rodině. Rodina na rozdíl od minulosti, se mnohdy jeví v dnešní době jako více uzavřená a izolovaná, omezily se částečně vazby na sousedy, na přátele a příbuzné. Rodina je více labilnější, citlivá na otřesy, nedokáže se s mnoha problémy sama vyrovnat.

Jako kvalitně nový jev pozorujeme, že se v rodinách prosazují sice více než dříve prvky demokracie, ale současně stále méně času tráví členové rodiny spolu. Vytrácí se chvíle společného stolování, zábavy a komunikace stále více probíhá prostřednictvím vzkazů či mobilních telefonů. Obecně platí, že ubylo volného času na vlastní relaxaci, rekreaci, na činnost s dětmi, zhoršily se vztahy v rodině a někdy i spokojenost s dosaženou životní úrovní. Rozporuplně zasáhla do života rodiny, především pak do oblasti komunikace, moderní technika jako je televize, počítače a další vymoženosti moderní civilizace.

2.3 Dílčí závěr

Lidská civilizace je složitý, ale životaschopný organismus, který velmi pragmaticky přizpůsobuje změněným podmínkám. To platí jak obecně, tak v případě sociální skupiny, kterou je rodina. V současném světě se vlivem celkových společenských a morálních proměn mění hodnotová orientace. Preferuje se individualismus před kolektivismem. Člověk i v rámci rodiny se stává sobečtější, mladší generace je sociálně méně rigidní. Je dravější, často na prvním místě lidí stojí úspěch, peníze a kariéra, mnohem více než klid, pohoda a spokojenost rodiny. Více preferujeme získané materiální statky než statky duchovní.

Od manželství, od partnera očekáváme především naplňování a uspokojování vlastních egoistických potřeb. Když zjistíme, že se nám to v praxi nedaří, že partnerské vztahy vyžadují především dávat a ne si brát, jsme zklamaní, případně i rozhořčení, že partner se nechce našim požadavkům přizpůsobit. Je nutné si uvědomit, že zmíněná očekávání mohou být legitimní pouze za dvou předpokladů, že nebudeme trvat na jejich stálosti, tj. stálé přítomnosti a dále, že nepohodu, nespokojenost i problémy přijmeme jako něco, co k soužití nezbytně patří, stejně jako láska a vzájemné porozumění.²³

Rodina může svým způsobem přispět k řešení současných problémů, být nástrojem k hodnotovému a mravnímu obrození člověka jako jedinečného tvora a součástí přírody.

Dnešní rodina přes známky vývojových změn zůstává nadále zásadní sociální institucí a důležitým spojovacím článkem v životě společnosti. I přes mnohé katastrofické vize a předpovědi o klesající soudržnosti dnešní rodiny, o hrozbách plynoucích z vysoké rozvodovosti, nízké porodnosti v civilizovaných zemích, malého počtu uzavřených sňatků apod., zůstává rodina nejzákladnější institucí socializace člověka.

²³ PLAŇAVA, Ivo. *Spolu každý sám, v manželství a rodině*. 1. vyd. Praha: LN, 1998

3 KRIZE SOUČASNÉ RODINY A MOŽNÁ ŘEŠENÍ

3.1 Příčiny krize rodiny v současném světě

Současné sociologické průzkumy rodiny²⁴ odhalují skutečné velmi znepokojující tendence. Oproti minulému století ubývá sňatků, přibývá rozvodů a rodí se méně dětí. Některá čísla z vyspělých evropských států jsou více než znepokojující.²⁵

Vymezení pojmu „rodina“ blíže definuje sociologie jako malou společenskou skupinu založenou na manželství či pokrevním příbuzenství. Její členové jsou spojeni společenským soužitím, vzájemnou morální odpovědností a pomocí. Specifické spojení biologických, hospodářských, morálních, psychologických, právních a jiných procesů, v nichž se realizují funkce rodiny, např. ekonomická, reprodukční, výchovná, ochranná a další. V podstatě jde o institucionalizovaný sociální útvar nejméně tří osob, z něhož část členů je vzájemně spojených pokrevním nebo adoptivním sociálním vztahem rodič – dítě, druhá část vztahem matka – otec.

Více alarmující je však skutečnost, že tento negativní vývoj trvá již desetiletí. Současná situace v České republice se podstatným způsobem neodlišuje od vývojových trendů, které zaznamenáváme ve vyspělých západních státech. Naše republika po letech budování nové demokratické společnosti si osvojila nejen mnohé pozitivní, ale i negativní jevy ze zemí západní Evropy. Lze říci, že při přebírání podstatných jevů v hodnocení stavu české rodiny kráčíme do Evropy a plně se s ní vyrovnáváme.

Pře uvedené vývojové tendence existují v České republice a v dalších postkomunistických zemích jen určitá specifika a odlišnosti, které souvisí s tím, že po

²⁴ V. svazek Pom-S, 1. vyd. Praha: ČAV Academia, 1987

²⁵ www.eurostat.cz

letech rovnostářské uniformity, došlo v naší zemi k převratným revolučním změnám, které se ne vždy promítly výrazným způsobem do vývoje české rodiny. I u nás zaznamenáváme výrazně méně sňatků a narozených dětí, současné i přes určitý pokles v posledním období máme i nadále vysokou rozvodovost.

Jaké jsou tedy hlavní příčiny neuspokojivého stavu dnešní rodiny, které mnozí odborníci nazývá rodinnou krizí? Podle mého názoru je jednou z hlavních příčin změn v současné rodině změna postavení ženy a její emancipace ve společnosti. Domnívám se, že hlavní hybnou silou změn v současných rodinných vztazích jsou právě ženy. Tuto skutečnost lze zjednodušeně dokumentovat v případě rozvodů, kdy právě ženy se nerozvádí proto, že by si přály mít rozvrácené manželství a vychovávat děti bez přispění muže, ale proto, že se domnívají, že jsou natolik soběstačné a muži jsou pro ně jen pracovní zátěží.

Řada sociologů tvrdí, že příčiny v chování žen jsou odrazem nespokojenosti s tradičním pojetím rozdělení rolí v rodině, na kterých se nic nezměnilo a navíc k tomu přibylo vytížení v zaměstnání. Rodiny, kde žena přebírá veškerou starost o chod domácnosti a výchovu dětí a současně je i důležitým ekonomickým činitelem rodiny. Je skutečností a výzkumy to potvrzují, že přes všeobecné uznání rovnoprávnosti partnerských vztahů a povinnosti mezi manžely v rodině, se většina mužů podílí na chodu společné domácnosti mnohem méně než ženy. Ženy jsou nuceny v daleko větší míře pracovat, ale i rozhodovat o všech záležitostech rodiny. V pozorování s úlohou svých partnerů, jako dřívějšího živitele rodiny, získávají stále výraznější, dominantnější postavení v rodině, které v mnoha případech muž v celku akceptuje. Svůj význam má i vyšší vzdělanost žen. Současně ruku v ruce s jejich vyšší vzdělaností kráčí i touha po společenské uplatnění. Je skutečností, že ženy s vyšším vzděláním a lépe placeným zaměstnáním se vdávají mnohem později nebo i zůstávají svobodné. Rovněž se jim rodí děti mnohem později.

Nestejně dosažené vzdělání představuje v některých manželstvích pravé jablko sváru. Skutečným problémem je pseudointelektuální pýchy vedoucí k neustálému zdůrazňování nadřazenosti svého vzdělání, mávání kvalifikačními atesty mohou vést

k rozpadu manželství. Toto riziko je zejména u žen, vždyť středoškolsky vzdělané ženy u nás početně převažují nad svými mužskými protějšky. I u vysokoškolského vzdělání tomu není jinak, například Masarykova univerzita v Brně má celkový počet posluchačů 37457 a z toho 23334 posluchačů ženského pohlaví.²⁶ Náš systém středoškolského vzdělání, který preferuje široký záběr „od každého předmětu něco“ a jednoznačně dává přednost mechanické paměti před dedukčními schopnostmi a jednostranným talentem, způsobuje, že podstatně lepší prospěch mají dívky a nahrává tak manželské asymetrii ve vzdělání a možnosti konfliktu. Je skutečností, že mnoha mužů vzdělanější ženy vadí a jenom v ojedinělých situacích se dokáže s vyšším vzděláním své ženy vyrovnat.

Lidé si neuvědomují důležitost budování vzájemných vztahů pro existenci společenského soužití. Často se tak stává, že manželé po 10 – 20 letech zjistí, že už k sobě nic necítí a že už si nemají co říct. Honba za ekonomickou zajištěností a finanční soběstačností zaměstnává partnery mnohdy tak, že nemají čas myslet na své partnerství a vytvářet citové vazby, které dnes jediné mohou udržet partnery pohromadě.

Přestože se dnešní problémy v partnerských vztazích nijak výrazně nezměnily, mají jiný charakter. To úzce souvisí jednak s vlastním lidským selháním jedince, ke kterému dochází v každé společnosti, a navíc v České republice máme problémy v partnerských vztazích, které souvisí s postavením české rodiny v procesu společenské a ekonomické transformace po roce 1989. Řada rodin nedokázala zvládnout velmi změněné společenské podmínky, nová situace je zastihla zjevně nepřipravené, s malou schopností se adaptovat na ekonomické změny, které nastaly. A to i v případě změn v životní úrovni v pozitivním slova smyslu. V důsledku nových existenčních podmínek ve společnosti došlo k mnohým lidským neštěstím. Mnozí jedinci se pod tlakem společenských procesů snažili stůj co stůj přizpůsobit a obstát v nové realitě. Neúměrně vysoké pracovní nasazení v podnikání naopak dlouhodobá absence zaměstnání a mnohé další okolnosti vedly v mnoha rodinách k závažným rozpadům partnerských vztahů.

²⁶ <http://www.muni.cz/general/statistics?lang=cs>

Některé rodiny v České republice neunesly rychlý společenský a ekonomický vzestup svých členů. Dodnes jsou běžné případy, kdy zejména podnikatelé chtějí završit svůj ekonomický úspěch vedle změn ve svém šatníku, bydlení či vozovém parku i prestižnější partnerkou. Pracovní zaneprázdněnost a iluze kultu nepostradatelnosti v podnikání, nutně vedou k situaci, kdy jsme se svými nejbližšími stále méně. Následná nevyhnutelná destrukce rodinných vztahů bývá často označována jak tzv. „podnikatelský syndrom“. Přestože navenek rodina podnikatele působí ekonomicky velmi zabezpečeně a spokojeně, tak uvnitř v partnerských vztazích i ve vztazích k dětem dochází k výraznému ochladnutí vztahů. Vytváření tzv. „nových elit“ ve společnosti, nového zevnějšku s formálními atributy úspěšných mužů a žen, jež diktuje dnešní doby, jsou draze vykoupeny nespokojeností s partnerskými vztahy, chronickým nedostatkem času, který je stále v menší míře věnován dětem a rodině. Uvedené skutečnosti a řada dalších okolností rovněž vedla k podstatným změnám v soužití některých partnerů a k rozpadu manželství.

Naopak v současné době s růstem nezaměstnanosti dohází v mnoha rodinách k výraznému poklesu životní úrovně. Je tragické, že v mnoha případech se jedná především o rodiny s více dětmi. Je reálnou skutečností, že ve velké míře při otázce, co chybí především dnešním mladým rodinám, se nabízí odpověď, že jsou to právě peníze.

Finanční prostředky opravdu vytváří důležitý a nezbytný faktor pro spokojenost v rodinných vztazích.²⁷ Když jsem se výše zmínil o podnikatelském syndromu, tak si myslím, že tzv. „syndrom chudoby“ nás teprve čeká a bude pro postižené partnery mnohem bolestivější než ten první.

Jeho existenci si mnozí velmi neradi přiznávají, stačí se však rozhlédnout kolem sebe a pozorně se podívat, jak někteří kolem nás chodí oblečení, jak se stravují, jaké dárky kupují svým dětem apod. Je smutné, jak se společnost diferencuje a jak materiální

²⁷ Manželské majetkové právo v západních zemích nezná pojmy jako společný příjem a společné vlastnictví. Partneři jsou pouze povinni „přiměřeně“ přispívat na domácnost a výchovu dětí. I v těchto zemích, stejně jako u nás je vysoké procento rozvodů u jehož kořenů stály finanční problémy. Podrobněji článek autorky FABIÁNOVÁ, Jitka. *Muži, ženy a peníze*, 100+1 ZZ 22, 2006

chudoba dopadá na mnohé vrstvy našich spoluobčanů. Současně se vyskytují i jiné případy, např. ztráta zaměstnání vede u mužů k podkopávání jeho autority v rodině. Mnozí manželé se jen velmi obtížně vyrovnávají se skutečností, že nedokážou zajistit rodině potřebnou životní úroveň. Považují to za své selhání, které mnohdy řeší alkoholem nebo odchodem od manželky a dětí. Podobně se chovají muži i v případech, kdy nejde sice o ztrátu zaměstnání, ale například výraznější pracovní úspěšnost žen v nových podmínkách.²⁸ I v tomto případě může jít o velmi obtížnou životní situaci, se kterou se muži těžko vyrovnávají.

Pro někoho může být banální jiná příčina rozpadu manželství. Existují i spory spočívající v rozdílných názorech na základní životní hodnoty. Dřívější doba nabízela černobílé vidění, dnes je situace mnohem složitější a tato složitost může být i zdrojem značného napětí v partnerských vztazích.

Nové vývojové tendence se objevují v jiných oblastech rodinných vztahů. Příkladem mohou být i příbuzenské vazby. Přestože se současná rodina dokázala osvobodit od dohledu a kontroly širšího příbuzenstva, je otázkou, zda je to dobře. Paradoxně tak dosáhla toho, že se zvýšila křehkost a nestálost mezi jejími členy. Mnozí opuštění partneři proto často hledají u svých rodičů a sourozenců podporu a ochranu při řešení následků manželské krize. V tomto směru někdy dochází k renesanci příbuzenství.²⁹

Mladí lidé dnes mají mnohem širší možnosti vzdělání, cestování a výběru vhodného zaměstnání.

Podle statistik je v České republice méně uzavřených sňatků a současně se manželství uzavírají později, než tomu bylo v dřívějších letech. Myslím si, že jde spíše o odklad sňatku než o výrazný nezájem o manželství. Teprve v budoucnosti budeme

²⁸ Dnešní žena často diskriminována v práci, oběť všemožného násilí, považována za méněcennou dokáže přesto žít déle než muži, více pracovat, prokázat větší výdrž a spolehlivost. ROSS, Kryštof. *Týrané a znásilňované*. 100 + 1 ZZ, 11, 1996

²⁹ KELLER, Jan. *Dvanáct omylů sociologů*. 1. vyd. Praha: Slon, 1995

moci konstatovat, zda oddálení sňatku mladých lidí na pozdější dobu je důsledkem jejich odpovědného a pozitivního přístupu k manželství na dobu, kdy budou moci rodinu plně zabezpečit.

Nebo se jedná o snahu nezakládat rodinu vůbec, neboť bez stálého partnera a dětí si mohou bezstarostně užívat života. Tento jev bych považoval za velmi negativní skutečnost. Pozdější sňatky jsou zejména v případě žen, což lze dokladovat v následující tabulce.

Tabulka č. 1 Sňatky podle vzájemného věku snoubenců
v letech 1990 a 2005 až 2007

Zdroj: www.czso.cz

	1990	2005	2006	2007	1990	2005	2006	2007
Věk	Ženich				Nevěsta			
Celkem	90953	51829	52860	57157	90953	51829	52860	57157
- 19 let	7093	221	198	103	29205	1218	1071	1063
20 – 24 let	43947	5372	4819	3869	37876	12107	11204	11211
25 – 29 let	20171	19921	19218	18136	10255	21290	21472	22324
30 – 34 let	6948	12695	14110	17398	4462	8138	9632	11239
35 – 39 let	4562	4618	5341	6742	3235	2915	3287	4130
40 – 44 let	3289	2811	3038	3603	2652	1941	2144	2516
45 – 49 let	2044	1974	1972	2222	1717	1586	1496	1731
50 – 54 let	1075	1762	1716	1914	779	1277	1211	1477
Nad 55 let	1824	2455	2217	2780	772	1357	1343	1466

Za podstatný fakt rozpadu české rodiny lze také považovat utrápenost a uspěchanost dnešní doby. Členové rodiny nemají čas vyslechnout radosti a starosti svých blízkých. Dostupné průzkumy dokládají, že současná rodina trpí chronicky nedostatkem času. Lidé si to na jedné straně velmi citlivě uvědomují, současně však především otcové preferují sféru své práce na preferenci hmotných statků. Střet mezi hmotnými a duchovními sňatky, jejich vzájemný rozpor a preference jedné stránky nad druhou, zejména stránky materiální, vede někdy k destrukci rodiny.

Ekonomický faktor dominuje nad imperativem pokory a poslušnosti, což může vést k pokřivenosti lidských vztahů. Výše uvedený výčet příčin není jistě vyčerpávající a jistě by se zajisté našly další faktory, které kladně či záporně ovlivňují současnou rodinu.

3.2 Příčiny a vývoj manželských krizí

Manželství je velmi složité soužití dvou různých jedinců, muže a ženy, kteří jsou velmi odlišní nejen svými schopnostmi a vlastnostmi, ale i zkušenostmi a návyky. Člověka lze zjednodušit na jeho vědomí a jednání, přičemž vědomí na vlastní rozum a na city neboli emoce. Současně je třeba zdůraznit, že neexistuje žádný univerzální partner pro manželství.

Nedělejme si iluze, že manželství našich dědů a pradědů nebyla rozhádaná. Už před 150 lety podrobně zkoumal německý sociolog J. Hoffinger³⁰ celou stovku manželství a zjistil, že 48 manželství je vyloženě nešťastných, 36 lhostejných, jenom 15 občas šťastných a pouze jediné manželství hodnotil jako vzorné. Tato smutná bilance nás může naplňovat optimismem, že v současnosti to se stavem manželství není zdaleka tak zlé. Nad zkažeností mravů ostatně lkal už filozof Ciceron před dvěma tisíci lety. Takže skutečně nic nového „pod sluncem“, rozpadly manželství tu byly a budou.

Nejvíce rozvodů je do 4 let od uzavření manželství. Hlavní příčiny rozvodu jsou³¹:

1. Rozdílnost povah, názorů a zájmů	3794
2. Ostatní příčiny	1018
3. Nevěra	204
4. Nezájem o rodinu	165
5. Soud nezjistil zavinění	158

³⁰ PLZÁK, Miroslav a UZEL, Radim. *Zákony ženské přitažlivosti*. 1. vyd. Praha: Eminent, 1995, s. 42

³¹ www.czso.cz

6. Neuvážený sňatek	123
7. Alkoholismus	115

V případě, že některý z partnerů nechce ustoupit a prosazuje pouze své názory, pak jde o sobce a nastávají první manželské neshody. Tyto mají charakter selhání v instrumentálním rozhodování a většinou vedou k poklesu kvality sexuality partnerů. Vyplývá z toho, že mladí milenci vstupují do manželství s přílišným očekáváním a se značnými iluzemi a milenectví jim zpočátku usnadní manželství. První manželské neshody jsou tedy zákonitým důsledkem vývoje každého manželství a spočívá zjednodušeně v tom, že se milovaný neuzná a pohádají se. Dostávají se obvykle mezi 3 – 7 rokem trvání manželství.

Další manželské neshody vznikaly v dřívější době často s dospíváním dětí, kdy manželé zůstali sami. Byly často nazývány syndromem „vyprázdňeného místa“. Dnes je však situace trochu jiná a příčiny těchto neshod souvisí s takovými problémy, jako je obecná degenerace kultury soužití partnerů nebo pokud si jeden z manželů nalezne nového partnera a chce si ještě „užít“ apod. Dostavuje se mezi 17 – 25 rokem trvání manželství.

Obecně platí, že manželství, které má problémy, se projevuje následujícími symptomy:

1. Mezi partnery se hroutí komunikace a každý pokus o dialog se mění v další vzájemnou hádku.
2. Manželská láska se změnila v nenávisť, partneři vůči sobě cítí odpor, někdy až štitivost (abominaci).
3. Dochází k procesu, kdy již nefunguje kvalitně sexuální styk, jako dosavadní řešení partnerské rozepře a jako tmelící faktor malých neshod.
4. Postupně se rozvrací jednotlivé složky manželského soužití a zaniká bezpodmínečně nutná ochota jejich spolupráce a svornosti.

Všechny tyto projevy manželských neshod mají i své další specifické, individuální vlastnosti. Současně lze konstatovat, že manželské konflikty mají i své jedinečné vnitřní a vnější příčiny, které můžeme popsat následovně:

- a) Vnitřní příčiny manželského konfliktu lze spatřovat zejména v tom, že některý z partnerů má určitou negativní osobní anomálii (např. se jedná o alkoholika, chorobného žárlivce, hysterickou ženu apod.). V tomto případě již nejsou manželé schopni zvládnout první neshody, a to především podcenili faktor uspořádaného manželského soužití a přechod milenecké lásky v lásku manželskou. V průběhu manželství se jim nepodařilo vybudovat pevné základy jejich vztahu a tento se při první příležitosti zhroutí.
- b) Naproti tomu hlavní vnější příčiny manželského konfliktu jsou v podstatě tři. V prvním případě si jeden z manželů najde partnera a nedokáže zvládnout mimomanželskou mileneckou lásku a chce se rozvést. V druhém se do manželství zaplete jeden z rodičů a rozvrátí jej. V třetím případě pak může být manželství rozvráceno při rozdílném názoru na výchovu dítěte např. u konfliktotvorného, zlobivého dítěte.

Příčiny manželských konfliktů mohou být různé, například některé rodiny spějí k mravní chudobě a bídě, protože jediné, co svorně oba partneři chtějí je, aby jim ostatní záviděli jejich byt, auto či chatu. Mnohdy jejich „závod o lepší pračku“, než má švagrová, vede k naprostému konzumnímu šílenství a ničí skutečné partnerské vztahy k rodině. Rodina se v tomto případě stává pouze prestižní záležitostí. Adekvátní míra závisti jejich okolí je pak lékem na zničující prázdnotu jejich skutečných partnerských vztahů. Vysoké ambice egoistických potřeb, konzumních cílů všechny značně vyčerpávají a narušují vztahy v rodině.

V manželském dialogu je stejně významná obsahová stránka komunikace jako stránka formální, tedy co řeknu a jak to řeknu. Někteří lidé mají sklon zdůrazňovat především obsahovou stránku jazyka, čímž mnohdy v manželství vznikají velká nedorozumění. Zejména proto, že druhý partner je často mnohem citlivější, více vnímá intonaci hlasu, pohyb končetin, intenzitu hlasu, nebo

i nonverbální projevy. Ty mohou být velmi rozdílné a vznikají situace, že partner dává výroky zcela jiný význam. Pro manželský konflikt je velmi typické, že smysl výroků se rozcházejí s jeho skutečným významem. Tím vzniká nekonečný řetězec hádek a nepřátelských aktů.

Je zajímavý paradox, že dobře fungující manželství se nám začíná časem jevit jako banální a stereotypní. Je to špatné, když fungující manželství prohlásíme za nudné a jsou i takové partnerské dvojice, které tuto nudu programově zahání nějakou tou hádkou či nevěrou. Tento postup je však velmi riskantní! Hra může velmi rychle přejít ve skutečnou hádku a k narušení dosud dobrých partnerských vztahů.

Manželství a nevěra

Manželský stav skýtá různá nebezpečí a jedno z největších je manželská nevěra. O nevěře Plzák vyslovuje řadu zajímavých názorů. Nevěra má dle jeho mínění mnoho společného s nemocí, přichází náhle, dostaví se, i když ji nechceš, nebo se nejméně hodí a někdy má lehký, jindy zničující průběh.

Jiné dělení nevěry ve stejné publikaci ³² předkládá Uzel, který rozlišuje:

- 1 nevěru kompenzační, jako náhradu za špatně fungující vztah k partnerovi
- 2 nevěru rekreační, kdy dochází k osvěžení a rozptýlení
- 3 nevěru prestižní, která úzce souvisí s vysokým sebehodnocením, mocenskou pozicí a vlivem
- 4 nevěra studijní, jako zvláštní forma poznání sexuality
- 5 nevěra z blbosti, která se nejsnáze odpouští

Nevěra má mnoho podob. Může mít například charakter sexuálně erotické nevěry, kterou někteří odborníci nepovažují za skutečnou nevěru, neboť v mnoha

³² PLZÁK, M., UZEL, R. *Zákony ženské přitažlivosti*. 1. vydání. Praha: Eminent, 1995

případech má spíše charakter ojedinělého selhání. Příkladem může být nevěra v opilosti. Rovněž Plzák vyslovuje názor, že ojediněle opakovaná nevěra s jedním partnerem může být pozitivním jevem, určitou vzpružinou manželského poklidu, za předpokladu, že nesměřuje ke stavu bezmocného zamilování se a nevede k úmyslu se rozvést.

V případě, že situace, kdy se partner či partnerka dopouští opakované nevěry s různými partnery, hovoříme o promiskuitě.

Další nevěra je tzv. „nevěra bigamická“, kdy muž má trvale dvě ženy. Jde o velmi častý případ, mnohdy i veřejný, přičemž jsou dokonce manželky, které se s tím smíří, nebo se dokonce s druhou ženou spřátelí. Další nevěru můžeme nazvat jako „nevěru éterickou“ neboli prostituční. Pro manželství není příliš nebezpečná, pokud nehodnotíme riziko různých nemocí. Dále existuje tzv. „nevěra participační“, která vlastně nevěrou ani není, neboť manželské páry se nabízí jiným párům po vzájemné dohodě.

Nevěra je stará jako láska a manželství samo. Nevěrou porušujeme jakýsi morální závazek, který jsme si dali. Jde o společný jev, který provází instituci manželství od jejího vzniku. Nevěra vzniká nejčastěji ze dvou důvodů:

1. pohlavní styk s novým partnerem je prožitkově intenzivnější
2. v člověku je skryta touha prožít znovu s někým novým nádheru a poezii milenectví

Přestože většina mužů a žen považuje věrnost za nejdůležitější předpoklad soužití dvou lidí, geny nám to neumožňují. Je správné, jsou-li si manželé věrní, ale současně v 90% manželství alespoň jeden selže.³³

Nejdůležitějším kritériem posuzování nevěry v manželství je, jakým způsobem se mimomanželský vztah projevuje na výchově dětí. Pravá manželská láska, vybudovaná na třech „S“, je natolik mocná, že dokáže překonat a odpustit nevěru ojedinělou a mnohdy i bigamickou. Z různých průzkumů vyplývá skutečnost, že muži

³³ PLZÁK, M. *Manželské judo*. 3. vyd. Praha: Motto, 1997

jsou asi o jednu třetinu nevěrnější než ženy. A to dokonce i v případech, kdy prostituční nevěra se nepovažuje za případ nevěry. Úzce to souvisí s odlišným chápáním sexuality, kterou ženy posuzují výrazně jinak než muži.

3.3 Důsledky krizí rodiny

Z více generačních průzkumů prováděných i v zahraničí vyplývá, že důsledky neuspořádaných vztahů v rodinách, časté hádky, rozpady manželství apod. jsou pro jejich členy velmi nepříznivé. Například děti vyrůstají jen s jedním rodičem dosahují ve škole horších výsledků, mají více zdravotních potíží i problémů v oblasti citových vztahů.³⁴ Osudy dětí dělají starosti vše zodpovědným rodičům, vždyť právě ony jsou nejčastějšími oběťmi rozvodů, neboť ztrácí základní citové zázemí. Obecně platí, že nejčastější problémy dětí se vyskytují v rodině, kde vládne neuspořádané partnerské vztahy.

Důsledkem neshod v rodinách je vysoká rozvodovost a to i přes skutečnost, že v posledním roce je situace trochu lepší. Spolu s vyšším věkem snoubenců zároveň postupně zaniká náš speciální český důvod jejich uzavírání – těhotenství. Současná mladá generace volí spíše nerodinné a nemanželské aktivity (studium, cestování, podnikání, budování kariéry) a projevuje se zodpovědněji v navazování sexuálních vztahů. Všeobecně dostupná antikoncepce, vyšší míra zodpovědnosti v předcházení těhotenství přinesla „své ovoce“. V posledních letech i v České republice dochází k výraznému poklesu interrupcí. I tento vývoj lze dokumentovat v přehledu.

Tabulka č.2 Počet rozvodů

Zdroj:www.czso.cz

Ukazatel	1990	1995	2000	2005	2007
Celkem rozvodů	32055	31135	29704	31288	31129

³⁴ MATOUŠEK, Oldřich. *Rodina jako instituce a vztahová síť*. 2. vydání. Praha: Slon, 1997

Tabulka č.3 Počet uměle přerušovaných těhotenství

Zdroj:www.czso.cz

Ukazatel	1990	1995	2000	2005	2007
Celkem potratů	126055	61509	47370	40023	40917
Umělá přerušování	111268	49531	34623	26453	25414
Samovolné potraty	14772	10571	11300	12245	14102

Důsledky neshod by se daly shrnout do několika základních bodů:

- vysoká rozvodovost
- nízká sňatečnost a porodnost
- vysoká zaměstnanost žen
- nedostatek volného času
- zvýšený výskyt patologických jevů
- zhoršení ekonomických podmínek
- zvýšení nezaměstnanosti
- zhoršené sociální vazby
- nespokojenost

Tyto důsledky následně na sebe nabalují další, a proto je nutné řešit odstranění příčin, které je způsobují.

3.4 Východiska krizí rodiny

Nejlepší prevencí každého manželského konfliktu je mít v pořádku čtyři základní složky soužití partnerského vztahu, tedy domácnost, finance, děti a volný čas. V případě, že tomu tak není, dochází až ke kolapsu manželství, protože je zde skutečně důvod konfliktu. Není neobvyklou situací, kdy manžel dává podstatně méně peněz na domácnost, než může. Reakce manželky je někdy taková, že přestává vařit a prát a domácnost pustne. Je pravdou, že konfliktní manželé mají sklon parazitovat a kořistit

na úkor druhého partnera. Většina manželských neshod však vzniká jinými nezvladatelnými procesy. Jde o případy, kdy:

1. manželé se nenaučili své problémy řešit a v názorech se postupně stále častěji rozhádají
2. mezi manžely nevznikla dohoda o soužití a dochází k situaci, kdy jeden na druhém parazituje
3. manželé se nedokážou vyrovnat se svými sexuálními problémy a neporozuměním
4. manželé si nedokážou projevovat úctu, radost, starost, lásku, porozumění, sounáležitost, podporu aj.

Při hledání příčin rozpadu manželství je třeba v první řadě přesně analyzovat, co se vlastně stalo, a proč se to událo, je až druhotné. Manželské neshody se většinou projevují tak, že partneři se hádají o to, proč jejich manželství dopadlo tak, jak dopadlo. Obviňování je typické, když je něco v nepořádku, a vždy za to může ten druhý. Obviňování nevede k řešení sporu, mnohem lepší je, když partneři hledají společnou cestu, jak problémy překonat.

Při řešení manželských neshod mají jednotliví autoři různé recepty a i velmi rozdílné přístupy. Například Plzák se přiklání k racionálnímu přístupu k řešení manželské krize a nedoporučuje uplatňovat vůči svému protějšku city a nátlak. Dle jeho mínění, když už se někdo rozhodl pro rozvod, tak ať se tedy rozvede, lásku si nelze vynutit. Přímo zakazuje partnerům kritizování a vyčítání, manželé by si měli pouze sdělit, co se jim líbí a nelíbí, co by rádi a neradi, co by si přáli a nepřáli. Východiskem z krize se podle jeho mínění stává pozitivní komunikace a zvládání agresivních pocitů. Předpokládá, že po delším manželském vztahu máme dostatečné znalosti o druhém partneru, víme, co má rád a naopak co si nepřeje. Pokud chceme žít v klidném manželském svazku, měli bychom se naučit ovládat. Dále upozorňuje na skutečnost, že pokud na své straně tlumíme svoje city, tak stejně čas od času vybuchneme. Jako východisko v tlumení svých emocí uvádí následující recept: vykřičet se, svou agresi vybit fyzicky, například úderem do něčeho. Velmi vhodný je spor či různé pohybové

aktivity, včetně úklidu. Není vyloučeno, že někomu může pomoci i pohroužení se do celkového klidu, relaxace, či dechová cvičení.

Naopak sociální a poradenský psycholog Ivo Pláňava se domnívá, že chyba při vzniku manželských krizí je především ve vlastní komunikaci. Manželé si totiž nedokážou sdělovat svoje pocity, na které by následovně reagovali pozitivně nebo negativně, a tím předcházeli rodinným krizím. Doporučuje proto nácvik komunikace, neboť tato představuje základní složku manželského dorozumívání. Prostřednictvím ní se dozvídáme o všech pocitech, sdělujeme si své názory, obavy, lásku i radost. Pokud jsme rovnocenní partneři, musíme se umět spolu v určitých sporných otázkách domluvit a vzájemně se akceptovat. Při vyjednávání³⁵ závidí na nás, jak dokážeme komunikovat, druhého přesvědčit, ale ne za každou cenu, případně přistoupíme na určitou alternativu.

Rodinný terapeut Stanislav Kratochvíl doporučuje partnerům dopátrat se, v čem dělají chyby, naučit se spolu hovořit o svých pocitech a zbavit se neproduktivního vzájemného pokřikování a obviňování. Partneři se nedokážou domluvit a vypadá to jako by mluvili každý jiným jazykem. Podle rady výše zmíněného autora je zapotřebí stanovit okruh problémů a poté dát partnerům prostor, aby se každý z nich mohl k problému vyjádřit. Velmi často se stává, že manželé chtějí, aby terapeut převzal úlohu jejich soudce a dal některému za pravdu a souhlasil s ním. Terapeut má však jiné postavení, stává se v tomto případě prostředníkem v komunikaci, nárazníkem vzájemného obviňování a především tedy brzdí snahy o agresivní projevy. Tuto metodu však lze realizovat pouze v ordinaci lékaře, doma už je každý sám a není zde žádná kvalifikovaná osoba, která bude naše výroky infiltrovat.³⁶

Na závěr malou poznámku. Komunikace je samozřejmě doprovázena i vlastní verbální složkou, s níž usuzujeme reakci druhého na naše podněty, jeho výraz obličeje vypovídá o pohodě, radosti, napětí či smutku. Je proto třeba partnera pozorně vnímat, sledovat výraz jeho obličeje gesta, která nám mnohé napoví. Současně je třeba i neodbíhat od řešeného problému, naučit se v klidu vyslechnout druhého, jeho

³⁵ PLAŇAVA, Ivo. *Spolu každý sám, v manželství a rodině*. 1. vyd. Praha: LN, 1998

³⁶ KRATOCHVÍL, Stanislav. *Manželská terapie*. 3. vyd. Praha: Portál, 2000

argumentaci pochopit, snažit se ji, pokud s ní nesouhlasím, vyvrátit a naopak si z ní vzít ponaučení.

Rodinná a manželská terapie

Manželská terapie je náročná na čas, psychiku i organizaci. V podstatě se jedná o sérii sezení terapeuta s jedním nebo oběma manželi, současně je možná i spolupráce s dalšími manželskými páry např. při práci ve skupině. Tuto terapii je tedy možné uskutečňovat různým způsobem:

- a) souběžně – oba manželé jsou zapojeni do terapie souběžně, přičemž nemusí být spolu, každý má například svého terapeuta
- b) společná manželská terapie – sezení společná s oběma manželi současně
- c) skupinová manželská terapie – skupina několika manželských párů
- d) kombinovaná manželská terapie – spojení individuálního rozhovoru s konkrétní manželskou dvojicí nebo i s celou skupinou³⁷

Jako jedno z východisek se nabízí čistě teoretická pomoc, a to ve výuce rodinné výchovy. Jde o multidisciplinární předmět se širokým obsahovým spektrem, který zahrnuje řadu poznatků a dovedností z dalších vyučovacích předmětů a svým integrujícím pojetím vytváří optimální prostor pro široké formativní působení na dospívající žáky.

Studenti postupně získávají znalosti z oblasti každodenního života a výuka směřuje k tomu, aby:

- si žáci uvědomovali základní problémy a potřeby v oblasti zdraví, zdravého životního stylu, rodinného života, rodičovství
- si osvojili a postupně kultivovali odpovědné chování, rozhodování a komunikaci související s partnerskými vztahy, rodinným životem, přístupem k založení vlastní rodiny

³⁷ KRATOCHVÍL, Stanislav. *Manželská terapie*. 3. vyd. Praha: Portál, 2000

- se orientovali v konfliktních a krizových situacích, mezilidských vztazích
- získali vlastnosti ze sexuální výchovy, především používání antikoncepce a šíření pohlavních chorob, početí, péče o dítě

3.5 Dílčí závěr

Na závěr této kapitoly považuji za důležité uvést, že v soudobé společnosti existuje celá řada nemocí a problémů. Není proto možné, aby tak významná sociální skupina, jako je rodina, byla ušetřena od jevů, se kterými se potýká celé lidstvo. Je v celku pochopitelné, že v bouřlivém a protikladném vývoji současné civilizace zaznamenáváme i nepříznivé jevy a tendence, které nás v minulosti nijak neznepokojovaly. Bylo to dáno především odlišnou společenskou, ekonomickou a sociální úrovní života lidí, jejich vzdělaností a znalostmi o sociálních procesech a jevech, které se v konkrétní společnosti vyskytovaly.

Současná rodina je jiná, než ji znali naši předkové, neboť tak, jak se mění společnost, mění se i rodina. Současně se však domnívám, že rodina jako sociální skupina bude plnit své poslání stejně dobře nebo špatně, tak jako tomu bylo v minulosti. Bude záležet na vlastních jedincích, jak budou schopni překonávat partnerské neshody, nacházet radost a štěstí v partnerských vztazích a vychovávat své děti k radosti sobě a ostatním. Záleží především na lidech samých, jakou rodinu chtějí mít.

4 PRŮZKUM NA TÉMA – RODINA DNES

4.1 Příprava průzkumu a studium literatury

Poznávání skutečnosti není jednoduchou záležitostí, neboť má řadu úskalí a složitostí. Závažnost tématu a jeho význam je umocněn problémy, se kterými se rodina na začátku nového tisíciletí potýká. Proto si myslím, že průzkum na zvolené téma si zaslouží pozornost.

Příprava průzkumu si vyžádala nejen studium příslušné metodologie k procesu poznání, ale vycházela z tématu zadané diplomové práce i z významu a možností zpracovatele. Téma současné rodiny je velmi široké a zasahuje do řady odvětví společenských věd. Především se tímto problémem zabývá sociologie, ale i pedagogika, psychologie, právo a další vědní obory. Bylo proto nutné při přípravě průzkumu vycházet z tohoto multidisciplinárního charakteru.

Největší problém jsem měl s vlastním výběrem metody zkoumání. Domnívám se, že k porozumění současného stavu rodiny v České republice, poznání, jakými změnami dnes prochází a jaké negativní jevy na ni působí, mi pomohla nejen odborná literatura a články, ale i zvolená metoda zkoumání.

Zkoumaný problém, který vychází ze zadání diplomové práce, jsem konfrontoval nejen při samostatné přípravě průzkumu, ale i v jeho průběhu. Prostudoval jsem množství odborných publikací a článků, jejich přehled je uveden na závěr práce. Při vlastním studiu jsem se snažil objektivně posoudit vlastní problém, získat přehled o tom co bylo na toto téma doposud napsáno.

4.2 Formulace hypotéz a zajišťování sociálních faktů

Při formulaci hypotéz, jako vrcholné fáze přípravné aktivity jsem vzal do úvahy především zvláštnosti zkoumaného problému, tj. vztahy uvnitř sociální skupiny – rodiny v České republice se zaměřením na konkrétní sociální, ekonomické a společenské vlivy, které tuto rodinu ovlivňují. Vlastní průzkum jsem zaměřil na podepření nebo vyvrácení hlavní hypotézy a dílčích hypotéz, které jsou nastíněny níže. Vlastní hypotéza byla vytčena na podkladě známých poznatků.

Vlastní formulace hlavní hypotézy:

Předpokládám, že rodina ztrácí své výsadní postavení ve společnosti.

Formulace první dílčí hypotézy:

Předpokládám, že rodina a manželství nadále představuje významnou hodnotu u více než poloviny respondentů a plní svoji tradiční roli i v současnosti.

Formulace druhé dílčí hypotézy:

Předpokládám, že finanční situace má vliv na vztahy uvnitř rodiny.

Formulace třetí dílčí hypotézy:

Předpokládám, že současné názory ve společnosti jsou natolik pesimistické, že negativním způsobem ovlivňují představy lidí o rodině a manželství.

Při zjišťování a zpracování informací k vlastnímu tématu diplomové práce jsem používal různé vědecké metody a techniky v návaznosti na stanovené hypotézy. Především se jednalo o metodu analýzy, syntézy, komparace, historicko-srovnávací metodu. Při vlastním procesu pak především metodu explorace a to formou dotazníku. Tato dotazníková metoda přispěla k získání potřebných statistických údajů, neboť dostatečně přesně vymezuje dosažený cíl poznání, a to formou stejně formulovaných, standardizovaných otázek, které jsou kladeny jednotlivým respondentům.

Stanovil jsem si cíl, hypotézy, postup při zpracování zjištěných údajů i technické podmínky při tvorbě formuláře, vymezení jednotlivých otázek a struktury položek.

Při volbě formy dotazníku jsem zvolil dotazník kombinovaný, který podle mého názoru nejlépe vystihuje snahu po objektivitě průzkumu, umožňuje respondentům projevit i iniciativu a vlastní názor na zkoumané téma. Respondent se mohl a v převážné míře tak i činil, vyjádřit se k jednotlivým otázkám. Tento postup jsem zvolil záměrně, přestože oproti dotazníku strukturovanému klade vyšší nároky na vlastní hodnocení a zpracování.

Příprava dotazníku nebyla jednoduchá, neboť obecně platí, že na rozdíl od rozhovoru je uplatnění této metody mnohem náročnější. Bylo nutno pečlivě zvážit zejména požadavky na formulaci otázek, neboť existuje vysoké riziko nepochopení otázky ze strany respondenta. Otázky nelze dodatečně respondentu vysvětlovat nebo upřesňovat. Samotný průzkum probíhal v průběhu měsíců říjen až prosinec 2008. O vyplnění dotazníku bylo požádáno 200 respondentů. Z toho se vrátilo 122 vyplněných dotazníků. Přestože byl dotazník anonymní a při jeho zpracování jsem se maximálně snažil anonymitu zajistit, tak vlastní respondenti mnohdy velmi otevřeně hovořili o svých rodinných zkušenostech. V mnoha případech sdělili své názory na rodinné problémy, které se v České republice vyskytují, a možnosti jejich řešení. Tato otevřenost pocitů a názorů se podle mého hlediska příznivě odráží na zaznamenávaných výsledcích a přispívá k objektivitě průzkumu.

4.3 Výsledky průzkumu

V této části jsou zpracovány vlastní výsledky provedeného průzkumu. Vlastní průzkum jsem pro přehlednost rozdělil do dílčích oblastí, které lze stručně vyjádřit následovně:

1. bližší charakteristika skupiny respondentů – v této části jsou objasněny některé údaje, které se týkají posouzení objektivitě průzkumu, především

jde o údaje týkající se počtu respondentů, jejich věkového a sociálního složení, úrovně dosaženého vzdělání apod.

2. hodnocení respondentů na stav vlastní rodiny – v této nejobsáhlejší části průzkumu jsou uvedeny výsledky, kterých bylo dosaženo od respondentů, při jejich hodnocení vlastní rodiny a dosažené životní úrovně, současně však byly získány i názory na výchovu dětí problémy partnerského soužití (např. volný čas, probíraná témata a partnery atd.). Průzkumem byly získány informace o některých obecných celospolečenských otázkách, které se týkají rodiny v České republice (např. dostatečnosti právní úpravy rozvodů, státní podpora rodinám apod.)
3. názory respondentů na podobu ideální rodiny – v této části jsou uvedeny názory respondentů na rodinu a manželství, jak by měly fungovat vztahy v rodině, mezi manžely a dětmi, aby rodina plnila co nejlépe své funkce, současně respondenti vyjadřují své názory na partnera, co na něm oceňují a naopak.

Bližší charakteristika skupiny respondentů

Na dotazník odpovědělo celkem 122 respondentů, z toho bylo 64 mužů a 58 žen.

V době vyplňování dotazníku byl rodinný stav u sociálního vzorku respondentů následující:

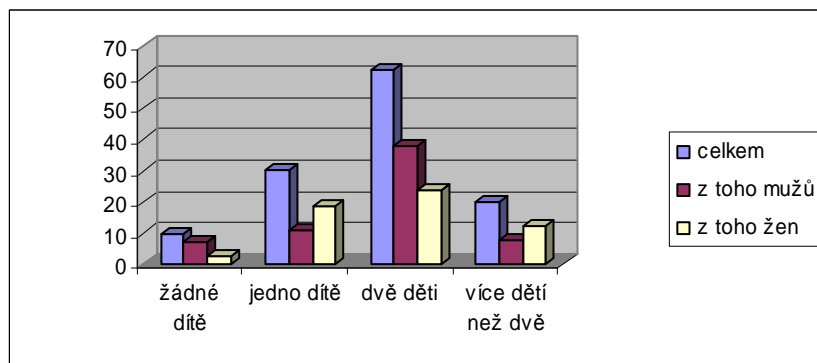
- 12 svobodných	z toho mužů	5	žen	7
- 14 rozvedených		9		5
- 96 vdaných nebo ženatých		50		46

Celkové složení respondentů:

- 20 – 30 let	22 respondentů	tj. 18%	z toho mužů	9	žen	13
- 30 – 40 let	40 respondentů	tj. 33%		24		16
- 40 – 50 let	50 respondentů	tj. 41%		29		21
- nad 50 let	10 respondentů	tj. 8%		2		8

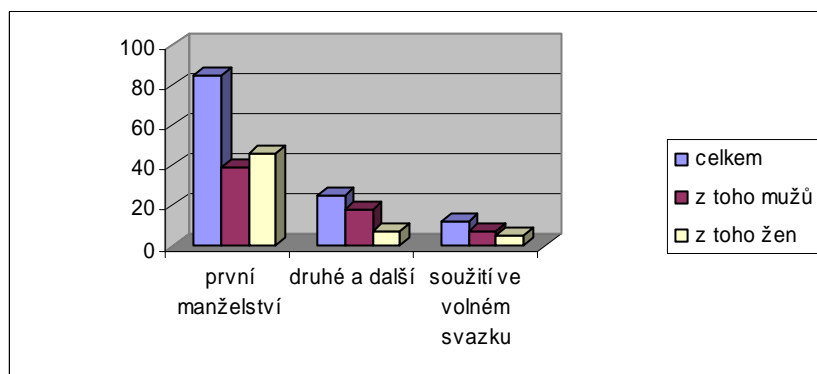
Tabulka a graf č. 4 Uváděný počet dětí respondentů

	celkem	z toho mužů	z toho žen
žádné dítě	10	7	3
jedno dítě	30	11	19
dvě děti	62	38	24
více dětí než dvě	20	8	12



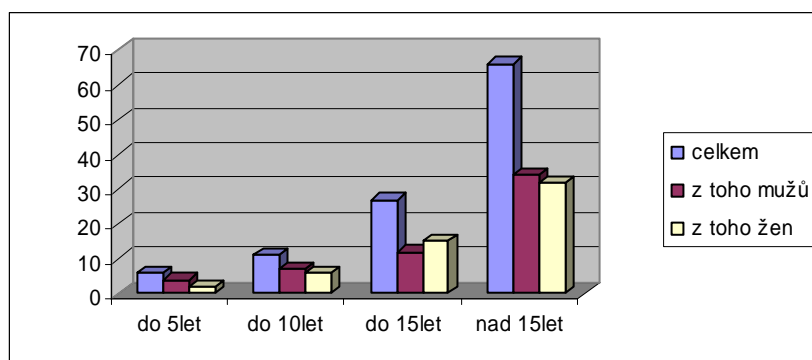
Tabulka a graf č. 5 Složení respondentů podle partnerského soužití

	celkem	z toho mužů	z toho žen
první manželství	85	39	46
druhé a další	25	18	7
soužití ve volném svazku	12	7	5



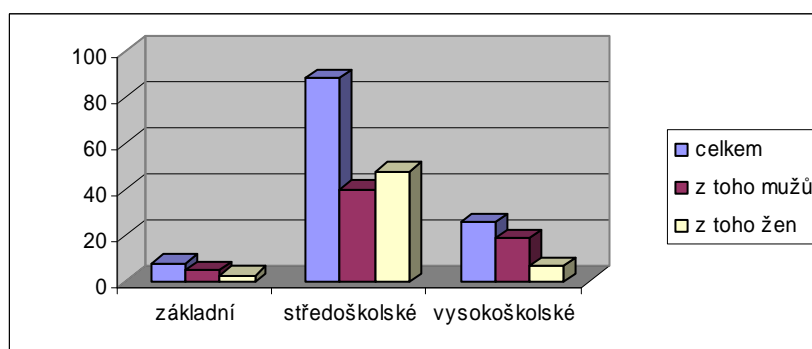
Tabulka a graf č. 6 Délka současného manželství

	celkem	z toho mužů	z toho žen
do 5let	6	4	2
do 10let	11	7	6
do 15let	27	12	15
nad 15let	66	34	32



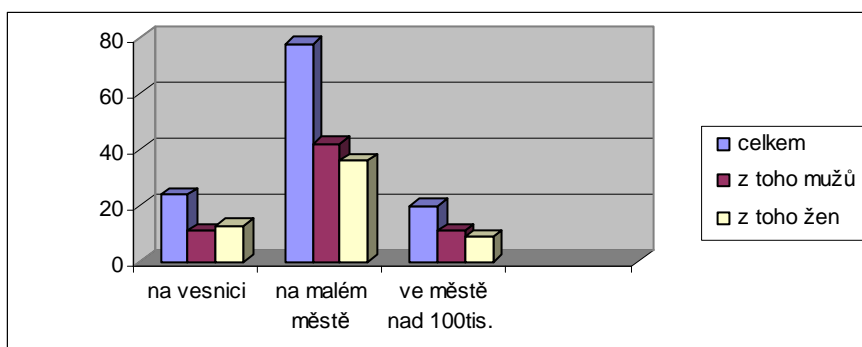
Tabulka a graf č. 7 Dosažené vzdělání

	celkem	z toho mužů	z toho žen
základní	8	5	3
středoškolské	88	40	48
vysokoškolské	26	19	7



Tabulka a graf č. 8 Rozdělení respondentů podle místa bydliště

	celkem	z toho mužů	z toho žen
na vesnici	24	11	13
na malém městě	78	42	36
ve městě nad 100tis.	20	11	9



Z analýzy provedeného vzorku sociálního složení skupiny respondentů vyplývá, že se jedná o skupinu především středního věku žijící v manželském svazku, u kterého převažuje středoškolské nebo vysokoškolské vzdělání. Pokud se podíváme na skupinu středoškolsky vzdělaných respondentů, můžeme zjistit, že jde o skupinu, kde středoškolsky vzdělané ženy mají převahu nad středoškolsky vzdělanými muži, pokud se však podíváme na skupinu vysokoškolsky vzdělaných respondentů, zjišťujeme převahu vysokoškolsky vzdělaných mužů nad stejně vzdělanými ženami. Místem bydliště respondentů je ve většině případů malé město. Větší část respondentů žije v současném v manželství déle než 15 let a má dvě a více dětí. Průměr na jednoho respondenta, včetně svobodných je 1,8 dítěte.

Hodnocení současné rodiny

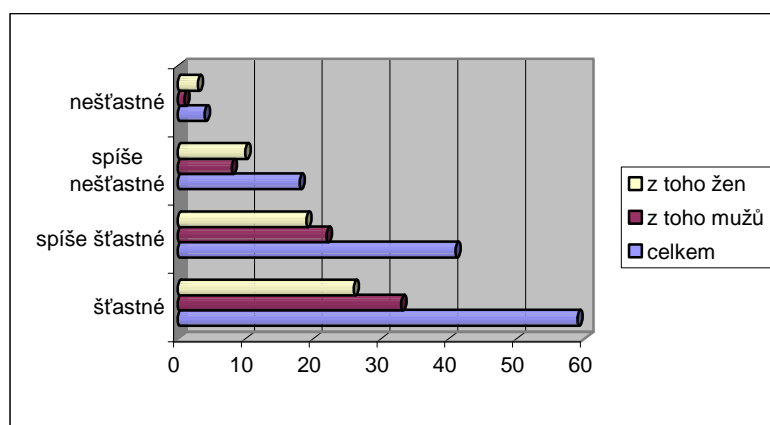
V této části dotazníku odpovídali respondenti především na otázky, které se týkaly jejich vlastní rodiny, životní úrovně a problémy, se kterými se potýkají v současné době při výchově dětí a při partnerském soužití. Současně se respondenti

vyjadřovali i k některým obecným celospolečenským otázkám, které se týkají rodiny v České republice.

Při hodnocení vlastní rodiny se respondenti vyjádřili následujícím způsobem, když vlastní manželství nebo partnerství hodnotili jako:

Tabulka a graf č. 9

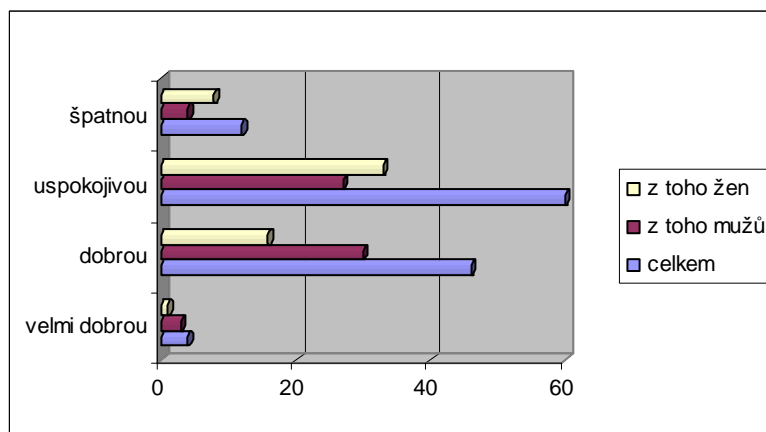
	celkem	z toho mužů	z toho žen
šťastné	59	33	26
spíše šťastné	41	22	19
spíše nešťastné	18	8	10
nešťastné	4	1	3



Vlastní finanční situaci rodiny hodnotili respondenti jako:

Tabulka a graf č. 10

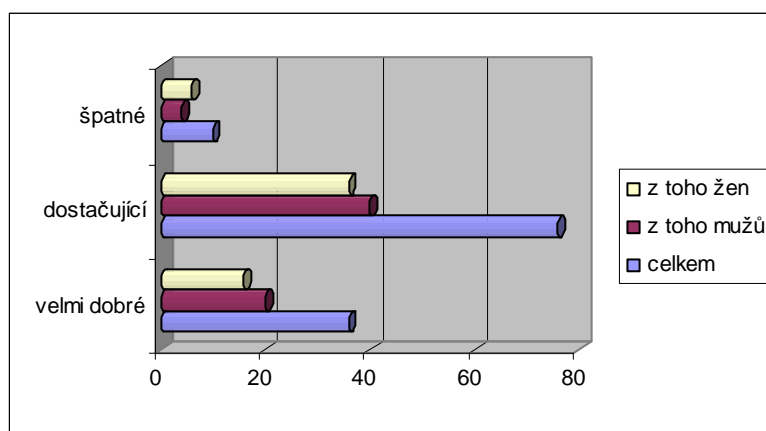
	celkem	z toho mužů	z toho žen
velmi dobrou	4	3	1
dobrou	46	30	16
uspokojivou	60	27	33
špatnou	12	4	8



Respondenti hodnotili podmínky k bydlení vlastní rodiny jako:

Tabulka a graf č. 11

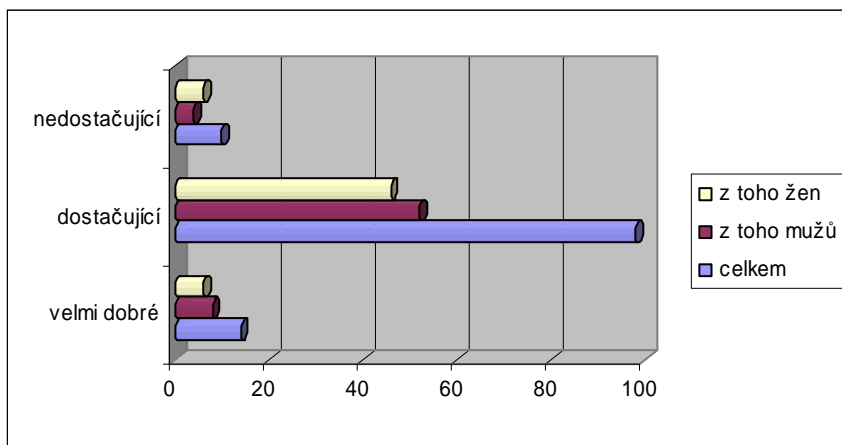
	celkem	z toho mužů	z toho žen
velmi dobré	36	20	16
dostačující	76	40	36
špatné	10	4	6



Respondenti hodnotí vybavení vlastní domácnosti následujícím způsobem:

Tabulka a graf č. 12

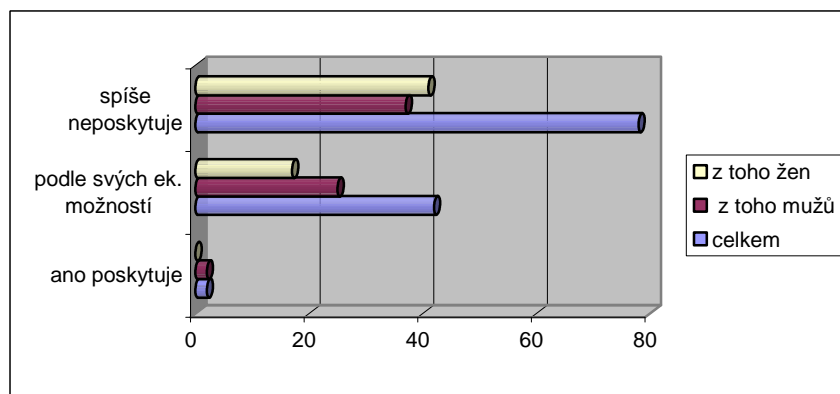
	celkem	z toho mužů	z toho žen
velmi dobré	14	8	6
dostačující	98	52	46
nedostačující	10	4	6



K hodnocení zda se domnívají, že stát v České republice poskytuje rodině dostatečnou podporu, odpověděli respondenti následovně:

Tabulka a graf č. 13

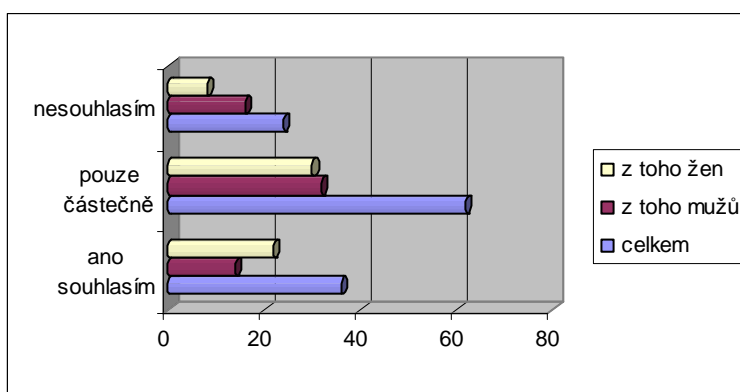
	celkem	z toho mužů	z toho žen
ano poskytuje	2	2	0
podle svých ek. možností	42	25	17
spíše neposkytuje	78	37	41



K otázce, zda souhlasíte s názorem, že se pozice rodiny v České republice oslabuje, odpověděli respondenti následovně:

Tabulka a graf č. 14

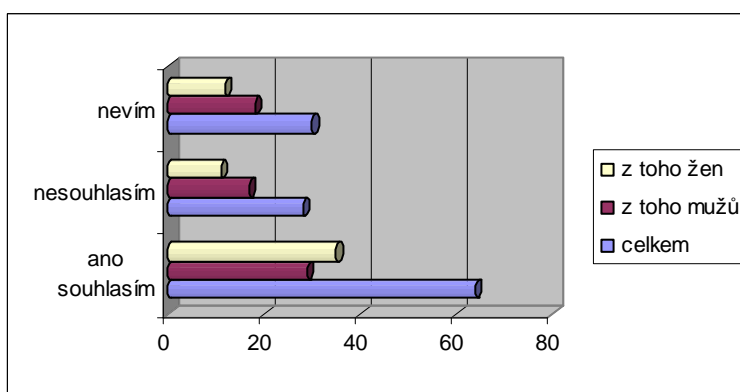
	celkem	z toho mužů	z toho žen
ano souhlasím	36	14	22
pouze částečně	62	32	30
nesouhlasím	24	16	8



K otázce, zda souhlasíte s názorem, že rodina v České republice po roce 1989 změnila podstatným způsobem svou tvář, odpověděli respondenti následovně:

Tabulka a graf č. 15

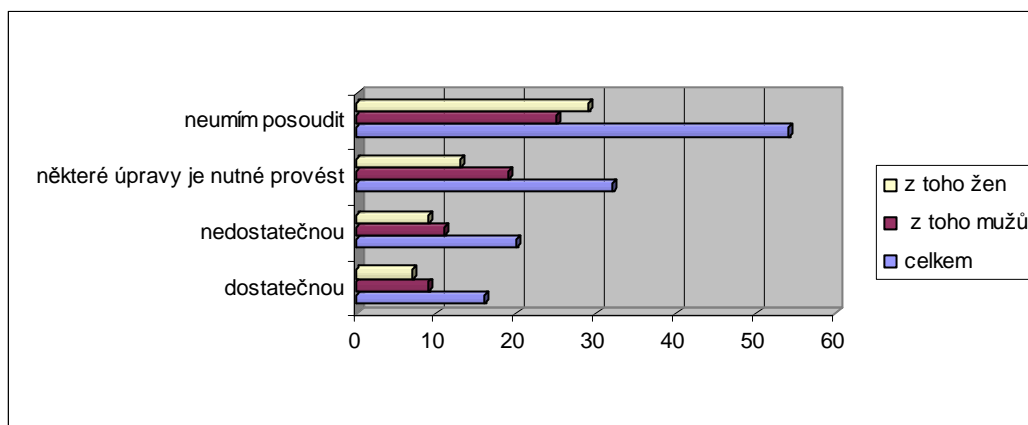
	celkem	z toho mužů	z toho žen
ano souhlasím	64	29	35
nesouhlasím	28	17	11
nevím	30	18	12



Při hodnocení současné právní úpravy rozvodu považují tuto respondenti za:

Tabulka a graf č. 16

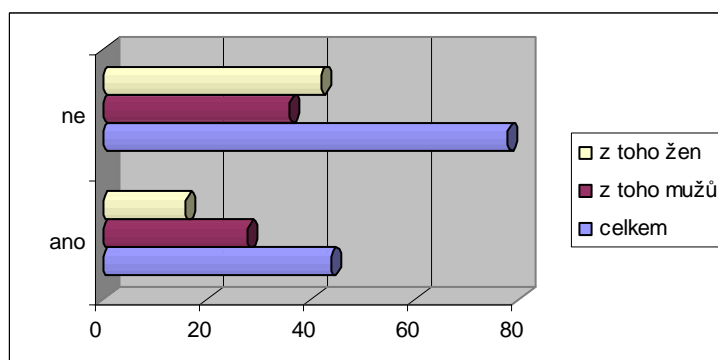
	celkem	z toho mužů	z toho žen
dostatečnou	16	9	7
nedostatečnou	20	11	9
některé úpravy je nutné provést	32	19	13
neumím posoudit	54	25	29



Zda mají dostatek času, odpověděli respondenti následovně:

Tabulka a graf č. 17

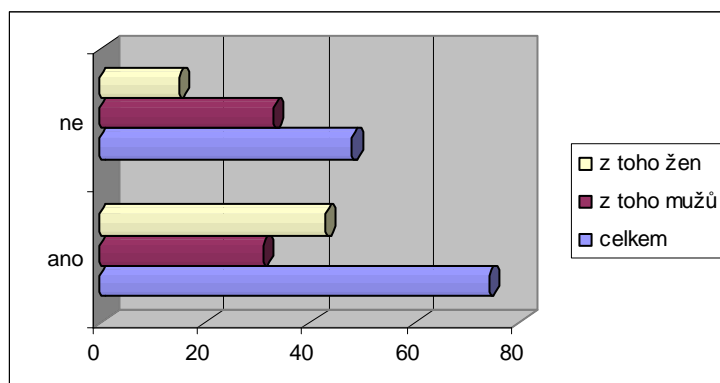
	celkem	z toho mužů	z toho žen
ano	44	28	16
ne	78	36	42



Respondenti na otázku, zda se věnují dostatečně svým dětem odpověděli:

Tabulka a graf č. 18

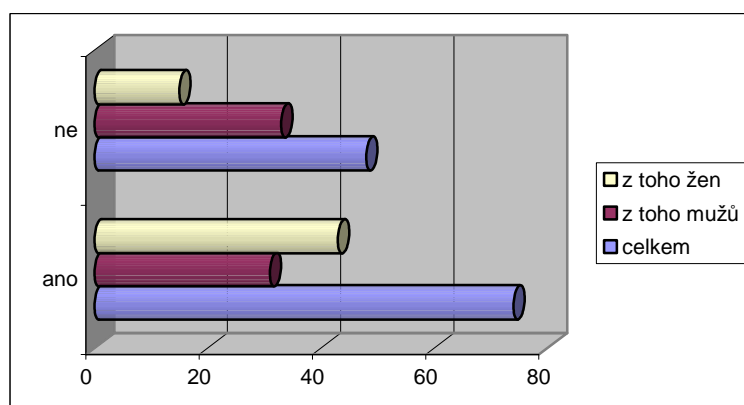
	celkem	z toho mužů	z toho žen
ano	74	31	43
ne	48	33	15



Respondenti na otázku, zda se věnují dostatečně svému partnerovi odpověděli:

Tabulka a graf č. 19

	celkem	z toho mužů	z toho žen
ano	74	31	43
ne	48	33	15



K problematice způsobu trávení volného času po skončení zaměstnání se mohli respondenti vyjádřit (podle pořadí), které činnosti se věnují nejčastěji:

Tabulka č. 20 Práce v domácnosti

Pořadí	01	02	03	04	05	06	07	08	09	10
Počet respondentů	32	14	14	14	6	4	6	10	4	0
Z toho mužů	11	5	4	6	2	3	4	6	3	0
Z toho žen	21	9	10	8	4	1	2	4	1	0

Tabulka č. 21 Péče o děti

Pořadí	01	02	03	04	05	06	07	08	09	10
Počet respondentů	20	20	10	10	4	6	6	6	0	2
Z toho mužů	8	9	4	4	2	6	3	4	0	2
Z toho žen	12	11	6	6	2	4	3	2	0	0

Tabulka č. 22 Chalupaření

Pořadí	01	02	03	04	05	06	07	08	09	10
Počet respondentů	14	16	14	6	12	6	4	4	2	4
Z toho mužů	9	11	9	4	5	3	1	2	0	0
Z toho žen	6	5	5	2	7	3	3	2	2	4

Tabulka č. 23 Sledování televize

Pořadí	01	02	03	04	05	06	07	08	09	10
Počet respondentů	12	10	22	6	12	6	12	12	8	8
Z toho mužů	8	7	12	4	5	3	6	5	6	7
Z toho žen	4	3	10	2	7	3	6	7	2	1

Tabulka č. 24 Aktivní odpočinek, sport

Pořadí	01	02	03	04	05	06	07	08	09	10
Počet respondentů	12	11	11	10	8	23	7	4	7	0
Z toho mužů	7	6	5	6	5	12	3	1	2	0
Z toho žen	5	5	5	4	3	11	4	3	5	0

Tabulka č. 25 Četba

Pořadí	01	02	03	04	05	06	07	08	09	10
Počet respondentů	8	8	18	16	11	7	8	16	5	0
Z toho mužů	3	4	8	9	6	4	4	10	4	0
Z toho žen	5	4	10	7	5	3	4	6	1	0

Tabulka č. 26 Nákupy

Pořadí	01	02	03	04	05	06	07	08	09	10
Počet respondentů	0	17	4	10	15	18	17	6	4	8
Z toho mužů	0	7	1	4	7	8	8	4	2	6
Z toho žen	0	10	3	6	8	10	9	2	2	2

Tabulka č. 27 Studium

Pořadí	01	02	03	04	05	06	07	08	09	10
Počet respondentů	6	0	2	0	6	4	2	7	4	1
Z toho mužů	3	0	2	0	4	3	2	4	2	0
Z toho žen	3	0	0	0	2	1	0	3	2	1

Tabulka č. 28 Návštěva kulturních zařízení

Pořadí	01	02	03	04	05	06	07	08	09	10
Počet respondentů	0	0	4	4	17	3	12	10	2	9
Z toho mužů	0	0	2	1	7	2	7	4	0	4
Z toho žen	0	0	2	3	10	1	5	6	2	5

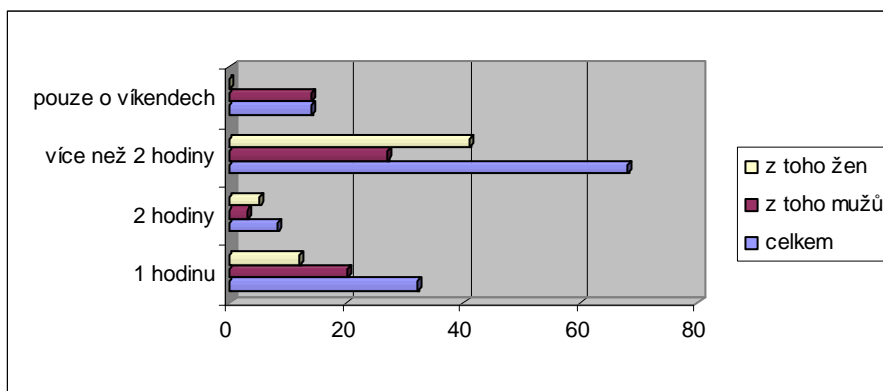
Tabulka č. 29 Práce na počítači

Pořadí	01	02	03	04	05	06	07	08	09	10
Počet respondentů	0	0	0	0	0	0	0	6	8	4
Z toho mužů	0	0	0	0	0	0	0	4	6	1
Z toho žen	0	0	0	0	0	0	0	2	2	3

K problematice trávení času s dětmi respondenti uvedli, že se svým dětem věnují denně:

Tabulka a graf č. 30

	celkem	z toho mužů	z toho žen
1 hodinu	32	20	12
2 hodiny	8	3	5
více než 2 hodiny	68	27	41
pouze o víkendech	14	14	0



Na otázku, co brání respondentům mít více volného času, odpověděli (podle pořadí) následovně:

Tabulka č. 31 Nutné domácí práce

Pořadí	01	02	03	04	05	06	07	08
Počet respondentů	34	21	16	7	3	0	0	0
Z toho mužů	13	9	7	3	1	0	0	0
Z toho žen	21	12	9	4	2	0	0	0

Tabulka č. 32 Nadměrné pracovní vytížení v zaměstnání

Pořadí	01	02	03	04	05	06	07	08
Počet respondentů	33	19	14	5	3	4	3	0
Z toho mužů	20	11	8	3	2	2	1	0
Z toho žen	13	8	6	2	1	2	2	0

Tabulka č. 33 Problémy s dopravou do zaměstnání

Pořadí	01	02	03	04	05	06	07	08
Počet respondentů	21	25	10	9	7	4	2	0
Z toho mužů	9	11	4	5	3	1	2	0
Z toho žen	12	14	6	4	4	3	2	0

Tabulka č. 34 Zařizování na úřadech

Pořadí	01	02	03	04	05	06	07	08
Počet respondentů	3	7	20	6	14	5	11	0
Z toho mužů	2	4	11	4	6	2	7	0
Z toho žen	1	3	9	2	8	3	6	0

Tabulka č. 35 Domácí úkoly s dětmi

Pořadí	01	02	03	04	05	06	07	08
Počet respondentů	2	11	8	5	6	8	3	2
Z toho mužů	0	4	3	1	3	5	2	2
Z toho žen	2	7	5	4	3	3	1	0

Tabulka č. 36 Studium

Pořadí	01	02	03	04	05	06	07	08
Počet respondentů	5	3	4	8	2	4	10	7
Z toho mužů	2	2	2	3	2	1	4	3
Z toho žen	3	1	2	5	0	3	6	4

Tabulka č. 37 Péče o rodiče

Pořadí	01	02	03	04	05	06	07	08
Počet respondentů	2	3	0	10	13	8	0	12
Z toho mužů	2	1	0	4	7	3	0	5
Z toho žen	0	2	0	6	6	5	0	7

Tabulka č. 38 Špatná organizace práce

Pořadí	01	02	03	04	05	06	07	08
Počet respondentů	2	3	0	11	10	8	0	13
Z toho mužů	2	2	0	6	4	3	0	6
Z toho žen	0	1	0	5	6	5	0	7

K otázce jaká témata nejčastěji probíráte se svým partnerem, se vyjádřili respondenti následovně:

Tabulka č. 39 Co dělají vlastní děti

Pořadí	01	02	03	04	05	06	07	08	09
Počet respondentů	55	21	5	2	4	3	0	0	0
Z toho mužů	27	10	3	2	3	1	0	0	0
Z toho žen	28	11	2	0	1	2	0	0	0

Tabulka č. 40 Jak budeme trávit volný čas

Pořadí	01	02	03	04	05	06	07	08	09
Počet respondentů	28	17	20	6	5	10	4	2	0
Z toho mužů	13	8	9	3	2	4	2	0	0
Z toho žen	15	9	11	3	3	6	2	2	0

Tabulka č. 41 Co nového v zaměstnání

Pořadí	01	02	03	04	05	06	07	08	09
Počet respondentů	22	29	20	2	6	6	0	5	2
Z toho mužů	12	15	11	1	3	2	0	2	0
Z toho žen	10	14	9	1	4	4	0	3	2

Tabulka č. 42 Rodinné finance

Pořadí	01	02	03	04	05	06	07	08	09
Počet respondentů	5	6	10	6	15	6	15	10	5
Z toho mužů	3	4	6	3	9	3	7	5	2
Z toho žen	2	2	4	3	6	3	8	5	3

Tabulka č. 43 Organizace úkolů v domácnosti

Pořadí	01	02	03	04	05	06	07	08	09
Počet respondentů	5	9	4	8	15	9	8	13	6
Z toho mužů	2	4	1	3	8	5	4	7	4
Z toho žen	3	5	3	5	7	4	4	6	2

Tabulka č. 44 Řešení jiných rodinných problémů

Pořadí	01	02	03	04	05	06	07	08	09
Počet respondentů	3	10	6	15	9	15	6	2	14
Z toho mužů	2	6	3	7	4	7	3	0	6
Z toho žen	1	4	3	8	5	8	3	2	8

Tabulka č. 45 Problémy příbuzných

Pořadí	01	02	03	04	05	06	07	08	09
Počet respondentů	3	4	9	13	12	9	12	7	0
Z toho mužů	1	1	4	7	5	4	5	4	0
Z toho žen	2	3	5	6	7	5	7	3	0

Tabulka č. 46 O zdravotních problémech

Pořadí	01	02	03	04	05	06	07	08	09
Počet respondentů	5	0	0	5	8	6	2	13	20
Z toho mužů	3	0	0	4	5	3	2	7	11
Z toho žen	2	0	0	1	3	3	0	6	9

Tabulka č. 47 Problémy přátel a známých

Pořadí	01	02	03	04	05	06	07	08	09
Počet respondentů	0	8	13	6	5	12	4	12	9
Z toho mužů	0	4	5	2	2	5	2	5	4
Z toho žen	0	4	8	4	3	7	2	7	5

Tabulka č. 48 Politická témata

Pořadí	01	02	03	04	05	06	07	08	09
Počet respondentů	0	2	3	3	8	8	11	9	30
Z toho mužů	0	2	2	2	3	4	5	4	17
Z toho žen	0	0	1	1	5	4	6	5	13

Z odpovědí respondentů mohu učinit závěr, že první dílčí hypotéza byla potvrzena. Respondenti si sice stěžují na nedostatek volného času, který jim brání v jejich realizaci. Muži díky jejich pracovní vytíženosti v zaměstnání, ženy zase díky zaneprázdněnosti pro péči o domácnost a péči o děti. Současně se však domnívají, že v rámci možností se věnují svým dětem a partneru dostatečně dlouhou dobu. Nejčastěji partneři vedou dialog na téma, které se týká zajištění zdárného chodu domácnosti, úkolů při výchově dětí a trávení společného času. Dále je také nutné uvést, že jako šťastné, své manželství hodnotilo 59 a spíše šťastné 41 respondentů.

Dále mohu zhodnotit, že i druhá dílčí hypotéza byla potvrzena. Finanční situace má na vztahy v rodině vliv. Jak jsem již výše uvedl, většina respondentů ohodnotila své manželství jako šťastné nebo spíše šťastné. Na otázky ohledně financí odpovídali velice pozitivně. Dokonce finance nepatří mezi častá témata, která spolu vedou. Jako uspokojivou vlastní finanční situaci ohodnotilo 60 respondentů a jako dobrou 46 respondentů. To i přesto, že se většina z nich domnívá, že dostatečná podpora od státu chybí.

Jak si respondenti představují ideální rodinu

V této části dotazníku odpovídali respondenti především na otázky, které se týkaly jejich názoru na ideální rodinu. Jak by měly fungovat vztahy v rodině, mezi manželi a dětmi navzájem, tak aby plnila své funkce.

K otázce, které faktory pokládáte za nejdůležitější pro upevnění Vaší rodiny, se vyjádřili (podle pořadí) respondenti následujícím způsobem:

Tabulka č. 49 Sounáležitost členů rodiny

Pořadí	01	02	03	04	05	06	07	08	09
Počet respondentů	64	27	8	5	2	4	2	0	0
Z toho mužů	30	12	3	2	1	3	2	0	0
Z toho žen	34	15	5	3	1	1	0	0	0

Tabulka č. 50 Dobré sociální vztahy mezi rodiči a dětmi

Pořadí	01	02	03	04	05	06	07	08	09
Počet respondentů	13	26	15	17	17	12	6	4	0
Z toho mužů	11	12	7	6	8	7	4	3	0
Z toho žen	12	14	8	11	9	5	2	1	0

Tabulka č. 51 Velmi dobré finanční příjmy rodiny

Pořadí	01	02	03	04	05	06	07	08	09
Počet respondentů	12	23	17	12	16	11	13	6	0
Z toho mužů	7	14	9	7	9	5	6	2	0
Z toho žen	5	9	8	5	8	7	7	4	0

Tabulka č. 52 Více volného času

Pořadí	01	02	03	04	05	06	07	08	09
Počet respondentů	11	17	19	5	9	20	11	2	4
Z toho mužů	6	8	11	3	4	9	5	1	1
Z toho žen	5	9	8	2	5	11	6	1	3

Tabulka č. 53 Kvalitní zaměstnání

Pořadí	01	02	03	04	05	06	07	08	09
Počet respondentů	11	10	20	33	15	10	4	7	0
Z toho mužů	6	6	11	18	7	4	2	3	0
Z toho žen	5	4	9	15	8	6	2	4	0

Tabulka č. 54 Dobré bytové podmínky

Pořadí	01	02	03	04	05	06	07	08	09
Počet respondentů	5	12	25	31	23	14	0	0	0
Z toho mužů	2	5	10	14	11	6	0	0	0
Z toho žen	3	7	15	17	12	8	0	0	0

Tabulka č. 55 Dobrá sociální politika státu

Pořadí	01	02	03	04	05	06	07	08	09
Počet respondentů	0	0	5	4	13	12	15	23	18
Z toho mužů	0	0	2	1	6	7	8	12	11
Z toho žen	0	0	3	3	7	5	7	11	7

Tabulka č. 56 Méně práce v domácnosti

Pořadí	01	02	03	04	05	06	07	08	09
Počet respondentů	0	0	2	3	7	6	19	33	17
Z toho mužů	0	0	2	2	4	3	10	17	9
Z toho žen	0	0	0	1	3	3	9	15	8

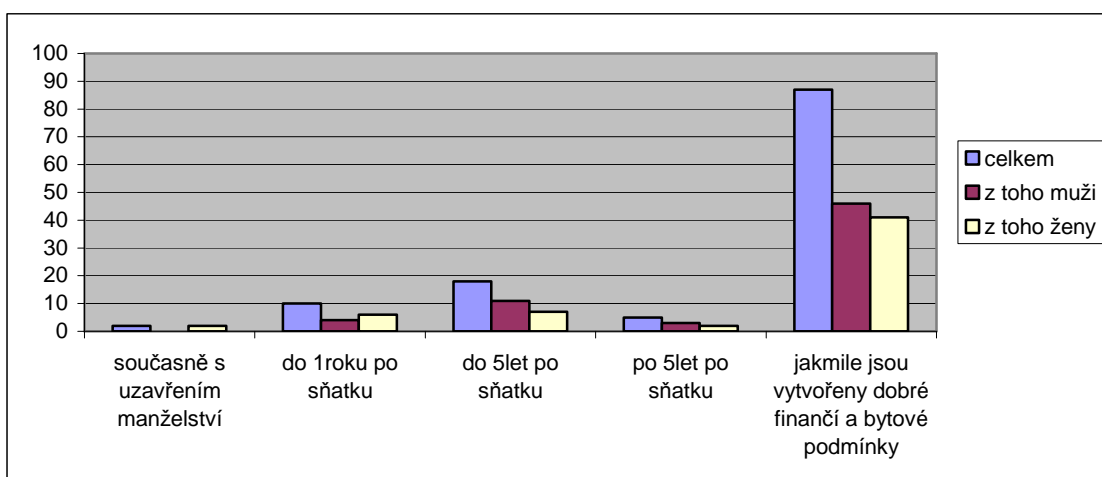
Tabulka č. 57 Podpora příbuzných

Pořadí	01	02	03	04	05	06	07	08	09
Počet respondentů	0	0	0	0	0	2	20	13	49
Z toho mužů	0	0	0	0	0	0	9	6	21
Z toho žen	0	0	0	0	0	2	11	7	28

V případě otázky, kdy mají zakládat partneři rodinu, odpověděli respondenti následovně:

Tabulka a graf č. 58

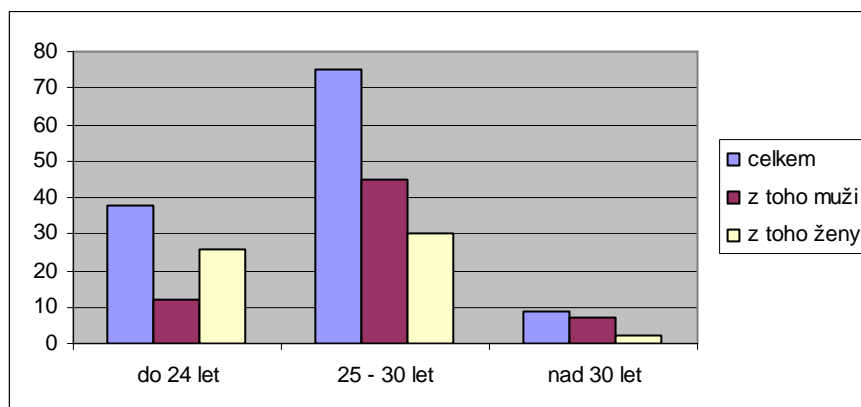
	celkem	z toho muži	z toho ženy
současně s uzavřením manželství	2	0	2
do 1 roku po sňatku	10	4	6
do 5let po sňatku	18	11	7
po 5let po sňatku	5	3	2
jakmile jsou vytvořeny dobré finanční a bytové podmínky	87	46	41



Na otázku, jaký věk mají mít snoubenci při uzavírání manželství, odpověděli respondenti následovně:

Tabulka a graf č. 59

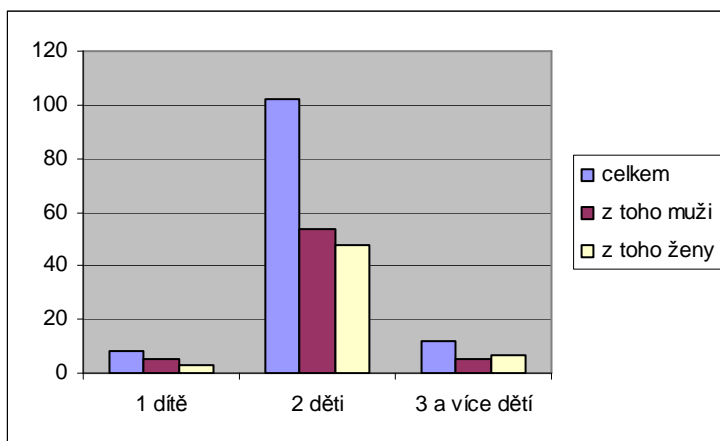
	celkem	z toho muži	z toho ženy
do 24 let	38	12	26
25 - 30 let	75	45	30
nad 30 let	9	7	2



Ideální rodina by měla mít podle respondentů následující počet dětí:

Tabulka a graf č. 60

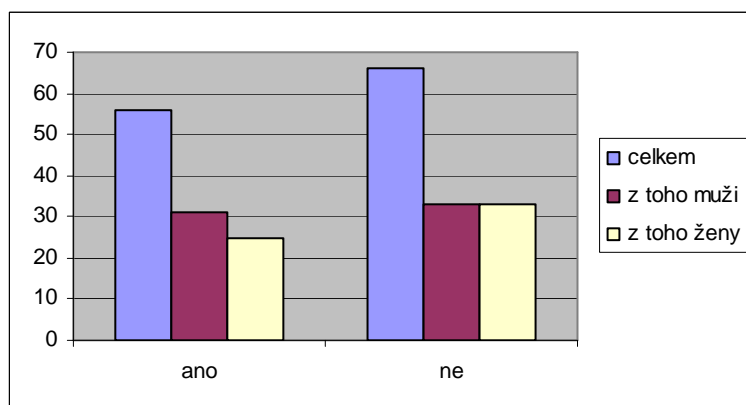
	celkem	z toho muži	z toho ženy
1 dítě	8	5	3
2 děti	102	54	48
3 a více dětí	12	5	7



Na otázku, zda je pro šťastné manželství bezpodmínečně nutné mít velice dobré finanční zajištění rodiny, odpověděli respondenti následovně:

Tabulka a graf č. 61

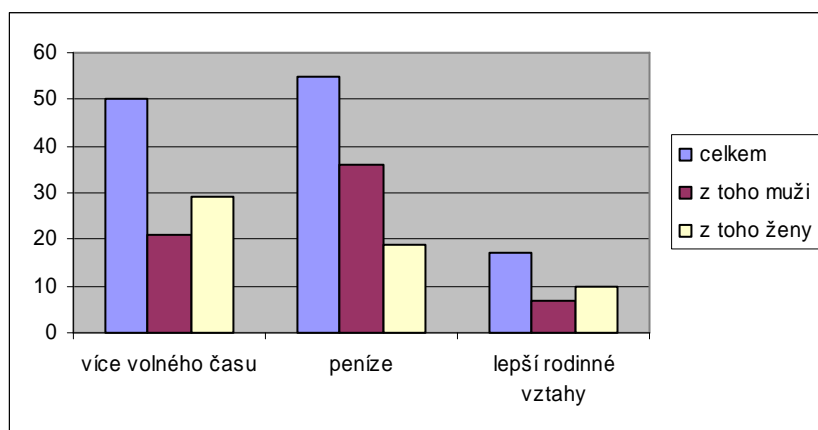
	celkem	z toho muži	z toho ženy
ano	56	31	25
ne	66	33	33



Na otázku, co by vlastní rodině pomohlo, aby byla spokojenější, odpověděli respondenti následovně:

Tabulka a graf č. 62

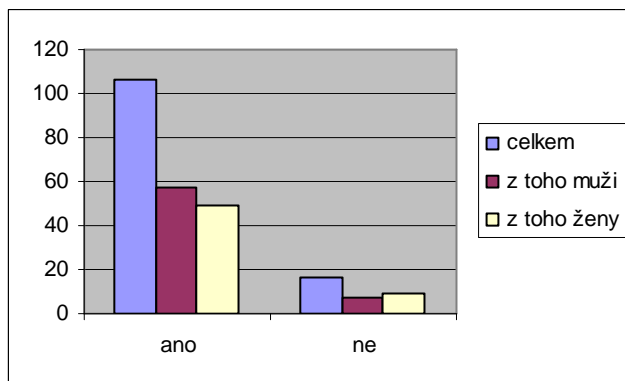
	celkem	z toho muži	z toho ženy
více volného času	55	36	19
peníze	50	21	29
lepší rodinné vztahy	17	7	10



Je rodina pro Vás prioritou číslo jedna, odpověděli respondenti následovně:

Tabulka a graf č. 63

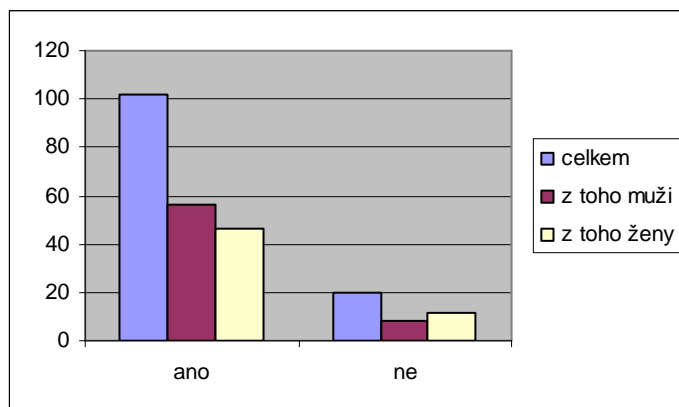
	celkem	z toho muži	z toho ženy
ano	106	57	49
ne	16	7	9



Jste příznivcem tradiční formy manželství, odpověděli respondenti následovně:

Tabulka a graf č. 64

	celkem	z toho muži	z toho ženy
ano	102	56	46
ne	20	8	12



Na otázku, co nejčastěji vytýkáte svému partnerovi, (s uvedením tří možností) uvedli respondenti nejčastěji:

Tabulka č. 65

MUŽI	ŽENY
Netolerantnost	Nevěnuje mi dostatek času
Pohodlnost, lenost	Sleduje nadměrně televizi
Nevěnuje mi dostatek času	Nepořádnost
Přecitlivělost	Nespolehlivost
Žárlivost	Málomluvnost

Na otázku, co nejvíce oceňujete na svém partnerovi, (s uvedením tří možností) uvedli respondenti nejčastěji:

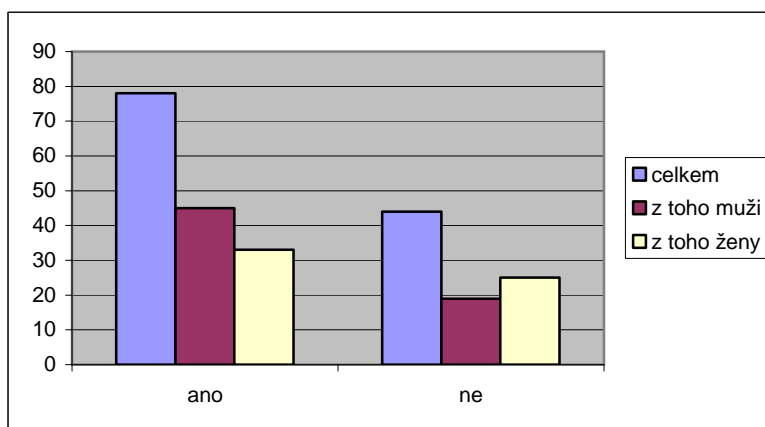
Tabulka č. 66

MUŽI	ŽENY
Starost o rodinu	Starost o rodinu
Pracovitost	Pracovitost
Skromnost	Spolehlivost
Tolerantnost	Zodpovědnost
Spolehlivost	Věrnost

Na otázku, uzavřeli byste po dosavadních zkušenostech znovu manželství, uvedli respondenti následující:

Tabulka a graf č. 67

	celkem	z toho muži	z toho ženy
ano	78	45	33
ne	44	19	25



Na otázku, charakterizujte jedním slovem, co pro vás rodina znamená, uvedli respondenti nejčastěji:

Tabulka č. 68

MUŽI	ŽENY
Domov	Domov
Jistota	Láska
Zázemí	Bezpečí
Pohoda	Zázemí
Důvěra	Klid

Aby rodina byla spokojenější, považuje většina respondentů za zásadní sounáležitost všech členů rodiny. Tento názor zastává stejně jak ženská část respondentů, tak i mužská část. Jako důležité pro to, aby byla rodina šťastnější, považují mít více volného času. Samozřejmě i zlepšení v otázce finanční, bydlení a zajištění dobrého zaměstnání je důležité. Respondenti se domnívají, že mladí lidé by měli zakládat rodinu ve věku 25 – 30 let. Sice poté, co budou na manželství dostatečně připraveni a mají vytvořeny finanční a bytové podmínky. Zde se mírně názor žen a mužů rozchází. Ženy se mnohem více kloní i k variantě pořídit si rodinu již v nižším věku. Lze usuzovat odpovědný přístup jak mužů, tak i žen ke vstupu do manželského svazku. Současně většina oslovených má svůj vzor v tradiční rodině se dvěma dětmi. Pouze osm z šedesáti čtyř oslovených respondentů mužské části se vyslovilo pro to, že nejsou příznivcem tradiční rodiny. Po svých životních zkušenostech v partnerských vztazích by většina respondentů vstoupila do manželství znovu.

Na základě výše uvedeného lze konstatovat, že třetí dílčí hypotéza nebyla potvrzena.

4.4 Dílčí závěr

Uskutečněný průzkum potvrdil skutečnost, že rodina jako sociální skupina je v České republice vystavena řadě negativních vlivů, které spočívají ve změněných sociálních, ekonomických a společenských podmínkách v jejím životě po roce 1989. Převažující část respondentů považuje své finanční, bytové a jiné podmínky k existenci za uspokojivé až dobré. Za závažný problém považují nedostatek volného času a to z důvodu značného pracovního vytížení, ztráty času v souvislosti s dopravou do zaměstnání, při zajištění nutných domácích prací apod.

Tradiční forma rodiny je nadále považována za prioritu číslo jedna, stejně tak i sounáležitost jejich členů a vzájemná pomoc. Respondenti jednoznačně preferují odpovědné uzavírání sňatků nejlépe až po dosažení věku 25 let a po vytvoření potřebných podmínek. Ideální rodina v České republice by měla mít dvě děti.

Ženy na svých partnerech oceňují starost o rodinu, pracovitost a spolehlivost, muži na svých partnerkách oceňují starost o rodinu, pracovitost, skromnost, toleranci a spolehlivost. Naopak se ženám na svých partnerech nelíbí nedostatek času, který věnují rodině, nepořádnost a nespolehlivost. Mužům se nelíbí netolerantnost, lenost, přecitlivělost a nedostatek času. Rodinu považuje za svoji prioritu číslo jedna většina respondentů, jak muži, tak i ženy.

Závěrem je možno konstatovat, že přes uvedené problémy rodiny v České republice, nepovažují respondenti svá manželství za nešťastná a nechtějí změnu v partnerských vztazích. Po svých životních zkušenostech z partnerských vztahů by znovu vstoupili do stávajícího manželství.

Respondenti nepovažují současné změny ve vývoji rodiny v České republice natolik závažné, aby bylo možno tvrdit, že pojem tradiční rodiny se změnil, a že rodina ztratila své výsadní postavení.

ZÁVĚR

V této diplomové práci jsem si stanovil zevrubně posoudit některé jevy současné rodiny, jako je například vyšší rozvodovost, nižší sňatečnost, pokles porodnosti, příčiny těchto jevů a možnosti jejich řešení. Především ale cílem bylo, ověřit hlavní hypotézu diplomové práce, že rodina ztrácí své výsadní postavení ve společnosti.

Na základě výsledků provedeného průzkumu a dílčích závěrů uvedených v jednotlivých kapitolách nebyla hlavní hypotéza potvrzena.

Rodina přes všechny známky jistých vývojových změn zůstává zásadní sociální institucí a důležitým článkem v životě společnosti. Přestože je dnešní rodina vystavena značným tlakům a nepříznivým okolnostem, nedomnívám se, že dnešní manželství je přežitek.

Každá sociální změna nebo transformace přináší určité náklady a výnosy. Česká republika po roce 1989 splácí dluh ze své minulosti. Jak jsem ve své práci poukázal, tak svými demografickými ukazateli se rychle dostáváme do průměru zemí Evropské unie. Vykazujeme velmi nízkou porodnost, zvyšuje se nám průměrný věk partnerů při uzavírání manželství, zvyšuje se počet nesezdaných párů a i další ukazatele jsou obdobné jako ve vyspělých zemích.

Rozdíl je v tom, že ke změně v západní Evropě docházelo postupně, pozvolným vývojem desítek let. U nás jsme šli cestou skoku, přičemž sociální, právní a ekonomické podmínky života průměrné rodiny v České republice jsou nesrovnatelné se životem na západ od našich hranic. Všechny transformační kroky předchozích vlád, ale i té dnešní, velmi tvrdě dopadly na bedra českých rodin, zejména pak na mladé rodiny s dětmi. Není možné se divit nebo dokonce odsuzovat racionální chování lidí, když neuzavírají sňatky a nepřivádí na svět děti do nejistých poměrů, do prostředí vysokých životních nákladů v porovnání s průměrnými příjmy. Tento důležitý životní krok odkládají až na dobu, kdy si vytvoří dostatečné finanční, pracovní, bytové a další podmínky k založení rodiny.

Dále je třeba se zmínit i o jednom z našich důvodů změn současné rodiny v České republice, kam patří především dostupnost rodinného bydlení. Ta by mohla být mnohem více ovlivněna vládní politikou, například poskytováním výhodných úvěrů mladým lidem nebo výstavbou sociálních bytů apod. Vyřešením bytové otázky, zlepšením zaměstnanosti, vyšším finančním ohodnocením práce a dalšími opatřeními by mohla nastat situace, která by mohla vést ke zvýšení porodnosti v České republice.

Pokud by však porodnost zůstala na dnešní úrovni, naše populace by byla výrazně stará i v rámci zemí EU. Vzhledem ke stárnoucí populaci by pravděpodobně nastaly silné imigrační tlaky, zejména v některých odvětvích.

Dnešní moderní společnost se snaží nezasahovat do věcí, do kterých zasahovat nemusí. Žijeme v otevřené společnosti, na mnoho věcí se nahlíží s větší svobodou a tolerancí. Nesnadnost dnešního života bývá umocňována partnerským odcizením, ztrátou vzájemné komunikace, není ale vůle něco řešit. Smyslem lidského života není vydělávat peníze, člověk není automat na peníze, ty jsou pouze prostředkem nezbytným k životu. Lidé u nás se musí naučit žít v nových podmínkách, obstat v podmínkách globalizace světových procesů, kdy se paradoxně svět obrací proti nim samotným. Jak najít tu správnou orientaci? Kterou cestou se dát? Snad nám odpoví a pomůže najít správnou volbu, to, co má většina z nás- lásku k lidem, schopnost tvůrčího myšlení a hledání té nejlepší lidské cesty pro budoucnost.

Rodina je tradičním prostředím utváření a reprodukce sociálních vztahů. Rodina je nadějí společnosti, ale i každého z nás. Prokázalo se, že vyrovnávacím prvkem je pocit zázemí a bezpečí, jistoty, pochopení, sounáležitosti. To vše nám přináší život v rodině. Děti mají právo na pocit bezpečí, na někoho kdo je ochrání. Fungující rodina je jistotou, že žádný problém není neřešitelný. I v dospělosti nastanou chvíle, kdy potřebujeme zklidnění, pohodu, dokázat vychutnat pocit sounáležitosti. Máme-li takové místo, nic by nás nemělo zaskočit a měli bychom si toho vážit. Mnozí z nás berou tyto vztahy rodině příliš samozřejmě a neváží si jich. Je potřeba tyto vztahy udržovat a pečovat o ně.

V současnosti již většina lidí nemá námitky vůči takové formě a považuje za více méně spravedlivé, aby nesezdané páry byly zrovnoprávněny s těmi, které mají oddací list. Pesimisté však tvrdí, že na záchranu institutu manželství je dnes příliš pozdě a svazek na celý život už je pouhým anachronismem. Naproti tomu optimisté namítají, že touha lidí po opravdovém štěstí se vůbec nezměnila, pouze byla trochu odsunuta na vedlejší kolej. Přesto to s manželstvím není tak ztracené.

Například v Evropě i ve Spojených státech se začíná projevovat silná tendence ke „znovuobjevení rodiny“. Rodiny, která je chápána jako životní společenství založené na instituci manželství dvou osob opačného pohlaví, vázané vzájemnou solidaritou. Stále je dost lidí, kteří se domnívají, že mít uspořádaný manželský život stojí za to. Nacházet recept na spokojené manželství pomáhají i různá tréninková centra, v zahraničí celkem běžná. Základem je podle odborníků pozitivní komunikace a interakce. Knižní trh je přímo zavalen nepřebýrným množstvím různě kvalitních publikací typu „manželství pro samouky“ a budoucí klienty se snaží získat množstvím poradenských telefonních linek či televizních relací.

A co tedy ještě dodat na konec? Co je vlastně, nejdůležitější funkcí rodiny? Jistě výchova dalších členů generace, která převezme roli svých rodičů. Dovolím si tedy citovat myšlenku Zdeňka Matějčka³⁸:...Jedním ze základních předpokladů zdravého duševního vývoje dítěte je, aby vyrůstalo v prostředí citově vřelém a stálém. Na první pohled se to zdá být docela samozřejmé a snadno dosažitelné. Ale přece jen je třeba se nad tím zamyslet a někde i napnout hodně sil, abychom tyto dvě podmínky splnili. Ta první požaduje, aby rodiče měli své dítě rádi. Ta druhá požaduje, aby se měli rádi navzájem. Aby dovedli vytvořit společenství, které bude trvat po celý jejich život a ve kterém bude všem dobře. Všichni členové rodiny zde najdou přístav jistoty, odkud i děti se budou vydávat na dobrodružné výpravy za poznáním světa, ale kam se také budou vždy rády vracet.

³⁸ MATĚJČEK, Z. *Rodiče a děti*.

RESUME

Cílem mé diplomové práce bylo ověřit, zda se opravdu podoba dnešní rodiny mění. Chci naznačit některé jevy, které stále výrazněji ovlivňují každodenní život především české společnosti. Diplomová práce je rozdělena do čtyř kapitol.

V první kapitole je podána charakteristika dnešní rodiny a manželství, nelehké postavení ženy v rodině, výchova dětí a je vysvětleno, jaké funkce rodina v dnešní společnosti zastává.

Druhá kapitola se zabývá podobou dnešní rodiny, její charakteristikou a změnami, kterými rodina dnes a denně prochází.

Třetí kapitola hledá příčiny rozvratu rodiny a manželství. Současně rozebírá důsledky těchto příčin a možnosti řešení, např. i cestou rodinné a manželské terapie.

Poslední čtvrtá kapitola obsahuje výslednou zprávu o průzkumu na téma „rodina dnes“. V této části jsou uvedeny podmínky pro přípravu průzkumu, který byl proveden metodou kombinovaného dotazníku a výsledky, které přinesl.

Všechny uvedené kapitoly, zejména pak vlastní průzkum, jsou zaměřeny na ověření hlavní hypotézy diplomové práce, že rodina ztrácí své výsadní postavení ve společnosti.“

Na základě výsledků provedeného průzkumu a dílčích závěrů uvedených v jednotlivých kapitolách teoretické části diplomové práce nebyla hlavní hypotéza potvrzena. Rodina přes všechny známky vývojových změn zůstává zásadní sociální institucí a důležitým článkem v životě společnosti.

ANOTACE

Práce se zabývá změnami v současné rodině. Jak vypadala rodina v minulém století a jak vypadá v současnosti. Práce je rozdělena do čtyř kapitol. Čtvrtá kapitola se zabývá průzkumem na téma „rodina dnes“. Z průzkumu je patrné že, rodina přes všechny známky jejích vývojových změn zůstává zásadní sociální institucí a důležitým článkem v životě společnosti.

Anotation

This thesis is about family phenomena. What was the family like in last century and what is it like in this time? The thesis is divided to the 4th parts. The chapter four is about examination „today’s family“. It appears from this examination that family stays, that althout family has all signs of its crisis development, as social settlement and important thing in society’s life.

Klíčová slova

Rodina, změna, problém, funkce, východisko, respondent

Keyword

Family, change, problem, function, solution, informant

SEZNAM POUŽITÉ LITERATURY

Právní předpisy

1. Ústavní zákon č. 23/1991 Sb., Listina základních práv a svobod
2. Zákon č. 94/1963 Sb., o rodině, v platném znění
3. Zákon č. 359/1999 Sb., o sociálně-právní ochraně dětí, v platném znění
4. Zákon č. 262/2006 Sb., Zákoník práce, v platném znění
5. Sdělení FMZV č. 104/1991 Sb., Úmluva o právech dítěte

Knižní literatura

6. BAKOŠOVÁ, Z. *Sociálna pedagogika jako životná pomoc*. Vydavateľstvo public promotion, s. r. o., 2008, ISBN 978-80-969944-0-3
7. BETTNEROVÁ, B., LEWOVÁ, A. *Odvaha žít svůj život*. 1. vydání. Hradec Králové: Konfrontace, 1992, ISBN 80-901773-2-8
8. BLÁHA, INOCENC A. *Sociologie dětství*. 4. vydání Brno: Komenium, 1948
9. BLÁHA, INOCENC A. *Sociologie*. 1. vydání. Praha: Academia ČAV, 1968
10. BRDEK, M., JÍROVÁ, H. *Sociální politika v zemích EU*. 1. vydání. Praha: Eurounion, 1997. ISBN 80-85963-71-X
11. BRTNÍKOVÁ, M. *Důvěrně o muži. Důvěrně o ženě*. 1. vydání. Praha: Naše vojsko, 1992. ISBN 80-206-0205-4
12. ČERMÁKOVÁ, M. *Zaměstnanost, pracovní kompetence a perspektivy české pracující ženy*. 1. vydání. Praha: Slon, 2000
13. DOBSON, J. *Rodičovství chce odvahu*. 1. vydání. Praha: Návrat domů, 1995, ISBN 80-85495-45-7
14. GEIST, B. *Sociologický slovník*. 1. vydání. Praha: Victoria Publisting, 1992. ISBN 80-85605-28-7
15. GLASER, H. *Žena a její problémy*. 1. vydání. Praha: Orbis, 1971
16. HAMPLOVÁ, D. a kol. *České ženy*. 1. vydání. Praha: Sociologický ústav AV ČR, 2003, ISBN 80-7330-040-0
17. HINTAUS, L. *Člověk a rodina, smysl a funkce rodiny*. 1. vydání. České Budějovice: Jihočeská univerzita, zdravotně sociální fakulta, 1998
18. JANIŠ, K., SVATOŠ, T. *Rodina a otázky s ní související*. 1. vydání. Hradec Králové: Gaudeamus, Pedagogická fakulta, 1998
19. KELLER, J. *Dvanáct omylů sociologů*. 1. vydání Praha: Slon, 1995, ISBN 80-85850-09-5

20. Kolektiv autorů. „ *Končí éra rodiny, nebo je rodina budoucností společnosti?*“ Sborník z česko-německo-rakouské konference, Brno: Národní centrum pro rodinu, 2000
21. Kolektiv autorů. *Prevence kriminality*. Sborník z 1. národní konference, Praha: Ministerstvo vnitra ČR, 1994
22. Kolektiv autorů. *Všeobecná encyklopedie*, 1. díl. 1. vydání. Praha: OP, 1996, ISBN 80-85841-31-2
23. Kolektiv autorů. *Malá československá encyklopedie*. V. svazek Pom-S, 1. vydání Praha: ČAV Academia, 1987
24. KRATOCHVÍL, S. *Manželská terapie*. 3. vydání. Praha: Portál, 2000, ISBN 80-7178-332-3
25. KRAUS, B. *Základy sociální pedagogiky*. 1. vydání. Praha: Portál, 2008, ISBN 978-80-7367-383-3
26. KRAUS, B., POLÁČKOVÁ, V. *Člověk, prostředí, výchova*. 1. vydání. Brno: Paido, 2001, ISBN 80-7315-004-2
27. MACHONIN, P., TUČEK, M. a kol. *Česká společnost v transformaci*. 1. vydání. Praha: Slon, 1996, ISBN 8085850-17-6
28. MAŇÁK, J. a kol. *Kapitoly z metodologie pedagogiky*. 1. vydání. Brno: MU, 1996, ISBN 80-2101031-2
29. MÁROVÁ, Z. a kol. *Výchova dětí v neúplné rodině*. 1. vydání. Praha: SNP, 1975
30. MATĚJČEK, Z. *Dítě a rodina v psychologickém poradenství*. 1. vydání. Praha: SNP, 1992, ISBN 80-04-25236-2
31. MATĚJČEK, Z. *Rodiče a děti*. 1. vydání. Praha: Avicenum, 1996
32. MATĚJU, P. a kol. *Zpráva o vývoji české společnosti 1989-1998*. 1. vydání. Praha: Academia, 1998, ISBN 80-200-0703-2
33. MATOUŠEK, O. *Rodina jako instituce a vztahová síť*. 2. vydání. Praha: Slon, 1997, ISBN 80-85850-24-9
34. MOŽNÝ, I. *Sociologie rodiny*. 1. vydání. Praha: Slon, 1999, ISBN 80-85850-75-3
35. MOŽNÝ, I. *Moderní rodina*. 1. vydání. Praha: Blok, 1990
36. MÜHLPACHR, P. *Problémy současné společnosti*. 1. vydání. Brno: IMS, 2001
37. OAKLEYOVÁ, A. *Pohlaví, gender a společnost*. 1. vyd. Praha : Portál, 2000, ISBN 80-7178-403-6
38. PÁVEK, F. *Manželství na zkoušku*. 1. vydání. Praha: Mladá fronta, 1987
39. PETRUSEK, M., MASAŘÍKOVÁ, H., VONDÁLOVÁ, A. *Velký sociologický slovník*. II. Díl P-Z, 1. vydání. Praha: UK, Karolinum, 1996, ISBN 80-7184-310-5
40. PLÁŇAVA, I. *Manželství a rodina*. 1. vydání. Brno: Doplněk, 2000, ISBN 80-7239-039-2
41. PLÁŇAVA, I. *Spolu každý sám, v manželství a rodině*. 1. vydání. Praha: LN, 1998, ISBN 80-7106-292-8

42. PLZÁK, M., UZEL, R. *Zákony ženské přitažlivosti*. 1. vydání. Praha: Eminent, 1995
43. PLZÁK, M. *Jak dál...? U vás doma, ve vašem manželství*. 1. vydání. Praha: Trója, 1999, ISBN 80-902428-1-2
44. PLZÁK, M. *Manželské judo*. 3. vydání. Praha: Motto, 1997, ISBN 80-85872-82-X
45. PROCHOVNÍK, Š., PAPŘOKOVÁ, A., PREMUSOVÁ, J. *Obecná sociologie*. 1. vydání. Ostrava: VŠ báňská, 1991, ISBN 80-7078-090-8
46. SATIROVÁ, V. *Knih o rodině*. 1. vydání. Praha: Institut V.S.Práh, 1994, ISBN 80-901325-0-2
47. SCHELLE, K.a kol. *Základy soukromého práva*. 1. vydání. Brno: Doplněk, 1993, ISBN 80-210-0462-2
48. SINGLY, F. de. *Sociologie současné rodiny*. 1. vydání. Praha: Portál, 1999, ISBN 80-7178-249-1
49. SKÁLA, J. *Až na dno!?* 1. vydání. Praha: Avicenum, 1988
50. SOBOTKOVÁ, I. *Psychologie rodiny*. 1. Vydání. Praha: Portál, 2001, ISBN 80-7178-559-8
51. SULLERTOVÁ, E. *Krize rodiny*. 1. vydání. Praha: Karolinum, 1998, ISBN 80-7184-647-3
52. ŠAMALÍK, F. *O politické společnosti*. 1. vydání. Brno: PrF MU, 1994
53. ŠEDIVÝ, V., VÁLKOVÁ, H. *Lidé, alkohol, drogy*. 1. vydání. Praha: Naše vojsko, 1988
54. ŠULOVÁ, L. *Jak učit výchovu k manželství a rodičovství*. 1. vydání. Praha: Grada, 1995, ISBN 80-7169-218-2
55. TAUBNER, V. *Rodiče v krizi?*. 1. vydání. Neratovice: Petr Šorel, 1993, ISBN 80-900683-7-5
56. TRNKA, V. *Děti a rozvody*. 1. vydání. Praha: Avicenum, 1974
57. VESELÁ, R. *Vývoj rodinného práva do roku 1938*. 1. vydání. Brno: PrF MU, 1993

Seznam článků

58. FABIÁNKOVÁ, J. *Muži, ženy a peníze*. 100+1 ZZ 22, 2006
59. JUNKOVÁ, R. *Soumrak rodiny*. 100+1 ZZ 25, 2006
60. kolektiv autorů. *Žena na mateřské dovolené*. *Psychologie dnes* 2, 2007

Internetové zdroje

61. www.czso.cz
62. www.eurostat.cz
63. www.mpsv.cz

64. www.mojerodina.cz
65. www.muni.cz
66. www.rodina.cz
67. <http://cs.wikipedia.org/>

SEZNAM PŘÍLOH

1. Dotazník: Průzkum na téma – rodina dnes

Průzkum na téma – rodina dnes

Dotazník

Identifikační dotazy

1. Jste muž
 žena
2. Váš rodinný stav je svobodný/á
 ženatý/vdaná
 rozvedený/rozvedená
3. Kolik je Vám let 20 – 30
 30 – 40
 40 – 50
 nad 50
4. Kolik máte dětí žádné
 jedno
 dvě
 více
5. V jakém typu partnerského svazku v současnosti žijete
 první manželství
 druhé a další manželství
 soužití ve volném svazku
6. Pokud v současnosti žijete v manželství, jaká je doba jeho trvání
 do 5 let
 do 10 let
 do 15 let
 nad 15 let
7. Vaše dokončené vzdělání základní
 středoškolské
 vysokoškolské

8. Bydlíte na vesnici
 na malém městě
 ve městě nad 100tis. obyv.

Hodnocení současné rodiny

9. Své současné manželství nebo partnerský svazek považujete za

- šťastné
spíše šťastné
spíše nešťastné
nešťastné

10. Vaši finanční situaci rodiny hodnotíte jako

- velmi dobrou
dobrou
uspokojivou
špatnou

11. Podmínky k bydlení Vaší rodiny hodnotíte jako

- velmi dobré
dostačující
špatné

12. Vybavení Vaší domácnosti hodnotíte jako

- velmi dobré
dostačující
nedostačující

13. Stát České republiky rodině poskytuje dostatečnou podporu

- ano poskytuje
podle svých ekonomických možností
spíše neposkytuje

14. Souhlasíte s názorem, že se pozice české rodiny oslabuje?

ano souhlasím

pouze částečně, k určitému

oslabení rodiny skutečně dochází

nesouhlasím

15. Souhlasíte s názorem, že česká rodina po roce 1989 změnila podstatným způsobem svou tvář?

ano souhlasím

nesouhlasím

nevím

16. Současnou právní úpravu rozvodu považujete za

dostatečnou

nedostatečnou

některé úpravy je nutné provést

neumím posoudit

17. Máte dostatek volného času pro svou rodinu?

ano

ne

18. Věnujete dostatek svého času svým dětem?

ano

ne

19. Věnujete dostatek svého času svému partnerovi ?

ano

ne

20. Kolik svého času věnujete dětem

jednu hodinu denně

dvě hodiny denně

více než dvě hodiny denně

pouze o víkendech

21. Seřadte následující činnosti podle toho, kolik jim věnujete nejvíce času. Vedle činností napište čísla 1 – 10, kdy číslo 1 znamená, že se této činnosti věnujete nejvíce

Práce v domácnosti

Péče o děti

Chalupaření

Sledování televize

Aktivní odpočinek, sport

Četba

Nákupy

Studium

Návštěva kulturních zařízení

Práce na počítači

22. Stejným způsobem jako u předchozí otázky seřadte činnosti, které Vám brání mít více volného času

Nutné domácí práce

Nadměrné pracovní vytížení v zaměstnání

Problémy s dopravou do zaměstnání

Zařizování na úřadech

Domácí úkoly s dětmi
Studium
Péče o rodiče
Špatná organizace práce

23. Stejným způsobem jako u předchozí otázky seřadte témata, která nejčastěji probíráte se svým partnerem

Co dělají vlastní děti
Jak budeme trávit volný čas
Co nového v zaměstnání
Rodinné finance
Organizace úkolů v domácnosti
Řešení jiných rodinných problémů
Problémy příbuzných
O zdravotních problémech
Problémy přátel a známých
Politická témata

Ideální rodina

24. Které faktory považujete za nejdůležitější pro upevnění Vaší rodiny. Seřadte stejným způsobem jako u předchozí otázky

Sounáležitost členů rodiny

Dobré sociální vztahy mezi rodiči a dětmi

Velmi dobré finanční příjmy rodiny

Více volného času

Kvalitní zaměstnání

Dobré bytové podmínky

Dobrá sociální politika státu

Méně práce v domácnosti

Podpora příbuzných

25. Kdy podle Vás mají zakládat partneři rodinu

současně s uzavřením manželství

do 1 roku po sňatku

do 5 let po sňatku

po 5 letech sňatku

jakmile jsou vytvořeny dobré

záruk finanční, bytové apod.

26. Jaký je podle Vás nejvhodnější věk snoubenců při uzavírání manželství

do 24 let

25 – 30 let

nad 30 let

27. Ideální rodina by měla mít

1 dítě

2 děti

3 a více dětí

28. Je pro šťastné manželství bezpodmínečně nutné mít dobré finanční zajištění

ano

ne

29. Co by Vaší rodině pomohlo, aby byla spokojenější

více volného času

více peněz

lepší rodinné vztahy

30. Je pro Vás Vaše rodina prioritou číslo jedna

ano

ne

31. Jste příznivcem tradiční formy manželství

ano

ne

32. Co nejvíce vytykáte svému partnerovi

.....

33. Co nejvíce oceňujete na svém partnerovi

.....

34. Na základě svých zkušeností, uzavřeli byste znovu manželství

ano

ne

35. Charakterizujte jedním slovem, co pro vás znamená rodina

.....