

# **Valtice – návrh úprav expozice Zemědělského muzea**

Lucie Virglová

---

Bakalářská práce  
2010



Univerzita Tomáše Bati ve Zlíně  
Fakulta multimediálních komunikací

---

Univerzita Tomáše Bati ve Zlíně  
Fakulta multimediálních komunikací  
Ústav prostorového a produktového designu  
akademický rok: 2009/2010

## ZADÁNÍ BAKALÁŘSKÉ PRÁCE

(PROJEKTU, UMĚLECKÉHO DÍLA, UMĚLECKÉHO VÝKONU)

Jméno a příjmení: **Lucie VIRGLOVÁ**  
Studijní program: **B 8206 Výtvarná umění**  
Studijní obor: **Multimedia a design - Prostorová tvorba**  
  
Téma práce: **Vallice - návrh úprav expozice Zemědělského muzea**

Zásady pro vypracování:

**Teoretická část**

- REŠERŠE DANÉ PROBLEMATIKY /HISTORIE, PŘÍKLADY ZE SOUČASNOSTI
- POPIS - HODNOCENÍ STÁVAJÍCÍHO STAVU
- FOTODOKUMENTACE - PRŮVODNÍ ZPRÁVA K NÁVRHU, ZDŮVODNĚNÍ NÁVRHU, POSTUPU PŘI NÁVRHU, JAKÝM ZPŮSOBEM ZHODNOCUJETE DANÝ PROSTOR SVÝM NÁVRHEM, MATERIÁLOVÉ ŘEŠENÍ, INSPIRACE A MOTIVAČNÍ OBRÁZKY

**Praktická část**

- KONCEPCE ŘEŠENÍ
- DISPOZIČNÍ A PROSTOROVÝ NÁVRH
- KONSTRUKČÍ A MATERIÁLOVÉ ŘEŠENÍ

Rozsah práce:

Rozsah příloh:

Forma zpracování bakalářské práce: **tištěná/umělecké dílo**

Seznam odborné literatury:

Časopisy:

**Architekt, Era, Detail, El Croquis**

Vedoucí bakalářské práce:

**Ing. arch. Hana Maršíková**

Ústav prostorového a produktového designu

Datum zadání bakalářské práce:

**11. ledna 2010**

Termín odevzdání bakalářské práce:

**17. května 2010**

Ve Zlíně dne 11. ledna 2010

doc. MgA. Jana Janíková, ArtD.

*Janíková*  
děkanka



MgA. Petr Stanický, MFA

*Stanický*  
ředitel ústavu

## PROHLÁŠENÍ AUTORA BAKALÁŘSKÉ/DIPLOMOVÉ PRÁCE

Beru na vědomí, že

- odevzdáním bakalářské/diplomové práce souhlasím se zveřejněním své práce podle zákona č. 111/1998 Sb. o vysokých školách a o změně a doplnění dalších zákonů (zákon o vysokých školách), ve znění pozdějších právních předpisů, bez ohledu na výsledek obhajoby<sup>1)</sup>;
- beru na vědomí, že bakalářská/diplomová práce bude uložena v elektronické podobě v univerzitním informačním systému a bude dostupná k nahlédnutí;
- na moji bakalářskou/diplomovou práci se plně vztahují zákon č. 121/2000 Sb. o právu autorském, o právech souvisejících s právem autorským a o změně některých zákonů (autorský zákon) ve znění pozdějších právních předpisů, zejm. § 35 odst. 3<sup>2)</sup>;
- podle § 60<sup>3)</sup> odst. 1 autorského zákona má UTB ve Zlíně právo na uzavření licenční smlouvy o užití školního díla v rozsahu § 12 odst. 4 autorského zákona;
- podle § 60<sup>4)</sup> odst. 2 a 3 mohu užit své dílo – bakalářskou/diplomovou práci - nebo poskytnout licenci k jejímu využití jen s předchozím písemným souhlasem Univerzity Tomáše Bati ve Zlíně, která je oprávněna v takovém případě ode mne požadovat přiměřený příspěvek na úhradu nákladů, které byly Univerzitou Tomáše Bati ve Zlíně na vytvoření díla vynaloženy (až do jejich skutečné výše);
- pokud bylo k vypracování bakalářské/diplomové práce využito softwaru poskytnutého Univerzitou Tomáše Bati ve Zlíně nebo jinými subjekty pouze ke studijním a výzkumným účelům (tj. k nekomerčnímu využití), neže výsledky bakalářské/diplomové práce využiji ke komerčním účelům.

Ve Zlíně 23. 2. 2020

LUCIE VITKOVÁ, Aragon  
Jméno, příjmení, podpis

<sup>1)</sup> Zákon č. 111/1998 Sb. o vysokých školách a o změně a doplnění dalších zákonů (zákon o vysokých školách), ve znění pozdějších právních předpisů, § 47b Zveřejňování závěrečných prací.

<sup>2)</sup> Vysoká škola nesouhlasně zveřejňuje disertační, diplomové, bakalářské a rigorózní práce u kterých proběhlo ochycení včetně posouzení oponentů a výsledku obhajoby prostřednictvím odborné kritické práce vědecké správy. Přístup recenzentů a ostatní účastníci práce vysoké školy.

<sup>3)</sup> Diverzifikace, diplomové, bakalářské a rigorózní práce odevzdané uchazečem k ochycení musí být bez cizích a při zpracování dle pravidel ochycení ochyceny zveřejněny k nahlédnutí veřejnosti v místě určeném právními předpisy vysoké školy nebo na její internetové stránce, v místě pracoviště vysoké školy. Ade se má konat ochycení práce, pokud si může ze zveřejnění práce požadovat na své náklady výlohy, opisy nebo rozmnožování.

<sup>4)</sup> Platí, že odevzdáním práce autor souhlasí se zveřejněním své práce podle tohoto zákona, bez ohledu na výsledek obhajoby.  
<sup>2)</sup> Zákon č. 121/2000 Sb. o právu autorském, o právech souvisejících s právem autorským a o změně některých zákonů (autorský zákon) ve znění pozdějších právních předpisů, § 35 odst. 3.

<sup>3)</sup> Do práva autorského také nezahrnuje škola nebo školské či vyučovací zařízení, učitel nebo jiná osoba učebního nebo vyučovacího nebo odborného charakteru a práce nebo k vlastní potřebě dílo vytvořené žákem nebo studentem ke splnění školních nebo studijních povinností vyplývajících z jeho právního vztahu ke škole nebo školskému či vyučovacímu zařízení (školské dílo).

<sup>4)</sup> Zákon č. 121/2000 Sb. o právu autorském, o právech souvisejících s právem autorským a o změně některých zákonů (autorský zákon) ve znění pozdějších právních předpisů, § 60 Školské dílo:

(1) Škola nebo školské či vyučovací zařízení mají za oprávněných podnikatelů právo na uzavření licenční smlouvy o užití školního díla (§ 35 odst. 2). Odpověď autor školního díla včetně souhlasu bez vádného důvodu mohou se být osoby činné v oblasti ochycení práce jako učitel z soudu. Ustanovení § 35 odst. 3 vztahuje neodborně.

(2) Pokud je sjednáno jinak, může autor školního díla své dílo užit či poskytnout licenci bezplatně v rozsahu s oprávněnými zájmy školy nebo školského či vyučovacího zařízení.

(3) Škola nebo školské či vyučovací zařízení jsou oprávněny požadovat, aby jim autor školního díla z výplaty tím dosaženého v souvislosti s užitím díla či poskytnutím licence podle odstavce 2 přiměřený příspěvek na úhradu nákladů, které na vytvoření díla vynaložil, a to podle okolností až do jejich skutečné výše, včetně se přitom k výř výředu činnosti školy nebo školským či vyučovacími zařízeními z užití školního díla podle odstavce 1.

## **ABSTRAKT**

Cílem projektu stálé expozice v Národním zemědělském muzeu ve Valticích má být otevření nové interaktivní muzejní expozice, která inovativním způsobem představí návštěvníkům všechny zahradnické obory, vinohradnictví a životní prostředí. Vzhledem k tomu, že stávající expozice muzea je svým odborným pojetím již zastaralá a rovněž nevyhovuje současným trendům expozic, je třeba ji upravit tak, aby vznikl originální, estetický a naučný prostor, který poskytne návštěvníkům poučení i zábavu.

Klíčová slova:

Muzeum, expozice, zahradnictví, životní prostředí, exponát, prostor, návštěvník, multimedia, návrh, materiál, roční doby

## **ABSTRACT**

The aim of the project a permanent collection at the National Agricultural Museum in Valtice be of the open new interactive museum exhibition that introduces visitors in innovative ways, all officials horticultural fields, vineyards and the environment. Currently the museum's exhibition is outdated and does not comply with current trends, it should be adjusted so as to create original, aesthetic and educational space, which will provide visitors with learning and fun.

Keywords:

Museum, exhibition, gardening, environment, exhibit, space, visitor, multimedia, design, material, seasons

Poděkování patří mému vedoucímu bakalářské práce, ostatním vyučujícím profesorům, spolužákům a přítelovi.

Motto: „less is more“ Ludwig Mies van der Rohe

Prohlašuji, že odevzdaná verze bakalářské práce a verze elektronická nahraná do IS/STAG jsou totožné.

## OBSAH

Úvod.....	9
TEORETICKÁ ČÁST .....	10
1 Národní zemědělské muzeum .....	11
1.1 POBOČKA NZM VE VALTICÍCH .....	11
2 Expozice .....	12
2.1 AKTIVITY .....	12
2.2 SLUŽBY .....	12
3 Sbírkové předměty.....	13
3.1 PODSBÍRKA ROSTLINNÁ VÝROBA I.....	13
3.2 PODSBÍRKA ROSTLINNÁ VÝROBA II.....	13
3.3 KVĚTINÁŘSKÁ PODSBÍRKA .....	13
3.4 OVOCNICKÁ PODSBÍRKA.....	14
3.5 VINAŘSKÁ SBÍRKA.....	14
3.6 ZELINÁŘSKÁ PODSBÍRKA .....	14
3.7 ŽIVOTNÍ PROSTŘEDÍ.....	14
4 Obecně o výstavnictví .....	15
4.1 VÝSTAVNÍ PROSTOR .....	15
4.2 TECHNICKÉ ZÁZEMÍ.....	16
4.3 OSVĚTLENÍ.....	16
4.4 VÝBĚR VÝSTAVNÍCH PŘEDMĚTŮ.....	16
4.5 POPISKY .....	17
4.6 INSTALACE VÝSTAVY .....	17
4.7 POZVÁNKY .....	17
4.8 NEZBYTNÉ DROBNOSTI.....	18
5 Zásady muzejního výstavnictví .....	19
5.1 MUZEUM .....	19
5.2 VÝSTAVA .....	19
5.3 EXPOZICE .....	19
5.4 NÁMĚT .....	20
5.5 LIBRETO .....	20
5.6 SCÉNÁŘ.....	21
<b>1 PRAKTICKÁ ČÁST .....</b>	<b>22</b>
6 Projekt expozice „rok v přírodě, rok v zahradě“ .....	23

7	Současný stav muzea .....	24
8	Postup při návrhu.....	26
9	Zdůvodnění návrhu.....	27
9.1	DISPOZIČNÍ DĚLENÍ PROSTORU .....	27
9.2	MŮJ NÁVRH.....	28
9.3	CHOD VÝSTAVY.....	28
10	Zhodnocení prostoru svým návrhem .....	29
11	Materiálové řešení .....	30
11.1	POLICOVÝ SYSTÉM .....	30
11.2	ZVÝŠENÝ STUPEŇ .....	30
11.3	EXPOZICE ZVĚŘE .....	31
11.4	ČERNOBÍLÉ FOTOGRAFIE .....	32
11.5	VŮNĚ.....	32
11.6	STROPNÍ PODHLEDY.....	32
11.7	DOTYKOVÉ OBRAZOVKY .....	33
11.8	POLICE S UKÁZKOU DRUHŮ DŘEVIN.....	33
11.9	AUDIO PANELY .....	34
11.10	DOPLŇUJÍCÍ INFORMACE.....	34
11.11	VÝUKOVÁ MÍSTNOST .....	34
12	Inspirace .....	36
	Závěr. ....	37
	Seznam použité literatury .....	38
	Seznam obrázků.....	42



## ÚVOD

Stávající expozice poněkud zaostává v současném modernějším pojetí výstav, je tedy naším úkolem vytvořit pro tento prostor redesign, zprvu se obecně poučit o muzejním výstavnictví, zjistit jeho zásady, osobně si stávající expozici prohlédnout, získat potřebné podklady pro další práci, zabývat se problematikou jiných expozic jak již současných, tak již realizovaných, zakreslit si studii pohybu návštěvníků po prostoru, stanovit si cíle, začlenit do návrhu požadavky muzea, vytvořit originálnější prohlídku, zhodnotit stávající expozice – co je nevhodné a naopak, zdůvodnit svůj nový návrh, jak jsem postupovala, jakým způsobem budu hodnotit nový návrh v daném prostorové, popsat materiálové a rozměrové řešení, čím jsem ovlivněna a kde hledám inspiraci, vyhledat a vložit motivační obrázky, samozřejmě vše detailně popsat a na závěr zhodnotit.

## **I. TEORETICKÁ ČÁST**

## 1 NÁRODNÍ ZEMĚDĚLSKÉ MUZEUM

Vznik muzea se datuje roku 1891 na popud pořadatelů Jubilejní výstavy v Praze. Základ sbírek muzea tvořily předměty vystavené na Jubilejní výstavě v r. 1891 a na Národopisné výstavě v r. 1895. Tehdy bylo muzeum součástí Národopisného muzea a jako samostatnou institucí se Zemědělské muzeum stalo v roce 1918.

Muzeum bylo několikrát přestěhováno a do své původní budovy v Praze se Zemědělské muzeum vrátilo až roku 1994 a ihned zahájilo její postupnou dlouhodobou stavební rehabilitaci. Dlouholetá časová pauza znamenala ztrátu kontinuity u pražské veřejnosti. V současné době instituce usiluje o navázání na tradice z doby první republiky, kdy se tehdy účastnilo řady významných celostátních výstav a kdy muzejní expozice byly ve velké míře navštěvovány. Zemědělské muzeum v té době pevně zakotvilo v povědomí kulturní veřejnosti a podílelo se i na spolupráci s ostatními muzei v Evropě, jako nedílná součást jejich sítě. Jednotlivé pobočky Národního zemědělského muzea Praha jsou zaměřeny tak, aby svou vědecko-výzkumnou, akviziční a prezentační činností pokrývaly obor zemědělství a jeho obory v celé jejich šíři. [1]

### 1.1 Pobočka NZM ve Valticích

Budova muzea se nachází na horní straně valtického náměstí. Jako součást komplexu budov sloužících zámecké hospodářské správě lichtenštejnských statků z 2. pol. 17. století byla koncem 19. století přestavěna do současného vzhledu. Objekt získalo Národní zemědělské muzeum v roce 1988. Sousedí v těsné blízkosti s kostelem Nanebevzetí P. Marie.

Muzeum se nachází v Jihomoravském kraji, vzdušnou čarou 10 km západně od města Břeclav, v turisticky atraktivní oblasti nedaleko Lednicko-valtického areálu. [2]



Obr. 1. Budova NZM ve Valticích

## **2 EXPOZICE**

### **Vývoj zelinářství a ovocnářství**

Expozice zabývající se vývojem oborů od středověku až po moderní velkovýrobu

### **Historické vinařské lisy a nářadí**

Expozice věnovaná historii pěstování a zpracování vína a představuje mimo jiné i historické vinařské lisy a nástroje

### **Ptáci lednicko-valtického areálu**

Interaktivní seznámení se zástupci ptačí říše, obývajícími lednicko-valtický areál

### **Muzejní miniarboretum, balkonové květiny a letničky**

Expozice na nádvoří muzea, v sezóně se vystavují letničky a balkonové květiny. [2]

## **2.1 Aktivity**

Národní zemědělské muzeum Valtice pořádá krátkodobé výstavy, připravuje doprovodné a vzdělávací programy pro děti a školní mládež (program k výstavě tajemný svět hub, mechorostů a lišejníků, program k výstavě ptáci lednicko-valtického přírodního komplexu). [2]

## **2.2 Služby**

Muzeum je otevřené od dubna do října. Po předchozí dohodě muzeum nabízí i mimosezónní prohlídky, skupinám zájemců nabízí prohlídky s průvodcem. Muzeum též pronajímá prostory pro společenské a firemní akce. [2]

### 3 SBÍRKOVÉ PŘEDMĚTY

#### 3.1 Podsbírka rostlinná výroba I

Obsahuje téměř dva a půl tisíce sbírkových předmětů. Nalézají se v ní početné odrůdy polních plodin reprezentované suchými a mokrymi preparáty případně modely, dále sbírka chorob a škůdců hospodářských rostlin, hnojiva a chemické prostředky na ochranu rostlin a pomůcky na jejich aplikaci, ruční nářadí případně jeho modely zahrnující nářadí k přípravě půdy, ošetřování rostlin za vegetace, k jejich sklizni a posklizňové úpravě. [3]



Obr. 2. Kultivátor



Obr. 3. Vidle

#### 3.2 Podsbírka rostlinná výroba II

Tvoří cca 1400 zemědělských strojů a 600 jejich modelů. Nejrozsáhlejší soubor tvoří oradla, dále secí stroje a stroje ke sklizni a posklizňové úpravě plodin, zejména mlátičky a lisy, plečky, brány, válce a především rozmetadla hnojiv. [4]

#### 3.3 Květinářská podsbírka

Tvoří téměř tři stovky předmětů vztahujících se k pěstování květin. Jedná se o nářadí a stroje k obdělávání půdy, k pěstování a ošetřování rostlin, k jejich sklizni a k jejich úpravě, dále modely, stavby, zařízení pro pěstování květin a pomocný a dekorační materiál. [5]



Obr. 4. Kopretina velkokvětá



Obr. 5. Slunečnice roční

### 3.4 Ovocnická podsbírka

Čítá více jak třináct set sbírkových předmětů. Je mezi nimi především ruční nářadí k obdělávání půdy s potažními a motorovými stroji, nářadí a stroje k ošetřování rostlin, nářadí a pomůcky ke sklizni a k úpravě produktů a také hnojiva a ochranné prostředky i modely ovocných plodů českých dřevin. [6]



*Obr. 6. Model hrušky*



*Obr. 7. Model Švestky*



*Obr. 8. Model maliny*

### 3.5 Vinařská sbírka

Skládá se z téměř čtyř stovek sbírkových předmětů ohledně pěstování a zpracování vína. Jsou v ní zastoupeny nářadí a stroje pro obdělávání půdy, ošetřování vinic, pomůcky a nářadí pro sklizeň hroznů, zastoupeny jsou i hnojiva a přípravky pro ošetřování kultur, modely plodů, pomůcky a nářadí pro výrobu sazenic i zařízení sklepního hospodářství. [7]

### 3.6 Zelinářská podsbírka

Obsahuje přibližně 550 sbírkových předmětů. Jedná se většinou o ruční, potažní a motorové nářadí k obdělávání půdy, nástroje a nářadí k ošetřování kultur, ke sklizni a k úpravě produktů spolu s hnojivy, ochrannými přípravky a početnými modely plodů. [8]



*Obr. 9. Model artyčoku*



*Obr. 10. Model brokolice*

### 3.7 Životní prostředí

Zahrnuje množství vycpaných modelů lesní, luční, polní zvěře a lesního ptactva.

## 4 OBECNĚ O VÝSTAVNICTVÍ

### 4.1 Výstavní prostor

Míst, kde se dnes dá uspořádat výstava, je celá řada a fantazii se meze nekladou. Můžete uspořádat výstavu na zahradě na prádelních šňůrách nebo můžete vystavovat v renovované galerii. Jako příklad můžeme uvést výstavu v bývalém železničním tunelu, ve starém zámeckém sklepení, v restauraci nebo kavárně, v nemocnici, v nákupním centru, v parku, apod. Asi není nutno zdůrazňovat, že zvolenému prostředí je nutné přizpůsobit i adjustaci - pod širým nebem nebo ve vlhkém sklepení asi papírové exponáty dlouho nevydrží. [9]



*Obr. 11. Výstava v tunelu*



*Obr. 12. Výstava ve sklepení*

Prostor, ve kterém budeme vystavovat, má samozřejmě zásadní vliv na to, jak bude výsledná výstava vypadat. A to hned z několika důvodů:

- každý prostor má svoje dispozice z hlediska toho, kolik se tam toho vejde a jak (určitě je rozdíl mezi komorní kavárnou a tovární halou, prostory jsou různě členěné)
- musíme zvážit i pozorovací vzdálenost a tomu přizpůsobit velikost obrázků, textů (dívat se z metrové vzdálenosti na dvoumetrové fotky není nic moc, stejně tak ze tří metrů fotky 10x15 taky moc nevyzní)
- neméně důležitá je i otázka osvětlení – správným nasvícením můžeme docílit vhodné atmosféry a dodatečného světla při pohledu na vystavovaný exponát
- důležitý je i styl výstavního prostoru a jeho běžné užívání - v nemocnici asi nebude vhodné vystavovat hřbitovní tematiku, ve škole zase asi nebude zcela na místě vystavovat akty, apod.

V rámci přípravy výstavy je vhodné si prostor prohlédnout, změřit a nakreslit si jeho rozložení, abyste si doma mohli předem připravit, co a kam budete chtít umístit. Pokud je prostor členitý, můžete výstavu rozdělit do menších souvislých celků. [9]

## 4.2 Technické zázemí

Zvolený výstavní prostor zřejmě disponuje i nějakým technickým zázemím, se kterým je vhodné se předem seznámit:

- Jak budeme exponáty vystavovat? Disponuje výstavní prostor vlastními rámy, sokly, podstavci, závěsným systémem (lišty, lanka, háčky...)
- Pokud je tam závěsný systém, jaké jsou jeho parametry, např. nosnost? Jak velké a těžké rámy či exponáty je možné na něj upevnit?
- Je vhodné si také zjistit stav technického zázemí, různé parametry jako výšky a šířky podstavců, polic, stěn, příček, ráků, atd. [9]

## 4.3 Osvětlení

Správné osvětlení je kapitolou samo pro sebe. Pokud narazíme na prostor, kde si nad každý exponát můžeme umístit bodovku, tak máte vyhráno, většinou se ale budeme muset spokojit s takovým osvětlením, jaké v daném výstavním prostoru běžně je (zvláště u netradičních výstavních sálů typu restaurace nebo výrobní hala). Každý ale má vlastní fantazii a vizi, jak by si chtěl s osvětlením při své výstavě pohrát. [9]

## 4.4 Výběr výstavních předmětů

Při výběru je vhodné se zabývat několika otázkami:

- Jak rozdělit celý prostor na menší ucelené bloky?
- Z jakých exponátů jednotlivé bloky poskládat?
- Jak je poskládat vedle sebe, aby to fungovalo co nejlépe?
- Jak chceme, aby se návštěvník po výstavě pohyboval?
- Jaké bude barevné řešení prostoru?
- Kolik předmětů se tam vůbec vejde? (jednak je to dáno tím, kolik má daná galerie technického zázemí - sokly, podstavce, ale také tím, jak je ten prostor veliký, aby mezi jednotlivými předměty byly rozumné rozestupy)

Jakmile máme základní výběr hotový, provizorně si ho poskládáme tak, jak by měl v daném prostoru vypadat. Je to možné udělat buď virtuálně v počítači (ve vhodném 3D programu) nebo si udělat zmenšený model prostoru a vyzkoušet si exponáty poskládat. Tím



zjistíte, jestli vám to dohromady funguje a jak. Výběr je nutné přizpůsobit prostoru, ve kterém budou předměty vystavené – a to jak tematicky, tak hlavně dispozičně (aby se tam vůbec vešly). [9]

## 4.5 Popisky

Vystavované předměty je vhodné opatřit štítky s popiskem. Alespoň základní název nebo nějaká vhodná identifikace. Jednak to slouží návštěvníkům k tomu, aby mohli předmět, který je zaujal, nějak označit (těžko budete po demontáži výstavy vzpomínat na to, který že vystavený předmět byl 3. zleva na té zdi proti vchodu). Pomůže to získání přesnější zpětné vazby. [9]

## 4.6 Instalace výstavy

Na instalaci výstavy si ponechme dostatek času. Zvláště v případě, že nejsme zkušenými matadory a nemáme s instalací extra velké zkušenosti. Zde je pár postupů:

- Na začátku je vhodné výstavní sokly a podstavce očistit
- Nejprve si vystavující předměty nanečisto rozmístíte kolem zdí, kde mají být vystavené a udělejte finální kontrolu jejich rozložení
- Na pár prvních předmětech vyzkoušejte výšku a mezery mezi jednotlivými produkty. Neměly být ani moc nízko, ani moc vysoko, musíme i počítat s průměrnou výškou pozorovatele cca 170 cm a přizpůsobit to danému prostoru a pozorovací vzdálenosti.
- Vhodnými pomůckami pro instalaci jsou metr a vodováha, nicméně pro urychlení je vhodná např. dlouhá tyč, na kterou si nakreslíte rysky a pojedete podle nich
- Dejte na svoje oko – někdy není podlaha úplně rovná a je rozhodně lepší, když to bude vypadat dobře na pohled, než když to bude na milimetr přesně od podlahy
- Nakonec umístíte popisky a provedete finální začištění (např. je vhodné znovu předměty otřít, aby tam nebyly vaše otisky) [9]

## 4.7 Pozvánky

K čemu by byla výstava, kdyby ji nikdo neviděl? Je proto vhodné rozeslat pozvánky a dát o výstavě vědět. Renomované galerie to mají už prošlapané, takže ví, co a kam je nejlepší poslat, nicméně pokud si výstavu zařizujete sami, nezbyvá, než jít vlastní cestou:

- Rozmyslete si, jestli budete posílat zvlášť pozvánku na výstavu – a komu.
- Rozmyslete si, jestli budete dělat klasickou papírovou nebo si vystačíte s elektronickou verzí
- Na pozvánku je vhodné umístit nějaký motivační obrázek (hlavní motiv výstavy), místo konání, termín, otevírací dobu, vstupné, popř. další údaje.
- Informace o výstavě je vhodné dále šířit mezi lidi – buď prostřednictvím různých webů (např. náš kalendář akcí), vývěsky galerie, kulturní věstníky, apod. – konkrétní aplikace už záleží na lokalitě a typu akce.
- Pokud máme vlastní web s fotogalerií, bylo by vhodné umístit pozvánku i tam. [9]

## 4.8 Nezbytné drobnosti

Když jste už absolvovali všechny výše uvedené kroky, zbývá už jen pár drobností. Jednou z nich je průvodní text. V tomto textu se sluší napsat, co diváci na výstavě mohou vidět, co jste chtěli výstavou sdělit nebo ukázat, apod. Taky se hodí přidat pár slov o nás, trochu se představit návštěvníkům galerie.

Druhou malou nezbytností je návštěvní kniha. Slouží pochopitelně pro zpětnou vazbu a občas se tam můžou vyskytnout zajímavé informace. V některých galeriích ji mají vlastní, tak je dobré si pak domluvit např. ofocení stránek z vaší výstavy. [9]

## 5 ZÁSADY MUZEJNÍHO VÝSTAVNICTVÍ

### 5.1 Muzeum

„Muzeum je stálá, nevýdělečná organizace, sloužící veřejnosti, otevřená široké společnosti, která získává, uchovává, zkoumá, ochraňuje, zprostředkuje a vystavuje hmotné doklady o člověku na jeho prostředí za účelem studia, výchovy a potěšení.“ (definice ICOM). [10]

### 5.2 Výstava

Výstava je krátkodobou prezentační formou, trvá maximálně dva roky. Její téma nemusí vycházet přímo z podstaty muzea. Výstava vysvětluje určitý jev, soubor jevů nebo osobnost užším a hlubším způsobem. [11]

### 5.3 Expozice

Expozice vychází přímo z podstaty muzejní instituce, ve které je umístěna. Je to dlouhodobá výstavní forma, může trvat až deset let. Expozice vysvětluje určitý jev, soubor jevů nebo osobnost širším a mělčím způsobem.

Muzejní výstavnictví se odlišuje od výstavnictví obecného. Cílem obecného výstavnictví je návštěvníka zaujmout a přesvědčit ho, aby si zakoupil některý z vystavených předmětů nebo využil nabízenou službu. Je zaměřeno pouze na krátkodobý efekt a to se odrazí i na celkové instalaci výstavy.

Výstavnictví muzejní má proti tomu dlouhodobý cíl. Úkolem je návštěvníka svým pojetím seznámit s určitým tématem a samozřejmě ho vysvětlit. Snahou muzejního výstavnictví není prodat vystavený produkt, ale podat mu informaci, vzdělání, zábavu a potěšení, přesně jak je tomu v definici muzeí. Muzeum k tomu využívá sbírkových předmětů ze svých depozitářů.

Tyto sbírkové předměty byly vyjmuty z určitého prostředí pro muzeální účely, aby zastupovaly nějaký určitý jev nebo skutečnost a v muzeu ve výstavě nám tuto skutečnost demonstrují. Dále má muzeum k dispozici celou řadu výtvarných technik, pedagogických postupů, aby dokázalo oslovit a zaujmout co nejširší vrstvu svých návštěvníků tak, aby muzeum znovu navštívily.

Pro přípravu výstav a expozic v muzeu využíváme námětu, libreta a scénáře, které nám pomáhají zpracovat všechny aspekty při tvorbě výstavy. [11]

## 5.4 Námět

Námět je první přípravný krok k výstavě. Jsou v něm zahrnuty všeobecné informace. Je třeba si ujasnit téma výstavy a zjistit, v jaké míře je dostatečně zpracované nebo bude-li v tomto směru potřebný další výzkum.

Zvolíme vhodný výstavní prostor, fundus a sbírkové předměty. Zvážíme, kolik času na přípravu výstavy potřebujeme.

V poslední řadě bychom si měli vytvořit stručné obeznámení, o čem vlastně výstava bude, pro jaké skupiny návštěvníků, co chceme výstavou sdělit a jak dlouho celá výstava potrvá. [11]

## 5.5 Libreto

Libreto je důkladné zpracování tématu, jeho dat a nejdůležitějších mezníků. Dále výběr a eventuální zápůjčka sbírkových předmětů, které se tohoto tématu týkají a jejich zabezpečení a pojištění.

Důležité v této části také je výstavní fundus. Tvoří ho hlavně panely, vitríny, sokly a lišty na zavěšení. Při výstavě je vždy prioritou ochrana předmětu, proto je potřeba používat chemicky stálé materiály, které vystavené předměty nepoškozují (osvětlení).

Použitá hudba a zvuky mohou navodit vhodnou atmosféru a podtrhnout emocionální dojem z výstavy. Při výběru hudby a doprovodných zvuků je třeba dbát na adekvátní výběr, délku pouštěného záznamu a hlasitost.

Počítačová a audiovizuální technika použitá ve výstavě umožňuje aktivní zapojení návštěvníka. Doplnuje informace, které by byly jiným návštěvníkům nadbytečné. Lze ji použít jako náhradu při absenci samotných výstavních předmětů.

Rovněž je třeba naplánovat propagaci výstavy, vydání publikací, katalogů, plakátů a letáků. [11]

## 5.6 Scénář

Scénář se využívá pro rozpis a nákres prostoru a předmětů tak, jak by to mělo vypadat v realitě. Scénář se dělí na plánovou část, textovou část a obrazovou část

Tvoří ho plán všech místností, kde je detailně zakresleno umístění jednotlivých sbírkových předmětů. Dále je zde vyřešeno osvětlení celkové výstavy a předmětů, které by mělo být kompromisem mezi požadavky muzejníků a návštěvníků (ze strany muzea je třeba předmět co nejvíce chránit, návštěvníci ho však chtějí co nejlépe vidět). Proto je ideální osvětlovat odraženým světlem, předsadit před osvětlovací těleso rozptýlení, osvětlovat křížem.

Také je ve scénáři uvedeno rozkreslení předmětů, umístění popisek, jejich text, velikost a typ písma, barva pozadí atd., zkratka všechny detaily, podle kterých se celá výstava uspořádá.

Popisky jednotlivých exponátů je třeba umístit tak, aby byly dobře čitelné všem návštěvníkům (dospělý člověk, dítě). Je třeba pamatovat na to, aby popisný text byl co nejsrozumitelnější a nejjednodušší.

Scénář je detailním rozvedením námětu a libreta, které mu předcházely. V podstatě je scénář výstavy přesný návod, jak celou výstavu včetně propagace a doprovodného programu postavit a po jejím skončení jí zlikvidovat. [11]

## **II. PRAKTICKÁ ČÁST**

## 6 PROJEKT EXPOZICE „ROK V PŘÍRODĚ, ROK V ZAHRADĚ“

Výsledkem v projektu národního zemědělského muzea ve Valticích má být otevření nové moderní interaktivní muzejní expozice, která svojí inovací představí návštěvníkům všechny zahradnické obory, vinohradnictví a tematiku životního prostředí. Vzhledem k tomu, že stávající výstava je již svým odborným pojetím zastaralá a nevyhovuje současným trendům výstavní architektury, je cílem projektu upravit expozici tak, aby vznikl originální, estetický a zároveň naučný prostor poskytující návštěvníkům zábavu i poučení.

Dalším podstatným cílem projektu je zvýraznění Národního zemědělského muzea jako takového, posílit její pozici v regionu, především pak ve městě Valtice. Cílovými skupinami, pro které bude výstava především určena, jsou – vzdělávací instituce jako školní mládež a studenti, odborná veřejnost (univerzity), místní veřejnost, veřejná správa, podnikatelské společnosti, turisté (ať čeští či z ciziny), zájmové organizace a spolky, atd.



Obr. 13. Školní mládež



Obr. 14. Studenti



Obr. 15. Podnikatelé

Expozice by měla obsahovat všechny zahradnické obory – ovocnictví, zelinářství, vinohradnictví, dále i životní prostředí a botaniku. Zemědělství i příroda je vázána na jednotlivá roční období, v nichž se budou jednotlivé obory vzájemně prolínat a současné doplňovat.

Zvolené téma muzea „Rok v přírodě, rok v zahradě“ v sobě zahrnuje několik vzdělávacích programů. Programy by se tedy měly hlavně zaměřit hlavně na informace k různým oborům jako je dějepis, přírodopis, chemie či zeměpis. Celkovou přípravu na programy pro školy by měl mít lektor. Tyto programy by měly být především určeny pro mateřské, základní a střední školy. Pro realizaci nové expozice bude zapotřebí renovace stávajících výstavních prostor – zásah do dispozice objektu, zavedení nové elektroinstalace, následná výmalba prostor, atd.

## 7 SOUČASNÝ STAV MUZEA

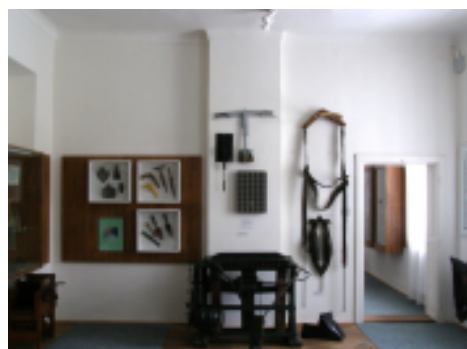
Muzeum se nachází na horní straně valtického náměstí v těsné blízkosti kostela Nanebevzetí Pany Marie, oddělené jen úzkou průchozí uličkou. Budova s nenápadně světle zelenou fasádou má půdorys čtverce s vnitřním otevřeným nádvořím.

Vstup do budovy je přímo z náměstí velkou dřevěnou bránou. Za dveřmi se pohybujeme ve vstupním prostoru sloužícím k uvítání návštěvníků, seznámení s probíhající stálou a krátkodobou výstavou, vyřízení poplatků na kase, popřípadě se zde nachází sociální zázemí. Z tohoto prostoru se také vchází na venkovní nádvoří, kde v létě probíhá výstava letniček a jiných různých rostlin. Z nádvoří si také můžeme jít prohlédnout místnost s historickými dřevěnými nástroji, které se dříve používali pro výrobu vína. Muzeum má ve stávající době hned vedle této výstavní místnosti jakousi předváděcí místnost s uskladněnými lahvemi vína, kterou také muzeum používalo jako výukovou místnost pro větší skupiny lidí.

Do našeho řešeného výstavního prostoru v prvním patře se dostaneme ze vstupní chodby po točitém schodišti. V muzeu se žádný výtah neobjevuje, tudíž tedy zatím není bezbariérově řešen. Celé první patro je věnované stálé expozici týkající se zemědělství. Jednotlivé místnosti v patře jsou různě členěné. Každá má jiný půdorys, stěny budovy nejsou jen kolmé na sebe, vznikají zde tudíž v rozích místností ostřejší a tupější úhly. Všechny místnosti disponují okny, v každé je minimálně jedno. V každém okenním výklenku pod parapetem visí topení. Stěny a stropy jsou pokryté bílým nátěrem, podlahy jsou prkenné.



Obr. 16. Současný stav „jaro“



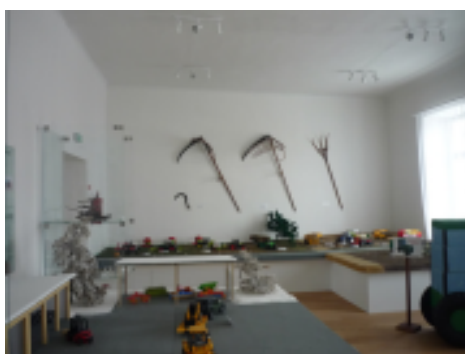
Obr. 17. Současný stav „zima“

Co se týká samotné výstavy, expozice není nijak zvlášť systematicky a tematicky řešena. Místnosti na sebe nenavazují, jedna místnost je věnovaná zvěři a ptactvu jak u lidských

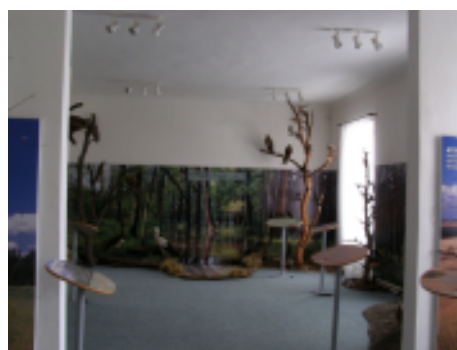


obydlí, tak ve volné přírodě, další místnost věnovaná ovocnářství a zelinářství, další vinařství, místnost s nástroji k obrábění půdy, atd. Někaké návaznosti či vývoj místností není znát. Exponáty jsou vystaveny ve stojacích skleněných vitrínách, zavěšené na čisté bílé zdi, posazené na dřevěných podstavcích zasypané hlínou, v zavěšených dřevěných zasklených vitrínách. Větší exponáty (dřevěné nástroje) stojí uprostřed místností opět na dřevěných podstavcích zasypaných hlínou.

V několika místnostech je položený modrý koberec, okna jsou zakryté záclonami na garnýžích. Dveřní otvory lemuje dřevěné obložení s bílým nátěrem. Osvětlení celého prostoru řešeno v každé místnosti několika trojbodovými světly upevněné na stropu. Dodatečné osvětlení se nachází přímo ve vitrínách formou zářivek. V místnosti se zvířít je výstavní prostor založen na propojení 2D tapet s 3D prostorem. Iluzivně vytvořený les či zahrada formou tapety přechází do prostoru reálným napodobením stromů, vody, hlíny. Zvěř je tak vystavená zasazením na strom či hlínu.



*Obr. 18. Současný stav „jaro“*

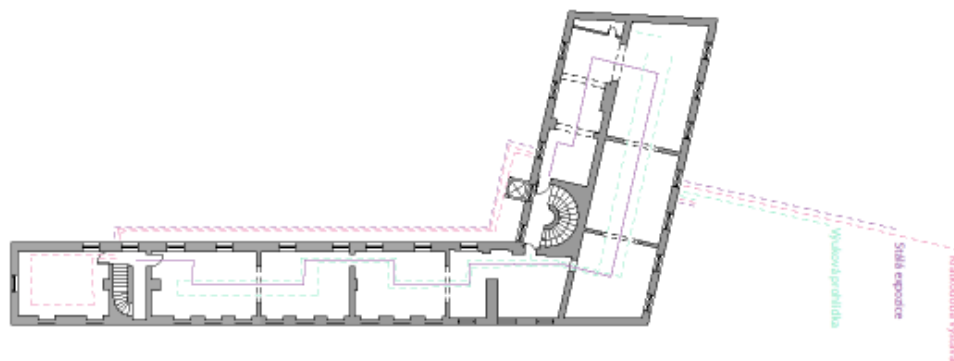


*Obr. 19. Současný stav „léto“*

## 8 POSTUP PŘI NÁVRHU

Důležitým krokem před zahájením nového návrhu či revitalizace je zapotřebí si zmapovat situaci. Prohlédnout si okolní prostředí, ve kterém je objekt zasazen, jeho návaznosti na okolí, abychom se myšlenkovitě zorientovali. Zemědělské muzeum se nachází na horní straně valtického náměstí v těsném sousedství s kostelem. Pro všechny důležité informace, fotodokumentaci, rozměrové plány prostoru, materiálové řešení podlah a stěn, osvětlení, technické zázemí a vzhled sbírkových předmětů jsme si do muzea osobně zajeli. Po návštěvě muzea jsem měla k dispozici všechny potřebné podklady pro zahájení návrhu.

Prostor jsem si vynesla v 3D programu, z něj vygenerovala půdorys, řezy, řezopohledy na stěny se zachycením výškových rozměrů dveřních otvorů, okenních otvorů a parapetů. Zpracovala jsem půdorysné schéma, jak bych si představovala samotný pohyb návštěvníka či celých skupin. Prohlídky jsem rozdělila na 3 okruhy – krátkodobé výstavy, stálá expozice a výuková prohlídka. Okruh pro návštěvníka, který by chtěl navštívit jen krátkodobou výstavu, by probíhala jen v zadní místnosti patra a návštěvník by se do této místnosti dostal spodním vchodem přes nádvoří a schodiště. Okruh prohlídky stálé expozice by začínal vchodem hned ze vstupních prostor po schodišti nahoru a zde prohlídka po celém patře včetně krátkodobé výstavy.

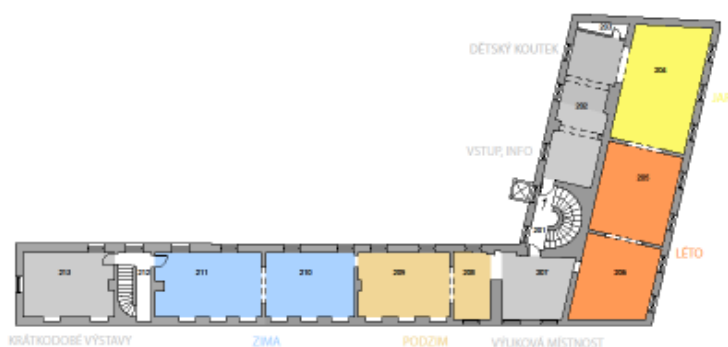


Obr. 20. Prohlídkové trasy

K dané problematice výstavních prostor a následné revitalizaci, rekonstrukci je vhodné se porozhlédnout v jiných třeba právě probíhajících výstavách či zalistovat v již zrealizovaných ze všech koutů světa s různou náplní. I takovýmto způsobem se hledá vhodná inspirace pro Váš návrh. Z různých knížek, časopisů a stran na internetových portálech jsem si vytvořila jakousi rešerši obrázků a informací, které mě zaujaly, které bych popřípadě ve svém návrhu v jiné či podobné formě mohla použít.

## 9 ZDŮVODNĚNÍ NÁVRHU

Prostor, ve kterém se bude výstava odehrávat, bude mít zásadní vliv na to, jak bude výsledná expozice vypadat. V tomto případě se nejedná o nijak atypicky řešené prostory. Stálá expozice, kterou budu zpracovávat, se nachází v druhém nadzemním podlaží. Celkovou výstavní plochu tvoří na patře pro tyto účely 8 místností. Požadavkem muzea bylo rozdělit expozici na tematické celky formou ročního období. V mém návrhu jsem tedy celou expozici rozmístila dle Obr. 17.



Obr. 21. Tematické členění prostoru

### 9.1 Dispoziční dělení prostoru

Počátek prohlídky pro veřejnost začíná po výstupu schodiště vpravo, kde za dveřmi se objeví místnost uvítací a informační pro seznámení návštěvníka se stálou expozicí, s funkcí všech výstavních panelů, dotykových obrazovek, sluchátek, videoprojekcí, popisky, atd. Přímo za touto místností jsem umístila hrací koutek pro malé děti, kde rodiče budou moci své ratolesti odložit, během prohlídky. Tento dětský koutek je chápán jako bezdohledový. Malá místnost za dětským koutkem je pro účely skladu. Místnost č. 204 tematicky řeším jako období jara, č. 205, 206 období léta, do místnosti nad schodištěm po levici (č. 207) jsem umístila výukovou místnost, protože je to nejmenší prostor celé výstavy a jelikož je výstavních exponátů neskutečné množství, které stojí za to vystavit, nechtěla jsem ubírat žádnou prostornou místnost za tímto účelem a spíše je ponechala k samotné expozici. Navíc je tato místnost hned u schodiště, což je důležité pro větší skupiny návštěvníků, jako jsou zájezdové exkurze základních a středních škol, které tuto místnost navštíví jako první pro odložení si všech věcí a oblečení a vyslechnou si zde přednášku, které muzeum pořádá a následně se rozptýlí do všech stran expozice.

Místnosti č. 208, 209 patří období podzimu a následně za nimi dvě místnosti s obdobím zimy. Zde se nachází další schodiště - směrem dolů situováno do dvora objektu. Toto schodiště slouží jen pro návštěvníky, kteří si budou chtít prohlédnout jen krátkodobou expozici místnosti č. 213 a pro možný odchod návštěvníků ze stálé expozice. Tento popis charakterizuje, jak budou roční období na sebe navazovat a zároveň se propojovat – to docilují i stavebními úpravami dveřních otvorů, nějaké odstraňuji, některé vytvářím.

## 9.2 Můj návrh

Zadáním mého úkolu je zpracovat 3 celky – prostor s obdobím jara, léta a výukovou místnost. Jelikož nová expozice by měla být rozdělena dle sbírkových předmětů na zahradnictví a životní prostředí, rozhodla jsem se pro vystavování obou těchto celků dohromady. Chtěla bych, když už návštěvník bude procházet například obdobím jara, aby si prohlédl jak rostliny, zvěř co se vyskytují u lidského obydlí, tak ve volné přírodě na louce, u lesa v toto roční období.

Svůj návrh expozice bych chtěla mít multimediálně založený. Aby výstava zaujala a zároveň, aby si z ní návštěvník něco odnesl, je třeba zakomponovat co nejefektivnější prvky. Je známo, že pokud zapojíte všechny smysly, víc si toho zapamatujete, odnesete a to může platit i ohledně výstav. Všemi smysly je myšlen zrak, čich, hmat, sluch. Povede-li se mi do výstavy různými prostředky všechny tyto smysly zapojit, dosáhnu mého cíle projektu.

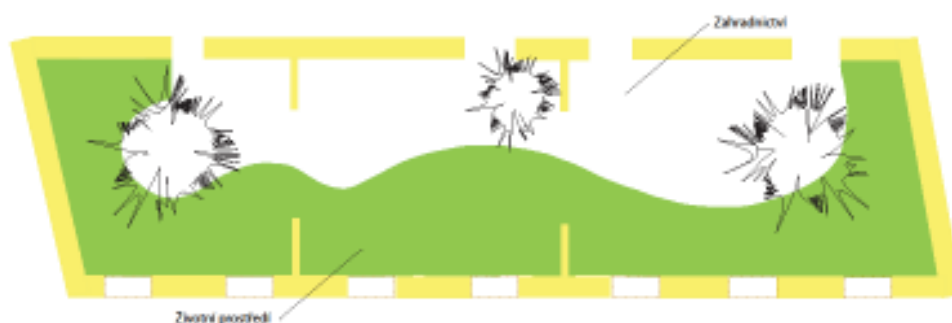
## 9.3 Chod výstavy

Jelikož jsou sbírkové předměty rozděleny na 4 tematické celky (období), chtěla bych v každém období mít umístěný vždy jiný mediální prostředek, kterým se návštěvník dopátrá informací o jednotlivém exponátu. Jedná se o naučnou metodu a zároveň formu hry. Kupříkladu v přednáškové místnosti si vybere každý žák jméno jednoho exponátu, který je na výstavě zastoupen a procházením po výstavě se vždy jinou formou o tomto exponátu něco dozví (dle čísel). V jednom ročním období si žák o exponátu něco přečte, v druhém období si o něm něco poslechne (třeba audio zvuky různých zvířat) či přivoní, jedná-li se o rostlinu, ve třetím období shlédne krátký film, dokument o exponátu a v posledním období bude exponát sám vystaven. Informace v jednotlivých místnostech se budou vázat vždy na příslušné roční období – jak se zvěř chová na jaře a jak v zimě, jaké si staví obydlí, jakou jí potravu, různé stadia růstu rostlin, sběr ovoce, atd.

## 10 ZHODNOCENÍ PROSTORU SVÝM NÁVRHEM

Do druhého nadzemního podlaží se člověk s handicapem dostane pomocí nového přistavěného výtahu. Celá expozice je také bezbariérová. Pro můj návrh je důležitým prvkem propojení a návaznosti jednotlivých období na sebe.

Základní linií, která prochází všemi třemi místnostmi, je křivka organického tvaru, která půdorysně kopíruje tvar zvýšeného stupně a zároveň zavěšených stropních podhledů. Zvýšený stupeň po celé délce u oken je věnován životnímu prostředí a všemu s ním spojenému. Plocha na druhé straně křivky je pro expozici zahradnictví. Pomyslně jsem tak přírodu rozdělila na dva světy. Do vyvýšeného stupně bych chtěla zakomponovat po celé délce děj růstu veškerých rostlin. I formou stromů a různých přírodnin jsem chtěla vnést do výstavních prostor přírodu samu.



Obr. 22. Základní rozdělení expozice

Nástěnné dotykové obrazovky, dotykové panely se sluchátky, projekce, panely s vůněmi, policové systémy z nejrůznějších materiálů mají docílit modernizaci zastaralé expozice. Prostory s obdobími podzimu a zimy by ve finální podobě vypadaly obdobně jako prostory, které řeším do detailů.

## 11 MATERIÁLOVÉ ŘEŠENÍ

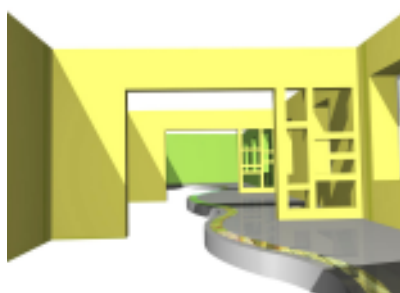
Zprvu bych se zaměřila na výstavní prostory dohromady, poté doplním informace ke každému období zvlášť. V současné době se v muzeu vyskytuje valné množství nejrůznějších exponátů s různými velikostmi. Je tedy zapotřebí si udělat představu jakým způsobem a v jakém množství bych chtěla jednotlivé exponáty vystavit.

### 11.1 Policový systém

V obou obdobích pro menší předměty zabudovávám do příček pravoúhlé otvory, které z důvodů bezpečnostních a praktických musejí být zaskleny. Tvarosloví těchto vitrín se objevuje i na velkorozměrových policích přiléhající ke stěně na straně věnované zahradnictví. Policové systémy budou fungovat variabilně v možném vertikálním posunu polic nahoru či dolů dle přesného rozměru exponátu, ovšem hloubka polic je 350mm, výška celé kostry 2800mm. Tyto police jsou určeny v období jara pro exhibici různých nástrojů pro obrábění, práci na poli a zahradě, sběr ovoce, výsadbě rostlin, atd. V létě by se pak jednalo o výstavu z oboru zelinářství a zahradnictví. Police přiléhají ke stěně, zezadu nemají žádné bednění, prostupuje tudíž barva stěny a police jsou čistě bílé, aby exponáty nezanikly. Osvětlení v těchto policích je zabudované ve svislých příčkách celé kostry. Zářivky za poloprůsvitným bílo-opálovým PMMK sklem (polymetylmetakrylátové lité desky AcrylaArte od firmy Feron Thysen Plastics s.r.o.) [12] budou předměty osvětlovat vždy zboku. Také je potřeba, aby byly vitríny zaskleny.



Obr. 23. Výstavní police



Obr. 24. Průhled expozicí

### 11.2 Zvýšený stupeň

Zvýšeným stupněm jsem chtěla docílit jiné členitosti prostoru změnou pochozí plochy. Jak jsem již zmínila, ve stupni bych chtěla mít po celé délce zabudováno ze samot-

ných přírodních materiálů celý proces růstu rostliny. Od jara až do zimy, kdy se rostlina vysadí, přes úrodu, po sklizeň a možného dalšího využití rostliny. Stupeň je 250mm zvýšen a hned na hraně vrchní strany je zabudovaný kanál 150mm hluboký, který bude vždy na nějaký úsek zasypán a pod sklem, aby se i po něm mohl návštěvník pohybovat a materiál si z výšky prohlédnout. Prvním materiálem, jako je tomu v ději růstu po zasazení rostliny, by byla zemina, kterou musíte zalít (voda), poté vyklíčí (třeba tráva), urodí plody či rozkvete, shodí listí, poté použitelné pro zpracování dřeva, atd.

Zvýšený stupeň je z obou stran opatřen nájezdovými rampami pro tělesně handicapované. Materiál stupně – dřevěná konstrukce s povrchem plovoucí laminátové podlahy značky Witex vzoru borovice šedá [13] a materiál pochozích ploch mimo stupeň by byla ta též laminátová podlaha ale vzoru africké wenge. Stupeň zároveň kryje trubky topení.

### 11.3 Expozice zvíře

Jako součást výstavním ploch začleňují do jara i léta opracovaný listnatý strom vysoký až do stropu (3550mm), který dotváří atmosféru přírody. Na stromech bych si představovala vystavit veškeré ptactvo a jiné živočichy žijící na stromech, jimiž muzeum disponuje. Korunu a kmen stromu osvětlují ze dvou stran bodovými světly. Ostatní zvíř vystavují na polokulovité podstavce v místech u oken a přímo před nimi. Jednalo by se o polystyrenový základ tvaru polokoule, větší či menší dle velikosti vycpané zvíře. Tento podstavec by byl dotvořen, domodelován povrchovou úpravou přecházející volně na pochozí plochu (materiál zemina, sušená tráva, větvičky, sláma, kůra, umělý sníh). Popisky k vystavené zvíři jsou zabudované, položené na pochozí plochu pod sklem nasvětlené po celém obvodu otvoru LED diodami.



Obr. 25. Podstavce na zvíř



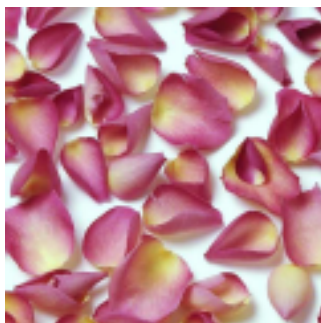
Obr. 26. Tabule s fotografiemi

## 11.4 Černobílé fotografie

Na stěnách mezi okny zavěšuji tabule, na kterých budou natištěné černobílé fotografie. Z důvodu upevnění tabule do výšky než je výška lidského oka nakláním tabuli z osy o 10°. Fotografie se natisknou na zadní stranu tabule z polykarbonátového skla a na přední stranu se natiskne barevný text, který bude předsazen o tloušťku tabule (1000mm). Za tabulí budou umístěné světlomety nasměrované zezadu na tabuli, kdy z pohledu návštěvníka dostane fotografie jiný rozměr v místech bílého či průhledného tisku, kde bude světlo prosvítat.

## 11.5 Vůně

Každé roční období má nějaké specifické vůně, které chci do výstavy zakomponovat. Na jaře by to byly různé byliny, traviny, v létě květy rostlin či plody, na podzim houby, v zimě jehličí, atd. Do skleněných sloupků s vrchním otvorem se nasype aromatizovaný sušený materiál, který bude rozdmýcháván zabudovaným (ve dnu sloupku) větrákem velmi slabým proudem vzduchu. Za tyto panely s vůněmi zavěšuji na stěnu informace ohledně sušeného materiálu a do podlahy zápusťná otočná bodová světla vzhůru osvětlující zavěšený text. Rozhodla jsem se vždy pro tři sloupky výšky 1000mm na každé období.



Obr. 27. Sušené růže



Obr. 28. Stropní tapeta

## 11.6 Stropní podhledy

Stropní podhledy zavěšuji do všech místností, od stropu jsou odsazené 250mm, tudíž nám vzniká prostor nad podhledem pro zabudování celkového nepřímého osvětlení formou lineárních halogenových trubic barvy bílé. Středovým otvorem pak světlo prochází do místnosti. Sádkartonové podhledy jsou barvy šedomodré, na samotný strop volím tapetu s rostlinným motivem stejného odstínu, kdy světlo v kontrastu s tmavším podhledem evo-



kuje slunečné nebe. Pro dodatečné nasvícení výstavních předmětů zakomponuji do podhledu po celé délce podél oken řadu otvorů pro zasazení reflektorů, které je přímo osvětlují. Není pravidlem zaplnit všechny otvory, jen dle potřeby.

### 11.7 Dotykové obrazovky

Na ústřední stěně v místnosti jara zavěšuji dvojřadu naprogramovaných dotykových obrazovek, které při nedotčení návštěvníka budou promítat jeden obraz po celé ploše najeďnou, bude-li návštěvník chtít shlédnout jen krátký dokument, po dotyku s obrazovkou naskočí hlavní nabídka se seznamem exponátů jen na jednu obrazovku. Pro zvuk k dokumentu bude každá obrazovka opatřena zdířkou pro sluchátka. Návštěvník si bude moci sluchátka zapůjčit na přilehlé stěně či použít vlastní. Vrchní hrana nižších obrazovek pro výškově nižší návštěvníky sahá do výšky 1480mm a obrazovky pro dospělé návštěvníky s vrchní hranou ve výšce 1800mm. V tomto případě předpokládám spolupráci s ateliérem audiovizuální tvorby.



*Obr. 29. Poslechová sluchátka*



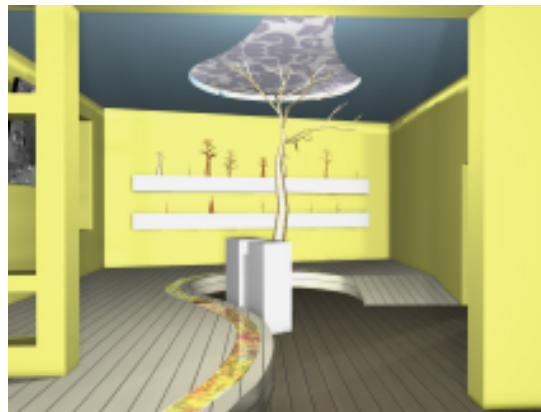
*Obr. 30. Nástěnná LCD obrazovka*

### 11.8 Police s ukázkou druhů dřevin

Na protější straně v místnosti léta na stěnu zavěšuji dvojřadu hlubokých polic, které budou jednak sloužit pro vystavení sazenic odrůd keřů a stromů a jednak pro ukázkou různě barevných druhů zemin. Police jsou z průsvitného PMMK skla, aby byla zemina vidět. Nalepovací popisky jsou bíle natištěné na průhledné folii. Police jsou nasvícené přímým reflektorem ze stropního podhledu.



Obr. 31. Police - dřeviny



Obr. 32. Audio panely

## 11.9 Audio panely

Panely s dotykovými obrazovkami slouží jen k poslechu mluveného slova a různých zvuků zvířat a ptactva opět pomocí sluchátek, které jsou na panelu zavěšené. Panel je vysoký 1000mm a děti můžou na panelu pracovat z vyvýšeného stupně. Dotyková obrazovka zasazená do dřevěné konstrukce s pláštěm hranolu z matného bílého polykarbonátového skla.

## 11.10 Doplnující informace

Topení zakrývám deskou s otvory s povrchovou úpravou shodnou s povrchovou úpravou zvýšeného stupně – lamino vzoru borovice šedá přecházející až na parapetní desku. V nikách oken jsou vertikálně přichyceny kolejničky pro stahovací lamelové žaluzie. Žaluzie zároveň propouští denní světlo a zároveň stíní náklonem lamel slunci. Pro posezení při prohlídce expozice umísťuji do prostorů krychlové vypořstované sedáky potažené krémovou koženkou. Barevnost expozice volím v symbolických pastelových barvách daného období. Jaro v barvě zelené, léto ve žluté, podzim v okrové a zimu v modré. Prohlídka bude zvukově podtržena autentickými nahrávkami z přírody.

## 11.11 Výuková místnost

Výuková místnost je chápána jako přednáškový prostor s lektorem. Ke zkvalitnění přednášky bude mít lektor k dispozici projekci na promítací plátno. Jelikož jsem zvolila k tomuto účelu tu nejmenší místnost z celé expozice, abych neubírala na prostorech samotné expozice, je prostor určen jen pro 12 posluchačů. Větší skupiny školních zájezdů se pro-

to musí rozdělit. Mobiliář je jednoduchý a variabilní. Stolky se dají poskládat buď do jedné pracovní plochy či každý stolek samostatně. Šířka pracovní plochy stolku je 350mm, jelikož počítám, že si školáci budou psát jen krátké poznámky při přednášce a výška je 750mm. Stoličky (výšky 450mm) volím jednoduché ve 3 barevných provedeních – bílá, černá, zelená. Pracovní stoly jsou vyrobené z dřevotřískové desky potažené melaminovou bílou folií a stoličky mají ocelovou kostru s lakovaným dýhovaným sedákem. Zadní stěna je určena školákům pro odložení si svých věcí, batohů, tašek, oblečení. Na stěnu přiléhá stejný výtvarný tvarový prvek, jako jsou v expozici policové systémy, v tomto případě jen 100mm hluboké s připevněnými háčky. I ve výukové místnosti je zavěšený stropní podhled se středovým otvorem pro osvětlení prostoru (nesvítí během přednášky) a s dodatečnými reflektory směřující na pracovní plochy.



*Obr. 33. Pohled do místnosti*



*Obr. 34. Mobiliář - stoličky*

## 12 INSPIRACE

Inspirací pro takový druh výstavy jako je stálá expozice v Národním zemědělském muzeu nemůže snad ani být nic jiného než příroda sama. Různé organické tvary a formy mě inspirovaly pro hlavní linii, kterou pomyslně dělím výstavu na zahradnictví a životní prostředí. Linie má tvar vlnovky, tekoucí vody. I pro podstavce na výstavu zvěře volím organický tvar, který připomíná krtinec. Další inspiraci jsem samozřejmě hledala v jiných již zrealizovaných expozicích, v soudobých časopisech s různými interiéry, moderními materiály a multimediálními prvky.

Příkladem je expozice Radka Pilaře v budově bývalé sladovny v Písku. [14] V atypickém prostoru s klenbami autor začlenil organicky řešené zavěšené stropní prvky, které proplouvají mezi klenbami, stejně jako organické tvary řešené zvýšené vypolstrované plochy pro možné sezení či ležení při sledování obrazovky. Z výstavy z Veletržního paláce s názvem Obraz, komunikace, styl, funkce, koncept studentů a absolventů Fakulty umění a designu Univerzity Jana Evangelisty Purkyně v Ústí nad Labem mě zaujaly neopracované Parkety [15], jako nápadité začlenění do interiérového prostoru kousku přírody.



Obr. 35. Expozice sladovna Písek



Obr. 36. Výstava Veletržní palác Praha

## ZÁVĚR

Na závěr bych chtěla zhodnotit, v jaké míře jsem splnila zadání úkolu úpravu stálé expozice Národního zemědělského muzea ve Valticích.

Prostory expozice jsou atypické, bylo třeba se přizpůsobit, zapojit do výstavy v co nejširší míře všechny věkové kategorie návštěvníků, přiblížit se přírodě, tematicky rozdělit na roční období, zakomponovat multimediální prvky, aby výstava byla nejenom naučná, ale i zábavná, zároveň zapojit všechny smyslové orgány, v hojném množství vystavit a správně zařadit sbírkové exponáty, dispozičně prohlídku uzpůsobit zahradnictví a zvláště životnímu prostředí, inovací starých prostor a technického zázemí prostoru docílit nové moderní originální expozice.

V neposlední řadě je pak důležité, aby byla výstava samozřejmě zcela funkční. Všechny tyto atributy jsem se snažila dodržet, splnit a začlenit.



*Obr. 37. Vizualizace expozice*



*Obr. 38. Vizualizace výukové místnosti*

## SEZNAM POUŽITÉ LITERATURY

- [2] *Národní zemědělské muzeum: historie* [online]. [cit. 2010-05-08]. Dostupný z WWW: <<http://www.nzm.cz/>>.
- [2] *Národní zemědělské muzeum: Valtice* [online]. [cit. 2010-05-08]. Dostupný z WWW: <<http://www.nzm.cz/valtice/>>.
- [3] *Sbírký: podsbírka rostlinná výroba I* [online]. [cit. 2010-05-08]. Dostupný z WWW: <<http://www.nzm.cz/sbirky/podsbirka-rostlinna-vyroba-i/>>.
- [4] *Sbírký: podsbírka rostlinná výroba II* [online]. [cit. 2010-05-08]. Dostupný z WWW: <<http://www.nzm.cz/sbirky/podsbirka-rostlinna-vyroba-ii/>>.
- [5] *Sbírký: květinářská podsbírka* [online]. [cit. 2010-05-08]. Dostupný z WWW: <<http://www.nzm.cz/sbirky/kvetinarska-podsbirka/>>.
- [6] *Sbírký: ovocnická podsbírka* [online]. [cit. 2010-05-08]. Dostupný z WWW: <<http://www.nzm.cz/sbirky/ovocnicka-podsbirka/>>.
- [7] *Sbírký: vinařská podsbírka* [online]. [cit. 2010-05-08]. Dostupný z WWW: <<http://www.nzm.cz/sbirky/vinarska-podsbirka/>>.
- [8] *Sbírký: zelinářská podsbírka* [online]. [cit. 2010-05-08]. Dostupný z WWW: <<http://www.nzm.cz/sbirky/zelinarska-podsbirka/>>.
- [9] *Paladix: Moje první výstava – jak na to?* [online]. [cit. 2010-05-08]. Dostupný z WWW: <<http://www.paladix.cz/clanky/moje-prvni-vystava-jak-na-to.html>>.
- [10] *Informace pro muzea: definice ICOM* [online]. [cit. 2010-05-08]. Dostupný z WWW: <[http://www.kr-vysocina.cz/vismo5/dokumenty2.asp?id\\_org=450008&id=1145688&p1=1859](http://www.kr-vysocina.cz/vismo5/dokumenty2.asp?id_org=450008&id=1145688&p1=1859)>.
- [11] *Archiv závěrečné práce Heleny Medřické: zásady a pojmy* [online]. [cit. 2010-05-08]. Dostupný z WWW: <[http://is.muni.cz/th/110761/ff\\_m/2.zasady\\_a\\_pojmy.pdf](http://is.muni.cz/th/110761/ff_m/2.zasady_a_pojmy.pdf)>.
- [12] *FTP: sortiment – průsvitné plast* [online]. [cit. 2010-05-08]. Dostupný z WWW: <[http://www.feronathysen.cz/sortiment/prusvitne-plasty/?id\\_category=1&id\\_product=6](http://www.feronathysen.cz/sortiment/prusvitne-plasty/?id_category=1&id_product=6)>.
- [13] *Trio Čížek: sortiment* [online]. [cit. 2010-05-08]. Dostupný z WWW: <<http://www.triocizek.cz/podlahy/sortiment/plovouci-podlahy-lamino/witex/sort-Marenaimpression/>>.

[14] *Sladovna: expozice Radka Pilaře* [online]. [cit. 2010-05-08]. Dostupný z WWW: <<http://www.sladovna.cz/cz/slادovna/expozice-radka-pilare>>.

[15] *DesignMag: Fakulta umění a designu UJEP vystavuje svá nej* [online]. [cit. 2010-05-08]. Dostupný z WWW: < <http://www.designmagazin.cz/udalosti/5371-fakulta-umeni-a-designu-ujep-vystavuje-sva-nej.html> >.

**SEZNAM OBRÁZKŮ**

Obr. 1. Budova NZM ve Valticích.....	11
Obr. 2. Kultivátor.....	13
Obr. 3. Vidle .....	13
Obr. 4. Kopretina velkokvětá.....	13
Obr. 5. Slunečnice roční.....	13
Obr. 6. Model hrušky .....	14
Obr. 7. Model švestky .....	14
Obr. 8. Model maliny .....	14
Obr. 9. Model artyčoku .....	14
Obr. 10. Model brokolice.....	14
Obr. 11. Model maliny .....	14
Obr. 12. Výstava v tunelu .....	15
Obr. 13. Výstava ve sklepení .....	15
Obr. 13. Školní mládež .....	23
Obr. 14. Studenti .....	23
Obr. 15. Podnikatelé .....	23
Obr. 16. Současný stav „jaro“ .....	24
Obr. 17. Současný stav „zima“ .....	24
Obr. 18. Současný stav „jaro“ .....	25
Obr. 19. Současný stav „léto“ .....	25
Obr. 20. Prohlídkové trasy .....	26
Obr. 21. Tematické schéma prostoru .....	27
Obr. 22. Základní rozdělení expozice .....	29
Obr. 23. Výstavní police .....	30
Obr. 23. Průhled expozicí .....	30
Obr. 25. Podstavce pro zvěř.....	31
Obr. 26. Tabule s fotografiemi.....	31
Obr. 27. Sušené růže .....	32
Obr. 28. Stropní tapeta .....	32
Obr. 29. Poslechová sluchátka .....	33
Obr. 30. Nástěnná LCD obrazovka.....	33
Obr. 31. Police - dřeviny .....	34
Obr. 32. Audio panely.....	34



Obr. 33. Pohled do místnosti .....	35
Obr. 34. Mobiliář - stoličky .....	35
Obr. 35. Expozice sladovna Písek.....	36
Obr. 36. Výstava Veletržní palác Praha .....	36
Obr. 37. Vizualizace expozice .....	37
Obr. 38. Vizualizace výukové místnosti .....	37