

Projekt optimalizace podpory inovačního podnikání ve Zlínském kraji

Bc. Monika Kirchnerová

Diplomová práce
2010



Univerzita Tomáše Bati ve Zlíně
Fakulta managementu a ekonomiky

Univerzita Tomáše Bati ve Zlíně
Fakulta managementu a ekonomiky
Ústav regionálního rozvoje, veřejné správy a práva
akademický rok: 2009/2010

ZADÁNÍ DIPLOMOVÉ PRÁCE

(PROJEKTU, UMĚLECKÉHO DÍLA, UMĚLECKÉHO VÝKONU)

Jméno a příjmení: **Bc. Monika KIRCHNEROVÁ**
Studijní program: **N 6202 Hospodářská politika a správa**
Studijní obor: **Veřejná správa a regionální rozvoj**

Téma práce: **Projekt optimalizace podpory inovačního podnikání
ve Zlínském kraji**

Zásady pro vypracování:

Úvod

I. Teoretická část

- Zpracujte literární rešerši informačních zdrojů z oblasti podpory podnikání.

II. Praktická část

- Provedte analýzu současného stavu podpory inovačního podnikání ve Zlínském kraji a identifikujte jeho případné nedostatky.
- Na základě provedené analýzy zpracujte projekt optimalizace podpory inovačního podnikání ve Zlínském kraji.
- Provedte ověření navrženého projektového řešení a formulujte závěrečné doporučení pro orgán veřejné správy.

Závěr

Rozsah práce: **cca 70**
Rozsah příloh:
Forma zpracování diplomové práce: **tištěná/elektronická**

Seznam odborné literatury:

[1] MALACH, A. a kol. Jak podnikat po vstupu do EU. 1. vyd. Praha: Grada, 2005. 524 s. ISBN 80-247-09066.

[2] TETŘEVOVÁ, L. a kol. Veřejný a podnikatelský sektor. 1. vyd. Praha: Professional Publishing, 2009. 190 s. ISBN 978-80-86946-90-0.

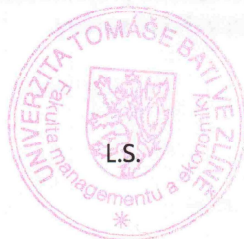
[3] WOKOUN, R. a kol. Úvod do regionálních věd a veřejné správy. 1. vyd. Praha: IFEC, 2001. 264 s. ISBN 80-86412-08-3.

Vedoucí diplomové práce: **JUDr. Libor Šnědar, Ph.D.**
Ústav regionálního rozvoje, veřejné správy a práva
Datum zadání diplomové práce: **29. března 2010**
Termín odevzdání diplomové práce: **3. května 2010**

Ve Zlíně dne 29. března 2010



doc. Dr. Ing. Drahomíra Pavelková
děkanka



prof. RNDr. René Wokoun, CSc.
ředitel ústavu

PROHLÁŠENÍ AUTORA BAKALÁŘSKÉ/DIPLOMOVÉ PRÁCE

Beru na vědomí, že

- odevzdáním diplomové/bakalářské práce souhlasím se zveřejněním své práce podle zákona č. 111/1998 Sb. o vysokých školách a o změně a doplnění dalších zákonů (zákon o vysokých školách), ve znění pozdějších právních předpisů, bez ohledu na výsledek obhajoby ¹⁾;
- beru na vědomí, že diplomová/bakalářská práce bude uložena v elektronické podobě v univerzitním informačním systému dostupná k nahlédnutí;
- na moji diplomovou/bakalářskou práci se plně vztahuje zákon č. 121/2000 Sb. o právu autorském, o právech souvisejících s právem autorským a o změně některých zákonů (autorský zákon) ve znění pozdějších právních předpisů, zejm. § 35 odst. 3 ²⁾;
- podle § 60 ³⁾ odst. 1 autorského zákona má UTB ve Zlíně právo na uzavření licenční smlouvy o užití školního díla v rozsahu § 12 odst. 4 autorského zákona;
- podle § 60 ³⁾ odst. 2 a 3 mohu užít své dílo – diplomovou/bakalářskou práci - nebo poskytnout licenci k jejímu využití jen s předchozím písemným souhlasem Univerzity Tomáše Bati ve Zlíně, která je oprávněna v takovém případě ode mne požadovat přiměřený příspěvek na úhradu nákladů, které byly Univerzitou Tomáše Bati ve Zlíně na vytvoření díla vynaloženy (až do jejich skutečné výše);
- pokud bylo k vypracování diplomové/bakalářské práce využito softwaru poskytnutého Univerzitou Tomáše Bati ve Zlíně nebo jinými subjekty pouze ke studijním a výzkumným účelům (tj. k nekomerčnímu využití), nelze výsledky diplomové/bakalářské práce využít ke komerčním účelům.

Ve Zlíně 3.5.2010.....

Křiváček.....

1) zákon č. 111/1998 Sb. o vysokých školách a o změně a doplnění dalších zákonů (zákon o vysokých školách), ve znění pozdějších právních předpisů, § 47b Zveřejňování závěrečných prací:

(1) Vysoká škola nevydělčně zveřejňuje disertační, diplomové, bakalářské a rigorózní práce, u kterých proběhla obhajoba, včetně posudků oponentů a výsledku obhajoby prostřednictvím databáze kvalifikačních prací, kterou spravuje. Způsob zveřejnění stanoví vnitřní předpis vysoké školy.

(2) Disertační, diplomové, bakalářské a rigorózní práce odevzdané uchazečem k obhajobě musí být též nejméně pět pracovních dnů před konáním obhajoby zveřejněny k nahlížení veřejnosti v místě určeném vnitřním předpisem vysoké školy nebo není-li tak určeno, v místě pracoviště vysoké školy, kde se má konat obhajoba práce. Každý si může ze zveřejněné práce pořizovat na své náklady výpisy, opisy nebo rozmnoženiny.

(3) Platí, že odevzdáním práce autor souhlasí se zveřejněním své práce podle tohoto zákona, bez ohledu na výsledek obhajoby.

2) zákon č. 121/2000 Sb. o právu autorském, o právech souvisejících s právem autorským a o změně některých zákonů (autorský zákon) ve znění pozdějších právních předpisů, § 35 odst. 3:

(3) Do práva autorského také nezasahuje škola nebo školské či vzdělávací zařízení, užije-li nikoli za účelem přímého nebo nepřímého hospodářského nebo obchodního prospěchu k výuce nebo k vlastní potřebě dílo vytvořené žákem nebo studentem ke splnění školních nebo studijních povinností vyplývajících z jeho právního vztahu ke škole nebo školskému či vzdělávacímu zařízení (školní dílo).

3) zákon č. 121/2000 Sb. o právu autorském, o právech souvisejících s právem autorským a o změně některých zákonů (autorský zákon) ve znění pozdějších právních předpisů, § 60 Školní dílo:

(1) Škola nebo školské či vzdělávací zařízení mají za obvyklých podmínek právo na uzavření licenční smlouvy o užití školního díla (§ 35 odst.

3). Odpírá-li autor takového díla udělení svolení bez vážného důvodu, mohou se tyto osoby domáhat nahrazení chybějícího projevu jeho vůle u soudu. Ustanovení § 35 odst. 3 zůstává nedotčeno.

(2) Není-li sjednáno jinak, může autor školního díla své dílo užít či poskytnout jinému licenci, není-li to v rozporu s oprávněnými zájmy školy nebo školského či vzdělávacího zařízení.

(3) Škola nebo školské či vzdělávací zařízení jsou oprávněny požadovat, aby jim autor školního díla z výdělku jim dosaženého v souvislosti s užitím díla či poskytnutím licence podle odstavce 2 přiměřeně přispěl na úhradu nákladů, které na vytvoření díla vynaložily, a to podle okolností až do jejich skutečné výše; přitom se přihlédne k výši výdělku dosaženého školou nebo školským či vzdělávacím zařízením z užití školního díla podle odstavce 1.

ABSTRAKT

Abstrakt česky

Diplomová práce se zabývá optimalizací podpory inovačního podnikání ze strany Zlínského kraje a jím zřízené obchodní společnosti Regionální podpůrný zdroj, s.r.o. V rámci teoretické části práce je provedena důkladná analýza charakteru inovací a inovačního podnikání, institucionální podpory podnikání, zdrojů podpory a dalších souvisejících oblastí, včetně základních charakteristik podnikání jako takového. V rámci praktické části jsou poté popsány podmínky inovačního podnikání ve Zlínském kraji, včetně představení obchodní společnosti Regionální podpůrný zdroj, s.r.o. Dále je analyzován současný způsob podpory inovačního podnikání ze strany této instituce. V rámci projektové části je zpracován návrh optimalizace podpory inovačního podnikání formou definice výběrových kritérií pro získání podpory jednotlivými žadateli.

Klíčová slova: inovační podnikání, podpora

ABSTRACT

Abstrakt ve světovém jazyce

Master thesis deals with optimization of innovative business support by the institutions of Zlin county municipality and by the RPZ Ltd. Company. In theoretical part, the detailed analysis of innovations phenomena innovative entrepreneurship, institutional support of business and other consequent areas including the elementary delimitation of business itself. In practical part, the conditions of innovative business in Zlin county is presented, along with the introduction of RPZ Ltd company, which has been founded by county municipality in order to provide the financial support of regional business. Afterwards, the contemporary methods of innovative business support, is analyzed. Finally, the optimization project of innovative support is developed, which defines the qualification methodology for institutional support, for the distribution of institutional support purposes.

Keywords: innovative business, support

Chtěla bych tímto poděkovat JUDr. Liboru Šnědarovi, Ph.D. za cenné připomínky, rady a poskytnutí potřebných informací při zpracování mé diplomové práce.

Prohlašuji, že odevzdaná verze diplomové práce a verze elektronická nahraná do IS/STAG jsou totožné.

OBSAH

ÚVOD	11
I TEORETICKÁ ČÁST	12
1 PODNIK, PODNIKÁNÍ	13
1.1 PODNIK.....	13
1.2 PODNIKÁNÍ.....	13
1.3 PODNIKATEL.....	13
1.4 TYPOLOGIE PODNIKŮ.....	14
1.4.1 Podniky dle právní formy vlastnictví	14
1.4.2 Klasifikace podniků podle velikosti.....	16
1.4.3 Podniky podle hospodářských odvětví a sektorů	17
1.5 DRUHY FINANCOVÁNÍ PODNIKU.....	18
1.6 VÝNOSY, NÁKLADY, ZISK A PŘIDANÁ HODNOTA.....	19
2 INOVACE A INOVAČNÍ PODNIKÁNÍ	21
2.1 VYMEZENÍ POJMU INOVACE.....	21
2.2 KONDRATĚVOVY VLNY	21
2.3 TYPY INOVACÍ.....	22
2.4 INOVAČNÍ PODNIKÁNÍ.....	23
2.5 INOVAČNÍ FIRMA	23
2.6 INOVAČNÍ PROCES	24
3 INSTITUCE NA PODPORU PODNIKÁNÍ	25
3.1 CZECHINVEST.....	26
3.2 CZECHTRADE.....	26
3.3 ČESKOMORAVSKÁ ZÁRUČNÍ A ROZVOJOVÁ BANKA	27
3.4 HOSPODÁŘSKÁ KOMORA	27
3.5 ASOCIACE INOVAČNÍHO PODNIKÁNÍ	28
3.6 SPOLEČNOST VĚDECKO-TECHNICKÝCH PARKŮ	29
4 FINANCOVÁNÍ INOVAČNÍCH FIREM	31
4.1 DLUHOVÉ FINANCOVÁNÍ	31
4.1.1 Bankovní úvěry, provozní kapitál	31
4.1.2 Mikrofinancování	32
4.1.3 Factoring.....	32
4.2 ALTERNATIVNÍ ZDROJE FINANCOVÁNÍ.....	33
4.2.1 Venture kapitál	33
4.2.2 Business angels	33
4.3 PODPŮRNÉ PROGRAMY EVROPSKÉ UNIE	34
4.3.1 Operační program Podnikání a inovace	34

4.3.2	Rámcový program konkurenceschopnost a inovace	34
4.4	PODNIKATELSKÉ INKUBÁTORY	35
II	PRAKTICKÁ ČÁST	36
5	CHARAKTERISTIKA ZLÍNSKÉHO KRAJE.....	37
5.1	EKONOMICKÁ SITUACE ZLÍNSKÉHO KRAJE	38
5.1.1	Nezaměstnanost, hrubý domácí produkt	38
5.2	PRŮMYSLOVÉ ZÓNY A KLASTRY	39
5.2.1	Průmyslové zóny	39
5.2.2	Klustry	40
5.3	DOPRAVNÍ NAPOJENÍ ZLÍNSKÉHO KRAJE.....	40
5.3.1	Železnice	40
5.3.2	Silniční doprava	41
5.3.3	Letecká doprava	42
5.4	VZDĚLÁVACÍ INSTITUCE A VÝZNAMNÉ FIRMY V KRAJI.....	42
6	PODPŮRNÉ INSTITUCE PRO INOVACE VE ZLÍNSKÉM KRAJI	45
6.1	AGENTURA PRO EKONOMICKÝ ROZVOJ VSETÍNSKA	45
6.2	KRAJSKÁ HOSPODÁŘSKÁ KOMORA ZLÍNSKÉHO KRAJE.....	45
6.3	OBCHODNÍ A HOSPODÁŘSKÁ KOMORA VE ZLÍNSKÉM KRAJI.....	46
6.4	PODNIKATELSKÝ INKUBÁTOR KUNOVICE – PANSKÝ DVŮR, S.R.O.....	46
6.5	REGIONÁLNÍ AGENTURA VÝCHODNÍ MORAVA	46
6.6	REGIONÁLNÍ CENTRUM KOOPERACE, A. S.	47
6.7	TECHNOLOGICKÉ INOVAČNÍ CENTRUM, S.R.O.	47
6.8	UNIVERZITNÍ INSTITUT.....	48
6.9	VALAŠKOKLOBOUCKÉ PODNIKATELSKÉ CENTRUM	49
7	REGIONÁLNÍ PODPŮRNÝ ZDROJ.....	50
7.1	CHARAKTERISTIKA RPZ.....	50
7.2	ORGÁNY SPOLEČNOSTI	51
7.3	PROGRAMY RPZ	51
7.3.1	Programy na podporu malého a středního podnikání.....	52
7.3.1.1	Mikroúvěr RPZ.....	52
7.3.1.2	Regionální úvěr RPZ.....	54
Charakteristika podpory		55
7.4	SHRNUTÍ ANALÝZY SOUČASNÉHO STAVU PODPORY PODNIKÁNÍ ZE STRANY RPZ.....	56
8	ZÁKLADNÍ CHARAKTERISTIKY NÁVRHU OPTIMALIZACE PODPORY INOVAČNÍHO PODNIKÁNÍ	58
8.1	METODIKA HODNOCENÍ.....	58
8.1.1	Podíl vytvořených pracovních míst.....	59

8.1.2	Stupeň inovativnosti firmy	60
8.1.3	Oblast působení firmy	61
8.1.4	Přidaná hodnota.....	61
8.1.5	Míra zadluženosti	62
8.2	PROCES HODNOCENÍ.....	63
8.2.1	Shrnutí procesu hodnocení o úvěr.....	64
8.3	VERIFIKACE PROJEKTOVÉHO ŘEŠENÍ.....	65
8.4	SHRNUÍ NÁVRHU PROJEKTU	67
ZÁVĚR		69
SEZNAM POUŽITÉ LITERATURY.....		70
SEZNAM POUŽITÝCH SYMBOLŮ A ZKRATEK		74
SEZNAM TABULEK.....		76
SEZNAM PŘÍLOH.....		77

ÚVOD

Rozvoj a prosperita podnikatelského prostředí hraje klíčovou roli v rozvoji každého státního celku i jeho regionů. Prosperující podniky se primárně podílí na rozvoji zaměstnanosti, pomáhají rozvíjet infrastrukturu a zvyšují životní úroveň obyvatelstva. Po roce 1990 byla řada regionů v České republice postižena nezaměstnaností, způsobenou zánikem neefektivních státních podniků, které však často hráli klíčovou roli v zaměstnanosti daného regionu. Některé regiony byly postiženy tzv. strukturální nezaměstnaností, která souvisela se zánikem celých průmyslových odvětví. Po roce 2000 se ekonomické rozdíly mezi regiony v České Republice i přes významné státní pobídky, motivujících investory k výstavbě nových průmyslových parků, spíše prohlubují. Velmi důležitou otázkou je i odvětví, v kterém působí jednotlivé podnikatelské subjekty. Moderní podniky, orientované na služby a odvětví s vysokou přidanou hodnotou, jsou často schopny přinést regionu trvalejší a hodnotnější prosperitu.

Stejně jako jiné regiony České republiky, i Zlínský kraj se snaží aktivně vystupovat v roli podporovatele podnikatelského sektoru. V uplynulých letech byla vytvořena a realizována celá řada programů a projektů, jejichž cílem bylo regionální podnikání podpořit. Mezi tyto instituce, které se podporou regionálního podnikání a hlavně toho s inovačním potenciálem, zaměřují je i Technologické inovační centrum, s.r.o. a Regionální podpůrný zdroj, s.r.o. Tyto společnosti v uplynulé době realizovaly celou řadu projektů, zaměřených na podporu inovačního podnikání v kraji. Právě na tuto oblast se bude zaměřovat tato diplomová práce. V jejím rámci si kladu za cíl nejprve podrobně analyzovat způsob, kterým tyto dvě instituce podporují inovační podnikání ve zlínském kraji a pak zejména navrhnout způsob optimalizace této podpory s cílem zvýšit efekty, které z jejího poskytování plynou. Můj návrh se zaměří zejména na přímou podporu formou zvýhodněných úvěrů, kterou poskytuje Regionální podpůrný zdroj, s.r.o. V jeho činnosti se ale často vyskytují otázky typu: „Který subjekt má nejvyšší inovační potenciál?“, „Kde přinese podpora nejvyšší užitek regionu“, či „Bude podpora tomuto subjektu efektivní?“. Tato práce si tedy klade za cíl vytvořit metodiku, která by pomohla poskytovatelům podpory zacílit správně a orientovat svoji podporu tam, kde bude přinášet co nejvyšší dlouhodobé efekty.

I. TEORETICKÁ ČÁST

1 PODNIK, PODNIKÁNÍ

V rámci této kapitoly budou popsány základní pojmy týkající se podniku, podnikání, které budou dále v práci využity.

1.1 Podnik

Podnik je v obecném pojetí institucí vzniklou k výkonu podnikatelské činnosti, tedy institucionalizované podnikání. Podnik je také možné definovat jako soubor hmotných, jakož i osobních a nehmotných složek podnikání. K podniku náleží věci, práva a jiné majetkové hodnoty, které patří podnikateli a slouží k provozování podniku nebo vzhledem ke své povaze mají tomuto účelu sloužit. Podnik je také možné vymezit jako plánovitě organizovanou hospodářskou jednotku, v níž se zhotovují a prodávají věcné statky a služby. [9, 13, 16]

1.2 Podnikání

S pojmem podnik souvisí také činnost označovaná jako podnikání. Podnikání je soustavná činnost prováděná samostatně podnikatelem, vlastním jménem a na vlastní odpovědnost za účelem dosažení zisku. [16]

Živnostenské podnikání je pak definováno jako soustavná činnost provozovaná samostatně, vlastním jménem, na vlastní odpovědnost, za účelem dosažení zisku a za podmínek stanovených tímto zákonem. [15]

1.3 Podnikatel

V běžném slova smyslu se podnikatelem rozumí osoba, která vykonává podnikatelskou činnost. S vymezením tohoto pojmu se můžeme setkat ve dvou právních normách, a to jak v již zmiňovaném obchodním zákoníku, který definuje podnikatele jako osobu zapsanou v obchodním rejstříku, která podniká na základě živnostenského oprávnění (živnostenský list, koncesní listina) nebo podniká na základě jiného než živnostenského oprávnění podle zvláštních předpisů (lékaři, advokáti, tlumočníci) anebo je to fyzická osoba, která provozuje zemědělskou výrobu a je zapsána do evidence podle zvláštního předpisu (rolník). [3, 16]

Co se týče živnostenského zákona, podnikatel je zde vymezen jako fyzická a právnická osoba, která může vykonávat živnost po splnění podmínek daných v tomto zákoně. [15]

1.4 Typologie podniků

Možnosti třídění podniků jsou značně široké, proto bych uvedla ty nejdůležitější. Podniky můžeme například členit podle následujících hledisek:

1.4.1 Podniky dle právní formy vlastnictví

V ekonomické teorii je tohle členění považováno za základní třídící znak.

- a) **podniky jednotlivce (živnosti)** - dle živnostenského zákona; živnostenský list

Podnik jednotlivce je vlastněn jednou osobou a mají obvykle formu živnosti. [9]

- b) **obchodní společnosti (osobní)** - dle obchodního zákona

Jejich obecnou charakteristikou je to, že jsou vytvořeny a vlastněny dvěma nebo více osobami, které se dělí o zisky a společně jsou odpovědné za všechny ztráty. Typickou osobní společností je **veřejná obchodní společnost**. Je to sdružení nejméně dvou podnikatelů, kteří podnikají pod společným jménem, společníci vkládají do společnosti peněžité a nepeňžité vklady, které se stávají majetkem společnosti. Za závazky společnosti ručí veškerým svým majetkem a obchodní vedení je v rukou všech společníků. [9]

Další osobní společností je **komanditní společnost**. Je to obchodní společnost, kterou zakládají dva nebo více společníků, z nichž jeden nebo více společníků ručí za závazky společnosti do výše svého vkladu (komanditisté) a jeden nebo více společníků ručí celým svým majetkem (komplementáři). Obchodní řízení firmy přísluší pouze komplementářům, komanditisté mají pouze kontrolní pravomoc. [9]

- c) **obchodní společnosti (kapitálové)** - dle obchodního zákona

Jejich charakteristickým rysem je kapitálová účast společníků, nikoli jejich osobní účast na podnikání nebo řízení společnosti. Společníci ručí za závazky společnosti jen do výše svého vkladu. Formami kapitálové společnosti v České republice (dále jen „ČR“) jsou společnost s ručením omezeným a akciová společnost. **Společnost s ručením omezeným** může být založena fyzickými i právnickými osobami. Společnost odpovídá za své závazky veškerým svým majetkem, společník však jen do výše svého vkladu zapsaného v obchodním rejstříku. U **akciové společnosti** je základní jmění rozvrženo na určitý počet akcií o určité nominální hodnotě. Společnost může být založena jedním zakladatelem, je-li jím právnická

osoba, nebo více zakladateli. Akciová společnost odpovídá za své závazky celým svým jměním, akcionář za závazky společnosti neručí. [9]

d) družstva - dle obchodního zákona

Podle obchodního zákoníku je družstvo společenstvím neuzavřeného počtu osob, založeným za účelem podnikání nebo zajišťování hospodářských, sociálních anebo jiných potřeb svých členů. Družstvo v ČR musí mít nejméně pět členů nebo alespoň dvě právnické osoby. Družstvo je právnickou osobou, která za své závazky ručí celým svým jměním. Členové za závazky družstva neručí. Základní jmění družstva tvoří vklady členů, zákonem je stanovena jeho minimální výše. [9]

e) státní podniky - 2 formy:

- 1) zcela ve vlastnictví státu (minimálně)
 - 2) smíšené vlastnictví státu (majorita státu by měla být zachována)
- př. zdravotnictví, školství, televize, rozhlas; těžba uhlí, výroba zbraní,
 - státní podniky vyvíjejí tlak na stát, aby eventuelně kryl ztrátu z podnikání. [40]

Neziskové organizace – vykonávají veřejně prospěšné činnosti. Do neziskových organizací patří:

- I) rozpočtové – školy, soudy, prokuratura, státní zdravotnická zařízení aj., jsou financovány ze státního rozpočtu nebo rozpočtů obcí, kam odvádějí i všechny své příjmy,
- II) příspěvkové – kulturní zařízení (divadla, knihovny, muzea, galerie), jsou financovány z příjmů vlastní činnosti, zbytek je financován z rozpočtu státu nebo obce,
- III) občanská sdružení – spolky, hnutí, kluby a svazy, vznikají registrací na Ministerstvu vnitra ČR, zdrojem jejich příjmů jsou dary, členské příspěvky aj.,
- IV) nadace – zakládány účelově pro dosahování a podporu obecně prospěšných, většinou humanitních cílů, jsou právnickými osobami, Finanční prostředky jim poskytl zakladatel nebo jsou tvořeny dary, příspěvky apod. [9]

1.4.2 Klasifikace podniků podle velikosti

Kritéria posuzující podniky podle velikosti jsou harmonizována legislativou Evropské unie (dále jen „EU“). Jedná se o počet zaměstnanců, obrat nebo celkovou hodnotu aktiv a nezávislost. Při klasifikaci podniku musí být naplněna všechna tři kritéria. [3]

Definice malého a středního podniku, vyplývající z naší právní úpravy, je do značné míry kompatibilní s definicí platnou v EU. Pouze částky stanovené u aktiv nebo obratu mohou být v důsledku stávajícího kurzu v ČR odlišné. [3]

Pramenem české právní úpravy podpory malého a středního podnikání, je zákon č. 47/2002 Sb., o podpoře malého a středního podnikání a o změně zákona č. 2/1969 Sb., o zřízení ministerstev a jiných ústředních orgánů státní správy České republiky, ve znění pozdějších předpisů. Zákon vymezuje malé a střední podnikání následujícím způsobem:

Za **malého a středního podnikatele** se považuje podnikatel, pokud:

- zaměstnává méně než 250 zaměstnanců,
- jeho aktiva nepřesahují 980 mil. Kč nebo má čistý obrat za poslední uzavřené účetní období nepřesahující 1450 mil. Kč,
- je nezávislý, což znamená, že žádná jiná osoba nebo více osob společně, nemají 25% a větší podíl na jeho základním kapitálu ani na jeho hlasovacích právech.

Za **malého podnikatele** se považuje podnikatel, pokud:

- zaměstnává méně než 50 zaměstnanců,
- jeho aktiva nepřesahují 180 mil. Kč nebo má čistý obrat za poslední uzavřené účetní období nepřesahující 250 mil. Kč,
- je nezávislý. [3]

Malý a střední podnikatel, který zaměstnává méně než deset zaměstnanců a splňuje předchozí podmínky pro malého podnikatele v oblasti hodnoty aktiv a obratu, je považován pro účely státní podpory za **drobného podnikatele**. [3]

Úprava Evropské unie vymezuje malé a střední podniky takto:

Střední podniky jsou definovány jako podniky, které:

- mají méně než 250 zaměstnanců,

- čistý obrat nepřekračuje 40 milionů eur nebo celková aktiva nepřesahují 27 milionů eur,
- splňují kritérium nezávislosti.

Malé podniky jsou definovány jako podniky, které:

- mají méně než 50 zaměstnanců,
- čistý obrat nepřekračuje 7 milionů eur a celková aktiva nepřesahují 5 milionů eur,
- splňují kritérium nezávislosti.

Mikropodniky jsou podniky, které mají méně než deset pracovníků a splňují kritéria malých podniků. [3]

1.4.3 Podniky podle hospodářských odvětví a sektorů

Pod pojmem sektor se rozumí jednotlivé části národního hospodářství, do nichž se národní hospodářství podle určitého hlediska rozčleňuje. Rozlišují se následující sektory:

primární sektor – podniky prvovýroby, které získávají statky přímo z přírody, např. zemědělství, lesnictví, rybolov, těžební průmysl,

sekundární sektor – podniky druhovýroby, které zpracovávají statky vyprodukované prvovýrobou, např. strojírenství, textilní průmysl, potravinářský průmysl,

terciální sektor – podniky služeb, např. obchodní, dopravní, bankovní, pojišťovací podniky,

kvartální sektor – společnosti zabývající se vědou a výzkumem, např. inovační a vývojové centra, univerzity. [14]

Podrobnější členění podniků poskytuje jejich třídění podle jejich příslušnosti k hospodářským odvětvím. Hospodářskými odvětvími se rozumí části národního hospodářství, produkující určitou skupinu výrobků či služeb stejných nebo podobných. [14]

V České republice se ve statistických přehledech sledují hospodářská odvětví v členění podle **Odvětvová klasifikace ekonomických činností** (dále jen „OKEČ“). V rámci tohoto členění je např. průmysl rozdělen do 17 odvětví (průmysl paliv, energetický průmysl, strojírenství, průmysl papíru a celulózy, průmysl potravin a pochutin atd.), zemědělství do 3 odvětví (zemědělství a myslivost, lesnictví, těžba dřeva a přidružené činnosti), služby do 9

odvětví (např. obchod a opravy, pohostinství a ubytování, doprava, skladování a telekomunikace, peněžnictví a pojišťovnictví, veřejná správa, obrana, školství atd.). V současné době je klasifikace OKEČ nahrazována novou klasifikací s označením CZ-NACE, která je více srovnatelná s mezinárodními klasifikacemi, protože zohledňuje technologický rozvoj a strukturální změny hospodářství. [14]

1.5 Druhy financování podniku

Pro rozdělení podniku je významná také otázka, odkud podnik bere kapitál ke své činnosti. Každé založení nového podniku je spojeno s tím, že podnikatel investuje do podnikání vlastní nebo cizí peněžní prostředky. Získávání peněžních prostředků pro provoz firmy obecně označujeme jako financování. Existuje několik hledisek, podle kterých se může financování v podniku klasifikovat. Uvedu zde ty, které se používají v běžné praxi. Podnik lze tedy financovat:

Podle pravidelnosti financování

- financování běžné, které spočívá v zajišťování a vynakládání peněz na běžný provoz podniku, tj. na nákup materiálů, paliva, energie, na výplatu mezd a platů, atd.
- financování mimořádné je:
 - a) financování při zakládání podniku,
 - b) při rozšiřování podniku a jeho aktiv,
 - c) financování při spojování nebo sanaci podniku,
 - d) financování při likvidaci podniku. [10]

Podle původu finančních prostředků

- vnitřní (interní) financování, ve kterém je zdrojem kapitálu podniková hospodářská činnost, jejímž výsledkem je zisk, prostředky uvolněné rychlejším obratem kapitálu aj.
- vnější (externí) financování, při kterém kapitál přichází z vnějšku, mimo podnik. Hlavními zdroji jsou vklady a podíly zakladatelů, vlastníků a spoluvlastníků, tj. financování z vlastních zdrojů, dále financování z cizích zdrojů, jako jsou obligace, půjčky, leasing, faktoring, zerobondy, futures, swaps, opce a další. [9]

Podle doby

- dlouhodobé – zdrojem je obvykle vlastní kapitál, dlouhodobý cizí kapitál, např. dlouhodobé bankovní úvěry,
 - krátkodobé – zdrojem jsou krátkodobé bankovní úvěry, dodavatelské úvěry atd.
- [8]

1.6 Výnosy, náklady, zisk a přidaná hodnota

Pro podnikání jsou důležité následující veličiny, které patří k charakteristikám hospodaření každého podniku.

Výnosy podniku jsou peněžní částky, které podnik získal z veškerých svých činností za určité účetní období bez ohledu na to, zda v tomto období došlo k jeho inkasu. Výnosy podniku tvoří: a) provozní výnosy, b) finanční výnosy, c) mimořádné výnosy. [8]

Náklady podniku jsou peněžní částky, které podnik účelně vynaložil za získání výnosů. Náklady podniku tvoří: a) běžné provozní náklady, b) odpisy, c) ostatní provozní náklady, d) finanční náklady, e) mimořádné náklady. [8]

Tržby jsou hlavní složkou výnosů většiny podniků. Je to peněžní částka, kterou podnik získal prodejem výrobků, zboží a služeb v daném účetním období. Tvoří je tržby z prodeje vyrobených výrobků a poskytnutých služeb, tržby z prodeje nakupovaného zboží a za prodané zásoby materiálu, nepotřebné stroje a jiné zařízení, tržby za prodané patenty, licence apod. [8]

Zisk je základním motivem podnikání a tím i hlavním kritériem pro rozhodování. Je hlavním zdrojem samofinancování (tj. zdrojem hrazení výdajů vlastními příjmy, většinou ziskem a odpisy) a důležitou součástí mnoha poměrových ukazatelů (např. rentability). [9]

Přidaná hodnota je chápána jako hodnota přidaná zpracováním v daném podniku, popř. odvětví. Lze ji zjistit jako rozdíl mezi hodnotou vyrobených statků (tržbami) a náklady na nakoupený materiál a služby použité při jejich výrobě. Její obsah tvoří především mzdy, odpisy, placené úroky a zisk. [29]

Míra zadluženosti udává poměr mezi celkovými závazky, neboli dluhy podniku a jeho celkovými aktivy, přičemž, protože se jedná o celkový dluh, jsou do něj zahrnuty závazky jak krátkodobé, tak i dlouhodobé. Protože s růstem zadluženosti podniku se zvyšuje i riziko

jeho možného úpadku, je vysoká zadluženost podniku jak pro věřitele, tak i vlastníky jeho akcií vždy nepříznivá a má přímý dopad i na tržní cenu jeho cenných papírů obchodovaných na kapitálových trzích. Za dobrý stav se považuje 30 – 50 % cizího kapitálu. Přesáhne-li cizí kapitál 50 %, je třeba podniku věnovat zvýšenou pozornost. Nad 70 % cizího kapitálu charakterizuje rizikový stav podniku. [37]

2 INOVACE A INOVAČNÍ PODNIKÁNÍ

2.1 Vymezení pojmu inovace

Možnost, jak chápat inovaci je celá řada. Vůbec jako první pojem inovace použil a zpracoval rakouský ekonom a český rodák Josef Alois Schumpeter. Ten považoval inovace za základ dynamického vývoje ekonomiky. Inovaci chápal konkrétně jako:

- zavedení výroby nového druhu výrobku, nebo existujícího výrobku s novými vlastnostmi,
- zavedení nového výrobního procesu (postupu) do výroby nebo nového druhu prodeje či koupě,
- otevření nového trhu,
- použití nových zdrojů surovin nebo nových polotovarů,
- vytvoření nové organizace výroby (nová forma organizace práce), nebo nového výrobního či obchodního seskupení. [4]

Druhá definice inovace je od Asociace inovačního podnikání, jejíž činnost bude popsána níže, zde [18] „inovace představují sérii vědeckých, technických, organizačních, finančních, obchodních i jiných činností, jejichž cílem je vznik nového nebo podstatně zdokonaleného produktu (výrobku, technologie nebo služby) efektivně umístěného na trh. Výzkum a vývoj jsou jednou z těchto činností.“

2.2 Kondratěvovy vlny

Pokud základní inovace prokáže reálně svou efektivnost, stává se předmětem zájmu ostatních podnikatelů, kteří chtějí využít nové růstové příležitosti. Masové zavádění inovací vyžaduje značné objemy investic, které vedou k cyklickému vývoji ekonomiky. [1]

Z nich výše zmíněný Schumpeter sestavil ucelený systém, z něhož jsou patrné vztahy mezi hospodářskými cykly různých vlnových délek. Vlny různých délek tvoří hierarchickou soustavu:

- Kondratěvovy vlny – asi 50 let, inovace rodů, nová odvětví
- Wardwellovy vlny - 22-25 let, inovace druhů

- Juglarovy vlny – 9-11 let, též investiční, resp. krizový cyklus
- Kitchinovy vlny – asi 3 roky

Podle Schumpetera radikální inovace vyvolávají Kondratěvy vlny (cykly). [36]

Tyto cykly jsou pojmenovány podle ruského ekonoma N. D. Kondratěva, který ve 20. letech formuloval jejich teorii. V tomto cyklu jde o výměnu generací techniky a technologií, zásadní změnu v pracovních nástrojích a zdrojových energiích, o vznik principiálně nových směrů techniky a o všestranné techniky přezbrojení znamenající novou kvalitu. Začátek cyklu přináší konjunkturu a iniciuje dalekosáhlé změny v celé společnosti. Dlouhé cykly závisejí na inovacích a investicích do inovací, tedy na činitelích jak vědeckotechnických, tak ekonomických. N. D. Kondratěv rozčlenil dosavadní vývoj průmyslové výroby do pěti cyklů, které jsou uváděny těmito nejtypičtějšími převratnými inovacemi:

- První Kondratěvova vlna – 1780-1842, šíření parního stroje a mechanismů jím poháněných
- Druhá Kondratěvova vlna – 1842-1898, rozvoj ocelářství a výstavba veřejných železnic
- Třetí Kondratěvova vlna – 1898-1950, rozmach elektroenergetiky, elektrotechniky, automobilů a letadel.
- Čtvrtá Kondratěvova vlna – 1947- polovina 90. let, expanze polovodičové elektroniky, počítačů, informačních a regulačních elektronických systémů.
- Pátá Kondratěvova vlna – do konce 90. let, prozatím dominuje globální informační a komunikační systém, nastupují obory mikrotechnologie, nanotechnologie. [31]

Inovační procesy páté Kondratěvy vlny se dnes soustřeďují zejména do informačních a komunikačních technologií, genetiky, biotechnologií a technologií zaměřených na hledání alternativních zdrojů energie. Největší podíl na celkových inovacích a vliv na ekonomický vývoj mají inovace do informačních technologií, protože ovlivňují všechny sektory v ekonomice včetně domácností. [31]

2.3 Typy inovací

Inovace můžeme členit např.:

Podle oblasti realizace:

- výrobové (využití poznatků výzkumu, inovace v materiálech, technologických komponentech),
- netechnické (v oblasti ekonomiky, organizace a řízení, marketingu, obchodu),
- sociální (kvalifikace pracovníků, systém odměňování, pracovní prostředí). [32]

Podle charakteru inovace:

- spojitá – vylepšení současných podnikatelských aktivit, intenzivnější využití známých zdrojů výnosů ve smyslu lepší, dražší, nové funkční vlastností, nová technologie. Realizuje se v případě, kdy jsou zákazníci nespokojeni se současnou kvalitou již existujících produktů.
- nespojitá – změna pojetí podnikání, vyhledání nového trhu a zákazníků. Jedná se o jednodušší a levnější produkt vyrobený stávajícími technologiemi, jehož funkčnost je uspokojivá a je určena pro cílovou skupinu, u které byla překážkou pořízení původního produktu vysoká cena nebo komplikované užívání. [32]

2.4 Inovační podnikání

Inovační podnikání je chápáno jako soubor podnikatelských aktivit specializujících se na soustavnou realizaci inovací. Ve vztahu k výzkumu a vývoji (dále jen „VaV“) je předmětem podnikání uvádění výsledků VaV do komerční zralosti, tj. na trh. Významným nástrojem k tomu je transfer technologií. Proces inovačního podnikání začíná záměrem, končí nejen uplatněním nových produktů na trhu a vyhodnocením jejich parametrů a užitných vlastností, ale i promyšleným způsobem jejich likvidace po ukončení jejich živnosti. [10]

2.5 Inovační firma

Švejda ve své knize uvádí: Inovační firmy jsou zpravidla malé a střední firmy, jejichž hlavním předmětem podnikání je realizovat projekt nového produktu (výrobku, technologie, služby) do komerční zralosti a uvést je na trh. [10]

Další definice inovační firmy je, že inovační firma je firma, pro kterou je inovační aktivita neoddelitelnou součástí podnikání. Firma inovuje v celém systému podnikání:

od - zahájení inovačního cyklu při definování vize podniku, firemní politiky, strategie i taktiky, přes - zavedení inovací produktu (management inovací), - jeho uplatnění na trhu (marketing inovací), až po - zpětné promítání získaných poznatků a zkušeností do zkvalitnění nové inovační fáze (hodnocení efektivnosti a projektování inovací, resp. inovačního podnikání). [35]

Firma, která chce efektivně fungovat v inovační praxi, musí definovat svou vizi, formulovat inovační strategii a politiku a zvyšovat svůj inovační potenciál. [35]

Vize – určení hlavního směru vývoje, obsahuje reálné podněty a doporučení pro inovační politiku a strategii. [35]

Inovační politika – vychází z vize, definuje hlavní cíle včetně způsobu financování. [35]

Inovační strategie – prohlubuje podnikovou inovační politiku, upravuje ji podle aktuální situace a s využitím doplňkových informací, hledá způsob dosažení cílů. Inovační strategie firmy by měla být v souladu s regionální a národní inovační strategií. Není to podmínkou, ale firma si tím rozšiřuje možnou podporu výzkumu, vývoje a zavádění inovací včetně jejich financování. [35]

Inovační potenciál představuje celkovou způsobilost podniku k úspěšnému uskutečňování vize. Podnik by měl dosahovat vysoké inovační úrovně, pro kvalitní a inovační úroveň potenciálu podniku. A to v oblastech řízení podniku, jako je např. technicko-technologická úroveň, ekonomická úroveň, obchodní a marketingová úroveň, úrovní logistiky, lidských zdrojů a managementu. [5]

2.6 Inovační proces

Inovační proces je uceleným procesem, který zahrnuje činnosti od výzkumu, přes aplikaci jeho výsledů až po jejich komerční využití, a proto je nutná spolupráce podniku s dalšími partnery. Nejvýznamnější partneři pro vývoj inovací jsou zákazníci, dodavatelé, ale i spolupracující univerzity, vědeckovýzkumné instituce. [2]

U inovačního procesu, stejně jako v ostatních podnikatelských činnostech, je důležitá hospodárnost celého procesu. U vlastních inovací jde potom o ekonomický přínos nového výrobku nebo o úspory u realizované inovace procesu a poměru těchto přínosů k vynaloženým nákladům. Zjišťování efektivnosti inovací je podobné jako zjišťování efektivnosti investic a jejich návratnost. [35]

3 INSTITUTE NA PODPORU PODNIKÁNÍ

Prostředí permanentních změn ve vývoji ekonomiky vyžaduje, aby podnikatelé reagovali včas a odpovídajícím způsobem na nové situace, na dynamiku a tendence vývoje. Taková orientace není snadná. Vyžaduje znalost informačních kanálů, udržování stálých kontaktů, specializovanou přípravu k analýze informací a v práci s nimi. K tomu slouží v ČR sít' podpůrných organizací. [3]

Institute pro podporu podnikání jsou zpravidla zřizovány na různých úrovních státní správy a samosprávy. Wokoun [12] rozlišuje různé úrovně projektu podpory a to na „centrální úrovni (tedy nadregionálního významu), na úrovni NUTS 2, krajské úrovni (orgány krajské samosprávy a další instituce s takovou působností), okresní úrovni a na úrovni měst a obcí, tedy lokálního významu.“

Za instituce poskytující podporu lze považovat:

- příslušná resortní ministerstva (především Ministerstvo průmyslu a obchodu ČR, Ministerstvo pro místní rozvoj ČR, Ministerstvo životního prostředí ČR, Ministerstvo práce a sociálních věcí ČR, Ministerstvo financí ČR),
- Agentura pro podporu podnikání a investic – CzechInvest,
- Agentura pro podporu obchodu - CzechTrade
- Českomoravská záruční a rozvojová banka, a. s.,
- místně příslušné úřady práce, finanční úřady,
- Národní vzdělávací fond,
- Hospodářská komora ČR,
- Sdružení podnikatelů a živnostníků ČR,
- Svaz průmyslu a dopravy ČR,
- Svaz obchodu a cestovního ruchu ČR,
- Asociace malých a středních podniků a živnostníků ČR
- Asociace pro poradenství v podnikání,
- Centrum pro regionální rozvoj ČR,

- Asociace inovačního podnikání ČR,
- Společnost vědeckotechnických parků ČR. [11]

Některé zmíněné organizace bych níže stručně charakterizovala.

3.1 CzechInvest

Agentura pro podporu podnikání a investic CzechInvest je státní příspěvková organizace podřízená Ministerstvu průmyslu a obchodu ČR, která posiluje konkurenceschopnost české ekonomiky prostřednictvím podpory malých a středních podnikatelů, podnikatelské infrastruktury, inovací a získáváním zahraničních investic z oblasti výroby, strategických služeb a technologických center. [23]

V rámci zjednodušení komunikace mezi státem, podnikateli a Evropskou unií CzechInvest zastřešuje celou oblast podpory podnikání ve zpracovatelském průmyslu, a to jak z prostředků EU, tak ze státního rozpočtu. CzechInvest dále propaguje Českou republiku v zahraničí jako lokalitu vhodnou pro umístění mobilních investic, je výhradní organizací, která smí nadřízeným orgánům předkládat žádosti o investiční pobídky, a podporuje české firmy, které mají zájem zapojit se do dodavatelských řetězců nadnárodních společností. Prostřednictvím svých služeb a rozvojových programů tak CzechInvest přispívá k rozvoji domácích firem, českých a zahraničních investorů i celkového podnikatelského prostředí. [23]

Agentura CzechInvest založila na začátku roku 2004 síť třinácti regionálních kanceláří ve všech krajských městech. Důvodem jejich vzniku bylo rozšíření nabídky služeb. Regionální kanceláře agentury CzechInvest poskytují informace o službách agentury a možnostech podpory podnikání ze strukturálních fondů EU, pomáhají firmám, které mají zájem realizovat svou investici v daném regionu a spolupracují se zástupci místní správy a samosprávy, školami a dalšími regionálními institucemi při hledání příležitostí rozvoje podnikatelského prostředí regionu. [23]

3.2 CzechTrade

Česká agentura na podporu obchodu CzechTrade je příspěvkovou organizací Ministerstva průmyslu a obchodu ČR pověřenou realizací proexportní politiky vlády, schválené Parlamentem České republiky. Jejím posláním je poskytování informačních, konzultačních,

vzdělávacích a dalších podpůrných služeb zaměřených na zlepšování výsledků zahraničního obchodu České republiky, na podporu exportních aktivit českých podniků a firem v zahraničí a na vytváření příznivého proexportního prostředí v České republice. Agentura CzechTrade zajišťuje v rámci své působnosti:

- informační služby pro exportéry v nejširším možném rozsahu,
- poradenské a konzultační služby,
- vzdělávání exportérů a vytváření příznivého proexportního prostředí v ekonomice,
- asistenční a podpůrné činnosti pro exportéry zajišťované přímo v zahraničí,
- podílí se na zpracování analýz a strategií rozvoje zahraničního obchodu ČR, atd. [3]

3.3 Českomoravská záruční a rozvojová banka

Českomoravská záruční a rozvojová banka, a. s., je rozvojovou bankou České republiky. Napomáhá v souladu se záměry hospodářské politiky vlády České republiky a regionů rozvoji malého a středního podnikání, infrastruktury a dalších sektorů ekonomiky vyžadujících veřejnou podporu. Byla založena v roce 1992. Jejími akcionáři jsou se 72% akciemi stát, zbytek vlastní Komerční banka, a. s., Česká spořitelna, a. s. a Československá obchodní banka, a. s. [26]

Banka poskytuje především:

- podpory malým a středním podnikatelům formou záruk a zvýhodněných úvěrů s využitím prostředků státního rozpočtu, strukturálních fondů a krajů,
- podpory vlastníkům panelových bytových domů při jejich rekonstrukci,
- zvýhodněné úvěry pro vodohospodářské projekty.

Působí taky jako finanční manažer prostředků poskytnutých České republice na financování rozvoje infrastruktury. [26]

3.4 Hospodářská komora

Hospodářská komora České republiky (dále jen „HK ČR“) je subjektem zastupujícím podnikatelskou veřejnost v ČR. Chrání zájmy svých členů – malých, středních a velkých pod-

niků. Byla zřízena zákonem č. 301/1992 Sb., o Hospodářské komoře České republiky a Agrární komoře České republiky. [30]

HK ČR je samostatná organizace, která působí nezávisle na politických stranách, státních orgánech a orgánech územní samosprávy. Od roku 2004 je povinným připomínkovým místem podnikatelské legislativy. [30]

Služby:

- šíří znalosti a informace o hospodářství, ekonomických podmínkách a právních předpisech, týkajících se podnikatelských aktivit,
- poskytuje poradenské a konzultační služby v otázkách spojených s podnikatelskou činností,
- organizuje v rámci své působnosti vzdělávací činnost,
- spolupracuje s orgány státní správy a místních samospráv,
- zabezpečuje propagaci a šíření informací o podnikatelské činnosti svých členů,
- zřizuje zařízení s institucemi na podporu rozvoje podnikání a vzdělanosti, profesního vzdělávání a forem rekvalifikace atd. [30]

HK ČR je organizačně tvořena dvěma částmi – regionální a oborovou komorovou sítí. Konkrétně je tvořena v regionální části 14 krajskými komorami, 2 regionálními a 49 okresními komorami. Oborová část, nebo-li profesní unie, je tvořena 83 živnostenskými společenstvy. V profesní unii Obchod a cestovní ruch je sdruženo 7 organizací, v profesní unii Průmysl a doprava celkem 17, v profesní unii Služby pro podnikání a ostatní celkem 29 a v profesní unii Stavebnictví, technická zařízení a technická řemesla celkem 30 organizací. [30]

3.5 Asociace inovačního podnikání

Asociace inovačního podnikání České republiky (dále jen „AIP ČR“) je nevládní organizace pro oblasti inovačního podnikání, transferu technologií a vědeckotechnických parků. Je občanským sdružením, jehož úkolem je vytvářet předpoklady pro rozvoj inovačního podnikání v ČR. Inovační podnikání vyvíjí technicky nový produkt (výrobek, technologie a služby) a zabezpečuje i jeho uvedení na trh. AIP ČR se orientuje na konečné uživatele:

inovační firmy, transferová pracoviště, vědeckotechnické parky, pracoviště výzkumu a vývoje. [19]

Hlavní úkoly AIP ČR:

- zabezpečuje výměnu zkušeností při rozvoji inovačního podnikání, plní metodickou a koordinační funkci při přípravě regionálních inovačních strategií a při vytváření regionální inovační infrastruktury,
- zajišťuje součinnost s ústředními orgány státní správy a s Parlamentem ČR v oblasti inovačního podnikání, předkládá návrhy podpůrných programů v oblasti inovačního podnikání,
- spolupracuje se strategickými partnery v oblasti inovačního podnikání,
- získává pro rozvoj inovačního podnikání instituce a osobnosti,
- iniciuje legislativní a organizační předpoklady pro oblast inovačního podnikání; propaguje tuto myšlenku ve sdělovacích prostředcích; vydává časopis Inovační podnikání a transfer technologií;
- zajišťuje součinnost s podnikatelskými a zaměstnavatelskými svazy,
- podílí se na přípravě odborníků v oboru inovačního podnikání,
- zajišťuje výzkumnou, vzdělávací, poradenskou, informační, ediční, studijní a vydavatelskou činnost v oblasti inovačního podnikání atd. [19]

Cíle AIP ČR plní 25 subjektů, které sdružují více než 81 000 fyzických a více než 880 právnických osob. V souladu se stanovami AIP ČR se rovněž připravují dohody o spolupráci s dalšími tuzemskými a zahraničními partnery v oblasti inovačního podnikání. [19]

3.6 Společnost vědecko-technických parků

Termín vědeckotechnické parky (dále jen „VTP“) je v podmínkách České republiky používán od roku 1990 souhrnně pro všechny druhy parků (center). VTP se profilují především do tří hlavních typů:

1. vědecký park,
2. technologický park,
3. podnikatelské a inovační centrum.

Zakladateli VTP jsou státní a regionální orgány, univerzity, výzkumné a vývojové organizace, průmyslové podniky, hospodářské komory, finanční instituce, soukromé firmy, sdružení a svazy. [45]

VTP vznikly a další jsou připravovány v prostředí vědeckovýzkumných pracovišť a v prostředí vysokých škol, vznikají z iniciativy výrobních, obchodních a dalších podnikatelských subjektů, v pohraničních oblastech, z iniciativy soukromých osob. Stávají se součástí regionálních rozvojových plánů a připravovaných strukturálních fondů. [45]

4 FINANCOVÁNÍ INOVAČNÍCH FIREM

Proto, aby mohla inovační firma realizovat inovační projekty, musí být schopna zajistit pro tyto účely adekvátní finanční prostředky. Malé a začínající firmy mají mnohdy velmi omezené možnosti k získání bankovních úvěrů. Z tohoto důvodu, tyto firmy realizující inovační projekty, musí hledat jiné alternativní zdroje pro jejich financování. V poslední době se rozšiřují možnosti čerpání účelové podpory z veřejných prostředků. V této rovině se jedná zejména o finanční zdroje z programu EU, nebo prostředky z dalších státních a regionálních zdrojů. Další možnosti získání jsou prostředky označované jako Venture kapitál nebo Business angels.

Jak jsem již v úvodu této práce definovala, financování podniku se člení na vlastní a cizí zdroje. Druhé zmíněné budu blíže charakterizovat v následující podkapitole.

4.1 Dluhové financování

Dluhové financování, neboli cizí zdroje, jsou nejběžnějším způsobem, jak může podnik financovat svůj rozvoj, pokud mu chybí vlastní kapitál. Mezi takové financování patří např. bankovní úvěry, provozní kapitál, leasing, hypotéky, faktoring, forfaiting a mikrofinancování. V dalším textu stručně shrnu ty nejčastější typy dluhového financování.

4.1.1 Bankovní úvěry, provozní kapitál

Bankovní financování je na českém trhu dlouhodobě zavedené a existují zde desítky úvěrových produktů od různých bankovních ústavů počínaje kontokorentem až po specializované účelové úvěry. Jména úvěrových produktů se mění a různé banky nabízejí varianty, které se sice na povrchu liší, ale jejich podstata je podobná. [21]

Podnikatelé si mohou půjčit na investice do růstu a rozvoje, zakoupení strojního parku apod. Banky většinou požadují za úvěry záruku, může jít o nemovitosti, osobní majetek či směnku. Cenou za poskytnutí úvěru je úroková sazba, jež je přímo závislá na riziku, kterému je banka vystavena. [21]

Banky poskytují i **provozní kapitál**, což nejsou peníze ve formě jednorázové sumy, ale finanční prostředky, které doplňují každodenní potřeby firmy. Provozní kapitál se používá pro překlenutí krátkodobých rozdílů mezi příjmy a výdaji a pro doplnění v přechodných mezerách toků hotovosti. V takovém případě lze využít i kontokorentní úvěr. [21]

Bankovní financování je vhodné především pro zavedené a prosperující podniky, které již mají za sebou několikaletou historii. Banky většinou neposkytují financování začínajícím podnikům. Pro takové podniky je vhodnější poohlédnout se po specifických podporovaných produktech typu mikrofinancování. [21]

4.1.2 Mikrofinancování

Hlavním zdrojem mikrofinancování je **Českomoravská záruční a rozvojová banka, a.s.**, (dále jen „ČMZRB“) jejíž činnost byla popsána v předchozí kapitole. Podnikatelé mohou od ČMZRB získat úvěry za výhodných podmínek – za nízkou pevnou úrokovou sazbu (popř. bezúročně), s dlouhou dobou splatnosti a příznivým režimem ohledně zajištění úvěru. Dalším produktem ČMZRB je bankovní záruka, která podnikateli zpřístupní získání úvěrů od komerčních bank. [21]

Výhodné podmínky financování lze získat díky podpoře, která je poskytována z prostředků státního rozpočtu a od roku 2004 též ze strukturálních fondů Evropské Unie. ČMZRB v rámci podpory ze strukturálních fondů realizuje programy s názvem ZÁRUKA, PROGRES, START a TRH. [21]

V omezených případech lze mikrofinancování získat i od některé komerční banky. Jedná se především o speciální úvěrové programy poskytované ve spolupráci s mezinárodními institucemi, jako je Evropská banka pro obnovu a rozvoj. [21]

4.1.3 Factoring

Factoring je finanční nástroj, který pomáhá řešit každodenní problémy, kdy hodnota pohledávky, de facto peníze náležející podnikateli, se na účtu klienta nacházejí po dobu splatnosti faktury a podnikatel tyto prostředky potřebuje. Princip factoringu spočívá v tom, že factor (banka, ale mnohdy také specializovaná finanční instituce) odkoupí pohledávky, které má podnikatel za svými klienty, a poskytne podnikateli peníze ihned. Factoring je vhodný pro většinu malých a středních podniků, které už pár měsíců fungují a mají stabilní a rostoucí klientelu. Nehodí se pro nové firmy, které nemají historii platebního vztahu se svými klienty. [21]

4.2 Alternativní zdroje financování

Financování prostřednictvím venture kapitálu nebo business angel investice je pro českého podnikatele ještě méně zavedenou alternativou zajištění financí. V obou případech se nejedná o dluhové financování, ale o vstup investora do základního kapitálu firmy

4.2.1 Venture kapitál

Venture kapitál představuje finanční prostředky sloužící k investování do velmi rychle rostoucích inovativních projektů, je založen na vstupu investora do vybraného podniku prostřednictvím navýšení jeho základního kapitálu. Fond vstoupí do podniku a dodá mu potřebný kapitál, čímž získá příslušný, zpravidla menšinový podíl. Vedle finančních zdrojů investor přináší i aktivní přístup k řízení firmy formou strategického, obchodního a finančního poradenství. Taková investice by měla podpořit postup firmy do další fáze jejího vývoje a přispět k růstu její tržní hodnoty. Investor určuje i tzv. exit – plánovaný výstup ze společnosti, který je zpravidla realizován prodejem podílu jinému investorovi popř. původnímu majiteli firmy. Výraz venture kapitál je často překládán jako rizikový kapitál – v tomto případě podstupuje riziko především investor, neboť jeho finanční prostředky jsou většinou vkládány do projektů firem v ranné fázi jejich životního cyklu popř. při další expanzi firmy. [25]

4.2.2 Business angels

Business angel je individuální investor využívající vlastní kapitál na financování perspektivních malých a středních podniků s výrazným růstovým potenciálem s cílem zhodnocení vložených prostředků. Na rozdíl od venture kapitálových fondů přináší angel do firmy i určité know how v podobě odborných znalostí, orientaci v daném oboru popř. kontaktů na strategické partnery. Investiční vstup je stejně jako v případě venture kapitálu omezen na předem stanovené období, na jehož konci investor realizuje odprodej svého podílu. Business angels tedy nehledají pouze nejvyšší výnos s určitou výší rizika, hledají především oblast, ve které se mohou aktivně angažovat a využívat své zkušenosti a kontakty pro podporu růstu firmy, do níž investují. [20]

4.3 Podpůrné programy Evropské unie

Po vstupu České republiky do Evropské unie jsou subjekty v ČR oprávněny čerpat prostředky z fondů EU také pro účely podpory regionálního rozvoje a inovačního podnikání. Proto, aby bylo vymezení teoretického rámce této práce kompletní, budu se těmito zdroji stručně zabývat. Jedná se tedy především o Operační program Podnikání a inovace a Rámcový program Konkurenceschopnost a inovace.

4.3.1 Operační program Podnikání a inovace

Operační program Podnikání a inovace je hlavním dokumentem Ministerstva průmyslu a obchodu ČR. Navazuje na Operační program Průmysl a podnikání, který byl vyhlášen po vstupu České republiky do Evropské unie pro zkrácené programovací období let 2004-2006. [22]

Program poskytuje podporu rozvoje podnikatelského prostředí a podporu přenosu výsledků výzkumu a vývoje do podnikatelské praxe. Podporuje vznik nových a rozvoj stávajících firem, jejich inovační potenciál a využívání moderních technologií a obnovitelných zdrojů energie. Umožňuje zkvalitňování infrastruktury a služeb pro podnikání a navazování spolupráce mezi podniky a vědeckovýzkumnými institucemi. [46]

Program mohou využít např. podnikatelé, sdružení podnikatelů, výzkumné instituce, vysoké školy a ostatní vzdělávací instituce, neziskové organizace, fyzické osoby, územní samosprávné celky a jimi zřizované a zakládané organizace, CzechInvest, CzechTrade a další. [46]

V rámci programu je implementováno 15 programů podpory. Program je rozdělen do sedmi prioritních os s oblastí podpory v osmi odvětvích. Programy podpory jsou: Start, Jeremie, Progres, Záruka, Rozvoj ICT a strategické služby, ICT v podnicích, Eko-energie, Inovace, Potenciál, Spolupráce, Prosperita, Školící střediska, Nemovitosti, Poradenství a Marketing. [6]

4.3.2 Rámcový program konkurenceschopnost a inovace

Rámcový program rozvoje konkurenceschopnosti a inovací známý pod zkratkou CIP (dále jen „CIP“), je důležitým prostředkem podpory rozvoje malých a středních podniků. Hlavními praktickými cíli programu CIP jsou podpora inovačních projektů, zlepšení přístupu

podniků ke zdrojům financování a rozvoj služeb podporujících podnikání v jednotlivých evropských regionech. Program rovněž podporuje vyšší uplatnění informačních a komunikačních technologií a stimuluje využívání obnovitelných energetických zdrojů a vznik energeticky úsporných provozů. [6]

Společným znakem projektů, jež mohou získat financování z programu CIP, je jejich tzv. evropská přidaná hodnota. To znamená, že žadatelé musejí jasně deklarovat přínos daného projektu na evropské úrovni a současně, proč daný návrh nemůže být financován z jiných, čistě národních podpůrných zdrojů. [6]

Žadatelé o podporu jsou podniky, veřejné instituce a fyzická osoba u části Ekoinovce. Jelikož se jedná o komunitární program, je administrace celého programu i jednotlivých výzev k podávání projektů zajišťována Evropskou komisí. Národním kontaktem je Ministerstvo průmyslu a obchodu ČR. [6]

CIP je společným rámcem pro 3 specifické programy:

4. Program podnikání a inovace,
5. Program podpory politiky informačních a komunikačních technologií,
6. Program Inteligentní energie pro Evropu. [6]

4.4 Podnikatelské inkubátory

Na závěr této kapitoly bych se krátce zmínila o podnikatelských inkubátorech, které neposkytují finanční prostředky přímo. Přitom se ale také zaměřují na podporu začínajících inovačních firem. Tyto inkubátory poskytují podporu především ve formě zvýhodněného nájmu kancelářských, laboratorních, výrobních či jiných prostor a cenově zvýhodněných konzultantských služeb, školení, rekvalifikací a dalších služeb. Další výhodou inkubátoru je možnost společně sdílet prostory, laboratoře a celkové zázemí, což zefektivňuje vzájemnou spolupráci a komunikaci s ostatními firmami uvnitř inkubátoru. Nájemní smlouva se uzavírá obvykle na dobu tří let, které jsou pro nově vznikající firmu nejkritičtější. Potom firma odchází do vlastních prostor nebo do vědeckotechnického parku. [24]

II. PRAKTICKÁ ČÁST

5 CHARAKTERISTIKA ZLÍNSKÉHO KRAJE

Argumentem proč investovat ve Zlínském kraji je několik. V první řadě je tu levná a relativně vzdělaná pracovní síla, také blízkost Slovenské republiky a jejích průmyslově nejvyspělejších regionů, průmyslová tradice ve Zlínském kraji, krásná příroda a další faktory.

V téhle kapitole krátce nastíním faktory, které by mohli zajímat investory, kteří by chtěli podnikat ve Zlínském kraji. V první řadě stručně charakterizují Zlínský kraj z hlediska ekonomického. Dále se zmíním o průmyslových zónách a klastrech, které zde fungují. V neposlední řadě popíšu dopravní spojení kraje s ostatními kraji a městy České republiky a se zahraničím a vyjmenuji vzdělávací instituce a největší firmy, které ve Zlínském kraji působí.

Zlínský kraj vznikl k 1. lednu 2000 v rámci reformy veřejné správy, byl jedním ze 14 nově vzniklých krajů v ČR. Kraj se rozkládá ve východní části České republiky a zaujímá strategickou polohu v centru Evropy. Hraničí se třemi moravskými regiony (Moravskoslezským, Olomouckým a Jihomoravským). Rozloha kraje je 3 964 km², což činí Zlínský kraj čtvrtým nejmenším krajem v ČR a skládá se ze 4 okresů, a to z okresu Zlín, Kroměříž, Uherské Hradiště a Vsetín. Spolu s Olomouckým krajem tvoří region soudržnosti Střední Morava. V kraji je celkem 305 obcí, ve kterých žije 591 397 obyvatel. [28]



Obr. 1 Zlínský kraj [28]

5.1 Ekonomická situace Zlínského kraje

Ekonomickou situaci Zlínského kraje můžeme měřit podle makroekonomických ukazatelů jako je nezaměstnanost a HDP, resp. HDP v přepočtu na jednoho obyvatele.

5.1.1 Nezaměstnanost, hrubý domácí produkt

Míra nezaměstnanosti v kraji za rok 2009 byla 10,83 %, což je o 1,59 procentního bodu vyšší než je celorepubliková míra nezaměstnanosti, která ke stejnému datu dosáhla hodnoty 9,24 %. Míra nezaměstnanosti žen (11,49 %) je vyšší než mužů (10,33 %). Průměrný věk uchazečů o zaměstnání v kraji byl 39,4 let. [28]

Hrubý domácí produkt (dále jen „HDP“) ve Zlínském kraji za rok 2008 (rok 2009 bude k dispozici až v listopadu 2010) byl 169 153 mil. Kč, což oproti minulému roku 2007 představoval nárůst o 1,7%. Co se týče srovnání krajů, Zlínský kraj zaujímá 9. místo ve tvorbě HDP. [28]

Tab. 1 Nezaměstnanost a HDP Zlínského kraje [26]

MAKROEKONOMICKÉ UKAZATELE	Měřicí jednotky	2004	2005	2006	2007	2008	2009
Hrubý domácí produkt (běžné ceny)	mil. Kč	129 796	139 067	150 102	167 186	169 153	
na 1 obyvatele	Kč	219 514	235 529	254 466	283 366	286 172	
průměr ČR = 100	%	79,6	80,7	80,8	82,9	80,9	
předchozí rok = 100 (srovnatelné ceny)	%	103,2	108,8	108,8	106,7	101,7	
Míra nezaměstnanosti - Zlínský kraj	%	9,53	9,27	7,75	6,02	6,13	10,83
v tom okresy:							
Zlín	%	8,45	8	6,34	5,07	5,09	9,62
Uherské Hradiště	%	7,97	7,72	6,49	5,31	5,81	9,61
Kroměříž	%	11,86	11,69	9,48	7,18	6,84	12,72
Vsetín	%	10,89	10,79	9,71	7,14	7,31	12,34

Jak můžeme vidět z tabulky, míra nezaměstnanosti ve Zlínském kraji byla nejmenší v roce 2007, kde vykazovala pouhých 6,02%, naopak v roce 2009 se vyšplhala na 10,83%, což je od roku 2004 nejvyšší číslo. Tento zvyšující se trend můžeme očekávat i v roce 2010, kde se v lednu tohoto roku nezaměstnanost vyšplhala dokonce na 11,64%. Nejvyšší nezaměstnanost je tradičně v okresech Kroměříž a Vsetín, kde nezaměstnanost překročila v roce 2009 12%.

Co se týče hrubého domácího produktu na 1 obyvatele, Zlínský kraj vyprodukoval v roce 2008 - 286 172 Kč. Jak je z tabulky vidět HDP od roku 2004 neustále rostlo, což mělo za následek i klesající nezaměstnanost. Pro rok 2009 nejsou vyhlídky příznivé, způsobila to celosvětová krize. Zvyšující se nezaměstnanost, vzrůstající počet firem v insolvenční, klesající ceny nemovitostí a zhoršující se finanční situace domácností, to vše se projeví na tvorbě HDP.

5.2 Průmyslové zóny a klastry

5.2.1 Průmyslové zóny

Vznik průmyslových zón je důležitý v první řadě z hlediska ekonomického. Hlavním přínosem je vytváření nových pracovních míst. Nově vytvořená pracovní místa mají především ve Zlínském kraji, který je na 5. místě s nejvyšší nezaměstnaností, obrovský význam. Také důležitým aktivem je investovaný kapitál nových investorů. Tyto dvě nejdůležitější přednosti průmyslových zón sebou nesou další navazující efekty a to ve formě např. vzniku nových pracovních míst u subdodavatelů nebo navazující služby pro nové investory.

Ve Zlínském kraji je vybudováno 17 průmyslových zón, z nichž některé jsou k dnešnímu dni nevyužívané, anebo využívány pouze částečně. Následující tabulka zobrazuje názvy, funkční náplň a velikost daných průmyslových zón.

Tab. 2 Průmyslové zóny ve Zlínském kraji [47]

Průmyslové zóny		
Název	Funkční náplň	Plocha
Bobrky	Nenáročná řemeslná výroba a výrobní služby	44,9 ha
Hulín – jih	Průmyslová výroba.	25 ha
Hulín - východ	Blíže nespecifikovaná průmyslová výroba.	24,6 ha
Kelč - Za lázenkou	Blíže nespecifikovaná průmyslová výroba.	19 ha
Kunovice- Dlouhé	Průmyslová výroba, technická vybavenost.	66 ha
Lešná	Průmyslová výroba.	53,9 ha
Letiště Holešov	Zpracovatelský průmysl, textilní výroba, polygrafie, strojírenství, automobilový průmysl, elektronika, zpracování plastů.	273,7 ha
Odskaštičí	Zpracovatelský a stavební průmysl, prodejny průmyslového zboží, sběrný druhotných surovin, sklady a pomocné provozy, administrativa, technická vybavenost.	90,1 ha
Rožnov pod Radhoštěm - Zubří - Zubersko	Lehká průmyslová výroba.	20 ha
Spytihněv	Není konkrétně určeno.	83,7
Staré Město - Hlaviny	Průmyslová výroba.	24,8 ha

Staré Město - Špilov	Průmyslová výroba.	12,6 ha
Uherský Brod - U Slováckých strojírén	Blíže nespecifikovaná průmyslová výroba.	30 ha
Za drahou	Blíže nespecifikované průmyslové využití.	187,8 ha
Záhumenní	Zpracovatelský a stavební průmysl, prodejny průmyslového zboží, sběrný druhotných surovin, sklady a pomocné provozy, administrativa, technická vybavenost.	71,3 ha
Zápotočí	Zpracovatelský a stavební průmysl, prodejny průmyslového zboží, sběrný druhotných surovin, sklady a pomocné provozy, administrativa, technická vybavenost.	163,9 ha
Zlín - Cecilka	Průmysl, logistika, administrativa.	16,8 ha

5.2.2 Klastry

Klastr je geograficky blízké seskupení vzájemně provázaných firem, specializovaných dodavatelů, poskytovatelů služeb a souvisejících institucí v konkrétním oboru i firem v příbuzných oborech, které spolu soutěží, ale také spolupracují, mají společné znaky a také se doplňují. [33]

Ve Zlínském kraji byly založeny 4 klastry. A to klastr Plastikářský, Obuvnický, Dřevařsko-nábytkářský a Strojírenský. [33]

5.3 Dopravní napojení Zlínského kraje

Dopravní obslužnost má velký význam pro podnikatelský sektor v každém regionu. Lze konstatovat, že čím lepší je úroveň dopravní infrastruktury v určitém regionu, tím lepší mají regionální podnikatelé přístup na státní i světové trhy a tím lépe je region dostupný pro potencionální investory či turisty. Zlínský kraj se dlouhodobě potýká se špatnou úrovní dopravní infrastruktury.

5.3.1 Železnice

Zlínským krajem prochází hlavní dálkový železniční tah mezi Břeclaví a Petrovicemi u Karviné, nazývaný II. tranzitní železniční koridor. Tato trasa vede ve Zlínském kraji přes Hulín, Tlumačov, Otrokovice, Napajedla, Staré Město u Uherského Hradiště a dále na Břeclav. Co se týče napojení tohoto železničního koridoru s městy a vesnicemi Zlínského kraje, začíná už v Olomouckém kraji, a to ve městě Hranice na Moravě. Odsud vede železniční trať přes Valašské Meziříčí, Vsetín a Horní Lideč, dále na Slovensko. Na tuhle trať dále navazují ve Valašském Meziříčí trať na Rožnov pod Radhoštěm a trať do Kojetína, přes Bystřici pod Hostýnem, Holešov, Hulín a Kroměříž.

Důležitým železničním spojením je tzv. Baťova dráha, která by měla vést z Otrokovic do Valašské Polanky. Mezi tratěmi Otrokovice a Vizovice, která je zprovozněna od konce 19. století, by místo motorových vlaků měli během tří let jezdit soupravy elektrické. Také se plánuje z Otrokovic do Zlína dvoukolejná trať, čím by se mohla zvýšit rychlost vlaků. Dostavba železnice z Vizovic do Valašské Polanky, která by spojila město Zlín s dalšími významnými městy Zlínského kraje a to Vsetína, Valašského Meziříčí a Rožnova pod Radhoštěm, je zatím v nedohlednu. Trať bude atraktivní nejen z hlediska regionální osobní a dálkové osobní dopravy a nákladní dopravou, ale i z hlediska spojení se Slovenskou republikou.

Posledním železničním napojením v tomto kraji je ve Starém Městě u Uherského Hradiště. Toto napojení vede dále směrem do Uherského Hradiště, Kunovic, Újezdce u Luhačovic (který je spojen také s městem Luhačovice), do Bylnice (přípoj na Horní Lideč) a Vlárského Průsmyku dále na Slovensko.

5.3.2 Silniční doprava

Kvalita silniční sítě ve Zlínském kraji v současné době není dobrá. Alespoň částečně by se mohla zlepšit v říjnu tohoto roku, kdy se plánuje zprovoznění dálnice D1 z Kroměříže do Říkovice. Kde v Hulíně se bude napojovat rychlostní silnice R55, která má vést z Olomouce do Břeclavi. Zatím je zprovozněno, jen cca 4 km této rychlostní silnice, z toho asi 2 km vedou přes Otrokovice jako obchvat tohoto města. Koncem roku 2010 bude, ale také otevřen úsek, který spojí současný obchvat Otrokovic s dálnicí D1. Tím naroste délka rychlostní silnice R55 na celkovou délku 22 km. Další rychlostní silnice, která se bude napojovat na dálnici D1 v Hulíně je R49 směrem na Zlín a dále na Slovensko. Výstavba silnice R49 byla však z nedostatku peněžních prostředků dočasně pozastavena.

Zlínský kraj má také velmi řídkou síť silnic I. třídy. Krajské město leží v podstatě na jedné silnici I. třídy, která navíc ve své délce procházející krajským městem zatím nebyla rozšířena na čtyřpruh, i když zde intenzity dopravy v některých úsecích přesahuje 30.000 vozidel denně. Výstavba kapacitní komunikace probíhá také v úseku Vsetín – Valašské Meziříčí, kde je silnice I/57 postupně přebudována na směrově dělený čtyřpruh v dálničních parametrech. Velmi významnou komunikací ve Zlínském kraji, je také mezinárodní tah E50, který je veden v trase silnice I/50 vedoucí přes Uherské Hradiště a Uherský Brod až na Slovenské hranice, a která má značně neregionální význam.

Ve Zlínském kraji chybí vybudovat celá řada obchvatů obcí a měst, či rekonstrukcí různých silničních úseků, což stále naráží na omezený přísun finančních prostředků ze Státního fondu dopravní infrastruktury.

5.3.3 Letecká doprava

Zlínský kraj nemá letiště, které by fungovalo pro pravidelné civilní účely. Nejbližší takovéto letiště najdeme v Brně, v Ostravě, nebo v sousedním Rakousku, či v Bratislavě.

Aby se Zlínský kraj vyrovnal vyspělým evropským regionům z hlediska dopravní dostupnosti a zvyšování konkurenceschopnosti, musí mít vybudované regionální letiště. Jelikož se kraj nedohodl s majiteli Kunovického letiště, a protože letiště v Otrokovicích je neveřejné vnitrostátní a letiště v Holešově zaniklo kvůli průmyslové zóně. Dohodli se představitelé kraje s letištem v Přerově. A v roce 2008 založili akciovou společnost Regionální letiště Přerov, kde vlastní spolu s Olomouckým krajem a statutárním městem Přerov třetinový podíl. Letiště Přerov je neveřejné mezinárodní letiště se smíšenou civilní a vojenskou funkcí a je i zapojen do integrovaného záchranného systému. Svou činnost by mělo zahájit v první polovině tohoto roku. [49]

5.4 Vzdělávací instituce a významné firmy v kraji

K nejvýznamnějším firmám v kraji patří např. Barum Continental, který se specializuje na výrobu pneumatik, sídlící v Otrokovicích, dále zpracovatel plastů Fatra, a. s. v Napajedlích. Jedna z předních firem na českém trhu v potravinářském průmyslu Hamé, s. r. o. se nachází v Kunovicích u Uherského Hradiště, společnost se specializuje na zpracování masa, ovoce, zeleniny a rajčatového protlaku. Akciová společnost Jelínek, patří mezi největší výrobce ovocných destilátů na světě, nacházející se ve Vizovicích. Největší moravské lázně se nachází v Luhačovicích, které jsou proslulé léčivými prameny, příznivými klimatickými podmínkami a příjemným prostředím. A mnoho dalších.

Univerzita Tomáše Bati patří k dynamicky se rozvíjejícím vzdělávacím institucím ve Zlínském kraji, která poskytuje velkou nabídku technických, humanitních, přírodovědných a uměleckých oborů, sídlících na šesti fakultách. Vysoká škola, která má většinu svých fakult ve Zlíně, klade důraz na spolupráci s praxí a je centrem špičkové vědy a výzkumu v lokálním i mezinárodním měřítku. Škola dokáže vychovat absolventy, kteří dokáží obstát v široké konkurenci na trhu práce, jak v celé republice, tak i po celém světě. V kraji také působí řada kvalitních středních odborných škol a odborných učilišť.

Na závěr této kapitoly uvádím tabulku ekonomických subjektů podle CZ-NACE za rok 2008 ve Zlínském kraji.

Tab. 3 Ekonomické subjekty podle CZ-NACE k 31. 12. 2008 [27]

Převažující činnost	Celkem	Statistické jednotky typu podnik
Celkem	134 373	72 240
v tom:		
A Zemědělství, lesnictví a rybářství	10 351	4 394
B - E Průmysl celkem	23 038	13 670
B Těžba a dobývání	18	10
C Zpracovatelský průmysl	22 496	13 293
D Výroba a rozvod elektřiny, plynu, tepla, klimatizovaného vzduchu	64	43
E Zásobování vodou; činnosti související s odpadními vodami, odpady a sanacemi	460	324
F Stavebnictví	16 221	9 882
G Velkoobchod, maloobchod; opravy a údržba motorových vozidel	34 343	15 294
H Doprava a skladování	3 687	2 447
I Ubytování, stravování a pohostinství	6 206	3 393
J Informační a komunikační činnosti	2 199	1 345
K Peněžnictví a pojišťovnictví	3 627	1 531
L Činnosti v oblasti nemovitostí	3 780	1 541
M Profesní, vědecké a technické činnosti	13 413	8 125
N Administrativní a podpůrné činnosti	1 562	893
O Veřejná správa a obrana; povinné sociální zabezpečení	741	635
P Vzdělávání	1 924	1 374
Q Zdravotní a sociální péče	1 743	1 560
R Kulturní, zábavní a rekreační činnosti	2 644	1 460
S Ostatní činnosti	8 169	4 388
T Činnosti domácností jako zaměstnavatelů; činnosti domácností produkujících blíže neurčené výrobky a služby pro vlastní potřebu	-	-
U Činnosti exterritoriálních organizací a orgánů	1	1
Bez uvedení činnosti	724	307

Jak můžeme z tabulky vidět, nejvíce ekonomických subjektů ve Zlínském kraji podniká v oblasti velkoobchodu, maloobchodu a opravy a údržby motorových vozidel, kde svou činnost provozuje 15 294 podniků a zpracovatelského průmyslu, do něhož se řadí např.

průmysl hutnický, strojírenský, dřevařský, chemický či textilní s 13 293 podniky ve Zlínském kraji. Na třetím místě se umístily stavební podniky.

6 PODPŮRNÉ INSTITUCE PRO INOVACE VE ZLÍNSKÉM KRAJI

V rámci této kapitoly bych se chtěla věnovat institucím, které se zaměřují na podporu podnikání ve Zlínském kraji.

Podpůrnými organizacemi, které působí ve Zlínském kraji, jsou: Agentura pro ekonomický rozvoj Vsetínska, CzechInvest, Krajská hospodářská komora Zlínského kraje, Obchodní a hospodářská komora ve Zlínském kraji, Podnikatelský inkubátor Kunovice – Panský dvůr, s.r.o., Regionální agentura Východní Morava, Regionální centrum kooperace, Regionální podpůrný zdroj, Technologické inovační centrum, Univerzitní institut, Valašskokloboucké podnikatelské centrum a Zlínský kraj. [34]

V další kapitole se podrobněji zaměřím na Regionální podpůrný zdroj a jeho financování, proto záměrně vynechám jeho charakteristiku,

6.1 Agentura pro ekonomický rozvoj Vsetínska

Obecně prospěšná společnost byla založena za účelem řešení nezaměstnanosti, ekonomického rozvoje, rozvoje podnikání, zvyšování kvality života obyvatel zejména vsetínského regionu, rozvoje občanské společnosti, zapojování podnikatelské veřejnosti do komunitních aktivit a rozhodovacích procesů při respektování zásad trvale udržitelného rozvoje. Dalším cílem společnosti je zabezpečování činností týkajících se podnikatelského inkubátoru nebo vědeckotechnologického parku na základě smlouvy mezi městem Vsetín. Společnost byla zřízena za účelem podpořit intenzitu, kvalitu a rychlost šíření inovací a transferu technologií do hospodářské praxe regionu s důrazem na progresivní (high-tech) technologie. [17]

6.2 Krajská hospodářská komora Zlínského kraje

Krajská hospodářská komora Zlínského kraje reprezentuje podnikatelskou samosprávu na úrovni kraje, jako partner krajské veřejné správy, podporuje podnikatelské aktivity a chrání zájmy a zajišťuje potřeby členů komory.

Zakladateli zájmového sdružení jsou:

- Obchodní a hospodářská komora ve Zlíně
- Obchodní a hospodářská komora Uherské Hradiště
- Obchodní a hospodářská komora Kroměříž

- Obchodní hospodářská komora Vsetín

Nabídka služeb:

- kontaktní centrum pro východní trhy,
- jednotné kontaktní místo pro podnikatele,
- ověřovatelská kancelář – CzechPOINT,
- mimosoudní řešení spotřebitelských sporů,
- regionální exportní místo – CzechTrade. [34]

6.3 Obchodní a hospodářská komora ve Zlínském kraji

Úřad Obchodní a hospodářské komory ve Zlíně zahájil svoji činnost 1. února 1995. V současné době má zlínská komora 196 členských firem.

Klíčovými aktivitami zlínské komory pro členské a regionální firmy jsou především vystavování dokumentů pro mezinárodní obchod, vzdělávací činnost, podpora regionálních exportérů, informační servis a komplexní poradenství firem při čerpání evropských dotací. [39]

6.4 Podnikatelský inkubátor Kunovice – Panský dvůr, s.r.o.

Podnikatelský inkubátor Kunovice vznikne po rozsáhlé rekonstrukci areálu Panský dvůr v centru města. Podnikatelský inkubátor bude pronajímat kancelářské prostory pro začínající podnikatele a inovační firmy, laboratoře, skladovací prostory, přednáškový sál a prezentační prostory. [38]

Hlavní cíle společnosti:

- zajištění obsazenosti inkubátoru,
- vytváření podmínek pro podporu malých a středních podnikatelů,
- podpora rozvoje lidských zdrojů pro potřeby podnikatelů v regionu ve spolupráci se středními a vysokými školami v regionu a okolí. [34]

6.5 Regionální agentura Východní Morava

Regionální agentura Východní Morava (dále jen „RRA VM“) je krajským zástupcem organizace Asociace inovačního podnikání ČR.

Agentura v rámci svých aktivit přebírá aktuální informace z oblasti výzkumu, vývoje a inovací a předává je institucím a podnikům. Dále pak sbírá data, informace a dobré příklady inovací na území kraje a předává je do centra i v rámci kraje. Dalším úkolem RRA VM je propagování a pomoc při propojování činností různých institucí (výzkumných pracovišť, škol, podniků, úřadů apod.) nebo firem. K dlouhodobým úkolům patří sledování zpětné vazby, zlepšování informačních toků a osobních kontaktů mezi subjekty přinášející očekávané změny. [34]

6.6 Regionální centrum kooperace, a. s.

Založení Regionálního centra kooperace, a.s. je společným projektem Města Slavičín a společnosti INTEC, s.r.o. K projektu dále přistoupily některé další okolní obce, které mají zájem na obnově areálu bývalých Vlárských strojíren (dnes Průmyslový areál Slavičín) a na vytvoření podmínek pro vznik dalších pracovních příležitostí. [41]

Hlavní cíle společnosti:

- podpora malých a středních podnikatelů,
- vytváření nadstandardních podmínek pro realizaci podnikatelských aktivit jak v Průmyslovém areálu, tak v relevantním regionu s přímým dopadem na zvýšení zaměstnanosti v regionu,
- usnadnění přístupu k dotačním titulům strukturálních fondů EU a Zlínského kraje vyhledáváním příležitostí pro realizaci projektů,
- podpora rozvoje lidských zdrojů pro potřeby podnikatelů v regionu ve spolupráci se středními a vysokými školami v regionu a okolí. [41]

6.7 Technologické inovační centrum, s.r.o.

Technologické inovační centrum s.r.o, bylo založeno v roce 2005. Jeho zakladateli jsou Univerzity Tomáše Bati ve Zlíně a Zlínský kraj. Tyto dva subjekty hrají významnou roli při rozvoji a podpoře inovačního podnikání ve Zlínském kraji. [47]

Technologické inovační centrum je akreditovaným členem Společnosti vědeckotechnických ČR. V roce 2007 získalo prestižní ocenění Podnikatelská nemovitost s největším přínosem pro rozvoj aplikovaného výzkumu za rok 2006. [47]

Hlavní aktivity Technologického inovačního centra zahrnují:

- provozování podnikatelského inkubátoru a vědeckotechnického parku,
- provozování Podnikatelského inovačního centra Zlín,
- podpora transferu technologií mezi univerzitami a průmyslovou praxí,
- poradenství v oblasti ochrany duševního vlastnictví,
- vytváření podmínek pro vznik a vývoj klastrů. [47]

6.8 Univerzitní institut

Univerzitní institut byl zřízen k 1. září 2003 na základě rozhodnutí Akademického senátu Univerzity Tomáše Bati (dále jen „UTB“) ve Zlíně. Zprvu zajišťoval pedagogické a výzkumné aktivity UTB ve Zlíně v humanitních a zdravotnických oborech, které se posléze k 1. lednu 2007 vyčlenily do nově vzniklé Fakulty humanitních studií. Na Univerzitním institutu zůstaly a jsou dále intenzivně rozvíjeny aktivity v oblastech projektových činností a aplikovaného výzkumu. Univerzitní institut je pověřen provozováním Vědeckotechnického parku, který byl vybudován v letech 2006-2008 v rámci projektu „Vědeckotechnický park a centrum pro transfer technologií při UTB ve Zlíně“ spolufinancovaného Evropským fondem pro regionální rozvoj a Ministerstvem průmyslu a obchodu ČR. [34]

Zaměření činnosti:

- uskutečňování aplikovaného výzkumu a vývoje,
- vytváření podmínek pro propojení základního a aplikovaného výzkumu s průmyslem,
- spolupráce s orgány místní a regionální správy, s národními i mezinárodními organizacemi a institucemi na přípravě a řešení projektů vědy a výzkumu, inovačních a rozvojových projektů,
- poskytování odborných služeb souvisejících s přípravou, vedením, vyhodnocováním a monitorováním výsledků projektů,
- podpora tvůrčích a inovačních aktivit v rámci UTB ve Zlíně i mimo univerzitní prostředí,
- vytváření podmínek pro vznik a rozvoj malých a středních inovačních firem zaměřených na realizaci nových technologií, konkurenceschopných výrobků a služeb. [34]

6.9 Valaškokloboucké podnikatelské centrum

Společnost byla založena za účelem podpořit intenzitu, kvalitu a rychlost šíření inovací a transferu technologií do hospodářské praxe s důrazem na progresivní (high-tech) technologie v daném regionu. [34]

Podnikatelský inkubátor je zaměřen zejména na tyto oblasti:

- průmyslový design a marketing,
- grafický design,
- AT systémy,
- strojírenství,
- stavebnictví. [34]

Převažující činnost společnosti:

- výzkum a vývoj v oblasti přírodních věd a technických věd nebo společenských věd,
- realitní činnost,
- reklamní činnost a marketing,
- pořádání odborných kurzů, školení a jiných vzdělávacích akcí včetně lektorské činnosti,
- činnost účetních poradců, vedení účetnictví, vedení daňové evidence. [34]

7 REGIONÁLNÍ PODPŮRNÝ ZDROJ

Podpora podnikání je základním předpokladem ekonomického rozvoje kraje. Vznik krajských samospráv s sebou přináší nové možnosti a příležitosti, spočívající právě také ve vytváření nástrojů na podporu a stimulaci podnikání na regionální úrovni, které budou schopny pružně reagovat na vznikající potřeby. Jde o podporu tvorby a udržení pracovních míst, podporu inovací, vědy a výzkumu, obecně trendů, které budou přispívat k udržitelnému rozvoji Zlínského kraje. V rámci této kapitoly se budu zabývat analýzou současného stavu činnosti společnosti RPZ, v rámci které bude zpracován projekt optimalizace podpory inovačního podnikání. Tato společnost byla vybrána jako jeden z představitelů podpory, kterou Zlínský kraj podporuje jednotlivé podnikatelské subjekty. V rámci analýzy současného stavu se zaměřím na popis současného stavu výběru subjektů pro podporu a pokusím se analyzovat jeho výhody a případné nedostatky. Tato analýza se poté stane východiskem pro návrh komplexního projektu realizace podpory poskytované společností inovačním firmám.

7.1 Charakteristika RPZ

Regionální podpůrný zdroj (dále jen „RPZ“) je společnost s ručením omezeným stoprocentně vlastněná Zlínským krajem. RPZ byla založena v červnu roku 2004 a Zlínský kraj společnost vytvořil k tomu, aby mohl podporovat projekty, které například vytvářejí nová pracovní místa nebo byly podpořeny projekty malých a středních podniků, které zvýší export, dále projekty obcí Zlínského kraje a právnických osob založených nebo zřízených Zlínským krajem.

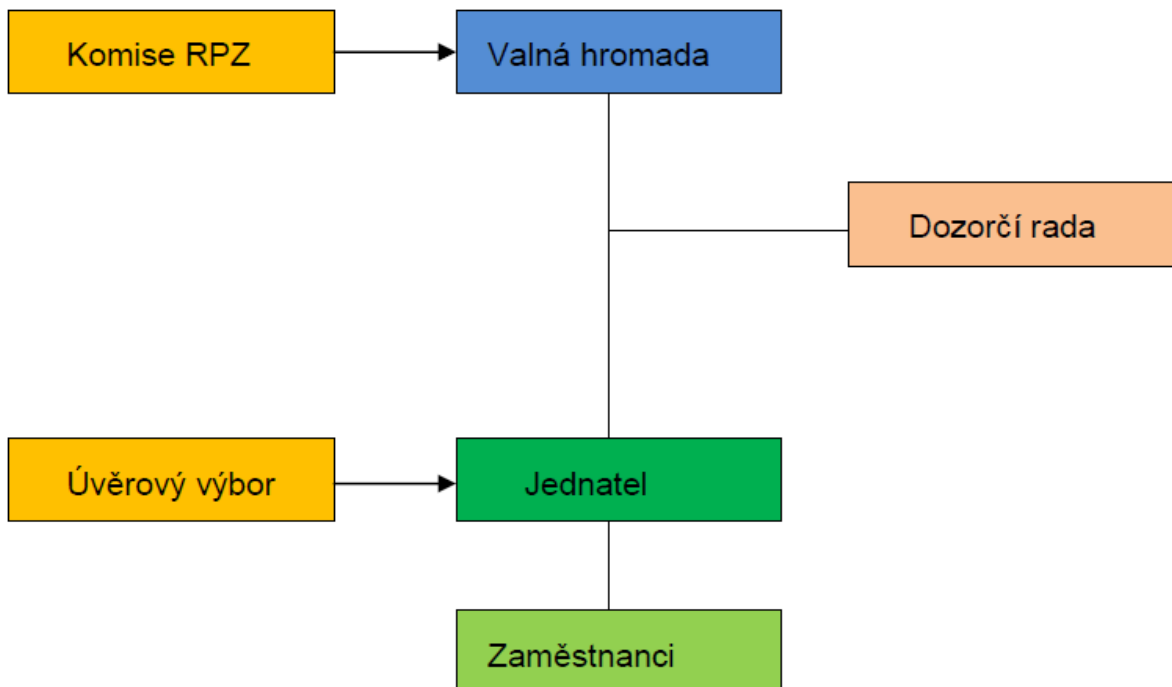
Hlavním cílem Regionálního podpůrného zdroje je:

- řešit problémy malých a středních podniků spojené s financováním jejich podnikatelských aktivit,
- snaha o vybudování regionálního nástroje podpory podnikání zaměřený na malé a střední podniky, které z různých důvodů nenajdou na standardním bankovním trhu odpovídající produkty,
- podporovat takové rozvojové projekty malých a středních podniků, které by jinak zůstaly nerealizovány. [42]

7.2 Orgány společnosti

Orgány společnosti jsou:

- Valná hromada – valnou hromadu tvoří hejtman Zlínského kraje, jeho náměstci a pět členů rady Zlínského kraje,
- Dozorčí rada – zajišťuje kontrolu fungování RPZ,
- Jednatel
- Úvěrový výbor - je pětičlenný, ten doporučuje jednatelem společnosti jednotlivé projekty k poskytnutí podpory.



Obr. 2 Organizační schéma RPZ [7]

Jak je vidět z organizační struktury RPZ, jde o velmi jednoduché schéma, protože kromě jednatele a dvou asistentek firma jiné zaměstnance nemá.

7.3 Programy RPZ

RPZ poskytuje celou řadu programů, tyto programy jsou rozděleny do tří skupin podle charakteru příjemce:

1. programy, které jsou určeny na podporu poskytovatelům sociálních služeb ve Zlínském kraji,
2. programy, které jsou poskytovány obcím, organizacím zřizovaných krajem a obcemi, podnikatelským subjektům ve Zlínském kraji,
3. programy na podporu malého a středního podnikání. [42]

Blíže budu charakterizovat třetí skupinu programů, a to programy na podporu malého a středního podnikání, které jsou důležité pro tuto práci.

7.3.1 Programy na podporu malého a středního podnikání

RPZ za dobu své existence poskytovalo celkem čtyři programy na podporu podnikání. Dva z nich už ukončili svou činnost a dva jsou stále aktivní.

Mezi ukončené programy patřily:

- Zlínský regionální úvěr – tento program byl zahájen v květnu 2007 a ukončen na konci téhož roku. Cílem tohoto programu bylo pomocí podpory ve formě zvýhodněných regionálních úvěrů umožnit realizaci podnikatelských projektů malých podnikatelů ve Zlínském kraji. Tento program byl realizován ve spolupráci s ČMZRB. Na tento program navazuje Regionální úvěr RPZ.
- Program Ručitel – program nastartoval svou činnost v říjnu 2004 a skončil v listopadu 2006. Účelem programu bylo přispět k ekonomickému rozvoji Zlínského kraje ručením RPZ za část závazků z cenově zvýhodněných intenzivních bankovních záruk k bankovním úvěrům poskytovaných ČMZRB malým a středním podnikatelům v rámci programu ZÁRUKA. Podporovány byly podnikatelské subjekty, u nichž požadavky na zajištění úvěru nešly zabezpečit běžně dostupnými nástroji komerčních bank a ČMZRB.

Mezi aktivní programy RPZ se řadí Mikroúvěr a Regionální úvěr.

7.3.1.1 Mikroúvěr RPZ

Program byl zahájen 1. května 2007 a je stále aktivní. Cílem programu „Mikroúvěr RPZ“ je řešit problém přístupu začínajících malých a středních podniků k malým úvěrům potřebným pro zahájení podnikatelských a inovačních činností resp. pro stabilizaci jejich podnikatelských aktivit a k překlenutí dočasných problémů při financování rozvoje podnikatel-

ské činnosti. Jedná se o podpůrný a doplňkový program vyplňující mezeru mezi programy ČMZRB a bankovním sektorem. [6]

RPZ počítá s variantou existence sítě, která sdružuje PI, VTP a centra transferu technologií. Tato síť, je zřízena za podmínek a pravidel, která stanoví Zlínský kraj. Tím je garantováno, že členové sítě plní své funkce. Program Mikroúvěr RPZ je omezen pouze na členy této sítě.

Úvěr z programu Mikroúvěr RPZ

Formou podpory je zvýhodněný střednědobý úvěr **od výše 30.000 Kč do 500.000 Kč**, pro podnikatelské subjekty působící v PI je úročení PRIBOR 1Y + 1 % p.a. a pro subjekty ve VTP je úročení PRIBOR 1Y +2 % p.a. Splatnost úvěru činí max. 3 roky a vypracovává se individuální splátkový kalendář. [43]

Úvěr se poskytuje na vybavení prostředky, které jsou potřebné k podnikání, tj. nákup hmotného a nehmotného investičního a neinvestičního majetku, externí poradenské služby, nákup licencí. A na všechno co má souvislost s podnikatelskou činností realizovanou v PI nebo VTP. Naopak úvěr se nesmí použít zejména na splácení existujících úvěrů, splácení úroků z úvěru, výplatu odměn, osobní náklady, pojištění, atd

Aby firma mohla žádat o úvěr, musí odevzdat řadu dokumentů, které předloží RPZ. Mezi tyto dokumenty patří:

1. žádost o poskytnutí úvěru z programu „Mikroúvěr RPZ“ (originál), která je uvedena v *Příloze P I*,
2. podnikatelský záměr (originál),
3. výpis z obchodního rejstříku (originál nebo potvrzená kopie),
4. živnostenský list, koncesní listina (kopie),
5. účetní závěrka za poslední období (kopie),
6. čestné prohlášení ve stanoveném rozsahu (originál),
7. informace o ostatních závazcích, úvěrech a půjčkách, (originál),
8. nájemní smlouva z PI nebo VTP, (kopie potvrzená provozovatelem). [43]

Poplatek za vyřízení žádosti činí 2.000,- Kč + 0,5 % z požadované částky. Poplatek ve výši 2.000,- Kč je splatný při podání žádosti, procentuální podíl z požadované částky je splatný v případě kladného rozhodnutí o poskytnutí úvěru. [43]

Postup při udělování úvěru je následující:

1. zájemce o úvěr předloží žádost, včetně požadovaných příloh společnosti RPZ, která provede kontrolu formální správnosti a účelnosti úvěru,
2. úplná žádost včetně požadovaných podkladů je předložena členům Úvěrového výboru RPZ jako podklad pro jejich rozhodnutí,
3. jednatel společnosti RPZ svolá členy Úvěrového výboru RPZ na společné jednání o schválení či odmítnutí poskytnutí úvěru. Na tomto jednání je požadována fyzická přítomnost žadatele o úvěr. Žadatel zde, před členy výboru obhajuje svůj podnikatelský záměr,
4. v případě schválení poskytnutí úvěru jsou s žadatelem podepsány příslušné smlouvy a po zajištění jistění úvěru se poskytnou finanční prostředky na účet žadatele (ve většině případů) jednorázově. Podrobnější postup je uveden v *Příloze P II*. [43]

Úvěr je zajišťován směnkou vystavenou příjemcem půjčky (podpory) avalovanou nejméně jednou fyzickou nebo právnickou osobou.

7.3.1.2 Regionální úvěr RPZ

Program Regionální úvěr byl zahájen v září 2008 a je pokračováním výše zmíněného původního programu Zlínský regionální úvěr. Znění tohoto programu bylo upraveno tak, aby odpovídal schválené inovační strategii Zlínského kraje, tj. soustředit se na podporu inovačních projektů, případně i na územní vymezení realizací těchto projektů ve spolupráci se strategickým odborem Zlínského kraje. Jeho cílem je pomocí podpory ve formě zvýhodněných regionálních úvěrů umožnit realizaci podnikatelských projektů malých podnikatelů do 50 zaměstnanců ve Zlínském kraji. Regionální úvěr provádí RPZ sama bez účasti ČMZRB. Poskytování úvěrů je po dobu trvání programu omezeno objemem disponibilních finančních prostředků.

Program je realizován podle Nařízení Komise č. 1998/2006 ze dne 15. prosince 2006 o použití článků 87 a 88 Smlouvy na podporu de minimis publikovaném v Úředním věstníku Evropské unie dne 28. 12. 2006, L 379. [44]

Příjemci o podporu jsou malí a střední podnikatelé ve smyslu Nařízení Komise č. 70/2001 ze dne 12. ledna 2001 o použití článků 87 a 88 Smlouvy o ES na státní podpory malým a středním podnikům L 010 v platném znění, kteří musí být oprávněni k podnikání na území ČR odpovídajícímu podporované ekonomické činnosti, k jejímuž uskutečňování je realizován projekt. A musí být zaregistrováni jako poplatníci daně z příjmu na finančním úřadě a nesmí mít podle svého čestného prohlášení žádné nedoplatky vůči finančnímu úřadu, České správě sociálního zabezpečení, zdravotním pojišťovnám, atd. [44]

Naopak příjemci podpory nemůžou být podnikatelé, na jejichž majetek je prohlášen konkurs, soud vydal usnesení o nařízení výkonu rozhodnutí na jeho majetek, nebo je v likvidaci. [44]

Charakteristika podpory

Podpora je poskytována ve formě zvýhodněného regionálního úvěru ve výši až **750 tis. Kč** s pevnou úrokovou sazbou 1 Y PRIBOR + 3 % p.a. Doba splatnosti úvěru sjednaná k datu jeho poskytnutí je maximálně 5 let. [6]

Úvěr je v případě, že je poskytnut právnické osobě, zajišťován směnkou vystavenou příjemcem podpory avalovanou nejméně jednou fyzickou nebo právnickou osobou a co se týče fyzické osoby, je zajišťován neavalovanou směnkou vystavenou příjemcem podpory.

Výběr projektu

Příjemce podpory musí splnit tři podmínky, a to podmínku přijatelnosti projektu, dodržení pravidla de minimis a úvěrovatelnost příjemce podpory.

Podmínky přijatelnosti:

- projekt se musí týkat převážně ekonomické činnosti uvedené v seznamu CZ NACE, který je *Přílohou P III*,
- projekt bude realizován na území Zlínského kraje,
- příjemce podpory je povinen po celou dobu trvání smlouvy o podpoře umožnit přímý přístup zaměstnancům RPZ za účelem kontroly dodržování podmínek programu a účelového využití prostředků zvýhodněného regionálního úvěru,
- příjemce podpory je povinen po celou dobu trvání smlouvy o podpoře souhlasit, že poskytovatel podpory bude předávat RPZ, a orgánům a institucím Evropské unie údaje o jeho osobě,

- příjemce podpory je povinen mít ve svém vlastnictví hmotný, resp. dlouhodobý hmotný majetek a nehmotný majetek, pořízený zcela nebo částečně z poskytnutého zvýhodněného regionálního úvěru po dobu nejméně 3 let od data ukončení realizace projektu,
- příjemce podpory musí po celou dobu trvání smlouvy o podpoře používat majetek pořízený s účastí zvýhodněného regionálního úvěru, který má ve svém vlastnictví, převážně k podporovaným ekonomickým činnostem,
- příjemce podpory nesmí po celou dobu trvání smlouvy o podpoře přemístit majetek pořízený s účastí zvýhodněného regionálního úvěru, který má ve svém vlastnictví, mimo území Zlínského kraje.

Úvěrovatelnost příjemce podpory: se posuzuje podle komplexní analýzy založené na výstupech z finanční analýzy ekonomických výsledků příjemce podpory a jejich předpokládaného vývoje a posouzení mimoekonomických kritérií rizikovosti požadovaného financování, při kterém jsou brány do úvahy zejména flexibilita podnikání, management a zajištění odbytu. [44]

O poskytnutí regionálního úvěru rozhoduje RPZ obdobně jako u poskytování mikroúvěru, jehož postup byl již popsán. Navíc ještě podnik žádající o regionální úvěr musí splnit tři podmínky výběrových kritérií uvedených výše. Neúplné žádosti o podporu mohou být po uplynutí 3 měsíců od data jejich podání RPZ zamítnuty.

Pokud příjemce podpory nedodrží podmínky programu, je povinen vrátit neoprávněně získanou veřejnou podporou.

7.4 Shrnutí analýzy současného stavu podpory podnikání ze strany

RPZ

Jak je z provedené analýzy patrné, současný proces poskytování podpory ze strany RPZ je do značné míry jednoduchý. Společnost nemá zpracovány jednotnou metodiku, na základě které by mohla posoudit míru účelnosti takto poskytované podpory. Hodnocení subjektů žádajících o úvěr je prováděno pouze na základě zpracování podnikatelského záměru a jeho posouzením výběrovou komisí. Výběrová komise se v rámci doporučení ohledně poskytované podpory neřídí, žádnými závaznými ani doporučujícími výběrovými faktory, ale

doporučuje poskytnutí podpory pouze na základě subjektivního posouzení jednotlivých hodnotitelů.

Tento systém podpory má výhodu v relativní administrativní a metodologické jednoduchosti, na druhé straně však může dojít k situaci, kdy žadatel o podporu nebude správně hodnocen. Společnost RPZ si je vědoma systémových nedostatků současného způsobu hodnocení žadatelů o úvěr, nemá však dostatečné informace pro aplikaci systémovějšího nástroje pro hodnocení těchto subjektů.

Na základě výše uvedených nedostatků, bylo rozhodnuto zpracovat v rámci projektu návrh systému hodnocení žadatelů o podporu ze strany RPZ, který by umožnil alokovat omezené prostředky vymezené na účelovou podporu inovačních firem na ty subjekty, u kterých lze očekávat nejvyšší míru pozitivních efektů plynoucích z poskytnuté podpory a to ať už v růstu nabízených pracovních míst, tak v tvorbě inovací. V neposlední řadě bylo přihlédnuto také ke schopnosti subjektu splácet dané závazky ve formě poskytnuté podpory.

8 ZÁKLADNÍ CHARAKTERISTIKY NÁVRHU OPTIMALIZACE PODPORY INOVAČNÍHO PODNIKÁNÍ

Cílem tohoto projektu je navrhnout takovou metodiku, která by hodnotila žadatele o úvěr, a to takovým způsobem, aby podpora, jež bude poskytnuta, byla využita co nejúčelněji a nejefektivněji. Tzn., že subjekt, který je příjemcem podpory, by měl přinést z pohledu regionu a kraje a jejich definovaných strategických priorit co největší přínosy. Těmito strategickými prioritami se rozumí např. konkurenceschopná, moderní a prosperující ekonomika, efektivní infrastruktura a venkov, region, který bude atraktivní jak pro obyvatele, tak investory a návštěvníky a v neposlední řadě vysoká zaměstnanost a rostoucí životní úroveň.

Je zřejmé, že v rámci této metodiky budou hodnoceny zejména otázky týkající se schopnosti podniku nabídnout konkurenceschopný a hlavně inovativní výrobek. Dále pak finanční udržitelnost takového projektu, schopnost zaměstnat a nabídnout práci dostatečnému počtu osob a další faktory podobného charakteru.

Cílem tohoto projektu je tedy vytvořit efektivně využitelný nástroj, který by umožnil poskytovateli podpory ověřit si účelnost jejího vynaložení.

8.1 Metodika hodnocení

V první fázi projektu stanovím oblasti, podle kterých by se mělo hodnotit, zda má být úvěr společnosti poskytnut či nikoliv. Důležité je, si vymezit taková kritéria, která by byla efektivní, a která by skutečně hodnotila inovační firmy žádající o úvěr ve Zlínském kraji. Nakonec jsem vybrala pět oblastí, podle kterých by měla RPZ rozpoznat, zda je firma inovační a zda má potenciál stát se stabilní firmou s velkým podílem na trhu. Tyto okruhy byly specifikovány na základě důkladné analýzy charakteru inovačního podnikání, provedené v analytické části této práce a také s přihlédnutím k tomu, aby tyto okruhy byly prakticky měřitelné. Těmito okruhy jsou:

1. podíl nově vytvořených pracovních míst,
2. stupeň inovativnosti firmy,
3. oblast působení firmy,
4. produktivita z přidané hodnoty,
5. a míra zadluženosti.

Pro to, aby hodnocení pro jednotlivé hodnocené subjekty mohlo být srovnatelné a aby mohla být definována nějaká hranice, která by oddělila žadatele, u kterých je poskytnutí úvěru účelné od žadatelů, kde poskytnutí úvěru není vhodné, je stanovení určité číselné hodnoty vytvořeného hodnocení. Na základě posouzení toho jak by mělo výsledné hodnocení vypadat, bylo navrženo, že hodnocené firmy budou v rámci jednotlivých kritérií hodnoceny na pětistupňové škále od 1 jako nejlepší v dané kategorii až po 5 jako nejhorší v dané kategorii. Toto číselné hodnocení umožní výsledky v rámci jednotlivých kategorií průměrovat, čímž může být výsledné hodnocení za určitou firmu ohodnoceno jednou známkou. Tento způsob hodnocení ovšem vyžaduje, aby byl, v rámci jednotlivých definovaných kritérií, formulován také způsob, jak bude firma jednotlivými číselnými hodnotami hodnocena. Způsob hodnocení firem na základě jednotlivých definovaných kritérií je vysvětlen v kapitole 8.2.

V dalších subkapitolách bude uveden popis způsobu hodnocení v rámci jednotlivých definovaných hodnotících kritérií.

8.1.1 Podíl vytvořených pracovních míst

Jedno z nejdůležitějších priorit kraje, které by mělo být považováno i za jedno z klíčových kritérií pro takovéto hodnocení, je vysoká zaměstnanost obyvatelů regionu, což pro Zlínský kraj, který jak už jsem uvedla, se potýká s velkou nezaměstnaností, představuje velký problém. Z tohoto důvodu by měla proto prioritním zájmem kraje na prvním místě být podpora takovýchto firem, které vytvoří nová pracovní místa, a tak sníží neustále se zvyšující nezaměstnanost v kraji. Proto se v tomto bodě budu zaměřovat na podíl nově vytvořených pracovních míst po poskytnutí úvěru. **Prvním hodnoceným okruhem v rámci navržené metodiky tedy bude to, zda subjekt, který žádá o úvěr z prostředků RPZ v budoucnu vytvoří nebo již vytvořil odpovídající počet pracovních míst.**

V tomto okruhu se budou firmám klást tyto otázky:

- kolik zaměstnávají zaměstnanců a na jakém postu pracují,
- zda jim vyhovují odborné znalosti a zkušenosti místní pracovní síly, nebo v ní spatřují nějaké nedostatky a proč, a popřípadě kde shání kvalifikovanou pracovní sílu,
- a při poskytnutí úvěru společnosti, jestli uvažovali o přijetí nových zaměstnanců a v případě kladné odpovědi uvést kolik a na jaké pozice.

Tyto otázky budou hodnoceny podle podílu nově vytvořených pracovních míst, ten tedy bude vypočten jako podíl nově přijatých zaměstnanců po poskytnutí úvěru k počtu současných zaměstnanců. Na základě tohoto podílu bude stanoven procentuální přírůstek počtu zaměstnanců. Výsledek nad 21% bude brán jako nejlepší a naopak 0 jako nejhorší. Pro přiřazení číselného hodnocení pro toto hodnotící kritérium bude použita následující stupnice:

- 1 – nad 21%
- 2 – 11-20%
- 3 – 6-10%
- 4 – 1-5%
- 5 – 0%

8.1.2 Stupeň inovativnosti firmy

Jedna z dalších kritérií, která by se měla u firem posuzovat, je to zda tyto firmy realizují nějakou inovaci. Jak už jsem v teoretické části uvedla, inovace je zavedení či změna vlastností dosavadního produktu, instalování nového výrobního procesu, či vytvoření nového odvětví. Proto tedy za inovační firmu považujeme tu firmu, která dokáže přijít s něčím novým, revolučním, anebo se taková firma, zaměřuje na inovativní produkty, které jsou součástí 5. Kondratěvovy vlny. Ta zahrnuje obory, jako jsou informační a komunikační systémy, biotechnologie a technologie zaměřená na hledání alternativních zdrojů energie. **V této oblasti budu tedy hodnotit, zda se jedná o firmu inovační, či naopak se jedná o firmu neinovační, která podniká v odvětví s nízkou přidanou hodnotou.**

Firmy zde budou popisovat náplň své činnosti a obor podnikání.

Výběrová komise bude hodnotit, o jak inovační firmu se jedná. Budou mít na výběr pět možností a to:

- velmi inovační firma, která poskytuje něco nového, revolučního,
- nebo se jedná o moderní odvětví jako je nanotechnologie, IT služby apod.
- firma podnikající v odvětví s vysokou přidanou hodnotou (telekomunikace, poradenství),
- odvětví se střední přidanou hodnotou (výroba),

- nebo v odvětví s nízkou hodnotou (maloobchod, zpracování a těžba surovin).

Nejlépe bude ohodnocena ta firma, která poskytuje nový produkt či službu a vyplňuje tak mezeru na trhu. Jednotlivým, výše uvedeným charakteristikám podniků, budou přiřazeny číselné hodnoty od 1 do 5.

8.1.3 Oblast působení firmy

Důležitým měřítkem je také na jaké trhy produkce firmy směřuje a kdo jsou zákazníci firmy. Zda se jedná o firmu, která dokáže obsloužit pouze místní trh, nebo je to společnost, která svou produkci nabízí celostátně, či po celém světě a dokáže tak obstát ve velké konkurenci z řad dalších firem. Předpokládáme, že firma, která má celostátní nebo celosvětovou působnost je schopna přispět ekonomickému rozvoji regionu ve vyšší míře než firma, která obsluhuje místní nebo regionální trh, a která nepřináší do regionu peníze zvenčí.

V rámci tohoto okruhu bude tedy lépe hodnocena firma s celosvětovou a celostátní působností, než firma s místní nebo regionální působností.

U této oblasti bude firma uvádět konkrétně země, regiony, či města, kam směřuje její produkce nebo kde poskytuje své služby.

Výběrová komise poté posoudí, jaká je převažující geografické rozdělení odběratelů a zařadí žadatele do jedné z následujících kategorií:

- 1 – celosvětový trh
- 2 – celostátní trh
- 3 – regionální trh
- 4 – městský trh
- 5 – místní trh

8.1.4 Přidaná hodnota

Dalším hodnoceným okruhem je schopnost podniku vytvořit dostatečnou úroveň přidané hodnoty, která je jedním z nejdůležitějších ekonomických ukazatelů, používaných pro hodnocení podniku. Proto, abychom mohli přidanou hodnotu změřit, musíme znát výši tržeb hodnocených společností a výši nakupovaného materiálu a služeb. Protože v rámci navržené metodiky budou hodnoceny firmy různé velikosti, bude tedy nezbytné pro hodnocení tohoto ukazatele použít relativní hodnotu namísto absolutní. Nejsnadnějším řešením je

přepočíst absolutní hodnotu přidané hodnoty na počet zaměstnanců. **V rámci tohoto okruhu budou tedy firmy dotazovány na hodnotu svých předpokládaných tržeb, spotřeby materiálu a služeb v příštím roce a předpokládaný počet zaměstnanců, který již byl zjišťován v prvním okruhu hodnotících otázek.**

Míru produktivity z přidané hodnoty tedy vypočteme jako podíl přidané hodnoty, kterou vypočteme jako tržby, od kterých odečteme spotřebu materiálu a služeb, na počet zaměstnanců. Pro stanovení číselného hodnocení v rámci toho to kritéria je stejně jako u předchozích hodnocených kritérií nutné přiřadit jednotlivým hodnotám slovní hodnocení, které bude přiřazeno hodnotící komisí.

Pro vyhodnocení bude použita následující stupnice:

- 1 – nad 3 mil. Kč
- 2 – do 3 mil. Kč
- 3 – do 1 mil. Kč
- 4 – do 500 tis. Kč
- 5 – do 300 tis. Kč

8.1.5 Míra zadluženosti

Jako poslední okruh, který budu hodnotit je míra zadluženosti podniku. Pro tento ukazatel je důležité znát závazky společnosti a to jak krátkodobé, tak i dlouhodobé a celková aktiva podniku. Ukazatel míry zadluženosti podniku vypovídá o tom, kolik majetku podniku je financováno vnějším kapitálem. Vysoká zadluženost může vést až úpadku podniku. Z toho důvodu je pro RPZ jako poskytovatele úvěru důležité znát tento finanční ukazatel a preferovat tu společnost, která vykazuje nízký ukazatel zadluženosti. **V této oblasti budou firmy odpovídat na otázky týkající se cizích zdrojů a aktiv podniku.**

V této oblasti budou firmy odpovídat na poslední otázku v žádosti o úvěr, kde uvedou celkové závazky neboli dluhy podniku a celková aktiva podniku. Těmito dvěma položkami zjistíme celkovou míru zadluženosti podniku. Tu vypočteme jako **podíl celkových závazků na celková aktiva**. Všeobecně uznávaným měřítkem je, že

- 0 – 30% cizího kapitálu se považuje za výborný stav,
- 30 – 50% za dobrý stav, proto

- mezi 50 – 70% by už měl podnik zvýšit svoji pozornost,
- nad 70% cizího kapitálu se považuje za kritický stav podniku.

Proto proces známkování bude ohodnocen: do 50% - známkami 1, 2, 3 a nad 50%, resp. nad 70% - známkami 4 a 5. Pro hodnocení pak budou použita následující stupnice:

1 – 0 – 30%

2 – nad 30%

3 – nad 40%

4 – nad 50%

5 – nad 70%

8.2 Proces hodnocení

Jak už jsem popisovala v současné metodice hodnocení žadatelů o úvěr, firmy ucházející se o úvěr, vyplňují mimo jiné formulář žádosti o úvěr. Tato žádost bude obohacena o přílohu, která bude obsahovat další oblasti, které firmy žádající o úvěr budou vyplňovat. Okruhy otázek se budou týkat hodnotících kritérií uvedených na předchozích stranách a budou soužit jako způsob sběru dat pro stanovení výsledného hodnocení. Tuto přílohu žádosti, která je uvedena v *Příloze P IV*, budou hodnotit např. alespoň 3 náhodně vybraní členové úvěrové komise, kteří na základě definované stupnice stanoví hodnotu ukazatelů v rámci jednotlivých hodnocených kritérií.

Komise, která danou firmu bude hodnotit, bude mít před sebou k dispozici dotazník, který je uveden v *Příloze P V*. Tento dotazník bude pro všechny žádající firmy stejný. Komise vždy po přečtení, případně vypočtení odpovědí uvedených v příloze žádosti o úvěr zakroužkuje jednu odpověď. Každá hodnotící oblast bude mít pět odpovědí, tyto odpovědi budou oznámkovány jak známky ve škole, tedy 1 – 5. Kdy klasicky 1 je nejlepší a 5 nejhorší. Po vyplnění dotazníku se vypočítá aritmetický průměr, kde se zjistí konečná výsledná známka. Spolu se žádostí o úvěr a nově přidanou přílohou bude žadatel odevzdávat podnikatelský záměr, výpis z obchodního rejstříku, živnostenský list, účetní závěrku za poslední období, čestné prohlášení ve stanoveném rozsahu, informace o ostatních závazcích, úvěrech a půjčkách a nájemní smlouvu z PI nebo VTP. U těchto dokumentů bude prováděna kontrola správnosti a formálnosti dokumentů a také bude hodnocena účelnost úvěru, tak jak tomu bylo doposud.

Pokud vyjde známka v dotazníku do 3 včetně a pokud prováděná kontrola neshledá žádné pochybení, firma projde do tzv. druhého kola, kde už bude přítomen i žadatel o úvěr z prostředků RPZ.

Druhé kolo tedy spočívá v tom, že jednatel společnosti RPZ svolá celou úvěrovou komisi spolu se žadatelem o úvěr, které bude informovat o prováděných krocích a rozhodnutích uskutečněných v prvním kole. Pokud žadatel nebo případně člen či členové úvěrového výboru u nějaké otázky nebudou souhlasit, můžou vznést námitku, která bude prodiskutována. Po odsouhlasení provedených kroků, žadatel přejde k obhajobě svého podnikatelského záměru.

Do týdne se výbor sejde znovu, aby rozhodl o poskytnutí či neposkytnutí úvěru. V obou případech, a také v případě když žadatel neprojde prvním kolem, bude písemně do 10. dnů vyrozuměn o výsledku, kde také bude zdůvodněno rozhodnutí.

V případě schválení poskytnutí úvěru bude žadatel podepisovat příslušné smlouvy a po zajištění jistění úvěru směnkou mu budou poskytnuty finanční prostředky na účet.

8.2.1 Shrnutí procesu hodnocení o úvěr

1. Firma žádající o úvěr vyplní či vypracuje:

- Žádost o poskytnutí úvěru + příloha,
- podnikatelský záměr,
- výpis z obchodního rejstříku,
- živnostenský list,
- účetní závěrku za poslední období,
- čestné prohlášení ve stanoveném rozsahu,
- informace o ostatních závazcích, úvěrech a půjčkách,
- nájemní smlouvu z PI nebo VTP.

2. Všechny dokumenty odešle RPZ, kde úvěrový výbor zkontroluje formální a účelovou správnost dokumentů.

3. Rozhodnutí úvěrové komise:

- v případě schválení žádosti o úvěr a odsouhlasení správnosti všech dokumentů, firma postupuje do 2. kola,
- v opačném případě, firma dostane do 10 dnů písemné vyrozumění se zdůvodněným rozhodnutím.

4. 2. kolo: obhajoba podnikatelského záměru před členy úvěrové komise,

5. Odsouhlasení úvěru úvěrovou komisí: podpis smluv, poskytnutí úvěru + následná kontrola smluvních podmínek, neodsouhlasení úvěru: písemné vyrozumění rozhodnutí.

8.3 Verifikace projektového řešení

Abych vyzkoušela tuto metodiku, jak bude fungovat v praxi, dala jsem na vyplnění přílohu k žádosti jedné firmě, která působí v podnikatelském inkubátoru ve Zlínském kraji. Jedná se o společnost s ručením omezeným a jméno firmy uvádět nebudu, protože pro naše účely její název není podstatný.

První oblast hodnocení spočívá v podílu nově přijatých zaměstnanců a firma odpovídala na tři otázky týkající se této problematiky.

V první otázce: „Prosíme, stručně uveďte, kolik zaměstnáváte pracovníků a na jakém postu pracují“. Firma odpověděla, že **v současné době zaměstnává 3 zaměstnance. Dva zaměstnanci pracují na pozici konzultant analytik a jedna pracovnice vykonává administrativní práce.**

V druhé otázce: Vyhovují Vám odborné znalosti a zkušenosti místní pracovní síly? Či v ní spatřujete nějaké nedostatky a proč, a popřípadě kde sháníte kvalifikovanou pracovní sílu“. Společnosti **odborné znalosti a zkušenosti místní pracovní síly plně vyhovují.**

Ve třetí otázce: „Při poskytnutí úvěru Vaší společnosti, uvažovali jste o přijetí nových zaměstnanců? V případě kladné odpovědi napište kolik a na jaké pozice“. **Firma plánuje přijetí jednoho zaměstnance na pozici junior konzultant.**

Dvě ze tří otázek nám dávají odpověď na první otázku v dotazníku: „Nově vytvořená pracovní místa“. Jak už bylo uvedeno, podíl nově vytvořených pracovních míst se vypočítá, jako nově přijatí zaměstnanci/zaměstnanci stávající. Firma míní přijmout jednoho pracovníka ke zbylým třem, které zaměstnává, tzn. 1/3 což vychází 33,3%. Což znamená, že se jedná o 33% nárůst zaměstnanců. Takže první otázce přiřadím **známku 1.**

Druhá otázka zda firmám vyhovují odborné znalosti a zkušenosti, je dobrým zdrojem informací pro Zlínský kraj, který spolupracuje s celou řadou jiných společností, kdy jednou z nich je i Univerzita Tomáše Bati.

Druhá oblast hodnocení inovační firmy, společnost odpovídala na otázku: „Krátkce popište náplň Vaší společnosti, v jakém oboru podnikáte a charakterizujte hlavní produkt“. Firma odpověděla, že poskytuje **podnikatelské poradenství, vývoj a zavádění nových metod řízení firmy, ekonomických systémů apod.**

Tuhle firmu bych zařadila do kategorie odvětví s vysokou přidanou hodnotou, tedy bych jí oznámkovala **známkou 3.**

Třetí kritérium hodnocení žádosti o úvěr poskytuje odpověď, na jaké trhy směřuje produkce firmy, či kde poskytuje firma své služby a tedy dává i odpověď na to jaká je sorta zákazníků.

V této oblasti firma dostala položenou otázku: „Kde všude prodáváte svoje produkty, či kde poskytujete své služby? Uveďte konkrétně“. Společnost napsala, **Česká republika, převážně Morava.**

Zde jsem předpokládala, že za trh firmy lze považovat celou Českou republiku, což odpovídá **známce 2 – celostátní trh.**

Poslední dva okruhy otázek tvoří finanční ukazatele, jako je produktivita z přidané hodnoty a míra zadluženosti firmy.

První z nich produktivita z přidané hodnoty na jednoho zaměstnance. U této otázky firma odpovídá na: „Uveďte hodnotu předpokládaných tržeb a spotřeby materiálu a služeb v příštím roce.“ Na základě odpovědi firmy bylo zjištěno, že předpokládané tržby firmy v roce 2010 jsou 2,5 mil. Kč a předpokládaná výše materiálu a externích služby budou tvořit 300 tis. Kč. První tedy vypočteme přidanou hodnotu: 2,5 mil. – 300 tis. = 2,2 mil Kč, počet zaměstnanců v příštím roce 2010 byl stanoven jako 4, kde předpokládám, že dojde k přijetí nového zaměstnance na pozici junior konzultant. Pokud tedy přepočteme výslednou přidanou hodnotu na počet zaměstnanců, dojdeme k hodnotě **550 tis. Kč**, což odpovídá těsně **známce 3.**

V posledním okruhu otázek firma odpovídala na: „Uveďte celkové závazky neboli dluhy podniku a celková aktiva podniku.“ Společnost uvedla, je v této době **bez závazků a akti-**

va tvoří 300.000 Kč. V této oblasti hodnocení oznamujeme společnost **známkou 1**, protože míra zadluženosti podniku je 0%.

Následující tabulka ukazuje hodnocení ukazatelů firmy a hodnocení za jednotlivé okruhy.

Tab. 4 Vyhodnocení ukazatelů firmy [vlastní zdroj]

kritérium	výsledek	známka
1. Vytvořená pracovní místa	33, 3%	1
2. Stupeň inovativnosti firmy	odvětví s vysokou přidanou hodnotou	3
3. Oblast působení firmy	celostátní trh	2
4. Produktivita z přidané hodnoty	550 tis. Kč	3
5. Míra zadluženosti	0%	1
Výsledná průměrná známka		2

Na základě vyhodnocení jednotlivých posuzovaných oblastí, bylo stanoveno hodnocení celé firmy a to pomocí aritmetického průměru hodnocení jednotlivých oblastí. Výsledná známka 2, kterou hodnocená firma získala, je velmi dobrá a znamená, že na základě vyhodnocení by firmě úvěr měl být poskytnut. Takto provedené hodnocení tedy umožňuje nejenom hodnotit firmu jako celek, ale hodnotit i jednotlivé hodnocené kategorie a oblasti.

8.4 Shrnutí návrhu projektu

Jak bylo uvedeno v úvodu této práce, cílem navrženého projektu bylo vytvořit metodiku pro hodnocení uchazečů o úvěr pro společnost RPZ, s.r.o., která je veřejným poskytovatelem podpory pro podnikatelskou a municipální sféru. Cílem projektu bylo hlavně dát do rukou poskytovateli podpory nástroj, který by mu umožnil posoudit, zda poskytnutí úvěru bude účelné pro podporu zaměstnanosti, inovačního rozvoje a ukazatelů ekonomického charakteru. V rámci projektu byly nejdříve definovány oblasti, pro které se jevílo jako účelné zavést nějakou metodu hodnocení. V dalších fázích bylo nutné vytvořit systém hodnocení, tj. t definovat to, jak bude hodnocení převedeno do číselné podoby, tak aby mohla být hodnocení z jednotlivých definovaných oblastí srovnávána a aby bylo možné hodnocení v rámci jednotlivých hodnocených oblastí shrnout do celkové výsledné známky. Takováto podoba hodnocení potom umožnila i srovnávání jednotlivých hodnocených žadatelů o úvěr

a stanovení hranice, kdy má a kdy nemá být úvěr na základě definovaného hodnocení poskytnut.

Vzhledem k tomu, že celá řada hodnocených oblastí měla nefinanční charakter a byla hodnocena spíše na základě odborného posouzení, bylo v rámci tvorby metodiky nutné jednak nastavit způsob stanovení číselného hodnocení pro jednotlivé kategorie, což bylo provedeno přesným popisem toho, jaká firma má být do, určité hodnoty ukazatele zařazena, a pak také způsob, jak bude hodnocení prakticky prováděno. V zájmu zachování objektivity, bylo navrhnut to, aby skutečnou číselnou hodnotu známek z jednotlivých kategorií prováděli členové hodnotící komise, čímž bude zajištěna objektivita hodnocení.

ZÁVĚR

Diplomová práce obsahuje komplexní řešení problému aplikace metodiky hodnocení inovačních firem pro účely poskytování úvěrové podpory ze strany společnosti Regionální podpůrný zdroj, s.r.o., která je vlastněna Zlínským krajem. Cílem práce bylo navrhnout způsob hodnocení žadatelů o úvěr, který by umožnil posoudit, zda poskytnutí úvěru bude účelné pro podporu zaměstnanosti, inovačního rozvoje a ukazatelů ekonomického charakteru.

V úvodu práce byla provedena detailní literární rešerše teoretických poznatků, z oblasti podpory podnikání, inovačního podnikání, regionálního rozvoje a dalších souvisejících oblastí, které byly pro úspěšné zpracování práce nezbytné. V rámci analytické části bylo provedeno představení podniku RPZ, a hlavně analýza současného stavu hodnocení žadatelů o úvěr, kde bylo zjištěno, že současný systém hodnocení nevyhovuje potřebám společnosti a je založen v podstatě jen na subjektivním posouzení žadatelů hodnotiteli. Na základě takto identifikovaných nedostatků byla následně formulována východiska pro návrh projektu.

V rámci projektové části byl zpracován komplexní návrh pro metodiku hodnocení těchto inovačních firem, které jsou nejčastějšími žadateli o úvěr. Nejdříve bylo nutné definovat oblasti, pro které se jevílo jako účelné zavést systém hodnocení. Veškeré tyto oblasti byly důkladně zhodnoceny v návaznosti na teoretickou část i analýzu a byla také posouzena míra, v níž lze určitou oblast smysluplně hodnotit. Dále byl navržen způsob, kterým je prakticky hodnocení prováděno, včetně výpočtu numerických ukazatelů, sloužících pro finální hodnocení žadatelů o úvěr. Zde bylo nutné popsat také způsob, jakým bude tato metodika v podniku prakticky využívána.

Závěrečná část práce je věnována ověření praktické aplikace hodnotící metodiky. Pro toto ověření byla vybrána společnost, která již v minulosti o úvěr od RPZ žádala. Tato společnost vyplnila dotazníky, které jsou součástí navržené metodiky a tyto formuláře pak byly vyhodnoceny. Toto ověření umožnilo konstatovat, že navržená metodika je prakticky využitelná.

Na závěr musím konstatovat, že se mi v práci podařilo splnit cíl, který byl definován v jejím úvodu a navrhnout komplexní metodiku hodnocení žadatelů o úvěr ze strany společnosti RPZ.

SEZNAM POUŽITÉ LITERATURY

Monografie a publikace

- [1] DVOŘÁČEK, J. *Podpora podnikání (průmyslová politika)*. 1. vyd. Praha: Oeconomica, 2003. 164 s. ISBN 80-245-0502-9.
- [2] JÁČ, I., RYDVALOVÁ, P., ŽIŽKA, M. *Inovace v malém a středním podnikání*. 1. vyd. Brno: Computer Press, 2005. 174 s. ISBN 80-251-0853-8.
- [3] MALACH, A. a kol. *Jak podnikat po vstupu do EU*. 1. vyd. Praha: Grada, 2005. 524 s. ISBN 80-247-0906-6.
- [4] MLČOCH, J. *Inovace a výnosnost podniku*. 1. vyd. Praha: Linde, 2002. 187 s. ISBN 80-7201-302-5.
- [5] PITTNER, M., ŠVEJDA, P. *Řízení inovací v podniku*. 1. vyd. Praha: Asociace inovačního podnikání ČR, 2004. ISBN 80-903153-2-1.
- [6] Průvodce finančními nástroji na podporu podnikání ve Zlínském kraji. Technologické inovační centrum, s. r. o. 2009. 79 s.
- [7] Regionální podpůrný zdroj, s. r. o. *Zpráva o hospodaření společnosti 2008*. 2009. 46 s.
- [8] SYNEK, M. a kol. *Manažerská ekonomika*. 1. vyd. Praha: Grada, 1996. 456 s. ISBN 80-7169-211-5.
- [9] SYNEK, M. a kol. *Podniková ekonomika*. 3. vyd. Praha: C. H. Beck, 2002. 479 s. ISBN 80-7179-736-7.
- [10] ŠVEJDA, P. a kol. *Základy inovačního podnikání*. 1. vyd. Praha: Asociace inovačního podnikání ČR, 2002. 231 s. ISBN 80-903153-1-3.
- [11] TETŘEVOVÁ, L. a kol. *Veřejný a podnikatelský sektor*. 1. vyd. Praha: Professional Publishing, 2009. 190 s. ISBN 978-80-86946-90-0.
- [12] WOKOUN, R. a kol. *Úvod do regionálních věd a veřejné správy*. 1. vyd. Praha: IFEC, 2001. 264 s. ISBN 80-86412-08-3.
- [13] WÖHE, G. *Úvod do podnikového hospodářství*. 1. vyd. Praha: C. H. Beck, 1995. 748 s. ISBN 80-7179-014-1.

- [14] ZÁMEČNÍK, R., TUČKOVÁ, Z., NOVÁK, P. *Podniková ekonomika I*. 1. vyd. Zlín: UTB Zlín, 2008. 295 s. ISBN 978-80-7318-701-9.
- [15] Zákon č. 455/1991 Sb. ze dne 2. října 1991 o živnostenském podnikání, ve znění pozdějších předpisů.
- [16] Zákon č. 513/1991 Sb. ze dne 5. listopadu 1991 Obchodní zákoník, ve znění pozdějších předpisů.

Internetové zdroje

- [17] *Agentura pro ekonomický rozvoj Vsetínska: Náplň činnosti*. [online]. [cit. 2010-2-18]. Dostupný z WWW: <<http://www.aerv.cz/?sekce=o-nas&text=napln-cinnosti>>.
- [18] *Asociace inovačního podnikání ČR: Inovace*. [online]. [cit. 2010-2-16]. Dostupný z WWW: <<http://www.aipcr.cz/>>.
- [19] *Businessinfo: Asociace inovačního podnikání ČR*. [online]. [cit. 2010-2-15]. Dostupný z WWW: <<http://www.businessinfo.cz/cz/clanek/vzdelavani-veda-a-vyzkum/asociace-inovacniho-podnikani-cr/1000504/2506/>>.
- [20] *CzechInvest: Business angels*. [online]. [cit. 2010-2-18]. Dostupný z WWW: <<http://www.czechinvest.org/business-angels>>.
- [21] *CzechInvest: Dluhové investování*. [online]. [cit. 2010-2-18]. Dostupný z WWW: <<http://www.czechinvest.org/dluhove-financovani>>.
- [22] *CzechInvest: Operační program podnikání a inovace*. [online]. [cit. 2010-2-11]. Dostupný z WWW: <<http://www.czechinvest.org/co-je-to-oppi>>.
- [23] *CzechInvest: O CzechInvestu*. [online]. [cit. 2010-2-15]. Dostupný z WWW: <<http://www.czechinvest.org/o-czechinvestu>>.
- [24] *CzechInvest: Podnikatelské inkubátory*. [online]. [cit. 2010-2-17]. Dostupný z WWW: <<http://www.czechinvest.org/inkubatory>>.
- [25] *CzechInvest: Venture kapitál*. [online]. [cit. 2010-2-18]. Dostupný z WWW: <<http://www.czechinvest.org/venture-kapital>>.

- [26] *Českomoravská záruční a rozvojová banka: Charakteristika ČZRB*. [online]. [cit. 2010-2-15]. Dostupný z WWW: <<http://www.cmzrb.cz/o-bance/kdo-jsme>>.
- [27] *Český statistický úřad: Statistická ročenka rok 2009*. [online]. [cit. 2010-03-04]. Dostupný z WWW: <<http://www.czso.cz/xz/edicniplan.nsf/kapitola/721011-09--07>>.
- [28] *Český statistický úřad Zlínského kraje: Charakteristika kraje*. [online]. [cit. 2010-02-27]. Dostupný z WWW: <http://www.zlin.czso.cz/xz/redakce.nsf/i/charakteristika_kraje>.
- [29] *Finanční analýza: Přidaná hodnota*. [online]. [cit. 2010-03-16]. Dostupný z WWW: <http://is.vsfs.cz/el/6410/leto2007/BP_FAP/FA_LS07_2.pr.txt?fakulta=6410;obdobi=17;kod=BP_FAP>.
- [30] *Hospodářská komora ČR: Charakteristika HK ČR*. [online]. [cit. 2010-2-15]. Dostupný z WWW: <<http://www.komora.cz/hospodarska-komora-ceske-republiky/onas-5/hospodarska-komora-ceske-republiky-hk-cr/hospodarska-komora-ceske-republiky-2/>>.
- [31] *Inovace a nová ekonomika: Kondratěvovy vlny*. [online]. [cit. 2010-2-14]. Dostupný z WWW: <http://www.bata-konference.utb.cz/2001/czech/referaty/dufkova_inovace.doc>.
- [32] *Inovační podnikání: Inovace - pojmy*. [online]. [cit. 2010-2-17]. Dostupný z WWW: <http://www.inovacnipodnikani.cz/a_pojmy>.
- [33] *Inovační podnikání: Klastry*. [online]. [cit. 2010-03-04]. Dostupný z WWW: <http://www.inovacnipodnikani.cz/d_cojeto>.
- [34] *Inovační podnikání: Podpůrné instituce pro inovace*. [online]. [cit. 2010-2-18]. Dostupný z WWW: <http://www.inovacnipodnikani.cz/b_podpurna#institute01>.
- [35] *Inovační podnikání: Proč inovovat*. [online]. [cit. 2010-2-19]. Dostupný z WWW: <http://www.inovacnipodnikani.cz/a_proc>.
- [36] *Inovační podnikání: Teorie a inovace*. [online]. [cit. 2010-2-16]. Dostupný z WWW: <http://www.inovacnipodnikani.cz/a_teorie>.

- [37] *Ministerstvo průmyslu a obchodu: Míra zadluženosti.* [online]. [cit. 2010-3-16]. Dostupný z WWW: <<http://www.finance.cz/r/slovník/571/>>.
- [38] *Město Kunovice: Podnikatelský inkubátor.* [online]. [cit. 2010-2-18]. Dostupný z WWW: <<http://www.mesto-kunovice.cz/podnikatelsky-inkubator>>.
- [39] *Obchodní a hospodářská komora ve Zlíně: Charakteristika.* [online]. [cit. 2010-2-18]. Dostupný z WWW: <<http://www.ohkzlin.cz/>>.
- [40] *Podnik: Členění podniků dle právní formy vlastnictví.* [online]. [cit. 2010-2-10]. Dostupný z WWW: <<http://www.podnikavec.cz/dle-vlastnictvi/>>.
- [41] *Regionální centrum kooperace Slavičín: Charakteristika.* [online]. [cit. 2010-2-18]. Dostupný z WWW: <<http://www.rckas.cz/index.php/o-nas>>.
- [42] *Regionální podpůrný zdroj: Cíle.* [online]. [cit. 2010-03-17]. Dostupný z WWW: <<http://www.rpz-zlin.cz/cil.html>>.
- [43] *Regionální podpůrný zdroj: Mikroúvěr.* [online]. [cit. 2010-03-01]. Dostupný z WWW: <http://www.rpz-zlin.cz/pdf/mikrouver_rpz.pdf>.
- [44] *Regionální podpůrný zdroj: Regionální úvěr.* [online]. [cit. 2010-03-01]. Dostupný z WWW: <http://www.rpz-zlin.cz/pdf/regionalni_uver.pdf>.
- [45] *Společnosti Vědeckotechnických parků: Charakteristika.* [online]. [cit. 2010-2-15]. Dostupný z WWW: <<http://www.svtp.cz/ospolecnosti.php>>.
- [46] *Strukturální fondy: Operační program podnikání a inovace.* [online]. [cit. 2010-2-11]. Dostupný z WWW: <<http://www.strukturalni-fondy.cz/Programy-2007-2013/Tematicke-operacni-programy/OP-Podnikani-a-inovace>>.
- [47] *Technologické inovační centrum: Profil společnosti.* [online]. [cit. 2010-2-18]. Dostupný z WWW: <<http://www.ticzlin.cz/profil.php>>.
- [48] *Zlínský kraj: Průmyslové zóny.* [online]. [cit. 2010-03-16]. Dostupný z WWW: <http://www.risy.cz/prumyslove_zony_zlinsky_kraj>.
- [49] *Zlínský kraj: Regionální letiště Přerov.* [online]. [cit. 2010-03-04]. Dostupný z WWW: <<http://www.kr-zlinsky.cz/docDetail.aspx?docid=125858&nid=9900&doctype=I02>>.

SEZNAM POUŽITÝCH SYMBOLŮ A ZKRATEK

AIP ČR	Asociace inovačního podnikání České republiky
CIP	Rámcový program konkurenceschopnost a inovace
ČMZRB	Českomoravská záruční a rozvojová banka
ČR	Česká republika
EU	Evropská unie
HDP	Hrubý domácí produkt
HK ČR	Hospodářská komora České republiky
OKEČ	Odvětvová klasifikace ekonomických činností
PI	Podnikatelský inkubátor
RPZ	Regionální podpůrný zdroj
RRA VM	Regionální agentura Východní Moravy
UTB	Univerzita Tomáše Bati
VaV	Výzkum a vývoj
VTP	Vědeckotechnický park

SEZNAM OBRÁZKŮ

Obr. 1 Zlínský kraj	37
Obr. 2 Organizační schéma RPZ	51

SEZNAM TABULEK

Tab. 1 Nezaměstnanost a HDP Zlínského kraje	38
Tab. 2 Průmyslové zóny ve Zlínském kraji	39
Tab. 3 Ekonomické subjekty podle CZ-NACE k 31. 12. 2008	43
Tab. 4 Vyhodnocení ukazatelů firmy.....	67

SEZNAM PŘÍLOH

- P I. Žádost o poskytnutí finančního úvěru z programu Mikroúvěr RPZ
- P II. Schéma procesu poskytování úvěru z programu Mikroúvěr RPZ
- P III. Kategorie CZ NACE preferované činnosti
- P IV. Příloha k žádosti o úvěr
- P V. Dotazník na hodnocení firem

PŘÍLOHA P I: ŽÁDOST O POSKYTNUTÍ FINANČNÍHO ÚVĚRU Z PRORAMU MIKROÚVĚR RPZ (REGIONÁLNÍ ÚVĚR RPZ)

Regionální podpůrný zdroj, s.r.o., Vavrečkova 5262, 760 01 Zlín

Žadatel:*

Obchodní firma / jméno a příjmení	
Statutární zástupce	
Sídlo / bydliště	
IČ:	
DIČ:	
Telefon	
E-mail	

* v případě FO uveďte jméno a příjmení, bydliště

Účel a výše požadovaného úvěru:*

Výše požadovaného úvěru (v Kč)	

*stručně popište využití finančního úvěru (projekt, aktivity, nákup zařízení apod.)

Za žadatele:

Datum:	Jméno a příjmení:	Podpis:
--------	-------------------	---------

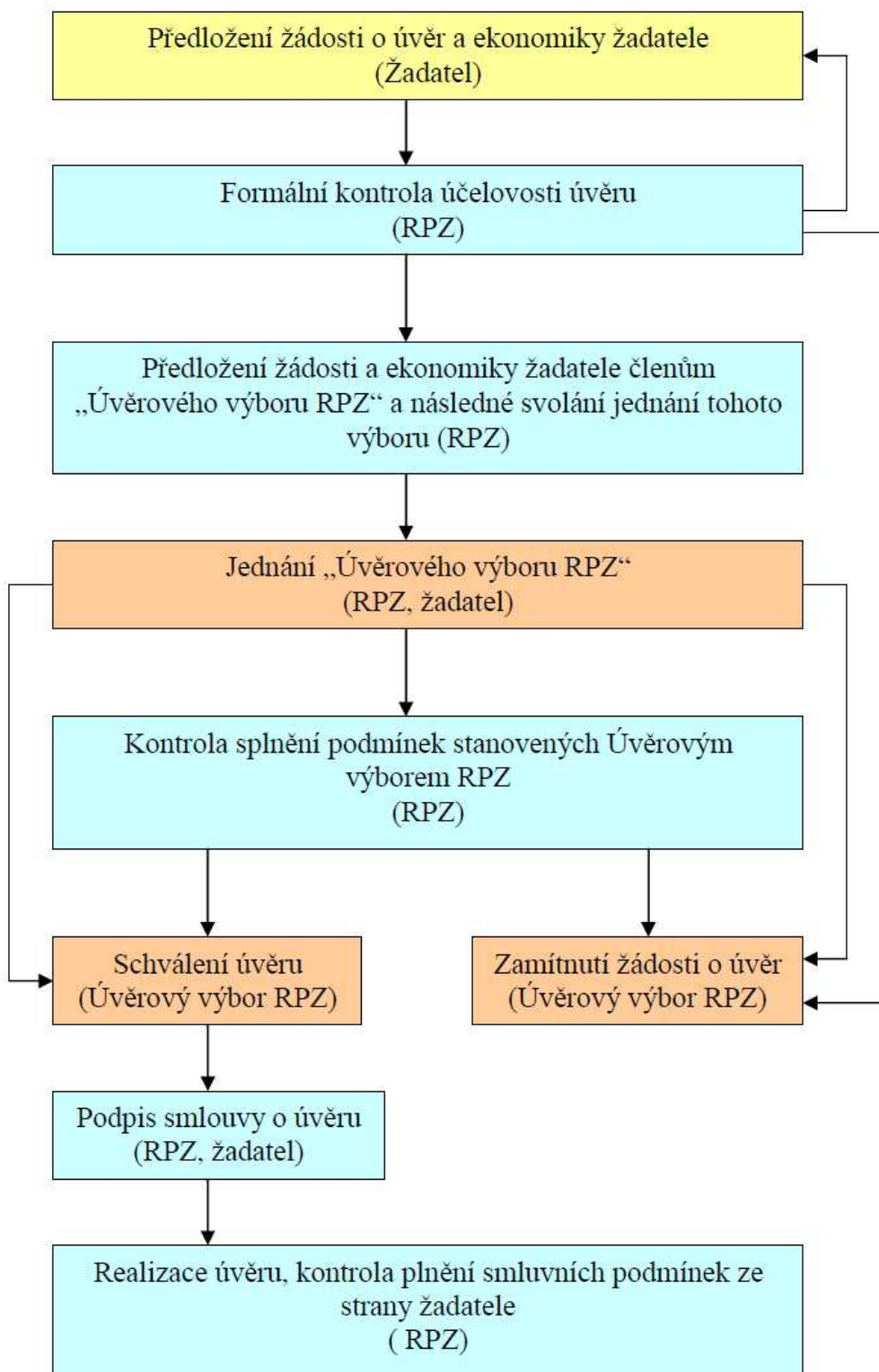
Upozornění: podáním této žádosti nevníká žadateli právní nárok na poskytnutí finančního úvěru.

Vyplní provozovatel podnikatelského inkubátoru nebo vědeckotechnického parku

Potvrzujeme, že výše uvedený žadatel je členem (klientem) námi provozovaného podnikatelského inkubátoru (dále PI) nebo vědeckotechnického parku (dále VTP). Dále potvrzujeme, že účel výše požadovaného úvěru je v souladu s podnikatelskou činností realizovanou tímto žadatelem v našem PI nebo VTP.

Datum:	Jméno a příjmení osoby oprávněné jednat za provozovatele PI nebo VTP:	Podpis:
--------	---	---------

**PŘÍLOHA P II: SCHÉMA PROCESU POSKYTOVÁNÍ ÚVĚRU
Z PROGRAMU MIKROÚVĚR RPZ, (REGIONÁLNÍ ÚVĚR RPZ)**



PŘÍLOHA PIII: KATEGORIE CZ NACE PREFEROVANÉ ČINNOSTI

Sekce C – Zpracovatelský průmysl

- 10 – Výroba potravinářských výrobků
- 11 – Výroba nápojů
- 13 – Výroba textilií
- 14 – Výroba oděvů
- 15 – Výroba usní a souvisejících výrobků
- 16 – Zpracování dřeva, výroba dřevěných, korkových, proutěných a slaměných výrobků, kromě nábytku
- 17 – Výroba papíru a výrobků z papíru
- 18 – Tisk a rozmnožování nahraných nosičů
- 20 – Výroba chemických látek a chemických přípravků
- 21 – Výroba základních farmaceutických výrobků a farmaceutických přípravků
- 22 – Výroba pryžových a plastových výrobků
- 23 – Výroba ostatních nekovových minerálních výrobků vyjma 23.5 – Výroba cementu, vápna a sádry
- 25 – Výroba kovových konstrukcí a kovodělných výrobků, kromě strojů a zařízení
- 26 – Výroba počítačů, elektronických a optických přístrojů a zařízení
- 27 – Výroba elektrických zařízení
- 28 – Výroba strojů a zařízení j. n.
- 29 – Výroba motorových vozidel (kromě motocyklů), přívěsů a návěsů
- 30 – Výroba ostatních dopravních prostředků a zařízení vyjma 30.11 – Stavba lodí a plavidel
- 31 – Výroba nábytku
- 32 – Ostatní zpracovatelský průmysl
- 33 – Opravy a instalace strojů a zařízení

Sekce E – Zásobování vodou; činnosti související s odpadními vodami, odpady a sanacemi

- 38.3 – Úprava odpadů k dalšímu využití

Sekce F – Stavebnictví

- 41 – Výstavba budov
- 42 – Inženýrské stavitelství
- 43 – Specializované stavební činnosti

Sekce J – Informační a komunikační činnosti

- 58 – Vydavatelské činnosti
- 59 – Činnosti v oblasti filmů, videozáznamů a televizních programů, pořizování zvukových nahrávek a hudební vydavatelské činnosti
- 60 – Tvorba programů a vysílání
- 61 – Telekomunikační činnosti
- 62 – Činnosti v oblasti informačních technologií
- 63 – Informační činnosti

Sekce M – Profesní, vědecké a technické činnosti

- 71 – Architektonické a inženýrské činnosti; technické zkoušky a analýzy
- 72 – Výzkum a vývoj

Sekce S – Ostatní činnosti

- 95.1 – Opravy počítačů a komunikačních zařízení

PŘÍLOHA PIV: PŘÍLOHA K ŽÁDOSTI O ÚVĚR

Regionální podpůrný zdroj, s.r.o., Vavrečkova 5262, 760 01 Zlín

PŘÍLOHA

Prosíme, stručně uveďte, kolik zaměstnáváte pracovníků a na jakém postu pracují.

Vyhovují Vám odborné znalosti a zkušenosti místní pracovní síly?

Či v ní spatřujete nějaké nedostatky a proč, a popřípadě kde sháníte kvalifikovanou pracovní sílu.

Při poskytnutí úvěru Vaší společnosti, uvažovali jste o přijetí nových zaměstnanců během jednoho roku? *V případě kladné odpovědi napište kolik a na jaké pozice.

Krátce popište náplň Vaší společnosti, v jakém oboru podnikáte a charakterizujte hlavní produkt.

Kde všude prodáváte svoje produkty, či kde poskytujete své služby. Uveďte konkrétně.

--

Uved'te hodnotu předpokládaných tržeb a spotřeby materiálu a služeb v příštím roce.

--

Využívá Vaše firma k financování vnější zdroje? Napište jaké. (např. bankovní úvěry, provozní kapitál, leasing, hypotéky, faktoring, forfaiting a mikrofinancování).

--

Uved'te celkové závazky neboli dluhy podniku a celková aktiva podniku.

--

PŘÍLOHA PV: DOTAZNÍK NA HODNOCENÍ FIREM

DOTAZNÍK NA HODNOCENÍ FIREM

1. Vytvořená pracovní místa

- a) Kolik lidí firma zaměstnává? _____
- b) Kolik zaměstnanců míní přijmout po poskytnutí úvěru? _____
- c) Podíl nově vytvořených pracovních míst
 - 6 – nad 21%
 - 7 – 11-20%
 - 8 – 6-10%
 - 9 – 1-5%
 - 10 – 0%

Výsledná známka _____

2. Inovační firma

- 1 – velmi inovační firma – poskytuje něco nového, revolučního,
- 2 – moderní odvětví – nanotechnologie, IT služby,..
- 3 – odvětví s vysokou přidanou hodnotou – telekomunikace, poradenství,
- 4 – odvětví se střední přidanou hodnotou - výroba
- 5 – odvětví s nízkou přidanou hodnotou – maloobchod, zpracování a těžba surovin,..

Výsledná známka _____

3. Na jaké trhy směřuje produkce firmy?

- 6 – celosvětový trh
- 7 – celostátní trh
- 8 – regionální trh
- 9 – městský trh
- 10 – místní trh

Výsledná známka _____

4. Produktivita z přidané hodnoty

- a) Přidaná hodnota (tržby – spotřeba materiálu, služeb) _____
- b) Počet zaměstnanců _____
- c) Přidaná hodnota/ počet zaměstnanců
- 1 – nad 3 mil. Kč
 - 2 – do 3 mil. Kč
 - 3 – do 1 mil. Kč
 - 4 – do 500 tis. Kč
 - 5 – do 300 tis. Kč

Výsledná známka: _____

5. Míra zadluženosti

- a) Celkové závazky _____
- b) Celková aktiva _____
- c) Celkové závazky/celková aktiva _____
- 1 – 0 – 30%
 - 2 – nad 30%
 - 3 – nad 40%
 - 4 – nad 50%
 - 5 – nad 70%

Výsledná známka: _____

KONEČNÁ ZNÁMKA: _____

Firma postupuje do 2. kola řízení o úvěru: ANO - NE

Dotazník vyplňovali: jméno, příjmení, podpis
