

# **Rozkrývání latentní kriminality v nákupních střediscích**

Latent criminality detection in shopping centres

Ondřej Juříček

---

Bakalářská práce  
2010



Univerzita Tomáše Bati ve Zlíně  
Fakulta aplikované informatiky

---

Univerzita Tomáše Bati ve Zlíně

Fakulta aplikované informatiky

akademický rok: 2009/2010

# ZADÁNÍ BAKALÁŘSKÉ PRÁCE

(PROJEKTU, UMĚLECKÉHO DÍLA, UMĚLECKÉHO VÝKONU)

Jméno a příjmení: **Ondřej JURÍČEK**  
Studijní program: **B 3902 Inženýrská informatika**  
Studijní obor: **Bezpečnostní technologie, systémy a management**

Téma práce: **Rozkrývání latentní kriminality v nákupních střediscích**

Zásady pro vypracování:

1. Vyhodnotit dosud páchanou trestnou činnost pachatelů krádeží v nákupních střediscích z hlediska kriminalistických postupů.
2. Popište odhalování skrytých forem a metod pachatelů v tomto typu obchodních prostor.
3. Navrhněte účinné technické a fyzické prostředky ochrany.

Rozsah práce:

Rozsah příloh:

Forma zpracování bakalářské práce: **tištěná/elektronická**

Seznam odborné literatury:

1. Brabec, František. Ochrana bezpečnosti podniku, Praha: Eurounion, 1996. ISBN 80-86445-04-6.
2. Brabec, František. Hlídací služby. 1. vyd. Praha: Eurounion, 1995. 259 s. ISBN 80-85858-12-6.
3. Brabec, František. Soukromé detektivní služby. 1. vyd. [s.l.]: Eurounion, 1995. 263 s. ISBN 80-85858-16-9.
4. LAUCKÝ, Vladimír. Technologie komerční bezpečnosti I. 2. vyd. UTB Zlín 2004, 60s. ISBN 80-7318-194-0.
5. LAUCKÝ, Vladimír. Technologie komerční bezpečnosti II. 1. vyd. UTB Zlín 2004, 123s.
6. LAUCKÝ, Vladimír. Řízení technologických procesů v průmyslu komerční bezpečnosti. 2. vyd. UTB Zlín 2006, 101 s. ISBN 80-7318-432-X

Vedoucí bakalářské práce:

**JUDr. Vladimír Laucký**

Ústav bezpečnostního inženýrství

Datum zadání bakalářské práce:

**19. února 2010**

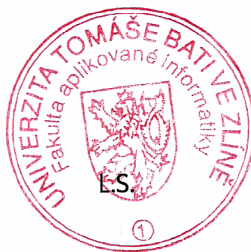
Termín odevzdání bakalářské práce:

**19. května 2010**

Ve Zlíně dne 19. února 2010



prof. Ing. Vladimír Vašek, CSc.  
*děkan*



doc. Mgr. Milan Adámek, Ph.D.  
*ředitel ústavu*

## **ABSTRAKT**

Tato práce pojednává o problematice krádeží v nákupních střediscích. Popisuje formy a metody pachatelů při páchání této trestné činnosti a jejich zařazení do určitých skupin. Dále je zde podrobně popsána forma ochrany před těmito pachateli a na závěr i celkové komplexní řešení zabezpečení, sloužící ke snížení kriminality.

Klíčová slova: nákupní středisko, pachatel, krádež, metoda, fyzická ochrana, technická ochrana

## **ABSTRACT**

This thesis discusses shoplifting problems. It describes forms and methods of criminals while shoplifting and their categorizing. Further it describes a form of protection from the criminals in detail as well as total security turn-key solution for decreasing criminality at last.

Keywords: shopping centre, criminal, shoplifting, method, physical protection, technical protection

Tímto bych chtěl poděkovat svému vedoucímu bakalářské práce JUDr. Vladimíru Lauckému za odborné znalosti, připomínky a rady, které mi poskytoval při vypracování mé práce.

**Prohlašuji, že**

- beru na vědomí, že odevzdáním bakalářské práce souhlasím se zveřejněním své práce podle zákona č. 111/1998 Sb. o vysokých školách a o změně a doplnění dalších zákonů (zákon o vysokých školách), ve znění pozdějších právních předpisů, bez ohledu na výsledek obhajoby;
- beru na vědomí, že bakalářská práce bude uložena v elektronické podobě v univerzitním informačním systému dostupná k prezenčnímu nahlédnutí, že jeden výtisk bakalářské práce bude uložen v příruční knihovně Fakulty aplikované informatiky Univerzity Tomáše Bati ve Zlíně a jeden výtisk bude uložen u vedoucího práce;
- byl/a jsem seznámen/a s tím, že na moji bakalářskou práci se plně vztahuje zákon č. 121/2000 Sb. o právu autorském, o právech souvisejících s právem autorským a o změně některých zákonů (autorský zákon) ve znění pozdějších právních předpisů, zejm. § 35 odst. 3;
- beru na vědomí, že podle § 60 odst. 1 autorského zákona má UTB ve Zlíně právo na uzavření licenční smlouvy o užití školního díla v rozsahu § 12 odst. 4 autorského zákona;
- beru na vědomí, že podle § 60 odst. 2 a 3 autorského zákona mohu užít své dílo – bakalářskou práci nebo poskytnout licenci k jejímu využití jen s předchozím písemným souhlasem Univerzity Tomáše Bati ve Zlíně, která je oprávněna v takovém případě ode mne požadovat přiměřený příspěvek na úhradu nákladů, které byly Univerzitou Tomáše Bati ve Zlíně na vytvoření díla vynaloženy (až do jejich skutečné výše);
- beru na vědomí, že pokud bylo k vypracování bakalářské práce využito softwaru poskytnutého Univerzitou Tomáše Bati ve Zlíně nebo jinými subjekty pouze ke studijním a výzkumným účelům (tedy pouze k nekomerčnímu využití), nelze výsledky bakalářské práce využít ke komerčním účelům;
- beru na vědomí, že pokud je výstupem bakalářské práce jakýkoliv softwarový produkt, považují se za součást práce rovněž i zdrojové kódy, popř. soubory, ze kterých se projekt skládá. Neodevzdání této součásti může být důvodem k neobhájení práce.

**Prohlašuji,**

- že jsem na bakalářské práci pracoval samostatně a použitou literaturu jsem citoval. V případě publikace výsledků budu uveden jako spoluautor.
- že odevzdaná verze bakalářské práce a verze elektronická nahraná do IS/STAG jsou totožné.

Ve Zlíně

.....  
podpis diplomanta

**OBSAH**

<b>ÚVOD</b> .....	<b>9</b>
<b>1 FORMY A METODY ROZKRÁDÁNÍ V NÁKUPNÍCH STŘEDISCÍCH</b> .....	<b>10</b>
1.1 VNITŘNÍ ZPŮSOB ROZKRÁDÁNÍ.....	10
1.1.1 Návštěvníky, kteří navštěvují obchodní řetězce .....	10
1.1.2 Dodavateli služeb .....	10
1.1.3 Dovození zboží .....	10
1.1.4 Vlastním personálem tohoto řetězce .....	10
1.1.5 Ostrahou objektu.....	10
1.2 VNĚJŠÍ ZPŮSOB ROZKRÁDÁNÍ.....	11
1.2.1 Vlastním personálem ve spolupráci se zákazníky.....	11
1.2.2 Vlastním personálem ve spolupráci s dodavateli zboží.....	11
1.2.3 Vlastním personálem ve spolupráci s ostrahou objektu.....	11
1.2.4 Ostrahou objektu ve spolupráci s jinými osobami.....	11
1.2.5 Krádežemi.....	11
1.2.6 Vloupáním.....	12
1.2.7 Počítačovou kriminalitou.....	12
1.3 METODY .....	12
1.4 DRUHY KRADENÉHO ZBOŽÍ .....	13
<b>2 PORTRÉT PACHATELŮ A MODUS OPERANDI</b> .....	<b>14</b>
2.1 Z PSYCHOLOGICKÉHO HLEDISKA.....	14
2.2 Z KRIMINOLOGICKÉHO HLEDISKA .....	14
2.2.1 Příležitostný pachatel.....	14
2.2.2 Cílevědomý pachatel.....	14
2.2.3 Plánovitý pachatel .....	15
2.2.4 Strategický pachatel .....	15
2.2.5 Recidivista.....	15
2.3 Z EMPIRICKÉHO HLEDISKA: .....	15
2.3.1 Vývojový pachatel.....	15
2.3.2 Příležitostný pachatel.....	16
2.3.3 Pachatel v ekonomické tísní.....	16
2.3.4 Recidivující pachatel.....	16
2.3.5 Psychicky nemocný pachatel.....	17
<b>3 ODHALOVÁNÍ LATENTNÍCH FOREM PÁCHÁNÍ TRESTNÉ ČINNOSTI</b> .....	<b>18</b>
3.1 FYZICKÁ OSTRAHA .....	18
3.2 DETEKTIV OBCHODU.....	23
3.2.1 Úkoly detektiva obchodu.....	23
3.2.2 Detektiv obchodu nesmí .....	24
3.2.3 Formy a metody detektivní činnosti .....	25
3.2.3.1 Detektivní dohled .....	25
3.2.3.2 Detektivní dokumentování.....	26

3.3	TECHNICKÁ OCHRANA .....	27
3.3.1	Mechanická ochrana .....	28
3.3.2	Elektronická ochrana .....	29
3.3.2.1	Elektronická ochrana zboží na radiofrekvenčním principu .....	30
3.3.2.2	Akusto-magnetické systémy (AM).....	32
3.3.2.3	Elektromagnetické systémy .....	32
3.3.2.4	Příslušenství k elektronickým systémům na ochranu zboží .....	32
3.3.3	Kamerové systémy .....	39
3.3.3.1	Komponenty.....	40
3.3.3.2	Příslušenství .....	42
<b>4</b>	<b>ZHODNOCENÍ SOUČASNÉHO STAVU V ČR .....</b>	<b>43</b>
<b>5</b>	<b>NÁVRH ÚČINNÝCH FYZICKÝCH A TECHNICKÝCH PROSTŘEDKŮ KE SNÍŽENÍ KRIMINALITY .....</b>	<b>46</b>
5.1	NÁVRH VYUŽITÍ TECHNICKÝCH PROSTŘEDKŮ .....	46
5.2	NÁVRH VYUŽITÍ FYZICKÝCH PROSTŘEDKŮ .....	47
	<b>ZÁVĚR.....</b>	<b>50</b>
	<b>ZÁVĚR V ANGLIČTINĚ .....</b>	<b>51</b>
	<b>SEZNAM POUŽITÉ LITERATURY .....</b>	<b>52</b>
	<b>SEZNAM POUŽITÝCH SYMBOLŮ A ZKRATEK .....</b>	<b>55</b>
	<b>SEZNAM OBRÁZKŮ .....</b>	<b>56</b>
	<b>SEZNAM TABULEK.....</b>	<b>57</b>



## ÚVOD

V poslední době narůstá počet pachatelů krádeží v obchodních řetězcích a supermarketech, kteří využívají řady forem a metod k páchání trestné činnosti. Především se jedná o rozkrádání jak zákazníky, tak i vlastním personálem. Proto patří rozkrývání latentní kriminality mezi jednu z nejsložitějších činností vůbec, neboť spadá do oblasti ochrany ekonomických zájmů. Proto je bezpodmínečně nutná ochrana před těmito pachateli. Při její realizaci se však nelze spoléhat jen na získané zkušenosti, dovednosti a návyky. Jedná se totiž o tvůrčí práci, která, má-li být úspěšná, vychází z poznání a analýzy složitých společenských a ekonomických vztahů a jevů.

V této práci se zaměřím na druhy krádeží, jakým způsobem jsou prováděny a jaké metody a formy pachatelé při jejich realizaci využívají. Dále tyto pachatele roztřídím do několika hledisek a popíšu jejich chování a jednání při páchání této trestné činnosti.

Následně se budu zabývat formou ochrany proti těmto krádežím, a to jak fyzickou, tak i technickou. Poté zhodnotím současný stav těchto krádeží v ČR a na závěr navrhnou komplexní řešení ke snížení páchání kriminality v nákupních střediscích

Tato bakalářská práce může později sloužit jako zdroj důležitých informací při realizaci zabezpečení těchto obchodních řetězců a prevence před pachateli, kteří se těchto krádeží dopouštějí.

# 1 FORMY A METODY ROZKRÁDÁNÍ V NÁKUPNÍCH STŘEDISCÍCH

## 1.1 Vnitřní způsob rozkrádání

Vnitřní způsob rozkrádání je prováděn:

### 1.1.1 Návštěvníky, kteří navštěvují obchodní řetězce

Tento typ krádeží v nákupních střediscích patří mezi nejčastější. Zákazníci jsou v tomto ohledu velmi vynalézaví a mají různé metody k tomu, aby nebyli odhaleni.

### 1.1.2 Dodavateli služeb

Mohou se volně pohybovat po nákupním řetězci, kde mají možnost přímo zboží krást, nebo jej i případně ukrývat či schovávat a odcizit později.

### 1.1.3 Dovozci zboží

Při dovozu část zboží nevyloží, nechají si jej však potvrdit a zbytek pak soukromě prodávají, ať už za stejnou částku nebo i pod cenou.

### 1.1.4 Vlastním personálem tohoto řetězce

Krádeže z řad zaměstnanců bývají vždy velkým problémem každého řetězce, neboť velmi dobře znají prostředí, ve kterém pracují a v případě nedostatečného zabezpečení v objektu pro ně nemusí být problém zboží odcizit. Nejčastěji se jedná o manipulaci a machinaci se zbožím, dále manipulaci s dodávkou, účetní podvody apod.

### 1.1.5 Ostrahou objektu

Ostraha zná velmi dobře zabezpečení v objektu, obsluha kamerového systému a v případě nepozornosti můžou být krádeže z jejich řad velmi úspěšné.

## **1.2 Vnější způsob rozkrádání**

Vnější způsob rozkrádání je prováděn:

### **1.2.1 Vlastním personálem ve spolupráci se zákazníky**

Je založen zpravidla na přátelské či rodinné bázi. Zákazník je předem domluvený se zaměstnancem na pokladně a při platbě zaplatí méně, než má ve skutečnosti naloženo v nákupním vozíku.

### **1.2.2 Vlastním personálem ve spolupráci s dodavateli zboží**

Při dodávce zboží se dodavatel předem domluví se skladníkem, kdy nevyloží určitou část zboží, ale skladník přitom potvrdí, že zboží bylo doručeno a převzato. Z tohoto důvodu by mělo být při kontrole více subjektů.

### **1.2.3 Vlastním personálem ve spolupráci s ostrahou objektu**

Spolupráce ostrahy s vlastním personálem bývá taktéž často účinná, protože se dobře vyznají v prostředí, ve kterém pracují, znají jeho zabezpečení, a proto může být v případě nedodržení některých bezpečnostních opatření tento způsob rozkrádání velmi úspěšný.

### **1.2.4 Ostrahou objektu ve spolupráci s jinými osobami**

Ostraha se domluví například s řidičem, který mu v době nepozornosti ukradené zboží naloží a odveze. Dále se může ostraha domluvit s operátorem na kameře, který může na určitou dobu potřebnou kameru otočit a ostraha toho může následně využít k rozkrádání zboží.

### **1.2.5 Krádežemi**

Krádeže jsou jednou z nejčastějších metod vůbec. Především se jedná o bezdomovce, nebo organizované skupiny, které jsou však v tomto ohledu mnohem vyspělejší a jejich odhalení při rozkrádání je čím dál víc složitější.

### 1.2.6 Vloupáním

V dnešní době už vloupání nepatří mezi nejčastěji používané metody v nákupních střediscích. Ty jsou již dostatečně zabezpečeny, aby předcházely tomuto typu trestné činnosti. Vloupání je prováděno především v oblasti skladů, kde se kradou různé přepravky či palety. Nejnovějším trendem jsou i krádeže bankomatů.

### 1.2.7 Počítačovou kriminalitou

Počítačová kriminalita taktéž není tak častou metodou při rozkrádání v supermarketech. Ve výjimečných případech se může jednat o kriminalitu při distribuci zboží přes internet.

## 1.3 Metody

Pachatelé krádeží v nákupních střediscích jsou velmi vynalézaví a ke své činnosti využívají řadu metod a forem. Proto je nezbytně nutné, aby byl daný objekt co nejlépe zabezpečen a tím pádem zamezil co největšímu počtu krádeží. Ať už fyzickými či technickými prostředky.

Mezi nejčastější metody, které pachatelé používají, patří:

- ukrývání kradeného zboží pod bundu, či jinou část oděvu
- vkládání dražšího zboží nebo výrobků do obalů od levnějších
- zboží je konzumováno přímo v prodejně
- nahlášení menšího počet kusů na pokladně
- vynášení zboží na starý účet nebo na účet z jiné prodejny apod.
- provázení zboží přes pokladnu
- přelepování eanových kódů
- přelepování slevových štítků na ostatní druhy zboží
- převlékání
- kapesní krádeže

- vystlání zavazadel hliníkovou fólií

#### 1.4 Druhy kradeného zboží

- alkohol
- dražší elektronika (počítače, LCD televize,DVD,)
- počítačové hry, DVD filmy, DVD nosiče
- kosmetika, parfémy
- textil, obuv
- cukrovinky
- potraviny
- tabákové výrobky



*Obr.1: Krádež zboží[12]*

## 2 PORTRÉT PACHATELŮ A MODUS OPERANDI

Pachatelé krádeží v obchodních řetězcích představují velmi pestrou a různorodou skupinu. Je však velmi obtížné je vtěsnat do několika určitých základních skupin, neboť se jedná o různé typy pachatelů, kteří jsou ovlivněni celou řadou faktorů, zejména společensko- psychologických, ale i psychologických a sociálních. Při rozkrývání latentní či hospodářské kriminality je třeba se však zajímat i o takové problémové okruhy, jako je zkoumání genetického a sociálního programu pachatele, jeho sociální zkušenosti či působení okolního prostředí, které jej ovlivňuje.

### 2.1 Z psychologického hlediska

- Rebelové (problémy s autoritou)
- Reakcionáři (problémy se zákonně přijatými občanskými zásadami)
- Slaboši (problémy s autoritou i zákonně přijatými občanskými zásadami )
- Podivíni (problémy s vlastním životem)

### 2.2 Z kriminologického hlediska

#### 2.2.1 Příležitostný pachatel

Je takový, který spáchá trestný čin, pokud se mu naskytne nějaká příležitost. Krádeže nejsou předem promyšlené, pachatel v tomto případě reaguje impulsivně, když například uvidí věc, po které touží nebo ji momentálně potřebuje.

#### 2.2.2 Cílevědomý pachatel

Před spácháním trestného činu se snaží nejprve získat informace. Je také pravděpodobné, že bude mít na mysli určitý cíl, a proto může být připraven použít i efektivnějších metod, které by mu usnadnily možnou krádež.

Tito pachatelé mají také velmi často odborné znalosti, jak obejít nebo sabotovat mechanické, elektronické nebo kamerové bezpečnostní systémy v obchodním řetězci.

### 2.2.3 Plánovitý pachatel

Je obeznámen se zabezpečením daného objektu a snaží se jej co nejúčinněji obejít či dokonce přímo překonat. Vytvoří si plán, podle kterého následně postupuje a k překonání využívá různých prostředků a metod, které mu pak umožní snadnější zdolání systému.

### 2.2.4 Strategický pachatel

Jedná se pachatele, který se však krádeže přímo neúčastní. Za tímto účelem posílá do obchodních řetězců jinou osobu nebo přímo skupiny lidí. Ti pro něj pak vybrané zboží kradou. Nejčastěji jsou to mladiství, kteří ještě nejsou trestně odpovědní.

### 2.2.5 Recidivista

S krádežemi má mnohé zkušenosti a tato činnost je u něj na denním pořádku. Tento pachatel krade pro své existenční potřeby a neexistuje žádná účinná náprava, která by jej přinutila k tomu, aby se pak dalších krádeží nedopouštěl.

## 2.3 Z empirického hlediska:

Podle Čírtkové můžeme z empirického hlediska dělit pachatele na :

### 2.3.1 Vývojový pachatel

Jde o děti a mládež do věku 21 let, na které má vliv jejich vývojový faktor a pak jsou to lidé starší 60-ti let. U dětí a mládeže se při krádežích projevuje jejich nezralost a momentální emotivní jednání. Následným motivem krádeže je pak snaha si získat uznání u ostatních vrstevníků. bývá pokřivená snaha o seberealizaci, o získání uznání ve skupině vrstevníků, touha po zážitku, dobrodružství či jalový pocit blíže neurčitého protestu. Osoby starší šedesáti let se mezi pachatele krádeží v nákupních střediscích vyskytují spíše vzácně. Existuje velká pravděpodobnost, že jsou duševně nemocní. Například organicky podmíněné poruchy paměti a s nimi spojená ztráta orientace může navodit bezděčný, neuvědomovaný pokus o krádež.

### 2.3.2 Příležitostný pachatel

Tento typ pachatele představuje v podstatě normální občany, kteří se od ostatních liší pouze tím, že se pokusili o krádež. Ani při detailním rozhovoru s nimi není psycholog schopen přesněji zjistit, co je k tomu vedlo. Zdá se, že pachatelé jednali podle momentálního impulzu zcizit zboží v příhodné situaci, kterou vnímají jako bez rizika pro svou osobu. Vědí, co udělali, ale nedovedou to blíže vysvětlit. V širším motivačním pozadí pak obvykle nalézáme emoční napětí, frustraci či uvědomovaný si pocit nespokojenosti.

### 2.3.3 Pachatel v ekonomické tísní

Předpokladem pro tohoto pachatele je jeho existenční ekonomická tíseň, ve které se momentálně nachází. Jedná se především o skupinu lidí, kteří nutně dané zboží nebo předmět potřebují nebo si myslí, že jej potřebují ke svému přežití. Nemají však dostatek finančních prostředků k jeho koupi, a proto se často uchylují k jeho odcizení.

### 2.3.4 Recidivující pachatel

Jde o chronické zloděje. Lze je rovněž označit za profesionály. Krádeže v obchodech jsou součástí jejich životního stylu. Pohybují se obvykle na okraji společnosti, neumějí žít konvenčním pravidelným způsobem. Kradou proto, aby zajistili své existenční potřeby. Chroničtí zloději představují sice nejnapadnější skupinu pachatelů, nikoli však nejpočetnější. Trestní postih u nich nemá korektivní účinek, ani přísný trest je neodradí od dalších krádeží.

V poslední době se mezi recidivujícími pachateli stále častěji objevuje i typ „příležitostného pachatele“, který „to“ opět jednou zase nezvládl a neodolal pokušení. Od popsaného asociálního recidivisty se samozřejmě zásadně liší. Příležitostný pachatel je jinak slušný člověk, svému sociálnímu okolí se jeví jako normální, co respektuje zákony. Ke krádežím se uchyluje nepravděelně a není existenčně závislý na odcizování zboží. Rozhodující roli před činem hraje aktuální psychický stav, momentální subjektivní vyladění. Je pravděpodobné, že řada přistižených pachatelů příležitostného typu se již dříve mohla dopustit krádeže. Z těchto praktických důvodů se v rámci příležitostného typu nepřihlíží k momentu opakování jako ke kritickému znaku.



### 2.3.5 Psychicky nemocný pachatel

Tento typ pachatele nemůže opakovaně odolat impulzům krást zboží nebo předměty v nákupních střediscích, které však nejsou určeny k osobní potřebě nebo pro finanční zisk. Pachatel pociťuje napětí před krádeží a pozdější po ní uvolnění. Ukradené zboží pro něho však nemá velký význam. Většinou bývá zahazováno nebo tajně vraceno na své původní místo. K jeho koupi má dostatek finančních prostředků, avšak krade pouze pro požitek z této krádeže. [9]



*Obr.2: Pachatel v ekonomické tísní[13]*

### 3 ODHALOVÁNÍ LATENTNÍCH FOREM PÁCHÁNÍ TRESTNÉ ČINNOSTI

#### 3.1 Fyzická ostraha

Fyzická ochrana je stále nejčastěji používanou formou ochrany objektu či podnikatelských záměrů, neboť v sobě koncentruje životní zkušenosti, návyky a profesní dovednosti. V případě nutnosti je důležitým faktorem to, že je schopna provést okamžitý zásah k odvrácení nebezpečí, které hrozí či trvá. Tím se také aktivním způsobem podílí na zmaření záměrů pachatele a umožní jeho bezprostřední dopadení. Proto by měla být fyzická ochrana doplněna všude tam, kde je velké zastoupení technických prostředků ochrany objektu. Především se jedná o elektronické systémy, kamerové systémy apod. Provádí se formou dohledu a to nad:

- zákazníkům
- personálem
- dodavateli
- poskytovateli služeb

Podle Brabce můžeme fyzickou ostrahu členit z hlediska:

#### a) Časového

##### 1. *Vázána na pracovní dobu*

Fyzická ochrana je vykonávána jen v době provozní doby podnikatelského subjektu.

##### 2. *Nepřetržitá*

Zde je vykonávána fyzická ochrana nepřetržitě celých 24 hodin denně.

##### 3. *Nárazová*

Fyzická ochrana je vykonávána jen dle potřeb organizace. Především se jedná o případy zajišťování přepravy peněz a jiných cenností či přepravy zboží. Dále můžeme považovat za nárazovou fyzickou ochranu i případy, kdy pracovník ochrany a ostrahy nebo hlídka ochrany a ostrahy provádí

dozorování nenarušenosti na více objektech, popř. i činnosti zásahové skupiny vyjíždějící na signál narušení objektu.

## **b) Rozsahu výkonu**

### *1. Propustková*

Jedná se o službu informátorů. Fyzická ochrana je v těchto případech prováděna na pevných stanovištích.

### *2. Obvodová*

Tato služba je vykonávána na strážních stanovištích po obvodu objektu. Tento typ stanovišť může mít charakter pevný či pochůzkový.

### *3. Celoplošná*

Je vykonávána pochůzkově po celém stanovišti.

### *4. Doprovodná*

Jde o výkon fyzické ochrany při doprovodu přepravy peněžních hotovostí či jiných cenností.

### *5. Přehledová dozorová*

Jedná se o výkon služby při dozoru (dozorci a operátorská služba) u elektronických zabezpečovacích a signalizačních systémů, kamerových systémů, pultů centralizované ochrany apod. Může se však jednat i o nárazové formy přehledové dozorové fyzické ochrany, jako je např. dozor při nakládce nebo výkladce zboží, materiálů, výrobků apod.

### *6. Zásahová*

Jde o výkon služby zásahových skupin či hlídek, jejichž činnost navazuje na signál o narušení objektu z elektronické zabezpečovací, protipožární či jiné signalizace, která byla zachycena prostřednictvím kamerových systémů.

### *7. Aktivní víceúčelová*

Tento výkon fyzické ochrany je směřován k zajišťování víceúčelové bezpečnosti, jako jsou např. revírní služby.

### c) Způsobu zajištění

#### 1. *Z řad vlastních pracovníků firmy*

Tento typ ochrany je prováděn vlastními pracovníky podnikatelského subjektu, kteří jsou u dané firmy v pracovním nebo jiném pracovněprávním poměru, jako dohoda o pracovní činnosti apod. Za nevýhodu u této ochrany lze považovat skutečnost, že firmy mají tendenci do této služby zařazovat tzv. nepotřebné pracovníky. Zpravidla není věnována potřebná pozornost odborné způsobilosti pracovníků ochrany a ostrahy.

#### 2. *Najímaná*

Jedná se o zabezpečení fyzické ochrany objektů podnikatelského subjektu na smluvním základě a to zpravidla smlouvou o obstarání věci – zabezpečení soukromých bezpečnostních služeb. Služby jsou tudíž zajišťovány specializovanými firmami, jako jsou soukromé bezpečnostní agentury. Výhodou je profesionalita a tím pádem i vyšší kvalita poskytovaných služeb a snížení rizika ohrožení objektu a vzniku škod. Proto nelze považovat např. nejlevnější bezpečnostní agenturu za kvalitní. Z tohoto důvodu je při výběru soukromé bezpečnostní agentury nezbytně nutný správný výběr, založený na základě konkurzu, dále vypracování bezpečnostní analýzy apod. Nevýhodou tohoto typu fyzické ochrany jsou vyšší finanční nároky.

#### 3. *Kombinovaná*

Tímto typem fyzické ochrany především rozumíme výši nákladů a nedostatky v osobní a místní znalosti. Zpravidla jde o případy, kdy informátory v provozní době podnikatelského subjektu vykonávají vlastní pracovníci firmy a služby na ostatních stanovištích v době mimo provoz firmy vykonávají soukromé bezpečnostní agentury.

#### d) Výzbroje a výstroje

##### 1. *Ozbrojená*

Pracovníci mohou být ozbrojeni jednak prostředky osobní ochrany, jako jsou různé distanční tyče, spreje, elektronické šokové prostředky, střelné zbraně apod. Výkon služby se střelnou zbraní by měl být požadován nebo zajišťován jen v nezbytně nutných případech a tam, kde to charakter objektu nebo ochrany bezprostředně vyžaduje. Použití střelné zbraně je s ohledem na zákonnou úpravu značně problematické i při splnění podmínek nutné obrany podle §29, trestního zákona. Vybavení pracovníků střelnou zbraní vede často k problémovým situacím i k překročení rámce nutné obrany, popř. krajní nouze. Použití zbraně z hlediska krajní nouze připadá v úvahu zejména v případě zastřelení zdivočelého zvířete ohrožujícího životy či zdraví osob nebo ničení majetku.

##### 2. *Neozbrojená*

Neozbrojená ochrana a ostraha objektů je vykonávána zpravidla na dispečerských a operátorských stanovištích, informátory apod.

##### 3. *Veřejná*

Veřejná ochrana je vykonávána zpravidla ve stejnokroji a to buď ve stejnokroji soukromé bezpečnostní agentury či podnikové stráže, popř. v civilním oděvu s viditelným označením - páskou nebo visačkou s průkazkou ochrany a ostrahy. V zájmu výkonu služby a z hlediska oprávněnosti zásahu je vhodný výkon veřejné fyzické ochrany.

##### 4. *Skrytá*

Skrytá fyzická ochrana připadá v úvahu pouze výjimečně, např. ochrana v nákupním středisku či obchodním domě sloužící k odhalování zlodějů zboží, popř. při nárazových akcích fyzické ochrany tam, kde je podezření z krádeží a čeká se na příchod pachatele.[1]

Hlavní úkoly fyzické ochrany v nákupních střediscích:

- Dozor nad dodržováním veřejného pořádku a bezpečnosti v obchodě formou bezpečnostního dohledu
- Kontrola dodržování režimových opatření
- Hlídková činnost ve vyčleněných prostorách a místech, uvnitř i vně budovy s cílem zabránění krádežím
- Kontrolně propustková činnost
- Kontrola vozidel
- Bezpečnostní zásahy (osobní prohlídka, kontrola zavazadel, zadržení a předání policii)
- Bezpečnostní kontrola stavu (teplota vody, vzduchu, stav tlaku, úniku vody)
- Kontrola dokladů a totožnosti
- Kontrola bezpečnosti a hygieny práce



*Obr.3: Fyzická ostraha v nákupním středisku[14]*

## 3.2 Detektiv obchodu

Jedná se o speciální složku soukromé bezpečnostní a detektivní činnosti, která je směřována především na ochranu a ostrahu osob a majetku v obchodních domech či obchodních řetězcích. Ta probíhá zpravidla skrytým nebo poloskrytým způsobem a využívá různých metod, forem a prostředků soukromé detektivní činnosti. Detektiv obchodu je přímo podřízen majiteli, výkonnému řediteli soukromé detektivní agentury či soukromému vrchnímu detektivnímu inspektorovi.

### 3.2.1 Úkoly detektiva obchodu

- Typuje podezřelé osoby, které se snaží krást v nákupním středisku, zabraňuje jejich činnosti a provádí patřičná opatření k jejich zadržení.
- Provádí dozor nad dodržováním bezpečnosti a veřejného pořádku v podniku.
- Typuje kapesní zloděje a provádí patřičná opatření k zabránění jejich činnosti.
- Provádí ochranu personálu a návštěvníků obchodních řetězců před útoky proti jejich zdraví, životu, lidské důstojnosti, cti a ostatním zájmům.
- Speciálně se zaměřuje na ochranu pokladen, bankomatů, úschovných schránek a peněžních hotovostí před loupežným přepadením.
- Spolupracuje s odpovědným pracovníkem na zajišťování a dodržování zásad bezpečnosti a ochrany zdraví při práci, zásad protipožární ochrany a zásad hygieny v obchodním řetězci.
- Soustřeďuje informace a dokumentuje donášení vlastního zboží za účelem jeho prodeje a další formy rozkrádání a nepoctivého prodeje. Případně po dohodě s vedením obchodního řetězce přijímá opatření k odhalování této činnosti, jejímu zabraňování apod.
- Dohlíží na to, aby návštěvníci obchodního řetězce nevstupovali do prostor, které slouží ke skladování zboží či prostor sloužících personálu.
- Podle požadavků provádí další informační a dokumentační činnost, zejména z oblasti personální práce, prověření obchodních partnerů či potenciálních společníků, ochrany před únikem informací ke konkurenci apod.

- Je povinen při své činnosti zachovávat diskrétnost a mlčenlivost před nepovolanými osobami o skutečnostech, o kterých se dozví a dále o informacích, které získal v souvislosti s výkonem služby.
- Diskrétní informace smí podávat pouze vedení detektivní agentury nebo klientovi, kterému jsou dané informace určeny.
- Při výkonu své činnosti nese hmotnou odpovědnost i odpovědnost správní a trestní.
- Zpracovává služební záznam s uvedením různých návrhů a opatření souvisejících s bezpečností v obchodním řetězci na základě informací a důkazů, které shromáždil v průběhu výkonu své služby.
- Provádí další úkoly podle směrnic k ochraně majetku.

Při provedení jakéhokoliv zákroku je povinen:

- zajistit a ztotožnit svědky, kteří byli přítomni zákroku
- vypracovat kompletní záznam o důvodech vzniku a průběhu celého zákroku a poté jej předat bezpečnostní agentuře, která může předat kopii záznamu Policii ČR
- v případě, že došlo ke zranění osoby při zákroku, jí musí poskytnout první
- s ohledem na možné budoucí šetření je povinen zajistit místo činu proti znehodnocení kriminalistických stop

### 3.2.2 Detektiv obchodu nesmí

- \* Před nástupem i v průběhu služby požívat alkoholické nápoje, různé drogy, léky či psychotropní látky. V případě, že má léky předepsané lékařem, je povinen o tom neprodleně informovat vedení agentury.
- \* Vykonávat veškerou činnost, která by ho odváděla od plnění svých povinností a nesouvisí s výkonem jeho služby. Dále nesmí sledovat televizi, přijímat soukromé návštěvy, vést soukromé telefonáty apod.
- \* Do služby je povinen nastoupit vždy řádně odpočatý a v dobrém psychickém i fyzickém rozpoložení.



- \* Opustit chráněný prostor či objekt dříve, než bude vystřídán.
- \* Během služby spát.



Obr.4: Detektiv obchodu[15]

### 3.2.3 Formy a metody detektivní činnosti

Při výkonu soukromé detektivní služby je důležité si již od počátku správně stanovit a vytyčit vhodnou metodu či formu k odhalování páčání trestné činnosti. Znalost těchto metod umožňuje detektivovi správně organizovat svou práci, která bude založena na spolehlivém základě.

#### 3.2.3.1 Detektivní dohled

Tato forma detektivní služby zahrnuje soubor úkonů a opatření, které využívají různé metody, směřující ke kontrole současného stavu v obchodním středisku, dodržování žádoucího stavu a k včasnému zjištění nežádoucích stavů, které mohou nastat. Především se jedná o dohled nad dodržováním veřejného pořádku, bezpečnosti a stanoveného režimu v objektu.

Při detektivním dohledu většinou převládá individuální práce detektiva, zaměřená na daný obchodní řetězec. Může však nastat i situace, kdy může detektiv spolupracovat i s jiným bezpečnostním subjektem, jako např. s fyzickou nebo technickou ochranou. V tomto případě je třeba si stanovit různá pravidla či zásady, které se předem domluví se zákazníkem.

Možná je i spolupráce detektiva s policií, ať už se jedná o městskou policii nebo policii ČR, jestliže to situace vyžaduje.

### **3.2.3.2 Detektivní dokumentování**

Jedná se o oblast detektivní služby, jejímž cílem je zpracování získaných informací a důkazů do takové podoby, která má relativně trvalý nebo dlouhodobý charakter. Takovou podobu lze pak předložit např. pro potřebu různých úředních jednání či soudních sporů, jako důkazní materiál pro obhajobu před soudem, pro veřejnost apod. Zhotovený dokument by měl být zpravidla notářsky ověřený. Při jeho realizaci je vhodná taky spolupráce s advokátem nebo komerčním právníkem daného obchodního řetězce, se znalci a experty různých oblastí, specialisty jednotlivých forem dokumentování apod. Případně je možná i spolupráce s policií, jedná-li se o dokumenty v trestněprávních věcech.

Druhy detektivního dokumentování dělíme zpravidla podle použitých prostředků na:

#### **Fotodokumentace**

Při fotodokumentaci, při které zachycujeme skutečné události a jevy ve formě fotografií a to buď jednotlivých, nebo zpracovaných v podobě fotodokumentačních svazků. Důležitou součástí každého snímku by měla být legenda uvedená na zadní straně. Tato legenda by měla obsahovat čas, datum a místo, kde byla fotografie zhotovena, případně co dané foto zachycuje.

#### **Audiodokumentace**

Jde o pořízení zvukových záznamů na tzv. audiomedia. Z hlediska dalšího využití by měl být obsah media zpracován ve formě písemného dokumentu a poté i úředně ověřen. Důležité je i tato media zajistit proti přepisu - přelepením apod.

#### **Videodokumentace**

Jde o dokumentování důležitých skutečností. Především se jedná o zaznamenání dějového charakteru na tzv. videomedia nebo s využitím filmových kamer na film. Pro další využití je vhodné zpracovat obsah do písemné formy, doplněný o celkovou metráž pořízeného záznamu. Měl by být i zajištěn proti případnému zneužití.

### **Písemná dokumentace**

V případě písemné dokumentace je důležitým faktorem to, aby byly získané dokumenty úředně ověřeny. Může ji tvořit fotokopie důležitých dokumentů a archivních materiálů či nově získané písemnosti.

### **Věcná dokumentace**

Jedná se o formu zajišťování předmětů, sejmutí daktyloskopických stop apod. U těchto případů je vždy důležité pořídit písemnou dokumentaci a příslušnou fotodokumentaci. Dále je nutné zajistit a ověřit podpisy svědků, případně dokument i úředně ověřit.

## **3.3 Technická ochrana**

V procesu odhalování latentní kriminality i při zjišťování protiprávních jednání pachatele hraje technická ochrana velmi důležitou roli. Představuje systémy a komponenty, pomocí kterých se vytvářejí relativně stálé podmínky bránící nepovolaným osobám vniknout do chráněného objektu.

Zjistí-li pachatel, že je daný objekt technicky zabezpečen, zpravidla v tomto případě od svého záměru upustí a raději si vybere objekt jiný, o kterém se domnívá, že se mu zdá méně nebezpečný. Rozhodně to však nelze považovat za samozřejmost, protože pachatelé jsou specialisté, kteří dokážou tento typ ochrany obejít nebo dokonce překonat. Proto je třeba při ochraně objektu zabezpečovacími systémy podle stupně rizikovosti volit takový stupeň, aby byla prevence proti rozkrádání co nejúčinnější.

### **Metody**

#### **a) Metoda technické ochrany**

Jedná se o montáž různých technických zábran, které brání pachateli v napadení či proniknutí do objektu či chráněného prostoru nepovolaným způsobem. Tato ochrana je obvykle kombinována s metodami elektronické ochrany. Avšak její účinnosti a efektivnosti bývá dosaženo pouze v případě, pokud je při realizaci spojena s dalšími metodami a to systémem metod fyzické ochrany. Pouze technická a elektronická

ochrana může pachatele jen zpomalit či mu ztížit přístup do objektu, ale nemůže jej zcela zastavit či jeho hrozbu odvrátit.

#### **b) Metoda elektronické ochrany**

Tato metoda elektronické ochrany je velice efektivní a účinná pouze v případě, je-li doplněna metodou fyzické ochrany.

Jedná se o systémy:

- elektrické zabezpečovací signalizace = EZS
- elektrické požární signalizace = EPS
- elektrické signalizace různých stavů
- kamerové = CCTV

#### **c) Metoda elektronického pozorování**

Tato metoda zajišťuje ochranu objektů za pomoci elektronických systémů. Jedná se o elektronické pozorování, při kterém využíváme videokamer nebo jiných technických prostředků elektronického dohledu či o elektronické dokumentační prostředky.

#### **d) Metoda režimových opatření**

Touto metodou rozumíme rozhraní mezi metodou technické a technicko-elektronické ochrany objektu a fyzické ochrany. V případě, že se jedná o režimová opatření organizační, které zajišťuje fyzická ochrana, jde o metodu fyzické ochrany. Pokud je však metoda režimových opatření realizována za pomoci technických prostředků, jde nepochybně o metodu technické ochrany.

### **3.3.1 Mechanická ochrana**

Mechanická ochrana je soubor mechanických a jiných technických prostředků, zařízení a komponentů, které nám svojí konstrukcí znemožňují jednoduché překonání daného systému. V technické ochraně jsou jednou z nejdůležitějších prostředků ochrany. Svou instalací nám šetří síly fyzické ochrany a díky své odolnosti při překonávání tvoří časovou prodlevu v postupu pachatele a tím pádem umožňují zorganizovat kvalifikovaný zákrok.

Rozdělujeme je podle druhu na:

- kovové mříže všeho druhu a provedení
- bezpečnostní dveře, pancéřové dveřní závory
- bezpečnostní skla, fólie a rolety
- bezpečnostní uzamykatelné systémy (okenní kliky, zámky)
- bezpečnostní závěsy a kolíky
- zajišťovací úhelníky, výsuvné páky
- úschovná místa
- chemická nástraha
- bezpečnostní zrcadla



*Obr.5: Bezpečnostní parabolické zrcadlo[16]*

### 3.3.2 Elektronická ochrana

Dalším druhem ochrany před rozkrádáním zboží v obchodních řetězcích je tzv. elektronická ochrana, při níž je zboží označeno speciálními etiketami, které nelze normálně sejmout nebo jsou tyto etikety přilepeny či vloženy do zboží. U východu ze supermarketu jsou pak umístěny antény, přes které musí zákazník projít. Při řádném zaplacení jsou tyto etikety sejmuty personálem a deaktivovány pomocí magnetického snímače. V případě krádeže zůstávají tyto prvky aktivní a způsobí při průchodu mezi anténami poplach. Zboží je možno chránit, jak pevnými etiketami, tak i samolepicími současně a tím se mnohonásobně

zvýší účinnost této ochrany. Tato metoda ochrání zboží proti krádeži asi z 80%, a proto se stala velmi důležitým prvkem při odhalování krádeží. Navíc odrazuje potenciálního pachatele, který půjde příště raději do obchodu, kde se žádný systém nenachází.

### **3.3.2.1 Elektronická ochrana zboží na radiofrekvenčním principu**

Majitelé v nákupních střediscích si často neuvědomují, že zisk díky instalaci poměrně nákladného zařízení, určeného na ochranu zboží nespočívá pouze ve snížení objemu krádeží, ale také úsporami pracovních sil či zvyšováním kvality obsluhy nestresované neustálým sledováním podezřelých zákazníků. Studie v USA zjistily, že průměrná doba návratnosti investice, která byla vynaložena, je průměrně 7 měsíců.

Tyto systémy poskytují majitelům a provozovatelům velkou řadu přínosů:

- detekci zlodějů, kteří vyvolají poplach při pokusu o krádež
- odrazují potenciálního pachatele
- zajišťují prodávajícímu personálu větší klid při prodeji
- ušetření pracovní síly nutné k hlídání zboží a sledování chování zákazníků

#### **a) JEDNOANTÉNNÍ SYSTÉMY**

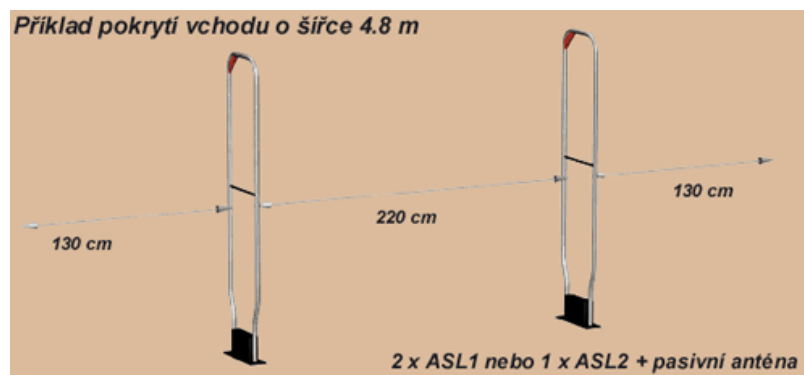
Vzhledem k ekonomickému řešení elektronické ochrany zboží patří jednoanténní systémy mezi velmi často vyhledávané. Tento typ pracuje na frekvenci 1,95 MHz a je schopný nám pokrýt prostor až 2 metry. Integrovaním vysílače a přijímače do jediné elektronické desky se zachováním veškerých parametrů vysoké detekce nám přináší poměrně přijatelné cenové řešení tohoto elektronického zabezpečení, které je určeno pro celou řadu obchodních středisek a hypermarketů. Lze jej doplnit i o další dvě pasivní antény a tím nám zajišťuje větší chráněný průchod. Detekuje především větší tvrdé a papírové etikety.



Obr.6: Jednoantenní systém[17]

#### b) DVOU A VÍCEANTENNÍ SYSTÉMY

Dvouantenní systém je pro svou dobrou detekci a spolehlivost populárnější a častěji využívanější, než systém jednoantenní. U těchto typů je vysílač a přijímač rozdělen do dvou samostatných antén. Takto instalovaný elektronický systém je nám schopen pokrýt průchod o délce 2 metrů s výbornou detekcí i těch nejmenších tvrdých a papírových etiket. Doplněním o detektor přijímače můžeme dosáhnout pokrytí průchodu o celkové délce až 2,6 m. Kombinací páru dvouantenních detektorů zabezpečíme neomezeně široký průchod. Nevyžadují žádnou údržbu ani seřizování. Tato činnost se provádí pomocí samonastavovací elektroniky.



Obr.7: Dvouantenní systém[17]

### 3.3.2.2 *Akusto-magnetické systémy (AM)*

Tyto systémy jsou založeny na zcela jiném řešení, než jsou systémy radiofrekvenční. Základem je řídicí jednotka, ke které je možno připojit až 6 antén a lze je kombinovat jednoanténními a víceanténními systémy v jedné instalaci. Tyto antény detekují po obou stranách, ale lze je použít pouze jen s přijímací anténou na druhé straně. Takovéto konfigurace se mění operativně. Nastavení se provádí pomocí počítače nebo je možné vzdáleně přes internet. Je to moderní řešení za ceny srovnatelné a při větších instalacích dokonce ceny nižší než stojí běžné radiofrekvenční systémy.

Výhodou akusto-magnetických systémů je větší vzdálenost mezi anténami, použití miniaturních samolepek pro ochranu malých předmětů, možnost použití etiket malých rozměrů, větší odolnost proti falešným poplachům či levnější řešení širokých vchodů.

### 3.3.2.3 *Elektromagnetické systémy*

Velkou předností těchto systémů je možnost velkého výběru malých a nenápadných samolepicích i neadhesivních ochranných prvků či etiket, kterými lze chránit i zboží kovového charakteru a navíc tento systém nelze jednoduše paralyzovat stíněním např. alobalem apod., jako je tomu v případě radiofrekvenčních nebo akustomagnetických systémů. Nevýhodou mohou být relativně vyšší pořizovací náklady, které jsou však kompenzovány rychlou návratností vložených finančních prostředků do této technologie díky vyšší úrovni ochrany zboží. Tyto systémy využívají nejmodernějších poznatků digitálního zpracování signálů, filtrace a diagnostického vyhodnocování signálů, které umožňují těmto systémům nadstandardní účinnost detekce ochranných prvků ve všech směrech.

### 3.3.2.4 *Příslušenství k elektronickým systémům na ochranu zboží*

#### 1. **TVRDÉ KÓDY**

Tyto kódy se připevňují na zboží s využitím lanka nebo jehly a lze je odejmout pouze za pomoci speciálního snímače etiket. Jejich výhoda spočívá v jejich návratnosti, v opakovaném používání při malém opotřebení a velmi těžkém odstraňování ze strany pachatelů. Tvrdé kódy jsou velmi odolné vůči vlivům nekalých praktik pachatelů, protože dobře umístěný kód může zmenšit odcizení zboží. Tvrdých kódů existuje mnoho druhů.



Mohou mít podobu různých tvarů i různých otevíracích mechanismů. Jejich nevýhodou je větší časová náročnost při kódování a odkódování zboží, větší počáteční cena a nemožnost jejich aplikace na všechny druhy zboží. Materiál, který byl použit na výrobu je termoplast.

### **Druhy tvrdých kódů:**

#### **Klasický tvrdý kód**

Kódy umožňují širší využití u zboží, kde se dá špendlík umístit na jedné straně zboží a hrot se zasune do pevného kódu, umístěného na druhé straně výrobku. Používají se v kombinaci s pevným ocelovým lankem, kde je možné jejich širší použití. Využívají se zejména při kódování sluchátek, reprosoustav apod. Využití je možné např. i v textilu.

#### **Label code**

Kód je velmi populární při kódování zboží pro jeho oblý tvar a pružnost. Používá se například ke kódování alkoholu na hrdlo láhve, upevnění na joystick či jiné počítačové příslušenství, zachycení o držák magnetu atd. Jeho výhoda spočívá především v lehké manipulaci.

#### **Safery**

Využití saferu je skutečně široké. Vyrábí se v různých velikostech a je vhodný pro různé druhy výrobků. Mechanismus otvírání a zavírání umožňuje skutečně efektivní ochranu zboží. Používají se především na elektroniku, kde je do nich možné umístit různé druhy atraktivních výrobků, jako drahé paměťové karty, balení baterek, DVD, CD, kazety a své uplatnění naleznou i v drogerii.



*Obr.8: Tvrdé kódy[18]*

## 2. MĚKKÉ KÓDY

Výhoda měkkých kódů spočívá především v jejich snadné aplikaci, flexibilitě na jednotlivé druhy zboží a přijatelné počáteční ceně obstarání. Hlavní výhodou těchto kódů je možnost využít je všude tam, kde nemůžeme připevnit kódy pevné. Používáme je na skryté kódování. Pod tímto kódem rozumíme vložení kódu na jakékoliv skryté místo nebo vhodně umístěný černý kód na černé lahvi, bílý kód na bílém obalu apod. V lokalitách, kde jsou prodejny, které používají obdobný systém EAS, je vhodné označit tyto kódy jednoduchým způsobem, ať už UV fixem nebo lihovým fixem a to tak, že přes plát kódu uděláme fixem čáru po celé délce na každém sloupci. Toto opatření nám pomůže dokázat v případě signalizace EAS brány, že dané zboží pochází z našeho supermarketu.



Obr.9: Měkké kódy[19]

## 3. PAPIROVÉ ETIKETY

Používají se na veškeré druhy zboží v obchodních řetězcích. Lze je využít i jako druhotnou ochranu. Jsou určeny pro jednorázové použití. Většinou bývají skryty uvnitř zboží a jejich deaktivace probíhá přímo na pokladně při řádném zaplacení zákazníkem. V případě krádeže je vyvolán poplach. Deaktivace probíhá pomocí deaktivátoru samolepících etiket. Tyto etikety pak nejsou odstraňovány, ale zůstávají stále na či vevnitř zboží. Jako materiál se používá klasický papír nebo jsou vyrobeny z termopapíru.



Obr.10: Papírové etikety[20]

### Příklady použití kódů

#### **Elektronika (digitální fotoaparáty, mobilní telefony, videokamery, počítače)**

Toto zboží je možné chránit prostřednictvím systému memoagent. Jeho přednosti jsou především v tom, že velkou měrou přispívá ke zvyšování prodejnosti tohoto zboží, na druhé straně představuje skutečně účinný způsob ochrany zboží. Digitální fotoaparáty a mobilní telefony jsou umístěny na výstavním pultu elektro. Jsou navzájem propojeny prostřednictvím kabelů k základně systému memoagent. Kabel je dostatečně dlouhý a pružný, takže zákazník si může toto zboží chytit a případně i vyzkoušet. Kabel je na výrobku připevněn prostřednictvím oboustranné kruhové lepenky. Na kabelu se nachází červená dioda a očko, přes které je možné přilepené zboží zpevnit eskapáskou. Pokud dojde k násilnému odtrhnutí zboží od výrobku, systém začne okamžitě signalizovat poplach, na kabelu se rozsvítí červená dioda a systém okamžitě natáčí kameru.

#### **Alkohol, víno, nápoje**

V této skupině je rizikovým zbožím celý sortiment drahého alkoholu a drahá vína. Na zabezpečení tohoto zboží používáme převážně ochranu s Bottle safery, protože se ukázaly jako nejúčinnější. S Bottle safery kódujeme alkohol nad 300 Kč, případně rizikový druh alkoholu s nižší cenou, který je nejčastěji odcizován. V některých případech lze využít i tvrdý kód s lankem. Nevýhodou Bottle saferů je možnost poškození ochranných známek zákazníky, kteří s nimi manipulují. Proto je výhodné před nasazováním saferu na hrdlo nalepit průsvitnou lepicí pásku nebo fixační fólii.

## Drogerie, kosmetika

Oddělení drogerie a kosmetiky je nejkritičtější oddělením v obchodním středisku. Důraz na ochranu zboží na tomto oddělení se neklade jen před vánočními svátky, kdy je prodejnost i ztrátovost největší, ale i v průběhu celého roku. Tvrdé kódy nebo tvrdé kódy s lankem používáme především na ochranu kosmetických balíčků nebo dražších druhů tekutých pracích prášků a aviváží. Mezi nejrizikovější zboží patří žiletky, hlavně od firmy Gillette, které jsou chráněny pomocí ochranných saferů vyrobených přímo pro tento účel. V tomto oddělení je největší množství zboží, které je nutné chránit jednorázovými nalepovacími nebo vhažovacími kódy. Jednorázové nalepovací nebo vhažovací kódy se převážně vkládají dovnitř obalu nebo na víčka, kde ho zákazníci naleznou jen velmi těžce. U dražších a rizikových produktů kosmetiky je vhodné umístit zboží za kosmetický pult, kde zákazníci nemají možný vstup.

### 4. SNÍMAČ ETIKET

Zařízení sloužící ke snímání etiket jsou u pokladny. Obsahují dva silné magnety s magnetickým zesilovačem. V poslední době je trendem větší odpor etikety při snímání špendlíků, aby nebylo možné použít po domácku vyrobené snímače.



*Obr.11: Snímač etiket[21]*

### 5. DEAKTIVÁTOR SAMOLEPÍCÍCH ETIKET

Jedná se o elektronické zařízení, které se vyznačuje velkým deaktivacním polem, což nám zajišťuje snadnou a spolehlivou deaktivaci papírových samolepících deaktivovatelných etiket. Deaktivuje se pomocí deaktivacní podložky, která je zpravidla umístěna u pokladny.

Dále může být umístěna na pultě i pod pultem, avšak pouze v případě, že tento pult není vyroben z vodivého materiálu, jako je kov apod. Další výhodou je možnost umístění deaktivční antény, jak do ručního, tak do stolního scanneru čárového kódu a případné ovládání dvou deaktivčních antén jedním deaktivátorem. Vzhledem k tomu, že se jedná o bezkontaktní deaktivaci, nemusí personál tyto etikety hledat, ani odstraňovat.



*Obr.12: Deaktivátor samolepících etiket[22]*

## 6. OCELOVÁ LANKA

Slouží k připevnění etikety k takovému zboží, kde není možné použít jehlu (špendlík). Především se jedná o sportovní potřeby, jsou je např. tenisové rakety, kufry, tašky a podobně. Lanka se zasouvají přímo do otvoru etikety stejně jako špendlík a nebo jsou lanka se dvěma oky.



*Obr.13: Ocelová lanka[23]*

## 7. RUČNÍ DETEKTOR ETIKET

Tento typ detektorů slouží k detekci etiket u lidí, kteří při průchodu mezi anténami vyvolají poplach. Tímto způsobem pak můžeme zjistit, kde se etiketa nachází a pak není třeba, aby byla osoba prohledávána. Především v nákupních řetězcích a velkých supermarketech se tento způsob nalezení etikety využívá a nedochází k následnému ponižování čestných osob, které způsobí poplach ne vlastní vinou.



Obr.14: Ruční detektor etiket[24]

## 8. DETEKTOR ALUMINIOVÝCH TAŠEK (detektor kovů)

Slouží k zamezení krádeží stíněním etiket. Jedná se o přídavné zařízení, které se využívá pro zvýšení účinnosti zařízení na ochranu zboží v nákupních střediscích. Výstupem z detektoru je zvláštní poplachový systém, který by měl být založen na takovém principu, aby neodrazoval lidi, kteří právě do nákupního střediska vstupují. Takovým řešením je tzv. bezdrátový pager, který informuje pouze personál o tom, že někdo vstoupil do obchodu s větším kovovým předmětem, nebo taškou a takovou osobu je pak možné nenápadně sledovat. Dále lze tento poplach řešit pomocí světýlka nebo zvukové signalizace na pokladně, nikoliv na anténě.



*Obr.15: Detektor aluminiových tašek[25]*

## 9. POČITADLO ZÁKAZNÍKŮ

Toto zařízení se využívá jako doplněk při ochraně zboží. Slouží nám k získání informací o příchodech a odchodech lidí v obchodech. Je založeno na principu infračerveného vysílače a přijímače a při přerušení neviditelného paprsku dochází k započítání průchodu. Může být připojeno k lokálnímu počítači nebo i na web server s možností přenášení informací z obchodu do centrály firmy. Může zaznamenávat zvláště příchody i odchody.

*Obr.16: Počítadlo zákazníků[25]*

### 3.3.3 Kamerové systémy

K odhalování pachatelů krádeží v nákupních střediscích patří tyto systémy mezi jedny z nejdůležitějších vůbec. Poskytují nám přehled o dění ve sledovaných prostorech a také umožňují nepřetržitě sledovat výstup z kamer a následně z něj pořizovat záznam. U moderních kamer může být záznam on-line přenášén po místní síti či internetem na počítač uživatele. Kamerové systémy slouží především k prevenci a odrazení pachatele a obvykle jsou koncipovány jako bezobslužné a bezúdržbové.

Lze jimi nejen kontrolovat prostory ve dne a v noci, ale také i kontrolovat práci zaměstnanců daného řetězce. Pořízený záznam z kamer je pak při porušení pracovní kázně tím nejspolehlivějším důkazem. Velmi důležitou roli hraje také psychologický efekt, kdy zaměstnanec ví, že je sledován a tolik si už nedovolí.

Při jejich použití v praxi pro ně však platí stejné zásady, jako u ostatních technických prostředků zabezpečení. Musí být zajištěno:

- plná funkčnost a přínos je zabezpečen pouze v kombinaci s dalšími zabezpečovacími prostředky
- důkladná analýza daného objektu před jejich nasazením
- předem zvážit možnost dalšího postupného rozšiřování kamerového systému
- výběr kvalitního kamerového systému, který závisí na kvalitě jednotlivých komponentů, provedení projekčních, servisních a montážních prací a dále také hlavně na kvalitě obsluhy



*Obr.17: Monitorovací místnost kamerového systému[26]*

### **3.3.3.1 Komponenty**

#### **Kamery**

Tvoří základ celého kamerového systému. Kamery mohou být barevné nebo černobílé, kompaktní nebo skládané (z objektivu a těla), vnitřní nebo venkovní, pevné nebo otočné. Pomocí různých typů objektivů lze měnit úhel záběru na sledovaný prostor. Standardní kamery mají rozlišení 420 řádků. Vyrábějí se i kamery s vyšším rozlišením pro náročné aplikace. V současnosti patří mezi oblíbené také kamery s infračerveným viděním, které vidí i ve tmě a to do vzdálenosti až 30 m.



### Záznamová zařízení

Slouží k nahrávání výstupu kamerových systémů. Mezi nejčastější zařízení, které se používá, patří digitální videorekordéry, počítačové karty a počítačové softwary pro webové kamery. V současnosti se již nevyužívá klasické video s videokazetami. Digitální videorekordér umožňuje sekvenční přepínání jednotlivých kamer přes celou plochu monitoru, kvadrantní zobrazení (čtyři kamery současně) a multiscreen (více kamer současně na jedné obrazovce). Získané informace se ukládají na hard disk společně s digitálním časovým údajem. Většina digitálních videorekordérů umožňuje vzdálené připojení uživatele přes internet. Digitální videorekordér může být nahrazen počítačovou kartou, která obsahuje stejné funkce a záznam z kamer se rovněž ukládá na hard disk počítače. Pro ukládání záznamu z webových kamer slouží sledovací a záznamový software.

### Monitory

Slouží ke sledování výstupu z kamer. Existují v různých velikostech a provedeních. Rozlišujeme je na barevné, černobílé, klasické nebo monitory s LCD obrazovkou.

### Objektivy

Mezi nejjednodušší objektiv patří objektiv s pevnou ohniskovou vzdáleností a ručním řízením závěrky (clony). Lepší objektivy umožňují propojení s kamerou a elektronické řízení závěrky. Dále existují objektivy s ručním nastavením ohniskové vzdálenosti a umožňují přesné vymezení sledovaného pole. Cenově nejdražší jsou objektivy se zoomovacími objektivy, které můžeme ovládat dálkově.



Obr.18: Komponenty kamerového systému[27]

### PIR detektor s kamerou

Specifickým zařízením kamerového systému je tzv. bezdrátový PIR detektor s kamerou. Umožňuje detekovat pohyb pachatele ve střeženém prostoru včetně vizuálního potvrzení poplachu. Tento detektor obsahuje kameru vybavenou bleskem, který umožňuje pořizovat fotografie i v noci. Snímky jsou černobílé s rozlišením 160x128 bodů. V případě detekce pohybu je pořízena sekvence fotografií, ukládajících se do interní paměti detektoru a následně bezdrátově přenášeny do ústředny v komprimované podobě, odkud se posílají mimo daný objekt.



Obr.19: Bezdrátový PIR detektor s kamerou[28]

#### 3.3.3.2 Příslušenství

##### Multiplexery

Toto zařízení umožňuje sekvenčně zobrazovat obraz z připojených kamer nebo jej současně zobrazit na monitoru. Obraz je možné nahrávat nezávisle na režimu zobrazení. Mezi volitelné funkce patří detektor pohybu, zoom, popisky atd.

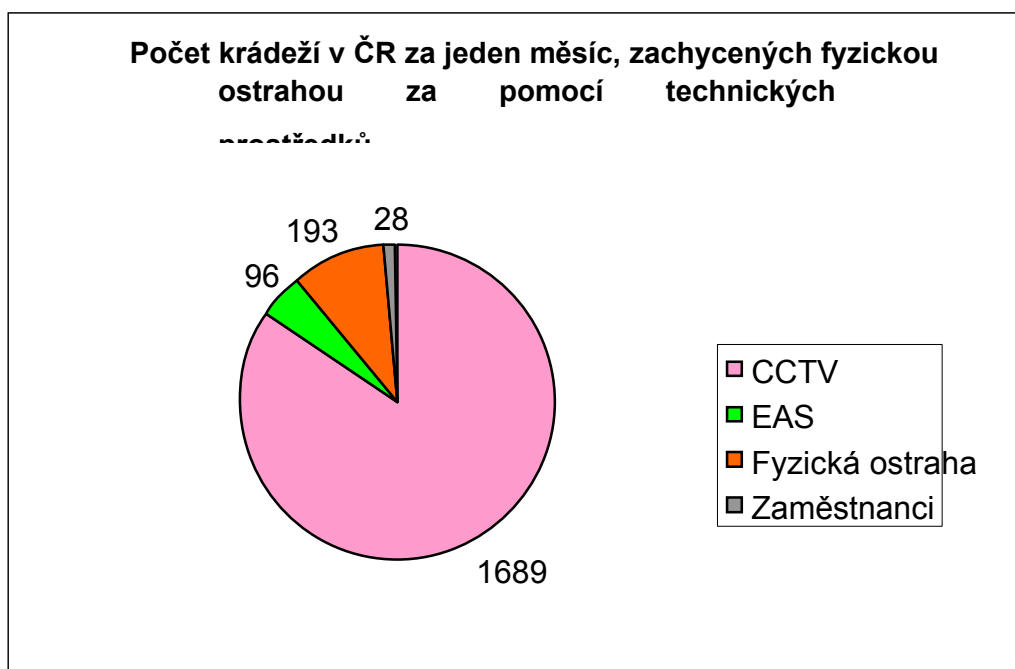
##### Kryty a držáky CCTV kamer

Existují v různých velikostech a provedeních. Nejčastější typy držáků jsou nástěnné a stropní. Kryty volíme podle umístění kamer určených do vnitřních, venkovních či jinak nepříznivých druhů prostředí.

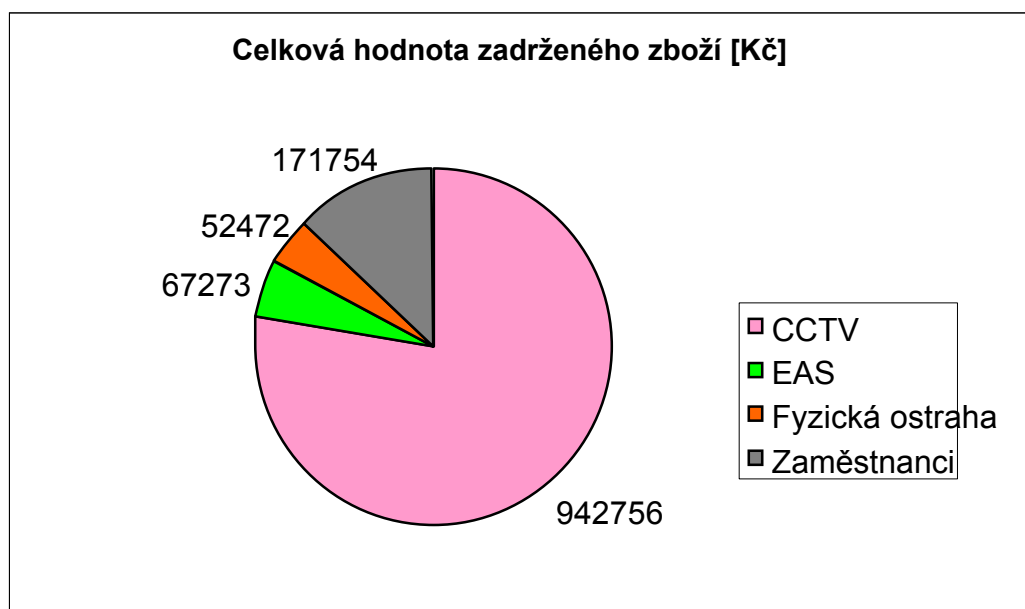
## 4 ZHODNOCENÍ SOUČASNÉHO STAVU V ČR

Pro zhodnocení současného stavu v ČR jsem si vybral jeden z největších obchodních řetězců u nás, TESCO. Ze statistik vyplývá, že díky ekonomické krizi, ve které se náš stát momentálně nachází, se počet krádeží rapidně zvedl.

Uvedl jsem několik statistických údajů, týkajících se počtu krádeží za určité období, celkovou hodnotu zadržného zboží a časové rozmezí, ve kterém bylo rozkrádání nejčastěji prováděno. Podle efektivnosti a úspěšnosti při rozkrývání latentní kriminality dále porovnam fyzickou a technickou ostrahu.



*Obr.20: Graf počtu krádeží ve všech nákupních střediscích TESCO celé ČR za jeden měsíc, zachycených fyzickou ostrahou za pomoci technických prostředků*



Obr.21: Graf celkové hodnoty zadržného zboží ve všech nákupních střediscích TESCO celé ČR za jeden měsíc

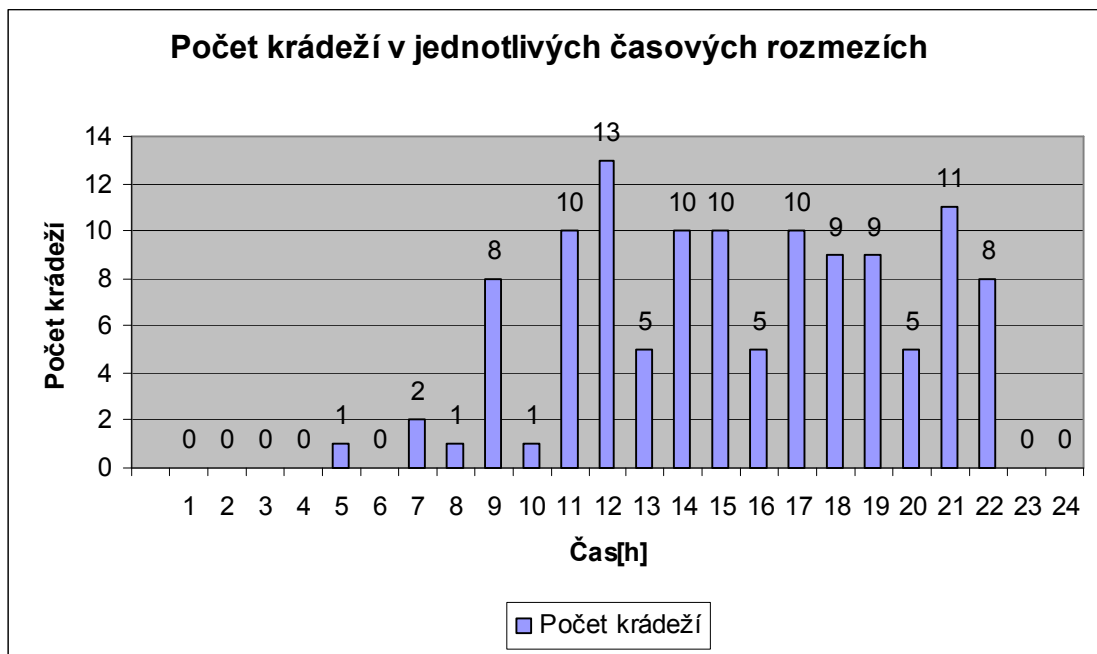
V následujících dvou tabulkách budu porovnávat počet krádeží jednoho nákupního střediska TESCO v prvních třech měsících roku 2009 a 2010, zaznamenaných fyzickou ostrahou za pomoci technických prostředků.

Forma ochrany	Počet Krádeží	Hodnota zboží [Kč]
Operátory CCTV	63	17926
EAS	22	18739
Detektivy	0	0
Pracovníky SBS	0	0
CELKEM	85	36665

Tab.1: Statistika celkového počtu krádeží v prvních třech měsících roku 2009

Forma ochrany	Počet Krádeží	Hodnota zboží [Kč]
Operátory CCTV	99	18487
EAS	8	1840
Detektivy	12	1351
Pracovníky SBS	7	1766
CELKEM	126	23444

Tab.2: Statistika celkového počtu krádeží v prvních třech měsících roku 2010



Obr.22: Graf celkového počtu krádeží v jednotlivých časových rozmezích v prvních třech měsících roku 2009

## 5 NÁVRH ÚČINNÝCH FYZICKÝCH A TECHNICKÝCH PROSTŘEDKŮ KE SNÍŽENÍ KRIMINALITY

Pro svůj návrh účinných fyzických a technických prostředků ke snížení kriminality jsem si vybral nákupní středisko střední velikosti, jako jsou některé hypermarkety TESCO, Kaufland apod.

V první řadě je potřeba provést bezpečnostní analýzu a vyhodnotit všechna možná rizika, která ohrožují bezpečnost daného objektu. V úvahu musíme brát tedy jeho polohu, velikost, druh zákazníků, kteří jej navštěvují, blízkost rizikových oblastí, kde se pohybují sociálně nepřizpůsobivé osoby (vlaková a autobusová nádraží, ubytovny, sídliště aj.), jaký sortiment zboží se zde bude prodávat a v neposlední řadě i finanční možnosti, které jsou pro zabezpečení určeny.

### 5.1 Návrh využití technických prostředků

Návrh technických prostředků ke snížení kriminality se bude skládat ze systémů EZS, CCTV, MZS a EAS.

#### 1) Zabezpečení pomocí systémů EZS

Jedná se především o zabezpečení plášťové a prostorové ochrany. Tyto systémy budeme aplikovat na veškeré vstupy do budovy, únikové východy, kanceláře, hlavní pokladnu či na zastřežení prodejní plochy a skladů. Tyto prostory vybavíme PIR detektory, na veškeré dveře a okna použijeme magnetické kontakty. Co se dále týká prosklených ploch, můžeme využít detektory tříštění skla. Na viditelná místa zavedeme tísňové hlásiče.

Pro doplnění zabezpečení můžeme využít i perimetrickou ochranu objektu. Především se bude jednat o štěrbinové kabely v prostoru vstupů. Kolem budovy pak můžeme instalovat infračervené závory a bariéry.

#### 2) Zabezpečení pomocí systémů CCTV

Systémy CCTV jsou nepostrádatelným článkem při zabezpečení nákupních středisek. Jejich hlavní předností je, že přenášejí k obsluze nezkrácenou informaci v reálném čase, která je srozumitelná a lze ji následně zdokumentovat. Instalujeme je nejen uvnitř objektu, ale i vně. Rozmístění na pozice se provádí podle důležitosti a

skrytě. Kamery zaměřujeme především na prodejní plochu a hlavně tam, kde je zboží nejčastěji kradeno, nebo kde se nejrizikovější zboží nachází. Patří sem alkohol, kosmetika, elektronika, textil a obuv, potraviny apod. Dále sledujeme vstupy a výstupy, pokladny, zázemí, sklady, kanceláře atd. Počet kamer závisí jednak na velikosti daného nákupního střediska, ale také na finančních možnostech, kterými disponujeme.

### 3) Zabezpečení pomocí systémů MZS

Mechanické zábranné systémy nejsou jako takové přímo určeny k ochraně zboží proti krádežím v supermarketech, ale slouží spíše k tomu, aby zabránili násilnému vniknutí pachatele do objektu. Pro tyto účely montujeme mříže na okna od skladů či kanceláří, používáme bezpečnostní tvrzená skla, případně bezpečnostní fólie. Dále např. turnikety a bezpečnostní zrcadla na pokladnách, bezpečnostní uzamykatelné systémy, úschovná místa apod.

### 4) Zabezpečení pomocí systémů EAS

Elektronická ochrana zboží je založena na několika principech. V nákupních střediscích využíváme EAS založenou na radiofrekvenčním, elektromagnetické a akustomagnetickém principu. Tyto systémy instalujeme na pokladnách, nebo i u východů. Záleží pouze na nás, jaké rozmístění zvolíme. Jako příslušenství EAS použijeme různé druhy kódů, lanka, jehly, obaly či bezpečnostní věšáky.

## 5.2 Návrh využití fyzických prostředků

Počet bezpečnostních pracovníků je dán velikostí nákupního střediska a finančními možnostmi. Určení jejich pozic závisí na druhu činnosti, kterou mají provádět. Fyzickou ostrahu provádí strážný na pokladní zóně, obsluha kamerovém systému, a supervizor na příjmu zboží. Výhodné je také nasazení detektiva obchodu, který pracuje skrytě. Jejich úkoly sloužící ke snížení kriminality v nákupních střediscích jsou:

### 1) Obecné úkoly strážného

- Chránit majetek, životy a zdraví osob v objektu, přičemž tuto činnost zajišťuje zejména dozorem a dohledem, pozorováním, evidenční a kontrolní činností, dohledem nad činností pokladních, video a audio dokumentací provozu.

- Sledovat a zajistit dodržování Návštěvního řádu a provozních předpisů klienta, hygienických předpisů, Evakuačního a Požárního řádu.
- Vyšetřit a řádně zdokumentovat každý bezpečnostní incident na základě podnětu vlastního, klienta, jiného strážce, zákazníka apod.
- Vnímavě, ohleduplně a taktně vystupovat ve vztahu k zaměstnancům klienta i zákazníkům, dodržovat základní pravidla společenského chování.
- Výkonem své činnosti narušovat jen v nezbytně nutné míře obchodní činnosti klienta a poskytovat mu v maximálně možné míře součinnost při řešení problematiky bezpečnostního charakteru.
- Vystupovat vždy profesionálně a mít na zřeteli ochranu dobrého jména klienta, vzniklé problémy řešit taktně.

## 2) Úkoly strážného na pokladní zóně

- Zdržuje se primárně u zákaznického vstupu.
- Je-li o to požádán, podává informace zákazníkům a návštěvníkům.
- V případě nutnosti asistuje u problematických zákazníkům.
- Provádí přímý dohled nad činností pokladních, jako je správné markování zboží, kontrola obsahů obalů, manipulace s hotovostí v pokladně, doprovody s tržbami a spřátelené nákupy.
- Namátkou provádí fyzickou kontrolu shody vydaného účtu.
- Provádí kontrolu zaměstnanců, vycházejících v pracovní době a po jejím ukončení přes pokladní linii se zaměřením na vynášení nezaplaceného zboží.
- Nedovolí průchod neobsazenými pokladnami, pokud nejsou uzavřeny zábranou, uzavře je.
- O své činnosti vede průběžně předepsanou evidenci.



## 3) Úkoly obsluhy kamerového systému

- Obsluhu provádí výhradně určení pracovníci.
- Musí nepřetržitě sledovat dění v objektu na monitorech.
- Nesmí umožnit jiné osobě, nebo pracovníkovi bezpečnostní služby nahlížet na monitor.
- Nesmí informovat zaměstnance nebo zákazníky o rozmístění kamer a jejich úhlu záběru.
- Průběžně vede předepsanou evidenci o své činnosti

## 4) Úkoly supervizora na příjmu zboží

- Kontroluje fyzicky a eviduje předepsaným způsobem veškerý pohyb materiálu směrem do objektu i ven, a to zejména množství, úplnost a druh zboží
- Kontroluje uzavřenost vjezdu do zásobovacího dvoru
- V případě poškození přepravovaného zboží ihned musí informovat.
- Zabraňuje tomu, aby kdokoliv neoprávněně vynášel z objektu jakýkoliv materiál, zejména zboží klienta.
- Nedovolí průchod ani bezdůvodný pohyb nebo činnosti v prostoru příjmu zboží neoprávněným osobám, zejména zboží klienta.
- Fyzicky kontroluje a dohlíží na likvidaci obalů a odpisového zboží a jeho předání k odvozu z objektu, pokud tuto činnost neprovádí klient.
- Činnost na pozici ukončí před koncem provozní doby jen na pokyn klienta.

## ZÁVĚR

Tato práce je zaměřena na odhalování kriminality páchané v nákupních střediscích. Z obsahu vyplývá, že samotný způsob rozkrádání probíhá ve dvou základních kategoriích, a to vnitřní a venkovní. Jednotlivé metody, postupy při krádežích či důvody, proč se pachatelé této kriminální činnosti dopouštějí, jsou zde podrobně popsány. Tito lidé pocházejí nejen z řad zákazníků, ale i vlastního personálu. Řadíme je do tří základních hledisek, a to psychologického, kriminologického a empirického podle toho, jakým způsobem tuto trestnou činnost páchají.

Asi nejdůležitější kapitolou této práce je forma ochrany před těmito krádežemi. Jedná se o ochranu fyzickou a technickou. Fyzická ochrana je zastoupena soukromými bezpečnostními službami, doplněnými o detektiva obchodu, neboť právě role detektiva patří v současnosti mezi nedílnou součást při rozkrývání latentní kriminality. Výhodou fyzické ochrany je možnost okamžitého zásahu proti pachateli a následnému zmaření jeho záměrů. V nákupních střediscích však není tato forma ochrany dostačující, a proto musí být doplněna ochranou technickou. Patří sem mechanické zábranné systémy, elektrická zabezpečovací signalizace, elektronická ochrana zboží a v neposlední řadě i kamerové systémy.

Pokud chceme zamezit co největšímu počtu krádeží v nákupních střediscích, musíme k tomu učinit také patřičné kroky, týkající se zabezpečení daného objektu. Ačkoliv se zprvu jedná o nemalou finanční investici, postupem času však zjistíme, že finance, vložené do zabezpečení, byly opodstatněné.

## ZÁVĚR V ANGLIČTINĚ

This thesis focuses on criminality detection in shopping centres. It appears from the content that there are two categories of shoplifting-inside and outside. There are methods and procedures of shoplifting as well as reasons of committing the criminality described in detail in the thesis. The criminals do not only come from the group of customers but from staff as well. We classify them into three basic standpoints- psychological, criminological, empirical – according to the ways of the commission of criminality.

Probably the most important chapter in this thesis is the form of protection from the thefts. It concerns physical and technical protection. The physical protection is represented by private security service, including a shop detective because it is the role of detective that is an essential part of latent criminality detecting. The advantage of physical protection is that there is a possibility of prompt action against a criminal and further thwarting his or her plans. However, this form of protection is not sufficient in the shopping centres and it has to be supplemented by technical protection. It concerns barrier systems, electronic guard alarm, electronic goods protection and camera systems at last.

If we want to prevent from large amount of thefts in shopping centres, we have to do steps concerning security of given object. Though from the beginning there is quite demanding financial investment in process we will realize that finance invested in security were well founded.

**SEZNAM POUŽITÉ LITERATURY**

- [1] BRABEC, František. *Ochrana bezpečnosti podniku*, Praha : Eurounion, 1996. ISBN 80-85858-29-0.
- [2] BRABEC, František. *Bezpečnost pro firmu, úřad, občana*, Public History, 2001. ISBN 80-86445-04-6.
- [3] BRABEC, František. *Hlídací služby*, 1. vyd. Praha Eurounion, 1995. 259 s. ISBN 80-85858-12-6.
- [4] BRABEC, František. *Soukromé detektivní služby*, 1. vyd. [s.l.] : Eurounion, 1995. 263 s. ISBN 80-85858-16-9.
- [5] LAUCKÝ, Vladimír. *Technologie komerční bezpečnosti I*. 2. vyd. UTB Zlín 2004, 60 s. ISBN 80-7318-194-0.
- [6] LAUCKÝ, Vladimír. *Technologie komerční bezpečnosti II*. 1. vyd. UTB Zlín 2004, 123 s.
- [7] LAUCKÝ, Vladimír. *Řízení technologických procesů v průmyslu komerční bezpečnosti*. 2. vyd. UTB Zlín 2006, 101 s. ISBN 80-7318-432-X.
- [8] KAMENÍK, J., BRABEC, F. *Komerční bezpečnost*. ASPI, 2007. ISBN 978-7357-309-6.
- [9] ČÍRTKOVÁ, Ludmila. *Kriminální psychologie*. 1.vyd. Praha : Eurounion, 1998. 255 s. ISBN 80-85858-70-3.
- [10] KŘEČEK, Stanislav. *Ochrana majetku systému průmyslové televize*. 1. vyd. Praha : Grada Publishing, 1997. 184 s. ISBN 80-7169-402-9.
- [11] MACEK, Pavel. *Bezpečnostní služby*. 1. vyd. Praha : POLICE HISTORY, 2001. 196 s. ISBN 80-86477-03-7.
- [12] *Zlinsky.denik* [online]. 2005 [cit. 2009-04-05]. Dostupný z WWW: <<http://zlinsky.denik.cz/zlociny-a-soudy/zlodeji-v-supermarketech-jsou-stale-otreljsi.html>>.
- [13] *Sip.denik* [online]. 2005 [cit. 2009-04-05]. Dostupný z WWW: <<http://sip.denik.cz/zpravy/v-supermarketech-radi-zrouti20090227.html>>.

- [14] *Ceskestranky* [online]. 2005 [cit. 2009-04-05]. Dostupný z WWW: <<http://www.ceskestranky.eu/katalog-prumysl-detail.php?id=618>>.
- [15] *Abl* [online]. 2005 [cit. 2009-04-05]. Dostupný z WWW: <<http://www.abl.cz/fyzicka-ostraha.php>>.
- [16] *Obchod.alarmvideo* [online]. 2003 [cit. 2009-04-05]. Dostupný z WWW: <[http://www.obchod.alarmvideo.cz/index.php?main\\_page=product\\_info&products\\_id=374](http://www.obchod.alarmvideo.cz/index.php?main_page=product_info&products_id=374)>.
- [17] *Americansecurity* [online]. 2008 [cit. 2009-04-05]. Dostupný z WWW: <<http://www.americansecurity.cz/index.php?ac=menu&idm=2&LAN=cz&uin=>>>.
- [18] *Point4u* [online]. 2006 [cit. 2009-04-05]. Dostupný z WWW: <[http://www.point4u.sk/images/hard\\_etikety.png](http://www.point4u.sk/images/hard_etikety.png)>.
- [19] *Centurion* [online]. 2005 [cit. 2009-04-05]. Dostupný z WWW: <<http://www.centurion.sk/cz/vybaveni/mekke-etikety>>.
- [20] *Point4u* [online]. 2006 [cit. 2009-04-05]. Dostupný z WWW: <[http://www.point4u.sk/images/samolepiace\\_etikety.pn](http://www.point4u.sk/images/samolepiace_etikety.pn)>.
- [21] *Kodys* [online]. 2006 [cit. 2009-04-05]. Dostupný z WWW: <<http://www.kodys.cz/snimace-carovych-kodu/rucni-snimace/snimac-caroveho-kodu-symbol-ls4208>>.
- [22] *Americansecurity* [online]. 2008 [cit. 2009-04-05]. Dostupný z WWW: <<http://www.americansecurity.cz/index.php?ac=menu&idm=3&LAN=cz&uin=>>>.
- [23] *Centurion* [online]. 2005 [cit. 2009-04-05]. Dostupný z WWW: <<http://www.centurion.sk/cz/vybaveni/lanka/=>>>.
- [24] *Americansecurity* [online]. 2008 [cit. 2009-04-05]. Dostupný z WWW: <<http://www.americansecurity.cz/index.php?ac=menu&idm=10&LAN=cz&uin=>>>.
- [25] *Americansecurity* [online]. 2008 [cit. 2009-04-05]. Dostupný z WWW: <<http://www.americansecurity.cz/index.php?ac=menu&idm=9&LAN=cz&uin=>>>.
- [26] *Sestka* [online]. 2005 [cit. 2009-04-05]. Dostupný z WWW: <<http://www.sestka.cz/index.php?clanek=1355>>.

- [27] Salom-bet [online]. 2005 [cit. 2009-04-05]. Dostupný z WWW: <[http://www.salom-bet.cz/\\_cctv.html](http://www.salom-bet.cz/_cctv.html)>.
- [28] Jablotron [online]. 2008 [cit. 2009-04-05]. Dostupný z WWW: <[http://www.jablotron.cz/oasis/docs/manualy/JA-84P\\_CZ\\_MHP56001.pdf](http://www.jablotron.cz/oasis/docs/manualy/JA-84P_CZ_MHP56001.pdf)>.

**SEZNAM POUŽITÝCH SYMBOLŮ A ZKRATEK**

EAS	Elektronic article surveillance – elektronická ochrana zboží
AM	Akustomagnetické zařízení
CCTV	closed circuit television system - systém uzavřených televizních okruhů
EZS	Elektrická zabezpečovací signalizace
CD	Compact disk – kompaktní disk
DVD	Digital Versatile Disc – digitální všestranný disk
LCD	Liquid Crystal Display - Displej z tekutých krystalů
EPS	Elektrická požární signalizace
PIR	Pasivní infračervené zařízení
UV	Ultrafialové záření
MZS	Mechanický zábranný systém

**SEZNAM OBRÁZKŮ**

<i>Obr. 1. Krádež zboží</i> .....	13
<i>Obr. 2. Pachatel v ekonomické tísní</i> .....	17
<i>Obr. 3. Fyzická ostraha v nákupním středisku</i> .....	22
<i>Obr. 4. Detektiv obchodu</i> .....	25
<i>Obr. 5. Bezpečnostní parabolické zrcadlo</i> .....	29
<i>Obr. 6. Jednoanténní systém</i> .....	31
<i>Obr. 7. Dvouanténní systém</i> .....	31
<i>Obr. 8. Tvrdé kódy</i> .....	33
<i>Obr. 9. Měkké kódy</i> .....	34
<i>Obr. 10. Papírové etikety</i> .....	35
<i>Obr. 11. Snímač etiket</i> .....	36
<i>Obr. 12. Deaktivátor samolepících etiket</i> .....	37
<i>Obr. 13. Ocelová lanka</i> .....	37
<i>Obr. 14. Ruční detektor etiket</i> .....	38
<i>Obr. 15. Detektor aluminiových tašek</i> .....	38
<i>Obr. 16. Počítadlo zákazníků</i> .....	39
<i>Obr. 17. Monitorovací místnost kamerového systému</i> .....	40
<i>Obr. 18. Komponenty kamerového systému</i> .....	41
<i>Obr. 19. Bezdrátový PIR detektor s kamerou</i> .....	42
<i>Obr. 20. Graf počtu krádeží ve všech nákupních střediscích TESCO celé ČR za jeden měsíc, zachycených fyzickou ostrahou za pomoci technických prostředků</i> .....	43
<i>Obr. 21. Graf celkové hodnoty zadržného zboží ve všech nákupních střediscích TESCO celé ČR za jeden měsíc</i> .....	44
<i>Obr. 22. Graf celkového počtu krádeží v jednotlivých časových rozmezích v prvních třech měsících roku 2009</i> .....	45



## SEZNAM TABULEK

<i>Tab.1: Statistika celkového počtu krádeží v prvních třech měsících roku 2009 .....</i>	<i>44</i>
<i>Tab.2: Statistika celkového počtu krádeží v prvních třech měsících roku 2010 .....</i>	<i>45</i>