

Návrh optimální struktury dotací ve dvou zkoumaných zemědělských subjektech na základě komparativní analýzy

Bc. Lenka Blažková

Diplomová práce
2010



Univerzita Tomáše Bati ve Zlíně
Fakulta managementu a ekonomiky

Univerzita Tomáše Bati ve Zlíně

Fakulta managementu a ekonomiky

Ústav financí a účetnictví

akademický rok: 2009/2010

ZADÁNÍ DIPLOMOVÉ PRÁCE

(PROJEKTU, UMĚLECKÉHO DÍLA, UMĚLECKÉHO VÝKONU)

Jméno a příjmení: **Bc. Lenka BLAŽKOVÁ**

Osobní číslo: **M08371**

Studijní program: **N 6202 Hospodářská politika a správa**

Studijní obor: **Finance**

Téma práce: **Návrh optimální struktury dotací ve dvou zkoumaných zemědělských subjektech na základě komparativní analýzy**

Zásady pro vypracování:

Úvod

I. Teoretická část

- Proveďte literární rešerši pramenů zaměřených na problematiku dotací do zemědělství.

II. Praktická část

- Analyzujte hospodaření ve zkoumaných zemědělských subjektech se zaměřením na dotační politiku.
- Srovnajte způsoby využívání dotací v obou zkoumaných zemědělských subjektech.
- Na základě komparativní analýzy navrhnete optimální strukturu dotací pro rok 2010.

Závěr

Rozsah diplomové práce: **cca 70 stran**
Rozsah příloh:
Forma zpracování diplomové práce: **tištěná/elektronická**

Seznam odborné literatury:

- [1] ČUBA, F., HURTA, J. České a slovenské zemědělství po vstupu do EU. 1. vyd. Zlín: Petit, 2003. 103 s. ISBN 80-903108-2-6.
[2] ČUBA, F., HURTA, J. Zemědělství na rozcestí: Expanze nebo živoření. 1. vyd. Slušovice: Mondon, 2001. 92 s.
[3] HURTA, J. České zemědělství: jeho stav a možnosti rozvoje. Luhačovice: TOKO, 1998. 120 s. ISBN 8090241123.
[4] NOVÁK, V., KADIDLOVÁ, H., BUŇKA, F. Ekonomika výživy a výživová politika II.: Vývoj zemědělské politiky EU a ČR. 1. vyd. Zlín : UTB, 2006. 117 s. ISBN 80-7318-451-6.

Vedoucí diplomové práce: **Ing. Bohumila Žižková**
Ústav financí a účetnictví
Datum zadání diplomové práce: **29. března 2010**
Termín odevzdání diplomové práce: **3. května 2010**

Ve Zlíně dne 29. března 2010

doc. Dr. Ing. Drahomíra Pavelková
děkanka



doc. Dr. Ing. Drahomíra Pavelková
ředitel ústavu

PROHLÁŠENÍ AUTORA DIPLOMOVÉ PRÁCE

Beru na vědomí, že

- odevzdáním diplomové práce souhlasím se zveřejněním své práce podle zákona č. 111/1998 Sb. o vysokých školách a o změně a doplnění dalších zákonů (zákon o vysokých školách), ve znění pozdějších právních předpisů, bez ohledu na výsledek obhajoby¹⁾;
- beru na vědomí, že diplomová práce bude uložena v elektronické podobě v univerzitním informačním systému dostupná k nahlédnutí;
- na moji diplomovou práci se plně vztahuje zákon č. 121/2000 Sb. o právu autorském, o právech souvisejících s právem autorským a o změně některých zákonů (autorský zákon) ve znění pozdějších právních předpisů, zejm. § 35 odst. 3²⁾;
- podle § 60³⁾ odst. 1 autorského zákona má UTB ve Zlíně právo na uzavření licenční smlouvy o užití školního díla v rozsahu § 12 odst. 4 autorského zákona;
- podle § 60³⁾ odst. 2 a 3 mohu užit své dílo – diplomovou práci - nebo poskytnout licenci k jejímu využití jen s předchozím písemným souhlasem Univerzity Tomáše Bati ve Zlíně, která je oprávněna v takovém případě ode mne požadovat přiměřený příspěvek na úhradu nákladů, které byly Univerzitou Tomáše Bati ve Zlíně na vytvoření díla vynaloženy (až do jejich skutečné výše);
- pokud bylo k vypracování diplomové práce využito softwaru poskytnutého Univerzitou Tomáše Bati ve Zlíně nebo jinými subjekty pouze ke studijním a výzkumným účelům (tj. k nekomerčnímu využití), nelze výsledky diplomové práce využít ke komerčním účelům.

Ve Zlíně 10.4.2010

Barbora Kralová

¹⁾ Zákon č. 111/1998 Sb. o vysokých školách a o změně a doplnění dalších zákonů (zákon o vysokých školách), ve znění pozdějších právních předpisů, § 47b Zveřejnění záverečných prací:

(1) Vysoká škola nezabíhá při zveřejňování disertačních, diplomových, bakalářských a rigorózních prací, a kterých probíhá obhajoba, včetně posudků oponentů a výsledků obhajoby prostřednictvím databáze kvalifikačních prací, kterou spravuje. Způsob zveřejnění stanoví veškeré předpisy vysoké školy.

(2) Disertační, diplomové, bakalářské a rigorózní práce odevzdané uchazečem k obhajobě musí být sítí spojená sítí pracovních desek před komisí obhajoby zveřejněny k nahlédnutí veřejnosti v místě určení veškeré předpisy vysoké školy nebo není-li tak určeno, v místě

pracovní vysoké školy, kde se má konat obhajoba práce. Každý si může za zveřejnění práce požadovat na své náklady výpis, opisy nebo rozmnoženiny.

(3) Platí, že odevzdáním práce autor souhlasí se zveřejněním své práce podle tohoto zákona, bez omezení na výsledek obhajoby.

2) zákon č. 121/2000 Sb. o právu autorům, o právech souvisejících s právem autorským a o změně některých zákonů (autorský zákon) ve znění pozdějších právních předpisů, § 35 odst. 3:

(1) Do práva autorského také vstupuje škola nebo školství či vzdělávací zařízení, ať je-li škola ze zákona přímého nebo nepřímého hospodářského nebo obchodního prospěchu, k výuce nebo k vlastní potřebě díla vynalezené školou nebo studentem ke společné školních nebo studijních povinnostech vyplývajících z jeho předmětu učiva ke škole nebo školství či vzdělávacího zařízení (školní dílo).

3) zákon č. 121/2000 Sb. o právu autorském, o právech souvisejících s právem autorským a o změně některých zákonů (autorský zákon) ve znění pozdějších právních předpisů, § 60 Školní dílo:

(1) Škola nebo školství či vzdělávací zařízení mají za obvyklých podmínek právo na uzavření licenční smlouvy o užití školního díla (§ 35 odst.

3). Odpírá-li autor školního díla užití školní bez výslovného dohod, mohou se tyto osoby domáhat náhrady chybného provedení jeho vůle a soudu. Ústanovení § 35 odst. 3 zůstává nedotčeno.

(2) Nemá-li sjednáno jinak, může autor školního díla své dílo užit či poskytnout jinému licenční, není-li to v rozporu s oprávněnými zájmy školy nebo školství či vzdělávacího zařízení.

(3) Škola nebo školství či vzdělávací zařízení jsou oprávněny požadovat, aby jim autor školního díla z výjímky šel dovozeno v souvislosti s užitím díla či poskytnutím licenční podle odstavce 2 předložený případ na úhradu nákladů, které na vytvoření díla vynaložil, a to podle okolností až do jejich skutečné výše; právo se přitom týká výjímky dovozeno školou nebo školství či vzdělávacího zařízení z užití školního díla podle odstavce 1.

ABSTRAKT

Zemědělství patří mezi důležité sektory národního hospodářství. Zemědělství má významnou funkci v péči o krajinu

Diplomová práce charakterizuje dotační politiku v zemědělství. Zabývá se dotacemi jak národními, tak dotacemi z EU. Teoretická část diplomové práce je zaměřena na identifikaci zemědělských dotací, které je možno získat v České republice. Praktická část zhodnocuje na základě komparativní analýzy využití dotací v zemědělství u právnické a fyzické osoby v letech 2007 - 2009. Po zhodnocení dotační politiky zkoumaných subjektů následuje návrh na čerpání dotací pro rok 2010.

Klíčová slova: dotace, Evropská unie, zemědělské družstvo, zemědělství

ABSTRACT

Agriculture is one of the important sectors of the economy. Agriculture has an important function in landscaping. This thesis describes subsidy policies in agriculture. It deals with national subsidies and as well as EU subsidies. The theoretical part of the thesis is focused on identification analysis of agricultural subsidies, which can be found in the Czech Republic. Evaluates the practical part, on the basis of comparative analysis, the use of subsidies in agriculture by corporation and individual in the years 2007 -2009. After reviewing the provisioning policy under study subjects followed a proposal to the grants for 2010.

Keywords: grants, European Union, collective farm, agriculture

Chtěla bych tímto poděkovat vedoucí mé práce Ing. Bohumile Žižkové za její připomínky a za čas, který práci věnovala.

Prohlašuji, že odevzdaná verze bakalářské/diplomové práce a verze elektronická nahraná do IS/STAG jsou totožné.

Nikde na žádném úseku lidské činnosti
není třeba brát v úvahu tolik rozmanitých podmínek pro dosažení úspěchu,
nikde není třeba tolik mnohostranných informací
a nikde přecenění jednostranného přístupu
nemůže způsobit tak veliký neúspěch jako zemědělství.
(Kiment Arkadijevič Timirjazev)

OBSAH

ÚVOD	11
I TEORETICKÁ ČÁST	12
1 VÝVOJ ZEMĚDĚLSKÉ POLITIKY ČESKÉ REPUBLIKY	13
1.1 STRUČNÝ PŘEHLED VÝVOJE ZEMĚDĚLSTVÍ V ČSR A ČSSR V LETECH 1947-1989	13
1.2 ZÁKLADNÍ ÚDAJE O STAVU ČESKÉHO ZEMĚDĚLSTVÍ V LETECH 1990-2004	14
1.2.1 1. Etapa vývoje zemědělské politiky ČR v letech 1990-1997	14
1.2.2 2. Etapa vývoje zemědělské politiky ČR 1998 - 30. 4. 2004	15
1.2.2.1 Koncepce agrární politiky	15
1.3 VÝVOJ ZEMĚDĚLSKÉ POLITIKY PO VSTUPU DO EU.....	16
1.3.1 Operační program „Rozvoj venkova a multifunkční zemědělství“	17
1.3.2 Horizontální plán rozvoje venkova (HRDP).....	17
2 DOTAČNÍ POLITIKA ČR	18
2.1 PŘÍMÉ PLATBY	19
2.1.1 Jednotná platba na plochu (SAPS).....	19
2.1.2 Národní doplňkové platby (Top-Up)	20
2.1.3 Pěstování energetických plodin (EP)	22
2.1.4 Oddělená platba za cukr (SSP).....	23
2.1.5 Oddělená platba za rajčata (STP).....	23
2.2 PROGRAM ROZVOJE VENKOVA 2007–2013 (PRV)	23
2.2.1 Osa I	24
2.2.2 Osa II.....	25
2.2.3 Osa III.....	26
2.2.4 Osa IV	27
2.3 OPERAČNÍ PROGRAM RYBÁŘSTVÍ.....	27
2.4 SPOLEČNÁ ORGANIZACE TRHU	28
2.4.1 Rostlinná výroba	28
2.4.2 Živočišná výroba	28
2.5 NÁRODNÍ DOTACE	28
2.5.1 Dotace v zemědělství a potravinářství podle Zásad	28
2.5.2 Dotace v lesním hospodářství	29
2.6 SZIF.....	30
2.7 PODPŮRNÝ A GARANČNÍ ROLNICKÝ A LESNICKÝ FOND (PGRLF).....	31
2.7.1 Program Podpora nákupu půdy	31
2.7.2 Program Zemědělec	31
2.7.3 Program Lesní školky	32
2.7.4 Program Podpora pojištění	32
2.7.5 Program Provoz.....	32
2.7.6 Program Zpracovatel – Provoz.....	32
2.7.7 Program Podpora krátkodobého financování.....	32
2.7.8 Program Podpora obcí.....	33
2.8 CROSS COMPLIANCE	33
3 FINAČNÍ ANALÝZA	34

3.1	UKAZATELE RENTABILITY	34
3.1.1	Rentabilita tržeb – ROS (Return on Sales)	34
3.1.2	Rentabilita aktiv – ROA (Return on Assets).....	34
3.1.3	Rentabilita vlastního kapitálu – ROE (Return on Equity)	35
3.2	UKAZATELE ZADLUŽENOSTI.....	35
3.2.1	Celková zadluženost.....	35
3.2.2	Míra zadluženosti	35
3.3	UKAZATELE LIKVIDITY	35
3.3.1	Ukazatel běžné likvidity (likvidita III. stupně)	35
3.3.2	Ukazatel pohotové likvidity (likvidita II. stupně).....	36
3.3.3	Ukazatel okamžité likvidity (hotovostní likvidita, likvidita I. stupně)	36
3.4	UKAZATELE AKTIVITY.....	36
3.4.1	Obrat aktiv.....	36
3.4.2	Doba obratu zásob.....	36
3.4.3	Doba obratu (splatnosti) pohledávek	36
3.4.4	Doba obratu závazků.....	37
II	PRAKTICKÁ ČÁST	38
4	ZEMĚDĚLSKÉ DRUŽSTVO.....	39
4.1	VÝPOČET UKAZATELŮ FINANČNÍ ANALÝZY VE ZKOUMANÉM PODNIKU S DOTACEMI	40
4.2	VÝPOČET FINANČNÍCH UKAZATELŮ BEZ DOTACÍ.....	42
4.3	ČERPANÉ DOTACE V LETECH 2007 – 2009.....	45
4.3.1	Dotace čerpané v roce 2007	45
4.3.2	Dotace čerpané v roce 2008	46
4.3.3	Dotace čerpané v roce 2009	47
5	FYZICKÁ OSOBA (FO)	50
5.1	HOSPODAŘENÍ FO	50
5.2	DOTACE ČERPANÉ V LETECH 2007 – 2009.....	52
5.2.1	Žádost FO o dotaci z PRV	54
6	SROVNÁNÍ ZPŮSOBŮ VYUŽÍVÁNÍ DOTACÍ VE ZKOUMANÝCH SUBJEKTECH	56
6.1	SWOT ANALÝZA	56
7	MOŽNOSTI VYUŽITÍ PROJEKTŮ	59
7.1	PROJEKT PRO ZEMĚDĚLSKÉ DRUŽSTVO	59
7.2	PROJEKT PRO FO	61
7.2.1	Předčasné ukončení zemědělské činnosti.....	62
7.2.2	Zahájení zemědělské činnosti.....	63
8	NOVÉ DOTACE PRO ROK 2010.....	67
9	NÁVRH DOTACÍ PRO ZEMĚDĚLSKÉ DRUŽSTVO.....	70
10	NÁVRH DOTACÍ PRO FYZICKOU OSOBU	72
	ZÁVĚR	74
	SEZNAM POUŽITÉ LITERATURY.....	75
	SEZNAM POUŽITÝCH SYMBOLŮ A ZKRATEK.....	77
	SEZNAM OBRÁZKŮ	78

SEZNAM TABULEK.....	79
SEZNAM PŘÍLOH.....	80

ÚVOD

Zemědělství je termín popisující produkci potravin, krmiv anebo i jiných produktů prostřednictvím cíleného pěstování rostlin a chovu hospodářských zvířat. Charakteristickým rysem zemědělské výroby je vázanost na půdu.

Nároky na zemědělství neustále rostou. Nenávratně jsou pryč doby, kdy zemědělci stačil pluh taženým koněm, kosa a cep. Neustále se zvyšují požadavky na intenzifikaci zemědělské výroby, vyžadují moderní stroje, pohonné hmoty, hnojiva, moderní ošetřování zvířat během jejich chovu atd. To vše je spojeno s nemalými nároky na finanční prostředky. Dosahované výsledky kromě toho ovlivňuje podnebí, počasí a bonita obhospodařované půdy.

Zemědělství dnes již neslouží pouze výrobě potravin, ale přebírá na sebe i důležité společenské a ekologické funkce. Zemědělská činnost je nedílnou, ne-li esenciální složkou venkovského prostoru, který si zaslouží péči a podporu. Zemědělci jsou k těmto podobným pro veřejnost i životní prostředí prospěšným činnostem vedeni i celou škálou dotačních nástrojů, ať již národních či evropských.

Tato diplomová práce analyzuje financování zemědělských subjektů a rozebírá jejich možnosti využití. Zaměřuje se na dotační politiku v zemědělství jak u právnických osob, tak i osob fyzických.

Hlavní náplní teoretické části je seznámení s dotační politikou v zemědělství. Informuje o národních dotacích, a také o dotacích z EU.

Praktická část je věnována dvěma zkoumaným subjektům a to Zemědělskému družstvu a fyzické osobě podnikající v zemědělství na základě živnostenského oprávnění. U každého zkoumaného subjektu je provedena analýza čerpaných dotací v letech 2007 – 2009.

Cílem mé práce je zhodnocení dotační politiky ve zkoumaných subjektech a také provedení komparativní analýzy. Po provedení analýzy bude vypracován návrh dotací pro oba subjekty na rok 2010.

Ve své diplomové práci jsem se rozhodla věnovat zemědělství, protože pocházím z venkova a moje rodina se věnuje již po několik let hospodaření v zemědělství. Zároveň jsem v minulosti absolvovala praxi ve zkoumaném ZD, a to mne motivovalo pro vypracování této práce.

I. TEORETICKÁ ČÁST

1 VÝVOJ ZEMĚDĚLSKÉ POLITIKY ČESKÉ REPUBLIKY

Máme-li porozumět problematice současného zemědělství v ČR včetně opatření, která byla přijímána, je důležité se seznámit s předcházejícím vývojem.

1.1 Stručný přehled vývoje zemědělství v ČSR a ČSSR v letech 1947-1989

V letech 1947 – 1948 byly formulovány úkoly ve dvouletém hospodářském plánu a to pod heslem: „Dva roky práce, dva stupně k blahobytu“. Úkoly se však v zemědělství nepodařilo splnit. Příčin bylo několik. Výkupní systém pracoval starými metodami, strojové vybavení přicházelo na vesnici v nedostatečném rozsahu a také situaci navíc zkomplikovalo velké sucho v létě roku 1947.

Situaci mělo zlepšit splnění úkolů stanovených pro první pětiletý plán, který byl plánovaný na roky 1949-1953. Cílem byl růst zemědělství o 16 %. Plnění plánu mělo přispět ke zvýšení zemědělské výroby, tím ke zlepšení zásobování a v konečné fázi k odstranění vázaného hospodaření s potravinami a k sjednocení cen volného a vázaného trhu.

V únoru 1951 se KSČ rozhodla opustit koncepci pětiletého plánu a rozhodla se nasadit řádově vyšší tempo růstu. Pro zemědělství byl vybilancován vzestup o 53 %. Zvýšit zemědělskou výrobu mělo zabezpečit združstevňování vesnice. Začleňování zemědělců do družstev bylo zpočátku dobrovolné. V letech 1951-1952 téměř brutální, doprovázené soudními procesy a nuceným vystěhováním. Tempo a způsoby združstevňování vesnice byly deformovány urychlenou industrializací, ta nebrala v úvahu možnosti ČSR. Následkem toho zachvátila družstva na přelomu 1953-1954 vlna rozpadu. Následoval odklon od urychleného tempa investic a byla schválena politika postupné stabilizace a zvyšování životní úrovně. Nastala vysoce sériová výroba traktorů a ostatních zemědělských strojů. Urychlila se výroba chemických hnojiv a do Jednotných zemědělských družstev (JZD) a státních podniků přicházelo ročně 800 - 1000 vysokoškolsky kvalifikovaných pracovníků.

Základními zemědělskými podniky se postupně stala JZD a Československé státní statky (ČSSS), které byly orientovány na tradiční zemědělskou výrobu. Jejich činnost usměrňovaly okresní zemědělské správy.

V roce 1989 pracovalo v zemědělství 1024 JZD, které obhospodařovaly 61,4 % z celkové zemědělské půdy ČR a 174 státních statků, obhospodařujících 25,3 % zemědělské půdy. Soukromých hospodářství bylo 3205 a obhospodařovaly 0,4 % zemědělské půdy. Pracov-

níci v zemědělství měli zajištěny mzdy (průměrná mzda v zemědělství v roce 1989 činila 3 455 korun, v průmyslu 3 335 korun) a téměř pravidelnou pracovní dobu, zejména v živočišné výrobě. [8]

1.2 Základní údaje o stavu českého zemědělství v letech 1990-2004

1.2.1 1. Etapa vývoje zemědělské politiky ČR v letech 1990-1997

Cílem zemědělské politiky v letech 1990-1994 bylo obnovit tradiční formu zemědělského podnikání, která byla založena na rodinných farmách. Hlavními nástroji zemědělské politiky byly z toho důvodu přímé investiční dotace a bezúročné půjčky na pořízení zemědělského majetku pro začínající farmáře.

Po volbách v červnu 1990 vyhlásila vláda České a Slovenské federativní republiky svůj reformní program, ten se skládal z liberalizace cen, měnové reformy a privatizace velkých a malých podniků. Zásadními komponenty restrukturalizace zemědělsko-potravinářského sektoru byly restituce, transformace a privatizace.

Restituce zahrnovala navrácení státem vyvlastněných majetků oprávněným vlastníkům. Restituce nebyly automatické. Všechny musely být učiněny ze státního majetku.

Transformace se týkala zemědělských družstev a byla klíčovou součástí zemědělské reformy. Tento proces se skládal ze dvou hlavních kroků: vypořádání majetkových nároků a z vlastní transformace družstev na jiné právnické osoby nezaložené na kolektivním vlastnictví.

Privatizace státních statků byla třetím opatřením restrukturalizace zemědělství. Polovina půdy a majetku státních statků měla být privatizována v rámci procesu restitucí a kompenzací. U zbývajících majetku měla být privatizace jako u každého jiného státního majetku.

Postavení zemědělských podniků, podniků služeb a potravinářských podniků na trhu se významně změnilo. JZD a státní statky se přeměnily na zemědělská družstva, akciové společnosti a na společnosti s ručením omezeným. Vznikla řada soukromých zemědělských podniků. Za významné pro další vývoj zemědělské politiky je možno považovat uzavření následujících dohod:

- 1. 3. 1992 uzavřena prozatímní dohoda o přičlenění ČR k EU,
- říjen 1993 dohoda o přičlenění ČR k EU,

- od 1. ledna 1995 se stala ČR členem WTO, od tohoto data bylo její povinností uplatňovat v praxi přijaté závazky ohledně liberalizace obchodu se třetími zeměmi a snižování exportních subvencí.

V letech 1995-1997 byla zemědělská politika orientována na dokončování privatizace a transformace zemědělství, na zlepšování podmínek přístupu zemědělských podnikatelských subjektů k finančním zdrojům prostřednictvím Podpůrného a garančního rolnického a lesnického fondu (PGRLF).

Zemědělství trpělo rostoucí zadlužeností zemědělských podniků, nízkým stupněm ochrany zemědělství a neexistencí zemědělského zákona. Na základě programového prohlášení vlády byl v září 1997 Parlamentem ČR přijat zákon č. 252, Zákon o zemědělství. Byl velice stručný, zahrnoval pouze jednu a čtvrt strany, ale i tak znamenal v zemědělské politice krok vpřed. [8]

1.2.2 2. Etapa vývoje zemědělské politiky ČR 1998 - 30. 4. 2004

K nejdiskutovanějším problémům v lednu a únoru 1998 patřil nedostatek finančních prostředků v zemědělství. Hlavním cílem zemědělské politiky bylo zastavení poklesu rozměru a výkonnosti zemědělské výroby. Ten pokračoval navzdory stabilizačním opatřením politiky předchozích vlád. Zemědělství bylo trvale ztrátové a kumulovaný dluh v letech 1990-1998 přesáhl 40 mld. Kč.

1.2.2.1 Koncepce agrární politiky

V dubnu 1999 předložil ministr Fencel vládě návrh „Koncepce agrární politiky“, který byl schválen. Cílem koncepce bylo dosažení konkurenceschopnosti našeho zemědělství vůči EU a světu při současném zachování sociálních, ekologických a kulturních funkcí zemědělství a při respektování všech závazků ČR v mezinárodním agrárním obchodu a v oblasti životního prostředí. Dokument rozděloval období před předpokládaným vstupem ČR do EU na dvě základní etapy. První z nich byla etapa revitalizace, která měla trvat do konce roku 2002, druhá byla etapa adaptace, plánovaná cca do roku 2005.

Situaci v zemědělství, ale hlavně snaha přizpůsobit naši legislativu legislativě EU, si vynutily v roce 2000 provedení změn v původním Zákonu o zemědělství. Další důležitou změnou, ke které došlo v roce 2000, bylo zrušení Státního fondu tržní regulace a jeho nahrazení Státním zemědělským intervenčním fondem.

Produkční rozměr zemědělství ČR v období 1998 – 2004 poklesl, ale již v menší míře, než v předchozích letech. Pokračoval pokles pracovníků v zemědělství a snižoval se i podíl na celkové zaměstnanosti v národním hospodářství. V roce 2004 zůstalo v zemědělství asi 141 tisíc pracovníků.[8]

Mezi příznivé dopady vstupu ČR do EU bylo zahrnuto:

- ceny zemědělských výrobců se nezmění,
- otevře se evropský trh,
- přístup k novým technologiím a k novým vědeckým poznatkům. [2]

1.3 Vývoj zemědělské politiky po vstupu do EU

V tomto období byly postupně prováděny změny v zákonu o zemědělství, změny v zákonu o Státním zemědělském intervenčním fondu (SZIF) a dokončen operační program „Rozvoj venkova a multifunkční zemědělství“ a „Horizontální plán rozvoje venkova“.

Začal být zpracováván „Národní strategický plán rozvoje venkova ČR“, vycházející z hlavních strategických priorit EU pro roky 2007 – 2013, který měl být realizován prostřednictvím „Programu rozvoje venkova ČR na období 2007 – 2013“. Plán i program byl v letech 2005 - 2006 široce diskutován. Bylo poukazováno na následující skutečnosti:

- po vstupu do EU se zrychloval trend zmenšování rozměru českého zemědělství,
- rostl odliv počtu pracovníků v zemědělství,
- ve srovnání s EU vykazovalo naše zemědělství nižší produktivitu práce,
- agrární zahraniční obchod měl opačný trend než ostatní odvětví národního hospodářství a byl v trvalém propadu,
- dováželi jsme zpracované výrobky, ale vyváželi potravinářské suroviny místo vysoce zpracovaných výrobků s vyšším podílem přidané hodnoty,
- odstraněním celních bariér po vstupu do EU jsme využili převážně ke zvýšení vývozu surovin, nikoli k vývozu vysoce zpracovaných výrobků s vyšším podílem přidané hodnoty, a tedy i za vyšší ceny,
- rostly dotace do zemědělství z EU i ze státního rozpočtu, ale klesaly ceny zemědělské produkce u většiny rostlinných komodit,
- negativní působení obchodních řetězců, které svojí obchodní politikou ovlivňovaly ceny zemědělských výrobců i potravinářských podniků.

Oba dokumenty, plán i program, byly v červnu 2006 schváleny vládou a odeslány do Bruselu ke schválení. [8]

1.3.1 Operační program „Rozvoj venkova a multifunkční zemědělství“

Byl připravován od roku 1999. Cílem operačního programu byla podpora trvalého hospodářského růstu i růstu kvality života obyvatel, založená zejména na:

- zvyšování konkurenceschopnosti odvětví,
- zajištění zaměstnanosti a rozvoje lidských zdrojů,
- snižování rozdílů v sociálních podmínkách,
- ochrana a zlepšování životního prostředí,
- zachování kulturnosti krajiny.

Operační program vycházel především z nařízení Rady EU a nařízení Komise EU a ze smlouvy o přistoupení ČR k EU. Byl zpracován na léta 2004 – 2006. Obsahoval následující opatření:

1. *Investice do zemědělského majetku/zemědělských podniků*
2. *Zlepšení zpracování zemědělských výrobků a jejich marketing*
3. *Lesní hospodářství*
4. *Posílení přizpůsobivosti a rozvoje venkovských oblastí*
5. *Rybářství*
6. *Technická pomoc*

1.3.2 Horizontální plán rozvoje venkova (HRDP)

Byl schválen Evropskou komisí začátkem května 2004. Plán počítal v letech 2004 -2006 s příspěvkem z EU ve výši 542,8 mil. eur a se 135,7 mil. eur z českého státního rozpočtu.

Horizontální plán rozvoje venkova „Trvale udržitelný rozvoj zemědělství, venkova a jeho přírodních zdrojů“ plánoval podporu následujících opatření:

1. Předčasné ukončení zemědělské činnosti
2. Méně příznivé oblasti a oblasti s environmentálními omezeními
3. Agroenvironmentální opatření
4. Lesnictví
5. Zakládání skupin výrobců
6. Technická pomoc [8]

2 DOTAČNÍ POLITIKA ČR

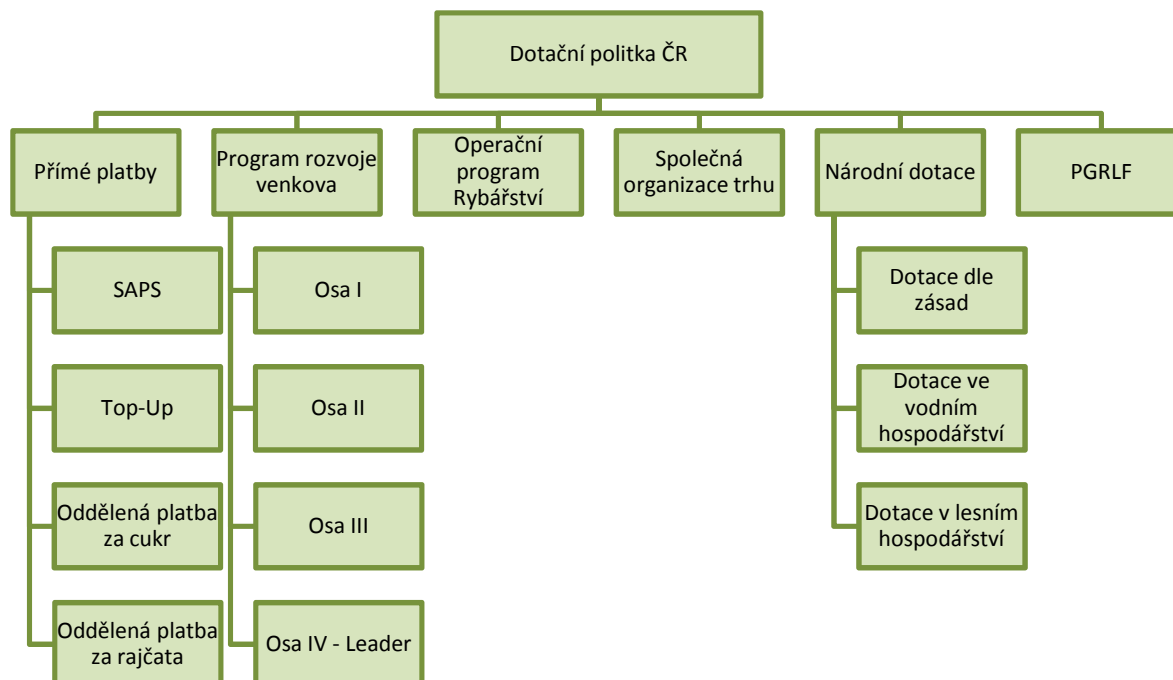
Dotační zdroje v České republice lze rozdělit na dvě základní skupiny podle zdroje finančních prostředků. Po vstupu ČR do Evropské unie jsou zemědělcům nabízeny evropské dotační programy (většinou částečně kofinancované ze státního rozpočtu ČR), které jsou vhodně doplněny národními dotačními programy (plně hrazeny ze státního rozpočtu ČR). Evropské dotační programy spolu s národními doplňkovými platbami administruje a vyplácí Státní zemědělský intervenční fond.

Mezi základní dotační nástroje v ČR patří:

- přímé platby,
- program Rozvoje venkova ČR na období 2007 – 2013,
- operační program Rybářství na období 2007 – 2013,
- dotace v rámci společné organizace trhu,
- národní dotace,
- podpůrný a garanční a lesnický fond. [13]

Všechny členské státy EU přispívají do rozpočtu. Z tohoto rozpočtu členské státy čerpají prostředky jednak na vyrovnání cen a jednak na svůj rozvoj. Prostředky z rozpočtu EU dostanou ti, kteří na ně mají nárok nebo je potřebují, ale získají je především ti, kteří vědí, kde prostředky jsou a také jak správně vyplnit formuláře, ze kterých se přiděl peněz posuzuje. Musí ovšem také splňovat podmínky, které jsou stanoveny pro jednotlivé dotace. Většina podnikatelů, kteří chtějí získat prostředky z EU, neznají podrobná pravidla, dle kterých je možno dotace získat. Proto za úplatu využívají služeb podniků či osob, které znají detailně problematiku poskytování prostředků z EU. [3]

Obr. 1. Struktura dotací v ČR



Zdroj: [13]

2.1 Přímé platby

Přímé platby zahrnují jednotnou platbu na plochu, oddělenou platbu za cukr, rajčata a národní doplňkové platby (Top Up), které slouží k dorovnání jednotné platby na plochu na úroveň starých členských států EU. Žádosti o tyto podpory jsou podávány formou tzv. jednotné žádosti každoročně do 15.5.

2.1.1 Jednotná platba na plochu (SAPS)

Žadatelem je fyzická nebo právnická osoba, obhospodařující zemědělskou půdu, která je na žadatele vedena v Evidenci využití zemědělské půdy podle uživatelských vztahů podle §3a a 3b zákona č. 252/1997 Sb., o zemědělství (dále jen „Evidence“).

Žádost o poskytnutí podpory v rámci jednotné platby na plochu (SAPS) je možné podat na následující zemědělské kultury, přičemž na druhu zemědělské kultury nezávisí výše podpory:

- orná půda,
- travní porost,
- vinice,
- chmelnice,
- ovocný sad,
- školka,
- zelinářská zahrada,
- jiná kultura.

Jednou z podmínek pro poskytnutí podpory je dodržení minimální výměry, na kterou může být poskytnuta podpora, která činí v součtu všech půdních bloků v žádosti nejméně 1 ha zemědělské půdy.

Zemědělská půda, na kterou je požadováno poskytnutí finanční podpory, musí být na žadatele vedena v Evidenci nejméně od data podání žádosti do 31. srpna kalendářního roku, ve kterém žádá o podporu. Po celé období, po které je na žadatele vedena v Evidenci, musí být zemědělsky obhospodařována a udržována po celý kalendářní rok v souladu s podmínkami dobrého zemědělského a environmentálního stavu.[12]

2.1.2 Národní doplňkové platby (Top-Up)

Národní doplňkové platby (Top-Up) jsou platby poskytované k SAPS a jsou upraveny nařízením vlády č. 112/2008 Sb., které stanovuje některé podmínky poskytnutí národních doplňkových plateb k přímým podporám. Žadatel je shodný s žadatelem o platbu SAPS. Pokud není žadateli přiznána platba SAPS, nemá nárok ani na platbu Top-Up. Platba Top-Up je poskytována Státním zemědělským intervenčním fondem v následujících oblastech:

- *Platba na pěstování lnu na vlákno*

Žadatelem o platbu na pěstování lnu na vlákno je fyzická nebo právnická osoba, obhospodařující zemědělskou půdu, která je na žadatele o tuto platbu vedena v Evidenci jako orná půda a na které pěstuje len na vlákno na výměře nejméně 1 ha.

Pro platbu na pěstování lnu na vlákno je způsobilá pouze plocha, na které je skutečně pěstován len. Platba je určena na čistou plochu lnu – bez prosevů a obsevů.

- *Platba na pěstování chmele*

Žadatelem o platbu na pěstování chmele je fyzická nebo právnická osoba, obhospodařující zemědělskou půdu, která je na žadatele o platbu na pěstování chmele vedena v Evidenci jako druh zemědělské kultury chmelnice o výměře nejméně 1 ha.

- *Platba na chmel*

Žadatelem o platbu na chmel je fyzická nebo právnická osoba, na kterou byla k 31. březnu 2008 vedena v evidenci zemědělská půda jako chmelnice, kde byl k tomuto datu pěstován chmel. Minimální výměra pro poskytnutí platby je 1 ha chmelnic, kde byl pěstován chmel.

- *Platba na přežvýkavce*

Žadatelem o platbu na přežvýkavce je fyzická nebo právnická osoba, která k 31. březnu 2007 chovala přežvýkavce na hospodářství registrovaném v ústřední evidenci v množství nejméně 2 velké dobytčí jednotky (VDJ).

- *Platba na chov ovcí, popřípadě chov koz*

Žadatelem o platbu na chov ovcí, popřípadě chov koz je fyzická nebo právnická osoba, která chová na hospodářství registrovaném v ústřední evidenci podle plemenářského zákona ovce, popřípadě kozy.

Platba na chov ovcí, popřípadě chov koz se poskytuje na celkový počet VDJ stanovených podle počtu chovaných ovcí popřípadě koz nejméně po dobu od 1. do 31. července 2010. Nejnižším počtem pro poskytnutí platby jsou 2 VDJ. Berani a kozli se do počtu VDJ nezahrnují.

- *Platba na chov krav bez tržní produkce mléka (KBTM)*

Žadatelem o platbu na chov krav bez tržní produkce mléka je fyzická nebo právnická osoba, která chová na hospodářství registrovaném v ústřední evidenci podle plemenářského zákona krávy bez tržní produkce mléka.

Platba na chov krav bez tržní produkce mléka se poskytuje na celkový počet VDJ stanovených podle počtu chovaných krav bez tržní produkce mléka nejméně po dobu od 1. do 31. července 2010. Nejnižším počtem pro poskytnutí platby jsou 2 VDJ.

Platba na chov krav bez tržní produkce mléka je poskytována na krávy tzn. pro stanovení krávy bez tržní produkce mléka je rozhodující nejméně jedno otelení ke dni 1. července 2010.

- *Platba na zemědělskou půdu*

Žadatelem o platbu na zemědělskou půdu je fyzická nebo právnická osoba, obhospodařující zemědělskou půdu, která je na žadatele o tuto platbu vedena v Evidenci o výměře nejméně 1 ha.

Pro platbu na zemědělskou půdu je způsobilá veškerá zemědělská půda, která je na žadatele o tuto platbu vedena v Evidenci jako způsobilá zemědělská půda po dobu nejméně od doručení žádosti o platbu SZIF do 31. srpna 2010. Také je žadatelem zemědělsky obhospodařována v průběhu kalendářního roku po celou dobu, po kterou je v Evidenci vedena na žadatele.

- *Platba na brambory pro výrobu škrobu*

Žadatelem o platbu na brambory pro výrobu škrobu může být fyzická nebo právnická osoba. Musí pro hospodářský rok 2008/2009 mít uzavřenou do 31. března 2008 se zpracovatelem brambor – výrobcem škrobu, smlouvu o pěstování brambor pro výrobu škrobu. [12]

2.1.3 Pěstování energetických plodin (EP)

Žadatelem je fyzická nebo právnická osoba obhospodařující zemědělskou půdu, která je na žadatele o platbu pro pěstování energetických plodin vedena v Evidenci a která na ní pěstuje plodiny určené k energetickému využití na výměře nejméně 1 ha.

Ekonomická hodnota energetických produktů musí být vyšší než ekonomická hodnota všech ostatních produktů získaných při zpracování těchto plodin.

Energetickými produkty, získanými z plodin pěstovaných pro energetické účely, se rozumí tyto:

- bioetanol, bionafta, bioplyn, biometanol, syntetické uhlovodíky nebo směsi syntetických uhlovodíků vyrobené z biomasy, biovodík, čistý rostlinný olej,
- elektrická a tepelná energie vyrobená z biomasy.

2.1.4 Oddělená platba za cukr (SSP)

Žadatelem je fyzická nebo právnická osoba, obhospodařující zemědělskou půdu, která je na žadatele o Oddělenou platbu za cukr vedena v Evidenci, o výměře nejméně 1 ha. Podmínkou poskytnutí Oddělené platby za cukr je přiznání Jednotné platby na plochu za rok 2010.

2.1.5 Oddělená platba za rajčata (STP)

Žadatelem je fyzická nebo právnická osoba, obhospodařující zemědělskou půdu, která je na žadatele o Oddělenou platbu za rajčata vedena v Evidenci, o výměře nejméně 1 ha. Podmínkou je jako u předchozí platby přiznání Jednotné platby na plochu za rok 2010. [12]

2.2 Program rozvoje venkova 2007–2013 (PRV)

Program rozvoje venkova České republiky na období 2007 - 2013 vychází z Národního strategického plánu rozvoje venkova. Byl zpracován v souladu s nařízením Rady (ES) č. 1698/2005 a prováděcími pravidly uvedené normy.

Opatření Programu rozvoje venkova přispívají k naplňování cílů Lisabonské strategie ve všech jejích oblastech:

- Společnost založená na znalostech
- Vnitřní trh a podnikatelské prostředí
- Trh práce
- Udržitelný rozvoj [11]

Program rozvoje venkova je evropským zdrojem finančních prostředků kofinancovaných částečně ČR. Podpory jsou svým charakterem buď investiční (zejména osa I, III a IV) nebo plošné (osa II s výjimkou řešení lesních kalamit a podpory funkcí lesa). Plošné podpory jsou podávány formou tzv. jednotné žádosti každoročně do 15.5. V rámci investičních podpor jsou vyhlášovány výzvy na příjem projektů.

Program rozvoje venkova, který zajišťuje působení Evropského zemědělského fondu pro rozvoj venkova, blíže specifikuje v souladu s nařízením Rady (ES) 1698/2005 čl. 15 strategie v jednotlivých osách stanovených Národním strategickým plánem rozvoje venkova do prováděcí úrovně a zajišťuje tak jeho efektivní realizaci.

Existence a realizace Programu rozvoje venkova ČR přispívá k dosažení cílů stanovených Národním strategickým plánem rozvoje venkova, tj. k rozvoji venkovského prostoru České republiky na základě trvale udržitelného rozvoje, zlepšení stavu životního prostředí a snížení negativních vlivů intenzivního zemědělského hospodaření.

2.2.1 Osa I

Program Osa I je zaměřen na podporu konkurenceschopnosti zemědělství a lesnictví a posílení dynamiky podnikání v zemědělské výrobě a v navazujícím potravinářství. Program Osa I obsahuje následující opatření:

1. Opatření zaměřená na restrukturalizaci a rozvoj fyzického kapitálu a podporu inovací
 - 1.1. Modernizace zemědělských podniků
 - 1.2. Investice do lesů
 - 1.3. Přidávání hodnoty zemědělských a potravinářských produktů
 - 1.4. Pozemkové úpravy

Cílem dotací v rámci těchto opatření je vytvořit silné zemědělsko-potravinářské odvětví, zavádět inovace, modernizovat zemědělské podniky a zvýšit kvalitu produktů.

2. Opatření přechodná pro Českou republiku a ostatní nové členské státy EU
 - 2.1. Seskupení producentů

Cílem dotací v rámci těchto opatření je vytvořit dynamické zemědělsko-potravinářské prostředí, rozšířit poradenství, vzdělávání a také snížit věkový průměr pracovníků v zemědělství.

3. Opatření zaměřená na podporu vědomostí a zdokonalování lidského potenciálu
 - 3.1. Další odborné vzdělávání a informační činnost,
 - 3.2. Zahájení činnosti mladých zemědělců
 - 3.3. Předčasné ukončení zemědělské činnosti
 - 3.4. Využívání poradenských služeb

Úkolem dotací v rámci těchto opatření je zajištění vzdělávání, rozvoj znalostí a zvýšení lidského potenciálu, podpora mladých zemědělců, dosažení podstatných strukturálních změn v rámci sektoru zemědělství, zdokonalení trvale udržitelného managementu podniku, rozvoj znalostí a zvýšení lidského potenciálu a zvýšení konkurenceschopnosti.

Osa I se na celkové finanční alokaci Evropského zemědělského fondu pro rozvoj venkova (EAFRD) podílí 22,39 %.

2.2.2 Osa II

OSA II je zaměřena na zlepšování životního prostředí a krajiny a obsahuje opatření:

1. Opatření zaměřená na udržitelné využívání zemědělské půdy

- 1.1. Platby za přírodní znevýhodnění poskytované v horských oblastech a platby poskytované v jiných znevýhodněných oblastech (LFA)
- 1.2. Platby v rámci Natury 2000 a Rámcové směrnice pro vodní politiku 200/60/ES
- 1.3. Agroenvironmentální opatření [15]

Nejtěžší postavení všeobecně mají zemědělci v horských a podhorských oblastech. I přes vynaložení většího úsilí dosahují tamní podniky horších výsledků. Náklady na jednotku produkce jsou pokaždé vyšší, než náklady na výrobu v nížinách. Proto je zde opatření pro tyto oblasti. [5]

Platby LFA a Natura 2000 na zemědělské půdě

Žadatelem o platbu v oblastech LFA a oblastech Natura 2000 na zemědělské půdě (dále jen Natura 2000) je fyzická nebo právnická osoba, na kterou je v Evidenci vedena alespoň minimální výměra zemědělské půdy v LFA nebo oblastech Natura 2000 od data doručení žádosti Fondu do 30. září 2010.

Platba LFA je poskytována pouze na zemědělskou kulturu travní porost obhospodařovanou v následujících oblastech:

- horské oblasti,
- ostatní méně příznivé oblasti,
- oblasti se specifickými omezeními.

Platba v oblastech Natura 2000 se poskytuje pouze na travní porosty evidované v Evidenci, které se nacházejí na území:

- ptačích oblastí a zároveň na území 1. zóny národních parků nebo 1. zóny chráněných krajinných oblastí,
- evropsky významných lokalit zařazených do národního seznamu a zároveň na území 1 zóny národních parků nebo 1. zóny chráněných krajinných oblastí.

Dotace na agroenvironmentální opatření

Žadatelem je fyzická nebo právnická osoba, obhospodařující zemědělskou půdu, která je na žadatele vedena v Evidenci.

Žadatel nemusí být podnikatelem podle § 2 odst. 2 Obchodního zákoníku, o dotaci v rámci AEO mohou žádat i nepodnikatelé mající právní subjektivitu (např. obce, fyzické osoby nepodnikající, školy), jestliže tyto subjekty mají pozemky (případě zemědělskou půdu) vedené v Evidenci. Dotace je poskytnuta, pokud je žadatel zařazen do příslušného agroenvironmentálního opatření.

2. Opatření zaměřená na udržitelné využívání lesní půdy**2.1. Zalesňování zemědělské půdy****2.2. Platby v rámci Natury 2000 v lesích****2.3. Lesnicko-environmentální platby****2.4. Obnova lesnického potenciálu po kalamitách a podpora společenských funkcí lesů**

Osa II se na celkové finanční alokaci Evropského zemědělského fondu pro rozvoj venkova (EAFRD) podílí 55,2 %. [15]

2.2.3 Osa III

Osa III podporuje rozvoj životních podmínek na venkově a diverzifikaci ekonomických aktivit. Zahrnuje následující opatření:

1. Opatření k diverzifikaci hospodářství venkova**1.1. Diverzifikace činností nezemědělské povahy****1.2. Podpora zakládání podniků a jejich rozvoje****1.3. Podpora cestovního ruchu**

Cílem skupiny opatření je vybudovat pracovní místa a zajistit vyšší příjmovou úroveň obyvatel venkova rozvojem a diverzifikací aktivit na venkově a podporou venkovské turistiky, zajistit naplnění závazků ČR v oblasti využití obnovitelné zdroje energie.

2. Opatření ke zlepšení kvality života ve venkovských oblastech**2.1. Obnova a rozvoj vesnic, občanské vybavení a služby****2.2. Ochrana a rozvoj kulturního dědictví venkova**

Cílem skupiny opatření je vytvořit podmínky růstu ve venkovských oblastech.

3. Opatření týkající se vzdělávání a informování hospodářských subjektů, působících v oblastech, na něž se vztahuje osa III

3.1. Vzdělávání a informace

Cílem opatření je posílení lidského potenciálu, zajištění místních služeb a také zlepšení kvality života ve venkovských oblastech a diverzifikace ekonomických aktivit. [15]

2.2.4 Osa IV

Osa IV. Leader je osou metodickou a je uskutečňována prostřednictvím realizace cílů jednotlivých opatření os I. - III. Hlavním přínosem osy IV. Leader je způsob, jakým jsou akce rozvoje venkova realizovány a vzájemně propojeny.

1. Implementace místní rozvojové strategie

1.1. Místní akční skupina

Místní akční skupiny (MAS) jsou místní partnerství, které mají připravené integrované územní strategie rozvoje venkova.

1.2. Realizace místní rozvojové strategie

Podporu lze poskytnout na projekty, které jsou v souladu se schváleným Strategickým plánem Leader místní akční skupiny a stanovenými podmínkami opatření Programu rozvoje venkova.

2. Realizace projektů spolupráce

Spolupráce představuje účast MAS na společném zvoleném projektu s jinou MAS, nebo se skupinou, která uplatňuje přístup Leader v jiném regionu, členském státu, nebo dokonce ve třetí zemi.

Účelem osy IV Leader je především zlepšení kvality života ve venkovských oblastech, posílení ekonomického potenciálu a posouzení přírodního a kulturního dědictví venkova, spolu s posílením řídicích a administrativních schopností na venkově.

2.3 Operační program Rybářství

Operační program Rybářství 2007 – 2013 je střednědobý programový dokument, na základě něhož je čerpána podpora pro oblast rybářství z Evropského rybářského fondu (EFF) sloužící k prosazování cílů Společné rybářské politiky ES. Pokrývá oblasti, na které se vztahuje cíl „Konvergence“ (tj. celé území České republiky, vyjma hlavního města Prahy).

2.4 Společná organizace trhu

Společná organizace trhu se dělí na dva hlavní okruhy, a to rostlinnou a živočišnou výrobu. Cílem společné organizace trhu je regulace nabídky výrobků tak, aby nedocházelo k jejímu kolísání.

2.4.1 Rostlinná výroba

Zde jsou zahrnuty: obiloviny, škrob, cukr, ovoce, zeleniny, výrobky ze zpracovaného ovoce, oleje, tuky, víno/vinice, rýže, len, konopí, sušené krmivo, řepka olejná, chmel.

2.4.2 Živočišná výroba

Do tohoto okruhu patří: vejce, drůbeží maso, skopové a kozí maso, hovězí a telecí maso, vepřové maso, akvakultura, včelařství, mléko. [15]

2.5 Národní dotace

Výhradně z národních zdrojů podporuje Česká republika prostřednictvím řady cílených programů celou řadu nezbytných aktivit. Těmito dotačními programy přispívá stát k udržování výrobního potenciálu zemědělství a jeho podílu na rozvoji venkovského prostoru

Po vstupu do EU lze národní dotace hrazené čistě ze státního rozpočtu ČR administrované Ministerstvem zemědělství ČR rozdělit do třech základních směrů - podpory různého charakteru vyhlášené formou Zásad, které každoročně schvaluje ministr zemědělství, podpory směřující do lesního hospodářství a podpory směřující do vodního hospodářství. [13]

2.5.1 Dotace v zemědělství a potravinářství podle Zásad

Zásady, kterými se stanovují podmínky pro poskytování dotací na základě § 2 a § 2d zákona č. 252/1997 Sb., o zemědělství jsou vydávány Ministerstvem zemědělství na příslušný kalendářní rok v návaznosti na schválený rozpočet.

Dotační programy jsou účelové programy sloužící k podpoře restrukturalizace a zvýšení konkurenceschopnosti českého agrárního sektoru. U každého programu je uveden účel a navrhovaný finanční limit. Dotační programy i jejich účel včetně rozsahu finančních prostředků schvaluje pro každý rok Poslanecká sněmovna současně se státním rozpočtem.

Pro rok 2010 bylo schváleno 1 100 miliónů korun v rámci dotačních programů zemědělství. [10]

Tab. 1. Rozpočet dotačních programů pro rok 2010

Kód	Dotační program	Fin. limit v tis. Kč
1. D.	Podpora včelařství	70 000
1. I.	Podpora vybudování kapkové závlahy	20 000
1. R.	Podpora restrukturalizace ovocných sadů	50 000
2. A.	Udržování a zlepšování genetického potenciálu vyjmenovaných hospodářských zvířat	210 000
3.	Podpora ozdravování polních a spec. plodin	150 000
5.	Podpora NH Kladruby, ZH Písek a Tlumačov	65 000
6.	Genetické zdroje	63 000
8.	Nákazový fond	155 000
9.	Poradenství a vzdělávání	70 000
10. D.	Podpora evropské integrace nevládních organizací	15 000
10. E.	Podpora technologických platforem v působnosti rezortu MZe	12 000
13.	Podpora zpracování zemědělských produktů	180 000
15.	Podpora mimoprodukčních funkcí rybníků	40 000

Zdroj: [http://www.businessinfo.cz/cz/clanek/zemedelstvi-2007/mze-narodni-dotace-2010-ve-vysi-1-1-mld/1001664/56424/Dotace ve vodním hospodářství](http://www.businessinfo.cz/cz/clanek/zemedelstvi-2007/mze-narodni-dotace-2010-ve-vysi-1-1-mld/1001664/56424/Dotace%20ve%20vodnim%20hospodarstvi)

Dotace a programy ve vodním hospodářství obsahují přehled programů a dotačních titulů Ministerstva zemědělství, které jsou zaměřeny na obor vodovodů a kanalizací, na obnovu, odbahnění a rekonstrukce rybníků a výstavbu vodních nádrží, na odstranění následků povodní na státním vodohospodářském majetku, na ostatní opatření ve vodním hospodářství a na dotace pro majetkoprávní vypořádání majetku, dotčeného realizací "Opatření na snížení povodňových rizik v povodí horního toku řeky Opavy s využitím přírodně blízkých povodňových opatření".

2.5.2 Dotace v lesním hospodářství

Podpora hospodaření v lesích formou finančních příspěvků je poskytována v souladu s příslušnými ustanoveními lesního zákona a pravidla pro její poskytování jsou každoročně stanovena v příloze k zákonu o státním rozpočtu.

Jedná se zejména o úhradu zvýšených nákladů se zpracováním digitální formy dat lesního hospodářského plánu, o částečnou úhradu nákladů na práce, které souvisejí se zachováním

a reprodukci genových zdrojů lesních dřevin nebo zakládáním a provozem semenných sadů (matečnic, klonových archivů). Podpora hospodaření v lesích ze státního rozpočtu zahrnuje také finanční příspěvky na vybrané činnosti mysliveckého hospodaření a příspěvky na chov a výcvik národních plemen loveckých psů a loveckých dravců, které jsou poskytovány v souladu s příslušnými ustanoveními zákona o myslivosti. [13]

2.6 SZIF

Státní zemědělský intervenční fond (SZIF) je akreditovanou platební agenturou - zprostředkovatelem finanční podpory z Evropské unie a národních zdrojů. Dotace z EU jsou v rámci společné zemědělské politiky poskytovány z Evropského zemědělského záručního fondu (EAGF) a v nynějším programovacím období (2007 – 2013) také z Evropského zemědělského fondu pro rozvoj venkova (EAFRD) a z Evropského rybářského fondu (EFF). Program rozvoje venkova (PRV), který čerpá finanční prostředky z EAFRD nahradil Horizontální plán rozvoje venkova (HRDP) a Operační program rozvoj venkova a multifunkční zemědělství (OP RVMZ).

V rámci společné zemědělské politiky se v EU uplatňují tři zásady - společný trh pro zemědělské produkty při společných cenách, zvýhodnění produkce ze zemí EU na úkor vnější konkurence a finanční solidarita - financování ze společného fondu, do něhož všichni přispívají.

Pilířem poskytovaných finančních podpor jsou přímé platby vyplácené zjednodušeným systémem, tj. na hektar obhospodařované plochy. Velké možnosti pro zemědělství představuje Program rozvoje venkova (PRV), který byl spuštěn v roce 2007. Stejně nezanedbatelnou finanční pomocí jsou pak rovněž tržní opatření Společného evropského trhu, které řeší změny poptávky a nabídky na trhu a zajišťují zemědělským podnikatelům větší jistotu a lepší stabilitu v podnikání.

SZIF administruje a kontroluje následující platby:

1. z Evropského zemědělského záručního fondu (EAGF)

- v rámci společných organizací trhu,
- v rámci intervenčních opatření,
- poskytování vývozních subvencí ve vazbě na vývozní licence,
- přímé platby (režim jednotné platby na plochu),

2. z Evropského zemědělského fondu pro rozvoj venkova (EAFRD)

- OSA I – Zlepšení konkurenceschopnosti zemědělství a lesnictví,
- OSA II – Zlepšování životního prostředí a krajiny,
- OSA III – Kvalita života ve venkovských oblastech a diverzifikace hospodářství venkova,
- OSA IV – Leader,
- Technická pomoc,

3. z Evropského rybářského fondu (EFF)

[15]

2.7 Podpůrný a garanční rolnický a lesnický fond (PGRLF)

Podpůrný a garanční rolnický a lesnický fond, a.s. je jedním ze základních pilířů dotační politiky Ministerstva zemědělství. Jde o jeden z neefektivnějších nástrojů českého zemědělství působící v rámci tzv. "národní pomoci" (state aid).

Hlavním předmětem činnosti PGRLF je v současné době subvencování části úroků z úvěrů podnikatelských subjektů v oblasti zemědělství, lesnictví, vodního hospodářství a průmyslu zabývajícího se zpracováním produkce ze zemědělské výroby a finanční podpora pojištění.

Kromě hlavní činnosti se PGRLF zapojil i do řešení následků povodní z let 1997 a 2002. Tehdy poskytl postiženým zemědělským subjektům jednorázové půjčky na obnovu hospodaření. Tyto půjčky se z rozhodnutí vlády staly nevratnou dotací.

Počet klientů se během posledních let ustálil - v současné době má PGRLF více než 5 000 klientů, kterým je poskytována podpora. [14]

2.7.1 Program Podpora nákupu půdy

Cílem programu je přispět k řešení dočasného nedostatku vlastních finančních zdrojů zemědělských prvovýrobců za současné finanční a hospodářské krize a umožnit tím nákup nestátní zemědělské půdy, jako primárního výrobního prostředku zemědělských prvovýrobců.

2.7.2 Program Zemědělec

Cílem programu je vytvořit předpoklady pro rozvoj zemědělských subjektů, kdy příjemce podpory investuje zejména do strojního zařízení, vybavení či technologických celků, při-

čemž podporovaná investice musí sloužit ke snížení výrobních nákladů, modernizaci či zlepšení jakosti.

2.7.3 Program Lesní školky

Program, který poskytuje finanční podporu pojištění produkce školek s produkcí sadebního materiálu lesních dřevin. Cílem podpory je zpřístupnění pojistné ochrany sadebního materiálu lesních dřevin ve školkách s produkcí sadebního materiálu lesních dřevin a tím dosažení vyššího zajištění podnikatelských aktivit proti nepředvídatelným škodám.

2.7.4 Program Podpora pojištění

Účelem podpory je zpřístupnění pojistné ochrany širokému okruhu zemědělců, a tím dosažení většího zajištění podnikatelských aktivit proti nepředvídatelným škodám. Záměrem podpory je částečná kompenzace pojistného vynaloženého na zemědělské pojištění. Předmět podpory je úhrada části nákladů prokazatelně vynaložených na platbu pojistného u pojištění plodin a hospodářských zvířat.

2.7.5 Program Provoz

Cílem programu je přispět k řešení přechodného nedostatku vlastních finančních zdrojů na provozní účely u zemědělských prvovýrobců a podnikatelů zabývajících se hospodařením v lese.

2.7.6 Program Zpracovatel – Provoz

Cílem programu je přispět k řešení přechodného nedostatku vlastních finančních zdrojů na provozní účely u podnikatele provozujícího činnosti v oblasti zpracování produkce ze zemědělské výroby.

2.7.7 Program Podpora krátkodobého financování

Cílem programu je přispět k řešení dočasného nedostatku vlastních finančních zdrojů u zemědělských prvovýrobců způsobených dlouhou dobou splatnosti faktur ze strany zpracovatelů zemědělských produktů a tím také zčásti umožnit zpracovatelům disponovat s finančními prostředky bez nutnosti čerpání provozních úvěrů, tedy sekundárně dochází k šetření finančních prostředků také na straně zpracovatelů zemědělských produktů.

2.7.8 Program Podpora obcí

Umožnění projektových záměrů obcí (případně svazků obcí) realizovaných ve veřejném zájmu v rámci Programu rozvoje venkova ČR na období 2007 - 2013 ve vybraných opatřeních. [14]

2.8 Cross compliance

V České republice platí od 1. 1. 2009 Cross compliance neboli kontrola podmíněnosti.

Jedním z hlavních témat současné zemědělské politiky je řešení negativních dopadů zemědělství na krajinu a životní prostředí. Systém kontroly podmíněnosti byl v roce 2003 iniciován reformou Společné zemědělské politiky. Stal se tedy klíčovým prvkem k vyjednávání o zachování evropských dotací do zemědělství i v budoucnu.

Od 1. 1. 2009 je v České republice vyplácení přímých podpor a dalších vybraných dotací "podmíněno" plněním standardů udržování půdy v dobrém zemědělském a environmentálním stavu, dodržováním povinných požadavků v oblasti životního prostředí, veřejného zdraví, zdraví zvířat a rostlin, dobrých životních podmínek zvířat a minimálních požadavků v rámci agroenvironmentálních opatření.

Pokud žadatel o dotace tyto podmínky nedodrží, může mu být snížena nebo také neposkytnuta dotace. Plnění standardů a požadavků je ověřováno kontrolou plnění tzv. kontrolovaných požadavků. Jejich formu a metodu kontroly si každá země EU stanovuje sama, dle národních specifik. [15]

3 FINAČNÍ ANALÝZA

Měřítkem úspěšnosti podnikání je výkonnost podniku. Tedy produktivita všech prvků výrobního systému. Lepší výsledky má ten, kdo vyrábí produktivněji a kdo lépe využívá daných zdrojů. Tyto zásady platí v konkurenčním prostředí a nelze jej obcházet. V zemědělství má pro výkonnost podniku veliký význam intenzita výroby a samozřejmě a také prováděná analýza.[6]

Finanční analýza patří k významným nástrojům finančního řízení, klasifikuje minulý a současný vývoj hospodaření z různých pohledů a dává tím podklady pro budoucí rozhodnutí. Ukazatele finanční analýzy je možné využít při identifikaci klíčových faktorů ovlivňujících výkonnost podniku.

Finanční analýza je nedílnou součástí finančního řízení, protože působí jako zpětná informace o tom, čeho podnik v jednotlivých oblastech dosáhnul, v čem se mu jeho předpoklady podařilo uskutečnit a kde naopak došlo k situaci, které chtěl předejít, nebo kterou nečekal. [9]

3.1 Ukazatele rentability

Ukazatele rentability jsou měřítkem míry zisku. Znázorňují relativní ukazatele, je možné je použít pro srovnání v čase i pro mezipodnikové srovnávání výkonnosti.

3.1.1 Rentabilita tržeb – ROS (Return on Sales)

$$ROS = \frac{EBIT}{Tržby}$$

Ukazatel vyjadřuje ziskovou marži podniku, tedy kolik z jedné utržené koruny by měl podnikatel získat zisku. Ve vývojové řadě by tento ukazatel měl vykazovat stoupající tendenci.

3.1.2 Rentabilita aktiv – ROA (Return on Assets)

$$ROA = \frac{EBIT}{Aktiva}$$

Vyjadřuje míru zhodnocení aktiv společnosti financovaných vlastními či cizími zdroji.

3.1.3 Rentabilita vlastního kapitálu – ROE (Return on Equity)

$$ROE = \frac{\text{Čistý zisk}}{\text{Vlastní kapitál}}$$

Měřením rentability vlastního kapitálu vyjadřujeme výnosnost kapitálu vloženého vlastníky podniku, tedy kolik zisku nám přinese jedna vložená koruna do podnikání.

3.2 Ukazatele zadluženosti

Ukazatele slouží jako indikátory výše rizika, jež podnik podstupuje při dané struktuře vlastního a cizího kapitálu. Analýza zadluženosti ukazuje, v jakém rozsahu a pomocí jakých zdrojů jsou financována podniková aktiva.

3.2.1 Celková zadluženost

$$\text{Celková zadluženost} = \frac{\text{Cizí zdroje}}{\text{Aktiva}}$$

Doporučená hodnota se pohybuje mezi 30 % a 60 %, ovšem závisí na odvětví, ve kterém společnost podniká.

3.2.2 Míra zadluženosti

$$\text{Míra zadluženosti} = \frac{\text{Cizí zdroje}}{\text{Vlastní kapitál}}$$

Ukazatel je nazýván i „finanční pákou“ a ve vztahu k rentabilitě platí následující pravidlo: Je-li výnosnost vloženého kapitálu vyšší než cena úročených cizích zdrojů, působí finanční páka pozitivně a užití cizího kapitálu přispívá ke zhodnocení kapitálu vlastního. Jestliže průměrná úroková míra z cizích zdrojů je vyšší než rentabilita vloženého kapitálu, hovoříme o negativním působení finanční páky. [9]

3.3 Ukazatele likvidity

Likvidita vyjadřuje schopnost podniku hradit své závazky.

3.3.1 Ukazatel běžné likvidity (likvidita III. stupně)

$$\text{Běžná likvidita} = \frac{\text{Oběžná aktiva}}{\text{Krátkodobé cizí zdroje}}$$

Ukazatel běžné likvidity udává, kolikrát pokrývají oběžná aktiva krátkodobé cizí zdroje podniku. To znamená, kolikrát je podnik schopen uspokojit své věřitele, kdyby proměnil všechna svá oběžná aktiva v dané okamžiku v hotovost.

3.3.2 Ukazatel pohotové likvidity (likvidita II. stupně)

$$\text{Pohotová likvidita} = \frac{\text{Krátkodobé pohledávky} + \text{Krátkodobý finanční majetek}}{\text{Krátkodobé cizí zdroje}}$$

Ukazatel by měl nabývat hodnot v rozmezí od 1 do 1,5.

3.3.3 Ukazatel okamžité likvidity (hotovostní likvidita, likvidita I. stupně)

$$\text{Hotovostní likvidita} = \frac{\text{Krátkodobý finanční majetek}}{\text{Krátkodobé cizí zdroje}}$$

3.4 Ukazatele aktivity

Ukazatele aktivity měří schopnost podniku využívat vložené prostředky.

3.4.1 Obrat aktiv

$$\text{Obrat aktiv} = \frac{\text{Tržby}}{\text{Aktiva}}$$

Minimální doporučená hodnota tohoto ukazatele je 1, hodnotu ovlivňuje i příslušnost odvětví. Nízká hodnota znamená neúměrnou majetkovou vybavenost a neefektivní využití.

3.4.2 Doba obratu zásob

$$\text{Doba obratu zásob} = \frac{\text{Průměrný stav zásob}}{\text{Tržby}} \times 360$$

Ukazatel udává, jak dlouho trvá jeden obrat, tj. doba nutná k tomu, aby peněžní fondy přešly přes výrobní a zbožní formy znovu do peněžní formy.

3.4.3 Doba obratu (splatnosti) pohledávek

$$\text{Doba obratu pohledávek} = \frac{\text{Průměrný stav pohledávek}}{\text{Tržby}} \times 360$$

Tento ukazatel vyjadřuje období od okamžiku prodeje na obchodní úvěr, po které musí podnik v průměru čekat, než obdrží platby od svých odběratelů.

3.4.4 Doba obratu závazků

$$\text{Doba obratu závazků} = \frac{\text{Krátkodobé závazky}}{\text{Tržby}} \times 360$$

Tento ukazatel by měl dosáhnout nejméně hodnoty doby obratu pohledávek. Ukazatele doby obratu pohledávek a doby obratu závazků jsou důležité pro posouzení časového nesouladu od vzniku pohledávky do doby jejího inkasa a od vzniku závazku do doby jeho úhrady. Tento nesoulad ovlivňuje likviditu podniku. [9]

II. PRAKTICKÁ ČÁST

4 ZEMĚDĚLSKÉ DRUŽSTVO

Zemědělské družstvo bylo založeno 16. prosince 1974.

Předmět podnikání:

- zemědělská výroba,
- silniční motorová doprava,
- výroba a opravy zemědělských strojů,
- pilařská výroba,
- opravy motorových vozidel,
- provozování čerpacích stanic s palivy a mazivy.

Zemědělské družstvo hospodaří v okrese Vsetín.

Statutárním orgánem je představenstvo. Představenstvo má předsedu představenstva, místopředsedu představenstva a 5 členů představenstva. Dále má ZD 3 členy revizní komise.

Družstvo zastupuje navenek vůči třetím osobám předseda představenstva. V jeho nepřítomnosti místopředseda. Je-li pro některý úkon předepsaná písemná forma, je třeba podpisu předsedy (popř. místopředsedy) a dalšího člena představenstva.

Základní členský vklad je 20 tis. Kč.

Zemědělské družstvo vlastní následující stroje: 4 traktory, 3 os. automobily, 2 Avie, řezačku, bagr, jeřáb, pilu, 2 nízkozdvížné vozíky, vysokozdvížný vozík, Furgon.

Zemědělské družstvo vlastní 3,1 ha ploch, zbytek má připachtováno. V následující tabulce je znázorněn vývoj za poslední tři roky.

Tab. 2. Vývoj v ZD v letech 2007 - 2009

Základní údaje		Rok		
		2007	2008	2009
Obhospodařováno (v ha)	Louky	327	324	272
	Pastviny	302	303	317
Skot – krávy (v ks)	s tržní produkcí mléka	202	201	189
	bez tržní produkce mléka	54	60	60
Počet členů	s pracovní účastí	17	15	14
	bez pracovní účasti	77	76	77
Základní kapitál (v tis. Kč)		7 408	7 291	7 291
Hospodářský výsledek (v tis. Kč)		- 510	- 573	- 1383
Průměrná měsíční odměna (v Kč)		13 671	14 565	13 679

Zdroj: výroční zprávy v letech 2007 - 2009

Počet zaměstnanců v ZD je 37 a za poslední tři roky se nezměnil.

4.1 Výpočet ukazatelů finanční analýzy ve zkoumaném podniku s dotacemi

Tab. 3. Ukazatele rentability

Ukazatele rentability	Rok		
	2007	2008	2009
ROS – rentabilita tržeb	- 0,008	- 0,015	- 0,08
ROA – rentabilita aktiv	- 0,004	- 0,010	- 0,04
ROE – rentabilita vl. kapitálu	- 0,021	- 0,023	- 0,06

Zdroj: vlastní

Ukazatele rentability signalizují, že ZD za poslední tři roky dosahuje ztráty. Všechny ukazatele rentability za poslední tři roky klesaly. ZD v letech 2007 – 2009 hospodařilo se ztrátou. V roce 2007 mělo ztrátu 573 tis. Kč, v roce 2008 ztráta 573 tis. Kč a v loňském roce dosáhlo nejvyšší ztráty, a to 1 383 tis. Kč. Zemědělské družstvo tedy hospodaří neefektiv-

ně. ZD nedosahuje žádného zhodnocení aktiv a z jedné vložené koruny do podnikání ne-získá zisk.

Tab. 4. Vybrané ukazatele zadluženosti

(v %)

Ukazatel zadluženosti	Rok		
	2007	2008	2009
Celková zadluženost	30,84	19,56	12,91
Míra zadluženosti	44,60	24,31	14,91

Zdroj: vlastní

Celková zadluženost dosahuje v roce 2007 doporučených hodnot. V dalších letech ovšem zadluženost klesla pod doporučenou hodnotu, což má negativní vliv na rentabilitu. Míra zadluženosti ve sledovaných letech klesá. Věřitelé tedy nepodstupují riziko nesplacení svých pohledávek.

Tab. 5. Ukazatele likvidity

Ukazatel likvidity	Rok			Doporučená hodnota
	2007	2008	2009	
Běžná likvidita	2,87	4,47	4,11	1,5 – 2,5
Pohotová likvidita	1,22	2,12	1,91	1,0 - 1,5
Okamžitá likvidita	0,007	0,15	0,02	0,2 – 0,5

Zdroj: Vlastní

Běžná a pohotová likvidita přesahují hodnoty doporučené, ZD dostatečně pokrývá svým oběžným majetkem krátkodobé závazky. Družstvo tedy nemá problémy s platbou svých závazků. Pohotová likvidita splňuje doporučenou hodnotu pouze v roce 2007, poté ji přesahuje. Značí to, že ZD má vyšší zásoby než je potřeba. U okamžité likvidity jsou naopak hodnoty pod doporučenou hodnotou. ZD tedy není schopno hradit své závazky z krátkodobého finančního majetku.

Tab. 6. Ukazatele aktivity

Ukazatel aktivity	Rok		
	2007	2008	2009
Obrat aktiv	0,5	0,6	0,5
Doba obratu zásob (dny)	111,1	93,1	97,7
Doba obratu pohledávek (dny)	78	72,4	82,6
Doba obratu závazků (dny)	56,8	35	34,9

Zdroj: vlastní

Doporučená hodnota pro obrat aktiv je 1 (z 1 Kč majetku by měla být dosažena alespoň 1 Kč tržeb, resp. výnosů). U družstva je obrat ve všech letech pod doporučenou hodnotou. Družstvo má neúměrnou majetkovou vybavenost a neefektivně ji využívá.

Doba obratu zásob je vysoká. Družstvo by se mělo snažit dobu obratu zásob snížit.

Doba obratu pohledávek je také vysoká. V roce 2009 dokonce dosahuje 90-ti dnů. Družstvo má dobu obratu závazků kratší než dobu obratu pohledávek, což znamená, že se dostává do postavení věřitele a to má na družstvo negativní vliv.

Na základě provedené zkrácené finanční analýzy nebylo zjištěno dobré finanční zdraví. Družstvo je již několik let ve ztrátě. Ukazatele rentability jsou záporné, družstvo má nedostatek krátkodobého finančního majetku. Měli by zpřísnit podmínky dlužníků a přinutit je platit své závazky.

4.2 Výpočet finančních ukazatelů bez dotací

Finanční ukazatele jsem také spočítala bez dotací, aby bylo viditelné, jak jsou dotace pro daný subjekt důležité.

Tab. 7. Ukazatele rentability

Ukazatele rentability	Rok		
	2007	2008	2009
ROS – rentabilita tržeb	- 0,37	- 0,4	- 0,57
ROA – rentabilita aktiv	- 0,19	- 0,25	- 0,31
ROE – rentabilita vl. kapitálu	- 0,41	- 0,45	- 0,51

Zdroj: vlastní

Již při výpočtu ukazatelů rentability s dotacemi byly všechny ukazatele záporné. Je tedy zřejmé, že ukazatele budou bez dotací ještě více klesat.

Tab. 8. Vybrané ukazatele zadluženosti

(v %)

Ukazatel zadluženosti	Rok		
	2007	2008	2009
Celková zadluženost	49,9	43,44	39,11
Míra zadluženosti	99,5	76,80	64,79

Zdroj: vlastní

Celková zadluženost dosahuje doporučených hodnot. Avšak míra zadluženosti vzrostla, bez dotací by tedy ZD bylo nebezpečně zadlužené.

Tab. 9. Ukazatele likvidity

Ukazatel likvidity	Rok			Doporučená hodnota
	2007	2008	2009	
Běžná likvidita	0,970	0,90	0,770	1,5 – 2,5
Pohotová likvidita	0,410	0,43	0,360	1,0 - 1,5
Okamžitá likvidita	0,002	0,03	0,004	0,2 – 0,5

Zdroj: Vlastní

Běžná likvidita nedosahuje doporučených hodnot, zásoby nepokrývají krátkodobé závazky. U pohotové likvidity a okamžité likvidity také nedosahuje doporučených hodnot. ZD bez dotací by nebylo schopno hradit své závazky.

Tab. 10. Ukazatele aktivity

Ukazatel aktivity	Rok		
	2007	2008	2009
Obrat aktiv	0,5	0,6	0,5
Doba obratu zásob (dny)	111,1	93,1	97,7
Doba obratu pohledávek (dny)	78	72,4	82,6
Doba obratu závazků (dny)	188,8	173,2	208,7

Zdroj: vlastní

Co se týče obratu aktiv, doby obratu zásob, doby obratu pohledávek, tak jsou údaje stejné. Ale doba závazků vzrostla několikanásobně. Doba obratu závazků by přesahovala dobu obratu pohledávek. V průměru se jedná o lhůtu 190 dnů, což nemá pozitivní vliv.

Z předchozích výpočtů je jasné, že je ZD závislé na dotacích. Pokud by nedostalo dotace od státu a EU, nemělo by čím platit provozní náklady. Jinak řečeno, v nejbližší době by zaniklo.

4.3 Čerpané dotace v letech 2007 – 2009

4.3.1 Dotace čerpané v roce 2007

V roce 2007 ZD obhospodařovalo k 31. 12. 2007 327 ha luk a 302 ha pastvin. V evidenci mělo 202 krav s tržní produkcí mléka a 54 krav bez tržní produkce mléka. V průběhu roku získalo následující dotace.

Tab. 11. Dotace získané v roce 2007

Druh dotace		Částka v Kč
SAPS		1 754 737,42
Top-Up	na přežvýkavce	966 033,10
LFA		2 456 913,42
AEO		1 500 482,50
Zlepšování genetického potenciálu zvířat		15 956
Nákazový fond		10 730
PGRLF	Podpora pojištění	15 256
Celkem		6 720 108,44

Zdroj: vlastní

SAPS byla poskytnuta na 628,60 ha pozemku. LFA bylo rozděleno na 218,64 ha oblast typu HA a 409,96 ha oblast typu HB. Platba na přežvýkavce na 379 VDJ.

Pro rok 2007 byly stanoveny následující částky:

- SAPS 2791,5 Kč/ha,
- Top-Up na přežvýkavce 2548,9 Kč/VDJ,
- LFA
 - HA 4 321, 425 Kč/ha,
 - HB 3 688,35 Kč/ha,
- AEO
 - louky 1920 Kč/ha,
 - pastviny 2 890 Kč/ha.

ZD obdrželo z PGRLF dotaci na úhradu části úroků z úvěrů. Úroky činily 76 280 Kč a obdrželi 20 % z úroků (15 256 Kč). Z nákazového fondu byla získána dotace na odstranění kadáverů a to 2,85 Kč/kg a také získali dotaci na udržování a zlepšování genetického potenciálu hospodářských zvířat v částce 15 956 Kč.

4.3.2 Dotace čerpané v roce 2008

V roce 2008 ZD obhospodařovalo k 31. 12. 2008 324 ha luk a 303 ha pastvin. Dále mělo 201 krav s tržní produkcí mléka a 60 krav bez tržní produkce mléka. V porovnání s rokem 2007 ZD mělo o 3 ha luk méně a o 1 ha pastvin více. Co se týče skotu, tak ZD mělo o 1 krávu s tržní produkcí méně a 6 krav bez tržní produkce více.

Tab. 12. Dotace získané v roce 2008

Druh dotace		Částka v Kč
SAPS		1 951 103,22
Top-Up	na přežvýkavce	632 702,60
	chov KBTM	173 442,30
	na zemědělskou půdu	851 762,19
LFA		2 372 537,00
AEO		1 495 644,10
Zlepšování genetického potenciálu zvířat		15 340,80
Nákazový fond		9 690,00
PGRLF	Podpora pojištění	15 818,00
Celkem		7 518 040,21

Zdroj: vlastní

Dotace SAPS byla poskytnuta na 634,98 ha, dotace LFA na výměru 224,06 ha oblasti typu HA a 409,06 oblasti typu HB. V rámci dotací Top-Up byla nově přijata dotace na chov krav bez tržní produkce mléka a také platba na zemědělskou půdu. Platba na přežvýkavce byla stanovena na 379 VDJ, platba na chov krav bez tržní produkce mléka 59 VDJ a platba na zemědělskou půdu na 634,98 ha.

Pro rok 2008 byly stanoveny následující částky:

- SAPS 3072,70 Kč/ha,
- Top-Up
 - na přežvýkavce 1 669,40 Kč/VDJ,
 - KBTM 2 939,70 Kč/VDJ
 - na zemědělskou půdu 1 341,4 Kč/ha
- LFA
 - HA 3 532,78 Kč/ha,
 - HB 4 139,15 Kč/ha,
- AEO
 - Louky 1 909,02 Kč/ha,
 - pastviny 2 890 Kč/ha.

V roce 2008 ZD získalo opět dotaci od PGRLF na částečnou úhradu úroků z úvěru v částce 15 818 Kč. Na odstranění kadáverů získali 3,40 Kč/kg a také obdrželi dotaci na udržování, zlepšování genetického potenciálu hospodářských zvířat ve výši 15 340,80 Kč.

4.3.3 Dotace čerpané v roce 2009

ZD obhospodařovalo k 31. 12. 2009 272 ha luk a 317 ha pastvin. V porovnání s předchozím rokem obhospodařovalo o 52 ha luk méně a o 14 ha pastvin více. Dále mělo ZD v porovnání s předchozím rokem k 31. 12. 2009 o 12 krav s tržní produkcí více a stav krav bez tržní produkce mléka byl neměnný.

Tab. 13. Dotace získané v roce 2009

Druh dotace		Částka v Kč
SAPS		2 184 188,30
Top-Up	na přežvýkavce	553 832,70
	chov krav KBTM	200 104,40
	na zemědělskou půdu	697 056,32
LFA		2 249 363,79
AEO		1 498 765,34
Zlepšování genetického potenciálu zvířat		19 240,00
Nákazový fond		7 210,00
PGRLF	Podpora pojištění	39 546,00
Celkem		7 449 306,85

Zdroj: vlastní

Dotace SAPS byla poskytnuta na 588,73 ha. LFA byla poskytnuta na výměru 215,8 ha oblasti typu HA a 372,93 ha oblasti typu HB. Dotace Top-Up byly poskytnuty na 379 VDJ u platby na přežvýkavce, 61 VDJ na chov krav bez tržní produkce mléka a 588,73 ha u platby na zemědělskou půdu.

Pro rok 2009 byly stanoveny následující částky:

- SAPS 3 710 Kč/ha,
- Top-Up
 - na přežvýkavce 1 461,30 Kč/VDJ,
 - KBTM 3 280,40 Kč/VDJ,
 - na zemědělskou půdu 1 184 Kč/ha,
- LFA
 - HA 4 211,53 Kč/ha,
 - HB 3 594,55 Kč/ha,
- AEO
 - Louky 2 011,88 Kč/ha,
 - pastviny 3 004,40 Kč/ha,

V posledním sledovaném roku ZD získalo od PGRLF částku 39 546 Kč, tedy 50 % úroků z úvěru. Z nákazového fondu získalo 2,28 Kč/Kg a pro udržování, zlepšování genetického potenciálu hospodářských zvířat získalo ZD 19 240 Kč.

5 FYZICKÁ OSOBA (FO)

FO získala živnostenské oprávnění 11. 4. 2005. Předmětem podnikání je poskytování služeb pro zemědělství, zahradnictví a také poskytování služeb pro hospodaření v lesích a pro myslivost. Je zapsána od 26. 4. 2005 v Evidenci zemědělského podnikatele. Činnost FO je zaměřena na živočišnou výrobu zahrnující chov hospodářských zvířat.

Tak jako ZD, FO také hospodaří v okrese Vsetín.

Fyzická osoba veškerou půdu vlastní. Jedná se o:

- 3,5 ha luk,
- 38 ha lesních pozemků.

Fyzická osoba chová v průměru 6 kusů masného skotu.

K zemědělské činnosti využívá:

- 1 traktor,
- naviják,
- drtič větví,
- 2 vlečky,
- zemědělskou techniku na sečení a sušení sena.

Obhospodařované pozemky se nachází v horské oblasti. FO hospodaří na půdě s environmentálním omezením.

Využívá daňovou evidenci. Veškeré své závazky platí hned hotově při nákupu nebo do splatnosti. Nemá tedy problémy s úhradou.

FO zároveň má zaměstnání v oboru zemědělství, kde pracuje obden. V rámci této práce ovšem počítám jen s příjmy z jeho podnikání.

5.1 Hospodaření FO

Protože FO vede pouze daňovou evidenci, nejsou podrobné informace o stavu jednotlivých účtů, které jsou potřebné pro výpočet jednotlivých ukazatelů. Proto tedy je finanční situace FO zhodnocena jen obecně.

Tab. 14. Hospodaření FO s dotacemi

(v Kč)

Rok	Příjmy	Výdaje	Výsledek hospodaření před zdaněním
2007	323 048	322 381	667
2008	488 156	466 347	21 809
2009	332 978	323 527	9 451

Zdroj: vlastní

FO je ve zkoumaném období, tedy v letech 2007 – 2009 v zisku. Rozdělení příjmů je v následující tabulce.

Tab. 15. Členění příjmů

(v Kč)

Druh příjmu	2007	2008	2009
Lesní výroba	158 118	359 468	137 829
Prodej skotu	77 406	47 605	82 248
Prodej výrobků a služeb	46 807	20 300	34 450
Dotace	40 717	60 783	78 451
Celkem příjem	323 048	488 156	332 978

Zdroj: vlastní

V tabulce můžeme vidět, že FO má největší příjem z lesní výroby. Na druhém místě je prodej skotu, dále příjem s poskytnutých služeb a také se zde nachází dotace, které získává od státu a EU.

Fyzická osoba vede daňovou evidenci, pokud obdrží potvrzení o získání dotace, zahrne je do příjmů až po připsání na účet. Dochází tedy k situaci, že dotace, které spadají do daného roku, tak je FO obdrží až v roce následujícím (některé dotace bývají přiznány ale vyplaceny až v roce následujícím). ZD vede podvojný účetnictví, využívá tedy časového rozlišení

a dotace jsou zahrnuty do příslušného roku. Pro lepší porovnání budou příjmy FO přepočítány a jednotlivé dotace budou přiděleny k roku, ke kterému se vztahují. Odečteme tedy dotace, které do daného roku nepatří, a přičteme dotace, které jsou pro daný rok příznány, ale budou vyplaceny v roce následujícím.

Tab. 16. Hospodaření FO s dotacemi přiznanými v letech 2007 - 2009

(v Kč)

Rok	Příjmy	Výdaje	Výsledek hospodaření
2007	340 203	322 381	17 822
2008	500 305	466 347	33 958
2009	304 933	323 527	- 18 594

Zdroj: vlastní

V prvních dvou sledovaných letech je po přepočtu dotací FO pořád v zisku. V roce 2009 dochází ke ztrátě.

Tab. 17. Hospodaření FO bez přijatých přepočtených dotací

Rok	Příjmy	Výdaje	Hospodářský výsle-
2007	282 331	322 381	- 40 050
2008	427 373	466 347	- 38 974
2009	254 527	282 140	- 27 613

Zdroj: vlastní

Pokud by FO nezískala žádné dotace, výsledky hospodaření by klesly do mínusu. Zkoumané subjekty jsou tedy závislé na dotacích. FO nemá dotace v takové míře jako je u ZD ale i tak mají dostatečný vliv na jeho hospodaření.

5.2 Dotace čerpané v letech 2007 – 2009

Tak jako u Zemědělského družstva je v následující části přehled získaných dotací v letech 2007 – 2009.

Tab. 18. Dotace získané v roce 2007

Druh dotace		Částka v Kč
SAPS		16 860,70
Top-Up	na přežvýkavce	7 136,92
LFA		22 277,64
AEO		11 596,80
Celkem		57 872,06

Zdroj: vlastní

Dotace SAPS byla získána na 6,04 ha, na přežvýkavce byla poskytnuta na 2,8 VDJ. Dotaci LFA získala FO na výměru 6,04 ha horské oblasti typu HB a AEO – louky na výměru 6,04 ha. Sazby jednotlivých dotací byly stejné jako u ZD.

Tab. 19. Dotace získané v roce 2008

Druh dotace		Částka v Kč
SAPS		21 908,36
TOP-UP	na přežvýkavce	4 674,32
	na zemědělskou půdu	9 564,17
LFA		25 166,03
AEO		11 587,75
Celkem		72 900,63

Zdroj: vlastní

V roce 2008 získala FO dotaci SAPS na výměru 7,13 ha, na přežvýkavce 2,8 VDJ a zemědělskou půdu 7,13 ha. Dotace na méně přiznané oblasti LFA byla výměra 6,08 ha v horské oblasti typu HB. Agroenvironmentální opatření bylo na ošetřování travních porostů B ve výměře 6,07 ha. Sazby byly opět stejné jak u fyzické, tak i u právnické osoby.

Tab. 20. Dotace čerpané v roce 2009

Druh dotace		Částka v Kč
SAPS		20 127,49
TOP-UP	na přežvýkavce	4 091,64
	na zemědělskou půdu	6 488,32
LFA		19 698,14
AEO		11 025,09
Celkem		50 405,59

Zdroj: vlastní

Výměra na SAPS činila 5,48 ha, dotace byla snížena o výměru 0,21 ha, protože při administrativní kontrole bylo zjištěno, že FO nedeklarovala veškerou užívanou půdu. Top-Up bylo přiznáno na přežvýkavce 2,8 VDJ, platba na zemědělskou půdu 5,48 ha. LFA získala FO na výměru 5,48 ha typu HB a AEO opatření také na výměru 5,48 ha luk.

Je nutno podotknout, že dotace jsou jak pro FO tak i pro ZD velice důležité. Dnešní nízké ceny jim neumožňují, aby se stali konkurenceschopnými. Dotace, které obdrží, pomáhají zemědělcům přežít v dnešní ekonomice.

5.2.1 Žádost FO o dotaci z PRV

FO žádala v roce 2008 o dotaci z Programu rozvoje venkova 2007 - 2013. Pro vypracování projektu využila služeb firmy Lescus Cetkovice, s. r. o.

Jednalo se o projekt s názvem Zakoupení kolového traktoru s navijákem. Projekt spadl do OSY I, podopatření Investice do lesů – Lesnická technika. V rámci tohoto podopatření mohl získat dotaci až do výše 50% na nákup strojů a zařízení pro obnovu a výchovu lesních porostů, na výrobu materiálu pro obnovu a výchovu lesních porostů a prvotní zpracování dříví ekologickými technologiemi, pro budování a údržbu lesních cest, stezek a chodníků, meliorací, hrazení bystřin, retenčních nádrží apod.

Projekt obsahoval:

- název projektu,
- informace o žadateli, informace o zpracovateli,
- popis projektu:

- zdůvodnění projektu – vlastník 38 ha lesní půdy s nedostatečnou technologií,
 - realizace projektu – speciální lesní traktor s příslušenstvím v hodnotě 1 309 000 Kč, projektová dokumentace, místo realizace projektu, celková výměra lesních pozemků,
 - technické řešení projektu – hospodaření s lesním majetkem ekonomicky ale zároveň šetrným způsobem k životnímu prostředí, technické parametry traktoru,
 - výsledek projektu – nový traktor s navijákem, který napomůže ke zlepšení hospodaření na lesních pozemcích.
- rozpočet projektu
 - pořízení kolového traktoru s navijákem v předpokládané hodnotě 1 100 000 Kč,
 - celková výše daně z přidané hodnoty traktoru s navijákem 209 000 Kč,
 - projektová dokumentace 21 008 Kč,
 - celková výše daně z přidané hodnoty projektové dokumentace 3 992 Kč.

V roce 2009 obdržela FO oznámení o zamítnutí žádosti o dotaci v rámci Programu rozvoje venkova. Žádost nebyla schválena z důvodu nedostatku finančních prostředků ke spolufinancování z Programu rozvoje venkova pro záměr, na něž byla žádost podána.

Pro přehled uvádím tabulku, ve které jsou údaje o počtu přijatých žádostí v roce 2008 a 2009. Jedná se o žádosti SAPS, LFA, Natura a AEO, které byly podány v okrese Vsetín.

Tab. 21. Počet žádostí přijatých v letech 2008 – 2009

Druh dotace	Rok	
	2008	2009
SAPS	870	906
LFA	649	650
Natura	25	25
AEO	310	360

Zdroj: [15]

6 SROVNÁNÍ ZPŮSOBŮ VYUŽÍVÁNÍ DOTACÍ VE ZKOUMANÝCH SUBJEKTECH

Abychom mohli srovnávat ZD a FO je vhodné mít přehled o daných subjektech. Je proto vhodné zpracovat SWOT analýzu.

6.1 SWOT analýza

Pro srovnání využijeme SWOT analýzu abychom zjistili společné prvky zkoumaných subjektů a zároveň určili silné, slabé stránky, příležitosti a hrozby u ZD a FO.

Obr. 2. SWOT analýza Zemědělského družstva

Silné stránky	Slabé stránky
Tradice	Nízká úroveň příjmů
Diverzifikovaná výroba – rostlinná i živo-	Nedostatek volných finančních prostředků
Kvalitní produkce mléka	Zastaralé strojní vybavení
	Zpracování biomasy
	Nerovné podmínky v rámci EU
Příležitosti	Hrozby
Využití vhodných finančních podpor	Striktní zákonné podmínky
rostoucí se poptávka po tradičních výrobcích	nestabilita nájemních smluv
	Klimatické podmínky

Zdroj: vlastní

Z provedené SWOT analýzy můžeme vyčíst, že ZD svou dlouholetou činností získalo tradici. Mezi další silné stránky patří diverzifikace výroby. Splácí úvěr, díky kterému družstvo zmodernizovalo kravín.

Co se týče slabých stránek, tak ZD trpí nedostatkem finančních prostředků na obnovu dlouhodobého majetku, což má za následek zastaralé strojní vybavení. Taky už několik let řeší problém se zpracováním biomasy, které je velice nákladné. Poslední uvedenou slabou stránkou jsou nerovné podmínky v rámci EU, tuhle slabou stránku, má snad každá PO či FO, hospodařící v zemědělství, ve své SWOT analýze.

Příležitostí je pro ZD zvyšující se poptávka po tradičních výrobcích a také přibývající finanční podpory z EU.

Ke hrozbám byly zařazeny striktní zákonné podmínky obsahující hygienické a veterinární normy. ZD má většinu půdy připachtováno. Pokud by tedy majitelé odstoupili od smluv, ZD by přišlo o část dotací, kterou získává na daný pozemek.

Obr. 3. SWOT analýza fyzické osoby

Silné stránky	Slabé stránky
Nezávislost	Nadměrné pracovní vytížení
Pozemky ve vlastnictví	Zastaralé technické vybavení
Stabilizovaný chov skotu	Nedostatečné informovanost o aktuálních
přízpůsobivost	
Příležitosti	Hrozby
Využití vhodných finančních podpor	Snížení výkupních cen za skot

Zdroj: vlastní

FO má ve svých silných stránkách nezávislost. Oproti ZD může rozhodovat na základě svého rozhodnutí, bez zbytečných prodlev a rychleji se přizpůsobuje. Veškeré své pozemky má ve vlastnictví, takže není zde riziko ztráty pozemků. Také má stabilizovaný chov skotu.

Slabé stránky obsahují nadměrné pracovní vytížení. FO hospodaří sama, nemá žádné zaměstnance, což v době sklizně je velice náročné. Také jako u ZD má zastaralé technické vybavení. Nemá aktuální informace o možnostech finančních podpor.

Jako příležitost pro FO jsou již zmíněné finanční podpory.

ZD má tým lidí, kteří prochází školením a mají aktuální informace o finančních podporách. Právnícké osoby zpravidla mívají lepší předpoklady pro splnění podmínek. Pro fyzické osoby je zpravidla složité splnění podmínek, které jsou základem pro získání dotací. Mezi nejčastější problémy u FO při získání dotací patří:

- výměra – ne každá FO má požadovaný počet hektarů,

- závazek na 5 let – pro FO není snadné se zavázat na 5 let, což je podmínkou u PRV,
- chování dobytka – dodržení speciálních kritérií pro získání určitých dotací.

ZD a fyzická osoba mají každý odlišný předmět činnosti. Nenachází se zde žádné srovnatelné prvky. Družstvo má většinu příjmů z prodeje mléka, kdežto FO má největší část příjmů z lesnické výroby. Jejich jádro dotací je ale stejné. Oba zkoumané subjekty mohou čerpat a taky čerpají následující dotace:

- Jednotná platba na plochu (SAPS),
- Národní doplňkové platby Top-Up (platba na přežvýkavce, na zemědělskou půdu)
- Platby v rámci méně příznivých oblastí LFA,
- Agroenvironmentální opatření.

Protože má ZD krávy bez tržní produkce mléka, využívá také národní doplňkové platby na chov krav bez tržní produkce mléka. Fyzická osoba chová pouze masný skot. Z toho důvodu má nárok pouze na národní doplňkovou platbu na přežvýkavce. Také ZD využívá služeb akciové společnosti Genoservis, což je oprávněná organizace pro plemenářskou práci v chovech hospodářských zvířat a má tedy nárok na dotaci udržování a zlepšování genetického potenciálu hospodářských zvířat. Využívá také národní dotací – nákazový fond, která částečně hradí odstranění kadáverů a také získává částečnou úhradu úroků z úvěru z PGRLF.

FO nevyužívá služeb žádné plemenářské společnosti. V posledních letech nemá v evidenci úhyn skotu, tudíž je pro něj národní dotace nákazový fond nevýznamná. Také dodnes nečerpal žádný úvěr, z toho důvodu nevyužil služeb PGRLF, který nabízí částečnou úhradu úroků z úvěru.

7 MOŽNOSTI VYUŽITÍ PROJEKTŮ

Protože nejsou ve zkoumaných subjektech dostatečné společné prvky, věnuji následující část projektovým žádostem.

7.1 Projekt pro Zemědělské družstvo

Zemědělské družstvo v minulosti nevypracovalo žádný projekt na dotaci. FO vypracovala s pomocí poradenské společnosti projekt na zakoupení kolového traktoru s navijákem. Projekt spadl do OSY I, podopatření Investice do lesů – Lesnická technika. Dotaci byla zamítnuta z důvodu nedostačených finančních prostředků ke spolufinancování z Programu rozvoje venkova.

Zemědělské družstvo v letošním roce bude kupovat nový traktor, který bude využívat na loukách a pastvinách. Mají ve vlastnictví 4 traktory ale kromě jednoho, který zakoupili před dvěma lety, jsou ostatní zastaralé a často poruchové. Je tedy pro ně nezbytně nutné koupit nový, aby nedocházelo k prodlevám (např. při sklizni, kdy je nutné při hezkém počasí pracovat rychle). Také vlastní novou techniku, kterou využívají ke sklizni a tu nelze připojit za zastaralé traktory. Pro bezporuchový průběh sklizně je tedy nutný nový traktor. Z Programu rozvoje venkova nelze využít žádný projekt na nákup traktoru pro Zemědělské družstvo. Program rozvoje venkova nabízí dotaci na nákup traktoru v Ose I podopatření 1.2. Investice do lesů. Zemědělské družstvo ale lesy nevlastní ani neobhospodařuje, proto nelze tuto podporu využít.

Pokud by mělo ZD v představenstvu osobu mladší 40-ti let, která by se zároveň podílela na základním kapitálu více než 50-ti % mohli by využít programu pro mladé zemědělce. Všichni členové jsou ale starší 40-ti let.

Na nákup traktoru bude Zemědělské žádat o úvěr. Podpůrný a garanční rolnický a lesnický fond pro tyto účely má program Zemědělec. Cílem tohoto programu je vytvořit předpoklady pro rozvoj zemědělských subjektů, kdy příjemce podpory investuje zejména do strojního zařízení, vybavení či technologických celků, přičemž podporovaná investice musí sloužit ke snížení výrobních nákladů, modernizaci či zlepšení jakosti. Program Zemědělec zejména podporuje nákup např. investic: traktor, sklízecí mlátička, pluh, podmítač, brány rotační i diskové, rotavátor, mulčovač. ZD může tedy využít tohoto programu pro realizaci nákupu traktoru na úvěr.

Zemědělské družstvo splňuje podmínky stanovené PGRLF, do kterých patří např.:

- ZD musí v době podání žádosti tvořit příjmy ze zemědělské výroby, z činností v oblasti zpracování produkce ze zemědělské výroby, dotací z veřejných zdrojů a dalších plnění stanovených alespoň 25% celkových příjmů,
- na jeden podnikatelský záměr v rámci programu Zemědělec může získat ZD podporu pouze jednou,
- ZD odpovídá za použití úvěru, na který bude podpora poskytnuta, v souladu s podnikatelským záměrem a programem Zemědělec.

Zemědělské družstvo musí také dodržovat podmínky pro čerpání dotace, aby mu nebyla dotace odebrána. Mezi podmínky patří např.:

- čerpání úvěru je podmíněno předložením originálu daňových dokladů (faktur) nebo kupních smluv,
- Zemědělské družstvo zajistí, aby nedošlo k použití prostředků, které byly poskytnuty na podporu Zemědělec, v rozporu s účelem a s pokyny PGRLF, zvláště pak na úhradu finančního plnění, které bylo realizováno před podpisem úvěrové smlouvy,
- při nedodržení podmínek pro poskytnutí podpory programu Zemědělec stanovuje PGRLF sankci (např. vrácení již vyplacené podpory, úhrada smluvních pokut apod.).

Samozřejmě může být ZD kontrolováno v průběhu programu. Kontrolu dodržování pokynů zajišťuje PGRLF svými zaměstnanci, ale také mohou kontrolovat oprávněné instituce či orgány EU.

Zemědělské družstvo tedy zpracuje podnikatelský záměr na nákup traktoru a požádá banku o úvěr. Pokud banka bude souhlasit s poskytnutím úvěru, předloží ZD Žádost o podporu poskytovanou PGRLF ve Vsetíně na pracovišti Ministerstva zemědělství. Zároveň s žádostí předloží přílohy:

- čestné prohlášení,
- souhlas se zpracováním údajů,
- přílohy stanovené výkladovým listem.

Pokud bude vše správně, žádost bude schválena a ZD bude získávat vždy zpětně, a to dvakrát ročně za každé kalendářní čtvrtletí podporu na úhradu úroků z úvěru.

Základní sazba podpory ve formě dotace části úroků z úvěru je ve výši 4%.

Sazba by mohla být navýšena o 1 %, pokud by ZD mělo ve statutárním orgánu osobu ve věku do 40-ti let a zároveň by se podílela na základním kapitálu více než 50-ti %. Ve vedení jsou ale jen členové, kteří nesplňují věkovou hranici, proto mohou získat jen základní sazbu.

Pokud tedy ZD koupí traktor, jedinou možností jak získat nějakou podporu je využít služeb PGRLF, který by částečně hradil úroky z úvěru.

Pro informaci uvádím tabulku s žádostmi, které byly přijaty v rámci PGRL v okrese Vsetín.

Tab. 22. Přehled výše garance úvěru a dotace úroku v okrese Vsetín k 4. 1. 2010

Počet žádostí	209
Z toho schváleno	188
Z toho zamítnuto	21
výše úvěru (v Kč)	571,348
výše garance (v Kč)	149,858
celková dotace (v Kč)	92,969

Zdroj: http://www.pgrlf.cz/statistiky/sestava.php?p_stats=0

7.2 Projekt pro FO

Již bylo zmíněno, že FO v minulosti žádala o dotaci na koupi traktoru v rámci Programu rozvoje venkova.

V analýze SWOT je na prvním místě ve slabých stránkách pracovní vytížení fyzické osoby. Fyzická osoba již přesáhla věk 55-ti let. Mohla by tedy využít opatření - Předčasné ukončení zemědělské činnosti.

FO má syna (dále mladý zemědělec), který vypomáhá v hospodaření a podle rodinné tradice jednou převezme hospodaření. Navrhuji tedy, aby si mladý zemědělec zřídil oprávnění na zemědělskou činnost, a FO na něj převede cca 5 ha pozemků. Tím může mladý zemědělec využít opatření Zahájení činnosti mladých zemědělců

7.2.1 Předčasné ukončení zemědělské činnosti

Toto opatření motivuje starší zemědělce po dosažení věku 55 let ukončit aktivní zemědělskou činnost a vytvořit tak prostor pro nástup mladších zemědělců, a to může přispět k posílení ekonomické a sociální dimenze trvalé udržitelnosti zemědělství a venkova. Nesplňuje ovšem podmínku dosažení příjmu průměrně 500 000 Kč za rok v posledních 3 letech bezprostředně předcházejících kalendářnímu roku, ve kterém by podal žádost o dotaci. Možností jak využít této podpory je v letošním roku a dalších dvou následujících dosáhnout příjmu 500 000 Kč.

FO tedy postupitel musí splňovat podmínky ke dni podání žádosti:

1. je zemědělským podnikatelem
2. dosahuje věku 55 let a nedosahuje věku potřebného pro nárok na starobní důchod
3. nepobírá předčasný ani řádný starobní důchod
4. po dobu alespoň 10 kalendářních let bezprostředně předcházejících roku podání žádosti o dotaci provozoval jako podnikatel zemědělskou výrobu
5. za poslední tři roky musí tvořit příjmy z prvovýroby 55 % z celkových příjmů
6. za poslední tři roky musí mít roční příjem min. 500 000 Kč
7. v posledních třech letech nesmí být vyhlášeno na něj konkurzní řízení
8. vstupem do opatření se FO zavazuje plnit podmínky opatření po dobu následujících 15 let nebo do kalendářního roku, ve kterém dosáhne věku 70 let

FO tedy splňuje všechny podmínky až zmíněnou podmínku č. 6. Po splnění potřebných podmínek a uplynutí třech let může žádat FO o danou podporu. Pro přiznání dotace musí splňovat:

1. dodržení účelu a rozsahu projektu uvedeného v žádosti
2. převede zemědělský podnik na nabyvatele do 12 měsíců ode dne podání žádosti o dotaci formou smlouvy
3. s konečnou platností ukončí veškerou podnikatelskou a zaměstnaneckou činnost v zemědělství a převede na mladého zemědělce veškerou obhospodařovanou půdu
4. po dobu trvání závazku se nebude účastnit na podnikání jiného zemědělského podnikatele
5. po celou dobu administrace dotace odpovídá za to, že všechny jím uvedené údaje vůči poskytovateli dotace jsou prokazatelně úplné a pravdivé

6. je povinen od okamžiku zaregistrování Žádosti o dotaci na RO SZIF poskytovat požadované informace

Žádost o dotaci

Pokud tedy bude FO splňovat podmínky, podá žádost o dotaci. Žádost Předčasné ukončení zemědělské činnosti je přijímána celoročně, její součástí je:

- projekt,
- čestné prohlášení,
- povinné přílohy.

V případě splnění podmínek pro poskytnutí dotace je žadatel písemně vyzván k podpisu dohody. Dohoda obsahuje zejména:

- určení FO (žadatele),
- určení mladého zemědělce (nabyvatele),
- závazek mladého zemědělce (nabyvatele),
- závazky FO (žadatele),
- výši dotace stanovenou, případně upravenou o sankce,
- podpis FO (žadatele) dotace a zástupce SZIF.

Dotace v jednotlivých letech účasti v opatření se poskytuje na základě žádosti o proplacení a předložení příslušné dokumentace dle podmínek stanovených pravidly. Dotace bude poskytována po dobu nejvýše 15 kalendářních let, počínaje rokem podání první žádosti o proplacení. Dotace se neposkytne žadateli počínaje kalendářním rokem, v němž dosáhne 70 let věku. FO má v roce 2010 56 let, pokud splní podmínku výše příjmu, může dotaci čerpat od roku 2013.

7.2.2 Zahájení zemědělské činnosti

Tato podpora je zaměřena na stimulaci zahájení podnikání mladých zemědělců. Doba pro zachování účelu podpory činí 5 let. Podpora se poskytuje na základě podnikatelského záměru. V rámci tohoto opatření může získat až cca 1 100 000 Kč, max. však 40 000 € dle aktuálního kurzu. Příspěvek dotace činí z EU 75 % veřejných zdrojů a ČR činí 25 % veřejných zdrojů.

Dotaci v jeho případě lze využít na:

- investici v živočišné výrobě,

- nákup stroje pro zemědělskou výrobu,
- nákup pozemku (zemědělská půda, nezastavěný pozemek)
- nákup/stavba budovy.

Protože již v minulosti žádala FO o dotaci na nákup traktoru s navijákem a dotaci nezískala, může mladý zemědělec využít projekt opět na nákup traktoru. Traktor, který vlastní je už zastaralý a protože je denně používán, je tedy nezbytně nutné, aby v brzké budoucnosti koupil nový. Ten by mladému zemědělci usnadnil práci jak na louce, tak i v lese.

Vyplní tedy žádost na dotaci v rámci opatření, které spadá do Osy I, I. 3. 2. Zahájení zemědělské činnosti. Doba pro zachování účelu této podpory činí 5 let. Posouzení žádosti provede akreditovaná platební agentura SZIF.

K žádosti připojí přílohy. Mezi povinné přílohy patří:

1. výtisk podnikatelského plánu,
2. čestné prohlášení o pravdivosti a správnosti údajů v žádosti,
3. čestné prohlášení, že mladý zemědělec zahajuje činnost poprvé,
4. doklad o dosažení minimální zemědělské kvalifikace,
5. seznam příloh s uvedením počtu stran jednotlivých příloh.

Mladý zemědělec může také předložit nepovinnou přílohu a to projekt dle osnovy v elektronické podobě na datovém nosiči CD.

Pokud bude projekt schválen ke spolufinancování, mladý zemědělec bude vyzván k podpisu dohody o poskytnutí dotace. Dohodu o poskytnutí dotace podepíše osobně před pracovníkem regionálního odboru SZIF. Opět musí při podpisu předložit přílohy:

1. výpis z obchodního rejstříku nebo jiné osvědčení,
2. doklad o vedení bankovního účtu mladého zemědělce, na který bude poskytnuta dotace – kopie,
3. doklad o dosažení minimální zemědělské kvalifikace – kopie,
4. potvrzení od finančního úřadu, že mladý zemědělec má vypořádány všechny splatné závazky vůči finančním úřadům. – kopie.

Dotace je poskytnuta ve dvou splátkách. První splátka je max. do výše 500 000 Kč a to po posouzení podnikatelského plánu a schválení žádosti. Druhá cca 600 000 Kč, maximálně však doložit do částky 40 000 € dle aktuálního kurzu. Druhá splátka bude vyplacena po uzavření účetního roku, ve kterém mladý zemědělec předloží žádost o dotaci, a po před-

ložení žádosti o platbu (závěrečném zúčtování), nejpozději však 18 měsíců od podpisu Dohody.

Žádost o proplacení opět mladý zemědělec předkládá a podepisuje osobně na regionálním odboru SZIF. Samozřejmě také obsahuje povinné přílohy, mezi které patří:

1. účetní/daňové doklady související s realizací podnikatelského plánu – nákupu traktoru,
2. doklad o uhrazení závazku prodejci traktoru,
3. doklad o dosažení minimální zemědělské kvalifikaci,
4. doklad o posouzení shody – ES prohlášení shody. Mladý zemědělec musí být schopen při kontrole předložit technickou dokumentaci k traktoru k nahlédnutí – kopie,
5. soupisky účetních/daňových dokladů ke způsobilým výdajům – originál, formuláře jsou zveřejněny na internetových stránkách SZIF.

Po realizaci projektu – tedy nákupu traktoru musí mladý zemědělec v období pěti let předkládat přílohy:

1. doklad o dosažení minimální zemědělské kvalifikace,
2. základní ekonomické informace požadované pro posouzení podnikatelského plánu mladého zemědělce předkládané po uzavření účetního roku, ve kterém předloží žádost o dotaci. Tyto základní ekonomické informace také předloží po uzavření druhého účetního roku, třetího, čtvrtého a pátého účetního roku. Předloží vyplněný formulář daňové evidence (dle vzoru) – za poslední tři účetně uzavřené roky - originál a také daňová přiznání (potvrzená finančním úřadem) za období posledních tří let existence včetně všech případných dodatků – kopie.
3. Formulář prokazující 45% příjmů ze zemědělské prvovýroby.

Pokud bychom chtěli srovnat projekt na dotaci na nákup traktoru, o který žádala FO a projekt, který je navržen mladému zemědělci, tak hlavní výhodou je, že v případě mladého zemědělce může získat až 1 100 000 Kč, kdežto FO měla nárok pouze na 50 % nákladů. FO měla projekt na 1 309 000 Kč, pokud by tedy projekt byl schválen, získala by maximálně 654 500 Kč. Je tedy pro FO výhodné snažit se po tři roky dosáhnou požadované výše příjmů a poté převést hospodaření na mladého zemědělce, který má lepší možnosti finančních podpor.

Co se tedy týče projektů, tak pro Zemědělské družstvo je vhodné využít podpory PGRLF při nákupu traktoru, který může urychlit práci při sklizni. U FO je vhodné žádat o dotaci

na Zahájení zemědělské činnosti. Navrhuji využít tuto dotaci také na nákup traktoru, protože se jedná o stroj, který je denně využíván a ten co vlastní je zastaralý.

8 NOVÉ DOTACE PRO ROK 2010

V následující části je seznámení s novými dotacemi pro rok.

Podpora na plochu vnitřních krajinných prvků

Pro rok 2010 je novinkou dotace na krajinné prvky. Zemědělské družstvo má v pronájmu krajinné prvky a Fyzická osoba je vlastní. Pokud si tedy jak ZD, tak i FO zaevidují krajinné prvky, mohou žádat o dotaci.

Mezi krajinné prvky patří:

- meze,
- terasy,
- travnaté údolnice,
- skupiny dřevin,
- stromořadí,
- solitérní dřeviny.

Krajinné prvky, které byly v minulosti při intenzifikaci zemědělství často odstraňovány, mají podle odborníků blahodárný vliv na životní prostředí. Zadržují například v krajině vodu, čímž pomáhají předcházet povodním, omezují také erozi půdy, která je nejen v ČR vážným problémem. Dlouhodobý úbytek krajinných prvků byl motivací pro zřízení tohoto opatření.

Podpora v odvětví mléka a mléčných výrobků

Dne 15. 12. 2009 nabylo účinnosti nařízení Komise (EU) č. 1233/2009. EU uvolnila finanční prostředky na podporu zemědělců, kteří jsou zaměřeni na produkci mléka a mléčných výrobků poměrným způsobem podle produkce. Česká republika získala 151 398 565 Kč. Žadatelem o podporu je fyzická nebo právnická osoba, která prodala nebo dodala mléko nebo mléčné výrobky v období od 1. listopadu do 31. prosince 2009. SZIF stanoví sazbu pro výpočet podpory na základě podílu finančních prostředků, které jsou stanoveny pro ČR nařízením Komise. Výši sazby zveřejní SZIF nejpozději do 15. června 2010. Finanční prostředky budou vyplaceny nejpozději do 30. června 2010.

Tato podpora spadá do Společné organizace trhu. Podmínkou poskytnutí platby je chov alespoň dvou kusů krav a podíl prodeje mléka na celkových příjmech ze zemědělské výroby musí být vyšší nebo roven 15 %. Podmínky ZD splňuje, a proto této podpory využije.

ZD má v současné době 189 krav s tržní produkcí mléka. Musí tedy do 15. dubna 2010 podat Žádost o podporu na SZIF. Výše podpory bude ZD stanovena na základě množství mléka, které má v evidenci měsíci listopadu 2009 a prosinci 2009 v informačním systému SZIF v rámci měsíčních hlášení o prodeji mléka a sazby, stanovené jako podíl finančních prostředků přidělených ČR a součtu uznaných nároků všech žadatelů. Tato podpora Zemědělskému družstvu nenahradí ztráty, kterých dosahuje v posledních letech ale je určitou motivací pro pokračování. Program podpory na dojené krávy je plně hrazen z finančních prostředků Evropské unie. Tyto prostředky představují 32 milionů EUR na rok pro období let 2010 až 2012. V tabulce uvádím vývoj prodejních cen producentů mléka od roku 1989.

Tab. 23. Vývoj prodejních cen producentů mléka

Rok	Prodejní cena za 1 litr
1989	4,81
1990	5,47
1991	4,96
1995	6,48
2000	7,45
2001	7,80
2002	8,05
2003	7,80
2004	8,06
2005	8,28
2006	7,81
2007	8,36
2009	6,57
01/2010	6,72

Zdroj: <http://www.agris.cz/detail.php?iSub=518&id=166318>

V tabulce můžeme vidět, že prodejní ceny za mléko jsou stejné, jako byly v roce 1995. Nejvyšší ceny byly v roce 2007. Průměrné ceny mléka se v roce 2009 propadly o 29,3 %. Mléko loni bylo nakupováno za průměrnou cenu okolo 6,50 Kč za litr. Náklady na produk-

ci litru mléka se přitom podle odborníků pohybují kolem 8 Kč. V lednu se už ceny mléka šplhaly k sedmi korunám za litr, stále to je však zhruba o 40 haléřů na litr méně než například v Německu.

Platba na krávy chované v systému s tržní produkcí mléka (dojnice)

Jedná se o přímou platbu. Žadatel musí s Jednotnou žádostí předložit do 15. května:

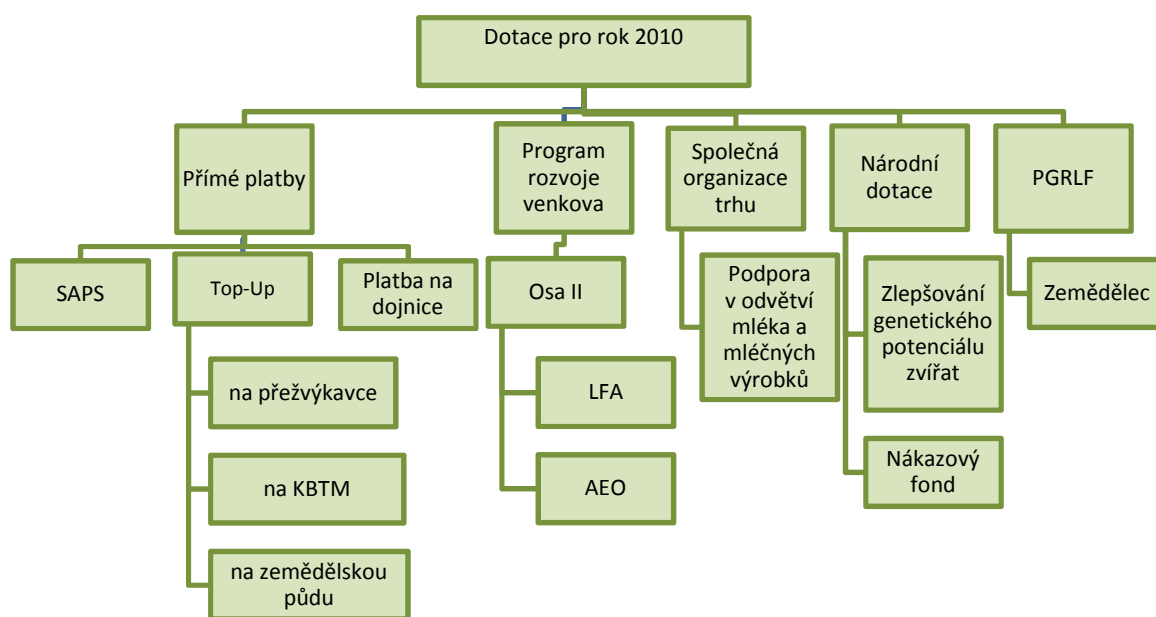
- seznam dojnic chovaných ke dni 31. března příslušného roku,
- formulář prokazující podíl příjmů, nebo výnosů za prodané mléko na celkových příjmech nebo výnosech ze zemědělské výroby za kalendářní rok předcházející datu podání žádosti,
- kopii dokladů prokazující prodej mléka odběrateli,
- seznam a výměru všech půdních bloků,
- mapu půdních bloků.

Platba je poskytnuta SZIF na celkový počet VDJ stanovený podle počtu dojnic. Podíl příjmů nebo výnosů za prodané mléko na celkových příjmech nebo výnosech ze zemědělské výroby za kalendářní rok předcházející datu podání žádosti musí být vyšší nebo roven 15 %.

9 NÁVRH DOTACÍ PRO ZEMĚDĚLSKÉ DRUŽSTVO

Na základě provedené analýzy následující obrázek prezentuje dotace, o které bude ZD v roce 2010 žádat.

Obr. 4 Optimální struktura dotací pro ZD na rok 2010



Zdroj: vlastní

V posledních letech je základna dotací v ZD stejná, proto i pro rok 2010 navrhuji dotaci na Jednotnou platbu na plochu (SAPS), dále doplňkové platby Top-Up. V rámci plateb Top-Up bude žádat o dotaci na přežvýkavce, na KBTM a také na zemědělskou půdu. Pokud zaeviduje ZD své krajinné prvky, tak také na ně může nově čerpat dotace.

Protože hospodaří v nepříznivé oblasti, tak využije dotací LFA, v rámci ochrany přírody i dotace na AEO. Z národních dotací využije dotaci na zlepšování genetického potenciálu zvířat.

Ve zkoumaných letech byl evidován úhyn krav, proto i v roce 2010 zahrnuji národní podporu – Nákazový fond.

Nově přibude platba na dojnice a také podpora v odvětví mléka a mléčných výrobků. Ceny za mléko jsou v posledních letech velice nízké, je tedy nutné tuto oblast podporovat.

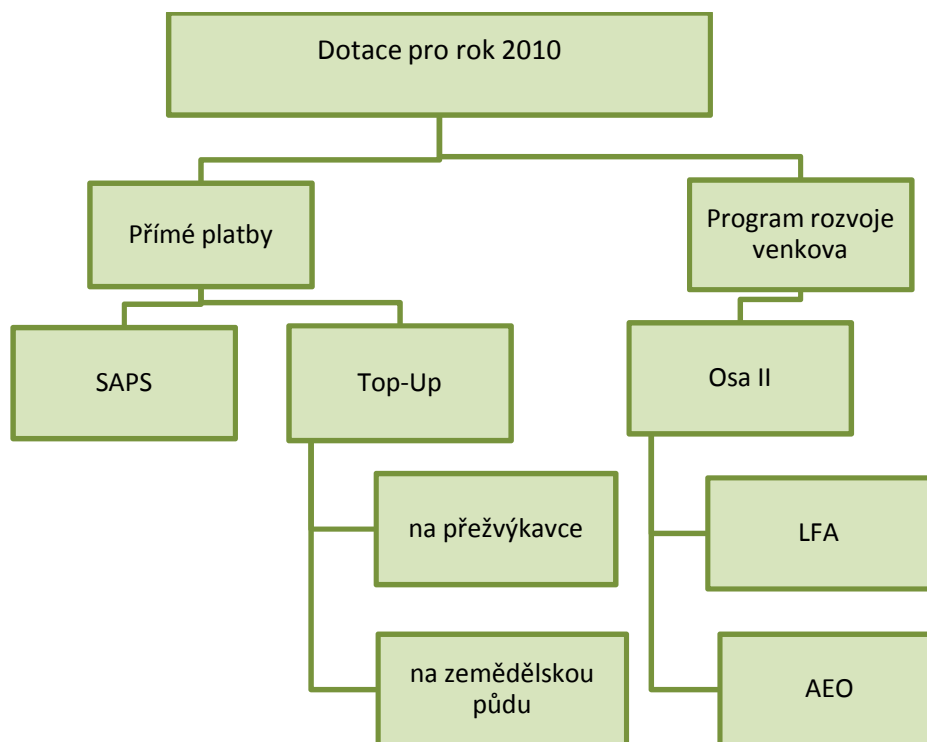
V rámci nákupu nového traktoru bude ZD žádat PGRLF - program Zemědělec o částečnou úhradu úroků z úvěru. Program Zemědělec jsem zvolila, protože se zaměřuje na nákup strojního vybavení, které zkvalitní práci zemědělce.

ZD se ve sledovaných letech snížil počet připachtovaných hektarů pozemků, a proto se také snížily dotace na příslušné pozemky. Dle mého názoru by v ZD měla být osoba, která by se mimo jiné povinnosti starala i o připachtované pozemky a zároveň by se snažila získat nové pozemky. Tím by nedocházelo ke snižování dotací, v důsledku jejich úbytku.

10 NÁVRH DOTACÍ PRO FYZICKOU OSOBU

Fyzická osoba má strukturu dotací pro rok 2010 stejnou jako v roce minulém.

Obr. 5 Optimální struktura dotací pro FO na rok 2010



Zdroj: vlastní

Jako u ZD zůstane struktura dotací pro rok 2010 stejná. Bude tedy žádat o dotaci SAPS, zároveň také využije doplňkových dotací, a to dotace na přežvýkavce a na zemědělskou půdu.

Vlastní pozemky v oblastech se zhoršenými přírodními podmínkami, proto zde také zařazují dotaci LFA. V rámci Osy II zažádá jako v letech minulých o dotaci AEO.

Protože vlastní krajinné prvky, tak doporučuji vše zaevidovat a FO může čerpat na ně – přímé platby, doplňkové platby, LFA platby a podpory AEO. Využije tedy jen nové dotace na krajinné prvky.

ZD využije nových dotací, které se týkají dojníc a mléka. Pro FO jsou tyto dotace nevýznamné, protože vlastní pouze masný skot.

Pro FO navrhuji, aby se snažila dosáhnout požadované výše příjmů, aby mohla v budoucnu využít podpory – Předčasné ukončení činnosti.

Také zahájí činnost Mladý zemědělec, který převezme hospodaření od FO. Pokud splní všechny podmínky, tak Mladý zemědělec může zažádat o dotaci na nákup nového traktoru v rámci PRV – Zahájení činnosti mladých zemědělců. Oba se tedy zaměří na PRV – osa I. Toto opatření je zaměřeno na podporu vědomostí a zdokonalování lidského potenciálu.

Již v minulosti FO žádala v rámci PRV - Osa I, podopatření Investice do lesů – Lesnická technika na nákup traktoru. Žádost nebyla schválena z důvodu nedostatku finančních prostředků ke spolufinancování z Programu rozvoje venkova pro záměr, na něž byla žádost podána

Tento postup navrhuji z toho důvodu, že je to výhodné jak pro FO, tak i pro Mladého zemědělce. Sníží se tím pracovní vytížení FO, získá dotaci za předčasné ukončení a zároveň Mladý zemědělec má lepší možnosti při získávání dotací.

ZÁVĚR

V diplomové práci jsem analyzovala dotace, které jsou v zemědělství velice důležité. Charakterizovala jsem všechny nárokové i nenárokové dotace, kterých může fyzická i právnická osoba využít. Dotace jsou pro zemědělce nezbytnou složkou, která jim pomáhá v přežití v dnešní nelehké situaci zemědělců. Částečně jim hradí ztráty, kterých dosahují především z důvodu nízkých cen.

Ve své práci jsem porovnávala čerpání dotací u Zemědělského družstva a samostatně hospodařícího rolníka. Oba zkoumané subjekty čerpají stejné základní dotace. Zároveň jsem u obou subjektů doporučila využití dotací na nákup techniky. Jedná se o nákup traktoru, který je nezbytný pro jejich činnost. Zemědělské družstvo bude traktor kupovat na úvěr. Protože nemá žádné lesy, tak nemůže využít PRV, který nabízí opatření pro nákup lesnické techniky. Může ale využít Podpůrného a garančního lesnického fondu, který částečně hradí úroky z úvěru. Fyzická osoba již dosáhla věku, kdy může užít opatření Programu rozvoje venkova – Předčasné ukončení činnosti. Nesplňuje ovšem podmínku výše příjmu, proto je pro ni vhodné v následujících třech letech mít požadovaný příjem, aby využila podpory, a zároveň převede svou činnost na Mladého zemědělce, který může žádat o dotaci – Zahájení zemědělské činnosti.

Dnešní podmínky v rámci EU na zemědělství jsou náročné. Naděje na růst cen se vstupem do EU se bohužel nenaplnily. Proto jsou zde dotace, které mají zlepšit soběstačnost zemědělců. Je tedy pro zemědělce důležité, aby dotacím porozuměli a hlavně se je naučili využívat. Velice důležité je také dodržovat podmínky stanovené k jednotlivým dotacím, protože sankce za nedodržení jsou vysoké.

Ve své práci jsem tedy analyzovala všechny dotace, které využívají oba zkoumané subjekty, a navrhla jsem optimální strukturu dotací pro rok 2010. Také jsem ZD a i FO doporučila dotační opatření, které mohou využít při nákupu traktorů.

Doufám, že tato práce přispěla k objasnění problematiky dotací v zemědělství. Je mnoho program, které mohou zemědělci využívat. Musí ovšem splňovat mnoho podmínek, což pro každého není reálné. Proto jsem volila pro oba subjekty takový program, aby byli schopni po celou dobu je dodržet.

Pevně věřím, že má práce je přínosem pro oba subjekty a také, že mé návrhy budou zrealizovány.

SEZNAM POUŽITÉ LITERATURY

- [1] Česko. Zákon č. 252/1997 Sb., o zemědělství. In *Sbírka zákonů*. 2005, 90/2009, s. 1-27.
- [2] ČUBA, F.; HURTA, J. *České a slovenské zemědělství po vstupu do EU*. Slušovice : Mondon, s. r. o., 2003. 103 s. ISBN 80-903108-2-6.
- [3] ČUBA, F.; HURTA, J. *Podnikatelské příležitosti*. Slušovice : Mondon, s. r. o., 2005. 79 s. ISBN 80-903108-8-5.
- [4] ČUBA, F.; HURTA, J. *Snížení nákladů o třicet procent*. Slušovice : Mondon, s. r. o., 2004. 78 s. ISBN 80-903108-5-0.
- [5] ČUBA, F.; HURTA, J. *Zemědělství na rozcestí : expanze nebo živoření*. Slušovice : Mondon, s. r. o., 2001. 92 s.
- [6] HURTA, J. *České zemědělství : Jeho stav a možnosti rozvoje*. Luhačovice : Toko, 1998. 120 s. ISBN 80-902411-2-3.
- [7] MAREK, D.; KANTOR, T. *Příprava a řízení projektů strukturálních fondů Evropské unie*. 2. doplněné a aktualizované vydání. Brno : Barrister & Principal, 2009. 215 s. ISBN 978-80-87029-56-5.
- [8] NOVÁK, V., KADIDLOVÁ, H., BUŇKA, F. ., *Ekonomika výživy a výživová politika II. vývoj zemědělské politiky EU a ČR /*. Vyd. 1. Zlín : Univerzita Tomáše Bati ve Zlíně. Fakulta technologická, 2006. 117 s. ISBN 80-7318-451-6.
- [9] PAVELKOVÁ, D. ; KNÁPKOVÁ, A. *Výkonnost podniku z pohledu finančního manažera*. 2. aktualizované a doplněné vydání. Praha : Linde s. r. o., 2009. 333 s. ISBN 978-80-86131-85-6.
- [10] *Praktická příručka : Zásady, kterými se stanovují podmínky pro poskytování dotací pro rok 2010*. Praha : Ministerstvo zemědělství, 2010. 106 s.
- [11] PŘICHYSTAL, A. . *Kuchařka pro žadatele z fondů EU aneb jak uvařit dobrý projekt*. Nymburk : VEGA-L, 2008. 153 s. ISBN 978-80-86757-94-0.
- [12] *Příručka pro žadatele*. Praha : Státní zemědělský intervenční fond, 2009. 127 s.

Internetové zdroje:

- [13] *Národní dotace* [online]. 2009-2010 [cit. 2010-02-20]. Dotace. Dostupné z WWW: <<http://eagri.cz/public/eagri/dotace/narodni-dotace/>>.

- [14] *PGRLF* [online]. 2006 [cit. 2010-04-20]. Dostupné z WWW:
<<http://www.pgrlf.cz/pgrlf/aktuality.php>>.
- [15] *SZIF.CZ* [online]. 2000-2010 [cit. 2010-04-20]. Dostupné z WWW:
<<http://www.szif.cz/irj/portal/anonymous/uvod>>.

SEZNAM POUŽITÝCH SYMBOLŮ A ZKRATEK

AEO	Agroenvironmentální opatření.
EAFG	Evropský zemědělský záruční fond.
EAFRD	Evropský zemědělský fond pro rozvoj venkova.
EFF	Evropský rybářský fond.
ES	Evropské společenství.
EU	Evropská unie.
FO	Fyzická osoba.
HRDP	Horizontální plán rozvoje venkova.
KBTM	Krávy bez tržní produkce mléka
LFA	Méně příznivé oblasti.
MAS	Místní akční skupina.
PGRLF	Podpůrný a garanční rolnický a lesnický fond.
PRV	Program rozvoje venkova.
ROA	Rentabilita aktiv.
ROE	Rentabilita vlastního kapitálu.
ROS	Rentabilita tržeb.
SAPS	Jednotná platba na plochu.
SZIF	Státní zemědělský intervenční fond.
VDJ	Velká dobytčí jednotka.
ZD	Zemědělské družstvo

SEZNAM OBRÁZKŮ

<i>Obr. 1. Struktura dotací v ČR</i>	19
<i>Obr. 2. SWOT analýza Zemědělského družstva</i>	56
<i>Obr. 3. SWOT analýza fyzické osoby</i>	57
<i>Obr. 4 Optimální struktura dotací pro ZD na rok 2010</i>	70
<i>Obr. 5 Optimální struktura dotací pro FO na rok 2010</i>	72

SEZNAM TABULEK

<i>Tab. 1. Rozpočet dotačních programů pro rok 2010</i>	29
<i>Tab. 2. Vývoj v ZD v letech 2007 - 2009</i>	40
<i>Tab. 3. Ukazatele rentability</i>	40
<i>Tab. 4. Vybrané ukazatele zadluženosti</i>	41
<i>Tab. 5. Ukazatele likvidity</i>	41
<i>Tab. 6. Ukazatele aktivity</i>	42
<i>Tab. 7. Ukazatele rentability</i>	43
<i>Tab. 8. Vybrané ukazatele zadluženosti</i>	43
<i>Tab. 9. Ukazatele likvidity</i>	44
<i>Tab. 10. Ukazatele aktivity</i>	44
<i>Tab. 11. Dotace získané v roce 2007</i>	45
<i>Tab. 12. Dotace získané v roce 2008</i>	46
<i>Tab. 13. Dotace získané v roce 2009</i>	48
<i>Tab. 14. Hospodaření FO s dotacemi</i>	51
<i>Tab. 15. Členění příjmů</i>	51
<i>Tab. 16. Hospodaření FO s dotacemi přiznanými v letech 2007 - 2009</i>	52
<i>Tab. 17. Hospodaření FO bez přijatých přepočtených dotací</i>	52
<i>Tab. 18. Dotace získané v roce 2007</i>	53
<i>Tab. 19. Dotace získané v roce 2008</i>	53
<i>Tab. 20. Dotace čerpané v roce 2009</i>	54
<i>Tab. 21. Počet žádostí přijatých v letech 2008 – 2009</i>	55
<i>Tab. 22. Přehled výše garance úvěru a dotace úroku v okrese Vsetín k 4. 1. 2010</i>	61
<i>Tab. 23. Vývoj prodejních cen producentů mléka</i>	68

SEZNAM PŘÍLOH

- P I Rozvaha ZD ke dni 31. 12. 2008
- P II Výkaz zisku a ztráty ZD ke dni 31. 12. 2008
- P III Rozvaha ZD ke dni 31. 12. 2009
- P IV Výkaz zisku a ztráty ZD ke dni 31. 12. 2009
- P V Obraty účtů FO ke dni 31. 12. 2007
- P VI Obraty účtů FO ke dni 31. 12. 2008
- P VII Obraty účtů FO ke dni 31. 12. 2009
- P VIII Jednotná žádost

PŘÍLOHA PI: ROZVAHA ZD KE DNI 31. 12. 2008

ROZVAHA v plném rozsahu k 31. 12. 2008 v celých tisících Kč

Označení		A K T I V A	řad.	Účetní období		12-08	12-07
a	b	c	d	Brutto	Korekce	Netto	Netto
				1	2	3	4
		AKTIVA CELKEM	001	70439	-38937	31482	35207
A.		Pohledávky za upsaný vlastní kapitál	002	0	0	0	0
B.		Dlouhodobý majetek	003	61786	-38937	22829	24271
B.I.		Dlouhodobý nehmotný majetek	004	0	0	0	0
B.I.1.		Získovací výdaje	005	0	0	0	0
1.		Nehmotné výsledky výzkumu a vývoje	006	0	0	0	0
2.		Software	007	0	0	0	0
3.		Identifikační práva	008	0	0	0	0
4.		Goodwill	009	0	0	0	0
5.		Jiný dlouhodobý nehmotný majetek	010	0	0	0	0
6.		Nedokončený dlouhodobý nehmotný majetek	011	0	0	0	0
7.		Poskytnuté zálohy na dlouhodobý nehmotný maj.	012	0	0	0	0
B.II.		Dlouhodobý hmotný majetek	013	61786	-38937	22829	24271
B.II.1.		Dotazy	014	406	0	406	406
2.		Stavby	015	38801	-20380	18421	20138
3.		Samostatné movité věci a soubory movitých věcí	016	14167	-13853	1114	1344
4.		Restruktura celky trvalých prostředků	017	0	0	0	0
5.		Samostatná zvířata a jejich skupiny	018	7712	-5824	2188	2361
6.		Jiný dlouhodobý hmotný majetek	019	0	0	0	0
7.		Nedokončený dlouhodobý hmotný majetek	020	0	0	0	0
8.		Poskytnuté zálohy na dlouhodobý hmotný majetek	021	0	0	0	0
9.		Poskytnuté zálohy na nabývaný majetek	022	0	0	0	0
B.III.		Dlouhodobý finanční majetek	023	0	0	0	0
B.III.1.		Podíly v ovládaných a finančních osobách	024	0	0	0	0
2.		Podíly v účetních jednot. pod podnikatelské vlivem	025	0	0	0	0
3.		Podíly v dlouhodobé cenné papíry a podíly	026	0	0	0	0
4.		Půjčky a úvěry-ovl. a fid. osoba, podstat. vliv	027	0	0	0	0
5.		Jiný dlouhodobý finanční majetek	028	0	0	0	0
6.		Poskytnuté zálohy na dlouhodobý finanční majetek	029	0	0	0	0
7.		Poskytnuté zálohy na dlouhodobý finanční maj.	030	0	0	0	0

IČ : 00151084

Označení		A K T I V A	řad.	Účetní období		12-08	12-07
a	b	c	d	Brutto	Korekce	Netto	Netto
				1	2	3	4
C.		Oběžná aktiva	031	8500	0	8500	9803
C.I.		Zásoby	032	4476	0	4476	5647
C.I.1.		1. Materiál	033	581	0	581	896
2.		Nedokončená výroba a polotovary	034	519	0	519	594
3.		Výrobky	035	1405	0	1405	1297
4.		Mladá a ostatní zvířata a jejich skupiny	036	1971	0	1971	2660
5.		Zboží	037	0	0	0	0
6.		Poskytnuté zálohy na zásoby	038	0	0	0	0
C.II.		Dlouhodobé pohledávky	039	0	0	0	0
C.II.1.		1. Pohledávky z obchodních vztahů	040	0	0	0	0
2.		Pohledávky - ovládací a řídicí osoba	041	0	0	0	0
3.		Pohledávky - podstatný vliv	042	0	0	0	0
4.		Pohledávky za společníky, členy družstva a účastníky sdružení	043	0	0	0	0
5.		Dlouhodobé poskytnuté zálohy	044	0	0	0	0
6.		Dohadné účty aktivní	045	0	0	0	0
7.		Jiné pohledávky	046	0	0	0	0
8.		Odložená daňová pohledávka	047	0	0	0	0
C.III.		Krátkodobé pohledávky	048	3742	0	3742	4131
C.III.1.		1. Pohledávky z obchodních vztahů	049	2185	0	2185	2513
2.		Pohledávky - ovládací a řídicí osoba	050	0	0	0	0
3.		Pohledávky - podstatný vliv	051	0	0	0	0
4.		Pohledávky za společníky, členy družstva a účastníky sdružení	052	0	0	0	0
5.		Sociální zabezpečení	053	0	0	0	0
6.		Stát-daňové pohledávky	054	43	0	43	90
7.		Krátkodobé poskytnuté zálohy	055	1	0	1	5
8.		Dohadné účty aktivní	056	1513	0	1513	1515
9.		Jiné pohledávky	057	0	0	0	0
C.IV.		Krátkodobý finanční majetek	058	282	0	282	25
C.IV.1.		1. Peníze	059	86	0	86	25
2.		Účty v bankách	060	196	0	196	0
3.		Krátkodobé cenné papíry a podíly	061	0	0	0	0
4.		Porizovaný krátkodobý finanční majetek	062	0	0	0	0
D.I.		Časové rozlišení	063	153	0	153	1233
D.I.1.		1. Náklady příštích období	064	153	0	153	267
2.		Komplexní náklady příštích období	065	0	0	0	0
3.		Příjmy příštích období	066	0	0	0	966

IČ : 00151084

P A S I V A		řad. c	Účetní období	
Označení a	b		12-08 s	12-07 s
PASIVA CELKEM		067	31482	28307
A.	Vlastní kapitál	068	28328	24418
A.I.	Základní kapitál	069	7281	7409
A.I.1.	Základní kapitál	070	7281	7409
A.I.2.	Vlastní akcie a vlastní účastnické podíly (-)	071	0	0
A.I.3.	Směny základního kapitálu	072	0	0
A.II.	Kapitálové fondy	073	202	180
A.II.1.	Reserva na účely	074	0	0
2.	Ostatní kapitálové fondy	075	202	180
3.	Oceňovací rozdíly z přecenění majetku a závazků	076	0	0
4.	Oceňovací rozdíly z přecenění při přeměnách	077	0	0
A.III.	Rezervy, fondy, nedělní, fondy a ostatní fondy ze zisku	078	18918	17389
A.III.1.	Bankovní rezervní fond/Neodělitelný fond	079	8818	8818
2.	Statutární a ostatní fondy	080	13100	13848
A.IV.	Výsledek hospodaření minulých let	081	-510	0
A.IV.1.	Nerozdělený zisk minulých let	082	0	0
2.	Nehrazená strata minulých let	083	-510	0
A.V.	Výsledek hospodaření běžného účetního období	084	-573	-910
B.	Cizí zdroje	085	6187	10888
B.I.	Rezervy	086	0	0
B.I.1.	Rezervy podle evropských právních předpisů	087	0	0
2.	Rezerva na účely a podmíněné závazky	088	0	0
3.	Rezerva na daň z příjmu	089	0	0
4.	Ostatní rezervy	090	0	0
B.II.	Dlouhodobé závazky	091	2692	4052
B.II.1.	Závazky z obchodních vztahů	092	2146	3057
2.	Závazky - ovládací a řídicí osoba	093	0	0
3.	Závazky - podstatný vliv	094	0	0
4.	Závazky ke společníkům, členům družstva a účastníkům sdružení	095	0	0
5.	Dlouhodobé přijaté zálohy	096	0	0
6.	Vydané dluhopisy	097	0	0
7.	Dlouhodobé splátky k úhradě	098	0	0
8.	Dohadné účty pasivní	099	0	0
9.	Jiné závazky	100	546	488
10.	Ostatné závazky	101	0	0

IČ : 00151084

P A S I V A		řad. c	Účetní období	
Označení a	b		12-08 s	12-07 s
B.III.	Krátkodobé závazky	102	1902	2894
B.III.1.	Závazky z obchodních vztahů	103	877	1627
2.	Závazky - ovládací a řídicí osoba	104	0	0
3.	Závazky - podstatný vliv	105	0	0
4.	Závazky ke společníkům, členům družstva a účastníkům sdružení	106	65	129
5.	Závazky k zaměstnancům	107	440	474
6.	Závazky ze sociálního zabezpečení	108	206	224
7.	Stát - daňové závazky a dotace	109	55	78
8.	Krátkodobé přijaté zálohy	110	0	0
9.	Vydané dluhopisy	111	0	0
10.	Dohadné účty pasivní	112	98	358
11.	Jiné závazky	113	141	2
B.IV.	Bankovní úvěry a výpomoci	114	1563	3642
B.IV.1.	Bankovní úvěry dlouhodobé	115	1563	3123
2.	Krátkodobé bankovní úvěry	116	0	519
3.	Krátkodobé finanční výpomoci	117	0	0
C.I.	Časové rozlišení	118	0	1
C.I.1.	Výdaje příštích období	119	0	0
2.	Výnosy příštích období	120	0	1

Právní forma řředm.podnikání	družstvo zemědělství
Sestaveno: 04.03.2009	_____
	Podpisový záznam statutárního orgánu

PŘÍLOHA P II: VÝKAZ ZISKU A ZTRÁTY KE DNI 31. 12. 2008

Výkaz zisku a ztráty - druhové členění v plném rozsahu k 31.12.2008 (v celých tisících Kč)

Označení	T E X T	Skutečnost v účetním období sledovaném minulém		
		ř.	l	2
a	b			
I.	Tržby za prodej zboží	01	0	0
A.	Náklady vynaložené na prodané zboží	02	0	0
+	Obchodní marže	03	0	0
II.	Výkony	04	18956	18888
II.1.	Tržby za prodej vlastních výrobků a služeb	05	18213	17007
2.	Změna stavu zásob vlastní činnosti	06	-858	-560
3.	Aktivace	07	1599	2441
B.	Výkonová spotřeba	08	15051	13889
B.1.	Spotřeba materiálu a energie	09	11066	9623
.2.	Služby	10	3985	4266
+	Přidaná hodnota	11	3905	4999
C.	Osobní náklady	12	9067	8535
C.1.	Mzdové náklady	13	6533	6152
.2.	Odměny členům orgánů společnosti a družstva	14	4	5
.3.	Náklady na sociální zabezpečení a zdrav. pojištění	15	2264	2128
.4.	Sociální náklady	16	266	243
D.	Daně a poplatky	17	202	211
E.	Odpisy dlouhodobého nehmotného a hmotného majetku	18	2856	3262
III.	Tržby z prodeje dlouhodobého majetku a materiálu	19	1366	1329
III.1.	Tržby z prodeje dlouhodobého majetku	20	702	800
2.	Tržby z prodeje materiálu	21	664	529
F.	Zůstatková cena prodaného dDM a materiálu	22	767	1041
F.1.	Zůstatková cena prodaného dlouhodobého majetku	23	355	619
2.	Prodáný materiál	24	412	422
G.	Změna stavu rezerv, provozních opravných položek	25	0	0
IV.	Ostatní provozní výnosy	26	7618	6731
H.	Ostatní provozní náklady	27	381	484
V.	Převod provozních výnosů	28	0	0
I.	Převod provozních nákladů	29	0	0
*	Provozní výsledek hospodaření	30	-384	-474

Označení	T E X T	Skutečnost v účetním období sledovaném minulém		
		ř.	l	2
a	b			
VI.	Tržby z prodeje cenných papírů a podílů	31	0	0
J.	Prodáné cenné papíry a vklady	32	0	0
VII.	Výnosy z dlouhodobého finančního majetku	33	0	0
VII.1.	Výnosy z podílů v ovládaných a řízených osobách a v účetních jednotkách pod podstatným vlivem	34	0	0
2.	Výnosy z ost. dlouhod. cenných papírů a podílů	35	0	0
3.	Výnosy z ostatního dlouhodobého finančního majetku	36	0	0
VIII.	Výnosy z krátkodobého finančního majetku	37	0	0
K.	Náklady z finančního majetku	38	0	0
IX.	Výnosy z přecenění cenných papírů a derivátů	39	0	0
L.	Náklady z přecenění cenných papírů a derivátů	40	0	0
M.	Změna stavu rezerv a opr. pol. ve finanční oblasti	41	0	0
N.	Výnosové úroky	42	171	232
X.	Nákladové úroky	43	270	364
XI.	Ostatní finanční výnosy	44	17	150
O.	Ostatní finanční náklady	45	107	104
XII.	Převod finančních výnosů	46	0	0
P.	Převod finančních nákladů	47	0	0
*	Finanční výsledek hospodaření	48	-189	-36
Q.	Daň z příjmu za běžnou činnost	49	0	0
Q.1.	- splatná	50	0	0
2.	- odložená	51	0	0
**	Výsledek hospodaření za běžnou činnost	52	-573	-510
XIII.	Mimořádné výnosy	53	0	0
R.	Mimořádné náklady	54	0	0
S.	Daň z příjmu z mimořádné činnosti	55	0	0
S.1.	- splatná	56	0	0
2.	- odložená	57	0	0
*	Mimořádný výsledek hospodaření	58	0	0
T.	Převod podílů na výsledku hospodaření společníkům	59	0	0
***	Výsledek hospodaření za účetní období	60	-573	-510
****	Výsledek hospodaření před zdaněním	61	-573	-510

Právní forma Předm. podnikání	družstvo zemědělství
Sestavenc: 26.01.2009	_____ Podpisový záznam statutárního orgánu

PŘÍLOHA P III: ROZVAHA ZD KE DNI 31. 12. 2009

Zpracováno v souladu s vyhláškou č. 500/2002 Sb. ve znění pozdějších předpisů		ROZVAHA (BILANCE) ke dni 31.12.2009 (v celých tisících Kč)				
		IČ				
		15 10 84				
označ	AKTIVA	řád	Běžné účetní období			Min.úč. období
			Brutto 1	Korekce 2	Netto 3	Netto 4
a	b	c				
	AKTIVA CELKEM (ř. 02 + 03 + 31 + 63)	001	67 564	-39 132	28 432	31 482
A.	Pohledávky za upsaný základní kapitál	002	0	0	0	0
B.	Dlouhodobý majetek (ř. 04 + 13 + 23)	003	60 471	-39 132	21 339	22 829
B. I.	Dlouhodobý nehmotný majetek (ř.05 až 12)	004	0	0	0	0
B. I. 1	Zřizovací výdaje	005	0	0	0	0
2	Nehmotné výsledky výzkumu a vývoje	006	0	0	0	0
3	Software	007	0	0	0	0
4	Ocenitelná práva	008	0	0	0	0
5	Goodwill	009	0	0	0	0
6	Jiný dlouhodobý nehmotný majetek	010	0	0	0	0
7	Nedokončený dlouhodobý nehmotný majetek	011	0	0	0	0
8	Poskytnuté zálohy na dlouhodobý nehmotný majetek	012	0	0	0	0
B. II.	Dlouhodobý hmotný majetek (ř.14 až 22)	013	60 471	-39 132	21 339	22 829
B. II. 1	Pozemky	014	406	0	406	406
2	Stavby	015	39 501	-21 398	18 103	19 121
3	Samostatné movité věci a soubory movitých věcí	016	13 791	-12 912	879	1 114
4	Pěstitelské celky trvalých porostů	017	0	0	0	0
5	Dospělá zvířata a jejich skupiny	018	6 773	-4 822	1 951	2 188
6	Jiný dlouhodobý hmotný majetek	019	0	0	0	0
7	Nedokončený dlouhodobý hmotný majetek	020	0	0	0	0
8	Poskytnuté zálohy na dlouhodobý hmotný majetek	021	0	0	0	0
9	Oceňovací rozdíl k nabytému majetku	022	0	0	0	0
B. III.	Dlouhodobý finanční majetek (ř. 24 až 30)	023	0	0	0	0
B. III 1	Podíly v ovládaných a řízených osobách	024	0	0	0	0
2	Podíly v účetních jednotkách pod podstatným vlivem	025	0	0	0	0
3	Ostatní dlouhodobé cenné papíry a podíly	026	0	0	0	0
4	Půjčky a úvěry - ovládající a řídicí osoba, podstatný vliv	027	0	0	0	0
5	Jiný dlouhodobý finanční majetek	028	0	0	0	0
6	Požizovaný dlouhodobý finanční majetek	029	0	0	0	0
7	Poskytnuté zálohy na dlouhodobý finanční majetek	030	0	0	0	0

označ	AKTIVA	řád	Běžné účetní období			Min.úč. období Netto
			Brutto 1	Korekce 2	Netto 3	
a	b	c				4
C.	Oběžná aktiva (ř. 32 + 39 + 48 + 58)	031	7 055	0	7 055	8 500
C. I.	Zásoby (ř.33 až 38)	032	3 779	0	3 779	4 478
C. I. 1	Materiál	033	620	0	620	581
2	Nedokončená výroba a polotovary	034	445	0	445	519
3	Výrobky	035	1 378	0	1 378	1 405
4	Mladá a ostatní zvířata a jejich skupiny	036	1 336	0	1 336	1 971
5	Zboží	037	0	0	0	0
6	Poskytnuté zálohy na zásoby	038	0	0	0	0
C. II.	Dlouhodobé pohledávky (ř. 40 až 47)	039	0	0	0	0
C. II. 1	Pohledávky z obchodních vztahů	040	0	0	0	0
2	Pohledávky - ovládající a řídicí osoba	041	0	0	0	0
3	Pohledávky - podstatný vliv	042	0	0	0	0
4	Pohledávky za společníky, členy družstva a za účastníky sdružení	043	0	0	0	0
5	Dlouhodobé poskytnuté zálohy	044	0	0	0	0
6	Dohadné účty aktivní	045	0	0	0	0
7	Jiné pohledávky	046	0	0	0	0
8	Odložená daňová pohledávka	047	0	0	0	0
C. III.	Krátkodobé pohledávky (ř. 49 až 57)	048	3 241	0	3 241	3 742
C. III. 1	Pohledávky z obchodních vztahů	049	1 662	0	1 662	2 185
2	Pohledávky za ovládanými a řízenými osobami	050	0	0	0	0
3	Pohledávky - ovládající a řídicí osoba	051	0	0	0	0
4	Pohledávky - podstatný vliv	052	0	0	0	0
5	Sociální zabezpečení a zdravotní pojištění	053	0	0	0	0
6	Stát - daňové pohledávky	054	39	0	39	43
7	Krátkodobé poskytnuté zálohy	055	1	0	1	1
8	Dohadné účty aktivní	056	1 499	0	1 499	1 513
9	Jiné pohledávky	057	40	0	40	0
C. IV.	Finanční majetek (ř. 59 až 62)	058	35	0	35	282
C. IV. 1	Peníze	059	35	0	35	86
2	Účty v bankách	060	0	0	0	196
3	Krátkodobý cenné papíry a podíly	061	0	0	0	0
4	Požtovaný krátkodobý finanční majetek	062	0	0	0	0
D. I.	Časové rozlišení (ř. 64 až 66)	063	38	0	38	153
D. I. 1	Náklady příštích období	064	38	0	38	153
2	Komplexní náklady příštích období	065	0	0	0	0
3	Příjmy příštích období	066	0	0	0	0

označ	PASIVA	řád	Běžné úč. období	Min.úč. období
a	b	c	5	6
	PASIVA CELKEM (ř. 68 + 85 + 118)	067	28 432	31 482
A.	Vlastní kapitál (ř. 69 + 73 + 78 + 81 + 84)	068	24 611	25 325
A. I.	Základní kapitál (ř. 70 až 72)	069	7 291	7 291
1	Základní kapitál	070	7 291	7 291
2	Vlastní akcie a vlastní obchodní podíly (-)	071	0	0
3	Změny základního kapitálu	072	0	0
A. II.	Kapitálové fondy (ř. 74 až 77)	073	202	202
A. II. 1	Emisní ážio	074	0	0
2	Ostatní kapitálové fondy	075	202	202
3	Oceňovací rozdíly z přecenění majetku a závazků	076	0	0
4	Oceňovací rozdíly z přecenění při přeměnách	077	0	0
A. III.	Rezervní fondy, nedělitelný fond a ostatní fondy ze zisku (ř. 79 + 80)	078	18 501	18 915
A. III. 1	Zákonný rezervní fond / Nedělitelný fond	079	5 815	5 815
3	Statutární a ostatní fondy	080	12 686	13 100
A. IV.	Výsledek hospodáření minulých let (ř. 82 + 83)	081	0	-510
A. IV. 1	Nerozdělený zisk minulých let	082	0	0
2	Neuhrazená ztráta minulých let	083	0	-510
A. V.	Výsledek hospodaření běžného účetního období (+/-) /ř.01 - (+ 69 + 73 + 78 + 81 + 85 + 118)/	084	-1 383	-573
B.	Cizí zdroje (ř. 86 + 91 + 102 + 114)	085	3 670	6 157
B. I.	Rezervy (ř. 87 až 90)	086	0	0
B. I. 1	Rezervy podle zvláštních právních předpisů	087	0	0
2	Rezerva na důchody a podobné závazky	088	0	0
3	Rezerva na daň z příjmů	089	0	0
4	Ostatní rezervy	090	0	0
B. II.	Dlouhodobé závazky (ř. 92 až 101)	091	1 955	2 692
B. II. 1	Závazky z obchodních vztahů	092	1 444	2 146
2	Závazky - ovládající a řídicí osoba	093	0	0
3	Závazky - podstatný vliv	094	0	0
4	Závazky ke společníkům, členům družstva a k účastníkům sdružení	095	0	0
5	Dlouhodobé přijaté zálohy	096	0	0
6	Vydané dluhopisy	097	0	0
7	Dlouhodobé směnky k úhradě	098	0	0
8	Dohadné účty pasivní	099	0	0
9	Jiné závazky	100	511	546
10	Odložený daňový závazek	101	0	0

PASIVA				
označ		řád	Běžné úč. období	Min.úč. období
a	b	c	5	6
B. III.	Krátkodobé závazky (ř. 103 až 113)	102	1 369	1 902
B. III. 1	Závazky z obchodních vztahů	103	485	877
2	Závazky - ovládající a řídicí osoba	104	0	0
3	Závazky - podstatný vliv	105	0	0
4	Závazky ke společníkům, členům družstva a k účastníkům sdružení	106	0	85
5	Závazky k zaměstnancům	107	423	440
6	Závazky ze sociálního zabezpečení a zdravotního pojištění	108	215	206
7	Stát - daňové závazky a dotace	109	46	55
8	Krátkodobé přijaté zálohy	110	76	0
9	Vydané dluhopisy	111	0	0
10	Dohadné účty pasivní	112	121	98
11	Jiné závazky	113	3	141
B. IV.	Bankovní úvěry a výpomoci (ř. 115 až 117)	114	346	1 563
B. IV. 1	Bankovní úvěry dlouhodobé	115	0	1 563
2	Bankovní úvěry krátkodobé	116	346	0
3	Krátkodobé finanční výpomoci	117	0	0
C. I.	Časové rozlišení (ř. 119 + 120)	118	151	0
C. I. 1	Výdaje příštích období	119	151	0
2	Výnosy příštích období	120	0	0
Právní forma účetní jednotky :		družstvo		
Předmět podnikání nebo jiné činnosti :		zemědělství		
Okamžik sestavení	Podpisový záznam osoby odpovědné za sestavení účetní závěrky	Podpisový záznam statutárního orgánu nebo fyzické osoby, která je účetní jednotkou		
01.02.10				

PŘÍLOHA P IV: VÝKAZ ZISKU A ZTRÁTY ZD KDE DNI 31. 12. 2009

Zpracováno v souladu s vyhláškou č. 500/2002 Sb. ve znění pozdějších předpisů		VÝKAZ ZISKU A ZTRÁTY ke dni 31.12.2009 (v celých tisících Kč)		
		IČ		
		15 10 84		
Označení a	TEXT b	Číslo řádku c	Skutečnost v účetním období	
			sledovaném 1	minulém 2
I.	Tržby za prodej zboží	01	0	0
A.	Náklady vynaložené na prodané zboží	02	0	0
+	Obchodní marže (f. 01-02)	03	0	0
II.	Výkony (f. 05+06+07)	04	14 857	18 956
II. 1	Tržby za prodej vlastních výrobků a služeb	05	14 134	18 213
2	Změna stavu zásob vlastní činnosti	06	-736	-855
3	Aktivace	07	1 459	1 598
B.	Výkonová spotřeba (f. 09+10)	08	12 504	15 051
B. 1	Spotřeba materiálu a energie	09	8 322	11 066
B. 2	Služby	10	4 182	3 985
+	Přidaná hodnota (f. 03+04-08)	11	2 353	3 906
C.	Osobní náklady	12	8 282	9 067
C. 1	Mzdové náklady	13	6 126	6 533
C. 2	Odměny členům orgánů společnosti a družstva	14	5	4
C. 3	Náklady na sociální zabezpečení a zdravotní pojištění	15	1 885	2 284
C. 4	Sociální náklady	16	266	266
D.	Daně a poplatky	17	223	202
E.	Odpisy dlouhodobého nehmotného a hmotného majetku	18	2 449	2 858
III.	Tržby z prodeje dlouhodobého majetku a materiálu (f. 20+21)	19	1 074	1 366
III. 1	Tržby z prodeje dlouhodobého majetku	20	720	702
2	Tržby z prodeje materiálu	21	354	664
F.	Zůstatková cena prodaného dlouhodobého majetku a materiálu (f. 23+24)	22	754	767
F. 1	Zůstatková cena prodaného dlouhodobého majetku	23	493	355
F. 2	Prodaný materiál	24	271	412
G.	Změna stavu rezerv a opravných položek v provozní oblasti a komplexních nákladů příštích období	25	0	0
IV.	Ostatní provozní výnosy	26	7 458	7 618
H.	Ostatní provozní náklady	27	407	391
V.	Převod provozních výnosů	28	0	0
I.	Převod provozních nákladů	29	0	0
*	Provozní výsledek hospodaření (f.11-12-17-18+19-22-25+26-27+(-28)-(-29))	30	-1 230	-384

Označení a	TEXT b	Číslo řádku c	Skutečnost v účetním období	
			sledovaném 1	minulém 2
VI	Tržby z prodeje cenných papírů a podílů	31	0	0
J.	Prodané cenné papíry a podíly	32	0	0
VII.	Výnosy z dlouhodobého finančního majetku (ř. 34 + 35 + 36)	33	0	0
VII. 1	jednotkách pod podstatným vlivem	34	0	0
VII. 2	Výnosy z ostatních dlouhodobých cenných papírů a podílů	35	0	0
VII. 3	Výnosy z ostatního dlouhodobého finančního majetku	36	0	0
VIII.	Výnosy z krátkodobého finančního majetku	37	0	0
K.	Náklady z finančního majetku	38	0	0
IX.	Výnosy z přecenění cenných papírů a derivátů	39	0	0
L.	Náklady z přecenění cenných papírů a derivátů	40	0	0
M.	Změna stavu rezerv a opravných položek ve finanční oblasti	41	0	0
X.	Výnosové úroky	42	60	171
N.	Nákladové úroky	43	114	270
XI.	Ostatní finanční výnosy	44	8	17
O.	Ostatní finanční náklady	45	107	107
XII.	Převod finančních výnosů	46	0	0
P.	Převod finančních nákladů	47	0	0
*	Finanční výsledek hospodaření (ř.31-32+33+37-38+39-40-41+42-43+44-45-(-46)+(-47))	48	-153	-189
Q.	Daň z příjmů za běžnou činnost (ř. 50 + 51)	49	0	0
Q. 1	-splatná	50	0	0
Q. 2	-odložená	51	0	0
**	Výsledek hospodaření za běžnou činnost (ř. 30 + 48 - 49)	52	-1 383	-573
XIII.	Mimořádné výnosy	53	0	0
R.	Mimořádné náklady	54	0	0
S.	Daň z příjmů z mimořádné činnosti (ř. 56 + 57)	55	0	0
S. 1	-splatná	56	0	0
S. 2	-odložená	57	0	0
*	Mimořádný výsledek hospodaření (ř. 53 - 54 - 55)	58	0	0
T.	Převod podílu na výsledku hospodaření společníkům (+/-)	59	0	0
***	Výsledek hospodaření za účetní období (+/-) (ř. 52 + 58 - 59)	60	-1 383	-573
****	Výsledek hospodaření před zdaněním (+/-) (ř. 30 + 48 + 53 -	61	-1 383	-573
Okamžik sestavení	Podpisový záznam osoby odpovědné za sestavení účetní závěrky	Podpisový záznam statutárního orgánu nebo fyzické osoby, které je účetní jednotkou		
01.02.10				

PŘÍLOHA P V: OBRATY ÚČTŮ FO KE DNI 31. 12. 2007

Obraty účtů
01.01.07 - 31.12.07

List : 1
31.03.08

Č.ú.	Název	Počáteční stav	Obraty	Konečný stav
Příjmy zdanitelné				
10	Prodej zboží	0.00	0.00	0.00
11	Prodej výrobků a služeb	0.00	0.00	0.00
1100	Prodej výrobků a služeb	0.00	46 807.00	46 807.00
1101	Dotace	0.00	40 716.50	40 716.50
1102	Prodej dřeva	0.00	158 118.00	158 118.00
1103	Prodej skotu	0.00	77 406.00	77 406.00
11**	Prodej výrobků a služeb	0.00	323 047.50	323 047.50
12	Ostatní zdanitelné příjmy	0.00	0.00	0.00
19	Uzávěrková úprava příjmů	0.00	0.00	0.00
	Zdanitelné příjmy celkem	0.00	323 047.50	323 047.50
Výdaje				
30	Nákup materiálu	0.00	0.00	0.00
3000	Nákup materiálu	0.00	0.00	0.00
3001	Nákup DHM	0.00	13 400.00	13 400.00
30**	Nákup materiálu	0.00	13 400.00	13 400.00
31	Nákup zboží	0.00	0.00	0.00
33	Mzdy	0.00	0.00	0.00
34	Daň zaměstnanci	0.00	0.00	0.00
35	Soc.poj., fond zaměst., zdrav.p.	0.00	0.00	0.00
3500	OSSZ OSVC	0.00	0.00	0.00
3501	VZP OSVC	0.00	2 591.00	2 591.00
35**	Soc.poj., fond zaměst., zdrav.p.	0.00	2 591.00	2 591.00
36	Provozní režie	0.00	0.00	0.00
3600	Provozní režie	0.00	184 774.50	184 774.50
3601	Nafta	0.00	43 428.50	43 428.50
3602	Náklady na provoz traktoru	0.00	22 135.50	22 135.50
3603	Krmivo	0.00	23 202.00	23 202.00
3604	Natural	0.00	902.00	902.00
3605	Telefon	0.00	11 007.00	11 007.00
36**	Provozní režie	0.00	285 449.50	285 449.50
37	Odbytová režie	0.00	0.00	0.00
39	Uzávěrková úprava výdajů	0.00	20 940.00	20 940.00
	Výdaje celkem	0.00	322 380.50	322 380.50
	Daňový základ (Příjmy-Výdaje)	0.00	667.00	667.00

PŘÍLOHA P VI: OBRATY ÚČTŮ FO KDE DNI 31. 12. 2008

Obraty účtů
01.01.08 - 31.12.08

List : 1
24.03.09

		Počáteční stav	Obraty	Konečný stav
Příjmy zdanitelné				
10	Prodej zboží	0.00	0.00	0.00
11	Prodej výrobků a služeb	0.00	0.00	0.00
1100	Prodej výrobků a služeb	0.00	19 700.00	19 700.00
1101	Dotace	0.00	60 783.14	60 783.14
1102	Prodej dřeva	0.00	359 468.00	359 468.00
1103	Hovězí maso	0.00	47 605.00	47 605.00
11**	Prodej výrobků a služeb	0.00	487 556.14	487 556.14
12	Ostatní zdanitelné příjmy	0.00	600.00	600.00
19	Uzávěrková úprava příjmů	0.00	0.00	0.00
	Zdanitelné příjmy celkem	0.00	488 156.14	488 156.14
Výdaje				
30	Nákup materiálu	0.00	0.00	0.00
3000	Nákup materiálu	0.00	0.00	0.00
3001	Nákup DHIM	0.00	41 500.00	41 500.00
30**	Nákup materiálu	0.00	41 500.00	41 500.00
31	Nákup zboží	0.00	0.00	0.00
33	Mzdy	0.00	0.00	0.00
34	Daň zaměstnanci	0.00	0.00	0.00
35	Soc.poj., fond zaměst., zdrav.p.	0.00	0.00	0.00
36	Provozní režie	0.00	0.00	0.00
3600	Provozní režie	0.00	229 753.00	229 753.00
3601	Telefon	0.00	18 237.50	18 237.50
3602	Krmivo	0.00	72 505.00	72 505.00
3603	Náklady na provoz traktoru	0.00	47 401.50	47 401.50
3604	Nafta	0.00	53 089.00	53 089.00
3605	Natural	0.00	3 861.00	3 861.00
36**	Provozní režie	0.00	424 847.00	424 847.00
37	Odbytová režie	0.00	0.00	0.00
39	Uzávěrková úprava výdajů	0.00	15 705.00	15 705.00
	Výdaje celkem	0.00	482 052.00	482 052.00
	Daňový základ (Příjmy-Výdaje)	0.00	6 104.14	6 104.14
Příjmy nezdanitelné				
20	Příj. zdaněné u zdroje srážkou	0.00	0.00	0.00
21	DPH - odběratel, správce daně	0.00	0.00	0.00
22	Úvěry, dotace, dary, půjčky	0.00	0.00	0.00
23	Peněžní vklad vlastníka	0.00	0.00	0.00

466.344


PŘÍLOHA P VII: OBRATY ÚČTŮ FO KDE DNI 31. 12. 2009

Obraty účtů
01.01.09 - 31.12.09

List : 1
26.03.10

Č.ú.	Název	Počáteční stav	Obraty	Konečný stav
Příjmy zdanitelné				
10	Prodej zboží	0.00	0.00	0.00
11	Prodej výrobků a služeb	0.00	0.00	0.00
1100	Prodej výrobků a služeb	0.00	34 450.00	34 450.00
1101	Dotace	0.00	78 451.00	78 451.00
1102	Prodej dřeva	0.00	137 829.00	137 829.00
1103	Prodej skotu	0.00	82 248.00	82 248.00
11**	Prodej výrobků a služeb	0.00	332 978.00	332 978.00
12	Ostatní zdanitelné příjmy	0.00	0.00	0.00
19	Uzávěrková úprava příjmů	0.00	0.00	0.00
	Zdanitelné příjmy celkem	0.00	332 978.00	332 978.00
Výdaje				
30	Nákup materiálu	0.00	0.00	0.00
3000	Nákup materiálu	0.00	0.00	0.00
3001	Nákup DHIM	0.00	0.00	0.00
30**	Nákup materiálu	0.00	0.00	0.00
31	Nákup zboží	0.00	0.00	0.00
33	Mzdy	0.00	0.00	0.00
34	Daň zaměstnanci	0.00	0.00	0.00
35	Soc.poj., fond zaměst., zdrav.p.	0.00	0.00	0.00
36	Provozní režie	0.00	0.00	0.00
3600	Provozní režie	0.00	147 288.00	147 288.00
3601	Telefon	0.00	13 409.00	13 409.00
3602	Krmivo	0.00	73 154.00	73 154.00
3603	Náklady na provoz traktoru	0.00	29 489.00	29 489.00
3604	Nafta	0.00	41 305.00	41 305.00
3605	Natural	0.00	2 412.00	2 412.00
3606	Telata	0.00	6 000.00	6 000.00
36**	Provozní režie	0.00	313 057.00	313 057.00
37	Odbytová režie	0.00	0.00	0.00
39	Uzávěrková úprava výdajů	0.00	10 470.00	10 470.00
	Výdaje celkem	0.00	323 527.00	323 527.00
	Daňový základ (Příjmy-Výdaje)	0.00	9 451.00	9 451.00

PŘÍLOHA P VIII: JEDNOTNÁ ŽÁDOST

<div style="display: flex; justify-content: space-between; align-items: center;"> <div style="text-align: center;">  <p>SZIF Státní zemědělský intervenční fond</p> </div> <div style="text-align: center;"> <h2>Jednotná žádost 2010</h2> </div> </div>	<p>Strana 1 / 4 (strana/celkový počet stran)</p> <p>Ve Smečkách 33 110 00 Praha 1 tel: +420 222 871 871 http://www.szif.cz</p>
<p>Registrační číslo žádosti o poskytnutí dotace (spisová značka)¹</p>	
<p>Razítko místa příjmu žádosti¹</p>	<p>Registrační číslo žadatele</p> <p>Datum příjmu žádosti¹</p> <p>Příjmení osoby¹</p>
<p>Podpis osoby¹</p>	
<h3>1. Údaje o žadateli</h3>	
<p>1. Obchodní firma vč. právní formy</p>	
<p>2. Identifikační číslo</p>	
<p>3. FO PO²</p>	
<p>4. Příjmení žadatele</p>	
<p>5. Jméno žadatele</p>	
<p>6. Rodné číslo</p>	
<p>7. Adresa sídla/trv. bydliště - Ulice</p>	
<p>8. Číslo popisné</p>	
<p>9. Číslo orientační</p>	
<p>10. Obec</p>	
<p>11. Část obce, městská část</p>	
<p>12. Kraj (dle NUTS-3)</p>	
<p>13. PSČ</p>	
<p>14. Telefon 1</p>	
<p>15. Fax/Telefon 2</p>	
<p>16. E-mail</p>	
<h3>2. Adresa pro doručování (je-li odlišná od adresy sídla nebo adresy trvalého bydliště fyzické osoby)</h3>	
<p>17. Adresa - Ulice</p>	
<p>18. Číslo popisné</p>	
<p>19. Číslo orientační</p>	
<p>20. Obec</p>	
<p>21. Část obce, městská část</p>	
<p>22. Kraj (dle NUTS-3)</p>	
<p>23. PSČ</p>	
<h3>3. Bankovní spojení žadatele</h3>	
<p>24. Název banky</p>	
<p>25. Číslo účtu</p>	
<p>26. Kód banky</p>	
<p>V případě bankovního účtu v zahraničí vyplňte:</p>	
<p>27. IBAN</p>	
<p>28. BIC</p>	
<h3>4. Právní nástupnictví</h3>	
<p>Druh platby: <input type="checkbox"/> Top-Up Platba na chmel³ <input type="checkbox"/> Top-Up Platba na přežvýkavce³ <input type="checkbox"/> Top-Up Platba na škrob³</p> <p><input type="checkbox"/> Odd.platba za cukr (SSP)⁴ <input type="checkbox"/> Odd.platba za rajčata (STP)⁴</p>	
<p>Údaje původního žadatele:</p>	
<p>Reg. číslo původního žadatele</p>	
<p>Obchodní firma vč. právní formy</p>	
<p>Identifikační číslo</p>	
<p>Příjmení</p>	
<p>Jméno</p>	
<p>Rodné číslo</p>	
<p>1 žadatel nevyplňuje</p> <p>2 žadatel zaškrtně FO - fyzická osoba nebo PO - právnická osoba</p> <p>3 ve vztahu k žádostem 2007</p> <p>4 ve vztahu k žádostem 2009</p>	





Jednotná žádost 2010

Va Smečkách 33
110 00 Praha 1
tel: +420 222 871 871
http://www.szif.cz

7. Povinné přílohy

Společné přílohy

- Platný doklad prokazující právní subjektivitu žadatele (platí pouze pro PO nezapsané v OR)

Počet listů

Mapa půdních bloků popřípadě dílů půdních bloků

Číslo mapy

Počet listů

- Není v papírové podobě přiložena
 Je přiložena k této Jednotné žádosti
 Je přiložena k žádosti o zařazení v rámci AEO
 Je přiložena k žádosti o změnu zařazení podané k zařazení AEO s registračním číslem:

Přílohy k SAPS, LFA, Natura 2000 na z.p., Krávy s TPM, oddělená platba za cukr a rajčata

- Uznávací list o uznání osiva konopí (včetně návěsek z obalů) *
 Smlouva o dodávce cukrové řepy uzavřená s držitelem individuální produkční kvóty
 Smlouva o dodávce rajčat uzavřená s organizací producentů ovoce a zeleniny
 Formulář prokazující podíl příjmů nebo výnosů za prodané mléko na celkových příjmech nebo výnosech z činnosti zemědělské výroby
 Kopie dokladů od odběratelů za prodané mléko
 Doklad vodoprávního úřadu o výměře travních porostů v OPVZ 1. stupně

Počet listů

Přílohy k Top-Up - platí pouze, pokud nebyly doklady předloženy v předcházejících letech

- Doklad prokazující stav chovu přežvýkavců žadatele k 31.3.2007
 Doklad prokazující právní nástupnictví, prodej/nájem podniku apod.
 Smlouva o pěstování brambor pro výrobu škrobu pro hospodářský rok 2007/2008
 Rozhodnutí o mimořádném veterinárním opatření při výskytu nebezpečné nákazy

Počet listů

Přílohy pro len na vlákno

- Uznávací list o uznání osiva lnu na vlákno *
 Daňový doklad o nákupu uznaného osiva (platí pro len na vlákno)
 Smlouva žadatele o platbu na pěstování lnu na vlákno o odbytu stonků lnu uzavřená s prvním zpracovatelem schváleným Fondem podle zvláštního právního předpisu

Počet listů

* Jako doklad o uznání osiva lze předložit následující dokumenty: Uznávací list o uznání osiva nebo Doklad o uznání osiva vydaný v jiném členském státě EU nebo ISTA certifikát (u osiv z dovozu ze třetích zemí)



Jednotná žádost 2010

Ve Smečkách 33
110 00 Praha 1
tel: +420 222 871 871
http://www.szif.cz

8. Závazky žadatele

Prohlašuji, že:

jsem neodrážel v tomto roce na činnost, případně na účel, pro který je dotace požadována, dotaci ze státního rozpočtu, dotaci z rozpočtu státního fondu nebo dotaci z rozpočtu územně samosprávného celku;

všechny informace uvedené v žádosti a jejich přílohách jsou pravdivé, a že jsem si vědom své trestní odpovědnosti;

jsem si vědom své povinnosti informovat nepředem příslušný orgán o všech změnách týkajících se údajů uvedených v žádosti;

souhlasím s nakládáním s mými osobními údaji uvedenými v žádosti o dotaci dle zákona č. 101/2000 Sb., o ochraně osobních údajů, ve znění pozdějších předpisů a dle směrnice 95/46/ES, v platném znění;

jsem si vědom svých práv, které mi poskytuje zákon č. 106/1999 Sb., o svobodném přístupu k informacím, ve znění pozdějších předpisů a směrnice 95/46/ES, v platném znění;

jsem si vědom, že údaje z této žádosti a z rozhodnutí o této žádosti budou zveřejněny v souladu s nařízením Rady (ES) č. 1290/2005 a s nařízením Komise (ES) č. 259/2008 a mohou být zpracovávány subjekty příslušnými v oblasti auditu a kontroly Společenství a České republiky za účelem ochrany finančních zájmů Společenství;

souhlasím s tím, aby údaje z této žádosti byly vedeny Státním zemědělským intervenčním fondem jednak v listinné podobě, jednak v elektronické databázi pro potřeby zpracování žádosti a dále souhlasím, aby byly zpracovány pro účely vlastní administrace, pro statistické, evidenční a účetní účely;

budu uchovávat všechny doklady prokazující poskytnutí a užití dotace po dobu minimálně 10 let;

jsem se seznámil s podmínkami poskytnutí dotace, o kterou žádám;

umožním vstup kontrolou pověřeným osobám a dalším subjektům oprávněným provádět kontrolu do svých objektů a na pozemky k ověřování plnění podmínek pro poskytnutí dotace a budu nápomocen při provádění těchto kontrol;

jsem v souladu s Evropskými předpisy v této žádosti uvedl veškerou mnou obhospodařovanou zemědělskou plochu;

jsem řádně zkontroloval všechny údaje uvedené v této žádosti a příložených deklaracích, přičemž údaje uvedené v této žádosti a těchto deklaracích vyjadřují mou pravou a skutečnou vůli.

Zavazuji se:

dodržovat podmínky dotace, o kterou žádám;

dodržovat podmínky dobrého zemědělského a environmentálního stavu uvedené v nařízení vlády č. 45/2007 Sb., ve znění pozdějších předpisů (okur); v nařízení vlády č. 47/2007 Sb., ve znění pozdějších předpisů (SAPS); č. 75/2007 Sb., ve znění pozdějších předpisů (LFA a Natura 2000); č. 79/2007 Sb., ve znění pozdějších předpisů (AEO - EAFRO); nařízení vlády č. 95/2008 Sb., ve znění pozdějších předpisů; nařízení vlády č. 87/2010 Sb. (čojnice). Tyto podmínky budu dodržovat po celý kalendářní rok na veškeré mnou obhospodařované ploše.

Dále pro dotaci na opatření Méně příznivé oblasti a oblasti Natura 2000 na zemědělské půdě se zavazuji, že:*

budu zemědělsky hospodařit v méně příznivé oblasti nebo oblasti Natura 2000 nejméně na výměře 1 ha s kulturou trvalý porost po dobu minimálně 5 kalendářních let následujících po roce, za který mi byla poprvé poskytnuta platba pro méně příznivou oblast nebo oblast Natura 2000 podle nařízení vlády č. 75/2007 Sb., ve znění pozdějších předpisů nebo po dobu minimálně 5 kalendářních let následujících po roce, za který mi byl poprvé poskytnut vyrovnávací příspěvek podle nařízení vlády č. 241/2004 Sb., ve znění pozdějších předpisů.

Dále pro dotaci podle nařízení vlády č. 242/2004 Sb., ve znění pozdějších předpisů se zavazuji:

plnit zásady správné zemědělské praxe uvedené v příloze č. 1 nařízení vlády č. 242/2004 Sb., ve znění pozdějších předpisů, v budovách a zařízeních sloužících k zemědělské výrobě a na celé výměře mnou užívané zemědělské půdy vedené v evidenci půdy.

Dále v případě pěstování konopí setého prohlašuji, že:

nepředem oznámím Státnímu zemědělskému intervenčnímu fondu počátek kvetení konopí, které pěstuji na mnou deklarovaných půdních blocích/dílech půdních bloků, a že je budu pěstovat za běžných vegetačních podmínek v souladu s místní praxí nejméně po dobu 10 dnů ode dne skosení květu.

Žadatel může předložit pouze jednu jednotnou žádost ročně.

* Nepatří pro žadatele, kteří již závazek hospodaření splnili.

Osoba podepisující jednotnou žádost:

Jméno:	Prjmení:	Razítko a podpis žadatele (u IFO dle GR):
<input type="text"/>	<input type="text"/>	
<input type="text"/>	<input type="text"/>	
Místo vyhotovení žádosti:	Datum (den, měsíc, rok):	

Ve Smečkách 31
 130 03 Praha 1
 tel: +420 232 871 871
<http://www.szif.cz>

Jednotná žádost Deklarace zem. půdy, SAPS a Top-Up



1. Údaje o žadateli

1. Registrační číslo žadatele: _____

2. Přímý zemědělský příjem: _____

3. Jméno žadatele: _____

4. Obchodní firma vč. právní formy: _____

5. Identifikační číslo: _____

2. Seznam pozemků k deklaraci zemědělské půdy a žádosti o dotaci pro SAPS, Top-Up

Por. č.	Čísloč. PZ	Kód písemného bloku	Kultura	Výměra LPIS (ha)	Výměra SAPS (ha)	Výměra Top-Up zem. půda (ha)	Výměra letní na výložně (ha)	Výměra plochy na sub. termíny (ha)	Celkem LPIS (ha)	Celkem SAPS (ha)	Celkem Top-Up (ha)	Celkem letní (ha)	Celkem sub. na 6 let (ha)	Celkem koncept (ha)	Celkem sub. na 6 let (ha)
1.															
2.															
3.															
4.															
5.															
6.															
7.															
8.															
9.															

Drůbeží nepoživní podmínky:
 1) a pozemku byl změněn druh kultury bez ní počet na dleh kultury arno pšča
 2) pozemek nebyl udržován v období zemědělském stavu k 30. červnu 2003

Máto vyřetování (akoz): _____

Datum (den, mčst, rok): _____

Kačtvo a podpis žadatele (u PO dle OR): _____