

Návrh evakuačního plánu Okresní správy sociálního zabezpečení ve Zlíně

Bc. Ludvík Šimek

Diplomová práce
2010



Univerzita Tomáše Bati ve Zlíně
Fakulta logistiky a krizového řízení

Univerzita Tomáše Bati ve Zlíně
Fakulta logistiky a krizového řízení
Ústav krizového řízení
akademický rok: 2009/2010

ZADÁNÍ DIPLOMOVÉ PRÁCE

(PROJEKTU, UMĚLECKÉHO DÍLA, UMĚLECKÉHO VÝKONU)

Jméno a příjmení: **Bc. Ludvík ŠIMEK**
Osobní číslo: **L08716**
Studijní program: **N 2808 Chemie a technologie materiálů**
Studijní obor: **Řízení technologických rizik**

Téma práce: **Návrh evakuačního plánu Okresní správy sociálního zabezpečení ve Zlíně**

Zásady pro vypracování:

1. Cílem diplomové práce je vypracovat pojednání k problematice evakuace úřadu okresní správy
2. Stanovit obecné teoretické a legislativní zásady řešení
3. Analyzovat současné řešení evakuace vybraného objektu a zkušenosti z podobných zásahů
4. Navrhnou vlastní způsob řešení evakuačního problému
5. Porovnat klady a zápory obou řešení

Rozsah diplomové práce:

Rozsah příloh:

Forma zpracování diplomové práce: **tištěná/elektronická**

Seznam odborné literatury:

[1] Valášek, Kovařík a kol., *Krizové řízení při nevojenských krizových situacích*, MVČR -- GŘHZSČR, 2008, ISBN 987-80-86640-93-8

[2] Folwarczny, L. Pokorný, J.: *Evakuace osob*. Ostrava: Edice Spektrum SPBI, 2006, ISBN 80-86634-92-2

[3] 133/1985 Sb. Zákon o požární ochraně

[4] 240/2000 Sb. Krizový zákon

[5] 239/2000 Sb. Zákon o integrovaném záchranném systému a o změně některých předpisů

Vedoucí diplomové práce:

PaedDr. Ing. Jan Zelinka
Ústav krizového řízení

Datum zadání diplomové práce:

12. února 2010

Termín odevzdání diplomové práce:

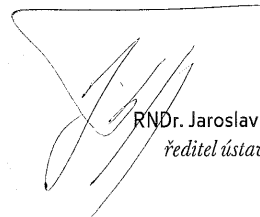
23. dubna 2010

V Uherském Hradišti dne 17. února 2010



Ing. Vladimír Mrkvička, Ph.D.
děkan

L.S.



RNDr. Jaroslav Tupý
ředitel ústavu

ABSTRAKT

Cílem této diplomové práce je návrh evakuačního plánu budovy Okresní správy sociálního zabezpečení ve Zlíně. V práci je uvedena legislativa vztahující se k evakuaci a teoreticky popsána samotná evakuace. V praktické části jsou uvedeny analýzy možných krizových situací, bezpečnosti budovy a analýza stávajícího evakuačního plánu. Dále byl navržen evakuační plán, který by měl zlepšit podmínky pro evakuaci budovy.

Klíčová slova: Evakuace, evakuační plán, krizové zákony, ochrana obyvatelstva, krizový management, terorismus, mimořádná situace

ABSTRACT

The topic of this thesis is to design a building evacuation plan, the District Social Security Administration in Zlín. The work is presented legislation to evacuate and theoretically described the evacuation. The practical part include analysis of potential emergencies, of building safety and analysis of the current evacuation plan. It was also desined evacuation plan, which should improve conditions for the evacuation of the building.

Keywords: Evacuation, The Evacuation Plan, Crisis Laws, The Protection of the Population, Crisis Management, The Terrorism, Emergency event

Poděkování:

Zde bych chtěl poděkovat všem co mi pomáhali s vytvořením této diplomové práce, vedoucímu práce ze jeho čas, Simoně Střílkové z OSSZ ve Zlíně za její prpělivost a ochotu při poskytování informací.

Motto:

„Chybovat v plánu znamená plánovat chybu.“

Prohlašuji, že

- beru na vědomí, že odevzdáním diplomové práce souhlasím se zveřejněním své práce podle zákona č. 111/1998 Sb. o vysokých školách a o změně a doplnění dalších zákonů (zákon o vysokých školách), ve znění pozdějších právních předpisů, bez ohledu na výsledek obhajoby;
- beru na vědomí, že diplomová práce bude uložena v elektronické podobě v univerzitním informačním systému dostupná k prezenčnímu nahlédnutí, že jeden výtisk diplomové práce bude uložen v archivu Fakulty logistiky a krizového řízení Univerzity Tomáše Bati ve Zlíně;
- byl/a jsem seznámen/a s tím, že na moji diplomovou práci se plně vztahuje zákon č. 121/2000 Sb. o právu autorském, o právech souvisejících s právem autorským a o změně některých zákonů (autorský zákon) ve znění pozdějších právních předpisů, zejm. § 35 odst. 3;
- beru na vědomí, že podle § 60 odst. 1 autorského zákona má UTB ve Zlíně právo na uzavření licenční smlouvy o užití školního díla v rozsahu § 12 odst. 4 autorského zákona;
- beru na vědomí, že podle § 60 odst. 2 a 3 autorského zákona mohu užít své dílo - diplomovou práci nebo poskytnout licenci k jejímu využití jen s předchozím písemným souhlasem Univerzity Tomáše Bati ve Zlíně, která je oprávněna v takovém případě ode mne požadovat přiměřený příspěvek na úhradu nákladů, které byly Univerzitou Tomáše Bati ve Zlíně na vytvoření díla vynaloženy (až do jejich skutečné výše);
- beru na vědomí, že pokud bylo k vypracování diplomové práce využito softwaru poskytnutého Univerzitou Tomáše Bati ve Zlíně nebo jinými subjekty pouze ke studijním a výzkumným účelům (tedy pouze k nekomerčnímu využití), nelze výsledky diplomové práce využít ke komerčním účelům;
- beru na vědomí, že pokud je výstupem diplomové práce jakýkoliv softwarový produkt, považují se za součást práce rovněž i zdrojové kódy, popř. soubory, ze kterých se projekt skládá. Neodevzdání této součásti může být důvodem k neobhájení práce.

Prohlašuji,

- že jsem na diplomové práci pracoval/a samostatně a použitou literaturu jsem citoval/a. V případě publikace výsledků budu uveden/a jako spoluautor/ka;
- že odevzdaná verze diplomové práce a verze elektronická nahraná do IS/STAG jsou totožné.

V Uherském Hradišti dne

.....
podpis studenta/ky

OBSAH

ÚVOD	9
I TEORETICKÁ ČÁST	10
1 LEGISLATIVA VZTAHUJÍCÍ SE K EVAKUACI	11
1.1 ÚSTAVNÍ ZÁKON Č. 1/1993 SB., ÚSTAVA ČESKÉ REPUBLIKY	11
1.2 ÚSTAVNÍ ZÁKON Č. 110/1998 SB., O BEZPEČNOSTI ČR	13
1.3 ZÁKON Č. 222/1999 SB., O ZAJIŠŤOVÁNÍ OBRANY ČR.....	13
1.4 ZÁKON Č. 240/2000 SB., O KRIZOVÉM ŘÍZENÍ A O ZMĚNĚ NĚKTERÝCH ZÁKONŮ (KRIZOVÝ ZÁKON).....	14
1.5 NAŘÍZENÍ VLÁDY Č. 462/2000 SB., K PROVEDENÍ § 27 ODS. 8 A § 28 ODS. 5 ZÁKONA Č. 240/2000 SB., KRIZOVÉM ŘÍZENÍ A O ZMĚNĚ NĚKTERÝCH ZÁKONŮ (KRIZOVÝ ZÁKON).....	16
1.6 ZÁKON Č. 239/2000 SB., O INTEGROVANÉM ZÁCHRANNÉM SYSTÉMU A O ZMĚNĚ NĚKTERÝCH ZÁKONŮ.....	16
1.7 VYHLÁŠKA MV Č. 328/2001 SB., O NĚKTERÝCH PODROBNOSTECH INTEGROVANÉHO ZÁCHRANNÉHO SYSTÉMU	18
1.8 VYHLÁŠKA Č. 380/2002 SB., K PŘÍPRAVĚ A PROVÁDĚNÍ ÚKOLŮ OCHRANY OBYVATELSTVA.....	18
1.9 ZÁKON Č. 238/2000 SB., O HASIČSKÉM ZÁCHRANNÉM SBORU ČESKÉ REPUBLIKY A O ZMĚNĚ NĚKTERÝCH ZÁKONŮ	19
1.10 ZÁKON Č. 133/1985 SB., O POŽÁRNÍ OCHRANĚ.....	19
1.11 VYHLÁŠKA Č. 268/2009 SB., O TECHNICKÝCH POŽADAVCÍCH NA STAVBY	20
2 KRIZOVÉ ŘÍZENÍ A OCHRANA OBYVATELSTVA	22
2.1 FÁZE KRIZOVÉHO ŘÍZENÍ	22
2.2 KRIZOVÉ PLÁNOVÁNÍ	23
2.3 ANALÝZA A VYHODNOCOVÁNÍ RIZIK.....	25
2.4 CHARAKTERISTIKA PROCESU PLÁNOVÁNÍ	25
2.4.1 Plánování a prevence.....	26
2.5 CÍLE PLÁNOVÁNÍ	26
2.6 KRIZOVÉ STAVY A KRIZOVÁ SITUACE.....	26
2.7 PŘEHLED MIMOŘÁDNÝCH KRIZOVÝCH SITUACÍ.....	27
2.7.1 Významné přírodní pohromy	27
2.7.2 Významné antropogenní pohromy	27
3 EVAKUACE	28
3.1 ORGÁNY PRO ŘÍZENÍ EVAKUACE	28
3.2 STUPNĚ POŽÁRNÍHO POPLACHU	30
3.3 EVAKUAČNÍ PLÁN	31
3.3.1 Obsah evakuačního plánu	31

3.4	PLÁNOVÁNÍ EVAKUACE.....	32
3.5	ZABEZPEČENÍ EVAKUACE.....	33
3.6	OBJEKTOVÁ EVAKUACE – OPUŠTĚNÍ OBJEKTU.....	33
3.6.1	Základní činitele ovlivňující evakuaci osob.....	33
3.6.1.1	Psychický stav.....	33
3.6.1.2	Fyzický stav	34
3.6.1.3	Stavební řešení.....	34
3.6.2	Doba evakuace osob.....	35
3.6.2.1	Charakteristiky ovlivňující dobu od zahájení evakuace do jejího ukončení 35	
3.6.3	Evakuační postupy	36
3.6.3.1	Současná evakuace	37
3.6.3.2	Postupná evakuace.....	37
3.6.4	Evakuace osob s omezenou schopností pohybu.....	38
3.7	OBJEKTOVÁ EVAKUACE – SETRVÁNÍ OSOB V OBJEKTU	39
4	TERORISMUS	40
II	PRAKTICKÁ ČÁST	41
5	ANALÝZA OSSZ VE ZLÍNĚ	42
5.1	ZAČLENĚNÍ DO KATEGORIE ČINNOSTÍ S VYSOKÝM A SE ZVÝŠENÝM POŽÁRNÍM NEBEZPEČÍM V OSSZ VE ZLÍNĚ	42
5.2	FYZICKÁ A TECHNICKÁ OCHRANA OSOB A MAJETKU OSSZ VE ZLÍNĚ	43
5.3	TECHNICKÁ PODPORA POŽÁRNÍ OCHRANY.....	44
5.4	POŽÁRNĚ TECHNICKÉ CHARAKTERISTIKY POUŽÍVANÝCH HOŘLAVIN.....	44
6	ANALÝZA MOŽNÝCH KRIZOVÝCH SITUACÍ.....	45
6.1.1	Teroristický útok	45
6.1.2	Únik nebezpečné chemické látky	47
6.1.3	Silniční dopravní havárie	47
6.1.4	Požár.....	47
6.1.5	Výbuch	47
6.1.6	Zdroje jiných možných krizových situací.....	47
6.1.7	Analýza možných krizových situací a jejich působení	48
7	ANALÝZA STÁVAJÍCÍHO EVAKUAČNÍHO PLÁNU.....	50
8	NÁVRH EVAKUAČNÍHO PLÁNU OKRESNÍ SPRÁVY SOCIÁLNÍHO ZABEZPEČENÍ VE ZLÍNĚ	52
9	DISKUZE	55
	ZÁVĚR	56
	SEZNAM POUŽITÉ LITERATURY.....	57
	SEZNAM POUŽITÝCH SYMBOLŮ A ZKRATEK.....	60
	SEZNAM OBRÁZKŮ	61
	SEZNAM TABULEK.....	62
	SEZNAM PŘÍLOH.....	63

ÚVOD

V dnešní době je čím dále větší pravděpodobnost výskytu mimořádných situací v běžném životě společnosti. Tyto možné situace vyžadují důkladné vyhodnocení přípravy řešení, zkrátka komplexní krizové řízení. Neštěstí může potkat kohokoliv a kdykoliv, vzpomeňme si teroristický útok v moskevském metru v březnu 2010, zemětřesení na Haity v lednu 2010 nebo požár průmyslového paláce v Praze v říjnu 2008.

V současné době musí být člověk připraven řešit různé situace, které ohrožují jeho samotného. Když taková situace nastane, člověk začne tento problém řešit intuitivně a instinktivně a pokud nastane situace, kde je větší množství osob může dojít k situaci, které se musí za všech okolností předejít k chaosu. K nenaplnění chaosu jsou sestaveny plány, kde jsou popsány činnosti tak, aby tento nenastal chaos. Plány jsou aktualizovány podle aktuálních možností a skutečností.

Plán evakuace obyvatelstva je základním nástrojem přípravy a řízení evakuace osob, zvířat, předmětů kulturní hodnoty, technického zařízení, případně strojů a materiálu k zachování nutné výroby a nebezpečných látek z míst ohrožených mimořádnou událostí nebo krizovou situací.

V první části jsou uvedeny předpisy vztahující se k evakuaci. Dále je uveden teoretický popis procesu evakuace a krizového řízení, plánování.

V praktické části je uvedena analýza OSSZ týkající se bezpečnosti budovy a zabezpečení bezpečnosti jak návštěvníků, tak zaměstnanců budovy. Dále je provedena analýza mimořádných událostí, které mohou nastat a ohrožovat tak běžný provoz OSSZ ve Zlíně. Výsledkem této práce je analýza stávajícího evakuačního plánu a na základě této analýzy, je navržen nový plán evakuace, který by stávající plán mohl bezpečně nahradit.

I. TEORETICKÁ ČÁST

1 LEGISLATIVA VZTAHUJÍCÍ SE K EVAKUACI

- Ústavní zákon č. 1/1993 Sb., Ústava ČR
- Ústavní zákon č. 110/1998 Sb., o bezpečnosti ČR
- Zákon č. 222/1999 Sb., o zajišťování obrany ČR
- Zákon č. 240/2000 Sb., o krizovém řízení a o změně některých zákonů (krizový zákon)
- Nařízení vlády č. 462/2000 Sb., k provedení § 27 odst. 8 a § 28 odst. 5 zákona č. 240/2000 Sb., o krizovém řízení a o změně některých zákonů (krizový zákon)
- Zákon č. 239/2000 Sb., o integrovaném záchranném systému a o změně některých zákonů
- Vyhláška MV č. 328/2001 Sb., o některých podrobnostech IZS
- Vyhláška č. 380/2002 Sb., k přípravě a provádění úkolů ochrany obyvatelstva
- Zákon č. 238/2000 Sb., o Hasičském záchranném sboru České republiky a o změně některých zákonů
- Zákon č. 133/1985 Sb., o požární ochraně
- Vyhláška č. 268/2009 o technických požadavcích na stavby

1.1 Ústavní zákon č. 1/1993 Sb., Ústava České republiky

Ústava České republiky nabyla účinnosti dnem 1. ledna 1993. V současné době platí Ústava České republiky z roku 1993 ve znění pozdějších předpisů, byla přijata při vzniku České republiky jako samostatného státu. Ústava České republiky prošla jen malým počtem novelizací, které se nedotkly její koncepce.

Na základě Ústavy České republiky je Česká republika svrchovaný, jednotný a demokratický právní stát založen; na úctě k právům a svobodám člověka a občana. V jejích prvních devíti článcích jsou formulovány základní zásady ústavního zřízení. Podle čl. 9 odst. 2 Ústavy České republiky je změna podstatných náležitostí demokratického právního státu nepřipustná. Vztah státu a občana je založen na možnosti uplatnění státní moci jen v případech, v mezích a způsoby, které stanoví zákon, z hlediska občana naopak platí, že každý může činit vše, co není zákonem zakázáno. [1, 2]

Základní práva a svobody jsou podrobně upraveny v Listině základních práv a svobod. Z hlediska zajišťování bezpečnosti státu Ústava České republiky nevytváří potřebný ústavní základ. Některá její ustanovení se týkají pouze vojenské obrany, a to ještě v omezené míře.

Institucionální vymezení zvláštních orgánů v takto zúženém pojetí obrany Ústava České republiky neobsahuje. [1, 2]

- Parlament má v otázkách bezpečnosti Ústavou vymezeny pouze určité kompetence, které se výhradně týkají oblasti vojenského ohrožení resp. ozbrojených sil. Parlament rozhoduje o vyhlášení válečného stavu a dále parlament může - vyslovit souhlas s vysláním ozbrojených sil České republiky mimo území České republiky a s pobytem ozbrojených sil na území České republiky, nejsou-li taková rozhodnutí vyhrazena vládě. Dále Parlament rozhoduje o účasti České republiky v obranných systémech mezinárodní organizace, jíž je Česká republika členem.
- Prezident - Ústava stanovuje, že prezident republiky jako hlava státu je také vrchním velitelem ozbrojených sil ČR. Za nevojenských krizových stavů (tj. nesouvisejících se zajišťováním obrany ČR) nemá prezident žádné konkrétní pravomoci.
- Vláda ČR - Do roku 2000 neměla vláda dle ústavy ČR v oblasti bezpečnosti žádné konkrétní kompetence. Dne 9. srpna 2000 byl přijat ústavní zákon č. 300/2000 Sb., kterým se měnil ústavní zákon č. 1/1993 Sb., Ústava České republiky a byly stanoveny vládě kompetence, ale opět „jen“ ve vojenské oblasti. Vláda tak dle ústavy rozhoduje o vyslání ozbrojených sil České republiky mimo území České republiky a o pobytu ozbrojených sil jiných států na území České republiky, a to nejdéle na dobu 60 dnů, jde-li o:
 - plnění závazků z mezinárodních smluv o společné obraně proti napadení,
 - účast na mírových operacích podle rozhodnutí mezinárodní organizace, jíž je Česká republika členem, a to se souhlasem přijímajícího státu,
 - účast na záchranných pracích při živelních pohromách, průmyslových nebo ekologických haváriích.
 - průjezdu ozbrojených sil jiných států přes území České republiky nebo o jejich přeletu nad územím České republiky,
 - účasti ozbrojených sil České republiky na vojenských cvičeních mimo území České republiky a o účasti ozbrojených sil jiných států na vojenských cvičeních na území České republiky. [1, 2]

O těchto rozhodnutích informuje vláda neprodleně obě komory Parlamentu. Parlament může rozhodnutí vlády zrušit. [1, 2]

1.2 Ústavní zákon č. 110/1998 Sb., o bezpečnosti ČR

Ústavní zákon o bezpečnosti nabyt účinnosti 29. května 1998. Zákon stanovuje složky, které jsou základem bezpečnostního systému státu, jejichž hlavním posláním je obranná a ochranná činnost. Podmínkou všestranného rozvoje občanské společnosti je vytváření a zachovávání vnitřního i vnějšího bezpečnostního prostředí. Proto nemůže být zajišťování bezpečnosti České republiky pouze záležitostí složek, které jsou k tomu výslovně určeny, ale svým nezbytným podílem musí přispět jak státní orgány a orgány samosprávných územních celků, tak i právnické a fyzické osoby. Ústavní zákon o bezpečnosti tak stanovuje, že bezpečnost České republiky zajišťují:

- ozbrojené síly,
- ozbrojené bezpečnostní sbory,
- záchranné sbory,
- havarijní služby.

Povinnost se podílet na zajišťování bezpečnosti České republiky mají:

- státní orgány,
- orgány územních samosprávných celků,
- právnické a fyzické osoby. [3]

1.3 Zákon č. 222/1999 Sb., o zajišťování obrany ČR

Zákon o zajišťování obrany ČR nabyt účinnosti 1. prosince 1999. Tento zákon stanovuje povinnosti státních orgánů, územních samosprávných celků a právnických a fyzických osob k zajišťování obrany České republiky před vnějším napadením a odpovědnost za porušení těchto povinností. Zákon definuje pojmy jako jsou obrana státu, pracovní povinnost, pracovní činnosti, věcné prostředky, poskytování údajů a informací, operační přípravu v souvislosti s obranou státu. Dále ustanovuje řízení a organizaci obrany státu vládou, jak v míru, tak za válečného stavu, ministerstvy a jinými ústředními správními orgány a Českou národní bankou, okresními úřady, obcemi. Upravuje práva a povinnosti pracovníků správních úřadů a územních samosprávných celků a povinnosti právnických a fyzických osob v zájmu zajišťování obrany státu. [2, 4]

Zákon určuje také objekty důležité pro obranu státu, které mají z politického, vojenského nebo hospodářského hlediska význam pro zajišťování obrany státu, zejména pro zabezpečení základních funkcí státu a zabezpečení ozbrojených sil.

- Pozemky a stavby, k nimž výkon vlastnického práva státu a jiných majetkových práv státu vykonává ministerstvo nebo právnická osoba jím zřízená nebo založená,
- pozemky a stavby určené k ochraně obyvatel,
- pozemky, stavby a další objekty strategického významu, které určí vláda,
- pozemky a stavby, které za stavu ohrožení státu nebo za válečného stavu mohou mít strategický význam a které určí vláda.

Zákon se zabývá i problematikou omezení základních lidských práv a svobod za válečného stavu o to omezením svobody pohybu a pobytu a právo pokojně se shromažďovat:

- zákaz vstupu do vyznačených prostor,
- příkaz zdržovat se v místě trvalého pobytu nebo pobývat v příkázaném místě,
- zákaz vycházení z budov nebo staveb určených k ochraně obyvatel.

Omezení práva pokojně se shromažďovat spočívá v povinnosti uposlechnout zákaz svolávání shromáždění na veřejném prostranství včetně pouličních průvodů a manifestací.

[2, 4]

1.4 Zákon č. 240/2000 Sb., o krizovém řízení a o změně některých zákonů (krizový zákon)

Zákon o krizovém řízení a o změně některých zákonů (krizový zákon) nabyl účinnosti dnem 1. ledna 2001. Tento zákon stanovuje působnost a pravomoc státních orgánů a orgánů územních samosprávných celků a práva a povinnosti při přípravě na krizové situace, které nesouvisejí se zajišťováním obrany České republiky před vnějším napadením, a při jejich řešení. Zákon definuje krizovou situaci jako mimořádnou událost, při níž je vyhlášen stav nebezpečí nebo nouzový stav nebo stav ohrožení státu. Definuje také stav nebezpečí jako bezodkladné opatření, jsou-li v případě živelní pohromy, ekologické nebo průmyslové havárie, nehody nebo jiného nebezpečí ohroženy životy, zdraví, majetek nebo životní prostředí. Zákon upravuje práva a povinnosti právnických a fyzických osob a kontrolu dodržování tohoto zákona a předpisů vydaných k jeho provedení příslušným správním úřadem s danou působností. [2, 5, 6]

Krizový zákon stanovuje významné kompetence vládě, která může vyhlášovat v době nouzového stavu nebo stavu ohrožení státu, krizová opatření, která mimo jiné mohou omezovat základní práva občanů. Vláda při zajišťování připravenosti České republiky na krizové situace ukládá úkoly ostatním orgánům krizového řízení, řídí a kontroluje jejich činnost. [2, 5, 6]

Krizový zákon rovněž stanovuje kompetence hejtmanovi kraje při řešení krizových situací a dává mu významný nástroj pro řešení krizové situace na území kraje, a to možnost vyhlásit stav nebezpečí pro část resp. celé území kraje. Mezi ústředními orgány státní správy sehrává významnou úlohu Ministerstvo vnitra, které má za úkol koordinovat přípravu na krizové stavy a jejich řešení a při tom:

- sjednocovat postupy ministerstev, krajských úřadů, obecních úřadů, právnických osob a podnikajících fyzických osob,
- organizovat instruktáže, školení a další přípravu k získání zvláštní odborné způsobilosti pracovníků orgánů krizového řízení,
- provádět kontrolu krizových plánů zpracovaných ostatními ministerstvy a ve spolupráci s příslušným ministerstvem kontrolu krizových plánů krajů, vést ústřední evidenci údajů o přechodných změnách pobytu osob.

Ústřední úroveň státní správy

Ústřední krizový štáb (dále jen ÚKŠ) je pracovním orgánem vlády ČR k řešení krizových situací. ÚKŠ je aktivován v době přímé hrozby nebo při vzniku krizové situace a předkládá návrhy na její řešení bezpečnostní radě státu nebo v případě nebezpečí z prodlení přímo vládě ČR. [2, 5, 6]

O aktivaci ÚKŠ rozhoduje předseda vlády, který je zároveň předsedou Bezpečnostní rady státu a v době jeho nepřítomnosti v České republice nebo z jiných závažných důvodů jím pověřený místopředseda vlády. Návrh na aktivaci ÚKŠ může předsedovi vlády nebo pověřenému místopředsedovi vlády podat člen vlády.

Podle charakteru krizové situace předseda vlády jmenuje předsedou ÚKŠ ministra vnitra nebo ministra obrany. Povinnost ustanovit krizový štáb mají ministerstva a jiné správní úřady. [2, 5, 6]

Vyšší územně samosprávné celky

Bezpečnostní rada kraje je koordinačním orgánem pro přípravu na krizové situace na úrovni kraje. Předsedou bezpečnostní rady kraje je hejtman kraje, který jmenuje členy

bezpečnostní rady kraje. Činnost bezpečnostní rady kraje se řídí jednacím řádem bezpečnostní rady, který schvaluje předseda bezpečnostní rady kraje. Bezpečnostní rada kraje se schází k pravidelným zasedáním podle ročního plánu práce, který si tento orgán schválil. V případě potřeby může dojít rovněž k mimořádnému zasedání bezpečnostní rady kraje.

Krizový štáb kraje je zřízen k řešení krizových situací s působností pro území kraje. Zřizuje jej hejtman kraje jako svůj pracovní orgán. Ke svolání krizového štábu může dojít ve třech základních případech. [2, 5, 6]

1.5 Nařízení vlády č. 462/2000 Sb., k provedení § 27 odst. 8 a § 28 odst. 5 zákona č. 240/2000 Sb., krizovém řízení a o změně některých zákonů (krizový zákon)

Nařízení vlády nabylo účinnosti dnem 1. ledna 2001. Nařízení upravuje problematiku označování, evidence, manipulace a ukládání písemností a jiných materiálů obsahující zvláštní skutečnosti a postup při určování osob ke styku se zvláštními skutečnostmi (informace v oblasti krizového řízení, který by mohly v případě zneužití vést k ohrožení života, zdraví, životního prostředí, nebo podnikatelského zájmu právnické nebo fyzické osoby vykonávající podnikatelskou činnost). Upravuje obsah činností a složení bezpečnostní rady kraje a krizového štábu kraje a obce určené hasičským záchranným sborem kraje a náležitosti a způsob zpracování krizového plánu a plánu krizové připravenosti. [6, 7]

1.6 Zákon č. 239/2000 Sb., o integrovaném záchranném systému a o změně některých zákonů

Zákon o integrovaném záchranném systému a o změně některých zákonů nabyl účinnosti dnem 1. ledna 2001. Tento zákon vymezuje integrovaný záchranný systém, stanovuje složky integrovaného záchranného systému a jejich působnost, pokud tak nestanoví zvláštní právní předpis, působnost a pravomoc státních orgánů a orgánů územních samosprávných celků, práva a povinnosti právnických a fyzických osob při přípravě na mimořádné události a při záchranných a likvidačních pracích a při ochraně obyvatelstva před a po dobu vyhlášení stavu nebezpečí, nouzového stavu, stavu ohrožení státu a válečného stavu. [6, 8]

Zákon definuje:

- integrovaný záchranný systém - koordinovaný postup jeho složek při přípravě na mimořádné události a při provádění záchranných a likvidačních prací
- mimořádnou událost – škodlivé působení sil a jevů na člověka vyvolaných činnostmi člověka, přírodními vlivy, havárie, ohrožující život, zdraví, majetek a životní prostředí a vyžadují provedení záchranných a likvidačních prací
- ochranu obyvatelstva – plnění úkolů civilní ochrany zejména varováním, evakuací, ukrytím a nouzovým přežitím obyvatelstva a dalšími opatřeními k zabezpečení ochrany života, zdraví a majetku
- havárií – mimořádná událost v souvislosti s provozem technických zařízení budov, při nakládání s nebezpečnými chemickými látkami a při jejich přepravě nebo při nakládání s nebezpečnými odpady. [6, 8]

Zákon vymezuje použití a složky (základní a ostatní) integrovaného záchranného systému. Síly a prostředky integrovaného záchranného systému lze použít v přípravě na vznik mimořádné události a při potřebě provádět současně záchranné a likvidační práce dvěma nebo více složkami integrovaného záchranného systému. Zákon ustanovuje operační a informační střediska integrovaného záchranného systému, kterými jsou operační střediska hasičských záchranných sborů krajů a operační a informační středisko generálního ředitelství hasičského záchranného sboru.

Zákon vymezuje postavení a úkoly státních orgánů a orgánů územních samosprávných celků při přípravě na mimořádné události a při provádění záchranných a likvidačních prací. Důležitá jsou ustanovení týkající se koordinace záchranných a likvidačních prací i místě zásahu složek integrovaného záchranného systému. Zákon ustanovuje subjekt, který řídí součinnost složek integrovaného záchranného systému, tímto subjektem je velitel zásahu, kterému zákon o integrovaném záchranném systému stanovuje příslušné kompetence. Zákon stanovuje kompetence a pravomoci ministerstvům a ústředním správním úřadům, orgánům kraje, obecním úřadům obcí s rozšířenou působností při zajišťování ochrany obyvatelstva. [6, 8]

1.7 Vyhláška MV č. 328/2001 Sb., o některých podrobnostech integrovaného záchranného systému

Vyhláška o některých podrobnostech integrovaného záchranného systému nabyla účinnosti dnem 30. června 2002. Tato vyhláška definuje zásady koordinace složek integrovaného záchranného systému při společném zásahu a to koordinace záchranných a likvidačních prací včetně řízení jejich součinnosti. Ustanovuje jednotlivé koordinace složek při společném zásahu, koordinaci složek na taktické úrovni (velitelem zásahu, součinnost mezi vedoucími složkami v místě zásahu, organizace členění místa zásahu a koordinace složek na operační úrovni), strategické úrovni za účelem koordinace zapojení sil a prostředků v působnosti ministerstva, jiných ministerstev a jiných správních úřadů, hejtmanů a starostů obcí s rozšířenou působností v souladu s potřebami záchranných a likvidačních prací jakož i ochrany obyvatelstva. [6, 9]

Stanovuje zásady spolupráce operačních středisek základních složek a podrobnosti o úkolech operačních a informačních středisek. Stanovuje obsah dokumentace integrovaného záchranného systému, způsob zpracování dokumentace a podrobnosti o stupních poplachů poplachového plánu, zásady a způsob zpracování schvalování a používání havarijního plánu kraje a vnějšího havarijního plánu a zásady způsobu krizové komunikace a spojení v integrovaném záchranném systému. [6, 9]

1.8 Vyhláška č. 380/2002 Sb., k přípravě a provádění úkolů ochrany obyvatelstva

Vyhláška k přípravě a provádění úkolů ochrany obyvatelstva nabyl účinnosti dnem 22. srpna 2002. Tato vyhláška stanovuje postup při zřizování zařízení civilní ochrany a při odborné přípravě jejich personálu, způsob informování právnických osob o charakteru možného ohrožení, připravovaných opatření a způsobu jejich provedení. Ustanovuje technické, provozní a organizační zabezpečení jednotného systému varování a vyrozumění a způsob poskytování tísňových informací (vyrozumívající centra, telekomunikační sítě, koncové prvky a vyrozumění, poskytování tísňových informací). Dále způsob provádění evakuace a jejího všestranného zabezpečení a orgány pro řízení evakuace, zásady postupu při poskytování úkrytů a způsob a rozsah kolektivní a individuální ochrany obyvatelstva a požadavky ochrany obyvatelstva v územním plánování a stavebně technické požadavky na

stavby civilní ochrany nebo stavby dotčené požadavky civilní ochrany. Vyhláška uvádí tvar a význam varovného signálu, zvláštnosti provádění evakuace v rámci povodňové ochrany a v okolí jaderných zařízení a věcné prostředky pro zařízení civilní ochrany k:

- poskytování první pomoci
- provádění prací spojených s vyprošťováním osob a k odstranění následků mimořádných situací
- zjišťování a označování nebezpečných oblastí
- zabezpečení dekontaminace a k provedení jiných ochranných opatření
- zabezpečení ukrytí osob ve stálých úkrytech
- zabezpečení výdeje prostředků individuální ochrany [6, 10]

1.9 Zákon č. 238/2000 Sb., o Hasičském záchranném sboru České republiky a o změně některých zákonů

Zákon o Hasičském záchranném sboru České republiky a o změně některých zákonů nabyl účinnosti dnem 1. ledna 2001. Zřizuje se Hasičský záchranný sbor České republiky, jehož základním posláním je chránit životy a zdraví obyvatel a majetek před požáry a poskytovat účinnou pomoc při mimořádných událostech. Zákon uvádí organizaci, řízení a úkoly hasičského záchranného sboru České republiky a upravuje práva a povinnosti příslušníků hasičského sboru. [6, 11]

1.10 Zákon č. 133/1985 Sb., o požární ochraně

Zákon o požární ochraně nabyl účinnosti dnem 1. Července 1986. Upravuje povinnosti ministerstev a jiných státních orgánů, právnických a fyzických osob vykonávajících podnikatelskou činnost podle zvláštních předpisů a fyzických osob, státní správy a samosprávy (ministerstvo, HZS, kraj, obec a obecní úřad) na úseku požární ochrany a pomoc při zdolávání požárů a zároveň definuje jednotky požární ochrany. [6, 12, 13, 22]

Zákon o požární ochraně pojem evakuace nezmiňuje. Vyhláška č. 247/2001 Sb., o organizaci a činnosti jednotek požární ochrany, která zákon provádí, s ním standardně pracuje ve smyslu výše uvedeného. Pojem evakuace je ve vyhlášce č. 246/2001 Sb. o požární prevenci aplikován v mnoha dílčích částech, např. při vymezení podmínek pro hašení požáru a záchranné práce (§11), zpracování posouzení požárního nebezpečí (§16),

definování obsahu požárního evakuačního plánu (§33), zpracování požárně bezpečnostního řešení (§41), rozvedení a upřesnění činnosti výkonu státní požárního dozoru (§46).

Termín evakuace není blíže specifikován ani v dalších právních předpisech, které s požární ochranou souvisí (např. Nařízení vlády č. 172/2001 Sb., k provedení zákona o požární ochraně, ve znění pozdějších předpisů). [6, 12, 13, 22]

1.11 Vyhláška č. 268/2009 Sb., o technických požadavcích na stavby

Vyhláška o obecných technických požadavcích na výstavbu nabyla účinnosti 12. srpna 2009. Vyhláška stanovuje základní požadavky na územně technické řešení staveb a na účelové a stavebně technické řešení staveb, které náleží do působnosti obecných stavebních úřadů a orgánů obcí podle stavebního zákona č. 183/2006 Sb. Pro naše účely je nejdůležitější oddíl o požární bezpečnosti, který definuje:

- Únikovou cestu jako komunikaci, která umožňuje bezpečnou evakuaci osob ze stavby nebo z její části ohrožené požárem na volné prostranství, popřípadě přístup požárních jednotek.
- Chráněnou únikovou cestu jako trvale volný komunikační prostor vedoucí k východu na volné prostranství, tvořící samostatný požární úsek (prostor stavby oddělený od ostatních částí stavby), jehož konstrukční řešení a technické vybavení a zařízení jsou dány normovými hodnotami (například z hlediska použitých stavebních hmot, požární odolnosti stavebních konstrukcí, způsobu větrání těchto prostorů). [14]

Ukládá povinnost navržení, udržování a používání staveb, tak aby nedošlo ke ztrátám na životech a zdraví osob a ztrát na majetku, aby umožnily bezpečnou evakuaci osob z ohrožené stavby, popřípadě její části na volné prostranství nebo do jiného neohroženého prostoru a zároveň umožnily účinný a bezpečný zásah zasahujícími jednotkám (§18).

Vyhláška stanovuje k zajištění evakuace osob z každého požárního úseku, že musí vést únikové cesty, které svým typem, počtem, polohou, kapacitou, technickým vybavením a konstrukčním provedením vytvářejí předpoklady k bezpečnému úniku osob na volné prostranství nebo do prostorů, kde nemohou být ohroženy. [14]

Ve stavbách s více než třemi nadzemními podlažími, ve kterých se trvale nebo pravidelně vyskytuje více než 10 osob s omezenou schopností pohybu a orientace nebo osob neschopných samostatného pohybu, musí být zřízeny evakuační výtahy.

Únikové cesty musí mít zajištěno dostatečné osvětlení. Chráněné únikové cesty, cesty sloužící k evakuaci osob se sníženou schopností pohybu a orientace a osob neschopných samostatného pohybu a cesty sloužící částečné evakuaci musí být vybaveny nouzovým osvětlením (§19). [14]

2 KRIZOVÉ ŘÍZENÍ A OCHRANA OBYVATELSTVA

Krizové řízení je v současnosti pojímáno jako moderní trend přístupu k řešení řady složitých problémů charakterizovaných krizovou situací, tedy typem nežádoucí mimořádné události se složitým nebo obtížně řešitelným stavem určitého systému.

Krizová situace je na úrovni řešení orgánů veřejné správy vždy složitým sociálním, ekonomickým a mnohdy i politickým problémem. Krizové situace jsou na území České republiky charakterizovány tzv. krizovými stav. Takovými stavy jsou válečný stav, stav ohrožení státu, nouzový stav a pro území krajů ještě stav nebezpečí.

Krizové řízení je interdisciplinární obor. Samotný obor je členěn do dvou základní kategorií, kterými jsou státní správa a samospráva. Tímto rozdělením jsou klasifikovány i jednotlivé orgány krizového řízení. Tyto orgány v podstatě pak tvoří krizový management.

Ochrana obyvatelstva je soubor specifických opatření individuální a kolektivní ochrany obyvatelstva, jeho majetku a životního prostředí, způsobů včasného varování před působením mimořádných událostí. [2]

Ochrana obyvatelstva je v systému zvládnutí všech mimořádných událostí (přestupky, poruchy, nehody, havárie, katastrofy, teroristické útoky...) samostatní řízenou a koordinovanou činností, často paralelně s eliminací působených mimořádných událostí, složkami integrovaného záchranného systému a případně orgány krizového řízení. Pro zvládnutí opatření ochrany obyvatelstva jsou zpracovány jako součást havarijních plánů tzv. plány konkrétních činností (plán individuální ochrany obyvatelstva, plán varování, plán ukrytí, plán evakuace....).

Za krizových stavů provádí řízení a koordinaci ochrany obyvatelstva, zpravidla prostřednictvím krizových štábů, orgány krizového řízení. Z tohoto pohledu může být pojímána ochrana obyvatelstva jako časově ohraničená etapa, která je součástí krizového řízení. Z pohledu prevence na úrovni vzniku mimořádných událostí jsou připravována další opatření k ochraně obyvatelstva nad rámec plánů konkrétních činností do plánu krizového řízení. [2]

2.1 Fáze krizového řízení

Krizové řízení probíhá ve fázi přípravné a realizační.

V přípravné fázi se zajišťuje připravenost (vycvičení osob, nezbytné materiální potřeby a služby) na krizové situace a probíhá krizové plánování.

V realizační fázi se krizové situace řeší s cílem potlačit, překonat nebo zmírnit jejich následky. [15]

2.2 Krizové plánování

V systému plánování a řízení ochrany společnosti vůči škodlivým jevům jsou důležité znalosti některých vlastností společnosti:

Zranitelnost – míra citlivosti vůči rizikům a hrozbám. Existuje zranitelnost fyzická (stroje, zařízení, technologie) a zranitelnost sociální (sociální vztahy, služby apod.).

Pružnost – jak rychle se společnost vrací do původního stavu.

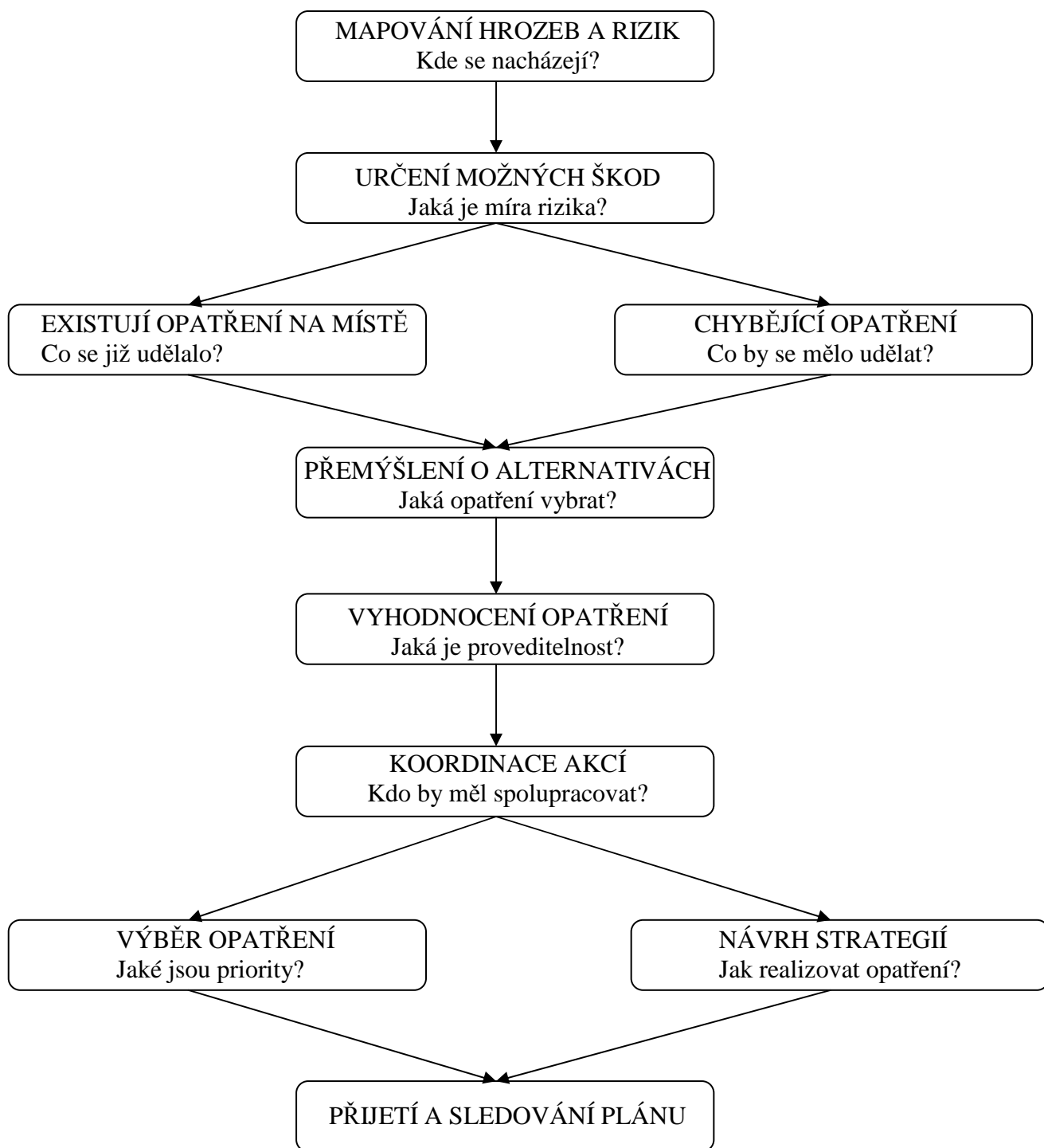
Přizpůsobivost – reakce na změny s cílem přežít.

Výkonnost – schopnost chránit obyvatele a znovu obnovit podmínky existence.

Zvládání situace prostředky, které jsou činné v mezích existujících zdrojů a míra předpokladů pro dosažení záměrů. [15]

Výše zmíněné vlastnosti se projevují zejména za těchto okolností:

- rostoucí závislost na počítačích,
- nové typy technologických havárií,
- nové druhy nepříznivých přírodních jevů,
- rostoucí složitost řízených a řídicích systémů,
- nové typy chemických a biologických činitelů,
- synergické a domino efekty nepříznivých událostí,
- rostoucí zranitelnost populace (například alergie) a mezigenerační přenosy nežádoucích vlastností (genetika),
- dopady nepříznivých událostí mohou působit ze značně vzdálených zdrojů. [15]



OBR. 1: SCHÉMA KRIZOVÉHO PLÁNOVÁNÍ [15]

2.3 Analýza a vyhodnocování rizik

Analýza rizika je základním procesem v managementu rizika a je nutnou součástí rozhodování o riziku. Bez provedené analýzy nelze kvalifikovaně rozhodovat, na jaká rizika je nutné se soustředit jak z hlediska ochrany, tak z hlediska prevence a připravenosti. Při analýze se musí brát v úvahu mnoho aspektů. Analýza rizika spočívá na identifikaci nebezpečí, kvalifikace nebezpečí a kvantifikace nebezpečí. [16]

Výsledkem analýzy je vyhodnocení zdrojů rizik (ohrožení) a „mapa“ rozložení rizik na daném teritoriu. Provedená analýza je pak základem pro plánování opatření v krizovém řízení a zároveň kritériem pro vyhodnocení efektivity přijatých opatření proti možným zdrojům rizik. [15, 16]

2.4 Charakteristika procesu plánování

Hlavním cílem procesu plánování je snížit vliv neznámých a neurčitých faktorů na průběh pohromy či krize tak, že je navrhnut variantní způsob řešení možných problémů. Plánování převážně odpovídá na hypotetické a spekulativní otázky:

- Co se musí stát, aby vznikla mimořádná situace?
- Proč může vzniknout?
- Co to znamená, když vznikne?
- Co by se mohlo stát příště?

Plán, jako řídicí dokument musí být jednoduchý. Z tohoto důvodu je tak důležité systémové myšlení a systémový přístup. Obecně existují pouze dvě možnosti přístupu k plánování:

- specifický přístup podle činitelů vychází z předpokladu, že všechny hrozby mají rozlišitelné znaky, které se projevují v důsledcích působení,
- všeobecný přístup předpokládající, že jsou nesporné podobnosti v chování jednotlivce, případně skupiny a organizací během mimořádné události. Podobnost spočívá ve varování, evakuaci, ukrytí, zásobování, mobilizaci zdrojů, komunikaci, záchrannářských činnostech apod. [15]

2.4.1 Plánování a prevence

Krizovým situacím lze čelit především plánováním a prevencí.

- **Prevence** se snaží snížit možnost výskytu stavu nouze jako takového a zaměřuje se na vše, co souvisí s člověkem.
- **Plán** se snaží snížit závažnost důsledků stavu nouze. Plánování se týká událostí. [15]

2.5 Cíle plánování

Obecně platné cíle plánování v rámci systému krizového řízení jsou – předcházet ztrátám na životech a majetku, studovat životní cyklus pohromy/krize a identifikovat zranitelné a kritické oblasti. To znamená zaměřit se na analýzu potenciálních událostí, jež jsou trojího druhu:

- nežádoucí a nemožné,
- nežádoucí a možné,
- žádoucí. [15]

2.6 Krizové stavy a krizová situace

Výskyt krizových stavů dává vždy určitý obraz krizové situace. Při vybočení kteréhokoli prvku prostředí ze stability, se tento prvek jeví jako nestabilní a stává se možným zdrojem nestability tohoto prostředí. Četnost a míra nestability prvků může narůstat, až dosáhne hranice, při níž přestává být prostředí stabilní a stává se nestabilním.

To znamená, že za krizi nejčastěji považujeme kritickou situaci, kdy v určitém prostředí dojde k nahromadění negativních, pro krizi příznačných jevů nestability, jež znemožňují řádné fungování určité oblasti infrastruktury a vyžadují zásadní řešení.

Krizová situace je nepředvídatelný nebo obtížně předvídatelný průběh skutečností po narušení rovnovážných stavů přírodních, technologických a společenských systémů ohrožujících životy lidí, životní prostředí, ekonomiku a hmotné statky státu a jeho obyvatelstva.

Krizová situace může být vyvolaná vojenským ohrožením, živelní pohromou, technologickou nebo průmyslovou havárií, protispolečenskými vystoupeními, hromadnou

migrací obyvatelstva, terorismem, politickým násilím apod. Je to takové narušení života společnosti, kdy hrozí jeho výrazná degradace. [17]

2.7 Přehled mimořádných krizových situací

Přehled mimořádných krizových situací podle druhu a typu.

2.7.1 Významné přírodní pohromy

a) Lokální:

- geofyzikální zemětřesení, sesuvy půdy,
- hydrometeorologické povodně, sucha
- rozsáhlé požáry, sněhové kalamity, vichřice,
- biologické epidemie.

b) Globální:

- dopady velkých kosmických těles, umělých kosmických objektů, kosmické záření,
- pandemie,
- změna klimatu, extrémní klimatické jevy. [18]

2.7.2 Významné antropogenní pohromy

c) Úmyslné:

- sabotáže uvnitř objektu,
- terorismus v různé formě provedení,
- sociální (protispolečenská činnost jednotlivců a malých skupin, protispolečenská činnost velkých organizovaných skupin)
- války.

d) Neúmyslné:

- narušení hrází významných vodních děl,
- průmyslové havárie (požár, výbuch, únik škodliviny, destrukce staveb),
- nedbalost,
- dopravní nehody a havárie (silniční, letecká, potrubní, technologická, sítí). [18]

3 EVAKUACE

Evakuace patří mezi nejdůležitější opatření ochrany obyvatelstva v rámci kolektivní ochrany. Evakuací se zabezpečuje přemístění osob, zvířat, předmětů kulturní hodnoty, technického zařízení, případně strojů a materiálu k zachování nutné výroby a nebezpečných látek z míst ohrožených mimořádnou událostí. [10, 19]

Evakuace se provádí z míst ohrožených mimořádnou událostí do míst, která zajišťují pro evakuované obyvatelstvo náhradní (i provizorní) ubytování a stravování, a pro věci uskladnění.

Evakuaci je oprávněn nařídit velitel zásahu při provádění záchranných a likvidačních prací, zaměstnavatel v rámci své působnosti, starosta obce v rámci území obce, starosta obce s rozšířenou působností v rámci správního obvodu a hejtman kraje.

Evakuace se vztahuje na všechny osoby v místech ohrožených mimořádnou událostí s výjimkou osob, které se budou podílet na záchranných pracích, na řízení evakuace nebo budou vykonávat jinou neodkladnou činnost. Přednostně se plánuje pro děti do 15 let, pacienty ve zdravotnických zařízeních, osoby umístěné v sociálních zařízeních, osoby zdravotně postižené a jejich doprovod. [10, 19]

Evakuace věcných prostředků se provádí v závislosti na charakteru a časovém průběhu ohrožení, druhu evakuace, možnostech přepravy a umístění věcných prostředků, rozhodnutí velitele zásahu – jednotek provádějících záchranné a likvidační práce v ohroženém prostoru. [19]

3.1 Orgány pro řízení evakuace

Orgány pro řízení evakuace představují pracovní skupiny krizových štábů, evakuační a přijímací střediska.

Pracovní skupiny krizových štábů zajišťují zejména:

- řízení průběhu evakuace,
- koordinaci přepravy z míst shromažďování do evakuačních středisek,
- dopravní prostředky a jejich přerozdělování mezi evakuační střediska,
- řízení nouzového zásobování evakuovaného obyvatelstva,
- koordinaci činnosti evakuačních a přijímacích středisek,

- spolupráci s orgány veřejné správy a se zdravotnickými a humanitárními organizacemi,
- zdokumentování celého průběhu evakuace. [20]

Evakuační střediska se umísťují zpravidla mimo evakuační prostory. Plní zejména následující úkoly:

- řídí přepravu z míst shromažďování do evakuačních středisek,
- vedou evidenci o příjmu evakuovaných osob a poskytování pomoci při slučování evakuovaných rodin,
- přerozdělují evakuované osoby do předurčených příjmových oblastí a přijímacích středisek,
- vytváří a označují místa pro podávání základních informací v evakuačním středisku,
- zajišťují poskytování první zdravotnické pomoci, popřípadě před nemocniční neodkladné péče a převoz raněných nebo nemocných do zdravotnických zařízení,
- vytyčují trasy k nástupním stanicím hromadné přepravy,
- zabezpečují nocleh a stravování pro personál a evakuované obyvatelstvo pokud se zdrží v evakuačním středisku déle než 12 hodin,
- udržují v evakuačním středisku veřejný pořádek,
- padávají informace o průběhu evakuace pracovním skupinám krizových štábů. [20]

Přijímací střediska zajišťují:

- příjem evakuovaných osob,
- přerozdělování evakuovaných osob do předurčených cílových míst přemístění a míst nouzového ubytování,
- první zdravotnickou pomoc a případný odvoz nemocných do vyčleněných zdravotnických zařízení,
- informování příslušných orgánů veřejné správy a počtech a potřebách evakuovaných osob. [20]

3.2 Stupně požárního poplachu

Stupeň poplachu předurčuje potřebu sil a prostředků pro záchranné a likvidační práce v závislosti na rozsahu a druhu mimořádné události a také na úrovni koordinace složek při společném zásahu. V rámci integrovaného záchranného systému se vyhláší čtyři stupně poplachu. Čtvrtý stupeň, který je označen jako zvláštní, je stupněm nejvyšším.

Potřebný stupeň poplachu vyhláší pro jedno místo zásahu velitel zásahu nebo operační a informační středisko při prvotním povolávání složek na místo zásahu. Operační a informační středisko může vyhlásit stupeň poplachu pro určité území postižené mimořádnou událostí, pokud je na něm více jak jedno místo zásahu. [6, 9, 21]

- a) První stupeň poplachu je vyhlášován v případě, že mimořádná událost ohrožuje jednotlivé osoby, jednotlivý objekt nebo jeho část, s výjimkou objektu, kde jsou složité podmínky pro zásah, jednotlivé dopravní prostředky osobní nebo nákladní dopravy nebo plochy území do 500 m², nebo záchranné a likvidační práce provádí základní složky, které není nutno při společném zásahu nepřetržitě koordinovat.
- b) Druhý stupeň poplachu je vyhlášován v případě, že mimořádná událost ohrožuje nejvýše 100 osob, více jak jeden objekt se složitými podmínkami pro zásah, jednotlivé prostředky hromadné dopravy osob, cenný chov zvířat nebo plochy území do 10 000 m², záchranné a likvidační práce provádí základní a ostatní složky z kraje, kde mimořádná událost probíhá, nebo je nutné nepřetržitě koordinovat složky velitelem zásahu při společném zásahu. [6, 9, 19, 21]
- c) Třetí stupeň poplachu je vyhlášován v případě, že mimořádná událost ohrožuje více jak 100 a nejvýše 1000 osob, část obce nebo areálu podniku, soupravy železniční přepravy, několik chovů hospodářských zvířat, plochy území do 1 km², povodí řek, produktovody, jde o hromadnou havárii v silniční dopravě nebo o havárii v letecké dopravě, nebo záchranné a likvidační práce provádí základní a ostatní složky nebo se využívají síly a prostředky z jiných krajů nebo jiných okresů než z těch, které byly postiženy mimořádnou událostí, nebo je nutné složky při společném zásahu v místě zásahu koordinovat velitelem zásahu za pomoci štábu velitele zásahu a místo zásahu rozdělit na sektory a úseky. Na základě rozhodnutí řídicího důstojníka hasičského záchranného sboru kraje oznamuje operační a informační středisko kraje vyhlášení třetího stupně poplachu poplachového plánu kraje hejtmanovi. Na

základě žádosti velitele zásahu se oznamuje vyhlášení třetího stupně poplachu poplachového plánu kraje starostovi s rozšířenou působností.

- d) Zvláštní stupeň poplachu je vyhlášen v případě, že mimořádná událost ohrožuje více jak 1000 osob, celé obce nebo plochy území nad 1 km² záchranné a likvidační práce provádí základní a ostatní složky včetně využití sil a prostředků z jiných krajů a okresů než z těch, které byly mimořádnou událostí postiženy, popřípadě je nutno použít pomoc podle § 22 zákona nebo zahraniční pomoci, je nutné složky při společném zásahu v místě zásahu koordinovat velitelem zásahu za pomoci štábu velitele zásahu a místo zásahu rozdělit na sektory a úseky, nebo společný zásah složek vyžaduje koordinaci na strategické úrovni. Vyhlášení zvláštního stupně poplachu oznamuje operační a informační středisko kraje hejtmanovi a starostovi obce s rozšířenou působností. Po vyhlášení zvláštního stupně poplachu operační a informační středisko kraje povolává a nasazuje síly a prostředky z ostatních okresů, koordinuje krajskou pomoc a informuje o vyhlášení zvláštního stupně poplachu generální ředitelství. Obdobným způsobem pomáhá operační a informační středisko generálního ředitelství postiženému kraji. [6, 9, 19, 21]

3.3 Evakuační plán

Evakuační plán se zpracovává pro řízenou evakuaci, což se soubor vybraných informací a připravených postupů, které slouží k provedení evakuace obyvatelstva. Plánuje se zejména evakuace plošná a dlouhodobá. Zpracovává se pro objekty a prostory, ve kterých jsou složité podmínky pro zásah nebo kde se provozují činnosti s vysokým požárním nebezpečím a v případě, že tak stanoví dokumentace požární ochrany zpracovaná na základě stanovení podmínek požární bezpečnosti, i pro další provozované činnosti se zvýšeným požárním nebezpečím (§23). [21, 22]

3.3.1 Obsah evakuačního plánu

- a) určení osoby, která bude organizovat evakuaci, a místo, ze kterého bude evakuace řízena,
- b) určení osob a prostředků, s jejichž pomocí bude evakuace prováděna,

- c) určení cest a způsobu evakuace, místa, kde se evakuované osoby, popřípadě zvířata budou soustřeďovat, a určení zaměstnance, který provede kontrolu počtu evakuovaných osob,
- d) způsob zajištění první pomoci postiženým osobám,
- e) určení místa, na kterém se bude soustřeďovat evakuovaný materiál, a určení způsobu jeho střežení, grafické znázornění směru únikových cest v jednotlivých podlažích (§23). [22]

3.4 Plánování evakuace

Evakuace se plánuje:

- pro řešení MU, které vyžadují vyhlášení třetího nebo zvláštního stupně poplachu,
- ze zón havarijního plánování jaderných zařízení,
- ze zón havarijního plánování objektů (zařízení) s nebezpečnými chemickými látkami při hrozbě jejich možného napadení při ozbrojeném konfliktu. [20]

Plánování evakuace především zahrnuje:

- a) stanovení:
 - evakuačních prostorů a pořadí jejich evakuace,
 - míst shromažďování a stanovení postupu evakuace,
 - evakuačních tras,
 - míst nouzového ubytování a vytvoření podmínek pro ubytování evakuovaného obyvatelstva;
- b) zabezpečení činnosti evakuačních a přijímacích středisek;
- c) zajištění propustnosti evakuačních tras, regulace pohybu obyvatelstva a uzavření evakuovaného prostoru;
- d) přípravu dokumentace pro řízení evakuace;
- e) přípravu postupů pro evakuaci a umístění hospodářského zvířectva, předmětu kulturní hodnoty, strojů, technických zařízení a materiálu k zachování nutné výroby;
- f) přípravu informovanosti osob;
- g) psychologickou přípravu osob před a v průběhu evakuace. [20]

3.5 Zabezpečení evakuace

Evakuace představuje ze sociálně-psychologického hlediska náročné opatření, které musí být všestranně dokonale zabezpečeno. K nejdůležitějším zabezpečením patří:

- a) pořádkové zabezpečení zajišťující veřejný pořádek a bezpečnost průběhu evakuace;
 - b) dopravní zabezpečení zahrnující zajištění dopravních prostředků a zásobování pohonnými hmotami;
 - c) zdravotnické zabezpečení umožňující poskytování před lékařské zdravotní pomoci, převoz do zdravotnických zařízení a realizaci hygienicko-epidemiologických opatření;
 - d) ubytovací a zásobovací opatření zajišťující především nouzové ubytování, stravování, zásobování pitnou vodou, potravinami a nouzové přiděly předmětů nezbytných k přežití;
 - e) mediální zabezpečení zajišťující varování obyvatelstva a vydávání návodů a pokynů pro jeho další činnost a chování a následné předávání tísňových informací.
- [20]

3.6 Objektová evakuace – opuštění objektu

Objektovou evakuaci může realizovat různě. V případech, kdy osoby musí objekt opustit, se jedná o objektovou evakuaci ve formě opuštění osob z objektu a na případy kdy lze efektivnější ochranu osob řešit přemístěním do konkrétní části objektu s využitím ochranných vlastností staveb, jedná se o objektovou evakuaci ve formě setrvání osob v objektu. [13]

3.6.1 Základní činitelé ovlivňující evakuaci osob

Mezi základní činitele ovlivňující evakuaci osob jsou zařazovány zejména psychický stav a fyzický stav ohrožených osob, stavební řešení objektu a druh objektu. [13]

3.6.1.1 Psychický stav

Psychický stav ohrožených osob je jedním ze základních činitelů ovlivňující evakuaci osob.

Významným aspektem je skutečnost, zda jsou obyvatelé v místnosti, kde dochází k mimořádné události a jsou schopni uniknout odchodem od zdroje, nebo jsou nuceni se pohybovat směrem ke zdroji mimořádné události. Pokud úniková cesta vede směrem ke zdroji, obyvatelé se mohou rozhodnout neunikat a čekat na záchranu a je nutné zajistit natolik přijatelné podmínky, aby se evakuované osoby nebyly nuceny snažit o únik a současně netrpěly působícími vlivy mimořádné události. [13]

V podmínkách mimořádné události, pokud osoby nemají pocit možnosti záchranu nebo bezpečí může dojít ke vzniku paniky. Ochrana osob je složitější v případě nižší znalosti osob o protipatřích objektu a o existenci únikových cest a celkovému dispozičnímu řešení objektu a možnostech záchranu. Panika může nastat i v případech, kdy nedošlo ke vzniku mimořádné události, ale lidé si myslí, že mimořádná událost opravdu vznikla.

Riziko paniky stoupá se zvyšující se hustotou osob. Pokud evakuace postupuje bez problémů na bezpečné místo, panika nevzniká, ale to do té doby pokud se proud evakuovaných nezastaví, tím vzniká v lidech pocit strachu a následně panika. [13]

3.6.1.2 Fyzický stav

Fyzický stav osob nacházejících se v objektu při mimořádné události má velký vliv na průběh evakuace. Evakuace je jednodušší u osob mladších než starších, kde je mnohdy omezení pohyblivost.

Jiná je situace u osob sníženou schopností pohybu nebo osob neschopných pohybu a u osob bez samostatné orientace. U těchto osob vzniká pocit strachu a nebezpečí mnohem dříve než u osob mobilních. [13]

3.6.1.3 Stavební řešení

Stavební řešení má na ochranu osob výrazný vliv. Především je to vhodné rozmístění únikových cest v dispozičním řešení objektu. Únikové cesty, které jsou umístěny na výrazných místech, zjednodušují a zrychlují evakuaci osob.

Nezbytnou součástí stavebního řešení je osvětlení (i nouzové) a větrání únikových cest, nejsou-li únikové cesty osvětleny nebo větrány dochází k obtížím při evakuaci a ke zvýšení strachu a paniky.[13]

3.6.2 Doba evakuace osob

Doba od vzniku mimořádné události do její detekce t_d závisí na vybavení objektu požárně bezpečnostními zařízeními.

Doba od detekce mimořádné události do vyhlášení evakuace t_v závisí na technickém vybavení bezpečnostních zařízení objektu, bezpečnostním managementu a na reakci osob.

Další významnou prodlevu v době evakuace představuje doba vyhlášení evakuace do jejího zahájení. Tato doba zahrnuje rozhodovací proces t_r z vnímání varování a doby zahájení evakuace t_z . [13]

Předpokládaná doba evakuace t_u představuje časový úsek, kdy dochází k pohybu osob objektem na volné prostranství nebo do jiného bezpečného prostoru.

Po sečtení všech dob od vzniku mimořádné události až po dobu předpokládané evakuace dostaneme celkový čas T procesu od iniciace mimořádné události až po bezpečné přemístění osob do bezpečí.

$$T = t_d + t_v + t_r + t_z + t_u \quad [\text{min}]$$

T – celkový čas [min]

t_d - doba od vzniku mimořádné události do její detekce [min]

t_v – doba od detekce mimořádné události do vyhlášení evakuace [min]

t_r – doba od vyhlášení evakuace do rozhodnutí osob k jejímu zahájení [min]

t_z – doba od rozhodnutí k zahájení evakuace do vlastního zahájení evakuace [min]

t_u - předpokládaná doba evakuace [min] [13]

3.6.2.1 Charakteristiky ovlivňující dobu od zahájení evakuace do jejího ukončení

Analýza procesu pohybu je z pravidla zaměřena na posouzení doby potřebné k překonání určité vzdálenosti a doby průchodu komunikačními uzly.

Mezi nejvýznamnější parametry ovlivňující dobu od zahájení evakuace do jejího ukončení lze zařadit:

- Počet a rozmístění obyvatel bezprostředně před evakuací – počet obyvatel je zásadním činitelem z hlediska stanovení doby procesu pohybu na bezpečné místo.

Obecně bychom měli počítat s nejméně příznivou situací čili co největší počet osob,

- Charakteristika obyvatel – charakteristika obyvatel včetně věku, fyzických a duševních schopností, rodinných nebo skupinových vztahů, kulturních zvyklostí a postavení ovlivňuje dobu procesu pohybu do bezpečí.
- Volba východů – důležitým počátečním určujícím faktorem hustoty evakuačního proudu je volba únikových východů a únikových tras, které skupiny osob pravděpodobně použijí. Volba závisí na mnoha faktorech, jako jsou scénáře probíhající mimořádné události, znalosti dispozice budovy a systému řízení bezpečnosti (požární, aj.)
- Hustota obyvatel – rychlost pohybu obyvatel závisí na charakteristice obyvatel jako je věk, pohyblivost, sdružení do skupin (rodiny, sociální skupiny) a na hustotě osob.
- Vzdálenost a doba pohybu – Překonávaná vzdálenost má přímý vztah k době evakuace osob a je ovlivněna typem a provedením únikové cesty a charakteristikou obyvatel. Vzdálenost pohybu je významná zejména u prostor s menším obsazením osobami, kde proud obyvatel nemusí dosahovat maximální kapacity (nebudou se vytvářet fronty). V prostorech s velkým obsazením osobami je pravděpodobné, že se u některých východů po dosažení maximální kapacity vytvoří fronty a dochází k časové prodlevě, která u některých staveb může hrát dominantní roli.
- Proud dveřmi, chodbami a po schodech – při evakuaci je posuzována doba potřebná pro průchod dílčími částmi únikové komunikace. Řešení evakuačních cest musí lidem zajišťovat přiměřené pohodlí. Ve stadiu návrhu je nutné hledat jednoduché uspořádání přístupů a odchodů, aby nedošlo při evakuaci k vytváření front (zvyšování koncentrace osob).[13]

3.6.3 Evakuační postupy

Evakuace osob může být současná (neřízená) nebo postupná (řízená). Každá forma evakuace má své přednosti a zápory.

3.6.3.1 Současná evakuace

Současná evakuace je jednodušší, klade minimální požadavky na technické systémy sloužící k evakuaci (postačí jednotná informace vyzývající k evakuaci) a na výcvik personálu v objektu. Z důvodu kumulace velkého počtu osob na únikových komunikacích dochází z pravidla ke zvýšení koncentrace osob (frontám).

Při současná evakuaci ve vícepodlažním objektu lze předpokládat, že osoby z 1. NP unikají přímo na volné prostranství. Při rovnoměrném rozmístění osob v objektu dosáhnout východu na volné prostranství nejdříve osoby z 2. NP. K těmto osobám se postupně připojují evakuované osoby z vyšších podlaží a vytváří tak souvislý proud osob procházejících východem na volné prostranství. [13]

Současná evakuace je neuspořádaná a v krátkém čase dochází ke kumulaci převážně většiny evakuovaných osob na stěžejních únikových komunikacích. Hustota osob může být značná, přičemž lze reálně předpokládat přetížení evakuačních cest. Představa o rovnoměrném a souvislém proudu evakuovaných osob procházejících východem je značně idealizovaná.[13]

3.6.3.2 Postupná evakuace

Postupná evakuace je zpravidla složitější, klade vyšší nároky na technické systémy sloužící k evakuaci a na výcvik personálu. Možnost vzniku front z důvodu kumulace velkého počtu evakuovaných osob je minimalizována. Tento typ evakuační procedury může být časově náročnější než současná evakuace.

Postupná evakuace je zpravidla organizována tak, že jsou nejprve evakuovány osoby na podlaží, kde dochází k mimořádné události, dále z podlaží nad zdrojem nebezpečí a dále z ostatních podlaží v objektu. Evakuace osob v dalším podlaží je zahájena těsně před ukončení evakuace osob z předchozího podlaží. [13]

V některých případech při dostatečných parametrech únikových cest, může probíhat únik osob ze dvou i více podlaží současně. Obecně může nastat řada různých kombinací. Evakuaci je nutné navrhnout tak, aby nedocházelo k zamezení pohybu osob z důvodu zastavení evakuačního procesu v důsledku vysoké hustoty osob.

Charakteristickým znakem postupné evakuace by měla být plynulost pohybu. U plynulého pohybu lze dosáhnout vyšší rychlosti proudu unikajících osob. Vyšší rychlost pohybu osob

při postupné evakuaci je v kmenových normách požární bezpečnosti staveb zohledněna součinitelem podmínek evakuace. [13]

3.6.4 Evakuace osob s omezenou schopností pohybu

Za osoby s omezenou schopností pohybu jsou dle vyhlášky 369/2001 Sb., o obecných technických požadavcích zabezpečujících užívání staveb osobami s omezenou schopností pohybu a orientace považovány osoby na vozíku pro invalidy, zrakově, sluchově, osoby pokročilého věku, těhotné ženy a osoby doprovázející dítě v kočárku, dítě do tří let, popřípadě osoby s mentálním postižením §2. [13,23]

Je zřejmé, že osoby s postižením se budou pohybovat pomaleji než osoby bez postižení. Pokud se v proudu budou pohybovat lidé s určitým omezením, dojde ke snížení rychlosti celého proudu, jelikož evakuované osoby se budou muset přizpůsobit svou rychlostí osobám s postižením.

Únikové cesty a související technická zařízení musí být navrženy tak, aby zajistily únik osob rovněž s určitým omezením. Typickými příklady pro zajištění bezpečnosti osob je zřizování tzv. útočišť a evakuačních výtahů. Určitým způsobem řešením mohou být v některých případech také rampy. K zajištění očekávané funkce musí být tato zařízení vhodně situována, technicky navržena, provedena a udržována. Ve většině případů je rovněž nezbytná přítomnost vycvičeného personálu. Také zařízení pro vyhlašování požárního poplachu je nutné navrhovat s ohledem na předpokládané handicapy osob, které se v objektu mohou vyskytovat (např. doplnění akustických signálů optickými signály) Jednou z významných podmínek pro zajištění efektivní evakuace těchto osob je důsledný výcvik a příprava personálu na mimořádné situace. [13, 23]

V objektech, kde se je přítomnost handicapovaných trvale očekávána, mohou být i důležité jejich seznamy. Důležitým faktorem je i monitoring aktuálně přítomných osob (např. systémy domácí evidence pro zaměstnance v administrativních budovách).

Značný vliv na evakuaci osob s určitými postiženími na také systém značení únikových cest. Luminiscenční symboly, prosvětlené nebo osvětlené symboly nabývají u osob se zrakovými postiženími na významu.

Rychlost pohybu osob s duševním handicapem je často v podstatě srovnatelná s rychlostí pohybu osob bez omezení. Pouze doba reakce na varovný signál může být podstatně delší. [13, 23]

3.7 Objektová evakuace – setrvání osob v objektu

Forma objektové evakuace se setrváním osob v objektu je využitelná při různých formách mimořádných událostí, jako jsou požár, únik nebezpečné látky aj. V případě požáru mohou být osoby evakuovány do stavebně a požárně oddělené části objektu, případně jiného objektu, kde je pro evakuované osoby k dispozici dostatečný prostor, zaručena jejich bezpečnost proti účinkům požáru a odkud je možné následně uskutečnit evakuaci formou opuštění objektu.

Evakuace v případě úniku nebezpečné látky je chápána jako přesun osob ze zóny zasažené nebezpečnou látkou na bezpečné místo mimo zasaženou zónu, přičemž se vychází zejména z předpokladu, že evakuace osob je této podobě žádoucí a proveditelná. Přitom velmi efektivním způsobem ochrany osob může být jejich přemístění do konkrétní části objektu a využití ochranných vlastností staveb a použití individuální ochranných prostředků. [13]

4 TERORISMUS

Terorismus je průběžný proces boje za cíle (politické, rasové, osobní, imperialismu, sexismu, kapitalismu, státnímu terorismu), kterých se dosahuje metodou násilných útoků na životy a majetek třetích osob, zvláště pak krutými zločiny jako jsou vražda, zabití, vydírání, únos, žhářství, pumové atentáty nebo jinými násilnými akty, které složí k přípravě podobných zločinů.

Terorismus je použití síly nebo násilí proti osobám, majetku k zhanobení trestních práv státu pro účely zastrašování a donucování. Teroristé často využívají výhrůžky a vytvářejí obavu mezi veřejností, pokoušejí se přesvědčit občany, že jejich stát je bezmocný proti terorismu a tím získat okamžitou publicitu. [2]

Terorismus se musí chápat jako velká hrozba. Na našem území převládá názor, že se zde nemůže nic takového stát. Toto chápání se opírá o teoretickou nevýznamnost České republiky v rámci velkých významných evropských států. Pravdou je, že zatím k závažným činům, které bychom mohli označit za teroristické, prakticky u nás nedošlo. Pokud nepočítáme jednání s rasistickým podtextem nebo výhrůžky státním institucím, kde se jedná o osobní problém s daným sektorem a touhy po pomstě. To však neznamená, že tato hrozba je pro nás irelevantní.

Jsme členy mezinárodních uskupení, naše vojenské jednotky se účastní mezinárodních misí v zemích, kde teroristické myšlenky rodí a naše politika je zaměřena na spolupráci se zeměmi, které proti terorismu bojují. [2]

Teroristé považují své jednání za formu spravedlnosti, formu msty. Forma okamžité nezaměnitelné msty, spravedlnosti, výkon moci utlačovaného lidu, který není ani tak specifickým principem, jako spíše důsledkem obecného principu demokracie, použitého v okamžiku, kdy je vlast v největší nouzi.

Způsoby provedení teroristického útoku jsou nevyzpytatelné a neznají hranic. Nejčastěji se jedná o exploze, přímé bombové útoky a nástrahy, sekundární exploze na stavbách nejlépe s velkou kumulací lidí, dopravních prostředcích, vládních budovách, úřadech, dále zápalné prostředky v kombinaci s explozí, střelbou a fyzickým napadením. Velmi pravděpodobným se stává ohrožení pomocí chemických, biologických a jaderných zbraní. Využívají se také radioaktivní látky, dochází k zneužití a napadení datových sítí apod. [2]

II. PRAKTICKÁ ČÁST

5 ANALÝZA OKRASNÍ SPRAVY SOCIÁLNÍHO ZABEZPEČENÍ VE ZLÍNĚ

Budova Okresní správy sociálního zabezpečení (OSSZ) ve Zlíně je situována na třídě Tomáše Bati 3792 vedle univerzitního parku a Univerzity Tomáše Bati ve Zlíně fakulty managementu a ekonomiky a ve vzdálenosti 20 metrů od hlavní cesty.

Jedná se o budovu se zaměřením na administrativní činnosti se zaměřením na sociální problematiku.

Nejvíce osob se v budově pohybuje v době úředních hodin (Po 08:00 - 17:00, Út 08:00 - 16:00, St 08:00 - 17:00, Čt 08:00 - 16:00, Pá 08:00 - 14:00).

OSSZ ve Zlíně doposud nemusela být evakuována v důsledku působení krizové situace, čili proces evakuace v praxi není dost dobře zmapován. Cvičení evakuace v budově OSSZ ve Zlíně probíhá jednou ročně za účasti zaměstnanců.

Evakuační cesty a požární poplachové směrnice jsou viditelně umístěny na chodbách na všech podlažích.

OSSZ ve Zlíně je okresním pracovištěm České zprávy sociálního zabezpečení (ČSSZ). Ředitel OSSZ plánuje a zajišťuje připravenost OSSZ k řešení krizových situací a přechod OSSZ na krizové řízení. Budova je začleněna do kategorie činností s vysokým a se zvýšeným požárním nebezpečím.

5.1 Začlenění do kategorie činností s vysokým a se zvýšeným požárním nebezpečím v OSSZ ve Zlíně

Budova OSSZ ve Zlíně zařazena do kategorie činností se zvýšených požárním nebezpečím podle § 28 vyhlášky MV č. 246/2001 Sb. o stanovení podmínek požární bezpečnosti a zákona č. 133/1985 Sb., o požární ochraně, ve znění pozdějších předpisů.

V budově se nacházejí prostory, ve kterých se vyskytuje nahodilé požární zatížení 120 kg/m² a vyšší. Tyto prostory se nacházejí v 1. p. p., kde je umístěn archiv.

Budova OSSZ ve Zlíně má osm nadzemních podlaží a jedno podzemní podlaží, čili spadá do kategorie budov o sedmi a více nadzemních podlažích nebo o výšce větší než 22,5 m, kromě bytových domů.

V budově OSSZ ve Zlíně nejsou běžné podmínky pro zásah z důvodu dispozičně složitých a nepřehledných částí objektu za předpokladu silného zakouření, kde hrozí ztráta orientace osob.

Prostory v prvním až osmém nadzemním podlaží jsou určeny výhradně pro kanceláře a první podzemní podlaží je určeno pro archiv.

Možný vznik otevřeného ohně může nastat nedbalostí nebo poruchou elektrického nebo technického zařízení běžných kancelářských elektrických spotřebičů.

V budově se nenacházejí nebezpečné látky a přípravky klasifikované jako nebezpečné. Nejsou zde hořlavé nebo hořící podporující plyny v zásobnících případně v nádobách se součtem vnitřních objemů těchto nádob převyšujícím 100 litrů umístěných v jednom prostoru.

V budově OSSZ ve Zlíně nejsou běžné podmínky pro zásah.

5.2 Fyzická a technická ochrana osob a majetku OSSZ ve Zlíně

Je zde využíváno fyzické ochrany, která je nejčastějším formou ochrany osob a majetku. Výhodou je možnost provést okamžitý zásah proti podezřelé osobě a odvrátit tak bezprostředně hrozící nebezpečí nebo alespoň snížit riziko škody nebo takovou škodu co nejvíce minimalizovat. Pracovníky bezpečnostní agentury jsou monitorovány osoby pohybující se především v 1. nadzemním a 1. podzemním podlaží.

Budova OSSZ ve Zlíně není vybavena individuálními technickými prvky na ochranu před zdrojem nebezpečí při vstupu do objektu, jakými jsou bezpečnostní rámy, scannery aj. Okolí objektu je monitorován průmyslovými kamerami s vnějším ukládáním dat umístěnými na rozích budovy s monitoringem garáží a parkoviště, vstupních dveří a zadních únikových dveří.

V mimo pracovní dobu je ostraha v budově OSSZ ve Zlíně zajištěna pomocí bezpečnostní agentury přes ohlašovnu požáru budovy do 20:00, poté je zajištěna elektrickou požární signalizací s ústřednou napojenou na IZS.

Budova disponuje pouze hlasovými požárními hlásiči, nikoliv vizuálními.

5.3 Technická podpora požární ochrany

V budově je rozmístěno 52 hasicích přístrojů sloužících k rychlému zásahu proti zvladatelnému požáru nebo částečnému omezení jeho rozvoje. Ve většině případů se jedná o hasicí přístroje práškové, ale v budově OSSZ ve Zlíně jsou rozmístěny i hasicí přístroje vodní, halonové a sněhové. Rozmístění v budově je v souladu s tím na jaký druh hašení by měla být tato technická podpora použita.

5.4 Požárně technické charakteristiky používaných hořlavin

Papír – Skladovaný materiál, spisový papír s teplotou vznícení v rozmezí 180 – 360 °C.

Dřevotřískové a dřevovláknité desky – dřevotřískové desky jsou spojeny močovinoformaldehydovými lepidly a jsou podýhovány, dřevovláknité desky jsou složeny z vláknitého dřeva a močovinnového lepidla, hoření je provázeno únikem hustého dýmu a teplota vznícení je v rozmezí 310 – 340 °C. Desky jsou použity ve formě nábytku.

Shrnutí:

Budova OSSZ je běžnou administrativní budovou, která je začleněna do kategorie činností s vysokým a se zvýšeným požárním nebezpečím. Budova je určena pro administrativní práci.

Budova je vybavena běžnými bezpečnostními prvky pro požární ochranu, jakými jsou hlásiče a detektory reagující na teplo a kouř a hasicí přístroje. Fyzická ochrana osob a majetku je zabezpečena bezpečnostní agenturou. Komunikace je řešena interní telekomunikační sítí.

Na základě zjištění, že budova nedisponuje vizuálními požárními hlásiči, bych tyto hlásiče doporučoval, jelikož častými návštěvníky OSSZ jsou lidé, u kterých lze předpokládat, že na hlasovou výzvu nebudou nijak reagovat.

6 ANALÝZA MOŽNÝCH KRIZOVÝCH SITUACÍ

Analýza ukazuje možné krizové situace mající vliv na kontinuální chod budovy Okresní správy sociálního zabezpečení ve Zlíně.

V tabulce 1 jsou uvedeny možné krizové situace podle typových situací z hlediska zabezpečení zdraví a životů zaměstnanců a návštěvníků OSSZ ve Zlíně za krizové situace.

Tabulka 1: Analýza možných krizových situací

	Typová situace	Možná krizová situace
1	Dlouhodobé inverzní situace	Pro území města Zlína není vyhodnoceno
2	Povodně velkého rozsahu	Sídlo OSSZ se nenachází v záplavovém území ohroženém přirozenou a zvláštní povodní
3	Živelní pohromy velkého rozsahu (rozsáhlé požáry, sněhová kalamita, vichřice, sesuvy půdy, zemětřesení)	Zemětřesení pro město Zlín 4°.
4	Dopady předmětů z kosmu	Pro území města Zlína není vyhodnoceno.
5	Extrémní klimatické změny	Pro území města Zlína není vyhodnoceno
6	Havárie velkého rozsahu způsobena nebezpečnými chemickými látkami a chemickými prvky	Únik nebezpečné chemické látky
7	Jiné technologické havárie velkého rozsahu - požáry, exploze, destrukce nadzemním a podzemních částí staveb	Silniční dopravní havárie, potrubí (vodovod, plynovod). Dopravní havárie na sítích (zařízení elektrická, energetická přenosová síť). Požár = objekty průmyslové, obchodní, skladové a občanská zástavba, zejména výškové budovy v prostoru. Výbuch = objekty v prostoru.
8	Narušení hrází významných vodních děl se vznikem povodně	Situace byla zahrnuta do povodňového plánu v důsledku protržení přehrady ve Fryštáku a Slušovicích. OSSZ není zahrnuta do seznamu ohrožených objektů.

6.1.1 Teroristický útok

Způsoby provedení teroristického útoku jsou nevyzpytatelné a neznají hranic. Jedná se o činnosti způsobující mimořádnou situaci s pravděpodobnou možností vzniku krizové situace. Nejčastěji se jedná o exploze, přímé bombové útoky a nástrahy, sekundární exploze v budovách nejlépe s velkou kumulací lidí, vládních budovách, úřadech, dále zápalné prostředky v kombinaci s explozí, střelbou a fyzickým napadením.

Dochází však i k ohrožení pomocí chemických, biologických a jaderných zbraní. Využívají se také radioaktivní látky, dochází k zneužití a napadení datových sítí apod. [20]

Teroristický útok s použitím výbušnin - Jde o nejčastější způsob teroristického útoku. Útok s použitím výbušniny je nejpravděpodobnější pro jeho jednoduchost. Přístup do budovy je volný pro širokou veřejnost, tak neexistuje způsob, jak tomuto způsobu provedení teroristického útoku zabránit.

Chemický terorismus - Je založen na použití bojových otravných látek včetně toxinů, jiných nebezpečných látek nebo v útoku na objekt. Při cíleném použití toxických látek lze uvažovat o mnoha způsobech aplikace. [20]

Způsob provedení chemického útoku je málo pravděpodobný z důvodu uchovávání a injektování nebezpečné chemické látky do objektu, ale vyloučit ho nelze.

Bakteriologický (biologický) terorismus - Může používat bakteriologické (biologické) zbraně, prostředky a materiály, které mohou obsahovat nebezpečné viry a bakterie či jedovaté produkty některých organismů – rovněž toxiny. [20]

Uchovávání nebezpečných virů nebo skladování biologických zbraní a následnému použití v budově OSSZ ve Zlíně je krajně nepravděpodobné, ale vyloučit ho opět nelze.

Radiologický terorismus - Je spojen s použitím tzv. radiologické zbraně, založené na rozptýlení radioaktivní látky explozí výbušnin a munice, pomoci rozprašovačů, sprejů a jiných disperzních zařízení nebo s kontaminací vodních zdrojů. [20]

Radiologický terorismus a jaderný terorismus by přicházel v úvahu tehdy, pokud by Česká republika byla účastníkem ozbrojeného konfliktu a ve válečném stavu.

Jaderný terorismus - Je založen na zneužití miniaturních jaderných výbušných zařízení. Nelze však pochybovat, že se pravděpodobnost zneužití jaderných výbušných zařízení terorysty nezvyšuje. [20]

Objekt OSSZ ve Zlíně bych jako cíl jaderného terorismu zahrnoval pouze při válečném stavu.

Datový terorismus - útoky prostřednictvím počítačových sítí představují velkou hrozbu. Hackeři jsou schopni proniknout do počítačových sítí a zneužívat data uvedená v databázích, obohacovat se, blokovat data, měnit data ke svému prospěchu aj. OSSZ ve Zlíně používá dvě formy ukládání dat a to elektronické ukládání a písemnou archivaci.

Z reálného hlediska teroristického útok lze předpokládat, že provedení jiných než bombových nebo datových forem terorismu, nemusíme brát vážně, kvůli jejich náročnosti na provedení nebo nepodstaty OSSZ ve Zlíně pro dosažení politických cílů.

6.1.2 Únik nebezpečné chemické látky

K úniku nebezpečné chemické látky může dojít pouze v případě neočekávané havárie při přepravě nebezpečných chemických látek v blízkosti objektu nebo narušení plynovodu, kde únik plynu může způsobit mimořádnou událost a narušit tak normální stav budovy OSSZ ve Zlíně.

6.1.3 Silniční dopravní havárie

Rozsah silniční havárie a účastníky dopravní havárie nelze dopředu předpokládat, zdali se jedná pouze o nevinný střed dvou účastníků dopravního provozu nebo o hromadnou havárii s množstvím potenciálně ohrožujících prvků pro subjekt. Hrozí únik nebezpečných chemických látek až po riziko výbuchů o různé intenzitě, kdy může dojít ke ztrátám na životech a k ohrožení zdraví a v neposlední řadě k narušení statiky budov.

6.1.4 Požár

Ke vzniku požáru může dojít různými neočekávanými způsoby (zvířený prach, zanedbání údržby spotřebičů, atd.). K požárům by nemělo docházet nedbalostí a nedodržováním bezpečnosti při použití elektrických spotřebičů, kouřit na místech vyhraných pro kouření. Každý by měl dbát na to, aby žádný požár nezaložil a v případě že se tak stane, tak tento požár co nejrychleji uhasit pokud je to v jeho silách a pokud ne tak okamžitě tuto skutečnost oznámit.

6.1.5 Výbuch

Při výbuchu dochází k náhlému, velmi prudkému uvolnění energie, a prudkému lokálnímu zvýšení teploty a tlaku. Tato prudká změna tlaku se šíří do okolí jako rázová vlna, která je velmi nebezpečná a okamžitě dochází k ohrožení na zdraví a na životech.

6.1.6 Zdroje jiných možných krizových situací

Zemětřesení – nepředpokládá se, že by zlínský kraj mohl být zasažen zemětřesením vyšším, než jsou 4° Richterovy stupnice.

Povodně – v případně povodně a přívalových dešťů osoby v objektu OSSZ nebudou bezprostředně ohroženi na zdraví (povodně 1997).

Vichřice, orkán – mohlo by dojít k poničení budovy, nárazy cizích těles a zranění osob nacházejících se v blízkosti oken.

6.1.7 Analýza možných krizových situací a jejich působení

V následující tabulce 2 jsou vybrané možné krizové situace, které mohou nastat a možné následky jejich působení na kontinuální chod budovy OSSZ ve Zlíně.

Tabulka 2: Analýza možných krizových situací a jejich působení

	Možná krizová situace	Možné následky působení
1	Zemětřesení ve městě Zlíně do stupně 4 RichtEROVY stupnice	Narušení statiky budovy OSSZ, zranění a/nebo ztráty na životech zaměstnanců a návštěvníků OSSZ, narušení infrastruktury pro zajištění provozu budovy a evakuačních cest, poškození neb o zničení informačních prvků OSSZ
2	Potrubní dopravní havárie na zařízení a/nebo potrubí (vodovod, plynovod, produktovod)	Omezení přístupu do budovy OSSZ na tř. T. Bati.
3	Dopravní havárie na elektrorozvodných sítích, nebo zařízeních a elektrické energetické přenosové síti ve Zlíně (black-out)	Přerušeni dodávky elektrické energie do budovy OSSZ.
4	Výbuch v prostoru tř. T. Bati	Požár, místní poškození budovy OSSZ.
5	Výbuch v budově OSSZ	Požár, místní poškození budovy OSSZ velkého rozsahu.
6	Únik nebezpečné škodliviny při autohavárii v prostoru ulice tř. T. Bati	Ohrožení zaměstnanců a návštěvníků účinky nebezpečné látky.
7	Teroristický útok v budově OSSZ	Požár, poškození budovy, ohrožení zaměstnanců a návštěvníků budovy účinky útoku

K popisu veškerých možných rizik je podstatné přistupovat svědomitě, ale nelze vyjmenovat všechna možná rizika, která mohou nastat.

Shrnutí analýzy možných krizových situací

Analýza možných krizových situací není směrodatná, pouze naznačuje, jaká rizika hrozí budově OSSZ a snaží se identifikovat ta rizika, která jsou reálná.

Na základě provedené analýzy je možno říct, že existuje velké množství rizik s možným působením na OSSZ ve Zlíně, kdy by musela být provedena evakuace úplná nebo částečná. Z provedené analýzy bych ohodnotil některá rizika, jejichž uskutečnění jsou pravděpodobnější než jiná. Mezi taková rizika bych zahrnul bezesporu požár, výbuch (jak v budově, tak v okolí budovy), teroristický útok s použitím výbušniny a datový terorismus (kyberterorismus), únik nebezpečné chemické látky a kombinace těchto možných krizových situací, kdy je narušen provoz budovy.

Jako ochranu proti kyberterorismu doporučuji najmutí specializované softwarové firmy na externí uchovávání a kódovou ochranu dat před možným zneužitím počítačovými hackery, a to jak z důvodu splnění legislativních předpisů o ochraně osobních dat před zneužitím, tak i z důvodů možnosti změny údajů v databázi OSSZ ve Zlíně.

V současnosti je analýza možných krizových situací provedena, ale neobsahuje jiné krizové situace, než které jsou uvedeny výše.

Navrhuji proto tuto analýzu aktualizovat pověřeným pracovníkem, i když z mého pohledu bezprostředně ani dlouho době nehrozí riziko krizové situace.

7 ANALÝZA STÁVAJÍCÍHO EVAKUAČNÍHO PLÁNU

Stávající evakuační plán OSSZ ve Zlíně platí pouze při vzniku následující mimořádné události: požár, nahlášení bomby v budově, havárie apod. Určuje, kteří vedoucí zaměstnanci a v případě jejich nepřítomnosti jejich zástupce zabezpečující evakuaci osob na každém patře budovy, vždy dva pro pravé a levé křídlo.

Evakuace objektu je prováděna za pomoci ostatních zaměstnanců v koordinaci se složkami CO. Evakuace objektu probíhá dvěma hlavními směry centrálním nebo únikovým schodištěm směrem dolů.

Evakuační plán určuje místo pro soustředění evakuovaných osob v krytém parkovišti v sousedství budovy na tř. T. Bati 3792. Vedoucí zaměstnanci kontrolují počet evakuovaných osob a první pomoc do příjezdu záchranné služby je zajišťována posudkovými lékaři Referátu LPS (lékařská posudková služba) ČSSZ.

Evakuační plán určuje postup při evakuaci materiálu a následného odvozu na bezpečné místo. Seznamy přednostně evakuovaného materiálu pro jednotlivé kanceláře (nosiče dat, důležité listiny apod.) určují vedoucí zaměstnanci a zajišťují jeho vyvěšení v příslušných kancelářích.

Evakuační plán popisuje tyto hlavní zásady evakuace:

- Evakuace musí být provedena organizovaně v klidu a bez paniky.
- Všechny přítomné osoby jsou povinny řídit se pokyny odpovědných vedoucích zaměstnanců.
- Jako první se evakuují osoby přímo ohrožené se zvláštní pozorností věnovanou osobám se sníženou pohyblivostí a dětem.
- Evakuace materiálu probíhá až po evakuaci osob vybranou skupinou pracovníků úřadu.
- Při evakuaci je zakázáno používat výtah.

Závěr

Stávající evakuační plán určuje vedoucí pracovníky a jejich zástupce pro evakuaci osob, určuje evakuační cesty na shromaždiště a udává povinnosti vedoucím zaměstnancům po opuštění budovy a následném přesunu na shromaždiště. Zevrubně popisuje hlavní zásady při procesu evakuace.

Vzhledem k tomu, že dosud nebyla evakuace v budově OSSZ provedena ani nacvičována a kvalita plánu nebyla prověřena v praktických podmínkách, doporučuji co nejdetailnější proškolení vedoucích pracovníků a nácvik provedení evakuace minimálně dvakrát ročně a poté navrhnout aktualizaci evakuačního plánu.

Ve stávajícím evakuačním plánu není popsáno informování a řízení evakuace návštěvníků budovy OSSZ ve Zlíně. Proto doporučuji zpracovat a vyvěsit na chodbách úřadu postup návštěvníků při vyhlášení evakuace. Není také popsáno místo odkud bude evakuace řízena ani jakým způsobem bude řízena.

8 NÁVRH EVAKUAČNÍHO PLÁNU OKRESNÍ SPRÁVY SOCIÁLNÍHO ZABEZPEČENÍ VE ZLÍNĚ

Tento evakuační plán je připraven k zajištění, řádné a kompletní evakuaci budovy OSSZ ve Zlíně, kdykoliv dojde-li vyhlášení pohotovosti nebo varovného signálu.

1. Primárním úkolem tohoto evakuačního plánu je zajištění:
 - bezpečné evakuace osob z objektu (únik, ukrytí, setrvání v objektu),
 - bezpečné evakuace osob s omezenou schopností pohybu nebo orientace,
 - pověření vedoucích zaměstnanců zabezpečujících evakuaci
 - poučení zaměstnanců budovy OSSZ ve Zlíně pro proces při a po evakuaci.
2. Plán je určen pro následující krizové situace, kdy je nezbytná celková nebo částečná evakuace budovy OSSZ ve Zlíně:
 - požár,
 - exploze,
 - bombové nebezpečí,
 - teroristický útok (bombový, chemický, biologický, radiologický, jaderný)
 - uvolnění nebezpečných látek nebo toxinů ohrožujících lidské zdraví,
 - kontaminace vzduchu v objektu,
 - přírodní katastrofa.
3. Hlavní zásady evakuace OSSZ ve Zlíně:
 - Po vyhlášení varovného signálu se všechny osoby z dotčených prostor neprodleně a co nejklidněji odeberou z budovy a pokračují na místo soustředění evakuovaných osob, kde vedoucí pracovníci provedou kontrolu počtu evakuovaných osob. Při nedostatku času na evakuaci setrvat a ukryt se v budově v bezpečnostních místnostech.
 - Vedoucí pracovníci popř. jejich zástupci jsou zodpovědní za zajištění návštěvníků při evakuaci a opustit budovu s nimi. Všichni zaměstnanci a další osoby zdržující se v prostorách budovy jsou povinni uposlechnout příkazů a pokynů osob řídících evakuaci.
 - Zajistit cestu ven a ujistit se zda protipožární dveře nejsou blokovány a zda schodiště je přístupné a východy nejsou blokovány i v případě, kdy je vyhlášena evakuace, ale poplašný signál z nějakého důvodu nezní.

- Zaměstnanci před opuštěním pracoviště vypnou elektrické zařízení popř. spotřebiče (vynutím hl. vypínačů, atp.), popř. vezmou materiály předem určené k evakuaci. Seznamy přednostně evakuovaného materiálu pro jednotlivé kanceláře (nosiče dat, důležité listiny apod.) určí vedoucí zaměstnanci a zajistí jeho vyvěšení v těchto kancelářích.
 - Účelové povinnosti provádí vedoucí pracovníci pouze tehdy, pokud není pracovník sám ohrožen na životě nebo na zdraví.
 - Pokud se na pracovištích vyskytují osoby s omezenou schopností pohybu a orientace nebo neschopné samostatného pohybu, musí být předem určeni další zaměstnanci, kteří v případě nařízení evakuace zajistí jejich evakuaci na shromaždiště nebo do bezpečnostní místnosti (dvě na patře pravé a levé křídlo) v budově pomocí evakuačních prvků pro osoby s omezenou funkcí pohybu pokud jsou zapotřebí (sedačky, vaky, apod.).
 - Respektovat označení únikových cest. (únikové reflexní nálepky nebo elektronické zařízení udávající směr k nejbližšímu východu).
 - Nevracet se zpět do budovy, do kanceláře z jakéhokoliv důvodu.
 - Po dojezdu složek IZS přechází řízení evakuace na velitele zásahu.
 - Informovat zasahující složky o osobách, které se stále nacházejí v objektu a nepodařilo se je evakuovat a o osobách, u kterých existuje podezření, že se nacházejí stále uvnitř budovy.
 - S evakuačním plánem musí být prokazatelně seznámeni a proškolení všichni zaměstnanci OSSZ ve Zlíně a tento plán bude revidován a aktualizován minimálně jednou ročně.
4. Způsob a cesty evakuace - evakuace probíhá třemi hlavními směry – centrálním schodištěm propojující jednotlivá podlaží, únikovým schodištěm a evakuačním výtahem. Na úrovni přízemí lze budovu opustit dvěma směry a to hlavním vchodem nebo zadním požárním východem. K evakuaci je zakázáno používat výtahy s výjimkou evakuačního výtahu. Nejdříve musí být zabezpečena evakuace osob a následně ekonomických hodnot a nejdůležitější dokumentace. Nejdříve musí být zajištěna evakuace osob z postiženého podlaží, následně z podlaží nad postiženým podlažím a nakonec z podlaží pod postiženým podlažím.

5. Místo pro soustředění evakuovaných osob se nachází v krytém parkovišti v sousedství budovy tř. T. Bati 3792. Alternativní shromaždiště studentský park vedle budovy OSSZ ve Zlíně.
6. Neodkladná první pomoc do příjezdu záchranné služby je zajišťována osobami znalými postupy při poskytování první pomoci.
7. Evakuaci materiálu provádějí zaměstnanci pověřeni vedoucími pracovníky na kryté parkoviště v sousedství budovy s následným odvozem do bezpečí, kterou zajistí soukromí autodopravce podle uzavřené smlouvy.
8. Grafická část, kde jsou znázorněny únikové cesty, je nedílnou součástí evakuačního plánu, která je uvedena v příloze 1.

9 DISKUZE

Současný platný evakuační plán Okresní zprávy sociálního zabezpečení ve Zlíně chápe evakuaci jako proces, kterým se za všech okolností musí všechny osoby v budově dostat na shromaždiště v koordinaci s vedoucími pracovníky, kteří jsou pro tuto situaci určeni.

Grafická část evakuačního plánu neukazuje místo, kde se člověk zrovna nachází, což je určitě matoucí pro návštěvníka.

Nedokonale je popsán proces evakuace osob s omezenou pohyblivostí a orientací. Grafická část plánu a poplachové směrnice jsou uvedeny jen v českém jazyce, což je v rámci integrace České republiky do EU dle mého názoru nedostatek. Plán nepočítá s možností setrvání nebo ukrytí v budově, když není evakuace z relevantního důvodu možná, nebo není důvod pro celkovou evakuaci budovy OSSZ.

Návrh evakuačního plánu Okresní správy sociálního zabezpečení ve Zlíně detailněji popisuje hlavní zásady evakuace OSSZ. Návrh zahrnuje i možnost setrvání nebo ukrytí osob v objektu, není-li možné evakuaci provést z relevantního důvodu, vyhledáním bezpečnostních místností, kde je možné po nějakou dobu vytrvat do příchodu zasahujících jednotek.

Návrh určuje alternativní shromaždiště, je-li z relevantního důvodu hlavní stanoviště nedostupné. Zaměstnancům ukládá více povinnosti při procesu evakuace z důvodu, že krizová situace by mohla mít nežádoucí postup a tento postup je nutné zastavit nebo minimalizovat.

Dále bych doporučil určit právnickou nebo fyzickou osobu, která zajistí transport osob do bezpečí, nebo transport materiálu do bezpečí.

ZÁVĚR

Je-li evakuace provedena správně, je nejúčinnějším opatření k ochraně života a zdraví při mimořádných událostech, jak přírodních tak antropogenních. Proces evakuace je složen z postupně na sebe navazujících kroků, které jsou předem naplánovány.

Budova OSSZ ve Zlíně není jinak zvláště ohrožována přírodními mimořádnými událostmi, ale na druhou stranu jsou zde události, které nelze vyloučit.

Pro zlepšení bezpečnosti bych proto navrhoval zřízení bezpečnostních místností na každém podlaží dvě, které budou vybaveny protipožárními dveřmi a kde bude možnost setrvání do příchodu zasahujících jednotek, detailnější proškolení připravenosti vedoucích pracovníků na krizové situace a častější nácvik procesu evakuace, vybavení budovy vizuálními poplachovými hlásiči.

Dále pro zaměstnance s omezením pohybu nebo sníženou orientací zajistit prvky pro jejich rychlejší evakuaci a vedoucích nebo vedoucích pracovníky, kteří evakuaci zajistí.

Zpracovaná grafická část evakuačního plánu s pokyny pro evakuaci by měla být určitě uvedena a zpracována i v anglickém jazyce stejně tak i poplachové směrnice pro občany pobývající na našem území bez znalosti českého jazyka.

Dále bych doporučil v grafické části znázornit evakuační cestu do prostoru, kde se nachází garáže, jakož to primární místo pro evakuované osoby.

Analýza možných krizových situací uvedená výše určitě přispěje k přepracování původní analýzy a lepšímu zmapování rizik, která mohou ohrožovat budovu OSSZ ve Zlíně. Návrh evakuačního plánu je určitě zpracován obsáhleji a měl by sloužit jako výchozí dokument při aktualizaci stávajícího evakuačního plánu OSSZ ve Zlíně.

SEZNAM POUŽITÉ LITERATURY

- [1] Ústavní zákon č. 1/1993 Sb., Ústava Česká republiky. [online]. Dostupné z WWW: <http://portal.gov.cz/wps/portal/_s.155/701/.cmd/ad/.c/313/.ce/10821/.p/8411/_s.155/701?PC_8411_name=%C3%BAstava&PC_8411_l=1/1993&PC_8411_ps=10>.
- [2] Valášek, Jarmil. Krizové řízení při nevojenských krizových situacích: účelová publikace pro krizové řízení. Vyd. 1. Praha: Ministerstvo vnitra - generální ředitelství Hasičského záchranného sboru ČR, 2008. 104 s.: ISBN 978-80-86640-93-8
- [3] Ústavní zákon č. 110/1998 Sb., o bezpečnosti ČR. [online]. Dostupné z WWW: <http://portal.gov.cz/wps/portal/_s.155/701?number1=110/1998&number2=&name=&text>.
- [4] Zákon č. 222/1999 Sb., o zajišťování obrany ČR, [online]. Dostupné z WWW: <http://portal.gov.cz/wps/portal/_s.155/701?number1=222/1999&number2=&name=&text>.
- [5] Zákon č.240/2000 Sb., o krizovém řízení a o změně některých zákonů (krizový zákon) [online]. Dostupné z WWW: <<http://www.sagit.cz/pages/sbirkatxt.asp?zdroj=sb00240&cd=76&typ=r>>.
- [6] Krizové zákony, obnova území HZS a požární ochrana: zákony, nařízení vlády, vyhlášky. Ostrava: Sagit, a.s., 2007. 256 s. ISBN 978-80-7208-637-5.
- [7] Nařízení vlády č. 462/2000 Sb., k provedení § 27 odst. 8 a § 28 odst. 5 zákona č. 240/2000 Sb., krizovém řízení a o změně některých zákonů (krizový zákon) [online]. Dostupné z WWW: <<http://www.sagit.cz/pages/sbirkatxt.asp?zdroj=sb00462&cd=76&typ=r>>.
- [8] Zákon č. 239/2000 Sb., o integrovaném záchranném systému a o změně některých zákonů [online]. Dostupné z WWW: <<http://www.sagit.cz/pages/sbirkatxt.asp?zdroj=sb00239&cd=76&typ=r>>.
- [9] Vyhláška MV č. 328/2001 Sb., o některých podrobnostech integrovaného záchranného systému [online]. Dostupné z WWW: <http://www.firebrno.cz/uploads/legislativa/328_2001.pdf>.

- [10] Vyhláška č. 380/2002 Sb., k přípravě a provádění úkolů ochrany obyvatelstva [online]. Dostupné z WWW: <<http://www.sagit.cz/pages/sbirkatxt.asp?sn=y&hledany=380/2002&zdroj=sb02380&cd=3&typ=r>>.
- [11] Zákon č. 238/2000 Sb., o Hasičském záchranném sboru České republiky a o změně některých zákonů [online]. Dostupné z WWW: <http://www.firebrno.cz/uploads/legislativa/238_2000.pdf>.
- [12] Zákon č. 133/1985 Sb., o požární ochraně [online]. Dostupné z WWW: <http://www.firebrno.cz/uploads/legislativa/133_1985.pdf>.
- [13] FOLWARCZNY, Libor; POKORNÝ, Jiří. Evakuace osob. Ostrava: Sdružení požárního a bezpečnostního inženýrství, 2006. 125 s. ISBN: 80-86634-92-2
- [14] Vyhláška č. 268/2009 Sb., o technických požadavcích na výstavbu [online]. Dostupné z WWW: <<http://www.sagit.cz/pages/sbirkatxt.asp?zdroj=sb09268&cd=76&typ=r>>.
- [15] HORA, Jaroslav. Postup manažera při modelování opatření k řešení krizových situací [online]. 2002. Dostupné z http://www.egozlin.cz/upload.cs/1/11a82244_0_hora_mz_cr_2002.pdf.
- [16] TICHÝ, Milík. Ovládání rizika: analýza a management. 1. Praha : C.H. Beck, 2006. 396 s. ISBN 8071794155(váz.).
- [17] HENDRYCH, Tomáš. Termín krizová situace a jeho vymezení v krizovém řízení. 112 : Odborný časopis požární ochrany, integrovaného záchranného systému a ochrany obyvatelstva [online]. 2008, Ročník VII, 6. Dostupný z WWW: <www.hzsmk.cz/sklad/kraoo/publikace/004termin_krizsit.pdf>.
- [18] Mimo% C5% 99% C3% A1 dn% C3% A1 ud% C3% A1 lost In Wikipedia : the free encyclopedia [online]. St. Petersburg (Florida) : Wikipedia Foundation, 1. 5. 2008, 10. 3. 2010 [cit. 2010-04-13]. Dostupné z WWW: <<http://cs.wikipedia.org/wiki/Mimo% C5% 99% C3% A1 dn% C3% A1 ud% C3% A1 lost>>.
- [19] REKTOŘÍK, Jaroslav, a kolektiv. Krizový management ve veřejné správě. Teorie a praxe. Praha: Ekopress, s.r.o., 2004. 250 s.: ISBN: 80-86119-83-1
- [20] Zeman, Miloš. Ochrana obyvatelstva /. Vyd. 1. Brno: Vysoké učení technické v Brně, Fakulta chemická, 2007. 116 s.; ISBN 978-80-214-3449-3

[21] BAČTECKÁ, Bohumila. Terénní krizová práce: psychosociální intervenční týmy. Praha: Grada Publishing a.s., 2005. 299 s. ISBN 80-2470-70-8X, 9788024707082.

[22] Vyhláška 246/2001 Sb., o stanovení podmínek požární bezpečnosti a výkonu státního požárního dozoru (vyhláška o požární prevenci) [online]. Dostupné z WWW:

<<http://www.sagit.cz/pages/sbirkatxt.asp?sn=y&hledany=246/2001&zdroj=sb01246&cd=3&typ=r>>.

[23] Vyhláška 369/2001 Sb., o obecných technických požadavcích zabezpečujících užívání staveb osobami s omezenou schopností pohybu a orientace [online]. Dostupné z WWW:

<<http://www.sagit.cz/pages/sbirkatxt.asp?sn=y&hledany=369/2001+Sb&zdroj=sb01369&cd=3&typ=r>>.

SEZNAM POUŽITÝCH SYMBOLŮ A ZKRATEK

ČR – Česká republika

IZS – Integrovaný záchranný systém

MV – Ministerstvo vnitra

UKŠ – Ústřední krizový štáb

HZS – Hasičský záchranný sbor

MU – Mimořádná událost

N.P. – Nadzemní podlaží

OSSZ – Okresní správa sociálního zabezpečení

P.P. – Podzemní podlaží

ČSSZ – Česká správa sociálního zabezpečení

CO – Civilní ochrana

LPS – Lékařská posudková služba

EU – Evropská unie

ČSSZ – Česka správa sociálního zabezpečení

SEZNAM OBRÁZKŮ

OBR. 1: SCHÉMA KRIZOVÉHO PLÁNOVÁNÍ

24

SEZNAM TABULEK

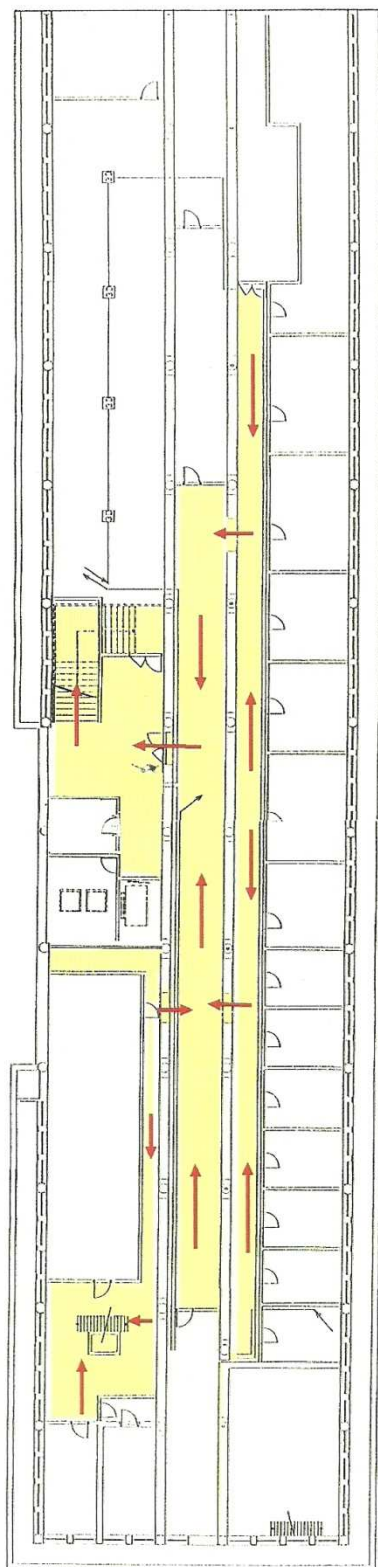
Tabulka 3: Analýza možných krizových situací 45

Tabulka 4: Analýza možných krizových situací a jejich působení 48

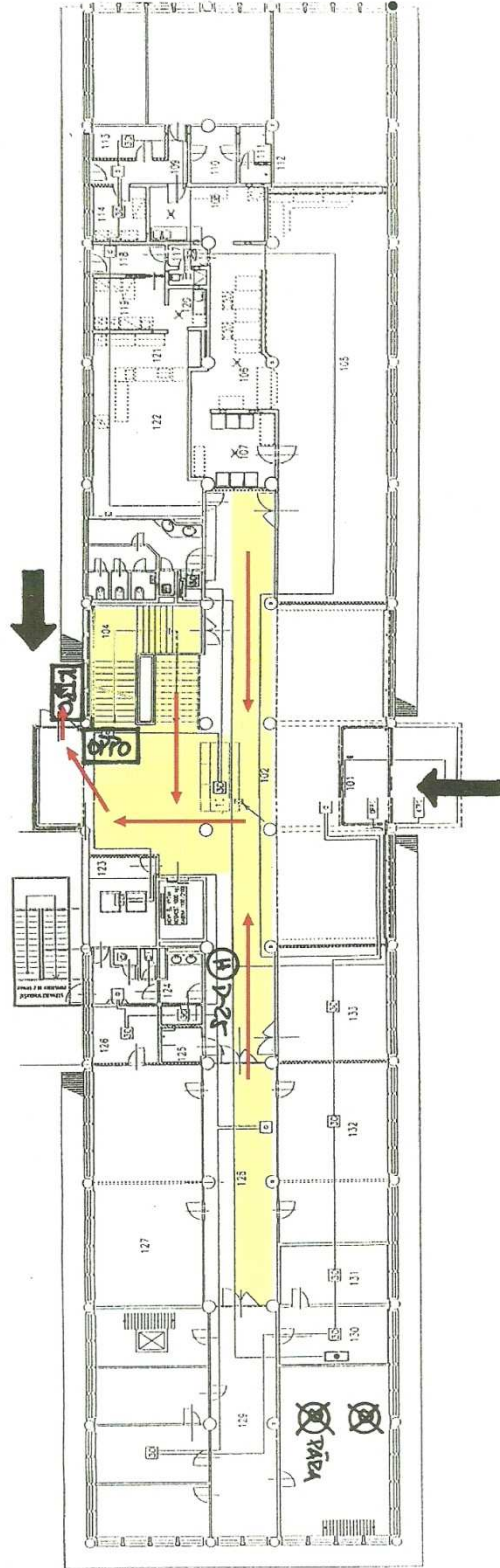
SEZNAM PŘÍLOH

- [1] Evakuační cesty v budově OSSZ ve Zlíně

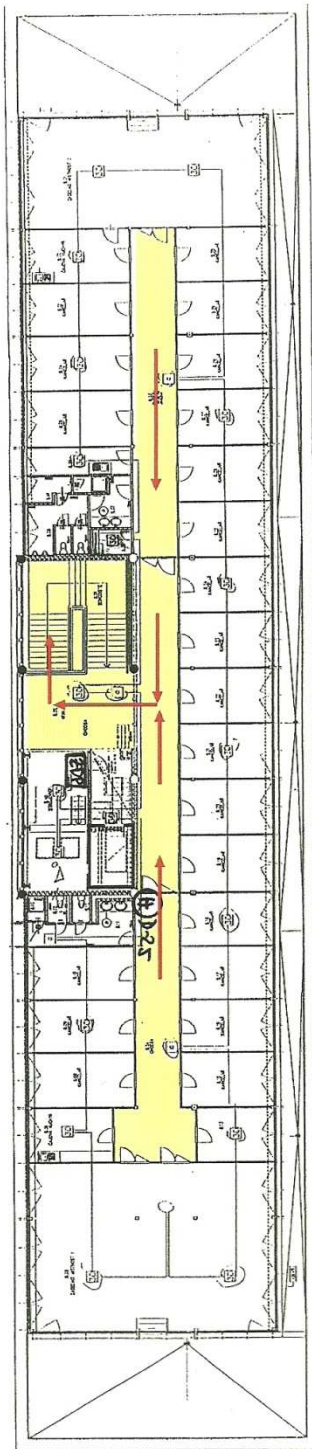
PŘÍLOHA PI: EVAKUAČNÍ CESTY V BUDOVĚ OSSZ VE ZLÍNĚ



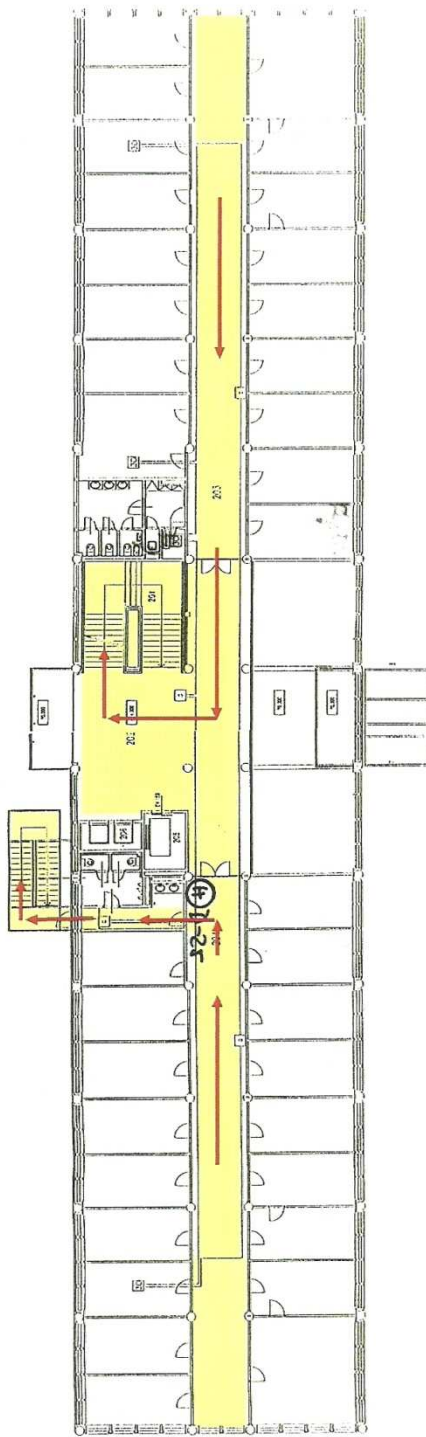
1.p.p.



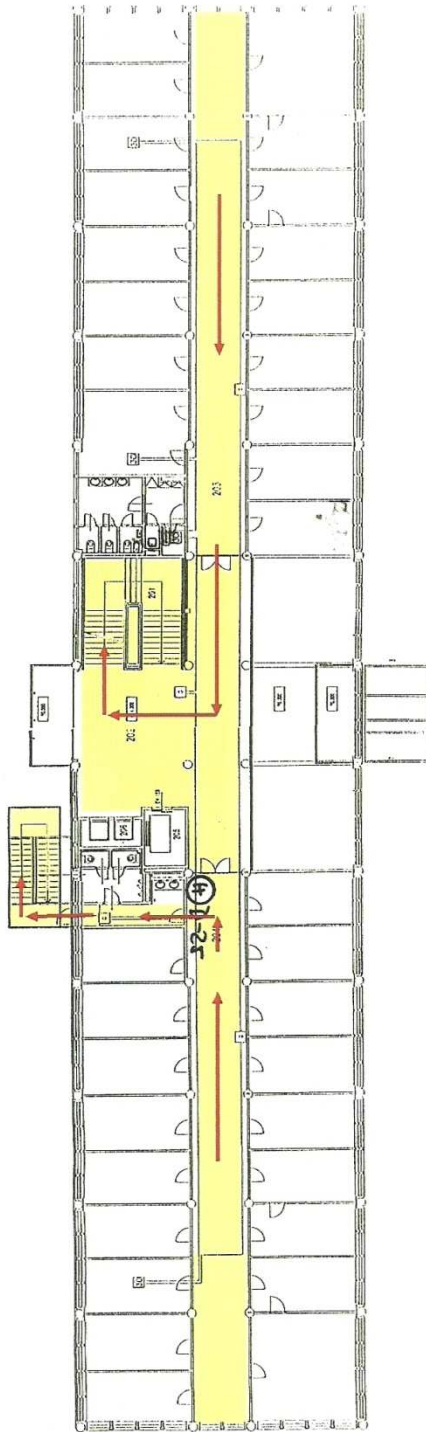
A.H.P.



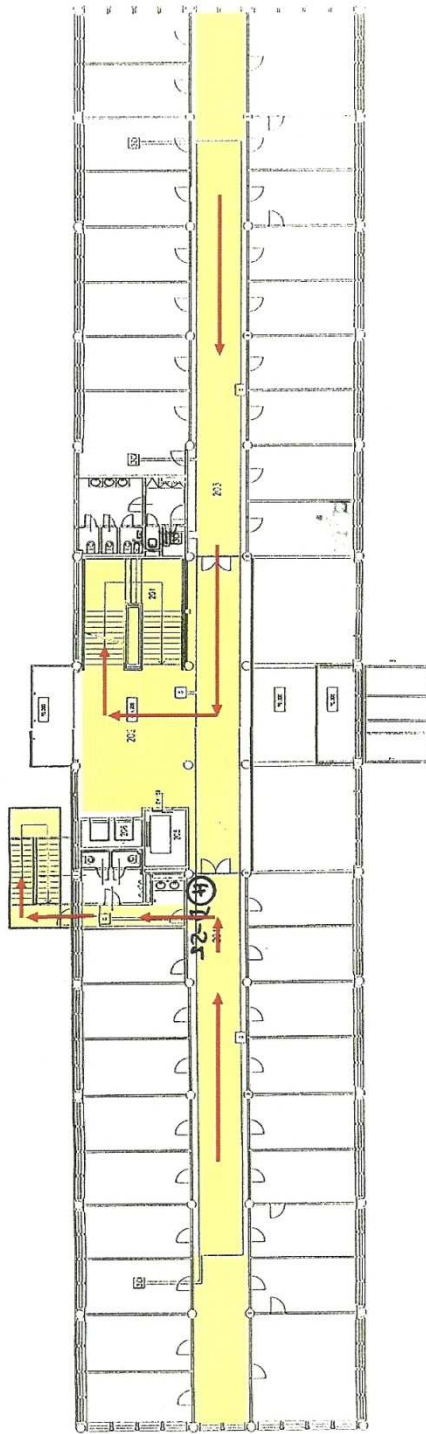
2. N.P.

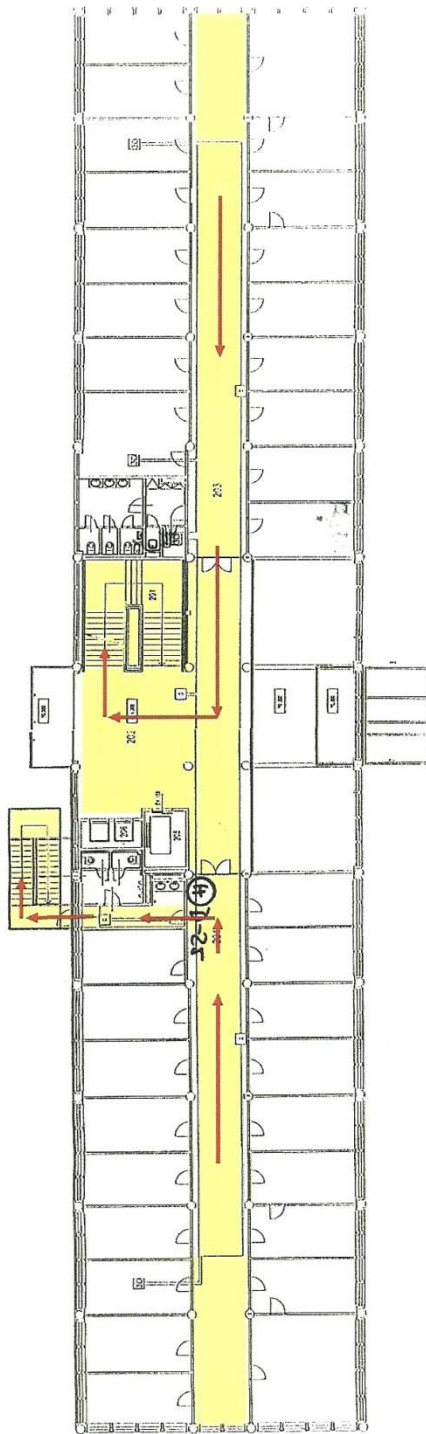


3. N.P.

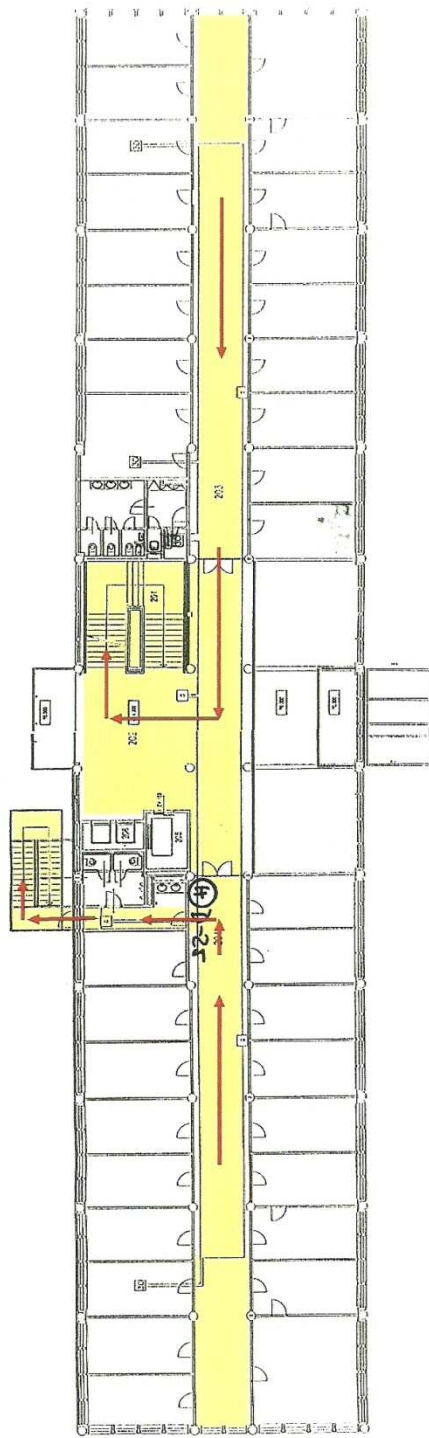


H. N. P.





G.H.P.



7. H.P.

