

UNIVERZITA TOMÁŠE BATI VE ZLÍNĚ
FAKULTA HUMANITNÍCH STUDIÍ
Institut mezioborových studií Brno

**Úloha vězeňské duchovenské služby a vězeňské
duchovenské péče**

DIPLOMOVÁ PRÁCE

Vedoucí diplomové práce:
PhDr. Miloslav Jůzl, Ph.D.

Vypracoval:
Martina Lacinová Gänselová

Brno 2010

Prohlášení

Prohlašuji, že jsem diplomovou práci na téma „Úloha vězeňské duchovenské služby a vězeňské duchovenské péče“ zpracovala samostatně a použila jsem literaturu uvedenou v seznamu použitých pramenů a literatury, který je součástí této diplomové práce.

Elektronická a tištěná verze diplomové práce jsou totožné.

Brno 12.3.2010

.....
Martina Lacinová Gänselová

Poděkování

Děkuji panu PhDr. Miloslavu Jůzlovi, Ph.D. za odborné vedení, cenné rady a praktické připomínky, které mi poskytl při zpracování diplomové práce.

Poděkování patří rovněž mým blízkým za emoční podporu, trpělivost a prostor, který mi vytvořili k nerušené práci.

Martina Lacinová Gänselová

Obsah

| | |
|---|-----------|
| Úvod | 3 |
| 1. Průřez světovou historií duchovenské služby ve vězeňství..... | 5 |
| 1.1 Starověk..... | 5 |
| 1.2 Středověk | 6 |
| 1.3 Novověk | 12 |
| 1.4 Význam církve ve starověku, středověku a v novověku..... | 13 |
| 2. Průřez českou historií duchovenské služby ve vězeňství..... | 15 |
| 2.1 České vězeňství do 2. poloviny 18. století..... | 15 |
| 2.2 České vězeňství od 2. poloviny 18. století..... | 16 |
| 2.3 František Josef Řezáč..... | 18 |
| 2.4 České vězeňství od roku 1918 - 1989 | 19 |
| 3. Současný systém vězeňské duchovenské služby | 26 |
| 3.1 Vězeňská duchovenská služba | 26 |
| 3.2 Vězeňská duchovenská péče | 27 |
| 3.3 Legislativní rámec | 27 |
| 3.4 Dobrovolná duchovenská služba ve VS ČR | 31 |
| 3.5 Kaplani – zaměstnanci VS ČR..... | 32 |
| 3.5.1 Pracovní náplň kaplana..... | 33 |
| 3.5.2 Metody práce kaplana..... | 34 |
| 3.5.3 Zpovědní tajemství..... | 36 |
| 3.6 Důvody pro duchovní službu | 36 |
| 3.7 Osobnost duchovního..... | 37 |
| 3.8 Etika duchovního | 38 |
| 3.9 Specifické rysy hlavních religiózních skupin | 38 |

| | |
|---|-----------|
| 4. Penitenciární prostředí | 42 |
| 4.1 Specifické rysy penitenciárního prostředí | 42 |
| 4.2 Základní struktura Vězeňské služby České republiky | 43 |
| 4.3 Výkon trestu odnětí svobody | 45 |
| 4.4 Účel a funkce trestu odnětí svobody | 46 |
| 5. Postavení a úloha vězeňské duchovenské péče ve výkonu trestu odnětí svobody z pohledu odsouzených | 48 |
| 5.1 Projekt šetření..... | 48 |
| 5.2 Otázky a hypotézy | 48 |
| 5.3 Metody výzkumu | 49 |
| 5.4 Charakteristika a popis vybraného vzorku | 50 |
| 5.4.1 Vazební věznice Liberec | 50 |
| 5.4.2 Věznice Rýnovice | 51 |
| 5.4.3 Věznice Stráž pod Ralskem | 51 |
| 5.5 Analýza výsledků | 53 |
| 5.6 Shrnutí a verifikace (falzifikace) hypotéz | 59 |
| Závěr | 61 |
| Resumé | 63 |
| Anotace..... | 64 |
| Seznam použité literatury | 65 |
| Seznam příloh..... | 67 |

Úvod

Církev byla v minulosti nositelem morálních hodnot a jsou jimi dodnes. Z tohoto důvodu se působení církve na pachatele trestných činů stalo nedílnou součástí dnešního vězeňství. Pastorační činnost je součástí resocializačního procesu u vězňů, kdy je apelováno na svědomí odsouzených na základě lásky, odpuštění, smíření a pokory. Hlavním posláním církve je mezi vězni zvěstovat evangelium, k jehož přijetí se vězeň rozhoduje dobrovolně. Právě přijetím evangelia dochází u vězňů ke změně jejich postojů a posunu hodnotové orientace, přijetí vlastní viny a s tím i přijetí vlastní odpovědnosti za tuto vinu.

Dostane-li se člověk na základě rozhodnutí soudu do vězení, je nejvíce zatížen tím, že je vytržen ze sociálního prostředí, rodinných vazeb a vztahů, které mu poskytovaly životní náplň a ochranu. Ve vězení má člověk dostatek času a příležitostí k tomu, aby zrekapituloval svůj dosavadní život, zhodnotil normy i cíle, které dosud naplňoval ve svém životě. Toto zhodnocení může vést k rozhodnutí pro nový začátek a upuštění od starého způsobu života. Právě z tohoto důvodu má velký význam právě pastorační činnost ve věznicích. Pomocí Božího slova může vězňům dodat potřebnou sílu k novému začátku.

Pro realizaci výkonu trestu se postupem času vyvíjely různé vězeňské systémy, ve kterých se zpočátku uplatňoval při výchově vězňů náboženský přístup. Vězni se účastnili mší, kázání, kněží s nimi mohl i individuálně pracovat. Vzniklé sociální problémy však nebyly s vězni nikým řešeny. Nejbližší se dnešnímu pojetí výkonu trestu přiblížili Římané. Na přelomu 19. a 20. století je možné sledovat snahy o výchovu vězňů prací, která byla vykonávána v izolačním režimu nebo v režimu přísného mlčení.

Během doby získané zkušenosti naznačovaly, že je potřeba z hlediska výchovy vězňů snižovat škodlivý vliv, který vzniká vzájemným ovlivňováním vězňů. Je tedy vhodné a účelné aktivně vyplňovat čas vězňů.

V současné době se vězeňství zaměřuje na účinné vyvažování izolačních, represivních a výchovných prvků. Základem úspěšné reintegrace vězňů je

zpět do společnosti se mohou stát právě tyto zmiňované prvky, které napravují osobnostní vlastnosti a schopnosti.

V první části této práce se pokusíme zachytit historický odkaz církve ve vězeňském prostředí, a to její vývoj od starověku přes středověk, novověk až po současnost. Zmíníme se také o významné osobnosti, která se do této problematiky nesmazatelně zapsala a to o osobnosti Františka Josefa Řezáče, který je v současnosti oceňovaný duchovními i odborníky Vězeňské služby České republiky. Dále si osvětlíme pojem Vězeňské duchovenská služba a Vězeňská duchovenské péče a zmíníme i cestu jejich vzniku, která nebyla jednoduchá. Popíšeme metody a formu práce kaplana ve výkonu vazby a výkonu trestu odnětí svobody a požadavky na jeho osobnostní i kvalifikační vybavení. Pro lepší vhled do problematiky si také stručně vysvětlíme fungování samotné Vězeňské služby České republiky a začlenění kaplanů do jejího systému. Pokusíme se zjistit jaký přínos a vliv má duchovenská péče na odsouzené osoby ve výkonu trestu svobody, zda jim usnadňuje způsob výkonu trestu a pomáhá jim při opětovném začlenění a plnohodnotném uplatnění ve společnosti.

V praktické části diplomové práce stanovíme pracovní hypotézy, popíšeme průběh průzkumu, použité metody, popíšeme zkoumaný vzorek. V závěru shrneme výsledky průzkumu a provedeme jejich interpretaci.

1. Průřez světovou historií duchovenské služby ve vězeňství

1.1 Starověk

Ve starověku se vězeňská duchovenská péče neuplatňuje, svým způsobem zde neexistují ani vězení tak jak je známe v dnešní době. Souvisí to tehdejšími pojetím trestu a trestání ve starověku. Trest zde měl formu pomsty a jeho cílem bylo způsobení utrpení a tím nastolení spravedlnosti. V této době převládal trest smrti, tělesné tresty a otroctví.

Vznikem křesťanství se změnila podmínka věznění. Vězni byli oddělováni podle pohlaví, bylo dbáno o jejich zdraví a prostřednictvím biskupů také o jejich duchovní zdraví. S jeho příchodem se obnovila původní lidská práva, kterých dle Řezáče nesmí být ani vězeň zbaven. Právě pod vlivem křesťanské filozofie se objevují první názory, že trest má působit preventivně a nemá být jen pouhou odplatou.

Základní povinnosti kněží počátkem 3. století našeho letopočtu bylo navštěvovat vězení, číst vězněným osobám písmo svaté a též poskytovat pomoc propuštěným vězňům. Tyto základní stanovené povinnosti se staly základem vězeňské duchovenské péče. Začíná vznikat a rozvíjet se také charitativní služba. Jejím hlavním cílem bylo utěšování a pomoc křesťanům ve vězení (Messina, 2005).

Vývoj pokračoval dál a ve 4. století začaly pronikat tyto ideje i do státního vězeňství. V tomto období kněží navštěvují věznice alespoň jednou za týden, komunikují s vězni a zjišťují jejich starosti a potřeby.

Úlohu církev lze vystopovat také v Apoštolských konstitucích. Povinností církve bylo např.:

- spravedlivě rozdělovali almužny mezi sirotky, vdovy, nešťastné a cizince bez prostředků;
- pečovali o osamělé a nemocné;
- starali se o výchovu sirotků, o jejich umístění, o jejich manželství a budoucnost;

1. Průřez světovou historií duchovenské služby ve vězeňství

- opatřili práci nezaměstnaným;
- dali pokrm a šat těm, kdož je nemají;
- pomáhali vězňům;
- dávali mládež vyučit řemeslům;
- poskytovali pohostinství cizincům.

Tato doporučení se ve svém důsledku vztahovala k vězňům a zcela jasně můžeme rozpoznat, že se promítají i do dnešní doby (diferenciace na mladistvé, mladé dospělé, starší a staré vězně, zaměstnávání vězňů, péče o vzdělávání i opatření v zájmu jejich zdraví).

V průběhu třetího století v rámci dobročinnosti podobné úkoly plnili i jáhni. Ve společnosti začali převládat společenské a hospodářské priority a jáhni se tak stávají skutečnými manažery charitativní služby. Jednou z důležitých povinností bylo utěšování a pomoc křesťanům ve vězení (Messina, 2005).

V Justiniánově kodexu je zaznamenáno, že starostové doporučují, aby vězňům byla zajištěna strava a práce dozorců byla kontrolována. Kněží mohli navštěvovat vězení a hlavně upozorňovat na nedbalost a nespravedlnost vězňů.

Závěrem lze konstatovat, že součástí duchovní služby vězňům bylo zvěstování evangelia, vedením k obrácení a křest vězňů. V tomto období se objevuje vliv církve především v hmotné pomoci, ale jejich zájem se také obrací na jejich aktuální psychický stav a na nespravedlivé zacházení s nimi.

1.2 Středověk

Poslání vězeňské duchovenské církve ve středověku je předznamenáno střetáváním se a prolínáním právních a církevních řádů. Právo a náboženství mělo a má dodnes v některých právních systémech společnou podstatu, kdy je jejich původ hledán v Boží vůli. Biblické zákony uvádějí přímé spojení s Bohem tvrzením, že jsou „napsané prstem Božím“. Každý kriminální skutek byl totiž porušením boží vůle a musel být potrestán. V židovské filozofii naplňoval trest tři účely: odplatu (trest za zločin),

1. Průřez světovou historií duchovenské služby ve vězeňství

odstrašení (dostatečně tvrdý trest, aby pachatele trestných činů odstrašoval od páchaní další trestné činnosti) a pokání – jako pokus o získání božího odpuštění.

Biskup Aurelius Augustinus na počátku nové epochy vývoje křesťanství vyjádřil principy pojetí církevní moci a jejího uplatnění ve společnosti. Ve svém díle *O státě* božím uvádí jako centrum filozofie náboženskou víru, bez které není poznání ani pravda. Jako ideál proti hříšnému pozemskému světu staví obraz „božího státu“, ke kterému je třeba směřovat. K základním antickým etickým ctnostem (moudrosti, spravedlnosti, statečnosti a uměřenosti) přidává tři další základní křesťanské ctnosti a to víru, naději a lásku. Právě díky tomu viděl jako hlavní cíl výchovy pěstování víry, díky níž se člověk stává občanem božího státu.

Toto Augustinovo učení o dvojím státu a dvojí moci se stalo teoretickou přípravou pro budoucí vznesení požadavku, aby byla světská moc plně podřízena církvi. Jako výsledek těchto církevních úvah vznikla teorie dvou mečů, která na základě mystického výkladu teze z Evangelia svatého Lukáše hlásá, že Bůh k ochraně křesťanstva poskytl lidstvu dva meče – duchovní a světský (Adamová, 2006).

Na počátku křesťanství přetrvávaly pohanské manýry, ale milosrdenství křesťanů začalo pomalu pronikat i do tehdejších žalářů. Nadchnutí křesťané prokazovali nemocným i zajatcům vlídnost a slušné zacházení. Křesťanští kněží pak pečovali o nemocné a vykupovali vězně. Křesťanskou víru začali přijímat i svěští panovníci, což bylo velmi důležité, protože začali vydávat nařízení, díky nim se zlepšily podmínky věznění. Nařizovali například rozdělit vězně podle pohlaví, dbát o jejich zdraví a prostřednictvím biskupů i o jejich duchovní potřeby. Byzantský císař Justinián roku 529 biskupům nařídil, aby vězně navštěvovali jednou týdně, dohlíželi na činnost žaláříků a případné nedostatky oznamovali císaři.

Vězeňské duchovenské poslání církve ve středověku je předznamenáno střetáváním se a prolínáním právních a církevních řádů. Právo a náboženství mělo a v některých právních systémech má dodnes, společnou podstatu a jejich původ je hledán v Boží vůli. Právu tím byla dána nadpřirozená úloha a Bohu úloha nejvyššího soudce a vykonavatele spravedlnosti. Starověké i středověké ordálové řízení používalo autority Boha, ke kterému se strany obracely se svou pří a jemu náleželo konečné rozhodnutí. K nejvyšší autoritě – křesťanskému Bohu se obracely strany i při přísaze.

1. Průřez světovou historií duchovenské služby ve vězeňství

Na víru v Boha spoléhá i novověké a moderní právo, které se s odvoláním na náboženské vyznání svědka, přísahajícího na Bibli, Korán či Starý zákon, ujišťuje o vůli k pravdomluvnosti. Bůh tak žije stále jako pomocník práva a spravedlnosti.

Světský soudce byl jen postranním rozhodčím, který měl za povinnost dohlížet nad dodržováním pravidel procesu. Výsledkem procesu mohla být i smrt toho, komu Bůh nepomohl.

Nyní se pokusíme vysvětlit pojem „Pozitivní lidský řád“ a „Pozitivní božský řád“.

a) Pozitivní lidský řád

Jde o řád, jehož normy jsou tvořeny a deklarovány lidskou autoritou. Lidské společnosti, které je často nedokonalé má svůj smysl a jeho existence i význam jsou odůvodněny již samotným mravním řádem.

b) Pozitivní božský řád

Tento řád souvisí s podstatou lidského života a je deklarován Bohem jako zákonodárcem. Obsahuje normy přirozené i pozitivní. Jádrem přirozeného božského zákona je tzv. „desatero přikázání“. Normy tohoto řádu upravují jednání člověka tak, aby vedlo k jeho dobru i k dobru společnosti.

Nyní uvádíme „Desatero přikázání“ a pokusíme se vysvětlit význam jednotlivých přikázání:

I. Neměj žádné bohy kromě mne.

Bůh vysvětluje, že je nejvyšší autoritou v životě člověka a naší odpovědí má být poslušnost a láska. Neúcta k Bohu vede k pohrdání jakoukoliv autoritou. Ve společnosti se vytvářejí náhradní formy autority – organizované mafie, despotické a diktátorské režimy. Ale v respektu k Bohu vzniká láskyplné společenství.

II. Nevytvářej si modly.

Věřící lidé poznali jedinečnost svého Boha, nezávislého na prostoru a čase. Bůh je suverénní, nelze s ním manipulovat, jak bychom chtěli. Je však spolehlivý,

1. Průřez světovou historií duchovenské služby ve vězeňství

spravedlivý, proto do života lidí zasahuje, někdy i tím, že trestá. Lidé se bez osobního vztahu ke svému stvořiteli uchylují k náhradě – sami si vytvářejí pomocné bůžky a idoly, kterým se klaní. To je odvádí od pravého Boha.

III. Neužívej jméno svého Boha nadarmo.

Boží jméno je víc než zvuk. Bůh s ním spojuje svou podstatu a moc. Toto jméno však může být zneužito ke zlému. Proto nám Bůh zakázal používat je nadarmo. Lidé zneužívají Boží jméno v nejrůznějších situacích – slibech, přísahách, klení, vysmívání, zařikávání i magii. Nejde jenom o to, že lidé berou jméno Boží nadarmo. Jeho znesvěcováním však odvádějí ostatní od poznání pravého Boha.

IV. Pamatuj na sobotní den, aby ti byl svatý.

Bůh stanovil pro člověka blahodárný časový režim: šest pracovních dnů a jeden den odpočinku. I Bůh sedmého dne odpočíval. Nařízení platilo ve společnosti pro všechny – ať vysoko postavené, nebo i pro prostý lid. Každý zná, že je dobré si po týdenní práci odpočinout. Méně už ví, že den odpočinku je vyčleněn pro Boha, pro obnovu duchovního života.

V. Cti svého otce i matku.

Toto slovo se nevztahuje jen na děti, ale i na dospělé. Děti by si měly být vědomy toho, že je rodiče vychovali často s velkým vypětím a strádáním. Proto se od nich očekává, že se o rodiče v jejich stáří i nouzi postarají. Vzájemnou neúctou se rodiny zbavují slíbeného Božího požehnání.

VI. Nezabíjej.

Život je nejvzácnější Boží dar. Právo na život je zakotveno i ve Všeobecné deklaraci lidských práv a svobod. Pán Bůh se staví proti násilnému zabíjení a každému jednání, které vede k usmrcení člověka. Sami jsme si život nedali, nemáme tedy právo jej brát nikomu, ani sobě!

VII. Necizolož.

Pán Bůh stanovil pro jedinečnost lásky muže a ženy výhradně manželství. Jakýkoliv sexuální vztah mimo manželství pro naše dobro zakázal. Bůh stvořil člověka

1. Průřez světovou historií duchovenské služby ve vězeňství

jako muže a ženu. Vztah mezi nimi má být čistý, plný porozumění a lásky, postavený na vzájemné odpovědnosti, celoživotní věrnosti, stejně tak jako na spolupráci při výchově dětí.

VIII. Nekrad'.

Je to jednoduché pravidlo: neber nic, co patří tvému bližnímu. Ochranou před pokušením ke krádeži může být poctivá práce. Soukromý majetek byl a je i dnes přirozeným osobním právem.

IX. Nelži o svém bližním.

Kříž v soudní síni člověka sotva přiměje, aby jen z úcty k Bohu mluvil pravdu. Přitom křivá výpověď svědka vede ke ztrátě cti nebo i života obžalovaného.

X. Nezávid' svému bližnímu.

Nejen krádež, ale také závist a touha mít vždy víc než ostatní, jsou Bohem pokládány za hříchy. Nenasytlost člověka je jedním ze základních kořenů sociálního zla.

M r a v n í ř á d neuspořádává jen vnější projevy, ale i vnitřní duchovní život člověka. Sestává se z norem deklarovaných i přirozených a uplatňuje dvojí sankce. Sankce vyhlášené lidskou autoritou a sankce, do nichž člověk upadá spácháním deliktu. Mravní řád je platný již od počátku existence lidstva a pro všechny lidi jen jeden.

P r á v n í ř á d je oproti mravnímu mladší. Jeho základ vychází z řádu mravního, ale uplatňuje pouze veřejné sankce vyhlášené lidskou autoritou. Vyjadřuje se právními normami a je vynutitelný donucením. Lidské zákony nemohou upravovat myšlení lidí. Na rozdíl od božských zákonů u lidských platí, že „nevědomost zákona neomlouvá“.

Vztah mravního a právního řádu musí společnost udržovat na co nejvyšší úrovni a usilovat o co nejužší spolupůsobnost. Nedodržením této zásady se obrací proti společnosti samé, neboť společnost svými normami nikdy nepostihne vnitřní důvody lidského jednání tak, jako mravní řád.

1. Průřez světovou historií duchovenské služby ve vězeňství

Z uvedených myšlenek je zřejmé, že v konfrontaci lidských, mravních, právních a božských řádů dochází k prolínání jednotlivých přístupů, což je patrné zejména v penitenciární praxi. Pojem vězeňství totiž vyjadřuje institucionalizovanou činnost státu v rámci platného trestního práva, která je zaměřena na zadržování pachatelů trestné činnosti za účelem trestního řízení (výkon vazby). Dále také dočasnou izolaci od společnosti, která je spoje s nápravou (výkon trestu odnětí svobody), nebo na jejich trvalou izolaci od společnosti (výkon doživotního odnětí svobody). Vývoj vězeňství úzce souvisí s vývojem trestního práva a soudnictví. Pojem vězeňství se tak často vyskytuje ve spojení s různými přívlasky např. středověké, totalitní, demokratické, české, evropské. Konzervativní linie v trestní politice zdůrazňuje represi a trest naplněný izolací, kázní a prací, přikládá větší význam vězeňství než neoklasická linie. Tato linie naopak usiluje o maximální omezení trestu odnětí svobody a jeho účelné nahrazení alternativními tresty, které nejsou spojeny s odnětím svobody. Zamítavý postoj k vězeňství zaujímá radikální reformní proud, který považuje tuto instituci za nereformovatelnou s odkazem na neměnné principy vězeňství, které jsou:

- plné podřízení jedince k hodnotovému a normativnímu systému,
- ostré rozdíly mezi nadřízenými a podřízenými v rámci formální skupiny,
- přísná kázeň potlačující individualitu a vyvolávající deformaci osobnosti ,
- vytváření subkultury (zvláštního hodnotového a normativního systému) jako obranné reakce neformálních skupin.

Tyto krajní průvodní jevy vězeňství lze zmírnit na přijatelnou úroveň nebo naopak cílevědomě a systematicky využívat závislosti na sociální funkci vězeňství.

Sociální funkci vězeňství jako výkonné součásti trestního práva lze spatřovat v pozitivní i negativní rovině. V pozitivní rovině se vězeňství podílí na úpravě mezilidských vztahů a ochraně hmotného a duchovního života společnosti. Sociální funkci v negativní rovině lze spatřovat v uplatňování negativních podmínek, které znemožňují návrat vězňů do plnohodnotného života v důsledku fyzické, psychické a sociální újmy v průběhu věznění.

1. Průřez světovou historií duchovenské služby ve vězeňství

Pokračuje rozšiřování křesťanství, jehož typickým znakem byla charitativnost, která byla zaměřena na potřebné, mezi které se řadili také vězni. Vězni byli v žalářích navštěvováni, dbalo se na jejich dobré zacházení a shánění peněz na jejich osvobození. V rámci idejí křesťanství se kladl důraz na vlídné a slušné zacházení s vězněm. V průběhu celého středověku se církev snažila přímo a pozitivně ovlivňovat chování vězňů. Poskytovat jim duchovní útěchu a mírnit jejich utrpení. V této době sílí vliv církve jak na politický, ekonomický, kulturní a vzdělanostní systém a také vliv na vězeňský systém.

V této době vznikaly různé typy vězení tzv. tajná vězení, která sloužila k vyšetřovacím účelům. Věznění byli v naprosté izolaci a povolenou měli jen modlitební knížku. Vězně navštěvoval jen duchovní a poskytoval jim duchovní péči. Dalším typem vězení byl typ kajícíků. Byli to vězni, které soudil inkviziční soud. Tito vězni byli často nevinní. Obě tato vězení byla vězením církevním.

Již od starověku a v průběhu celého středověku se církev snažila přímo a pozitivně ovlivňovat chování a jednání vězňů, poskytovat jim duchovní útěchu a zmírnit jejich utrpení. V té době sílil její politický, ekonomický, kulturní a vzdělanostní vliv, který se projevil i ve vězeňství a byl v tomto období na rozvoj vězeňství nesporný.

Během tohoto vývoje občas docházelo ke střetům práva církevního a světského a byla to právě církev, která vnášela do vězeňství pokrok. Kněží suplovali svou duchovenskou péčí i dnešní vězeňské specialisty (psychology, pedagogy, sociální pracovníky atd.).

1.3 Novověk

Humanizaci trestu co by myšlenku přinesla až osvícenská filozofie, kdy začal být brán zřetel na přiměřenost trestu za spáchaný přestupek. Na trest vězení začalo být pohlíženo jako možnost převýchovy odsouzeného. Objevily se tak možnosti různých způsobů pomoci a práce s odsouzenými osobami a tím i možnosti práce duchovních ve věznicích (Černíková, Makariusová, 1997).

1. Průřez světovou historií duchovenské služby ve vězeňství

Rozvíjející se hospodářský život a názory myslitelů období humanismu a renesance vyvolaly myšlenku využít vězňů jako pracovní síly, vzdělávat je a žít v duchu křesťanské morálky.

Vězni se začali využívat jako pracovní síla, vzdělávat se a učili se žít v duchu křesťanské morálky. Katolická církev již neposkytovala pouze duchovní útěchu či poslední rozhřešení, ale byla i nositelem osvícených humánních myšlenek a přímým organizátorem vězeňských zařízení – vedle světské moci, což lze právem označit za osvícené období v penitenciárním období církve. V těchto prvních vězeňských zařízeních jsou vnášeny prvky církevního klášterního života, jako např. důraz na absolutní zachování ticha, vykonávání činností, které jsou předem stanovené a sledující cíl nápravy odsouzeného.

V novověku velmi ovlivnili úlohu církve ve vězení významní představitelé. Mezi ně patří papež Klement XI., který byl zakladatelem Ústavu svatého Michala v Římě pro mladé provinilce. Svatý Vincent de Paul, který založil organizovanou charitativní činnost. Za to byl právem označován jako „génus bliženské lásky“. Pomáhal na nejrůznějších místech a založením nalezinců zachránil život tisícům dětí. Dokázal zapojit ženy do sociální oblasti a díky tomu vznikl řád vincentek. Při zakládání pracovních domů pak sehrál důležitou roli též teolog Jan Kalvín.

Již na začátku 16. století začínají z popudu panovníků vznikat v nejvyspělejších zemích Evropy vězeňská zařízení, která se stala prototypy pro vězeňské systémy vznikající v pozdějších dobách. V tomto a dalším období vstupují do penitenciariistiky zejména filozofové a právníci a později i psychologové a pedagogové. V 18. a 19. století jsou v Anglii stanoveny povinnosti kaplanů zaměstnanců věznic.

1.4 Význam církve ve starověku, středověku a v novověku

Vliv církve ve starověku i středověku na rozvoj vězeňství je nesporný. Již základy klášterního způsobu života, řehole, asketismus – to vše se stalo i základem penitenciárního režimu u odsouzených k výkonu trestu odnětí svobody. Z dosavadního přehledu je patrné, že význam církve spočívá i v jeho humanizaci, v lidském zacházení s vězni a útěše. Víme, že církev se podílela na nápravě mladistvých provinilců již

1. Průřez světovou historií duchovenské služby ve vězeňství

v 16. století v Anglii (Bridewell), v Holandsku (Amsterdam) i Bavorsku (Norimberk), kdy hlavními prostředky výchovy byly práce, vzdělávání, účast na náboženských obřadech a kulturní činnost, které zajišťovala především církev. Účast na bohoslužbách byla povinná, jakož i modlitby v určeném čase. Chovancům byla přidělována modlitební knížka, vyžadovalo se memorování jednotlivých modliteb.

Přestože docházelo během tohoto vývoje někdy ke střetům práva církevního se světským, byla to v té době zejména církev, jež vnášela do vězeňství pokrok. Jak bylo řečeno již dříve, kněží suplovali svou duchovenskou péčí i dnešní vězeňské specialisty (pedagogy, psychology, sociální pracovníky atd.). Z jejich řad vyšli znamenití myslitelé, filozofové, humanisté, reformátoři, kteří svými myšlenkami připravili základy moderního vězeňství 19., 20., 21. století.

2. Průřez českou historií duchovenské služby ve vězeňství

2.1 České vězeňství do 2. poloviny 18. století

Ve 13. století byla církvi přiznána privilegia týkající se jejich postavení, byl jí vrácen její veškerý majetek. Církevní soudy opětně soudily záležitosti manželské i záležitosti týkající se lichvy (Uhlík, 2006). Výkon trestní pravomoci církevních soudů se lišil od způsobů trestání světských soudů, a to tím – že tresty byly mírnější, trestem uvěznění byla sledována náprava delikventa. Církevní vězení spravoval biskup. Církev budovala vězení v kláštorech a hradech.

Přesto v tomto období na našem území podléhala větší část věznic, stejně jako soudy samy, vrchnostem, převládaly kruté tresty, které především sledovaly rychle zničit život provinilců. Charakteristickým pro toto období bylo i využívání mučení - tortury, čili útrpného práva zejména u recidivistů, ale i u obviněných, k nimž byly zajištěny svědecké výpovědi, byly u nich nalezeny doličné předměty nebo k nim ukazovaly jiné stopy. Měly vyvolat zastrašení, což bylo hlavním smyslem těchto trestů. Později vznikají snahy o pochopení důsledků a příčin trestného činu a vznikají snahy těmto trestným činům předcházet, pokusit se o nápravu delikventa a jeho návratu zpět do společnosti.

Trestní politika v českých zemích byla až do poloviny 18. století postavena na zcela jiných základech než jsme v současnosti zvyklí. Trestání nebylo v žádném případě motivováno snahou o nápravu pachatele, nýbrž i nadále především odplatou za nezákonné jednání či ochranou společnosti před zločinem na jedné straně a snahou odradit přísností hrozícího trestu delikventy od páchání trestných činů na straně druhé.

Role duchovních se v této době pouze orientovala na doprovázení a duchovní službu odsouzených k smrti.

2.2 České vězeňství od 2. poloviny 18. století

Začátky českého vězeňství je možné hledat v českých zemích až v 2. polovině 18. století (Uhlík, 2006). Vývoj českého vězeňství v tomto období značně ovlivnil trestní zákoník Josefa II., který byl vydán v roce 1787. Tento zákoník rozlišuje tři typy vězení dle závažnosti spáchaného trestného činu. V roce 1791 byla přijata novela trestního zákona, v níž je již vyjádřena základní myšlenka: trest odnětí svobody má směřovat nejen k zastrašení, ale též k nápravě. Vězni měli právo na teplou stravu, lůžko a přikrývku.

V tomto období vznikají tzv. zemské věznice a trestnice, v nichž se vykonával trest nucených prací. Do těchto věznic již docházeli katoličtí kněží. Jejich hlavní činnost spočívala v nabídce mší a zpovědí, ale již též vyučovali náboženství.

V 19. století se již vězeň stává objektem záměrného edukačního působení s cílem napomoci změnám v delikventních vzorcích chování. V roce 1852 je přijat nový Zákon o zločinech, přečinech a přestupcích.

Rakouský trestní zákon v té době rozeznával trest žaláře za zločiny a trest vězení za přečiny a přestupky. Ve věznicích okresních soudů se vykonávaly tresty za přečiny a přestupky. Trest žaláře do jednoho roku se vykonával ve věznicích tzv. sborových soudů první instance, tedy u soudů krajských, respektive zemských a přesahoval-li trest jeden rok, pak se vykonával v samostatných trestnicích. Existovalo tehdy 22 mužských a 6 ženských trestnic v celém Rakousku.

V Čechách byly tři mužské věznice – v Praze, Plzni a Kartouzích. Ženská trestnice byl pouze v Řepích u Prahy. Zvláštností ženských věznic bylo mimo jiné i to, že byly téměř výhradně spravovány ženskými řeholními řády. Pokud jde o trestnice mužské, tak dozor v nich vykonával příslušný počet vrchních dozorců, výpomocných dozorců a kromě nich zde často byla přítomna i vojenská stráž.

Vězni byli ve výkonu trestu rozděleni do tří tříd označovaných jako disciplinární. Běžní odsouzení mohli být v 1. a 2. třídě nejdéle tři roky. Chovali-li se vzorně, mohla jim být tato doba zkrácena. Naopak trestanci zpětní, neboli podle dnešní terminologie recidivisté, mohli být potrestáni zařazením do 1. třídy na celou polovinu

2. Průřez českou historií duchovenské služby ve vězeňství

trestu. Rozdělení do tříd, které bylo patrné i zevně podle barvy nákrčníků, mělo význam hlavně v tom, že vězni vyšších tříd využívali větších výhod jako např. častější korespondence, návštěvy aj. než trestanci nižších tříd. V případech, kdy se odsouzení nechovali tak, jak měli, existovaly zde široké možnosti tehdejšího disciplinárního práva, které přes důtky, odnětí výhod, půst o chlebu a vodě, tvrdé lože, obsahovalo i samovazbu a temnou komoru nebo přeřazení do nižší třídy.

Čas trávili vězni buď vzděláváním, nebo prací. Vzdělání bylo pouze základní, ale povinné pro ty, kterým chybělo a nepřesáhli věku 35 let u mužů a 30 let u žen. Trestanci museli pracovat. Výtěžek jejich práce, kromě přesně stanovené částky, která se řídila disciplinární třídou a zručností vězně, připadl státu. Z částky, která nepřipadla státu, se odsouzenému polovina dala k dispozici rovnou a druhá polovina se mu vydala až po vykonání celého trestu.

Problémoví a nebezpeční vězni byli na noc oddělováni do ložnic velmi podobných klecím. Na zdravotnická a hygienická opatření se v už v tehdejší době velmi dbalo, a to jak vzhledem k odsouzeným, tak vzhledem k samotnému zařízení věznice.

Zvláštním prvkem tehdejšího vězeňství bylo i to, že politickým vězňům se přiznávaly některé další výhody, zejména mohli nosit vlastní oděv a nebyli nuceni pracovat. V českých zemích byla jedinou věznicí pro politické vězně trestnice v Plzni.

Roku 1889 bylo v trestnici pražské a mariborské zřízeno oddělení pro mladistvé, kteří dostali minimálně jeden rok odnětí svobody a trest jim končil před dovršením 21. roku věku.

Již v roce 1826 byli pro českou zemskou trestnici ustanoveni dva profesionální duchovní. Duchovní se v této době věnují především duchovenské péči, ale též již pedagogické činnosti. Založili samostatné vyučování, vězně vzdělávali v literatuře, ve zpěvu a v náboženství. Duchovní se snažili o zlepšení vězeňského prostředí a měli kladný vliv na chování dozorců vůči odsouzeným. Jak uvádí Mitáš (2007), zaměstnance přesvědčovali, že trestanci jsou též lidé a že surovostí se nenapraví, naopak, že se stanou divočejšími a zarytějšími. Podle vzpomínek vězňů: „proměnili tento dům hrůzy v ráj, abychom nezapomněli, kdo vlastně jsme“, jak rovněž píše Uhlík (2006).

2. Průřez českou historií duchovenské služby ve vězeňství

Pokud se zabýváme historií českého vězeňství v souvislosti s duchovní službou, musíme si uvědomit, že zakladatelem moderního penitenciárního systému je František Josef Řezáč.

2.3 František Josef Řezáč

Nyní se budeme zabývat zakladatelem a novodobým reformátorem penitenciárního českého systému, jednou z nejvýznamnějších osobností české kulturní i politické scény. František Josef Řezáč se narodil 6. ledna 1819 v Poleradech. Gymnázium absolvoval na starém městě pražském. V roce 1843 dokončil pražskou teologickou fakultu a byl vysvěcen na kněze. V roce 1848 získal doktorát z filosofie. Působil ve Svatováclavské trestnici jako duchovní. Jako hlavní činnost duchovních v této trestnici bylo zajišťování kázání, poskytování zpovědí, zaopatřování umírajících a případně křtů. Podíleli se na příjmu nových vězňů, na návrzích udělení milosti, vedli rozhovory s problémovými jedinci a věnovali se i postpenitenciární činnosti.

František Josef Řezáč zastával funkci farního kooperátora v zemské trestnici, kde mimo jiné studoval otázky vězeňství a to v letech 1849 až 1855. Odborná vězeňská komise jej pověřila roku 1851 vypracováním výukového plánu pro vězně. Ten měl být prostředkem pro jejich mravní nápravu a efektivního využití jejich pracovní síly.

Vládní orgány tehdejší doby vznesly požadavek, aby Řezáč vytvořil reorganizační plán pražské zemské trestnice. I když byl tento plán schválen, k jeho realizaci nedošlo, protože vláda změnila své záměry a roku 1889 nechala vybudovat novou věznicí Praha – Pankrác.

Vydal několik publikací, které popisovaly stav rakouských věznic např. „Vězeňství v posavadních způsobech svých s návrhem o zdárnější trestání a polepšování zločinců“. A pak v roce 1854 vydává druhý spis, kde se zabývá problematikou uplatňování výchovy a vzdělávání vězňů.

Řezáče vedlo k sepsání díla „Vězeňství v posavadních způsobech svých s návrhem o zdárnější trestání a polepšování zločinců“ nedokonalé a hlavně chybné způsoby věznění a trestání a to ve čtyřech rovinách – lidské, křesťanské, právnické a ekonomické. Na základě historických zkušeností, kdy se osvědčil přístup církve, zde

2. Průřez českou historií duchovenské služby ve vězeňství

Řezáč nabádá k novým způsobům trestání. Neomezuje se zde pouze na způsob realizace duchovní služby, ale poukazuje na možnost změny v práci s odsouzenými. Ve své práci čerpá nejen z dostupné literatury, ale také z vlastních zkušeností. Ty nabyl na cestách po českých a rakousko-uherských věznicích. Dále se ve svém díle F. J. Řezáč zabývá historií věznění a také přístupem k odsouzeným. Prosazuje tzv. Gelfské třídní soustavy kterými byli vězni rozděleni do čtyř tříd podle míry narušení (I. těžcí zločinci, II. prvověznění za závažnější trestné činy, III. motivační třída pro postoupivší z předchozích dvou a IV. pro mladší a polepšené). Rozdíly mezi skupinami jsou v četnosti návštěv, styku se spoluvězni, v délce ubytování při příjmu nebo ve způsobu ukládání odměny za provedenou práci. Další systém, který považuje za vhodný je systém Filadelfický, v němž byli odsouzení ubytováni samostatně, ale setkávali se při vyučování nebo pracovních činnostech.

Řezáč vidí dva základní principy, které by pro zřizování věznic a káznic měly být komplementárně spojené a to, aby vězně nekazily a aby je polepšovaly. Věznice má mít dle Řezáče tři základní stránky:

- 1) občansko-zákonní – zahrnuje architekturu, způsob ubytování se zachováním bezpečnosti a hygienické nezávadnosti,
- 2) nábožensko-mravní – zabezpečenou školou, knihovnou a chrámem,
- 3) vychovatelskou – přiměřené zaměstnávání, správnou dohlídku a řádnou kázeň (Mitáš, 2007).

2.4 České vězeňství od roku 1918 - 1989

S rozpadem monarchie v roce 1918 přešel vězeňský systém na nově vzniklou Československou republiku. V průběhu první světové války se trestnice ani jejich zařízení neopravovala a takřka neudržovala, budovy tedy mnohdy nevyhovovaly ani nejnutnějším bezpečnostním zařízením. Důsledkem války narostla zločinnost a poklesla vězeňská kázeň, tedy bylo jasné, že tento stav je neudržitelný. Navíc celkové situaci neprospělo ani to, že bylo nutno odeslat cizí trestance i vězeňské zaměstnance do jejich příslušných států. V tomto období se nezměnily metody práce křesťanské služby vězněným osobám, ale zároveň nedošlo ani k jejich posunu.

2. Průřez českou historií duchovenské služby ve vězeňství

V roce 1921 se začala postupně měnit úprava všech tehdejších předpisů, byl připraven vzdělávací kurs pro dozorce, kteří do té doby byli přijímáni bez jakéhokoliv odborného vzdělání. Koncem téhož roku byly věznice opět svěřeny bezprostředně ministerstvu spravedlnosti a odňaty z kompetencí vrchních státních zastupitelství.

Československá republika měla v době svého vzniku sedm trestnic určených k trestům od jednoho roku až po doživotí, dále Komenského ústav v Košicích, jenž byl určen pro chlapce odsouzené k polepšovací výchově nebo umístěné sem pro mravní zpustlost, na žádost příslušných úřadů nebo rodičů. Pro tresty od jednoho měsíce do jednoho roku zde bylo 36 věznic sborových soudů a pro krátkodobé tresty existovalo 388 přestupkových věznic okresních soudů.

Všechny tyto objekty byly zchátralé a prostorově naprosto nevyhovovaly tehdejšími potřebám. V roce 1922 vyvrcholil poválečný růst zločinnosti, což způsobilo neúnosnou přeplněnost vězeňských ústavů. Smutnou skutečností zůstávalo i v pozdějších letech, že pouze trestnice v Praze na Pankráci a v Plzni na Borech byly postaveny za účelem věznění osob. Ostatní ústavy byly umístěny v budovách, které byly k tomuto účelu pouze adaptovány. Např. trestnice kartouzská, nyní Valdice, byla zřízena roku 1857 z bývalého kláštera nebo Mírov, který také funguje dodnes, byl starým pevnostním hradem a na věznici byl přeměněn až roku 1858. Největším problémem všech tehdejších ústavů bylo, že trestanci zde trávili čas ve velkých skupinách, čímž se nevytvářela žádoucí změna v jejich chování. Tento problém přetrvává i v našich současných zařízeních.

Kromě vězňů politických musí odsouzenec pracovat a mzda je řešena obdobně jako za Rakouska-Uherska. Oproti dřívějšímu systému se změnil např. postup při rozdělování trestanců do věznic. Upustilo se od třídění podle územních obvodů a zavádí se třídění vězňů podle jejich povahy. Tím dochází k první diferenciaci vězeňských zařízení. K dalšímu rozvoji došlo v péči o odsouzené. V této době se začalo opouštět od tradičního drilu a základního vzdělávání a přistupuje se ke komplexnějšímu a pragmatičtějšímu výchovnému působení.

Jak uvádí Mitaš (2007) působení duchovních bylo v této době postupně přenášeno na místní farní úřady, do věznic začali docházet zástupci dalších uznaných církví. Duchovní především zajišťovali bohoslužby, katechezi pro zájemce

2. Průřez českou historií duchovenské služby ve vězeňství

a vysluhování svátostí. K těmto službám měli všichni vězni přístup. Největší díl v této době vykonávaly řeholní řády, např. Sv. Františka a Kongregace Milosrdných sester sv. Karla Boromejského.

Kongregace Milosrdných sester sv. Karla Boromejského působili v pražských Řepích a v jejich prostorách bylo zřízeno ženské oddělení Svatováclavské trestnice. Řeholnice spravovaly celou věznici a zároveň jim byla svěřena péče o převýchovu žen. Odsouzené ženy byly zaměstnávány na pracovištích, které byly zřízeny řeholnicemi (prádelna, mandlovna), ale pracovaly také v hospodářství, šily pytle, opravovaly boty a šily oděvy na zakázku. Řeholnice vůči odsouzeným ženám spojily prakticko-teologický, sociální i penitenciární přístup (Mitáš, 2007).

Období druhé světové války bylo velmi těžké a tragické a rozhodně nelze mluvit o nějakém přínosu ať už pro systém vězeňský nebo jakýkoliv jiný. Jedinou tehdy možnou církevní aktivitou bylo organizování bohoslužeb, vyjma židovských.

Dobu následující po roce 1948 lze charakterizovat zejména tím, že vězeňská zařízení a pracovní tábory sloužily především jako nástroj politické moci a podobně jako období předcházející si nezaslouží seriózní penologické pozornosti. Oficiální státní ideologií se stala materialistická marxisticko-leninská filozofie, v ní nebylo místo pro náboženství. Snad je hodno říci, že díky Sovětskému vzoru plnil trest zejména funkci eliminační, odstrašující a odplatnou a nebyl kladen důraz na funkci rehabilitační, která je typická pro dnešní vězeňské systémy. Ani dnes neplní trest pouze funkci rehabilitační, nicméně prolínají se v něm i funkce ostatní. Postupem času dochází ke stagnaci celého českého právního řádu, která vrcholí v období normalizace. Tato stagnace měla za následek kromě jiného též úpadek vězeňské kultury, profesionální deformaci personálu a přetrvávání militantní povahy českého vězeňství.

Hned po únoru 1948 začala totální regrese křesťanské služby žalářovaným. Byla zrušena místa vězeňských kaplanů a jakákoli náboženská činnost začala být považována za nezákonnou. Dne 2. 7. 1951 byla vnitřním řádem definitivně odepřena vězněným účast na bohoslužbách, čímž de facto na 40 let končí jakákoliv institucionální duchovenská služba v českých věznicích. Jakékoli další náboženské aktivity probíhaly ilegálně mezi vězni (Mitáš, 2007).

2. Průřez českou historií duchovenské služby ve vězeňství

V 2. polovině 60. let začínají znovu prorážet snahy o práci s pachateli se zaměřením na jejich výchovu a resocializaci. V roce 1967 vzniká pod vedením doc. PhDr. Jiřího Čepeláka, CSc. Výzkumný ústav penologický. Období liberalizace netrvalo dlouho. Na konci 60. let a v první polovině 70. let vznikaly nové věznice v blízkosti průmyslových komplexů, jimž odsouzení poskytovali levnou pracovní sílu (Mítáš, 2007).

Stav po společenských změnách v roce 1989 lze z hlediska vězeňského systému přirovnat období po rozpadu monarchie, ačkoliv rakousko-uherské vězeňství bylo výrazně systémově modernější než naše totalitní, budované po vzoru Sovětského svazu. Demokratické proměny naší společnosti po roce 1989 požadovaly potřebu zásadních změn ve vězeňství. Výzkumnou skupinou penitenciárních pracovníků byla provedena analýza a komparace vězeňství z pohledu realizované úrovně dle Standardních minimálních pravidel a Evropských vězeňských pravidel, Listiny základních práv a svobod a také na základě analýzy vězeňských systémů a zkušeností vyspělých států s dlouhodobou tradicí demokracie.

K uplatnění nové koncepce bylo nezbytné přehodnotit vývoj českého vězeňství v letech 1945 - 1989 zejména se zřetelem na deformační vlivy po roce 1948, ale i na dílčí úspěchy, kterých bylo dosaženo při využívání penologie a penitenciární nauky v letech 1968 - 1980. Zdrojem inspirace a poučení byly nejen poznatky a zkušenosti západoevropského vězeňství, ale i pozitivní výsledky ve vězeňství v období první republiky z let 1918 - 1938 a nejstarší penitenciární tradice, které se utvářely již v období rakousko-uherské monarchie zosobněné v díle (1847-62) vězeňského kaplana a pedagoga Františka Josefa Řezáče.

Zjištěné nedostatky byly výchozím bodem pro formování úkolů a etap rozvoje vězeňství v ČR. Po transformaci vězeňství byly určeny následující etapy: 1. etapa r. 1990 – rozchod s minulostí a zmapování reálného stavu vězeňství, 2. etapa r. 1991 – vypracování Koncepce rozvoje vězeňství, formulace cílů reformy a postupy jejich dosažení. Cílem je vytvoření moderního vězeňského systému zakotveném v širším systému sociální péče i v systému represivních orgánů státní moci, jehož funkcí je účinná ochrana společnosti před kriminalitou. 3. etapa r. 1992 – započetí systémových změn včetně změn v pojetí obsahu systému včetně humanizace vězeňství. Podstata humanizace spočívá v ocenění a uznání vězňů jako občanů, v neponižování

2. Průřez českou historií duchovenské služby ve vězeňství

jejich důstojnosti, v uznání kontinuity života ve vězení a ve společnosti, zabezpečení vhodných materiálních podmínek života vězňů, garanci základních práv a svobod vězňů.

Humanizace vězeňství znamená vytvořit vhodný funkční legislativní rámec pro uplatňování práv a svobod vězněných a pro naplňování účelu výkonu vazby a výkonu trestu včetně jejich korektivních mechanismů přístupných kontrole tak, aby nemohla být uplatňována libovůle nebo zlovůle (Černíková, 1998).

Tyto systémové změny jsou doprovázeny významnými legislativními změnami:

vychází v platnost zákon ČNR č. 555/1992 Sb., O Vězeňské službě a justiční stráži ČR, který ruší Sbor nápravné výchovy ČR, jež obsahoval výrazné militantní a byrokratické prvky. Zákon ČNR koncipuje Vězeňskou službu na demokratických principech, podrobněji vymezuje služební povinnosti pracovníků Vězeňské služby a jejich oprávnění z hlediska respektování lidských a občanských práv a svobod ve výkonu trestu odnětí svobody a v průběhu výkonu vazby.

Vyhláškou č. 247/1992 Sb., byl vydán Řád výkonu trestu odnětí svobody, ve kterém jsou podrobně upravena práva a povinnosti odsouzených, stanoveny podmínky klasifikace a diferenciací výkonu trestu odnětí svobody podle penitenciárních zásad. V roce 1993 je novelizován zákon č. 59/1965 Sb., O výkonu trestu odnětí svobody ve znění pozdějších předpisů, a to zákonem č. 294/1993 Sb., s platností od 1. 1. 1994. Reformní úsilí se zaměřuje na 3 hlavní okruhy systémových změn:

- 1) Modernizaci vězeňských zařízení a jejich vybavení,
- 2) Vytvoření účinného systému zacházení s odsouzenými,
- 3) Profesionální zkvalitnění personálu.

Tyto změny značně ovlivnily i vznik vězeňské duchovenské služby a vězeňské duchovenské péče. Již po roce 1989 požádali o vstup do českých věznic zástupci Římskokatolické církve, Ekumenické rady církví i jednotlivých denominací, což využilo tehdejší federální ministerstvo vnitra a nabídlo jim spolupráci. Církve na základě této nabídky o spolupráci delegovaly do věznic své první zástupce. Postupně začíná vznikat první pracovní skupina duchovních, kteří chtějí působit ve věznicích.

2. Průřez českou historií duchovenské služby ve vězeňství

Jejich koordinací byl pověřen farář Českobratrské církve evangelické Mgr. Bohdan Pivoňka.

Toto období působení duchovní služby v českých věznicích charakterizuje Mitáš (2007) jako živelné, nekoordinované a vzhledem k vězeňskému systému a specifické klientele i jako laický přístup služebníků. Zároveň se zde u některých zástupců církvi projevovala jednostranná orientace na vězně s přezíravým přístupem k zaměstnancům věznic, kteří symbolizovali pro některé křesťanské aktivisty poražený režim. Ale již i v této době začínají vznikat základní přístupy pro službu ve vězení spočívající striktním dodržováním směrnic a zákonů, které se týkají výkonu trestu a v přístupu k dozorcům (být k nim trpělivý, mít radostného ducha, protože oni mají těžké povolání).

Od začátku transformace českého vězeňství byla duchovní služba vnímána jako součást penitenciární péče, která je zakotvená ve většině vězeňských systémů v Evropě, též v Evropských vězeňských pravidlech, ale i v zákonech jednotlivých států, což nakonec umožnilo vznik občanského sdružení Vězeňské duchovenské péče.

V roce 1994 bylo založeno občanské sdružení Vězeňská duchovenská péče, tedy nevládní nadkofesijní organizace, která mohla sjednocovat všechny participující církve a ta se stala stěžejní organizací duchovní služby v České republice.

Ve stejném roce byla podepsána Dohoda o duchovní službě mezi třemi subjekty: Generální ředitelství VS ČR, Ekumenická rada církví a Česká biskupská konference. Vyhlášením této dohody bylo umožněno církvím a náboženským společnostem působit v prostředí věznic a poskytovat duchovní služby vězněným osobám. Tato dohoda poskytuje široké pole působnosti dobrovolným pracovníkům jednotlivým církvím. Vězeňská duchovenská péče je garantem úrovně a profesionality těchto lidí. Pro lepší přehlednost uvádíme několik příkladů spolupráce Vězeňské služby ČR a církví:

- konání bohoslužeb,
- individuální rozhovory,
- pastorační návštěvy a umožnění individuálního přístupu k náboženským úkonům,
- vedení studijních skupin k výkladu náboženských textů,

2. Průřez českou historií duchovenské služby ve vězeňství

- zajišťování biblické a duchovní literatury,
- provádění přednášek a besed, zejména s etickou tematikou,
- podíl na uplatňování speciálních výchovných postupů,
- podíl na přípravě odsouzených k propuštění na svobodu a na sociální práci s odsouzenými.

V prosinci roku 1997 rozhodla ministryně spravedlnosti JUDr. Vlasta Parkanová o vytvoření jedenácti tabulkových míst pro vězeňské duchovní v rámci Vězeňské služby ČR. Byl zřízen referát duchovní služby, který působil v rámci Odboru výkonu vazby a trestu odnětí svobody Generálního ředitelství VS ČR. K dalším významným změnám došlo v roce 2001, ve kterém tehdejší Generální ředitelka Mgr. Kamila Meclová svým rozhodnutím zrušila referát duchovní služby a vytvořila Vězeňskou duchovní službu. V současné době tuto profesionální duchovní službu metodicky vede a řídí hlavní kaplanka Mgr. Květoslava Jakubalová.

3. Současný systém vězeňské duchovenské služby

V této části práce si objasníme pojem vězeňská duchovenská služba a vězeňská duchovenská péče. Seznámíme s legislativou duchovenské služby, přiblížíme si důvody pro duchovenskou službu, pracovní náplň a metody práce duchovenského pracovníka.

3.1 Vězeňská duchovenská služba

Vězeňská duchovenská služba je sbor vězeňských kaplanů, které pověřila výkonem duchovenské služby ve výkonu trestu a výkonu vazby jejich církví a s jejichž působením ve věznicích a vazebních věznicích vyslovil výkonný výbor Vězeňské duchovenské péče souhlas. Kaplani jsou zaměstnanci Vězeňské služby a zároveň jsou členy Vězeňské duchovenské péče. V současné době působí ve 23 věznicích a vazebních věznicích 35 kaplanů, kteří zastupují 10 různých církví (Obrázek 1).

| Název | Členství | Charakter |
|---|----------|--------------|
| Apoštolská církev | ERC | protestnaský |
| Bratrská jednota baptistů | ERC | protestnaský |
| Církev adventistů sedmého dne | ERC | protestnaský |
| Církev bratrská | ERC | protestnaský |
| Církev československá husitská | ERC | protestnaský |
| Církev řeckokatolická | ČBK | katolický |
| Církev římskokatolická | ČBK | katolický |
| Českobratrská církev evangelická | ERC | protestnaský |
| Evangelická církev av. v ČR | ERC | protestnaský |
| Evangelická církev metodistická | ERC | protestnaský |
| Jednota bratrská | ERC | protestnaský |
| Křesťanské sbory | ERC | protestnaský |
| Náboženská společnost Svědkové Jehovovi | - | společnost |
| Pravoslavná církev v českých zemích | ERC | ortodoxní |
| Slezská církev evangelická | ERC | protestnaský |
| Starokatolická církev v ČR | ERC | protestnaský |

Legenda: ERC – Ekumenická rada církví, ČBK – Česká biskupská konference.

Obrázek 1 Přehled oprávněných registrovaných církví v ČR

3. Současný systém vězeňské duchovenské služby

Na sklonku roku 2009 byl proveden průzkum týkající se rozsahu a církevního rozvrstvení vězeňské duchovenské služby, který uvádí přehled počtu osob zúčastněných na realizaci duchovní činnosti ve věznicích a vazebních věznicích (Příloha č. 1).

3.2 Vězeňská duchovenská péče

Nyní se pokusíme vysvětlit pojem Vězeňská duchovenská péče. Jedná se o dobrovolné sdružení křesťanů - duchovních i laiků, kteří byli vedením svých církví pověřeni duchovenskou službou ve věznicích. Vězeňská duchovenská péče je nad konfesijním sdružením osob pověřených církvemi k duchovenskému působení ve věznicích a vazebních věznicích a detenčních ústavech České republiky. Působí na základě spolupráce a vzájemné tolerance jednotlivých církví a spolupracuje s vězeňským personálem na všech úrovních řízení, zejména s kaplany, za účelem vytváření vhodných podmínek pro duchovní a pastorační činnost.

3.3 Legislativní rámec

Součástí legislativního rámce jsou Evropská vězeňská pravidla (dále jen EVP). Od roku 1992 se stala EVP trvalou součástí humanizačního procesu v českém vězeňství. Je zde kladen obnovený důraz na zachování důstojnosti člověka. EVP se stala součástí výchovné práce a také základní právní normou k zacházení s pachateli trestných činů ve výkonu vazby a výkonu trestu odnětí svobody v České republice. Užší rámec je vymezen zákony a právními předpisy, které s touto problematikou souvisejí.

Právo odsouzených na duchovenské služby je dáno zákonem č. 169/1999 Sb. o výkonu trestu odnětí svobody. Pro výkon duchovenské služby jsou podstatné § 20 a § 43. V prvním odstavci § 20 je garantováno právo odsouzeného na poskytování duchovních služeb. Ve druhém odstavci je řečeno, že věznice umožňují konat společenské náboženské obřady odsouzených, přičemž účast na těchto obřadech je dobrovolná a věznice umožňují jejich konání zpravidla v mimo pracovní době. O podmínkách spolupráce věznic s registrovanými církvemi a náboženskými společnostmi k zabezpečení duchovní služby se pak zmiňuje odstavec třetí §43 říká, že na naplňování účelu výkonu trestu se v souladu se zvláštními právní i předpisy mohou

3. Současný systém vězeňské duchovenské služby

podílet po dohodě s GŘ VS, případně s ředitelem věznice registrované církve a náboženské společnosti. Pověření zástupci církví a náboženských společností mohou po dobu výkonu trestu udržovat s odsouzenými osobní styk, zajímat se o jeho chování ve výkonu trestu a pomáhat mu při vytváření příznivých podmínek pro jeho samostatný způsob života. Na požádání je věznice informuje o stavu převýchovy a chování odsouzeného, pokud s tím odsouzený souhlasí.

U obviněných osob je právo na duchovní služby zakotveno v zákoně č. 293/1993 Sb. o výkonu vazby, konkrétně v §15. Ten hovoří o duchovních a sociálních službách a zajišťuje obviněnému právo na poskytování těchto služeb v rozsahu, který vyplývá z dalších předpisů. Mezi tyto předpisy patří zákon č. 3/2002 Sb., o svobodě náboženské víry a postavení církví předpisů a náboženských společností. Pověření zástupci církví a náboženských společností mohou po dobu výkonu vazby obviněné na jejich žádost navštěvovat a taková návštěva se obviněnému nezapočítává do návštěvy, na kterou má ze zákona č. 293/1993 Sb. nárok.

Nyní uvedeme další předpisy, které upravují činnost vězeňské duchovenské služby:

a) **Dohoda o duchovní službě (NGŘ č. 41/2008)**

V roce 2008 byla Dohoda o duchovní službě novelizována z důvodu zřizování detenčních ústavů, které spadají do kompetence Vězeňské služby ČR. Účelem této dohody je stanovit s souladu s právními předpisy podmínky pro vzájemnou spolupráci a pomoc Vězeňské služby ČR a církví a náboženských společností při jejich duchovním a výchovném působení na obviněné, odsouzené a chovance ve výkonu zabezpečovací detence. Vězeňská duchovenská péče působí na základě spolupráce a vzájemné spolupráce jednotlivých církví. Spolupracuje s vězeňským personálem na všech úrovních řízení, zejména s kaplany, za účelem vytvořit vhodné podmínky pro duchovní a pastorační činnost. Informuje smluvní strany prostřednictvím svého předsedy v součinnosti s hlavním kaplanem o aktuální problematice duchovní služby v organizačních jednotkách vězeňské služby. Vězeňskou duchovenskou péči ve styku s vězeňskou službou zastupuje její předseda nebo místopředseda a výkon duchovní služby koordinuje výbor Vězeňské duchovenské péče. Tento výbor doporučuje řediteli věznice vyslovení souhlasu s působením pověřených osob. Doporučuje také vězeňské

3. Současný systém vězeňské duchovenské služby

službě vhodné osoby z řad Vězeňské duchovenské péče při uzavírání pracovně právního vztahu duchovního na funkci kaplan a zástupce hlavního kaplana.

b) Nařízení o organizaci duchovní služby (NGŘ č. 44/2008)

Tohoto nařízení má za účel vytvoření vhodných podmínek směřujících k pozitivnímu vlivu členů tohoto sdružení na obviněné, odsouzené a chovance směrem k přijetí vlastní viny a k jejich reintegraci do společnosti. Dále se toto nařízení promítá do metodických listů hlavního kaplana.

c) Metodický list hlavního kaplana č. 11/2005, který zpřesňuje nabídku duchovní služby ve věznicích a vazebních věznicích a vykládá některé pojmy z toho úseku. Účelem tohoto metodického listu je stanovit v souladu s právními předpisy rozsah nabídky duchovních služeb, poskytovaných kaplany v rámci náplně své práce i duchovními v rámci dobrovolné duchovní služby s ohledem na specifiku jednotlivých církví a náboženských společností. Toto nařízení také stanovuje výklad pojmů souvisejících s duchovní službou např.: „registrovaná církev“ – církev registrovaná podle § 6, ods. 1, zák. č. 3/2002 Sb. O svobodě náboženského vyznání a postavení církví a náboženských společností; „oprávněný duchovní“ – pověřená osoba požadované kvalifikace, která obdržela od příslušného orgánu oprávněně registrované církve pověření k duchovní službě ve věznicích, a s jejímž působením vyslovil ředitel věznice souhlas; „kaplan“ – duchovní osoba v zaměstnaneckém poměru k Vězeňské službě; „ekumenismus, ekumena, ekumenický“ – skutečnost vzájemnosti církví, kde různé církve vzájemně spolupracují a respektují se; „pastorace“ – rozhovor oprávněných duchovních a kaplanů o duchovní problematice v kontextu osobní situace obviněného nebo odsouzeného, případně i zaměstnance Vězeňské služby; „liturgie“ – pevně stanovená úsloví, provázená symbolickými náboženskými úkony v rámci bohoslužby.

d) Metodický list hlavního kaplana č. 26/2005, který upřesňuje postup při proškolení duchovních vstupujících do věznic a vazebních věznic. Ve věznicích, ve kterých je zřízena funkce kaplana, je právě on koordinátorem proškolení duchovních. Ve věznicích, kde tato funkce není zřízená, je koordinátorem zaměstnanec určený ředitelem věznice. Věznice organizuje proškolení duchovních minimálně jednou ročně a duchovní jsou povinni se tohoto proškolení zúčastnit. Toto proškolení vychází ze

3. Současný systém vězeňské duchovenské služby

specifických podmínek věznice a vždy zahrnuje seznámení se zásadami vnitřní bezpečnosti, s pravidly vstupu do střežených objektů VS ČR a s Dohodou o duchovní službě. Součástí prvotního proškolení je také seznámení s Poučením pro duchovní vstupující do věznice. Svým podpisem duchovní stvrzuje, že byl poučen o podmínkách pastorační služby ve věznici (Obrázek 2).

Poučení pro duchovní vstupující do věznice (vazební věznice)

1. Na požádání službu konajícího příslušníka při vstupu do objektu věznice, musí vstupující osoba podstoupit prohlídku zavazadla i provedení osobní prohlídky v případě podezření na vnášení nedovolených či nebezpečných předmětů.
2. Při vstupu do objektu věznice musí vstupující osoba bez vyzvání odevzdat příslušníkovi u hlavního vchodu osobní zbraň (ě), mobilní telefon (y), případně jiná mobilní telekomunikační či záznamová zařízení.
3. Do věznice je zakázáno vnášet jakékoliv alkoholické nápoje, léky včetně vitamínových preparátů, omamné a psychotropní látky, jedy a mobilní telefony. Výjimku tvoří víno pro potřeby eucharistie v maximálním množství 2 dcl (cl. 6 odst. 2 písm. f) NGR 41/2008).
4. Osobám po požití alkoholických nápojů, omamných a psychotropních látek je vstup do věznice zakázán. Při podezření je vstupující osoba povinna podrobit se orientační dechové zkoušce na alkohol.
5. Je zakázáno zneužívat vězněné osoby k různým úsluhám, zneužívat jejich práci pro osobní prospěch, přijímat od nich jakékoliv předměty apod., zprostředkovávat jim jakékoliv vzkazy a spojení s osobami nebo institucemi (doručování dopisu, zpráv, mobilních telefonů, peněz, léků apod.).
6. Nedoporučuje se vést s vězni rozhovory nesouvisející s duchovenskou činností, sdělovat jim své osobní problémy, sdělovat jim údaje osobního charakteru (adresy, bydliště atd.).
7. Vstupující osoba byla poučena o povinnosti zachování naprosté mlčenlivosti o informacích, které získá v průběhu duchovenské činnosti ve věznici.
8. Vstupující osoba byla upozorněna, že porušení zásad uvedených v bodech 5 tohoto poučení může naplnit skutkovou podstatu trestného činu „maření výkonu úředního rozhodnutí“ ve smyslu ustanovení § 171 trestního zákona a v bodu 7 skutkovou podstatu trestného činu „neoprávněného nakládání s osobními údaji“ ve smyslu § 178 trestního zákona.

V dne:

Jméno, příjmení Datum narození:

Podpis:

Seznámení provedl:

Obrázek 2 Poučení pro duchovní vstupující do věznice (vazební věznice)

3. Současný systém vězeňské duchovenské služby

e) **Metodický list hlavního kaplana č. 7/2007** o problematice náboženských symbolů a jejich ponechání osobám ve výkonu trestu odnětí svobody, či převzetí těchto předmětů do úschovy. Účelem tohoto listu je doporučit postup řediteli věznice při rozhodování o ponechání jiných věcí osobám ve výkonu trestu odnětí svobody. Při rozhodování o ponechání jiných věcí odsouzeným je podle tohoto metodického listu třeba postupovat individuálně, citlivě a přihlížet k požadavkům kulturních a náboženských tradic odsouzených. Snubní prsten jako symbol manželských a partnerských vztahů se doporučuje odsouzenému ponechat, pokud odsouzený sám nepožádá ředitele věznice o jeho uložení do úschovy. Předměty jako křížky, růžence, muslimské modlitební koberečky, židovské pokrývky hlavy apod. mohou mít pro odsouzené podstatný náboženský význam, který nemusí být zjevně patrný z jejich tvaru a používání. Kaplani Vězeňské služby ČR jsou oprávněni poskytnout řediteli věznice odborné stanovisko při rozhodování o ponechání jiných věcí odsouzeným.

f) **Metodický list hlavního kaplana č. 11/2009**, kterým se stanoví postup při poskytování vyjádření působení pověřených osob z řad církví a náboženských společností ve věznicích. Církví a náboženskou společností se podle tohoto nařízení rozumí všechny registrované církve a náboženské společnosti s oprávněním pověřit osoby výkonem duchovenské služby v místech, kde se vykonává vazba, trest odnětí svobody, ochranné léčení a ochranná výchova. Pravomoc poskytovat písemné vyjádření, které slouží jako podklad pro kvalifikovaný souhlas či nesouhlas ředitele věznice s působením pověřené osoby ve věznici má kaplan. Není-li ve věznici kaplan ustanoven, písemné vyjádření řediteli věznice poskytuje hlavní kaplan nebo osoba jím zmocněná.

3.4 Dobrovolná duchovenská služba ve VS ČR

Členská základna dobrovolníků se stala nezbytnou součástí systému Vězeňské duchovenské péče. V současné době tato základna čítá něco přes 250 dobrovolníků. Není jednoduché zjistit procentuální zastoupení jednotlivých participujících církví, neboť situace jednotlivých duchovních je odlišná a někdy v rámci církevních přesunů kazatelů i dost obtížná. Přestože stanovy Vězeňské duchovenské péče doporučují minimálně čtrnáctidenní periodu návštěv, není v silách dobrovolníků tyto termíny plnit.

3. Současný systém vězeňské duchovenské služby

Návštěvy dobrovolníků souvisejí i se zájmem z řad odsouzených. Někteří zástupci jednotlivých církví docházejí pouze několikrát ročně, jiní naopak i vícekrát v týdnu.

Dobrovolníci musí před zařazením do této služby splnit několik podmínek:

- 1) **doporučení vedením mateřské církve,**
- 2) **vstupní pohovor na zasedání výkonného výboru VDP,**
- 3) **přidělení supervizora,**
- 4) **stanovení zkušební doby.**

Tato pravidla byla zavedena na základě zkušeností z počátku z dobrovolnického nadšení, neboť se ukázalo, že kontrola a případná selekce těch, kteří vstupují do věznic je naprosto nezbytná.

Vedle úzké spolupráce s VS ČR organizuje VDP vzdělávání dobrovolníků na pravidelných seminářích. Na těchto seminářích se vedle společné diskuse nad daným tématem seznamují s vybranými kapitolami z praktické penologie, s teorií z výkonu vazby a trestu, s výtahy z aktuálních právních norem, s vybranými kapitolami z forenzní psychologie a dalšími praktickými informacemi.

3.5 Kaplani – zaměstnanci VS ČR

Návštěvy a duchovní pomoc ve vězení jsou v křesťanské tradici běžné jako jeden ze sedmi skutků milosrdenství (navštěvovat vězněné). Pomoc církví při resocializačním procesu patří k evropské kulturní tradici.

Zkušenosti dlouholetých pracovníků v duchovní službě ukazují, že vězni projevují mnohem větší zájem o setkání s duchovním, který je zaměstnancem Vězeňské služby než s tím, který je pouze dobrovolný pracovník. Duchovní, kteří pracují s vězni, častěji dokážou lépe rozpoznávat pravé důvody zájmu o návštěvu. Práce duchovních ve vězení je velmi namáhavá a náročná. Metody a formy pastorační práce jsou v České republice jiné než běžné a osvědčené metody v zahraničí. Po mnoha letech totality lidé ztratili

3. Současný systém vězeňské duchovenské služby

povědomí morálních hodnot. Nelze praktikovat plošnou pastorační práci, není možné nic přikazovat ani nařizovat.

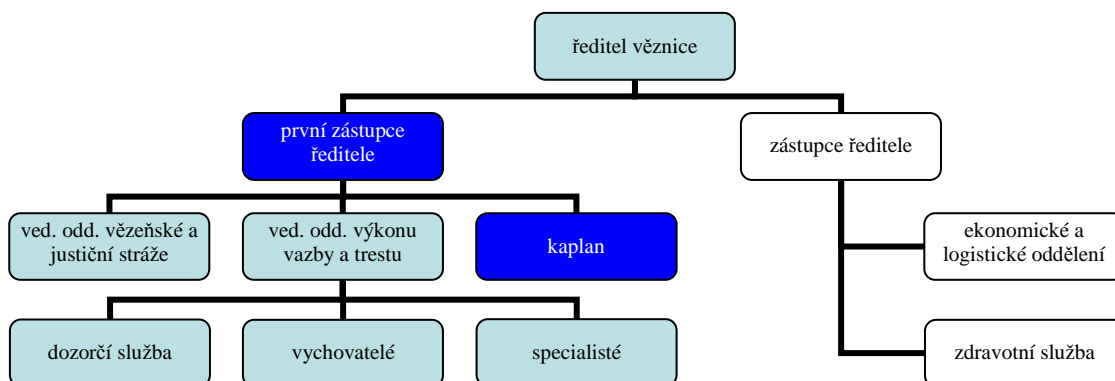
3.5.1 Pracovní náplň kaplana

Vzorovou pracovní náplň kaplana stanovuje Nařízení generálního ředitele č. 44/2008 podle kterého jsou ve věznicích zpracovány individuální popisy práce. Vedle běžných pracovních právních bodů jako je například pracovní doba, přímý nadřízený (Obrázek 3) apod., obsahují dále povinnost plnění všech způsobů poskytování duchovních služeb, které jsou zakotveny v zákoně o výkonu trestu a v zákoně o výkonu vazby (podrobněji upřesníme v následujících kapitolách). Hlavní náplň kaplanské práce můžeme rozdělit na dvě části: specificky duchovenskou činnost a na činnosti, které jsou spojeny s funkcí zaměstnance. Do první části spadá vyřizování žádostí vězňů o pohovor s duchovním, provádět individuální pastorační rozhovory s obviněnými a odsouzenými, realizování bohoslužeb a spolupráce s externími duchovními při organizaci společné bohoslužby. Provádět skupinovou a individuální výuku zaměřenou na studium Bible. Organizovat a zajišťovat věznicí pořádané duchovní a kulturní akce. Koordinovat činnost externích duchovních ve věznicích a vazebních věznicích a přispívat k vytváření příznivých podmínek pro práci všech duchovních, církví a náboženských společností. Podílet se také na vytváření vhodných podmínek pro opětovné začlenění klientů do občanského života a přitom být, za dodržení všech právních norem, v pastoračním styku s jejich rodinami. V tomto ohledu spolupracovat i s Probační a mediační službou. Může se pastoračně věnovat i zaměstnancům vězeňské služby. Druhá část pak ukládá za povinnost účastnit se pravidelných měsíčních a operativních porad, spolupracovat s vedením a vězeňskými specialisty. Dále pak předávat poznatky směřující k možnému vzniku mimořádných událostí. Odpovídá také za dodržování zákazů požívat na půdě věznic a vazebních věznic alkoholické nápoje (vyjma přiměřeného množství v rámci bohoslužebných účelů) a návykové látky.

Nespornou výhodou zaměstnaneckého poměru je možnost přímé spolupráce s vězeňskými specialisty a navázání kolegiálních vztahů. Ze zkušeností vyplynulo, že zaměstnanecký poměr duchovních pomáhá bořit některé hráze mezi duchovními a nenábožensky zaměřenými kolegy. Kaplani, kteří jsou zaměstnáni na plný úvazek,

3. Současný systém vězeňské duchovenské služby

mohou v daleko větší míře ovlivňovat i samotný chod věznice. V některých případech je dokonce sami ředitelé přijali za členy širšího vedení věznice.



Obrázek 3 Systém zařazení kaplanské funkce ve struktuře věznice

3.5.2 Metody práce kaplana

Metody práce mohou být různé podle schopnosti a osobnosti každého duchovního. Důležité je rozpoznat, co vězni nejvíce chybí, co potřebuje od duchovního přijmout.

I n d i v i d u á l n í r o z h o v o r y - nejčastější a nejoblíbenější formou pastorační práce je rozhovor. Odsouzený musí o rozhovor požádat písemnou formou. Většinou má nějaký konkrétní důvod, potřebuje se vypovídat, má strach o svou rodinu, obává se rozsudku. Náplní rozhovoru je vedle náboženských otázek řešení výčitek svědomí vězňů a hledání cesty k poznání sebe sama. První rozhovor nebývá zpravidla na biblické téma, neboť odsouzený mnohdy ani neví co je to modlitba, nemá úctu k Bibli a o náboženství má často nejasnou a zkreslenou představu. Teprve při opětovných návštěvách může začít konkrétní systematická práce.

Cílem pastorační práce je, aby si odsouzený dokázal přiznat vinu, aby přijal svou vlastní vinu. Co je však vina, je to skutek formulovaný ve spise? Je to osobní popis, jak to vidí pachatel? Nebo je to fakt? Spis je neosobní, suchý popis bez emocí. Osobní pohled ukazuje, že každý člověk může mít na tutéž věc jiný názor. Každý si rád různě zdůvodňuje své nesprávné jednání. Kdo dokáže objektivně posoudit skutečnost? Cílem rozhovorů je pochopení a rozpoznání vlastní viny. Úspěchem je, když odsouzený dojde k poznání, že to, co provedl, není normální a dokáže přiznat svou chybu.

3. Současný systém vězeňské duchovenské služby

Skupinová práce - se může uskutečňovat pouze tam, kde duchovní pracuje dlouhodobě s vězni a ti pak projevují skutečný zájem o náboženské činnosti. Bývají to biblické hodiny, kde se vyučuje o základech víry. Další možností společných setkání jsou kulturně náboženské akce. Mohou to být koncerty, videoprojekce, bohoslužby nebo i křest. Ve věznicích s dohledem nebo s dozorem jsou možné i společné návštěvy bohoslužeb mimo věznici v rámci extramurálních aktivit, kdy zákon umožňuje kaplanovi – zaměstnanci Vězeňské služby organizovat takové akce v souvislosti s plněním Programu zacházení.

Bohoslužby, kázání, mše svaté – pro tyto pravidelné obřady jsou ve věznicích ČR zřizovány kaple nebo alespoň vhodně adaptované prostory.

Zpověď – uskutečňuje se podle konkrétní potřeby, zpravidla jednou měsíčně.

Svatba a iniciační svátosti – obojí je možné ve věznicích realizovat, v případě iniciačních svátostí se duchovní zaměřují především na povinnou přípravu v souladu s věroukou a odkazují vězně na civilní duchovní po propuštění.

Extramurální aktivity – při těchto akcích mimo věznici navštěvují duchovní s vězni kulturní akce, výlety i obecně prospěšné brigády. Duchovní se tím významně podílejí na naplňování programů zacházení vězňů.

Poskytování duchovní služby v jiném než úředním jazyce zajišťují pověřeni duchovní, kteří působí ve věznicích, protože zpravidla ovládají některé cizí jazyky (ruštinu, angličtinu, francouzštinu, španělštinu), což výrazně snižuje jazykové bariéry. Mimo to tito duchovní využívají i nonverbální komunikaci s klienty, protože chápou složitou situaci ve vězeňském prostředí, která pro cizince vyplývá z neznalosti jazyka. Snaží se s nimi komunikovat v češtině, jsou však připraveni zprostředkovat rozhovor s duchovním stejného jazyka nebo účast tlumočnicka.

Duchovní služba ve vězení není misie, nelze při ní počítat s přílivem členů do sboru, poučovat ani moralizovat. Hlavním smyslem je osobní svědectví, předání vlastního duchovního postoje, názoru, dát prostor modlitbám a meditacím.

3.5.3 Zpovědní tajemství

Pro duchovní platí ustanovení zákona č. 3/2002 o církvích a náboženských společnostech, který stanovuje v § 7, odst. 1, písm. f) právo „zachovávat povinnost mlčenlivosti duchovními v souvislosti s výkonem zpovědního tajemství nebo s výkonem práva obdobného zpovědnímu tajemství, je-li tato povinnost tradiční součástí učení církve a náboženské společnosti nejméně padesát let; tím není dotčena povinnost překazit trestný čin uložená zvláštním zákonem“.

Zároveň však platí, že nakládání s touto pro duchovenskou službu tolik podstatnou svobodou je na svědomí každého duchovního. Není vázán povinností oznámit klientovo doznání hříchu učiněné ve zpovědi, ale třeba přípravu k útěku nebo i držení mobilního telefonu lze považovat za plánování trestné činnosti a v tomto případě udělat vše proto, aby k ní nedošlo.

3.6 Důvody pro duchovní službu

Práce církve by v ideálním případě měla zahrnovat pomoc všem skupinám sociálně potřebných lidí. V biblickém kontextu sice nenajdeme žádné konkrétní popisy formy pomoci, ale nacházíme zde připomenutí, aby věřící na vězně nezapomínali. Duchovní služba poskytovaná znevýhodněným skupinám je záležitostí motivace a výběru duchovenského pracovníka. Chceme-li se v hlubším pohledu podívat na úlohu a využití pastorační práce ve věznicích, musíme nejprve hledat její vnitřní zdroje a prameny. Musíme najít člověka, který je ochoten pomáhat, a který je schopen ztotožnit se s úkolem, který si VDP vytyčila. Činnost duchovního by se měla především zaměřit na naplnění nejzákladnějších potřeb člověka. Vězení je příliš specifické na to, aby všechny potřeby mohla naplnit víra. Nicméně za naznačení směru ve vedení posloužit může. Říčan konstatuje, že náboženský život lze vykládat jako činnost sloužící k uspokojení motivů.

Všechny důvody, které můžeme uvést ve prospěch duchovenské práce ve věznicích, jsou logicky propojeny tím nejdůležitějším – pomoci odsouzenému nalézt nový smysl, nové hodnoty, nový život. Výkon trestu samozřejmě znemožňuje odsouzenému pokračovat v páchání trestné činnosti, pokud by však výkon trestu neřešil alespoň

3. Současný systém vězeňské duchovenské služby

částečně budoucnost vězně, pak by byl jen beznadějným kolotočem stálých návratů. Víra duchovenských pracovníků v to, že každý odsouzený má šanci a naději na změnu je hnací silou pro ně samotné v jejich nerovném boji.

3.7 Osobnost duchovního

Člověk víry

Duchovní, který pracuje ve vězení, by měl sám být člověkem hluboké, prakticky se projevující víry. Jeho pohled na klienta by měl být vždy pozitivní a to i přesto, že u většiny lidí, činy odsouzeného vzbuzují skepticismus, zda jej lze vést k dobrému a ke změně smýšlení.

Člověk dvojího dialogu

Vězeňský duchovní je připraven na službu vězněným, ale i personálu. Umí naslouchat a poučovat se od obou stran. Má velkou výhodu, že mu přímý styk s vězněnými osobami umožňuje vidění věcí z vnitřku a ne pouze skrze soudní předpisy a paragrafy. Na druhou stranu se může stát nevýhodou, že velmi důsledná práce může vést k nedorozuměním s vězeňským personálem, který se řídí jinými kritérii a který vnímá jinak i bezpečnostní hlediska.

Člověk na straně lidských práv

Víra vede duchovního k tomu, aby hlubinným způsobem naplňoval Chartu lidských práv. Vězni musí cítit, že duchovní stojí na straně spravedlnosti, ve smyslu odporu ke zločinu. Na druhé straně pokud jsou práva vězňů ztenčována nerozumnými postupy, musí být duchovní připraven k hájení odsouzených.

Muž pokory

Přítomnost duchovního není vnímána jako něco co ve vězeňství chybělo. Je proto důležité, aby byl duchovní schopný pokory a sebereflexe na cestách k lepšímu chápání své služby.

3.8 Etika duchovního

Dnes ve společnosti prožíváme úpadek jakýchkoliv tradičních hodnot včetně hodnot morálních. V době nedávno minulé výbor vězeňské duchovenské péče hloubal nad etickým kodexem pro vězňice. Na jedné straně byla snaha formulovat striktní morální požadavky pro zaměstnance Vězeňské služby ČR na druhé straně bylo vědomí, že morální zásady utvářené na základě biblického a církevního dědictví nejsou pro personál VS, jenž je většinou ateistický, nejen závazné, ale vůbec přijatelné. Při vytváření etických pravidel je nutné si uvědomit zásadní odlišnost antagonistického prostředí vězňice od normálního společenského prostředí „na svobodě“. Ideální etická pravidla nelze vytvořit. Zlo je ve vězení předpokladem, je základním faktorem, který vše ovlivňuje, je jakousi šedou eminencí v pozadí, působící převrat všech hodnot. Proto je tolik obtížné ve vězení vychovávat, vést k sebeuvědomění, k reflexi vlastních poklesků a chyb. Zde je nutné napnout všechny síly duchovního k tomu, aby věděl, jak má v tom kterém případě citlivě a vnímavě postupovat. Od duchovních se očekává projev vysokých etických hodnot, k nimž by mohli vzhlížet nejen odsouzení, ale i ostatní zaměstnanci Vězeňské služby ČR. Duchovní jsou stokrát přísněji posuzováni, než kdokoli jiný kdo do vězení vchází. Všichni si všímají způsobu mluvení, formy oslovení, obyčejného slušného vzezření, ale i toho jaký je na slovo kaplana spolehnutí. Mezi základní etická pravidla je důležité zařadit i boj proti korupci. Je důležité pečlivě hlídat, aby duchovenská služba nebyla zneužívána jak ze strany vězňených, tak ze strany personálu. Každé takové poklesnutí je nesmírně závažné a jde k tíži, nikoliv pouhé duchovní služby jako takové, ale církvi a víry vůbec. Vyvrátit zkušenost, že s penězi ale i s jinými přednostmi a výhodami lze dosáhnout téměř všeho je jeden z předních úkolů vězeňské duchovenské péče.

3.9 Specifické rysy hlavních religiózních skupin

Právní předpisy týkající se duchovní činnosti ve vězňici nezohledňují specifické podmínky jednotlivých náboženských skupin a vyznání. Kaplan zastupuje všechny církve, ale nemůže zapřít svou „příslušnost“. Odlišnosti náboženských společností je nutné s příslušnými kaplany konzultovat. Ve stručném přehledu uvádíme některé charakteristické prvky církví a náboženských společností.

3. Současný systém vězeňské duchovenské služby

a) Profil katolických duchovních služeb

Důraz v katolické duchovní službě je kladen na duchovní stránku věci, modlitbu a rozjímání. Kaplan s kněžským svěcením slouží bohoslužbu oběti, to je mši a může vysluhovat svátosti (zpověď, křest). Pracovníci nesmí porušit zpovědní tajemství. Do katolického profilu zařazujeme církve římskokatolickou, řeckokatolickou a řádové kongregace a společenství. Ve Vězeňské službě ČR působí i římskokatolická kaplanka.

b) Profil protestantských duchovních služeb

Na přechodu od katolických církví k protestantským je Církev československá husitská, která vznikla v roce 1921 v reakci na odklon československé společnosti od Říma po 1. světové válce. Husitští kněží se mohou ženit, ženy mohou být farářkami a přijímat vyšší funkce v církvi.

Společným znakem ostatních protestantských církví je soustředění na kázané slovo, čtení z Bible, píseň a modlitba. Protestanti konají bohoslužby. Věřící z těchto církví se modlí spíše volné modlitby a neuctívají svaté. Z liturgických modliteb používají většinou jenom Otčenáš. Svátosti jsou dvě: křest a přijímání. Baptisti a adventisté provádějí křest ponořením. Jiné církve pouhým politím nebo pokropením. Protestanti většinou nemají zpověď, mají však povinnost uchovávat v tajnosti důvěrně sdělené informace. Zvláštností adventistů jsou svěcení soboty namísto neděle a dieta bez vepřového masa a sádla. Faráři a kazatelé všech těchto církví mohou vstupovat do manželství a zakládat rodiny.

c) Specifické postavení potřeb věřících z pravoslavné církve

Pravoslavná zbožnost, u nás zastupovaná především rusky a ukrajinsky mluvícími klienty je téměř výhradně zaměřena na svátostný obřad, „svatou liturgii“, která je hlavní náboženskou potřebou věřících. V této liturgii se obrazně odehrává veškerý život, včetně řešení světové problematiky. Potřeba duchovního očištění je zásadní a nenahraditelná a nemá mnoho společného s projevovanými morálními hledisky či zastávanými etickými hodnotami. Docela dobře může osoba ve výkonu trestu odnětí svobody za závažný trestný čin participovat na liturgické bohoslužbě a na eucharistii a přitom to nemá znatelný vliv na vědomí viny a její přijetí, protože hlavní proces probíhá mezi jednotlivcem a knězem. Bohoslužbu právoplatně může sloužit

3. Současný systém vězeňské duchovenské služby

pouze pravoslavný kněz. Žádosti některých odsouzených o „jejich kněze“ nejsou záminkou, ale religiózní potřebou.

d) Specifické postavení Svědků Jehovových

Svědkové Jehovovi byli registrováni jako státem uznaná náboženská společnost v roce 1993 na základě vyjádření, že nebudou bránit svým členům v krevní transfúzi, že budou uznávat státní moc a že rovněž budou spolupracovat s ostatními církvemi. Většinou nic z toho, co prohlásili nedodržují podle zásady, že účel světí prostředky. Smyslem jejich působnosti není duchovní či psychická pomoc klientům, ale získání dalšího adepta svého přesvědčení. Dodržování jejich zásad je nekompromisní a často vede v mezilidských vztazích k závažným problémům. Svědkové jsou přesvědčeni, že mají jedinou pravdu a považují ostatní církve za nástroje ďáblů. Vytrvale misijně pracují, protože na této činnosti spočívá jejich hypotetická záchrana v apokalyptickém nukleárním konfliktu. Nemají příliš co nabídnout, viděno očima klientů: nekouří, nepijí, neslaví svátky ani narozeniny, nemají vánoce, velikonoce, jen čekají na konec světa. Ovšem jenom Svědkové budou zachráněni. S nimi nelze spolupracovat, takže působí většinou tam, kde je slabá služba tradičních církví. Tato náboženská organizace si vytvořila jakousi paralelní strukturu k celé „ostatní“ duchovní službě, ráda by se pojímala nikoliv jako jedna z náboženských organizací, ale jako analogie celé vězeňské duchovenské péče.

e) Specifika židovství

Většinou nemáme ve svých zařízeních ortodoxní klienty židovského vyznání. V případě potřeby lze kontaktovat hlavní kaplanku nebo někoho z duchovní služby, aby byly vyjednány podmínky pro jejich pobyt ve věznicích.

Hlavní zásady: při jídle a bohoslužebných úkonech musí být zakryta hlava, drží se šábés, sobota, dietní předpisy ve své plné podobě jsou tak široké, že o nich existují tlusté knihy. Nejdůležitějším a velice nepřesným znakem je opět nepožívání vepřového, ale i moha dalších pokrmů. Pokud by došlo k požadavkům košer stravy (židovským zákonem předepsané), je třeba kontaktovat hlavní kaplanku, případně přímo Pražskou židovskou obec.

3. Současný systém vězeňské duchovenské služby

f) Islám

Nepatří mezi registrované církve a společnosti, o takovou registraci budou moci muslimové požádat až po devíti letech (v loni proběhla registrace 1. stupně). Přesto mají modlitební místnost v Praze – Ruzyni, a pokud je to možné a náboženské zvyklosti nenaruší denní řád, vychází se jim dle možností vstříc alespoň v základních dietních zásadách (bez vepřového a uzených sýrů). Respektuje se postní měsíc ramadán. Akceptují se rovněž dle možností denní modlitby.

4. Penitenciární prostředí

V kapitole je nastíněna základní struktura a členění Vězeňské služby České republiky a popsány specifické rysy penitenciárního prostředí. Zmíníme se rovněž o příčinách kriminálního jednání, poruchách socializace a poruchách osobnosti v kriminální subkultuře.

4.1 Specifické rysy penitenciárního prostředí

První problém po uvěznění je šok z izolace. Odsouzený najednou pochopí, že to co si dosud nepřipouštěl, totiž že by se jej vězení mohlo týkat osobně, se stalo realitou. Ve věznici je převlečen do vězeňského oděvu, přichází o dosavadní společenské postavení a o své soukromí. V této fázi má duchovní příležitost působit jako „ostrov jistoty“. Stává se pro odsouzeného někým, kdo o něj má zájem a je schopen jej přijmout a vyslechnout. V tomto prostředí má odsouzený tendenci bilancovat svůj dosavadní život, přemýšlí nad hodnotami, které až dosud vyznával, přemýšlí, kudy se bude jeho cesta dál ubírat. V tomto čase mu pastor může nabídnout různé alternativy k přemýšlení.

Postupem času dochází k adaptaci odsouzeného na vězeňské prostředí. Jedinec je zařazen do hierarchie vězeňské subkultury. Ke slovu se dostává účelové chování, které se v tomto prostředí stává přirozeným a snad i nutným. Sochůrek (2005) popisuje škálu faktorů, které mají zásadní vliv na postavení ve skupině. V čele skupiny stojí většinou silní jedinci, kteří mají bohatou kriminální zkušenost, dobré verbální schopnosti, jsou fyzicky zdatní a disponují finančními prostředky. Skupiny jsou dobře organizované. Každý vězeň má svou roli, nejnižší na žebříčku stojí pachatelé mravnostních deliktů, slabí, nezkušení a prvověznění.

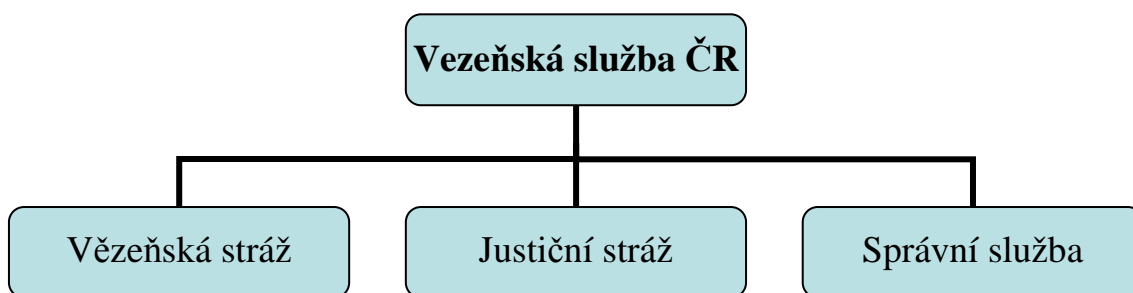
Proniknout do struktury dobře organizované skupiny je velmi obtížné. Duchovní při své činnosti naráží zejména na vězeňskou pseudosolidaritu. Konstruktivní komunikace a trpělivost jsou nutné atributy pro práci duchovního.

4.2 Základní struktura Vězeňské služby České republiky

Vězeňská služba České republiky je zřízena podle zákona č. 555/1992 Sb., o Vězeňské službě a justiční stráží České republiky, ve znění pozdějších předpisů a je podřízena Ministerstvu spravedlnosti ČR, jež je ústředním orgánem státní správy pro vězeňství a plní ve vztahu k vězeňství funkci zřizovatele.

Vězeňská služba ČR zajišťuje výkon vazby, výkon trestu odnětí svobody a v rozsahu stanoveném zákonem ochranu pořádku a bezpečnosti při výkonu soudnictví a správě soudů a při činnostech státních zastupitelství a Ministerstva spravedlnosti ČR.

Vězeňská služba České republiky se člení na vězeňskou stráž, justiční stráž a správní službu (Obrázek 4). Vězeňská stráž a justiční stráž mají postavení ozbrojeného sboru.



Obrázek 4 Členění Vězeňské služby České republiky

V ě z e ň s k á s t r á ž střeží, předvádí a eskortuje osoby ve výkonu vazby a ve výkonu trestu odnětí svobody, střeží vazební věznice, věznice a věznice pro místní výkon trestu a při této činnosti a v uvedených místech zajišťuje stanovený pořádek a kázeň.

J u s t i č n í s t r á ž zajišťuje pořádek a bezpečnost v budovách soudů a státních zastupitelství a v jiných místech činnosti soudů a Ministerstva spravedlnosti ČR a v rozsahu stanoveném zákonem zajišťuje bezpečnost výkonu pravomocí soudů a státních zastupitelství.

4. Penitenciární prostředí

S p r á v n í s l u ž b a rozhoduje ve správním řízení podle všeobecně platných právních předpisů a zabezpečuje organizační, ekonomickou, výchovnou a další odbornou činnost.

Organizační jednotky Vězeňské služby České republiky

Ministr spravedlnosti řídí Vězeňskou službu České republiky prostřednictvím generálního ředitele, kterého jmenuje a odvolává. Za činnost Vězeňské služby ČR odpovídá generální ředitel ministru spravedlnosti. Základní organizační jednotky zřizuje a ruší ministr spravedlnosti. V čele jednotlivých organizačních jednotek stojí ředitelé, které ustanovuje nebo jmenuje a odvolává generální ředitel.

Vězeňská služba se člení na organizační jednotky:

- generální ředitelství,
- vazební věznice,
- věznice,
- Institut vzdělávání Vězeňské služby ČR,
- zotavovny Vězeňské služby ČR.

Generální ředitelství

Generální ředitelství je odborným orgánem pro řízení a kontrolu Vězeňské služby ČR a pro plnění úkolů v oblasti státní správy vězeňství. Svoji organizační, řídicí, kontrolní a metodickou činností vytváří předpoklady, aby jednotlivé organizační jednotky Vězeňské služby ČR mohly řádně plnit úkoly vyplývající pro Vězeňskou službu ČR ze zákonů a dalších právních předpisů.

4. Penitenciární prostředí

Vazební věznice

Vazební věznice zabezpečují, aby vazba plnila zákonem stanovený účel a byla vykonávána v souladu se zákonem č. 293/1993 Sb., o výkonu vazby, ve znění pozdějších předpisů. Generální ředitel je oprávněn určit, ve kterých vazebních věznicích lze zajišťovat též výkon trestu odnětí svobody.

Věznice

Věznice zabezpečují, aby trest odnětí svobody plnil svůj účel a byl vykonáván v souladu se zákonem č. 169/1999 Sb., o výkonu trestu odnětí svobody, ve znění pozdějších předpisů. Věznice plní též další úkoly, které jim v souvislosti s výkonem trestu odnětí svobody ukládají platné právní a vnitřní předpisy. Generální ředitel je oprávněn určit, ve kterých věznicích lze zajišťovat též výkon vazby.

Věznice se člení podle způsobu vnějšího střežení a zajištění bezpečnosti do čtyř základních typů, a to:

- s dohledem
- s dozorem
- s ostrahou
- se zvýšenou ostrahou

Vedle základních typů věznic se zřizují zvláštní věznice pro mladistvé, pro ženy a matky s dětmi.

4.3 Výkon trestu odnětí svobody

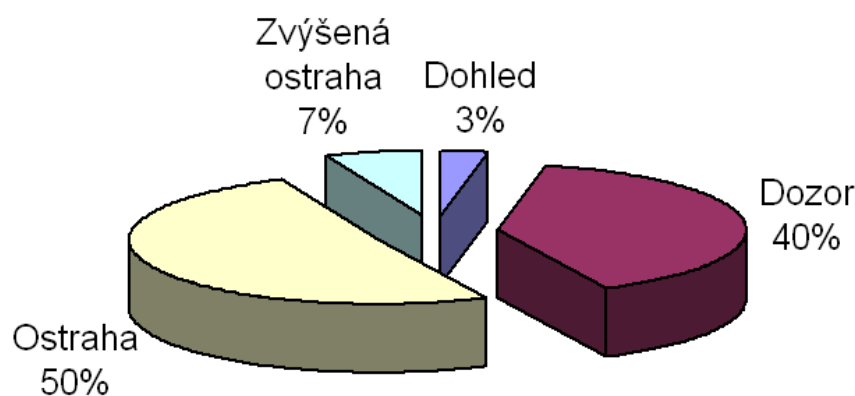
Součástí rozsudku stanoveného soudem je vedle časové výměry trestu i umístění do konkrétního typu věznice. Podle zákona č. 40/2009 Sb. zařadí soud do nejmírnější věznice s **d o h l e d e m** zpravidla dosud netrestaného odsouzeného za přečin spáchaný z nedbalosti. Za přečin spáchaný z nedbalosti, pokud byl v minulosti již ve výkonu trestu, nebo za úmyslný trestný čin do tří let výkonu trestu do věznice

4. Penitenciární prostředí

s **dozorem**. Tyto dva mírnější typy věznic počítají s volnějším pohybem odsouzených v souvislosti s jejich zaměstnáváním.

Věznice s **ostrahou** je typ věznice, kde se většina odsouzených rekrutuje z řad recidivistů, anebo pachatelů závažnějších trestných činů. Ti nejnebezpečnější delikventi jsou zařazováni do věznic se **zvýšenou ostrahou**. Jedná se o pachatele, kteří se dopouštěli nejzávažnější majetkové a násilné trestné činnosti a rovněž o všechny odsouzené k výjimečným a doživotním trestům odnětí svobody.

Zákon stanoví i podmínky pro přechod odsouzených mezi jednotlivými typy věznic (Obrázek 5). O přeřazení rozhoduje vždy soud na základě komplexní zprávy o chování odsouzeného ve výkonu trestu.



Obrázek 5 Poměr odsouzených v typech věznic k 31.1.2010

4.4 Účel a funkce trestu odnětí svobody

V současné době již není účel výkonu trestu vymezen a definován trestním zákonem. Přesto se dále promítá do zásad výkonu trestu odnětí svobody, které jsou stanoveny zákoně č. 169/1999 Sb., kdy trest může být vykonáván jen takovým způsobem, který respektuje důstojnost osobnosti odsouzeného a omezuje škodlivé účinky zbavení svobody; tím však nesmí být ohrožena potřeba ochrany společnosti. S odsouzenými ve výkonu trestu se musí jednat tak, aby bylo zachováno jejich zdraví, a pokud to doba výkonu trestu umožní, podporovaly se takové postoje a dovednosti, které odsouzeným pomohou k návratu do společnosti a umožní vést po propuštění soběstačný život v souladu se zákonem. Tato definice je platná a normativní pro

4. Penitenciární prostředí

všechny, kdo se na práci v rámci výkonu trestu odnětí svobody podílí, tedy i pro duchovní. Vězení není církevní zařízení, kde by pravidla určovalo křesťanské společenství, ale prostředí, jehož legislativu a standardy je třeba bezpodmínečně respektovat. Máme za to, že pojmenujeme-li funkce výkonu trestu, budou se nám snáze hledat požadavky a formy duchovenské služby.

Funkce výkonu trestu odnětí svobody vycházejí z výše popsaného a obecně jsou jmenovány následující čtyři:

a) vyrovnávací

Tato funkce není přímo pojmenovaná, ale v souboru zákonných norem má své nepochybné místo. Vychází z předpokladu, že pokud nedojde ze strany pachatele k pokusu o narovnání vztahu s oběťmi jeho trestné činnosti (případně pozůstalými po nich) je snaha o nápravu tohoto jedince velmi ztížena. Je dobré si uvědomovat, že výkon trestu má dopad i na oběť trestného činu a její práva a pamatovat na to právě při práci s pachateli.

b) regulativní

Tuto funkci zřejmě zákon považuje za nejdůležitější, neboť ji staví na úvod. Pachatelům závažných trestných činů je skutečně nutné v jejich jednání zabraňovat a chránit před nimi majoritní část společnosti. Ve skutečně výjimečných případech je proto třeba uznat nutnost existence výjimečných a doživotních trestů.

c) preventivní

Trest pouhou svou existencí působí preventivně i na nedelikventní část populace. Z hlediska generální prevence je nutná existence trestu odnětí svobody i ve vyšších výměrách.

d) edukační a socializační

Výkon trestu má působit na osobnost jako na celek. Jde zejména o to, aby po opuštění výkonu trestu byl člověk jednak schopen a jednak pozitivně motivován žít skutečně řádný život. Do této funkce výkonu trestu svobody je samozřejmě zahrnuto i působení duchovního.

5. Postavení a úloha vězeňské duchovenské péče ve výkonu trestu odnětí svobody z pohledu odsouzených

5.1 Projekt šetření

V teoretické části jsme se seznámili s historií a vývojem vězeňské duchovenské péče a vězeňské duchovenské služby. Cílem práce bylo zjistit jaký přínos a vliv má duchovenská péče na odsouzené osoby ve výkonu trestu odnětí svobody, zda jim usnadňuje způsob výkonu trestu a pomáhá při opětovném začlenění a plnohodnotném uplatnění ve společnosti. Účelem šetření je zjistit jaký je zájem odsouzených o duchovenskou péči, kolik odsouzených je věřících již z civilního života a kolik odsouzených se stalo věřícími až ve výkonu trestu. V tomto kontextu nás také zajímalo postavení duchovního na žebříčku důležitosti z pohledu a potřeb odsouzených. Snažili jsme se ověřit hypotézu, že minimálně 30% odsouzených z řad nevěřících vyhledá pomoc duchovního.

5.2 Otázky a hypotézy

Otázky:

- 1) Vyhledávají pomoc duchovního i odsouzení z řad nevěřících?
- 2) Pomáhá odsouzeným osobám víra k překonávání těžkostí ve výkonu trestu?
- 3) Jak významnou roli hraje postavení duchovního ve výkonu trestu?

5. Postavení a úloha vězeňské duchovenské péče ve výkonu trestu odnětí svobody z pohledu odsouzených

Hypotézy:

- 1) Domnívám se, že pomoc duchovního vyhledává minimálně 30 % odsouzených z řad nevěřících.
- 2) Domnívám se, že víra pomáhá překonávat těžkosti ve výkonu trestu více jak 10 % odsouzených, kteří pomoc duchovního vyhledali.
- 3) Domnívám se, že odsouzení budou klást důležitost duchovního nejhůře na 3. místo.

5.3 Metody výzkumu

K průzkumu jsme použili metodu dotazovací, konkrétně dotazníkové šetření. Postoje odsouzených jsme zjišťovali pomocí vlastního nestandardizovaného dotazníku (Příloha č. 2).

Pokyny byly pro všechny testované osoby stejné a byly uvedeny v průvodním dopise přiloženém k dotazníkům. Při vyplňování dotazníků byla navíc vždy přítomna poučená osoba (vychovatel), která byla schopna v případě nejasností pomoci a jakékoliv dotazy zodpovědět. Dotazníky byly rozdány náhodně vybraným odsouzeným, kteří projevíli zájem o jeho vyplnění. Zvolená výzkumná metoda se tradičně používá v psychologických, pedagogických a sociologických výzkumech a rovněž ve výzkumech veřejného mínění.

Dotazník patří mezi vhodné metody při shromažďování dat pomocí písemně zadávaných otázek. Měl by obsahovat optimální počet otázek, které pokrývají sledovanou problematiku.

Dotazníky byly anonymní a obsahovaly celkem 20 otázek. V našem dotazníku převažují uzavřené otázky a otázky, ze kterých čerpáme tzv. tvrdá data. Pro některá zjištění jsme použili i otázky otevřené, které umožňují vyjádřit respondentům vlastní postoj.

5. Postavení a úloha vězeňské duchovenské péče ve výkonu trestu odnětí svobody z pohledu odsouzených

U otázek č. 15 a 19 měli testované osoby určit pomocí škály vlastnosti duchovního a zařazení duchovního na žebříček důležitosti z pohledu odsouzených.

5.4 Charakteristika a popis vybraného vzorku

Šetření bylo provedeno u odsouzených ve Vazební věznici v Liberci, ve Věznici Rýnovice a ve Věznici Stráž pod Ralskem v průběhu roku 2009.

5.4.1 Vazební věznice Liberec

Vazební věznice v Liberci byla postavena podle plánu vrchního stavebního rady Johanna Kaura v toskánském slohu v roce 1877. V minulosti sloužila vazební věznice pouze k účelu výkonu vazby. Dnes je věznice detenčním zařízením sloužícím jak pro výkon vazby, tak pro výkon trestu odnětí svobody. V souvislosti s touto změnou vyvstala potřeba vytvoření větší ubytovací kapacity. Vazební věznice prošla náročnou rekonstrukcí, na jejímž konci stojí historická budova s moderním vnitřním vybavením odpovídající bezezbytku dnešním vysokým nárokům. V současné době tvoří ubytovací kapacitu 123 míst na oddělení výkonu vazby a 249 míst na oddělení výkonu trestu.

Náročnost dnešní doby přináší i nárůst trestných činů páchaných narušenými osobami, které vyžadují specifický přístup. I vazební věznice dokázala zachytit tento narůstající trend a vybudovala specializované oddělení pro odsouzené s poruchou duševní a poruchou chování, kteří jsou zařazení do věznice s dozorem.

Současný trend klade důraz nejen na kvalitu ubytování, ale zvyšují se i nároky na kvalifikaci zaměstnanců. Ve vazební věznici pracuje bezmála 250 zaměstnanců. Z tohoto počtu dosahuje 5% zaměstnanců bakalářského vzdělání a 3% magisterského vzdělání. Práce s obviněnými a odsouzenými je psychicky náročná a proto dnes více než kdy jindy je kladen velký důraz na výchovu a vzdělávání vězeňského personálu. V souvislosti s účinností novely zákona o výkonu vazby se významně zvýšily nároky na odborný personál, který musí být připraven nabídnout každému z obviněných některý z preventivně-výchovných, vzdělávacích, sportovních, zájmových, kulturních a duchovenských programů. Vazební věznice se může pyšnit týmem, který zahrnuje speciální pedagogy, psychology, sociální pracovníky, vychovatele, pedagogy volného

5. Postavení a úloha vězeňské duchovenské péče ve výkonu trestu odnětí svobody z pohledu odsouzených

času a duchovní, kteří pro vězněné osoby připravují různé skupinové aktivity. K těmto aktivitám slouží tělocvičny, posilovna, kulturní místnost, ale i kaple (Příloha č. 3).

Tradici ve vazební věznici má rovněž duchovenská služba. Práci vězeňského kaplana již třetím rokem vykonává žena-kaplanka, která je zároveň koordinátorkou dobrovolníků VDP. V současné době je ve vazební věznici kaplanka zaměstnána na 0,6 úvazku což činí 8 hodin tři dny v týdnu. Její hlavní náplň tvoří pastorační činnost a jeden den v týdnu slouží pro věřící z řad odsouzených bohoslužbu.

5.4.2 Věznice Rýnovice

V roce 2008 uplynulo 40 let od založení Věznice Rýnovice. Počátek její činnosti je datován na 27. září 1968 a historie je úzce spjata s rozvojem automobilového průmyslu na Jablonecku. V minulosti zde existovala různá specializovaná oddělení např. protialkoholní, protidrogová. Dnes je tato věznice profilována jako věznice s ostrahou. Nedílnou součástí věznice je školské a vzdělávací středisko. I nadále se ve věznici nacházejí specializovaná oddělení zaměřená na drogově závislé, osoby s poruchou duševní a poruchou chování, prvotrestané i problémové odsouzené. Kapacita věznice je 482 odsouzených.

Také ve věznici Rýnovice má své dnes již pevné místo duchovenská služba. Ve zdejší věznici působí dva kaplani. Kteří poskytují osobní rozhovory, navštěvují odsouzené a zajišťují činnost církví ve věznici. Ve věznici probíhají pravidelná setkání se zástupci různých církví. Zpravidla 4 krát ročně probíhá v rámci římskokatolické církve jednodenní duchovní obnova. Adventisté sedmého dne jednu sobotu v měsíci vysluhují večeři páně. V pondělí poskytuje kazatel Církve Bratrské individuální rozhovory, ve středu probíhá katolická mše svatá a v pátek se křesťanské společenství zaměřuje na denní život podle evangelia (Příloha č. 4).

5.4.3 Věznice Stráž pod Ralskem

Věznice se nachází v podhůří Jizerských hor v Libereckém kraji. Vznikla z původních ubytoven, které sloužily pro pracovníky uranových dolů. Její historie se datuje od roku 1973, objekty od té doby prošly řadou změn a rekonstrukcí. Nynější věznice je profilována jako věznice s ostrahou. V lednu 2007 bylo ve věznici zřízeno

5. Postavení a úloha vězeňské duchovenské péče ve výkonu trestu odnětí svobody z pohledu odsouzených

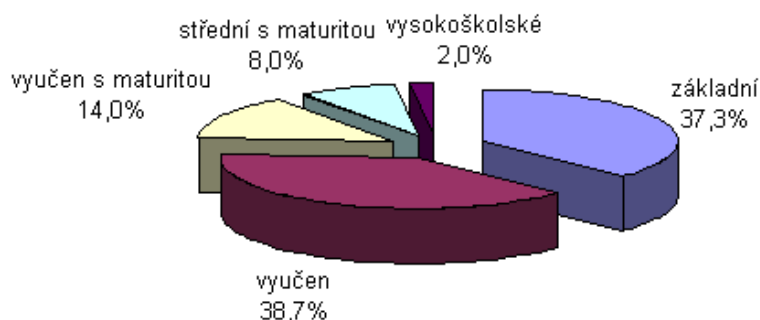
specializované oddělení pro mentálně retardované odsouzené zařazené do režimu věznice s dozorem. Ubytovací kapacita věznice je 783 míst a vězni jsou ubytováni ve společných ložnicích.

Duchovenskou činnost zajišťuje vězeňský kaplan a bratrský diákon v jednom, který je zaměstnán na celý úvazek. Téměř tradicí se stává každoroční výstup na nedalekou horu Ralsko. Výstup je organizován pracovníky oddělení výkonu trestu ve spolupráci s kaplanem a ekoložkou věznice. Tohoto výstupu se účastní vybraní odsouzení. Součástí tohoto výstupu je na jedné straně úklid a výkon drobných udržovacích prací v okolí řeky Ploučnice. Na straně druhé je hlavním motivem celé akce bohoslužba spojená s modlitbou a požehnáním okolnímu kraji (Příloha č. 5).

Námi zkoumaný vzorek zahrnuje celkem 150 respondentů z řad odsouzených (z toho 50 odsouzených VV Liberec, 50 odsouzených V Rýnovice a 50 odsouzených V Stráž pod Ralskem). Nejmladšímu dotazovanému respondentovi bylo 19 let a nejstaršímu 66 let. Z našeho otazníku vyplynulo, že jen 2 % ze všech dotazovaných odsouzených dosáhli vysokoškolského vzdělání, pouze základního vzdělání dosáhlo celých 37 % odsouzených. Největší zastoupení měli vyučení respondenti a to 39 %.

Tabulka 1 Vyhodnocení otázky „Vaše nejvyšší dosažené vzdělání“

| VZDĚLÁNÍ | POČET | PROCENTA |
|----------------------------|-------|----------|
| základní | 56 | 37,3% |
| vyučen | 58 | 38,7% |
| vyučen s maturitou | 21 | 14,0% |
| střední s maturitou | 12 | 8,0% |
| vysokoškolské | 3 | 2,0% |
| CELKEM | 150 | 100,0% |



Obrázek 6 Dosažené vzdělání

5. Postavení a úloha vězeňské duchovenské péče ve výkonu trestu odnětí svobody z pohledu odsouzených

V našem šetření se jedná o kvantitativní výzkum. Jde nám o kvalitní zhodnocení dostupných údajů, jejich vzájemné porovnání a objektivní vyhodnocení výsledků.

Během shromažďování dat se vyskytly následující skutečnosti:

- všichni respondenti spolupracovali,
- u otázky č. 11 volili respondenti více možností,
- všichni respondenti byli v době před vyplněním dotazníku ujištěni, že dotazník je anonymní, a že odpovědi nebudou zneužity v jejich neprospěch.

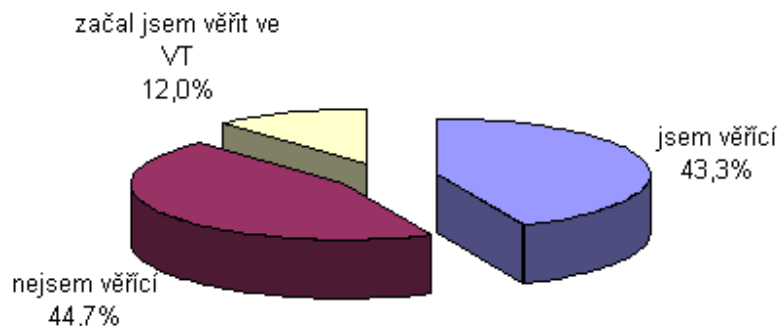
5.5 Analýza výsledků

První z našich hypotéz předpokládala, že pomoc duchovního vyhledá minimálně 30% odsouzených z řad nevěřících. K této hypotéze se v dotazníku váže otázka č. 7 a 13. Průzkumem bylo zjištěno, že nevěřících je ve věznicích 45%, věřících 55% přičemž 12% se k víře přidalo až ve výkonu trestu odnětí svobody. Srovnáním výsledků jsme zjistili, že nevěřících, kteří vyhledali pomoc duchovního, jsou 4%.

Tabulka 2 Vyhodnocení otázky „Jaký je Váš vztah k náboženství“

| VZTAH K NÁBOŽENSTVÍ | POČET | PROCENTA |
|------------------------|------------|---------------|
| jsem věřící | 65 | 43,3% |
| nejsem věřící | 67 | 44,7% |
| začal jsem věřit ve VT | 18 | 12,0% |
| CELKEM | 150 | 100,0% |

5. Postavení a úloha vězeňské duchovenské péče ve výkonu trestu odnětí svobody z pohledu odsouzených

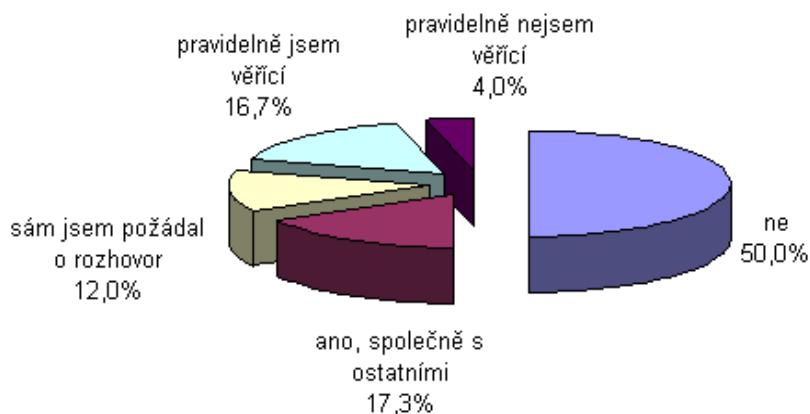


Obrázek 7 Vztah k náboženství

Pro lepší přehled uvádíme i využití duchovenské služby ve vězení, na které se zaměřila otázka číslo 13.

Tabulka 3 Vyhodnocení otázky „Využil jste během věznění vězeňské duchovní služby“

| VYUŽITÍ DUCHOVNÍ SLUŽBY | POČET | PROCENTA |
|-----------------------------|------------|---------------|
| ne | 75 | 50,0% |
| ano, společně s ostatními | 26 | 17,3% |
| sám jsem požádal o rozhovor | 18 | 12,0% |
| pravidelně jsem věřící | 25 | 16,7% |
| pravidelně nejsem věřící | 6 | 4,0% |
| CELKEM | 150 | 100,0% |



Obrázek 8 Využití duchovní služby

Na otázku, zda-li vyhledávají pomoc duchovního, vězni z řad nevěřících odpovídáme ano. Hypotéza číslo jedna se **nepotvrdila**, neboť jsme průzkumem zjistili, že pomoc duchovního z řad nevěřících odsouzených vyhledala pouhá 4 % na rozdíl od předpokládaných 30 %.

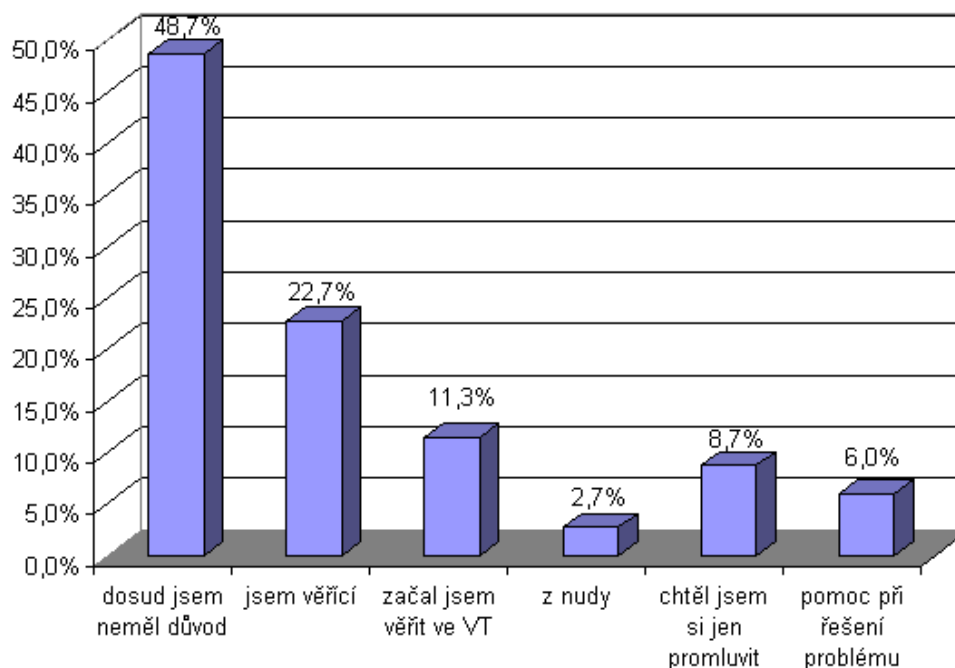
Hypotéza 1 – falzifikováno.

5. Postavení a úloha vězeňské duchovenské péče ve výkonu trestu odnětí svobody z pohledu odsouzených

Dále nás zajímalo, z jakého důvodu odsouzení duchovního vyhledali. Průzkumem jsme zjistili, že 5 % odsouzených využilo služby duchovního z důvodu řešení osobního problému a 33% jej vyhledali z důvodu svého náboženského vyznání.

Tabulka 4 Vyhodnocení otázky „Z jakého důvodu jste vyhledal vězeňského duchovního“

| DŮVOD VYHLEDÁNÍ DUCHOVNÍHO | POČET | PROCENTA |
|------------------------------------|-------|----------|
| dosud jsem neměl důvod | 73 | 48,7% |
| jsem věřící | 34 | 22,7% |
| začal jsem věřit ve VT | 17 | 11,3% |
| z nudy | 4 | 2,7% |
| chtěl jsem si jen promluvit | 13 | 8,7% |
| pomoc při řešení problému | 9 | 6,0% |
| CELKEM | 150 | 100,0% |



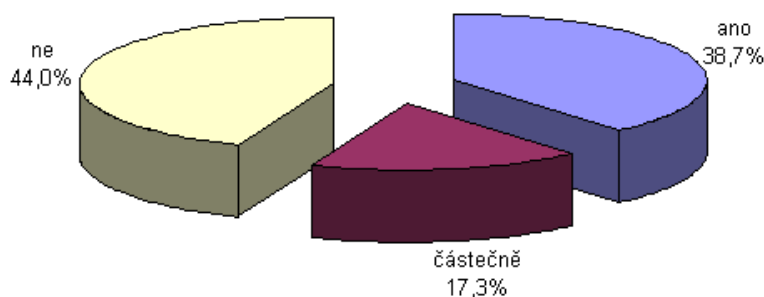
Obrázek 9 Důvod vyhledání duchovního

5. Postavení a úloha vězeňské duchovenské péče ve výkonu trestu odnětí svobody z pohledu odsouzených

S hypotézou číslo dvě souvisí otázka č. 2. Ptáme se, zdali víra pomáhá odsouzeným k překonávání těžkostí ve výkonu trestu. Hypotéza předpokládá, že více, jak 10 % odsouzených, kteří v této souvislosti pomoc duchovního vyhledali, víra pomáhá.

Tabulka 5 Vyhodnocení otázky „Pomáhá Vám víra k překonávání těžkostí ve vězení“

| POMOC VÍRY | POČET | PROCENTA |
|-----------------|-------|----------|
| ano | 58 | 38,7% |
| částečně | 26 | 17,3% |
| ne | 66 | 44,0% |
| CELKEM | 150 | 100,0% |



Obrázek 10 Pomoc víry

Průzkumem jsme zjistili, že těm, kteří měli těžkosti během výkonu trestu a v této souvislosti vyhledali pomoc duchovního, víra pomohla ve 39 %. Alespoň částečně víra pomohla 17 % z dotazovaných odsouzených.

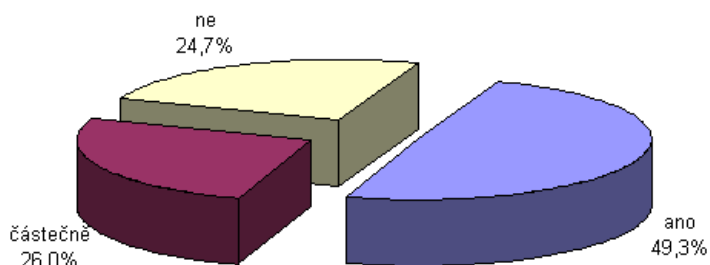
Hypotéza 2 – v e r i f i k o v á n o.

5. Postavení a úloha vězeňské duchovenské péče ve výkonu trestu odnětí svobody z pohledu odsouzených

Dále nás zajímalo, zdali odsouzení z řad věřících i nevěřících mají k duchovnímu důvěru. K tomuto zjištění jsme využili z dotazníku otázku číslo 16.

Tabulka 6 Vyhodnocení otázky „Věříte duchovnímu“

| VÍRA V DUCHOVNÍHO | POČET | PROCENTA |
|-------------------|------------|---------------|
| ano | 74 | 49,3% |
| částečně | 39 | 26,0% |
| ne | 37 | 24,7% |
| CELKEM | 150 | 100,0% |



Obrázek 11 Víra v duchovního

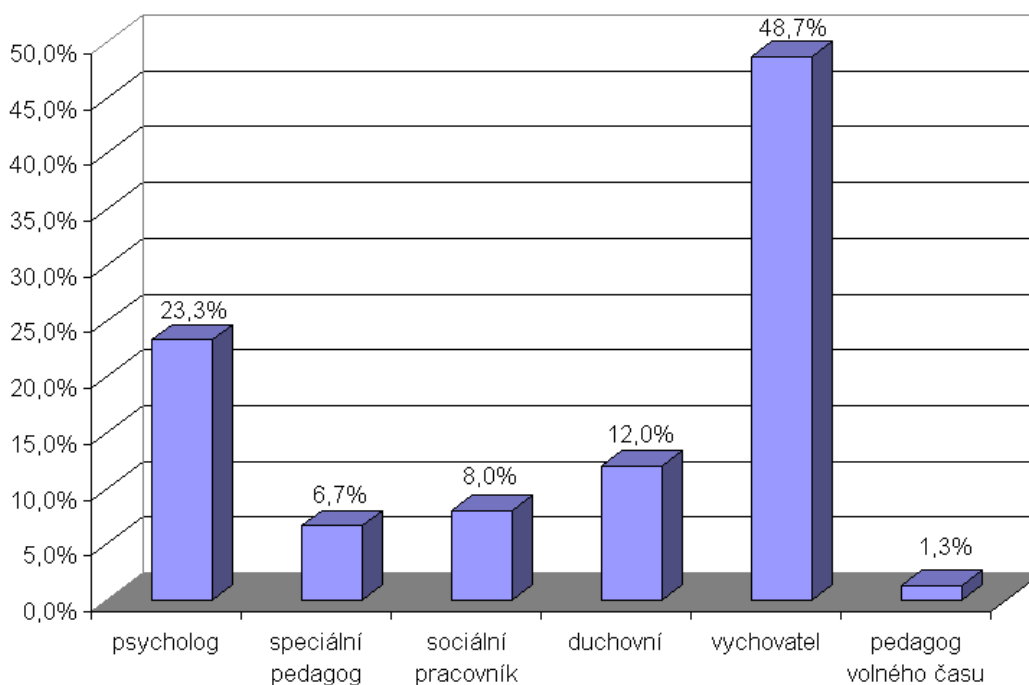
Průzkumem bylo zjištěno, že 49 % respondentů duchovnímu důvěřuje, 25 % dotazovaných uvádí, že v duchovního důvěru nemají a 26 % respondentů se na duchovního obrací s důvěrou jen částečně.

S otázkou číslo 19 z dotazníku, kterou jsme odsouzené požádali, aby seřadili uvedené funkce podle důležitosti souvisí hypotéza číslo 3, ve které jsme se domnívali, že odsouzení budou klášter duchovního nejdále na 3. místo pomyslného žebříčku důležitosti.

5. Postavení a úloha vězeňské duchovenské péče ve výkonu trestu odnětí svobody z pohledu odsouzených

Tabulka 7 Vyhodnocení otázky „Seřadte podle důležitosti pro Vás uvedené funkce“

| FUNKCE | POČET | PROCENTA |
|----------------------|------------|---------------|
| psycholog | 35 | 23,3% |
| speciální pedagog | 10 | 6,7% |
| sociální pracovník | 12 | 8,0% |
| duchovní | 18 | 12,0% |
| vychovatel | 73 | 48,7% |
| pedagog volného času | 2 | 1,3% |
| CELKEM | 150 | 100,0% |



Obrázek 12 Funkce

Respondenti kladli na první místo vychovatele, který dosáhl 49 %, na druhém místě stojí psycholog s 23 % a na třetí místo dotazovaní zařadili duchovního. Z těchto výsledků lze jednoznačně usoudit, že se hypotéza číslo 3 potvrdila.

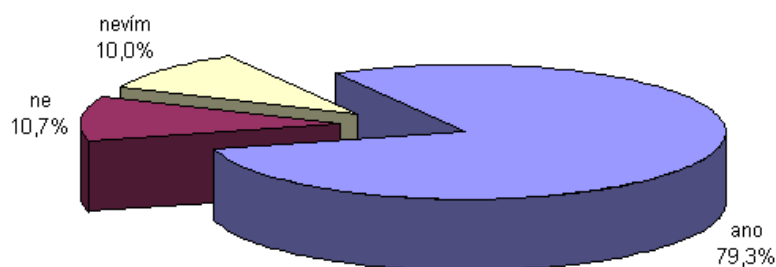
Hypotéza č. 3 – v e r i f i k o v á n o .

5. Postavení a úloha vězeňské duchovenské péče ve výkonu trestu odnětí svobody z pohledu odsouzených

Otázka číslo 20 dotazníku doplňuje otázku číslo 19, ve které jsme se ptali, zdali se domnívají, že je práce duchovního ve věznici užitečná. 79 % respondentů se domnívá, že práce duchovního užitečná je. Pouze 11 % dotazovaných se domnívá, že práce duchovního užitečná není.

Tabulka 8 Vyhodnocení otázky „Myslíte si, že je práce duchovního ve věznici užitečná“

| UŽITEČNOST DUCHOVNÍHO | POČET | PROCENTA |
|-----------------------|------------|---------------|
| ano | 119 | 79,3% |
| ne | 16 | 10,7% |
| nevím | 15 | 10,0% |
| CELKEM | 150 | 100,0% |



Obrázek 13 Užitečnost duchovního

5.6 Shrnutí a verifikace (falzifikace) hypotéz

Otázka č. 1 souvisí s hypotézou č. 1 a váží se k nim otázky našeho dotazníku č. 7 a 13.

Kladli jsme si otázku, zdali pomoc duchovního vyhledávají i odsouzení z řad nevěřících. Na tuto otázku můžeme jednoznačně odpovědět **a n o**. Hypotéza dále předpokládala, že pomoc duchovního vyhledá minimálně 30% odsouzených právě z řad nevěřících. Tato hypotéza se nám však **n e p o t v r d i l a**. Průzkumem jsme zjistili, že pomoc duchovního z řad nevěřících vyhledají pouhá 4 % respondentů.

5. Postavení a úloha vězeňské duchovenské péče ve výkonu trestu odnětí svobody z pohledu odsouzených

Druhá otázka směřovala k zjištění, zdali odsouzeným pomáhá víra překonávat překážky související s trestem odnětí svobody. S touto otázkou souvisí hypotéza č. 2, kterou jsme předpokládali, že kladně odpoví minimálně 10 % respondentů, kteří vyhledali kvůli těžkostem pomoc duchovního. Na otázku č. 2 odpovídáme **kladně**. Rovněž hypotéza č. 2 se nám **potvrdila**, neboť průzkumem jsme zjistili, že 39 % respondentů vyhledalo pomoc duchovního v souvislosti s těžkostmi, které vyvstaly v průběhu výkonu trestu.

Otázka č. 3 byla zaměřena na postavení duchovního ve výkonu trestu odnětí svobody. Související hypotéza č. 3 předpokládala, že odsouzení z řad respondentů budou klást duchovního nejhůře na třetí místo pomyslného žebříčku důležitosti. Respondenti uvádějí, že duchovní hraje důležitou roli ve výkonu trestu odnětí svobody. Hypotéza č. 3 se nám **potvrdila**. Respondenti kladli na první místo funkci vychovatele, na druhé místo funkci psychologa a na **třetí** místo funkci **duchovního**.

Závěr

Každému, kdo se k problematice vězeňství, alespoň přiblížil je jasné, že vězeňské prostředí je specifické a výrazně odlišné od životního stylu vně vysokých zdí. U odsouzených, kteří jsou nuceni pobývat delší dobu za mřížemi, dochází k určité stagnaci v oblasti sociálních dovedností a návyků. Tento stav může vést k jistému sociálnímu zakrnění a svým způsobem k degradaci osobnosti vězněné osoby. Právě setkávání s duchovním tak může znamenat pozitivní sociální kontakt, neboť většina vězněných osob jej vnímá jako osobu, která stojí mimo vězeňský systém. Vězeňský duchovní musí mít ovšem na paměti, to co bylo výše popsáno.

Pozorujeme-li klienty ve vězeňském prostředí odtržené od vnější svobody a mnoha práv, mohou nám často splývat hranice těch lidských potřeb, jež na pomyslné Maslowově pyramidě přesahují základní fyziologické potřeby. Nejčastěji se zaměřuje sama rovina duševní a duchovní.

Duševní rovina se s duchovní prolíná. Z hlediska psychologie spolu přímo souvisí, neboť duchovno vyrůstá z podhoubí duševního materiálu. Aniž si je toho jedinec vědom, vytváří si svůj postoj a vztah k Bohu především podle kulturního a rodinného zázemí, v němž vyrostl. Jedna z našich otázek v dotazníku byla zaměřena na zjištění, zdali respondent byl v náboženském duchu vychováván. Výsledků vyplynulo, že 13% dotazovaných bylo v tomto duchu vychováváno, 31 % dotazovaných uvedlo, že byli v dětství k víře vedeni alespoň částečně. 56 % respondentů nebylo v náboženském duchu vychováváno.

Duchovní ve věznici stojí v řadě těch, kteří profesionálně v každodenní praxi prožívají přesvědčení, že i velké a zdánlivě neřešitelné problémy mohou být překonány dobrou vůlí, vytrvalostí a profesní zdatností. Duchovní svým specifickým pojetím práce obohacuje přístup psychologa, pedagoga i ostatních pracovníků o duchovní rozměr. Ten činí život odsouzených plnější, barevnější a vyrovnanější. Duchovní pomáhá podle individuálních schopností a možností odsouzených lépe snášet podmínky výkonu trestu. Mnohdy bývá pro odsouzeného člověka jakýmsi garantem toho, že až bude „bývalým vězněm“ nemusí zůstat sám a bez jakékoliv pomoci. I v našem dotazníku jsme se respondentů ptali, zdali se domnívají, že jim duchovenská služba může pomoci při

začleňování se do společnosti po propuštění z výkonu trestu. 38 % odsouzených se přiklání ke kladné odpovědi.

Zapojení do církevního života ve věznicích nekončí. Propuštění odsouzení mohou využívat křesťanských společenství v místech, kam odcházejí po výkonu trestu, aby našli okruh lidí se stejným směřováním. Pokud nemají odsouzení trvalé bydliště, nemají kam se vrátit je jim nabídnuto bydlení v charitativních útulcích, z nichž mnohé poskytují i možnost zaměstnání, alespoň pro nejbližší dobu. V každém případě poskytuje, život v křesťanském sboru náplň pro volný čas a často svým způsobem nahrazuje i rodinné prostředí. V těchto společenstvích se bývalí odsouzení setkávají se zájmem a účastí jiných lidí se stejným postavením, se stejnými osobními problémy. Při řešení osobních problémů si tyto lidé mohou uvědomit svou prospěšnost pro ostatní. Možnost osobních kontaktů s lidmi, kteří dávají pocítit tuto prospěšnost, znamená, že se propuštěný odsouzený vrací ve svých myšlenkách stále méně k nedávné minulosti. V každém případě není bývalý odsouzený ponechán sám sobě a má vždy možnost konzultace svého rozhodnutí s lidmi, kteří jsou schopni odborně mu poradit.

Pastorační péče o vězněné osoby v podmínkách českého vězeňství stojí teprve v počátcích svých možností, potřebností i úkolů, které má před sebou. Nejdůležitější ale je a vždy bude osobní nasazení konkrétních lidí, tedy těch, kteří přicházejí do věznic pomáhat potřebným bližním. K tomu je potřeba vytvoření podmínek ze strany státu pro duchovní péči ve věznicích. Jsme si vědomi, že se nestačí s lidmi ve vězení setkávat jen v omezené míře nebo čase. Je potřeba jim být k dispozici plně každý den.

Byli bychom rádi, kdyby tato práce alespoň v malé míře přispěla k diskusi o potřebě a míře duchovenské činnosti v našich věznicích a také pomohla k lepšímu pochopení motivací a předpokladů práce kaplana ze strany ostatních zaměstnanců, ale také nezainteresované veřejnosti.

Resumé

Diplomová práce se zabývala úlohou vězeňské duchovenské služby a vězeňské duchovenské péče. Cílem práce bylo zjistit jaký přínos a vliv má duchovenská péče na odsouzené osoby ve výkonu trestu odnětí svobody, zda jim usnadňuje způsob výkonu trestu a pomáhá při opětovném začlenění a plnohodnotném uplatnění ve společnosti.

Strukturu práce tvořily dvě stěžejní oblasti. Jednalo se o část teoretickou, která pomocí zpracování literárních pramenů objasňuje historický a současný přehled duchovní služby ve vězeňství. První kapitola v této části popisuje průřez světovou historií duchovenské služby ve vězeňství, kapitola druhá pak průřez českou historií duchovenské služby ve vězeňství. Třetí kapitola objasňuje současný systém duchovenské služby ve VS ČR a kapitola čtvrtá nabízí vhled do systému fungování Vězeňské služby ČR. Druhá část zjišťovala pomocí nestandardizovaného dotazníku u 150ti odsouzených jaký je zájem odsouzených o duchovenskou péči, kolik odsouzených je věřících již z civilního života a kolik odsouzených se stalo věřícími až ve výkonu trestu.

Na základě šetření bylo zjištěno, že duchovenská péče a víra v Boha pomáhá odsouzeným usnadňovat výkon trestu odnětí svobody. Z výsledků vyplynulo, že funkce duchovního ze všech možných vězeňských specialistů, zaujímá již třetí místo v osobním přínosu odsouzených a celých 79 % dotazovaných odsouzených se domnívá, že práce duchovního ve vězení je užitečná.

Anotace

Předložená diplomová práce se zabývala úlohou vězeňské duchovenské služby a vězeňské duchovenské péče. Cílem práce bylo zjistit, jaký přínos a vliv má duchovenská péče na odsouzené osoby ve výkonu trestu odnětí svobody, zda jim usnadňuje způsob výkonu trestu a pomáhá při opětovném začlenění a plnohodnotném uplatnění ve společnosti.

Nedílnou součástí této práce je šetření, ve kterém jsou popsány použité metody a zkoumaný vzorek. Dále pak průběh šetření a interpretace jeho výsledku.

Klíčová slova

Vězeňská služba, kaplan, duchovní, duchovenská služba, duchovenská péče, vězeň, obviněný, odsouzený, nestandardizovaný dotazník.

Annotation

This submitted thesis deals with Prison ecclesiastical services and Prison ecclesiastical care. The target of this work was find out what contribution and influence has ecclesiastical care on imprisoned men and how can divines help them successfully return to normal society.

Integral part of this thesis is empirical research on. There are described using methods and people who were polled and explication of research results.

Key words

Prison service, chaplain, Prison Ecclesiastical Service, Prison Ecclesiastical Care, inmate, convicted offender, no-standardized questionnaire.

Seznam použité literatury

1. Zákon č. 555/1992 Sb., o Vězeňské službě a justiční strážci ČR, ve znění pozdějších předpisů
2. Zákon č. 293/1993 Sb., o výkonu vazby, ve znění pozdějších předpisů
3. Zákon č. 169/1999 Sb., o výkonu trestu odnětí svobody, ve znění pozdějších předpisů
4. Zákon č. 3/2002 Sb., o svobodě náboženského vyznání a postavení církvích a náboženských společností, ve znění pozdějších předpisů
5. NGR č. 41/2008 kterým se vyhlašuje Dohoda o duchovní službě
6. NGR č. 44/2008 o organizaci duchovní služby ve Vězeňské službě České republiky
7. ML hlavního kaplana č. 11/2005 který zpřesňuje nabídku duchovní služby ve věznicích a vazebních věznicích a vykládá některé pojmy z tohoto úseku
8. ML hlavního kaplana č. 26/2005 který upřesňuje postup při proškolení duchovních vstupujících do věznic a vazebních věznic
9. ML hlavního kaplana č. 7/2005 o problematice náboženských symbolů a jejich ponechání osobám ve výkonu trestu odnětí svobody, či převzetí těchto předmětů do úschovy
10. ML hlavního kaplana č. 11/2009 kterým se stanoví postup při poskytování vyjádření k působení pověřených osob z řad církví a náboženských společností ve věznicích
11. BAJCURA, L. Práva vězně. Praha: Grada Publishing, 1999. ISBN 80-7169-5556.
12. Bible, Překlad 21. století. Praha: Bilon, 2009. ISBN 978-80-87282-00-7.
13. ADAMOVÁ, K. Úsvit moderního konstitucionalismu. Praha: Havlíček Brain Team, 2007. ISBN 978-80-903609-8-3.
14. ČERNÍKOVÁ, V. Sociální ochrana. 2. vydání. Praha: Policejní akademie ČR, 1998.
15. ČERNÍKOVÁ, V., MAKARIUSOVÁ, V. Úvod do penologie. Praha: SPI Most, 1997.
16. Evropská vězeňská pravidla, Praha, 2006, 35 s. ISSN 1213-9297.

17. FOUCAULT, M. Dohlížet a trestat. Praha: Dauphin, 2000. ISBN 80-86019-96-9.
18. HÁLA, J. Teorie a praxe vězeňství I. Prevence mimořádných událostí ve výkonu vazby. České Budějovice: Jihočeská univerzita – Zdravotně sociální fakulta, 1996. ISBN 80-7040-235-0.
19. HÁLA, J. Teorie a praxe vězeňství II. Optimalizace výkonu trestu odnětí svobody. České Budějovice: Jihočeská univerzita – Zdravotně sociální fakulta, 1996. ISBN 80-7040-376-4.
20. HARTL, P., HARTLOVÁ, H. Psychologický slovník. Praha: Portál, 2000. ISBN 80-7178-303-X.
21. LYONS, L. Historie trestu. Praha: Svojtka&Co., 2004. ISBN 80-7352-021-4.
22. MAŘÁDEK, V., Výkladový slovník penologie. Ostrava: Ostravská univerzita, Pedagogická fakulta, 2003. ISBN 80-7042-256-4.
23. MESSINA, R. Dějiny charitativní činnosti. Kostelní Vydří: Karmelitánské nakladatelství, 2005. ISBN 80-7192-859-3
24. MITÁŠ, V. Duchovenská služba v penitenciárním prostředí. Praha: OS Vězeňská duchovenská péče a Institut vzdělávání VS ČR, 2007.
25. ŘEZÁČ, F. J. Vězeňství v posavadních způsobech svých s návrhem o zdárnější trestání a polepšování zločinců. Praha: České vězeňství (příloha), 1995.
26. ŘÍČAN, P., MOLNÁR, A. Dvanáct století církevních dějin. Praha: Kalich, 2008. ISBN 978-80-7017-064-9.
27. ŘÍČAN, P. Psychologie náboženství a spirituality. Praha: Portál, 2007. ISBN 978-80-7367-312-3.
28. SOCHŮREK, J. Negativní vlivy ve vězení a jejich vliv na reintegraci vězňů. Disertační práce na Pedagogické fakultě Univerzity Karlovy v Praze, 2005.
29. VOJTÍŠEK, Z. Encyklopedie náboženských směrů v České republice. Praha: Portál, 2004. ISBN 80-7178-798-1.
30. UHLÍK, J. Historie věznění a vězeňství v Čechách. Praha: Vazební věznice Praha Pankrác, 2006.
31. <http://www.vscr.cz> - Vězeňská služba České republiky
32. <http://www.vdpcr.eu> - Vězeňská duchovenská péče

Seznam příloh

Příloha č. 1: Duchovní služba ve VS ČR

Příloha č. 2: Dotazník

Příloha č. 3: Fotografie kaple Vazební věznice v Liberci

Příloha č. 4: Fotografie kaple Věznice Rýnovice

Příloha č. 5: Fotografie kaple Věznice Stráž pod Ralskem

Duchovní služba ve VS ČR

| číslo | věznice | kaplani | VDP | ze zákona | poznámka |
|-------|----------------------|---------------------------|--|--------------------------------------|--------------------------|
| 1 | Bělušice | - | 1casd, 1cčsh, 1řkc | 1ac, 3as, 1pc, 7sj | |
| 2 | Brno | čce (0,21) | 1casd, 1pc, 3řkc | 1pc | těž Břeclav |
| 3 | Břeclav | čce (0,375) | - | 4sj | těž Brno |
| 4 | České Budějovice | - | 1cčsh, 1řkc, 1casd | 1čce, 1pc, 1řkc, 2sj | |
| 5 | Drahonice | - | 1 čce | - | |
| 6 | Heřmanice | cb (1,0) | 1bjb, 2casd, 3řkc, | 1casd, 1řkc, 3sj | |
| 7 | Horní Slavkov | řkc – dohoda 6 hod/měs | 1casd, 1řkc | 1 cčsh, 4sj | obsluha z Kynšperka |
| 8 | Hradec Králové | čce (0,5) | 1čce, 1řkc | - | |
| 9 | Jiřice | cb (0,2) | 1casd, 1cb, | 2řkc, 3sj | |
| 10 | Karviná | casd (0,5) sceav (0,3) | 1sceav, 1řkc | 1řkc, 3sj | |
| 11 | Kuřim | - | 1ac,2as,1cb, 1casd, 3křesbo, 2řkc | 1ac,1as, 1cb, 1casd, 2řkc, 1sj | |
| 12 | Kynšperk – Kolová | řkc (0,5) | 1casd, 1pc | 1 pc, 2sj | |
| 13 | Liberec | casd (0,6) | 1casd | 1jb, 1řkc, 1sj | |
| 14 | Litoměřice | - | 3ecm, 1čce | 1řkc, 3sj | |
| 15 | Mírov | casd (0,5), řkc (0,5) | 2as, 1casd, 3cb, 1čce, 1pc, 1řkc | 1čce, 4sj | |
| 16 | Nové Sedlo | - | 1řkc | 4sj | |
| 17 | Odolov | - | 1cčsh | 3sj | |
| 18 | Olomouc | řkc (1,0) | 1čce, 1řkc, 1řkc | 1čce, 1pc | |
| 19 | Opava | pc (1,0) | 1čce, 1řkc, | 1casd, 3řkc, 3sj | |
| 20 | Oráčov | - | - | 2řkc, 1casd, 1pc, 1sj | |
| 21 | Ostrava | řkc(1,0) | 1pc, 2casd, 1čce, 4řkc | 3sj | |
| 22 | Ostrov | - | 2casd,1řkc, | 1řkc, 3sj | |
| 23 | Pardubice | *čce (0,5), řkc (0,5) | 1čce, 2řkc | 2řkc, 4s | *(předpoklad) r. 2010 |
| 24 | Plzeň | ecm (0,2), | 1casd, 2ecm, | 1pc, 1řkc, | |

Příloha č. 1

| | | řkc (0,3) | 2pc, 3řkc | 4sj | |
|-------------|--------------------|--------------------------------------|-------------------------|---------------------------|--------------|
| 25 | Praha – Pankrác | čce (0,5), řkc (0,5) | 1cb, 2čce, 2řkc | 3řkc, 1pc 3sj, 1žd | |
| 26 | Praha – Ruzyně | čce (1,0), pc (0,25), řekc(0,25) | 1 casd, 1 řkc | 1 čce | |
| 27 | Příbram | čce (0,5) | - | 1řkc, 4sj | |
| 28 | Rapotice | - | 1 čce, 2 křesbo | 2řkc, 3sj | |
| 29 | Rýnovice | casd (0,2), řkc (1,0) | 1cb, 1řkc, 1pc, 1casd | 3casd, 1pc, 2řkc, 2sj | |
| 30 | Stráž pod Ralskem | cb (1,0) | - | 3ac, 1jb, 1pc, 1řkc, 5sj | |
| 31 | Světlá nad Sázavou | čce (0,5) | 2cčsh, 1čce, 1ecm, 2skc | 5as, 1cčsh, 1řkc, 2sj | |
| 32 | Teplice | - | 1casd | 1cčsh, 1čce, 1řkc | |
| 33 | Valdice | casd (0,26), cčsh (0,72), řkc (0,31) | 1 řkc | - | |
| 34 | Vinařice | ac (0,2), čce (0,8) | 2řkc | 5casd, 1čce, 5řkc, | |
| 35 | Všehrady | - | 2cčsh, 1čce | 1čce, 1řkc, 1pc, 8sj | |
| 36 | Znojmo | *pc (0,5) | - | 1řkc, 2sj | *od 1.1.2010 |
| celk | | 35 | 107 | 87všechny c., 91sj | |

Instituce:

ac (Apoštolská c.), **as** (Armáda spásy), **bjb** (Bratrská jednota baptistů), **casd** (C.adventistů s.d.), **cb** (C.bratrská), **cčsh** (C.československá husitská), **čce** (Českobratrská c.evangelická), **ecm** (Evangelická c.metodistická), **jb** (Jednota bratrská), **křesbo** (křesťanské sbory), **pc** (Pravoslavná c.), **řkc** (Římskokatolická c.), **řekc** (Řeckokatolická c.), **sceav** (Slezská c. augsburského vyzn.), **sj** (Náb.společnost Svědků Jehovových), **skc** (Starokatolická c.), **žd** (židovská obec)

Legenda:

V rubrice "kaplani" jsou uváděni duchovní, kteří jsou ve VS zaměstnáni; v závorce za označením církve je uvedeno číslo, znázorňující poměrnou část pracovního úvazku. Sloupec "VDP" zachycuje členy občanského sdružení Věžeňské duchovenské péče s uvedením jejich počtu. Označení „ze zákona“ představuje duchovní působící pouze na základě církevního pověření.

Ráda bych požádala o vyplnění krátkého dotazníku, který se týká Vaší osoby v souvislosti s duchovenskou péčí. Dotazník je koncipován pro mé studijní účely, údaje budou sloužit pro podklad zpracování výzkumné části diplomové práce.

Na každou následující otázku, zaškrtnete příslušnou odpověď. Dotazník je zcela anonymní, v žádném případě nevyplňujte své jméno. Snažte se prosím o pravdivé vyplnění.

Děkuji za spolupráci.

- 1) **Uved'te svůj věk** let
- 2) **Vaším bydlištěm je**
 - vesnice
 - město
 - krajské město
 - hlavní město
- 3) **Vaše nejvyšší dosažené vzdělání**
 - základní
 - vyučen
 - vyučen s maturitou
 - střední s maturitou
 - vysokoškolské
- 4) **Uved'te jakého trestného činu jste se dopustili**
 - nedbalostní trestný čin
 - majetkový trestný čin
 - násilný trestný čin
- 5) **Uved'te délku svého trestu odnětí svobody**
- 6) **Uved'te kolikrát jste byl ve výkonu trestu odnětí svobody**
- 7) **Jaký je Váš vztah k náboženství?**
 - jsem věřící
 - nejsem věřící
 - začal jsem věřit až ve výkonu trestu odnětí svobody/ve vězení
- 8) **Pokud ano, jakého jste vyznání**
- 9) **Byl jste vychováván v náboženském duchu?**
 - ano
 - částečně
 - ne

10) Četl jste Bibli?

- ano
- částečně
- ne

11) Znáte desatero božích přikázání? Pokud ano, zakroužkujte ta, kterými se ve svém životě řídíte.

1. Neměj žádné bohy kromě mne.
2. Nevytvářej si modly.
3. Neužívej jméno svého Boha nadarmo.
4. Pamatuj na sobotní den, aby ti byl svatý.
5. Cti svého otce i matku.
6. Nezapínej.
7. Necizolož.
8. Nekrad'.
9. Nelži o svém bližním.
10. Nezávid' svému bližnímu.

12) Pokud se modlíte, napište k čemu Vám modlitba pomáhá.

.....

.....

.....

13) Využil jste během věznění vězeňské duchovenské péče?

- ne
- ano, společně s ostatními vězni v rámci programu zacházení
- sám jsem požádal o rozhovor
- duchovního navštěvuji pravidelně, neboť jsem věřící
- duchovního navštěvuji pravidelně, ale nejsem věřící

14) Z jakého důvodu jste vyhledal vězeňského duchovního?

- dosud jsem neměl důvod ho vyhledat
- jsem věřící
- začal jsem věřit ve vězení
- z nudy
- chtěl jsem si s někým jen tak promluvit
- potřeboval jsem radu při řešení osobního problému

15) Jaké vlastnosti by podle Vás měl mít duchovní? Seřad'te dle důležitosti.

- tolerantní
- důvěryhodný
- skromný
- pokorný
- empatický
- vzdělaný

16) Věříte duchovnímu?

- ano
- částečně
- ne

17) Pomáhá Vám víra k překonávání těžkostí ve vězení?

- ano
- částečně
- ne

18) Domníváte se, že Vám duchovenská péče usnadní začlenění se do společnosti po výkonu trestu?

- ano
- ne
- nevím, nedokáži posoudit

19) Seřad'te podle důležitosti pro Vás uvedené funkce:

- psycholog
- speciální pedagog
- sociální pracovník
- duchovní
- vychovatel
- pedagog volného času

20) Myslíte si, že je práce duchovního ve věznicí užitečná?

- ano
- ne
- nevím, nedokáži posoudit

Kaple



Kaple



Vánoční setkání v kapli



(archiv VV Liberec)

Kaple



Bohoslužba

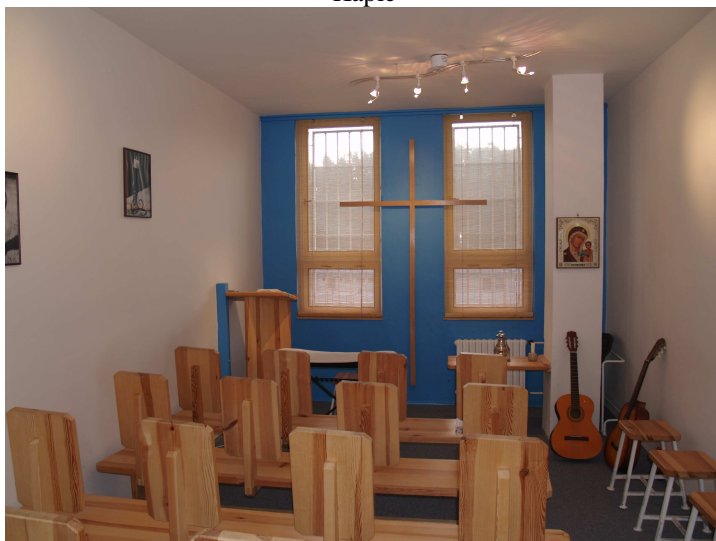


Křest odsouzeného



(archiv V Rýnovice)

Kaple



Vánoční bohoslužba



Bohoslužba s požehnáním kraji



(archiv V Stráž p/R)