

**Univerzita Tomáše Bati ve Zlíně**  
Fakulta humanitních studií  
Institut mezioborových studií

**Příčiny kriminality dospívající mládeže  
a podíl státních a nestátních subjektů  
na její prevenci**

**DIPLOMOVÁ PRÁCE**

**Vedoucí diplomové práce:**  
**Mgr. Jiří SOUČEK**

**Vypracoval:**  
**Bc. Markéta PROKOPIUSOVÁ**

**Brno 2010**

## **Prohlášení**

Prohlašuji, že diplomovou práci na téma „Příčiny kriminality dospívající mládeže a podíl státních a nestátních subjektů na její prevenci“ jsem zpracovala samostatně a veškeré použité prameny a použitou literaturu jsem uvedla v seznamu literatury. Elektronická a tištěná verze diplomové práce se shodují.

V Praze dne 10.03.2010

Bc. Markéta PROKOPIUSOVÁ

## **Poděkování**

Chtěla bych touto cestou vyjádřit poděkování vedoucímu diplomové práce, Mgr. Jiřímu Součkovi, za absolutně profesionální přístup a citlivé osobní zaujetí, projevené při odborných konzultacích k této práci.

Zvláštní poděkování bych chtěla vyjádřit zároveň svojí rodině, svému partnerovi za celkovou pomoc a morální podporu, rodičům a dceři za pochopení a trpělivost.

Bc. Markéta PROKOPIUSOVÁ

## OBSAH:

Úvod	6
1. Pojetí některých pojmů	7
2. Vlivy působící na tendence dospívající mládeže ke kriminálním činnostem	11
2.1 Osobnostní předpoklady	11
2.2 Sociální příčiny	13
2.2.1 Rodina	13
2.2.2 Školní prostředí	15
2.2.3 Vrstevnické skupiny, parta	17
2.2.4 Volný čas, volnočasové aktivity	19
2.2.5 Sekty	21
2.2.6 Média	22
2.3 Ostatní vlivy	23
2.4 Sociálně patologické jevy	23
2.4.1 Příčiny existence sociálně patologických jevů	25
2.4.2 Některé vybrané sociálně patologické jevy	26
2.5 Problematika osob romského původu	33
3. Kriminalita dospívající mládeže	35
3.1 Specifické znaky trestné činnosti dospívající mládeže	35
3.2 Vývoj kriminality dospívající mládeže	36
3.3 Struktura kriminality dospívající mládeže	40
3.3.1 Majetková kriminalita	40
3.3.2 Mravnostní kriminalita	42
3.3.3 Násilná kriminalita	43
3.3.4 Kriminalita rasově motivovaná	44
3.4 Pojednání o hranici trestní odpovědnosti	45
4. Prevence kriminality dospívající mládeže	47
4.1 Struktura prevence kriminality	49
4.1.1 Dělení z hlediska obsahového	49
4.1.2 Dělení z hlediska úrovně preventivních aktivit	50

4.2	Systém prevence kriminality dospívající mládeže v České republice	50
4.3	Prevence kriminality dospívající mládeže realizovaná PČR	54
4.3.1	Preventivně informativní skupina PČR Spr. hl. m. Prahy	54
4.3.2	Městská policie hl. m. Prahy, Útvar prevence	55
4.4.	Prevence kriminality dospívající mládeže z pozice pedagogických subjektů	56
4.5	Prevence kriminality dospívající mládeže prováděná nestátními neziskovými organizacemi	57
5.	Praktická část	62
5.1	Stanovení pracovních hypotéz	62
5.2	Charakteristika výzkumných vzorků	62
5.3	Anketa formou anonymního dotazníku	63
5.4	Anketa formou anonymního časového snímku dne	67
5.5	Vyhodnocení praktické části	70
	Závěr	72
	Resumé	73
	Anotace, klíčová slova	74
	Seznam použité literatury	75
	Přílohy	

# Úvod

Současná vyspělá společnost je charakterizována nárůstem zásadních změn v rovině rodinného života a zvýšených rizik negativního vývoje lidské osobnosti. S sebou nese spěch, shon, nedostatek času moderní doby, zároveň zvyšující se nároky na jedince a jeho zařazení ve společnosti, růst individualismu a spoustu dalších faktorů zapříčiňujících existenci celospolečenských negativních jevů.

Kriminalita obecně je již dlouhá léta všeobecným problémem každé společnosti a spolu se sociálně patologickými jevy velmi úzce souvisí se stavem společnosti. Je její nedílnou součástí, rychle a citlivě reaguje na probíhající společenské změny a problémy. Jednou ze základních funkcí každé demokratické společnosti je účinná prevence kriminality. K jedné z priorit v oblasti prevence kriminality v celosvětovém měřítku patří kriminalita mládeže. Úroveň trestné činnosti mládeže je určitým předobrazem úrovně trestné činnosti pachatelů dospělých. A toto je důvod, proč právě mládež je v tomto smyslu v centru pozornosti.

Je zcela logické, že existence delikventní činnosti mládeže v každé společnosti znepokojuje mnoho občanů. Důvodem toho je vysoký počet spáchaných trestných činů se značným podílem dospívající mládeže na celkové kriminalitě, ale v posledních několika letech zejména způsoby provedení některých trestných činů, bezohlednost, neúměrná agresivita až brutalita a dokonce fyzická likvidace lidí. Mohlo by se zdát, že pro určitou část populace jsou pojmy vztah člověka k hodnotám, člověka k člověku, k životu, vzájemná tolerance, ohleduplnost a úcta zcela cizími, neznámými.

Smyslem této práce je poskytnout ucelený obraz o skutečném stavu kriminality dospívající mládeže u zkoumaného vzorku respondentů středních škol v Praze, o příčinách její existence a v neposlední řadě o úrovni a účinnosti prevence kriminality mládeže, která je v naší společnosti prezentována.

# 1. Pojetí některých pojmů

## *Mládež, dospívající mládež*

Z pohledu občanského a trestního zákoníku jsou jako mládež označeny všechny nezletilé osoby, jejichž věk je v České republice stanoven do věku 18 let (ve smyslu nezletilosti), pokud podle příslušného právního řádu není zletilosti dosaženo dříve.

Pokud se jedná o vymezení základního pojmu mládež, A.Matějovský a D.Holda uvádějí: „Mládež je skupina, která je ve speciálním sociálním postavení. Toto postavení je dáno převahou výchovného působení společenských institucí vůči této skupině. Věkový interval tohoto postavení mládeže není konkrétní, ale liší se v různých sociálně ekonomických systémech a fázích vývoje těchto systémů. Tento věkový interval je různý u jednotlivých sociálních skupin mládeže a všeobecně o něm platí, že je ohraničen ukončením dětství a dosažením sociální dospělosti.“ (*Holda, Matějovský, 1974, čl.4*).

Mládež je taková skupina lidí, kteří již nejsou považováni za děti, ale zároveň ještě nejsou ani dospělými, nenesou odpovědnost za sebe ani za své činy.

## *Mladistvý*

Zákon o soudnictví ve věcech mládeže pojmem mladistvý rozumí osobu, která v době spáchání provinění dovršila patnáctý rok věku, ale nedovršila osmnácti let.

## *Adolescent*

Pojem adolescent je odvozen od latinského slovesa adolescere (dorůstat, dospívat, mohutnět).

Označení adolescent je z mnoha pohledů chápáno jako člověk dospívající, dorůstající, v některých pojetích jej lze chápat jako mládež, zároveň ve smyslu evropské psychologie též jako pubescent.

V širším slova smyslu tedy lze říci, že adolescence či pubescence jsou dospíváním i mládím současně, odlišuje se od ostatních životních etap a zároveň je vnitřně diferencována do třech fází:

- časná adolescence – je vymezená zhruba mezi 10. až 13. rok
- střední adolescence – jedná se o interval přibližně mezi 14. až 16. rokem
- pozdní adolescence – obvykle od 17 do 20 let (*Macek, P., 1999, str.23*)

Období adolescence nelze jednoznačně spojovat pouze s fyziologickými a biologickými změnami. Projevy biologických změn u dospívajícího člověka jsou nedílnou součástí jeho sebeuvědomování a zároveň mají sociální odezvu, přičemž reakce ze strany vrstevníků pro adolescenta představují velmi důležitou zpětnou vazbu, poskytující mu určité informace. V důsledku vzájemného působení zmíněných vlivů spolu se schopností adolescenta tyto vlivy reflektovat jsou determinovány všechny úrovně jeho chování a prožívání a on se tak stává aktivním tvůrcem či producentem vlastního vývoje.

K doposud uvedeným pojmům adolescence, pubescence, mládí či dospívání, lze přihlížet i z pohledu vývojové a sociální psychologie. Spodní hranici mládí můžeme spatřovat v období, kdy v organismu kolem jedenáctého roku věku začíná docházet k hormonálním změnám s významným vlivem na prožívání a chování člověka. U horní hranice mládí lze přihlídnout k fenoménu tzv. prodlouženého mládí či odkladu (moratoriu) dospělosti, který je dán možnostmi současné společnosti (možnost sociálního zabezpečení, studia, cestování, používání antikoncepce...) a může hranici posunout až do období mladé dospělosti. Tím se věk mládí může výjimečně u některých jedinců posunout dokonce až do věku téměř třiceti let.

## ***Rodina***

Rodina je společenská skupina spojená manželstvím nebo pokrevními vztahy a odpovědností a vzájemnou pomocí. Jde o médium zprostředkovávající působení externích vlivů na tvárný psychický aparát dětí. Je prvním místem, v němž jsou podrobovány sociálnímu učení a logicky je považována za hlavního činitele, který svým selháním zapříčiňuje patologické projevy chování dětí.

„Rodinou se rozumí zpravidla malá skupina lidí, která vzniká manželstvím a umožňuje vzájemné soužití mezi oběma manželskými partnery, soužití rodičů a jejich



dětí, utváření vztahů mezi příbuznými a vztah mezi rodinou a společností.“ (Střelec, S., 1998, s.157).

### ***Sociálně patologické jevy***

Jedná se o jevy, které se svou podstatou v negativním slova smyslu odchyľují od standardních norem a hodnot obecně uznávaných příslušnou společností. Bývají shodné ve stejných sociálních podmínkách, jedná se o závislosti různého druhu, prostituci, záškoláctví, útěky z domova apod. (Zoubková, I. Nikl, J. Černíková, V., 2001. s.87).

V jiném pojetí je možné sociálně patologické jevy obecně chápat jako poruchy sociálního chování.

### ***Kriminalita***

Kriminalitu můžeme definovat jako souhrn sociálně škodlivých jevů, které jsou stanoveny v trestním zákoně a jsou soudně trestné. Současnou právní úpravu zde představuje zákon č.140/1961 Sb. (Trestní zákon), zákon č.40/2009 Sb. (trestní zákoník) a zákon č.218/2003 Sb. (Zákon o soudnictví ve věcech mládeže).

Kriminalita představuje multidisciplinární problematiku, která vychází z normativních a společenských věd. Užívaná terminologie vychází z práva veřejného (trestního i správního), z práva civilního (občanského i rodinného), ze společenských věd (psychologie, sociologie, pedagogiky) a zároveň z praxe orgánů činných v trestním řízení.

Pojmem kriminalita označujeme jednání, jehož důsledkem je překročení právem stanovených norem, kdy takové jednání je charakteristické pro přestupek nebo trestný čin.

## ***Delikvence***

Delikvence je pojmem širším než kriminalita, označuje činnosti, kterými jsou porušovány nejen právní normy, ale i normy společenské a mravní, tedy normy širší. Jedinec, jehož chování a jednání nese známky delikvence, se stává delikventem a může jím být stejně tak člověk dospělý, mladistvý i dítě.

## ***Preventivní politika***

Představuje ofenzivní strategii kontroly kriminality, která spoléhá především na nerepresivní prostředky. Zabývá se zejména eliminací sociálně patologických jevů a snižováním motivů a příležitostí k páčání trestných činů. Okruh subjektů preventivní politiky zahrnuje mimo orgány činné v trestním řízení - systém justice, policie, státních zastupitelství a vězeňství (které ovšem nehrají hlavní roli), i další instituce - např. nerepresivní orgány veřejné správy, zájmová sdružení občanů, církve, podnikatelské subjekty a jednotlivé občany. (*Internet. [www.ok.cz/iksp](http://www.ok.cz/iksp)*).

## ***Prevence kriminality***

Zahrnuje soubor nerepresivních opatření, tedy veškeré aktivity vyvíjené státními, veřejnoprávními i soukromoprávními subjekty směřující k předcházení páčání kriminality a snižování obav z ní. Patří sem opatření, jejichž cílem nebo důsledkem je zmenšování rozsahu a závažnosti kriminality a jejich následků, ať již prostřednictvím omezení kriminogenních příležitostí, nebo působením na potenciální pachatele a oběti trestných činů. Jedná se o opatření sociální prevence, situační prevence, včetně informování veřejnosti o možnostech ochrany před trestnou činností a pomoci obětem trestných činů. Prevence kriminality úzce souvisí také s prevencí sociálně patologických jevů, z nichž k nejzávažnějším patří nejrůznější formy závislostí. (*Internet. [www.ok.cz/iksp](http://www.ok.cz/iksp)*).

Prevence kriminality je spojena s hledáním jejích příčin a náleží sem veškeré aktivity, které směřují k selekci nebo dokonce k celkové eliminaci těchto příčin a kriminogenních podmínek. V moderně pojaté prevenci kriminality je diskutována problematika prevence tzv. odstrašující.

## 2. Vlivy působící na tendence dospívající mládeže ke kriminálním činnostem

Příčiny a podmínky kriminality obecně jsou z kriminologického hlediska zdrojem informací pro definování tzv. kriminogenních faktorů nezbytných pro stanovení základních směrů prevence kriminality mládeže.

### 2.1 OSOBNOSTNÍ PŘEDPOKLADY

Osobnostní předpoklady tvoří základní samostatnou skupinu příčin, jež jedinec získává geneticky, somatickými změnami a v průběhu formování své osobnosti, počínaje narozením přes období dospívání až k úplnému dozrání osobnosti (nebo naopak k její degradaci).

Člověk je tvorem biologickým a společenským. Biologické a sociální vlivy tvoří v osobnosti člověka jedinečný organizovaný celek. Vývoj nerůznějších psychických vlastností, jejich standardních i patologických variant, je závislý na mnoha faktorech. Patří mezi ně i dědičnost – přenášení dědičných předpokladů z rodičů na potomky. Rodové vlohly umožňují rozvoj některých vlastností, a to nejen tělesných, ale také duševních. (*Vágnerová, M., 2004*)

Genetická vloha zvyšuje pravděpodobnost, že na chování jedince budou mít vliv také další činitelé, bez nichž by se konkrétní jednání neuskutečnilo. „Prakticky všechny osobnostní vlastnosti i většina lidských postojů, dokonce i zájmů, je dědičná.“ (*Matoušek, O., Kroftová, A., 2003, s.21*). Aspekt genetické zakotvenosti lidského chování je však současnými společenskými vědami stále nedocenený, lidské individuální charakteristiky a lidské chování jsou z hlediska dědičnosti doposud prozkoumány mnohem méně než vlivy zevního prostředí.

Na vývoj osobnosti jedince mají bezesporu výrazný vliv některé choroby matky v prvních třech měsících těhotenství a také její narkomanie, nikotinismus, alkoholismus

nebo nedostatečná výživa. Stejně tak může mít na osobnostní zvláštnosti podstatný vliv průběh porodu či nepřírozená poporodní adaptace.

Dalšími příčinami nestandardního vývoje osobnosti mohou být různé úrazy v oblasti hlavy, operace nervového systému nebo tzv. neurotropní choroby, které mohou poškodit nervovou soustavu člověka a ovlivnit pudové vzorce jeho chování. Stejně tak nelze opomenout ani somatické změny a postižení, která se u jedince mohou objevit jako důsledek nějakého úrazu. „Je známé, že i běžné somatické problémy se odrazí v emočním ladění, výkonnosti a celkovém chování jedince a naopak, různé osobnostní problémy se mohou projevovat somatizací, např. úzkost a strach ovlivní funkci zažívání, vyvolají třes, apod. Somatická onemocnění nebo postižení nemusí ovlivnit jen aktuální psychický stav, ale mohou vést k trvalejším osobnostním změnám“. (Vágnerová, M., 2004, s.24). V důsledku somatických změn může být jedinec ve vrstevnickém prostředí vystaven posměchu, odstrkování a ponižování, mnohdy může být přímo na něm páchána trestná činnost. Takové situace mohou vést u takového jedince k pocitům nenávisti ke společnosti a k lidem, k pomstychtivosti. V těchto případech při zanedbání individuální péče tyto situace mohou sloužit jako příčiny kriminality.

Mezi velmi časté osobnostní změny ve vývoji jedince řadíme také psychické zvláštnosti probíhající v období dospívání. „Dospívající musí vyřešit spoustu otázek od příklonu k různým oblastem pro smysl života. Ve srovnání s „jejich osobními nároky“ se mu život rodičů jeví prázdný, zmařený, jejich názory zastaralé, zájmy nudné a starosti malicherné“. (Čačka, O., 2000, s.298). S tím úzce souvisí také tzv. generační protest v podobě absolutního odmítání autorit dospělých, snaha co nejvíce volného času trávit v partách nebo podle svých vlastních představ, touha v čemkoliv vyniknout, ale také v projevech falešného kamarádství. Může dojít ke změnám v sebehodnocení, dospívající bývají zranitelnější, vztahovačnější, citlivější. Je potřebné, aby v tomto období dospívající jedinec postupně poznal své možnosti a zároveň přijal svoji jedinečnost. Formování jedince v tomto období nesmí být procesem nahodilým, ale naopak cíleným a promyšleným. Zanedbání patřičné komplexní výchovy v tomto věku často vede ke zvrácenosti hodnot a při existenci ostatních příčin k větší pravděpodobnosti neadekvátního chování a jednání, které může přerůst k chování delikventnímu nebo kriminálnímu.

## 2.2 SOCIÁLNÍ PŘÍČINY

Sociální dimenze delikventního chování je zřetelný faktor, který bývá nejčastěji označován jako socializovaná delikvence. Příznačná je pro ni vzájemná interakce s okolím, jinými slovy se jedná o vnější příčiny spočívající v sociální oblasti. Jednotlivci a skupiny jsou činiteli procesu socializace, ovlivňují utváření a chování jedince. Tito činitelé mají přímý vliv na to, jakým způsobem a směrem se člověk vyvíjí prostřednictvím odměn a trestů a při osvojování sociálních rolí a vzorců chování, sloužících jako model lidského jednání.

Socializace je v nejširším smyslu slova formováním a růstem osobnosti pod vlivem rozmanitých vnějších podnětů. Je to celoživotní proces, který začleňuje jedince do společnosti (*Jedlička, R., Klíma, P., Kořa, J., Němec, J., Pilař, J., 2004, s.36*).

### 2.2.1 Rodina

Nositel primární socializace je *rodina*. Jedná se o klasické společenství osob, které lze nalézt v každé známé kultuře. Pro všechny své členy má rodina určující význam. Základní funkce rodiny spočívá v přímém ovlivňování jedince, člena rodiny. Proto prokazatelně první a bezesporu rozhodující byla, je a patrně i zůstane příčina osobnostních problémů spočívající v negativním vlivu rodiny, její nedostatečné funkčnosti a v neplnění základních rodičovských povinností vůči dětem.

Normální rodinné prostředí tvoří základ psychiky vyrovnané osobnosti. Rodina sehrává roli citlivého zprostředkovatele při procesu získávání norem a vzorů chování, vztahu k práci a k veřejným problémům a při přístupu k životu. A nikdo nemůže tuto úlohu rodiny plnit lépe než ona sama.

Výchova jedince v rodině je základem a má určující význam při formování osobnosti mladého člověka a je rozhodující i pro jeho mravní vývoj. Z rodiny si má mladý člověk do života odnášet především správný vztah a úctu k základním hodnotám a principům společnosti. Jestliže rodina takovou funkci neplní, jsou již tímto faktem dány předpoklady pro vznik kriminogenního prostředí.

Z dlouhodobých zkoumání odborníků různých odvětví vyplývá, že výskyt kriminality se objevuje více u mládeže z rozvrácených rodin a také z rodin, kde mladistvý dlouhodobě postrádá citový vztah a zájem o jeho osobu, jeho problémy a jeho život, i když materiálně nestrádá.

Výchovné působení v rodině žádá především, aby v rodině byl vytvořen harmonický soulad mezi rodiči vzájemně a samozřejmě mezi rodiči a jejich dětmi. Příklad rodičů je nejlepším a nejpřirozenějším výchovným prostředkem, který může v každém směru ovlivnit názory a postoje a formovat osobnost dětí zejména v období jejich dospívání. Naopak rozpory a neshody mezi rodiči a dokonce rozpad rodiny mohou u dětí zvláště ve věku adolescence způsobit vážné psychické krize, negativně ovlivnit představy o vzájemných vztazích mezi lidmi, změnit doposud utvořené názory o morálních hodnotách a úkolech jedince ve společnosti.

Rodiče musí po celou dobu svého působení brát ohled na individualitu dítěte, na jeho potřeby, sklony, temperament, životní zaměření. Je na rodičích, aby jejich výchova přesně určovala možné meze a naučila dospívající dodržovat společenské normy. Je potřeba zdůraznit, že rodiče jsou odpovědní i za to, jakým vlivům své děti vystaví a zda pomáhají svým dětem vhodně interpretovat získané informace. Mají být osobním životem, chováním a vztahem ke společnosti svým dětem příkladem. *(Matoušek, O., Koláčková, J., Kodymová, P., 2005, s.352).*

Rodiče nesou odpovědnost nejen za seznámení svých dětí s normami společnosti, ale též za jejich vštípení. Dítě by mělo být v rodině naučeno neagresivnímu řešení konfliktů, k odkládání uspokojování svých potřeb, k respektování zájmů ostatních a k jasnému odlišování dobra a zla. Mezi generací rodičů a dětí má existovat propustná hranice, ale pouze natolik, aby bylo jednoznačné, kdo má rozhodující postavení a současně i odpovědnost za dění v rodině. *(Želásko, P., 1994. s.353)*

Za základní kriminologické faktory z rodinného prostředí můžeme považovat:

- rodina rozvrácená
- různé závislosti rodičů (alkohol, drogy...)
- kriminalita členů rodiny
- nepřiměřené výchovné působení na mladistvého (tvrdost x shovívavost)
- lhostejnost rodičů k chování mladistvého ve škole, k jeho prospěchu, ke způsobu trávení jeho volného času

- zvýšená angažovanost rodičů v zaměstnání, preferování podnikatelských a jiných aktivit před výchovou dětí a mladistvých
- pobyt dítěte mimo rodinu, např. v dětském domově (*Chmelík, J. 1998, s.9*)

### 2.2.2 Školní prostředí

Dnešní dospívající mládež tráví ve školních zařízeních často až jednu třetinu dne, proto je *školní prostředí* hned vedle rodiny a lokálního prostředí významným socializačním činitelem. Je tvořeno souborem materiálních a sociálních podmínek. Škole náleží a zároveň se od ní očekává nejvýraznější vliv na rozvoj lidského jedince.

Jakožto instituce sociální má škola stanovenou vlastní organizaci, výchovné cíle, techniky a metody práce. Její specifickou stránkou je v tom, že je založena na vzájemné interakci dvou generací – dětí (mládeže) a dospělých, přičemž základním požadavkem, který je na školu kladen, je zabezpečení vzdělávání.

Ve škole je jedinec vystaven nejen přímému výchovnému působení, které je uskutečňováno zejména ve vyučovacím procesu, ale také nepřímému ovlivňování, které úzce souvisí se sociálním klimatem školy. Školním klimatem v tomto smyslu rozumíme vzájemné sociální vztahy mezi učiteli a žáky, stanovenou organizací konkrétního školního zařízení a jasně vymezená práva a povinnosti žáků i učitelů.

S tím souvisí význam sociálních vztahů, které vytvářejí školní prostředí a prostředí jednotlivých tříd. Nejvýznamnějším vztahem se ve smyslu utváření osobnosti jedince jeví vztah mezi učitelem a žákem. Osobnost učitele má velký vliv na osobnost žáka a jeho vztah ke školní práci. Osobnostní vlastnosti učitele mohou přispívat buď k dobrému vztahu k žákům, anebo způsobit, že se mu žáci odcizují.

Svými postoji, požadavky a jednáním má učitel možnost zásadně ovlivnit a měnit vztahy mezi žáky ve třídě. Ty jsou závislé na individuálních vlastnostech a zkušenostech každého ze žáků. Měřítkem vztahu každého jednotlivce ke školnímu

prostředí je jeho popularita ve třídě. Jednotlivci, kteří jsou ve škole uznáváni a kladně hodnoceni se v atmosféře všeobecných sympatií cítí spokojeně, sebejistě a nemívají konflikty s okolím. Takové postavení má jednoznačně příznivý vliv na rozvoj individuality takového jedince a na jeho vztah ke škole. Naproti tomu je zcela jiná situace žáků, kteří jsou od kolektivu izolováni. Přitom je potřeba od sebe odlišovat jedince, kteří byli od společnosti vrstevníků odvrženi a jedince, kteří se od kolektivu dobrovolně izolují sami. V obou případech takoví jedinci zůstávají na okraji společenského života třídy a tento stav může v budoucnu zapříčinit vznik záporných reakcí: nedůvěru a podezírání, ale také zlost a agresivitu.

Školy, v nichž je nízký zájem učitele o osudy jednotlivých žáků, školy a třídy příliš velké, školy s málo strukturovaným vyučováním, školy známkující děti hlavně špatnými známkami, školy nevypočitatelně uplatňující školní řád i školy, v nichž je možné běžně používat negativních nálepek pro skupiny dětí jedné etnické příslušnosti, bývají zároveň školami s vysokou mírou delikventních projevů u žáků. (*Matoušek, O., Kroftová, A., 2003. s.277*).

Nelze nezmínit, že na celkovou atmosféru školního prostředí má významný vliv spolupráce rodiny se školou. Škola a rodina spolu musí komunikovat a vzájemně kooperovat. To znamená, že rodiče nemají být jen pasivními pozorovateli toho, jak škola kultivuje jejich děti, ale mají se školou spolupracovat, pomáhat při její edukaci.

Dobrá spolupráce školy a rodiny se projevuje na zlepšení motivace žáků pro školní práci. To se nejvíce týká dětí ve škole neúspěšných. (*Průcha, J., 2000. s.170*). V dnešní době však, bohužel, je tato spolupráce v drtivé většině školních zařízení pouze formální, přičemž tento problém nejvíce zapříčiňuje nezájem ze strany rodičů.

Škola sice nese značnou odpovědnost za kvalitu přípravy mladých lidí pro život, ale zároveň zde působí faktory, které se mohou stát rizikovými. Dospívající mládež si vytváří mezi sebou podskupiny, které se stávají zárodkem asociálních part. Zejména v poslední době jsme svědky zvyšující se agresivity, která bývá živnou půdou pro různá delikventní chování nebo sociálně patologické jevy. Takové projevy jednotlivých členů party se pak v partě daří dlouho skrývat.



Prostředí školy, osobnost učitele, vyřazení jedince ze školního kolektivu, ale i jiné faktory společně s vlastními osobnostními problémy mohou na některé dospívající mladé lidi působit neradostným až frustrujícím dojmem a taková situace může vést tyto jedince zpočátku k záškoláctví, zpravidla vědomě omlouvanému rodiči, které následně může snadno navázat k nastoupení delikventní dráhy.

Za základní kriminogenní faktory ve školním prostředí a v jeho působení lze označit především:

- nepravidelná školní docházka
- špatný školní prospěch
- nevhodné chování žáka/žáků k učitelům
- nevhodné chování učitelů k žákovi/žákům
- arogantní přístup učitele k žákům
- špatná spolupráce rodičů se školou
- nedostatečná kontrolní a pedagogická činnost školy (*Chmelík, J., 1998, s.10*)

Nejčastěji se ovšem delikventi z řad dospívající mládeže pohybují mezi vrstevníky s asociálními charakteristikami. Obecně totiž platí, že tam, kde rodina selhává při vhodném uspokojování diferencovaných potřeb mladého člověka, okamžitě nastupuje vliv party, byť jakkoliv nevhodný.

### **2.2.3 Vrstevnické skupiny, parta**

Podle psychoanalytika Erika Eriksona si dospívající mladý člověk musí svoji osobní identitu během probíhajícího procesu dospívání vytvořit v průběhu různých dramatických střetů s rodiči nebo s jinými dospělými. Důležitým prostředkem tohoto hledání vlastního „já“ je skupina vrstevníků, která mladistvého na prahu dospělosti ovlivňuje nejvýznamněji.

Dospívající mládež tráví čím dál více času ve formálních i neformálních skupinách v místě svého působení – v rámci školy a jiných kolektivních zařízení

i v rámci volného času. Takové skupiny jsou mnohem početnější než je rodina a mají na dospívající jedince větší vliv než rodiče a učitelé, mnohdy svým vlivem dokonce rodinu zastíní. Díky tomu je dospívající člověk v mnohem intenzivnější interakci s vrstevníky, než tomu bylo kdykoliv v minulosti. *Vrstevnická skupina* podporuje v mladém člověku jeho přirozenou touhu vyniknout, stát se něčím zajímavým, upoutat pozornost a odlišit se od svého okolí.

Současná kriminologie zdůrazňuje, že kriminalita mládeže je téměř vždy páchána v neformálních vrstevnických skupinách, tedy v *partách*. Takové neformální skupiny často vznikají ze skupin formálních (např. sourozenci, spolužáci).

Pro mládež rizikovou z dysfunkčních rodin je právě neformální vrstevnická skupina daleko důležitější, než pro mladé lidi vyrůstající v rodině, která jim poskytuje přiměřenou míru péče a podpory a přiměřeně vytyčuje meze dovoleného chování. Tam, kde selhávají rodinné jistoty, hledá dospívající člověk jistoty v partě, přičemž je pravděpodobné, že dospívající jedinec, který je frustrován nízkou podporou rodiny, má potřebu kladného přijetí vrstevnickou skupinou silnější než jedinec s dobrým rodinným zázemím. Na takové jedince může mít zároveň zásadní vliv působení vůdce party. Mnohdy vstupním rituálem do již ustanovené vrstevnické skupiny s delikventním chováním je pro jedince spáchání nějakého kriminálního činu.

Většina part tráví volný čas na diskotékách, zábavách a v hernách. Dojdou-li finance, může následovat kriminální činnost, zpravidla krádeže, loupeže. Takový typ delikventních part je u nás patrně typem nejčastěji se vyskytujícím. Ostatní party provozují kriminální činnosti zpravidla z nudy, přičemž snaha jedince předvést se před ostatními členy party jakkoliv nevhodným chováním a jednáním povzbuzuje atmosféru v partě, ta končí zpravidla jednáním kriminálním. Kriminální činnost páchaná v delikventní skupině možnosti jedince zmnohonásobňuje, odpovědnost za činy je přesouvána na organizátora nebo vůdce skupiny, zábrany vůči kriminálním činnostem se v kolektivu rozplývají.

Za určující kriminogenní faktory party můžeme označit:

- silná osobnost vůdce party

- anonymita party
- agresivita party při prosazování vlastní ideologie
- sugestivní přebírání názorů a postoje party a zejména vůdce party za vlastní

Z tohoto pohledu je členství jedince v neformální vrstevnické skupině, jakou je parta, velmi rizikovým zázemím. Tlak skupiny dospívajících mladých lidí na jedince, který je jejím členem, je značný a nároky na konformitu jsou obvykle vyšší než ve skupinách jiných. Zahrnuje nejen způsob vyjadřování, ale zejména vzhled, způsoby chování, postoj ke škole, k penězům, k hodnotám, ke kouření, alkoholu a drogám.

#### **2.2.4 Volný čas, volnočasové aktivity**

*Volným časem* obecně chápeme časový prostor, v němž jedinec relativně svobodně uplatňuje své potřeby, zájmy a sklony. „Volný čas je činnost, do níž člověk vstupuje s očekáváními, účastní se jí na základě svého svobodného rozhodnutí, a která mu přináší příjemné zážitky a uspokojení. (Hofbauer, B., 2004, s.10).

Specifickou zvláštností volného času dětí a zejména dospívající mládeže je to, že z výchovných důvodů je žádoucí, aby byl pedagogicky ovlivňován. Podmínkou toho, aby bylo pedagogické ovlivňování volného času mládeže účinné je, aby bylo nenásilné, aby nabízené činnosti byly pestré a přitažlivé a účast na nich byla založena na dobrovolnosti.

Volný čas dospívající mládeže spolu s jejich aktivitami tvoří protiklad činností pracovního charakteru, avšak současně je s nimi funkčně spojen. Ve vztahu k jedinci má volný čas funkci především relaxační a rozvojovou.

Mezi *volnočasové aktivity* mladých dospívajících lidí můžeme začlenit:

- vzdělávací aktivity - mohou být zaměřené hudebně, dramaticky, výtvarně, jazykově

- zájmové kroužky - zaměřují se na nejrůznější obory lidských činností, pohybují se na široké stupnici od her, dobrodružných výletů do přírody až po uměleckou činnost
- sportovní aktivity - soustřeďují se na tělesný a pohybový rozvoj a získávání poznatků o správné životosprávě
- všestranně zaměřené aktivity - jsou spojením dvou nebo více shora uvedených činností, kladou důraz na sociální schopnosti jedince a jeho soužití v kolektivu

Volnočasové aktivity mládeže mají svá specifika a není pochyb o tom, že svůj podíl mají i na páchání trestné činnosti. Je jednoznačně prokázáno, že v dnešní době se mládež mnohem méně věnuje aktivnímu sportu nebo například přírodě. Na tomto negativním trendu má podíl bezesporu komercializace sportu, ale zároveň medializace současné mladé generace a konzumace návykových látek. Velmi výrazně se snížil podíl volného času dospívající mládeže věnovaný vzdělávání. Vývoj volnočasových aktivit celého souboru mládeže není příliš pozitivní. Volnočasové aktivity jsou ovlivněny biologickým zráním a jsou odrazem dosažené úrovně sociálního, mentálního a psychického zrání. Stimulují další zrání jedince a posunují jej v hodnotové orientaci a tím paří do sociálního učení. (Sak, P., 2000, s.144).

Nezvládnutý volný čas se stává nebezpečným inspirátorem delikventní činnosti v partě i mimo ni. Je jednoznačně prokázáno, že ve volném čase se osobnost mladého člověka podstatně dotváří. V době dospívání se u jedince projevují potřeby a touhy, které ho výrazně ovlivňují.

Z kriminogenních výzkumů vyplývá, že delikventní dospívající mladí lidé disponují větším množstvím volného času než jejich nedelikventní vrstevníci. Problémová mládež preferuje aktivity spojené s požíváním alkoholických nápojů a jiných návykových látek, je pro ni příznačné bezcílné bloumání po ulicích, vysedávání v barech, v klubech a hospodách nebo u hracích automatů.

## 2.2.5 Sekty

Již samotný pojem sekta v nás vyvolává pocity něčeho nezdravého, škodlivého, něco, co v sobě obsahuje řadu problémů. Neexistuje naprosto spolehlivá definice, která by plně vystihovala vše, co se v tomto pojmu skrývá, stejně tak neexistuje přesná hranice mezi skupinami, které vnímáme jako přijatelné náboženské organizace a těmi, jejichž podstata pro většinu obyvatelstva přijatelná není. Tyto dvě kategorie se vzájemně prolínají. Jedním z mála způsobů jak rozlišit tyto skupiny na sekty a na církve může být hledisko, zda je či není příslušná skupina legalizována státní správou.

Velmi jednoduše řečeno je sekta náboženskou skupinou, která vznikla ve snaze reformovat nauku a praktiky větší a starší náboženské společnosti. Obvykle přejímá podstatu ideologie původní společnosti, ale vkládá do ní vlastní, nové a odlišné myšlenky.

Mnoho nových náboženských sekt brzy po vzniku zaniká, některé přežívají a ty ostatní rostou a vyvíjejí se v nové náboženské společnosti, od kterých se případně časem opět odštěpují nové sekty.

Mezi základní rysy sekty patří:

- velký důraz na absolutní poslušnost a podřízenost
- vybudovaná hierarchie, předávání pokynů shora dolů
- neexistuje možnost ovlivnit vyšší složky ze zdola
- přesvědčení o poselství zvláštní důležitosti
- utajovanost a neupřímnost
- zneužití náboženství ku prospěchu vedení sekty

K základním rysům působení sekt se neoddělitelně řadí i rysy nebezpečné:

- fanatismus
- dogmatismus
- izolacionismus spojený s přesvědčením výjimečnosti
- nesnášenlivost vůči odlišným či kritickým názorům a postojům

Některé mladé lidi při hledání sebe sama v procesu dospívání láká záhadnost, mystika, tajnůstkářství, potřeba sounáležitosti s něčím významným a současně pocit příslušnosti k určité skupině vyvolených, přičemž to vše lze právě v sektách nalézt. U dospívajících je působení sekty o to nebezpečnější, že jejich rozumový, citový a morální vývoj není ukončen. (Vališová, A., Kasíková, H., 2007, s.365).

## 2.2.6 Média

Vliv všech v současnosti dostupných médií na socializaci a zároveň na vznik a způsoby delikventního chování dnešní dospívající mládeže je jednoznačný. Ze všech médií je nutné jmenovat vliv televize, filmu a internetu, na které se dospívající mládež v posledních letech zaměřuje ze všech médií nejvíce. Čas, který dospívající věnují sledování televize, filmů a internetu, je prokazatelně zřetelně delší, než čas věnovaný ostatním mimoškolním činnostem. V souvislosti s těmito fenomény je zaznamenáván značný pokles zájmu o čtení knih, časopisů a novin, snížení návštěv kin, divadel, galerií, ale bohužel i aktivního sportování. Návštěvy heren, restaurací, diskoték a sledování televize, filmů a internetu u této věkové kategorie oproti tomu neustále stoupá.

Obrovské množství prezentovaných programů, v nichž kladný hrdina používá brutální a destruktivní násilí, prezentuje násilí samotné jako dovolené a mnohdy potřebné k prosazení základních lidských potřeb. Vedle zlehčovaného vlivu násilí je médiím vytýkáno mnohdy až vulgární zobrazování sexu snižujícího lidskou důstojnost a agresivita zaměřená proti některým etnickým, sociálním či náboženským skupinám. Tento špatný příklad pro dospívající mládež nenávratně a vážně ohrožuje její psychický, sociální a morální vývoj.

Mladý člověk nedostatečně vychovávaný a ovlivňovaný všemi, kteří by na něho měli působit v pozitivním slova smyslu, se lehce stává člověkem vychovávaným médii, snadněji z nich přejímá vzory a takové druhy chování, od kterých by jej přiměřeně působící vychovatelé odradili.

## **2.3 OSTATNÍ VLIVY**

Mezi ostatní příčiny páchaní trestné činnosti ze strany mladých pachatelů lze zahrnout takové situace, které sice kriminalitu nevytvářejí, ale vytvářejí podmínky pro její páchaní. (*Želásko, P., 1992, s.470*).

Dalším aspektem je časové a prostorové rozložení páchaní trestné činnosti. Pod časovým rozložením chápeme skutečnost, že příznivější podmínky pro trestnou činnost mládeže se jeví v době po setmění, prostorovým rozložením rozumíme skutečnost, že více postižena jsou místa s vyšší anonymitou, tzn. např. velkoměsta, sídliště, průmyslové zóny.

V kontextu toho, co bylo doposud řečeno, se nelze divit, že dospívající mladý člověk, který svůj život prožívá neradostně buď v rodině, nebo ve škole, hledá často útočiště mezi obdobně postiženými vrstevníky. Potřeba sdružovat se je jednou z přirozených vlastností člověka a výsledek socializace mladého člověka je tedy do jisté míry závislý na kvalitě vrstevnické skupiny, v níž se nachází.

Jednoznačně převažující vliv na dospívajícího jedince má však rodinné prostředí, rodinné citové vazby a vhodně emocionální rodinná atmosféra, od kterých se v první řadě odvíjí skutečnost, kterým směrem ve svém životě se bude takový člověk ubírat.

Podobně významnou roli při procesu dospívání a formování osobnosti mladých lidí má i současný stav ve společnosti, který se vyznačuje liberálním přístupem k drogám, alkoholu a prostituci, k žebrání, potulce a příživnictví, ke hráčství, pornografii a k nelegálnímu vydělávání peněz.

## **2.4 SOCIÁLNĚ PATOLOGICKÉ JEVY**

Nedílnou součástí moderní demokratické společnosti je i existence sociálně patologických jevů. Jedná se o jevy proměnlivé a jejich existence závisí na konkrétní

době a místě výskytu. V poslední době dochází k jejich značnému kvantitativnímu nárůstu, ale zároveň také k rozšiřování nových doposud neznámých druhů. Obecně lze říci, že příčina vzniku a existence sociálně patologických jevů může spočívat v biologických, psychosociálních, ale i v rodinných poměrech. Úzce souvisí s vývojem jedince a s jeho začleňováním do společnosti.

Alarmující je zejména skutečnost, že proces výchovy zdravé, schopné a zároveň bezproblémové budoucí generace, která by pokračovala ve spoluvytváření společnosti jako celku, je zejména v posledním období odsunut za problémy ekonomické, ekologické, vojenské a jiné.

Je důležité zdůraznit, že chování a jednání dospívajících jedinců, které nese známky sociálně patologických jevů, nemusí vždy svými následky přesahovat meze zákona, může však být, a také často je průvodním jevem kriminální činnosti u dospívající mládeže.

Předzvěsti sociálně patologických jevů objevujících se u dospívajících lidí jsou různé poruchy chování. Ve vztahu k rodině se taková porucha projevuje agresivním a asociálním chováním.

*Nesocializovaná porucha chování* je charakteristická především samotářským a agresivním chováním. Častou příčinou jsou narušené vztahy k vrstevníkům, izolace, neoblíbenost. S dospíváním tato porucha přechází často v závažnou poruchu osobnosti.

*Socializovaná porucha chování* je většinou spojena se zapojením do vrstevnické skupiny s určitými rituály, vnitřně uspořádanou strukturou a organizací. Projevuje se nežádoucími způsoby chování mimo domov, krádeže v partě, záškoláctví. Agresivita a destrukční tendence zpravidla chybějí.

*Porucha opozičního vzdoru* se u jedinců objevuje ještě před obdobím dospívání, přibližně ve věku do deseti let. Do věku dospívání se však přenáší. Dítě je v tomto případě vzdorovité, neposlušné, velmi špatně zvladatelné, podrážděné a zlé.

V závislosti na charakteru poruch chování lze tyto formálně diferencovat na:

- neagresivní porušování sociálních norem - lži, záškoláctví, útěky, toulání



- agresivní porušování sociálních norem – šikana, vandalismus, rvačky, násilí

Mezi oběma typy neexistuje přesná hranice, mohou se různým způsobem kombinovat. (Vágnerová, M., 2004, s.872)

### 2.4.1 Příčiny existence sociálně patologických jevů

Příčiny, které u dětí a mládeže vyvolávají různé sociálně patologické jevy, jsou četné a složité a s vývojem společnosti se málokdy mění. Dospívající mladí lidé tvoří věkovou skupinu, která prochází složitým a zároveň rozhodujícím obdobím začleňování se do společnosti. Jako příčiny vzniku a existence sociálně patologických jevů jsou u této skupiny spatřovány zejména *vlivy rodiny*, přičemž osoby v tomto věku sice ještě nejsou psychicky a sociálně dostatečně vyspělé na to, aby se osamostatnily a vyhnuly tak často negativnímu až *patologickému vlivu rodiny*, ale na druhé straně vzhledem k úplné fyzické vyspělosti mají tendence z rodiny stále častěji „unikat“ mezi své vrstevníky, kde se ovšem zároveň nezdědka s nežádoucími jevy setkávají a záhy podléhají *vlivu vrstevníků*, přičemž následky vzniklých sociálně patologických jevů nabývají rozličný charakter.

Dalším neopomenutelným aspektem, který může být příčinou vzniku sociálně patologických jevů, je bezesporu *vliv školy*. V dnešní přetechnizované a uspěchané době se většina mladistvých osob největší část dne nachází ve školách, jejichž vzdělávací a výchovné působení se dostává do popředí před působením rodiny. Tento fakt by měl být pro pedagogické pracovníky svým způsobem zavazující, avšak většinou je koncepce jednotlivých školních zařízení orientována více na obsah a objem vzdělání a výchovná část ustupuje do pozadí.

Zabýváme-li se tématem příčin vzniku sociálně patologických jevů u kategorie mladistvých, nelze nezmínit stále intenzivněji působící *vlivy masmédií*, neboli masových komunikačních médií, jinak též hromadných sdělovacích prostředků, které mají v současné době obrovský vliv a dokážou velkou část společnosti oslovit jak v pozitivním, tak bohužel i v negativním smyslu slova. Zasahují obyvatelstvo planety

bez ohledu na věk, národnost, vzdělání, neponechají bez povšimnutí vlastně žádný jev, událost a především působí permanentně a produkují vzory pro jednání. (Kraus, B., 1999. s.135).

Zvláště v poslední době se média nevybíravým způsobem soustřeďují na nejcitlivější otázky, odstraňují dříve psaná tabu, nevyhýbají se nejbrutálnějšímu násilí a násilníky často staví do pozic hrdinů. Informace a sdělení mohou být touto cestou sdělovány v nejrozmanitější podobě. Záměr zvýšit sledovanost televize a prodejnost periodik za každou cenu zde lze trefně vyjádřit rčením „úcel světi prostředky“.

Další nespornou příčinou je *vliv dědičných a genetických dispozic* každého jedince, přičemž tyto předpoklady samy o sobě k delikventnímu jednání nevedou, jen zvyšují pravděpodobnost možného vzniku takového jednání. (Prokopiusová, M., 2008, s.15).

#### **2.4.2 Některé vybrané sociálně patologické jevy**

**Lhani** - dospívající mladý člověk si jej obvykle přináší již z období dětství. Tehdy bývá způsobem úniku z některé nepříjemné situace, kterou sám nedokáže vyřešit jiným způsobem, jde o tzv. obranu vlastní identity.

**Pravá lež** - charakterizuje ji úmysl lež použít a skutečnost, že jedinec si plně uvědomuje nepravdivost svých tvrzení. Většinou jde o obranný mechanismus použitý ve snaze vyhnout se potížím či získat výhodu, anebo za účelem být atraktivnějším.

**Bájná lež** - nejedná se o poruchu chování, bájná lež svým způsobem symbolicky uspokojuje potřeby dítěte, její míra souvisí s mírou rozvinuté fantazie jedince.

**Destruktivní lež** - bývá použita k účelům poškození druhé osoby nebo k dosažení osobního prospěchu na úkor druhého. Nelze ji považovat za obranu použitou v nouzi, neboť bývá často spojena s dalšími negativními jevy (např. egoismus, agresivita, nedostatek empatie...)

**Útěk, toulání se** - tímto způsobem řeší mladiství situaci, z níž nevidí jiné východisko.

Mohou se tak vyhýbat trestu, vyčítání, rodičovskému kázání anebo i jiné nepříjemnosti. Při útěku se většinou nevěnují jiné činnosti, spíše se zabývají důsledky záležitostí, které útek vyvolaly. Dobu návratu domů mnohdy ze strachu z následků prodlužují. (*Prokopiusová, M., 2008, s.9*).

**Záškoláctví** - je horší formou útěku mladistvých před nepříjemnostmi, ale také před odpovědností, které je čekají ve škole. V tomto případě jsou očekávané nepříjemnosti ve většině případů důsledkem něčeho, co záškoláci způsobili nebo zavinili sami (s výjimkou útěku oběti šikany). Tato forma útěku často evokuje další sociálně patologické jevy jako jsou např. alkoholismus, toxikomanie, výtržnictví apod. (*Prokopiusová, M., 2008, s.10*).

**Vandalismus** - slovník cizích slov uvádí, že vandalismus je činností jedince nebo také skupiny, vedoucí k bezohlednému a bezdůvodnému ničení společných hodnot. Je typem agresivního jednání, kdy motivem bývá protest, nesnášenlivost, zvěle nebo msta. V praxi se motivem vandalství stává také snaha mládeže upoutat na sebe pozornost způsobem mnohdy co nejvíce odporujícím slušnému chování a mnohdy i zákonu. (*Ottova všeobecná encyklopedie, 2003, s.569*)

**Gamblerství** - pojem je anglickým překladem českého „patologické (chorobné) hráčství“. Jako samotné není novým sociálně patologickým jevem, nové jsou však jeho některé formy, které se mění s dobou a s technickým vývojem, a zejména rostoucí počet jím zasažených lidí, nejčastěji mladistvých. Společenská nebezpečnost hráčské vášně tkví v tom, že k jejímu provozování je zapotřebí poměrně velké množství finančních prostředků, jejichž spotřeba stále stoupá spolu s intenzitou a dobou hraní, kdy u drtivé většiny hráčů se nedá pokrýt legální cestou. Propadne-li tomuto jevu jedinec, který není sám o sobě výdělečně činný, tedy zejména osoba věku mladistvého, je nucen od počátku si opatřovat nezbytné peníze většinou zákonu odporujícími způsoby, tedy krádežemi, podvody, ale i prostitucí nebo prodejem drog. (*Zoubková, I., Nikl, J., Černíková, V., 2001*). Podle lékařů další rizika gamblerství spočívají v tom, že děti, které tráví dlouhý čas u hracích automatů, často zanedbávají školní povinnosti a docházku, mají omezené dovednosti a zaostávají i v oblasti mezilidských vztahů a komunikace.

**Alkoholismus** - závislost na alkoholu je definována jako psychický ale i fyzický stav, charakterizovaný nutkáním užívat stále nebo periodicky alkohol s cílem dosáhnout určitých psychických účinků a vyhnout se nepříjemným pocitům s jeho absencí. Základní rozdíl mezi alkoholismem dospělých a mladistvých spočívá v tom, že u mladistvých se závislost rozvíjí neúměrně rychleji, nezdědka i za tři roky. Pití mladistvých o samotě je zcela výjimečné, častěji se pije se skupinou vrstevníků, která je většinou organizovanou partou. Je nutné konstatovat, že u více než 40% nezletilců, kteří požívají pravidelně alkohol, se vyskytují závažné poruchy chování, objevují se poruchy sebekontroly, agresivita a kromě zdravotních problémů hrozí v souvislosti s alkoholismem výskyt trestné činnosti a to zpravidla majetkové nebo i násilné povahy.

V souvislosti s tímto tématem nelze nezmínit některé zásadní nedostatky, které se ohledně otázky alkoholu v naší legislativě nacházejí. Alkohol je poměrně razantní a značně nebezpečná droga, jejíž dlouhodobé účinky jsou neustále podceňovány, přesto však v širokém povědomí jako klasická droga chápán není. Přestože na jedné straně celá společnost dlouhá léta bojuje proti legální dostupnosti tohoto druhu drogy dětem a mládeži, na straně druhé stále vítězí ekonomické zájmy nad zájmy zdravotními a pedagogickými, takže není výjimkou se v sobotu v ranních zprávách nebo v tisku dozvědět, že při kontrolním zásahu jednotek Policie ČR byly ve vytypovaných restauracích zastiženy mladistvé osoby požívající alkohol. Ze zákona je sice podávání alkoholu dětem a mladistvým osobám trestně postižitelné, ale zároveň je více než zřejmé, že ne dostatečně vysokými tresty. Není zde nutné zvlášť rozvádět fakt že tato skutečnost není problémem jen jednotlivců, kterých se bezprostředně týká, ale vzhledem k rozsahu a častosti, v jakých se objevuje, je *tíhou celé společnosti*. Kriminalita mládeže související s alkoholem má charakter trestné činnosti majetkové, páchané za účelem zaopatření si prostředků k pořízení alkoholu, ale i trestné činnosti násilné nebo jiné, páchané bezúčelně v alkoholovém opojení. (*Prokopiusová, M., 2008, s.11*).

**Závislost na nikotinu** - tabák je další z tolerovaných drog, vyvolávajících závislost. Podle výsledků výzkumu MUDr. Nikla a kol. „můžeme o závislosti na nikotinu hovořit tehdy, když jedinec užívá tabákové výrobky po dobu nejméně 1 měsíce,

příčemž během této doby se vážně, avšak bezúspěšně pokusil kouření zanechat, anebo se během této doby objevily abstinenční příznaky, jako jsou např. podrážděnost, nervozita, úzkost, bolesti hlavy apod. U mladistvých závislost vzniká rychleji tím spíše, že stejně jako u alkoholu málokdy jedinec kouří o samotě, ale většinou v organizované skupině, kdy přestat kouřit znamená prakticky být z party vyřazen“. (Zoubková, I., Nikl, J., Černíková, V., 2001, s.8). Trestná činnost spojená s nikotinovou závislostí má ve většině případů majetkový charakter, kdy ve snaze opatřit si prostředky na pořízení tabáku dochází k majetkové trestné činnosti různého druhu.

**Drogy, drogová závislost** - vzestup takových závislostí u mládeže v posledních letech je alarmující. Příčinou či motivací k užití psychoaktivní látky, ať už se jedná o látky přírodní nebo syntetické, je potřeba vyřešit problémy, uniknout stereotypu, nudě, dosáhnout pocitu štěstí a pohody nebo potřeba být akceptován skupinou, v níž se jedinec nachází. Mnohé tyto potřeby bývají psychotropními látkami uspokojeny, byť jen krátkodobě, žádné problémy však nevyřeší. Stejně jako u gamblerství jde v souvislosti s touto závislostí ruku v ruce opět kriminalita, k jejímuž páchání závislým osobám často chybí jakýkoliv motiv vlastního obohacení, páchají ji převážně z důvodů získání prostředků k pořízení těchto mnohdy finančně nákladných látek, na nichž je jedinec brzy závislý. Tato kriminalita má z větší části charakter majetkové trestné činnosti. (Zoubková, I., Nikl, J., Černíková, V., 2001, s.10).

**Chorobné hráčství** – od určité fáze není hra na hracích automatech nebo na počítači zábavou, ale projevem psychické závislosti. Má svoje hlubší příčiny, podobně jako závislosti ostatní, a nevyhýbá se žádné věkové kategorii. Podstata spočívá v častých opakovaných hráčských epizodách, které v životě hráče dominují na úkor sociálních, materiálních, rodinných a mnohdy i biologických hodnot, závazků a potřeb. U hráčství na hracích automatech bývá tento jev spojen s dalšími nežádoucími jevy, při nichž jedinec často porušuje zákon za účelem získání finančních prostředků. V obou uvedených případech (hraní na automatech i na počítači) je škodlivost tohoto jevu spojena se stavy podobnými transu, vzpírání se rodičovským příkazům a školním povinnostem,

rostoucí nervozitou a neklidem, hraním z důvodů úniku od reality a osobních problémů, narušenými vztahy s okolím a v horších případech i se změnou životních hodnot nebo s násilnickými sklony.

Stádia vzniku chorobného hráčství:

1. *výherní* – občasná hra, časté výhry, vzrušení před hrou i během ní, zvyšování sázek, neodůvodněný optimismus, fantazie o výhře, případně velká výhra
2. *prohrávací* – neschopnost přestat s hrou i přes prohry, skrývání hry a lhaní, bezohlednost vůči okolí, absence ve škole, neklid, podrážděnost, změny v osobnosti, ztráta přátel, půjčování si finančních prostředků
3. *zoufalé* – odcizení od rodiny a přátel, čím více času jedinec tráví hrou, tím více prohrává a tím více chce vyhrát – začarovaný kruh, narůstání dluhů a neschopnost je splácet, obviňování druhých, výčitky svědomí, beznaděj až zhroucení, trestná činnost a dokonce myšlenky na sebevraždu.

**Extremismus, divácké násilí** - obecně je **extremismus** charakterizován jako výrazné odchýlení od obecně zavedených a v aktuální době přijímaných společenských norem.

*Politické extremistické skupiny mládeže:*

- \* **Anarchisté** - základní myšlenkou je odmítání funkcí státu. Jako ideální společenské uspořádání anarchisté chápou vytvoření malých svépomocných skupin, vlastních kolektivně výrobní prostředky.
- \* **Skinheads** - je protipólem anarchistického hnutí, je nesourodou skupinou, jejíž názorové spektrum je velmi rozmanité, základem je uznávání ideálu mužství a smyslu pro řád, podpora řádné společnosti a silného státu, přívrženci tohoto hnutí jsou rozpoznatelní podle vzhledu.

**Divácké násilí** - velice úzce koresponduje s extremistickým hnutím. Takové násilí se týká všech sportovních odvětví, zejména však fotbalu a ledního hokeje. Takoví “fanoušci” přicházejí na stadiony s přesně stanoveným cílem, jde jim

především o agresivitu, násilí, brutalitu a rasistické projevy, většinou jednají pod vlivem alkoholu. Takové projevy většinou končí spácháním některých násilných, majetkových a jiných trestných činů, a již sama existence takových skupin naplňuje skutkovou podstatu trestného činu „Propagace hnutí směřujících k potlačení práv a svobod občanů“. Tato problematika s sebou nese závažné nebezpečí, neboť největší část těchto diváckých skupin je zastoupena mládeží, tedy mladistvými do věku 18 let. (Zoubková, I., Nikl, J., Černíková, V., 2001, s.15).

**Šikana** - jedná se o zvláštní případ agresivního chování, které je zároveň považováno za velice závažný společensky nebezpečný jev, ohrožující oběť fyzicky, ale zejména psychicky. Pojem šikana byl odvozen od francouzského chicane – obtěžování, týrání, pronásledování.

Abychom mohli hovořit o šikaně, musí tedy existovat agresor, oběť a prostředí, v němž k šikaně dochází. Důležitým znakem šikany je nepoměr sil mezi agresorem a obětí, přičemž ne vždy se musí nutně jednat o síly fyzické. Jedním z psychologických mechanismů tohoto jevu je touha člověka být v silném citovém vztahu obdivován nebo milován a pokud se mu to nedaří, volí způsob, kdy na zvolenou oběť zaútočí a systematicky ji obtěžuje, čímž se rovněž stává centrem zájmu, byť v negativním slova smyslu. Oběť šikany se často s agresorem identifikuje a nachází v něm vzor. Dalo by se říci, že z agresorů, ale mnohdy i z obětí šikany se posléze mohou stát potenciální pachatelé násilných trestných činů.

Základními rysy agresora jsou nadprůměrná tělesná zdatnost anebo nadprůměrná inteligence, spojená s bezohledností či některými z vnějších symptomů jako je např. drzost, vnější vulgární projevy, vznětlivost, zlomyslnost, impulzivita, netolerance, anebo spojení několika z uvedených rysů. Obětí šikany bývají často jedinci s tělesným či psychologickým handicapem, noví členové kolektivu, šplhouni nebo citlivé a osamělé osoby s nízkým sebevědomím. Šikana vzniká tam, kde existují ve společnosti (kolektivu, třídě, skupině) nezdravé vztahy a silná diferenciací vzájemných sil. Nejedná se o problém mezi agresorem a obětí, ale o *problém celého kolektivu*, tzn., že tento sociálně patologický jev

nelze vyřešit mezi jedinci, ale je nutné se jím zabývat v rámci celého kolektivu. (Prokopiusová, M., 2008, s.14).

**Prostituce** - prostituce a účast na pornoprodukcí u nezletilých obvykle bezprostředně souvisejí s drogovou (alkoholovou i nealkoholovou) závislostí nebo gamblingem. To je způsobeno faktem, že uvedené závislosti jsou finančně velice náročné a prostituce či pornografie jsou vysoce výnosnými činnostmi, značné finanční prostředky zde lze získat rychle a dle představ značné části mládeže, téměř bezpracně. Tak, jak klesá věk uživatelů drog a závislostí obecně, současně klesá i věk prostitutek a prostitutů, stejně tak i „poptávka“ klientely sexuálních služeb včetně požadavků na objekty pornografické produkce se přesouvá na stále mladší ročníky nezletilých - na děti ve školním věku. (Měsíčník Policista 05/1997).

**Xenofobie, rasismus, pravicový extremismus** – *xenofobie* je odborným sociologickým termínem v doslovném překladu znamenajícím strach z cizinců. Obecně se tento výraz používá k označení mezilidské nesnášenlivosti a předsudků vůči lidem pocházejícím z jiné země, případně při nedostatku úcty či respektu vůči jejich tradicím a rozdílné kultuře. Abstraktně je výraz xenofobie možné chápat jako strach z neznámého, z cizích věcí. Je charakterizována projevy odporu, nedůvěry, nepřátelství a strachu z čehokoliv cizího. Zcela konkrétním znakem je otevřené nepřátelství k lidem jiné barvy pleti, jiné národnosti, jiného jazyka, náboženského přesvědčení a kultury, projevující se navenek odporem a nepřátelstvím vůči imigrantům, ale i k uprchlíkům a k cizincům s trvalým pobytem.

Někdy může být termín xenofobie používán jako obecný pojem pro rasismus, antisemitismus a nacionalismus. Jedná se o postoj sestavený z nepodložených předsudků bez jakékoliv znalosti či smyslu.

Rasová diskriminace je chování, které znevýhodňuje práva jiného člověka z důvodů jeho etnického, národního nebo rasového původu. Xenofobie může vést k rasismu nebo antisemitismu.



*Rasismus* – je základním východiskem tzv. pravicového extremismu, je založen na ideologii, která vychází z biologické teorie, zdůrazňující významy jednotlivých znaků a rozdílů mezi lidskými rasami. Za těmito fyzickými znaky různých ras, jako jsou např. barva kůže či barva vlasů, spatřuje podstatu člověka. Rasismus je názor, tvrdící, že někteří lidé jsou nadřazeni druhým z důvodů příslušnosti k určité rase.

*Pravicový extremismus* – ideologie pravicových extremistů se omezuje prakticky pouze na formulování xenofobních programů ve všech svých mutacích (rasismus, antisemitismus...). Myšlenkové rozpětí extrémně pravicových skupin je tedy poměrně jednouché, primitivní, přičemž rozdíly mezi jednotlivými seskupeními jsou spatřovány spíše buď ve formě jak dosáhnout společných cílů, nebo v jednotlivých atributech organizačně rituálního charakteru. Hlavními prvky seskupení pravicových extremistů jsou iracionální vzorce chování, mýty a pouze zasvěcencům známé rituály, které v pozadí běžné činnosti vytvářejí ovzduší neznámého tajemna.

Rasismus, stejně jako xenofobie a pravicový extremismus jsou velmi nebezpečnými ideologiemi, jsou jako nemoc, která, když se jí nebráníme, může ublížit nám všem.

## ***2.5 PROBLEMATIKA OSOB ROMSKÉHO PŮVODU***

Velká migrace obyvatelstva ve velkých městech s sebou přináší soustředování kriminálně závadových osob, z nichž specifickou skupinu tvoří osoby romského původu. Etnické minority mají zpravidla odlišné kulturní zvyklosti než majoritní skupina obyvatel, jiná náboženství, rozdílné hodnotové preference, odlišný životní styl. Etnické menšiny žijí skoro všude odděleny od většinové společnosti bariérami horšího společenského postavení, zvláštních čtvrtí nebo oblastí a profesemi s nízkou prestiží. Příslušníci menšiny mají zpravidla nižší vzdělání, horší zaměstnání a s tím související nižší příjmy, anebo jsou dokonce nezaměstnaní, disponují horším bydlením, mají

nevyhovující výživu, špatný zdravotní stav, podstatně vyšší úmrtnost, žijí průměrně kratší dobu a v neposlední řadě se jich týká vyšší míra kriminality.

Romové jsou v naší zemi jedinou etnicky zcela odlišnou skupinou, která vzbuzuje velmi polarizované postoje. Jejich trestná činnost je závažným celospolečenským problémem. Část romského obyvatelstva včetně mládeže je společensky nepřizpůsobivá a páchá kriminální činnost, pro niž jsou typické některé trestné činy a přečiny. Jsou to loupeže, rvačky, výtržnosti, ublížení na zdraví, krádeže vloupáním, krádeže kapesní a pohlavní zneužívání. Trestnou činnost páchají Romové a romská dospívající mládež organizovaně ve skupinách, což klade zvýšené nároky na usvědčování pachatelů a dokázání trestné činnosti. (*Matoušek, O., Kroftová, A. 1998, s.135*).

Kriminalita romské dospívající mládeže dosahuje v posledních letech statisticky nejvyšších číselných hodnot a co se týká úrovně je ze všech minoritních skupin nejvýznamnější. Již dlouho se v teoretické rovině polemizuje o důvodech, proč tomu tak je, a zároveň se hledá optimální způsob preventivních opatření, které se často mívají účinkem a snaha o resocializaci této minoritní skupiny se stává marnou.

Převýchově romského obyvatelstva věnuje naše společnost mimořádnou pozornost, ale dosažené výsledky nejsou úměrné vynakládanému úsilí, resocializace se neubírá takovým tempem, jak se žádá. Většinou lidí není lhostejná skutečnost, že zatímco jedna část romského obyvatelstva se poctivě zapojila do vzdělávacího procesu, vykazuje příslušný stupeň osobní disciplíny, etiky a morálky, druhá část se nadále snaží zneužívat poskytovaných výhod, žít příživnickým způsobem života a páchat trestnou činnost. Nedojde-li k výrazné změně společenského klimatu a ke zřetelnému oslabení bariér mezi většinou a menšinou, není těžké předpovědět rizika hrozící v budoucnu romské mládeži. Část z těchto mladých lidí se stane obětí drog, alkoholu a násilí. Část bude i nadále bez velkého efektu napravována v ústavních institucích pro delikventní mládež. Motivovat romskou mládež pro účast na vzdělání ovšem vyžaduje takovou mobilizaci personálních a finančních zdrojů, jaké u nás běžné školy zatím schopny nejsou. (*Matoušek, O., Kroftová, A. 2003, s.140*).

### 3. Kriminalita dospívající mládeže

Na kriminalitu dospívající mládeže má bezesporu vliv celospolečenské klima, funkčnost a úplnost rodiny, způsob vedení mládeže ve školách, volba aktivit, kterými mládež vyplňuje svůj volný čas, vrstevníci, s nimiž se mladí lidé stýkají a spousta dalších aspektů, kterým se věnují předchozí kapitoly zabývající se příčinami.

#### 3.1 SPECIFICKÉ ZNAKY KRIMINALITY DOSPÍVAJÍCÍ MLÁDEŽE

Kriminalita dospívající mládeže se vyvíjí v souladu s kriminalitou celé společnosti, přesto se v mnoha ohledech od kriminality jiných věkových skupin pachatelů podstatně liší. Tato skutečnost je dána stupněm psychického a somatického vývoje, vrozenými vlastnostmi a zkušenostmi jednotlivých pachatelů, ale zejména motivy k páčání trestné činnosti. V tomto ohledu se mezi pachateli dospělými a dospívajícími projevují určité zvláštnosti, které je možné specifikovat následovně:

**-hodnotový systém** - výběr předmětu útoku dospívající mládež volí na základě zcela jiného hodnotového systému, než mají dospělí. Terčem bývají obvykle předměty, které delikventi momentálně potřebují, anebo které se jim vzhledem k věku a zálibám zrovna líbí. Předměty získané z trestné činnosti si mladí pachatelé obvykle rozdělují ve skupině, finanční prostředky většinou utrácejí společně, přičemž zde hraje roli i hierarchické uspořádání ve skupině.

**-trestná činnost páchaná ve skupině** - věková skupina mladistvých páchá trestnou činnost zpravidla ve skupině s ostatními spolupachateli, samostatně jednající mladistvý delikvent je spíše zvláštností. Důležitým motivem k takovému jednání může být nuda a nekonstruovaný volný čas ve spojení s potřebou „se odreagovat“. Různé kratochvíle, jimiž bývá vyplňován volný čas, často překračují hranice hry a dobrodružných představ ve spojení s touhou po volných finančních prostředcích a přecházejí například ke

krádežím či vandalismu. Dalším motivem k takovým činnostem bývá také skrytá potřeba sebeprosazení a touha imponovat ostatním ve skupině.

**-příprava trestné činnosti** - příprava trestné činnosti není dokonalá stejně tak nebývá dostatečná příprava potřebných nástrojů, obvykle je postrádán prvek plánování. Při takovém jednání hraje často hlavní roli momentální situace, v níž převládají emoce nad zdravým rozumem.

**-neúměrná tvrdost při jednání** - trestná činnost samotná se vyznačuje neúměrnou tvrdostí projevující se devastací, znehodnocením a ničením zařízení. Tento aspekt je zapříčiněn několika faktory, z nichž jmenujme například již zmiňovaný rozdíl ve vnímání hodnotového systému.

**-vliv alkoholu nebo jiných návykových látek** - ve většině případů k delikventním činnostem této věkové skupiny dochází živelně, přičemž jedním z impulsů k takovému jednání je alkoholové opojení nebo vliv jiné návykové látky, opět většinou ve vrstevnické skupině s ostatními pachateli.

### ***3.2 VÝVOJ KRIMINALITY DOSPÍVAJÍCÍ MLÁDEŽE V ČR***

Kriminalita mládeže v historii vždy zásadně ovlivňovala celkový stav a dynamiku kriminality celkové. V osmdesátých letech dvacátého století byly stavy kriminality této věkové kategorie poměrně stabilní. Počty spáchaných skutků se pohybovaly na území celé ČSSR kolem 34 000 ročně, přičemž tento počet byl 15% podílem spáchané kriminality celkové.

Od počátku let devadesátých dvacátého století byl sice zaznamenán nárůst spáchané kriminality dospívající mládeže, což je možné vysvětlit probíhajícími zásadními změnami v systému našeho politického uspořádání a s nimi spojenou demokracií, kterou si různé vrstevnické skupiny i jedinci vysvětlovali různými způsoby, avšak od roku 1996 byl evidován mírný pokles zjištěných spáchaných trestných činů

mládeží. Otázkou zůstává, do jaké míry byl tento pokles ovlivněn tehdejší změnou novely trestního zákona, kde došlo ke změně právní kvalifikace pro účely trestního řízení v důsledku zvýšení hranice způsobené škody pro účely trestního řízení.

Podrobněji se zde následně pokusíme věnovat otázce vývoje kriminálních činností věkové kategorie dospívající mládeže, tj. ve věku 15 – 18 let v období prvního desetiletí jedenadvacátého století na území celé České republiky, přičemž jako podkladové materiály poslouží oficiální statistické výstupy vydávané průběžně Policejním prezídiem ČR.

Násilná kriminalita je kategorií, do níž statistika zahrnuje celou řadu trestných činů, při jejichž spáchání pachatel použije násilí v různé intenzitě, z nichž nejvíce objevujícími se u této věkové kategorie jsou např. loupeže, úmyslné ublížení na zdraví nebo vydírání.

V roce 2000 mladiství v celé ČR spáchali celkem 1111 násilných trestných činů, v roce 2004 již 1341 trestných činů, přičemž po celou tuto dobu byla tendence vzestupná. V roce 2005 se naopak počet spáchaných násilných trestných činů snížil na 1149 a v roce 2009 jejich počet klesl dokonce na 969, tedy tendence od roku 2005 byla v tomto období naopak sestupná (*příl. č. 1 A,B*).

Mravnostní kriminalita zahrnuje činy, které svou podstatou porušují zásady mravnosti, mezi nejvíce objevující se u této věkové kategorie patří trestné činy znásilnění, pohlavního zneužívání, ale i kuplířství.

U této kategorie byla během let 2000 – 2009 tendence střídavá. Zatímco v roce 2000 mladiství na území ČR spáchali 204 mravnostních trestných činů a v roce 2001 jich bylo 181, následující rok jejich počet opět stoupl na 229. V dalších letech počty takových trestných činů kolísaly. Naposledy v roce 2009 bylo takových činů spácháno celkem 174. (*příl. č. 1 A,B*).

Při spáchání majetkové kriminality pachatelé způsobují různými způsoby hmotnou škodu jinému. Dospívající mládež se v této kategorii zaměřuje nejvíce na páchaní trestných činů podvodu, neoprávněného užívání cizí věci nebo poškozování cizí věci. V této oblasti je od počátku roku 2000 do konce roku 2009 tendence sestupná,

počet majetkových trestných činů spáchaných mládeží neustále klesá. V roce 2000 jejich počet dosáhl výše 10260 a v roce 2009 výše 3472. (příl. č. 1 A,B).

Stejně tak sestupná tendence se objevuje u kategorie krádeží vloupáním (v roce 2000 celkem 3024 skutků a v roce 2009 celkem 1412 skutků) a také u kategorie krádeží prostých (v roce 2000 celkem 6157 a v roce 2009 celkem 1847 skutků). (příl. č. 1 A,B).

Uvedená zjištění jsou bezesporu velmi pozitivní, nezodpovězenou otázkou však zůstává, které faktory snižování počtu spáchaných trestných činů v těchto kategoriích zapříčinily. Vzhledem k tomu, že statistické údaje tyto otázky neřeší, zbývá se jen domnívat a dohadovat.

Kategorie ostatní kriminální činy zahrnuje širokou škálu trestných činů, z nichž se dospívající pachatelé zaměřují zejména na trestné činy výtržnictví, sprejerství, nedovolenou výrobu a distribuci psychotropních látek a jedů, šíření toxikomanie nebo maření výkonu úředního rozhodnutí.

Ve zkoumaném období byla tendence v této oblasti trestné činnosti kolísající, přestože v roce 2000 mladiství spáchali na území ČR celkem 1404 ostatních trestných činů a v roce 2009 jich bylo 1193, nelze hovořit o klesající tendenci, neboť ve zkoumaném období tyto počty několikrát převýšily počet 1611. (příl. č. 1 A,B).

Z kategorie zbývající kriminality je na místě zmínit trestný čin šíření poplašné zprávy a dále způsobení dopravní nehody z nedbalosti, které svým jednáním dospívající mládež rovněž naplňují.

V těchto případech byla zpočátku tendence tuto oblast kriminality snižovat (v roce 2000 celkem 329 skutků a v roce 2005 celkem 187 skutků), od roku 2006 se jejich počet začal dramaticky zvyšovat (v roce 2006 celkem 858 skutků, v roce 2007 celkem 1653 skutků, v roce 2008 celkem 1535 skutků a v roce 2009 celkem 1094 skutků). Zvýšení počtu takto spáchaných činů má na svědomí ostatní, ve statistických výstupech nespecifikovaná kriminalita. (příl. č. 1 A,B).

Mezi hospodářskou kriminalitou je zapotřebí zmínit trestné činy podvodu, neoprávněného držení platební karty, porušování práv k ochranné známce a obzvláště porušování autorského práva.

V této kategorii oficiální statistiky zaznamenávají tendenci kolísající, v roce 2000 počet takových skutků dosáhl výše 199, maximální množství takových skutků 320 bylo spácháno v roce 2002, od té doby se jejich množství střídavě snižuje nebo zvyšuje. V roce 2009 mladiství spáchali v ČR celkem 221 hospodářských trestných činů. (příl. č. 1 A,B).

Pokud celé zkoumané období prvního desetiletí jedenadvacátého století zhodnotíme z pohledu všech spáchaných trestných činů věkovou kategorií dospívající mládeže na území celé ČR, zjistíme, že celkově má tato kriminalita tendenci postupně stále klesat. V roce 2000 bylo na území celé ČR spácháno touto věkovou kategorií celkem 13507 trestných činů a v roce 2009 jich bylo již jen 7123. (příl. č. 1 A,B).

Statistiky kriminálních činností, které dospívající mládež páchala v letech 2000 – 2009 na území hlavního města Prahy mají jednotlivě podobné nebo stejné tendence jako statistiky týkající se celé České republiky, přičemž konečná čísla všech spáchaných trestných činů celkem mají rovněž tendenci klesající. (příl. č. 2 A,B).

K uvedenému hodnocení je nezbytné dále doplnit, že materiál, ze kterého byly zmíněné statistické údaje čerpány, nazývá jednotlivé trestné činy zkrácenými pojmy a řadí je do kategorií částečně odlišným způsobem, než zákon č. 140/1961 Sb., trestní zákon, kde zákonodárce zároveň jednotlivé zmíněné trestné činy označil v plném znění.

Vzhledem k tomu, že v posledních několika letech je obecný názor na problematiku sklonů dospívající mládeže ke kriminálním činnostem stále více skeptický, v obecném povědomí veřejnosti je mládež „stále horší“, je pohled na závěrečná čísla oficiálních kriminalistických statistik, která hovoří o klesajících tendencích, překvapující a zároveň povzbuzující (příl. č. 1C, 1D, 2C, 2D). Na druhou stranu nelze opomenout, že statistické hodnocení je pouze jednou stránkou pohledu na tuto problematiku, navíc statistiku lze snadno ovlivnit a ze strany policejních orgánů k tomuto jevu často dochází v důsledku nesprávně nastaveného systému statistického hodnocení výsledné činnosti policejní práce, když policejní orgány statisticky vykazují například pokračující trestnou činnost jednoho pachatele jako jednotlivé trestné činy.

I toto je jeden z důvodů, proč se statistiky trestné činnosti v rámci Policie ČR do značné míry rozcházejí se statistikami trestné činnosti v rámci příslušných státních zastupitelství.

Proto není vůbec na místě nechat se uklidnit oficiálními výsledky statistik a přestat se zabývat otázkou preventivních opatření. Ačkoliv ze statistik vyplývá neustále klesající počet spáchaných trestných skutků věkovou kategorií dospívající mládeže, jejich počet je neustále příliš vysoký na to, aby se společnost s tímto faktem mohla smířit a ponechat tuto problematiku bez dalších řešení, zvláště když jednotlivé trestné činy této věkové skupiny nabývají na síle násilí, brutality a destruktivity, o čemž se však statistiky nezmiňují.

### ***3.3 STRUKTURA KRIMINALITY DOSPÍVAJÍCÍ MLÁDEŽE***

Vzhledem k různorodosti trestné činnosti dospívající mládeže není vůbec jednoduché objektivně charakterizovat její strukturu. V posledních několika letech struktura trestné činnosti této věkové skupiny dospěla k podstatným změnám od jednodušších k závažnějším a kvalifikovanějším formám páčání. Společně se samotným způsobem páčání je ovlivňována vývojovými prvky osobnosti lidí v procesu dospívání, existencí kriminogenních faktorů a hlavně schopností mladého člověka rozpoznat a eliminovat negativní jevy. Na rozdíl od dospělých jsou pro dospívajícího člověka některé negativní jevy mnohdy nepřekonatelné, mladý jedinec se jim podřizuje a pokud se objeví navíc vhodné podmínky, je tento jedinec sveden k páčání různých kriminálních deliktů.

#### **3.3.1 Majetková kriminalita**

Ve struktuře kriminality dospívající mládeže zastává dominantní postavení majetková kriminalita, přičemž tento fakt je podmíněn způsobem života dnešní



mládeže. Samotná podstata majetkové kriminality páchané mladistvými se nijak zásadně neodlišuje od způsobů páchaní trestné činnosti dospělými pachateli. Tento fakt lze pozorovat zejména u trestných činů krádeží vloupáním (zejména do motorových vozidel, do chat), dále u krádeží prostých (zejména krádeže v obchodech) či krádeží kapesních, které nevyžadují žádné zvláštní schopnosti nebo odborné znalosti.

Jisté zvláštnosti má majetková kriminalita páchaná mladistvými v motivaci pachatelů. Hlavním motivem u této věkové skupiny bývá často snaha mít prostředky na vysněný a pohodlný život bez problémů. Hodnotový žebříček současné mládeže je svým způsobem dosti specifický, a proto není divu, že chybí-li prostředky k naplnění potřeb v souvislosti se žebříčkem hodnot (např. udržení trendu s módními styly, účast na „mejdanech“, možnost disponovat kvalitní elektronikou), má takový jedinec okamžitou touhu si tuto potřebu naplnit a uchyluje se právě k majetkovému kriminálnímu jednání.

Mnohdy bývá majetková kriminalita dospívající mládeže dokonce zčásti organizována dospělými zkušenými delikventy, kteří umějí snadněji zajistit úschovu nebo odbyt kradeného zboží. Taková skutečnost je mimořádně nebezpečná, protože mladiství jsou náchylní přebírat z okolí vzory pro své chování, přičemž jim často buď zcela chybí schopnost včas odlišit škodlivost špatného vzoru, anebo pod vlivem party a okolností tuto schopnost záměrně potlačí.

Důležitým faktorem je zjištěná skutečnost, že páchaní majetkové kriminality není výsadou pouze těch mladistvých, kteří pocházejí z hůře ekonomicky situovaných rodin. V takových případech již u dospívajícího člověka nebývá motivací materiální nedostatek a touha naplnit žebříček hodnot, ale nastupuje další prvek, který je u pachatelů dospělých zpravidla postrádán, a tím je požitek z dobrodružství anebo nutková potřeba se předvést před vrstevníky a získat tak osobité postavení ve vrstevnické skupině.

Podstatně horší a škodlivější následky má majetková kriminalita, pokud je páchána ve skupině mladistvých – v partách nebo dokonce v gancech. Zde pak nastupuje prvek organizovanosti, která se projevuje v plánování počínaje činem

samotným a končice odbytem či prodejem nabytých věcí. Dalším prvkem je odpovědnost člena partě (gangu) za „kvalitně odvedenou práci“. Tato odpovědnost spolu s potřebou „být rovnocenným členem“ odsouvá v povědomí do pozadí shora zmíněnou schopnost rozpoznat a eliminovat škodlivost a patologičnost kriminálního jednání.

### 3.3.2 Mravnostní kriminalita

Základním rysem mravnostní kriminality je spjatost s pohlavním pudem. Vyznačuje se vysokým procentem latence a její vývojový trend lze označit jako stagnující, neboť se jedná o druh kriminality, který není bezprostředně zásadně ovlivňován probíhajícími sociálními změnami. Dle posledních oficiálních statistik vývojové tendence tohoto druhu kriminality nejsou dlouhodobě vzestupné, ale ani sestupné, počty mravnostních kriminálních deliktů během let kolísá. Sexuálně zaměřená kriminalita je zaznamenávána již u dětí od věku kolem dvanácti let, i když ojediněle, ale s přibývajícím věkem pachatelů počet spáchaných mravnostních deliktů přímo úměrně stoupá.

V rámci mravnostní kriminality lze vyčlenit dvě vzájemně kriminologicky odlišné podskupiny trestných činů:

*1. Sexuální kriminalita* – její podstatou je ukájení pohlavních pudů a potřeb takovými formami, které nejsou pro společnost tolerovatelné. Sexuálně orientované trestné činy zpravidla postihují oblast lidské důstojnosti člověka a zároveň zdravý vývoj osobnosti dospívajícího jedince. Přestože relativně malá část sexuálních trestných činů vede k závažnějšímu fyzickému poranění, nelze opomíjet dlouhodobá nebo dokonce trvalá psychická poškození oběti, jež se projevují strachem, úzkostí, depresemi a nezřídka problémy v pozdějších intimních vztazích, někdy doživotně. (Zapletal, J., 1999, s.87).

2.Prostituce – lze ji vymezit jako pohlavní styk s jinou osobou za poskytnutou odměnu. Výskyt prostituce u všech věkových kategorií, tzn. i u věkové skupiny dospívající mládeže průběžně stoupá od doby její dekriminace v roce 1990, přičemž její nejvyšší výskyt lze stabilně monitorovat především v Praze a v příhraničních oblastech s Německem. Prostituce sama o sobě již není v České republice zákonem považována za trestný čin, přesto v této souvislosti je na místě se o ní zmínit, neboť je zpravidla provozována ve spojitosti s jinými druhy jednání, která za trestný čin zákon naopak považuje. Takovými jednáními jsou např. kuplířství, ohrožování pohlavní nemocí, ohrožování mravní výchovy mládeže apod. Stejně jako u majetkové kriminality je motivačním hnacím motorem k takovému jednání nutkavá touha uspokojit svoje biologické a existenční potřeby úzce související s nastaveným žebříčkem hodnot.

### **3.3.3 Násilná kriminalita**

Další skupinou kriminality dospívajících mladých lidí, která stojí za povšimnutí, je kriminalita násilná. Termín násilí zahrnuje množství aktivit vyjadřujících tendenci útočit, napadat, případně poškozovat a ničit, myšleno fyzicky i psychicky a sociálně. Takové jednání bývá motivováno strachem či frustrací, přáním násilníka vyvolat strach a obavy druhých nebo tendencí prosadit vlastní záměry a zájmy. Obecnými psychologickými důvody zpravidla bývá snaha odstranit nebo zničit překážku na cestě k cíli, anebo demonstrace hrozby, síly a převahy za účelem posílení vlastního sebevědomí násilníka. Z hlediska kriminologického je v násilí spatřováno jednání zaměřené proti životu a zdraví osob nebo svobodě lidské důstojnosti.

Mezi násilné kriminální činnosti, za jejichž pácháním stojí dospívající pachatelé, lze zahrnout zejména trestné činy loupeže, úmyslné ublížení na zdraví, rvačky, vydírání, omezování a zbavení osobní svobody, ale také nebezpečné vyhrožování nebo porušování domovní svobody.

Jak již bylo zmíněno v kapitole vývoj kriminality dospívající mládeže, podle oficiálních statistik Policejního prezidia ČR v posledních několika letech má tento druh

kriminality u zkoumané kategorie dospívajících mladých lidí od roku 2005 spíše klesající tendenci, ale tento fakt nemění nic na tom, že uvedené počty jsou neustále dosti vysoké a alarmující je skutečnost, že průběžně klesá průměrný věk mladistvých pachatelů a naopak se zvyšuje brutalita, se kterou k páchání kriminálních činností přistupují.

### **3.3.4 Kriminalita rasově motivovaná**

Po roce 1990 se do popředí zájmu naší společnosti dostala rasově motivovaná trestná činnost, za jejímž pácháním stojí většinou právě dospívající mládež. Motivy takového jednání jsou extremisticky rasistické postoje skupiny proti etnický či rasově odlišné skupině obyvatel.

Tato trestná činnost úzce souvisí s trestnou činností násilného charakteru a jsou pro ni charakteristické tři základní formy páchání – verbální, grafická a násilná. Zatímco v případech verbální a grafické formy se jedná spíše o výhrůžky a varování, násilná forma se již vyznačuje fyzickými útoky. Obvykle jsou rasově motivované kriminální činy kombinací dvou nebo všech tří uvedených forem s rozličnými specifickými znaky.

Rasově motivovaná trestná činnost je obvykle obtížně prokazatelná, protože zpravidla je páchána ve skupině pachatelů přímo v davu, kde je využíváno anonymity pachatelů a psychologie davu.

Zvláštností tohoto druhu kriminality je v mnoha případech lhostejný postoj veřejnosti, která s extrémisty sympatizuje a mnohdy je dokonce podporuje tím, že například nespolupracuje s orgány činnými v trestním řízení, odmítá vypovídat, anebo své výpovědi přizpůsobuje ve prospěch pachatelů.

### **3.4 POJEDNÁNÍ O HRANICI TRESTNÍ ODPOVĚDNOSTI**

Formování koncepce trestní politiky vůči mládeži přináší řadu otázek. Jednou z nich je i stanovení určitého věku, jehož dosažení je podmínkou k vyvození trestní odpovědnosti mladistvých, resp. otázka zda ponechat počátek trestní odpovědnosti na dosavadních 15 letech, či snížit dolní věkovou hranici trestní odpovědnosti na 14. rok věku.

V roce 1995 se u nás poprvé objevila úprava, která předpokládá diferencované snížení věkové hranice trestní odpovědnosti na 14 let (alt. 13 let) u zvláště závažných úmyslných trestných činů a zároveň zachování dosud platné věkové hranice 15 let u ostatních trestných činů. V případě zvláště závažných trestných činů se jedná konkrétně o takové, které uvádí ustanovení § 62 trestního zákona nebo ustanovení § 88 odst. 4 trestního zákoníku, a dále ty trestné činy, na které zákon stanoví trest odnětí svobody s horní hranicí trestní sazby nejméně 8 let (např. o trestný čin loupeže, vraždy, úmyslného ublížení na zdraví s těžším následkem). Trestní odpovědnost u ostatních trestných činů by měla být spojena s dosažením 15. roku věku.

Zastánci tohoto názoru odůvodňují snížení věkové hranice u zvláště závažných trestných činů potřebou podrobit osoby mladší 15 let trestní odpovědnosti stejně jako ostatní starší mladistvé osoby. V této souvislosti je poukazováno na skutečnost, že v posledních deseti letech dochází k zásadním generačním změnám v tom smyslu, že psychické a sociální dozrávání mladé generace výrazně akceleruje, proto lze oprávněně vyžadovat trestní odpovědnost v ranějším věku. Argumentováno je zároveň nižší dolní věkovou hranicí počátku trestní odpovědnosti v jiných zemích Evropské unie a světa (*příl. č. 3*). Zastánci snížení dolní věkové hranice uvádějí, že účelem této změny není uvěznit čtrnáctileté pachatele, ale učinit je dříve trestně odpovědnými za jejich úmyslné kriminální činy a umožnit tak časnější individuální zacházení s případnou osobní odpovědností např. probačních pracovníků za účelnost tohoto zacházení a zahájit tak dříve preventivní působení zaměřené na předcházení opakování trestné činnosti, zabránit nezletilým delikventům v pokračování jejich kriminální kariéry.

Otázkou zůstává, zda snížení dolní věkové hranice počátku trestní odpovědnosti v podobě uvedené varianty přinese pozitivní změnu v našem trestněprávním systému zacházení s mladistvými. S tímto řešením je totiž spojeno značné riziko zvýšení počtu uložených trestů odnětí svobody u osob mezi 14. a 15. rokem věku.

Další otázkou je, zda toto řešení bude mít zásadní vliv na snížení celkového množství kriminality páchané věkovou skupinou dospívající mládeže, neboť zvláště závažné trestné činy jsou zde dle oficiálních statistik spíše výjimkou, zatímco trestné činy například majetkového charakteru vykazují několikanásobně vyšší počet. Navíc mnozí mladí pachatelé, kterým ještě nebylo patnáct let, vědomě spoléhají při opakovaném páchání trestné činnosti na to, že se jim nemůže nic stát a s trestnou činností končí v 15 letech, kdy jim začíná hrozit trestní postih.

Pak tedy zůstává druhá varianta v podobě snížení dolní věkové hranice trestní odpovědnosti na 14 nebo ještě méně let bez ohledu na povahu spáchaného trestného činu. Pro hranici 14 let mluví například určitá historická zkušenost, protože již před rokem 1950 byl v naší republice počátek trestní odpovědnosti spjat se 14. rokem věku, a dále také současná právní úprava jiných států Evropské unie má zakotvenou dolní věkovou hranici trestní odpovědnosti na 14 let. Jistě by bylo účinné v této souvislosti v příslušném zákonném ustanovení o snížení dolní věkové hranice trestní odpovědnosti na 14 let zakotvit požadavek dostatečné rozumové a mravní vyspělosti, aby pachatel mohl rozpoznat škodlivost svého jednání a toto ovládat. ([www.sarfee.estranky.cz](http://www.sarfee.estranky.cz)). Pokud někdo hovoří o tom, že věk 14 let a nižší je pro stanovení hranice trestní odpovědnosti příliš nízký, lze oponovat tvrzením, že pokud se člověk chová podle společností stanovených a uznávaných norem, nemusí se obávat represivních opatření ze strany státu. Kdo naopak k trestné činnosti inklinuje, musí počítat s tím, že společnost se bude proti jeho delikventnímu počínání represivními opatřeními bránit.

Debaty kolem snížení hranice trestní odpovědnosti přitom naši politici i odborníci vedou již několik let. S jejím snížením na úroveň 14 let přitom původně počítal i návrh nového trestního zákoníku, který vešel v účinnost 1.ledna 2010. Úpravu

však ještě vloni v létě zrušili senátoři a trestně stíhány tak mohou být i nadále pouze osoby starší patnácti let.

## **4. Prevence kriminality dospívající mládeže**

Kriminologie v České republice dospěla k poznatku, že mají-li opatření uplatňovaná proti delikventní dospívající mládeži výhradně represivní charakter, nelze od nich očekávat předpokládaný účinek. V posledních letech se totiž Česká republika potýká s problémem vysokého počtu uvězněných mladistvých pachatelů trestné činnosti, s problémy recidivy a nízké efektivity systému trestní justice. Proto je prevence kriminality u nás definována jako ofenzivní strategie boje s trestnou činností. Na rozdíl od represivních metod, koncipovaných zejména v rámci trestní politiky, využívá ofenzivní způsob především metod nerepresivních, čili preventivních, na nichž by se měla podílet celá škála veřejných i neveřejných institucí a subjektů. Účinná prevence snižuje potřebu represe a zpětně represe pozitivně posiluje prevenci na úrovni osobní, ale i generální.

Obecně tedy můžeme prevenci kriminality definovat jako soustavu státních a společenských opatření, které odstraňují příčiny a podmínky kriminality, anebo alespoň jejich působení oslabují, čímž zabezpečují snížení a v perspektivě konečné odstranění kriminality.

V širším slova smyslu lze prevenci kriminality chápat jako komplexní a ucelený proces omezování negativních protispolečenských jevů a odstraňování příčin a podmínek těchto jevů. Je zaměřena na protispolečenskou činnost jako hromadný jev, ale i na její individuální projevy.

V užším slova smyslu pak prevence kriminality představuje proces omezování přímo samotné kriminality, jejích jednotlivých projevů, příčin a podmínek specifickými prostředky používanými orgány činnými v trestním řízení. Prevence kriminality tedy představuje pokus eliminovat trestnou činnost ještě před jejím započatím.

Cílem preventivní politiky je snížení míry a závažnosti trestné činnosti a zároveň zvýšení pocitu bezpečnosti občanů. Preventivní aktivity jsou uskutečňovány v rámci projektů celostátních, regionálních i místních.

V České republice je systém prevence kriminality již delší období organizován na třech úrovních a zásadně se v podstatě nemění :

- I. *Na mezirezortní úrovni* - těžiště mezirezortní spolupráce spočívá ve vytváření preventivní politiky vlády ve vztahu k tradiční (obecné) kriminalitě a koordinace preventivních činností jednotlivých resortů zastoupených v Republikovém výboru pro prevenci kriminality a podněcování aktivit nových.
- I. *Na rezortní úrovni* - programy prevence kriminality vycházejí z věcné působnosti jednotlivých ministerstev, obohacují jejich běžné činnosti o nové prvky a přístupy a ovlivňují tvorbu příslušné legislativy.
- II. *Na místní úrovni* - do níž jsou zapojeny orgány veřejné správy, policie, nevládní organizace a další instituce působící v obcích. Podstatou systému prevence kriminality na místní úrovni je optimální rozložení působnosti v oblastech sociální a situační prevence s ohledem na místní situaci, potřeby i možnosti. (*internet.www.ok.cz/iksp*).

Z hlediska účinnosti jsou nejefektivnější programy prevence kriminality na místní úrovni. Představují systém metodické, koncepční a finanční podpory ze strany ústředních orgánů státní správy a samosprávy a podpory vzniku programů prevence kriminality ve městech a obcích zatížených vysokou mírou kriminality a dalšími kriminálně rizikovými jevy.

Podstatou těchto programů je součinnost orgánů státní správy, samosprávy, policie a nestátních neziskových organizací. Záběr programu je podmíněn místní situací v oblasti vývoje sociálně patologických jevů, potřebami, zájmem a schopnostmi lidí a zejména finančními prostředky. Za realizaci programů prevence kriminality nesou odpovědnost obecní zastupitelstva. (*internet.www.ok.cz/iksp*).



## **4.1 STRUKTURA PREVENCE KRIMINALITY**

V rámci prevence kriminality je možné se setkat s celou řadou preventivních aktivit, které lze rozdělit z různých hledisek. Jako základní dělení lze zmínit aktivity přímé, které směřují přímo proti kriminalitě samotné, a nepřímé aktivity, směřující k celkovému zkvalitnění životních podmínek, přičemž omezení kriminality je efektem sekundárním.

### **4.1.1 Dělení z hlediska obsahového:**

*Sociální prevence* - představuje aktivity ovlivňující proces socializace a sociální integrace a aktivity zaměřené na změnu nepříznivých společenských a ekonomických podmínek, které jsou považovány za klíčové příčiny páchání trestné činnosti. Efektivita sociální prevence je obtížně statisticky nebo ekonomicky měřitelná, lze na ni jen usuzovat, a to z hlediska odhadů sociálních perspektiv jedinců (t.j. objektů preventivního působení). (*Měsíčník Policista 05/1997*).

*Situační prevence* - je postavena na zkušenosti, že určité druhy trestné činnosti se objevují v určité době, na určitých místech a za určitých okolností. Prostřednictvím různých opatření se snaží kriminogenní podmínky minimalizovat, přičemž taková opatření působí nejefektivněji při omezování majetkové trestné činnosti. Úspěšnost situační prevence je vysoká, je však podmíněna zejména adekvátní volbou opatření ale také finančními a personálními prostředky do ní vloženými.

*Prevence viktimmnosti a trestných činů* - je založena na konceptech bezpečného chování diferencovaného s ohledem na různé kriminální situace a zároveň psychickou připravenost ohrožených osob. V praxi se jedná o skupinové a individuální zdravotní, psychologické, ale i právní poradenství, dále trénink v obranných strategiích a propagaci technických možností ochrany před trestnou činností.

Užívá metod sociální a situační prevence podle míry ohrožení na primární, sekundární a terciální úrovni. (*Měsíčník Policista 05/1997*).

#### **4.1.2 Dělení z hlediska úrovně preventivních aktivit**

*Primární prevence* - zahrnuje především výchovné, vzdělávací, volnočasové, osvětové a zároveň poradenské aktivity zaměřené zejména na nejširší veřejnost s cílem problémům a jejich následkům předcházet, případně minimalizovat jejich dopad a zamezit jejich rozšíření. Zvláštní pozornost při volbě takových aktivit je zaměřena na pozitivní ovlivňování zejména dětí a mládeže. Těžiště primární prevence by mělo spočívat v rodinách, ve školách a v lokálních společenstvích.

*Sekundární prevence* - zabývá se konkrétními rizikovými jedinci a skupinami osob, u nichž je zvýšená pravděpodobnost, že se stanou pachateli nebo i oběťmi trestné činnosti. Dále se soustřeďuje na sociálně patologické jevy a příčiny krimonogenních situací.

*Terciální prevence* - spočívá v resocializaci již kriminálně narušených osob, tzn. jejich znovuzapojení do plnohodnotného společenského života. Jejím cílem je udržet dosažené výsledky předcházejících intervencí a rekonstrukce nefunkčního sociálního prostředí. (*Měsíčník Policista 05/1997*).

## **4.2 *SYSTÉM PREVENCE KRIMINALITY DOSPÍVAJÍCÍ MLÁDEŽE V ČESKÉ REPUBLICE***

S teorií a praxí prevence kriminality mládeže, tak jak je uplatňována v jiných demokratických státech Evropy a světa, se Česká republika teprve v posledních několika letech seznamuje.

Před rokem 1989 byla u nás prevence kriminality mládeže zaváděna centralizovaně ve státních a společenských institucích, které spadaly do okruhu subjektů prevence kriminality. Orgánem, kterému náležela koordinace a iniciativa v oblasti prevence, byla prokuratura, zejména pokud šlo o orgány činné v trestním řízení a v rámci dozoru nad zákonností, ale zároveň i vůči dalším jiným státním orgánům a organizacím. Konkrétní preventivní aktivity v té době spočívaly především na okresních nebo městských správách Sboru národní bezpečnosti a na příslušných komisích národních výborů, které se zabývaly delikvencí mládeže a jinými negativními jevy.

I přes veškeré snahy zvýšit pružnost a přenést prevenci kriminality mládeže více na místní úroveň, zůstal systém prevence v tomto období nekomplexní a formální. *(Prokopiusová, M., 2008, s.26).*

Na počátku 90. let se Česká republika ocitla před úkolem konstituovat nový systém prevence kriminality mládeže. Zásadní význam pro konstituování současné prevence kriminality v ČR má ještě doposud Programové prohlášení vlády České republiky ze dne 26.6.1996, které konstatuje, že vláda zaměří na prevenci kriminality zvýšenou pozornost, kdy prioritou budou především větší města a ohrožené skupiny dětí a zvláště mládeže. *(Zapletal, J. a kol. Prevence kriminality, 2005, s.44)*

Systém prevence kriminality v ČR je konstituován na základě dílčích kroků, které vláda přijímá formou svých usnesení. Současný stav prevence kriminality lze zobecnit na základě jeho základních zásad a cílů, mezi něž patří:

- preventivní aktivity vycházejí z výsledků kriminologických výzkumů a bezpečnostních analýz na místní a celostátní úrovni
- těžiště preventivních aktivit se přenáší na místní úroveň
- administrativní zásahy z centra se minimalizují. Centrální orgány poskytují místním orgánům zpravidla jen metodické vedení, informace a částečnou ekonomickou podporu
- mezi orgány centrálními a místními neexistují vztahy podřízenosti a nadřízenosti
- programy na místní úrovni respektují místní potřeby

- na místní úrovni jsou preventivní aktivity koordinovány místními orgány, důraz je kladen na součinnost a vzájemnou informovanost všech subjektů, které se na prevenci podílejí
- při realizaci konkrétních programů se spojuje prvek profesionální a laický
- důraz je kladen na odbornou připravenost realizátorů programu
- zvyšuje se význam situační prevence - vytváření bariér znesnadňujících páčání trestné činnosti
- při vytváření a realizaci programů na místní úrovni úzce spolupracuje policie
- úspěšnost preventivních programů je podmíněna veřejnou podporou a informovaností. (Zapletal, J. a kol. *Prevence kriminality*, 2005, s.43)

Odpovědnost za rozšíření preventivního systému prevence kriminality má v ČR od roku 1994 mezirezortní orgán: Republikový výbor pro prevenci kriminality (dále jen Republikový výbor). Jedná se o mezirezortní iniciační, koordinační a metodický orgán zřízený při Ministerstvu vnitra České republiky usnesením vlády č. 617 ze dne 3.11.1993 č. 617. Předmětem činnosti Republikového výboru je vytváření koncepce preventivní politiky vlády České republiky na mezirezortní úrovni a její konkretizace na úrovni místní. Současně nese gesci za zpracování materiálů pro jednání vlády České republiky z oblasti prevence kriminality a schvaluje žádosti o dotace na projekty prevence kriminality.

Členy Republikového výboru pro prevenci kriminality jsou zástupci :

- \* Ministerstva dopravy
- \* Ministerstva financí
- \* Ministerstva obrany
- \* Ministerstva práce a sociálních věcí
- \* Ministerstva pro místní rozvoj
- \* Ministerstva spravedlnosti
- \* Ministerstva školství, mládeže a tělovýchovy
- \* Ministerstva vnitra
- \* Ministerstva zdravotnictví
- \* Nejvyššího státního zastupitelství
- \* Policejního prezidia

- \* Generálního ředitelství cel
- \* Generálního ředitelství vězeňské služby
- \* Institutu pro kriminologii a sociální prevenci
- \* Správy služeb zaměstnanosti Ministerstva práce a sociálních věcí
- \* Rady vlády ČR pro záležitosti romské komunity
- \* Rady vlády pro koordinaci protidrogové politiky
- \* Probační a mediační služby

Republikový výbor pro prevenci zodpovídá především za :

- vytváření koncepce preventivní politiky na meziresortní úrovni a její konkretizaci na úrovni místní
- vytváření systému finanční podpory preventivním aktivitám ze státního rozpočtu
- meziresortní spolupráci v oblasti prevence kriminality
- zajišťování mezinárodních kontaktů aj. (*Zapletal, J. a kol. Prevence kriminality, 2005, s.47*)

Výsledkem mezirezortní spolupráce je vybudovaný systém prevence kriminality v České republice, který se opírá o rezortní preventivní programy, programy prevence kriminality na místní úrovni a o aktivity Policie ČR, nestátních neziskových organizací i podnikatelských subjektů. (*Zapletal, J. a kol. Prevence kriminality, 2005, s.44, internet.www.ok.cz/iksp*).

Systém spolupráce při provádění prevence kriminality mládeže na území hlavního města Prahy by měl v současné době fungovat podle stanoveného přehledu (*příl. č. 4*), z něhož je patrné, že všechny zúčastněné složky mají za úkol vyvíjet preventivní činnost ve vzájemné korespondenci a spolupráci. Dle zjištění však v praxi tento systém vůbec nefunguje, ve skutečnosti se jedná pouze o teoretickou vizi. (*Prokopiusová, M., 2008, s.30*).

### **4.3 PREVENCE KRIMINALITY DOSPÍVAJÍCÍ MLÁDEŽE REALIZOVANÁ POLICIÍ ČESKÉ REPUBLIKY**

Výchovné úkoly vedle klasických výchovných institucí především státního charakteru jako jsou školy, dětské výchovné ústavy, dětské domovy apod. také plní různé sportovní oddíly a zájmové organizace a dále velice důležitá instituce, jakou je v životě každého z nás rodina. Vedle zmiňovaných výchovných institucí tu je však také *Policie ČR* jako představitel státní moci, která se může a měla by se stát významným výchovným činitelem, podílejícím se na pedagogizaci prostředí. (*Kraus, B. Sociální aspekty výchovy, 1999, s.105*).

Na základě vlastního výzkumu, prováděného v období od listopadu 2006 do listopadu 2009 v resortu *Policie ČR* na území hl. m. Prahy, bylo zjištěno, že zkoumané problematice se věnují tyto útvary:

#### **4.3.1 Preventivně informativní skupina *Policie ČR* Správy hl. m. Prahy**

Pracovníci tohoto oddělení se významnou měrou podíleli na vzniku videokazety s instruktážním filmem pro mládež ve věku od 14 let s názvem „*Zpackané životy*“, jehož úkolem je seznámit mladé diváky se základními otázkami trestněprávní odpovědnosti, s následky, které musí nést všichni mladiství za své trestné činy, a dále s některými nežádoucími sociálně patologickými jevy, které trestné činnosti mládeže často předcházejí.

Uvedená videokazeta je k dispozici jako doplnění preventivních programů pro studenty gymnázií, středních škol a učilišť, které provádějí jiné instituce. Kromě zmíněného instruktážního filmu tímto oddělením v podstatě není vyvíjen žádný komplexní program, koncipovaný na problematiku prevence kriminality dospívající mládeže. Dle interního sdělení pracovníků tohoto oddělení a na základě jejich zkušeností existují předpoklady, že mládež této věkové skupiny údajně absolvovala dostatek preventivních programů již v minulosti na základních školách a jejich provádění opakovaně pro tuto věkovou skupinu je považováno za zbytečné. Skutečnost,

že právě tato věková skupina je ohledně náchylnosti ke kriminálnímu jednání nejméně odolná, není brána do úvahy a provádění preventivních akcí a programů není ani plánováno.

Takové zjištění jen dokresluje celou neuspokojivou situaci v oblasti preventivních činností pro dospívající mládež, která by se měla stát alarmujícím impulsem k její nápravě. (Prokopiusová, M., 2008, s.31).

#### **4.3.2 Městská policie hl. m. Prahy, Útvar prevence**

Pracovníci tohoto útvaru vyvinuli v minulosti několik preventivních programů určených pro studenty gymnázií, středních škol a učilišť. Tyto programy provádějí pracovníci Útvaru prevence pouze na základě vyžádání jednotlivých středních škol, gymnázií nebo učilišť, jsou každým rokem obsahově stejné a probíhají výhradně formou přednášky a následné skupinové práce v jednotlivých třídách:

- \* 1. ročníky - program „*Listina základních práv a svobod*“ - seznamuje studenty s jejím obsahem, se základními právy, ale i povinnostmi každého občana našeho státu
- \* 2. ročníky - program „*Sociálně patologické jevy*“ - se zaměřením na extremismus, xenofobii, rasismus, terorismus, party, sekty, drogové závislosti a šikanu
- \* 3. ročníky - program „*Kriminalita mladistvých*“ - se zaměřením na trestnou činnost a odpovědnost mladistvých, její rozdělení na majetkovou a násilnou trestnou činnost a specifikace jednotlivých deliktů
- \* 4. ročníky - program „*Základy právního vědomí*“ - ujednocení poznatků z oblasti trestního a přestupkového práva, Ústavy ČR, lidských práv, obecných norem lidského chování, etiky a morálky, shrnuté do testu vědomostí základů právního vědomí.

Cílené a řádně metodicky zpracované a připravené preventivní programy, které jsou výsledkem úsilí Útvaru prevence Městské policie hl. m. Prahy. Podle zkušeností pracovníků tohoto útvaru mají dlouhodobý, kvalitní a účinný dopad na oslovenou část mládeže a její projevy. Avšak vzhledem k již zmíněné skutečnosti, že tyto programy

jsou prováděny pouze na vyžádání jednotlivých škol, lze předpokládat že vedení všech středních škol, gymnázií a učilišť na území Prahy o těchto možnostech neví a dost možná o ně ani nemá zájem, a proto je bezesporu škoda, že snaha pracovníků tohoto útvaru nepadá na širší populaci mladých lidí.

Ostatní složky Policie ČR se v praxi problematice prevence kriminality mládeže na středních školách a učilištích věnují jen okrajově, v této oblasti se zabývají víceméně výhradně řešením kriminality již vzniklé, jejími následky a sankcemi, které ovšem samy o sobě mnohdy mohou působit preventivně. (*Prokopiusová, M., 2008, s.31-32*).

#### **4.4 Prevence kriminality mládeže z pozice pedagogických subjektů**

Ve složitém období dospívání mládež největší část dne stráví ve školských zařízeních, čímž tato zařízení ke své vzdělávací funkci v podstatě přebírají také funkci výchovnou, která donedávna náležela výhradně rodině. A toto je právě důvod, proč mají výchovně vzdělávací instituty stěžejní podíl na tom, jakým způsobem se formují nové generace mladých lidí naší společnosti. Proto také bychom měli prostřednictvím pedagogických pracovníků problematice prevence patologických jevů a potažmo i prevence kriminality mládeže ve složitém období dospívání věnovat daleko větší pozornost než je tomu doposud.

V tomto ohledu by samozřejmě mělo snahu pedagogických institutů zaměřenou na prevenci sociálně patologických jevů a kriminality mládeže v České republice zaštiťovat Ministerstvo školství, mládeže a tělovýchovy. (*Prokopiusová, M., 2008, s.32*).

#### **Cílové skupiny primární prevence v působnosti resortu školství:**

- a) cílem působení v této oblasti je dítě a mladistvá osoba odpovědná za vlastní chování a způsob života v míře přiměřené jeho věku
  - \* s posílenou duševní odolností vůči stresu, negativním zážitkům a vlivům
  - \* schopná dělat samostatná (pokud možno správná) rozhodnutí



- \* s přiměřenými sociálně psychologickými dovednostmi
  - \* schopná řešit, případně nalézt pomoc pro řešení problémů
  - \* s vyhraněným negativním vztahem k návykovým látkám
  - \* podílející se na tvorbě prostředí a životních podmínek
- b)** pedagogičtí pracovníci vzdělání, odborně erudovaní, komunikativně, psychologicky a speciálně pedagogicky vybavení, kteří se svou osobností pozitivně podílejí na vývoji sebeuvědomění žáka, protože zvyšování odolnosti dětí a mládeže proti sociálně patologickým jevům mnohdy korespondujícím s trestnou činností vyžaduje systémovou koordinovanou přípravu realizátorů preventivních aktivit. (*Internet [www.ok.cz/iksp](http://www.ok.cz/iksp)*).

### **Hlavní slabé stránky v oblasti prevence kriminality mládeže:**

- \* prevence probíhá pouze ve škole, po skončení vyučování a mimo školní pozemek není možné mládež kontrolovat a neexistuje možnost postihu
- \* spolupráce školy s rodinou v dnešní době ve většině případů nefunguje
- \* prevence kriminality probíhá pouze ve školách, v některých rodinách je absentována
- \* neodbornost pedagogů v dané oblasti (absence právního vědomí pedagogů)
- \* absence schopnosti měření efektivnosti preventivních programů
- \* nedostatečná a mnohdy až kontraproduktivní mediální politika ve vztahu k prevenci
- \* nedostatečné legislativní zakotvení prevence kriminality obecně. (*Internet [www.ok.cz/iksp](http://www.ok.cz/iksp)*).

Prevence kriminality mládeže v působnosti resortu školství, mládeže a tělovýchovy představuje aktivity ve všech oblastech prevence a je zajišťována subjekty tohoto systému. (*MŠMT 2005*) (příl. č. 5).

## **4.5 Prevence kriminality dospívající mládeže prováděná nestátními neziskovými organizacemi**

Většina populace si své úmyslné páchaní trestné činnosti nedokáže vůbec představit. V každé společnosti se však najdou jedinci, kteří činnost kriminálního

a často i recidivního charakteru provádějí zcela běžně naprosto bez jakýchkoliv zábran. V těchto případech je nezbytné zamyslet se nad otázkou, kde ve vývoji takového jedince došlo k selhání socializačního působení. Příčiny selhání mohou být rozličné a spočívat mohou ve kterémkoliv článku řetězce výchovného působení.

Při provádění prevence kriminálních činností je zapotřebí zaměřit pozornost na děti, ale zejména na dospívající mládež vzhledem k tomu, že v tomto pro jedince bezesporu složitém období dochází k dokončování procesu formování osobnosti pro celý jeho další život.

Nejdůležitějším článkem při výchově a socializaci dospívajícího jedince je jeho rodina a chování či životní postoje jeho rodičů, které si mladý jedinec přirozeně bere do života jako základní vzory chování pro svůj další život. Dalším důležitým článkem je škola a školní prostředí, kde mladý jedinec tráví většinu svého času.

Jak již bylo řečeno, a jak vyplývá z prováděného výzkumu, nepřehlédnutelným faktorem v oblasti formování osobnosti dospívajícího jedince je způsob trávení volného času. Dnešní dospívající generace v drtivé většině tráví svůj volný čas v různých kolektivech svých vrstevníků.

Aby prevence zaměřená na předcházení negativních jevů chování projevujících se kriminálními činnostmi byla účinná, je zapotřebí dospívající mladé lidi vhodně motivovat, motivaci zaměřit na konkrétní oblasti zájmu a tyto následně podporovat a rozvíjet. Ne každý má zájem o sbírání známek, ne všichni mají vlohy ke hraní na hudební nástroj či dramatickou činnost a ne všichni mají sklony ke sportovním činnostem. A proto je důležité, ale zároveň velmi složité u každého jedince nalézt potencionální vlohy pro nějakou oblast zájmové činnosti a vzbudit u něho o tuto činnost zájem. Z těchto důvodů by bylo vhodné, kdyby stát vynakládal dostatek finančních prostředků pro založení nebo pro podporu již existujících neplacených zájmových klubů a sportovišť či hřišť volně přístupných všem, i ekonomicky slabším skupinám dospívajících lidí.

### Nízkoprahová zařízení pro děti a mládež (NZDM)

Podle § 62 odst. 1) zákona o sociálních službách č. 108/2006 Sb. Jsou NZDM sociálními službami dětem a mládeži ve věku od 6 do 26 let, ohroženým společensky nežádoucími jevy. Cílem těchto služeb je zkvalitnit jejich život předcházením nebo snížením sociálních nebo zdravotních rizik souvisejících se způsobem jejich života, umožnit jim lépe se orientovat v jejich sociálním prostředí a vytvářet podmínky k řešení jejich nepříznivé životní situace.

### Otevřené kluby dětí a mládeže

Podle § 2 odst. f) vyhlášky č.74/2005 Sb. O zájmovém vzdělávání je možné zájmové vzdělávání uskutečňovat formou otevřené nabídky spontánních činností. Otevřené kluby jsou definovány jako jedna z forem spontánní činnosti, místo či prostor, přirozené „shromaždiště“, kde se děti a mládež mohou neformálně sejit, realizovat své zájmy a schopnosti a naučit se aktivně trávit svůj volný čas. Jedná se o místo, které je volně přístupné a otevřené každému s funkcí kontaktního poradenského místa, kde návštěvníci mohou nalézt radu a případně i pomoc v obtížných životních situacích.

### **PROXIMA SOCIALE, o.s.**

V této kapitole, která se zabývá prevencí kriminality dospívající mládeže jsem se rozhodla odprezentovat činnost občanského sdružení Proxima Sociale, působícího na území Prahy 4, kde žiji společně se svou dospívající dcerou, která mě na existenci tohoto sdružení upozornila a seznámila mě s náplní jeho činnosti (*příl. č. 6*).

Organizace byla založena v roce 1994 jako centrum organizované pomoci dětem, mládeži a rodinám. Kromě podpůrných a pomocných programů pro dospělé osoby, preventivních a probačních programů a různých aktivit pro širokou veřejnost tato organizace řídí a činnost několika nízkoprahových klubů, na kterou bych se ráda v této kapitole zaměřila.

Základním cílem činnosti nízkoprahových programů je minimalizovat možná rizika spojená se stylem života mladých dospívajících lidí, umožnit jim lépe se orientovat v jejich přirozeném sociálním prostředí a pomoci řešit problémy spojené s obdobím dospívání. K základní nabídce činnosti nízkoprahových klubů patří zejména poradenství a poskytování podpory a rady při zvládání každodenních, ale i obtížných životních situací mladých lidí.

Každý z těchto klubů, které jsou zároveň členy České asociace streetwork, má i svou vlastní doplňkovou činnost, ke které patří pravidelné programy, jako jsou sportovní turnaje, filmové kluby, výtvarné dílny, večery s hosty, dále víkendové zájezdy na kolech, na lyže nebo na vodu, pronájem hudební zkušebny, koncerty pro mladé začínající kapely, happeniny (otevřené dveře pro kohokoliv), večerní programy s nocováním v klubu apod. Podstatou činnosti těchto klubů, které jsou určeny pro děti a mládež, je poskytnutí možnosti komukoliv kdykoliv anonymně přijít, využít kterékoliv z nabízených služeb, anebo prostě jen posedět a popovídat si.

Součástí nabídky nízkoprahových klubů je také činnost v terénu, prováděná terénními pracovníky, kteří v terénu dospívající mládeži nabízejí různé programy. Cílem těchto terénních programů je iniciovat u mladých lidí pozitivní změnu v jejich životě, která povede k omezení negativních jevů souvisejících s jejich životním stylem. Terénní sociální pracovník se pohybuje mezi mladými lidmi, vyhledává je, nabízí jim poradenství, doprovod do institucí a aktivní pomoc při řešení obtížných životních situací (problémy ve škole, v rodině, s kamarády, s drogovými experimenty...).

Další z mnoha aktivit občanského sdružení Proxima Sociale je probační a resocializační program. Poskytuje odbornou pomoc mladistvým pachatelům, kteří se dopustili nezákonného jednání, usiluje o znovuzачlenění těchto mladých lidí do běžného života a o snížení rizik recidivy. Cílem této aktivity je pomoci klientům pochopit podstatu a důsledky nezákonného jednání, prevence jeho pokračování, ale také rozvoj pozitivních vzorců chování a sociálních dovedností, dále resocializace mladistvých, rozvíjení nekrimálních vzorců chování, přijetí společenských norem a pravidel a posilování odpovědnosti za sebe a za své chování. Programy jsou realizovány formou pravidelných skupinových setkání, na které navazuje víkendový

a týdenní výjezdový program a individuální práce s klienty ([www.proximasociale.cz](http://www.proximasociale.cz), [www.streetwork.cz](http://www.streetwork.cz)).

V oblasti kampaní sdružení pořádá kampaň „My jsme tady také!“, jejímž cílem je informovat co největší množství mladých lidí a široké veřejnosti o službě terénních pracovníků a o činnosti nízkoprahových klubů a distribuuje množství propagačních a preventivních materiálů a letáků (*příl. č. 7A, 7B, 7C, 7D, 7E, 7F, 8A, 8B*).

## 5. Praktická část

Jedním z cílů výzkumu na podporu zkoumané problematiky, prováděného v rámci této diplomové práce, je zjistit, jakým způsobem tráví v současnosti dospívající mládež svůj volný čas, jakými činnostmi se přitom zabývá, s kým se stýká, a zda způsoby trávení volného času mohou mít zásadní vliv na páchaní trestné činnosti této věkové skupiny. Člověk je tvorem společenským a má vrozenou potřebu být v kontaktu s ostatními lidmi. Dospívající člověk se cítí dobře, když má pocit, že je svými vrstevníky viděn, vnímán a oceňován v jakémkoliv smyslu slova.

Mezi nejčastější požadavky, které mladí lidé od volného času požadují, je volné rozhodnutí o náplni, pobavení se, odreagování, naučení něčemu novému. (*Kraus, B., 2006, s.51*).

### 5.1 Stanovení pracovních hypotéz

- H-A - Způsob trávení volného času současné dospívající mládeže má zcela zásadní vliv na množství kriminality páchané touto věkovou skupinou.
- H-B - Dnešní dospívající mládež většinu svého volného času tráví sledováním televize nebo videa a „surfováním“ na internetu.
- H-C - Současná dospívající mládež se velmi málo věnuje sportovním a kulturním činnostem.

### 5.2 Charakteristika výzkumných vzorků

*A) Centrum odborné přípravy technickohospodářské* (dále jen COPTH), jehož sídlo je v Praze 9 - Vysočanech. Jedná se o fakultní střední školu pedagogické fakulty Univerzity Karlovy v Praze, jeden z jejích několika oborů má statut obchodní akademie.

V tomto institutu bylo osloveno a v dotazníku na uvedené otázky odpovídalo celkem 118 respondentů.

*B) Obchodní akademie Kubelíkova* (dále jen OA Kubelíkova), nacházející se v části Prahy 3 - Žižkov. Jedná se o státní střední školu se čtyřletými obory Ekonomika a podnikání a Ekonomické lyceum, studium je zakončené maturitou. V tomto případě bylo osloveno a na položené otázky v dotazníku odpovědělo celkem 186 respondentů.

*C) Střední odborné učiliště služeb* (dále jen SOUs), sídlící v Praze 9 - Kyjích. Škola má několik tříletých a čtyřletých oborů zakončených maturitou, přičemž její studenti mají v porovnání s jinými podobnými zařízeními daleko více hodin praxe. V této škole bylo osloveno a v dotazníku na položené otázky odpovídalo celkem 131 respondentů

Celkový počet oslovených a odpovídajících respondentů je tedy 435.

### **5.3 Anketa formou anonymního dotazníku**

Ve všech jmenovaných školských zařízeních byl prostřednictvím pedagogických pracovníků studentům prvních, druhých a třetích ročníků předložen **anonymní dotazník** (příl. č.9), který byl koncipován zejména směrem k otázce zjištění, jakým způsobem a na jakých činnostech je založen volný čas u této věkové skupiny (15-18 let) a jaké životní hodnoty oslovení respondenti ve svém životě upřednostňují. Cílem ankety pak bylo tyto aspekty vzájemně porovnat v souvislostech jednotlivých školských institutů, jejichž volba pro tento výzkum byla provedena záměrně takto proto, že již ze samotné podstaty vykazují značné rozdíly.

Při provedení závěrečného vyhodnocení dotazníku byly zpracovány pouze ty z otázek, které přímo odpovídají na otázky, vedoucí k ověření/vyvrácení stanovených hypotéz.

Ke skutečnosti, zda oslovené respondenty baví studium na zvolené střední škole odpověděla ve všech třech institutech většina oslovených, že pouze někdy, přičemž u 118 oslovených v COPTH takto odpovědělo 71 studentů, ze 186 dotázaných v OA Kubelíkova 97 studentů a ze 131 oslovených z SOUs 66 studentů, zatímco u všech skupin odpověděla méně než 1/4 dotázaných, že je studium na střední škole baví (*příl. č. 9A*).

Další otázka byla zaměřena na zjištění průměrného časového rozložení dne do určených činností. V této otázce odpovídaly všechny oslovené skupiny zhruba stejně a odpovědi byly hodnoceny celkovým průměrem. Největší část dne všechny oslovené skupiny věnují spánku, který zabírá průměrně 1/3 dne, dále školním činnostem, které zabírají rovněž 1/3 dne a zbývající třetinu dne zabírá volný čas, z něhož největší část respondenti věnují internetu, PC a sledování televize či filmů. Překvapivě málo (průměrně necelou 1 hodinu) je věnováno sportovním činnostem, v podstatě žádný čas není věnován kulturním činnostem a četbě. Novým a dosti rozšířeným pojmem ve slovníku dnešní dospívající mládeže je pojem „bloumání“. Vzhledem k tomu, že jej sama dost často slyším doma a vím, že se jedná o tzv. „nicnedělání“ nebo bezcílné relaxování, zařadila jsem jej do dotazníku a zjistila, že průměrně se této „činnosti“ (vlastně nečinnosti) věnují oslovení respondenti 2,5 hodiny denně (*příl. č. 9B*).

V další otázce bylo účelem zjistit, zda rodiče oslovených respondentů vědí vždy o tom, jakým způsobem jejich děti tráví volný čas. Ve skupině COPTH a OA Kubelíkova odpověděla většina, téměř 2/3 dotázaných kladně, ve skupině SOUs kladně odpověděla přibližně pouze 1/3 dotázaných. Možnosti odpovědí: ne - lžu jim, anebo nezajímají se, byly zařazeny původně jen pro usmání, ale překvapilo mne množství takových odpovědí – ve skupině SOUs se rodiče o obsah volného času svých dospívajících dětí nezajímá dokonce v 56 případech dotázaných, což je více než 1/3. Téměř v 1/4 případů v každé skupině mladí lidé svým rodičům o způsobu trávení volného času lžou a ještě se k tomu otevřeně přiznají, i když anonymně. Tato skutečnost je přímo zarážející a svědčí o tom, že rodiče v současné době nejsou schopni svým potomkům naslouchat a porozumět jim a snad dokonce mnohdy ani nechtějí, přičemž nezáleží na tom, z jakých důvodů se toto děje (*příl. č. 9C*).



S předešlou otázkou přímo souvisí zjištění u otázky další, jaké hodnoty ve svém životě dnešní dospívající mládež upřednostňuje. Tyto odpovědi byly hodnoceny průměrem. Všechny skupiny respondentů odpověděly, že na prvním místě v žebříčku hodnot je rodina. Překvapivě většina respondentů na druhé místo řadí kamarády, na třetí místo zábavu a až na čtvrtém místě se objevuje zdraví. Z výsledků předchozích otázek tedy nepřekvapuje, že na posledních místech se umísťuje vzdělání, sport a kultura (*příl. č. 9D*).

V další otázce bylo záměrem zjistit, zda dotázaní respondenti mají ve svém okolí skupiny (party), které lze označit za „závadové“, myšleno inklinující k nežádoucím (např. kriminálním) činnostem nebo sociálně patologickým jevům, a zejména, zda se s takovými skupinami stýkají. Zde byly odpovědi opět nemile překvapující. Zatímco studenti OA Kubelíkova se většinou s takovými partami nestýkají, přesto kladně odpovědělo celkem 79 dotázaných, což je více než 1/3. V případě studentů COPTH kladně odpověděla dokonce více než polovina dotázaných, tedy 61 respondentů a v případě SOUs se dokonce téměř 2/3 dotázaných, tzn. 77 studentů, stýká se závadovými partami. Je sice pravdou, že v dotazníku nebyl pojem závadová parta záměrně přímo konkretizován, avšak vzhledem k dosaženému věku respondentů a s ohledem na současné dění ve společnosti a všeobecné povědomí o této problematice se předpokládá, že dnešní dospívající mládež dokáže dosti přesně stanovit, co je pod pojmem závadová parta zamýšleno (*příl. č. 9E*).

Záměrem poslední položené otázky, která byla z dotazníku hodnocena, bylo zjistit, zda sami respondenti dokážou zhodnotit, zda způsob, jakým tráví volný čas, může mít vliv na následné sklony ke kriminálním činnostem, k trestné činnosti. Zde byly vykázány odpovědi naopak milým překvapením. Nejen, že respondenti sami zhodnotili, že způsob trávení volného času je jedním z nejdůležitějších faktorů působících při případných sklonech ke kriminálním činnostem, v průměru ve všech skupinách takto odpověděly dokonce 3/4 respondentů, ale navíc ještě přibližně polovina dotázaných dokonce stanovila, v jakých případech může způsob trávení volného času mít nejen negativní, ale i pozitivní vliv – při sportovních a kulturních činnostech (*příl. č. 9F*).

## ***Vyhodnocení dotazníku – ověření hypotéz***

Výsledky ankety, které byly po vyhodnocení dotazníků zjištěny, jsou takového rázu, že spíše potvrzují hypotézu H-A, tedy předpoklad, že způsob trávení volného času současné dospívající mládeže má zásadní vliv na sklony ke kriminálním činnostem, tedy na míru kriminality, která je páchána touto věkovou skupinou.

Hypotézu H-B vyhodnocené výsledky rovněž spíše potvrzují, tzn., že dospívající mládež většinu svého volného času tráví sledováním televize nebo videa a „surfováním“ na internetu.

Hypotéza H-C je po vyhodnocení dotazníku zcela potvrzena. Současná dospívající mládež se skutečně velice málo věnuje sportovním a kulturním činnostem a jedná se o smutnou skutečnost.

Znepokojujícím prvkem, který byl vyvozen z výsledků vyhodnocených dotazníků, je nezáměr ze strany většiny rodičů o to, jakým způsobem jejich dospívající děti zaplňují svůj volný čas, případně za co utrácejí peníze, které od nich bezpracně dostávají mnohdy v neúměrně vysokém množství. Velice zářející je také zjištění, jak vysoké procento dotázaných svým rodičům bezostyšně a beztrestně lže.

Styl života dnešních dospívajících mladých lidí je charakterizován poměrně vysokou mírou individuální svobody, avšak na druhou stranu je doprovázen vyšší mírou osobní a sociální nejistoty. Výsledkem této situace je skutečnost, že dospívající lidé žijí velice často ze dne na den bez dlouhodobějších cílů, se zásadně změněnými životními a duchovními hodnotami a bez hodnotného prožívání volného času bez hlubších citových prožitků.

## 5.4 Anketa formou anonymního časového snímku dne

Další výzkumnou metodou byla pro účely potvrzení/vyvrácení stanovených hypotéz, zvolena metoda **anonymního časového snímku dne** (*příl. č.10*). Předtisky časového snímku byly prostřednictvím pedagogických pracovníků předány studentům prvních, druhých a třetích ročníků (15-18 let) shora jmenovaných středoškolských zařízení, stejným studentům, kteří odpovídali na anonymní dotazník. I v tomto případě byly zhodnoceny všechny časové snímky, které byly předtím rozdány, tedy ve skupině COPTH celkem 118 odpovídajících respondentů, ve skupině OA Kubelíkova celkem 186 odpovídajících respondentů a ve skupině SOUs celkem 131 odpovídajících respondentů.

Vyhodnocení bylo provedeno průměrově, tzn. průměrným podílem všech zkoumaných skupin dohromady. Tento způsob byl zvolen proto, že průměrné výsledky každé zkoumané skupiny byly shodné s průměrnými výsledky skupin ostatních.

Nejprve proběhlo vyhodnocení celkového časového rozložení všedních dnů, tzn. dnů, kdy studenti navštěvují školu.

Mezi školní činnosti byl zahrnut čas strávený ve škole a čas věnovaný doma přípravě do školy, přičemž bylo zjištěno, že ve všedních dnech se školním činnostem dotazovaní respondenti věnují průměrně 6,5 hodiny.

Mezi biologické a existenční potřeby byl zahrnut čas strávený spánkem a odpočinkem, prováděním hygieny a stravováním, přičemž bylo zjištěno, že těmto činnostem se dotazovaní věnují ve všedních dnech průměrně 10 hodin, přičemž největší část z nich zabírá spánek (průměrně 8 hodin).

V případě volného času tento zabírá respondentům ve všedních dnech průměrně 7,5 hodiny, což je o hodinu více než školní činnosti. Osobně se domnívám, že jde o poměrně velký časový prostor, ve kterém má skupina dospívající mládeže možnost prakticky svobodné volby, jakým způsobem jej využít, anebo „probloumat“ (*příl. č. 10A*).

Dále bylo prováděno vyhodnocení rozložení volného času ve všedních dnech, tzn. zmíněných 7,5 hodin. Bylo zjištěno, že zatímco sportu, četbě a kultuře věnují respondenti ve volném čase ve všedních dnech průměrně 0,5 hodiny, čas věnovaný internetu, PC a televizi zabírá průměrně 2 hodiny a ostatní činnosti, mezi které bylo zahrnuto bloumání, nákupy, úklid a sex (většina respondentů sex do časového snímku uvedla téměř každý den), zabírají průměrně 1,5 hodiny. Největší prostor volného času všedního dne tráví dotazovaní studenti s kamarády, na diskotékách nebo v restauracích. Přestože víme, že člověk je tvorem společenským s vnitřní potřebou setkávat se s ostatními svého druhu a své vrstevnické skupiny, i v tomto případě se domnívám, že současní mladí lidé věnují většinou až příliš mnoho času činnostem, které nepřinášejí žádné hodnoty společnosti ani jim samotným. Takto trávený volný čas nese známky nahodilosti bez organizace a systematizace, nudy a bezradnosti jak s volným časem naložit. Tento fakt bezesporu souvisí se skutečností, že kultura a sport byly zkomercializovány, s nástupem nových informačních technologií probíhá informační revoluce a s ní jsou spojovány aktivity mladých lidí jako reprodukováná hudba z různých elektronických zařízení, mobilní telefony či internet (*příl. č. 10A*).

Další část vyhodnocení byla zaměřena na celkové časové rozložení nevšedních dnů, tzn. sobot, nedělí a svátků, kdy studenti školu nenavštěvují.

Mezi školní činnosti byl zahrnut veškerý čas, který respondenti věnují v těchto dnech přípravě do školy mimo školu – tzn. domácí úlohy, učení. Zjištění, že se školním činnostem ve volných dnech věnují průměrně 2,5 hodiny, je pozitivně překvapivé v souvislosti s porovnáním průměrných časů ve všedních dnech, kdy do 6,5 hodiny strávených školními činnostmi je počítán i čas strávený přímo ve škole.

K biologickým a existenčním potřebám byly stejně jako u všedních dnů zahrnuty spánek, odpočinek, provádění hygieny a stravování, přičemž průměrný čas strávený těmito činnostmi ve volných dnech dosáhl stejných hodnot jako ve dnech všedních, tzn. 10 hodin. K tomu lze snad dodat jen tolik, že mladý organismus, stejně tak jako ten stárnoucí, potřebuje spánek i odpočinek v určité míře a nezáleží na tom, zda se jedná o den pracovní nebo volný.

Co se týká volného času, ten ve volných dnech respondentům zaplňuje průměrně 11,5 hodiny, což je hypoteticky vzato poměrně velký časoprostor, s nímž lze naložit naprosto rozličným způsobem (*příl. č. 10B*).

Zatímco my dospělí bychom tolik volného času pro sebe samé zužitkovali jistě způsobem co nejvíce účelným, pokud bychom jej měli, jak naznačují výsledky posledního zkoumání, dospívající mládež, respektive oslovení respondenti si s účelností jeho zužitkování nedělají příliš mnoho starostí. Z oněch 11,5 hodiny věnují průměrně celých 7,5 hodiny kamarádům či přátelům a tento čas tráví většinou na diskotékách, v restauracích nebo hernách. Není jistě zapotřebí zdůrazňovat, že tento způsob zábavy mladým lidem nepřináší do života nic pozitivního. Dalším faktem je skutečnost, že tak velké množství volného času, které dnešní dospívající lidé tráví ve skupinách vrstevníků, je většinou neplánovaně, nesystematicky a nahodile zužitkovaným časem, přičemž často dochází k zahánění nudy činnostmi společensky nežádoucími.

Zbývající 4 hodiny volného času ve volných dnech pak jsou u oslovených respondentů téměř rovnoměrně rozloženy mezi internetem, TV a PC, četbou, sportem a bloumáním a sexem (*příl. č.10B*).

### ***Vyhodnocení časového snímku dne – ověření hypotéz***

Provedeným zkoumáním pomocí metody časového snímku dne a jeho výsledky pak lze konstatovat, že hypotézu H-A, tedy předpoklad, že způsob trávení volného času současné dospívající mládeže má zásadní vliv na sklony ke kriminálním činnostem, tedy na míru kriminality, která je páchána touto věkovou skupinou, je možné spíše potvrdit. Prováděným průzkumem sice nebylo možné zcela přímo prokázat přímou úměrnost tohoto vztahu, ale lze ji předpokládat, tedy stanovenou hypotézu spíše potvrdit.

V případě hypotézy H-B výsledky tohoto zkoumání prokázaly, že dospívající mladí lidé velkou většinu svého volného času věnují svým kamarádům a přátelům a tráví jej v různých zábavných zařízeních, zatímco sledování televize a videa

či internetu a PC věnují ze svého celkového volného času zhruba asi jen 1/5. Hypotéza H-B tedy byla v tomto případě jednoznačně vyvrácena.

*Hypotéza C* je po vyhodnocení časového snímku dne zcela potvrzena. Dnešní dospívající mladí lidé opravdu velice málo sportují a nezajímají se o kulturu. Je to velká škoda, neboť právě tyto činnosti pěstují v lidech kladné charakterové vlastnosti, pozitivní přístup k životu, kladný vztah druhým lidem a v neposlední řadě přispívají k fyzickému ale i psychickému zdraví a pohodě, čímž se zároveň minimalizují sklony k činnostem společensky nežádoucím.

## **5.5 Vyhodnocení praktické části**

Prováděným průzkumem vyšlo najevo, že dospívající mládeži, nacházející se v nejsložitějším období svého života, je nutné věnovat zvýšenou pozornost ve všech směrech, oblastech a ohledech, a to v první řadě ze strany rodičů, výchovných pracovníků a v komplexu celé společnosti.

Přestože období dospívání je samo o sobě značně složité, dnešní stále více uspěchaná, přetechnizovaná a hektická doba tento stav ještě umocňuje. I když období dospívání každý člověk prožívá a vnímá jiným způsobem a s jeho nevyzpytatelnými nástrahami se dokáže vyrovnat každý zcela rozličným způsobem, nikdo nemůže v této již tak složité situaci zůstat sám, bez opory, zájmu okolí a cíleného směřování.

Ne nadarmo se říká „...jaká je dnešní mládež, taková bude příští budoucnost...“. Bezcílné, nesystematické a nekontrolované trávení volného času dospívající mládeže vede k negativnímu vztahu k práci, k hodnotám vytvořeným lidskými silami a k nevážení si lidského života. Takto negativně vytvořené hodnoty si mladý člověk může nést do svého dalšího života jako hodnoty základní, přičemž tyto pak nemohou v budoucnosti přinést společnosti žádná pozitiva.

Ačkoliv ve všeobecném povědomí převládá názor, že množství kriminality páchané dospívající mládeží se s vývojem společnosti neustále zvyšuje, oficiální statistiky hovoří naopak o jejím dlouhodobém postupném množstevním poklesu. Přesto však není na místě nechat se tímto vývojem jakkoliv upokojit a setrvat v dosavadních způsobech výchovných a preventivních opatření, protože i tak je množství spáchaných trestných činů touto věkovou skupinou značně vysoké. Přitom je alarmující stále se snižující věk pachatelů trestné činnosti, motivy, které tuto věkovou skupinu ke kriminálním činnostem vedou, způsoby, které jsou přitom voleny a rozsah způsobených následků.

## Závěr

Úlohou edukačního procesu z hlediska celé společnosti je celková kultivace nejen jedince, ale i společnosti jako celku. V této souvislosti je tedy nutné si uvědomit, kam celá společnost směřuje a jakých chce dosáhnout cílů. Celospolečenské podmínky se jeví jako rozhodující a to vedle sociokulturních poměrů vychovávaného, osobnosti vychovatele, ale i působení rodiny, školy, prostředí na pracovišti apod. Současné lidstvo se ocitá tvář v tvář řadě problémů, těžkostí a mnohdy i katastrof. Jako zásadní se tedy jeví soustředit se na tvořivé hledání zodpovědného východiska ze současného stavu a pokusit se zapojit co nejvíce mladých lidí do snahy o zlepšení tohoto stavu a převzetí dílu osobní odpovědnosti každého jedince. (*Kraus, B. Sociální aspekty výchovy. s. 8-14*).

Plánovaným, systematickým a koordinovaným, byť někdy i nedobrovolně přijímaným působením na jedince nacházející se v nejkritičtější období života člověka, kterým je dospívání, je možné časem dosáhnout toho, že mladí lidé již v tomto věku budou schopni sami rozpoznat škodlivé vlivy, mnohdy vedoucí ke kriminálnímu činnosti, a tyto jevy ze svého okolí eliminovat.

Je zapotřebí komplexně a přiměřeně rozšířit právní vědomí dospívající mládeže, vytvořit vhodné a přitažlivé podmínky pro volnočasové aktivity dospívající mládeže - dostatečně strukturované a přiměřeně organizované, a v neposlední řadě vyvolat v dospívajících pocit odpovědnosti za vlastní jednání, za vlastní zdraví a za zdravý vývoj celé společnosti.

V každém případě je nutné začít konečně konstruktivně přemýšlet, nezavírat oči před existujícími problémy a vzájemně spojit síly všech elementů, které mají v této problematice možnosti a schopnosti na zkoumanou věkovou skupinu účinně působit, přičemž v první řadě se tento úkol týká primárního působení v rodinách.



## Resumé:

Diplomová práce vytváří ve své první a druhé části souvislý přehled o všech příčinách sociálně patologických jevů a o příčinách trestné činnosti věkové kategorie dospívající mládeže, a zároveň se zabývá všemi vlivy, které mohou být příčinou tendencí této věkové skupiny ke kriminálním činnostem.

Kapitola třetí se zabývá komplexně kriminalitou, která je páchána v České republice věkovou skupinou dospívajících mladých lidí, přičemž s pomocí oficiálních statistik zkoumá její vývoj, znaky a strukturu, a zároveň rozebírá otázku hranice trestní odpovědnosti.

Ve čtvrté kapitole je nastíněna otázka systémů a koncepcí prevence kriminality této věkové skupiny z pozice státních subjektů, jako jsou Policie ČR a subjekty školství, a seznamuje s existencí a činností jedné z neziskových nestátních organizací.

Poslední, pátá kapitola je praktickou částí této diplomové práce. Popisuje proces výzkumu, který byl proveden ve třech pražských středoškolských zařízeních pomocí metod anonymního dotazníku a anonymního časového snímku dne, provedený výzkum pak analyzuje a ověřuje stanovené hypotézy.

Do diplomové práce jsou začleněny výsledky a vlastní zkušenosti z práce u Policie ČR, výsledky vlastního zkoumání dané problematiky a vlastní názory.

## **Anotace:**

Kriminalita dospívající mládeže je stále setrvávajícím celosvětovým problémem. Nebude-li tento problém včas a důsledně řešen, může v budoucnosti přinést mnoho těžce řešitelných sociálních situací a s nimi spojených společenských a existenčních problémů.

V dnešní excentrické době, kdy tradiční hodnoty jako jsou například rodina, přátelství nebo vztah k lidskou rukou vytvořeným hodnotám, tedy hodnoty platné po celá desetiletí, ustupují do pozadí pozornosti, je zapotřebí volit daleko citlivější individuální přístupy k dospívajícím jedincům, uplatňovat efektivnější preventivní programy v rámci rodinných vztahů a školního výchovně vzdělávacího působení s přiměřenou osvětou v médiích a samozřejmě s patřičnou legislativní úpravou, to vše ve vzájemně koordinované spolupráci.

## **Klíčová slova:**

Dospívající mládež, kriminální činnosti, trestná činnost, sociálně patologické jevy, hranice trestní odpovědnosti, prevence, parta, volný čas, anonymní dotazník.

## **Annotation:**

Juvenile delinquency is a permanent global problem. Unless this problem is properly resolved in due time, in future it can bring a lot of social cases, which can be hard to solve and can cause various problems in our society.

Traditional values (for example family, friendship or attitude to values created by human hands), which were valid for whole decades, move back in contemporary eccentric age. It is necessary to choose more sensitive individual attitudes to young people, to use more effective preventive programmes aimed at family relations and school education with adequate help of massmedia and legislation.

## **Key words:**

Youth, criminal activities, illegal activity, social pathological phenomenons, limits of criminal responsibility, prevention, gang, leisure time, anonymous questionnaire

## Použitá literatura

- Čačka, O. *Psychologie duševního vývoje dětí a dospívajících s faktory optimalizace*. 1.vyd. Brno: Doplněk. 2000. ISBN 80-7339-060-0.
- Hofbauer, B., *Děti, mládež a volný čas*. 1.vyd. Praha: Portál. 2004
- Chmelík, J. *Trestná činnost mládeže a páchaná na mládeži v teorii a praxi*. 2.vyd. Praha, MV ČR. Praha, 1998.
- Jedlička, R., Klíma, P., Kořa, J., Němec, J., Pilař, J., *Děti a mládež v obtížných životních situacích*. 1.vyd. Praha: Themis. 2004.
- Kraus, B., *Sociální aspekty výchovy*, 2.vyd. Hradec Králové: Gaudeamus. 1999. ISBN 80-7041-135-X.
- Kraus, B., *Středoškolská mládež a její svět na přelomu století*. 1.vyd. Brno: Paido. 2006. ISBN 80-7315-125-1
- Macek, P. *Adolescence*. 1.vyd. Praha: Portál, 1999. ISBN 80-7178-348-X.
- Matoušek, O., Kolářková, J., Kodymová, P. *Sociální práce v praxi*. 1.vyd. Praha: Portál. 2005. ISBN 80-7367-002-X.
- Matoušek, O., Kroftová, A. *Mládež a delikvence*. 1.vyd. Praha: Portál, 1998.
- Matoušek, O., Kroftová, A. *Mládež a delikvence*. 2.vyd. Praha: Portál, 2003.
- MŠMT. *Strategie prevence sociálně patologických jevů u dětí a mládeže v působnosti Resortu školství, mládeže a tělovýchovy na období 2005-2008*. 2005.
- Prokopiusová, M., *Podíl Policie ČR a pedagogů při řešení a prevenci kriminality mládeže na středních školách*. Bakalářská práce. Brno. 2008.
- Průcha, J., *Přehled pedagogiky*. 1. vyd. Praha: Portál. 2000. ISBN 80-7178-399-4.
- Sak, P., *Proměny české mládeže*. 1.vyd. Praha: Petrklíč. 2000. ISBN 80-7229-042-8.
- Střelec, S. et al. *Kapitoly z teorie a metodiky výchovy I*. 1.vyd. Brno: Paido, 1998. ISBN 80-85931-61-3.
- Vágnerová, M. *Patopsychologie pro pomáhající profese*. 3.vyd. Praha: Portál, 2004. ISBN 80-7178-802-3.
- Vališová, a., Kasíková, H. a kol. *Pedagogika pro učitele*. 1.vyd. Praha: Grada. 2007.
- Zapletal, J., a kol. *Prevence kriminality*. 2.vyd. Praha. PAČR. 2005. ISBN 80-7251-2005
- Zapletal, J. a kol. *Prevence kriminality*. 1.vyd. Praha. PAČR. 1999. ISBN 80-85981-113-0.

Zoubková, I. Nikl, J. Černíková, V. *Kriminalita mládeže*. 1.vyd. Praha: Policejní akademie ČR, 2001.

Želásko, P., *Kriminalita mládeže. Kriminalistický sborník*. Praha. MV ČR. 1994.  
ISBN 1210-6380.

Měsíčník Policista 05/1997. Vyd.Ministerstvo vnitra odbor prevence a kriminality.

Internet. *Webové stránky Institutu pro kriminologii a sociální prevenci*. [www.ok.cz/iksp](http://www.ok.cz/iksp).

- [www.sarfee.estranky.cz](http://www.sarfee.estranky.cz)
- [www.proximasociale.cz](http://www.proximasociale.cz)
- [www.streetwork.cz](http://www.streetwork.cz)
- [www.msmt.cz](http://www.msmt.cz)

## Seznam příloh

- 1A. Přehled vývoje jednotlivých druhů kriminality dospívající mládeže v ČR - tabulka
- 1B. Přehled vývoje jednotlivých druhů kriminality dospívající mládeže v ČR  
(pokračování) - tabulka
- 1C. Přehled vývoje jednotlivých druhů kriminality dospívající mládeže v ČR - graf
- 1D. Přehled vývoje celkové kriminality dospívající mládeže v ČR - graf
- 2A. Přehled vývoje jednotlivých druhů kriminality dospívající mládeže v Praze -  
tabulka
- 2B. Přehled vývoje jednotlivých druhů kriminality dospívající mládeže v Praze  
(pokračování) - tabulka
- 2C. Přehled vývoje jednotlivých druhů kriminality dospívající mládeže v Praze - graf
- 2D. Přehled vývoje celkové kriminality dospívající mládeže v Praze - graf
3. Hranice trestní odpovědnosti v některých státech světa
4. Preventivní systém Ministerstva vnitra ČR
5. Preventivní systém Ministerstva školství, tělovýchovy a mládeže ČR
6. Organizační struktura společnosti Proxima Sociale, a.s.
- 7A.-7F. Preventivní letáky spol. Proxima Sociale, a.s.
- 8A.-8B. Propagační letáky spol. Proxima Sociale, a.s.
9. Anonymní dotazník
- 9A.-9F. Grafická vyhodnocení anonymního dotazníku
10. Anonymní časový snímek dne
- 10A.-10B. Grafická vyhodnocení anonymního časového snímku dne

## PŘÍLOHA č. 1 A

Č R	2000			2001			2002			2003			2004		
	celkem	z toho pod vlivem alkoholu	z toho pod vlivem jiných látek	celkem	z toho pod vlivem alkoholu	z toho pod vlivem jiných látek	celkem	z toho pod vlivem alkoholu	z toho pod vlivem jiných látek	celkem	z toho pod vlivem alkoholu	z toho pod vlivem jiných látek	celkem	z toho pod vlivem alkoholu	z toho pod vlivem jiných látek
VRAŽDY	5	0	0	8	1	2	5	1	0	5	0	0	12	2	3
NÁSILNÉ TR. ČINY	1111	61	39	1141	74	58	1241	96	80	1235	89	38	1341	88	36
MRAVNOSTNÍ TR. ČINY	204	3	11	181	2	5	229	4	8	194	3	11	161	1	2
KRÁDEŽE VLOUPÁNÍM	3024	28	64	2822	25	64	2749	41	73	2323	27	41	1775	30	20
KRÁDEŽE PROSTÉ	6157	117	138	5923	106	240	4206	75	157	3620	92	99	2680	77	51
MAJETKOVÉ TR. ČINY	10260	208	248	9650	176	331	7294	157	253	6229	139	150	4701	123	74
OSTATNÍ KRIMINÁLNÍ ČINY	1404	48	44	1392	62	48	1535	49	97	1612	70	73	1249	65	38
OBEČNÁ KRIMINALITA CELKEM	12979	320	342	12364	314	442	10299	306	438	9270	301	272	7452	277	150
ZBÝVAJÍCÍ KRIMINALITA	329	25	11	296	16	6	280	27	15	249	25	3	213	26	4
HOSPODÁŘSKÉ TR. ČINY	199	0	3	253	0	1	320	2	9	260	0	5	221	2	4
<b>KRIMINALITA CELKEM</b>	<b>13507</b>	<b>345</b>	<b>356</b>	<b>12913</b>	<b>330</b>	<b>449</b>	<b>10901</b>	<b>335</b>	<b>462</b>	<b>9779</b>	<b>326</b>	<b>280</b>	<b>7886</b>	<b>305</b>	<b>158</b>

**PŘÍLOHA č. 1 B (pokračování 1 A)**

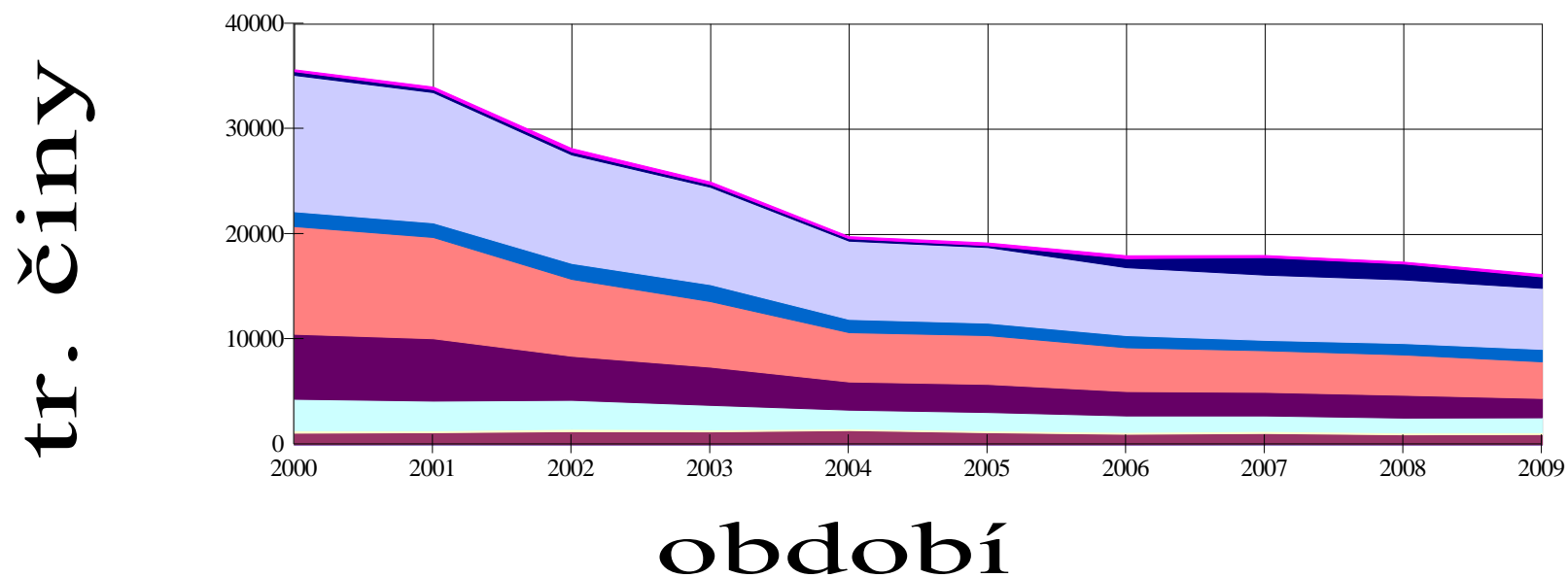
Č R	2005			2006			2007			2008			2009		
	celkem	z toho pod vlivem alkoholu	z toho pod vlivem jiných látek	celkem	z toho pod vlivem alkoholu	z toho pod vlivem jiných látek	celkem	z toho pod vlivem alkoholu	z toho pod vlivem jiných látek	celkem	z toho pod vlivem alkoholu	z toho pod vlivem jiných látek	celkem	z toho pod vlivem alkoholu	z toho pod vlivem jiných látek
	2	0	0	4	0	0	10	1	0	6	1	1	5	X	X
	1149	70	30	990	71	20	1082	66	39	958	60	15	969	X	X
	190	8	2	175	4	3	184	1	3	155	3	5	174	X	X
	1722	17	21	1572	34	34	1472	24	33	1426	26	15	1412	X	X
	2674	63	51	2333	82	49	2238	52	51	2163	51	11	1847	X	X
	4643	101	75	4159	150	90	3966	99	89	3844	102	27	3472	X	X
	1197	56	37	1143	68	32	982	52	38	1083	34	23	1193	X	X
	7179	235	144	6467	293	145	6214	218	169	6040	199	70	5808	X	X
	187	21	4	858	100	9	1653	185	16	1535	193	4	1094	X	X
	248	0	3	280	1	2	212	2	5	153	0	0	221	X	X
<b>KRIMINALITA CELKEM</b>	<b>7614</b>	<b>256</b>	<b>151</b>	<b>7605</b>	<b>394</b>	<b>156</b>	<b>8079</b>	<b>405</b>	<b>190</b>	<b>7728</b>	<b>392</b>	<b>74</b>	<b>7123</b>	<b>X</b>	<b>X</b>





PŘÍLOHA č. 1 C

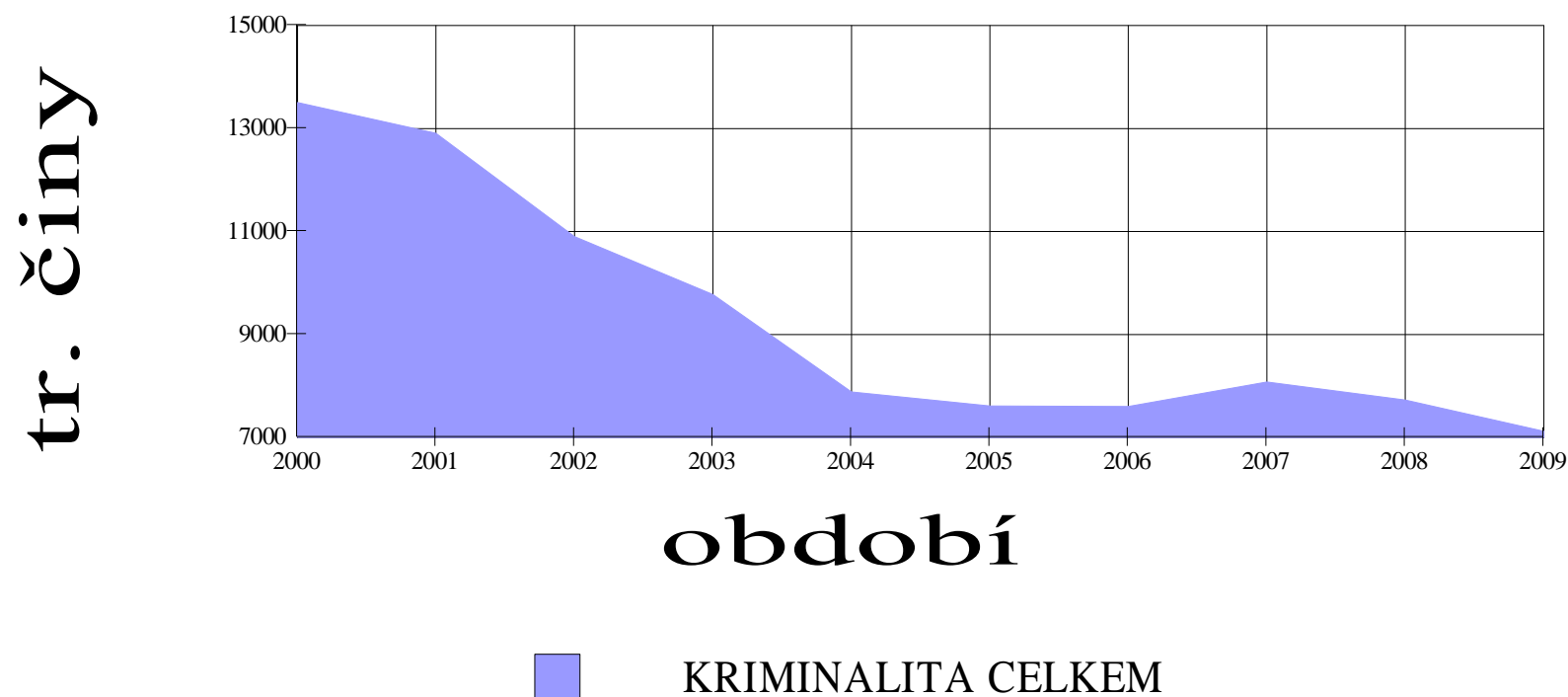
# Vývoj tr. činnosti dospívající mládeže v ČR



- |   |                      |   |                           |   |                       |
|---|----------------------|---|---------------------------|---|-----------------------|
| ■ | vraždy               | ■ | násilné tr. činy          | ■ | mravnostní tr. činy   |
| ■ | krádeže vloupáním    | ■ | krádeže prosté            | ■ | majetkové tr. činy    |
| ■ | ostatní tr. činy     | ■ | obecná kriminalita celkem | ■ | zbyvající kriminalita |
| ■ | hospodářské tr. činy |   |                           |   |                       |

PŘÍLOHA č. 1 D

# Vývoj tr. činnosti dospívající mládeže v ČR



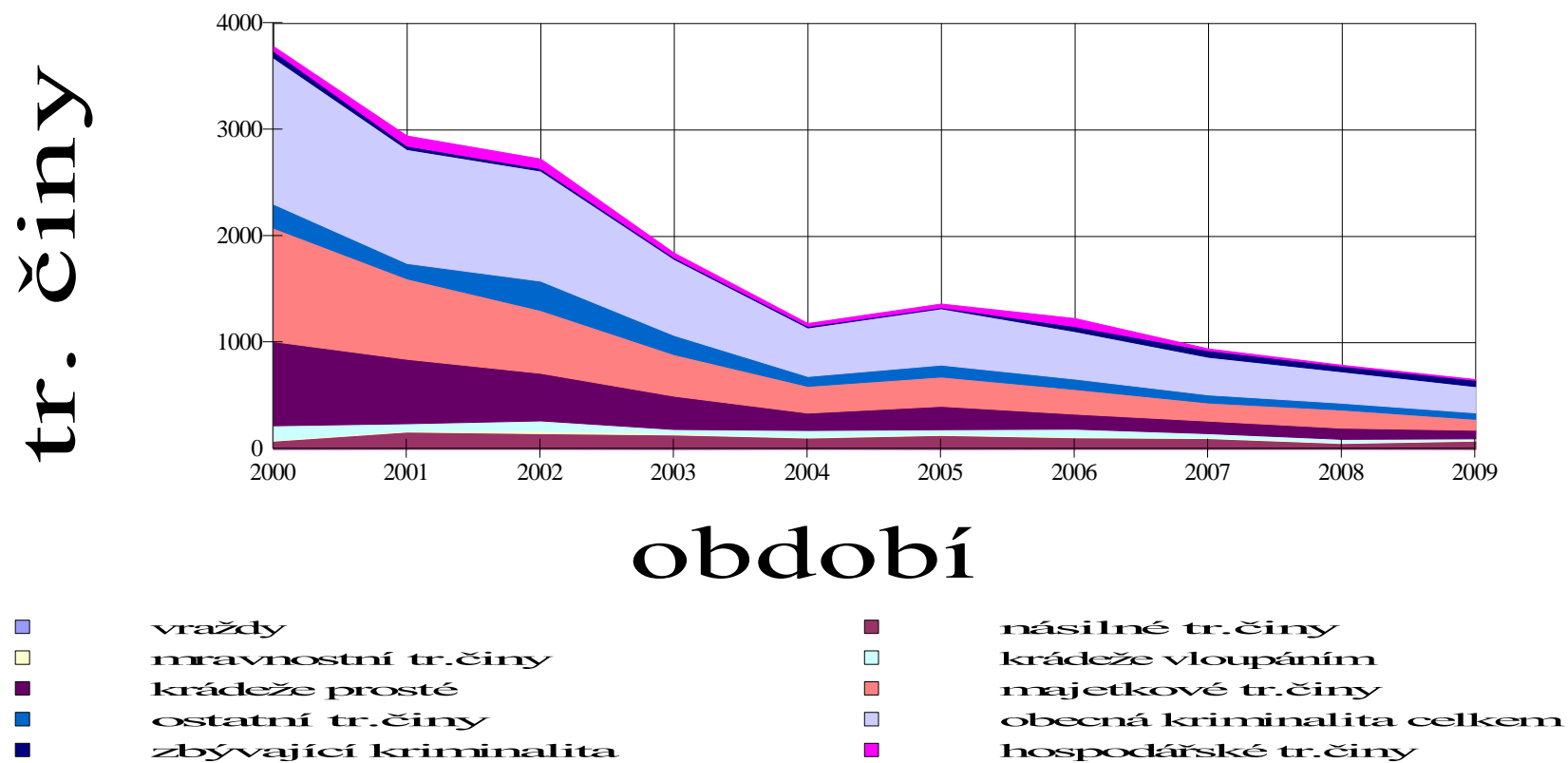
## PŘÍLOHA č. 2 A

P r a h a	2000			2001			2002			2003			2004		
	celkem	z toho pod vlivem alkoholu	z toho pod vlivem jiných látek	celkem	z toho pod vlivem alkoholu	z toho pod vlivem jiných látek	celkem	z toho pod vlivem alkoholu	z toho pod vlivem jiných látek	celkem	z toho pod vlivem alkoholu	z toho pod vlivem jiných látek	celkem	z toho pod vlivem alkoholu	z toho pod vlivem jiných látek
VRAŽDY	0	0	0	1	0	0	1	0	0	0	0	0	1	0	0
NÁSILNÉ TR ČINY	75	2	2	160	2	20	146	9	36	134	16	5	104	5	3
MRAVNOSTNÍ TR ČINY	9	0	1	8	0	0	21	1	6	11	0	0	7	0	0
KRÁDEŽE VLOUPÁNÍM	135	4	4	69	1	3	97	1	17	39	1	2	63	3	1
KRÁDEŽE PROSTÉ	791	7	25	605	15	47	447	6	26	313	4	26	164	9	6
MAJETKOVÉ TR ČINY	1067	41	35	758	22	55	590	24	54	390	7	28	250	15	7
OSTATNÍ KRIMINÁLNÍ ČINY	224	3	5	145	4	23	277	4	44	181	14	11	95	4	1
OBECNÁ KRIMINALITA CELKEM	1375	46	43	1071	28	98	1034	38	140	716	37	44	456	24	11
ZBÝVAJÍCÍ KRIMINALITA	63	1	3	32	1	0	23	0	1	14	2	0	15	0	1
HOSPODÁŘSKÉ TR ČINY	45	0	1	94	0	0	91	0	2	45	0	0	27	0	1
KRIMINALITA CELKEM	1483	47	47	1197	29	98	1148	38	143	775	39	44	498	24	13

**PŘÍLOHA č. 2 B (pokračování 2 A)**

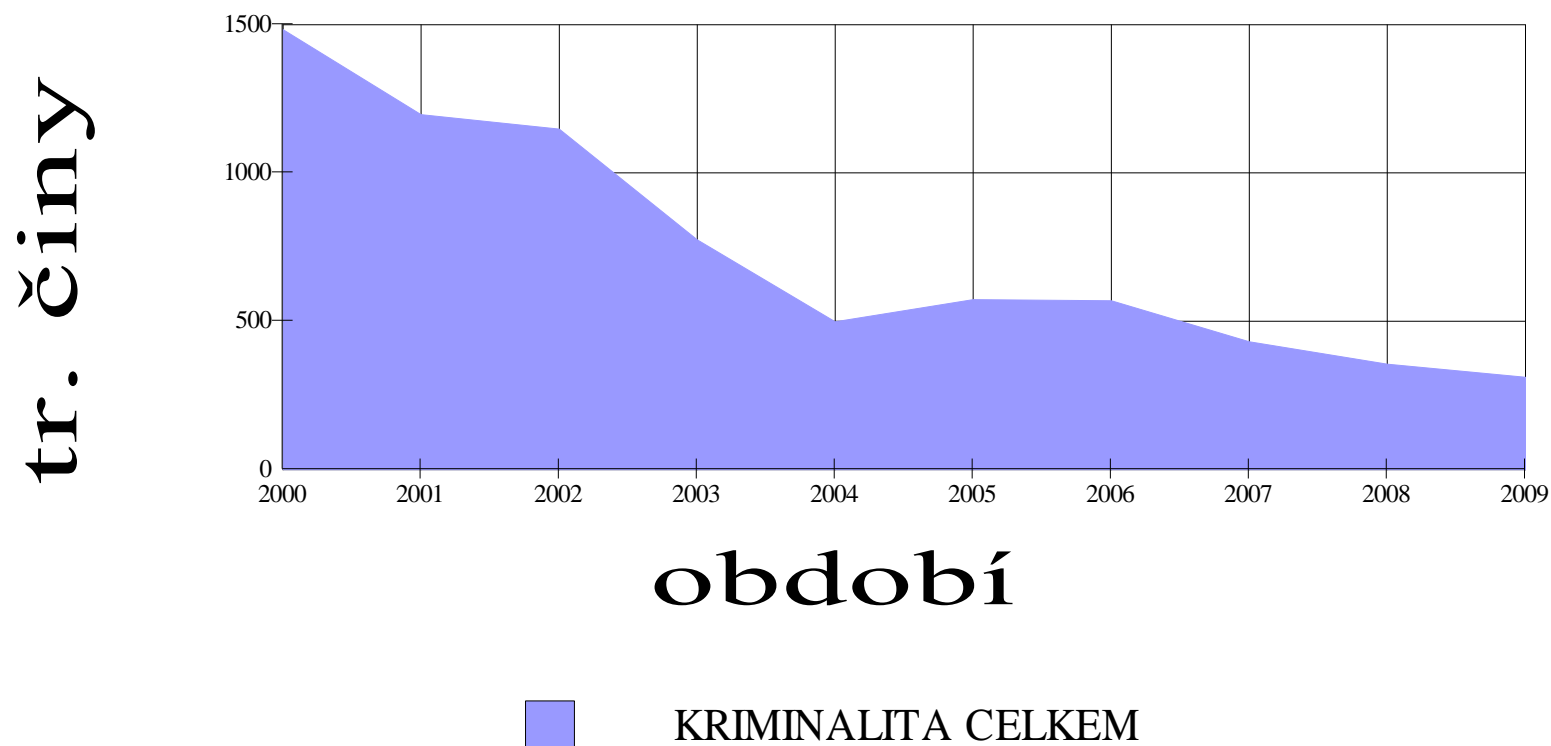
P r a h a	2005			2006			2007			2008			2009		
	celkem	z toho pod vlivem alkoholu	z toho pod vlivem jiných látek	celkem	z toho pod vlivem alkoholu	z toho pod vlivem jiných látek	celkem	z toho pod vlivem alkoholu	z toho pod vlivem jiných látek	celkem	z toho pod vlivem alkoholu	z toho pod vlivem jiných látek	celkem	z toho pod vlivem alkoholu	z toho pod vlivem jiných látek
	0	0	0	1	0	0	1	0	0	1	0	0	0	X	X
	129	3	2	105	4	3	98	6	2	52	7	0	76	X	X
	12	1	0	11	0	0	8	0	0	7	0	0	6	X	X
	42	0	1	70	3	3	39	0	3	31	1	3	15	X	X
	219	0	16	141	3	5	117	6	1	105	4	0	81	X	X
	277	2	17	233	10	8	172	7	4	171	7	3	102	X	X
	112	10	2	98	3	0	75	5	3	65	2	0	62	X	X
	530	16	21	447	17	11	353	18	9	295	16	3	246	X	X
	10	0	0	45	5	0	61	7	0	51	7	1	59	X	X
	33	0	0	77	0	0	17	1	0	9	0	0	6	X	X
<b>KRIMINALITA CELKEM</b>	<b>573</b>	<b>16</b>	<b>21</b>	<b>569</b>	<b>22</b>	<b>11</b>	<b>431</b>	<b>26</b>	<b>9</b>	<b>355</b>	<b>23</b>	<b>4</b>	<b>311</b>	<b>X</b>	<b>X</b>

## Vývoj tr. činnosti dospívající mládeže v Praze



PŘÍLOHA č. 2 D

## Vývoj tr. činnosti dospívající mládeže v Praze



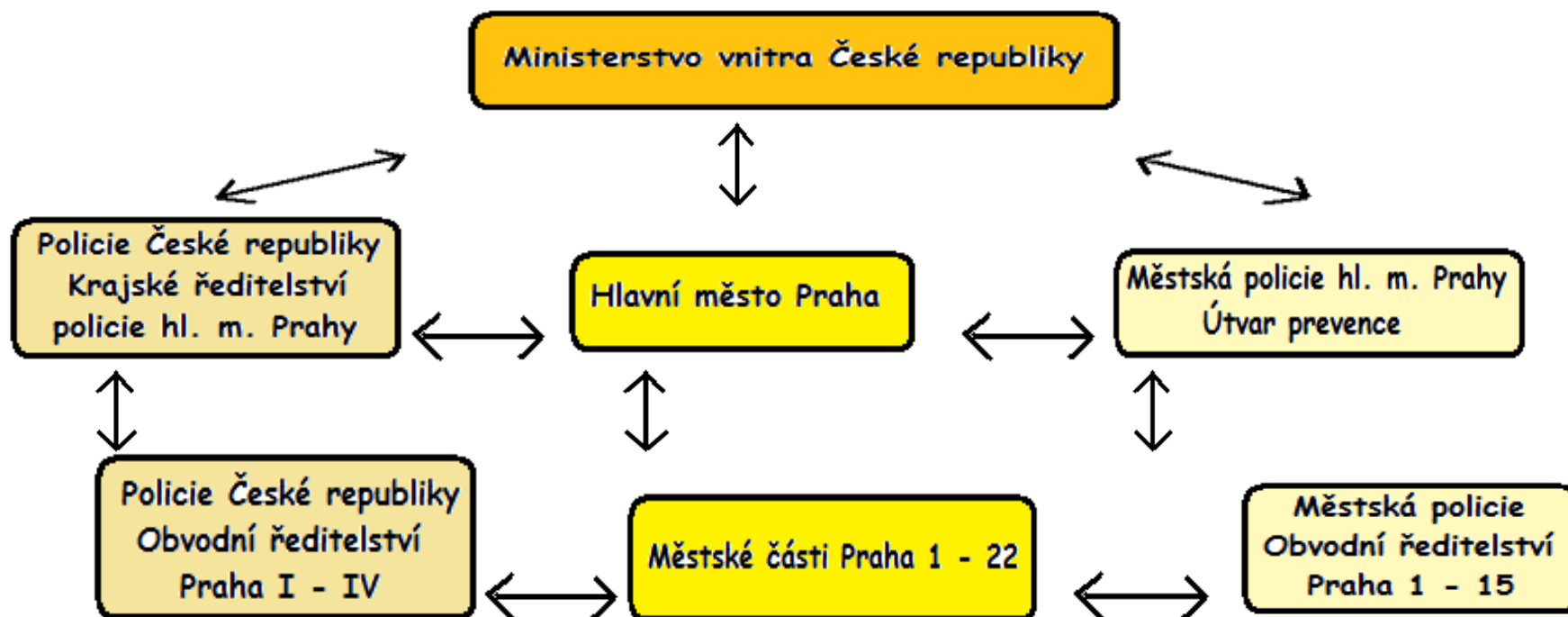
### PŘÍLOHA č. 3

## POČÁTEK TRESTNÍ ODPOVĚDNOSTI V NĚKTERÝCH STÁTECH SVĚTA

<b>Severní Irsko</b>	<b>7</b>
<b>Velká Británie</b>	<b>10</b>
<b>Turecko</b>	<b>11</b>
<b>Kanada</b>	<b>12</b>
<b>Kypr</b>	<b>12</b>
<b>Nizozemí</b>	<b>12</b>
<b>Estonsko</b>	<b>13</b>
<b>Francie</b>	<b>13</b>
<b>Řecko</b>	<b>13</b>
<b>Albánie</b>	<b>14</b>
<b>Bělorusko</b>	<b>14</b>
<b>Bulharsko</b>	<b>14</b>
<b>Chorvatsko</b>	<b>14</b>
<b>Itálie</b>	<b>14</b>
<b>Maďarsko</b>	<b>14</b>
<b>Makedonie</b>	<b>14</b>
<b>Rakousko</b>	<b>14</b>
<b>Slovinsko</b>	<b>14</b>
<b>SRN</b>	<b>14</b>
<b>Česká republika</b>	<b>15</b>
<b>Dánsko</b>	<b>15</b>
<b>Finsko</b>	<b>15</b>
<b>Norsko</b>	<b>15</b>
<b>Slovensko</b>	<b>15</b>
<b>Švédsko</b>	<b>15</b>
<b>Portugalsko</b>	<b>16</b>
<b>Španělsko</b>	<b>16</b>

## PŘÍLOHA č. 4

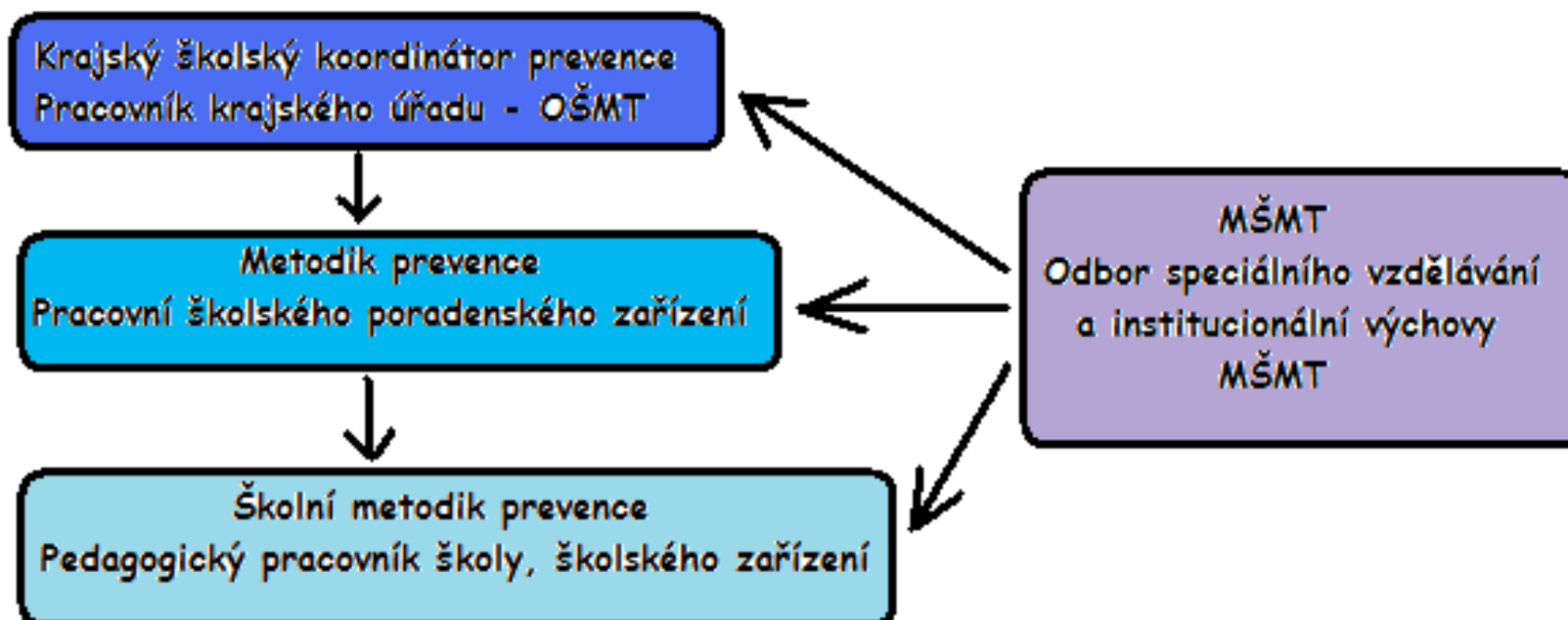
### Plán systému vzájemné spolupráce státních subjektů při provádění prevence kriminality dospívající mládeže





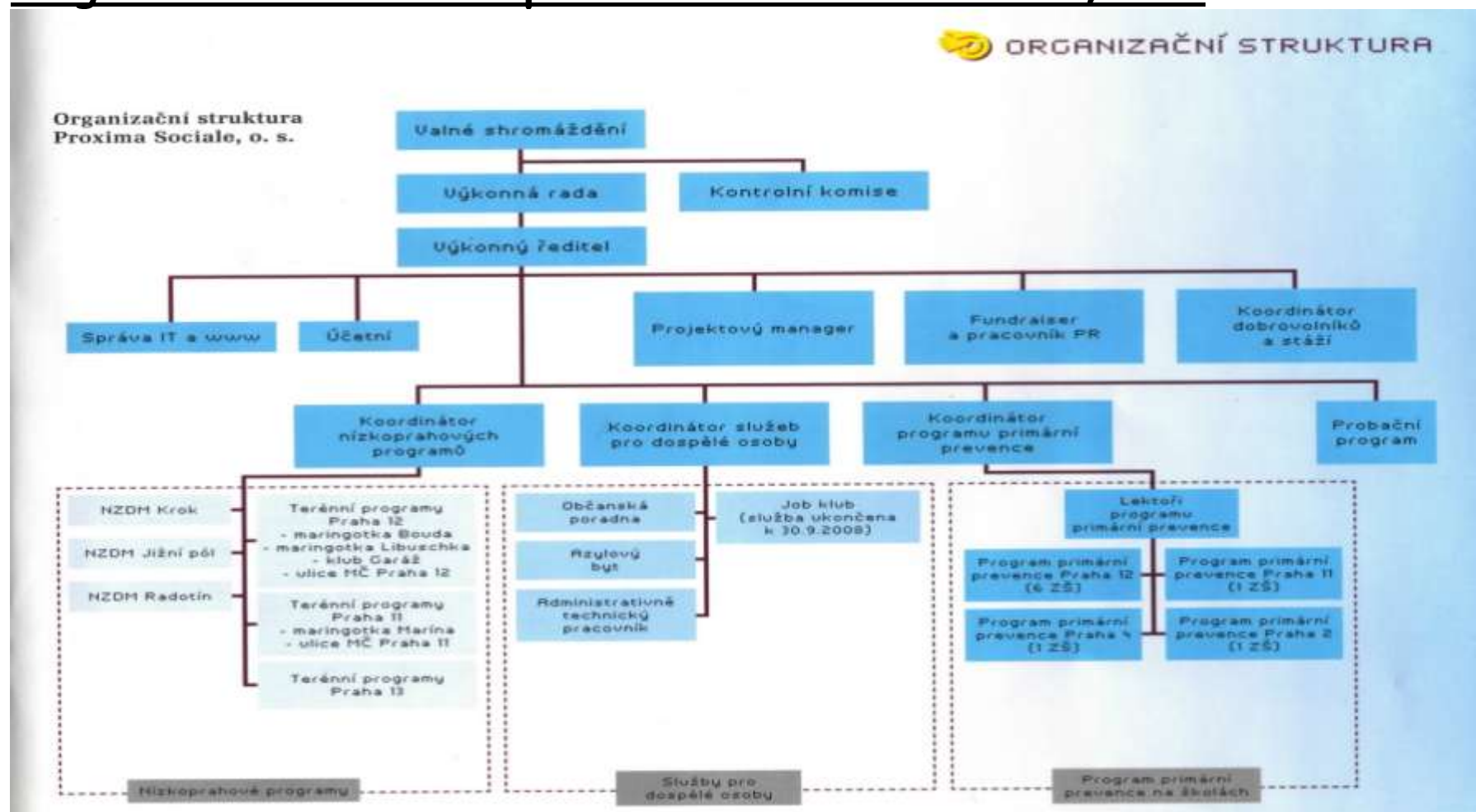
## PŘÍLOHA č. 5

### Hlavní subjekty systému resortu školství, mládeže a tělovýchovy pro oblast prevence kriminality dospívající mládeže



## PŘÍLOHA č. 6

# Organizační struktura společnosti Proxima Sociale, a.s.



PŘÍLOHA č. 7A

UZ BUDU MUSET JÍT.

JASNĚ. CO DĚLÁŠ VEČER? U KÁMOŠE JE MEJDAN...

POZDĚJI.

TADY TO SLUŠNĚ ZÍJE!

JSEM RÁD, ŽE'S PŘIŠLA. POJĎ DÁME NĚCO K PITÍ.

HELE, MÁŠ TO??

NEBOJ, DÁM SI POZOR. KOTĚ!

NO, A PAK JSME NA TO NORMÁLNĚ HUPSLI...

DRŽTE HUBY, VOLÁ MI TA BABA. CHCE MI NĚCO DŮLEŽITÝHO ŘÍCT!

NO JO, TA JE V JINÁČI...

BYLO JĚ VŮBEC PATNÁCT?

NEBO MÁ NÁKOU NEMOC...

adresa organizace

česká asociace streetwork

VPOHO

Nadace Vodafone Česká republika

Připraveno za podpory programu VPOHO a Nadace Vodafone ČR.  
www.StreetWork.cz

**NEBOJ, DÁM SI POZOR!**

Nizkoprahové kluby pro děti a mládež.

PŘÍLOHA č. 7B

ŠKOLA JE PRUDA, CO?

RÁNO.

TY VOLE, MĚ SE DNESKA NECHCE DO ŠKOLY.

TO SE TI FAKT NEDIVIM, KDYŽ PÍŠEM PÍSEMKU.

COŽE? PÍSEMKU? TAK NA TO SERU!!!!

V PARKU JE LEP...

POTKAL SVOJE SPOLUŽÁKY AŽ NA KONCI ŠKOLNÍHO ROKU.

NA VÍZO MÁM SICE TŘI ČTYŘKY, ALE HLAVNĚ, ŽE JSEM PROLEZ.

HELE! TÁMHE JE ROBERT!

VYSVĚDČENÍ

VYRAZILI MĚ ZE ŠKOLY, ALE ZA TO JSEM SI NAŠEL SUPR BRIGÁDY A VYDĚLÁVÁM SLUŠNÝ PRACHY.

NEMUSIM SE OTRAVOVAT VE ŠKOLE, STEJNĚ BYLA K NIČEMU.

ZA PÁR LET...

ČAU BOBE! TAK TY JEŠTĚ POŘÁD BRIGÁDNIČÍŠ S KOŠTĚTEM?

NUDA NE?

adresa organizace

CBS česká asociace streetwork

VPOHO

Nadace Vodafone Česká republika

Připraveno za podpory programu VPOHO a Nadace Vodafone ČR.  
www.StreetWork.cz

**POMŮC ŠKOLÁKŮM!!!**

Nizkoprahové kluby pro děti a mládež.

PŘÍLOHA č. 7C

**Comic Strip Panels:**

- Panel 1:**
  - Man: TO MĚ NEZAJÍMÁ, FRAJERE, CHCI TY PRACHY!
  - Woman: MÁŠ NEOMLUVENÝ HODINY, PROPADÁŠ Z MATIKY, MUSÍM ZAVOLAT RODIČŮM!
  - Man: "HELE, SEM FAKT ŠVORC..."
  - Woman: "TO JE PRŮSER."
- Panel 2:**
  - Man: JSI FAKT TRAPNEJ, HELE JÁ KONČIM...
  - Woman: DEM ZA KLUKAMA Z BĚČKA.
  - Man: MĚLA JSEM VE SKŘINI PENÍZE. NEVÍŠ NÁHODOU O TOM NĚCO?
  - Man: CO TA ŠKOLA?!
- Panel 3:**
  - Man: ČAU, SLYŠEL JSEM, ŽE JSI PĚKNĚ V PRDELI. HELE, TO SAM NEZVLÁDNEŠ...
- Panel 4:**
  - Man: ZAJDI DO NÍZKOPRAHÁČE, JE TAM TAKOVĚJ TÝPEK. ZEPTĚJ SE HO, TŘEBA TI PORADÍ, MĚ TEDA HODNĚ POMOŽ.
  - Man: V KLUBU...
  - Man: A TO JEŠTĚ NENI VŠECHNO...
  - Man: NO, MÁŠ TOHO DOST. ALE UVIDÍME CO SE S TÍM DÁ DĚLAT.

**Poster Content:**

adresa organizace

česká asociace streetwork
 
 VPOHO
 
 Nadace Vodafone Česká republika

Připraveno za podpory programu VPOHO a Nadace Vodafone ČR.  
[www.StreetWork.cz](http://www.StreetWork.cz)

**MÁM PRŮS... ŠVIN!**

Nizkoprahové kluby pro děti a mládež.

**PŘÍLOHA č. 7D**

**SKOLA**

NEJDŘÍV MĚ VÁŠNIVĚ LÍBAL, A PAK SE TO STALO...

TO UŽ JENOM JÁ JSEM PANNA.

MUSÍM S TÍM NĚCO UDĚLAT. NEJRADŠÍ BYCH S OLIVEREM Z BEČKA, NA NĚJAKÝM ROMANTICKÝM MÍSTĚ, A PAK SPOLU ZAČNEM CHODIT.

OLIVER BUDE V PÁTEK V BARU. TAM HO SBALIM...

**V BARU.**

AHOJ OLIVERE, NEŠEL BY SIS SE MNOU ZATANCOVAT?

JASNĚ, JENOM TO TU S KLUKAMA DOPIJEME.

ACH JO, OLIVER JE ÚPLNĚ NA PLECH, S NÍM NIC NEBUDE.

JEŠTĚ JSEM TU ZAHLÍDLA MICHALA, TEN SE MI TAKY LÍBÍ.

HMM... TAK MICHAL JE ÚPLNĚ ZHULENEJ, S NÍM TAKY NIC NEBUDE. DÁM SI JEŠTĚ PANÁKA A UVIDIM...

AHOJ HOLKA, POJĚ SI ZATANCOVAT.

NO, TAK TENHLE TÝPEK NENÍ MOC HEZKEJ, ALE ASPOŇ NĚKDO, KDO MĚ CHCE.

**POZDĚJI. NEJHORŠÍ WC VE STŘEDNÍ EVROPE...**

AUÍ BUŮ, PROSÍM TROCHU NEŽNEJ...

NĚHA JE PRO SLABOCHY.

**DRUHÝ DEN RÁNO.**

JSEM ÚPLNĚ BLBÁ. MUSÍM SI VYMYSLET NĚCO ROMANTICKÝHO, KDYBY SE HOLKY PTALY, JAKY TO BYLO.

HLAVNĚ DOUFÁM, ŽE UŽ TOHO TYPA NIKDY NEPOTKÁM!

adresa organizace

česká asociace streetwork **VPOHO** Nadace Vodafone Česká republika

Připraveno za podpory programu VPOHO a Nadace Vodafone ČR.  
www.StreetWork.cz

**TENKRÁT  
POPRVÉ...**

Nizkoprahové kluby pro děti a mládež.

**PŘÍLOHA č. 7E**

The comic strip is divided into several panels:

- Top Left Panel:** A woman says, "ŘEKAJ JSI, ŽE NEBUDEŠ PÍT, TEĎ MUSÍME PĚŠKY." A man replies, "JÁ JSEM V POHODĚ, KLIDNĚ TO ODŘÍDM." A woman adds, "JO, ALE JEĎ V KLIDU, TÁTA NEVÍ, ŽE SEM SI KÁRU PŮČIL."
- Bottom Left Panel:** A man says, "ALE TY JSI TAKY PIL." A woman replies, "KLÍDEK, MĚL SEM JEDNO PIVKO A JOJNTA, TO ZVLÁDNU, JE TO ZÍVAČKA."
- Top Middle Panel:** A man says, "JEDEŠ S TÍM JAK S HNOJEM." A woman replies, "DUPNI NA TO!" A man adds, "POŘÁDNĚ TO KROUHNÍ!"
- Bottom Middle Panel:** A car is shown driving on a road at night. A speech bubble says, "HEJ! BACHAJ CO TO VYVÁDÍŠ!"
- Top Right Panel:** A car is shown crashing into a wall. The word "KRACH!" is written in large letters.
- Bottom Right Panel:** A man is shown at a funeral home. A speech bubble says, "...UBLIŽENÍ NA ZDRAVÍ S NÁSLEDKEM SMRTI, OHROŽENÍ POD VLIVEM NÁVYKOVÉ LÁTKY, ŘÍZENÍ BEZ ŘIDIČSKÉHO OPRAVNĚNÍ, NEOPRAVNĚNÉ POUŽITÍ CIZÍHO MAJETKU A ZPŮSOBNÉ HMOTNÉ ŠKODY...". In the background, a sign reads "TAM TAM TA DAM TA DA DA".

The poster below the comic strip features the following text and logos:

- Address: *adresa organizace*
- Logos: ČSAS (česká asociace streetwork), VPOHO, Nadace Vodafone Česká republika.
- Text: "Připraveno za podpory programu VPOHO a Nadace Vodafone ČR. [www.StreetWork.cz](http://www.StreetWork.cz)"
- Large text: "TO ZVLÁDNU!"
- Bottom text: "Nizkoprahové kluby pro děti a mládež."

PŘÍLOHA č. 7F

TY VOLE, TO JE POHODA...

HELE, MRKNI NA NĚJ, ON TO SNAD DÁ NA EXII

TY VOLE, NEKECEJ, ŽE DÁŠ NA EX I TU DRUHOU!!

PUDEM K PEPÍNOVI, JE TAM DNESKA MEJDAN.

JASNĚ, DEM!

MEJDAN U PEPÍNA.

HELE NEVIDĚL 'S NÁHODOU NĚKDE TOMÁŠE?

NEVIDĚL, ASI ŠEL DOMU.

BLĚEE

VÁŠ SPOLUŽÁK TOMÁŠ SE K NÁM UŽ NEVRÁTÍ. NAŠLI HO MRTVÉHO V PÁRKU.

MĚL OTRAVU ALKOHOLEM A UDUSIL SE ZVRATKY.

TY VOLE!!

adresa organizace

COS česká asociace streetwork

VPOHO

Nadace Vodafone Česká republika

Připraveno za podpory programu VPOHO a Nadace Vodafone ČR.

www.StreetWork.cz

**KDE JE KÁMOŠ?**

Nizkoprahové kluby pro děti a mládež.



## PŘÍLOHA č. 8A

# Propagační leták společnosti Proxima Sociale, a.s.



### JIŽNÍ PÓL TERÉNNÍ SOCIÁLNÍ PRÁCE

**CO JE TO STREETWORK?**

- ALTERNATIVNÍ FORMA SOCIÁLNÍ PRÁCE, KTERÁ SE SNAŽÍ PŘEDCHÁZET PROBLÉMŮM DĚTÍ A MLADÝCH LIDÍ A V PŘÍPADĚ JEJICH ZÁJMU JE SPOLEČNĚ ŘEŠIT

**CO MŮŽEME NABÍDNOUT?**

- MŮŽEŠ S NÁMI MLUVIT O TOM, CO TĚ ZAJÍMÁ, CO TĚ ŠTVE
- PODPORU, RADU A POMOC PŘI ZVLÁDÁNÍ OBŤÍŽÍ (NAPŘ. VE ŠKOLE, S TRÁVENÍM VOLNÉHO ČASU, VE VZTAZÍCH, S EXPERIMENTY S NÁVYKOVÝMI LÁTKAMI, V RODINĚ, SE ŠIKANOU, S ÚŘADY,...)
- ZPROSTŘEDKOVÁNÍ KONTAKTU SE SPECIALIZOVANÝMI INSTITUCEMI
- POMOC S USKUTEČŇOVÁNÍM VLASTNÍCH NÁPADŮ A AKČÍ

**ZARUČUJEME**

- ABSOLUTNÍ ANONYMITU
- SPOLUPRÁCE JEN V PŘÍPADĚ ZÁJMU (NIKOMU NIC NENUTÍME)
- FÉROVOST
- MOŽNOST SI NA PRACOVNÍKA STĚŽOVAT

**KDE NÁS MŮŽETE NAJÍT?**

V MARINGOVICE „MARÍNA“ U HRUŠŤ V ŽARŇKOVĚ ULICI V ÚTERY A VE ČTVRTEK OD 17 DO 19 HODIN. V TYTO DNY SE TAKÉ PRACOVNÍCI POHYBUJÍ V LOKALITĚ JIŽNÍHO MĚSTA II NEBO JE MOŽNÉ SI DOMLOVIT OSOBNÍ SCHŮZKU V MARÍNE A TO V ČASECH 15 – 17 HODIN.

„Projekt Terénních programů v Praze 11 je financován z programu Ministerstva práce a sociálních věcí ČR, Magistrátu hl. města Prahy a MČ Praha 11.“

Náš terénní pracovník oběhá značka



### JIŽNÍ PÓL TERÉNNÍ SOCIÁLNÍ PRÁCE

Posláním terénního programu MARÍNA je nabídka podpory a pomoci formou kontaktní práce dětem a mládeži převážně z Prahy 11, z lokality Chodov, které se ocitly v obtížné životní situaci.

**Okruh oprávněných osob** terénních programů je definován především věkem, problematikou a místem. Jsou jimi děti a mládež:

- ve věku 13 – 19 let, v indikovaných případech jsme schopni pracovat individuálně i nad věkový rámec cílové skupiny,
- mající bydliště nebo tráví většinu času zpravidla na Praze 11
- v obtížné životní situaci

**Základním principem** všech poskytovaných sociálních služeb v terénních programech Proxima Sociale o.s. je princip nízkoprahovosti (anonymita, bezplatnost, využívání/ nevyužívání služeb).

**Kontakty:**

**Lukáš Wimmer** (terénní pracovník klubu Jižní Pól)  
wimmer@proximasociale.cz

**Radka Němcová** (terénní pracovníce MČ Praha 11)  
nemcova@p11.mepnet.cz

**JIŽNÍ PÓL**  
Proxima Sociale, občanské sdružení  
Malerická 1784, Praha-11 (v KC Zahradka)  
email: [jznpol@proximasociale.cz](mailto:jznpol@proximasociale.cz),  
tel: 272 916 462, 775 060 042  
[www.proximasociale.cz](http://www.proximasociale.cz)

## PŘÍLOHA č. 8B

### Propagační leták společnosti Proxima Sociale, a.s.

**MARINA STREET PARKY**  
NUMBER 5

**RAP Z ULICE**  
VOLUME 2

**PŘÍJÍTE SE POKOVIAT  
A SAMI SI VYZKOUŠET**  
**15.00-19.00**

**VEČERNÍ KONCERT  
A LIGHT SHOW V KC ZAHRADA**  
**19.00-22.00**

**GRAFFITI WORKSHOP  
& VYTVARNA DOLNA**

**BATVI  
& PUBLIC**

**GRAFFITI ACADEMY  
& LAST NIGHT**

**GETA**

**ZONDOVANI  
& POI**

**JENE  
DISTANCE**

**SOLITEZ  
& BROUČE HRY**

**MC  
TARIG**

**PANOLV**

**KSH  
CREW**

**HYDRA (DJ)  
& DJ WORKSHOP**  
**DJ LU2**

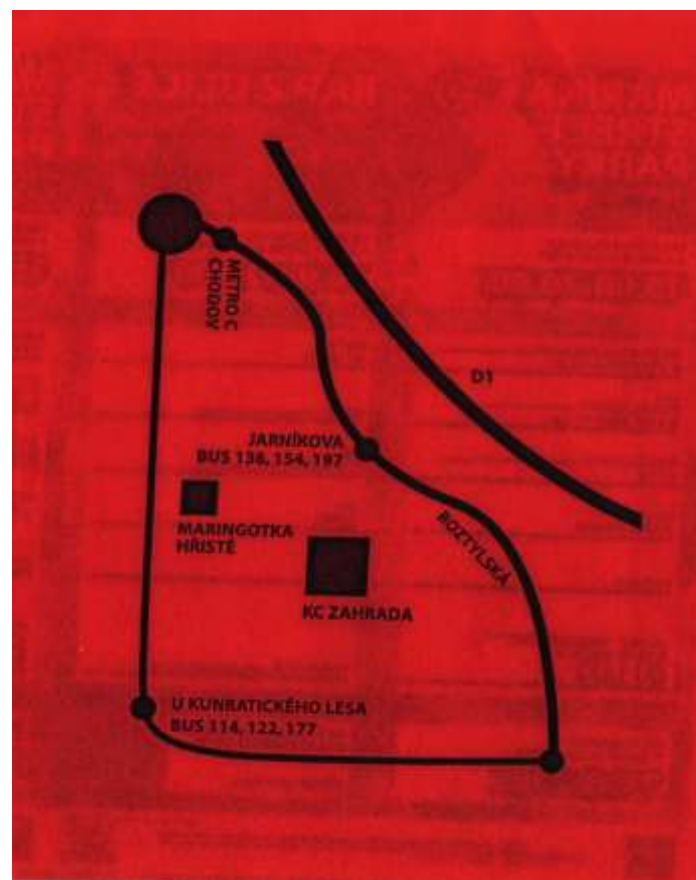
**FIRE SHOW**

**NA CHODOVÉ  
V ORLOU KC ZAHRADA**  
**23.6.2009**

**DŇE ARCI SE UŠKUTEČI  
BEZ ALKOHOLU, DROG  
& AGRESI**

**VSTUP ZDARMA**

praha 113



***DOTAZNÍK***

---

Máte před sebou dotazník, jehož cílem je zjistit, jakým způsobem tráví volný čas dospívající mládež a jaký to může mít vliv na výskyt kriminality

---

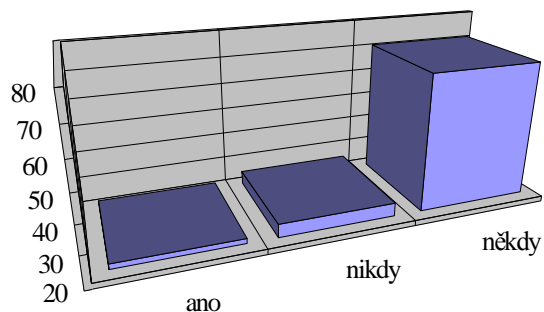
1. Jste muž  žena  2. Váš věk 15  16  17  18
3. S kým jste v rodině vyrůstal/a s oběma rodiči  sám/a s matkou   
sám/a s otcem  v nové rodině s jedním z rodičů  jinde
4. Baví Vás škola, kterou studujete? Ano  nikdy  občas
5. Jaký máte ve škole prospěch? Výborný  průměrný  podprůměrný
6. Kolik hodin denně věnujete následujícím činnostem?  
příprava do školy  sport  kultura  brigáda  bloumání   
četba knih/časopisů  internet, PC  televize  kino  spánek   
jiné (uved'te jaké).....
7. Vědí Vaši rodiče vždy kde, s kým a jak trávíte svůj volný čas?  
ano  ne, lžu jim  ne, nezajímají se o to
8. Očíslujte následující hodnoty tak, jak je ve svém životě nyní upřednostňujete:  
vzdělání  rodina  kamarádi  sport   
peníze  kultura  zdraví  zábava
9. Spáchal někdo z Vašich přátel/spolužáků trestný čin? Pokud ano, uveďte vlastní postoj k takovému jednání: schvaluji jej  odsuzuji jej  je mi lhostejné
10. Stýkáte se s partou, kterou lze označit jako „závadovou“? Ano  ne
11. Pokud ano, domníváte se, že názory jejích členů Vás zásadně ovlivňují?  
Ano  ne  někdy
12. Spáchal/a jste někdy Vy trestný čin nebo přestupek? Pokud ano, uveďte, za jakých podmínek se to stalo: pod vlivem party  z Vaší vlastní iniciativy
13. Pokud ano, uveďte, zda byste tento čin spáchal/a, kdybyste měl/a předtím jiným způsobem zorganizovaný volný čas než doposud? Ano  ne
14. Myslíte si, že požívání alkoholu nebo jiných psychotropních látek může mít negativní vliv na sklony dospívajících lidí ke kriminálním činnostem?  
Ano  ne   
Proč: .....
15. Myslíte si, že způsob trávení volného času může mít negativní, ale i pozitivní vliv na sklony dospívajících lidí ke kriminálním činnostem?  
Ano  ne   
Proč: .....

Děkuji za Váš volný čas, který jste mi k vyplnění tohoto dotazníku věnoval/a.

## PŘÍLOHA č. 9A

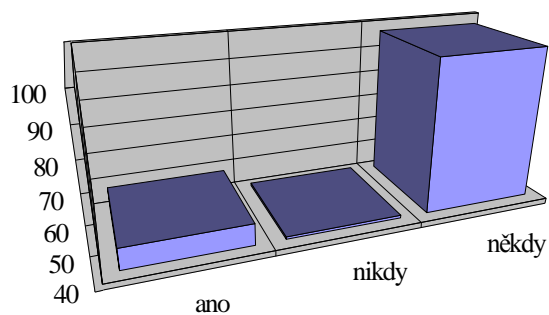
### Baví Vás škola, kterou studujete ?

#### COPTH



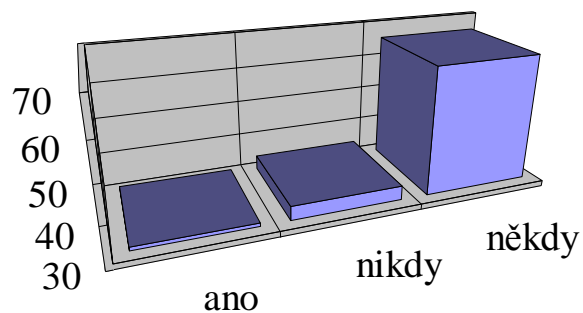
	ano	nikdy	
	22	25	71

#### OA Kubelíkova



	ano	nikdy	
	48	41	97

#### SOU s

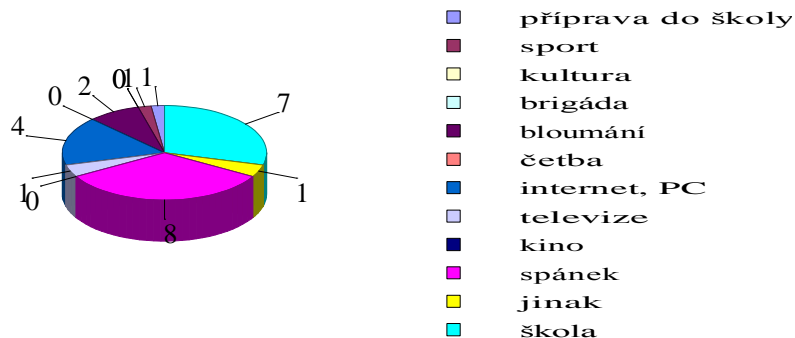


	ano	nikdy	
	31	34	66

**PŘÍLOHA č. 9B**

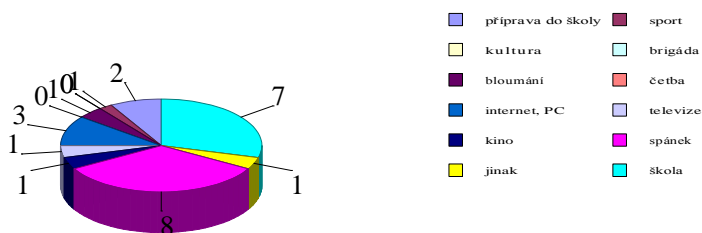
**Kolik hodin denně věnujete uvedeným činnostem ?**

**COPHTH**



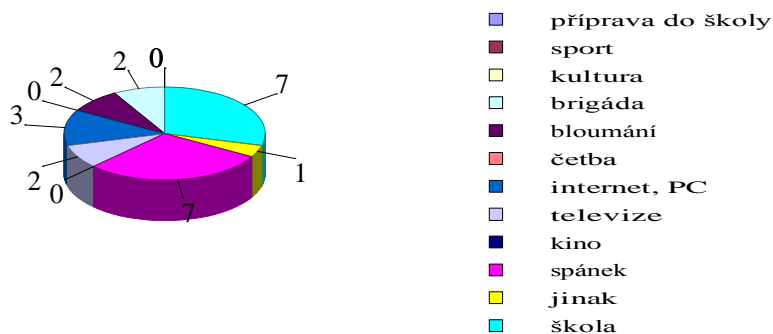
Křídlo	obč. střed.	obč. střed.	obč. střed.	obč. střed.	obč. střed.	obč. střed.	internet, PC	televize	kino	jinak	škola	
	0	5	0	0	2	0	4	1	0	8	1	7

**OA Kubelíkova**



Křídlo	obč. střed.	obč. střed.	obč. střed.	obč. střed.	obč. střed.	obč. střed.	internet, PC	televize	kino	jinak	škola	
	2	0	0	1	0	0	25	1	1	8	1	7

**SOU s**

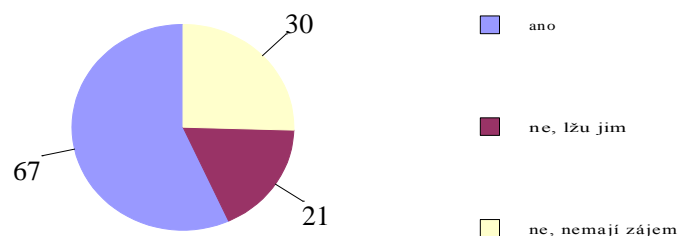


Křídlo	obč. střed.	obč. střed.	obč. střed.	obč. střed.	obč. střed.	obč. střed.	internet, PC	televize	kino	jinak	škola	
	0	0	0	2	2	0	3	2	0	7	1	7

## PŘÍLOHA č. 9C

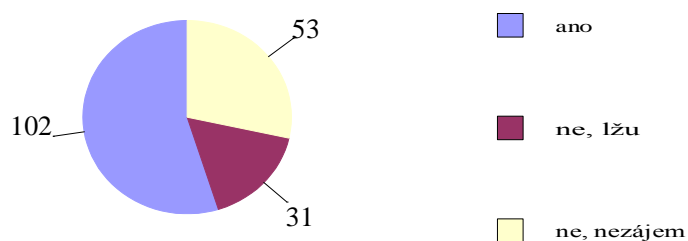
### Vědí Vaši rodiče vždy jak trávíte volný čas?

#### COPTh



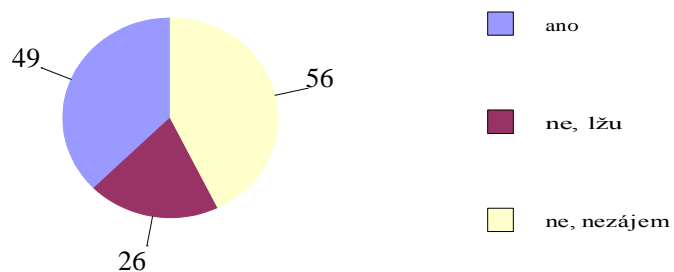
Vědí Vaši rodiče jak trávíte volný	ano		
	67	21	30

#### OA Kubelíkova



	ano		
	102	31	53

#### SOUs

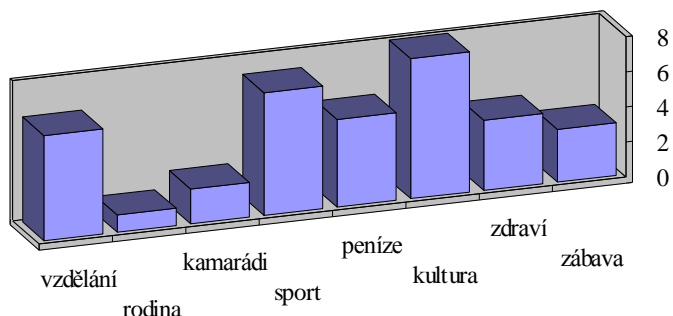


	ano		
	49	26	56

**PŘÍLOHA č. 9D**

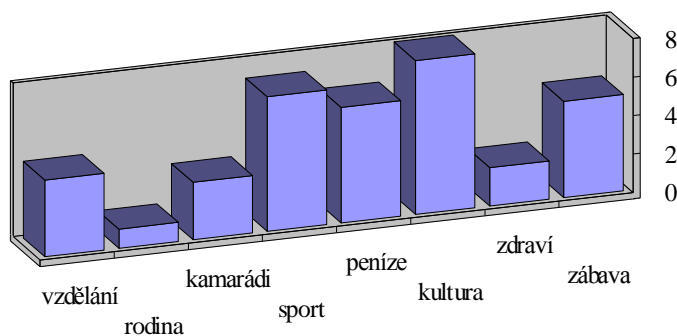
**Očíslete uvedené hodnoty jak je upřednostňujete**

**COPTH**



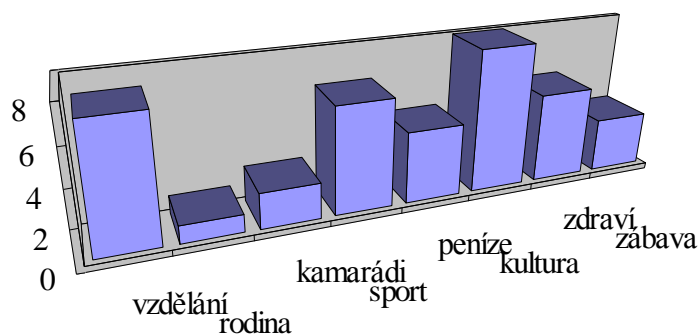
<b>Očíslete uvedené hodnoty jak je</b>		<b>rodina</b>		<b>sport</b>		<b>kultura</b>		
	<b>6</b>	<b>1</b>	<b>2</b>	<b>7</b>	<b>5</b>	<b>8</b>	<b>4</b>	<b>3</b>

**OA Kubelíkova**



<b>Očíslete uvedené hodnoty jak je</b>		<b>rodina</b>		<b>sport</b>		<b>kultura</b>		
	<b>4</b>	<b>1</b>	<b>3</b>	<b>7</b>	<b>6</b>	<b>8</b>	<b>2</b>	<b>5</b>

**SOU s**

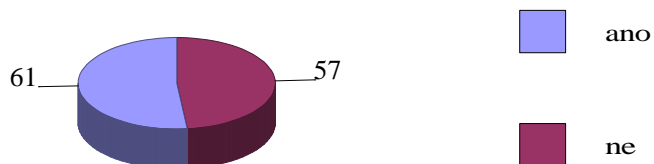


<b>Očíslete uvedené hodnoty jak je</b>		<b>rodina</b>		<b>sport</b>		<b>kultura</b>		
	<b>7</b>	<b>1</b>	<b>2</b>	<b>6</b>	<b>4</b>	<b>8</b>	<b>5</b>	<b>3</b>

## PŘÍLOHA č. 9E

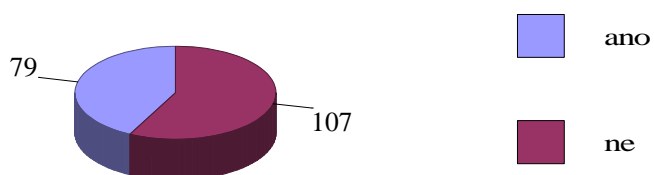
### Stýkáte se s partou, kterou lze nazvat závadovou?

COPTH



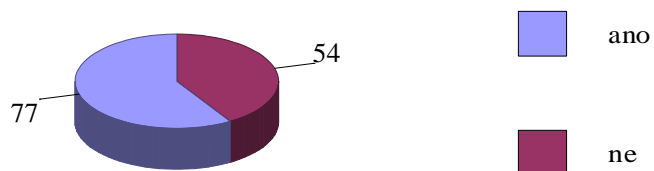
	ano	ne
	61	57

OA Kubelíkova



	ano	ne
	79	107

SOU s



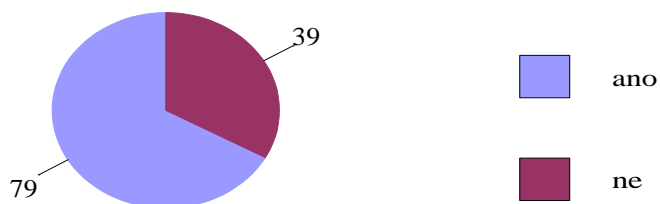
	ano	ne
	77	54



## PŘÍLOHA č. 9F

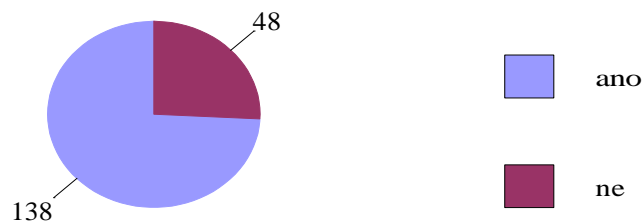
**Myslíte, že má způsob trávení volného času vliv na sklony ke kriminálním činnostem?**

### COPTH



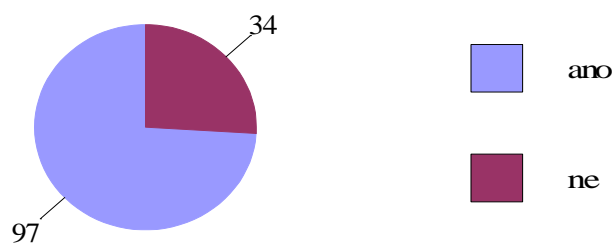
	ano	ne
	79	39

### OA Kubelíkova



	ano	ne
	138	48

### SOUs



	ano	ne
	97	34

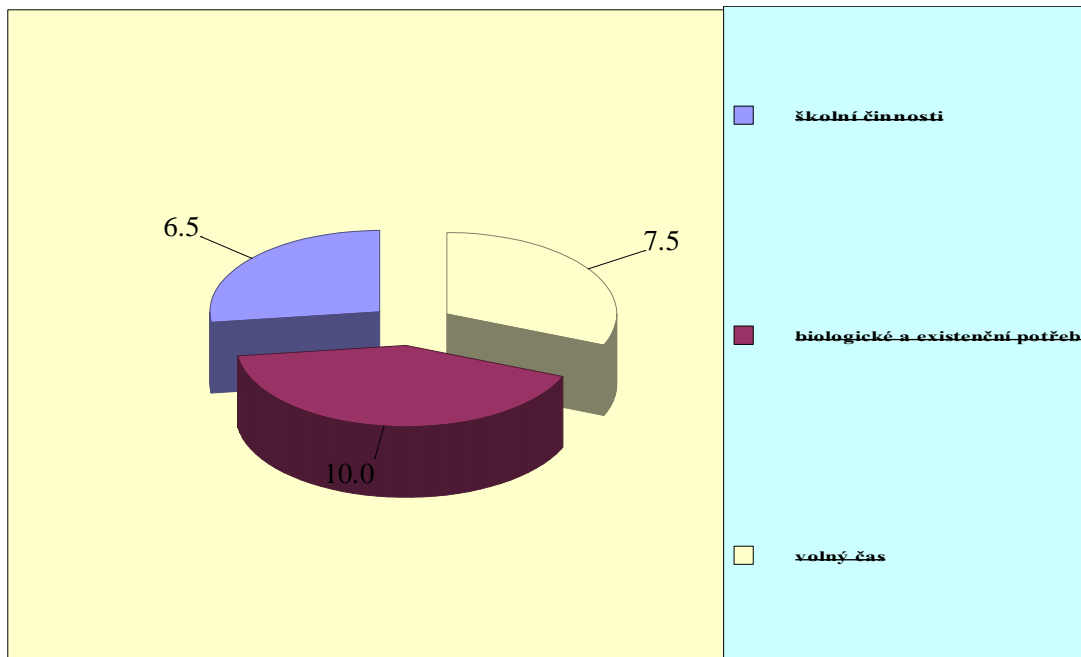
**PŘÍLOHA č. 10**

**Časový snímek dne**

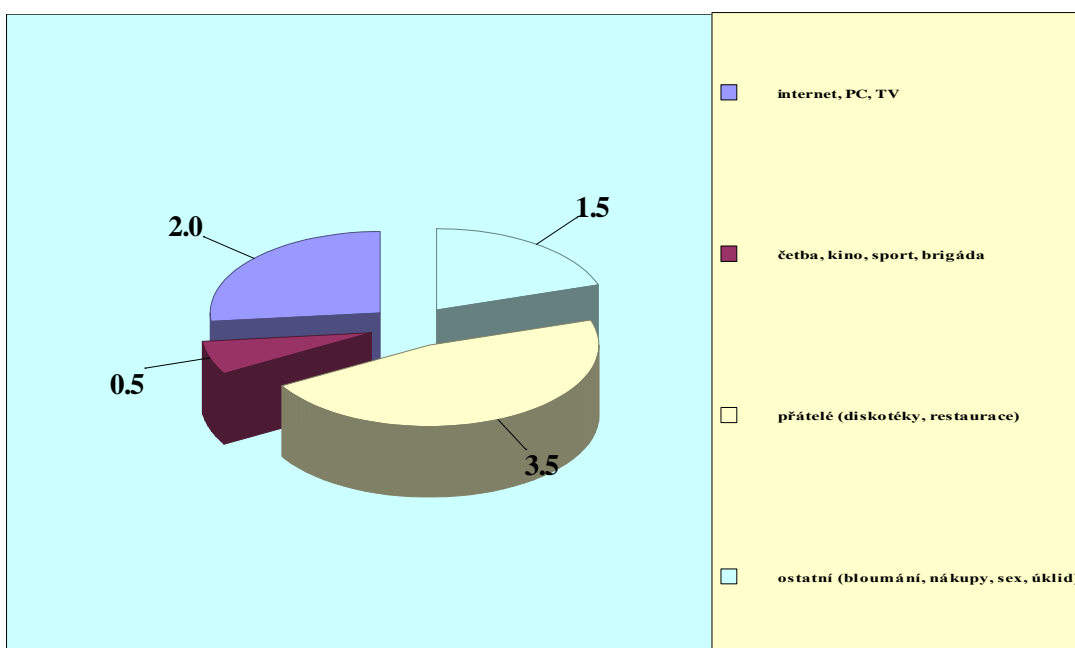
Dopoledne	Pondělí	Úterý	Středa	Čtvrtek	Pátek	Sobota	Neděle
00:00 - 01:00							
01:00 - 02:00							
02:00 - 03:00							
03:00 - 04:00							
04:00 - 05:00							
05:00 - 06:00							
06:00 - 07:00							
07:00 - 08:00							
08:00 - 09:00							
09:00 - 10:00							
10:00 - 11:00							
11:00 - 12:00							
Odpoledne	Pondělí	Úterý	Středa	Čtvrtek	Pátek	Sobota	Neděle
12:00 - 13:00							
13:00 - 14:00							
14:00 - 15:00							
15:00 - 16:00							
16:00 - 17:00							
17:00 - 18:00							
18:00 - 19:00							
19:00 - 20:00							
20:00 - 21:00							
21:00 - 22:00							
22:00 - 23:00							
23:00 - 24:00							

## PŘÍLOHA č. 10A

### Časové rozložení dne PO - PÁ

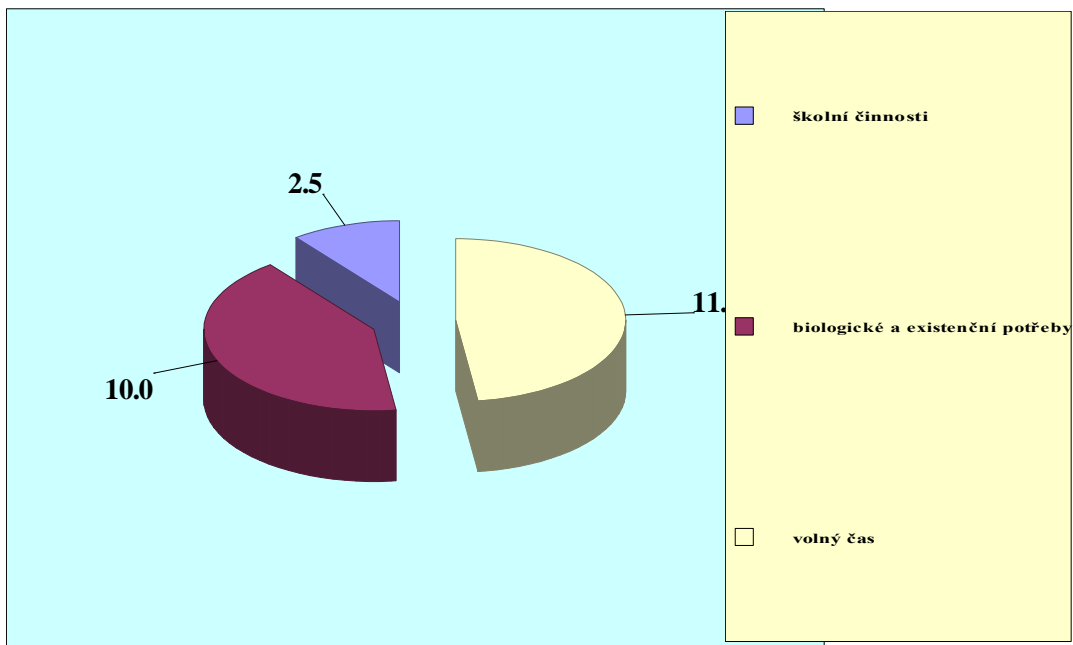


### Časové rozložení volného času PO - PÁ



## PŘÍLOHA č. 10B

### Časové rozložení dne SO + NE



### Časové rozložení volného času SO - NE

