

# Program rozvoje města Vyškova

Martina Beková

---

Bakalářská práce  
2009/2010



Univerzita Tomáše Bati ve Zlíně  
Fakulta managementu a ekonomiky

---

Univerzita Tomáše Bati ve Zlíně  
Fakulta managementu a ekonomiky  
Ústav regionálního rozvoje, veřejné správy a práva  
akademický rok: 2009/2010

## ZADÁNÍ BAKALÁŘSKÉ PRÁCE

(PROJEKTU, UMĚLECKÉHO DÍLA, UMĚLECKÉHO VÝKONU)

Jméno a příjmení: **Martina BEKOVÁ**  
Studijní program: **B 6202 Hospodářská politika a správa**  
Studijní obor: **Veřejná správa a regionální rozvoj**  
  
Téma práce: **Program rozvoje města Vyškova**

Zásady pro vypracování:

### Úvod

#### I. Teoretická část

- Charakterizujte základní teoretické pojmy.

#### II. Praktická část

- Zpracujte základní charakteristiku města a SWOT analýzu.
- Charakterizujte rozvojové problémy a rozvojové předpoklady města Vyškov.
- Na základě výsledků SWOT analýzy stanovte strategické cíle rozvoje obce a navrhněte opatření jejich dosažení.
- Navrhněte katalog projektů nezbytných pro naplnění strategických cílů.

### Závěr

Rozsah práce: cca 40  
Rozsah příloh:  
Forma zpracování bakalářské práce: tištěná/elektronická

Seznam odborné literatury:

- [1] Kolektiv autorů. Úvod do regionálních věd a veřejné správy. 1. vyd. Plzeň: Vydavatelství a nakladatelství Aleš Čeněk, 2004. 447 s. ISBN 80-86473-80-5.  
[2] MATES, P., WOKOUN, R. Malá encyklopedie regionalistiky a veřejné správy. 1. vyd. Praha: Prospektrum, 2001. 196 s. ISBN 80-7175-100-6.  
[3] Zákon č. 128/2000 Sb., o obcích, ve znění pozdějších předpisů.  
[4] Zákon č. 248/2000 Sb., o podpoře regionálního rozvoje, ve znění pozdějších předpisů.

Vedoucí bakalářské práce: Ing. Milan Damborský  
Ústav regionálního rozvoje, veřejné správy a práva  
Datum zadání bakalářské práce: 6. dubna 2010  
Termín odevzdání bakalářské práce: 21. května 2010

Ve Zlíně dne 6. dubna 2010

doc. Dr. Ing. Drahomíra Pavelková  
děkanka



prof. RNDr. René Wokoun, CSc.  
ředitel ústavu

## PROHLÁŠENÍ AUTORA BAKALÁŘSKÉ PRÁCE

Beru na vědomí, že

- odevzdáním bakalářské práce souhlasím se zveřejněním své práce podle zákona č. 111/1998 Sb. o vysokých školách a o změně a doplnění dalších zákonů (zákon o vysokých školách), ve znění pozdějších právních předpisů, bez ohledu na výsledek obhajoby <sup>1)</sup>;
- beru na vědomí, že bakalářská práce bude uložena v elektronické podobě v univerzitním informačním systému dostupná k nahlédnutí;
- na moji bakalářskou práci se plně vztahuje zákon č. 121/2000 Sb. o právu autorském, o právech souvisejících s právem autorským a o změně některých zákonů (autorský zákon) ve znění pozdějších právních předpisů, zejm. § 35 odst. 3 <sup>2)</sup>;
- podle § 60 <sup>3)</sup> odst. 1 autorského zákona má UTB ve Zlíně právo na uzavření licenční smlouvy o užití školního díla v rozsahu § 12 odst. 4 autorského zákona;
- podle § 60 <sup>3)</sup> odst. 2 a 3 mohu užít své dílo –bakalářskou práci - nebo poskytnout licenci k jejímu využití jen s předchozím písemným souhlasem Univerzity Tomáše Bati ve Zlíně, která je oprávněna v takovém případě ode mne požadovat přiměřený příspěvek na úhradu nákladů, které byly Univerzitou Tomáše Bati ve Zlíně na vytvoření díla vynaloženy (až do jejich skutečné výše);
- pokud bylo k vypracování bakalářské práce využito softwaru poskytnutého Univerzitou Tomáše Bati ve Zlíně nebo jinými subjekty pouze ke studijním a výzkumným účelům (tj. k nekomerčnímu využití), nelze výsledky bakalářské práce využít ke komerčním účelům.

Ve Zlíně ..... 19.5.2016

..... Martina Bkora'

*1) zákon č. 111/1998 Sb. o vysokých školách a o změně a doplnění dalších zákonů (zákon o vysokých školách), ve znění pozdějších právních předpisů, § 47b Zveřejňování závěrečných prací:*

*(1) Vysoká škola nevydělečně zveřejňuje disertační, diplomové, bakalářské a rigorózní práce, u kterých proběhla obhajoba, včetně posudků oponentů a výsledku obhajoby prostřednictvím databáze kvalifikačních prací, kterou spravuje. Způsob zveřejnění stanoví vnitřní předpis vysoké školy.*

*(2) Disertační, diplomové, bakalářské a rigorózní práce odevzdané uchazečem k obhajobě musí být též nejméně pět pracovních dnů před konáním obhajoby zveřejněny k nahlížení veřejnosti v místě určeném vnitřním předpisem vysoké školy nebo není-li tak určeno, v místě pracoviště vysoké školy, kde se má konat obhajoba práce. Každý si může ze zveřejněné práce pořizovat na své náklady výpisy, opisy nebo rozmnoženiny.*

*(3) Platí, že odevzdáním práce autor souhlasí se zveřejněním své práce podle tohoto zákona, bez ohledu na výsledek obhajoby.*

2) zákon č. 121/2000 Sb. o právu autorském, o právech souvisejících s právem autorským a o změně některých zákonů (autorský zákon) ve znění pozdějších právních předpisů, § 35 odst. 3:

(3) Do práva autorského také nezasahuje škola nebo školské či vzdělávací zařízení, užije-li nikoli za účelem přímého nebo nepřímého hospodářského nebo obchodního prospěchu k výuce nebo k vlastní potřebě dílo vytvořené žákem nebo studentem ke splnění školních nebo studijních povinností vyplývajících z jeho právního vztahu ke škole nebo školskému či vzdělávacímu zařízení (školní dílo).

3) zákon č. 121/2000 Sb. o právu autorském, o právech souvisejících s právem autorským a o změně některých zákonů (autorský zákon) ve znění pozdějších právních předpisů, § 60 Školní dílo:

(1) Škola nebo školské či vzdělávací zařízení mají za obvyklých podmínek právo na uzavření licenční smlouvy o užití školního díla (§ 35 odst. 3). Odpírá-li autor takového díla udělit svolení bez vážného důvodu, mohou se tyto osoby domáhat nahrazení chybějícího projevu jeho vůle u soudu. Ustanovení § 35 odst. 3 zůstává nedotčeno.

(2) Není-li sjednáno jinak, může autor školního díla své dílo užít či poskytnout jinému licenci, není-li to v rozporu s oprávněnými zájmy školy nebo školského či vzdělávacího zařízení.

(3) Škola nebo školské či vzdělávací zařízení jsou oprávněny požadovat, aby jim autor školního díla z výdělku jím dosaženého v souvislosti s užitím díla či poskytnutím licence podle odstavce 2 přiměřeně přispěl na úhradu nákladů, které na vytvoření díla vynaložily, a to podle okolností až do jejich skutečné výše; přitom se přihlédne k výši výdělku dosaženého školou nebo školským či vzdělávacím zařízením z užití školního díla podle odstavce 1.

## **ABSTRAKT**

Tématem této bakalářské práce je Strategický plán rozvoje města Vyškova. V teoretické části jsou uvedeny základní pojmy programu rozvoje, působnost obce, orgány obce, strategické plánování a analýza SWOT.

V praktické části je provedena nejprve základní charakteristika města a rozbor jednotlivých složek, dále je zpracována analýza SWOT a následuje stanovení strategických cílů. V závěru práce jsou navrženy projekty, které by měly pomoci zlepšit stávající stav některých míst ve městě. Cílem této práce bylo vytvořit charakteristiku města, definovat rozvojové problémy a rozvojové předpoklady města a na základě výsledků SWOT analýzy stanovit strategické cíle rozvoje obce a navrhnout opatření k jejich dosažení.

**Klíčová slova:** obec, město, program rozvoje města, SWOT analýza, strategické cíle, katalog projektů

## **ABSTRACT**

The topic of this bachelor's work is the Strategic plan of expansion in town Vyškov. There are basic terms from expansion sphere, town field operation, town authorities, strategic planning and SWOT analysis mentioned in the theoretical part.

The practical part is firstly focused on the basic characteristic of town and the analysis of particular authorities, further the SWOT analysis is processed followed by setting of strategic goals. There are some projects suggested at the end of this work, which should improve present conditions of some places in the town. The aim of this work was to create a town characterization, to define town developing problems and presumptions and from the findings of SWOT analysis to set the strategic goals of town expansion and to suggest steps to their achievement.

**Keywords:** town, city, town expansion plan, SWOT analysis, strategic goals, projects catalogue.

Při vypracovávání mé bakalářské práce se pro mě staly velmi užitečnými rady mého vedoucího bakalářské práce, pana Ing. Milana Damborského. Tímto bych mu chtěla poděkovat za jeho pomoc.

Současně bych velmi ráda poděkovala zaměstnancům městského úřadu ve Vyškově. Obzvláště pak zaměstnancům Odboru územního rozvoje a plánování, Finančního odboru,

Prohlašuji, že odevzdaná verze bakalářské práce a verze elektronická nahraná do IS/STAG jsou totožné.

**OBSAH**

<b>ÚVOD</b> .....	<b>10</b>
<b>I. TEORETICKÁ ČÁST</b> .....	<b>11</b>
<b>1 ZÁKLADNÍ TEORETICKÉ POZNATKY K PROGRAMU ROZVOJE OBCÍ A MĚST</b> .....	<b>12</b>
1.1 Strategické plánování a regionální rozvoj .....	12
1.2 SWOT analýza.....	14
1.3 Právní aspekty programu rozvoje obcí, měst a regionů.....	14
1.4 Úkoly programů rozvoje obcí, měst a regionů .....	15
<b>II. PRAKTICKÁ ČÁST</b> .....	<b>16</b>
<b>2 HISTORIE A SOUČASNOST MĚSTA VYŠKOV</b> .....	<b>17</b>
2.1 Krajina .....	17
2.2 Historický vývoj .....	18
2.3 Současný vývoj.....	19
<b>3 OBYVATELSTVO A VÝVOJ BYDLENÍ</b> .....	<b>21</b>
3.1 Obyvatelstvo .....	21
3.2 Sídla a vývoj bydlení .....	23
<b>4 KULTURA</b> .....	<b>25</b>
<b>5 INFRASTRUKTURA</b> .....	<b>29</b>
5.1 Zásobování vodou .....	29
5.2 Odpadní vody .....	29
5.3 Komunální odpad .....	30
5.4 Zásobování plynem.....	30
5.5 Zásobování teplem.....	31
5.6 Zásobování elektrickou energií .....	31
5.7 Spoje a spojová zařízení .....	32
<b>6 OBČANSKÁ VYBAVENOST</b> .....	<b>33</b>
<b>7 SPRÁVNÍ STRUKTURA MĚSTA</b> .....	<b>37</b>
7.1 Příspěvkové organizace města.....	37
<b>8 DOPRAVA</b> .....	<b>39</b>
8.1 Železniční doprava .....	39
8.2 Silniční doprava.....	39



PRŮMYSLOVÁ KOMUNIKACE.....	40
MÍSTNÍ KOMUNIKACE .....	40
NEMOTOROVÁ KOMUNIKACE.....	40
CYKLISTICKÁ DOPRAVA.....	41
HOSPODÁŘSKÁ DOPRAVA .....	41
<b>9 FINANCOVÁNÍ.....</b>	<b>43</b>
Rozpočet města z let 2007 - 2009 .....	43
<b>10 TRH PRÁCE.....</b>	<b>46</b>
<b>11 ZEMĚDĚLSTVÍ A PRŮMYSL .....</b>	<b>49</b>
<b>12 CESTOVNÍ RUCH, REKREACE A TURISTIKA .....</b>	<b>51</b>
<b>13 SWOT ANALÝZA .....</b>	<b>52</b>
Silné stránky.....	52
Slabé stránky.....	53
Příležitosti .....	53
Ohrožení.....	54
<b>14 ZÁKLADNÍ ROZVOJOVÉ PROBLÉMY .....</b>	<b>55</b>
<b>15 STRATEGICKÝ CÍL .....</b>	<b>56</b>
15.1 Prioritní osa: Sociální rozvoj, který bude uznávat potřeby občanů.....	56
15.2 Prioritní osa: Zlepšení kvality dopravní infrastruktury .....	58
15.3 Prioritní osa: Udržení vysoké a stabilní úrovně ekonomického růstu a zaměstnanosti.....	60
<b>16 KATALOG PROJEKTŮ .....</b>	<b>62</b>
16.1 Výstavba západního přivaděče .....	62
16.2 Projekt revitalizace dětských hřišť .....	63
16.3 Víceúčelová sportovní hala .....	64
16.4 Výstavba kruhového objezdu na hlavním tahu městem .....	65
<b>17 ZÁVĚR.....</b>	<b>66</b>
<b>SEZNAM POUŽITÉ LITERATURY .....</b>	<b>68</b>
<b>SEZNAM POUŽITÝCH SYMBOLŮ A ZKRATEK .....</b>	<b>71</b>
<b>SEZNAM OBRÁZKŮ .....</b>	<b>73</b>
<b>SEZNAM TABULEK.....</b>	<b>74</b>
<b>SEZNAM PŘÍLOH.....</b>	<b>75</b>
Příloha P I: Symboly města.....	76

## ÚVOD

Cílem této práce bylo vytvořit charakteristiku města, definovat rozvojové problémy a rozvojové předpoklady města a na základě výsledků SWOT analýzy stanovit strategické cíle rozvoje obce a navrhnout opatření k jejich dosažení.

Práce je rozdělena do tří samostatných celků: teoretického, praktického a závěrečného.

Praktická část socioekonomické analýzy byla zpracována prostřednictvím sběru a zpracování dat, získaných dostupné literatury, přímých rozhovorů se zaměstnanci úřadu a informací získaných z veřejných zdrojů na internetu, jako jsou stránky Českého statistického úřadu, Ministerstva práce a sociálních věcí, oficiálních stránek města Vyškova apod.

Získané podklady byly vyhodnoceny a rozděleny do tematických kapitol – Historie a současnost, Obyvatelstvo a vývoj bydlení, Kultura, Infrastruktura, Občanská vybavenost, Správní struktura města, Doprava, Financování, Trh práce, Zemědělství a průmysl a Cestovní ruch, rekreace a turistika.

Výstupem je souhrnná SWOT analýza, na základě které jsou stanoveny základní rozvojové problémy. Celkovým výstupem je stanovení strategických cílů a jejich opatření, doplněné o katalog projektů. Zpracování a vyvozování závěrů je postaveno na využití metod empirického poznání, ve kterém je zahrnuto vědecké pozorování, měření a klasifikace a vědecký experiment, dále byly využity prvky intuice a indukce, V této metodě jde obecně o usuzování z jednotlivého na obecné a dospívá tak k obecným závěrům. Indukce ověřuje dedukci. Využitím metody prosté analogie nám pomáhá proniknout do jevů. Metody jsou použity jak samostatně (v části teoretické), tak v kombinacích (zejména v části praktické).

## **I. TEORETICKÁ ČÁST**

# 1 ZÁKLADNÍ TEORETICKÉ POZNATKY K PROGRAMU ROZVOJE OBCÍ A MĚST

Návrh programu rozvoje se většinou zpracovává na podnět orgánu státní správy, sdružení obcí a regionální samosprávy. Zaměření a struktura programu vyplývají jednak z požadavků zadavatele, jednak z aplikace přístupů k regionální politice, běžných v Evropské unii, a zároveň z příslušné legislativy. [1]

Výsledný materiál by měl umožnit, aby pro akceleraci podnikání a usměrnění vývoje osídlení příznivým směrem byly vhodnou aktivizací vytvořeny předpoklady a možnosti regionálního a lokálního rozvoje. Materiál by měl současně umožnit, aby byl budoucí rozvoj podnikání a osídlení v podstatě ohleduplnější ke kvalitám životního prostředí. Zároveň by měl respektovat principy trvale udržitelného rozvoje. [1]

Program svým obsahem skýtá obcím rámcové představy o hlavních směrech rozvoje regionu a jeho částí. Tím vytváří i reálnější prostor pro jejich vlastní úvahy a projekty, tvořící program rozvoje obce. Specifikace rozvojových možností a potřeb jako celku může být i vhodným předpokladem pro účelové sdružování obcí do dobrovolných svazků, s cílem řešit problémy a úkoly nadmístního charakteru. [1]

## 1.1 Strategické plánování a regionální rozvoj

Obecně platí, že většina územně správních jednotek se zabývá regionálním rozvojem, případně regionálním plánováním. Právě regionální plánování je specifickým případem strategického plánování. Strategické plánování se postupně stalo významným předmětem zájmu představitelů města a obcí při utváření koncepcí jejich rozvoje. [1]

Strategické plánování obsahuje proces formulace toho, čeho chceme v budoucnu dosáhnout. Popisuje způsoby, kterými chceme definovaného cíle dosáhnout. A v neposlední řadě také formuluje postupy realizace navržených způsobů. Jedním z důvodů proč vytvářet strategii mikroregionu je konkurence regionů, mikroregionů a obcí. Jedná se konkurenci například při získávání nových investic, vytváření nových pracovních míst, při stabilizaci osíd-

lení a rozšiřování počtu návštěvníků, turistů apod. Strategie rozvoje mikroregionu je způsob, jakým je možno aktivně ovlivňovat vlastní budoucnost mikroregionu. [1]

Vlastní pojem strategie pochází z řeckého slova „strategos“, tj. obecný, ale bývá používán různým způsobem. Nejobecněji se jím rozumí určení celkového účelu či poslání subjektu, jeho dlouhodobých cílů nebo zaměření činnosti, ale také alokace zdrojů potřebných pro dosažení zamýšlených záměrů. Strategické plánování je také chápáno jako moderní způsob, jak definovat koncepce rozvoje a cíle určité entity (město, region, firma atd.). [1]

Strategické plánování, v našem případě regionální povahy, je tedy orientováno na dlouhodobé cíle. Tato povaha jím sledovaných cílů současně znamená velkou míru nejistot a rizik, které zatěžují pravděpodobnost úspěšnosti realizace plánů. Proto strategické plánování musí být dostatečně flexibilní a adaptabilní na možné změny vstupních podmínek. Za jednu ze základních charakteristik strategického plánování lze také považovat to, že se jedná o plánování v podmínkách značné neurčitosti prostředí. To si vyžaduje uplatnit systematický přístup a to zejména při identifikaci a analýze vnějších faktorů a jejich konfrontaci s vnitřními kapacitami sledovaného objektu či jevu a procesu. V současném moderním pojetí je proto strategické plánování také chápáno jako systematický proces, který zahrnuje výběr cílů, úkolů a činností, potřebných pro jejich dosažení. [1]

Regionální problémy mohou být způsobeny celou řadou faktorů ekonomické neekonomické povahy. Stručně můžeme zmínit hlavní faktory vztahující se k ekonomickým teoriím, a sice relativně nízkou mobilitu pracovní síly a kapitálu a geografické faktory, zejména geografickou odlehlost a nedostatečné přírodní zdroje. Dalšími významnými faktory jsou například nevyhovující ekonomická struktura regionu, institucionální faktor (centralizující vliv ústředních institucí může být do určité míry zodpovědných za regionální nerovnováhu) a psychologické faktory. [3]

Značné diference v socioekonomické úrovni jednotlivých regionů mohou významně ovlivňovat i celkový hospodářský rozvoj státu, včetně vyvolání sociálních nepokojů až politických konfliktů. [3]

## 1.2 SWOT analýza

Ke zjištění a porovnání rozvojových šancí a problémů obce se používá metoda SWOT analýzy. Tato metoda je v evropských podmínkách již běžně používaná v oblasti státní správy a samosprávy při regionálním plánování. Protože základními složkami, od nichž se odvíjí celkové řešení rozvoje, jsou zde vnitřní silné a slabé stránky hodnoceného subjektu (územní jednotky), dostala se do podvědomí veřejnosti jako SWOT – analýza, což je zkratka anglických slov Strengths – Weaknesses – Opportunities – Threats, tj. (silná stránka) – (slabá stránka) – (příležitost) – (hrozba). [1]

Podstatou metody je odhalení a současně vzájemné porovnávání vnitřních silných a slabých stránek zkoumaného objektu, možností a hrozeb, které na něj působí zvenčí. Smysl SWOT – analýzy přitom samozřejmě spočívá v akceptování silných stránek a odstraňování (nebo alespoň omezování) stránek slabých, čímž se zvyšuje pravděpodobnost budoucí realizace příhodných možností, a naopak se omezuje dopad takto pojmenovaných hrozeb. [1]

Formulačně se jedná o jednoduché (jednoduše stylizované), ale pregnantní, a pokud možno objektivní pojmenování vlastních předností a slabin, a z nich vyplývajících pozitivních a negativních výsledků určitého vývojového procesu, tj. možností a hrozeb budoucího vývoje. Úkol SWOT – analýzy je tak záludně jednoduchý: analyzovat současnou a očekávanou budoucí situaci, určit směr rozvoje a najít prostředky pro dosažení stanoveného poslání či cíle. [1]

## 1.3 Právní aspekty programu rozvoje obcí, měst a regionů

Zákon o podpoře regionálního rozvoje č. 248/2000 Sb. je základní programový dokument pro formulaci a realizaci regionální politiky uplatňované krajem. §5 obsahuje: Strategie regionálního rozvoje obsahuje zejména analýzu stavu regionálního rozvoje, charakteristiku slabých a silných stránek v rozvoji jednotlivých krajů a okresů, strategické cíle regionálního rozvoje v České republice, vymezení státem podporovaných regionů a doporučení dotčeným ústředním správním úřadům a krajům pro zaměření rozvoje odvětví spadajících do jejich působnosti. [6]

Program rozvoje obce či města je pořizován v souladu se zákonem č. 128/2000 Sb. (zákon o obcích) jako dokument střednědobé i dlouhodobé koordinace veřejných i soukromých aktivit demografického, ekonomického, sociálního, kulturního a ekologického charakteru na území obce. Hlavním smyslem programu je organizace všeobecného rozvoje obce, na bázi sladování jednotlivých zájmů tak, aby obec jako celek prosperovala. [7]

#### **1.4 Úkoly programů rozvoje obcí, měst a regionů**

Úkolem programu rozvoje je definovat společné zájmy obce, jejích obyvatel a podnikatelských subjektů, definovat místní předpoklady realizace těchto společných zájmů, optimalizovat územně technické a sociálně-psychologické podmínky rozvoje bydlení a podnikání v obci, koordinovat vynakládání veřejných investic v obci z hlediska územního a funkčního, vzhledem k záměrům a potřebám rozvoje privátního sektoru, v zájmu vytváření stabilních podmínek k bydlení a podnikání koordinovat účelnou alokaci běžných veřejných výdajů, definovat dlouhodobé záměry hospodářské a sociální politiky obce, posilovat u místních obyvatel a podnikatelů vědomí sounáležitosti s obcí a odpovědnosti za její rozvoj.

Program rozvoje obce by měl sloužit především jako podklad pro zpracování konkrétních podnikatelských a dalších investičních záměrů, realizovaných v obci, sestavování obecního rozpočtu, práce na novelizaci územního plánu obce, nebo případně vypracování územního plánu obce, podporování regionálních plánů a programů z pohledu obce, zodpovědný vstup obce na kapitálový trh.

Struktura programu musí vycházet z jeho účelu. V první řadě jde o analýzu vnějších a vnitřních podmínek dosavadního vývoje obce, a pak o definování rozvojových šancí obce a jejich slabých stránek. Za další by měly být na základě výsledků analytických hodnocení definovány strategické směry a cíle rozvoje obce a formulován návrh opatření k jejich dosažení. Na závěr musí být navržen katalog projektů nezbytných pro naplnění strategie a odpovídajících definovaným cílům rozvoje. Teprve pak se mohou navržené projekty a opatření stát hlavním nástrojem realizace programu rozvoje obce. [1]

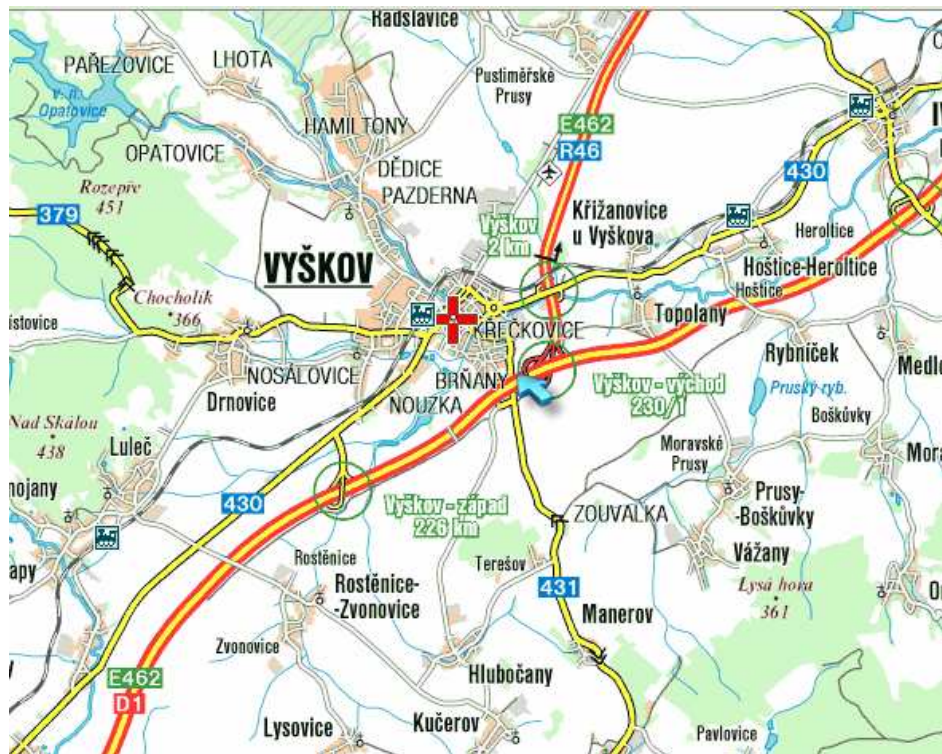
## **II. PRAKTICKÁ ČÁST**



## 2 HISTORIE A SOUČASNOST MĚSTA VYŠKOV

### 2.1 Krajina

Vyškovský okres je vnitrozemským okresem Jihomoravského kraje a leží východně od krajského města Brna. Sousedí s okresy Brno-venkov, Prostějov, Kroměříž, Hodonín a Břeclav.



Obr. 1 – Mapa města a okolí [11]

Přírodní podmínky lze charakterizovat jako rozmanité, konfigurace terénu je poměrně členitá. Vyškov leží mezi nížinou Jihomoravskou a úrodnou Hanou a tvoří zeměpisný předěl, lemovaný na severozápadě lesy Dražanské vrchoviny a na východě posledními výběžky Chřibů. [5]

Území Vyškovska nemá velké toky, je to pramenná oblast. Drobné potoky jsou odváděny říčkami Hanou do Moravy a Litavou do Svatky. Okres patří k úmoří Černého moře. [5]

## 2.2 Historický vývoj

Starobylé město Vyškov leží ve Vyškovské bráně na horním toku řeky Hané. Na základě archeologických nálezů lze doložit nepřetržité osídlení tohoto území již od starší doby kamenné. O nejstarších dějinách města písemné zprávy nemáme, ale na raný původ ukazuje jeho výhodná poloha na křižovatce obchodních cest směřujících od Brna do Olomouce a Kroměříže. [9]

Na historický vývoj města měla velký vliv církev, což potvrzuje i ta skutečnost, že první písemná zmínka o Vyškově je doložena v listině olomouckého biskupa Jindřicha Zdíka z roku 1141. Na počátku 13. století se Vyškov stává sídlem zeměpanských úředníků, později ho získali olomoučtí biskupové, v jejichž majetku zůstal více jak 600 let. V polovině 13. století, za biskupa Bruna ze Schauenburku, byla zeměpanská osada povýšena na město, označované jako "oppidum forense" - osada městského typu s trhem. Ve 14. století již Vyškov patřil k předním městům olomouckého biskupství. [9]

V 17. století těžce postihla Vyškov třicetiletá válka. Město bylo dvakrát obsazeno Švédy a při jejich druhém vpádu v roce 1643 zcela vypleněno. Ze 155 usedlostí zůstala zachována sotva třetina, stejně vysoké byly i ztráty na životech. [9]

Největšího rozkvětu dosáhlo město koncem 17. století za panství biskupa Karla II. z Lichtenštejna - Kastelkornu, který přistavěl k zámku rozsáhlé přírodní křídlo, v němž zřídil bohatou obrazárnu a rozšířil zámeckou zahradu. Do města přenesl dočasně i biskupskou mincovnu. Vyškov byl tehdy přezdíván "Moravské Versailles". [9]

Zlom v rozvoji Vyškova představuje ničivý požár v roce 1753, kdy vyhořelo téměř celé město včetně zámku. Ačkoli zámek hostil i později řadu významných návštěv (v roce 1800 zde nocoval ruský generál Suvorov a v předvečer bitvy u Slavkova v roce 1805 se zde dokonce sešel ruský car Alexander s rakouským císařem Františkem), své bývalé slávy už nikdy nedosáhl. [9]

Po skončení napoleonských válek přichází doba nástupu kapitalismu a spolu s ním se město rozšiřuje za své původní hranice. V první polovině 19. století byly částečně zbořeny městské hradby a Vyškov čekala nová hospodářská a kulturní etapa jeho rozvoje. Po-

slední čtvrtinu 19. století, poznamenanou řadou národnostních bojů, úspěšně završilo zvolení prvního českého starosty v roce 1903. [9]

Za první republiky si Vyškov udržoval charakter města řemeslníků a obchodníků, s poměrně malým průmyslem. K nejdůležitějším událostem bezesporu patřila elektrifikace města v letech 1923-1925 a vybudování vodovodu v roce 1935. Pro budoucnost města byl významný také rok 1936, kdy vznikla ve Vyškově vojenská posádka. [9]

Vývoj na čas přerušila druhá světová válka, která zvláště v posledních měsících bojů zasáhla Vyškov tak, že patřil k nejhůř postiženým městům v zemi. [9]

### 2.3 Současný vývoj

Během uplynulých desetiletí se nadále upevňovalo postavení Vyškova jako kulturního, společenského a hospodářského centra. I když bylo město v roce 1945 velmi poničeno, entuziasmus obyvatel s příchodem mírového života dává záhy průchod k jeho obnově. Rozšiřováním hranic města bylo postupně (zejména ve 40. letech 20. st.) integrováno k Vyškovu - Středu a Vyškovu - Předměstí dalších sedm obcí - Brňany, Křečkovice, Nouzka, Nosálovice, Dědice, osady Pazderna a Hamiltony. [9]

Od 50. let 20. st. probíhala výstavba sídlišť (Víta Nejedlého, Hraničky, Palánek atp.), v nichž nacházelo své domovy stále početnější vyškovské obyvatelstvo. Dochází k dalšímu rozvoji města s důrazem na rozšíření průmyslových závodů, zlepšení obchodní sítě, výstavbu nových škol a zdravotních či kulturně-společenských zařízení (budování sportovišť, otevření nemocnice, adaptace kina aj.). [9]

Po roce 1990 došlo k rozpadu průmyslu ve městě. V dalších letech se projevila prozíravá politika představitelů města při přípravě průmyslových zón, které přilákaly významné investory. Na rozdíl od těžšího výrobního průmyslu zóny Sochorova je další průmyslová zóna Nouzka v jihozápadní části města zaměřena převážně na služby a výrobní programy. Část tohoto území je využívána ke komerčním aktivitám. Průmyslové zóny se staly významným faktorem, který ovlivňuje zaměstnanost ve městě i v okolním regionu. [9]

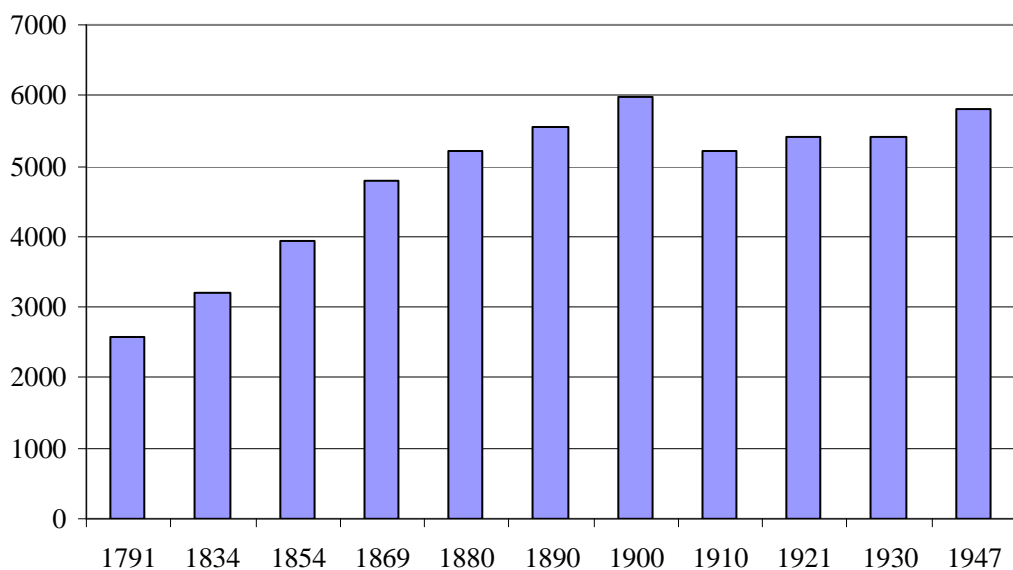
Vyškov je neodmyslitelně spojen s armádou. Již od roku 1936 je sídlem vojenské posádky. Díky Vysoké vojenské škole pozemního vojska se Vyškov stal v roce 1972 univerzitním městem. Rok 2003 poznamenaly razantní změny v souvislosti s reformou Armády ČR. Ačkoli vstoupila VVŠ PV do svého posledního akademického roku a byl oznámen i počátek pozvolného přesunu Střední vojenské školy mimo Vyškov, vznik nového Ředitelství výcviku a doktrín dokazuje pokračující důležitost města v armádní struktuře, kterou si udržuje rovněž díky rozsáhlému výcvikovému prostoru, který je využíván i dalšími armádami NATO.

[9]

### 3 OBYVATELSTVO A VÝVOJ BYDLENÍ

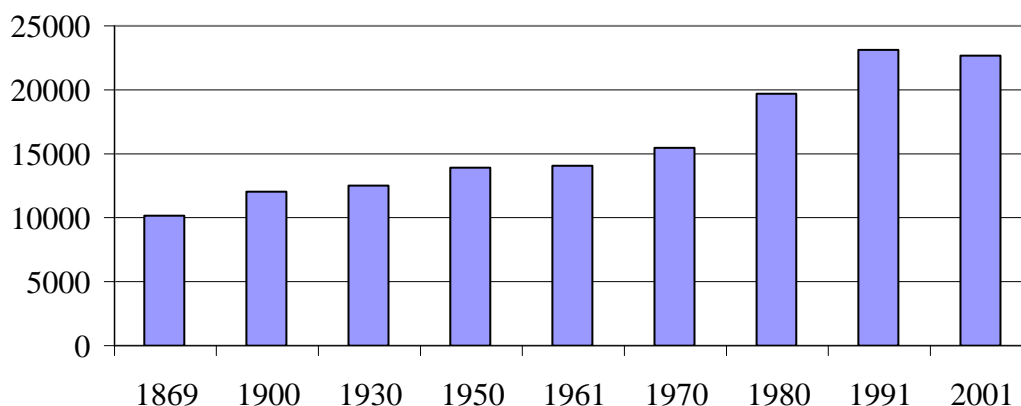
#### 3.1 Obyvatelstvo

Vývoj počtu obyvatelstva musíme rozdělit do dvou částí a to podle získaných dat. Z prvního grafu získáme přehled o vývoji obyvatelstva z historie čistě z hlavní části města bez přilehlých oblastí, zatímco v druhém grafu můžeme sledovat vývoj ve městě i přilehlých městských částech.



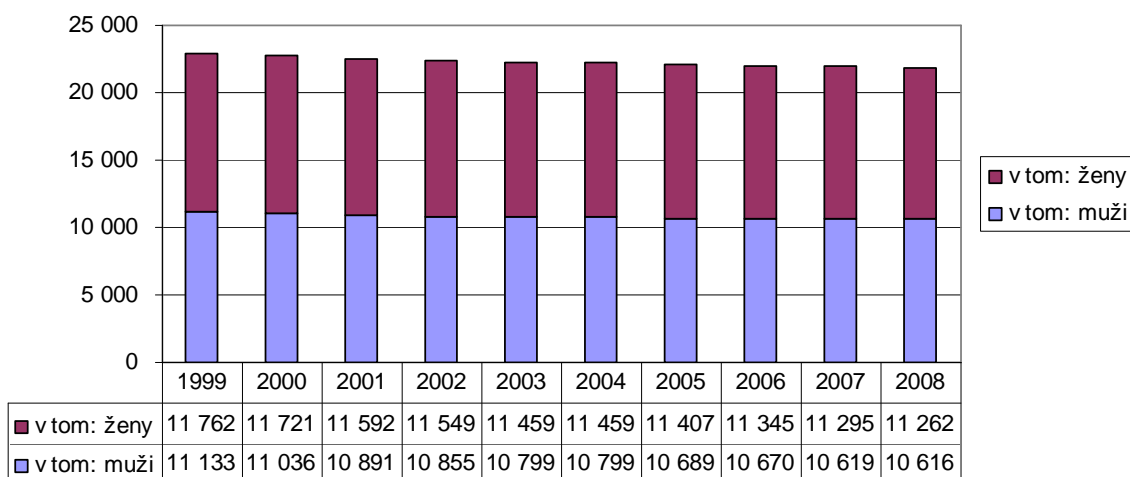
Obr. 2 - Vývoj obyvatelstva [10]

Ve výše uvedeném grafu (obr. 2) jsou uvedená data týkající pouze hlavní části Vyškova bez přilehlých městských částí. K rovnoměrnému nárůstu obyvatel, kromě porodnosti přispělo i postavení několika továren. Jako příklad můžeme uvést postavení cukrovaru v 70. letech 19. st, dále to bylo rozšíření tkalcovství, které bylo počátkem 20. st. pro tento okres typické. V druhé polovině 20. st. tento obor však na okrese téměř zanikl. Prudký pokles obyvatel, který vidíme od roku 1900, má na svědomí uzavření několika tkalcovských továren v blízkosti města a nedostatku práce ve stavebnictví. Tito pracovníci byli odkázáni hledat práci v jiných regionech, nebo se snažit změnit si kvalifikaci, což v tehdejší době nebylo až tak jednoduché. Pokud se podíváme na vývoj v rámci celého okresu, zjistíme, že tímto způsobem se živila i většina mužského obyvatelstva v několika celých vesnicích.



Obr. 3 Vývoj obyvatelstva včetně vedlejších městských částí [10]

Data získaná při sčítání obyvatel a při sestavování ročenek nám ukazují, jak probíhal vývoj obyvatelstva ve Vyškově, včetně městských částí. Zvýšení počtu obyvatel od roku 1970 bylo způsobeno zvýšenou porodností. Dalším důvodem zvýšení počtu obyvatel bylo i rozšíření vojenské posádky a zřízením vojenského školství v městské části Dědice. Třetím důvodem nárůstu obyvatel, který nebyl už tak markantní, bylo dokončení výstavby několika sídlišť, které poskytly novou možnost bydlení pro přicházející mladé lidi z vesnic.

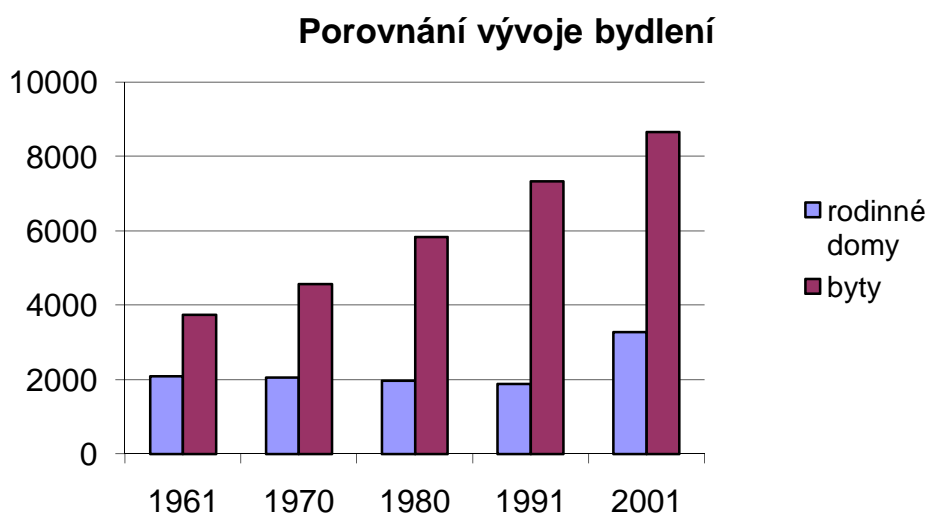


Obr. 4 – Vývoj obyvatelstva za posledních 10 let [10]

Z dat získaných ze statistické ročenky Českého statistického úřadu je patrné, že celkový počet obyvatel ve městě a jeho přilehlých částech stagnuje. Modrá část sloupečku znázorňuje mužskou část obyvatelstva a fialová část ženskou populaci. Vývoj posledních deseti

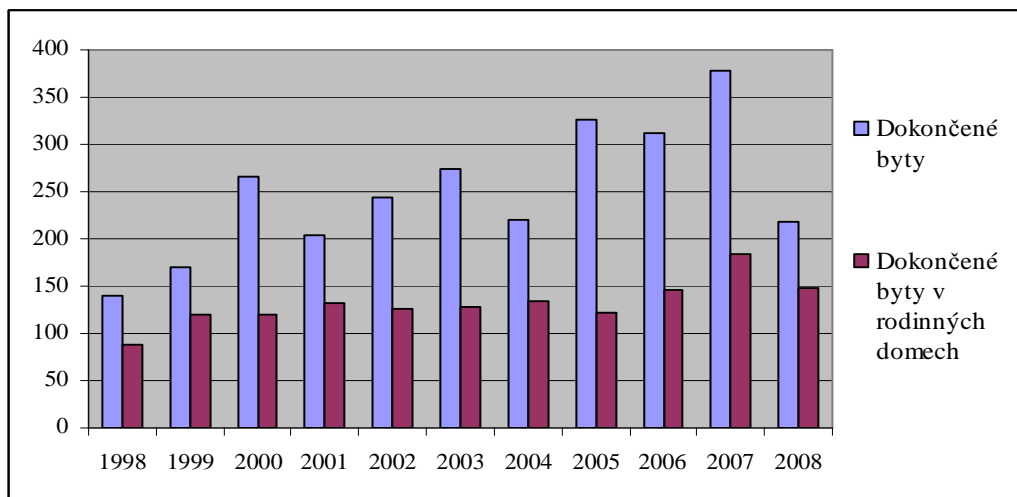
let ukazuje, že počet obyvatel se mění pouze přirozenou úbytkem a přírůstkem. Silné ročníky ze sedmdesátých let, které v minulých letech zvyšovaly porodnost, své rodiny již založily a proto začíná porodnost klesat, zatímco se zvyšující počet zemřelých má za vinu pokles celkového obyvatelstva ve městě.

### 3.2 Sídla a vývoj bydlení



Obr. 5 - Vývoj bydlení [10]

Z uvedeného grafu (obr. 5) vyplývá, že mezi roky 1970 a 2001 došlo k výraznému nárůstu počtu bytů a to na území celého okresu. Zjištěná data se týkají celého regionu. Je to způsobeno novou výstavbou, která probíhá i v současné době. Od roku 1970 bylo postaveno několik celých sídlišť. Můžeme zmínit sídliště Letní Pole, které čítá nejvíce bytů. Nárůst rodinných domů je způsobený změnou katastrálního území ze zemědělské půdy na půdu určenou na stavební pozemky. Hlavní je rozšíření a výstavba nových ulic v městské části Dědice a nových ulic v městské části Vyškov – Křečkovice. V nedávné době byla ukončena výstavba nových řadových domů. Byla změněna katastrální výměra ze zemědělské půdy na stavební pozemky a tím bylo umožněno rozšířit počet rodinných domů o dalších 30, které pomohou vyřešit nedostatečný objem bytových jednotek.



Obr. 6 - Počet dokončených bytů v uplynulých 10 letech [10]

V nedávné době byla ukončena výstavba domu s nadstandardními bytovými jednotkami. Využilo se místo v blízkosti sídliště Dukelská. Bylo tak vytvořeno dalších asi 30 bytových jednotek.

Koncem roku 2007 bylo plánováno dokončení dalších 94 bytových jednotek, které byly budovány v bývalém areálu závodu Lisovny nových hmot. Tato výstavba dosud nebyla ukončena kvůli špatnému hospodaření investora. Malá část bytů je již obydlena. Termín dokončení zbývajících počtu bytových jednotek není dán. Problém s rekultivací pozemků po již nevyhotovující továrně byl sice vyřešen, ale požadovaný účel, zvýšení počtu nových bytových prostor, splněn nebyl.

V současné době, v době finanční krize, klesly ceny dříve postavených bytů. Začíná být zvýšená poptávka po menších bytech, velikosti 2 + KK nebo 2+1, náklady na provoz větších bytů jsou dnes vysoké a majitelé bytů dávají přednost menšímu prostoru a nižším nákladům před komfortním bydlením.

Právě z tohoto důvodu se město rozhodlo využít prostory původního Stavebního podniku a budovy po rekonstrukci proměnit ve startovací byty.

Další komerčním počinem je nově zahájená výstavba bytového domu, opět jde o využití dříve zastavěné plochy. Na tomto místě byla původně vystavena cihelna, která byla později zbourána a pozemek zůstal dále nevyužit. Plánované dokončení bytového domu je stanoveno na červenec až srpen 2010. V tomto nově postaveném areálu bude k odprodeji do osobního vlastnictví celkem 54 bytů o rozloze od 38 m<sup>2</sup> až do 120 m<sup>2</sup>. Ke každému bytu je plánováno jedno parkovací místo.



## 4 KULTURA

Po stránce etnografické spadá Vyškov a podstatná část jeho okolí do hanáckého regionu. Mezi typické zdejší zvyky patřilo chození dětí se smrtkou a její vynášení o Smrtné neděli.

Velkou tradiční akcí, která je navštěvována nejen občany města a přilehlých vesnic, ale i obyvateli celého regionu jsou tradiční koncerty Vyškovského smíšeného sboru. Tento sbor má mnohaletou tradici. Můžeme říci, že proslavuje Vyškov i mimo hranice republiky a to na mezinárodních festivalech pěveckých sborů. Svůj věhlas získal při tradičních vánočních koncertech, které zde mají již desetiletou tradici. Každý rok je na tento tradiční koncert zván i hosté v podobě jiného smíšeného sboru. [9]

Ve Vyškově je možné si vybrat ze široké nabídky kulturních a společenských akcí nebo navštívit některé z mnoha kulturních či zábavních zařízení. O program Besedního domu a kina Sokolský dům se stará Městské kulturní středisko, za nejruznějšími výstavami je možné vyrazit do Muzea Vyškovska, Knihovny Karla Dvořáčka či do Galerie TIC na radnici. Volný čas vám vyplní i návštěva Zooparku spojeného s prohlídkou Dinoparku, který seznamuje návštěvníky s historií vývoje života na Zemi. Další možností je návštěva leteckého muzea a hvězdárny. Především mladší generaci jsou určeny klubové koncerty. [9]

Během **Dnů evropského dědictví** se vyškovské Masarykovo náměstí každoročně proměňuje ve středověký jarmark a evokuje tak atmosféru dávných časů, kdy vyškovskou vrchností byli olomoučtí biskupové. [9]

Počátkem prosince si obyvatelé Vyškova připomínají výročí bitvy u Slavkova roku 1805, kdy vojska ruského cara bojovala přímo v ulicích města s vojáky Napoleona Bonaparta. Každý rok je předvedena bitva přímo na náměstí. [9]

**Vyškovský Zoopark** vznikl v roce 1965 díky obětavé činnosti několika nadšenců v čele se Zdeňkem Sokolíčkem. V současnosti zaujímá důležité postavení mezi českými zoologickými zahradami díky své specializaci – návštěvník zde najde zástupce primitivních plemen hospodářských zvířat z celého světa. Některá z nich jsou v rámci zoologické zahrady českou i středoevropskou raritou. Velkým přínosem návštěvnosti je Babiččin dvoreček, který seznamuje malé děti s obyvateli venkovského hospodářství a pro jeho specifikum ho navštěvují děti z celého Jihomoravského kraje. V roce 2006 byl areál Zookoutku rozšířen o mo-

ravskou raritu v podobě **Dinoparku**. Na rozloze 3 ha zobrazuje scény ze života druhohorních zvířat, která naši zemi obývala před více než 65 miliony lety. Každý rok od založení je postupně rozšiřován o nové exempláře prehistorických zvířat. Začátkem roku 2007 dostal tento Dinopark od Sdružení českých spotřebitelů ocenění Spokojeného zákazníka Jihomoravského kraje. [19,20]

**Vyškovský aquapark**, který představuje zařízení tohoto druhu plně odpovídající úrovni 21. století, zahájil provoz v létě 2001. V areálu najdeme 2 tobogány, protiproud, vířivku, finskou a parní saunu, masážní středisko a venkovní areál. [21]

**Vyškov jako jedno z armádních center ČR**. Od skromných začátků v roce 1935, kdy bylo rozhodnuto o dislokaci vojenské posádky do Vyškova a následném předválečném budování prvních kasáren, přes postupný rozvoj různých zařízení vojenského školství v dlouhých desetiletích vývoje po 2. světové válce dospělo soužití města a armády do současného stavu. V Dědicích nalézá velký vojenský areál, který splňuje požadavky výcvikových center pro armády NATO. [9]

**Muzeum letecké a pozemní techniky ve Vyškově** je jednou z mála institucí historie letectva, vzniklou ve spolupráci Nadace Letecké historie společnosti a Armády ČR. V expozici, umístěné v areálu letiště, můžete zhlédnout především vojenskou techniku několika generací, ale i části letadel havarovaných v průběhu 2. světové války. [9]

**Muzeum Vyškovska** sídlí v objektu vyškovského zámku. Svým návštěvníkům celoročně nabízí ke zhlédnutí hned několik stálých expozic, stejně jako zajímavých výstav krátkodobějšího rázu.

Rozsáhlá národopisná expozice, zaměřující se na hmotnou a duchovní kulturu obyvatel vyškovského regionu v 19. století, představuje tradiční zemědělství, odívání, výtvarnou kulturu a zvyky. Dominantou expozice je hanácká světnice, vystavovaná již v roce 1895 na Národopisné výstavě československé v Praze. V Muzeu Vyškovska lze rovněž najít jednu z nejvýznamnějších sbírek zlidovělé fajánse na Moravě. Exponáty zachycují vývoj této lidové keramiky od habánských počátků v 17. století, přes první domácí tvůrce z okolí Vyškova, až k výrobkům vyškovských džbánkařů z 18. až 20. století.

Milovníky přírody určitě zaujme přírodovědná expozice, která se věnuje nejen geologickému vývoji, který dokumentují paleontologické nálezy z období prvohor či třetihor, ale

představuje taktéž typická přírodní společenstva s jejich hlavními zástupci z říše rostlinné i živočišné.

Nelze zapomenout ani na stálou výstavu Pravěk Vyškovska, která dokumentuje vývoj regionu od starší doby kamenné až do počátku 11. století. Tématicky na ni navazuje expozice Vyškovsko ve středověku, díky níž může zájemce nahlédnout do středověké historie města i regionu i způsobu života tehdejších obyvatel. O něm svědčí i exponáty z dalších expozic Vyškovsko do roku a po roce 1850, mezi nimiž nechybí stará domovní znamení, cechovní truhlice a nádobí, pečetidla, lovecké zbraně, či dokonce popravčí meč a kamenný pranýř. Samostatná expozice je věnována slavnému vyškovskému cestovateli a orientalistovi Aloisi Musilovi. [22]

**Hvězdárna v Marchanicích** leží asi 3 kilometry od centra města směrem na Kroměříž, v místní části Marchanice. Původně patřila k Hvězdárně a planetáriu Mikuláše Koperníka v Brně. Od 1. 10. 2008 byla darováním převedena do nemovitého majetku města Vyškov. Hvězdárna ve Vyškově - Marchanicích byla otevřena roku 1970 a postupem času se stala vyhledávaným cílem mnoha zájemců o astrologii a pozorování hvězdné oblohy jak z řad laiků, tak i profesionálů. Je vybavena zrcadlovým dalekohledem o průměru 30 centimetrů a ohniskové vzdálenosti 1,2 m, pro veřejná pozorování slouží menší binokulární přístroje. Obdobně jako v brněnském planetáriu, i zde probíhají veřejná pozorování noční oblohy a některé odborné programy, zejména sledování proměnných hvězd. Při hvězdárně aktivně pracuje Klub přátel vyškovské hvězdárny, který se schází zpravidla první pátek v měsíci. [24]

**Knihovna Karla Dvořáčka** zaujímá významné postavení v oblasti informační a kulturně-vzdělávací činnosti v rámci celého vyškovského regionu. Sídlí společně se Základní uměleckou školou v nově zrekonstruovaném a moderně vybaveném bezbariérovém objektu původní obecné školy. Návštěvníci knihovny určitě ocení příjemné a klidné prostředí k četbě, studiu, ale i k odpočinku a relaxaci.

Příjemné posezení poskytuje také čítárna periodik s nabídkou více jak 170 druhů novin a časopisů. Mimo běžnou výpůjční a informační činnost pořádá knihovna celou řadu kulturních a vzdělávacích akcí v útulném prostředí velkého sálu, jako jsou autorská čtení, přednášky, výstavy aj. Podporuje rovněž vzdělávání seniorů v rámci vlastního projektu, který nese název Akademie III. věku. [16]

**Zámecká lodžie** je jednou z největších historických památek města. Je to cenná stavba, která je zde již od 17. st. Původní stavba sloužila jako letní zámeček, v současné době po rekonstrukci byla samotná budova zbourána a na místě původního zámečku stojí nyní jen přední zeď s vyhlídkovou terasou na střeše. Tato terasa je přístupná ve dnech otevřených dveří, při oslavách výročí města, oslavách 1. máje, hodech a Dnů evropského dědictví.

Na opravu lodžie byla čerpána dotace ve výši 4,035 mil. korun. Dotace byla čerpána ze SROPu, priorita 4 – Rozvoj cestovního ruchu, opatření 4.2. – Rozvoj infrastruktury pro cestovní ruch. [9]

### **Další kulturní a osvětová zařízení**

Kina – kapacita 700 míst

Letní kino – fungující v areálu nově zrekonstruovaného hotelu Allvet. Kapacita 200 míst.

#### Kulturní domy

- PDA posádkový dům armády – 1630 míst
- Sokolský dům – 260 míst
- Besední dům – 800 míst

Památník v Dědicích – slouží pro pořádání výstav.

[9]

## 5 INFRASTRUKTURA

### 5.1 Zásobování vodou

Město Vyškov má vybudovaný veřejný vodovod. S jeho výstavbou bylo započato v roce 1934. Město bylo zásobeno kvalitní podzemní vodou z jímacího území Drnovice a později z jímacího území Kašparov. [8]

Hlavním zdrojem pro výstavbu skupinového vodovodu se stala Opatovická vodárenská nádrž s úpravou vody Lhota. Stávající ÚV je jednostupňový, v současné době se přistavují čířiče, čímž dojde ke zkvalitnění úpravy. [8]

Zásobovací síť ve městě je v celkem dobrém stavu. Výhledově bude třeba na síti provést postupné rekonstrukce podle stáří a kvality potrubí. Z ÚV Lhota je zásobováno sídliště V. Nejedlého. Z čerpací stanice u křižovatky Víta Nejedlého bude zásobována navrhovaná lokalita v průmyslové zóně Radslavická. [8]

Z čerpací stanice Brňany bude výhledově provedeno odbočení vodovodního řadu směrem na Topolany, Hoštice, Křižanovice. V současné době je ze SV čerpána voda ČS Brňany do VDJ Manerov. Město má velký výškový rozdíl zástavby, v celé jihovýchodní části jsou v síti tlaky překračující 0,6 Mpa. Z těchto důvodů je navrženo rozdělení zásobování sítě na dvě tlaková pásma. Rozdělení by mělo být provedeno uzavřením šoupátek na stávajících vodovodních řadech. V případě nedostatku tlaku se doporučují hydroforové stanice. [8]

V případě podnikatelských aktivit v průmyslové zóně je třeba rekonstruovat stávající DN 250. Vodovodní řad, pokud bude zasahovat do kruhové křižovatky u sídliště Víta Nejedlého, bude přeložen.

Zdroj vody Nosálovice má velký obsah síranů, vyžaduje úpravu – zatím se s využitím nepočítá. Nové navrhované plochy pro zástavbu budou napojeny na vodovodní síť města (pravděpodobně rekonstrukce stávajících řadů podle potřeby vody v zájmové lokalitě).

[8]

### 5.2 Odpadní vody

Odkanalizování města je provedeno jednotnou kanalizační sítí, která odvádí odpadní vody z města k likvidaci na ČOV.

Kanalizační síť byla budována od roku 1944 až po současnost. Síť nepostačovala potřebám města kapacitně ani spádově. Důsledkem nedostatečné funkce přetížení stokové sítě se zvyšuje znečištění řeky Hané na nepřijatelnou míru. [8]

V listopadu 2009 byl ukončen projekt spolufinancovaný z evropského Fondu soudržnosti s názvem „Rekonstrukce a výstavba vodohospodářské infrastruktury na okrese Vyškov“.

Cílem realizace projektu je ochrana zdrojů pitné vody prostřednictvím zajištění systematického odkanalizování řešených oblastí a využití snížení vypouštěného znečištění do povrchových toků.

V rámci projektu byla ve Vyškově řešena kanalizace – řeší rekonstrukci stávajících stok jednotného kanalizačního systému ve městě Vyškov a obci Drnovice. [13]

Jednotný systém kanalizace je tvořen šesti kmenovými sběrači – A, B, C, D, E, V, kterými je zajištěno odkanalizování celého města, ale jejich hydraulická kapacita je nevyhovující. Sběrač V odvádějící odpadní vody z VVŠ je kapacitně i stavebně nevyhovující.

V sídlišti Letní Pole je oddílná kanalizace, splaškový sběrač C odvádí vody ze sídliště na ČOV a dešťové vody jsou odvedeny do Hané. [8]

### 5.3 Komunální odpad

Svoz komunálního odpadu zajišťuje na celém území okresu firma RESPONO, která zajišťuje rovněž i třídění a likvidaci odpadu. Skládka komunálního odpadu je na katastrálním území Kozlany. Podle průběžných studií by měl objem skládky vydržet ještě zhruba na dalších 20 let. [8]

### 5.4 Zásobování plynem

Rozsah zásobovaného území: Zástavba v celé zájmové oblasti je zásobována plynem.

Plynovody jsou podle zákona č. 222/1994 chráněny ochranným a bezpečnostním pásmem.

*Ochranná pásma* je nutno dodržovat k zajištění spolehlivého provozu plynárenského zařízení, *bezpečnostní pásma* k zamezení nebo zmírnění účinků případných havárií. Pásmo se rozumí prostor vymezený vodorovnou vzdáleností od půdorysu plynového zařízení měřeno kolmo na jeho obrys. Stavební činnosti a úpravy terénu v ochranném pásmu lze pro-

vádět pouze s předchozím písemným souhlasem dodavatele, který odpovídá za provoz příslušného plynárenského zařízení.

Zřizovat stavby v bezpečnostním pásmu lze pouze s předchozím písemným souhlasem fyzické či právnické osoby, která odpovídá za provoz příslušného plynového zařízení. [8]

## 5.5 Zásobování teplem

Město Vyškov pro oblast bytových jednotek a také pro občanskou vybavenost je zásobováno teplem z menších domovních kotelen blokových. Průmyslové podniky mají vlastní samostatné zdroje, které nejsou využívány pro mimopodnikové zásobování teplem. [8]

U starší, zejména nízkopodlažní zástavby včetně rodinných domků je potřeba tepla zajišťována z vlastních lokálních zdrojů. V urbanistickém obvodu 15 je vybudována parní zásobárna tepla zásobující teplem obytné objekty na ulici Purkyňové, Gorkého a Hraničkách, celkem asi 950 bj. Mimo uvedené bytové jednotky jsou tak napojeny domy SBD, dále také občanská vybavenost mateřských škol, Záchranný hasičský sbor a zemědělské zásobování a nákup. Výtopna spaluje zemní plyn. [8]

Z podniků je realizováno napojení na sodovkárnu. Do dálkového parovodu je tlak redukován na 0,45 Mpa. V redukční stanici je provedena redukce pro zimní období a samostatná pro letní.

Pro měření dodávky tepla z výtopny jsou na výstupu instalovány průtokoměry na obou větvích. Ve výtopně jsou také umístěny na obou vývodech vodoměry pro měření vratného kondenzátu. [8]

## 5.6 Zásobování elektrickou energií

Okresní město Vyškov je zásobováno elektrickou energií z R 110/22 kV, která je vybudována naproti průmyslové oblasti Sochorova. Město i s průmyslem je napájeno z venkovních vedení a z kabelových vývodů. Rozvody vysokého napětí ve středu města jsou provedeny většinou kabely 22 kV. Zděné trafostanice jsou většinou nové. Ze stožárových se uvažuje zrušit nevyhovující železnou stanici u viaduktu. [8]

## 5.7 Spoje a spojová zařízení

Pošta Vyškov je v nájmu v budově Telefoniky ve středu města. Tato pobočka má 13 přepážek, z nichž jsou pravidelně otevřené pouze 3 a 10 doručovatelských okrsků. Poštou je optimálně zabezpečována funkce okresního přepravního uzlu. Je zde rovněž umístěna reexpedice tisku. Tato pobočka slouží i občanům okolních obcí Vyškova. [8]



## 6 OBČANSKÁ VYBAVENOST

Plochy veřejné vybavenosti prostupují strukturou celého města, největší koncentrace je v jeho centru. Tato koncentrace zvyšuje přitažlivost městského centra, zároveň však způsobuje narůstání problémů a konfliktů jednotlivých funkcí a jejich nároků prostorových i nároků na technickou infrastrukturu a dopravu.

Z mimocentrálního vybavení největší plochy občanského vybavení představují areál nemocnice a školská zařízení.

Velká část ploch centra města má smíšenou funkci, např. bydlení a občanské vybavení, kde složka bydlení převažuje. [8]

**Městská policie** zajišťuje dohled nad dodržováním veřejného pořádku a pravidel občanského soužití, dohled nad bezpečností a plynulostí provozu na pozemních komunikacích. Pracuje na odhalování přestupků či jiných správních deliktů sledováním na kamerovém systému. 11 kamer městského kamerového systému zásadně napomáhá dodržování pořádku. V roce 2009 bylo kamerami zaznamenáno např. 311 dopravních přestupků, 11 trestných činů, 40 porušení vyhlášek města či 48 narušení veřejného pořádku. Strážníci městské policie napočítali v loňském roce celkem 459 událostí zjištěných pomocí kamer. Rok před tím zaznamenali 448 událostí.

Město Vyškov započalo s budováním kamerového systému v roce 2003. Spojením vlastních prostředků a dotace ministerstva vnitra ČR bylo vybudováno 5 kamerových bodů a dispečink. V roce 2004 přibyly 2 kamery a bylo rozšířeno záznamové zařízení. V roce 2005 následovaly další 3 kamerové body a v roce 2006 jeden. V roce 2007 byla přesunuta kamera z komína v Dědicích na parkoviště OD Hypernova. V roce 2008 pak došlo k přesunutí kamery z bývalých kotelen na Sídlišti Osvobození určených k demolici k obchodnímu domu Moravan. Celkové náklady na zbudování kamerového systému, výstavbu a vybavení dispečinku a přemístění zmíněných kamer dosáhly 4 722 000 Kč, z toho Ministerstvo vnitra ČR přispělo v rámci dotací částkou 2 100 000 Kč. [9]

**Požární zbrojnice** je pro potřeby dobrovolných hasičů umístěna na Smetanově nábřeží a profesionální útvar sídlí v nové lokalitě na Hraničkách. Profesionální útvar je součástí záchranného systému. Na dálnici D1 v okolí Vyškova dochází často k dopravním nehodám a tak je náplní práce hasičů z větší části vyprošťování řidičů a likvidace následků havárií.

Jejich další činností je odčerpávání vytopených sklepů v důsledku stoupaní spodních vod. Pro potřeby města a okolí je dostačující. [9]

## **Školství**

Mateřské školy - v současné době je zde 10 mateřských školek, kde je kapacita 732 míst.

Základní školy – ve Vyškově je šest základních škol s celkovou kapacitou 2 812 míst. I přes klesající počet dětí, je třeba všechna školská zařízení školství zachovat. Do budoucna je nutné počítat s nárůstem požadavků na vzdělání.

Zvláštní školy – kapacita je 148 míst. Zvláštní škola v Nosálovicích byla zrušena a kapacity převedeny do zvláštní školy nově vybudované na Letním Poli.

Gymnázia – kapacita je 782 míst, případné chybějící kapacity budou realizovány kooperací se ZŠ Purkyňova, kde je umístěno nižší gymnázium.

### Střední školy

- Střední škola podnikání a cestovního ruchu
- Střední odborná škola střední odborné učiliště
- Střední škola zdravotnická a zemědělsko – ekonomická

### Vysoké a vyšší odborné školy

- Veřejně správní akademie – vyšší odborná škola, s. r. o. [8]

## **Zdravotnictví**

Okresní nemocnice s poliklinikou – 823 lůžek. Plní úkoly v celé šíři potřeb obyvatelstva. V posledních letech je rekonstruována a tak vznikají nová moderní oddělení, která odpovídají standardu v zemích Evropské unie.

Lékárny – ve městě je sedm lékáren. Tři jsou v blízkosti nemocnice v okruhu asi sto metrů. Další tři jsou v blízkosti náměstí. Pro potřeby občanů je výhodné umístění lékárny do nákupního centra Kaufland, která má otevřeno celý den sedm dní v týdnu. Co se týče umístění, bylo by pro obyvatele vhodnější rozmístění po celé ploše města. Mimo centrum by měly být situovány do centra občanského vybavení např. sídliště nebo příměstské části.

Okresní hygienická stanice zajišťuje kontrolní činnost v oblasti hygieny. Splňuje požadavky kladené současnou legislativou. [8,9]

### **Sociální péče**

Oblast sociální péče situována do katastru místní části Brňany, kde jsou situovány 2 domovy důchodců o celkové kapacitě 343 lůžek a dům s pečovatelskou službou, který byl v loňském roce rozšířen. Původní kapacita 27 bytových jednotek – 32 obyvatel byla navýšena o nově přistavenou budovu s 20 novými bytovými jednotkami. Nově postavená budova splňuje bezpečnostní požadavky.

Od roku 2005 zajišťuje Město Vyškov nocleh pro občany bez přístřeší. I přes propagaci v tisku a spolupráci s dobrovolníky je tato služba využívána minimálně.

Další obecně prospěšnou společností je Centrum sociálních služeb Vyškov, o. p. s. zajišťuje pro město od roku 2004 pečovatelskou službu a od roku 2005 poradenství pro rodinu, manželství a mezilidské vztahy a činnost klubu důchodců. Od října 2006 se část služeb přestěhovala do blízké vesnice Opatovice. [8, 9]

### **Obchod a služby**

Počet FO podnikajících v soukromém sektoru v současné době stagnuje. Je to způsobeno finanční krizí, která donutila a některé ekonomické subjekty ukončit svoji činnost. Struktura podnikání reaguje na potřeby občanů.

Maloobchod – Maloobchodní prodejny jsou situované v blízkosti centra a přímo v něm. Ve městě je několik hypermarketů (Albert hypermarket, Lidl, Albert supermarket, síť obchodů Hruška a CBN).

#### Jiné služby

Česká pošta, s. p.	náměstí ČSL. armády 421/8, Vyškov-Město
VYDOS Bus, a. s.	Brněnská 366/25, Vyškov-Město
Vodovody a kanalizace Vyškov, a. s.	Brněnská 410/13, Vyškov-Město

### Bankovníctví a pojišťovnictví

Ve městě se nachází pobočka Komerční banky, České spořitelny a GE Capital Bank. Každá z bank má ve městě umístěný bankomat, jejich počet je dostačující.

Součástí občanské vybavenosti jsou pobočky pojišťoven (České, Allianz, VZP). [9]

### **Ubytování**

Hotely – ve městě se nachází 5 hotelů, které dohromady nabízí 389 lůžek. V každém hotelu je k dispozici i restaurace.

Penziony – restaurace Chalupa u městské brány je spojena i s penzionem. Jeho kapacita je 17 lůžek. Penzion Sírius je zařízen pokoji s celkovou kapacitou 19 lůžek, pokoje mají k dispozici kuchyňky.

Ubytovny – ve městě žije malá komunita pracovníků z jiných okresů i zemí, kteří bydlí převážně v ubytovnách. K tomu využívají všechny možnosti ubytování tohoto typu. Celková ubytovací kapacita je 173 míst. [9]

## 7 SPRÁVNÍ STRUKTURA MĚSTA

Městský úřad – situován v budově radnice na Masarykově náměstí a v budově bývalého ONV v Nádražní ulici. Je rozdělen na 13 odborů. Důležitá je kancelář starosty a tajemníka, kde najdeme oddělení informatiky, oddělení právní, oddělení personální a mzdové a oddělení vnějších vztahů a cestovního ruchu. [9]

Celní úřad – ve Vyškově, které je jedním z okresním měst v Jihomoravském kraji najdeme pobočku Celního úřadu. Je to správní úřad pro oblast celnictví. Celní úřad je bezpečnostní sbor České republiky podřízený danému celnímu ředitelství, které v tomto případě najdeme v Brně. [15]

Pracovní úřad – přehled volných pracovních míst, zajišťování spolupráce s pomocí při vyhledávání vhodných škol pro absolventy základních a středních škol, dále zajišťuje rekvalifikační kurzy pro nezaměstnané. Ve Vyškově je jedna z poboček pro celý okres, další najdeme v Bučovicích a Slavkově u Brna (obcích s rozšířenou působností). [15]

Živnostenský úřad - vydává živnostenské listy a rozhodnutí o udělení koncese, o pozastavení provozování živnosti. Vede živnostenský rejstřík. V našem okrese najdeme ještě další dvě pobočky a to v Bučovicích a Slavkově u Brna. Můžeme tedy říci, že živnostenský úřad najdeme v každé obci s rozšířenou působností v okrese Vyškov. [15]

Finanční úřad - vykonává správu daní, odvodů, záloh na tyto příjmy, spravuje dotace, ukládá pokuty, vybírá a vymáhá odvody, poplatky, úhrady, pokuty a penále. Pobočky finančního úřadu najdeme taktéž ve všech obcích s rozšířenou působností. [15]

### 7.1 Příspěvkové organizace města

Městské kulturní středisko – zajišťuje pořádání koncertů, divadel, zajišťování pořadů předních českých umělců, pořádá jazykové kurzy, společenské akce, zajišťuje chod kina, různé pronájmy a reklamní akce. MKS má pod patronátem Vyškovský big band, Vyškovský smíšený pěvecký sbor, Vyškovskou desítku (univerzální hudební skupina), amatérský divadelní soubor Haná, amatérský divadelní soubor D. U. D., amatérský divadelní soubor Divadlo bez střechy, maňáskový soubor Sokolík, folklórní soubor Klebetníček, esperantský, filatelistický a šachový kroužek, taneční škola H + L. [14]

ZOOPARK Vyškov - je zaměřen především na chov primitivních i exotických druhů domácích a hospodářských zvířat. V současné době chová 410 zvířat v 80 druzích. [19]

Správa majetku města Vyškova – příspěvková organizace, která má na starosti sportovní areály. Správa zahrnuje sportovní areál v parku, kde najdeme tenisové kurty, nohejbalová hřiště, sportovní halu, venkovní sportovní areál, který byl v roce 2007 kompletně zrekonstruován. Nové hřiště splňuje i nejnáročnější požadavky sportovců. Nákladná oprava stála 20 mil. korun. Dále zde najdeme i přetlakovou tenisovou halu, která je sezónní záležitostí a bude postavena vždy na podzim. V roce 2008 proběhla rekonstrukce tribuny, na vykrytí vdajů byl použit v souladu se schválených rozpočtem dočasný převod z fondu bydlení.

Dále má na starosti zimní stadion, multifunkční hřiště a dětské hřiště a plážový volejbal. Do Správy majetku byla v květnu 2007 zařazena nově zrekonstruovaná zámecká lodžie.

[18]

Knihovna Karla Dvořáčka - je zřízena za účelem poskytování veřejných knihovnických a informačních služeb, při zachování rovných podmínek pro všechny občany, uspokojování kulturních a informačních potřeb a k všestrannému napomáhání všem formám vzdělávání občanů.

Knihovna je součástí systému knihoven a dalších institucí, vykonávajících informační, kulturní a vzdělávací činnost. Je základní knihovnou s univerzálním knihovním fondem.

[16]

Základní školy – zajišťuje chod 6ti základních škol v centru města a dalších 18 škol, které jsou v působnosti MěÚ Vyškov jako obce s rozšířenou působností. [9]

Všechny mateřské školy – město je zřizovatelem 10ti mateřských školek a dalších 19 mateřských školek, které jsou v působnosti MěÚ Vyškov jako obce s rozšířenou působností.

Dále jsou zde zařízení s okresní působností, jako okresní správy a střediska, poradny, koordináční centra, svazy a sídla politických stran. Tato zařízení jsou umístěná převážně v objektech na Komenského nám., Kostelní ulici a na Smetanově nábřeží. [9]

## 8 DOPRAVA

### 8.1 Železniční doprava

Řešeným územím prochází železniční trať č. 331 Přerov – Brno hlavní nádraží. Železniční stanice Vyškov na Moravě leží v 46,858 km trati. Ve výhledu je ve Vyškově sledována rekonstrukce stanice výpravní budovy.

Dokončena byla elektrifikace železniční tratě střídavým systémem. Traťová rychlost je 90 km/hod. [9]

### 8.2 Silniční doprava

V roce 1992 byla dokončena stavba jižního obchvatu města Vyškova. Obchvat je z části tvořen dálnicí D-47 Brno - Vyškov a z části na východě rychlostní komunikací H-46 Vyškov – Olomouc.

V nedávné době byla dokončena část dálnice D1 Brno – Vyškov – Kroměříž, která by měla posléze pokračovat do Zlína.

Dříve silnice I/47 Brno – Vyškov získala po vybudování dálnice a rychlostní komunikace v průtahu městem novou funkci. Pokles intenzity dopravy po odvedení tranzitní dopravy mimo město vybudovaným obchvatem byl prověřen sčítáním dopravy Ústavem pozemních komunikací VUT v říjnu 1992.

Stejně tak dokončení kruhového objezdu na ulici Tyršova ulehčil dopravu odváděnou na dálniční nájezd směr Olomouc. [8]

Obě tyto odlehčení, ale přestávají vyhovovat. Vzhledem ke zvyšujícím se nákladům na dopravné stále více řidičů využívá silnice 1. třídy, místo rychlejšího obchvatu po dálnici a jezdí přes centrum města. Centrum se tak stává v době špičky, tedy ráno, v době cestování do práce a stejně tak odpoledne téměř neprůjezdné. Je velmi důležité vybudování dalšího obchvatu, který je již několik let plánován.

Dalším omezením je omezení dopravy v rámci probíhající rekonstrukce podchodu u farního kostele Nanebevzetí panny Marie, kde se s omezeným provozem počítá do konce roku 2010. Na realizaci tohoto projektu získalo město dotaci z Evropské unie, z fondu ERDF a příspěvek z národních rozpočtů. Po dokončení rekonstrukce celého úseku by mělo dojít

ke zvýšení bezpečnosti pěších občanů i ke zkvalitnění dopravy projíždějících automobilů. Celková rekonstrukce si vyžádá finanční prostředky získané v dotacích ve výši necelých 84 mil. Kč, a z toho necelých 77 mil. získaných z ERDF. [9]

### **Průmyslová komunikace**

Je navržena rovnoběžně s vlečkou do průmyslové oblasti Závodí, propojuje komunikaci do vojenského areálu, silnici III/377 29, III/0462 a silnici II/430 v křižovatce s rychlostní komunikací H-46. Průmyslová komunikace odvede těžkou nákladní dopravu případně i vojenskou přepravu mimo centrum Vyškova přímo na obchvat Vyškova s napojením na dálnici D-47. [8]

### **Místní komunikace**

Jsou tvořeny průtahy silnic II/430, II/379 a III/0462 a předpokládány jako sběrné komunikace ve funkční třídě B1 s převážně dopravním významem a omezením přímé obsluhy území. Základní komunikační systém města doplňují místní obslužné komunikace. Stávající místní komunikace jsou upravovány minimálně.

Centrum Vyškova ohraničené ulicemi Nádražní (část), nám. ČS. Armády, ul. Pivovarská a nám. Komenského, včetně hlavního Masarykova náměstí, je navrženo jako dopravně zklidněná zóna, zklidněné komunikace jsou od běžného silničního provozu odděleny prahem. Zklidněné komunikace jsou navrženy převážně dlážděné, s maximální rychlostí 20 km/hod., je zde preferován pohyb chodců a cyklistů, průjezd motorové dopravy je omezen, dopravní obsluha je povolen vjezd pouze pro cíle a zdroje v dané oblasti. [8]

### **Nemotorová komunikace**

Pěší provoz je veden převážně po oboustranných chodnících podél komunikací. Nejsilnější pěší tah spojuje centrum města s autobusovým nádražím a železniční stanicí a poliklinikou. Nové přechody pro pěší jsou navrženy v křižovatce upraveného průtahu a ul. Nádražní.

V roce 2008 byla zahájena rekonstrukce podchodu u gymnázia. Z Jihomoravského kraje byla čerpána dotace ve výši 12 mil. korun, celkové náklady by měly činit 33 mil. korun. Původní podchod měl délku 24 a šířku 6 metrů. Při zachování plynulosti a bezpečnosti dopravy ho bylo možné zkrátit na 14 metrů a tím se celý prostor po dokončení značně pro-



světli. Vysoké kamenné zídky budou nahrazeny otevřeným pobytovým atriem. Zároveň se počítá se snížením sklonu rampy vedoucí do podchodu od kostela Nanebevzetí Panny Marie.

Významná značená turistická trasa vede od nádraží ČD, kde je rozcestník turistických značek, směrem severním, prochází pod tratí ČD, podél řeky Hané směrem na Dědice, Hamiltony, Rychtářov a dál. Podél řeky Hané směrem východním je navrženo pěší propojení ve směru k Marchanickému areálu (Dinopark). Samostatné pěší trasy jsou směřovány k rekreačnímu centru Kačenec a mezi Nouzkou a Drnovicemi (značená turist. cesta). [8]

### **Cyklistická doprava**

Podél průtahu města je navržen obousměrný cyklistický pás. Samostatná stezka společná i pro chodce je navržena podél říčky Hané z centra města směrem do Dědic a na druhou stranu města přes Křečkovice s napojením do ulice Kroměřížské a dále k Marchanickému areálu po silnici. Z Marchanic je navržena samostatná cyklistická stezka rekreačním lesíkem, stávajícím podjezdem dálnice k letišti se zaústěním do silnice III/0462. Cyklistická stezka vhodná i pro pěší je navržena mezi sil. II/430 jižně od autobusového nádraží přes Jandovku do Nosálovic a dále do Drnovic po značené turistické cestě. Přes sídliště Letní Pole bude vybudována cyklistická trasa a cyklistické propojení se předpokládá i mezi Dědicemi kolem stadionu a železniční tratě až do průmyslové oblasti Závodí. Pro cyklistickou dopravu je vhodná dopravně zklidněná komunikace jižně od centra – dříve sil. II/431 a ulice Tyršova s napojením na sil. II/431 přes Křečkovice a Brňany podjezdem pod dálnicí a dále po sil. III/4312 na Kučerov až do Bučovic. [8]

### **Hospodářská doprava**

Zemědělská doprava využívá stávající síť polních cest a silnic nižších tříd. Jsou navrženy nové polní cesty v souvislosti s barierou, kterou je v krajině dálnice. Zpracované malé pozemkové úpravy nemají vliv na koncepci polních cest, stávající jsou zachovány. Zpracovány jsou komplexní pozemkové úpravy v návaznosti na Topolany. Další pozemkové úpravy jižně Vyškova se vytvářejí. Zpracování všech komplexních pozemkových úprav bude dlouhodobý proces. [8]

### **Veřejná doprava**

Veřejná doprava je ve městě zastoupena dopravou železniční a autobusovou. Železniční stanice se nachází nedaleko centra města s přímou návazností na autobusovou dopravu.

Autobusovou dopravu zajišťuje 49 linek VYDOS (vyškovský dopravní systém) a v současné době 3 linky MHD s další návazností na IDOS (integrováný dopravní systém Jihomoravského kraje). MHD byla zřízena 11. 12. 2005. Zastávky linek městské dopravy jsou umístěny mimo jízdní pruhy komunikací. [8]

### **Odstavná stání**

Odstavení motorových vozidel je řešeno na stupeň automobilizace 1:3,5 podle ČSN 736110. Pro odstavení jsou využívány stávající individuální a řadové garáže. Rostoucí nároky na krytá stání u rodinných domů je nutno řešit dostavbou individuálních garáží na vlastním pozemku z 90% a pro 10% bude zajištěno odstavení na parkovištích případně podél komunikací.

Pro obytný soubor 24 200 obyvatel je při stupni automobilizace 1:3,5 třeba zajistit 7 000 odstavných stání, z toho 2 430 v řadových či hromadných garážích, 2 040 v individuálních garážích u rodinných domů, 750 v garážích pod navrženými bytovými domy a 1 245 na parkovištích pro obyvatele starších bytových a rodinných domů a 535 parkovacích míst podél komunikací. [8]

### **Parkování**

Parkování vozidel je navrženo na stávajících parkovištích, na nových velkokapacitních i menších parkovištích a v podzemních parkovacích garážích pod objekty občanské vybavenosti. Větší průmyslové podniky si musí vyřešit parkování zaměstnanců individuálně, ponejvíce ve vlastních areálech podniků, případně v těsné návaznosti na podnik.

2. února 2007 bylo slavnostně otevřeno parkoviště u polikliniky, které má poskytnout dalších 131 parkovacích míst pro pacienty a návštěvníky polikliniky a sousedící nemocnice. Celkové náklady na výstavbu parkoviště činily 11 mil. korun.

V průběhu roku 2009 se parkovací místa rozšířila o dalších 50 a to v blízkosti centra města. Parkovací místa jsou umístěna po obvodu sídliště Palánek a slouží tak všem obyvatelům panelových domů. Tímto krokem se aspoň částečně vyřešil nevyhovující stav parkování. Z pohledu využití volných ploch je výstavba nových parkovacích míst vyhovující, z pohledu kapacity a využití je, v rámci stále se zvyšujícího počtu automobilů, nedostatečná. [8]

## 9 FINANCOVÁNÍ

### Rozpočet města z let 2007 - 2009

Rozpočet obce je stanovená bilance příjmů a výdajů, který schvaluje zastupitelstvo obce na dobu jednoho roku. Město musí hospodařit tak, aby byl rozpočet splněn.

V následující tabulce je přehled o příjmech a výdajích od roku 2007 do roku 2009. Získáme tak informace o hospodaření města.

Tab. 1 – Rozpočet města 2007-2009 [9]

<b>Příjmy a výdaje rozpočtu</b>	<b>2007</b>	<b>2008</b>	<b>2009</b>
Daňové příjmy	245 619,00	288 528,00	305 356,00
Nedaňové příjmy	16 398,00	26 306,00	18 599,00
Kapitálové příjmy	193 643,00	250 449,00	44 623,00
Přijaté dotace	200 224,00	187 050,00	271 435,00
<b>Celkem příjmy</b>	<b>655 884,00</b>	<b>752 333,00</b>	<b>640 013,00</b>
Změna stavu krátkodobých prostředků na bankovních účtech	14 194,00	83 421,00	67 196,00
<b>Celkem zdroje</b>	<b>670 078,00</b>	<b>835 754,00</b>	<b>707 209,00</b>
Běžné výdaje	461 042,00	673 426,00	559 706,00
Kapitálové výdaje	126 431,00	96 082,00	147 503,00
<b>Celkem výdaje</b>	<b>587 473,00</b>	<b>769 508,00</b>	<b>707 209,00</b>
<b>Rozdíl zdrojů a výdajů</b>	<b>82 605,00</b>	<b>66 246,00</b>	<b>0,00</b>

Z dat uvedených v tabulce je patrné, že celkové příjmy i výdaje rozpočtu města měli v roce 2007 a 2008 vzrůstající tendenci. V roce 2009 byl rozpočet ztrátový.

**Rozpočet v roce 2007**

Hospodaření města skončilo za rok 2007 v rámci rozpočtu přebytkem hospodaření ve výši 34.143.940,89 Kč, v rámci hospodářské činnosti ziskem ve výši 13.268.100,49 Kč.

Přebytek ve výši 34.144 tis. Kč je tvořen více jak z poloviny vyššími příjmy z prodeje pozemků v PZ Nouzka II, které byly vyinkasovány v měsíci prosinci 2007 a v platném rozpočtovém výhledu města byly zapracovány v příjmech roku 2008.

Přebytek zbývající části byl dosažen jednak překročením příjmů cca o 2 800 tis. Kč a jednak nedočerpáním výdajů o cca 12 000 tis. Kč.

Kromě běžných výdajů byla vynaložena dotace na rekonstrukci zdi a obnovu varhan v kostele Nanebevzetí Panny Marie ve Vyškově a dalšími významnými výdaji byla rekonstrukce tribuny atletického stadionu a fotbalového hřiště.

Ztrátovým střediskem se v tomto roce ukázal areál Aquaparku, který vykázal ztrátu ve výši téměř 3,5 mil. Kč, způsobenou rozsáhlými opravami izolace budově s krytím bazénem.

Veškeré významné dotace poskytnuté do rozpočtu města byly v plné míře vyčerpány. Nevyčerpané zůstaly pouze účelové prostředky na sociální dávky a dotace na zajištění lékařské služby první pomoci.

**Rozpočet v roce 2008**

Hospodaření města skončilo v tomto roce v rámci rozpočtu přebytkem hospodaření ve výši 15. 768.424,84 Kč. V rámci hospodářské činnosti ziskem ve výši 12.498.569,08 Kč.

Velkou objemovou část v tomto roce byly výdaje v oblasti silničního hospodářství, oproti předešlému roku je to dvojnásobek, který je způsobený zahájenou rekonstrukcí podchodu. Náklady na tuto stavbu byly kryty z dočasného převodu z fondu bydlení. Další významnou částkou v této oblasti byla oprava chodníků, která byla v tomto roce o třetinu vyšší než v předchozím roce.

Další výdaje byly v tomto roce odpovídající k výstupům.

**Rozpočet v roce 2009**

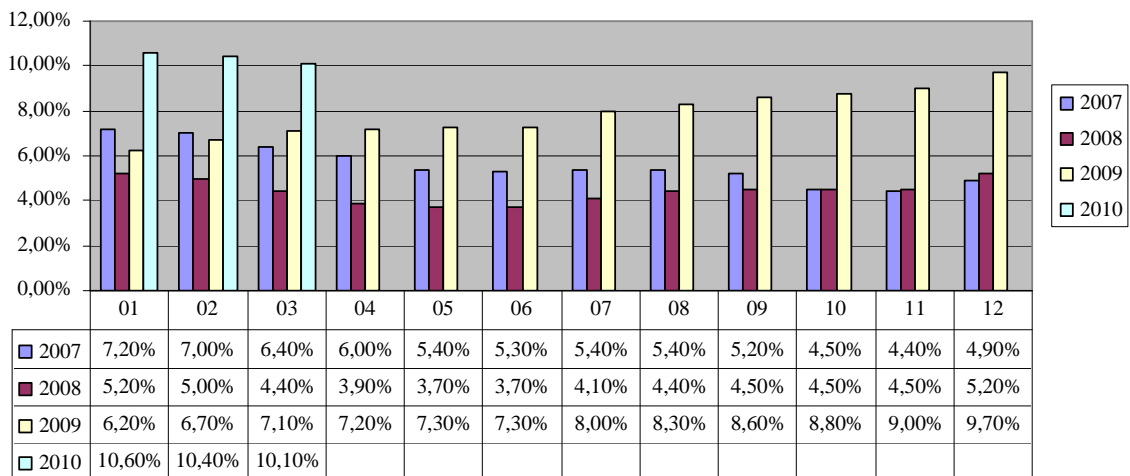
Rok 2009 byl z pohledu finančního hospodaření velmi náročný. Dopady hospodářské a finanční krize se promítly velmi negativně i v hospodaření města Vyškova vysokými propady v plnění rozpočtu sdílení daní. Celkový propad cca 40 mil. Kč bylo nutno v průběhu

roku 2009 dvakrát sanovat snížením rozpočtu výdajů. Vzhledem k velmi nejistému vývoji v naplňování rozpočtu sdílených daní v závěru roku 2009 schválilo XX. zasedání Zastupitelstva města Vyškova konané 14. 12. 2009 možnost nepřevedení prostředků na platy zaměstnanců města a ostatní platby za provedenou práci vč. souvisejících výdajů a přidělu do sociálního fondu za měsíc prosinec 2009 na depozitní účet města Vyškova v případě, že by hrozilo vyšší než rozpočtované záporné saldo příjmů a výdajů v hlavní činnosti. Současně zastupitelstvo města pověřilo starostu rozhodnout v závěru roku 2009 podle situace v plnění příjmů a stavu peněžních prostředků na bankovním účtu hlavní činnosti o provedení opatření. Tohoto opatření nebylo využito a prostředky byly převedeny na depozitní účet.

## 10 TRH PRÁCE

Ze stránek statistického úřadu zjistíme, že ke konci března 2009 je na Vyškovském okrese 4 651 občanů bez zaměstnání.

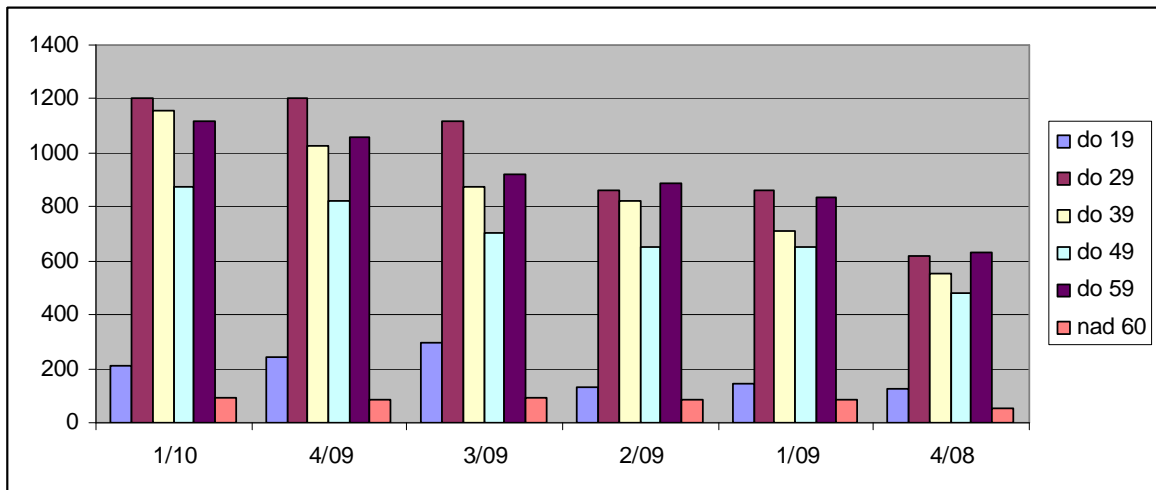
V níže uvedeném grafu nalezneme porovnání výše nezaměstnanosti v posledních třech letech. [10]



Obr. 7 – Porovnání výše nezaměstnanosti v letech 2007 - 20010 [10]

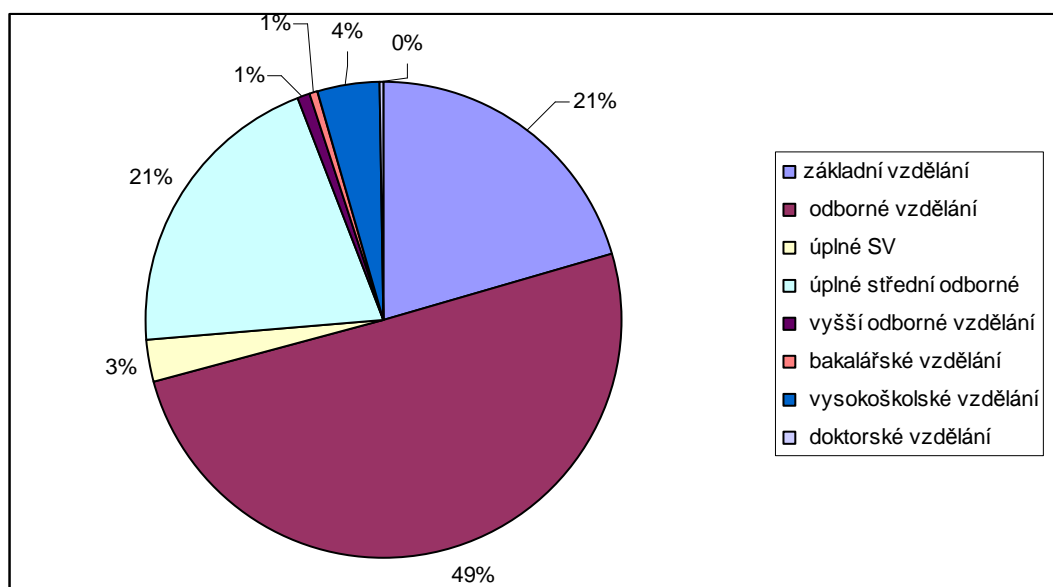
Okres Vyškov je v Jihomoravském kraji jedním z ekonomicky stabilnějších okresů. Výše nezaměstnanosti byla vždy v kraji mezi nižšími. Velkou výhodou je blízkost krajského města Brna, kam část obyvatel okresu denně dojíždí za prací.

Od začátku roku 2009 měla výše nezaměstnanosti rostoucí tendenci. Výše nezaměstnanosti byla na začátku roku způsobená, jako v každém roce, poklesem sezónních prací, kam počítáme práci v zemědělství, stavebnictví a podobně. Obvyklou klesající tendenci, která je běžná od března, v tomto roce zastavila finanční krize. Ačkoliv některé oblasti podnikání jí nebyly až tak zatíženy, dotklo se propouštění všech oblastí. Někteří zaměstnavatelé využili finanční krize, provedli ve svých podnicích personální audit a pod záminkou nutnosti snížení mzdových nákladů se zbavili buď starých, již méně produktivních, nebo dlouhodobě nevyhovujících zaměstnanců.



Obr. 8 - Věková struktura nezaměstnaných [10]

Ve výše uvedeném obrázku najdeme strukturu nezaměstnaných podle uplynulých čtvrtletí. Je zde vidět opětovná vzrůstající tendence nezaměstnanosti způsobená finanční krizí. Vysoký počet nezaměstnaných ve věku okolo 30 let je způsobený nedostatkem míst pro absolventy vysokých škol, kteří v tomto věku hledají své první zaměstnání. Mnozí zaměstnavatelé vyžadují praxi, kterou absolventi nemají a proto dávají v některých případech přednost uchazečům s nižším vzděláním, kteří nebudou mít tak vysoké nároky na mzdu a mají již praxi.



Obr. 9 - Nezaměstnaní podle vzdělání [10]

Největší skupinou uchazečů o zaměstnání jsou lidé s odborným vzděláním bez maturity. Okres Vyškov je poměrně průmyslově zaměřený, a proto velký počet propuštěných pracovníků je právě zaměřen na odbornou práci.

Shodně velkou skupinou jsou lidé s úplným středním vzděláním a lidé se základním vzděláním. I tyto dvě skupiny byly původně zaměstnány v průmyslové sféře. Na třetím místě najdeme uchazeče s vysokoškolským vzděláním. Tito uchazeči jsou spíše absolventi škol, kteří zatím nenašli svoje první zaměstnání.



## 11 ZEMĚDĚLSTVÍ A PRŮMYSL

Zemědělská činnost na území Vyškova v současné době téměř vymizela. S likvidací školního statku skončila tato činnost ve městě a na zbylé zemědělské půdě v katastru Vyškova vykazují činnost pouze drobní zemědělci. Větší plochy obdělává pouze ZD Dědice, které pěstuje obilí a řepku. Řepka olejná vytlačuje klasické plodiny, protože zpracování na přídavek do paliv zaručuje její odbyt. Další úbytek zemědělské půdy je spojen s rozvojem průmyslových zón, které podporují investice do města a přinášejí výstavbou nových provozů snižování nezaměstnanosti v regionu. [5]

Podíl průmyslové výroby se počátkem 20. století zvyšoval, tak že na Vyškovsku, které ještě v letech 1890 – 1900 náleželo mezi okresy, v nichž příslušelo 51 – 55% všeho obyvatelstva k zemědělství a lesnictví, se tento poměr od roku 1910 mění a k zemědělství již příslušelo pouze 41 – 45% obyvatel.

Největší podíl na průmyslové výrobě měl na konci devatenáctého století textil, který však jevil klesající tendenci. Textilní výroba, především soukenictví, měla na Vyškovsku velkou tradici. Obě tyto výroby byly na konci 20. let 20. století prakticky zlikvidovány a nahradila je oblast strojírenství. V roce 1925 vznikl strojírenský podnik, který dal základ dnešní továrně na výrobu stavebního kování pod značkou Rostex.

Výstavba města podporovala činnost stavebních firem. Značné procento obyvatelstva bylo závislé na potravinářském průmyslu, který byl zastoupen na okrese několika většími podniky (cukrovar, pivovar). Zřetelně stoupající tendenci jevil podíl dřevozpracujícího průmyslu, který nahrazoval zanikající soukenickou výrobu.

Při sledování rozboru uvedených statistických údajů si však musíme především uvědomit skutečnost, že značná část dělníků z Vyškovska nenalézala obživu na území vlastního okresu, který v podstatě zůstal netknut průmyslovou revolucí, jež u nás vrcholila v 60. letech 19. století. Pro svoji blízkost k průmyslovému Brnu bylo Vyškovsko předurčeno k tomu, aby se stalo rezervou pracovních sil pro brněnské závody, kam dojíždělo z vyškovského okresu velké množství továrních dělníků. [5]

**Mezi největší současné podniky ve městě můžeme zařadit tyto podniky:**

Rostex Vyškov, s. r. o. - Vyrábí bezpečnostní, stavební a interiérové kování, řemeslnické nářadí a do budoucna rozšíří svoji výrobu o vlakovou vzduchotechniku. [29]

Magnum parket, a. s. - MagShield - parkety se speciálně vyvinutou ochrannou vrstvou nové generace, zvyšující odolnost proti poškrábání. Výroba a prodej 3-vrstvých dřevěných parket. Prodej s 25ti letou zárukou. [26]

Quantum, a. s. - Dovoz a distribuce: plynové a elektrické zásobníkové ohřívače Quantum, solární panely a kolektory. Prodej a distribuce plynu. [27]

Voestalpine Stahlhandel, spol. s r. o. – Nabídka hutního materiálu včetně dělení a ocelových produktů. [28]

Respono - Firma zajišťuje provoz skládky, třídění a recyklaci odpadů. [30]

Böttcher - Výroba v oblasti pogumování barevníkových, vlhčících a speciálních válců pro tiskárenské provozy. Distribuce tiskové chemie ofsetové gumy. [31]

Fritzmeier, s. r. o. – výroba a prodej průmyslového vybavení [32]



Obr. 10 - Průmyslová zóna 1990 „Tovární“ [6]



Obr. 11 - Průmyslová zóna 2003 „Tovární“ [6]

## 12 CESTOVNÍ RUCH, REKREACE A TURISTIKA

Plochy pro sport a rekreaci zahrnují území sportovních areálů a větších sportovních hřišť u škol. Největšími sportovními areály jsou TJ Vyškov, zimní stadion a koupaliště s krytým bazénem, ragbyové hřiště, fotbalové hřiště v Dědicích, tělocvična Sokola a sportoviště TJ Orel Vyškov. [8]

Ve městě je nedostatek hřišť okrskového charakteru pro neorganizovanou mládež, nedostatečným je počet tělocvičen ve školních zařízeních, které by mohly sloužit i mimoškolní výchově a organizované tělovýchově. [8]

Mezi nejnavštěvovanější místa pro aktivní odpočinek můžeme zařadit – hřiště plážového volejbalu, multifunkční hřiště, tenisové kurty, kurty na squash, zimní stadion, dětské dopravní hřiště, plavecký areál, cyklistické stezky a turistické stezky.

Pro uspokojování požadavků na relaxační činnosti v interiéru se plánuje výstavba univerzální sportovní haly, která by měla být v blízkosti zimního stadionu.

Co se týče cestovního ruchu, největším lákadlem města i okresu se stala návštěva Zooparku, která se od roku 2006 rozšířila o Dinopark. Návštěvnost má v posledních letech neustále stoupající tendenci. Další atrakcí, která je vyhledávána lidmi z okolí je Aquapark, po jeho rekonstrukci se návštěvnost razantně zvýšila. [9]

## 13 SWOT ANALÝZA

Při vytváření SWOT analýzy je základním úkolem analýza současné situace a předpokládaného budoucího vývoje. Jednotlivé body jsou stanoveny z pohledu občana, tedy mého pohledu.

### Silné stránky

- Možnost využití několika zdrojů pitné vody přímo na katastru města (spodní vody, přehrada Opatovice);
- plná plynofikace města, možnost využití při rozšíření stávajících průmyslových zón;
- standardní pokrytí území města pevnými telefonními linkami a i signálem všech mobilních operátorů;
- dostupnost vysokorychlostního připojení k Internetu;
- rozvoj průmyslu vlivem zřízení průmyslových zón;
- zvyšující se počet zahraničních firem v průmyslových zónách;
- velmi dobrá dopravní obslužnost – město leží na dálničním uzlu D1 a D47;
- umístění města na železniční trati Brno – Přerov;
- dobré pokrytí města autobusy MHD, možnost dopravy skrz město během 20 minut;
- výborná dostupnost různými druhy dopravy umožňuje široké využití potenciálu cestovního ruchu především z hlediska jednodenních aktivit;
- umístění vojenského výcvikového střediska, zvýšení prestiže města, kupní síla pomáhající k rozvoji obchodu a služeb;
- přítomnost z velké části modernizované okresní nemocnice ve městě;
- nadstandardní zabezpečení sociálních služeb (azylový dům, dům pro seniory, charita, chráněná dílna, dům pro opuštěné matky);
- kvalitní možnosti využití volného času dětí a mládeže;
- dlouhodobé zvyšování počtu obyvatel vlivem výstavby na území města;
- dostatečná nabídka středního vzdělání (různorodost oborů);
- existence turistického informačního centra;
- existence turistických atraktivit – Dinopark, Aqvapark;
- vyrovnaný rozpočet hospodaření města;
- dobrá komunikace se zastupitelstvem pomocí internetových stránek;

- pravidelné konání besed občanů s vedením města;
- vysílání pravidelného městského zpravodajství na kabelové televizi;
- účast města na veletrhu Regiontour a Go.

### **Slabé stránky**

- Špatná kvalita povrchu silnic všech tříd;
- malá dopravní propustnost železniční trati Brno – Vyškov – Přerov;
- nevyhovující dopravní situace ve městě, vysoká dopravní zátěž;
- snižování počtu pracovníků strojírenských oborů vzhledem k rozvoji nových firem;
- špatné hospodaření a využívání historicky zajímavých památek přitahujících návštěvníky města;
- dlouhodobě nižší míra porodnosti než míra úmrtnosti, vyšší počet narozených až v posledním sledovaném roce;
- malá kapacita ubytovacích míst;
- nedostačující množství parkovacích míst;
- neaktuálnost zpracovaných materiálů;
- nevyhovující příprava pro budoucí projekty, hrozba nesplnění termínů pro podání žádostí o dotace.

### **Příležitosti**

- Strategické umístění města v blízkosti dálnice D1. Je zde dálniční uzel rozdělení na D1 Praha – Kroměříž a H46 Vyškov – Olomouc;
- město leží na trati Brno – Přerov, která spojuje jižní a severní železniční koridor;
- blízkost krajského města Brna;
- realizace obchvatu města
- zvýšení počtu parkovacích míst pro návštěvníky města;
- modernizace železniční trati, zvýšení propustnosti a rychlosti dopravy;
- zkvalitňování infrastruktury pro další rozvoj cestovního ruchu v návaznosti na rostoucí poptávku po turistických aktivitách ve městě;
- rozšíření sítě cyklostezek ve městě Vyškově a jejich propojení;
- rozšíření průmyslových zón pro vznik nových podnikatelských aktivit;

- maximální využití stávajících podpůrných programů vč. prostředků EU v rámci podpory malého a středního podnikání a nástrojů aktivní politiky zaměstnanosti pro zřízení nových pracovních míst;
- využití evropských i národních dotací a programů rozvoje k obnově, revitalizaci a regeneraci bytového fondu;
- odborná pracovní síla zajišťuje podmínky pro příliv nových investorů do centra regionu;
- podpora mladých začínajících rodin ve startovacích bytech;
- rozšíření moderních informačních a komunikačních technologií;
- zvyšování podpory odborného vzdělávání včetně rekvalifikačních kurzů.

### **Ohrožení**

- Umístění vojenské výcvikové základny, možná hrozba teroristických útoků na vojenské objekty;
- blízkost dálnice D1 a rychlostní silnice H46, vysoká hluchnost a zatěžování životního prostředí;
- i přes zvýšení porodnosti se bude prohlubovat proces stárnutí obyvatel a na tento vývoj je potřeba reagovat i v kontextu budoucího rozvoje sociálních služeb ve vztahu k obyvatelstvu v produktivním věku;
- nedostatečná údržba silniční sítě;
- mala výkonnost jednotlivých odborů státní správy při zapojení do přípravy čerpání finančních prostředků z národních i evropských fondů;
- odliv kvalifikovaných sil do blízkého krajského města;
- snižující se počet kvalifikovaných strojírenských pracovníků, následující hrozba poklesu přílivu investorů do průmyslových oblastí;
- nedostatečné množství parkujících míst na celém území města;
- konkurence na poli rekreace a turismu především ze strany Moravského krasu;
- neefektivní využívání veškerého potenciálu pro rekreaci a cestovní ruch.

## 14 ZÁKLADNÍ ROZVOJOVÉ PROBLÉMY

Rozvojové problémy ovlivňují rychlost, dynamiku a směry předpokládaného rozvoje celého území. Níže uvedené limity a slabé stránky se mohou stát do budoucna rozvojovými šancemi nebo naopak bariérami pro rozvoj regionu.

- Silniční síť je v podstatě dobudovaná. Chybí pouze severozápadní obchvat Vyškova;
- stále se zvyšující počet automobilů přináší problém s jejich odstavováním a parkováním. Je nutné zaměřit se na vyhrazení dostatečných ploch pro odstavná stání;
- současný stav železniční trati je na hranici svých dopravních možností, dá se předpokládat její zvojkolejení a výstavba jednotlivých přeložek trati;
- podíl obyvatel žijících v trvale obydlených bytech s přístupem k veřejnému vodovodu je vysoký. V některých částech města však bude nutné zajistit ochranu všech stávajících zdrojů vody pro jednotlivé vodovodní systémy, včetně povrchových;
- zlepšení koncepce bytové politiky – zajištění motivace městského obyvatelstva;
- zasíťování vhodných stavebních parcel povede k nárůstu individuální výstavby;
- vytvoření vhodných podmínek pro přilákání výstavby obyvatel středních vrstev;
- výběr nejvhodnějších objektů pro podporu v rámci operačního programu Podnikání a inovace – Program nemovitosti a jejich příprava pro nabídku podnikatelům.

## 15 STRATEGICKÝ CÍL

Vize rozvoje správního území města směřuje k naplňování oprávněných potřeb místních obyvatel při respektování zásad trvale udržitelného rozvoje. To znamená vytvořit podmínky pro zlepšování vyváženého uspokojování potřeb ekonomických, sociálních a kulturních takovým způsobem, který neohrozí uspokojování těchto potřeb pro příští generace.

Pro zajištění udržitelného rozvoje je podstatné naplnění tří základních cílů, tyto cíle a priority vychází částečně z programového vyhlášení Rady města Vyškova.

1. Sociální rozvoj, který bude uznávat potřeby občanů;
2. Zkvalitnění dopravní infrastruktury;
3. Udržení vysoké a stabilní úrovně ekonomického růstu a zaměstnanosti.

### 15.1 Prioritní osa: Sociální rozvoj, který bude uznávat potřeby občanů

Strategická vize: Vytvořit ve městě podmínky a předpoklady pro spokojený život obyvatel. Pokusit se zlepšit demografický vývoj ve městě. Podporovat aktivní trávení volného času občanů všech věkových kategorií a vytvářet prostředí pro zdravý životní styl.

#### Opatření 1.1: Pořádání pravidelných setkání vedení města s obyvateli a zájmovými skupinami

<b>Popis opatření:</b>	Cílem toho opatření je zvýšení zájmu obyvatel o dění ve městě a pocitu, že mohou pro město něco udělat.
<b>Podporované aktivity:</b>	- Pořádání besed s občany; - monitoring problémů a potřeb občanů.
<b>Dopady:</b>	Obyvatele budou mít možnost ve fázi návrhů konzultovat a připomínkovat rozhodnutí, směrnice a vyhlášky města, ovlivňující místní prostředí.
<b>Priorita:</b>	„C“
<b>Realizátor:</b>	Město Vyškov, Komise pro občanské záležitosti
<b>Zdroje financování:</b>	rozpočet města



**Opatření 1.2: Podpora projektu „Asistent pro volný čas“**

<b>Popis opatření:</b>	Naplnění mimoškolních aktivit pro děti v povinné školní docházce a zajištění jejich dalšího rozvoje.
<b>Podporované aktivity:</b>	- Výběr konkrétních aktivit, které budou využívány; - zajištění kvalifikovaných asistentů.
<b>Dopady:</b>	Předpokládá se snížení dětské kriminality a podpora zdravého vývoje dětí.
<b>Priorita:</b>	„A“
<b>Realizátor:</b>	Město Vyškov, Odbor školství, kultury a sportu
<b>Zdroje financování:</b>	Rozpočet města Vyškova

**Opatření 1.3: Dostupnost sociálních služeb**

<b>Popis opatření:</b>	Rozšíření služeb pro seniory, zdravotně postižené občany a jejich zapojení do běžného každodenního života.
<b>Podporované aktivity:</b>	- Rozšíření domova pro mentálně postižené; - rozšíření ubytovací kapacity v domovech pro seniory; - rozšíření chráněných dílen.
<b>Dopady:</b>	Integrační projekt pomůže lidem s mentálním postižením co nejvíce využívat své dovednosti, posílí jejich zodpovědnost, samostatnost v rozhodování, při práci v domácnosti a napomůže jejich k snazšímu zařazení do společnosti.
<b>Priorita:</b>	„B“
<b>Realizátor:</b>	Město Vyškov, Oblastní charita Vyškov
<b>Zdroje financování:</b>	Rozpočet města Vyškov, dotace z EU – ROP Jihovýchod

## 15.2 Prioritní osa: Zlepšení kvality dopravní infrastruktury

Strategická vize: Kvalitní dopravní infrastruktura se stane dalším prostředkem ke zvýšení přílivu nových investorů, zvýšení ekonomického růstu celého regionu.

### Opatření 2.1: Zajištění rekonstrukce povrchů jednotlivých silničních tahů

<b>Popis opatření:</b>	Postupná rekonstrukce jednotlivých částí silničních tahů podle akutnosti jejich oprav.
<b>Podporované aktivity:</b>	<ul style="list-style-type: none"><li>- Příprava kvalitních projektů pro získání dotace z EU;</li><li>- budování nových povrchů jako celků;</li><li>- „záplatování“ pouze poškozených úseků.</li></ul>
<b>Dopady:</b>	Zvýšení bezpečnosti projíždějících aut, snížení doby potřebné pro přejezd přes neopravené části města a zlepšení kvality jízdy pro občany města i podnikající subjekty.
<b>Priorita:</b>	„B“
<b>Realizátor:</b>	Město Vyškov, Odbor dopravy
<b>Zdroje financování:</b>	Rozpočet města Vyškov, Dotace z EU – ERDF

### Opatření 2.2: Omezení tranzitní dopravy městem

<b>Popis opatření:</b>	Snížení tranzitní dopravy městem.
<b>Podporované aktivity:</b>	<ul style="list-style-type: none"><li>- Příprava kvalitního projektů pro získání dotace z EU;</li><li>- výběr spolehlivých a cenově nejvýhodnějších dodavatelů celé stavby.</li></ul>
<b>Dopady:</b>	Po ukončení tohoto opatření dojde ke snížení intenzity hluku v centru města, které je v současné době nejzatíženější a zvýšení kvality bydlení pro občany.
<b>Priorita:</b>	„B“
<b>Realizátor:</b>	Město Vyškov, Odbor dopravy

**Zdroje financování:** Rozpočet města Vyškov, příspěvek ze státního rozpočtu, Dotace z EU - ERDF

### **Opatření 2.3: Rozšíření sítě cyklostezek ve městě i v jeho okolí**

**Popis opatření:** Vybudování kvalitní sítě cyklostezek zvýší přitažlivost pro turisty i pro stávající obyvatelstva.

**Podporované aktivity:**

- Příprava kvalitního projektů pro získání dotace z EU;
- propojení stávajících stezek s novými.

**Dopady:** Zlepšení infrastruktury pro občany města a příjíždějící turisty, zvýšení dostupnosti jednotlivých částí města propojením stezek.

**Priorita:** „B“

**Realizátor:** Město Vyškov, Odbor dopravy

**Zdroje financování:** Rozpočet města Vyškov

### 15.3 Prioritní osa: Udržení vysoké a stabilní úrovně ekonomického růstu a zaměstnanosti

Strategická vize: Zajištění zvyšování kvality lidských zdrojů, vytvoření podmínek pro příliv nových investorů a rozšíření průmyslových zón je významným prostředkem pro udržení vysoké a stabilní úrovně ekonomického růstu a zaměstnanosti.

#### Opatření 3.1: Zvyšování kvality lidských zdrojů

<b>Popis opatření:</b>	Prostřednictvím spolupráce s úřadem práce dojde ke zvýšení kvalifikace uchazečů o zaměstnání, případně zaměstnanců ekonomicky aktivních podniků.
<b>Podporované aktivity:</b>	<ul style="list-style-type: none"><li>- rekvalifikace nezaměstnaných;</li><li>- tvorba inovativních vzdělávacích programů pro zaměstnance;</li><li>- rozvoj institucí služeb zaměstnanosti.</li></ul>
<b>Dopady:</b>	Předpokládá se zvýšení přitažlivosti pro investory, čímž bude zajištěn ekonomický růst a sníží se nezaměstnanost.
<b>Priorita:</b>	„B“
<b>Realizátor:</b>	Město Vyškov, Úřad práce Vyškov
<b>Zdroje financování:</b>	Dotace z EU – ESF – OP LZZ, OP VK

#### Opatření 3.2: Vytvoření podmínek pro příliv nových investic do města o rozvoj stávajících podnikatelských subjektů – Vytvoření kontaktního místa pro podnikatele.

<b>Popis opatření:</b>	Důvodem je předpokládaná finanční aktivita jednotlivých podniků v rozšiřujících se průmyslových zónách a zvýšení počtu pracovních míst, potřebných ke snížení nezaměstnanosti.
<b>Podporované aktivity:</b>	<ul style="list-style-type: none"><li>- vypracování návrhu systému fungování kontaktního místa</li><li>- zabezpečení provozu</li></ul>

<b>Dopady:</b>	Předpokládá se zlepšení podnikatelského prostředí. Zjednodušení a zprůhlednění komunikace s úřady. Zajištění dalšího ekonomického růstu.
<b>Priorita:</b>	„B“
<b>Realizátor:</b>	Město Vyškov, Odbor finanční
<b>Zdroje financování:</b>	finanční prostředky z městského rozpočtu, prostředky podnikatelských subjektů, dotace JMK

### **Opatření 3.3: Zasíťování nových ploch určených pro rozšíření průmyslových zón**

<b>Popis opatření:</b>	Rozšíření průmyslových zón a jejich napojení na inženýrské sítě zajistí příliv nových investorů.
<b>Podporované aktivity:</b>	- změna územního plánu – změna zemědělské půdy na průmyslovou zónu - získání dotace na zasíťování pozemků.
<b>Dopady:</b>	Změna územního plánu podpoří rozšíření průmyslových zón. Zvýší se příjem městského rozpočtu za prodané pozemky a noví investoři zvýší ekonomický růst ve městě.
<b>Priorita:</b>	„C“
<b>Realizátor:</b>	Město Vyškov
<b>Zdroje financování:</b>	Rozpočet města, dotace JMK, dotace z EU – ERDF.

## 16 KATALOG PROJEKTŮ

Protože město nemá vytvořen žádný katalog projektů, což jsem již uvedla jako slabou stránku města, vytvořila jsem přehled projektů, které by měly být v budoucnu zrealizovány. S výstavbou západního přivaděče se ve výhledu počítá, ale zatím není stanovena doba, kdy by mělo k výstavbě dojít ani zdroj prostředků, ze kterých bude projekt financován. Projekt revitalizace hřišť je dlouhodobou záležitostí.

### 16.1 Výstavba západního přivaděče

<b>Název projektu:</b>	Výstavba západního přivaděče
<b>Charakteristika:</b>	Odvedení vysokého počtu automobilů projíždějících centrem města, zvýšení bezpečnosti dopravy během „dopravní špičky“ a zrychlení doby potřebné k průjezdu z jedné části města na druhou.
<b>Oblast:</b>	Doprava
<b>Termín realizace:</b>	2012 - 2016
<b>Záměr:</b>	zlepšení dopravní komunikace ve městě
<b>Lokalizace:</b>	západně od města
<b>Garant:</b>	Ředitelství silnic a dálnic ČR
<b>Způsob financování:</b>	Dotace z EU - ROP Jihovýchod, rozpočet města, Státní fond dopravní infrastruktury
<b>Náklady:</b>	200 mil. korun
<b>Cílové skupiny:</b>	tranzitní a cílová doprava, uživatelé a firmy průmyslového areálu, občané města.
<b>Přínos:</b>	výstavba přivaděče pomůže snížit průjezd městem směrem do průmyslové zóny, sníží nepříznivé dopady na živnostní prostředí a na život obyvatel ve městě. Může vytvořit podmínky pro ekonomický rozvoj města.

## 16.2 Projekt revitalizace dětských hřišť

<b>Název projektu:</b>	Projekt revitalizace dětských hřišť
<b>Charakteristika:</b>	Na území města se nachází nevyhovující počet dětských hřišť a sportovních hřišť pro mládež. Prioritním problémem je jejich nedostatek, nerovnoměrné pokrytí území města a nevyhovující stav, který neodpovídá současným normám. Cílem projektu je zlepšení možnosti trávení volného času dětí a mládeže. Náplní projektu je rekonstrukce stávajících hřišť. V návaznosti na tento projekt revitalizace hřišť bude nutno vytipovat lokality, kde bude možno vytvořit stezky pro kolečkové brusle apod., čímž se rozšíří možnosti volnočasových aktivit mládeže města.
<b>Oblast:</b>	občanská vybavenost, volnočasové aktivity obyvatel
<b>Termín realizace:</b>	2011 – 2012
<b>Záměr:</b>	řešení vyhovujícího technického stavu, kapacit a umístění stávajících hřišť pro trávení volného času dětí a mládeže
<b>Lokalizace:</b>	území města Vyškova
<b>Garant:</b>	město Vyškov
<b>Způsob financování:</b>	rozpočet města Vyškov, příspěvek z rozpočtu JMK
<b>Náklady:</b>	10 mil. Kč
<b>Cílové skupiny:</b>	obyvatelé města, zejména děti a mládež
<b>Přínos:</b>	Cílem projektu je zlepšení podmínek pro volnočasové aktivity obyvatel města, zejména dětí a mládeže. Zajistit dostatek ploch pro trávení volného času a neorganizovaný sport, které budou splňovat nejen nyní platné bezpečnostní předpisy, ale i standardy EU pro tento typ zařízení.

### 16.3 Víceúčelová sportovní hala

<b>Název projektu:</b>	Výstavba víceúčelového sportovní haly ve městě Vyškově
<b>Oblast:</b>	Místní rozvoj lidských zdrojů
<b>Termín realizace:</b>	2014 - 2016
<b>Cíl:</b>	rozšíření možnosti trávení volného času ve městě, podpora vzniku nových zájmových sdružení
<b>Cílové skupiny:</b>	obyvatelé města, sportovní kluby
<b>Garant:</b>	město Vyškov
<b>Náklady:</b>	35 mil. Kč
<b>Způsob financování:</b>	město Vyškov, dotace od JMK, dotace z EU – ROP Jihovýchod
<b>Charakteristika:</b>	Sportovní areál, který je situován do klidné části parku je v současné době k dispozici příznivcům nohejbalu, volejbalu, tenisu a atletiky. Hlavní hřiště bylo v roce 2008 zrekonstruováno a v loňském roce proběhla rekonstrukce tribuny, která by měla poskytnout zázemí všem sportovcům. Nová sportovní hala by měla zahrnovat šikmou dráhu pro cyklistiku, která by tak mohla sloužit k pořádání celostátních soutěží, protože v České republice není žádná odpovídající hala. Zároveň by měla poskytnout prostory pro několik druhů hřišť, které budou umístěny ve vnitřním oválu cyklodráhy.



## 16.4 Výstavba kruhového objezdu na hlavním tahu městem

<b>Název projektu:</b>	Výstavba kruhového objezdu na hlavním tahu městem
<b>Oblast:</b>	Technická infrastruktura
<b>Termín realizace:</b>	2016 – 2020
<b>Cíl:</b>	Omezení tranzitní dopravy městem. Řidiči velkých nákladních automobilů raději zvolí cestu po dálnici, než komplikovaný průjezd městem. Snížení počtu silničních nehod způsobených v důsledku nepozornosti řidičů a v době vypnutých semaforů.
<b>Cílové skupiny:</b>	obyvatelé a návštěvníci města
<b>Garant:</b>	město Vyškov
<b>Náklady:</b>	35 mil. Kč
<b>Způsob financování:</b>	město Vyškov, dotace od JMK, dotace z EU – ROP Jihovýchod
<b>Charakteristika:</b>	V současné době je na okraji města, poblíž obchodních center, autobusového a vlakového nádraží problém s velkým počtem projíždějících automobilů. V době od 14.00 do 16.00 hodin začínají vznikat kolony aut, které projíždějí městem ze zaměstnání nebo míří na nákup a autobusů jedoucích směrem na autobusové nádraží nebo zpět.

## 17 ZÁVĚR

V bakalářské práci je analyzován aktuální stav jednotlivých oblastí infrastruktury, občanské vybavenosti a dlouhodobého vývoje ve městě Vyškov. Město Vyškov je z geografického hlediska rozmanitým a poměrně členitým územím s dlouhou historií počínající v 11. Století. Novodobá historie, kterou počítáme od 2. světové války byla pro město velmi významná. Došlo k rozvoji průmyslových zón, nové bytové výstavbě a celkovému ekonomickému rozvoji.

Z dlouhodobého hlediska výstavby nových bytů a rodinných domů má město rostoucí charakter, z hlediska krátkodobého vývoje obyvatel, počítáme posledních 10 let, je zřejmá stagnace, resp. mírný pokles počtu obyvatel, způsobený vyšším procentem úmrtnosti a malým migračním saldem. Předpokladem je i nadále pokles obyvatelstva způsobený stárnutím obyvatelstva a přirozeným úbytkem.

Infrastruktura v celém regionu je vyhovující, avšak je zde potřeba neustálého rozvoje a rekonstrukce stávajících sítí.

Z pohledu ekonomické vybavenosti má město kvalitní zázemí, které neustále rozšiřuje prostřednictvím pomoci z Evropské unie.

Správní struktura města je vyhovující pro potřeby všech občanů a ekonomických subjektů i z přilehlých obcí.

Oblast dopravy je slabou stránkou města a to z důvodu nedostatečné rychlosti obnovy a nové výstavby způsobené nedostatkem financí.

Rozpočtová stránka města byla do roku 2009 přebytková, loňský propad způsobily dopady hospodářské krize, které se dotkly všech rozpočtových kapitol. Z důvodu krize došlo zároveň i k poklesu zaměstnanosti, která byla do konce roku 2008 nejvyšší na celém území Jihomoravského kraje.

V oblasti cestovního ruchu má město stále rezervy, na kterých je potřeba pracovat a využít je pro ekonomický růst města.

Ve vytvořené SWOT analýze a následném stanovení základních rozvojových problémů je zřejmé, že město je jako celek ekonomicky rostoucí a na tomto základě má všechny předpoklady pro další rozvoj a při kvalitní přípravě projektů se může stát moderním centrem jak pro své občany, tak i pro obyvatele regionu.

Jedním z možných řešení existujících problémů nabízí Evropská unie, která dává členským zemím možnost čerpat finanční prostředky v jednotlivých operačních programech. Pro město Vyškov je tento způsob realizace významným prvkem, jak přivést peníze do plánovaných projektů a zajistit tak rekonstrukci nebo jejich uskutečnění v širším měřítku. Podmínkou, na které je potřeba ještě zapracovat je příprava kvalitních projektů tak, aby byly dobrou základnou pro vyřízení žádostí o dotaci z EU, které budou hodnoceny při výběrovém řízení.

Všechny tři cíle, tj. Sociální rozvoj, který bude uznávat potřeby občanů, Zkvalitnění dopravní infrastruktury a Udržení vysoké a stabilní úrovně ekonomického růstu a zaměstnanosti, je možno realizovat pouze v dlouhodobém horizontu. Je proto důležitá podpora vedení města a složení zastupitelstva, které v několika následujících volebních obdobích podpoří veškeré priority, které zajistí městu dlouhodobý ekonomický růst, vyrovnaný, případně přebytkový rozpočet města a město Vyškov se tak stane pro své občany kvalitním zázemím pro budování dlouhodobých vazeb a zároveň se stane přitažlivým pro nové investory.

## SEZNAM POUŽITÉ LITERATURY

- [1] Kolektiv autorů. *Úvod do regionálních věd a veřejné správy*. Plzeň: Vydavatelství a nakladatelství Aleš Čeněk, 2004 – ISBN 80-86473-80-5.
- [2] MATES, P., WOKOUN, R.. *Malá encyklopedie regionalistiky a veřejné správy*. Praha: Prospektrum s. r. o., 2001 – ISBN 80-7175-100-6.
- [3] WOKOUN, R.. *Česká regionální politika v období vstupu do Evropské unie*. Praha: Vysoká škola ekonomická v Praze, 2003 – ISBN 80-245-051
- [4] KOTULÁN, V.. *Procházka městem slovem a obrazem*, Vyškov, 2003 – ISBN 80-239-3257-8
- [5] Kolektiv autorů. *Vlastivěda moravská – Vyškovsko*, Brno: Muzejní spolek v Brně, Okresní vlastivědné muzeum ve Vyškově, 1965
- [6] Zákon č. 248/2000 Sb., o podpoře regionálního rozvoje, v platném znění
- [7] Zákon č. 128/2000 Sb., o obcích, v platném znění
- [8] Kolektiv autorů. *Územní plán města Vyškova*. Vyškov: 2001

### Internetové zdroje:

- [9] *Město Vyškov* [online]. Cit. 2010-05-02. Dostupné na WWW: [www.vyskov-mesto.cz](http://www.vyskov-mesto.cz).
- [10] *Český statistický úřad* [online]. Cit. 2010-05-03. Dostupné na WWW: [www.czso.cz](http://www.czso.cz).
- [11] *Mapy* [online]. Cit. 2010-04-20. Dostupné na WWW: [www.mapy.cz](http://www.mapy.cz)
- [12] *Portál ministerstva práce a sociálních věcí* [online]. Cit. 2010-04-23. Dostupné na WWW: <http://portal.mpsv.cz/sz/stat/nz?uzemi=173000>.
- [13] *Strukturální fondy* [online]. Cit. 2010-04-25. Dostupné na WWW: [www.strukturalni-fondy.cz](http://www.strukturalni-fondy.cz).
- [14] *Městské kulturní středisko* [online]. Cit. 2010-04-29. Dostupné na WWW: [www.mks.vyskov.cz](http://www.mks.vyskov.cz).
- [15] *Firmy* [online]. Cit. 2010-05-01. Dostupné na WWW: <http://www.firmy.cz/>.

- [16] *Knihovna Karla Dvořáčka* [online]. Cit. 2010-04-28. Dostupné na WWW: [www.kkdvyskov.cz](http://www.kkdvyskov.cz).
- [17] *Jihomoravský kraj* [online]. Cit. 2010-04-29. Dostupné na WWW: <http://www.kr-jihomoravsky.cz/>.
- [18] *Správa majetku města Vyškova* [online]. Cit. 2010-05-02. Dostupné na WWW: <http://www.smmvyskova.cz/>.
- [19] *ZOOpark Vyškov* [online]. Cit. 2010-05-01. Dostupné na WWW: [www.zoo-vyskov.cz](http://www.zoo-vyskov.cz).
- [20] *Dinopark Vyškov* [online]. Cit. 2010-04-29. Dostupné na WWW: <http://www.dinopark.cz/vyskov/>.
- [21] *Aquapark Vyškov* [online]. Cit. 2007-04-10. Dostupné na WWW: [www.bazen.vyskov.cz](http://www.bazen.vyskov.cz)
- [22] *Muzeum Vyškovska* [online]. Cit. 2010-04-21. Dostupné na WWW: <http://muzeum.vyskov.cz/>.
- [23] *Expozice letecké a vojenské techniky* [online]. Cit. 2010-04-12. Dostupné na WWW: [www.lhs-vyskov.cz](http://www.lhs-vyskov.cz).
- [24] *Hvězdárna Vyškov* [online]. Cit. 2010-04-23. Dostupné na WWW: [www.hvezdarna.cz](http://www.hvezdarna.cz).
- [25] *Firma Fritzmeier, s. r. o.* [online]. Cit. 2010-04-15. Dostupné na WWW: [www.fritzmeier.cz](http://www.fritzmeier.cz)
- [26] *Firma Magnum parket, a. s.* [online]. Cit. 2010-04-17. Dostupné na WWW: [www.magnumparket.com](http://www.magnumparket.com)
- [27] *Firma Quantum, a. s.* [online]. Cit. 2010-04-18. Dostupné na WWW: [www.quantumas.cz](http://www.quantumas.cz)
- [28] *Firma Voestalpine Stahlhandel, spol. s r. o.* [online]. Cit. 2010-04-26. Dostupné na WWW: [www.voestalpine.cz](http://www.voestalpine.cz).
- [29] *Firma Rostex Vyškov, s. r. o.* [online]. Cit. 2010-04-25. Dostupné na WWW: [www.rostex.cz](http://www.rostex.cz).

[30] *Firma Respono* [online]. Cit. 2010-04-18. Dostupné na WWW: [www.respono.cz](http://www.respono.cz).

[31] *Firma Böttcher* [online]. Cit. 2010-04-18. Dostupné na WWW: [www.bottcher.cz](http://www.bottcher.cz)

[32] *Vyškovský zpravodaj* [online]. Cit 2010-05-02. Dostupné na WWW: [www.vyskov-mesto.cz/turista/](http://www.vyskov-mesto.cz/turista/)

#### **Osobní konzultace:**

[33] Ing. Jiří Plášil, Odbor územního plánování a rozvoje, MÚ Vyškov.

[34] Ing. arch. Václav Kokeš, Odbor územního plánování a rozvoje, MÚ Vyškov.

[35] Ing. Anna Konečná, Odbor finanční, MÚ Vyškov.

[36] Ing. Petra Lakomá, Odbor školství a sportu. MÚ Vyškov.

**SEZNAM POUŽITÝCH SYMBOLŮ A ZKRATEK**

Čl.	Článek.
Odst.	Odstavec.
Tj.	To je.
Např.	Například
Apod.	A podobně.
Atd.	A tak dále.
Č.	Číslo.
St.	Století.
ČR	Česká republika.
Sb.	Sbírka.
Tzv.	Tak zvaný.
Obyv.	Obyvatel.
VDJ	Vodojem.
VVŠ	Vysoká vojenská škola.
SBD	Svaz bytových družstevníků
MŠ	Mateřské školy.
kV	kiloVolt
JME	Jihomoravská energetika
Kč	Korun českých
s. r. o.	Společnost s ručením omezeným.
a. s.	Akciová společnost.
bj/obyv	Bytových jednotek /obyvatele.
FO	Fyzická osoba.
s. p.	Státní podnik.
ONV	Okresní národní výbor.
MKS	Městské kulturní středisko.
Tis.	Tisíc.
MeÚ	Městský úřad.
Km/hod	Kilometr za hodinu.
VUT	Vedení ústředního topení.
Ul.	Ulice.
Nám.	Náměstí.

ČD	České dráhy.
Sil.	Silnice.
MHD	Městská hromadná doprava.
ČSN	Česká státní norma.
Mil.	Milion.
TJ	Tělovýchovná jednota.
Cit.	Citace.
ZD	Zemědělské družstvo.



**SEZNAM OBRÁZKŮ**

Obrázek 1: Mapa města a okolí [11] .....	17
Obrázek 2: Vývoj obyvatelstva [10] .....	21
Obrázek 3: Vývoj obyvatelstva včetně vedlejších městských částí [10] .....	22
Obrázek 4: Vývoj obyvatelstva za posledních 10 let [10] .....	22
Obrázek 5: Vývoj bydlení [10] .....	23
Obrázek 6: Počet dokončených bytů v uplynulých 10 letech [10] .....	24
Obrázek 7: Porovnání výše nezaměstnanosti v letech 2007 – 2010 [10] .....	46
Obrázek 8: Věková struktura nezaměstnaných [10] .....	47
Obrázek 9: Nezaměstnaní podle vzdělání [10] .....	47
Obrázek 10: Průmyslová zóna 1990 [6] .....	47
Obrázek 11: Průmyslová zóna 2003 [6].....	50

## SEZNAM TABULEK

Tabulka 1: Rozpočet města 2007 – 2010 [9] .....	43
---	----

## SEZNAM PŘÍLOH

Příloha P I: Symboly města

## Příloha P I: Symboly města

### Městský znak



Obr.1 - Městský znak (6)

Na stříbrném (bílém) štítě gotického hrotitého tvaru je červená věž z kvádrového zdiva se čtyřmi vysokými stínkami cimbuří, čtyřlístým oknem a lomeně zaklenutou otevřenou branou s černou vytaženou mříží. Po obou stranách věže stoupá šikmo k okraji štítu červená kvádrová hradební zeď se třemi stínkami cimbuří.

Znak města vznikl z pečeti. Nejstarší pečeť města je přivěšena na listině z 25. června 1403. Zobrazuje věž z kvádrového zdiva se čtyřmi stínkami, tj. zuby cimbuří. Níže je čtyřlístkové gotické okno a brána s lomeným obloukem a zdviženou padací mříží. Toto znamení se malovalo a vytesávalo na štíty. Městský znak má původ snad už ve 14. století, neboť od roku 1367 se Vyškov nazývá městem. (6)

### Městská vlajka



Obr.2 - Městská vlajka (6)

Městský prapor vychází z podoby městského znaku. List vlajky tvoří 3 svislé pruhy, červený, bílý a červený v poměru 1 : 2 : 1. V bílém pruhu je umístěna červená věž z kvádrového zdiva se čtyřmi vysokými stínkami cimbuří, čtyřlístým oknem a lomeně zaklenutou otevřenou branou s černou vytaženou mříží. Poměr šířky k délce je 2 : 3.

V souladu se zákonem č. 128/2000 Sb., o obcích, udělil městu Vyškovu vlajku předseda Poslanecké sněmovny Parlamentu České republiky rozhodnutím č. 34 ze dne 27. února 2004. Vlajce požehnal Mons. Jan Graubner, arcibiskup olomoucký a metropolita moravský, dne 10. září 2004 ve farním kostele Nanebevzetí Panny Marie. (6)