

Program rozvoje města Holešov

Jiří Hynek

Bakalářská práce
2010



Univerzita Tomáše Bati ve Zlíně
Fakulta managementu a ekonomiky

Univerzita Tomáše Bati ve Zlíně
Fakulta managementu a ekonomiky
Ústav regionálního rozvoje, veřejné správy a práva
akademický rok: 2009/2010

ZADÁNÍ BAKALÁŘSKÉ PRÁCE

(PROJEKTU, UMĚLECKÉHO DÍLA, UMĚLECKÉHO VÝKONU)

Jméno a příjmení: Jiří HYNEK
Studijní program: B 6202 Hospodářská politika a správa
Studijní obor: Veřejná správa a regionální rozvoj
Téma práce: Program rozvoje města Holešov

Zásady pro vypracování:

Úvod

I. Teoretická část

- Definujte základní pojmy vztahujících se k procesu tvorby koncepčních dokumentů na úrovni obcí.

II. Praktická část

- Vytvořte socioekonomickou analýzu města Holešov.
- Zpracujte SWOT analýzu města Holešov.
- Navrhněte opatření pro rozvoj města Holešov.

Závěr



Rozsah práce: cca 40
Rozsah příloh:
Forma zpracování bakalářské práce: tištěná/elektronická

Seznam odborné literatury:

- [1] JANEČKOVÁ, L., VAŠTIKOVÁ, M. Marketing měst a obcí. Praha: Grada Publishing, 1999. 180 s. ISBN 80-7169-750-8.
[2] Kolektiv autorů. Úvod do regionálních věd a veřejné správy. 2. vyd. Plzeň: Aleš Čeněk, 2008. 455 s. ISBN 80-7380-056-4.
[3] KUČA, K. Města a městečka v Čechách, na Moravě a ve Slezsku / 2. díl. Praha: Libri, 2000. 938 s. ISBN 80-85983-14-1.

Vedoucí bakalářské práce: **Mgr. Jiří Novosák, Ph.D.**
Ústav regionálního rozvoje, veřejné správy a práva
Datum zadání bakalářské práce: **6. dubna 2010**
Termín odevzdání bakalářské práce: **21. května 2010**

Ve Zlíně dne 6. dubna 2010

doc. Dr. Ing. Drahomíra Pavelková
děkanka



prof. RNDr. René Wokoun, CSc.
ředitel ústavu

PROHLÁŠENÍ AUTORA BAKALÁŘSKÉ/DIPLOMOVÉ PRÁCE

Beru na vědomí, že

- odevzdáním diplomové/bakalářské práce souhlasím se zveřejněním své práce podle zákona č. 111/1998 Sb. o vysokých školách a o změně a doplnění dalších zákonů (zákon o vysokých školách), ve znění pozdějších právních předpisů, bez ohledu na výsledek obhajoby ¹⁾;
- beru na vědomí, že diplomová/bakalářská práce bude uložena v elektronické podobě v univerzitním informačním systému dostupná k nahlédnutí;
- na moji diplomovou/bakalářskou práci se plně vztahuje zákon č. 121/2000 Sb. o právu autorském, o právech souvisejících s právem autorským a o změně některých zákonů (autorský zákon) ve znění pozdějších právních předpisů, zejm. § 35 odst. 3 ²⁾;
- podle § 60 ³⁾ odst. 1 autorského zákona má UTB ve Zlíně právo na uzavření licenční smlouvy o užití školního díla v rozsahu § 12 odst. 4 autorského zákona;
- podle § 60 ³⁾ odst. 2 a 3 mohu užít své dílo – diplomovou/bakalářskou práci - nebo poskytnout licenci k jejímu využití jen s předchozím písemným souhlasem Univerzity Tomáše Bati ve Zlíně, která je oprávněna v takovém případě ode mne požadovat přiměřený příspěvek na úhradu nákladů, které byly Univerzitou Tomáše Bati ve Zlíně na vytvoření díla vynaloženy (až do jejich skutečné výše);
- pokud bylo k vypracování diplomové/bakalářské práce využito softwaru poskytnutého Univerzitou Tomáše Bati ve Zlíně nebo jinými subjekty pouze ke studijním a výzkumným účelům (tj. k nekomerčnímu využití), nelze výsledky diplomové/bakalářské práce využít ke komerčním účelům.

Ve Zlíně 21.5.2010

J. Hřeb

1) zákon č. 111/1998 Sb. o vysokých školách a o změně a doplnění dalších zákonů (zákon o vysokých školách), ve znění pozdějších právních předpisů, § 47b Zveřejňování závěrečných prací:

(1) Vysoká škola nevyjádřeně zveřejňuje disertační, diplomové, bakalářské a rigorózní práce, u kterých proběhla obhajoba, včetně posudků oponentů a výsledku obhajoby prostřednictvím databáze kvalifikačních prací, kterou spravuje. Způsob zveřejnění stanoví vnitřní předpis vysoké školy.

(2) Disertační, diplomové, bakalářské a rigorózní práce odevzdané uchazečem k obhajobě musí být též nejméně pět pracovních dnů před konáním obhajoby zveřejněny k nahlížení veřejnosti v místě určeném vnitřním předpisem vysoké školy nebo není-li tak určeno, v místě pracoviště vysoké školy, kde se má konat obhajoba práce. Každý si může ze zveřejněné práce pořizovat na své náklady výtisky, opisy nebo rozmnoženiny.

(3) Platí, že odevzdáním práce autor souhlasí se zveřejněním své práce podle tohoto zákona, bez ohledu na výsledek obhajoby.

2) zákon č. 121/2000 Sb. o právu autorském, o právech souvisejících s právem autorským a o změně některých zákonů (autorský zákon) ve znění pozdějších právních předpisů, § 35 odst. 3:

(3) Do práva autorského také nezasahuje škola nebo školské či vzdělávací zařízení, užitje-li nikoli za účelem přímého nebo nepřímého hospodářského nebo obchodního prospěchu k výuce nebo k vlastní potřebě dílo vytvořené žákem nebo studentem ke splnění školních nebo studijních povinností vyplývajících z jeho právního vztahu ke škole nebo školskému či vzdělávacímu zařízení (školní dílo).

3) zákon č. 121/2000 Sb. o právu autorském, o právech souvisejících s právem autorským a o změně některých zákonů (autorský zákon) ve znění pozdějších právních předpisů, § 60 Školní dílo:

(1) Škola nebo školské či vzdělávací zařízení mají za obvyklých podmínek právo na uzavření licenční smlouvy o užití školního díla (§ 35 odst.

3). Opírá-li autor takového díla udělit svolení bez vážného důvodu, mohou se tyto osoby domáhat nahrazení chybějícího projevu jeho vůle u soudu. Ustanovení § 35 odst. 3 zůstává nedotčeno.

(2) Není-li sjednáno jinak, může autor školního díla své dílo užití či poskytnout jinému licenci, není-li to v rozporu s oprávněnými zájmy školy nebo školského či vzdělávacího zařízení.

(3) Škola nebo školské či vzdělávací zařízení jsou oprávněny požadovat, aby jim autor školního díla z výdělku jím dosaženého v souvislosti s užitím díla či poskytnutím licence podle odstavce 2 přiměřeně přispěl na úhradu nákladů, které na vytvoření díla vynaložily, a to podle okolností až do jejich skutečné výše; přitom se přihlídně k výši výdělku dosaženého školou nebo školským či vzdělávacím zařízením z užití školního díla podle odstavce 1.

ABSTRAKT

Tato bakalářská práce je zaměřena na program rozvoje města Holešov. Práce je rozdělena na dvě části teoretickou a praktickou. V teoretické jsou popsány základní pojmy, které jsou spojeny s problematikou udržitelného rozvoje měst a regionů. Většinu praktické části tvoří socioekonomická analýza města. Vyvrcholením analytické části je SWOT analýza. Praktická část dále obsahuje návrh strategických cílů a opatření k jejich dosažení, které jsou založeny na socioekonomické analýze. Závěr tvoří katalog navržených projektů.

Klíčová slova: program rozvoje, udržitelný rozvoj, SWOT analýza, katalog projektů

ABSTRACT

This bachelor work is aim on development programme of the city Holešov. The work is divided on two parts, the theoretical part and practical part. The theoretical part describing concepts of sustainable growth of cities and regions. Most of practical part is formed by socioeconomic analysis of city Holešov. Conclusion of analytic part is SWOT analysis. Further in the practical part are set of strategic goals and measures to be taken to meet these objectives, which are based on socioeconomic analysis. Final is formed by the catalogue of projects.

Keywords: development programme, sustainable growth, SWOT analysis, catalogue of projects

Hlavní poděkování si zaslouží můj vedoucí práce Mgr. Jiří Novosák Ph.D., který mi byl vždy nápomocen svými radami a připomínkami při tvorbě tohoto dokumentu. Dále bych chtěl poděkovat všem pracovníkům Městského úřadu v Holešově, kteří se mnou byli v kontaktu a poskytli mi cenné a důležité informace pro zdárné vyhotovení této práce.

Prohlašuji, že odevzdaná verze bakalářské/diplomové práce a verze elektronická nahraná do IS/STAG jsou totožné.

OBSAH

OBSAH	8
ÚVOD.....	10
I TEORETICKÁ ČÁST	11
1 VYMEZENÍ POJMU PROGRAM ROZVOJE OBCÍ A MĚST	12
1.1 CHARAKTERISTIKA PROGRAMU ROZVOJE.....	12
2 STRATEGICKÉ PLÁNOVÁNÍ.....	15
2.1 ZÁKLADNÍ POJMY STRATEGICKÉHO PLÁNOVÁNÍ.....	15
II PRAKTICKÁ ČÁST	18
3 ZÁKLADNÍ INFORMACE O MĚSTĚ HOLEŠOV	19
3.1 POLOHA.....	19
3.2 VNĚJŠÍ VZTAHY.....	19
3.3 HISTORIE MĚSTA	20
4 PŘÍRODNÍ ZDROJE A ŽIVOTNÍ PROSTŘEDÍ.....	21
4.1 KVALITA OVZDUŠÍ.....	21
4.2 VODSTVO	21
4.3 PŮDA, OCHRANA PŘÍRODY A KRAJINY, EKOLOGICKÁ STABILITA	22
5 OBYVATELSTVO.....	24
5.1 VÝVOJ POČTU OBYVATEL.....	24
5.2 STRUKTURA OBYVATEL	25
6 BYDLENÍ.....	28
7 PAMÁTKY A KULTURA.....	30
7.1 PAMÁTKY	30
7.2 SPOLKOVÁ ČINNOST	31
7.3 KULTURNÍ A SPORTOVNÍ ZAŘÍZENÍ	32
8 INFRASTRUKTURA	33
8.1 OBČANSKÁ VYBAVENOST.....	33
8.1.1 SPRÁVA.....	33
8.1.2 ŠKOLSTVÍ	34
8.1.3 ZDRAVOTNICTVÍ.....	35
8.1.4 SOCIÁLNÍ SLUŽBY	35
8.2 TECHNICKÁ INFRASTRUKTURA.....	35
8.3 DOPRAVNÍ INFRASTRUKTURA.....	37

9	PRŮMYSL, ZEMĚDĚLSTVÍ A TRH PRÁCE.....	40
9.1	TRH PRÁCE.....	40
9.1.1	EKONOMICKÁ AKTIVITA OBYVATEL.....	40
9.1.2	ZAMĚSTNANOST	41
9.2	PRŮMYSL	42
9.3	ZEMĚDĚLSTVÍ A LESNICTVÍ.....	46
10	CESTOVNÍ RUCH	47
11	HOSPODAŘENÍ MĚSTA	48
12	SWOT ANALÝZA	49
12.1	EKONOMICKÝ ROZVOJ	49
12.2	INFRASTRUKTURA	49
12.3	ŽIVOTNÍ PROSTŘEDÍ	50
12.4	SOCIÁLNÍ OBLAST	50
13	MOŽNOSTI ROZVOJE.....	52
13.1	STRATEGICKÉ CÍLE	52
13.1.1	CÍL 1: EKONOMICKÝ ROZVOJ.....	52
13.1.2	CÍL 2: INFRASTRUKTURA	53
13.1.3	CÍL 3: ŽIVOTNÍ PROSTŘENÍ	53
13.1.4	CÍL 4: SOCIÁLNÍ OBLAST	54
13.2	KATALOG PROJEKTU	55
13.2.1	PROJEKT Č. 1	55
13.2.2	PROJEKT Č. 2	55
13.2.3	PROJEKT Č. 3	56
ZÁVĚR		57
SEZNAM POUŽITÉ LITERATURY		58
SEZNAM POUŽITÝCH SYMBOLŮ A ZKRATEK		59
SEZNAM OBRÁZKŮ		61
SEZNAM TABULEK.....		62
SEZNAM GRAFŮ		63
SEZNAM PŘÍLOH.....		64

ÚVOD

Jako téma pro svou práci jsem si vybral Program rozvoje města Holešov. Proč má volba padla zrovna na toto město? Holešov se mi zdál zajímavý již v prvním ročníku. Když jsme tehdy dostali za úkol vypracovat socioekonomickou analýzu některé obce ve Zlínském kraji, dlouho jsem se nemohl rozhodnout, až nakonec zůstal Holešov jako jediná rozumná volba. Nakonec se ukázalo, že tato volba nebyla vůbec špatná. Město Holešov a jeho okolí je totiž z rozvojového hlediska zajímavá lokalita.

Cílem mé práce je shromáždit údaje o městě Holešov v mnoha různých oblastech, počínaje polohou a historií, přes demografii a konče ekonomickou stránkou. Zároveň provést analýzu těchto dat a následně vypracovat strategickou část, která bude obsahovat strategické cíle sledující problematiku rozvoje a jejich řešení. Výsledná práce se bude dělit na dvě části teoretickou a praktickou. V teoretické se pokusím ozřejmit význam a podstatu strategického plánování a z něj plynoucí tvorby patřičných dokumentů. V praktické bude poté následovat již zmíněná analýza a na ni navazující strategické návrhy.

Celkově se dá říci, že strategické plánování nabývá na důležitosti, jelikož celosvětová ekonomická situace je poměrně špatná. Proto se každá investice musí pečlivě zvážit a prověřit z hlediska realizovatelnosti a racionality vynaložených prostředků, protože těch právě v dnešních časech není nazbyt.

I. TEORETICKÁ ČÁST

1 VYMEZENÍ POJMU PROGRAM ROZVOJE OBCÍ A MĚST

Program rozvoje obce či města je pořizován v souladu se zákonem č. 128/2000 (zákon o obcích) jako dokument střednědobé i dlouhodobé koordinace veřejných a soukromých aktivit demografického, ekonomického, sociálního, kulturního, a ekologického charakteru na území obce. Hlavním smyslem programu je organizace všeobecného rozvoje obce, na bázi sladování jednotlivých zájmu tak, aby obec jako celek prosperovala. [1]

Z právního hlediska je program rozvoje obce dokumentem koordinačním a indikativním, který nemá charakter obecně závazného předpisu. Záměry vyjádřené v programu rozvoje a navržené postupy jejich realizace jsou závazné jen pro samotného pořizovatele, pro ostatní fyzické a právnické osoby činné v obci je program závazný jen v míře, s níž sami vysloví dobrovolný souhlas. [1]

Ze zákona o obcích jednoznačně vyplývá, že zastupitelstvu obce je vyhrazeno [1]:

- schvalovat program rozvoje územního obvodu obce,
- schvalovat územní plán obce a regulační plán (viz zákon č. 50/1976 o územním plánování a stavebním rádu, ve znění pozdějších předpisů) a vyhlašovat jejich závazné části obecně závaznou vyhláškou,
- schvalovat rozpočet obce a závěrečný účet obce,
- zřizovat trvalé a dočasné peněžní fondy obce,
- zřizovat a rušit příspěvkové organizace a organizační složky obce, schvalovat jejich zřizovací listiny.

Všechny výše uvedené pravomoci zastupitelstva obce úzce souvisí s programem rozvoje obce. Každá obec by měla mít schválený jako svůj první dokument program rozvoje obce. Druhým dokumentem, navazujícím na program rozvoje, z něho čerpající a závazné vycházející by měl být schválený územní plán obce (snad s výjimkou nejmenších obcí, čítajících několik desítek obyvatel). Na základě těchto dokumentu by měl být sestavován rozpočet obce, zejména v jeho „investiční“ části. [1]

1.1 Charakteristika programu rozvoje

Cílem programu rozvoje je diagnostikovat území, identifikovat rozvojové předpoklady a

problémy, vypracovat strategii regionálního a municipálního rozvoje regionu a poskytnout náměty na projekty k podpoře hospodářského a sociálního rozvoje. [2]

Úkolem programu rozvoje obce je:

- definovat společné zájmy obce, jejích obyvatel a podnikatelských subjektu,
- definovat místní předpoklady realizace těchto společných zájmů,
- optimalizovat územně – technické a sociálně – psychologické podmínky pro rozvoj bydlení a podnikání v obci,
- koordinovat vynakládání veřejných investic v obci z hlediska územního a funkčního vzhladem k záměrům a potřebám rozvoje privátního sektoru,
- koordinovat účelnou alokaci běžných veřejných výdajů v zájmu vytváření stabilních podmínek pro bydlení a podnikání,
- definovat dlouhodobé záměry hospodářské, ekologické a sociální politiky obce,
- posilovat vědomí sounáležitosti k obci a odpovědnosti za její rozvoj u místních obyvatel a podnikatelů.

Program rozvoje obce by měl sloužit jako podklad především pro:

- zpracování konkrétních podnikatelských a dalších investičních záměrů realizovaných v obci,
- sestavování obecního rozpočtu,
- práce na novelizaci územního plánu obce nebo případné vypracování územního plánu obce,
- posuzování regionálních plánů a programu z hlediska obce,
- zodpovědný vstup obce na kapitálový trh.

Struktura programu musí vycházet z jeho účelu, úkolu a využití. V první řadě jde o analýzu vnějších a vnitřních podmínek dosavadního vývoje obce a pak o definování rozvojových šancí obce a jejích slabých stránek. Za další by měly být na základě výsledku analytických hodnocení definovány strategické směry a cíle rozvoje obce a formulován návrh opatření k jejich dosažení. Na závěr musí být navržen katalog projektu nezbytných pro naplnění strategie a odpovídajících definovaným cílům rozvoje. Teprve pak se mohou navržené projekty

a opatření se pak teprve mohou stát hlavním nástrojem realizace programu rozvoje obce.

[1]

2 STRATEGICKÉ PLÁNOVÁNÍ

Strategické plánování je dlouhodobý systematický proces zabývající se otázkami ekonomickými, sociálními, kulturními a ekologickými. Při procesu strategického plánování se vychází z aktuální situace cílového území a potřeb jeho obyvatel. Program rozvoje je výsledným produktem procesu strategického plánování. Strategické plánování má čtyři základní fáze analytickou, strategickou, realizační a hodnotící. [1]

Analytická část se zabývá zpracováním profilu daného území. Popisuje jeho současný stav a vývoj. Její hlavní součástí bývá socioekonomická analýza území a SWOT analýza. Ve strategické jsou poté navržena možná řešení problémů indentifikovaných v analytické části. Obvykle je stanovena vize, což je velmi obecný a hrubě formulovaný cíl. Ten je rozpracován do několika dílčích cílů, které mohou být dosaženy několika strategiemi. Nástroje jsou poté již konkrétní prostředky použité k realizaci strategií a svou podstatou mají blízko v následující realizační části. V realizační fázi dochází k realizaci dílčích projektů, které pomáhají zlepšit stav území a naplnit strategii. Závěrečná monitorovací a hodnotící část má za úkol s jistým časovým odstupem vyhodnotit průběh a úspěšnost předchozího procesu strategického plánování. Zároveň však slouží jak základ pro další cyklus strategického plánování. [1]

2.1 Základní pojmy strategického plánování

Město

Města jsou sídla nezemědělského charakteru s určitými specifickými znaky, která se od venkovských sídel liší především svými funkcemi. Ve městě je velké seskupení obyvatel, jsou tam různá výrobní i nevýrobní pracoviště, výstavné i méně výstavné budovy. Vedle specifické zaměstnanecké a profesní struktury se město vyznačuje diferenciovaným využitím země, má čtvrtě průmyslové, obchodní, obytné i jiné. Tato různorodost vytváří podmínky i pro charakteristické rysy způsobu městského života. Ve městě lepší možnost společenských styků než na venkově, lepší a všestrannější uspokojování potřeb službami nej-různějšího druhu. Společenský, politický, ekonomický i kulturní život má v mnoha rysech odlišnou podobu od života na venkově. V malých městech jsou městské funkce v zárodku, ve velkých městech jsou již plně a ve velkoměstech dokonce nadměrně rozvinuty. [1]

Obec

Ve smyslu platné právní úpravy je obec v České republice třeba chápat jako základní územně správní celek a současně také jako základní samosprávné společenství občanů, kteří žijí na určitém území. Znaky určujícími obec, jakožto samosprávné společenství jsou: územní základ, osobní základ a výkon samosprávy. Dále je to skutečnost, že obce mají svůj vlastní majetek, s nímž hospodaří, což je činí reálným jejich samostatné postavení. Obec má přímo ze zákona přiznáno postavení právnické osoby, v právních vztazích vystupuje svým jménem a nese odpovědnost, která z těchto vztahů plyne. [1]

Územní plán

Územní plán sídelního útvaru je základním dokumentem pro řízení a usměrňování prostorového rozvoje obce a řeší funkční využití ploch. Řeší komplexní rozvoj jednotlivých funkčních složek a technické infrastruktury tak, aby byl zajištěn proporcionální rozvoj jednotlivých urbanistických funkcí obce a jejich vzájemného propojení. [3]

Rozpočet obce

Rozpočet obce je plán, kterým se řídí činnost obce. Jeho obsahem jsou příjmy a výdaje a ostatní peněžní operace včetně tvorby a použití peněžních fondů, pokud není schváleno jinak. Rozpočet se vypracovává v návaznosti na rozpočtový výhled, který je nástrojem pro střednědobé finanční plánování. Zpravidla se rozpočet schvaluje jako vyrovnaný, může být schválený jako přebytkový, nebo schodkový. Zpracovává se podle rozpočtové skladby stanovené vyhláškou Ministerstva financí ČR. [3]

Hospodaření obce

Každá obec může, na základě ústavního zákona č. 1/1993 Sb., vlastnit majetek a hospodařit dle svého rozpočtu. Hospodaření obce je blíže specifikováno v § 38 – 45, zákona č. 128/2000 Sb., o obcích. Obce jsou povinny chránit svůj majetek před zničením, poškozením, odcizením a zneužitím. Majetek obce musí být využíván účelně a hospodárně, v souladu s jejími zájmy a úkoly. Obec své záměry prodat, směnit nebo darovat majetek musí předem zveřejnit a to do 15 dnů před zveřejněním na úřední desce. Obec je povinna dát přezkoumat hospodaření za uplynulý kalendářní rok. U obce do 5000 obyvatel může toto přezkoumání provést krajský úřad, nebo nezávislý auditor. U obcí nad 5000 obyvatel je přezkoumání provedeno nezávislým auditorem. [3]

SWOT analýza

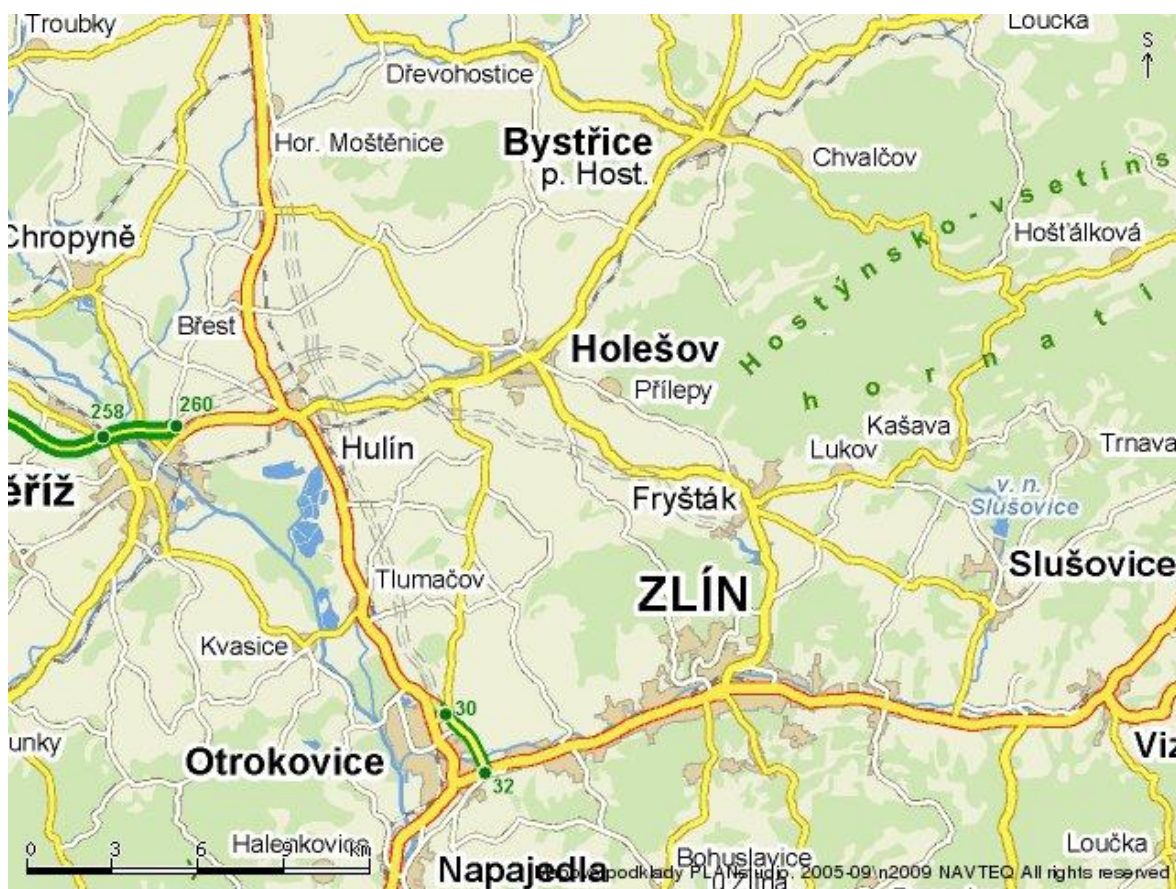
Podstatou této metody je odhalení a současně vzájemné porovnání vnitřních silných a slabých stránek zkoumaného objektu a možností a hrozeb, které na něj působí zvenčí. Smysl SWOT analýzy přitom samozřejmě spočívá v akceptování silných stránek a odstraňování (nebo alespoň omezování) stránek slabých, čímž se zvyšuje pravděpodobnost budoucí realizace příhodných možností a naopak se omezuje dopad takto pojmenovaných hrozeb. [1]

II. PRAKTICKÁ ČÁST

3 ZÁKLADNÍ INFORMACE O MĚSTĚ HOLEŠOV

Holešov je město na západním okraji Hostýnských vrchů na hranici mezi Hanou a Valašskem, asi 9 km severovýchodně od Kroměříže a 11 km severně od Zlína. Správní území města tvoří vedle Holešova a katastrálního území Všetuly místí části Dobrotice, Količín, Tučapy a Žopy. [4]

3.1 Poloha



Obr. 1. Poloha města Holešov [5]

Výhody a nevýhody

Poloha města byla vždy komunikačně významná a přestavuje přirozenou křižovatku cest směrem na Přerov, Valašské Meziříčí, Otrokovice, Zlín, a Kroměříž.

3.2 Vnější vztahy

Město Holešov je přirozeným centrem mikroregionu Holešovsko, který celkem tvoří 19 obcí na hranici Zlínského a Olomouckého kraje. Hlavním cílem mikroregionu je čerpání

finančních prostředků z evropských strukturálních fondů je zásadní poloha Holešova v územním celku NUTS II Střední Morava. Vedle toho má město Holešov několik zahraničních partnerských měst, k nimž patří Partnerská města Turčanské Teplice a Desinic. [4]

3.3 Historie města

Město Holešov leží na úpatí nejzápadnějších výběžků Hostýnských vrchů, na rozhraní Hané a Valašska, na březích říčky Rusavy. Již ve 12. století bývala osada lenním statkem olomouckých biskupů, což stvrzuje známá listina biskupa Jindřicha Zdíka z roku 1141. Po roce 1650, dostává Holešov novou podobu. Je postavena monumentální budova zámku, vybudován chrám Nanebevzetí P. Marie, k níž později přibyla Černá kaple. V roce 1850 je v Holešově zřízeno okresní hejtmanství a okresní soud. Místo magistrátu s purkmistrem dostalo se městu voleného starosty a tří radních. Město mělo v té době kolem 5.000 obyvatel. Okresní město se stalo i ekonomickým střediskem. Zprvu to bylo sídlo velkostatku a většího počtu obchodnických a řemeslnických živností, z nichž některé nabývaly tovární charakter. Mezi průmyslovými podniky byl nejvýrazněji zastoupen průmysl dřevařský a nábytkářský, pletárenský a potravinářský. Patřil mezi ně zejména závod bratří Thonetů, vyrábějící ohýbaný nábytek, a Kneislova továrna na cukrovinky ve Všetulích, pivovar a sladovna. Později přibýly k nim podniky kovodělného, chemického a kožedělného průmyslu i několik tiskáren, z nichž nejznámější je Klabusayova litografie, jedna z nejstarších v českých zemích. V poválečném období Holešov opět ožil stavebním ruchem. Byly postaveny nové budovy okresního soudu a městské spořitelny, několik městských činžovních domů, vybudována nová kanalizace a vodovod. Holešov se stal sídlem cejchovního úřadu, katastrálního měřičského úřadu, okresního silničního výboru, v letech 1938-1939 zde byl umístěn hraničářský prapor č. 10. V období okupace byl přechodně v letech 1942 - 1945 zrušen holešovský okres, aby byl opět v roce 1945 obnoven v původních hranicích. S malými změnami tak zůstal až do roku 1960, kdy při nové územní reorganizaci byl přičleněn k okresu kroměřížskému. V 70. letech dochází k rozvoji bytová výstavby, jejíž rozvoj končí rokem 1991. V 90. letech dochází k privatizaci všech podniků. [4]

4 PŘÍRODNÍ ZDROJE A ŽIVOTNÍ PROSTŘEDÍ

Na území obce se nenachází žádné významné ložisko rud nebo nerostů. Celé Holešovsko se rozkládá převážně v rovinnaté krajině Holešovské plošiny, která je na západě otevřená do Hornomoravského úvalu, na severu a jihu je lemovaná menšími pahorkatinami a na východě hraničí s výrazným pohořím Hostýnských vrchů. Nejvyšším bodem území je Lysina (597 m n. m.), která se nachází v katastrálním území Žopy. Nejnižše položeným místem je rovina u Třebetic (202 m n.m.). Klimaticky mikroregion náleží do oblasti mírně teplé s průměrnými teplotami 7 - 8,5 °C a ročními srážkami 600 - 800 mm. [4]

4.1 Kvalita Ovzduší

Na území města nejsou prováděna pravidelná měření a vyhodnocování znečišťujících látek v ovzduší.

Na základě sledování kvality ovzduší a dalších výpočtů z dat za rok 2005 patří území spadající pod stavební úřad Městského úřadu Holešov do oblastí se zhoršenou kvalitou ovzduší, kdy je překročen imisní limit pro tuhé znečišťující látky. Imisní zatížení polétavým prachem má rostoucí tendenci, která je vyvolána tzv. sekundární prašností z cest. [4]

Samotné území mikroregionu patří k území s podprůměrnou produkcí emisí v rámci zlínské aglomerace. Hlavním producentem emisí do ovzduší je TON – ENERGO a.s.. U emisí vznikajících ze zemědělské činnosti je nutno konstatovat, že zemědělské podniky postupně podávají žádosti o schválení Plánu zavedení zásad správné zemědělské praxe, jehož uplatňováním dojde ke snižování emisí amoniaku.[4]

Vedle hospodářských subjektů patří k hlavním zdrojům znečišťování ovzduší hlavní komunikační tahy v regionu – silnice II. třídy č. 432, 438 a 490.

4.2 Vodstvo

Vodní toky patří do kategorie drobné toky. Významným vodním tokem je pouze Rusava. Na tomto toku je také vyhlášeno záplavové území a to pro úsek 0,0 - 18,0 km, který je ve správě Povodí Moravy, s.p.. Území není extrémně ohroženo povodněmi. K lokálním záplavám může dojít zejména při náhlém tání sněhu, při bouřkách a přivalových srážkách. [4]

Největším vodním zdrojem je prameniště Holešov (na území současné plochy letiště Holešov), z něhož je zásobován pitnou vodou Holešov a jeho místní části - Všetuly, Žopy, Dobrotice. Dá se říci, že území je poměrně bohaté na podzemní vody. K pozorování množství a kvality podzemních vod je vybudována celostátní síť pozorovacích objektů Českého hydrometeorologického ústavu. Na území městské části Všetuly se jeden z těchto objektů nachází. [4]

Na centrální čistírnu odpadních vod jsou svedeny vody z Holešova, Všetul a Přílep. Problémem je starší zástavba, kde jsou splaškové vody odváděny do kanalizace přes septiky, v horších případech ze septiku do trativodu. Pro ochranu povrchových vod je nutné zajistit dobudování kanalizačních sítí v obcích a odvedení splaškových vod na ČOV. Podzemní vody jsou ohroženy zejména zemědělskou činností (hnojení). [4]

4.3 Půda, ochrana přírody a krajiny, ekologická stabilita

Z hlediska půdního typu převažují degradované černozemě na spraši. Současná vegetace je do značné míry pozměněna a negativně ovlivněna člověkem. Hospodářská činnost člověka silně zasáhla do přírodních procesů a zesílila erozní procesy. Výsledkem toho je splach zeminy, vznik erozních rýh, zanášení údolí, sesuvy půdy na svažitéch pozemcích a záplavy. Lesy jsou zastoupeny v poměrně malé míře. [4]

Do východní části území v k. ú. Žopy zasahuje Přírodní park Hostýnské vrchy. Z přírodního hlediska obohacuje území několik památných stromů:

- v k. ú. Dobrotice hrušeň planá (na Hradisku) a Lípa Na Pomezí (v obci na travnaté ploše)
- v k. ú. Holešov líska turecká (ve Smetanových sadech) a buk lesní červený (v parku u zámku)
- v k. ú. Žopy lípa u kapličky (v travnaté ploše na začátku Žop) a další se připravují k vyhlášení.

Městský úřad Holešov jako pověřený obecní úřad zaregistruje na území i významný krajinný prvek - VKP (§ 6 zákona):

- v k. ú. Dobrotice VKP Hrubé louky jako cenná lokalita polopřirozeného ekosystému extenzivních luk s významným výskytem zvláště chráněných druhů rostlin a živočichů.

Má-li se krajina v budoucnu měnit v harmoničtější, je třeba učinit řadu kroků. V tomto smyslu je třeba podporovat opatření typu vhodných výsadeb, protierozních opatření atd. Krajina v okolí Holešova trpí výraznou absencí zeleně i vodních ploch ve volné krajině. Území města Holešova je významně ohroženo erozí. [4]

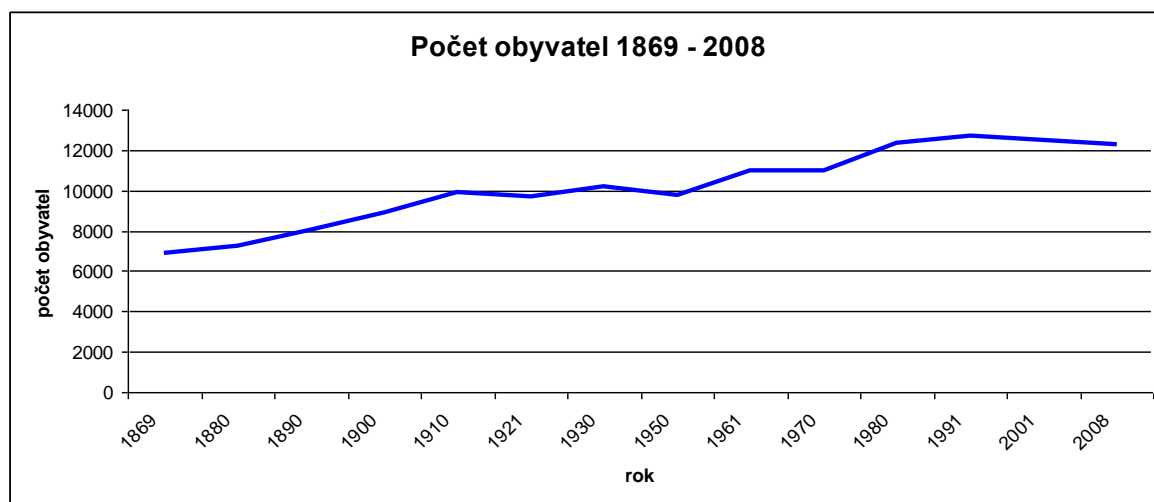
5 OBYVATELSTVO

Z hlediska počtu obyvatel se postavení města Holešova na území Zlínského kraje v průběhu 19. a 20. století výrazně změnilo. V roce 1869 byl Holešov se svými 6924 obyvateli druhé největší město v regionu, v současnosti však patří se svými 12 243 obyvateli mezi ty menší.

5.1 Vývoj počtu obyvatel

Ze zjištěných údajů je jasně patrné, že počet obyvatel města Holešov od roku 1869 až po začátek I. světové války má vzestupnou tendenci. Z původních 6924 obyvatel v roce 1869 se v tomto období zvýšil až na 9875 v roce 1910. Na tento růst mělo značný vliv to, že Holešov byl v té době okresním městem a přirozeným centrem místní ekonomiky. V meziválečném období nastává stagnace počtu obyvatel. II. světová válka se na počtu obyvatel v Holešově podepsala především koncem místní židovské komunity, která byla ve městě velmi početná, například v roce 1848 židé tvořili 30 % místní populace. Válku nepřežilo 91 % místních židů. [6]

Graf. č. 1 Vývoj počtu obyvatel 1869-2008 [6]



Další významnější pohyb obyvatelstva nastává až v 70. letech minulého století, kdy začala na místní poměry rozsáhlá bytová výstavba, která končí až rokem 1991. Sametová revoluce roku 1989 se promítla i do vývoje počtu obyvatel v Holešově. Lze vypočítat sestupnou tendenci v počtu obyvatel od roku 1991, což se z větší části shoduje s celorepublikovým trendem. Město se také potýká s poklesem počtu uzavřených sňatků a nárůstem počtu rozvodů. Pokles počtu narozených dětí se zastavil v posledních dvou až třech letech. Zvýšení

porodnosti je způsobeno především tím, že začínají rodit ženy silných ročníků ze sedmdesátých let minulého století tzv. „Husákovy děti“. Pozitivní je, za posledních patnáct let rapidně ubylo potratů a to více než o padesát procent. Celkový přírůstek obyvatel se však i přes navýšení porodnosti drží stále v červených číslech a to i přes poměrně stabilní hodnoty zemřelých. Tento stav je způsoben především značnou mírou vystěhovalectví, které je o konce devadesátých let opět na vzestupu. [4][6]

Tab. č. 1 Vývoj počtu obyvatel 1999-2008 [6]

Rok	Počet obv. k 31.12.	Narození	Zemřelí	Přirozený Přírůstek	Přistěhovalí	Vystěhovalí	Přírůstek celkem
1999	12 604	112	159	-47	181	160	-26
2000	12 579	117	140	-23	193	195	-25
2001	12 418	117	147	-30	201	204	-33
2002	12 375	108	159	-51	221	213	-43
2003	12 384	107	167	-60	274	205	9
2004	12 394	104	173	-69	272	193	10
2005	12 332	125	160	-35	197	224	-62
2006	12 271	124	163	-39	234	256	-61
2007	12 248	131	135	-4	240	259	-23
2008	12 243	159	153	6	261	272	-5

5.2 Struktura obyvatel

V Holešově od 90. let 20. století stabilně ubývá obyvatel v předproduktivním věku a jejich podíl na celkovém počtu obyvatel klesá. Opačnou tendenci má vývoj obyvatel ve věku postproduktivním. Tento jev je způsoben propadem porodnosti po roce 1991. Ze zjištěných údajů je také patrné, že mezi léty 1999 a 2000 začalo ubývat i obyvatel v produktivním věku. To je způsobeno nízkým přirozeným přírůstkem a vystěhovalectvím. Celkově je tak v případě města Holešova pozorovat trend stárnutí obyvatelstva. V porovnání s celorepublikovými trendy se však nejedná o nic neobvyklého. [6]

Tab. č. 2 Vývoj struktury obyvatel podle věku 1999-2008 [6]

Rok	0-14 let	15-64 let	65+ let	Počet k 31.12.
1999	2 035	8 824	1 745	12 604
2000	1 959	8 861	1 759	12 579
2001	1 895	8 784	1 739	12 418
2002	1 841	8 763	1 771	12 375
2003	1 786	8 799	1 799	12 384
2004	1 750	8 826	1 818	12 394
2005	1 726	8 746	1 860	12 332
2006	1 697	8 686	1 888	12 271
2007	1 677	8 671	1 900	12 248
2008	1 708	8 581	1 954	12 243

Poměry počtu mužů a žen ve městě jsou naprosto standardní a odpovídají celorepublikovému průměru. V současnosti žije v Holešově 6299 žen (52% obyvatel) a 5938 mužů (48% obyvatel). [6]

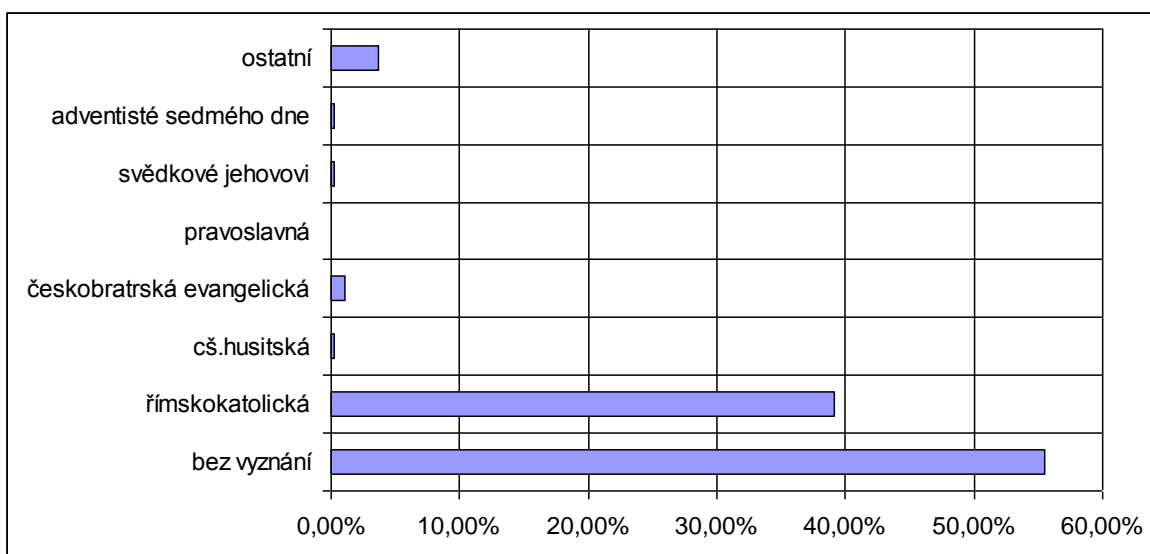
Pokud porovnáme strukturu obyvatel podle vzdělanosti s celorepublikovým průměrem, zjistíme, že město zaostává v počtu vysokoškolsky vzdělaných lidí o cca 1,5% a obyvatel se středním vzděláním s maturitou o taktéž 1,5% za republikovým průměrem. Z toho plyne, že ve městě je poměrně více lidí vzděláno středoškolsky bez maturity. Tyto hodnoty jsou dány socioekonomickým vývojem města a současného území Zlínského kraje v minulých desetiletích. [7]

Tab. č. 3 Počty obyvatel dle vzdělání nejvyššího dosaženého vzdělání k 1. 3. 2001 [7]

Obyvatelstvo 15leté a starší		10546	%
V tom podle stupně vzdělání	Bez vzdělání	29	0,27
	Základní vč. Neukončeného	2546	24,14
	Vyučení a stř. odborné bez mat.	4226	40,07
	Úplné střední s maturitou	2477	23,49
	Vyšší odborné a nástavbové	383	3,63
	Vysokoškolské	803	7,61
	Nezjištěné	82	0,78

Počet věřících obyvatel je lehce nad průměrem ČR. Většina věřících obyvatel jsou římskí katolíci, což je pro oblast, ve které se Holešov nachází, typické.

Graf. č.2 Obyvatelstvo města Holešov podle vyznání k 1. 3. 2001 [7]



Z hlediska národnostního složení se dá Holešov považovat za homogenní město při posledním sčítání lidu, domů a bytů se hlásí k české národnosti 86%, k moravské 10% a ke slovenské 2% celkového počtu obyvatel. Ostatní národností menšiny tvoří oficiálně pouze 2% celkové populace. Z toho je jasně patrné, že pokud nedojde ve městě k razantnímu nárůstu přistěhovalectví, nebude muset město řešit případné sociální problémy spojené s multikulturalitou a požadavky menšin.

6 BYDLENÍ

S demografickou strukturou obyvatelstva souvisí i vývoj domovního a bytového fondu. Město Holešov má výrazné zastoupení bytových domů. Největší rozmach výstavby v oblasti bydlení zaznamenalo město od 70. let 20. století po rok 1991. Dle posledního sčítání v roce 2001 se vyskytovalo celkem 2253 domů, z toho bylo 89,4% osídleno.

Bydlení je základní urbanistickou funkcí, bez jeho rozvoje není možné trvale udržet život obci. Rozvoj bydlení zajišťuje stabilizaci obyvatelstva, příliv nových občanů, zlepšení demografického potenciálu a v neposlední řadě i větší daňovou výtěžnost a navýšení obecního rozpočtu. Bytová výstavba je rovněž nezanedbatelným zdrojem nových pracovních příležitostí v regionu. Je prvořadým zájmem obce podporovat bytovou výstavbu a programově odstraňovat překážky tam, kde výstavba vážne, zejména na nevyřešených vlastnických vztazích. Nutnost přípravy pozemků pro bydlení ve městě Holešov je možné předpokládat v souvislosti se vznikem průmyslové zóny "Letiště Holešov" a očekávaným zájmem o bydlení v obci. [4][7]

Tab. č. 4 Domovní fond [7]

Domy úhrnem		2253	%	
Z toho obydlené		2015	89,4%	
Z úhrnu obydlených domů	Rodinné domy	1716	76,2%	
	Bytové domy	267	11,9%	
	Domy podle vlastnictví	Soukromých osob	1727	76,7%
		Obce, státu	73	3,2%
		SBD	74	3,3%
	Domy postavené	do 1919	254	11,3%
		1920-1945	405	18,0%
		1946-1980	846	37,5%
		1981-2001	489	21,7%

Tab. č. 5 Bytový fond [7]

Byty úhrnem		4890	%	
V tom		4481	91,6%	
	Z toho	V rodin. Domech	1924	39,3%
		V bytov. Domech	2502	51,2%
	Byty neobydlené v obydl. Domech	162	3,3%	
	Byty neobydlené v neobydl. Domech	247	5,1%	
	Z toho podle důvodu	Obydl. Přejícně	24	0,5%
		Slouží k rekreaci	32	0,7%

Tab. č. 6 Technické vybavení bytů a ukazatele úrovně bydlení [7]

Obydlené byty úhrnem		4481	%
Byty podle vybavení	Plyn v bytě	4120	91,9%
	Vodovod v bytě	4434	99,0%
	Vlastní splach. Záchod	4327	96,6%
	Vlastní koupelna, sprchový kout	4335	96,7%
	Ústřední topení	3309	73,8%
	Etážové topení	428	9,6%
Průměrný počet	Osob na byt	2,73	X
	Osob na obytnou místnost 8+m ²	1,01	
	Obytné plochy na byt	49,78	
	Obytné plochy na osobu	18,1	
	Obytných místn. Na byt	2,73	

7 PAMÁTKY A KULTURA

7.1 Památky

Na území města se k vzhledem k historickému vývoji nachází několik významných historických památek, jako jsou například zámek s parkem, stará synagoga, nebo Trinitářský klášter.

Seznam památkově chráněných objektů: [4]

- Trinitářský klášter s areálem r.č. 5931
- Stará židovská synagoga čp. 2962 r.č. 5935
- Židovský hřbitov r.č. 5952
- Kaple sv. Kříže r.č. 5936
- Kaple sv. Martina r.č. 5937
- Socha sv. Jana Nepomuckého (ul. Zlínská) r.č. 5947
- Pomník Bedřicha Smetany r.č. 5951
- Náhrobek Jana Tomaštíka (hřbitov) r.č. 5953
- Kostel se sochami r.č. 5933
- Dům čp. 2 (nám. dr. E. Beneše) r.č. 5938
- Dům čp. 32, býv. soudní (nám. dr. E. Ben.) r.č. 5939
- Morový sloup r.č. 5944
- Dům čp. 65 (ul. Masarykova) r.č. 5941
- Pivovar čp. 655 r.č. 5942
- Kříž pamětní (z pole u vodárny) r.č. 5959
- Zámek s parkem r.č. 5929
- Podstavec s křížkem (Jatky) r.č. 5950
- Zemanova kovárna čp. 3 Holajka r.č. 7168

7.2 Spolková činnost

Činnost spolků a různých zájmových sdružení je v Holešově dobře rozvinutá. Mnohá sdružení, jako například Drásal Team Holešov nebo Minimažoretky, se úspěšně zúčastňují různých zahraničních soutěží a podobných akcí.

Tab. č. 7 Seznam místních kulturních a sportovních aktérů [4]

Název	Obor činnosti	Počet členů
Aeroklub Holešov	letectví	
Autoklub České republiky	automobilismus	
Český červený kříž	první pomoc, dárcovství krve at.	280
Český svaz schovatelů	zachovávání genofondu drobných hosp. zvířat	
Český svaz včelařů	rozvoj včelařství	
Český zahrádkářský svaz	výstavy, přednášky	130
HDS - Moravské děti	dětský pěvecký sbor	
Junák Holešov	mládež	52
Klub českých turistů	převším pěší turistika	
Klub důchodců	stáří	
Kynologický klub	kynologie	35
LMK Čmelák	letecké modelářství	43
Minimažoretky	mažoretky	
Moravský rybářský svaz	rybářství	
OLAM - společnost Judaica	židovství	
Parlament dětí a mládeže	komunikace mládeže se správou	
SDH Holešov	hasiči	91
Sdružení zdravotně postižených Holešovska	zdravotně postižení	60
Svaz českých bojovníků za svobodu	historie	40
TOM Medvědí stopa	volný čas	
AIKIDO KISHIN TAI DOJO-SKP Holešov	nesoutěžní sport	25
Atletický oddíl SKP Holešov	mládež a výkonnostní sport - jednotlivci	25
Boxerský klub	práce s mládeží, výkonnostní sport	22
Drásal Team Holešov	florbal	
Florbalový klub Holešov - FbC Holešov	házená	91 členů - z toho mládež 65
Oddíl házené TJ Holešov	práce s mládeží, výkonnostní sport	131
Horolezecký oddíl Holešov	výkonnostní	26
Oddíl Juda SKP Holešov	výkonnostní sport	25
Spojené fotbalové kluby Holešov	práce s mládeží, výkonnostní sport	323
Iktočante Holešov	zdravý pohyb	32
MGC Holešov	práce s mládeží, výkonnostní sport	79
Oddíl nohejbalu SKP Holešov	nohejbal	20
Oddíl volejbalu SKP Holešov	práce s mládeží, výkonnostní sport	50
TJ Sokol Holešov - orientační běh	oblastní, krajské a celostátní soutěže	26
Paintball	simulace boje	
Oddíl plavání TJ Holešov	práce s mládeží, aquatriatlon, dálkové plavání	28
TJ Sokol Holešov - sportovní gymnastika	nácvik všech druhů cvičení na gymnastický pětiboj v oblasti	51
Klub stolního tenisu Holešov	práce s mládeží, výkonnostní sport	22, z toho mládež 8
Šachový klub Holešov	výkonnostní sport	28
TC Holešov, o. s.	práce s mládeží, výkonnostní a rekreační sport	120, z toho mládež 19
TJ Sokol Holešov	kondiční tělocvik, zdravotní těl. prvky aerobiku, jóga, pobyt v přírodě	275
vzpírání - SKP Holešov	mládež - dívky, junioři - výkonnostní sport	15, z toho mládež 12

7.3 Kulturní a sportovní zařízení

Městské kulturní středisko Holešov zajišťuje kulturní akce pro všechny věkové kategorie, provoz kina Svět, DRIVE CLUB, provoz městské knihovny, židovské synagogy, muzea, galerie, Městského informačního centra, holešovského zámku a zámecké zahrady, Zemanovy kovárny a areálu v Žopech. [4]

Pokud se zaměříme na sportovní zařízení tak se ve městě nachází 3 dětská, 3 víceúčelová, 7 fotbalových hřišť, dále pak 3 vyletiště a 4 multikulturní zařízení.

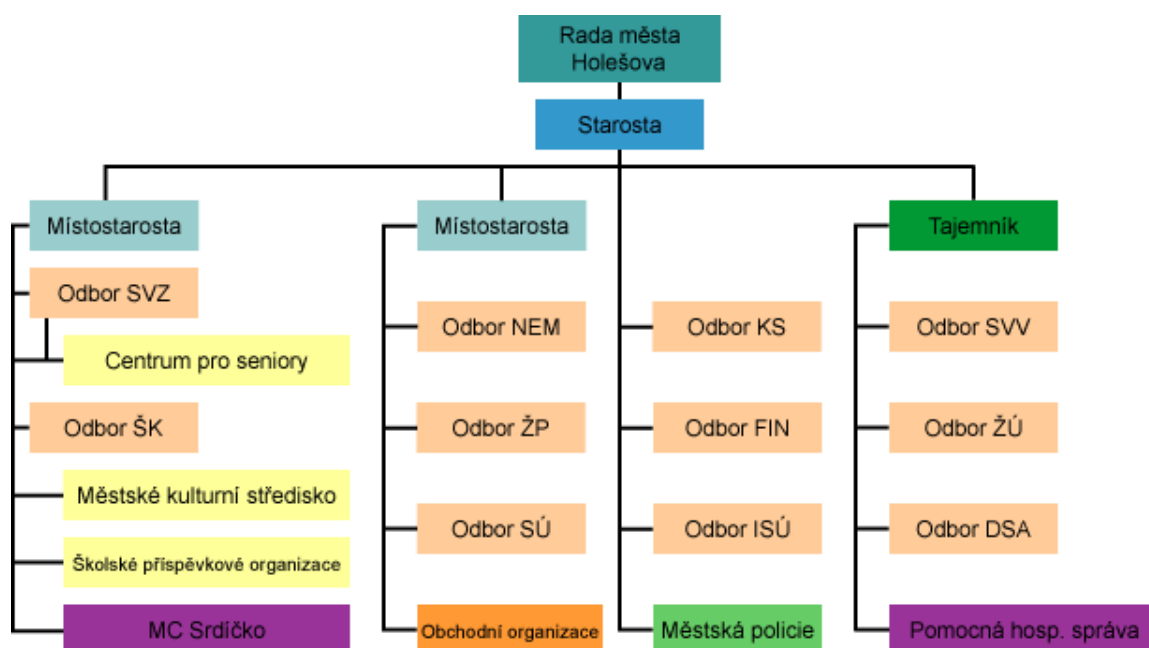
8 INFRASTRUKTURA

8.1 Občanská vybavenost

8.1.1 Správa

Současným starostou města je PaedDr. Zdeněk Janalík. Městské zastupitelstvo tvoří celkem 23 členů, poslední volby do něj proběhly v říjnu 2006.

Obr. č. 2 Organizační struktura Městského úřadu v Holešově [4]



Holešov je obec s rozšířenou působností a obec s pověřeným obecním úřadem. Z toho plyne pro městský úřad povinnost vykonávat přenesenou působnost obce s pověřeným obecním úřadem a přenesenou působnost obce s rozšířenou působností pro všech ostatních 19 obcí, které spadají do správního obvodu, toto území je totožné s mikroregionem Holešovsko.

Dále ve městě sídlí Obvodní oddělení PČR, Stavební úřad, Katastrální úřad a Finanční úřad. Obec spadá pod Úřad práce v Kroměříži. Městská policie zde byla založena v roce 1993.

8.1.2 Školství

Jelikož byl Holešov dříve okresním městem a i v současnosti je přirozeným centrem mikroregionu, představuje město se svými školskými zařízeními centrum vzdělání pro široké okolí. Na území města se nachází 3 mateřské, 3 základní, 4 střední školy, jedno gymnázium a jedna vyšší odborná škola. [4]

Nejvýznamnějším školským zařízením co do počtu studentů je Vyšší policejní škola a Střední policejní škola MV v Holešově. Škola je jednou ze tří největších policejních škol v České republice. Její součástí je internát u Amerického parku a výcvikové prostory (střelnice) u obce Dobrotice. Tam se nachází i výcvikové středisko služební kynologie. Studium školy je zaměřeno hlavně na základní odbornou přípravu policistů v trvání 12 měsíců, dále je zde čtyřleté maturitní studium v oboru bezpečnostně právní činnosti. Celkový počet studentů vysoko přesahuje 1000. [4]

Seznam školských zařízení:

- MŠ Grohova
- MŠ Havlíčkova
- MŠ Masarykova
- 1. ZŠ Holešov
- 2. ZŠ Holešov
- 3. ZŠ Holešov
- Základní umělecká škola F. X. Richtera Holešov
- Gymnázium Ladislava Jaroše Holešov
- Vyšší policejní škola a střední policejní škola Ministerstva vnitra ČR
- Střední odborná škola Holešov
- Střední odborná škola - PaedDr. Stratil s. r. o.
- Odborné učiliště a základní škola praktická Holešov

Ve městě také působí SVC Holešov, které se věnuje účelnému trávení volného času nejen dětí a mladistvých, ale také dospělých obyvatel. Dále zde existuje ÚŠJ Holešov, která je

umístěna přímo ve středu města a zajišťuje najednou stravovaná několika škol. Kapacita činí 800 jídel denně. Toto zařízení slouží i široké veřejnosti.

8.1.3 Zdravotnictví

V Holešově neexistuje nemocniční zařízení. Nejbližší nemocnice jsou v Kroměříži a ve Zlíně. Základní zdravotní péče je ve městě zajišťována praktickými lékaři. Ve městě také působí řada specializovaných pracovišť například diabetologie, radiologie, gynekologie, je zde chirurg, alergologie atd. Většina lékařů má své ordinace v budově bývalé polikliniky na Sušilově ulici. Mnozí specialisté do města dojíždějí z okolních nemocnic (Kroměříž, Zlín), takže jejich ordinační doba je velmi zkrácená. [8]

Zdravotnická záchranná služba v Holešově zanikla 1. května 2005, tuto službu nyní zajišťuje Zdravotnická záchranná služba z Kroměříže a Bystřice pod Hostýnem. Taktéž Lékařská služba první pomoci a zubní pohotovost není dostupná v místě a pacienti musí dojíždět do Kroměříže, Bystřice pod Hostýnem a Zlína. [8]

Ve městě se nacházejí tři lékárny, nejbližší lékárenská pohotovostní služba je v Kroměříži.

8.1.4 Sociální služby

Ve městě existuje široké spektrum organizací, které se zabývají sociálními potřebami občanů v různých svízelných životních situacích. Město přímo financuje dvě a to Mateřské centrum srdíčko, které se zabývá pomoci nastávajícím matkám a ženám na mateřské dovolené. Další je pak Centrum pro seniory, příspěvková organizace zabývající se péčí o občany, kteří dosáhli důchodového věku nebo jsou v důchodu invalidním. Součástí centra je i stacionář a odlehčovací služby. [8]

8.2 Technická infrastruktura

Mezi technickou infrastrukturu lze zařadit zásobování elektrickou energií, plynem, zásobování teplem, vodou, odkanalizování.

Elektrifikace

Obec Holešov je elektrifikována. Elektrifikace v této oblasti započala ve 20. letech 20. století. Údržba, rekonstrukce případně posilování této sítě, je věcí vlastníka a správce sítě. Ve vlastnictví obce je pouze veřejné osvětlení. [4]

Telekomunikace

Na území města je síť pevných linek řešena pomocí zemních kabelů, síť je plně digitalizována. Co se týče pokrytí signálem 4 základních TV stanic, je na celém území dostačující. To samé platí i pro radiostanice s celostátní působností.

Plynofikace

Plynofikace zemním plynem je provedena. Z ekologických důvodů je preferováno spalování zemního plynu místo tuhých paliv, ovšem ekonomická situace v mnohých domácnostech vede spíše k návratu využívání tuhých paliv, a tím negativního ovlivňování životního prostředí. [4]

Zásobování teplem

Centrální zásobování teplem v městě Holešově existuje. Teplo dodává společnost TON-ENERGO založená v roce 1998, stoprocentním vlastníkem je nábytkářská firma TON a.s.[4]

Zásobování vodou

Vývoj vodního hospodářství je po roce 1989 výrazně poznamenán dynamickým nárůstem tržních cen vody. Vodními zdroji pro zásobování území je skupinový vodovod Holešov. Vlastní zásobování vodou se realizuje především prostřednictvím veřejného vodovodu. Pitnou vodou z veřejné vodovodní sítě jsou zásobovány objekty obytné zástavby i objekty občanské a technické vybavenosti. [4]

Ve všech městských částech kromě místní části Količín je vodovod. Místní část Tučapy je zásobována ze zdroje na svém katastru. Z perspektivního pohledu je třeba zabezpečit především kvalitní parametry pitné vody. Je nezbytná důrazná ochrana zdrojových území před preferencí ekonomicky motivovaných zájmů. Řešení tohoto úkolu je nutné koordinovat s rekonstrukcí kanalizační sítě a čistírny odpadních vod a dále s výstavbou průmyslových objektů zejména v průmyslové zóně Holešov. [4]

Odkanalizování

Obec má vybudovanou kanalizační síť, která je ve správě VaK Kroměříž. Z účelového hlediska je kanalizace rozlišována na dešťovou, splaškovou a jednotnou. V Holešově se vyskytuje pouze jednotná kanalizace. Dešťové vody i splaškové odpadní vody jsou vedeny stejným kanalizačním rozvodem. Město Holešov (bez místních částí) má kanalizaci napo-

jenou na čistírnu odpadních vod (ČOV Všetuly). Jedná se o mechanicko-biologickou čistírnu. Na tuto ČOV je kanalizačním sběračem napojena i obec Přílepy. [4]

Odpadové hospodářství

V souladu s celorepublikovým trendem se i v Holešově projevuje nárůst produkce komunálního odpadu. Po roce 1989 byl ze strany legislativy zabezpečen přechod na ukládání odpadů na řízených skládkách s monitorováním environmentálních vlivů. Na území obce se žádná taková skládka nevyskytuje. Svoz a ukládání domovního odpadu je zajišťován Technickými službami Holešov, s. r. o., na skládku do Bystřice pod Hostýnem. Sběr tuhého komunálního odpadu je prováděn do popelnicových nádob či kontejnerů, které jsou v pravidelných intervalech odváženy. Tříděný odpad (sklo, pet láhve, papír) si zajišťuje obec samostatně. Svoz objemného a nebezpečného odpadu si zajišťuje obec samostatně podle potřeby. Město Holešov má vybudovaný sběrný dvůr. Sběr železného šrotu je řešen převážně místními složkami (zejména Sborem dobrovolných hasičů) a také soukromíky. [4]

8.3 Dopravní infrastruktura

Železniční doprava

Město Holešov protíná jediná železniční trať č. 303 Ostrava - Kojetín. Na trati je provozována jak nákladní, tak osobní přeprava. Ve městě se nacházejí tři zastávky Všetuly, Holešov a Dobrotice.

Silniční doprava

Okolí Holešova neprotíná žádná dálnice, rychlostí komunikace ani komunikace I. třídy. Připravována je rychlostní komunikace R49 (Hulín - Fryšták - Střelná - hranice ČR/SR), která bude v Hulíně napojena na dálnici D1. Trasa rychlostní komunikace bude protínat území obce Holešov v jižní části města v oblasti bývalého letiště. Rychlostní komunikace by měla přispět k lepší dopravní dostupnosti kraje a zlepšit dopravní napojení se Slovenskou republikou. Její výstavba však byla kvůli finanční situaci pozastavena. Územím Holešova vedou tři silnice II. třídy a to: [4]

- silnice II. tř. č. 432 Hulín - Třebětice - Holešov - Všetuly
- silnice II. tř. č. 438 Otrokovice - Míškovice – Zahnašovice - Holešov - Jankovice - Bystřice pod Hostýnem

- silnice II. tř. č. 490 Zlín - Fryšták - Horní Lapač – Martinice – Holešov - Rymice Kostelec u Holešova - Stará Ves.

Dále pak silnice III. Třídy:

- silnice III. třídy č. 4909 Holešov – Bořenovice
- silnice III. třídy č. 49010 Holešov - Tučapy - Prusinovice
- silnice III. třídy č. 49011 Holešov - Přílepy
- silnice III. třídy č. 49012 Holešov - Žopy
- silnice III. třídy č. 43821 Holešov - spojka
- silnice III. třídy č. 43822 Holešov - příjezdna
- silnice III. třídy č. 43824, 43825 Ludslavice - Holešov

Technický stav komunikací vykazuje značné nedostatky. Mezi nejčastější patří poškozená konstrukce vozovky, nevyhovující směrové a výškové uspořádání, scházející nebo neúplně vybudované chodníky, nedostatečné rozhledové poměry na křižovatkách a malé směrové oblouky. K jevům, které mají negativní vliv na bezpečnost provozu na těchto komunikacích, patří také problematická zimní údržba silnic a nedostatečné letní vyžínání příkop lemuujících komunikace. [4]

V dopravní dostupnost zajišťována především hromadnou autobusovou přepravou a to zejména firmami: KRODOS a. s. Kroměříž , ČSAD Vsetín a. s., Karel Housa - HOUSACAR a CONNEX Morava a. s. Ostrava. Vzhledem k občanské vybavenosti a nabídce pracovních možností, jsou někteří občané nuceni dojíždět za prací a některými službami, které nejsou v obci dostupné, do blízkých center (zejména do Kroměříže, Zlína a Přerova). V ranních a odpoledních hodinách je počet autobusových spojení poměrně vyhovující. Jako nedostačující se jeví dopravní dostupnost ve večerních hodinách. V této souvislosti by bylo vhodné ve večerních hodinách posílit autobusové spojení. [4]

S rozvojem motorismu narůstají požadavky na vybudování nových ploch pro parkování vozidel.

Účelové komunikace jsou důležité z hlediska zachování prostupnosti krajiny, přístupnosti pozemků, ale i z hlediska rekreačního a v posledních letech i z hlediska prudce se rozvíjející cykloturistiky. [4]

Cyklistická doprava, cykloturistika

Stále více jsou obyvateli i ostatními turisty využívány místní komunikace, účelové komunikace ale i komunikace II. a III. třídy k cykloturistice. Přírodní podmínky jsou v okolí obce a v celém mikroregionu pro tento druh rekreace zvláště vhodné. V současné době jsou na území mikroregionu vyznačeny pouze regionální trasy: [4]

- **č. 5033:** Kroměříž - Hulín - Pravčice - Količín - Rymice - Holešov - Dobrotice - Jankovice - Chomýž - Brusné pod Hostýnem - Slavkov pod Hostýnem - Bystřice pod Hostýnem - Mrlínek - Libosváry - Všechnovice - Kelč - Netěmice (51 km).
- **č. 5036:** Holešov - Přílepy - Lukoveček - Fryšták - ZOO Lešná - Štípa - Hvozdná – Slušovice - Dešná (26 km).

V roce 2004 byl zpracován Generel Cyklotras mikroregionu Holešovsko (zpracovatel: Projektová kancelář A-S, Ing. Ladislav Alster, Nám. T.G.Masaryka 588, Zlín). Na základě tohoto generelu byly instalovány v jednotlivých obcích pro zlepšení informovanosti zejména cykloturistů informační mapy o cyklotrasách a zajímavých místech mikroregionu. Stále však schází v terénu značení mikroregionálních tras a vybudování odpočinkových míst. [4]

9 PRŮMYSL, ZEMĚDĚLSTVÍ A TRH PRÁCE

V 90. letech proběhla privatizace všech podniků působících na území města v mnoha oborech. Následkem toho některé podniky prošly restrukturalizací, některé se staly součástí větší i nadnárodních společností, například továrna na cukrovinky ve Všetulých dnes patří pod společnost Nestlé, jiné úplně zanikly jako Všetulský Cukrovar. Mezi nováčky mezi místními podnikateli patří vietnamští občané, kteří rozvíjí obchodní činnost na zdejší tržnici i mimo ni. Ve městě působí celá řada subjektů od drobných živnostníků až po akciové společnosti. [4]

9.1 Trh práce

9.1.1 Ekonomická aktivita obyvatel

Dle údajů vyplývajících ze sčítání, lidu, domů a bytů z roku 2001 bylo 50,3% obyvatel města Holešov ekonomicky aktivních což je lehce pod republikovým průměrem, který činil 51,4%. Z toho většina vyjádřeno procenty 41,2% pracovalo v sekundárním sektoru, tento výsledek je způsoben typem nabídky pracovních míst v dané lokalitě. Podíl ekonomicky neaktivního obyvatelstva nejspíše od roku 2001 narostl, jelikož v Holešově roste procento obyvatel, kteří se nacházejí v postproduktivním věku. Aktuálnější výsledky však přinese až nové sčítání lidu, domů a bytů, které proběhne v příštím roce. Co se týče dojížděka tak v rámci posledního šetření bylo zjištěno, že celkem 1685 zaměstnanců denně dojíždí za prací mimo obec.

Tab. č. 8 Podíl ekonomicky aktivního obyvatelstva [7]

Obyvatelstvo celkem		12463	100%	
Ekonomicky aktivní celkem		6265	50,3%	
v tom	Zaměstnaní	5712	45,8%	
	Z toho	Pracuj. Důchodci	141	1,1%
		Ženy na mat. dov.	124	1,0%
	Nezaměstnaní		553	4,4%
Ekonomicky neaktivní celkem		6138	49,2%	
z toho	Nepracuj. důchodci	2874	23,1%	
	Žáci, studenti, učni	2199	17,6%	
Osoby s nezjišť. Ekonom. Aktivitou		60	0,5%	

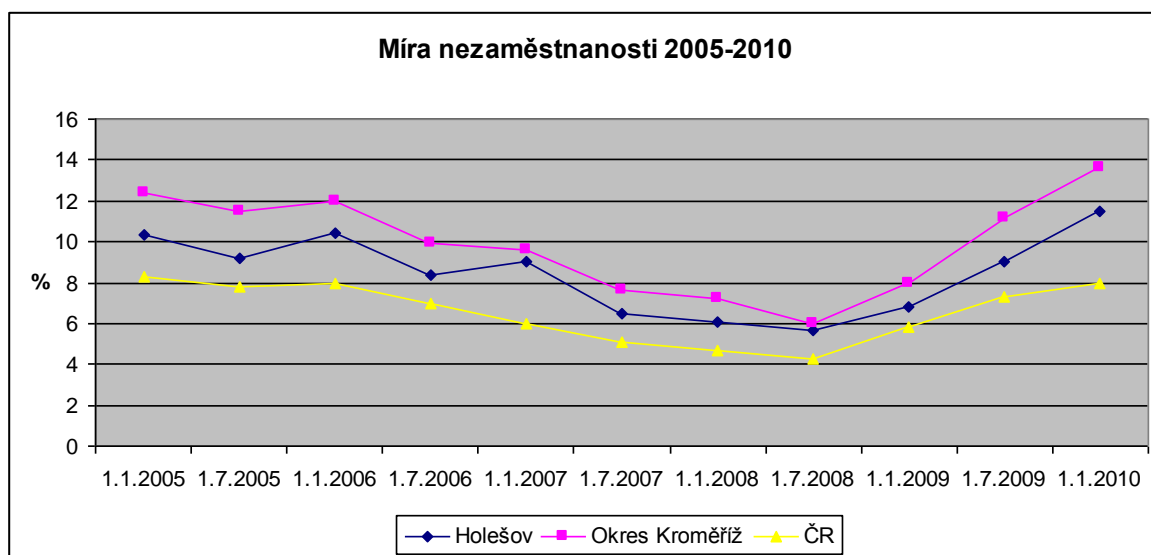
Tab. č. 9 Rozdělení ekonomicky aktivního obyvatelstva [7]

Obyvatelstvo celkem		12463	%
Ekonomicky aktivní celkem		6265	100%
Z toho podle odvětví	Zemědělství, lesnictví, rybolov	169	2,7%
	Průmysl	2095	33,4%
	Stavebnictví	487	7,8%
	Obchod, opravy mot. Vozidel	703	11,2%
	Doprava, pošty a telekomunikace	341	5,4%
	VS, obrana, soc. zabez.	413	6,6%
	Školství, zdravot., veter. A soc. činn.	731	11,7%

9.1.2 Zaměstnanost

Město Holešov spadá pod Úřad práce Kroměříž. Ze zjištěných údajů je jasné, že světová ekonomická krize dolehla citelně i na tento region. Na grafu číslo 3 můžeme pozorovat, že míra nezaměstnanosti v Holešově, i přes výkyvy mezi létem a zimou způsobenými sezónními pracemi, měla od roku 2005 do léta 2008, kdy se začala projevovat světová krize, sestupný charakter. Poté začala růst a do 1. 1. 2010 se prakticky zdvojnásobila. Z původních 5,7% 1. 7. 2008 až na 11,5% 1. 1. 2010. Celkově se míra nezaměstnanosti drží od roku 1999 nad celorepublikovým průměrem a kopíruje jeho průběh. Je však stále nižší než okresní průměr, který 1. 1. 2010 činil 13,6%, pro srovnání celková míra nezaměstnanosti v ČR dosáhla ke stejnému datu hodnotu 8%. Vysoká nezaměstnanost však není pouze důsledkem současných problémů. Má kořeny v 90. letech, kdy na území dnešního Zlínského kraje citelně omezilo nebo zcela ukončilo činnost mnoho velkých zaměstnavatelů. [9]

Graf. č. 3 Srovnání míry nezaměstnanosti mezi Holešovem, okresem Kroměříž a celou Českou republikou [9]



9.2 Průmysl

Rozložení a typy firem jsou dány především přírodními podmínkami a historickým vývojem Holešova. Typickými odvětvími jsou dřevařský průmysl, nábytkářství a potravinářský průmysl. Zde jsou uvedeny firmy, které mají pro město zásadní vliv.

Cihelna Žopy s r.o.

Společnost navazuje na nejstarší výrobu v Holešově a blízkém okolí. I když výroba leží u obce Dobrotice, vžil se již dlouhá léta název Cihelna Žopy. Výroba cihel byla zahájena již v roce 1911 panem Karlem Ambrožem, řídícím učitelem v Žopích, jednatelem byl František Pokorný, který do společnosti vstoupil jako majitel zaniklé kruhové cihelny v Holešově. Cihelna v roce 1946 přešla pod národní správu. V roce 1992 byla privatizována a cihelnu odkoupila společnost s r. o. Cihelna Žopy. Byla vybudována nová hala a také byla zahájena výroba betonářského zboží. Doplňkovou výrobou zajišťuje společnost recyklaci stavebních sutí a připravuje se na skladování interních odpadů do vytěžených prostor v hliništi cihelny. Cihelna má nyní 40 zaměstnanců. Ředitelem společnosti je Zdeněk Kašpárek, jednatelem ing. Zdeněk Vašík. [4]

ELKO EP, s.r.o.

Předmětem činnosti je výroba modulových elektronických přístrojů pro domovní a průmyslové instalace. Sortiment tvoří časová relé, paměťová relé, stmívače, zdroje, hlídací napě-

řová relé, hlídací proudová relé a termostaty. Majitelem firmy je Jiří Konečný, pracuje zde 70 zaměstnanců. [4]

MOPAS a.s.

Výrobní podnik pro opravu původně letadel a později nákladních automobilů vznikl v roce 1953. V letech 1958 až 1962 byl vybudován na Samostatnosti rozsáhlý výrobní a administrativní areál s názvem Československé automobilové opravny n.p. Brno, závod Holešov. V roce 1994 rámci velké privatizace byla vytvořena akciová společnost s názvem MOPAS a.s. Nosným programem společnosti je provádění generálních a běžných oprav nákl. vozů zn. Tatra. Majitelem celého objektu je a.s. MOPAS. Majoritním vlastníkem akciové společnosti je pan František Tomaník. Část akcií vlastní město Holešov. Společnost zaměstnává v současné době kolem 130 zaměstnanců. [4]

Nestlé Česko s.r.o., závod SFINX Holešov

Výrobu cukrovinek v Holešově zahájil v roce 1863 Philip Kneisl. Zaměstnáno zde bylo asi 20 pracovníků. Později se začal sortiment rozšiřovat. V roce 1910 byla dokončena první etapa výstavby závodu ve Všetulích, která vytvořila dobré podmínky pro růst výroby. Na svou dobu byla továrna velká a moderní.

Po první světové válce se výrobní sortiment ještě více zpestřil o figurky či bonboniéry. Firma rovněž zřídila síť 60 exkluzivních prodejen v moravských a českých městech. V roce 1942 byla dokončena druhá etapa výstavby závodu a od té doby zůstal půdorys hlavní výrobní budovy prakticky stejný. V roce 1949 vznikl národní podnik SFINX Všetuly a ten se v roce 1963 stal jedním ze závodů tehdejšího oborového podniku Čokoládovny Praha.

Od poloviny 60. let probíhala další modernizace a specializace závodu, instalování nových výrobních a balicích zařízení, a závod se stal největším domácím výrobcem kandytů a dražé "Lentilky". V osmdesátých letech byla zahájena výroba karamel a lízátek. Modernizace výroby si vyžádala radikální rekonstrukce a přístavby výrobních prostor a dalších objektů.

V rámci privatizace vstoupil v roce 1992 do tehdejší akciové společnosti Čokoládovny jeden ze strategických partnerů Nestlé, působící od 1.10.2001 pod názvem Nestlé Česko s.r.o. V 90. letech proto dále pokročila koncentrace výroby nečokoládových cukrovinek i v závodu Sfinx. K nejvýznamnějšímu nárůstu výroby ve Sfinxu došlo přesunutím výroby litých kandytů - Bon Pari - z pražského závodu Orion. S cílem posílit mezinárodní konkurenceschopnost, zvláště v kontextu rozšíření EU, přijala v roce 2002 společnost Nestlé

Česko s.r.o. rozhodnutí přeměnit závod Sfinx v jediný závod Nestlé v ČR, specializovaný na výrobu nečokoládových cukrovinek.

Spotřebitelé v České republice, na Slovensku, v zemích Střední Evropy i na dalších trzích, ale i na tak vzdálených trzích jako je Velká Británie či USA mají možnost vychutnat české nečokoládové výrobky z produkce Nestlé Česko s.r.o. Současný závod Sfinx jich vyrábí pestrý sortiment - dropsy, furé, lízátko, karamely, dražé. Výrobky pod značkami JOJO, BON PARI, Hašlerky, Lentilky, Anticol, TOFFO a také inovované výrobky BON PARI a Hašlerky bez cukru reprezentují pestrou a spotřebiteli oblíbenou škálu výrobků. [4]

RAPOS, spol. s r.o., Holešov

Stavební firma RAPOS byla založena v roce 1992 jako sdružení majitelů Ing. Petra Vlčka a Jaroslava Ševčíka. V roce 1998 byla transformována na společnost s ručením omezeným stejného jména.

Firma vystupuje jako generální dodavatel a všechny stavby zajišťuje na klíč. Působí v oblasti občanské, bytové, průmyslové výstavby a rozsáhlé zkušenosti má v provádění oprav a generálních rekonstrukcí.

Společnost sídlí na Nerudově ulici, kde je zřízena prodejna a půjčovna elektrického ručního nářadí značky BOSCH, řady profi a hobby. Středisko hlavní stavební výroby se sklady, dílnami a garážemi se nachází na křižovatce ulic Přerovská a Nábřeží v Holešově. Firma se také specializuje na komplexní dodávky zdvojených podlah UNIFLAIR.

RAPOS, spol. s r.o. je držitelem certifikátu systému managementu jakosti pro provádění staveb v souladu s normou ČSN EN ISO 9001:2001, certifikátu systému environmentálního managementu v souladu se zásadami ochrany životního prostředí, odpovídající požadavkům normy ČSN EN ISO 14001:1997 a certifikátu systému managementu bezpečnosti a ochrany zdraví při práci dle britského standardu OHSAS 18001:1999.

Společnost zaměstnává více než 100 pracovníků v profesích hlavní stavební výroby, má vlastní vozový park a materiálně-technické zázemí pro stavební výrobu. [4]

TON a.s. Holešov

Výrobním podnikem s nejstarší tradicí v Holešově je TON. Kořeny vzniku nalézáme už v roce 1853, kdy vznikla Továrna bratří Thonetů a kdy "thonetovky" (židle) se dostaly jako módní prvek do všech interiérů a jako výrobní unikát ohýbaného dřeva do světových učeb-

nic. V roce 1926 dochází ke spojení konkurenčních firem v Holešově s novým názvem THONET MUNDUS, začleněné do struktury výroby ohýbaného nábytku v Bystřici pod Hostýnem. Za druhé světové války byla omezena civilní výroba a větší část přeorientována na válečnou - bedničky na granáty, sedadla a palubní desky do letadel, pažby pro pušky a podobně. Po válce byla obnovena výroba v celém původním rozsahu, hlavně sedacího ohýbaného nábytku. V roce 1955 se stává Holešov závodem podniku v Bystřici pod Hostýnem. Do tohoto podniku byl zařazen závod IRIS Slezák. V roce 1994 vznikla v rámci velké privatizace akciová společnost TON Bystřice pod Hostýnem, jehož jeden ze tří závodů je v Holešově. V polovině roku 1998 vznikla nová společnost a.s. TON-ENERGO se 100% vlastnictvím a.s. TON. Hlavním prvkem této akciové společnosti je holešovská teplárna. Postupně byla koncentrována výroba, zrušena byla v provozovně IRIS na Palackého ulici. V současné době se v závodě vyrábí 44 základních typů židlí a křesel, závod zásobuje celou akciovou společnost výrobou překližek. 80% výroby je určeno pro export, zejména do západních zemí - SRN, Rakousko, Itálie, Anglie, Španělsko, Dánsko, Holandsko a také USA a Japonsko. Za rok se v závodě vyrobí 230.000 kusů židlí a křesel a 4.500 m³ překližek. Závod má kolem 500 zaměstnanců, ředitelem je ing. Jan Bartoň. [4]

Vodní zdroje Holešov a.s.

Vodní zdroje Holešov a.s. se pohybují v oblasti vodního hospodářství již více než 50 let. V polovině 90. let se firma transformovala na moderní inženýrskou společnost schopnou kvalifikovaně řešit problémy při odstraňování ekologických zátěží, v oblasti geologie, hydrogeologie, vodního hospodářství a odpadového hospodářství. Našimi zákazníky jsou firmy, kraje, obce, státní instituce, rozvojové agentury, podnikatelé i občané. V roce 1996 byla společnost zařazena do databáze konzultantů Světové banky a Evropské banky pro obnovu a rozvoj. Společnost nabízí v rámci realizovaných zakázek komplexní dodávku služeb, na kterých se podílí projektové týmy, v nichž jsou zastoupeni geologové, hydrogeologové, chemici, technologové, odborníci v oblasti posuzování zdravotního rizika, matematického modelování a informačních systémů.

Společnost je součástí státního záchranného systému pro řešení krizových situací a havárií značného rozsahu na území ČR.

Společnost realizuje práce v souladu se svou Integrovanou politikou jakosti, EMS a BOZP a certifikovanými systémy managementu jakosti ČSN EN ISO 9001, environmentálního

managementu ČSN EN ISO 14001 a managementu BOZP OHSAS 18001. Počet zaměstnanců v roce 2008 byl roven 75. [4]

9.3 Zemědělství a lesnictví

V zemědělství má hlavně rostlinná výroba v okolí Holešova dlouhou tradici především díky kvalitě místní půdy. Správní území města se rozkládá v Holešovské plošině, ve které jsou příznivé podmínky pro rozvoje zemědělské výroby. Změny po roce 1989 zasáhly i tuto oblast kdy došlo k zániku původních družstev a vzniku nových menších subjektů. Způsob dřívějšího hospodaření negativně ovlivnil vodní režim a úrodnost zdejších půd. Díky preferenci hospodaření na velkých plochách došlo k odstranění mezí, sadů a jiné krajinné zeleně. To přispělo k zintenzivnění eroze vodní i větrné, která poškozují kvalitu půdy. Místní ekosystémy byly tímto počínání značně narušeny. Jejich obnova nebo alespoň zajištění toho, aby se situace postupně nezhoršovala, bude během na dlouhou trať.

Zemědělské subjekty na území města:

Farma Holešov s. r. o.

Zemědělská výroba. Maloobchod s motorovými vozidly a jejich příslušenstvím, poskytování služeb pro zemědělství a zahradnictví. [4]

Vaklima spol. s r. o.

Prioritou naší společnosti je pěstování jahod. Technologie pěstování je v současné době zaměřena na produkci jahod na černé fólii a pod závlahami. Černé fólie brání růstu plevelů a chrání plody před blátem za deštivého počasí, a proto je pěstiteli preferována. Řádky mezi fóliemi jsou vyplněné slámou, což umožňuje sběr jahod i za nepříznivého počasí. Z 50% je produkce jahod určena pro prodej na trzích, zbylá část pro samosběr. Začátek pěstování jahod sahá do devadesátých let. [4]

10 CESTOVNÍ RUCH

Cestovní ruch patří mezi velmi dynamické obory a jeho přiměřený rozvoj může přinést do cílového regionu množství finančních prostředků a s nimi spojené zvýšení životní úrovně obyvatel.

Bohužel Holešov a jeho okolí v současnosti nepatří k příliš turisticky přitažlivým regionům zejména díky tomu, že postrádá výrazné atraktivity pro turisty a to i přesto, že v Holešově je řada významných památek zapsaných v Seznamu nemovitých památek ČR a spousta dalších památek místního významu. Potenciál území, zejména krajinný ráz, kulturní i přírodní zajímavosti, lidová architektura (areál památek lidového stavitelství východní Hané v Rymicích), blízkost turistických center (Hostýnské vrchy, Hostýn, Kroměříž) však lze využít ke krátkodobé rekreaci a pro rychle se rozvíjející nové formy rekreace - cykloturistiku, agroturistiku, hipoturistiku. K bariérám rozvoje cestovního ruchu patří nepřipravenost zázemí pro turistický ruch. Velmi dobré podmínky pro svůj rozvoj má v území cykloturistika. Je však třeba ji podpořit doplněním odpovídajícího zázemí, jako např. ubytovacími kapacitami, kempy, vybudováním cyklostezek, značením místních cyklotras, doplněním tras odpočívadly, cykloservisem atd.

Velkým potenciálem k rozvoji cestovního ruchu může být v budoucnu i otevření a zpřístupnění holešovského zámku. Již v současné době jsou využívány k různým společenským a kulturním akcím prostory jeho zahrady.

K rozvoji cestovního ruchu přispívá Městské informační centrum, které se od roku 1998 podílí i na propagaci mikroregionu.

11 HOSPODAŘENÍ MĚSTA

Většina příjmové části rozpočtu je tvořena Daňovými příjmy pro letošní rok tvoří 66% rozpočtových příjmů. Každý rok je celkem hospodařeno s částkou kolem 200mil.Kč.

Město Holešov hospodaří od roku 2003 s lehce deficitním rozpočtem, deficit se ročně pohybuje v rozsahu 15-20mil.Kč. Tato situace je způsobena zvýšenými investičními výdaji v posledních letech. Město se totiž rozhodlo pro rekonstrukci zámku, která již několik let stojí ročně přibližně 20mil.Kč. V loňském roce bylo investováno do kanalizace Žopy – Dobrotice přes 20mil.Kč, byly vykoupěny pozemky v oblasti koupaliště za 5mil.Kč., to vše se projevilo zvýšenými výdaji v oblasti správy nemovitostí. Budovala se také lávka v DPS Novosady za 5mil.Kč a cyklostezka za 12mil.Kč. Dále postupně narůstají výdaje v oblasti údržby města.

Celkově se dá říci, že město hospodaří zdravě a schodky posledních let byl nevyhnutelné z pohledu obnovy a rozvoje města. Do budoucna se však město bude muset vypořádat s jejich splácením, což by mohlo při nesprávném uchopení problému přinést potíže.

Tab. č. 10 Rozpočtový přehled 2008-2010 [4]

PŘÍJMY		2008	2009	2010
tř.1	Daňové příjmy	134	126	126
tř.2	Nedaňové příjmy	37	29	29
tř.3	Kapitálové příjmy	10	20	10
tř.4	Dotace	23	24	24
Příjmy		204	199	189
	Změna stavu účtů	6	22	
	Použití FRB			5
	Úvěry	15	15	10
Celkové příjmy + úvěry + účty		225	236	204
VÝDAJE				
tř.5	Běžné výdaje	152	155	156
	Splátky úvěrů	14	14	16
Celkem neinvestiční výdaje		166	169	172
Zbývá pro investice		59	67	32

12 SWOT ANALÝZA

12.1 Ekonomický rozvoj

Silné stránky

Množství ploch pro rozvoj výroby

Množství ploch pro zemědělskou výrobu

Kvalita orné půdy v katastru

Množství pracovní síly

Významné kulturní památky na území města

Krajina vhodná pro všechny typy turistiky

Blízkost turisticky přitažlivých lokací (Hostýnské vrchy, Kroměříž)

Slabé stránky

Území nevhodné pro pobytovou turistiku

Příležitosti

Zaplnění průmyslové zóny Letiště Holešov

Propagace města a příliv turistů zaměřených na aktivní rekreaci

Ohrožení

Problém s financování nezbytných projektů v rámci obnovy a rekonstrukce z vlastních zdrojů

Silná konkurence okolních měst v oblasti cestovního ruchu

12.2 Infrastruktura

Silné stránky

Dopravní spojení s okolními městy (Přerov, Zlín, Kroměříž)

Rozvinutá síť silnic

Budoucí přímé napojení na R49

Rozvinutost technické infrastruktury (voda, plyn)

Vyřešené hospodaření s odpady

Nadbytečná kapacita čističky odpadních vod

Slabé stránky

Nerozvinutá infrastruktura cestovního ruchu

Příležitosti

Výstavba R49 a její napojení na dálniční síť

Rozvinutí cyklotras a jejich těsné spojení s mezinárodní sítí

Zbudování turistické infrastruktury

Ohrožení

Nedostatek finančních prostředků v souvislosti s výstavbou R49

12.3 Životní prostředí

Silné stránky

Kvalita podzemních vod

Slabé stránky

Území postižené erozí

Příležitosti

Možnost obnovy místních ekosystémů v rámci pozemkové úpravy

Ohrožení

Zhoršení negativních jevů jako eroze, úbytek zeleně

12.4 Sociální oblast

Silné stránky

Rozvinutá spolková a zájmová činnost

Slabé stránky

Zvyšující se podíl obyvatelstva v důchodovém věku

Příležitosti

Přilákání nového obyvatelstva na nová pracovní místa

Zlepšení životních podmínek

Ohrožení

Postupné zvyšování odlivu obyvatel zvláště v produktivním věku

Nárůst patologických jevů ve společnosti

13 MOŽNOSTI ROZVOJE

Globální cílem je vytvořit z Holešova ekonomicky prosperující město nabízející svým obyvatelům příjemné prostředí pro život, které zajišťuje svým občanům všechny potřebné služby a to ať už se jedná o matky s dětmi, místní drobné podnikatele nebo seniory. To vše v rámci udržitelného rozvoje a jeho principů.

13.1 Strategické cíle

Jako hlavní cíle jsou zde uvedeny okruhy, které jasně vyplývají z globálního cíle a SWOT analýzy.

13.1.1 Cíl 1: Ekonomický rozvoj

Priorita 1 Přilákání nových investorů

Jak již bylo řečeno, nachází se v Holešově nově vybudovaná průmyslová zóna s celkovou rozlohou 360 hektarů, která je plně přichystaná na příchod nových investorů a výstavbu nových objektů. Problémem však zůstává zájem typu investorů, kteří by chtěli v zóně provozovat činnost, která by nabídla větší množství volných pracovních míst.

Opatření:

- Zajištění propagace zóny a města jako vhodného místa pro investici
- Aktivní vyhledávání možných zájemců mezi firmami jak doma tak i v zahraničí
- Snaha se přilákat i malé a střední firmy a nezaměřovat se pouze na velké investory
- Zlepšovat podnikatelské prostředí a kapitálovou dostupnost

Priorita 2 Zvýšení počtu turistických návštěvníků

Holešov sice nepatří k turisticky příliš atraktivním lokacím. Existují zde příležitosti, které by se měly využít. Zvýšení turistického ruchu povede k vytvoření nových pracovních příležitostí. Město a jeho okolí má potenciál v oblasti cykloturistiky, agroturistiky, pěší turistiky a příznivců historie a památek.

Opatření:

- Napojení existujících cyklotras na mezinárodní síť

- Vybudování potřebných ubytovacích kapacit
- Lepší spolupráce soukromých a veřejných subjektů
- Cílená propagace regionu zaměřená na skupiny obyvatel, kterým by město a jeho okolí z hlediska svých možností jevílo jako atraktivní destinace
- Pořádání kulturních akcí nadregionálního významu
- Rekonstrukce kulturních památek

13.1.2 Cíl 2: Infrastruktura

Priorita 1 Zlepšení napojení na dálniční síť ČR

Pro rozvoj města příliv nového kapitálu i obyvatel je bezpodmínečně nutné zlepšení dopravního napojení Holešova a jeho průmyslové zóny na dálniční síť ČR.

Opatření:

- Dobudování vání rychlostní komunikace R49 v úseku Hulín – Holešov a výstavba navazujících dopravních staveb ve městě Holešov
- Dobudování dálnice D1 v úseku Kroměříž – Hulín

Priorita 2 Zefektivnění současné dopravní sítě

Z hlediska rozvoje města je nutné zlepšení stavu současné dopravní sítě silnic II. a III. třídy.

Opatření:

- Oprava povrchů stávajících silnic II. a III. třídy
- Zvýšení kapacity silnic II. třídy 432, 438, 490

13.1.3 Cíl 3: Životní prostředí

Priorita 1 Revitalizace krajiny

Jelikož se město nachází v zemědělské oblasti, bylo okolí města postiženo nešetrným hospodařením na zdejších kvalitních půdách. Byly odstraněny meze drobná zeleň atd. Problémem je zvýšená eroze půdy. Těmito úpravami bylo také hrubě zasaženo do místního ekosystému. Část těchto muže být vyřešena v rámci komplexní pozemkové úpravy.

Opatření:

- Vybudování protieročních opatření jako jsou protieroční meze, zasakovací pásy, větro-lamy, ochranné zatravnění a zalesnění
- Obnova místních systémů ekologické stability doplněné rozptýlenou zelení
- Vybudování potřebných vodohospodářských opatření
- Kontrola použitých agrotechnických opatření použitých při obhospodařování půdy

13.1.4 Cíl 4: Sociální oblast

Priorita 1 Příprava na zvyšující se podíl starších obyvatel

Se současným demografickým vývojem je jasné, že na území města postupně přibývá a bude přibývat občanů v důchodovém věku, se zvyšující se úrovní zdravotní péče roste i průměrný věk obyvatel. Z toho plyne, že do budoucna poroste potřeba sociálních zařízení pečujících o potřeby starší občanů.

Opatření:

Zkvalitnění současných služeb pro starší spoluobčany a postupné zvyšování jejich kapacity

Ochrana zájmů starší obyvatel

Priorita 2 Přilákání nových obyvatel

Posledních deset let se město potýká s vzrůstajícím vystěhovalectvím obyvatel, které má negativní vliv na celkový vývoj počtu obyvatelstva o jeho věkovou strukturu. Z toho důvodu je nutné přilákat do města nové mladé obyvatele, kteří by pomohli zvrátit neblahý demografický vývoj. Tento problém je úzce spjat s první prioritou cíle jedna přilákáním nových investorů a vznikem nových pracovních míst.

Opatření:

- Podpora nové bytové výstavby zvláště menší bytů tzv. „startovacích bytů“
- Podpora programů nastávající matky a ženy na mateřské dovolené
- Podpora výstavby nové a údržba stávající sociální infrastruktury související s vzděláváním a výchovou dětí
- Zkvalitnění životních podmínek pro obyvatele

13.2 Katalog projektu

Uvedené projekty, které navrhuji, vycházejí z vymezených strategických cílů a jejich realizace by prospěla nejen občanům města, ale i potencionálním návštěvníkům.

13.2.1 Projekt č. 1

Název projektu: Revitalizace městské zeleně

Cíl projektu: Obnova stávající a výsadba nové zeleně za účelem zlepšení životní prostředí a kvality života občanů. Zaměření projektu je zejména na okolí nejfrekventovanějších silničních úseků pro zajištění snížení hluku a prašnosti, které z provozu na nich vyplývají. Součástí projektu může i budování parkových zařízení za účelem rozvoje volnočasových aktivit občanů.

Zadavatel: Město Holešov

Cílové skupiny: občané města a návštěvníci

Náklady: 8 mil. Kč

Přepokládaný termín realizace: říjen 2010 – březen 2011

Způsob financování: rozpočet města Holešov

13.2.2 Projekt č. 2

Název projektu: Zvýšení bezpečnosti provozu na pozemních komunikacích

Cíl projektu: Zlepšení dopravní propustnosti města a zvýšení bezpečnosti všech účastníků silničního provozu a chodců. Tyto úpravy jsou nutné, jelikož centrum města Holešov je nadměrně zatíženo kamionovou dopravou z důvodu stále nezrealizované výstavby rychlostní komunikace R49. Projekt zahrnuje obnovu dopravního značení a světelné signalizace. Aplikaci moderních postupů a technologií v oblasti řízení dopravy. Dále projekt počítá s instalací přídatných bezpečnostních prvků zvláště v obytných zónách, v blízkosti škol a frekventovaných přechodů pro chodce.

Zadavatel: Ředitelství silnic a dálnic, Město Holešov

Cílové skupiny: účastníci silničního provozu, obyvatelé města

Náklady: 35 mil. Kč

Přepokládaný termín realizace: červen – září 2011

Způsob financování: rozpočet města Holešov, rozpočet Ředitelství silnic Zlínského kraje, Statní fond dopravní infrastruktury

13.2.3 Projekt č. 3

Název projektu: Propagace průmyslové zóny Holešov

Cíl projektu: Cílená propagace průmyslové zóny mezi potencionálními investory. Aktivní vyhledávání možných zájemců o investici v zóně Holešov. Propagace zóny na odborných veletrzích za účelem oslovení co nejširšího spektra možných investorů. Tisk vícejazyčných publikací informujících o přednostech investic právě této zóně. Zpracování studie o potenciálu místní pracovní síly v souvislosti s jejím možným uplatněním v nově vytvořených pracovních pozicích. Propagace zóny jako vhodného místa pro umístění provozů využívajících nejmodernější technologie.

Zadavatel: Industry Servis ZK, a.s.

Cílové skupiny: potencionální investoři

Náklady: 2,5 mil. Kč

Přepokládaný termín realizace: leden 2011 – prosinec 2011

Způsob financování: rozpočet Zlínského kraje

ZÁVĚR

Cílem mé práce bylo vytvoření modelového příkladu programu rozvoje města Holešov, na kterém jsem měl zhodnotit znalosti a dovednosti, které jsem získal v průběhu svého tříletého studia. Ve své práci jsem provedl analýzu současné socioekonomické situace ve městě a navrhl možná řešení nejvíce problematických okruhů.

V teoretické části jsem se pokusil definovat základní pojmy týkající se strategického plánování a problematiky udržitelného rozvoje. V části praktické jsem se zabýval analýzou současného stavu. V tomto ohledu za nejvýznamnější považuji analýzu týkající se demografického vývoje a ekonomické aktivity ve městě. Na závěr praktické části jsem se pokusil navrhnout možná řešení problémů v oblasti dopravy, přílivu nových investorů a zlepšení kvality života současných i budoucích občanů. Možná opatření, která jsem navrhl, jsou pouze jedním z mnoha řešení a tato problematika může být v reálu řešena a nejspíše i bude jiným lepším a efektivnějším způsobem.

Město Holešov se v současnosti, potýká s celou řadou problémů. Potýká se s neustávajícím odlivem obyvatel, který narůstá zvláště v posledních několika letech. V oblasti demografického složení je také problémem postupně se zvyšující podíl obyvatel v důchodovém věku. Dle mého názoru představuje další ohrožení nejen pro město, ale pro region neochota centrálních orgánů v oblasti výstavby dopravní infrastruktury zvláště pak komunikace R49.

Na druhou stranu má toto město i celou řadu příležitostí jak se stát prosperujícím moderním průmyslovým městem. Pokud se podaří zdejší velmi rozlehlou průmyslovou zónu, která má rozlohu celých 360 hektarů, zaplnit projekty, které by z dlouhodobého hlediska vytvořily velké množství nových pracovních míst pro kvalifikované pracovníky, znamenalo by to pro rozvoj města velké plus. Tento aspekt však bohužel závisí na celé řadě okolností, které město jako takové může jen s obtížemi ovlivnit.

SEZNAM POUŽITÉ LITERATURY

- [1] WOKOUN, R. a kol. *Úvod do regionálních věd a veřejné správy*. 2. vyd. Plzeň: Aleš Čeněk, 2008. 455 s. ISBN 80-7380-056-4
- [2] JANEČKOVÁ, L., VAŠTÍKOVÁ, M. *Marketing měst a obcí*. Praha: Grada Publishing, 1999. 180 s. ISBN 80-7169-750-8
- [3] MATES, P., WOKOUN, R. a kolektiv. *Malá encyklopedie regionalistiky a veřejné správy*. 1. vyd. Praha: Prospektrum, 2001. 196 s. ISBN 80-7175-100-6
- [4] *Oficiální stránky města Holešov* [online]. 2009 [cit. 2010-05-06]. Dostupné z WWW: <<http://www.holesov.cz>>. [web]
- [5] *Mapy.cz* [online]. 2009 [cit. 2010-05-06]. Poloha Holešova na mapě. Dostupné z WWW: <<http://www.mapy.cz/#mm=ZTtTcP@x=140470272@y=133251072@z=9>>.
- [6] Český statistický úřad. *Český statistický úřad* [online]. 2009 [cit. 2010-05-07]. Demografická ročenka měst (1999 až 2008). Dostupné z WWW: <<http://www.czso.cz/csu/2009edicniplan.nsf/p/4018-09>>.
- [7] Český statistický úřad. *Český statistický úřad* [online]. 2005 [cit. 2010-05-07]. Sčítání lidu, domů a bytů 2001. Dostupné z WWW: <<http://www.czso.cz/sldb/sldb2001.nsf/obce/588458?OpenDocument>>.
- [8] Město Holešov. *Průvodce sociálními a zdravotními službami v Holešově a okolí II.* Holešov: Město Holešov, 2009. 74 s. Dostupné z WWW: <<http://dokumenty.holesov.cz/svz/PruvodceIIa.pdf>>.
- [9] MPSV. *Integrovaný portál MPSV* [online]. 2010 [cit. 2010-05-11]. Statistiky nezaměstnanosti z územního hlediska. Dostupné z WWW: <http://portal.mpsv.cz/sz/stat/nz/uzem/?_piref37_240429_37_240428_240428.statse=2000000000011&_piref37_240429_37_240428_240428.statsk=2000000000013&_piref37_240429_37_240428_240428.send=send&_piref37_240429_37_240428_240428.stat=2000000000053&_piref37_240429_37_240428_240428.obdobi=D&_piref37_240429_37_240428_240428.rok=2010&_piref37_240429_37_240428_240428.uzemi=129000&ok=Vybrat>.

SEZNAM POUŽITÝCH SYMBOLŮ A ZKRATEK

a.s.	Akciová společnost
č.	Číslo
č.p.	Číslo popisné
ČOV	Čistírna odpadních vod
ČR	Česká republika
ČSN	Česká státní norma
DSA	Dopravně správní agenda
FIN	Finanční
FRB	Fond rozvoje bydlení
ISÚ	Investic, silničního hospodářství a údržby města
km	Kilometr
KS	Kancelář starosty
m n.m.	Metrů nad mořem
m ²	Metr čtverečný
MC	Mateřské centrum
mm	Milimetr
MŠ	Mateřská škola
NEM	Nemovitosti
obv.	Obyvatelstvo
PČR	Policie české republiky
r.č.	Registrační číslo
s.p.	Státní podnik
s.r.o.	Společnost s ručením omezeným
SBD	Správa bytových domů

SR	Slovenská republika
SÚ	Stavební úřad
SVČ	Středisko volného času
SVV	Správa vnitřních věcí
SVZ	Sociální věci a zdravotnictví
ŠK	Školství a kultura
VaK	Vodovody a kanalizace
ZŠ	Základní škola
ŽP	Životní prostředí
ŽÚ	Živnostenský úřad

SEZNAM OBRÁZKŮ

Obr. č. 1 Poloha města Holešov

Obr. č. 2 Struktura městského úřadu v Holešově

SEZNAM TABULEK

Tab. č. 1 Vývoj počtu obyvatel 1999-2008

Tab. č. 2 Vývoj struktury obyvatel podle věku 1999-2008

Tab. č. 3 Počty obyvatel dle vzdělání nejvyššího dosaženého vzdělání k 1. 3. 2001

Tab. č. 4 Domovní fond

Tab. č. 5 Bytový fond

Tab. č. 6 Technické vybavení bytů a ukazatele úrovně bydlení

Tab. č. 7 Seznam místních kulturních a sportovních aktérů

Tab. č. 8 Podíl ekonomicky aktivního obyvatelstva

Tab. č. 9 Rozdělení ekonomicky aktivního obyvatelstva

Tab. č. 10 Rozpočtový přehled 2008-2010

SEZNAM GRAFŮ

Graf č. 1 Vývoj počtu obyvatel 1869-2008

Graf č. 2 Obyvatelstvo města Holešov podle vyznání k 1. 3. 2001

SEZNAM PŘÍLOH

PI Znak města Holešov

PŘÍLOHA P I: ZNAK MĚSTA HOLEŠOV

