

Valtice – návrh úprav expozice Zemědělského muzea

Havlová Nela

Bakalářská práce
2010

 Univerzita Tomáše Bati ve Zlíně
Fakulta multimediálních komunikací

Univerzita Tomáše Bati ve Zlíně
Fakulta multimediálních komunikací
Ústav prostorového a produktového designu
akademický rok: 2009/2010

ZADÁNÍ BAKALÁŘSKÉ PRÁCE

(PROJEKTU, UMĚLECKÉHO DÍLA, UMĚLECKÉHO VÝKONU)

Jméno a příjmení: **Nela HAVLOVÁ**
Studijní program: **B 8206 Výtvarná umění**
Studijní obor: **Multimedia a design – Prostorová tvorba**

Téma práce: **Valtice – návrh úprav expozice Zemědělského muzea**

Zásady pro vypracování:

Teoretická část

- REŠERŠE DANÉ PROBLEMATIKY (HISTORIE, PŘÍKLADY SOUČASNOSTI)
- POPIS – HODNOCENÍ STÁVAJÍCÍHO STAVU
- FOTODOKUMENTACE
- PRŮVODNÍ ZPRÁVA K NÁVRHU: ZDŮVODNĚNÍ NÁVRHU, POSTUPU PŘI NÁVRHU, JAKÝM ZPŮSOBEM ZHODNOCUJETE DANÝ PROSTOR SVÝM NÁVRHEM, MATERIÁLOVÉ ŘEŠENÍ, INSPIRACE A MOTIVAČNÍ OBRÁZKY

Praktická část

- KONCEPCE ŘEŠENÍ
- DISPOZIČNÍ A PROSTOROVÝ NÁVRH
- KONSTRUKČNÍ A MATERIÁLOVÉ ŘEŠENÍ

Rozsah práce:

Rozsah příloh:

Forma zpracování bakalářské práce: **tištěná/umělecké dílo**

Seznam odborné literatury:

Časopisy:

Architekt, Era, Detail, El Croquis

Vedoucí bakalářské práce:

akad. arch Karel Lapka

Ústav prostorového a produktového designu

Datum zadání bakalářské práce:

11. ledna 2010

Termín odevzdání bakalářské práce:

17. května 2010

Ve Zlíně dne 11. ledna 2010


doc. MgA. Jana Janíková, ArtD.
děkanka




MgA. Petr Stanický, MFA
ředitel ústavu

PROHLÁŠENÍ AUTORA BAKALÁŘSKÉ/DIPLOMOVÉ PRÁCE

Beru na vědomí, že

- odevzdáním bakalářské/diplomové práce souhlasím se zveřejněním své práce podle zákona č. 111/1998 Sb. o vysokých školách a o změně a doplnění dalších zákonů (zákon o vysokých školách), ve znění pozdějších právních předpisů, bez ohledu na výsledek obhajoby ¹⁾;
- beru na vědomí, že bakalářská/diplomová práce bude uložena v elektronické podobě v univerzitním informačním systému a bude dostupná k nahlédnutí;
- na moji bakalářskou/diplomovou práci se plně vztahuje zákon č. 121/2000 Sb. o právu autorském, o právech souvisejících s právem autorským a o změně některých zákonů (autorský zákon) ve znění pozdějších právních předpisů, zejm. § 35 odst. 3 ²⁾;
- podle § 60 ³⁾ odst. 1 autorského zákona má UTB ve Zlíně právo na uzavření licenční smlouvy o užití školního díla v rozsahu § 12 odst. 4 autorského zákona;
- podle § 60 ³⁾ odst. 2 a 3 mohu užít své dílo – bakalářskou/diplomovou práci - nebo poskytnout licenci k jejímu využití jen s předchozím písemným souhlasem Univerzity Tomáše Bati ve Zlíně, která je oprávněna v takovém případě ode mne požadovat přiměřený příspěvek na úhradu nákladů, které byly Univerzitou Tomáše Bati ve Zlíně na vytvoření díla vynaloženy (až do jejich skutečné výše);
- pokud bylo k vypracování bakalářské/diplomové práce využito softwaru poskytnutého Univerzitou Tomáše Bati ve Zlíně nebo jinými subjekty pouze ke studijním a výzkumným účelům (tj. k nekomerčnímu využití), nelze výsledky bakalářské/diplomové práce využít ke komerčním účelům.

Ve Zlíně 22.3.2010

NELA HANLOVÁ *Hanlova*
.....
Jméno, příjmení, podpis

1) zákon č. 111/1998 Sb. o vysokých školách a o změně a doplnění dalších zákonů (zákon o vysokých školách), ve znění pozdějších právních předpisů, § 47b Zveřejňování závěrečných prací:

(1) Vysoká škola nevydělečně zveřejňuje disertační, diplomové, bakalářské a rigorózní práce, u kterých proběhla obhajoba, včetně posudků oponentů a výsledku obhajoby prostřednictvím databáze kvalifikačních prací, kterou spravuje. Způsob zveřejnění stanoví vnitřní předpis vysoké školy.

(2) Disertační, diplomové, bakalářské a rigorózní práce odevzdané uchazečem k obhajobě musí být též nejméně pět pracovních dnů před konáním obhajoby zveřejněny k nahlížení veřejnosti v místě určeném vnitřním předpisem vysoké školy nebo není-li tak určeno, v místě pracoviště vysoké školy, kde se má konat obhajoba práce. Každý si může ze zveřejněné práce pořizovat na své náklady výpisy, opisy nebo rozmnoženiny.

(3) Platí, že odevzdáním práce autor souhlasí se zveřejněním své práce podle tohoto zákona, bez ohledu na výsledek obhajoby.

2) zákon č. 121/2000 Sb. o právu autorském, o právech souvisejících s právem autorským a o změně některých zákonů (autorský zákon) ve znění pozdějších právních předpisů, § 35 odst. 3:

(3) Do práva autorského také nezasahuje škola nebo školské či vzdělávací zařízení, užíje-li nikoli za účelem přímého nebo nepřímého hospodářského nebo obchodního prospěchu k výuce nebo k vlastní potřebě dílo vytvořené žákem nebo studentem ke splnění školních nebo studijních povinností vyplývajících z jeho právního vztahu ke škole nebo školskému či vzdělávacího zařízení (školní dílo).

3) zákon č. 121/2000 Sb. o právu autorském, o právech souvisejících s právem autorským a o změně některých zákonů (autorský zákon) ve znění pozdějších právních předpisů, § 60 Školní dílo:

(1) Škola nebo školské či vzdělávací zařízení mají za obvyklých podmínek právo na uzavření licenční smlouvy o užití školního díla (§ 35 odst. 3). Odpírá-li autor takového díla udělit svolení bez vážného důvodu, mohou se tyto osoby domáhat nahrazení chybného projevu jeho vůle u soudu. Ustanovení § 35 odst. 3 zůstává nedotčeno.

(2) Není-li sjednáno jinak, může autor školního díla své dílo užít či poskytnout jinému licenci, není-li to v rozporu s oprávněnými zájmy školy nebo školského či vzdělávacího zařízení.

(3) Škola nebo školské či vzdělávací zařízení jsou oprávněny požadovat, aby jim autor školního díla z výdělku jím dosaženého v souvislosti s užitím díla či poskytnutím licence podle odstavce 2 přiměřeně přispěl na úhradu nákladů, které na vytvoření díla vynaložily, a to podle okolností až do jejich skutečné výše; přitom se přihlídnou k výši výdělku dosaženého školou nebo školským či vzdělávacím zařízením z užití školního díla podle odstavce 1.

ABSTRAKT

V dnešní době stále klesá zájem o kulturu. Počet návštěvníků galerií a muzeí stagnuje. Mladší generaci nezajímá historie jejich národa nebo zajímavosti, ze kterých by mohli čerpat informace ke studiím, ale tíhnou směrem kupředu v informačních technologiích. Muzea a galerie, která nenabízí společnosti dostatek expozic v moderním duchu, jsou odstrčena do pozadí a vytlačují je veletrhy a výstavy krátkodobého rázu. Tato bakalářská práce řeší způsob, jak skloubit vizuální a informační podobu dohromady, aby poskytla návštěvníkovi dostatečné informace v zajímavém a naučném prostředí právě při návštěvě muzejních expozic nebo galerií.

Klíčová slova: kultura, galerie, muzeum, veletrh

ABSTRACT

Nowadays there is declining interest in the culture. Number of visitors to galleries and museums is stagnating. The younger generation is not interested in the history of their nation or interesting information, from which they could draw on information in the study, but they are leaning forward in information technology. Museums and galleries, which offer to the society plenty of exhibitions in the modern spirit, are displaced into the background and crowding fairs and exhibitions is a short-term nature. This thesis addresses how to combine visual and information form together to give visitors enough information in an interesting and educational environment just by visiting exhibitions and galleries.

Key words: culture, gallery, museum, trade fair

Poděkování:

Těmito slovy bych ráda poděkovala všem pedagogům, kteří ochotně konzultovali tuto bakalářskou práci. Dále především své rodině a každému, kdo mi přispěl svou radou nebo připomínkou ke tvorbě této práce.

Prohlášení:

Prohlašuji, že jsem celou práci vypracovala sama s použitím uvedených zdrojů a citací.

Podpis: Havlová Nela

OBSAH

| | |
|---------------------------------------------------------------|-----------|
| ÚVOD | 8 |
| I. TEORETICKÁ ČÁST | 9 |
| 1. HISTORIE A VZNIK MUZEA | 10 |
| 1.1 HISTORIE MUZEÍ V ČESKÉ REPUBLICE | 11 |
| 2. VÝVOJ A VÝZNAM MUZEJNICTVÍ | 13 |
| 2.1 ZÁSADY MUZEJNÍHO VÝSTAVNICTVÍ..... | 15 |
| 2.2 PŘÍPRAVA EXPOZIC A VÝSTAV..... | 15 |
| 2.3 ÚKOL SOUČASNÉHO MUZEJNICTVÍ | 17 |
| 3. MUZEJNÍ EXPOZICE | 19 |
| 3.1 SOUČASNÁ MUZEA VE SVĚTĚ | 19 |
| 3.2 SOUČASNÁ MUZEA V ČESKÉ REPUBLICE | 20 |
| 4. NÁRODNÍ ZEMĚDĚLSKÉ MUZEUM | 20 |
| 4.1 NÁRODNÍ ZEMĚDĚLSKÉ MUZEUM VALTICE | 21 |
| 4.1.1 Historie..... | 21 |
| 4.1.2 Členění | 22 |
| II. PRAKTICKÁ ČÁST | 23 |
| 1. EXPOZICE NÁRODNÍHO ZEMĚDĚLSKÉHO MUZEA VALTICE | 24 |
| 1.2 POŽADAVKY NOVÉ EXPOZICE | 27 |
| 1.2.1 Návrh expozice | 28 |
| 1.2.2 Koncept návrhu..... | 29 |
| 2. DETAILY NÁVRHU | 30 |
| 2.1 BIOTOP LESA | 32 |
| 2.2 BIOTOP VODY..... | 35 |
| 2.3 BIOTOP POLE | 36 |
| 2.4 BIOTOP LIDSKÝCH SÍDEL | 39 |
| 2.5 VÝUKOVÁ MÍSTNOST | 39 |
| ZÁVĚR | 41 |
| SEZNAM POUŽITÉ LITERATURY | 40 |
| SEZNAM OBRÁZKŮ | 43 |
| SEZNAM PŘÍLOH | 44 |

Úvod

Bakalářská práce v úvodu nastiňuje obecně historii muzea jako instituci shromažďující všechny předměty, které jsou a byly pro lidstvo určitým způsobem zásadní. Popisuje, jaké hlavní úlohy a cíle tyto vzdělávací instituce mají a jak se při návrhu nové expozice v muzeích postupuje. Návštěvník muzea je v současnosti více náročnější, požaduje dokonalejší expozice, více informací a doplňující výukové programy. Tato práce se v praktické části zabývá návrhem nové expozice v konkrétním muzeu Národního zemědělského muzea ve Valticích. Cílem bylo navrhnout ucelený prostor, který by splňoval všechny požadavky, které by mělo dnešní muzeum poskytovat. Dostatek informací, zajímavě vystavené exponáty, které jsou srozumitelně podány a běžnému návštěvníkovi se dostanou lépe do podvědomí.

I. TEORETICKÁ ČÁST

1. HISTORIE A VZNIK MUZEA

Pojem muzeum můžeme definovat několika různými způsoby. Jedna z mnoha definic tento pojem vysvětluje jako:

„Muzeum je stálá, nevýdělečná instituce, sloužící široké veřejnosti a jejímu rozvoji, která na základě odborného vědeckého přístupu získává, uchovává, zprostředkovává a vystavuje hmotné doklady o vývoji člověka, přírody a jeho prostředí za účelem studia a výchovy“ [1].

Muzeum a muzejnictví má prvopočátek již v dávných časech, protože pro všechny druhy kultur, které označujeme za civilizované, je charakteristické sbírání a uchovávání uměleckých předmětů nebo archeologických nálezů. Lidé od pradávna sbírají a uchovávají předměty, které jsou pro ně určitým způsobem přínosné nebo zajímavé. Sbíráni a uchovávání zvláštních předmětů můžeme spatřit již v 2. tisíciletí př. n. l. v kulturách Dálného i Předního východu. V období středověku po celé Evropě shromažďovaly informace, zajímavosti a umělecké předměty především kláštery a Vatikán. Jejich sbírky byly v době svého vzniku považovány za předmět zájmu kulturní veřejnosti a často byly zdrojem historických a filozofických spisů soudobých autorů. Můžeme tedy říci, že uchovávání památek a zajímavostí je pro lidstvo důležité od okamžiku, kdy si uvědomuje minulost svého rodu, kmene nebo národa.

K ujasnění pojmu a zásadních otázek muzejnictví v mezinárodním i národním měřítku v současnosti přispívá muzejní organizace při UNESCO – ICOM (International Council of Museum – Mezinárodní rada muzeí), jejímž členem je i Česká republika. Český výbor ICOM sídlí v Brně – Moravské zemské muzeum. Na konferenci v Buenos Aires v roce 1986 byl přijat tzv. Profesionální etický kodex ICOM, který stanovuje všeobecné zásady profesní etiky, jejíž respektování je považováno za základní podmínku pro vykonávání muzejní profese.

Kromě muzeí jako takových odpovídají této definici také:

- ZOO (i tyto instituce dokumentují stav přírody - pouze formou živých zvířat a často jsou pamětí přírody, zachovávají druhy, které by dnes ve svém přirozeném prostředí vyhynuly).
- botanické zahrady

- planetária
- střediska vědy a techniky
- přírodní archeologické lokality v terénu (např. skanzeny)
- výuková centra [2].

1.1 Historie muzeí v České republice

Hlavní evropská muzea vznikla v 18. a 19. století a fungují dodnes. Většina sbírek se zrodila ze soukromých sbírek panovníků nebo jednotlivců. Tématicky tudíž sbírky odpovídaly zálibami jedinců a mocenským postavením země, které dovozovaly cestovat a panovníkům sbírat poklady a zajímavosti. Proto se evropské sbírky mocenských zemí povětšinou skládají z přírodnin a uměleckých děl. Oproti tomu sbírky v Českých zemích, v tehdejší habsburské monarchii, jsou spíše vlastivědné tematiky, odpovídající politickým a kulturním zájmům. Již v roce 1800 Christian Karl André navrhoval zakládání muzeí jako ústavů, které shromažďují historii, umění, přírodu i současnou tvorbu. Tento návrh podnítil vznik muzeí v českých zemích. Od 70. let 19. století se kolem muzeí začínají sdružovat vlastivědní pracovníci a muzejní spolky, které se stávají hlavními zakladateli a zřizovateli vlastivědných muzeí. To se stává jak kulturním tak společenským centrem, které je spojováno s ochranou památek a sbírkotvornou aktivitou, což se podepsalo především na založení Národního muzea v Praze, Moravského muzea v Brně, muzea v Liberci a Plzni. V Olomouci roku 1883 je ustanoven „Vlastenecký muzejní spolek“, který téhož roku zakládá první české moravské muzeum. Poté jsou následně zakládána další moravská muzea a vzniká Muzejní spolek v Brně, který má za následek chápání Moravského muzea za zemské muzeum. Muzea byla jak česká, tak moravská, ale jejich zaměření a řeč byly ryze německé. Základem všech muzeí bylo podnítit lásku k vlasti a všeobecné vzdělání.

Na přelomu 19. a 20. století nastává stagnace muzeí, která je nastíněna v další kapitole, kdy nastává otázka, zda jsou sbírky pouze mrtvým depositem nebo se stanou opět předmětem poznání a poučení. Následným impulsem pro oživení byl vznik uměleckoprůmyslových muzeí, která nabízela poučení z řemeslných výrobků z předchozího období. Vlastivědná muzea se také snažila o vystavení alespoň některých exemplářů, avšak musely být nejvýznamnější a popisovat charakter té

dané doby. Nevystavené předměty byly uloženy v depozitářích, popsány a uspořádány tak, aby mohly být kdykoliv ukázány badatelům nebo odborným pracovníkům. Vždyť význam muzea chápeme také jako archiv hmotných dokladů minulosti.

Počátkem 20. století začínají muzea pracovat s pojmy jako tématické výstavy a expozice. Se vznikem Samostatné Československé republiky v roce 1919 se pojí i vznik Svazu československých muzeí, jehož pomocí se ministerstvo školství a národní osvěty snažilo činnost muzeí ovlivňovat. Svaz vycházel ze tří sektorů – muzea, archívy a památková péče. Síť muzeí měla obsahovat tři základní typy – muzea vlastivědná, uměleckoprůmyslová a specializovaná, vesměs nově vznikající. Vlastivědná se poté členily na ústřední, krajská a okresní.

Předokupační události a odtržení pohraničí po Mnichovské smlouvě změnila síť i organizaci muzejnictví. Muzea a spolky na tomto území byly zabrány do říšského muzejního svazu a podléhaly říšským orgánům. Zpočátku byla dobře finančně i personálně zajištěna, avšak v průběhu války byli pracovníci muzea zmobilizováni. Po obsazení celého státu a zřízení protektorátu nemohla muzea pořádat výstavy s tematikou politickou, nebo národní ve smyslu české státnosti. Proto se snažila alespoň vystavovat národopisné výstavy, které německá správa odsouhlasila. Veřejností to bylo chápáno jako protiněmecké výstavy a tak se návštěvnost muzeí zvýšila.

Německá správa se snažila o zabavení některých hodnotných sbírek, proto se muzejní pracovníci odhodlali k tomu tyto sbírky ukrýt až do konce války. Poté byly navraceny zpět, ale ne všechna měla to štěstí. Okupační úřady nařizovaly odstranit vše co mělo znázorňovat národní tradice nebo budit pocit vlastenectví.

Po osvobození byla činnost Svazu muzeí na krátkou dobu obnovena, po roce 1948 však zastavena. V roce 1955 tak vzniká muzeologické pracoviště v Národním muzeu v Praze, které plnilo funkci metodologického centra. Dochází k postátnění velkých muzeí (Národní muzeum v Praze, Uměleckoprůmyslové muzeum v Praze, Národní technické muzeum v Praze), malé muzea v soudních okresech byla zrušena a sbírky se převážely do okresních muzeí. Muzea v jednom městě se slučovaly, například v Plzni byla všechna sloučena v Západočeské muzeum v Plzni. Po roce 1948 také vznikají muzea nová, většinou jako specializovaná nebo k doplnění

jednotné muzejní sítě (Technické muzeum v Brně, Muzeum skla a bižuterie v Jablonci nad Nisou). Pro tyto muzea však bylo obtížné vytvořit jak finanční tak prostorové podmínky k fungování, ale i přesto se snaží pro své pracovníky vytvořit možnosti k studiu muzejnictví a tudíž větší profesionalitě. Na Filozofické fakultě v Praze vzniká konečně obor muzeologie vyučována profesorem Jiřím Neústupným.

Od 60. let se muzeum dostává do popředí společnosti daleko více. Pracovníků s vysokoškolským titulem přibývá, vydává se více článků v časopisech, vycházejí odborné sborníky a modernizuje se celá řada výstav. Od roku 1989 se mohli muzejní pracovníci seznámit s výstavami a expozicemi po celém světě. Nejzásadnějším rozdílem bylo a to i v současnosti je, že české muzejnictví stále postrádá vybavení pracovišť moderním expozičním a výstavním nábytkem, dokumentačním a technickým vybavením. Vyspělejší země totiž do muzejnictví investují velké finanční prostředky, které se na expozicích a výstavách projevují a lákají tak více návštěvníky [2].

2. VÝVOJ A VÝZNAM MUZEJNICTVÍ

Pod pojmem muzejnictví si představíme okruh lidské činnosti (podobně jako školství, zdravotnictví). Toto slovo v sobě obsahuje veškeré muzejní činnosti, prostředky a výsledky těchto činností. Svět muzea je velmi pestrý, ale v mnoha směrech rozporuplný, někdy protirečící si, ale hlavně především se zabývá stále otázkou hledání. V dnešní době už není kontinentu, kde by se nenacházelo muzeum. Tyto muzea jsou různého charakteru, velikostí a o některých můžeme polemizovat jestli to jsou ještě muzea, nebo jde o něco celkem jiného.

Veškerý teoretický přístup a muzejní činnosti byly vždy úzce spjaté s vývojem společnosti, především s vývojem jejich kultury, ale hlavně i s myšlením náboženským, politickým a filozofickým. O rozšíření a rozmach muzeí se především zasloužily právě už zmíněné politické, sociální a kulturní přeměny lidstva po 2. světové válce. Toto období totiž do muzejnictví přináší nástup vědy a techniky, které vedly k modernizaci a určitému vývoji. Proto po tomto období nastává u muzeí a jejich expozic velká reinstalace. To znamenalo především změnu pouze na povrchu, změnu jen ve výtvarně – technických prvcích. Avšak k zásadní koncepčně – obsahové změně nedošlo. Jelikož se výsledek nedostavil a o muzea se neprojevil

takový zájem jak se očekávalo, začaly se v muzejnictví objevovat prvky pedagogiky, sociologie a psychologie, které měly proniknout do myšlení, pochopení a k následnému uchopení návštěvníka v jeho cestě za poznáním v muzeu.

Dalšímu vývoji muzejnictví přispěly nově vznikající trendy a obory jako informatika, dokumentaristika, vizuální komunikace a audiovizuální tvorba. Tento přínos znamenal u muzea velký zlom. Do této doby bylo vše zaměřené spíše na muzeum a muzejní činnosti, ale tato modernizace měla za výsledek větší atraktivitu a zájem o muzeum. Můžeme si položit otázku, proč se to tak stalo. Je obecně známé, že cokoli co se člověka snaží ubírat určitým směrem nebo ho svazuje pro něj není tak zajímavé a nenutí ho to určitý jev poznat či pochopit. S příchodem moderních technologií a interaktivních plánů se muzeum stalo pro návštěvníka jakýmsi lákadlem. Mohl si cokoli vyzkoušet, tudíž se pro něj prohlídka muzea stala zábavou a měl snazší možnost zapamatovat si dané předměty a jevy. Dalším přínosem a kladem ve vývoji muzea se stalo provozování doprovodných služeb, které v dnešní době k muzeu samozřejmě patří. Návštěvníka se muzeum snažilo lákat pomocí prodeje informačních a studijních materiálů a suvenýrů. Avšak největším přínosem byla snaha o navázání co nejužšího kontaktu s návštěvníkem. To se dělo především pořádáním odborných přednášek, besed, exkurzí nebo koncertů. Muzejnictví vždy existovalo a měnilo se se změnami a vývojovými etapami, kterými lidstvo vždy procházelo. I když mnohokrát zaostávalo, o její další existenci rozhodovalo vždy to, jak dokázalo na tyto změny reagovat. Některá muzea, které nedokázaly reagovat na nové trendy, začaly postupně upadat nebo s otázkou času dokonce zanikly [3].

Samotná otázka k zamyšlení o dané problematice je, zda-li vůbec muzea v dnešní době jsou nebo nejsou pro společnost užitečná a přínosná. Několik filozofů a kunsthistoriků zastávají názor, že muzea jsou pro výstavní předměty jistou „druhou smrtí“. Lidstvo se ubírá určitou rychlostí kupředu, zatímco muzea se stále utápí v minulosti. Soudobá společnost vymýšlí a technicky zdokonaluje věci, které jsou užitečné, naproti tomu muzeum vystavuje předměty, které upadají. Zatímco jiní lidé zastávají názor, že musíme svým potomkům „něco zanechat“, aby se mohli poučit nebo případně těžit z dochovaných předmětů. Tento názor odpovídá na zásadní otázku „proč muzeum“. Přenecháváme zajímavosti a sbírkové předměty

dalším generacím, aby měly možnost poznat nebo alespoň vidět něco, co pro ně už bude dávnou minulostí. Vždyť v každém člověku je touha poznat svou minulost a původ, jak už v rodině, národnosti nebo kultuře. Proto je význam muzeí a jejich expozic důležitý.

2.1 Zásady muzejního výstavnictví

Základem každého muzea jsou sbírkové předměty. Hlavním kritériem pro tyto předměty je jejich historičnost, kdy musí být veřejnosti představeny v souvislostech o jejich vzniku, účelu a přínosu pro společnost [2].

Rozlišujeme dva typy prezentací pro veřejnost a to obecné (výstavní) a muzejní (expoziční). Obecné výstavnictví má za úkol představit vystavený předmět a navnadit návštěvníka ke koupi nebo využití s ním spojené služby. Tato výstava má pouze krátkodobé trvání a odpovídá tomu i samotná instalace. Do této kategorie spadají výstavy.

Výstava je krátkodobého charakteru, trvá zpravidla do dvou let a snaží se vysvětlit vystavované užším a hlubším způsobem. Vystavované předměty jsou ze sbírek muzea nebo zapůjčené.

Výstavnictví muzejní přibližuje a vysvětluje návštěvníkovi určité téma za pomoci sbírkových předmětů z depositáře. Tyto předměty zastupují určitý jev nebo skutečnost a mají tuto skutečnost fakticky demonstrovat. Tento druh výstavnictví zastupují zejména expozice. Jejich účelem je zaujmout svým obsahem co nejvíce lidí, nalákat je a docílit toho, aby se do muzea vraceli častěji a rádi.

Expozice vychází přímo z podstaty instituce pod kterou spadá. Je to dlouhodobá výstavní forma, která může trvat do 10 let a přibližně každých 8 let by měla být obměňována. Vystavovaný jev nebo soubor jevů vysvětluje širším ale povrchnějším způsobem [4].

2.2 Příprava expozic a výstav

Pro muzejní výstavnictví je důležité, aby prezentace sbírek byla tvořena za spolupráce muzejního výtvarníka nebo přímo architekta. Architekt se snaží o to, aby výstava či expozice byla výtvarně líbivá a to někdy i na úkor poučení návštěvníka o tématu nebo dané problematice. Proto by měl vždy pracovník nebo autor výstavy do návrhu prosadit její odbornost, věcnou úplnost a celistvost. Snaha těchto dvou lidí

je, aby z jejich vzájemného dialogu vzešla kvalitní výstava, která bude mít jak prvky výtvarné tak odborné, přestože si tato spolupráce vyžaduje ústupky z obou stran.

Existují expozice, které se zaměřují jen na vystavení předmětů v líbivém interiéru, povětšinou galerii, a expozice, které musí ve zkrácené verzi představit danou problematiku už za pomoci doprovodných fotek, textů a modelů. Pro architekta je samozřejmě svobodnější a mnohem více výtvarnější varianta první, kdy může vystavovat jen pomocí solitérů, které na daném místě nechá vyniknout. Varianta druhá už povětšinou závisí na tom, jak si sám autor nebo odborný pracovník výtvarnou, ale hlavně obsahovou stránku expozice představuje. Měl by využít všech inspiračních zdrojů a stanovit si svou podobu s přihlédnutím na volné působení pracovníka a finanční stránku věci [2].

K důkladné přípravě výstav a expozic využívá architekt námětu, libreta a scénáře. Tyto prvky pomáhají vyřešit všechny aspekty při tvorbě a zpracování výstavy.

a) Námět

Důležitým a zásadním krokem k přípravě výstavy je určení námětu, který obsahuje veškeré informace o tom, jak by měla výstava vypadat (její pracovní název, téma, vhodný výstavní prostor, fundus a samotné výstavní předměty).

b) Libreto

Základem libreta je důkladné zpracování tématu, výběr nebo zápůjčka sbírkových předmětů a otázka výstavního fundu. Tím rozumíme vitríny, panely, sokly a závěsné systémy. Z materiálů se volí vždy ten, který výstavní předměty nijak nepoškodí, protože je vždy největší prioritou je chránit. Expozici nebo výstavu lze doplnit vhodným výběrem doprovodných zvuků, kdy se dbá na vhodnou délku a hlasitost záznamu. Hudba a celkové barevné ladění má v divákovi vzbudit pocit aktivního zapojení. Zvuky lze použít i jako adekvátní náhradu za jiný vystavovaný předmět, který může chybět.

c) Scénář

Scénář obsahuje schéma celé výstavy či expozice s každou místností, kde je detailně naplánováno umístění jednotlivých výstavních předmětů a sekcí. Obsahuje veškeré umístění předmětů, popisků a osvětlení. Scénář obsahuje i grafickou a typologickou stránku, kdy řeší jak barvu a velikost písma, tak pozadí, které by mělo

být vůči písmu kontrastní. Samotné výtvarné řešení by pak mělo být co nejvíce jednotné a všem návštěvníkům srozumitelné. Scénář můžeme chápat jako plán, dle kterého bychom se měli řídit po celou návštěvu muzea [4].

2.3 Úkol současného muzejnictví

Cílem muzeí je u návštěvníka podnítit podvědomí o okolním světě a jeho dění. Jejich úkolem je vytvářet, uchovat a zpřístupňovat určitý druh paměti, kterým jsou autentické doklady vývoje přírody a společnosti, ukládané v muzeích jako sbírky. Tyto sbírky jsou poté zpřístupňovány široké veřejnosti za účelem poznání a vzdělání. Často přispívají k soudržnosti lidí žijících v určitém městě, regionu či státu. Muzea také ovlivňují cestovních ruch se všemi dopady na ekonomickou, společenskou a sociální stránku. Svým způsobem se podílí na utváření image města, regionu a všeobecně okolí, kde je umístěno. Muzea jsou kulturním centrem, kolem kterého se soustřeďují další vzdělávací a kulturní instituce. Pro většinu vědních oborů je chápáno jako nepostradatelný pramen informací a zdrojů a v neposlední řadě mají poskytovat odbornou péči v oblasti památkové péče a ochrany přírody [4].

Základní činností muzea je komunikace s návštěvníkem. Musí vědět co nabídnout a změnit tím nepříliš kladný vztah společnosti k muzeu. Dospělé návštěvníky se muzeum snaží zapojit do problematiky hrou, narušením stereotypů a myšlení. Pro děti vznikají speciální programy, které mají podnítit jejich hravost a zvědavost. Proto jsou častým návštěvníkem muzeí hlavně školy, které spolupracují s muzeem v rámci výuky věnované určitému tématu. Současná muzea už nabízí programy a akce na objednání školy. A jelikož muzeum není škola, pro školáky je snazší a mnohdy účinnější si něco zapamatovat právě díky činnostem v muzeu. Muzea nabízí doprovodné listy, které slouží k tomu, aby školák prošel výstavu a zaměstnal se tím, že dokresluje nebo vyhledává v textech požadované informace. Tímto udržuje stále pozornost, prohlédne si výstavu a naučí se novým věcem. Pro rozvíjení těchto činností a aktivit slouží místnosti právě pro to určené. Jedná se hlavně o různé dílny, které mají prakticky demonstrovat určitou funkci výstavních předmětů, a výukové místnosti, kde díky promítání a vizuálnímu kontaktu se dítěti vstřípí další informace. Tyto činnosti nazýváme interaktivní. Jsou to činnosti, kdy muzeum aktivně zapojuje návštěvníka, účastní se her (něco skládá, staví). Díky

praktickým ukázkám spojených s akcí a stylizovanému prostředí, které vyvolává iluzi daného prostředí pomáhá vstřebávat informace. Dnes je samozřejmá i audiovizuální a počítačová technika, která však musí myslet na náročnost výukového programu.

Historická muzea například pořádají historické kurzy, rekonstruují historické události, pořádají „módní přehlídky“ soudobého oblečení, pořádají luštění starých písem nebo psaní s brky, půjčuje kostýmy i pro návštěvníky a pod vedením odborného pracovníka hrají scénky z historie, nesmí chybět samozřejmě hudební doprovod s audiovizuálními záznamy.

Přírodovědná a technická muzea mají také mnoho možností pro zapojení návštěvníka. V dnešní době je časté zřizování rekonstrukcí podmořského světa, pro vizuální představitost se užívá dioramatu [5].

Cílem přírodovědných muzeí je podnítit u návštěvníka povědomí o okolním světě a jeho dění, o vlivu člověka na životní prostředí. Objasnění problémů od nejbližšího okolí až po problémy celosvětové. Vytváří základy pro odpovědný postoj společnosti k životnímu prostředí. Cíle těchto muzeí zaměřených na přírodu jsou:

- a) *rozvíjet zkušenosti skrze přírodu*
- b) *rozvíjet dovednosti skrze přírodu*
- c) *rozvíjet znalosti o prostředí*
- d) *rozvíjet dovednosti a hodnoty pro prostředí.*

Měly by děti a návštěvníky naučit zásadám přírody jako:

- a) *poznávat rostliny a zvířata v jejich původním životním prostředí*
- b) *sledovat rytmy ročních období a přírodních jevů*
- c) *rozvinout citlivost pro ekologické souvislosti a propojení, stejně tak jako respekt a vědomí hodnoty společenství lesa a života*
- d) *prožitkem ticha se stát citlivějšími k mluvenému slovu a všem zvukům [6].*

3. MUZEJNÍ EXPOZICE

Každé muzeum definuje jeho depozitář se sbírkovými předměty. S jejich získáváním, vyhodnocováním a informačním zpracováním a přednesením souvisí různá zařízení a místnosti. Jsou to například pracovny, knihovny, výzkumné laboratoře, dokumentární a informační centra, studovny pro badatele. Tyto prvky se v dnešní době skloubily do tzv. výukových místností, které mají veškeré doplňující informace o muzeu a jeho expozici představit návštěvníkům [3].

3.1 *Současná muzea ve světě*

V zahraničních muzeích můžeme spatřit spoustu moderní techniky, které pomáhají vytvářet autentické 3D prostory a sluchové vjemy. Z neznámějších můžeme uvést například Kunsthistorisches Museum ve Vídni. Patří mezi nejvýznamnější muzea umění v celé Evropě. Mezi hlavní sbírky tohoto muzea patří Sbirka soch a dekorativního umění, Sbirky Řecké a Římské kultury, Sbirky Egypta a Blízkého východu a Sbirka mincí. Dalším vídeňským unikátem je Naturhistorisches Museum, které vystavuje zvířata jednak v podobě vycpanin, jednak v živé podobě. Z nejzajímavějších je například expozice dinosaurů, která vystavuje modely dávných prehistorických zvířat a evoluci některých novodobých zvířat. Sekce živých zvířat je zaměřena hlavně na sladkovodní a slanovodní ryby v akváriích. Zajímavým exponátem je duté torzo stromu, které demonstruje život včel.

Dalším významným evropským i světovým muzeem je Národní muzeum Louvre. Původ nejstarších sbírek sahá až do 16. století, neustále se však obnovují. Muzeum má 7 základních oddělení : Egyptské starožitnosti, Řecké a Římské starožitnosti, Stará Antická a Orientální keramika, Malé umělecké předměty světové historie, Námořnictví a etnografie, Skulptury středověku, renesance a Moderní doby, Malby, kresby, mědirytiny - XIII.-XIX. Století. Národní přírodovědecké muzeum v Paříži patří také k velmi navštěvovaným. Jeho součástí je i zoologická zahrada, botanický pavilón, mineralogický a entomologický pavilón. Fotodokumentaci vybraných současných světových expozic obsahuje příloha I. [11]

3.2 Současná muzea v České republice

I když je naše muzejnictví málo financováno a spousta muzeí se potýká prostorovými problémy, mají stále co nabídnout a ukázat dnešnímu návštěvníkovi.

V České republice je nejstarší a největší muzeum Národní. Shromažďuje sbírky hmotných dokladů vývoje přírody, prehistorie a historie české i zahraniční, zejména obory jako mineralogie, geologie, botaniky, zoologie, klasické archeologie, dějin divadla, mimoevropské etnografie a spoustu dalších. Sbírkové předměty doprovází odborná dokumentace, publikační a přednáškové činnosti, audio a videonahrávky. Expozice doprovází virtuální prohlídky některých exemplářů. Národní muzeum má svůj kabinet virtuálních prohlídek, prostřednictvím kterých demonstruje ukázkou některých předmětů, které nejsou vystaveny [8].

Moravské zemské muzeum v Brně je druhým největším muzeem u nás. Kromě sbírkotvorné a vědeckovýzkumné činnosti pořádá muzeum spoustu doprovodných činností jako jsou výstavy, přednášky, exkurze a filmové podvečery. Svou prací se snaží prostřednictvím výuky pěstovat zájem o kulturu. Patří k němu i stylová muzejní kavárna a samostatné dětské muzeum. Díky moderním informačním technologiím vytváří unikátní výstavy a expozice, ke kterým neodmyslitelně patří vzdělávací programy. Například přírodovědná cvičení s hydrobiologickou laboratoří, kde se návštěvník může seznámit s rostlinami jak pod mikroskopem, tak i v přírodě s odborným pracovníkem. Návštěvník sbírá vlastní materiál v přírodě a následně ho podrobuje mikroskopování. Fotodokumentaci současných expozic v České republice obsahuje příloha II. [9].

4. Národní zemědělské muzeum

Zemědělské muzeum vzniklo v roce 1891 při konání Jubilejní výstavy v Praze. Proto základ sbírky tvořily právě předměty vystavované na Jubilejní výstavě a Národopisné výstavě v roce 1895. Zemědělské muzeum se samostatnou institucí stalo až v roce 1918, do té doby však bylo součástí Národního muzea. Už od počátku se potýkalo s problémem nedostatku prostoru a tak kromě paláce Sylva-Tarrouca, vznikly další pobočky v Brně a Opavě. Pro sjednocení se podařilo v polovině 30. let 20. století vystavit budovu v Praze na Letné. Po válce však muzeum bylo přestěhováno do části zámku Konopiště a do zámku Kačina u Kutné

hory. Z Konopiště byla sbírka přestěhována na lovecký zámek Ohrada u Hluboké nad Vltavou. Muzeum postupně získávalo další výstavní prostory a to na zámku Lednice na jižní Moravě, Čáslavi, na Janově hradě a ve Valticích. Do budovy na Letné se muzeum navrátilo až v roce 1994 a podrobilo ji kompletní rekonstrukci. Členění Národního zemědělského muzea je následující:

- NZM Praha
- NZM Kačina - Muzeum českého venkova
- NZM Čáslav - Muzeum zemědělské techniky
- NZM Ohrada - Muzeum lesnictví, myslivosti a rybářství
- NZM Valtice - Muzeum zahradnictví a životního prostředí [7].



Obr. 1 Logo Národního zemědělského muzea

4.1 Národní zemědělské muzeum Valtice

Muzeum ve Valticích spadá pod Národní zemědělské muzeum a představuje expozici s tematikou týkající se Životního prostředí a zahradnictví, kdy se návštěvníkům snaží přiblížit zajímavosti a informace o vinařství, zelinářství a ovocnářství.

4.1.1 Historie

Základy budovy, ve které se muzeum nachází, pochází pravděpodobně ze 17. století. Komplex sousedních budov sloužil zámecké hospodářské správě lichtenštejnských statků. Na konci 19. století bylo muzeum a okolní budovy do

značné míry přestavěny, aby se náměstí architektonicky sjednotilo. V 50. letech zde působila také Státní rolnická škola, která však neměla dlouhého trvání. Byla uzavřena a budova začala chátrat. Když v 20. letech 19. století budovu získalo Národní zemědělské muzeum, musela se celá budova podrobit rekonstrukci.



Obr. 2 Budova NZM Valtice

4.1.2 Členění

Muzeum nabízí několik stálých expozic. Expozice „Zelinářství“ představuje staré nářadí na obdělávání půdy s předměty užívanými na pěstování různých druhů zeleniny a ukazuje tím vývoj oboru od středověku až po současnost.

Expozice „Ovocnářství“ je zaměřena na pěstování a zpracování ovoce. Hlavním výstavním předmětem je zde drtič ovoce z dřevěného žlabu a kamenného kola, domácí pálenice kořalky a velká líska na sušení švestek s dřevěným lisem.

V muzeu se nachází také ukázky historických druhů semen, květin, mechů a šišek, které jsou obsaženy v expozici „Botaniky a květinářství“. Samozřejmě jsou také herbáře a pomůcky k aranžování květinových vazeb. K této expozici patří nádvoří, které je obohaceno o výstavu trvalek a letniček.

Sbírka „Vinařství“ a „Historické vinařské lisy“ obsahuje staré dřevěné lisy (nejstarší je z roku 1719) i moderní kovové, ukázky vinařských dřevěných sudů, mlýnky, putny a košře.

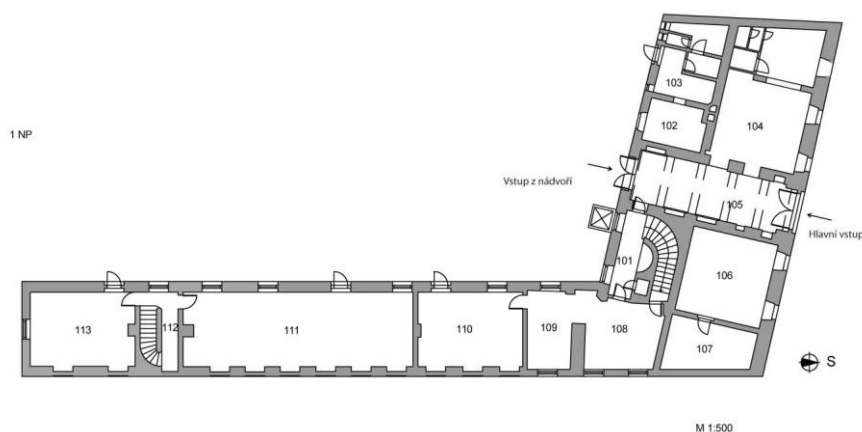
Stálá expozice „Ptáci Lednicko – valtického přírodního komplexu“ je rozdělena na několik základních biotopů, v nichž jsou představeny základní druhy ptáků s charakteristickými fotografiemi a akustickou ukázkou jejich zpěvu [7].

II. PRAKTICKÁ ČÁST

1. Expozice Národního zemědělského muzea Valtice

Do Národního zemědělského muzea návštěvník vstoupí od náměstí Svobody. Celkovou situaci náměstí obsahuje příloha III.

V současnosti se v přízemí nachází vstupní hala s pokladnou (105). Díky nově vybudovaným rampám nabízí muzeum možnost prohlídky i pro handicapované obyvatele, kteří se do prvního patra mohou dostat pomocí výtahu. Současné úpravy zahrnují rekonstrukci místností 102 - 105, kde se bude nacházet nová pokladna, zázemí a WC. Přes vstupní halu se dostaneme do nádvoří, které je určeno pro sezónní výstavy letniček a trvalek, které prezentují také ukázky historických druhů semen, květin, mechů, šišek, herbáře a pomůcky k aranžování květinových vazeb.



Obr. 3 Současný stav 1NP

Legenda: 101 – Schodiště; 102 - 104 - Pokladna, WC, Zázemí; 105 – Vstup;
106 - 110 – Kanceláře; 111 - Expozice Vinařství - Historické lisy a nářadí;
112 – Schodiště; 113 - Expozice Vinařství - Vinný sklípek

Nádvoří nabízí možnost průchodu do zadních výstavních místností (111, 113). V místnosti 111 můžeme shlédnout sbírku „Vinařství“ a „Historické vinařské lisy“, která obsahuje staré dřevěné lisy (nejstarší je z roku 1719) i moderní kovové lisy, ukázky vinařských dřevěných sudů, mlýnky, putny a košíře. Expozice „Zelinařství“ představuje staré nářadí na obdělávání půdy s předměty užívanými k pěstování různých druhů zeleniny a ukazuje tím vývoj oboru od středověku až po současnost.

V zadní místnosti 113 se nachází „vinný sklípek“ s ukázkou vinařské odrůdy a její ochutnávkou, který je velkým lákadlem pro místní nadšence.

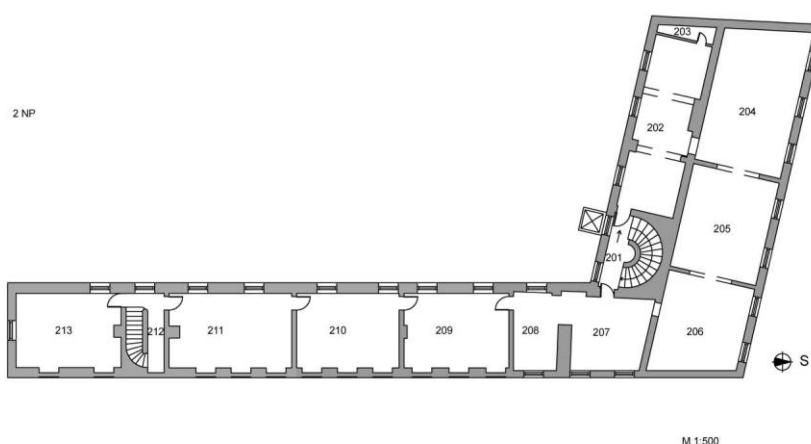


Obr. 4 Budova NZM Valtice



Obr. 5 NZM Valtice nádvoří

Samotná expozice se nachází v prvním patře. První místnost 202 nabízí možnost seznámit se s celkovým tématem expozice. Je pojata spíše střídavě s snadno se dá přehlédnout, chybí zde celkové rozdělení místností a popis toho, co v muzeu návštěvník může shlédnout. V úvodních místnostech se povětšinou odráží grafická podoba či logo muzea, která v celé expozici schází a určitě by ji výtvarně sjednotila. Místnost 203 je v současné době využívána jako sklad pro drobné exponáty. V místnosti 204 se vystavují exponáty pomocí skleněných vitrín, velkých a objemných 3D modelů s doprovodnými textovými tabulemi. Okna stíní záclony, které ruší dojem celkové expozice a odvádí pozornost od vystavovaných předmětů.



Obr. 6 Současný stav 2NP

Legenda: 201 – Schodiště; 202 – Úvodní místnost; 203 - Sklad; 204 – Výstavní expozice; 205 – 206 - Expozice ptactva; 207- Výstavní expozice; 208 – Dětský koutek; 209 - 211 – Výstavní expozice; 212 – Schodiště; 213 - Krátkodobé výstavy

Expozice s vycpaninami ptáků je umístěna v průchozí dvoumístnosti 205 a 206. Současný koberec na podlaze má působit zřejmě dojmem traviny, ale spíše místnost zatemňuje a působí tak ponuře. V rozích jsou umístěny dioramata, v popředí jsou vystaveni ptáci. Pro informační texty jsou využity kruhové stojany, které působí spíše exteriérově než pro expozice.

V malé místnosti 208 je dětský koutek, který díky svému umístění víceméně v rohu budovy postrádá přirozené osvětlení. Jelikož výstava není nijak tématicky dělena a každá místnost obsahuje z každé tematiky různé exempláře, je umístění dětského koutku uprostřed expozice spíše narušením.

Následující místnosti 209 – 211 jsou řešeny stejným principem. Atypické dřevěné vitríny opisující niky pro drobné exempláře, uprostřed místnosti jsou vystaveny sbírkové předměty většího objemu. Barva dřevěných vitrín a koberce vystavené předměty nenechává vyniknout, ale spíše potlačuje jejich význam v expozici. Poslední místnost v patře 213 je určena pro krátkodobé výstavy, povětšinou místního charakteru a je řešena obdobně jako místnosti předcházející.



Obr. 7 Současná expozice ptactva



Obr. 8 Současná expozice s nářadím

1.2 POŽADAVKY NOVÉ EXPOZICE

Pro návrh nové expozice byly vedením Národního zemědělského muzea Valtice shromážděny tyto požadavky:

„Jelikož je stávající expozice muzea Valtice svým odborným pojetím zastaralá a rovněž nevyhovuje současným trendům výstavnictví, je cílem návrhu expozici upravit tak, aby vznikl originální, estetický a naučný prostor, který poskytne návštěvníkům poučení i zábavu. Návrh nové expozice předpokládá zvýraznění pobočky Národního zemědělského muzea Valtice, snaha posílit její pozici v regionu, především pak ve městě Valtice a přispět také ke spolupráci na krajské úrovni, především s Krajským úřadem jihomoravského kraje. Za hlavní cílovou skupinu návštěvníků se považují:

- *vzdělávací instituce (školní mládež a studenti)*
- *odborná veřejnost (šlechtitelské stanice, ÚKZÚZ, univerzity...)*
- *veřejná správa (Krajský úřad, Městský úřad...)*
- *místní veřejnost (senioři, rodiny s dětmi)*
- *turisté (čeští i zahraniční)*
- *zájmové organizace (spolky...)*
- *podnikatelské subjekty (vinařské, zahradnické firmy...)*

Geografické vymezení navrhované expozice má zahrnovat Českou republiku, přičemž u některých oborů má být přihlédnuto na jihomoravský region. Expozice obsáhne všechny zahradnické obory – ovocnictví, zelinářství a vinohradnictví, dále pak životní prostředí, botaniku, floristiku. V expozici pro jednotlivá roční období se budou zastoupené obory vzájemně prolínat a doplňovat. Expozice by měla naši přírodu představit tak, aby pro každou část roku poskytovala obraz o tom, co se právě v přírodě děje, co se v ní dá dělat, a jak se dají šetrně využívat její produkty. Znázorněny budou procesy v biotopech zastoupených v jihomoravském regionu. Expozice bude sestavena zejména ze sbírek přírodnin a z živých rostlin a živočichů.

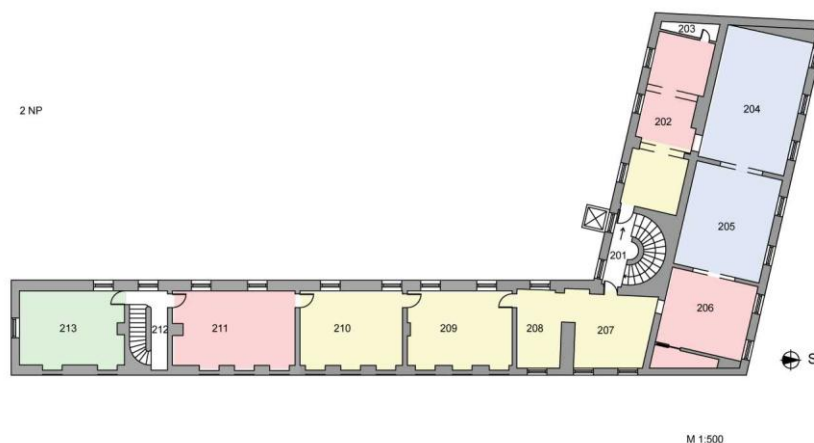
Tradice vinařské výroby bude obsahovat jednak její historický vývoj, jednak práci vinaře. K tomu vybízí fakt, že tento obor zastupují dvě disciplíny – vinohradnictví a vinařství, které v sobě shrnují zejména celoroční úsilí vinařů.

Zpracování ovoce bude prezentováno „pokusnou laboratoří“, která by návštěvníkům, umožnila na základě experimentů a zařízení měřit obsah cukru v moštu, udělat si představu o procesu sušení apod.

Zvolené téma expozice „Rok v přírodě, rok v zahradě“ v sobě zahrnuje několik vzdělávacích oblastí, tudíž by se program měl zaměřit na realizaci průřezových témat, které by doplňoval odborné informace k oborům dějepisu, přírodopisu, chemie či zeměpisu. Výsledkem by byl nový interaktivní vzdělávací program, který by navazoval na strukturu sbírkového fondu muzea a zároveň i na Rámcově vzdělávací program.“ [10]

1.2.1 NÁVRH NOVÉ EXPOZICE

Hlavním cílem pojetí nového návrhu bylo celou expozici tématicky sjednotit a dát ji určitý řád, který by byl pro návštěvníka lépe čitelný. Proto je výstava nově rozdělena na expozici „Zahradnictví“ (místnosti 207 – 211) s ukázkou přírody v jednotlivých ročních obdobích, expozici „Životního prostředí“ (místnosti 204 – 206) s rozdělením na jednotlivé biotopy lesa, vody, pole a lidských sídel. Poslední expozicí je „Vinařství“, která se nachází v přízemí budovy (místnost 111, 113).



Obr. 9 Schéma půdorysu nově navržené expozice

Legenda: 201 – Schodiště; 202 – Úvodní místnost a dětský koutek; 203 - Sklad; 204 – Životní prostředí - Biotop Lesa a Vody; 205 – Životní prostředí - Biotop Pole a Lidských sídel; 206 –

Výuková místnost a laboratoř se zázemím;

207, 208- Zahradnictví - Jaro; 209 – Zahradnictví - Léto a Podzim;

210 – Zahradnictví - Zima; 211 - Výuková místnost a laboratoř;

212 – Schodiště; 213 - Krátkodobé výstavy

Expozice v prvním patře je navržena tak, aby návštěvník měl možnost si prohlédnout i pouze jednu tématickou výstavu nebo celý okruh expozic Zemědělského muzea. V úvodní místnosti se návštěvník seznámí s celou trasou a obsahem expozic prvního patra. Muzeum nabízí i dětský koutek, který je nově přesunut do místnosti 202, která je situována k jižní straně, tudíž je nejprosvětlenější částí budovy. Dětský koutek je určen pro děti předškolního věku, které nemají natolik rozvinuté paměťové schopnosti, aby si z návštěvy odnesly dostatek informací a poučení, které muzeum nabízí. Z této části vedou tři vstupy do dalších místností, které byly následně zredukovány v jeden pro jasnější a přímou cestu návštěvníka muzeem.

Místnosti 204 a 205 jsou propojeny z důvodu lepší návaznosti celé expozice „Životního prostředí“. Tento okruh uzavírá výuková místnost s možností velkoformátového promítání a mikroskopováním daných exemplářů spojených s touto expozicí. Druhý okruh s názvem „Zahradnictví“ vystavuje tematiku zahrady v jednotlivých ročních obdobích a s tím spojenou práci. Návštěvník ji může shlédnout buďto přímo po expozici „Životního prostředí“ nebo jako samostatnou výstavu, protože schodiště naskýtá možnost průchodu vlevo i vpravo. Expozici následně uzavírá opět tematicky laděná výuková místnost.

Výstavní prostory pro krátkodobé expozice jsou umístěny v zadní části prvního patra, které jsou samostatně přístupné z nádvoří a zadního schodiště. Tímto schodištěm se také návštěvník dostane po shlédnutí expozice v prvním patře do přízemí, které je určeno pro „Vinařství“. Tato expozice je nejobsáhlejší, tudíž její prostorové nároky jsou největší a přízemí je jí nejvíce uzpůsobeno.

1.2.2 KONCEPT NÁVRHU

Expozice „Životního prostředí“ obsahuje ukázkou biotopů v přírodě. Zastupuje je biotop lesa, biotop vody, biotop pole a biotop lidských sídel.

Stávající podlaha byla dřevěná a v některých místnostech opatřena kobercem. Nově navržená podlaha je ze světle šedého marmolea, které umožňuje snadnou údržbu a všechny místnosti vizuálně sjednotí a prosvětlí. Původní osvětlení neumožňovalo dostatečné světlo k nasvícení exponátů, proto je na stopě umístěno nové centrální čtvercové osvětlení, které v sobě obsahuje i nouzové osvětlení.

Nasvícení exponátů a vitrín je popsáno v následujících kapitolách. Veškerá intenzita světla lze regulovat. Okna na severní straně byla zastíněna klasickými záclonami. Nyní jsou nově opatřena lehce průsvitnými textilními roletami vždy v dané barvě biotopu, ve kterých se nachází. Ve výukové místnosti plní funkci čistě zatemňovací z důvodu promítání. Stávající topení je vzhledem ke své podobě nevyhovující, procházející trubky ruší celkový dojem, proto je nahrazeno novým topením, které je dostačující k protopení místností bez vedení nepotřebných trubek. Pro jasnější přehlednost jsou místnosti 204 a 205 propojeny vstupním otvorem. V místnosti 204 je zadní stěna zarovnána sádrokartonem pro potřebné srovnání místnosti do pravých úhlů. Nově vzniklé zázemí pro výukovou místnost je řešeno také sádrokartonovou příčkou.

Celá expozice „Životního prostředí“ je zaměřena na Lednicko-Valtický areál. Pro doplnění informací je každý biotop ztvárněn plakátem, na kterém je mapa celého Lednicko-Valtického areálu a zvýrazněna lokalita, kde daný biotop v tomto území může návštěvník nalézt. Plakát je graficky doplněn fotografiemi prostředí biotopu, charakteristickými živočichy a rostlinami a samozřejmostí je také trojjazyčný text. Hlavním je český jazyk, který doprovází anglický a německý jazyk, z důvodu nacházejících se blízkých rakouských hranic. Plakáty jsou umístěny na první průchozí příčce mezi místnostmi 204 a 205, jednotlivě vždy po stranách, na které se nachází ta část biotopu, ke kterému přísluší.



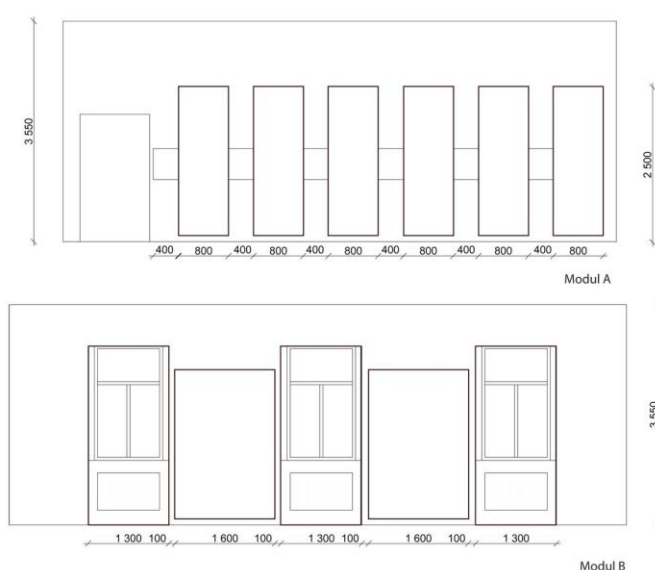
Obr. 10 Centrální čtvercové osvětlení



Obr. 11 Podlaha Marmoleum

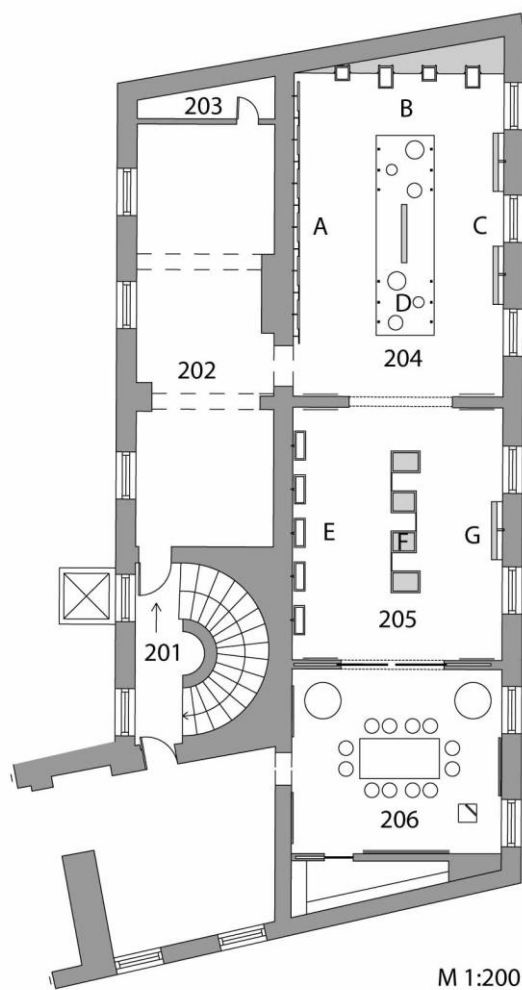
2. Detaily návrhu

Po vstupu do expozice a shlédnutí úvodní místnosti prochází návštěvník vstupem vpravo, kde začíná expozice „Životního prostředí“. Celá expozice vychází z nově vytvořeného rozměrového modulu, jehož základní šířkové rozměry jsou 400, 800 a 1600 milimetrů. Tyto vzdálenosti vychází z rozměrů samotných místností, kdy například vzdálenost mezi okenními otvory je 1600 milimetrů a šířka vstupních otvorů 800 milimetrů.



Obr. 12 Schéma rozměrového modulu

Právě tímto stupňováním se utváří jednotný celek a kompozice expozice. Jelikož výška stropu místností je více jak 3500 milimetrů, umožňuje tak výšku výstavních panelů, tapet a vitrín až 2500 milimetrů. Modul A je použit na členění biotopu lesa, stromu a pole. Kdy se základní rozměry 400 a 800 milimetrů střídají. Modul B se objevuje v biotopu vody, lidských sídel a členění výukové místnosti. Pro tento modul je základním rozměrem šíře okna a vzdálenost mezi nimi.



Obr. 13 Rozmístění jednotlivých biotopů „Životního prostředí“

*Legenda: 201- Schodiště, 202 – Úvodní místnost, dětský koutek, 203 – Sklad,
204 - 205 – Expozice „Životního prostředí: A – Biotop lesa, B – Biotop stromu,
C – Biotop vody, D – Výstavní sokl, E – Biotop pole, F- Vitrína s náradím,
G – Biotop Lidských sídel, 206 – Výuková místnost*

2.1 Biotop lesa

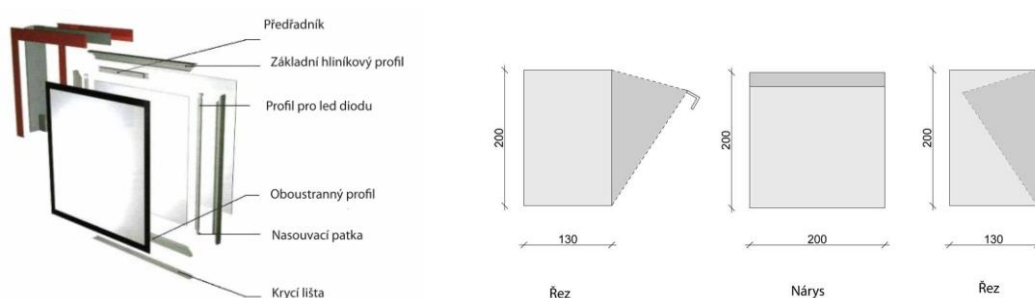
První expozice se nachází po levé straně při vstupu do místnosti 204. Biotop lesa má návštěvníkovi ukázat, jaké organismy zde žijí a jak fungují jeho jednotlivé procesy. Tento biotop je vystaven pomocí nasvětlených led diodových panelů s dioramatickými fotografiemi stromů zastoupených v lese (borovice, smrk, modřín, dub, buk a bříza). Jednotlivé panely mají výklopné boxy z plexiskla, v dané výšce odpovídající především dětem školního věku, ve kterých jsou umístěny plody a charakteristické listí či jehličí toho daného stromu.

Touto formou se jednotlivé stromy dostanou pomocí hmatu a vizuálního vjemu do podvědomí návštěvníka.



Obr. 14 Vizualizace návrhu biotopu lesa

Každý panel má doprovodný trojjazyčný text umístěný vždy po jeho levé straně. Panel se skládá z hliníkových profilů, ve kterých jsou zasazeny tabule z plexiskla a dioramatické fotografie. Profily počítají se zavedením led diodových pásek kolem celé plochy. Pro lepší vizuální vjem jsou k biotopu lesa umístěny pařezy různého průměru na výstavním soklu, který je vyroben ze světle šedého melamina. Pro zvýraznění textury kůry jsou v soklu zabudovány malá směrová světla, která osvětlují pařezy zespod. Popisky pařezů se nachází také na soklu. Všechny tyto exponáty a systém mají evokovat atmosféru v lese, jakoby se návštěvník ocitnul uprostřed vysokých stromů.



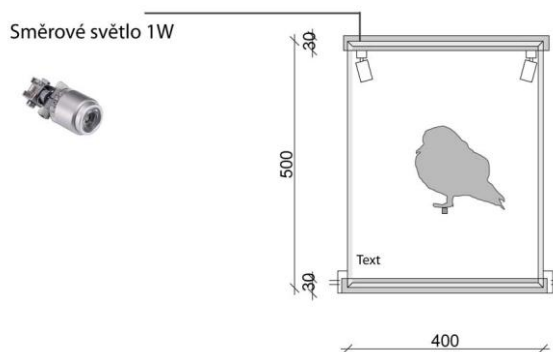
Obr. 15 Systém světelných panelů

Obr. 16 Schéma detailu výklopného boxu

Součástí biotopu lesa je ukázka organismů žijících v ekosystému stromu. Pro tento biotop je zvolena tapeta po celé ploše stěny s výjevem stromu od koruny až po kořeny, protože právě tyto místa jsou nám při běžném pohledu skryty. Les je společenstvím mnoha organismů, zastoupených především živočichy a rostlinami, které jsou na sobě navzájem závislé a žijí ve stejných specifických podmínkách. Všechny složky tohoto ekosystému společně vytvářejí nedílnou součást a žádná jeho složka nemůže existovat samostatně. Celý výjev je proto doplněn skleněnými vitrínami, ve kterých jsou umístěny charakteristické organismy žijící právě v dané lokalitě stromu.



Obr. 17 Vizualizace návrhu biotopu stromu



Obr. 18 Schéma detailu výstavní vitríny biotopu stromu

Skleněné tabule vitríny jsou zasazeny do hliníkového profilu. Nasvícení exponátů je řešeno malými směrovými světly umístěnými právě na horním profilu.

Prostorový dojem této stěny tvoří vystupující skleněné krychle, které jsou zároveň zasazeny do stěny a vystupují i směrem do stěny. Cílem bylo vytvořit ukázkou nejen plošnou, ale i prostorovou a skloubení těchto dvou výstavních principů dohromady.



Obr. 19 Vizualizace návrhu biotopu lesa a stromu

2.2 Biotop vody

Biotop vody má za hlavní úkol předvést návštěvníkovi jednak živočichy žijící v této lokalitě a jednak samotné chování vody v přírodě. Právě toto chování znázorňuje panel s ukázkou koloběhu vody. Výjev předvádí jakým způsobem se voda vypařuje z oceánů, vodních toků a následně se dostává párou do ovzduší.

Nad zemským povrchem se pára srazí a ve formě deště nebo sněhu putuje přes pohoří, kde se hromadí a následně odtéká jako povrchová voda ve formě pramenů či různých potoků zpět do moří a oceánů. Panel s touto ukázkou chování vody je doplněn o audiovizuální techniku, která bude demonstrovat samotný pohyb vody a její koloběh. Je umístěn na výstavním soklu mezi pařezy stromů a bude doplněn i trojjazyčným slovním doprovodem.



Obr. 20 Vizualizace návrhu biotopu vody

Tento biotop je doplněn dvěma světelnými panely, které znázorňují život živočichů na souši a pod vodní hladinou. Panely jsou nasvíceny klasickými kruhovými zářivkami umístěnými za ním. Aby se světlo dále nerozšiřovalo je panel ohraničen ke zdi plexisklem a opatřen dvouvrstvou transparentní folií, která umožňuje lepší světelný efekt. Panely jsou umístěny přímo naproti ukázkou koloběhu vody mezi textilními roletami. U biotopu vody světle modré barvy.

Rolety tak zároveň doplňují barevně expozici a především zastíňují okenní otvory a topení, které by rušily celkový dojem světelných panelů a jednoduchou formu expozice.

2.3 Biotop pole

V následující místnosti 205 může návštěvník shlédnout biotop pole a lidských sídel. Po pravé straně se nachází vitríny s ukázkou různých druhů zemin, které se v přírodě vyskytují. Záda vitríny jsou z jemného tahokovu, boční a přední stěny jsou prosklené. Všechny stěny jsou propojeny horním hliníkovým profilem a spodním

soklem. Z důvodu váhy vystavovaných zemin jsou záda spojena se zdí konzolou. Samotná zemina je umístěna v boxu z plexiskla, který drží police z tahokovu.



Obr. 21 Schéma vitríny se zeminou

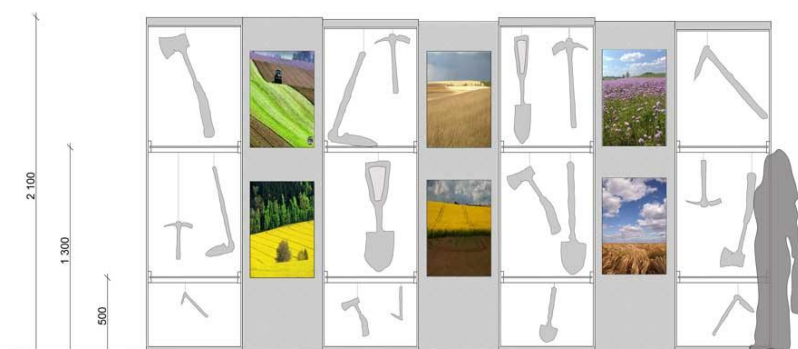


Obr. 22 Led diodové světlo

Trojazyčný text o jednotlivých typech zemin je umístěn nad boxem na barevném plexiskle, které je zasazeno do zad vitríny. Barevnost by měla vždy odpovídat jemnému odstínu vystavované zeminy s vhodně zvolenou barvou textu. Osvětlení je umístěno nad zeminou, skryté v konstrukci vitríny. K nasvícení jsou použity dva led diodové pásy, které jsou opatřeny mléčným sklem, aby se světlo lépe rozptylovalo. Celkem zastupuje biotop pole pět vitrín a každá počítá s vystavením dvou typů, tudíž celkově je vystaveno deset zemin (černozem, litozem, hnědozem, podzol, šedozem, glej, rendzina, luvizem, kambizem a organozem)



Obr. 23 Vizualizace návrhu biotopu pole a lidských sídel



Obr. 24 Schéma vitríny s nářadím

S tématem pole jsou vždy spojeny práce na poli, nářadí a nejrůznější plodiny. Pro tyto exponáty je určena atypická vitrina uprostřed místnosti, která je navržena tak, aby odpovídala jejich velikostem a počítá s následnou možností odejmutí police z vitríny pro vystavení většího exponátu. Samotná konstrukce se skládá ze čtyř skleněných vitrín propojených mezi sebou stěnou z tahokovu. První vitrina o rozměrech 600 x 800 x 2100 a druhá 600 x 700 x 2100 milimetrů (š x h x v). Doprovodný text k typům prací a fotografie barevnosti pole jsou umístěny vždy na plexiskle, které je zasazeno do stěny z tahokovu. Samotné exponáty jsou pro lepší viditelnost zavěšeny na tenkém ocelovém lanku, který je protažen skrz oka police tahokovu.



Obr. 25 Vizualizace návrhu vitríny s nářadím

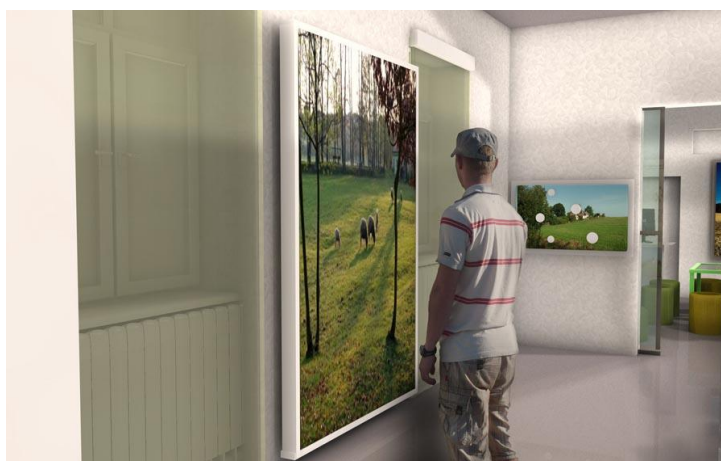
Tahokov byl zvolen záměrně, protože jeho vizuální podoba je pro tuto tematiku nejvhodnější, nabízí možnost zavěšování exemplářů a nepoškodí se tolik, jako

kdyby se ruční nářadí vystavovalo na skle. Nasvícení je řešeno stejně jako u vitríny se zeminou.

2.4 Biotop lidských sídel

Protější strana místnosti zobrazuje biotop lidských sídel. Na světelném panelu je zobrazen výjev z okraje vesnice a s tím spojených zvířat a rostlin. Tento panel je řešen stejně jako panel biotopu vody. Po stranách jsou umístěny textilní rolety zbarveny dožluta.

Na poslední příčce, která spojuje expozici s výukovou místností jsou umístěny magnetické tabule s dioramatem biotopu lidských sídel a pole, doplněných magnetickými zvířaty a rostlinami.



Obr. 26 Vizualizace návrhu biotopu lidských sídel

2.5 Výuková místnost

Poslední částí expozice „Životního prostředí“ je výuková místnost, která plní funkci jak teoretickou, při promítání naučných videí, tak praktickou, kdy návštěvníci mohou mikroskopovat předchystané vzorky. Jelikož muzeum předpokládá větší návštěvnost škol, je tak zcela vyhovující tématické rozdělení celé expozice, která se skládá ze dvou okruhů. Pokud muzeum navštíví škola, počítá se s rozdělením třídy na dvě skupiny, kdy každá půjde po jiném okruhu a následně prozkouší své nově získané vědomosti ve výukové místnosti určené pro daný okruh. Výuková místnost má kapacitu deset až dvanáct dětí s lektorem nebo učitelem.



Obr. 27 Vizualizace návrhu výukové místnosti

Výuková místnost je oddělena od celé expozice posuvnými dveřmi z důvodu odhlučení při promítání nebo případné výuky. Pro veškeré zařízení, jako jsou mikroskopy, naučné knihy nebo výukové předměty, je vytvořeno zázemí které vyplňuje nepravidelnou část místnosti. Díky vytvoření tohoto zázemí se protější zeď dá využít k umístění promítacího plátna. Před plátnem je stůl pro lektora s počítačem ovládajícím zařízení promítacího plátna. Za tímto stolem je regál pro příruční pomůcky, nika nad promítacím plátnem slouží k vystavení některých exponátů.

Uprostřed místnosti je pracovní stůl, kolem kterého jsou rozmístěny sedací válce značky Tuli Mini o rozměrech 400 x 500 milimetrů. Pro lepší atmosféru a pohodlné sezení je zvoleno právě toto sezení, které nepůsobí dojmem školního prostředí. Zvolená barevnost zelená a žlutá vychází z pocitů, které tyto barvy evokují. Zelená působí klidně a k přílehlé expozici dojmem přírody. Žlutá povzbuzuje a působí vesele, pomáhá rozvíjet zájmové a duchovní nadání. Z důvodu větší kapacity sedacích míst a k vytvoření malé odpočinkové zóny jsou po stranách vchodu umístěny sedací vaky o rozměrech 1000 x 500 milimetrů. Mezi okenními otvory je magnetická tabule na kreslení a přichycení poznámek. Místnost je doplněna plakáty s rozdělením druhů ptactva po stranách dveří vedoucích do další expozice.



Obr. 28 Sedací vaky Tuli Mini

Závěr

Hlavním výstupem této práce bylo vytvořit logickou, vzájemně navazující a vzdělávací expozici na téma Životní prostředí a jeho biotopy. Práce se zaměřuje především na výtvarné a prostorové ztvárnění expozice. Návrh umožňuje návštěvníkovi několik prohlídkových cest po celém muzeu.

Při prohlídce expozic se návštěvník setkává s výstavními prvky, které mu smyslově dopomáhají k obohacení jeho zážitku a následnému lepšímu zapamatování získaných informací. Všechny vitríny a výstavní panely mají jednotný rozměrový modul, který nabízí možnost následného doplnění či obměnění výstavy, aniž by se narušil její celkový dojem a celek. V každé expozici jednotlivých biotopů je zvolen materiál, který ho nějakým způsobem doplňuje nebo vyzdvihuje. Expozice počítá s následným výukovým programem.

Seznam použité literatury

- [1] **CS.WIKIPEDIA.ORG** [online]. Dostupný z WWW:
<http://cs.wikipedia.org/wiki/Muzeum>
- [2] **Phdr. FRANTIŠEK FRÝDA**. *Muzeologie a památky*. Západočeská univerzita v Plzni Fakulta humanitních studií Katedra archeologie – letní semestr 2000/2001 [online]. Dostupný z WWW: <http://muff.uffs.net/skola/muzeo.php>
- [3] **EDITA STRÁNSKÁ, ZBYNĚK Z. STRÁNSKÝ**. *Základy studia muzeologie*. Univerzita Matěje Bela Banská Bystrica Fakulta přírodních věd Katedra eko-muzeologie Banská Štiavnica 2000 [online]. Dostupný z WWW:
<http://muff.uffs.net/skola/muzeo.php>
- [4] **ZÁSADY MUZEJNÍHO VÝSTAVNICTVÍ** [online]. Dostupný z WWW:
is.muni.cz/th/110761/ff_m/2.zasady_a_pojmy.pdf
- [5] **Mgr. IRENA CHOVANČÍKOVÁ**. *Práce s veřejností II*. Dostupný z WWW:
is.muni.cz/th/110761/ff_m/2.zasady_a_pojmy.pdf
- [6] **VZTAHKPRIRODE.CZ** [online]. Dostupný z WWW:
www.vztahkprirode.cz/soubory/lms1.pdf
- [7] **NZM.CZ** [online]. Dostupný z WWW: <http://www.nzm.cz/valtice/>
- [8] **NM.CZ** [online]. Dostupný z WWW: <http://www.nm.cz/historie.php>
- [9] **MZM.CZ** [online]. Dostupný z WWW: <http://www.mzm.cz/>
- [10] **NÁRODNÍ ZEMĚDĚLSKÉ MUZEUM**. Písemný zdroj. Požadavky NZM Valtice 2010
- [11] **CS.WIKIPEDIA.ORG** [online]. Dostupný z WWW:
http://cs.wikipedia.org/wiki/Muzeum#V.C3.BDznamn.C3.A1_zahrani.C4.8Dn.C3.AD_muzea_a_galerie

SEZNAM OBRÁZKŮ

| | | |
|-----------------------------------------------------------------------|-----------------------------------------------------------------------------------------------------------------------------------------------|----|
| <i>Obr. 1 Logo Národního zemědělského muzea.</i> | <i>Zdroj : http://www.czechdesign.cz...</i> | 21 |
| <i>Obr. 2 Budova NZM Valtice.</i> | <i>Zdroj: http://www.nzm.cz/valtice</i> | 22 |
| <i>Obr. 3 Současný stav přízemí.</i> | <i>Zdroj: Vlastní výkres</i> | 24 |
| <i>Obr. 4 Budova NZM Valtice.</i> | <i>Zdroj: Vlastní fotografie</i> | 25 |
| <i>Obr. 5 NZM Valtice nádvoří.</i> | <i>Zdroj: Vlastní fotografie</i> | 25 |
| <i>Obr. 6 Současný stav 1. patra.</i> | <i>Zdroj: Vlastní výkres</i> | 25 |
| <i>Obr. 7 Současná expozice ptactva.</i> | <i>Zdroj: Vlastní fotografie</i> | 26 |
| <i>Obr. 8 Současná expozice s nářadím.</i> | <i>Zdroj: Vlastní fotografie</i> | 26 |
| <i>Obr. 9 Půdorys nově navržené expozice.</i> | <i>Zdroj: Vlastní výkres</i> | 28 |
| <i>Obr. 10 Centrální čtvercové osvětlení.</i> | <i>Zdroj: http://www.lightstudio.cz</i> | 30 |
| <i>Obr. 11 Podlaha Marmoleum.</i> | <i>Zdroj: http://www.kortex.cz/</i> | 30 |
| <i>Obr. 12 Schéma rozměrového modulu.</i> | <i>Zdroj: Vlastní výkres</i> | 31 |
| <i>Obr. 13 Rozmístění jednotlivých biotopů „Životního prostředí“.</i> | | |
| <i>Zdroj: Vlastní výkres</i> | | 32 |
| <i>Obr. 14 Vizualizace návrhu biotopu lesa.</i> | <i>Zdroj: Vlastní vizualizace</i> | 33 |
| <i>Obr. 15 Systém světelných panelů.</i> | <i>Zdroj: Vlastní výkres</i> | 34 |
| <i>Obr. 16 Schéma detailu výklopného boxu.</i> | <i>Zdroj: Vlastní výkres</i> | 34 |
| <i>Obr. 17 Vizualizace návrhu biotopu stromu.</i> | <i>Zdroj: Vlastní vizualizace</i> | 34 |
| <i>Obr. 18 Schéma detailu výstavní vitríny biotopu stromu.</i> | <i>Zdroj: Vlastní výkres</i> | 35 |
| <i>Obr. 19 Vizualizace návrhu biotopu lesa a stromu.</i> | <i>Zdroj: Vlastní vizualizace</i> | 35 |
| <i>Obr. 20 Vizualizace návrhu biotopu vody.</i> | <i>Zdroj: Vlastní vizualizace</i> | 36 |
| <i>Obr. 21 Schéma vitríny se zeminou.</i> | <i>Zdroj: Vlastní výkres</i> | 37 |
| <i>Obr. 22 Led diodové světlo.</i> | <i>Zdroj: http://www.lightstudio.cz/detail/padi-led</i> | 37 |
| <i>Obr. 23 Vizualizace návrhu biotopu pole a lidských sídel.</i> | <i>Zdroj: Vlastní</i> | 38 |
| <i>Obr. 24 Schéma vitríny s nářadím.</i> | <i>Zdroj: Vlastní výkres</i> | 38 |
| <i>Obr. 25 Vizualizace návrhu vitríny s nářadím.</i> | <i>Zdroj: Vlastní vizualizace</i> | 38 |
| <i>Obr. 26 Vizualizace návrhu biotopu lidských sídel.</i> | <i>Zdroj: Vlastní vizualizace</i> | 39 |
| <i>Obr. 27 Vizualizace návrhu výukové místnosti.</i> | <i>Zdroj: Vlastní vizualizace</i> | 40 |
| <i>Obr. 29 Sedací vaky Tuli Mini.</i> | <i>Zdroj: http://www.tuli-tuli.cz/products/111/17/Mini-koza-hneda/</i> | 40 |

SEZNAM PŘÍLOH

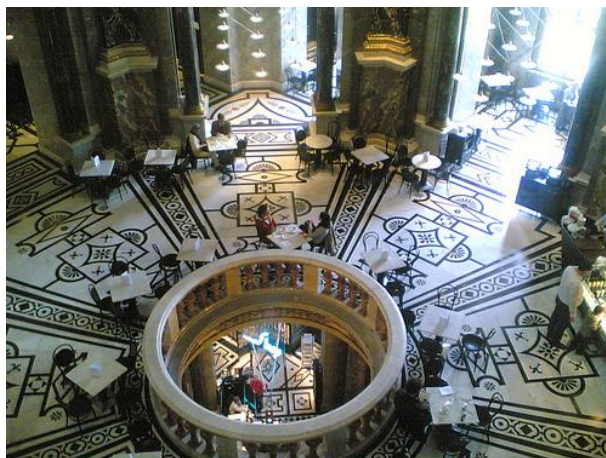
P I. – Obrazová příloha. Současné muzejní expozice ve světě.

P II. – Obrazová příloha. Současné muzejní expozice v ČR.

P III. – Mapa. Umístění NZM Valtice

P IV. – Obrazová příloha. Fotodokumentace současného stavu NZM Valtice

P I. – Současné muzejní expozice ve světě



Kunsthistorisches Museum ve Vídni. Zdroj: <http://www.cityscouter.com/>



Naturhistorisches Museum ve Vídni. Zdroj: <http://commons.wikimedia.org/wiki/>



Národní muzeum Louvre v Paříži. Zdroj: <http://pix.alaporte.net/>



Národní muzeum Louvre v Paříži. Zdroj: <http://www.bc.edu/>



Národní přírodovědecké muzeum v Paříži. Zdroj: <http://recollections.nma.gov.au/>



Národní přírodovědecké muzeum v Paříži. Zdroj: <http://louisvillefossils.blogspot.com/>

P II. – Současné muzejní expozice v ČR



Obecní dům – Český design. Zdroj: <http://test.lotech.eu/>



NG Veletržní palác – výstava skla. Zdroj <http://test.lotech.eu/>



Metamorfózy. Zdroj: <http://test.lotech.eu/>



NG Palác Kinských – Sláva barokní čechie. Zdroj: <http://test.lotech.eu/>

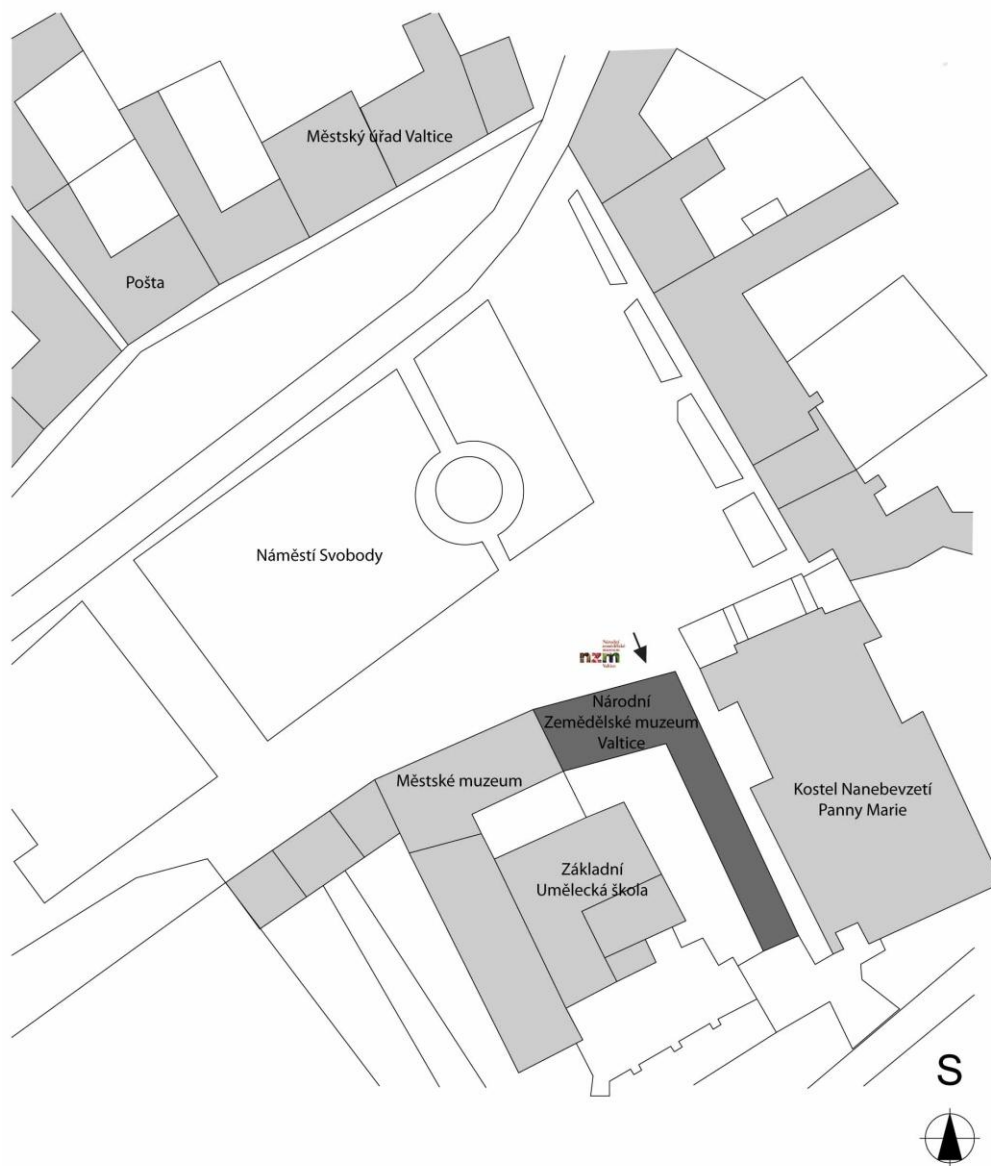


NG, zámek Zbraslav – Sbirka asijského umění. Zdroj: <http://test.lotech.eu/>



Obecní dům – České art deco. Zdroj: <http://test.lotech.eu/>

P III. Mapa – umístění NZM Valtice



Celková situace M 1:1000

Celková situace náměstí Valtice. Zdroj: <http://nahlizenidokn.cuzk.cz/>

P IV. Obrazová příloha – Fotodokumentace současného stavu



Budova NZM Valtice. Zdroj: Vlastní fotografie



Vstup NZM Valtice. Zdroj: Vlastní fotografie



Vstupní hala NZM Valtice. Zdroj: Vlastní fotografie



Úvodní místnost 1. patro. Zdroj: Vlastní fotografie



Současná expozice. Zdroj: Vlastní fotografie



Expozice ptactva. Zdroj: Vlastní fotografie



Expozice nářadí. Zdroj: Vlastní fotografie