

**UNIVERZITA TOMÁŠE BATI VE ZLÍNĚ**

**FAKULTA HUMANITNÍCH STUDIÍ**

**Institut mezioborových studií Brno**

**Specializovaná oddělení výkonu trestu  
v současném systému VS ČR**

**DIPLOMOVÁ PRÁCE**

**Vedoucí diplomové práce:**

**PhDr. Miloslav Jůzl, Ph.D.**

**Vypracoval:**

**Bc. Petr Potočník**

**Břeclav 2010**

## **Prohlášení**

Prohlašuji, že jsem magisterskou práci na téma „Specializovaná oddělení výkonu trestu v současném systému VS ČR“ zpracoval samostatně a použil jsem literaturu uvedenou v seznamu použitých pramenů a literatury, který je součástí této diplomové práce.

Elektronická a tištěná verze diplomové práce jsou totožné

V Břeclavi dne 25. 3. 2010

---

Děkuji panu PhDr. Miloslavu Jůzlovi, Ph.D., za odbornou pomoc, kterou mi poskytl při zpracování mé diplomové práce.

Hlavně musím poděkovat za trpělivost, kterou prokázal při konzultacích.

Břeclav, 2010

Bc. Petr Potočník

# Obsah

Úvod .....	1
<b>1. Vězeňská služba ČR.....</b>	<b>4</b>
1.1 Úkoly Vězeňské služby.....	4
1.2 Členění Vězeňské služby .....	5
1.3 Působnost Vězeňské služby .....	6
1.4 Zásady a metody vězeňského režimu .....	6
1.5 Stručná analýza současného stavu .....	10
1.6 Koncepce rozvoje vězeňství v ČR .....	11
1.7 Filozofie trestu .....	12
<b>2. Specializovaná oddělení v současném systému .....</b>	<b>16</b>
2.1 Věznice a ústav pro výkon zabezpečovací detence .....	16
2.2 Oddělení specializované pro výkon trestu odsouzených matek nezletilých dětí .....	19
2.3 Oddělení specializované pro výkon trestu odsouzených s poruchou osobnosti a chování, způsobenou užíváním psychotropních látek.....	21
2.4 Oddělení specializované pro výkon trestu odsouzených s mentální retardací	23
2.5 Oddělení specializovaná pro výkon trestu odsouzených s poruchou duševní a poruchou chování.....	25
2.6 Oddělení specializovaná pro výkon ochranného léčení protialkoholního a léčení patologického hráčství v ústavní formě.....	27
2.7 Oddělení specializované pro výkon ochranného léčení protitoxikomanického v ústavní formě .....	28
2.8 Oddělení specializovaná pro výkon ochranného léčení sexuologického v ústavní formě .....	29
2.9 Oddělení se zesíleným stavebně technickým zabezpečením .....	31
<b>3. Specializované oddělení výkonu trestu pro pracovní nezařaditelné s ostrahou SOVT Věznice Břeclav .....</b>	<b>33</b>
3.1 Specifika trvale pracovní nezařaditelných odsouzených .....	33
3.2 Skladba odsouzených na oddělení výkonu trestu .....	35
3.3 Poznávání osobnosti odsouzeného v podmínkách výkonu trestu.....	37
3.4 Programy zacházení .....	39

<b>4. Vlastní výzkum.....</b>	<b>42</b>
4.1 Formulace výzkumného problému .....	42
4.2 Stanovení hypotéz.....	43
4.3 Metodologie šetření .....	43
4.4 Charakteristika výzkumného souboru.....	44
4.5 Výzkumné metody .....	44
4.6 Průběh šetření.....	44
<b>5. Rozbor současného stavu práce s odsouzenými .....</b>	<b>45</b>
5.1 Presentace výzkumu .....	48
5.2 Vyhodnocení hypotéz .....	73
<b>6. Návrhy na kvalitativní úpravy.....</b>	<b>75</b>
<b>Závěr .....</b>	<b>76</b>
<b>Summary.....</b>	<b>78</b>
<b>Anotace.....</b>	<b>79</b>
<b>Annotation .....</b>	<b>79</b>
<b>Klíčová slova.....</b>	<b>79</b>
<b>Význam použitých slov .....</b>	<b>80</b>
<b>Literatura a prameny (informační zdroje).....</b>	<b>82</b>
<b>Seznam příloh.....</b>	<b>84</b>

## Úvod

Růst sociálních a morálních problémů ve spojitosti s otázkami veřejného pořádku a lidských hodnot, častý konflikt mezi zájmy společnosti a právy jednotlivce vedly k novému hodnocení úlohy, kterou sehrává výkon trestu odnětí svobody. Jde současně o pojem zbavení svobody jako nástroje společenského přinucení, a o funkci systému vězeňských ústavů jako součásti škály sociálních služeb.

Přístup k vězeňskému režimu a zacházení s vězni se změnil rozhodujícím způsobem. Přešlo se od systémů, které měly za cíl specifické ovlivňování postojů a chování vězňů, k modelům založených na podporování rozvoje společenských schopností a osobnostních zdrojů zvyšujících úspěšnost společenské reintegrace.

Celkově, s přihlédnutím k charakteru a k vážnosti deliktu, se projevuje tendence přecházet od trestů spojených se zbavením svobody k nevězeňským řešením, ke kratším trestům či alternativním trestům. Tato nová orientace by měla v budoucnu snížit počty vězňů.

Nicméně vězeňské komplexy jsou přeplněny, což je důsledek stoupající kriminality. Z tohoto stavu vyplývají závažné problémy při provozu velkých věznic a s tím spojená nejistota při řešení účinnosti vězeňského režimu, materiálních a morálních norem platných ve vězeňských ústavech. Problémem je účinnost řízení, profesionální a osobní aspirace pracovníků ve vězeňství.

Filozofie vězeňského režimu je neustále předmětem nových studií a podnětů k zamyšlení na základě experimentálních výsledků a vývoje problematiky vzdělávání a reintegraci propuštěných vězňů do společnosti. Proto se zdá, že zkušenosti získané v této oblasti a vhodná koncepce používaných prostředků mají mimořádný význam, respektive přinášejí novou dimenzi z hlediska sledovaných cílů.

Zkušenosti ukázaly, že vězeňský režim a výchova, které se vězňům dostává, nevedou vždy k očekávaným výsledkům, a to proto, že stanovené cíle nejsou vždy reálné. Vychází se z toho, že základní předpoklady pro úspěšně prováděný vězeňský

režim spočívá ve vůli a v energii samotných vězňů, ale i ve vyšší úrovni spolupráce mezi vězením a společnostmi mimo vězení.

Ještě významnější je myšlenka, podle níž je třeba vpravit do podvědomí vězňů postoje a schopnosti, byť jen třeba v omezené míře, které jim umožní konfrontaci v pozitivním smyslu se svobodou a zapojením se do normálního života. Současně, a to je velmi významné, měl by vězeňský režim maximálně snížit negativní vliv uvěznění na osobnost a společenské chování vězňů. Tyto cíle je třeba sledovat společně a zvyšovat participaci vězňů na životě jejich rodin a celé společnosti, při zapojení prvků ze zevního světa do života ve věznicích.

Tyto myšlenky, resp. jejich realizace klade velké nároky na správu vězeňských ústavů a na pracovníky, kteří mají přímo vězně na starost. Vedení vězeňských ústavů musí zajistit vhodné vybavení a zabezpečit rámec umožňující vytvořit vhodné prostředí pro aplikaci těchto myšlenek. Pracovníci věznic musí projevit důvěru a vhodnou pružnost, aby spolupracovali se správami jiných vězeňských ústavů, resp. jinými orgány, aby harmonicky kombinovali disciplínu a bezpečnost vlastního ústavu s optimalizací kontaktů se zevním světem.

Naopak, je třeba si uvědomit, že tyto moderní metody práce se nemohou aplikovat jinde než v dobře řízených věznicích, v nichž vládne disciplína. Dualita těchto úkolů jasně ukazuje na vzájemné překrývání problémů, cílů a obtíží vlastní řídicí práce ve vězeňském ústavu i práci personálu.

Evropská vězeňská pravidla, která jsou pravidly prioritními, nemohou zaručit, že uvedených cílů bude dosaženo. Nicméně představují velmi kvalitní základnu pro jejich stanovení.

Pobyt obviněných a odsouzených ve věznicích a metody práce s nimi byly dlouho utajovanou záležitostí. Změna režimu v naší republice a nové, často alternativní pojetí přístupu k uvězněným osobám přináší mnoho změn v práci s vězněnými osobami, což znamená změnu přístupu a myšlení, hlavně u starších pracovníků.

Cílem mé práce je pomoci proniknout do problematiky práce s odsouzenými v rámci specializovaných oddělení výkonu trestu v systému vězeňské služby. Pomoci objasnit metody, které vězeňská služba používá při převýchově vězněných osob a co může nynější vězeňský systém nabídnout rámci programů zacházení s odsouzenými v soustavě specializovaných oddělení. Hlavně jsem chtěl poukázat na význam práce

vychovatelů a specialistů v systému vězeňství. Jejich náplň práce, přístupy k vězňným jedincům a používané metody při práci s nimi, jako je vzdělávání, odborná výchova, posilování sociálních vazeb a mnoho dalších aspektů při resocializaci ve výkonu trestu.

Obsahem práce je zamyšlení nad koncepcí rozvoje vězeňství v ČR, funkcí trestu odnětí svobody, účinkem trestu a humanizací vězeňství. Jaký význam má uložení trestu odnětí svobody. Členěním specializovaných oddělení výkonu trestu v systému profilací věznic. Dále jsem chtěl upozornit na důležitost poznávání osobnosti odsouzeného a sociální styk s odsouzenými v rámci aktivit programů zacházení.

Při zpracování jsem vycházel z vlastní několikaleté praxe vychovatele na specializovaném oddělení výkonu trestu pro pracovní nezařaditelné muže zařazených do věznice s ostrahou ve Věznici Břeclav. Podpůrným materiálem mi byla má závěrečná práce, zpracovaná na téma „**Problematika současného vězeňství s přihlédnutím k práci vychovatele ve výkonu trestu**“, kterou jsem pod odborným vedením pana Mgr. Františka Sýkory vypracoval v rámci bakalářského studia.

Při zpracování závěrečné magisterské práce bylo provedeno průzkumné komparační šetření v dotazníkové formě. V rámci průzkumu byly osloveny tři skupiny respondentů. Do první pracovní množiny byli zařazeni zaměstnanci oddělení výkonu trestu vykonávající pracovní funkce různých služebních i pracovních postů ve Věznici Břeclav. Do druhé pracovní množiny byli zařazeni vězni umístěni ve specializovaném oddělení výkonu trestu pro odsouzené trvale pracovní nezařaditelné s ostrahou ve Věznici Břeclav, a třetí množinu respondentů tvořili odsouzení zařazeni na systémově obdobném oddělení ve Věznici Pardubice.

Provedené dotazníkové šetření bylo následně zpracováno a vyhodnoceno. Získaná data byla pro celkovou přehlednost prezentována ve formě sloupcových početních grafů s doplněnou legendou ke každému z uváděných údajů a komentářem k celkově získaným datům.

V závěru bude provedena analýza současného stavu práce s vězňnými osobami ve výkonu trestu na specializovaném oddělení pro odsouzené trvale pracovní nezařaditelné zařazené do ostrahy. Dále bude provedena úvaha zaměřená na kvalitativní úpravy skladby programů zacházení v rámci specializovaných oddělení výkonu trestu.



# 1. Vězeňská služba ČR

## 1.1 Úkoly Vězeňské služby<sup>1</sup>

- a) spravuje a střeží vazební věznice a věznice a odpovídá za dodržování zákonem stanovených podmínek výkonu vazby a výkonu trestu odnětí svobody,
- b) spravuje a střeží ústavy pro výkon zabezpečovací detence,
- c) střeží, předvádí a eskortuje osoby ve výkonu vazby, ve výkonu zabezpečovací detence a ve výkonu trestu odnětí svobody,
- d) prostřednictvím programů zacházení soustavně působí na osoby ve výkonu trestu odnětí svobody a obdobně i na některé skupiny osob ve výkonu vazby s cílem vytvořit předpoklady pro jejich řádný způsob života po propuštění,
- e) provádí výzkum v oboru penologie a využívá jeho výsledky a vědecké poznatky při výkonu vazby a při výkonu trestu odnětí svobody,
- f) zajišťuje pořádek a bezpečnost v budovách soudů, státních zastupitelství a ministerstva a v jiných místech jejich činnosti a v rozsahu stanoveném tímto zákonem zajišťuje pořádek a bezpečnost při výkonu pravomoci soudů a státních zastupitelství,
- g) vytváří podmínky pro pracovní a jinou účelnou činnost osob ve výkonu vazby, ve výkonu zabezpečovací detence a ve výkonu trestu odnětí svobody,
- h) provozuje hospodářskou činnost za účelem zaměstnávání osob ve výkonu trestu odnětí svobody, případně i osob ve výkonu vazby,
- i) vede evidenci osob ve výkonu vazby, ve výkonu zabezpečovací detence a ve výkonu trestu odnětí svobody na území České republiky,

---

<sup>1</sup> Zákon 555/1992 Sb. o Vězeňské službě a justiční stráží České republiky

- j) plní úkoly, které pro ni vyplývají z vyhlášených mezinárodních smluv, k jejichž ratifikaci dal Parlament souhlas a jimiž je Česká republika vázána,
- k) zabezpečuje vzdělávání příslušníků Vězeňské služby a občanských zaměstnanců Vězeňské služby, které provádí Institut vzdělávání, a vzdělávání osob ve výkonu vazby a ve výkonu trestu odnětí svobody, které provádí Střední odborné učiliště, učiliště a odborné učiliště Vězeňské služby,
- l) poskytuje zdravotní péči ve svých zdravotnických zařízeních osobám ve výkonu vazby, osobám ve výkonu zabezpečovací detence a osobám ve výkonu trestu odnětí svobody, příslušníkům a občanským zaměstnancům Vězeňské služby; v případě potřeby zabezpečuje specializovanou zdravotní péči v mimovězeňských zdravotnických zařízeních,
- m) prošetřuje vlastními pověřenými orgány trestnou činnost příslušníků; ve spolupráci s Policií České republiky se podílí na předcházení a odhalování trestné činnosti osob ve výkonu vazby, ve výkonu zabezpečovací detence a ve výkonu trestu odnětí svobody.

Vězeňská služba plní i další úkoly podle zvláštních právních předpisů.

## 1.2 Členění Vězeňské služby

Vězeňská služba se člení na organizační jednotky<sup>2</sup>, kterými jsou:

- a) Generální ředitelství Vězeňské služby<sup>3</sup>,
- b) vazební věznice,
- c) věznice,
- d) ústav pro výkon zabezpečovací detence,
- e) Institut vzdělávání Vězeňské služby,
- f) škola pro osoby ve výkonu vazby nebo trestu odnětí svobody.

---

<sup>2</sup> Příloha č. 01 - Organizační struktura VS ČR, leden 2010

<sup>3</sup> Příloha č. 02 - Organizace generálního ředitelství

### **1.3 Působnost Vězeňské služby<sup>4</sup>**

Vězeňská služba zajišťuje:<sup>5</sup>

- a) výkon vazby,
- b) výkon trestu odnětí svobody,
- c) výkon zabezpečovací detence,
- d) ve stanoveném rozsahu též ochranu pořádku a bezpečnosti při výkonu soudnictví a správě soudů a při činnosti státních zastupitelství a ministerstva,
- e) poskytuje a zabezpečuje zdravotní péči a plní další úkoly ve smyslu zákona.

Vězeňská služba dále spravuje zotavovny zřízené ministerstvem jako příspěvkové organizace.

### **1.4 Zásady a metody vězeňského režimu**

Uvěznění z důvodů odnětí svobody je trestem již samo o sobě. Podmínky vazby a vězeňský režim by neměly prohlubovat tento stav, s výjimkou případů, kdy je nutná segregace nebo opatření k udržení disciplíny, jako následek chování vězňů.

Je třeba vyvinout veškeré úsilí k tomu, aby režim ústavu byl uzpůsoben a prováděn podle těchto zásad<sup>6</sup>.

- a) zajistit podmínky slučitelné s lidskou důstojností a s obecně uznávanými normami společnosti,
- b) snížit na minimum škodlivé vlivy uvěznění a rozdíly mezi životem ve vězení a životem na svobodě, aby vězni neztratili úctu sami k sobě a svůj smysl pro osobní zodpovědnost,
- c) udržet a upevňovat vztahy mezi vězni a jejich příbuznými a vztahy s vnějším světem, které jsou prospěšné nejlepším zájmům vězňů i jejich rodin,
- d) umožnit vězňům zlepšení jejich znalostí a schopností, aby se jim tak zlepšily šance sociální integrace po jejich propuštění.

---

<sup>4</sup> Příloha č. 03 - Mapa rozmístění věznic v ČR, leden 2010

<sup>5</sup> 50/2009 NGR - organizační řád Vězeňské služby České republiky (str. 1)

<sup>6</sup> ČERNÍKOVÁ, V., MAKARIUSOVÁ, V., Úvod do penologie., Most: SPI, 1997

Pro dosažení těchto cílů by měly být k dispozici všechny vhodné kurativní, výchovné, mravní, duchovní a další prostředky, umožňující individuální zacházení s vězni.

V důsledku toho má režim zahrnovat:

- a) duchovní podporu a péči, příležitost k vhodnému pracovnímu zapojení, poradenství k volbě povolání, odborné vzdělávání, studium, tělesnou výchovu a cvičení, možnosti rozvoje schopností pro život ve společnosti, kolektivní volnočasové aktivity,
- b) opatření umožňující, aby uvedené činnosti byly koncipovány v rámci možnosti tak, aby se zvýšila četnost kontaktů s vnějším světem, opatření usnadňující reintegraci vězňů do společnosti po propuštění na svobodu,
- c) metody zahajování a kontroly průběhu individuálních výchovných a výcvikových programů pro vězně, kteří by byli do těchto aktivit podle možnosti zařazováni na základě podrobných konzultací, výběru a rozhodnutí odpovědných pracovníků.

Výkon trestu odnětí svobody se především řídí:

- Zákonem č. 169/1999 Sb., o výkonu trestu odnětí svobody,
- Vyhláškou č. 345/1999 Sb., kterou se vydává řád výkonu trestu odnětí svobody,
- Vnitřním řádem věznice,
- dalšími platnými předpisy upravující výkon trestu odnětí svobody.

Vězení je symbolem represe, je to instituce s vysoce centralizovaným, vojenským řízením. Umístění do vězení je drastická změna v životě jedince, která může v mnoha případech vyvolat vážnou psychickou poruchu.

VTOS se dělí na čtyři typy, podle stupně ostrahy a denního režimu, zajištění bezpečnosti a způsobu uplatňování programů zacházení. Zařazení do určitého typu věznice je provedeno na základě rozhodnutí soudu a je součástí rozsudku (vnější diferenciací odsouzených).

### **Výkon trestu se dělí dle způsobu ostrahy:**

- a) s dohledem pachatele, kterému byl uložen trest za trestný čin z nedbalosti a který dosud nebyl ve VTOS pro úmyslný trestný čin,
- b) s dozorem pachatele, kterému byl uložen trest za trestný čin spáchaný z nedbalosti a který již byl ve VTOS pro úmyslný trestný čin, nebo pachatele, kterému byl uložen trest za úmyslný trestný čin ve výměře nepřevyšující dva roky a který dosud nebyl ve VTOS pro úmyslný trestný čin,
- c) s ostrahou pachatele, kterému byl trest uložen za úmyslný trestný čin, nejsou-li splněny podmínky pro umístění do věznice s dozorem nebo se zvýšenou ostrahou, trestný čin spáchaný z nedbalosti,
- d) se zvýšenou ostrahou pachatele, kterému byl uložen trest na doživotí, trest jako zvlášť nebezpečnému recidivistovi za zvlášť nebezpečný trestný čin, kterému byl uložen VTOS ve výměře nejméně osm let.

Struktura a dynamika osob ve VTOS se po roce 1990 do značné míry změnila. Řada odsouzených má středoškolské i vysokoškolské vzdělání, různých směrů. Taktéž se zde nachází početná skupina osob s disharmonickým vývojem osobnosti, (psychopatů, sociopatů, deviantů), u kterých inteligenční hladina dosahuje pásma průměru až lehké mentální retardace.

Mnoho jedinců trpí závislostí na alkoholu, drogách a patologickém hráčství, včetně různých akutních nebo chronických onemocnění. Struktura osobnosti je z velké části narušena sociopatií, emocionální labilitou, narušeným sebecitem, agresivitou což kompenzují maladaptivními formami chování, zejména v obranných mechanismech při psychické zátěži.

### **Vazební věznice**

Vazební věznice<sup>7</sup> zabezpečují, aby vazba plnila zákonem stanovený účel a byla vykonávána v souladu s právními předpisy.

---

<sup>7</sup> 50/2009 NGR - organizační řád Vězeňské služby České republiky (str. 14)

## **Věznice**

Věznice<sup>8</sup> zabezpečují, aby trest odnětí svobody plnil svůj účel, byl vykonáván v souladu s právními předpisy a plní též další povinnosti, které jim v souvislosti s výkonem trestu odnětí svobody ukládají též jiné právní předpisy.

## **Ústav pro výkon zabezpečovací detence**

Ústav pro výkon zabezpečovací detence<sup>9</sup>, který má sídlo ve Vázební věznici Brno a ve Věznici Opava je zařízení a organizační jednotka Vězeňské služby s celorepublikovou působností. Ústav pro výkon zabezpečovací detence má zvláštní ostrahu.

Jeho úkolem je:

- a) poskytovat ochranu společnosti,
- b) zabezpečit terapeutické a výchovné působení s léčebnými, psychologickými, vzdělávacími, pedagogickými, rehabilitačními a činnostními programy a dalšími prostředky stanovenými ve zvláštních právních předpisech na osoby ve výkonu zabezpečovací detence.

## **Institut vzdělávání**

Institut vzdělávání<sup>10</sup> je vzdělávacím zařízením a organizační jednotkou Vězeňské služby s celorepublikovou působností, který v souladu se schválenou koncepcí a Programem celoživotního vzdělávání ve Vězeňské službě v součinnosti s řediteli organizačních jednotek zabezpečuje, aby zaměstnanci byli náležitě vycvičeni a vyškoleni pro výkon služby nebo práce a zvyšovala se jejich odborná úroveň. Za tímto účelem Institut vzdělávání vytváří potřebné podmínky pro soustavné vzdělávání a zvyšování odborné úrovně zaměstnanců, organizuje a zabezpečuje zejména základní odbornou přípravu, specializační kurzy a další formy odborného vzdělávání.

Na základě potřeb a požadavků Vězeňské služby provádí Institut vzdělávání výzkum v oboru penologie, jehož výsledky a vědecké poznatky jsou využívány při výkonu vazby a výkonu trestu odnětí svobody.

---

<sup>8</sup> 50/2009 NGR - organizační řád Vězeňské služby České republiky (str. 14)

<sup>9</sup> 50/2009 NGR - organizační řád Vězeňské služby České republiky (str. 14)

<sup>10</sup> 50/2009 NGR - organizační řád Vězeňské služby České republiky (str. 14)

## **Střední odborné učiliště**

Střední odborné učiliště<sup>11</sup> je výchovně vzdělávací zařízení a organizační jednotka Vězeňské služby s celorepublikovou působností, poskytující osobám ve výkonu vazby nebo ve výkonu trestu odnětí svobody

- a) přípravu pro výkon povolání a odborných činností v učebních a studijních oborech,
- b) doplnění základního vzdělání v kurzech pro získání základního vzdělání,
- c) doplnění nebo rozšíření kvalifikace ve vzdělávacích kurzech.

## **1.5 Stručná analýza současného stavu**

Následky společenské stagnace v dobách minulých jsou ve vězeňství dosud značné. Nepostihují pouze filosofii výkonu trestu, ale i samotné základy systému.

Dědictvím minulých let tedy jsou:<sup>12</sup>

- a) zastaralé, mamutí ústavy klasického typu s kapacitou až několik tisíc odsouzených, takže oddělení a cely jsou přeplněné,
- b) nevyhovující a nedostatečné vybavení cel, nedostatek prostorů pro trávení volného času,
- c) nevhodné prostory pro pracovní činnost odsouzených,
- d) minimální vybavení všech složek systému moderní technikou,
- e) nedostatek personálu, zejména specialistů,
- f) chybějící návaznost na postpenitenciární péči.

Historická zkušenost z vývoje sociálních makrosystémů ukazuje bezvýchodnost koncepce revolučních změn a nemožnost přeskočení vývojových etap. Snaha naroubovat moderní technologie na primitivní podmínky, zaostalost ekonomickou i sociální spolu s psychologickou nepřipraveností lidí, vede pouze k hrubé deformaci struktury i funkce systému. A to do značné míry ukazuje perspektivy a hlavní směry vývoje našeho

---

<sup>11</sup> 50/2009 NGŘ - organizační řád Vězeňské služby České republiky (str. 15)

<sup>12</sup> Koncepce rozvoje vězeňství v ČR, Příloha časopisu České vězeňství č. 1/1998 (str. 11)

vězeňství. V dalším vývoji bude možné, na základě zkušeností ze zahraničí, výrazně zkrátit chybějící vývojové etapy. Během nich bude nutné připravit podmínky pro fungující moderní systém, a to především v oblasti personální a materiální.

## 1.6 Koncepce rozvoje vězeňství v ČR

V roce 1992 vydalo tehdejší ředitelství Sboru nápravné výchovy souhrn koncepčních záměrů nazvaných „Perspektivy vězeňské služby v České republice“. Tento dokument<sup>13</sup> vycházel z „Koncepce rozvoje vězeňství v ČR“, kterou pod vedením PhDr. Karla Netíka, CSc. připravila studijní a výzkumná skupina ředitelství SNV v roce 1991. Koncepce byla projednávána na celorepublikové poradě ředitelů organizačních článků SNV a v komisi pro vězeňství petičního výboru pro právní ochranu a bezpečnost České národní rady. Poté byla předložena ministru spravedlnosti a zaslána k oponentnímu řízení právnímu odboru Rady Evropy. Na základě kladného posudku Rady Evropy, který vypracoval její expert prof. Dr. Helmut Gonsa, se Koncepce stala strategickým plánem reformy českého vězeňství.<sup>14</sup>

Souhrn koncepčních záměrů, neboli „Koncepce rozvoje vězeňství v ČR“, si kladlo za cíl zásadním způsobem změnit výkon vazby a trestu odnětí svobody v duchu požadavků Evropských vězeňských pravidel. Vycházelo z moderního pojetí vězeňského systému, který na jedné straně plní represivní funkci k ochraně společnosti před kriminálním chováním, ale na druhé straně plní funkci rehabilitační, tj. usiluje o společenské začlenění a uplatnění odsouzených po propuštění z výkonu trestu odnětí svobody. Základní filosofií nového pojetí vězeňství bylo přísné respektování presumpce nevinoty při výkonu vazby s ohledem na dodržování základních lidských práv a svobod a naplňování regulativní funkce trestu odnětí svobody v prosociálním smyslu.<sup>15</sup>

---

<sup>13</sup> Druhé vydání dokumentu „Perspektivy vězeňské služby v ČR“ vyšlo jako příloha časopisu České vězeňství č. 4/1996.

<sup>14</sup> Předmluva k obnovenému vydání Koncepce rozvoje vězeňství v ČR, Příloha časopisu České vězeňství č. 1/1998 (str. 1)

<sup>15</sup> Předmluva k obnovenému vydání Koncepce rozvoje vězeňství v ČR, Příloha časopisu České vězeňství č. 1/1998 (str. 1)



## 1.7 Filozofie trestu

Evropské vězeňství prochází časem změn. Mění se penologické přístupy, jsou také přehodnocovány otázky bezpečnosti. Na tyto a další změny zákonitě reaguje i české vězeňství.

Účinnost trestu lze vymezit poměrem minimální intenzity sankce k maximálnímu naplnění její funkce. Trest zůstává trestem jen tehdy, obsahuje-li sankci, avšak jde také o požadavek zamezit prizonizaci a naplnit funkci trestu.

Trestu náleží funkce vyrovnávací, která spočívá v tom, že újma způsobená pachateli může na straně jedné emočně uspokojit poškozeného, na straně druhé může vést k náhradě způsobené škody.

Progresivnější než vyrovnávací funkce je v případě ochrany společnosti před deviantním chováním, funkce trestu regulativní, spočívající v regulaci rizik směřujících k recidivě trestné činnosti. Naplňování regulativní funkce trestu nemá mnoho společného s koncepcemi nápravné výchovy. České vězeňství zohledňuje i přístupy reintegrační.

U laické veřejnosti převládá názor, že trest by měl mít především represivní charakter. Proto filozofie trestu musí být předmětem diskusí v souvislosti s vývojem a vzdělaností společnosti. Pouze odplatou nelze účinně chránit společnost před nebezpečným chováním, a to z jednoduchého důvodu; každý trest odnětí svobody má svůj konec.<sup>16</sup>

Lidská společnost vyvinula ke své ochraně před chováním ohrožujícím její fungování, systém obranných mechanismů. Jeho významnou součástí je systém sankcí, reprezentovaný trestním právem. Trestní právo označuje nejzávažnější sociálně deviantní chování, přiřazuje jim více či méně odpovídající sankce a stanovuje pravidla a podmínky jejich uplatňování.<sup>17</sup>

---

<sup>16</sup> Koncepce rozvoje vězeňství v ČR, Příloha časopisu České vězeňství č. 1/1998

<sup>17</sup> Koncepce rozvoje vězeňství v ČR, Příloha časopisu České vězeňství č. 1/1998 (str. 13)

Kritériem účinnosti trestu plnicího výlučně vyrovnávací funkci je velikost újmy způsobené pachateli zločinu, jež je s to emočně uspokojit poškozeného a nahradit způsobenou škodu. Účinný je jen takový trest, který eliminuje opakování trestné činnosti. Zkušenosti s dosud užívanou izolací a odstrašením potenciálního pachatele se zatím ukazuje jako neúčinnější přístup postupné prodlužování izolace a zostřování sankce až – v krajním případě – k absolutnímu trestu. Tato cesta však naráží na problém humanity. Jedinou alternativou je tedy záměrná změna chování, eventuálně osobnosti pachatele.

Další argument ve prospěch této alternativy poskytuje teorie učení. Účinnost trestu spočívá v útlumu nežádoucího chování. Poskytuje alternativu chování žádoucího. Má-li trest vést k uvažované změně, musí být doplněn o pozitivní modely prosociálního chování.

Účinnost sankce je určována především a mimo jiné třemi aspekty:

- kriminalistickým (odhalením pachatele a objasněním případu),
- justičním (určením sankce a výrokem o ní),
- penologickým (samotným výkonem trestu).

Penologický aspekt je určován oběma předchozími, především aspektem justičním. Trestní zákon definuje meze, v nichž se může penologie pohybovat. Čím delší doba uplyne mezi zmíněnými třemi aspekty (fázemi) uplatnění sankce, čím detailnější výrok o sankci, tím jsou meze penologie užší a-logicky – tím nižší je pravděpodobnost úspěchu zacházení s pachatelem. Tím problematičtější je ochrana společnosti.<sup>18</sup>

Humanizace vězeňství spočívá v přísném a přesném dodržování Listiny základních práv a svobod při zacházení s obviněnými a odsouzenými, pokud zákon nestanoví jinak. Dále spočívá ve vytváření příznivého sociálního klima v místech výkonu vazby a trestu odnětí svobody, které výrazným způsobem ovlivňují nejen personální, ale i materiální podmínky vazebních věznic a věznic.<sup>19</sup>

Základní principy jednání s vězněnými osobami vyplývají především z Listiny základních práv a svobod, v úvodu zmíněného českého právního řádu a Doporučení Rady Evropy.

---

<sup>18</sup> Koncepce rozvoje vězeňství v ČR, Příloha časopisu České vězeňství č. 1/1998 (str. 14)

<sup>19</sup> Koncepce rozvoje vězeňství v ČR, Příloha časopisu České vězeňství č. 1/1998 (str. 5)

Jsou jimi zejména:

- a) se všemi osobami, jež jsou omezeny na svobodě, musí být zacházeno s ohledem na jejich lidská práva a lidskou důstojnost,
- b) důstojný a humánní výkon trestu odnětí svobody a výkon vazby lze realizovat pouze ve věznicích, které zajišťují bezpečnost a bezpečí celé společnosti stejně jako vězňům a vězeňskému personálu,
- c) omezení osob vykonávajících trest nebo umístěných ve výkonu vazby mají být uplatňována jen v rozsahu nezbytně nutném k dosažení účelu trestu odnětí svobody a účelu výkonu vazby,
- d) život ve věznici má být v co nejvyšší míře blízký pozitivním aspektům života ve společnosti,
- e) rizika představovaná jednotlivými vězni mají být posuzována přísně individuálně a pouze podle toho má být s nimi jednáno,
- f) výkon trestu odnětí svobody má být plánován individuálně s důrazem na vytváření nejlepších možných podmínek pro reintegraci po propuštění.<sup>20</sup>

Základním požadavkem reformy našeho vězeňství je humanizovat výkon trestu odnětí svobody. Tento úkol je společný vědě trestního práva a penologii. Při jeho řešení vyvstává jako základní problém, problém míry humanizace. Tj. nakolik lze humanizovat trest, aby ještě zůstal trestem.

Humanizace trestu nesmí jít na úkor jeho účinnosti. Neúčinný trest je nehumánní jednak z hlediska společnosti, jednak z hlediska provinilce. Neúčinný trest má za následek recidivu kriminálního chování a tedy poškození společnosti (oběti) i jednotlivce (další represe vůči provinilci). Nelze ve strachu před středověkou „torturou“ upadnout do druhého extrému, do beztrestnosti. Oba extrémy jsou stejně nehumánní.

Humánní trest lze tedy na tomto základě vymezit jako: nezbytně nutnou újmu po nezbytně nutnou dobu, event. doplněnou takovým zacházením s provinilcem, aby trest splnil svoji regulativní funkci.<sup>21</sup>

---

<sup>20</sup> Koncepce rozvoje českého vězeňství do roku 2015 (str. 7)

<sup>21</sup> Koncepce rozvoje vězeňství v ČR, Příloha časopisu České vězeňství č. 1/1998 (str. 15)

Samotný výkon trestu odnětí svobody ve své klasické podobě má celou řadu vedlejších účinků, které z hlediska efektivní ochrany společnosti před kriminální recidivou téměř zpochybňují jeho užití.

Výkon trestu odnětí svobody se odehrává v extrémních podmínkách, které často působí přímo proti úsilí o opětovnou integraci provinilce do společnosti. Nahromadění více či méně narušených osob v omezeném prostoru a jejich převaha nad výchovným personálem naznačuje, jakým směrem se působení na odsouzeného ubírá.

Jedinec v podstatě odmítnutý společností a uvřazený do prostředí, které může jen s obtížemi akceptovat, nachází často bezvýhradné přijetí ve vězeňské subkultuře. Jeho ideologizace subkulturní soustavou postojů a racionalizací je téměř zákonitá. Též z tohoto důvodu se vězení často nazývá „vysokou školou zločinu“.

Rutinní výkon trestu s jeho důrazem na nadměrnou organizovanost života znemožňuje rozvoj zralých forem chování charakteristických odpovědným rozhodováním a akceptací jeho následků. Důraz na vnější řízení individua jen prohlubuje morální heteronomii tak častou právě u delikventů. Občanský život na svobodě se tak po opakovaných nebo dlouhodobějších výkonech trestu odnětí svobody stává téměř nemožným. Kriminální recidiva je tedy - cum grano salis<sup>22</sup>- následkem adaptace na institucionální život.

---

<sup>22</sup> Se zrnkem soli, s jistým omezením, odstupem, ne doslova, s jistou dávkou skepse, nedůvěry definici formuloval prof. PhDr. Rudolf Kohoutek, CSc.

## **2. Specializovaná oddělení v současném systému**

### **2.1 Věznice a ústav pro výkon zabezpečovací detence**

#### **Brno, Opava**

Cílem pobytu v ústavu je motivovat a připravit chovance k zahájení případné terapie v ústavním ochranném léčení. Pobyt v ústavu směřuje k tomu, aby se chovanec zamyslel nad svými postoji a vzorci chování a usiloval o jejich změnu a uvědomil si svoji odchylku a nebezpečnost pro společnost.

Vzhledem k širokému diagnostickému spektru chovanců a možnosti souhrnu několika diagnóz současně je základním principem zacházení zásada individuálního přístupu<sup>23</sup>. Základním prostředkem působení je proces sociálního učení doplněný psychoterapeutickými, socioterapeutickými a jinými metodami. U některých ze skupin chovanců, např. u osob prakticky neovlivnitelných, je cíl působení omezen na izolaci od společnosti a na zajištění důstojného pobytu v ústavu.

Každý nově příchozí chovanec je vždy zařazen do přijímacího oddělení ústavu v Brně, kde se podrobí tzv. vstupnímu posouzení. Vstupní posouzení se zpracovává týmově a podílí se na něm odborná komise jmenovaná ředitelem ústavu. Komisi tvoří lékař, psychiatr, psycholog, speciální pedagog, sociální pracovník a právník. Výstupem vstupního posouzení je zpracování vstupní zprávy o chovanci, která se stává součástí osobní karty chovance.

---

<sup>23</sup> 15/2009 NAŘÍZENÍ generálního ředitele Vězeňské služby České republiky kterým se stanoví podrobnosti výkonu zabezpečovací detence (str. 19)

Na základě vstupního posouzení a rozhodnutím odborné komise je chovanec zařazen do jedné ze skupin

- a) psychotici,
- b) mentální retardace,
- c) sexuální deviace,
- d) poruchy osobnosti.

Po zařazení chovance do skupiny odborná komise prostřednictvím vedoucího oddělení předloží řediteli ústavu návrh na zařazení chovance do některé ze sekcí. V rámci výkonu zabezpečovací detence se rozlišují sekce pro

- a) ženy,
- b) chovance mladší 19 let,
- c) dospělé psychotiky muže,
- d) dospělé mentálně retardované muže,
- e) dospělé sexuální devianty muže,
- f) dospělé muže s poruchou osobnosti.<sup>24</sup>

Konkrétní metody a formy působení stanovuje tým odborných zaměstnanců pro každou sekci s přihlédnutím k aktuálnímu počtu a složení chovanců. Základní okruh metod a forem působení je stanoven v příloze vnitřního řádu ústavu.

Formy práce jsou individuální a skupinové, přičemž skupinové působení probíhá v řízených a dozorovaných aktivitách. Základní formou působení na chovance je komunitní systém. Účast na komunitě je pro chovance povinná. Komunitu vede psycholog, v případě jeho nepřítomnosti jím pověřený odborný zaměstnanec, zpravidla terapeut. Komunitu se zpravidla účastní všichni přítomní odborní zaměstnanci.

V sekcích, v nichž není možné s ohledem na trvalý zdravotní stav chovanců uplatňovat komunitní systém, je tento systém nahrazen systémem pravidelných vizit,

---

<sup>24</sup> 15/2009 NAŘÍZENÍ generálního ředitele Vězeňské služby České republiky kterým se stanoví podrobnosti výkonu zabezpečovací detence (str. 20)

keré provádí tým odborných zaměstnanců. Vizitu vede psycholog, v případě jeho nepřítomnosti jím pověřený jiný odborný zaměstnanec, zpravidla terapeut.<sup>25</sup>

Plnění stanoveného programu je pro chovance povinné. Aktivity programu jsou voleny tak, aby přímo korespondovaly s jednotlivými dílčími cíly a směřovaly k dosažení hlavního cíle. V rámci plnění stanoveného programu se průběžně hodnotí naplňování dílčích cílů stanoveného programu a účast chovance v jednotlivých aktivitách programu.

V případě, že odborný zaměstnanec dojde ke zjištění, že pominuly důvody pro trvání zabezpečovací detence, přednese tento podnět odborné komisi, která k návrhu zaujme stanovisko, jež uvede do záznamu do chování.

V případě doporučujícího stanoviska odborné komise, zpracuje odborný zaměstnanec pověřený vedoucím oddělení, zpravidla speciální pedagog, ve spolupráci s dalšími odbornými zaměstnanci zprávu o návrhu na ukončení výkonu zabezpečovací detence.

Odborná komise projedná navrhovanou zprávu a předá ji po schválení s doporučením řediteli ústavu. Ten ji odešle soudu; neztotožní-li se s doporučením odborné komise, připojí své vlastní stanovisko a odešle spolu se zprávou neprodleně soudu.

Zpráva o chovanci shrnuje vyhodnocení jednotlivých komplexních zpráv za celé období trvání zabezpečovací detence se závěrečným hodnocením plnění jejího účelu. Nedílnou součástí zprávy je stanovení prognózy dalšího vývoje chovance a možné rizikové a protektivní faktory pro další průběh.

Zpráva obsahuje též zhodnocení míry připravenosti chovance na přechod do režimu ústavního ochranného léčení nebo na propuštění na svobodu. Je-li naplňován účel zabezpečovací detence nebo pominuly důvody jejího trvání a v celkovém vyhodnocení chovance převažuje pozitivní stanovisko, ústav vyjádří prognózu ohledně připravenosti chovance na přechod či propuštění. Zároveň doporučí soudu nezbytně nutnou dobu pro zahájení nebo dokončení přípravy chovance pro případ uvažované změny.<sup>26</sup>

---

<sup>25</sup> 15/2009 NAŘÍZENÍ generálního ředitele Vězeňské služby České republiky kterým se stanoví podrobnosti výkonu zabezpečovací detence (str. 22)

<sup>26</sup> 15/2009 NAŘÍZENÍ generálního ředitele Vězeňské služby České republiky kterým se stanoví podrobnosti výkonu zabezpečovací detence (str. 26)

## **2.2 Oddělení specializované pro výkon trestu odsouzených matek nezletilých dětí**

### **Světlá nad Sázavou**

Jedná se o první a nejmodernější oddělení otevřené ve vězeňství ČR, ve kterém je matce umožněno pečovat při výkonu trestu o své nezletilé dítě.

Obsah a forma zacházení s odsouzenými matkami vychází z potřeb dítěte a přihlíží k psychickým a fyziologickým zvláštnostem matek i dětí. Program výchovy a vzdělávání je zaměřen na všestranný rozvoj osobnosti dítěte a soustředí se na zachování citových vazeb mezi matkou a dítětem.

Cílem programu na SpO je pro každou matku zvládnutí péče o dítě a formování jeho osobnosti. Program na SpO připravují odborní zaměstnanci věznice s ohledem na zajištění potřeb dětí. Oddělení je vybaveno rehabilitačními a didaktickými pomůckami a hračkami pro děti.

Dětské výchovné aktivity probíhají na kulturní místnosti či vycházkovém dvoře. Práce s dětmi má charakter skupinový i individuální a je přizpůsoben věku dětí. Zdravotní péče je zajištěna pediatrem, zdravotní stav dětí je pravidelně sledován dětskou sestrou. Stravu pro děti připravují odsouzené matky podle jídelníčku vypracovaného dietní sestrou ve vězeňské kuchyni pod dohledem odborných zaměstnanců.

Pokud odsouzené matky dobře zvládají stanovený program zacházení týkající se celodenní péče o dítě, mají možnost navštěvovat zájmové či vzdělávací aktivity, které probíhají rovněž pod odborným vedením zaměstnanců věznice.

V souvislosti s péčí o děti a v zájmu jejich potřeb jsou organizovány akce mimo věznici, spojené s aktivním pohybem a hrou, rozvíjením vnímání a pozorování. V zájmu zachování citových vazeb jsou ředitelem věznice v době dovolených, školních prázdnin nebo vánočních svátků povolovány pobyty dětí v jejich rodinách.



**Činnost oddělení je vedle dosažení účelu výkonu trestu zaměřena ještě na další cíle:**

- a) zabránění odloučení matky od dítěte umístěním v jiném zařízení,
- b) stimulování postojů a dovedností, jež pomohou odsouzeným matkám navrátit se do společnosti,
- c) vytváření pevného vztahu vedoucího k rodičovské odpovědnosti,
- d) posilování a rozvíjení kladné citové vazby mezi matkou a dítětem,

Pro přijetí na SpO musí odsouzené matky splňovat daná kritéria:

- žena před výkonem trestu odnětí svobody nebyla omezena v rodičovské odpovědnosti,
- trest odsouzené matce skončí zpravidla do dovršení 3 let věku dítěte,
- délka trestu matky je delší než 6 měsíců,
- žena o dítě před výkonem trestu řádně pečovala a po propuštění z výkonu trestu bude mít možnost se o dítě starat,
- zdravotní a psychický stav musí umožňovat ženě o dítě pečovat,
- kladné stanovisko dětského psychologa umístění dítěte na SpO,
- prokazatelné finanční zajištění nákladů, které vzniknou při uspokojování potřeb dítěte v případě přijetí na oddělení,
- kladné stanovisko Orgánu sociálně právní ochrany dětí,

a další kritéria, která jsou zohledňována při výběru odsouzených matek.

Koncepce specializovaného oddělení vychází ze zkušenosti z jiných zemí, avšak respektuje náš právní řád, systém sociálního zabezpečení, ekonomické možnosti a v neposlední řadě výsledky odborné diskuse, která uzákonění specializovaného oddělení pro výkon trestu odnětí svobody matek nezletilých dětí předcházela.<sup>27</sup>

---

<sup>27</sup> <http://www.vscr.cz/veznice-svetla-nad-sazavou-93/>

## **2.3 Oddělení specializované pro výkonu trestu odsouzených s poruchou osobnosti a chování, způsobenou užíváním psychotropních látek**

### **Nové Sedlo, Příbram**

Specializované oddělení je určeno pro odsouzené, kteří absolvovali soudně nařízené nebo dobrovolné ochranné léčení protitoxikomanické, nebo absolvovali pobyt v oddělení specializovaném pro výkon trestu odnětí svobody odsouzených s poruchou osobnosti a chování způsobenou užíváním psychotropních látek. Případně užívali drogu a nyní jsou motivováni k dobrovolné abstinenci.

Odsouzení jsou do specializovaného oddělení zařazováni po vykonání úkonů souvisejících s přijetím odsouzeného, absolvování nástupního oddělení a na základě vlastní dobrovolné žádosti, kde svým podpisem stvrzují, že se zavazují k respektování pravidel specializovaného oddělení a souhlasí se zápisem do Registru uživatelů drog žadatelů o léčbu.

Žádost o umístění posuzuje příslušná komise, jejímiž členy jsou zástupce vedoucího oddělení výkonu trestu, psycholog, speciální pedagog, sociální pracovník, vedoucí lékář a vychovatel odsouzeného. Předsedou komise je vedoucí oddělení výkonu trestu. Umístění odsouzeného do specializovaného oddělení je realizováno pouze na základě doporučení psychologa či psychiatra v souladu s § 94 odst. 1 řádu výkonu trestu.

Do specializovaného oddělení se nezařadí odsouzení, u něhož komise shledala trestněprávní, zdravotní, osobnostní či jiné kontraindikace pobytu ve specializovaném oddělení.

#### **Povinná část terapeuticko – výchovného programu**

- pracovní aktivity – práce potřebné k zajištění běžného provozu věznice, pracovní terapie,
- sebeobslužné aktivity (praní, žehlení, šití),

- vzdělávací aktivity – kurz českého jazyka, kurz právního minima, kurz společenské výchovy, základy zdravé výživy a zdravý životní styl,
- speciálně výchovné aktivity – sociálně právní poradenství, arteterapie, muzikoterapie,
- sociální výcvik, jóga, komunitní setkání,
- oblast utváření vnějších vztahů – podpora kontaktů s osobami blízkými a sociálním zázemím,
- sportovní zátěžový program – řízená tělovýchova,
- výběrová část terapeuticko – výchovného programu
- zájmové aktivity – sportovní hry, kondiční cvičení, společenské hry, výtvarná činnost, psaní na stroji.

#### Vyřazování odsouzených

Odsouzený je ze specializovaného oddělení vyřazen pokud zneužil drogu, odmítl se podrobit kontrole abstinence, odmítl se podrobit odběru tělních tekutin, byl mu opakovaně uložen kázeňský trest podle § 46, odst. 3, písm. f), g) a h) zákona, pokud neplní nebo porušuje stanovený terapeuticko-výchovný program zacházení, si podal vlastní žádost o vyřazení, ukončil terapeuticko-výchovný program, pokud u něho došlo k redukci projevů poruchy a psychický stav je stabilizován na úroveň, která umožňuje zařazení do standardního oddělení výkonu trestu a jeho další pobyt v oddělení by byl bezdůvodný.

Po vyřazení ze specializovaného oddělení je odsouzený zařazen do odpovídající dostupné skupiny vnitřní diferenciaci věznice, případně přemístěn zpět do kmenové věznice.<sup>28</sup>

---

<sup>28</sup> <http://www.vscr.cz/veznice-nove-sedlo-81/>

## 2.4 Oddělení specializované pro výkon trestu odsouzených s mentální retardací

(OPS) – Heřmanice<sup>29</sup>

Cílem oddělení pro výkon trestu mentálně retardovaných odsouzených (OPS) je minimalizovat možnost zneužívání slabších odsouzených a umožnit handicapovaným odsouzeným výkon trestu odnětí svobody v prostředí, které nebude dále zhoršovat jejich psychický stav.

Při práci s odsouzenými v OPS využívá pracovní tým dvou základních terapeutických metod :

a) **metoda skupinové terapie** – modifikovaný komunitní systém s využitím dvou terapeutických skupin, vedených psycholožkou a vychovatelem-terapeutem, do kterých jsou zařazeni všichni odsouzení. Dvakrát týdně probíhá v rámci SpO<sup>30</sup> komunitní sezení s odsouzenými, kterého se účastní všichni přítomní pracovníci specializovaného oddělení, včetně vedoucího. Komunitu řídí speciální pedagog a jejím účelem je vyhodnotit předchozí týden, řešit aktuální problémy, projednat připomínky všech zúčastněných a seznámit se, se změnami programu na další týden.

b) **metoda individuální terapie** – kdy se na jednotlivých formách střídavě podílejí a doplňují psycholog, speciální pedagog, sociální pracovnice a vychovatelé.

**výchovně-terapeutický program** – odsouzení OPS jsou zařazeni do 21 hodinového programu, jež doplňují pravidelné hudební relaxace, řízené vychovatelem-terapeutem.

Do OPS jsou na základě doporučení odborné komise zařazováni rozhodnutím ředitele věznice odsouzení, vyžadující takové specifické metody zacházení, které zabrání zhoršování především jejich psychického stavu.

---

<sup>29</sup> <http://www.vscr.cz/veznice-hermanice-73/>

<sup>30</sup> SpO – specializované oddělení

Konkrétní formy a metody působení, ale i kritéria pro hodnocení programu zacházení jsou stanoveny speciálním pedagogem, který se vyjadřuje i k účasti těchto odsouzených na kulturních a sportovních akcích.

V rámci oddělení je pod dohledem psychologa uplatňován komunitní systém, nezbytnou složkou programu zacházení je pracovní a relaxační terapie.

## **2.5 Oddělení specializovaná pro výkon trestu odsouzených s poruchou duševní a poruchou chování**

### **Horní Slavkov<sup>31</sup>**

Účelem tohoto oddělení je realizace odděleného umístování a požadavky na způsoby zacházení s nimi formou individuální a skupinové výchovné práce, formování komunikačních dovedností, chování v zátěžových situacích, doplňování všeobecného vzdělávání a ovlivňování morálky a etiky.

Základem činnosti je týmová práce. Tým specialistů je sestaven ze speciálních pedagogů, psychologa, sociálního pracovníka, vychovatele, vychovatele-terapeuta, pedagoga volného času. Organizaci činnosti dle časového rozvrhu dne zabezpečuje dozorce vykonávající službu na svém stanovišti.

Umístování vězňů do tohoto specializovaného oddělení doporučuje odborná komise v souladu s rozhodnutím vedoucího oddělení. Zařazování probíhá na vlastní žádost vězněné osoby o umístění a na základě psychologického vyšetření, potvrzující duševní poruchu a poruchu chování. Ten se po přijetí zavazuje k plnění úkolů vyplývajících z programů zacházení. Pokud dojde k zařazení odsouzené osoby, doplňuje se komplexní zpráva o další psychologické, pedagogické a sociální anamnestické údaje a na jejich základě jsou zpracována doporučení pro aktualizaci programů zacházení.

V oblasti týkající se tvorby, aktualizace a realizace programů zacházení je cílem vedení vězňů ke změně hodnotové a postoje orientace a formování jejich sociálních schopností a dovedností.

---

<sup>31</sup> <http://www.vscr.cz/veznice-horni-slavkov-74/>

Průběžně jsou plněny následující oblasti:

- a) pracovní aktivity – plnění pracovních úkolů souvisejících se zabezpečením chodu věznice, úklid jednotlivých ložnic (cel) a společných prostor oddílu. Taktéž je do této oblasti zařazena práce na pěstířském pozemku a šití panenek pro nemocné děti ve zdravotnických zařízeních,
- b) vzdělávací aktivity – společenská výchova, český jazyk, naučná videoprojekce, kurz práce na PC, zeměpisný kroužek,
- c) speciálně výchovné aktivity – sociálně psychologický výcvik, prevence, sebezkušenostní setkání, sociálně právní poradenství, relaxace,
- d) zájmové aktivity – německý jazyk, anglický jazyk, poslech hudby, výtvarná výchova, teraristika, samoobslužné činnosti, sportovní kroužek, truhlářský kroužek.

## 2.6 Oddělení specializovaná pro výkon ochranného léčení protialkoholního a léčení patologického hráčství v ústavní formě

(OLP)<sup>32</sup> – Heřmanice<sup>33</sup>

Cílem oddělení se stala snaha získat a umět aplikovat u odsouzených dovednosti, potřebné pro život usnadňující abstinenci. Zvládnout rozsáhlou škálu dovedností, týkajících se zvládnání rizikových duševních stavů a různých forem sebeovlivnění. Dalším cílem je přehodnocení vztahu k alkoholu, poznávání nového životního stylu a schopnost autoregulace ve vztahu k alkoholu. Odsouzení jsou vedeni k aktivnímu podílu na programech OLP.

Do OLP jsou rozhodnutím ředitele věznice nebo Generálního ředitelství Vězeňské služby ČR zařazováni odsouzení, kterým byla soudem nařízena ochranná léčba protialkoholní především v ústavní formě nebo léčba patologického hráčství.

Základem zacházení s těmito odsouzenými je režimově resocializační léčba s využitím adekvátních terapeutických technik (pracovní terapie, skupinová terapie, komunitní systém, individuální a skupinová psychoterapie, relaxační metody, řízené zájmové aktivity důraz je kladen na sportovní činnost).

Speciálně výchovné aktivity s odsouzenými v **OLP** vycházejí ze zavedeného komunitního systému práce. Jeho osu tvoří pravidelné korektivní komunity řízené speciálním pedagogem a práce dvou terapeutických skupin, do kterých jsou rozděleni všichni odsouzení. Na jejich vedení se podílejí psychologka a vychovatel-terapeut. Obsahově je činnost terapeutických skupin doplněna skupinovým poradenstvím a sociálním poradenstvím.

Odsouzení se pravidelně scházejí při individuálních a skupinových terapiích s psychiatrem, který rovněž provádí pro potřeby soudu jejich odborná vyšetření.

---

<sup>32</sup> OLP - specializované oddělení pro výkon ochranného léčení protialkoholního

<sup>33</sup> <http://www.vscr.cz/veznice-hermanice-73/>



## **2.7 Oddělení specializované pro výkon ochranného léčení protitoxikomanického v ústavní formě**

### **Rýnovice**

Specializované oddělení<sup>34</sup> pracuje v různých formách již od roku 1998. Ochranné léčení protitoxikomanické v ústavní formě je zde prováděno od 15. 1. 2001. Do SOÚL<sup>35</sup> jsou zařazováni odsouzení se soudně nařízenou ochrannou léčbou, vykonávají trest odnětí svobody v ostraze. Přijetí je podmíněno podáním písemné žádosti. Program specializovaného zacházení, kterým klienti prochází je vypracován na 13 měsíců, avšak délka pobytu je posuzována individuálně.

Ve věznici je zřízena Poradna drogové prevence (dále jen "DP"), jejíž činnost zajišťují odborní pracovníci oddělení výkonu trestu a zdravotního střediska věznice. K cílům DP patří realizace preventivních opatření v oblasti zneužívání psychotropních a jiných návykových látek odsouzenými a pomoc drogově závislým a drogou ohroženým odsouzeným.

V březnu 2006 byla v souladu se stanovenými úkoly GŘ VS ČR zřízena Bezdrogová zóna pro odsouzené v oddělení s ostrahou. V tomto oddíle jsou ubytováni odsouzení, kteří nebyli a nejsou uživateli drog, ale lze je považovat za jedince, kteří jsou vlivem drog nejvíce ohroženi, přednostně mladí ods. ve věku do 26 let.

---

<sup>34</sup> <http://www.vscr.cz/veznice-rynovice-48>

<sup>35</sup> SOÚL – specializované oddělení ústavní léčby

## **2.8 Oddělení specializovaná pro výkon ochranného léčení sexuologického v ústavní formě**

### **Kuřim**

Ve specializovaném oddělení<sup>36</sup> pro odsouzené s nařízenou ochrannou léčbou sexuologickou jsou ubytováni odsouzení, kteří na své léčbě spolupracují, či projevují zájem spolupracovat. Podmínkou je alespoň částečný náhled na svou deviaci a spáchanou trestnou činnost. Za rok 2009 prošlo a prochází oddělením 64 odsouzených.

Odsouzení, kteří trvale nespolupracují, odmítají přiznání si spáchání trestného činu a neztotožňují se zjištěnou deviací, nebo odkládají spolupráci na léčbě až na dobu v léčebně, jsou umístěováni do oddělení standardního výkonu trestu. V současné době odmítá zahájení léčby 14 odsouzených. Se všemi odsouzenými se opakovaně probírá jejich postoj k léčbě a je jim dána možnost negativní postoj změnit a aktivně se zapojit do procesu léčby.

Se spolupracujícími odsouzenými 2x týdně probíhá skupinová psychoterapie vedená psychologem. Sociálně psychologický výcvik vedený vychovatelkou terapeutkou a psychologem probíhá 2x týdně. Večerní klub vedený vychovatelkou terapeutkou a psychologem probíhá 1x za 14 dní. Současně se využívá skupinové práce ke vzdělávání odsouzených v oblasti sexuologické s důrazem na deviantologii<sup>37</sup>. K léčbě napomáhá možnost psát deníky, individuální psychoterapie a psychologické poradenství, dále možnost využívat psychorelaxace.

---

<sup>36</sup> <http://www.vscr.cz/veznice-kurim-46>

<sup>37</sup> Deviantologie je součástí sexuologie a zabývá se zkoumáním příčin, souvislostí, diagnostiky a léčby parafilií. Jako parafilní pak chápeme takové sexuální chování, které je v rozporu se sexuálními zvyklostmi dané oblasti a jehož projevy, nebo důsledky jsou cílem represe ze strany společnosti.

Odsouzení navštěvují speciálně výchovných aktivity (komunity, psychoterapeutické skupiny, pracovní výchova, pohybová výchova, muzikoterapie, sociálně právní poradenství, sociálně psychologický výcvik, večerní klub), vzdělávacích aktivit (společenská výchova, český jazyk, všeobecně vzdělávací kroužek, kroužek výpočetní techniky, vaření, myslivecký kroužek, kynologický kroužek, populárně naučný zeměpisný kroužek, dokumentárně přírodopisný kroužek, sebeobslužné činnosti, angličtina a němčina) a zájmových aktivit (kroužek šipek, poslechový kroužek, šachový, kondiční cvičení, scrabble, sudoku, stolní tenis a míčové hry). V roce 2009 bylo v průměru pracovní zařazeno odsouzených a dalších bylo zařazeno do pracovní terapie. V závěru roku byl upraven personálem oddělení stávající terapeutický program zacházení tak, aby se odsouzení museli povinně účastnit aktivit v rozsahu 21 hodin týdně.

Věznice Kuřim má aktuálně sepsanu dohodu o poskytování léčebné sexuologické péče s Psychiatrickou léčebnou Brno Černovice. Při ordinaci sexuologa probíhá pravidelně komunita s odsouzenými, které se účastní celý pracovní tým. Současně probíhá medicínská část péče, pravidelné ordinace 1x týdně, kde probíhají pohovory, kontrolní PPG vyšetření<sup>38</sup>, kontrolní odběry hormonálních hladin, medikace antiandrogeny<sup>39</sup> eventuelně zvažování testikulární pulpektomie<sup>40</sup> apod. Tato léčebná doporučení jsou podrobně vysvětlována odsouzeným a aplikují se zásadně jen s jejich kvalifikovaným souhlasem. Do této oblasti činnosti patří i korespondence se soudy ohledně průběhu nařízené ochranné léčby ústavní.

---

<sup>38</sup> Tato metoda se využívá pro odhalení sexuálních deviací za použití vizualizace s pomocí tzv. podnětové sady. Falometr registruje změny náplně pohlavního údu během předkládaných erotických stimulů

<sup>39</sup> tyto léky doplňují psychologickou a sociální léčbu u pacientů, kteří spáchali sexuální útok

<sup>40</sup> zákrok spočívá v odstranění tkáně varlat a tím k trvalému snížení hladiny testosteronu

## **2.9 Oddělení se zesíleným stavebně technickým zabezpečením**

### **Horní Slavkov**

Cílem oddělení<sup>41</sup> je zajistit vhodné ubytování odsouzených s negativním postojem k výkonu trestu odnětí svobody narušujících skupinovou atmosféru a vzájemné sociální vztahy nebo těch, u kterých je toto ubytování vhodné s přihlédnutím k bezpečnostním opatřením a dalším okolnostem. Posláním oddělení je zajištění potřeby ochrany společnosti, realizace cílené individuální aktivity s cílem dosáhnout u odsouzených změny postojů, pozitivní adaptaci na výkon trestu odnětí svobody a eliminaci obtíží, které byly příčinou umístění do oddělení.

Do oddělení se zesíleným stavebně technickým zabezpečením se umísťují odsouzení dle těchto kritérií:

- kteří v posledních pěti letech uprchli z výkonu vazby nebo výkonu trestu odnětí svobody,
- odsouzení, proti nimž bylo zahájeno trestní stíhání pro zvlášť závažný trestný čin spáchaný během výkonu vazby nebo výkonu trestu,
- u nichž to vyžadují výjimečné okolnosti, například: hrozí-li z jejich strany vážné ohrožení bezpečnosti v případě úspěšného útěku, terorizování spoluodsouzených, vyhrožování personálu a jeho rodinám.

O zařazení rozhoduje ředitel věznice na základě návrhu odborné komise, který schválil náměstek GŘ VS ČR pro bezpečnost a výkon služby, v době jeho nepřítomnosti ŘO VV a T GŘ VS ČR. Odsouzený může být zařazen na pracoviště se ZSTZ. Neomluvená absence je důvodem k vyřazení z práce. Umístění do OZSTZ probíhá zpravidla na dobu neurčitou. Při vyřazování se postupuje zpravidla jako při zařazování, po čtvrtletním vyhodnocení programu zacházení.

---

<sup>41</sup> <http://www.vscr.cz/veznice-horni-slavkov-74/>

Odsouzení se účastní zpravidla programu zacházení, který obsahuje pedagogicky a organizačně řízené aktivity. Ti, kteří plní úspěšně program zacházení, se mohou na doporučení vychovatele zúčastnit dalších volnočasových aktivit, např.: relaxačních akcí, vzdělávacích výběrových programů, apod.

Výdej stravy je prováděn rozvozem na celách. Odsouzení jsou po dobu výdeje stravy uzamčeni. Osobní hygiena apod. se provádí vždy odděleně od ostatních odsouzených. Prostor pro vycházky je omezen pasivními prvky technických prostředků. Lékařská péče je zajišťována zdravotnickým střediskem, provádí se odděleně od ostatních odsouzených. Umístění odsouzeného na lůžkovou část se provádí zpravidla odděleně, pokud lékař nerozhodne jinak. Návštěvy probíhají v místnosti k tomu určených, v odůvodněných případech se uskuteční v místnosti, kde jsou návštěvníci od odsouzeného oddělení přepážkou, s možností zrakové i sluchové kontroly příslušníka věznice.

V odůvodněných případech na základě doporučení vychovatele, speciálního pedagoga a vedoucího oddělení výkonu trestu může povolit ředitel věznice, že návštěva proběhne bez přepážky.

Odsouzení jsou během osmihodinové doby spánku uzamykáni na celách. S přihlédnutím na zachování pořádku a bezpečnosti je doba, kdy jsou odsouzení uzamykáni na celách, prodloužena. Po ukončení vycházek, účasti na programech zacházení, zájmové činnosti, nákupů, úklidových prací apod., jsou odsouzení umístěni zpět do cel.

### **3. Specializované oddělení výkonu trestu pro pracovní nezařaditelné s ostrahou SOVT Věznice Břeclav**

#### **3.1 Specifika trvale pracovní nezařaditelných odsouzených**

Kategorie trvale pracovní nezařaditelných, do které jsou zařazováni odsouzení, je definována ustanovením § 69 zákona č. 169/1999 Sb., o výkonu trestu odnětí svobody, v platném znění uvádí.

Odsouzeným trvale pracovní nezařaditelným je odsouzený:

- a) který je starší 65 let, pokud sám nepožádá o zařazení do práce,
- b) který byl uznán plně invalidním,
- c) jehož zdravotní stav neumožňuje trvalé pracovní zařazení.“

V souvislosti se zmíněnou zákonnou definicí se nabízí otázka, zda je vhodné, aby zásadním kritériem kategorizace nějakým způsobem handicapovaných odsouzených byla jejich pracovní využitelnost a také, zda je možno za optimální požadovat stav, kdy jsou společně ubytovávaní odsouzení s velmi rozdílnými důvody zařazení mezi trvale pracovní nezařaditelné. Navzdory určitým pochybnostem o správnosti systému kategorizace odsouzených je nezbytné vycházet se stávající reality.

Zákon č. 169/1999 Sb. zmiňuje jako jedinou specifickou trvale pracovní nezařaditelných omezenou možnost uložení kázeňského trestu. Vězeňská služba zde disponuje stejnou paletou trestů jako u mladistvých.

Další specifika trvale pracovní nezařaditelných odsouzených zmiňuje vyhláška č. 345/1999 Sb. Zatímco dle § 17 zmíněné vyhlášky se počítá s ubytovací plochou 4 m<sup>2</sup> u odsouzených ve standardním výkonu trestu odnětí svobody, pro odsouzené trvale

pracovně nezařaditelné je počítáno s plochou 6 m<sup>2</sup>. Tento rozdíl je dán mimo jiné skutečností, že pro ubytování trvale pracovně nezařaditelných odsouzených nelze využívat patrové postele. Ustanovení § 92 vyhlášky stanoví vězeňské službě povinnost realizovat výkon trestu odnětí svobody u trvale pracovně nezařaditelných zásadně ve specializovaných odděleních věznic zřízených generálním ředitelem vězeňské služby.

Paragraf 93 vyhlášky uvádí zásady výkonu trestu trvale pracovně nezařaditelných odsouzených:

- a) jsou-li ve specializovaném oddělení umístění odsouzení zařazení do různých základních typů věznic, musí být ubytováni odděleně podle základních typů věznice tak, aby méně narušení odsouzení vykonávali trest odděleně od více narušených,
- b) do cel a ložnic se odsouzení umísťují s přihlédnutím k jejich zdravotnímu stavu na základě doporučení ošetřujícího lékaře, přičemž nekuřáci musí být na vlastní žádost vždy ubytováni odděleně od kuřáků,
- c) na návrh ošetřujícího lékaře nebo na vlastní žádost a se souhlasem tohoto lékaře mohou vykonávat vhodnou pracovní terapii uvnitř věznice, výjimečně i mimo věznici,
- d) prověrka početního stavu se provádí přímo na celách a ložnicích,
- e) podle rozhodnutí a pokynů lékaře se zajišťuje rehabilitační péče, pokud to podmínky ve věznici umožňují,
- f) věznice nabízí odsouzeným účast na vhodných kulturně výchovných a zájmových aktivitách.

V neposlední řadě je také zapotřebí zmínit skutečnost, že věznice připravují v případě potřeby pro trvale pracovně nezařaditelné odsouzené dietní stravu v souladu s indikací ošetřujícího lékaře. Věznice, ve kterých je zřízeno specializované oddělení pro výkon trestu trvale pracovně nezařaditelných odsouzených, disponují takových technickým zázemím, aby dietní stravu mohly připravovat.

## 3.2 Skladba odsouzených na oddělení výkonu trestu

### Osobnost pachatele trestných činů

Lidská bytost je jak společenským jedincem, tak i individuální osobností. Od svého narození až do vysokého věku prochází člověk permanentním procesem socializace tím, že se integruje do sociálních skupin a jejich prostřednictvím do určité společnosti a kultury. Tím se jedinec stává způsobilým k tomu, aby se společensky začlenil do skupin a společenských institucí a to tím, že používá přijatých vzorců společenského chování a učí se žít společensky přizpůsobeným způsobem v dané společnosti a kultuře.<sup>42</sup>

Podle míry socializace můžeme osobnost pachatelů trestných činů rozdělit:

- **prosociální typ** odpovídá zhruba socializovanému typu předchozí typologie. Jako prosociální odsouzený bývá označován jedinec, který nemá zkušenosti s výkonem trestu, zpravidla je zde poprvé. Trestného činu se dopustil z nedbalosti či pod tlakem psychické či sociální situace. Jeho sociální zázemí je na dobré úrovni, rodina je mu oporou v průběhu trestu, pravidelně spolu udržují kontakt. Sám je aktivní a vstřícný v oblasti zacházení a má velký předpoklad pro úspěšné zařazení do společnosti. Snadno se s ním navazuje kontakt a reaguje na podněty, které u dalších typů selhávají. Projevuje city, ohleduplnost, zavazují jej morální hlediska. Orientují se na vězeňskou legislativu, je zde však nebezpečí, že mohou podlehnout negativnímu ovlivňování vězeňskou subkulturou.
- **antisociální typ** je deviantně socializovaný, zná systém společenských hodnot a norem, ale upřednostňuje normy kriminální, většinou již od mladšího věku. Opakovaně je ve výkonu trestu, dokáže se v tomto prostředí dobře orientovat, zpravidla

---

<sup>42</sup> SUCHÝ Oldřich, Dlouhodobé tresty odnětí svobody a jejich výkon, str. 74



je z narušené rodiny, nebo vůbec nemá sociální zázemí. Vězení je součástí jeho životního stylu, s odsouzenými je v pevném svazku. Od personálu věznice je odtažitý, považuje jej za nepřátele a komunikuje s ním velmi málo.

- **pseudosociální typ** s labilním systémem norem, kdy střídá systémy společensky uznávaných a kriminálních norem. Dokonale zná podmínky vězeňského života, jde o „hráče“ na obě strany. Dokáže velmi dobře vycházet s odsouzenými i s personálem věznice. Velmi častým znakem tohoto typu je nedostatečná a nedůsledná výchova v disharmonické rodině. (Dříve tento typ často reprezentoval samosprávu odsouzených.)
- **asociální typ** nemá vybudován systém společenských hodnot a norem. Je značně nedůvěřivý, nenavazuje kontakty s odsouzenými ani s personálem, odtažitý, spíše samotář, bez sociálních návyků. Má nejdelší kriminální kariéru, typická je pro něj recidiva trestné činnosti. Rodiče jim poskytli nedostatečnou či závadnou péči. Do popředí vystupuje velmi malá schopnost poučit se z vlastních, minulých chyb a plánovat si budoucnost.

### **3.3 Poznávání osobnosti odsouzeného v podmínkách výkonu trestu**

#### **Penitenciární diagnostika**

Penitenciární – vězeňská nebo také nápravná péče je ve věznici zajišťována profesionálními odborníky – psychologem, speciálním pedagogem, sociálním pracovníkem, psychiatrem a vychovateli. Jejich prvořadým úkolem je, na základě poznatků o osobnosti vězně, jeho rodinné anamnézy a kriminální minulosti, vypracování penitenciární diagnózy; tato diagnóza je pak podkladem pro zpracování programu zacházení s odsouzeným ve výkonu trestu odnětí svobody. Tito odborníci následně sledují odsouzeného po celou dobu jeho pobytu ve věznici a dle aktuální potřeby jsou připraveni poskytnout odsouzeným adekvátní pomoc.

#### **Psychologická diagnostika odsouzeného**

Penitenciární psychologie zkoumá osobnost vězně z hlediska jeho individuality, vývoje osobnosti a vývoje příčin delikventního chování. Celý diagnostický proces je zaměřen na komplexní poznání osobnosti odsouzeného. Celý výzkum osobnosti pachatele je zaměřený na studiu trestního spisu, zdravotní a osobní karty, dále pak řízený rozhovor, pozorování a široká škála psychologických testů osobnosti. Na konci procesu vstupního vyšetření je sestavena psychologická charakteristika s doporučením k zacházení s vězněm v rámci jednotlivých částí programů zacházení. Psycholog se na závěr zprávy zpravidla vyjadřuje také k prognóze možnosti a úspěšnosti resocializace diagnostikovaného odsouzeného.

#### **Sociální diagnostika odsouzeného**

Sociální diagnóza je zaměřena na zjištění rodinné a osobní anamnézy odsouzeného, na výrazné sociální kontakty s rodinou, zda byl odsouzený před nástupem

do výkonu trestu odnětí svobody zaměstnán a také na dosažené vzdělání. Zjišťují se i předchozí kontakty se sociálním kurátorem a se sociálními pracovníky, zvláště pak je věnována pozornost i existenci a platnosti osobních dokladů vězně. Při sociální diagnostice odsouzeného využívá sociální pracovník metody rozhovoru s odsouzeným, kterému předchází studium osobní karty a trestního spisu. Závěrem pak sestavuje sociální charakteristiku odsouzeného, která slouží jako jeden z podkladů pro sestavení programu zacházení a vyplňuje kartu o sociální situaci odsouzeného.

### **Pedagogická diagnostika odsouzeného**

Speciální pedagog zpracovává pedagogickou diagnózu odsouzených. Zpracovaná charakteristika je pak důležitým podkladem pro sestavování individuálního programu zacházení. Celá tato diagnóza je zaměřená na popisu jeho trestné činnosti a to jak současné tak minulé. Důraz se také klade na kvalitu dalších vztahů a posuzují se jeho vztahy s osobami s trestné minulosti, nebo chybějící sociální zázemí. Všimá se, jakým způsobem reaguje odsouzený na pobyt ve věznici a zda je schopný posoudit reálně své další životní cíle. V závislosti na kriminální minulosti odsouzených se snaží posoudit jejich žebříček hodnot a jeho vztah k některým hodnotám, jako je práce, nebo různé záliby. Na závěr celé zpracované diagnostiky speciální pedagog navrhne cíl programu zacházení a doporučení k jednotlivým oblastem programu zacházení.

### **3.4 Programy zacházení**

Program zacházení je výchovný prostředek, jehož základem je vedení odsouzených k přijetí odpovědnosti za spáchaný trestný čin a naplňování účelu trestu. Programy jsou sestavovány z jednotlivých aktivit vycházejících z možností věznice. Garantem programů zacházení je příslušný speciální pedagog, který tyto programy sestavuje a aktualizuje ve spolupráci s ostatními zaměstnanci věznice. Nabídka aktivit programu zacházení je uvedena v příloze vnitřního řádu. Cílem průběžného hodnocení programu zacházení je zhodnocení všech oblastí stanoveného programu, včetně plnění jeho cíle. Realizuje se v příslušných intervalech pro daný typ věznice a kategorii odsouzených. Hodnocení provádí vychovatel u každého odsouzeného vždy po uplynutí intervalu od data schválení programu ředitelem věznice nebo při aktualizaci od data schválení speciálním pedagogem. Při průběžném hodnocení programu zacházení vychovatel spolupracuje především se speciálním pedagogem a dalšími zaměstnanci věznice. V rámci programu zacházení se pro odsouzené s trestem odnětí svobody delším než jeden rok nejméně tři měsíce před propuštěním vytvářejí podmínky pro jejich samostatný způsob života po propuštění a za tím účelem se aktualizuje program zacházení.<sup>43</sup>

#### **Minimální program zacházení**

Minimální program zacházení je zpravidla uplatňován pouze u odsouzených zařazených ve III. PSVD (prostupná skupina vnitřní diferenciaci). Cílem tohoto programu je vést odsouzené k bezproblémovému výkonu trestu v souladu se ZVTOS (zákon o výkonu trestu odnětí svobody) bez potřeby přijímání mimořádných opatření. Minimální program zacházení tvoří především pracovní činnost, povinnost dodržovat běžné společenské normy, pořádek, kázeň a povinnosti stanovené ZVTOS, ŘVTOS (řád výkonu trestu odnětí svobody) a vnitřním řádem věznice, jakož i provádění úklidových a dalších prací k zajištění každodenního provozu věznice. V rámci minimálního

---

<sup>43</sup> Vnitřní řád věznice (str. 19)

programu zacházení mohou odsouzení provádět individuální zájmovou činnost zejména v době svého osobního volna.<sup>44</sup>

### **Programy pracovní**

Odsouzení jsou ve věznici zařazováni do práce s přihlédnutím k jejich zdravotnímu stavu, vzdělání a získané praxi v daném oboru, výši jejich pohledávek, délce trestu a sociální situaci. Dále se přihlíží k osobnosti odsouzených, k jejich skutečnému zájmu pracovat a přizpůsobit se konkrétním podmínkám pracovního zařazení, k plnění jejich povinností v dosavadním průběhu výkonu trestu, popřípadě k dalším specifickým podmínkám daných pracovišť. Úklidová činnost a práce potřebná k zajištění každodenního provozu věznice se týká provádění běžných denních úklidů v objektech a venkovních prostorech věznice a v rámci organizovaných úprav ve věznici nebo mimo ni.<sup>45</sup>

### **Programy vzdělávací**

Vzdělávání realizované zaměstnanci oddělení výkonu trestu v rámci plnění programů zacházení je zaměřeno např. na jazykovou průpravu, základy společenských věd, kurz základů obsluhy PC atd.<sup>46</sup>

### **Programy volnočasové**

Zájmové aktivity jsou realizovány v rámci jednotlivých oddílů nebo oddělení podle aktuálních možností a nabídky věznice. Rozumí se jimi aktivity např. sportovní, rukodělné, naučné a poznávací, orientované na kulturní a aktuálně společenské dění. Tyto aktivity jsou vedeny zejména vychovateli, pedagogy volného času nebo dalšími pověřenými zaměstnanci věznice.<sup>47</sup>

### **Programy tréninkově terapeutické**

Speciálně výchovnými aktivitami se rozumí individuální a skupinové činnosti s terapeutickými prvky, např. sociálně právní, pedagogické a psychologické poradenství, které jsou vedeny odbornými zaměstnanci věznice nebo jinými odbornými subjekty.<sup>48</sup>

---

<sup>44</sup> Vnitřní řád věznice (str. 19)

<sup>45</sup> Vnitřní řád věznice (str. 19)

<sup>46</sup> Vnitřní řád věznice (str. 20)

<sup>47</sup> Vnitřní řád věznice (str. 20)

<sup>48</sup> Vnitřní řád věznice (str. 20)

## **Extramurální programy**

V oblasti utváření vnějších vztahů se realizují aktivity, které v kladném směru přispějí k soběstačnému životu odsouzených v souladu se ZVTOS po jejich propuštění z výkonu trestu. V této oblasti je odsouzeným nápomocen zejména sociální pracovník. Jedná se o udržení a posílení pozitivních vazeb se svými blízkými příbuznými, uspořádání a vyřizování sociálních podmínek života po propuštění, vyřizování základních dokladů nezbytných pro další jednání na úřadech práce, navazování kontaktů se zaměstnavateli, charitativními organizacemi a dalšími subjekty, které mohou zprostředkovat pomoc nebo samy zajistit vhodné podmínky v prvních dnech života odsouzených po jejich propuštění z výkonu trestu a spolupráce s Probační a mediační službou.<sup>49</sup>

---

<sup>49</sup> Vnitřní řád věznice (str. 20)

## **4. Vlastní výzkum**

Cílem práce je analýza života odsouzených zařazených na specializovaném oddělení výkonu trestu pro trvale pracovní nezařaditelné. Respondenti se měli vyjádřit, k problematice náplně práce v rámci programů zacházení, k otázce vzájemné míry důvěry odsouzených vůči personálu věznice, a v neposlední řadě interpersonálním vztahům mezi odsouzenými navzájem. Jaké hodnoty v životě považují za důležité, jak si jich cení a nakolik ovlivní výkon trestu jejich život po propuštění. Daná zjištění se mohou stát významným faktorem při vytváření programů zacházení.

Průzkumný projekt byl proveden na dvou systémově shodných odděleních výkonu trestu. První průzkumný prvek se nacházel na specializovaném oddělení výkonu trestu pro odsouzené pracovní nezařaditelné s ostrahou ve Věznici Břeclav. Druhý prvek se nacházel na obdobně zřízeném oddělení ve Věznici Pardubice. Při průzkumu ve Věznici Břeclav byli taktéž zařazeni zaměstnanci oddělení výkonu trestu vykonávající pracovní funkce různých služebních i pracovních postů. V rámci průzkumu tato skupina plnila pouze komparativní funkci.

### **4.1 Formulace výzkumného problému**

Praktická část závěrečné práce se dotýká několika oblastí života za mřížemi.

Zabývá se účelem specializovaných oddělení výkonu trestu v rámci systému vězeňství. Dále bude šetřeno, zda plnění programů zacházení může pozitivně ovlivnit život odsouzených po propuštění z výkonu trestu. V rámci projektu bude řešena otázka vzájemné důvěry mezi odsouzenými osobami a personálem věznice a vlivem stupně dosaženého vzdělání na případnou recidivu odsouzených.

## 4.2 Stanovení hypotéz

V rámci výzkumu byly stanoveny hypotézy, které byly podrobeny analýze a následně verifikovány či falsifikovány.

- H1** Specializovaná oddělení výkonu trestu v rámci systému vězeňství plní svůj účel.
- H2** Plnění programů zacházení pozitivně ovlivní život odsouzených po propuštění z výkonu trestu.
- H3** Odsouzení ve výkonu trestu nedůvěřují personálu věznice.
- H3** Stupeň dosaženého vzdělání má vliv na recidivu odsouzených.

## 4.3 Metodologie šetření

Empirická část diplomové práce je zpracována statistickou procedurou, má charakter kvantitativního šetření. Jako základní technika byl zvolen dotazník.

**Analytická jednotka:** odsouzení ve výkonu trestu odnětí svobody a zaměstnanci

**Základní soubor:** odsouzení ve Věznici Břeclav, odsouzení ve Věznici Pardubice, zaměstnanci Věznice Břeclav

**Výběrový soubor:**

- 60 odsouzených zařazených na specializovaném oddělení ve Věznici Břeclav,
- 69 odsouzených zařazených na specializovaném oddělení ve Věznici Pardubice,
- zaměstnanci oddělení výkonu trestu Věznice Břeclav.



## **4.4 Charakteristika výzkumného souboru**

Respondenty výzkumného souboru jsou odsouzení ve výkonu trestu odnětí svobody, kteří jsou umístěni na specializovaném oddělení pro trvale pracovní nezařaditelné ve dvou systémově obdobných odděleních. První se nachází ve Věznici Břeclav, druhá skupina ve Věznici Pardubice.

Další průzkumnou skupinu tvoří zaměstnanci oddělení výkonu trestu ve Věznici Břeclav. Tato skupina je zařazena pouze z komparačního záměru, pro výsledky šetření nemá primární funkci.

## **4.5 Výzkumné metody**

Výzkumné šetření bylo provedeno kvantitativní formou, tedy zkoumáním výše vybraného souboru statistickou procedurou. Jako metodu jsme zvolili dotazník, což je typická technika pro kvantitativní výzkum. Uvedenou metodu jsme zvolili z důvodu získání potřebných informací za poměrně krátký časový interval a možnosti cíleného vedení výzkumného souboru respondentů k tématu praktické části diplomové práce.

## **4.6 Průběh šetření**

Z důvodu systematického a efektivního vyhodnocení hypotéz jsme museli respondenty rozdělit dle stanovených měřítek do tří skupin:

1. skupina – odsouzení zařazení ve Věznici Břeclav.
2. skupina – odsouzení zařazení ve Věznici Pardubice.
3. skupina – zaměstnanci oddělení výkonu trestu ve Věznici Břeclav.

Dotazníky byly respondentům rozdány prostřednictvím instruovaných zaměstnanců. Uvedení specialisté vybrali dotazníky osobně ihned po vyplnění, čímž se zajistila návratnost dotazníků.

## **5. Rozbor současného stavu práce s odsouzenými**

V rámci průzkumného šetření, bylo znamenáno mnoho faktorů ovlivňující validitu projektu. Nejvýznamnější jsou popsány v následujících statích

### **Výzkumný proces a ovlivňující faktory<sup>50</sup>**

Po představení širšího rámce, ve kterém se výzkum ve vězení odehrává, je nezbytné se nyní zaměřit na další faktory, které výzkum ovlivňují.

#### **Bezpečnost**

Nejzávažnějším faktorem, na který výzkumník může narazit, je, že mu nebude dovoleno být s pachatelem o samotě. Některý člen z vězeňského personálu bude určen, aby zajistil bezpečí výzkumníkovi tak, že pozoruje výzkumný rozhovor. Tento faktor ovšem vážně ovlivňuje celý průběh výzkumu, který je naopak založen na otevřenosti, uvolněnosti a pocitu důvěry. Respondent tak vždy cenzuruje své odpovědi, místo aby byl spontánní.

Nejvýhodnější řešení tedy je, když se rozhovor odehrává v místnosti ústíci do další. V této další místnosti se může pracovník věznice, nejčastěji psycholog, věnovat svým povinnostem a zároveň kontrolovat bezpečnost výzkumníka.

#### **Nahrávání**

Dalším svazujícím faktorem je omezení nahrávání. Toto povolení plně záleží na řediteli věznice a je možné, že jakékoliv nahrávací zařízení nebude dovoleno. Pro tento případ je dobré být vždy vybaven psacími potřebami a sešitem, ale co je nejdůležitější, je také potřeba s touto variantou počítat během příprav pro výzkum a definovat výzkumný záměr na základě těchto předpokladů. Zde se velmi dobře

---

<sup>50</sup> POLIŠENSKÁ, Veronika, A., Kvalitativní výzkum ve vězeňském prostředí a ovlivňující faktory, Psychologický ústav Akademie věd ČR, Katedra psychologie, Fakulta sociálních studií MU, Brno, 2004

osvědčila koncepcce výzkumu na základě semistrukturovaných rozhovorů<sup>51</sup>, které tak udávají rozhovoru jistou formu a také se odpovědi snáze zapisují. Další vhodnou formou je dotazník s možnými odpověďmi, který ovšem vyplňuje výzkumník na základě rozhovoru s odsouzeným a k daným odpovědím připisuje upřesňující informace.

### **Odsouzený – respondent**

Po roce 1989 nastaly ve vězeňství značné změny, tj. faktory, jako je humanizace vězeňství, nárůst kriminality a změny v charakteru jednotlivých druhů trestné činnosti. Tyto změny vedou k přeplnění věznic, což má negativní dopad na vězně v podobě nevraživosti, agrese a šikany. Dalším jevem je, že dlouhodobý či opakovaný pobyt ve věznici může mít za důsledek pocity rezignace, citového oploštění, žití ze dne na den a další změny v povaze pachatele.

Výsledkem těchto citových změn ve vězení může být změna jednotlivce do takové míry, že jeho odpovědi se velmi liší od zažité skutečnosti. S tímto negativním faktorem musí proto výzkumník počítat a popřípadě rozhovor doplnit o otázky právě týkající se takovýchto percepčních změn.

Dalším znevýhodňujícím faktorem výzkumu ve věznicích je, že ostatní vězni vědí, kteří jednotlivci se účastní výzkumu. Tato ztráta soukromí je pro mnohé respondenty natolik stresující, že se odmítnou výzkumu účastnit. Dalším faktorem je, že vězni přicházející k výzkumu po kontaktu s ostatními již vědí, co se po nich bude chtít, a mají možnost se připravit. Tím se ovšem ztrácí spontaneita situace.

### **Interakce výzkumníka s respondentem**

Většina pachatelů přichází k rozhovoru se dvěma základními předpoklady:

- strach z neporozumění otázkám
- naděje na vytěžení jistých výhod ze situace.

Strach z neporozumění velice rychle opadne po začátku rozhovoru, ovšem pocit získání výhod či privilegií zůstává a dále může výzkum ovlivňovat. Interakce mezi výzkumníkem a respondentem je tedy nabita pokusy o manipulaci ze strany respondenta.

---

<sup>51</sup> částečně strukturovaný řízený rozhovor - definici formuloval prof. PhDr. Rudolf Kohoutek, CSc.

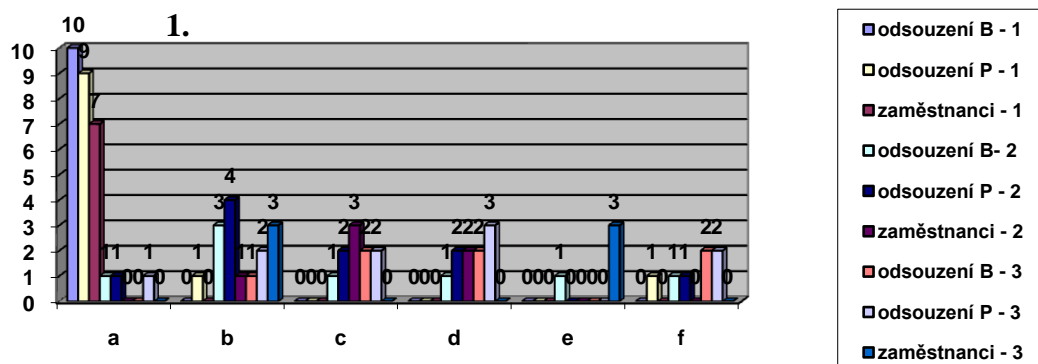
Tato manipulace může na sebe vzít několik forem. Pachatelé se snaží odpovědět na základě domněnek o tom, co po nich výzkumník chce. Následně může dojít k tomu, že si pachatel vymýšlí a svou trestnou činnost zveličuje, či naopak nepodá plný rozsah své kriminální aktivity. Dále se může pachatel snažit o ospravedlnění svého chování a nevěnuje pozornost výzkumnému zadání, či citlivé či nevhodné chování, jako je třeba pokus o znásilnění či okradení vlastní rodiny, uvádí nepřesně nebo vůbec.

To vše může zásadně výzkum ovlivnit. Výzkumník by tedy měl být velice neutrální k odpovědím pachatele, aby v něm tyto pokusy o manipulaci nepovzbuzoval. Důležité je také si uvědomit, že předpoklad privilegií ze strany odsouzeného či pocit změny v jedno-tvárnosti pobytu ve vězení může i pozitivně ovlivnit výzkum v tom, že respondenti jsou více otevření účasti na takovém výzkumu.

## 5.1 Prezentace výzkumu

Otázky byly čerpány z předložených dotazníků a následně upraveny (bez významové odlišnosti) pro potřeby práce

### 1. Podle čeho nebo koho se vybírají aktivity programu zacházení



#### Počty odpovědí k jednotlivým údajům

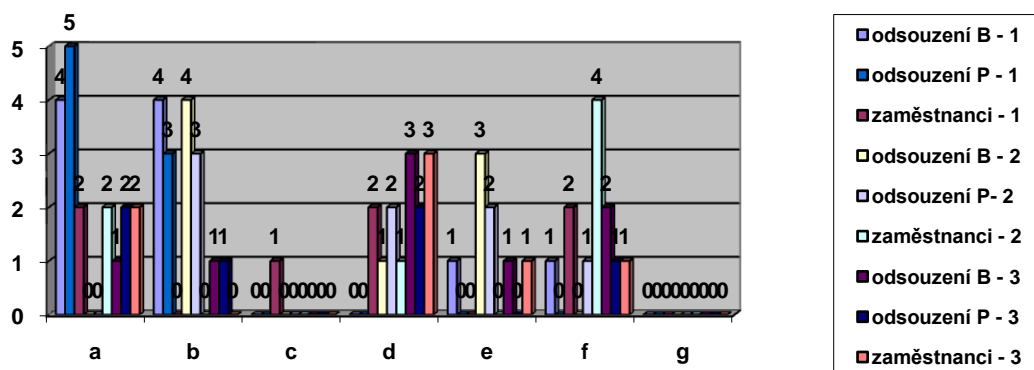
	a	b	c	d	e	f
<b>odsouzení B - 1</b>	10	0	0	0	0	0
<b>odsouzení P - 1</b>	9	1	0	0	0	1
<b>zaměstnanci - 1</b>	7	0	0	0	0	0
<b>odsouzení B - 2</b>	0	3	1	1	1	1
<b>odsouzení P - 2</b>	1	4	2	2	0	1
<b>zaměstnanci - 2</b>	0	1	3	2	0	0
<b>odsouzení B - 3</b>	0	1	2	2	0	2
<b>odsouzení P - 3</b>	1	2	2	3	0	2
<b>zaměstnanci - 3</b>	0	3	0	0	3	0

- a) podle jejich zaměření a zájmu
- b) podle vedoucího kroužku (vychovatele)
- c) podle ostatních odsouzených
- d) podle doporučení speciálního pedagoga
- e) podle zkušenosti z předchozího výkonu trestu
- f) jiná možnost

Odsouzení v rámci programů zacházení preferují výběr nabízených aktivit dle jejich osobního zájmu a zaměření.

Zaměstnanci tuto skutečnost potvrzují.

## 2. Aktivity programu zacházení je důležité plnit, protože



### Počty odpovědí k jednotlivým údajům

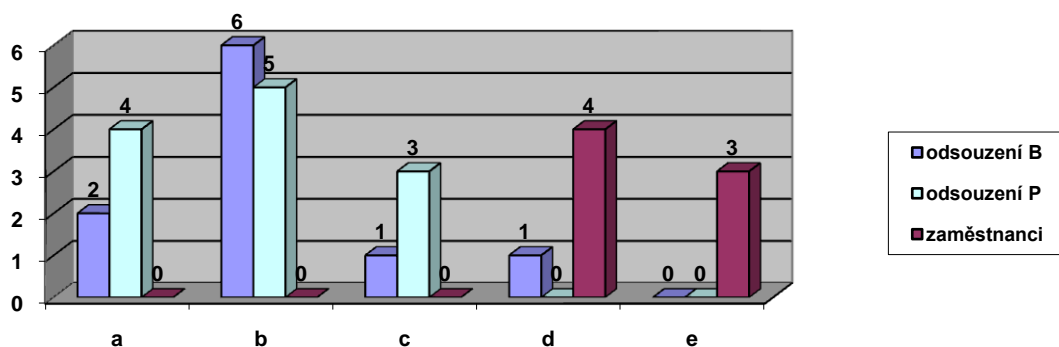
	a	b	c	d	e	f	g
<b>odsouzení B - 1</b>	4	4	0	0	1	1	0
<b>odsouzení P - 1</b>	5	3	0	0	0	0	0
<b>zaměstnanci - 1</b>	2	0	1	2	0	2	0
<b>odsouzení B - 2</b>	0	4	0	1	3	0	0
<b>odsouzení P - 2</b>	0	3	0	2	2	1	0
<b>zaměstnanci - 2</b>	2	0	0	1	0	4	0
<b>odsouzení B - 3</b>	1	1	0	3	1	2	0
<b>odsouzení P - 3</b>	2	1	0	2	0	1	0
<b>zaměstnanci - 3</b>	2	0	0	3	1	1	0

- a) naplňují jinak zbytečně strávený čas ve věznici
- b) jsou přínosem pro jejich osobnostní rozvoj
- c) není důležité plnit
- d) jsou podkladem pro jejich hodnocení k podmíněnému propuštění
- e) v nich získané dovednosti jim pomohou obstát v budoucím životě po propuštění
- g) jsou podkladem pro jejich hodnocení ve výkonu trestu a možnosti získání výhod
- g) jiná možnost

Odsouzení nestanovili jednoznačně prioritu, jež by určila jednotu názorů na důležitost plnění programů zacházení.

Zaměstnanci se většinou domnívají, že program zacházení je odsouzenými plněn z důvodu kladného hodnocení při případném projednávání žádosti odsouzeného o podmíněném propuštění.

**3. Domníváte se, že činnosti, které se dělají v rámci aktivit programu zacházení, se projeví v životě po propuštění**



**Počty odpovědí k jednotlivým údajům**

	a	b	c	d	e
<b>odsouzení B</b>	2	6	1	1	0
<b>odsouzení P</b>	4	5	3	0	0
<b>zaměstnanci</b>	0	0	0	4	3

- a) rozhodně ano
- b) spíše ano
- c) nevím
- d) spíše ne
- e) rozhodně ne

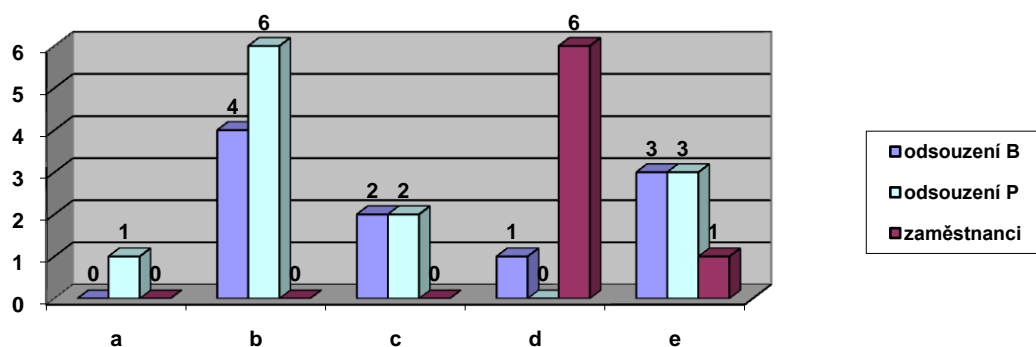
---

Odsouzení zastávají názor, že činnosti, které se provádí v rámci aktivit programu zacházení, se projeví v životě po propuštění.

Zaměstnanci tento názor nepreferují. Spíše se přiklánějí k názoru, že odsouzení znalostí a dovedností nevyužijí

---

**5. Považujete programy zacházení a jejich realizaci ve výkonu trestu odnětí svobody za příležitost pro změnu chování a způsobu života po propuštění na svobodu?**



**Počty odpovědí k jednotlivým údajům**

	a	b	c	d	e
<b>odsouzení B</b>	0	4	2	1	3
<b>odsouzení P</b>	1	6	2	0	3
<b>zaměstnanci</b>	0	0	0	6	1

- a) považují zcela
- b) spíše považují
- c) ani tak ani tak
- d) spíše nepovažují
- e) vůbec nepovažují

---

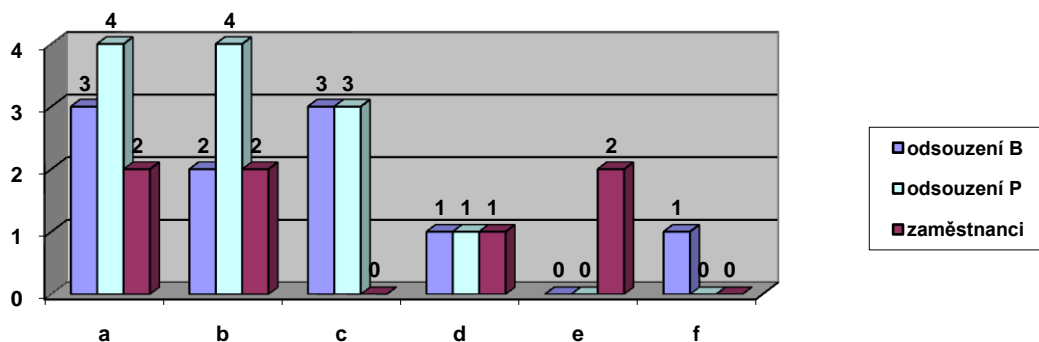
Odsouzení se domnívají, že plnění programů zacházení je příležitost pro změnu chování a způsobu života po propuštění na svobodu.

Zaměstnanci zastávají názor, že realizace programů zacházení je, příležitostí pro změnu chování není.

---



**6. Myslíte si, že zaměstnanci VS kladou větší důraz na kontrolu odsouzených, nebo na realizaci programů zacházení?**



**Počty odpovědí k jednotlivým údajům**

	a	b	c	d	e	f
<b>odsouzení B</b>	3	2	3	1	0	1
<b>odsouzení P</b>	4	4	3	1	0	0
<b>zaměstnanci</b>	2	2	0	1	2	0

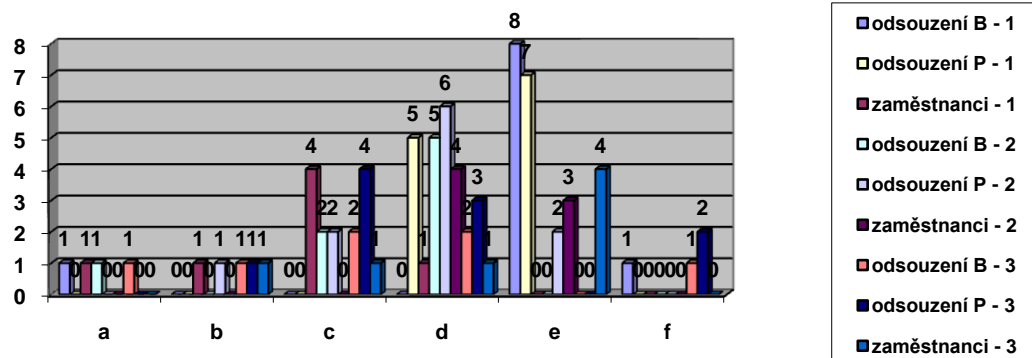
- a) jednoznačně na kontrolu
- b) spíše na kontrolu
- c) je to vyváženě (stejně)
- d) spíše na PZ
- e) jednoznačně na PZ
- f) jiná možnost

---

V tomto případě se všechny skupiny respondentů přiklánějí k názoru, že zaměstnanci VS kladou větší důraz na kontrolu odsouzených, než na realizaci programů zacházení

---

**7. Co nebo kdo nejvíce pomůže k tomu, aby se již nepáchala trestná činnost po propuštění z výkonu trestu?**



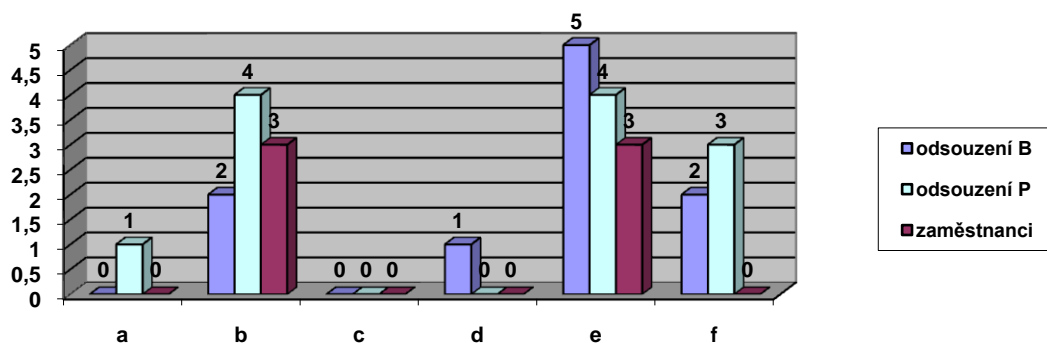
**Počty odpovědí k jednotlivým údajům**

	a	b	c	d	e	f
<b>odsouzení B - 1</b>	1	0	0	0	8	1
<b>odsouzení P - 1</b>	0	0	0	5	7	0
<b>zaměstnanci - 1</b>	1	1	4	1	0	0
<b>odsouzení B - 2</b>	1	0	2	5	0	0
<b>odsouzení P - 2</b>	0	1	2	6	2	0
<b>zaměstnanci - 2</b>	0	0	0	4	3	0
<b>odsouzení B - 3</b>	1	1	2	2	0	1
<b>odsouzení P - 3</b>	0	1	4	3	0	2
<b>zaměstnanci - 3</b>	0	1	1	1	4	0

- a) dovednosti, které získaly v rámci PZ v současném výkonu trestu
- b) režim, který panuje ve věznici
- c) skutečnost, že budou mít zaměstnání
- d) skutečnost, že budou mít bydlení
- e) pomůže jim především rodina
- f) jiná varianta odpovědi

Při odpovědích na tuto otázku panuje názorový konsensus. Všechny skupiny respondentů se shodují, že důležitým faktorem pro odsouzené je sociální zázemí prezentované především vazbami na primární rodinu.

8. Myslíte si, že se výchovná snaha zaměstnanců VS se nějak projeví v životě po propuštění?



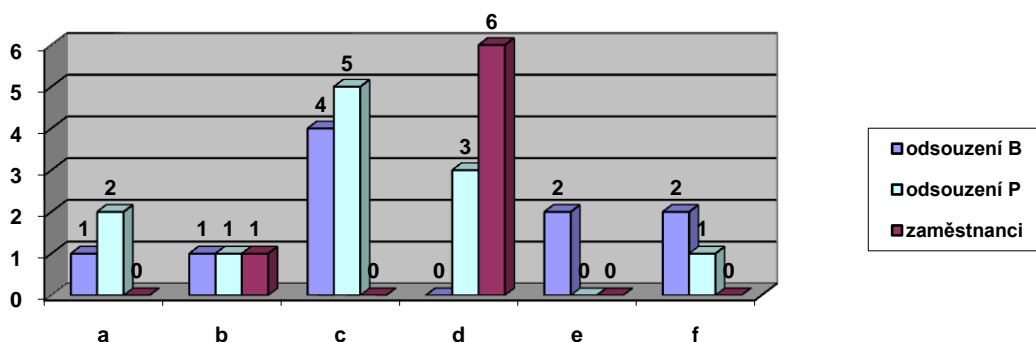
Počty odpovědí k jednotlivým údajům

	a	b	c	d	e	f
<b>odsouzení B</b>	0	2	0	1	5	2
<b>odsouzení P</b>	1	4	0	0	4	3
<b>zaměstnanci</b>	0	3	0	0	3	0

- a) jen pozitivně
- b) spíše pozitivně
- c) jen negativně
- d) spíše negativně
- e) neprojeví se
- f) nevím

Při odpovědích na tento dotaz taktéž panuje poměrná shoda. Na straně jedné respondenti preferují odpovědi ve smyslu pozitivního ovlivnění výchovné snahy zaměstnanců, ale zároveň tuto snahu popírají. Shoda je především patrná z grafického znázornění.

**9. Myslíte si, že se zkušenost ze života v kolektivu odsouzených nějak projeví v životě po propuštění?**



**Počty odpovědí k jednotlivým údajům**

	a	b	c	d	e	f
<b>odsouzení B</b>	1	1	4	0	2	2
<b>odsouzení P</b>	2	1	5	3	0	1
<b>zaměstnanci</b>	0	1	0	6	0	0

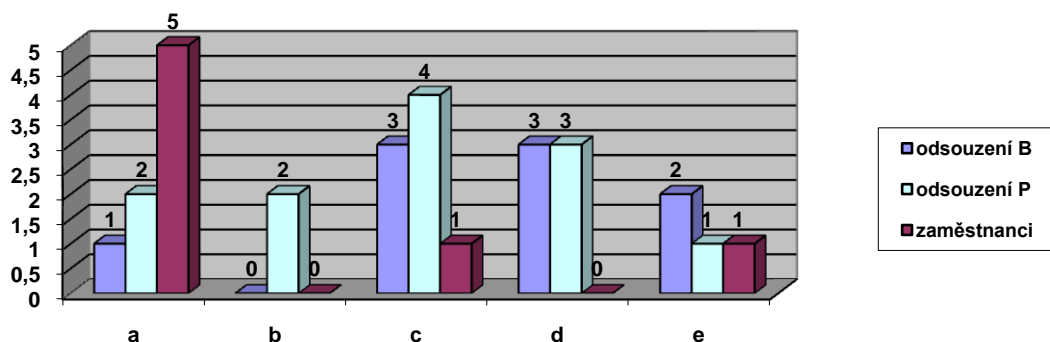
- a) jen pozitivně
- b) spíše pozitivně
- c) jen negativně
- d) spíše negativně
- e) neprojeví se
- f) nevím

---

Na dotaz zda zkušenost ze života v kolektivu odsouzených nějak projeví v životě po propuštění, panuje názorová shoda. Z odpovědí vyplývá, že pobyt ve vězení ovlivní jedince spíše negativně.

---

## 10. Myslíte si, že se v životě po propuštění projeví více



### Počty odpovědí k jednotlivým údajům

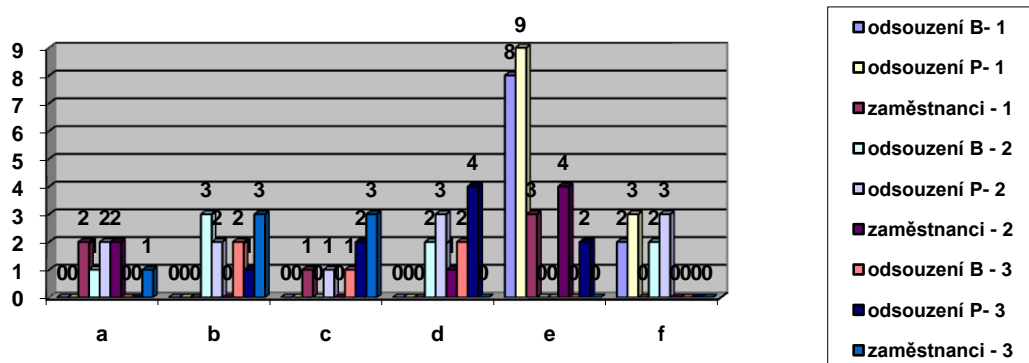
	a	b	c	d	e
<b>odsouzení B</b>	1	0	3	3	2
<b>odsouzení P</b>	2	2	4	3	1
<b>zaměstnanci</b>	5	0	1	0	1

- a) zkušenost ze života mezi ostatními odsouzenými ve věznici
- b) výchovná činnost zaměstnanců VS
- c) obě možnosti stejně
- d) žádná z možností se neprojeví
- e) nevím

Zde zaměstnanci odpovídali poměrně ve shodě. Zastávali názor, že prioritou po propuštění z výkonu trestu je zkušenost ze života mezi ostatními odsouzenými ve věznici.

Odsouzení ve svých odpovědích byli nejednotní.

**11. Kterou oblast aktivit programu zacházení považujete za neúčinnější při dosažení toho, aby se po propuštění z věznice již nepáchala trestná činnost?**



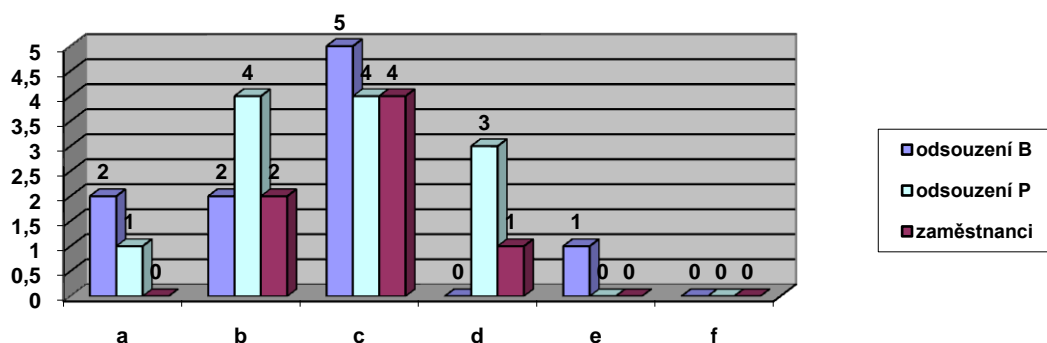
**Počty odpovědí k jednotlivým údajům**

	a	b	c	d	e	f
<b>odsouzení B - 1</b>	0	0	0	0	8	2
<b>odsouzení P - 1</b>	0	0	0	0	9	3
<b>zaměstnanci - 1</b>	2	0	1	0	3	0
<b>odsouzení B - 2</b>	1	3	0	2	0	2
<b>odsouzení P - 2</b>	2	2	1	3	0	3
<b>zaměstnanci - 2</b>	2	0	0	1	4	0
<b>odsouzení B - 3</b>	0	2	1	2	0	0
<b>odsouzení P - 3</b>	0	1	2	4	2	0
<b>zaměstnanci - 3</b>	1	3	3	0	0	0

- a) pracovní aktivity PZ
- b) vzdělávací aktivity PZ
- c) speciálně výchovné aktivity PZ
- d) zájmové aktivity PZ
- e) kontakt s rodinou a blízkými
- f) jiná možnost

Zde odsouzení, ač zařazení na specializované oddělení výkonu trestu pro trvale pracovní nezařaditelné, jednoznačně preferovali pracovní aktivity programů zacházení, což je patrné z grafu.

**12. Jaká je míra kontroly života odsouzených ve věznici ze strany zaměstnanců?**



**Počty odpovědí k jednotlivým údajům**

	a	b	c	d	e	f
<b>odsouzení B</b>	2	2	5	0	1	0
<b>odsouzení P</b>	1	4	4	3	0	0
<b>zaměstnanci</b>	0	2	4	1	0	0

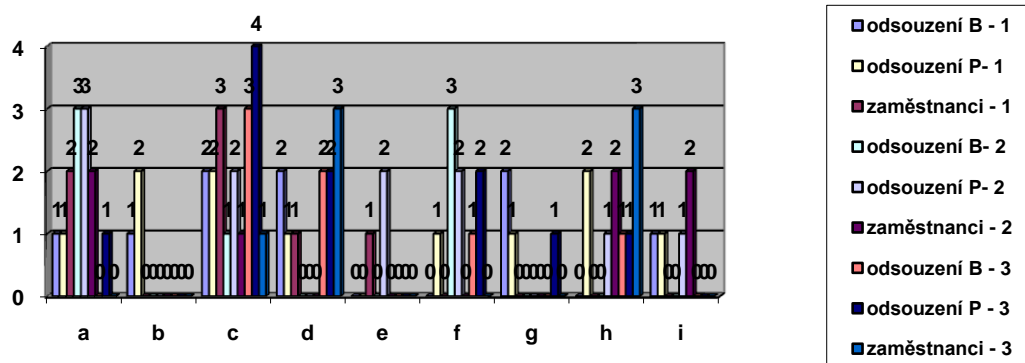
- a) velmi vysoká
- b) vysoká
- c) střední
- d) nízká
- e) velmi nízká
- f) jiná možnost

---

Z odpovědí u všech dotazovaných vyplývá, že kontrolní činnost ve věznici probíhá na odpovídající úrovni. Otázkou je však tematické zaměření prováděné kontroly, dále pak odbornost a důslednost pracovníků provádějící tuto kontrolu.

---

### 13. Pobyt ve věznici má:



### Počty odpovědí k jednotlivým údajům

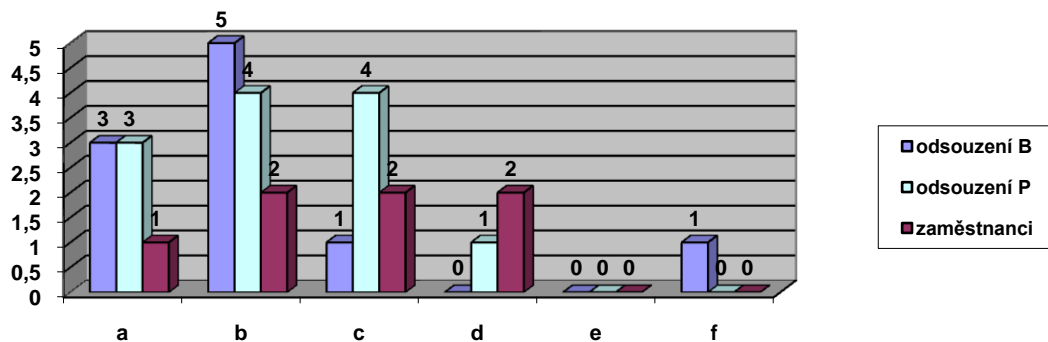
	a	b	c	d	e	f	g	h	i
<b>odsouzení B - 1</b>	1	1	2	2	0	0	2	0	1
<b>odsouzení P - 1</b>	1	2	2	1	0	1	1	2	1
<b>zaměstnanci - 1</b>	2	0	3	1	1	0	0	0	0
<b>odsouzení B - 2</b>	3	0	1	0	0	3	0	0	0
<b>odsouzení P - 2</b>	3	0	2	0	2	2	0	1	1
<b>zaměstnanci - 2</b>	2	0	1	0	0	0	0	2	2
<b>odsouzení B - 3</b>	0	0	3	2	0	1	0	1	0
<b>odsouzení P - 3</b>	1	0	4	2	0	2	1	1	0
<b>zaměstnanci - 3</b>	0	0	1	3	0	0	0	3	0

- a) napravit
- b) ponižovat
- c) potrestat
- d) změnit
- e) rozvíjet
- f) trápit
- g) vyprovokovat
- h) vychovávat
- i) jiná možnost

V těchto otázkách panuje značná diametrální rozdílnost názorů u všech dotazovaných skupin i jednotlivých respondentů.



14. Myslíte si, že pozitivní, otevřené vztahy mezi zaměstnanci VS a odsouzenými přispívají, nebo by přispěly k úspěšnějšímu začlenění do společnosti po propuštění z věznice?



Počty odpovědí k jednotlivým údajům

	a	b	c	d	e	f
<b>odsouzení B</b>	3	5	1	0	0	1
<b>odsouzení P</b>	3	4	4	1	0	0
<b>zaměstnanci</b>	1	2	2	2	0	0

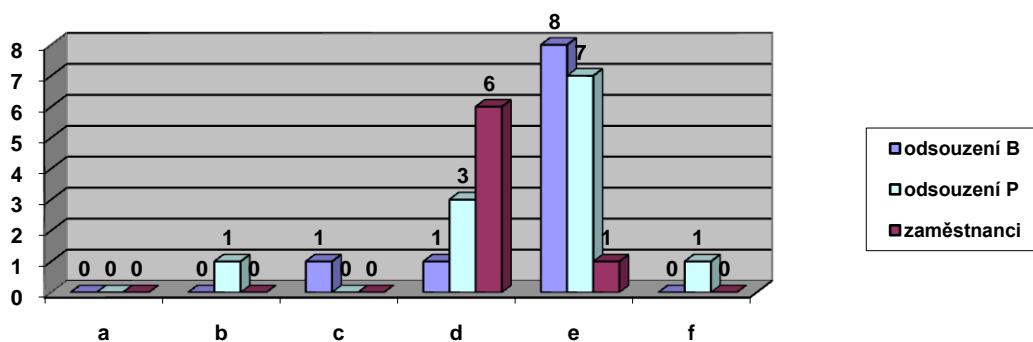
- a) zcela souhlasím
- b) spíše souhlasím
- c) ani tak, ani tak
- d) spíše nesouhlasím
- e) zcela nesouhlasím
- f) jiná možnost

Odsouzení zastávají názor, že otevřenost vztahů mezi odsouzenými a zaměstnanci by mohly přispět odsouzeným k úspěšnějšímu začlenění do společnosti po propuštění z věznice. Mezi zaměstnanci nebyl nalezen vyhraněný názor na tuto otázku.

V rámci odborné diskuse se naskýtají otázky dodržování platných zákonů a nařízení upravující výkon trestu, dále je nutno dotknout se profesní etiky zaměstnanců.

Dle mého názoru by tato problematika mohla být zájmem dalšího hloubkového výzkumu.

### 15. Považujete prostředí a klima ve věznici za příznivé pro osobní rozvoj?



Počty odpovědí k jednotlivým údajům

	a	b	c	d	e	f
<b>odsouzení B</b>	0	0	1	1	8	0
<b>odsouzení P</b>	0	1	0	3	7	1
<b>zaměstnanci</b>	0	0	0	6	1	0

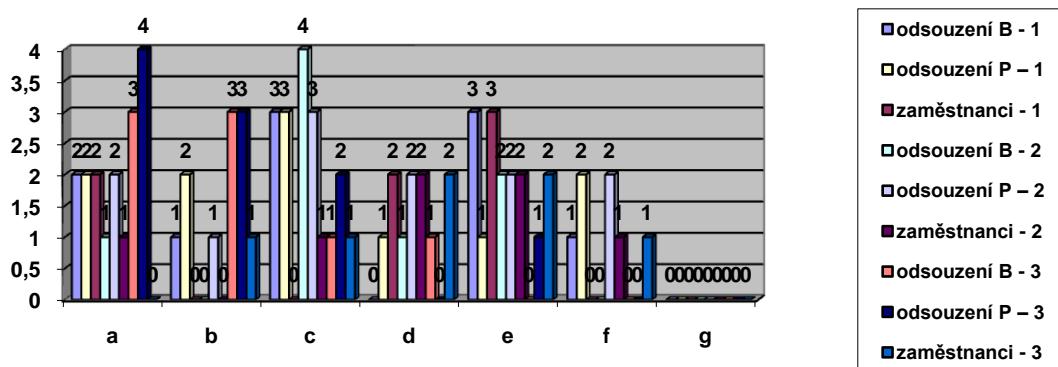
- a) zcela souhlasím
- b) spíše souhlasím
- c) ani tak, ani tak
- d) spíše nesouhlasím
- e) zcela nesouhlasím
- f) jiná možnost

---

Zde panuje názorová shoda. Při vhodném metodickém vedení mohou odsouzení zaznamenat kvalitativní změnu v názorovém smýšlení týkající se jejich způsobu života.

---

## 16. Jaký je podle Vás účel a funkce trestu odnětí svobody?



Počty odpovědí k jednotlivým údajům

	a	b	c	d	e	f	g
<b>odsouzení B - 1</b>	2	1	3	0	3	1	0
<b>odsouzení P - 1</b>	2	2	3	1	1	2	0
<b>zaměstnanci - 1</b>	2	0	0	2	3	0	0
<b>odsouzení B - 2</b>	1	0	4	1	2	0	0
<b>odsouzení P - 2</b>	2	1	3	2	2	2	0
<b>zaměstnanci - 2</b>	1	0	1	2	2	1	0
<b>odsouzení B - 3</b>	3	3	1	1	0	0	0
<b>odsouzení P - 3</b>	4	3	2	0	1	0	0
<b>zaměstnanci - 3</b>	0	1	1	2	2	1	0

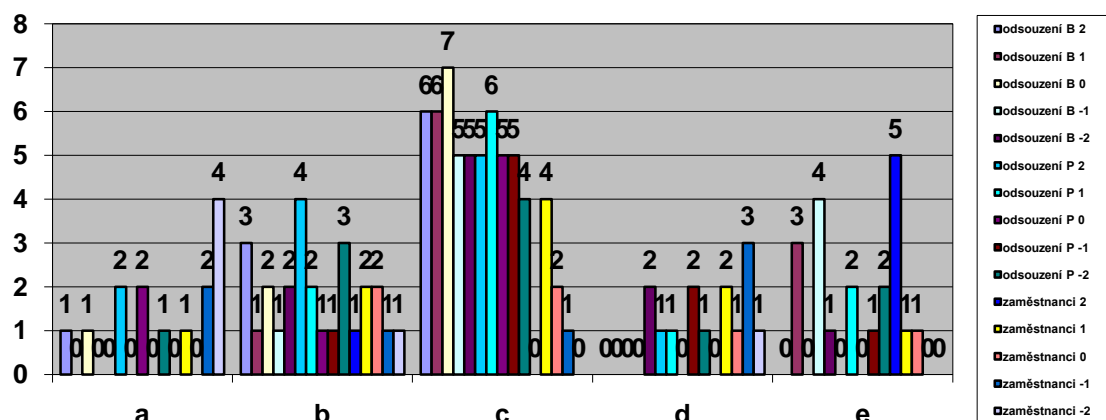
- a) odplata (pomsta) za spáchaný trestný čin
- b) odstranit pachatele trestného činu
- c) odstranit pachatele tr. činu, ale i ostatní společnost
- d) napravit (vychovat, převychovat, resocializovat) pachatele
- e) izolovat pachatele od společnosti (vyloučit ho)
- f) kompenzovat způsobenou škodu
- g) jiná možnost

---

Zde převažuje názorová nejednotnost

---

## 17. Jaký je podle Vás ve věznici režim?



Počty odpovědí k jednotlivým údajům

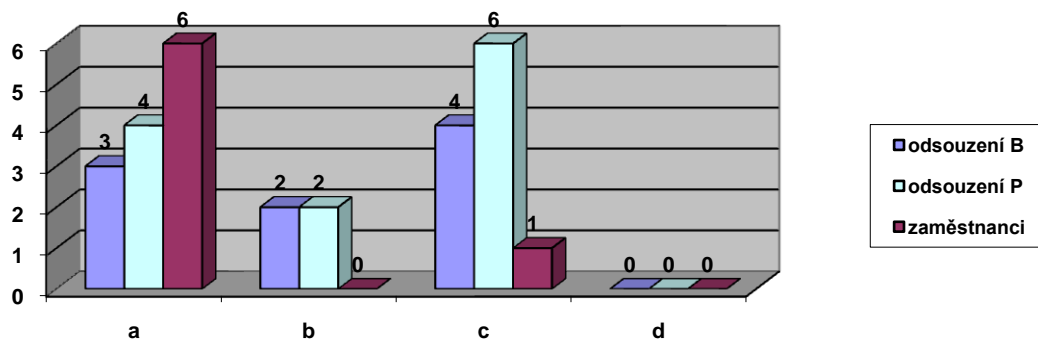
	a	b	c	d	e
odsouzení B 2	1	3	6	0	0
odsouzení B 1	0	1	6	0	3
odsouzení B 0	1	2	7	0	0
odsouzení B -1	0	1	5	0	4
odsouzení B -2	0	2	5	2	1
odsouzení P 2	2	4	5	1	0
odsouzení P 1	0	2	6	1	2
odsouzení P 0	2	1	5	0	0
odsouzení P -1	0	1	5	2	1
odsouzení P -2	1	3	4	1	2
zaměstnanci 2	0	1	0	0	5
zaměstnanci 1	1	2	4	2	1
zaměstnanci 0	0	2	2	1	1
zaměstnanci -1	2	1	1	3	0
zaměstnanci -2	4	1	0	1	0

a) - tvrdý, přísný	2	1	0	-1	-2	měkký, mírný
b) - spravedlivý	2	1	0	-1	-2	nespravedlivý
c) - jak kdy, tzn. nestabilní	2	1	0	-1	-2	stabilní, neměnný
d) - výchovný	2	1	0	-1	-2	nevýchovný
e) - lidský (humánní)	2	1	0	-1	-2	nelidský (nehumánní)

Dle zjištění odsouzení nemají vyhraněný názor. Spíše se přiklání k tvrzení, že vězeňské prostředí je z pohledu vězňených osob nevýchovný.

Zaměstnanci udávají, že ve vězení panuje měkký režim.

**18. Domníváte se, že se Vám snaží některý (či někteří) ze zaměstnanců VS svoji činností ve věznici pomoci zvládnout život po propuštění?**



**Počty odpovědí k jednotlivým údajům**

	a	b	c	d
<b>odsouzení B</b>	3	2	4	0
<b>odsouzení P</b>	4	2	6	0
<b>zaměstnanci</b>	6	0	1	0

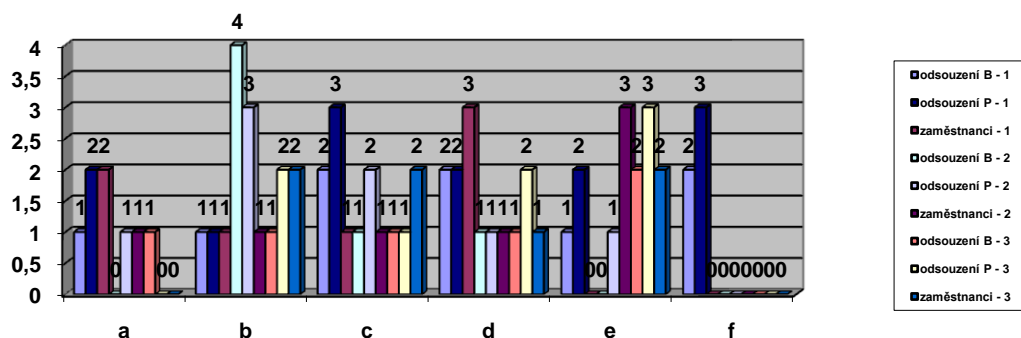
- a) ano
- b) ne
- c) nevím
- d) jiná možnost

---

V odpovědích na tuto otázku panuje názorová neshoda. Odsouzení ani zaměstnanci se nepřiklonili jednoznačně k žádné alternativě nabízených otázek.

---

**19. O které funkci trestu odnětí svobody se domníváte, že nejvíce přispěje k tomu, aby se po propuštění z věznice již nepáchala trestná činnost?**



**Počty odpovědí k jednotlivým údajům**

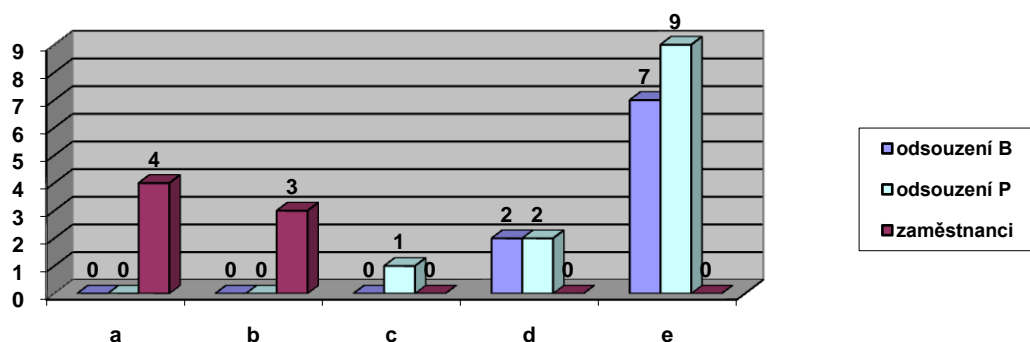
	a	b	c	d	e	f
<b>odsouzení B - 1</b>	1	1	2	2	1	2
<b>odsouzení P - 1</b>	2	1	3	2	2	3
<b>zaměstnanci - 1</b>	2	1	1	3	0	0
<b>odsouzení B - 2</b>	0	4	1	1	0	0
<b>odsouzení P - 2</b>	1	3	2	1	1	0
<b>zaměstnanci - 2</b>	1	1	1	1	3	0
<b>odsouzení B - 3</b>	1	1	1	1	2	0
<b>odsouzení P - 3</b>	0	2	1	2	3	0
<b>zaměstnanci - 3</b>	0	2	2	1	2	0

- a) fce odplaty, pomsta za spáchaný trestný čin
- b) fce odstrašení pachatele trestného činu
- c) fce nápravná (vychovat, převychovat, resocializovat) pachatele
- d) fce izolace pachatele od společnosti (vyloučení)
- e) fce kompenzační – náhrady způsobené škody
- f) jiná možnost

Odsouzení uvádí, že odstrašení pachatele trestného činu je jedna z významných složek funkce trestu.

Zaměstnanci se přiklání k názoru nutnosti izolace pachatele a povinnosti náhrady způsobené škody.

**20. Domníváte se, že se odsouzení vrátí k trestné činnosti po propuštění na svobodu?**



**Počty odpovědí k jednotlivým údajům**

	a	b	c	d	e
<b>odsouzení B</b>	0	0	0	2	7
<b>odsouzení P</b>	0	0	1	2	9
<b>zaměstnanci</b>	4	3	0	0	0

- a) rozhodně ano
- b) spíše ano
- c) nevím
- d) spíše ne
- e) rozhodně ne

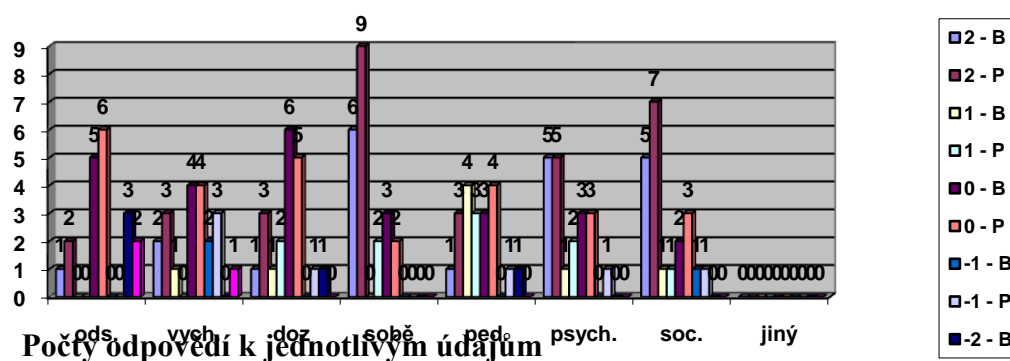
---

Mezi vězňenými převládá primární názor, že se odsouzení nevrátí k trestné činnosti po propuštění na svobodu.

Mezi zaměstnanci panuje také názorová shoda. Z praxe vyplývá, že odsouzení se většinou vrací k trestné činnosti.

---

## 21. Komu ve věznicích důvěřujete?



	B2	B1	B0	B-1	B-2	P1	P2	P0	P-1	P-2
<b>odsouzený</b>	1	0	5	0	3	2	0	6	0	2
<b>vychovatel</b>	2	1	4	2	0	3	0	4	3	1
<b>dozorci</b>	1	1	6	0	1	3	2	5	1	0
<b>sobě</b>	6	0	3	0	0	9	2	2	0	0
<b>spec. pedagogovi</b>	1	4	3	0	1	3	3	4	1	0
<b>psycholožce</b>	5	1	3	0	0	5	2	3	1	0
<b>sociální pracovníci</b>	5	1	2	1	0	7	1	3	1	0
<b>jinému</b>	0	0	0	0	0	0	0	0	0	0

- a) jinému odsouzenému 2 1 0 -1 -2
- b) vychovateli 2 1 0 -1 -2
- c) dozorcí 2 1 0 -1 -2
- d) sám sobě 2 1 0 -1 -2
- e) speciálnímu pedagogovi 2 1 0 -1 -2
- f) psycholožce 2 1 0 -1 -2
- g) sociální pracovníci 2 1 0 -1 -2
- h) někomu jinému 2 1 0 -1 -2

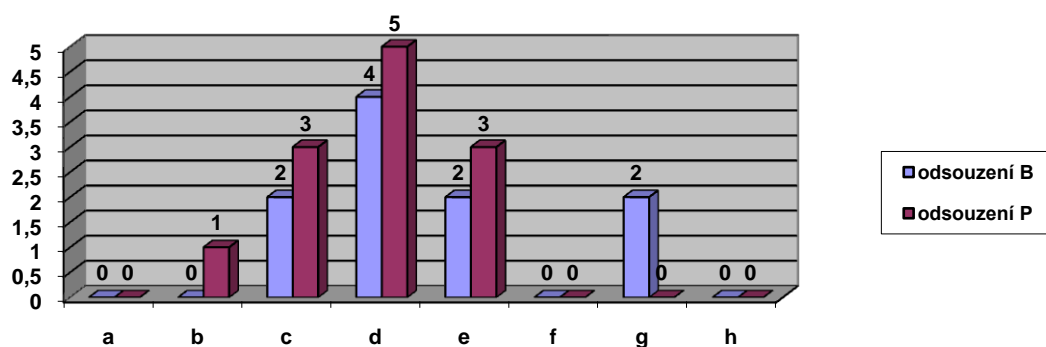
Z průzkumu vyplývá, že mezi věznicemi obecně panuje všeobecná nedůvěra. Většina odsouzených spoléhá ve většině případů na vlastní možnosti a schopnosti.

Poměrně dobře v rámci odpovědí dopadli zaměstnanci, zastávají funkce psychologa a sociálního pracovníka jelikož odsouzení jsou systémově směřováni při řešení svých záležitostí právě k těmto pracovníkům

Dle mého názoru je tato skutečnost ovlivněna omezeným manipulačním prostorem odsouzených při zajišťování svých sociálních a administrativních potřeb.



## 22. Jaké je Vaše nejvyšší dokončené vzdělání?

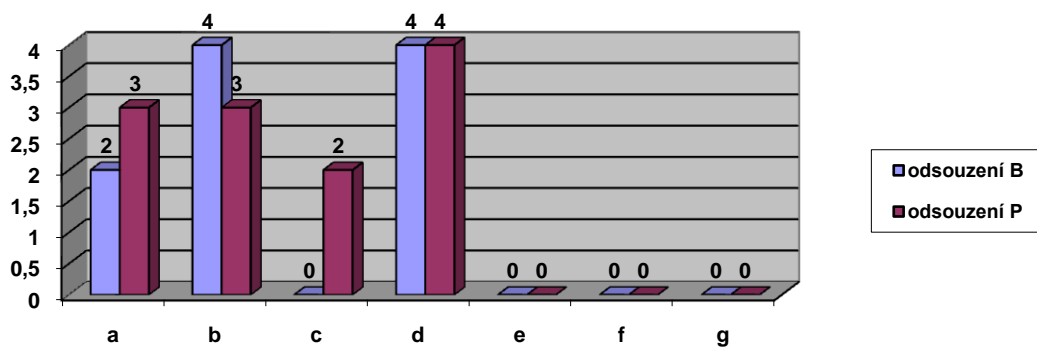


### Počty odpovědí k jednotlivým údajům

	a	b	c	d	e	f	g	h
<b>odsouzení - B</b>	0	0	2	4	2	0	2	0
<b>odsouzení - P</b>	0	1	3	5	3	0	0	0

- a) bez vzdělání
- b) zvláštní škola
- c) základní škola
- d) střední odborné bez maturity
- e) střední odborné s maturitou
- f) VOŠ – vyšší odborné
- g) VŠ vysokoškolské
- h) jiné vzdělání

## 24. Jaký je Váš rodinný stav?

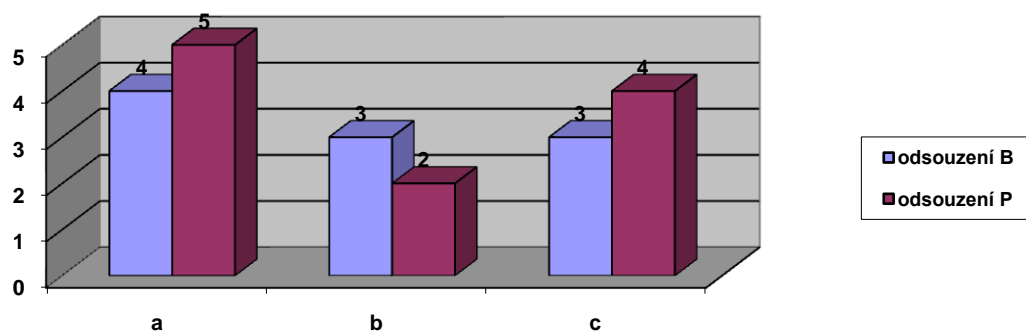


### Počty odpovědí k jednotlivým údajům

	a	b	c	d	e	f	g
<b>odsouzení B</b>	2	4	0	4	0	0	0
<b>odsouzení P</b>	3	3	2	4	0	0	0

- a) svobodný
- b) ženatý poprvé
- c) ženatý podruhé či vícekrát
- d) rozvedený
- e) ovdovělý
- f) žiji s partnerkou
- g) žiji s partnerem

## 25. Pokolikráté jste ve výkonu trestu odněti svobody?



Počty odpovědí k jednotlivým údajům

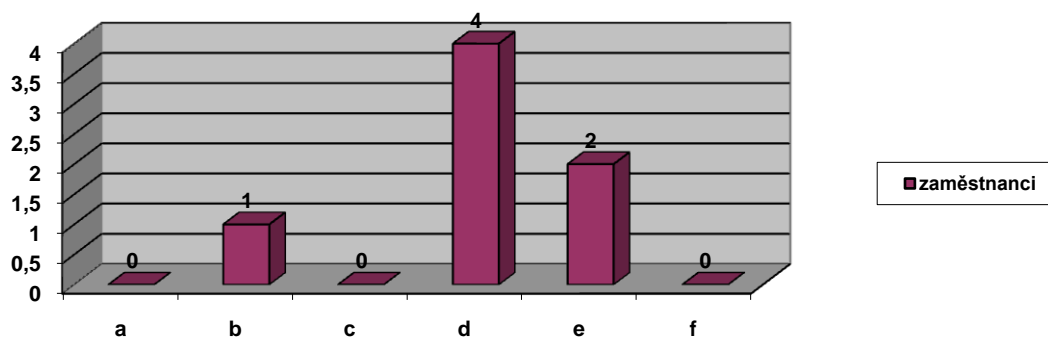
	a	b	c
<b>odsouzení B</b>	4	3	3
<b>odsouzení P</b>	5	2	4

- a) poprvé
- b) podruhé
- c) potřetí a více

---

Z předcházejících odpovědí je patrné, že odsouzení jsou ve většině případů poprvé ženatí, či rozvedení, dosáhli středního odborného vzdělání bez maturity a poprvé ve výkonu trestu. Tyto údaje jsou pro potřeby závěrečné práce pouze doplňující a jsou orientačního významu.

## 26. Vy osobně odsouzeným důvěřujete?



### Počty odpovědí k jednotlivým údajům

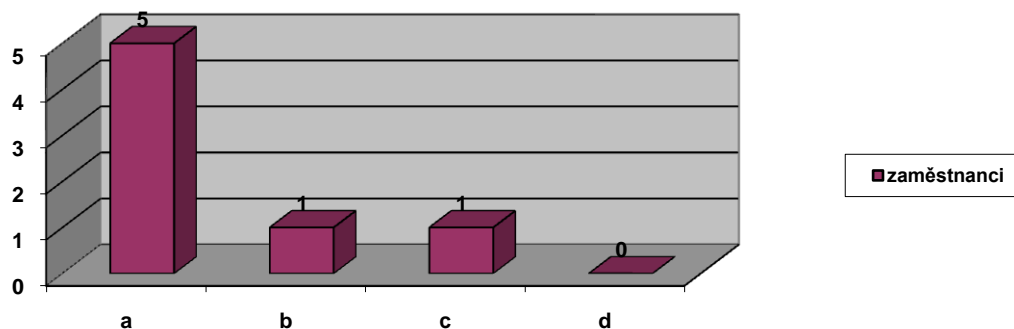
	a	b	c	d	e	f
<b>zaměstnanci</b>	0	1	0	4	2	0

- a) ano zcela
- b) částečně důvěřuji
- c) ani tak, ani tak
- d) spíše nedůvěřuji
- e) nedůvěřuji vůbec
- f) jiná odpověď:

Odpovědi jsou obdobné jako u otázky č. 21. Mezi vězněnými osobami a personálem vězeňské služby panuje všeobecná nedůvěra, což dle mého názoru je zcela přirozené.

Tato skutečnost vychází ze systému vězeňství.

**27. Vy sám se snažíte svojí činností ve věznici pomoci odsouzeným zvládnout život po propuštění?**



**Počty odpovědí k jednotlivým údajům**

	a	b	c	d
zaměstnanci	5	1	1	0

- a) ano
  - b) ne
  - c) nevím
  - c) jiná možnost, uveďte:
- 

Všichni zaměstnanci při svých činnostech vyplývajících z náplně práce a plnění svých pracovních povinností ovlivňují chování odsouzených žádoucím směrem. Celý systém práce v rámci programů zacházení, důsledné dodržování kázně a pořádku je nastaven směrem k úspěšnému zvládnání života po propuštění.

## 5.2 Vyhodnocení hypotéz

### **H1 Specializovaná oddělení výkonu trestu v rámci systému vězeňství plní svůj účel.**

Šetřením bylo prokázáno, že specializovaná oddělení výkonu trestu v systému vězeňství mají svá opodstatnění. Při práci s vězněnými osobami s obdobným postižením lze úspěšněji využívat poznatků penologie a cíleněji působit na tyto jedince.

**H1 - verifikováno.**

### **H2 Plnění programů zacházení pozitivně ovlivní život odsouzených po propuštění z výkonu trestu.**

V průběhu dotazování bylo zjištěno, že zkušenosti a návyky získané při plnění úkolů programů zacházení během výkonu trestu lze, dle odpovědí odsouzených, úspěšně využít i v občanském životě po propuštění.

**H 2 - verifikováno.**

### **H3 Odsouzení ve výkonu trestu nedůvěřují personálu věznice**

Obecně lze konstatovat, že vzájemná komunikace mezi odsouzenými a personálem věznice je omezena celkovou nedůvěrou vůči druhé straně. Tento závěr bylo možno predikovat již před zahájením průzkumného šetření, jelikož vychází ze samotné podstaty systému vězeňství a je zcela přirozeným jevem.

**H3 - verifikováno.**

### **H4 Stupeň dosaženého vzdělání má vliv na recidivu odsouzených.**

Bylo prokázáno, že stupeň dosaženého vzdělání a míra recidivy je v nepřímé úměře. Lze stanovit, že jedinci s nižším vzděláním mají výraznější sklony k recidivnímu jednání, vůči odsouzeným s vyšším dosaženým vzděláním. Tato skutečnost je podmíněna mírou sociální adaptability ve společnosti.

**H4 - verifikováno.**

V rámci projektu bylo osloveno 60 odsouzených zařazených na specializovaném oddělení výkonu trestu s ostrahou ve Věznici Břeclav. Z celkového počtu respondentů bylo:

- 10 osob vedených na seznamu označující zjevně sníženou mentální úroveň,
- 11 osob vedených na seznamu uživatelů omamných a psychotropních látek,
- 4 osoby zařazené do III – PSVD se stanoveným minimálním programem zacházení, (projevují se celkovou sociální pasivitou).

Dále nevelká, ale nezanedbatelná skupina osob, jež se projevuje pasivitou na oddělení z důvodu povahové uzavřenosti.

V rámci průzkumu zapojilo pouze 10 odsouzených z celkového průběžného stavu odsouzených na oddělení. Pasivitu při zapojení do průzkumného projektu připisují jednak personální skladbě odsouzených tak i již výše zmiňovaným faktorům ovlivňující obdobné záměry.

Ve Věznici Pardubice bylo v průběhu projektu osloveno 69 odsouzených umístěných na jednom z oddělení výkonu trestu pro trvale pracovní nezařaditelných

V rámci průzkumu zapojilo pouze 12 odsouzených z celkového průběžného stavu odsouzených na oddělení.

Z praxe vychovatele usuzují, že oněch 17% aktivních respondentů je právě ta veličina vězňených osob, jež projevuje určitý zájem a jsou celkově angažovaní do dění na oddělení.

## 6. Návrhy na kvalitativní úpravy

Celý proces převýchovy je velice náročný a závislý na mnoha okolnostech. Výsledek bývá nejistý a to potom veškeré úsilí vynaložené na nápravu problémového jedince je chápáno jako mrhání silami a prostředky. Programy zacházení jsou jen jednou z forem celého resocializačního procesu.

Zacházení s odsouzenými je velmi složité téma a jeho hlavní cílem je, aby byla poskytnuta co možná neširší nabídka aktivit pro co možná největší počet odsouzených. Zacházení by mělo být zaměřeno také na způsob života po propuštění z výkonu trestu. Vlastní příprava na propuštění by měla začít již po pobytu na nástupním oddělení a měla by se prolínat všemi oblastmi programu zacházení. Je velmi žádoucí, aby odsouzení neztratili sociální vazby

Je také časté, že odsouzený se vzorně chová a má příkladný přístup k plnění programu zacházení, ale je to jen účelové jednání, jak bezproblémově proplout výkonem trestu odnětí svobody a celým převýchovným procesem.

Závěrem je nutno konstatovat, že se nepodařilo zajistit aktivní a zodpovědný přístup k průzkumnému záměru ze strany odsouzených a s tím související návratnost dotazníků. Z důvodu sběru dat pouze od 17 % respondentů z celkově oslovených, nelze toto považovat za reprezentativní vzorek odsouzených nacházejících se v době šetření ve výkonu trestu zařazených na specializované oddělení pro trvale pracovní nezařaditelné. Předpokládaný záměr a dosažené výsledky nejsou zcela zobecnitelné na celý soubor vězňených osob.

Šetřením byla prokázána všeobecná nedůvěra vůči personálu věznic. Celková pasivita a účelové chování v rámci aktivit programů zacházení u vězňených osob. Tuto skutečnost bylo možno predikovat již před zahájením průzkumného šetření, jelikož vychází ze samotné podstaty chování vězňených osob ve výkonu trestu a ve většině případů je přirozeným jevem.

Vhodným využitím poznatků z oboru penologie při práci s odsouzenými by bylo možno cíleným přístupem změnit postoje odsouzených v průběhu výkonu trestu. Samozřejmostí je nutnost dodržování současných platných předpisů upravujících výkon trestu.



## Závěr

Výkon trestu odnětí svobody je velkým zásahem do života a práv člověka. Po roce 1989 se dočkal mnoha pozitivních změn. Přijmutím mnoha opatření a zákonů po vzoru Evropských vězeňských pravidel je pobyt ve věznicích srovnatelný s ostatními vyspělými evropskými zeměmi. Odsouzeným lidem jsou zajišťovány veškeré potřeby a podmínky, vyplývající ze Zákona o výkonu trestu odnětí svobody, Řádu výkonu trestu odnětí svobody a Vnitřního řádu, který schválen Generálním ředitelstvím Vězeňské služby.

Tím, že odsouzeným organizujeme život do nejmenších podrobností, z nich děláme nemyslíci, většinou poslušné tvory, se kterými sice nejsou na oddělení výkonu trestu velké problémy, ale pro resocializaci je to málo. Odsouzení by měli mít možnost, samozřejmě v souladu se zákony, si svůj život v době osobního volna a ve dnech pracovního klidu organizovat sami.

Podle mých vlastních zkušeností problémy, které se vyskytují na specializovaném oddělení výkonu trestu odnětí svobody Věznice Břeclav, ať už rázu psychického nebo disciplinárního, nevyplývají jen z materiálního zabezpečení, ale hlavně z malého uzavřeného prostoru, který odsouzení obývají. Omezené možnosti pro kulturní vyžití, málo pohybu.

Malý prostor, málo pohybu, nuda. To jsou hlavní problémy, s kterými se odsouzení potýkají. Když připustíme, aby se odsouzení nudili, můžeme tím odstartovat mnoho netušených problémů. Nudící se člověk dovede vymyslet mnoho často nedovolených činností jen proto, aby čas strávený ve vězení si co nejvíce usnadnil a zpříjemnil.

Hlavně sportovní aktivity jsou nejvhodnějším způsobem, jak nejlépe využít volný čas. Hraní stolního tenisu, házení na basketbalový koš na vycházkovém dvoře odsouzených a posilování, to jsou sportovní činnosti, které mohou odsouzení bez omezení využívat.

Avšak ne všichni odsouzení jsou sportovní nadšenci. Pro ty, kteří sportovat nemohou nebo nechtějí, bychom měli mít připraveny jiné aktivity, které vhodným způsobem vyplní čas v osobním volnu. Někteří odsouzení se věnují samostudiu cizích jazyků. Vhodné učebnice a slovníky by měly být samozřejmostí. Také by neměly chybět různé stavebnice a společenské hry. Vhodná výbava oddělení je jedna z možností rozšíření volnočasových aktivit. Vše je ale závislé na přidělení finančních prostředků.

Úpravou nevyužitých půdních prostor by se mohl zčásti kompenzovat malý prostor, určený pro odsouzené. Zde by mohly být zřízeny dílny pro drobné rukodělné práce, či vhodnou výrobní činnost. Samozřejmostí je, že vhodnost sportovních i pracovních aktivit je nutno předem individuálně konzultovat s ústavním lékařem, který vydá patřičné stanovisko o zdravotní způsobilosti odsouzeného k možnosti zařazení do patřičného programu zacházení. Všechny pracovní aktivity je nutno provádět v rámci pracovní terapie.

Nezanedbatelným faktorem je také ochota a nadšení zaměstnanců řešit novátorské postupy při práci s vězňenými osobami. Ovšem někdy ani toto nestačí. Problémem je přidělení tzv. tabulkových míst. Ve věznicích chybí odborný personál na všech úrovních. Na specializovaném oddělení má na jednoho vychovatele připadat 20 odsouzených. Bohužel v současné době mají dva vychovatelé přiděleno přibližně 60 odsouzených.

Pokud by nastal ideální stav, dva vychovatelé by sloužili na ranní směně. Jeden by se mohl věnovat administrativní činnosti a druhý by byl v přímém pracovním styku s odsouzenými. Tím by přímo naplňoval své odborné zařazení – vychovatel. Třetí by zajišťoval chod oddělení na odpolední směně.

Současné politické klima v kombinaci s hospodářskou krizí neskýtá výhled na možnost nastolení ideálního stavu ve vězeňství v nejbližším časovém horizontu.

Dále chybí v resocializačních aktivitách možnost si pohovořit např. s kurátory, státními zástupci, a příslušníky policie. Tyto schůzky, by mohly vhodným způsobem upravit názorovou orientaci odsouzených.

## Summary

Touto prací jsem chtěl poukázat na problematiku současného vězeňství v České republice. Pomoci proniknout do problematiky práce s odsouzenými v rámci specializovaných oddělení výkonu trestu, objasnit metody, které vězeňská služba používá při převýchově vězněných osob a co může nynější vězeňský systém nabídnout v rámci programu zacházení s odsouzenými.

V prvních statích závěrečné práce nabízím široké odborné i laické veřejnosti snahu o ucelený popis Vězeňské služby české republiky. Zabývám se jejími úkoly, jež plní ve společnosti.

V druhém oddíle mé práce jsou rámcově popsána specializovaná oddělení výkonu trestu v rámci profilace věznic. Jejich členění struktura a náplň práce s vězněnými osobami.

Třetí oddíl jsem věnoval specializovanému oddělení výkonu trestu pro odsouzené trvale pracovní nezařaditelné zařazené k výkonu trestu do věznice s ostrahou

Čtvrtý oddíl mé práce se zabývá průzkumným projektem. Dále jsem chtěl upozornit na důležitost poznávání osobnosti odsouzeného

Při zpracování jsem vycházel z dostupných materiálů a vlastní praxe vychovatele na specializovaném oddělení výkonu trestu pro odsouzené trvale pracovní nezařaditelné.

## **Anotace**

Závěrečná práce je zaměřena na problematiku současného vězeňství. Přibližuje a objasňuje členění specializovaných oddělení v rámci Vězeňské služby. Popisuje systém práce s osobami zařazenými na specializované oddělení výkonu trestu pro odsouzené trvale pracovní nezařaditelné do věznice s ostrahou ve Věznici Břeclav.

## **Annotation**

Final work is focused on issues of current prison system. It draws and explains the structure of specialized departments within the Prison Service. It describes the system work with persons classified to a specialized department of a sentence for convicted with a permanent labor unclassifiable in the prison with the Prison surveillance Břeclav.

## **Klíčová slova**

Vězeň, trest, systém, resocializace, penologie.

## **Keywords**

Prisoner, punishment, system rehabilitation, penology.

## Význam použitých slov

Agresivita	útočnost, tendence napadat jiné, dominovat jim.
Apriorní	předem; předem daný, nezávislý na zkušenosti
Asertivita	sebeprosazování, nenásilně projevené sebevědomí.
Deviace	odchylka, úchylka, vybočení; odklon od normy.
Disharmonie	nesoulad; souzvuk, který neladí.
Eliminace	vyloučení, vylučování, vyřazení, odstranění.
Empatie	vcítění do prožitků druhého.
Chronický	dlouhotrvající, vleklý.
Interakční	vzájemně aktivně působící (vědomě i nevědomě).
Kodex profesní etiky	nařízení Generálního ředitelství VSČR.
Konformní	souhlasný, shodný, odpovídající
Krize	nebezpečný stav vývoje, těžká, svízelná situace.
Krizová intervence	psychoterapeutická služba a pomoc v přímém kontaktu zaměřená na akutní potíže postiženého.
Maladaptivní	nepřizpůsobivost – porucha chování.
Monitorování	soustavné sledování, vyhodnocování.
Mukl	slangový výraz – Muž určený k likvidaci.
Oligofrenie	slabomyslnost.
Participace	podíl, účast, účastnictví.
Paternalismus	otcovský, nadřazený, ale partnerský a ochranný přístup
Patologie	obor zabývající se chorobnými jevy a pochody.
Penitenciární	speciální péče o vězně ve vězenství
Penologie	nauka o prevenci nezákonnosti a zločinnosti.
Percepce	vjem, vnímání
Postpenitenciární	následující po ukončení vězeňského trestu.
PSVD	prostupná skupina vnitřní diferenciacce
Psychopat	člověk trpící duševní poruchou, úchylkou.
Reforma	změna, náprava, zlepšení, přetvoření.

Reintegrace	opětovné spojení; znovuuštění celku, společenství; obnovení starých poměrů.
Resocializace	znovuvedení do společnosti, znovuzakotvení ve společnosti.
Slang	nespisovná mluva pracovní nebo zájmové skupiny.
Socializace	proces, během kterého se jedinec začleňuje do společnosti.
Sociopatie	snížená schopnost učit se normálnímu sociálnímu chování.
Stres	zátěž, napětí, tlak; funkční stav, ke kterému dochází při vystavení organismu mimořádným podmínkám.
Stresor	příčina stresu.
VSČR	Vězeňská služba České republiky.
VTOS	výkon trestu odnětí svobody.

## Literatura a prameny (informační zdroje)

### Literatura

1. COYLE, A. Řízení věznic v čase změn. Praha: 2004, Příloha časopisu České vězeňství č. 1/2004, ISSN 1213-9297.
2. ČERNÍKOVÁ, V., MAKARIUSOVÁ V. Úvod do penologie. Praha: Sociálně-právní institut, spol. s r. o. Most: 1997.
3. FOUCAULT, M. Dohlížet a trestat. Praha: Dauphin, 2000. ISBN 80-86019-096-9
4. JŮZL, M. Základy penologie a penitenciární pedagogiky. Učební texty IMS Brno: 2004.
5. KARABEC, Z. Účel trestání. Institut pro kriminologii a sociální prevenci. Praha: 2000.
6. KOCANDA, M. Výkon trestu odsouzených matek s dětmi v České republice. Brno: 2007.
7. KOZLÍK, M. Vliv pobytu prvovězněných žen ve výkonu trestu odnětí svobody na jejich očekávání od penitenciárních intervencí. Brno: 2007.
8. LYONS, L. Historie trestu Praha: SVOJTKA & Co., 2003. ISBN 80-7352-021-4.
9. MEZNÍK, J. A KOL. Základy penologie. Brno: MU, 1995.
10. NETÍK, K. a KOL. Koncepce rozvoje vězeňství v ČR. Praha: 1998. Příloha časopisu České vězeňství č. 1/1998.
11. POTOČNÍK, P. Problematika současného vězeňství s přihlédnutím k práci vychovatele ve výkonu trestu. Brno: 2006.
12. SOCHŮREK, J. Kapitoly z penologie I. díl, Úvod do teorie trestu a trestání. Liberec: TU, 2007, ISBN 978-80-7372-203-6.
13. SOCHŮREK, J. Kapitoly z penologie II. díl, Teorie a praxe zacházení s vězněnými. Liberec: TU, 2007, ISBN 978-80-7372-204-3.
14. SOCHŮREK, J. Kapitoly z penologie III. díl, Negativní jevy ve vězení. Liberec: TU, 2007, ISBN 978-80-7372-205-0.
15. SUCHÝ, O. Dlouhodobé tresty odnětí svobody a jejich výkon. 1. vyd. Praha: Leges, 1992. ISBN 80-85638-02-9.
16. TREGLER, J. Senioři ve výkonu trestu odnětí svobody. Brno: 2004.
17. UHLÍK, J. Historie vězení a vězeňství v Čechách. Institut vzdělávání VS ČR, 2006.
18. VÍZDAL, F. Techniky poznávání osobnosti. Bonny Press, IMS, Brno: 2004.

19. České vězeňství (časopis Vězeňské služby ČR).
20. Evropská vězeňská pravidla, Příloha časopisu České vězeňství č. 1/2006, Tiskárna VS ČR Praha-Pankrác, ISSN 1213-9297.
21. Koncepce rozvoje českého vězeňství do roku 2015, Tiskárna Věznice Praha-Pankrác, 2005.
22. Perspektivy Vězeňské služby v ČR – druhé vydání dokumentu vyšlo jako příloha časopisu České vězeňství č. 4/1996.

### **Zákony a nařízení**

1. Zákon č. 555/1992 Sb. o Vězeňské službě a justiční stráží České republiky.
2. Zákon č. 169/1999 Sb., o výkonu trestu odnětí svobody a o změně některých souvisejících zákonů.
3. Vyhláška MS č. 345/1999 Sb., kterou se vydává řád výkonu trestu odnětí svobody.
4. Nařízení generálního ředitele Vězeňské služby České republiky č. 9/2009 o vazebních věznicích a profilaci věznic Vězeňské služby České republiky.
5. Nařízení generálního ředitele Vězeňské služby České republiky č. 50/2009 kterým se vydává organizační řád Vězeňské služby České republiky.
6. Nařízení generálního ředitele Vězeňské služby České republiky č. 15/2009 kterým se stanoví podrobnosti výkonu zabezpečovací detence.
7. Nařízení generálního ředitele Vězeňské služby České republiky č. 16/2009 kterým se stanoví úkoly zaměstnanců a příslušníků Vězeňské služby České republiky při zabezpečování výkonu trestu odnětí svobody.
8. Vnitřní řád Věznice Břeclav pro odsouzené zařazené k výkonu trestu do věznice s ostrahou a dohledem.

### **Internetové zdroje**

1. <http://cs.wikipedia.org/>
2. <http://trestni.juristic.cz/>
3. <http://www.adiktologie.cz/>
4. <http://www.odsouzeni.estranky.cz/>
5. <http://www.ochrance.cz/>
6. <http://slovník-cizich-slov.abz.cz>
7. <http://www.vscr.cz/>



## **Seznam příloh**

Příloha č. 01 – Organizační struktura VS ČR-leden 2010

Příloha č. 02 – Organizace generálního ředitelství

Příloha č. 03 – Mapa rozmístění věznic v ČR – 2010

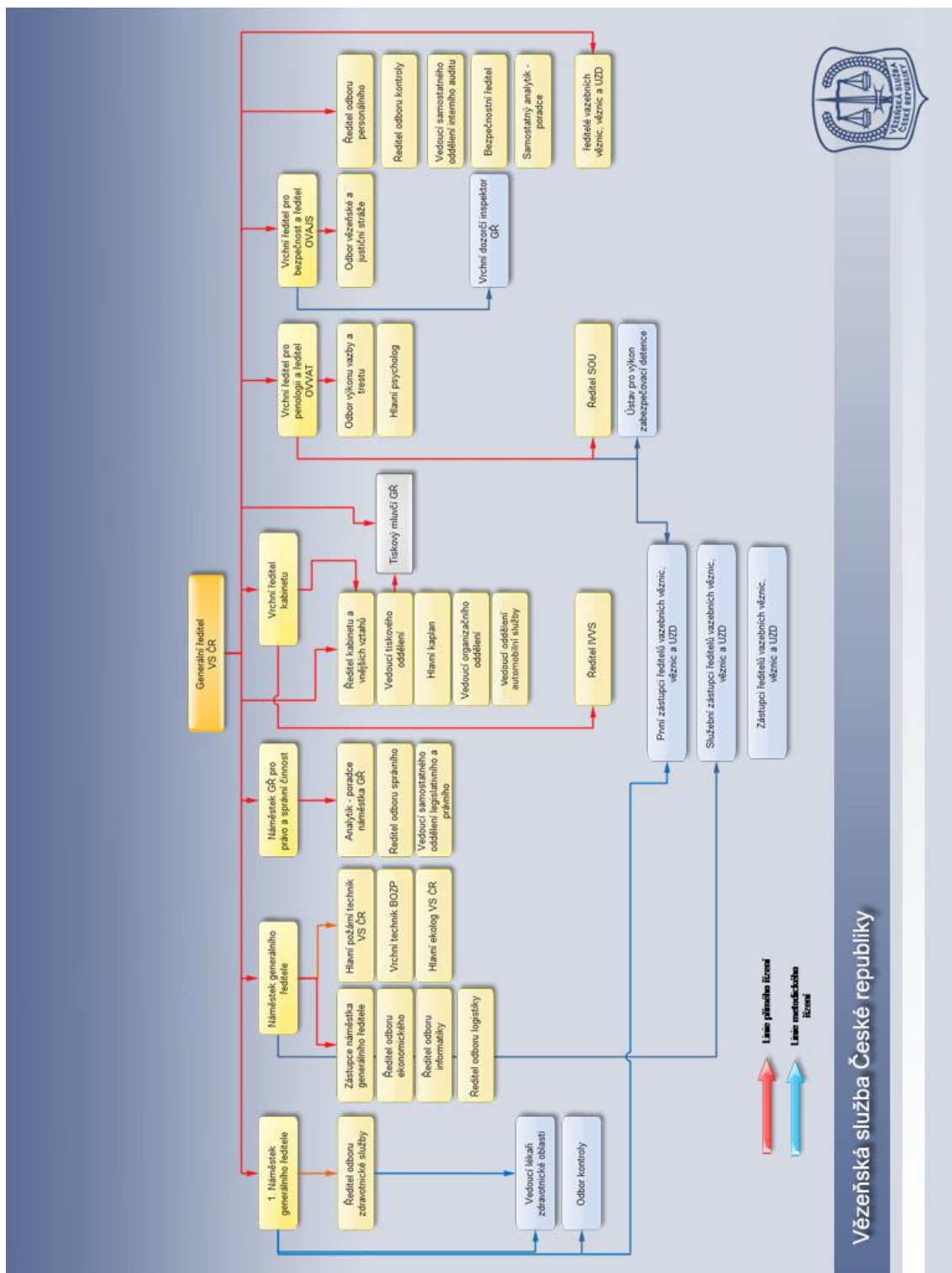
Příloha č. 04 – Vnitřní řád pro odsouzené – příloha č. 6

Příloha č. 05 – Vnitřní řád pro odsouzené-příloha č. 16

Příloha č. 06 – Dotazník pro odsouzené

Příloha č. 07 – Dotazník pro zaměstnance

# Příloha č. 01 – Organizační struktura VS ČR – leden 2010



## Příloha č. 02 – Organizace generálního ředitelství

### **Generální ředitelství se člení:**

#### **1. Vedení Vězeňské služby**

- 1.1 generální ředitel
- 1.2 první náměstek generálního ředitele
- 1.3.1 náměstek generálního ředitele
- 1.3.2 zástupce náměstka generálního ředitele
- 1.4 náměstek generálního ředitele pro právo a správní činnosti
- 1.5 vrchní ředitel kabinetu
- 1.6 vrchní ředitel pro penologii - ředitel odboru výkonu vazby a trestu
- 1.7 vrchní ředitel pro bezpečnost - ředitel odboru vězeňské a justiční stráže
- 1.8 samostatný analytik - poradce
- 1.9 analytik - poradce náměstka generálního ředitele

#### **2. Kabinet generálního ředitele**

- 2.1 oddělení organizační
- 2.2 oddělení automobilní služby
- 2.2.1 referát dopravy
- 2.2.2 referát provozu vozidel GŘ

#### **3. Odbor personální**

- 3.1 oddělení personální a péče o zaměstnance
- 3.2 oddělení pro personální řízení a odměňování
- 3.2.1 referát personálního řízení

#### **4. Odbor kontroly**

- 4.1 oddělení kontroly
- 4.1.1 referát finanční a majetkové kontroly
- 4.2 oddělení stížností
- 4.3 oddělení prevence

- 5. Samostatné oddělení legislativní a právní**
  - 5.1 referát právní
  
- 6. Samostatné oddělení interního auditu**
  
- 7. Bezpečnostní ředitel**
  - 7.1 samostatný referát bezpečnosti a krizového řízení
  
- 8. Odbor vězeňské a justiční stráže**
  - 8.1 oddělení vězeňské stráže a služební kynologie
  - 8.2 oddělení speciálních činností
  
- 9. Odbor výkonu vazby a trestu**
  - 9.1 oddělení výkonu vazby a trestu
  - 9.2 oddělení odborného zacházení
  - 9.3 samostatný referát dislokace vězňených osob
  
- 10. Psychologické pracoviště Vězeňské služby**
  
- 11. Odbor zdravotnické služby**
  - 11.1 oddělení zdravotní péče a materiálně technického zabezpečení
    - 11.1.1 referát léčebné a preventivní péče
  - 11.2 samostatný referát lékařské posudkové péče
  
- 12. Hlavní kaplan**
  
- 13. Odbor ekonomický**
  - 13.1 oddělení ekonomické
    - 13.1.1 referát účetnictví a výkaznictví
  - 13.2 oddělení sociálního zabezpečení
  - 13.3 oddělení rozpočtu
    - 13.3.1 referát správy finančního majetku
  - 13.4 oddělení metodiky zaměstnávání vězňených osob, hospodářské a odměňování
    - 13.4.1 referát odměňování zaměstnanců a vězňených osob - oddělení programového financování a veřejných zakázek

13.5.1 referát programového financování

**14. Odbor správní**

14.1 oddělení všeobecné administrativy

14.2 oddělení vězeňské administrativy

14.3 oddělení Centrální evidence vězňených osob

**15. Odbor informatiky**

15.1 oddělení informačních systémů a informačně-komunikačních technologií

15.2 oddělení provozu a služeb ICT

15.2.1 Referát provozních systémů

15.2.2 Referát projektové kanceláře

15.3 Oddělení zabezpečovacích a komunikačních technologií

**16. Odbor logistiky**

16.1 oddělení materiálně technického zabezpečení a služeb

16.1.1 referát výzbrojní a výstrojní služby

16.1.2 referát stravování a výživy

16.2 oddělení správy majetku

16.2.1 referát reprodukce majetku

16.2.2 referát majetkové správy

16.2.3 referát nakládání s majetkem státu

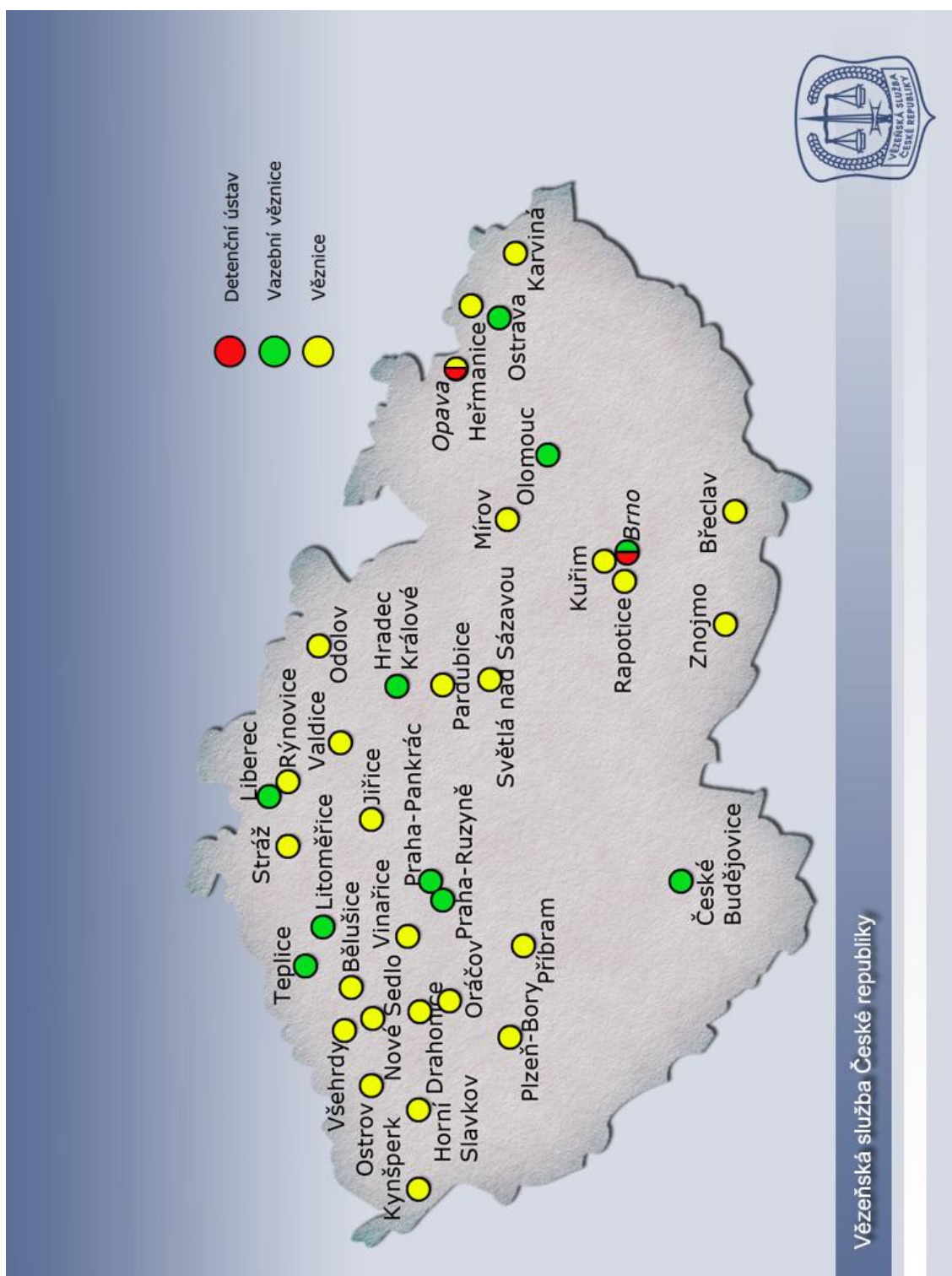
16.3 samostatný referát hospodářské správy generálního ředitelství

**17. Hlavní požární technik Vězeňské služby**

**18. Vrchní technik bezpečnosti a ochrany zdraví při práci Vězeňské služby**

**19. Hlavní ekolog Vězeňské služby**

## Příloha č. 03 – Mapa rozmístění věznic v ČR – 2010



## **Příloha č. 04 – Vnitřní řád pro odsouzené**

Příloha č. 6

(k č.j.: 55/3/2007-38/Všeob/30)

### **Nabídka aktivit programu zacházení**

#### **I. Pracovní aktivity**

- zaměstnávání,
- práce potřebná k zajištění každodenního provozu věznice,
- pracovní terapie – ergoterapie.

#### **II. Vzdělávací aktivity**

- vzdělávání organizované či realizované středním odborným učilištěm, učilištěm a odborným učilištěm,
- vzdělávání vedené či kontrolované zaměstnanci oddělení výkonu trestu,
  - jazykové kurzy (angličtina, němčina, francouzština, italština, ...),
  - občanské minimum,
- vzdělávání v korespondenčních kursech a v síti základních, středních, vyšších odborných nebo vysokých škol České republiky.

#### **III. Speciální výchovné aktivity**

- terapeutické,
- sociálně právní poradenství,
- trénink zvládnutí vlastní agrese,
  - psychologická péče,
  - komunikační dovednosti.

#### **IV. Zájmové aktivity**

- individuální a skupinové zájmové činnosti,
  - čtenářský kroužek,
  - kroužek kondičního cvičení,
  - fotografický kroužek,
  - počítačový kroužek,
  - akvaristický kroužek,
  - hudební kroužek,
  - psaní na stroji,
  - výtvarné techniky,
  - rukodělné práce,
  - turistický kroužek,
  - sportovní kroužek,
  - společenské hry,
  - výtvarný kroužek,
  - zahrádkářský kroužek,
  - kroužek tvořivosti,
  - filmový klub,
  - zeměpisný kroužek

#### **V. Oblast utváření vnějších vztahů**

- prohloubení vztahu k rodině – pomoc při řešení konkrétních situací, problému a potíží.

Nabídka aktivit vychází z konkrétních potřeb dle aktuálního složení odsouzených a možností věznice.

## Příloha č. 05 – Vnitřní řád pro odsouzené

Příloha č. 16  
(k č.j.: 55/3/2007-38/Všeob/30)

### **Řád specializovaného oddělení pro odsouzené trvale pracovní nezařaditelné**

- Způsob výkonu trestu specializovaného oddělení pro odsouzené trvale pracovní nezařaditelné (dále jen „SOVT“) je realizován dle:
  - § 69 zákona č. 169/1999 Sb., o výkonu trestu odnětí svobody,
  - § 92 – 93 vyhlášky MS č. 345/1999 Sb., kterou se vydává řád výkonu trestu odnětí svobody,
  - Čl. 56 – 57 tohoto vnitřního řádu.
- SOVT věznice s dohledem je situováno v prvním a druhém nadzemním podlaží zadní části správní budovy věznice a je tvořeno:
  - ložnice č. 51 - č. 54,
  - 2x kulturní místnost s kuchyňkou,
  - 3x místnost se sociálním zařízením,
  - společné chodby, schodiště a úklidové místnosti.
- Ubytovací kapacita tohoto SOVT věznice s dohledem je 18 odsouzených.
- V případě vyššího počtu odsouzených trvale pracovní nezařaditelných s dohledem nad rámec ubytovací kapacity SOVT F, jsou tito umístováni na ložnici č. 39 v prvním nadzemním podlaží vězeňské budovy (oddělení D) a ubytovací kapacita SOVT je tak navýšena na 22 odsouzených.
- SOVT věznice s ostrahou je situováno ve třetím nadzemním podlaží vězeňské budovy věznice a je tvořeno:
  - cely č. 4 – č. 17,
  - součástí každé cely je sociálním zařízením,
  - kulturní místnost, kuchyňka, místnost se společnými sprchami a společná chodba.
- Ubytovací kapacita SOVT věznice s ostrahou je 63 odsouzených.
- **Časový rozvrh dne SOVT:**
  - pracovní dny
    - 06:00 budiček
    - 06:00 – 06:15 osobní hygiena
    - 06:15 – 07:00 odběr a konzumace snídaně
    - 06:45 – 07:30 početní prověrka stavu (mimo dobu konzumace snídaně)
    - 07:00 – 07:30 výdej léků
    - 07:30 – 08:30 úklid
    - 08:30 – 11:00 realizace programu zacházení, vycházky, osobní volno
    - 11:00 – 12:30 oběd
    - 12:30 – 16:30 realizace programu zacházení, vycházky, osobní volno
    - 16:30 – 18:00 večeře
    - 18:00 – 19:00 realizace programů zacházení, osobní volno
    - 19:00 – 19:45 osobní volno



19:45 – 20:30 početní prověrka stavu  
 20:30 – 22:00 osobní volno a hygiena  
 22:00 večerka (pondělí – čtvrtek)  
 23:00 večerka (pátek)

- dny pracovního volna a klidu

07:00 budíček  
 07:00 – 07:15 osobní hygiena  
 07:15 – 08:00 odběr a konzumace snídaně, výdej léků  
 07:30 – 08:15 početní prověrka stavu (mimo dobu konzumace snídaně)  
 08:15 – 08:45 úklid (neděle)  
 08:15 – 11:00 generální úklid (sobota)  
 08:45 – 11:00 realizace programu zacházení, vycházky, osobní volno  
 11:00 – 12:30 oběd  
 12:30 – 16:30 realizace programu zacházení, vycházky, osobní volno  
 16:30 – 18:00 večere (v sobotu studená strava)  
 18:00 – 19:00 osobní volno  
 19:00 – 19:45 úklid  
 19:45 – 20:30 početní prověrka stavu  
 20:30 – 22:00 osobní volno a hygiena  
 22:00 večerka (neděle)  
 23:00 večerka (sobota)

Nákupy	ostraha / dohled	úterý čtvrtek	12:00 – 16:30 hod.
Výměna prádla	ostraha	středa	08:00 – 10:00 hod.
	dohled	úterý	08:00 – 10:00 hod.
Návštěvy	ostraha 1x za 14 dní	pátek	13:00 – 16:00 hod.
		sobota	08:00 – 11:00 hod. 13:00 – 16:00 hod.
	dohled 1x za 14 dní	sobota	08:00 – 11:00 hod. 13:00 – 16:00 hod.

➤ Odsouzení zařazení do věznice s ostrahou jsou od večerky do budíčku uzamykáni na celách.

## **Příloha č. 06**

### **Dotazník pro zaměstnance**

Dotazníky jsou zcela anonymní a budou sloužit pouze pro studijní účely.

Proto vám děkuji za otevřenost a upřímnost.

#### ***Upozornění!***

*Otázku si vždy pozorně přečtěte. Vyberte odpověď, která podle Vás platí nejvíce, a označte ji zakroužkováním. Pokud v instrukci otázky není uvedeno jinak, vyberte jen jednu variantu odpovědi.*

*Otázky, které nenabízejí varianty odpovědí, zodpovězte svými slovy.*

***Děkuji za zodpovězení.***

---

#### **1. Podle čeho nebo koho myslíte, že si odsouzení volí jednotlivé aktivity programu zacházení:**

*Vyberte tři možnosti, které považujete za nejdůležitější a pokuste se je seřadit podle důležitosti. 1, 2, 3.*

- |   |               |
|---|---------------|
| a) podle jejich zaměření a zájmu                | Pořadí :..... |
| b) podle vedoucího kroužku (vychovele)          | .....         |
| c) podle ostatních odsouzených                  | .....         |
| d) podle doporučení speciálního pedagoga        | .....         |
| e) podle zkušeností z předchozího výkonu trestu | .....         |
| f) jiná možnost: .....                          | .....         |

---

#### **2. Aktivity programu zacházení odsouzení plní, protože:**

*Vyberte tři možnosti, které považujete za nejdůležitější a pokuste se je seřadit podle důležitosti. 1, 2, 3.*

- |  |               |
|--|---------------|
| a) naplňují jinak zbytečně strávený čas ve věznici                               | Pořadí: ..... |
| b) jsou přínosem pro jejich osobnostní rozvoj                                    | .....         |
| c) není důležité plnit   | .....         |
| d) jsou podkladem pro jejich hodnocení k podmíněnému propuštění                  | .....         |
| e) v nich získané dovednosti jim pomohou obstát v budoucím životě po propuštění  | .....         |
| f) jsou podkladem pro jejich hodnocení ve výkonu trestu a možností získání výhod | .....         |
| d) jiná možnost:.....  | .....         |

---

#### **3. Domníváte se, že se činnosti v rámci aktivit programu zacházení projeví na životní situaci po propuštění?**

- a) rozhodně ano
- b) spíše ano
- c) nevím
- d) spíše ne
- e) rozhodně ne

Otázku č. 4 vyplní pouze ti, kteří odpověděli v předchozí otázce za a) nebo b).

---

#### **4. Jaké činnosti a dovednosti, které odsouzení vykonávají v rámci aktivit programu zacházení, uplatní podle Vás v životě po propuštění?**

.....  
.....

---

#### **5. Považujete programy zacházení a jejich realizaci ve věznici za příležitost pro změnu chování a způsobu života odsouzených po propuštění na svobodu?**

- a) považují zcela
- b) spíše považují
- c) ani tak ani tak
- e) spíše nepovažují
- f) vůbec nepovažují

**6. Kladete při své činnosti větší důraz na kontrolu odsouzených, nebo na realizaci programů zacházení?**

- a) jednoznačně na kontrolu
- b) spíše na kontrolu
- c) je to vyváženě (stejně)
- d) spíše na PZ
- e) jednoznačně na PZ
- f) jiná možnost, uveďte: .....

---

**7. Co nebo kdo nejvíce pomůže propuštěným k tomu, aby již nepáchali trestnou činnost?**

*Vyberte tři možnosti, které považujete za nejdůležitější a pokuste se je seřadit podle důležitosti. 1, 2, 3.*

- a) dovednosti, které získaly v rámci PZ v současném výkonu trestu Pořadí: .....
- b) režim, který panuje ve věznici .....
- c) skutečnost, že budou mít zaměstnání .....
- d) skutečnost, že budou mít bydlení .....
- e) pomůže jim především rodina .....
- f) jiná varianta odpovědi – jaká ..... .....

---

**8. Myslíte si, že výchovná snaha zaměstnanců VS se nějak projeví v životě po propuštění z věznice?**

- a) jen pozitivně, uveďte jak? .....
- b) spíše pozitivně, uveďte jak? .....
- c) jen negativně, uveďte jak? .....
- d) spíše negativně, uveďte jak? .....
- e) neprojeví se
- f) nevím

---

**9. Myslíte si, že zkušenost ze života v kolektivu odsouzených ve věznici se nějak projeví na jejich životě po propuštění?**

- a) jen pozitivně, uveďte jak? .....
- b) spíše pozitivně, uveďte jak? .....
- c) jen negativně, uveďte jak? .....
- d) spíše negativně, uveďte jak? .....
- e) neprojeví se
- f) nevím

---

**10. Myslíte si, že se v jejich životě po propuštění projeví více:**

- a) zkušenost ze života mezi ostatními odsouzenými ve věznici
- b) výchovná činnost zaměstnanců VS
- c) obě možnosti stejně
- d) žádná z možností se neprojeví
- f) nevím

---

**11. Kterou oblast aktivit programu zacházení považujete za nejúčinnější při dosažení toho, aby po propuštění z věznice již nepáchali trestnou činnost?**

- a) pracovní aktivity PZ Pořadí:.....
- b) vzdělávací aktivity PZ .....
- c) speciálně výchovné aktivity PZ .....
- d) zájmové aktivity PZ .....
- e) kontakt s rodinou a blízkými .....
- f) jiná možnost; uveďte:..... .....

**12. Jaká je podle Vás míra kontroly života odsouzených ve věznici ze strany zaměstnanců VS?**

- a) velmi vysoká
  - b) vysoká
  - c) střední
  - d) nízká
  - e) velmi nízká
  - f) jiná možnost, uveďte: .....
- 

**13. Pobyt ve věznici má odsouzeného:**

*Vyberte tři možnosti, které podle Vás nejvíce platí a pokuste se je seřadit podle důležitosti. 1, 2, 3.*

- |                               |              |
|-------------------------------|--------------|
| a) napravit                   | Pořadí ..... |
| b) ponížovat                  | .....        |
| c) potrestat                  | .....        |
| d) změnit                     | .....        |
| e) rozvíjet                   | .....        |
| f) trápit                     | .....        |
| g) vyprovokovat               | .....        |
| h) vychovávat                 | .....        |
| i) jiná možnost, uveďte:..... | .....        |
- 

**14. Myslíte si, že pozitivní, otevřené vztahy mezi zaměstnanci VS a odsouzenými přispívají, nebo by přispěly k jejich úspěšnějšímu začlenění do společnosti po propuštění z věznice?**

- a) zcela souhlasím
  - b) spíše souhlasím
  - c) ani tak, ani tak
  - d) spíše nesouhlasím
  - e) zcela nesouhlasím
  - f) jiná možnost, uveďte: .....
- 

**15. Považujete prostředí a klima ve věznici za příznivé pro osobní rozvoj odsouzených?**

- a) považují zcela
  - b) považují částečně
  - c) ani tak, ani tak
  - d) spíše nepovažují
  - e) nepovažují vůbec
  - f) jiná možnost, uveďte: .....
- 

**16. Jaký je podle Vás účel a funkce trestu odnětí svobody?**

*Vyberte tři možnosti, které považujete za nejdůležitější a pokuste se je seřadit podle důležitosti. 1, 2, 3.*

- |   |              |
|---|--------------|
| a) odplata (pomsta) za spáchaný trestný čin                   | Pořadí:..... |
| b) odstranit pachatele trestného činu                         | .....        |
| c) odstranit pachatele tr. činu, ale i ostatní společnost     | .....        |
| d) napravit (vychovat, převychovat, resocializovat) pachatele | .....        |
| e) izolovat pachatele od společnosti (vyloučit ho)            | .....        |
| f) kompenzovat způsobenou škodu                               | .....        |
| g) jiná možnost, uveďte:.....                                 | .....        |
-

**17. Jaký je podle vás ve věznici režim?**

Nyní je Vám nabízena v každém řádku škála možností mezi dvěma protiklady charakteristik režimu. V každém řádku zakroužkujte jedno číslo, které podle Vás platí. Příklad: Pokud si myslíte, že je režim tvrdý, zakroužkujte 2, pokud, že je měkký pak -2, pokud, že je spíše tvrdý, tak 1, pokud, že je spíše měkký, tak zakroužkujte -1. Domníváte-li se, že uvedená charakteristika je na škále někde uprostřed, tak zakroužkujte nulu. Obdobně postupujte v dalších řádcích .

tvrdý, přísný	2	1	0	-1	-2	měkký, mírný
spravedlivý	2	1	0	-1	-2	nespravedlivý
jak kdy, tzn. nestabilní	2	1	0	-1	-2	stabilní, neměnný
výchovný	2	1	0	-1	-2	nevýchovný
lidský (humánní)	2	1	0	-1	-2	nelidský (nehumánní)

**18. Domníváte se, že se snaží některý (či někteří) ze zaměstnanců VS svojí činností ve věznici pomoci odsouzeným zvládnout život po jejich propuštění?**

- a) ano, Uveďte v jaké funkci ve věznici pracuje/í:.....
- b) ne
- c) nevím
- d) jiná možnost, uveďte: .....

**19. O které funkci trestu odnětí svobody se domníváte, že nejvíce přispěje k tomu, aby odsouzení po propuštění z věznice již nepáchali trestnou činnost?**

Vyberte tři možnosti, které považujete za nejdůležitější a pokuste se je seřadit podle důležitosti. 1, 2, 3.

- a) fce odplaty, pomsta za spáchaný trestný čin Pořadí:.....
- b) fce odstrašení pachatele trestného činu .....
- c) fce nápravná (vychovat, převychovat, resocializovat) pachatele .....
- d) fce izolace pachatele od společnosti (vyloučení) .....
- e) fce kompenzační – náhrady způsobené škody .....
- f) jiná možnost, uveďte:..... .....

**20. Pokuste se určit kolik odsouzených, kteří jsou nyní ve věznici, se vrátí k trestné činnosti po propuštění na svobodu?**

.....

**21. Vy osobně odsouzeným důvěřujete?**

- a) ano zcela
- b) částečně důvěřuji
- c) ani tak, ani tak
- d) spíše nedůvěřuji
- e) nedůvěřuji vůbec
- f) jiná odpověď:.....

**22. Vy sám se snažíte svojí činností ve věznici pomoci odsouzeným zvládnout život po propuštění?**

- a) ano
- b) ne
- c) nevím
- d) jiná možnost, uveďte: .....

## **Příloha č. 07**

### **Dotazník pro odsouzené**

Dotazník je zcela anonymní a bude sloužit pouze pro studijní účely.

Tímto Vám děkuji za otevřenost a upřímnost.

#### ***Upozornění!***

*Otázku si vždy pozorně přečtete. Vyberte odpověď, která podle Vás platí nejvíce, a označte ji zakroužkováním. Pokud v instrukci otázky není uvedeno jinak, vyberte jen jednu variantu odpovědi.*

*Otázky, které nenabízejí varianty odpovědí, zodpovězte svými slovy.*

***Děkuji za zodpovězení.***

---

#### **8. Podle čeho nebo koho jste si vybíral aktivity programu zacházení?**

*Vyberte tři možnosti, které považujete za nejdůležitější a pokuste se je seřadit podle důležitosti. 1, 2, 3.*

- |   |               |
|---|---------------|
| g) podle jejich zaměření a mého zájmu           | Pořadí: ..... |
| h) podle vedoucího kroužku (vychovele)          | .....         |
| i) podle ostatních odsouzených                  | .....         |
| d) podle doporučení speciálního pedagoga        | .....         |
| e) podle zkušenosti z předchozího výkonu trestu | .....         |
| f) jiná možnost: .....                          | .....         |

---

#### **2. Aktivity programu zacházení je důležité plnit, protože:**

*Vyberte tři možnosti, které považujete za nejdůležitější a pokuste se je seřadit podle důležitosti. 1, 2, 3.*

- |  |       |
|--|-------|
| a) naplňují jinak zbytečně strávený čas ve věznici                             | ..... |
| b) jsou přínosem pro můj osobnostní rozvoj                                     | ..... |
| c) není důležité plnit   | ..... |
| d) jsou podkladem pro mé hodnocení k podmíněnému propuštění                    | ..... |
| e) v nich získané dovednosti mi pomohou obstát v budoucím životě po propuštění | ..... |
| f) jsou podkladem pro mé hodnocení ve výkonu trestu a možnosti získání výhod   | ..... |
| g) jiná možnost: .....   | ..... |

---

#### **3. Domníváte se, že se činnosti, které děláte v rámci aktivit programu zacházení, projeví ve vašem životě po propuštění?**

- |                 |
|-----------------|
| a) rozhodně ano |
| b) spíše ano    |
| c) nevím        |
| d) spíše ne     |
| e) rozhodně ne  |

---

*Otázku č. 4 vyplňte, pouze pokud jste v předchozí otázce odpověděl za a) nebo b).*

#### **4. Jaké činnosti, které vykonáváte v rámci aktivit programu zacházení, uplatníte ve vašem životě po propuštění?**

.....  
.....

---

#### **5. Považujete programy zacházení a jejich realizaci ve výkonu trestu odnětí svobody za příležitost pro změnu Vašeho chování a způsobu života po propuštění na svobodu?**

- |                     |
|---------------------|
| a) považuji zcela   |
| b) spíše považuji   |
| c) ani tak ani tak  |
| d) spíše nepovažuji |
| e) vůbec nepovažuji |
-

**6. Myslíte si, že zaměstnanci VS kladou větší důraz na kontrolu odsouzených, nebo na realizaci programů zacházení?**

- a) jednoznačně na kontrolu
- b) spíše na kontrolu
- c) je to vyváženě (stejně)
- d) spíše na PZ
- e) jednoznačně na PZ
- f) jiná možnost, uveďte: .....

---

**7. Co nebo kdo Vám nejvíce pomůže k tomu, abyste již nepáchal trestnou činnost po propuštění z výkonu trestu?**

*Vyberte tři možnosti, které považujete za nejdůležitější a pokuste se je seřadit podle důležitosti. 1, 2, 3.*

- a) dovednosti, které jsem získal v rámci PZ v současném výkonu trestu Pořadí: .....
- b) režim, který panuje ve věznici .....
- c) skutečnost, že budu mít zaměstnání .....
- d) skutečnost, že budu mít bydlení .....
- e) pomůže mi především rodina .....
- f) jiná varianta odpovědi – jaká ..... .....

---

**8. Myslíte si, že se výchovná snaha zaměstnanců VS nějak projeví ve Vašem životě po propuštění?**

- a) jen pozitivně, uveďte jak? .....
- b) spíše pozitivně, uveďte jak? .....
- c) jen negativně, uveďte jak? .....
- d) spíše negativně, uveďte jak? .....
- e) neprojeví se
- f) nevím

---

**9. Myslíte si, že se Vaše zkušenost ze života v kolektivu odsouzených se nějak projeví ve Vašem životě po propuštění?**

- a) jen pozitivně, uveďte jak? .....
- b) spíše pozitivně, uveďte jak? .....
- c) jen negativně, uveďte jak? .....
- d) spíše negativně, uveďte jak? .....
- e) neprojeví se
- f) nevím

---

**10. Myslíte si, že se ve Vašem životě po propuštění projeví více:**

- a) zkušenost ze života mezi ostatními odsouzenými ve věznici
  - b) výchovná činnost zaměstnanců VS
  - c) obě možnosti stejně
  - d) žádná z možností se neprojeví
  - e) nevím
-

**11. Kterou oblast aktivit programu zacházení považujete za neúčinnější při dosažení toho, abyste po propuštění z věznice již nepáchal trestnou činnost?**

*Vyberte tři možnosti, které považujete za nejdůležitější a pokuste se je seřadit podle důležitosti. 1, 2, 3.*

- |                                   |              |
|-----------------------------------|--------------|
| a) pracovní aktivity PZ           | Pořadí:..... |
| b) vzdělávací aktivity PZ         | .....        |
| c) speciálně výchovné aktivity PZ | .....        |
| d) zájmové aktivity PZ            | .....        |
| e) kontakt s rodinou a blízkými   | .....        |
| f) jiná možnost; uveďte:.....     | .....        |

---

**12. Jaká je podle Vás míra kontroly života odsouzených ve věznici ze strany zaměstnanců VS?**

- a) velmi vysoká
- b) vysoká
- c) střední
- d) nízká
- e) velmi nízká
- f) jiná možnost; uveďte:.....

---

**13. Pobyt ve věznici Vás má:**

*Vyberte tři možnosti, které považujete za nejdůležitější a pokuste se je seřadit podle důležitosti. 1, 2, 3.*

- |                               |        |       |
|-------------------------------|--------|-------|
| a) napravit                   | Pořadí | ..... |
| b) ponížovat                  |        | ..... |
| c) potrestat                  |        | ..... |
| d) změnit                     |        | ..... |
| e) rozvíjet                   |        | ..... |
| f) trápit                     |        | ..... |
| g) vyprovokovat               |        | ..... |
| h) vychovávat                 |        | ..... |
| i) jiná možnost; uveďte:..... |        | ..... |

---

**14. Myslíte si, že pozitivní, otevřené vztahy mezi zaměstnanci VS a Vámi přispívají, nebo by přispěly k Vašemu úspěšnějšímu začlenění do společnosti po propuštění z věznice?**

- a) zcela souhlasím
- b) spíše souhlasím
- c) ani tak, ani tak
- d) spíše nesouhlasím
- e) zcela nesouhlasím
- f) jiná možnost; uveďte: .....

---

**15. Považujete prostředí a klima ve věznici za příznivé pro Váš osobní rozvoj?**

- a) považuji zcela
  - b) považuji částečně
  - c) ani tak, ani tak
  - d) spíše nepovažuji
  - e) nepovažuji vůbec
  - f) jiná možnost; uveďte: .....
-



**16. Jaký je podle Vás účel a funkce trestu odnětí svobody?**

*Vyberte tři možnosti, které považujete za nejdůležitější a pokuste se je seřadit podle důležitosti. 1, 2, 3.*

- |   |              |
|---|--------------|
| a) odplata (pomsta) za spáchaný trestný čin                   | Pořadí:..... |
| b) odstranit pachatele trestného činu                         | .....        |
| c) odstranit pachatele tr. činu, ale i ostatní společnost     | .....        |
| d) napravit (vychovat, převychovat, resocializovat) pachatele | .....        |
| e) izolovat pachatele od společnosti (vyloučit ho)            | .....        |
| f) kompenzovat způsobenou škodu                               | .....        |
| g) jiná možnost, uveďte:.....                                 | .....        |

---

**17. Jaký je podle vás ve věznici režim?**

*Označte v každém řádku číslici, která pro Vás platí.*

*Číslo 2 = důvěřuji zcela, 1= spíše důvěřuji, 0 = ani tak, ani tak, -1 = spíše nedůvěřuji, -2 = vůbec nedůvěřuji.*

tvrdý, přísný	2	1	0	-1	-2	měkký, mírný
spravedlivý	2	1	0	-1	-2	nespravedlivý
jak kdy, tzn. nestabilní	2	1	0	-1	-2	stabilní, neměnný
výchovný	2	1	0	-1	-2	nevýchovný
lidský (humánní)	2	1	0	-1	-2	nelidský (nehumánní)

---

**18. Domníváte se, že se Vám snaží některý (či někteří) ze zaměstnanců VS svojí činností ve věznici pomoci zvládnout život po propuštění?**

- a) ano, Uveďte v jaké funkci ve věznici pracuje/í:.....
- b) ne
- c) nevím
- d) jiná možnost, uveďte: .....

---

**19. O které funkce trestu odnětí svobody se domníváte, že nejvíce přispěje k tomu, abyste po propuštění z věznice již nepáchal trestnou činnost?**

*Vyberte tři možnosti, které považujete za nejdůležitější a pokuste se je seřadit podle důležitosti. 1, 2, 3.*

- |   |              |
|---|--------------|
| a) fce odplaty, pomsta za spáchaný trestný čin                    | Pořadí:..... |
| b) fce odstranění pachatele trestného činu                        | .....        |
| c) fce nápravná (vychovat, převychovat, resocializovat) pachatele | .....        |
| d) fce izolace pachatele od společnosti (vyloučení)               | .....        |
| e) fce kompenzační – náhrady způsobené škody                      | .....        |
| f) jiná možnost, uveďte:.....                                     | .....        |

---

**20. Domníváte se, že se vrátíte k trestné činnosti po propuštění na svobodu?**

- a) rozhodně ano
- b) spíše ano
- c) nevím
- d) spíše ne
- e) rozhodně ne
-

**21. Komu ve věznici důvěřujete?**

*Označte v každém řádku číslici, která pro Vás platí.*

*Číslo 2 = důvěřuji zcela, 1 = spíše důvěřuji, 0 = ani tak, ani tak, -1 = spíše nedůvěřuji, -2 = vůbec nedůvěřuji.*

a) jiné odsouzené	2	1	0	-1	-2
b) vychovateli, vychovatelce	2	1	0	-1	-2
c) dozorcí, dozorkyni	2	1	0	-1	-2
d) sama sobě	2	1	0	-1	-2
e) speciální pedagožce	2	1	0	-1	-2
f) psychologce	2	1	0	-1	-2
g) sociální pracovníci	2	1	0	-1	-2
h) někomu jinému:.....					

---

**22. Jaké je Vaše nejvyšší dokončené vzdělání?**

- a) bez vzdělání
- b) zvláštní škola
- c) základní škola
- d) střední odborné bez maturity
- e) střední odborné s maturitou
- f) VOŠ – vyšší odborné
- g) VŠ vysokoškolské
- h) jiné vzdělání – v jakém oboru: .....

---

**23. Kolik je Vám let?**

.....

---

**24. Jaký je Váš rodinný stav?**

- a) svobodný
- b) ženatý poprvé
- c) ženatý podruhé či vícekrát
- d) rozvedený
- e) ovdovělý
- f) žije s partnerkou
- g) žije s partnerem

---

**25. Pokolikáté jste ve výkonu trestu odnětí svobody?**

- a) poprvé
- b) podruhé
- c) potřetí a více uveďte pokolikáté: .....

---

**26. Sdělte mi prosím, za jaký trestný čin a na jakou dobu jste nyní odsouzen?**

.....

---

**27. Jakou část trestu (v měsících nebo letech) odnětí svobody jste k dnešnímu dni vykonal?**

.....