

Analýza využití strukturálních fondů EU v obci Kvasice

Jan Látal

Bakalářská práce
2010



Univerzita Tomáše Bati ve Zlíně
Fakulta managementu a ekonomiky

Univerzita Tomáše Bati ve Zlíně
Fakulta managementu a ekonomiky
Ústav podnikové ekonomiky
akademický rok: 2009/2010

ZADÁNÍ BAKALÁŘSKÉ PRÁCE

(PROJEKTU, UMĚLECKÉHO DÍLA, UMĚLECKÉHO VÝKONU)

Jméno a příjmení: **Jan LÁTAL**
Osobní číslo: **M07270**
Studijní program: **B 6208 Ekonomika a management**
Studijní obor: **Management a ekonomika**

Téma práce: **Analýza využití strukturálních fondů EU v obci Kvasice**

Zásady pro vypracování:

Úvod

I. Teoretická část

- Vysvětlíte systém přidělování dotací.
- Charakterizujete operační programy, se kterými budete pracovat v praktické části.

II. Praktická část

- Analyzujete realizované projekty z fondů EU.
- Navrhněte úpravy v zaměření a žádostech pro další období.

Závěr

Rozsah bakalářské práce: cca 40 stran
Rozsah příloh:
Forma zpracování bakalářské práce: tištěná/elektronická

Seznam odborné literatury:

- [1] BOHÁČKOVÁ, I., HRABÁNKOVÁ, M. Strukturální politika Evropské unie. 1. vyd. Praha: C. H. Beck, 2009. 188 s. ISBN 978-80-7400-111-6.
[2] CHVOJKOVÁ, A., KVĚTOŇ, V. Finanční prostředky fondů EU v programovacím období 2007 - 2013. 1. vyd. Praha: IREAS, Institut pro strukturální politiku, o. p. s., 2007. 183 s. ISBN 978-80-86684-43-7.
[3] MAREK, D., KANTOR, T. Příprava a řízení projektů strukturálních fondů Evropské unie. 2. aktualizované a rozšířené vyd. Brno: Společnost pro odbornou literaturu - Barrister & Principal, 2009. 215 s. ISBN 978-80-87029-56-5.
[4] PŘICHYSTAL, A. Kuchařka pro žadatele z fondů EU : aneb jak uvařit dobrý projekt. 1. vyd. Nymburk: VEGA-L, 2008. 153 s. ISBN 978-80-86757-94-0.
[5] WOKOUN, R. Strukturální fondy a obce I. 1. vyd. Praha: ASPI, a. s., 2006. 146 s. ISBN 80-7357-138-2.

Vedoucí bakalářské práce: Ing. Lucie Sára Závodná
Ústav podnikové ekonomiky
Datum zadání bakalářské práce: 6. dubna 2010
Termín odevzdání bakalářské práce: 21. května 2010

Ve Zlíně dne 6. dubna 2010


doc. Dr. Ing. Drahomíra Pavelková
děkanka





prof. Ing. Jiří Polách, CSc.
ředitel ústavu

PROHLÁŠENÍ AUTORA BAKALÁŘSKÉ PRÁCE

Beru na vědomí, že

- odevzdáním bakalářské práce souhlasím se zveřejněním své práce podle zákona č. 111/1998 Sb. o vysokých školách a o změně a doplnění dalších zákonů (zákon o vysokých školách), ve znění pozdějších právních předpisů, bez ohledu na výsledek obhajoby ¹⁾;
- beru na vědomí, že bakalářská práce bude uložena v elektronické podobě v univerzitním informačním systému dostupná k nahlédnutí;
- na moji bakalářskou práci se plně vztahuje zákon č. 121/2000 Sb. o právu autorském, o právech souvisejících s právem autorským a o změně některých zákonů (autorský zákon) ve znění pozdějších právních předpisů, zejm. § 35 odst. 3 ²⁾;
- podle § 60 ³⁾ odst. 1 autorského zákona má UTB ve Zlíně právo na uzavření licenční smlouvy o užití školního díla v rozsahu § 12 odst. 4 autorského zákona;
- podle § 60 ³⁾ odst. 2 a 3 mohu užít své dílo –bakalářskou práci - nebo poskytnout licenci k jejímu využití jen s předchozím písemným souhlasem Univerzity Tomáše Bati ve Zlíně, která je oprávněna v takovém případě ode mne požadovat přiměřený příspěvek na úhradu nákladů, které byly Univerzitou Tomáše Bati ve Zlíně na vytvoření díla vynaloženy (až do jejich skutečné výše);
- pokud bylo k vypracování bakalářské práce využito softwaru poskytnutého Univerzitou Tomáše Bati ve Zlíně nebo jinými subjekty pouze ke studijním a výzkumným účelům (tj. k nekomerčnímu využití), nelze výsledky bakalářské práce využít ke komerčním účelům.

Ve Zlíně 21.5.2010


.....

1) zákon č. 111/1998 Sb. o vysokých školách a o změně a doplnění dalších zákonů (zákon o vysokých školách), ve znění pozdějších právních předpisů, § 47b Zveřejňování závěrečných prací:

(1) Vysoká škola nevydělečně zveřejňuje disertační, diplomové, bakalářské a rigorózní práce, u kterých proběhla obhajoba, včetně posudků oponentů a výsledku obhajoby prostřednictvím databáze kvalifikačních prací, kterou spravuje. Způsob zveřejnění stanoví vnitřní předpis vysoké školy.

(2) Disertační, diplomové, bakalářské a rigorózní práce odevzdané uchazečem k obhajobě musí být též nejméně pět pracovních dnů před konáním obhajoby zveřejněny k nahlázení veřejnosti v místě určeném vnitřním předpisem vysoké školy nebo není-li tak určeno, v místě pracoviště vysoké školy, kde se má konat obhajoba práce. Každý si může ze zveřejněné práce pořizovat na své náklady výpisy, opisy nebo rozmnoženiny.

(3) Platí, že odevzdáním práce autor souhlasí se zveřejněním své práce podle tohoto zákona, bez ohledu na výsledek obhajoby.

2) zákon č. 121/2000 Sb. o právu autorském, o právech souvisejících s právem autorským a o změně některých zákonů (autorský zákon) ve znění pozdějších právních předpisů, § 35 odst. 3:

(3) Do práva autorského také nezasahuje škola nebo školské či vzdělávací zařízení, užije-li nikoli za účelem přímého nebo nepřímého hospodářského nebo obchodního prospěchu k výuce nebo k vlastní potřebě dílo vytvořené žákem nebo studentem ke splnění školních nebo studijních povinností vyplývajících z jeho právního vztahu ke škole nebo školskému či vzdělávacímu zařízení (školní dílo).

3) zákon č. 121/2000 Sb. o právu autorském, o právech souvisejících s právem autorským a o změně některých zákonů (autorský zákon) ve znění pozdějších právních předpisů, § 60 Školní dílo:

(1) Škola nebo školské či vzdělávací zařízení mají za obvyklých podmínek právo na uzavření licenční smlouvy o užití školního díla (§ 35 odst.

3). Odpirá-li autor takového díla udělit svolení bez vážného důvodu, mohou se tyto osoby domáhat nahrazení chybějícího projevu jeho vůle u soudu. Ustanovení § 35 odst. 3 zůstává nedotčeno.

(2) Není-li sjednáno jinak, může autor školního díla své dílo užít či poskytnout jinému licenci, není-li to v rozporu s oprávněnými zájmy školy nebo školského či vzdělávacího zařízení.

(3) Škola nebo školské či vzdělávací zařízení jsou oprávněny požadovat, aby jim autor školního díla z výdělku jím dosaženého v souvislosti s užitím díla či poskytnutím licence podle odstavce 2 přiměřeně přispěl na úhradu nákladů, které na vytvoření díla vynaložily, a to podle okolností až do jejich skutečné výše; přitom se přihlédne k výši výdělku dosaženého školou nebo školským či vzdělávacím zařízením z užití školního díla podle odstavce 1.

ABSTRAKT

Bakalářská práce se zabývá problematikou dotací z fondů Evropské unie v programovém období 2007 – 2013. V teoretické části jsou stručně vysvětleny základní pojmy systému přidělování dotací a projektových žádostí. Praktická část je zaměřena na analýzu využití fondů Evropské unie v obci Kvasice. Cílem je analýza realizovaných projektů spolufinancovaných z fondů Evropské unie a navržení možných budoucích projektů v obci Kvasice.

Klíčová slova: fondy EU, dotace, obce, Evropská unie, operační programy, projekty

ABSTRACT

The bachelor thesis deal with problems of grants from European Union funds in the programming period 2007 – 2013. The theoretical part briefly explains the basic concepts of the system for allocating grants and project applications. The practical part is focused on analysis of the use European Union funds in the village Kvasice. The aim is to analyse realised projects co-financed from European Union funds and suggesting potential future projects in the village Kvasice.

Keywords: EU funds, grants, villages, European Union, operational programs, projects

Děkuji vedoucí bakalářské práce Ing. Lucii Sáře Závodné za odborné vedení, cenné rady a podněty při zpracování této práce. Také chci poděkovat vedení obce Kvasice za velmi dobrou spolupráci.

Prohlašuji, že odevzdaná verze bakalářské práce a verze elektronická nahraná do IS/STAG jsou totožné.

OBSAH

ÚVOD.....	11
I TEORETICKÁ ČÁST	12
1 SYSTÉM PŘIDĚLOVÁNÍ DOTACÍ	13
1.1 CÍLE	14
1.1.1 Konvergence.....	14
1.1.2 Regionální konkurenceschopnost a zaměstnanost	14
1.1.3 Evropská územní spolupráce.....	14
1.2 FINANČNÍ NÁSTROJE.....	14
1.3 REGIONÁLNÍ POLITIKA EU.....	15
1.3.1 Programování	15
1.3.2 Koncentrace.....	16
1.3.3 Partnerství	16
1.3.4 Adicionalita	16
1.3.5 Monitorování a vyhodnocování.....	16
1.4 REGIONÁLNÍ POLITIKA EU V ČR	16
1.4.1 Členění ČR.....	17
1.4.2 Programové dokumenty	18
1.5 OPERAČNÍ PROGRAMY	18
1.5.1 Tematické operační programy.....	19
1.5.2 Regionální operační programy (ROP).....	19
1.5.3 Operační programy pro Prahu	19
1.5.4 Programy z cíle Evropská územní spolupráce	19
1.6 PROJEKT	20
1.6.1 Investiční a neinvestiční projekty.....	20
1.6.2 Veřejná podpora	20
1.6.3 Křížové financování	21
1.6.4 Horizontální témata	21
1.7 PROJEKTOVÁ ŽÁDOST	21
1.7.1 Popis projektu.....	21
1.7.2 Personální zajištění projektu	22
1.7.3 Žadatel projektu.....	22
1.7.4 Místo realizace a územní dopad	22
1.7.5 Partner projektu	22
1.7.6 Harmonogram projektu	23
1.7.7 Monitorovací indikátory.....	23
1.7.8 Rozpočet projektu	23
1.7.9 Publicita.....	23
1.7.10 Udržitelnost projektu.....	24
1.7.11 Cílové skupiny.....	24

1.8	ELEKTRONICKÁ ŽÁDOST	24
1.9	PŘÍLOHY ŽÁDOSTI.....	24
1.10	SCHVÁLENÍ.....	25
1.11	FINANCOVÁNÍ.....	26
1.12	MONITORING	26
1.13	EVALUACE	27
1.13.1	Druhy kontrol	27
2	VYBRANÉ OPERAČNÍ PROGRAMY	28
2.1	REGIONÁLNÍ OPERAČNÍ PROGRAM NUTS II STŘEDNÍ MORAVA	28
2.1.1	Prioritní osy	28
2.1.2	Oblasti podpory	29
2.1.3	Aktuální stav čerpání.....	29
2.2	OPERAČNÍ PROGRAM ŽIVOTNÍ PROSTŘEDÍ	29
2.2.1	Prioritní osy	30
2.2.2	Oblasti a podoblasti podpory.....	31
2.2.3	Aktuální stav čerpání.....	31
II	PRAKTICKÁ ČÁST	32
3	OBEC KVASICE	33
3.1	CHARAKTERISTIKA OBCE.....	33
3.2	ROZPOČET OBCE.....	34
3.3	FINANČNÍ ZDRAVÍ.....	34
3.4	SWOT ANALÝZA.....	35
3.4.1	Silné stránky	36
3.4.2	Slabé stránky	37
3.4.3	Příležitosti	38
3.4.4	Hrozby	39
4	PROJEKTY Z FONDŮ EU	40
4.1	ŽÁDOSTI O DOTACE	40
4.2	REALIZOVANÉ PROJEKTY.....	40
4.2.1	Revitalizace náměstí Antoše Dohnala.....	41
4.2.2	Kvasice – rybníky.....	44
4.2.3	Cyklostezka podél Bařova kanálu.....	45
4.3	PLÁNOVANÉ PROJEKTY.....	47
4.3.1	Další etapy revitalizace náměstí	47
4.4	NÁVRHY MOŽNÝCH PROJEKTŮ	48
4.5	ANALÝZA UŽITKU.....	50
4.6	SHRNUTÍ PROJEKTŮ	52
5	NÁVRHY A DOPORUČENÍ	53
	ZÁVĚR	56

SEZNAM POUŽITÉ LITERATURY.....	57
SEZNAM POUŽITÝCH SYMBOLŮ A ZKRATEK	63
SEZNAM OBRÁZKŮ	64
SEZNAM TABULEK.....	65
SEZNAM PŘÍLOH.....	66

ÚVOD

Bakalářská práce se zabývá dotacemi z fondů Evropské unie v programovém období 2007 – 2013. Toto téma jsem si vybral, protože fondy EU ovlivňují celou řadu subjektů a s projekty spolufinancovanými z fondů EU se setkáváme takřka denně. Dalším důvodem bylo, že jsem se chtěl o této problematice dozvědět víc. Tato bakalářská práce je rozdělena na praktickou a teoretickou část.

V teoretické části je cílem podat základní přehled o problematice fondů EU, pro podrobnější informace existují metodické příručky. První kapitola se zabývá systémem přidělování dotací. Je zde uveden aktuální stav čerpání, definované cíle EU a zdroje financování těchto cílů. Dále se zabývám regionální politikou EU a ČR. Nechybí zde ani soupis operačních programů. Konec první kapitoly se týká samotné žádosti a to z pohledu potřebných informací pro žadatele. V závěru teoretické části je stručná charakteristika operačních programů, ze kterých čerpala obec Kvasice.

Praktická část je zaměřena na analýzu využití fondů Evropské unie v obci Kvasice. Obec Kvasice jsem zvolil, protože v této obci žiji a v posledních letech se v této obci realizovalo několik projektů z fondů EU. Jednalo se o projekty z Regionálního operačního programu Střední Morava a Operačního programu Životní prostředí.

Cílem praktické části je analýza realizovaných projektů spolufinancovaných z fondů Evropské unie a návrh možných budoucích projektů v obci Kvasice. Také je zde zmíněn projekt, který je v současné době ve schvalovacím řízení. V praktické části bude například analýza silných a slabých stránek, příležitostí a hrozeb, analýza finančního zdraví žadatele a analýza užitku realizovaných a navrhovaných projektů. Závěr praktické části obsahuje návrhy a doporučení pro obec Kvasice včetně plánu priorit.

Abych získal více zkušeností týkající se fondů EU, absolvoval jsem stáž na pozici asistenta projektového manažera v Regionální rozvojové agentuře Východní Moravy a v Ústavu projektových činností, Univerzitního institutu, Univerzity Tomáše Bati ve Zlíně. Potvrzení o praxích je v příloze I a II.

I. TEORETICKÁ ČÁST

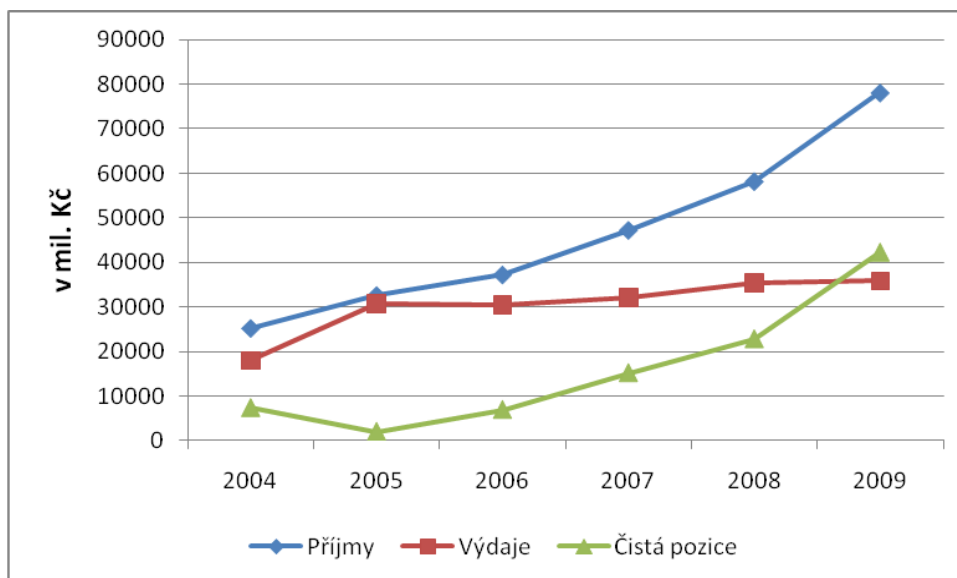
1 SYSTÉM PŘIDĚLOVÁNÍ DOTACÍ

Evropská unie je jedna z nejlépe prosperujících světových oblastí, ale mezi jejími regiony existuje výrazný nepoměr v příjmech a možnostech obyvatel. Rozdíly mohou být dány nedostatečnou rozvinutostí některých z nich nebo zeměpisnou polohou. Strukturální fondy EU se snaží tyto rozdíly zmenšovat. Strukturální politika EU je prostředkem pro vyjádření finanční solidarity a soudržnosti mezi zeměmi a regiony. [9]

V současné době mohou české subjekty čerpat dotace už z druhého programového období, které je připravené na roky 2007 – 2013. Celková alokace je přes 810 mld. Kč, k 3. únoru 2010 bylo předloženo 33 552 žádostí o podporu v celkové výši 789,5 mld. Kč. Schválených projektů bylo 13 171 s finanční alokací 311,4 mld. Kč a proplaceno bylo 106,8 mld. Kč. [22]

Dotace z Evropské unie se skládají také z rozpočtu členských zemí tedy i České republiky. Vývoj toho kolik ČR v letech 2004 – 2009 vložila a kolik získala je znázorněn v obrázku 1. Rozdíl mezi příjmy z rozpočtu EU a odvody do něj, se nazývá čistá pozice. [12]

Obrázek 1 Graf příjmů a plateb z rozpočtu EU [12]



ČR se stala ve všech letech čistým příjemcem z rozpočtu EU. Čistá pozice se v posledních letech výrazně zvyšovala, na rozdíl od odvodů ČR do evropského rozpočtu, které se zvyšují jen mírným tempem. Příjmy České republiky z rozpočtu EU se skládaly v roce 2009 ze strukturálních fondů a Fondu soudržnosti 66 % a příjmů do zemědělství 30 %. [12]

1.1 Cíle

Regionální politika EU sleduje v programovém období 2007 – 2013 tři cíle. V této části bakalářské práce bude popis těchto cílů a jejich financování. V současném programovém období má ČR z evropských fondů k dispozici 26,69 miliard eur. Tyto finanční prostředky jsou rozděleny do třech cílů, 96,97 % je vyčleněno pro cíl Konvergence, 1,57 % pro cíl Regionální konkurenceschopnost a zaměstnanost a 1,46 % pro cíl Evropská územní spolupráce. [44]

1.1.1 Konvergence

Cíl konvergence (sblížení) se snaží o podporu hospodářského a sociálního rozvoje a dále o růst tvorby pracovních míst v nejméně rozvinutých členských zemích a oblastech – HDP na osobu je nižší než 75 % průměru tohoto ukazatele pro celou Evropskou unii. V ČR pod tento cíl spadají všechny regiony soudržnosti s výjimkou Prahy. Dále z tohoto cíle mohou čerpat státy, které mají hrubý národní důchod na obyvatele nižší než 90 % průměru EU. [44, 4, 10]

1.1.2 Regionální konkurenceschopnost a zaměstnanost

Druhý cíl má na starosti podporu oblastí, které nespádají do cílu Konvergence, to znamená, že HDP na osobu je vyšší než 75 % průměru EU. Do těchto oblastí není nutná tak výrazná pomoc, proto je přidělován objem prostředků nižší. V ČR patří do tohoto cíle pouze hlavní město Praha. [4]

1.1.3 Evropská územní spolupráce

Hlavními prioritami je podpora další integrace EU pomocí mezinárodní a meziregionální spolupráce. Do tohoto cíle můžeme zařadit rozvoj vědy, výzkumu, informační společnosti, životního prostředí, předcházení rizikům a řízení vodních zdrojů. [4]

1.2 Finanční nástroje

Cíle jsou hrazeny pomocí následujících finančních nástrojů. V Příloze III je zobrazeno, které operační programy patří pod jednotlivé fondy.

Evropský fond regionálního rozvoje (ERDF)

Založen v roce 1972, úkolem ERDF je podpora projektů regionálního rozvoje, konkurenceschopnosti a územní spolupráce. Prioritou je výzkum, inovace, ochrana životního prostředí a prevence rizik. Dále modernizace a diverzifikace ekonomické struktury členských států a regionů, rozšíření a zlepšení základní infrastruktury. Podporovány jsou investiční projekty. [44, 4, 10]

Evropský sociální fond (ESF)

Nejstarší ze všech strukturálních fondů, zřízený v roce 1960. Cílem je zlepšení kvality institucí trhu práce, vzdělávacích systémů, sociálních a ošetrovatelských služeb. Zaměřuje se na oblasti investic do lidského kapitálu, lepšího přístupu na trh práce, potlačováním diskriminace a usnadnění přístupu znevýhodněným osobám na trh práce. Podporovány jsou neinvestiční projekty. [44, 4, 10, 47]

Kohezní fond (KF)

Kohezní fond se někdy označuje jako Fond soudržnosti (FS). Byl ustanoven v roce 1993. Tento fond financuje projekty z oblasti životního prostředí a projekty v oblasti dopravy. Prostředky z Kohezního fondu se vztahují na státy, nikoli regiony, s nižším HDP než 90 % průměru EU. KF není strukturálním fondem, ale jedná se o doplňující pomoc strukturálních fondů, proto se bakalářská práce bude týkat i tohoto fondu. Z KF jsou podporovány náročné investiční projekty. [44, 4, 15]

1.3 Regionální politika EU

Regionální politika EU, nazývaná jako politika hospodářské a sociální soudržnosti (HSS), je založena na principu solidarity, kdy bohatší státy přispívají na rozvoj chudších států a regionů za účelem zvýšení kvality života celé Evropské unie. HSS má za úkol podporovat harmonický a udržitelný rozvoj ekonomických činností, vysokou úroveň zaměstnanosti, ochranu a zlepšování životního prostředí na území EU a přispívat k územní provázanosti a soudržnosti Unie. Ambicí je změnit Evropu v ještě přitažlivější místo pro investice a práci. Hlavní principy HSS jsou vysvětleny v následujících kapitolách. [44, 4]

1.3.1 Programování

Princip programování znamená, že strukturální fondy jsou alokovány na základě několikaletých (v současnosti sedmiletých) plánů. Úkolem je zajištění komplexního řešení problé-

mů, nepřidělování prostředků bezkonceptně na jednotlivé dílčí projekty. Výsledkem by měl být program, který bude ucelený a realizovatelný v dlouhodobějším horizontu. [4, 1]

1.3.2 Koncentrace

Podstatná část prostředků je soustředěna do regionů s největšími problémy, pokud možno na projekty přinášející maximální užitek. Koncentrace úsilí spočívá v co nejúčinnějším využití prostředků fondů, zabraňuje rozměňování na řadu drobnějších a méně významných akcí. [50, 1]

1.3.3 Partnerství

Princip partnerství vyžaduje úzkou spolupráci mezi Evropskou komisí a odpovídajícími orgány na národní, regionální a místní úrovni. Na všech úrovních projektů se také aktivně podílejí samotní příjemci. [50]

1.3.4 Adicionalita

Adicionalita (doplňkovost) znamená, že financování poskytnuté ze zdrojů EU má pouze doplňovat výdaje ze strany příjemců pomoci. Tento „doplňek“ je svou výší velmi významný, protože představuje většinou více jak polovinu úhrady nákladů. Členské státy musí být finančně zainteresovány, EU tím chce dosáhnout větší efektivnosti a odpovědnosti. [4, 1]

1.3.5 Monitorování a vyhodnocování

Jedná se o průběžné sledování a vyhodnocování efektivnosti vynakládaných prostředků. Před schválením projektu je vyžadováno podrobné hodnocení jeho dopadů, dále průběžné monitorování realizace projektů a na závěr vyhodnocení skutečných přínosů. [50]

1.4 Regionální politika EU v ČR

Členské státy mají různé územněsprávní členění respektující přirozené potřeby státní správy a obyvatel. Toto členění regionů omezuje možnosti vzájemného statistického srovnání. V EU proto byla zavedena v roce 1988 jednotná nomenklatura územních statistických jednotek – známá pod zkratkou NUTS. Jsou určeny tři hlavní úrovně, podle počtu obyvatel NUTS I: 3 000 000 – 7 000 000, NUTS II: 800 000 – 3 000 000, NUTS III: 150 000 – 800 000. [6]

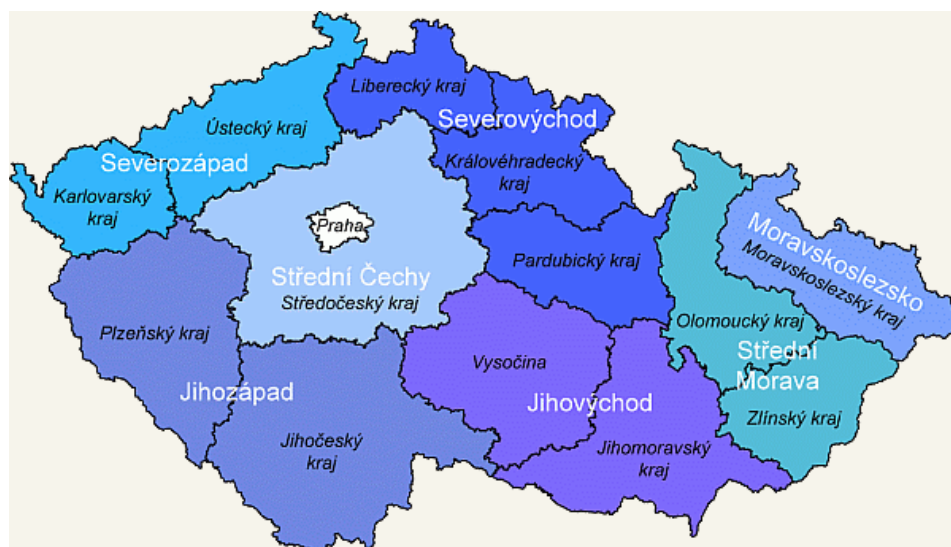
1.4.1 Členění ČR

Evropská politika je především směřovaná do územních celků s počtem obyvatel mezi 800 000 až 3 000 000. Protože většina českých krajů těchto počtů obyvatelstva nedosahují, ČR po vstupu do Evropské unie musela zavést ještě jeden stupeň členění odpovídající úrovni NUTS II – regiony soudržnosti. Regiony soudržnosti se skládají z jednoho či více krajů. Na úroveň NUTS II je směřována podpora z fondů EU v cíli „Konvergence“ a částečně v cíli „Regionální konkurenceschopnost a zaměstnanost“. V následující tabulce je přehled členění území České republiky. Kromě úrovně NUTS existuje nižší územněsprávní statistické členění LAU (místní administrativní jednoty), toto nižší členění, ale není určující pro rozdělování prostředků z EU. [44, 6]

Tabulka 1 Členění území České republiky [44]

Úroveň	Název	Počet jednotek
NUTS I	Stát	1
NUTS II	Regiony soudržnosti	8
NUTS III	Kraje	14
LAU I	Okresy	76 + 15 pražských obvodů
LAU II	Obce	6 249

Obrázek 2 ukazuje přeměnu 14 krajů (NUTS III) do 8 regionů soudržnosti (NUTS II). Regiony soudržnosti se jmenují Severozápad, Jihozápad, Střední Čechy, Severovýchod, Jihovýchod, Střední Morava, Moravskoslezsko a Praha.



Obrázek 2 Regiony soudržnosti [44]

1.4.2 Programové dokumenty

Vstup České republiky do Evropské unie vyvolal nutnost vypracovat celou řadu strategických a programových dokumentů. Všechny tyto dokumenty musí být v souladu s mechanismy používanými v EU. Návaznost strategických dokumentů je taková, že cíle EU jsou zapracované do Národního rozvojového plánu, z těchto dokumentů vychází Národní strategický referenční rámec a ten je dále členěn do Operačních programů. Z Operačních programů vychází Prioritní osy a Oblasti podpory. Jednotlivé Operační programy jsou dále rozpracovány v Implementačních dokumentech. [1, 2]

Strategické obecné zásady Společenství (SOZS)

Rámcový strategický dokument pro regionální politiku EU, obsahuje hlavní zásady a priority politiky hospodářské a sociální soudržnosti EU pro období 2007 – 2013. Doporučuje způsoby, jak by regiony měly co nejlépe využít zdroje, které jsou k dispozici. V návaznosti na SOZS členské státy připraví Národní strategický referenční rámec. [1]

Národní rozvojový plán 2007-2013 (NRP)

NRP definuje strategii rozvoje ČR pro období 2007 – 2013. Prioritní osy a cíle NRP jsou zahrnuty do struktury operačních programů. Klíčové body jsou promítnuty do Národního strategického referenčního rámce. [26]

Národní strategický referenční rámec (NSRR)

NSRR identifikuje klíčové silné stránky ČR pro posilování její konkurenceschopnosti a slabé stránky, které mohou stát v cestě udržitelnému rozvoji ekonomiky i společnosti. NSRR udává systém operačních programů. Pomocí těchto operačních programů budou jednotlivé prioritní osy realizovány. Konečná podoba byla schválena Evropskou komisí dne 27. července 2007. [27]

1.5 Operační programy

Čerpání dotací z EU je realizováno pomocí operačních programů (OP) a jejich konkrétních cílů. Tato část práce má za cíl podat základní přehled o operačních programech, podrobnější informace jsou v implementačních dokumentech. V programovém období 2007 – 2013 je v České republice využíváno 26 operačních programů, které jsou rozděleny mezi tři cíle politiky hospodářské a sociální soudržnosti. V Příloze III jsou vyčísleny alokace pro jednotlivé operační programy a dále je zde rozdělení do jednotlivých cílů. [35]

1.5.1 Tematické operační programy

Tematické (sektorové) operační programy mají přidělenou částku 21,23 miliard eur a jsou zaměřeny na jednotlivá odvětví. Aby mohl projekt získat finanční prostředky v rámci operačního programu, musí být zaměřen na jeden z cílů programu a splnit všechny náležitosti stanovené řídicím orgánem. Existuje 8 tematických operačních programů: OP Doprava, OP Životní prostředí, OP Podnikání a inovace, OP Výzkum a vývoj pro inovace, OP Lidské zdroje a zaměstnanost, OP Vzdělávání pro konkurenceschopnost, Integrovaný operační program a OP Technická pomoc. [4, 6, 35]

1.5.2 Regionální operační programy (ROP)

ROP jsou určeny pro všechny regiony soudržnosti (NUTS II) kromě hlavního města Praha, mají přidělenou částku 4,66 miliard eur. Konkrétní výše alokací do jednotlivých ROP je v Příloze III. Existuje 7 regionálních operačních programů ROP NUTS II Severozápad, ROP NUTS II Moravskoslezsko, ROP NUTS II Jihovýchod, ROP NUTS II Severovýchod, ROP NUTS II Střední Morava, ROP NUTS II Jihozápad, ROP NUTS II Střední Čechy. [35]

1.5.3 Operační programy pro Prahu

Praha spadá pod druhý cíl Regionální konkurenceschopnost a zaměstnanost, tyto operační programy mají přidělenou částku 0,42 miliard eur. V současné době existují dva operační programy: OP Praha Konkurenceschopnost a OP Praha Adaptabilita. [35]

1.5.4 Programy z cíle Evropská územní spolupráce

Cílem je podpora přeshraniční, mezinárodní a nadnárodní spolupráce regionů. Na tyto operační programy v České republice připadá 0,39 miliard eur. Lze čerpat z devíti operačních programů a to: OP Přeshraniční spolupráce: ČR – Bavorsko, ČR – Polsko, ČR – Rakousko, ČR – Sasko, ČR – Slovensko, OP Mezuregionální spolupráce (všechny státy EU, Norsko a Švýcarsko), OP Nadnárodní spolupráce (ČR, Rakousko, Polsko, část Německa, Maďarsko, Slovinsko, Slovensko, část Itálie a část Ukrajiny), Síťový operační program ESPON 2013 (členské státy, Norsko, Švýcarsko, Lichtenštejnsko, Island, kandidátské země EU) a Síťový operační program INTERACT II (všechny členské země). Pro OP Mezuregionální spolupráce, INTERACT II a ESPON 2013 není určena přímá alokace pro ČR, rozpočet je pro všechny členské země společný. [35]

1.6 Projekt

V této části bakalářské práce bude vysvětlena problematika týkající se projektů, protože dotace ze strukturálních fondů EU může obdržet žadatel jen na určitý projekt. Projekt je skupina koordinovaných aktivit s jasně daným začátkem a koncem, za účelem splnění specifických cílů. Projekty jsou nástrojem ke změně, nerutinní a jedinečné, složené ze vzájemně propojených aktivit. Každý projekt by měl mít jasně definované nositele, primární cílovou skupinu konečných příjemců, pevně stanovený rozpočet, systém průběžného vyhodnocování a zpětné vazby a jasná kritéria pro kontrolu cílů. Podstatou úspěšného projektu je splnění cíle a účelu v rámci daného operačního programu. Přednost mají projekty, které zahrnují rozvoj území jako celku a řeší komplexní problémy. Další podmínky, které zohledňují hodnotitelé, jsou například vytvoření pracovních příležitostí, synergie s jinými projekty, inovační charakter a přispění k udržitelnému rozvoji. [4, 7]

1.6.1 Investiční a neinvestiční projekty

Investiční projekty (tvrdé projekty) jsou zaměřeny na pořízení majetku, který slouží jako nástroj k realizaci výstupů a naplňování cílů projektu. Smyslem těchto projektů není pouze fyzická realizace konkrétní stavby, ale i pořízení nástroje pro umožnění provozování dalších veřejně prospěšných aktivit (tvorba nových pracovních míst). V neinvestičních projektech (měkké projekty) je pořizování majetku jen podpůrnou záležitostí. Příkladem neinvestičních projektů je například zavádění nových vzdělávacích programů. [4]

1.6.2 Veřejná podpora

Výše povinné spoluúčasti z vlastních zdrojů žadatele se liší u projektů zakládajících nebo nezakládajících veřejnou podporu. Typy projektů nezakládajících veřejnou podporu jsou většinou na veřejném prostranství nebo týkající se veřejného zájmu, tyto projekty mají spoluúčast žadatele výrazně nižší. Problematika veřejné podpory je u projektů, které obdrží podporu ze státních prostředků, mohou ohrozit hospodářskou soutěž, jsou zvýhodněny před ostatními podniky a poškozují obchod mezi členskými státy. Aby projekt zakládal veřejnou podporu, musí splnit všechny předcházející podmínky. Projekty, které splňují podmínky veřejné podpory, nemají obecně povoleno čerpat dotace z EU. Výjimka z tohoto zákazu lze uplatnit u projektů malého rozsahu, u blokových výjimek (de minimis, vzdělávání, zaměstnanost...) nebo po schválení Evropskou komisí. [19, 24]

1.6.3 Křížové financování

Projekty jsou financovány jen z jednoho fondu EU, ale v období 2007 – 2013 je umožněna výjimka pomocí křížového financování. Do určitého limitu (většinou) 10 % lze financovat aktivity projektu spadající do oblasti podpory z druhého fondu. Například výdaj, který není způsobilý (uznatelný) v programech ESF, lze financovat pomocí ERDF, stejně to platí i naopak. Křížové financování může být například použito na vybavení nábytkem u neinvestičních projektů. [4, 20]

1.6.4 Horizontální témata

Všechny projekty by měli přispívat k horizontálním tématům. V programovém období 2007 – 2013 jsou horizontální témata, udržitelný rozvoj a rovné příležitosti. Udržitelný rozvoj znamená, že projekt bude dosahovat rovnováhy mezi ekonomickou, sociální a environmentální činností. Druhý horizontální cíl rovné příležitosti udává, že projekty budou dodržovat rovnost mužů a žen, nebudou diskriminovat na základě pohlaví, rasy, etnického původu, náboženského vyznání, zdravotního postižení, věku nebo sexuální orientace. Všichni žadatelé musí charakterizovat dopad na tyto horizontální témata. [17]

1.7 Projektová žádost

Aby žadatel mohl čerpat z fondů EU, musí připravit projektovou žádost na konkrétní projekt, který splňuje cíle některého z operačních programů. Před zpracováním projektové žádosti, je nutné nastudovat příslušné příručky pro žadatele. Také by si měli žadatelé přečíst text konkrétní výzvy, aby se seznámili s cíli oblasti podpory, informovali se o výši dotace a v neposlední řadě o datu, kdy se musí žádost odevzdat. V následujících kapitolách jsou vysvětlené vybrané náležitosti projektových žádostí z pohledu žadatele.

1.7.1 Popis projektu

Při popisu projektu se zdůrazňuje potřebnost včetně popisu výchozího stavu projektu, v této části se často používá analýza SWOT. Cíle projektu musí být shodné s příslušnou výzvou. Projekt musí být v plném souladu s cíli programu, prioritní osou a oblastí podpory. Dále následuje popis přípravné, realizační a provozní fáze projektu, způsob udržení výsledků projektu, připravenost projektu k realizaci a vazba na jiné aktivity a projekty.

1.7.2 Personální zajištění projektu

Jedná se o sestavení projektového týmu, kde je většinou určený vedoucí projektu, účetní projektu a ostatní členové. Dále se zde vypisuje zapojení členů při přípravě, realizaci a udržitelnosti projektu. V této části je také popis zkušeností s relevantními projekty a aktivitami členů týmu.

1.7.3 Žadatel projektu

Důležitá je jasná identifikace žadatele, a to pomocí názvu, sídla, IČ, DIČ, právní formy a počtu zaměstnanců. Do žádosti se také uvádí zkušenosti s realizací obdobných projektů, přičemž se nemusí jednat o projekty z fondů EU. Není nutné, aby žadatel měl předchozí zkušenosti, ale zkušenosti žadatelé mohou dostat přednost. Pokud žadatel nedisponuje výraznými zkušenostmi, můžeme využít zkušenosti partnera. Nebo musí zaručit, že projekt dokáže realizovat i bez předchozích zkušeností. [4, 6]

1.7.4 Místo realizace a územní dopad

Místem realizace je místo fyzické realizace projektu, tedy například obec, ve které se bude provádět projekt. Územním dopadem se nazývají regiony, které budou mít z projektu prospěch. Místo realizace i územní dopad se definuje pomocí členění NUTS. Lokalizace projektu se také uvádí ve studii proveditelnosti, zde bývá často zobrazena i mapa. [4]

1.7.5 Partner projektu

Žadatel nemusí projekt realizovat sám, ale může využít partnery. Partneři spolupracují na přípravě a realizaci částí projektů. Partner, nemusí být spolužadatelem, ale musí splňovat podmínky pro získání dotace. Za každého partnera se předkládá Prohlášení o partnerství a Smlouva o partnerství. Jasně se definuje zapojení jednotlivých partnerů na projektu, předchozí zkušenosti spolupráce s žadatelem a zkušenosti partnera s obdobnými projekty. Partnerství se může využívat u projektů, které nejsou realizované za účelem zisku. Náklady partnerů jsou placeny z dotace. Vztah partnera a žadatele není založen na poskytování služeb, z toho vyplývá, že partnerem není dodavatel. [6, 33]

1.7.6 Harmonogram projektu

Harmonogram udává, kdy jednotlivé aktivity začínají a končí a popisuje činnosti v jednotlivých aktivitách. Realizace projektu může být rozdělena na jednotlivé etapy, z důvodu dřívější možnosti obdržení finanční dotace. Do etap lze rozdělit jen projekty, které mají dobu realizace delší než 6 měsíců a minimální výše plánované dotace na etapu je 500 000 Kč. Doba trvání jedné etapy nesmí být kratší než 3 měsíce. [34]

1.7.7 Monitorovací indikátory

Monitorovací indikátory udávají výstupy projektu. Může se jednat například o počet vytvořených pracovních míst, nových www stránek nebo výměra revitalizovaného území. V dokumentech pro jednotlivé výzvy jsou uvedeny povinné monitorovací indikátory. Monitorovací ukazatele hrají důležitou roli v hodnocení projektové žádosti. [25]

1.7.8 Rozpočet projektu

Struktura rozpočtu je předem určená podle konkrétní výzvy. V rozpočtu projektu se definuje název výdaje, množství, cena za kus a procentní podíl. Rozdělení na způsobilé a nezpůsobilé výdaje, ale i příjmy, které vzniknou žadateli nebo jeho partnerům. Výše jednotlivých nákladů se často musí řídit podle předem daných tabulek, kde jsou uvedeny nejnižší a nejvyšší hranice uznatelných nákladů. Dále se uvádí částka, kterou se podílí na rozpočtu žadatel a výše možné přidělené dotace např. 85 % EU, 7,5 % Regionální rada a 7,5 % vlastní prostředky. [6]

Způsobilé a nezpůsobilé výdaje

Je možné požadovat úhradu způsobilých (uznatelných) nákladů. Nezpůsobilé (neuznatelné) náklady musí žadatel hradit z vlastních prostředků. Uznatelné náklady musí být vynaloženy v souladu s operačním programem, doloženy účetními doklady, prokazatelně zaplacené (s výjimkou naturálií, odpisů a režijních nákladů) a vynaloženy po dobu realizace projektu. Způsobilé výdaje jsou definovány ve výzvách. [4]

1.7.9 Publicita

Příjemce dotace informuje veřejnost o podpoře ze strukturálních fondů EU. Projekty musí být označeny od začátku realizace informační tabulí, po skončení realizace pamětní deskou, která bude na místě minimálně po dobu udržitelnosti projektu. Propagační materiá-

ly a zveřejňované dokumenty obsahují např. vlajku EU, slova Evropská unie, název fondu, logo ROP a slogan ROP. Výdaje na publicitu se uvádějí v rozpočtu a jsou uznatelným nákladem. Příjemce dotace musí doložit např. pomocí fotodokumentace, že dodržel podmínky publicity. Podmínky publicity se řídí dle operačních programů. [41]

1.7.10 Udržitelnost projektu

Příjemce podpory musí udržet výsledky projektu, v nezměněné podobě zpravidla po dobu pěti let od ukončení fyzické realizace. Naplňování a udržení hodnot výstupů může být kontrolováno. Při nesplnění udržitelnosti může být požadováno vrácení celé dotace nebo její části. [49]

1.7.11 Cílové skupiny

Cílová skupina lidí, které projekt příznivě ovlivní. Cílové skupiny se musí přesně pojmenovat, zdůvodnit výběr, definovat velikost a dopad na cílové skupiny. Cílové skupiny mohou být přesněji definovány v jednotlivých výzvách. Žadatel může přiložit k žádosti také stanovisko zástupců cílové skupiny. [4]

1.8 Elektronická žádost

Podávání žádostí probíhá pomocí internetových aplikací. Pro operační program Podnikání a inovace se využívá aplikace eAccount – zřízená agenturou CzechInvest. Pro operační program Životní prostředí existuje webová žádost BENE-FILL. Pro zbývající operační programy je určena aplikace BENEFIT 7 – provozovatelem je Centrum pro regionální rozvoj České republiky. Všechny tyto systémy lze najít na jedné webové adrese, a to na www.eu-zadost.cz. [6, 18]

1.9 Přílohy žádosti

Přílohy se dělí na povinné a nepovinné. Podle termínu předložení, na přílohy předkládané s projektovou žádostí a přílohy předkládané před podpisem Smlouvy o poskytnutí dotace. Seznam příloh se také uvádí v aplikaci Benefit. [36]

Studie proveditelnosti

Studie proveditelnosti v angličtině Feasibility Study je technicko-ekonomická studie popisující projektový záměr. Studie proveditelnosti se skládá z analýzy současného stavu, odhadu budoucího vývoje a návrhů variant řešení projektu. Dále obsahuje popis podstaty projektu, očekávané přínosy, analýzu trhu, odhad poptávky, finanční plán, harmonogram realizace, analýzu rizik a udržitelnost projektu. [6]

Analýza nákladů a přínosů

V angličtině označovaná jako Cost-Benefit Analysis (CBA) zjišťuje, co a komu realizace projektu přináší a co mu bere. Přínosy jsou vyjadřovány i jako zvýšení užítku jiného subjektu než žadatele. CBA vyjadřuje náklady a přínosy projektu, jejich návratnost a také reálnost. [48]

Posouzení vlivu na životní prostředí

Častěji se tento termín označuje jako EIA (Environmental Impact Assessment) – Cílem EIA je popsat a vyhodnotit vlivy projektu na životní prostředí a navrhnout opatření ke zmírnění negativních dopadů na životní prostředí. [13]

Finanční zdraví

Podmínkou většiny dotačních programů je hodnocení finančního zdraví ekonomického subjektu. Jedná se o vyhodnocení výsledků hospodaření, zadluženosti, rentability, tržeb a likvidity. Hodnocení vychází z účetních dokladů. Výsledek je ohodnocen známkami A-F. U některých dotací si žadatel může zjistit výsledek svého finančního zdraví sám pomocí elektronických aplikací. [14]

Ostatní přílohy

Mezi další přílohy může patřit: prokázání právní formy žadatele, stavební povolení, doklad o partnerství, rozpočet, fotodokumentace, znalecký posudek, čestná prohlášení, doklady o vlastnických právech...

1.10 Schválení

V první řadě se kontrolují formální náležitosti a podmínky programu, pokud projektová žádost splní formální náležitosti, následuje hodnocení po obsahové stránce. Mezi obecná kritéria patří například, jestli projekt splňuje podmínky programu, dosáhne na naplánované výstupy a bude udržitelný. Posuzuje se také soulad s legislativou České republiky a Evrop-

ské unie. Další obecná kritéria jsou, jestli projekt respektuje výši celkových uznatelných nákladů, zda projekt nemá negativní vliv na horizontální priority a v neposlední řadě, zda žadatel může být oprávněný příjemce. [6]

Obsah projektu hodnotí implementační agentura pomocí výběrových kritérií, uvedených ve výzvě. Hodnocení probíhá zpravidla ve spolupráci s externími hodnotiteli. Následně je projekt předán hodnotitelské komisi. Tato komise se skládá ze zástupců implementačních agentur, ministerstev, krajů, měst, obcí... Hodnotitelská komise doporučuje nebo nedoporučuje projekt ke schválení. Během hodnocení může být žadatel požádán o doplnění potřebných podkladů. O rozhodnutí je žadatel informován elektronicky a následně dopisem. Výsledky hodnocení bývají zveřejněny na webové adrese implementační agentury. [6]

1.11 Financování

Dotace z EU může být maximálně ve výši 85 % uznatelných nákladů na projekt, další část může dodat rozpočet státu. Žadatel má povinnost spolufinancovat projekt z vlastních zdrojů. Pokud příjemce tyto zdroje nemá, musí si vzít úvěr. Spolufinancování vychází z principu adicionality. Spolufinancování je také často nazýváno kofinancování. Peníze z dotací fyzicky obdrží příjemce až po realizaci projektu nebo etapy. Nejdříve se musí uhradit zhotovené dílo, nebo část díla, dodavateli, pak je zpětně vyplacena dotace. Z tohoto důvodu je nutné celou realizaci projektu předfinancovat buď z vlastních zdrojů, nebo z bankovních úvěrů, existuje i možnost financování z Evropské investiční banky. Banky jsou ochotny půjčovat finance, protože na realizaci projektu dohlíží také další kontrolní orgány. Půjčené peníze jsou následně splaceny z dotace. [6]

Za celkové finanční řízení prostředků poskytnutých České republice je zodpovědný platební orgán, pro programové období 2007 – 2013 je platebním orgánem Ministerstvo financí odbor Národní fond. [5]

1.12 Monitoring

Konečný příjemce je povinen předkládat v průběhu a po ukončení realizace monitorovací zprávy, které obsahují popis uskutečněných a plánovaných aktivit, čerpání rozpočtu a popis, jak jsou naplňovány monitorovací indikátory. Existují čtyři druhy monitorovacích zpráv a to, zpráva o zahájení projektu, průběžné zprávy, etapové zprávy (u více etapových

projektů) a závěrečná zpráva. Každý operační program má svůj monitorovací výbor, který dohlíží na provádění pomoci ze strukturálních fondů EU. Na základě monitorovacích zpráv, tento výbor hodnotí pokrok v dosahování konkrétních cílů operačních programů, zejména cílů stanovených pro konkrétní prioritní osu. [4]

1.13 Evaluace

Evaluace (hodnocení, kontrola) je proces, který zkoumá přínos z realizace projektu a soulad s cíli operačního programu. Základními principy evaluace jsou: Věcnost – jsou navrhované opatření relevantní vzhledem k cílům? Účinnost – do jaké míry dosahují programy svých cílů? Ekonomická efektivita – jak jsou peněžní prostředky přeměny na výsledky? Dopad – pozitivní nebo negativní efekt přímo nebo nepřímo vytvořený intervencí? Výsledkem evaluace je doporučení ke zvýšení efektivnosti. [5]

Kontroly se dělí na administrativní a fyzické. Administrativní kontrola se zaměřuje na doklady a fyzická kontrola ověřuje, zda deklarovaný stav odpovídá skutečnosti. Kontroly může provádět implementační agentura, Nejvyšší kontrolní úřad ČR, Ministerstvo financí, finanční úřad, Evropská komise, Evropský účetní dvůr a Evropský úřad pro boj proti podvodům. Dokumentace se musí archivovat minimálně po dobu deseti let od obdržení závěrečné platby. [6]

1.13.1 Druhy kontrol

Kontrola ex-ante – (předběžná kontrola) cílem kontroly je ověřit věcnou správnost žádosti, před podpisem smlouvy o poskytnutí dotace. Při kontrole na místě dochází ke kontrole dokladů a porovnání skutečného stavu se stavem deklarovaným. [6]

Kontrola interim – (průběžná kontrola) sleduje vývoj projektu od začátku až po ukončení vyúčtování. Cíl je zjistit, jestli příjemce plní podmínky, ke kterým se zavázal, zda jsou finanční prostředky vynakládány na projektové aktivity a jestli je dodržen harmonogram projektu. Průběžných kontrol může být víc než jen jedna. [4]

Kontrola ex-post – (následná kontrola) provádí se po finančním ukončení projektu. Cílem je kontrola naplnění původně stanovených cílů projektu. Pokud by bylo zjištěno, že není dodržen účel projektu, a tento nedostatek nebyl odstraněn, může dojít k vymáhání vrácení podpory. [6]

2 VYBRANÉ OPERAČNÍ PROGRAMY

V této kapitole budou charakterizovány operační programy, ze kterých čerpala obec Kvasice. Konkrétní popis projektů bude v praktické části bakalářské práce.

2.1 Regionální operační program NUTS II Střední Morava

Regionální operační program NUTS II Střední Morava se skládá z Olomouckého a Zlínského kraje. Operační program spadá pod cíl 1 – Konvergence a je financován z Evropského fondu pro regionální rozvoj (ERDF). Cílem je růst konkurenceschopnosti regionu, zvýšení životní úrovně obyvatelstva, zlepšení dopravy, rozvoj infrastruktury a služeb cestovního ruchu, zlepšení života v obcích, zkvalitnění vzdělávací, sociální a zdravotnické infrastruktury a odstranění ekologických zátěží. Pro tento operační program je vyčleněno 657,39 mil. €, což činí přibližně 2,46 % veškerých prostředků z fondů EU pro Českou republiku. Z českých veřejných zdrojů by mělo být financování navýšeno o 116,01 mil. €. [2, 45]

2.1.1 Prioritní osy

ROP Střední Morava je členěn do čtyř prioritních os a tyto prioritní osy jsou dále rozděleny do třinácti oblastí podpory. [38]

Prioritní osa 1 Doprava

Cílem je zajištění efektivní, flexibilní a bezpečné dopravní infrastruktury, spolehlivé, kvalitní, integrované veřejné dopravní služby. Na prioritní osu 1 je vyčleněno 255,1 mil. € tj. 38,8 % ROP Střední Morava. Z národních veřejných zdrojů je rozpočet navýšen o 45 mil. €. [38]

Prioritní osa 2 Integrovaný rozvoj a obnova regionu

Cílem je zlepšení kvality života v regionu, zvýšení atraktivity regionálních center, měst a obcí, zajištění kvalitní a dostupné sociální služby a příznivých podpůrných podmínek pro podnikání. Na prioritní osu 2 je z fondů EU vyčleněno 259 mil. € tj. 39,4 % ROP Střední Morava. Národní veřejné zdroje navyšují tuto osu o 45,7 mil. €. [38]

Prioritní osa 3 Cestovní ruch

Cílem je zlepšení atraktivnosti regionu pro účely cestovního ruchu zlepšením infrastruktury, služeb, informovanosti a propagace. Na třetí prioritní osu je z fondů EU vyčleněno

121,6 mil € tj. 18,5 % z ROP Střední Morava. Z národních veřejných zdrojů je rozpočet navýšen o 21,5 mil. €. [38]

Prioritní osa 4 Technická pomoc

Cíl je zajištění dostatečné administrativní kapacity, efektivní řízení a implementace, informovanost, kontroly, sledování a hodnocení ROP Střední Morava. Do této podpůrné prioritní osy patří např. platy pracovníků zapojených do řízení ROP Střední Morava, poskytování informačních a poradenských služeb potenciálním žadatelům. Příjemce podpory ze čtvrté prioritní osy je řídicí orgán nebo zprostředkující subjekt. Na prioritní osu Technická pomoc je vyčleněno 21,7 mil. € z fondů EU tj. 3,3 % ROP Střední Morava. Z národních zdrojů je rozpočet navýšen o 3,8 mil. €. [2, 45, 38]

2.1.2 Oblasti podpory

Zařazení oblastí podpory do prioritních os je znázorněno ve schématu – Příloha IV.

2.1.3 Aktuální stav čerpání

V tabulce 2 je uveden stav čerpání z přidělené alokace pro ROP Střední Morava v programovém období 2007 – 2013. V posledním sloupci je uvedeno, kolik procent je vyčerpáno z celkové alokace. Data jsou k únoru 2010, celková alokace je mil. Kč.

Tabulka 2 Stav čerpání ROP Střední Morava [22]

Prioritní osa	Celková alokace	Schválené projekty		
		počet	mil. Kč	% alokace
1	7 395,3	92	3 032,0	41,0
2	8 263,9	221	3 237,3	39,2
3	3 928,5	95	1 714,2	43,6
4	669,4	12	286,3	42,8
Celkem	20 257,1	420	8 269,8	40,8

Měnový kurz: 1 EUR = 26,232 CZK

2.2 Operační program Životní prostředí

Operační program Životní prostředí (OPŽP) patří mezi tematické operační programy. Cílem je zlepšení kvality životního prostředí a zdraví obyvatel. Program je financován z Evropského fondu pro regionální rozvoj (ERDF) a Fondu soudržnosti (FS). Řídicím orgánem je Ministerstvo životního prostředí a zprostředkujícím orgánem je Státní fond životního

prostředí. OPŽP je druhým největším českým operačním programem. Z fondů EU, je pro něj vyčleněno 4,92 mld. € tj. 18,4 % prostředků určených pro Českou republiku. Z českých zdrojů má být rozpočet navýšen o 0,87 mld. €. OPŽP spadá pod cíl Konvergence. [2, 31]

2.2.1 Prioritní osy

OPŽP se dělí do 8 prioritních os, tyto osy jsou dále konkretizovány v oblastech podpor, případně ještě v podoblastech podpor. Tato kapitola obsahuje popis prioritních os. [37]

1. Zlepšování vodohospodářské infrastruktury a snižování rizika povodní.
2. Zlepšení kvality ovzduší a snižování emisí.
3. Udržitelné využívání zdrojů energie.
4. Zkvalitnění nakládání s odpady a odstranění starých ekologických zátěží.
5. Omezování průmyslového znečištění a environmentálních rizik.
6. Zlepšování stavu přírody a krajiny.
7. Rozvoj infrastruktury pro environmentální vzdělávání, poradenství a osvětu.
8. Technická pomoc. [31]

Na prioritní osu 1 je vyčleněno 1,99 mld. € tj. 40,4 % OPŽP. Cílem je např. podpora výstavby čistíren odpadních vod, rozvodných sítí pitné vody a úprava koryt řek. Na prioritní osu 2 je vyčleněno 0,63 mld. € tj. 12,9 % OPŽP. Podporováno je např. pořízení šetrných spalovacích zařízení a výsadba zeleně. Na prioritní osu 3 je vyčleněno 0,67 mld. € tj. 13,7 % OPŽP. Zdroje jsou využívány např. na stavby větrných elektráren a kotlů na biomasu. Na prioritní osu 4 je vyčleněno 0,78 mld. € tj. 15,8 % OPŽP. Prostředky jsou využívány např. na budování zařízení na třídění odpadů a rekultivaci starých skládek. Na prioritní osu 5 je vyčleněno 0,06 mld. € tj. 1,2 % OPŽP. Podporovány jsou např. zpřístupňování informací o životním prostředí uživatelům Internetu. Na prioritní osu 6 je vyčleněno 0,6 mld. € tj. 12,2 % OPŽP. Podporovány jsou např. projekty, které mají za cíl uchovat a zvyšovat početnost druhů a výsadba stromů. Na prioritní osu 7 je vyčleněno 0,04 mld. € tj. 0,9 % OPŽP. Podporována je výstavba center a poraden, tvorba informačních materiálů. Na prioritní osu 8 je vyčleněno 0,14 mld. € tj. 2,9 % OPŽP. Financovány jsou aktivity spojené s řízením programu např. platy pracovníků zapojených do řízení OPŽP. Příjemcem může být výhradně řídicí orgán a zprostředkující subjekt. [31]

2.2.2 Oblasti a podoblasti podpory

Prioritní osy se dále člení do oblastí podpor, případně podoblastí podpor schéma tohoto členění je uvedeno v Příloze V.

2.2.3 Aktuální stav čerpání

V tabulce 3 je uveden stav čerpání z přidělené alokace pro OPŽP v programovém období 2007 – 2013. V posledním sloupci je uvedeno, kolik procent je vyčerpáno z celkové alokace. Data jsou k lednu 2010, celková alokace je v mil Kč.

Tabulka 3 Stav čerpání OP ŽP [23]

Prioritní osa	Celková alokace	Schválené projekty		
		počet	mil. Kč	% alokace
1	61 766,9	329	27 004,2	43,7
2	19 696,9	61	619,9	3,1
3	20 948,2	577	5 273,5	25,2
4	24 133,8	424	4 960,3	20,6
5	1 882,3	9	294,7	15,7
6	18 620,1	1 061	5 028,9	27
7	1 318,6	17	468,3	35,5
8	4 447,5	139	662,9	14,9
Celkem	152 813,8	2 617	44 313,0	29

Měnový kurz: 1 EUR = 26,40 CZK

II. PRAKTICKÁ ČÁST

3 OBEC KVASICE

Praktická část bakalářské práce se bude zabývat analýzou využití strukturálních fondů EU v obci Kvasice a to v programovém období 2007 – 2013. V následujících kapitolách bude charakteristika obce, finanční analýza žadatele, SWOT analýza, popis realizovaných a plánovaných projektů, návrhy dalších vhodných projektů pro obec, analýza užítku všech projektů a návrhy a doporučení pro obec Kvasice.

3.1 Charakteristika obce

Kvasice se nachází ve Zlínském kraji mezi Kroměříží a Otrokovicemi, leží na pravém břehu Moravy v blízkosti chřibského předhůří. Národopisně je obec na rozhraní třech regionů, a to na sever Haná, na východ Valašsko a na jih Moravské Slovácko. První písemná zmínka pochází z roku 1141. Mezi nejvýznamnější památky patří kvasický zámek, který je obklopen rozsáhlým parkem, v současné době se zámek využívá jako Domov se zvláštním režimem. Dále jsou v obci kostely Římskokatolické církve, Církve československé husitské a třetí kostel je na místním hřbitově. V obci se také nachází dvě kapličky a několik křížů a soch. Na blízkém kopci je čtrnáct zastavení křížové cesty. [3, 21]

Kvasice jsou nejnižší položenou obcí v okrese Kroměříž, k 1. 1. 2010 je v obci evidováno 2 268 obyvatel, domů a bytů je 705. Průměrný věk obyvatel je 40,5 let a v obci žije přibližně stejný počet mužů a žen.

Kvasice jsou spádová obec pro okolní vesnice Nová Dědina, Karolín, Vrbka, Sulimov a Střížovice. Tyto i ostatní blízké obce využívají vybavenost a služby v Kvasicích jako například základní a mateřskou školu, poštu a zdravotní péči. V současné době mohou obyvatelé Kvasic a dalších obcí využívat restaurace, obchody, ordinace, knihovnu, muzeum a další služby místních firem. Pro sport i odpočinek se využívá zámecký park a místní fotbalové hřiště. Dále v obci působí velké množství organizací a spolků. Samotnou obec řídí starosta, místostarostka, rada obce a zastupitelstvo obce, dále jsou zřízeny komise a výbory.

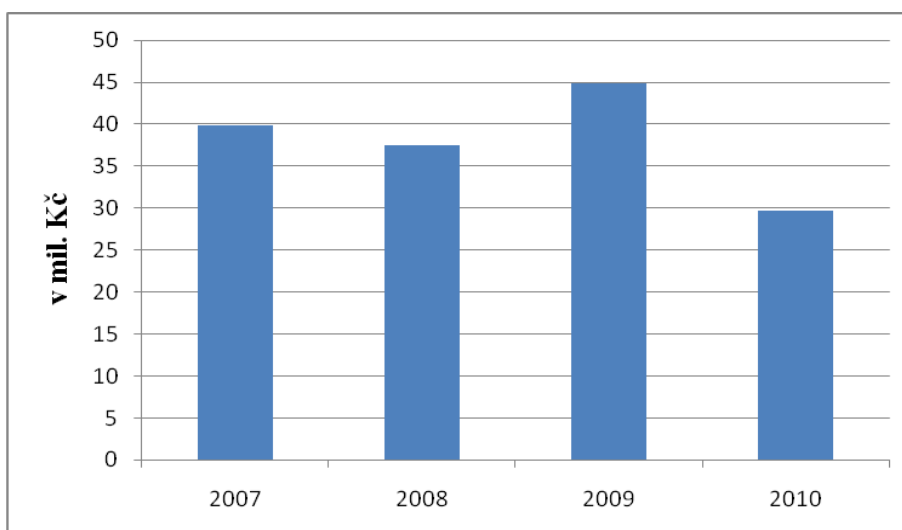
Pro účely Evropské unie patří Kvasice do regionu soudržnosti Střední Morava. Obec má právo žádat z operačních programů v cíli Konvergence a Evropská územní spolupráce. Obec tedy může využívat většinu alokovaných zdrojů pro ČR. Teoreticky je možnost podat žádost na téměř všechny tematické operační programy a Regionální operační program

NUTS II Střední Morava. V cíli Evropská územní spolupráce je možnost žádat o dotaci např. z OP Přeshraniční spolupráce ČR – Slovensko.

3.2 Rozpočet obce

Hospodaření obce vychází z rozpočtů, které schvaluje Rada obce. Kvasice sestavují svoje rozpočty jako vyrovnané tzn., že příjmy i výdaje jsou stejné. Do příjmů obec uvádí i dotace z EU a státního rozpočtu, dále daňové příjmy (daň z příjmu fyzických a právnických osob, místní poplatky, správní poplatky, daň z nemovitostí atd.) a nedaňových příjmů (pronájem pozemků, bytů a nebytových prostor, příjmy za služby atd.). Výdaje jsou například na pozemní komunikace, školní zařízení, sběr komunálního odpadu, péči o vzhled obce, činnost místní správy apod. Přehled rozpočtů v letech 2007 – 2010 je uveden na obrázku 3.

Obrázek 3 Rozpočty obce Kvasice v letech 2007 – 2013 [36]



Vývoj rozpočtů ve sledovaných letech je ovlivněn dotacemi z EU, tyto dotace se uvádí jak na straně příjmů tak výdajů. V rozpočtu na rok 2010 zatím není započítána žádná dotace z EU, pokud by se ale tato situace změnila, Rada obce by navýšila rozpočet pomocí rozpočtového opatření.

3.3 Finanční zdraví

Při žádosti o strukturální fondy EU se musí doložit finanční analýza samotného žadatele. Jako povinná příloha se často uvádí analýza finančního zdraví. Tato analýza hodnotí finanční situaci obce, výsledkem je známka A-F, přičemž A je nejlepší finanční zdraví a F je nejhorší. Pro samotný výpočet byl použit elektronický formulář na stránkách ROP Střední

Morava. Ve spolupráci s ekonomkou obce bylo pomocí tohoto formuláře zpracováno finanční zdraví obce Kvasice. V následující tabulce jsou uvedeny údaje (v tisících), které jsou použity pro výpočet známky. Výsledné hodnocení finančního zdraví obce Kvasice je D - uspokojivé finanční zdraví. Hodnocení D znamená, že pro potřeby ROP se žadatel kvalifikuje, ale je potřeba dbát zvýšené pozornosti na možná finanční rizika. Hodnocení obce Kvasice je dostačující pro žádosti o dotace z EU, kdyby obec chtěla svůj výsledek vylepšit, musela by např. snížit výdaje na provoz. Zlepšení této známky, ale neupřednostní žadatele o dotaci, protože toto kritérium se hodnotí pouze jako dostatečné nebo nedostatečné. Tuto analýzu může obec Kvasice využít jako přílohu při žádostech o dotace v roce 2010.

Tabulka 4 Finanční zdraví obce Kvasice

[53, 42, vlastní zpracování]

Počet obyvatel v roce 2 009	2 268	
Položky	2008	2009
Daňové příjmy celkem	19 122	16 826
Nedaňové příjmy celkem	2 704	2 881
Kapitálové příjmy	595	0
Běžné příjmy	22 421	19 707
Přijaté dotace	3 318	21 050
Příjmy celkem	25 739	40 757
Výdaje na platy a provoz	18 675	20 450
Úroky placené	20	
Neinvestiční nákupy	9 307	13 123
Výdaje celkem	28 002	36 573
Saldo příjmů a výdajů	-2 263	4 184
Uhrazené splátky půjček v ČR	-1 300	
Dlouhodobé závazky celkem	1 269	1 269
Likvidní aktiva ke konci roku	5 898	3 882
Krytí příp. ztrát projektů	-2 243	4 184
Hodnocení finančního zdraví	D	

3.4 SWOT analýza

V této kapitole budou analyzovány silné a slabé stránky obce – vnitřní prostředí a analýza příležitostí a hrozeb – vnější prostředí. Tabulka 5 obsahuje výčet, podrobný popis je v dalších podkapitolách. Celá tato SWOT analýza je zaměřena na využívání strukturálních fondů EU v obci Kvasice. Nejedná se zde o všechny silné a slabé stránky, ale jen o ty které mají nějakou souvislost s dotacemi z EU.

Tabulka 5 SWOT analýza obce Kvasice [vlastní zpracování]

Silné stránky	Slabé stránky
<ul style="list-style-type: none"> • Historie • Vedení obce • Spádová obec • Zkušenosti • Počet obyvatel 	<ul style="list-style-type: none"> • Obyvatelé • Dokumentace • Spolufinancování • Partnerství • Typy projektů
Příležitosti	Hrozby
<ul style="list-style-type: none"> • Zámecký park • Bařův kanál • Víc pracovních místa a obyvatel • Příroda • Nové hodnocení projektů • Nový systém financování 	<ul style="list-style-type: none"> • Povodně • Devastace • Udržitelnost • Dotační politika • Výzvy • Nové programové období

3.4.1 Silné stránky

Historie – velký počet kulturních památek může pomoci při získání dotací z EU. Dotace může být čerpána např. na opravy těchto staveb a blízkého okolí. Také je možnost zmínit příznivý dopad na tyto památky i u žádostí týkající se jiného projektu, a tím zvýšit jeho šanci na obdržení dotace.

Vedení obce – obec, která žádá o dotace, musí mít výkonné a kvalitní vedení. Vedení obce bylo určeno jako silná stránka, protože počet uskutečněných projektů z fondů EU je vysoký a úspěšnost je taky nadprůměrná. Tato silná stránka se může relativně rychle změnit na slabou stránku hned v dalších volbách.

Spádová obec – velikou výhodou při žádostech o dotace je, že Kvasice jsou spádovou obcí, zajišťující služby pro okolní vesnice. Spádová obec má větší šanci při získání dotace, protože cílová skupina, pro kterou je projekt určen, nejsou jen obyvatelé žadatelské obce, ale je rozšířena o okolní spádové obce.

Zkušenosti – obec Kvasice má zkušenosti např. z rekonstrukce základní školy (financováno z Ministerstva financí), čističky odpadních vod (financováno ze státního fondu životního prostředí). V oblasti fondů EU existují zkušenosti na projektech: revitalizace náměstí Antoše Dohnala, Kvasice - rybníky a cyklostezky podél Bařova kanálu. Zkušenosti nejsou podmínkou získání dotace, ale mohou mít vliv, proto patří do silných stránek.

Počet obyvatel – oprávněný žadatel musí splňovat určité podmínky, u obcí je to často počet obyvatel. Jsou vyhlášeny například výzvy pro obce s více než 500 obyvateli a méně než 5000 obyvateli. Obec Kvasice naštěstí splňuje dolní hranici těchto podmínek, proto může čerpat dotace z oblastí podpory, které se týkají rozvoje venkova.

3.4.2 Slabé stránky

Obyvatelé – je naprostý nezájem, jak o dění v obci, tak o projekty z EU. Projekty, které byly za pomoci strukturálních fondů EU už realizovány, jsou neustále úmyslně i neúmyslně poškozovány samotnými obyvateli. Pokud by poškozené věci obec neopravovala a došlo by v době udržitelnosti ke kontrole, může obci hrozit povinnost vrátit přidělenou dotaci.

Dokumentace – aby obec mohla žádat o dotace, musí mít předpřipravené velké množství dokumentů. Protože obecní úřad zaměstnává jen malé množství pracovníků, nemá možnost tyto dokumenty vypracovávat. Proto si obec na přípravu dokumentů najímá zpracovatelské agentury. Zpracování dokumentace k projektu je uznatelnou položkou, ale když žádost není úspěšná, obec musí tyto „nepotřebné dokumenty“ hradit z vlastního rozpočtu.

Spolufinancování – projekty z fondů EU musí být částečně hrazeny z vlastních zdrojů žadatele (princip doplňkovosti). Obec Kvasice nedisponuje tak velkým rozpočtem, aby mohla žádat o rozsáhlé projekty. Proto musela sehnat partnera v projektu cyklostezky podél Bařova kanálu. Žadatelem o dotaci bylo město Kroměříž.

Partnerství – obci Kvasice se nedaří získat partnera na projekty z fondů EU. Okolní obce netvoří žádné sdružení a většinou žádají o dotace samostatně. Je to také tím, že většina projektů se týká pouze Kvasic. Ale ani v místních projektech se nikdy nepodařila spolupráce s organizacemi nebo firmami v obci.

Typy projektů – v Kvasicích se zatím realizovaly jen investiční projekty a to z ROP Střední Morava a OP Životní prostředí. Obec by mohla zkusit žádat o dotace na neinvestiční projekty z jiných OP. Žádost o dotaci z OP Přeshraniční spolupráce ČR – Slovensko je takřka nemožná, protože Kvasice zatím nemají žádnou „spřátelenou“ obec na Slovensku.

3.4.3 Příležitosti

Zámecký park – mezi příležitosti patří zámecký park, na tento park může obec „přilákat“ velké množství dotací. Projekt revitalizace náměstí, byl například spojen i s opravou parku. Také díky tomuto spojení byl tento projekt vybrán jako vhodný.

Bařův kanál – obec Kvasice leží na břehu Moravy a je součástí významné vodní cesty Bařův kanál. Tato vodní cesta, není tak výrazně využívána, protože je v blízkosti obce přerušena jezem. V budoucnosti se plánuje vybudování plavební komory. Plnohodnotné napojení na Bařův kanál přinese možnost využití dotací například na zbudování přístaviště.

Víc pracovních míst a obyvatel – projekty z EU mohou vyprodukovat větší zájem firem o působení v obci. Také se může přistěhovat více obyvatel. Takto mohou přinést projekty z fondů EU i dodatečné nepředpokládané příjmy do obecního rozpočtu.

Příroda – obec Kvasice má výhodu, že v její blízkosti existuje velké množství přírodního bohatství. Jedná se například o jeden z posledních mokřadů v okrese, který je zapsaný v soustavě chráněných území evropského významu (NATURA 2000). Kvasice leží v předhůří přírodního parku Chřiby. V katastru obce se také nachází přírodní zdroje pitné vody. Tyto přírodní památky se můžou využít při čerpání dotací např. z OPŽP.

Nové hodnocení projektů – v ROP Střední Morava, se změnilo hodnocení projektových žádostí. Nově se hodnocení projektů rozdělilo do etap. V první etapě se kontroluje soulad s cíli ROP a potřebnost a přínos projektu. Pokud je žádost předběžně schválena postupuje do druhé etapy, kde se podrobněji projekt dopracuje, dodají se potřebné dokumenty. V této etapě je možnost ještě projekt přepracovat. Pokud je po této etapě projekt schválen k financování doplní se další dokumenty a podepíše se smlouva o poskytnutí dotace. Toto etapové členění hlavně sníží náklady na přípravu dokumentace u neúspěšných žadatelů, protože žadatel už nebude muset dopředu připravovat všechny dokumenty. [11]

Nový systém financování – obce, které žádají o dotace, musí nejdříve zaplatit dodavateli za zhotovené dílo a pak dostanou fyzicky vyplaceny peníze z EU. Tento problém se řešil v obci systémem revolvingových úvěrů, stejně ale placené úroky z úvěrů výrazně ovlivňovaly rozpočet. Tento postup se alespoň pro ROP Střední Morava v květnu roku 2010 změní. Obce nebudou muset zajišťovat předfinancování projektu z vlastních zdrojů, ale pouze pošlou svůj finanční podíl spoluúčasti na speciální účet. Nový systém předfinancování pomůže Kvasicím a dalším menším obcím snížit náklady na financování projektů z EU. [7]

3.4.4 Hrozby

Povodně – část obce leží v záplavové oblasti. Povodně mohou výrazně poškodit již realizované projekty. Kdyby obec byla zasažena velkou vodou, pravděpodobně by byla pozastavena příprava a realizace projektů ze strukturálních fondů EU. Veškerá aktivita obce by se soustředila na opravy následků povodní. Existuje i „pozitivní“ stránka povodní a to taková, že obec může získat dotaci na protipovodňová opatření. U rizika povodní převládají negativní vlivy, takže určitě patří do hrozeb.

Devastace – bohužel existuje hrozba devastace vybudovaných projektů z fondů EU. Do vnějšího prostředí tento bod patří, protože může hrozit poškozování projektů i od lidí z okolních obcí.

Udržitelnost – EU většinou vyžaduje, aby projekty byly alespoň 5 let udržitelné – tedy zachované ve funkčním stavu. Obec musí tuto podmínku respektovat a vyčlenit v budoucích rozpočtech částku na udržitelnost. Pokud by obec udržitelnost nemohla zajistit, hrozilo by jí, že musí vrátit část nebo i celou dotaci.

Dotační politika – mezi hrozby se dá zařadit i dotační politiku EU a ČR. Stává se, že v průběhu vyhlášené výzvy jsou několikrát změněny podmínky. Určitě by bylo ku prospěchu udržet nějakou stálost pravidel, také by bylo vhodné zjednodušit celou dotační politiku.

Výzvy – vypisování výzev se řídí podle harmonogramu, bohužel plánované výzvy do některých oblastí a podoblastí podpory se v tomto harmonogramu vyskytují velice sporadicky. Právě málo často vyhlášené výzvy komplikují získávání dotací v obci Kvasice. Také nedostatečně velká finanční alokace do jednotlivých výzev, nutí Kvasice žádat o menší finanční částky.

Nové programové období – stávající programové období končí v roce 2013. Na co se zaměří nové programové období a jaké budou operační programy, je zatím nejisté. Do hrozeb patří nové programové období i z důvodu možné změny dotační politiky EU kvůli finanční krizi.

4 PROJEKTY Z FONDŮ EU

Obec Kvasice realizovala několik projektů podpořených ze strukturálních fondů EU. V následujících kapitolách budou jednotlivé projekty charakterizovány. Dále zde budou navrženy projekty, které by se mohly v obci realizovat z fondů EU. Ze všech projektů bude udělána analýza užitku pro obec Kvasice.

4.1 Žádosti o dotace

Obec Kvasice podala v programovém období 2007 – 2013 tři žádosti o dotaci ze strukturálních fondů EU. První dvě žádosti (revitalizace náměstí a výstavba rybníků) byly úspěšné, ale v případě rekultivace skládky Lochy se nepodařilo dotaci získat. Dále se obec podílela jako partner na úspěšném projektu výstavby cyklostezky. Obec Kvasice nepodává velké množství žádostí o dotace, ale jejich úspěšnost je vysoká. V současné době obec čeká na rozhodnutí o přidělení nebo nepřidělení dotace na II. etapu revitalizace náměstí.

V obci Kvasice se při přípravě žádosti spoléhají na zpracovatelské agentury. Je to z důvodu náročné problematiky v oblasti dotačního managementu a úspory času zaměstnanců obecního úřadu. Dále také existuje předpoklad, že specializované firmy mají větší zkušenosti s přípravou žádosti, protože připravují velké množství projektů. Ale z toho vyplývá riziko, že se najatí zpracovatelé nebudou stoprocentně soustředit na žádosti zadané obcí Kvasice. Zpracování projektové dokumentace je uznatelnou položkou, je možné požadovat uhrazení nákladů z fondů EU (jen u úspěšných žádostí). Zpracovatelské agentury, ale většinou chtějí uhradit svoje náklady i při neúspěšných žádostech.

4.2 Realizované projekty

V programovém období 2007-2013 byly v Kvasicích realizovány dva projekty, kde vystupovala obec jako žadatel a jeden projekt kde byla obec významným partnerem. Celkem tyto projekty byly realizovány za 54 500 624 Kč (včetně neuznatelných nákladů), obecní rozpočet přispěl 3 376 130 Kč. Čerpáno bylo z Regionální operační programu NUTS II Střední Morava a OP Životní prostředí. Všechny projekty splňovaly podmínky projektů nezakládající veřejnou podporu a přispívaly k horizontálním tématům. V této části práce bude analýza všech projektů s účastí obce včetně dopadů na obyvatele. Z důvodu důležitosti pro občany Kvasic bude projektu revitalizace náměstí Antoše Dohnala věnován největší prostor.

4.2.1 Revitalizace náměstí Antoše Dohnala

Tento projekt byl nejvýznamnější pro obyvatele Kvasic, protože se jednalo o revitalizaci samotného středu obce a zámeckého parku. Místa realizace jsou v Příloze VI označena červenou barvou. Samotná fyzická realizace probíhala od září 2008 do května 2009. Z důvodu finanční náročnosti pro obec, byla revitalizace náměstí rozdělena do více etap. Dalším důvodem tohoto rozdělení bylo, že se vedení obce obávalo neúspěchu žádosti o přidělení vysoké dotace. První etapa se tedy skládala z vykácení a výsadby stromů v zámeckém parku, rekonstrukce kanalizace, opravy přístupové komunikace a chodníků, umístění veřejného osvětlení a mobiliáře (lavičky, odpadkové koše...). V rámci tohoto projektu byla vybudována nová autobusová zastávka, která byla umístěna do středu obce. Také byly opraveny sochy před kostelem. Tato kapitola se zabývá pouze první již realizovanou etapou.

Harmonogram projektu

Trvání projektu je znázorněno pomocí Ganttova grafu. Každá buňka znamená měsíc v roce. Tento projekt byl zahájen 1. 12. 2007 a ukončen 30. 6. 2009, samotná fyzická realizace probíhala od 1. 9. 2008 do 29. 5. 2009. Platby z EU obdržela obec v listopadu 2008, v lednu a červnu roku 2010. V následujícím obrázku jsou uvedeny činnosti, které se týkaly revitalizace náměstí Antoše Dohnala (I. etapa). Tento harmonogram názorně ukazuje dobu trvání a návaznost jednotlivých činností.

Obrázek 4 Harmonogram projektu revitalizace náměstí [52]

	2007	2008	2009
Zahájení a ukončení projektu:			
Fyz. zahájení a ukončení projektu:			
Zpracování projektové dokumentace			
Zpracování žádosti, studie proveditelnosti			
Výběrové řízení na dodavatele stavby			
Inženýrská činnost - stavební dozor			
Komunikace a zpevněné plochy			
Kanalizace			
Veřejné osvětlení			
Obnova zámeckého parku			
Mobiliář			
Publicita			

Obec k realizaci tohoto projektu využila možnosti čerpat dotace ze strukturálních fondů EU. Konkrétně byla použita výzva z Regionálního operačního programu Střední Morava

02/2007 2.3.1 Fyzická revitalizace území (rozvoj venkova). Žádost patřila do ROP NUTS II Střední Morava, prioritní osy 2. Integrovaný rozvoj a obnova regionu, oblast podpory 2.3 Rozvoj venkova a podoblast podpory 2.3.1 Fyzická revitalizace území. Cílem této výzvy bylo zvýšit kvalitu života na venkově a to pomocí investic do infrastruktury a revitalizace území. O dotaci si mohli zažádat obce s 500-5000 obyvateli, dobrovolné svazky obcí, organizace zřízené krajem i obcemi a nestátní neziskové organizace (nadace, občanská sdružení, obecně prospěšné společnosti a církevní právnické osoby). Velikost dotace na jeden projekt byla určena od 1 mil. Kč do 80 mil. Kč. Celkově byla pro tuto výzvu připravena finanční alokace ve výši 140 mil. Kč. [39]

Regionální operační program NUTS II Střední Morava je stejně tak jako ostatní ROP hrazen pomocí Evropského fondu regionálního rozvoje (ERDF). Tyto ROP patří pod cíl Konvergence.

Náklady na projekt byly vyčísleny na **19 941 327 Kč**, z obecních prostředků bylo hrazeno 10 %, tedy 1 994 133 Kč, dalších 85 % bylo z EU a 5 % z Regionální rady regionu soudržnosti Střední Morava. Na tomto příkladu jde dobře vidět jeden ze základních principů politiky EU a to princip doplňkovosti. Celková dotace byla tedy 17 947 194 Kč. Rozpis konkrétních nákladů při realizaci projektu je v následující tabulce.

Tabulka 6 Náklady na revitalizaci náměstí [52]

Název nákladu	v Kč
Publicita	6 000
Výběrová řízení	50 000
Zabezpečení výstavby	210 000
Dokumentace	645 556
Komunikace a zpevněné plochy	13 074 980
Kanalizace	1 045 560
Veřejné osvětlení	956 414
Mobiliář	1 174 327
Obnova zámeckého parku	2 778 490
Celkové způsobilé výdaje	19 941 327

Projekt Revitalizace náměstí Antoše Dohnala byl realizován bez spolupráce s partnerem. Vedením projektového týmu byl pověřen starosta obce, jako řídicí člen projektového týmu byl určen vedoucí odboru hospodářsko-správní a o finance se starala ekonomka obce. Zpracování žádosti o dotaci a studii proveditelnosti byla pověřena Regionální rozvojová

agentura Východní Moravy, dalším členem byl projektant, který zařizoval dokumentaci pro územní rozhodnutí a stavební povolení.

Mezi povinné přílohy projektu patřil doklad o právní subjektivitě žadatele, podklad pro posouzení finančního zdraví a podklady pro hodnocení proveditelnosti projektu, také byla předložena studie proveditelnosti a finanční analýza projektu na 25 let dopředu. Finanční analýza se skládala jen z rozboru výdajů, protože realizovaný projekt nebude tvořit žádné příjmy.

Cílové skupiny, které tento projekt ovlivnil, jsou obyvatelé Kvasic a spádových obcí, obyvatelé Domova se zvláštním režimem, podnikatelské subjekty a organizace v blízkosti místa realizace. Pro všechny tyto cílové skupiny má realizovaný projekt pozitivní dopad. Přírůstky pro cílové skupiny jsou tedy, zlepšení života v obci (možnost trávení volného času), zvýšení bezpečnosti, jak v zámeckém parku (riziko pádu větví a stromů), tak i na komunikacích (přesunutí autobusové zastávky). Dále byl vyměněn zastaralý mobiliář (lavičky, odpadkové koše, stojany na kola), vybudováno nové parkoviště a umístěno veřejné osvětlení. Pro samotnou obec tento projekt znamenal úsporu na nutné opravy infrastruktury a zvýšení atraktivnosti Kvasic.

Výstupy tohoto projektu byly stanoveny v žádosti o dotaci. Jednalo se o zvýšení plochy regenerovaného a revitalizovaného území z 16,53 ha na 17,53 ha, zvětšení nově založené nebo rekonstruované veřejné zeleně z 15,99 ha na 16,99 ha a zvýšení atraktivit obce. [52]

Tyto monitorovací indikátory a další výstupy (délka kanalizace, počty pouličních lamp, odpadkových košů, laviček, stromů...) musely být obcí dodrženy, protože byly kontrolovány po ukončení fyzické realizace projektu. Jen při přesném splnění výstupů projektu je obci fyzicky vyplacena dotace. Tento projekt byl kontrolován, jak při výstavbě, tak i po dokončení realizace. Všechny kontroly byly úspěšné.

Aby byla dodržena pravidla publicity, byly informace o projektu na internetových stránkách obce a v současné době je na místě realizace umístěn informační billboard. V budoucnosti zde bude umístěna pamětní deska. Současný stav projektu je na následující fotografii. (obrázek 5)



Obrázek 5 Revitalizace náměstí [vlastní zpracování]

4.2.2 Kvasice – rybníky

Dalším projektem, na který obec obdržela dotaci je výstavba rybníků na okraji Kvasic. Realizace tohoto projektu byla zahájena v lednu 2009 a dokončena bude v červnu 2010. V současné době jsou rybníky vykopané a částečně naplněné vodou. Místo realizace je v Příloze VI znázorněno modrou barvou.

Výstavba rybníků v Kvasicích měla za cíl zvýšit biodiverzitu krajiny vznikem lokálního biocentra zadržením vody v krajině. K realizaci byly vybrány podmáčené pozemky převážně v majetku obce. Zemina vytěžená při výstavbě rybníků bude použita k rekultivaci blízké skládky Lochy. Samotná vodohospodářská stavba se skládá ze dvou rybníků. Panenský rybník horní s plochou hladiny 6 405 m² a Panenský rybník dolní s plochou hladiny 1 825 m². V okolí rybníků bylo vysázeno 75 stromů a 143 keřů. [51]

Obec využila 6 výzvu k podávání žádostí o poskytnutí podpory v rámci Operačního programu Životní prostředí. Konkrétně se jednalo o prioritní osu 6 Zlepšování stavu přírody a krajiny a oblast podpory 6.4 Optimalizace vodního režimu krajiny. Cílem této oblasti bylo podpořit projekty zaměřené na realizaci opatření příznivých z hlediska krajinné a ekosystémové diverzity vedoucí ke zvyšování retenční schopnosti krajiny, ochraně a obnově přirozených odtokových poměrů a k omezení vzniku rizikových situací, zejména povodní. Dále byly podporovány projekty zaměřené na opatření k ochraně proti vodní a větrné erozi a k omezení negativních důsledků povrchového odtoku vody. [29]

Operační program Životní prostředí je hrazen jak z Evropského fondu regionálního rozvoje (ERDF) tak z Fondu soudržnosti (FS). Obec Kvasice žádala o dotaci z prioritní osy 6 a ta je celá hrazena z ERDF.

Celkové náklady na projekt byly **5 930 533 Kč**, uznatelné náklady byly vyčísleny na 5 053 930 Kč a celková podpora byla 4 548 536 Kč. Tato podpora se skládala z ERDF a SFŽP (Státní fond životního prostředí České republiky). V následující tabulce lze vidět procentuelní rozpis financování, dotace se vypočítává z uznatelných nákladů. Obec tedy musí zaplatit jak svoji spoluúčasť, tak neuznatelné náklady.

Tabulka 7 Rozpis financování – Rybníky [30]

Uznatelné náklady	5 053 930 Kč	100 %
Dotace z ERDF	4 295 840 Kč	85 %
Dotace ze SFŽP	252 696 Kč	5 %
Vlastní zdroje obce	505 394 Kč	10 %
Celkové náklady	5 930 533 Kč	

Nově zbudované rybníky nesmí sloužit k chovu ryb a rybaření. Pro občany Kvasic bylo vytvořeno toto místo za účelem zlepšení vzhledu blízkého okolí a trávení volného času (např. v zimě bruslení). Současný stav projektu je na následující fotografii. (obrázek 6)



Obrázek 6 Rybníky [vlastní zpracování]

4.2.3 Cyklostezka podél Baťova kanálu

Projekt cyklostezky byl vybudován na břehu Moravy na katastrálním území obcí Kvasice, Střížovice a města Kroměříž. Tato cyklostezka má za úkol propojit pomocí bezmotorové dopravy právě tyto obce. Úsek mezi Kvasicemi, Střížovicemi a Kroměříží je součástí cyklostezek podél Baťova kanálu. Trasa je dlouhá přes 5 kilometrů a po celé délce je pokryta

asfaltovým povrchem. Součástí tohoto projektu je vybudování dřevěné lávky přes říčku Kotojedku v Kvasicích, výstavba odpočívadel, osázení keřů a vybavení celé trasy značkami a odpadkovými koši. Dalším účelem této stavby je zpevnění a zvýšení břehu Moravy, aby byla snížena možnost rizika povodní. Samotná realizace probíhala v období od března 2009 do června 2010. V současné době je po celé trase hotový asfaltový povrch. Lokalizace začátku cyklostezky je znázorněna v Příloze VI oranžovou barvou.

Na tento projekt byla využita výzva 2/2007 z Regionálního operačního programu Střední Morava. Výzva se konkrétně týkala prioritní osy 1 Doprava, oblasti podpory 1.3 Bezmotorová doprava. Cílem této podoblasti je výstavba regionálně významných stezek a zajištění napojení na již existující páteřní síť, dalším cílem je výstavba segregovaných cyklostezek v rámci městských aglomerací. Ve výzvě byly také definovány podporované cyklostezky, např. cyklostezky podél Bařova kanálu. [40]

Celkový rozpočet projektu byl **28 628 764** Kč (100 %), dotace byla 24 334 449 Kč (85 %), vlastní zdroje činily 4 294 315 Kč (15 %). Dotace byla přiznána z Evropského fondu regionálního rozvoje (ERDF). [46]

Obec Kvasice se z důvodu malého rozpočtu rozhodla, spolupracovat na výstavbě cyklostezky pouze jako **partner**. Jako žadatel bylo určeno město Kroměříž, které disponuje několikanásobně většími zdroji příjmů. Partnerství Kvasic spočívalo na finanční spoluúčasti ve výši 1 336 823 Kč. Tato částka byla rozdělena na jednotlivé splátky a to tak, že obec Kvasice zaplatí v roce 2008 – 336 823 Kč, 2009 – 500 000 Kč a v roce 2010 – 500 000 Kč. Dohoda o partnerství byla také z důvodů, že část cyklostezky je vybudována na pozemcích obce Kvasice. Dalším partnerem byla obec Střížovice.

Tento projekt zlepšil pro občany Kvasic dostupnost do obce Střížovice a města Kroměříž. Dalším přínosem bylo, že se snížila možnost zranění cyklistů při střetu s motorovými vozidly. Cyklostezka zvýšila atraktivitu obce a občanům umožnila trávení volnočasových aktivit po celý rok. I v zimě se tato cyklostezka využívá pro běh na lyžích. Pro občany Kvasic a blízkého okolí slouží tento projekt už od září 2009. Současný stav projektu Cyklostezka je na následující fotografii. (obrázek 7)



Obrázek 7 Cyklostezka [vlastní zpracování]

4.3 Plánované projekty

V této kapitole je popsán projekt, na který obec podala žádost o dotaci z fondů EU. Jedná se o další etapu revitalizace náměstí Antoše Dohnala. V současné době se hodnotí, jestli bude tomuto projektu dotace přiznaná.

4.3.1 Další etapy revitalizace náměstí

Revitalizace náměstí Antoše Dohnala je nejvýznamnější projekt v obci Kvasice. Protože jeho finanční náročnost je vysoká, byl tento projekt rozdělen do více etap. První etapa byla už v obci realizována. Druhá etapa by se měla skládat z opravy silnice a chodníků, instalace venkovního mobiliáře a veřejného osvětlení. Odhadované náklady jsou 7,5 mil. Kč. Konkrétní lokalizace je v příloze VI znázorněna žlutě. Třetí, poslední etapa revitalizace náměstí bude zaměřena na opravy parku před obecním úřadem. Odhadované náklady jsou 5 mil. Kč. Lokalizace je uvedena v příloze VI zeleně. Všechny etapy by společně měly vytvořit nový střed obce Kvasice.

Revitalizace náměstí byla v obci připravovaná už v roce 2007, proto je většina dokumentů již nachystaná. Bohužel obec musí čekat na vyhlášení výzvy týkající se vhodné oblasti a podoblasti podpory. Jako nejvhodnější operační program pro tento projekt byl vybrán ROP Střední Morava, prioritní osu 2. Integrovaný rozvoj a obnova regionu, oblast podpory 2.3 Rozvoj venkova, podoblast podpory 2.3.1 Fyzická revitalizace území.

Tato oblast podpory je uvedena v harmonogramu výzev na roky 2009 a 2010 jen jednou a to na leden až březen 2010. Dokonce byla už v lednu 2010 vyhlášena výzva 18/2010, do této výzvy podala obec žádost o dotaci.

Na tuto výzvu je určeno pouze 88 mil. Kč, což je pro region soudržnosti Střední Morava, který obsahuje dva kraje, velice málo. Maximální výše pro jeden projekt je 10 mil. Kč. Z důvodů malé finanční alokace do této podoblasti a omezení výše dotace se obec rozhodla podat žádost týkající se pouze II. etapy revitalizace. Žádost o dotaci na III. etapu bude realizována až po fyzickém dokončení etapy předcházející. Bohužel do této výzvy nelze podat více projektových žádostí, nelze tedy podat zvlášť projekt na II. a III. etapu. To znamená, že obec bude muset znovu čekat na vyhlášení další výzvy v této podoblasti podpory. [43]

4.4 Návrhy možných projektů

V této kapitole budou navrženy projekty, které by se mohly v obci Kvasice realizovat pomocí fondů EU, v programovém období 2007 – 2013. Navrhované projekty, jsou realistické a pro občany Kvasic přínosné. U těchto projektů bylo zvažováno, jestli mají šanci získat dotaci z fondů EU. Také bude zohledněna finanční náročnost udržitelnosti projektů po fyzické realizaci a návaznost na již realizované projekty. Projekty byly vybírány podle současných problémů v obci. Jednotlivé projekty budou stručně charakterizovány a vybrán nejvhodnější operační program a oblast podpory, dále budou uvedeny možné termíny vhodných výzev a odhadované náklady. Náklady jsou odhadovány podle podobných již realizovaných projektů a konzultovány s vedením obce.

Skládka Lochy – tento projekt by měl být zaměřen na rekultivaci staré skládky v katastru obce. Skládka náleží do ochranného pásma přírodního parku Chříby a v blízkosti se nachází Evropsky významná lokalita soustavy Natura 2000. Skládka Lochy kontaminuje podzemní vodu a je poblíž zástavby, z tohoto důvodu už obec žádala o dotaci, bohužel neúspěšně. Obec vložila velké množství financí do projektové dokumentace a žádosti, proto by bylo vhodné podat přepracovanou žádost znovu.

Pro rekultivaci skládky Lochy by bylo nejlepší využít OP Životní prostředí. Pro tento projekt je vhodná prioritní osa 4 – Zkvalitnění nakládání s odpady a odstraňování starých ekologických zátěží, konkrétně oblast podpory 4.1 Zkvalitnění nakládání s odpady. Výše podpory je 85 % z celkových způsobilých výdajů a dotace je poskytována z Fondu soudržnosti.

Dalších 5 % způsobilých výdajů může být financováno ze Státního fondu životního prostředí ČR nebo státního rozpočtu. Výdaje na jeden projekt se v tomto typu výzev pohybují v rozmezí 0,5 – 50 mil. Kč. Náklady na rekultivaci skládky Lochy byly odhadnuty na 35 mil. Kč. Podle plánovaného harmonogramu výzev OPŽP se bude žádat do této oblasti podpory v srpnu a září roku 2010. Tento termín je pro obec reálný, protože dokumentace je již hotová z minulé žádosti.

Aby byla tentokrát žádost o dotaci úspěšná, bylo by vhodné zdůraznit důvody tohoto projektu. Například tím, že skládka kontaminuje spodní vodu a tato voda může ohrožovat velkou cílovou skupinu obyvatel. Také rekultivace skládky zlepší vzhled krajiny v blízkosti zástavby. Vhodné je zdůraznit, spojitost s již realizovaným projektem Kvasice - rybníky, vytěžená zemina může být využita při rekultivaci této skládky. Rozpočet na tento projekt byl ve výši 35 mil. Kč, pro následující žádost by bylo vhodné tento rozpočet přepracovat a snížit. Samozřejmostí by byla úprava podle vypsané výzvy a hodnotících kritérií.

Sběrný dvůr – občané Kvasic nemají prostor pro ukládání většího odpadu, proto si vedení obce dalo jako jednu z priorit výstavbu sběrného dvora. Tato výstavba by mohla být řešena pomocí strukturálních fondů EU. Konkrétně je vhodný OP Životní prostředí oblast podpory 4.1 Zkvalitnění nakládání s odpady (jedná se o stejnou oblast jako u skládky Lochy). Jedna z podporovaných aktivit v této oblasti je i budování sběrných dvorů. Příjem žádostí do této výzvy bude pravděpodobně v srpnu a září roku 2010. Bude záležet na obci, jestli se jí podaří připravit žádost do této výzvy. Odhadované náklady jsou 5,5 až 6 mil. Kč.

Cyklostezka II. – tento projekt by se měl týkat pokračování již vybudované cyklostezky Kroměříž – Kvasice, jednalo by se o část Kvasice – Otrokovice. Tento projekt by měl velkou šanci na úspěch, protože plánovaná cyklostezka by byla součástí páteřních cyklostezek podél Bařova kanálu. Bohužel se vyskytl problém s umístěním tohoto projektu. Obec by chtěla, aby pokračování cyklostezky vedlo na pravém břehu Moravy, který je na straně Kvasic. Pro realizaci na tomto břehu je ale nutná další investice na přeložení kanalizace. Až se tento problém vyřeší, měla by obec společně s Otrokovicemi podat žádost do ROP Střední Morava, prioritní osa 1 – Doprava, oblast podpory 1.3 Bezmotorová doprava. Výzva do této oblasti se v půlce roku 2010 plánuje, ale bohužel z důvodu nedořešeného místa realizace je tento termín podání takřka nereálný. Odhadované náklady jsou 30 mil. Kč, obec Kvasice v tomto projektu bude pravděpodobně vystupovat jako partner obce Otrokovic, tedy náklady ze zdrojů obce budou méně než 2 mil.

Chodníky – v obci Kvasice se nachází Domov pro osoby se zdravotním postižením. Klienti tohoto domova denně chodí do místní základní školy, proto by bylo vhodné vybudovat na této trase bezbariérové chodníky. Náklady na tento projekt se odhadují kolem 2 mil. Kč. Tento projekt může být financován z ROP Střední Morava, prioritní osa 2 Integrovaný rozvoj a obnova regionu, oblast podpory 2.3 Rozvoj venkova, podoblast podpory 2.3.1 Fyzická revitalizace územní (stejná podoblast jako II. etapa náměstí). Protože do této podoblasti může být podána jen jedna žádost, obec upřednostní II. etapu revitalizace náměstí. Vhodnější by bylo financovat tento projekt z obecního rozpočtu. Spolufinancování z EU bych se dalo doporučit při zvýšení nákladovosti tohoto projektu, nebo kdyby byla zrušena podmínka jedné žádosti do jedné výzvy.

Víceúčelové hřiště - v obci chybí hřiště, které by mohli využívat mladiství a rodiče s dětmi. Toto hřiště by sloužilo pro sportovní volnočasové aktivity, jednalo by se o asfaltové hřiště, které by mohlo sloužit pro hraní fotbalu, volejbalu, tenisu, basketbalu, pozemního hokeje apod. Vedle tohoto hřiště by byly umístěny pískoviště a prolézačky. Pro financování tohoto projektu je vhodný ROP Střední Morava, prioritní osa 2.3 Rozvoj venkova, podoblast podpory 2.3.2 Sociální infrastruktura. Tento projekt bude potřebovat čas na přípravu, proto by reálný termín podání žádosti byl až na konci programového období 2007 – 2013. Toto hřiště by zvýšilo kvalitu života v obci pro cílové skupiny dětí, mladistvých a všech sportovně založených občanů. Odhadované náklady jsou 5,5 mil. Kč.

Zaměstnanci obecního úřadu – pro obec Kvasice jsou vhodné i neinvestiční (měkké) projekty. Protože Kvasice jsou spádovou obcí, zaměstnanci obecního úřadu mají na starosti poměrně velkou cílovou skupinu obyvatel. Tento projekt by měl za cíl zvýšit vzdělanost (např. počítačová gramotnost) a částečně i hmotnou vybavenost (nákup PC) zaměstnanců obecního úřadu Kvasice. Vzdělávání by bylo hrazeno z ESF a nezbytné hmotné investice z ERDF – jedná se o Křížové financování. Pro tento projekt je vhodný OP Lidské zdroje a zaměstnanost, prioritní osa 4 – Veřejná správa a veřejné služby a oblast podpory 4.1 Posilování institucionální kapacity a efektivnosti veřejné správy. Plánovaná výzva do této oblasti je např. v dubnu 2010. Odhadované náklady jsou 2 mil. Kč.

4.5 Analýza užitku

V následující tabulce jsou srovnávány realizované projekty (zvýrazněny šedě) a nerealizované projekty. Projekty jsou hodnoceny podle přínosnosti pro občany i vedení obce a to

z hledisek, zlepšení života, náročnosti na financování a následnou udržitelnost, dodatečné přínosy, vzhled obce a dopad na životní prostředí. Největší váha byla přidělena zlepšení života občanů Kvasic. Váhy jsou ohodnoceny podle důležitosti jednotlivých kritérií na stobodové škále. U financování se jedná o náklady, které bude platit obec, např. u cyklostezky bylo počítáno s tím, že bude realizována s partnerem, tedy financování bude menší. V tabulce jsou číselně tyto hlediska obodovány na škále 1-10, přičemž 10 je nejlepší. Analýza užitku, hodnotí využívání fondů EU v obci Kvasice z hlediska přínosnosti. Z této analýzy vyplývá, že největší přínosnost byla u již realizované I. etapy revitalizace náměstí. Druhý nejvýhodnější projekt je II. etapa, na tento projekt už obec podala žádost, dřívější realizace nebyla možná z důvodu nevypsání výzvy. V pořadí další projekty se týkají cyklostezek, pokračování cyklostezky bohužel není v současné době realizovatelné (důvod je popsán v předchozí kapitole). Do stejné oblasti podpory v ROP Střední Morava patří více projektů (III. etapa náměstí a chodníky). V současné době se nemůže podat více žádostí do jedné výzvy, z této tabulky vyplývá, že vhodnější je zvolit III. etapu náměstí. Další projekty jsou z jiných OP, proto mohou být podány v nejbližším možném termínu, ale musí se zde přihlídnout k nutné přípravě projektů. Kladně se dá hodnotit, že obec již realizovala projekty, které mají velký užitek a dále v tomto trendu pokračuje. Nejvýhodnější projekty se vedení obce snažilo realizovat v nejbližším možném termínu, obec jen musela čekat na vypsání vhodných výzev. U všech projektů je užitek dostatečně vysoký, aby mohly být financovány z fondů EU do konce programového období 2007 – 2013.

Tabulka 8 Analýza užitku [vlastní zpracování]

Název projektu	Zlepšení života	Financování	Udržitelnost	Dodatečné přínosy	Vzhled obce	Živ. prostředí	Součet
	30 %	20 %	15 %	15 %	10 %	10 %	
I. etapa náměstí	10	4	4	9	10	8	7,55
II. etapa náměstí	9	7	4	8	9	7	7,5
Cyklostezka	8	6	6	8	7	8	7,2
Cyklostezka II.	8	5	6	9	7	8	7,15
III. etapa náměstí	8	8	6	4	8	8	7,1
Rybníky	6	6	8	6	8	9	6,8
Hřiště	8	7	3	8	6	4	6,45
Sběrný dvůr	7	7	4	5	6	10	6,45
Vzdělávání	6	9	8	8	1	1	6,2
Skládka Lochy	7	2	9	3	8	10	6,1
Chodníky	5	9	5	4	8	4	5,85

4.6 Shrnutí projektů

V následující tabulce jsou shrnuty projekty, které se uskutečnily (zvýrazněny šedě) a které jsou navrhovány v obci Kvasice. V tabulce je u projektů uveden operační program, náklady na projekt a hlavní přínos. U navrhovaných projektů se jedná o odhadované náklady. U projektu Cyklostezka II. bude pravděpodobně obec Kvasice vystupovat jako partner, proto jsou vlastní zdroje menší. Jednotlivé částky jsou uváděny v korunách.

Tabulka 9 Shrnutí projektů [vlastní zpracování]

Projekt	OP	Náklady na projekt	Dotace (EU a ČR)	Vlastní zdroje	Hlavní přínos
Náměstí I. Etapa	ROP	19 941 327	17 947 194	1 994 133	Revitalizace středu obce
Rybníky	ŽP	5 930 533	4 548 536	1 381 997	Zlepšení životního prostředí
Cyklostezka	ROP	28 628 764	24 334 449	1 336 823	Volnočasové aktivity
Náměstí II. Etapa	ROP	7 500 000	6 750 000	750 000	Zlepšení vzhledu obce
Náměstí III. Etapa	ROP	5 000 000	4 500 000	500 000	Úprava parku v obci
Skládka	ŽP	35 000 000	31 500 000	3 500 000	Zlepšení životního prostředí
Sběrný dvůr	ŽP	6 000 000	5 400 000	600 000	Vyřešení problémů s odpady
Cyklostezka II.	ROP	30 000 000	25 500 000	1 800 000	Volnočasové aktivity
Chodníky	ROP	2 000 000	1 800 000	200 000	Zlepšení života v obci
Hřiště	ROP	5 500 000	4 950 000	550 000	Volnočasové aktivity
Zaměstnanci	LZZ	2 000 000	1 700 000	300 000	Vzdělávání

5 NÁVRHY A DOPORUČENÍ

Pro obec Kvasice je zpracována ekonomická analýza žadatele o dotace z fondů EU tzv. finanční zdraví. Finanční zdraví je povinnou přílohou u některých operačních programů, proto tuto analýzu může obec využít v budoucích projektech. Pokud bude např. projekt Revitalizace náměstí Antoše Dohnala II. etapa předběžně schválen a postoupí do druhé etapy hodnocení, obec může okamžitě dodat zpracovanou ekonomickou analýzu žadatele. Z této analýzy vyplývá, že ekonomika obce je dostatečná, aby zvládla financování projektů z fondů EU.

Obec Kvasice v programovém období 2007 – 2013 realizovala několik projektů, které byly financovány ze strukturálních fondů EU. Tyto projekty jsou analyzovány v praktické části bakalářské práce. Také zde byl zmíněn projekt, který je v současné době ve schvalovacím řízení.

V praktické části bylo navrženo několik možných projektů, které by se mohly v obci realizovat pomocí fondů EU. Úmyslem bylo zaměřit se na projekty, které jsou pro občany Kvasic přínosné a měly by šanci získat dotaci z fondů EU. Také byla zohledněna finanční náročnost udržitelnosti projektů po samotné realizaci. Navrhované projekty jsou tedy: Skládka Lochy OPŽP, Sběrný dvůr OPŽP, Cyklostezka II. ROP, Chodníky ROP, Víceúčelové hřiště ROP, Vzdělávání zaměstnanců obecního úřadu OP LZZ. V praktické části je u jednotlivých projektů stručná charakteristika, přesné určení oblasti podpory a možné termíny vhodných výzev, včetně odhadovaných nákladů. Cílem těchto návrhů je ukázat obci na co by se měla v budoucím období zaměřit. Obec zatím ani neuvažovala o čerpání dotace na nějaký neinvestiční projekt. V budoucích žádostech by bylo pro obec vhodné žádat o dotaci na neinvestiční projekt např. zaměřený na vzdělávání zaměstnanců. Dále by se obec mohla soustředit na projekty, které budou určeny převážně pro cílovou skupinu mládeže, např. výstavbu víceúčelového hřiště. Některé navrhované projekty byly vybrány tak, aby navazovaly na již uskutečněné projekty v obci (další etapy revitalizace náměstí, pokračování cyklostezky, využití hlíny z rybníků na rekultivaci skládky Lochy).

Realizované i nere realizované projekty jsou zhodnoceny pomocí analýzy užitku. Tato analýza hodnotí využívání fondů EU v obci Kvasice. Největší přínosnost byla u již realizované I. etapy revitalizace náměstí Antoše Dohnala. Z této analýzy vyplývá, že obec realizovala projekty, které mají velký užitek a správně se rozhodla o realizaci II. etapy náměstí. Tuto

analýzu může obec využít při rozhodování o budoucích projektech. Protože žadatel v ROP Střední Morava může předložit do jedné výzvy jen jednu žádost, obec může podle této analýzy vybrat přínosnější projekt. Např. upřednostnit III. etapu náměstí před opravami chodníků. Dokud nebude podmínka jedné žádosti zrušena, je vhodné u projektů se stejnou oblastí podpory, zaměřit se na dražší projekty a například opravy chodníků financovat z obecního rozpočtu.

Z analýzy užítku je pro obec Kvasice zpracován plán priorit. Tento plán obsahuje projekty, které by byly vhodné pro financování ze strukturálních fondů EU. Návrh plánu priorit pro obec Kvasice obsahuje:

1. revitalizace náměstí II. etapa
2. prodloužení cyklostezky
3. revitalizace náměstí III. etapa
4. víceúčelové hřiště – projekty soustředěné na mládež
5. vyřešení problémů s odpady – sběrný dvůr
6. vzdělávání zaměstnanců obecního úřadu – neinvestiční projekt
7. rekultivace skládky Lochy

V současné době obec Kvasice podala žádost o dotaci na projekt Revitalizace náměstí Antoše Dohnala II. etapa. V tomto plánu je určen jako druhý nejvhodnější projekt prodloužení cyklostezky, bohužel v současné době se tento projekt nedá realizovat z důvodu umístění. Vedení obce by mělo intenzivně pracovat na vyřešení místa realizace cyklostezky. Další vhodný projekt je revitalizace náměstí III. etapa, obec nemohla z důvodu podmínky jedné žádost v jedné výzvě podat zároveň žádost o II. a III. etapu. Proto bude muset obec čekat na vyhlášení další výzvy, v harmonogramu výzev není zatím plánována vhodná výzva. Obec Kvasice bude tedy muset realizovat projekty, které mají menší užitek, ale existují pro tyto projekty vhodné výzvy. Obec by měla do konce září podat žádosti o dotace na projekt sběrného dvora a rekultivace skládky. Také projekt víceúčelové hřiště může být realizován až v následujících letech, z důvodu nevypsání výzvy a nutné předběžné přípravy. U neinvestičního projektu vzdělávání zaměstnanců jsou výzvy vypisovány častěji, proto obec může podat žádost v bližších termínech. Zde jde vidět, že v obci Kvasice není problém navrhnout kvalitní projekty, ale je problém s frekvencí vypisovaných výzev. Vedení obce Kvasice by

mělo sledovat harmonogramy plánovaných výzev jednotlivých operačních programů. Vhodné OP, oblasti a podoblasti jsou uvedené v této práci u popisů navrhovaných projektů.

Aby se zvýšila motivovanost zaměstnanců obce, kteří se starají o vedení projektu, je účelné zavést předem danou odměnu, např. ve výši jednoho platu, za úspěšně dokončený projekt. Pro zpracování žádosti o dotaci ze strukturálních fondů EU, obec najímá specializované zpracovatelské agentury. Tento postup se dá v současné době akceptovat a to protože obec nemá vyškoleného zaměstnance a systém zpracování žádosti je komplikovaný. V budoucnu by ale obec mohla vybrat zaměstnance, který by alespoň část své pracovní náplně věnoval zpracování žádosti o dotace. Tento zaměstnanec by se mohl účastnit seminářů, které pořádají jednotlivé OP, nebo absolvovat e-learningové kurzy pro žadatele, všechny tyto akce jsou zdarma.

V této bakalářské práci je také zpracována SWOT analýza, která je zaměřena na využívání strukturálních fondů EU v obci Kvasice. Z této analýzy například vyplývá, že by obec měla pro zvýšení úspěšnosti při žádostech o dotace zdůraznit svoji funkci spádové obce, tedy že projekt budou využívat i obyvatelé z okolních vesnic. Dále je možné v žádostech využít historii obce (zámek, kostely...) a přírodní bohatství (park, Chříby, Bařův kanál...). Také by bylo vhodné zvýšit informovanost obyvatel o projektech financovaných ze zdrojů EU. Mohly by se např. uskutečňovat setkání s občany Kvasic nebo by vedení obce mohlo zveřejňovat více informací pomocí internetových stránek. Obec by měla také řešit riziko devastace již vybudovaných projektů a to například tím, že na náměstí umístí bezpečnostní kameru. Z této analýzy vyplývá, že obec musí počítat i s financováním v době udržitelnosti projektu. Také stojí za zmínku, že projekty mohou přinést obci více obyvatel a tím i větší rozpočet. Z analýzy vyplývá, že obec by mohla zkusit žádat o dotace i na neinvestiční projekty nebo na projekty z jiných OP např. OP LZZ a Přeshraniční spolupráce. Jako příležitost pro obec jsou např. změny v hodnocení a financování projektů. Jako největší hrozbu jsou určeny samotné výzvy, vhodné výzvy pro obec Kvasice mají malé finanční alokace a mají malou frekvenci vypisování. V tomto odstavci jsou vybrány jen některé závěry ze SWOT analýzy, celá analýza je umístěna v kapitole tři.

Věřím, že tyto návrhy, doporučení a celá bakalářská práce zlepší využívání dotací ze strukturálních fondů Evropské unie v obci Kvasice.

ZÁVĚR

Tématem této bakalářské práce byly fondy Evropské unie a to v programovém období 2007 – 2013. V teoretické části byly vysvětleny základní pojmy, se kterými by se mohl žadatel o dotace setkat. Také zde byla objasněna regionální politika EU a ČR a stručně charakterizovány operační programy, ze kterých čerpala obec Kvasice.

Praktická část byla zaměřena na využívání fondů EU v obci Kvasice. V obci Kvasice byly realizovány projekty z Regionálního operačního programu Střední Morava (Revitalizace náměstí Antoše Dohnala a Cyklostezka podél Baťova kanálu) a Operačního programu Životní prostředí (Kvasice – rybníky). V praktické části této bakalářské práce byly jednotlivé projekty podrobně analyzovány, dále zde byl zmíněn plánovaný projekt a navrženy budoucí možné projekty. Všechny projekty byly zhodnoceny pomocí analýzy užitku z hlediska přínosnosti. V praktické části byla také charakteristika obce, zpracována SWOT analýza a hodnocení finančního zdraví žadatele.

Z provedených analýz vyplývá, že v obci Kvasice byly realizovány projekty s velkým přínosem a i plánovaný projekt II. etapy revitalizace náměstí vedení obce zvolilo správně. Dále byly v praktické části navrženy projekty, které by byly vhodné k spolufinancování z fondů EU. V obci Kvasice není problém s kvalitními projekty, ale je problém s frekvencí a velikostí jednotlivých vypisovaných výzev. Obec Kvasice připravuje více projektů do jedné oblasti podpory v ROP a v současné době se do této oblasti podpory smí podat pouze jedna žádost od jednoho žadatele. Z tohoto důvodu byly v této práci navrženy projekty, které jsou zaměřeny i na jiné operační programy. Obec by mohla například žádat o dotace i na neinvestiční projekty.

V praktické části je také použita SWOT analýza, která je zaměřena na využívání fondů EU v obci, z analýzy vyplývá, co by měla obec zdůraznit při žádostech o dotace a dále jsou zde zmíněny slabé stránky a možné příležitosti a hrozby. Ze zpracované analýzy finančního zdraví žadatele vyplývá, že hodnocení obce Kvasice je dostačující pro financování projektů z fondů EU.

Na co by se měla obec Kvasice v budoucnu zaměřit a návrhy a doporučení jsou vysvětleny v závěru praktické části bakalářské práce.

Věřím, že tato bakalářská práce je přínosná pro žadatele o dotace z fondů Evropské unie a především pro obec Kvasice.

SEZNAM POUŽITÉ LITERATURY

Tištěné publikace:

- [1] BOHÁČKOVÁ, Ivana, HRABÁNKOVÁ, Magdalena. *Strukturální politika Evropské unie*. 1. vyd. Praha : C. H. Beck, 2009. 188 s. ISBN 978-80-7400-111-6.
- [2] CHVOJKOVÁ, Anna, KVĚTOŇ, Viktor. *Finanční prostředky fondů EU v programovacím období 2007 - 2013*. 1. vyd. Praha : IREAS, Institut pro strukturální politiku, o. p. s., 2007. 183 s. ISBN 978-80-86684-43-7.
- [3] KLAPIL, Petr; KOUTŇÁKOVÁ, Květoslava. *Kvasice*. 1. vyd. Kyjov : Alcor puzzle spol. s r. o., 2005. 242 s. ISBN 80-86923-06-1.
- [4] MAREK, Dan, KANTOR, Tomáš. *Příprava a řízení projektů strukturálních fondů Evropské unie*. 2. aktualizované a rozšířené vyd. Brno : Společnost pro odbornou literaturu - Barriester & Principal, 2009. 215 s. ISBN 978-80-87029-56-5.
- [5] Ministerstvo pro místní rozvoj. *Fondy EU: Glosář základních pojmů*. [s.l.] : [s.n.], 2005. 79 s.
- [6] PŘICHYSTAL, Aleš. *Kuchařka pro žadatele z fondů EU : aneb jak uvařit dobrý projekt*. 1. vyd. Nymburk : VEGA-L, 2008. 153 s. ISBN 978-80-86757-94-0.
- [7] VERNER, Michal. *Obce snadněji získají dotace. Mladá fronta DNES : Východní Morava*. 1. února 2010, 21, s. 1-2.
- [8] VILAMOVÁ, Šárka. *Čerpáme finanční zdroje Evropské unie : praktický průvodce*. 1. vyd. Praha : Grada Publishing, 2005. 200 s. ISBN 80-247-1194-X.
- [9] VILAMOVÁ, Šárka. *Jak získat finanční zdroje Evropské unie*. 1. vyd. Praha : Grada Publishing, 2004. 196 s. ISBN 80-247-0828-0.
- [10] WOKOUN, René. *Strukturální fondy a obce I*. 1. vyd. Praha : ASPI, a. s., 2006. 146 s. ISBN 80-7357-138-2.

Internetové zdroje:

- [11] BOGOČ, Zdeněk. *Nový model hodnocení projektů a řešení porušení podmínek ROP Střední Morava* [online]. 2009 [cit. 2010-04-09]. Výroční konference ROP Střední Morava. Dostupné z WWW: <http://www.rr-strednimorava.cz/uploads/prezentace/Novy_model_hodnoceni_projektu.ppt>.

- [12] Čistá pozice České republiky vůči rozpočtu EU za rok 2009. *Ministerstvo financí České republiky* [online]. 2010 [cit. 2010-02-16]. Dostupný z WWW: <http://www.mfcr.cz/cps/rde/xchg/mfcr/xsl/tiskove_zpravy_52837.html>.
- [13] EIA - Environmental Impact Assessment - Posouzení vlivu na životní prostředí. *Fondy Evropské unie* [online]. [cit. 2009-12-21]. Dostupný z WWW: <<http://www.strukturalni-fondy.cz/Glosar/E/EIA---Environmental-Impact-Assessment---Posouzeni->>.
- [14] Finanční zdraví žadatele. *EDotace.cz* [online]. [cit. 2009-12-21]. Dostupný z WWW: <http://www.edotace.cz/4/0/50214/sekce/financni-zdravi-zadatele/#_ftn1>.
- [15] Fond soudržnosti neboli Kohezní fond. *Finance.cz* [online]. [cit. 2009-12-21]. Dostupný z WWW: <<http://www.finance.cz/evropska-unie/informace/financovani/fond-soudrznosti/>>.
- [16] *Google Earth* [online]. 2010 [cit. 2010-03-12]. Aplikace. Dostupné z WWW: <<http://earth.google.com/intl/cs/>>.
- [17] Horizontální priority (témata). *Fondy Evropské unie* [online]. [cit. 2009-12-21]. Dostupný z WWW: <[http://www.strukturalni-fondy.cz/Glosar/H/Horizontalni-priority-\(temata\)](http://www.strukturalni-fondy.cz/Glosar/H/Horizontalni-priority-(temata))>.
- [18] Informace o provozování aplikace BENEFIT7. *Benefit 7* [online]. [cit. 2009-12-21]. Dostupný z WWW: <<https://www.eu-zadost.cz/uvod.aspx?ShowPage=OperationInfo>>.
- [19] KŘÍŽAN, Petr. Veřejná podpora. *Úřad pro ochranu hospodářské soutěže* [online]. 2008, [cit. 2010-03-11]. Dostupný z WWW: <www.cizinci.cz/files/clanky/496/Pojem_VP_a_pravni_uprava.pps>.
- [20] Křížové financování (flexibilita). *Fondy Evropské unie* [online]. [cit. 2009-12-21]. Dostupný z WWW: <[http://www.strukturalni-fondy.cz/Glosar/K/Krizove-financovani-\(flexibilita\)](http://www.strukturalni-fondy.cz/Glosar/K/Krizove-financovani-(flexibilita))>.
- [21] *Kvasice* [online]. 2010 [cit. 2010-03-12]. Vítejte na oficiálních stránkách obce KVASICE. Dostupné z WWW: <<http://www.kvasice.cz/>>.

- [22] Měsíční monitorovací zpráva. *Ministerstvo pro místní rozvoj : Národní orgán pro koordinaci* [online]. 2010, roč. Leden [cit. 2010-03-10]. Dostupný z WWW: <<http://www.strukturalni-fondy.cz/Narodni-organ-pro-koordinaci/Dokumenty/Zpravy-2/MMZ/FileList/2010/MMZ---lened-2010>>.
- [23] Měsíční monitorovací zpráva. *Ministerstvo pro místní rozvoj : Národní orgán pro koordinaci* [online]. 2010, roč. Prosinec [cit. 2010-04-09]. Dostupný z WWW: <<http://www.strukturalni-fondy.cz/CMSPages/GetFile.aspx?guid=4f2672d0-e89d-4be2-8089-d9acc3a759ec>>.
- [24] Metodický pokyn Veřejná podpora. *ROP Střední Morava* [online]. 2009, 6.2, [cit. 2010-03-11]. Dostupný z WWW: <http://www.rr-strednimorava.cz/file/1660_1_1/>.
- [25] Monitorovací indikátory. *EDotace.cz* [online]. [cit. 2009-12-21]. Dostupný z WWW: <<http://www.edotace.cz/4/0/4013/sekce/monitorovaci-indikatory/>>.
- [26] Národní rozvojový plán České republiky 2007—2013. *Fondy Evropské unie* [online]. [cit. 2009-12-21]. Dostupný z WWW: <<http://www.strukturalni-fondy.cz/getdoc/8f1552fc-d149-4a99-9638-2903d6e7dcc3/Narodni-rozvojovy-plan-Ceske-republiky-2007—2013>>.
- [27] Národní strategický referenční rámec ČR 2007—2013 - verze červenec 2007. *Fondy Evropské unie* [online]. [cit. 2009-12-21]. Dostupný z WWW: <<http://www.strukturalni-fondy.cz/getdoc/197f55c7-ffeb-4f5c-ab81-26237ef6eaf1/Narodni-strategicky-referencni-ramec-CR-2007—2013->>>.
- [28] NÁRODNÍ STRATEGICKÝ REFERENČNÍ RÁMEC ČR 2007-2013. *Ministerstvo pro místní rozvoj* [online]. 2007 [cit. 2009-12-21]. Dostupný z WWW: <<http://www.strukturalni-fondy.cz/CMSPages/GetFile.aspx?guid=5a5a7a80-ae4c-48e2-add9-0719b2872d7a>>.
- [29] *Operační program Životní prostředí* [online]. 2008 [cit. 2010-03-12]. VI. výzva OPŽP. Dostupné z WWW: <http://www.opzp.cz/soubor-ke-stazeni/11/3363-OPZP_vi_vyzva.pdf>.

- [30] *Operační program Životní prostředí* [online]. 2009 [cit. 2010-03-12]. Schválené projekty z V. a VI. výzvy. Dostupné z WWW: <http://www.sfzp.cz/soubor-ke-stazeni/14/4261-schvalene_zadosti_5_a_6_vyzvy.pdf>.
- [31] *Operační program životní prostředí. Fondy Evropské unie* [online]. [cit. 2009-12-21]. Dostupný z WWW: <<http://www.strukturalni-fondy.cz/getdoc/f9317e66-a22a-48e2-8238-f20ae93b4c6d/OP-Zivotni-prostredi>>.
- [32] *Operační programy pro období 2007–2013. Ministerstvo pro místní rozvoj ČR* [online]. 2007 [cit. 2009-12-21]. Dostupný z WWW: <<http://www.mmr.cz/CMSPages/GetFile.aspx?guid=5a768f3e-d831-48aa-8b74-f30ef3da943a>>.
- [33] *Partnerství. Fondy Evropské unie* [online]. [cit. 2009-12-21]. Dostupný z WWW: <<http://www.strukturalni-fondy.cz/Glosar/P/Partnerstvi>>.
- [34] *PRAVIDLA ETAPIZACE PROJEKTU. OPPI* [online]. 2009 [cit. 2009-12-21]. Dostupný z WWW: <<http://www.czechinvest.org/data/files/pravidla-etapizace-879-cz.pdf>>.
- [35] *Programy 2007 — 2013. Fondy Evropské unie* [online]. [cit. 2009-12-21]. Dostupný z WWW: <<http://www.strukturalni-fondy.cz/getdoc/8b5f0a85-95b3-46e7-a818-e196638caa7d/Programy-2007-2013>>.
- [36] *Příloha č. 3 Příručky pro žadatele. Regionální rada regionu soudržnosti Střední Morava* [online]. 2007 [cit. 2009-12-21]. Dostupný z WWW: <http://old.rr-strednimorava.cz/upload.cs/b/b0f2e084_3_p3_povinne_prilohy.pdf>.
- [37] *Příručka pro žadatele o dotace z Operačního programu Životní prostředí. Operační program Životní prostředí* [online]. 2008 [cit. 2009-12-21]. Dostupný z WWW: <http://www.opzp.cz/soubor-ke-stazeni/10/3290-prirucka_pro_zadatele_OPZP_27-10-2008.pdf>.
- [38] *Regionální operační program regionu soudržnosti Střední Morava. ROP Střední Morava* [online]. 2009, verze 12 [cit. 2009-12-21]. Dostupný z WWW: <http://www.rr-strednimorava.cz/file/498_1_1/>.

- [39] *Regionální operační program Střední Morava* [online]. 2007 [cit. 2010-03-12]. Vyhlášení výzvy 02/2007. Dostupné z WWW: <http://www.rr-strednimorava.cz/file/689_1_1/>.
- [40] *Regionální operační program Střední Morava* [online]. 2007 [cit. 2010-03-12]. Vyhlášení výzvy 02/2007 1.3 Bezmotorová doprava. Dostupné z WWW: <http://www.rr-strednimorava.cz/file/687_1_1/>.
- [41] *Regionální operační program Střední Morava* [online]. 2009 [cit. 2010-04-09]. Metodický pokyn PUBLICITA. Dostupné z WWW: <http://www.rr-strednimorava.cz/uploads/publicita/MP_publicita_2009_final02.pdf>.
- [42] *Regionální operační program Střední Morava* [online]. 2009 [cit. 2010-04-09]. Finanční zdraví. Dostupné z WWW: <http://www.rr-strednimorava.cz/file/1060_1_1/>.
- [43] *Regionální operační program Střední Morava* [online]. 2010 [cit. 2010-03-12]. Vyhlášení výzvy 2.3.1 Fyzická revitalizace území. Dostupné z WWW: <http://www.rr-strednimorava.cz/file/1623_1_1/>.
- [44] Regionální politika EU. *Fondy Evropské unie* [online]. [cit. 2009-12-21]. Dostupný z WWW: <<http://www.strukturalni-fondy.cz/Informace-o-fondech-EU/Regionalni-politika-EU>>.
- [45] ROP NUTS II Střední Morava. *Fondy Evropské unie* [online]. [cit. 2009-12-21]. Dostupný z WWW: <<http://www.strukturalni-fondy.cz/getdoc/d67b43ba-143b-4541-9624-8f9943ac3c15/ROP-NUTS-II-Stredni-Morava>>.
- [46] STAŇKOVÁ, Iveta. *Kvasice* [online]. 2009 [cit. 2010-03-12]. Cyklostezka podél Baťova kanálu – úsek Kroměříž, Střížovice, Kvasice. Dostupné z WWW: <<http://www.kvasice.cz/?pg=page&i=83&s=1&a=>>.
- [47] Strukturální fondy. *Aktivní evropský občan* [online]. [cit. 2009-12-21]. Dostupný z WWW: <<http://www.cpkp.cz/evropskyobcan/manual/fondy.htm>>.
- [48] Systém řízení projektů. *Regionální Informační Servis* [online]. [cit. 2009-12-21]. Dostupný z WWW: <http://www.risy.cz/img/pruvodce_projektem/System_rizeni_projektu.pdf>.

- [49] Udržitelnost projektu. *Fondy Evropské unie* [online]. [cit. 2009-12-21]. Dostupný z WWW: <<http://www.strukturalni-fondy.cz/Glosar/U/Udrzitelnost-projektu>>.
- [50] VRBA, Jiří. Strukturální fondy EU. *Ministerstvo školství, mládeže a tělovýchovy* [online]. 2006 [cit. 2009-12-21]. Dostupný z WWW: <<http://www.msmt.cz/strukturalni-fondy/strukturalni-fondy-eu>>.

Interní materiály:

- [51] Interní materiály obce Kvasice – Kvasice – rybníky, Průvodně – technická zpráva.
- [52] Interní materiály obce Kvasice – Projektová žádost, revitalizace náměstí.
- [53] Interní materiály obce Kvasice – Účetní výkazy.

SEZNAM POUŽITÝCH SYMBOLŮ A ZKRATEK

CBA	Analýza nákladů a přínosů
EIA	Posouzení vlivů na životní prostředí
ERDF	Evropský fond regionálního rozvoje
ESF	Evropský sociální fond
EU	Evropská unie
FS	Fond soudržnosti
HDP	Hrubý domácí produkt
KF	Kohezní fond
LAU	Místní samosprávné jednotky
NRP	Národní rozvojový plán
NSRR	Národní strategický referenční rámec
NUTS	Nomenklatura územních statistických jednotek
OP	Operační program
OPLZZ	Operační program lidské zdroje a zaměstnanost
ROP	Regionální operační program
SOZS	Strategické obecné zásady Společenství
SWOT	Analýza silných a slabých stránek, příležitostí a hrozeb

SEZNAM OBRÁZKŮ

Obrázek 1 Graf příjmů a plateb z rozpočtu EU [12].....	13
Obrázek 2 Regiony soudržnosti [44]	17
Obrázek 3 Rozpočty obce Kvasice v letech 2007 – 2013 [36]	34
Obrázek 4 Harmonogram projektu revitalizace náměstí [52].....	41
Obrázek 5 Revitalizace náměstí [vlastní zpracování].....	44
Obrázek 6 Rybníky [vlastní zpracování]	45
Obrázek 7 Cyklostezka [vlastní zpracování]	47
Obrázek 8 Členění ROP Střední Morava na prioritní osy a oblasti podpory [38]	70
Obrázek 9 Mapa části obce Kvasice [16, vlastní zpracování]	72

SEZNAM TABULEK

Tabulka 1 Členění území České republiky [44]	17
Tabulka 2 Stav čerpání ROP Střední Morava [22]	29
Tabulka 3 Stav čerpání OP ŽP [23]	31
Tabulka 4 Finanční zdraví obce Kvasice [53, 42, vlastní zpracování]	35
Tabulka 5 SWOT analýza obce Kvasice [vlastní zpracování].....	36
Tabulka 6 Náklady na revitalizaci náměstí [52]	42
Tabulka 7 Rozpis financování – Rybníky [30]	45
Tabulka 8 Analýza užitku [vlastní zpracování]	51
Tabulka 9 Shrnutí projektů [vlastní zpracování]	52
Tabulka 10 Alokace zdrojů pro ČR dle operačních programů a fondů [28, 32].....	69
Tabulka 11 Členění OP Životní prostředí [37]	71

SEZNAM PŘÍLOH

Příloha P I:	Potvrzení o praxi – UTB
Příloha P II:	Potvrzení o praxi RRA – VM
Příloha P III:	Alokace zdrojů pro ČR
Příloha P IV:	Členění ROP Střední Morava
Příloha P V:	Členění OPŽP
Příloha P VI:	Lokalizace projektů

PŘÍLOHA P I: POTVRZENÍ O PRAXI RRA – VM



Regionální rozvojová agentura
Východní Moravy

Potvrzení o praxi

Jan Látal

narozen 22. 6. 1987

absolvoval ve dnech 14. 9. 2009 – 18. 9. 2009 praxi v Regionální rozvojové agentuře Východní Moravy, Vavrečkova 5262, Zlín.

Ve Zlíně dne

18. 9. 2009

RNDr. Otakar Prudil
ředitel RRA VM

 Regionální
rozvojová agentura
Východní Moravy
VAVREČKOVA 5262, 760 01 ZLÍN
IČO: 436 391 76



PŘÍLOHA P II: POTVRZENÍ O PRAXI – UTB



Univerzita Tomáše Bati ve Zlíně

INVESTICE DO ROZVOJE VZDĚLÁVÁNÍ

POTVRZENÍ O ABSOLVOVÁNÍ ODBORNÉ PRAXE

Organizace: Univerzita Tomáše Bati ve Zlíně, Univerzitní institut
Sídlo: Nad Ovčárnou 3685, 760 01 Zlín
Zastoupená: Ing. Martinou Manovou
Funkce: ředitelka Ústavu projektových činností, Univerzitní institut
Tel.: + 576 038 029
E-mail: manova@uni.utb.cz

dále jen „subjekt“

potvrzuje, že

Student/ka: Jan Látal
Fakulta: Fakulta managementu a ekonomiky
Studijní obor: Management a ekonomika
Osobní číslo: M07270

dále jen „student/ka“

vykonal(a)

v době od – do: 25. 2. 2010 – 14. 4. 2010
odbornou praxi na pracovišti: Ústav projektových činností, Univerzitní institut
v délce: 80 pracovních hodin

Praxe byla zaměřena na tyto činnosti:

- zpracování informací o vědeckovýzkumných aktivitách univerzity pro mezinárodní projekt,
- spolupráce při pořizování multimediálního záznamu konference Plastko 2010 pomocí systému Accordent Capture Station,
- spolupráce při přípravě monitorovací zprávy projektu OP Vzdělávání pro konkurenceschopnost,
- operativní pomoc při řešení úkolů vzniklých při řešení projektů strukturálních fondů a 7. RP.

Ve Zlíně dne 29. 4. 2010

Ve Zlíně dne 29. 4. 2010

Podpis studenta/ky

Razítko, podpis zástupce organizace



Praxe byla zajištěna v rámci projektu „SYNAPSE – systémový nástroj pro praxe a stáže“.
Subjekt i student(ka) souhlasí se zpracováním poskytnutých dat pro účely projektu SYNAPSE v rámci Operačního programu Vzdělávání pro konkurenceschopnost.

Tento projekt je spolufinancován Evropským sociálním fondem a státním rozpočtem České republiky.

Reg. č.: CZ.1.07/2.2.00/07.0166.

PŘÍLOHA P III: ALOKACE ZDROJŮ PRO ČR

CELKOVÁ VYČLENĚNÁ ČÁSTKA pro ČR	26 691 655 591	100 %
--	-----------------------	--------------

Operační program	Fond	2007-2013 v €
-------------------------	-------------	----------------------

Cíl Konvergence - celkem	25 883 511 035	96,97 %
OP Podnikání a inovace	ERDF	3 041 312 546 11,39 %
OP Výzkum a vývoj pro inovace	ERDF	2 070 680 884 7,76 %
OP Životní prostředí	ERDF + FS	4 917 867 098 18,42 %
OP Doprava	ERDF + FS	5 774 081 203 21,63 %
Integrovaný operační program	ERDF	1 553 010 664 5,82 %
Regionální operační programy	ERDF	4 659 031 986 17,46 %
- <i>Střední Čechy</i>	ERDF	559 083 839 2,09 %
- <i>Jihozápad</i>	ERDF	619 651 254 2,32 %
- <i>Severozápad</i>	ERDF	745 911 021 2,79 %
- <i>Jihovýchod</i>	ERDF	704 445 636 2,64 %
- <i>Severovýchod</i>	ERDF	656 457 606 2,46 %
- <i>Moravskoslezsko</i>	ERDF	716 093 217 2,68 %
- <i>Střední Morava</i>	ERDF	657 389 413 2,46 %
OP Technická pomoc	ERDF	243 835 110 0,91 %
OP Zaměstnanost a lidské zdroje	ESF	1 811 845 772 6,79 %
OP Vzdělávání pro konkurenceschopnost	ESF	1 811 845 772 6,79 %

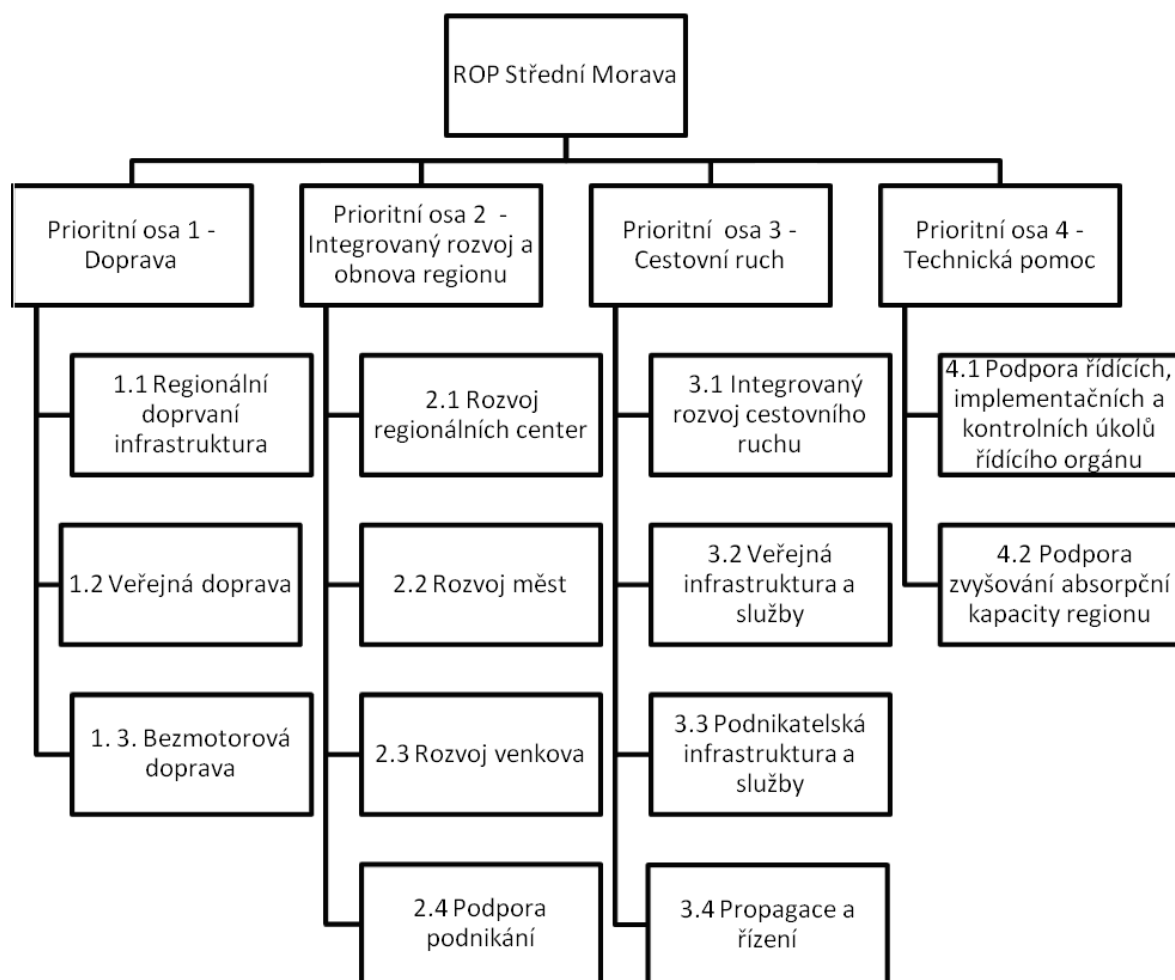
Cíl Konkurenceschopnost - celkem	419 093 449	1,57 %
OP Praha Konkurenceschopnost	ERDF	234 936 005 0,88 %
Integrovaný operační program	ERDF	29 379 498 0,11 %
OP Technická pomoc	ERDF	3 948 062 0,01 %
OP Praha Adaptabilita	ESF	108 385 242 0,41 %
OP Zaměstnanost a lidské zdroje	ESF	25 575 633 0,10 %
OP Vzdělávání pro konkurenceschopnost	ESF	16 869 009 0,06 %

Cíl Evropská územní spolupráce - celkem	389 051 107	1,46 %
OP Přeshraniční spolupráce (5 OP)	ERDF	351 589 957 1,32 %
OP Nadnárodní spolupráce	ERDF	37 461 150 0,14 %
OP Mezuregionální spolupráce	Tyto OP nemají určenou přesnou alokaci pro ČR.	
INTERACT II		
ESPON 2013		

Poznámka: Údaje jsou v eurech, bez domácího financování

Tabulka 10 Alokace zdrojů pro ČR dle operačních programů a fondů [28, 32]

PŘÍLOHA P IV: ČLENĚNÍ ROP STŘEDNÍ MORAVA



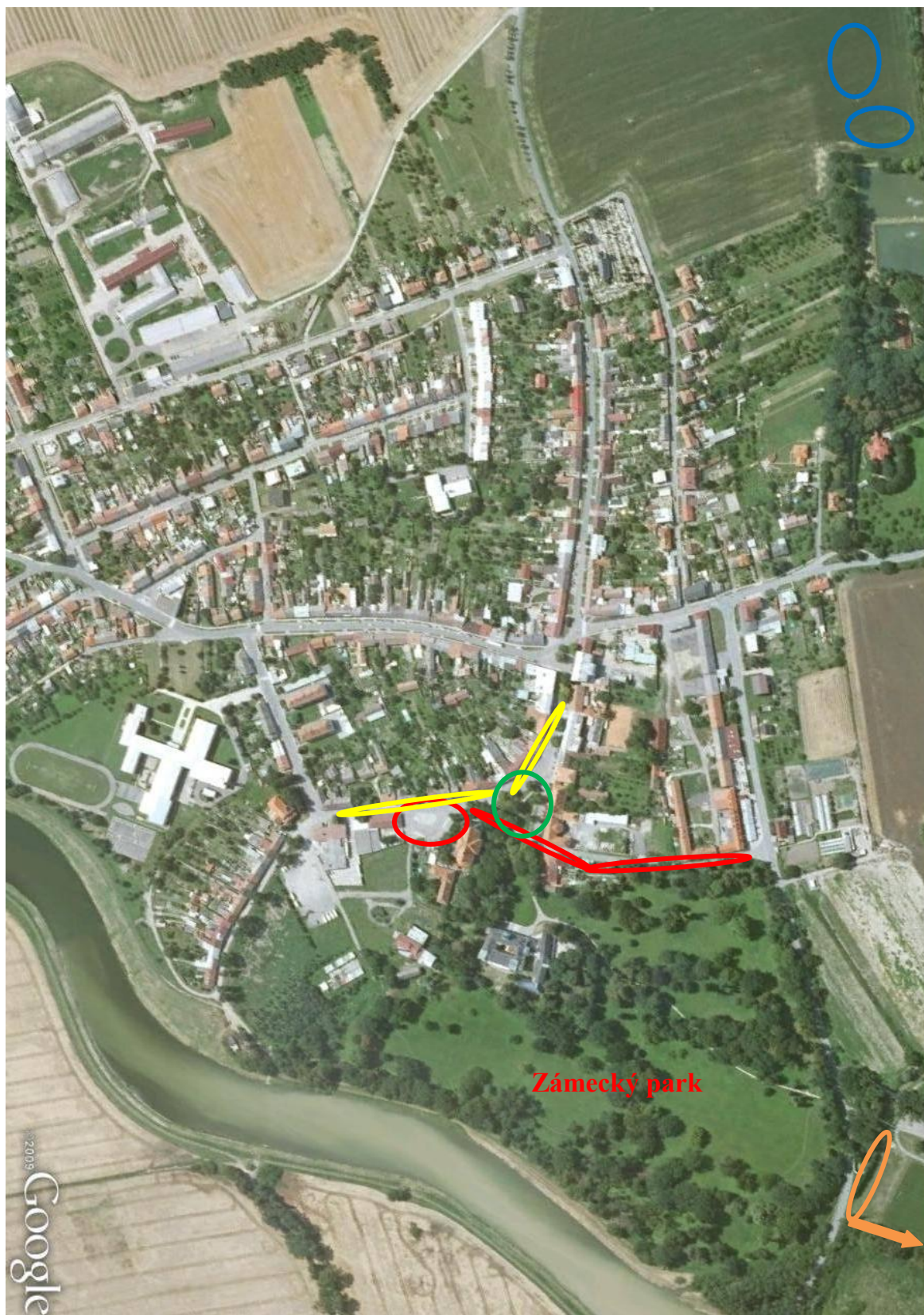
Obrázek 8 Členění ROP Střední Morava na prioritní osy a oblasti podpory [38]

PŘÍLOHA P V: ČLENĚNÍ OPŽP

1. Zlepšování vodohospodářské infrastruktury a snižování rizika povodní
1.1 Snižování znečištění vod
1.1.1 Snižování znečištění z komunálních zdrojů
1.1.2 Snižování znečištění z průmyslových zdrojů
1.1.3 Snižování znečištění způsobující eutrofizaci
1.1.4 Příprava, zavedení a podpora provozu komplexního monitoringu vod
1.2 Zlepšení jakosti pitné vody
1.3 Omezování rizika povodní
1.3.1 Zlepšení systému povodňové služby a preventivní protipovodňové ochrany
1.3.2 Eliminace povodňových průtoků systémem přírodě blízkých protipovodňových opatření
2. Zlepšování kvality ovzduší a snižování emisí
2.1 Zlepšení kvality ovzduší
2.1.1 Snižování imisní zátěže ze zdrojů v objektech nenapojených na CZT
2.1.2 Snižování příspěvku i imisní zátěži obyvatel omezením emisí z energetických systémů včetně CZT
2.1.3 Snižování imisní zátěže omezením prašnosti z plošných zdrojů
2.2 Omezování emisí
3. Udržitelné využívání zdrojů energie
3.1 Výstavba nových zařízení a rekonstrukce stávajících zařízení s cílem zvýšení využívání OZE pro výrobu tepla, elektřiny a kombinované výroby tepla a elektřiny
3.1.1 Výstavba a rekonstrukce zdrojů tepla využívajících OZE
3.1.2 Výstavba a rekonstrukce zdrojů elektřiny využívajících OZE
3.1.3 Výstavba a rekonstrukce zdrojů pro kombinovanou výrobu elektrické energie a tepla využívajících OZE
3.2 Realizace úspor energie a využití odpadního tepla u nepodnikatelské sféry
3.2.1 Realizace úspor energie
3.2.2 Využívání odpadního tepla
4. Zkvalitnění nakládání s odpady a odstranění starých ekologických zátěží
4.1 Zkvalitnění nakládání s odpady
4.2 Odstraňování starých ekologických zátěží
5. Omezování průmyslového znečištění a snižování environmentálních rizik
5.1 Omezování průmyslového znečištění a snižování environmentálních rizik
6. Zlepšování stavu přírody a krajiny
6.1 Implementace a péče o území soustavy Natura 2000
6.2 Podpora biodiverzity
6.3 Obnova krajinných struktur
6.4 Optimalizace vodního režimu krajiny
6.5 Podpora regenerace urbanizované krajiny
6.6. Prevence sesuvů a skalních řícení, monitorování geofaktorů a následků hornické činnosti a hodnocení neobnovitelných přírodních zdrojů včetně zdrojů včetně zdrojů podzemních vod
7. Rozvoj infrastruktury pro environmentální vzdělávání, poradenství a osvětu
7.1 Rozvoj infrastruktury pro realizaci environmentálních vzdělávacích programů, poskytování environmentálního poradenství a environmentálních informací
8. Technická pomoc
8.1 Technická pomoc při přípravě, realizaci, monitorování a kontrole operací OPŽP
8.2 Ostatní výdaje TP OPŽP

Tabulka 11 Členění OP Životní prostředí [37]

PŘÍLOHA P VI: LOKALIZACE PROJEKTŮ



Obrázek 9 Mapa části obce Kvasice [16, vlastní zpracování]