

Program rozvoje obce Sazovice

Tereza Vojáčková

Bakalářská práce
2010



Univerzita Tomáše Bati ve Zlíně
Fakulta managementu a ekonomiky

Univerzita Tomáše Bati ve Zlíně
Fakulta managementu a ekonomiky
Ústav regionálního rozvoje, veřejné správy a práva
akademický rok: 2009/2010

ZADÁNÍ BAKALÁŘSKÉ PRÁCE

(PROJEKTU, UMĚLECKÉHO DÍLA, UMĚLECKÉHO VÝKONU)

Jméno a příjmení: **Tereza VOJÁČKOVÁ**
Studijní program: **B 6202 Hospodářská politika a správa**
Studijní obor: **Veřejná správa a regionální rozvoj**

Téma práce: **Program rozvoje obce Sazovice**

Zásady pro vypracování:

Úvod

I. Teoretická část

- Zpracujte a charakterizujte základní teoretické pojmy týkající se programu rozvoje obce.

II. Praktická část

- Provedte socioekonomickou charakteristiku a SWOT analýzu současného stavu obce Sazovice.
- Identifikujte kritické oblasti rozvoje dané obce.
- Navrhněte možná řešení pro zlepšení současného stavu obce Sazovice.

Závěr

Rozsah práce: cca 40
Rozsah příloh:
Forma zpracování bakalářské práce: tištěná/elektronická

Seznam odborné literatury:

[1] Kolektiv autorů. Úvod do regionálních věd a veřejné správy. 2. vyd. Plzeň: Aleš Čeněk, 2008. 455 s. ISBN 978-80-7380-086-4.

[2] MATES, P., WOKOUN, R. et al. Malá encyklopedie regionalistiky a veřejné správy. 1. vyd. Praha: Prospektrum, 2001. 196 s. ISBN 80-7175-100-6.

[3] Sazovice – 640 let od první písemné zmínky o obci. 1. vyd. Otrokovice: Jiří Navrátil – NAPO, 2002. 84 s.

Vedoucí bakalářské práce: Ing. Jiří Macháček
Ústav regionálního rozvoje, veřejné správy a práva
Datum zadání bakalářské práce: 6. dubna 2010
Termín odevzdání bakalářské práce: 21. května 2010

Ve Zlíně dne 6. dubna 2010



doc. Dr. Ing. Drahomíra Pavelková
děkanka



prof. RNDr. René Wokoun, CSc.
ředitel ústavu

PROHLÁŠENÍ AUTORA BAKALÁŘSKÉ PRÁCE

Beru na vědomí, že

- odevzdáním bakalářské práce souhlasím se zveřejněním své práce podle zákona č. 111/1998 Sb. o vysokých školách a o změně a doplnění dalších zákonů (zákon o vysokých školách), ve znění pozdějších právních předpisů, bez ohledu na výsledek obhajoby ¹⁾;
- beru na vědomí, že bakalářská práce bude uložena v elektronické podobě v univerzitním informačním systému dostupná k nahlédnutí;
- na moji bakalářskou práci se plně vztahuje zákon č. 121/2000 Sb. o právu autorském, o právech souvisejících s právem autorským a o změně některých zákonů (autorský zákon) ve znění pozdějších právních předpisů, zejm. § 35 odst. 3 ²⁾;
- podle § 60 ³⁾ odst. 1 autorského zákona má UTB ve Zlíně právo na uzavření licenční smlouvy o užití školního díla v rozsahu § 12 odst. 4 autorského zákona;
- podle § 60 ³⁾ odst. 2 a 3 mohu užít své dílo – bakalářskou práci – nebo poskytnout licenci k jejímu využití jen s předchozím písemným souhlasem Univerzity Tomáše Bati ve Zlíně, která je oprávněna v takovém případě ode mne požadovat přiměřený příspěvek na úhradu nákladů, které byly Univerzitou Tomáše Bati ve Zlíně na vytvoření díla vynaloženy (až do jejich skutečné výše);
- pokud bylo k vypracování bakalářské práce využito softwaru poskytnutého Univerzitou Tomáše Bati ve Zlíně nebo jinými subjekty pouze ke studijním a výzkumným účelům (tj. k nekomerčnímu využití), nelze výsledky bakalářské práce využít ke komerčním účelům.

Ve Zlíně 21. 5. 2010

Tyáčkora' Teruza

1) zákon č. 111/1998 Sb. o vysokých školách a o změně a doplnění dalších zákonů (zákon o vysokých školách), ve znění pozdějších právních předpisů, § 47b Zveřejňování závěrečných prací:

(1) Vysoká škola nevydělečně zveřejňuje disertační, diplomové, bakalářské a rigorózní práce, u kterých proběhla obhajoba, včetně posudků oponentů a výsledku obhajoby prostřednictvím databáze kvalifikačních prací, kterou spravuje. Způsob zveřejnění stanoví vnitřní předpis vysoké školy.

(2) Disertační, diplomové, bakalářské a rigorózní práce odevzdané uchazečem k obhajobě musí být též nejméně pět pracovních dnů před konáním obhajoby zveřejněny k nahlížení veřejnosti v místě určeném vnitřním předpisem vysoké školy nebo není-li tak určeno, v místě pracoviště vysoké školy, kde se má konat obhajoba práce. Každý si může ze zveřejněné práce pořizovat na své náklady výpisy, opisy nebo rozmnoženiny.

(3) Platí, že odevzdáním práce autor souhlasí se zveřejněním své práce podle tohoto zákona, bez ohledu na výsledek obhajoby.

2) zákon č. 121/2000 Sb. o právu autorském, o právech souvisejících s právem autorským a o změně některých zákonů (autorský zákon) ve znění pozdějších právních předpisů, § 35 odst. 3:

(3) Do práva autorského také nezasahuje škola nebo školské či vzdělávací zařízení, užije-li nikoli za účelem přímého nebo nepřímého hospodářského nebo obchodního prospěchu k výuce nebo k vlastní potřebě dílo vytvořené žákem nebo studentem ke splnění školních nebo studijních povinností vyplývajících z jeho právního vztahu ke škole nebo školskému či vzdělávacímu zařízení (školní dílo).

3) zákon č. 121/2000 Sb. o právu autorském, o právech souvisejících s právem autorským a o změně některých zákonů (autorský zákon) ve znění pozdějších právních předpisů, § 60 Školní dílo:

(1) Škola nebo školské či vzdělávací zařízení mají za obvyklých podmínek právo na uzavření licenční smlouvy o užití školního díla (§ 35 odst.

3). Odpírá-li autor takového díla udělit svolení bez vážného důvodu, mohou se tyto osoby domáhat nahrazení chybějícího projevu jeho vůle u soudu. Ustanovení § 35 odst. 3 zůstává nedotčeno.

(2) Není-li sjednáno jinak, může autor školního díla své dílo užít či poskytnout jinému licenci, není-li to v rozporu s oprávněnými zájmy školy nebo školského či vzdělávacího zařízení.

(3) Škola nebo školské či vzdělávací zařízení jsou oprávněny požadovat, aby jim autor školního díla z výdělku jím dosaženého v souvislosti s užitím díla či poskytnutím licence podle odstavce 2 přiměřeně přispěl na úhradu nákladů, které na vytvoření díla vynaložily, a to podle okolností až do jejich skutečné výše; přitom se přihlíádne k výši výdělku dosaženého školou nebo školským či vzdělávacím zařízením z užití školního díla podle odstavce 1.

ABSTRAKT

Tématem mé bakalářské práce je Program rozvoje obce Sazovice.

Práce je rozdělena na dvě části, teoretickou a praktickou. V teoretické části jsou popsány základní pojmy týkající se programu rozvoje a problematiky s tímto spojené. Dále jsou zde stručně vysvětleny základní aspekty vztahující se k tématu obce.

Praktická část popisuje současný socioekonomický stav obce. Jejím vyústěním je SWOT analýza, shrnující přednosti a nedostatky obce. V návaznosti na tuto analýzu budou stanoveny strategické vize, cíle a navrženy projekty pro rozvoj obce.

Klíčová slova: obec, program rozvoje, socioekonomická analýza, SWOT analýza, strategické vize, strategické cíle, katalog projektů.

ABSTRACT

The topic of my bachelor work is Development programme of Sazovice municipality.

The thesis is divided into two parts, theoretical and practical. The theoretical part describes the basic concepts related to program development and issues associated with this. There are also briefly explains the basic aspects relating to the topic of the village.

The practical part describes the current socio-economic status communities. It leads to the SWOT analysis, summarizing the strengths and weaknesses of the village. Following this analysis will set the strategic visions, objectives and proposed projects for the development community.

Keywords: municipality, development programme, socioeconomic analyse, SWOT analyse, strategic visions, strategic purposes, catalogue of projects.

Ráda bych na tomto místě poděkovala panu Ing. Jiřímu Macháčkovi za odbornou pomoc a cenné rady a připomínky. V neposlední řadě bych ráda poděkovala zaměstnancům obecního úřadu v Sazovicích za ochotu a čas, které mi věnovali při poskytování informací.

Prohlašuji, že odevzdaná verze bakalářské práce a verze elektronická nahraná do IS/STAG jsou totožné.

OBSAH

ÚVOD	10
I TEORETICKÁ ČÁST	11
1 ZÁKLADNÍ ASPEKTY PROGRAMU ROZVOJE OBCE	12
1.1 PROGRAM ROZVOJE	12
1.1.1 Právní aspekty	12
1.1.2 Úkoly a cíle	13
1.1.3 SWOT analýza	14
1.1.4 Financování programu rozvoje.....	15
1.2 POJMY SOUVISEJÍCÍ S PROGRAMEM ROZVOJE.....	15
2 ZÁKLADNÍ POJMY TÝKAJÍCÍCH SE PROBLEMATIKY OBCE	17
2.1 SAMOSTATNÁ PŮSOBNOST OBCE	17
2.2 PŘENESENÁ PŮSOBNOST OBCE.....	18
2.3 ORGÁNY OBCE.....	18
2.3.1 Zastupitelstvo obce.....	18
2.3.2 Rada obce	19
2.3.3 Starosta.....	19
2.3.4 Obecní úřad	19
2.4 ROZPOČET OBCE.....	19
2.5 HOSPODAŘENÍ OBCE.....	20
II PRAKTICKÁ ČÁST	21
3 SOCIOEKONOMICKÁ ANALÝZA	22
3.1 GEOGRAFICKÁ POLOHA A VNĚJŠÍ VZTAHY	22
3.2 HISTORIE	24
3.2.1 Historie názvu obce.....	25
3.2.2 Symboly obce	25
3.3 PŘÍRODNÍ ZDROJE	26
3.4 ŽIVOTNÍ PROSTŘEDÍ.....	27
3.5 OBYVATELSTVO	27
3.5.1 Vývoj počtu obyvatel	28
3.5.2 Věková a vzdělanostní struktura	29
3.5.3 Srovnání s okolními obcemi.....	31
3.6 BYDLENÍ.....	32
3.7 KULTURA A PAMÁTKY	33
3.7.1 Zájmové organizace a spolky	34
3.7.2 Významní občané obce	35
3.8 INFRASTRUKTURA	36
3.8.1 Občanská vybavenost.....	36
3.8.2 Technická infrastruktura	38

3.8.3	Doprava	40
3.9	TRH PRÁCE	41
3.9.1	Zaměstnanost.....	41
3.9.2	Nezaměstnanost.....	42
3.10	PRŮMYSL.....	43
3.10.1	MRB Sazovice, s. r. o.....	44
3.10.2	MG servis s. r. o.	45
3.10.3	Slomak spol. s r. o.	45
3.11	ZEMĚDĚLSTVÍ.....	46
3.12	CESTOVNÍ RUCH	46
3.13	FINANCOVÁNÍ.....	47
3.13.1	Plnění rozpočtu obce za rok 2007	48
3.13.2	Plnění rozpočtu obce za rok 2008	49
3.13.3	Plnění rozpočtu obce za rok 2009	50
3.13.4	Rozpočet obce pro rok 2010.....	50
3.13.5	Vývoj rozpočtů v letech 2005 – 2010	51
3.14	MAJETEK.....	53
4	SWOT ANALÝZA	54
4.1	SILNÉ STRÁNKY	54
4.2	SLABÉ STRÁNKY	55
4.3	PŘÍLEŽITOSTI.....	56
4.4	OHROŽENÍ	57
5	STRATEGICKÉ VIZE A CÍLE ROZVOJE OBCE.....	59
5.1	STRATEGICKÉ VIZE	59
5.2	STRATEGICKÉ CÍLE ROZVOJE OBCE	59
6	KATALOG PROJEKTŮ	65
6.1	PROJEKT Č. 1: CELKOVÁ REKONSTRUKCE ŠKOLY.....	65
6.2	PROJEKT Č. 2: ŠKOLNÍ ZAHRADA – KRÁSNÁ A BEZPEČNÁ UČEBNA V PŘÍRODĚ	66
6.3	PROJEKT Č. 3: ODKANALIZOVÁNÍ OBCE SAZOVICE	67
	ZÁVĚR	69
	SEZNAM POUŽITÉ LITERATURY.....	70
	SEZNAM POUŽITÝCH SYMBOLŮ A ZKRATEK	72
	SEZNAM OBRÁZKŮ	74
	SEZNAM TABULEK.....	75
	SEZNAM GRAFŮ	76
	SEZNAM PŘÍLOH.....	77

ÚVOD

V první polovině 90. let 20. století byla v České republice regionální politika téměř neznámý pojem. Zatímco u nás jsme se s pojmy regionalistiky teprve seznamovali, v zemích Evropské unie už hrála velkou roli.

Pro snížení sociálních i ekonomických rozdílů bylo nutné nastolit základní principy. V roce 1998 byly přijaty „Zásady regionální politiky“, a tak dostal rozvoj v regionech nový rozměr. Českou republiku můžeme v rámci regionální politiky rozdělit hierarchicky na několik stupňů – první stupeň tvoří územně správní celky (města a obce), na dalším stupni jsou vyšší územně správní celky, což jsou kraje, které dále vytvářejí regiony soudržnosti.

Jako téma své bakalářské práce jsem si vybrala Program rozvoje obce Sazovice. Obec se neustále vyvíjí a mění. Myslím si, že pro její další možný rozvoj je důležité vědět jak na tom obec v současnosti je, jaké jsou její klady, zápory a další možnosti. Na základě takto vymezené problematiky lze stanovovat vize a cíle, které by vedly ke zkvalitnění života v obci.

Toto téma mě zaujalo, protože jsem se zde narodila. Bydlím zde a mám k této obci velmi vřelý vztah. Zajímám se o její aktivity a pořádané akce. Hlavním cílem mé práce je analyzovat současný stav a problémy obce, určit její silné a slabé stránky a následně stanovit dosažitelné cíle. Sazovice jsou velmi krásnou obcí zasazenou v malebné přírodě. Přestože se nachází ve velké blízkosti měst Zlín a Otrokovice, zachovávají si svůj venkovský charakter.

V teoretické části práce se budu zabývat vysvětlením pojmu programu rozvoje a problematikou s tímto spojenou (právní aspekty, úkoly a cíle,...). Dále stručně vysvětlím základní teoretické pojmy vztahující se k obci (pojem obec, její samostatná a přenesená působnost, orgány obce, hospodaření a rozpočet obce).

V praktické části se budu zabývat provedením socioekonomické analýzy základních oblastí obce. Na tomto základě sestavím SWOT analýzu, určím silné a slabé stránky obce, příležitosti a hrozby. V návaznosti na ni stanovím strategické vize a cíle a navrhnu několik projektů pro možný rozvoj obce.

I. TEORETICKÁ ČÁST

1 ZÁKLADNÍ ASPEKTY PROGRAMU ROZVOJE OBCE

V teoretické části mé práce bych chtěla uvést vymezení základních teoretických pojmů souvisejících s programem rozvoje obce.

1.1 Program rozvoje

Program rozvoje je dokumentem střednědobého nebo dlouhodobého charakteru sladující veřejné a soukromé aktivity demografického, ekonomického, sociálního, kulturního a ekologického charakteru na území obce. Toto sladování jednotlivých zájmů by mělo vést k tomu, aby obec jako celek prosperovala.

Tvorba dokumentu je především tvůrčím procesem a jako u každého střednědobého a dlouhodobého plánovacího dokumentu nejsou jeho závěry dogmatického charakteru. Vždy, dle potřeby a výsledků vývoje území, je žádoucí dokument aktualizovat.

Společně s územním plánem by měl být program rozvoje předním dokumentem daného území. Měly by na sebe vzájemně navazovat a doplňovat se. Na jejich základě by měl být sestavován rozpočet obce, především v jeho „investiční“ části. [2]

1.1.1 Právní aspekty

Program rozvoje obce či města je pořizován v souladu se zákonem č. 128/2000 Sb., o obcích a zákonem č. 248/2000 Sb., o podpoře regionálního rozvoje. Z právního hlediska je to tedy koordinační a indikativní dokument, který nemá charakter obecně závazného předpisu. Záměry a navrhované postupy realizace vyjádřené v programu rozvoje jsou závazné pouze pro samotného pořizovatele dokumentu. Pro ostatní fyzické a právnické osoby působící v obci je program závazný jen v míře, s níž sami vysloví dobrovolný souhlas. Ze zákona o obcích jednoznačně vyplývá, že zastupitelstvu obce je vyhrazeno:

- schvalovat program rozvoje územního obvodu obce,
- schvalovat územní plán a regulační plán obce, vyhlášovat jejich závazné části obecně závaznou vyhláškou,
- schvalovat rozpočet obce a závěrečný účet obce,
- zřizovat trvalé a dočasné peněžní fondy obce,

- zřizovat a rušit příspěvkové organizace a organizační složky obce, schvalovat jejich zřizovací listiny.

Všechny výše uvedené pravomoci zastupitelstva obce úzce souvisí s programem rozvoje obce. [2]

1.1.2 Úkoly a cíle

Úkolem programu rozvoje obce je:

- definovat společné zájmy obce, jejich obyvatel a podnikatelských subjektů,
- definovat místní předpoklady realizace těchto společných zájmů,
- optimalizovat podmínky pro rozvoj bydlení a podnikání v obci,
- koordinovat vynakládání veřejných investic v obci z hlediska územního a funkčního vzhledem k záměrům a potřebám rozvoje privátního sektoru,
- koordinovat účelnou alokaci běžných veřejných výdajů v zájmu vytváření stabilních podmínek pro bydlení a podnikání,
- definovat dlouhodobé záměry hospodářské, ekologické a sociální politiky obce,
- posilovat vědomí sounáležitosti k obci a odpovědnosti za její rozvoj u místních obyvatel a podnikatelů.

Program rozvoje obce by měl sloužit především jako podklad pro:

- zpracování konkrétních podnikatelských a dalších investičních záměrů realizovaných v obci,
- sestavování obecního rozpočtu,
- novelizaci nebo vypracování nového územního plánu obce,
- posuzování regionálních plánů a programů z pohledu obce,
- podklad pro zodpovědný vstup obce na kapitálový trh.

Struktura programu rozvoje musí vycházet z jeho účelu, úkolů a využití. V první řadě jde o analýzu vnějších a vnitřních podmínek dosavadního vývoje obce, následně definování rozvojových šancí obce a jejích slabých stránek. Za další by měly na základě výsledků analytických hodnocení být definovány strategické směry, cíle a priority rozvoje obce a formu-

lován návrh opatření k jejich dosažení. Na závěr by měl být navržen katalog projektů nezbytný pro naplnění strategie a cílů rozvoje. Navržené projekty a opatření se pak teprve mohou stát hlavním nástrojem realizace programu rozvoje.

Cílem programu rozvoje je diagnostikovat území, identifikovat rozvojové předpoklady a problémy, vypracovat strategii rozvoje a poskytnout náměty na projekty. Výsledný materiál by měl umožnit, aby byly vytvořeny vhodné předpoklady a možnosti rozvoje. Současně by měl být budoucí rozvoj ohleduplnější ke kvalitám životního prostředí a zároveň by měl respektovat principy trvale udržitelného rozvoje. [2]

1.1.3 SWOT analýza

Tato moderní metoda je již běžně používána ve státní správě a územní samosprávě v oblasti rozvoje a plánování. Je nezbytnou součástí programových dokumentů. Do povědomí veřejnosti se dostala jako SWOT analýza, což je zkratka z anglických slov:

- Strengths – síla (silná stránka),
- Weaknesses – slabost (slabá stránka),
- Opportunities – příležitost (možnost),
- Threats – ohrožení (hrozba).

Podstatou této metody je odhalení a současně vzájemné porovnání vnitřních silných a slabých stránek zkoumaného objektu, možností a hrozeb, které na něj působí zvenčí. Nicméně při zpracovávání programu rozvoje postačuje v řadě případů zpracování pouze silných a slabých stránek. Na slabé a silné stránky pak navazuje formulování cílů a priorit.

Každý region, mikroregion, město a obec mají své vlastní slabé a silné stránky, jež vyplývají z jeho vlastního prostředí. U některých klíčových slabých stránek je nezbytné analyzovat jejich příčiny a pak pochopit příslušné disparity a zejména zda jsou trvalého a strukturálního charakteru či jenom dočasného. Jde o to zhodnotit zásadní slabé a silné stránky tak, aby se na jejich základě daly jasně formulovat cíle a priority rozvojového programu. [2]

1.1.4 Financování programu rozvoje

Stejně jako k plnění úkolů v oblasti samostatné a přenesené působnosti, tak i k plnění stanovených úkolů a cílů v programu rozvoje musí mít obec zajištěn určitý objem finančních prostředků. Důležitým nástrojem pro plnění těchto úkolů je rozpočet.

Většinu stanovených priorit není možné financovat pouze z prostředků obce, proto je zde možnost žádosti o dotaci. Dotaci lze charakterizovat jako podporu ve formě převedení finančních prostředků na příjemce dotace, při kterém musí příjemce dotace splnit stanovené podmínky. Dotace mohou plynout jak z centrální úrovně, tak i z rozpočtů a fondů územní úrovně. [1]

1.2 Pojmy související s programem rozvoje

Program rozvoje nestojí sám o sobě, proto je nutné znát pojmy, se kterými souvisí, ze kterých vychází a na které navazuje.

Regionalistika

Jsou to regionální vědy, které jsou chápány jako rámcový a souhrnný obor, zabývající se studiem prostorových jevů, procesů a vztahů. Základem jejich zkoumání je studium regionu v jeho mnohotvárné podobě. [2]

Region

Pro tento pojem se odborníci již dlouho bezúspěšně snaží stanovit jasnou definici. Je to pojem, který se dříve využíval převážně v geografii. V důsledku výrazného postupu procesu globalizace se začíná stále více a výrazněji používat ve smyslu vymezení územních správních jednotek v rámci výkonu veřejné správy. Region lze proto chápat jako územně vymezenou oblast. V ČR je to převážně území jednoho kraje, výjimečně území dílčí části kraje. Menší územní oblasti krajů vytváří území mikroregionů. [2]

Mikroregion

Mikroregionem se zpravidla nazývá větší území, než je území jedné obce, které má společné problémy nebo rysy, popřípadě se jedná o přirozené spádové území, kde několik subjektů spolupracuje na řešení společných problémů. Mikroregiony mají většinou obdobné podmínky geografické, ekonomické i historické. Potřeby občanů, které můžou uspokojit správní obvody obce, se již řeší na komunální úrovni. [2]

Regionální politika

Přestože regionální politika vznikla již ve 30. letech 20. století, nebylo dosud její definování jasně stanoveno. Existuje mnoho vysvětlení, žádné ale nemá universální platnost. Dá se říct, že je to soubor nástrojů a opatření, které mají snižovat rozdíly mezi jednotlivými regiony, přispívat k jejich stabilitě a obnovení ekonomického růstu. Konkrétní vymezení regionální politiky je podmíněno aktuální sociálně ekonomickou situací a jí odpovídající státní hospodářskou a sociální politikou. [2]

Strategické plánování

Strategické plánování spočívá v přípravě dokumentů stanovujících předpoklady a zásady hospodářského a sociálního rozvoje určitého území. Strategické plánování je zpravidla dlouhodobé a bere v úvahu sociální, ekonomické a prostorové aspekty. [3]

Strategie regionálního rozvoje

Podle zákona č. 248/2000 Sb., o podpoře regionálního rozvoje, je to střednědobý dokument, který formuluje přístup státu k podpoře regionálního rozvoje, poskytuje potřebná východiska a stanovuje rozvojové cíle a zásady pro vypracování regionálních programů rozvoje. [3]

Územní plán

Je to druh studie, která si určuje za cíl racionalizaci prostorového a funkčního uspořádání území. V ČR je vyhotovován na základě stavebního zákona. Je vydáván zastupitelstvem obce. Je to přední dokument daného území. Společně s územním plánem by měl být program rozvoje předním a povinným dokumentem daného území. Vychází z programu rozvoje, který by měl být jeho podkladovým dokumentem. Vzájemně by se měly doplňovat. [2]

2 ZÁKLADNÍ POJMY TÝKAJÍCÍCH SE PROBLEMATIKY OBCE

Obec je základním územním samosprávným společenstvím občanů. Může mít jedno nebo více katastrálních území, jež musí být součástí jednoho okresu. Podle ústavní charakteristiky je obec tvořena třemi základními znaky: území (vymezeno hranicí území obce), občané (osobní základ) a samospráva.

Je veřejnoprávní korporací. Vlastní svůj majetek, s nímž hospodaří samostatně, a má vlastní rozpočet. V právních vztazích vystupuje svým jménem a nese odpovědnost z těchto vztahů vyplývajících. Obec pečuje o všestranný rozvoj svého území a o potřeby svých občanů. Při plnění svých úkolů chrání též veřejný zájem vyjádřený v zákonech a jiných právních předpisech. K plnění těchto úkolů může zakládat a zřizovat právnické osoby a organizační složky obce jako zařízení bez právní subjektivity, pokud zákon nestanoví jinak. Obec jako územní samosprávný celek je relativně nezávislá na státu. Stát může zasahovat do činnosti obcí, jen vyžaduje-li to ochrana zákona a jen způsobem stanoveným zákonem. [3], [5]

2.1 Samostatná působnost obce

Do samostatné působnosti obce patří:

- spravování záležitostí, které jsou v zájmu obce a jejích občanů, pokud nejsou svěřeny zákonem krajům nebo pokud nejde o výkon přenesené působnosti
- a záležitosti, které do samostatné působnosti obce svěří zvláštní zákon.

Patří sem zejména záležitosti náležející do vyhrazené pravomoci zastupitelstva obce a rady obce s výjimkou vydávání nařízení obce. Obec v samostatné působnosti ve svém územním obvodu dále pečuje v souladu s místními předpoklady a s místními zvyklostmi o vytváření podmínek pro rozvoj sociální péče a pro uspokojování potřeb svých občanů. Jde především o uspokojování potřeby bydlení, ochrany a rozvoje zdraví, dopravy a spojů, potřeby informací, výchovy a vzdělávání, celkového kulturního rozvoje a ochrany veřejného pořádku.

Při výkonu samostatné působnosti se obec řídí:

- a) při vydávání obecně závazných vyhlášek zákonem,
- b) v ostatních záležitostech se též řídí jinými právními předpisy vydanými na základě zákona.

2.2 Přenesená působnost obce

Obec vykonává na svém území státní správu ve věcech, které stanoví zákon. Působnost v těchto věcech je přenesenou působností obce a orgány obce jsou povinny toto zajistit. Obce dostávají na tyto úkoly příspěvek ze státního rozpočtu.

Při výkonu přenesené působnosti se orgány obce řídí:

- a) při vydávání nařízení obce a při rozhodování o právech, právem chráněných zájmech a povinnostech fyzických a právnických osob zákony a právními předpisy vydanými na základě zákona,
- b) v ostatních případech též usneseními vlády a směrnicemi ústředních správních úřadů. Usnesení vlády a směrnice ústředních správních úřadů nemohou orgánům obcí ukládat povinnosti, pokud nejsou stanoveny zákonem. Podmínkou platnosti směrnic ústředních správních úřadů je jejich publikování ve Věstníku vlády pro orgány kraje, okresní úřady a orgány obcí.

Nezajišťuje-li obec řádný výkon přenesené působnosti, převezme v celém svěřeném rozsahu nebo jen na některém úseku výkon přenesené působnosti pověřený obecní úřad, do jehož územního obvodu obec patří. Na pověřený obecní úřad se převede též odpovídající výše příspěvku na plnění úkolů v přenesené působnosti. [3], [5]

2.3 Orgány obce

Tvoří je zastupitelstvo obce, rada obce, starosta a obecní úřad. Orgánem obce je též zvláštní orgán zřízený podle zvláštního zákona. Všeobecně platí, že je-li působnost zákonem vyhrazena určitému orgánu obce, nemůže ji tento svým rozhodnutím přenést na jiný orgán.

2.3.1 Zastupitelstvo obce

Je to kolegiální orgán, jehož členové jsou voleni. Počet členů je stanoven podle počtu obyvatel a velikosti území obce. Schází se podle potřeby, nejméně však jednou za tři měsíce. Rozhoduje ve věcech, které náležejí do samostatné působnosti obce, pokud nestanoví zákon jinak. Jeho zasedání jsou veřejná.

2.3.2 Rada obce

Je výkonným orgánem obce v oblasti samostatné působnosti a za její výkon odpovídá zastupitelstvu obce. V oblasti přenesené působnosti přísluší radě obce rozhodovat, jen stanoví-li tak zákon. Radu obce tvoří starosta, místostarostové a další členové. V obcích, kde není zřízena, vykonává její pravomoci starosta. Radu obce volí i odvolává zastupitelstvo.

2.3.3 Starosta

Zastupuje obec navenek, stojí v čele obecního úřadu. Podílí se na výkonu samostatné i přenesené působnosti obce. Starostu volí do funkce zastupitelstvo obce, kterému je také odpovědný.

2.3.4 Obecní úřad

Působí jak v samostatné, tak přenesené působnosti obce. Tvoří jej starosta, tajemník (je-li tato funkce zřízena) a zaměstnanci obce zařazení do obecního úřadu. Pro jednotlivé úseky činnosti obecního úřadu může rada obce zřídit odbory a oddělení, v nichž jsou začleněni zaměstnanci obecního úřadu. [2], [5]

2.4 Rozpočet obce

Rozpočet obce je plánem, jímž se řídí financování činností obce. Obsahem rozpočtu jsou jeho příjmy a výdaje a ostatní peněžní operace včetně tvorby a použití peněžních fondů, pokud není stanoveno, že probíhají mimo rozpočet. Rozpočet se vypracovává v návaznosti na rozpočtový výhled, který je pomocným nástrojem sloužícím pro střednědobé finanční plánování jeho hospodářství, a na základě údajů z rozpisu platného státního rozpočtu nebo rozpočtového provizoria, jímž státní rozpočet určuje své vztahy k rozpočtům krajů nebo jednotlivých obcí, rozpočet kraje určuje své vztahy k rozpočtům obcí v kraji.

Rozpočet se zpravidla sestavuje jako vyrovnaný, může být schválen jako přebytkový nebo jako schodkový. Zpracovává se v třídění podle rozpočtové skladby, kterou stanoví Ministerstvo financí vyhláškou.

Návrh rozpočtu musí být vhodným způsobem zveřejněn nejméně po dobu 15 dnů před jeho projednáním v zastupitelstvu obce. Připomínky k návrhu rozpočtu mohou občané uplatnit buď písemně ve lhůtě stanovené při jeho zveřejnění, nebo ústně na zasedání zastupitelstva.

Schválení rozpočtu patří do vyhrazené pravomoci zastupitelstva obce. Radě obce je vyhrazeno zajišťovat hospodaření obce podle schváleného rozpočtu. [3]

2.5 Hospodaření obce

Majetek obce musí být využíván účelně a hospodárně v souladu s jejími zájmy a úkoly vyplývajícími ze zákonem vymezené působnosti. Obec je povinna pečovat o zachování a rozvoj svého majetku, chránit jej před zničením, poškozením, odcizením, zneužitím a před neoprávněnými zásahy.

Obec vede evidenci svého majetku. Při záměru prodat, směnit nebo darovat nemovitý majetek, pronajmout jej nebo jej poskytnout jako výpůjčku musí obec předem zveřejnit svůj záměr.

V případech stanovených zákonem si stát může vyhradit stanovení podmínek pro hospodaření a nakládání s tímto majetkem. Obec je povinna dát přezkoumat hospodaření za uplynulý kalendářní rok příslušným okresním úřadem nebo auditorem. [3], [5]

II. PRAKTICKÁ ČÁST

3 SOCIOEKONOMICKÁ ANALÝZA

Socioekonomická analýza slouží jako podklad pro rozhodování veřejné správy na úrovni obce. Při této analýze se vychází ze základních informačních zdrojů, které jsou sledovány na úrovni obcí. Jedná se především o statistiky sledované Českým statistickým úřadem a orgány státní správy. Proto bych se v této části práce zaměřila na lokalizaci obce Sazovice a popís všech aspektů s tímto souvisejících.

3.1 Geografická poloha a vnější vztahy

Obec Sazovice leží v okrese Zlín ve Zlínském kraji, severně mezi městy Zlín a Otrokovice, v rovinaté oblasti ohraničené na západě pohořím Chřiby a na severovýchodě pásmem Hostýnských vrchů.



Obrázek 1 Lokalizace obce Sazovice na mapě [9]

Rozkládá se po obou březích potoka Racková, jehož místní název je Svodnice. Starší prameny uvádějí také název Jaříč. Potok přitéká ze severozápadu a v sousedním katastru Tečovice se vlévá do řeky Dřevnice. V katastru se do Rackové vlévá z pravé strany menší potok Machovka.

Nejbližší sousedství Sazovic tvoří obce Tečovice, Mysločovice a Hostišová. S těmito a ještě dalšími obcemi (Lechotice, Míškovice, Racková, Žeranovice) vytvořily Sazovice v roce 1999 zájmové sdružení Mirkoregionu Židelná, které v roce 2002 zaniklo. Následně byl ustavující valnou hromadou založen dobrovolný svazek obcí „Odkanalizování mikroregionu Židelná“, který vznikl za účelem řešení úkolů v oblasti školství, sociální péče,

zdravotnictví, kultury, požární ochrany, veřejného pořádku, ochrany životního prostředí, cestovního ruchu a péče o zvířata. Cílem společné činnosti je maximální ekonomická efektivnost sdružené činnosti, zaměřená na úsporu nákladů obcí, které jsou členy svazku, a vzájemná koordinace při realizaci jednotlivých úkolů.

Obec je také partnerem Svazku obcí Regionu Zlínsko, se kterým spolupracuje na přípravě realizace projektu „Budování páteřní cyklostezky Otrokovice-Vizovice a sítě cyklistických tras ve zlínském regionu“.

Sazovice se se svými asi 700 obyvateli řadí mezi menší obce kraje. Národopisně leží Sazovice při rozhraní tří regionů. Na severu se nachází oblast Hané, na východě Valašsko a směrem na jih Moravské Slovácko.

Statut:	obec
Oficiální název:	Sazovice
Adresa:	Sazovice 180 763 01 Mysločovice
Starosta/starostka:	Edita Hrbáčková
Oficiální web:	http://www.sazovice.cz
Kraj:	Zlínský
Okres:	Zlín
Obec s rozšířenou působností:	Zlín
Pověřená obec:	Zlín
IČ:	568716
Katastrální výměra:	392 ha
Počet částí:	1
Nadmořská výška:	207
Počet obyvatel:	723
Průměrný věk:	38 let
Pošta:	ne
Zdravotnické zařízení:	ne
Policie:	ne
Škola:	základní (1. – 4. ročník), mateřská
Vodovod:	ano
Plynofikace:	ano
Kanalizace (ČOV):	povrchová

Tabulka 1 Základní informace o obci [16]

Obec spadá do farnosti Mysločovice. Sem patří ještě Machová, Hostišová, Lehotice a Míškovice. Tyto obce jsou k sobě velmi blízce svázány. Spolupráce obcí je podpořená také školou. Protože děti z této farnosti neměly v blízkém okolí školu, docházely na myslo-

čovickou faru. Podle matričních záznamů existovala farní škola už v 17. století. V roce 1873 byla postavena nová budova, která sloužila už jenom pro školní účely. Protože tato budova brzy přestala vyhovovat svými podmínkami, dohodly se výše zmíněné obce na postavení nové, mnohem větší budovy, která slouží svým účelům dodnes. [12]

3.2 Historie

Podle kronikáře Vojtěcha Velíska osada vznikla někdy v 11. století ze dvou rybářských chat. V obou chatách byly usazeny rody Šestáků, které však do roku 1965 vymřely a zůstali jen vzdálení příbuzní.

Sazovice patří mezi nejstarší obce Zlínského kraje. Písemně se poprvé připomínají v roce 1362, záznam se týká drobného šlechtice Wznatky in Sazowitz, který zde sídlil a měl tu nějaký majetek, avšak vesnice mu nepatřila.

O bohaté minulosti obce svědčí archeologické nálezy pohřebišť, předmětů a zbraní, pocházející již z období neolitu, mladší doby kamenné nalezené u trati Vrbůvky, Díly a Hony, z doby bronzové v tratích Lazy, Hony a Díly a z doby železné i období slovanského.

Díky blízkosti sídla panovníků Velkomoravské říše byl kraj velmi ovlivněn jejím děním. V letech 863 – 885 přijal tedy také křesťanství přímo od slovanských věrozvěstů Konstantina a Metoděje.

Sazovice náležely k majetku mocného rodu Šternberků, majitelů holešovského a količínského panství, z nichž Jan prodává Sazovice roku 1373 Bohuškovi ze Sazovic. Ten vesnici ale již v roce 1376 prodal zpět Albrechtovi a Petrovi ze Šternberků, kteří ji připojili ke svému količínskému panství. K panství malenovickému patřila vesnice do roku 1570, poté to byl statek otrokovický a spolu s ním se roku 1649 dostává k Napajedlům.

Po třicetileté válce a následných tureckých vpádech zůstalo v obci mnoho gruntů opuštěno, a proto páni z Rottalu povolávali do svých dědin nové rody, hlavně ze Slezska. V roce 1831 vypukl v mysločovské farnosti, ke které patří i Sazovice, cholerový mor. Na tuto epidemii vymřely často i celé rodiny.

V letech 1901 a 1902 způsobily velké škody požáry, proto byl v roce 1903 založen místní dobrovolný hasičský sbor. V roce 1980 se po vzájemné dohodě sloučily obce Mysločovice, Machová, Hostišová a Sazovice pod společný MNV Mysločovice. Od 24. 11. 1990 je obec opět samostatná. [4]

3.2.1 Historie názvu obce

Název obce byl s největší pravděpodobností vytvořen spojením koncovky -ovice s osobním jménem Saza, které se v této oblasti často vyskytovalo a bylo dáváno zřejmě podle barvy vlasů. Šlo tedy o ves lidí Sazových.

Dalším možným vysvětlením názvu je takové, že střed katastru Sazovic byl protkán čtyřmi rybníky, které patřily rytíři Sázavskému, od jehož jména byl odvozen i název osady.

3.2.2 Symboly obce

V roce 2002 Sazovice oslavily 640. výročí první písemné zmínky o obci, která potvrzuje její nespornou existenci. Při této příležitosti byly na žádost obecního úřadu Sazovice, rozhodnutím předsedy Poslanecké sněmovny Václavem Klausem, uděleny obci základní obecní symboly.

Znak a prapor

Znak je vyobrazen na modro-stříbrně děleném štítě. Na vrchní části se nachází osmihrotá hvězda a čelně postavená radlice, obojí zlaté, v dolní části je umístěno červené orlí křídlo.

Prapor tvoří červený list s bíle lemovaným modrým středovým křížem. Uprostřed kříže se nachází žlutá osmicípá hvězda.



Obrázek 2 Znak a prapor obce [4]

Pečeť

Původním znakem je nejstarší obecní pečeť, jež se dochovala do novější doby, pocházela z roku 1694. Byla mosazná, kulatého tvaru o průměru 23 mm, s legendou „Diedina Sa-

zowicz“. Tato byla nahrazena novou pečetí, rovněž mosaznou a kulatou, ale již s českou legendou „Obec Sazovice“.

[4]



Obrázek 3 Pečeť [4]

3.3 Přírodní zdroje

Sazovice leží v klimaticky teplé oblasti s dlouhým suchým létem, teplým jarem a podzimem a krátkou suchou zimou. Katastr obce se rozkládá v mírně zvlněné krajině v předhůří Vizovické vrchoviny, jejíž těsné okolí tvoří většinou zemědělské plochy. Půda je hlinitá, prostá skalních lomů a písčin. Východním směrem od obce se rozprostírá rozlehlý les táhnoucí se až k městu Zlín. Nejnižší poloha pozemků je 202 m, střední 216 m a nejvyšší 230 m nad mořem. Svah pozemků je většinou obrácen k východu a západu, rovinatá část leží kolem potoka Racková.

Druhy pozemků	ha
Orná půda	321
Zahrady	17
Ovocné sady	1
Trvalé travní porosty	6
Zemědělská půda	345
Lesní půda	2
Vodní plochy	2
Zastavěné plochy	11
Ostatní plochy	32

Tabulka 2 Druhy pozemků [15]

V centru obce bývaly dříve čtyři rybníky, které byly nevyužívány. Proto byly později zavezeny a na jejich místě byl vytvořen sportovní areál. V dřívějších dobách v obci také stávala cihelna, v jejíž blízkosti byla dobrá cihlářská hlína. Tato byla zrušena v roce 1912 a scelo-

váním pozemků v roce 1920 přeměněna na zahrady. V současné době zde žádná významná aktivní ložiska nerostných surovin nejsou. [4]

3.4 Životní prostředí

Sazovice se nacházejí jen asi 10 km od Zlína, přesto si zachovávají svůj přírodní vzhled. V rámci možností je zde velmi dobrá kvalita ovzduší, zejména díky plynofikaci a také díky tomu, že obec leží mimo hlavní silniční tahy. Je zde nízká hladina hluku. Obec má velmi kvalitní spodní vodu, která je v některých místech vhodná i k běžnému používání. Sazovice nespádají do žádné chráněné krajinné oblasti a nenachází se zde ani žádná významná fauna. Ani léčivých bylin se zde mnoho nevyskytuje, za zmínku stojí jen mochna stříbrná, zeměžluč, kostival lékařský, vlaštovičník, heřmánek a jiné méně významné byliny. [12]

Jediným problémem je až přespřílišné využívání zemědělských půd, které tvoří téměř tři čtvrtiny obce. Pozemky orné půdy jsou scelovány do velkých ploch, které nejsou dostatečně členěny protierozními překážkami. To vede k otevření cesty vodním erozím, které se nejvíce uplatňují v kritickém předjarním a jarním období, kdy ještě není dostatečný vegetační kryt na polích. Proto je nutné znovuobnovit, alespoň částečně, protierozní překážky, které by zabránily odplavení dobré a kvalitní půdy.

Trendem minulých let se stalo také postupné kácení stromů podél potoků. Jednalo se většinou o stromy staré a nemocné. Ovšem na jejich místa již nové stromy zasazeny nebyly, což je velká chyba. Tyto stromy mají význam jak z hlediska životního prostředí, tak i pro zpevnění koryt vodních toků a zabránění odplavování půdy.

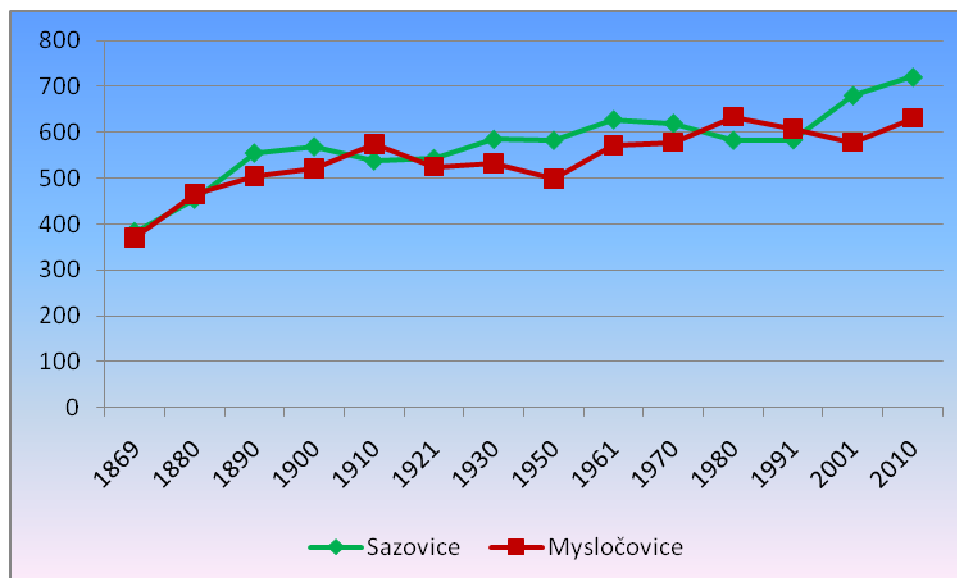
3.5 Obyvatelstvo

Základním demografickým pramenem poskytujícím údaje o počtu a struktuře obyvatel jsou především statistická šetření. Sčítání lidu, domů a bytů je vždy po 10 letech největším ze statistických šetření, na základě mezinárodních smluv je organizováno ve většině států celého světa. Zatím poslední Sčítání lidu, domů a bytů se uskutečnilo v ČR v roce 2001. Dalšími prameny jsou statistická šetření a údaje získávané obcemi. [6]

3.5.1 Vývoj počtu obyvatel

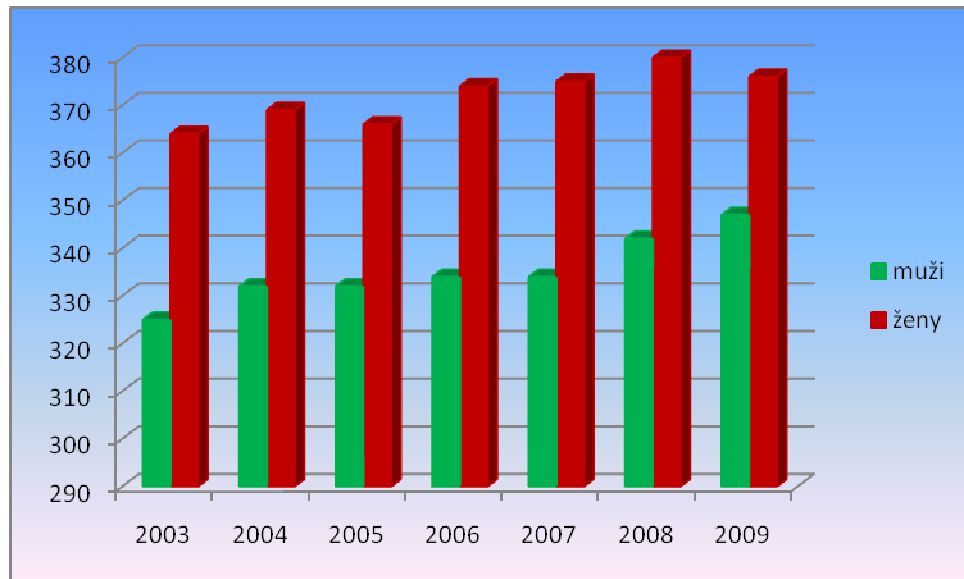
Sazovice jsou typickou venkovskou oblastí. Z hlediska počtu obyvatel není obec nijak významná. Dosahuje řádově jen několika set obyvatel. Podle historických pramenů začala obec vznikat již v 11. století ze dvou rybářských chat. Obec se neustále vyvíjí a její počet obyvatel s mírnými výkyvy neustále stoupá. Z grafu lze vidět vývoj obce za posledních 140 let. Mírný úbytek nastal okolo roku 1915 vlivem 1. světové války. Druhý větší pokles nastal během 80. let minulého století vlivem urbanizace – vystěhování obyvatel do větších měst. Tento trend se v průběhu let začal postupně měnit. Dochází k suburbanizaci. Lidé se opět začínají do obce vracet a počet obyvatel tak postupně stoupá. K 1. 1. 2010 měla obec 723 obyvatel, což je od roku 1869 téměř dvojnásobný nárůst.

V případě vývoje počtu obyvatel blízké obce Mysločovice došlo v tomto období také k příznivému nárůstu počtu obyvatel. K 1. 1. 2010 eviduje 631 obyvatel, což je od roku 1869 nárůst o cca 40 %. Počty obyvatel v obcích rostly přibližně stejně, jen v posledních 20 letech nebyl nárůst počtu obyvatel Mysločovic tak rychlý jako v obci Sazovice.



Graf 1 Vývoj počtu obyvatel [6]

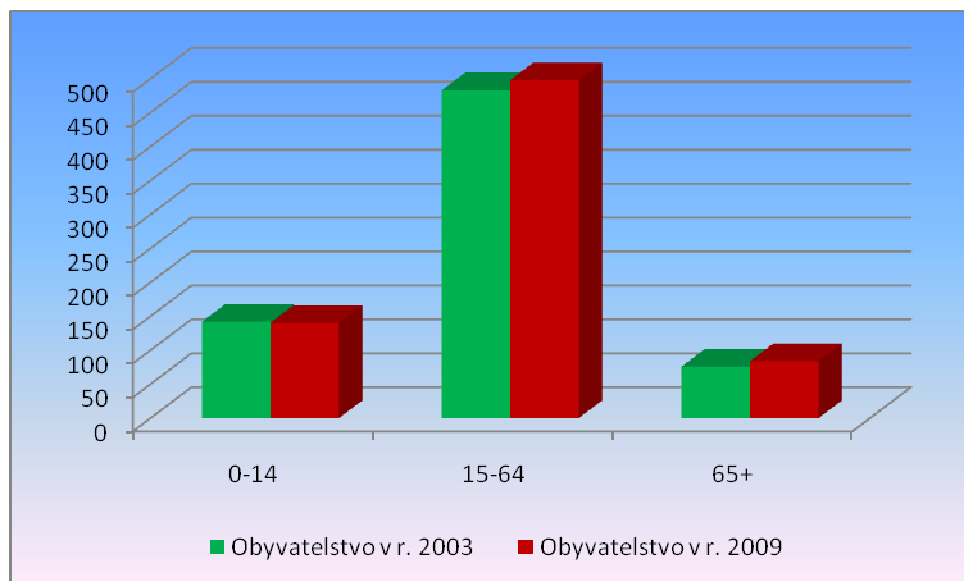
Na následujícím grafu je vidět vývoj počtu obyvatel Sazovic podle pohlaví, kdy je v obci stále větší počet žen. Zatímco ale křivka vývoje počtu žen v posledních letech stagnuje, křivka vývoje počtu mužů především v posledních dvou letech stoupá.



Graf 2 Srovnání vývoje počtu obyvatel podle pohlaví [6]

3.5.2 Věková a vzdělanostní struktura

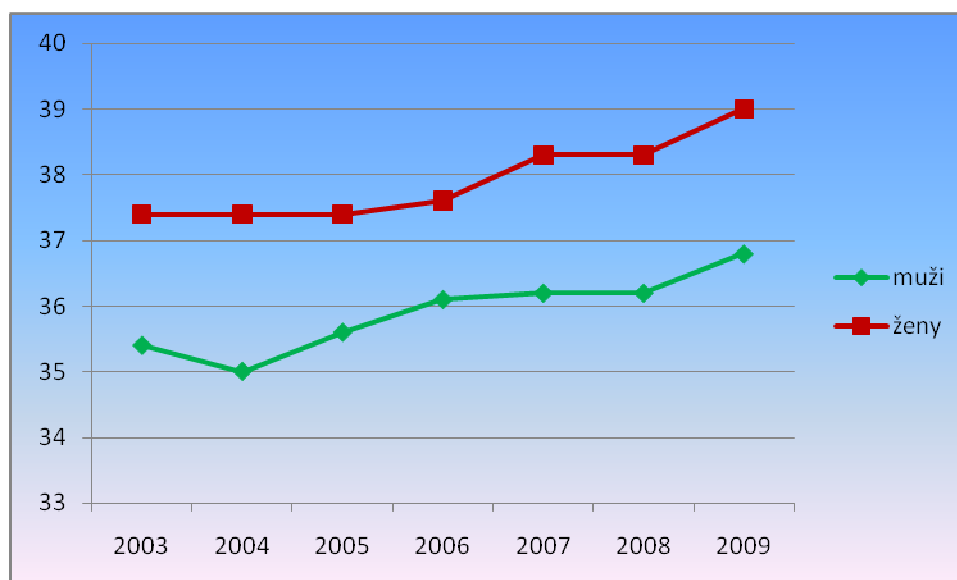
Nejpočetnější věkovou skupinou obyvatel Sazovic je skupina v rozmezí 15 až 64 let. Tato tvoří okolo 75 % celkového počtu obyvatel, což může být významným ukazatelem rozvoje společnosti, která má velký vliv na hospodářský rozvoj. Druhou nejpočetnější skupinu tvoří obyvatelstvo ve věku 0 až 14 let. K třetí, nejméně početné skupině náleží asi 10 % obyvatel ve věku 65 a více let. Toto složení se během let téměř nemění.



Graf 3 Srovnání věkových skupin [6]

Podle indexu stáří, který vyjadřuje počet osob ve věku 65 let a starších na 100 dětí ve věku 0 – 14 let, se vyjadřuje stárnutí obyvatelstva. Index stáří dosáhl ve sledovaném období let 2003 – 2009 hodnot 53,5 bodů a následných 60 bodů, což je nárůst o cca 6,5 bodů. Stáří obyvatelstva se sice zvyšuje, ale jen mírným tempem. Podobné hodnoty vykazuje i obec Mysločovice. Hodnota tohoto ukazatele je ovlivněna především nízkou porodností a prodlužováním lidského života. V porovnání se Zlínským okresem, kde index stáří dosahuje více než 100 bodů, jsou na tom však Sazovice mnohem lépe.

Největší počet obyvatel tvoří lidé ve věku 20 – 50 let. Tomu také odpovídá i průměrný věk obyvatelstva, který činí asi 38 let. Tento se ale neustále zvyšuje, ve srovnání s předešlými lety v průměru asi o 4 desetiny ročně. Průměrný věk ke konci roku 2009 činí u mužů cca 37 let, u žen cca 39 let.



Graf 4 Vývoj průměrného věku obyvatel obce [6]

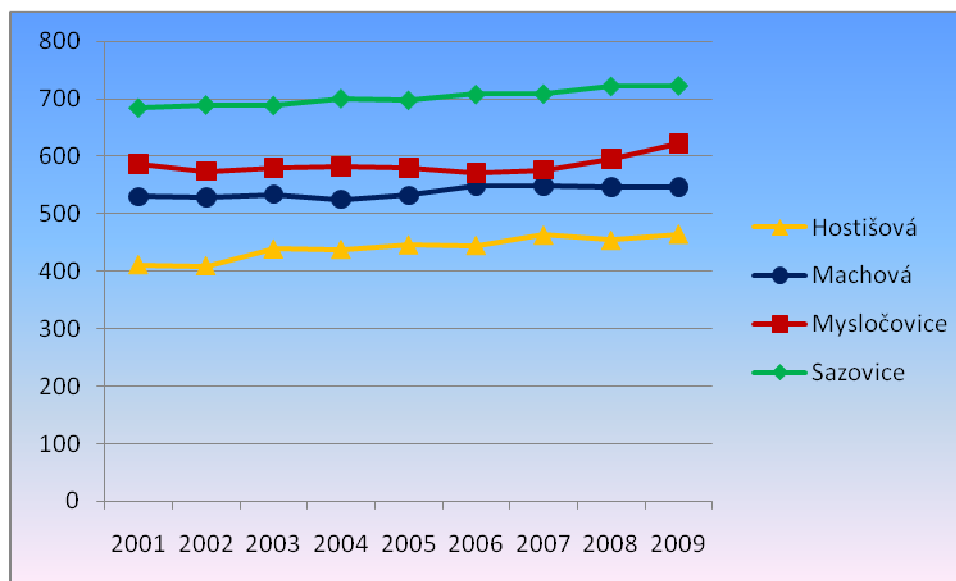
Vzdělanost obyvatelstva se zjišťuje podle nejvyššího dokončeného stupně vzdělání u obyvatel starších 15ti let. Poslední získané údaje pocházejí z roku 2001 ze Sčítání lidu, domů a bytů, kdy největší část tvořila skupina vyučení a střední odborné bez maturity. Podobně je na tom i obec Mysločovice, která je jen o málo menší. Z tabulky lze vidět, že ve většině případů vykazuje menší počty. Výjimku tvoří pouze údaje s úplným středním vzděláním s maturitou a vysokoškolské vzdělání. Největší skupinou jsou v obou obcích vyučení a střední odborné vzdělání bez maturity přesahující 40 %, další skupinou jsou obyvatelé se základním vč. neukončeného s 30 %, poslední velkou skupinu tvoří úplně středně vzdělaní s maturitou s cca 20 %.

		Sazovice	Mysločovice
Obyvatelstvo 15leté a starší		536	503
v tom podle stupně vzdělání	bez vzdělání	0	1
	základní vč. neukončeného	158	135
	vyučení a střední odborné bez maturity	237	208
	úplné střední s maturitou	97	105
	vyšší odborné a nástavbové	9	7
	vysokoškolské	32	40
nezjištěné vzdělání		3	7

Tabulka 3 Srovnání byvatelstva podle stupně vzdělanosti [6]

3.5.3 Srovnání s okolními obcemi

Pro srovnání jsem si vybrala obce Hostišová, Machová a Mysločovice. Tyto obce se Sazovicemi sousedí. Jejich charakter a vývoj je přibližně stejný. Obce si jsou blízké nejen počtem obyvatel, ale také svým kulturním a náboženským smýšlením. V minulosti spolu vždy spolupracovaly a toto lze předpokládat i do budoucna.



Graf 5 Srovnání počtu obyvatel [6]

Obce vznikaly přibližně ve stejném období. Počet obyvatel neustále roste. Jak je možné vidět na grafu, přestože se počty obyvatel mírně různí, jejich křivky ve sledovaném období i nadále stoupají.

3.6 Bydlení

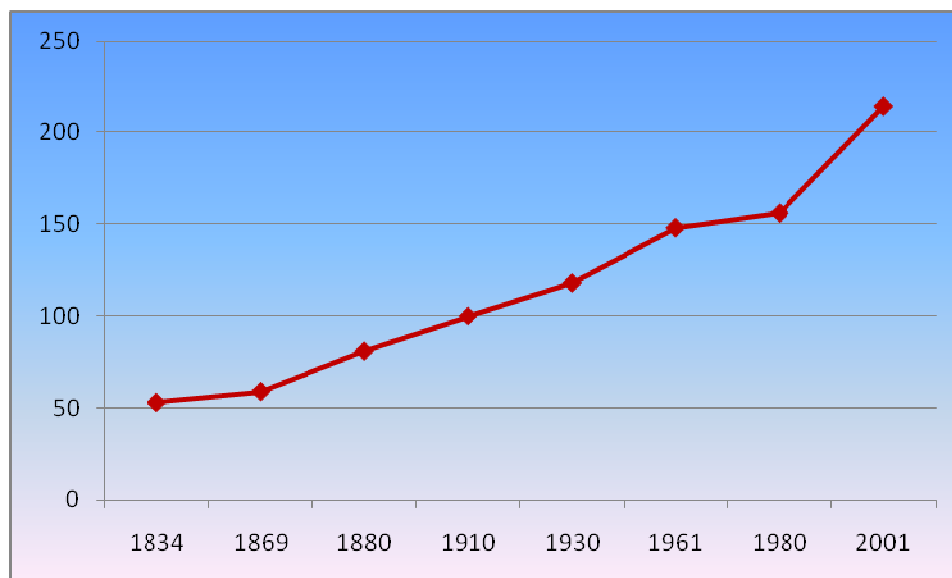
Obec Sazovice je uličního typu, je stavěna podél silnice vedoucí z Malenovic přes Sazovice do Míškovic.

Dříve měla obec hánácký ráz, usedlosti spolu těsně sousedily po obou stranách. Střechy převážně valbového typu byly pokryty slámou, zahrady obehnané proutěným plotem. Každá usedlost se skládala většinou z jedné světnice, kuchyně, síně a tmavé komory sloužící k ukládání brambor. Malá okénka kuchyní bývala opatřena silnou mříží. Později mívala stavení střechy značně vysoké, poněvadž půdy plnily funkci sýpek, kde větrání zajišťovala malá okénka pod okrajem střechy. Dveře domů, obvykle bohatě vyřezávané, byly chráněny přístavkem, nad nímž ve výklenku stávala soška Panny Marie či jiného svatého. Vjezd do dvorů byl opatřen uzavřeným návratím.

Chlévy pro dobytek byly umístěny přilehle k obytnému stavení, odděleně pro koně, hovězí dobytek a vepře. Sýpky se původně nalézaly vesměs na kůlnách ve dvoře, teprve později se přesunuly pod střechy stavení. Tuto změnu umožnil tzv. „ohňový patent“ z roku 1751, který nařizoval vyždění komínů z nehořlavého materiálu a vyvedení kouře až nad střechu.

Původním stavebním materiálem byla především hlína. K nejstarším technologickým postupům náleželo budování stěn domů z dobře uležené a propracované hlíny smíchané s obilnými plevami a dusané za pomoci dřevěného bednění. Tento způsob byl posléze nahrazen výstavbou stěn z kotovic – nepálených cihel. Základy staveb z kotovic bývaly kamenné. Teprve novodobé domy mají základy betonové a jsou zděny z pálených cihel. Původní střechy ze slaměných došků byly nahrazeny krytinou z břidlice, pálených tašek nebo eternitu.

Ke každé usedlosti patřila také zahrada s ovocnými stromy, v níž stávala dřevěná stodola. Roubené studny poskytovaly vodu vždy několika usedlostem. Původně se z nich voda čerpala pomocí velké zdviže, později okovem na řetězu navinujícím se na vál čerpacího kola. Typicky zapadal do vzhledu obce i vodní mlýn.



Graf 6 Vývoj počtu domů [6]

Z grafu výše je patrné, že obec se v posledních desetiletích postupně rozrůstá.

Neustále se mění a modernizuje. Většina venkovských stavení byla rekonstruována nebo nahrazena novostavbami. V roce 1980 byla slavnostně otevřena budova obchodu se smíšeným zbožím a pohostinství, která vznikla svépomocí občanů v „akci Z“. Nová přestavba tohoto objektu se uskutečnila v letech 1999 – 2000. Nadstavbou a přístavbou ke stávající budově získala obec nové prostory pro obecní úřad, lékařskou ordinaci, kadeřnictví, klubovnu, hasičskou zbrojnici a především moderní společenský sál pro 250 osob. V „akci Z“ vznikla v letech 1986 – 1989 rovněž sportovní areál s koupalištěm a tenisovými kurty, hojně využívaný nejen místními zejména v době letní sezóny.

Sazovice si i přes četné negativní architektonické zásahy uchovaly dodnes ráz a kouzlo starých hanáckých vesnic. Tento charakter je dán hlavně frontami k sobě přiřazených usedlostí se sýpkou v patře nebo v podkroví. [4]

3.7 Kultura a památky

Na území obce se nevyskytují žádné významné historické a kulturní památky. Jedinou výjimku tvoří památky církevní – sochy svatých, památníky, kamenné kříže, kapličky.

K historicky nejstarším stavbám v obci patřila až do roku 1947 místní zvonice. Původní stavba z r. 1780 se bohužel nedochovala, v době osvobozovacích bojů v květnu 1945 byla poškozena natolik, že se o dva roky později sesula a na jejím místě byla vybudována zvo-

nice nová. Dobrovolnou sbírkou se o ni zasloužila celá obec. Do výklenku byla umístěna soška svatého Václava, patrona obce.

Kultura je nedílnou součástí života každého člověka. Obec Sazovice má bohaté kulturní tradice, během celého roku je zde pořádáno mnoho kulturních a společenských akcí pro všechny věkové skupiny.

Z nejvýznamnějších akcí lze jmenovat:

- Staré hanácké právo – ostatkový zvyk, který se na Hané a to hlavně na vesnicích udržuje jako památka, jak se předkové bavívali a veselili a jak masopustní veselí zakončovali,
- oslava sv. Václava – hody, pořádané u příležitosti oslavy patrona obce,
- vítání občánků – přivítání dětí mezi občany Sazovic,
- školní akce – vítání a loučení se s prázdninami, zahradní slavnosti,...
- sportovní soutěže,
- plesy atd.

3.7.1 Zájmové organizace a spolky

Akce v Sazovicích iniciují sazovické zájmové organizace a spolky. Jde především o sbor dobrovolných hasičů, myslivecké sdružení, Výbor pro udržování tradic, KDU-ČSL nebo dětský folklórní soubor Konopka.

Sbor dobrovolných hasičů

Sbor dobrovolných hasičů byl v Sazovicích založen v roce 1903. Podnětem byla řada požárů, přispěly k němu i časté povodně, které obec velmi sužovaly.

Od svého vzniku se vedle humánního poslání stará sbor i o kulturu v obci. Již léta se také věnuje velmi úspěšně výchově mladé generace. Kolektivy mladších a starších žáků se každoročně účastní mnoha soutěží.

Myslivecké sdružení „Háj“

Myslivecké sdružení s názvem „Háj“ vzniklo sloužením tří okolních vesnic – Sazovice, Mysločovice a Machová. V současné době má spolek 21 členů (8 členů ze Sazovic) a myslivost provozuje v honitbě, kterou má pronajatou od honebního společenstva těchto obcí.

Výměra honitby činí celkem 996 ha půdy. Každoročně odpracují velké množství brigádnických hodin při práci v honitbě a přikrmováním zvěře. V zimním období pořádají tradiční myslivecký ples s bohatou zvěřinovou tombolou.

VPUT – Výbor pro udržování tradic

Soubor vznikl v roce 1996 jako neziskové, dobrovolné, nepolitické sdružení a podle svého zaměření se pojmenoval mírně recesistickým názvem „Výbor pro udržování tradic Sazovice“, uváděný také pod zkráceným názvem „VPUT Sazovice“. Jedním z prvních kroků souboru byla rekonstrukce a obnova místního lidového kroje. V současnosti soubor pořádá a obohacuje svojí účastí tradiční a slavnostní události v obci.

Místní organizace KDU-ČSL

Organizace byla založena v roce 1990. Každoročně pořádá zájezdy na různá poutní místa (Sv. Hostýn, Sv. Kopeček, Velehrad,...). Organizuje diskotéky pro děti, pomáhá při organizaci oslav v obci.

Dětský folklórní soubor Konopka

Oficiálně byl založen v roce 1996. Jeho činnost je zaměřena na tradice, tance, písně a zvyky oblasti JV Hané. V souboru působí každoročně v průměru 25 až 30 dětí, které se účastní regionálních tanečních a pěveckých přehlídek, soutěží dětských folklórních souborů. Svými programy také obohacuje kulturní akce v obci.

3.7.2 Významní občané obce

V historických záznamech o obci je možné najít mnoho významných osobností (ze Sazovic i mimo ně), které se zasloužily o velký rozvoj obce nebo její zviditelnění. Mezi tyto patří například:

- Dr. František Velísek (1877 – 1914) – kantor filozofie a asistent pražské techniky, kde působil jako profesor pro vyšší matematiku.
- František Šesták (1935 – 2004) – akademický malíř a ilustrátor.
- Bernard Kučera (1922 – 1999) – diplomovaný lidový řezbář. Nejčastěji se zabýval ztvárněním prostých venkovských lidí.
- Vojtěch Velísek (1900 – 1979) – starosta obce v letech 1931 – 1945. Během tohoto období se zasloužil o významný rozvoj obce.

- Karel Sulek – dlouholetý kronikář obce.
- Josef Hlavnička (1899 – 1934) – čestný občan Sazovic. Zasloužil se o rozvoj obce jako jedné ze vzorných obcí na Zlínsku.
- František Pálka (1927) – v době totality tajně vystudoval kněžství, které mohl vykonávat až po r. 1989. Kronikář obce.
- MUDr. Antonín Slováček (1910 – 1994) – lékař Baťovy nemocnice ve Zlíně. Čestný občan Sazovic, zasadil se o její rozvoj.
- Marie Marková (1924 – 1994) – zasadila se o kulturní rozvoj obce. [4]

3.8 Infrastruktura

Pod souhrnným názvem infrastruktura se rozumí základní vybavení území dopravní a komunikační sítě, technickým zařízením i občanskou vybaveností.

3.8.1 Občanská vybavenost

Školství

Do roku 1873 navštěvovaly děti ze Sazovic školu v Malenovicích. Škola v Sazovicích byla postavena v roce 1873 jako jednotřídní. Později byla budova školy přestavěna a rozšířena, čímž se stala školou dvoutřídní. Z následující tabulky lze vidět vývoj počtu žáků od založení školy až do roku 1948.

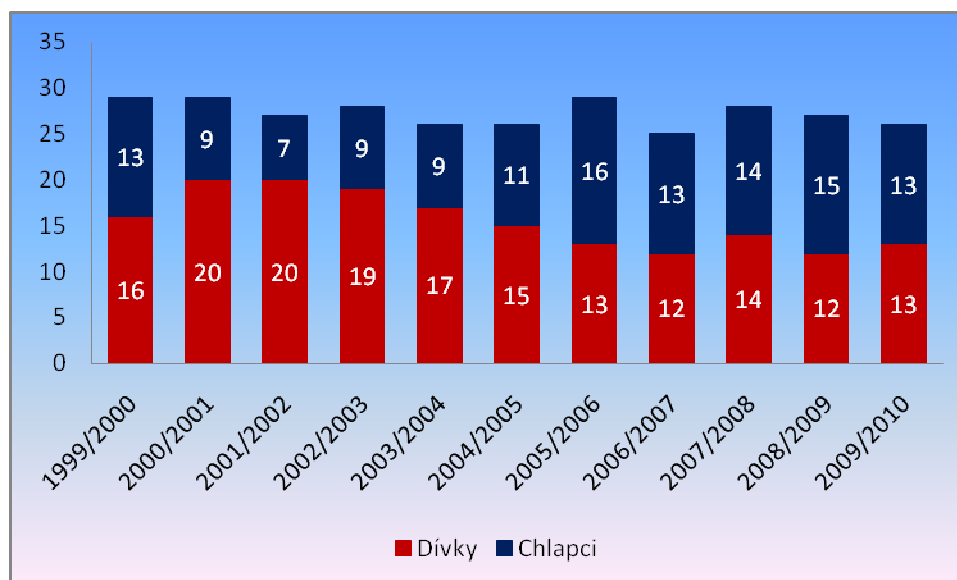
Rok	1873	1893	1914	1924	1934	1944	1948
Ø počet žáků	50	132	104	87	94	86	78

Tabulka 4 Vývoj počtu žáků [12]

Velké poškození za 2. světové války vedlo k nové adaptaci budovy, která proběhla v letech 1949 – 1952. Při této příležitosti vznikly prostory pro mateřskou školu, byt učitele a knihovnu. Po této rekonstrukci navštěvovalo školu každoročně v průměru asi 60 žáků. Na přelomu 80. a 90. let byla škola uzavřena.

Škola byla znovuotevřena ve školním roce 1994/1995. V současnosti má tedy obec jednu základní školu pro děti 1. až 4. ročníku, která byla za podpory obce po delší době obnovena jako soukromá obecná škola. Od roku 2000 se stala školou státní. Starší děti dojíždějí do základní školy ve vedlejší obci Mysločovice, kde byla postavena úplná základní škola pro

děti sousedících obcí. V obci se také nachází mateřská škola, která spolu se základní školou vytvořila společný správní celek – Základní a mateřská škola Sazovice. Průměrný počet dětí základní školy v každém školním roce je asi 25 – 30 žáků, v mateřské škole je to cca 20 – 25 dětí. [12]



Graf 7 Vývoj počtu dětí v ZŠ Sazovice [21]

Zdravotnictví

Jednou za dva týdny ordinuje v obci praktický lékař MUDr. Pospíšil. Pro zubní ošetření mají možnost občané navštívit zubní ordinaci v obci Mysločovice, Malenovice nebo Zlín. Dobře přístupná je také Bařova nemocnice ve Zlíně, kde se občané dostanou automobilovou, autobusovou i městskou hromadnou dopravou. Zdravotní obvod pro obec je v Malenovicích. [12]

Knihovna

Dříve se knihovna nacházela v budově ZŠ a MŠ Sazovice a byla také pod její správou. V současnosti tuto činnost úspěšně provozuje obec. Její provozní doba je každý čtvrtek od 16 do 18 hodin. V letošním roce byla knihovna přestěhována do nových prostor obecního úřadu. Její projekt zpracoval Ing. Pavel Krampl.

Své služby poskytuje knihovna široké veřejnosti. Provozuje výpůjčku knih pro děti i dospělé. V současné době je navštěvována 631 návštěvníky, registrovaných je 125, z toho čtenářů do patnácti let je 48. Knihovna má k dispozici 3 137 svazků. Dvakrát ročně si mohou

čtenáři půjčit knihy z výměnných souborů obsahujících 210 svazků, které putují po všech knihovnách v okolí Zlína.

Veřejnost má také k dispozici dva počítače s přístupem na internet. Počet návštěvníků využívajících této služby je cca 176 ročně. [21]

Veřejná správa

V čele obce stojí uvolněný starosta. Zastupitelstvo obce má 9 členů, které se schází podle potřeby, pravidelně každý měsíc na veřejném zasedání. Z hlediska druhu obecního úřadu není obecním úřadem s rozšířenou působností ani pověřeným obecním úřadem. V případě matriky využívá služeb obce Mysločovice. Další úřady a instituce se nachází ve Zlíně.

Starosta:	Edita Hrbáčková
Místostarostové:	Mgr. Marie Kolářová
	Jaroslav Velísek
Členové zastupitelstva:	Mgr. Gabriela Gajzlerová
	Antonín Hrbáček
	Marian Janoch
	Marie Jarošová
	Mgr. Věra Velísková
	Vít Nejez

Tabulka 5 Zastupitelstvo obce [12]

V obci byly zřízeny výbory, kterým předsedají jednotliví členové zastupitelstva:

- Finanční výbor – Marie Jarošová
- Kontrolní výbor – Antonín hrbáček
- Kulturní výbor – Mgr. Věra Velísková
- Školský výbor – Marian Janoch
- Sociální výbor – Mgr. Gabriela Gajzlerová
- Výbor životního prostředí – Vít Nejez

[12]

3.8.2 Technická infrastruktura

Pod označením technická infrastruktura se rozumí základní vybavení území zařízením elektrické energie, plynu, vody, komunikační sítě i kanalizace. Významným aspektem každého území je jejím úroveň a kompletnost. Toto hledisko určuje jak kvalitu bydlení obyvatel, tak i ekonomický rozvoj v obci. Obec je plně plynofikována a elektrifikována. Je zde

zbudován vodovodní řád, televizní i telefonní signál. Také je zajištěno odkanalizování obce i svoz odpadů. Problémem by mohlo být jen technické zastarávání vybavení, které je ale pravidelně kontrolováno a opravováno.

Kanalizace

Obec Sazovice nemá vybudovanou soustavnou kanalizační síť. Na veřejnou kanalizaci je napojeno 85 % obyvatel. Délka kanalizace je cca 5 090 metrů. Stoky jednotlivé kanalizace pokrývají převážnou část obce a jsou ve správě obce. Do ní jsou zaústěny splaškové odpadní vody z občanské vybavenosti, bytového fondu, předčištěny v septicích, ale i bez předchozího čištění. Tyto kanalizace jsou vyústěny do toku Racková, či jeho přítoků, což způsobuje značné hygienické a estetické závady. Část stávající kanalizace je ve vyhovujícím stavu, v některých místech chybí nebo jsou nepřístupné kanalizační šachty. Odpadní vody ze živočišné výroby a zpracování masa jsou odváděny do záchytných jímek a zneškodňovány samostatně. [14]

Vodovod

Obec Sazovice má vybudován veřejný vodovod, který je v majetku a správě VaK Zlín a. s. Vodovod je součástí správy vodovodů Zlín se zdrojem vody ÚV Tlumačov. Rozvodná vodovodní síť obce je napojena na přivaděč DN 500, který dopravuje vodu ze zemního vodovodního toku Hrabůvka 2 x 1000 + 3300 m³ do města Zlína. Veřejná vodovodní síť je zhotovena z litinových trub DN 100 – 150 dl. 4199 m, a zásobuje obec v jednom tlakovém pásmu. Délka přívodního řádu je 300 m. [14]

Telekomunikace a televize

Zavedení telefonu proběhlo v roce 1929. V obci je jeden veřejný telefonní automat provozovaný společností Telefónica O2 Czech Republic, a. s. Je zde přístupný signál všech mobilních operátorů poskytujících své služby v ČR. V obci je možno sledovat analogicky programy ČT 1, ČT 2, Nova, Prima, Jednotka a Dvojka. Kabelová televize v obci není zavedena.

Elektrická energie

Elektrifikace celé obce se uskutečnilo v roce 1929. Obec Sazovice je v této oblasti standardně vybavena. Je zde vybudována rozsáhlá síť zásobování elektrickou energií, elektrifikovány jsou všechny domy. Elektrická síť je v dobrém stavu. Problémy s výpadky elektric-

kého proudu nastávají jen ve výjimečných případech. Na území obce není významný zdroj elektrické energie. [4]

Plyn

V letech 1991 – 1992 proběhla v obci plynofikace. V současnosti je již plně plynofikováno celé zastavěné území obce. Přestože je plynofikována celá obec, v poslední době mnoho domácností přechází zpět k vytápění tuhými palivy. Plyn je využíván jen doplňkově. Toto je způsobeno současnou špatnou ekonomickou situací. [4]

Komunální odpad

Odstraňování komunálního odpadu je řešeno pomocí odvozu komunálního odpadu ze sběrných nádob, který zajišťují Technické služby Otrokovice. Minimální četnost svozu směsného komunálního odpadu je stanovena na jedenkrát za 14 dní. V obci jsou vymezena dvě stanoviště pro kontejnery na tříděný komunální odpad. Třídí se papír, sklo a plasty. Pravidelně na jaro a na podzim probíhá také sběr železa a nebezpečného odpadu. [12]

3.8.3 Doprava

Územím obce neprochází žádná dálnice, rychlostní komunikace ani silnice I. nebo II. třídy. Nachází se zde pouze jediná silnice III. třídy (III/43829 Míškovice – Mysločovice – Sazovice – Tečovice – Malenovice), která se napojuje na silnici I. třídy procházející Zlínem. [17]

Kapacitně tato komunikace plně vyhovuje. Její současný stav je relativně dobrý, problémem bývají pouze výtluky po zimních měsících, které v některých úsecích ohrožují bezpečnost silničního provozu. Ty jsou ale pravidelně opravovány. V zimních měsících zajišťuje její údržbu se svými stroji místní firma. Velkým problémem je v letních měsících parkovací plocha v okolí sportovního areálu. Tento problém by se měl po rekonstrukci areálu vyřešit. Hromadnou dopravu zajišťují autobusy společnosti Karel Housa – HousaCar. Tato doprava je vyhovující jen ve dnech běžného provozu. Četnost spojů přes noc a spojů ve dnech pracovního volna je neuspokojivá.

Obec je velmi malá, a proto jí současná dopravní síť plně postačuje. Na území obce se nenachází ani žádná významná nebo méně významná železniční trať. Nejbližší železniční stanicí jsou Malenovice ve vzdálenosti 4 km. Území leží mimo zájmy vodní a letecké dopravy. Přesto lze dopravní polohu obce považovat za relativně výhodnou. Je zde velmi

dobrá dostupnost jak do blízkých měst Otrokovice, Holešov nebo Kroměříž, tak i do neda-
lekého krajského města Zlín.

3.9 Trh práce

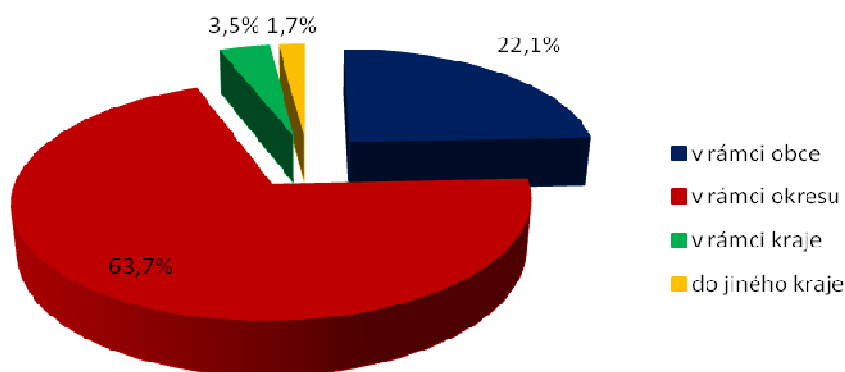
Nejlepším zdrojem informací o zaměstnanosti obyvatelstva poskytuje Sčítání lidu, domů
a bytů. Při posledním sčítání v roce 2001 bylo na území obce 330 ekonomicky aktivních
obyvatel, tj. asi 48 % z celkového počtu. Ekonomicky neaktivních bylo na území obce 350
obyvatel.

Obyvatelstvo celkem		681	
Ekonomicky aktivní celkem		330	
v tom	zaměstnaní	313	
	z toho	pracující důchodci	3
		ženy na MD	7
	nezaměstnaní	17	
Ekonomicky neaktivní celkem		350	
z toho	nepracující důchodci	137	
	žáci, studenti, učni	119	
Osoby s nezjištěnou ekonomickou aktivitou		1	

Tabulka 6 Obyvatelstvo podle ekonomické aktivity [6]

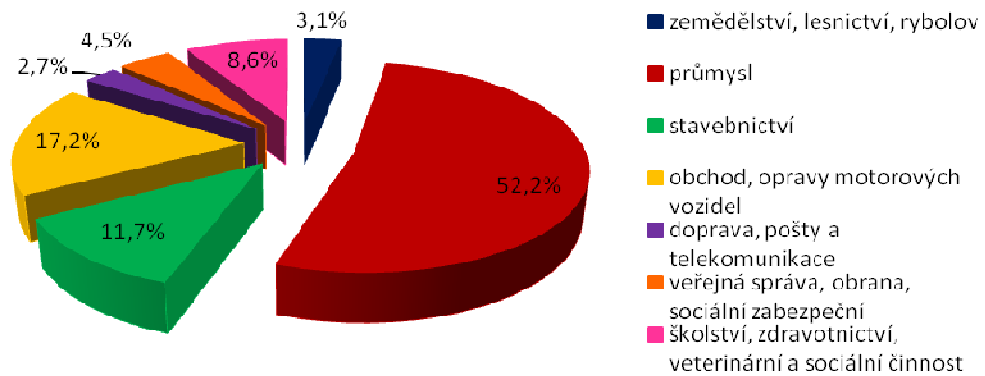
3.9.1 Zaměstnanost

Pracovních příležitostí se zde nachází jen málo, proto musí občané dojíždět za prací do
okolních měst, okresů, ale i krajů. Jediným větším zaměstnavatelem v obci je firma
MRB Sazovice, s. r. o.



Graf 8 Vyjždění do zaměstnání [6]

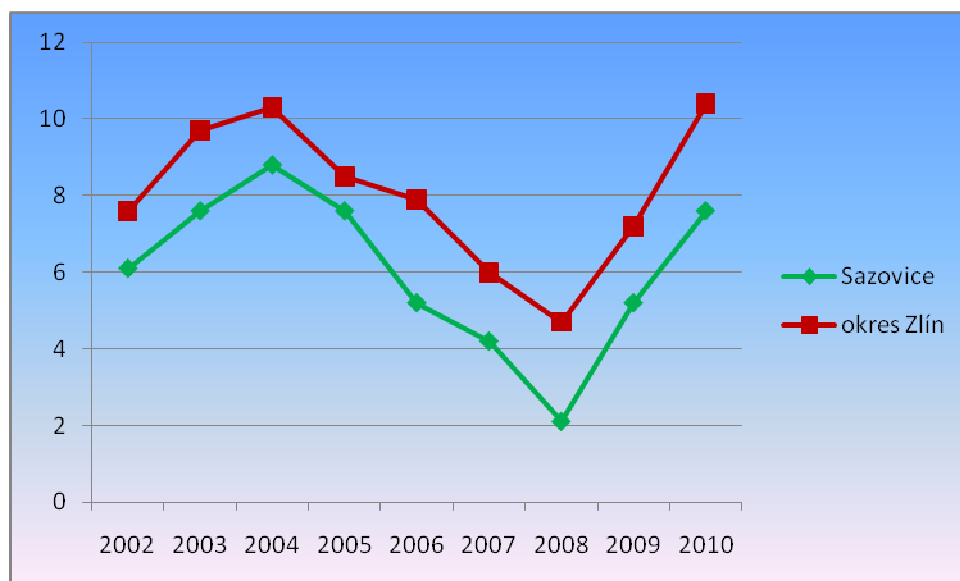
Nejčastěji pracují občané Sazovic v sekundárním sektoru, což je průmysl a stavebnictví. Těch je asi 64 %. V dalším sektoru, tj. sektor služeb, pracuje cca 33 % obyvatel obce s největším zastoupením v obchodě a opravě motorových vozidel. Zbývají občané, což je asi 3 %, pracují v primárním sektoru, představující zemědělství, lesnictví a rybolov.



Graf 9 Sektorová zaměstnanost [6]

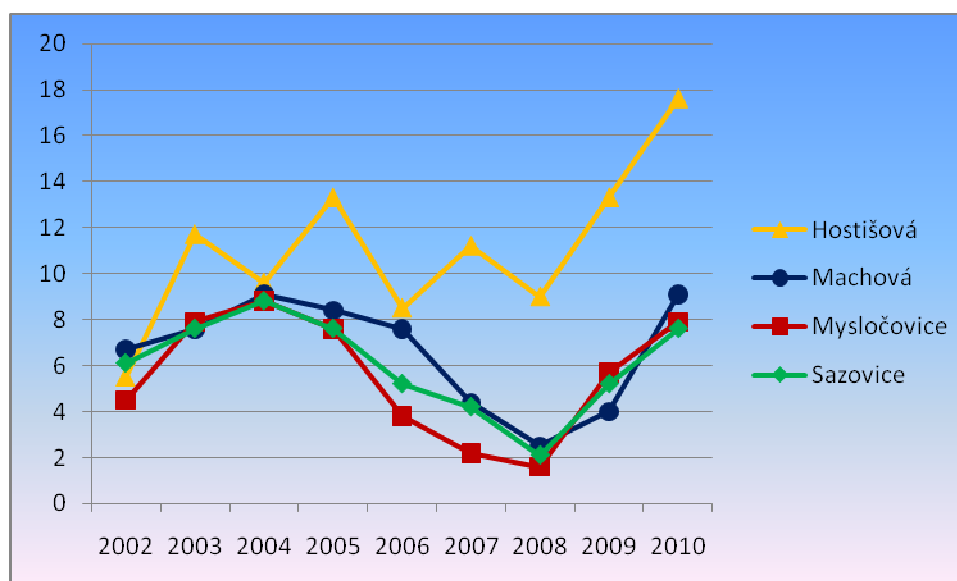
3.9.2 Nezaměstnanost

Ekonomicky neaktivních obyvatel je o málo více než ekonomicky aktivních. Z celkových 350 ekonomicky neaktivních obyvatel tvoří asi 1/3 nepracující důchodci a 1/3 žáci, studenti a učni.



Graf 10 Nezaměstnanost Sazovic v porovnání s okresem [8]

Ve srovnání s nezaměstnaností v okrese je na tom obec mnohem lépe. Přestože vývojový trend v obci i okrese je stejný, nezaměstnanost v obci je vždy o 1 – 2 % nižší.



Graf 11 Nezaměstnanost v provnání s okolními obcemi [8]

Jak je vidět na grafu výše, míra nezaměstnanosti v letech 2004 – 2008 výrazně klesala. Stejný vývojový trend zaznamenaly i okolní obce. Výjimku tvoří pouze obec Hostišová, jejíž křivka vývoje ukazuje mnohem větší nezaměstnanost, to je ale způsobeno především špatnou dostupností této obce.

Zatímco v roce 2004 činila míra nezaměstnanosti v Sazovicích asi 9,1 %, v roce 2005 se snížila asi na 8,5 %, v letech 2006 a 2007 se dostává přibližně na stejnou úroveň jako v letech 2002 a 2003. V roce 2008 se dostala míra nezaměstnanosti k hranici cca 2 %. Za poslední dva roky nezaměstnanost vlivem ekonomické krize extrémně stoupla. V současnosti dosahuje cca 8 %.

3.10 Průmysl

Struktura hospodářství a celková ekonomika obce a jejích obyvatel je rozložena do mnoha různých oblastí. Největší podíl však zaujímá průmysl, služby, stavebnictví a zemědělství. V posledních letech dochází ve zmiňovaných odvětvích k velkému rozvoji malého a středního podnikání.

Obec patří mezi menší, ale přesto poskytuje svým obyvatelům všechny základní služby. Na jejím území se nachází velké množství drobných živnostníků. Najdou se zde ale i podnikatelé významnějšího charakteru.

3.10.1 MRB Sazovice, s. r. o.

Svou podnikatelskou činností zahájila firma v roce 1990. Tím vzniklo sdružení fyzických osob pod názvem MRB Sazovice – klempířství kovo. Činnost sdružení byla zaměřena na oblast kovovýroby a klempířství. Postupem času získalo řadu významných zakázek, které měly významný podíl na rozvoji podniku.

V průběhu roku 1993 rozšířilo sdružení svou činnost o výrobu bezpečnostních, protipožárních a neprůstřelných dveří ve spojitosti s bezpečnostními skříněmi na zbraně, která v současné době tvoří jeden z pilířů firmy.

Od roku 1995 je firma zapsána v obchodním rejstříku u Krajského soudu v Brně pod současným názvem MRB Sazovice, s. r. o. se základním kapitálem 5 627 000,- Kč.

Nyní jsou předmětem činnosti:

- klempířství,
- zámečnictví,
- koupě zboží za účelem jeho dalšího prodeje a prodej,
- zprostředkovatelská činnost v oboru kovovýroba,
- výroba, instalace a opravy elektrických strojů a přístrojů,
- výzkum a vývoj v oblasti přírodních technických věd nebo společenských věd,
- výroba a dodávka závěsných balkonů a lodžii.

Jde o ryze českou výrobní společnost, čítající v současné době více než 120 zaměstnanců, která vyrábí pro tuzemské i zahraniční zákazníky. Firma se neustále rozvíjí. Od 5. 1. 2009 byla otevřena nová pobočka v Kroměříži. I v oblasti předmětů činnosti se snaží rozšiřovat svou působnost. Od září 2009 byl přidán nový předmět činnosti – výroba protipožárních ocelových dveří.

[11], [13]

3.10.2 MG servis s. r. o.

Firma byla založena v dubnu roku 2005. Od začátku fungování firmy se její činnosti rozdělili do několika oblastí:

- stavební činnost – výstavba nových rodinných domů a průmyslových objektů na klíč, rekonstrukce a modernizace objektů, údržby budov a zateplování objektů, zpracování projektové dokumentace včetně inženýrské činnosti,
- gastronomie – hostinská činnost, řeznictví a uzenářství, výroba marinovaných výrobků pro grilování, výroba hluboce mražených hotových výrobků a polotovarů pod značkou Jerry's,
- úklidové práce – kompletní úklidový servis pro kanceláře, administrativní prostory, školy, obchodní prostory, zdravotnická zařízení, bytové doby a chodníky, strojové čištění koberců, mytí oken, úklid po řemeslnících.

Průměrný evidenční počet zaměstnanců v roce 2005 bylo 8, z toho 3 řídicí pracovníci. V roce 2006 se jejich stav zvýšil na celkových 15 pracovníků. K roku 2007 to bylo již cca 20 zaměstnanců, z toho 4 řídicí pracovníci. Vlivem ekonomické krize začal rozvoj společnosti stagnovat, což firma řešila omezením činností a snížením stavu na současných cca 10 zaměstnanců. [10], [13]

3.10.3 Slomak spol. s r. o.

Firma jako taková se zabývá opravou autoagregátů na nákladní vozy. Provádí opravy např. hydraulických zvedáků na sklápěcí vozy, přívěsy, návěsy, teleskopických zvedáků, posilovačů spojky, brzdových válců, naftového topení. Prodej opravených dílů se provádí výměnným způsobem – poškozený za opravený.

Firma má vybudované vlastní výměnné středisko v Malenovicích a v Praze. Jinak obchoduje mimo tuzemsko i se Slovenskem, Maďarskem, Bulharskem. Rozvozy pro zákazníky provádí dvěma vlastními nákladními vozidly.

Firma Slomak vznikla v roce 1999 se základním kapitálem 100 000,- Kč, v roce 2001 jej navýšila na 500 000,- Kč. V současnosti činí základní kapitál 3 452 000,- Kč. Od začátku činnosti firma zaměstnávala asi 20 – 25 zaměstnanců. Vlivem krize byla nucena snížit stav zaměstnanců na současných cca 15 pracovníků. [13], [18]

3.11 Zemědělství

Od dob historických bylo pro existenci obyvatel nejdůležitější zemědělství. S Přibývajícím počtem obyvatel a usedlostí se zvětšovala plocha obdělávané půdy. V roce 1791 měly Sazovice 142 ha obhospodařované půdy. Do počtu hektarů byly zahrnuty pouze polnosti, spolu s loukami, pastvinami a obecními pozemky by byla tato rozloha mnohem větší.

Pozemky se osévaly žitem, ječmenem, ovsem, konopím, lnem, později prosem, pohankou, pšenicí, krmnou řepou, sázely se brambory a zelí. Významné bylo i ovocnářství, částečně se pěstovala i vinná réva.

Díky dobrým půdním a klimatickým podmínkám má zemědělství v obci velký význam. Pozemky obce obhospodařuje firma ZEMET spol. s r. o., sídlící ve vedlejší obci Tečovice a místní firma Dobra.

Dobra

Sdružení soukromých podnikatelů Josefa Dovrtěla a Josefa Brázdila se datuje od počátku roku 1994, kdy se tito dva spolupracovníci a kamarádi z tehdejšího JZD Gottwaldov dohodli na společném podnikatelském záměru, pokračovat v tradici soukromě hospodařících zemědělců. Název DOBRA tak vznikl ze začínajících písmen jejich příjmení.

Začátky v době, kdy výměra pole činila pouhých 4,5 ha, nebyly nijak lehké. Z důvodu malé výměry se pěstovala hlavně zelenina, proto bylo firemní jméno DOBRA doplněno názvem – zahradnictví. Postupem let přibýly další polnosti, jejichž výměra činí přes 130 ha. Při této výměře bylo již od původního pěstování zeleniny upuštěno. Hlavním zdrojem zemědělské výroby se tak staly zrniny pro chov drobného a exotického ptactva a holubů. Z původního sortimentu se ve větším množství pěstují pouze brambory. [4]

3.12 Cestovní ruch

Přestože je vesnice zasazena v malebné přírodě, atraktivita území obce z hlediska cestovního ruchu není příliš významná. V obci se nenachází žádné turistické středisko. Pro potřeby občerstvení je zde zbudováno jedno zařízení – Pohostinství Sazovice, ubytovací zázemí zde není.

Jedinou výjimku tvoří v letních měsících místní koupaliště, které je v centru obce od roku 1989 zbudováno společně se sportovním areálem a tenisovými kurty, fotbalovým hřištěm.

Tento areál změnil majitele, s podmínkou, že sportovní ráz zde zůstane zachován a areál bude přístupný pro veřejnost jako doposud. V letošním roce zde probíhá celková obnova brownfieldu, aby areál odpovídal všem evropským normám. Od června 2010 bude areál znovu otevřen. Součástí projektu je:

- obnova (rekonstrukce) venkovního bazénu a malého dětského bazénu včetně technického zázemí v podobě vlastní čistírny vody, sociálního zázemí a šaten pro návštěvníky,
- vybudování plochy s travnatým povrchem pro účely pořádání sportovních akcí, které bude současně sloužit pro outdoorové aktivity návštěvníků areálu,
- výstavba tenisového venkovního kurtu,
- vybudování a vybavení relaxačního centra, půjčovna sportovních potřeb k jednotlivým sportovištím,
- vybudování stylové restaurace, jejíž využitelnost bude dále posílena prostorami pro pořádání firemních školení, drobných kulturních akcí apod.,
- vybudování doplňkové infrastruktury v podobě komunikací a parkovacích ploch. [7]

Obec se v nejbližší době asi nestane známým rekreačním střediskem. Jejím velkým potenciálem může být rekonstrukce a rozvoj sportovního areálu. Velkou atrakcí by se mohly stát také kulturní akce a společenské akce. K neznámějším patří „Vodění medvěda“, „Staré hanácké právo“, vítání a loučení se s prázdninami, divadelní a taneční vystoupení atd. Další možností je vybudování plánované cyklostezky, což by také přispělo k větší popularitě obce. V neposlední řadě by k lepšímu zviditelnění obce jistě pomohla i větší propagace.

3.13 Financování

Rozpočet obce je nástrojem realizace koncepce sociálně ekonomického rozvoje daného území, nástrojem prosazování poslání územní samosprávy, nástrojem financování volebních programů, nástrojem prosazování lokálních zájmů a preferencí obyvatelstva, které žije na daném území. Územní rozpočty se postupně stávají i významným nástrojem ovlivňujícím dlouhodobý ekonomický potenciál daného území.

Obec Sazovice je samostatným ekonomickým subjektem. Hospodaří podle předem schváleného rozpočtu, který se připravuje vždy na podzim předešlého roku. Rozpočet je veřejný, má příjmovou a výdajovou stranu.

Příjmovou část rozpočtu tvoří:

- daňové příjmy (daně z příjmu FO/PO, daň z přidané hodnoty, správní poplatky, poplatky za odvoz komunálního odpadu, poplatky ze psů, poplatky za užívání veřejného prostranství, daň z nemovitostí),
- nedaňové příjmy (příjmy z poskytování služeb a výrobků, z prodeje zboží, z pronájmu pozemků a ostatních nemovitostí, z úroků, přijaté nekapitálové příspěvky, ostatní nedaňové příjmy),
- kapitálové příjmy (příjmy z prodeje DHM, příjmy z prodeje akcií),
- dotace (neinvestiční dotace přijaté ze SR).

Výdajovou část rozpočtu tvoří:

- běžné výdaje (neinvestiční výdaje na lesní hospodářství, pozemní komunikace, silniční dopravu, pitnou vodu, vodní toky a vodohospodářská díla, odvádění a čištění odpadních vod, kulturu,...),
- kapitálové výdaje (nákup akcií a podílů, investiční půjčené prostředky,...).

3.13.1 Plnění rozpočtu obce za rok 2007

Rozpočet byl schválen usnesením zastupitelstva obce a jeho plnění je následující:

	Schválený rozpočet	Upravený rozpočet	Závěrečný účet
Daňové příjmy	4 935 000,00	5 897 000,00	6 332 983,53
Nedaňové příjmy	596 000,00	1 811 000,00	1 733 038,16
Kapitálové příjmy	100 000,00	160 000,00	80 326,00
Dotace	77 000,00	137 000,00	146 607,00
Příjmy celkem	5 708 000,00	8 005 000,00	8 292 954,00

Tabulka 7 Příjmy v roce 2007 [23]

	Schválený rozpočet	Upravený rozpočet	Závěrečný účet
Běžné výdaje	5 043 000,00	6 676 000,00	5 266 217,50
Kapitálové výdaje	542 000,00	555 000,00	128 809,50
Výdaje celkem	5 586 000,00	7 231 000,00	5 395 027,00

Tabulka 8 Výdaje v roce 2007 [23]

Rozpočet pro rok 2007 byl schválen jako přebytkový. Jeho plánované příjmy měly dosáhnout výše 5 708 000,- Kč. Výdaje měly být 5 586 000,- Kč. Během roku se příjmy obce navýšily a výdaje se mírně snížily.

Na příznivějším plnění rozpočtu se podílely především daňové a nedaňové příjmy, kdy u většiny položek došlo během roku k mírnému navýšení. U položky dotace došlo ke zdvojnásobení, jelikož obec získala investiční i neinvestiční dotace od krajů, se kterými na začátku roku nepočítala. U kapitálových výdajů došlo k výraznému snížení hodnoty, kdy byly předpokládány výdaje na stavby v oblasti kultury, církve a tělovýchovy, které se neuskutečnily. Rozdíl dosáhl příznivější kladné hodnoty 2 897 927,- Kč oproti předpokládaným 122 000,- Kč. [23]

3.13.2 Plnění rozpočtu obce za rok 2008

Rozpočet byl schválen usnesením zastupitelstva a jeho plnění je následující:

	Schválený rozpočet	Upravený rozpočet	Závěrečný účet
Daňové příjmy	6 295 000,00	6 473 000,00	6 285 870,84
Nedaňové příjmy	622 000,00	676 000,00	639 126,81
Kapitálové příjmy	105 000,00	118 000,00	13 345,00
Dotace	80 000,00	164 000,00	163 885,00
Příjmy celkem	7 102 000,00	7 431 000,00	7 102 227,65

Tabulka 9 Příjmy v roce 2008 [23]

	Schválený rozpočet	upravený rozpočet	Závěrečný účet
Běžné výdaje	7 148 000,00	7 241 000,00	5 916 629,76
Kapitálové výdaje	1 434 000,00	1 670 000,00	1 767 042,50
Výdaje celkem	8 582 000,00	8 911 000,00	7 683 672,26

Tabulka 10 Výdaje v roce 2008 [23]

V roce 2008 byl rozpočet sestavován a schvalován jako deficitní. Jeho plánované příjmy měly dosáhnout výše 7 102 000,- Kč a výdaje 8 582 000,- Kč.

U kapitálových příjmů se na začátku roku předpokládal prodej akcií, který se neuskutečnil. Dotace se naopak zvýšily vlivem přijetí vyšší částky na neinvestiční transfery ze státního rozpočtu. U běžných výdajů docházelo během roku k mnoha pohybům všech položek, což v závěru způsobilo jejich snížení. Plánovaný deficit byl 1 480 000,- Kč. Vlivem snížení běžných výdajů byl na konci roku rozdíl snížen o téměř 900 000,- Kč. [23]

3.13.3 Plnění rozpočtu obce za rok 2009

Plnění rozpočtu bylo následující:

	Schválený rozpočet	Upravený rozpočet	Závěrečný účet
Daňové příjmy	6 279 000,00	6 357 000,00	5 440 186,62
Nedaňové příjmy	597 000,00	741 000,00	713 314,44
Kapitálové příjmy	55 000,00	155 000,00	129 325,00
Dotace	92 000,00	498 000,00	498 159,00
Příjmy celkem	7 023 000,00	7 751 000,00	6 780 985,07

Tabulka 11 Příjmy v roce 2009 [23]

	Schválený rozpočet	Upravený rozpočet	Závěrečný účet
Běžné výdaje	6 133 000,00	7 184 000,00	6 067 009,73
Kapitálové výdaje	2 380 000,00	2 178 000,00	1 682 490,81
Výdaje celkem	8 513 000,00	9 362 000,00	7 749 500,54

Tabulka 12 Výdaje v roce 2009 [23]

Pro rok 2009 byl rozpočet opět schvalován jako deficitní s plánovaným záporným saldem 1 490 000,- Kč, kdy příjmy dosáhly výše 7 023 000,- Kč a výdaje 8 513 000,- Kč. Výsledný rozdíl na konci roku byl opět snížen o více než 1 milion korun. K tomu došlo především při změnách v rozpočtu během roku.

Daňové příjmy byly nižší o více než 800 tisíc korun, kdy daň z příjmu byla nižší o 600 tisíc korun a daň z příjmů fyzických osob ze samostatně výdělečné činnosti byla nižší o 200 tisíc korun, než se předpokládalo na začátku roku. K více než dvojnásobnému navýšení došlo u kapitálových příjmů, v položce komunální služby a územní rozvoj. U dotací došlo k navýšení o 400 tisíc korun, protože obec dostala dotace od kraje, se kterými na začátku roku nepočítala.

U výdajů došlo ke změnám především v kapitálových položkách. K navýšení došlo u položek silniční dopravy (byly nakoupeny stroje a zařízení pro údržbu) a zařízení předškolní výchovy a základního vzdělání (vyšší výdaje při rekonstrukci). Naopak k velkému snížení, o více než 1 milion korun, došlo u budov, hal a staveb pro pozemní komunikace a odvádění a čištění odpadních vod. [23]

3.13.4 Rozpočet obce pro rok 2010

Pro současný rok byl navrhován a schválen deficitní rozpočet, kde saldo činí 767 000,- Kč. Příjmy jsou navrhovány ve výši 5 831 000,- Kč a výdaje 6 598 000,- Kč. [23]

Prioritní úkoly na rok 2010

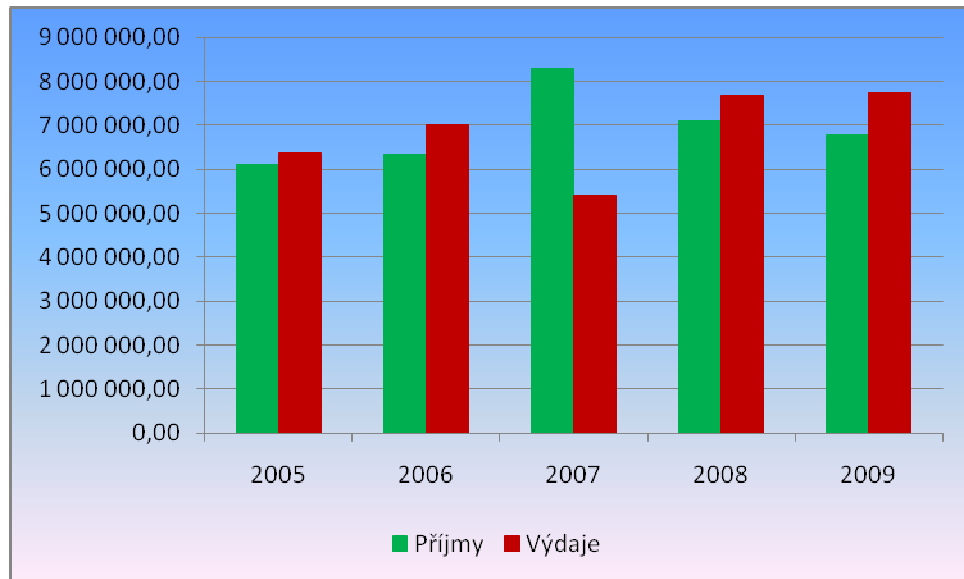
- realizace projektu „Příjezd a parkoviště u školy“,
- realizace prvotního řešení ochrany proti přívalovým dešťům,
- příprava projektu na žádost o dotaci „Budování cyklostezky“,
- opravy v prodejně potravin Sazovjanka,
- osvětlení v průmyslové zóně,
- příprava a zajištění 1. sjezdu rodáků v obci,
- příprava projektu na výstavbu pečovatelského domu,
- založení Spolku Svatého Václava – výstavba kaple,

Další plánované akce

- pořízení turistické mapy,
- úprava vstupních prostor do budovy obecního úřadu – vestibul,
- oprava parket ve společenském sále,
- parková úprava před OÚ,
- podání žádosti o dotaci na opravu křížů v katastru obce, na úpravu výletišť „Zahrázovo“ pro volnočasové aktivity,
- opravy sociálního zařízení a kotelny v prostorách nemovitosti č. p. 118, která je majetkem obce,
- pozemkové úpravy. [24]

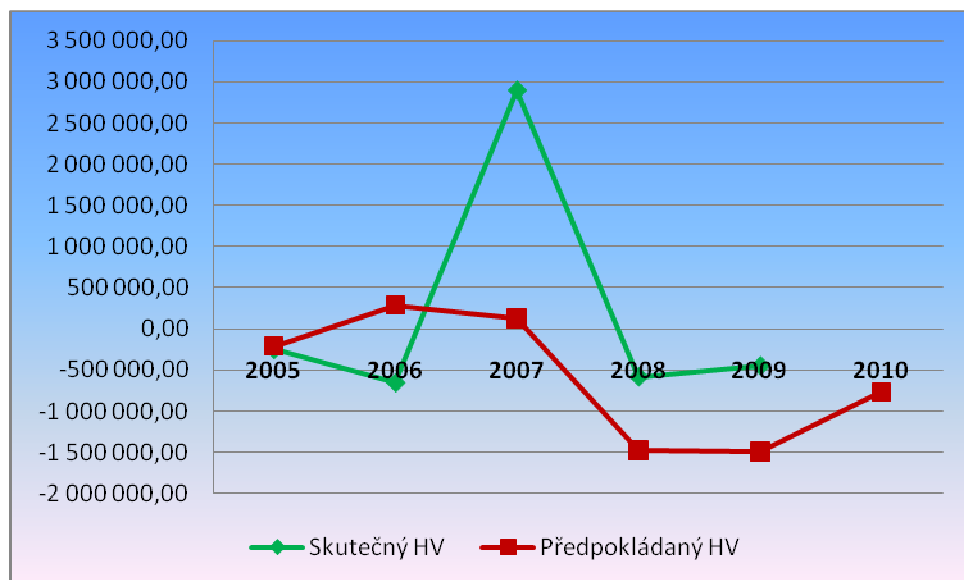
3.13.5 Vývoj rozpočtů v letech 2005 – 2010

V následujícím grafu je možné sledovat vývoj hospodaření obce. Údaje jsou brány ze závěrečných účtů obce. Jak je z grafu patrné, příjmy i výdaje vykazují během let mírně rostoucí trend. Tomuto trendu se vymyká pouze rok 2007, kdy byly výdaje mnohem nižší a naopak příjmy byly extrémně vysoké. V ostatních letech tvořily vyšší položku vždy výdaje.



Graf 12 Vývoj příjmů a výdajů v letech 2005 – 2009 v Kč [23]

Do roku 2007 tvořila obec většinou přebytkový rozpočet. Za poslední tři roky byly ale vytvářeny rozpočty deficitní. Protože výdaje na konci sledovaných let byly o málo vyšší než příjmy, vykazovala obec vždy mírnou ztrátu. Opět s výjimkou roku 2007, vlivem výše zmiňovaných vysokých příjmů a nízkých nákladů dosáhla obec v tomto roce kladného výsledku, a to téměř 3 milionů korun.



Graf 13 HV v letech 2005 – 2010 v Kč [23]

3.14 Majetek

Obec Sazovice vlastní majetek ve formě budov, staveb, pozemků, přístrojů a majetkových podílů. Během let dochází k jeho mírnému navyšování. Za sledované období došlo k největšímu nárůstu u položky dopravní prostředky, kdy bylo zakoupeno auto pro místní hasičský sbor a také byly zakoupeny prostředky pro úpravu místních komunikací a chodníků. S tímto majetkem v rámci obce disponuje obecní zastupitelstvo, které jej může nakupovat, pronajímat, prodávat nebo se může s tímto majetkem účastnit podnikání jiných osob.

Třída	Název třídy	2007	2008	2009
00	DNM	25 844,10	25 844,10	25 844,10
01	Budovy	21 318 290,00	22 044 431,00	24 131 928,80
02	Stavby	8 547 460,54	8 945 930,54	8 945 934,54
05	Přístroje	305 790,70	347 404,70	473 949,01
06	Dopravní prostředky	76 650,00	1 122 532,00	1 125 507,00
07	Inventář	199 744,00	199 744,00	303 346,00
28	Drobný DHM	2 504 424,44	2 822 584,90	2 770 673,90
31	Pozemky	5 393 130,47	5 456 116,06	5 448 134,49
32	Umělecká díla	180 000,00	180 000,00	180 000,00
	Celkem	38 551 334,25	41 144 587,30	43 405 317,84

Tabulka 13 Majetek obce v letech 2007 – 2009 [19]

Při rekapitulaci majetku podle jednotlivých útvarů spadá největší část majetku do položky útvaru obecní úřad. Dalšími významnými útvary jsou obchod, pohostinství a hasičská zbrojnice. [20]

4 SWOT ANALÝZA

SWOT analýza je předlohou pro stanovení strategických cílů rozvoje. Je to metoda, pomocí které je možné identifikovat informace o daném území a rozčlenit je na silné a slabé stránky, příležitosti (možnosti rozvoje) a ohrožení (problémy, rizika).

Při vytváření SWOT analýzy jsem analyzovala současnou situaci a předpokládaný budoucí vývoj. Jednotlivé body jsem stanovila podle mého pohledu, a to pohledu občana.

4.1 Silné stránky

Lidské zdroje a sociální infrastruktura

- nižší nezaměstnanost vzhledem k okresu,
- vysoký počet obyvatel v produktivním věku,
- dostatečná nabídka pozemků pro výstavbu rodinných domů,
- dostatečná kapacita míst v mateřské a základní škole,
- existence zájmových kroužků,
- existence veřejné knihovny,
- zachovalý bytový fond,
- malý podíl neobydlených domů.

Dopravní a technická infrastruktura

- plná plynofikace obce,
- dostatečné pokrytí rozvodnými sítěmi elektrické energie,
- napojení vodovodu na veřejný řád,
- vyhovující parametry veřejného osvětlení,
- integrovaný výstražný a vyzumívací systém,
- standardní pokrytí území obce pevnými telefonními linkami i signálem všech mobilních operátorů,
- propracovaný program třídění odpadu,
- dostupné autobusové spojení,

- zajištění bezpečného průchodu obcí,
- zrekonstruované veřejné osvětlení obce,
- dobrá komunikace se zastupitelstvem pomocí internetových stránek,
- pravidelné konání besed občanů s vedením obce.

Životní prostředí a cestovní ruch

- dobrý stav životního prostředí – bohatá fauna a flora,
- nízká intenzita dopravy,
- dostatek zeleně v obci,
- nízká hladina hluku,
- nejsou překračovány limity znečištění ovzduší,
- dostatečné sportovní a kulturní vyžití,
- prostředí vhodné pro pěší turistiku,
- prostředí vhodné pro cykloturistiku.

Ekonomická situace

- vysoký podíl orné půdy,
- vhodné podmínky pro zemědělské podnikání,
- rozvinutá zájmová činnost spolků – myslivost, včelařství,
- mnoho menších firem poskytujících dobré pracovní podmínky,
- vyrovnaný rozpočet.

4.2 Slabé stránky

Lidské zdroje a sociální infrastruktura

- absence startovacích bytů pro mladé rodiny,
- nízká měsíční mzda,
- mnoho obyvatel vyjíždí za prací do měst,
- absence stálého zdravotního zařízení.

Dopravní a technická infrastruktura

- nedostatečná provázanost autobusových spojů,
- nedostatečné parkovací kapacity,
- zhoršující se stav místních komunikací,
- poruchovost starších vodovodních řádů,
- chybějící základní zdravotní péče v obci,
- nedostatečná protipovodňová opatření,
- okrajová poloha v rámci republiky,
- pravidelné zvyšování cen energií,
- malá četnost autobusových spojů o víkendu a ve dnech pracovního klidu.

Životní prostředí a cestovní ruch

- cestovní ruch jen v letní sezóně,
- absence ubytovacích zařízení,
- nedostatek stravovacích zařízení,
- malý ekonomický výnos z kulturních akcí,
- nedostatečná propagace.

Ekonomická situace

- málo potenciálních velkých zaměstnavatelů,
- nedostatečný systém pro získání nových investorů,
- škody na porostu působením lokálních záplav, zvěře a škůdců.

4.3 Příležitosti

Lidské zdroje a sociální infrastruktura

- podpora výstavby nových domů či bytových jednotek,
- migrace obyvatel z města na venkov kvůli trendu zdravého bydlení,
- vytvořit nová pracovní místa,

- podpora v sociální oblasti.

Dopravní a technická infrastruktura

- zlepšení celkové dopravní situace v obci,
- budování protipovodňových a protizáplavových opatření,
- dobudování kanalizace.

Životní prostředí a cestovní ruch

- rozvoj místní a regionální sítě cyklostezek,
- zajištění protipovodňové ochrany,
- rekonstrukce a rozšíření sportovního areálu,
- oprava koupaliště a sociálního zázemí,
- oprava historických památek,
- zlepšení propagace obce,
- podpora rozvoje občanských spolků.

Ekonomická situace

- získání větších zdrojů pro malé a střední podnikání,
- přilákat nové investory,
- rozvoj sféry služeb,
- zlepšení spolupráce mezi obcemi,
- využívání dotací a grantů z fondu EU,
- možnost čerpání dotací od krajů,
- možnost spolupráce mezi obcemi.

4.4 Ohrožení

Lidské zdroje a sociální infrastruktura

- odliv kvalifikované pracovní síly,
- odliv absolventů středních a vysokých škol do měst,

- rostoucí nezaměstnanost se všemi negativními důsledky,
- úbytek dětí může vést ke zrušení místní ZŠ.

Dopravní a technická infrastruktura

- černé skládky,
- nedisciplinovanost občanů v třídění odpadů,
- nárůst produkce komunálního odpadu,
- nedostatek financí potřebných na řešení nepříznivé dopravní situace,
- nárůst automobilové dopravy – znečištění ŽP,
- složitá legislativa.

Životní prostředí a cestovní ruch

- hrozba povodní,
- nedostatek prostředků na údržbu památek,
- pokles zájmu mladých o folklór a udržování tradic,
- narušení krajinného rázu nevhodnou výstavbou.

Ekonomická situace

- konkurence supermarketů pro místní obchodníky,
- omezení možností získání dotací a jiných prostředků,
- zhoršení hospodářské situace stávajících podniků,
- pomalý rozvoj podnikatelské infrastruktury.

5 STRATEGICKÉ VIZE A CÍLE ROZVOJE OBCE

Strategické vize a strategické cíle rozvoje vycházejí ze socioekonomické analýzy a SWOT analýzy. Stanovují oblasti, na které je třeba se soustředit. Měly by určovat další směřování obce.

5.1 Strategické vize

Obec se stane silnou a dobře organizovanou institucí. Bude konkurenceschopná vůči okolním obcím. Zachová si svůj venkovský způsob života. Bude dbát o neustálé zlepšování životní úrovně obyvatel, svých zdrojů bude využívat efektivně.

Stane se obcí poskytující atraktivní prostředí pro budoucí obyvatele i podnikatelské subjekty. Bude podporovat ekonomický, sociální i kulturní rozvoj. Svě kulturní a přírodní bohatství bude nabízet svým občanům i možným návštěvníkům.

5.2 Strategické cíle rozvoje obce

Strategické cíle jsou většinou střednědobého dlouhodobého charakteru. Vychází ze SWOT analýzy. Jejich hlavním úkolem je určit směr ekonomického, sociálního a kulturního rozvoje.

Ve své práci jsem vymezila tyto hlavní směry:

Cíl 1: Podpora rozvoje v oblasti lidských zdrojů a sociální infrastruktury

Snaha o zachování si venkovského způsobu života a zároveň vytváření podmínek pro spokojený život občanů. Podporování výstavby nových domů, bytových jednotek a startovacích domů a zajistit tak migraci mladých lidí do obce.

Vytváření zázemí pro nové pracovní příležitosti, čímž se zabrání odlivu obyvatel stěhujících se za prací. Podporování aktivního trávení volného času všech věkových kategorií. Vytváření zázemí pro kulturní a sportovní zájmové spolky a kroužky.

Priorita 1: Rozvoj bydlení

Zlepšováním bytového fondu dojde ke zvýšení spokojenosti občanů obce. Dojde také ke zvyšování životní úrovně obyvatel. Pro přilákání nových obyvatel do obce je nutné vymezit

lokality pro výstavbu nových domů, podporovat a pomáhat při jejich realizaci. Přilákáním mladých lidí dojde ke snížení průměrného věku obyvatel v obci.

Opatření:

- vymezení pozemků vhodných pro výstavbu nových domů, úprava územního plánu,
- připravit lokality, zajistit vybudování inženýrských sítí pro stavební parcely,
- podpora a pomoc při výstavbě nových domů,
- zajištění příjezdových komunikací ke stavebním parcelám.

Priorita 2: Rozvoj vzdělání

Obec by se měla snažit o zachování mateřské i základní školy. Jejím neustálým rozvojem a modernizací se zasadí o spokojenost dětí. Škola pro ně bude atraktivnější. Bude to mít příznivější dopad na jejich budoucí studium. Toto bude mít vliv i na příznivější demografický vývoj. Obec bude atraktivnější pro mladé lidi a rodiny s dětmi.

Opatření:

- rekonstrukce a modernizace budovy školy,
- revitalizace a úprava okolí školy,
- modernizace technického vybavení školy,
- rozšíření možnosti výuky cizích jazyků a jiných zájmových kroužků.

Priorita 3: Rozvoj pracovních příležitostí

Zlepšováním podmínek pro stávající i budoucí podnikatele bude zajištěn rozvoj pracovních příležitostí. Obyvatelé obce se tak nebudou muset za práci stěhovat do příhodnějších oblastí, ani dojíždět do vzdálených míst, budou pro sebe mít více volného času, čímž se zvýší jejich životní úroveň a spokojenost. Dojde ke zvýšení ekonomické a sociální úrovně obce.

Opatření:

- vymezení území vhodného pro průmyslovou zónu, úprava územního plánu,
- vytváření podmínek pro nové zaměstnavatele,
- podporování drobných živnostníků,
- spolupráce se stávajícími organizacemi.

Priorita 4: Podpora volnočasových aktivit

Vytvářením atraktivních volnočasových aktivit a podpora takových akcí konaných v obci se zajistí větší zájem občanů o dění v obci. Lidé se budou aktivně podílet na jejím rozvoji a zajistí se tak i větší příjmy pro příznivý rozvoj obce.

Opatření:

- rekonstrukce sportovních zařízení, dětského hřiště,
- spolupráce obce a zájmových sdružení působících v obci,
- vyvolat zájem obyvatel o podporu a obnovu lidových tradic,
- zajištění péče o kulturní památky v obci.

Cíl 2: Podpora rozvoje dopravní a technické infrastruktury

Základním předpokladem pro přilákání nových obyvatel a investorů je kvalitní technická infrastruktura. Na ekonomický a demografický rozvoj má také velký vliv dopravní infrastruktura. Je nutné zajistit jejich vyhovující kvalitu, dostupnost a obslužnost. Také je nutné zajistit lepší průchodnost a bezpečnost cest a chodníků ležících v odlehlých částech obce.

Priorita 1: Rozvoj technické infrastruktury

Obnovou a rozvojem technické infrastruktury dojde ke zkvalitnění životního prostředí a života obyvatel. Vytvoří se tím podmínky pro spokojenost nejen současných, ale i budoucích občanů obce.

Opatření:

- dobudování technické infrastruktury v návaznosti na novou bytovou výstavbu,
- zajištění nového vhodného odkanalizování obce,
- využití kvalitní spodní vody,
- využití alternativních zdrojů energie.

Priorita 2: Zvyšování kvality dopravní infrastruktury

Zvyšováním kvality dopravní infrastruktury dojde opět ke zvýšení životní úrovně obyvatel. Bude to mít vliv na zvýšení bezpečnosti jak obyvatel obce toto využívající, tak i řidičů projíždějících obcí.

Opatření:

- oprava místních komunikací,
- zpevnění povrchu odlehlých tras, jejich celoroční úprava,
- úprava zeleně podél dopravní komunikace, což zajistí větší bezpečnost,
- zajištění průchodnosti pěších tras i během zimních měsíců,
- připravit a realizovat výstavbu cyklostezky.

Cíl 3: Udržení současných podmínek životního prostředí a rozvoj cestovního ruchu

Důležitým faktorem pro výběr bydliště je kvalitní životní prostředí. Měla by zde být snaha o zachování kvality ovzduší a vod, případně jejich zlepšování. Také by měla být zvýšena čistota veřejných prostranství. Měla by zde být snaha o snížení produkce odpadu, jejich správné třídění. Je nutné zamezit vytváření černých skládek.

Kvalitní životní prostředí, zázemí a služby vedou ke zvýšení zájmu návštěvníků o rekreaci, proto je nutné zbudování ubytovacího, stravovacího a sociálního zázemí. Měla by zde být také snaha o rekonstrukci a rozšíření prostor pro aktivní trávení volného času.

Priorita 1: Vytvoření kvalitního zázemí pro návštěvníky

Pro rozvoj cestovního ruchu je nutné vytvořit dobré podmínky a zázemí pro budoucí návštěvníky. Také je nutné poskytovat kvalitní služby, které tyto návštěvníky přilákají. Spoluprací obce s podnikateli nacházející se v obci dojde k realizaci více zajímavých projektů.

Opatření:

- vybudování ubytovacího zařízení s dostatečnou kapacitou,
- zajištění kvalitních podmínek pro stravování návštěvníků,
- zajištění služeb spojených se sportovním a kulturním vyžitím,
- spolupráce veřejného a soukromého sektoru při realizaci projektů v oblasti cestovního ruchu.

Priorita 2: Zvýšení propagace obce

Zvýšením propagace obce dojde k větší povědomosti o obci, čímž se, v porovnání s okolními obcemi, stane konkurenceschopnější. Tím také napomůže k lepšímu rozvoji cestovního ruchu.

Opatření:

- vytvořit ucelenou nabídku programů společenských akcí,
- prosazování se v konkurenci okolních obcí,
- zajištění kvalitních webových stránek, jejich cizojazyčných mutací.

Priorita 3: Zajištění ochrany životního prostředí a eliminace negativních vlivů

Zajištěním ochrany životního prostředí a eliminací negativních vlivů se zajistí podmínky pro kvalitní život v obci. Čisté životní prostředí může přilákat nové obyvatele z řad městských občanů, kteří vyžadují blízkost města, ale zároveň požadují kvalitní podmínky pro život. Příjemný a přívětivý vzhled obce bude mít vliv na spokojenost návštěvníků i obyvatel žijících v obci.

Opatření:

- monitorování parametrů životního prostředí,
- ekologická výchova, ochrana přírody a krajiny,
- využívání obnovitelných zdrojů energie,
- zamezení vytváření černých skládek.

Cíl 4: Podpora ekonomického rozvoje, průmyslu a podnikání

Cílem je stabilizovat současnou ekonomickou situaci. Vytvářet vhodné podmínky a zajistit podporování malého, středního i velkého podnikání pro existující i budoucí podniky. Spolupráce při vytváření nových pracovních příležitostí. Následně tak zajistit zvyšování ekonomické úrovně obce.

Priorita 1: Podpora podnikatelských subjektů

Podporou podnikatelských subjektů dojde k rozvoji podnikatelské základny v obci. Dojde ke zvýšení pracovních příležitostí pro občany. Občané nebudou muset za prací dojíždět ani odcházet do jiných pracovně příhodnějších míst. Tím dojde k větší spokojenosti podnikatelských subjektů i občanů obce.

Opatření:

- podpora projektů související s rozvojem podniků,
- nabídka vhodných podnikatelských prostor,

- spolupráce obce a podnikatelů při rozvoji firem,
- vytváření podmínek pro podnikání.

Priorita 2: Stabilizování ekonomické situace a následné zvyšování její úrovně

Zlepšováním ekonomické situace dojde opět ke zlepšení podmínek pro zázemí podnikatelských subjektů. Obec bude schopna sama realizovat více projektů a záměrů, nebude závislá na pomoci a půjčkách větších organizací. Bude samostatnější a konkurenceschopnější. Svým občanům tak bude poskytovat velmi dobré zázemí a výborné podmínky pro jejich život v obci.

Opatření:

- rozvoj komerčních služeb pro podnikání,
- informování o možnostech čerpání podpor,
- spolupráce obce a podnikatelů při vytváření nových pracovních míst,
- aktivní politika zaměstnanosti,
- rekvalifikace občanů.

6 KATALOG PROJEKTŮ

Na základně stanovených strategických cílů je možné navrhovat projekty, jejich realizace bude sloužit ke zkvalitnění života v obci. Tyto projekty by přispěly nejen k větší spokojenosti obyvatel, kteří zde žijí, ale i obyvatel, kteří se v budoucnu přistěhují.

6.1 Projekt č. 1: Celková rekonstrukce školy

Oblast: Rozvoj lidských zdrojů a sociální infrastruktury

Priorita: Rozvoj vzdělání

Opatření: Rekonstrukce a modernizace budovy školy

Zadavatel: Obec Sazovice

Cíl: Oprava budovy školy, odstranění závad, vytvoření nových prostor pro lepší zázemí

Cílové skupiny: Děti navštěvující místní mateřskou a základní školu

Současný stav: Základní a mateřská škola sídlí ve více než 130 let staré budově, kterou tvoří hlavní jednoduchá obdélníková dvoupodlažní budova se šikmou střechou. Pod střechou se nachází půdní prostor. V přízemí je tělocvična, třída a sociální zázemí, v poschodí dvě učebny. Později vznikla potřeba vybudování mateřské školky a stravování a ke škole byly ne příliš vhodně přistavěny dva další objekty. První jednopodlažní objekt slouží pro mateřskou školku, tvoří vstupní prostor se šatnou a jednu místnost školky. Z budovy školy byla provozně vyjmuta jedna třída v přízemí a přiřazena ke školce. Druhý objekt je členitější. V přízemí je umístěna šatna, jídelna, kotelna a kuchyně a ve druhém podlaží kanceláře a prostory bývalé knihovny přístupné po venkovním schodišti. Budova je v zachovalém stavu odpovídajícím jejímu stáří.

Charakteristika projektu: Cílem rekonstrukce je vyhovění požadavkům na prostory šatny pro žáky, vybudování prostor pro sborovnu učitelů, ředitelnu a kancelář pro účetní. Také je nutné odstranění závad z hlediska hygienických požadavků – kvalitnější zázemí pro školní jídelnu, oddělené WC pro pedagogy. Bude udělána nová kotelna včetně komínů a přístavba jídelny a schodiště do 2. podlaží. Budou provedeny úpravy v kuchyni i jejím zázemí. Ve 2. poschodí budou realizovány kanceláře se sociálním zázemím a bude vytvořen průchod do skladu pomůcek. Nad přístavbou s kuchyní bude realizována nová střecha a přístavba bude zateplena. Venkovní schodiště u kuchyně bude odbouráno v celém rozsahu. Přístavba

mateřské školy bude, stejně jako 2. přístavba, zateplena a nově obložena dřevem. Zbývající prostory stávající školy zůstanou v původním stavu. Celá realizace projektu bude pravděpodobně rozdělena do několika etap.

Předpokládané náklady: 3 700 000,- Kč

Způsob financování: rozpočet obce Sazovice – čerpání úvěru. Je nutné najít vhodný dotační titul, do kterého by se obec s touto akcí zařadila.

Předpokládaný termín realizace: 2010

6.2 Projekt č. 2: Školní zahrada – krásná a bezpečná učebna v přírodě

Oblast: Rozvoj lidských zdrojů a sociální infrastruktury

Priorita: Rozvoj vzdělání

Opatření: Revitalizace a úprava okolí školy

Zadavatel: obec Sazovice

Cíl: Zvýšení bezpečnosti, revitalizace zeleně, celková úprava

Cílové skupiny: děti žijící v obci

Současný stav: V zahradě školy je vybudováno dětské hřiště, které je přístupné dětem MŠ a ZŠ Sazovice i ostatním dětem. Vybavením zahrady je domeček se skluzavkou, pískoviště, pohyblivá kladina, houpačka kládová, překlopná lávka, šestihran (průlezky, hrazdičky, šplhadla, dvě sedátková houpačky). V současnosti zde chybí předepsané dopadové plochy nutné z hlediska bezpečnosti. Zeleň, která doplňuje hřiště je již přerostená a pro děti nebezpečná, není zde ani bezbariérový přístup. Chybí i možnost posezení pro včelařský kroužek zde působící, maminky s kočárky i další návštěvníky.

Charakteristika projektu: Cílem projektu je rekonstrukce školní zahrady, k využití pro školní výuku, pro děti MŠ, které její prostory využívají v době vycházek, ale i pro školní družinu a mládež, navštěvující včelařský kroužek i všechny ostatní děti. Navrhované úpravy se týkají hlavně srovnání zatravnění terénu, v rámci bezpečnostních opatření vybudování dopadových ploch kolem herních prvků, které se nacházejí na dětském hřišti. Nutný je i bezbariérový chodník pro maminky s kočárky a pro děti na invalidním vozíčku. Součástí

projektu je i dovybavení odpočinkového koutku lavičkami a stoly, potřebné jsou i odpadkové koše. Je počítáno i s výsadbou nové zeleně.

Předpokládané náklady: 313 000,- Kč

Způsob financování: 94 000,- Kč z vlastních zdrojů, 219 000,- Kč z dotací MMR – Podpora obnovy venkova.

Předpokládaný termín realizace: 2010

6.3 Projekt č. 3: Odkanalizování obce Sazovice

Oblast: Rozvoj dopravní a technické infrastruktury

Priorita: Rozvoj technické infrastruktury

Opatření: Zajištění nového vhodného odkanalizování obce

Zadavatel: Obec Sazovice

Cíl: Zajištění čištění vod odpovídající současným legislativním požadavkům a technickým možnostem

Cílové skupiny: Všichni občané obce

Současný stav: V obci existuje v současné době stávající jednotná kanalizace, která odvádí splaškové i dešťové odpadní vody. Kanalizační síť není soustavná a jednotlivé stoky jsou vyústěny do toku Racková. Na tuto kanalizaci je po předčištění v septicích případně bez jakéhokoli předčištění napojena větší část obyvatel. Zbylé odpadní vody jsou zachycovány v bezodtokých jímkách. Na takový způsob odkanalizování je vydáno povolení dle platné legislativy, které je časově limitováno do roku 2012.

Charakteristika projektu: Jako nejschůdnější řešení se zdá být pro Sazovice varianta dostavby kanalizačního systému obce, kdy bude i nadále využito stávající jednotné kanalizace, problémové úseky budou rekonstruovány. Bude provedeno zrušení stávajících výústí u nečištěné kanalizace napojením na kanalizační systém čištěný na ČOV. Odpadní vody budou svedeny do navrhované čerpací stanice, odkud budou přečerpávány výtlačným potrubím DN 200 v délce cca 1,6 km do kanalizační sítě obce Tečovice a dále na ČOV Zlín – Malenovice.

Předpokládané náklady: 28 790 000,- Kč

Způsob financování: 356 000,- Kč z dotací Zlínského kraje na projektovou dokumentaci, rozpočet obce. Z důvodů velké finanční náročnosti je nutné zažádat o dotace MMR nebo Zlínský kraj. Také je možnost čerpání ze strukturálních fondů EU.

Předpokládaný termín realizace: 2012

ZÁVĚR

Hlavním důvodem, proč jsem si vybrala téma Program rozvoje obce Sazovice, byl ten, že jsem chtěla získat komplexnější náhled na obec, ve které žiji a následně vytvořit ucelený dokument poskytující pohled na její současný rozvoj a navrhnout směr dalšího možného vývoje.

Svou bakalářskou práci jsem rozdělila na dvě hlavní části, teoretickou a praktickou. V teoretické části jsem se věnovala pojmům souvisejícím s mým tématem. Snažila jsem se vysvětlit pojmy program rozvoje a obec a všechno co s tímto souvisí.

Součástí praktické části je socioekonomická charakteristika současného stavu obce, z ní vycházející SWOT analýza, dále jsem se snažila vymezit oblasti, na které by se obec měla zaměřit pro její další rozvoj.

Sazovice jsou malá obec nacházející se severně mezi městy Zlín a Otrokovice. Patří k nejstarším obcím v této oblasti. Počet obyvatel neustále, když jen mírně, stoupá. Životní prostředí je na dobré úrovni. Obec je plně plynofikována a elektrifikována. Je zde zavedena povrchová kanalizace. Z hlediska situace na trhu práce je na tom obec vzhledem ke Zlínu a Zlínskému okresu mnohem lépe. V současnosti činí nezaměstnanost cca 8 %. Většina ekonomicky aktivních obyvatel dojíždí za prací v rámci okresu. Další velká část pracuje v obci, především díky firmě MRB Sazovice, která je zde jediným větším zaměstnavatelem. Co se týče zemědělství, pěstují se zde tradiční plodiny. V obci se nachází mateřská i základní škola (1. – 4. třída), knihovna, obchod pohostinství, hasičská zbrojnice i prostory pro kulturní vyžití. Zdravotní péče je poskytována praktickým lékařem pro dospělé, který do obce dojíždí jednou za čtrnáct dní. Za dětským lékařem nebo jinou specializovanou péčí je nutno dojíždět do Malenovic nebo do Zlína. Z hlediska cestovního ruchu se obec nenachází v příliš atraktivní oblasti. Nejsou zde žádné významnější památky ani žádné rekreační středisko. Z hlediska hospodaření je na tom obec relativně dobře.

Myslím si, že Sazovice mají dobrý potenciál pro další budoucí rozvoj a záleží pouze na obyvatelích, jejich zájmu o dění v obci a také na tom, jaké zástupce si do vedení obce zvolí. Následně bude záležet na zástupcích obce, zda dokáží tento potenciál dobře využít.

SEZNAM POUŽITÉ LITERATURY

Monografie

- [1] Kolektiv autorů. *Řízení obcí I.* 1. vyd. Praha : Professional Publishing, 2008. 263 s. ISBN 978-80-86946-76-4.
- [2] Kolektiv autorů. *Úvod do regionálních věd a veřejné správy.* 2. vyd. Plzeň: Aleš Čeněk, 2008. 455 s. ISBN 978-80-7380-086-4.
- [3] MATES, Pavel, WOKOUN, René, et al. *Malá encyklopedie regionalistiky a veřejné správy.* 1. vyd. Praha: Prospektrum, 2001. 196 s. ISBN 80-7175-100-6.
- [4] *Sazovice – 640 let od první písemné zmínky o obci.* 1. vyd. Otrokovice : Jiří Navrátil – NAPO, 2002. 84 s.

Legislativní dokumenty

- [5] Česká republika. Zákon č. 128/2000 Sb., o obcích (obecní zřízení). In *Sbírka zákonů.* 2000, 38, s. 1737 – 1764. Dostupný také z WWW: <<http://aplikace.mvcr.cz/archiv2008/sbirka/2000/sb038-00.pdf>>.

Elektronické zdroje

- [6] *Český statistický úřad* [online]. 2010 [cit. 2010-05-12]. Dostupné z WWW: <<http://www.czso.cz/>>.
- [7] *Informační systém EIA* [online]. 2010 [cit. 2010-05-12]. Dostupné z WWW: <http://tomcat.cenia.cz/eia/detail.jsp?view=eia_cr&id=ZLK384>.
- [8] *Integrovaný portál MPSV* [online]. 2010 [cit. 2010-05-12]. Dostupné z WWW: <<http://portal.mpsv.cz/sz/stat/nz/uzem>>.
- [9] *Mapový server* [online]. 2010 [cit. 2010-05-12]. Dostupné z WWW: <<http://www.mapy.cz/>>.
- [10] *MG servis* [online]. 2010 [cit. 2010-05-12]. Dostupné z WWW: <<http://mgservis.cz/index.htm>>.
- [11] *MRB Sazovice spol. s r. o.* [online]. 2010 [cit. 2010-05-12]. Dostupné z WWW: <<http://www.mrb.cz/>>.

- [12] *Obec Sazovice* [online]. 2010 [cit. 2010-05-12]. Dostupné z WWW: <<http://www.sazovice.cz/>>.
- [13] *Oficiální server českého soudnictví* [online]. 2010 [cit. 2010-05-12]. Dostupné z WWW: <<http://portal.justice.cz/justice2/uvod/uvod.aspx>>.
- [14] *Plán rozvoje vodovodů a kanalizací Zlínského kraje* [online]. 2010 [cit. 2010-05-12]. Dostupné z WWW: <<http://mapy.kr-zlinsky.cz/tms/projekty/prvkuk/info/mesta.php?okres=3705&obec=585726>>.
- [15] *Portál veřejné správy České republiky* [online]. 2010 [cit. 2010-05-12]. Dostupné z WWW: <http://portal.gov.cz/wps/portal/_s.155/6966/place>.
- [16] *Regionální informační servis* [online]. 2010 [cit. 2010-05-12]. Dostupné z WWW: <<http://www.risy.cz/>>.
- [17] *Ředitelství silnic a dálnic ČR* [online]. 2010 [cit. 2010-05-12]. Dostupné z WWW: <<http://www.rsd.cz/>>.
- [18] *Slomak spol. s r. o.* [online]. 2010 [cit. 2010-05-12]. Dostupné z WWW: <<http://slomak.cz/index.htm>>.

Dokumenty

- [19] *Archivní novinové články ze života v obci*. Zlín: Krajská knihovna Františka Bartoše. Dostupný také z WWW : <<http://dlib.kfbz.cz/kramerius/Welcome.do>>.
- [20] *Majetek obce*. Sazovice: Obecní úřad Sazovice.
- [21] *Počty žáků ZŠ*. Sazovice: Základní a mateřská škola Sazovice.
- [22] *Program obnovy venkova 2009 – 2010*. Sazovice: Obecní úřad Sazovice.
- [23] *Rozpočet 2005 – 2010*. Sazovice: Obecní úřad Sazovice.
- [24] *Rozpočtový výhled*. Sazovice: Obecní úřad Sazovice.

SEZNAM POUŽITÝCH SYMBOLŮ A ZKRATEK

a. s.	Akciová společnost
cca	Přibližně
ČOV	Čistička odpadních vod
č. p.	Číslo popisné
ČR	Česká republika
ČT	Česká televize
DHM	Dlouhodobý hmotný majetek
DN	Jmenovitý průměr
DNM	Dlouhodobý nehmotný majetek
EU	Evropská unie
FO	Fyzická osoba
HV	Hospodářský výsledek
IČ	Identifikační číslo
Ing.	Inženýr
JZD	Jednotné zemědělské družstvo
KDU-ČSL	Křesťanská a demokratická unie – Československá strana lidová
MD	Mateřská dovolená
Mgr.	Magistr
MMR	Ministerstvo pro místní rozvoj
MNV	Místní národní výbor
MŠ	Mateřská škola
OÚ	Obecní úřad
PO	Právnícká osoba
Sb.	Sbírka

s. r. o.	Společnost s ručením omezeným
SR	Státní rozpočet
SWOT	Strengths, Weaknesses, Opportunities, Threats
ÚV	Úpravna vody
VaK	Vodovody a kanalizace
VPUT	Výbor pro udržování tradic
ZŠ	Základní škola
ŽP	Životní prostředí

SEZNAM OBRÁZKŮ

Obrázek 1 Lokalizace obce Sazovice na mapě	22
Obrázek 2 Znak a prapor obce	25
Obrázek 3 Pečeť	26
Obrázek 4 Sazovice – dobrá hospodářská úroveň (1936).....	78
Obrázek 5 Sazovice – vzorná obec (1940)	79
Obrázek 6 Sazovice – obec s bezprašnými vozovkami (1940).....	80
Obrázek 7 Sazovice – první "vzorná obec" našeho kraje (1940).....	81
Obrázek 8 Lidový řezbář bohem nadaný (1970).....	82
Obrázek 9 V dílně moravského řezbáře (1971)	83
Obrázek 10 Současný vzhled budovy	84
Obrázek 11 projekt – pohled na nádvoří školy	84
Obrázek 12 Projekt – pohled na část sbudovy s kanceláři	85
Obrázek 13 Projekt – pohled na MŠ	85
Obrázek 14 Koupaliště před rekonstrukcí.....	86
Obrázek 15 Předpokládaný vzhled areálu po rekonstrukci.....	86
Obrázek 16 Sazovice v turistické mapě.....	87
Obrázek 17 Sazovice v historické mapě (1836 – 1852)	87
Obrázek 18 František Šesták – Ilustrace 1	88
Obrázek 19 František Šesták – Ilustrace 2	88
Obrázek 20 Obecní úřad Sazovice.....	89
Obrázek 21 Společenský sál obce.....	89
Obrázek 22 Staré hanácké právo 2006.....	90
Obrázek 23 Sazovické zvonice	90
Obrázek 24 Letecký snímek areálu firmy MRB Sazovice, s. r. o.	91

SEZNAM TABULEK

Tabulka 1 Základní informace o obci	23
Tabulka 2 Druhy pozemků.....	26
Tabulka 3 Srovnání byvatelstva podle stupně vzdělanosti	31
Tabulka 4 Vývoj počtu žáků	36
Tabulka 5 Zastupitelstvo obce	38
Tabulka 6 Obyvatelstvo podle ekonomické aktivity.....	41
Tabulka 7 Příjmy v roce 2007.....	48
Tabulka 8 Výdaje v roce 2007	48
Tabulka 9 Příjmy v roce 2008.....	49
Tabulka 10 Výdaje v roce 2008	49
Tabulka 11 Příjmy v roce 2009.....	50
Tabulka 12 Výdaje v roce 2009	50
Tabulka 13 Majetek obce v letech 2007 – 2009	53

SEZNAM GRAFŮ

Graf 1 Vývoj počtu obyvatel.....	28
Graf 2 Srovnání vývoje počtu obyvatel podle pohlaví.....	29
Graf 3 Srovnání věkových skupin.....	29
Graf 4 Vývoj průměrného věku obyvatel obce	30
Graf 5 Srovnání počtu obyvatel	31
Graf 6 Vývoj počtu domů	33
Graf 7 Vývoj počtu dětí v ZŠ Sazovice	37
Graf 8 Vyjíždění do zaměstnání	41
Graf 9 Sektorová zaměstnanost	42
Graf 10 Nezaměstnanost Sazovic v porovnání s okresem	42
Graf 11 Nezaměstnanost v porovnání s okolními obcemi	43
Graf 12 Vývoj příjmů a výdajů v letech 2005 – 2009 v Kč	52
Graf 13 HV v letech 2005 – 2010 v Kč	52

SEZNAM PŘÍLOH

Příloha P I: Novinové články z historie

Příloha P II: Rekonstrukce školy

Příloha P III: Multifunkční sportovní areál Sazovice

Příloha P IV: Vymezení Sazovic na mapách

Příloha P V: Tvorba Františka Šestáka

Příloha P VI: Fotogalerie

PŘÍLOHA P I: NOVINOVÉ ČLÁNKY Z HISTORIE

S A Z O V I C E

Va.

Pravidlo, že hospodářská úroveň obce je závislá přímo na vyspělosti občanů a jejich smyslu pro veřejný prospěch, uplatňuje se zrovna příkladně u Sazovic.

Sazovice jsou malou obcí v severozápadní části zlínského okresu, se šesti sty obyvateli a 132 obydlími, rozestavenými většinou podél okresní silnice, probíhající z Malenovic přes Sazovice do Miškovic. Katastr zaujímá plochu 382 hektarů půdy, vesměs orných polí a luk.

Tato drobná obec, ačkoliv její daňová základna nepřesahuje výše 6 tisíc Kč, uskutecnila za minulých patnáct let investičních prací za půl milionu korun, aniž by při tom nějak zvlášť zadlužila obecní hospodářství.

Výsledkem těchto investic, jejichž provedení bylo umožněno ovšem jen výhradně s pochopením a součinností občanů, je uskutečnění téměř všech základních veřejných prací a potřeb v obci.

Dnes mají Sazovice provedenu elektrisaci, vlastní telefon, regulačně upraven velký potok Svodnici v celém úseku vlastního katastru a co hlavního, jako jedna ze tří výjimek mezi všemi obcemi okresu, zelené pozemky všech hospodářství.

Hned když přijíždíte k Sazovicím, upoutá vaši pozornost odlišná tvářnost polí a luk, jejichž plochy jsou vesměs větší, vyrovnané a pravidelnější, bez oněch zbytečných mezí, úzkých klínů a klikatých rozjezděných cest, jak je vidíme jinde.

Zelení pozemků bylo v Sazovicích uskutečněno již v roce 1920. Při hovoru se starostou, jímž je od roku 1931 rolník p. Vojtěch Velisek, se ptáme, jak se osvědčuje zelení pozemků.

„Občané jsou spokojeni v nejvyšší míře,“ hovoří. „Byli před 15 lety schopni vidět výhody zelení a dnes přijímají užitek.“

Místo roztroušených kousků polí na všech stranách katastru, mají dnes i největší rolníci svoje polnosti ve větších celcích a nejvýše na čtyřech místech. Znamená to pro ně:

Úsporu času, ušetřeného tím, že nemusí často několikrát denně projíždět a přecházet s jednoho konce obce na druhý — možnosti využít při obdělávání větších ploch polí hospodářských strojů, tím další úsporu času a dřiny lidí, což bylo dříve při malých kouscích vyloučeno —

rozšíření užitečné půdy odstraněním brázd a mezi a zbytečně dlouhých a klikatých polních cest.

Usnadněný přístup a příjezd k polím po nových, rovných a vesměs kratších cestách.

Konečně větší plochy polností dávají rolníkům příležitost k racionálnějšímu zemědělství, výnosnějšímu pěstění dvou, tří hlavních plodin místo většího počtu dřívějších a při malém množství, při čemž umožňují snadnější melioraci polí a luk, než tomu bylo dříve.“

Obecní správa a hospodářství.

Sazovickou obec spravuje 15-ti členné zastupitelstvo a 5-ti členná rada.

Obec vlastní po zelení jen asi 35 měr pronajímaných pozemků, na hospodářství je 45 tisíc Kč dluhů, jako zůstatek po elektrisaci obce. Daňová základna pro rok 1936 je stanovena obnosem 5.600 Kč, takže obec při 250-procentních přírážkách a dávkách počítá s příjmy 33 tisíc Kč.

Práce dnešního zastupitelstva po době, v níž byly vykonány hlavní veřejné práce, jak jsme je nahoře uvedli, soustředila se

jednak na jejich proplácení, jednak na různé drobné práce.

Tak bylo postaveno několik kratších úseků nových obecních cest a udržování ostatních obecních cest, které jsou všechny v dobrém stavu, poněvadž právě zásluhou zelení pozemků jejich účelná síť je co nejkratší a jsou vedeny bez zbytečných zajiždek. V posledních letech bylo pak v různých částech obce vysázeno několik ovocných stromů.

Z naléhavých prací většího rozsahu potřebují Sazovice hlavně úpravu hlavní, okresní silnice obcí asi v délce 1 a půl kilometru. Cestu, se značnou vozovkou i automobilovou frekvencí je třeba směrově vyrovnat, rozšířit a zejména bezprašně upravit, poněvadž převážná většina obydlí je rozestavena podél ní, takže trpí jednak prachem a blátem, jednak nedostatečnými podmínkami pro bezpečnost. Na rekonstrukci silnice závisí také úprava vzhledu obce. Nová trasa vozovky, pro níž obec sama chce zajistit potřebné místo, dovořila by jednak odstranění nerovnosti v terénu ve střední části obce, jednak by mohly být mezi vozovkou a obydlími zřízeny trávníkové pásy, zvyšující vzhled i bezpečnost.

V dohledné době hodlá též obecní správa pomýšlet na zřízení vodovodu pro obydlí a hospodářství obce, a po této práci také na vybudování kanalizace.

Školství, živnostní, spolkový a kulturní život.

Sazovice mají dvoutřídní školu s 84 dětmi. Školní budova má místnost pro otevření třetí třídy, bude-li toho potřeba v příštích školních letech. Větší počet dospělejší mládeže dochází do měšťanky v Malenovicích.

Živnostní v Sazovicích je asi patnáct. Obec má vlastní peněžní ústav Reifeisenku, asi se čtvrt milionem Kč vkladů.

Pro stavbu kaple a zřízení hřbitova byl v Sazovicích nedávno založen vlastní spolek. Stavba nové kaple pomůže odstranit dnešní zvonici, která ve středu obce brání také proražení trasy příští vyrovnané silnice.

Z výchovných spolků jsou v Sazovicích organizace republikánského dorostu, dále katolické omladiny a sbor dobrot. hasičů s vlastní budovou skladiště a sborovnou.



Celkový pohled na Sazovice.



Budova obecní školy v Sazovicích.

Obrázek 4 Sazovice – dobrá hospodářská úroveň (1936) [19]

SAZOVICE

Mezi vzornými obcemi zlínského okresu zaujímá význačné místo obec Sazovice, ležící severozápadně od Zlína v údolí vodního toku Svodnice, vlevojičho se do Dřevnice. Obec obdržela své jméno po rytíři Sázauském, jenž měl své sídlo v Olomouci a jemuž patřily v Sazovicích zvláště rybníky. Toto panství trvalo do r. 1406.

Sazovice jsou obcí stavěnou po délce silnice, vedoucí z Malenovic přes Sazovice do Miškovic. Vzornou úpravou celé obce i všech domů působí tak příjemným dojmem, že každý je na první pohled přesvědčen, že Sazovice jsou sídlem důkladně a poctivě pracujících lidí, je-



jižž úsilí bylo korunováno zaslouženým úspěchem.

Obec jest dobře vybudována a pouze vodovod jí chybí, aby měla splněny všechny předpoklady k městské, životní úrovni. Jsou zde dobré cesty, regulovaný vodní tok, kanalizace atd.

Sazovice mají 630 obyvatelů, kdežto v r. 1920 543.

Pan V. Velisek, starosta. Sazovická obec, ač jest od Zlína hodně vzdálena a má blíže k hranicím okresu holešovského, přece jen má větší sklon ke Zlínu. Správa obce jest vedena 15-členným zastupitelstvem, v jehož čele jest starosta, rolník p. Vojtěch Velisek. Vedoucím Národního sdružení je p. Josef Brázdil. Před časem byl zvolen vedoucím zlínských Baťových závodů p. Josef Hlavnička čestným občanem sazovické obce.

Scelení pozemků bylo provedeno ihned na začátku let dvacátých a obci i obyvatelstvu velmi prospělo. Katastr měří 380 ha a téměř 331 ha tvoří orná půda. Zemědělství jest zde na vysokém stupni a pěstují se všechny plodiny. Na vysokém stupni jest dobytčářství, v němž bylo docíleno značných úspěchů a to jak v pěstění koní, tak i hovězího a vepřového dobytka. Pěstitelé ze Sazovic získali

mnoho prvních cen na četných výstavách a to jak v kraji, tak i na Hané a zemských výstavách v Olomouci a Brně.

Rovněž i v ovocnářství se docílilo velkých úspěchů. V ovocných sadech jest přes 5000 stromů. Sazovické obci chybějí úplně lesy, ale úrodnost půdy, na jejímž místě byly dřívě rybníky, tento velký jinak nedostatek úplně vyvažuje. Oporou podnikání jest místní raifelsenka, vedená starostou p. F. Veliskem a pokladníkem p. Janem Veliskem.

Obec má dobře vybudovanou školu, která jest dvojtřídní a chodí do ní 84 dětí. Rada dětí chodí do malenovské měšťanky. Škola byla vybudována v r. 1873 a jest při ní zřízena i školní zahrada ve výměře 4 a. Hasičský sbor má 33 členů, jeho starostou jest p. F. Velisek a velitelem p. Josef Palka. Sbor má dvě stříkačky. Elektrifikace obce i telefony byly zřízeny již před deseti lety. I na úpravu obce se pamatuje. Všude jsou trávníky, sady a květinové zahrádky, takže v létě celá dědinka vypadá jako obrovská kytice květín. Vhodně byly upraveny i postranní uličky, aby i tyto části obce byly co nejlépe vybudovány.

Sazovice jako vyložené zemědělská obec, mají i řadu starých rodů, z nichž rod Veliskův jest na svém místě od r. 1427 a rod Šestákův od r. 1430. Však také Velisků jest polovina rodin v celých Sazovicích. V červnu 1934 spadl na parcelu 232/7 vzácný meteorit ve váze 50 kg, jenž byl odeslán mineralogickému oddělení moravského zemského musea, kde byl vědecky prozkoumán.

Sazovice mají i pestrou historii. Na místních tratích byla zjištěna dvě pohřebiště z doby 1500 let př. Kr. a slovanské pohřebiště z doby VIII. století po Kristu.



Náves s kapličkou.

Obrázek 5 Sazovice – vzorná obec (1940) [19]

BUDUJEME VZORNÉ OBCE NA ZLÍNSKU

SAZOVICE — OBEC S BEZPRAŠNÝMI VOZOVKAMI

Ve všech krajích Čech a Moravy byly určeny vzorné obce, jejichž vybudování má být a bude takové, aby skutečně byla vybraná obec vzorem pro ostatní. Ve zlínském politickém okrese padl tento los na Sazovice, obec, ležící v blízkosti hranic holešovského okresu.

Ač jsou Sazovice zeměpisně na výspě zlínského okresu, přece plným právem se jim dostalo cti být jiným vzorem. Již předkové nynějších rozhodujících činitelů v obci se starali, aby podmínky života všech obyvatel obce byly co nejlepší.

Sazovice jsou vyložené zemědělskou obcí, neboť z katastru 380 ha je 331 ha orné půdy. Dříve bývaly v Sazovicích rozsáhlé rybníky, po jejichž majitel rytíři Sázavském z Olomouce dostala obec jméno. O pokročilém budování obce svědčí skutečnost, že scelení pozemků se připravovalo už před světovou válkou. Bylo jim zhodnoceno mnoho dobrých, úrodných půd.

Výsledky poctivé práce sazovických zemědělců se dostávají v dobré sklizni všech plodin. Stejně i v pěstování dobytka mají sazovičtí zemědělci velké úspěchy, jak možno se přesvědčit na různých výstavách.

Budování obce.

Kromě scelení pozemků byla též provedena důkladná meliorace. Postupem času byla obec elektrifikována a telefonisována, byla opravena škola a hasičská zbrojnice. Regulace potoka znamenala též velký přínos pro zlepšení vybudování obce a po připojení Sazovic ke zlínskému okresu byla hlavní průjezdní silnice tak zdokonalena, že se stala bezprašnou.

Poslední opatření mělo velký význam i pro hygienu bydlení, neboť velká část celé obce leží přímo při silnici, takže s jednoho konce na druhý je 1300 m. Také na vzhled a úpravu celé obce pamatovali otcové Sazovic tím, že nařídili vhodnou úpravu zahrádek před obytnými staveními a na návsi i na jiných místech zřídili trávníky a květinové záhony.

Sazovice inklinují ke Zlínu — vedoucí Baťových závodů p. Josef Hlavnička je jejich čestným občanem — berou si za vzor zlínskou práci, a vlastní konají se stejnou svědomitostí. S radostí uvítali obyvatelé obce před rokem rozhodnutí, že jejich obec se má státí vzorem pro celý politický zlínský okres.



Četkový pohled na Sazovice.

Imed na jaře se pustili do práce. Vše prohlédli, zjišťovali, plánovali, pracovali na rozpočtech ve spolupráci s Národním souručestvím a jeho okresním vedením ve Zlíně. Byl určen podrobný program všech prací, který je ovšem tak obsáhlý, že v Sazovicích se musí pracovat několik let, aby byly doslovně ve všem takové, že jejich vybudování bude bez kazu a vady.

Obec nebude upravena jen na místech, která může snadno shlednout každý příchozí, ale všechna stavení, jejich obytné i hospodářské části musí svým vzhledem i zařízením odpovídat vzorné obci. Hospodáři se nestarají jen o pole, dobytek a úpravu budov, ale vzali si za úkol vzorně pečovat o hospodářské stroje, aby byly vždy ve správném stavu.

Rozšiřování kanalizační sítě.

Kanalizace obce byla provedena již dříve, ale její síť se rozšiřuje tak, aby dobrodlní správného odivádění nečistoty užívali i obyvatelé, jejichž domky leží v postranních ulicích.

Úprava Sazovic se provádí postupně, proto byl vypracován regulační plán a v dohledné době se dohotoví plán výškový. Nelituje se několika starých domů, stojících mimo stavební čáry. Byly zbourány a majitelům vykázána správa obce stavební pozemky na vhodných místech.

V létě byly zahájeny důkladné opravy domů jak zvenčí, tak i uvnitř.

Obyvatelstvo obce cleveldomě a ochotně spolupracuje s vedením obce, v jehož čele stojí již desátý rok p. starosta Vojtěch Velisek. Při úpravách stavení byla zasazena v několika případech nová vrata, která se tak osvědčila, že postupem doby budou všechny domy vybaveny vraty téhož typu. Stejně i chodníky byly u některých domů provedeny jednotným způsobem a budou vzorem pro ostatní. Rovněž i úprava ploch kolem volných míst, jež jsou mezi jednotlivými domy, se provádí stejným způsobem.

Pracovní program na příští rok.

Na rok 1941 jsou v Sazovicích připraveny četné práce, i když dvě velmi důležité práce — zřízení vodovodu a výstavba osvětového domu — byly odloženy až na pozdější dobu.

Na jaře se zahájí důkladná úprava návsi. Při této příležitosti dojde k úpravě zvonice a jejího okolí. Zboří se kolna, v níž je dosud přechováván obecní kočár.

Rovněž bude úplně dokončena kanalizace celé obce. Jakmile se zřídí v celé obci všechny chodníky, dojde k důkladné úpravě všech obecních cest, neboť Sazovice si vytýkly za cíl mít všechny cesty bezprašné.

V Sazovicích je velmi vyspělé ovocnářství. Také škola má ovocnou zahradu, kde již školní děti jsou vedeny k tomu, aby milovaly práci se stromy a konaly jí co nejlépe. Ovoce v Sazovicích utrpělo však značné škody za tuhých mrazů v poslední zimě. Nyní se odstraňují všechny uhynulé stromy, které budou postupně nahrazeny mladými stromky, jež jsou ve všech druzích ovoce velmi pečlivě vybírány.

Stavba koupaliště.

Vedení Sazovic pamatuje též na dobrou rekreaci.

Kromě školního hřiště se připravuje stavba vhodného koupaliště. Místa je dost a také vody dává hojně tok Svodnice, vlévající se do Dřevnice.

Z přehledu prací je zřejmo, že v Sazovicích nutno vykonat ještě velkou práci, ale podnikaví a obětiví obyvatelé obce se jí nelekají. Vědí dobře, že pracují nejen pro sebe, ale i pro své děti. Jako dříve rádi a ochotně přiloží ruku k dílu a dobré dílo nemůže skončit jinak než všestranným úspěchem. Ba.



Budování chodníků v Sazovicích.



Novina, Brno.

Kresba: Bezděk.

Zrcadlo práce Národního souručenství.

Budujeme vzornou obec na Zlínsku

Ještě do zimy provedou občané v Sazovicích řadu úprav. - Několik hospodářství »na vzorek«

Je radostné sejít se s lidmi dobré vůle, toužícími po vzestupu obce a hlavně vědoucích, jak plánovitě k tomu vzestupu působit.

Obecní zastupitelstvo v Sazovicích v čele s dlouholetým starostou V. Velískem, stejně jako Místní Národní souručenství, vedené br. Brázdilem tuto dobrou vůli prokázali nejednokrát — a hodlají vytrvat.

Doprovázení pány stavitelů a projektantů vzorné obce, br. Heuslerem, Petrášem a Vykoukalem, setkáváme se v Sazovicích s br. starostou Velískem a br. vedoucím NS Brázdilem. Sedíme na obecním úřadě nad plány, nákresy, fotografiemi a rozpočty.

»Abyste byli informováni« — zahajuje rozhovor tajemník zlínské NS br. R. Harste, který už dnes vidí, jak v příštích letech získá nejen Zlín na přitažlivosti svou »vzornou vesnici«, do které se bude jezdit zvláštními autokary, ale především celá země. »Tak práce stavitelů pokročí podle plánů, jak vidíte, je však třeba začít ihned tam, kde se dá dělat ještě na podzim, jak říká bratr okresní vedoucí Hlavnička s těmi pracemi, na které není třeba drahých materiálů.

A takové práce bude dost a dost.

Těd po žních bude více času dát si do pořádku dokonale stavení, vybít a vyčistit obývací místnosti — zlepšit větrání a osvětlení oken, opravit kamna, sporáky a komíny — prostě v každé domácnosti to, co je třeba.

»To je pravda, když se buduje vzorná obec, nutno začít u jednotlivců — každý nechť zametá před vlastním prahem.« dotvrzuje starosta. »S tím si však starosti nedělám — občané mají velký smysl pro pořádek — čistotu a krásné uspořádání.«

Má pravdu. Návěs s bezprašnou vozovkou je jak vymetená a před každým téměř domem, právě přečíslovaným podle nového nařízení, kvete vysoko z ozdobných a udržovaných záhonů množství lířů.

Samozřejmou věcí je také, že si dáme do pořádku a ošetříme všechno hospodářské nářadí, stroje a nástroje, které správně uložíme — pokračuje bratr starosta, který dobře pochopil, oč jde — a sám navázal na započatý výpočet možnosti podzimních prací, nezvyklých nákladů. Postaráme se také o řádné ošetření a uložení postrojů a ovšem, že si vyspravíme zápraží, dvorky a dlažbu v chlévech.

Potřebujeme však takový



Snímek: J. Ondráček.

celkový pohled na úpravu několika domků, víte, těch »vzorných«, abychom si mohli přes zimu vypočítat, kolik každý do toho můžeme vložit a jak si to spravit před vlastním domem. »Tož to bude nutno udělat — budou to domy číslo 39 a 66, kde ještě tento měsíc se začne s úpravou betonových vjezdů, zapustí trávníkové obrubníky a vydláždí chodníky.

Jak to bude mít upraveno jeden — a za lacíný peníz — přidá se druhý a třetí tím raději. Nenechají se přece zahanbit. — Dokonce se chystá několik sousedů vyměnit vrata, přizpůsobit fasády a obec odstraní ještě nyní na podzim nehezké kůlny, odkaz minulých století, které se zaběhly přímo do prostředí obce.

Podél mlýnského náhonu vysadíme živý plot tak, aby i mezi patníky u silnice byla svěží zeleň. Ostatně — ochrání to také naše děcka, aby nemožila k vodě, kde namají co dělat. Až budeme mít koupaliště — to bude něco jiného. Pak ať jsou u vody třeba celý den.

Projekt pamatuje na účelný a ne drahý plot, který bude postaven všude tam, kde jsou zchátralé ploty. — Průjezdová vrata budou řešena také jednotně, ne však »na jedno kopyto«.

A potom nás ovšem čekají větší práce, při nichž

nám bude pomáhat veřejná ruka. Rádi bychom ještě letos položili zbytek — asi 750 metrů kanalisace.

Když bude kanalisace ještě na podzim pod zemí, usnadní jarní tání a také by se lépe stavěla pak silnice: to už by kanalisace seděla.

Pak nás čeká vybudovat betonovou vozovku. Zlepšit závlahu na lukách, zařídit koupaliště a hřiště, postavit vodovod, postavit vzorný »Dům kultury«.

Vydatnou pomůckou k tomu bude regulační plán, který naši obci dá směrnice na příštích několik desítek let.

Sazovice mají velký náskok před ostatními obcemi, kterým chtějí být vzorem: především mají vzorně vyřešeno scelení pozemků — v tom jsou mezi prvními obcemi na Moravě. Je to velký náskok — a další: velká snaha všech občanů zúčastnit se společného díla, a když bude třeba, vymočí vlastníma rukama a potahy, jen aby jejich obec byla skutečnou obcí vzornou a obcí, sloužící za vzor ostatním obcím. Vědí, že není k tomu třeba mnoho peněz, ale především vůle, píle a lásky k obci, chci svou rodnou obec zvelebit k užítku a kráse současníků a slávě jejich průkopníků v budoucnu.

—10—

Lidový řezbář bohem nadaný

TEN DIPLOM je ještě docela čerstvý, z října minulého roku, a přiznává se jím Bernardu Kučerovi ze Sazovic i Gottwaldova způsobilost pracovníka lidové umělecké výroby v oboru lipové plastiky.

Jenže začátek tohoto dlouholetého stáří pana Kučery, dřív rolníka, dnes člen JZD, je někde na konci třicátých let, a vlastně ještě dlouho, dlouho před tím.

Starý pan Kučera pravidelně dětem stavěl papundeklový Alšův betlém i Wenigovy pražské jesličky a malý Bernard na figurkách světců i prostých lidí mohl oči nechat. Zkoušel si je sám neobratnými prstíky tahnout ze zbytku vosku, nebo aspoň nalovat.

Jako dospělému muži učaroval mu



pasecký staříček Vrzařík. Typický lidový řezbář s paletou jemných dláttek i hrubších nástrojů, jimiž zařezával do masa bílé lípy. Staříček Vrzařík už před lety umřel, jeho dřevěné plastiky se rozběhly po muzeích a výstavních expozicích — nástupce si však nevychoval.

Bernard Kučera to tedy zkusil sám, bez průpravy, jen s neobyčejnou chutí, zejména o řezbařinu — a ovšem s nadáním, daným od boha. Ta první dílka, jak vznikala pod rukama učedníka se B. Kučery, skončila po sazovických domácnostech, vyškemraly si je děti do svých koutků, všechny ty kravky, oslíky, vesnické samotáče, svaté i nesvaté.

Za skoro třicet let je dnes domácnost Kučerových doslova zahlcena dřevěnými plastikami, z nichž většina dosahuje výšky 50 cm: dokonce u stavení Kučerových vyrostl přístěnek, aby tam bylo možno vytvořit z několika set figur iluzi oné památné betlémské noci, v níž se mělo narodit křesťanské Jezule.

Snad proto, že inspirujícím zdrojem pro lásku k řezbařině byl betlém, převažují v tvorbě sazovického řezbáře Kučery církevní motivy, i když oko divákovo se raději potěší pohledem na typicky lidové postavy a postavičky moravského venkova, jak je dovedl odpozorovat ze skutečnosti a vdechnout jejich charakter i krásu živého těla a jeho pohybu do lipového dřeva.

Diplom lidového umělce tedy v Sazovicích je, je tu i kus obrovské vůle učít se stále dál, poučovat se z dalších vzorů, růst — je tu však i velká touha: moci se řezbařině věnovat, jen a jen jí, nemusit chvíle u dlátěk, v nichž se zapomíná na životní šed, krást z času neúprosně vymezeného prací v družstevním kravině, dát se řezbařině docela. Yvona KOTOULOVÁ

Obrázek 8 Lidový řezbář bohem nadaný (1970) [19]

V dílně moravského řezbáře

Povánoční ohlédnutí do míst, kde lze po celý leden obdivovat lidový betlém

Sedím v Sazovicích u Gottwaldova v malé řezbářské dílně významného lidového umělce, který zná kouzlit vymírající krásu starých dřevěných betlémů. — Do vřidného přitímní září stolní lampy, v bubínku tichounce praskají hořící polena a na okně, vedle sady pečlivě srovnaných řezbářských dlátok, stočena do klubíčka, spí rezatá kočka. Všude plno plastik: berani, ovce, skupina pastýřů i malý koledníček. V rohu místnosti lipové špalvy. Rovně, hladké, bez suků a prasklin, do kterých zajede krátký řezbářský nůž jak do bochníku chleba. Dlouhé hodiny trvá opracování; mění se nože a dlátka, je jich mnoho desítek, každé jiné, každé jinak zakalené, nenahraditelné bohatství těch, kteří jimi mají vládnout. Jen zvolna odletují tenounké štěpinky bílého dřeva. A dřevo zvolna ožívá a vroucní v ruce umělcově; ještě kudrny načechrat a betlémský andělíček už může jít do houfy ostatních zpívat své slavné Gloria.

Hledím na řezbáře Bernarda Kučeru. Má těžké upracované ruce dělníka, a přece... Až je to neuvěřitelné, co jimi dokáže vytvořit. Neboť řezbařina je kumšt nad kumšty, stačí jediný chybný řez, člověče, a zkažíš dílo dlouhých večerů a nespočetných hodin. Kdyby on vlastně poprvé? Jak je to dlouho, kdy vzal do rukou všechny ty pozoruhodné a ostré nástroje, kterými vytvořil stovky překrásných postav betléma i plastiky významných osobností našich národních dějin? Pouze dar nebes? Určitě. Neboť nadání se v apatyce nenakoupí. Ale byla to také němžměrná píle dlouhých třiceti let. Na samém začátku figurky z plastelíny a sklářského kytu, později sádrové odlitky a nakonec... Ale to už byl chasník na ženění, když přišli staříček Vrzalík z Pasek, typický lidový řezbář, a řekl: — Dívej, synku, takto sa to robí! — Staříček byli hluchý jak ten suk, všechno se muselo kreslit a psát, aby rozuměli, ale po krátkém učení staříček pravili, že Bernardek su šikovné ogařisko a co si urobí...

A léta plynula. Dávno staříček umřeli, mnoho plastik za tu dobu pan Kučera z lípy vytvořil a byla čím dál lepší ta díla, takže některá z nich prošla mnoha výstavami a byla oceněna významnými profesionálními umělci.

Tak vznikla sazovická pozoruhodnost — Kučera betlém. Před třiceti lety, kdy na něm začal pan Kučera pracovat, skončily jeho první práce v domácnostech přátel, další figurky přijala prázdná skříň, a když ani ta po létech nestačila náporu několika set figur, byl vybudován pětimetrový přístěnek a v něm už natrvalo



Foto S. Dovrtěl

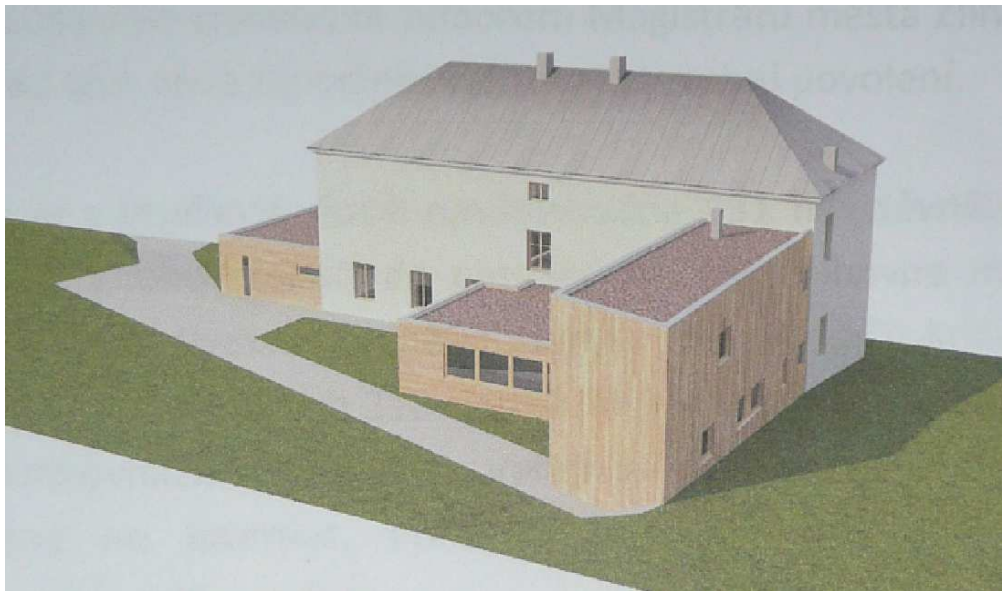
spočinulo mohutné, neobyčejné dílo plné poezie a kouzla. Rozverní, téměř půlmetroví muzikanti se ženou k jesličkám, pastýři, selky, vesnické tetičky a strejcové, udřená babka s vnukem na zádech a houf školáčků, ti všichni jsou lidé tohoto světa, pevně zakotvení v rodné matičce zemi. A vedle nich koza rohatá a sultánský, téměř třičtvrtěmetrový slon s exotickým doprovodem, a jeleni a laně, a nahoře, na pahorcích a skálách domy města Betléma. Gloria in excelsis Deo, zpívají bílí andělé nad betlémskou slují, ve které Matička konejší Dítě. Svatý Josef je vážný, zato ovečky hopsají kolem jakoby nic a neposlouchají užaslé pastýře, kteří ze všech stran uhánějí k jesličkám. Návštěvníků chodí, těžko je spočítat.

MARIE SULCOVÁ

PŘÍLOHA P II: REKONSTRUKCE ŠKOLY



Obrázek 10 Současný vzhled budovy [21]



Obrázek 11 projekt – pohled na nádvoří školy [21]



Obrázek 12 Projekt – pohled na část sbudovy s kanceláři [21]



Obrázek 13 Projekt – pohled na MŠ [21]

PŘÍLOHA P III: MULTIFUNKČNÍ SPORTOVNÍ AREÁL SAZOVICE

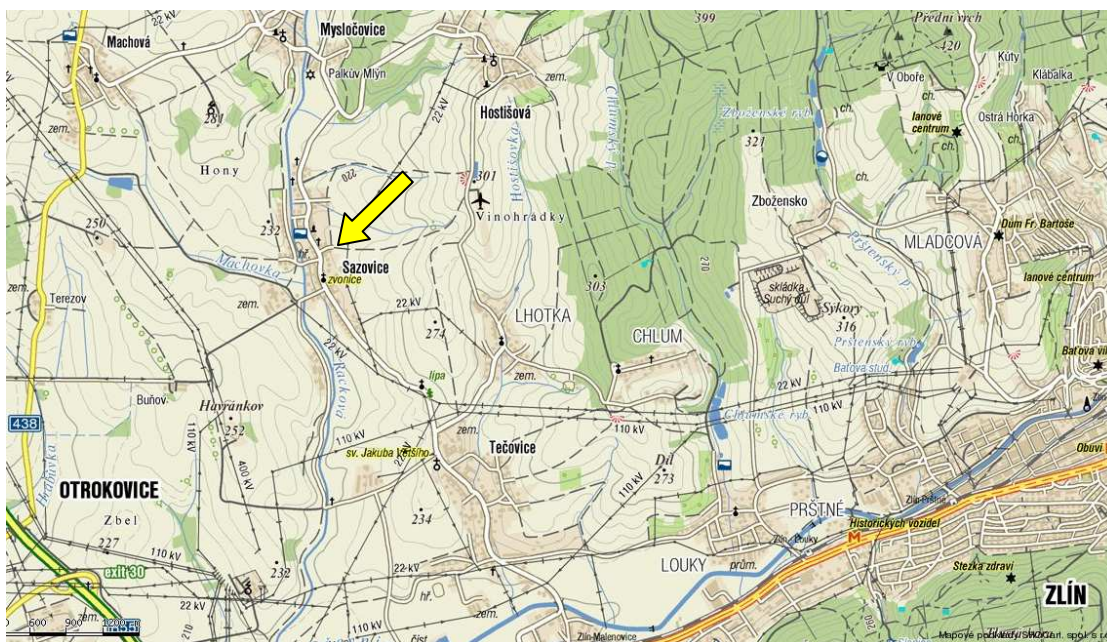


Obrázek 14 Koupaliště před rekonstrukcí [4]

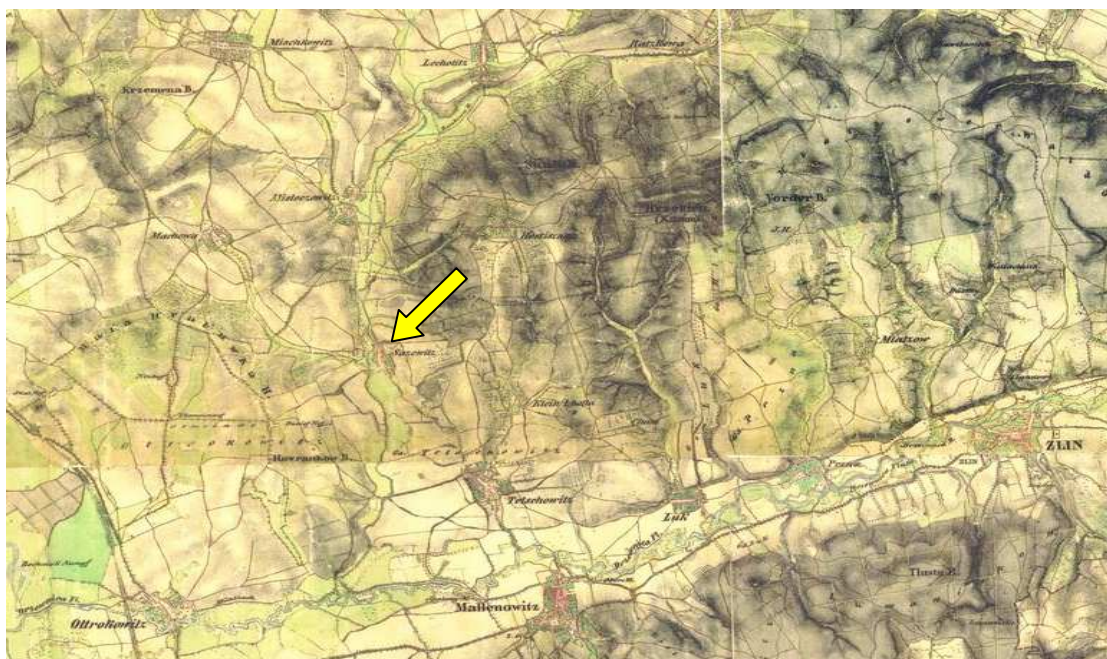


Obrázek 15 Předpokládaný vzhled areálu po rekonstrukci [7]

PŘÍLOHA P IV: VYMEZENÍ SAZOVIC NA MAPÁCH



Obrázek 16 Sazovice v turistické mapě [9]



Obrázek 17 Sazovice v historické mapě (1836 – 1852) [9]

PŘÍLOHA P V: TVORBA FRANTIŠKA ŠESTÁKA



Obrázek 18 František Šesták – Ilustrace 1 [12]



Obrázek 19 František Šesták – Ilustrace 2 [12]

PŘÍLOHA P VI: FOTOGALERIE



Obrázek 20 Obecní úřad Sazovice [12]



Obrázek 21 Společenský sál obce [12]



Obrázek 22 Staré hanácké právo 2006 [12]



Obrázek 23 Sazovická zvonice [12]



Obrázek 24 Letecký snímek areálu firmy MRB Sazovice, s. r. o. [12]