

Zámek Kačina – návrh řešení víceúčelového sálu včetně Zámeckého divadla

BcA. Jan Bobáň

Diplomová práce
2010

 Univerzita Tomáše Bati ve Zlíně
Fakulta multimediálních komunikací

Univerzita Tomáše Bati ve Zlíně
Fakulta multimediálních komunikací
Ústav prostorového a produktového designu
akademický rok: 2009/2010

ZADÁNÍ DIPLOMOVÉ PRÁCE

(PROJEKTU, UMĚLECKÉHO DÍLA, UMĚLECKÉHO VÝKONU)

Jméno a příjmení: **BcA. Jan BOBÁŇ**
Studijní program: **N 8206 Výtvarná umění**
Studijní obor: **Multimedia a design – Prostorová tvorba**

Téma práce: **Zámek Kačina – návrh řešení víceúčelového sálu včetně Zámeckého divadla**

Zásady pro vypracování:

Teoretická část

- rešerše dané problematiky (historie, příklady současnosti)
- popis – hodnocení stávajícího stavu
- fotodokumentace
- průvodní zpráva k návrhu, zdůvodnění návrhu, postup při návrhu, jakým způsobem zhodnocujete daný prostor svým návrhem, materiálové řešení, inspirace a motivační obrázky

Praktická část

- koncepce řešení
- dispoziční a prostorový návrh
- konstrukční a materiálové řešení

Rozsah práce

Praktická část

- A. situační studie
- B. půdorysné schéma 1:100 nebo 1:50 (mobiiliář, materiálové skladby, osvětlení, vybavení atd.)
- C. schematické řezy, měřítko dle půdorysu
- D. pohledové schéma, měřítko dle půdorysu
- E. axonometrie nebo perspektiva
- F. detail
- G. model

Rozsah práce:

Rozsah příloh:

Forma zpracování diplomové práce: **tištěná/umělecké dílo**

Seznam odborné literatury:

Časopis Architekt.Praha:Vydavatelství Julius Macháček- Kabinet,2000.vychází
měsíčně.ISSA 0862-7

Časopis Era 21:o architektuře,Bрно:Era21s.r.o,2000-.Vychází 7 x ročně.ISSN 1801-089X

Časopis DETAIL.Koncept.München.Institut für internationale Architektur,2000-.Vychází
měsíčně.ISSN 0011-9571

El Croquis.ISSN 0212-5633

Vedoucí diplomové práce:

Ing. arch. Hana Maršíková

Ústav prostorového a produktového designu

Datum zadání diplomové práce:

11. ledna 2010


Termín odevzdání diplomové práce:

17. května 2010

Ve Zlíně dne 11. ledna 2010


doc. MgA. Jana Janíková, ArtD.
děkanka



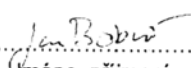

MgA. Petr Stanický, MFA
ředitel ústavu

PROHLÁŠENÍ AUTORA BAKALÁŘSKÉ/DIPLOMOVÉ PRÁCE

Beru na vědomí, že

- odevzdáním bakalářské/diplomové práce souhlasím se zveřejněním své práce podle zákona č. 111/1998 Sb. o vysokých školách a o změně a doplnění dalších zákonů (zákon o vysokých školách), ve znění pozdějších právních předpisů, bez ohledu na výsledek obhajoby¹⁾;
- beru na vědomí, že bakalářská/diplomová práce bude uložena v elektronické podobě v univerzitním informačním systému dostupná k prozrazování nahlédnutí;
- na moji bakalářskou/diplomovou práci se plně vztahuje zákon č. 121/2000 Sb. o právu autorském, o právech souvisejících s právem autorským a o změně některých zákonů (autorský zákon) ve znění pozdějších právních předpisů, zejm. § 35 odst. 3²⁾;
- podle § 60³⁾ odst. 1 autorského zákona má UTB ve Zlíně právo na uzavření licenční smlouvy o užití školního díla v rozsahu § 12 odst. 4 autorského zákona;
- podle § 60³⁾ odst. 2 a 3 mohu užit své dílo – bakalářskou/diplomovou práci - nebo poskytnout licenci k jejímu využití jen s předchozím písemným souhlasem Univerzity Tomáše Bati ve Zlíně, která je oprávněna v takovém případě ode mne požadovat přiměřený příspěvek na úhradu nákladů, které byly Univerzitou Tomáše Bati ve Zlíně na vytvoření díla vynaloženy (až do jejich skutečné výše);
- pokud bylo k vypracování bakalářské/diplomové práce využito softwaru poskytnutého Univerzitou Tomáše Bati ve Zlíně nebo jinými subjekty pouze ke studijním a výzkumným účelům (tj. k nekomerčnímu využití), nelze výsledky bakalářské/diplomové práce využít ke komerčním účelům.

Ve Zlíně 27. 1. 2010

JAN BOBAL 

Jméno, příjmení, podpis

1) zákon č. 111/1998 Sb. o vysokých školách a o změně a doplnění dalších zákonů (zákon o vysokých školách), ve znění pozdějších právních předpisů, § 47b Zveřejňování závěrečných prací:

(1) Vysoká škola nevydělečně zveřejňuje disertační, diplomové, bakalářské a rigorózní práce, u kterých proběhla obhajoba, včetně posudků oponentů a výsledku obhajoby prostřednictvím databáze kvalifikačních prací, kterou spravuje. Způsob zveřejnění stanoví vnitřní předpis vysoké školy.

(2) Disertační, diplomové, bakalářské a rigorózní práce odevzdané uchazečem k obhajobě musí být též nejméně pět pracovních dnů před konáním obhajoby zveřejněny k nahlázení veřejnosti v místě určeném vnitřním předpisem vysoké školy nebo není-li tak určeno, v místě pracoviště vysoké školy, kde se má konat obhajoba práce. Každý si může ze zveřejněné práce pořizovat na své náklady výpisy, opisy nebo rozmnoženiny.

(3) Platí, že odevzdáním práce autor souhlasí se zveřejněním své práce podle tohoto zákona, bez ohledu na výsledek obhajoby.

2) zákon č. 121/2000 Sb. o právu autorském, o právech souvisejících s právem autorským a o změně některých zákonů (autorský zákon) ve znění pozdějších právních předpisů, § 35 odst. 3:

(3) Do práva autorského také nezasahuje škola nebo školské či vzdělávací zařízení, užije-li nikoli za účelem přímého nebo nepřímého hospodářského nebo obchodního prospěchu k výuce nebo k vlastní potřebě dílo vytvořené žákem nebo studentem ke splnění školních nebo studijních povinností vyplývajících z jeho právního vztahu ke škole nebo školskému či vzdělávacího zařízení (školní dílo).

3) zákon č. 121/2000 Sb. o právu autorském, o právech souvisejících s právem autorským a o změně některých zákonů (autorský zákon) ve znění pozdějších právních předpisů, § 60 Školní dílo:

(1) Škola nebo školské či vzdělávací zařízení mají za obvyklých podmínek právo na uzavření licenční smlouvy o užití školního díla (§ 35 odst. 3). Odpírá-li autor takového díla udělit svolení bez vážného důvodu, mohou se tyto osoby domáhat nahrazení chybějícího projevu jeho vůle u soudu. Ustanovení § 35 odst. 3 zůstává nedotčeno.

(2) Není-li sjednáno jinak, může autor školního díla své dílo užít či poskytnout jinému licenci, není-li to v rozporu s oprávněnými zájmy školy nebo školského či vzdělávacího zařízení.

(3) Škola nebo školské či vzdělávací zařízení jsou oprávněny požadovat, aby jim autor školního díla z výdělku jim dosaženého v souvislosti s užitím díla či poskytnutím licence podle odstavce 2 přiměřeně přispěl na úhradu nákladů, které na vytvoření díla vynaložily, a to podle okolností až do jejich skutečné výše, přitom se přihlídnou k výši výdělku dosaženého školou nebo školským či vzdělávacím zařízením z užití školního díla podle odstavce 1.

Prohlašuji, že jsem diplomovou práci vypracoval samostatně.

ve Zlíně dne 12.5.2010

Jan Bobáň

ABSTRAKT

V teoretické části mé diplomové práce se zabývám rešeršemi a rozbořem historie i současným děním na Zámku Kačina. Dále pak analyzuji současný stav celého areálu a jednotlivých prostor zámku samotného.

V praktické části popisuji vlastní návrhy a řešení, informačního systému, mobiliář a vnitřní prostory pravého pavilonu.

Projektovou částí jsou pak návrhy, půdorysná schémata, 3D vyobrazení a finální model- resp. veškerá projektová dokumentace. Ta je k této práci přiložena formou A3 složky.

Klíčová slova: Zámek Kačina, informační systém, víceúčelový sál, kaple, zámecké divadlo

ABSTRACT

Theoretic part of my thesis is devoted to researches and analysis of history as well as current events of Kačina castle. Further I analyse the present state of the whole area and separate parts of the castle.

Practical part presents my own proposals and solutions of information system, mobiliary and inner premises of right pavilion.

Project part consists of layouts, ground plans, 3D illustration and final model – i.e. complete project documentation. This documentation is enclosed as A3 folder.

Keywords: Kačina castle, information system, multipurpose hall, chapel, castle theatre

Chtěl bych poděkovat všem těm, kteří mi při tvorbě tohoto projektu předali cenné rady potřebné k sepsání této práce. Je to především vedoucí diplomové práce ing. Arch. Hana Maršíková, dále pak Arch. Karel Lapka a Lucie Delongová. Poděkování za důležité informace také patří pracovnícím NZM na zámku Kačina a ing. Janě Kohlové za poskytnutí nezbytných podkladů.

Prohlašuji, že odevzdaná verze diplomové práce a verze elektronická nahraná do IS/STAG jsou totožné.

OBSAH

I TEORETICKÁ ČÁST.....	10
1 REŠERŠE.....	11
1.1 ZÁMECKÉ AREÁLY	11
1.1.1 Historie zámeckých areálů	11
1.1.2 Současné využívání zámků a jejich areálů.....	12
1.2 ZÁMECKÁ DIVADLA OBECNĚ	13
1.3 VÝZNAM A VYUŽITÍ SAKRÁLNÍCH PROSTOR	14
1.4 KLASICISMUS, EMPÍR.....	16
2 ZÁMEK KAČINA.....	18
2.1 HISTORIE ZÁMKU	18
2.1.1 Zahradní úpravy a jejich význam	19
2.2 SOUČASNÉ VYUŽITÍ ZÁMECKÉHO AREÁLU	20
2.2.1 Širší vztahy.....	20
2.2.2 Zámecký park.....	21
2.2.3 Prostory zámku.....	22
3 ANALÝZA PROSTOR ZÁMECKÉHO AREÁLU	24
3.1 HLAVNÍ VSTUP DO AREÁLU	24
3.1.1 Parkování.....	24
3.1.2 Informační systém.....	25
3.2 ZÁMECKÉ DIVADLO	25
3.3 KAPLE	27
4 ZHODNOCENÍ AREÁLU NOVÝM NÁVRHEM.....	29
4.1 ZDŮVODNĚNÍ NÁVRHU	29
4.2 NOVÉ FUNKCE A TVAROSLOVÍ	29
4.2.1 Přístupová část	29
4.2.2 Zámecké divadlo	30
4.2.3 Kaple – víceúčelový sál	31
II PRAKTICKÁ ČÁST	32
5 NÁVRH ŘEŠENÍ - EXTERIÉRY	33
5.1 KONCEPT ŘEŠENÍ.....	33
5.2 PARKOVIŠTĚ.....	33
5.3 HLAVNÍ VSTUP	34
5.4 INFORMAČNÍ SYSTÉM	34
5.5 MOBILIÁŘ	37
5.6 OSVĚTLENÍ.....	39
6 NÁVRH ŘEŠENÍ – INTERIÉRY.....	40
6.1 PROSTORY ZÁMECKÉHO DIVADLA	40
6.1.1 Koncept řešení.....	40
6.1.2 Hlavní vstup a zázemí divadla	42
6.1.3 Toalety.....	43
6.1.4 Návrh divadelního křesla	43

6.1.5	Osvětlení hlediště	45
6.2	PROSTORY ZÁMECKÉ KAPLE.....	45
6.2.1	Koncept řešení.....	45
6.2.2	Pokladna a šatna.....	49
6.2.3	Výstavní systém	50
6.2.4	Osvětlení kaple.....	51
III PROJEKTOVÁ ČÁST		53
ZÁVĚR		55
SEZNAM POUŽITÉ LITERATURY.....		56
SEZNAM OBRÁZKŮ		57
SEZNAM PŘÍLOH.....		58

ÚVOD

V teoretické části mé diplomové práce se budu věnovat řešením, které jsou podstatné pro rozpracování mého vlastního řešení daného tématu. Tyto řešerše se budou týkat především takových okruhů, které budou podstatné pro další zpracování projektu. Přesný název práce zní Zámek Kačina – návrh řešení víceúčelového sálu včetně Zámeckého divadla. Proto se v této první části zaměřím a vysvětlím pojmy jako například co je to sakrální prostor, popíši dobu klasicistní a empírovou nebo také rozeberu smysl a účel zámeckých areálů. Dále se budu zabírat historií zámku a jeho současným využitím a provozem. Podrobněji se pak zaměřím na pravý pavilon, kde se nachází Zámecké divadlo a nedokončená kaple, respektive budoucí víceúčelový sál. Nedílnou součástí celkového konceptu je i navrhnutí nových funkcí sálu, širší využití těchto prostor a celkové zhodnocení stávajícího stavu. U prostor divadla pak určím základní nedostatky, popíši funkce jednotlivých prostor a v závěru se pokusím naplánovat budoucí možnosti divadelního provozu. V neposlední řadě také zhodnotím stávající informační systém a celkový stav mobiliáře. V této části také popíši současný stav celého areálu a vyzdvihnu některé další body, kterým se budu dále věnovat v praktické části této práce.

V praktické části pak jasně popíši vlastní návrhy řešení u jednotlivých prostor a jejich nové funkce. V případě zámeckého divadla budu navrhovat některé dílčí úpravy a spíše se zaměřím na doplnění chybějícího inventáře. Pro víceúčelový sál navrhnu funkce úplně nové a zaměřím se na vytvoření zcela jiného pojetí daného prostoru. Cílem této části práce tedy bude co možná nejpodrobněji určit další směr a tendence v možnostech používání bývalé kaple. Součástí tohoto dílčího projektu bude nejen návrh řešení samotného interiéru, ale také i přesný popis nově přidaných prvků. Ke každé z výše uvedených částí pravého pavilonu pak přiřadím vhodné osvětlení, přímo reagující na daný prostor.

Dalším podstatným okruhem bude zhodnocení celého areálu o nové či dosavad chybějící prvky. Proto se podrobněji zaměřím na vytvoření co možná nejvhodnějšího informačně-orientačního systému, který doplním o nový chybějící mobiliář. Zvolený mobiliář a informační systém se budu snažit navrhnout co možná nejcitlivěji s ohledem na historické prostory, ve kterých bude umístěn. Hlavním aspektem celého projektu pro mě bude snaha vnést do kačinského zámeckého areálu jasnost sdělení a maximálně možnou míru symbiózy mezi historickými a novými prvky.

I. TEORETICKÁ ČÁST

1 REŠERŠE

1.1 Zámecké areály

1.1.1 Historie zámeckých areálů

Zámky, resp. jejich stavby jako takové, začaly vznikat v období renesance. Tato luxusnější podoba sídla aristokracie v podstatě vychází z podob tvrzí, které mívaly čistě funkční charakter, byly stavěny společně se svým hospodářským zázemím. Oproti tvrzím, mimo zmínovaný luxus, jsou však zámky značně rozsáhlejší. Stejně tak různě dispozičně řešené, doplňované o věže apod. Tyto skutečnosti lze vyčíst v knize *Architektura renesanční* [9], která vyšla jako součást edice *Deset století architektury*.

Nadpis této podkapitoly, *Historie zámeckých areálů*, odkazuje k tématu, které se nedá rozsahově jednoznačně specifikovat v rámci pouhé jedné podkapitoly. Stejně jako ostatní části mých rešerší, i tato by si zasloužila mnohem více popsaných stránek. Přesto se pokusím alespoň nastínit obecný význam zámek v minulosti. Pro plné uchopení tohoto tématu by bylo nutné zabývat se jednotlivě konkrétními zámky u nás a tím pak lépe porozumět zámeckým areálům vcelku.

Je logické, že zámky a jejich areály vždy odpovídaly především svými funkcemi dané době, ve které byly užívány. Obecně lze také dojít na základě vlastních zkušeností k určitému možnému kategorizování těchto staveb, právě ve spojitosti s jejich účelem. Např. takový lovecký zámek se uplatnil pro přijímání dvorního lidu při konání honů, některé zámky plnily např. funkci pouze jakéhosi letního sídla určeného pro odpočinek a zábavu. Zámku, který byl postaven na vodě, se říká vodní zámek. Velká reprezentativní stavba může být také označována jako palác. Tento druh bych však zařadil spíše do zahraničí, kde se s označením palác můžeme setkat častěji. Jak jsem napsal výše, někdy ani není možné jednoznačně daný zámek specifikovat. Je totiž nasnadě, že zámky procházely během historie různými proměnami a jejich funkce se mohly mísit.

Obecně je ale jasné, že ke vzniku pohodlnějších zámek dopomohla také skutečnost, že v pozdější době přestávala stačit obranná funkce hradů. Zámky pak bývaly primárně spojovány s rozvojem kulturního života a umění vůbec. Jejich areály bývaly ale také často obehnané příkopy nebo i ohradními zdmi, aby zajistily bezpečí.

Rád bych také ještě zmínil skutečnost, že s vývojem zámků v historii souvisí i vývoj částí, jež k zámkům přiléhaly. Jde především o zámecké zahrady a jejich různorodé využívání v různých dobách. Mám na mysli vůbec nejrozšířenější druh koníčku, kterým bývalo po dlouhá staletí např. pěstování exotických rostlin, zároveň také rozvoj zahradní architektury a s ní související sochařství apod. Charakter těchto prostor byl značně ovlivňován tím, v jakém období vznikly nebo byly užívány. Stačí se dnes podívat a porovnat např. zahrady, které jsou ve stylu barokním a oproti nim zahrady romantismu.

1.1.2 Současné využívání zámků a jejich areálů

V současné době je jen málo klasicky využívaných zámeckých areálů. S poválečnou nucenou stagnací šlechtického stavu a s následnou reorganizací společnosti, upadla potřeba vlastnit rozsáhlá panství s vlastním parkem, bažantnicí či loveckými shromaždišti a podobně. Drtivá většina šlechtického majetku byla ve jménu lidu znárodněna a odsouzena k pomalému a někdy bolestnému chátrání. Jako určitý symbol feudální moci se na tyto historicky cenné objekty pohlíželo s pohrdáním.

Dnes je však situace diametrálně odlišná. Každá sebemenší obec vlastní nějaký ten letohrádek, zámeček apod. se snaží tyto objekty co nejvíce zpřístupnit veřejnosti. Parky jsou už více než dvacet let intenzivněji rekultivovány a upravovány do podob, které se co nejvíce blíží těm původním. Celé zámecké areály slouží jako cíle víkendových procházek, jako místa sloužící pro pořádání všelijakých akcí jako jsou například různé slavnosti, dětské dny, vystoupení s dravci, různé šermířské aktivity apod. Množství a různorodost těchto akcí je nepřehledné. V některých areálech lze také narazit na informační desky s krátkou historií daného areálu nebo sítí různých naučných stezek věnujících se místní fauně, flóře nebo geologii. Dnes už není ani tak výjimečné oživit si pobyt v zámeckém parku například vyjížděnou na koni nebo v kočáře. V dnešní době poměrně běžnou záležitostí v rámci nabídek zámeckých areálů je možnost pořádání svatebních obřadů pod širým nebem. Všechny tyto výše uvedené aktivity přiblížily parky široké veřejnosti a zároveň tak trochu smazaly onu možná až troch sobeckou snahu vlastnit rozlehlý kus zušlechtěné země.

Samotné budovy zámků jsou dnes ve velké většině využívány, s jistou dávkou nadsázky řečeno, jakožto zakonzervované historické památky k prohlížení. Tento druh, pro dnešní

dobu klasického, využití zámků tak přiláká turisty a prostřednictvím prohlídkových okruhů jim nabídne nutno říci zajímavý zážitek s odkazem na minulost. Zároveň ale prostory některých zámků plní i úlohu jinou. Příkladem toho může být např. zámek Kratochvíle, který se nachází v jižních Čechách v blízkosti Netolic na Prachaticku. V tomto zámku např. dlouhou dobu bývala expozice animovaného filmu, která byla hojně navštěvována především dětskými návštěvníky. I dnes, když už tato expozice na Kratochvíli bohužel není, je zámek zaměřen z velké části právě na cílovou skupinu, kterou jsou děti. Hojně je ale také využívána zámecká zahrada, např. v létě zde probíhají velice oblíbená a známá divadelní představení. V této souvislosti nelze opomenout kupříkladu využití zámecké zahrady v Českém Krumlově. Nasnadě je ale, pro mě aktuální, zámek Kačina, jenž své vnitřní prostory z části využívá k expozicím Národního zemědělského muzea.

Ve spojitosti se zaměřením mé diplomové práce ještě zmíním možnost dalšího eventuálního využívání zámků, kterými jsou zámecká divadla, resp. jejich představení.

1.2 Zámecká divadla obecně

Vznik zámeckých divadel je zcela logicky spjat s potřebou zábavy, po které obyvatelé zámků již odedávna toužili. Divadla se stala důležitým kulturně-společenským prvkem, který reprezentoval a zpříjemňoval život na zámku. Zároveň byl do jisté míry odrazem společenského postavení.

Zámecká divadla jako taková jsou v dnešní době unikátem. O to větším pak, pokud jsou natolik zachovalá, že se v nich mohou konat představení přímo s původním vybavením, jako je tomu např. v případě českokrumlovského barokního divadla. Neodpustím si podotknout, že takových zachovalých zámeckých divadel je u nás dnes bohužel málo. Za zmínku samozřejmě stojí ještě také např. zámecké divadlo v Litomyšli. Jestli pak vezmu v potaz divadla z období empíru, jako je tomu v případě zámeckého divadla v Kačině, pak se doberu ještě k nižšímu počtu. Zahraničním příkladem dochovaného divadla, které disponuje klasicistními dekoracemi, je ve Švédsku nedaleko Stockholmu divadlo královské[2]. To je svou unikátností srovnatelné s českokrumlovským divadlem. Některá malá zámecká divadla se s těmito ovšem nedají porovnávat, což lze pochopit z jedné z následujících kapitol, ve které popisuji současný stav prostor zámeckého divadla v Kačině. Přes jeho neutěšený stav si stále myslím, že se dá nalézt vhodné řešení, jak jeho prostory obohatit a vrátit jim plnohodnotnější využití.

Za zamyšlení obecně stojí otázka, jakým způsobem vůbec zámecká divadla dnes využívat. V případě divadel, která nedisponují natolik dochovaným zařízením nebo dekoracemi, je dle mého názoru lepší využívat je kupříkladu pro hraní ochotnických divadelních spolků. Tím se alespoň docílí toho, že se do zámků jako takových naláká více návštěvníků a samo divadlo pak znovu ožije. Nestane se tak tedy, že by chátralo za zavřenými dveřmi a staženou oponou. K neuvěření je totiž často skutečnost, že se tyto malé divadelní zámecké sály mnohdy stávají skladištěm nepotřebných věcí. Každá obnova je sice vždy otázkou financí, divadelní kultura by si ale pozornost určitě zasloužila.

1.3 Význam a využití sakrálních prostor

V této kapitole bych se rád zmínil o sakrálním prostoru, vysvětlil jeho smysl a účel a popsal jeho základní názvosloví. Za sakrální je ve své podstatě možné označit jakýkoliv prostor, který je vysvěcen a označen tak jako svatá půda. Tato skutečnost lze však obráceným postupem, tedy odsvěcení, vrátit zpět. Jedná se tedy o akt výsadně církevní. Samo vysvěcení je v podstatě povýšení obyčejného místa na místo svaté. Pouze na takovém místě lze poté provádět církevní obřady. Zpravidla bývají vysvěceny stavby, které byly primárně postaveny k účelu konání různých křesťanských pobožností. Takovými stavbami jsou například kostely, kláštery, památná místa spjatá s křesťanstvím, nebo i některé hřbitovy či drobné stavby jako jsou křížové cesty či kapličky.

Hlavním důvodem, proč se v této práci chci zabývat sakrálním prostorem je budoucí přetvoření zámecké nedokončené kaple. Proto si musím položit několik základních otázek jako například co je to kaple, k čemu sloužila a jaké je její možné poslání v případě možného odsvěcení. Obecně lze říci, že kaple je malá křesťanská stavba stojící buď samostatně, pak o ní hovoříme jako o kapličce, nebo může být součástí většího celku. V druhé variantě se pak může dále dělit na kaple přidružené k jiným sakrálním stavbám jako je kostel, katedrála, klášter apod., nebo být součástí objektu světského. V případě kačinské kaple jde o typický příklad spojení světské a sakrální architektury s důrazem na osobní vliv a požadavky majitele, respektive zadavatele stavby. V církevním pojetí bývá smysl a účel kaple jasně daný a přesně vymezující. Jako kaple bývají označovány poměrně malé prostory, zpravidla přidružené k větším celkům. Například konec katedrály tvoří tzv. katedrální závěr sestávající zpravidla z lichého počtu menších kaplí. Takové kaple jsou ve své podstatě povětšinou postaveny jako apsidy určené k různým liturgickým účelům. Jsou to například

křty, v tomto případě mám na mysli tzv. baptisteria, či různé soukromé pobožnosti jako přijímání, svatby nebo dále i záležitosti zádušní jako jsou pohřby. Další náplní bývá uskladnění různých svatých relikvií.

Svébytnou kapitolou v rámci této typologie kaple jsou pak tzv. zámecké či hradní. Obecně je lze nazvat jako kaple soukromé. V pojetí kaple takto přidružené ke světské stavbě se však mění její účel, tím pádem i velikost. Součástí takové kaple bývá soukromá tribuna či empora tj. místo pro vyšší stav, v mnohých případech i vlastní baptisterium.

Tyto sakrální prostory byly často zakomponovány do zámeckých staveb a to buď přímo, jako je tomu na Kačíně, nebo stávaly opodál, jako je tomu například na zámcích ve Smyřicích nebo v Červeném Poříčí. Tyto vzdálenější kaple byly pro šlechticovo pohodlí se zámek často spojeny krytou cestou. Zatímco v případě Smyřic je tato cesta tvořena poměrně dlouhou chodbou v přízemí, v Červeném Poříčí se jednalo o krátkou dřevěnou lávku, která vedla přímo na emporu. V kapli na Kačíně jde o přímé spojení obou výše zmiňovaných prvků a to zámku a kaple. Vstup na emporu je zde přímý a to z prvního patra prvé kolonády. V kačinské kapli však můžeme nalézt i základní prvky kostelního názvosloví jak je hlavní a příčná loď, chór pro výkon bohoslužby a samozřejmě je i presbytář, místo určené pro umístění hlavního oltáře a v neposlední řadě oddělenou sakristii určenou pro kněžské přípravy. Ve své podstatě se tato kaple do značné míry podobá spíše jednolodnímu či centrálnímu kostelu. Protože kaple nebyla nikdy dokončená, můžeme pouze spekulovat nad tím, jak mohla být užívána po vysvěcení.

Umístění kaplí bylo často v přímé souvislosti s hlavními osami zámku, nebo se jednalo o nasměrování určité části kaple k nějakému poutnímu místu. Vybudování zámecké, soukromé a co možná nejhonosnější kaple tvořilo jeden z dalších znaků moci, majetku a vlivu ve společnosti napříč historií.

Současné využívání sakrálních prostor je v základě stále stejné. Srovnáme-li však například dnešní procentuální počet věřících Čechů s poměry před rokem 1948, pak je situace diametrálně odlišná. Je to dáno masovou persekucí kněžského stavu a devastací církevního majetku. Míra věřících v české společnosti je po necelých šedesáti letech nejnížší v evropském průměru. Tento fakt se nutně odráží v dnešní podstatně nižší návštěvnosti církevních staveb. Díky nedostatečnému financování některé stavby chátrají a církve někdy sahá až k variantě poslední, totiž odsvěcení stavby. Na takovou, ve valné většině historickou stavbu, si pak může dělat nárok nějaký jiný světský investor. V některých případech

se může jednat o zcela produktivní symbiózu. Takový příklad propojení původně sakrálního místa s novou náplní je např. Arcidiecézní muzeum v Olomouci. Propojení starobylé stavby s moderní architekturou zde přináší značné oživení. I mnoho jiných neosvěcených a stále navštěvovaných sakrálních objektů dnes slouží k jiným účelům než církevním. Pořádají se v nich různé charitativní programy, komorní koncerty, autorská čtení či jiné akce klidnějšího rázu. Tato místa mají povětšinou velice zajímavou akustiku a neopomenutelného génia loci, díky čemuž je takovému představení přidáno na intenzitě. Takové zajímavé, vhodné a kultivované snahy o znovuoživení sakrálních prostor můžeme v naší společnosti jenom uvítat.

1.4 Klasicismus, empír

Období uměleckého slohu klasicismu, které bývá časově vymezeno druhou polovinou 18. st. a počátkem století 19., reaguje na předchozí období baroka určitou střídmostí. Obecně se nevyzdvihuje touha jedince, jako tomu bylo v renesanci, ale důležitější roli hraje společnost jako taková. Ta v zásadě není řízena citem, nýbrž rozumem. Dokladem toho je filosofický směr té doby, jímž je racionalismus. Především se ale, zejména v architektuře, klasicismus navrácí k ideám antiky.

Typická je pro klasicistní architekturu snaha o jednoduché čisté tvary, jasně daný řád o harmonii v jeho kompozici. Hojně využívá trojúhelníkových štítů a antických sloupových řádů. Tím ovšem, že se klasicismus pokouší napodobovat staré umělecké slohy, kterými byla antika, dochází k určitému rozporu. Tím mám na mysli skutečnost, že stavby na přelomu 18. a 19. st. mají logicky rozdílnou funkci, než tomu bylo v době antiky. Jsou navrženy a stavěny pro úplně jinou společnost v jiné době. Přesto, jak je patrné, nebyl tento fakt brán za překážku. Stavbami té doby byly především úřady, banky, divadla, ale také rozlehlá sídla- zámky.

Částečnou obměnou této klasicistní formy, která se projevuje v období její druhé fáze, je tzv. empír, jehož název je odvozen od francouzského slova empire, které v překladu znamená impérium, císařství. Empír je považován za tzv. císařský sloh, protože se rozvíjel v době za vlády císaře Napoleona Bonaparte. Forma empíru je oproti klasicismu více čistá, logicky pak neovlivněná barokem, které bylo nutno dodat u raných děl klasicismu do jisté míry ještě zaznamatelné. Své místo nachází v architektuře také zájem o urbanismus. V konceptech měst se začínají objevovat široké moderní komunikace, jako tomu bylo např. v případě města Paříž. U nás je vliv urbanismu empíru patrný v pražské čtvrti Karlín.

Ve světě vznikaly stavby monumentálnějšího charakteru, než tomu bylo u nás. Za zahraniční příklad musím uvést alespoň pařížský Panteon, nebo Braniborskou bránu v Berlíně. U nás pak stavbou z raného období klasicismu je Stavovské divadlo, příkladem empíru obytný dům Platejz v Praze nebo lázeňská kolonáda ve Františkových Lázních. Ovšem nejčistší a nejrozsáhlejší stavbou s rozlehlým parkem anglického typu tohoto období u nás je jednoznačně zámek Kačina.

2 ZÁMEK KAČINA



Obr. 1: Čelní pohled

2.1 Historie zámku

Pro nástin historických souvislostí, týkajících se již konkrétně zámku a jeho areálu, budu vycházet především z knihy s názvem Zámek Kačina, kterou napsala Libuše Macková. Tato kniha pro mne byla nepostradatelným vodítkem už jen kvůli faktu, že se jedná o vůbec jedinou knihu, která se výhradně zaobírá zámek Kačina a jeho areálem. Dovolím si tedy použít některá fakta napsaná v této publikaci. Dalším z použitých zdrojů pro čerpání informací jsou také oficiální internetové stránky zámku Kačina a oficiální stránky Středočeského kraje. Na nich jsem našel informace jak o době současné tak minulé, respektive historické údaje od roku 1953, které bych ani v předchozí knize nalézt kvůli jejímu datu vydání logicky nemohl.

Zámek Kačina si jako své letní sídlo nechal vybudovat hrabě Jam Rudolf Chotek. První zmínka o návrhu stavby pochází z roku 1796. Samu stavbu navrhoval Christian Friedrich Schuricht (1753-1832). Během výstavby do návrhu však zasahoval stavbyvedoucí Josef Filip Jöndll a dokonce i sám hrabě Chotek. Josef Filip Jöndll byl ve své době uznávanou kapacitou a proto lze předpokládat, že jeho zásahy byly ku prospěchu věci. Stavbu však dokončil olomoucký stavební rada A. Arche. Počátek výstavby lze poměrně s jistotou vyčíst z vlysu hlavního portiku, kde se uvádí 1802. Už zde však panují rozpory. Ve stavebním deníku je totiž uveden rok položení základního kamene 1806. Stavební činnost se po tomto roce zaměřuje hlavně na budování prostřední obytné budovy a levého křídla.

V letech 1811 až 1817 je hrubá stavba pro finanční těžkosti přerušena, pokračuje se pouze v interiéru obytného křídla. V roce 1818 se začíná s budováním pravého pavilonu a o pět let později je stavba v hrubých obrysech dokončena.

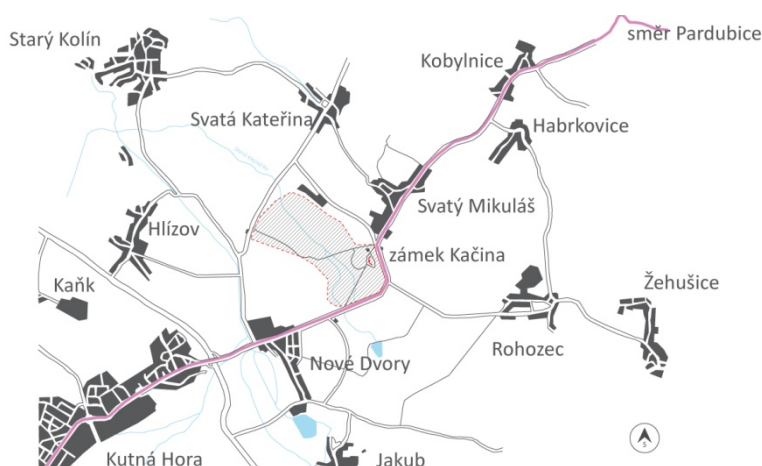
Chotkové žili na Kačině do roku 1911. V té době zdejší větev Chotků vymřela a velkostatek se zámkem zdědil synovec posledního majitele. Ten svůj majetek předlužil, a proto na něj byl uvalen konkurs. Za druhé světové války byl zámek v nucené dražbě prodán Hitlerjugend. V roce 1945 byl zámek i přílehlý velkostatek znárodněn a roku 1950 byl dán k dispozici Zemědělskému muzeu. Až do roku 1995 zde byly pouze zemědělské a potravinářské expozice. Poté, v rámci nové koncepce Muzea českého venkova zaměřujícího se na prezentaci jednotlivých společenských vrstev žijících na venkově, a tedy i šlechty, muzeum postupně zpřístupnilo Chotkovskou knihovnu, zámecké divadlo a v roce 1997 i rozsáhlou Chotkovskou expozici. V letech 2006-07 byla provedena obnova konírny, nacházející se ve sklepích zámku. V roce 2007 byly restaurovány původní malířské výzdoby pokojů v prvním patře. I přes úpravy provedené v letech 1927-30 a poničení na konci 2. sv. války představuje zámek nejklasičtější ukázkou empírové architektury v České republice a je zapsán do Ústředního seznamu nemovitých kulturních památek ČR. V roce 2001 byl zámek na základě nařízení vlády prohlášen národní kulturní památkou [7; 8; 10].

2.1.1 Zahradní úpravy a jejich význam

Jednou z dalších nesporných kvalit areálu je i jeho značně rozsáhlý park anglického typu. Již v roce 1800 byly zahájeny první přípravné práce, které ze značných částí vedl vídeňský botanik Jacquin. V této době vzniká, za velkého přispění samotného Chotka, dodnes patrné arboretum tvořené exotickými dřevinami. Dále pak je v tomto duchu vybudována valná většina parkového příslušenství, jako jsou bažantnice, hájovna, myslivna nebo třeba mostky přes potok. Také dochází k založení topolové aleje, která navazuje na příčnou osu budoucího zámku. Tato alej, vykácená již v roce 1840 pak dále směřovala k Mikulášskému rybníku, kde pravděpodobně opticky navazovala na umělé ostrůvky. Ty jsou dodnes patrné coby písečné vyvýšeniny čnící nad okolním terénem. Dnes však bohužel neexistuje ani alej, ani Mikulášský rybník [8].

2.2 Současné využití zámeckého areálu

2.2.1 Širší vztahy



Obr. 2: Situace

Abych si mohl lépe představit následné a případné využití zámeckého areálu, bylo nutné zaměřit se v této práci také na širší vztahy zámku a jeho okolí. To s sebou přinášelo zevrubný průzkum dané lokality.

Zámek Kačina se nachází na menší vyvýšenině nad okolním terénem. V okolí však netvoří nikterak dramatickou dominantu. To je dáno celkovou rovinností, tak typickou pro kutnohorský region. Nejbližše položenou obcí na sever od zámku Kačina je Svatý Mikuláš. O něco dál pak leží obec Svatá Kateřina. Přímo na západ od zámku se nachází obec Hlízov, na jihozápadě Nové Dvory a za nimi dál pak město Kutná Hora. Na východ od Kačiny pak leží obec Rohozec.

Neméně důležité bylo také zjistit, jaké jsou možné druhy spojení okolního světa se zámekem. V bezprostřední blízkosti zámeckého areálu vede státní silnice č. 2, která tvoří spojnici mezi Kutnou Horou a obcí Svatý Mikuláš, respektive jedná se o tah Praha - Pardubice. Dále jsem se zaměřil na další silniční komunikace, cyklostezky nebo možné návaznosti například na vlakovou dopravu. Po zjištění a ujasnění všech možností jsem dospěl k několika faktům, které nepřímo ovlivnily moje další uvažování. Jedna taková poměrně podstatná skutečnost je omezené, vesměs minimální, autobusové spojení. K zámku se dá

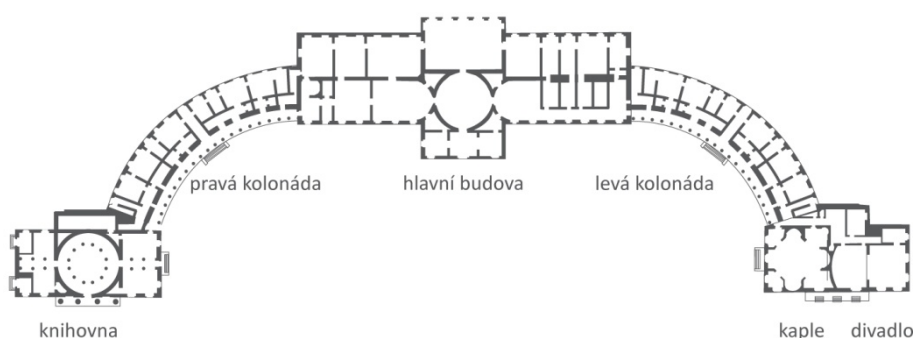
v dnešní době bezproblémově dostat pouze vlastním vozem. Z Kutné Hory lze využít autobusových spojů, které však jezdí pouze v ranních a večerních hodinách. Ještě dramatičtější je to se spojením o víkendech, které, dalo by se říci, jsou právě atraktivním časem k navštívení zámku rodin s dětmi. Pro budoucí širší využití zámeckého areálu, bude proto nutná jistá míra synchronizace s regionální dopravou a nutné posílení linky Kutná Hora-Svatý Mikuláš. Ještě je tu jeden další fakt, resp. nepříznivý aspekt ovlivňující návštěvnost zámku, nad kterým by bylo vhodné do budoucna zapřemýšlet. Tím je nevhodné umístění autobusové zastávky. Ta se dnes nachází na jihovýchod od areálu. Od zastávky však nevede k hlavnímu vstupu žádná pro chodce přijatelná cesta či chodník. Zastávka je zpravidla užívána zaměstnanci Národního zemědělského muzea (dále jen NZM), kteří však pro vstup do areálu využívají služební vchod v jižní straně areálu. Do budoucna počítám v nově navrhované koncepci řešení s vytvořením cyklistických stezek v prostoru mezi obcemi Hlízov, Nové Dvory a zámkem Kačina. V tomto pomyslném trojúhelníku se právě také nachází velká většina plochy zámeckého areálu. Tím se přímo nabízí možnost plynulého propojení cyklostezky s areálem a jednoduše zatraktivnění potenciálních výletů na kole, s nimiž by mohla souviset právě návštěva zámku.

2.2.2 Zámecký park

V současné době je zámecký areál využíván hlavně pro klasické účely, jako jsou rodinné nebo školní výlety a dále pak pro pořádání několika kulturních akcí. Každoročně se zde například konají cukrářská pouť, dále pak slavnosti Chotkovské (dětský den). V budoucnosti se zde plánují Výstava dobré jídla a dobré pití..., nebo také obnova takzvané Hubertovy jízdy. Tyto aktivity se povětšinou odehrávají na nádvoří před zámkem [10]. Areál však nabízí i další možné cíle procházek a výletů. V bezprostřední blízkosti zámku a směrem na jih od něj se nachází dvě stě let staré arboretum, které v sobě skrývá pozůstatky zaniklého altánku. Na jihozápad se dále nachází původní Novodvorská brána a severněji od ní pak malá kaplička na vyvýšenině zvané Vojenský kopeček. Přímo na západ od zámku se nachází původní vodní nádrž zvaná Templ, u níž stával stejnojmenný chrámek. Od Templu dále na západ leží tzv. Velká bažantnice, která je ve své jižní části doplněná o lovecký rondel. Na sever od vodní nádržky a podél toku potoka jménem Stará klejnárka se dostaneme k další empírové památce, kterou je tzv. Platanový mostek. Po směru proudu potoka se nachází poměrně vzdálenější Malá bažantnice. Od Platanového mostku směrem

na východ jsou situovány hospodářské objekty zámku. Jsou to především objekty dílen zvané Urbárna a pod nimi bývalá zámecká kočárovna, která dnes slouží jako příležitostné ubytování pro pracovníky NZM nebo pro studenty různých, např. zahradnických, škol. V těsné blízkosti tohoto objektu se nachází i naučná bylinková zahrádka. Prostory dílen slouží dnes k provozním účelům zámku, zejména jsou zázemím pro zahradníky. Na západ od mostku pak cesta dále směřuje k obci Hlízov.

2.2.3 Prostory zámku



Obr. 3: Půdorysné schéma

Zámek Kačina v dnešní době slouží především jako objekt Národního zemědělského muzea. Je v něm stálá expozice o historii pěstitelství a chovatelství v Čechách a na Moravě. Tato výstava mapuje dějiny pěstování zemědělských plodin a chovu různých druhů zvířectva spolu s dílčími stránkami života na venkově. Dále pak zámek nabízí výstavu věnovanou historii rodu Chotků. Jako doplňkové expozice bych mohl zmínit například prohlídku obrazárny, zámecké knihovny, divadla, bylinkové lékárny nebo unikátně řešených koníren. Součástí celkové komplexu je i letos nově otevřená expozice o českém a moravském venkovu nebo také výstava o historii stravování [10]. V období Vánočních svátků se především návštěvníkům s dětmi nabízí možnost strávit odpoledne v zámeckých konírnách, kde jsou tou dobou ustájena domácí a užitková zvířata jako např. oslíci, koně, ovce nebo kozy.

Prostory nedokončené kaple se čas od času využívají pro filmové natáčení nebo se zde pořádají svatební obřady. V zámeckém divadle se občas konají hudební a divadelní produkce.

Zámek Kačinu bych pro zpřehlednění rozdělil na několik základních částí. Prvním a nejhlavnějším místem je prostřední část, která je v rámci celé stavby zámku hlavní dominantou. Tato část komplexu v historii sloužila jako hlavní obytná budova celého zámku. Dnes se zde však nacházejí výstavní místnosti sloužící pro různé expozice. Součástí této budovy je i zámecký taneční sál, který se využívá pro pořádání různých plesů nebo banketů. Po obou stranách od hlavní budovy se nacházejí dvě obytné kolonády v historii využívané pro ubytování hostů. V severněji položené má dnes sídlo ředitel zámku a jsou zde i kanceláře NZM. V patře je pak umístěn depozit muzea. Druhá jižní zrcadlově obrácená kolonáda je ve své podstatě stejná jako ta první. V prostorách této části zámku se také zčásti nachází muzejní depozit. Zbylé místnosti jsou zatím bez využití. Součástí celého komplexu jsou i dva pavilony, které budu pro lepší přehlednost nadále označovat jako pravý a levý.

V pravém, severněji položeném, pavilonu se nachází zámecké divadlo s kaplí. Pravý pavilon se stane jedním z hlavních témat této práce, proto se k němu ještě vrátím v některé z dalších kapitol. Druhý pavilon v sobě skrývá poměrně rozsáhlou zámeckou knihovnu. Knihovna společně s bylinkovou lékárnou, která se nachází v její bezprostřední blízkosti, tvoří jednu z několika prohlídkových tras zámku.

3 ANALÝZA PROSTOR ZÁMECKÉHO AREÁLU

3.1 Hlavní vstup do areálu

Současný hlavní vstup do areálu zámku Kačina se nachází v severovýchodní části zámecké zahrady, tedy po levé straně od vstupu do zámku. Vstup je tvořen původní bránou, která nese název Mikulášská. K tomuto vstupu je možné se dostat pouze po přechodu pro chodce a to od hostince Na huse. Další možnost příchodu je po pravé straně podél cesty směr Hlízov. V případě druhé varianty je však příchodí nucen jí podél cesty. Jakýkoliv jiný přístup k hlavnímu vchodu je pak po hlavní silnici. Samotný prostor před bránou nemá patřičný odstup od komunikace a ani nenabízí návštěvníkům minimální možnost shromáždění se. Tím se bohužel automaticky snižuje reprezentativnost a první dojem ze zámeckého areálu. Zároveň v tomto místě postrádám informační tabuli, ze které bych se dozvěděl alespoň základní údaje o zámku, např. otevírací dobu. Vždyť by právě tato část zámeckého areálu měla být reprezentativní a lákat tak návštěvníky dovnitř. Už nyní je tedy jasné, že i této části areálu se budu v mém konceptu řešení věnovat.

3.1.1 Parkování

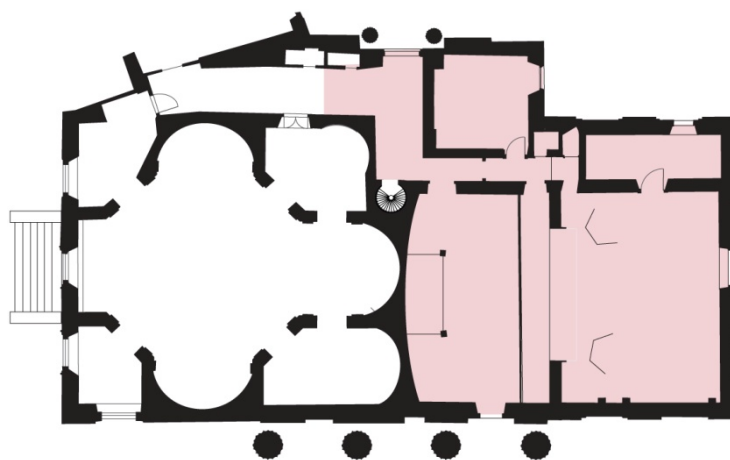
Velkým problémem je pro zámek parkování. Kačinský areál ve své podstatě nedisponuje žádným vlastním místem pro parkování, vyjma prostor před bývalou kočárovnou. Toto místo je však co do počtu míst na stání skromnější a určené hlavně pro zaměstnance NZM. V současné době lze zaparkovat na parkovišti u hostince Na huse. Toto parkování s sebou však nutně nese následné přecházení hlavní silnice a s tím spojené možné komplikace, především nepřehlednou situaci. Protože se tento úsek komunikace nachází v zatáčce, není opravdu příjemné přes ni přecházet.

Při pořádání akcí většího rozsahu, u kterých se předpokládá větší počet návštěvníků a tím pádem i automobilů, bývá zvykem pronajmout si blízké fotbalové hřiště. Na ně je poté možné, ovšem za malý poplatek, svůj vůz zaparkovat. Jako další možnost k zaparkování se ještě nabízí prostor před tzv. Urbárnou. Tento prostor je však značně zanedbaný a zaparkovat si zde mohou dovolit pouze řidiči s automobily s náhonem na všechna čtyři kola.

3.1.2 Informační systém

Dalším nedostatkem zámku je absence informačního či orientačního systému. Počínaje vstupní částí a značkou odkazující na parkoviště, přes obecné informace o areálu, až po ukazatele směru pohybu návštěvníka. Ten je od hlavního vstupu k zámku veden pouze optickým kontaktem a po stanutí na nádvoří není zcela jasné, kudy by se měl dále vydat. Už jen proto, že zámecký areál nabízí mnohé zajímavosti a zastavení, by bylo záhodné tento problém chybějícího informačního systému vyřešit. Takovými zajímavými zastaveními může být např. již zmiňované dvoustleté arboretum s altánkem, poněkud vzdálenější zbytky rondelu, dále pak vodní nádrž zvaná Templ nebo kaplička na blízkém vojenském kopečku a v neposlední řadě romantický mostek přes kanál. K žádné, vyjma empírového mostku, nevede návštěvníka ani jeden ukazatel, nebo rozcestník, nenabízí se ani pomoc v podobě tištěného průvodce. V západní části areálu je sice umístěna naučná stezka, ale nalézt ji, se může někomu jevit jako značný problém.

3.2 Zámecké divadlo



Obr. 4: Půdorysné schéma - divadlo

Jednou z největších památek a zároveň lákadlem zámku Kačina je jeho původní empírové divadlo. To spolu se zámeckou kaplí tvoří ojedinělý celek, který při správně zvoleném využití bude mít do budoucna velký turistický potenciál. Je tedy nasnadě, že obnova a znovuoživení divadla bude jednou z hlavních priorit této práce a zároveň velkou motivací do budoucna. V současné době je divadlo v dosti neutěšeném stavu. Nemyslím tím zjevnou zchátralost ani nějakou přemíru devastace, ale necitlivé zásahy z let minulých. Snahy

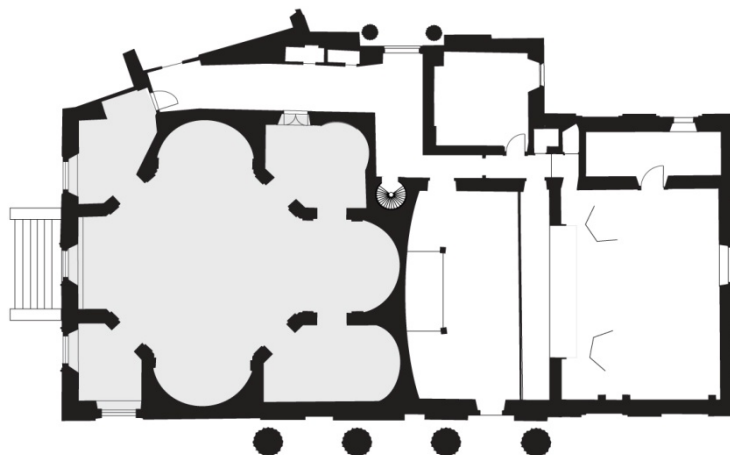
po originalitě jsou takřka patrné na každém kroku. Je to především vytvoření jakési prominentní lóže ve spodní části hlediště. Je nutné dodat, že provedení působí až poněkud diletantsky. Uvnitř lóže je léty zašlá plyš, pozlacené osvětlení s kryty kulového tvaru, zvenčí pak trhající se tapeta s mramorovým motivem. Celkový dojem z netradičně vertikálně pojatého sálu shazuje také použití zahradních skládacích židlí, tvořících hlavní kapacitu hlediště divadla. Dobrému dojmu nepřidají ani jakési nástěnky s historií divadla v pravé části, nebo necitlivě udržované únikové dveře tamtéž. Jedním z hlavních nedostatků je minimální kapacita toalet. Je zcela zřejmé, že při rozšíření využitelnosti pravého pavilonu nebude jedno wc stačit.

Jeviště divadla je rozděleno do dvou částí. Přední slouží pro hraní, zadní část pak jako sklad kulis, paravánů a objemnějších rekvizit. Tyto dvě části mezi sebou nejsou nijak odděleny. Tato skutečnost může být do budoucna problémem při provozování divadla.

Jedním z dalších problémů je také absence šatny či zázemí pro herce. Stejně tak celkové osvětlení v sále je nedostačující. Chybí možnost použití stmívacích a roztmívacích světel, výkonnost těch stávajících je nízká. Světla jako taková svým vzhledem nezapadají do celkového rámce divadelního sálu. Hlavní osvětlení zajišťuje velký, centrálně umístěný, lustr. Ten bude muset do budoucna projít celkovou repasí a synchronizací s ostatními světly.

V neposlední řadě je nutné se zamyslet nad celkovým provozem divadla a jeho budoucími ambicemi. Divadlo samo o sobě je unikem hodné pozornosti. Bohatá empírová výzdoba a opět zmiňovaná vertikálnost z něj dělají zajímavý prostor, do kterého by se měl život a ruch znovu navrátit. Jsou tu však i jisté aspekty, které se s provozem divadla, tak jak ho známe dnes, ani zdaleka neshodují. V zimních měsících je divadlo prakticky nevytopitelné a například z diváckých galerií není možné ani při největší snaze dohlédnout na jeviště. Tento fakt tudíž rapidně snižuje předpokládané naplnění kapacity. Úkolem této práce bude tedy i načrtnout schéma provozu a chodu divadla s ohledem na výše uvedené aspekty.

3.3 Kaple



Obr. 5: Půdorysné schéma - kaple

Nedokončená zámecká kaple, nacházející se v bezprostřední blízkosti divadla, si přímo žádá o novou náplň či funkci. Do budoucna se s tímto prostorem a jeho využitím počítá jako s víceúčelovým sálem, proto i já se v této práci zaměřím na možnosti využití tohoto místa. Tyto monumentální a zároveň pokorné prostory jsou jako stvořené k pořádání koncertů, galerií či jako recitační nebo svatební síň. I když nebyla kaple nikdy vysvěcena, neubrání se návštěvník vstupující do těchto prostor dojmu, že se nachází na spirituálním místě. Po odmyšlení současných dřevěných ochozů, které jsou primárně určeny pro filmaře, se nám stavba, resp. její vnitřní dispozice, jeví jako místo, které by mělo zůstat ve své podstatě nezměněné. Tím myslím, že bude lepší vyvarovat se v maximální míře nešetnému dostavování či do konce bourání.

Uspořádání vnitřních prostor je na první pohled zřetelné. Jedná se o centrální stavbu s jasně vymezeným vstupem, naproti kterému je pod půl kopulovou konchou možné vytušit původně zamýšlený oltář. V každém rohu ve své podstatě čtvercového půdorysu se nacházejí malé postranní síně, nad nimiž je stejný počet podest. Tato místa budou nadále označovat jako patro. Centrální dispozice je podepřena trojicí apsid, nacházejících se v jakémsi trojlístku. Prostřední dominantní apside tvoří s hlavním vstupem hlavní osu kaple. Důležitým výrazovým prostředkem kaple je její vertikálnost podpořená například použitím lizén vždy před apsidou nebo v průčelí čtyř síní s jejich patry. Z tohoto základní-

ho rozvržení je evidentní, že další dělení prostoru, zejména po stránce horizontální by bylo v přímém rozporu s celkovým konceptem stavby.

Jedním z výrazných prvků vnitřního prostoru kaple je její režné zdivo. Je to dáno především nedokončením stavby a jejím následným doomítnutím.

Prostor je nasvětlen pouze denní světlem, které dovnitř vniká jednak z jižní strany dvojicí vysokých oken, která jsou velikostně ve stejném poměru, jako je hlavní vstup do kaple. Nad nimi se pak nachází trojice obdélníkových oken. Všechna okna na této straně jsou opatřena nastavitelnými venkovními žaluziemi. Světlo pronikající dovnitř rastrem těchto žaluzií vytváří v kapli nádhernou a dynamickou hru světla a stínů. Ve východní stěně se nacházejí tři polokruhovitá okna. Dvě jsou řazena vedle sebe a třetí, větší z nich, je umístěno poněkud výše. Obecně lze říci, že tato okna mají daleko menší vliv na celkové osvětlení prostoru než okna nacházející se na straně jižní. Interiér kaple v dnešní době není možné nasvítit umělým osvětlením, protože zde žádné není.

Prostory kaple, jako takové, na mne zapůsobily již při první návštěvě. Na jednu stranu působí malým, v některých místech až intimním dojmem, na stranu druhou se návštěvníkovi při pohledu do krovů až tájí dech. Jak jsem se již zmínil, prostor je značně vertikálně uspořádán. Návštěvník si tak může připadat, alespoň na okamžik, jako by sám byl mimo měřítko. Myslím si, že při vhodném dopracování v podobném duchu v jakém byl tento prostor původně navržen, by se podařilo do něj opět vnést jeho základní hodnoty a principy.

4 ZHODNOCENÍ AREÁLU NOVÝM NÁVRHEM

4.1 Zdůvodnění návrhu

V této části bych se rád obecně zmínil o okolnostech a motivech, které mě vedly k návrhu řešení, jemuž se budu podrobně věnovat v druhé praktické části diplomové práce. Mým hlavním cílem je nenásilným avšak novodobějším přístupem oživit a jasně a zřetelně označit zámecký areál, dát mu tím tak jasnější formu a spolu s principy empírového tvarosloví, vytvořit homogenní spojení. Jde mi v zásadě o to, vnést do zámeckého areálu sice prvky nového charakteru, které však budou zároveň v souladu s celkově historickým rázem zámeckého komplexu.

4.2 Nové funkce a tvarosloví

Po prostudování základních principů použitých při výstavbě zámku Kačina mi bylo jasné, že mnou budoucí použité nové tvarosloví, bude nutně vycházet z tvarosloví empírového, respektive z antiky, která byla hlavním vzorem oné doby. Tím myslím především proporční kánony 8:1 a 9:1 a s tím spojená další určitá kritéria, či např. používání antického systému sloupových řádů. Jedním z hlavních rysů, ať už u výstavního či orientačního systému nebo u mobiliáře, by mělo být použití bílé barvy. Pomocí této barvy chci dát jasně najevo shodu se zámekem jako takovým. Další výhodou použití této barvy by byla její jasná čitelnost a výrazová čistota ve venkovním prostoru. Následná identifikace ukazatelů či laviček je pro tento areál klíčová.

Nové funkce, které se do areálu pokouším navrhnout, vycházejí především z požadavku NMZ. Tyto požadavky lze shrnout do několika bodů. V první řadě se jedná o navýšení kapacity a možnou novou lokaci parkoviště, renovaci zámecké kaple a její následné využití jakožto víceúčelového sálu. Dále pak navýšení kapacity výstavních prostor a v neposlední řadě obnovení a rehabilitování funkce stávající. Především jde o to pokusit se těmto místům vdechnout novou tvář a novými funkcemi je oživit.

4.2.1 Přístupová část

Prvořadým úkolem bylo určit zámeckému areálu hlavní vstup. Ten by měl v první řadě reprezentovat zámecký areál a současně lákat příchozího dovnitř. Měl by být jasně identifikovatelný a čitelný nejen pro příchozího, který má již v plánu zámek navštívit, ale i na-

příklad pro jakéhokoliv kolemjedoucího. Tvarosloví a uspořádání vstupní části areálu by mělo být ve shodě s navrhovaným informačním systémem. Dále pak možná nová úprava ústí vstupu a jeho tvarové řešení by měla vycházet z dynamiky cest a volných prostor. Je-li například v areálu použito elips, oválu a v zásadě měkkých linií, neměl by být vstup tvořen na půdorysu čtverce, obdélníku apod. Dalším nutným kritériem kvalitního řešení vstupní části vstupu, je možnost pojmout větší množství návštěvníků najednou. Tím myslím možnost shromáždění se například školní exkurze před samotným vstupem do areálu. Tímto malým zásahem do areálu a de facto jeho v rámci celého areálu drobného zmenšení naopak pozitivně ovlivní návštěvníkovu prvotní reakci.

Nejdůležitější a aktuální je jeho umístění v rámci celého zámeckého areálu a také v souvislosti se situováním parkoviště a případných autobusových zastávek. Hlavní ohled by měl být přitom brán na jeho umístění např. v souvislosti s různými důležitými osami v parku. Nejlepším a zároveň z prvního pohledu logickým řešením by dle mého názoru mělo být situování hlavního vstupu přímo naproti zámku, tedy v centrální ose vůči budově. Tato možnost je ovšem po zanalyzování okolí a jeho možností bohužel nereálná. Už jen např. z hlediska vedoucí hlavní komunikace, kterou při realistickém pohledu na věc není jednoduché jen tak nechat odklonit. Nabízí se však ještě další varianta, kterou by bylo ponechat vstup na místě dosavadním, ovšem s úpravami, o nichž jsem se už zmiňoval výše. Tento směr přístupu k zámku je důstojný, protože příchozí vidí přední stranu budovy a nepřipadá si, jako by využíval vedlejší vchod. Původní nápad navrhnout hlavní vstup ze strany od bývalé kočárovny, jsem po uvážení zavrhl. Tento směr přístupu k zámku by nebyl dostatečně důstojný.

4.2.2 Zámecké divadlo

Jak jsem se již zmínil, zámecké divadlo na Kačině je unikátem, který si citlivou rehabilitací a hlavně komplexnější řešení provozu zaslouží. Můj návrh řešení bude tedy vycházet z dané dispozice divadla. Hlavním cílem bude pokud možno nenásilnou formou doplňovat tyto prostory o nové prvky a funkce, které jsou pro plynulý chod divadla důležité. Myslím si, že by divadlo mělo zůstat ve své podobě v podstatě stejné a proto bych se chtěl rád vyvarovat jakýchkoliv hrubších zásahů, které by tuto část zámku nenávratně poničily. V první řadě budou nutné práce restaurátorské. Nezbytné bude znovu obnovit vybledlé fresky na stěnách, opravit štukové výzdoby, odstranit vše co do divadla nepatří, renovovat zašlé dřevěné obklady a mnoho dalších úprav. Stejně důležitá je dostavba a doplnění prostor o nové

prvky. Půjde zejména o dostavění nového hlediště, návrh divadelního křesla, nových pochozích ploch, osvětlení, určení hlavního vstupu do divadla a v neposlední řadě také vybudování nových toalet. Současně bude nutné vyřešit chybějící prostory šaten.

4.2.3 Kaple – víceúčelový sál

Zámecká kaple se svou budoucí náplní by se měla stát jedním z dalších, ne-li hlavním lákadlem areálu. Aby se z těchto prostor, které zatím ani zdaleka nepřipomínají například výstavní síň, mohl stát příjemný, čistý a reprezentativní sál, bude se muset v některých případech sáhnout k radikálnějším úpravám, jako je např. doomítnutí stěn interiéru. Zde opět, stejně jako tomu bylo u divadla, bych se nerad uchýlil k případnému budování jakýchkoliv přiček či dokonce probourávání zdí. V kapli se však nacházejí místa, která jsou bez jistých stavebních úprav nedostupná. Jedná se především o prostory v patře kaple, které jsou přístupné pouze z prvního patra pravé kolonády. Po odstranění dřevěných ochozů, by byly však i na dále přístupné pouze dvě ze čtyř patrových podest. Jedny z těchto prostor, které bych rád zpřístupnil veřejnosti, bude tedy nutné spojit s okolním prostorem malým mostkem. I zde však platí ono okřídlené pravidlo, že méně znamená více a mnou navrhované nové pojetí kaple nesmí působit nepatřičně a nemělo by se povyšovat nad prostor samotný. I další neméně podstatné úpravy by měly být provedeny s ohledem na historickou návaznost ve své podstatě sakrálního prostoru. Základní ideou celého konceptu je podpořit idey a principy, které sem byly již jednou vloženy. I zde se dá práce rozdělit do dvou úrovní. První okruh práce bude omítnutí zdiva, respektive dokončení a do-tvoření plánovaného vzhledu interiéru. Druhým okruhem práce bude doplnění kaple o nové pochozí plochy, bezpečnostní a spojovací prvky. Následně přijde na řadu doplnit prostor o vhodný a funkční výstavní systém, vybudovat pokladnu společně se šatnou, a nakonec správně vybrat a vhodně umístit osvětlení, tak aby vše dohromady tvořilo harmonický celek. Funkčně by tedy kaple tímto dostala možnost nového využívání, které přiláká do Kačiny více návštěvníků. Určitě by se dalo přemýšlet o koncertech komornějšího typu, výstavách, přednáškách apod.

II. PRAKTICKÁ ČÁST

5 NÁVRH ŘEŠENÍ - EXTERIÉRY

5.1 Koncept řešení

Jak jsem se již zmínil v první teoretické části této práce, tvoří zámecké exteriéry nebo alespoň jejich podpůrné funkce neucelenou změť různých estetických stylů a směrů. Roztříštěnost stávajícího stavu lze vysvětlit absencí základního a homogenního konceptu. Právě proto chci svým návrhem řešení vnést do areálu jasně formulovanou ideovou vizi a tvarovou jednotu. V této části bych se také chtěl věnovat a detailně popsat nové prvky, funkce a jednotlivé objekty, které do prostor zámeckého areálu navrhuji. V této kapitole se budu tedy věnovat především úpravám venkovních ploch, respektive exteriéry. V první řadě to bude nové umístění a zvětšení kapacity parkovacích míst, následná úprava hlavního vstupu do areálu spolu s vybudováním nové cesty z parkoviště. Zde se již okrajově zmíním o budoucím informačně-orientačním systému. Tuto, pro celý projekt klíčovou, část podrobně popíší v kapitole informační systém. Za ní bude následovat neméně podstatná kapitola zabývající se mobiliářem. V ní uvedu budoucí podoby navrhovaného mobiliáře, jako jsou nové lavice, odpadkové koše apod. Na závěr se neopomenu zmínit o možnostech a způsobech řešení nasvícení některých venkovních prostor. V každé podkapitole vždy uvedu základní motivy, které mě vedly k té či oné variantě řešení. Poté popíší možné materiálové řešení a současně s ním, bude-li to možné, také způsob výroby.

5.2 Parkoviště

Ač se samo parkoviště nenachází uvnitř zámeckého areálu, tvoří jednu z důležitých ne-li hlavních podmínek, které bude do budoucna tvořit základ pro bezproblémový chod jakýchkoliv aktivit. Ať už se bude jednat o návštěvu parku, prohlídku zámku samotného nebo aktivity spojené s pravým pavilonem, jako jsou například divadelní představení či vernisáže, bude hrát parkoviště důležitou roly plánování těchto akcí.

Parkoviště samotné navrhuji umístit do prostor před a vedle budovu dílen – tato budova je místně označována jako Urbárna. Kapacita parkovací plochy bude dvacet míst. Plochu parkoviště zpevňuji za použití tzv. zámkové dlažby. Tímto mým návrhem zlepším kvality v užívání a provozu jak pro denní tak i večerní aktivity týkající se chodu divadla nebo vícecúčelového sálu.

5.3 Hlavní vstup

Jak jsem se již zmínil v teoretické části, hlavní vstup ponechávám ve své podstatě na stejném místě, jako se nachází dnes. Zásadní změnu však prodělá jeho tvarosloví. Jedná se v podstatě o posunutí Mikulášské brány směrem k zámku. Takto vzniklý volný prostor se tak stane jakýmsi shromažďovacím místem a svým nálevkovitým tvarem bude lákat přichozí návštěvníky do areálu. Součástí tohoto nově vytvořeného prostoru se stane i jeden z dále popsaných hlavní poutačů. V této části se budou také nacházet betonové stojany pro kola. Povrchová úprava hlavního vstupu bude stejná jako v celém venkovním areálu, půjde o kamennou drť. Stejný povrch jsem zvolil i pro spojovací cestu podél pravé strany zámeckého areálu de facto až ke křížení cest mezi urbárnou a kočárovnou. I v tomto místě bude nutné sáhnout k restaurátorským pracím, které by měli napravit dnešní dosti zchátralý stav Mikulášské brány.

5.4 Informační systém

Jestliže jsem parkoviště a hlavní vstup označil jako základnu pro bezproblémový chod zámku Kačina, pak informační systém bude tvořit páteř celého areálu. Jenom díky kvalitně propracovanému a přehlednému informačnímu systému se muže návštěvník seznámit se všemi dalšími pozoruhodnostmi areálu. Zámecký areál není pouze zámek samotný, umístěný v parku anglického typu. Jeho důležitou součástí je také již zmiňované dvě stě let staré arboretum, dále unikátní památka určená pro shromažďování zvěře zvaná rondel nebo další drobné stavby a místa příhodná pro zastavení. Tento samotný fakt mě vedl k myšlence, informovat potencionálního návštěvníka ještě před vstupem do areálu. Pro tento účel navrhuji vytvořit drobné informační brožurky, jejichž návrh bude součástí mé A3 složky. Na informačních letácích budou všechny pro návštěvníka podstatné údaje k dispozici. Součástí této brožury bude také malá mapka pro pohodlné naplánování si případné trasy výletu. Samozřejmostí budou informace o otevíracích dobách jednotlivých prostor a také stručný popis akcí plánovaných či zrovna probíhajících. Brožurka bude dále obsahovat legendu k piktogramům, se kterými se návštěvník při pohybu po areálu zcela určitě setká. Brožuru bude nutné čas od času obměnit, doplnit jí o čerstvé informace a přitisknout další kusy. I tak si ale myslím, že náklady s těmito výdaji spojené budou dostatečně vynahrazeny větším přílivem návštěvníků. Což je zcela určitě jedním z hlavních cílů plánovaných obnov areálu.

Základním prvkem venkovního informačního systému bude soustava betonových panelů, či jakýchsi stél, s piktogramem umístěným v jeho horní části. Samotný piktogram či ukazatel pak bude tvořen výsekem ve hmotě panelu a tak podstatu sdělení ponese vzniklý obrys. Tento koncept je založen na dvou typech informačních stél. První a menší o rozměrech 220x45x7cm, bude sloužit jako rozcestník a panel pro základní informace. Motivy piktogramů jsou zvoleny s ohledem na historické pamětihodnosti a podstatná místa jako jsou například toalety nebo informace a s nimi spojenou pokladnou. Nedílnou součástí těchto stél je také šipka udávající směr trasy. Toto označení jsem stylizoval do podoby rovnostranného trojúhelníku, který je umístěn vždy v ose stély pod samotným piktogramem. Stély, které se nacházejí na konci u cíle trasy, jsou bez tohoto trojúhelníku a na místo toho je na nich text, odkazující na informace týkající se dané lokality. Text bude proveden ve dvou verzích a to v češtině a angličtině.

Druhý typ stély bude větší, 330x60x14cm a bude vyroben pouze ve třech provedeních. Tyto stély budou tvořit jakési poutače, které budou umístěny před důležitými místy zámku. První z nich umístí do vstupní části a to napravo od vchodu. Tato stéla ponese piktogram se stylizovanou siluetou zámku a pod ní nápis KAČINA. Na této hlavní stéle se budou také vyskytovat základní informace, jako je otevírací doba a celý název zemědělského muzea. Způsob zhotovení textu uvádím dále. Další dva budou umístěny před hlavním vstupem do kaple. Motivy v jejich horní části budou obdélník, symbol pro galerii a ovál jako znak pro divadlo. I tyto stély budou označeny základními údaji, jako je název a otevírací doba. Pro větší dramatický účinek a výraznější vyznění v prostoru budou ve večerních hodinách všechny tři panely zezadu nasvíceny bodovým světlem. Tento systém poutačů pro značení důležitých míst je možné do budoucna doplnit například o další typy, kupříkladu stélu s motivem knihovny, konírny apod.

Jednotlivé stély budou odlity z betonu, který bude probarvený na co možná nejsvětější odstín. Piktogram a směrová šipka budou vytvořeny pomocí šablon, kolem kterých beton ztuhne. Text, který umístí na některé stély, bude vytvořen tak, že se jeho zrcadlově obrácená podoba přenesou na pryžovou matici. Ta se po zalití formy obtiskne do tuhajícího betonu. Matrice se po ztuhnutí sejme a výsledný otisk se pro lepší čitelnost zatře šedou barvou. Font písma bych zvolil patkový Times New Roman. Všechny stély budou uvnitř vyztužené armovací sítí s oky 10x10cm. Pro bezpečné kotvení stély bude v místě jejího plánovaného umístění vybudována další betonová platforma. Ta v sobě bude mít drážku, do které se stéla následně zasune. Výhodou tohoto řešení je možnost jednotlivé panely

ze země příležitostně vyjmout a uklidit, bude-li se například v areálu natáčet nějaký historický film. Manipulace s betonovými panely bude sice obtížná, ale v podstatě možná. Zvolený materiál a s ním spojený způsob výroby jsem vybral s ohledem na minimální finanční zátěž a také pro možnost budoucího dotvoření či přeorganizování v případě změn dispozic nebo funkcí v areálu.

Důležitým parametrem pro zrod tohoto informačně-orientačního systému pro mne bylo nevnášet do areálu rušivé prvky, jako je nevhodná barevnost či jinak tvarově násilné ukazatele a rozcestníky. Proto jsem také dal přednost vlastnímu návrhu celého informačního systému, před výběrem z nabídky některých firem.

Jako malí informační systém Další a souběžnou variantou informačních stél je menší a subtilnější typ. Jedná se alternativu vhodnou jak do exteriérů tak i interiérů, která primárně slouží pro sdělování konkrétních informací pomocí štítků s textem. Tento informační stojan je vyroben z ocelového čtvercového profilu o stranách 2x2cm a délky pak 100cm. Prfil je v horní a vnější části naříznut a ohnut do úhlu 45°. K této části je pak přivařena drážka pro uchycení informačního štítku, který je 15cm dlouhý, 8cm vysoký a 0,8cm silný. Po opatření stojanu štítkem s popiskou ho lze jednoduše zapíchnut do země. Tento jednoduchý systém bude ve venkovním prostředí návštěvníky informovat například o památných či exotických stromech a o další významné flóře. Vnitřní varianta je navíc opatřena těžkou ocelovou platformou, která bezpečně ukotví stojan v prostoru. Tento typ bude použit pro doplňování informací k jednotlivým vystavovaným exponátům.



Obr. 6: Informační panely

5.5 Mobiliář

Další podstatnou složkou této práce je vytvoření nového mobiliáře. I ten by měl dotvářet harmonický celek a svým tvarem a barvou nikterak nevyčnívat z celkového estetického rámce. Cílem je samozřejmě nejen estetická složka mobiliáře, ale především jeho funkce. Pro zámecký areál je možnost posadit se velice důležitá.

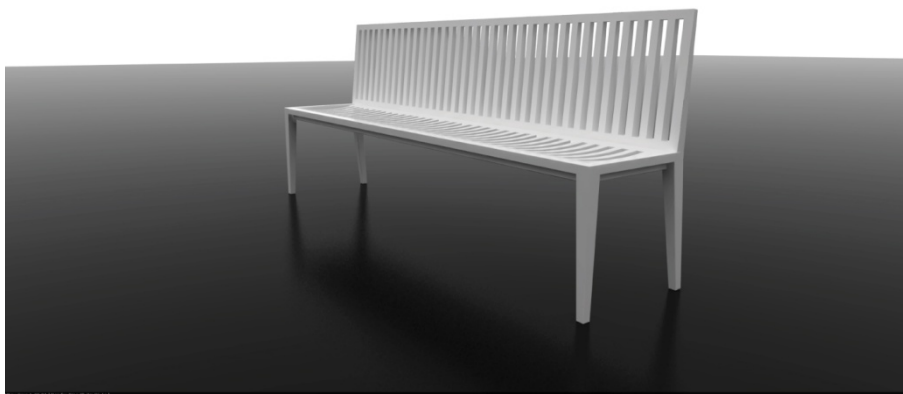
Původního historického vybavení, jako jsou litinové žardiniéry nebo dlouhé lavice umístěné v obou zámeckých kolonádách navrhuji zachovat. Současně pak navrhuji mobiliář nový, který nahradí současný nevyhovující. Jedná se především o nové lavice, u kterých vycházím z určitých historických tradic a principů, dále pak jsou to odpadkové koše a stojany na kola. Poslední dva jmenované prvky žádnou takovou dobovou návaznost nemají, proto se ani nebudu snažit vytvořit nějakou historizující napodobeninu.

Nedílnou součástí projektu je i návrh vhodného rozmístění jednotlivých kusů mobiliáře v areálu. Ten rozmístuji účelně podél cest v rámci celého parku. Vzhledem k rozlehlosti těchto prostor je rozmístění mobiliáře vyznačeno v půdorysném schématu, které je součástí A3 složky.

Jedním ze základních prvků nového mobiliáře jsou lavice. Použité tvarosloví vychází z lavic původních, které se, jak jsem se již zmínil, nacházejí v zámeckých kolonádách. Tyto lavice jsou celodřevěné, bíle natřené a svým charakterem a zpracováním se spíše hodí pod zastřešené místo. Bylo tedy nutné přijít s novým řešením, které by bralo ohled na značnou zátěž způsobenou povětrnostními vlivy, tak i na způsob používání lavic přes celou sezónu. Byl tu však ještě jeden důležitý fakt, který byl pro mne zásadním a stál u zrodu nové lavice. Byla to možnost lavice používat i po skončení venkovní sezóny a to jako vhodný mobiliář do víceúčelového sálu. Nová varianta tedy proporčně i stylisticky navazuje na mobiliář původní, avšak za použití moderních technologií. Lavice by byla vyrobena z jednoho plného kusu bíle probarveného polymeru – PP, polypropylen, jednalo by se o stejný materiál, ze kterého jsou vyrobeny PANTON CHAIR. Zvolený materiál se při použití ochrany proti UV záření vyznačuje poměrně dobrou stálostí povrchu, dlouhou životností a odolností proti nepřízni počasí. Povrch lavice by byl následně proveden v matné variantě. Parametry lavice jsou 220cm na šířku, sedák je ve výši 40cm a jeho hloubka je 35cm. Výška opěradla činí 40cm. Sedák s opěradlem je po celé své šířce perforovaný a to nejen kvůli jasné návaznosti na svého staršího předchůdce, ale i kvůli celko-

vému odlehčení hmoty a vytvoření zajímavého rastru. Sedák sám je pak mírně projmutý, což mu dodává na pohodlnosti. Dalším kladem lavice je její možné stohování.

Odpadkový koš nově navrhovaný pro zámecký areál bude materiálově i stylisticky a proporčně vycházet z informačních panelů. Jednalo by se o monolitické betonové boxy o rozměrech 40x40x100cm. Uvnitř tohoto boxu je umístěn sběrný koš, který je vyrobený z tahokovu. Spodní část betonového boxu je ve své spodní části opatřena čtyřmi kanálky pro odtok dešťové vody. Pro zaparkování jízdnicích kol navrhuji soustavu betonových dílců, ke kterým bude možné kola bezpečně uzamknout. Jednotlivé dílce lze za sebe napojovat čímž bude možné vytvořit libovolně dlouhou řadu.



Obr. 7: Lavice



Obr. 8: Odpadkový koš

5.6 Osvětlení

Volba správného osvětlení je jednou z nedílných součástí nového pojetí zámeckých exteriérů. S rozšířením o nové funkce s sebou nutně přináší vytvoření kvalitního systému osvětlení. Nové osvětlení by mělo ve večerních hodinách návštěvníka přivádět před budoucí víceúčelový sál a dále pak by mělo být jakýmsi jemným vodítkem pro nasvětlení cest v bezprostřední blízkosti před zámek. Bylo by nanejvýš nevhodné umístit před empírový zámek klasické pouliční lampy či jakékoliv historicky tvářící se napodobeniny. Myslím, že i tvarosloví použitých zdrojů světla by mělo být v souladu s ostatním nově navrhovaným mobiliářem. Právě proto jsem na konec vybral svítidla od společnosti Erco a to konkrétně typ Kubus [4]. Jedná se o zemní menší svítidlo, jehož světelné parametry lze podle potřeby různě nastavit nebo obměnit a docílit tak různých nálad.

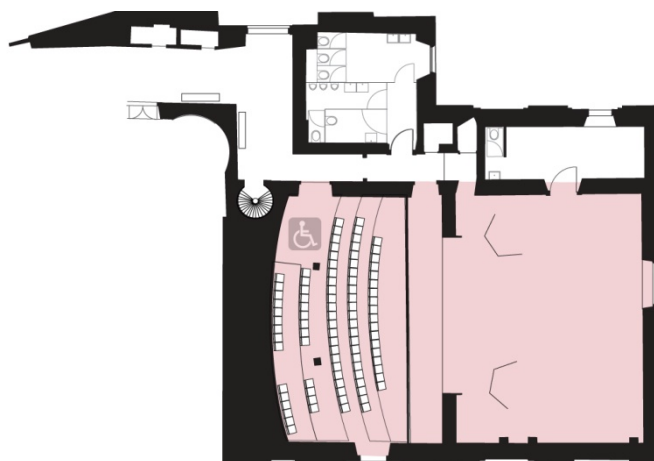
Pro docílení větší dramatičnosti a umocnění dojmu z příchodu k zámku, navrhuji také nasvítit jeho venkovní fasádu. Toto osvětlení fasády zámku by také mělo ve večerních hodinách na zámek upozornit kolem projíždějící lidi. Pro tento účel svícení jsem vybral výkonné reflektory opět od společnosti Erco. Jedná se o typ Parscoop s technologií wallwasher, která zaručuje dokonalé a celoplošné nasvícení plochy fasády za použití minimálního počtu světel [5].



Obr. 9: Venkovní osvětlení

6 NÁVRH ŘEŠENÍ – INTERIÉRY

6.1 Prostory zámeckého divadla



Obr. 10: Návrh řešení - divadlo

6.1.1 Koncept řešení

Druhou stěžejní částí této práce je dotvoření a znovuoživení pravého pavilonu, ve kterém se nachází zámecké divadlo, nedostavěná kaple a několik menších přilehlých prostor. Po podrobném rozboru plánovaného chodu divadla jsem došel k názoru, že hlavním těžištěm mé práce v této části, bude přestavba hlavního hlediště. O prvním galerijním patře pak budu dále uvažovat jen jako o možné alternativě určené pouze ke stání. Druhé galerijní patro však neshledávám jako místo vhodné pro kvalitní a plnohodnotný divadelní zážitek. Toto patro by bylo samozřejmě zrekonstruováno také, ale jeho náplň by se omezila na příležitostné vystupování například sborového zpěvu, ve své podstatě by tedy sloužilo jako kůr.

Hlavní hlediště jsem rozdělil do čtyř stupňů, které jsou mírně zakřivené. Toto jemné prohnutí vychází ze zakřivení zábradlí obou galerií nad samotným hledištěm. Pro budoucí vybudování stupňovitého hlediště využívám současnou nakloněnou rovinu. U této šikminky tvoří rozdíl mezi jejím počátkem u orchestřiště a koncem u hlavního vnitřního vstupu až 65 centimetrů. Tento rozdíl jsem tedy vykompenzoval čtyřmi stupni, přičemž každý z nich je vysoký 16 centimetrů. Jednotlivá hloubka stupňů je různá a odvislá od své pozice. Při

rozvrhnutí hlediště jsem musel vzít v úvahu například jednotlivé návaznosti mezi stupni a vstupy do sálu, bezpečnostní kritéria a samozřejmě i budoucí rozmístění divadelních křesel. Hloubky stupňů jsou tedy od orchestřiště 100, 100, 120 a 120cm. Poslední stupeň pak bude částečně sloužit jako místo určené pro vozíčkáře.

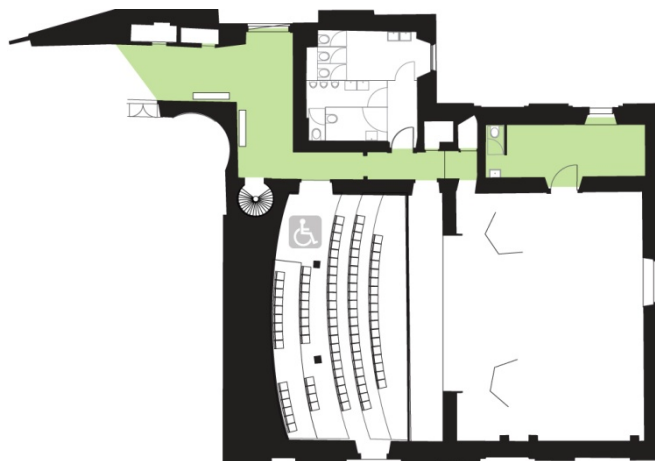
Jako materiál pro pochozí plochy a konstrukci hlediště jsem zvolil dubové dřevo. Na závěr se povrch barevně sladí se zábradlím obou diváckých galerií, které jsou tmavě hnědé. Tak bude možné dosáhnout jednoty výrazu a zabrání se tak i další roztržitosti prostoru. Samozřejmostí pak je i nutné odstranění veškerých nepůvodních dostaveb a nevzhledného osvětlení.

Zvláštní pozornost by měla být věnována také původním freskám, které bych zachoval a nechal také zrestaurovat do původních jasnějších barev.



Obr. 11: Hlediště

6.1.2 Hlavní vstup a zázemí divadla



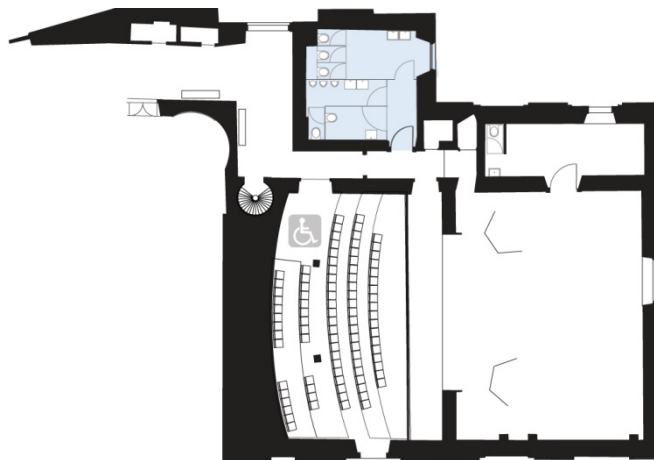
Obr. 12: Návrh řešení – vstup a zázemí

Hlavní vstup do divadla jsem zvolil stejný jako pro budoucí víceúčelový sál, to znamená velké dveře v jižní části pavilonu. Víceúčelový sál se v ten moment promění v jakési foyer s přilehlou pokladnou a nezbytnou šatnou. Tyto dva elementy dále rozvedu v samostatné kapitole. Po odložení svršků v šatně návštěvník dále pokračuje přes spojovací chodbu až ke vstupu do hlediště. Pochozí plocha této chodby bude, stejně jako je tomu v případě víceúčelového sálu, z litého betonu.

Jak jsem se již dříve zmínil, divadlo postrádá jakékoliv zázemí. Proto navrhuji jisté změny v rozdělení funkcí jednotlivých prostor. Tyto nové funkce budou lépe reagovat na provoz divadla a umožní jeho plynulejší chod. Samostatnou kapitolu pak budou tvořit toalety, které jsou společné jak pro divadlo, tak i pro víceúčelový sál. Stávající malý sklad kulis navrhuji proměnit na hereckou šatnu. Tato malá místnost by však v sobě ukrývala alespoň minimální zázemí, jako jsou toalety, místo pro maskování nebo třeba parván pro převlékání.

Jeviště navrhuji rozdělit na tři třetiny a zbylé kulisy situovat do jeho zadní části. Tato část bude od zbytku jeviště předělena jakousi lehkou oponou. Ta opticky oddělí sklad od zbylé jevištní plochy. Navrhuji jednoduchou vytažovatelnou oponu, která by byla ve spodní části zatížena dřevěnou tyčí. Barva opona bude černá. Co se týká dobového orchestřiště, tak to plánuji ponechat i přesto, že již v dnešní době neplní tak často svou funkci. Je jistě pravdou, že v případě jeho odstranění by se navýšila velikost hlediště. Zároveň si ale myslím, že by byla škoda přijít o možnost podpořit nějaký divadelní kus živou hudbou.

6.1.3 Toalety



Obr. 13: Návrh řešení - toalety

Nezbytnou podmínkou pro plynulý chod jak divadelního tak i například galerijního provozu, jsou toalety. V celém pravém pavilonu je pouze jedna toaleta, což je, hlavně pak v případě přiřazení dalších nových funkcí prostor, krajně nedostačující. Nové toalety navrhuji situovat do poslední volné místnosti, kterou je dnešní sklad starého nábytku.

Do této místnosti je vstup z chodby bezprostředně navazující na prostor hlediště. Místnost jsem tedy rozdělil na tři jednotlivé sekce a oddělil tenkou stěnou 18mm silnou (kompaktní desky HPL). Tyto desky vynikají přijatelnou pevností v poměru s minimálními rozměry [6]. Barvu povrchu jsem zvolil světle šedou. Po levé straně od vstupu na toalety se nachází sekce pro vozíčkáře, dále pak jsou umístěny pánské toalety. Přímo proti vstupu se nacházejí toalety dámské. Jednotlivá kapacita je jedno wc pro vozíčkáře, jedno wc a tři pisoáry v pánské části a tři toalety v části dámské. Jako pochozí plochu jsem vybral šedý litý beton, povrchově stejně upraven, jako tomu je ve víceúčelovém sále. Jako doplňkoví pro obklad stěny u pisoárů v pánské části jsem zvolil světle modré obkladačky o rozměru 2x2cm. Jednotlivé parametry toalet jsou pak podrobněji popsány v A3 složce.

6.1.4 Návrh divadelního křesla

Nedílnou součástí nového interiéru jsou i nová divadelní křesla. Prvním krokem pro mne bylo vytýčit si hlavní směry a kritéria potřebná pro návrh kvalitního divadelního křesla. Poměrně podstatným vodítkem při mé tvorbě byla znalost ergonomie, kterou jsem si osvo-

čil v prvním ročníku. Samotný design křesla poté vznikl jako přímý důsledek práce s těmito údaji. Nové divadelní křeslo je však také navrženo s ohledem na jistou historickou návaznost a s výraznými prvky moderního tvarosloví, které pro změnu navazuje na nové hlediště. Pro systém stupňovitěho hlediště by bylo použití klasického empírového křesla nevhodné. Proto navrhuji křeslo pevně fixované, samosklonné a bez područek. Decentní historizující vzhled křeslu dodává dekorativní čalounění. Design křesla jsem se snažil držet co možná nejvíce v mezích funkčnosti, tak aby nijak dramaticky nevybočoval nebo se nepovyšoval nad okolní prostor. Materiál pro výrobu nosné části křesla jsem zvolil překližku, která svými vlastnostmi umožní snazší a levnější výrobu. Povrch bude upraven dubovým dýhováním, tak aby i on ladil s okolím. Křeslo bude svojí podstavou pevně uchyceno k jednotlivým stupňům hlediště pomocí speciálních ocelových výztuží. V A3 složce pak podrobněji uvádím veškeré další parametry.

Součástí tohoto dílčího úkolu bylo i rozpracovat možnost příležitostného posezení v prvním patře divácké galerie. Toto místo díky své pozici v podstatě vylučuje použití klasické hledištní varianty. Bylo proto nutné, navrhnout specifický druh nábytku, který by mohl na pár chvil odlehčit stojícímu divákovi. Nově vytvořené sedátko ve své podstatě navazuje na tvarosloví divadelního křesla, i když využívá některé odlišné principy. Hlavní a ve své podstatě jedinou možností jak se dá z tohoto místa nadále dívat na scénu je však stále opření se o zábradlí.

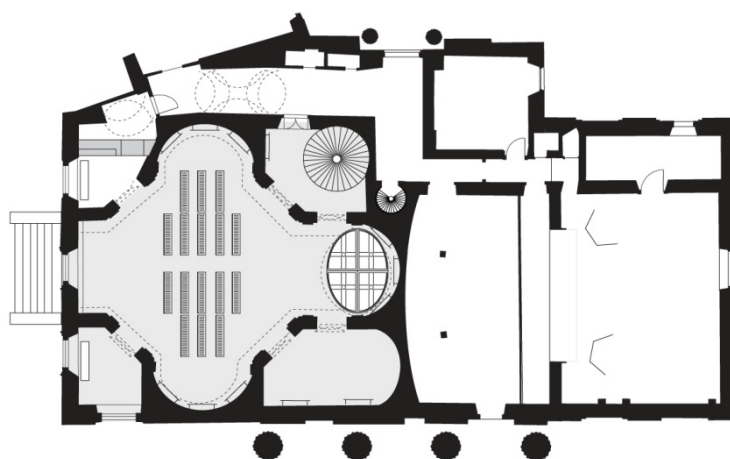


Obr. 14: Divadelní křeslo

6.1.5 Osvětlení hlediště

Jako hlavní zdroj osvětlující hlediště navrhuji ponechat stávající velký lustr. Bude však u něj nutné provést celkovou repasi a závěrečné doladění spolu s celkovou synchronizací všech světel. Pro sekundární osvětlení bych chtěl použít trojici zemních svítidel od společnosti Erco. Jednalo by se o typ ECG (wallwasher) [2]. Ta by byla vestavěná do konstrukce posledního z hledištních stupňů. Stejný systém pro rozmístění navrhuji umístit i do dalších dvou pater. Tato svítidla budou provedena v LED technologii a díky tomu bude možné barvu světla podle potřeby libovolně modifikovat a korigovat. Tím se bude moci snadno měnit atmosféra a nálady přímo v sále a to buď před, po nebo během představení.

6.2 Prostory zámecké kaple



Obr. 15: Návrh řešení – víceúčelový sál

6.2.1 Koncept řešení

Druhou neméně podstatnou částí pravého pavilonu je nedostavěná a nevysvěcená zámecká kaple. V teoretické části jsem se zabíral určitými principy, které by byly co možná nejvhodnější pro rehabilitaci tohoto krásného prostoru. Při plánování projektu jsem bral v úvahu i samotné zadání a to přetvořit prostor ve víceúčelový sál. Ten by v sobě spojoval jak funkce hlavní, galerijní činnost, tak i funkce doplňkové jako je místo pro komornější koncerty, recitace nebo svatby. Mým hlavním konceptem tedy bylo daný prostor maximálně očistit a vyzdvihnout jeho základní hmotové a architektonické kvality. Chtěl jsem, jednoduše řečeno, s pokorou dotvořit staré a citlivě doplnit nové.

V této části práce se tedy budu držet ve dvou oddělených liniích. V první řadě bych se zaměřil na dotvoření stavby do podoby, jak by mohla ve své době vypadat po dokončení. Nemyslím tím striktní dodržování historického stavebního plánu. V podstatě se bude jednat o vyspravení a omítnutí zdí a její následné vymalování bílou barvou. Odhalené krovy bych ponechal, samozřejmě po nutném zakonzervování a přetření na stejný odstín tmavohnědé. V druhé řadě se zaměřím na položení betonové podlahy, vybudování nových pochozích ploch, spojovacího můstku a nového točitého schodiště. Dále pak na prvky bezpečnostní, jako jsou zábradlí ze skla a v neposlední řadě také vytvoření vhodného výstavního systému.

Pro hlavní vstup do nového víceúčelového sálu jsem vybral velké dveře v jižní části kaple. Nejen, že se jedná o historicky jasně daný hlavní venkovní vchod, ale tvoří také s bývalým místem pro oltář hlavní osu kaple. Je tedy zcela jasné, že právě tento vchod a žádný jiný, nejlépe vtáhne návštěvníka dovnitř. Po levé straně do první předsíně jsem situoval pokladnu a spolu s ní přidruženou šatnou. Dále pak proti směru hodinových ručiček se nachází první výstavní apsida. Za ní je pak další síň (bývalá sakristie), které dále ústí směrem k divadlu. V tomto místě jsem také umístil točité schodiště. Následuje hlavní apsida vrcholící konchou. Dále se pak rytmus opakuje. Východní předsíň (původní boční vchod), třetí apsida a na závěr opět jižní předsíň nacházející se napravo od hlavního vchodu. Do patra se návštěvník dostane prostřednictvím točitého schodiště. Ocitne se v první části, která navazuje na spojovací chodby. Ta se už de facto nachází mimo prostor kaple a v dnešní době slouží jako depozit NZM. Skrz chodbu se návštěvník dále přesune do druhé části a po betonové lávce do části třetí. Zpět k východu se návštěvník dostane tou samou trasou.

Jak jsem se již zmínil, pro nové pochozí plochy volím litý beton. Ten pak bude povrchově upraven leštěním. Výsledkem by měla být hladká a lesklá podlaha. Tato plocha však nemůže být položena v jednom kompaktním bloku. Musejí se v ní objevit dilatační spáry a nezbytná místa pro vývody elektrických rozvodů. Tuto zdánlivou nevýhodu jsem se pokusil esteticky vyřešit. Pomocí dilatačních spár jsem vytvořil uprostřed kaple symbolický rastr. Jedná se o symbol kříže, který odkazuje na původní poslání tohoto místa. Dalším prvkem tohoto rastru je čtverec, který umocňuje centralitu interiéru. Pro utěsnění těchto dilatačních spár jsem zvolil tmavě šedou pryžovou výplň. Výstupní panely pro elektrické rozvody jsou umístěny v každé z předsíní i ve všech třech apsidách. Kryty výstupů jsou litinové a natřeny jsou černou matnou barvou. Pochozí plochy v patře budou vyřešeny ve stejném duchu jako podlaha v přízemí.

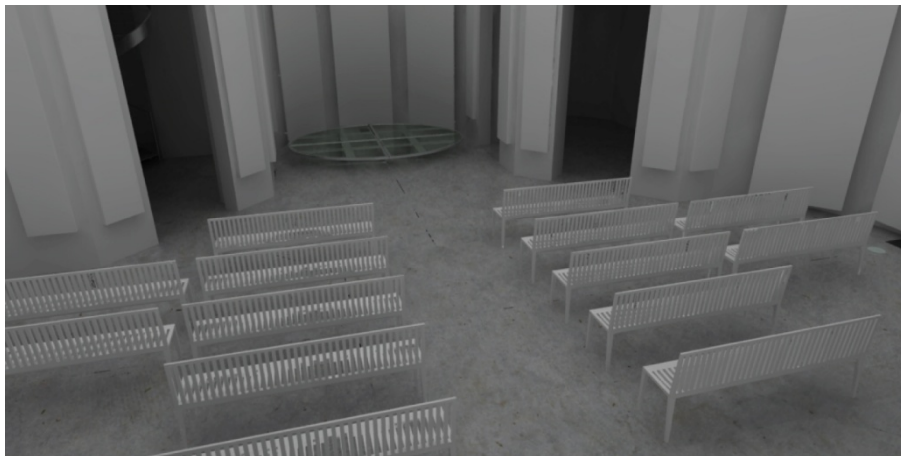
Mezi přízemím a prvním patrem nově navrhují vřetenovité točité schodiště. Schodiště je umístěno nalevo a diagonálně od hlavního vstupu v místě původně plánované sakristie. Je tvořeno dvaceti sedmi schodištními stupni, které jsou pak spojeny s hlavním nosným sloupem. Tento deset centimetrů silný sloup je ukotven v základech spodní části kaple a končí devadesát centimetrů nad pochozí v první části prvního patra. Zde konce sloupu navazuje na začínající skleněné zábradlí. Šířka jednotlivých schodištních stupňů je 150cm a hloubka jednotlivých schodů je v nejhlubším místě 35cm. Výška u každého schodu pak činí 16cm. Po vnější straně celého schodiště se vine ocelový zpevňující pás o výšce 10cm. Tento pás, který je tvořen čtyřmi segmenty nejen, že zaručuje pevnější spojení se schodištními stupni, ale také tvoří podporu pro zábradlí. Zábradlí, které jsem zvolil, se skládá z ocelového madla čtvercového profilu. Podporu madla zajišťují stejně profilované ocelové podpěry, které jsou umístěny ve sto padesáti centimetrových rozestupech. Výplň zábradlí je pak tvořena soustavou vertikálně umístěných ocelových lanek vypjatých na maximální zátěž. Vzdálenost jednotlivých lanek činí 10 centimetrů. Tuto variantu jsem vybral kvůli celkovému odlehčení konstrukce jak po stránce snížení hmotnosti, tak i kvůli celkovému příjemnějšímu vzezření. Celá konstrukce je v několika místech připojená ke zdi.

Dalším výrazným prvkem konceptu je bezpochyby betonová spojovací lávka mezi druhou a třetí částí prvního patra. Beton pro tento účel jsem vybral z toho důvodu, že jsem nechtěl v tomto prostoru kombinovat více různorodých materiálů. Lávka sama bude umístěna nad nadpraží hlavního vstupu tak aby nenarušovala celkový pohledový rámeček. K tomu dopomáhá i samo klenutí lávky. Její tloušťka činí 10cm a vytvořena bude pomocí technologie přepjatého betonu.

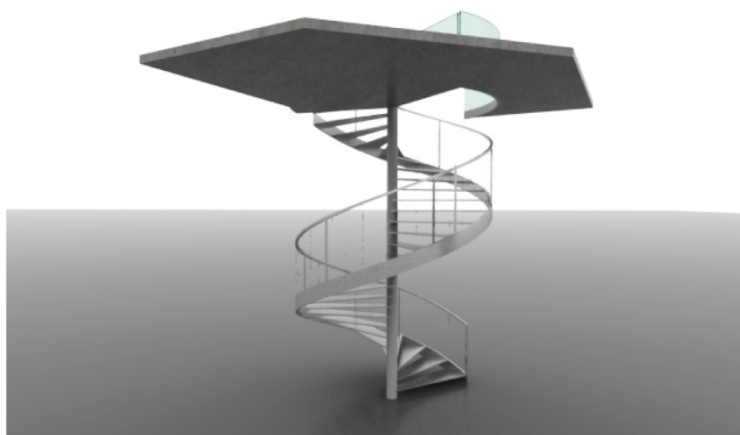
Ve způsobu práce s prostorem se snažím vycházet z původních, někdy ne zcela patrných zákonitostí. To se týká například nové lávky. Pokud by byla kaple v minulosti dokončena, prostor nad hlavní vchodem by byl zcela jistě řešen obdobným způsobem. Podobnou paralelu lze nalézt i u čtvrté části, kterou ponechávám veřejnosti nepřístupnou. Domnívám se, že ani v historických plánech bychom nenašli zmínku o možném zpřístupnění. Tato část měla vždy za úkol doplňovat celkovou hmotu kaple. Já však tuto část kaple navrhují zpřístupnit alespoň pro zaměstnance galerie nebo pro organizátory některé z možných akcí. Tím mám na mysli například zvukaře, osvětlovače apod. V podlaze čtvrté části plánuji vytvoření menšího poklopu, kterým by při použití žebříku bylo možné spojení této části s přízemím.

Při pořádání doprovodných akcí, jako je například komorní koncert, navrhuji do prostor kaple nižší rozebíratelné pódium. To má lehce elipsovitý tvar a bude při těchto příležitostech umístěno do hlavní apsidy. Pódium bude vyrobené ze čtyř čtvrt elipsových segmentů. Každý z jednotlivých segmentů je opatřen stojkou ve svém těžišti. Tato stojka je vysoká 20cm, což se v podstatě rovná i výšce samotného pódia. Všechny čtyři ocelové segmenty budou mezi sebou spojeny pomocí celkem osmi šroubů. Tak vznikne poměrně stabilní platforma, která bude jakoby levitovat nad podlahou. Pochozí plocha pódia bude vytvořena z trojitého bezpečnostního pískovaného skla o celkové tloušťce 3cm. Tím se ještě víc umocní pocit z lehkosti pódia a nabídne se také možnost skleněné pochozí plochy posvítit. Tím docílím většího dramatického účinku a celkového podtržení tohoto místa.

Poslední prvkem, kterému bych zde měl věnovat pozornost je nově vytvořené zábradlí. To navrhuji vyrobit z prokaleného dvouvrstvého skla (2x10mm), které bude pro lepší orientaci jemně tónované. Skleněné zábradlí bude usazeno v drážce v betonové podlaze. Sklo bude v drážce zajištěno fixním tmelem. Tento princip navrhuji použít pro všechna zábradlí v prvním patře.

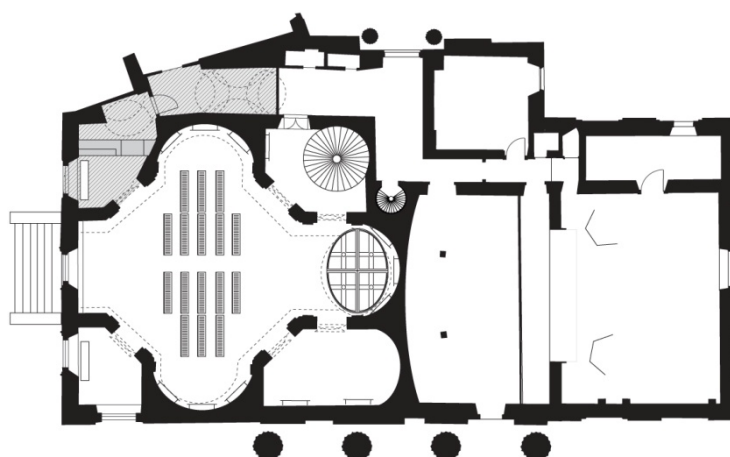


Obr. 16: Víceúčelový sál



Obr. 17: Točité schodiště

6.2.2 Pokladna a šatna

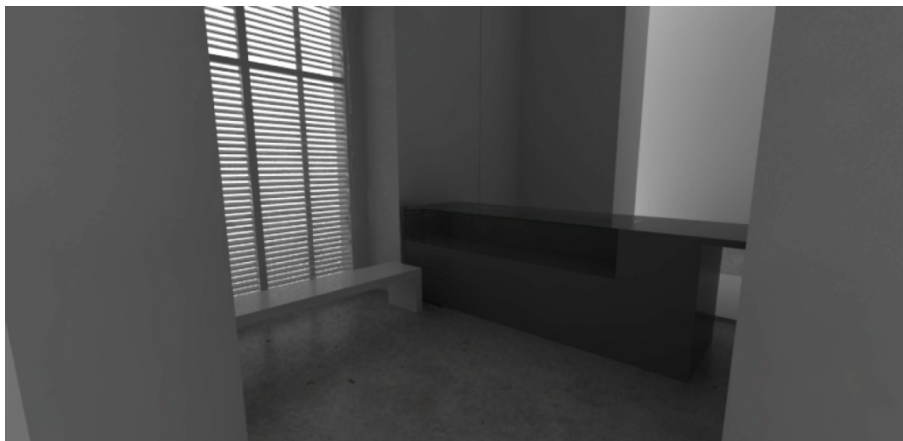


Obr. 18: Návrh řešení – pokladna a šatna

Jako prostory pro situování pokladny a šatny současně jsem vybral levou jižní předsíň. Ta navazuje na chodbu spojující pravé křídlo kolonády s pravým pavilonem. Tuto chodbu navrhuji rozdělit a v severní části uzavřít. Takto oddělený prostor navrhuji jako část šatny určené pro odložení oděvů návštěvníků. Tímto řešením zároveň zamezím možnému nežádoucímu pohybu osob v prostorách, které k tomu nejsou určeny. Pro oddělení těchto dvou funkcí jsem zvolil zástěnu z černě natřeného tahokovu.

Přední část pokladny je od hlavní lodi kaple oddělená jednoduchým pultem šedé barvy. Tento pult se nachází ve dvou třetinách předsíně. Samozřejmostí je i možnost odklopení části pultu pro průchod zaměstnanců. Zbytek předsíně bude doplněn o menší sedací náby-

tek pro příležitostný odpočinek. Kapacita šatního prostoru bude tímto řešením silně naddimenzována a bez problémů dokáže pokrýt jak potřeby divadla, tak galerie a to i obou dvou současně.



Obr. 19: Pokladna

6.2.3 Výstavní systém

Pro správné navrhnutí nového výstavního systému do prostor kaple jsem musel vzít v úvahu několik důležitých faktů. Zaprvé šlo o nenásilné doplnění interiéru kaple o jasný a jednoduchý prvek, který by byl v souladu s prostorem jako takovým. Dále pak by tento systém neměl svým tvaroslovím rušit návštěvníka v době, kdy sál neslouží jen jako galerie, ale například jako místo pro koncerty. V ten moment by se za pomoci vhodného osvětlení mohl stát např. doplňkem pro světelnou projekci. Mým záměrem také bylo, aby se celým projektem nesl nějaký jednotící prvek, který by spojoval zdánlivě nesourodé odvětví. Tímto prvkem pro mě byl bílý podélný obdélník, se kterým pracuji i ve venkovním areálu. Konkrétně mám na mysli ztvárnění informačního systému, mobiliáře obecně. Do interiéru sálu navrhuji soustavu devíti výstavních panelů určenou pro přízemí a deset dalších menších pro první patro. Všechny panely budou závěsné a trvale ukotvené ve zdech kaple. V přízemí bude odskok činit 15cm, v patře pak od 15 do 50cm nad pochozí plochou. Vzdálenost desek od zdi samotných bude minimálně 15cm. Výška a šířka hlavních panelů bude 7000x1500cm. Tyto panely budou umístěny vždy po trojici v každé apsidě. Zbylé panely budou mít různé formáty avšak i zde bych se chtěl držet proporcí 5:1. Samotný princip uchycování obrazů jsem podrobně uvedl v A3 složce. Ve své podstatě půjde o systém předvrtaných otvorů určitého rastru ve vymezeném prostoru. Tato perforovaná plocha

se bude nacházet jeden metr od podlahy a dosahovat jeden a půl metru do výšky. Do každého z těchto otvorů se dube moci vložit speciální úchytka, na kterou bude možné vystavovaný obraz zavěsit. Pro vystavování předmětů, které nejdou zavěsit na klasický háček, například tisky, fotografie apod., navrhuji obdobný systém avšak doplněný o skleněnou desku a pozměněný typ úchytek. Desky budou vyrobeny z vrstvené překližky a uchycené na ocelových roštech. Tyto rošty pak budou připevněny ke zdi kaple. Díky této konstrukci by nemělo docházet k budoucímu prohýbání panelů. Povrch navrhuji natřít matnou bílou barvou. Možná je i další budoucí barevná obměna, související se změnou exponátů jako je tomu například u vídeňské galerie Albertina, kde dochází k obměně barevnosti výmalby zdí v souvislosti s aktuálně probíhající výstavou. Pro vystavování menších plastik či jiných podobných objektů navrhuji použití klasických bílých soklů čtvercové základny. Ty budou vyrobeny z překližky a natřeny matnou bílou barvou.

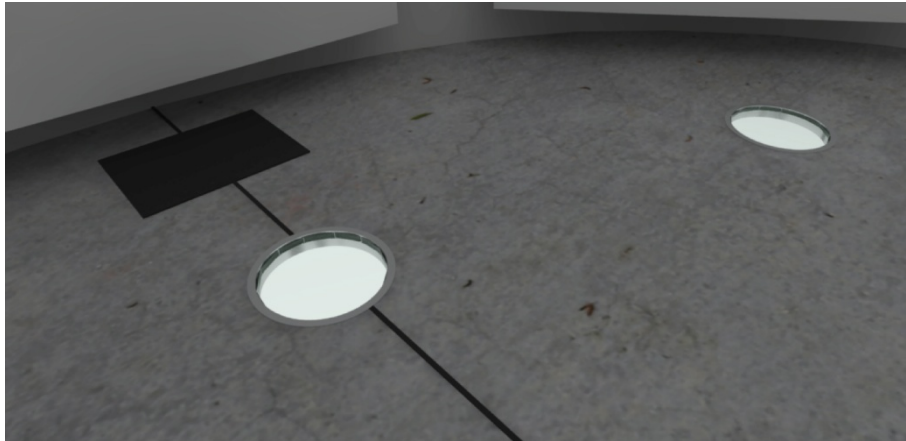


Obr. 20: Výstavní systém

6.2.4 Osvětlení kaple

Osvětlení, které budu pro tento prostor vybírat, by mělo splňovat jedno zásadní kritérium. Tím myslím hlavně variabilitu systému se snadnou změnou intenzity svícení, jeho barevnosti nebo možnosti akcentování jednotlivých míst v sále. Nový osvětlovací systém by měl snadno a rychle reagovat na různé možnosti provozu víceúčelového sálu. Pro hlavní osvětlení navrhuji světla od společnosti Erco typ PAR38 lamp Spot (focalflood) [3]. Ta budou umístěna v krovech kaple a tím nebudou návštěvníka nijak obtěžovat. Světla budou mířit zaprvé do všech tří výstavních apsid a pak také doprostřed kaple - konkrétně do míst,

kde se nachází čtvercový rastr v podlaze. Pro dodatečné nasvícení prostoru jsem vybral zemní pochozí svítidla ECG (wallwasher) opět od společnosti Erco [2].



Obr. 21: Zemní svítidla

III. PROJEKTOVÁ ČÁST

Projektovou částí je projektová dokumentace ve formě A3 složky, ve které lze nalézt veškerá doplňující půdorysná a řezopohledová schémata, vizualizace, situační plány a mj. fotodokumentaci. Tato část také zahrnuje trojrozměrné modely a plakáty.

ZÁVĚR

Cílem této diplomové práce bylo nejen navrhnout nové řešení prostor kaple a zámeckého divadla v Kačině, ale vytvoření konceptu, který by přilákal do prostor zámeckého areálu více turistů. Důležité bylo navrhnout nové funkce, které by vnesly do jinak neudržovaných a nepoužívaných prostor nový život. Ve spojitosti s návrhem kaple a víceúčelového sálu souviselo také situování hlavního vstupu do zahrady a vyřešení problému s parkováním. Samozřejmostí bylo také navrhnout a rozmístit nové mobiliáře, v neposlední řadě též osvětlení. Zvláštní pozornost jsem věnoval návrhu informačního systému, který je v celkovém kontextu významným jednotícím prvkem.

Nezanedbatelnou roli pro mé uvažování nad tímto tématem pro mě měly rešerše, kterým jsem se věnoval v části teoretické. Praktická a projektová část pak byly do značné míry těmito poznatky ovlivněny.

Práce na tomto projektu byla pro mě velmi přínosná jak po stránce teoretické tak i praktické. Během jeho zpracovávání jsem si mohl osvojit a vyzkoušet i některé jiné estetické zákonitosti a principy. V průběhu navrhování jsem měl možnost blíže se seznámit s logikou empírového slohu. V tomto ohledu mě také empírové či klasicistní stavitelství a plánování posunulo někam dál. Tento posun mi podhalil trochu jiné, nečekané obzory, jako například nové chápání hmoty budov nebo i podrobnější a citlivou práci s měřítky a proporcemi obecně. Také nemalý rozsah a různorodost této práce pro mne byly určitou výzvou, i když jsem si zprvu ne příliš jasně uvědomoval, jak rozsáhlý projekt to nakonec bude. Myslím si ale, že právě takto zadaný úkol nakonec nejlépe prověřil všechny mé nabyté znalosti a dovednosti.

SEZNAM POUŽITÉ LITERATURY

- [1] Dostupné z WWW: <http://www.dtm.se/>
- [2] *Erco* [online]. 15.11.2009 [cit. 2010-05-13]. Erco Light Scout - Products. Dostupné z WWW: <http://www.erco.com/products/download/others/artikeldate_3993/en/en_artikeldate_dltut_1.php?TU=1&TUR=1&LANG=2057&KEY=1033702000&ARTR=1033702000>.
- [3] *Erco* [online]. c1997 [cit. 2010-05-13]. Erco Light Scout - Products-Beamer. Dostupné z WWW: <http://www.erco.com/products/outdoor/proj_flood_1/beamer_102/en/en_beamer_intro_1.php>.
- [4] *Erco* [online]. c1997 [cit. 2010-05-12]. Erco Light Scout - Products-Kubus. Dostupné z WWW: <http://www.erco.com/products/outdoor/floor_washlight/kubus_3016/en/en_kubus_prodim_1.php>.
- [5] *Erco* [online]. c1997 [cit. 2010-05-12]. Erco Light Scout - Products-Parscoop. Dostupné z WWW: <http://www.erco.com/products/outdoor/proj_flood_1/parscoop_87/en/en_parscoop_intro_1.php>.
- [6] *Kronospan* [online]. [cit. 2010-05-13]. Kompaktní desky HPL. Dostupné z WWW: <<http://www.kronospan.cz/kompaktni-desky-hpl.html>>.
- [7] *Kr-stredocesky* [online]. 6.12.2007 [cit. 2010-05-12]. Zámek Kačina. Dostupné z WWW: <<http://www.kr-stredocesky.cz/portal/odbory/kultura-a-kulturni-dedictvi/narodni-kulturni-pamatky/zamek-kacina.htm>>.
- [8] MACKOVÁ, Libuše. *Zámek Kačina*. vydání první. Praha : Nakladatelství československých výtvarných umělců, 1956. 41 s.
- [9] MUCHKA, Ivan. *Architektura renesanční : Deset století architektury*. Vydání první. Praha : Správa Pražského hradu a DaDa, 2001. 177 s. ISBN 80-86161-37-4.
- [10] *Nzm* [online]. c2010 [cit. 2010-05-12]. Muzeum českého venkova. Dostupné z WWW: <<http://www.nzm.cz/kacina/>>.

SEZNAM OBRÁZKŮ

Obr. 1: Čelní pohled. Zdroj: vlastní grafika.....	18
Obr. 2: Situace. Zdroj: vlastní grafika	20
Obr. 3: Půdorysné schéma. Zdroj: vlastní grafika	22
Obr. 4: Půdorysné schéma - divadlo. Zdroj: vlastní grafika.....	25
Obr. 5: Půdorysné schéma - kaple. Zdroj: vlastní grafika	27
Obr. 6: Informační panely. Zdroj: vlastní vizualizace	36
Obr. 7: Lavice. Zdroj: vlastní vizualizace.....	38
Obr. 8: Odpadkový koš. Zdroj: vlastní vizualizace	38
Obr. 9: Venkovní osvětlení.....	39
Zdroj: http://www.erco.com/products/outdoor/floor_washlight/kubus_3016/en/en_kubus_prodim_1.php	
Obr. 10: Návrh řešení - divadlo. Zdroj: vlastní grafika	40
Obr. 11: Hlediště. Zdroj: vlastní vizualizace	41
Obr. 12: Návrh řešení – vstup a zázemí. Zdroj: vlastní grafika.....	42
Obr. 13: Návrh řešení - toalety. Zdroj: vlastní grafika	43
Obr. 14: Divadelní křeslo. Zdroj: vlastní vizualizace.....	44
Obr. 15: Návrh řešení – víceúčelový sál. Zdroj: vlastní grafika.....	45
Obr. 16: Víceúčelový sál. Zdroj: vlastní vizualizace.....	48
Obr. 17: Točité schodiště. Zdroj: vlastní vizualizace	49
Obr. 18: Návrh řešení – pokladna a šatna. Zdroj: vlastní grafika.....	49
Obr. 19: Pokladna. Zdroj: vlastní vizualizace.....	50
Obr. 20: Výstavní systém. Zdroj: vlastní vizualizace.....	51
Obr. 21: Zemní svítidla. Zdroj: vlastní vizualizace	52

SEZNAM PŘÍLOH

PI. – Obrazová příloha. Inspirační obrázky

PII - Obrazová příloha. Původní stav – fotodokumentace

PIII – CD disk. Diplomová práce v digitální podobě

PŘÍLOHA P I: INSPIRAČNÍ OBRÁZKY



Arcidiecézní muzeum v Olomouci;

zdroj: vlastní fotografie

PŘÍLOHA P I: PŮVODNÍ STAV – FOTODOKUMENTACE



Zámecká kaple; zdroj vlastní fotografie



Mobiliář; zdroj vlastní fotografie



Pravý pavilon; zdroj vlastní fotografie



Zámecké divadlo; zdroj vlastní fotografie