

Vývoj předškolního dítěte

Logopedie – vady řeči

Monika Mazanová

Bakalářská práce
2010



Univerzita Tomáše Bati ve Zlíně
Fakulta humanitních studií

Univerzita Tomáše Bati ve Zlíně

Fakulta humanitních studií

Ústav pedagogických věd

akademický rok: 2009/2010

ZADÁNÍ BAKALÁŘSKÉ PRÁCE

(PROJEKTU, UMĚLECKÉHO DÍLA, UMĚLECKÉHO VÝKONU)

Jméno a příjmení: **Monika MAZANOVÁ**

Studijní program: **B 7507 Specializace v pedagogice**

Studijní obor: **Sociální pedagogika**

Téma práce: **Vývoj předškolního dítěte – logopedie**

Zásady pro vypracování:

Zpracování rešerže a studium odborné literatury.

Vymezení pojmů a teoretických východisek z oblasti vývoje řeči dítěte a její nápravy.

Příprava metodiky výzkumné části.

Realizace kvantitativního výzkumu formou dotazníkového šetření.

Zpracování a vyhodnocení získaných dat, včetně jejich interpretace.

Prezentace výsledků výzkumu, jejich shrnutí a doporučení pro praxi.

Rozsah práce:

Rozsah příloh:

Forma zpracování bakalářské práce: **tištěná/elektronická**

Seznam odborné literatury:

FERJENČÍK, J. Úvod do metodologie psychologického výzkumu. Praha : Portál, 2005. ISBN 80-7178-367-6.

KLENKOVÁ, J. Logopedie. Praha : Grada Publishing, 2006. ISBN 80-247-1110-9.

KLENKOVÁ, J., KOLBÁBKOVÁ, H. Diagnostika předškoláka - správný vývoj řeči dítěte Brno : MC nakladatelství, 2002. ISBN 80-239-0082-X.

SOVÁK, M. Logopedie předškolního věku. Praha : SPN, 1989.

Vedoucí bakalářské práce:

Mgr. Eliška Zajitzová

Ústav pedagogických věd

Datum zadání bakalářské práce:

11. února 2010

Termín odevzdání bakalářské práce:

7. května 2010

Ve Zlíně dne 11. února 2010

prof. PhDr. Vlastimil Švec, CSc.
děkan



Mgr. Soňa Vávrová, Ph.D.
ředitelka ústavu

PROHLÁŠENÍ AUTORA BAKALÁŘSKÉ PRÁCE

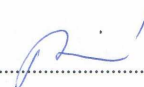
Beru na vědomí, že

- odevzdáním bakalářské práce souhlasím se zveřejněním své práce podle zákona č. 111/1998 Sb. o vysokých školách a o změně a doplnění dalších zákonů (zákon o vysokých školách), ve znění pozdějších právních předpisů, bez ohledu na výsledek obhajoby ¹⁾;
- beru na vědomí, že bakalářská práce bude uložena v elektronické podobě v univerzitním informačním systému dostupná k nahlédnutí;
- na moji bakalářskou práci se plně vztahuje zákon č. 121/2000 Sb. o právu autorském, o právech souvisejících s právem autorským a o změně některých zákonů (autorský zákon) ve znění pozdějších právních předpisů, zejm. § 35 odst. 3 ²⁾;
- podle § 60 ³⁾ odst. 1 autorského zákona má UTB ve Zlíně právo na uzavření licenční smlouvy o užití školního díla v rozsahu § 12 odst. 4 autorského zákona;
- podle § 60 ³⁾ odst. 2 a 3 mohu užít své dílo – bakalářskou práci - nebo poskytnout licenci k jejímu využití jen s předchozím písemným souhlasem Univerzity Tomáše Bati ve Zlíně, která je oprávněna v takovém případě ode mne požadovat přiměřený příspěvek na úhradu nákladů, které byly Univerzitou Tomáše Bati ve Zlíně na vytvoření díla vynaloženy (až do jejich skutečné výše);
- pokud bylo k vypracování bakalářské práce využito softwaru poskytnutého Univerzitou Tomáše Bati ve Zlíně nebo jinými subjekty pouze ke studijním a výzkumným účelům (tj. k nekomerčnímu využití), nelze výsledky bakalářské práce využít ke komerčním účelům.

Prohlašuji, že

- elektronická a tištěná verze bakalářské práce jsou totožné;
- na bakalářské práci jsem pracoval samostatně a použitou literaturu jsem citoval. V případě publikace výsledků budu uveden jako spoluautor.

Ve Zlíně 3.5.2010

.....


1) zákon č. 111/1998 Sb. o vysokých školách a o změně a doplnění dalších zákonů (zákon o vysokých školách), ve znění pozdějších právních předpisů, § 47b Zveřejňování závěrečných prací;

(1) Vysoká škola nevydělečně zveřejňuje disertační, diplomové, bakalářské a rigorózní práce, u kterých proběhla obhajoba, včetně posudků oponentů a výsledku obhajoby prostřednictvím databáze kvalifikačních prací, kterou spravuje. Způsob zveřejnění stanoví vnitřní předpis vysoké školy.

(2) Disertační, diplomové, bakalářské a rigorózní práce odevzdané uchazečem k obhajobě musí být též nejméně pět pracovních dnů před konáním obhajoby zveřejněny k nahlázení veřejnosti v místě určeném vnitřním předpisem vysoké školy nebo není-li tak určeno, v místě pracoviště vysoké školy, kde se má konat obhajoba práce. Každý si může ze zveřejněné práce pořizovat na své náklady výpisy, opisy nebo rozmnoženiny.

(3) Platí, že odevzdáním práce autor souhlasí se zveřejněním své práce podle tohoto zákona, bez ohledu na výsledek obhajoby.

2) zákon č. 121/2000 Sb. o právu autorském, o právech souvisejících s právem autorským a o změně některých zákonů (autorský zákon) ve znění pozdějších právních předpisů, § 35 odst. 3:

(3) Do práva autorského také nezasahuje škola nebo školské či vzdělávací zařízení, užije-li nikoli za účelem přímého nebo nepřímého hospodářského nebo obchodního prospěchu k výuce nebo k vlastní potřebě dílo vytvořené žákem nebo studentem ke splnění školních nebo studijních povinností vyplývajících z jeho právního vztahu ke škole nebo školskému či vzdělávacímu zařízení (školní dílo).

3) zákon č. 121/2000 Sb. o právu autorském, o právech souvisejících s právem autorským a o změně některých zákonů (autorský zákon) ve znění pozdějších právních předpisů, § 60 Školní dílo:

(1) Škola nebo školské či vzdělávací zařízení mají za obvyklých podmínek právo na uzavření licenční smlouvy o užití školního díla (§ 35 odst.

3). Odpirá-li autor takového díla udělit svolení bez vážného důvodu, mohou se tyto osoby domáhat nahrazení chybějícího projevu jeho vůle u soudu. Ustanovení § 35 odst. 3 zůstává nedotčeno.

(2) Není-li sjednáno jinak, může autor školního díla své dílo užít či poskytnout jinému licenci, není-li to v rozporu s oprávněnými zájmy školy nebo školského či vzdělávacího zařízení.

(3) Škola nebo školské či vzdělávací zařízení jsou oprávněny požadovat, aby jim autor školního díla z výdělku jím dosaženého v souvislosti s užitím díla či poskytnutím licence podle odstavce 2 přiměřeně přispěl na úhradu nákladů, které na vytvoření díla vynaložily, a to podle okolností až do jejich skutečné výše; přitom se přihlédne k výši výdělku dosaženého školou nebo školským či vzdělávacím zařízením z užití školního díla podle odstavce 1.

ABSTRAKT

Ve své bakalářské práci jsem se zaměřila na problematiku správné výslovnosti dětí v první třídě základní školy. Sledovala jsem jak jsou děti připraveny na vstup do základní školy, a to hlavně jak děti dokáží správně vyslovovat všechny hlásky.

V teoretické části jsem se zaměřila hlavně na charakteristiku vývoje řeči, na vývoj předškolního dítěte, následně na poruchy řeči a v konečné části na její nápravu.

Praktickou část jsem zpracovala na základě výsledků dotazníku v prvních třídách dvou základních škol na vesnici. Zde jsem se zaměřila hlavně na to z jaké rodiny dítě pochází, na počet dětí v rodině, zda dítě správně vyslovuje všechny souhlásky a na případnou nápravu řeči u logopeda.

Klíčová slova: dítě, rodina, řeč, logopedie, škola

ABSTRACT

In my thesis I have focused on the study of correct pronunciation of children in the first grade of elementary school. I examined how well are children prepared to enrol into school, primarily if they are able to pronounce all phones correctly.

In the theoretical part I have mainly outlined the characteristics of speech development, preschooler development, followed by speech disorders and finally its treatment.

In the practical part I have elaborated the results of a survey conducted in the first grades of two village elementary schools. The main focus was on the family the child comes from, number of children living in the family, if the child pronounces all consonants correctly and subsequently the eventual treatment at a speech therapist.

Keywords: child, family, speech, logopaedics, school

„To, čím se člověk od hovad dělí, jest rozum a řeč; (první to pro vlastní svou potřebu, druhé pro bližní maje); protože o oboje to jednostejná péče býti má, aby člověk jak mysl a z myslí jdoucí všech údů hnutí, tak i jazyk co nejvybroušenější měl. (JAN ÁMOS KOMENSKÝ).

Poděkování

Tímto bych chtěla poděkovat své rodině a svému nejbližšímu okolí za trpělivost, kterou se mnou měli po celou dobu mého studia. Zároveň děkuji svému vedoucímu práce Mgr. Elišce Zajícové za vedení a odborné rady.

Děkuji také rodičům jenž se mnou spolupracovali při vyplňování dotazníku pro zpracování mé bakalářské práce.

Prohlašuji, že odevzdaná verze bakalářské/diplomové práce a verze elektronická nahraná do IS/STAG jsou totožné.

Datum:

Podpis:

OBSAH

ÚVOD	10
I TEORETICKÁ ČÁST	11
1 ŘEČ	12
1.1 PŘÍČINY, FAKTORY OVLIVŇUJÍCÍ VÝVOJ ŘEČI.....	12
1.2 VÝVOJ ŘEČI.....	15
1.2.1 Fylogenetický vývoj	16
1.2.2 Ontogenetický vývoj	16
1.2.3 Podmínky správného vývoje řeči	17
1.3 VADY ŘEČI	18
1.3.1 Opožděný vývoj řeči.....	19
1.3.2 Patlavost (dyslalie)	20
1.3.2.1 Špatná výslovnost sykavek	21
1.3.2.2 Špatná výslovnost polosykavek	22
1.3.2.3 Špatná výslovnost hlásek krmivých.....	22
1.3.3 Vývojová dysfázie	22
1.3.4 Huhňavost (rinolálie).....	23
1.3.5 Koptavost	24
1.3.6 Breptavost.....	25
1.3.7 Dysartrie	25
1.3.8 Mutismus.....	26
1.4 VÝVOJ PŘEDŠKOLNÍHO DÍTĚTE	26
1.4.1 Vývoj dítěte a psychický vývoj	27
1.4.2 Vývoj dítěte a motorický vývoj.....	28
2 LOGOPEDIE	30
2.1 VÝZNAM LOGOPEDIE	30
2.2 LOGOPEDICKÁ PÉČE.....	31
II PRAKTICKÁ ČÁST	34
3 CHARAKTERISTIKA VÝZKUMU	35
3.1 CÍL VÝZKUMU	35
3.2 VÝZKUMNÝ SOUBOR	35
3.3 VÝZKUMNÝ PROBLÉM	36
3.4 DÍLČÍ VÝZKUMNÉ PROBLÉMY	36
3.5 VÝZKUMNÉ METODY	36
4 CHARAKTERISTIKA VÝZKUMU	37

4.1	ROZDĚLENÍ DĚTÍ DLE PORUCHY ŘEČI.....	37
4.2	VLIV RODINY NA VÝVOJ ŘEČI DÍTĚTE.....	38
4.3	PŘÍČINY VZNIKU PORUCHY VÝSLOVNOSTI	39
4.4	POŘADÍ DÍTĚTE V RODINĚ.....	40
4.5	VĚK DÍTĚTE	41
4.6	DÉLKA PROVÁDĚNÍ NÁPRAVY ŘEČI.....	41
4.7	JAK JSME VADU ŘEČI ZJISTILI.....	42
5	ZHODNOCENÍ VÝZKUMU	43
	ZÁVĚR	44
	SEZNAM POUŽITÉ LITERATURY.....	45
	SEZNAM POUŽITÝCH SYMBOLŮ A ZKRATEK	46
	SEZNAM OBRÁZKŮ	47
	SEZNAM TABULEK.....	48
	SEZNAM PŘÍLOH.....	49

ÚVOD

Děti předškolního věku jsou ohroženy ve správném vývoji, jednou z těchto problematik je stránka vývoje řeči. Z tohoto důvodu jsem se zaměřila ve své bakalářské práci na vývoj řeči dětí a zmapování jejich vad. V teoretické části se podíváme na řeč jako takovou, její význam, rozvoj řeči od útlého věku, její vady a následně na terapii a prevenci, jak těmto vadám zabránit. V současné době není lehké vychovávat děti, když ze všech stran dnešního světa na ně působí negativní, ale i pozitivní vlivy z okolí. Rodiče jsou většinou velice zaměstnaní a na děti nemají čas. Zároveň s řečí se nám rozvíjí fantazie, u malých dětí bývá hodně bujná a to přináší až někdy problém, že dítě nedokáže rozeznat svou fantazii od skutečného světa a začne se bát. V tomto věku se začne zároveň pomaličku již připravovat na své budoucí školní povinnosti a školní docházku. Rozvíjí se jeho osobnost a to jak po stránce citové, rozumové a mravní. V praktické části jsem se zaměřila na děti jenž už zahájily povinnou školní docházku a na jejich správnou výslovnost. Bohužel výzkum ukázal jak jsme na tom se správnou výslovností dosti špatně. Moderní doba nepřeje správně mluvenému slovu a to už i u takto malých dětí. Předškolní věk je hodně důležitý ve vývoji dítěte. Je to vlastně příprava pro jejich další život, kterou rodiče mohou hodně ovlivnit. Předškolní věk u dítěte provází také vývoj motorických a psychických schopností.

I. TEORETICKÁ ČÁST

1 ŘEČ

„Dnešní čeština se mi zdá strašně stejná. Chudá v té stejnosti.....Jazyk je nevynalézavý. Tím, že spoustu věcí za nás pojmenují televize, noviny, přicházíme do hotového světa, pro všechno už nám připravili slova, slovní spojení, věty. Neumíme se zarazit a říci si , jak bych to nazvalaNepěstujeme schopnost pojmenovávat“ (Kutálková,D.,2002, s.11)

Takto přemýšlí o naší řeči ve své knize D.Kutálková. Všechny živé bytosti používají různé formy pro dorozumívání, pouze člověk je tvor jenž dokáže sociálně komunikovat. Již starověcí myslitelé řeč zkoumali, co člověk mluveným slovem vše dokáže vyslovit. Pochválit, říci své emoce, dokáže druhého povzbudit. Ale zároveň i hodně ublížit. Mezi nejznámější myslitele jenž se komunikací zabírali patří J.A.Komenský.

V dnešní době, kdy věk dítěte jenž usedá k počítači je stále menší a nevytváří se jim žádný podnět pro rozvíjení slovní zásoby. Potřebují vnímat reálný svět, poslouchat venku zpívající ptáky, poznat pohyb v lese a na loukách, vidět a slyšet skutečná zvířátka nejen ty v televizi. Tím se jim rozvíjí jejich smyslové vnímání. Bez tohoto poznání se stává řeč chudá, nepřesná. Dítě si musí věc ohmatat a samo pojmenovat jak věc vnímá. Čtení knížek už taky není tak rozvinuto jako dříve. Rodiče než aby dítěti přečetlo nějakou pěknou knihu, tak mu radši zapnou televizi. I sáhnout po správné knize přiměřené věku dítěte je podnět k správnému vývoji řeči. Z televize a počítače se dítě nenaučí verbální komunikaci. Je to vlastně opravdový styk s druhým člověkem, ten se směje, pláče, mračí. Elektronika je stále stejná, a tváří se jak my chceme. A když už k té televizi sáhneme pro zabavení dítěte, měl by být její program sestaven dle věku dítěte.

1.1 Příčiny, faktory ovlivňující vývoj řeči

- ✚ Biologické – dědičnost (v rodině dítěte je blízky jenž také začal mluvit opožděně), porucha zraku, porucha sluchu, opožděné vyžívání (u dětí jenž byly předčasně narozeny, nebo měly nízkou porodní váhu), individuální schopnosti (dítě je narozeno s menším jazykovým nadáním)
- ✚ Sociální – rodina (výchovné prostředí), nedostatek mluvních podnětů v prostředí (zanedbané děti, děti trávící mnoho času samy, žití spolu s hluchoněmými aj.), citová deprivace (s dítětem je jen občas navazován mluvní kontakt), moderní masmédiá (dítě většinu času tráví u počítače)



Velice důležité pro rodiče je uvědomění, že mateřský jazyk a správnou výslovnost se dítě nenaučí jako cizímu jazyku. Mateřská řeč se rozvíjí dle daného prostředí a je součástí celkového vývoje dítěte. Správný vývoj řeči může rodič ovlivnit vytvořením příznivých podmínek pro jeho celkový vývoj.

„Několik zásad dle odborníků, co by rodiče měli podporovat a čemu se vyvarovat:

- *Nenuťte dítě do mluvení, ale snažte se vytvářet uvolněné situace, v nichž se dítě může projevovat bez zábran !*
- *Nečekejte, až se dítě bude ptát, ale ptejte se pokud možno sami !*
- *Využívejte nejrozličnější "lákadla" a motivační pomůcky !*
- *Mluvte na dítě !*
- *Snažte se řeč dítěte zachytit a rozvinout !*
- *Uvádějte dítě do kolektivu druhých dětí !“*

(<http://www.logopedie-sulistova.cz/jak-podporit-rozvoj-rci-ditete.php>)

V předškolním věku se dítě v řečových dovednostech zdokonaluje ve všech složkách. Dokáže vyjádřit své pocity, dokáže svými slovy sdělit druhému podstatu věci, a své sdělení umí přizpůsobit svému posluchači. Jinak se baví se spolužákem, jinak s dospělým. Do řeči velmi dává své emoce a pro dospělého člověka se často může stát jeho řeč pro něj nesrozumitelná. V jeho komunikačních schopnostech se často projevují rysy myšlení jako je např. egocentrismus. Zde se setkáváme z dvěma varianty egocentrismu:

-  Regulační – dítě dokáže komunikovat samo se sebou a podle toho také řídí svoji aktivitu
-  Expresivní – dítě potřebuje své emoce bez ohledu na jeho posluchače

Dítě často chce napodobovat dospělého, ale jeho nápodoba má svůj vlastní charakter. Často si zapamatují jen část rozhovoru, kterou dokáží bezprostředně zopakovat. Nové slovní výrazy pro něj bývají lákavé a snaží se jej do různých hovorů vkládat, aniž by vnímali jejich význam. . Při klasifikaci vývojových etap života člověka také Langmeier hovoří o „předškolním věku v oblasti vývoje řeči jako období pokroku ve větné stavbě, tvorbě souvětí podřadných. Roste zájem o mluvenou řeč. Vývoj řeči dovoluje i růst poznatků o

sobě a okolním světě. Rychle rostou znalosti o světě věcí a lidí, zná barvy, poslouchá příběhy a pohádky, reprodukuje písně, básně, říkadla, podá definici známých věcí, osvojuje si základy početních představ, začíná řeč účinně používat k regulaci svého chování.“ (Langmeier, J., Krejčířová, D., 2006, s.89.)

„Komunikaci je nutné chápat jako základní prostředek uskutečňování výchovy a vzdělávání, který umožňuje zprostředkovaně v podobě verbálních a neverbálních projevů učitelů a žáků realizaci zvolených cílů, obsahu, metod a forem jako prvků vyučovacího procesu.“ (Zezulková, E., 2006, s.8)

Řeč jenž si dítě osvojí v rodinném kruhu dále rozvíjí v předškolních zařízeních. Při nástupu do školy zná základní gramatickou stavbu mateřského jazyka, v průběhu pravidelné školní docházky se dále zdokonaluje ve stránce jak formální tak obsahové. Rozvoj řeči umožňuje dítěti aktivně komunikovat. Po celou dobu povinné školní docházky se u dítěte rozvíjí řeč jak mluvená tak psaná. Učitel dětem padá informace, jenž ti je následně zpracují a převádějí jak do řeči psané tak do mluvené. Zároveň se rozvíjí paměť, myšlení, psychiku, osobnost dítěte co je důležité pro jeho další život.

V současné době je velkým trendem dítěti odložit školní docházku o další rok. Ale je to u těch dětí potřeba. Touto otázkou se zabývá hodně odborníků a i u nás doma jsme ji diskutovali. Syn je narozen na konci července a zdálo se mi, že odložením školní docházky nic nezkazím. Po prodiskutování mého názoru s ředitelkou školky jsem ale začala váhat jestli mu tím nemůžu ublížit. A v čem byl problém. Jelikož je to takový mazlík měla jsem pocit, že ještě pro školu není připraven. Ale jelikož má staršího bratra, který právě teď chodí do první třídy zjistila jsem, že domácí úkoly tvoří nějak nevědomky s ním. Když jsme se učili nazpaměť nějakou básničku on poslouchal za rohem a básničku se naučil taky. To samé je i s počítáním. Při psaní se snaží zase opisovat písmenka, jako starší syn a tak jsem došla k závěru po poradě s jeho učitelkami, že bych mu zase odložením školní docházky bránila v dalším vývoji, a jeho by po tom mohla už škola nudit.

A jak to teda probíhá v praxi. Jdeme s dítětem k zápisu a zjišťujeme, že dítě nepozná barvy, tvary a špatně komunikuje. Pak je třeba navštívit pedagogicko-psychologickou poradnu kde nám poradí. V tomto případě je nejrozumnější s nástupem do školy opravdu počkat. Je třeba taky zjistit zda tyto nevědomosti má jen s nedostatečného vývoje nebo je chyba někde jinde.

„Odklad školní docházky nemusí do budoucna pro dítě nic znamenat. Každé dítě je individuální bytost, a tak se také individuálně vyvíjí. Hranice školní docházky je sice stanovena na šestý rok života, ale vůbec to neznamená, že sfouknutím šesté svíčky na narozeninovém dortu máte doma dítě zralé pro školu.“(http://www.detskestranky.cz/clanek/742-kdyz_je_treba_odlozit_skolu.htm)

1.2 Vývoj řeči

Již od narození se s řečí setkáváme. První setkání s ní máme od našeho nejbližšího okolí – matky. Zdokonalení řeči a komunikační schopnosti umožní dítěti vybudovat si sociální vazby. Ve třech letech slovní zásoba dítěte obsahuje asi 1000 slov, v šesti letech ovládá až 2,5 tisíce slov, která skládá do vět. Dítě má kontakt už nejen s rodiči, ale navazuje kamarádské vztahy se svými vrstevníky v mateřské škole. Správné výslovnosti se proto musí věnovat náležitá pozornost. M.Sovák uvádí, že „schopnost řeči je dána individuální výkonností nervového systému, orgánů smyslových i hybných a rozvíjením této výkonnosti v podmínkách společenského bytí, vlivem výchovy a učení, na podkladě vrozených dispozic.“ (Sovák, M., 1984, s. 32)

Dítě před vstupem do školy je schopno se samostatně vyjadřovat, dokáže vyprávět pohádku, komunikuje se svými vrstevníky i dospělými bez zábran. Zlepšuje se výslovnost. Artikulace všech hlásek by měla být ustálena před vstupem do školy.

Vývoj řeči dle věku podle John Brierley

- „V 12,5 měsících dokáže využít smysluplná slova až 50% dětí
- V 21 měsících dokáže využít smysluplná slova až 97% dětí
- Ve dvou letech dítě dokáže pochopit význam slov
- V 23 měsících začíná dávat dohromady jednoduché věty 50% dětí
- V 36 měsících dává dohromady jednoduché věty 97% dětí“ (Brierley, J., 2000, s. 50)

1.2.1 Fylogenetický vývoj

Podle některých teorií jenž uvádí ve výše jmenované knize D.Kutálková jako první vznikly zvuky, jenž jsou vytvářeny hlasem, a člověk s nimi vyjadřuje své pocity. Dále jsou vytvářeny zvuky účelově volání o pomoc aj. Tyto zvuky dokáže vydávat nejen člověk, ale i zvířata. Člověk se od nich liší řečí mluvenou. Používá také povely, citoslovce. Zde mluvíme také o prvním konkrétním myšlení. Až řeč, která nám sděluje určité představy, myšlenky se řadí do abstraktního myšlení. (Kutálková, 2002)

1.2.2 Ontogenetický vývoj

Po narození dítěte si rodiče nejdříve vůbec nelámou hlavu nad tím, zda jejich dítě bude správně mluvit. Hned z počátku je třeba říct, že pevná pravidla lze stanovit pouze v počátcích vývoje.

- Období křiku – považujeme za první hlasový projev ihned po narození, kdy dítě vydá ihned po narození pláč. Takto se dokáže hlasově projevat po několik dalších dnů svého života. Jedná se o neurčitý křik. Mezi dětmi jsou v tomto období velké rozdíly. Některé jsou hodně hlasově aktivní, jiné zase nikoliv. Velmi brzo však dokážou rozeznat lidskou řeč od jiných zvuků, a dokážou na ni velmi rychle reagovat. Také zjistí, že pokud vydá nějaký pláč ihned na sebe připoutá pozornost, maminka jej vezme do náruče a tím naváže tělesný kontakt, který je velice důležitý pro další vývoj dítěte.
- Období žvatlání – dítě začne objevovat možnost melodie hlasu, a začne vydávat zvuky, jenž rodičům připomínají prozpěvování. Nejedná se o vědomou činnost, ale o pudy, jenž dítě nutí různě stavět ústa a při tom z nich vycházejí různé zvuky. Na počátku druhé půlky prvního života postupně přechází nahodilé zvuky v cílené napodobování svého okolí. Velkou roli zde hraje správně vyvinutý sluch a zrak. Dítě společně se snahou něco říci dokáže gestikulovat, a mnohdy se stává, že nám více řekne svými gesty než mluvou. Zároveň se dítě učí řeči rozumět. Předříkáváním různých básniček jako „tak jedou páni, tak jedou králiaj“ se dítě snaží s námi komunikovat. My klademe otázky „Kde je balon? Kde máš očička?“ a dítě nám za pomoci ukazování odpovídá. V tomto období se nejčastěji dokáží projevit poruchy sluchu či zraku.

- První slovo – je obvykle velice krátké, nejčastěji jedno nebo dvouslabičné. Patří mezi ně např. slova „mama, papa, baba“ atd. Tato slova ale, podle tónu hlasu mají obvykle více významů nap. Plačtivé mama – dítě má strach, bolest, veselé mama – dítě má radost, chce si s maminkou hrát, rádo ji vidí, jen tak si to žvatlá, jelikož je spokojené. Postupně dítě začne spojovat jednotlivé slova k sobě a vznikají nám jednoduché věty. Jsou děti, které, ač jsou naprosto zdravý mluvit s okolím nechtějí. Pro správný vývoj řeči dítěte se počítá s věkovou hranicí kolem třetího roku dítěte.

1.2.3 Podmínky správného vývoje řeči

- Vnější činitelé – rodiče na dítě mluví již od narození přestože dítě řeči ještě nerozumí, vypěstovává si kladný citový vztah se svým okolím. Dítě by se mělo stýkat s ostatními dětmi přiměřenému k jeho věku. K mluvení dítě nenutíme, samo musí pocítit potřebu domluvit se, se svými blízkými a kamarády. Zároveň je nutno mu neposkytovat přehnanou péči rodičů a nechat jej, ať si samo řekne o čem žádá. Také je důležité dbát na to, aby rodič byl dítětem tím správným vzorem. Tedy nemluvíme na dítě mazlivě a ve škole by neměl být pedagog jenž sám má vadu řeči. Pro dítě je pedagog vzorem a mohl by se snažit jeho vadu napodobovat.
- Vnitřní činitelé – vrozené vady, v průběhu života dítě může přijít o zrak nebo o sluch. Řeči se dítě hlavně učí zrakovým a sluchovým vnímáním. Dále u dítěte může dojít v předškolním věku k různým úrazům, zánětu mozkových blan, což může mít za následek nesprávný vývoj řeči porušením motorických zón v mozku. Také řečové orgány jako je jazyk, zuby či nosní mandle mohou mít velký význam při správném vývoji řeči.
- Vulgární mluva – v čase spěchu se stále za něčím nás naše děti stále dokážou něčím překvapit. Nejvíce se zděsíme, když nám dítě vysloví nějaké vulgární slovo. Vždyť dítě se s tímto slovem nikde nesetkalo, doma jej nepoužíváme. Ale opravdu jsme jej nikdy nepoužili, vždyť ani netušíme kdy jsme jej vyslovili a dítě bylo opodál. Sami jsme si mysleli, že nás vůbec neslyšelo jak bylo zabráno do hry, ale opak je pravdou. Děti jsou velice vnímaví tvorové a velice dobře nás sledují i když si myslíme, že jsou zaujati jinou činností. Která jsou tedy hlavní místa kde děti přijdou k těmto výrazům. Tím prvním je jak jsme si už řekli rodina. Další otázkou je jak se zachovat, když už nám toto slovo vyklouzne z úst a náš potomek je samozřejmě poblíž. Dáme

mu najevo jak nás to mrzí, že jsme něco takového vůbec řekli. Vůbec musíme zachovat vážnou tvář když už se jim toto slovo povede vyslovit. Dalším takovým to místem, kdy dítě přijde do styku s nehezkými slovy je mateřská škola. Děti tyto slova používají aniž by si uvědomili jejich význam. Proto by jsme je za to neměli nijak přísně trestat, ale jít za ním sednout si a vysvětlit mu, že jsou to slova nehezká a nemají se vůbec používat. Nezabráníme tomu, aby tyto slova použili, ale můžeme zabránit tomu, aby se nestaly součástí jejich slovní zásoby

- Výuka cizích jazyků – existuje několik způsobů výuky cizích jazyků. V současné době je velkým trendem, že dítě má jedno z rodičů cizince. Tímto způsobem se dítě přirozeně učí cizímu jazyku, je to způsob přirozený a dítě je schopno pojmout i učení třetího jazyku. Je ale třeba aby si rodiče doma udělali jasno kdy a jakým jazykem se budeme s dětmi bavit. Druhým způsobem učení cizího jazyka je návštěva cizojazyčné školky. Podle odborníků je učení se dětí cizímu jazyku jen jednou týdně ve školce v kroužku dítěti nic nedávající aktivita. Dítě by podle nich měli navštěvovat školku v níž se celý den mluví např. anglicky a pak přijdou domů a pokračují v konverzaci ve svém mateřském jazyce. Mé dítě navštěvuje angličtinu jen jednou týdně, je mu 5 let a jelikož mají velice šikovnou paní učitelku, která bere s nimi výuku hrou umí lépe anglicky než starší syn, který se učí anglicky v kroužku ve škole. Je velice důležitý přístup vyučujícího k výuce a způsobu nauky cizího jazyku.

1.3 Vady řeči

Mezi nejčastější vady řeči se řadí porucha výslovnosti, koktavost, opožděný vývoj řeči. Tyto poruchy by hlavně měla odhalit učitelka v mateřské škole. Není to proto, že by to rodiče nedokázali, ale nejsou úplně schopni tuto vadu odhalit, protože to jsou naše děti a jsou ty nejlepší, sami si jejich vady nedokážeme připustit. Je to jejich nenahraditelný úkol, upozornit rodiče, že je zde problém a je čas navštívit odborníka. Ne všichni rodiče, ale tuto informaci si správně vyloží a je to už jen jejich zodpovědnost jaký přístup k dítěti zvolí. O tomto hovoří Beranová (Beranová,Z., 2002, s.10)

„Vznik řeči je podmíněn vývojovým procesem, při němž se v mozkové kůře vytváří centrum pro vyslovování jednotlivých hlásek, slabik a slov. Zároveň s tím se vyvíjí schopnost rozlišovat a vnímat podmíněné zvukové signály podle jejich významu a pořadí. Chybí-li

některý faktor, který se podílí na výstavbě řeči, nastávají poruchy v jejím vývoji. Řeč se buď ve vývoji opozdí, nebo se vyvíjí jen částečně, anebo se nevyvíjí vůbec.“

Pokud učitelka v mateřské škole nemá kvalifikaci (státní zkoušku z logopedie) neměla by se snažit dítěti pomoc bez odborníka. V každém případě při zjištění jakékoliv poruchy řeči je nutná návštěva odborníka. Při této návštěvě by měl být účasten jeden z rodičů, aby jej logoped naučil jak správně daný problém odstranit a jak probíhá práce na nápravě. Zároveň je dobré, když si s sebou vezmete notýsek do nějž nám logoped zapíše jaká písmenka nám hlavně dělají problém a jakými slovy se trénuje na jeho odstranění. I správné otevření úst, umístění jazyku a držení zubů je kouzlo pro provedení nápravy. Bez spolupráce rodičů jsou ale odborníci bez velkých šancí na úspěch. Předškolní věk je správná doba na nápravu poruch či nedostatků ve vývoji řeči. Porucha řeči se samozřejmě dá napravit i později, ale je to proces zdlouhavější a svízelnější. Ve škole to ještě k tomu vede k posmívání od spolužáků, což může mít pro dítě katastrofální důsledek. A zároveň jim to také dělá problémy v učení, jelikož tuto hlásku neumí vyslovit, neslyší ji a taky ji nedokáže použít v psaném projevu.

1.3.1 Opožděný vývoj řeči

Děti jenž zaostávají mezi svými vrstevníky v oblasti vyjadřovacích dovedností se označují jako děti s opožděným vývojem řeči. Dítě začne později mluvit, výslovnost je správná či nesprávná. Dítě kolem třetího věku má velmi malou slovní zásobu, skládá jen dvou slovné nebo tři slovné věty, řeč je nesrozumitelná a dítě komolí slabiky a slova. Mnoho odlišností v řeči se přirozeně samo upraví během předškolního věku, bez pomoci jakéhokoliv zásahu. V časném zásahem odborníků se dá celkem dobře zvládnout náprava, jelikož tyto děti jazyku rozumí a jen mají problém jen s některým vyjadřováním slabik, mají normální sluch, nemají žádnou poruchu jemné motoriky a motoriky jazyka. Jsou i děti, které se s tímto problémem dokážou vyrovnat i sami bez zásahu odborníků. Může ale nastat nebezpečí z neuspokojení jenž tyto děti pocítují s tím, než se ostatním vyrovnají což na nich může nechat dlouhodobé stopy. Jako poruchu považujeme opožděný vývoj v řeči v momentě, kdy vývojové období nám přešlo, vada v řeči je trvalého charakteru nebo stav dítěte se zhoršuje.

Rozděluje tyto stupně:

- Úplná nemluvnost – dítě nám nezačalo mluvit, má pouze hlasové a hybné projevy
- Částečná nemluvnost – řeč je pozdější a pomalejší, nebo se dále nevyvíjí
- Zevní stránka řeči - řeč se přestane vyvíjet, je ukončena ve stádiu žvatlání, užívání slovních nebo slabikových tvarů, v dalším vývoji je zaostalá

Terapie:

- ✚ Rozvíjení slovní zásoby – postupujeme do základu, začínáme jednoslabičnými slovy a postupně přidáváme dvouslabičná (táta, máma, bába.....). U dětí jenž je minimální slovní zásoba je nutno nejdříve začít s nácvikem porozumění řeči (k významu slova připojujeme obrázek, zvuk, osobu, zvíře, pohyb....)
- ✚ Rozvíjení obsahu řeči – dítě se naučilo jednoduché slova, pochopilo jejich význam a teď je nutno , aby dokázalo tato slova spojit v jednoduché věty. Složením věty, je o dítěte zároveň potřeba rozvinout složení jednoduché otázky a následně její odpovědi. Provádíme to pomocí obrázků, u nichž děti jednoduše popisují děj co na obrázku vidí. Tím se také naučí obsah děje, dějovou a časovou linii, hovorovou řeč
- ✚ Rozvíjení formální stránky řeči – nápravu výslovnosti řeči provádíme až tehdy, je-li u dítěte dostatečně vyvinuta slovní zásoba (dítě dokáže správně formulovat věty, dokáže udržet časovou i dějovou linii, samo dokáže vyprávět příběh)

1.3.2 Patlavost (dyslalie)

Je to nejrozšířenější vada řeči u dětí. Jedná se o špatnou výslovnost jedné nebo více hlásek. Do šesti let věku patlavost nepovažujeme za poruchu řeči, ale za naprosto normální. Po tomto věku, ale je nutné patlavost řešit pomocí logopeda, který nám tento nedostatek pomůže z redukovat. Po dosažení školního věku tímto problémem trpí až 50% prvňáčků. Je důležité to nepodcenit a opravdu odborníka navštívit a tento nedostatek se časem pravidelným cvičením řeči napraví. A které hlásky dělají dětem nejčastěji problémy. Jde především o sykavky – s,z,š,ž, polosykavky – c,č, a hlásky krmité r,ř. Tyto písmenka často ve své řeči vynechávají a nahrazují je jinými. Rodič musí být tím hlavním příkladem dítěte ve výslovnosti. Častým opakováním a kladením důrazu na obtížné písmenka se dítě nejlépe zbaví

svého nedostatku. . Jedná se o nejčastěji vyskytovanou vadu řeči. Rozdělujeme ji na několik druhů a to:

- Rotacismus – porucha výslovnosti hlásky r (r se vůbec nevyslovuje nebo je zaměňováno jinými hláskami např.. l,d, j,v,h, r se tvoří na nesprávném místě - obouretný, boční, lícový)
- Sigmatismus – častá porucha výslovnosti, postihuje sykavky c,s,z (důvodem je špatné postavení hrotu jazyka a používání výdechového proudu)
- Lamdacismus – poruchy výslovnosti hlásky l (často je nahrazeno hláskou h,j,v nebo je úplně vynecháno, důvodem je nesprávná artikulace jazyka) porucha výslovnosti d',t',ň, hlásky jsou zaměňovány za d,t,n a porucha výslovnosti j, vyskytuje se jen ojediněle a bývá jen vynechávána
- Kapacismus – porucha výslovnosti u hlásky k (bývá nahrazována hláskami d,t, důvodem je hrot jazyka je převrácen dozadu)
- Chiticismus – porucha výslovnosti u hlásky ch (bývá nahrazována k,š,d,h,t, porucha se vyskytuje jen ojediněle)

Klenková ve své publikaci specifikuje dyslálii jako „ neschopnost nebo poruchu v používání zvukových vzorů řeči v procesu komunikace podle zvyklostí a jazykových norem daného jazyka. Je nutné rozlišovat vadnou výslovnost (dyslalii) od nesprávné výslovnosti, která je fyziologickým, přirozeným jevem do určitého věku dítěte. S přibývajícím věkem výskyt nesprávné výslovnosti klesá“ (Klenková, J., 2006, s. 99).

1.3.2.1 Špatná výslovnost sykavek

Jedná se o špatné vyslovování sykavek s,z,š,ž. Pokud se jedná jen o opožděný vývoj řeči bez jakýchkoliv vedlejších příznaků vážnějších poruch, pak je náprava řeči velice jednoduchá. Stačí jen stimulovat rodinné prostředí a pravidelně docházet na logopedii. Velice důležité je postavení zubů a umístění jazyka. A rty umístit do širokého úsměvu. Pomocná slova jenž rodiče užívali při cvičení s – nejprve začínáme syčet jako had sssssss, kdy se dítě naučí správnému postavení zubů, jazyka a rtů a postupně začínáme cvičit slova, kdy s je

umístěno za začátku slova – sova, sahá, sůl, solí aj. Jsou to jednoduchá slova a po jejich důkladném naučení přecházíme na slova se s vprostřed a na konci slova – sysel, kost, postel, kosí, kos. Tyto slova se skládají z jednoduchých hlásek, a je nutno do nich nedávat hlásky, jenž dítě ještě neumí správně vyslovovat.

Naopak u hlásek š, či ž jsou rty umístěny do kroužku, zuby mírně od sebe a nejdříve se děti učí houkat jako vláček ššššššš. Potom taky postupně začínáme se slovy s umístěním písmena na začátku slova jako je šípek, škola, šije, želva aj. pak postupně přidáváme slova jako košile, myška aj. Dětem se více líbí když se pokoušíme nacvičit správnou výslovnost se slovy, jenž jsou jejich koníčkem jako u chlapců je to např. pistole a děvčata více zajímají slova jako je např. šaty.

1.3.2.2 Špatná výslovnost polosykavek

Zde se jedná polosykavky c,č. I u tohoto problému stačí jen pravidelná návštěva logopeda a správné umístění mluvidel. Postavení rtů a zubů je stejné jako sykavek jen je třeba si dát pozor na toto postavení u hlásek z háčkem a bez háčku. Zde je vždy postavení mluvidel jiné. Samozřejmě, že i zde je nutno v domácím prostředí pravidelné cvičení a opravování při špatné výslovnosti.

1.3.2.3 Špatná výslovnost hlásek krmivých

U hlásek krmivých r,ř, se jedná o nejčastější poruchu vývoje řeči. Je to nejsložitější hláska v českém jazyku. Je dokázáno, že člověk jenž se tyto hlásky neučil od ranného dětství má s jejich výslovností velké obtíže (např. učení českého jazyka u cizinců). Naším malým dětem stačí také jen pomoc logopeda a pravidelné cvičení.

1.3.3 Vývojová dysfázie

Je to porucha vývoje řeči. Jejimi příčinami vzniku je organické poškození mozku plodu během těhotenství, při porodu nebo po narození dítěte do 1 roku věku. Vývoj řeči je vždy opožděný, výrazně je narušena schopnost sluchového rozlišování, vnímání a chápání řeči, stavby vět. Typické jsou výrazné agramatismy. Děti mají nápadnou poruchu krátkodobé

paměti, narušenou motoriku mluvidel při tvorbě hlásek. Je narušena schopnost sluchového rozlišení, vnímání a chápání tvoření vět. Slova, věty a jednoduché říkanky komolí, jejich řeč připomíná řeč cizince, který se špatně naučil česky. Chybné zrakové vnímání je patrné při kresbě, která bývá zpravidla deformována a výrazně opožděná. Bez správné a včasné logopedické terapie může tato vývojová porucha negativně ovlivnit celkový rozvoj dítěte, výrazně snižuje možnost školního zařazení a dalšího uplatnění. Další vývoj dítěte je závislý na intelektu dítěte. Je nebezpečí, že ve školním věku se u některých dětí objeví dyslexie nebo dysgrafie, v horším případě obojí.

Členění dysfázie:

- ✚ Motorická – řeč je opožděná, těžké tvoření slov na základě neschopnosti si je vybavit, v některých případech jedinec umí jen několik málo slov, obtíže s delší souvislou řečí, neschopnost měnit slova ve slovesném čase, dítě se často dorozumívá neverbálním způsobem, uvědomuje si svou neschopnost a následně se vyhýbá mluvení
- ✚ Sensorická – dítě není schopno pochopit význam daných příkazů, neustále se ptá Co?, požaduje opakování mluveného projevu a pak teprve dokáže reagovat, projevuje se u něj velká aktivita, ale ne v mluvení, vývoj řeči nebývá opožděn

Zde se často využívá možnost pro odklad školní docházky.

1.3.4 Huhňavost (rinolálie)

Huhňavost je porucha zvuku řeči, kdy se jedná o narušení komunikačních schopností řeči. Může se projevat změnou rezonance při zvuku hlásek u artikulace.

Dělení huhňavosti:

- ✚ Zavřená – příčinou je jedna či více překážek v dutině nosní, jenž brání v cestě výdechového proudu. Podle umístění překážky ji dělíme dále na zadní a přední. Problém nastává hlavně u písmen m, n a ň.
- ✚ Otevřená – je charakteristická silným nosním zabarvením a to hlásek i, u a někdy je patrná i u hlásky a.

- ✚ Smíšená – je kombinací otevřené hůňavosti a organickou překážkou v dutině nosní

Diagnostikovat tuto poruchu je nutno za spolupráce odborníků, ale také za spolupráce rodičů a učitelů. Je zde také nutno provést specifické vyšetření dutiny nosní. Terapii je nutno provádět logopedickým cvičením, kdy se cvičí dýchání nosem a to jak v klidu, tak při různých aktivních činnostech.

1.3.5 Koptavost

Koptavost (balbuties) je zařazena spolu s breptavostí do skupiny poruch plynulosti řeči a v současné době nastává odklon od pojetí koptavosti jako pouhé funkční poruchy řeči, dříve neurózy řeči. Patří k nejtíživějším vadám řeči, protože negativně ovlivňuje psychiku člověka a následně celkový proces socializace (od školní úspěšnosti přes volbu povolání po sociální vazby). Výskyt koptavosti je nepoměrně vyšší u hochů než u dívek, a to v poměru 1:4, někdy i vyšším (Zezulková,2006)

Žádný případ není stejný, hraje zde mnoho symptomů a nemalou roli zde hraje i dědičnost. Mnozí rodiče se domnívají, že dítě může začnou koptat po velkém leknutí. V tomto případě tomu může dojít, jen jestli ten dotyčný má v sobě dispozice a leknutí je jen spouštěč problému. Šance na vyléčení jsou malé, ale s postupným věkem se tato porucha zlepšuje. Dotyčný nemá problém když čte, zpívá nebo si mluví sám pro sebe, ale problém nastává, když se má veřejně projevit, např. ve škole při zkoušení, při hádce aj. S postupem času se dotyčný snaží o vyřazení slov, které mu dělají problémy se svého slovního projevu. A jak s těmito lidmi komunikovat. Pokud potkáme člověka jenž trpí koptavostí mluvíme s ním pomalu a v klidu, nesnažíme se za něj rozhovor dokončit.

A jak koptavost poznáme, dotyčný opakuje části slov, první hlásku nebo slabiku, prodlužuje hlásky, má strach z mluveného projevu, vyhýbá se řeči, má tiky, různé pohyby rukou či nohou. Nekritičtější obdobím u dítěte je 3-4 rok či nástup do základní školy.

Hlavními zásadami preventivní terapie jsou:

- Nepřiměřené očekávání – pokud má dítě pocit, že se od něj očekává více než dokáže, že zklame své rodiče, může být důsledkem koptavost
- Situace jichž se dítě bojí – strach že musí jít do tmy, bojí se něčeho (lidí, zvířat), nedovolit, aby se mu za to posmívali

- Extrémní rozrušení
- Netrestat koktavost – nekárat ho za to že koktá, netrestat, mít při jeho povídání trpělivost, nepřerušovat jej
- Nevyžadovat řečový projev – nežádat po dítěti, aby se před společností za každou cenu projevil
- Nprovádět náhlou změnu životosprávy
- Důležité rozhovory s partnerem vést mimo doslech dítěte

Příznak koktavosti může být zpočátku zcela nenápadný, a může uniknout naší pozornosti. Dítě nejprve protahuje slabiku nebo ji jen tak několikrát zopakuje. Kromě poruch v řeči se mohou projevit i jiné příznaky (náhlé blednutí, povrchní dýchání, zatínání pěstiček aj.).

1.3.6 Breptavost

Je porucha dynamiky a tempa řeči. Projevuje se rychlou a zbrklou řečí, která je nedbalá na výslovnost, řeč se stává nesrozumitelnou. Dochází ke komolení vět a projevuje se chudší slovní zásoba, slabiky jsou vynechávány nebo opakované. Příčinou může být nepravidelné dýchání. Tato porucha nepostihuje jenom řeč, projevuje se zde celkový motorický neklid. Nejčastěji se vyskytuje u dětí hyperaktivních, hyperaktivita a další potíže jsou na základě drobného mozkového poškození. Při nápravě nejde jen o nápravu řeči, ale o celkové zklidnění jedince a musí zde být od rodičů nadměrná trpělivost. Při nácviku je především dbát o pomalý rytmus řeči. Je to práce zdlouhavá, postavená na trpělivosti a náročná na čas. Pokud takto postiženému záleží na tom, aby mu bylo dobře rozumět, dokáže svou řeč zpomalit.

1.3.7 Dysartrie

„Řeč může být narušena širokým spektrem onemocnění mozku. Artikulaci bezprostředně ovlivňuje mechanismus nervových jader pontu a míchy, jejich činnost však řídí centra v mozkové kůře. Existují tedy mechanismy vyšší a nižší; vyšší jsou mozkové, nižší jsou bulbární.“ (<http://www.portal.cz/scripts/detail.php?id=27294>)

Nejčastěji se vyskytuje s dětskou mozkovou obrnou. Projevuje se těžkou poruchou artikulace, řeč je nesrozumitelná, poruchy se projevují také v dýchání, melodii řeči, tvor-

bě hlasu. Při návštěvě odborníka je léčba zaměřena především na zlepšení motoriky mluvidel a jazyka. Provádí se dechová a fonanční cvičení. Léčba je příznivá pokud se u onemocnění neobjeví další komplikace.

Příčiny vzniku:

- Těhotenství – nedonošené děti, nedostatek vitamínu K potom následné krvácení do mozku dítěte
- Těžký porod – přidušené děti, dlouhý porod
- V prvních měsících života – encefalitida, meningitida
- Pozdější věk – úraz hlavy, nádor

Dysartrie se projevuje ochablostí čelisti, neschopností otevřít nebo zavřít ústa, je narušeno polykání, žvýkání, objevuje se velké slinění, je zde také narušena tvorba hlasu, řeč se stává nesrozumitelnou.

1.3.8 Mutismus

„Mutismus je porucha komunikační schopnosti, která vzniká na podkladě silného psychického traumatu (úlek, šok, stres..) a projevuje se ztrátou artikulované řeči. Mutismus není podmíněn organickým poškozením centrálního nervového systému.“(Zezulková,E., 2006, s.39)

Častou příčinou tohoto onemocnění může být vstup do základní školy, kdy se dítě není schopno vyrovnat z touto pro něj velice důležitou změnou. Dítě nemluví ve škole, ale doma s rodinou a kamarády komunikuje bez problému. Diagnostikována bývá pokud problémy trvají déle než měsíc. V některých případech může přejít nemluvnost ve škole v šepot nebo se dítě omezí na jednoslovní odpovědi. Nejběžnější příčinou je, že dítě je hodně fixováno na své rodiče. Zde je potřeba, aby pedagog navázal s dítětem přátelský kontakt, do mluvení je násilně nenutil. Odstranit je lze i bez odborníka, dítě potřebuje čas si zvyknout na novou situaci.

1.4 Vývoj předškolního dítěte

Dítě ve svém předškolním věku začíná uvědomovat svoji důležitost a existenci, uvědomují si, že jsou určeni k tomu, aby rostly a staly se postupně dospělými lidmi. Začnou si vybírat vzor jemuž by se chtěli podobat. Nejčastějším jejich výběrem je jeden z rodičů, většinou je

to ten stejného pohlaví. Předškoláci již většinou začnou mít zájem o zkoumání různosti pohlaví. Začne se u nich i projevovat strach o rodinu, rodiče začínají vnímat pojem smrti a různých úrazů. Děti dokážou přijít za rodičem z nepředvídatelnými dotazy. Jedním z nich může být např. rozhovor, že dítě nechce, aby rodiče byli staří, že mu můžou umřít a on tu zůstane sám bez jejich opory. Tady je potřeba navázat s dítětem rozhovor, kdy jsem mu musí vysvětlit, že je tu s ním a nechystá se umřít, a to tak, aby to ta jeho hlavička pochopila.

Dalším jejich velikým krokem je příprava na vstup do základní školy. Tuto část jejich života by rodiče neměli podcenit. Podle toho se pak bude odvíjet jejich další existence. Vstup dítěte do základní školy je pro ně velice zodpovědné období. Jedním z příkladů uvádím rodiče jenž mají doma dvě děti. Jeden je úspěšný prvňáček a druhý je budoucí prvňáček, přípravu do školy by měli si mít dle mého názoru celkem slušně zvládnutou. Snaží se děti zapojit již do různých kroužků ještě před vstupem do školy, aby se naučili, že určitý čas musí udržet pozornost a poslouchat co se po nich žádá, aniž by to po nich chtěli rodiče. Zároveň se zde naučili zodpovědnosti sami za sebe. Samozřejmě, že rodič musí počítat s tím, že jiný nástup do základní školy je na vesnici a jiný ve městech. Dětem na vesnici je ulehčeno tím, že většinou jdou do známého prostředí a ve vyšších ročnících již mají kamarády. Což velice dobře působí na jejich psychiku.

1.4.1 Vývoj dítěte a psychický vývoj

V předškolním věku je poznávání dítěte zaměřeno hlavně na jeho nejbližší svět a pravidla, která pro něj platí. Mezi hlavní znaky řadíme egocentrismus, kdy se stává středem pozornosti vlastní „já“. Fenomenismus – dítě je zaměřeno na určitou stereotypní věc jako jsou např. maminky dlouhé vlasy a po ostříhání dítě nemůže svou maminku ihned poznat. Presentismus – přetrvává vazba na přítomnosti. Magičnost – zapojení své vlastní fantazie do skutečného dění. Absolutismus – poznání dítěte má definitivní platnost, projev jistoty. „Dítě je stále egocentrické a je středem vlastního světa představ a myšlenek a jen velmi těžko přijímá hledisko jiné osoby. Právě proto je důležitý kontakt s vrstevníky a dalšími osobami, které provádějí přirozenou korekci tohoto zkreslení. (Mertin, V., Gillernová, I., 2003, s.13).

Další schopnost v psychickém vývoji je paměť, což znamená schopnost uchovat si a vybatvit si ty informace jenž tvoří základ vědomí a psychiky. Dělíme ji na dlouhodobou a krát-

kodobou. Paměť dělíme na mechanickou, která se nám neváže na význam a je nejrozvinutější v období předškolního věku (Čížková-Šimíčková, 2003). V pozdějším věku na ni navazuje paměť logická, pomocí které dítě dokáže zmapovat jednotlivé souvislosti, následky, či důsledky.

Dále zde máme pozornost, kterou dělíme na bezděčnou – hnacím prostředkem je zvědavost, záměrnou – zde vyžadujeme již duševní zralost. Díky této pozornosti dokážeme přemoci únavu, nezajímavou práci aj. V průběhu věku člověka se nám pozornost mění a vyvíjí. Jinou pozornost má dospělý člověk a jinou má dítě předškolního věku. Pro udržení pozornosti je nutno v mateřské škole děti nějak motivovat, aby dokázaly udržet pozornost co nejvíce dlouhou dobu.

Dále zde máme emoce, jenž nás dokáží v dětském věku hodně ovlivňovat. V dospělosti dokážeme své emoce dobře skrývat, to nám může způsobit psychické i fyzické problémy. Strach je taky emoce, která se u dítěte objevuje velice v raném dětství.

Socializace dítěte v rodině. Ta je pro rozvoj dítěte velice důležitá, jelikož dítě si s ní odnáší způsob každodenního života a její zvyky. Zároveň je potřeby, aby se dítě setkávalo se svými vrstevníky, tím se naučilo navazovat kontakty. Významným činitelem pro sociální vývoj dítěte je hra, jejíž pomocí nám umožňuje pozorovat vývoj dítěte. Dítě se zároveň hrou dokáže naučit něco nového.

1.4.2 Vývoj dítěte a motorický vývoj

Jednou z dalších otázek je příprava dítěte na vstup do základní školy a jejich motorika. A tady bych se chtěla pozastavit na přípravu dětí na kreslení a psaní. Existuje tzv. Grafomotorické cvičení pomocí něhož si předškolák naučí jak správně držet tužku a jak ji správně používat. Nacvičují se zde různé čáry, kliky a oblouky. Je zde ale potřeba mít na paměti, že musíme při cvičení dodržovat určitý postup, abychom dítěti spíše neublížili než pomohli. Toto cvičení pomůže dítěti rozvinout jemnou motoriku a psychické funkce potřebné pro psaní a kreslení. Rozvíjí taky souhru ruky a oka, vnímání prostoru a postupu psaní čáry. Pokud se mezi našimi dětmi objeví levák, nesnažme se ho při psaní přeučit na praváka. Mějme s ním trpělivost, jelikož je pro něj psaní složitější. Velice důležité je také zvolit správný tvar pastelky či tužky. Dle odborníků je doporučeno dětem kupovat pastelky a tuž-

ky s trojúhelníkovým průřezem, jelikož ten sám určí jak má dítě správně držet tužku. Před každým psaním je taky důležité procvičení ruky a prstíků.

„Tužku držíme 3 prsty, právě proto jsou nejvhodnější trojhranné tužky.

- - jednu hranu drží palec, naproti je ukazováček
- - třetí hranou je tužka položena na prostředníčku
- - tužka leží v „postýlce“ a směřuje k ramínku

Tužku držíme lehce!!!!“

(<http://www.babyonline.cz/vzdelani-aktivity/rok-predskolaka/grafomotorika.html>)

Dle vlastní zkušenosti zase můžu podotknout, je taky velký rozdíl v návštěvě mateřské školy a jejich přípravě na školu. Starší syn nikdy neměl problémy na kreslení v mateřské škole a teď je jeho psaní tvrdé a ruku se nám nedaří uvolnit. Mladší syn navštěvoval již jinou mateřskou školu, kde jsme dostávali i za domácí úkol cviky na uvolnění ruky a jeho kreslení a snaha o psaní je velice rozdílná od staršího syna. A proto i tuto skutečnost by rodiče neměli brát na lehkou váhu. Na internetových stránkách existuje mnoho odkazů na něž se můžeme zaměřit a kde nám poradí jak správně s předškolákem cvičit uvolnění zápěstí.

2 LOGOPEDIE

Slovo logopedie pochází z řeckého slova LOGOS což znamená slovo a PEDIA výchova tedy výchova řeči. Nejdříve se zabývala nápravou řeči jen u dětí ve věku 3 až 18 let, později se začala zabývat nápravou řeči u všech věkových kategorií. V dnešní době se zabývá nejen nápravou řeči ve správné výslovnosti, ale i stránkou zvukovou nebo obsahovou. Každý jedinec vyžaduje individuální přístup. Předmětem logopedie je zkoumání příčin proč vznikají poruchy komunikační schopnosti, jejich průběh a následně jejich odstranění. Logopedie je věda jenž musí spolupracovat i s jinými systémy věd jako je foniatrie, neurologie, neurochirurgie, stomatologie a v neposlední řadě také pediatrie a spoustou jiných věd.

2.1 Význam logopedie

Význam logopedie má několik aspektů. Na prvním místě je **společensky - sociální** kde správná komunikace je proces dorozumívání mezi lidmi, řeč je společensky rozvíjená, bez společnosti nebudeme komunikovat. Lidé jenž mají vadu řeči špatně navazují kontakty, tím jsou vedeni k izolaci (např. lidé jenž trpí koktavostí). Logoped se snaží jejich vadu odstranit a tím je vrátit zpět do společnosti. Dále zde máme **rozvoj estetického vnímání** kdy správnou výslovnost uplatňujeme v kulturním dění (hudební zpěv) a v neposlední řadě význam **pedagogický** kde celý školní systém je založen hlavně na verbální komunikaci. Pokud má dítě problém se správnou výslovností, může být následkem neúspěch školním systémem. Od učitelů zde může dojít ke špatnému hodnocení žáka. **Zdravotnický** význam nám špatný vývoj řeči může dát signál nějakého onemocnění, kdy se můžou objevit skryté vady dítěte (např. epilepsie). **Ekonomický** význam nemůže zůstat taky opomenut, jelikož člověk jenž má problémy se špatnou komunikací se jen těžko zapojuje do pracovního procesu. Cílem logopedie je úplně nebo aspoň částečně odstranit vadu řeči při komunikaci, překonat nebo zredukovat narušené komunikační schopnosti, předcházet poruchám v komunikaci a zároveň rozvinout co nejlepší komunikační schopnosti a tím dítě připravit pro nadcházející vstup do společenského života.

2.2 Logopedická péče

V české republice logopedická péče spolupracuje s několika ministerskými resorty jako je

- ✚ Ministerstvo školství, mládeže a tělovýchovy
- ✚ Ministerstvo práce a sociálních věcí
- ✚ Ministerstvo zdravotnictví

Logoped je odborník, jehož hlavním cílem je prevence, organizace a intervence v oblasti poruch vývoje řeči, včetně vědeckého bádání. V současné době se logoped začíná zajímat o postižené osoby jenž mají poruchy polykání. V resortu školství se můžeme setkat s několika odborníky jako je **logopedický asistent** jehož vzdělání je z oboru speciální pedagogika a má je absolventem státních závěrečných zkoušek z logopedie. Tento specialista se zaměřuje hlavně na prevenci a terapii vývoje řeči. Jeho nejčastější setkání s poruchami řeči je dyslalie nebo dysfázie. **Speciální pedagog – logoped** je absolventem státních závěrečných zkoušek z logopedie a surdopedie. **S klinickým logopedem** se můžeme setkat ve zdravotnictví, musí mít vykonanou atestaci a jeho hlavní náplní je starost o poruchy komunikační schopnosti od narození až do stáří. Samozřejmě bez lékařské pomoci se logopedická péče rozhodně neobejde. Pediatr při pravidelných preventivních prohlídkách zjišťuje jak se dítě rozvíjí a v případě náznaku vady posílají děti k odborníkovi, nejčastěji k logopedovi, pokud není hned zjevné i jiné postižení jenž by bránilo ve správném vývoji řeči. Úkolem neurologa je se zaměřit na komplexní neurologické vyšetření mozkové aktivity. Sleduje hlavně nervový systém, jenž může mít za následek projevy poruch komunikace. Jedná se hlavně o dětské mozkové obrny, úraz, zánět, cévní mozkové příhody. Psychiatrie je také velice důležitá pro komplexní diagnostiku poruch komunikace. Jedná se o duševní poruchy, deprese, neurotické potíže a další.

Logopedická péče se skládá z těchto organizací:

- ✚ Státní – zdravotnictví, školství
- ✚ Nestátní – nadace, obecní sdružení, spolky
- ✚ Soukromé

Slovní vzor musí dbát na tyto zásady

- ✚ „dbát na výslovnost a výběr slov – musí vycházet ze slovní zásoby přiměřené mentální úrovni dětí

✚ jednoznačně – daný pokyn musí mít reálné a dostupné řešení, položená otázka předpokládá jednoduchou odpověď

✚ věcně správně a přesně - nesprávné a nepřesné pojmenování skutečností ztěžuje osvojování pojmů a pochopení významů slov

✚ jazykově správně – čímž podporuje u dětí rozvoj a upevňování gramatických struktur jazyka

✚ hlasem tvořeným měkkým hlasovým začátkem – přirozený, libozvučný hlas“(Zezulková,E., 2007, s.10).

Dítě je hned po narození vyšetřeno a v případě podezření na poruchu sluchu je hned nahlášeno u obvodního lékaře. Čím dříve se porucha zjistí tím dříve se mu dostane odborné péče a tím se může předejít vzniku defektivy. U ostatních dětí se sluch vyšetřuje několikrát při pravidelných prohlídkách u pediatra. Při vyhledávání dětí s poruchami řeči se hlavně podílejí školní odborní pracovníci a to již v mateřských školách, kde se hlavně sleduje výslovnost jednotlivých hlásek, bohatost řeči a u dětí jenž nastoupí na povinnou školní docházku se pedagogové zaměřují na čtení a psaní diktátu. Pro stanovení diagnózy je třeba provést speciální vyšetření jak u logopeda, na ušním, krčním a jiném oddělení.

Pomůcky používající se při nápravě řeči:

✚ Špachtle

✚ Logopedické zrcadlo

✚ Vibrátor na rozhýbání jazyka

✚ Sonda

✚ Obrázky

✚ Sešit

Pro děti jenž trpí vadou řeči jsou zřízeny resorty jako jsou *speciální pedagogická centra* ve školství, *speciální třídy v MŠ*, *speciální třídy v ZŠ* kde je jen omezený počet žáků s nimiž pracuje speciální pedagog, *speciální školy*, které mají internetový charakter, děti se sem umisťují po nezbytně dlouhou dobu a po odstranění vady se vracejí zpět do své základní školy.

Při hodnocení úlohy mateřské školy v tomto ohledu, bych chtěla použít slova Zdeňka

Matějčka: „*Ted' nám zbývá připomenout, že mateřská škola má vůči rodině i několik dalších pozitivních funkcí, a že je tedy ve výchově dětí několikanásobným spojencem.je tu dána příležitost porovnat své názory a praktiky s názory paní učitelek, tj. pracovníky speciálně vzdělanými, poučenými, profesionálními a zpravidla i zkušenými*“.(Matějček, Z., 1996, s.49)

Jak předejít preventivně vadám řeči a provádět terapii:

- Prostřednictvím hry
- Dítě do mluvení nenutíme, začleňujeme jej do kolektivu dětí, s nimiž bude mít potřebu komunikovat
- Pro nácvik řeči vyhradíme klidné místo před zrcadlem
- Provádíme dechová cvičení v klidu i při pohybu
- Pokud správná výslovnost se před vstupem do základní školy neupraví, je nutná návštěva odborníka
- Dodržovat správnou životosprávu – pro správný vývoj dítěte
- Provádět sluchová cvičení
- Komentovat dané situace s nimiž dítě přišlo do styku
- Rozvíjet slovní zásobu
- Vyhnout se užívání moderní techniky (počítače)

II. PRAKTICKÁ ČÁST

3 CHARAKTERISTIKA VÝZKUMU

Ve výzkumu jsem se zaměřila na problematiku logopedie. Konkrétně se jedná o vady řeči u dětí jenž nastoupily povinnou školní docházku. Zaměřila jsem se na děti, jejich vývoj a rodinu.

3.1 Cíl výzkumu

Šetřením a pomocí srovnávací analýzy bylo zjistit výskyt vad řeči v základních školách v prvních třídách.

3.2 Výzkumný soubor

Konkrétně se jednalo o dvě základní školy a to v obcích Vidče a Zašová. Ve Vidči je 18 žáků a v Zašové je 23 žáků. Průměrný věk výzkumného souboru je 6,5 let.

Základní škola ve Vidči je příspěvková organizace do níž chodí žáci od 1 do 9 třídy. Ve školním roce 2009/2010 první třídu navštěvuje 18 žáků z toho je 8 chlapců a 10 děvčat. 13 z nich navštěvuje logopedickou péči, která je zřízena přímo ve škole pedagogickým pracovníkem jenž má státní zkoušku z logopedie. Do první třídy chodí děti z obce, jenž společně navštěvovali také mateřskou školu. Kolektiv třídy je dobrý, děti jsou kamarádké, trochu živé, ale třídní paní učitelka s dětmi nemá žádné vážné problémy. V učení mají velice dobrý prospěch.

ZŠ v Zašové je také příspěvková organizace do níž chodí děti od 1 do 9 třídy. Ve školním roce 2009/2010 první třídu navštěvuje 23 dětí z nichž 13 chlapců a 10 děvčat. 18 dětí navštěvuje logopedickou péči, která je rovněž zajištěna přímo ve škole pedagogickým pracovníkem jenž má pro tuto funkci patřičné vzdělání. Třída se skládá z dětí ze dvou obcí a to z obce Zašová a z obce Střítež nad Bečvou. Děti se poprvé setkaly až při zahájení povinné školní docházky. Brzy se z nich stal dobrý kolektiv a i když jsou trochu živější jak děti ze dvou obcí válčí proti sobě, v učení jim to nezpůsobuje žádné problémy.

3.3 Výzkumný problém

Výzkumným problémem který jsme si stanovili v našem výzkumu je popsat a analyzovat nejčastější vady řeči u zkoumaného souboru.

3.4 Dílčí výzkumné problémy

Hlavní výzkumný problém jsme specifikovali v následujících výzkumných problémech:

- Jaké jsou nejčastější vady řeči u zkoumaného souboru
- Jaký vliv sehrává rodina v procesu vývoje řeči
- Jaká je dosažená úroveň vývoje řeči u zkoumaného souboru

3.5 Výzkumné metody

Výzkumné šetření bylo provedeno formou dotazníku (viz příloha č.1) ve dvou základních školách. Jednalo se o základní školy v obcích Vidče a Zašová. Druhou metodou použitou v našem výzkumu byla srovnávací analýza. Prvním krokem analýzy bylo, zjistit u kolika dětí se vyskytuje vada řeči. Zaměřili jsme se na konkrétní vadu – dyslalii (patlavost) jedná se o neschopnost používání jednotlivých hlásek nebo jejich skupin podle zvyklostí. Projevuje se úplným vynecháním, nahrazením či úplným zaměněním jednotlivých hlásek při artikulaci. Na základě diagnózy jsme si stanovili kritéria srovnávací analýzy:

- Počet dětí ve věku (6- 7 let)
- Pohlaví dětí
- Druh dyslalie

Tyto základní kritéria jsme analyzovali a následně jsme se snažili najít způsob, proč k těmto vadám dochází.

4 CHARAKTERISTIKA VÝZKUMU

V téhle části práce prezentuji výzkumné výsledky. Tyhle výsledky jsou analyzovány a opatřeny interpretací. Pro lepší prezentaci uvádím i přehledové tabulky a grafické vyjádření v podobě grafů.

4.1 Rozdělení dětí dle poruchy řeči

Při analýze jsme dali dotazníky obou škol dohromady a vyhodnotili jsme jejich výsledky. Nejdříve jsme děti rozdělili, podle toho které hlásky dělají dětem problémy a zařadili jsme jich do čtyř skupin.

Tab. č.1 Rozdělení dětí dle poruchy řeči

	Bez vady řeči	Vada ve výslovnosti sykavek	Vada ve výslovnosti polosykavek	Vada ve výslovnosti hlásek krmitých	Smíšené vady špatná výslovnost všech hlásek
Chlapci	4	3	5	6	7
Děvčata	6	2	4	5	6

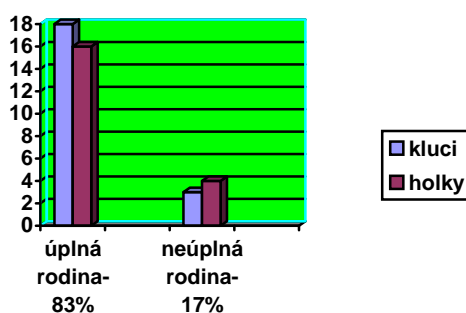
Z tohoto výzkumu je zřejmé, jak málo dětí mluví bez jakýchkoliv problémů. A když si tabulku sečteme dohromady, dojdeme k vyššímu číslu než je 41, z čehož je zřejmé, že není u nich problém jen s jedním písmenkem, ale že zápasí s více písmenky, a důsledkem toho je špatná srozumitelnost. 21% dětí je absolutně bez problému, 10% dětí má problém se sykavkami, 19% dětí s polosykavkami, 22% dětí zápasí s hlásky krmitými a 28% dětí má různé kombinace správně nevyslovující hlásky. A jaká je toho příčina? Dle výzkumu a šetření s rodiči jsem došla k závěru, že rodiče jsou mnoho zaměstnaní a na děti není čas, jejich zábava je televize a počítače, nemají vztah ke knihám a málo hovoří s rodiči. Máme zde i rozdíl zda se jedná o děvče nebo chlapce. Děvčata jsou více šikovnější a chlapci jsou trochu ve svém vývoji proti nim opožděnější. Ne každé dítě dokáže mluvit bez jakékoliv chybičky. Ale jsou i takoví šikulové, kterým to jde hned. Po podrobnějším zkoumání jsem se dozvěděla, jak důležité je již malinkým dětem číst knížky. Nejen, že se naučí mít knihy rády, ale zde se hodně obohatí jejich slovní zásoba a i fantazie nezůstane nedotčena. Podle

vlastní zkušenosti vím, jak dobré je si s dětmi o tom co jsme právě přečetli si popovídat. I tak se trénuje jejich mluva. Naučí se nejen správně vyslovovat, ale i vyjadřovat o probíhající ději dané pohádky.

4.2 Vliv rodiny na vývoj řeči dítěte

Vliv rodiny je důležitým aspektem při vývoji dítěte a vývoji řeči. V grafu číslo 1 uvádíme typ rodiny, v které respondenti žijí.

Graf č. 1 Typ rodiny



V tomto grafu máme znázorněno, že z 21 chlapců jsou 3 z neúplné rodiny a mají velké problémy z výslovností. Všichni tři také navštěvují psychologa což má na následek jejich rozchod rodičů. Zde bohužel bude velice náročné tuto nápravu provést a po poradě s psychologem jim byla zároveň odložena školní docházka. Naopak u děvčat jenž z 20 bohužel až 4 děvčata pochází z neúplné rodiny, a dvě z nich velice dobře vyslovují všechny slabiky a jsou hodně soutěživý typ. Po šetření s matkou děvčat jsem se dozvěděla, že po odchodu otce začaly se svým okolím velice soutěžit a chtějí se stát těmi nejlepšími, z čehož jsme usoudili, že chtějí, aby na ně byl tatínek hrdý. Děti v tomto věku jsou velice vázání na oba rodiče. Je to jejich jistota. A v případě, že se rodina z nějakého důvodu rozpadne postihne to hlavně je a jejich psychiku a to může být jako příčina vady řeči, jelikož dětem vznikne nějaký blok jenž nedokáží zvládnout. Dokonce se může stát, že dítě před rozpadem rodiny žádnou vadou řeči netrpělo a ta se vyskytla až po jejím rozpadu. Zbývající dvě děvčata trpí vadou řeči z nichž jedna z nich má veliké problémy se správnou výslovností, kde se vyskytlo i částečné zadrhávání, naopak druhé děvče má jen problémy s polosykvami, a pravidelnou návštěvou u logopeda se tato vada postupně úspěšně daří odstranit.

4.3 Příčiny vzniku poruchy výslovnosti

Při zkoumání poruchy výslovnosti tzv. dyslalie (patlavost) se odborníci shodli na několika příčinách proč vlastně k této poruše dochází. Jsou rozděleny do dvou hlavních příčin a to jsou příčiny vnější a vnitřní.

Vnější příčiny

- napodobování (na dítě mluvíme mazlivou řečí)
- nesprávný vzor (dítě žije s osobou jenž má neodstraněnou vadu řeči)
- nevhodná výchova (na dítě je mnohdy kladena perfekcionistická výchova)
- bilingvální prostředí (nejčastěji se vyskytuje v romské komunitě)

Vnitřní příčiny

- porucha zraku a sluchu
- dědičnost
- nedostatečně vyvinutá schopnost mozku
- vrozené poruchy nervové soustavy
- nedostatečně vyvinuté řečové orgány

Při klasifikaci poruchy řeči se řídíme několika hledisky jako je věk dítěte . U dítěte do 5 let hovoříme o fyziologické dyslalii, v období od 5 do 7 let se jedná o prodlouženou fyziologickou dyslalii a po 7 roce života hovoříme již o patologické dyslalii. Dále zde máme hledisko podle funkčnosti mluvidel a sluchu, kdy jsou tyto orgány bez poruchy a inteligence jedince je v normě. Vyskytuje se zde porucha nesprávného zachycení zvuku, mluvidla nejsou patřičně procvičená. Nejčastěji se vyskytuje smíšená forma této poruchy, jenž znamená že mluvidla nejsou procvičená a zvuk mluvidel se tvoří na nesprávném místě. Porucha řeči se vyskytují také při nedostatečném orgánovém vývoji jedince, kde hlavně mluvíme o snížené rozumové schopnosti nebo při poruše mozkového centra, jedná se u dětí při DMO.

4.4 Pořadí dítěte v rodině

Pořadí dítěte v rodině byla věnována otázka v dotazníku. Tahle otázka byla zaměřena na zjištění zda je prokazatelný rozdíl v pořadí dítěte v rodině a vzniku vady řeči.

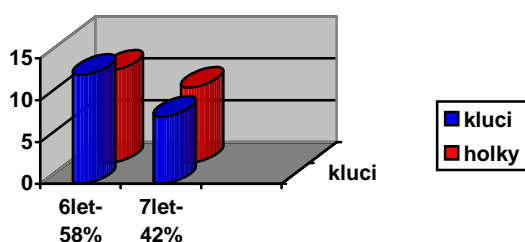
Tabulka č.2 Pořadí dítěte v rodině

	nejstarší	nejmladší	prostřední	jedináček
Kluci	7	8	4	2
Holky	8	6	2	4

I pořadí dítěte v rodině má na vývoj řeči velký význam. 36% dětí jsou nejstaršími dětmi v rodině, 34% dětí jsou nejmladší, 15% dětí mají mladšího i staršího sourozence, 15% dětí je jedináčkem. Z výzkumu jsme došli k závěru, že děti jenž jsou jedináčci či jsou jako nejstarší, nemají tolik problémy s výslovností, jelikož na ně je v rodině více času. Děti u nichž je jeden starší či více sourozenců již tyto problémy mají, jelikož na ně už není tolik času. Rodiče musí čas rozdělit mezi všechny sourozence. Zde uvádím vlastní zkušenost, kterou jsem pochytila v průběhu analýzy. Je rodina s dvěma dětmi kde starší syn, jelikož rodiče byli důslednější na jeho výslovnost neměl nijak zvláštní problémy a po návštěvě logopeda jen doladili jeho výslovnost a do jednoho měsíce byla jeho mluvy perfektní. Mladší syn z rodiny, už má větší problémy, jelikož mu starší bratr dělal tlumočníka, neměl potřebu se v řeči zdokonalovat a v současné době již logopeda navštěvuje celý rok, jelikož jsem zanedbala jeho opravu v řeči. Zároveň u mladších dětí vyplývá z dotazníku rodiče nejsou až tak důslední na správnou výslovnost, jelikož u těch starších si rodiče kladou na důraz, aby to jejich dítě bylo absolutně perfektní a vše bylo hlavně tak jak se ve všech těch knihách s rady pro rodiče píše, kdežto u těch mladších dětí vychází spíše z vlastní zkušenosti a ne jen podle všech těch příruček, a dle odpovědí rodiče už u druhého dítěte nejsou až tak trpěliví a důslední.

4.5 Věk dítěte

I věk dítěte je velice pro vývoj řeči důležitý. Dítě co má 5 let má řeč ještě ve vývoji a může se naučit všechny hlásky správně vyslovovat bez zásahu odborníka. Pokud, ale špatně mluví dítě v sedmi letech je podle odborníků na nápravu řeči již v podstatě pozdě, ale ještě není nic ztraceno. Jen je náprava řeči o něco náročnější. Dítě před nástupem do školy by mělo svou mluvu na 100% ovládat. Je to opravdu potřeba, protože po nástupu do školy, toho děti musí opravdu hodně zvládat a nesprávná výslovnost jim to vše jenom komplikuje a to musíme vzít v úvahu, že se jim ostatní děti můžou za to posmívat a to má za následek další komplikace.



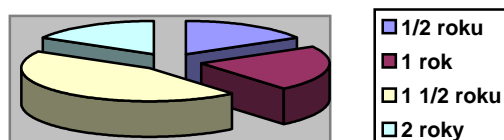
Graf č. 2 Věk dětí

4.6 Délka provádění nápravy řeči

Z 41 dětí ze dvou základních škol jich 31 navštěvuje logopeda. Některým stačilo jen vysvětlit jak správně používat mluvidla při povídání a jen to trochu procvičit a byla vada řeči odstraněna, kdežto jiní zase potřebovali delší čas na nápravu řeči. Opravdu je strašně důležité jak se do nápravy řeči pustí celá rodina. Dítě se musí stále kontrolovat zda správně slova vyslovuje a v případě špatného vyslovení, je třeba znovu a znovu slova opakovat se správnou výslovností. Je potřeba velká trpělivost jak rodiny, tak dítěte k zvládnutí problému a hlavně důslednost. 23% dětí navštěvuje logopedickou péči ½ roku, 21% dětí ji navště-

vuje 1 rok, 42% dětí už navštěvuje odborníka 1 ½ roku a 14% dětí tam chodí pravidelně už 2 roky.

Graf č. 3 Délka provádění nápravy řeči



4.7 Jak jsme vadu řeči zjistili

V dotazníku jsem také zkoumala jak rodiče vadu u dětí zjistili. U 50% dětí si rodiče dokázali sami přiznat, že dítě má vadu řeči a sami si došli pro doporučení k pediatrovi pro návštěvu odborné pomoci – logopeda. U 25% dětí rodiče na vadu řeči upozornili v mateřské škole učitelé a sami děti přihlásili k logopedovi, jelikož u mateřských škol byla zároveň zřízena logopedická péče. 10% dětí bylo úplně bez vady řeči, děti buď problém z řeči vůbec neměly, nebo vady byly jen tak nepatrné, že rodiče je pravidelným cvičením s dětmi dokázali odstranit. 15% dětí bylo zasláno k odborníkovi, až po nástupu na povinnou školní docházku kdy učitel zjistil, že dítěti dělá problém správná komunikace při učení čtení a psaní.

Tabulka č.3 Vyhledání pomoci

	Vyhledání pomoci samotným rodičem	Vyhledání pomoci učitelem MŠ	Děti bez jakýchkoliv problémů	Vyhledání pomoci až v ZŠ
Děti	50%	25%	10%	15%

5 ZHODNOCENÍ VÝZKUMU

Při analýze výzkumu, jsem zjistili, že v současné době jsou děti s vývojem řeči a následně jejich poruchami na velice špatné úrovni. Děti se hodně věnují počítači, televizi a jiné moderní technice, nebaví je četní knihy, jelikož rodiče na ně nemají čas a lásku ke knize jich nenaučili. Dítě tak nemá možnost, aby si rozvíjelo slovní zásobu. Rodiče by měli děti naučit, když už používají různé masmédiá, jak je užitečně využít jako zdroj zábavy a poučení.

Kontakt s druhými lidmi umožní dítěti orientovat se v sociálních vazbách, a porozumět i neverbální komunikaci. Dítě potom dokáže komunikovat bez zábran, uvolněně, dokáže se přizpůsobit různým situacím.

Děti se musí naučit, jak využít všechny své předpoklady, které pro řeč má a je to hlavně úkol rodičů věnovat se dětem v současném uspěchaném čase, komunikovat s ním a pomoci mu v jeho zdravém vývoji. Pokud už dojde k situaci, že správný vývoj dítěte rodiče nedokážou zajistit, je nutno, aby si to samotní rodiče dokázali přiznat a případně vyhledali odbornou pomoc.

ZÁVĚR

A co říct závěrem. Naše děti jsou to jediné důležité co nás v našem životě potkalo. Jsou naše radost a je jen na nás, abychom je udělali šťastné a můžou mít jakoukoliv chybu či nedostatek, nejsou dokonalé, ale jsou náš poklad a my je milujeme a uděláme šťastné. Ne všechny děti mají to štěstí a jsou zdravé, v úplné rodině či žijí v blahobytu. Každé dítě je svým způsobem jedinečné. Ať je vychováváme sebelépe, je jen na nich jakou se ve svém životě dají cestou. Proto je vychováváme s láskou a s vědomím, že to co děláme, děláme pro ně.

SEZNAM POUŽITÉ LITERATURY

BERANOVÁ,Z. Učíme se správně mluvit. Praha: Grada, 2002.

BRIERLEY,J. 7 prvních let života rozhoduje. Praha: Portál, 2000.ISBN 8-7178-484-2.

ČÍŽKOVÁ-ŠIMÍČKOVÁ,J. a kolektiv autorů. Přehled vývojové psychologie. Olomouc: Univerzita Palackého,2003. ISBN 80-244-0629-2.

FERJENČÍK,J. Úvod do metodologie psychologického výzkumu. Praha: Portál,2005. ISBN 80-7178-367-6.

KLENKOVÁ, J. Logopedie. Praha: Grada, 2006. ISBN 80-247-1110-9.

KLENKOVÁ,J., KOLBÁBKOVÁ,H. Diagnostika předškoláka – správný vývoj řeči dítěte. Brno: MC nakladatelství, 2002. ISBN 80-239-0082-X.

KUTÁLKOVÁ,D. Logopedická prevence. Praha: Portál,2002.ISBN 80-7178-667-5.

KUTÁLKOVÁ,D. Průvodce vývojem dětské řeči. Praha: Portál,2005.ISBN 978-80-7262-598-7.

LANGMEIER, J., KREJČÍŘOVÁ, D. Vývojová psychologie. Praha: Grada,2006. ISBN 80-247-1284-9.

MATĚJČEK, Z. Co, kdy a jak ve výchově dětí. Praha: Portál, 1996. ISBN 80-7178-494-X.

MERTIN. V., GILLERNOVÁ. I., Psychologie pro učitelky mateřské školy. Praha: Portál, 2003. ISBN 80-7178-799-X.

SOVÁK, M. Logopedie předškolního věku.Praha: SPN, 1984.

ZEZULKOVÁ,E., Logopedická prevence,Ostrava: OU,2006.

ZEZULKOVÁ,E. Logopedická prevence v předškolním věku. Ostrava : OU, 2007.

INTERNETOVÉ ODKAZY

<http://www.logopedie-sulistova.cz/jak-podporit-rozvoj-rci-ditete.php>

http://www.detskestranky.cz/clanek/742-kdyz_je_treba_odlozit_skolu.htm

<http://www.portal.cz/scripts/detail.php?id=27294>

<http://www.babyonline.cz/vzdelani-aktivity/rok-predskolaka/grafomotorika.html>

SEZNAM POUŽITÝCH SYMBOLŮ A ZKRATEK

DMO Dětská mozková obrna

MŠ Mateřská škola

ZŠ Základní škola

SEZNAM OBRÁZKŮ

Graf č.1 Typ rodiny.....	37
Graf č.2 Věk dětí	40
Graf č.3 Délka provádění nápravy řeči	41

SEZNAM TABULEK

Tabulka č.1 Rozdělení dětí dle poruchy řeči	36
Tabulka č.2 Pořadí dítěte v rodině	39
Tabulka č.3 Vyhledání pomoci	41

SEZNAM PŘÍLOH

Příloha PI: Dotazník

PŘÍLOHA P I: DOTAZNÍK

Milí rodičové,

Dovoluji si Vám předložit anonymní dotazník, jenž bude sloužit pro mou potřebu při zpracovávání bakalářské práce. Budu Vám vděčná za Vaši ochotu podělit se, se mnou o Vaše zkušenosti při výchově dětí zvládnutí jejich správné výslovnosti.

Zároveň Vám za to děkuji a prosím o zodpovědný přístup při jeho vyplňování. Dotazník se skládá z otevřených otázek, kde je potřeba stručné odpovědi a uzavřených otázek, kde správnou odpověď prosím zakroužkujete.

Dotazník je určen pro rodiče, jejichž děti jsou žáky 1. třídy základní školy. Děkuji za ochotu.

Monika Mazanová

1. Vaše dítě je

- a) Syn
- b) Dcera

2. Vaše dítě žije v rodině

- a) Úplné
- b) Neúplné

3. Pořadí dítěte v rodině

- a) První
- b) Druhé
- c) Třetí

4. Pokud je vaše dítě druhorozené, dokázali jste být stejně důslední na správnou výslovnost jako u dítěte prvorozeného

- a) ANO
- b) NE
- c).....

5. Jste s otcem/matkou dítěte

a) jste manželé, a žijete v společné domácnosti

b) nejste manželé, ale žijete v společné domácnosti

c).....

6. Trpí Vaše dítě vadou řeči

a) ANO

b) NE

7. Popište, které slabiky dělají Vašemu dítěti problém a jaké pomocné slova používáte

.....
.....
.....
.....

8. Co si myslíte, že je příčinou špatné výslovnosti u Vašeho dítěte

.....
.....

9. Věk dítěte

a) 6

b) 7

10. Délka provádění nápravy řeči

a) ½ roku

b) 1 rok

c) 1 ½ roku

d) 2 roky

e)

11. Kdo Vám doporučil, aby jste začali navštěvovat logopedickou péči

- a) nikdo, začali jsme chodit po poradě s pediatrem
- b) učitelka v MŠ
- c) vůbec jsme nepotřebovali odbornou péči
- d) po nástupu do ZŠ

