

# Využití internetových technologií v sociálně - psychologickém výzkumu

Ing. Bronislav Chramcov

---

Bakalářská práce  
2006



Univerzita Tomáše Bati ve Zlíně  
Univerzitní institut

---

Univerzita Tomáše Bati ve Zlíně

Univerzitní institut

Ústav pedagogických věd

akademický rok: 2005/2006

## ZADÁNÍ BAKALÁŘSKÉ PRÁCE

(PROJEKTU, UMĚLECKÉHO DÍLA, UMĚLECKÉHO VÝKONU)

Jméno a příjmení: **Ing. Bronislav CHRAMCOV**  
Studijní program: **B 7507 Specializace v pedagogice**  
Studijní obor: **Učitelství odborných předmětů pro střední školy**

Téma práce: **Využití internetových technologií v sociálně –  
psychologickém výzkumu**

Zásady pro vypracování:

1. Zpracujte literární rešerši na dané téma
2. Sestavte dotazník, který bude monitorovat sociální postoje studentů na vybrané škole.
3. Dotazník přepracujte do podoby WWW stránky ve formě formuláře. Pomocí tohoto dotazníku (formuláře) realizujte výzkum na vybrané skupině studentů.
4. Získaná data statisticky zpracujte. Provedte statistické analýzy.



Rozsah práce:

Rozsah příloh:

Forma zpracování bakalářské práce: **tištěná**

Seznam odborné literatury:

Eliáš, K., Nový, J.: Sociální psychologie. Vybrané kapitoly z obecné a sociální psychologie. SPN Praha, 1982.

Řezáč, J.: Sociální psychologie. Paido, Brno, 1998.

Pelikán, J.: Základy empirického výzkumu pedagogických jevů. Karolinum, Praha, 2004.

Brdička, B.: Role internetu ve vzdělávání : studijní materiál pro učitele snažící se uplatnit moderní technologie ve výuce. AISIS, Kladno, 2003.

Jiří Kosek: HTML – tvorba dokonalých WWW stránek – podrobný průvodce. Grada Publishing, Praha, 1998.

Cyhelský, L., Kahounová, J., Hindls, R.: Elementární statistická analýza, Management Press, Praha, 1999.

Vedoucí bakalářské práce:

**Ing. Mgr. Svatava Kašpárková, Ph.D.**

Ústav pedagogických věd

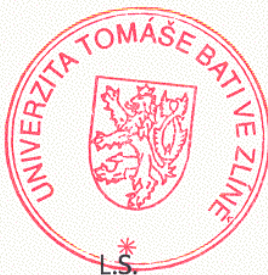
Datum zadání bakalářské práce:

**7. března 2006**

Termín odevzdání bakalářské práce:

**13. června 2006**

Ve Zlíně dne 7. března 2006



prof. Ing. Roman Prokóp, CSc.

*prorektor*

prof. PhDr. Vlastimil Švec, CSc.

*ředitel ústavu*

## **ABSTRAKT**

Bakalářská práce se zabývá analýzou různých postojů studentů na střední a vysoké škole. Podstatou bylo dokázat na základě statistických rozborů a testů platnost předem stanovených hypotéz. Pro monitorování postojů bylo využito dotazníku, který byl vyhotoven v elektronické verzi ve formě formuláře HTML a zveřejněn na internetu. Respondenty byly studenti střední i vysoké školy, kteří vyjadřovali své postoje ke spolužákům, k učitelům, ke studovanému oboru a postoj ke škole ve všeobecnosti. Při měření těchto postojů bylo využito techniky postojových škál konkrétně zjednodušené metody sumovaných odhadů. V teoretické části je jednak vymezen pojem sociální postoj včetně struktury a klasifikace postojů a jednak jsou zde popsány některé metody zjišťování a měření postojů. Praktická část se nejdříve zabývá popisem tvorby dotazníku. Nejobsáhlejší je pak část, která zahrnuje statistickou analýzu sesbíraných odpovědí na jednotlivé otázky dotazníku v různých skupinách respondentů.

Klíčová slova: sociální postoje, pedagogický výzkum, internetové technologie

## **ABSTRACT**

This bachelor thesis deals with analysis of different attitudes of students in secondary school and in university. Proof of validity of set hypothesis was key-stone of this work. Question-form was used for monitoring student attitudes. This form was made in the HTML form and published in internet. Students of secondary school and university say our attitudes towards classmates, teachers, study branch and school in generality. The term of social attitude is specified in theoretical part. In this part is described also methods of attitude observation. The practical part deals with describing of question-form creation and statistical analysis of collected answers in different groups of students.

Keywords:social attitude, pedagogical research, internet technology

*Poděkování:*

*Je pro mne milou povinností poděkovat své vedoucí Ing. Mgr. Svatavě Kašpárkové, Ph.D. za odborné vedení, za konzultace, cenné rady a připomínky při zpracování této práce.*

*Poděkování patří také všem mým blízkým, kteří se mnou měli dostatek trpělivosti v době, kdy jsem dokončoval tuto práci.*



# OBSAH

<b>ÚVOD</b> .....	<b>8</b>
<b>I TEORETICKÁ ČÁST</b> .....	<b>9</b>
<b>1 INTERNETOVÉHO PROSTŘEDÍ A VÝZKUM</b> .....	<b>10</b>
<b>2 SOCIÁLNÍ POSTOJE</b> .....	<b>14</b>
2.1 VYMEZENÍ POJMU.....	14
2.2 STRUKTURA POSTOJŮ .....	16
2.3 KLASIFIKACE POSTOJŮ .....	17
2.4 FORMOVÁNÍ A ZMĚNA POSTOJŮ .....	18
<b>3 METODY ZJIŠŤOVÁNÍ A MĚŘENÍ POSTOJŮ</b> .....	<b>21</b>
3.1 POSTOJOVÉ ŠKÁLY .....	22
3.1.1 Metoda shodně se jevících intervalů.....	22
3.1.2 Metoda sumovaných odhadů.....	23
3.1.3 Škálogramová analýza .....	23
3.1.4 Metoda vytváření kombinované diskriminační škály .....	24
3.2 ALTERNATIVNÍ TECHNIKY MĚŘENÍ POSTOJŮ .....	24
3.2.1 Sémantický diferenciál.....	25
<b>II PRAKTICKÁ ČÁST</b> .....	<b>26</b>
<b>4 VYTVOŘENÍ DOTAZNÍKU V HTML PODOBĚ</b> .....	<b>27</b>
4.1 FORMULÁŘE NA WEBU .....	27
4.2 POUŽITÍ SKRIPTOVACÍHO JAZYKA JAVA.....	29
<b>5 VLASTNÍ VÝZKUM</b> .....	<b>30</b>
5.1 CÍL A PŘEDMĚT VÝZKUMU.....	30
5.2 ÚLOHY VÝZKUMU .....	30
5.3 HYPOTÉZY VÝZKUMU.....	31
5.4 VZOREK VÝZKUMU.....	31
5.5 METODIKA VÝZKUMU .....	32
5.6 POUŽITÉ STATISTICKÉ CHARAKTERISTIKY .....	33
<b>6 VÝSLEDKY VÝZKUMU</b> .....	<b>40</b>
6.1 ANALÝZA VÝSLEDKŮ PODLE DRUHU POSTOJE .....	40
6.2 ANALÝZA VÝSLEDKŮ PODLE SLEDOVANÝCH SKUPIN RESPONDENTŮ.....	40
6.3 ZÁKLADNÍ POPISNÁ STATISTICKÁ ANALÝZA VÝSLEDKŮ .....	48
6.4 ANALÝZA VÝSLEDKŮ Z POHLEDU ZJIŠŤOVANÝCH KORELACÍ.....	55
6.5 ANALÝZA VÝSLEDKŮ Z POHLEDU ZJIŠŤOVÁNÍ VÝZNAMNÝCH ROZDÍLŮ MEZI SLEDOVANÝMI SKUPINAMI RESPONDENTŮ.....	59
6.5.1 Zjišťování významných rozdílů mezi dvěmi skupinami respondentů .....	59

6.5.2	Zjišťování významných rozdílů mezi více skupinami respondentů .....	63
6.6	CELKOVÉ ZHODNOCENÍ VÝSLEDKŮ VÝZKUMU .....	66
<b>ZÁVĚR</b> .....		<b>69</b>
<b>SEZNAM POUŽITÉ LITERATURY</b> .....		<b>70</b>
<b>SEZNAM OBRÁZKŮ</b> .....		<b>71</b>
<b>SEZNAM TABULEK</b> .....		<b>72</b>
<b>SEZNAM PŘÍLOH</b> .....		<b>74</b>

## ÚVOD

Snahy o racionalizaci vzdělávání vedou k potřebě získat pravdivý obraz nejenom o kvalitě vědomostí žáků, ale i jejich postojů.

Pedagogové by měli řídit výchovné působení tak, aby studenti získávali mimo jiné pozitivní postoje ke spolužákům, ke škole a vzdělávání. Předpokladem správného a účinného působení je zjištění aktuálního stavu postojů u studentů.

Hlavním cílem této práce je proto monitoring a analýza různých postojů studentů na střední a vysoké škole. Podstatou práce je pak dokázat na základě statistických rozborů a testů platnost předem stanovených hypotéz. V práci je nejdříve řešena problematika návrhu dotazníku, který by monitoroval různé postoje studentů. Při měření postojů se využívá technika postojových škál konkrétně zjednodušená metoda sumovaných odhadů. Pro snazší zpracovávání výsledků je dotazník vyhotoven v elektronické verzi ve formě formuláře HTML a zveřejněn na internetu. Přímým výstupem práce je pak nejenom navržený dotazník ale zejména podrobná statistická analýza sesbíraných odpovědí na jednotlivé otázky dotazníku v různých skupinách respondentů.

Tato práce poskytuje základní informace o postojích, jejich struktuře, formování, měření a postupu zpracování.

Celá práce je rozdělena do čtyř základní celků.

První část se věnuje obecně využití internetu a internetového prostředí při výzkumu resp. průzkumu. Druhá a třetí kapitola je orientována teoreticky. Druhá podává základní informace o postojích, jejich struktuře a formování a třetí obsahuje přehled základních metod měření postojů s důrazem na techniku postojových škál. Vlastní experimentální část je pak náplní čtvrté kapitoly. Ta jednak popisuje tvorbu dotazníku v HTML podobě a jednak nastiňuje vlastní výzkum. V této části jsou zpracovány konkrétní výsledky výzkumu a provedeny jednotlivé analýzy.



## **I. TEORETICKÁ ČÁST**

## 1 INTERNETOVÉHO PROSTŘEDÍ A VÝZKUM

Platon ve svém slavném podobenství o jeskyni vznáší metafyzickou otázku, jak přesvědčit lidi uvězněné ve světě stínů o realitě, která převyšuje naše fyzické, smyslové vnímání světa.

Kdyby oni zajatci v jeskyni měli k dispozici lap-topy připojené k internetu a učitele, jenž by se snažil vyvést je ze zajetí iluzí na cestu poznání pravé podstaty věcí prostřednictvím multimediálního zpracování (animace, audio, video), pravděpodobně by se Platonova otázka nikdy nestala tak slavným filosofickým tématem! Internet má totiž mimořádnou schopnost přetvářet mihotavé a nejasné stíny na ostré zobrazení reality!

V této oblasti je internet svými možnostmi vsutku jedinečný. Navíc je to ideální nástroj na přenášení informace od A k B. Je tedy zcela logické a přirozené, že využití internetu našlo své uplatnění nejprve v armádě a ve vědě.

Nyní se však internet stává celosvětovým fenoménem přístupným všude a všem. Celosvětová informační dálnice na sebe nabaluje neustále se rozšiřující síť hlavních silnic, silniček a pěšinek vedoucích ke každému domu, respektive ke každému počítači. Jak by mohla zůstat oblast jakéhokoliv výzkumu (průzkumu) „nepostihnuta“? Rozhodně ne!

V době nástupu moderních počítačových technologií, které zasahují do nejrůznějších oblastí činnosti člověka, je tedy zřejmé, že ani oblast sociálního resp. pedagogického výzkumu nezůstane pozadu. Využití internetového prostředí pro tento druh výzkumu má celou řadu nesporných výhod jak pro pedagogy, tak i pro samotné studenty.

### **Výhody internetového výzkumu - obecně:**

- Časová nenáročnost
- Širší možnosti – použití animací, filmů, flash, odkazů na jiné WWW, atd
- Vícejazyčná podoba dotazníku
- Dohoda s respondentem o utajení testované služby nebo produktu
- V neposlední řadě i ekologický dopad (šetříme papír)

## Co je to vlastně INTERNETOVÝ VÝZKUM?

Internetový výzkum je typ výzkumu, při kterém je sběr dat realizován prostřednictvím internetu, kdy respondent:

1. vyplní dotazník online prostřednictvím internetu/intranetu nebo
2. „stáhne“ dotazník ze serveru (internetový či intranetový server) a odešle jej zpět prostřednictvím elektronické pošty nebo
3. obdrží odkaz (URL link) na dotazník/dotazník prostřednictvím elektronické pošty a vyplní jej (v online) prostředí nebo
4. se účastní hloubkového rozhovoru nebo skupinové diskuse, a to prostřednictvím internetu nebo
5. se účastní v měřicím systému, který monitoruje jeho internetovou aktivitu prostřednictvím „cookies“ nebo aplikace instalované přímo na jeho počítači

Uvedené způsoby účasti přitom nerozlišují, zda je respondent členem panelu nebo se účastní jednorázově.

### **Při internetovém výzkumu je třeba dodržovat určité podmínky!**

#### *Dobrovolnost*

1. Účast respondenta na výzkumu je vždy dobrovolná. Realizátor výzkumu nesmí rekrutovat respondenty a sbírat o nich osobní informace tajným, nekalým či nevyžádaným způsobem, tedy shromažďováním e-mailových adres a informací o respondentech bez jejich vědomí a bez uvedení způsobu dalšího zacházení s těmito informacemi.
2. Výzkum nesmí za žádných okolností narušovat soukromí účastníků internetového výzkumu. V případě pop-up internetového výzkumu nesmí být návštěvníci internetové stránky, kteří si nepřejí účastnit se výzkumu, obtěžováni např. četným zobrazováním pop-up okna.
3. Realizátor výzkumu musí využít dostupných technologií pro zajištění neobtěžování respondenta a na žádost musí podat informaci o použité technologii.

4. Respondent má možnost odmítnout účast na jakémkoli výzkumu – ihned po nabídce účasti na takovém výzkumu, stejně jako odmítnout jakýkoli další kontakt s realizátorem výzkumu.
5. Osobní informace o internetových respondentech jsou chráněny a nesmí být s nimi nakládáno bez jejich vědomí.

#### *Anonymita*

1. Pro zveřejnění osobních údajů respondenta je vždy zapotřebí mít souhlas respondenta učiněný předem. V opačném případě je vždy zachována jeho anonymita.
2. Osobně identifikované údaje o respondentech nesmí být použity pro jiné než výzkumné účely (např. pro přímý marketing, ani pro žádné jiné prodejní techniky).

#### *Informovanost respondenta a kontakt na technickou podporu*

1. Respondent je předem pravdivě informován o povaze výzkumu. Účel výzkumu může být utajen tak, aby nevedl k ovlivnění respondenta a respektoval výzkumné potřeby.
2. Respondent je informován o anonymitě a použití sebraných dat v úvodu či popisu výzkumu. Dále by měl být respondent před zahájením vyplňování dotazníku informován o možnosti opakovaně vstoupit či nevstoupit do dotazníku, době trvání výzkumu (časové omezení, do kdy je možné dotazník vyplnit) a délce dotazování. Během vyplňování by mělo být zobrazeno měřicí zařízení sledující zbývající délku dotazníku.
3. Respondent musí mít možnost zjistit více informací o realizátorovi výzkumu, např. pomocí hyperlinku na webovou stránku realizátora.
4. Informace o výzkumu obsahuje minimálně následující informace:
5. Identitu realizátora
6. Oblast výzkumu (v případě multiklientských výzkumů vyjmenovat oblasti výzkumu)
7. Odměnu (benefity) za účast ve výzkumu – pokud existují
8. Důvod oslovení konkrétního respondenta



9. Link k informacím o ochraně dat (pokud se nejedná o respondenta z panelu)
10. Respondenti musí být informováni o zapojení tzv. cookies, nebo dalšího podobného zařízení a musí mít možnost toto zařízení vypnout, či odstranit, v případě, že to není možné i odvolat svůj souhlas s účastí.
11. Informace musí být doplněna kontaktem na technickou podporu libovolnou formou (email, telefon apod.).

#### *Bezpečnost osobních dat*

1. Osobní data o respondentech musí být zabezpečena tak, aby bylo zabráněno manipulaci s daty neoprávněnou osobou.
2. Osobní data nesmí být dosažitelná bez nutnosti znalosti bezpečnostních údajů, např. uživatelského jména a hesla, nebo bez vlastnictví digitálního klíče.
3. Osobními daty se pro účely internetového výzkumu rozumí odpovědi respondenta spojené s identifikačními údaji o daném respondentovi.
4. Dotazování dětí a mladistvých se řídí zvláštními zásadami, stanovenými ESOMAREm. Pokud si nemůže realizátor obstarat ověřený souhlas rodičů s dotazováním mladistvého (i přes internet), nemůže dotazovat osoby mladší 15ti let.

#### *Ochrana soukromí*

1. Všechny osobní údaje a další informace, které respondent sdělí o své osobě, musí být uchovány v tajnosti a nesmí být využívány k jiným účelům (nabídka zboží, služeb a další marketingové aktivity, apod.).
2. Pokud respondent v rámci výzkumu odpoví na otázku, která umožňuje osobní identifikaci, musí realizátor zajistit, aby tato osobní data nemohla být propojena s jeho osobou, tj. klient nesmí mít možnost zjistit identifikaci respondenta spojenou přímo s jeho odpověďmi.
3. Na vyžádání respondenta musí realizátor vymazat jeho kontaktní údaje, pokud již respondent nechce být osloven v rámci dalších výzkumných projektů.
4. Kontakt v rámci dalších výzkumných projektů je povolen pouze tehdy, dal-li respondent s tímto jednáním předem souhlas.

## 2 SOCIÁLNÍ POSTOJE

Člověk prožívá prakticky celý život v různých sociálních skupinách, ve kterých dochází k socializaci jeho osobnosti. Všem, co je předmětem jeho pozornosti a vnímání, přiřazuje emocionální vztahy. V procesu socializace dochází vlivem mnohých činitelů ke vzniku takových emocionálních vztahů, které vedou k formování myšlení, postojů a jednání.

Proces socializace se u dětí staršího školního věku významnou mírou realizuje ve školním prostředí.

Úlohou pedagogů ve vyučovacím procesu je řízení výchovně-vzdělávacího procesu. Výsledky vzdělávacího procesu jsou v konečném důsledku získané vědomosti a zručnosti žáků. Hodnocení výsledků výchovného procesu je složitější. Může se realizovat např. posouzením dosažení pedagogem předem stanovených dílčích cílů u žáků. Jedním z cílů výchovného procesu je řídit výchovný proces tak, aby žáci získali pozitivní postoje ke škole, ke spolužákům, k učení ve všeobecnosti atd.

### 2.1 Vymezení pojmu

V průběhu sociálního styku se vedle rolí utvářejí a dotvářejí různé relativně stálé vlastnosti osobnosti, jako jsou dovednosti, schopnosti, návyky, sociální potřeby a motivy atp. Sledujeme-li sociální chování jedince v průběhu ontogeneze, zjišťujeme, že jeho chování vůči určitým objektům a v určitých situacích lze stále více předvídat. Postupně se utváří jistá výběrovost objektů a něco jako připravenost chovat se k nim určitým způsobem. Člověk se vlivem sociální zkušenosti naučí jednat výběrově a relativně stabilně. Chování se strukturuje a zároveň vytváří „obvyklé (navyklé) struktury jednání“. Tento fakt má význam i pro druhé lidi, neboť jejich partner se pro ně stává „čitelným“, umožňuje jim to předvídat povahu a průběh kontaktu s ním. Vznikají *postoje* člověka, v nichž se osobnost projevuje jako celek a jsou výsledkem předchozích interakcí. Postoj se projevuje v chování a jednání člověka a zpětně tak ovlivňuje utváření dalších vztahů člověka k prostředí. Postoje se mohou projevovat aktuálně, tj. zjevně v konkrétní činnosti, anebo zůstávají latentní a projeví se např. na vybídnutí, nebo spontánně v závislosti na situačních okolnostech. Postoje jsou výsledkem sociálního učení (Řezáč, 1998).

Doposud neexistuje jednotné vymezení pojmu postoj. Tato variabilita je způsobena různými teoretickými východisky jednotlivých autorů a různými metodologickými a metodickými přístupy k provádění empirických výzkumů (Jancušek, 1988).

Ve snaze vnést do teorie postojů určitý pořádek jsou rozpracovány různé klasifikace těchto teoretických přístupů. Relativně výstižná je klasifikace M. L. de Fleura a F. R. Westlieho (1975), kteří při analýze teorie postojů vzali za základ své klasifikace globální způsob chápání postojů a rozdělili teorii postojů do dvou skupin:

- ***pravděpodobnostní teorie nebo teorie konzistence***
  - tyto koncepce ve svém obsahu zahrnují pravděpodobnost výskytu určitého chování se vůči objektu postoje. Postoj je možné chápat jako pravděpodobnost opakování chování se určitého typu nebo směru,
- ***teorie latentních procesů***
  - tento typ postojových koncepcí uvažuje především skryté nebo hypotetické operační proměnné, které fungují uvnitř jednajícího jedince a které tvoří pozorovatelné chování, působí na něho, nebo ho zprostředkovávají. Tyto operační proměnné jsou vyvozovány z pozorovaného chování jedince.

Klasickou definici postoje podal G. W. Allport (1935): „Postoj můžeme chápat jako psychický a nervový stav pohotovosti, který vzniká zkušeností chovat se určitým způsobem.“ Příčinami chování jsou motivy. Postoje však vyjadřují už hodnotící vztah, kde důležitou úlohu sehrává sílová a směrová složka. Vytvářejí a formují se na základě potřeb člověka. Společným prvkem postojů a motivů jsou hodnoty.

Postoj lze definovat také jako získaný hodnotící vztah člověka k objektům a jevům životního prostředí příznačný výběrovostí a zaměřeností jednotlivých psychických procesů i osobnosti jako celku, projevuje se predispozicí k určitému jednání (připraveností jednat určitým způsobem (Řezáč, 1998).

Problematiku postojů můžeme vystihnout ve stručnosti uvedením jejich základních znaků a vlastností:

1. Postoj je ***strukturovaný***, tzn. je tvořen třemi složkami: poznávací (kognitivní), citovou (emotivní) a volní (činnostní, konativní).

2. Postoj je **dynamický**. Dynamika postoje se projevuje :
  - V proměnlivosti poměru jednotlivých složek postoje (zda některá převládá, dominuje, či nejsou-li zásadní rozdíly ve významnosti složek);
  - Ve stabilitě (event. Labilitě) postoje;
  - V intenzitě postoje, tj. v síle, energetickém nasycení tendence, projevuje se v zaujatosti až urputnosti;
  - V hloubce postoje, tj. v míře, jakou jsou postojem ovlivněny jednotlivé složky osobnosti;
  - V polaritě postoje, tj. v tom, že jakýkoliv postoj můžeme vyjádřit na škále mezi dvěma protikladnými póly.
3. Postoj je **intencionální**, tzn., že se vždy vztahuje k nějakému konkrétnímu objektu.
4. Postoj je **hodnotící**, vždy tedy odráží určitou kvalitu objektu vzhledem k systému hodnot subjektu.
5. Postoj je **vlastností osobnosti**.
6. Postoj je **získaný**, tj. naučený – je výsledkem sociálního učení.
7. Postoj obsahuje **anticipaci**. Tzn. postoj se utváří jako zobecnění předcházející zkušenosti.
8. Postoje bývají často **interkonektivní**, tzn., že se postoj k určitému objektu odvíjí od vztahu jiného člověka, k němuž má daný jedinec např. kladný postoj.
9. Postoj patří mezi motivační charakteristiky osobnosti a lze je považovat za **regulátor sociálního chování**.

## 2.2 Struktura postojů

S vymezením pojmu postoj úzce souvisí i problematika jeho vnitřní struktury. Existuje několik způsobů popisu vnitřní struktury postojů.

Postoje jsou odrazem poměrně trvalých a frekventovaných pozitivních nebo negativních hodnocení jevů, které vedou k určitých projevům chování. Podle formy chování rozlišujeme tři základní složky sociálních postojů:

- *rozumová* (poznávací, kognitivní) složka,



- *citová* (emotivní, emocionální) složka,
- *činnostní* (konativní, behaviorální) složka.

*Rozumová složka* postojů představuje názory na okolí, na ostatní lidi, zakládající se převážně na osobní zkušenosti. Názory přitom chápeme jako souhlas, resp. nesouhlas s jistým tvrzením, který vzniká na základě pochopení a uznání správnosti faktů, argumentů, ..., tj. racionální zdůvodnění něčeho.

*Citová složka* postojů vyjadřuje osobní vztah k poznávaným objektům, jednotlivcům, atd.

*Činnostní složka* vyjadřuje pohotovost a tendenci aktivizovat se ve smyslu kvality poznání vůči jiným objektům.

Sociální postoje nejsou vrozené, ani zděděné produkty, jsou naučené. Z ontogenetického hlediska můžeme říci, že čím je jedinec mladší, tím se u něho snadněji, jednodušeji vytvářejí sociální postoje (Grác, 1988).

Utváření postojů k lidem závisí na skutečnosti, jak často dochází k meziosobnímu kontaktu. Čím je kontakt častější a intimnější, tím se utvářejí i hlubší postoje. Všeobecně platí, že se těžko mění také postoje, které jsou vázané na citovou sféru nebo na sebevědomí.

### 2.3 Klasifikace postojů

Klasifikace postojů je v současné době ještě nedořešeným problémem sociální psychologie. Přispívá k tomu i ne zcela jednotné chápání postojů a jejich širšího kontextu. Lze však rozlišit postoje na:

- Konzistentní – soudržné a tedy i relativně stálé,
- Nekonzistentní – labilní, nestejnorodé

Na základě „třísložkového modelu“ postoje vypracovali klasifikaci postojů D. Katz a E. Stoland, kteří rozlišují pět kategorií postojů podle toho, která složka dominuje a jaký poměr je zbývajících složek.

1. *afektivní asociace* – estetické postoje, jsou příznačné dominancí emocionální složky postoje;

2. *intelektualizované postoje* – převládá zde složka racionální ale rozvinutá je i složka emocionální;
3. *postoje orientované na jednání* – zde jednoznačně dominuje složka konativní;
4. *vyvážené postoje* – všechny tři složky postoje jsou zastoupeny stejně významně;
5. *postoje na obranu ega* - všechny tři složky postoje jsou nejen rovnoměrně zastoupeny, ale zároveň i maximálně rozvinuty.

Z hlediska vztahu jedince a společnosti rozlišujeme následující typy postojů:

1. *angažovanost* – aktivní, pozitivní vztah vůči společenskému hodnotovému systému,
2. *konformita* – vnější souhlas se společenskou soustavou hodnot a norem,
3. *indiference* – jde v podstatě o neutrální vztah, lhostejnost, netečnost, nezájem o společenské dění,
4. *nesouhlas* – s danou hodnotovou soustavou,
5. *aktivní odpor*. (Houška, J., Tlustý, V., 1977)

## 2.4 Formování a změna postojů

V pedagogické praxi je cílem výchovného působení také formování a změna postojů.

Vznik a formování postojů závisí na konkrétních společenských podmínkách, jejichž prostřednictvím se uplatňují i přetvářejí. Udržují se ve své podobě do té doby, dokud se v existujících podmínkách ukazují jedinci jako odůvodněné a užitečné. Změnou vnějších podmínek se mění postoje kvalitativně i kvantitativně. Všeobecně ale platí, že se těžko mění také postoje, které jsou vázané na citovou sféru nebo na sebevědomí jedince (Grác, 1988).

Při tvorbě, formování a změně postojů se výrazně uplatňují některé duševní procesy:

### 1. Citová nákaza

Je to projev duševního života, kde člověk přebírá přímo citové reakce od jiných lidí, s kterými je ve společenském kontaktu. Přímo se přenášejí nejen základní citové reakce (radost, žal, atd.), ale i složitější citové útvary (sympatie a antipatie, módní hity, atd.). Často je výrazná zejména u dětí.

## 2. *Sugesce*

Člověk při ní přijímá za svůj názor něco, o čem se nikdy nepřesvědčil, co ani nepotřebuje mít zdůvodněné. Při citové nákaze jde o přenos citů, v sugesci jde o přenos myšlenek. Velmi silně se sugesce uplatňuje jako sociální jev – ve společenských podmínkách je velmi časté sugestivní přebírání myšlenek.

## 3. *Napodobování*

Jde o proces, kdy člověk přebírá úlohy a činy od jiných lidí a dělá je tak, jako oni. Napodobování jednodušších úloh, pozorovatelné hlavně u malých dětí, se děje bez uvědomování si; při napodobování složitějších úloh se tohoto procesu zúčastňuje i vědomí a často i vědomý záměr.

## 4. *Přebírání rolí*

Každý jedinec je vždy členem nějaké sociální skupiny. Jeho začlenění ve skupině je určováno jistým postavením, které jedinec ve skupině má. Jeho postavení se u něho odráží tím, že na sebe přebírá určitou roli, která je pro něho jako člena skupiny charakteristická. Při přebírání rolí mají velký význam běžné představy a tradice, které určují obsah a kvalitu jednotlivých společenských rolí. Převzetí role se dotýká přímo organizace a struktury osobnosti, hlavně sebevědomí. Každý jedinec je současně členem více sociálních skupin. Tak může dojít ke konfliktu mezi jeho rolemi, když se ambice při plnění jedné role neshodují s ambicemi při plnění druhé role. V takových situacích se uplatňuje sebevědomí jako realizátor rolí, který provádí určitý výběr takových principů, které jsou odrazem společenských hodnot apod. Při přebírání rolí se modifikují i postoje osobnosti.

Jednou z významných složek procesu tvorby postojů jsou potřeby. V procesu uspokojování potřeb se formují postoje různého charakteru – od kladných postojů k objektům, které umožňují nebo přímo uspokojují potřeby, po záporné postoje k objektům, které proces uspokojování potřeb znemožňují.

Příslušnost člověka k různým sociálním skupinám ovlivňuje proces tvorby postojů. Členství ve skupině působí na utváření postojů pouze do té míry, dokud se jedinec se skupinou identifikuje. Výrazný vliv na tvorbu postojů mají především referenční skupiny. Účinek skupinových vlivů na tvorbu postojů jedince je složitý a nepřímý. Skupiny předávají už hotové postoje, ale navíc vytvářejí pro své členy také situace, ve kterých

mohou postoje vznikat. Významnou roli při vytváření postojů sehrává skupinový tlak. I když je jedinec ve skupině vystavený různým tlakům, nepřebírá mechanicky a pasivně všechny nabízené postoje, ale při jejich výběru postupuje v souladu s uspokojováním svých potřeb.

Na utváření a formování postojů se podílejí i primární skupiny. Homogenitu postojů v primárních skupinách je možné interpretovat těmito způsoby:

1. působení skupinového tlaku,
2. jedinci se snaží vyhledávat takové skupiny, ve kterých jsou dominantní postoje shodné s jejich vlastními,
3. členové skupiny jsou vystaveni působení stejných informací,
4. noví členové skupiny přijímají postoje skupiny proto, aby byly skupinou akceptováni.

Změny postojů můžeme rozdělit na *kongurentní* a *inkongurentní*.

***Kongurentní změny*** jsou takové změny postojů, při kterých je směr změny v souladu s původním znaménkem postoje, což může představovat zvýšení pozitivnosti nebo negativnosti existujícího postoje.

***Inkongurentní změny*** postojů jsou charakterizovány změnami znaménka existujícího postoje, což znamená, že působí proti původnímu směru postoje.

Zjistilo se, že při stejných podmínkách je vždy lehčí navodit kongurentní než inkongurentní změnu.

Změna postoje závisí také na osobní charakteristice jedince, zejména na úrovni jeho inteligence. K osobnostním charakteristikám, které jsou při změnách postojů významné, patří snaha jedince zachovat si svůj společenský status. To je významné hlavně tam, kde člověk přikládá členství ve skupině zvláštní význam.

Změny postojů by měli být navozovány stejnými činiteli, jako jejich vznik a formování. Jednou z nejrozšířenějších forem navozování změn postojů pomocí předem připravených argumentů patří přesvědčení. To však implicitně předpokládá správný monitoring postojů jedince.



### 3 METODY ZJIŠŤOVÁNÍ A MĚŘENÍ POSTOJŮ

Měření postojů, ale i jejich pouhá identifikace, přináší řadu problémů. Odpovědi v dotaznících totiž často bývají zkreslené, protože lidé neradi vyjadřují své skutečné postoje, pokud se domnívají, že s nimi někdo nebude souhlasit. Proto se snaží zjistit, co by experimentátor chtěl, aby odpověděli, místo toho, aby vyjádřil své vlastní postoje. Sociální žádoucnost tedy ovlivňuje odpovědi.

Další problém tkví v uspořádání otázek, na něž mají účastníci výzkumu odpovědět. Postoje a názory mají obrovskou variabilitu a lidé si při vyplňování dotazníku často ani plně neuvědomí složitost a souvislost svých postojů. Místo toho někdy hledají odpověď, o níž si myslí, že by se hodila pro danou situaci, nebo na kterou byli připraveni minulou otázkou či situací.

Dalším problémem je kvantifikace. Řada výzkumů postojů předpokládá, že je možné přesně změřit sílu nebo stupeň postoje – ale ve skutečnosti je to velmi obtížné. Tento problém snad lépe osvětlí popis některých technik, které se používají k měření postojů.

(Hayesová, N., 1998)

Postoje jako složité psychologické struktury nemohou být měřeny přímo. Postoje je možné nepřímou určit z různých typů činností jedince a jeho chování.

Přehlednou kategorizaci používaných metod uvádějí S. W. Cook a C. Selltizová (1973):

1. Měření, ve kterých jsou závěry o postojích odvozovány z výpovědí o vlastních názorech, o vlastním chování, atd.
2. Měření, ve kterých jsou závěry o postojích odvozovány z pozorovaného chování jedince (vůči objektu postoje).
3. Měření, ve kterých jsou závěry o postojích odvozovány z reakcí jedince na částečně strukturované materiály, které jsou ve významném vztahu vzhledem k objektu postoje.
4. Měření, ke kterých jsou závěry o postojích odvozovány z výkonů v objektivních úlohách, kde činnost může být ovlivněná určitými vztahy jedince k objektu postoje.
5. Měření, ve kterých jsou závěry o postojích odvozovány z fyziologických reakcí jedince na objekt postoje.

Nejčastější používanou technikou měření postojů jsou postojové škály. Jejich význam potvrzuje skutečnost, že postojové škály dosahují největší spolehlivost (reliabilitu).

### 3.1 Postojové škály

Jednu z technik měření postojů tvoří postojové škály. Jsou tvořené souborem výroků, s kterými respondent vyjadřuje míru souhlasu, resp. nesouhlasu. Výroky mají být formulovány jednoznačně, přiměřeně a srozumitelně. Odpovědi jsou určitým způsobem sčítány a výsledek je úměrný postoji jedince k danému objektu. Postojové škály se vzájemně odlišují způsobem konstrukce, formou odpovědí a interpretací dosažených výsledků.

#### 3.1.1 Metoda shodně se jevících intervalů

Tvorba postojových škál touto metodou je relativně jednoduchá. Tato metoda předpokládá akumulaci velkého počtu výroků, které se vztahují na objekt postoje. Podstatnou část výroků je třeba shromáždit zejména na reprezentativním vzorku populace, u kterého bude postoj měřený. Získané výroky je možné doplnit dalšími výroky z jiných informačních zdrojů. Všechny získané výroky se potom nechávají posoudit skupině posuzovatelů – odborníků, kteří zatřídí každý jednotlivý výrok podle jeho vztahu k objektu postoje použitím sedmibodové až jedenáctibodové škály. Počet posuzovatelů bývá v literatuře omezený dolní hranicí 50 osob. Po posouzení výroků skupinou posuzovatelů je potřebné vypočítat tzv. škálovou hodnotu každého výroku (např. vážený průměr, medián, atd.). Následujícím krokem je vyloučení položek nevhodných pro definitivní škálu. Realizuje se vyloučením položek s vysokou variabilitou. Jde o ty položky, u kterých se hodnocení jednotlivých posuzovatelů značně liší. Další redukce položek se realizuje na základě statistických vlastností položek. Ve finální etapě konstrukce škály se připraví verze škály v takové formě, jak bude předkládána respondentům. To se realizuje:

- 5 až 9 bodovou škálou,
- 15 až 20 bodovou škálou.

Od respondenta se požaduje, aby označil ten výrok, který nejlépe vyjadřuje jeho postoj. Výroky se předkládají respondentům v náhodném pořadí. Celkové postojové skóre respondenta je odvozeno od položek, se kterými souhlasil (Jancušek, 1988).

### 3.1.2 Metoda sumovaných odhadů

Tato metoda vychází ze snahy o klasifikaci jednotlivých ukazatelů postojů, většinou slovních projevů, vztahujících se k objektu postoje.

Základním krokem při konstrukci postojové škály touto metodou je shromáždění výroků o předmětu (objektu) postoje. Je vhodné vybrat více položek, než je potřebné k vytvoření vlastní škály. Literatura uvádí poměr 4:1. Polovina položek má být vybrána tak, aby představovala negativní tvrzení a druhá polovina pozitivní tvrzení. Pro všechny výroky je potřeba zpracovat škály. Používají se 3-bodové, 5-bodové nebo 7-bodové škály. Celkové skóre respondenta je dáno součtem hodnot jeho odpovědí na všechny výroky. Pozici jedince na postojové škále definuje průměr těchto hodnot.

Metoda sumovaných odhadů je poměrně široce používána. V porovnání s metodou shodně se jevících intervalů odpadá pracná operace posuzování položek skupinou posuzovatelů.

Do této kategorie patří jedna z nejspolehlivějších technik měření postojů. Jedná se o **Likertovu škálu**. Skládá se z výroků, u kterých je vždy pětibodová škála sahající od „zcela souhlasím“ přes „nevím“, což je střední bod škály, až po „zcela nesouhlasím“ na opačném konci. Postup, který R. Likert vytvořil pro získávání výroků a pro dosažení vyrovnanosti škály, zahrnuje několik stadií, jejichž účelem je zajistit, aby škála opravdu zahrnovala celé rozpětí možných názorů a myšlenek. Protože Likertova škála zjišťuje nejen obsah postoje, ale i jeho přibližnou sílu, stala se z ní velmi užitečná pomůcka pro výzkum postojů.

### 3.1.3 Škálogramová analýza

Snahou této metody je vytvořit takovou škálu, aby osoba, která odpoví pozitivně na nějakou škálovou položku s určitou škálovou hodnotou, musela pozitivně odpovědět na všechny položky, jejichž škálové hodnoty jsou nižší. Sestavení takového škálogramu je ale technicky náročné.

Výběr položek se realizuje většinou intuitivně, avšak je potřebné vybrat více položek. Tyto se potom redukují, až zůstane ta část, která nejvíce splňuje podmínky škálogramu. Vybrané položky se předloží reprezentativnímu vzorku populace. Od respondentů se požaduje, aby vyjádřili svůj souhlas, příp. nesouhlas s každou z položek. Výsledky se shrnou do matice. Potom se pro každou položku určí statistické parametry. Další činnost spočívá v určení tzv. intenzivní složky škálogramu, která umožňuje nezávisle na možném zkreslení,

vyplývající z formulace položek, stanovit bod rozdělovací populaci na skupinu pro a skupinu proti. Informace pro intenzitní složku škálogramu se získávají doplňujícími otázkami s volbou odpovědi na 5-bodové škále (Jancušek, 1988).

Metoda škálogramové analýzy je poměrně často kritizovaná, protože se ukázalo, že v praxi je velmi obtížné při počtu 10-12 položek škálu vytvořit. Navíc celé zpracování škály je náročné.

### **3.1.4 Metoda vytváření kombinované diskriminační škály**

Tato metoda měla za úlohu spojit výhody metody shodně se jevících intervalů a metody sumovaných odhadů a navíc vytvořit předpoklady pro škálogramovou analýzu. Cílem této škálovací metody bylo vytvořit efektivnější postup výběru položek.

Z metody shodně se jevících intervalů se využívá posouzení výroků skupinou posuzovatelů. Ty položky, u kterých se hodnocení jednotlivých posuzovatelů vzájemně liší, se vylučují. Dále se postupuje podle metody sumovaných odhadů. K jednotlivým položkám jsou přiřazeny kategorie vyjadřující míru souhlasu, resp. nesouhlasu s položkou. Obvykle se používá 5-6 kategorií. Jednotlivým kategoriím jsou přiřazeny číselné kvantifikátory. Upravené položky se předkládají další skupině respondentů. Celkové skóre každé osoby je vyjádřené součtem bodů, které získala v jednotlivých položkách. Z tohoto souboru se vytvoří dvě extrémní skupiny (každá po 25% populace). Dále se postupuje metodou škálogramové analýzy. Najde se dělicí bod (intenzitní složka škálogramu), který rozdělí všechny položky na dvě skupiny. V závěrečné fázi se uskuteční výběr položek pro definitivní škálu.

Přes výhody, které vznikly kombinací prvků metody shodně se jevících intervalů, metody sumovaných odhadů a škálogramové analýzy, je tato metoda málo používaná, pravděpodobně pro svoji pracnost a technickou náročnost.

## **3.2 Alternativní techniky měření postojů**

Vzhledem ke skutečnosti, že postojové škály dosahují vysoké reliability, používají se i jiné, alternativní techniky měření postojů. Jejich snahou je kompenzovat technickou náročnost některých škálovacích metod a do jisté míry umožnit jiný kvalitativní a kvantitativní popis postojů (Jancušek, 1988).

### 3.2.1 Sémantický diferenciál

Princip této metody vychází z předpokladu, že každý pojem má pro člověka denotativní význam, tj. opisuje fakty, a skryté konotativní, tj. psychologické významy. Konotativní význam každého pojmu můžeme vyjádřit jako bod v tzv. sémantickém prostoru. Tento je určený nejvýznamnějšími faktory, získanými pomocí faktorové analýzy. Nejčastěji se jedná o faktor hodnocení, faktor síly a faktor aktivity. Konstrukce sémantického diferenciálu spočívá ve výběru vhodných dvojic protikladných přídavných jmen, kterými jsou potom tvořeny 7-bodové škály.

Někdy se výhodně využívá modifikovaná metoda sémantického diferenciálu. Tato modifikovaná metoda používá vedle dvojic přídavných jmen hodnotícího charakteru i dvojice přídavných jmen pravděpodobnostního charakteru. Navíc je metoda obohacena o dalších deset položek, které slouží na maskování.

## **II. PRAKTICKÁ ČÁST**

## 4 VYTVOŘENÍ DOTAZNÍKU V HTML PODOBĚ

Etapa přípravy a shromáždění údajů byla završena tvorbou vlastního dotazníku. Pro komunikaci s respondenty bylo využito internetového prostředí. Z tohoto důvodu byl dotazník vytvořen v podobě WWW stránky. K sestavení takové stránky bylo využito možností jazyka HTML a také skriptovacího jazyka JavaScript. Celý zdrojový kód vznikl ve vývojovém prostředí editoru Golden HTML editor 4.8.3. Vlastní dotazník je uveden v příloze I.

### 4.1 Formuláře na webu

Někdy je zapotřebí získat informace od návštěvníka. Například v knize návštěv nebo při objednávce zboží či služeb nebo při výzkumu. Nejjednodušším způsobem zaslání informací z WWW stránky je ovšem email. Obyčejný emailový odkaz může být zcela postačující. Většinou však potřebujeme zajistit, aby návštěvník nezapomněl zaslat určité informace a obvykle také potřebujeme najít nějaký způsob formátování emailů, aby byly přehledné.

Formuláře jsou tedy způsobem, kterým můžeme zajistit jisté množství disciplíny do vyplňování emailů. Návštěvník pak odešle vyplněný formulář kliknutím na zvláštní tlačítko (`type="submit"`).

Existují v podstatě 2 způsoby odesílání formulářů:

- přes email klient
- přes serverový skript

Email klient je program v počítači návštěvníka, jako např. Outlook. Tento způsob odeslání formuláře vyžaduje atribut MAILTO v tagu FORM. Formulář bude po odeslání z HTML stránky sedět v poštovním programu návštěvníka až do okamžiku odeslání jako normálního emailu. Odesílání formulářů přes email klient není spolehlivé, proto doporučujeme formuláře odesílat serverovým skriptem.

Odesílání formulářů prostřednictvím serverového skriptu znamená, že formulář se nejprve musí odeslat z HTML stránky na serverový skript, který data formuláře odešle na emailovou adresu příjemce. Takové skripty jsou obvykle vytvořeny v PHP, Perlu nebo ASP.

Existují servery, které poskytují služby právě k odesílání emailových formulářů ze stránek. Můžete si najít takový server, nebo jestliže Váš vlastní server podporuje PHP nebo jiné serverové skripty, můžete si sami odeslat svůj vlastní formulář.

Vlastní formulář je párový tag FORM. Dvnitř tohoto tagu budeme vkládat jiné tagy, které vytvoří přepínače, okénka pro zadávání textu, tlačítka atd. Tyto se nazývají vstupní prvky formuláře. Vstupní prvky formuláře jsou definovány tagy, které se vkládají do párového tagu FORM. Jsou to oblasti formuláře, ve kterých návštěvník vyplní informace a později odešle kliknutím na zvláštní tlačítko (`type="submit"`). Vstupní prvky mají různé atributy, ze kterých NAME (jméno) a VALUE (hodnota) budou odeslány ve formuláři. Ostatní atributy se zabývají především vzhledem vstupního prvku.

Mezi vstupní prvky patří:

- Tag INPUT* nepárový tag INPUT umožní návštěvníkovi vyplnit řádek textu:
- Tag TEXTAREA* je párový tag podobný předešlému TEXT, ale umožňuje mít vstupní okénko o více řádcích:
- RADIO (přepínač)* přepínač vytvoříme známým tagem INPUT, ale potřebujeme zadat hodnotu radio v atributu type. Zobrazí se malé kolečko, které lze "zapnout" kliknutím myši. Jestliže máte několik takových tagů ve skupině tvořící jednu nabídku, všechny tagy by měly mít stejnou hodnotu atributu name. Jednotlivé tagy se budou lišit hodnotou atributu value. Atributem checked vyznačíme, který tag bude "zapnutý" při otevření stránky. Pouze jeden tag ve výběru může být aktivní (zapnutý).
- CHECKBOX (vypínač)* vypínač vytvoříme zase naším známým tagem INPUT, ale potřebujeme zadat hodnotu checkbox v atributu type. Vytvoří se čtvereček místo kolečka, který lze zaškrtnout kliknutím myši:
- Tag SELECT (menu)* Menu (výběrový seznam, roleta) vytvoříme párovým tagem SELECT. Dvnitř tohoto tagu (mezi počáteční a koncový tag `<SELECT></SELECT>`) vložíme párové tagy OPTION, které definují jednotlivé položky menu.

Při tvorbě našeho dotazníku jsme použili vstupního prvku RADIO (přepínač) a SELECT (menu). Prvek přepínače jsme využili pro volbu formy studia a také pro volbu odpovědi na

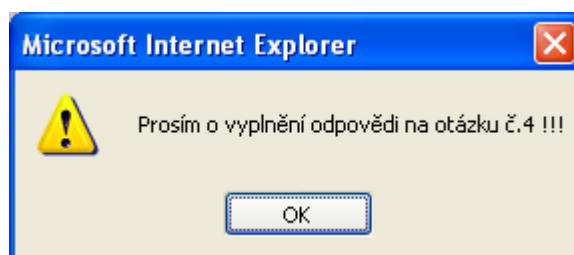


jednotlivé otázky. Prvek SELECT (menu) nám pak sloužil k sestavení výběrového menu pro volbu věku respondenta.

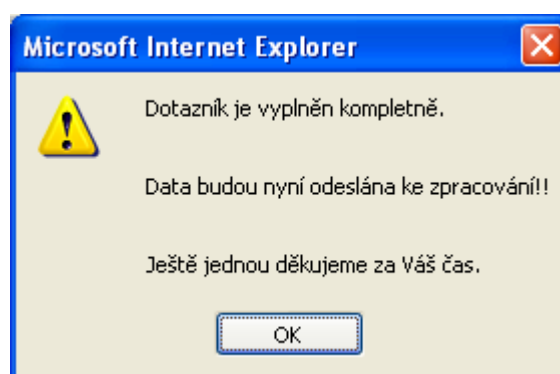
Odeslání formuláře bylo zajištěno prostřednictvím serverového skriptu. K této operaci bylo využito serveru MAILFORM.CZ. MailForm je služba, která umožňuje zasílání výsledků odeslaných formulářů z WWW stránek do e-mailové schránky. Vytvoříme-li si tedy na našich stránkách např. formulář pro zaslání vzkazu, bude nám ho tato služba automaticky zasílat na náš e-mail. Registrace služby je jednoduchá a rychlá a je zcela zdarma (včetně provozu).

## 4.2 Použití skriptovacího jazyka Java

Zdrojový kód WWW stránky, která obsahuje náš dotazník je obohacen o část, která je vytvořena ve skriptovacím jazyce Java. Tato část zajistí aby respondent nevynechal ani jednu položku dotazníku. V případě, že se snaží odeslat data z dotazníku a zapomněl odpovědět na některou otázku zobrazí se upozornění (viz Obr. 1). Teprve po vyplnění všech odpovědí jsou data z dotazníku odeslána. Předtím se ještě zobrazí hláška (viz Obr. 2)



*Obr. 1: Upozornění na nevyplnění některé otázky*



*Obr. 2: Hlášení o správnosti vyplnění*

## 5 VLASTNÍ VÝZKUM

*Je málo způsobů jak správně provést výzkumnou studii, ale jsou jich tisíce jak ji provést špatně.*

D. L. Sackett

---

Sociální postoje jsou jednou z položek v pedagogickém procesu, díky kterým můžeme diagnostikovat výchovnou činnost pedagogů.

Výzkum který byl realizován, byl zaměřen na monitoring a analýzu sociálních postojů studentů střední a vysoké školy. Objektem postojů byla škola na které respondenti studují.

### 5.1 Cíl a předmět výzkumu

Cílem výzkumu bylo shromáždit, analyzovat a zevšeobecnit údaje o sociálních postojích studentů středních a vysokých škol. Zjištěné údaje by měli pomoci pedagogům při usměrnění jejich výchovné činnosti. Jedním z cílů výchovného procesu je řídit výchovný proces tak, aby studenti získali pozitivní postoje ke škole, spolužákům, učitelům atd. Tyto pozitivní postoje ve všeobecnosti zvyšují úroveň motivace studentů. Proto dosažením tohoto cíle můžeme zkvalitnit i vzdělávací proces na škole.

Předmět výzkumu tvořili postoje ke spolužákům, postoje k učitelům, postoje k oboru a postoje ke škole ve všeobecnosti.

### 5.2 Úlohy výzkumu

Úlohou výzkumu bylo zjistit, zda

1. existují statisticky významné (signifikantní) vazby mezi jednotlivými složkami postojů
2. existují signifikantní rozdíly mezi celkovým postojem v jednotlivých sledovaných skupinách respondentů
3. existují signifikantní rozdíly mezi jednotlivými složkami postojů v jednotlivých sledovaných skupinách respondentů

### 5.3 Hypotézy výzkumu

Předpokládané výsledky výzkumu byly formulovány do následujících hypotéz:

*Hypotéza č.1:*

Existuje aspoň jedna signifikantní vazba mezi jednotlivými složkami postojů.

*Hypotéza č.2:*

Existuje signifikantní rozdíl mezi celkovým postojem v jednotlivých sledovaných skupinách respondentů.

*Hypotéza č.3:*

Existují signifikantní rozdíly mezi jednotlivými složkami postojů v jednotlivých sledovaných skupinách respondentů.

### 5.4 Vzorek výzkumu

Tab. 1: Zastoupení respondentů výzkumu

VŠ					
292 (55%)					
prezenční forma studia					kombinovaná forma studia
255 (87%)					
1. ročník	2. ročník	3. ročník	4. ročník	5. ročník	37 (13%)
65 (25%)	87 (34%)	51 (20%)	40 (16%)	12 (5%)	
SŠ					
239 (45%)					
gymnázium			jiná SŠ		
128 (54%)			111 (46%)		
1. ročník	2. ročník	3. ročník	4. ročník		
79 (33%)	48 (20%)	50 (21%)	62 (26%)		

Výzkumem byly osloveni studenti vysoké školy Univerzity Tomáše Bati ve Zlíně a studenti gymnázia resp. střední zemědělské školy ve Starém Městě u Uherského Hradiště. Respondenty tvořili studenti všech ročníků uvedených škol. V případě vysoké školy byly

osloveni studenti jak kombinované formy studia tak i prezenční formy studia. Celkový vzorek výzkumu tvořilo 531 studentů.

Zastoupení respondentů v jednotlivých sledovaných skupinách ukazuje tabulka (Tab. 1). V tabulce je uveden počet studentů v dané sledované skupině respondentů a procentuální zastoupení.

## 5.5 Metodika výzkumu

Výzkum byl proveden technikou měření postojových škál pomocí zjednodušené metody sumovaných odhadů. Údaje byly získány pomocí dotazníku v internetovém prostředí. Dotazník byl anonymní, ptal se jen na formu studia a věk respondenta. Dotazník obsahoval 24 otázek, které se týkaly těchto okruhů:

*A - postoje ke spolužákům*

*B - postoje k učitelům*

*C - postoje k oboru*

*D - postoje ke škole ve všeobecnosti*

Každé otázce (výroku) byla přiřazena 5-bodová škála, kde měl respondent zaškrtnout položku, se kterou se nejvíce ztotožňuje.

Okruhy otázek A a B (postoje ke spolužákům a postoje k učitelům) jsou tvořeny takovými skupinami otázek, které zahrnují základní složky postojů – rozumovou, citovou a činnostní. Tzn. příslušné výroky jsou formulovány tak aby vyjadřovali hodnocení, citový vztah a nebo odhodlání k činnosti.

Okruh otázek C (postoj k oboru) se skládá ze 6 výroků, které také zahrnují rozumovou, citovou a činnostní složku.

Okruh otázek D (postoj ke škole ve všeobecnosti) je tvořen převážně výroky hodnotícího charakteru.

Dotazník je samozřejmě doplněn o instrukční část, ve které byl respondentům vysvětlen způsob a technika volby odpovědí.

Konkrétní podoba použitého dotazníku je uvedena v příloze I.

Celý postup výzkumu je možné rozdělit do tří etap.

1. *Příprava a shromáždování údajů.*

Tato etapa je ukončena tvorbou vlastního dotazníku

2. *Zpracování empirických faktorů.*

Tato etapa zahrnuje roztřídění získaných údajů a určení procentuálního zastoupení jednotlivých položek, dále zahrnuje statistické parametry a porovnání výsledků se stanovenými hypotézami.

Zpracování získaných údajů bylo provedeno:

- a) samostatně pro jednotlivé sledované skupiny respondentů
- b) vzájemným porovnáním údajů pro sledované položky postojů v jednotlivých skupinách respondentů
- c) celkovou analýzou výsledků všech respondentů

3. *Zevšeobecnění výsledků*

## 5.6 Použité statistické charakteristiky

Při procesu zpracování údajů byly zjišťovány některé statistické charakteristiky. Bylo provedeno:

1. *zjištění procentuálního zastoupení rozložení odpovědí na jednotlivé otázky.*

2. *zjištění základních statistických charakteristik*

Při jejich určování se vychází z poznatku, že výsledek dotazníku můžeme pokládat za náhodnou veličinu, protože relativní četnosti  $p_i$ , charakterizující obměny příslušných sledovaných položek, jsou dostatečně stabilní a vykazují určitou zákonitost ve svém rozdělení.

Relativní četnost  $p_i$  je dána vztahem (1),

$$p_i = \frac{n_i}{\sum_{i=1}^k n_i} \quad (1)$$

kde  $i = 1, 2, \dots, k$

$k$  ... počet možných obměn sledované položky

Dalším důležitou charakteristikou je **střední hodnota**  $\bar{x}$  výsledků příslušné proměnné  $x$ . Je dána vztahem (2),

$$\bar{x} = \frac{\sum_{i=1}^N x_i}{N} \quad (2)$$

kde  $x_i$  ... příslušný výsledek  $i$ -tého respondenta

$N$  ... počet respondentů

Mezi základní charakteristiky variability patří **rozptyl**, který je definován jako střední kvadratická odchylka hodnot od střední hodnoty. Je dán vztahem (3),

$$S_x^2 = \text{var } x = \frac{\sum_{i=1}^N (x_i - \bar{x})^2}{N - 1} \quad (3)$$

Někdy se při měření absolutní variability hodnot zkoumaného vzorku používá druhá odmocnina rozptylu, tzv. **směrodatná odchylka**. Je definována vztahem (4).

$$S_x = \sqrt{\frac{\sum_{i=1}^N (x_i - \bar{x})^2}{N - 1}} \quad (4)$$

### 3. zjištěním příslušných korelačních koeficientů

Korelačními koeficienty je možné zjistit souvislost, sílu vzájemné vazby, mezi sledovanými položkami. Vzhledem k charakteru provedeného výzkumu je výhodné použít součinnou (Pearsonovu) korelaci.

Výpočtu korelačních koeficientů implicitně předchází výpočet tzv. kovariance sledovaných položek, která je definována vztahem (5).

$$\text{cov } xy = \frac{\sum_{i=1}^N x_i y_i}{N} - \bar{x} \cdot \bar{y} \quad (5)$$

kde  $x, y$  ... sledované položky

$x_i$  ... výsledek  $i$ -tého respondenta na položku  $x$

$y_i$  ... výsledek  $i$ -tého respondenta na položku  $y$

**Korelační koeficient**, který pak odpovídá souvislosti mezi příslušnými položkami  $x$ ,  $y$ , je definován vztahem (6).

$$r = \frac{\text{cov } xy}{S_x \cdot S_y} \quad (6)$$

Postačující podmínkou, určující existující souvislost mezi sledovanými položkami je hodnota korelačního koeficientu, která je dána vztahem (7).

$$|r| > \frac{t_{1-\frac{\alpha}{2}(n-2)}}{\sqrt{(t_{1-\frac{\alpha}{2}(n-2)})^2 + n - 2}} \quad (7)$$

kde  $t_{1-\frac{\alpha}{2}(n-2)}$  je kvantil Studentova rozdělení pro  $(n-2)$  stupňů volnosti

$\alpha \dots$  je hladina významnosti. Vyjadřuje, že prohlášením o platnosti hypotézy, že korelační koeficient není roven nule, neseme  $100 \cdot \alpha\%$  riziko nesprávnosti tohoto výroku. Při testování byla použita 5% hladina významnosti.

$n \dots$  počet respondentů tvořících danou skupinu

#### 4. zjištěním významných rozdílů mezi sledovanými skupinami respondentů

Jednou z nejobvyklejších metod srovnávání dvou souborů pozorování, z nichž každý se vztahuje k jiné skupině respondentů je sledovat statistickou významnost rozdílů výběrových průměrů  $\bar{x}$  a  $\bar{y}$ . K tomu je možné použít tzv. **t-testu** tj. testu shody středních hodnot dvou souborů pozorování.

Obecný postup při tomto testu je následující.

Zavedeme nulovou a alternativní hypotézu následovně:

$H_0$ : Neexistuje žádný rozdíl v průměrných hodnotách sledované položky mezi oběma skupinami.  $H_0: \bar{x} = \bar{y}$

$H_1$ : Existuje rozdíl v průměrných hodnotách sledované položky mezi oběma skupinami.  $H_1: \bar{x} \neq \bar{y}$

Jako obvykle předpokládáme, že nulová hypotéza je pravdivá. Další postup závisí na tom, co platí pro rozptyly. Pokud předpokládáme shodu rozptylů obou sledovaných skupin (o

reálnosti předpokladu se můžeme přesvědčit např. F-testem) je testovým kritériem výraz (8),

$$t = \frac{\bar{x} - \bar{y}}{\sqrt{\frac{(n_1 - 1) \cdot S_x^2 + (n_2 - 1) \cdot S_y^2}{n_1 + n_2 - 2}} \cdot \sqrt{\frac{1}{n_1} + \frac{1}{n_2}}} \quad (8)$$

mající při platnosti  $H_0$  Studentovo rozdělení  $t$  o  $(n_1 + n_2 - 2)$  stupních volnosti.

Hypotézu  $H_0$  zamítáme (tzn. přijímáme  $H_1$ ) pokud vypočítaná hodnota testového kritéria leží mimo interval, který je dán vztahem (9).

$$t_{\frac{\alpha}{2}(n_1+n_2-2)} \leq t \leq t_{1-\frac{\alpha}{2}(n_1+n_2-2)} \quad (9)$$

kde  $t_{1-\frac{\alpha}{2}(n_1+n_2-2)}$  je kvantil Studentova rozdělení pro  $(n_1 + n_2 - 2)$  stupňů volnosti

$\alpha \dots$  je hladina významnosti. Vyjadřuje, že prohlášením o platnosti hypotézy  $H_1$  neseme  $100 \cdot \alpha\%$  riziko nesprávnosti tohoto výroku. Při testování byla použita 5% hladina významnosti.

$n_1 \dots$  počet respondentů tvořících skupinu  $x$

$n_2 \dots$  počet respondentů tvořících skupinu  $y$

Pokud u rozptylů nemůžeme předpokládat shodu, testovým kritériem je pak výraz (10).

$$t = \frac{\bar{x} - \bar{y}}{\sqrt{\frac{S_x^2}{n_1} + \frac{S_y^2}{n_2}}} \quad (10)$$

Mající při platnosti  $H_0$  přibližně Studentovo rozdělení  $t$  o  $v$  stupních volnosti, kde počet stupňů volnosti určíme ze vztahu (11).

$$v = \frac{\left(\frac{S_x^2}{n_1} + \frac{S_y^2}{n_2}\right)^2}{\frac{1}{n_1 - 1} \cdot \left(\frac{S_x^2}{n_1}\right)^2 + \frac{1}{n_2 - 1} \cdot \left(\frac{S_y^2}{n_2}\right)^2} \quad (11)$$



Hypotézu  $H_0$  zamítáme (tzn. přijímáme  $H_1$ ) pokud vypočítaná hodnota testového kritéria leží mimo interval, který je dán vztahem (9), jenom počet stupňů volnosti je třeba uzpůsobit.

Předchozí metoda zjišťování významných rozdílů mezi sledovanými skupinami respondentů byla omezena pouze na test shody středních hodnot dvou souborů pozorování. Pro zjišťování významných rozdílů (porovnání průměrů) více skupin respondentů můžeme použít metodu **analýzy rozptylu (ANOVA)**.

**Analýza rozptylu (ANOVA)** je založena na předpokladu, že každý z výběrů pochází z populace s normálním rozdělením se stejnou směrodatnou odchylkou. Zajímá nás, zda střední hodnoty (průměry) skupin jsou všechny shodné, nebo zda se navzájem liší. Jako v předešlém případě předpokládáme, že máme náhodný výběr z každé populace (skupiny) a že všechna pozorování jsou nezávislá.

V analýze rozptylu chceme zjistit, zda jsou skupinové efekty důležité, tj. zda existuje nějaký rozdíl mezi průměry jednotlivých skupin.

Výpočty analýzy rozptylu jsou dosti komplikované. Myšlenkou této techniky je, že rozdělíme celkový rozptyl závisle proměnné do dvou částí, na variabilitu uvnitř skupin a variabilitu mezi skupinami.

Variabilita uvnitř skupin popisuje variabilitu v jednotlivých skupinách. V podstatě se tedy jedná o to, jak se každá hodnota ve skupině liší od skupinového průměru. Variabilita mezi skupinami je funkcí, která ukazuje, jak se navzájem liší skupinové průměry. Zahrnuje porovnání všech skupinových průměrů s průměrem ze všech pozorování, kterému se obvykle říká celkový průměr.

Pokud skutečně neexistuje žádný rozdíl mezi skupinovými průměry těchto tří skupin, pak variabilita mezi skupinami i variabilita v rámci skupiny popisují stejný jev - stejný populační rozptyl. Toto porovnání variability v rámci skupiny a mezi skupinami se provádí pomocí **F testu**, který je dán výrazem (12).

$$F = \frac{MS_A}{MS_e} = \frac{\frac{S_A}{df_A}}{\frac{S_e}{df_e}} \quad (12)$$

kde  $S_A$  součet čtverců pro variabilitu mezi skupinami, vypočte se jako vážený součet druhých mocnin rozdílů každého skupinového průměru a celkového průměru

$S_e \dots$  reziduální součet čtverců, který je mírou variability uvnitř skupin a je dán součtem druhých mocnin rozdílů hodnot a příslušného skupinového průměru

$df_A \dots$  počet stupňů volnosti pro skupinový součet čtverců, je dán rozdílem *počet skupin - 1*

$df_e \dots$  počet stupňů volnosti pro reziduální součet čtverců, je dán rozdílem *počet pozorování - počet skupin*

Vždy je dobré zkontrolovat pečlivě počty stupňů volnosti, protože to zaručuje kontrolu získaných dat a také to, zda byl program použit správně (např. nelze mít nulový počet stupňů volnosti pro reziduální složku modelu).

Podíly  $MS_A$  a  $MS_e$  jsou součty čtverců dělené odpovídajícím počtem stupňů volnosti. Tyto veličiny jsou mírou variability pro jednotlivé zdroje a ve statistických programech jsou označovány anglicky jako Mean Square (průměrné čtverce).

$F$  je testová statistika, podobně jako  $t$  nebo  $\chi^2$ . K této statistice přísluší dva počty stupňů volnosti ( $df_A$ ,  $df_e$ ).

Jako vždy předpokládáme, že nulová hypotéza tvrdí, že mezi populačními průměry není žádný rozdíl. Alternativou je, že aspoň dva populační průměry se od sebe liší. Za zmínku stojí, že nespecifikujeme, které průměry to mají být.

V případě platnosti hypotézy (všechny populační průměry shodné) teorie říká, že čísel F statistiky bude (zhruba) stejný jako jmenovatel, který se podobně jako u regrese nazývá reziduální rozptyl. Pak by tedy hodnota F statistiky byla přibližně rovna jedné. Nyní musíme použít statistické tabulky, abychom se ujistili, zda hodnota F je významně větší než 1, což by ukazovalo, že MS mezi skupinami je významně větší než MS uvnitř skupin, a tedy že se průměry skupin liší. (Pokud by F statistika byla menší než 1, pak to znamená, že variabilita mezi skupinami může být dokonce menší než uvnitř skupin, a tedy tím spíše není důvod zamítnat nulovou hypotézu.) K výpočtu příslušných kritických hodnot i dosažených hladin významnosti lze využít i různé statistické programy.

Kritická hodnota je rovna kvantilu  $F_{1-\alpha}(df_A, df_e)$  rozdělení F o  $df_A$  a  $df_e$  stupních volnosti, Hodnoty větší než kritická hodnota naznačují, že nulová hypotéza neplatí, a hodnoty menší ukazují, že nemáme dostatečný důkaz, abychom mohli zamítnout nulovou hypotézu. V počítačovém výstupu lze vypsát také dosaženou hladinu významnosti  $\alpha$  pro naši hodnotu testové statistiky F. Při testování byla použita 5% hladina významnosti.

Klíčovým bodem, o kterém se musíme zmínit, je, že tento výsledek nám neříká, které průměry se navzájem liší. Pro detailnější rozbor musíme data analyzovat dále použitím metod mnohonásobného porovnávání, abychom zjistili, které průměry - pokud vůbec nějaké - se navzájem významně liší. Jednou z možností je porovnat každou dvojici průměrů, nebo dvojice, které nás zajímají. Problémem je však skutečnost, že mnohonásobné testování významnosti dává vysokou pravděpodobnost, že bude nalezen významný rozdíl pouze náhodou. Řekněme například, že test má 5% možnost chybného pozitivního výsledku - to je hladina významnosti, kterou určíme ještě před provedením analýzy. To znamená, že při opakovaném testování bychom chybně zamítli nulovou hypotézu v 5 % případů. Kdybychom měli čtyři skupiny a porovnali je navzájem tak, že bychom provedli všech šest testů, potom by pravděpodobnost, že dostaneme nejméně jednou chybný pozitivní výsledek (chyba prvního druhu), byla mnohem větší než 5 %.

Pro řešení tohoto problému mnohonásobného porovnávání existuje několik metod, jako například Bonferroniho, Tukeyova, Newman-Keulsova, Duncanova, Fisherovo LSD (nejmenší významný rozdíl - Least Significant Difference) a Scheffého. Úkolem každé metody je udržet danou hladinu pravděpodobnosti chyby prvního druhu (5 %) a v podstatě ji rozdělit mezi všechna porovnání. Při našich rozbořech jsme použili metodu Scheffého.

## 6 VÝSLEDKY VÝZKUMU

Na získané výsledky lze pohlížet z různých hledisek a v různých souvislostech. Z tohoto důvodu jsou výsledky zpracovány v několika možných variantách a jsou provedeny různé druhy analýz.

Všechny analýzy a výpočty byly provedeny v prostředí Microsoft EXCEL a v prostředí programu STATISTICA.

### 6.1 Analýza výsledků podle druhu postoje

Jednou z možných interpretací výsledků je analýza z hlediska druhu postoje. Z následujících tabulek (Tab. 2 až Tab. 5) je názorně vidět jak sledované skupiny respondentů odpovídaly na jednotlivé otázky a jak se tedy mění jednotlivé postoje ve sledovaných skupinách respondentů. Mimo skupiny respondentů uvedené v Tab. 2 až Tab. 5 byly sledovány i jednotlivé ročníky na střední škole a 1. -4. ročník prezenčního studia na vysoké škole. Jak na jednotlivé otázky odpovídaly tyto skupiny respondentů je přehledně vidět z tabulek, které jsou uvedeny v příloze Příloha P II.

Uvedené přehledné výsledky mají charakter jen informativní. Větší význam mají výsledky, které byly získány analýzou z pohledu zjišťování významných rozdílů mezi sledovanými skupinami respondentů (viz kapitola ).

### 6.2 Analýza výsledků podle sledovaných skupin respondentů

Tato analýza umožňuje lepší pohled na výsledky výzkumu uvnitř sledovaných skupin respondentů. Tabulky (Tab. 6 a Tab. 7) monitorují výsledky respondentů z VŠ a SŠ. Tyto tabulky lze získat jednoduchým přeskládáním údajů z tabulek (Tab. 2 až Tab. 5). Tabulka Tab. 8 pak zobrazuje výsledky pro všechny respondenty. Tabulky pro ostatní sledované skupiny respondentů jsou uvedeny v příloze Příloha P III.

Je třeba znovu zdůraznit, že uvedené přehledné výsledky mají charakter jen informativní. Větší význam mají výsledky, které byly získány analýzou z pohledu zjišťování významných rozdílů mezi sledovanými skupinami respondentů (viz kapitola ).

Tab. 2: Analýza výsledků podle druhu postoje – postoje ke spolužákům

Analýza výsledků podle druhu postoje						
A - postoje ke spolužákům						
Číslo otázky	Sledovaná skupina respondentů	souhlasí	částečně souhlasí	těžko rozhodnout	spíše nesouhlasí	nesouhlasí
<b>1</b>	prezenční forma studia (255 studentů)	48,24%	36,86%	5,88%	7,45%	1,57%
	kombinovaná forma studia (37 studentů)	24,32%	59,46%	13,51%	0,00%	2,70%
	gymnázium (128 studentů)	52,34%	39,84%	3,13%	4,69%	0,00%
	jiná SŠ (111 studentů)	47,75%	36,94%	2,70%	10,81%	1,80%
	VŠ celkem (292 studentů)	45,21%	39,73%	6,85%	6,51%	1,71%
	SŠ celkem (239 studentů)	50,21%	38,49%	2,93%	7,53%	0,84%
	CELKEM (531 studentů)	47,46%	39,17%	5,08%	6,97%	1,32%
<b>2</b>	prezenční forma studia (255 studentů)	45,49%	25,10%	11,76%	10,98%	6,67%
	kombinovaná forma studia (37 studentů)	37,84%	24,32%	18,92%	13,51%	5,41%
	gymnázium (128 studentů)	71,09%	19,53%	3,91%	2,34%	3,13%
	jiná SŠ (111 studentů)	63,06%	18,02%	4,50%	9,01%	5,41%
	VŠ celkem (292 studentů)	44,52%	25,00%	12,67%	11,30%	6,51%
	SŠ celkem (239 studentů)	67,36%	18,83%	4,18%	5,44%	4,18%
	CELKEM (531 studentů)	54,80%	22,22%	8,85%	8,66%	5,46%
<b>3</b>	prezenční forma studia (255 studentů)	10,59%	36,47%	25,49%	16,86%	10,59%
	kombinovaná forma studia (37 studentů)	8,11%	43,24%	35,14%	10,81%	2,70%
	gymnázium (128 studentů)	7,81%	43,75%	17,97%	25,78%	4,69%
	jiná SŠ (111 studentů)	2,70%	36,94%	14,41%	27,93%	18,02%
	VŠ celkem (292 studentů)	10,27%	37,33%	26,71%	16,10%	9,59%
	SŠ celkem (239 studentů)	5,44%	40,59%	16,32%	26,78%	10,88%
	CELKEM (531 studentů)	8,10%	38,79%	22,03%	20,90%	10,17%
<b>4</b>	prezenční forma studia (255 studentů)	60,39%	27,84%	5,49%	5,88%	0,39%
	kombinovaná forma studia (37 studentů)	48,65%	40,54%	2,70%	5,41%	2,70%
	gymnázium (128 studentů)	53,13%	32,81%	4,69%	6,25%	3,13%
	jiná SŠ (111 studentů)	33,33%	44,14%	10,81%	7,21%	4,50%
	VŠ celkem (292 studentů)	58,90%	29,45%	5,14%	5,82%	0,68%
	SŠ celkem (239 studentů)	43,93%	38,08%	7,53%	6,69%	3,77%
	CELKEM (531 studentů)	52,17%	33,33%	6,21%	6,21%	2,07%
<b>5</b>	prezenční forma studia (255 studentů)	32,94%	35,69%	16,47%	10,20%	4,71%
	kombinovaná forma studia (37 studentů)	43,24%	43,24%	8,11%	5,41%	0,00%
	gymnázium (128 studentů)	45,31%	39,06%	6,25%	4,69%	4,69%
	jiná SŠ (111 studentů)	17,12%	28,83%	23,42%	15,32%	15,32%
	VŠ celkem (292 studentů)	34,25%	36,64%	15,41%	9,59%	4,11%
	SŠ celkem (239 studentů)	32,22%	34,31%	14,23%	9,62%	9,62%
	CELKEM (531 studentů)	33,33%	35,59%	14,88%	9,60%	6,59%
<b>6</b>	prezenční forma studia (255 studentů)	20,78%	32,94%	18,82%	17,25%	10,20%
	kombinovaná forma studia (37 studentů)	24,32%	35,14%	21,62%	10,81%	8,11%
	gymnázium (128 studentů)	13,28%	36,72%	21,88%	20,31%	7,81%
	jiná SŠ (111 studentů)	9,01%	35,14%	21,62%	18,02%	16,22%
	VŠ celkem (292 studentů)	21,23%	33,22%	19,18%	16,44%	9,93%
	SŠ celkem (239 studentů)	11,30%	35,98%	21,76%	19,25%	11,72%
	CELKEM (531 studentů)	16,76%	34,46%	20,34%	17,70%	10,73%

Tab. 3: Analýza výsledků podle druhu postoje – postoje k učitelům

Analýza výsledků podle druhu postoje						
B - postoje k učitelům						
7	prezenční forma studia (255 studentů)	12,55%	50,59%	22,35%	11,37%	3,14%
	kombinovaná forma studia (37 studentů)	27,03%	54,05%	8,11%	5,41%	5,41%
	gymnázium (128 studentů)	10,94%	43,75%	14,84%	26,56%	3,91%
	jiná SŠ (111 studentů)	18,02%	48,65%	12,61%	17,12%	3,60%
	VŠ celkem (292 studentů)	14,38%	51,03%	20,55%	10,62%	3,42%
	SŠ celkem (239 studentů)	14,23%	46,03%	13,81%	22,18%	3,77%
	CELKEM (531 studentů)	14,31%	48,78%	17,51%	15,82%	3,58%
8	prezenční forma studia (255 studentů)	25,88%	45,49%	20,78%	5,49%	2,35%
	kombinovaná forma studia (37 studentů)	37,84%	35,14%	16,22%	10,81%	0,00%
	gymnázium (128 studentů)	14,84%	51,56%	19,53%	10,94%	3,13%
	jiná SŠ (111 studentů)	27,03%	44,14%	21,62%	6,31%	0,90%
	VŠ celkem (292 studentů)	27,40%	44,18%	20,21%	6,16%	2,05%
	SŠ celkem (239 studentů)	20,50%	48,12%	20,50%	8,79%	2,09%
	CELKEM (531 studentů)	24,29%	45,95%	20,34%	7,34%	2,07%
9	prezenční forma studia (255 studentů)	14,51%	32,16%	31,76%	17,65%	3,92%
	kombinovaná forma studia (37 studentů)	8,11%	54,05%	29,73%	8,11%	0,00%
	gymnázium (128 studentů)	10,94%	42,19%	27,34%	14,84%	4,69%
	jiná SŠ (111 studentů)	9,91%	28,83%	35,14%	25,23%	0,90%
	VŠ celkem (292 studentů)	13,70%	34,93%	31,51%	16,44%	3,42%
	SŠ celkem (239 studentů)	10,46%	35,98%	30,96%	19,67%	2,93%
	CELKEM (531 studentů)	12,24%	35,40%	31,26%	17,89%	3,20%
10	prezenční forma studia (255 studentů)	21,57%	49,41%	19,61%	7,84%	1,57%
	kombinovaná forma studia (37 studentů)	43,24%	40,54%	10,81%	5,41%	0,00%
	gymnázium (128 studentů)	11,72%	53,91%	25,00%	7,03%	2,34%
	jiná SŠ (111 studentů)	14,41%	53,15%	18,02%	12,61%	1,80%
	VŠ celkem (292 studentů)	24,32%	48,29%	18,49%	7,53%	1,37%
	SŠ celkem (239 studentů)	12,97%	53,56%	21,76%	9,62%	2,09%
	CELKEM (531 studentů)	19,21%	50,66%	19,96%	8,47%	1,69%
11	prezenční forma studia (255 studentů)	20,78%	41,96%	21,18%	9,41%	6,67%
	kombinovaná forma studia (37 studentů)	29,73%	40,54%	24,32%	5,41%	0,00%
	gymnázium (128 studentů)	11,72%	41,41%	25,00%	16,41%	5,47%
	jiná SŠ (111 studentů)	17,12%	40,54%	20,72%	18,02%	3,60%
	VŠ celkem (292 studentů)	21,92%	41,78%	21,58%	8,90%	5,82%
	SŠ celkem (239 studentů)	14,23%	41,00%	23,01%	17,15%	4,60%
	CELKEM (531 studentů)	18,46%	41,43%	22,22%	12,62%	5,27%
12	prezenční forma studia (255 studentů)	2,75%	9,02%	28,63%	23,53%	36,08%
	kombinovaná forma studia (37 studentů)	8,11%	10,81%	48,65%	21,62%	10,81%
	gymnázium (128 studentů)	20,31%	12,50%	14,84%	18,75%	33,59%
	jiná SŠ (111 studentů)	14,41%	9,91%	15,32%	21,62%	38,74%
	VŠ celkem (292 studentů)	3,42%	9,25%	31,16%	23,29%	32,88%
	SŠ celkem (239 studentů)	17,57%	11,30%	15,06%	20,08%	35,98%
	CELKEM (531 studentů)	9,79%	10,17%	23,92%	21,85%	34,27%
13	prezenční forma studia (255 studentů)	10,20%	17,25%	25,49%	17,65%	29,41%
	kombinovaná forma studia (37 studentů)	18,92%	18,92%	18,92%	24,32%	18,92%
	gymnázium (128 studentů)	8,59%	8,59%	15,63%	21,88%	45,31%
	jiná SŠ (111 studentů)	15,32%	14,41%	13,51%	20,72%	36,04%
	VŠ celkem (292 studentů)	11,30%	17,47%	24,66%	18,49%	28,08%
	SŠ celkem (239 studentů)	11,72%	11,30%	14,64%	21,34%	41,00%
	CELKEM (531 studentů)	11,49%	14,69%	20,15%	19,77%	33,90%

Tab. 4: Analýza výsledků podle druhu postoje – postoj k oboru

Analýza výsledků podle druhu postoje						
C - postoj k oboru						
14	prezenční forma studia (255 studentů)	40,39%	43,53%	7,84%	5,88%	2,35%
	kombinovaná forma studia (37 studentů)	70,27%	21,62%	5,41%	2,70%	0,00%
	gymnázium (128 studentů)	25,00%	49,22%	15,63%	7,81%	2,34%
	jiná SŠ (111 studentů)	55,86%	25,23%	6,31%	4,50%	8,11%
	VŠ celkem (292 studentů)	44,18%	40,75%	7,53%	5,48%	2,05%
	SŠ celkem (239 studentů)	39,33%	38,08%	11,30%	6,28%	5,02%
	CELKEM (531 studentů)	42,00%	39,55%	9,23%	5,84%	3,39%
15	prezenční forma studia (255 studentů)	63,14%	24,31%	10,20%	0,78%	1,57%
	kombinovaná forma studia (37 studentů)	83,78%	10,81%	5,41%	0,00%	0,00%
	gymnázium (128 studentů)	26,56%	42,97%	20,31%	3,91%	6,25%
	jiná SŠ (111 studentů)	45,05%	33,33%	9,91%	6,31%	5,41%
	VŠ celkem (292 studentů)	65,75%	22,60%	9,59%	0,68%	1,37%
	SŠ celkem (239 studentů)	35,15%	38,49%	15,48%	5,02%	5,86%
	CELKEM (531 studentů)	51,98%	29,76%	12,24%	2,64%	3,39%
16	prezenční forma studia (255 studentů)	52,16%	23,92%	18,43%	3,53%	1,96%
	kombinovaná forma studia (37 studentů)	51,35%	37,84%	5,41%	2,70%	2,70%
	gymnázium (128 studentů)	20,31%	19,53%	41,41%	6,25%	12,50%
	jiná SŠ (111 studentů)	36,94%	22,52%	16,22%	9,91%	14,41%
	VŠ celkem (292 studentů)	52,05%	25,68%	16,78%	3,42%	2,05%
	SŠ celkem (239 studentů)	28,03%	20,92%	29,71%	7,95%	13,39%
	CELKEM (531 studentů)	41,24%	23,54%	22,60%	5,46%	7,16%
17	prezenční forma studia (255 studentů)	33,73%	35,69%	9,80%	12,94%	7,84%
	kombinovaná forma studia (37 studentů)	51,35%	32,43%	8,11%	8,11%	0,00%
	gymnázium (128 studentů)	10,94%	32,03%	27,34%	17,19%	12,50%
	jiná SŠ (111 studentů)	27,03%	36,04%	9,01%	12,61%	15,32%
	VŠ celkem (292 studentů)	35,96%	35,27%	9,59%	12,33%	6,85%
	SŠ celkem (239 studentů)	18,41%	33,89%	18,83%	15,06%	13,81%
	CELKEM (531 studentů)	28,06%	34,65%	13,75%	13,56%	9,98%
18	prezenční forma studia (255 studentů)	65,88%	19,22%	6,67%	5,10%	3,14%
	kombinovaná forma studia (37 studentů)	64,86%	21,62%	8,11%	2,70%	2,70%
	gymnázium (128 studentů)	60,16%	26,56%	9,38%	1,56%	2,34%
	jiná SŠ (111 studentů)	69,37%	23,42%	1,80%	3,60%	1,80%
	VŠ celkem (292 studentů)	65,75%	19,52%	6,85%	4,79%	3,08%
	SŠ celkem (239 studentů)	64,44%	25,10%	5,86%	2,51%	2,09%
	CELKEM (531 studentů)	65,16%	22,03%	6,40%	3,77%	2,64%
19	prezenční forma studia (255 studentů)	34,51%	22,35%	32,16%	7,84%	3,14%
	kombinovaná forma studia (37 studentů)	37,84%	18,92%	40,54%	2,70%	0,00%
	gymnázium (128 studentů)	44,53%	19,53%	29,69%	3,13%	3,13%
	jiná SŠ (111 studentů)	47,75%	23,42%	17,12%	6,31%	5,41%
	VŠ celkem (292 studentů)	34,93%	21,92%	33,22%	7,19%	2,74%
	SŠ celkem (239 studentů)	46,03%	21,34%	23,85%	4,60%	4,18%
	CELKEM (531 studentů)	39,92%	21,66%	29,00%	6,03%	3,39%

Tab. 5: Analýza výsledků podle druhu postoje – postoj ke škole ve všeobecnosti

Analýza výsledků podle druhu postoje						
D - postoj ke škole ve všeobecnosti						
20	prezenční forma studia (255 studentů)	20,78%	40,00%	22,35%	12,94%	3,92%
	kombinovaná forma studia (37 studentů)	18,92%	59,46%	13,51%	5,41%	2,70%
	gymnázium (128 studentů)	42,97%	45,31%	6,25%	4,69%	0,78%
	jiná SŠ (111 studentů)	29,73%	38,74%	17,12%	9,01%	5,41%
	VŠ celkem (292 studentů)	20,55%	42,47%	21,23%	11,99%	3,77%
	SŠ celkem (239 studentů)	36,82%	42,26%	11,30%	6,69%	2,93%
	CELKEM (531 studentů)	27,87%	42,37%	16,76%	9,60%	3,39%
21	prezenční forma studia (255 studentů)	16,86%	31,76%	32,55%	13,33%	5,49%
	kombinovaná forma studia (37 studentů)	13,51%	37,84%	29,73%	13,51%	5,41%
	gymnázium (128 studentů)	11,72%	36,72%	38,28%	10,16%	3,13%
	jiná SŠ (111 studentů)	21,62%	35,14%	24,32%	9,91%	9,01%
	VŠ celkem (292 studentů)	16,44%	32,53%	32,19%	13,36%	5,48%
	SŠ celkem (239 studentů)	16,32%	35,98%	31,80%	10,04%	5,86%
	CELKEM (531 studentů)	16,38%	34,09%	32,02%	11,86%	5,65%
22	prezenční forma studia (255 studentů)	18,82%	34,90%	34,51%	9,02%	2,75%
	kombinovaná forma studia (37 studentů)	35,14%	37,84%	24,32%	2,70%	0,00%
	gymnázium (128 studentů)	20,31%	46,09%	31,25%	1,56%	0,78%
	jiná SŠ (111 studentů)	18,02%	39,64%	27,93%	7,21%	7,21%
	VŠ celkem (292 studentů)	20,89%	35,27%	33,22%	8,22%	2,40%
	SŠ celkem (239 studentů)	19,25%	43,10%	29,71%	4,18%	3,77%
	CELKEM (531 studentů)	20,15%	38,79%	31,64%	6,40%	3,01%
23	prezenční forma studia (255 studentů)	23,92%	29,80%	27,06%	13,33%	5,88%
	kombinovaná forma studia (37 studentů)	13,51%	10,81%	64,86%	8,11%	2,70%
	gymnázium (128 studentů)	30,47%	42,19%	14,06%	10,94%	2,34%
	jiná SŠ (111 studentů)	32,43%	38,74%	13,51%	10,81%	4,50%
	VŠ celkem (292 studentů)	22,60%	27,40%	31,85%	12,67%	5,48%
	SŠ celkem (239 studentů)	31,38%	40,59%	13,81%	10,88%	3,35%
	CELKEM (531 studentů)	26,55%	33,33%	23,73%	11,86%	4,52%
24	prezenční forma studia (255 studentů)	32,16%	40,78%	14,90%	9,80%	2,35%
	kombinovaná forma studia (37 studentů)	29,73%	45,95%	10,81%	8,11%	5,41%
	gymnázium (128 studentů)	26,56%	50,00%	9,38%	8,59%	5,47%
	jiná SŠ (111 studentů)	19,82%	48,65%	14,41%	9,91%	7,21%
	VŠ celkem (292 studentů)	31,85%	41,44%	14,38%	9,59%	2,74%
	SŠ celkem (239 studentů)	23,43%	49,37%	11,72%	9,21%	6,28%
	CELKEM (531 studentů)	28,06%	45,01%	13,18%	9,42%	4,33%



Tab. 6: Analýza výsledků podle sledovaných skupin respondentů –respondenti SŠ

<b>Analýza výsledků podle sledovaných skupin respondentů</b>						
<b>Respondenti SŠ</b>						
Druh postoje	Číslo otázky	souhlasí	částečně souhlasí	těžko rozhodnout	spíše nesouhlasí	nesouhlasí
<b>A</b> postoje ke spolužákům	1	50,21%	38,49%	2,93%	7,53%	0,84%
	2	67,36%	18,83%	4,18%	5,44%	4,18%
	3	5,44%	40,59%	16,32%	26,78%	10,88%
	4	43,93%	38,08%	7,53%	6,69%	3,77%
	5	32,22%	34,31%	14,23%	9,62%	9,62%
	6	11,30%	35,98%	21,76%	19,25%	11,72%
<b>B</b> postoje k učitelům	7	14,23%	46,03%	13,81%	22,18%	3,77%
	8	20,50%	48,12%	20,50%	8,79%	2,09%
	9	10,46%	35,98%	30,96%	19,67%	2,93%
	10	12,97%	53,56%	21,76%	9,62%	2,09%
	11	14,23%	41,00%	23,01%	17,15%	4,60%
	12	17,57%	11,30%	15,06%	20,08%	35,98%
	13	11,72%	11,30%	14,64%	21,34%	41,00%
<b>C</b> postoj k oboru	14	39,33%	38,08%	11,30%	6,28%	5,02%
	15	35,15%	38,49%	15,48%	5,02%	5,86%
	16	28,03%	20,92%	29,71%	7,95%	13,39%
	17	18,41%	33,89%	18,83%	15,06%	13,81%
	18	64,44%	25,10%	5,86%	2,51%	2,09%
	19	46,03%	21,34%	23,85%	4,60%	4,18%
<b>D</b> postoj ke škole	20	36,82%	42,26%	11,30%	6,69%	2,93%
	21	16,32%	35,98%	31,80%	10,04%	5,86%
	22	19,25%	43,10%	29,71%	4,18%	3,77%
	23	31,38%	40,59%	13,81%	10,88%	3,35%
	24	23,43%	49,37%	11,72%	9,21%	6,28%

Tab. 7: Analýza výsledků podle sledovaných skupin respondentů –respondenti VŠ

Analýza výsledků podle sledovaných skupin respondentů						
Respondenti VŠ						
Druh postoje	Číslo otázky	souhlasí	částečně souhlasí	těžko rozhodnout	spíše nesouhlasí	nesouhlasí
<b>A</b> postoje ke spolužákům	1	45,21%	39,73%	6,85%	6,51%	1,71%
	2	44,52%	25,00%	12,67%	11,30%	6,51%
	3	10,27%	37,33%	26,71%	16,10%	9,59%
	4	58,90%	29,45%	5,14%	5,82%	0,68%
	5	34,25%	36,64%	15,41%	9,59%	4,11%
	6	21,23%	33,22%	19,18%	16,44%	9,93%
<b>B</b> postoje k učitelům	7	14,38%	51,03%	20,55%	10,62%	3,42%
	8	27,40%	44,18%	20,21%	6,16%	2,05%
	9	13,70%	34,93%	31,51%	16,44%	3,42%
	10	24,32%	48,29%	18,49%	7,53%	1,37%
	11	21,92%	41,78%	21,58%	8,90%	5,82%
	12	3,42%	9,25%	31,16%	23,29%	32,88%
<b>C</b> postoj k oboru	13	11,30%	17,47%	24,66%	18,49%	28,08%
	14	44,18%	40,75%	7,53%	5,48%	2,05%
	15	65,75%	22,60%	9,59%	0,68%	1,37%
	16	52,05%	25,68%	16,78%	3,42%	2,05%
	17	35,96%	35,27%	9,59%	12,33%	6,85%
	18	65,75%	19,52%	6,85%	4,79%	3,08%
<b>D</b> postoj ke škole	19	34,93%	21,92%	33,22%	7,19%	2,74%
	20	20,55%	42,47%	21,23%	11,99%	3,77%
	21	16,44%	32,53%	32,19%	13,36%	5,48%
	22	20,89%	35,27%	33,22%	8,22%	2,40%
	23	22,60%	27,40%	31,85%	12,67%	5,48%
	24	31,85%	41,44%	14,38%	9,59%	2,74%

Tab. 8: Analýza výsledků podle sledovaných skupin respondentů –všichni respondenti

Analýza výsledků podle sledovaných skupin respondentů						
Všichni respondenti						
Druh postoje	Číslo otázky	souhlasí	částečně souhlasí	těžko rozhodnout	spíše nesouhlasí	nesouhlasí
<b>A</b> postoje ke spolužákům	1	47,46%	39,17%	5,08%	6,97%	1,32%
	2	54,80%	22,22%	8,85%	8,66%	5,46%
	3	8,10%	38,79%	22,03%	20,90%	10,17%
	4	52,17%	33,33%	6,21%	6,21%	2,07%
	5	33,33%	35,59%	14,88%	9,60%	6,59%
	6	16,76%	34,46%	20,34%	17,70%	10,73%
<b>B</b> postoje k učitelům	7	14,31%	48,78%	17,51%	15,82%	3,58%
	8	24,29%	45,95%	20,34%	7,34%	2,07%
	9	12,24%	35,40%	31,26%	17,89%	3,20%
	10	19,21%	50,66%	19,96%	8,47%	1,69%
	11	18,46%	41,43%	22,22%	12,62%	5,27%
	12	9,79%	10,17%	23,92%	21,85%	34,27%
	13	11,49%	14,69%	20,15%	19,77%	33,90%
<b>C</b> postoj k oboru	14	42,00%	39,55%	9,23%	5,84%	3,39%
	15	51,98%	29,76%	12,24%	2,64%	3,39%
	16	41,24%	23,54%	22,60%	5,46%	7,16%
	17	28,06%	34,65%	13,75%	13,56%	9,98%
	18	65,16%	22,03%	6,40%	3,77%	2,64%
	19	39,92%	21,66%	29,00%	6,03%	3,39%
<b>D</b> postoj ke škole	20	27,87%	42,37%	16,76%	9,60%	3,39%
	21	16,38%	34,09%	32,02%	11,86%	5,65%
	22	20,15%	38,79%	31,64%	6,40%	3,01%
	23	26,55%	33,33%	23,73%	11,86%	4,52%
	24	28,06%	45,01%	13,18%	9,42%	4,33%

### 6.3 Základní popisná statistická analýza výsledků

Základní popisná statistická analýza zahrnuje jednak výpočet základních statistických charakteristik jako je průměr a směrodatná odchylka a jednak etapu tvorby význačných histogramů.

Hledání základních statistických charakteristik bylo opět provedeno jak z pohledu jednotlivých druhů postoje tak i podle sledovaných skupin respondentů. Výsledky těchto analýz jsou přehledně uvedeny v tabulkách Tab. 9 až Tab. 12. Vzhledem ke skutečnosti, že počet otázek k jednotlivým druhům postoje nebyl shodný, jsou tabulky doplněny o pomocnou charakteristiku průměru, který je vztažen na jednu otázku. Teprve z této charakteristiky lze usuzovat některé závěry.

Tab. 9: Základní statistické charakteristiky – podle jednotlivých postojů

<b>Statistická analýza - podle jednotlivých postojů</b>						
<b>Druh postoje</b>	<b>Sledovaná skupina respondentů</b>	<b>Dolní mez</b>	<b>Horní mez</b>	<b>Průměr</b>	<b>Průměr (vztaženo na jednu otázku)</b>	<b>Směrodatná odchylka</b>
<b>A</b> postoje ke spolužákům	prezenční forma studia	6	30	13,0510	2,1752	4,6246
	kombinovaná forma studia	6	30	12,7027	2,1171	3,7555
	gymnázium	6	30	12,1328	2,0221	3,5987
	jiná SŠ	6	30	14,6486	2,4414	3,9095
	VŠ celkem	6	30	13,0068	2,1678	4,5195
	SŠ celkem	6	30	13,3013	2,2169	3,9441
	CELKEM	6	30	13,1394	2,1899	4,2687
<b>B</b> postoje k učitelům	prezenční forma studia	7	35	18,9686	2,7098	4,6380
	kombinovaná forma studia	7	35	16,5135	2,3591	3,6940
	gymnázium	7	35	19,8125	2,8304	5,0801
	jiná SŠ	7	35	19,2072	2,7439	4,7694
	VŠ celkem	7	35	18,6575	2,6654	4,5971
	SŠ celkem	7	35	19,5314	2,7902	4,9372
	CELKEM	7	35	19,0508	2,7215	4,7685
<b>C</b> postoj k oboru	prezenční forma studia	6	30	11,2745	1,8791	4,1935
	kombinovaná forma studia	6	30	9,6757	1,6126	3,1185
	gymnázium	6	30	13,5313	2,2552	4,2740
	jiná SŠ	6	30	12,1622	2,0270	5,3911
	VŠ celkem	6	30	11,0719	1,8453	4,1033
	SŠ celkem	6	30	12,8954	2,1492	4,8630
	CELKEM	6	30	11,8927	1,9821	4,5485
<b>D</b> postoj ke škole	prezenční forma studia	5	25	11,9686	2,3937	3,5890
	kombinovaná forma studia	5	25	11,5676	2,3135	3,4119
	gymnázium	5	25	10,7656	2,1531	3,3071
	jiná SŠ	5	25	11,6937	2,3387	4,1534
	VŠ celkem	5	25	11,9178	2,3836	3,5639
	SŠ celkem	5	25	11,1967	2,2393	3,7449
	CELKEM	5	25	11,5932	2,3186	3,6606
<b>Σ</b> celkový postoj	prezenční forma studia	24	120	55,2627	2,3026	11,9216
	kombinovaná forma studia	24	120	50,4595	2,1025	8,1704
	gymnázium	24	120	56,2422	2,3434	11,6191
	jiná SŠ	24	120	57,7117	2,4047	12,5252
	VŠ celkem	24	120	54,6541	2,2773	11,6135
	SŠ celkem	24	120	56,9247	2,3719	12,0452
	CELKEM	24	120	55,6761	2,3198	11,8526

Z uvedené tabulky vyplývá závěr, že nejbliže ke svým spolužákům mají studenti gymnázia. Naopak nejhůře v postoji ke spolužákům dopadli studenti střední zemědělské školy. Podle výsledků mají nejpozitivnější postoj k učitelům vysokoškolští studenti kombinované formy studia. Tentýž závěr lze konstatovat o postoje k oboru. Tzn. že pozitivněji se staví ke studovanému oboru studenti vysoké školy a nejlépe pak studenti kombinované formy studia. Postoj ke škole ve všeobecnosti pak vyznívá nejpozitivněji pro studenty gymnázia. Celkově se ke škole staví nejpozitivněji studenti VŠ kombinované formy studia.

Tab. 10: Základní statistické charakteristiky – podle jednotlivých postojů (1.-4. ročník prezenčního studia na VŠ)

<b>Statistická analýza - podle jednotlivých postojů</b> (Sledováno v 1.-4. ročníku prezenčního studia na VŠ)						
<b>Druh postoje</b>	<b>Sledovaná skupina respondentů</b>	<b>Dolní mez</b>	<b>Horní mez</b>	<b>Průměr</b>	<b>Průměr (vztaženo na jednu otázku)</b>	<b>Směrodatná odchylka</b>
<b>A</b> postoje ke spolužákům	1. ročník studia	6	30	13,6154	2,2692	5,0457
	2. ročník studia	6	30	13,9080	2,3180	4,8264
	3. ročník studia	6	30	11,5882	1,9314	3,7319
	4. ročník studia	6	30	12,7250	2,1208	4,3441
	VŠ - prezenční forma studia	6	30	13,0510	2,1752	4,6246
<b>B</b> postoje k učitelům	1. ročník studia	7	35	18,8615	2,6945	5,2645
	2. ročník studia	7	35	18,8391	2,6913	4,2886
	3. ročník studia	7	35	19,9020	2,8431	4,5222
	4. ročník studia	7	35	18,3000	2,6143	4,6032
	VŠ - prezenční forma studia	7	35	18,9686	2,7098	4,6380
<b>C</b> postoj k oboru	1. ročník studia	6	30	11,0308	1,8385	4,0077
	2. ročník studia	6	30	10,9425	1,8238	4,1128
	3. ročník studia	6	30	11,8627	1,9771	4,4856
	4. ročník studia	6	30	11,5000	1,9167	4,6410
	VŠ - prezenční forma studia	6	30	11,2745	1,8791	4,1935
<b>D</b> postoj ke škole	1. ročník studia	5	25	11,3231	2,2646	4,0393
	2. ročník studia	5	25	11,6782	2,3356	3,2937
	3. ročník studia	5	25	12,8039	2,5608	3,5044
	4. ročník studia	5	25	12,7000	2,5400	3,3297
	VŠ - prezenční forma studia	5	25	11,9686	2,3937	3,5890
<b>Σ</b> celkový postoj	1. ročník studia	24	120	54,8308	2,2846	13,8604
	2. ročník studia	24	120	55,3678	2,3070	12,5115
	3. ročník studia	24	120	56,1569	2,3399	9,6278
	4. ročník studia	24	120	55,2250	2,3010	10,7070
	VŠ - prezenční forma studia	24	120	55,2627	2,3026	11,9216

Pokud bychom měli srovnávat jednotlivé postoje v 1.-4. ročníku prezenčního studia na VŠ dojdeme k těmto závěrům. Nejpozitivnější postoj ke svým spolužákům mají studenti 3. ročníku. Ti jsou však naopak nejhorší v postoji k učitelům. K těm mají nejbliže studenti 4. ročníku. Postoj ke studovanému oboru mají pozitivnější studenti 1. a 2. ročníku. Totéž platí i pro postoj ke škole ve všeobecnosti. Celkový postoj ke škole vyznívá nejlépe pro 1. ročník.

Tab. 11: Základní statistické charakteristiky – podle jednotlivých postojů (jednotlivé ročníky SŠ)

Statistická analýza - podle jednotlivých postojů (Sledováno v jednotlivých ročnících SŠ)						
Druh postoje	Sledovaná skupina respondentů	Dolní mez	Horní mez	Průměr	Průměr (vztaheno na jednu otázku)	Směrodatná odchylka
<b>A</b> postoje ke spolužákům	1. ročník studia	6	30	11,7342	1,9557	2,9208
	2. ročník studia	6	30	12,9583	2,1597	4,0579
	3. ročník studia	6	30	14,6000	2,4333	4,0356
	4. ročník studia	6	30	14,5161	2,4194	4,2262
	SŠ celkem	6	30	13,3013	2,2169	3,9441
<b>B</b> postoje k učitelům	1. ročník studia	7	35	18,7595	2,6799	4,6773
	2. ročník studia	7	35	21,1667	3,0238	4,2793
	3. ročník studia	7	35	21,8600	3,1229	5,2992
	4. ročník studia	7	35	17,3710	2,4816	4,2897
	SŠ celkem	7	35	19,5314	2,7902	4,9372
<b>C</b> postoj k oboru	1. ročník studia	6	30	11,6709	1,9451	3,7782
	2. ročník studia	6	30	12,3125	2,0521	4,6134
	3. ročník studia	6	30	14,7600	2,4600	5,4644
	4. ročník studia	6	30	13,4032	2,2339	5,3207
	SŠ celkem	6	30	12,8954	2,1492	4,8630
<b>D</b> postoj ke škole	1. ročník studia	5	25	9,8481	1,9696	2,8649
	2. ročník studia	5	25	11,3125	2,2625	3,3208
	3. ročník studia	5	25	13,0400	2,6080	4,4582
	4. ročník studia	5	25	11,3387	2,2677	3,8195
	SŠ celkem	5	25	11,1967	2,2393	3,7449
<b>Σ</b> celkový postoj	1. ročník studia	24	120	52,0127	2,1672	9,4033
	2. ročník studia	24	120	57,7500	2,4063	10,1615
	3. ročník studia	24	120	64,2600	2,6775	14,1159
	4. ročník studia	24	120	56,6290	2,3595	11,7225
	SŠ celkem	24	120	56,9247	2,3719	12,0452

Při srovnávání jednotlivých postojů v jednotlivých ročnících na střední škole dojdeme k těmto závěrům. Nejpozitivnější postoj ke svým spolužákům mají studenti 1. ročníku. Ti vykazují také nejpozitivnější vztah ke studovanému oboru a ke škole ve všeobecnosti. K učitelům mají nejbliže studenti 4. ročníku. Nejhorší výsledky ve všech postojích vykazují studenti 3. ročníku. Celkový postoj ke škole vyznívá nejlépe pro 1. ročník.

Z tabulky Tab. 12 je patrné, že sledované skupiny respondentů z vysoké školy prokazují nejpozitivnější postoj ke studovanému oboru. Sledované skupiny respondentů ze středních škol nejkladněji hodnotí svůj postoj ke škole ve všeobecnosti. Naopak nejhůře jsou na tom všechny sledované skupiny respondentů v postoji k učitelům.

Tab. 12: Základní statistické charakteristiky – podle sledovaných skupin respondentů

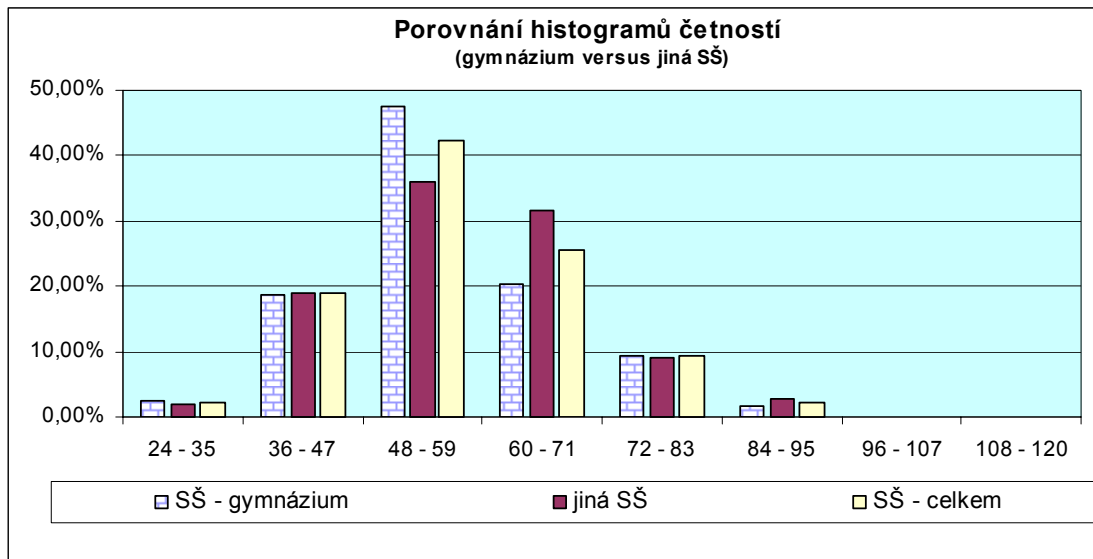
Statistická analýza - podle sledovaných skupin respondentů						
Sledovaná skupina respondentů	Druh postoje	Dolní mez	Horní mez	Průměr	Průměr (vztaženo na jednu otázku)	Směrodatná odchylka
<b>VŠ - prezenční forma studia</b>	A - postoje ke spolužákům	6	30	13,0510	2,1752	4,6246
	B - postoje k učitelům	7	35	18,9686	2,7098	4,6380
	C - postoj k oboru	6	30	11,2745	1,8791	4,1935
	D - postoj ke škole	5	25	11,9686	2,3937	3,5890
	Σ - celkový postoj	24	120	55,2627	2,3026	11,9216
<b>VŠ - kombinovaná forma studia</b>	A - postoje ke spolužákům	6	30	12,7027	2,1171	3,7555
	B - postoje k učitelům	7	35	16,5135	2,3591	3,6940
	C - postoj k oboru	6	30	9,6757	1,6126	3,1185
	D - postoj ke škole	5	25	11,5676	2,3135	3,4119
	Σ - celkový postoj	24	120	50,4595	2,1025	8,1704
<b>SŠ - gymnázium</b>	A - postoje ke spolužákům	6	30	12,1328	2,0221	3,5987
	B - postoje k učitelům	7	35	19,8125	2,8304	5,0801
	C - postoj k oboru	6	30	13,5313	2,2552	4,2740
	D - postoj ke škole	5	25	10,7656	2,1531	3,3071
	Σ - celkový postoj	24	120	56,2422	2,3434	11,6191
<b>jiná SŠ</b>	A - postoje ke spolužákům	6	30	14,6486	2,4414	3,9095
	B - postoje k učitelům	7	35	19,2072	2,7439	4,7694
	C - postoj k oboru	6	30	12,1622	2,0270	5,3911
	D - postoj ke škole	5	25	11,6937	2,3387	4,1534
	Σ - celkový postoj	24	120	57,7117	2,4047	12,5252
<b>VŠ - celkem</b>	A - postoje ke spolužákům	6	30	13,0068	2,1678	4,5195
	B - postoje k učitelům	7	35	18,6575	2,6654	4,5971
	C - postoj k oboru	6	30	11,0719	1,8453	4,1033
	D - postoj ke škole	5	25	11,9178	2,3836	3,5639
	Σ - celkový postoj	24	120	54,6541	2,2773	11,6135
<b>SŠ - celkem</b>	A - postoje ke spolužákům	6	30	13,3013	2,2169	3,9441
	B - postoje k učitelům	7	35	19,5314	2,7902	4,9372
	C - postoj k oboru	6	30	12,8954	2,1492	4,8630
	D - postoj ke škole	5	25	11,1967	2,2393	3,7449
	Σ - celkový postoj	24	120	56,9247	2,3719	12,0452
<b>CELKEM</b>	A - postoje ke spolužákům	6	30	13,1394	2,1899	4,2687
	B - postoje k učitelům	7	35	19,0508	2,7215	4,7685
	C - postoj k oboru	6	30	11,8927	1,9821	4,5485
	D - postoj ke škole	5	25	11,5932	2,3186	3,6606
	Σ - celkový postoj	24	120	55,6761	2,3198	11,8526

Jiným způsobem jak kvalitativně reprezentovat výsledky takového výzkumu je vytvoření význačných histogramů. Postup tvorby spočíval v tom, že celkové výsledky byli rozříděny do 8 intervalů podle stupně pozitivnosti postojů. V jednotlivých intervalech byl pak zjištěn absolutní a relativní počet respondentů. Výsledky jsou zpracovány jednak celkově a jednak samostatně pro jednotlivé sledované skupiny respondentů. Tato etapa statistické analýzy je názorně prezentována v následujících tabulkách (Tab. 13 a Tab. 14). V příložených grafech (viz Obr. 3 až Obr. 7) je pak provedeno srovnání histogramů četností pro sledované skupiny respondentů. Jsou srovnány histogramy studentů prezenční a kombinované formy studia, dále studentů gymnázia a jiné SŠ, studentů VŠ a SŠ a histogramy studentů jednotlivých ročníků jednak prezenční formy studia na VŠ a jednak studentů středních škol. Pro další statistické analýzy je důležité že uvedené histogramy četností vykazují přibližně normální rozdělení.

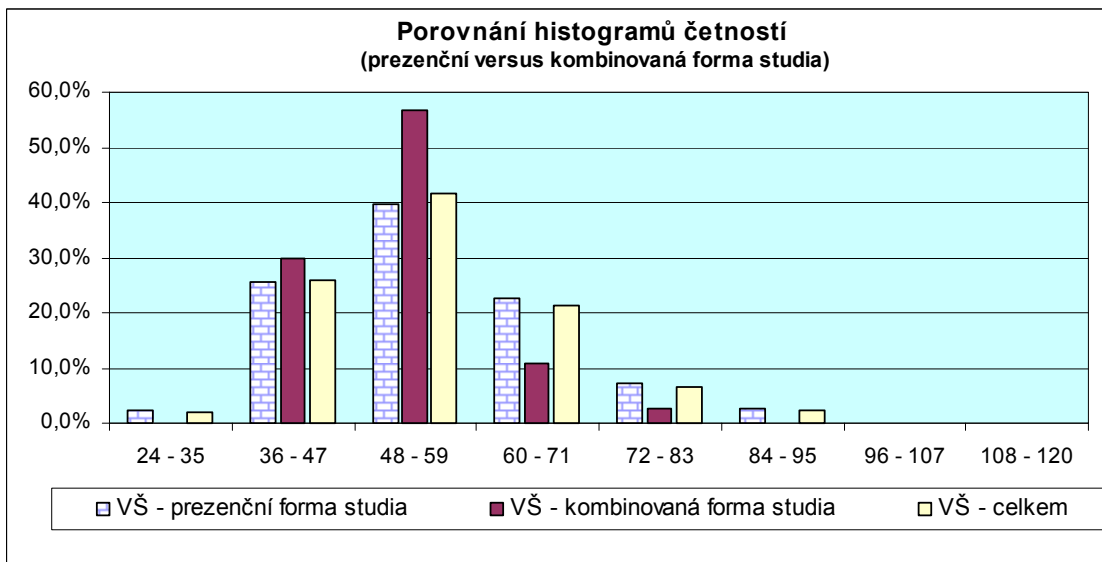
Tab. 13: Statistické charakteristiky – histogramy

<b>Statistická analýza - histogramy</b>			
<b>Sledovaná skupina respondentů</b>	<b>Sledovaný interval</b>	<b>Počet respondentů</b>	<b>Relativní počet respondentů [%]</b>
<b>SŠ - gymnázium</b>	24 - 35	3	2,34%
	36 - 47	24	18,8%
	48 - 59	61	47,7%
	60 - 71	26	20,3%
	72 - 83	12	9,4%
	84 - 95	2	1,6%
	96 - 107	0	0,0%
<b>jiná SŠ</b>	108 - 120	0	0,0%
	24 - 35	2	1,8%
	36 - 47	21	18,9%
	48 - 59	40	36,0%
	60 - 71	35	31,5%
	72 - 83	10	9,0%
	84 - 95	3	2,7%
<b>VŠ - prezenční forma studia</b>	96 - 107	0	0,0%
	108 - 120	0	0,0%
	24 - 35	6	2,4%
	36 - 47	65	25,5%
	48 - 59	101	39,6%
	60 - 71	58	22,7%
	72 - 83	18	7,1%
<b>VŠ - kombinovaná forma studia</b>	84 - 95	7	2,7%
	96 - 107	0	0,0%
	108 - 120	0	0,0%
	24 - 35	0	0,0%
	36 - 47	11	29,7%
	48 - 59	21	56,8%
	60 - 71	4	10,8%
<b>SŠ - celkem</b>	72 - 83	1	2,7%
	84 - 95	0	0,0%
	96 - 107	0	0,0%
	108 - 120	0	0,0%
	24 - 35	5	2,1%
	36 - 47	45	18,8%
	48 - 59	101	42,3%
<b>VŠ - celkem</b>	60 - 71	61	25,5%
	72 - 83	22	9,2%
	84 - 95	5	2,1%
	96 - 107	0	0,0%
	108 - 120	0	0,0%
	24 - 35	6	2,1%
	36 - 47	76	26,0%
<b>CELKEM</b>	48 - 59	122	41,8%
	60 - 71	62	21,2%
	72 - 83	19	6,5%
	84 - 95	7	2,4%
	96 - 107	0	0,0%
	108 - 120	0	0,0%
	24 - 35	11	2,1%
36 - 47	121	22,8%	
48 - 59	223	42,0%	
60 - 71	123	23,2%	
72 - 83	41	7,7%	
84 - 95	12	2,3%	
96 - 107	0	0,0%	
108 - 120	0	0,0%	

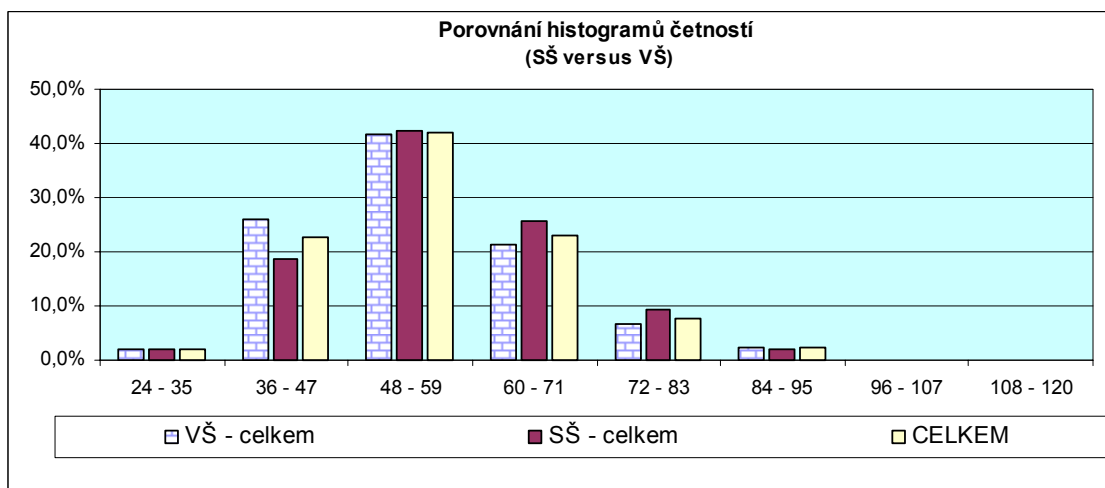




Obr. 3: Porovnání histogramů četností (gymnázium versus jiná SŠ)



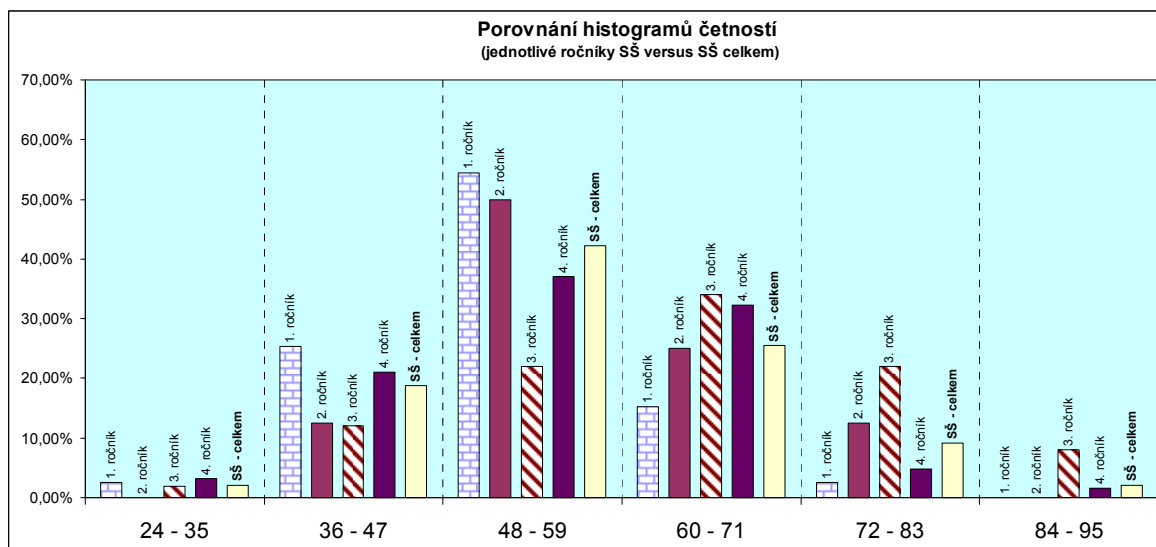
Obr. 4: Porovnání histogramů četností (prezenční versus kombinovaná forma studia)



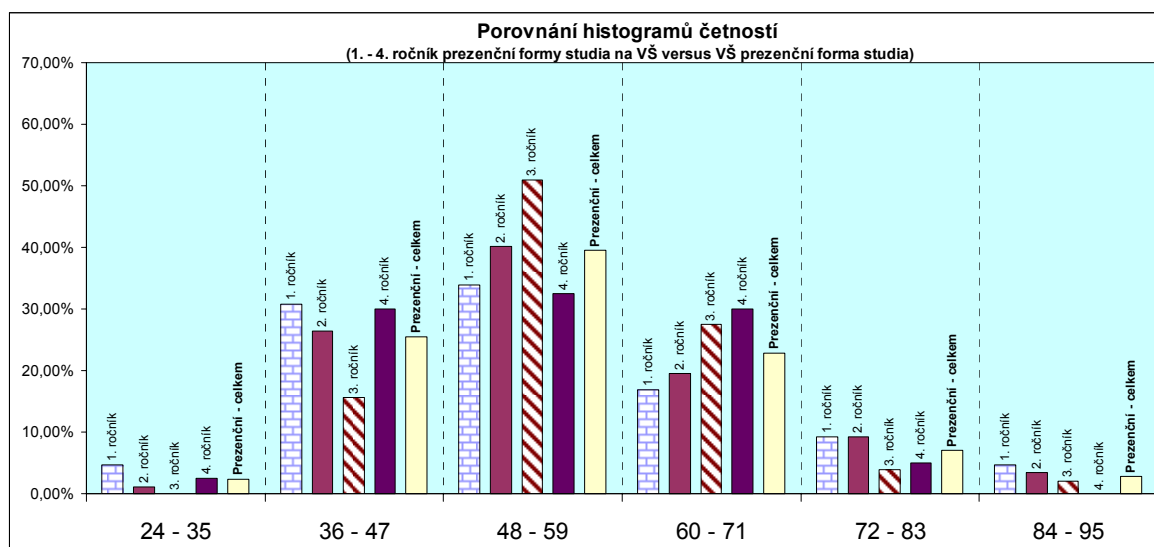
Obr. 5: Porovnání histogramů četností (studenti SŠ versus studenti VŠ)

Tab. 14: Statistické charakteristiky – histogramy (jednotlivé ročníky studentů SŠ a 1.- 4. ročník studentů prezenční formy studia na VŠ)

Statistická analýza - histogramy (Sledovaný jednotlivé ročníky SŠ)				Statistická analýza - histogramy (Sledován 1. - 4. ročník prezenční formy studia na VŠ)			
Sledovaná skupina respondentů	Sledovaný interval	Počet respondentů	Relativní počet respondentů [%]	Sledovaná skupina respondentů	Sledovaný interval	Počet respondentů	Relativní počet respondentů [%]
1. ročník	24 - 35	2	2,53%	1. ročník	24 - 35	3	4,62%
	36 - 47	20	25,3%		36 - 47	20	30,8%
	48 - 59	43	54,4%		48 - 59	22	33,8%
	60 - 71	12	15,2%		60 - 71	11	16,9%
	72 - 83	2	2,5%		72 - 83	6	9,2%
	84 - 95	0	0,0%		84 - 95	3	4,6%
	96 - 107	0	0,0%		96 - 107	0	0,0%
2. ročník	108 - 120	0	0,0%	2. ročník	108 - 120	0	0,0%
	24 - 35	0	0,0%		24 - 35	1	1,1%
	36 - 47	6	12,5%		36 - 47	23	26,4%
	48 - 59	24	50,0%		48 - 59	35	40,2%
	60 - 71	12	25,0%		60 - 71	17	19,5%
	72 - 83	6	12,5%		72 - 83	8	9,2%
	84 - 95	0	0,0%		84 - 95	3	3,4%
3. ročník	96 - 107	0	0,0%	3. ročník	96 - 107	0	0,0%
	108 - 120	0	0,0%		108 - 120	0	0,0%
	24 - 35	1	2,0%		24 - 35	0	0,0%
	36 - 47	6	12,0%		36 - 47	8	15,7%
	48 - 59	11	22,0%		48 - 59	26	51,0%
	60 - 71	17	34,0%		60 - 71	14	27,5%
	72 - 83	11	22,0%		72 - 83	2	3,9%
4. ročník	84 - 95	4	8,0%	4. ročník	84 - 95	1	2,0%
	96 - 107	0	0,0%		96 - 107	0	0,0%
	108 - 120	0	0,0%		108 - 120	0	0,0%
	24 - 35	2	3,2%		24 - 35	1	2,5%
	36 - 47	13	21,0%		36 - 47	12	30,0%
	48 - 59	23	37,1%		48 - 59	13	32,5%
	60 - 71	20	32,3%		60 - 71	12	30,0%
SŠ - celkem	72 - 83	3	4,8%	VŠ - prezenční forma studia	72 - 83	2	5,0%
	84 - 95	1	1,6%		84 - 95	0	0,0%
	96 - 107	0	0,0%		96 - 107	0	0,0%
	108 - 120	0	0,0%		108 - 120	0	0,0%
	24 - 35	5	2,1%		24 - 35	6	2,4%
	36 - 47	45	18,8%		36 - 47	65	25,5%
	48 - 59	101	42,3%		48 - 59	101	39,6%
SŠ - celkem	60 - 71	61	25,5%	VŠ - prezenční forma studia	60 - 71	58	22,7%
	72 - 83	22	9,2%		72 - 83	18	7,1%
	84 - 95	5	2,1%		84 - 95	7	2,7%
	96 - 107	0	0,0%		96 - 107	0	0,0%
	108 - 120	0	0,0%		108 - 120	0	0,0%



Obr. 6: Porovnání histogramů četností (studenti jednotlivých ročníků SŠ)



Obr. 7: Porovnání histogramů četností (studenti 1.-4. ročníku prezenční formy studia na VŠ)

#### 6.4 Analýza výsledků z pohledu zjišťovaných korelací

Analýza výsledků z pohledu zjišťovaných korelací nejvyšší měrou přispívá k ověření předem stanovené hypotézy č.1. Výsledky této analýzy jsou přehledně zobrazeny v tabulkách (Tab. 15 až Tab. 17). Jsou zde sledovány vzájemné vazby mezi jednotlivými postoji a to u všech sledovaných skupin respondentů. V jednotlivých tabulkách jsou zvýrazněny hodnoty které převyšují kritickou hodnotu, která je zde taktéž uvedena. Kritická hodnota je dána vztahem (7) a je závislá na počtu respondentů ve sledované skupině respondentů.

Z následných tabulek vyplývá obecný závěr pro všechny sledované skupiny respondentů, že systematické změny celkového postoje ke škole způsobují všechny dílčí postoje.

Z tabulky Tab. 15 vyplývají následující závěry:

- u skupiny respondentů prezenční formy studia, gymnázia, studentů VŠ celkem, studentů SŠ celkem a skupiny všech respondentů lze konstatovat, že jakýkoli druh postoje způsobuje změnu v u jiného druhu postoje, tzn. že existuje mezi jednotlivými druhy postojů určitá závislost,
- u skupiny respondentů z jiné střední školy nemůžeme potvrdit závislost jen mezi postojem ke spolužákům a postojem ke škole ve všeobecnosti,
- u skupiny VŠ respondentů kombinované formy studia lze naopak dokázat závislost pouze mezi postojem k učitelům a postojem ke studovanému oboru,

- u všech sledovaných skupin respondentů lze dále prohlásit, že celkový postoj ke škole je tvořen největší měrou postojem k učitelům.

Tab. 15: Korelační analýza mezi jednotlivými druhy postojů

Korelace mezi jednotlivými druhy postojů						
Sledovaná skupina respondentů		Jednotlivé druhy postoje				
		A postoje ke spolužákům	B postoje k učitelům	C postoj k oboru	D postoj ke škole	Σ celkový postoj
VŠ - prezenční forma studia  Kritická hodnota 0,12288	A	-----	0,35971	0,27105	0,31032	0,71511
	B	0,35971	-----	0,24945	0,47701	0,75841
	C	0,27105	0,24945	-----	0,22127	0,61919
	D	0,31032	0,47701	0,22127	-----	0,68366
	Σ	0,71511	0,75841	0,61919	0,68366	-----
VŠ - kombinovaná forma studia  Kritická hodnota 0,32457	A	-----	0,19219	-0,02439	-0,02480	0,51445
	B	0,19219	-----	0,35699	0,25565	0,77125
	C	-0,02439	0,35699	-----	-0,07668	0,48954
	D	-0,02480	0,25565	-0,07668	-----	0,48122
	Σ	0,51445	0,77125	0,48954	0,48122	-----
SŠ - gymnázium  Kritická hodnota 0,17362	A	-----	0,45092	0,22703	0,22909	0,65317
	B	0,45092	-----	0,35182	0,39545	0,81543
	C	0,22703	0,35182	-----	0,31945	0,68002
	D	0,22909	0,39545	0,31945	-----	0,64375
	Σ	0,65317	0,81543	0,68002	0,64375	-----
jiná SŠ  Kritická hodnota 0,18651	A	-----	0,28365	0,26301	0,18645	0,59237
	B	0,28365	-----	0,29336	0,43980	0,73800
	C	0,26301	0,29336	-----	0,26012	0,70660
	D	0,18645	0,43980	0,26012	-----	0,66624
	Σ	0,59237	0,73800	0,70660	0,66624	-----
VŠ - celkem  Kritická hodnota 0,11481	A	-----	0,34511	0,24891	0,27772	0,69760
	B	0,34511	-----	0,27527	0,45481	0,76561
	C	0,24891	0,27527	-----	0,19665	0,61829
	D	0,27772	0,45481	0,19665	-----	0,66341
	Σ	0,69760	0,76561	0,61829	0,66341	-----
SŠ - celkem  Kritická hodnota 0,12693	A	-----	0,33342	0,18707	0,23338	0,61082
	B	0,33342	-----	0,32488	0,40372	0,77403
	C	0,18707	0,32488	-----	0,26397	0,67853
	D	0,23338	0,40372	0,26397	-----	0,65807
	Σ	0,61082	0,77403	0,67853	0,65807	-----
CELKEM  Kritická hodnota 0,08510	A	-----	0,34039	0,22075	0,25334	0,65938
	B	0,34039	-----	0,31170	0,41827	0,77295
	C	0,22075	0,31170	-----	0,20538	0,65137
	D	0,25334	0,41827	0,20538	-----	0,64660
	Σ	0,65938	0,77295	0,65137	0,64660	-----

Tab. 16: Korelační analýza mezi jednotlivými druhy postojů (jednotlivé ročníky SŠ)

Korelace mezi jednotlivými druhy postojů (Sledovány jednotlivé ročníky SŠ)						
Sledovaná skupina respondentů		Jednotlivé druhy postoje				
		A postoje ke spolužákům	B postoje k učitelům	C postoj k oboru	D postoj ke škole	Σ celkový postoj
1. ročník  Kritická hodnota 0,22130	A	1,00000	0,13697	-0,12885	0,08245	0,35209
	B	0,13697	1,00000	0,34804	0,46414	0,82120
	C	-0,12885	0,34804	1,00000	0,39330	0,65472
	D	0,08245	0,46414	0,39330	1,00000	0,71917
	Σ	0,35209	0,82120	0,65472	0,71917	1,00000
2. ročník  Kritická hodnota 0,28452	A	1,00000	0,45499	0,08481	-0,04638	0,61430
	B	0,45499	1,00000	0,17190	0,24330	0,76038
	C	0,08481	0,17190	1,00000	0,15459	0,61079
	D	-0,04638	0,24330	0,15459	1,00000	0,48093
	Σ	0,61430	0,76038	0,61079	0,48093	1,00000
3. ročník  Kritická hodnota 0,27871	A	1,00000	0,42008	0,18435	0,33100	0,61950
	B	0,42008	1,00000	0,46960	0,62133	0,87353
	C	0,18435	0,46960	1,00000	0,21737	0,68476
	D	0,33100	0,62133	0,21737	1,00000	0,72786
	Σ	0,61950	0,87353	0,68476	0,72786	1,00000
4. ročník  Kritická hodnota 0,25003	A	1,00000	0,48572	0,27273	0,21547	0,73225
	B	0,48572	1,00000	0,27346	0,13028	0,70761
	C	0,27273	0,27346	1,00000	0,11498	0,68974
	D	0,21547	0,13028	0,11498	1,00000	0,50337
	Σ	0,73225	0,70761	0,68974	0,50337	1,00000
SŠ - celkem  Kritická hodnota 0,12693	A	-----	0,33342	0,18707	0,23338	0,61082
	B	0,33342	-----	0,32488	0,40372	0,77403
	C	0,18707	0,32488	-----	0,26397	0,67853
	D	0,23338	0,40372	0,26397	-----	0,65807
	Σ	0,61082	0,77403	0,67853	0,65807	-----

Z tabulky Tab. 16 vyplývají následující závěry:

- u skupiny respondentů 1. ročníku SŠ nemůžeme statisticky prokázat závislost mezi postojem ke spolužákům a jiným druhem postoje.
- u skupiny respondentů 2. ročníku SŠ lze naopak dokázat závislost pouze mezi postojem ke spolužákům a postojem k učitelům,
- u skupiny respondentů 3. ročníku SŠ nemůžeme statisticky potvrdit závislost mezi postojem ke spolužákům a postojem ke studovanému oboru a také závislost mezi postojem k oboru a postojem ke škole ve všeobecnosti,

- u skupiny respondentů 4. ročníku SŠ nemůžeme statisticky prokázat závislost mezi postojem ke škole ve všeobecnosti a jiným druhem postoje.
- u respondentů z 1. – 3. ročníku lze taktéž dále prohlásit, že celkový postoj ke škole je tvořen největší měrou postojem k učitelům, u respondentů 4. ročníku je celkový postoj ke škole tvořen největší měrou postojem ke spolužákům.

Tab. 17: Korelační analýza mezi jednotlivými druhy postojů (1. – 4. ročník prezenční formy studia na VŠ)

<b>Korelace mezi jednotlivými druhy postojů (Sledován 1. - 4. ročník prezenční formy studia na VŠ)</b>						
Sledovaná skupina respondentů		Jednotlivé druhy postoje				
		A postoje ke spolužákům	B postoje k učitelům	C postoj k oboru	D postoj ke škole	Σ celkový postoj
1. ročník  Kritická hodnota 0,24415	A	1,00000	0,46678	0,39467	0,46848	0,79197
	B	0,46678	1,00000	0,23423	0,64507	0,80546
	C	0,39467	0,23423	1,00000	0,28990	0,60627
	D	0,46848	0,64507	0,28990	1,00000	0,79081
	Σ	0,79197	0,80546	0,60627	0,79081	1,00000
2. ročník  Kritická hodnota 0,21081	A	1,00000	0,49870	0,48711	0,41578	0,82628
	B	0,49870	1,00000	0,44512	0,46386	0,80358
	C	0,48711	0,44512	1,00000	0,18746	0,71855
	D	0,41578	0,46386	0,18746	1,00000	0,64427
	Σ	0,82628	0,80358	0,71855	0,64427	1,00000
3. ročník  Kritická hodnota 0,27594	A	1,00000	0,05444	0,07302	0,05793	0,46830
	B	0,05444	1,00000	0,02594	0,33699	0,62555
	C	0,07302	0,02594	1,00000	0,26671	0,60347
	D	0,05793	0,33699	0,26671	1,00000	0,66899
	Σ	0,46830	0,62555	0,60347	0,66899	1,00000
4. ročník  Kritická hodnota 0,31201	A	1,00000	0,32351	-0,00827	0,29550	0,63312
	B	0,32351	1,00000	0,19924	0,26197	0,72901
	C	-0,00827	0,19924	1,00000	0,13772	0,55858
	D	0,29550	0,26197	0,13772	1,00000	0,60320
	Σ	0,63312	0,72901	0,55858	0,60320	1,00000
VŠ - prezenční forma studia  Kritická hodnota 0,12288	A	-----	0,35971	0,27105	0,31032	0,71511
	B	0,35971	-----	0,24945	0,47701	0,75841
	C	0,27105	0,24945	-----	0,22127	0,61919
	D	0,31032	0,47701	0,22127	-----	0,68366
	Σ	0,71511	0,75841	0,61919	0,68366	-----

Z tabulky Tab. 17 vyplývají následující závěry:

- u skupiny respondentů 1. ročníku prezenční formy studia na VŠ nemůžeme statisticky prokázat jenom závislost mezi postojem k učitelům a postojem ke studovanému oboru,
- u skupiny respondentů 2. ročníku prezenční formy studia na VŠ nelze statisticky potvrdit jenom závislost mezi postojem ke studovanému oboru a postojem ke škole ve všeobecnosti,
- u skupiny respondentů 3. ročníku prezenční formy studia na VŠ lze naopak dokázat závislost pouze mezi postojem k učitelům a postojem ke škole ve všeobecnosti,
- u skupiny respondentů 4. ročníku prezenční formy studia na VŠ můžeme statisticky prokázat závislost pouze mezi postojem ke spolužákům a postojem k učitelům,
- u respondentů z 1., 3. a 4. ročníku lze taktéž dále prohlásit, že celkový postoj ke škole je tvořen největší měrou postojem k učitelům, u respondentů 2. ročníku je celkový postoj ke škole tvořen největší měrou postojem ke spolužákům.

## **6.5 Analýza výsledků z pohledu zjišťování významných rozdílů mezi sledovanými skupinami respondentů**

K analýze výsledků z pohledu zjišťování významných rozdílů bylo využito tzv. **t-testu** tj. testu shody středních hodnot dvou souborů pozorování. Pro zjišťování významných rozdílů mezi jednotlivými ročníky SŠ a mezi 1. - 4.ročníkem prezenční formy studia na VŠ bylo použito metody **analýzy rozptylu (ANOVA)** a následně **metody Scheffého**. Při těchto testech bylo využito výsledků statistické analýzy ( viz kapitola 6.3).

### **6.5.1 Zjišťování významných rozdílů mezi dvěmi skupinami respondentů**

Analýza výsledků výzkumu z pohledu zjišťování významných rozdílů mezi dvěmi skupinami respondentů (**t-test**) byla realizována pro následující dvojice skupin respondentů (viz Tab. 18). Výsledky jednotlivých testů jsou zpracovány přehledně v tabulkách (Tab. 19 až Tab. 21).

Tab. 18: Dvojice skupin pro zjišťování významných rozdílů

VŠ - prezenční forma studia	<b>x</b>	VŠ - kombinovaná forma studia	SŠ - gymnázium	<b>x</b>	SŠ – jiná SŠ
VŠ - prezenční forma studia	<b>x</b>	VŠ – celkem	SŠ - gymnázium	<b>x</b>	SŠ – celkem
VŠ - kombinovaná forma studia	<b>x</b>	VŠ – celkem	SŠ – jiná SŠ	<b>x</b>	SŠ – celkem
VŠ - prezenční forma studia	<b>x</b>	Všichni respondenti	SŠ - gymnázium	<b>x</b>	Všichni respondenti
VŠ - kombinovaná forma studia	<b>x</b>	Všichni respondenti	SŠ – jiná SŠ	<b>x</b>	Všichni respondenti
VŠ – celkem	<b>x</b>	Všichni respondenti	SŠ – celkem	<b>x</b>	Všichni respondenti
VŠ – celkem	<b>x</b>	SŠ – celkem			

V první části jednotlivých tabulek je proveden test na shodu rozptylů a teprve druhá část tabulky vypovídá o významných rozdílech mezi sledovanými dvojicemi skupin respondentů. Tabulky jsou doplněny i o kritické hodnoty jednotlivých testů. Hodnoty které překračují tyto hranice jsou zvýrazněny. Postup výpočtu jednotlivých hodnot v tabulce je popsán v kapitole 5.6, konkrétně vztahy (8) – (11).

Z výsledků v tabulce Tab. 19 lze vyvodit následující závěry:

- existují statisticky významné rozdíly mezi skupinou respondentů prezenční a kombinované formy studia na VŠ a to v postoji k učitelům a postoji ke studovanému oboru, celkový postoj ke škole je taktéž významně odlišný,
- existují statisticky významné rozdíly mezi skupinou respondentů kombinované formy studia na VŠ a skupinou všech respondentů VŠ a to v postoji k učitelům a postoji ke studovanému oboru, tentýž závěr platí i pro dvojici skupin respondenti kombinované formy studia versus všichni respondenti, celkový postoj ke škole je u obou testů taktéž významně odlišný,
- v porovnání skupiny respondentů VŠ a všech respondentů lze najít statisticky významné rozdíly v postojích ke studovanému oboru.



Tab. 19: Testy významnosti rozdílů mezi sledovanými skupinami respondentů na VŠ

Testy významnosti rozdílů mezi sledovanými skupinami respondentů - VŠ						
	Dvojice skupin, kde jsou sledovány rozdíly					
	VŠ - prezenční forma studia ----- VŠ - kombinovaná forma studia	VŠ - prezenční forma studia ----- VŠ - celkem	VŠ - kombinovaná forma studia ----- VŠ - celkem	VŠ - prezenční forma studia ----- CELKEM	VŠ - kombinovaná forma studia ----- CELKEM	VŠ - celkem ----- CELKEM
počet respondentů v 1. skupině	255	255	37	255	37	292
počet respondentů ve 2. skupině	37	292	292	531	531	531
Test shody rozptylů u vybraných dvojic sledovaných skupin						
dolní kritická hodnota	0,63582	0,78703	0,58033	0,80580	0,58576	0,81417
horní kritická hodnota	1,72823	1,26812	1,56508	1,23110	1,54125	1,22083
Hodnoty testového kritéria pro test shody rozptylů						
Druh postoje	VŠ - prezenční forma studia ----- VŠ - kombinovaná forma studia	VŠ - prezenční forma studia ----- VŠ - celkem	VŠ - kombinovaná forma studia ----- VŠ - celkem	VŠ - prezenční forma studia ----- CELKEM	VŠ - kombinovaná forma studia ----- CELKEM	VŠ - celkem ----- CELKEM
A - postoje ke spolužákům	1,51643	1,04705	1,44829	1,17370	1,29201	1,12095
B - postoje k učitelům	1,57639	1,01787	1,54871	1,05709	<b>1,66639</b>	1,07598
C - postoj k oboru	<b>1,80826</b>	1,04449	<b>1,73124</b>	1,17643	<b>2,12730</b>	<b>1,22877</b>
D - postoj ke škole	1,10650	1,01415	1,09105	1,04032	1,15111	1,05504
Σ - celkový postoj	<b>2,12902</b>	1,05376	<b>2,02041</b>	1,01167	<b>2,10446</b>	1,04160
Test shody středních hodnot u vybraných dvojic sledovaných skupin						
Hodnoty testového kritéria pro test shody středních hodnot (POZN: kritická hodnota je pro každý test uvedena v závorce)						
Druh postoje	VŠ - prezenční forma studia ----- VŠ - kombinovaná forma studia	VŠ - prezenční forma studia ----- VŠ - celkem	VŠ - kombinovaná forma studia ----- VŠ - celkem	VŠ - prezenční forma studia ----- CELKEM	VŠ - kombinovaná forma studia ----- CELKEM	VŠ - celkem ----- CELKEM
A - postoje ke spolužákům	0,43743 (1,96818)	0,11270 (1,96433)	-0,39239 (1,96725)	-0,26441 (1,96299)	-0,60598 (1,96416)	-0,41723 (1,96286)
B - postoje k učitelům	<b>3,07971</b> (1,96818)	0,78628 (1,96433)	<b>-2,72634</b> (1,96725)	-0,22831 (1,96299)	<b>-3,95482</b> (2,01537)	-1,14656 (1,96286)
C - postoj k oboru	<b>2,77562</b> (2,00324)	0,57017 (1,96433)	<b>-2,46629</b> (2,00575)	-1,82873 (1,96299)	<b>-4,03551</b> (2,01174)	<b>-2,64039</b> (1,96360)
D - postoj ke škole	0,63904 (1,96818)	0,16582 (1,96433)	-0,56578 (1,96725)	1,35455 (1,96299)	-0,04139 (1,96416)	1,22848 (1,96286)
Σ - celkový postoj	<b>3,12565</b> 2,00030	0,60393 1,96433	<b>-2,78649</b> 2,00324	-0,45686 1,96299	<b>-3,62689</b> 2,01174	-1,19196 1,96286

Z výsledků v tabulce Tab. 20 lze vyvodit následující závěry:

- existují statisticky významné rozdíly mezi respondenty gymnázia a jiné SŠ a to v postoji ke spolužákům a postoji ke studovanému oboru, celkový postoj ke škole není ovšem statisticky významně odlišný,
- existují statisticky významné rozdíly mezi skupinou respondentů gymnázia a skupinou všech respondentů SŠ a to v postoji ke spolužákům, tentýž závěr platí i pro

dvojici skupin respondenti jiné SŠ versus všichni respondenti SŠ a respondenti jiné SŠ versus všichni respondenti,

- existují statisticky významné rozdíly mezi respondenty gymnázia a všemi respondenty a to v postoji ke spolužákům, postoji ke studovanému oboru a v postoji ke škole ve všeobecnosti, celkový postoj ke škole není ovšem statisticky významně odlišný,
- v porovnání skupiny respondentů SŠ a všech respondentů lze najít statisticky významné rozdíly v postojích ke studovanému oboru.

Tab. 20: Testy významnosti rozdílů mezi sledovanými skupinami respondentů na SŠ

Testy významnosti rozdílů mezi sledovanými skupinami respondentů - SŠ						
	Dvojice skupin, kde jsou sledovány rozdíly					
	SŠ - gymnázium ----- Jiná SŠ	SŠ - gymnázium ----- SŠ Celkem	Jiná SŠ ----- SŠ Celkem	SŠ - gymnázium ----- CELKEM	Jiná SŠ ----- CELKEM	SŠ - celkem ----- CELKEM
počet respondentů v 1. skupině	128	128	111	128	111	239
počet respondentů ve 2. skupině	111	239	239	531	531	531
Test shody rozptylů u vybraných dvojic sledovaných skupin						
dolní kritická hodnota	0,69740	0,73132	0,71857	0,75086	0,73660	0,80154
horní kritická hodnota	1,44076	1,34786	1,36523	1,30096	1,31984	1,23636
Hodnoty testového kritéria pro test shody rozptylů						
Druh postoje	SŠ - gymnázium ----- Jiná SŠ	SŠ - gymnázium ----- SŠ Celkem	Jiná SŠ ----- SŠ Celkem	SŠ - gymnázium ----- CELKEM	Jiná SŠ ----- CELKEM	SŠ - celkem ----- CELKEM
A - postoje ke spolužákům	1,18021	1,20116	1,01776	<b>1,40703</b>	1,19219	1,17139
B - postoje k učitelům	1,13450	1,05870	1,07159	1,13493	1,00038	1,07200
C - postoj k oboru	<b>1,59111</b>	1,29463	1,22901	1,13258	<b>1,40486</b>	1,14309
D - postoj ke škole	<b>1,57732</b>	1,28230	1,23007	1,22525	1,28735	1,04656
Σ - celkový postoj	1,16204	1,07469	1,08128	1,04059	1,11671	1,03277
Test shody středních hodnot u vybraných dvojic sledovaných skupin						
Hodnoty testového kritéria pro test shody středních hodnot (POZN: kritická hodnota je pro každý test uvedena v závorce)						
Druh postoje	SŠ - gymnázium ----- Jiná SŠ	SŠ - gymnázium ----- SŠ Celkem	Jiná SŠ ----- SŠ Celkem	SŠ - gymnázium ----- CELKEM	Jiná SŠ ----- CELKEM	SŠ - celkem ----- CELKEM
A - postoje ke spolužákům	<b>-5,17798</b> (1,97002)	<b>-2,78720</b> (1,96648)	<b>2,98245</b> (1,96681)	<b>-2,73448</b> (1,97076)	<b>3,43571</b> (1,96368)	0,49833 (1,96306)
B - postoje k učitelům	0,94505 (1,97002)	0,51462 (1,96648)	-0,57777 (1,96681)	1,60137 (1,96358)	0,31417 (1,96368)	1,27952 (1,96306)
C - postoj k oboru	<b>2,15251</b> (1,97143)	1,24405 (1,96648)	-1,26762 (1,96681)	<b>3,70073</b> (1,96358)	0,49139 (1,97658)	<b>2,76952</b> (1,96306)
D - postoj ke škole	-1,89104 (1,97138)	-1,09356 (1,96648)	1,11567 (1,96681)	<b>-2,33791</b> (1,96358)	0,25672 (1,96368)	-1,38086 (1,96306)
Σ - celkový postoj	-0,94043 1,97002	-0,52369 1,96648	0,56168 1,96681	0,48690 1,96358	1,62935 1,96368	1,34561 1,96306

Tab. 21: Testy významnosti rozdílů mezi skupinou respondentů ze SŠ a VŠ

Testy významnosti rozdílů mezi skupinou respondentů ze SŠ a VŠ					
počet respondentů SŠ: 239			počet respondentů VŠ: 292		
Test shody rozptylů					
dolní kritická hodnota: 0,78327			horní kritická hodnota: 1,27288		
	Druh postoje				
	A - postoje ke spolužákům	B - postoje k učitelům	C - postoj k oboru	D - postoj ke škole	Σ - celkový postoj
Hodnoty testového kritéria pro test shody rozptylů	1,31307	1,15345	1,40459	1,10417	1,07573
Test shody středních hodnot					
	Druh postoje				
	A - postoje ke spolužákům	B - postoje k učitelům	C - postoj k oboru	D - postoj ke škole	Σ - celkový postoj
Hodnoty testového kritéria pro test shody středních hodnot	0,80115	2,10765	4,60780	-2,26728	2,20415
Kritická hodnota	1,96449	1,96446	1,96507	1,96446	1,96446

Z výsledků v tabulce Tab. 21 lze vyvodit následující závěry:

- existují statisticky významné rozdíly mezi respondenty vysoké školy a respondenty střední školy, tyto rozdíly jsou v postojích k učitelům, postoji ke studovanému oboru a také v postoji ke škole ve všeobecnosti, samozřejmě i celkový postoj ke škole je taktéž statisticky významně odlišný,

### 6.5.2 Zjišťování významných rozdílů mezi více skupinami respondentů

Metodu T-testu, která provádí test shody středních hodnot dvou souborů pozorování nelze použít pro analýzu výsledků výzkumu z pohledu zjišťování významných rozdílů mezi více skupinami respondentů. Proto bylo pro hledání statisticky významných rozdílů mezi jednotlivými ročníky SŠ a mezi 1. – 4. ročníkem prezenční formy studia využito metody **analýzy rozptylu (ANOVA)**. Tato metoda však přesně neurčí u kterých skupin existují statisticky významné rozdíly, proto je metoda doplněna o **metodu Scheffého**, která provede u podezřelých případů podrobnější analýzu.

Analýzu výsledků výzkumu z pohledu zjišťování významných rozdílů v našem případě mezi jednotlivými ročníky SŠ a mezi 1. – 4. ročníkem prezenční formy studia lze tedy rozdělit do dvou etap:

1. Analýza rozptylu (ANOVA) pro jednotlivé postoje podle postupu naznačeného v kapitole 5.6.
2. Podrobnější rozbor pro případy, kde byla překročena kritická hodnota kritéria u analýzy rozptylu podle metody Scheffého.

Výsledky první etapy jsou zpracovány přehledně v tabulkách (Tab. 22 a Tab. 23). Postup výpočtu jednotlivých hodnot v tabulkách je popsán v kapitole 5.6. V tabulkách je uvedena i kritická hodnota kritéria. Hodnoty které překročí tuto mez jsou v tabulce zvýrazněny. Pro případy, kde byla tato hodnota překročena byla realizována druhá etapa. Výsledky této etapy jsou zaznamenány v tabulkách (Tab. 24 a Tab. 25). Opět statisticky významné hodnoty na hladině významnosti 5% jsou v tabulce zvýrazněny.

Tab. 22: Analýza rozptylu pro stanovení významných rozdílů mezi respondenty jednotlivých ročníků SŠ

Analýza rozptylu pro stanovení významných rozdílů mezi jednotlivými ročníky SŠ								
	$S_A$	$df_A$	$MS_A$	$S_e$	$df_e$	$MS_e$	F ( $F_{krit}=2,64301$ )	p ( $p_{krit}=0,5$ )
<b>A</b>	375,49	3	125,16	3326,82	235	14,16	<b>8,84133</b>	0,00001413
<b>B</b>	735,93	3	245,31	5065,58	235	21,56	<b>11,38029</b>	0,00000054
<b>C</b>	324,59	3	108,20	5303,79	235	22,57	<b>4,79397</b>	0,00292086
<b>D</b>	315,46	3	105,15	3022,30	235	12,86	<b>8,17626</b>	0,00003364
<b>Suma</b>	4634,57	3	1544,86	29896,08	235	127,22	<b>12,14344</b>	0,00000020

Tab. 23: Analýza rozptylu pro stanovení významných rozdílů mezi respondenty 1. – 4. ročníku prezenční formy studia na VŠ

Analýza rozptylu pro stanovení významných rozdílů mezi 1. -4. ročníkem prezenční formy studia na VŠ								
	$S_A$	$df_A$	$MS_A$	$S_e$	$df_e$	$MS_e$	F ( $F_{krit}=2,64237$ )	p ( $p_{krit}=0,5$ )
<b>A</b>	195,69	3	65,23	5064,98	239	21,19	<b>3,07799</b>	0,02825985
<b>B</b>	64,49	3	21,50	5204,41	239	21,78	0,98713	0,39950471
<b>C</b>	33,00	3	11,00	4328,69	239	18,11	0,60729	0,61086578
<b>D</b>	91,32	3	30,44	3023,64	239	12,65	2,40609	0,06798172
<b>Suma</b>	51,31	3	17,10	34863,09	239	145,87	0,11726	0,94991816

Tab. 24: Scheffého metoda pro stanovení významných rozdílů mezi jednotlivými ročníky SŠ

Scheffého metoda pro zjištění významných rozdílů mezi jednotlivými ročníky SŠ									
A - postoje ke spolužákům					B - postoje k učitelům				
	1.ročník	2.ročník	3.ročník	4.ročník		1.ročník	2.ročník	3.ročník	4.ročník
1.ročník		0,3696215	<b>0,0006549</b>	<b>0,0003813</b>	1.ročník		<b>0,0479297</b>	<b>0,0040277</b>	0,3774744
2.ročník	0,3696215		0,2012910	0,2033499	2.ročník	<b>0,0479297</b>		0,9085250	<b>0,0005690</b>
3.ročník	<b>0,0006549</b>	0,2012910		0,9995715	3.ročník	<b>0,0040277</b>	0,9085250		<b>0,0000187</b>
4.ročník	<b>0,0003813</b>	0,2033499	0,9995715		4.ročník	0,3774744	<b>0,0005690</b>	<b>0,0000187</b>	
C - postoj k oboru					D - postoj ke škole				
	1.ročník	2.ročník	3.ročník	4.ročník		1.ročník	2.ročník	3.ročník	4.ročník
1.ročník		0,9088671	<b>0,0055111</b>	0,2049292	1.ročník		0,1764600	<b>0,0000379</b>	0,1146322
2.ročník	0,9088671		0,0926558	0,6997280	2.ročník	0,1764600		0,1312399	0,9999853
3.ročník	<b>0,0055111</b>	0,0926558		0,5218648	3.ročník	<b>0,0000379</b>	0,1312399		0,1040307
4.ročník	0,2049292	0,6997280	0,5218648		4.ročník	0,1146322	0,9999853	0,1040307	
Σ - celkový postoj									
	1.ročník	2.ročník	3.ročník	4.ročník					
1.ročník		0,0546136	<b>0,0000002</b>	0,1238674					
2.ročník	0,0546136		<b>0,0452555</b>	0,9659946					
3.ročník	<b>0,0000002</b>	<b>0,0452555</b>		<b>0,0062296</b>					
4.ročník	0,1238674	0,9659946	<b>0,0062296</b>						

Tab. 25: Scheffého metoda pro stanovení významných rozdílů mezi respondenty 1. – 4. ročníku prezenční formy studia na VŠ

Scheffého metoda pro zjištění významných rozdílů mezi 1. - 4. ročníkem prezenční formy studia na VŠ				
A - postoje ke spolužákům				
	1.ročník	2.ročník	3.ročník	4.ročník
1.ročník		0,9851358	0,1392663	0,8190389
2.ročník	0,9851358		<b>0,0450913</b>	0,6134965
3.ročník	0,1392663	<b>0,0450913</b>		0,7135485
4.ročník	0,8190389	0,6134965	0,7135485	

Z tabulky (Tab. 22) je zřejmé, že v případě jednotlivých ročníků SŠ existují statisticky významné rozdíly ve všech postojích, zatímco z tabulky (Tab. 23) pro respondenty 1. – 4. ročníku prezenční formy studia je zřetelný pouze významný rozdíl v postoji ke spolužákům. Podrobnější analýzou podle metody Scheffého lze z tabulky (Tab. 24) vyvodit následující závěry:

- existují statisticky významné rozdíly v postojích ke spolužákům a to mezi 1. ročníkem a 3. ročníkem a mezi 1. ročníkem a 4. ročníkem,

- v postojích k učitelům neexistují statisticky významné rozdíly pouze mezi 1. a 4. ročníkem a mezi 2. a 3. ročníkem,
- u postoje k oboru a postoje ke škole ve všeobecnosti lze prokázat statisticky významný rozdíl pouze mezi 1. a 3. ročníkem,
- z celkového postoje ke škole je patrný významný rozdíl 3. ročníku vůči ročníkům ostatním.

Podrobnější analýzou podle metody Scheffého lze z tabulky (Tab. 25) vyvodit následující závěry:

- existují statisticky významné rozdíly v postojích ke spolužákům a to mezi 2 ročníkem a 3. ročníkem prezenční formy studia na VŠ

## 6.6 Celkové zhodnocení výsledků výzkumu

Výzkumem byly osloveni studenti vysoké školy Univerzity Tomáše Bati ve Zlíně a studenti gymnázia resp. střední zemědělské školy ve Starém Městě u Uherského Hradiště.

Tento výzkum byl zaměřen na analýzu postojů studentů ke škole. Sledovány byly především postoje ke spolužákům, postoje k učitelům, postoje k oboru a postoje ke škole ve všeobecnosti.

Respondenty tvořili studenti všech ročníků uvedených škol. V případě vysoké školy byly osloveni studenti jak kombinované formy studia tak i prezenční formy studia. Celkový vzorek výzkumu tvořilo 531 studentů. Protože respondentů 5.ročníku VŠ bylo jen 12 a respondentů kombinované formy studia na VŠ je 37, byly prováděny analýzy významných rozdílů jen u 1.-4.ročníku prezenční formy studia na VŠ.

Dotazník byl anonymní a byl vyhodnocován technikou měření postojových škál pomocí zjednodušené metody sumovaných odhadů.

Pro předem stanovené hypotézy lze na základě předchozích výsledků a analýz formulovat následující závěry:

*Hypotéza č.1:*

Existuje aspoň jedna signifikantní vazba mezi jednotlivými složkami postoje.

---

Z tabulek Tab. 15 až Tab. 17 viz kapitola 6.4 vyplývá obecný závěr pro všechny sledované skupiny respondentů, že systematické změny celkového postoje ke škole způsobují všechny dílčí postoje.

Dále je možné konstatovat, že u skupiny respondentů prezenční formy studia, gymnázia, studentů VŠ celkem, studentů SŠ celkem a skupiny všech respondentů jakýkoli druh postoje způsobuje změnu u jiného druhu postoje, tzn. že existuje mezi jednotlivými druhy postojů určitá závislost. Výjimku tvoří jen studenti kombinované formy studia, kde lze statisticky dokázat jen závislost mezi postojem k učitelům a postojem ke škole ve všeobecnosti.

V případě zjišťování vazeb mezi jednotlivými postoji v jednotlivých ročnících SŠ respektive 1.-4. ročníku prezenční formy studia na VŠ je situace poněkud složitější. Detailní popis výsledků lze najít v kapitole 6.4, obecně lze však prohlásit, že existuje v každém ročníku SŠ respektive VŠ existuje minimálně jedna vazba mezi jednotlivými postoji.

Z výsledků korelační analýzy lze dále vyvodit závěr, že u většiny sledovaných skupin je celkový postoj ke škole tvořen největší měrou postojem k učitelům.

*Hypotéza č.2:*

Existuje signifikantní rozdíl mezi celkovým postojem v jednotlivých sledovaných skupinách respondentů.

---

Analýzou výsledků z pohledu zjišťování významných rozdílů, které jsou přehledně zobrazeny v tabulkách Tab. 19 až Tab. 25 viz kapitola 6.5 byly zjištěny statisticky významné rozdíly v celkovém postoji ke škole zejména mezi VŠ studenty prezenční a kombinované formy studia. Celkový postoj ke škole je statisticky významně odlišný také mezi respondenty vysoké školy a respondenty střední školy.

Při analýze rozdílů v postojích v jednotlivých ročnících byl nalezen statisticky významný rozdíl v celkovém postoji 3 ročníku SŠ a to vůči všem ostatním ročníkům. Mezi jednotlivými ročníky prezenční formy studia na VŠ nebyl v celkovém postoji ke škole shledán statisticky významný rozdíl což nepřímo potvrzuje vazbu mezi nimi. Tato vazba však nemusí být signifikantní.

*Hypotéza č.3:*

Existuje signifikantní rozdíly mezi jednotlivými složkami postojů v jednotlivých sledovaných skupinách respondentů.

---

Platnost této hypotézy lze nepřímo ověřit analýzou výsledků z pohledu zjišťování významných rozdílů které jsou přehledně zobrazeny v tabulkách Tab. 19 až Tab. 25 viz kapitola 6.5. Touto analýzou byl zjištěn signifikantní rozdíl v postojích k učitelům a postoji ke studovanému oboru mezi studenty prezenční formy studia na VŠ a studenty kombinované formy studia na VŠ. U respondentů ze SŠ byl shledán statisticky významný rozdíl v postoji ke spolužákům a postoji k oboru mezi studenty gymnázia a jiné SŠ. Z výsledků testů významnosti rozdílů mezi skupinou respondentů z VŠ a SŠ lze konstatovat, že existují mezi těmito respondenty statisticky významné rozdíly v postojích k učitelům, v postojích k oboru a postojích ke škole ve všeobecnosti.

Při analýze rozdílů v postojích v jednotlivých ročnících SŠ byl nalezen statisticky významný rozdíl ve všech druzích postojů. Podrobnější výsledky jsou naznačeny v tabulce Tab. 24. Pro respondenty 1. – 4. ročníku prezenční formy studia na VŠ je zřetelný pouze statisticky významný rozdíl v postoji ke spolužákům a to konkrétně mezi 2. a 3. ročníkem.



## ZÁVĚR

Podstatou této práce byl monitoring a analýza různých postojů studentů na střední a vysoké škole. Hlavním cílem bylo pak dokázat na základě statistických rozborů a testů platnost předem stanovených hypotéz.

Prvotním úkolem bylo navrhnout dotazník, který monitoroval různé postoje studentů. V mé práci jsem se zaměřil na postoje ke spolužákům, k učitelům, ke studovanému oboru a postoj ke škole ve všeobecnosti. Při měření těchto postojů bylo využito techniky postojových škál konkrétně zjednodušené metody sumovaných odhadů. Pro snazší zpracovávání výsledků byl dotazník vyhotoven v elektronické verzi ve formě formuláře HTML a zveřejněn na internetu.

Přímým výstupem práce je pak nejenom navržený dotazník ale zejména podrobná statistická analýza sesbíraných odpovědí na jednotlivé otázky dotazníku v různých skupinách respondentů. Dotazník byl aplikován na vzorku 531 studentů z vysoké a střední školy. Z výsledků byla ve většině případů dokázána platnost předem stanovených hypotéz.

Věřím, že výsledky této práce pomohou pedagogům ve vyučovacím procesu při zkvalitnění jejich práce.

**SEZNAM POUŽITÉ LITERATURY**

- BEDNAŘÍK, F. (1991). Metody statistické analýzy. Skriptum VUT v Brně, fakulta technologická, Brno.
- CYHELSKÝ, L., KAHOUNOVÁ, J., HINDLS, R. (1999). Elementární statistická analýza. Management Press, Praha.
- ČERNOUŠKOVÁ, V. (1987). Užitá sociometrie v pedagog. praxi. Univerzita Palackého, Olomouc.
- ČERNOUŠKOVÁ, V. (1988). Sociální postoje a možnost jejich měření v pedagogické praxi. Univerzita Palackého, Olomouc.
- GRÁC, J. (1988). Persuázia, ovplyvňovanie človeka človekom. Osveta, Martin.
- HAYES, N. (1998). Základy sociální psychologie. Portál, Praha.
- HELUS, Z., PELIKÁN, J. (1984). Preferenční postoje učitelů k žákům a jejich vliv na účinnost výchovně vzdělávacího procesu. SNTL, Praha.
- HOUŠKA, J., TLUSTÝ, V. (1977). Společnost, stát a jednotlivec. SNP, Praha.
- JANCUŠEK, J. (1988). Sociální psychologie. SPN, Praha
- MUSIL, J. V. (2003). Sociometrie v psychologické kognici: nástroj sociální kompetence učitele. Cyrilometodějská teologická fakulta Univerzity Palackého: Psychologická a výchovná poradna, Olomouc.
- MUSIL, J. (2005). Sociální psychologie. Univerzita Tomáše Bati ve Zlíně, Zlín.
- NAKONEČNÝ, M. (1998). Psychologie osobnosti. Academia, Praha.
- PETRUSEK, M. (1969). Sociometrie : teorie, metoda, techniky. Svoboda, Praha.
- ŘEZÁČ, J. (1998). Sociální psychologie. Paido, Brno
- SELLTIZ C. a kol. (1967). Research methods in social. Holt, Rinehart and Winston, New York.
- VÁGNEROVÁ, M. (2001). Kognitivní a sociální psychologie žáka základní školy. Karolinum, Praha.

**SEZNAM OBRÁZKŮ**

Obr. 1: Upozornění na nevyplnění některé otázky .....	29
Obr. 2: Hlášení o správnosti vyplnění .....	29
Obr. 3: Porovnání histogramů četností (gymnázium versus jiná SŠ).....	53
Obr. 4: Porovnání histogramů četností (prezenční versus kombinovaná forma studia).....	53
Obr. 5: Porovnání histogramů četností (studenti SŠ versus studenti VŠ) .....	53
Obr. 6: Porovnání histogramů četností (studenti jednotlivých ročníků SŠ).....	54
Obr. 7: Porovnání histogramů četností (studenti 1.-4. ročníku prezenční formy studia na VŠ).....	55

**SEZNAM TABULEK**

Tab. 1: Zastoupení respondentů výzkumu.....	31
Tab. 2: Analýza výsledků podle druhu postoje – postoje ke spolužákům.....	41
Tab. 3: Analýza výsledků podle druhu postoje – postoje k učitelům.....	42
Tab. 4: Analýza výsledků podle druhu postoje – postoj k oboru .....	43
Tab. 5: Analýza výsledků podle druhu postoje – postoj ke škole ve všeobecnosti .....	44
Tab. 6: Analýza výsledků podle sledovaných skupin respondentů –respondenti SŠ .....	45
Tab. 7: Analýza výsledků podle sledovaných skupin respondentů –respondenti VŠ .....	46
Tab. 8: Analýza výsledků podle sledovaných skupin respondentů –všichni respondenti .....	47
Tab. 9: Základní statistické charakteristiky – podle jednotlivých postojů .....	48
Tab. 10: Základní statistické charakteristiky – podle jednotlivých postojů(1.-4. ročník prezenčního studia na VŠ) .....	49
Tab. 11: Základní statistické charakteristiky – podle jednotlivých postojů(jednotlivé ročníky SŠ) .....	50
Tab. 12: Základní statistické charakteristiky – podle sledovaných skupin respondentů.....	51
Tab. 13: Statistické charakteristiky – histogramy.....	52
Tab. 14: Statistické charakteristiky – histogramy (jednotlivé ročníky studentů SŠ a 1.- 4. ročník studentů prezenční formy studia na VŠ).....	54
Tab. 15: Korelační analýza mezi jednotlivými druhy postojů.....	56
Tab. 16: Korelační analýza mezi jednotlivými druhy postojů (jednotlivé ročníky SŠ) .....	57
Tab. 17: Korelační analýza mezi jednotlivými druhy postojů (1. – 4.ročník prezenční formy studia na VŠ) .....	58
Tab. 18: Dvojice skupin pro zjišťování významných rozdílů .....	60
Tab. 19: Testy významnosti rozdílů mezi sledovanými skupinami respondentů na VŠ .....	61
Tab. 20: Testy významnosti rozdílů mezi sledovanými skupinami respondentů na SŠ.....	62
Tab. 21: Testy významnosti rozdílů mezi skupinou respondentů ze SŠ a VŠ .....	63
Tab. 22: Analýza rozptylu pro stanovení významných rozdílů mezi respondenty jednotlivých ročníků SŠ .....	64
Tab. 23: Analýza rozptylu pro stanovení významných rozdílů mezi respondenty 1. – 4. ročníku prezenční formy studia na VŠ .....	64

---

Tab. 24: Scheffého metoda pro stanovení významných rozdílů mezi jednotlivými ročníky SŠ .....	65
Tab. 25: Scheffého metoda pro stanovení významných rozdílů mezi respondenty 1. – 4. ročníku prezenční formy studia na VŠ .....	65

**SEZNAM PŘÍLOH**

Příloha P I: Vzhled dotazníku .....	75
Příloha P II: Analýza výsledků podle druhu postoje pro jednotlivé ročníky na střední škole a 1. -4. ročník prezenčního studia na vysoké škole .....	77
Příloha P III: Analýza výsledků podle sledovaných skupin respondentů – další sledované skupiny .....	79

# PŘÍLOHA P I: VZHLED DOTAZNÍKU

## Dotazník - sociální postoje studentů

Dotazník slouží k monitorování Vašich sociálních postojů ke škole. Výsledky tohoto dotazníku mají napomoci učitelům při zkvalitnění výuky. Vyplňte proto tento dotazník pravdivě, abyste i Vy touto cestou poukázali na nedostatky a pozitiva ve studentském prostředí.

Protože budou výsledky analyzovány a vyhodnocovány z různých hledisek prosím o vyplnění následujících polí:

### TYP ŠKOLY

<b>Střední škola:</b> <input type="radio"/> gymnázium <input type="radio"/> jiná SŠ <b>Ročník:</b> <input type="radio"/> 1 <input type="radio"/> 2 <input type="radio"/> 3 <input type="radio"/> 4	<b>Vysoká škola:</b> <input type="radio"/> prezenční forma studia <input type="radio"/> kombinovaná forma studia <b>Ročník:</b> <input type="radio"/> 1 <input type="radio"/> 2 <input type="radio"/> 3 <input type="radio"/> 4 <input type="radio"/> 5
---	--

### Jak dotazník vyplňovat?

Dotazník se skládá ze čtyř částí. Každá část obsahuje výroky, které se týkají sociálních postojů studentů. Jde o rozdílné názory, které byly shromážděny při debatách se studenty. Vaším úkolem je přečíst si každý názor, promyslet, co tvrdí a označit, nakolik s ním souhlasíte. K dispozici máte číselnou škálu od 1 do 5. Je postavena na principu přidělování bodů, čím více s daným názorem nesouhlasíte, tím více bodů můžete přidělit. Snažte se přitom vyhnout neutrální odpovědi (tj. číslici 3). Žádnou odpověď nemůžete vynechat nebo přeskočit. Uvědomte si, že zde neexistují zcela správné nebo zcela nesprávné odpovědi. Každý student má své vlastní pojetí.

### Číslice posuzovací škály mají tento význam:

1	2	3	4	5
souhlasím	částečně souhlasím	těžko rozhodnout	spíše nesouhlasím	nesouhlasím

### Postoj ke spolužákům:

	souhlasím	částečně souhlasím	těžko rozhodnout	spíše nesouhlasím	nesouhlasím
1. Během studia jsem si našel hodně dobrých přátel.	<input type="radio"/> 1	<input type="radio"/> 2	<input type="radio"/> 3	<input type="radio"/> 4	<input type="radio"/> 5
2. Existuje spolužák, kterému se mohu svěřit se svými problémy.	<input type="radio"/> 1	<input type="radio"/> 2	<input type="radio"/> 3	<input type="radio"/> 4	<input type="radio"/> 5
3. Většinu spolužáků plně důvěřuji.	<input type="radio"/> 1	<input type="radio"/> 2	<input type="radio"/> 3	<input type="radio"/> 4	<input type="radio"/> 5
4. Konzultuji nejasné partie učiva se spolužáky.	<input type="radio"/> 1	<input type="radio"/> 2	<input type="radio"/> 3	<input type="radio"/> 4	<input type="radio"/> 5
5. Naše studijní skupina je dobrý kolektiv.	<input type="radio"/> 1	<input type="radio"/> 2	<input type="radio"/> 3	<input type="radio"/> 4	<input type="radio"/> 5
6. Aktivně se zapojuji do činností, které organizuje naše studijní skupina.	<input type="radio"/> 1	<input type="radio"/> 2	<input type="radio"/> 3	<input type="radio"/> 4	<input type="radio"/> 5

### Vztah k učitelům:

	souhlasím	částečně souhlasím	těžko rozhodnout	spíše nesouhlasím	nesouhlasím
7. Většina učitelů na naší škole je mi sympatická.	<input type="radio"/> 1	<input type="radio"/> 2	<input type="radio"/> 3	<input type="radio"/> 4	<input type="radio"/> 5
8. Učitelé na naší škole jsou odborníci ve svém oboru.	<input type="radio"/> 1	<input type="radio"/> 2	<input type="radio"/> 3	<input type="radio"/> 4	<input type="radio"/> 5
9. Učitelé nás dokáží podpořit v realizaci vlastních nápadů.	<input type="radio"/> 1	<input type="radio"/> 2	<input type="radio"/> 3	<input type="radio"/> 4	<input type="radio"/> 5
10. Učitelé se chovají ke studentům přátelsky.	<input type="radio"/> 1	<input type="radio"/> 2	<input type="radio"/> 3	<input type="radio"/> 4	<input type="radio"/> 5
11. Učitelé jsou nápomocni studentům i mimo vyučování.	<input type="radio"/> 1	<input type="radio"/> 2	<input type="radio"/> 3	<input type="radio"/> 4	<input type="radio"/> 5
12. Existuje na škole učitel, kterému se mohu svěřit se svými problémy.	<input type="radio"/> 1	<input type="radio"/> 2	<input type="radio"/> 3	<input type="radio"/> 4	<input type="radio"/> 5
13. Existuje na škole učitel, který je mým vzorem.	<input type="radio"/> 1	<input type="radio"/> 2	<input type="radio"/> 3	<input type="radio"/> 4	<input type="radio"/> 5

### Vztah k oboru:

	souhlasím	částečně souhlasím	těžko rozhodnout	spíše nesouhlasím	nesouhlasím
14. Obor, který studuji se mi líbí.	<input type="radio"/> 1	<input type="radio"/> 2	<input type="radio"/> 3	<input type="radio"/> 4	<input type="radio"/> 5
15. Obor, který studuji je podle mne perspektivní.	<input type="radio"/> 1	<input type="radio"/> 2	<input type="radio"/> 3	<input type="radio"/> 4	<input type="radio"/> 5
16. Po absolvování školy chci v daném oboru pracovat.	<input type="radio"/> 1	<input type="radio"/> 2	<input type="radio"/> 3	<input type="radio"/> 4	<input type="radio"/> 5
17. Mé záliby souvisí s mým studijním oborem.	<input type="radio"/> 1	<input type="radio"/> 2	<input type="radio"/> 3	<input type="radio"/> 4	<input type="radio"/> 5
18. Pokud si mohu vybírat, volím zejména předměty, které odpovídají mým zálibám.	<input type="radio"/> 1	<input type="radio"/> 2	<input type="radio"/> 3	<input type="radio"/> 4	<input type="radio"/> 5
19. Ze studijních oborů, které zajišťuje naše škola, je obor, který studuji, nejlepší.	<input type="radio"/> 1	<input type="radio"/> 2	<input type="radio"/> 3	<input type="radio"/> 4	<input type="radio"/> 5

### Vztah ke škole:

	souhlasím	částečně souhlasím	těžko rozhodnout	spíše nesouhlasím	nesouhlasím
20. Naše škola poskytuje dostatečný všeobecný přehled.	<input type="radio"/> 1	<input type="radio"/> 2	<input type="radio"/> 3	<input type="radio"/> 4	<input type="radio"/> 5
21. Naše škola dokáže připravit dobré odborníky pro praxi.	<input type="radio"/> 1	<input type="radio"/> 2	<input type="radio"/> 3	<input type="radio"/> 4	<input type="radio"/> 5
22. O studium na naší škole je mezi studenty zájem.	<input type="radio"/> 1	<input type="radio"/> 2	<input type="radio"/> 3	<input type="radio"/> 4	<input type="radio"/> 5
23. Naše škola dokáže zorganizovat různé mimoškolní aktivity.	<input type="radio"/> 1	<input type="radio"/> 2	<input type="radio"/> 3	<input type="radio"/> 4	<input type="radio"/> 5
24. Naše škola vytváří dobré podmínky pro studium.	<input type="radio"/> 1	<input type="radio"/> 2	<input type="radio"/> 3	<input type="radio"/> 4	<input type="radio"/> 5

Dospěli jste až na konec, děkujeme vám za trpělivost. Po odlepnutí následujícího tlačítka dojde ke kontrole vyplnění Vašeho dotazníku a k odeslání dat ke zpracování. Prosíme vás, pokud budete vyzváni doplňte nevyplněné odpovědi. Data budou odeslána jen v případě vyplnění odpovědí na všechny otázky.

Kontrola a odeslání



# PŘÍLOHA P II: Analýza výsledků podle druhu postoje pro jednotlivé ročníky na střední škole a 1. -4. ročník prezenčního studia na vysoké škole

Analýza výsledků podle druhu postoje (1.-4. ročník prezenční formy studia na VŠ)						
A - postoje ke spolužákům						
Číslo otázky	Sletovaná skupina respondentů	souhlasí	částečně souhlasí	těžko rozhodnout	spíše nesouhlasí	nesouhlasí
1	1. ročník studia (65 studentů)	40,00%	40,00%	12,31%	3,08%	4,62%
	2. ročník studia (67 studentů)	39,08%	39,08%	4,60%	17,24%	0,00%
	3. ročník studia (61 studentů)	64,71%	27,40%	3,92%	3,92%	0,00%
	4. ročník studia (40 studentů)	47,50%	47,50%	2,50%	0,00%	2,50%
	CELKEM (255 studentů)	48,24%	36,86%	5,88%	7,45%	1,57%
2	1. ročník studia (65 studentů)	49,23%	21,54%	9,23%	13,85%	6,15%
	2. ročník studia (67 studentů)	39,08%	26,44%	13,79%	13,79%	6,90%
	3. ročník studia (61 studentů)	56,86%	23,53%	5,88%	7,84%	5,88%
	4. ročník studia (40 studentů)	37,50%	25,00%	22,50%	7,50%	7,50%
	CELKEM (255 studentů)	45,49%	25,10%	11,76%	10,98%	6,67%
3	1. ročník studia (65 studentů)	7,69%	35,38%	23,08%	18,46%	15,38%
	2. ročník studia (67 studentů)	11,49%	27,59%	34,48%	13,79%	12,64%
	3. ročník studia (61 studentů)	9,80%	52,94%	17,65%	15,60%	3,92%
	4. ročník studia (40 studentů)	12,50%	40,00%	17,50%	22,50%	7,50%
	CELKEM (255 studentů)	10,59%	36,47%	25,49%	16,86%	10,59%
4	1. ročník studia (65 studentů)	52,31%	33,85%	4,62%	9,23%	0,00%
	2. ročník studia (67 studentů)	59,77%	27,59%	5,79%	5,79%	1,15%
	3. ročník studia (61 studentů)	66,67%	25,49%	3,92%	3,92%	0,00%
	4. ročník studia (40 studentů)	70,00%	20,00%	5,00%	5,00%	0,00%
	CELKEM (255 studentů)	60,39%	27,84%	5,49%	5,88%	0,39%
5	1. ročník studia (65 studentů)	23,08%	38,46%	20,00%	16,92%	1,94%
	2. ročník studia (67 studentů)	33,33%	31,03%	19,54%	9,20%	6,90%
	3. ročník studia (61 studentů)	39,22%	41,18%	11,76%	3,92%	3,92%
	4. ročník studia (40 studentů)	37,50%	35,00%	7,50%	12,50%	7,50%
	CELKEM (255 studentů)	32,94%	35,69%	16,47%	10,20%	4,71%
6	1. ročník studia (65 studentů)	24,62%	32,31%	15,38%	15,38%	12,31%
	2. ročník studia (67 studentů)	13,79%	25,29%	29,89%	16,09%	14,94%
	3. ročník studia (61 studentů)	19,61%	45,10%	13,73%	17,65%	3,92%
	4. ročník studia (40 studentů)	27,50%	32,50%	7,50%	25,00%	7,50%
	CELKEM (255 studentů)	20,78%	32,94%	18,82%	17,25%	10,20%
Analýza výsledků podle druhu postoje (1.-4. ročník prezenční formy studia na VŠ)						
B - postoje k učitelům						
7	1. ročník studia (65 studentů)	18,46%	47,69%	18,46%	9,23%	6,15%
	2. ročník studia (67 studentů)	9,20%	60,92%	18,39%	10,34%	1,15%
	3. ročník studia (61 studentů)	7,84%	43,14%	27,45%	15,69%	5,88%
	4. ročník studia (40 studentů)	20,00%	40,00%	27,50%	12,50%	0,00%
	CELKEM (255 studentů)	12,55%	50,59%	22,35%	11,37%	3,14%
8	1. ročník studia (65 studentů)	38,46%	40,00%	18,46%	0,00%	3,98%
	2. ročník studia (67 studentů)	26,44%	47,13%	18,39%	6,90%	1,15%
	3. ročník studia (61 studentů)	15,69%	45,10%	27,45%	9,80%	1,96%
	4. ročník studia (40 studentů)	20,00%	52,50%	20,00%	2,50%	5,00%
	CELKEM (255 studentů)	25,88%	45,49%	20,78%	5,49%	2,35%
9	1. ročník studia (65 studentů)	15,38%	23,08%	33,85%	23,08%	4,62%
	2. ročník studia (67 studentů)	14,94%	32,18%	39,08%	10,34%	3,45%
	3. ročník studia (61 studentů)	9,80%	33,33%	27,45%	25,49%	3,92%
	4. ročník studia (40 studentů)	17,50%	40,00%	27,50%	10,00%	5,00%
	CELKEM (255 studentů)	14,51%	32,18%	31,76%	17,65%	3,92%
10	1. ročník studia (65 studentů)	23,08%	46,15%	20,00%	9,23%	1,54%
	2. ročník studia (67 studentů)	24,14%	50,57%	17,24%	6,90%	1,15%
	3. ročník studia (61 studentů)	13,73%	50,98%	21,57%	9,80%	3,92%
	4. ročník studia (40 studentů)	27,50%	45,00%	22,50%	5,00%	0,00%
	CELKEM (255 studentů)	21,57%	49,41%	19,61%	7,84%	1,57%
11	1. ročník studia (65 studentů)	23,08%	40,00%	26,15%	3,08%	7,69%
	2. ročník studia (67 studentů)	25,29%	41,38%	19,54%	6,90%	6,90%
	3. ročník studia (61 studentů)	13,73%	39,22%	21,57%	21,57%	3,92%
	4. ročník studia (40 studentů)	20,00%	45,00%	20,00%	7,50%	7,50%
	CELKEM (255 studentů)	20,78%	41,96%	21,18%	9,41%	6,67%
12	1. ročník studia (65 studentů)	3,08%	9,23%	23,08%	27,69%	38,92%
	2. ročník studia (67 studentů)	1,15%	6,90%	33,33%	22,99%	35,63%
	3. ročník studia (61 studentů)	5,88%	11,76%	27,45%	25,49%	29,41%
	4. ročník studia (40 studentů)	2,50%	7,50%	27,50%	15,00%	47,50%
	CELKEM (255 studentů)	2,75%	9,02%	28,63%	23,53%	36,08%
13	1. ročník studia (65 studentů)	10,77%	21,54%	16,92%	15,38%	35,38%
	2. ročník studia (67 studentů)	4,60%	12,64%	32,18%	17,24%	33,33%
	3. ročník studia (61 studentů)	7,84%	13,73%	31,37%	23,53%	23,53%
	4. ročník studia (40 studentů)	22,50%	20,00%	22,50%	12,50%	22,50%
	CELKEM (255 studentů)	10,20%	17,25%	25,49%	17,65%	29,41%

Analýza výsledků podle druhu postoje (1.-4. ročník prezenční formy studia na VŠ)						
C - postoj k oboru						
Číslo otázky	Sletovaná skupina respondentů	souhlasí	částečně souhlasí	těžko rozhodnout	spíše nesouhlasí	nesouhlasí
14	1. ročník studia (65 studentů)	53,85%	35,38%	4,62%	4,62%	1,54%
	2. ročník studia (67 studentů)	39,08%	47,13%	6,90%	5,79%	1,15%
	3. ročník studia (61 studentů)	25,49%	45,10%	13,73%	9,80%	5,88%
	4. ročník studia (40 studentů)	47,50%	35,00%	10,00%	5,00%	2,50%
	CELKEM (255 studentů)	40,39%	43,53%	7,84%	5,88%	2,35%
15	1. ročník studia (65 studentů)	64,62%	24,62%	9,23%	0,00%	1,54%
	2. ročník studia (67 studentů)	70,11%	24,14%	5,79%	0,00%	0,00%
	3. ročník studia (61 studentů)	56,86%	19,61%	17,65%	1,96%	3,92%
	4. ročník studia (40 studentů)	60,00%	27,50%	7,50%	2,50%	2,50%
	CELKEM (255 studentů)	63,14%	24,31%	10,20%	0,78%	1,67%
16	1. ročník studia (65 studentů)	50,77%	23,08%	20,00%	4,62%	1,54%
	2. ročník studia (67 studentů)	58,62%	20,69%	14,94%	1,15%	4,60%
	3. ročník studia (61 studentů)	47,06%	25,49%	19,61%	7,84%	0,00%
	4. ročník studia (40 studentů)	55,00%	20,00%	22,50%	2,50%	0,00%
	CELKEM (255 studentů)	52,16%	23,02%	18,43%	3,53%	1,96%
17	1. ročník studia (65 studentů)	26,15%	43,08%	9,23%	12,31%	9,23%
	2. ročník studia (67 studentů)	37,93%	33,33%	9,20%	12,64%	6,90%
	3. ročník studia (61 studentů)	33,33%	35,29%	7,84%	15,69%	7,84%
	4. ročník studia (40 studentů)	37,50%	30,00%	15,00%	7,50%	10,00%
	CELKEM (255 studentů)	33,73%	35,69%	9,80%	12,94%	7,84%
18	1. ročník studia (65 studentů)	66,15%	23,08%	4,62%	4,62%	1,54%
	2. ročník studia (67 studentů)	65,52%	17,24%	8,05%	5,79%	3,45%
	3. ročník studia (61 studentů)	68,67%	23,53%	5,88%	0,00%	1,96%
	4. ročník studia (40 studentů)	62,50%	15,00%	7,50%	7,50%	7,50%
	CELKEM (255 studentů)	65,88%	19,22%	6,67%	5,10%	3,14%
19	1. ročník studia (65 studentů)	38,46%	21,54%	29,23%	10,77%	1,54%
	2. ročník studia (67 studentů)	32,18%	20,69%	41,38%	4,60%	1,15%
	3. ročník studia (61 studentů)	39,22%	23,53%	19,61%	9,80%	7,84%
	4. ročník studia (40 studentů)	30,00%	25,00%	32,50%	7,50%	5,00%
	CELKEM (255 studentů)	34,51%	22,35%	32,16%	7,84%	3,14%
Analýza výsledků podle druhu postoje (1.-4. ročník prezenční formy studia na VŠ)						
D - postoj ke škole ve všeobecnosti						
20	1. ročník studia (65 studentů)	29,23%	30,77%	23,08%	12,31%	4,62%
	2. ročník studia (67 studentů)	17,24%	49,43%	21,84%	8,05%	3,45%
	3. ročník studia (61 studentů)	23,53%	35,29%	17,65%	17,65%	5,88%
	4. ročník studia (40 studentů)	15,00%	37,50%	27,50%	17,50%	2,50%
	CELKEM (255 studentů)	20,78%	40,00%	22,35%	12,94%	3,92%
21	1. ročník studia (65 studentů)	26,15%	29,23%	38,46%	6,15%	0,00%
	2. ročník studia (67 studentů)	21,84%	34,48%	28,74%	9,20%	5,75%
	3. ročník studia (61 studentů)	5,88%	35,29%	33,33%	13,73%	11,76%
	4. ročník studia (40 studentů)	10,00%	25,00%	35,00%	27,50%	7,50%
	CELKEM (255 studentů)	16,86%	31,76%	32,55%	13,33%	5,49%
22	1. ročník studia (65 studentů)	30,77%	24,62%	33,85%	4,62%	6,15%
	2. ročník studia (67 studentů)	18,39%	39,08%	31,03%	9,20%	2,30%
	3. ročník studia (61 studentů)	9,80%	39,22%	39,22%	11,76%	0,00%
	4. ročník studia (40 studentů)	15,00%	30,00%	37,50%	15,00%	2,50%
	CELKEM (255 studentů)	18,82%	34,90%	34,51%	9,02%	2,75%
23	1. ročník studia (65 studentů)	29,23%	24,62%	23,08%	16,92%	6,15%
	2. ročník studia (67 studentů)	21,84%	27,59%	32,18%	13,79%	4,60%
	3. ročník studia (61 studentů)	17,65%	35,29%	29,41%	9,80%	7,84%
	4. ročník studia (40 studentů)	25,00%	35,00%	22,50%	12,50%	5,00%
	CELKEM (255 studentů)	23,92%	29,80%	27,06%	13,33%	5,88%
24	1. ročník studia (65 studentů)	41,54%	36,92%	7,69%	9,23%	4,62%
	2. ročník studia (67 studentů)	29,89%	44,83%	17,24%	6,90%	1,15%
	3. ročník studia (61 studentů)	21,57%	47,06%	9,80%	17,65%	3,92%
	4. ročník studia (40 studentů)	27,50%	37,50%	27,50%	7,50%	0,00%
	CELKEM (255 studentů)	32,16%	40,78%	14,90%	9,80%	2,30%

Analýza výsledků podle druhu postoje - (jednotlivé ročníky SŠ)						
A - postoje ke spolužákům						
Číslo otázky	Sledovaná skupina respondentů	souhlasí	částečně souhlasí	těžko rozhodnout	spíše nesouhlasí	nesouhlasí
1	1. ročník studia (79 studentů)	49,37%	45,57%	2,53%	2,53%	0,00%
	2. ročník studia (48 studentů)	56,25%	33,33%	4,17%	6,25%	0,00%
	3. ročník studia (50 studentů)	52,00%	36,00%	4,00%	6,00%	2,00%
	4. ročník studia (62 studentů)	45,16%	35,48%	1,61%	16,13%	1,61%
	CELKEM (239 studentů)	50,21%	38,49%	2,93%	7,53%	0,84%
2	1. ročník studia (79 studentů)	63,29%	22,78%	5,06%	3,80%	5,06%
	2. ročník studia (48 studentů)	68,75%	20,83%	4,17%	2,08%	4,17%
	3. ročník studia (50 studentů)	84,00%	14,00%	6,00%	10,00%	6,00%
	4. ročník studia (62 studentů)	74,19%	16,13%	1,61%	6,45%	1,61%
	CELKEM (239 studentů)	67,96%	18,83%	4,18%	5,44%	4,18%
3	1. ročník studia (79 studentů)	6,33%	54,43%	22,78%	11,39%	5,06%
	2. ročník studia (48 studentů)	4,17%	45,83%	8,33%	29,17%	12,50%
	3. ročník studia (50 studentů)	8,00%	24,00%	14,00%	42,00%	12,00%
	4. ročník studia (62 studentů)	3,23%	32,26%	16,13%	32,26%	16,13%
	CELKEM (239 studentů)	5,44%	40,59%	16,32%	26,78%	10,88%
4	1. ročník studia (79 studentů)	49,37%	40,51%	8,96%	1,27%	0,00%
	2. ročník studia (48 studentů)	50,00%	33,33%	6,25%	6,25%	4,17%
	3. ročník studia (50 studentů)	32,00%	38,00%	8,00%	16,00%	5,00%
	4. ročník studia (62 studentů)	41,94%	38,71%	6,45%	6,45%	6,45%
	CELKEM (239 studentů)	43,93%	38,08%	7,53%	6,69%	3,77%
5	1. ročník studia (79 studentů)	49,37%	36,71%	8,96%	5,06%	0,00%
	2. ročník studia (48 studentů)	35,42%	33,33%	14,58%	8,33%	8,33%
	3. ročník studia (50 studentů)	30,00%	32,00%	22,00%	6,00%	10,00%
	4. ročník studia (62 studentů)	9,68%	33,87%	14,62%	19,35%	22,98%
	CELKEM (239 studentů)	32,22%	34,31%	14,23%	9,62%	9,62%
6	1. ročník studia (79 studentů)	13,92%	35,44%	29,11%	15,19%	5,33%
	2. ročník studia (48 studentů)	4,17%	45,83%	20,83%	22,92%	6,25%
	3. ročník studia (50 studentů)	8,00%	28,00%	18,00%	22,00%	22,00%
	4. ročník studia (62 studentů)	16,13%	35,48%	16,13%	17,74%	14,52%
	CELKEM (239 studentů)	11,30%	35,98%	21,76%	19,25%	11,72%
Analýza výsledků podle druhu postoje - (jednotlivé ročníky SŠ)						
B - postoje k učitelům						
7	1. ročník studia (79 studentů)	16,46%	44,30%	18,99%	18,99%	1,27%
	2. ročník studia (48 studentů)	6,25%	37,50%	22,92%	25,00%	8,33%
	3. ročník studia (50 studentů)	6,00%	42,00%	8,00%	36,00%	8,00%
	4. ročník studia (62 studentů)	24,19%	58,06%	4,84%	12,90%	0,00%
	CELKEM (239 studentů)	14,23%	46,03%	13,81%	22,18%	3,77%
8	1. ročník studia (79 studentů)	26,88%	45,57%	22,78%	5,96%	0,00%
	2. ročník studia (48 studentů)	6,25%	47,92%	31,25%	14,58%	0,00%
	3. ročník studia (50 studentů)	14,00%	44,00%	18,00%	14,00%	10,00%
	4. ročník studia (62 studentů)	29,03%	54,84%	11,29%	4,84%	0,00%
	CELKEM (239 studentů)	20,50%	48,12%	20,50%	8,79%	2,09%
9	1. ročník studia (79 studentů)	12,66%	36,71%	40,51%	7,59%	2,53%
	2. ročník studia (48 studentů)	2,08%	43,75%	35,42%	14,58%	4,17%
	3. ročník studia (50 studentů)	6,00%	28,00%	22,00%	40,00%	4,00%
	4. ročník studia (62 studentů)	17,74%	35,48%	22,58%	22,58%	1,61%
	CELKEM (239 studentů)	10,46%	35,98%	30,96%	19,67%	2,93%
10	1. ročník studia (79 studentů)	17,72%	56,96%	18,99%	5,06%	1,27%
	2. ročník studia (48 studentů)	4,17%	43,75%	41,67%	8,33%	2,08%
	3. ročník studia (50 studentů)	8,00%	42,00%	20,00%	24,00%	6,00%
	4. ročník studia (62 studentů)	17,74%	66,13%	11,29%	4,84%	0,00%
	CELKEM (239 studentů)	12,97%	53,96%	21,76%	9,62%	2,09%
11	1. ročník studia (79 studentů)	15,19%	39,24%	31,65%	12,66%	1,27%
	2. ročník studia (48 studentů)	8,33%	50,00%	20,83%	18,75%	2,08%
	3. ročník studia (50 studentů)	8,00%	38,00%	18,00%	24,00%	12,00%
	4. ročník studia (62 studentů)	22,88%	38,71%	17,74%	16,13%	4,84%
	CELKEM (239 studentů)	14,23%	41,00%	23,01%	17,15%	4,60%
12	1. ročník studia (79 studentů)	17,72%	15,19%	18,99%	20,25%	27,85%
	2. ročník studia (48 studentů)	20,83%	4,17%	6,25%	25,00%	43,75%
	3. ročník studia (50 studentů)	12,00%	10,00%	12,00%	16,00%	50,00%
	4. ročník studia (62 studentů)	19,35%	12,90%	19,35%	19,35%	29,03%
	CELKEM (239 studentů)	17,57%	11,30%	15,06%	20,08%	35,98%
13	1. ročník studia (79 studentů)	8,86%	10,13%	15,19%	15,19%	50,63%
	2. ročník studia (48 studentů)	6,25%	2,08%	10,42%	35,42%	45,83%
	3. ročník studia (50 studentů)	12,00%	16,00%	10,00%	20,00%	42,00%
	4. ročník studia (62 studentů)	19,35%	16,13%	20,97%	19,35%	24,19%
	CELKEM (239 studentů)	11,72%	11,30%	14,64%	21,34%	41,00%

Analýza výsledků podle druhu postoje - (jednotlivé ročníky SŠ)						
C - postoj k oboru						
Číslo otázky	Sledovaná skupina respondentů	souhlasí	částečně souhlasí	těžko rozhodnout	spíše nesouhlasí	nesouhlasí
14	1. ročník studia (79 studentů)	49,37%	41,77%	3,80%	5,06%	0,00%
	2. ročník studia (48 studentů)	37,50%	35,42%	18,75%	6,25%	2,08%
	3. ročník studia (50 studentů)	24,00%	34,00%	18,00%	10,00%	14,00%
	4. ročník studia (62 studentů)	40,32%	38,71%	9,68%	4,84%	6,45%
	CELKEM (239 studentů)	39,33%	38,08%	11,30%	6,28%	5,02%
15	1. ročník studia (79 studentů)	34,18%	49,37%	12,66%	1,27%	2,53%
	2. ročník studia (48 studentů)	47,92%	29,17%	14,58%	4,17%	4,17%
	3. ročník studia (50 studentů)	24,00%	40,00%	20,00%	6,00%	10,00%
	4. ročník studia (62 studentů)	35,48%	30,65%	16,13%	9,68%	8,06%
	CELKEM (239 studentů)	35,15%	38,49%	15,48%	5,02%	5,86%
16	1. ročník studia (79 studentů)	30,38%	21,52%	37,97%	5,06%	5,06%
	2. ročník studia (48 studentů)	31,25%	31,25%	25,00%	8,33%	4,17%
	3. ročník studia (50 studentů)	18,00%	14,00%	32,00%	10,00%	26,00%
	4. ročník studia (62 studentů)	30,65%	17,74%	20,97%	9,68%	20,87%
	CELKEM (239 studentů)	28,03%	20,92%	29,71%	7,95%	13,39%
17	1. ročník studia (79 studentů)	18,99%	39,24%	31,52%	11,99%	8,86%
	2. ročník studia (48 studentů)	20,83%	33,33%	18,75%	16,67%	10,42%
	3. ročník studia (50 studentů)	18,00%	24,00%	24,00%	18,00%	16,00%
	4. ročník studia (62 studentů)	16,13%	35,48%	11,29%	16,13%	20,87%
	CELKEM (239 studentů)	18,41%	33,69%	18,83%	15,06%	13,81%
18	1. ročník studia (79 studentů)	64,66%	25,32%	7,59%	0,00%	2,53%
	2. ročník studia (48 studentů)	64,58%	22,92%	8,33%	2,08%	2,08%
	3. ročník studia (50 studentů)	60,00%	24,00%	8,00%	6,00%	2,00%
	4. ročník studia (62 studentů)	67,74%	27,42%	0,00%	3,23%	1,61%
	CELKEM (239 studentů)	64,44%	25,10%	5,86%	2,51%	2,09%
19	1. ročník studia (79 studentů)	49,37%	24,05%	25,32%	1,27%	0,00%
	2. ročník studia (48 studentů)	41,67%	25,00%	25,00%	4,17%	4,17%
	3. ročník studia (50 studentů)	46,00%	18,00%	18,00%	12,00%	6,00%
	4. ročník studia (62 studentů)	45,16%	17,74%	25,81%	3,23%	8,06%
	CELKEM (239 studentů)	46,53%	21,34%	23,89%	4,60%	4,18%
Analýza výsledků podle druhu postoje - (jednotlivé ročníky SŠ)						
D - postoj ke škole ve všeobecnosti						
20	1. ročník studia (79 studentů)	45,67%	40,51%	10,13%	2,53%	1,27%
	2. ročník studia (48 studentů)	31,25%	50,00%	12,50%	4,17%	2,08%
	3. ročník studia (50 studentů)	30,00%	38,00%	12,00%	14,00%	6,00%
	4. ročník studia (62 studentů)	35,48%	41,94%	11,29%	8,06%	3,23%
	CELKEM (239 studentů)	36,62%	42,26%	11,30%	6,69%	2,93%
21	1. ročník studia (79 studentů)	25,32%	43,04%	27,85%	2,53%	1,27%
	2. ročník studia (48 studentů)	14,58%	39,58%	31,25%	14,58%	0,00%
	3. ročník studia (50 studentů)	10,00%	16,00%	48,00%	14,00%	12,00%
	4. ročník studia (62 studentů)	11,29%	40,32%	24,19%	12,90%	11,29%
	CELKEM (239 studentů)	16,32%	35,98%	31,80%	10,04%	5,86%
22	1. ročník studia (79 studentů)	22,78%	46,84%	27,85%	1,27%	1,27%
	2. ročník studia (48 studentů)	20,83%	45,83%	29,17%	4,17%	0,00%
	3. ročník studia (50 studentů)	14,00%	34,00%	36,00%	10,00%	6,00%
	4. ročník studia (62 studentů)	17,74%	43,55%	27,42%	3,23%	8,06%
	CELKEM (239 studentů)	19,25%	43,10%	29,71%	4,18%	3,77%
23	1. ročník studia (79 studentů)	26,68%	50,63%	16,46%	5,06%	1,27%
	2. ročník studia (48 studentů)	37,50%	35,42%	12,50%	10,42%	4,17%
	3. ročník studia (50 studentů)	26,00%	30,00%	18,00%	22,00%	4,00%
	4. ročník studia (62 studentů)	37,10%	40,32%	8,06%	9,68%	4,84%
	CELKEM (239 studentů)	31,38%	40,59%	13,81%	10,88%	3,35%
24	1. ročník studia (79 studentů)	30,38%	59,49%	6,33%	2,53%	1,27%
	2. ročník studia (48 studentů)	8,33%	50,00%	20,83%	10,42%	10,42%
	3. ročník studia (50 studentů)	18,00%	42,00%	10,00%	16,00%	14,00%
	4. ročník studia (62 studentů)	30,65%	41,94%	12,90%	11,29%	3,23%
	CELKEM (239 studentů)	23,43%	49,37%	11,72%	9,21%	6,28%

# PŘÍLOHA P III: Analýza výsledků podle sledovaných skupin respondentů – další sledované skupiny

Analýza výsledků podle sledovaných skupin respondentů						
Respondenti prezenční formy studia						
Druh postoje	Číslo otázky	souhlasí	částečně souhlasí	těžko rozhodnout	spíše nesouhlasí	nesouhlasí
<b>A</b> postoj ke spolužákům	1	48,24%	36,86%	5,88%	7,45%	1,57%
	2	45,49%	25,10%	11,76%	10,98%	6,67%
	3	10,59%	36,47%	25,49%	16,86%	10,59%
	4	60,39%	27,84%	5,49%	5,88%	0,39%
	5	32,94%	35,69%	16,47%	10,20%	4,71%
	6	20,78%	32,94%	18,82%	17,25%	10,20%
<b>B</b> postoj k učitelům	7	12,55%	50,99%	22,35%	11,37%	3,14%
	8	25,88%	45,49%	20,78%	5,49%	2,35%
	9	14,51%	32,16%	31,76%	17,65%	3,92%
	10	21,57%	49,41%	19,61%	7,84%	1,57%
	11	20,78%	41,96%	21,18%	9,41%	6,67%
	12	2,75%	9,02%	28,63%	23,53%	36,08%
	13	10,20%	17,25%	25,49%	17,65%	29,41%
<b>C</b> postoj k oboru	14	40,39%	43,53%	7,84%	5,68%	2,35%
	15	63,14%	24,31%	10,20%	0,78%	1,57%
	16	52,16%	23,92%	18,43%	3,53%	1,96%
	17	33,73%	35,69%	9,80%	12,94%	7,84%
	18	65,88%	19,22%	6,67%	5,10%	3,14%
	19	34,51%	22,35%	32,16%	7,84%	3,14%
<b>D</b> postoj ke škole	20	20,78%	40,00%	22,35%	12,94%	3,92%
	21	16,86%	31,76%	32,55%	13,33%	5,49%
	22	18,82%	34,90%	34,51%	9,02%	2,75%
	23	23,92%	29,80%	27,06%	13,33%	5,88%
	24	32,16%	40,78%	14,90%	9,80%	2,35%

Analýza výsledků podle sledovaných skupin respondentů						
Respondenti gymnázia						
Druh postoje	Číslo otázky	souhlasí	částečně souhlasí	těžko rozhodnout	spíše nesouhlasí	nesouhlasí
<b>A</b> postoj ke spolužákům	1	52,34%	39,84%	3,13%	4,69%	0,00%
	2	71,09%	19,53%	3,91%	2,34%	3,13%
	3	7,81%	43,75%	17,87%	25,78%	4,69%
	4	53,13%	32,81%	4,69%	6,25%	3,13%
	5	45,31%	39,06%	6,25%	4,69%	4,69%
	6	13,28%	36,72%	21,88%	20,31%	7,81%
<b>B</b> postoj k učitelům	7	10,94%	43,75%	14,64%	26,58%	3,91%
	8	14,84%	51,56%	19,53%	10,94%	3,13%
	9	10,94%	42,19%	27,34%	14,84%	4,69%
	10	11,72%	53,91%	25,00%	7,03%	2,34%
	11	11,72%	41,41%	25,00%	16,41%	5,47%
	12	20,31%	12,50%	14,84%	18,75%	33,59%
	13	8,59%	8,59%	15,63%	21,88%	45,31%
<b>C</b> postoj k oboru	14	25,00%	49,22%	15,63%	7,81%	2,34%
	15	26,56%	42,97%	20,31%	3,91%	6,25%
	16	20,31%	19,53%	41,41%	6,25%	12,50%
	17	10,94%	32,03%	27,34%	17,19%	12,50%
	18	60,16%	26,56%	9,38%	1,56%	2,34%
	19	44,53%	19,53%	29,69%	3,13%	3,13%
<b>D</b> postoj ke škole	20	42,97%	45,31%	6,25%	4,69%	0,78%
	21	11,72%	36,72%	38,28%	10,16%	3,13%
	22	20,31%	46,09%	31,25%	1,56%	0,78%
	23	30,47%	42,19%	14,06%	10,94%	2,34%
	24	26,56%	50,00%	9,38%	8,59%	5,47%

Analýza výsledků podle sledovaných skupin respondentů						
Respondenti kombinované formy studia						
Druh postoje	Číslo otázky	souhlasí	částečně souhlasí	těžko rozhodnout	spíše nesouhlasí	nesouhlasí
<b>A</b> postoj ke spolužákům	1	24,32%	59,46%	13,51%	0,00%	2,70%
	2	37,84%	24,32%	18,92%	13,51%	5,41%
	3	8,11%	43,24%	35,14%	10,81%	2,70%
	4	48,65%	40,54%	2,70%	5,41%	2,70%
	5	43,24%	43,24%	8,11%	5,41%	0,00%
	6	24,32%	35,14%	21,62%	10,81%	8,11%
<b>B</b> postoj k učitelům	7	27,03%	54,05%	8,11%	4,85%	5,41%
	8	37,84%	35,14%	16,22%	10,81%	0,00%
	9	8,11%	54,05%	29,73%	8,11%	0,00%
	10	43,24%	40,54%	10,81%	5,41%	0,00%
	11	29,73%	40,54%	24,32%	5,41%	0,00%
	12	8,11%	10,81%	48,65%	21,62%	10,81%
	13	18,92%	18,92%	18,92%	24,32%	18,92%
<b>C</b> postoj k oboru	14	70,27%	21,62%	5,41%	2,70%	0,00%
	15	83,78%	10,81%	5,41%	0,00%	0,00%
	16	51,35%	37,84%	5,41%	2,70%	2,70%
	17	51,35%	32,43%	8,11%	8,11%	0,00%
	18	64,86%	21,62%	8,11%	2,70%	2,70%
	19	37,84%	18,92%	40,54%	2,70%	0,00%
<b>D</b> postoj ke škole	20	18,92%	59,46%	13,51%	5,41%	2,70%
	21	13,51%	37,84%	29,73%	13,51%	5,41%
	22	35,14%	37,84%	24,32%	2,70%	0,00%
	23	13,51%	10,81%	64,86%	8,11%	2,70%
	24	29,73%	45,95%	10,81%	8,11%	5,41%

Analýza výsledků podle sledovaných skupin respondentů						
Respondenti jiné SŠ						
Druh postoje	Číslo otázky	souhlasí	částečně souhlasí	těžko rozhodnout	spíše nesouhlasí	nesouhlasí
<b>A</b> postoj ke spolužákům	1	47,75%	36,94%	2,70%	10,81%	1,80%
	2	63,08%	16,02%	4,50%	9,01%	5,41%
	3	2,70%	36,94%	14,41%	27,93%	18,02%
	4	33,33%	44,14%	10,81%	7,21%	4,50%
	5	17,12%	28,83%	23,42%	15,32%	15,32%
	6	9,01%	35,14%	21,62%	18,02%	16,22%
	7	18,02%	48,65%	12,61%	17,12%	3,60%
<b>B</b> postoj k učitelům	8	27,03%	44,14%	21,62%	6,31%	0,90%
	9	9,91%	28,83%	35,14%	25,23%	0,00%
	10	14,41%	53,15%	18,02%	12,61%	1,80%
	11	17,12%	40,54%	20,72%	18,02%	3,60%
	12	14,41%	9,91%	15,32%	21,62%	38,74%
	13	15,32%	14,41%	13,51%	20,72%	36,04%
	14	55,86%	25,23%	6,31%	4,50%	8,11%
<b>C</b> postoj k oboru	15	45,05%	33,33%	9,91%	6,31%	5,41%
	16	36,94%	22,52%	16,22%	9,91%	14,41%
	17	27,03%	36,04%	9,01%	12,61%	15,32%
	18	69,37%	23,42%	1,80%	3,60%	1,80%
	19	47,75%	23,42%	17,12%	6,31%	5,41%
	20	29,73%	38,74%	17,12%	9,01%	5,41%
<b>D</b> postoj ke škole	21	21,62%	35,14%	24,32%	9,91%	9,01%
	22	18,02%	39,64%	27,93%	7,21%	7,21%
	23	32,43%	38,74%	13,51%	10,81%	4,50%
	24	19,62%	48,65%	14,41%	9,91%	7,21%

Analýza výsledků podle sledovaných skupin respondentů						
Respondenti 1.ročníku SŠ						
Druh postoje	Číslo otázky	souhlasí	částečně souhlasí	těžko rozhodnout	spíše nesouhlasí	nesouhlasí
<b>A</b> postoje ke spolužákům	1	49,37%	45,67%	2,53%	2,53%	0,00%
	2	63,29%	22,78%	5,06%	3,80%	5,06%
	3	8,33%	54,43%	22,78%	11,39%	5,06%
	4	49,37%	40,51%	8,86%	1,27%	0,00%
	5	49,37%	36,71%	8,86%	5,06%	0,00%
	6	13,92%	35,44%	29,11%	15,19%	6,33%
<b>B</b> postoje k učitelům	7	16,46%	44,30%	18,99%	18,99%	1,27%
	8	26,88%	45,67%	22,78%	5,06%	0,00%
	9	12,66%	36,71%	40,51%	7,59%	2,53%
	10	17,72%	56,96%	18,99%	5,06%	1,27%
	11	15,19%	39,24%	31,65%	12,86%	1,27%
	12	17,72%	15,19%	18,99%	20,25%	27,85%
	13	8,86%	10,13%	15,19%	15,19%	50,63%
<b>C</b> postoj k oboru	14	49,37%	41,77%	3,80%	5,06%	0,00%
	15	34,18%	49,37%	12,66%	1,27%	2,53%
	16	30,38%	21,52%	37,97%	5,06%	5,06%
	17	18,99%	39,24%	21,52%	11,39%	8,86%
	18	64,56%	25,32%	7,59%	0,00%	2,53%
	19	49,37%	24,05%	25,32%	1,27%	0,00%
<b>D</b> postoj ke škole	20	45,57%	40,51%	10,13%	2,53%	1,27%
	21	25,32%	43,04%	27,85%	2,53%	1,27%
	22	22,78%	46,84%	27,85%	1,27%	1,27%
	23	26,88%	50,63%	16,46%	5,06%	1,27%
	24	30,38%	59,49%	6,33%	2,53%	1,27%

Analýza výsledků podle sledovaných skupin respondentů						
Respondenti 3.ročníku SŠ						
Druh postoje	Číslo otázky	souhlasí	částečně souhlasí	těžko rozhodnout	spíše nesouhlasí	nesouhlasí
<b>A</b> postoje ke spolužákům	1	52,00%	36,00%	4,00%	6,00%	2,00%
	2	64,00%	14,00%	6,00%	10,00%	6,00%
	3	8,00%	24,00%	14,00%	42,00%	12,00%
	4	32,00%	38,00%	8,00%	16,00%	6,00%
	5	30,00%	32,00%	22,00%	6,00%	10,00%
	6	8,00%	28,00%	18,00%	24,00%	22,00%
<b>B</b> postoje k učitelům	7	6,00%	42,00%	8,00%	36,00%	8,00%
	8	14,00%	44,00%	18,00%	14,00%	10,00%
	9	6,00%	28,00%	22,00%	40,00%	4,00%
	10	8,00%	42,00%	20,00%	24,00%	6,00%
	11	8,00%	38,00%	18,00%	24,00%	12,00%
	12	12,00%	10,00%	12,00%	16,00%	50,00%
	13	12,00%	16,00%	10,00%	20,00%	42,00%
<b>C</b> postoj k oboru	14	24,00%	34,00%	18,00%	10,00%	14,00%
	15	24,00%	40,00%	20,00%	6,00%	10,00%
	16	18,00%	14,00%	32,00%	10,00%	26,00%
	17	18,00%	24,00%	24,00%	18,00%	16,00%
	18	60,00%	24,00%	8,00%	6,00%	2,00%
	19	46,00%	18,00%	18,00%	12,00%	6,00%
<b>D</b> postoj ke škole	20	30,00%	38,00%	12,00%	14,00%	6,00%
	21	10,00%	16,00%	48,00%	14,00%	12,00%
	22	14,00%	34,00%	36,00%	10,00%	6,00%
	23	26,00%	30,00%	18,00%	22,00%	4,00%
	24	18,00%	42,00%	10,00%	16,00%	14,00%

Analýza výsledků podle sledovaných skupin respondentů						
Respondenti 2.ročníku SŠ						
Druh postoje	Číslo otázky	souhlasí	částečně souhlasí	těžko rozhodnout	spíše nesouhlasí	nesouhlasí
<b>A</b> postoje ke spolužákům	1	56,25%	33,33%	4,17%	6,25%	0,00%
	2	68,75%	20,83%	4,17%	2,08%	4,17%
	3	4,17%	45,83%	8,33%	29,17%	12,50%
	4	50,00%	33,33%	6,25%	6,25%	4,17%
	5	35,42%	33,33%	14,58%	8,33%	8,33%
	6	4,17%	45,83%	20,83%	22,92%	6,25%
<b>B</b> postoje k učitelům	7	6,25%	37,50%	22,92%	25,00%	8,33%
	8	6,25%	47,92%	31,25%	14,58%	0,00%
	9	2,08%	43,75%	35,42%	14,58%	4,17%
	10	4,17%	43,75%	41,67%	8,33%	2,08%
	11	8,33%	50,00%	20,83%	18,75%	2,08%
	12	20,83%	4,17%	6,25%	25,00%	43,75%
	13	6,25%	2,08%	10,42%	35,42%	45,83%
<b>C</b> postoj k oboru	14	37,50%	35,42%	18,75%	6,25%	2,08%
	15	47,92%	29,17%	14,58%	4,17%	4,17%
	16	31,25%	31,25%	25,00%	8,33%	4,17%
	17	20,83%	33,33%	18,75%	16,67%	10,42%
	18	64,58%	22,92%	8,33%	2,08%	2,08%
	19	41,67%	25,00%	25,00%	4,17%	4,17%
<b>D</b> postoj ke škole	20	31,25%	50,00%	12,50%	4,17%	2,08%
	21	14,58%	39,58%	31,25%	14,58%	0,00%
	22	20,83%	45,83%	29,17%	4,17%	0,00%
	23	37,50%	35,42%	12,50%	10,42%	4,17%
	24	8,33%	50,00%	20,83%	10,42%	10,42%

Analýza výsledků podle sledovaných skupin respondentů						
Respondenti 4.ročníku SŠ						
Druh postoje	Číslo otázky	souhlasí	částečně souhlasí	těžko rozhodnout	spíše nesouhlasí	nesouhlasí
<b>A</b> postoje ke spolužákům	1	45,16%	35,48%	1,61%	16,13%	1,61%
	2	74,19%	16,13%	1,61%	6,45%	1,61%
	3	3,23%	32,26%	16,13%	32,26%	16,13%
	4	41,94%	38,71%	6,45%	6,45%	6,45%
	5	9,68%	33,87%	14,52%	19,35%	22,58%
	6	16,13%	35,48%	16,13%	17,74%	14,52%
<b>B</b> postoje k učitelům	7	24,19%	58,06%	4,84%	12,90%	0,00%
	8	29,03%	54,84%	11,29%	4,84%	0,00%
	9	17,74%	35,48%	22,58%	22,58%	1,61%
	10	17,74%	66,13%	11,29%	4,84%	0,00%
	11	22,58%	38,71%	17,74%	16,13%	4,84%
	12	19,35%	12,90%	19,35%	19,35%	29,03%
	13	19,35%	16,13%	20,97%	19,35%	24,19%
<b>C</b> postoj k oboru	14	40,32%	38,71%	9,68%	4,84%	6,45%
	15	35,48%	30,65%	16,13%	9,68%	8,06%
	16	30,65%	17,74%	20,97%	9,68%	20,97%
	17	16,13%	35,48%	11,29%	16,13%	20,97%
	18	67,74%	27,42%	0,00%	3,23%	1,61%
	19	45,16%	17,74%	25,81%	3,23%	8,06%
<b>D</b> postoj ke škole	20	35,48%	41,94%	11,29%	8,06%	3,23%
	21	11,29%	40,32%	24,19%	12,90%	11,29%
	22	17,74%	43,55%	27,42%	3,23%	8,06%
	23	37,10%	40,32%	8,06%	9,68%	4,84%
	24	30,65%	41,94%	12,90%	11,29%	3,23%

