

Postavení a význam místních poplatků v systému veřejných financí se zaměřením na město Vsetín

Martina Čermáková

Bakalářská práce
2010



Univerzita Tomáše Bati ve Zlíně
Fakulta managementu a ekonomiky

Univerzita Tomáše Bati ve Zlíně
Fakulta managementu a ekonomiky
Vyšší odborná škola ekonomická
akademický rok: 2009/2010

ZADÁNÍ BAKALÁŘSKÉ PRÁCE

(PROJEKTU, UMĚLECKÉHO DÍLA, UMĚLECKÉHO VÝKONU)

Jméno a příjmení: **Martina ČERMÁKOVÁ**
Osobní číslo: **M080095**
Studijní program: **B 6208 Ekonomika a management**
Studijní obor: **Finanční řízení podniku**

Téma práce: **Postavení a význam místních poplatků v systému veřejných financí se zaměřením na město Vsetín**

Zásady pro vypracování:

Úvod

I. Teoretická část

- Na základě odborné literatury a platné legislativy prostudujte danou problematiku místních poplatků.

II. Praktická část

- Shromážděte praktické informace z praxe a vyhodnoťte je metodou komparace s teoretickými poznatky.
- Zhodnoťte účelnost zavedení místních poplatků a efektivnost jejich správy ve městě Vsetín.
- Navrhněte způsob řešení případných nedostatků.

Závěr

Rozsah bakalářské práce:

Rozsah příloh:

Forma zpracování bakalářské práce: **tištěná**

Seznam odborné literatury:

[1] JIRÁSKOVÁ, Zdena, ŠNEBERKOVÁ, Alena. Místní poplatky v praxi. 3. dopl. vyd. Praha : Bova Polygon, 2004. 156 s. ISBN 80-7273-099-1.

[2] JIRÁSKOVÁ, Zdena, ŠNEBERKOVÁ, Alena. Zákon o správě daní a poplatků a jeho aplikace na výkon správy místních poplatků. 1. vyd. Praha : Bova Polygon, 2004. 152 s. ISBN 80-7273-112-2.

[3] KOBÍK, Jaroslav. Správa daní a poplatků s komentářem : komplexní pohled na problémy správy daní . 4. aktualiz. vyd. Olomouc : ANAG, 2005. 711 s. ISBN 80-7263-269-8.

[4] PROVAZNÍKOVÁ, Romana. Financování měst, obcí a regionů teorie a praxe. 1. vyd. Praha : GRADA Publishing, 2007. 280 s. ISBN 978-80-247-2097-5.

[5] Zákon č. 565/1990 Sb. ze dne 13. prosince 1990 o místních poplatcích, ve znění pozdějších předpisů.

Vedoucí bakalářské práce:

Ing. Vladimír Bartoň

Datum zadání bakalářské práce:

23. února 2010

Termín odevzdání bakalářské práce:

27. dubna 2010

Ve Zlíně dne 23. března 2010


PaedDr. Josef Rydlo
úst. děkanka




Ing. Eva Heczková, Ph.D.
úst. ředitel ústavu

PROHLÁŠENÍ AUTORA BAKALÁŘSKÉ PRÁCE

Beru na vědomí, že

- odevzdáním bakalářské práce souhlasím se zveřejněním své práce podle zákona č. 111/1998 Sb. o vysokých školách a o změně a doplnění dalších zákonů (zákon o vysokých školách), ve znění pozdějších právních předpisů, bez ohledu na výsledek obhajoby¹⁾;
- beru na vědomí, že bakalářská práce bude uložena v elektronické podobě v univerzitním informačním systému dostupná k nahlédnutí;
- na moji bakalářskou práci se plně vztahuje zákon č. 121/2000 Sb. o právu autorském, o právech souvisejících s právem autorským a o změně některých zákonů (autorský zákon) ve znění pozdějších právních předpisů, zejm. § 35 odst. 3²⁾;
- podle § 60³⁾ odst. 1 autorského zákona má Univerzita Tomáše Bati ve Zlíně právo na uzavření licenční smlouvy o užití školního díla v rozsahu § 12 odst. 4 autorského zákona;
- podle § 60³⁾ odst. 2 a 3 mohu užít své dílo – bakalářskou práci – nebo poskytnout licenci k jejímu využití jen s předchozím písemným souhlasem Univerzity Tomáše Bati ve Zlíně, která je oprávněna v takovém případě ode mne požadovat přiměřený příspěvek na úhradu nákladů, které byly Univerzitou Tomáše Bati ve Zlíně na vytvoření díla vynaloženy (až do jejich skutečné výše);
- pokud bylo k vypracování bakalářské práce využito softwaru poskytnutého Univerzitou Tomáše Bati ve Zlíně nebo jinými subjekty pouze ke studijním a výzkumným účelům (tj. k nekomerčnímu využití), nelze výsledky bakalářské práce využít ke komerčním účelům.

Ve Zlíně

.....

1) zákon č. 111/1998 Sb. o vysokých školách a o změně a doplnění dalších zákonů (zákon o vysokých školách), ve znění pozdějších právních předpisů, § 47b Zveřejňování závěrečných prací:

(1) Vysoká škola nevýdělečně zveřejňuje disertační, diplomové, bakalářské a rigorózní práce, u kterých proběhla obhajoba, včetně posudků oponentů a výsledku obhajoby prostřednictvím databáze kvalifikačních prací, kterou spravuje. Způsob zveřejnění stanoví vnitřní předpis vysoké školy.

(2) Disertační, diplomové, bakalářské a rigorózní práce odevzdané uchazečem k obhajobě musí být též nejméně pět pracovních dnů před konáním obhajoby zveřejněny k nahlížení veřejnosti v místě určeném vnitřním předpisem vysoké školy nebo není-li tak určeno, v místě pracoviště vysoké školy, kde se má konat obhajoba práce. Každý si může ze zveřejněné práce pořizovat na své náklady výpisy, opisy nebo rozmnoženiny.

(3) Platí, že odevzdáním práce autor souhlasí se zveřejněním své práce podle tohoto zákona, bez ohledu na výsledek obhajoby.

2) zákon č. 121/2000 Sb. o právu autorském, o právech souvisejících s právem autorským a o změně některých zákonů (autorský zákon) ve znění pozdějších právních předpisů, § 35 odst. 3:

(3) Do práva autorského také nezasahuje škola nebo školské či vzdělávací zařízení, užije-li nikoli za účelem přímého nebo nepřímého hospodářského nebo obchodního prospěchu k výuce nebo k vlastní potřebě dílo vytvořené žákem nebo studentem ke splnění školních nebo studijních povinností vyplývajících z jeho právního vztahu ke škole nebo školskému či vzdělávacího zařízení (školní dílo).

3) zákon č. 121/2000 Sb. o právu autorském, o právech souvisejících s právem autorským a o změně některých zákonů (autorský zákon) ve znění pozdějších právních předpisů, § 60 Školní dílo:

(1) Škola nebo školské či vzdělávací zařízení mají za obvyklých podmínek právo na uzavření licenční smlouvy o užití školního díla (§ 35 odst. 3). Odpírá-li autor takového díla udělit svolení bez vážného důvodu, mohou se tyto osoby domáhat nahrazení chybějícího projevu jeho vůle u soudu. Ustanovení § 35 odst. 3 zůstává nedotčeno.

(2) Není-li sjednáno jinak, může autor školního díla své dílo užít či poskytnout jinému licenci, není-li to v rozporu s oprávněnými zájmy školy nebo školského či vzdělávacího zařízení.

(3) Škola nebo školské či vzdělávací zařízení jsou oprávněny požadovat, aby jim autor školního díla z výdělku jím dosaženého v souvislosti s užitím díla či poskytnutím licence podle odstavce 2 přiměřeně přispěl na úhradu nákladů, které na vytvoření díla vynaložily, a to podle okolností až do jejich skutečné výše; přitom se přihlédne k výši výdělku dosaženého školou nebo školským či vzdělávacím zařízením z užití školního díla podle odstavce 1.

ABSTRAKT

Předmětem bakalářské práce je pohled na místní poplatky jako na zdroj příjmů rozpočtu obce. První část práce charakterizuje postavení místních poplatků v rámci systému veřejných financí. Vymezuje právní předpoklady pro stanovení místních poplatků obcí a podrobně popisuje jednotlivé místní poplatky. V druhé části je pozornost věnována analýze správy místních poplatků ve městě Vsetín v letech 2005–2009. Výsledky jsou srovnány v rámci benchmarkingové iniciativy s vybranými městy. V závěru práce je poukázáno na problematická místa při vybírání a vymáhání zavedených poplatků a jsou navržena možná řešení a zlepšení.

Klíčová slova: místní poplatky, veřejné rozpočty, daňové příjmy, daň, poplatník, splatnost poplatku, benchmarking

ABSTRACT

Subject of this thesis is to look at local taxes as a revenue source for municipal budget. The first part describes the status of local taxes under a system of public finance. Defines the legal conditions for establishing local taxes and municipal describes how local taxes. In the second part, attention is focused on the analysis of local government taxes in the city Vsetin in 2005–2009. The results are compared in the benchmarking initiative in selected cities. The conclusion is pointed to bottlenecks in the collection and enforcement of established fees and the possible solutions and improvements.

Keywords: local charges, public budgets, tax revenues, tax payer, the fee maturity, benchmarking

PODĚKOVÁNÍ

Tímto bych chtěla poděkovat vedoucímu bakalářské práce Ing. Vladimíru Bartoňovi a paní Janě Matochové za odborné vedení, trvalý zájem a cenné připomínky k danému tématu bakalářské práce. Dále děkuji vedení města Vsetín za možnost použít interních informačních zdrojů městského úřadu.

OBSAH

ÚVOD	10
I TEORETICKÁ ČÁST	12
1 PŘÍJMY ÚZEMNÍCH ROZPOČTŮ	13
1.1 ROZPOČTOVÉ URČENÍ DANÍ	14
1.2 OBECNÁ CHARAKTERISTIKA DANÍ A MÍSTNÍCH POPLATKŮ	15
1.3 FUNKCE MÍSTNÍCH POPLATKŮ.....	16
1.4 PRÁVNÍ ÚPRAVA MÍSTNÍCH POPLATKŮ.....	16
1.5 ZAVEDENÍ A PODROBNOSTI VÝBĚRU POPLATKŮ	17
1.6 DRUHY MÍSTNÍCH POPLATKŮ	18
1.6.1 Poplatek ze psů.....	18
1.6.2 Poplatek za lázeňský nebo rekreační pobyt.....	19
1.6.3 Poplatek za užívání veřejného prostranství.....	20
1.6.4 Poplatek ze vstupného	20
1.6.5 Poplatek z ubytovací kapacity	21
1.6.6 Poplatek za povolení k vjezdu s motorovým vozidlem do vybraných míst a částí měst.....	22
1.6.7 Poplatek za provozovaný výherní hrací přístroj.....	22
1.6.8 Poplatek za provoz systému shromažďování, sběru, přepravy, třídění, využívání a odstraňování komunálních odpadů.....	22
1.6.9 Poplatek za zhodnocení stavebního pozemku možností jeho připojení na stavbu vodovodu a kanalizace.....	23
1.7 ŘÍZENÍ O POPLATCÍCH.....	24
1.7.1 Zásady poplatkového řízení.....	24
1.7.2 Fáze poplatkového řízení.....	25
II ANALYTICKÁ ČÁST	27
2 MĚSTO VSETÍN A STRUKTURA JEHO PŘÍJMŮ	28
2.1 MĚSTO VSETÍN	28
2.2 STRUČNÁ CHARAKTERISTIKA MĚSTSKÉHO ÚŘADU VE VSETÍNĚ	28
2.3 STRUKTURA PŘÍJMOVÉ ČÁSTI ROZPOČTU	29
2.3.1 Daňové příjmy	30
3 MÍSTNÍ POPLATKY V PRAXI MĚSTA VSETÍNA	32
3.1 VÝVOJ MÍSTNÍCH POPLATKŮ.....	32
3.2 OBECNĚ ZÁVAZNÉ VYHLÁŠKY O MÍSTNÍCH POPLATCÍCH	33
3.3 MÍSTNÍ POPLATKY VE VSETÍNĚ.....	33
3.3.1 Poplatek ze psů.....	33
3.3.2 Poplatek za užívání veřejného prostranství.....	36
3.3.3 Poplatek ze vstupného	39
3.3.4 Poplatek z ubytovací kapacity	40
3.3.5 Poplatek za provozovaný výherní hrací přístroj.....	42
3.3.6 Poplatek za provoz systému shromažďování, sběru, přepravy, třídění, využívání a odstraňování komunálních odpadů.....	45
4 VÝKON SPRÁVY MÍSTNÍCH POPLATKŮ VE VSETÍNĚ	50
4.1 OHLAŠOVACÍ POVINNOST	50

4.2	ÚHRADA MÍSTNÍCH POPLATKŮ.....	51
4.3	VYMÁHÁNÍ DAŇOVÝCH NEDOPLATKŮ	52
5	BENCHMARKING.....	56
5.1	CO JE SMYSLEM BENCHMARKINGU?	56
5.2	POROVNÁNÍ VÝSLEDKŮ S VYBRANÝMI MĚSTY.....	56
6	ZÁVĚR.....	59
	RESUMÉ	62
	SEZNAM POUŽITÉ LITERATURY.....	63
	SEZNAM POUŽITÝCH SYMBOLŮ A ZKRATEK.....	65
	SEZNAM GRAFŮ	66
	SEZNAM TABULEK.....	67
	SEZNAM PŘÍLOH.....	68

ÚVOD

V České republice byla po roce 1989 zahájena reforma veřejné správy, jejíž součástí se stala i reforma územní veřejné správy. Jak územní státní správa, tak územní samospráva je v současné době dvouступňová. Základní jednotkou územní samosprávy je obec, vyšším stupněm je 14 krajů. V České republice byl zvolen tzv. kombinovaný princip, kdy obecní a krajské samosprávy souběžně vykonávají dva druhy činností. První lze shrnout pod pojem „přenesená působnost“, druhá skupina je označována jako „samostatná působnost“. V rámci přenesené působnosti se jedná o okruh aktivit, které vykonávají orgány obce nebo kraje jménem státu, nikoli jménem svým. Za kvalitu výkonu těchto činností vůči veřejnosti odpovídá stát a orgány obce nebo kraje musí respektovat jeho vůli. Lze do jisté míry říci, že si tento typ služeb stát objednává a měl by jim pro tyto účely poskytovat i dostatečné prostředky. Naopak samostatná působnost znamená, že si obce a kraje samy spravují své záležitosti a v rámci této působnosti jednají svým vlastním jménem a na vlastní účet.

V ústavě ČR je obec definována jako územní společenství občanů mající právo na samosprávu. Definice obce je pak dále rozvedena v zákoně č. 128/2000 Sb., o obcích (obecním zřízení), ve znění pozdějších předpisů, který v úvodních ustanoveních říká, že obec je základním územním společenstvím občanů, tvoří územní celek, který je vymezen hranicí území obce. Obec je veřejnoprávní korporací, která má vlastní majetek, v právních vztazích vystupuje svým jménem a nese odpovědnost z těchto vztahů vyplývající. Obec je rovněž reprezentantem veřejných zájmů občanů a dalších subjektů působících na jejím území.

Předpokladem řádného fungování územní samosprávy je jistá míra ekonomické autonomie, která je dána právě možností obcí vlastnit majetek, spravovat jej a dále s ním co nejlépe hospodařit. K řádnému hospodaření je nezbytný finanční plán neboli rozpočet obce, do jehož příjmů se zahrnují mj. výnosy z místních poplatků. Právě těmito druhy obecních příjmů, čili místními poplatky, se hodlám zabývat ve své bakalářské práci.

Přestože místní poplatky nepředstavují pro obce velký zdroj, v průměru nepřesahují 2–5 % z celkových příjmů municipálních rozpočtů, vhodně doplňují rozpočtové příjmy a pomáhají snižovat napjatost ve finančním hospodaření. Jde většinou o stabilní příjem, který je dobře predikovatelný, a který by měl sloužit na pokrytí obcí poskytovaných služeb pro potřeby občanů.

V této bakalářské práci bude mým hlavním cílem charakterizovat význam místních poplatků a výkon jejich správy z pohledu obcí jako správců těchto poplatků.

Teoretická část bude věnována zejména významu místních poplatků jako součásti vlastních příjmů obecních rozpočtů, o jejichž zavedení obce rozhodují v samostatné působnosti na základě zákonného zmocnění. Toto zákonné zmocnění pro postup a zavedení konkrétních místních poplatků vychází ze samotného znění zákona o místních poplatcích, kdy obce mohou zavést tyto poplatky obecně závaznými vyhláškami. V této části budou také identifikovány jednotlivé zákonem taxativně vymezené místní poplatky, které budou charakterizovány s důrazem na základní daňové pojmy jako předmět poplatku, poplatník, sazba poplatku, osvobození atd.

Praktická část bude věnována podrobnější analýze poplatků, které jsou městem Vsetín zavedeny obecně závaznými vyhláškami, včetně vývojových grafů z let 2005–2009. Cílem práce bude poukázat na problematická místa při vybírání a vymáhání zavedených poplatků. Zjištěné výsledky budou konfrontovány s vybranými městy prostřednictvím Benchmarkingové iniciativy 2005, kde město Vsetín je jedním ze členů. V závěru práce budou navržena možná řešení, případně zlepšení vyvstalých problémů.

I TEORETICKÁ ČÁST

1 PŘÍJMY ÚZEMNÍCH ROZPOČTŮ

V posledních desetiletích rostou tendence posilovat vlastní příjmy územních rozpočtů. O vlastních příjmech lze hovořit, pokud o jejich objemu a struktuře může rozhodovat územní samospráva nezávisle na centrální úrovni vlády.

Rámcově lze definovat čtyři skupiny zdrojů příjmů územních rozpočtů: daňové, nedaňové a kapitálové příjmy, transfery a dotace. Jejich strukturu a výši v letech 2007 a 2008 v rámci celé České republiky ukazuje následující tabulka:

Tab. 1: Bilance rozpočtů obcí (mld. Kč, resp. %)

Příjmy	2007	2008	podíl v % 07	podíl v % 08	růst v %
Daňové příjmy	141,3	154,4	55,6	56,6	9,3
- sdílené daně	123,3	136,1	48,5	49,9	10,4
- poplatky a daně z vybraných činností	13,0	13,3	5,1	4,9	2,3
Nedaňové příjmy	24,7	26,3	9,7	9,6	6,5
Kapitálové příjmy	12,3	15,7	4,8	5,8	27,6
Transfery celkem	75,7	76,5	29,8	28,0	1,1
- neinvestiční	55,0	48,2	21,7	17,7	-12,4
- investiční	20,7	28,3	8,1	10,4	36,7
Příjmy celkem	254	272,9	100,0	100,0	7,4

Zdroj: Ministerstvo financí, Státní závěrečný účet za rok 2008

Daňové příjmy představují jeden z nejvýznamnějších zdrojů příjmů obcí v ČR a do značné míry ovlivňují jejich finanční stabilitu. Představují více než polovinu celkových příjmů obcí, v roce 2008 dosáhly výše 154,4 mld. Kč. Podrobněji se strukturou daňových příjmů budu zabývat v následující kapitole.

Nedaňové příjmy se podílejí na celkových příjmech zhruba jednou desetinou a v roce 2008 dosáhly výše 26,3 mld. Kč. Jejich význam se v poslední době zvyšuje. Velikost těchto příjmů závisí na množství a struktuře majetku, a ve větší míře na vlastní ekonomické činnosti územních samospráv. Největší část v roce 2008 tvořily příjmy z pronájmu majetku ve vlastnictví obce, další příjmy tvoří užitelské poplatky, příjmy z vlastní činnosti, pokuty, splátky dříve poskytnutých půjček, příjmy z mimorozpočtových fondů, ze sbírek a darů.

Kapitálové příjmy, které se v roce 2008 zvýšily o více než jednu čtvrtinu, dosáhly téměř 16 mld. Kč. Vysoký růst zaznamenaly jak příjmy z prodeje pozemků a ostatních

nemovitostí, což je objemově největší část této položky, tak i příjmy z prodeje akcií a majetkových podílů.

Významným příjmem územních rozpočtů jsou dotace a transfery, které plynou především ze státního rozpočtu, ale také ze státních fondů a z rozpočtů krajů. V roce 2008 tvořily 28 % celkových příjmů. Neinvestiční transfery, které jsou podstatnou složkou dotací, se podílejí na celkových dotacích 77 %. Největší podíl zaujímají prostředky od Ministerstva práce a sociálních věcí, druhou významnou položkou jsou neinvestiční transfery vymezené zákonem o státním rozpočtu, poskytované obcím v rámci tzv. souhrnného dotačního vztahu, tj. příspěvek na výkon státní správy, příspěvek na školství a další účelové dotace např. na úseku lesnictví, sociálně-právní ochrany dětí apod. [1, s. 99,100,113], [2, s. 18,19]

1.1 Rozpočtové určení daní

Hlavním a rozhodujícím zdrojem příjmů do rozpočtu obce by neměly být zisky z podnikání či jiné hospodářské činnosti obce, ale povinné platby stanovené zákonem nebo na základě zákona. V této oblasti je pro obce významný zejména zákon č. 243/2000 Sb., o rozpočtovém určení daní, který rozděluje daňové výnosy mezi obce, kraje a některé státní fondy. V praxi pak mohou mít daňové příjmy obcí formu sdílených a svěřených daní včetně místních poplatků (místních daní).

V případě svěřených daní náleží místním rozpočtům celý výnos daně, výběr a správa daně je obvykle prováděna centrálně. Typickým příkladem daně tohoto typu je daň z nemovitosti, kdy je obci svěřeno 100 % výnosu této daně. Příjemcem je vždy ta obec, na jejímž území se nemovitost nachází. Výnos z této daně patří mezi pravidelné a málo proměnlivé příjmy každé obce. Obce mohou částečně ovlivňovat výši této daně pomocí přepočítávacích koeficientů případně místním koeficientem, které jsou stanoveny v zákoně o dani z nemovitostí a obec je může upravit obecně závaznou vyhláškou. Dalším případem svěřené daně je část daně z příjmů fyzických osob ze samostatné výdělečné činnosti a podnikání. Svěřeným podílem je 30% výnos této daně, který se vrací do rozpočtu té obce, ve které má podnikatel trvalé bydliště. Do této kategorie lze zařadit i daň z příjmů právnických osob v případech, kdy poplatníkem je příslušná obec, v tomto případě náleží obci 100 % výnosu daně.

V případě sdílených daní stát i územní samosprávy sdílejí stejnou daňovou základnu. Tyto daně vybírá na centrální úrovni stát a pak jejich výnos na základě předem stanovených

koeficientů posílá obcím a krajům. Konstrukce rozdělovacích koeficientů v případě obcí zohledňuje počet obyvatel, rozlohu, ale i fakt, že velká města mají větší finanční nároky na infrastrukturu než malé obce. Procentuální podíl jednotlivých obcí vyhláší každý rok Ministerstvo financí ČR vyhláškou, přičemž vychází z údajů Českého statistického úřadu a Českého katastrálního úřadu. Do rozpočtu obcí připadá 21,4 % z celostátního hrubého výnosu těchto daní. Jedná se například o daň z příjmů fyzických osob ze závislé činnosti, část daně z příjmů fyzických osob ze samostatné výdělečné činnosti a podnikání, daň z příjmů právnických osob a daň z přidané hodnoty. [1, s. 73–75]

Dalším významným daňovým příjmem jsou příjmy z poplatků. V ČR činí výnos z poplatků nejčastěji 2–5 %. Poplatky, jejichž výnos plyne do rozpočtů obcí, zahrnují poplatky správní, místní, sankční a ekologické. Pro obce mají největší význam příjmy z poplatků místních a správních.

Správní poplatky jsou poplatky vyměřované a vybírané orgány státní správy ČR podle sazebníku poplatků. Smyslem vyměřování a vybírání správních poplatků je jednak usměrňovat zatěžování orgánů státní správy, a jednak vytvářet finanční zdroje na přiměřené krytí nákladů.

Mezi významné poplatky patří dále poplatky ekologické, ukládané za znečišťování životního prostředí, zejména ovzduší a vody, a poplatky za ukládání odpadů.

1.2 Obecná charakteristika daní a místních poplatků

Otázku, co je to daň, si obvykle neklademe, protože tento pojem každý běžně pozná. Tento finančně právní institut vznikl se státem, souběžně se s ním vyvíjel a přizpůsoboval se jeho potřebám. Z právního hlediska jsou daně a poplatky platebními povinnostmi, které stát stanoví zákonem a jejichž hlavním účelem je získání příjmů pro úhradu celospolečenských potřeb, tj. příjmů do veřejného rozpočtu. Daň lze tedy vymezit jako povinnou, zákonem stanovenou platbu, vybíranou státem, obcemi nebo jinými veřejnoprávními subjekty na úhradu veřejných potřeb, a to v předem určené výši a s předem určeným termínem splatnosti.

Místní poplatky musí také splňovat určitá kritéria. Na prvním místě platí, že jejich výnos připadá obci. Obec je rovněž tím subjektem, který stanoví výši daňové sazby, rozhoduje o daňovém základu a daň (poplatek) sama spravuje. Poplatek je stejně jako daň nenávratným veřejným příjmem, sloužícím k realizaci obecních a veřejných potřeb, je

periodickou neekvivalentní platbou, neboť za něj není poskytována žádná přímá protihodnota. [3, s. 9]

1.3 Funkce místních poplatků

Asi nejdůležitější funkcí místních poplatků je funkce fiskální, tedy snaha o zvýšení objemu příjmů obecního rozpočtu. Zanedbatelný však není pro obce ani regulační přínos, např. z hlediska nežádoucího rozšiřování stánkového prodeje, chovu psa v určitých lokalitách, omezení provozu motorových vozidel v některých částech obcí či omezení společensky škodlivého provozování výherních hracích přístrojů.

Různé poplatky tak mají regulační a fiskální funkci v různé míře. O převážně regulační funkci lze hovořit u poplatku ze psů, za užívání veřejného prostranství, u poplatku za povolení k vjezdu s motorovým vozidlem do vybraných míst a částí měst a u poplatku za provozovaný výherní hrací přístroj. Fiskální funkce převažuje u poplatků za lázeňský nebo rekreační pobyt, ze vstupného, z ubytovací kapacity a zejména u poplatků za provoz systému shromažďování, sběru, přepravy, třídění, využívání a odstraňování komunálních odpadů a za zhodnocení stavebního pozemku možností jeho připojení na stavbu vodovodu nebo kanalizace, jejichž smyslem je pokrytí části prostředků, které v dané oblasti obec vynaložila. [3, s. 10]

1.4 Právní úprava místních poplatků

Nezbytným zákonným základem pro zavedení místních poplatků je zákon č. 565/1990 Sb., o místních poplatcích, ve znění pozdějších předpisů (dále zákon o MP). Ustanovení § 1 uvádí v taxativním výčtu jednotlivé druhy místních poplatků, které mohou být v obci zavedeny. Zákon o MP má fakultativní charakter, což znamená, že poplatky se stávají povinnými až po jejich zavedení obecně závaznou vyhláškou. [4, s. 19]

Oprávnění obce vydávat obecně závazné vyhlášky vyplývá z čl. 104 odst. 3 Ústavy, dle kterého může zastupitelstvo v mezích své samostatné působnosti vydávat obecně závazné vyhlášky. Nemůže však upravovat otázky, které jsou vyhrazeny pouze zákonné úpravě nebo jsou již upraveny právními předpisy práva veřejného či soukromého. V případě místních poplatků přísluší pouze obci (obecnímu zastupitelstvu jako volenému orgánu obcí) rozhodnout, které poplatky na svém území zavede.

1.5 Zavedení a podrobnosti výběru poplatků

Úprava zákona o MP zaznamenala určitý vývoj. V původním znění zákona účinném od 1. ledna 1991 byl v zákoně upraven také dislokační poplatek s účinností do 31. prosince 1992, poplatek z reklamních zařízení a poplatek z prodeje alkoholických nápojů a tabákových výrobků, oba s účinností do 30. června 1994.

Postupně nově upravena byla naopak možnost zavedení poplatku za provozovaný VHP s účinností od 1. ledna 1998, poplatku za provoz systému shromažďování, sběru, přepravy, třídění, využívání a odstraňování komunálních odpadů a poplatku za zhodnocení stavebního pozemku s možností jeho připojení na stavbu vodovodu nebo kanalizace, oba s účinností od 1. ledna 2002. [3, s. 12]

Na rozdíl od poplatků správních, soudních apod. obsahují v sobě místní poplatky základní prvky daňového právního vztahu, a proto jsou většinou charakterizovány bez ohledu na užívaný termín „poplatek“ jako daně.

Mezi základní daňové prvky patří:

- **Předmět poplatku**, který u místních poplatků představuje souhrn skutečností, na které právní předpis váže platební povinnost, např. užívání veřejného prostranství, využitá lůžka, vybrané vstupné, povolení k vjezdu s motorovým vozidlem do vybraných míst a částí měst.
- **Subjekt poplatku** – je osoba povinná plnit platební povinnost (zaplatit poplatek). Ve smyslu zákona o správě daní a poplatků je poplatníkem osoba, jejíž příjmy majetek nebo úkony jsou podrobeny dani (poplatku). Plátcem se rozumí osoba, která pod svou vlastní majetkovou odpovědností odvádí správci poplatku poplatek vybraný od poplatníků nebo poplatníkům sražený. Plátce za poplatek ručí. Poplatníkem i plátcem může být jak fyzická, tak i právnická osoba.
- **Základ poplatku** – je u jednotlivých místních poplatků stanoven různě podle jejich charakteru a předmětu zpoplatnění.
- **Sazba poplatku** – je u místních poplatků stanovena zpravidla horní hranicí finanční částky, výjimku tvoří poplatek ze vstupného, u kterého je sazba stanovena procentem, poplatek za provozovaný výherní hrací přístroj, který má stanovenou i dolní hranici sazby, a poplatek za zhodnocení stavebního pozemku možností jeho připojení na stavbu vodovodu nebo kanalizace.

- **Splatnost poplatku** – termín, do kterého právní předpis ukládá poplatníkovi splnění platební povinnosti. U místních poplatků musí být tento termín upraven v obecně závazné vyhlášce. Splněním platební povinnosti, tj. zaplacením příslušné finanční částky, nastává zánik platební povinnosti. Platební povinnost vyplývající z místních poplatků je v konkrétních případech modifikována podle dalších právních skutečností (např. sociálních poměrů poplatníka, zájmu obce na rozvoji soukromého podnikání v určité oblasti, na rozvoji zařízení a služeb pro rekreanty). Platební povinnost může zaniknout i jinými způsoby, jako např. zánikem povinného subjektu (likvidací právnické osoby, úmrtím fyzické osoby apod.) nebo osvobozením od poplatku, které stanoví příslušná obec ve své obecně závazné vyhlášce, či prominutím poplatku, když na žádost poplatníka rozhodne obec o prominutí poplatku z důvodu odstranění tvrdosti a promlčením. [4, s. 19]

1.6 Druhy místních poplatků

V současné době zákon o místních poplatcích opravňuje obce, aby obecně závaznou vyhláškou zavedly následující místní poplatky:

1.6.1 Poplatek ze psů

Poplatek ze psů platí držitel psa. Zákon jej definuje jako fyzickou nebo právnickou osobu, která má trvalý pobyt nebo sídlo na území České republiky.

Poplatek se platí ze psů starších 3 měsíců. Od poplatku ze psů je osvobozen držitel psa, kterým je osoba nevidomá, bezmocná a osoba s těžkým zdravotním postižením, které byl přiznán III. stupeň mimořádných výhod podle zákona o sociálním zabezpečení a osoba provádějící výcvik psů určených k doprovodu těchto osob, dále pak osoba provozující útulek zřízený obcí pro ztracené nebo opuštěné psy nebo osoba, které stanoví povinnost držení a používání psa zvláštní právní předpis, kterým je např. zákon o myslivosti.

Pokud se jedná o sazbu poplatku, může obec poplatek za jednoho psa stanovit do maximální výše 1.500 Kč ročně. Zvláštní úprava sazby poplatku za psa platí pro důchodce. Pokud je poplatníkem poživatel invalidního, starobního, vdovského nebo vdoveckého důchodu, který je jeho jediným zdrojem příjmů, anebo poživatel sirotčího důchodu, může poplatek činit nejvýše 200 Kč za kalendářní rok. U druhého a každého dalšího psa může obec horní hranici sazby zvýšit až o 50 %. V případě držení psa po dobu kratší než jeden

rok se platí poplatek v poměrné výši, která odpovídá počtu i započatých kalendářních měsíců. Konkrétní výši v rámci tohoto zákonného limitu stanoví příslušná obec.

Poplatek se platí obci příslušné podle místa trvalého pobytu nebo sídla poplatníka. Pokud dojde ke změně tohoto trvalého pobytu nebo sídla, je poplatek placen v poměrné části nově příslušné obci vždy až od počátku kalendářního měsíce následujícího po měsíci, ve kterém změna nastala. [5]

1.6.2 Poplatek za lázeňský nebo rekreační pobyt

Poplatníkem tohoto poplatku je fyzická osoba, která přechodně a za úplatu pobývá v lázeňském místě nebo v místě soustředěného turistického ruchu za účelem léčení nebo rekreace, pokud neprokáže jiný důvod svého pobytu.

Osvobození od poplatku stanoví zákon o místních poplatcích osobám s ohledem na určité sociální důvody. Poplatku ze zákona nepodléhají osoby nevidomé, bezmocné a osoby s těžkým zdravotním postižením, kterým byl přiznán III. stupeň mimořádných výhod podle zvláštního právního předpisu a jejich průvodci. Poplatku dále nepodléhají osoby mladší 18ti let a starší 70ti let nebo osoby, na které náleží přídavky na děti (výchovné) a nebo vojáci v základní službě a osoby, které vykonávají civilní službu.

Poplatek ve stanovené výši vybírá pro obec ubytovatel, kterým je fyzická nebo právnická osoba, která přechodně ubytování poskytla; tato osoba je plátcem poplatku a za poplatek ručí.

Ubytovatel je povinen vést v písemné podobě evidenční knihu, do které zapisuje dobu ubytování, účel pobytu, jméno, příjmení, adresu místa trvalého pobytu nebo místa trvalého bydliště v zahraničí a číslo občanského průkazu nebo cestovního dokladu fyzické osoby, které ubytování poskytl. Zápisy do evidenční knihy musí být vedeny přehledně a srozumitelně. Tyto zápisy musí být uspořádány postupně z časového hlediska. Evidenční knihu ubytovatel uchovává po dobu 6 let od provedení posledního zápisu. Zpracování osobních údajů v evidenční knize se řídí zákonem o ochraně osobních údajů.

Sazba poplatku činí až 15 Kč za osobu a za každý i započatý den pobytu, není-li tento dnem příchodu. Obec může stanovit poplatek týdenní, měsíční nebo roční paušální částkou. [5]

1.6.3 Poplatek za užívání veřejného prostranství

Poplatek za užívání veřejného prostranství se vybírá za zvláštní užívání veřejného prostranství, kterým se rozumí provádění výkopových prací, umístění dočasných staveb a zařízení sloužících pro poskytování prodeje a služeb, pro umístění stavebních nebo reklamních zařízení, zařízení cirkusů, lunaparků a jiných obdobných atrakcí, umístění skládek, vyhrazení trvalého parkovacího místa a užívání tohoto prostranství pro kulturní, sportovní a reklamní akce nebo potřeby tvorby filmových a televizních děl. Z akcí pořádaných na veřejném prostranství, jejichž výtěžek je určen na charitativní a veřejně prospěšné účely, se poplatek neplatí.

Veřejným prostranstvím pro účely tohoto místního poplatku se pak rozumí zejména náměstí, tržiště, místní komunikace, veřejná zeleň a další prostranství, přístupné každému bez omezení a bez ohledu na vlastnictví, která obec stanoví v obecně závazné vyhlášce.

Poplatníky jsou fyzické i právnické osoby, které užívají veřejné prostranství uvedeným zvláštním způsobem. Zákon o místních poplatcích stanoví, že poplatku za užívání veřejného prostranství spočívajícího ve vyhrazení trvalého parkovacího místa nepodléhají osoby zdravotně postižené.

Sazba poplatku činí až 10 Kč za každý i započatý m² užívaného veřejného prostranství a každý i započatý den. Za užívání veřejného prostranství k umístění prodejních nebo reklamních zařízení, lunaparků a jiných atrakcí může obec zvýšit sazbu až na její desetinásobek. Dále může obec stanovit poplatek týdenní, měsíční nebo roční paušální částkou. [5]

1.6.4 Poplatek ze vstupného

Poplatek se vybírá ze vstupného na kulturní, sportovní, prodejní nebo reklamní akce, sníženého o daň z přidané hodnoty, je-li v ceně vstupného obsažena. Vstupným se pro účely tohoto zákona rozumí peněžitá částka, kterou účastník akce zaplatí za to, že se jí může zúčastnit. Od poplatku jsou ze zákona osvobozeny akce, jejichž celý výtěžek je určen na charitativní a veřejně prospěšné účely.

Poplatníkem je fyzická nebo právnická osoba, která akci pořádá.

Pouze u tohoto poplatku je sazba upravena procentuální částkou a činí až 20 % z úhrnné částky vybraného vstupného. Obec může po dohodě s poplatníkem poplatek stanovit paušální částkou. [5]

1.6.5 Poplatek z ubytovací kapacity

Poplatek z ubytovací kapacity se do 31. prosince 2009 vybíral v lázeňských místech nebo v místech soustředěného turistického ruchu, a to z ubytovací kapacity v zařízeních určených k přechodnému ubytování za úplatu. Novelou zákona o místních poplatcích č. 348/2009 Sb., účinnou od 1. ledna 2010, je možné poplatek vybírat v obcích bez ohledu na skutečnost, zda obec splňuje podmínku lázeňského místa nebo místa soustředěného turistického ruchu.

Ubytovací kapacitou, která nepodléhá zpoplatnění ze zákona, je ubytovací kapacita v zařízeních sloužících pro přechodné ubytování studentů a žáků. Ubytovací kapacita ve zdravotnických nebo lázeňských zařízeních podléhá poplatku jen tehdy, jestliže jsou tato zařízení využita jako zařízení hotelová. Poplatku dále nepodléhá ubytovací kapacita v zařízeních sloužících sociálním a charitativním účelům.

Na základě již zmíněné novely zákona o místních poplatcích podléhá s účinností od 1. ledna 2010 místnímu poplatku také ubytovací kapacita v zařízeních, které slouží k přechodnému ubytování pracovníků fyzických a právnických osob, které tato zařízení vlastní nebo k nim mají právo hospodaření.

Poplatníkem je ubytovatel, kterým je fyzická nebo právnická osoba, která přechodné ubytování poskytla. Ubytovatel je povinen vést evidenční knihu obdobně jako u poplatku za lázeňský nebo rekreační pobyt s výjimkou údaje o účelu pobytu.

Sazba poplatku z ubytovací kapacity činila do 31. prosince 2009 až 4 Kč za každé využití lůžko a den. Na základě novely zákona je nově stanovena na 6 Kč za každé využití lůžko a den. Obec může po dohodě s poplatníkem stanovit poplatek roční paušální částkou. [5]

1.6.6 Poplatek za povolení k vjezdu s motorovým vozidlem do vybraných míst a částí měst

Poplatek za vjezdu se vybírá za vydání povolení k vjezdu s motorovým vozidlem do vybraných míst a částí měst, do kterých je jinak vjezd zakázán příslušnou dopravní značkou.

Poplatníkem je fyzická nebo právnická osoba, které bylo vydáno toto povolení. Poplatek neplatí fyzické osoby mající trvalý pobyt nebo vlastníci nemovitosti ve vybraném místě, osoby jim blízké, manželé těchto osob a jejich děti. Dále jsou z poplatkové povinnosti vyjmuty osoby, které ve vybraném místě užívají nemovitost ke své hospodářské činnosti nebo osoby, které jsou držiteli průkazu ZTP a jejich průvodci.

Sazba poplatku činí až 20 Kč za den. Obec může po dohodě s poplatníkem stanovit poplatek také paušální částkou. [5]

1.6.7 Poplatek za provozovaný výherní hrací přístroj

Předmětem poplatku je každý povolený hrací přístroj. Obec v tomto případě není povinna poskytnout osvobození od tohoto poplatku.

Poplatníkem poplatku je provozovatel výherního hracího přístroje.

Sazba poplatku za každý výherní hrací přístroj na tři měsíce činí od 1.000 Kč do 5.000 Kč.

1.6.8 Poplatek za provoz systému shromažďování, sběru, přepravy, třídění, využívání a odstraňování komunálních odpadů

Předmětem poplatku je provoz systému obce při nakládání s komunálním odpadem.

Zákon o místních poplatcích rozlišuje dvě skupiny osob povinných platit tento poplatek. Poplatníkem je jednak každá fyzická osoba, která má v obci trvalý pobyt; a to bez ohledu na její věk. Za domácnost může být poplatek odváděn společným zástupcem, za rodinný nebo bytový dům vlastníkem nebo správcem, přičemž tyto osoby jsou povinny obci oznámit jména a data narození osob, za které poplatek odvádějí. Další okruh poplatníků tvoří fyzické osoby, které mají ve vlastnictví stavbu určenou nebo sloužící k individuální rekreaci, ve které není hlášena k trvalému pobytu žádná fyzická osoba. V případě, že má

k této stavbě vlastnické právo více osob, jsou povinny platit poplatek společně a nerozdílně, a to ve výši odpovídající poplatku za jednu fyzickou osobu.

Poplatník je povinen poplatek platit obci, na jejímž území má trvalý pobyt nebo se na jejím území nachází stavba určená nebo sloužící k individuální rekreaci.

Sazba poplatku je tvořena ze dvou částek, a to z částky, jejíž hodnota zákonnou hranicí je až 250 Kč za povinnou osobu a kalendářní rok a z částky stanovené na základě skutečných nákladů obce předchozího roku na sběr a svoz netříděného komunálního odpadu až 250 Kč za povinnou osobu a kalendářní rok. V obecně závazné vyhlášce obec stanoví rozúčtování nákladů na sběr a svoz netříděného komunálního odpadu na osobu.

V případě změny trvalého pobytu nebo vlastnictví ke stavbě určené nebo sloužící k individuální rekreaci v průběhu kalendářního roku je poplatník povinen hradit poplatek v poměrné výši, která odpovídá počtu kalendářních měsíců pobytu nebo vlastnictví stavby v příslušném kalendářním roce. Dojde-li ke změně v průběhu kalendářního měsíce, je pro stanovení počtu měsíců rozhodný stav na konci tohoto měsíce. [5]

1.6.9 Poplatek za zhodnocení stavebního pozemku možností jeho připojení na stavbu vodovodu a kanalizace

Předmětem zpoplatnění je zvýšená hodnota stavebního pozemku. Ke zvýšení hodnoty stavebního pozemku dochází v okamžiku vzniku možnosti jeho připojení na obcí vybudovanou stavbu vodovodu nebo kanalizace. Má-li k tomuto stavebnímu pozemku vlastnické právo více subjektů, jsou povinny platit poplatek společně a nerozdílně.

Poplatek se platí obci, na jejímž území se nachází stavební pozemek.

Sazba poplatku nesmí přesáhnout rozdíl ceny stavebního pozemku bez možnosti připojení na obcí vybudovanou stavbu vodovodu nebo kanalizace a ceny stavebního pozemku s touto možností. Cena stavebního pozemku v obci se stanoví podle zvláštního právního předpisu v kalendářním roce, ve kterém nabylo právní moci kolaudační rozhodnutí pro stavbu vodovodu nebo kanalizace obcí vybudované. Výše sazby na 1 m² zhodnoceného stavebního pozemku stanoví obec v obecně závazné vyhlášce. [5]

1.7 Řízení o poplatcích

Výkon správy místních poplatků je v kompetenci obecního úřadu a spadá plně do přenesené působnosti obce. Tato skutečnost musí být zřejmá i z označení v záhlaví každého písemného rozhodnutí obecního úřadu, který se v záhlaví označuje slovy obecní úřad, městský úřad či magistrát s uvedením názvu obce či města.

Řízení o místních poplatcích podléhá zákonu č. 337/1992 Sb., o správě daní a poplatků, ve znění pozdějších předpisů za předpokladu, že zákon o místních poplatcích nestanoví jinak.

1.7.1 Zásady poplatkového řízení

V poplatkovém řízení se uplatňují základní zásady daňového řízení, které vyjadřují obecná pravidla, na nichž spočívá celý postup řízení o místních poplatcích. Upravují nejen chování správce poplatku, ale i poplatkových subjektů a třetích osob v průběhu poplatkového jednání. Mezi základní zásady patří:

- **Zásada zákonnosti** zavazuje veřejnou moc činit pouze to, co jí zákon povoluje. Má absolutní platnost pro celé řízení.
- **Zásada součinnosti** vyjadřuje na straně jedné právo poplatkového subjektu úzce spolupracovat se správcem poplatku a na straně druhé též povinnost se správcem poplatku spolupracovat.
- **Zásada přiměřenosti**, tj správce poplatku musí volit pouze takové přiměřené prostředky, které sice ještě umožňují dosáhnout cíle daňového řízení, ale které přitom daňové subjekty nejméně zatěžují.
- **Zásada hospodárnosti a rychlosti daňového řízení** vyžaduje od správce poplatku takové jednání, které předpokládá rychlé dosažení základního cíle řízení při co nejmenším zatěžování poplatníka.
- **Zásada volného hodnocení důkazů** předpokládá posuzování závaznosti a upotřebitelnosti všech důkazů správcem poplatku v souvislosti s jeho rozhodovací činností.
- **Zásada mlčenlivosti a zásada neveřejnosti** představují silnou ochranu poplatníka, vztahuje se nejen na správce poplatku, ale i na všechny osoby zúčastněné na řízení.
- **Zásada oficiality** stanoví povinnost správce poplatku zahájit řízení a určit i jeho předmět z vlastního podnětu a to vždy, jakmile došlo ke vzniku poplatkové pohledávky.

- **Zásada neformálnosti** znamená, že při poplatkovém řízení se bere v úvahu vždy faktický stav, nikoliv jeho formální označení.
- **Zásada rovnosti všech daňových subjektů** předpokládá rovné postavení poplatkových subjektů při jednání před správcem poplatku. [6, s.9–11]

1.7.2 Fáze poplatkového řízení

Správa místních poplatků zahrnuje právo činit veškerá opatření potřebná ke správnému a úplnému zjištění, stanovení a splnění poplatkových povinností, a lze ji rozdělit do několika fází:

- **Přípravné řízení** zahrnuje jednak evidenci poplatkových subjektů na základě ohlašovací povinnosti, kterou plní poplatkový subjekt, a dále do přípravného řízení spadá vyhledávací činnost. Mezi instituty typické pro vyhledávací činnost patří především místní šetření. Důležité je také plnění součinnosti třetích osob zúčastněných na poplatkovém řízení, tj. osob svědků, osob předzvědných, právnických a fyzických osob majících nějaké písemné dokumenty apod. Nesplnění povinnosti součinnosti lze postihnout pokutou jako nesplnění povinnosti nepeněžité povahy.
- **Vyměřovací řízení** - pro stanovení a vybírání místních poplatků je rozhodující vydání obecně závazné vyhlášky o místních poplatcích. Ve smyslu ustanovení § 11 zákona o místních poplatcích má poplatník povinnost podle konkrétní sazby poplatku obsažené v obecně závazné vyhlášce vypočítat si výši poplatku a zaplatit ho v termínu splatnosti určené obcí rovněž ve vyhlášce. Teprve v případě nesplnění této povinnosti ze strany poplatníka vydává správce poplatku rozhodnutí, kterým je platební výměr. Jako sankční opatření může výši poplatku v případě nezaplacení včas nebo ve správné výši platebním výměrem zvýšit až na trojnásobek. Pro vydání platebního výměru stanoví zákon o správě daní a poplatků prekluzivní lhůty, jejichž uplynutím zaniká právo na vyměření nebo doměření poplatku. Poplatek nelze vyměřit ani dodatečně, jestliže uplynuly tři roky od konce kalendářního roku, ve kterém vznikla poplatková povinnost. Pokud dojde před uplynutím tříleté lhůty k jakémukoliv úkonu směřujícímu k vyměření poplatku, lze tuto lhůtu znovu prodloužit, nejdéle však na 10 let.
- **Vymáhání daňových nedoplatku** nastává v případě neuhrazení poplatkové povinnosti ve lhůtě stanovené platebním výměrem. K vymáhání nedoplatku včetně jeho příslušenství používá správce poplatku institut daňové exekuce, kterou může provést sám nebo požádat o provedení soud nebo soudního exekutora. Za provedení exekuce

jsou vyměřeny exekuční náklady. Před uskutečněním exekuce vyzve správce poplatku dlužníka, aby nedoplatek zaplatil v náhradní lhůtě a upozorní ho na úmysl vymáhat zaplacení nedoplatku exekucí. Právo vybrat a vymáhat daňový nedoplatek se však promlčuje po šesti letech po roce, ve kterém se stal splatným. Provedením úkonu směřujícího k vybrání poplatku lze tuto lhůtu prodloužit, nejdelší lhůta k vybrání poplatku je dvacetiletá. [7]

Poplatkové řízení je zcela ukončeno zaplacením nedoplatku včetně příslušenství a exekučních nákladů.

II ANALYTICKÁ ČÁST

2 MĚSTO VSETÍN A STRUKTURA JEHO PŘÍJMU

2.1 Město Vsetín

Město Vsetín je obcí s rozšířenou působností a obcí s pověřeným obecním úřadem, ve svém správním obvodu vykonává státní správu pro 32 obcí. K 1. lednu 2009 bylo k trvalému pobytu ve Vsetíně přihlášeno 27 767 obyvatel.

Město je samostatně spravováno 21členným zastupitelstvem a 7člennou radou, přičemž tyto orgány vykonávají svěřené úkoly v rámci samostatné a přenesené působnosti v souladu se zákonem č. 128/2000 Sb., o obcích (obecní zřízení). Mezi základní pravomoci svěřené zastupitelstvu patří mimo jiné i oprávnění schvalovat obecně závazné vyhlášky. Zastupitelstvo města Vsetín tudíž na základě tohoto zákonného zmocnění schválilo i obecně závazné vyhlášky o místních poplatcích, kterými byly zavedeny vybrané místní poplatky, stanoveny konkrétní sazby poplatků, ohlašovací povinnost ke vzniku a zániku poplatkové povinnosti, splatnost, úlevy a případná osvobození od poplatků. Samotný výkon správy místních poplatků je již prováděn v přenesené působnosti a je svěřen městskému úřadu.

2.2 Stručná charakteristika Městského úřadu ve Vsetíně

Městský úřad (dále jen „MěÚ“) plní zejména úkoly v samostatné působnosti uložené mu zastupitelstvem a radou a napomáhá činnosti výborů a komisí (zvláštní orgány zřízené zastupitelstvem a radou). Vykonává rovněž přenesenou působnost s výjimkou věcí, které jsou zákonem svěřeny zastupitelstvu a radě nebo zvláštnímu orgánu. Za plnění úkolů MěÚ v samostatné i přenesené působnosti je odpovědný tajemník, který plní funkci statutárního orgánu zaměstnavatele. MěÚ Vsetín je rozčleněn na 12 odborů, které vykonávají své činnosti na základě působností svěřených jim organizačním řádem. V současné době Městský úřad ve Vsetíně zaměstnává 219 pracovníků včetně městské policie. Organizační struktura Městského úřadu Vsetín je přílohou č. 1 této bakalářské práce.

Jak již bylo řečeno, výkon správy místních poplatků je prováděn v přenesené působnosti městským úřadem. Na základě Organizačního řádu MěÚ Vsetín je tato činnost svěřena finančnímu odboru, konkrétně oddělení správy místních poplatků a vymáhání pohledávek v přenesené působnosti. Činnosti tohoto oddělení zahrnuje zpracování návrhu obecně

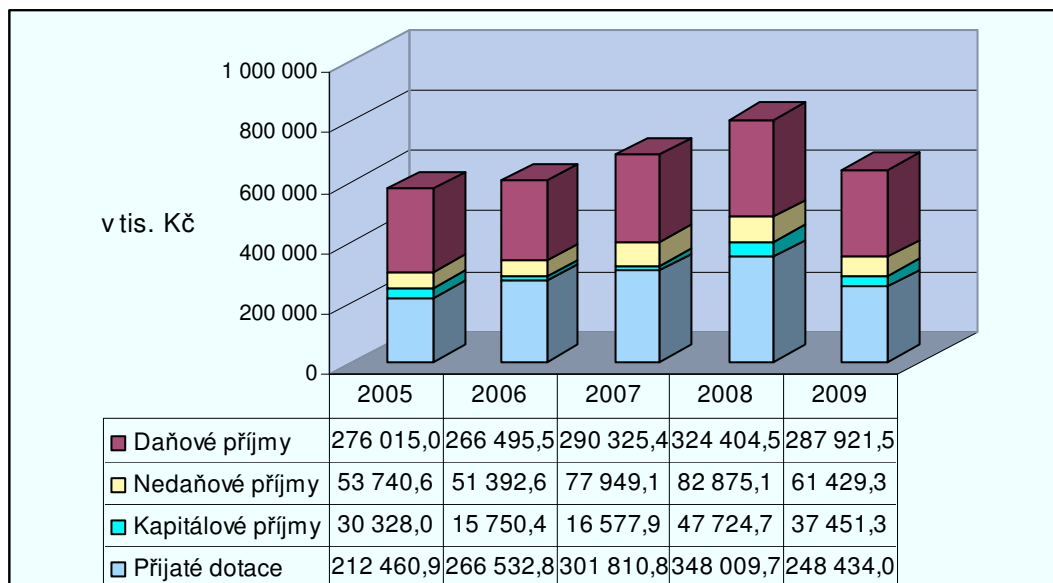
závazných vyhlášek, jejich změn a doplňků a dále správu jednotlivých místních poplatků v souladu s platnými právními předpisy a obecně závaznými vyhláškami. Správa poplatku v sobě zahrnuje povinnost činit veškerá opatření potřebná ke správnému a úplnému zajištění, stanovení a splnění poplatkových povinností, zejména vyhledat poplatkové subjekty, poplatky vyměřit, poplatky vybrat, vyúčtovat, vymáhat a kontrolovat, případně rozhodnout o prominutí či snížení poplatku.

Správa všech poplatků je v rámci oddělení zajišťována 5 pracovníky, z nichž 2 se věnují pouze vymáhání vzniklých nedoplatků.

2.3 Struktura příjmové části rozpočtu

Základním nástrojem pro hospodaření města Vsetín je jeho rozpočet, jehož příjmovou část v letech 2005–2009 ukazuje následující graf:

Graf 1: Příjmy města Vsetín v letech 2005–2009



Zdroj: Vlastní zpracování

Nejvýznamnějšími položkami příjmové stránky rozpočtu města Vsetína jsou přijaté dotace a daňové příjmy. Pro srovnání skladby příjmů města Vsetín s celorepublikovými příjmy obcí v tomto roce použijí tab. 1 této práce. V rámci celorepublikového průměru dosahují daňové příjmy obcí v roce 2008 56 % všech příjmů, zatímco v rozpočtu města Vsetín tvoří tato položka 40 %. Naopak přijaté dotace ve Vsetíně tvoří 44 % všech příjmů, což převyšuje celorepublikový průměr o téměř 14 %. Příjmy nedaňové v objemu 10 % všech

příjmů a příjmy kapitálové v objemu 6 % plně korespondují s celorepublikovým průměrem za všechny obce.

2.3.1 Daňové příjmy

Daňové výnosy zaznamenaly v průběhu let 2005–2008 kolísavý trend. Meziroční pokles daňových výnosů byl zaznamenán v roce 2006 a 2009. Vývoj daňových příjmů města Vsetín ukazuje následující tabulka:

Tab. 2: Vývoj daňových příjmů v letech 2005–2009 (v tis. Kč)

Daňové příjmy	V roce:				
	2005	2006	2007	2008	2009
Daň z příjmu FO ze závislé činnosti	52 280	50 414	57 591	54 896	50 872
Daň z příjmu FO ze samostatné činnosti	24 154	18 078	22 451	30 111	18 784
Daň z příjmu FO z kapitálových výnosů	2 610	2 991	3 408	4 297	4 155
Daň z příjmů právnických osob	53 870	52 880	61 886	74 580	51 864
Daň z příjmů právnických osob za obce	15 631	8 559	8 438	12 869	16 914
Daň z přidané hodnoty	84 787	89 400	90 423	100 741	102 903
Poplatky a odvody	1 059	142	39	182	686
Místní poplatky	18 584	18 480	18 703	19 483	19 138
Odvod výtěžku z provozovaných VHP	2 227	2 339	2 588	2 782	2 242
Příjmy za řidičská oprávnění	0	0	1 176	1 438	1 324
Správní poplatky	13 583	16 291	16 391	16 023	11 737
Daň z nemovitostí	7 230	6 921	7 231	6 992	7 290
Nerozúčtované daňové příjmy	0	0	0	10	12
Celkem	276 015	266 495	290 325	324 404	287 921

Zdroj: Vlastní zpracování

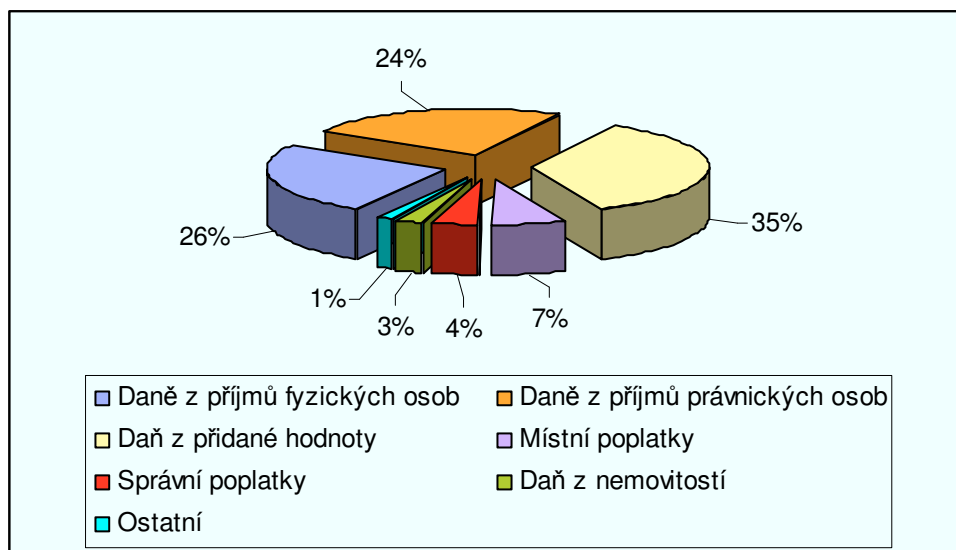
Ve srovnání s rokem 2008 byl výnos daní roku 2009 (bez daně z příjmu právnických osob za obec) nižší o 36.047 tis. Kč, tj. snížení o 13,6 %. Nejvýraznější pokles byl zaznamenán u daně z příjmu fyzických osob ze samostatné činnosti, a to o 37,6 % a u daně z příjmu právnických osob, kde pokles činil 31,4 %. Naopak daň z přidané hodnoty proti roku 2008 vzrostla o 2,1 %. Příčinu tohoto výrazného poklesu daní lze spatřit ve finanční krizi, která postihla celou Českou republiku.

Od nabytí účinnosti zákona o rozpočtovém určení výnosu daní se jedná o nejvyšší meziroční pokles výnosu daní určených městu Vsetín. K dílčímu poklesu výnosu daní sice došlo i v roce 2006, a to u daně z příjmu fyzických osob ze závislé činnosti a daně z příjmu fyzických osob ze samostatné činnosti, který souviselo se společným zdaněním manželů,

a dále u daně z příjmu právnických osob, který souvisel se změnou daňové sazby. Tento meziroční pokles byl však ve srovnání s rokem 2009 zanedbatelný.

Následující graf ukazuje strukturu daňových příjmů v roce 2009 a procentuální vyjádření jejich podílu na celkových daňových příjmech:

Graf 2: Struktura daňových příjmů města Vsetín v roce 2009



Zdroj: Vlastní zpracování

Z uvedeného grafu vyplývá, že největší položku daňových příjmů představuje daň z přidané hodnoty, a to 35 %. Dále 26 % tvoří daň z příjmů fyzických osob, přičemž tyto příjmy zahrnují příjmy ze závislé činnosti, samostatné činnosti a příjmy z kapitálových výnosů, 24 % tvoří daň z příjmů právnických osob.

Méně významnou položkou daňových příjmů je daň z nemovitostí a správní poplatky. Místní poplatky se podílí na daňových příjmech 7 %.

3 MÍSTNÍ POPLATKY V PRAXI MĚSTA VSETÍNA

3.1 Vývoj místních poplatků

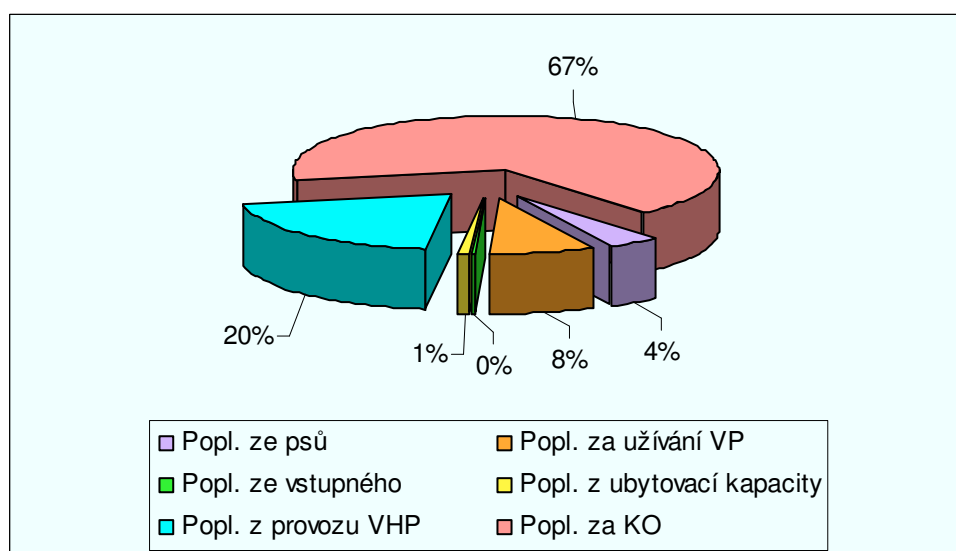
Místní poplatky byly ve Vsetíně zavedeny na základě zákona č. 565/1990 Sb., o místních poplatcích, ve znění pozdějších předpisů (dále jen zákon o MP). V souvislosti se změnami tohoto zákona se postupně měnila i struktura poplatků vybíraných ve Vsetíně.

V původním znění účinném od 1. ledna 1991 byl v zákoně o MP upraven také dislokační poplatek s účinností do 31. prosince 1992, poplatek z reklamních zařízení a poplatek z prodeje alkoholických nápojů a tabákových výrobků, oba s účinností do 30. června 1994.

Nově byla upravena možnost zavedení poplatku za provozovaný VHP s účinností od 1. ledna 1998 a poplatku za provoz systému shromažďování, sběru, přepravy, třídění, využívání a odstraňování komunálních odpadů s účinností od 1. ledna 2002.

V současné době umožňuje zákon o místních poplatcích obcím zavést na svém území 9 místních poplatků, město Vsetín však nevyužilo plně této možnosti a zavedlo obecně závaznými vyhláškami pouze 6 místních poplatků. V následujícím grafu je přehledně zobrazena jejich struktura dle dosažených výnosů v roce 2009:

Graf 3: Struktura místních poplatků v roce 2009



Zdroj: Vlastní zpracování

3.2 Obecně závazné vyhlášky o místních poplatcích

Místní poplatky jsou na území města Vsetína zavedeny dvěma obecně závaznými vyhláškami (dále jen OZV).

Poplatek ze psů, poplatek za užívání veřejného prostranství, poplatek ze vstupného, poplatek z ubytovací kapacity a poplatek za provozovaný výherní hrací přístroj byl upraven OZV města Vsetína č. 11/2003 o místních poplatcích, účinnou od 1. ledna 2004, která byla doplněna OZV č. 11/2004 a OZV 1/2005.

Samostatně byl upraven poplatek za provoz systému shromažďování, sběru, přepravy, třídění, využívání a odstraňování komunálních odpadů (dále jen poplatek za komunální odpad), a to OZV č. 12/2003 o místním poplatku za provoz systému shromažďování, sběru, přepravy, třídění, využívání a odstraňování komunálních odpadů, která byla doplněna OZV č. 12/2004, 8/2005, 13/2006 a 10/2007. Změny se týkaly především úprav v čl. Osvobození a úlevy a dále aktualizace přílohy č. 1 týkající se úpravy rozúčtování nákladů na sběr a svoz netříděného komunálního odpadu. S účinností od 4. dubna 2008 byla tato vyhláška nahrazena OZV č. 2/2008.

Vzhledem k časté novelizaci obou vyhlášek a tudíž jejich možné nepřehlednosti pro poplatníky přistoupilo zastupitelstvo města Vsetín k vydání nových vyhlášek v úplném znění, a to s účinností od 1. ledna 2010.

Veškeré údaje, které jsou uváděny v této bakalářské práci, však vycházejí vždy z platného znění vyhlášek v letech 2005–2009. Pro názornou ukázkou jsou poslední znění platné do 31. prosince 2009 uvedeny v příloze II. a III. této bakalářské práce.

Vyhlášky podrobně upravují kromě sazeb jednotlivých poplatků zejména ohlašovací povinnost ke vzniku a zániku poplatkové povinnosti, splatnost poplatku, stanovení úlev a osvobození, ale také důsledky prodlení s placením poplatků.

3.3 Místní poplatky ve Vsetíně

3.3.1 Poplatek ze psů

Poplatek ze psů patří mezi obecní příjmy s dlouholetou tradicí. Platba byla za stejným účelem vybírána v obcích již před více jak sto lety. Účelem tohoto poplatku je jednak zajištění rozpočtových příjmů k úhradě nákladů spojených se zajišťováním čistoty

veřejných prostranství, tak i regulace počtu psů v obci. Zejména z tohoto důvodu se v obecně závazných vyhláškách obvykle rozlišují sazby podle chovu psů v bytech, rodinných domech, případně v okrajových částech města. Význam tohoto poplatku je spatřován zejména ve snižování negativních důsledků spojených s chovem psů.

Vedle regulační funkce bych dále poukázala na ustanovení § 24 odst. 2 zákona č. 246/1992 Sb., na ochranu zvířat proti týrání, ve znění pozdějších předpisů, které od 1. března 2001 zmocňuje obce k tomu, aby vyhláškou upravily pravidla pro pohyb psů na veřejném prostranství a vymezily prostory pro volné pobíhání psů. Tato problematika byla ve Vsetíně zpracována dodatkem č. 1/2003 do OZV č. 8/99 o udržování čistoty a pořádku na území města Vsetína. Následně byla s účinností od 11. srpna 2006 přijata nová OZV č. 8/2006 o pravidlech pro pohyb psů na veřejných prostranstvích.

Místní poplatek ze psů město Vsetín vybíralo nejdříve na základě obecně závazné vyhlášky č. 15/2001. Významná změna ve vývoji sazeb se stala přijetím obecně závazné vyhlášky č. 11/2003, účinné od 1. ledna 2004, kde byly sazby proti předcházející úpravě zvýšeny v některých případech až o 50 %.

Ve sledovaném období, tedy v letech 2005–2009, byly sazby poplatku upraveny diferencovaně. Nejvyšší sazbu poplatku zaplatí držitelé psů v bytových domech, a to v maximální výši, kterou zákon umožňuje, 1.500 Kč. V rodinném domě včetně řadové výstavby s maximálně dvěma bytovými jednotkami zaplatí držitelé psů částku 750 Kč. Zvláštní pozornost je věnována rodinným domům v okrajových částech města, které jsou ve vyhlášce specifikovány výčtem ulic, kde držitel psa zaplatí 200 Kč. [8]

Zvláštní úprava sazby platí pro důchodce. Pokud je poplatníkem poživatel invalidního, starobního nebo vdovského důchodu, který je jeho jediným zdrojem příjmů zaplatí 200 Kč. O jediný zdroj příjmů jde v případě, že poplatník nemá jiné příjmy než z uvedených důchodů. Výjimku tvoří poživatel sirotčího důchodu, u něhož se splnění této podmínky nevyžaduje. Nutno podotknout, že sazba 200 Kč je maximální výše poplatku, kterou může obec v rámci tohoto okruhu poplatníku stanovit.

V rámci diferenciací sazeb nebyly opomenuty ani osamělé osoby pečující o nezaopatřené dítě, které zaplatí 300 Kč. Tuto skutečnost dokládají čestným prohlášením, přičemž správce poplatku si údaje ověřuje též z dostupných zdrojů, např. z registru obyvatel.

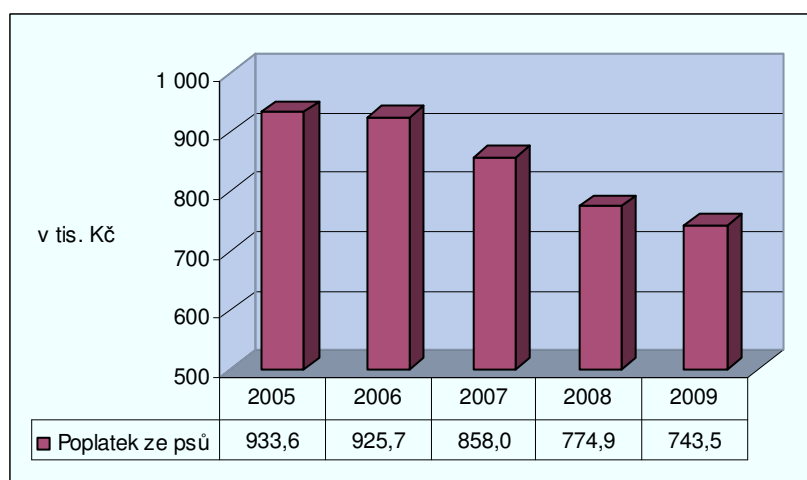
K regulaci počtu chovaných psů na území města je plně využíváno možnosti zvýšit sazbu poplatku za druhého a dalšího psa stejného držitele o 50 %.

Město Vsetín přiznalo v obecně závazné vyhlášce i řadu osvobození. Ta, která stanovuje zákon o MP, již byla specifikována v první kapitole. Nad rámec zákona je přiznáno osvobození městu Vsetín nebo organizacím, jejichž je zřizovatelem nebo zakladatelem, dále osobě, která převezme psa z útulku města Vsetína, po dobu 1 roku ode dne převzetí, a nakonec osobě, která má trvalý pobyt na samotě, kde jednotlivá obydlí jsou od sebe vzdálena minimálně 200 m. Držitelům, jejichž psi jsou označeni mikročipy a souhlasili se zavedením označení do evidence psů, je poskytována úleva z roční poplatkové povinnosti v prvním roce ve výši 400 Kč a v následujících letech ve výši 200 Kč.

Při splnění oznamovací povinnosti vydá správce poplatku držiteli psa identifikační známku s označením „Město Vsetín“ a evidenčním číslem, které je zaneseno do evidence. Znamka je nepřenositelná na jiného psa, i kdyby se jednalo o psa téhož držitele. Ztrátu nebo odcizení známky je poplatník povinen oznámit do 15 dnů správci poplatku, který vydá známku náhradní. Toto označení slouží především pro identifikaci zaběhnutých psů a snazší dohledání jejich majitelů. V tomto ohledu se již několikrát osvědčila spolupráce MěÚ a Městské policie Vsetín, případně Policie ČR.

I když tento místní poplatek plní ve Vsetíně zejména regulační funkci, jeho fiskální význam není též zanedbatelný.

Graf 4: Příjmy z poplatku ze psů v letech 2005–2009



Zdroj: Vlastní zpracování

Z uvedeného grafu vyplývá, že příjmy z místního poplatku ze psů v uvedených letech postupně klesají. Při zdůvodnění této tendence je třeba vzít v úvahu i počet poplatníků ve Vsetíně. Zatímco v roce 2005 bylo evidováno 1.873 držitelů psů, v roce 2009 pouze 1.715 držitelů, což znamená pokles o 8,44 %. V rámci příjmů však porovnáním roku 2005 a 2009 vznikl propad v příjmech až o 20,4 %, z čehož dovozují, že pokles poplatníků není jedinou příčinou úbytku příjmů. Dalším možným vysvětlením je pohled na strukturu nedoplatků za jednotlivé roky.

Tab. 3: Nedoplatky na místním poplatku ze psů v letech 2005–2009

Rok	Předpis poplatku (včetně nedoplatku z předchozích let)	Zaplaceno	Výše nedoplatků (v Kč)	Výše nedoplatků (v %)
2005	1 124 853	933 644	191 209	17,0
2006	1 147 344	925 683	221 661	19,3
2007	1 076 977	858 028	218 949	20,3
2008	1 043 769	774 909	268 860	25,8
2009	1 013 948	743 559	270 389	26,7

Zdroj: Vlastní zpracování

Zvyšující se procento nedoplatků způsobuje zejména možnost využití sankčního opatření dle § 11 zákona o MP, kdy včas nezaplacené nebo ve správné výši neodvedené poplatky jsou v souladu s OZV zvýšeny na dvojnásobek. Takto navýšené pohledávky však vyžadují větší úsilí při vymáhání. Podrobněji se budu způsobem vymáhání a zejména úskalími, které při této činnosti vznikají, zabývat v následující kapitole.

3.3.2 Poplatek za užívání veřejného prostranství

Z dikce zákona o místních poplatcích vyplývá, že poplatek se vybírá za užívání veřejného prostranství takovým způsobem, kdy jeho užívání jedním nebo několika uživateli brání obecnému užívání širokou veřejností, tzn., že nikdo, mimo ně, nemůže toto veřejné prostranství po určitou dobu užívat.

Pojem veřejného prostranství je vymezen odkazem na ustanovení § 34 zákona č. 128/2000 Sb., o obcích (obecní zřízení), ve znění pozdějších předpisů. Ve smyslu citovaného ustanovení se za veřejné prostranství považují všechna náměstí, ulice, tržiště, chodníky, veřejná zeleň, parky a další prostory přístupné každému bez omezení, tedy sloužící obecnému užívání, a to bez ohledu na vlastnictví k tomuto prostoru. Protože zpoplatnění zvláštního užívání veřejného prostranství se nemusí týkat všech veřejných prostranství, ale

pouze těch, která jsou pro účely poplatkové povinnosti za zvláštní užívání vymezena obecně závaznou vyhláškou obce, je důležité místa, jež podléhají poplatku přesně specifikovat.

Město Vsetín má v čl. 11 obecně závazné vyhlášky č. 11/2003 veřejné prostranství specifikováno výčtem míst, a to v podobě uvedení názvů náměstí, ulic, popisu podchodů, průchodů, nadjezdů, přesnou specifikací veřejné zeleně v místních částech města a parcích a dále výčtem pozemků s označením čísla parcely. Hlavní snahou při sestavení tohoto seznamu bylo vymezit veřejné prostranství tak, aby jeho lokalizace byla dostatečně konkrétní, nevyvolávala žádné interpretační pochybnosti a tím byla vyloučena jeho záměna.

Zákonem o MP je stanovena maximální částka poplatku, a to až 10 Kč za každý započatý m^2 a každý i započatý den. Za užívání veřejného prostranství k umístění prodejních nebo reklamních zařízení, lunaparků a jiných atrakcí může obec sazbu zvýšit až na její desetinásobek.

Sazby poplatku za užívání veřejného prostranství ve Vsetíně se v průběhu let 2005–2009 neměnily a byly rozděleny do několika kategorií. V rámci užívání veřejného prostranství za účelem umístění lešení je sazba od 15. dne do 28. dne užívání 6 Kč, zatímco od 29. dne již 10 Kč. Stejně rozlišení je stanoveno při umístění stavebního zařízení při výstavbě bytových jednotek, a to od 15. do 28. dne užívání 3 Kč a od 29. dne je sazba 5 Kč. V případě užívání prostranství k provedení výkopových prací je sazba poplatku 1 Kč za m^2 a den.

Dalším způsobem užívání veřejného prostranství je umístění prodejního nebo reklamního zařízení. V případě prodejního stánku, prodejního pultu, kiosku apod. byla sazba stanovena na 20 Kč za m^2 , umístění restauračních stolků a zahrádek sloužících k občerstvení je zpoplatněno 4 Kč za m^2 . Sazba za umístění reklamních zařízení je závislá na plošné výměře tohoto zařízení, a to do 1 m^2 je ve výši 6 Kč, nad 1 m^2 10 Kč a v případě užití veřejného prostranství k reklamní akci byla sazba stanovena na 100 Kč.

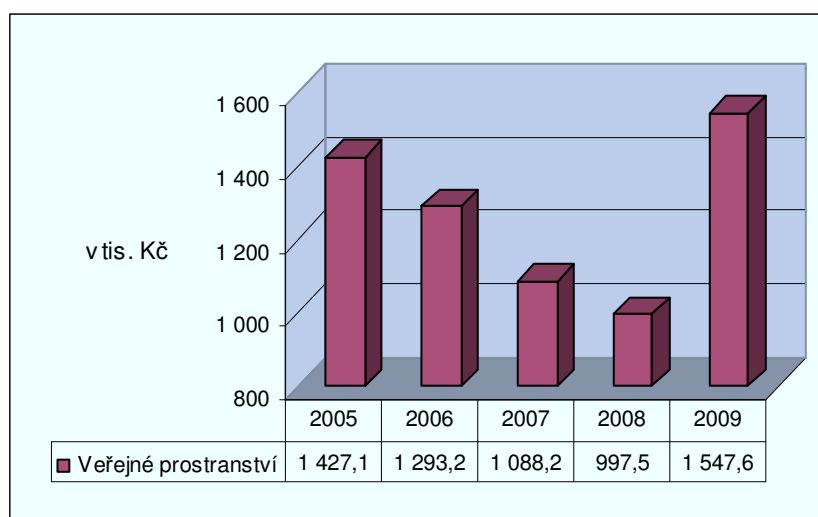
V případě umístění zařízení pro poskytování služeb typu sběrný, čistírny, dočasné stavby byla sazba poplatku stanovena bez ohledu na výměru, a to paušální částkou 700 Kč za týden, v případě lunaparků, cirkusů a podobných atrakcí je tato částka stanovena ve výši 7.000 Kč, tedy maximální sazba umožněná zákonem o MP.

Významným způsobem užívání veřejného prostranství ve Vsetíně je vzhledem k rostoucímu počtu dopravních prostředků a tudíž zvyšujícím se nárokům na parkovací místa i vyhrazení trvalého parkovacího místa pro osobní vozy. V hustěji obydlených sídlištích Sychrov a Dolní Jasenka a dále na Dolním náměstí je sazba pro fyzické osoby stanovena na 800 Kč za každý i započatý měsíc užívání, v ostatních částech města je tato sazba 500 Kč. V případě zřízení stanoviště taxislužby zaplatí uživatelé 300 Kč za měsíc.

Město Vsetín zahrnuje do vyhlášky též osvobození pro akce pořádané na veřejném prostranství bez vstupného nebo pořádané městem nebo organizacemi, jejichž zřizovatelem je město Vsetín, a dále zákonné osvobození pro vyhrazení trvalého parkovacího místa pro osobu zdravotně postiženou. Navíc poplatníkovi, který Městskému úřadu Vsetín zaplatil správní poplatek za zvláštní užívání pozemních komunikací, je poskytována úleva ve výši zaplaceného správního poplatku. Tuto skutečnost je však poplatník povinen prokázat. [8]

Výnos z tohoto poplatku není pro město Vsetín zanedbatelnou částkou, což vyplývá z následujícího grafu:

Graf 5: Příjmy z popl. za užívání veřejného prostranství v letech 2005–2009



Zdroj: vlastní zpracování

Příjmy z poplatku mají v průběhu let 2005–2008 postupně sestupnou tendenci. Výnos poplatku se z výše téměř 1.500 tis. Kč v roce 2005 snížil za čtyři roky o téměř 430 tis. Kč, což je způsobeno podobně jako u poplatku ze psů klesajícím počtem poplatníků. Zajímavý je naopak obrovský nárůst příjmů z tohoto poplatku v roce 2009, a to o téměř 550 tis. Kč,

jehož příčinu lze najít zejména v délce užívání veřejného prostranství, která nejčastěji souvisí s náročností prováděných stavebních prací.

Tak tomu bylo i v roce 2009, kdy v souvislosti s rekonstrukcí sítí centrálního rozvodu tepla byl místní poplatek dodavatele této rekonstrukce téměř 400 tis. Kč. Dalším významným projektem byl projekt Čistá řeka Bečva. Tento miliardový ekologický projekt, jehož smyslem bylo odkanalizovat 15 měst a obcí na Vsetínské a Rožnovské Bečvě, byl ukončen k 30. listopadu uplynulého roku. Ve velké míře ovlivnil i výnos poplatku za užívání veřejného prostranství, a to zejména zvýšeným využitím veřejného prostranství k provedení výkopových prací a umístění vykopané zeminy.

3.3.3 Poplatek ze vstupného

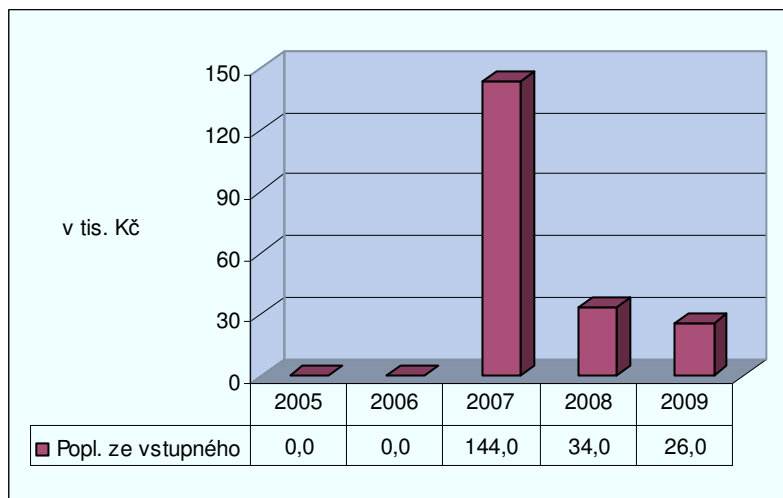
Účelem místního poplatku ze vstupného je zejména plnění regulační funkce, která poskytuje obcím možnost regulovat konání různých kulturních, sportovních, prodejních nebo reklamních akcí pořádaných na území obce jako subjektu územní samosprávy.

Při zvažování města Vsetín, které akce z uvedeného výčtu zpoplatnit, bylo přihlíženo zejména k dopadu jejich finanční náročnosti na pořadatele těchto akcí. Proto, ve snaze eliminovat zatížení ve většině případů neziskových organizací, zúžilo město Vsetín ve své obecně závazné vyhlášce předmět poplatku pouze na vstupné na diskotéky pořádané ve městě Vsetíně jednorázově i opakovaně. Přičemž vstupné je definováno jako peněžitá částka, kterou účastník akce zaplatí za to, že se jí může zúčastnit.

Vzhledem ke skutečnosti, že tyto akce navštěvují zejména děti a mládež, bylo hlavním motivem diferencovat sazby poplatku pro jednotlivé typy diskoték podle míry jejich nežádoucích vlivů na tyto skupiny. Sazba poplatku je tedy stanovena ve výši 5 % pro diskotéky, u kterých nejsou podávány alkoholické nápoje, dále 15 % pro diskotéky, které jsou ukončeny před 24.00 hod a 20 % pro diskotéky, které jsou ukončeny po 24.00 hod. [8]

Poplatek ze vstupného je jedním z méně významných poplatků, jelikož příjmy z tohoto poplatku představují ve srovnání s ostatními poplatky jen nepatrný přínos do rozpočtu obce.

Graf 6: Příjmy z poplatku ze vstupného v letech 2005–2009



Zdroj: Vlastní zpracování

V praxi města Vsetín docházelo často ke sporům s pořadateli diskoték, kteří obcházeli povinnost uhrazovat správci daně poplatků ze vstupného tím, že faktické vstupné nazývali povinnou konzumací nebo místenkou. Z tohoto důvodu v letech 2005 a 2006 nehradili řádně poplatků a správce poplatku musel přistoupit k jeho vyměření platebním výměrem včetně navýšení. Poplatek byl úspěšně vybrán až v roce 2007. V následujících letech byl příjem stabilní, přičemž byla s pořadateli diskoték dohodnuta paušální částka, která je hrazena čtvrtletně.

3.3.4 Poplatek z ubytovací kapacity

Poplatek z ubytovací kapacity má převážně rozpočtový význam. Lze jej chápat jako určitou formu příspěvku obci na zvýšené náklady spojené se zřizováním a udržováním obslužných zařízení a infrastruktury obce využívaných a sloužících návštěvníkům, kteří se v obci přechodně a za úplatu ubytují. Tento poplatek bylo možno do 31. prosince 2009 vybírat pouze v lázeňských místech nebo místech soustředěného turistického ruchu, a to z ubytovací kapacity v zařízeních určených k přechodnému ubytování za úplatu. Od 1. ledna 2010, kdy nabyla účinnosti novela zákona o místních poplatcích č. 348/2009 Sb., je možno tento poplatek vybírat v obcích a městech bez ohledu na skutečnosti, zda obec splňuje podmínku lázeňského místa nebo místa soustředěného turistického ruchu. Město Vsetín bylo vždy vzhledem ke své geografické poloze uprostřed Hostýnskovsetínských vrchů považováno za místo soustředěného turistického ruchu, tento poplatek je zde tedy vybírán od počátku platnosti zákona o místních poplatcích.

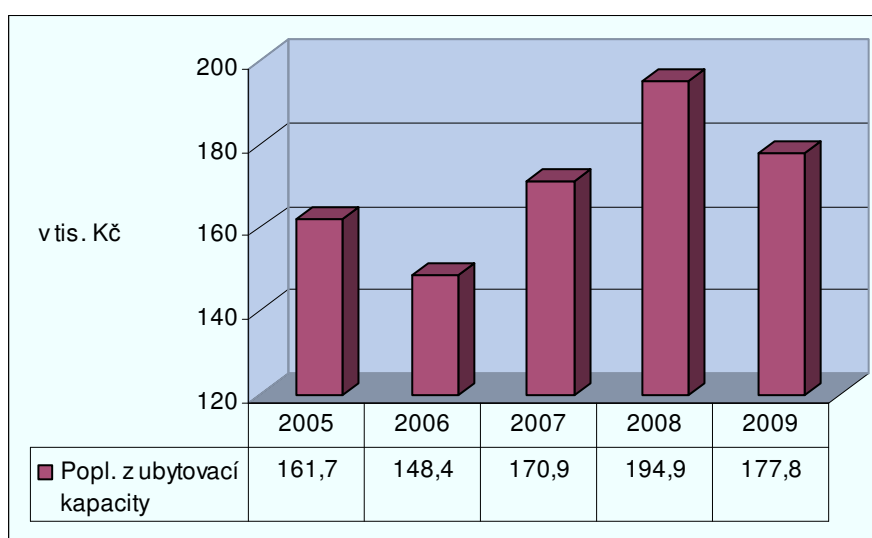
Základním kritériem pro možnost zpoplatnění ubytovací kapacity je skutečnost, že kolaudační rozhodnutí stanoví pro předmětný stavební objekt nebo jeho část jako účel využití přechodný pobyt za úplat. Přechodným ubytováním má zákon o místních poplatcích na mysli ubytování fyzické osoby mimo obec jejího trvalého bydliště, popřípadě dočasné ubytování fyzické osoby bez trvalého bydliště.

Ubytovateli, tedy osobě, která přechodné ubytování poskytla, je obecně závaznou vyhláškou uložena povinnost vést evidenční knihu, do které zapisuje dobu ubytování, jméno, příjmení, adresu místa trvalého pobytu nebo místa trvalého bydliště v zahraničí a číslo občanského průkazu nebo cestovního dokladu fyzické osoby, které ubytování poskytl. Tuto knihu je povinen uchovat po dobu 6 let od provedení posledního zápisu. Zápisy do této knihy jsou i jedním z podkladů pro kontrolu stanovení poplatkové povinnosti a následné úhrady poplatku.

Sazba poplatku je stanovena ve výši 4 Kč za každé využití lůžko a den. Na základě novely zákona o místních poplatcích zákonem č. 348/2009 Sb. byla s účinností od 1. ledna 2010 tato sazba zvýšena v obecně závazné vyhlášce na 6 Kč za každé využití lůžko a den. [8]

Příjmy z poplatku z ubytovací kapacity jsou ve Vsetíně stabilním příjmem, avšak vzhledem k nízké sazbě poplatku nepředstavují výrazný přínos do obecního rozpočtu.

Graf 7: Příjmy z popl. z ubytovací kapacity v letech 2005–2009



Zdroj: vlastní zpracování

3.3.5 Poplatek za provozovaný výherní hrací přístroj

Poplatek za provozovaný výherní hrací přístroj (dále jen VHP) je jedním z místních poplatků nejčastěji zaváděných obcemi, jelikož z něj získávají nezanedbatelnou část finančních prostředků do svých rozpočtů. Spolu s rozpočtovým významem tohoto poplatku ve Vsetíně vystupuje v posledních letech do popředí především jeho role regulační až restriktivní.

Provoz VHP se řídí základními právními předpisy, ke kterým patří zákon č. 202/1990 Sb., o loteriích a jiných podobných hrách, ve znění pozdějších předpisů a vyhláška Ministerstva financí č. 223/1993 Sb., o hracích přístrojích, která upravuje především proces osvědčování provozuschopnosti hracího přístroje, vydání tohoto osvědčení, povolovací řízení a podklady pro vyúčtování provozu hracích přístrojů. Dalším obecně závazným právním předpisem, jenž je nutno zmínit, je zákon 500/2004 Sb., správní řád, který je procesně právním předpisem, jímž se povolující orgán řídí jak při povolovacím řízení, tak při ukládání sankcí za porušení zákona o loteriích.

Definice pojmu „výherní hrací přístroj“ je obsažena v zákoně o loteriích a jiných podobných hrách v ustanovení § 17 odst. 1, který stanoví, že „výherním hracím přístrojem se rozumí kompaktní, funkčně nedělitelné a programově řízené technické zařízení s ovládáním určeným pouze pro jednoho hráče. U výherního hracího přístroje s programovým vybavením umožňujícím současnou hru na více hracích místech více hráčům je každé takové hrací místo rovněž považováno za samostatný výherní hrací přístroj.“ [9]

Z hlediska zákona o místních poplatcích je předmětem poplatku každý povolený hrací přístroj. Předpokladem zpoplatnění je splnění podmínek vyplývajících ze zákona o místních poplatcích. Především musí jít o výherní hrací přístroj, na který bylo vydáno povolení příslušným správním orgánem podle zákona č. 202/1990 Sb., o loteriích a podobných hrách, ve znění pozdějších předpisů, a za jehož vydání byl zaplacen správní poplatek. Dále je nezbytné, aby výherní hrací přístroj byl umístěn na konkrétním místě uvedeném v povolení, tj. na příslušné adrese a stanoveném místě umístění. Předpokladem pro zpoplatnění je dále skutečnost, že provoz výherního hracího přístroje byl zahájen, což znamená, že byla zahájena činnost na základě protokolu, který byl pořízen při prvním uvedení výherního hracího přístroje do provozu na adrese povolení. Provozovaný povolený hrací přístroj podléhá místnímu poplatku až do doby ukončení jeho provozu.

Poplatek za výherní hrací přístroj platí jeho provozovatel, kterým může být jen právnická osoba se sídlem na území České republiky, které oprávněný orgán vydal povolení k provozování loterie nebo jiné podobné hry. V praxi to znamená, že provozovatelem nemůže být právnická osoba se sídlem v zahraničí nebo fyzická osoba. Je třeba upozornit, že povolení k provozování výherního hracího přístroje je nepřenositelné.

Za vydání povolení k provozu sázkových her platí provozovatel správní poplatek za každý výherní hrací přístroj ve výši od 10.000 Kč do 30.000 Kč podle doby, na kterou se povolení vydává. Tento správní poplatek se platí před vydáním povolení a je příjmem rozpočtu obce ve výši 50 %. Zbývající část správního poplatku odvádí obecní úřad na účet státního rozpočtu, spravovaný územním finančním orgánem.

Příjmem rozpočtu obce je dále dle ustanovení § 4 odst. 2 zákona o loteriích a jiných podobných hrách též část výtěžku, která odpovídá zákonem stanovenému procentu, to je nejméně 6 % až 20 % z rozdílu, o který příjem provozovatele, tvořený všemi vsazenými částkami ze všech jím provozovaných her, které podléhají vyúčtování v účetním období, převyšuje výhry vyplacené sázejícím, správní poplatky, místní poplatky a náklady státního dozoru. Výtěžek musí být použit na sociální, zdravotní, sportovní, ekologický, kulturní nebo jinak veřejně prospěšný účel. [9]

Charakteristiku provozování VHP v letech 2005–2009 ukazuje následující tabulka:

Tab. 4: Provozování VHP v letech 2005–2009

Výherní hrací přístroje	2005	2006	2007	2008	2009
Provozovatelé (počet)	19	21	19	19	19
Povolení I.pololetí (počet VHP)	218	242	288	244	235
Povolení II.pololetí (počet VHP)	210	269	238	210	170
Správní poplatek (v Kč)	3 509 000	4 768 000	3 623 000	3 260 000	2 911 000
Odvod výtěžku z provozování VHP (v Kč)	2 227 139	2 339 504	2 588 058	2 782 340	2 241 728

Zdroj: Vlastní zpracování

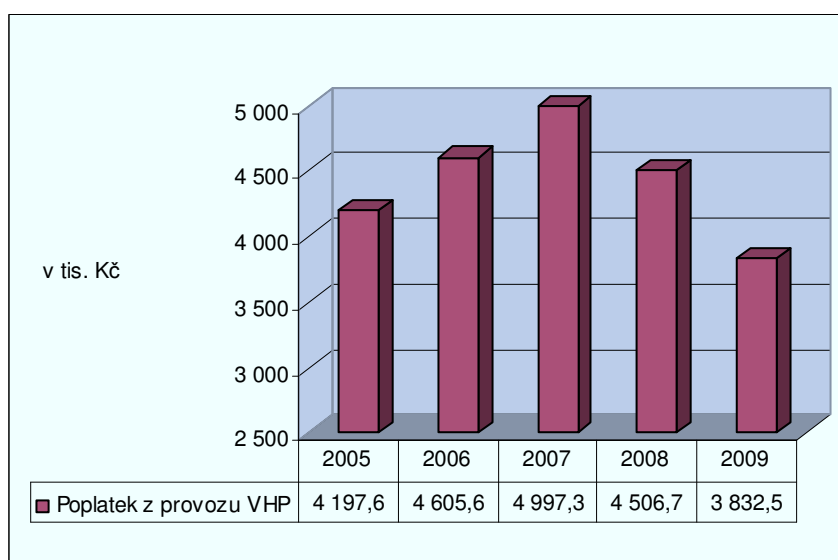
Z uvedené tabulky vyplývá, že největší počet výherních hracích přístrojů byl ve Vsetíně povolen v letech 2006 a 2007, a to v průměru 255 ks VHP v roce 2006 a 263 ks VHP v roce 2007. Tomu odpovídá i výše zaplacených správních poplatků.

Ve 2. pololetí roku 2009 došlo k výraznému poklesu počtu povolených VHP, což je způsobeno přijetím nové Obecně závazné vyhlášky č. 1/2009, o stanovení okruhu vzdáleností v sousedství škol, školských zařízeních, zařízeních sociální a zdravotní péče,

budov státních orgánů a církví, v němž nesmí být provozování výherních hracích automatů povoleno, účinné od 1. července 2009. Zákonný rámec této vyhlášky vyplývá z dikce ust. § 17 odst. 11 zákona o loteriích a jiných podobných hrách, které stanovuje, že „*Provozování výherních hracích přístrojů nesmí být povoleno ve školách, školských zařízeních, v zařízeních sociální a zdravotní péče, v budovách státních orgánů a církví, jakož i v sousedství uvedených budov. Okruh vzdálenosti do 100 m od těchto budov může stanovit obec vyhláškou.*“ Touto vyhláškou byl stanoven maximálně zákonem povolený okruh vzdálenosti od těchto budov, tedy do 100 m. Vyhláška dále specifikuje okruh jako docházkovou vzdálenost, jež je měřena od vchodů uvedených budov ke vchodu budovy, pro kterou je žádáno o povolení provozovat výherní hrací přístroje a ukládá finančnímu odboru vést evidenci dotčených budov. Uplatněním této vyhlášky v praxi musel správní orgán přistoupit k nepovolení provozu VHP v některých provozovnách, zejména v centru města. [9]

Co se týká místního poplatku za provozovaný VHP, sazba tohoto místního poplatku byla obecně závaznou vyhláškou města Vsetín stanovena v horní hranici dané zákonem o místních poplatcích, tedy za každý provozovaný výherní hrací přístroj na tři měsíce ve výši 5.000 Kč. Příjmy z místního poplatku byly ve sledovaných letech následující:

Graf 8: Příjmy z popl. za provozovaný VHP v letech 2005–2009



Zdroj: Vlastní zpracování

Uvedené hodnoty plně korespondují s počty VHP v jednotlivých letech a s dosaženými příjmy ze správních poplatků a z odvodu výtěžku z provozování VHP. Předpokladem

budoucího vývoje je další pokles příjmů z tohoto poplatku vzhledem k přijatým regulačním opatřením ve městě Vsetín. Další pokles příjmů se dá předpokládat i v souvislosti s nahrazováním VHP videoloterijními terminály, jejichž povolování přísluší Ministerstvu financí ČR.

3.3.6 Poplatek za provoz systému shromažďování, sběru, přepravy, třídění, využívání a odstraňování komunálních odpadů

Zákon č. 185/2001, o odpadech, ve znění pozdějších předpisů, skýtá obcím možnost volit ze dvou variant výběru tohoto poplatku. První možností je podle ustanovení § 17 odst. 1 zákona o odpadech prokázání skutečné produkce komunálního odpadu fyzickými osobami a tou druhou je podle ustanovení § 17 odst. 2 zákona o odpadech stanovení místního poplatku za provoz systému shromažďování, sběru, přepravy, třídění, využívání a odstraňování komunálních odpadů v samostatné působnosti obecně závaznou vyhláškou.

Město Vsetín volilo druhou z uvedených variant, a s účinností od 1. ledna 2002 zavedlo na svém území systém shromažďování, sběru, přepravy, třídění, využívání a odstraňování komunálních odpadů ve smyslu zákona o místních poplatcích (dále poplatek za komunální odpad). Účel místního poplatku je především fiskální, tj. získání finančních prostředků na zajištění provozu přijatého systému. Povinnost platit poplatek tedy mají všechny fyzické osoby bez ohledu na množství vyprodukovaného odpadu. Sběr a přeprava netříděného komunálního odpadu je pouze částí fungování nakládání s komunálním odpadem na území obce. Případná námitka fyzických osob o neprodukování komunálního odpadu je neopodstatněná vzhledem k tomu, že obec zajišťuje na tomto úseku souhrn činností ve prospěch všech obyvatel.

Místní poplatek za komunální odpad tvoří největší položku ze všech poplatkových příjmů, neboť poplatková povinnost se týká všech obyvatel s trvalým pobytem ve městě Vsetín. Trvalým pobytem se ve smyslu zákona č. 133/2000 Sb., o evidenci obyvatel, ve znění pozdějších předpisů, rozumí adresa pobytu občana v České republice, kterou si zvolí zpravidla v místě, kde má rodinu, rodiče, byt nebo zaměstnání. Každý občan může mít jen jedno místo trvalého pobytu. U osob s trvalým pobytem ve Vsetíně je díky propojení evidence poplatku s evidencí obyvatel jednoduché zjištění poplatkových povinností.

Další okruh poplatníků tvoří fyzické osoby vlastníci stavbu určenou nebo sloužící k individuální rekreaci na území města Vsetín. V těchto případech jsou vlastníci

zpoplatnění na základě splnění své ohlašovací povinnosti, tzn. podáním přiznání k poplatku na předepsaném tiskopise, a jejich poplatková povinnost odpovídá poplatku za jednu fyzickou osobu.

Počty poplatníků místního poplatku za komunální odpad v jednotlivých letech uvádí následující tabulka:

Tab. 5: Počty poplatníků za komunální odpad v letech 2005–2009

Počet poplatníků	2005	2006	2007	2008	2009
FO s trvalým pobytem	28 350	28 385	28 578	28 013	27 712
FO vlastnící stavbu k rekreaci	560	561	566	567	569
Celkem	28 910	28 946	29 144	28 580	28 281

Zdroj: Vlastní zpracování

Sazba poplatku je dle zákona o MP dvousložková a skládá se z částky, jejíž horní zákonnou hranicí je 250 Kč za povinnou osobu a kalendářní rok, a z částky stanovené na základě skutečných nákladů obce předchozího roku na sběr a svoz netříděného komunálního odpadu až 250 Kč za povinnou osobu a kalendářní rok.

Pro správné stanovení konkrétní sazby poplatku bylo proto důležité vyčíslit náklady, které město Vsetín prostřednictvím Technických služeb Vsetín, s. r. o., které zajišťují systém nakládání s komunálním odpadem pro obyvatelstvo, vynaložilo na sběr a svoz netříděného komunálního odpadu, a propočíst tyto náklady na jednoho obyvatele. Tyto údaje uvádí následující tabulka:

Tab. 6: Náklady na sběr a svoz KO v letech 2005–2009 (v Kč)

Náklady na sběr a svoz KO	2005	2006	2007	2008	2009
Náklady celkem	8 147 995	8 712 594	10 130 204	10 961 842	14 105 610
Náklady na 1 obyvatele	287	307	354	391	509

Zdroj: Vlastní zpracování

Z uvedených výsledků vyplývá, že náklady na sběr a svoz netříděného komunálního odpadu přepočtené na 1 obyvatele ve všech uvedených letech vysoce převyšují zákonnou horní hranici této části sazby, město Vsetín tedy mohlo stanovit v obecně závazné vyhlášce tuto část sazby ve výši 250 Kč. Druhou část sazby stanovili zastupitelé města Vsetín v uvedených letech v následující výši:

Tab. 7: Sazba poplatku v letech 2005–2009 (v Kč)

Sazba poplatku	2005	2006	2007	2008	2009
za osobu	170	170	170	242	242
dle nákladů	250	250	250	250	250
Celkem	420	420	420	492	492

Zdroj: Vlastní zpracování

Město Vsetín v rámci obecně závazné vyhlášky schválilo i řadu osvobození a úlev od poplatku. Nárok na toto osvobození či úlevu však musí poplatník prokázat v každém kalendářním roce vždy do 15. února. V případě, že má poplatník k 31. prosinci předcházejícího roku evidován nedoplatek z místního poplatku za komunální odpad, nárok na úlevu či osvobození nevzniká.

Od poplatku jsou tedy osvobozeny fyzické osoby přihlášené k trvalému pobytu v sídle ohlašovny Městského úřadu Vsetín. Poplatníkům, kteří se nepřetržitě nezdržují v místě svého trvalého bydliště více jak šest měsíců v kalendářním roce, je přiznána úleva ve výši 1/12 ročního poplatku za každý kalendářní měsíc pobytu mimo město Vsetín. Tuto skutečnost je nutno doložit např. pracovním povolením, potvrzením dlouhodobého pobytu v zahraničí, potvrzením pojišťovny o úhradě cestovního pojištění, potvrzením Vězeňské služby ČR o výkonu trestu odnětí svobody nebo vazby, potvrzením sociálního ústavu nebo zdravotnického zařízení o pobytu poplatníka a podobně.

Dále je od poplatku osvobozeno třetí a každé další nezaopatřené dítě ve věku do 26 let, které žije s rodiči ve společné domácnosti a soustavně se připravuje na budoucí povolání a každé dítě, které se připravuje na budoucí povolání studiem mimo místo trvalého pobytu. Studenti tuto skutečnost dokládají potvrzením o studiu, případně potvrzením o ubytování.

Zcela osvobození od placení poplatku jsou i poplatníci, kteří mají ve městě Vsetín trvalý pobyt a zároveň mají ve vlastnictví stavbu určenou nebo sloužící k individuální rekreaci, ve které není k trvalému pobytu hlášena další osoba. Tito poplatníci hradí pouze poplatek ve vztahu k trvalému pobytu, nikoliv poplatek za rekreační chatu.

Od poplatku jsou s účinností od 1. ledna 2005 osvobozeny osoby umístěné v Domově důchodců na Ohradě č.p. 1864.

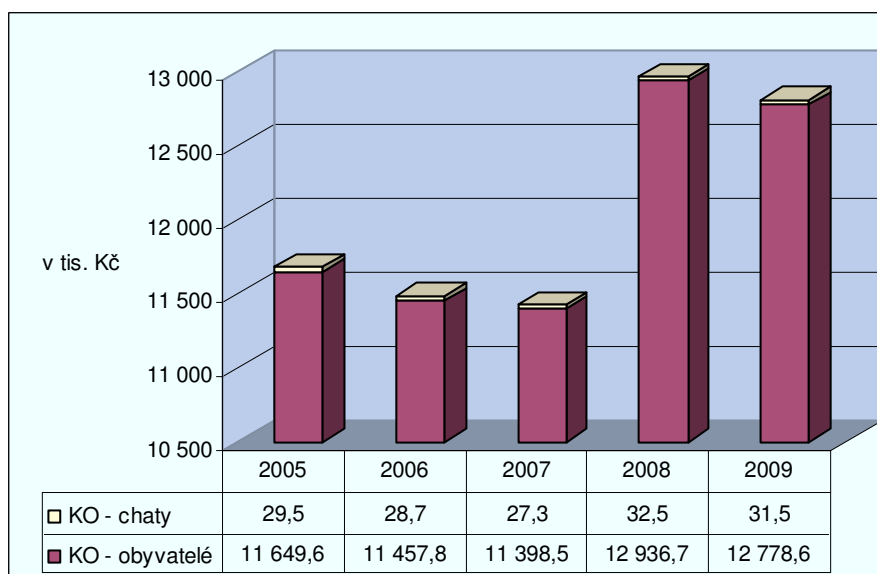
Přijetím nové obecně závazné vyhlášky č. 2/2008, účinné od 4. dubna 2008, byla nově přiznána úleva ve výši 50% roční sazby poplatku také poplatníkům s trvalým pobytem ve

městě Vsetín, u kterých není možné svoz odpadu zajišťovat sběrnými vozy, tj. poplatníci z těžko přístupných a odlehlých lokalit. Identifikace těchto nemovitostí je součástí přílohy č. 2 vyhlášky a je stanovena výčtem čísel popisných dotčených budov.

Co se týká placení poplatku, obecně závazná vyhláška dává poplatníkům možnost zvolit si způsob úhrady, a to za každou fyzickou osobu samostatně nebo za domácnost prostřednictvím společného zástupce. Od této volby se odvíjí i splatnost poplatku, která je stanovena v případě, že je poplatek odváděn samostatným poplatníkem, nejpozději do 30. dubna, v případě volby společného zástupce je poplatek splatný ve dvou splátkách, nejpozději do 30. dubna a 30. října. [10], [11]

Z fiskálního hlediska je místní poplatek za komunální odpad poplatkem nejvýznamnějším, neboť se podílí téměř 67 % na celkových příjmech z místních poplatků. Vzhledem ke skutečnosti, že se týká každého občana ve městě, je však také poplatkem nejproblematictější. Příjmy z tohoto poplatku dosahovaly v letech 2005–2009 následujících hodnot.

Graf 9: Příjmy z poplatku za komunální odpad v letech 2005–2009



Zdroj: Vlastní zpracování

Obrovský nárůst příjmů z poplatku v roce 2008 o více než 1.500 tis. Kč způsobilo zvýšení sazby poplatku z původní částky 420 Kč na 492 Kč. V roce 2009 se výnos poplatku oproti předchozímu roku snížil o 158 tis. Kč, což souvisí s největší pravděpodobností se zhoršenou ekonomickou situací občanů města. Proti roku 2008 se mezi dlužníky města

zařadilo téměř 1 400 nových poplatníků, kteří v předchozích letech své poplatkové povinnosti řádně plnili.

V následující tabulce je zobrazen vývoj nedoplatků v jednotlivých letech:

Tab. 8: Nedoplatky na poplatek za komunální odpad v letech 2005–2009

Rok	Předpis poplatku (včetně nedoplatku z předchozích let)	Zaplaceno	Výše nedoplatků (v Kč)	Výše nedoplatků (v %)
2005	12 679 141	11 679 141	1 526 857	12,0
2006	13 322 932	11 486 400	1 836 532	13,7
2007	13 846 839	11 425 842	2 420 997	17,4
2008	16 084 782	12 969 174	3 115 608	19,3
2009	17 142 357	12 810 091	4 332 266	25,3

Zdroj: Vlastní zpracování

Zvyšující se procento nedoplatků způsobuje kromě nárůstu dlužníků také možnost využití sankčního opatření dle § 11 zákona o MP, kdy včas nezaplacené nebo ve správné výši neodvedené poplatky jsou v souladu s OZV zvýšeny až na trojnásobek. Takto navýšené pohledávky však vyžadují větší úsilí při vymáhání, kterým se budu mimo jiné věnovat v následující kapitole.

4 VÝKON SPRÁVY MÍSTNÍCH POPLATKŮ VE VSETÍNĚ

Samotný zákon o místních poplatcích stanoví některé podrobnosti týkající se správy místních poplatků, u ostatních postupů při řízení se však subsidiárně používá zákon č. 337/1992 Sb., o správě daní a poplatků, ve znění pozdějších předpisů (dále jen ZSDP).

Výkon správy místních poplatků je zajišťován finančním odborem Městského úřadu Vsetín jako správcem místních poplatků a jeho kompetence je stanovena komplexně v rozsahu ustanovení § 1 odst. 2 ZSDP. Jedná se o právo správce poplatku činit veškerá opatření potřebná ke správnému a úplnému zjištění, stanovení a splnění daňových povinností, zejména právo vyhledávat daňové subjekty, daně vyměřit, vybrat, vyúčtovat, vymáhat a kontrolovat jejich splnění ve stanovené výši a době. [12]

4.1 Ohlašovací povinnost

Ohlašovací povinnost ke vzniku poplatkové povinnosti je jednou z náležitostí, které jsou uvedeny v příkladném výčtu ustanovení § 14 odst. 2 zákona o místních poplatcích a které jsou podrobně upraveny u jednotlivých místních poplatků v obecně závazné vyhlášce. Tento institut ukládá poplatníkovi povinnost sdělit do určitého termínu správci poplatku požadované údaje nebo skutečnosti související s jeho poplatkovou povinností, aniž by byl k tomu písemně nebo jiným způsobem vyzván. V rámci plnění této povinnosti jsou správci poplatku sdělovány identifikační údaje, jejichž součástí bývá obvykle i rodné číslo.

Slabinou při procesu správy některých místních poplatků, zejména poplatku ze psů, poplatku za užívání veřejného prostranství nebo poplatku ze vstupného jsou omezené možnosti správce poplatku kontrolovat plnění ohlašovací a tím i poplatkové povinnosti poplatníků. Přihlášení k poplatku je prakticky záležitostí dobrovolnou (přestože povinnost platit poplatek mají všichni poplatníci), neboť není v možnostech správce zjistit, kdo se této povinnosti vyhnul. V ojedinělých případech dochází k udáním, na základě kterých jsou neplatiči vyzváni ke splnění ohlašovací povinnosti a je s nimi zahájeno poplatkové řízení. Dokazování v těchto případech je však problematické, přestože je správce poplatku oprávněn provádět místní šetření.

V případě dobrovolného nesplnění ohlašovací povinnosti musí správce poplatku poplatníka vyzvat dle § 44 ZSDP, aby toto hlášení podal dodatečně, jinak přistoupí k vyměření poplatku podle pomůcek. Otázka, zda je nutné, aby se správce poplatku ještě před vyměření poplatku platebním výměrem obrátil na poplatníka s výzvou ve smyslu

ustanovení § 44 ZSDP, či zda taková výzva platebnímu výměru předcházet nemusí, je velmi diskutována. V praxi znamená tento krok zejména velkou administrativní zátěž bez výrazného efektu. Nicméně Ministerstvo financí prezentuje a krajské úřady následně aplikují názor, podle něhož je správce poplatku před vyměřením místního poplatku platebním výměrem povinen obrátit se na poplatkového dlužníka s výzvou ve smyslu ustanovení § 44 ZSDP. Nedodržení tohoto postupu je pak častým důvodem pro zrušení platebního výměru krajským úřadem v odvolacím řízení.

Významným institutem je sankcionování těch, kteří nesplnili ohlašovací povinnost ke vzniku a zániku poplatkové povinnosti stanovené OZV, jimž může správce poplatku opakovaně uložit pokutu za nepeněžitě plnění, a to v souladu s § 37 ZSDP až do celkové výše 2.000.000 Kč. Nutno však podotknout, že v rámci praxe města Vsetín k tomuto kroku správce místních poplatků přistoupil pouze ojedinele.

4.2 Úhrada místních poplatků

Povinností každého poplatníka či plátce místních poplatků je příslušný místní poplatek zaplatit, respektive odvést ve výši odpovídající sazbě stanovené OZV a ve lhůtě splatnosti, kterou tyto vyhlášky stanoví.

V rámci zefektivnění výběru poplatků přistoupil správce místního poplatku ze psů a poplatku za komunální odpad, tedy poplatků s opakovanou frekvencí plateb, k rozesílání poštovních poukázek s přesnou identifikací požadované platby, tedy uvedením částky a variabilního symbolu. Pomocí tohoto kroku je výběr poplatku efektivnější. Poplatky mohou poplatníci hradit prostřednictvím České pošty, a.s., úhradou z běžného účtu nebo přímo na pokladně MěÚ Vsetín. V rámci této třetí možnosti úhrady otevírá finanční odbor v období splatnosti poplatků, tedy v měsících březen, duben, září a říjen, tzv. pomocnou pokladnu, kde jsou vybírány pouze tyto poplatky. Tímto krokem byly eliminovány fronty a snížil se počet nespokojených poplatníků.

S úhradou jednorázových místních poplatků nejsou spojeny výraznější problémy, problém nastává zejména u opakovaných plateb, např. již zmíněných poplatků ze psů a za komunální odpad. Příkladem je uplatňováním ustanovení § 59 odst. 5 ZSDP, který řeší placení daní a taxativně vyjmenovává postup při úhradě daňových povinností ve stanoveném pořadí. Nejprve se uhradí náklady řízení, pokuty a penále, zvýšení daně, nejstarší nedoplatky na dani, běžné platby daní a posledním je úrok.

Správci poplatku je tedy umožněno uhradit nejdříve nejstarší nedoplatky. V praxi však toto ustanovení způsobí následující. Poplatník opomene zaplatit poplatek za rok 2007, v roce 2008 a 2009 již poplatek hradí v plné výši. Správce však platbou roku 2008 uhradí dluh roku 2007, platbou roku 2009 rok 2008. Poplatníkovi tedy zůstává dluh za rok 2009, který správce poplatku vyměří platebním výměrem. Poplatník samozřejmě v takovém případě podá odvolání s odůvodněním, že má poplatek za rok 2009 již uhrazen a správci poplatku tedy přibude administrativní zátěž při řešení odvolání.

Další problémy způsobuje např. možnost úhrady poplatku za komunální odpad prostřednictvím společného zástupce, kterou stanoví OZV. Nastávají zejména v případech, kdy není uhrazena celá předepsaná částka. Správce poplatku tedy musí přistoupit k rozúčtování částečné platby na jednotlivé poplatníky, což následně způsobí navýšení počtu dlužníků neboť všichni poplatníci, za které společný zástupce pouze částečně uhradil poplatek, mají nedoplatek.

Nejsou-li poplatky zaplacený včas nebo ve správné výši, vyměří správce poplatku v souladu s ustanovením § 11 zákona o místních poplatcích tento poplatek platebním výměrem. Platební výměr je v tomto případě deklaratorním rozhodnutím, jelikož povinnost zaplatit místní poplatek zde existovala již v době před jeho vydáním, a platebním výměrem se tak poplatková povinnost pouze autoritativně stvrzuje.

Správce poplatku má možnost včas neuhrazený poplatek ze psů, poplatek za užívání veřejného prostranství a poplatek z ubytovací kapacity zvýšit v souladu s OVZ na dvojnásobek, a dále poplatek ze vstupného, poplatek za provozovaný VHP a poplatek za komunální odpad zvýšit až na trojnásobek. Této možnosti je v praxi Vsetína hojně využíváno. V případech, kdy poplatník řádně plní své poplatkové povinnosti a pouze ojediněle opomene uhradit poplatek, správce přistupuje pouze k navýšení poplatku na dvojnásobek, avšak v případech opakovaného prodlení v platbách již na trojnásobek, tedy v maximální výši. Nutno poznamenat, že tyto kroky způsobují enormní narůstání nedoplatků a následně ztěžují možnost vymožení.

4.3 Vymáhání daňových nedoplatků

Pro úplné dokončení poplatkového řízení v případech, že poplatkový subjekt neplní své povinnosti peněžitého charakteru, používá správce poplatku institut daňové exekuce, pro jejíž výkon se použije přiměřeně zákona č. 99/1963 Sb., občanský soudní řád (dále OSŘ).

Vzhledem k tomu, že finanční odbor má při správě pohledávek procesní postavení správce daně, může v plné míře při vymáhání svých nároků používat všechny formy daňové exekuce, tedy vydáním exekučního příkazu na přikázání pohledávky na peněžní prostředky daňových dlužníků na účtech vedených u bank, na srážku ze mzdy, prodej movitých věcí nebo prodej nemovitostí.

Před uskutečněním exekuce je poplatník vždy naposledy vyzván k zaplacení nedoplatku v náhradní lhůtě, a upozorněn, že bude přistoupeno k exekuci, pokud ve stanoveném termínu nezaplatí pohledávku. Následně pak správce využívá zejména institut součinnosti třetích osob dle § 34 ZSDP, kterou zjišťuje majetkové poměry dlužníků. Nejčastěji se vyžaduje součinnost bank a stavebních spořitelů, které jsou povinny sdělovat na písemné vyžádání správce poplatku čísla bankovních účtů, jejich vlastníky, stavy a pohyby účtů. Dále přináší dobré výsledky i součinnost okresní správy sociálního zabezpečení, která správci sděluje údaje o zaměstnavatelích.

Jedním z problémů při součinnosti třetích osob je odmítnutí poskytnutí informací zdravotními pojišťovnami. Podle § 34 odst. 7 ZSDP jsou zdravotní pojišťovny povinny poskytnout správcům daně na vyžádání mimo jiné i seznamy plátců pojistného, tzn. zaměstnavatele, avšak tuto povinnost mají při současné právní úpravě pouze ke správcům daně z příjmů. Změnu v této oblasti snad přinese nový zákon č. 280/2009, daňový řád, který vstoupí v platnost od 1. ledna 2011, a který v § 57 ukládá zdravotním pojišťovnám povinnost poskytovat shromažďované údaje všem správcům daně, tedy i obecním úřadům.

O provedení exekuce může správce poplatku požádat též soud nebo soudního exekutora, je třeba se však držet zásady přiměřenosti daňového řízení. Soudní exekuce jsou spojeny s náklady v řádech 5 – 7 tis. Kč, zatímco exekuce provedená správcem poplatku přijde dlužníka „pouze“ na 200 Kč za exekuční náklady. Z tohoto důvodu si finanční odbor jako správce místních poplatků ve Vsetíně vymáhá dlužné částky především vlastními silami a jen ve výjimečných případech žádá o pomoc soud.

Takový způsob vymáhání je spojen s velkým množstvím administrativních úkonů, jejichž přehled v letech 2005 – 2009 ukazuje následující tabulka:

Tab. 9: Přehled správních úkonů při správě místních popl. v letech 2005–2009

Správní úkony	2005	2006	2007	2008	2009
Platební výměry	815	446	484	382	515
Výzva k ohlášení	976	1 004	1 030	1 039	682
Výzva k zapl. v náhr. lhůtě	1 230	1 244	1 775	1 471	1 576
Ostatní výzvy	700	622	495	879	327
Exekuční příkazy	313	437	315	132	224
Nabytí právní moci	290	424	269	107	178
Soud	4	8	5	7	30
Ostatní rozhodnutí	525	683	709	849	1 425
Celkem	4 853	4 868	5 082	4 866	4 957

Zdroj: Vlastní zpracování

V rámci výkonu daňové exekuce musí vzít správce poplatku dále do úvahy výši dlužné částky ve vztahu ke zvolenému způsobu provedení exekuce tak, aby nebyl poplatník nadměrně zatěžován náklady. A právě výše nedoplatku bývá často problémem, neboť nedoplatky na místních poplatcích se u jednoho poplatníka pohybují „pouze“ v řádech stokorun až tisícikorun.

V případě vymáhání velmi malých částek se často stává, že správce poplatku zjistí u poplatníka peněžní prostředky např. na stavebním spoření, výše těchto prostředků však mnohdy mnohonásobně převyšuje dlužnou částku. V případě uskutečnění exekuce v takovém případě poplatník přichází o celkovou dosud připsanou státní podporu a správce poplatku může být nařčen z použití nepřiměřeného způsobu. Správce poplatku se tedy snaží tyto situace eliminovat, a proto k exekuci na stavební spoření přikládá speciální poučení pro poplatníky, díky nimž se v mnohých případech podařilo dlužné částky uhradit před nabytím právní moci exekuce a exekuci zastavit.

Provádění exekucí se stává v současné době velmi diskutovaným problémem. V souvislosti s novelou zákona č. 99/1963 OSŘ prováděnou zákonem č. 218/2009, účinným od 20. července 2009, byl výkon exekuce značně ztížen, a to zvýšením hodnoty nezabavitelné částky z částky 1.000 Kč na částku odpovídající dvojnásobku životního minima, což v současné době činí 6.252 Kč. K této změně došlo na základě intervence ochránce lidských práv, který mimo jiné ve svém prohlášení ze dne 26. srpna 2009 uvádí: „Ochránce již v minulosti usiloval o účinnou ochranu dlužníků-povinných v případech, kdy je jim na účet poukazována mzda, důchod, sociální dávky a jiné prostředky, které jinak exekuci nepodléhají nebo jí podléhají jen částečně. Nové ustanovení má tedy bránit dočasnému absolutnímu nedostatku finančních prostředků, ke kterému docházelo.“ [13]

Díky těmto omezením je pro správce poplatku čím dál obtížnější nalézt na účtech možnou zabavitelnou částku. Situaci zhoršuje také doznívající ekonomická krize a s ní související vysoká nezaměstnanost.

Jak se daří finančnímu odboru jako správci místních poplatků ve Vsetíně vymáhat nedoplatky za těchto ztížených podmínek ukazuje následující kapitola, která srovnává výsledky vymáhání s jinými správci poplatků prostřednictvím moderní metody řízení benchmarking.

5 BENCHMARKING

5.1 Co je smyslem benchmarkingu?

Tak jako se v komerční sféře organizace přizpůsobují měnícím se požadavkům trhu, tak jsou i organizace veřejné správy, státní správy, kraje, města a obce nuceny přizpůsobovat veřejné služby nejen změnám legislativním, ale také změnám ve vnímání veřejných služeb. Klienty institucí veřejné správy jsou občané i právnické osoby, kteří vyžadují rychlé, dostupné a kvalitní služby.

Za tímto účelem byla vytvořena i Benchmarkingová iniciativa 2005 (BI 2005), která v současné době sdružuje cca 90 měst. Jednotlivá města jsou rozdělena do pracovních skupin v návaznosti na velikost správního obvodu. Město Vsetín působí v rámci pracovní skupiny „B“ – měst s velikostí správního obvodu od 49 000 do 81 000 obyvatel. K dispozici jsou data od roku 2003.

Smyslem této iniciativy je především zlepšování učením se od druhých. Umožňuje zapojeným obcím sdílet zkušenosti a nejlepší osvědčené praktické postupy, protože každé město, obec nebo kraj je v té či oné oblasti veřejných služeb nositelem nových myšlenek a směrů. Proč tedy vymýšlet vymyšlené!

Dobré praxe jsou systematicky projednávány na schůzkách pracovních skupin a umísťovány v databázi neveřejné části www stránek, kde jsou desítky praktických zkušeností kdykoli on-line k dispozici všem klíčovým zaměstnancům zapojených obcí. Benchmarkingové porovnávání probíhá v 57 zpracovaných agendách přenesené a samostatné působnosti obcí. [14]

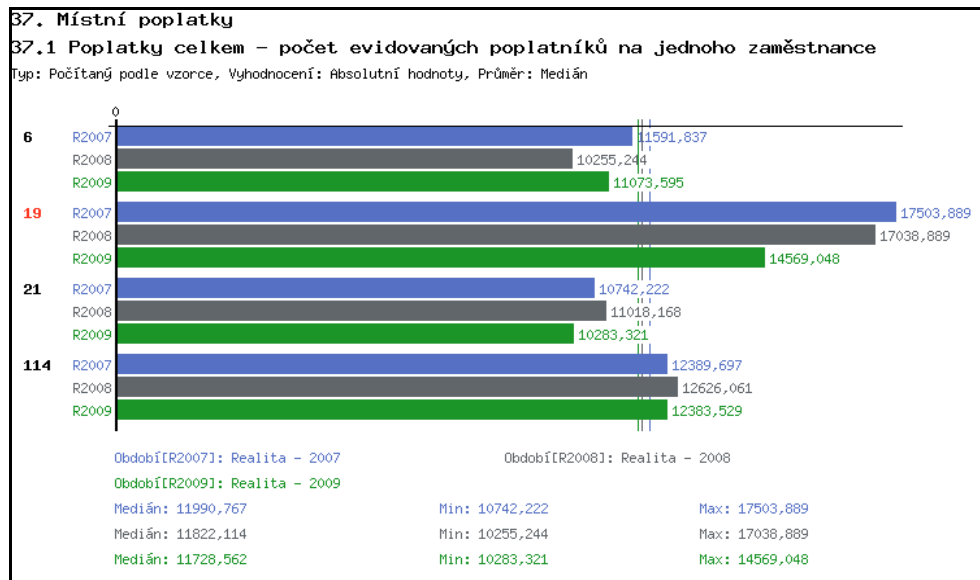
5.2 Porovnání výsledků s vybranými městy

Vzhledem k tomu, že vybraná data jsou přepočtena koeficienty, lze touto metodou srovnávat různě velká města, přičemž analýza zůstává zcela objektivní.

Pro srovnání údajů jsem vybrala města v nejbližším okolí Vsetína, neboť je spojují přibližně stejné ekonomické, demografické, geografické a politické podmínky. Tři z těchto měst – Vsetín, Valašské Meziříčí a Rožnov pod Radhoštěm jsou zařazeny do pracovní skupiny B, pro srovnání jsem dále vybrala město Zlín, které je zařazeno do pracovní skupiny A.

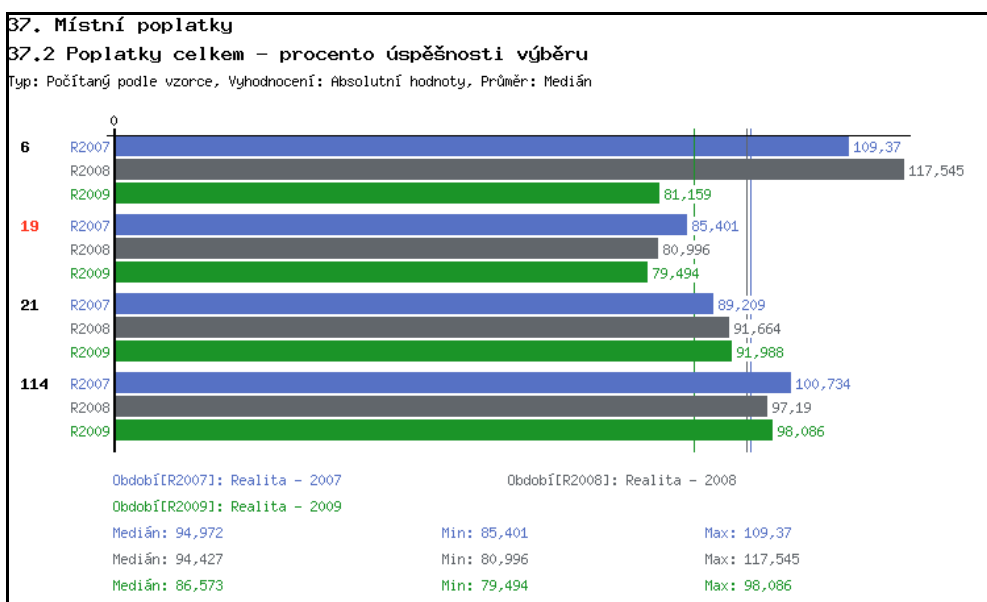
V rámci BI 2005 jsou těmto městům přiřazena následující čísla: 6–Zlín, 19–Vsetín, 21–Valašské Meziříčí a 114–Rožnov pod Radhoštěm. Uvedené grafy jsou sestaveny v rámci agendy 37. Místní poplatky souhrnně za všechny poplatky za období let 2007–2009:

Graf 10: Poplatky celkem – počet evidovaných poplatníků na jednoho zaměstnance v letech 2007–2009



Zdroj: Benchmarkingová iniciatíva 2005

Graf 11: Poplatky celkem – procento úspěšnosti výběru v letech 2007–2009



Zdroj: Benchmarkingová iniciatíva 2005

Graf 12: Výběr poplatků celkem na jednoho obyvatele obce v Kč v letech 2007–2009



Zdroj: Benchmarkingová iniciativa 2005

Jak vyplývá z grafu č. 10, město Vsetín má výrazně nadprůměrný počet evidovaných poplatníků na jednoho zaměstnance, a to ve srovnání se všemi uvedenými městy. Tato skutečnost dle mého názoru ovlivňuje možnosti správce poplatku ve Vsetíně vybrat poplatek, neboť z grafu č. 11 vyplývá, že procento úspěšnosti výběru se pohybuje na úrovni cca 80 %, zatímco Valašské Meziříčí je úspěšné na cca 90 % a Rožnov pod Radhoštěm dokonce na cca 98 %.

Další údaj, který byl srovnáván v grafu č. 12, je celkový výběr poplatků na jednoho obyvatele v Kč. Z tohoto srovnání vychází město Vsetín jako nejúspěšnější, co se vybrané částky na 1 obyvatele týká. Možným vysvětlení je vyšší hodnota sazeb jednotlivých poplatků ve Vsetíně ve srovnání s vybranými městy, nebo nadměrné navyšování poplatků vyplývajících z již citovaného ustanovení § 11 zákona o MP, kdy jsou včas nezaplacené poplatky zvyšovány až na trojnásobek. K tomuto kroku zpravidla obce nepřistupují tak často jako v případě Vsetína.

6 ZÁVĚR

Cílem této bakalářské práce bylo analyzovat postavení místních poplatků v rámci veřejných příjmů a zhodnotit funkci a efektivnost výběru místních poplatků jako zdrojů příjmů rozpočtu města Vsetín.

K provedení praktického rozboru bylo potřeba uvést nejdříve základní teoretická východiska existence místních poplatků, tedy zmocnění obcí vydávat obecně závazné vyhlášky, možnost zavedení jednotlivých vybraných místních poplatků na základě zákona o místních poplatcích a v neposlední řadě výkon správy těchto poplatků podléhající režimu zákona o správě daní a poplatků.

Město Vsetín při volbě skladby místních poplatků muselo brát v úvahu řadu limitujících hledisek, jako jsou např. přírodní, kulturní a podnikatelské podmínky ve městě nebo platební schopnosti jednotlivých skupin občanů. Výsledkem bylo zavedení 6 místních poplatků. Navzdory omezeným možnostem při stanovení sazeb poplatků, které jsou limitovány zákonem, tvoří výnos místních poplatků v posledních letech přibližně 7 % všech daňových příjmů města, což převyšuje celorepublikový průměr o 2%.

V souvislosti s dosahovanými příjmy je třeba vzít do úvahy i náklady spojené se samotnou správou poplatků, z nichž největší část představují zajisté osobní náklady. Základním předpokladem pro finanční efektivnost vybírání poplatku by měl být jeho vyšší výnos ve srovnání s náklady potřebnými na výkon jeho správy. Vzhledem k velmi nízkým výnosům v uplynulých letech toto kritérium nespĺňují místní poplatky ze vstupného a z ubytovací kapacity, které se na celkových výnosech podílí pouze 1 %. Proto navrhuji zvážit, zda tyto poplatky ponechat ve skladbě místních poplatků ve Vsetíně. Důraz kladu zejména na poplatek ze vstupného, a to s ohledem na úzce specializovaný okruh poplatníků a časté obcházení úhrady poplatku.

Co se týká správy poplatku, chtěla bych zdůraznit význam ohlašovací povinnosti k jednotlivým poplatkům. Jelikož řádně ohlášený poplatek znamená příjem do rozpočtu obce, měl by správce poplatku plně využívat všech možností k vyhledání poplatníků a následně k ohlášení poplatkové povinnosti. Mám na mysli zejména institut místního šetření, který je v praxi města Vsetín často opomíjen. Důležitá je i součinnost s ostatními orgány při vyhledávání poplatkových subjektů, zejména s Městskou policií Vsetín.

Jedním z hlavních cílů poplatkového řízení je správná úhrada poplatku. Poplatníci ve Vsetíně mají možnost hradit poplatek několika způsoby, a to bezhotovostním převodem z účtu u peněžního ústavu, v hotovosti na hlavní pokladně MěÚ Vsetín (případně na pomocné pokladně v období splatnosti) nebo poštovní poukázkou u poskytovatele poštovních služeb. První dva způsoby nepředstavují pro poplatníky téměř žádné další náklady, což neplatí pro úhradu poštovní poukázkou. Tento způsob platby znamená další poplatky v řádech desetikorun v závislosti na výši poplatku. Proto navrhuji městu Vsetín ke zvážení další možnou variantu, a to úhradu prostřednictvím systému SIPO. Ze zkušeností města Šumperk s tímto způsobem placení vyplývá, že pro město je SIPO až třikrát levnější než složenka, a u občana záleží na tom, zda platí SIPO přes poštovní nebo bankovní přepážku. Podle toho může být rozdíl až dvacetinásobný ve prospěch SIPO proti složenke. Dále jedním z nejviditelnějších přínosů zavedení tohoto způsobu bylo snížení počtu zaměstnanců, kteří vykonávali agendu poplatku. Zavedení této metody vyžaduje samozřejmě důkladnou přípravu, ale myslím, že by městu Vsetín přineslo vyšší příjmy a snížení počtu nedoplatků. [15]

Dalším krokem ve správě poplatků je vymožení případných nedoplatků. Město Vsetín se všemi způsoby snaží eliminovat nedoplatky, a tudíž do svých směrnic zapracovalo systém ověřování dlužníků města. Jakmile má občan jakýkoliv požadavek vůči městu Vsetín, na který není právní nárok, (jedná se např. o prodloužení nájemní smlouvy, pronájem nebytových prostor a pozemků, zábor veřejného prostranství atd.) jsou finančním odborem ověřovány jeho nesplacené závazky vůči městu a v případě zjištění nedoplatku není žádosti vyhověno. Vzhledem k tomu, že většina nedoplatků je evidována na místním poplatku za komunální odpad, přispívá tento systém ke snižování počtu neplatičů.

Nicméně stále zůstává v evidenci poplatků vysoké procento neuhrazených pohledávek, což vplynulo i ze srovnání s vybranými městy prostřednictvím Benchmarkingové iniciativy 2005. Nabízí se možnost zvýšení počtu zaměstnanců zajišťujících vymáhání nedoplatků. Je ovšem třeba zvážit, zda částka, kterou by nový zaměstnanec vymohl, pokryje alespoň osobní náklady na nové pracovní místo.

Současná legislativa značně ztěžuje možnosti správců daní vymoci pohledávky vlastními silami, a to na základě již zmíněné novely OSŘ, kterou byla zvýšena hranice nezabavitelné částky. Raději tedy doporučuji zvážit možnost spolupráce s exekutorským úřadem nebo

více využívat pomoc soudu, a zaměřit se na prodej movitých věcí, i když tato forma exekuce v sobě nese vyšší exekuční náklady pro dlužníka. A dále doporučuji vymáhat v rámci jednoho poplatku více období současně, případně slučovat nedoplatky z různých poplatků u jednoho poplatníka.

Cílem této práce bylo zejména poukázat na problematická místa při vybírání a vymáhání zavedených poplatků ve městě Vsetín. V rámci vytyčeného cíle jsem se zaměřila zejména na stanovení příčin vyvstalých problémů a navrhla doporučení pro jejich zlepšení, případně odstranění.

RESUMÉ

The topic of my thesis was to analyze the status and importance of local taxes in the system of public finance with a focus on city Vsetín.

The thesis is divided into 6 chapters, each of which has the task to bring the studied issue of local taxes.

The first step was to familiarize themselves with current legislation and professional literature concerning the subject. Then I could proceed to the analysis of local taxes, the city Vsetín in its territory established municipal ordinances.

In my work I have evaluated the function of local taxes as sources of income for the city budget Vsetín. I watched the development of separate charges for 2005-2009 in order to characterize the problems associated with their administration and revenue collection.

I conclude that the revenue of local taxes in the town of Vsetín represent about 7% of all tax revenues the city. Despite the limited possibilities for determining the rates of taxes, which are limited by law, this value exceeds the national average by 2%.

Regarding the management fees, I also mentioned a possible adjustment of fees in Vsetín. I also suggested possible improvements in the areas of charging and recovery of arrears incurred. These include the payment of taxes through the SIPO. In recovery, I recommend the Financial Department to recover the arrears for the period at the same time, and more and more use of court assistance, or cooperate with the office of executor.

SEZNAM POUŽITÉ LITERATURY

- [1] PROVAZNÍKOVÁ, Romana. *Financování měst, obcí a regionů teorie a praxe*. 1. vyd. Praha : GRADA Publishing, 2007. 280 s. ISBN 978-80-247-2097-5.
- [2] KAMENÍČKOVÁ, Věra. Hospodaření obcí a krajů v roce 2008. *OBEC & finance*. 2009, XIV., 3, s. 18-21.
- [3] *Doporučení pro obce a města, Obecní daně : Edice dobré správní praxe*. druhé. Praha : Kancelář veřejného ochránce práv, 2010. 159 s. ISBN 978-80-254-6259-1.
- [4] JIRÁSKOVÁ, Zdena, ŠNEBERKOVÁ, Alena. *Místní poplatky v praxi*. 3. dopl. vyd. Praha : Bova Polygon, 2004. 156 s. ISBN 80-7273-099-1.
- [5] Zákon č. 565/1990 Sb. ze dne 13. prosince 1990 o místních poplatcích, ve znění pozdějších předpisů.
- [6] JIRÁSKOVÁ, Zdena, ŠNEBERKOVÁ, Alena. *Zákon o správě daní a poplatků a jeho aplikace na výkon správy místních poplatků*. 1. vyd. Praha : Bova Polygon, 2004. 152 s. ISBN 80-7273-112-2.
- [7] KOBÍK, Jaroslav. *Správa daní a poplatků s komentářem : komplexní pohled na problémy správy daní*. 4. aktualiz. vyd. Olomouc, ANAG, 2005. 711 s. ISBN 80-7263-269-8.
- [8] Obecně závazná vyhláška města Vsetína č. 11/2003 o místních poplatcích. Dostupná z WWW: <<http://www.mestovsetin.cz/urad.asp?p1=6521>>.
- [9] Zákon č. 202/1990 Sb. ze dne 17. května 1990 o loteriích a jiných podobných hrách, ve znění pozdějších předpisů.
- [10] Obecně závazná vyhláška města Vsetína č. 12/2003 o místním poplatku za provoz systému shromažďování, sběru, třídění, využívání a odstraňování komunálních odpadů. Dostupná z WWW: <<http://www.mestovsetin.cz/urad.asp?p1=6521>>.
- [11] Obecně závazná vyhláška města Vsetína číslo 2/2008 o místním poplatku za provoz systému shromažďování, sběru, třídění, využívání a odstraňování komunálních odpadů. Dostupná z WWW: <<http://www.mestovsetin.cz/urad.asp?p1=6521>>.
- [12] Zákon č. 337/1992 Sb. ze dne 5. května 1992 o správě daní a poplatků, ve znění pozdějších předpisů.

- [13] *Veřejný ochránce práv : OMBUDSMAN* [online]. 2009-08-26 [cit. 2010-04-22]. Nová pravidla v exekucích. Dostupné z WWW: <<http://www.ochrance.cz/tiskove-zpravy/tiskove-zpravy-2009/nova-pravidla-v-exekucich/>>.
- [14] *Vzdělávací centrum pro veřejnou správu ČR, o.p.s. : Benchmarkingová iniciativa* [online]. 2005 [cit. 2010-04-22]. Proč právě benchmarking?. Dostupné z WWW: <http://www.benchmarking.vcvscr.cz/index.php?p_menu=obench&hl_sloupec=benchmarking&detail=proc>.
- [15] WINTER, Jaroslav. Pohledávky místního poplatku po šumpersku: Chytře a levně. *Moderní obec*. 2009, XV, 10, s. 17-18.
- [16] Zákon č. 128/2000 Sb. ze dne 12. dubna 2000 o obcích (obecní zřízení), ve znění pozdějších předpisů.
- [17] Zákon č. 243/2000 Sb. ze dne 29. června 2000 o rozpočtovém určení výnosů některých daní územním samosprávným celkům a některým státním fondům (zákon o rozpočtovém určení daní), ve znění pozdějších předpisů.
- [18] Zákon č. 246/1992 Sb. ze dne 15. dubna 1992 na ochranu zvířat proti týrání, ve znění pozdějších předpisů.
- [19] Zákon č. 185/2001 Sb. ze dne 15. května 2001 o odpadech a o změně některých dalších zákonů, ve znění pozdějších předpisů.
- [20] Zákon č. 99/1963 Sb. ze dne 4. prosince 1963 Občanský soudní řád, ve znění pozdějších předpisů.
- [21] Interní doklady města Vsetín. Dostupné z WWW: <<http://www.mestovsetin.cz/>>.

SEZNAM POUŽITÝCH SYMBOLŮ A ZKRATEK

BI 2005	Benchmarkingová iniciativa 2005.
MěÚ	Městský úřad.
MP	Místní poplatky.
OSŘ	Občanský soudní řád.
OZV	Obecně závazná vyhláška.
SIPO	Soustředěné inkaso plateb obyvatelstva.
VHP	Výherní hrací přístroj.
ZSDP	Zákon o správě daní a poplatků.

SEZNAM GRAFŮ

Graf 1: Příjmy města Vsetín v letech 2005–2009.....	29
Graf 2: Struktura daňových příjmů města Vsetín v roce 2009	31
Graf 3: Struktura místních poplatků v roce 2009	32
Graf 4: Příjmy z poplatku ze psů v letech 2005–2009.....	35
Graf 5: Příjmy z popl. za užívání veřejného prostranství v letech 2005–2009.....	38
Graf 6: Příjmy z poplatku ze vstupného v letech 2005–2009.....	40
Graf 7: Příjmy z popl. z ubytovací kapacity v letech 2005–2009.....	41
Graf 8: Příjmy z popl. za provozovaný VHP v letech 2005–2009	44
Graf 9: Příjmy z poplatku za komunální odpad v letech 2005–2009	48
Graf 10: Poplatky celkem–počet evidovaných poplatníků na jednoho zaměstnance v letech 2007–2009	57
Graf 11: Poplatky celkem–procento úspěšnosti výběru v letech 2007–2009.....	57
Graf 12: Výběr poplatků celkem na jednoho obyvatele obce v Kč v letech 2007–2009	58

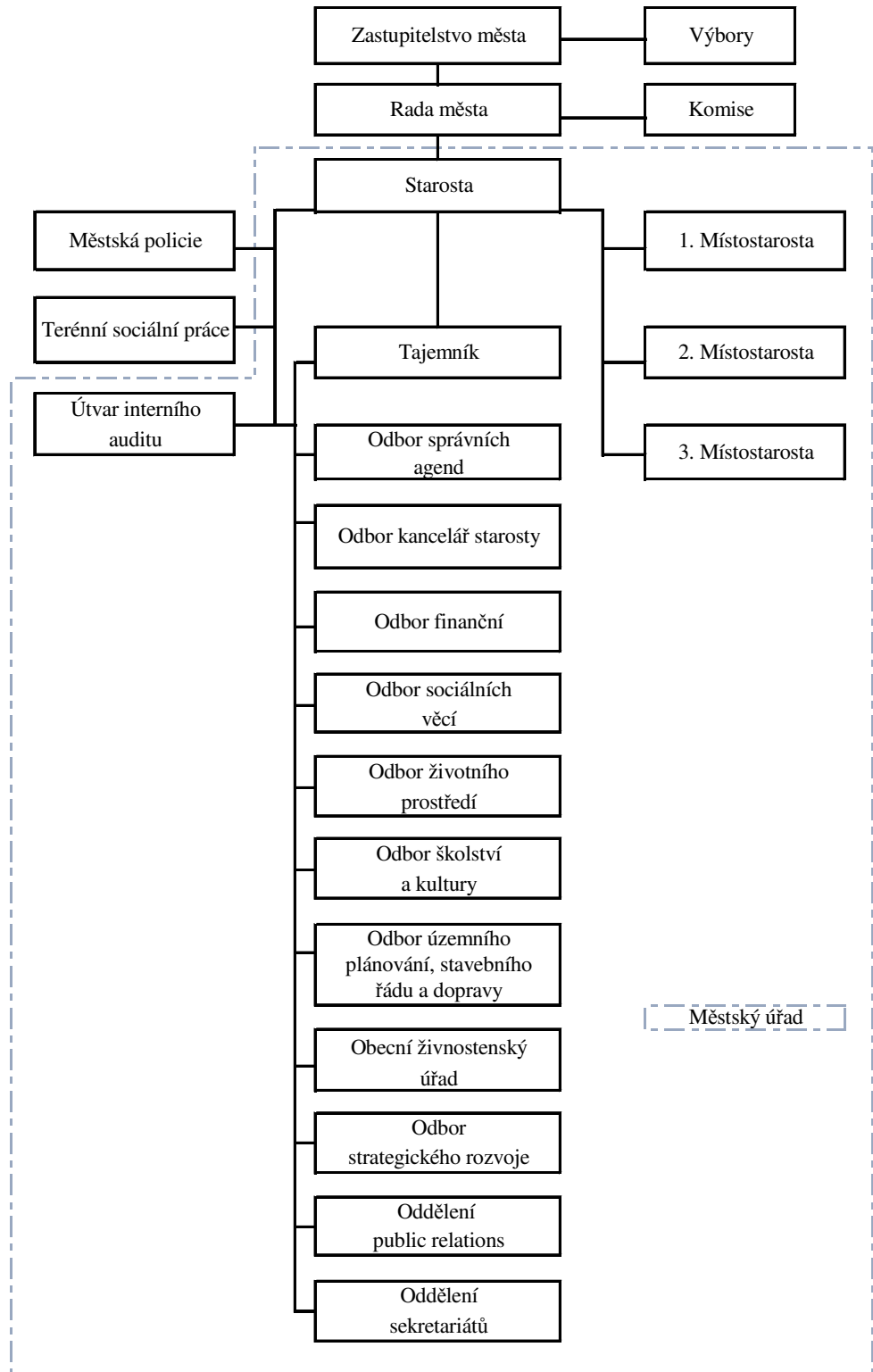
SEZNAM TABULEK

Tab. 1: Bilance rozpočtů obcí (mld. Kč, resp. %)	13
Tab. 2: Vývoj daňových příjmů v letech 2005–2009 (v tis. Kč)	30
Tab. 3: Nedoplatky na místním poplatku ze psů v letech 2005–2009	36
Tab. 4: Provozování VHP v letech 2005–2009	43
Tab. 5: Počty poplatníků za komunální odpad v letech 2005–2009	46
Tab. 6: Náklady na sběr a svoz KO v letech 2005–2009 (v Kč)	46
Tab. 7: Sazba poplatku v letech 2005–2009 (v Kč)	47
Tab. 8: Nedoplatky na poplatku za komunální odpad v letech 2005–2009	49
Tab. 9: Přehled správních úkonů při správě místních popl. v letech 2005–2009	54

SEZNAM PŘÍLOH

- P I Organizační struktura Městského úřadu ve Vsetíně
- P II OZV č. 11/2003 o místních poplatcích
- P III OZV č. 2/2008 o místním poplatku za komunální odpad

PŘÍLOHA PI: ORGANIZAČNÍ STRUKTURA MĚSTSKÉHO ÚŘADU VE VSETÍNĚ



PŘÍLOHA P II: OZV Č. 11/2003 O MÍSTNÍCH POPLATCÍCH**Obecně závazná vyhláška města Vsetína
Číslo 11/2003
o místních poplatcích**

Zastupitelstvo města Vsetín schválilo dne 16. prosince 2003 na základě § 14 zákona č. 565/1990 Sb., o místních poplatcích, ve znění pozdějších předpisů a v souladu s § 10 písm. d) a § 84 odst.2 písm. i) zákona č. 128/2000 Sb., o obcích (obecní zřízení), ve znění pozdějších předpisů, tuto obecně závaznou vyhlášku:

**Oddíl I
Základní ustanovení****Čl. 1**

- (1) Město Vsetín vybírá tyto místní poplatky:
 - a) poplatek ze psů,
 - b) poplatek za užívání veřejného prostranství,
 - c) poplatek ze vstupného,
 - d) poplatek z ubytovací kapacity,
 - e) poplatek za provozovaný výherní hrací přístroj,
- (2) Výkon správy těchto poplatků provádí Městský úřad Vsetín, finanční odbor. Na řízení o poplatcích se vztahuje zákon č. 337/1992 Sb., o správě daní a poplatků, ve znění pozdějších předpisů, není-li zákonem č. 565/1990 Sb., o místních poplatcích, ve znění pozdějších předpisů, stanoveno jinak.

**Oddíl II
Poplatek ze psů (1)****Čl. 2****Předmět poplatku**

Poplatku podléhají psi starší tří měsíců.

Čl. 3**Poplatník**

- (3) Poplatek ze psů platí držitel psa. Držitelem je fyzická nebo právnická osoba, která má trvalý pobyt nebo sídlo na území města Vsetín.

Čl. 4**Oznamovací povinnost**

⁽¹⁾ § 2 zák. č. 565/1990 Sb.

- (1) Poplatník je povinen oznámit správci poplatku do 15 dnů vznik své poplatkové povinnosti, tj. dovršení stáří psa tří měsíců nebo započítí držení psa staršího, podat přiznání k poplatku na tiskopise vydaném správcem poplatku a poplatek zaplatit podle článku 6 a 9.
- (2) Povinnost oznámit držení psa má i osoba, která je od placení poplatku podle zákona o místních poplatcích nebo podle této vyhlášky osvobozena. Důvod pro osvobození musí poplatník správci poplatku prokázat.
- (3) Poplatník je rovněž povinen oznámit správci poplatku každou skutečnost, která má vliv na výši jeho poplatkové povinnosti nebo na vznik a zánik osvobození, a to do 15 dnů ode dne, kdy tato skutečnost nastala.
- (4) Při plnění oznamovací povinnosti je poplatník povinen sdělit správci poplatku příjmení, jméno nebo název právnické osoby, trvalý pobyt nebo sídlo, rodné číslo nebo IČ. Jde-li o fyzickou nebo právnickou osobu, která je podnikatelským subjektem, uvede též čísla účtů u peněžních ústavů, na nichž jsou soustředěny peněžní prostředky z její podnikatelské činnosti.⁽²⁾
- (5) Vlastník domu nebo subjekt, který má k domu právo hospodaření nebo je pověřen jeho správou, je povinen na výzvu správce místních poplatků oznámit všechny psy chované v domě, a to i v případě, že poplatku ze psů nepodléhají.

Čl. 5

Identifikace psů

- (1) Správce poplatku vydá poplatníkovi evidenční známku pro psa bez ohledu na to, zda pes poplatku podléhá nebo je od poplatku osvobozen. Tato známka je nepřenositelná na jiného psa, a to i v případě, jde-li o psa téhož držitele. Ztrátu nebo odcizení této známky je poplatník povinen oznámit správci poplatku nejpozději do 15 dnů ode dne ztráty.
- (2) Správce poplatku vydá poplatníkovi evidenční známku i v případě, že držitel označil psa mikročipem.
- (3) Držitel, který má psa označeného mikročipem a souhlasí se zavedením označení do evidence psů, je poskytnuta úleva dle článku 7.

Čl. 6

Sazby poplatku

- (1) Poplatek je stanoven podle místa trvalého pobytu nebo sídla držitele psa a činí ročně za prvního psa:
 - a) v bytovém domě 1.500,- Kč
 - b) v rodinném domě včetně řadové výstavby s maximálně dvěma bytovými jednotkami 750,- Kč
 - c) jehož držitelem je poživatel invalidního, starobního, vdovského nebo vdoveckého důchodu, který je jeho jediným zdrojem příjmů, anebo poživatel sirotčího důchodu 200,- Kč
 - d) jehož držitelem je osamělá osoba pečující o nezaopatřené dítě 450,- Kč
 - e) v rodinném domě v okrajových částech města Semetín, Horní Jasenka, Lázký, Bobrky, Tataláky, Vesník, Červenka, Ohýřov, Potůčky, Janišov, Amerika, Machalův dvůr, Nepřejov, Hluboké, Dlúhé, Velký Skalník, Za díly 200,- Kč
 - f) v sídle fyzické nebo právnické osoby 750,- Kč
- (2) Poplatek je stanoven podle místa trvalého pobytu nebo sídla držitele psa a činí ročně za druhého a každého dalšího psa:

⁽²⁾ § 33 odst. 6 zák. č. 337/1992

a) v bytovém domě	2.250,- Kč
b) v rodinném domě včetně řadové výstavby s maximálně dvěma bytovými jednotkami	1.100,- Kč
c) jehož držitelem je poživatel invalidního, starobního, vdovského nebo vdoveckého důchodu, který je jeho jediným zdrojem příjmů, anebo poživatel sirotčího důchodu	300,- Kč
d) jehož držitelem je osamělá osoba pečující o nezaopatřené dítě	650,- Kč
e) v rodinném domě v okrajových částech města Semetín, Horní Jasenka, Lázký, Bobrky, Tataláky, Vesník, Červenka, Ohýřov, Potůčky, Janišov, Amerika, Machalův dvůr, Nepřejov, Hluboké, Dlúhé, Velký Skalník, Za díly	200,- Kč
f) v sídle fyzické nebo právnické osoby	1.100,- Kč

Čl. 7

Osvobození a úlevy

- (1) Od poplatku je osvobozen držitel psa, kterým je:
 - a) osoba nevidomá, bezmocná a osoba s těžkým zdravotním postižením, které byl přiznán III. stupeň mimořádných výhod podle zvláštního právního předpisu (držitel průkazky ZTP/P),
 - b) osoba provádějící výcvik psů určených k doprovodu těchto osob,
 - c) osoba provozující útulek pro ztracené nebo opuštěné psy zřízený nebo založený obcí,
 - d) osoba, které stanoví povinnost držení a používání psa zvláštní právní předpis,
 - e) osoba s těžkým zdravotním postižením, které byl přiznán II. stupeň mimořádných výhod podle zvláštního právního předpisu (držitel průkazky ZTP),
 - f) osoba pobírající sociální příspěvek navýšený ze zdravotních důvodů dítěte, a to za prvního psa,
 - g) město Vsetín nebo organizace, jejichž zřizovatelem nebo zakladatelem je město Vsetín,
 - h) osoba, která převezme psa z útulku města Vsetína, po dobu 1 roku ode dne převzetí,
 - i) osoba, která má trvalý pobyt na samotě, kde jednotlivá obydlí jsou od sebe vzdálena minimálně 200 m.
- (2) Držitelům, jejichž psi jsou označeni mikročipy a souhlasili se zavedením označení do evidence psů, je poskytována úleva z roční poplatkové povinnosti ve výši 200,- Kč.
- (3) Osvobození od poplatku případně úlevu z poplatkové povinnosti je držitel povinen prokázat.
- (4) Osvobození od poplatku zaniká, zanikne-li důvod osvobození.

Čl. 8

Vznik a zánik poplatkové povinnosti

- (1) Poplatek se platí od prvního dne měsíce následujícího po dni, kdy poplatková povinnost vznikla, a to za jednotlivé měsíce do konce kalendářního roku ve výši 1/12 stanovené sazby.
- (2) Zanikne-li poplatková povinnost musí tuto skutečnost poplatník správci poplatku oznámit, a to nejpozději do patnácti dnů od zániku poplatkové povinnosti.

Čl. 9

Splatnost poplatku

- (1) Poplatek je splatný bez vyměření, a to:
 - a) nečiní-li více než 750,- Kč ročně, nejpozději do 30. dubna každého roku,
 - b) činí-li více než 750,- Kč ročně, ve dvou stejných splátkách vždy nejpozději do 30. dubna a 30. října každého roku,
 - c) v den podání přiznání dle čl. 4, vznikne-li poplatková povinnost během roku. Takto stanovený poplatek se zaokrouhlí na celé desetikoruny nahoru.

- (2) Je-li poplatek splatný ve dvou stejných splátkách dle čl. 9 odst. (1) písm. b) může poplatník uhradit poplatek jednou splátkou. V tomto případě je poplatek splatný nejpozději do 30. dubna každého roku.

Oddíl III

Poplatek za užívání veřejného prostranství⁽³⁾

Čl. 10

Předmět poplatku

- (1) Poplatek se vybírá za zvláštní užívání veřejného prostranství, kterým se rozumí provádění výkopových prací, umístění dočasných staveb a zařízení sloužících pro poskytování prodeje a služeb, pro umístění stavebních nebo reklamních zařízení, zařízení cirkusů, lunaparků a jiných podobných atrakcí, umístění skládek, vyhrazení trvalého parkovacího místa a užívání tohoto prostranství pro kulturní, sportovní a reklamní akce nebo potřeby tvorby filmových a televizních děl.
- (2) Z akcí pořádaných na veřejném prostranství, jejichž výtěžek je určen na charitativní a veřejně prospěšné účely, se poplatek neplatí.

Čl. 11

Veřejné prostranství⁽⁴⁾

Veřejným prostranstvím podle této vyhlášky jsou prostory přístupné každému bez omezení, tj.:

- a) Dolní náměstí, Horní náměstí, Náměstí osvobození,
- b) Pozemní komunikace I/57, I/69, III/05734, III/05735, III/05736, III/05737,
- c) Ulice: Bobrky–Autoservis Bobrky, ulice: Bobrky–Čerpací stanice Slovaft, ulice: Rokytnice, ulice: Semetín, ulice: Dolní Jasenka, ulice: Horní Jasenka, ulice: Mostecká, ulice: Hlásenka, ulice: Na příkopě, ulice: Pod Zakopaníců, ulice: Generála Klapálka, ulice: Palackého, ulice: Smetanova, ulice: Jasenická, ulice: Sychrov, ulice: Štěpánská–rampa, ulice: Žerotínova, ulice: 4. května, ulice: Amerika, ulice: Autobusové nádraží, ulice: Benátky, ulice: Bobrky, ulice: Bratří Hlaviců, ulice: Červenka, ulice: Dělnická, ulice: Dětská, ulice: Dlouhé, do Janové kolem hřbitova, ulice: Dolní Jasenka–sídlíště, ulice: Dolní náměstí, ulice: Družby, ulice: Družstevní, ulice: Dukelská, ulice: Horní Jasenka–Dušná, ulice: Hanžlov, ulice: Hanžlov I, ulice: Hanžlov II, ulice: Havlíčkova, ulice: Hluboká cesta, ulice: Hluboká cesta – Sychrov, ulice: Hluboké, ulice: Horní Jasenka–strategická, ulice: Horní náměstí, ulice: Horská, ulice: Hrbová, ulice: Jabloňová, ulice: Janišov, ulice: Semetín (Janišov– Semetín–Potůčky), ulice: Jasenecká, ulice: Horní Jasenka – Javořinka, ulice: Jiráskova, ulice: Josefa Sousedíka, K hřbitovu, ulice: Klidná, ulice: Kobzáňova, ulice: Kolmá, ulice: Konečná, ulice: Korejská, ulice: Krátká, ulice: Lázky, ulice: Lesní, ulice: Lidická, ulice: Luční, ulice: Machalův dvůr, ulice: Malý Skalník, ulice: Matouše Václavka, ulice: Michala Urbánka, ulice: Mládí, ulice: Moskva, ulice: MUDr. Fr. Sovy, ulice: Na Dolansku, ulice: Na hrázi, ulice: Na Kamencoch, ulice: Na Lapači, ulice: Na plavisku, ulice: Na příkopě, ulice: Na rovině, ulice: Na Rybníkách, ulice: Na vyhlídce, ulice: Na výsluní, ulice: Na výšině, ulice: Nad kovárnou, ulice: Nad zámekem, ulice: Nádražní, ulice: nám. Svobody, ulice: Nemocniční, ulice: Janišov– Nivy, ulice: Ohrada, ulice: Ohýřov, ulice: Okružní, ulice: Palackého–charita, ulice: Plotky, ulice: Pod Bečevnou, ulice: Pod Pecníkem, ulice: Pod strání, ulice: Pod vršky, ulice: Pod Žamboškou, ulice: Podsedky, ulice:

⁽³⁾ § 4 zák. č. 565/1990 Sb.

⁽⁴⁾ § 34 zák. č. 128/2000 Sb.

- Poschla, ulice: Potoční, ulice: Potůčky, ulice: Příčná, ulice: Radniční, ulice: Rodinná, ulice: Rokytnice, ulice: Ruská, ulice: Sadová,, ulice: Semetín – u zbrojnice, ulice: Slovenská, ulice: Rokytnice – Srní, ulice: Stará cesta, ulice: Strmá, ulice: Sušilova, ulice: Svárov, ulice: Svornosti, ulice: Šibeňák, ulice: Školní, ulice: Štěpánská, ulice: Tataláky, ulice: Tataláky–Januš, ulice: Technická, ulice: Těšíkov, ulice: Tichá, ulice: Bobrky–Trní, ulice: Trnkova, ulice: Turkmenská, ulice: Tyršova, ulice: U Bečvy, ulice: U hřiště, ulice: U hutí, ulice: U koupaliště, ulice: U křiváčkárny, ulice: U skláren, ulice: U slévárny, ulice: U splavu, ulice: U trati, ulice: Údolíčko, ulice: Na kopečku, ulice: V zahrádkách, ulice: Velký Skalník, ulice: Vesník, ulice: Horní Jasenka (Vesník – Jasenka), ulice: Za Díly, ulice: Za zastávkou, ulice: Zahradní, ulice: Záviše Kalandry, ulice: Zbrojovácká, ulice: Zelená, ulice: Bobrky–Čerpací stanice Bobrky, Hrbová k vodárně, Hvězdárna–Dušná, ulice: Lázky, ulice: Kolmá–Lego, ulice: Janišov–Nad Janišovem, ulice: Nepřejev, Nivy, ulice: Horní Jasenka – parkoviště u modlitebny, ulice: Horní Jasenka – Putýrka, ulice: Srní – Rokytnice Srní, ulice: Semetín–Sládků, Semetín–Potůčky, ulice: Bobrky–Sklárny BAG, ulice: Svornosti, Sychrov k vodárně, ulice: Bobrky–TEVA a POPE, ulice: Semetín–U Volčků, Vesník–Jasenka, Vesník–Dušná, ulice: Za zámekem, ulice: Zbrojovácká, Zbrojovka, ulice: Červenka, ulice: Pod vršky a k nim přílehlé chodníky a parkoviště, veřejná zeleň
- d) Chodníky spojující nebo navazující na pozemní komunikace a ulice uvedené pod bodem b) a c)
- e) Průchod v budově čp. 413 - Rokytnice, čp. 1056 – ulice Smetanova, čp. 1321 – Náměstí svobody, čp. 1110 – Svárov.
- f) Podchod pod železniční trať, který spojuje ulici Matouše Václavka a Záviše Kalandry,
- g) Podchod pod silnici č. III/05736 spojující ulici Josefa Sousedíka a ulici Potůčky,
- h) Nadjezd nad železniční trať na silnici č. III/05735 a k němu přílehlé chodníky,
- i) Nadjezd nad železniční trať spojující ulici Josefa Sousedíka a Potůčky,
- j) Veřejná zeleň v městských částech Luh, Sychrov, Horní město, Dolní město, Jasenice, Hrbová, Jasenka, Trávníky, Rybníky, Rokytnice, Lapač, Janišov, Lázky, Vesník, Semetín.
- k) Veřejná zeleň v parcích, tj. „Panská zahrada“– park na levém břehu řeky Bečvy, „Zámecký park“ – na pravém břehu řeky Bečvy, Trávníky - park u železniční trati mezi ulicemi Štěpánskou a Dělnickou, Rybníky - park u železniční trati od podchodu po nadjezd (směr Valašské Meziříčí), areál Českého svazu chovatelů–U křivačkárny.
- l) Ostatní veřejná zeleň ve vlastnictví města.
- m) Parcely na katastrálním území Vsetín č. 360/8, 369, 666/5, 1126, 1127, 1128, 1129, 1130/1, 1131/1, 1576, 2274/1, 3081/1, 3081/2, 3081/3, 3081/5, 3081/13, 3873/1, 3873/2, 4843, 7676, 7677/1, 7705/4, 7710/2, 7710/5, 8521/3, 8707, 8708, 8709, 8710, 8711, 8712/1, 8713.
- n) Parcely na katastrálním území Rokytnice u Vsetína č. 330/1, 407/4, 2002/1.

Čl. 12

Poplatník

- (1) Poplatníkem je fyzická nebo právnická osoba, která užívá veřejné prostranství způsobem uvedeným v čl. 10.
- (2) Užívá-li stejnou část veřejného prostranství několik poplatníků, odpovídají za zaplacení celého poplatku společně a nerozdílně. Správce poplatku může uložit zaplacení poplatku kterémukoliv z nich.

Čl. 13

Oznamovací povinnost

- (1) Oznamovací povinnost plní poplatník u příslušného odboru Městského úřadu Vsetín.

- (2) Poplatník je povinen oznámit užívání veřejného prostranství nejméně sedm dní před jeho započítáním. V případě užívání veřejného prostranství po dobu kratší než tři dny je nutno splnit tuto povinnost jeden den předem.
- (3) Při plnění oznamovací povinnosti je poplatník povinen sdělit příjmení, jméno nebo název právnické osoby, bydliště nebo sídlo, rodné číslo nebo IČ. Jde-li o fyzickou nebo právnickou osobu, která je podnikatelským subjektem, uvede též čísla účtů u peněžních ústavů, na nichž jsou soustředěny peněžní prostředky z její podnikatelské činnosti.⁽²⁾

Čl. 14

Sazby poplatku

- (1) Poplatek za užívání veřejného prostranství činí za každý i započatý m² a každý i započatý den užívání veřejného prostranství:
- a) za umístění lešení po dobu:
 1. od 15. dne do 28. dne užívání 6,- Kč
 2. od 29. dne užívání 10,- Kč
 - b) za užívání veřejného prostranství k provedení výkopových prací 1,- Kč
 - c) za umístění stavebního zařízení při výstavbě bytových jednotek formou půdních vestaveb a nadstaveb v domech, jejichž vlastníkem je město Vsetín
 1. od 15. do 28. dne užívání 3,- Kč
 2. od 29. dne užívání 5,- Kč
 - d) za použití veřejného prostranství k umístění skládky:
 1. stavebního materiálu při výstavbě bytových jednotek formou půdních vestaveb a nadstaveb v domech, jejichž vlastníkem je město Vsetín od 8. dne užívání 10,- Kč
 2. vykopané zeminy od 3. dne užívání 1,- Kč
 3. ostatní od 3. dne užívání 6,- Kč
 - e) za umístění prodejního zařízení (stánku, prodejního pultu, kiosku nebo jiného zařízení určeného k prodejním účelům, včetně manipulačního prostoru a uložení zboží) 20,- Kč
 - f) za umístění prodejního zařízení jako jsou restaurační stolky a zahrádky sloužící k občerstvení 4,- Kč
 - g) za umístění reklamního zařízení o plošné výměře do 1 m² 6,- Kč
 - h) za umístění reklamních zařízení o plošné výměře nad 1 m² 10,- Kč
 - i) za užití veřejného prostranství k reklamní akci 100,- Kč
- (2) Poplatek za užívání veřejného prostranství činí za každý i započatý týden užívání veřejného prostranství:
- a) za umístění zařízení pro poskytování služeb typu sběrný, čistírny, opravárenské činnosti a pod. 700,- Kč
 - b) za umístění dočasné stavby 700,- Kč
 - c) za umístění lunaparků, cirkusů a podobných atrakcí 7.000,- Kč
- (3) Poplatek za užívání veřejného prostranství činí za každý i započatý měsíc užívání veřejného prostranství:
- a) za účelem vyhrazení trvalého parkovacího místa pro osobní vozidla v sídlišti Sychrov, sídlišti Dolní Jasenka a na Dolním náměstí:
 1. pro fyzické osoby v místě jejich trvalého pobytu 800,- Kč
 2. pro fyzické osoby v místě, kde užívají nemovitost ke své podnikatelské činnosti 1.300,- Kč
 3. ostatní 2.800,- Kč

⁽²⁾ § 33 odst. 6 zák. č. 337/1992

b) za účelem vyhrazení trvalého parkovacího místa pro osobní vozidla v ostatních částech města:	
1. pro fyzické osoby v místě jejich trvalého pobytu	500,- Kč
2. pro fyzické osoby v místě, kde užívají nemovitost ke své podnikatelské činnosti	800,- Kč
3. pro právnické osoby v místě, kde užívají nemovitost ke své podnikatelské činnosti	1.800,- Kč
4. ostatní	2.800,- Kč
c) za zřízení stanoviště taxislužby	300,- Kč

Čl. 15

Osvobození a úlevy

- (1) Poplatku za užívání veřejného prostranství nepodléhají:
 - a) akce pořádané na veřejném prostranství bez vstupného,
 - b) akce pořádané městem nebo organizacemi, jejichž zřizovatelem je město Vsetín,
 - c) vyhrazení trvalého parkovacího místa pro osobu zdravotně postiženou.
- (2) Poplatníkovi, který Městskému úřadu Vsetín zaplatil správní poplatek za zvláštní užívání pozemních komunikací, je poskytována úleva ve výši zaplaceného správního poplatku. Tuto skutečnost je poplatník povinen prokázat.
- (3) V případě, že poplatek za užívání veřejného prostranství nepřesáhne 50,- Kč, nebude vyměřen.

Čl. 16

Vznik a zánik poplatkové povinnosti

Poplatek se platí od prvního dne kdy došlo k užívání veřejného prostranství způsobem uvedeným v článku 10 až do dne, kdy toto užívání skončilo, zařízení bylo odstraněno a veřejné prostranství bylo uvedeno do původního stavu.

Čl. 17

Splatnost poplatku

Poplatek je splatný:

- a) při užívání veřejného prostranství po dobu kratší než 30 dnů nejpozději v den, kdy bylo s užíváním veřejného prostranství započato,
- b) při užívání veřejného prostranství po dobu delší než 30 dnů nejpozději 30. dne ode dne, kdy bylo s užíváním veřejného prostranství započato.
- c) poplatek stanovený týdenní nebo měsíční paušální sazbou je splatný první den příslušného týdne nebo měsíce, kdy bylo s užíváním veřejného prostranství započato.

Oddíl IV

Poplatek ze vstupného⁽⁵⁾

Čl. 18

⁽⁵⁾ § 6 zák. č. 565/1990 Sb.

Předmět poplatku

- (1) Poplatek ze vstupného se vybírá ze vstupného na diskotéky pořádané ve městě Vsetíně jednorázově i opakovaně, sníženého o daň z přidané hodnoty, je-li v ceně vstupného obsažena.
- (2) Vstupným se rozumí peněžitá částka, kterou účastník akce zaplatí za to, že se jí může zúčastnit.
- (3) Z diskoték, jejichž celý výtěžek je určen na charitativní a veřejně prospěšné účely, se poplatek neplatí.

Čl. 19

Poplatník

Poplatníkem je fyzická a právnická osoba, která diskotéku pořádá.

Čl. 20

Oznamovací povinnost

- (1) Poplatník je povinen nejpozději 10 dní před konáním akce oznámit správci poplatku její pořádání a vstupenky označené cenou, datem, hodinou konání akce a jménem pořadatele předložit ke kontrole a označení.
- (2) Poplatník je povinen správci poplatku sdělit příjmení, jméno nebo název právnické osoby, bydliště nebo sídlo, rodné číslo nebo IČO. Jde-li o fyzickou nebo právnickou osobu, která je podnikatelským subjektem, uvede též čísla účtů u peněžních ústavů, na nichž jsou vedeny peněžní prostředky z její podnikatelské činnosti.⁽²⁾
- (3) Do 10 dnů po skončení akce je poplatník povinen podat správci poplatku přiznání k poplatku. Neprodané vstupenky předloží správci poplatku ke kontrole.

Čl. 21

Sazby poplatku

- (1) Sazba poplatku z úhrnné částky vybraného vstupného činí pro:

a) diskotéky, u kterých nejsou podávány alkoholické nápoje	5 %
b) diskotéky, které jsou ukončeny před 24.00 hod	15 %
c) diskotéky, které jsou ukončeny po 24.00 hod	20 %

Čl. 22

Splatnost poplatku

Poplatek je splatný:

- d) do 15 dnů ode dne pořádání akce,
- e) u poplatku placeného paušální částkou ve čtyřech stejných splátkách nejpozději do 15. března, 15. června, 15. září, 15. prosince.

⁽²⁾ § 33 odst. 6 zák. č. 337/1992

Oddíl V Poplatek z ubytovací kapacity ⁽⁶⁾

Čl. 23 Předmět poplatku

Předmětem poplatku jsou využitá lůžka v zařízeních sloužících nebo určených k přechodnému ubytování za úplat.

Čl. 24 Poplatník

Poplatek platí ubytovatel, kterým je fyzická nebo právnická osoba, která přechodné ubytování poskytla.

Čl. 25 Oznamovací povinnost

- (1) Ubytovatel je povinen písemně oznámit správci poplatku poskytování ubytování nejméně 5 dní před jeho zahájením.
- (2) Při plnění oznamovací povinnosti je ubytovatel povinen správci poplatku sdělit příjmení, jméno nebo název právnické osoby, bydliště nebo sídlo, rodné číslo nebo IČ. Jde-li o fyzickou nebo právnickou osobu, která je podnikatelským subjektem, uvede též čísla účtů u peněžních ústavů, na nichž jsou vedeny peněžní prostředky z její podnikatelské činnosti.⁽²⁾
- (3) Ubytovatel je povinen vést v písemné podobě evidenční knihu, do které zapisuje dobu ubytování, jméno, příjmení, adresu místa trvalého pobytu nebo místa trvalého bydliště v zahraničí a číslo občanského průkazu nebo cestovního dokladu fyzické osoby, které ubytování poskytl. Zápisy do evidenční knihy musí být vedeny přehledně a srozumitelně. Tyto zápisy musí být uspořádány postupně z časového hlediska. Evidenční knihu ubytovatel uchovává po dobu 6 let od provedení posledního zápisu.

Čl. 26 Sazba poplatku

Poplatek z ubytovací kapacity činí za každé využité lůžko a den 4,- Kč.

Čl. 27 Osvobození

Poplatku z ubytovací kapacity nepodléhá:

⁽⁶⁾ § 7 zák. č. 565/1990 Sb.

⁽²⁾ § 33 odst. 6 zák. č. 337/1992

- a) ubytovací kapacita v zařízeních sloužících pro přechodné ubytování studentů a žáků,
- b) ubytovací kapacita v zařízeních sloužících pro ubytování pracovníků fyzických a právnických osob, která toto zařízení vlastní nebo k němu má právo hospodaření,
- c) ubytovací kapacita ve zdravotnických nebo lázeňských zařízeních, pokud nejsou užívána jako hotelová zařízení,
- d) ubytovací kapacita v zařízeních sloužících sociálním a charitativním účelům.

Čl. 28

Splatnost poplatku

Poplatek je splatný do 28. února kalendářního roku.

Oddíl VI

Poplatek za provozovaný výherní hrací přístroj ⁽⁷⁾

Čl. 29

Předmět poplatku

Poplatku za provozovaný výherní hrací přístroj podléhá každý výherní hrací přístroj, na který bylo vydáno povolení k provozování. ⁽⁸⁾

Čl. 30

Poplatník

Poplatníkem je provozovatel výherního hracího přístroje.

Čl. 31

Oznamovací povinnost

- (1) Poplatník je povinen oznámit správci poplatku zahájení provozování výherního hracího přístroje nejpozději v den jeho uvedení do provozu.
- (2) Poplatník je povinen oznámit správci poplatku ukončení provozování výherního hracího přístroje nejpozději v den ukončení jeho provozu.
- (3) Při plnění oznamovací povinnosti je poplatník povinen správci poplatku sdělit název právnické osoby, sídlo, IČ a uvést též čísla účtů u peněžních ústavů, na nichž jsou vedeny peněžní prostředky z jeho podnikatelské činnosti. ⁽²⁾

⁽⁷⁾ § 10a zák. č. 565/1990 Sb.

⁽⁸⁾ § 17-20 zák. č. 202/1990 Sb.

⁽²⁾ § 33 odst. 6 zák. č. 337/1992

Čl. 32

Sazba poplatku

Poplatek za každý provozovaný výherní hrací přístroj činí na tři měsíce 5.000,- Kč.

Čl. 33

Splatnost poplatku

Poplatek je splatný čtvrtletně splátkou odpovídající délce provozování výherního hracího přístroje v příslušném čtvrtletí se splatností nejpozději poslední den příslušného čtvrtletí.

Oddíl VII**Ustanovení přechodná, společná a závěrečná**

Čl. 34

- (1) Nebudou-li poplatky zaplacený včas nebo ve správné výši, vyměří správce poplatku poplatek platebním výměrem a včas nezaplacený:
 - a) poplatek ze psů, poplatek za užívání veřejného prostranství a poplatek z bytovací kapacity zvýší na dvojnásobek přičemž vyměřené poplatky se zaokrouhlují na celé koruny nahoru.
 - b) poplatek ze vstupného a poplatek za provozovaný výherní hrací přístroj zvýší na trojnásobek, přičemž vyměřené poplatky se zaokrouhlují na celé koruny nahoru.
- (2) Pokud poplatník nesplní oznamovací povinnost stanovenou touto vyhláškou, může mu správce poplatku opakovaně uložit pokutu za nepeněžitě plnění.⁽⁹⁾

Čl. 35

- (1) Pokud poplatník nebo plátce nesplní svoji poplatkovou povinnost určenou touto obecně závaznou vyhláškou, lze dlužné poplatky vyměřit nebo doměřit do tří let od konce kalendářního roku, ve kterém poplatková povinnost vznikla.
- (2) Byl-li před uplynutím této lhůty učiněn úkon směřující k vyměření nebo doměření poplatku, běží tříletá lhůta znovu od konce roku, v němž byl poplatník nebo plátce o tomto úkonu písemně uvědomen. Vyměřit a doměřit poplatek lze nejpozději do 10 let od konce kalendářního roku, ve kterém poplatková povinnost vznikla.

Čl. 36

Správce poplatku může na žádost poplatníka z důvodu zmírnění nebo odstranění tvrdosti v jednotlivých případech poplatek nebo jeho příslušenství zcela nebo částečně prominout.⁽¹⁰⁾

⁽⁹⁾ § 37 zák. č. 337/1992 Sb.

⁽¹⁰⁾ § 16 zák. č. 565/1990 Sb.

Čl. 37
Zrušovací ustanovení

Tato obecně závazná vyhláška ruší obecně závaznou vyhlášku Města Vsetína č. 15/2001 o místních poplatcích ze dne 14. prosince 2001 a její dodatky vydané obecně závaznou vyhláškou Města Vsetín č. 3/2002 ze dne 28. května 2002 a obecně závaznou vyhláškou Města Vsetín č. 6/2002 ze dne 16. prosince 2002.

Čl. 38
Účinnost

Tato obecně závazná vyhláška nabývá účinnosti dnem 1. ledna 2004.

.....
Jiří Č u n e k
starosta města Vsetín

.....
Ing. Jaromír K u d l í k
místostarosta města Vsetín

Vyvěšeno dne: 16. prosince 2003

PŘÍLOHA P III: OZV Č. 2/2008 O MÍSTNÍM POPLATKU ZA KOMUNÁLNÍ ODPAD

Obecně závazná vyhláška města Vsetína číslo 2/2008 o místním poplatku za provoz systému shromažďování, sběru, přepravy, třídění, využívání a odstraňování komunálních odpadů

Zastupitelstvo města Vsetín se na svém zasedání dne 18.3.2008 usneslo vydat na základě § 14 odst. 2) zákona č. 565/1990 Sb., o místních poplatcích, ve znění pozdějších předpisů a v souladu s § 10 písm. d) a § 84 odst. 2 písm. h) zákona č. 128/2000 Sb., o obcích (obecní zřízení), ve znění pozdějších předpisů, tuto obecně závaznou vyhlášku.

Oddíl I Základní ustanovení

Čl. 1

- (1) Město Vsetín vybírá místní poplatek za provoz systému shromažďování, sběru, přepravy, třídění, využívání a odstraňování komunálních odpadů.
- (2) Výkon správy tohoto poplatku provádí Městský úřad Vsetín, finanční odbor. Na řízení o poplatcích se vztahuje zákon č. 337/1992 Sb., o správě daní a poplatků, ve znění pozdějších předpisů, není-li zákonem č. 565/1990 Sb., o místních poplatcích, ve znění pozdějších předpisů, stanoveno jinak.

Oddíl II

Poplatek za provoz systému shromažďování, sběru, přepravy, třídění, využívání a odstraňování komunálních odpadů ⁽¹⁾

Čl. 2

Předmět poplatku

Poplatek je stanoven za provoz systému shromažďování, sběru, přepravy, třídění, využívání a odstraňování komunálních odpadů na území města Vsetína.

⁽¹⁾ § 10b zák. č. 565/1990 Sb.

Čl. 3 Poplatník

Poplatníkem je:

- a) fyzická osoba, která má ve městě Vsetíně trvalý pobyt; za domácnost může být poplatek odváděn společným zástupcem, za rodinný nebo bytový dům vlastníkem nebo správcem; tyto osoby jsou povinny městu Vsetín oznámit jména a data narození osob, za které poplatek odvádějí.
- b) fyzická osoba, která má ve vlastnictví stavbu určenou nebo sloužící k individuální rekreaci⁽²⁾ nacházející se na území města Vsetína, ve které není hlášena k trvalému pobytu žádná fyzická osoba; má-li k této stavbě vlastnické právo více osob, jsou povinny platit poplatek společně a nerozdílně, a to ve výši odpovídající poplatku za jednu fyzickou osobu.

Čl. 4 Oznamovací povinnost

- (1) Poplatník je povinen oznámit správci poplatku vznik poplatkové povinnosti, ve kterém uvede jméno, příjmení, datum narození, rodné číslo⁽³⁾ a bydliště, případně evidenční nebo popisné číslo stavby určené nebo sloužící k individuální rekreaci ve lhůtě do 15 dnů ode dne, kdy mu tato povinnost vznikla.
- (2) Poplatník je povinen oznámit správci každou změnu, která má vliv na stanovení poplatkové povinnosti, a to ve lhůtě 15 dnů ode dne, kdy změna nastala.

Čl. 5 Sazba poplatku

- (1) Sazba poplatku činí 492,- Kč a tvoří ji:
 - a) částka 242,- Kč za kalendářní rok
 - b) částka 250,- Kč stanovená na základě skutečných nákladů předchozího roku na sběr a svoz netříděného komunálního odpadu – příloha č. 1.

Čl. 6 Osvobození a úlevy

- (1) Od poplatku jsou osvobozeny fyzické osoby, které jsou přihlášeny k trvalému pobytu v sídle ohlašovny Městského úřadu Vsetín a zároveň prokáží, že se ve městě trvale nezdržují (např. potvrzením o dlouhodobém pobytu v zahraničí).
- (2) Poplatníkům, kteří se nepřetržitě nezdržují v místě svého trvalého bydliště více jak šest měsíců v kalendářním roce je přiznána úleva ve výši 1/12 ročního poplatku za každý celý měsíc pobytu mimo město Vsetín. Poplatník tyto skutečnosti prokazuje doložením písemného dokladu, ze kterého vyplývá dlouhodobý pobyt mimo město Vsetín (např. pracovní povolení, potvrzení o studiu v zahraničí, potvrzení o dlouhodobém pobytu v zahraničí, potvrzení pojišťovny o úhradě cestovního pojištění, fotokopie dokladů úředně ověřených v zemi, kde

⁽²⁾ § 3 písm. d) vyhlášky č. 137/1998 Sb.

⁽³⁾ § 33 odst. 6 zák. č. 337/1992 Sb.

bude uvedeno datum shodné s aktuálním poplatkovým rokem, potvrzením Vězeňské služby ČR o výkonu trestu odnětí svobody nebo vazby, potvrzením sociálního ústavu nebo zdravotnického zařízení o pobytu poplatníka a podobně). U potvrzení ze zahraničí je správce poplatku oprávněn požadovat úředně ověřený překlad.

- (3) Od poplatku je osvobozeno třetí a každé další nezaopatřené dítě ve věku do 26 let, které žije s rodiči ve společné domácnosti, soustavně se připravuje studiem na budoucí povolání a doloží tuto skutečnost potvrzením školy o studiu.
- (4) Úleva je přiznána nezaopatřenému dítěti ve věku do 26 let, které žije s rodiči ve společné domácnosti, soustavně se připravuje na budoucí povolání studiem mimo místo trvalého pobytu a tuto skutečnost doloží potvrzením o studiu a na vyžádání správce poplatku potvrzením o ubytování. Pro přiznání úlevy je rozhodný stav k 31. lednu každého roku. Úleva činí 50% roční sazby poplatku.
- (5) Od poplatku jsou osvobozeny osoby s trvalým pobytem v Domově důchodců na Ohradě č.p. 1864.
- (6) Poplatník uvedený v čl. 3 písm. b), který má ve městě Vsetín trvalý pobyt a má ve vlastnictví stavbu určenou nebo sloužící k individuální rekreaci, ve které není hlášena k trvalému pobytu žádná fyzická osoba, je od poplatku dle čl. 5 odst. (3) osvobozen.
- (7) Úleva je přiznána poplatníkům s trvalým pobytem ve městě Vsetín, u kterých není možné svoz odpadu zajišťovat sběrnými vozy tj. poplatníci z těžko přístupných a odlehlých lokalit, jejichž nemovitosti jsou uvedeny v příloze č. 2. Úleva činí 50% roční sazby poplatku.
- (8) Osvobození od poplatku případně úlevu z poplatkové povinnosti je poplatník povinen prokázat v každém kalendářním roce vždy do 15. února. V případě, že nárok na osvobození nebo úlevu vznikne v průběhu roku, nejpozději do 15 dnů ode dne, kdy nastaly skutečnosti zakládající nárok na osvobození. Pokud poplatník doklady osvědčující nárok na osvobození nebo úlevu ve stanoveném termínu nepředloží nebo předloží doklady, které tvrzené skutečnosti neosvědčují, je povinen uhradit poplatek v plné výši.
- (9) Osvobození od poplatku případně úleva z poplatkové povinnosti zaniká, zanikne-li důvod osvobození.
- (10) Nárok na osvobození a úlevu v příslušném kalendářním roce dle bodu (1) – (7) nevzniká, má-li poplatník ke dni 31.12. předcházejícího kalendářního roku evidován nedoplatek z místního poplatku za provoz systému shromažďování, sběru, přepravy, třídění, využívání a odstraňování komunálních odpadů.

Čl. 7

Vznik a zánik poplatkové povinnosti

- (1) V případě změny místa trvalého pobytu nebo změny vlastnictví stavby, která je určena nebo slouží k individuální rekreaci v průběhu kalendářního roku, je poplatek stanoven v poměrné výši, která odpovídá počtu kalendářních měsíců pobytu ve městě Vsetíně nebo vlastnictví stavby v příslušném kalendářním roce.
- (2) Dojde-li ke změně v průběhu kalendářního měsíce, je pro stanovení počtu měsíců rozhodný stav ke konci tohoto měsíce.

Čl. 8

Splatnost poplatku

Poplatek je splatný předem bez vyměření, a to:

- (1) Je-li odváděn poplatníkem s trvalým pobytem, je poplatek splatný jednou splátkou nejpozději do 30. dubna kalendářního roku.

- (2) Je-li poplatek odváděn společným zástupcem, je poplatek splatný:
 - a) nečiní-li více než 1.000,- Kč v jedné splátce nejpozději do 30. dubna,
 - b) činí-li více než 1.000,- Kč, ve dvou stejných splátkách nejpozději do 30. dubna a 30. října kalendářního roku,
- (3) Je-li odváděn vlastníkem stavby určené nebo sloužící k individuální rekreaci, je poplatek splatný jednou splátkou nejpozději do 30. dubna kalendářního roku.
- (4) Je-li poplatek splatný ve dvou stejných splátkách dle čl. 8 odst. (2) písm. b) může poplatník uhradit poplatek jednou splátkou. V tomto případě je poplatek splatný nejpozději do 30. dubna každého roku.
- (5) Vznikne-li poplatková povinnost v průběhu roku, je poplatek splatný jednou částkou do 15 dnů ode dne vzniku trvalého pobytu nebo nabytí stavby.

Oddíl III

Ustanovení přechodná, společná a závěrečná

Čl. 9

- (1) Nebudou-li poplatky zaplacený včas nebo ve správné výši, vyměří správce poplatku poplatek platebním výměrem a včas nezaplacené poplatky zvýší až na trojnásobek. Vyměřené poplatky se zaokrouhlují na celé koruny nahoru.
- (2) Pokud poplatník nesplní oznamovací povinnost stanovenou touto vyhláškou, může mu správce poplatku opakovaně uložit pokutu za nepeněžitě plnění.⁽⁴⁾

Čl. 10

- (1) Pokud poplatník nebo plátce nesplní svoji poplatkovou povinnost určenou touto obecně závaznou vyhláškou, lze dlužné poplatky vyměřit nebo doměřit do tří let od konce kalendářního roku, ve kterém poplatková povinnost vznikla.
- (2) Byl-li před uplynutím této lhůty učiněn úkon směřující k vyměření nebo doměření poplatku, běží tříletá lhůta znovu od konce roku, v němž byl poplatník nebo plátce o tomto úkonu písemně uvědomen. Vyměřit a doměřit poplatek lze nejpozději do 10 let od konce kalendářního roku, ve kterém poplatková povinnost vznikla.

Čl. 11

Správce poplatku může na žádost poplatníka z důvodu zmírnění nebo odstranění tvrdosti v jednotlivých případech poplatek nebo jeho příslušenství zcela nebo částečně prominout.⁽⁵⁾

⁽⁴⁾ § 37 zák. č. 337/1992 Sb.

⁽⁵⁾ § 16 zák. č. 565/1990 Sb

Čl. 12

Zrušovací ustanovení

Tato obecně závazná vyhláška ruší obecně závaznou vyhlášku Města Vsetína č. 12/2003 o místním poplatku za provoz systému shromažďování, sběru, přepravy, třídění, využívání a odstraňování komunálních odpadů ze dne 16. prosince 2003 a její dodatky vydané obecně závaznou vyhláškou města Vsetín č. 12/2004 ze dne 14. prosince 2004, č. 8/2005 ze dne 13. prosince 2005, č. 13/2006 ze dne 12. prosince 2006 a č. 10/2007 ze dne 11. prosince 2007.

Čl. 13

Účinnost

Tato obecně závazná vyhláška nabývá účinnosti patnáctým dnem po dni vyhlášení.

.....
Květoslava Othová
starostka města Vsetín

.....
JUDr. Lubomír Gajdušek
místostarosta města Vsetín

Vyvěšeno dne: 20. 3. 2008

Sejmuto dne: 7. 4. 2008

Příloha č. 1
k Obecně závazné vyhlášce města Vsetína č. 2/2008
o místním poplatku za provoz systému shromažďování, sběru, přepravy,
třídění, využívání a odstraňování komunálních odpadů

Čl. 1

Základní ustanovení

Tato příloha upravuje rozúčtování nákladů na sběr a svoz netříděného komunálního odpadu, který má původ v činnosti fyzických osob s trvalým pobytem ve městě Vsetíně a fyzických osob, které mají ve vlastnictví stavbu určenou nebo sloužící k individuální rekreaci.

Čl. 2

Postup rozúčtování

- (1) Rozúčtování nákladů vychází:
- a) ze skutečných nákladů na sběr a svoz netříděného komunálního odpadu, které vznikly městu Vsetín v roce 2007.
 - b) z počtu poplatníků v roce 2007, tj. počet fyzických osob přihlášených k trvalému pobytu ve městě Vsetíně v roce 2007 a počtu fyzických osob, které mají ve vlastnictví stavbu určenou nebo sloužící k individuální rekreaci nacházející se na území města Vsetína, ve které nebyla v roce 2007 hlášena k trvalému pobytu žádná fyzická osoba.
- (2) Náklad města Vsetín na sběr a svoz netříděného komunálního odpadu za osobu a kalendářní rok je stanoven podílem nákladů a počtu poplatníků dle odst. 1) tohoto článku.

Čl. 3

Výdaje

Skutečné výdaje města Vsetína na sběr a svoz komunálních odpadů za rok 2007 činily 7.523.044 Kč.

Čl. 4

Počet poplatníků

Počet poplatníků městě Vsetín k 1.1.2007 činil 28.578.

Čl. 5

Rozúčtovaný náklad na jednoho obyvatele

Rozúčtovaný skutečný náklad na sběr a svoz netříděného komunálního odpadu ve městě Vsetíně za rok 2007 činí = 7.523.044 Kč : 28.578 poplatníků = 263,25 Kč

Příloha č. 2
k Obecně závazné vyhlášce města Vsetína č. 2/2008
o místním poplatku za provoz systému shromažďování, sběru, přepravy,
třídění, využívání a odstraňování komunálních odpadů

Místa těžko přístupných a odlehlých lokalit a domů v katastru města Vsetín

Janišov

- domy č.p. 59, 146, 303, 316, 309, 276, 69, 120, 249, 83, 260, 29, 279, 65, 77

Semetín

- dům č.p. 387, 1718, 1424, 1686, 1575, 1373, 1675, 1709, 1707, 321, 1711, 1706

Lázky

- domy č.p. 1149 a 1421

Potůčky

- domy č.p. 89, 74, 122, 614, 1388, 424, 445, 746, 811, 812, 477, 921, 839, 719, 458, 456, 678, 464, 463, 1118, 1076, 455, 1659, 454, 453, 451, 141

Tataláky

- domy č.p. 431, 1653, 1507, 1385, 460, 461, 808

Bobrky

- domy č.p. 480, 481, 479, 510, 482, 579, 1005, 675, 402, 710, 707, 507, 484

Vesník

- domy č.p. 1027, 492, 1105, 1107, 1315, 494, 491, 1498, 488, 486, 485, 71, 164, 69, 34, 61, 37, 36, 38, 76, 73, 157, 68, 38

Jasenka

- domy č.p. 117, 109, 178, 219, 42, 45, 44, 43, 12, 141, 166, 112, 177, 49, 51, 826, 70, 52, 160, 46, 47, 553, 268, 87, 48, 78, 41, 40, 105, 228, 232, 95, 98, 58, 199, 137, 39, 59, 60, 33, 32, 3, 115, 174, 245, 217, 120, 108, 167, 170, 239, 155, 152, 188, 140, 85, 17, 18, 31, 156, 83, 62, 20, 84, 202, 200, 180, 242, 240, 74, 75, 187, 65, 26, 185, 24, 244, 19, 46, 243, 127, 86, 96, 80, 1, 121, 133, 142, 163, 184, 55, 56, 148, 151, 101, 168, 27, 42, 29, 190, 26, 90

Rokytnice

- dům č.p. 224

Hrbová

- domy č.p. 250, 249, 267, 894, 468, 251, 365, 186, 173, 917, 991, 172, 677, 693, 699, 498, 496, 1243, 981, 499

Ohýřov

- domy č.p. 503, 499, 0362

Dušná

- dům č.p. 957 (chata Cáb)

Malý Skalník

- domy č.p. 518, 1497

Velký Skalník

- dům č.p. 636

Ohrada

- domy č.p. 1455, 1500, 1148, 703, 648, 1155, 604, 1033, 1535, 606, 1026, 602, 650, 695, 1098, 1672, 1671

Hluboké

- dům č.p. 789

Jasenice

- domy č.p. 562, 564, 694, 600, 511, 529, 696, 541, 537, 539, 543, 557, 558, 550, 551, 552, 549, 53, 54, 55, 56, 218, 91, 165, 135, 148, 29, 561, 560, 556, 972, 593, 592, 838, 584, 585, 563, 571, 581, 1400, 629, 1482, 598, 656, 1481, 1490, 0218, 0368, 524, 659, 523