

**UNIVERZITA TOMÁŠE BATI VE ZLÍNĚ**  
**FAKULTA HUMANITNÍCH STUDIÍ**  
**Institut mezioborových studií Brno**

**DIPLOMOVÁ PRÁCE**

**Brno 2010**

**Pavel Michálek**

**UNIVERZITA TOMÁŠE BATI VE ZLÍNĚ**  
**FAKULTA HUMANITNÍCH STUDIÍ**  
**Institut mezioborových studií Brno**

**Vliv rodinného prostředí na kriminalitu  
dětí**

**DIPLOMOVÁ PRÁCE**

**Vedoucí diplomové práce:**

**PhDr. Geraldina Palovčíková, CSc.**

**Vypracoval:**

**Pavel Michálek**

**Brno 2010**

## Prohlášení

Prohlašuji, že jsem diplomovou práci na téma „Vliv rodinného prostředí na kriminalitu dětí“ zpracoval samostatně a použil jsem literaturu uvedenou v seznamu použitých pramenů a literatury, který je součástí této diplomové práce. Elektronická a tištěná verze diplomové práce jsou totožné.

Brně 31.3.2010  
V ..... dne .....

Pavel Michálek  
.....  
Podpis

## **Poděkování**

Také bych chtěl poděkovat své přítelkyni Lence Michákové za podporu a pomoc, kterou mi poskytla při zpracování mé diplomové práce.

Pavel Michálek

# OBSAH

Úvod .....	5
<b>1. Rodina .....</b>	<b>7</b>
1.1. Historie rodiny .....	7
1.2. Současná rodina .....	8
1.2.1. Rodina a její typy .....	12
1.2.2. Vývojové stupně rodiny .....	14
1.2.3. Význam role rodičů .....	15
1.2.4. Význam rodiny pro dítě .....	17
<b>2. Rodina a výchova .....</b>	<b>22</b>
2.1. Výchova .....	22
2.2. Náhradní rodinná péče .....	23
2.3. Ochranná ústavní výchova .....	25
<b>3. Výchovné styly a přístupy .....</b>	<b>29</b>
3.1. Zjišťování způsobu výchovy .....	32
3.2. Model devíti polí způsobu výchovy v rodině .....	33
<b>4. Prevence kriminality .....</b>	<b>36</b>
4.1. Specializovaná pracoviště .....	38
<b>5. Cíle a úkoly průzkumu, jeho příprava a metody .....</b>	<b>39</b>
5.1. Cíle a úkoly průzkumu .....	39
5.2. Charakteristika zkoumaného vzorku vybraných osob a příprava průzkumu .....	40
5.3. Použité metody .....	43
5.4. Výsledky průzkumu .....	43
5.5. Shrnutí výsledků empirické části .....	53
<b>Závěr .....</b>	<b>56</b>
<b>Resumé .....</b>	<b>57</b>
<b>Anotace .....</b>	<b>58</b>
<b>Seznam použité literatury .....</b>	<b>59</b>
<b>Seznam příloh .....</b>	<b>61</b>

## Úvod

Rodina plní v životě svých členů řadu funkcí a zároveň dává předpoklady k uspokojování důležitých potřeb dětí i dospělých. Potřeb sociálního styku, komunikace, vzájemné pomoci, lásky, jistoty, nalézání a realizování životního smyslu.

Rodinu také charakterizuje něco hlubšího a podstatnějšího než jen vnější znaky rodinného soužití. Klíčovou charakteristikou je společná budoucnost, tedy trvalost a hloubka citových vztahů.

Rodina, jako malá primární společenská skupina, má pro dítě nezastupitelný význam. Dává mu genetickou výbavu, má vliv na celkový rozvoj jeho osobnosti v oblasti tělesné, duševní i sociální. V rodině se uskutečňuje společenská adaptace dítěte, jeho začleňování do společnosti. V kontaktu s realitou i se svými možnostmi si dítě utváří jakýsi vnitřní obraz světa, který do jisté míry odpovídá tomu, jak je mu okolní realita rodiči předkládána a do jakého světa ho rodiče uvádějí.

Je to právě rodina, která tvoří základní společenskou jednotku. Je vlastně rozhodující buňkou společnosti. Čím jsou v rodině vztahy narušenější, tím je společnost nemocnější a méně funkční. Základ rodiny vytváří manželé, manželství, intimní vztah muže a ženy. Oni dva jsou stabilitou rodiny, a proto podpora dobrého manželství by měla být jedním z pilířů prevence kriminality.

Prostředí rodiny je tak intimní a počáteční závislost dítěte tak hluboká, že je zřejmé, jak obrovskou důležitost pro život člověka má. Svým postojem k dítěti a vlastním příkladem rodič utváří základ obrazu, který člověk sám o sobě má, podle kterého jedná a sám k sobě přistupuje. Výchova dítěte je nesmírně zodpovědná úloha, velké dobrodružství a to vyžaduje povahově zralé, pevné, dospělé a vnitřně připravené lidi, kteří se s rodičovskou úlohou zcela ztotožní a jsou rodiči tak říkajíc na plný úvazek.

Mladí lidé by měli mít děti, které chtějí mít, s tím, s kým je chtějí mít a v době, která je pro ně příhodná. Opravdu dospělí a opravdu zodpovědní rodiče nemohou nepřijmout dítě. Dítě je pro ně radost, dar a jeho výchova jednou z úžasných etap života. Malé dítě nejvíc potřebuje mít jistotu ve vztahu ke svým blízkým lidem. Citový vztah, ve kterém je pocit jistoty a bezpečí, vytváří základ pro vztah dítěte k širšímu sociálnímu okolí. A jsou to právě ti nejbližší, kteří mu dávají pocítit základní životní jistotu

ve své blízkosti, protože jej chrání, zabezpečují, učí se mu rozumět, naslouchat, budují v něm důvěru.

Cílem této práce je přispět k hledání vzájemných vztahů mezi výchovou a budoucím vývoj mladého člověka kriminalitě. Výsledky této diplomové práce mohou pomoci v poznávání některých výchovných problémů, např. kdo a proč se ocitl na okraji společnosti. V této diplomové práci jsem použil ke zjišťování způsobu výchovy rodině dotazník D 13 a ke zpracování dat jsem použil tabulky. Získaná data obou skupin jsem pak porovnával v závislosti na výskytu delikventního chování u jednotlivých respondentů.

# 1. Rodina

## 1.1. Historie rodiny

Pojem rodina je mnohokrát definován již v historii. Záleží pouze na jednotlivci, kterou z možných definicí si vybere. V historii lze formu rodiny dělit dle druhu manželství na skupinové, párové, monogamní, více početné a eligatární. U skupinového manželství spolu žili muži i ženy ve skupině a existoval volný výběr partnerů. Děti narozené z těchto svazků byly společné, protože nebylo jasné, kdo je otcem jednotlivých dětí. Matky měly k dětem přirozeně blíže a měly také velmi důležité postavení. Jde o model rodiny nazývaný matriarchát. Později se vydělily jednotlivé dvojice a vznikalo párové soužití. Bylo také velmi volné, ale otec už získával větší vliv na své dítě. Postupně, když dvojice v páru začínala mít nějaký majetek, který vznikl chovem dobytka a oddělováním polí, rozvojem řemesel a obchodu, vznikala monogamie. Otec byl v rodině násilnou autoritou. Žena měla podřízené postavení, bez práv, pouze s povinnostmi. Velmi patrná byla také nadřazenost muže v sexuální sféře. Přesto je však monogamie pokrokovější především v péči o děti. Je to už znak civilizované společnosti, kde oba rodiče mají za své děti odpovědnost. Dále existovaly i více početné rodiny, kdy muž má více manželek. Tyto rodiny jsou běžné v zemích Indie, Arábie a Afriky. Posledním typem rodiny je rodina eligatární. Je to typ rodiny současné, ve které dochází k zrovnoprávnění postavení ženy v rodině, dochází k emancipaci. Matky, ženy se stávají i hlavou a živitelkou rodiny. Toto se odráží i na výchově dětí.

Z jiného pohledu, pro období před průmyslovou revolucí se sice hovoří o rodině, ale do značné míry se jedná o nepříliš vhodný pojem. V písemných pramenech je mnohem častější a důležitější výraz domácnost, který v sobě pojímá jak pokrevně příbuzné členy rodiny, tak čeled' a další jedince v domě. Důležitá pro definici této jednotky není pokrevní příbuznost, ale společné stolování. O problémech spojených s tradiční rodinou nejlépe z písemných pramenů informují urbáře, pozemkové knihy, berní ruly, soupisy obyvatelstva podle víry, seznamy podruhů a matriky.

- Relativně malé, nukleární rodiny udržující četné a intenzivní kontakty s celou komunitou, přičemž rodina svým členům neposkytovala větší citovou blízkost než síť širších příbuzenských a sousedských svazků. Rodina plnila především ekonomickou funkci a byla spíše zárukou přežití. Sňatky byly proto uzavírány



především z majetkových důvodů (romantická láska byla dokonce považována za nemoc). Častěji se hovoří o „domácnosti“ nebo o „celém domě“ než přímo o „rodině“ - domácnost je definována lokálně a nikoliv na základě pokrevního příbuzenského svazku, neboť do domácnosti patřilo i služebnictvo.

- Druhá, „přechodná“ forma existovala spíše jen ve vyšších vrstvách a vyskytovala se přibližně na přelomu 17. a 18. století. Zde se nukleární rodina vymezovala oproti celé společnosti, přičemž hlavní důraz začal být kladen na mateřskou lásku a na přirozenou, racionálně podloženou autoritu otce.
- Třetí fáze, která se začíná objevovat v průběhu 19. století a která v mnoha aspektech přetrvává prakticky dodnes, je těsně spjatá s citovým individualismem, svobodnou volbou partnera na základě lásky, pevnými citovými vazbami a uzavřeností vůči okolí a důrazem na vlastní soukromí.

## 1.2. Současná rodina

„Rodinu současnosti je možno považovat za institucionalizovaný sociální útvar nejméně tří osob, mezi nimiž existují rodičovské, příbuzenské nebo manželské vazby. Základem rodiny ve všech dosud známých společnostech je dyadický pár – muž a žena, tj. nějaká forma manželství nebo partnerství. Je postavena na partnerství osob opačného pohlaví, které má trvalejší ráz, a na příbuzenství. Výchozím znakem každé rodiny je existence nejméně jednoho dítěte bez zřetele na jeho věk.<sup>1</sup>

Rozlišujeme **typy rodin**:

- *nukleární* – tvoří ji pár rodičů a děti
- *rozšířená* – rodina rozšířená o blízké příbuzné, prarodiče, strýce, tety a ostatní příbuzné
- *orientační* – rodina, v níž jedinec vyrůstá
- *prokreační* – rodina, kterou jedinec sám zakládá
- úplná
- neúplná
- *funkční* – přiměřeně plní své funkce

---

<sup>1</sup> Kraus, B.; Poláčková, V. et al. Člověk, prostředí, výchova. Brno: Paido, 2001.

- *afunkční* – dochází občas k narušování funkcí rodiny, ale nedochází k vážnějšímu narušení rodiny a negativnímu vývoji dítěte
- *dysfunkční* – dochází k vážným poruchám, vnitřnímu rozkladu rodiny, je narušen socializační proces dítěte

Objevuje se také nový typ rodiny a to *homosexuální*, v níž partneři stejného pohlaví adoptují děti (v naší zemi toto zatím není možné), nebo si do současného partnerského vztahu přivedli děti z předchozího heterosexuálního manželství. Problematika těchto vztahů je živě diskutována mezi sociology, psychology i právníky. Zejména psychologové varují před negativním dopadem na dítě adoptované homosexuálními rodiči. Je ovšem zřejmé, že jakákoli institucionalizace partnerského vztahu pozitivně působí na trvalost vztahů a zvyšuje i sociální jistoty, jako je společenské vlastnictví a dědictví.

Jako *rodina s jedním rodičem* je označována ta rodina, kde chybí otec nebo matka. Označení není ale výstižné, neboť se často na výchově dítěte podílí i další osoba. Tyto neúplné rodiny vznikají rozvodem, smrtí jednoho z rodičů nebo tím, že matka zůstává svobodná i po narození dítěte. Většina těchto rodin je tvořena matkou a dětmi. Potýkají se s takovými problémy, jako jsou omezené finanční možnosti, nepříznivé bytové podmínky, málo sociálního kontaktu a výchovné problémy s dětmi.

Pokud rozvedený nebo ovdovělý muž či žena znovu vstoupí do manželství, vytvoří *rodinu s nevlastním rodičem*. Tímto nastává těžká situace, kdy se nevlastní rodič stává součástí užší rodiny, aniž by měl k dítěti práva či povinnosti. Spíše než pro otce, je nově vzniklá situace obtížnější pro nevlastní matky. Ty mají často na sebe příliš vysoké požadavky a snaží se být dítěti jakousi supermatkou. Děti mají ale po ztrátě své pravé matky strach navázat nový úzký vztah k nové matce. Problémy nastávají jak u matek tak i u otců z důvodu rozdílných zvyků, představ o soužití apod.

Rodina má mnoho funkcí – zabezpečuje rodinné příslušníky hmotně, pečuje o zdraví, výživu a kulturní návyky svých členů, vytváří specifické a výchovné prostředí pro děti, předává jim kulturní dědictví, vštěpuje jim morální postoje, učí je přizpůsobit se sociálnímu životu, osvojit si základní návyky chování, usměrňuje je, chrání a podporuje. Obecně lze funkce rodiny shrnout do:

**Biologicko-reprodukční funkce** je z pohledu jedince uspokojování jeho biologických a sexuálních potřeb a uspokojování potřeby pokračování rodu. Z pohledu

společnosti se jedná o zabezpečení jejího rozvoje prostřednictvím stabilní reprodukční základny.

**Sociálně-ekonomická funkce** spočívá v zapojení členů rodiny do výrobní nevýrobní sféry, rodina se stává významným spotřebitelem, na němž je závislý současný trh. Uvnitř rodiny se realizují rozhodnutí týkající se materiálních a finančních prostředků, výdajů a investic. Rodina se v tomto případě chová jako autonomní systém s prvky solidarity.

Hovoříme-li o **socializačně-výchovné funkci**, rozumíme tím především působení rodiny na její členy v oblasti ekonomické, sociální, kulturní, mravní, estetické, zdravotní apod. V rámci socializace dochází k vzájemnému působení členů rodiny, především působení na dítě. Hlavní úlohou je příprava dětí a mladistvých na vstup do praktického života.

Proměny současné rodiny zasahují také do **sociální role rodičů**. Došlo ke ztrátě dřívějšího výsadního postavení muže v rodině. Žena získala některá práva a povinnosti, které mívali jen muži. Na organizaci rodiny se stále více aktivněji podílejí i děti. Vztah mezi dětmi a rodiči je tak stále více založen na přátelství a tradiční výchovné metody, jako je rozkazování, tělesné tresty apod., ustupují stále více do pozadí. Místo autoritativního rozhodování se tak častěji setkáváme s diskusí uvnitř rodiny. Vlivem změn dochází také k poklesu otcovské autority. Ta přechází více na ženu, která tráví s dítětem většinu času a soustřeďuje tak do svých rukou stále více rozhodnutí, dítě hlídá, trestá i odměňuje. V těchto případech mluvíme o situaci, kdy otec tráví díky pracovní vytíženosti stále více času mimo domácnost. Pokles autority ale neznamená ztrátu významu otce v rodině. V rodině je přítomnost obou rodičovských rolí nenahraditelná. Úloha otce v tomto případě je především v rozšiřování horizontu dítěte a jeho seznamování se, se světem dospělých. Vlivem změn ve společnosti se však v současné době stále častěji setkáváme s opačnými případy. Tedy takovými, kdy dojde k výměně tradičních rolí – otec zůstává s dítětem na rodičovské dovolené a matka pracuje. Ze stran otců dochází také ke změnám, aniž by muselo dojít přímo ke zmiňované výměně rolí. Mladí otcové se stále více podílejí na výchově svých dětí a podílejí se tak na zajištění chodu domácnosti, zatímco ženy jsou stále více zapojeny do pracovního procesu. Problém v socializaci dítěte ovšem nastává, pokud se oba rodiče snaží ve své profesi realizovat. V takovém případě hovoříme o tzv. dvoukariérovém manželství. Dítě od první chvíle svého života pozoruje, jakým způsobem funguje

vztah jeho rodičů, na jakých pravidlech je založen a učí se tak, jak má vztah vypadat. Sledováním se také učí řešit konflikty a napětí v partnerském nebo jakémkoliv mezilidském vztahu. Osvojuje si tak sociální role muže a ženy či otce a matky. Důležitá je proto identifikace ve sféře pohlaví. Pokud dochází k dominanci opačného pohlaví, může dojít k nesprávné identifikaci a k následným poruchám, což může být příčinou neúspěchu při výchově vlastních dětí. Velmi komplikovanou situaci tak mají osamělé matky.

**Sociálně-psychologická funkce** spočívá v příslušnosti členů rodiny k určité sociální skupině, v pocitu sounáležitosti s lidmi, s nimiž se jedinec identifikuje. Významné je sociální klima rodiny, především jeho citová složka, utváření a udržování vědomí jedince, že je akceptován, uznáván a hodnocen. Udržování pozitivního rodinného klimatu je jedním z nejdůležitějších úkolů rodiny. K narušení sociálně-psychologické funkce dochází vlivem konfliktních situací, jako je především rozvod, mezigenerační neshody, neshody mezi partnery, psychologické nepřijetí dítěte, nebo vlivem patologické závislosti člena rodiny, ať už na alkoholu, hráčství či drogách. Problémy nastávají také v případě sociálně a emočně nevyzrálých rodičů, kteří nezískali vhodné vzory v orientační rodiče. Jako nejzávažnější případy označuje O. Matoušek „klinické rodiny“. Řadí mezi ně rodiny se zanedbávaným, zneužívaným, příp. týraným dítětem, rodiny, kde se vyskytuje tělesná či duševní nemoc, rodiny s postiženým dítětem, rodiny mladistvého delikventa, svobodné matky, rodiny se závislým na drogách či patologickým hráčem“.<sup>2</sup>

Zatímco v druhé polovině 20. století bylo pro rodinu charakteristické především to, že se jednalo o manželskou rodinu, neboť uzavření manželství bylo dané společenskou normou, současnou rodinu poznamenala řada důležitých momentů a skutečností. Rodinu současnosti lze tedy charakterizovat následovně:<sup>3</sup>

- Množství funkcí rodiny převzaly jiné sociální instituce
- Zvyšuje se podíl rodin založených na soužití partnerů bez uzavření manželství.
- Snižuje se stabilita rodiny, dochází k nárůstu rozvodovosti.

---

<sup>2</sup> Matoušek, O. Rodina jako instituce a vztahová síť. 2. vyd. Praha: Sociologické nakladatelství, 1997.

<sup>3</sup> Kraus, B.; Poláčková, V. et al. Člověk, prostředí, výchova. Brno: Paido, 2001.

- Mění se celková struktura rodiny. Narůstá počet osob žijících v jednočlenných domácnostech.
- Rozvoj zaznamenává antikoncepce a plánované rodičovství. Ubývá „nechtěných“ těhotenství.
- Prodlužuje se délka života a tím i trvání rodiny po odchodu dětí. Vzdělání tak socializační dosah mladé generace na starší příslušníky rodiny.
- Rodiče se stávají osoby ve vyšším věku, děti se začínají rodit teprve po určité době trvání manželství či partnerského soužití.
- Zvyšují se nároky na čas rodičů strávený v pracovním procesu, v důsledku toho se zkracuje čas strávený s dětmi a ostatními členy rodiny.
- Přibývá dvoukariérových manželství v důsledku růstu vzdělanosti a kvalifikovanosti a tím i zaměstnanosti žen.

### 1.2.1. Rodina a její typy

Rodina jakožto systém se průběžně mění a vyvíjí. Tato vlastnost – *schopnost transformace a vývoje* – je pro ni charakteristická (změny ve vztazích si např. vynucují dorůstající děti, ale i vážné onemocnění někoho z rodiny). Dále je pro ni příznačná *částečná (selektivní) otevřenost*, tedy prostupnost vzhledem k okolí a *interakce* se světem mimo rodinu, bez níž by přestala existovat (např. kontakt se sousedy, školou, vrstevníky). Typická jsou i *pravidla a řád*, které zaručují její funkčnost a také ji udržují při životě. Lze uvést několik základních typů rodin: ***rodina uzavřená, koaliční, chaotická, vyrovnaná a stabilní.***<sup>4</sup>

První tři typy můžeme označit za málo funkční, pro děti až patologické, čtvrtý typ vyrovnané a stabilní rodiny poskytuje jejím členům bezpečí, zázemí, jistotu a pro děti je dobrým modelem pro život v dospělosti.

- ***Rodina uzavřená*** – Pro takovou rodinu je typická nepropustnost vůči okolnímu světu a jeho vlivům. Uvnitř vládne rigidní a přesně dodržovaná pravidla opírající se o rodinné mýty a legendy („lidem nelze věřit“, „rodič má vždy pravdu“ apod.). Základní struktura je konzervativní – jeden z rodičů zpravidla výrazněji dominuje, děti (případně i dospělé děti) se musí podřizovat. Členové rodiny nemívají vlastní soukromí, nápadná je vzájemná kontrola. Vnější

<sup>4</sup> Vymětal, J. *Lékařská psychologie*. Praha: Portál, 2003.

svět je vnímán spíše jako nebezpečný, ohrožující, proto mu není důvěřováno, rodina se izoluje, návštěvy jsou nežádoucí apod. Takto uzavřená rodina nemá možnost se vyvíjet. Vycházejí z ní zpravidla podivní, pro které je typická podezřivost, vztahovačnost, případně vyšší úzkostnost.

- **Rodina koaliční** – Tato rodina je vnitřně rozdělena a členové tvoří „tábory“, mezi kterými bývá napětí a neshoda. Koalice se mohou v čase a vývojem proměňovat, např. rodiče usilují o přízeň dětí, vyskytují se zde otevřené konflikty či dlouhodobá tenzní příměří při minimální vzájemné komunikaci mezi koalicemi. Chybí zde společný rodinný život a vzájemnost, nebývají zde přítomna všeobecně zavazující a dodržovaná pravidla. Pravidla si vytváří jednotlivé koalice, navzájem se liší a jsou nesourodá, někdy i vylučující (např. „děti musí chodit večer včas domů“ – „děti nemusí chodit večer včas domů“). Vnitřně rozdělená rodina je málo funkční a často spěje k rozvodu, pro děti je patogenní, neboť je neurotizuje.
- **Rodina chaotická** – Je nápadné, že v takové rodině „nic neplatí“ a „všechno je jinak“, postrádáme u ní základní pravidla soužití. Anebo se určité zásady dodržují, či nedodržují zcela nevypočitatelně. Chaos platí všeobecně, členové rodiny se těžko na něčem dohodnou, bývají zde četné spory, ale nikomu příliš nevadí, svým způsobem se mají všichni rádi („italské rodiny“) a při vnějším ohrožení se rychle sjednotí a společně „brání“ (např. problémové dítě ve škole). Vzhledem k vnějšímu světu je značná prostupnost – návštěvy jsou časté a vítané. Obrazně lze takovou rodinu nazvat hysterickou a také dost často má některý z rodičů výraznější povahové rysy, jež s touto poruchou souvisejí.
- **Rodina vyrovnaná a stabilní** – Tento typ rodiny je žádoucí zvláště pokud jde o osobní vývoj dětí. Vzhledem k vnějšímu světu je rodina propustná při zachování jasné hranice mezi ní a okolím. Postupně a neustále se vyvíjí, protože disponuje zpětnovazebnými mechanismy a takto získanými informacemi se řídí a neustále se učí. Systém vnitřních pravidel tvoří řád, který se dodržuje, je pro všechny závazný, avšak občasné odchylky jsou tolerované. Pravidla se mohou měnit, pokud přestávají být funkční. Vztah mezi rodiči a to je typické – je vyrovnaný a komplementární, převažuje pohoda. Nedorozumění se řeší hlavně včasnou diskusí, nebývají zde časté autoritativní postupy (vyžadování poslušnosti dětí „bez řečí“ apod.). Typ vyrovnané a stabilní rodiny poskytuje

jejím členům domov – bezpečí, zázemí a jistotu, pro děti je dobrým modelem pro život v dospělosti.

K předchozím typům rodin by bylo možné přidávat ještě další, např. podle výrazných povahových nápadností někoho z rodičů, nebo bychom mohli vytvořit typologii řídicí se převažující komunikací. Důležité je si uvědomit, že rodiny mají svůj styl, který se přenáší na děti a děti jej zpravidla v dospělosti vyhledávají a vytvářejí.

Rodina, kromě svých základních funkcí, uskutečňovaných určitým způsobem, který je pro každou rodinu příznačný a trvalejší, působí také v čase. Rodina vzniká, rozvíjí se a zaniká, proto rozlišujeme vývojové fáze rodiny, jež mají obecnou platnost.

### 1.2.2. Vývojové stupně rodiny

- **Seznámení partnerů** – Končící přípravou na sňatek. V této fázi si jedinci ověřují, zda spolu budou moci žít a založit rodinu. Proto by měli spolu bydlet „pod jednou střechou“ nejméně rok, aby se opravdu poznali a naučili řešit „všední problémy“.
- **Sňatek a formování párového soužití po sňatku** – Je to období dalšího zvykání si na sebe, poznávání a přípravy obou partnerů na rodičovství.
- **Narození prvního dítěte** – Adaptace rodičů na život ve třech. Součástí je i příprava rodičů na případné narození druhého dítěte.
- **Narození dalších dětí včetně posledního** – Bývá nejrozvinutější fází života rodiny doprovázenou péčí o děti a jejich výchovou.
- **Odchod prvního dítěte z domova** – Jde-li o dočasný odchod (na internách apod.), nebo osamostatnění již dospělého jedince.
- **Odchod posledního dítěte z domova** – Bývá pro rodiče problémem a mnohdy je doprovázen vztahovou krizí nazývanou „syndrom prázdného hnízda“.
- **Odchod jednoho a posléze druhého partnera do důchodu** – Adaptace na tento změněný život, jenž bývá obohacován rolí prarodičů vzhledem k vnoučatům.

- **Smrtí jednoho z manželů** – Původní rodina zaniká, žijící partner si zvyká na vdovství či vdovectví a mnohdy se více zapojuje do širší rodiny – svých dětí.<sup>5</sup>

Za významné je považováno, je-li rodina soudržná, ovšem s respektem k autonomii každého jednotlivce. Zdravá rodina umožňuje samostatnost, osobní zodpovědnost, nezávislost myšlení a hodnocení, ale zároveň poskytuje pocit emoční blízkosti, sounáležitosti, vzájemnosti. Důležitá je rodinná přizpůsobivost – adaptabilita. Fungující rodina je schopna kreativně řešit situace, které přináší život, reagovat na ně adekvátně, měnit rodinnou strukturu, vztahy rolí a pravidel. Kromě tvořivosti se v tomto smyslu jeví jako podstatné vyjádření podpory, vyjadřování zájmu a zaujetí při společných rozhovorech, možnost zástupnosti. Systém je současně adaptabilní, ale též stabilní (přes všechny změny jsme to stále my). Právě tato stabilita rodiny, k níž se jedinec vztahuje ve chvílích osobní rozkolísanosti, se zdá být největší hodnotou.<sup>6</sup>

### 1.2.3. Význam role rodičů

Role každého z rodičů má velký význam, vytváří rodinnou atmosféru a podstatně určuje i ostatní vztahy, např. vztahy rodičů k dětem. Dobrý vztah mezi rodiči není samozřejmostí a není jednou provždy daný, nýbrž vytváří se každodenní zkušeností a prožitky, které tyto zkušenosti doprovázejí při vzájemném soužití celé rodiny. Vztahy se musí vědomě pěstovat, jinak jsou vystaveny nebezpečí „koroze“, která má nejčastěji podobu lhostejnosti či malichernosti sporů. Schopnost každého z nás žít s druhými je dána především ranou dětskou zkušeností z původní nukleární rodiny. Řídíme se tím, co jsme viděli u svých rodičů a co jsme sami na sobě zakoušeli. Nukleární (původní) rodina je vlastně modelem společnosti. Tento vliv však není fatální, protože na základě poznání lze své postoje a zvyky vědomě měnit a chovat se jinak.

Podmínkou kvalitního soužití a plnění rodičovské funkce je vzájemné porozumění a shoda v hlavních životních hodnotách a názorech. Dále bylo zjištěno, že ve velmi dobrých rodinách pociťují oba partneři k sobě úctu a respekt, tolerují se a každý z nich si váží druhého. Ve všem důležitém jsou k sobě taktně upřímní a otevření a na základě diskuse, popř. má každý z nich svou „sféru kompetence“, do které druhý nezasahuje a kterou respektuje. V zásadě se shodují v otázkách

<sup>5</sup> Vymětal, J. *Lékařská psychologie*. Praha: Portál, 2003.

<sup>6</sup> Výrost, J., Slaměník, I. *Sociální psychologie*. Praha: 1997



společného hospodaření rodiny, výchovy dětí a užívání volného času. Různá nedorozumění a náročné situace, jež se samozřejmě vyskytují v každém vztahu, řeší bez dlouhého odkládání a s dobrou vůlí se dorozumět. Nalézají kompromisy, nevyžadují od druhého poslušnost a necítí potřebu druhého kontrolovat, měnit podle vlastního obrazu a kritizovat. Nebojí se hovořit spolu přímo a vznikající napětí odstraňují hned v zárodku tím, že je prohovoří a řeší jeho příčiny. Intimní sexuální život probíhá k plné spokojenosti obou manželů. Lidé žijící ve velmi dobrém vztahu si mají po letech manželství stále co říci, protože jako dvě samostatné a plnohodnotné bytosti si udržují také svůj vlastní svět, svá soukromí, jež se vzájemně překrývají, ale nesplývají. Bylo zjištěno, že kvalita vztahu a jeho stabilita je lepší v otevřeném manželství, kdy se manželé navzájem nekontrolují a důvěřují si. Nežádoucí je rodinná izolace, která pravidelně vede zejména mladé manželé do konfliktu a zbytečných nedorozumění a u starších manželství mívá za následek zlostejnění, popř. výraznou nespokojenost jednoho z partnerů.

Obecněji by se dal charakterizovat kvalitní vztah mezi partnery jako vztah, kdy jeden neznamena pro druhého pouze prostředek k uspokojování jeho vlastních potřeb a zájmů, nýbrž je mu cílem.<sup>7</sup>

Vždyť člověk se může realizovat a plně žít pouze ve vztahu k druhému, který jej doplňuje a je předpokladem spokojeného života o dobrého rodičovství. Vztahy mezi lidmi, jak se s nimi setkáváme v praxi, však nebývají ideální, proto se krátce zmíním o matrimoniopatologii.

Matrimoniopatologie (z lat. Matrimonium, tj. manželství) se zabývá poruchami manželského a rodinného soužití. Problémem bývá zvláště spolupráce a komunikace mezi partnery, což souvisí se vzájemným prosazením, tendence „mít pravdu“ a s pocity křivdy, nepochopení a ublížení.

V rodině musí lidé kooperovat, což nelze bez vzájemného domlouvání a respektování svých rolí a svého místa. V každé, i v té nejlepší rodině, jsou všichni vystaveni konfliktům pramenícím u protikladných snah a střetu zájmů. Stabilita rodiny souvisí zvláště s tím, jakým způsobem se tyto konflikty řeší pomocí zavedených pravidel a jejich dodržováním. Důležité je nesouhlas či jiný záměr včas ventilovat a tím zabránit koncentraci záporných emocí, jež jinak snadno ústí ve zhoubný

---

<sup>7</sup> Michálek, P. *Vliv rodinného prostředí na kriminalitu mládeže. IMS, Brno 2009*

a chronický konflikt, rozvracející vztahy v rodině. Zhoubné konflikty se zpravidla týkají rozhodování a vůbec „mocenských“ rodinných záležitostí. V praxi se nejčastěji vyskytují kalamitní a debaklové vztahy mezi manžely.

Kalamitní vztah značí, že oba partneři usilují a bojují o moc a ovládnání druhého. Typické jsou chronické a stálé hádky „o maličkost“ či „o princip“ s občasnými těžkými konflikty, jež mohou ústit až do brachiálního (násilného) průběhu. S kalamitními vztahy se spíše setkáváme v mladších manželstvích.

Debaklový vztah znamená, že vzájemná mocenská rovnováha se výrazně polarizovala a stabilizovala. Jeden z manželů značně dominuje a druhý je ve výrazně submisivní pozici, což mu však nevyhovuje. V debaklovém vztahu, který se vyskytuje spíše po víceletém manželství, nemusí probíhat otevřené konflikty, ale vládne zde chronická nespokojenost.

Oba typy patologických vztahů, pokud nejsou včas rozpoznány, diagnostikovány a léčeny rodinnou psychoterapií, ústí nejčastěji do navázání mimomanželských vztahů a rozpadem manželství.<sup>8</sup>

Základ rodiny tvoří vztah mezi manželi, jenž má být vzájemně komplementární a nepřilíš asymetrický v žádném směru, či „dobrovolně“ asymetrický, kdy asymetrie emočně oběma partnerům vyhovuje. Zpravidla to bývá tehdy, jestliže jejich vzájemný výběr a očekávání odpovídají modelu, který zažili v nukleární rodině. V našich kulturních podmínkách jsou postavení, role ženy a muže v rodině rovnocenné, a však odlišné. Žena zde spíše zajišťuje emoční stránku, muž je opět nositelem řádu a pravidel. Prvek citový a prvek rozumový se zde spojují v jeden celek, jenž je doplňován a vyvažován. Například matka bývá tím, kdo průběžně dítěti „odpouští“, otec zase „vyžaduje“ a skládají se mu účty.<sup>9</sup>

#### **1.2.4. Význam rodiny pro dítě**

Rodina ve svém intimním prostředí umožňuje jedinci zprvu vytvořit pevné sociální vazby a později právě na základě této důvěry a emocionálně silných opěťovaných vztahů mu poskytuje jakési „tréninkové prostředí“ pro významné procesy jeho dalšího psychosociálního vývoje.<sup>10</sup>

---

<sup>8</sup> Michálek, P. *Vliv rodinného prostředí na kriminalitu mládeže*. IMS, Brno 2009.

<sup>9</sup> Vymětal, J. *Lékařská psychologie*. Praha: Portál, 2003.

<sup>10</sup> Čáp, J. *Psychologie mnohostranného vývoje člověka*. Praha: SPN, 1990.

V rodině se utváří důvěra v sebe, motivačně volní charakteristiky, postoj k sobě samému i okolí obecně. V rodině se formují modely chování, přijímají se regulační činitelé těchto forem chování, dochází k předávání a interiorizaci norem, k seznamování se s identifikačními vzory odpovídajícími vlastním pohlavním rolím. V rodině se osvojují formy komunikace jak verbální, tak neverbální.

Dochází zde k poskytování potřebných dovedností pro plynulé začlenění do společnosti jako celku v procesu socializace, ale též k formování vlastní osobnosti, jedinečnosti, svébytnosti v procesu individualizace. Je to právě rodinné prostředí, které – aniž bychom podceňovali biologické determinanty vývoje člověka – vtiskne specifické rysy každému jednotlivci <sup>11</sup>

Rodinný život, tedy společný čas a prostor, má pro dítě především socializační význam. Poznává mužské a ženské role, vztahy k lidem mimo rodinu, vztahy svých blízkých k věcem, zvířatům, myšlenkám. Rodina určuje sociální status dítěte, je rozhodující pokud jde o jeho sociální prestiž a „sociální sebevědomí“; prostřednictvím rodiny si dítě uvědomuje své místo a svou roli ve společnosti. V rodině dítě poznává a zvnitřňuje si základní sociální hodnoty a normy, pod vlivem rodiny se vyvíjí jeho sociální a morální citění.

Rodinné soužití představuje komplex rozmanitých a v zásadě stabilních interakcí, které jsou projevem specifického vztahu mezi rodiči a dítětem. Úplná rodina je vztahovým rámcem, který zahrnuje oba rodiče a popřípadě i další její členy, jako jsou sourozenci, prarodiče atd. Matka žije většinou v těsném spojení s dětmi, je součástí jejich každodenního života, zabezpečuje jejich běžné tělesné i duševní potřeby. Dítě je na ni vázané v rámci každodenní interakce. Pro holčičky představuje matka model jejich budoucí role, pro chlapce je především ochránkyní jejich jistoty a bezpečí.<sup>12</sup>

Větší proměnou prochází role otce. Zhruba ve školním věku dítěte začíná mít zdánlivě nový a větší význam, než měla kdykoliv předtím. Je však třeba si uvědomit, že této proměně musela předcházet mnohaletá fáze každodenního soužití. Jinak by mezi otcem a dítětem nevznikl bližší vztah. Také otec může být pro dítě oporou a zdrojem jistoty. Umožňuje dítěti větší odpoutání od matky, protože představuje jinou alternativu bezpečného vztahu. Otec může dětem sloužit jako zdroj

---

<sup>11</sup> Výrost, J., Slaměník, I. ed. *Aplikovaná sociální psychologie I. Člověk a sociální instituce*. Praha: Portál, 1998.

<sup>12</sup> Vágnerová, M. *Základy psychologie*. Praha: Karolinum, 2004.

informací a zkušeností, které jim neposkytne matka, protože představuje jinou autoritu než matka. Otec je významným modelem mužské role. V tomto smyslu je nezbytný hlavně pro syny (ale i dcerám poskytuje důležitou zkušenost, slouží jako model role, která je k jejich vlastní ženské roli komplementární). Otec poskytuje synovi jeden z možných vzorů mužské role, která má různé složky: profesní zaměření, záliby, sporty, obecné způsoby jednání a řešení situací atd. Chlapec se učí na úrovni nápodoby, resp. pomocí identifikace s otcem, ale i v interakci s ním, kdy si určité způsoby chování procvičuje potvrzuje jejich správnost. Otec synovi předává také specificky mužský postoj k životu a k jeho hodnotám, který může spoluurčovat další chlapcovo směřování.<sup>13</sup>

Interakce mezi otcem a matkou slouží dětem jako model vzájemného vztahu mezi mužem a ženou. Děti obou pohlaví se učí ze vztahu svých vlastních rodičů. Je pro ně modelem, reprezentantem všech vztahů tohoto druhu, protože žádný jiný tak dobře neznají. Ať už se doma děje cokoli, děti to mohou považovat za normu. Například hádky rodičů může dítě vnímat jako běžný komunikační vzorec, i když jsou mu nepříjemné. Důležitý je i zážitek s usmiřováním, což je naopak model pozitivního chování. Zkušenost je velice významná zvláště pro děti mladšího školního věku, protože jsou již dostatečně zralé na to, aby komunikaci rozuměly, ale ještě nejsou dost kritické, aby rozeznaly nestandardní variantu. Chování rodičů akceptuje školák - realista jako danost. Tato zkušenost může mít obecnější význam, děti ji budou chápat jako model jakéhokoliv vztahu a budou se sami chovat podobným způsobem. Přenášejí si ji také do budoucnosti, do svých vlastních mezilidských, především partnerských vztahů.<sup>14</sup>

Rozpadlá či neúplná rodina má horší předpoklady a těžší situaci při zajišťování citového zázemí svých členů a přípravě dětí pro život v dané společnosti. Výsledky výzkumů však zdaleka nejsou jednoznačné, mezi jinými i proto, že činitelů, kteří zde působí je příliš mnoho. Již samotná příčina oné neúplnosti je významným činitelem - úmrtí, rozvod, svobodná matka atd. Nepochybně působí kdo a jak dlouho chybí, od kterého věku dítěte, jak je nahrazován, jaká byla osobnost ztraceného rodiče a jaká je osobnost toho zbývajícího, jaká je osobnost samotného dítěte. Nezanedbatelné je také sociální pozadí rodiny (tj. pomoc prarodičů, ekonomické zajištění rodiny, kulturní tradice a hodnoty společnosti). Při zvážení všech uvedených i dalších skutečností

---

<sup>13</sup> Yablonsky, L. *Otcové a synové*. Praha: Karolinum, 1995.

<sup>14</sup> Vágnerová, M. *Vývojová psychologie: dětství, dospělost, stáří*. Praha: Portál, 2000.

však zůstává otázka, jak dalece se liší neúplná rodina, kde jeden z rodičů není fyzicky přítomen, od úplné rodiny, kde jeden či oba rodiče neplní svou funkci. Konflikt v rodině (zvláště déletrvající, vyvolávající tísnivou atmosféru) může být pro vývoj dítěte škodlivější než fyzická nepřítomnost jednoho z rodičů. Nepříznivě tedy nepůsobí ani tak sám vnějškový fakt neúplné rodiny, jako psychologické skutečnosti, které s ním mohou, ale nemusí být spojeny. Situace dítěte vyrůstajícího v neúplné rodině, je svým způsobem zvláštní, náročná, někdy ohrožující a někdy i nebezpečná. Toto nebezpečí může a ovšem i nemusí být uskutečněno.<sup>15</sup>

Rozpad rodiny je pro každé dítě velmi silným zásahem do jeho světa, a proto ovlivní jak jeho postoj k vnějšmu světu, tak k sobě samému. Předškolní dítě není schopné pochopit příčinu rozvodu, protože na tento problém nahlíží egocentricky, bez ohledu na pocity a postoje rodičů, kterým nerozumí. Hledá tudíž jakékoliv srozumitelné vysvětlení. Předškolní děti často interpretují příčinu rozvodu nesprávně: v rámci své poznávací rigidity a egocentrismu, pod tlakem pokračujícího rozvoje dětského svědomí se mohou považovat za viníky této situace.<sup>16</sup>

Také pro děti školního věku představuje rozpad rodiny značnou zátěž. Rozvodem ztrácejí jistotu existence rodinného zázemí. Protože samozřejmost stálosti rodiny představovala základ jejich světa, oťrese její rozpad celkovou jistotou dítěte ve smyslu „*nemůžeš-li se spolehnout na svoje rodiče, nemůžeš se spolehnout na nic*“. K této nejistotě přispívají mnozí rodiče svým jednáním a snižováním hodnoty partnera. Děti jsou z jejich chování zcela dezorientovány a nevědí, s kým by se měly identifikovat a komu by měly věřit.<sup>17</sup>

Rozvod nemá negativní důsledky jenom vlivem odchodu jednoho rodiče z domova, ale hlavně kvůli tomu, že v konfliktu kolem rozvodu ztrácejí oba rodiče dost často schopnost zvládat uspokojivě rodičovskou roli. Rozvod rodičů vede ke ztrátě pocitu jistoty a bezpečí domova, a zvyšuje tudíž potřebu tuto jistotu nějakým způsobem posílit. To znamená, že děti v této situaci vyžadují ve zvýšené míře pozornost rodičů a opakované potvrzování jejich lásky. Občas reagují v rámci obranných tendencí

---

<sup>15</sup> Kovařík, J., Šmolka, P. *Současná rodina*. Praha: Hestia, 1996.

<sup>16</sup> Matějček, Z. *O rodině vlastní, nevlastní a náhradní*. Praha: Portál, 1994.

<sup>17</sup> Warshak, R., A. *Revoluce v porozvodové péči o děti*. Praha: Portál, 1996.

regresí, tj. chovají se na úrovni mladšího věku. Reagují na rozvod jako na osobní zátěžovou situaci, protože pro ně je ztráta jednoho rodiče traumatem.<sup>18</sup>

Dnešní rodina se nachází ve značně změněné společenské situaci. Ztratila řadu funkcí, které ji dříve udržovaly pohromadě a nyní se zakládá, žije a zpravidla i padá na citových vztazích. Citové pouto je však velmi křehké, o čemž neklamně svědčí stoupající křivka rozvodovosti.

Navzdory všem otřesům, kterými současná rodina prochází, zůstává právě ona nejdůležitějším zprostředkovatelem společenského vlivu.

Způsob výchovy v rodině silně působí na prožívání a chování dítěte, na psychický stav a nejrůznější složky jeho osobnosti. Ovlivňuje jeho motivaci a emoce, sebehodnocení, úzkost, stabilitu, kreativitu, samostatnost, psychosociální zralost, sociální komunikaci, charakter a další složky a aspekty osobnosti.

---

<sup>18</sup> Vágnerová, M. *Vývojová psychologie: dětství, dospělost a stáří*. Praha: Portál, 2000.

## 2. Rodina a výchova

### 2.1. Výchova

Výchova se jeví jako regulování, záměrné a cílené vstupování do celoživotního procesu zespolečňování jedince, probíhající v jistém konkrétním kulturně společenském systému.<sup>19</sup>

Způsob výchovy znamená podle J. Čápa:<sup>20</sup> „celkové výchovné působení (rodiny, jednotlivého rodiče, učitele, školy) a také reagování na ně. Zahrnuje vzájemné emoční vztahy dospělých s dětmi, jejich způsob komunikace, emoční klima při společné činnosti; velikost požadavků na dítě, aspirací ohledně jeho výkonu i způsob jejich kladení a kontroly plnění; zahrnuje volbu odměn a trestů i dalších výchovných prostředků, a také způsob reagování dítěte na ně.“ Lze rozlišit devět základních forem způsobů výchovy v rodině:

- výchova *autokratická* – patriarchální, projevuje se silným výchovným řízením a záporným emočním vztahem,
- výchova *liberální* – projevuje se slabým řízením, záporným emočním vztahem a především nezájmem o dítě,
- *pesimální* výchova – jedná se o rozporné řízení se záporným emoč. vztahem,
- *přísná a zároveň laskavá* výchova – typická silným řízením a kladným emočním vztahem,
- *optimální* výchova – charakteristická vzájemným porozuměním, přiměřeným řízením a kladnými emočními vztahy,
- *laskavá a liberální* výchova – nejsou vymezeny hranice a požadavky, řízení je zde slabé a emoční vztah kladný,
- výchova *s rozporným řízením* – projevuje se kladným emočním vztahem,
- výchova *v kamarádkém vztahu* – charakteristické je minimální řízení,
- výchova *emočně rozporuplná* – jedná se o situaci, kdy jeden z rodičů dítě zavrhuje, zatímco druhým je přijímáno.

<sup>19</sup> Kraus, B., Poláčková, V., et al. *Člověk-prostředí-výchova*. Brno: Paido, 2001.

<sup>20</sup> Čáp, J., Boscšek, P. Faktory osobnosti adolescentů ve vztahu ke způsobu výchovy. *Čs. psychol.*, 1996.

Adekvátní styl výchovy se projevuje nedirektivností, citovostí, tvořivostí, důrazem na vnitřní motivaci dítěte, kladením důrazu na pozitivní projev a stránky dítěte a na jeho vlastní názor. Jako nevhodné při výchově dítěte lze označit přístupy projevující se nejednotným přístupem obou rodičů, dvojím očekáváním, nedůsledností rodičů při prosazování norem, vědomým či ne zcela uvědomovaným nevraživým postojem k dítěti nebo potlačujícím chováním, kdy je dítě tzv. sráženo a je neustále podrobováno kritice. Nevhodný je také přístup podplácející, rozmazlující, protekční, moralizující, puntičkářský, zanedbávající, deprivující, úzkostný, autoritářský a perfekcionista.

To, jakým stylem výchovy prochází jedinec v dětství, se projevuje poté v dospělosti. U osob, které byly vystaveny přísné výchově, se projevuje konzervativismus, rezervovanost, opatrovnictví a starostlivost, snaží se spíše přizpůsobit a nenarazit, jednají uvolněně, typická je také psychická nevyrovnanost. Tito jedinci se cítí často nedoceněni, ztrácí úctu k nadřazeným a mají problémy s uplatněním svých životních cílů. Zatímco osoby, které byly vychovávány stylem volnějším, liberálním, jsou v dospělosti spíše dynamičtější, pohyblivější, mají rádi proměnlivost životního prostředí, bohatství podnětů, dojmů a situačních změn, projevuje se u nich také tendence k nevázanosti. Psychicky jsou vyrovnanější a stabilnější, snadněji navazují kontakty mezi lidmi.

## **2.2. Náhradní rodinná péče**

V dnešní době je díky narůstající zaměstnanosti žen potřeba stále více pečovatelských zařízení pro děti. Jedná se o tzv. denní matky, jesle a mateřské školy. Denní matky pečují o děti ve věku batolete až po děti ve školního věku. O dítě se starají ve své domácnosti, kde mají většinou i vlastní děti. Díky rodinnému způsobu péče může denní matka vyjít vstříc individuálním potřebám dítěte.

V jeslích jsou umístěny děti ve věku batolete. Skupinky zde tvoří pět až sedm dětí, o které pečuje speciálně vyškolený personál.

Do mateřských škol jsou zařazovány děti předškolního věku. Zpočátku byly mateřské školy chápány jako zařízení nahrazující rodinu, v současné době se ovšem změnilo v instituce se speciálními vzdělávacími cíli doplňující rodinnou péči.

Jestliže dítě nemá vlastní rodiče, potřebuje někoho, kdo je nahradí a poskytne mu „teplo domova“, které je předpokladem pro zdravý vývoj dítěte v ranném věku.



V ČR žije přibližně 1 % dětí, které nemohou vyrůstat ve vlastní rodině. Pouze 2 % z nich jsou sirotci, o ostatní se jejich vlastní rodina z různých důvodů nemůže, nechce nebo neumí starat. Dětem, které nemohou vyrůstat ve vlastní rodině je poskytována náhradní rodinná či výchovná péče. Náhradní výchovná péče se uskutečňuje prostřednictvím speciálně pedagogických činností a jiných činností školských služeb poskytovaných ve školských zařízeních pro výkon ústavní výchovy a ochranné výchovy za účelem zabezpečení zdárného psychického a fyzického rozvoje dětí a mladistvých a pro jejich všestrannou přípravu na samostatný život ve společnosti.<sup>21</sup>

Náhradní rodinná péče je formou péče o děti, kdy je dítě vychováváno „náhradními“ rodiči v prostředí, které se nejvíce podobá životu v přirozené rodině. Tou je u nás adopce (osvojení) a pěstounská péče.<sup>22</sup> Obě formy péče jsou upraveny zákonem o rodině č. 94/1963 Sb., pěstounská péče je právně vymezena také zákonem o pěstounské péči č. 50/1973 Sb. Dle Kovaříka je náhradní rodinná péče rozdělena následovně:<sup>23</sup>

- ADOPCE (osvojení) - zrušitelná (tj. adopce 1. stupně)
- nezrušitelná (tj. adopce 2. stupně)
  
- PĚSTOUNSKÁ PÉČE - individuální - příbuzní - prarodiče
- jiní
- cizí osoby (jako dlouhodobé řešení)
  
- skupinová - velké pěstounské rodiny (pěstounské páry)
- SOS dětské vesničky (matka – pěstounka)

Zrušitelná adopce se používá u osvojení dítěte mladšího jednoho roku, neboť nezrušitelně lze osvojit pouze dítě starší jednoho roku. Osvojitelé přijímají adoptivní dítě za své vlastní a mají k němu stejná práva a povinnosti jako biologičtí rodiče. U nezrušitelné adopce jsou osvojitelé zapsáni do rodného listu, zatímco u zrušitelné

---

<sup>21</sup> Pilař, J. Ústavní péče o mladé delikventy v ČR. Policista č. 4. Praha: 1999.

<sup>22</sup> Matějček, Z. a kol.. Náhradní rodinná péče. Praha: Portál, 1999.

<sup>23</sup> Kovařík, J. Úspěšnost náhradní rodinné péče. Část I. Praha: VÚPSV, 1996.

nikoli. O osvojení rozhoduje soud, přičemž před jeho rozhodnutím musí uplynout neméně tři měsíce, po které zájemce o dítě pečuje zcela na své náklady.

Pěstounská péče je zvláštní formou státem řízené a kontrolované náhradní rodinné výchovy, která zajišťuje dostatečné hmotné zabezpečení dítěte i přiměřenou odměnu pěstounům. O svěřeni dítěte do pěstounské péče rozhoduje soud. Pěstouni mají právo rozhodovat o běžných věcech dítěte, k výkonu mimořádných záležitostí žádají souhlas rodičů, případně rozhodnutí vydává soud. (Pěstoun není zákonným zástupcem dítěte.)<sup>24</sup>

Rozdílem mezi SOS vesničkami a manželskými pěstounskými rodinami je také v roli otce v rodině. SOS vesničky jsou převážně ženskou záležitostí. Podle výsledků dlouhodobého sledování<sup>25</sup> se dívky silně identifikovaly s vesničkovou matkou a úspěšně přijaly ženskou a mateřskou roli. U těchto dívek bylo poté v dospělosti zaznamenáno nejméně interrupcí. Naproti tomu bylo u chlapců zachyceno více poruch chování a problémů, což pravděpodobně souvisí s absencí otcovské autority.

### **2.3. Ochranná ústavní výchova**

Dle zákona č. 109/2002 Sb. o výkonu ústavní výchovy nebo ochranné výchovy ve školských zařízeních a o preventivně výchovné péči ve školských zařízeních a o změně dalších zákonů je účelem těchto zařízení zajišťovat dětem ve věku 3 až 18 (případně 19) let, na základě rozhodnutí soudu o ústavní výchově nebo ochranné výchově nebo o předběžném opatření náhradní výchovnou péči v zájmu jeho zdravého vývoje, řádné výchovy a vzdělávání. Účelem školských zařízení pro preventivně výchovnou péči je předcházet vzniku a rozvoji negativních projevů chování dítěte nebo narušení jeho zdravého vývoje, zmírňovat nebo odstraňovat příčiny nebo důsledky již vzniklých poruch chování a přispívat ke zdravému osobnostnímu vývoji dítěte. (§ 1 odst. 3 Zákona č. 109/2002 Sb.) Zařízeními jsou:

- Diagnostický ústav

Pobyt v diagnostickém ústavu může být buď nařízen soudem, nebo dobrovolný (ten je téměř nevyužívaný). Diagnostický ústav na základě výsledků diagnostických, vzdělávacích, terapeutických, výchovných a sociálních činností, které jsou součástí

---

<sup>24</sup> Matějček, Z. a kol. Náhradní rodinná péče. Praha: Portál 1999.

<sup>25</sup> Matějček, Z., Bubleová, V., Kovařík, J. Pozdní následky psychické deprivace a subdeprivace. Praha: Psychiatrické centrum Praha, 1977.

komplexního vyšetření, zpracovává zprávu s návrhem na umístění dítěte do některého z dalších zařízení, nebo na základě této zprávy písemně sděluje příslušným orgánům sociálně-právní ochrany údaje o dětech vhodných k osvojení nebo ke svěření do pěstounské péče. Naprostá většina svěřenců je po pobytu v diagnostickém ústavu umístěna ve výchovném ústavu. Pobyt dítěte v diagnostickém ústavu trvá zpravidla 8 týdnů.

- Dětský domov

Účelem dětského domova je zajišťovat péči o děti s nařízenou ústavní výchovou, které nemají závažné poruchy chování. Jsou sem umístovány také nezletilé matky s jejich dětmi. Děti se vzdělávají ve školách, které nejsou součástí DD. Základní organizační jednotkou je zde výchovná nebo rodinná skupina (o počtu 6 až 10 dětí).

- Dětský domov se školou

Je zřizován pro děti s nařízenou ústavní výchovou se závažnými poruchami chování, nebo jsou-li nezletilými matkami nebo pro svou přechodnou či duševní poruchu vyžadují výchovně léčebnou péči. Jsou určeny také pro děti s uloženou ochrannou výchovou. Umístovány jsou sem děti od 6 let do ukončení povinné školní docházky.

- Výchovný ústav

Výchovný ústav pečuje o děti starší 15ti let se závažnými poruchami chování, u nichž byla nařízena ústavní výchova (v případě zvláště závažných poruch chování lze umístit dítě starší 12 let) nebo uložena ochranná výchova (v případě závažných poruch chování lze umístit dítě starší 12 let). Ve vztahu k dětem plní výchovné, vzdělávací a sociální úkoly. Dle Zákona č. 395/1991 Sb. od školských výchovných zařízení jsou zřizována Speciální výchovná zařízení:

- Dětské výchovné ústavy (DVÚ)
- DVÚ se zvýšenou péčí
- Výchovný ústav pro mládež (VÚM)
- VÚM se zvýšenou výchovnou péčí
- Výchovný ústav s ochranným režimem
- Výchovný ústav s výchovně léčebným režimem

- Výchovný ústav pro nezletilé matky a jejich děti

Školským zařízením pro preventivně výchovnou péči je středisko výchovné péče pro děti a mládež. Střediska poskytují všestrannou preventivně výchovnou péči dětem a mládeži s negativními jevy chování, pokud nejsou důvody pro výkon ústavní nebo ochranné výchovy ve speciálních výchovných zařízeních. Můžou být zřízena jako internátní výchovná zařízení a své úkoly mohou plnit za úplaty. Kromě ambulantní a internátní péče poskytují i poradenskou péči dětem, mladistvím, jejich rodičům, učitelům a dalším zájemcům. Mezi jejich úkoly patří i péče o mladistvé alkoholiky a narkomany. Poskytují okamžitou pomoc v krizových situacích, při selhání rodičovské funkce apod. Při své práci spolupracují s psychiatrickými odděleními. Sociálně výchovná péče a terapie je ve střediscích určena dětem s různými poruchami chování, nikoliv však pro tělesně a duševně handicapované. V naléhavých případech poskytuje dítěti azyl.<sup>26</sup>

Rodinnou alternativou ústavní výchovy je Klokánek, nový projekt Fondu ohrožených dětí, jehož cílem je změnit nevyhovující systém ústavní výchovy a nahradit jej přechodnou rodinnou péčí na dobu, než se dítě může vrátit domů, nebo než je pro něj nalezena trvalá náhradní rodina. Děti jsou přijímány na základě předběžného opatření nebo rozsudku, na žádost rodičů, nebo na žádost OSPOD s následným souhlasem rodičů či na vlastní žádost dítěte. Vzhledem k tomu, že lze přijmout všechny děti bez ohledu na jejich věk, mohou zůstat sourozenci spolu.

V průměru je ústavní výchova ukládána celkem dvěma tisícům dětí ročně. Dle závěrů podrobně prováděného výzkumu,<sup>27</sup> v rámci něhož byl zkoumán vzorek 464 dětí ve věku 7 až 15 let, kterým vzhledem k jejich výchovným problémům byla uložena ústavní výchova soudy ČR, do ústavní výchovy se z výchovných důvodů dostávají především děti pocházející z neúplných rodin, sociálně slabších. Nezanedbatelný podíl tvoří dívky, třetina je Romů. Tyto děti mají ve škole problémy s učením i chováním, které se prudce vyostřují při přechodu na druhý stupeň. Téměř polovina dětí navštěvuje zvláštní školu. Zvýšeně se mezi nimi vyskytují děti s lehkou mozkovou dysfunkcí a psychickými problémy. Většina z nich se dopouští záškoláctví, páchají především majetkové delikty, k čemuž mají často vzory ve vlastní rodině. Děti jsou zvýšeně agresivní, špatně ovlivnitelné, mnohé kouří a řada z nich experimentuje

<sup>26</sup> Vocilka, M. a kol. Náplň středisek výchovné péče pro děti a mládež. Praha: Tech-Market, 1996.

<sup>27</sup> Večerka, K. a kol. Sociálně patologické jevy u dětí. Praha: Studie IKSP, 2000.

s návykovými látkami. Resocializační prognóza je u většiny těchto dětí spíše pesimistická.

Ve většině případů znamená pro děti umístěné do ústavní péče další trauma. Často dochází k přerušení sourozeneckých vazeb. Kolektivní péče má zejména u malých dětí za následek psychickou deprivaci, která se projevuje celkovým opožděním vývoje a negativně ovlivňuje psychický a citový vývoj dítěte až do dospělosti. Dítě, které prožije značnou část svého dětství v ústavu, obvykle není schopno navazovat kvalitní a trvalé citové vztahy a jako rodič selhává, protože nemá dostatek vzorů rodičovského chování. Děti se často po dosažení zletilosti nemají z ústavu kam vrátit a končí pak na ulici, v delikventních partách, v lepším případě v azylových domech.<sup>28</sup>

---

<sup>28</sup> <http://www.fod.cz/stranky/klokanek/principy.htm>

### 3. Výchovné styly a přístupy

Termín způsob výchovy, popřípadě výchovný styl se vyčleňuje z vysoce složitého souboru výchovných procesů klíčové momenty: zejména emoční vztahy dospělých a dětí, jejich způsob komunikace, velikost požadavků na dítě, způsob jejich kladení a kontroly. Projevuje se též volbou výchovných prostředků a způsobem reagování dítěte na ně.<sup>29</sup>

Historický pohled na výchovu, který se vyznačoval záporným emočním vztahem k dítěti a krajně silným řízením. Je to takový způsob výchovy, který podporuje formování poslušného, pasivně přizpůsobovaného člena sociální skupiny a společnosti, zvláště v poměrech despotismu, omezování a deformování člověka. Tento přístup k člověku a zvláště k dítěti a jeho výchově opakovaně vyvolával kritiku. Oprávněná kritika tradiční, autokratické výchovy zašla v některých případech do extrému slabého řízení. V práci škol a výchovných zařízení se tyto krajní názory neudržely.<sup>30</sup>

Pro současné pojetí rodiny je typický „interakční“ model výchovy. Ten předpokládá, že ve výchově nejde o jednostranné záměrné a cílevědomé působení aktivního vychovatele na pasivního vychovávaného, tedy dospělého na dítě, ale o vzájemné působení jednoho na druhého. Dospělý vychovatel je také výchovně ovlivňován svým vychovávaným dítětem. Příznačným rysem rodinné interakce je směna citových podnětů a citové zaujetí všech zúčastněných.<sup>31</sup>

Vychovatel má ve vztahu k dítěti určitý způsob jednání, jde o výchovné postoje a z nich plynoucí výchovné chování. Pomocí dimenzí, vymezujících výchovné styly, lze popsat vysloveně nevhodné a pro vývoj dítěte nebo mladistvého škodlivé styly výchovy, s nimiž se lze v poradenské praxi poměrně často setkat.<sup>32</sup>

#### ***Nevhodné styly výchovy:***

- ***Výchova zavrhuující*** – Vyskytuje se častěji ve skryté než ve zjevné formě. Dítě připomíná rodičům nějaký životní nezdar, zklamání či jinou životní nepříjemnost (nechtěné děti, děti neprovdaných matek apod.), či pro své tělesné nebo duševní nedostatky nesplňuje očekávání rodičů. Dítě je často vědomě

<sup>29</sup> Čáp, J., Mareš, J. *Psychologie pro učitele*. 1. vyd. Praha: Portál, 2001.

<sup>30</sup> Šulová, L. *Ranný psychický vývoj dítěte*. Praha: Karolínium, 2004.

<sup>31</sup> Čáp, J. *Rozvíjení osobnosti a způsob výchovy*. Praha: ISV, 1996.

<sup>32</sup> Matějček, Z. *Dítě a rodina v psychologickém poradenství*. Praha: SPN, 1992.

nebo i nevědomě trestáno, omezováno a zaháněno do postoje vzdoru a protestu, nebo do pasivity a rezignace.

- **Výchova zanedbávající** – Vyskytuje se častěji ve skryté formě. Děti jsou ponechávány samy sobě, zvykají si na „volný život“. Nevytvoří si vědomí povinnosti.
- **Výchova rozmazlující** - Rodiče na dítěti až nezdravě citově lpějí. Ve snaze upoutat je k sobě nekladou na ně žádné nároky, odstraňují mu překážky, podřizují se jeho přáním.
- **Výchova příliš úzkostná a příliš protektivní** – Rodiče rovněž na dítěti nezdravě lpějí, ovšem ze strachu aby si neublížilo. Příliš je ochraňují, omezují jeho aktivity. Dítě je vlastně ve stavu permanentní frustrace základní psychické potřeby aktivity poznávání.
- **Výchova s přepjatou snahou o dokonalost dítěte (perfekcionistická)** – Rodiče se přepjatě snaží, aby dítě bylo ve všem co nejdokonalejší. Dítě se tak většinou stává nástrojem kompenzace jejich vlastní neuspokojenosti.
- **Výchova protekční** – Rodiče se rovněž snaží, aby dítě dosáhlo hodnot, jež pokládají pro život za výhodné a významné. Nejde jim však o to, aby dítě bylo dokonalé, ale aby se dostalo tam, kde je chtějí mít. Dítěti ve všem pomáhají, odklizejí mu z cesty překážky.
- **Výchova nedůsledná** – Rodič kolísá mezi krajní přísností a krajní povolností (někdy jakoby kompenzoval své pocity viny za dřívější nadměrnou přísnost). Nedůslednost může ovšem vyplývat i z odlišného přístupu obou rodičů (matka zatajuje před přísným otcem všechny přestupky dítěte apod.).

Dále vedle již výše uvedené výchovy zanedbávající je možné uvést také výchovu týrající, zneužívající, deprivující – tyto styly výchovy představují již vážné ohrožení vývoje dítěte nebo mladistvého.<sup>33</sup>

„Příliš přísná výchova stejně jako výchova příliš povolná, bez vedení dítěte k sebekontrolě, je ve svých důsledcích zpravidla zřetelně neúspěšná. Jedna i druhá krajnost zbavuje totiž dítě životní jistoty a působí tak chronickou frustraci jedné z jeho základních psychických potřeb. Následkem toho je kompenzační zvýšení agresivity

---

<sup>33</sup> Langmeier, J., Krejčířová, D. *Vývojová psychologie*. Praha: Grada, 1998.

dítěte. Pozoruhodným zjištěním však je, že jestliže se nároky na disciplínu dítěte pohybují ve středních polohách, ztrácí se diferenciační význam jednotlivých forem trestů<sup>34</sup>.

Také rodičovská nedůslednost je zdrojem frustrace životní potřeby jistoty dítěte, s neblahými následky v jeho sociální adaptaci. Korelace s agresivitou a delikventním chováním je zřetelně pozitivní.

***V současné společnosti lze pozorovat několik převažujících přístupů k dítěti:***

- **Moderní přístup** – Projevuje ho část populace akcentující právo jedince na realizaci vlastních očekávání. Vnímá dítě jako součást života rodičů či rodiny, jako znak jejich úspěchu jak genetického, tak výchovného. Dítě částečně může realizovat ambice rodičů a stává se jakousi další jejich hodnotou vyjadřující jejich úspěch. Tito rodiče se připravují na rodičovství velmi pečlivě, občas však ve svých plánech a v každodenní realitě zapomínají na spontánnost, emoce, vzájemnost. Skutečnou valutou je pro ně čas. Často je jejich interakce s dětmi vzhledem k časovým omezením vázána jen na kontroly činnosti, na jakési podávání zprávy. Někteří rodiče naopak věnují svým dětem právě tuto svou nejvyšší hodnotu, ale recipročně za ni požadují efekt. Převážejí děti na různé kroužky, podporují jejich speciální zájmy, snaží se maximálně zhodnotit i čas svých dětí od útlého věku. Rané dětství svých dětí vnímají tito rodiče jako velkou časovou investici na úkor své kariéry a vlastního volného času.
- **Tradiční přístup** – Zde se projevuje přežívající tzv. dítě centriumus. Rodiče věnují maximální zájem a péči dítěti, potřeby dítěte a jejich uspokojování jsou preferovány ve všech rovinách (materiálních, vztahových).
- **Hledající přístup** – Výraznou skupinou české populace v rodičovském věku jsou mladí lidé, kteří se vracejí k přírodě, k přirozenému. Např. raná interakce rodiče s dítětem je zajímavá z hlediska její přirozené podstaty, akcentují toto pouto (dítěte k matce či rodičům) jako bazální vztah pro další vývoj jeho psychiky.<sup>35</sup>

---

<sup>34</sup> Matějček, Z. *Dítě a rodina v psychologickém poradenství*. Praha: SPN, 1992.

<sup>35</sup> Šulová, L. *Raný psychický vývoj dítěte*. Praha: Karolinum, 2004.



### 3.1. Zjišťování způsobu výchovy

V praxi může být často výhodné, jestliže všechny záměrné i spontánní způsoby chování rodiče vůči dítěti nebo mladistvému, které ovlivňují jeho vývoj, klasifikujeme podle nějakého schématu, například do určitých typů, které můžeme souhrnně označit jako celkový výchovný styl. Dlouho se užívalo (a v některých případech ještě užívá) staršího rozdělení do tří základních způsobů výchovného stylu - **autoritativní** (autokratický), **liberální** (slabý) a **demokratický** (sociálně-integrační).

- **Liberální** (slabý) – styl neklade požadavky nebo je nekontroluje a nepožaduje jejich důsledné plnění. Nedává dětem meze a hranice, málo jim pomáhá k vytyčení vlastních cílů.
- **Autoritativní** (autokratický, dominantní) – je charakteristický rozkazy, hrozbami, (přísnými) tresty, málo respektuje přání a potřeby dětí, poskytuje malý prostor pro samostatnost a iniciativu dítěte.
- **Demokratický** (sociálně integrační) – styl podporuje iniciativu dítěte, působí spíše příkladem než tresty a zákazy. Dává více námětů, návrhů, otevírá větší prostor pro samostatné rozhodování, je přístupný rozhovorům a debatám s dítětem, vyjadřuje mu porozumění a podporu.<sup>36</sup>

Tato koncepce stylů výchovy má své přednosti i nedostatky. Popsané styly výchovy jsou výrazné, dobře pochopitelné, ale až příliš zjednodušující a nepřesné. Nelze jimi rozlišit individuální rozdíly ve způsobech výchovy a nepostihují výrazněji význam emočního vztahu rodičů k dětem.

K překonání nedostatků v dosavadních modelech způsobu výchovy byl navržen model čtyř komponentů výchovy a jejich kombinací (Čáp, Boschek, 1994). Projevy rodičů ve vztahu k dítěti lze uspořádat do dvou dvojic protikladných komponentů výchovy: kladného a záporného, požadavků a volnosti. Ty se vzájemně kombinují v různých kvantitativních stupních i kvalitativně odlišných formách. Údaje o každé dvojici protikladných komponentů lze zobecnit v jednu komplexní charakteristiku způsobu výchovy: v komplexní charakteristiku emočního vztahu k dítěti a komplexní charakteristiku výchovného řízení – model devíti polí (obrázek č.1).<sup>37</sup>

<sup>36</sup> Čáp, J. *Psychologie výchovy a vyučování*. Praha: Karolinum, 1993.

<sup>37</sup> Michálek, P. *Vliv rodinného prostředí na kriminalitu mládeže*. IMS, Brno 2009.

## 3.2. Model devíti polí způsobu výchovy v rodině

**Obrázek 1 – model devíti polí způsobu výchovy v rodině (Čáp, Boschek 1994)**

Emoční vztah	Řízení			
	Silné	Střední	Slabé	Rozporné
Záporný	<b>1</b> výchova autokratická, tradiční, množství požadavků bez akceptování potřeb dítěte		<b>2</b> liberální výchova s nezájmem o dítě	<b>3</b> pesimální, mnoho požadavků+volnost
Záporně-kladný	<b>9</b> výchova emočně rozporná, případně ambivalentní, jeden z rodičů zavrhuje, druhý extrémně kladný nebo dítě je s ním v koalici			
Kladný	<b>4</b> výchova přísná a přitom laskavá	<b>5</b> optimální forma výchovy se vzájemným porozuměním a přiměřeným řízením	<b>6</b> laskavá výchova bez požadavků a hranic	<b>7</b> rozporné řízení (mnoho požadavků, ale malá kontrola) relativně vyvážené kladným emočním vztahem
Extrémně kladný			<b>8</b> kamarádský vztah, dobrovolné dodržování norem	

Každé pole uvedeného modelu obecně vymezuje jednu ze základních forem způsobu výchovy, která je více nebo méně kvalitativně odlišena od ostatních a poskytuje specifické podmínky pro vývoj dítěte nebo mladistvého, které však pochopitelně působí v kombinaci se všemi ostatními podmínkami jeho vývoje a rozvoje. Zároveň je třeba zdůraznit, že v každém poli tohoto modelu způsobu rodinné výchovy, přes určité společné znaky, jak jsou stručně uvedeny pro pole 1-9, existují formy individuálně odlišné. To je dáno skutečností, že na vývoj dítěte nebo mladistvého a jejich projevy nepůsobí jen rodiče, vrstevníci ale i množství geneticky podmíněných činitelů. Také proto platí, že v žádném poli se nevyskytují jen jedinci, které je možné charakterizovat pouze příznivějšími vlastnostmi osobnosti či projevy chování, nebo naopak ti, kdo takové projevy nevykazují.

***Model devíti polí způsobu výchovy v rodině vymezují dvě na sobě nezávislé dimenze:***

- dimenze emočního vztahu
- dimenze řízení

Model poukazuje jak na význam emočního vztahu dospělých k dětem nebo mladistvým, který výrazně ovlivňuje volbu nároků na dítě, tak i způsob kladení nároků a požadavků a jejich následné kontroly výchovné řízení. Jednoznačně platí,

že pro pochopení pojmu způsob výchovy, pro jeho využití při poznávání výchovného (rodinného) prostředí, pro případné intervence není možné jinak než brát v úvahu, jak dospělý (rodiče) prožívají svůj vztah k dětem a mladistvým, jak oni vnímají tento emoční vztah a jak probíhá výchovné řízení. Tyto dimenze se podílejí na různých formách způsobu výchovy a tím na charakteru i kvalitě vzájemných interakcí a vztahů dospělých a dětí.

Dimenzi řízení je možné chápat jako dvojici komponentů – požadavky a volnost. Každá výchovná situace předpokládá, že jsou na dítě kladeny určité nároky, požadavky, dospělými je určeno, zda a jak budou tyto požadavky kontrolovány. Míra a rozsah požadavků, způsob jejich kladení a stupeň kontroly či volnosti dítěte pak vytvářejí základní formy výchovného řízení v rodině (silné, střední, slabé a rozporné).

Dimenzi emočního vztahu tvoří dva komponenty – kladný a záporný. To znamená, že rodiče v různé míře dítěti projevují lásku, přijímání kladné citové vztahy, ale také mohou projevovat citový odstup, odměřenost až odmítání dítěte. Podle převažujících projevů pak vyvozujeme základní formy emočního vztahu. Údaje o podobě emočního vztahu berou v úvahu podíl každého z dvojice komponentů a lze je vymežit jako základní formy emočního vztahu k dítěti (extrémně kladný, kladný, střední a záporný emoční vztah).

Kladný a záporný komponent emočního vztahu a komponent požadavků a volnosti v dimenzi řízení se vzájemně kombinují v různých kvantitativních stupních a kvalitativně odlišných formách. Pro každou z možných kombinací byly zjištěny více nebo méně odlišné znaky ve vývoji dětí a dospívajících.

Mladiství s kladným emočním vztahem rodičů vykazují vytrvalejší realizaci zájmových činností ve volném čase, a tím i příznivější podmínky pro vývoj zájmů a přípravu pro budoucí povolání a jeho volbu. Naproti tomu mladiství se záporným emočním vztahem rodičů k dítěti a s řízením slabým nebo rozporným častěji inklinují k nediferencovanému využívání volného času pouhou zábavou. Avšak je důležité připomenout, že uvedené poznatky neplatí absolutně. Ani nejpříznivější styl rodinné výchovy není bez problémů po všech stránkách. Například děti z rodin s extrémně kladným emočním vztahem zůstávají až příliš závislé na laskavé autoritě svých rodičů. A naopak u dětí, kde se objevují rizikové výchovné styly, se můžeme setkat s relativně

příznivým vývojem jejich osobnosti. Je to tím, že na vývoj i rozvoj dítěte spolupůsobí další vlivy, jiní dospělí, kteří mohou mít kompenzující účinky.<sup>38</sup>

Avšak ani extrém nadměrné vřelosti, nadměrné emocionální protektivnosti a příliš silného citového upoutávání dětí na osobnost matky nebo otce není žádoucí, což se nejvíce projeví zvláště v dospívání. Brzdí rozvoj osobnosti dospívajících i jejich širší socializaci. Mohou pak vyrůst „závislí“ jedinci, často neschopní řešit vlastní problémy a navazovat další hodnotné mezilidské vztahy.<sup>39</sup>

---

<sup>38</sup> Gilnerová, I. *Jak podporovat emocionální vývoj dětí*. (1.-3.díl), *Informatorium*, 2003.

<sup>39</sup> Michálek, P. *Vliv rodinného prostředí na kriminalitu mládeže*. IMS, Brno 2009.

## 4. Prevence kriminality

Prevenci můžeme rozlišit na:

- **Prevence situační** – jedná se o technická opatření, jimiž se případným pachatelům ztěžuje provedení trestného činu nebo se jim v něm brání.
- **Prevence sociální** – opatření, jímž se předchází sociálnímu selhání a tím pádem i kriminálnímu chování u lidí, u kterých k sociálnímu selhání ještě nedošlo (**primární sociální prevence**), u lidí s vyšším rizikem sociálního selhání (**sekundární prevence**) a u lidí, u kterých k sociálnímu selhání již došlo (**terciární prevence**). Za nejvýznamnější prostředek sociální prevence je považována výchova dětí v rodinách a ve školách.
- **Prevence viktinnosti** – informační kampaně adresované občanům a organizacím, které jim pomáhají zvyšovat bezpečnost a bezpečnost jejich majetku, někdy se používá ve stejném významu sousloví preventivní informování veřejnosti.<sup>40</sup>

Hlavním cílem prevence je včas podchytit symptomy poruch chování a mravního ohrožení dítěte a na základě pedagogické, speciálně pedagogické, psychologické, zdravotní a sociální diagnózy hledat optimální formu nápravných opatření.<sup>41</sup>

Preventivní programy můžeme rozdělit do pěti skupin:<sup>42</sup>

- **Předškolní programy pro děti** – jejich cílem je připravit na školní docházku ty děti, pro které by vyučování bylo příliš náročné a mohly by tak ve škole selhávat. Nabízeny jsou dětem z ohrožených rodin, obvykle jeden až dva roky před začátkem školní docházky.
- **Programy určené rodičům** – jedná se o poskytování terapeutických a poradenských služeb rodičům rizikových dětí. U nás se rozvíjí holandská metoda podpory rodin tzv. *videotréninkem interakcí*. Z center poskytujících intenzivní a dlouhodobou péči dětem ze selhávajících rodin existuje v naší republice pouze *zařízení pro krizovou intervenci*.

---

<sup>40</sup> Matoušek, O.; Kraftová, A. Mládež a delikvence. Praha: Portál, 1998.

<sup>41</sup> Vocilka, M. a kol.. Náplň činnosti středisek výchovné péče pro děti s mládež. Praha: 1996.

<sup>42</sup> Večerka, K. a kol. Prevence kriminality v teorii a praxi. Praha: Ministerstvo vnitra ČR, 1997.

- **Programy vázané na školu** – školní programy prevence kriminality se snaží minimalizovat predeliktivní a deliktivní chování dětí a snaží se děti poučit o následcích kriminálního chování.
- **Vrstevnické programy** – tzv. peer programs se používají ve školách k prevenci drogových závislostí a násilí ve třídách. Vrstevnické programy organizují i spolky dětí a mládeže – např. program *Chytré kroky*, který je kombinací skupinového a individuálního poradenství.
- **Komunitní programy** – bývají obvykle organizovány v místě, v malém regionu. Primárním článkem komunitní prevence je škola. Je důležité, aby byly komunitní preventivní programy koordinovány z jednoho místa – *komunitní koordinační agentura (KKA)*. Úkolem KKA by mělo být zjištění problémů mládeže v komunitě, podle nichž sestaví plán prevence, dále shromažďování financí a jejich přidělování na potřebné projekty. U nás by některé úlohy KKA mohl zastávat *koordinátor preventivních aktivit* pracující na místní úrovni. Ke komunitním programům patří programy nabízející skupinám rizikové mládeže smysluplné trávení volného času. Příkladem komunitního centra je KROK v Praze – Modřanech.
- **Programy podporující pracovní uplatnění mládeže** – úřady práce poskytují profesní poradenství a organizují rekvalifikační kurzy. V naší republice běží několik programů zaměřených na nezaměstnanou mládež - *Program Šance* (v Chotěboři) pro problémovou mládež s ukončenou docházkou do základní nebo zvláštní školy ve věku 16-25 let, v Pardubicích je *dvouletá výrobní škola* pro 15-18leté žáky s nedokončeným základním vzděláním nebo pro ty s ukončeným vzděláním, ale s nezájmem o standardní vzdělávání formou učebního poměru a *Projekt Most* pro mládež ve věku 15-18 let, kteří vybírají z pěti možných odborných kurzů, nebo si mohou vybrat práci na farmě Janov.

V naší republice je vrcholným státním orgánem prevence *Republikový výbor pro prevenci kriminality* zřízený v roce 1993, kterému předsedá ministr vnitra. Na místní úrovni mohou vznikat *komise pro prevenci kriminality*. Své úkoly v oblasti prevence mají i jednotlivá ministerstva:

- na Ministerstvu vnitra existuje *odbor prevence kriminality*, který poskytuje podporu a prostředky organizacím, jež se zabývají prevencí. Úkolem MV je také podpora a zřizování funkce místního *koordinátora preventivních aktivit*.
- Ministerstvo školství, mládeže a tělovýchovy ČR se zabývá dle *Programu sociální prevence a prevence kriminality* primární prevencí ve školách,
- Ministerstvo spravedlnosti je zřizovatelem *Institutu kriminologie a sociální prevence* provádějící kriminologický výzkum.
- Oddělení sociální prevence Ministerstva práce a sociálních věcí řídí *oddělení sociální prevence* zřízené na okresních úradech. Toto ministerstvo zřizuje funkci sociálního asistenta (terénní sociální pracovník).

#### **4.1. Specializovaná pracoviště**

Jak již bylo řečeno, nejdůležitější místo v oblasti prevence má rodina. Pokud ale ta není schopna zabezpečit řádnou výchovu dítěte ani účinnou prevenci poruch chování, přichází na řadu pomoc odborníků a specializovaných pracovišť:<sup>43</sup>

**Dětské krizové centrum**

**Linky důvěry**

**Fond ohrožených dětí**

**DCI – Mezinárodní ochrana dětí**

**Pedagogicko-psychologické poradny**

**Střediska výchovné péče pro děti a mládež**

**Diagnostické ústavy**

**Rodinné centrum DPK**

**D-centrum, středisko etopedické prevence**

**Rodinné poradenství**

**Sociálně-právní ochrana dětí**

**Bílý kruh bezpečí**

**Azylová zařízení**

**Kontaktní a terapeutická zařízení v oblasti drogových závislostí**

---

<sup>43</sup> Vocilka, M. a kol. Náplň středisek výchovné péče pro děti a mládež. Praha, 1996.

## 5. Cíle a úkoly průzkumu, jeho příprava a metody

### 5.1. Cíle a úkoly průzkumu

Cílem této práce je přiblížení vztahů výchovy, která je součástí rodinného prostředí a vývojem dětí. Zjištěné výsledky mohou přiblížit k poznání některých výchovných úskalí, např. proč se někdo dostal na okraj společnosti a jiný ne, do diagnostických nebo výchovných ústavů a jaké vlivy toto zapříčinily. Toto téma je na jednu diplomovou práci moc obsáhlé a proto bylo hledisko zaměřeno pouze na jeden z parametrů působení rodičů na formování dítěte a tím je způsob výchovy v rodině jako jednu z možných příčin vývoje dítěte ke kriminalitě.

Rodina má podstatný vliv na utváření osobnostních charakteristik jedince. Nositelem primární socializace je rodina, která je současně mediátorem vlivu dané kultury. Cílem rodinné výchovy je uvést dítě do příslušného kulturního prostředí a naučit je orientovat se v tomto prostředí plném symbolů a společenských standardů. Socializace vede k osvojování určitých sociálních rolí, tj. způsobů chování, které sociální okolí od jedince očekává z hlediska jeho věku, pohlaví a společenského statusu.<sup>44</sup>

V procesu socializace jde o sociální vliv, ten se uskutečňuje na základě sociální závislosti. Jakmile jsou lidé na sobě závislí a reagují na sebe, mohou se odměňovat a trestat, poskytovat si vzájemné uspokojení, ale i nepříjemnosti či dokonce se stát předmětem sociální manipulace. Důležitým produktem socializace jsou instrumentální vzorce chování tj. účelové způsoby získávání odměn a vyhýbání se trestům.<sup>45</sup>

Úkolem průzkumu je přispět k poznání, jaký vliv na zdravý vývoj jedince mají jednotlivé formy způsobu výchovy v rodině. Zda je pozitivní vývoj nějakým způsobem determinován výchovnými činiteli v rodině a také hledání statisticky významných vztahů ukazatelů způsobu výchovy v rodině a možného pozdějšího delikventního chování dětí.

---

<sup>44</sup> Kraus, B., Poláčková, V., et. al. *Člověk, prostředí, výchova*. Brno: Paido, 2001.

<sup>45</sup> Kraus, B., Poláčková, V., et. al. *Člověk, prostředí, výchova*. Brno: Paido, 2001.



***Při průzkumu byly stanoveny tyto pracovní hypotézy:***

- **HYPOTÉZA č. 1:** Delikventní chování se vyskytuje u dětí, u kterých byla praktikována nepříznivá forma způsobu výchovy v rodině.
- **HYPOTÉZA č. 2:** U delikventně se chovajících dětí se zpravidla vyskytuje v rodinách slabé a rozporné výchovné řízení.
- **HYPOTÉZA č. 3:** V patologických rodinách se zpravidla nevyskytuje kladný emoční vztah k dítěti.

**5.2. Charakteristika zkoumaného vzorku vybraných osob a příprava průzkumu**

Průzkum jsem provedl na souboru třiceti žáků páté základní školy v Kadani. Tento soubor se skládal ze 13 chlapců a 17 děvčat. Další soubor se skládal 20 chlapců 10 děvčat z dětského domova se školou ve Slaném.

Pro zařazení do zkoumaného vzorku byli vybíráni žáci ve věku od jedenácti do patnácti let. Museli být schopni porozumět otázkám v předkládaném dotazníku. Při sběru dat v dětském domově se školou ve Slaném nenastávaly žádné zásadní problémy. Problémy jako nevyplněné některé otázky v dotazníku, nepochopení otázky v dotazníku a co odpovědět když jeden z rodičů už nežije atd., byly řešeny hned na místě.

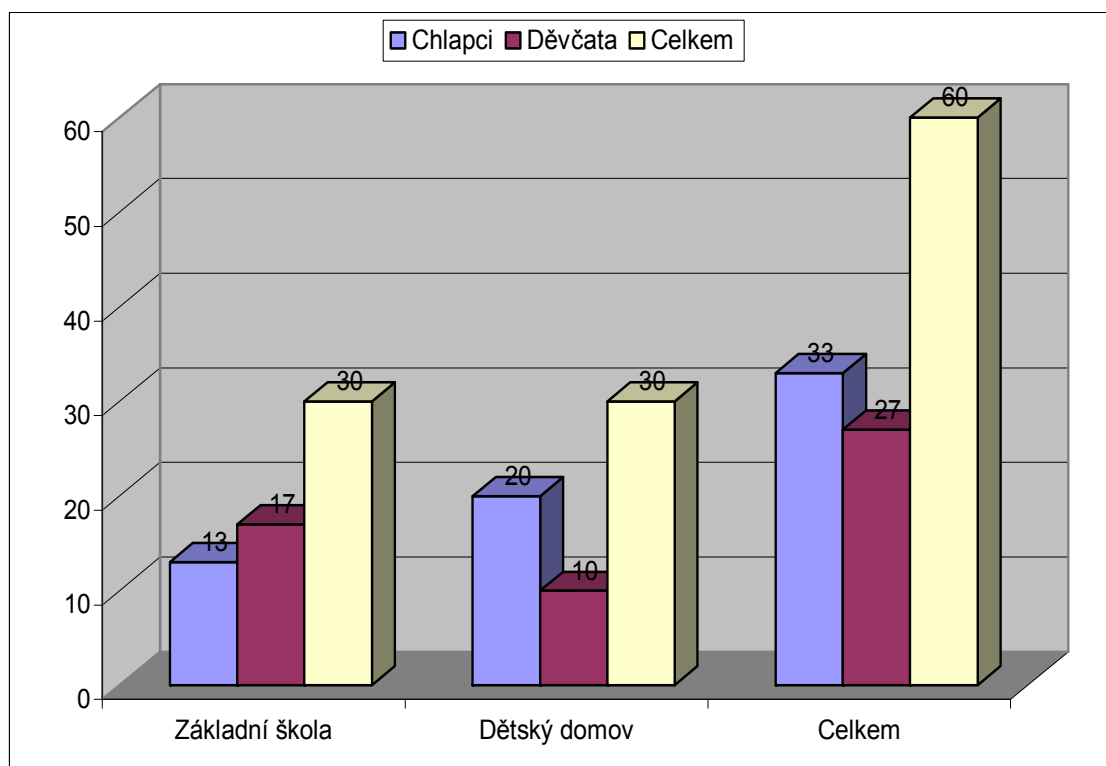
Při sběru dat v základních školách se vyskytl zásadní problém. Celkem v pěti základních školách v Mostě a dvou základních školách v Kadani nebylo možné provést průzkum. Provedení samotného průzkumu vždy předcházelo seznámení ředitele školy s dotazníkem, který jsem měl v úmyslu dát žákům k vyplnění. Ředitelé škol odmítali povolit provedení průzkumu z důvodu, že otázky v dotazníku (příloha č. 1) jsou příliš intimní. Na páté základní škole v Kadani jsem řediteli školy předložil žádost o souhlas rodičů s průzkumem (příloha č. 4). Tato žádost byla rozdána dětem aby ji donesli rodičům domů k podpisu. Z padesáti dvou žádostí o souhlas s průzkumem se vrátilo třicet „souhlasím“ a dvacet dva „nesouhlasím“.

Celkem byla získána data od 30 žáků páté základní školy v Kadani a 30 žáků dětského domova se školou ve Slaném. Z tohoto počtu je 33 chlapců a 27 děvčat. Jediné kritérium pro výběr respondentů byl věk od 11 do 15 let. Podrobněji tyto údaje zobrazuje obrázek č. 2 a obrázek č. 3.

**Obrázek 2** – zobrazuje rozložení vzorku podle umístění, pohlaví a zastoupení

Rozložení vzorku	Chlapci	Děvčata	Celkem
Základní škola	13	17	30
Dětský domov	20	10	30
Celkem	33	27	60

**Obrázek 3** – grafické znázornění rozložení vzorku podle umístění, zastoupení a pohlaví



V průzkumu byl použit dotazník D 13 (Čáp, J., Boschek, P.) kterým byl zjišťován způsob výchovy v rodině. Dotazník zachycuje čtyři komponenty výchovy: komponent kladný, záporný, požadavků a volnosti. Kombinací jednotlivých komponentů výchovy získáváme následující proměnné:

- emoční vztah otce k dítěti (kombinace jednoho kladného a záporného komponentu výchovy),
- výchovné řízení matky (kombinace jejího komponentu požadavků a volnosti),
- výchovné řízení otce (kombinace jeho komponentů požadavků a volnosti),

- způsob výchovy otce (kombinace otcova emočního vztahu k dítěti s jeho výchovným řízením),
- emoční vztah k dítěti v rodině jako celku (kombinace otcova a matčina emočního vztahu k dítěti),
- způsob výchovy v rodině jako celku (kombinace emočního vztahu a výchovného řízení v rodině jako celku).
- emoční vztah matky k dítěti (kombinace jednoho kladného a záporného komponentu výchovy),
- způsob výchovy matky (kombinace matčina emočního vztahu k dítěti s jejím výchovným řízením),
- výchovné řízení v rodině jako celku (kombinace otcova a matčina výchovného řízení),

***Emoční vztah nabývá hodnot:***

- záporný
- záporně-kladný
- kladný
- extrémně-kladný

***Řízení rozlišujeme:***

- silné
- střední
- slabé
- rozporné

Způsob výchovy v rodině nabývá hodnot 1 – 9 (obrázek č. 1). Tyto hodnoty jsou pro účely dalšího zpracování členěny do tří skupin:

- Pole 4, 5, 8 – příznivý způsob výchovy
- Pole 6, 7, 9 – průměrný způsob výchovy
- Pole 1, 2, 3 – nepříznivý způsob výchovy

### 5.3. Použité metody

Při průzkumu byly použity kvalitativní i kvantitativní metody:

- studium odborné literatury, publikací, odborných článků a internetových zdrojů a jejich rozbor,
- dotazník obsahující uzavřené, otázky a následná analýza získaných dat,
- analýza statistických dat

Způsob výchovy v rodině byl zjišťován dotazníkem D 13 (Čáp, J., Bosček, P. 1994, příloha č. 1). Dotazník vychází z modelu čtyř komponentů výchovy a jejich kombinací. Komponenty kladný a záporný vyjadřují emoční vztah otce a matky k dítěti. Komponenty požadavků a volnosti charakterizují výchovné řízení. Každý komponent je zjišťován deseti otázkami v záznamovém archu, zvlášť pro otce a zvlášť pro matku. Do skórovacího archu jsou zaznamenány odpovědi podle klíče: ano – 3, zčásti – 2, ne – 1. Propočtem jsou získávány hodnoty emočního vztahu matky k dítěti, emočního vztahu otce k dítěti a jejich kombinací potom celkový emoční vztah rodičů k dítěti. Dále výchovné řízení matky, výchovné řízení otce a jejich kombinací potom celkové výchovné řízení v rodině. Kombinací celkového emočního vztahu rodičů k dítěti a celkového výchovného řízení v rodině určíme způsob výchovy v rodině jako celku, vyjádřený modelem devíti polí (obrázek č.1).

### 5.4. Výsledky průzkumu

Zjištěná data byla zpracována zvlášť pro děvčata a chlapce z páté základní školy v Kadani, obrázek č. 4 a zvlášť pro děvčata a chlapce z dětského domova se školou ve Slaném, obrázek č. 5. Data jsou prezentována podle výskytu v jednotlivých formách způsobu výchovy v modelu devíti polí.

**Celkový způsob výchovy v rodině:**

**Obrázek 4** – Četnost výskytu jednotlivých forem způsobu výchovy v rodině – pátá Základní škola v Kadani.

Zák. škola	Řízení					
	Silné	Střední	Slabé	Rozporné		
Záporný	D: 0 CH: 1	<b>1</b>	D: 2 CH: 1	<b>2</b>	D: 2 CH: 6	<b>3</b>
Záporně kladný	D: 2 CH: 3		<b>9</b>			
Kladný	<b>4</b>	<b>5</b>	D: 5 CH: 1	<b>6</b>	<b>7</b>	
Extrémně kladný	D: 0 CH: 0	D: 2 CH: 0	D: 2 CH: 1	<b>8</b>	D: 2 CH: 0	

**Obrázek 5** – Četnost výskytu jednotlivých forem způsobu výchovy v rodině, Dětský domov se školou ve Slaném.

DDŠ	Řízení					
	Silné	Střední	Slabé	Rozporné		
Záporný	D: 0 CH: 2	<b>1</b>	D: 1 CH: 2	<b>2</b>	D: 8 CH: 15	<b>3</b>
Záporně kladný	D: 1 CH: 1		<b>9</b>			
Kladný	<b>4</b>	<b>5</b>	D: 0 CH: 0	<b>6</b>	<b>7</b>	
Extrémně kladný	D: 0 CH: 0	D: 0 CH: 0	D: 0 CH: 0	<b>8</b>	D: 0 CH: 0	

- Pole č. 1 Autokratická výchova – Toto pole je charakterizované záporným emočním vztahem k dítěti v kombinaci se silným (vzácněji středním) řízením. V rodině se kladou přísné zákazy a příkazy a vyžaduje se jejich bezpodmínečné plnění. V jiném případě následují přísné tresty. Dobrý výkon se považuje za samozřejmost. Naproti tomu nedostatky dítěte se zdůrazňují.
- Ve zkoumaném vzorku se vyskytli 3 žáci - 2 žáci z DDŠ a 1 žák ze základní školy.
- Pole č. 2 Pesimální způsob výchovy – Pro tento typ výchovy je příznačný nezájem. Nízké požadavky a nedůslednost. Tento způsob výchovy se vyznačuje záporným emočním vztahem v kombinaci se slabým řízením.
- Ve zkoumaném vzorku se vyskytli 6 žáků - 3 žáci z DDŠ a 3 žáci ze základní školy.
- Pole č. 3 Pesimální způsob výchovy – Je vyjádřen záporným emočním vztahem v kombinaci s rozporným řízením. V tomto případě rodiče projevují nezájem, který hraničí až s lhostejností.
- Ve zkoumaném vzorku se vyskytlo 31 žáků - 23 žáků z DDŠ a 8 žáků ze základní školy.
- Pole č. 4 Výchova přísná a laskavá – Charakteristické pro tento typ výchovy je kladný nebo extrémně kladný emoční vztah se silným řízením. Rodiče jsou pro mladistvého autoritou a zároveň blízkým člověkem. Tento způsob výchovy však je v současné populaci velmi řídký.
- Tento způsob výchovy se ve zkoumaném vzorku nevyskytuje.
- Pole č. 5 Optimální rodinná výchova – Soužití v těchto rodinách je založeno na partnerských a přátelských vztazích, kde se přísné tresty vyskytují jen zřídka. Způsob výchovy je zde vyjádřen kladným emočním vztahem v kombinaci se středním řízením.
- Ve zkoumaném vzorku se vyskytli 2 žáci - 0 žáků z DDŠ a 2 žáci ze základní školy.
- Pole č. 6 Kamarádká výchova – Je pro ni příznačný kladný emoční vztah v kombinaci se slabým řízením. Tento způsob výchovy je charakterizován

malým kladením požadavků a nízkou kontrolou. Rodiče podléhají požadavkům dítěte a odstraňují mu překážky a nepříjemnosti.

- Ve zkoumaném vzorku se vyskytlo 6 žáků - 0 žáků z DDS a 6 žáků ze základní školy.
- Pole č. 7 Tento typ výchovy se vyznačuje kladným emočním vztahem rodičů v kombinaci s rozporným řízením. Převažují zde přátelské a kamarádské vztahy. Napomáhá tomu také příznivé emoční klima v rodině.
- Ve zkoumaném vzorku se vyskytli 2 žáci - 0 žáků z DDS a 2 žáci ze základní školy.
- Pole č. 8 Rodinná výchova – Toto pole je charakterizováno extrémně kladným emočním vztahem v kombinaci se slabým řízením. Tento způsob výchovy je podobný jako v poli č. 5.
- Ve zkoumaném vzorku se vyskytli 3 žáci - 0 žáků z DDS a 3 žáci ze základní školy.
- Pole č. 9 Výchova rozporuplná – Je charakterizováno záporně-emočním vztahem: jeden z rodičů se záporným, druhý s extrémně kladným emočním vztahem k mladistvému.

Ve zkoumaném vzorku se vyskytlo 7 žáků - 2 žáci z DDS a 5 žáků ze základní školy.

Z těchto údajů, které jsem získal o žácích páté Základní školy v Kadani je zřejmé, že nejvíce žáků 12 připadá na pole s nepříznivým způsobem výchovy v rodině (pole 1 – 3) a nejméně na pole s příznivým způsobem výchovy (pole 4, 5 a 8) 5 žáků. Zbývajících 13 žáků vykazují způsob výchovy průměrný (pole 6, 7 a 9).

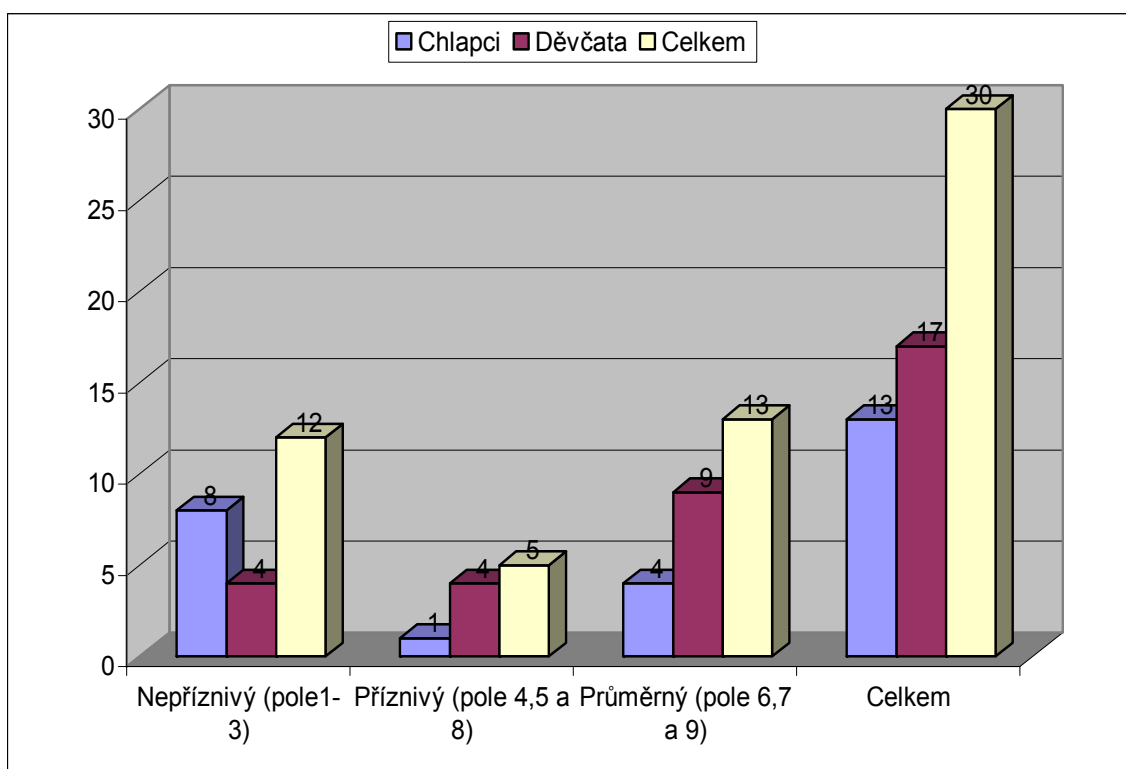
Odděleně od dívek vykazují chlapci základní školy v Kadani, nejvyšší počet také v polích s nepříznivým způsobem výchovy, 8 žáků. Na pole s příznivým způsobem výchovy připadá 1 žák. Na pole s průměrným způsobem výchovy připadají 4 žáci.

U dívek převažuje průměrný způsob výchovy v rodině, 9 žáků, nad nepříznivým způsobem výchovy, 4 žáci. Pole s příznivým způsobem výchovy vykazuje 4 žáky. Podrobněji tyto výsledky zobrazuje obrázek č. 6 a obrázek č. 7.

**Obrázek 6 – Způsob výchovy v rodině – rozdělení podle celkového působení na vývoj dítěte (Základní škola Kadaň)**

Způsob výchovy v rodině	Chlapci	Děvčata	Celkem
Nepříznivý (pole 1-3)	8	4	12
Příznivý (pole 4,5 a 8)	1	4	5
Průměrný (pole 6,7 a 9)	4	9	13
Celkem	13	17	30

**Obrázek 7 – Způsob výchovy v rodině – rozdělení podle celkového působení na vývoj dítěte (Základní škola Kadaň)**



Z údajů, které jsem získal o dětech z DDS ve Slaném, nejvíce žáků 28 připadá na pole s nepříznivým způsobem výchovy v rodině (pole 1 – 3), na pole s příznivým způsobem výchovy (pole 4, 5 a 8) připadá 0 žáků. Zbývající 2 žáci vykazují způsob výchovy průměrný (pole 6, 7 a 9).

Odděleně od dívek vykazují chlapci z DDS, nejvyšší počet také v polích s nepříznivým způsobem výchovy, 19 žáků. Na pole s příznivým způsobem výchovy připadá 0 žáků. Na pole s průměrným způsobem výchovy připadá 1 žák.

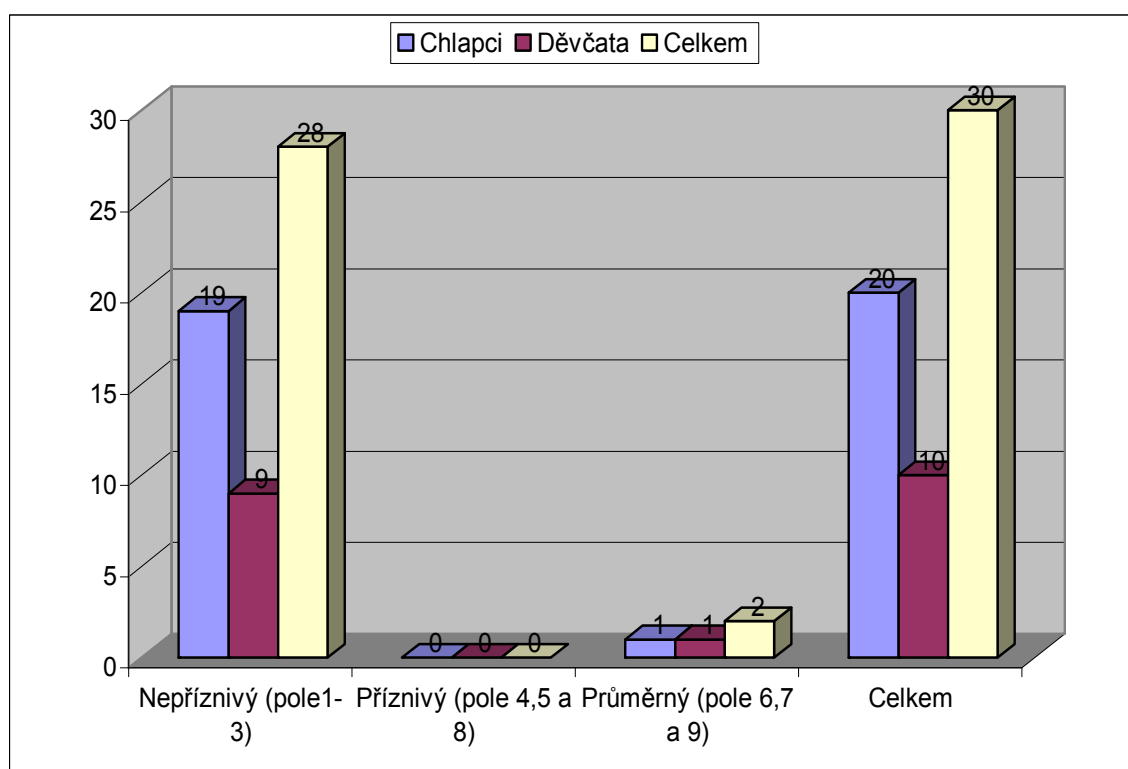


U dívek také převažuje nepříznivý způsob výchovy v rodině, 9 žáků, nad příznivým způsobem výchovy, 0 žáků. Pole s průměrným způsobem výchovy vykazuje 1 žáka. Podrobněji tyto výsledky zobrazuje obrázek č. 8 a obrázek č. 9.

**Obrázek 8** – Způsob výchovy v rodině – rozdělení podle celkového působení na vývoj dítěte (DDŠ Slaný)

Způsob výchovy v rodině	Chlapci	Děvčata	Celkem
Nepříznivý (pole 1-3)	19	9	28
Příznivý (pole 4,5 a 8)	0	0	0
Průměrný (pole 6,7 a 9)	1	1	2
Celkem	20	10	30

**Obrázek 9** – Způsob výchovy v rodině – rozdělení podle celkového působení na vývoj dítěte (DDŠ Slaný)



### ***Emoční vztah rodičů k dětem:***

Celkové údaje o emočním vztahu rodičů k dětem u žáků páté základní školy v Kadani nám naznačují, že 17 žáků vykazuje záporný a záporně kladný emoční vztah. Zbývajících 13 žáků vykazuje kladný a extrémně kladný vztah v rodině.

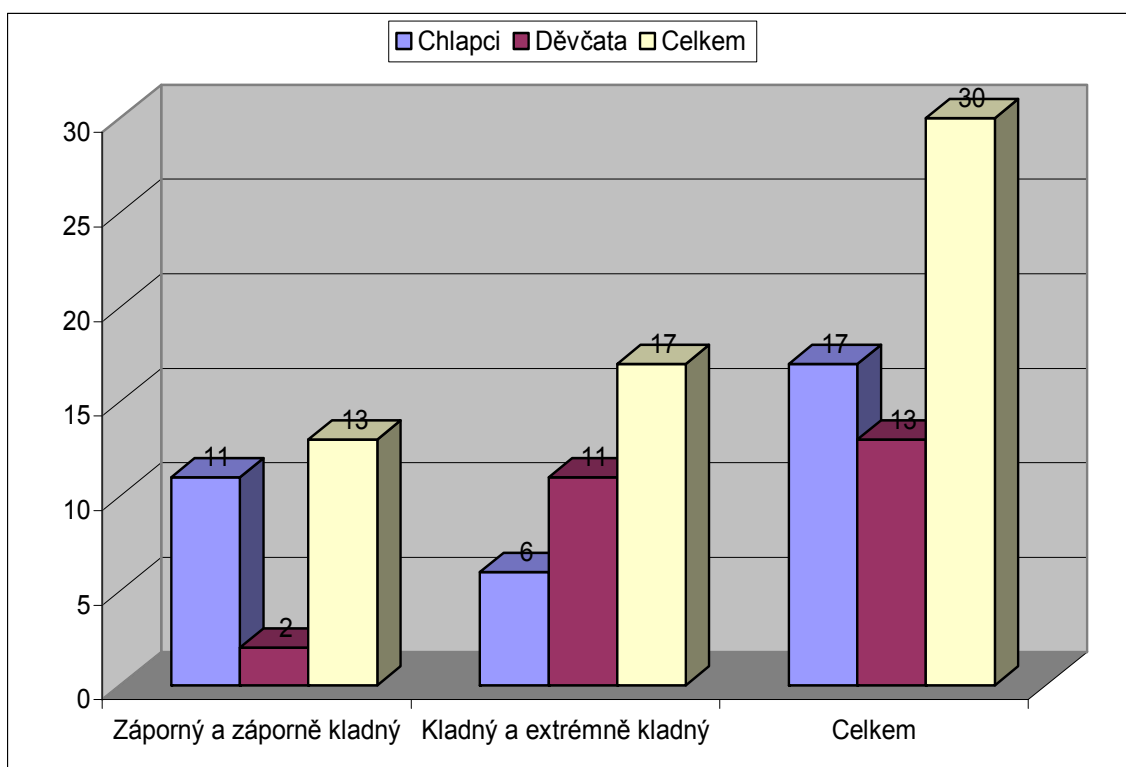
Pokud oddělíme chlapce a děvčata zjistíme, že u chlapců výrazně převažuje záporný a záporně kladný emoční vztah rodičů a dětí, 11 dětí, oproti tomu kladný a extrémně kladný emoční vztah vykazují pouze 2 děti.

Získané údaje u děvčat nám vykazují opačné zastoupení se záporným a záporně kladným emočním vztahem rodičů k dětem, 6 dětí, a kladným a extrémně kladným emočním vztahem, 11 dětí. Podrobněji nám tyto údaje znázorňuje obrázek č. 10 a obrázek č. 11.

**Obrázek 10 – Způsob výchovy v rodině – rozdělení dle celkového emočního vztahu rodičů k dětem (Základní škola v Kadani)**

Emoční vztah v rodině	Chlapci	Děvčata	Celkem
Záporný a záporně kladný	11	6	17
Kladný a extrémně kladný	2	11	13
Celkem	13	17	30

**Obrázek 11 – Způsob výchovy v rodině – rozdělení dle celkového emočního vztahu rodičů k dětem (Základní škola v Kadani)**



Z celkových údajů o emočním vztahu rodičů k dětem u žáků z DDS je zřejmé, že výrazně převažuje záporný a záporně kladný emoční vztah rodičů. Údaje nám vykazují 30 dětí, to je celý průzkumný vzorek.

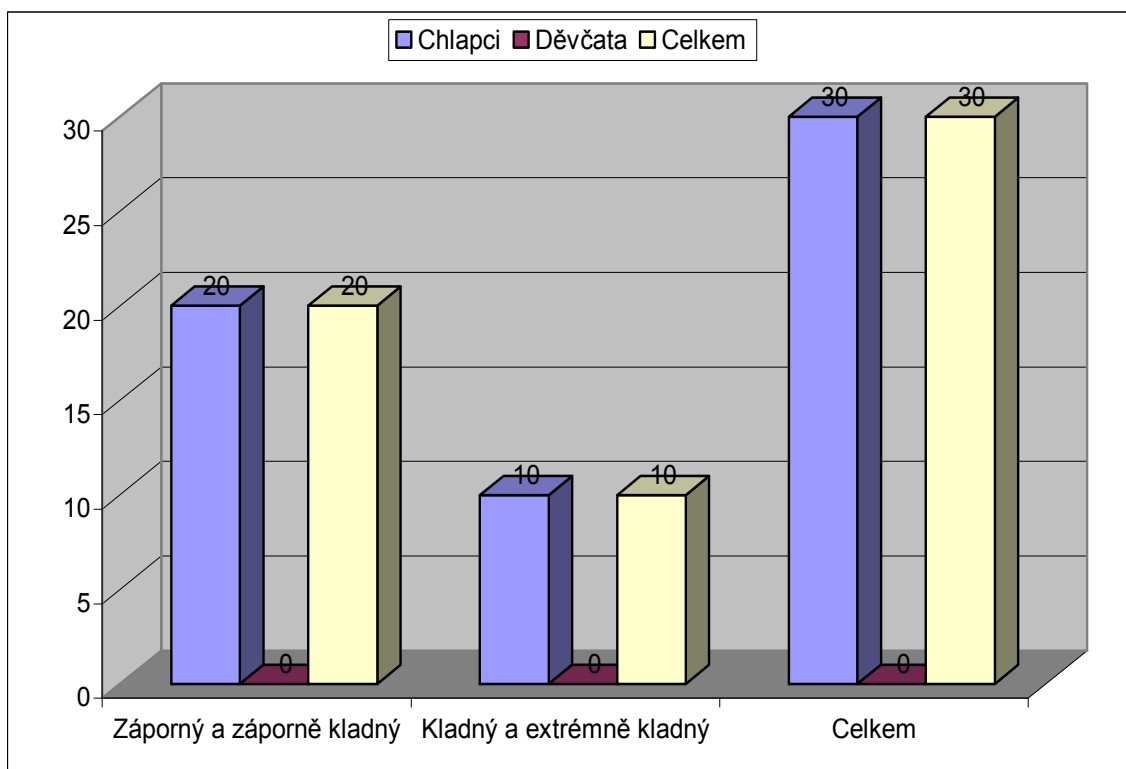
Tato skutečnost se nijak nemění ani při rozdělení chlapců a děvčat. Údaje z obrázku č. 12 nám vykazují u 20 chlapců, záporný a záporně kladný emoční vztah rodičů k dětem.

Získané údaje také vykazují 10 děvčat se záporným a záporně kladným emočním vztahem rodičů k dětem. Podrobněji nám tyto údaje zobrazuje obrázek č. 12 a obrázek č. 13.

**Obrázek 12 – Způsob výchovy v rodině – rozdělení dle celkového emočního vztahu rodičů k dětem (DDŠ Slaný)**

Emoční vztah v rodině	Chlapci	Děvčata	Celkem
Záporný a záporně kladný	20	10	30
Kladný a extrémně kladný	0	0	0
Celkem	20	10	30

**Obrázek 13 – Způsob výchovy v rodině – rozdělení dle celkového emočního vztahu rodičů k dětem (DDŠ Slaný)**



***Celkové výchovné řízení rodičů:***

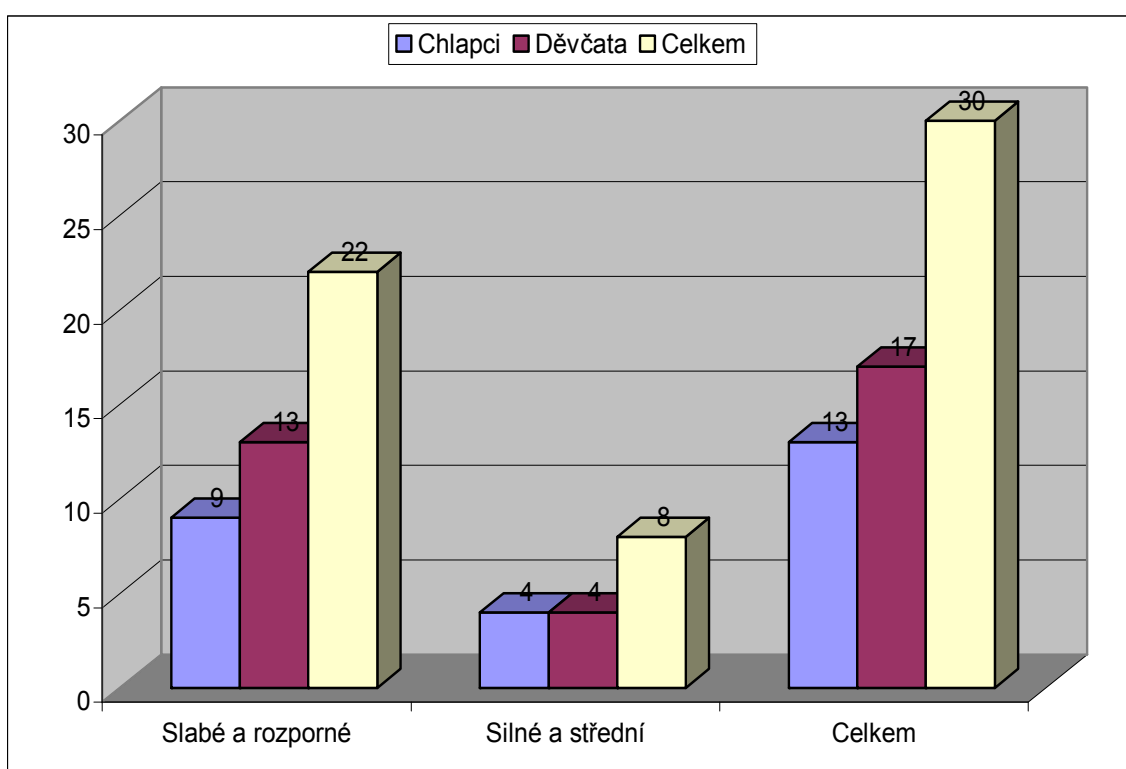
Z celkových údajů o žácích základní školy v Kadani týkajících se celkového výchovného řízení je patrné, že 22 žáků ze zkoumaného vzorku žije v rodinách se slabým nebo rozporným řízením a 8 žáků žije v rodinách se silným nebo středním řízením.

Podrobněji tyto údaje zobrazuje obrázek č. 14 a obrázek č. 15.

**Obrázek 14** – Způsob výchovy v rodině – rozdělení dle celkového výchovného řízení (Základní škola v Kadani)

Celkové výchovné řízení	Chlapci	Děvčata	Celkem
Slabé a rozporné	9	13	22
Silné a střední	4	4	8
Celkem	13	17	30

**Obrázek 15** – Způsob výchovy v rodině – rozdělení dle celkového výchovného řízení (Základní škola v Kadani)



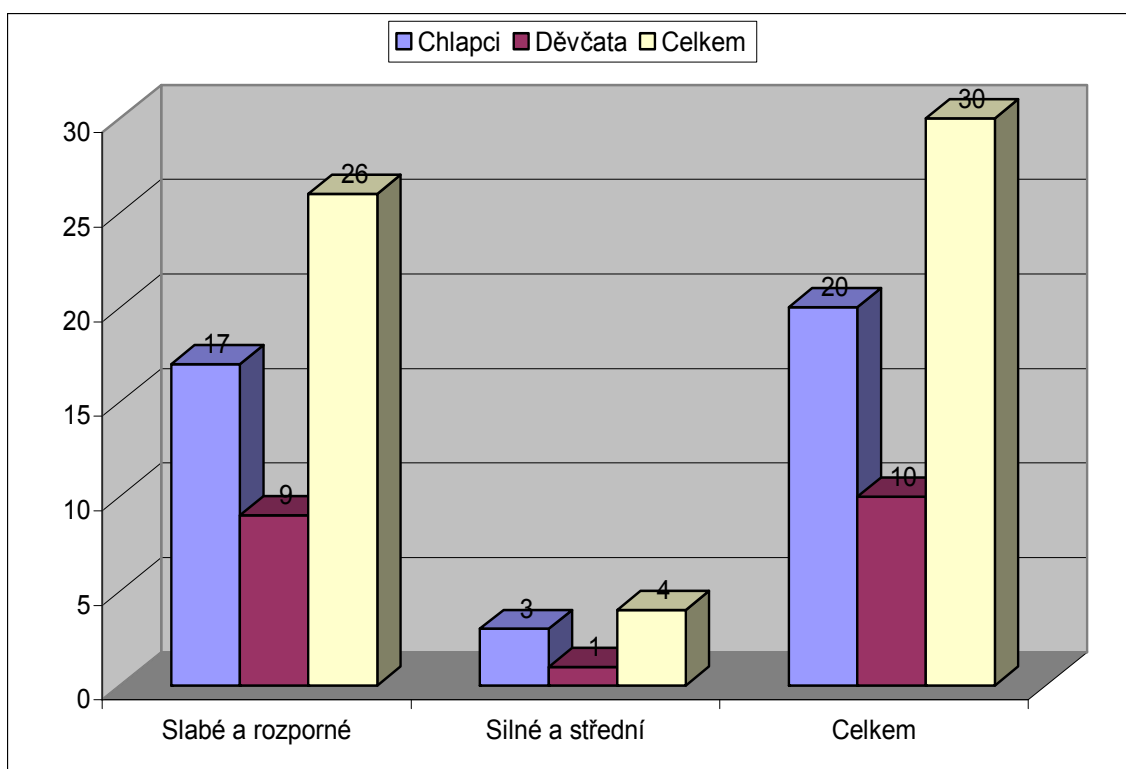
Z celkových údajů o žácích z DDS ve Slaném vyplývá, že všech 26 žáků pochází z rodin se slabým nebo rozporným řízením, pouze 4 žáci žili v rodinách se silným a středním řízením.

Podrobněji zobrazuje tyto údaje obrázek č. 16 a obrázek č. 17.

**Obrázek 16 – Způsob výchovy v rodině – rozdělení dle celkového výchovného řízení (DDŠ ve Slaném)**

Celkové výchovné řízení	Chlapci	Děvčata	Celkem
Slabé a rozporné	17	9	26
Silné a střední	3	1	4
Celkem	20	10	30

**Obrázek 17 – Způsob výchovy v rodině – rozdělení dle celkového výchovného řízení (DDŠ ve Slaném)**



## 5.5. Shrnutí výsledků empirické části

Úkolem průzkumu bylo přispět k poznání, jaký vliv na možné pozdější delikventní chování dětí mají jednotlivé formy způsobu výchovy v rodině, jakožto jeden z aspektů rodinného prostředí. Dále hledání a ověřování statisticky významných vztahů těchto proměnných. Průzkum byl založen na analýze vztahů mezi způsoby výchovy v rodině a možným pozdějším delikventním chováním dětí.

Při posuzování některých výsledků je nutno též přihlížet k nemožnosti vyloučit nežádoucí vlivy. Např. v mnoha případech může být nepříznivý způsob výchovy v rodině kompenzován jinou osobou, např. některým z prarodičů, učitelů, trenérů či přátel. Hledání dalších souvislostí je limitováno také velikostí zkoumaného vzorku.

Jako první byl zjišťován vztah mezi četností výskytu nepříznivých forem celkového způsobu výchovy v rodině u jednotlivých žáků a jejich možným pozdějším delikventním nebo nedelikventním chováním. Zjištěná data byla zpracována zvlášť pro žáky základní školy v Kadani a žáky DDŠ ve Slaném. Obecně jsem předpokládal, že mezi oběma skupinami budou významné rozdíly v četnosti výskytu nepříznivých forem celkového způsobu výchovy v jejich rodinách. Vyhodnocením dotazníků a porovnáním výsledků jsem zjistil, že žáci ze základní školy v Kadani vykazují zhruba stejný počet žáků s nepříznivou formou celkového způsobu výchovy v rodině a průměrnou formou celkového způsobu výchovy v rodině. Příznivou formu celkového způsobu výchovy v rodině vykazuje pouze pět žáků, což je nejméně. Při rozdělení chlapců a děvčat výrazná většina chlapců vykazuje nepříznivý celkový způsob výchovy v rodině. U děvčat se naopak poměr vyrovná.

Žáci DDŠ ve Slaném vykazují z velké části zkoumaného vzorku, nepříznivou formou celkového způsobu výchovy v rodině. Jen malá část těchto žáků vykazuje průměrný způsob výchovy v rodině. Příznivý způsob výchovy v rodině nevykazuje žádný z těchto žáků. Na základě porovnání zjištěných výsledků lze nepříznivý způsob celkového výchovného působení na děti považovat za jednu z možných příčin pozdějšího delikventního chování dětí.

Další ze zkoumaných souvislostí byl vztah mezi kladným emočním vztahem v rodině a příznivým vývojem dítěte. Obecně bylo předpokládáno, že v patologických rodinách se zpravidla nevyskytuje kladný emoční vztah. Porovnáním statistických výsledků u zkoumaných skupin zjistíme, že žáci DDŠ ve Slaném nevykazují žádný výskyt kladného emočního klimatu ve svých rodinách. U žáků základní školy v Kadani vykazuje kladný emoční klimát ve svých rodinách skoro polovina žáků. Z tohoto pohledu by se dalo předpokládat, že kladný emoční vztah rodičů se v patologických rodinách nevyskytuje.

Průzkum byl dále zaměřen na další komponent způsobu výchovy v rodině, celkové výchovné řízení. Obecně bylo předpokládáno, že ve výskytu slabého

a rozporného řízení bude v rodinách u delikventní a nedelikventní skupiny významný rozdíl. Ze zjištěných údajů je zřejmé, že u žáků základní školy v Kadani a žáků DDS ve Slaném nebyl zjištěn žádný významný rozdíl.

Žáci základní školy v Kadani, vykazují zhruba stejný výskyt slabého a rozporného řízení ve svých rodinách jako žáci DDS ve Slaném. Porovnáním statistických údajů nebyl zjištěn předpokládaný významný rozdíl v četnosti výskytu slabého a rozporného výchovného řízení v rodinách delikventní a nedelikventní skupiny dětí. V tomto případě nelze jednoznačně potvrdit, že se u delikventně chovajících dětí vyskytuje v rodinách zpravidla slabé a rozporné výchovné řízení.

#### ***Zhodnocení stanovených hypotéz:***

- **HYPOTÉZA č. 1** : Delikventní chování se vyskytuje u dětí, u kterých byla praktikována nepříznivá forma způsobu výchovy v rodině. – potvrzena
- **HYPOTÉZA č. 2** : U delikventně se chovajících dětí se zpravidla vyskytuje v rodinách slabé a rozporné výchovné řízení. – nepotvrzena
- **HYPOTÉZA č. 3** : V patologických rodinách se zpravidla nevyskytuje kladný emoční vztah k dítěti. - potvrzena

Ze tří stanovených hypotéz nebyla potvrzena pouze hypotéza č. 2, která předpokládala významný rozdíl mezi výskytem slabého a rozporného řízení v rodinách u delikventní a nedelikventní skupiny.

Důvodem může být velikost zkoumaného vzorku nebo působení nežádoucích vlivů. Slabé a rozporné řízení může být vyváženo, kompenzováno jinou osobou, učitelem, trenérem nebo některým z prarodičů.



## Závěr

V diplomové práci na téma „Vliv rodinného prostředí na kriminalitu dětí“ jsem se pokusil ověřit vliv způsobu výchovy na možné pozdější delikventní nebo nedelikventní chování a jednání dětí.

V první kapitole teoretické části práce se zabývám historií rodiny až po současnost. V druhé kapitole se zabývám rodinou a výchovou, dále náhradní rodinnou péčí a ochranou ústavní výchovou. Výchovné styly a přístupy jsou popsány ve třetí kapitole. Ve čtvrté kapitole se zmiňuji o prevenci kriminality a specializovaných pracovištích.

V praktické části práce byl popsán průzkum který byl proveden na souboru třiceti žáků z páté základní školy v Kadani a souboru třiceti žáků z dětského domova se školou ve Slaném. Porovnávané soubory žáků musely splňovat pouze věk a to od jedenácti do patnácti let.

Data byla sbírána pomocí standardizovaného dotazníku, dále byla vyhodnocována a porovnáována pomocí tabulek. Ze zjištěných výsledků byly ověřovány stanovené hypotézy. Je zřejmé, že způsob výchovy v rodině má významný vliv na pozdější delikventní nebo nedelikventní chování dětí.

Cílem průzkumu bylo přispět k hledání vzájemných vztahů mezi jednotlivými způsoby výchovy v rodině a možným pozdějším výskytem delikventního chování u dětí.

Při hodnocení výsledků této práce je nutné brát ohled na omezení, která jsou především ve vlivu nežádoucích proměnných. Výsledky provedeného průzkumu lze využít k dílčímu doplnění pedagogických poznatků o možném pozdějším delikventním chování dětí

## **Resumé**

Diplomová práce poukazuje na způsoby rodinné výchovy, jako na součást rodinného prostředí, které ovlivňuje pozdější delikventní nebo nedelikventní chování dětí. Zaměřuje se především na problémy rodinné výchovy, která zaznamenala v současnosti mnoho změn a je dle řady výzkumů, pokládána za nejdůležitější ve vývoji dítěte.

Dále se tato práce zabývá uloženou ochranou výchovou, nařízenou ústavní výchovou a formami náhradní rodinné péče.

Cílem práce je také zjistit, do jaké míry mají jednotlivé formy a způsoby výchovy vliv na kriminalitu dětí.

## **Anotace**

Diplomová práce „**Vliv rodinného prostředí na kriminalitu dětí**“ je zaměřena na souvislosti způsobu výchovy v rodině a možného pozdějšího kriminálního chování dětí. Průzkum byl realizován na souboru žáků páté Základní školy v Kadani a souboru žáků Dětského domova se školou ve Slaném.

***Klíčová slova:*** rodina, dítě, výchova, delikvence,

## **ANNOTATION**

The thesis "The influence of family environment on children's criminality" is focused on the connection method of family upbringing and a later criminal behavior of children. The survey was conducted in a group of pupils in the fifth elementary school pupils Kadan and file with the school children's home in Slane.

***Key words:*** family, child, edukation, deliquent,

## Seznam použité literatury

1. Čáp, J., Boschek, P. *Dotazník pro zjišťování způsobu výchovy v rodině. Příručka*. Bratislava – Brno, 1994.
2. Čáp, J., Boschek, P. Faktory osobnosti adolescentů ve vztahu ke způsobu výchovy. *Čs. psychol.*, 1996, 466 s.
3. Čáp, J. *Psychologie mnohostranného vývoje člověka*. 1. vyd. Praha: SPN, 1990, 292 s. ISBN 80-04-22967-0.
4. Čáp, J., Mareš, J. *Psychologie pro učitele*. 1. vyd. Praha: Portál, 2001, 247 – 264 s. ISBN 80-7178-463-X.
5. Čáp, J. *Psychologie výchovy a vyučování*. 1. vyd. Praha: Karolinum, 1993, 415 s. ISBN 80-7066-534-3.
6. Čáp, J. *Rozvíjení osobnosti a způsob výchovy*. 1. vyd. Praha: ISV, 1996, 302 s. ISBN 80-85866-15-3.
7. Gilnerová, I. *Jak podporovat emocionální vývoj dětí*. (1.-3.díl), Informatorium, 2003.
8. Kovařík, J. Úspěšnost náhradní rodinné péče. Část 1. Praha: VÚPSV, 1996.
9. Kovařík, J., Šmolka, P. *Současná rodina*. Praha: Hestia, 1996, 71 s.
10. Kraus, B., Poláčková, V., et al. *Člověk-prostředí-výchova*. Brno: Paido, 2001, 78 s., 83 s., 41 s., 57 s., ISBN 80-7315-004-2.
11. Langmeier, J., Krejčířová, D. *Vývojová psychologie*. Praha: Grada, 1998, 344 s. ISBN 80-7169-195-X.
12. Matějček, Z. *Dítě a rodina v psychologickém poradenství*. 1. vyd. Praha: SPN, 1992, 223 s. ISBN 80-04-25236-2.
13. Matějček, Z. *O rodině vlastní, nevlastní a náhradní*. Praha: Portál, 1994, 98 s. ISBN 80-85282-83-6.
14. Matoušek, O., Kroftová, A. *Mládež a delikvence*. 1. vyd. Praha: Portál, 1998, 312 s. ISBN 80-7178-226-2.
15. Matějček, Z. a kol. Náhradní rodinná péče. Praha: Portál, 1999, 31 s., 34 s.
16. Matějček, Z., Bubleová, V., Kovařík, J. Pozdní následky psychické deprivace subdeprivace. Praha: Psychiatrické centrum Praha, 1977.
17. Michálek, P. *Vliv rodinného prostředí na kriminalitu mládeže. IMS, Brno 2009*.
18. Pilař, J. Ústavní péče o mladé delikventy v ČR. *Policista č. 4*, Praha 1999.

19. Šulová, L. *Raný psychický vývoj dítěte*. 1. vyd. Praha: Karolinum, 2004, 247 s. ISBN 80-246-0877-4.
20. Vágnerová, M. *Vývojová psychologie: dětství, dospělost, stáří*. 1 vyd. Praha: Portál, 2000, 522 s. ISBN 80-7178-308-0.
21. Vágnerová, M. *Základy psychologie*. 1. vyd. Praha: Karolinum, 2004, 356 s. ISBN 80-246-0841-3.
22. Večerka, K. a kol. *Prevence kriminality v teorii a praxi*. Praha: Ministerstvo vnitra ČR, 1997.
23. Večerka, K. a kol. *Sociálně patologické jevy u dětí*. Praha: Studie IKSP, 2000. 78 – 89 s.
24. Vocilka, M. a kol. *Náplň středisek výchovné péče pro děti a mládež*. Praha: 1996, 96 s., 8 s., 1 s.
25. Vymětal, J. *Lékařská psychologie*. Praha: Portál, 2003, 89 – 97 s. ISBN 80-7178-740-X.
26. Výrost, J. Slaměník, I. *Sociální psychologie*. Praha: 1997, ISBN 80-85866-20-X
27. Výrost, J., Slaměník, I. Ed. *Aplikovaná sociální psychologie I. Člověk a sociální instituce*. Praha: Portál, 1998.
28. Warshak, R., A. *Revoluce v porozvodové péči o děti*. 1. vyd. Praha: Jan, 1995, 294 s. ISBN 80-85229-16-5.
29. Yablonsky, L., *Otcové a synové*. Praha: Karolinum, 1995.
30. <http://www.fod.cz/stranky/klokaneek/principy.htm>

## Seznam příloh

### Příloha č. 1

#### **Dotazník pro zjišťování způsobu výchovy v rodině**

Jméno: \_\_\_\_\_ Datum narození: \_\_\_\_\_ Vyplněno dne: \_\_\_\_\_

Škola: \_\_\_\_\_ Třída: \_\_\_\_\_

U každé otázky vyznačíme křížek v jednom sloupci pro otce a v jednom pro matku.

Otec

Matka

Otec				Matka		
Ano	Z části	Ne		Ano	Z části	Ne
			1. Měl/a opravdový zájem o to, co dělám.			
			2. Vyčítal/a mi, že jsem ho/ji zklamala.			
			3. Podrobně mi určoval/a, jak mám co dělat.			
			4. Nechal/a mě dělat, co mě baví, i když jsem měl/a pomáhat v domácnosti.			
			5. Jednal/a se mnou přátelsky.			
			6. Přál/a si, abych mu/jí dal/a pokoj se svými problémy.			
			7. Chtěl/a vždy přesně vědět, co a jak dělám.			
			8. Velmi málo kontroloval/a splnění příkazů a dodržování zakazů.			
			9. Považoval/a za důležité vše, co mne zajímalo a co jsem měl/a rád/a.			
			10. Říkal/a mi, že jsem nevděčný syn /nevděčná dcera.			
			11. Očekával/a, že vždy okamžitě poslechnu.			
			12. Často se mi podařilo umluvit ho/ji a tak se vyhnout povinnostem nebo trestu.			
			13. Bral/a vážně mé názory a má přání.			
			14. Říkal často o některém dítěti nebo o mém sourozenci, že je lepší než já.			
			15. Snažil/a se rozhodovat za mne.			
			16. Často jsem si mohl/a dělat, co jsem chtěl/a.			
			17. Často jsme se spolu zasmáli a měli dobrou náladu.			
			18. Choval/a se ke mně chladně, málo přátelsky.			
			19. Stále mi něco prikazoval/a zakazoval/a.			
			20. Byl ochoten/byla ochotna/ zastávat se mne, když jsem něco neuměl/a nebo něco provedl/a.			
			21. Když se mi něco nepovedlo, snažil/a se mě povzbudit a pomoci mi.			
			22. Připomínal/a mi, jak se pro mne obětuje a kolik toho pro mne učinil/a.			

			23. Byl/a ke mně velmi přísný/á.			
			24. Nechal/a mně chodit, kam se mi líbí.			
			25. Bylo pro mne příjemné dělat s ním /s ní/ společně nějakou práci.			
			26. stěžoval/a si na mne.			
			27. Často mluvil/a o mých chybách.			
			28. Dával/a mi hodně dárků nebo peněz.			
			29. Když se u nás doma uvažovalo o tom, co dělat v neděli nebo o dovolené, nebo co koupit, bral/a ohled na moje návrhy a přání.			
			30. Často na mne křičel/a a rozčiloval/a se.			
			31. Přísně mě trestal/a.			
			32. Nechal/a mě, abych chodila/a k jídlu a spát v takovou dobu, kdy mi to vyhovovalo.			
			33. Důvěřoval/a mi.			
			34. Zesměšňoval/a moje návrhy.			
			35. Zakazoval/a mi běhat venku s dětmi a dělat to co ostatní děti.			
			36. Omlouval/a a chránil/a mě, když mě druhý z rodičů huboval a chtěl mě potrestat.			
			37. Když ve volném čase něco podnikal/a společně se mnou, působilo mu /jí/ to radost.			
			38. Stále mě z něčeho podezíral/a.			
			39. Přísně požadoval/a, abych měl/a jen nejlepší školní prospěch.			
			40. Spokojil/a se s mou výmluvou, i když šlo o něco vážného.			

## Příloha č. 2

### Vyhodnocování dotazníku výchovy – zjednodušený návod

#### 1. Hrubé skóry jednotlivých komponentů výchovy

Odpovědi skórujeme podle klíče: ano = 3, zčásti = 2, ne = 1. Číselné kódy píšeme do záznamového listu dotazníku vždy do řádku příslušné položky, pro otce na levý okraj/před sloupec ano/pro matku na pravý okraj / za sloupec ne. Skóry všech odpovědí přeneseme do vyhodnocovacího listu. Sečteme hodnoty v řádcích a tím získáme hrubé skóry jednotlivých komponentů výchovy /kladný, záporný, požadavků volnosti/ otce a matky.

#### 2. Emoční vztah jednotlivého rodiče k dítěti.

U každého z rodičů odděleně posoudíme, zda jde o vztah záporný, kladný, nebo extrémě kladný. Užijeme tabulky.

		Kladný komponent /hrubý skór/ HS 10...24      HS 25 – 27      HS 28 - 30		
Záporný	HS 10	střední	extr. kladný	extr. kladný
komponent	HS 11	střední	kladný	kladný
/hrubý	HS 12...14	záporný	střední	kladný
skór/	HS 15...30	záporný	záporný	záporný

#### 3. Emoční vztah k dítěti v rodině jako celku – odvodíme dle tabulky:

		Matka, emoční vztah k dítěti			
		záporný	střední	kladný	
		extr.kladný			
Otec	emoční	záporný	záporný	záporný	záporně-klad.
vztah	k dítěti	střední	indivi.posouzení	kladný	kladný
	kladný	záporný	kladný	kladný	extr.kladný
	extr. kladný	záp.- klad.	kladný	extr.kladný	extr.kladný

Pokud oba rodiče mají k dítěti střední vztah, posoudíme emoční vztah k dítěti v rodině jako celku individuálně podle toho, k čemu se blíží hodnoty hrubých skórů kladného a záporného komponentu.

#### 4. Výchovné řízení jednotlivého rodiče

Jestliže rodič má vysoký komponent požadavků P /18...30/ a přitom má vysoký komponent volnosti V /18...30/, jde o rozporuplné řízení, má-li nižší komponent volnosti V /10...17/ jde o silné řízení.

Jestliže rodič má nižší komponent požadavků P / 10...17/, pak sledujeme již jen komponent volnosti:

- při V /10...13/ jde o silné řízení,
- při V /14...17/ jde o střední řízení,
- při V/18...30/ jde o slabé řízení.



5. Výchovné řízení v rodině jako celku odvodíme pomocí tabulky:

		Matka, emoční vztah k dítěti			
		silné	střední	slabé	rozporné
Otec řízení	silné	silné	silné	rozporné	rozporné
	střední	silné	střední	slabé	rozporné
	slabé	rozporné	slabé	slabé	rozporné
	rozporné	rozporné	rozporné	rozporné	rozporné

**Příloha č. 3**

**Skórovací arch k dotazníku způsob výchovy v rodině**

Jméno: \_\_\_\_\_

Datum

narození: \_\_\_\_\_

Vyplněno

dne: \_\_\_\_\_

	OTEC				MATKA			
	Komponenty výchovy				Komponenty výchovy			
	Kladný	Záporný	Požadavků	Volnosti	Kladný	Záporný	Požadavků	Volnosti
	1	2	3	4	1	2	3	4
	5	6	7	8	5	6	7	8
	9	10	11	12	9	10	11	12
	13	14	15	16	13	14	15	16
SOUČET	17	18	19	20	17	18	19	20
	21	22	23	24	21	22	23	24
	25	26	27	28	25	26	27	28
	29	30	31	32	29	30	31	32
	33	34	35	36	33	34	35	36
	37	38	39	40	37	38	39	40
	K	Z	P	V	K	Z	P	V

Emoční vztah (K, Z) matky:

Emoční vztah (K, Z) otce:

Emoční vztah v rodině:

Výchovné řízení (P, V) matky:

Výchovné řízení (P,V) otce:

Výchovné řízení v rodině:

Způsob výchovy v rodině: 1 2 3 4 5 6 7 8 9

Individuální posouzení způsobu výchovy v rodině:

#### Příloha č. 4

#### Žádost o souhlas rodičů s průzkumem

Vážený rodiče,

žádám Vás o souhlas s provedením průzkumu ve třídě kterou navštěvuje váš syn/dcera. Jedná se o vyplnění standardizovaného dotazníku, běžně a veřejně používaného na základních, středních a vysokých školách.

V dotazníku uvede respondent pouze své jméno (příjmení ne). Výsledky budou použity v diplomové práci, tedy pro studijní účely.

SOUHLASÍM

NASOUHLASÍM

nehodící se, škrtněte

---

Podpis

---

Vážený rodiče,

žádám Vás o souhlas s provedením průzkumu ve třídě kterou navštěvuje váš syn/dcera. Jedná se o vyplnění standardizovaného dotazníku, běžně a veřejně používaného na základních, středních a vysokých školách.

V dotazníku uvede respondent pouze své jméno (příjmení ne). Výsledky budou použity v diplomové práci, tedy pro studijní účely.

SOUHLASÍM

NASOUHLASÍM

nehodící se, škrtněte

---

Podpis

---

Vážený rodiče,

žádám Vás o souhlas s provedením průzkumu ve třídě kterou navštěvuje váš syn/dcera. Jedná se o vyplnění standardizovaného dotazníku, běžně a veřejně používaného na základních, středních a vysokých školách.

V dotazníku uvede respondent pouze své jméno (příjmení ne). Výsledky budou použity v diplomové práci, tedy pro studijní účely.

SOUHLASÍM

NASOUHLASÍM

nehodící se, škrtněte

---

Podpis