

Program rozvoje Sdružení Valašsko-Horní Vsacko

Romana Haasová

Bakalářská práce
2010



Univerzita Tomáše Bati ve Zlíně
Fakulta managementu a ekonomiky

Univerzita Tomáše Bati ve Zlíně
Fakulta managementu a ekonomiky
Ústav regionálního rozvoje, veřejné správy a práva
akademický rok: 2009/2010

ZADÁNÍ BAKALÁŘSKÉ PRÁCE

(PROJEKTU, UMĚLECKÉHO DÍLA, UMĚLECKÉHO VÝKONU)

Jméno a příjmení: **Romana HAASOVÁ**
Studijní program: **B 6202 Hospodářská politika a správa**
Studijní obor: **Veřejná správa a regionální rozvoj**

Téma práce: **Program rozvoje Sdružení Valašsko-Horní Vsacko**

Zásady pro vypracování:

Úvod

I. Teoretická část

- Definujte základní pojmy vztahující se k procesu tvorby koncepčních dokumentů na úrovni regionů.

II. Praktická část

- Vytvořte socioekonomickou analýzu Sdružení Valašsko-Horní Vsacko.
- Zpracujte SWOT analýzu Sdružení Valašsko-Horní Vsacko.
- Navrhněte opatření pro rozvoj Sdružení Valašsko-Horní Vsacko.

Závěr

Rozsah práce: cca 40
Rozsah příloh:
Forma zpracování bakalářské práce: tištěná/elektronická

Seznam odborné literatury:


- [1] BLAŽEK, J., UHLÍŘ, D. Teorie regionálního rozvoje: nástin, kritika, klasifikace. 1. vyd. Praha: Karolinum, 2002. 211 s. ISBN 80-246-0384-5.
[2] REKTOŘÍK, J., ŠELEŠOVSKÝ, J. Strategie rozvoje měst, obcí, regionů a jejich organizací. 1. vyd. Brno: Masarykova univerzita v Brně, 1999. 140 s. ISBN 80-210-2126-8.
[3] WOKOUN, R. a kol. Regionální rozvoj: východiska regionálního rozvoje, regionální politika, teorie, strategie a programování. 1. vyd. Praha: Linde, 2008. 475 s. ISBN 978-80-7201-699-0.
[4] WOKOUN, R. a kol. Úvod do regionálních věd a veřejné správy. 2. rozš. vyd. Plzeň: Aleš Čeněk, 2008. 447 s. ISBN 80-86473-80-5.

Vedoucí bakalářské práce: **Mgr. Jiří Novosák, Ph.D.**
Ústav regionálního rozvoje, veřejné správy a práva
Datum zadání bakalářské práce: **6. dubna 2010**
Termín odevzdání bakalářské práce: **21. května 2010**

Ve Zlíně dne 6. dubna 2010


doc. Dr. Ing. Drahomíra Pavelková
děkanka




prof. RNDr. René Wokoun, CSc.
ředitel ústavu

PROHLÁŠENÍ AUTORA BAKALÁŘSKÉ PRÁCE

Beru na vědomí, že

- Odevzdáním bakalářské práce souhlasím se zveřejněním své práce podle zákona č. 111/1998 Sb. o vysokých školách a o změně a doplnění dalších zákonů (zákon o vysokých školách), ve znění pozdějších právních předpisů, bez ohledu na výsledek obhajoby ¹⁾;
- beru na vědomí, že bakalářská práce bude uložena v elektronické podobě v univerzitním informačním systému dostupná k nahlédnutí;
- na moji bakalářskou práci se plně vztahuje zákon č. 121/2000 Sb. o právu autorském, o právech souvisejících s právem autorským a o změně některých zákonů (autorský zákon) ve znění pozdějších právních předpisů, zejm. § 35 odst. 3 ²⁾;
- podle § 60 ³⁾ odst. 1 autorského zákona má UTB ve Zlíně právo na uzavření licenční smlouvy o užití školního díla v rozsahu § 12 odst. 4 autorského zákona;
- podle § 60 ³⁾ odst. 2 a 3 mohu užít své dílo – bakalářskou práci - nebo poskytnout licenci k jejímu využití jen s předchozím písemným souhlasem Univerzity Tomáše Bati ve Zlíně, která je oprávněna v takovém případě ode mne požadovat přiměřený příspěvek na úhradu nákladů, které byly Univerzitou Tomáše Bati ve Zlíně na vytvoření díla vynaloženy (až do jejich skutečné výše);
- pokud bylo k vypracování bakalářské práce využito softwaru poskytnutého Univerzitou Tomáše Bati ve Zlíně nebo jinými subjekty pouze ke studijním a výzkumným účelům (tj. k nekomerčnímu využití), nelze výsledky bakalářské práce využít ke komerčním účelům.

Ve Zlíně19.5.2010.....

.....Hlaasova'.....

1) zákon č. 111/1998 Sb. o vysokých školách a o změně a doplnění dalších zákonů (zákon o vysokých školách), ve znění pozdějších právních předpisů, § 47b Zveřejňování závěrečných prací:

(1) Vysoká škola nevýdělečně zveřejňuje disertační, diplomové, bakalářské a rigorózní práce, u kterých proběhla obhajoba, včetně posudků oponentů a výsledku obhajoby prostřednictvím databáze kvalifikačních prací, kterou spravuje. Způsob zveřejnění stanoví vnitřní předpis vysoké školy.

(2) Disertační, diplomové, bakalářské a rigorózní práce odevzdané uchazečem k obhajobě musí být též nejméně pět pracovních dnů před konáním obhajoby zveřejněny k nahlížení veřejnosti v místě určeném vnitřním předpisem vysoké školy nebo není-li tak určeno, v místě pracoviště vysoké školy, kde se má konat obhajoba práce. Každý si může ze zveřejněné práce pořizovat na své náklady výpisy, opisy nebo rozmnoženiny.

(3) Platí, že odevzdáním práce autor souhlasí se zveřejněním své práce podle tohoto zákona, bez ohledu na výsledek obhajoby.

2) zákon č. 121/2000 Sb. o právu autorském, o právech souvisejících s právem autorským a o změně některých zákonů (autorský zákon) ve znění pozdějších právních předpisů, § 35 odst. 3:

(3) Do práva autorského také nezasahuje škola nebo školské či vzdělávací zařízení, užije-li nikoli za účelem přímého nebo nepřímého hospodářského nebo obchodního prospěchu k výuce nebo k vlastní potřebě dílo vytvořené žákem nebo studentem ke splnění školních nebo studijních povinností vyplývajících z jeho právního vztahu ke škole nebo školskému či vzdělávacího zařízení (školní dílo).

3) zákon č. 121/2000 Sb. o právu autorském, o právech souvisejících s právem autorským a o změně některých zákonů (autorský zákon) ve znění pozdějších právních předpisů, § 60 Školní dílo:

(1) Škola nebo školské či vzdělávací zařízení mají za obvyklých podmínek právo na uzavření licenční smlouvy o užití školního díla (§ 35 odst.

3). Odpírá-li autor takového díla udělit svolení bez vážného důvodu, mohou se tyto osoby domáhat nahrazení chybějícího projevu jeho vůle u soudu. Ustanovení § 35 odst. 3 zůstává nedotčeno.

(2) Není-li sjednáno jinak, může autor školního díla své dílo užít či poskytnout jinému licenci, není-li to v rozporu s oprávněnými zájmy školy nebo školského či vzdělávacího zařízení.

(3) Škola nebo školské či vzdělávací zařízení jsou oprávněny požadovat, aby jim autor školního díla z výdělku jím dosaženého v souvislosti s užitím díla či poskytnutím licence podle odstavce 2 přiměřeně přispěl na úhradu nákladů, které na vytvoření díla vynaložily, a to podle okolností až do jejich skutečné výše; přitom se přihlédne k výši výdělku dosaženého školou nebo školským či vzdělávacím zařízením z užití školního díla podle odstavce 1.

ABSTRAKT

Bakalářská práce zpracovává program rozvoje Sdružení Valašsko-Horní Vsacko. Cílem této práce je analyzovat současný stav Sdružení Valašsko-Horní Vsacko, zhodnotit přednosti a nedostatky a pokusit se navrhnout zlepšení stavu mikroregionu. Bakalářská práce je rozdělena na teoretickou a praktickou část. Teoretická část poskytuje základní informace o pojmech, jako je spolupráce obcí, proces strategického plánování a také program rozvoje. V praktické části je situační analýza Sdružení Valašsko-Horní Vsacko a její zhodnocení v rámci SWOT analýzy. Problémy a nedostatky Sdružení Valašsko-Horní Vsacko jsou pak identifikovány v návrhové části a následně řešeny prostřednictvím katalogu projektů.

Klíčová slova: spolupráce obcí, strategické plánování, program rozvoje, SWOT analýza, katalog projektů

ABSTRACT

The Bachelor's thesis process the development program of the Association Valašsko-Horní Vsacko. The aim of this work is to analyze the current state of the Association Valašsko-Horní Vsacko, assess the strengths and the weaknesses and try to suggest improvement in micro-region. The Bachelor's work is divided into theoretical and practical parts. The theoretical part provides some basic information on concepts such as cooperation of community, strategic planning and development program. The practical part is about the situational analysis of the Association Valašsko-Horní Vsacko and its evaluation of the SWOT analysis. Problems and weaknesses of Association Valašsko-Horní Vsacko are then identified in the district heads part and then addressed by catalog of projects

Keywords: cooperation of community, strategic planning, program development, SWOT analysis, catalog of projects

Poděkování, motto

Na tomto místě bych ráda poděkovala svému vedoucímu bakalářské práce panu Mgr. Jiřímu Novosákovi, Ph.D za odborné vedení, příjemnou spolupráci, cenné rady a pomoc při vypracování této práce.

Dále bych chtěla také poděkovat své rodině a příteli za podporu, pochopení a trpělivost během studia.

Děkuji.

Prohlašuji, že odevzdaná verze bakalářská práce a verze elektronická nahraná do IS/STAG jsou totožné.

OBSAH

ÚVOD	10
I TEORETICKÁ ČÁST	11
1 SPOLUPRÁCE OBCÍ	12
1.1 MEZINÁRODNÍ SPOLUPRÁCE OBCÍ	13
1.2 FINANCOVÁNÍ SVAZKŮ OBCÍ	15
2 PROCES STRATEGICKÉHO PLÁNOVÁNÍ	16
2.1 ETAPY PROCESU STRATEGICKÉHO PLÁNOVÁNÍ.....	16
2.2 DOKUMENT PROGRAM ROZVOJE NA ÚROVNI REGIONŮ	19
3 NÁSTROJE PRO NAPLNĚNÍ PROGRAMŮ ROZVOJE	21
3.1 ADMINISTRATIVNÍ NÁSTROJE	22
3.2 INSTITUCIONÁLNÍ NÁSTROJE	22
3.3 VĚCNÉ NÁSTROJE	23
3.4 SOCIÁLNĚ-PSYCHOLOGICKÉ NÁSTROJE	23
3.5 FINANČNÍ NÁSTROJE.....	23
II PRAKTICKÁ ČÁST	24
4 ANALYTICKÁ ČÁST	25
4.1 ZÁKLADNÍ CHARAKTERISTIKA MIKROREGIONU	25
4.2 HISTORICKÉ PŘEDPOKLADY ROZVOJE SDRUŽENÍ VALAŠSKO-HORNÍ VSACKO	25
4.3 OBYVATELSTVO	27
4.3.1 Historický vývoj počtu obyvatel	28
4.3.2 Věková struktura	30
4.3.3 Vzdělanostní struktura	31
4.3.4 Náboženské složení	32
4.4 BYDLENÍ	33
4.4.1 Vývoj počtu domů.....	33
4.4.2 Struktura bydlení	34
4.4.3 Vybavenost.....	37
4.5 EKONOMICKÁ STRUKTURA A TRH PRÁCE.....	37
4.5.1 Sektorová zaměstnanost	37
4.5.2 Zemědělství	38
4.5.3 Průmysl	38
4.5.4 Služby a občanská vybavenost.....	40
4.5.5 Nezaměstnanost.....	42
4.6 CESTOVNÍ RUCH	43
4.6.1 Přírodní předpoklady cestovního ruchu	43
4.6.2 Kulturně historické památky	44
4.6.3 Kulturní a sportovní akce	44
4.6.4 Společensko-realizační předpoklady cestovního ruchu	45
4.7 DOPRAVNÍ A TECHNICKÁ INFRASTRUKTURA	46
4.7.1 Dopravní infrastruktura	46
4.7.2 Technická infrastruktura	47

4.8	ŽIVOTNÍ PROSTŘEDÍ	48
4.8.1	Ovzduší	48
4.8.2	Vodní zdroje.....	48
4.8.3	Půda.....	48
4.8.4	Chráněná území.....	50
4.8.5	Lesy, rostlinstvo a živočišstvo	51
4.8.6	Odpadové hospodářství a ČOV.....	51
4.9	ROZPOČET SDRUŽENÍ VALAŠSKO-HORNÍ VSACKO	51
5	SWOT ANALÝZA	54
5.1	KULTURA A VOLNÝ ČAS	54
5.1.1	Silné stránky (Strengths)	54
5.1.2	Slabé stránky (Weaknesses).....	54
5.1.3	Příležitosti (Opportunities).....	54
5.1.4	Ohrožení (Threats)	54
5.2	LIDSKÉ ZDROJE A ZAMĚSTNANOST	55
5.2.1	Silné stránky (Strengths)	55
5.2.2	Slabé stránky (Weaknesses).....	55
5.2.3	Příležitosti (Opportunities).....	55
5.2.4	Ohrožení (Threats)	55
5.3	TECHNICKÁ A DOPRAVNÍ INFRASTRUKTURA.....	56
5.3.1	Silné stránky (Strengths)	56
5.3.2	Slabé stránky (Weaknesses).....	56
5.3.3	Příležitosti (Opportunities).....	56
5.3.4	Ohrožení (Threats)	56
5.4	CESTOVNÍ RUCH	57
5.4.1	Silné stránky (Strengths)	57
5.4.2	Slabé stránky (Weaknesses).....	57
5.4.3	Příležitosti (Opportunities).....	57
5.4.4	Ohrožení (Threats)	57
6	NÁVRHOVÁ ČÁST	58
6.1	VIZE ROZVOJE SDRUŽENÍ VALAŠSKO-HORNÍ VSACKO DO ROKU 2015.....	58
6.2	CÍLE ROZVOJE	58
7	KATALOG PROJEKTŮ.....	62
7.1	VYTVOŘENÍ KALENDÁŘE AKCÍ SDRUŽENÍ VALAŠSKO-HORNÍ VSACKO.....	62
7.2	REKONSTRUKCE KOMUNIKACE II/487 VSETÍN – VELKÉ KARLOVICE	64
7.3	NETRADIČNÍ ZÁVODY NA ÚZEMÍ SDRUŽENÍ VALAŠSKO-HORNÍ VSACKO	67
	ZÁVĚR	70
	SEZNAM POUŽITÉ LITERATURY.....	71
	SEZNAM POUŽITÝCH SYMBOLŮ A ZKRATEK.....	75
	SEZNAM OBRÁZKŮ	77
	SEZNAM TABULEK.....	78
	SEZNAM PŘÍLOH.....	79

ÚVOD

Tématem mé bakalářské práce je „Program rozvoje Sdružení Valašsko-Horní Vsacko“. Cílem této práce je analyzovat současný stav Sdružení Valašsko-Horní Vsacko, zhodnotit přednosti a nedostatky a pokusit se navrhnout zlepšení stavu mikroregionu. Zmapování potenciálu území je důležité pro jeho rozvoj ve všech oblastech. Program rozvoje je střednědobý dokument zpracovaný na určité časové období trvající 5 let a je také důležitý z pohledu Evropské unie, neboť na jeho základě je možné čerpat finanční prostředky z fondů Evropské unie. Právě probíhá programové období na rok 2007-2013.

Bakalářská práce je rozdělena do dvou částí – teoretické a praktické části. V teoretické části jsou popisovány základní informace týkající se tématu spolupráce obcí, kde je tento pojem definován, a jsou popsány různé formy této spolupráce (smlouva mezi dvěma a více obcemi ke splnění konkrétního úkolu, vytvoření dobrovolného svazku obcí, zakládání právnických osob podle zvláštního zákona a mezinárodní spolupráce obcí). Dalším důležitým popisovaným pojmem je proces strategického plánování, kde je rozebrán postup při vytváření strategie rozvoje a také program rozvoje území. Celá teoretická část je zakončena výčtem nástrojů pro naplnění rozvoje a jejich popisem.

Druhou částí je část praktická. Tato je opět rozdělena do několika kapitol. První kapitola se skládá z analytické části, nebo také jinak označované jako socioekonomická analýza. Cílem analýzy je popsat a zhodnotit současnou situaci v regionu (od historického vývoje, přes vývoj počtu obyvatelstva, zhodnocení situace na trhu práce a zaměstnanost, po životní prostředí a cestovní ruch). Celá analýza je poté vyhodnocena v rámci SWOT analýzy, kde jdou jednotlivé poznatky o regionu rozděleny do vnitřní (silné a slabé stránky) a vnější analýzy (ohrožení a příležitosti). Následuje návrhová část, kde jsou stanoveny jednotlivé cíle rozvoje, z nichž každý má své priority a následně pak také opatření. Závěrem praktické části je vytvoření katalogu projektů. Projekty vycházejí z návrhové části a mají za úkol zlepšit stávající stav oblasti Sdružení Valašsko-Horní Vsacko.

I. TEORETICKÁ ČÁST

1 SPOLUPRÁCE OBCÍ

Důvody pro spolupráci subjektů mají základ v tom, že společně mohou dosáhnout významnějšího výstupu, než kdyby každý subjekt pracoval na dosažení cíle sám. Příkladem pro spolupráci obcí mohou být propojení infrastruktury nebo realizace společných projektů (odpadové hospodářství, podílení se na projektech, které souvisí s rozvojovými aktivitami regionu, atd.). Odpovědí na otázku, proč se obce snaží spolupracovat, je fakt, že malé obce nejsou schopny tvořit dostatečné daňové a jiné příjmy. Dalším důvodem je skutečnost, že mají horší přístup k příjmům návratného charakteru, obtížně získávají kvalifikovanou pracovní sílu atd. Naopak velkým plusem pro malé obce je možnost poskytnout svým obyvatelům kvalitní a neznečištěné životní prostředí, dobré mezilidské vztahy, klid a bezpečnost (nízká kriminalita). [8]

Obce mají ze zákona (128/2000 Sb., o obcích) několik možností, jak mohou spolupracovat při výkonu samostatné působnosti: [8]

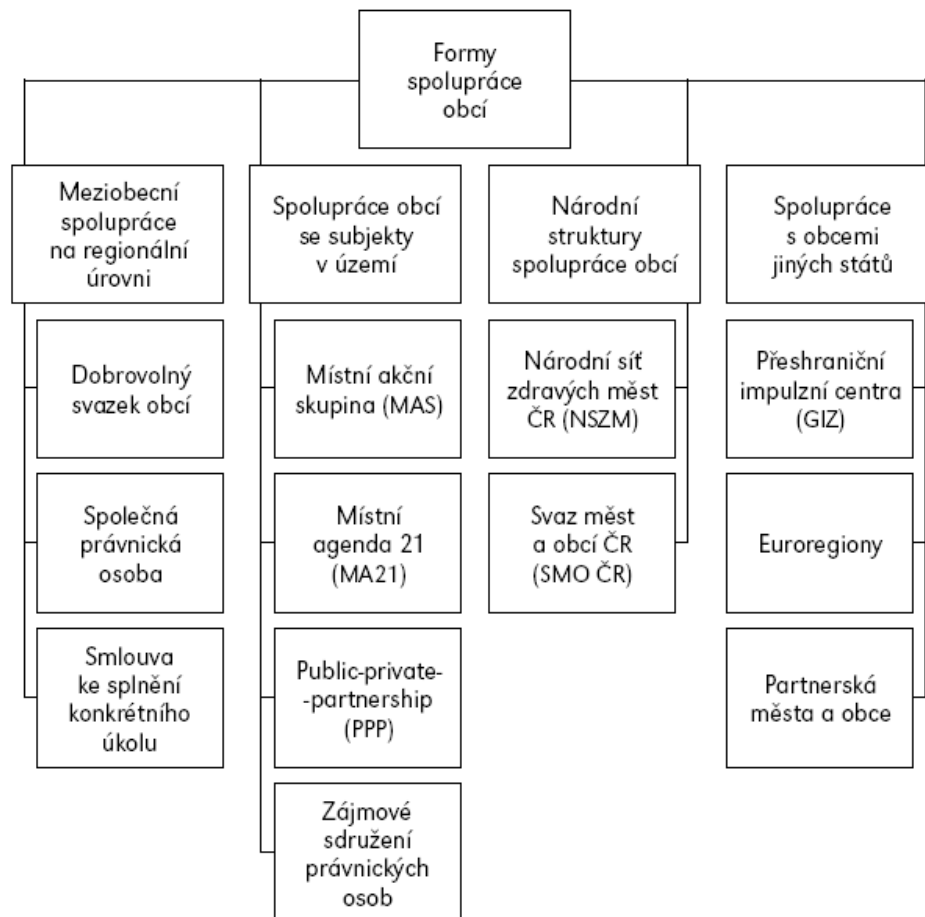
- smlouva mezi dvěma a více obcemi ke splnění konkrétního úkolu,
- zakládání právnických osob podle zvláštního zákona,
- vytvoření dobrovolného svazku obcí.

Smlouva mezi dvěma a více obcemi ke splnění konkrétního úkolu je uzavírána na dobu určitou nebo neurčitou. Je v písemné podobě a předmětem nesmí být vznik právnické osoby. *Zakládání právnických osob podle zvláštního zákona*, se řídí ustanoveními obchodního zákoníku. Tato forma spolupráce vyžaduje stabilnější spolupráci. [8]

Vytvoření dobrovolného svazku obcí patří mezi základní a nejtypičtější formu spolupráce obcí v České republice. Nejčastěji vznikají pro územně ucelenou oblast, jež je vymezena přirozenými přírodními, technickými nebo historickými hranicemi a dalšími pojíciými prvky. Vyskytují se také svazky bez principu územní celistvosti. Předmětem činnosti svazků mohou být úkoly v oblastech školství, zdravotnictví, veřejného pořádku, kultury a cestovního ruchu atd. [8]

Dobrovolný svazek obcí může společně vykonávat pouze záležitosti spadající do samostatné působnosti obcí a činností pro ochranu a prosazování společných zájmů. Při realizaci aktivit je významná míra zapojení všech členů svazku a rozvinutí jejich spolupráce s dalšími aktéry. [8]

Svazky obcí jsou značně různorodou skupinou. Rozdíly jsou v účelu, intenzitě a náplni spolupráce. Podle těchto kritérií lze svazky také dále dělit. Podle účelu se dobrovolné svazky dělí na monotematické svazky a mikroregiony, čímž bývají často nepřesně pojmenovávány všechny svazky obcí. Mikroregion je takový svazek obcí, který využívá principu soudržnosti (více obcí propojuje své zájmy a záměry na realizaci aktivit a akcí s cílem vymezení a realizování změn ve všech obcích nebo části obcí vymezeného území). Tyto svazky obcí jsou relativně trvalé a usilují o celkový rozvoj území. Naproti tomu monotematické svazky vznikají za účelem realizace úzkého okruhu činností (např. budování technické infrastruktury, cestovní ruch) a jsou omezeny na dobu realizace daného projektu. [8]



Obrázek 1 Schéma členění způsobů a forem spolupráce (převzato ze zdroje [8])

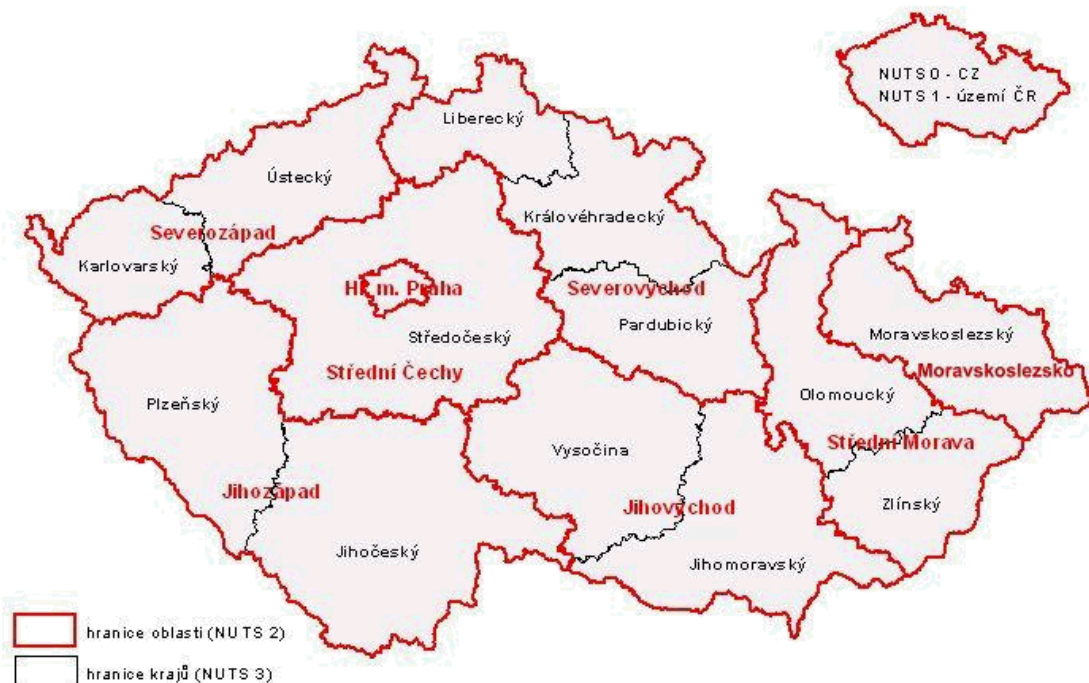
1.1 Mezinárodní spolupráce obcí

Přeshraniční impulzní centra (GIZ) jsou evropským projektem přeshraniční spolupráce (Dolní Rakousko, ČR, Slovensko, Maďarsko). Jejich cílem je pomáhat překonávat

technické a společenské hranice. Mezi hlavní aktivity patří oblast hospodářství, kultura a sociální oblast. [8]

Euroregiony rozvíjí taktéž přeshraniční spolupráci měst a obcí. Cílem je překonat a postupně snížit význam státních hranic na úroveň správního členění. Euroregiony nejsou výlučně spojeny s Evropskou unií, existují také v nečlenských zemích EU. V České republice fungují jako zájmová sdružení nebo jako sdružení subjektů na základě smlouvy. Spolupráce vzniká na území, kde jsou určité kulturní a hospodářské spojitosti, které překračují státní hranice, většinou je to dáno historicky. [8]

Oblasti (NUTS 2) a kraje (NUTS 3) České republiky



Obrázek 2 Mapa euroregionů v České republice [13]

Řada obcí a měst v ČR spolupracuje s *partnerskými městy a obcemi* z evropských států. Mezi nejčastější cíle spolupráce patří konzultace a přenos poznatků v oblasti veřejné správy, kulturní a společenská spolupráce, výměnné pobyty, spolupráce v oblasti dopravy, územního plánování a podpory cestovního ruchu a spolupráce na projektech. Charakteristické je rozvíjení kontaktů od účasti na kulturních a společenských akcích k ekonomické spolupráci na programech spolufinancovaných EU. Významná je také finanční pomoc ze strany zahraničních partnerů. [8]

1.2 Financování svazků obcí

Při zkoumání financování svazků obcí, je nutné vycházet z členění svazků podle účelu. Svazky, které jsou monotematické, mají finanční oblast jednoznačnější, poněvadž vznikly za účelem realizování investiční akce a jejím dokončením také zanikají. Spolupráce a financování je výhodnější, než kdyby si všechno obec financovala sama. [8]

Mikroregion musí hospodařit se svými finančními prostředky a využívat je podle projektů, které jsou uvedeny ve strategii rozvoje mikroregionu. Nejčastějším způsobem financování činnosti mikroregionu je výpočet příspěvku od jednotlivých obcí podle pevné sazby na obyvatele obce a také dotace. Výše příspěvku musí zabezpečit základní funkce mikroregionu a v případě podávání projektů, musí být mikroregion schopen zajistit finanční spoluúčast. [4] [8]

Finanční plán vychází z rozpočtových možností jednotlivých obcí, rozpočtového výhledu dobrovolného svazku a skutečností uplynulých rozpočtových let svazku. Jeho úkolem je posoudit reálnost spolufinancování navrhovaných projektů a zhodnotit zdrojové pokrytí.

[8]

Rozpočet dobrovolných svazků je sestavován jeho Představenstvem svazku a schvalován Členskou schůzí. Zdrojem příjmů mohou být příspěvky řádných členů svazku, majetek získaný vlastní činností svazku, dobrovolné příspěvky členů svazku, dále sem patří také dotace, příspěvky a dary od fyzických a právnických osob. Tyto příjmy jsou pak použity na zajištění vlastního fungování svazku obcí (provozní náklady), financování různých projektů, akcí a propagace dané oblasti. [27]

2 PROCES STRATEGICKÉHO PLÁNOVÁNÍ

Myšlenka strategického plánování se poprvé objevila v armádě USA za 2. světové války, avšak to, že by se strategické plánování dalo využít pro plánování rozvoje měst a regionů, se ukázalo až na konci minulého století. V České republice má ke strategickému plánování území jako nástroji pro plánování a řízení obcí či regionů vztah zákon č. 128/2000 Sb., o obcích, zákon 129/2000 Sb., o krajích, a také zákon č. 248/2000 Sb., o podpoře regionálního rozvoje. [8]

Strategické plánování patří k univerzálním rozvojovým metodám, avšak má stále dobrovolný charakter, na rozdíl od plánování územního. Postupně se stává významným předmětem zájmu představitelů obcí a měst při vytváření koncepcí rozvoje. Strategické plánování je tedy nástrojem definování koncepce rozvoje a stanovování cílů subjektů. Lze jej tedy charakterizovat jako proces, během kterého vznikají představy, kterými by se měl region, mikroregion, město či obec zabývat a co by měly poskytovat občanům. V současnosti by se mělo jednat o plán rozvoje určitého místa, který obsahuje i principy udržitelného rozvoje. [3]

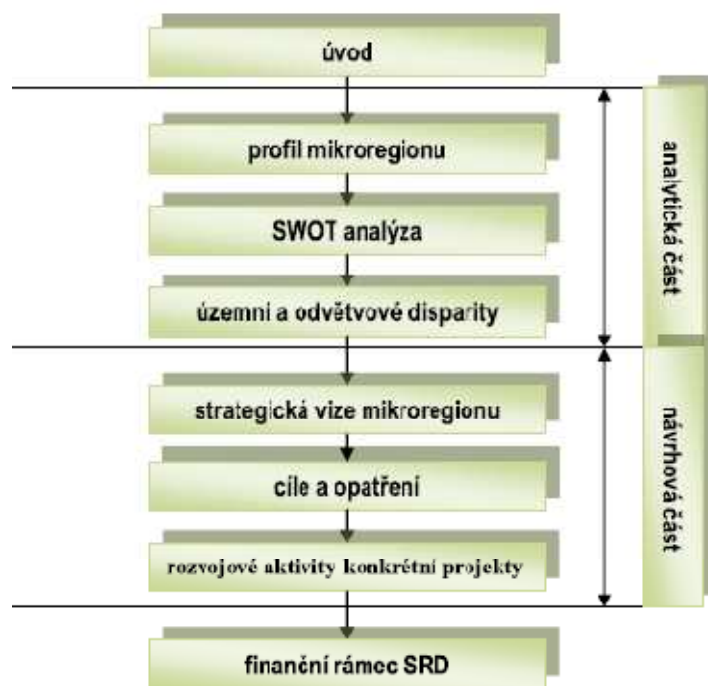
Vnější projevem strategického plánování jsou strategické dokumenty. Z hlediska účelu a obecnosti lze strategické dokumenty rozlišit na tyto typy:

- strategie – dlouhodobý koncepční dokument,
- program – střednědobý dokument vycházející ze strategie,
- plán – krátkodobý dokument, navazující na strategii v tom, že konkretizuje vybraná opatření ve formě projektů. [6]

K hlavním principům strategického plánování náleží kromě územních aspektů rozvoje, také otázky sociální, kulturní, ekonomické, ekologické atd., je také vhodným předstupněm územního plánu, je schopen reagovat na aktuální problémy, stanovovat koncepční a strategické cíle. Strategické plánování nepředepisuje využití ploch, avšak stanovuje rámcová pravidla rozvoje. [6]

2.1 Etapy procesu strategického plánování

Mezi základní etapy procesu strategického plánování patří analýza, strategie, programy a realizace (schvalování, kontrola a realizace).



Obrázek 3 Obsah strategického rozvojového dokumentu mikroregionu [9]

Analytická část

První etapou strategického plánování je analýza. Analytická část se skládá ze situační analýzy mikroregionu (nebo také profil mikroregionu). Situační analýza je podkladem a hlavním materiálem pro všechny etapy zpracování strategických rozvojových dokumentů. Fakta, která získáme při zpracování profilu území, následně využijeme pro zpracování SWOT analýzy. Posuzování mikroregionu by mělo být založeno na souhrnném přístupu, proto bychom se měli zaměřit kromě současné situace také na předcházející vývoj. [9]

Členění profilu území může vypadat takto:

- Identifikace regionu
- Obyvatelstvo a sídla
- Trh práce
- Doprava
- Ekonomická situace mikroregionu
- Sociální a občanská vybavenost
- Průmyslová výroba a stavebnictví
- Zemědělství a lesnictví
- Technická infrastruktura
- Cestovní ruch
- Kultura, sport
- Životní prostředí

upraveno podle [9]

Všechna data by měla být hodnocena v dostatečně dlouhých časových řadách. Data by měla být vyhodnocena porovnáním s údaji vyšších územněsprávních celků, které dávají představu o hlavních vývojových trendech ve společnosti. Analytická část by také měla být doplněna vhodným grafickým a kartografickým vyjádřením dat. [9]

Další částí první etapy je SWOT analýza, která vychází z popisů a dílčích závěrů situační analýzy. Zkratka SWOT označuje silné stránky (Strengths), slabé stránky (Weaknesses), příležitosti (Opportunities) a hrozby (Threats). SWOT analýza se rozděluje na vnitřní a vnější analýzu. Vnitřní analýza (silné a slabé stránky mikroregionu) vychází z posouzení situace uvnitř regionu, většinou se jedná o faktory sociální a hospodářské soudržnosti regionu. Silné stránky lze chápat jako konkurenční výhody regionu pro rozvoj, slabé stránky pak představují faktory, které mohou tento rozvoj ohrožovat. Vnější analýza (příležitosti a hrozby) vychází z vnějšího prostředí regionu, které sám region nemůže ovlivnit (např. změna zákonů, hospodářské a finanční změny na národní a mezinárodní úrovni, demografické změny, živelné pohromy ad.). [9]

Návrhová část

Nejprve se stanoví vize rozvoje mikroregionu. Vize by měla být konkrétní a měla by charakterizovat stav, kterého chce region na svém území dosáhnout. Poté by mělo následovat formulování cílů rozvoje a priorit v časovém horizontu. Tyto cíle se odvozují od vize regionu o jeho budoucím vývoji a od SWOT analýzy. Priorita představuje směr řešení pro dosahování příslušného cíle, samozřejmě ke každému cíli bude existovat priorit více. Konkrétní priority jsou realizovány formou projektů nebo jiných rozvojových aktivit. Poté, až dojde ke schválení cílů a priorit, se začnou vypracovávat konkrétní rozvojové projekty určující, jak se budou jednotlivá opatření realizovat. [9]

Realizace a monitoring

Aby byl proces tvorby a implementace úspěšný, vyžaduje se průběžné kontrolování a vyhodnocování toho, čeho má být dosaženo, a porovnání skutečně dosažených výsledků s tím, čeho se mělo dosáhnout. Monitoringem se nazývá průběžné hodnocení plnění dokumentu a zahrnuje obecně tři složky, a to:

- Projekt naplnil záměry plánu;
- Jsou naplánované cíle stále aktuální;
- Jaký je přínos vložených finančních prostředků.

V případě potřeby je možné, aby byly prováděny úpravy při realizaci jednotlivých projektů, případně je možné zvážit zpracování nové nebo upravení strategie. [9]

2.2 Dokument program rozvoje na úrovni regionů

Cílem programu rozvoje je zanalyzovat území, identifikovat předpoklady a problémy rozvoje, vypracovat strategii regionálního a municipálního rozvoje regionu a poskytnout náměty na projekty na podporu hospodářského a sociálního rozvoje regionu i jeho částí. Samozřejmě by měl být program ohleduplný k životnímu prostředí a měl by také respektovat principy trvale udržitelného rozvoje. [6]

Program rozvoje je z právního hlediska dokumentem indikativním a koordinačním, který nemá charakter obecně závazného předpisu, avšak pro kraje ze zákona vyplývá povinnost mít tento program rozvoje zpracovaný. Program rozvoje je využitelný pro orgány centrální správy v ČR a také i nadnárodní instituce na bázi Evropské unie, jako podklad pro formulaci regionální politiky a řešení konkrétních problémů nadregionálního významu nebo také problémů, jež převyšují charakterem a intenzitou republikové trendy. Je také účelným zdrojem informací pro místní podnikatelskou sféru (formování podnikatelské strategie). [5]

Základními funkcemi programu mohou být:

- definování společných zájmů regionu (jeho částí, obyvatel a podnikatelských subjektů),
- konkretizace základních předpokladů realizace společných zájmů,
- optimalizace podmínek (územně-technických a sociálně-ekonomických) pro rozvoj bydlení a podnikání,
- definování dlouhodobých záměrů hospodářské a sociální politiky pro území regionu,
- posílení vědomí sounáležitosti k regionu a k odpovědnosti za jeho rozvoj u místních obyvatel a podnikatelů. [5]

Program rozvoje lze také chápat jako podkladový dokument pro tvorbu územních plánů, popř. jiné územně plánovací dokumentace na úrovni velkých územních celků a sídelních útvarů. Schválený program rozvoje je důležitou součástí pro žádost o podporu z evropských strukturálních fondů a také z českých rozvojových a podpůrných programů.

Samozřejmě je také nutná průběžná aktualizace analytické i návrhové části, protože program nepředstavuje dokument s dlouhodobě trvalou platností. [5]

Mezi používané metody a přístupy k analýzám a syntézám patří geografické, ekonomické, sociologické a speciální regionálně analytické metody a přístupy. Nejúspěšnější je SWOT analýza, také se používají klasické i moderní matematicko-statistické techniky a provádí se šetření v terénu (např. řízené rozhovory s představiteli obcí). [5]

Návrh programu rozvoje se skládá ze dvou částí. První část obsahuje podrobné analýzy:

- socioekonomická analýza,
- analýza předchozích zkušeností a realizovaných programů (v ČR je to zatím problematické),
- SWOT analýza,
- někdy se také uvádí hodnocení mikroregionů a rozvojových center.

Druhá část programu rozvoje obsahuje:

- rozvojové předpoklady,
- rozvojové problémy,
- strategie rozvoje (cíle, priority, opatření, aktivity a případné náměty na projekty).

[6]

Socioekonomická analýza a SWOT analýza je popsána výše (viz Etapy strategického plánování – analytická část). Rozvojové problémy (bariéry rozvoje, slabé stránky, limity) regionu mohou být důsledkem nedostatečného rozvinutí (objektivního či subjektivního) vnějších a vnitřních podmínek během dosavadního vývoje nebo naopak, mohou být důsledkem přecenění jejich možností, které neodpovídají celkového optimálnímu rozvoji.

[3]

Rozvojové předpoklady a možnosti, které mohou ovlivňovat směry a dynamiku dalšího vývoj regionu, lze získat na základě vyhodnocení stávající kvantitativní a kvalitativní úrovně vnějších a vnitřních podmínek, předpokladů, problémů a bariér rozvoje. Základním předpokladem je komparace regionu se situací v sousedních regionech, nebo s celostátními (příp. evropskými) trendy v daných okruzích. [5]

3 NÁSTROJE PRO NAPLNĚNÍ PROGRAMŮ ROZVOJE

V kontextu regionálního rozvoje lze nástroj chápat jako obecný pojem pro všechny prostředky, které napomáhají k dosažení rozvojových cílů daného území. Existuje velké množství dílčích pohledů na klasifikace nástrojů. Mezi nejobecnější patří členění na nástroje finanční a nefinanční. [18]

Tabulka 1 Nástroje pro rozvoj regionu (*vlastní zpracování podle [18]*)

NEFINANČNÍ NÁSTROJE	FINANČNÍ NÁSTROJE
<i>Administrativní</i> (legislativa)	<i>Neinvestiční a investiční pobídky</i> (dotace, granty, úvěry, záruky)
<i>Institucionální nástroje</i> (instituce, strategické plánování, programování, řízení rozvoje)	<i>Kapitálové podílctví</i>
<i>Věcné a jiné nefinanční nástroje</i> (poradenství, propagace)	<i>Daňová zvýhodnění</i> (daňové prázdny, slevy na daních)
-	<i>Rozpočtová zvýhodnění</i> (dotace)

Nástroje regionálního rozvoje, které se dají uplatit na státní, krajské, obecní úrovni různými typy aktérů, jsou však velmi různorodé. Proto je možné nástroje členit i jinak (podle týmu GaREPU, tato struktura detailněji rozvíjí nástroje nefinanční povahy):

- administrativní nástroje (legislativa, závazné procedury, postupy, organizační normy),
- koncepční nástroje (strategie, programy, plány, politické deklarace, územně plánovací dokumenty, pozemkové úpravy),
- institucionální nástroje (instituce, spolupráce, regionální management),
- věcné nástroje (infrastruktura, poskytnutí prostor, služeb, hmotného plnění, poradenství),
- sociálně-psychologické nástroje (vzdělávání, komunikace, motivace),
- finanční nástroje (systémy finančních podpor, dotace, granty). [7] [18]

3.1 Administrativní nástroje

Základem je legislativa České republiky, zprostředkovaně taktéž legislativa Evropské unie, která je do české legislativy implementována. Zásadním zákonem je tzv. kompetenční zákon (č. 110/2007 Sb.), zákon o obcích (128/2000 Sb.) a také zákon o podpoře regionálního rozvoje (248/2000 Sb.). Administrativní nástroje mají mnoho podob. Z hlediska právní formy lze rozlišit právní předpisy, opatření obecné povahy, správní akty, donucovací opatření apod. Z hlediska obsahu se pak jedná o zákazy, omezení, příkazy, povolení, stanoviska, vyjádření, také kontrola a dozor, atd., a z hlediska efektu mohou být administrativní nástroje pozitivní či negativní. [7] [23]

Svým charakterem na pomezí koncepčních a administrativních nástrojů stojí územní plánování. Územní plánování je trvalá, soustavná a komplexní činnost orgánů územního plánování a stavebních úřadů se zaměřením na naplnění cílů a úkolů územního plánování. Územně plánovací dokumenty se liší podle úrovně (obec, kraj, stát). Cílem těchto dokumentů je vytvářet předpoklady pro udržitelný rozvoj území (soulad podmínek pro příznivé životní prostředí, hospodářský rozvoj a soudržnost obyvatel v území). Mezi základní nástroje patří územně plánovací podklady, územní rozhodnutí a územně plánovací dokumentace. [7]

Z hlediska obce je nejdůležitějším nástrojem územního plánování územní plán, který vymezuje zastavěné území, zastavitelné plochy, plochy přestavby, plochy pro veřejně prospěšné stavby, plochy pro veřejně prospěšná opatření, plochy pro územní rezervy a stanovuje také podmínky užití těchto ploch. [7]

Pozemkové úpravy představují nástroj, který řeší problémy s narušením vlastnických vztahů v minulosti a využíváním půdy. Pozemkové úpravy mají význam nejen pro vlastníky pozemků (obnova katastru nemovitostí, uspořádání vlastnictví pozemků co do výměry a plochy, scelení pozemků, atd.), ale také pro obce a katastr nemovitostí (vznik digitální katastrální mapy, promítnutí skutečného stavu do katastru nemovitostí atd.). [7]

3.2 Institucionální nástroje

Institucionální nástroje vznikly za účelem podpory uplatnění ostatních nástrojů a přímé realizace rozvojových cílů (jedná se o „měkkou infrastrukturu“). Mezi hlavní nástroje patří instituce zabývající se rozvojem příslušné oblasti, struktury spolupráce a managementu.

Tyto subjekty však nestačí pouze vytvořit, musí být také schopny účinně fungovat, inspirací pro vnitřní fungování a také pro souhru může být regionální management. Význam institucionálních nástrojů zdůrazňuje například BLAŽEK jako moderní přístup k regionálnímu rozvoji. [1] [7]

3.3 Věcné nástroje

Tyto nástroje většinou vytváří podmínky pro fungování ostatních rozvojových oblastí. Významnou podskupinou jsou nástroje zaměřené na zlepšení dispozic v oblasti infrastruktury (dopravní i technické). Věcná podpora může mít mnoho podob, jedná se o poskytování určitých statků či služeb za výhodných podmínek (např. pronájem a prodej objektu nebo pozemku, zajištění potřebné infrastruktury, pomoc při vyjednávání s úřady, zprostředkování potřebných kontaktů a další). [7]

3.4 Sociálně-psychologické nástroje

Nástroje se zaměřují na zvýšení a aktivizaci potenciálu lidských zdrojů, klíčovými jsou vzdělávání, komunikace a motivace. Vzdělávání je proces cílevědomého zprostředkování a aktivního utváření a osvojování soustavy vědeckých a technických vědomostí, intelektuálních a praktických dovedností a lidských zkušeností, a také utváření morálních rysů a osobitých zájmů. Komunikaci lze chápat jako výměna a přenos informací za použití nejrůznějších komunikačních médií. Motivace zvyšuje zájem o určitou činnost, dělí se na vnitřní (motivy spjaté přímo s nějakou činností) a vnější (motivy zprostředkované – odměna, trest). [7]

3.5 Finanční nástroje

Mezi nejpoužívanější finanční nástroje lze uvést granty a dotace. Dotace jsou nenávratnými prostředky z veřejného rozpočtu. Jsou poskytovány k podpoře určité žádoucí činnosti. Pojem grant se uplatňuje spíše v oblasti soukromoprávní. Dotace by měly směřovat k řešení problémů v daném území, jež vycházejí ze strategického plánování. [7]

Rozpočet je finančním plánem na období jednoho roku. Může být přebytkový, deficitní nebo vyrovnaný. Rozpočet u dobrovolných svazků je tvořen příspěvky od členských obcí, dotacemi a také příjmy z majetku.

II. PRAKTICKÁ ČÁST

4 ANALYTICKÁ ČÁST

4.1 Základní charakteristika mikroregionu

Sdružení Valašsko-Horní Vsacko, do roku 2007 jako tzv. „Svazek obcí Sdružení Hornovsacká dráha“, byl založen v roce 2001 k ochraně společenských zájmů a prostředků při prosazování záměrů přesahujících svým rozsahem a významem každou členskou obec mikroregionu. Dobrovolný svazek obcí sdružuje celkem 10 obcí – Bystřičku, Halenkov, Hovězí, Huslenky, Janová, Karolinka, Nový Hrozenkov, Velké Karlovice, Vsetín a Zděchov. Sídlo mikroregionu se nachází ve městě Karolinka, nejvýznamnějším sídelním centrem mikroregionu je pak město Vsetín. [27]

Mikroregion Valašsko-Horní Vsacko se nachází ve východní části České republiky v regionu soudržnosti NUTS II Střední Morava, ve východní části Zlínského kraje a okresu Vsetín. Polohu mikroregionu je možné hodnotit jako výrazně periferní, přičemž stupeň perifernosti je dále znásoben lokalizací mikroregionu v rámci horské oblasti Javorníků, Vsetínských vrchů a Moravskoslezských Beskyd. Poloha mikroregionu tak představuje jednu ze závažných rozvojových bariér jeho rozvoje, současně však příhraniční poloha mikroregionu při hranicích se Slovenskou republikou vytváří předpoklady rozvoje v rámci přeshraniční spolupráce. Konečně uveďme, že území téměř celého mikroregionu spadá pod Chráněnou krajinnou oblast Beskydy, což vytváří řadu specifických bariér i příležitostí pro jeho rozvoj.

4.2 Historické předpoklady rozvoje Sdružení Valašsko-Horní Vsacko

Převážně horské území současného mikroregionu Valašsko-Horní Vsacko bylo postupně osidlováno v rámci kolonizačních procesů, z nichž za zmínku stojí zejména pasekářská¹ a „valašská“² kolonizace v 16. - 18. století. Tato kolonizace vytvořila základní podobu

¹ Pasekářská kolonizace je proces, kdy dochází k rozšíření orné půdy na úrok zalesněných oblastí, které do té doby nebyly moc využívané, obyvatelé zde začali budovat své příbytky a obce se začaly rozšiřovat na úpatí hor. [22]

² Valašská kolonizace znamená šíření specifické kultury horských pastevců z východokarpatských pohoří Rumunska do slovanské části Karpat. Je typická využíváním lesů k chovu koz a ovcí. S touto kolonizací vzniklo také označení „Valach“, jež původně označovalo obyvatele, kteří se starali o tento dobytek. [30]

sídelní struktury oblasti, která je i v současnosti charakteristická – plošně rozptýleným, tzv. pasekářským osídlením s relativně nízkou hustotou zalidnění. [2]

Ekonomický rozvoj území byl primárně postaven na zemědělství a domácí řemeslné výrobě. K tradičním patřila např. výroba houní a vysokých soukenných papučí v obci Janová, kapesních nožů tzv. křiváků a dřevěného nádobí označovaného jako valašský porcelán v obci Bystřička, šindelů, dřevěného hospodářského a domácího nářadí, dýmek a houní v obci Velké Karlovice a další. Poznamenejme, že tradiční řemeslná výroba zůstala pro oblast Valašska typickou až do dnešní doby. [2]

Počátky průmyslového rozvoje mikroregionu se datují do 2. poloviny 19. století a jsou spojeny zejména s dřevozpracujícím a sklářským průmyslem, který se dotkl rozvoje prakticky ve všech obcích mikroregionu. Takto se od počátku 70. let 19. století stal Vsetín významným střediskem průmyslové výroby nábytku z ohýbaného dřeva v továrnách firem „Jakub a Josef Kohn“ a „Bratři Thonetové“, přičemž obě firmy měly své pobočky na výrobu nábytku rovněž v Hovězí. Podobně v obci Halenkov byla v roce 1868 založena firma na zpracování dřeva bratří Thonetů. Rozvoj sklářského průmyslu je spojen se založením Karoliny hutě v letech 1861-1862 ve městě Karolinka s firmou S. Reich a spol., přičemž po roce 1989 se sklárna v Karolince stala součástí firmy CRYSTALEX Nový Bor. Ve stejném období vznikly sklárny rovněž ve Vsetíně a Novém Hrozenkově. Impulsem ekonomického rozvoje oblasti byla dále železnice Vsetín - Velké Karlovice v roce 1908. [2]

Druhým zásadním obdobím rozvoje průmyslu na území mikroregionu je období socialistické industrializace, kdy došlo k významnému rozšíření stávajících průmyslových závodů (např. Zbrojovka ve Vsetíně, sklárny v Karolince a další) a také docházelo ke znárodnování některých podniků (příkladem je firma Moravské elektrotechnické závody, n. p., jež vznikla sloučením soukromých elektrotechnických firem). Současně s rozvojem průmyslu byla zejména ve Vsetíně realizována hromadná bytová výstavba sídlištního typu. Individuální rodinná výstavba pokračovala v menších obcích mikroregionu. [2]

Po roce 1989 docházelo k výrazným změnám, např. se jednalo o změny vlastnických vztahů, nebo také vnitřních a vnějších ekonomických podmínek. Některé podniky se vrátily do rukou původních majitelů nebo jejich potomků, jiné se v rámci privatizace rozdělily na několik samostatných firem (již zmiňovaný podnik MEZ převzaly firmy TES,

MEZservis a Slévárna) a několik podniků úplně zaniklo (vsetínská Zbrojovka, která se po restrukturalizaci rozdělila na několik společností) nebo několikrát změnilo majitele. [2]

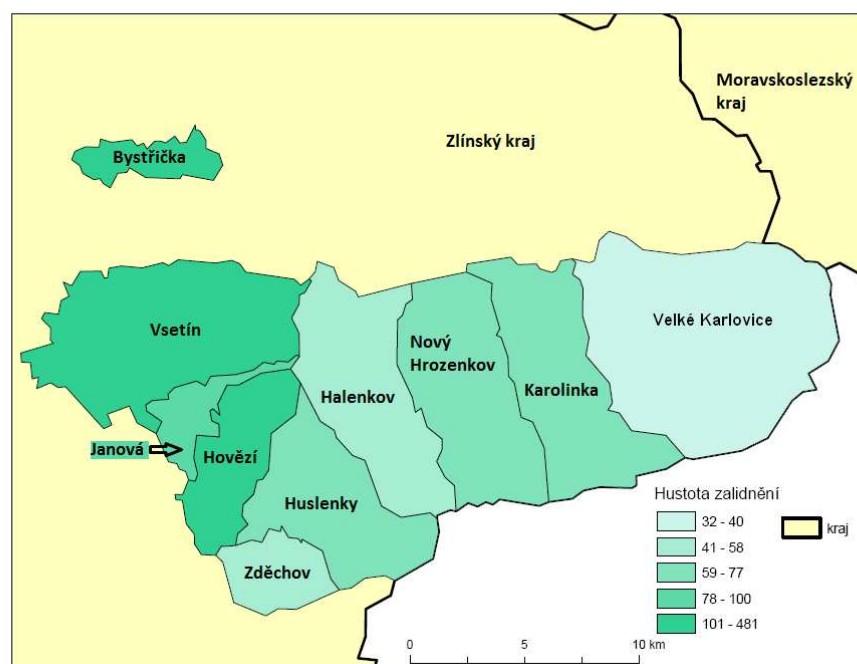
Tradici sklářství rozvíjela firma B.A.G. ve Vsetíně, postavená roku 1992 a vyrábějící ruční umělecké dekorativní sklo. Sklářny CRYSTALEX a.s. patřily ještě v roce 2008 mezi nejvýznamnějšího zaměstnavatele, avšak v roce 2009 společnost prošla konkurzním řízením a sklárny tak mají nového majitele a v současné době působí pod názvem Crystalex CZ, s.r.o. [35]

V současné době byla na podporu podnikatelských aktivit vybudována průmyslová zóna ve Vsetíně – Bobrky, avšak region disponuje také původní průmyslovou zástavbou, příkladem může být areál bývalé Zbrojovky Vsetín. Celý region je atraktivní oblastí pro rekreaci s rozvíjející se nabídkou služeb v cestovním ruchu. [34]

4.3 Obyvatelstvo

Mikroregion Valašsko-Horní Vsacko je tvořen 10 obcemi, ve kterých na konci roku 2008 žilo 45 078 obyvatel. Nejlidnatější obcí mikroregionu ve stejném období bylo město Vsetín s 27 759 obyvateli, tedy více než polovinou obyvatel celého mikroregionu a naopak nejméně obyvatel žilo v obci Zděchov, 604 obyvatel.

HUSTOTA ZALIDNĚNÍ MIKROREGIONU VALAŠSKO-HORNÍ VSACKO
k 31. 12. 2008



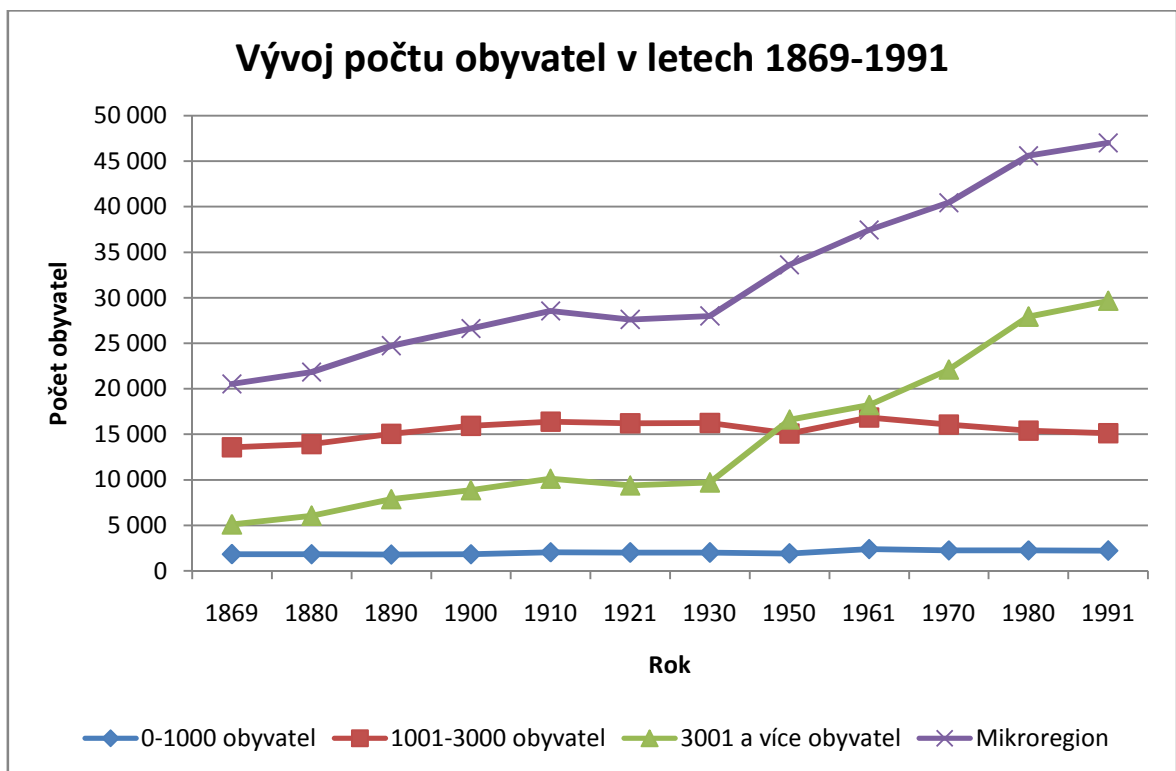
Obrázek 4 Mapka hustoty zalidnění Valašska-Horního Vsacko v roce 2008 [11]

Velikostní struktura obcí

Průměrná hustota zalidnění mikroregionu činí 109,8 obyv./km², přičemž vyšší hustotu zalidnění vykazuje západní část mikroregionu. Nej hustěji osídlenou oblastí je město Vsetín, kde žije 481,9 obyv./km². Kolem průměru se pohybují obce Hovězí (107,4 obyv./km²) a Bystřička (101,3 obyv./km²). Naopak mezi obce s nejnižší hustotou zalidnění patří Velké Karlovice (32,1 obyv./km²) a Zděchov (46,5 obyv./km²). Je to způsobeno i díky poloze regionu, který se nachází v hornaté krajině.

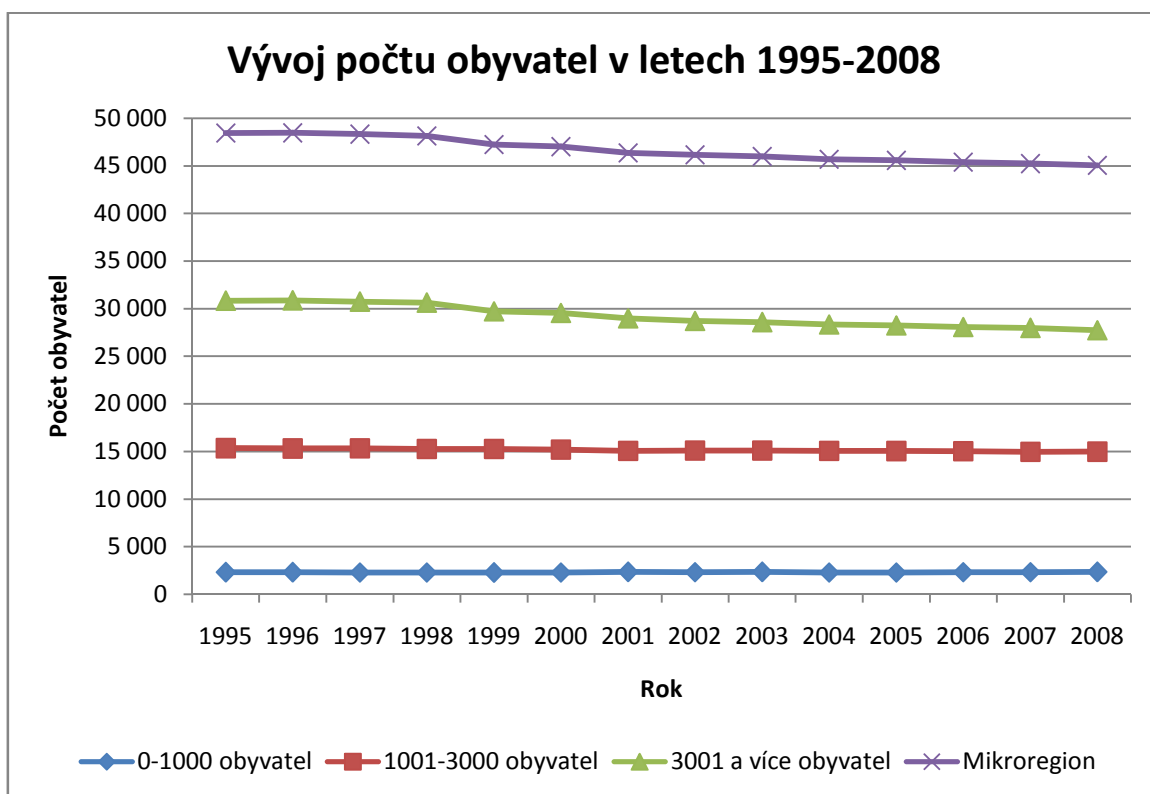
4.3.1 Historický vývoj počtu obyvatel

V historickém vývoji se celkový počet obyvatel regionu zvyšoval s drobnými výkyvy v období 1910-1930. Růst počtu obyvatel byl způsoben zejména rozvojem průmyslových podniků v regionu (viz část historie), přičemž nejvyšší tempo růstu počtu obyvatel mikroregionu bylo zaznamenáno po 2. světové válce. Nejvýznamnější podíl na růstu počtu obyvatel v tomto období má okresní město Vsetín, které se stávalo přirozeným spádovým centrem pro všechny okolní obce a kde byla v socialistickém období soustředěna intenzivní bytová výstavba sídlištního typu.



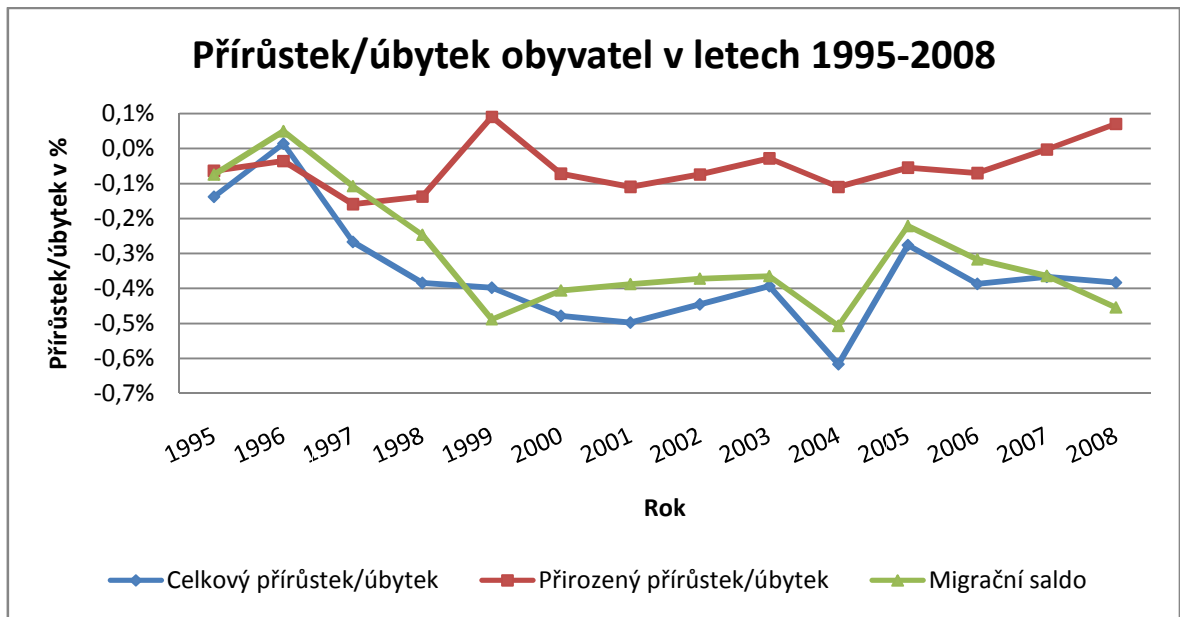
Obrázek 5 Graf vývoje počtu obyvatel ve velikostních kategoriích obcí v letech 1869-1991 [15]

V období po roce 1989 se hlavním trendem vývoje stává pokles počtu obyvatel v celém mikroregionu Valašsko-Horní Vsacko. Nejvýrazněji se pokles počtu obyvatel promítnul ve Vsetíně, kde počet obyvatel od roku 1995 do roku 2008 klesl o 10 %. Pokles počtu obyvatel byl zaznamenán také v dalších větších obcích mikroregionu, např. Karolinka a Velké Karlovice. V obcích Bystřička, Halenkov a Huslenky počet obyvatel stagnoval. Naopak nárůst počtu obyvatel v roce 2008 oproti roku 1995 zaznamenaly obce Janová, kde byl nárůst nejvyšší, a obec Hovězí.



Obrázek 6 Graf vývoje počtu obyvatel ve velikostních kategoriích obcí v letech 1995-2008 [15]

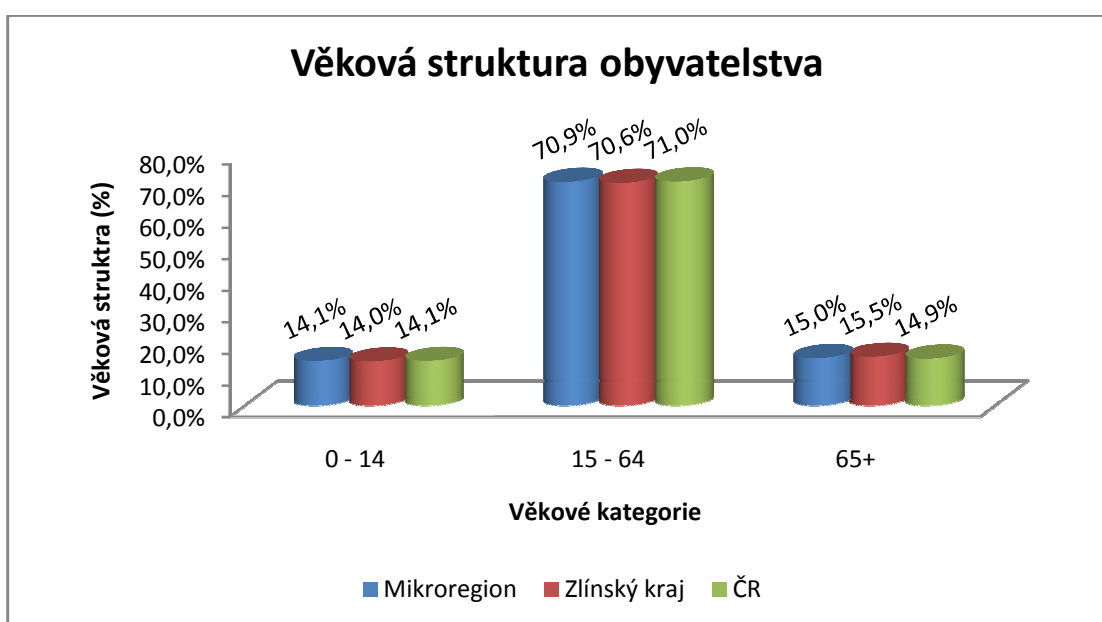
Pro mikroregion je charakteristický úbytek obyvatel jak přirozenou, tak i mechanickou měnou obyvatelstva, přičemž vyšší oscilaci lze pozorovat v případě ukazatele přirozeného přírůstku, který v roce 2008 dosahoval kladné hodnoty. Naopak migrační saldo je v mikroregionu dlouhodobě záporné.



Obrázek 7 Graf vývoje přírůstku/úbytku počtu obyvatel mikroregionu v letech 1995-2008 [11]

4.3.2 Věková struktura

Věková struktura obyvatelstva mikroregionu přibližně odpovídá věkové struktuře Zlínského kraje a České republiky. Z grafu lze vyčíst, že v roce 2008 je v mikroregionu více obyvatel ve věku 65 a více let, než dětí ve věku 0-14 let. Objevuje se zde celorepublikový trend stárnutí populace, neboť v roce 2005 byl podíl dětí ve věku 0-14 (14,8 %) vyšší než v případě obyvatel ve věku 65 a více let (13,8 %).



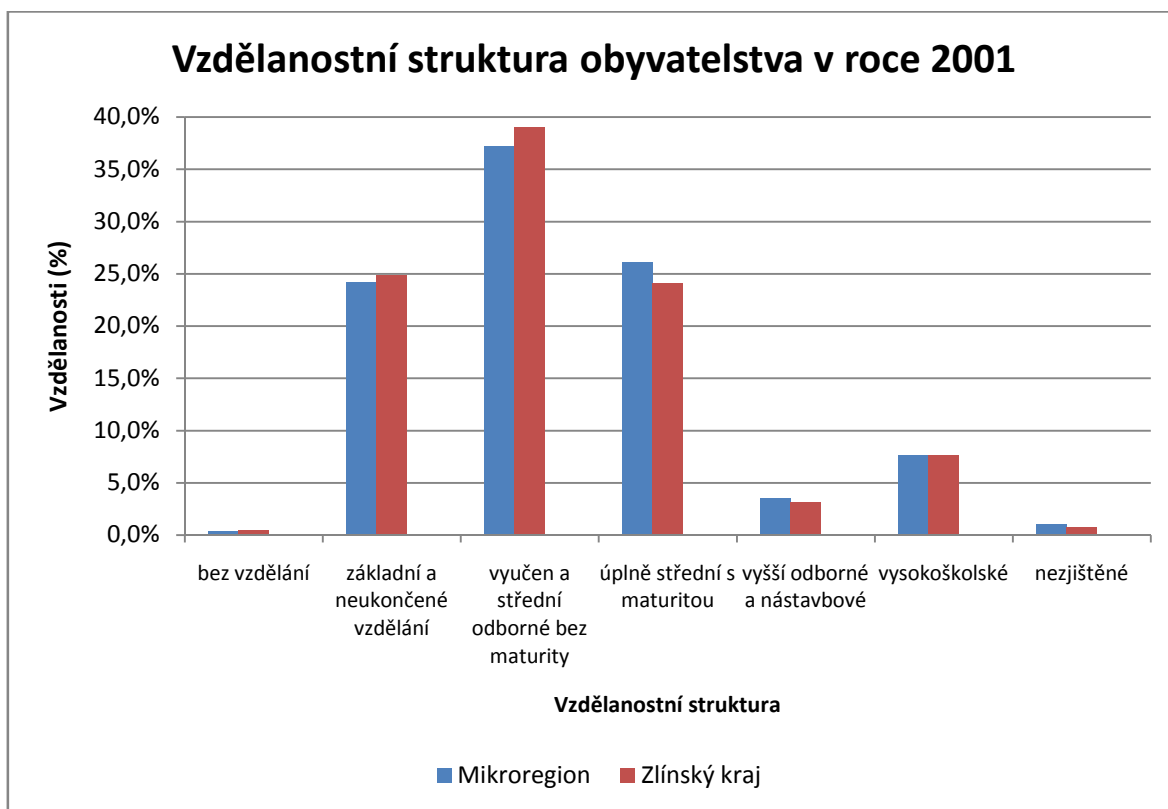
Obrázek 8 Graf věkové struktury obyvatelstva v roce 2008 [11]

Průměrný věk v mikroregionu je 40,4 let, což koresponduje i s celorepublikovým průměrem, avšak oproti Zlínskému kraji (40,7 let) je hodnota nižší. Při porovnávání indexu stáří v mikroregionu a Zlínském kraji jsou zde již nepatrné rozdíly. Vzhledem k tomu, že ve Zlínském kraji je vyšší počet obyvatel nad 65 let než dětí do 14 let, je index stáří větší než 1. Konkrétně je velikost indexu stáří rovna 1,11. Toto platí i pro mikroregion, avšak hodnota je nižší než u kraje, tj. 1,06.

Obce s nejmenším indexem stáří jsou Halenkov (0,9) a Hovězí (0,9). Naopak mezi obce s nejvyšším indexem stáří patří město Karolinka (1,1) a město Vsetín (1,1).

4.3.3 Vzdelanostní struktura

V relativním vyjádření je vzdelanostní struktura regionu téměř totožná se Zlínským krajem. V mikroregionu připadá nejvyšší podíl obyvatel (dle SLDB z roku 2001) na kategorii vyučených nebo se středním odborným vzděláním bez maturity, přičemž podobně jako u další početné kategorie osob se základním a neukončeným vzděláním je hodnota mikroregionu o něco nižší než pro území celého Zlínského kraje. Naopak ve srovnání se Zlínským krajem je v mikroregionu vyšší procento obyvatel se středoškolským vzděláním s maturitou a vyšším odborným vzděláním.



Obrázek 9 Graf vzdelanostní struktury obyvatelstva v roce 2001 [15]

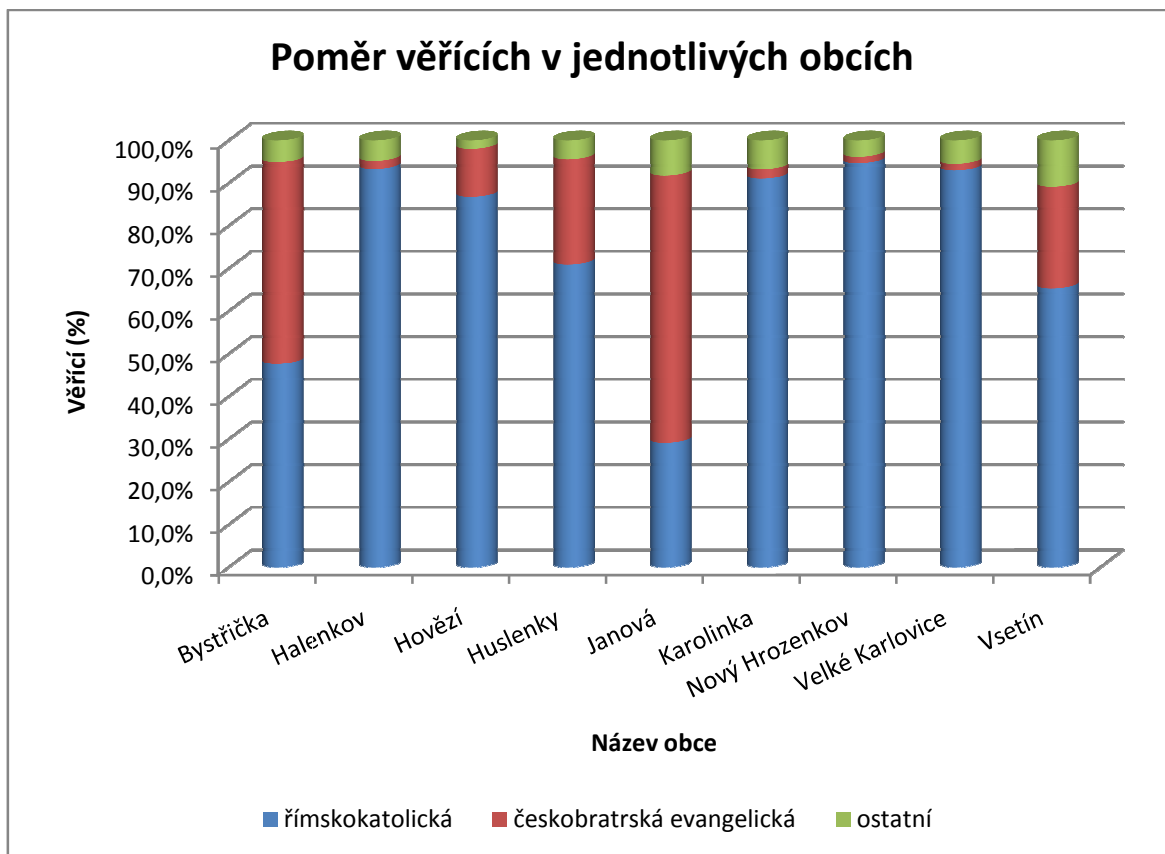
4.3.4 Náboženské složení

Náboženské složení obyvatelstva mikroregionu podle výsledků Sčítání lidu, domů a bytů z roku 2001 je přibližně stejné jako hodnoty ve Zlínském kraji, avšak zejména v malých obcích je poměr věřících výrazně nad průměrnými hodnotami mikroregionu nebo kraje. Obce s největším počtem věřících jsou Zděchov (84,8 % věřících), Huslenky (78,3 %) a Nový Hrozenkov (77,5 %). Naopak nejméně věřících je ve Vsetíně (50,3 % nevěřících). Poznamenejme, že v celorepublikovém srovnání je podíl všech věřících v obcích mikroregionu velmi vysoký.

Tabulka 2 Rozložení obyvatel podle víry [15]

Obec	Obyvatelstvo úhrnem	v tom			v tom v %		
		bez vyznání	věřící	nezjištěno	bez vyznání	věřící	nezjištěno
Bystřička	976	456	472	48	46,7	48,4	4,9
Halenkov	2 360	404	1 781	175	17,1	75,5	7,4
Hovězí	2 312	427	1 725	160	18,5	74,6	6,9
Huslenky	2 088	338	1 635	115	16,2	78,3	5,5
Janová	686	273	329	84	39,8	48,0	12,2
Karolinka	2 894	922	1 688	284	31,9	58,3	9,8
Nový Hrozenkov	2 750	474	2 131	145	17,2	77,5	5,3
Velké Karlovice	2 676	536	1 907	233	20,0	71,3	8,7
Vsetín	29 190	14 678	11 927	2 585	50,3	40,9	8,9
Zděchov	664	76	563	25	11,5	84,8	3,8
Mikroregion	46 596	18 584	24 158	3 854	39,9	51,8	8,3
Zlínský kraj	595 010	219 807	328 516	46 687	36,9	55,2	7,9
ČR	10 230 060	6 039 991	3 288 088	901 981	59,0	32,1	8,8

V mikroregionu převažuje římskokatolická víra (75,6 %), další početně zastoupenou skupinou jsou pak věřící českobratrské evangelické církve (16,6 %). Podíl ostatních náboženství na náboženské struktuře mikroregionu je minimální. Z hlediska jednotlivých obcí převažuje římskokatolické vyznání, přičemž nejvyšší podíl připadá na městyň Nový Hrozenkov (94,7 %), obec Halenkov (93,3 %) a Velké Karlovice (93,0 %). Vysoký podíl českobratrské církve evangelické připadá na obec Bystřička, kde je poměr mezi římskokatolickou a českobratrskou evangelickou církví vyrovnaný, a zejména pak obec Janová s převahou evangelíků (62,6 %).



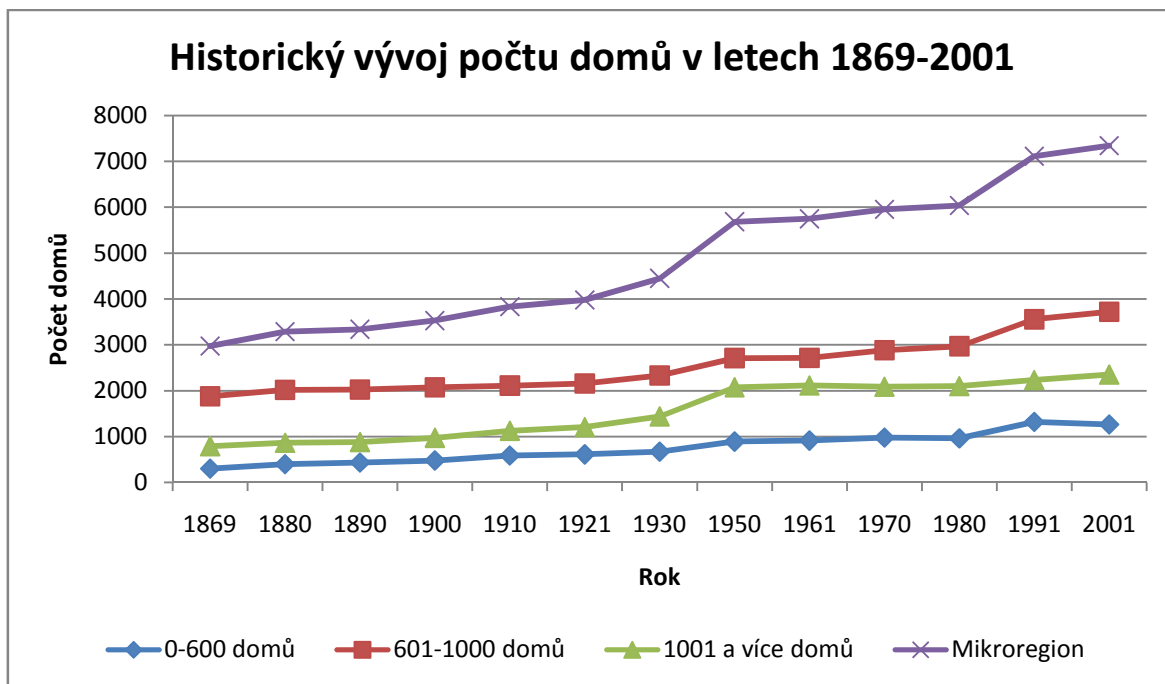
Obrázek 10 Graf poměru věřících v jednotlivých obcích mikroregionu [15]

4.4 Bydlení

4.4.1 Vývoj počtu domů

Z výsledků Sčítání lidu, domů a bytů je patrné, že v letech 1991 a 2001 se celkový počet domů v oblasti zvýšil o 3,2 %. Tento vývoj je totožný s vývojem ve Zlínském kraji. Největší nárůst byl zaznamenán v obci Huslenky (6,9 %) a Hovězí (6,6 %). Naopak nejvýrazněji poklesl počet domů v období 1991 – 2001 v obci Bystřička (- 18,6 %) a Janová (- 2,5 %).

Průměrně mají trvale obydlené domy v mikroregionu stáří 40,8 let. Ve zlínském kraji je hodnota 41,0 let, což téměř odpovídá průměrné hodnotě v mikroregionu. Nejstarší trvale obydlené domy se nacházejí v obcích Velké Karlovice (49,3 let) a v Novém Hrozenkově (42,9 let). Naopak nejmladší domy jsou v obci Bystřička (34,9 let) a ve Vsetíně (38,2 let).



Obrázek 11 Graf historického vývoje počtu domů ve velikostních kategoriích obcí v letech 1869-2001³ [15]

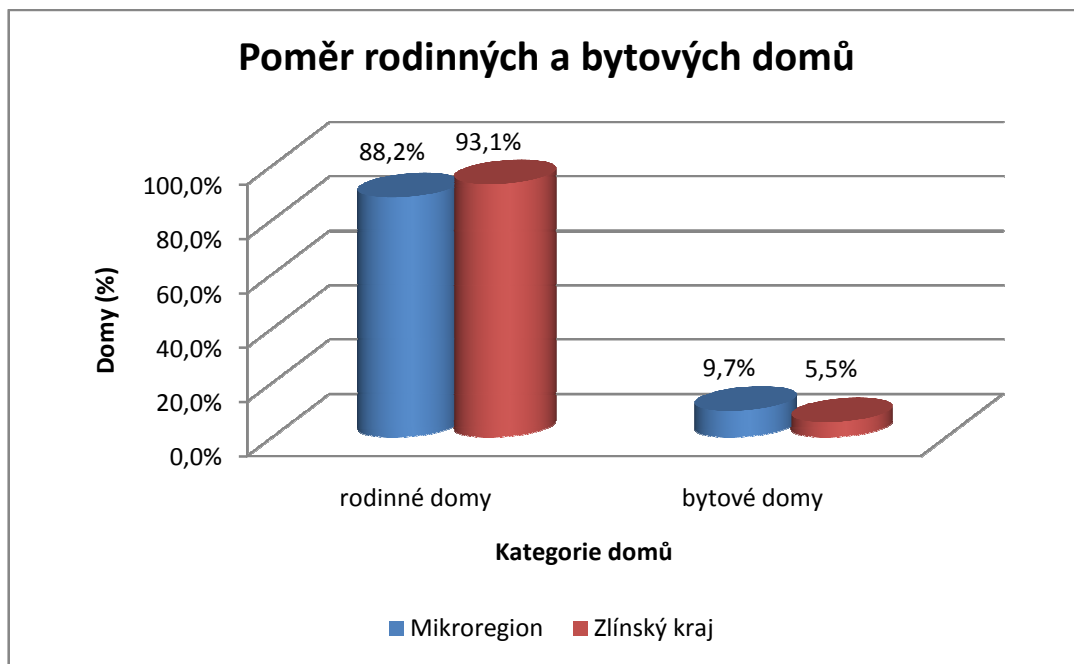
4.4.2 Struktura bydlení

Ve struktuře domovního fondu mikroregionu převažují rodinné domy, v relativním vyjádření však není jejich zastoupení vysoké. V roce 2001 tak byl podíl rodinných domů na domovním fondu mikroregionu 88,2 %, což je o 4,9 % méně než ve Zlínském kraji. Naproti tomu bytových domů je v regionu o 4,2 % více než v kraji. Neobydlených domů je v regionu taktéž víc, a to o 2,1 % oproti Zlínskému kraji.

Tabulka 3 Struktura domovního fondu v roce 2001 [14]

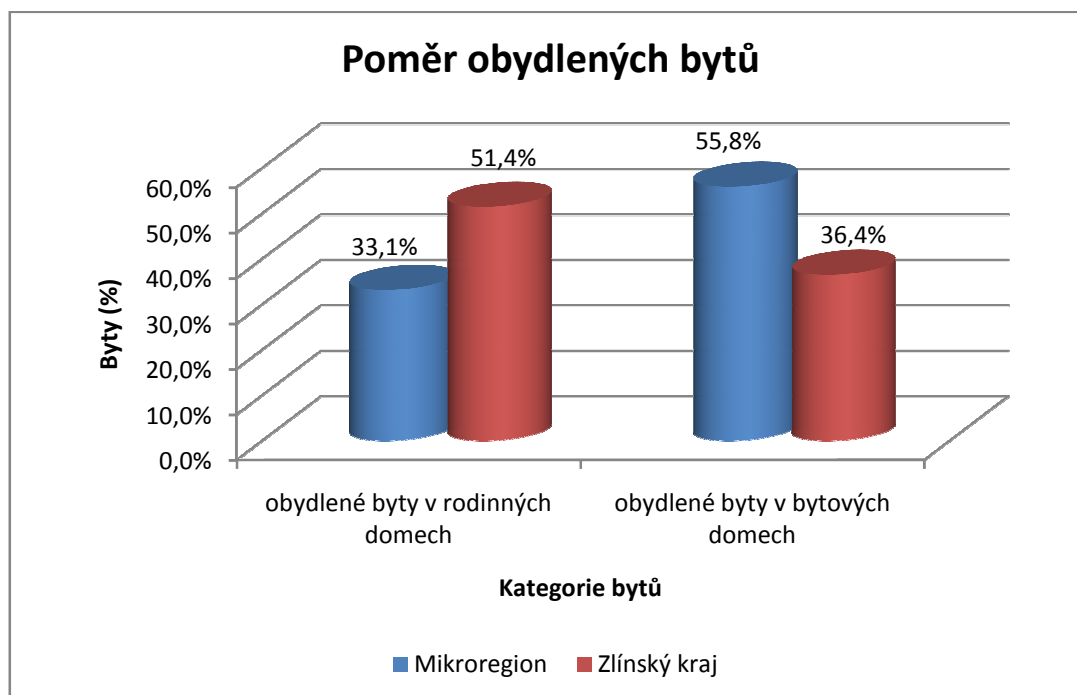
	Trvale obydlené domy	z toho		Neobydlené domy s byty	z toho	
		rodinné domy	bytové domy		rodinné domy	bytové domy
Mikroregion	6 143	5 318	706	1 188	1 149	3
v %	83,8%	72,5%	9,6%	16,2%	15,7%	0,0%
Zlínský kraj	114 576	105 977	7 270	18 820	18 174	20
v %	85,9%	79,4%	5,4%	14,1%	13,6%	0,0%

³ Údaje z let 1869-1950 zahrnují celkový počet domů, z let 1961-1980 pouze počet domů trvale obydlených, 1991-2001 opět celkový počet domů.



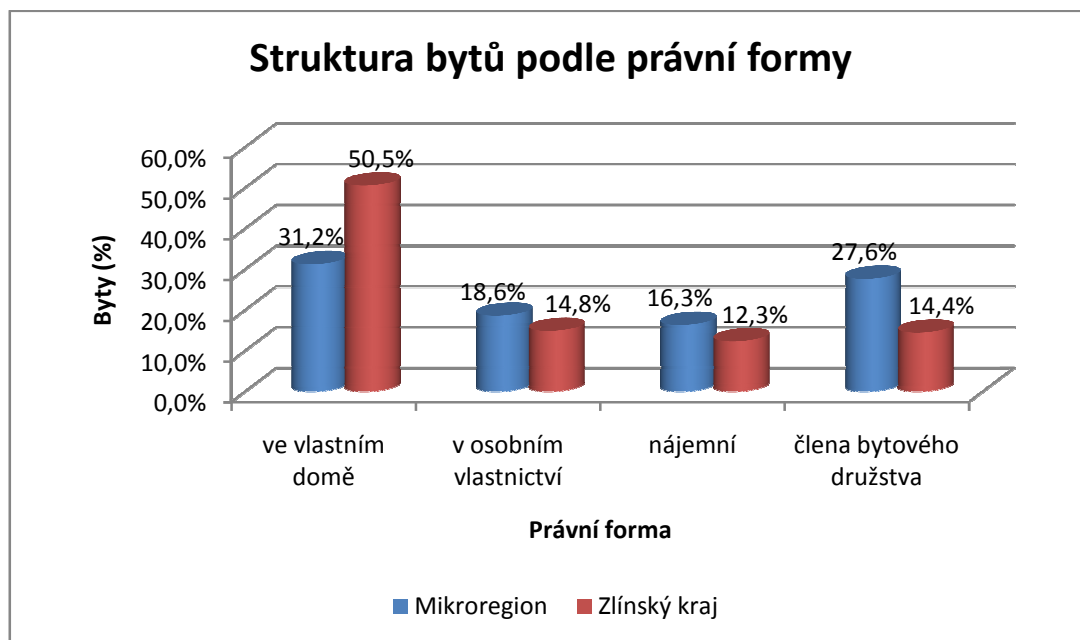
Obrázek 12 Graf poměru rodinných a bytových domů v roce 2001 [14]

Struktura bytového fondu v mikroregionu je v porovnání se Zlínským kraje podobná. Rozdíl je patrný v poměru obydlených bytů, neboť v mikroregionu je výrazně nižší podíl bytů v bytových domech než v domech rodinných.



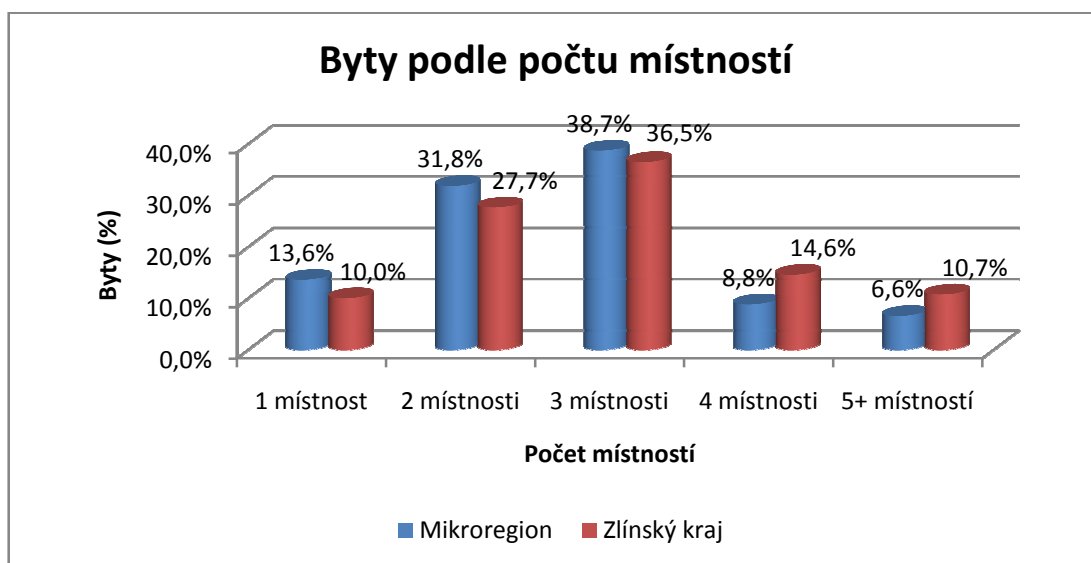
Obrázek 13 Graf poměru obydlených bytů v roce 2001 [14]

Ze struktury obydlených bytů podle právní formy užívání vyplývá, že nejvíce je bytů ve vlastním domě, tj. 31,2 % pro mikroregion, ve Zlínském kraji tato hodnota činí 50,5 %. Členy bytového družstva je ve Valašsku-Horním Vsacku 27,6 % obydlených bytů, tj. téměř dvojnásobek počtu Zlínského kraje.



Obrázek 14 Graf struktury bytů podle právní formy v roce 2001 [14]

Podle počtu obydlených místností je v regionu nejvíce bytů se 3 místnostmi, tj. 38,7 %, a se 2 místnostmi (31,8 %), ve Zlínském kraji jsou tyto dvě hodnoty nižší. Naopak bytů se 4 místnostmi a 5 a více místnostmi je v mikroregionu méně než ve Zlínském kraji.



Obrázek 15 Graf struktury bytů podle počtu místností v roce 2001 [14]

4.4.3 Vybavenost

Následující tabulka zobrazuje technickou vybavenost obydlených bytů. Plyn v bytě má 63,0 % bytů v mikroregionu, což je méně než ve Zlínském kraji (70,3 %). Naopak více bytů v mikroregionu má ústřední topení, tj. 87,0 % z celkového počtu obydlených bytů, než Zlínský kraj (78,8 %).

Tabulka 4 Obydlené byty podle technické vybavenosti [14]

	plyn v bytě	vodovod v bytě	přípoj na kanalizační sít'	žumpa, jímka	ústřední topení	etážové topení
Mikroregion	10 401	16 105	11 384	4 625	14 355	479
v %	63,0%	97,6%	69,0%	28,0%	87,0%	2,9%
Zlínský kraj	144 018	200 856	149 112	51 219	161 426	14 326
v %	70,3%	98,1%	72,8%	25,0%	78,8%	7,0%

4.5 Ekonomická struktura a trh práce

4.5.1 Sektorová zaměstnanost

Podle údajů ze Sčítání lidu, domů a bytů z roku 2001 bylo v mikroregionu celkem 50,8 % ekonomicky aktivních obyvatel. Z následujícího grafu je patrné, že největší podíl obyvatel regionu Valašsko-Horní Vsacko je zaměstnáno v průmyslu (40,7 %), což je v porovnání se Zlínským krajem o 4 % více (36,7 %). Větší podíl má také obyvatelstvo pracující ve veřejné správě, obraně a sociálním zabezpečení, tj. 6,3 % (Zlínský kraj 4,9 %). Naopak menší podíl na zaměstnanosti má obyvatelstvo pracující ve stavebnictví (7,7 %) než ve Zlínském kraji (9,7 %).

Podle výsledků Sčítání lidu, domů a bytů z roku 2001 vyjíždí v mikroregionu do zaměstnání celkem 18 887 obyvatel, z čehož největší podíl připadá na obyvatele města Vsetín (64,3 %) a nejméně pak na obce Zděchov a Janová (shodně 1,4 % obyvatel), nejvíce obyvatel vyjíždí za prací v rámci obce (celkem 60,9 %) a naopak nejméně obyvatel vyjíždí za prací v rámci kraje (3,9 %). Ve srovnání obcí lze pozorovat, že nejvíce obyvatel vyjíždějících do zaměstnání v rámci obce je ve městě Vsetín (79,8 %) a v Karolince (56,9 %) a nejméně pak v obci Janová (6,5 %) a Huslenky (10,6 %), přičemž u těchto dvou obcí je patrná nejvyšší vyjíždka v rámci okresu (dojíždění za zaměstnáním do okolních obcí a spádového centra Vsetín).



Obrázek 16 Graf sektorové zaměstnanosti v regionu Valašsko-Horní Vsacko [15]

4.5.2 Zemědělství

Zemědělská půda tvoří 26,6 % z celkové výměry mikroregionu, přičemž ornou půdu tvoří pouze 4,5 %. Nejvyšší podíl z celkové výměry zaujímají lesní půdy (63,6 %). Podle údajů ze Sčítání lidu, domů a bytů z roku 2001 pracovalo v zemědělství 3,6 % ekonomicky aktivního obyvatelstva. V zemědělství převažuje živočišná výroba. Tradici má také ovocnářství a páleníctví (výroba slivovice).

V mikroregionu se nachází větší množství zemědělských podnikatelů, kteří se orientují na rostlinnou výrobu (ovocnářství, pěstování zeleniny, okrasných rostlin, léčivých a aromatických rostlin) a živočišnou výrobu (zahrnující chov hospodářských zvířat k tahu a chov sportovních a dostihových koní). Příkladem mohou být firmy AGRO-Beskyd, spol. s r.o., Hermann cotton s.r.o., Vsacko Hovězí a.s., Bogar-bioproduct s.r.o., Gyneko spol. s r.o. a řada dalších.

4.5.3 Průmysl

Nejvyšší podíl ekonomicky aktivního obyvatelstva byl zaměstnán v průmyslu (37,4 %). Nejvyšší podíl ekonomicky aktivních obyvatel zaměstnaných v průmyslu připadá na obec Karolinka (53,4 %) a naopak nejnižší na obec Velké Karlovice (30,2 %).

Mezi tradiční průmyslová odvětví patří těžba a zpracování dřeva a sklářský průmysl. Ve Vsetíně má také tradici výroba průmyslové pyrotechniky. V současnosti dochází k rozvoji průmyslu navazujícího na automobilovou výrobu. [35]

Mezi největší zaměstnavatele patří:

Austin Detonator s.r.o., Vsetín – předmětem činnosti je výroba rozbušek a iniciátorů do airbagů. V roce 1999 odkoupila divize rozbušek bývalé Zbrojovky Vsetín a.s. americký koncern Austin Powder Company. V důsledku ekonomické recese došlo k meziročnímu poklesu zaměstnanců o 144. V roce 2010 se předpokládá mírné navýšení stavu zaměstnanců. [35]

WOCO STV s.r.o., Vsetín – předmětem činnosti je výroba dílů a funkčních systémů pro automobilový průmysl. Společnost zahájila svoji činnost v roce 1993. Kvůli hospodářské recesi došlo k mimořádným opatřením (orientace pouze na automobilový průmysl) a poklesu počtu zaměstnanců (téměř 200). V roce 2009 se situace stabilizovala, došlo dokonce k nárůstu počtu zaměstnanců. [35]

TES Vsetín, s.r.o. – předmětem činnosti je výroba stejnosměrných motorů, synchronních generátorů, tvářecích a jednoúčelových strojů. V roce 2009 byl zaznamenán pokles počtu zaměstnanců, v roce 2010 se nepředpokládají žádné výraznější změny ve stavu zaměstnanců. [35]

Hirschmann Czech s.r.o., Vsetín – předmětem činnosti je výroba kabelů a vodičů pro automobilový průmysl. V roce 2003 firma otevřela nové výrobní prostory v průmyslové zóně Bobrky ve Vsetíně. Progresivní trend s neustálým zvyšováním objemu výroby a zaměstnanců byl přerušen ekonomickou krizí a následným hromadným propouštěním. V roce 2010 se předpokládá stabilizace situace. [35]

INDET SAFETY SYSTEMS a.s., Vsetín – předmětem činnosti je výroba pyrotechnických iniciátorů a generátorů plynu pro moduly pasivní ochrany v automobilech. Firma rozvíjí technologie vyvinuté mateřskou firmou Nippon Kayaku a je také součástí celosvětově působící skupiny NK Group. [35]

IRISA, výrobní družstvo, Vsetín – předmětem činnosti je výroba plastových výrobků, nástrojů, náradí a baněk. Firma zaměstnává převážně osoby zdravotně postižené. V meziročním srovnání došlo k výraznému poklesu zaměstnanců (o 140 méně). V roce 2010 se nepředpokládá žádný větší pohyb stavu zaměstnanců. [35]

Crystalex CZ, s.r.o., Praha, sklárna Karolinka – předmětem činnosti je výroba užitkového skla. V roce 2008 patřila společnost k největším zaměstnavatelům, ale v září téhož roku bylo zahájeno insolvenční řízení, které pokračovalo na počátku roku 2009 oznámením o ukončení činnosti a hromadným propouštěním. Společnost byla prodána v konkurzu a mimořádné zakázce v rámci konkurzního řízení byli přijati někteří zaměstnanci zpět. [35]

Ve Vsetíně se nachází největší průmyslová zóna mikroregionu Vsetín - Bobrky, která navazuje na vybudovanou část výrobních a skladovacích provozoven. Do této lokality jsou přivedeny inženýrské sítě (vodovod, plynovod, dešťová a splašková kanalizace, elektřina) a místní komunikace. Na průmyslovou zónu navazují plochy určené pro výstavbu objektů k bydlení (podle územního plánu města). [19]

U některých obcí (Halenkov, Velké Karlovice, Nový Hrozenkov nebo Karolinka) je zaznamenávána stále horší situace na trhu práce, především z důvodu nedostatku volných pracovních příležitostí, které by odpovídaly profesní struktuře obyvatelstva. Situaci zhoršily organizační změny spojené s hromadným propouštěním u největšího zaměstnavatele v této oblasti – firmy CRYSTALEX a.s., sklárna Karolinka. [35]

4.5.4 Služby a občanská vybavenost

Oblast komerčních služeb je v obcích mikroregionu řešena prostřednictvím působení tržních sil, přičemž je zachována logická hierarchická struktura sídel. Takto jsou služby nejvyšší úrovně (např. finanční služby, služby v oblasti trhu s nemovitostmi, právní poradenství, velkoformátové maloobchodní prodejny a další) koncentrovány v hlavním centru osídlení mikroregionu, ve městě Vsetíně, kam směřuje dojížděka z menších obcí mikroregionu. Základní služby reprezentované nejčastěji obchodem s potravinami (prodejny sítě Jednota), případně restauračním zařízením se ovšem nachází prakticky ve všech obcích mikroregionu. S ohledem na tržní charakter komerčních služeb je další text věnován výhradně službám veřejným.

Téměř ve všech obcích se nachází jedna pošta (kromě obce Janová), výjimkou je město Vsetín, kde je 5 poboček pošty. Sbor dobrovolných hasičů se taktéž nachází v každé obci, ve Vsetíně je navíc také hasičský záchranný sbor. Obvodní oddělení policie ČR je v obci Halenkov, v Karolince a na Vsetíně, kde je taktéž městská policie. Detašované pracoviště policie je ve Velkých Karlovicích. [24]

Školy a školská zařízení

V mikroregionu se nachází celkem 22 mateřských škol, přičemž v každé obci je minimálně 1 mateřská škola a s nejvyšším počtem situovaných ve městě Vsetín (12). Základních škol je v regionu celkem 16, ve Vsetíně jich je opět nejvyšší počet, tj. 7, v obci Bystřička se žádná základní škola nenalézá. Střední školy, včetně gymnázia, jsou pouze ve Vsetíně, kde je také jedna vyšší odborná škola. Každá škola má svou školní jídelnu, nebo výdejnu. Základní školy jsou pak rozšířeny o provoz školní družiny nebo školního klubu, případně obojího. Základní umělecké školy jsou v mikroregionu 2 (Karolinka a Vsetín). Ve Vsetíně je také Jazyková škola s právem státní jazykové zkoušky a dům dětí a mládeže (ALCEDO – středisko volného času). [20]

Podle výsledků Sčítání lidu, domů a bytů z roku 2001 je v mikroregionu žáků a studentů vyjíždějících do škol celkem 8577, přičemž 63,8 % dojíždí v rámci obce. V rámci obce vyjíždí nejvíce obyvatel ve městě Vsetín (73,5 %) a nejméně v obci Bystřička (6,9 %). V rámci okresu dojíždí největší počet žáků v obci Bystřička (83,4 %) a Zděchov (65,2 %), což je způsobeno také tím, že se v obcích nenachází žádné střední školy. [15]

Nemocnice a zdravotnická zařízení

V mikroregionu se nachází pouze jedna nemocnice s poliklinikou (Vsetín, viz dále), avšak v každé menší obci se nachází menší zdravotnické zařízení (praktický lékař pro dospělé, případně pro děti a dorost, stomatologové nebo ordinace lékařů specialistů apod.). Zdravotnická záchranná služba zde má zastoupení v Novém Hrozenkově a samozřejmě ve Vsetíně. V některých obcích je také lékárna. Největší koncentrace zdravotnických zařízení je ve Vsetíně, jelikož se jedná o centrum mikroregionu. Má zde také sídlo Krajská hygienická stanice a je zde taktéž léčebna dlouhodobě nemocných. [24]

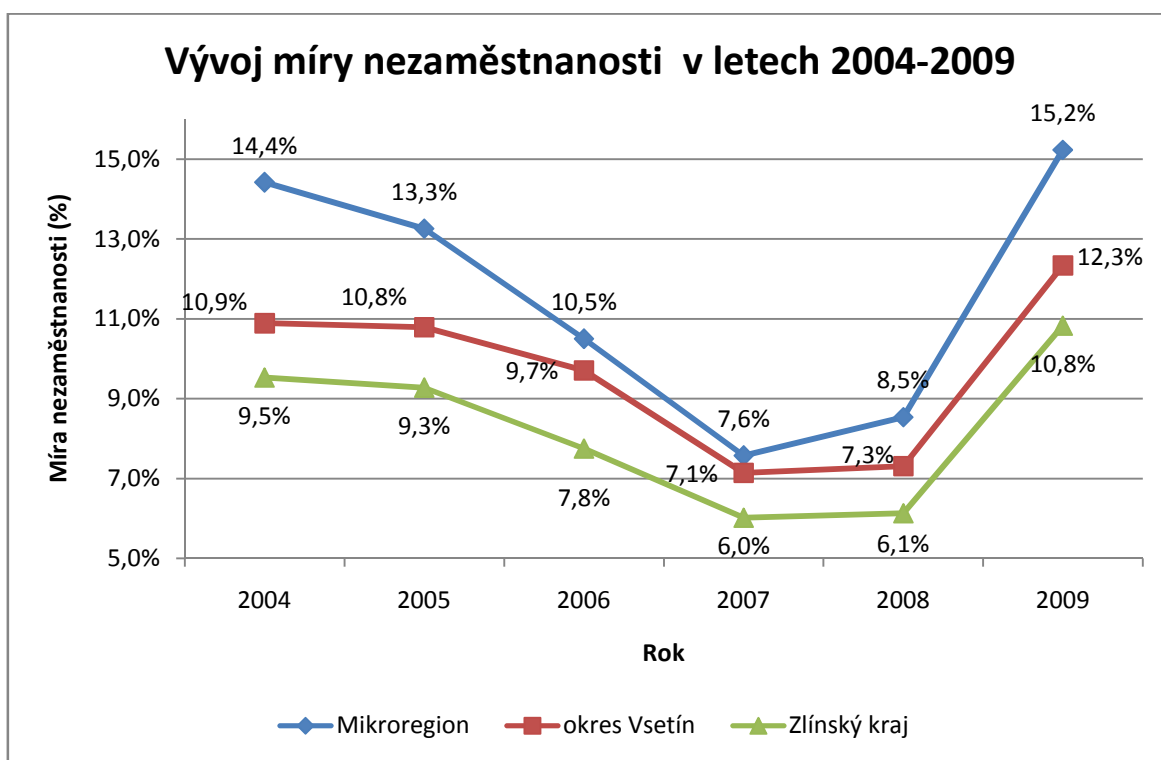
Jediným akcionářem Vsetínské nemocnice jako hlavního zdravotnického zařízení je Zlínský kraj. Nemocnice patří k největším zaměstnavatelům v mikroregionu. Zajišťuje zdravotnickou péči pro celou spádovou oblast Vsetínska a také spolupracuje se zdejší Střední zdravotnickou a Vyšší zdravotnickou školou. [21]

Sociální služby jsou v mikroregionu zajišťovány prostřednictvím příspěvkové organizace Sociální služby Vsetín, jejichž zřizovatelem je Zlínský kraj. V mikroregionu se nacházejí dvě pobytová zařízení (Sociální služby spravují v rámci celého okresu Vsetín 7 zařízení). V Karolince je Domov pro seniory s kapacitou 146 lůžek, poskytující komplexní služby pro osoby, které mají sníženou soběstačnost zejména z důvodu věku a jejichž situace

vyžaduje pravidelnou pomoc jiné fyzické osoby. Součástí je také poskytování zdravotní a ošetrovatelské péče. Na Vsetíně je domov s chráněným bydlením pro 40 uživatelů, kterým poskytují zdravotní, ošetrovatelské a sociální služby a umožňují obyvatelům vést poměrně samostatný život v bytových jednotkách. [25] [26]

4.5.5 Nezaměstnanost

V následujícím grafu můžeme pozorovat v roce 2008 nárůst míry nezaměstnanosti. Míra nezaměstnanosti v roce 2009 v regionu Valašsko-Horní Vsacko je o téměř 3 % vyšší než v okrese Vsetín a o 4,4 % vyšší v porovnání se Zlínským krajem. Celkový nárůst nezaměstnanosti je způsoben zvýšeným hromadným propouštěním v souvislosti s hospodářskou recesí již od konce roku 2008. Nejvýraznější propouštění bylo zaznamenáno u zaměstnavatele CRYSTALEX a.s., závod Karolinka (261 propuštěných zaměstnanců). [35]



Obrázek 17 Graf vývoje míry nezaměstnanosti v letech 2004-2009 [15] [35] [36] [37]

Z následující tabulky je patrné, že v roce 2009 se nejvyšší míra nezaměstnanosti projevuje v obci Halenkov (19,2 %) a v Karolince (18,4 %). Naopak nejnižší míra nezaměstnanosti v tomtéž roce je v obci Janová (10,0 %) a Bystřička (12,1 %).

Tabulka 5 Vývoj míry nezaměstnanosti v letech 2004-2009 [15]
[35] [36] [37]

	2004	2005	2006	2007	2008	2009
Bystřička	13,3%	9,1%	8,7%	6,8%	7,0%	12,1%
Halenkov	18,2%	18,2%	15,2%	9,0%	11,0%	19,2%
Hovězí	10,9%	10,4%	8,3%	7,1%	6,3%	15,8%
Huslenky	16,1%	15,3%	10,6%	7,2%	9,9%	17,9%
Janová	14,0%	13,4%	8,8%	6,8%	8,6%	10,0%
Karolinka	15,8%	17,3%	11,7%	8,2%	8,4%	18,4%
Nový Hrozenkov	13,2%	12,8%	9,2%	7,3%	8,3%	18,1%
Velké Karlovice	15,6%	13,0%	10,9%	8,3%	8,5%	13,1%
Vsetín	12,3%	11,8%	9,7%	7,0%	7,8%	13,6%
Zděchov	14,9%	11,3%	12,0%	8,1%	9,7%	14,2%
Mikroregion	14,4%	13,3%	10,5%	7,6%	8,5%	15,2%
okres Vsetín	10,9%	10,8%	9,7%	7,1%	7,3%	12,3%
Zlínský kraj	9,5%	9,3%	7,8%	6,0%	6,1%	10,8%

4.6 Cestovní ruch

Mikroregion Valašsko-Horní Vsacko patří k turistické destinaci Valašsko, která je spojována s historickou tradicí způsobu života Valachů. Mezi hlavní turistická lákadla patří možnosti provozování zimních sportů, v létě pak cykloturistika a pěší turistika a také folklórní tradice. [27]

4.6.1 Přírodní předpoklady cestovního ruchu

Valašsko-Horní Vsacko se nachází v přírodně cenné krajině horských masivů Javorníků, Hostýnsko-Vsetínských vrchů a Moravskoslezských Beskyd. Téměř celá oblast se nachází v Chráněné krajině oblasti Beskydy. Význam ochrany je podtržen vyhlášením 50 maloplošných zvláště chráněných území (7 národních přírodních rezervací, 20 přírodních rezervací a 23 přírodních památek). Nejcennější maloplošné chráněné území je národní přírodní rezervace Razula. Galovské lúky představují jednu z nejvýznamnějších enkláv horských luk v Javorníkách s početnou populací vstavačů. V okolí Hovězí jsou chráněné orchidejové louky v Potokách, menší lokality s mokřady a květnatými loukami v Hovízkách, na Sušce a v Hořansku. [27] [29]

4.6.2 Kulturně historické památky

V mikroregionu se nachází řada cenných památek lidové architektury. Památkové zóny jsou v obci Huslenky, ve Velkých Karlovicích (Podřaté) a Zděchově. Nejvýznamnějším zámek regionu je zámek ve Vsetíně. Od roku 1964 sídlo regionálního muzea a dějiště mnoha kulturních akcí. Zámeček Thonetů v Halenkově dnes slouží jako rekreační středisko a Zámek, tzv. Kaštýl, v Hovězí je v soukromém vlastnictví a není přístupný. [29]

Mezi další významnější kulturně-historické památky patří soubor původních dřevěných staveb ve Velkých Karlovicích včetně roubeného kostela Panny Marie Sněžné. K nejcennějším souborům valašských chalup zachovaných v původní podobě pak patří 26 roubenek v Karolince-Rařkově. [29]

Mezi další památky patří také např. kostely, zvoničky (Halenkov), sochy svatých a kříže (Sousoší Kalvárie s plastikami Panny Marie a sv. Jana v Hovězí), pomníky, památníky atd.

[29]

4.6.3 Kulturní a sportovní akce

V menších obcích mikroregionu se zachovávají tradiční lidové zvyky. Příkladem může být obchůzka na Tři Krále (Hovězí, Janová), masopustní obchůzka s medvědem a pochovávaní basy (Hovězí, Karolinka, Zděchov), vítání jara a otvírání studánky (Hovězí), stavění máje (Hovězí), kácení máje (Janová), svatojánské ohně (Hovězí), tradiční pouť (Hovězí), dožínky (Hovězí), vodění barana s hudbou a maskami (Janová), Mikulášská obchůzka (Hovězí, Karolinka), koledy u jesliček s živým betlémem (Hovězí, Karolinka). Jarmarky se konají v obcích Hovězí, Karolinka (Sklářský jarmark), Velké Karlovice. [29]

Známými kulturními akcemi jsou také Mezinárodní folklorní festival Valašský krpec (Vsetín), Krajská přehlídka amatérských divadelních souborů (Karolinka), country festival (Bystřička), Krajská přehlídka divadelních souborů a dvoudenní přehlídka souborů z celého Horního Vsacka (Hovězí), Mezinárodní přehlídka fotoklubů INTERFOTOKLUB (Vsetín), nebo Přehlídka dechových hudeb (Hovězí). Mezi tradiční sportovní akce patří Dny horské cyklistiky na Valašsku (konané v okolí Velkých Karlovic), Zděchovská grapa (tradiční motokros ve Zděchově). [27] [29]

4.6.4 Společensko-realizační předpoklady cestovního ruchu

Mikroregionem prochází řada náročných i nenáročných cyklostezek. Většinou se jedná o zpevněné komunikace. Páteří cyklostezku tvoří cyklostezka Bečva, spojující obce (kromě Zděchova) v údolí Vsetínské Bečvy. Celkem je v mikroregionu kolem 700 km cyklotras, které vytváří dobré předpoklady pro provozování tohoto typu volnočasových aktivit týkajících se rovněž účastníků cestovního ruchu. [27]

V oblasti se dále nachází několik naučných stezek. Naučná stezka „Okolím Vsetína“ provází po přírodních památkách na trase mezi Vsetínem a Jasenicí. Naučná stezka „Javorníky“ představuje zajímavosti kolem hranice se Slovenskem. Naučná stezka „Semetínské rybníky“ ukazuje historii obce Semetín a 4 rybníčků, které byly vybudovány k namáčení dřeva pro firmu Thonet. Naučná stezka „Tesák“ prochází krajinou mezi Vsetínem a hřebenem Hostýnských vrchů. Naučná stezka Klenov je vhodná taktéž pro cyklisty. [29]

V každé obci se nachází alespoň jeden menší lyžařský areál. Území má co nabídnout jak sjezdařům, tak běžkařům, stejně jako snowboardistům. Sjezdovky a ski areály zahrnují lokality Ski Kohútka, Ski Razula, Ski Jasénka, Ski Soláň, Ski Karolinka, Ski Vsacký Cáb, Ski Vranča, Ski Zděchov, Ski areál Synot Kyčerka, Ski Bambuch, Ski Machůzky, Ski Kasárna, Ski Horal, Ski Bumbálka, Ski Třeštík, Ski Polanský, Ski Hamé, Ski Tabačka. [27]

V mikroregionu je taktéž informační centrum. Informační centrum ve Vsetíně se nachází na Dolním náměstí, IC Velké Karlovice je součástí tamního muzea, IC Nový Hrozenkov je v areálu památníku A. Strnadla, IC Zvonice Soláň bylo vybudováno Sdružením Valašsko-Horní Vsacko za účelem rozvoje Soláně a IC Karolinka se nachází v budově Městského úřadu v Karolině. [27]

Na širokou nabídku předpokladů cestovního ruchu navazuje rovněž relativně vysoký počet ubytovacích zařízení různého typu a různé kvality (viz příloha 1). Nejvýznamnější ubytovací zařízení z hlediska počtu lůžek uvádí následující Tabulka 8. Z tabulky je jasně patrný vztah mezi hlavními centry zimní a letní rekreace a nabídkou ubytování. Nejvíce ubytovacích zařízení je tak možné nalézt v obci Velké Karlovice, která je jedním z hlavních center zimních i letních sportů v mikroregionu. K dalším významným střediskům rekreace patří rovněž Bystřička a Nový Hrozenkov, což se i v tomto případě promítá do relativně vysokého počtu ubytovacích zařízení. Co se týká restauračních

zařízení a občerstvení, tak největší koncentrace je ve Vsetíně. V ostatních obcích se nachází minimálně jedna restaurace nebo pohostinství.

Tabulka 6 Ubytovací zařízení mikroregionu s nevyšším počtem pokojů [27]

Obec	Název	Kategorie	Počet lůžek
Bystřička	Hotel Tatranka	hotel	100
Nový Hrozenkov	Kohútka	horská chata	160
	Permoník	hotel	180
	Portáš	horský hotel	50
Velké Karlovice	Galik	horský hotel	73
	Horal	horský hotel	74
	Hotel Koh-i-noor	hotel	110
	Kyčerka hotel	horský hotel	130
	Laterna	horský hotel	106

4.7 Dopravní a technická infrastruktura

4.7.1 Dopravní infrastruktura

Pátevní osu silniční sítě tvoří silnice I/57 Valašské Meziříčí – Vsetín – státní hranice se SR a II/487 Ústí-Velké Karlovice – státní hranice se SR. Základní pátevní síť je pak doplněna silnicemi III. třídy a také místními komunikacemi.

Regionem prochází celostátní železniční trať Hranice na Moravě – Horní Lideč – Slovensko a také regionální trať Vsetín – Velké Karlovice. Tato trať byla dostavěna v roce 1908. Železniční zastávka se nachází s výjimkou oce Zděchov ve všech obcích mikroregionu. [27]

Autobusová doprava je v regionu zajišťována ČSAD Vsetín a. s. Postupem času se snižuje četnost spojů, hlavně ve večerních hodinách, o svátcích a víkendech. Pro potřeby turistů (cykloturisti a lyžaři) jsou určeny speciální autobusové linky a železniční spoje vycházející z hlavního centra Vsetín. Cyklovlaky jsou vybaveny pro přepravu spoluzavazadel (zejména kol, případně lyží). Městská hromadná doprava ve Vsetíně je koncentrovaná k autobusovému nádraží. Systém zahrnuje 54 zastávek, jejichž problémem je hlavně jejich špatný technický stav. [32] [33]

Hlavní problémy dopravy

V současné době je stav sítě pozemních komunikací nevyhovující. Mezi hlavní problémy patří intenzita dopravy a existence úzkých míst na komunikaci. V budoucnu je proto

důležité podporovat rozvoj dopravní infrastruktury, což je podmínkou pro rozvoj území a zvyšování kvality životního prostředí.

Parkovací místa a garážová stání jsou problém ve městě Vsetín, kde je jejich kapacita nedostatečná. V případě menších obcí mikroregionu je problém parkování méně významný.

4.7.2 Technická infrastruktura

Ve všech obcích existuje základní technická vybavenost v míře, která odpovídá velikosti a charakteru obce. Ve všech obcích je zaveden veřejný vodovod a každá obec je plynofikována. V některých menších obcích chybí kanalizace s napojením na ČOV (Bystřička, Huslenky, Janová a Zděchov). [24]

Tabulka 7 Údaje o kanalizaci v jednotlivých obcích mikroregionu Valašsko-Horní Vsacko [31]

Obec	Délka kanalizace (m)	Napojení na veřejnou kanalizaci
Bystřička	1 070	20%
Halenkov	10 640	75%
Hovězí	12 666	60%
Huslenky	1 600	20%
Janová	2 210	30%
Karolinka	9 360	85%
Nový Hrozenkov	17 380	50%
Velké Karlovice	21 440	90%
Vsetín	52 390	95%
Zděchov	1 650	40%

Z tabulky je patrné, že ve většině obcí je nedostatečné napojení na kanalizaci. Nejméně obyvatel je napojeno v obcích Bystřička a Huslenky (20 %), nejvíce je naopak napojeno ve Vsetíně (95 %) a ve Velkých Karlovicích (90 %).

Pitná voda je do obcí přiváděna veřejným vodovodem. V některých obcích je veřejný vodovod napojen na místní zdroj (např. Bystřička, Karolinka), jiné obce mají veřejný vodovod napojený na SV Stanovnice (např. Hovězí, Janová), v některých obcích je kombinace těchto dvou zdrojů (např. Huslenky). [31]

4.8 Životní prostředí

4.8.1 Ovzduší

S ohledem na absenci významnějších zdrojů znečišťovatelů je ovzduší relativně kvalitní. Výjimkou je však město Vsetín. Město Vsetín patří k oblastem postiženým zvýšeným množstvím denních koncentrací prachu PM 10. Dalším faktorem silně ovlivňujícím ovzduší je hluk, nejvíce produkovaný dopravou. Kvalitu ovzduší měří dvě stanice nacházející se ve Vsetíně. [32] [33]

4.8.2 Vodní zdroje

Řeka Vsetínská Bečva tvoří páteřní tok celého území. Pramení pod Trojačkou, která se nachází ve Velkých Karlovicích. Řeka má několik přítoků, mezi které patří potok Senice, jenž tvoří páteř obce Ústí, Zárůžný potok, Uherský potok, Kychová, Bratřejůvka, Lušová, Velká a Malá Stanovnice a mnoho dalších. [33]

Vodní plochy zahrnují přibližně 180 ha celého území regionu. Na říčce Stanovnici se nachází vodní nádrž Karolinka s rozlohou 55 ha, která slouží jako zásobárna pitné vody pro velkou část Vsetínska a menší pro zbytek Zlínského kraje. Další vodní plochou je koupaliště Na Stanoch, někdy nazývané také „Balaton“. Jedná se o přírodní nádrž o rozloze 9,5 ha. Na břehu se nachází lyžařský akrobatický můstek. Koupaliště leží mezi obcemi Karolinka a Nový Hrozenkov. Další vodní plochou vhodnou ke koupání je přehrada Bystřička. Nedaleko Velkých Karlovic se nachází jezírko Jezerné. Mezi obcemi Janová a Hovězí se nachází revitalizační nádrž Řečiska. Na území regionu se taktéž nachází několik pásem hygienické ochrany vod a chráněných oblastí přirozené akumulace vod. [27] [33]

4.8.3 Půda

Celková výměra regionu činí 35 525 ha, z čehož 26,6 % tvoří zemědělská půda a 73,4 % nezemědělská půda (2008). Z tabulky 10 Zemědělská půda je patrné, že největší podíl mají v mikroregionu trvalé travní porosty (21,0 %), jenž v porovnání se Zlínským krajem tvoří pouze 14,2 %. Největší rozdíl je ve srovnání orné půdy. V mikroregionu (4,5 %) se nachází téměř osmkrát méně orné půdy než ve Zlínském kraji (31,5 %). Nejméně orné půdy se nachází v obci Velké Karlovice (1,6 %) a v Karolině (1,8 %). Nejvíce orné půdy je v obci Bystřička (9,8 %) a Janová (8,1 %). Nejméně půdy s trvalými travními porosty se nachází

v Karolině (14,2 %) a v Bystřičce (15,6 %), a naopak nejvíce je v obci Zděchov (35,8 %), Hovězí a Huslenky (shodně 30,4 %).

Tabulka 8 Podíly zemědělské půdy (%) [12]

	orná půda	vinice	ovocné sady, zahrady	trvalé travní porosty
Bystřička	9,8%	0,0%	2,2%	17,2%
Halenkov	4,9%	0,0%	0,5%	17,6%
Hovězí	7,7%	0,0%	1,8%	30,4%
Huslenky	7,0%	0,0%	0,9%	30,4%
Janová	8,1%	0,0%	1,7%	21,1%
Karolinka	1,8%	0,0%	0,5%	15,6%
Nový Hrozenkov	4,4%	0,0%	1,0%	21,5%
Velké Karlovice	1,6%	0,0%	0,5%	18,3%
Vsetín	6,4%	0,0%	2,5%	18,9%
Zděchov	3,3%	0,0%	0,5%	35,8%
Mikroregion	4,5%	0,0%	1,1%	21,0%
Zlínský kraj	31,5%	0,2%	3,2%	14,2%

Tabulka 9 Podíly nezemědělské půdy (%) [12]

	lesní půdy	vodní plochy	zastavěné plochy	ostatní plochy
Bystřička	52,1%	4,0%	1,9%	12,8%
Halenkov	69,4%	0,6%	0,8%	6,1%
Hovězí	47,2%	0,8%	1,4%	10,8%
Huslenky	53,2%	0,7%	0,8%	6,9%
Janová	55,9%	1,4%	1,3%	10,7%
Karolinka	72,1%	1,8%	0,7%	7,6%
Nový Hrozenkov	64,3%	0,6%	0,9%	7,3%
Velké Karlovice	74,8%	0,6%	0,7%	3,6%
Vsetín	56,2%	1,1%	3,5%	11,4%
Zděchov	49,6%	0,4%	0,7%	9,7%
Mikroregion	63,6%	0,9%	1,3%	7,5%
Zlínský kraj	39,7%	1,3%	1,8%	8,1%

Z tabulky 11 Nezemědělská půda je patrné, že největší podíl v mikroregionu mají lesní půdy (63,6 %), jenž ve Zlínském kraji tvoří pouze 39,7 %. Největší podíl lesním půd se nachází ve Velkých Karlovicích (74,8 %) a v Karolině (72,1 %). Naopak nejméně lesní půdy mají obce Hovězí (47,2 %) a Zděchov (49,6 %). Nejvíce vodních ploch má obec

Bystřička (4,0 %), což je dáno tím, že se v katastru této obce nachází přehrada Bystřička. Nejvíce zastavěné plochy je ve Vsetíně (3,5 %).

4.8.4 Chráněná území

Chráněná krajinná oblast Beskydy je svou rozlohou největší chráněnou krajinou oblasti v České republice. Důvodem vyhlášení byly výjimečné přírodní hodnoty, zejména původní pralesovité lesní porosty s výskytem vzácných karpatských živočišných a rostlinných druhů, pestrá luční společenstva. Význam CHKO Beskydy byl podtržen vyhlášením 42 maloplošných chráněných území, územním překrytím s chráněnou oblastí přirozené akumulace vod a také neregionálním rekreačním významem. [16] [27]

Původní a dochované prostředí je v současnosti ovlivňováno mnoha faktory, např. lesní hospodářství, zemědělství, turistika a cestovní ruch, výstavba a urbanizace území a myslivost, jež mají různý efekt na prostředí. [16]

Tabulka 10 Chráněná území v oblasti mikroregionu (*vlastní zpracování dle zdroje [16]*)

Kategorie	Název	Katastrální území	Vyhlášeno	Výměra (ha)
PP	Bečevná	Vsetín (Rokytnice)	1988	0,3
PP	Brodská	Nový Hrozenkov, Halenkov	1999	3,9
PR	Galovské lúky	Huslenky	1952	21,6
PR	Halvovský potok	Vsetín	1999	19,1
PP	Ježůvka	Vsetín	1956	5,0
PR	Klenov	Bystřička	1999	15,4
PR	Kutaný	Halenkov	1969	14,9
PP	Louka pod Rančem	Vsetín	1999	0,7
PR	Makýta	Huslenky	2008	188,5
PP	Mokřady Vesník	Vsetín (Jasénka)	1999	1,5
NPR	Razula	Velké Karlovice	1949	23,5
PP	Skálí	Karolinka	1999	19,9
PP	Smradlavá	karolinka	1999	9,3
PP	Stříbrník	Hovězí	1988	14,5
PP	Uherská	Zděchov, Huslenky	2003	3,3
PP	U Vaňků	Bystřička	1999	1,4
PP	Vachalka	Karolinka	1999	8,3
PP	Vršky-Díly	Vsetín	1999	19,4

4.8.5 Lesy, rostlinstvo a živočišstvo

Region je pokryt z cca 54 % území lesem a řadí se tak na třetí místo v ČR dle lesnatosti (Jeseník, Jablonec nad Nisou). V méně přístupných částech se nacházejí zbytky jedlobukových pralesů (Kutaný v Halenkově, Dinoticích, Razula ve Velkých Karlovicích). [29]

Typické je prolínání teplomilných a horských druhů. Ojedinělým druhem rostoucím právě v Javorníkách je chrpa javornická. V údolí Dinotice se nachází květnaté louky s orchidejemi (11 druhů) a prvosenkou jarní. Orchidejové louky se nacházejí také u obce Hovězí, Huslenky, Janová a u Nového Hrozenkova. [29]

Nejpočetnější skupinu zvláště chráněných živočichů tvoří ptáci (čáp černý, žluva šedá atd.). Pravidelně se v regionu objevuje medvěd, žijí zde také lasice, kuny, jezevci, vzácněji tchoř, lišky a rys. [29]

4.8.6 Odpadové hospodářství a ČOV

Tato kapitola je spíše okrajová, odpadové hospodářství a čističky odpadních vod se týkají samotných obcí a nevztahují se k problémům mikroregionu. Hlavním cílem odpadového hospodářství je zvyšování podílu materiálově využitelného odpadu a snižování nákladů za jeho likvidaci. K tomuto napomáhá i nové Logistické centrum odpadů. [32]

Společnost Vodovody a kanalizace a.s. Vsetín provozuje 12 čistíren odpadních vod (ČOV) v 5 městech a 9 obcích okresu Vsetín. Z toho 4 jsou v tomto regionu a to ČOV Vsetín, Velké Karlovice, Halenkov a ČOV Hovězí. [28]

4.9 Rozpočet Sdružení Valašsko-Horní Vsacko

Následující tabulky znázorňují přehled rozpočtových příjmů a výdajů, financování a dotace v letech 2006-2009.

Tabulka 11 Rozpočet Sdružení na rok 2006 (v tis. Kč) [10]

Rok 2006	Schválený rozpočet	Rozpočet po změnách	Výsledek od počátku roku	Plnění v %
Rozpočtové příjmy	719,00	12 998,00	13 707,27	105,5%
Běžné výdaje	80,00	7 398,00	7 413,23	100,2%
Kapitálové výdaje	80,00	7 398,00	7 413,23	100,2%
Financování	808,00	-2 217,00	-2 880,11	129,9%
Dotace	-	-	7 045,02	-

Tabulka 12 Rozpočet Sdružení na rok 2007 (v tis. Kč) [10]

Rok 2007	Schválený rozpočet	Rozpočet po změnách	Výsledek od počátku roku	Plnění v %
Rozpočtové příjmy	937,00	4 892,00	5 733,01	117,2%
Běžné výdaje	1 117,00	3 370,50	5 292,96	157,0%
Kapitálové výdaje	-	1 701,50	599,50	35,2%
Financování	180,00	180,00	159,44	88,6%
Dotace	-	-	53,86	-

Tabulka 13 Rozpočet Sdružení na rok 2008 (v tis. Kč) [10]

Rok 2008	Schválený rozpočet	Rozpočet po změnách	Výsledek od počátku roku	Plnění v %
Rozpočtové příjmy	4 904,60	7 412,80	7 655,32	103,3%
Běžné výdaje	3 400,00	4 328,00	5 262,10	121,6%
Kapitálové výdaje	1 000,00	2 580,20	1 850,41	71,7%
Financování	-504,60	-504,60	-542,82	107,6%
Dotace	-	-	93,00	-

Tabulka 14 Rozpočet Sdružení na rok 2009 (v tis. Kč) [10]

Rok 2009	Schválený rozpočet	Rozpočet po změnách	Výsledek od počátku roku	Plnění v %
Rozpočtové příjmy	20 880,00	5 797,10	5 425,68	93,6%
Běžné výdaje	1 977,40	2 919,50	3 566,76	122,2%
Kapitálové výdaje	19 000,00	2 975,00	1 726,29	58,0%
Financování	97,40	97,40	-132,63	136,2%
Dotace	-	-	93,00	-

Rozpočtové příjmy na rok 2010 jsou schváleny ve výši 23 721 tis. Kč, přičemž jsou tvořeny z neinvestičních členských příspěvků od obcí, příspěvek na údržbu INTEREG III A, příspěvek na údržbu lyžařských tras, na propagaci a veletrhy, dále to jsou investiční příspěvky od obcí (Cyklostezka Bečva) tvořící největší podíl příjmů, samozřejmě sem patří také mzdové náklady a ostatní nedaňové příjmy. [34]

Rozpočtové výdaje na rok 2010 jsou schváleny taktéž ve výši 23 721 tis. Kč, přičemž největší objem finančních prostředků bude vynakládán na Cyklostezku Bečvu (investiční výdaje), menší objem prostředků se pak plánuje vynaložit na údržbu projektů

INTEREG III A, mikroprojektů a SROP, provozní náklady na udržování lyžařských tras, plat projektového manažera, cestovní výdaje, zajištění právních služeb, jízda parním vlakem, dny horské cyklistiky a další. [34]

5 SWOT ANALÝZA

5.1 Kultura a volný čas

5.1.1 Silné stránky (Strengths)

- V regionu se nachází celá řada cenných památek lidové architektury
- Zachování lidových tradic
- Konání tradičních kulturních a sportovních akcí
- Množství cyklostezek, naučných stezek a ski areálů v mikroregionu

5.1.2 Slabé stránky (Weaknesses)

- Zhoršený technický stav některých kulturních památek
- Nevyhovující technický stav některých sportovišť
- Nedostatečná informovanost o konaných akcích
- Absence kalendáře kulturních a společenských akcí mikroregionu

5.1.3 Příležitosti (Opportunities)

- Podpora volnočasových aktivit
- Spolupráce s jinými mikroregiony
- Rekonstrukce a výstavba sportovišť
- Rekonstrukce a údržba kulturních památek
- Podpora pořádání společenských akcí pro všechny věkové kategorie
- Využití školských zařízení jako středisek volného času

5.1.4 Ohrožení (Threats)

- Nezájem obyvatel o pořádané akce
- Nedostatečná infrastruktura některých sportů
- Nevyhovující stav sportovišť
- Nedocnění památek místního významu

5.2 Lidské zdroje a zaměstnanost

5.2.1 Silné stránky (Strengths)

- Vysoký podíl obyvatel v produktivním věku
- Vysoký podíl zaměstnanců v průmyslu
- Tradice sklářského a dřevozpracujícího průmyslu
- Existence průmyslové zóny Vsetín-Bohrky
- Široká nabídka oborů středních škol ve Vsetíně

5.2.2 Slabé stránky (Weaknesses)

- Relativně nízká hustota zalidnění území (109,8 obyv./km²)
- Stárnutí obyvatelstva
- Vysoká nezaměstnanost oproti Zlínskému kraji
- Zaměření průmyslu na tradiční odvětví v regionu
- Nízké procento vysokoškolsky vzdělané pracovní síly

5.2.3 Příležitosti (Opportunities)

- Výstavba bytového fondu
- Využití ploch s brownfields
- Podnikatelský inkubátor
- Zvyšování vzdělanosti a kvalifikace obyvatel s ohledem na potřeby trhu práce

5.2.4 Ohrožení (Threats)

- Růst míry nezaměstnanosti
- Odchod kvalifikovaných lidí z mikroregionu, celkový pokles počtu obyvatel
- Nízká nabídka pracovních příležitostí pro absolventy
- Nerovnoměrný rozvoj mikroregionu
- Pokles inovačních aktivit

5.3 Technická a dopravní infrastruktura

5.3.1 Silné stránky (Strengths)

- Existence speciálních autobusových a železničních linek pro potřeby turistů
- Existence regionální železniční trati
- Dostatečná kapacita zdrojů pitné vody
- Blízkost hranic se Slovenskou republikou

5.3.2 Slabé stránky (Weaknesses)

- Špatná dopravní dostupnost
- Nedostatek dopravních spojů ve večerních hodinách a o víkendu
- Chybějící chodníky v obcích
- Nízký podíl napojení na veřejnou kanalizaci
- Špatný technický stav zastávek
- Intenzivní doprava a existence úzkých míst na silniční komunikaci

5.3.3 Příležitosti (Opportunities)

- Vybudování lepší dopravní sítě
- Napojení na nadregionální dopravní síť
- Zlepšení napojení na veřejnou kanalizaci
- Vybudování chodníků ve všech částech mikroregionu
- Internetizace mikroregionu

5.3.4 Ohrožení (Threats)

- Růst nákladů na údržbu komunikací
- Rušení dopravní spojů do menších obcí mikroregionu
- Odsouvání výstavby a rekonstrukce dopravní sítě
- Zamítnutí dotací ze Strukturálních fondů Evropské unie
- Nekvalitní projekty a ztráta jejich realizace

5.4 Cestovní ruch

5.4.1 Silné stránky (Strengths)

- Celé území leží v CHKO Beskydy
- Kvalitní životní prostředí
- Mikroregion leží v krajině vhodné pro letní i zimní dovolenou a relaxaci
- Velké množství přírodních památek a rezervací
- V mikroregionu je množství cyklostezek, naučných stezek a řada ski areálů
- Větší počet ubytovacích zařízení
- Potenciál volných rekreačních ploch na katastrech obcí

5.4.2 Slabé stránky (Weaknesses)

- Poloha na periferii ČR
- Omezení využití území kvůli CHKO Beskydy
- Nízká propagace regionu
- Nepojenost nabídek cestovního ruchu

5.4.3 Příležitosti (Opportunities)

- Využití polohy při hranicích se Slovenskem na přeshraniční spolupráci
- Zlepšení kvality a nabídky ubytovacích zařízení
- Aktualizace a zlepšení webových a jiných prezentací regionu
- Čerpání dotací ze Strukturálních fondů Evropské unie

5.4.4 Ohrožení (Threats)

- Znečištění přírodního prostředí
- Nekvalitní služby v rámci cestovního ruchu
- Malý zájem turistů o mikroregion
- Nezáměr obcí podílet se na společné propagaci
- Nedostatečná propagace aktivit a projektů mikroregionu

6 NÁVRHOVÁ ČÁST

Návrhová část vznikla na základě poznatků ze socioekonomické analýzy a SWOT analýzy. Je zde zachováno tradiční členění na cíle, priority a opatření. Na nejvyšším stupni rozvoje Sdružení Valašsko-Horní Vsacko pak byla formulována vize.

6.1 Vize rozvoje Sdružení Valašsko-Horní Vsacko do roku 2015

V roce 2015 bude tento mikroregion atraktivním místem nejen pro trvale žijící obyvatele, ale také pro turisty, kteří budou region navštěvovat, aby strávili příjemné chvíle při své letní nebo zimní dovolené v krásném horském prostředí.

Hlavní vizí mikroregionu je spokojenost a bezpečnost občanů, a také udržování a podpora kulturních a historických tradic. Důležité je také přilákání nových investorů do regionu s cílem zajistit vznik nových pracovních příležitostí pro občany mikroregionu, avšak je třeba také dbát na to, aby nebyla ohrožována nebo dokonce zhoršována kvalita životního prostředí. Propagace Sdružení bude částečně spojena s podporou a pořádáním nejrůznějších sportovních aktivit pro místní i přespolní obyvatele. Je také nutné zvýšit zájem o oblast tak, aby se zvýšil počet návštěvníků regionu. S tím také souvisí zlepšení kvality stávající dopravní infrastruktury a je také nutné zlepšit i infrastrukturu technickou. Důležitá je i podpora a zkvalitňování služeb nabízených v rámci cestovního ruchu.

6.2 Cíle rozvoje

Cíl 1: Zlepšení kvality života

Mezi hlavní cíle zlepšení kvality života patří přilákání investorů do regionu, aby tak vytvářeli nové pracovní příležitosti pro místní obyvatele. S tím je spojen také rozvoj lidských zdrojů. Dlouhodobě nezaměstnaní by se měla zúčastnit rekvalifikačních kurzů, aby se tak lépe mohli zařadit do pracovního procesu. Důležitá je podpora volnočasových aktivit všech obyvatel mikroregionu. Prioritou je rekonstrukce sportovišť a pořádání společenských akcí nejen pro děti a mládež, ale také pro dospělé.

Priorita 1: Rozvoj kultury a volného času

Tato priorita je zaměřena na společenský život místních obyvatel mikroregionu. Důležitým dílem je podpora volnočasových aktivit a pořádání společenských akcí.

Opatření:

- Rekonstrukce a údržba památek místního charakteru
- Podpora volnočasových aktivit
- Rekonstrukce a výstavba sportovišť, koupaliště a jiných sportovních areálů a volnočasových zařízení
- Podpora pořádání akcí pro děti a mládež
- Podpora pořádání společenských akcí pro ostatní věkové kategorie

Priorita 2: Podnikání, zaměstnanost a lidské zdroje

Priorita je zaměřena na rozvoj a podporu podnikání. Součástí je také vzdělávání pracovníků v rámci rekvalifikačních kurzů.

Opatření:

- Podpora podnikání (podnikatelský inkubátor)
- Spolupráce s úřadem práce při tvorbě programu pro nezaměstnané
- Rozvoj lidských zdrojů v návaznosti na potřeby trhu práce
- Podpora budování a provoz zařízení poskytujících zdravotnické a sociální služby

Cíl 2: Technická a dopravní infrastruktura

Cílem je to, aby příhraniční poloha mikroregionu byla podtržena kvalitní dopravní infrastrukturou. Při rozvíjení infrastruktury je důležité, aby byly minimalizovány negativní dopady na životní prostředí. Cílem je také podpora projektů, které pomohou zlepšit další problémy v oblasti dopravy (zlepšení stavu místních komunikací). Důležité je také rozvíjení technické infrastruktury (vybudování kanalizační sítě).

Priorita 1: Dopravní infrastruktura

Priorita se zaměřuje na celkové zlepšení stavu dopravní infrastruktury. Nejdůležitější je rekonstrukce stávající dopravní sítě, podpora stavby cyklotras a cyklostezek.

Opatření:

- Rekonstrukce a zlepšení stavu stávajících komunikací
- Rozšíření nebo úprava parkovacích ploch v centrech mikroregionu
- Bezbariérový přístup v autobusové a vlakové dopravě
- Vybudování cyklotras a cyklostezek
- Vybudování cest pro koně
- Vybudování chodníků ve všech částech mikroregionu

Priorita 3: Technická infrastruktura

Zajištění odpovídající technické infrastruktury by mělo přispět k rozvoji obcí mikroregionu, ve kterých je tato infrastruktura nedostačující.

Opatření:

- Vybudování inženýrských sítí v obcích mikroregionu
- Vybudování napojení na kanalizační síť
- Internetizace mikroregionu

Cíl 3: Rozvoj cestovního ruchu

Cílem je nejen zkvalitnění poskytovaných služeb v rámci cestovního ruchu, ale také přilákání nových návštěvníků do mikroregionu a s tím spojená propagace regionu.

Priorita 1: Rozvoj služeb v oblasti cestovního ruchu

Cílem je zkvalitnění nabízených a vytvoření nových služeb, které přispívají k rozvoji cestovního ruchu.

Opatření:

- Podpora práce informačních center mikroregionu
- Podpora růstu kvality ubytovacích zařízení

- Inventarizace ubytovacích a stravovacích zařízení
- Vytvoření brožury ubytovacích a stravovacích zařízení
- Vytvoření společného kalendáře kulturních akcí
- Propagace kulturních a sportovních akcí

Priorita 2: Propagace mikroregionu

Tato priorita se zaměřuje na zlepšení propagace mikroregionu, čímž je usilováno o zvýšení počtu návštěvníků mikroregionu.

Opatření:

- Aktualizace a zlepšení webové a jiné prezentace
- Společná propagace mikroregionu
- Vytvoření publikace o místní kultuře (historie, tradice)
- Vytvoření společných propagačních materiálů propagujících mikroregion
- Posilování spolupráce obcí při řešení společných problémů a čerpání dotací z fondů Evropské unie

7 KATALOG PROJEKTŮ

V této kapitole byly navrženy a blíže specifikovány projekty, které mají vést k naplnění stanovených cílů, priorit a opatření.

7.1 Vytvoření kalendáře akcí Sdružení Valašsko-Horní Vsacko

Název projektu

Vytvoření kalendáře významných společenských akcí Sdružení Valašsko-Horní Vsacko

Adresa místa realizace projektu

Sdružení Valašsko-Horní Vsacko, Karolinka

Území dopadu

NUTS I – ČR

NUTS II – Střední Morava

NUTS III – Zlínský kraj

NUTS IV – okres Vsetín

Kraj: Zlínský

Okres: Vsetín

Obec: obce mikroregionu

Zdůvodnění potřeby projektu včetně popisu výchozí stavu

V oblasti Sdružení Valašsko-Horní Vsacko se každoročně koná velké množství kulturních a sportovních akcí. Některé z těchto akcí jsou prezentovány na webových stránkách mikroregionu nebo jednotlivých obcí, nebo mají vytvořeny samostatné webové stránky. Cílem projektu je přinést přehled a základní informace o konaných kulturních a sportovních akcích mikroregionu.

Cílová skupina

Obyvatelé mikroregionu, turisté

Popis a cíle projektu

Hlavním cílem projektu je informovat veřejnost o plánovaných kulturních, společenských a sportovních akcích mikroregionu a také přilákat co největší počet účastníků. Kalendář

bude rozdělen do dvou částí. V první části bude výčet akcí a ve druhé budou informace o nejvýznamnějších akcích. Akce budou v kalendáři rozděleny pro přehlednost po měsících a po jednotlivých obcích nebo místech konání. U každé akce bude uveden název, datum konání a kontakt na pořadatele. Kalendáře budou k dispozici v informačních centrech mikroregionu, budou součástí regionálního tisku a elektronická podoba bude zveřejněna na webových stránkách mikroregionu i jednotlivých obcí.

Soulad s cíli programu

Realizace cílů projektu je v souladu s Prioritou 1 Rozvoj služeb v cestovním ruchu. Vytvoření kalendáře akcí a jeho následná distribuce zvýší informovanost o společenských akcích v mikroregionu.

Aktivita projektu

- Shromáždění informací o kulturních a společenských akcích mikroregionu
- Vytvoření kalendáře kulturních a sportovních akcí mikroregionu
- Distribuce kalendáře akcí

Žadatel projektu

Sdružení Valašsko-Horní Vsacko, Karolinka

Partner projektu

Projekt nemá žádné partnery

Indikátory

- Počet výtisků (ks)
- Počet prohlédnutí a stažení z webu

Dopad projektu na horizontální témata

Projekt nemá vliv na udržitelný rozvoj. Rovné příležitosti se projevují prostřednictvím podpory kulturních i sportovních akcí ve všech obcích mikroregionu.

Způsob zajištění publicity

- Místní rozhlas
- Distribuce v regionálním tisku
- Prezentace na webových stránkách

Finanční rámec

Náklady: 30 000 Kč

Financování: z vlastních zdrojů Sdružení**Předpokládaný termín realizace**

Podzim 2010

7.2 Rekonstrukce komunikace II/487 Vsetín – Velké Karlovice**Projekt bude předkládán v rámci operačního programu:**

Regionální operační program NUTS II Střední Morava

Prioritní osa

Prioritní osa 1 Doprava

Oblast podpory

Oblast podpory 1.1 Regionální dopravní infrastruktura

Název projektu

Rekonstrukce komunikace II/487 Vsetín – Velké Karlovice

Adresa místa realizace projektu

Sdružení Valašsko-Horní Vsacko

Území dopadu

NUTS I – ČR

NUTS II – Střední Morava

NUTS III – Zlínský kraj

NUTS IV – okres Vsetín

Kraj: Zlínský

Okres: Vsetín

Obec: Vsetín, Ústí u Vsetína, Janová, Hovězí, Huslenky, Halenkov, Nový Hrozenkov, Karolinka, Velké Karlovice

Zdůvodnění potřeby projektu včetně popisu výchozího stavu

Silnice II/487 ze Vsetína do Velkých Karlovic je spojnici se Slovenskou republikou. Jelikož se jedná o poměrně frekventovanou komunikaci, je potřeba, aby její stav odpovídal jejímu používání. Denně projede po této komunikaci množství osobních ale také nákladních automobilů, proto je také její stávající stav katastrofální a rekonstrukce je nezbytná.

Komunikace patří k hlavní spojnici s horskou oblastí využívanou v rámci cestovního ruchu k rekreaci. Silnice by měla být zbavena nebezpečných úseků, i těch ve vazbě na místní a účelové komunikace. Je taktéž nutné, aby užší úseky komunikace byly rozšířeny, a hlavně aby celá komunikace II/487 byla modernizována. Jelikož se oblast regionu nachází v chráněné krajinné oblasti, je nutné, aby rekonstrukce neohrožovala kvalitu životního prostředí. Tím, že bude kvalitnější dopravní spojení ze spádového centra, stane se oblast atraktivnější jak pro místní obyvatele, tak i pro návštěvníky nejen z blízkého okolí.

Cílová skupina

Občané obcí, kterými komunikace prochází, ostatní řidiči

Popis a cíle projektu

Rekonstrukce komunikace II/487 bude rozdělena do několika etap. V první etapě proběhne rekonstrukce silnice mezi obcemi Ústí u Vsetína a Hovězí. Do druhé etapy spadá rekonstrukce silnice mezi obcemi Hovězí a Halenkov. Ve třetí etapě dojde k opravám na silnici mezi Halenkovem a Karolinkou. Poslední etapa se týká úseku mezi Karolinkou a Velkými Karlovicemi. Rekonstrukce bude spočívat ve stavebních úpravách komunikace a současně budou některé úseky rozšířeny (př. mezi obcí Janová a Hovězí). Součástí každé etapy bude také úprava sjezdů na místní a účelové komunikace a sjezdů k obytným objektům, přeložky nadzemního vedení, optických kabelů a také vodovodu a plynovodu, rekonstrukce chodníků v příslušných obcích a zastávek. V době rekonstrukce je také nutné zajistit objízdné trasy a náhradní autobusové zastávky.

Soulad s cíli programu

Realizace cílů projektu „Rekonstrukce komunikace II/487 Vsetín – Velké Karlovice“ je plně v souladu s cíly oblasti podpory 1.1 Regionální dopravní infrastruktura. Hlavní cíl projektu (rekonstrukce stávající komunikace) koresponduje s cíly operačního programu

(stavební úpravy, rozšíření, modernizace a výstavba souvislých úseků silnic II. a III. třídy).
Přispěje tak k rozvoji oblasti.

Aktivita projektu

- Stavební úpravy, případné rozšíření, modernizace a výstavba souvislých úseků silnic II. třídy a ve vazbě na ně i místních a účelových komunikací
- Odstraňování nebezpečných míst na silnicích II. třídy
- Realizace opatření snižující dopady provozu na silnicích II. třídy

Žadatel projektu

Zlínský kraj

Partner projektu

Sdružení Valašsko-Horní Vsacko, Karolinka

Indikátory

- Zrekonstruovaná dopravní komunikace (metr)
- Rekonstrukce chodníků (metr)
- Rekonstrukce autobusových zastávek (počet)

Dopad projektu na horizontální témata

Udržitelný rozvoj: projekt má pozitivní vliv na zlepšení stávající dopravní komunikace, což umožní lepší dopravní spojení s okolím.

Rovné příležitosti: projekt nemá žádný zásadní vliv na rovné příležitosti.

Způsob zajištění publicity

- vytvoření webových stránek
- reklama v regionálním tisku
- informační tabule o podpoře a spolufinancování projektu z fondů EU

Finanční rámec

Investiční náklady: 350 mil. Kč

Financování: z vlastních zdrojů Sdružení + dotace v rámci ROP NUTS II Střední Morava, Prioritní osa 1 Doprava, Oblast podpory 1.1 Regionální dopravní infrastruktura

Předpokládaný termín realizace

2010-2015

7.3 Netradiční závody na území Sdružení Valašsko-Horní Vsacko**Název projektu**

Netradiční závody na území Sdružení Valašsko-Horní Vsacko

Adresa místa realizace projektu

Sdružení Valašsko-Horní Vsacko, Karolinka

Území dopadu

NUTS I – ČR

NUTS II – Střední Morava

NUTS III – Zlínský kraj

NUTS IV – okres Vsetín

Kraj: Zlínský

Okres: Vsetín

Obec: obce Sdružení Valašsko-Horní Vsacko

Zdůvodnění potřeby projektu včetně popisu výchozí stavu

Sdružení Valašsko-Horní Vsacko je pořadatelem mnoha sportovních akcí. Tyto akce jsou zaměřeny spíše na horskou cykloturistiku. Součástí netradičního závodu je sice také závodní úsek na horském kole, avšak je doplněn o další aktivity. Celý závod by měl být oživením tradičních sportovních aktivit.

Cílová skupina

Všechny věkové kategorie z obce i okolních obcí regionu

Popis a cíle projektu

Hlavním cílem projektu je podpora sportovních aktivit obyvatel mikroregionu a také propagace mikroregionu. Netradiční závody budou mít start v obci Janová na cyklostezce Bečva a cíl bude ve Velkých Karlovicích u muzea. Celková délka trati je asi 22 km a bude rozdělena do několika úseků, kde se na každém úseku bude soutěžit v běhu, na in-linech a

na horském kole. Soutěžít se bude v několika kategoriích (muži, ženy, podle věku) a po ukončení proběhne vyhlášení a odměnění vítězů. Pro děti bude připraven obdobný a samozřejmě kratší závod.

Soulad s cíli programu

Realizace cílů projektu je plně v souladu se zaměřením Priority 1 Rozvoj kultury a volného času. Projekt přispívá ke zviditelnění mikroregionu a hlavně také vyplňuje volný čas jak dospělých, tak jejich dětí.

Aktivita projektu

- Zajištění vymezení trasy
- Určení pořadí soutěží
- Zajištění občerstvení soutěží

Žadatel projektu

Sdružení Valašsko-Horní Vsacko, Karolinka

Partner projektu

Projekt nemá žádné partnery

Indikátory

- Délka úseku (metr)
- Počet soutěží
- Počet diváků

Dopad projektu na horizontální témata

Projekt nemá vliv na udržitelný rozvoj. Rovné příležitosti se projevují prostřednictvím podpory sportovních aktivit obyvatel mikroregionu.

Způsob zajištění publicity

- Místní rozhlas
- Reklama v regionálním tisku
- Informace na webových stránkách mikroregionu a jednotlivých obcí

Finanční rámec

Náklady: 35 000 Kč

Financování: z vlastních zdrojů Sdružení

Předpokládaný termín realizace

Září 2010

ZÁVĚR

Bakalářská práce je rozdělena na dvě hlavní části – teoretickou a praktickou. V teoretické části jsem se věnovala vysvětlení hlavních pojmů, které se v této práci objevily. Jsou to pojmy týkající se spolupráce obcí, procesu strategického plánování a programu rozvoje a také nástrojů pro naplnění programu rozvoje.

V praktické části jsem vypracovala socioekonomickou analýzu Sdružení Valašsko-Horní Vsacko. Cílem bylo popsat současný stav v jednotlivých oblastech analýzy, jako je například obyvatelstvo a bydlení, ekonomická struktura a trh práce, dopravní a technická infrastruktura a další. Získaná data jsem následně vyhodnotila v rámci SWOT analýzy, která by měla odhalit nejen silné a slabé stránky Sdružení Valašsko-Horní Vsacko, ale také příležitosti a hrozby, které mohou ovlivňovat budoucí vývoj mikroregionu. Důležité je také to, že nevyužité nebo špatně vyhodnocené příležitosti se mohou stát pro mikroregion hrozbou anebo naopak, že kvalitní zpracování projektů a návrhů může přeměnit hrozby v příležitosti, případně také v silnou stránku.

Na základě výsledků SWOT analýzy jsem vypracovala návrhovou část a cíle, které by v budoucnu měly pomoci zlepšit stávající stav oblasti Sdružení Valašsko-Horní Vsacko. Některé opatření jsem dále rozpracovala do podoby projektů v rámci katalogu projektů, který by měl Sdružení Valašsko-Horní Vsacko pomoci k rozvoji. Strategické cíle se zaměřují hlavně na oblast kvality života, dopravní a technickou infrastrukturu a rozvoj cestovního ruchu.

Při hodnocení dopravní infrastruktury je zřejmé, že stávající stav je značně nevyhovující a mělo by dojít k opravám a celkovým rekonstrukcím, aby stav komunikace dosáhl takové úrovně, která by byla vyhovující i v následujících letech.

Pokud zhodnotíme kvalitu života, je vždy co dohánět. Prioritou je přilákání nových investorů a vytváření nových pracovních míst, aby se snížila nezaměstnanost obyvatelstva mikroregionu. Důležitá je také podpora místních zvyků a tradic, propagace různých společenských, kulturních a sportovních akcí pro všechny věkové kategorie, které by mohly do mikroregionu přilákat nové návštěvníky, a ti by se sem také rádi vraceli.

Sdružení Valašsko-Horní Vsacko je sice venkovským regionem na periferii České republiky, avšak jeho poloha v horské oblasti patří k jeho největším přednostem a dá se dobře využít v rámci rozvoje aktivit v cestovním ruchu.

SEZNAM POUŽITÉ LITERATURY

Monografie

- [1] BLAŽEK, J., UHLÍŘ, D. *Teorie regionálního rozvoje: nástin, kritika, klasifikace*. 1. vyd. Praha: Karolinum, 2002. 211 s. ISBN 80-246-0384-5.
- [2] KOLEKTIV AUTORŮ. *Okres Vsetín. Rožnovsko-Valašskomeziříčsko-Vsetínsko. Vlastivěda moravská. Topografická řada*. 1. vyd. Valašské Meziříčí – Brno – Vsetín, 2002. 946 s. ISBN 80-86298-09-4.
- [3] LACINA, Karel. *Regionální rozvoj a veřejná správa*. 1. vyd. Praha: Vysoká škola finanční a správní, o.p.s., 2007. 70 s. ISBN 978-80-86754-74-1.
- [4] REKTORČÍK, J., ŠELEŠOVSKÝ, J. *Strategie rozvoje měst, obcí, regionů a jejich organizací*. 1. vyd. Brno: Masarykova univerzita v Brně, 1999. 140 s. ISBN 80-210-2126-8.
- [5] WOKOUN, R. a kol. *Regionální rozvoj: východiska regionálního rozvoje, regionální politika, teorie, strategie a programování*. 1. vyd. Praha: Linde, 2008. 475 s. ISBN 978-80-7201-699-0.
- [6] WOKOUN, R. a kol. *Úvod do regionálních věd a veřejné správy*. 2. rozš. vyd. Plzeň: Aleš Čeněk, 2008. 447 s. ISBN 80-86473-80-5.

Internetové zdroje

- [7] BINEK, J. a kol. *Synergie ve venkovském prostoru. Aktéři a nástroje venkova*. [cit. 2010-04-20]. Dostupné z WWW: <<http://www.garep.cz/publikace/synergie-ve-venkovskem-prostoru.pdf>>. ISBN 978-80-904308-0-8.
- [8] GALVASOVÁ, I. a kol. *Spolupráce obcí jako faktor rozvoje*. [cit. 2010-04-19]. Dostupné z WWW: <<http://www.garep.cz/publikace/spoluprace-obci-jako-faktor-rozvoje.pdf>>. ISBN 80-251-20-9.
- [9] LABOUNKOVÁ, V. a kol. *Metodická příručka pro zpracování strategických rozvojových dokumentů mikroregionů*. [cit. 2010-04-21]. Dostupné z WWW: <<http://www.uur.cz/images/uzemnirozvoj/regionalnipolitika/Mikroregiony/MethodMetodikaSRDmikrore.pdf>>. ISBN 978-80-87318-02-7.

- [10] *ARISweb*. [online]. [cit. 2010-04-15]. ARISweb – prezentace údajů DSO. Dostupné z WWW:
<<http://wwwinfo.mfcr.cz/cgi-bin/aris/iariusuc/charakteristika.pl?ico=67728189>>.
- [11] *Český statistický úřad*. [online]. [cit. 2010-04-06]. Města a obce. Dostupné z WWW: <http://czso.cz/xz/redakce.nsf/i/mesta_a_obce>.
- [12] *Český statistický úřad*. [online]. 2008 [cit. 2010-04-06]. MOS – městská a obecní statistika. Dostupné z WWW:
<http://czso.cz/lexikon/mos_vdb.nsf/okresy/CZ0723>.
- [13] *Český statistický úřad*. [online]. [cit. 2010-04-19]. Oblasti (NUTS 2) a kraje (NUTS 3) České republiky. Dostupné z WWW:
<<http://www.czso.cz/csu/redakce.nsf/c5cfebca9de6e905c125723a004180a6/6581682c8d3c8953c12570820040b531/Obsah/0.84?OpenElement&FieldElemFormat=gif>>.
- [14] *Český statistický úřad*. [online]. 2005 [cit. 2010-04-09]. Sčítání lidu, domů a bytů 2001. Dostupné z WWW:
<<http://www.czso.cz/sldb/sldb2001.nsf/okresy/CZ0723>>.
- [15] *Český statistický úřad*. [online]. [cit. 2001-04-07]. Veřejná databáze ČSÚ. Dostupné z WWW: <<http://vdb.czso.cz/vdbvo/uvod.jsp>>.
- [16] *Chráněná krajinná oblast Beskydy*. [online]. [cit. 2010-04-25]. Maloplošná zvláště chráněná území v CHKO Beskydy. Dostupné z WWW:
<<http://nature.hyperlink.cz/Beskydy/index.htm>>.
- [17] *Jednota, spotřební družstvo ve Vsetíně*. [online]. [cit. 2010-04-30]. Dostupné z WWW: <<http://www.jednota-vs.cz/>>.
- [18] *Metodická podpora regionálního rozvoje*. [online]. [cit. 2010-05-02]. Nástroje regionální politiky. Dostupné z WWW:
<<http://www.regionaldevelopment.cz/index.php/nastroje-regionalni-politiky.html>>.
- [19] *Město Vsetín*. [online]. [cit. 2010-04-30]. Investiční příležitosti. Dostupné z WWW:
<http://mestovsetin.cz/vismo/dokumenty2.asp?id_org=18676&p1=6528&id=476947>.

- [20] *Ministerstvo školství, mládeže a tělovýchovy*. [online]. [cit. 2010-04-15]. Rejstřík škol. Dostupné z WWW: <<http://rejskol.msmt.cz>>.
- [21] *Nemocnice Vsetín*. [online]. c2006-2010 [cit. 2010-04-16]. O nemocnici. Dostupné z WWW: <<http://www.nemocnice-vs.cz/?sekce=o-nemocnici&text=o-nemocnici>>.
- [22] *Paseky*. [online]. c2000-2010 [cit. 2010-04-17]. Pasekářská kolonizace. Dostupné z WWW: <<http://www.lidova-architektura.cz/E-ostatni/encyklopedie/paseky.htm>>.
- [23] *Posuzování vlivů na ŽP*. [online]. [cit. 2010-05-06]. Dostupný z WWW: <http://www.upol.cz/fileadmin/user_upload/PF-dokumenty/KSPP/Zivotko/PZP_P_Pet_Nastroje.ppt>.
- [24] *Risy.cz: Portál regionálních informačních servisů*. [online]. [cit. 2010-04-30]. Obce. Dostupný z WWW: <<http://www.risy.cz/index.php?pid=231&kraj=-1&nuts4=CZ0723>>.
- [25] *Sociální služby Vsetín, příspěvková organizace*. [online]. [cit. 2010-05-07]. Domov pro seniory Karolinka. Dostupné z WWW: <<http://www.socialnisluzbyvsetin.cz/karolinka.html>>.
- [26] *Sociální služby Vsetín, příspěvková organizace*. [online]. [cit. 2010-05-07]. Sociální služby Vsetín – DCHB Vsetín. Dostupné z WWW: <<http://www.socialnisluzbyvsetin.cz/vsetin.html>>.
- [27] *Valašsko-Horní Vsacko*. [online]. 2009 [cit. 2010-05-07]. Dostupný z WWW: <<http://www.valassko-hornovsacko.cz/cs>>.
- [28] *Vodovody a kanalizace Vsetín*. [online]. [cit. 2010-04-29]. Čistírny odpadní vod. Dostupný z WWW: <<http://www.vakvs.cz/index.php?act=show§ion=odpadni-voda&page=cisteni-odpadnich-vod>>.
- [29] *Východní Morava*. [online]. [cit. 2010-04-15]. Hornovsacko. Dostupný z WWW: <<http://vychodni-morava.cz/lokalita/22/>>.
- [30] *Zlín.cz – informační server*. [online]. [cit. 2010-04-17]. Valašská a pasekářská kolonizace. Dostupný z WWW: <<http://zlin.cz/index.php?ID=1439>>.

- [31] *Zlínský kraj*. [online]. [cit. 2010-04-19]. Plán rozvoje vodovodů a kanalizací Zlínský kraj. Dostupný z WWW: <<http://mapy.kr-zlinsky.cz/tms/projekty/prvkuk/info/mesta.php?okres=3810&obec=541630>>.

Ostatní dokumenty

- [32] Dokument Integrovaný plán rozvoje města Vsetín 2008
- [33] Dokument Integrovaný plán rozvoje území Horního Vsacka 2008
- [34] Schválený rozpočet na rok 2010
- [35] Výroční zpráva Úřadu práce Vsetín 2009
- [36] Výroční zpráva Úřadu práce Vsetín 2008
- [37] Výroční zpráva Úřadu práce Vsetín 2007

SEZNAM POUŽITÝCH SYMBOLŮ A ZKRATEK

a.s.	Akciová společnost
č.	Číslo
ČOV	Čistička odpadních vod
ČR	Česká republika
ČSAD	Československá autobusová doprava
EU	Evropská unie
GIZ	Přeshraniční impulzní centra
ha	Hektar
CHKO	Chráněná krajinná oblast
IC	Informační centrum
Kč	Korun českých
n. p.	Národní podnik
Nebydl.	Neobydlené
NPR	Národní přírodní rezervace
Obydl.	Obydlené
Obyv.	Obyvatel
PP	Přírodní památka
PR	Přírodní rezervace
ROP	Regionální operační program
s.r.o.	Společnost s ručeným omezením
SLDB	Sčítání lidu, domů a bytů
Spol. s r.o.	Společnost s ručeným omezením
SROP	Společný regionální operační program
SR	Slovenská republika

SRD	Strategický rozvojový dokument
SV	Skupinový vodovod
Tis.	Tisíc
TJ	Tělovýchovná jednota
USA	Spojené státy americké

SEZNAM OBRÁZKŮ

Obrázek 1 Schéma členění způsobů a forem spolupráce (<i>převzato ze zdroje [8]</i>)	13
Obrázek 2 Mapa euroregionů v České republice [13]	14
Obrázek 3 Obsah strategického rozvojového dokumentu mikroregionu [9].....	17
Obrázek 4 Mapka hustoty zalidnění Valašska-Horního Vsacko v roce 2008 [11].....	27
Obrázek 5 Graf vývoje počtu obyvatel ve velikostních kategoriích obcí v letech 1869-1991 [15]	28
Obrázek 6 Graf vývoje počtu obyvatel ve velikostních kategoriích obcí v letech 1995-2008 [15]	29
Obrázek 7 Graf vývoje přírůstku/úbytku počtu obyvatel mikroregionu v letech 1995- 2008 [11]	30
Obrázek 8 Graf věkové struktury obyvatelstva v roce 2008 [11].....	30
Obrázek 9 Graf vzdělanostní struktury obyvatelstva v roce 2001 [15]	31
Obrázek 10 Graf poměru věřících v jednotlivých obcích mikroregionu [15]	33
Obrázek 11 Graf historického vývoje počtu domů ve velikostních kategoriích obcí v letech 1869-2001 [15]	34
Obrázek 12 Graf poměru rodinných a bytových domů v roce 2001 [14].....	35
Obrázek 13 Graf poměru obydlených bytů v roce 2001 [14].....	35
Obrázek 14 Graf struktury bytů podle právní formy v roce 2001 [14].....	36
Obrázek 15 Graf struktury bytů podle počtu místností v roce 2001 [14].....	36
Obrázek 16 Graf sektorové zaměstnanosti v regionu Valašsko-Horní Vsacko [15]	38
Obrázek 17 Graf vývoje míry nezaměstnanosti v letech 2004-2009 [15] [35] [36] [37]	42

SEZNAM TABULEK

Tabulka 1 Nástroje pro rozvoj regionu (<i>vlastní zpracování podle [18]</i>).....	21
Tabulka 2 Rozložení obyvatel podle víry [15]	32
Tabulka 3 Struktura domovního fondu v roce 2001 [14]	34
Tabulka 4 Obydlené byty podle technické vybavenosti [14]	37
Tabulka 5 Vývoj míry nezaměstnanosti v letech 2004-2009 [15] [35] [36] [37].....	43
Tabulka 6 Ubytovací zařízení mikroregionu s nevyšším počtem pokojů [27]	46
Tabulka 7 Údaje o kanalizaci v jednotlivých obcích mikroregionu Valašsko-Horní Vsacko [31]	47
Tabulka 8 Podíly zemědělské půdy (%) [12].....	49
Tabulka 9 Podíly nezemědělské půdy (%) [12].....	49
Tabulka 10 Chráněná území v oblasti mikroregionu (<i>vlastní zpracování dle zdroje</i> [16]).....	50
Tabulka 11 Rozpočet Sdružení na rok 2006 (v tis. Kč) [10]	51
Tabulka 12 Rozpočet Sdružení na rok 2007 (v tis. Kč) [10]	52
Tabulka 13 Rozpočet Sdružení na rok 2008 (v tis. Kč) [10]	52
Tabulka 14 Rozpočet Sdružení na rok 2009 (v tis. Kč) [10]	52

SEZNAM PŘÍLOH

P I Seznam ubytovacích zařízení na území Sdružení Valašsko-Horní Vsacko

**PŘÍLOHA P I: SEZNAM UBYTOVACÍCH ZAŘÍZENÍ NA ÚZEMÍ
SDRUŽENÍ VALAŠSKO-HORNÍ VSACKO**

Obec	Název	Kategorie
Bystřička	Autokemping Bystřička	autokemp
	Domek Hrazného Bystřička	ostatní zařízení
	Hotel Klenov	hotel
	Hotel Tatranka	hotel
	Chata Mír	rekreační středisko ČD
	Chata Pod Hrází	chata
	Chata U Ševců	chata
	Chatová osada Pod Hrází	chatová osada
	Motor bar Royal Star	ostatní zařízení
	Penzion Na Nové	penzion
	Penzion Oáza	penzion
	Rekreační středisko Bystřička	ostatní zařízení
	Rekreační středisko Obzor	chatová osada
	Tábořiště Dolinky	ostatní zařízení
	Tábořiště Pod Hrází	ostatní zařízení
	U Mokrošů	chatky
Halenkov	Fortuna	penzion
	Lidový dům	hotel
	Provazné	horská chata
Hovězí	AC Hovězí	autokemp
	Motykovi	ostatní zařízení
	Valašská koliba "U Splavu"	ostatní zařízení
Huslenky	Celnice	rekreační středisko
Janová	U Hromadů	penzion
	Video kavárna	ostatní zařízení
Karolinka	Dřevěnice u Ratkovského	ostatní zařízení
	Horská chata Karolinka	horská chata
	Chalupa Bzové	chalupa
	Koňářiková Františka	v soukromí
	Koník	hotel
	Kulčák Josef	v soukromí
	Obšíváč Josef	v soukromí
	Orság Josef	v soukromí
	Petřek Josef	v soukromí
	Ranč u Jurů	v soukromí
	RS Trumf Internacional	ostatní zařízení
	TJ Sokol Karolinka	ostatní zařízení
Valašské národní divadlo	v soukromí	

Obec	Název	Kategorie
Nový Hrozenkov	Horská chata Dagmar	v soukromí
	Horská chata Magnetka	v soukromí
	Chalupa Vranečka	v soukromí
	Javorka	horská chata
	Kohútka	horská chata
	Permoník	hotel
	Portáš	horský hotel
	Spartak	horská chata
Velké Karlovice	AC Machůzky	autokemp
	Amigo	penzion
	Apartmány u Gášků	v soukromí
	Areál Dolinka	ostatní zařízení
	Baďurka - valašské chalupy	v soukromí
	Dřevěnica "Jezerné"	v soukromí
	Dvůr u Křížů	penzion
	Galik	horský hotel
	Gaudeamus	penzion
	Hamé	hotel
	Horal	horský hotel
	Horská chata Bezďa	v soukromí
	Hospoda pod pralesem u Románků	v soukromí
	Hotel Koh-i-noor	hotel
	Chalupa Na Sklepě	v soukromí
	Chalupa za kostelem	v soukromí
	Chata Dynčák	v soukromí
	Chata Iveta	v soukromí
	Chata Lenka	v soukromí
	Chata Miloňov	v soukromí
	Chata Miloňová	chata
	Karlovka	v soukromí
	Kyčerka hotel	horský hotel
	Kyčerka ubytovna	ubytovna
	Laterna	horský hotel
	Lesková	chatky
	Luka	hotel
	Miloňov	hotel
	Na Břehu	v soukromí
	Na Pluskovci	penzion
	Na Podřátém	penzion
	Pension Jurášek	v soukromí
	Penzion na Kopečku	v soukromí
Pepicentrum	penzion	
Pod Javorem	hotel	

Obec	Název	Kategorie
Velké Karlovice	Pod Kyčerků	v soukromí
	Pod Lípou	v soukromí
	Pohoda	penzion
	Polanský	penzion
	Restaurace U Muzea	ostatní zařízení
	Ski-Ranč	v soukromí
	Srub u Razuly	v soukromí
	Školka	penzion
	Tabačka	penzion
	Tatra	hotel
	U Bartoňů	v soukromí
	U Diatků	v soukromí
	U Dorňáků	v soukromí
	U Kolářů	v soukromí
	U Koňářků	v soukromí
	U Kopeckých	v soukromí
	U Kořistků	v soukromí
	U Kučeříků	v soukromí
	U Matyščáků	v soukromí
	U Minarčíků	v soukromí
	U Orságů	v soukromí
	U Preizků	v soukromí
	U Sionů	v soukromí
	U Stavinohů	v soukromí
	U Školy	v soukromí
Ubytování Andrea	v soukromí	
Ubytování U Pavelků	v soukromí	
Ubytování v soukromí	v soukromí	
Ubytování Zastávka	v soukromí	
Vsetín	AC Semetín	autokemp
	Hotel Britannia	hotel
	Hotel Nová Radnice	hotel
	Hotel Pančava	hotel
	Hotel Sport	hotel
	Hotel U Vychopňů	hotel
	Hotel Vsacan	hotel
	Kamu	hotelová ubytovna
	Magistr	hotel
	Pension v Hluboké	penzion
	Vsacký Cáb	horská chata
Zdýchov	-	-