

UNIVERZITA TOMÁŠE BATI VE ZLÍNĚ
FAKULTA HUMANITNÍCH STUDIÍ
Institut mezioborových studií Brno

Názory žáků ZŠ na školní preventivní strategii

DIPLOMOVÁ PRÁCE

Vedoucí diplomové práce:
Mgr. Petr Sýkora, PhD.

Vypracovala:
Bc. Monika Šiplová

Brno 2010

Prohlášení

Prohlašuji, že jsem diplomovou práci na téma „Názory žáků na školní preventivní strategii“ zpracovala samostatně a použila jsem literaturu uvedenou v seznamu použitých pramenů a literatury, který je součástí této diplomové práce.

Elektronická a tištěná verze diplomové práce jsou totožné.

V Ivančicích dne 23. března 2010

.....
Bc. Monika Šiplová

Poděkování

Děkuji panu Mgr. Petru Sýkorovi, PhD. za velmi užitečnou metodickou pomoc, kterou mi poskytl při zpracování mé diplomové práce.

Také bych chtěla velmi poděkovat svému manželovi a dětem za morální podporu a pomoc, kterou mi poskytli při zpracování mé diplomové práce, a které si nesmírně vážím.

Monika Šiplová

Obsah

Úvod.....	3
1. Patologické závislosti	5
1.1 Charakteristika, vymezení pojmů.....	5
1.2 Příčiny vzniku závislostí.....	7
2. Nejrozšířenější sociálně patologické jevy na ZŠ.....	11
2.1 Šikana.....	11
2.2 Záškoláctví.....	18
2.3 Drogové závislosti.....	20
3. Prevence sociálně patologických jevů na ZŠ.....	24
3.1 Typy prevence.....	24
3.2 Program prevence MŠMT.....	26
3.3 Personální zajištění.....	27
3.3 Minimální preventivní program.....	29
3.4 Jak řešit případy související s užíváním návykových látek.....	30
3.5 Jak řešit případy související s projevy šikany.....	35
4. Preventivní aktivity realizované na konkrétních školách.....	38
5. Názory žáků vybraných škol na školní preventivní strategii.....	50
5.1 Metodologická východiska.....	51
5.2 Vyhodnocení dotazníků.....	51
Závěr.....	61
Resumé.....	63
Anotace.....	64
Anotation	65
Seznam použité literatury.....	66
Přílohy	

Úvod

Sociálně-patologické jevy jsou jevy pro společnost nežádoucí. Potýká se s nimi celá společnost a snaží se využít co nejvíce prostředků právě na preventivní opatření, neboť prevence znamená předcházení nebo předem ochránění proti něčemu.

Od útlého věku jsou děti vedeny, nejprve v rodině na intuitivní úrovni, později ve škole plánovitě, k rozhodování a chování, které je pro ně i pro společnost přijatelné. Veškeré aktivity směřující k eliminaci rizik, která vedou k nežádoucímu chování, označujeme jako preventivní. Pokud chceme, aby byla prevence smysluplná a účinná, nelze s ní začít v době, kdy už se dítě s problémy potýká, tápe v nich a neví, jak z nich ven.

Intenzita primární prevence by měla být největší v období mladšího školního věku, kdy je dítě dychtivé přijímat nové informace, respektuje autoritu pedagoga a zároveň je výskyt sociálně patologického chování minimální.

S obdobím staršího školního věku pak přichází hlubší porozumění negativním jevům, zájem o témata související s návykovými látkami, sexuální výchovou, problémy ve vztazích apod.

Cílem diplomové práce je teoreticky popsat preventivní aktivity a preventivní programy realizované na základní škole. Na konkrétních základních školách zjistit aktuální stav prevence sociálních deviací a provést výzkumné šetření mezi žáky 1. a 2. stupně, týkající se jejich názorů na tyto aktivity.

Diplomová práce je rozdělena do pěti kapitol.

V kapitole první uvádím problematiku sociálně patologických jevů z obecného pohledu, dělení patologických závislostí a příčiny sociálně patologických jevů.

Kapitola druhá obsahuje výčet patologických jevů, se kterými se můžeme nejčastěji setkat ve školním prostředí.

Metodické pokyny ministerstva školství, mládeže, tělovýchovy k prevenci sociálně patologických jevů, ať už v původním, nebo aktuálním znění, nabádají školy k vytváření strategie prevence, která je následně písemně zakotvena v tzv. minimálním preventivním programu. Preventivním programům, které slouží na základních školách především k zaměření na primární prevenci, personálnímu zajištění a řešení případů souvisejících se sociálně patologickými jevy ve školním prostředí, věnuji kapitolu třetí.

Preventivní aktivity školy mohou mít rozmanitý charakter. Aby škola nebyla pro děti jen nudnou záležitostí, hledají učitelé způsoby, jak osvěžit pouhé předávání informací. Při záměrném preventivním působení mohou vybírat z velkého množství alternativ k výkladu. Aktivizující prožitkové metody (různé hry a techniky uvnitř školy nebo outdoorové aktivity), metody dramatické výchovy, pořádání školních akcí pro děti, návštěva mimoškolních zařízení (preventivní programy v kulturních centrech, exkurze do institucí, které nějakým způsobem souvisí se sociálně patologickými jevy), projektové dny a mnoho dalšího napomáhá narušit všední výuku a oslovit děti alternativním způsobem. Třetí kapitola charakterizuje školy, které jsem si vybrala pro spolupráci. Uvádím zde základní charakteristiku školy, spolupráci s jinými organizacemi v rámci preventivního programu, realizované aktivity a výskyt sociálně patologických jevů.

Obsahem kapitoly páté jsou výsledky samotného šetření na základních školách, které jsem si vybrala ke spolupráci.

1 Patologické závislosti

1.1 Charakteristika, vymezení pojmů

V posledních letech můžeme zaznamenat značný nárůst jevů, které označujeme jako sociálně patologické. Jedná se o variabilní škálu jevů, které vnímáme jako nechtěné, nežádoucí nebo až nepřijatelné. Každý takový jev má svoji míru společenské nebezpečnosti. Čím je tato škodlivost a nebezpečnost vyšší, tím větší je i zájem o jejich řešení. V této kapitole bych chtěla vymezit základní pojmy, které se sociálně patologických jevů týkají. Patří mezi ně sociální patologie, deviace, sociální deviace a patologické závislosti. (Fischer, 2009, s. 13)

Vyslovíme-li pojem *sociální patologie* (z lat. pathos = utrpení, choroba), nejedná se o samostatný vědní obor. Jde o souhrnné označení nezdravých, abnormálních a obecně nežádoucích společenských jevů. Na studiu a popisu těchto jevů se podílí řada vědních disciplín, zejména sociologie, psychologie, medicína, etopedie a další. Jednotlivé vědní disciplíny se zabývají studiem a rozbořem příčin a faktorů, které vedly ke vzniku konkrétních sociálně patologických jevů. Také se zabývají analýzou zdrojů a příčin, které umožňují jejich existenci ve společnosti. Dále také stanovují a aplikují preventivní a korektivní doporučení a postupy, jejichž společným cílem je obecně jejich eliminace. Sociální patologie se tedy zabývá zákonitostmi takových projevů chování, které společnost hodnotí jako nežádoucí, protože porušují její sociální, morální či právní normy. (Fischer, 2009, s. 13)

Sociální patologii lze chápat jako označení jednoho z odvětví sociologie. Zavedení tohoto pojmu a odvětví je spojováno s prací Herberta Spencera. Spencerův přístup hledal paralelu mezi patologií (nemocí) a patologií jako chorobou společnosti.

E. Durkheim považuje sociální patologii za vědu o chorobách a nepříznivých skutečnostech v rámci dané společnosti, které se stávají její organickou součástí. (Fischer, 2009, s. 14)

Sociální patologie je shrnující pojem pro nezdravé, nenormální, obecně nežádoucí

společenské jevy, tzn. společnosti nebezpečné, negativně sankcionované formy deviantního chování, ale hlavně označené pro studium příčin jejich vzniku a existence. (Mühlpachr, 2003, s. 6)

Slovo *deviace* je odvozeno od latinského *deviatio* neboli *odchylka* či *úchylka*. V obecném pojetí je chápána jako jakákoli odchylka od normální struktury či funkce a může se vyskytovat u kteréhokoli jevu v přírodě nebo společnosti. (Hrčka, 2001, s. 11)

Deviace má univerzální charakter, to znamená, že existuje ve všech společnostech, všude tam, kde lidé spolu přicházejí do styku a žijí ve skupinách.

Deviaci můžeme definovat jako nepřizpůsobení se dané normě nebo sadě norem, které jsou významným množstvím lidí akceptovány v určité komunitě nebo společnosti. Z této definice vychází i většina sociologických teorií. (Mühlpachr, 2003, s. 6)

Pojem *sociální deviace* se začal používat v americké a britské sociologii ve 40. letech minulého století. Sociální deviace označuje porušení nebo podstatnou odchylku od některé sociální normy nebo od souboru norem, které jsou většinou členů určité sociální skupiny nebo společnosti akceptovány.

Existuje mnoho přístupů k výkladu *deviantního chování*. Různé teorie soustřeďují svou pozornost na proces socializace, rozbor faktů podporujících deviaci, případně se zaměřují na sociální kontext, ve kterém ke vzniku dochází. V základní rovině můžeme rozlišovat tři základní skupiny teorií deviace:

- biologické
- psychologické
- sociologické

Biologická teorie deviace je nejstarší teorií deviace. Svou pozornost zaměřuje především na studium kriminálního chování a analýzu zločinu, který je podle jejich mínění páchan biologicky determinovanými jedinci.

Psychologické teorie deviace považují deviaci za úchylku a devianty za nositele jisté abnormality.

Sociologické studium deviace se zaměřuje na výklad tří základních sociologických přístupů: strukturálního funkcionalismu, teorie konfliktu a interpretativní sociologie. ((Múhlpachr, 2003, s. 9)

O závislosti se v minulosti hovořilo jen v souvislosti s alkoholem a drogami. Fenomémem postmoderní doby je závislostní chování jako součást životního stylu zvláště u dětí, mladistvých a mladých dospělých. Závislostní chování se intenzivně šíří do oblastí hracích automatů, sexuálního chování, sledování televize, pracovní činnosti, oborníci zaznamenávají závislosti na jídle, hubnuté, závislost na sektách, kultech a narůstající počty klasických závislých, tj. na alkoholu, drogách, cigaretách, kávě, čaji apod. (Múhlpachr, 2003, s. 15)

Mezinárodní klasifikace nemocí definuje **závislost** následovně:

Skupina fyziologických, behaviorálních a kognitivních fenoménů, v nichž užívání nějaké látky nebo třídy látek má u daného jedince mnohem větší přednost než jiné jednání, kterého si kdysi cenil více. Centrální popisnou charakteristikou syndromu závislosti je touha brát psychoaktivní látky, alkohol nebo tabák.

1.2 Příčiny vzniku závislostí

Jak vzniká závislost? Vzniká v důsledku vzájemného působení různých systémů. Tyto systémy se mohou týkat jednotlivce (jeho psychika, tělesná odolnost), rodiny, vrstevníků, školy, širší společnosti (např. dostupnost drog a vztah k nim), sdělovacích prostředků a dokonce i životního prostředí. V každém z těchto systémů lze vysledovat faktory, které zvyšují riziko vzniku závislostí. Závislost v mladém věku se rozvíjí podstatně rychleji než v pozdějších letech. (Nešpor a kol., 1994, s. 17)

Jednotlivec

Zvyšující riziko: Psychická labilita, duševní poruchy a poruchy chování. Setkání s alkoholem, tabákem nebo drogou v mladém věku. Poškození mozku při porodu, úraz hlavy. Nedostatek dobrých způsobů, jak zvládat stresové situace. Nedostatek dovednosti v mezilidských vztazích. Nízké sebevědomí. Po alkoholu a drogách výrazně převažují příjemné pocity. Nízká schopnost vzdorovat nepříznivému vlivu okolí. Sklony k násilí

a agresivitě, špatné sebeovládání. Nízká inteligence. Příslušnost k znevýhodněné etnické menšině. Odcizení ve vztahu k rodičům, škole a společnosti. Menší ctižádost a menší respekt vůči vlastnímu zdraví. Nezájem o pozitivní rekreační, sociální a kulturní aktivity.

Rodina

Zvyšující riziko: Nejasná pravidla týkající se chování. Nedostatek času, malá péče, nedostatečný dohled. Nesoustavná a přehnaná přísnost, nedostatečné citové vazby, konflikty mezi rodiči. Schvalování alkoholu a drog v rodině. Zneužívání návykových látek včetně alkoholu nebo závislost na nich v rodině. Malá očekávání a podceňování. Osamělost rodiny, lhostejnost nebo nepřátelství ke společnosti. Duševní choroba člena rodiny. Chudoba či nezaměstnanost. Sexuální zneužití. Rodina ve zmatku špatně funguje. Zmatení rolí a hranic v rodině (např. jeden z rodičů si může dělat z dítěte psychologicky náhradního partnera). Výchova pouze jedním rodičem bez pomoci ostatních příbuzných. Časté stěhování rodiny. Dysfunkce rodiny. Život mimo rodinu a bez domova.

Škola

Zvyšující riziko: Neexistuje systematická prevence, škola spoléhá nejvýše na nahodilé akce typu jednorázové přednášky. Škola při prevenci s rodiči nespolupracuje a nekomunikuje s nimi. Škola nekomunikuje a nespolupracuje s prospěšnými organizacemi a institucemi v okolí. Prosazují se iracionální a nepřiměřená pravidla nebo pravidla týkající se návykových látek ve škole vůbec neexistují. Škola návykové látky ve svém prostředí toleruje. Alkohol, tabák i drogy jsou ve škole a v jejím okolí žákům snadno dostupné. Učitelé jsou vnímáni jako nepřátelští nebo lhostejní, s žáky nespolupracují, zdůrazňují pouze jejich nedostatky. Selhávající a problémoví žáci jsou zesměšňováni a ponižováni. Atmosféra ve škole je cynická, odcizená, postrádá nabídku pozitivních hodnot. Neexistuje návaznost na kvalitní mimoškolní aktivity a vhodné způsoby trávení volného času.

Vrstevníci

Zvyšující riziko: Problémy s autoritami, bouří se proti nim. Protispolečenské chování vrstevníků. Odcizení, cyničtí vrstevníci. Pozitivní postoje vrstevníků k alkoholu

a k drogám. Vrstevníci začínají brzy alkohol a drogy zneužívat. Větší vliv kamarádů než rodičů. Sklon dítě zesměšňovat a snižovat sebevědomí. Další přátelé vrstevníků zneužívají alkohol, tabák nebo drogy. Šikanování ze strany vrstevníků.

Společnost

Zvyšující faktory: Chudoba, nedostatek příležitostí, náhlé sociální a politické změny a nestabilita. Společnost nenabízí dobré množství jak trávit volný čas. Alkohol, tabák a drogy jsou velmi snadno dostupné a aktivně nabízené (např. reklama). Nedostatečná zdravotní péče, sociální péče, vzdělávání. Společenské normy a zákony se ke zneužívání drog staví kladně. Nespolupracují média orientovaná především na senzace, reklamu, násilí a negativní modely. Rasová nebo jiná diskriminace, jazyková bariéra, vysoká kriminalita, drogové gangy. (Nešpor a kol., 1996, s. 17)

U dětí mladšího a středního školního věku je nutné zdůrazňovat hodnoty zdraví a učit je zdravému životnímu stylu. Tyto informace postupně přeměňovat v pravidla a návyky. Důležitá je prevence cíleně zaměřená proti škodám způsobeným alkoholem, tabákem a jinými drogami. Čím dříve dítě získá negativní postoj k těmto věcem, tím lépe.

Již v tomto věku je vhodné vést děti ke kvalitním zálibám a předcházet nudě, která je jedním z důvodů, kdy starší děti sáhnou po alkoholu nebo droze. Děti jsou ovlivňovány příkladem a názory vychovatelů (především rodičů).

Hodnoty, které bychom měli dětem vštěpovat:

- pravdivé, zdůvodněné (morálně, nábožensky, zdravotně) přesvědčení o nevhodnosti alkoholu a jiných drog,
- důraz na svobodu a nezávislé rozhodování,
- respekt vůči tělesnému a duševnímu zdraví, jeho ochrana a podpora,
- schopnost se ovládat a být odpovědný za své jednání za všech okolností ,

Děti se učí z příkladů dospělých:

- vychovatel nepije alkohol nebezpečným způsobem a nekonzumuje kvanta léků bez lékařského předpisu (matka třikrát denně polykající léky na bolest hlavy není dobrým příkladem, stejně jako učitel, který na školním výletě vypije po obědě např. tři piva),

- vychovatel odmítá u sebe i u druhých vysoce rizikové chování jako je řízení pod vlivem alkoholu,
- vychovatel slouží dítěti jako vzor hledání východiska ve složitých situacích, při rozhodování a plánování střízlivým způsobem ,
- při setkání dospělých, lze ukázat, že se mohou dobře bavit i bez alkoholu, alkohol hostům nevnucují,
- vychovatel klade důraz na svobodu a nezávislé rozhodování.

Dítě vedené kvalitním příkladem využívání volného času dospělými má tendenci vyhledávat kvalitní zájmy a kvalitní společnost. Měli bychom dětem, které se ještě samy neumí orientovat, nabídnout možnosti zájmových sdružení, sportovních klubů, kroužků při škole či domech dětí a mládeže. Měly by vědět, v čem jsou jejich přednosti, v čem jsou jedinečné, a že se za každou cenu nemusí přizpůsobovat svým vrstevníkům.

Dětem můžeme pomoci:

- najít kvalitní společnost prostřednictvím zájmových a sportovních klubů,
- vážit si vlastní osobnosti, ukázat dítěti jeho přednosti, o nichž možná neví,
- rozlišovat mezi skutečným přátelstvím, jehož součástí je úcta k příteli a jeho zdraví, a bezohlednými vztahy,
- naučit se za správných okolností odmítnout a stát si na svém.

Podle Z. Matějčka má pro citový a sociální vývoj dítěte nečekaně velký význam období tzv. „klidu před bouří“, tj. střední školní věk (8-12 let). Jedná se o období obvykle vyrovnaného harmonického tělesného i duševního vývoje, s rozmanitými zájmy, bez hlubších citů k druhému pohlaví, kdy se ale přesto utváří mužská či ženská identita. Toto období má rozhodující význam pro psychosexuální vývoj a formování životních postojů.

Dítě je závislé na dospělém člověku. Pokud má člověk z dětství zkušenost s láskyplnou péčí rodičů, je to ten nejlepší základ pro zvládání životních nesnází. Z hlediska prevence je tedy důležitá péče, láska a uspokojování citových potřeb dítěte.

2. Nejrozšířenější sociálně patologické jevy na ZŠ

Učitelství je povoláním. Tuto větu slycháváme víc než často – možná, abychom si my učitelé uvědomili, že jsme se vydali správnou cestou. Ano, učitelství je krásné povolání, které, pokud jej člověk dělá s láskou, obohacuje, naplňuje. Doba i žáci ovšem kladou na učitele stále větší a větší nároky a ne každý se s nimi dokáže vypořádat. V učebnicích nalezneme, že učitel by měl být nejen dobrým pedagogem, ale rovněž vychovatelem, organizátorem, koordinátorem apod. Ale současně také psychologem, speciálním pedagogem, vyšetřovatelem, poradcem. Edukační praxe totiž neskýtá jen potěšení z předávání vědomostí a dovedností, ale nezdědka i konfrontaci se sociálně patologickými jevy, které se ve stále v hojnější míře na školách objevují a učitel je prvním, kdo musí řešení napomáhat.

V této části diplomové práce podávám základní informace o sociálně patologických jevech, které se na základních školách vyskytují a se kterými jsem se během své praxe setkala.

2.1 Šikana

„Slovo šikana pochází z francouzského slova *chicane*, což znamená zlomyslné obtěžování, týrání, sužování, pronásledování, byrokratické lpění na liteře předpisů, například vůči podřízeným nebo vůči občanům, od nichž šikanující úředníci zbytečně vyžadují nová a nová potvrzení a razítka, nechávají je pro nic za nic čekat atd.“ (Říčan, 1995, s. 25.)

Jako v každé lidské skupině, tak i ve školní třídě dochází často k prosazování vlastních zájmů či vlastní vůle, najdeme zde jedince s rozdílnými povahovými vlastnostmi, jedince například fyzicky slabší či silnější. Šikana je typem násilí, které probíhá mezi členy určité skupiny. Lze ji definovat jako „*násilně ponižující chování*

jednotlivce nebo skupiny vůči slabšímu jedinci, který nemůže ze situace uniknout a není schopen se účinně bránit.“ (Vágnerová, M., 1999, s. 283)

Šikana patří mezi nejzávažnější negativní jevy v současné škole. Opakované výzkumy ukazují, že se její obětí stává až 40% dětí školního věku. 44% dětí přiznalo, že se někdy staly jejími svědky.

Definice tohoto negativního jevu již bylo formulováno mnoho, na prvním místě bych uvedla tuto základní:

„Šikana je úmyslné a opakované fyzické i psychické ubližování slabšímu jedinci (skupině) silnějším jedincem (skupinou).

Jindy je šikana vymezována například takto:

- Za šikanování se považuje, když jeden nebo více žáků úmyslně a většinou opakovaně ubližuje druhým.
- Šikana je chování, jehož záměrem je ublížit někomu jinému, ohrozit ho a zastrašit.
- Šikana je zneužívání moci.

Mnozí z nás dospělých i děti samy si pod pojmem šikana představí jen různé formy fyzického násilí. To je ovšem právě důvod, proč prvotní projevy psychického násilí (šikanovaný čelí zesměšňování a nadávkám či pomluvám, manipulaci a intrikám, šikanující mu dávají najevo, že se ho štítí, odsedávají si od něj, berou mu osobní věci nebo mu je schovávají, případně ničí ...) bývají často zpočátku podceňovány a bagatelizovány („... to je jen taková klukovina...“, „ten kluk je moc přecitlivělý, život se s ním taky nebude mazlit...“). Musíme si však uvědomit, že pokud budeme tyto počáteční projevy šikany přehlížet, bude se později jejich intenzita pravděpodobně stupňovat. (Vágnerová, K., 2009, s. 11)

Mnohdy je těžké určit hranici mezi nevinným škádlením a šikanou, vnitřní rozdíl je však opravdu značný. Pocit, že jsem šikanován, je do značné míry subjektivní. Co je pro někoho „legráckou“ či „klukovinou“, může jinému způsobit psychické problémy. Ten, komu skutečně ubližují, však rozdíl mezi šikanou a škádlením většinou bezpečně pozná. Při škádlení je mezi aktéry vyrovnaný poměr sil, není vítěze ani

poraženého. Škádlení je legrací, zábavou pro obě zúčastněné strany. Šikanou se baví jen agresor, šikanovanému jedinci však způsobuje ponížení a bolest. Mezi další základní charakteristické znaky šikany patří:

- Je záměrná.
- Většinou probíhá dlouhodobě (ale POZOR i na jednorázové akce)
- Agrese je samoučelná, není prostředkem k dosažení nějakého konkrétního „zisku“, ale vlastním cílem jednání.
- Útoky jsou obětem nepříjemné, přináší jim negativní prožitky.
- Projevuje se nepoměr sil – agresor zneužívá své fyzické a v některých případech i psychické převahy. (Vágnerová, K., 2009, s. 73)

Pokud se ve třídě nebo v jiném kolektivu objeví šikana, dítě se ocitne v jedné ze tří rolí:

- Role agresora
- Role oběti
- Role přihlížejícího – „mlčící většiny“ (Vágnerová, K., 2009, s. 12)

Rozdělení *agresorů – iniciátorů* do tří typů podle Michala Koláře:

První typ

Hrubý, primitivní, impulzivní, se silným energetickým přetlakem, kázeňskými problémy – narušeným vztahem k autoritě, někdy zapojený do gangů páchajících trestnou činností.

Vnější forma šikanování: Šikanuje masivně, tvrdě, nelítostně, vyžaduje absolutní poslušnost, používá šikanování cíleně k zastrašování ostatních.

Specifika rodinné výchovy: Častý výskyt agrese a brutality rodičů – jako by agresoři násilí vraceli nebo ho napodobovali.

Druhý typ

Velmi slušný, kultivovaný, narcisticky šlechtěný, sevřený, zvýšeně úzkostný, někdy i se sadistickými tendencemi v sexuálním smyslu.

Vnější forma šikanování: Násilí a mučení je cílené a rafinované, děje se spíše ve skrytu, bez přítomnosti svědků.

Specifika rodinné výchovy: Časté uplatňování důsledného a náročného přístupu, někdy až vojenského drilu bez lásky.

Třetí typ

„Srandista“, optimistický, dobrodružný, se značnou sebedůvěrou, výmluvný, nezdůvěra oblíbený a vlivný.

Vnější forma šikanování: Šikanuje pro pobavení sebe i ostatních. Patrná snaha zdůraznit „humorné“ a „zábavné“ stránky.

Specifika rodinné výchovy: Nebyla zaznamenána významnější specifika. Pouze v obecné rovině je přítomna citová subdeprivace a absence duchovních a mravních hodnot v rodině. (Kolář, 2001, s. 86)

Postihnout, jak vypadá **oběť** šikanování, je poněkud obtížnější než zachycení charakteristiky agresora. Téměř každá skupina si najde nějakou menší oběť a kritéria jsou velmi rozmanitá. Někdy není důležité, jaká oběť vlastně je, výběr je naprosto nahodilý. Při troše smůly se může obětí stát kterékoliv dítě.

Minimalizace šikany uvádí tyto rizikové faktory a projevy v chování obětí šikany:

- Jakákoli odlišnost, která prohlubuje problémy se sebedůvěrou, nejistotu a zvyšuje zranitelnost jedince.
- Příliš ochranná výchova – mazlíčci.
- Sociální neobratnost, která často způsobuje jejich neoblíbenost.
- Osobnostní výjimečnost a nadání.
- Preference alternativního životního stylu v rodině s projevy až bezhraniční ochoty pomáhat a sloužit a odporu k jakémukoli násilí.
- Projevované náboženské postoje.
- Emoční labilita.
- Zdravotní, případně psychický handicap.
- Příslušnost k minoritě a skupinám imigrantů.
- Sociálně znevýhodněné prostředí.
- Stav související s přestupem do nové skupiny. (Vágnerová, K., 2009, s. 86)

Z výčtu aktérů šikanování nelze vynechat početně největší část – **přihlížející**. Pro přihlížející kolektiv je konané bezpráví znamením, že agresivní chování je vlastně normální, protože ani dospělí s tím nic nedělají.

Přihlížející lze charakterizovat jako skupinu jedinců s nedostatečnou nebo snižující se mírou občanské statečnosti, s rozptýlenou zodpovědností. Přestože jde často o žáky s původně pozitivním morálním profilem, tlak skupinových norem a nedostatek podpory způsobí, že se před šikanou cítí bezbranní a paralyzovaní. Dále se tak snižuje jejich již tak narušená mravní úroveň. (Vágnerová, K., 2009, s. 87)

Pro správný postup při vyšetřování šikany a jejím řešení je třeba zjistit, v jakém stadiu šikany se třída nachází. Zatímco v prvním či druhém stadiu ji může řešit škola, v pokročilejších stadiích je nutné obrátit se na odborníky (psychology, speciální pedagogy, případně sociální pedagogy ze středisek výchovné péče).

První stadium – zrod ostrakismu

Jde o mírné, převážně psychické formy násilí, kdy se okrajový člen skupiny necítí dobře. Není oblíbený a nikdo ho neuznává. Ostatní ho více či méně odmítají, nebaví se s ním, pomlouvají ho, spřádají proti němu intriky, vymýšlí na jeho účet „drobné“ legrácky apod. Taková situace je již zárodečnou podobou šikanování a obsahuje riziko dalšího negativního vývoje. Tato zárodečná forma se vyskytuje téměř ve všech sociálních skupinách. Pokud této počáteční podobě opakovaného „legračního“ ubližování slabšímu nebude věnována pozornost, může se z ní stát i pokročilá, tzv. dokonalá šikana. K tomu může přispět, ať už vědomě, či nevědomě, sám pedagog, který má ve třídě nějakého oblíbeného žáka a povyšuje jeho osobu nebo jeho přednosti nad ostatní nebo častěji vytýká nějakému žákovi jeho slabiny nebo neschopnost, snižuje jeho autoritu, dotýká se slovně jeho osoby. Takové děti se ocitají velmi brzy na periférii třídy a začnou zažívat první, převážně mírné formy psychického násilí.

Druhé stadium – přitvrzování manipulace, počátky fyzické agrese

V zátěžových situacích začnou ostrakizovaní žáci sloužit jako hromosvod. Spolužáci si na nich odreagovávají nepříjemné pocity. Psychický nátlak z prvního vývojového stadia přerůstá do (zatím mírné) fyzické agrese.

Třetí stadium – vytvoření jádra

Vytváří se skupina agresorů, už se nešikanuje nahodile, ale systematicky. Úderné jádro začíná spolupracovat a společně šikanuje nejvhodnější oběti. Z počátku se stávají

obětmi ti, kteří už jsou osvědčeným objektem ostrakizování. Jde o žáky, kteří se dostanou v třídní hierarchii nejnižší. Objevuje se falešná solidarita – normou třídy je „nebozovat“, ostatní spolužáci obětí neublíží, ale ani jim nepomohou. Oběť se smiřuje se situací, ale snaží se agresorům vyhýbat. Tento stupeň šikany ještě umožňuje, aby odborně připravený pedagog poměrně rychle a bezpečně pomohl.

Čtvrté stadium – většina přijímá normy agresorů

Normy agresorů jsou přijaty většinou třídy a stanou se nepsaným zákonem. V tomto stadiu se již jen málokdo dokáže postavit tlaku skupiny, která situaci přijala za danou. Někdy se stává, že oběť svou roli přijímá, aniž by se pak agresorům vyhýbala. Dochází to až tak daleko, že agresory dokonce sama vyhledává, protože začíná pociťovat jistou závislost. Navenek pak mohou působit jako kamarádi.

Páté stadium – totalita neboli dokonalá šikana

Násilí jako normu přijímají všichni žáci ve třídě. Žáci jsou rozděleni na dvě sorty, jedni mají všechna práva, druzí žádná. Agresor vlastní a využívá oběť jako svůj majetek: patří mu jeho peníze, osobní věci, školní vědomosti, čas. Oběť přijme normy skupiny za své a nepřipadá jí to nenormální. Je na agresorovi závislá – nastává paradoxní situace – oběť agresora brání. (Vágnerová, K., 2009, s. 79)

Druhy a formy šikany podle Koláře (2001)

Osm druhů šikanování	Příklady projevů
Fyzické přímé aktivní	Útočníci oběť věsí do smyčky, škrťí, kopou, fackují
Fyzické aktivní nepřímé	Kápo pošle nohsledy, aby oběť zbili. Oběti jsou ničeny věci.
Fyzické pasivní přímé	Agresor nedovolí oběti, aby si sedla do lavice (fyzické bránění oběti v dosahování jejích cílů).
Fyzické pasivní nepřímé	Agresor odmítne oběť na její požádání pustit ze třídy na záchod (odmítnutí splnění požadavků).
Verbální aktivní přímé	Ndávání, urážení, zesměšňování.
Verbální aktivní nepřímé	Rozšiřování pomluv. Patří sem i tzv. symbolická agrese, která může být vyjádřena v kresbách, básních apod.
Verbální pasivní přímé	Neodpovídání na pozdrav, otázky apod.
Verbální pasivní nepřímé	Spolužáci se nezastanou oběti, je-li nespravedlivě obviněna z něčeho co udělali její trýznitelé.

2.2 Záškoláctví

Podle Průchy a kol. (2003) je záškoláctví: Jev, kdy se žák úmyslně, bez omluvitelného důvodu a bez vědomí, popř. souhlasu rodičů se nezúčastňuje vyučování a zdržuje se mimo domov.

Kyriacou (2005) ve své knize hovoří o záškoláctví jako o neomluvené nepřítomnosti. Třídí záškoláctví do těchto pěti kategorií:

Pravé záškoláctví

Žák se ve škole neukazuje, ale rodiče si myslí, že do školy chodí.

Záškoláctví s vědomím rodičů

Žák do školy nechodí, ale rodiče jsou o tom informováni a také vědí, že k tomu nemá žádný oprávněný důvod. Často se jedná o rodiče, kteří se staví ke vzdělání nepřátelsky a nepovažují za důležité, aby dohlíželi na dítě, zda školu pravidelně navštěvuje.

Záškoláctví s klamáním rodičů

Do této kategorie se řadí žáci, kteří dokážou přesvědčit své rodiče, že je jim tak špatně, že nemohou jít do školy, i když se ve skutečnosti cítí docela dobře.

Útěky ze školy

Sem patří případy, kdy žáci během dne na hodinu nebo dvě odejdou, protože v nich píšou písemku nebo se schovají na určitou dobu např. na záchodě.

Odmítání školy

Tato kategorie se týká žáků, kterým představa školní docházky činí psychické potíže. Patří se m poruchy pramenící z problémů ve škole, například z pocitu, že učení je moc těžké, strach, že bude žák šikanován, školní fobie nebo deprese.

Jednou z příčin záškoláctví bývá právě **negativní vztah ke škole**, žák nemá ke vzdělání pozitivní vztah. Tento negativní vztah ke škole si žák může vybudovat rovněž na základě špatného prospěchu. V některých případech se žáka dotýká také negativní hodnocení jeho výkonů učitelem, tento projev jednání může označit jako komplex ochranného jednání. Mnohdy se stává, že žák přestane docházet pouze na jeden konkrétní předmět výuky nebo na předměty podobného zaměření, ve kterých se mu nedaří. Učitel by měl hodnotit žáka s ohledem na jeho psychiku a vážít slova při jeho hodnocení. Rovněž by u takového žáka měl zjistit jeho kladné stránky a dovednosti a ty

se v žákovi snažit rozvíjet. Rodiče by se měli pokusit zajistit doučování v předmětu, ve kterém se žákovi nedaří.

Další příčinou záškoláctví může být **strach ze šikany**. Žák se pak bojí do školy docházet, aby nebyl šikanován. Vzhledem k tomu, že šikana může zanechat velmi vážné psychické problémy, které si oběť šikanování nese do dalšího života, jedná se o velmi vážný důvod k záškoláctví. Při zjištění tohoto případu je nutné šikanu řádně vyšetřit a podniknout veškerá opatření k jejímu vymýcení.

Zvolení špatného studijního směru může s sebou rovněž přinést chuť žáka začít chodit za školu. Výuka na škole, která jej nijak neuspokojuje, se stává něčím „otravným“ a pro něj nezajímavým. Těmto důvodům je možno předejít při výběru studijního směru komunikací mezi rodičem, žákem a výchovným poradcem. Mnohdy se totiž představy rodiče a jejich dítěte o budoucím povolání značně liší.

Lenost jako by sem nepatřila, ale přece jen má mezi záškoláctvím velké zastoupení. Žák se ráno vzbudí a do školy se mu prostě nechce jít, a tak do ní neodejde. Ve většině případů mu pak rodiče napíší omluvenku pro nevolnost nebo z rodinných důvodů. Rodiče by měli velmi zvážit, zda se opravdu vyskytla situace, kdy je potřeba dítě ze školy omluvit.

Velmi oblíbenou příčinou záškoláctví jsou **kamarádi a party**, jež mají v době dospívání na adolescenta větší vliv než jeho rodiče. Školní prostředí se pak stává pro žáka méně atraktivní než prostředí obchodního střediska nebo prostředí restaurace.

Rodinné problémy bývají rovněž spouštěčem záškoláctví, neboť žák může být jejich vlivem vystaven neustálému tlaku a stresu, kterému se snaží nějak uniknout. V případě řešení nějaké vážné rodinné situace by si měli rodiče uvědomit, že jejich dítě se do této situace nedostalo samo, ale naopak bylo této situaci nedobrovolně vystaveno. A tak jednat s velkým ohledem na své dítě. Na tuto zásadu zapomíná velmi mnoho rodičů.

V podstatě každý typ záškoláctví se stává pro žáka potencionálním nebezpečím, neboť najednou vznikne docela velký časový prostor, který je potřeba nějak vyplnit. Zde se pak nabízí možnosti, jako jsou konzumace alkoholu, gambling, drogy nebo páchání drobné delikvence, jako jsou např. krádeže nebo grafity. Z těchto důvodů by mělo být záškoláctví odhaleno a zjištěna jeho příčina, která by měla být odstraněna. Záškoláctvím trpí nejen jedinec, který se ho dopouští, ale i celá společnost, protože jeho důsledkem jsou špatné studijní výsledky žáků, jejich horší uplatnění v životě. (Kyriacou, 2005, s. 44)

Vedle porušení školního řádu, jde také o provinění proti školskému zákonu, který obsahuje ustanovení o povinné školní docházce. Za dohled nad plněním povinné školní docházky zodpovídají rodiče, či zákonní zástupci, za porušování hrozí sankce.

Pro tyto případy byl vydán a je aktualizován Metodický pokyn k jednotnému postupu při uvolňování a omlouvání žáků z vyučování (MŠMT, 2002), který říká, že dobu a způsob uvolnění žáka ze školního vyučování stanoví školní řád. V případě podezření z nevěrohodnosti dokladu potvrzujícího důvod nepřítomnosti žáka, se může ředitel školy v dané věci obrátit na zákonného zástupce nezletilého žáka, nebo požádat o spolupráci věcně příslušný správní orgán.

2.3 Drogová závislost

Od dávných časů lidé používali drogy k tomu, aby změnili stav svého vědomí, aby se stimulovali nebo uvolnili, usnuli nebo spánku zabránili, aby zlepšili schopnost svého vnímání, nebo aby si vyvolali halucinace. Drogy jsou známé a užívané od dob prvních lidských civilizací a vždy se také objevovalo nadměrné užívání těchto látek až k závislosti na nich. (Mühlpachr, 2003, s. 16).

Co je to vlastně droga? Existuje celá řada definicí, ale nejstručněji lze asi drogu chápat jako každou látku, ať již přírodní nebo syntetickou, která splňuje dva základní požadavky:

1. Má tzv. psychotropní účinek, tj. ovlivňuje nějakým způsobem naše prožívání okolní reality, mění naše „vnitřní“ naladění – prostě působí na psychiku.
2. Může vyvolat závislost, má tedy něco, co se z nedostatku vhodnějšího pojmenování někdy označuje jako „potenciál závislosti“. (Presl, 1994, s. 9)

Mezi nejčastěji užívané drogy mezi dětmi školního věku patří *alkohol, cigarety a marihuana*.

Alkohol

Alkohol je jednoduchá chemická látka, která snadno proniká k různým orgánům včetně mozku. Její obsah v alkoholických nápojích kolísá zhruba od 2-3% (pivo) do asi 40% v destilátech. Důležitá není jen koncentrace alkoholu v tom kterém nápoji, ale i jeho množství.

Alkohol je pro děti a mladistvé mnohem nebezpečnější nežli pro dospělé. Jejich játra nejsou schopna ho odbourávat v takové míře jako u dospělých a navíc mají menší tělesnou hmotnost. Již velmi malé množství alkoholu může vyvolat u dětí nebezpečné otravy. Návyk na alkohol se u dětí vytváří velmi rychle. Alkohol (podobně jako tabák nebo marihuana) se někdy nazývají „průchozí drogy“. Znamená to, že část dětí z nich přechází k látkám ještě nebezpečnějším. Podle jistého amerického výzkumu je riziko škodlivého užívání drog vyšší u dětí, které začaly pít alkohol nebo kouřit v mladším věku. (Nešpor a kol., 1997, s. 37)

Kouření

Možná někomu připadá zařazení tabáku mezi návykové látky za přehnané. Bohužel je naprosto oprávněné. Je pravda, že účinky tabáku se neprojevují tak rychle a dramaticky, vzhledem k rozšířenosti kouření jsou však citelné. Většina dospívajících, kteří začnou kouřit, toho později litují.

Tabákový kouř obsahuje množství škodlivin, najdou se v něm i látky jako dehet, kysličník uhelnatý, formaldehyd, dokonce i arsenid nebo kyanid. Z velkého množství chemikálií v tabákovém kouři je ovšem návyková pouze jediná a to nikotin. (Nešpor a kol., 1997, s. 45)

Pravidelné kouření dětí je definováno jako vykouření nejméně jedné cigarety týdně. Více jak 80 % dnes dospělých kuřáků začalo kouřit v dětství či v raném

dospívání. Tito mladí kuřáci jsou vinou kouření častěji nemocní, trpí častěji respiračními infekcemi, častěji se u nich objevuje chronické nachlazení aj.

Mladí lidé začínají kouřit z různých důvodů. Někteří proto, že si přejí vypadat nezávisle, jiní protože kouří jejich přátelé a oni nechtějí před nimi vypadat trapně. Další s tímto zlovykem začínají proto, že jim to jejich rodiče zakazují („Zakázané ovoce nejlíp chutná“), nebo si berou za vzor kouřící populární osoby, jako jsou herci, hudebníci, zpěváci apod. Velký vliv mají rodiče a především sourozenci, kteří kouří, a stejně tak mají vliv reklamy na tabákové výrobky, nebo kulturní a dokonce i sportovní akce sponzorované tabákovými firmami.

Obvykle neexistuje jenom jedna hlavní příčina, jedná se zpravidla o souhrn několika rizikových činitelů, mezi které patří osobnost člověka (např. jsem snadno ovlivnitelný jinými lidmi), podílí se vliv prostředí (např. tlačí na mě vrstevníci, každý den vidím a cítím kouřící rodiče nebo sourozence) a vliv vlastních cigaret (např. není mi po jejich vykouření špatně, jsou snadno dostupné v trafice).

První cigarety mají u většiny dětí příchut' zakázaného ovoce. V řadě případů bývá cigareta „vstupenkou“ do party vrstevníků, v níž kouření zastává symbol utajovaného rituálu.

Základní postoje, které u mladého člověka prostřednictvím výchovy vznikaly v dětství, výrazně ovlivňují výběr kamarádů v budoucnosti. V mnoha našich i zahraničních studiích bylo opakovaně prokázáno, že děti z nekuřáckých rodin si jen sporadicky vybírají kamaráda, který kouří. Naopak, u dětí, jejichž alespoň jeden rodič pravidelně kouří, je kouřící kamarád téměř pravidlem.

Děti s kouřením často experimentují a mají za to, že mohou přestat, kdykoli budou chtít. Kouření, přesněji řečeno nikotin je však silně návykovou látkou a valná většina z nich potom není schopna s kouřením přestat. (Pešek, 2008, s. 9)

Marihuana

Marihuana (výrobky z konopí *Cannabis sativa*) patří v současnosti k relativně nejrozšířenějšímu druhu drog (po alkoholu a nikotinu). U dětí a dospívajících se u nás drogy z konopí dostávají na třetí místo.

Marihuana se nejčastěji kouří. Množství účinné látky (delta-9-tetrahydrokanabinol, zkráceně THC) v marihuanových cigaretách kolísá od 10mg do zhruba 100mg. THC je asi 4000x účinnější než alkohol. Droga se z těla vylučuje jen velmi pomalu, má

tendenci se ukládat v tukové tkáni. Po vykouření 1 cigarety lze prokázat 40-50% THC v buněčných membránách po 4-8 dnech, 10-20% drogy po 30 dnech a 1% dokonce po 48-130 dnech. Je tedy pochopitelné, že při pravidelnějším zneužití se droga hromadí v těle. To může mít nepříznivé účinky na tělesné a duševní zdraví. Marihuanové cigarety obsahují více rakovinotvorných látek nežli tabák. Užívání marihuany sice automaticky nevede k užívání jiných drog, marihuana ale toto riziko zvyšuje.(Nešpor, 2003, s. 39)

3 Prevence sociálně patologických jevů na ZŠ

Výrazem prevence máme na mysli zejména prevenci primární a prevenci sekundární, čili předcházení delikventnímu, nežádoucímu jednání u celé populace dětí, resp. preventivní aktivity zaměřené na rizikové jedince a skupiny, u kterých je zvýšená pravděpodobnost, že se stanou nositeli závadové činnosti.

Prevence by měla předcházet všem typům sociálního selhání. Cílem prevence nemůže být pouhá absence sociálně patologických jevů, ale také prezentace sociálně příznivého chování, tj. chování, jež se neslučuje s jednáním protispolečenským, antisociálním. (Jůva, 2001, s. 97)

Škola je důležitým faktorem prevence. Tradičně je škola pokládána za místo, kde se děti učí znalostem a osvojují si postupy, které umožňují racionálně řešit jasné problémy příslušející do rámce jednotlivých předmětů. Škola však může učit i víc. S tím, jak slábne vliv hlavní tradiční socializační instituce na děti – rodiny, doufají mnozí, že škola by ji mohla nahradit právě v posilování těchto postojů a dovedností, které jsou předpokladem prosociální, nekriminální dráhy. Školy mohou ovlivňovat nejen své žáky, ale i rodiče dětí a celé komunity. V řadě škol jsou dětem k dispozici vyspělé komunikační technologie. Školy mohou pro děti organizovat programy i mimo vyučování. Školní programy prevence kriminality se jednak snaží minimalizovat predelikventní a delikventní chování dětí přímo na půdě školy, jednak se snaží poučit děti o případných následcích jejich kriminálního chování mimo školu a také připravují děti na setkání s kriminalitou jiných lidí a pokoušejí se poučit je, jak v takovém případě jednat. (Matoušek, 1998, s. 267)

3.1 Typy prevence

Světová zdravotnická organizace (WHO) definuje prevenci jako *soubor intervencí s cílem zamezit či snížit výskyt a šíření škodlivosti účinků užívání alkoholu a nealkoholových drog.*

WHO rozlišuje tři druhy prevence:

Primární prevence – předcházení užití u osob, které dosud nejsou s drogou v kontaktu.

Sekundární prevence – předcházení vzniku a rozvoji závislosti u osob, které již drogu užívají.

Terciární prevence – předcházení vážnému nebo trvalému zdravotnímu nebo sociálnímu poškození v souvislosti s užíváním drog.

Základním principem **primární prevence** sociálně patologických jevů u žáků je podle Metodického pokynu výchova žáků ke zdravému životnímu stylu, k osvojení pozitivního sociálního chování a zachování integrity. Cílem je zabránit výskytu rizikového chování v daných oblastech nebo co nejvíce omezit škody působené jejich výskytem mezi žáky. (Metodický pokyn MŠMT k prevenci sociálně patologických jevů)

Nespecifická primární prevence zahrnuje veškeré aktivity podporující zdravý životní styl a osvojování pozitivního sociálního chování prostřednictvím smysluplného využívání a organizace volného času, například zájmové, sportovní a volnočasové aktivity a jiné programy, které vedou k dodržování určitých společenských pravidel, zdravého rozvoje osobnosti, k odpovědnosti za sebe a své jednání. (Metodický pokyn MŠMT k prevenci sociálně patologických jevů)

Specifická primární prevence – aktivity a programy, které jsou zaměřeny specificky na předcházení a omezování výskytu jednotlivých forem rizikového chování žáků. Jedná se o:

- a) všeobecnou prevenci, která je zaměřena na širší populaci, aniž by byl dříve zjišťován rozsah problému nebo rizika,
- b) selektivní prevenci, která je zaměřena na žáky, u nichž lze předpokládat zvýšenou hrozbu rizikového chování,
- c) indikovanou prevenci, která je zaměřena na jednotlivce a skupiny, u nichž by zaznamenan vyšší výskyt rizikových faktorů v oblasti chování, problematických vztahů v rodině, ve škole nebo s vrstevníky. (Metodický pokyn MŠMT k prevenci sociálně patologických jevů)

Efektivní primární prevence – kontinuální a komplexní programy, interaktivní programy, především programy pomáhající čelit žákům sociálnímu tlaku, zaměřené na zkvalitnění komunikace, nenásilné zvládání konfliktů, odmítání návykových látek, zvyšování zdravého sebevědomí, zvládání úzkosti a stresu apod. (Metodický pokyn MŠMT k prevenci sociálně patologických jevů)

3.2 Program prevence MŠMT

Ministerstvo školství, mládeže a tělovýchovy má významný a nezastupitelný podíl v oblasti primární prevence rizikového chování dětí a mládeže v České republice. V oblasti primární prevence plní funkci koordinátora mezi jednotlivými resorty. Tato úloha vyplývá jednak z velikosti cílové skupiny, kterou je veškerá školní populace, jednak z délky působení školního prostředí a rovněž z pohledu formování osobnosti, která je v době školního věku ovlivnitelná nejvíce. MŠMT plní v oblasti primární prevence několik důležitých úkolů. Jednak je to určování základních strategií v daných oblastech včetně priorit, dále podpora vytváření struktury poskytovatelů primární prevence podílejících se na vytyčených prioritách a v neposlední řadě podpora vytváření materiálních, personálních a finančních podmínek nezbytných pro vlastní realizaci prevence v systému školství. Základním principem strategie prevence rizikového chování je ve školství výchova dětí a mládeže ke zdravému životnímu stylu, k osvojení pozitivního sociálního chování a zachování integrity osobnosti. (Metodický pokyn MŠMT k prevenci sociálně patologických jevů)

Důležitým dokumentem je Metodický pokyn Ministerstva školství, mládeže a tělovýchovy k prevenci sociálně patologických jevů u dětí, žáků a studentů ve školách a školských zařízeních, který vymezuje terminologii a začlenění prevence do školního vzdělávacího programu, popisuje jednotlivé instituce v systému prevence a úlohu pedagogického pracovníka, definuje Minimální preventivní program, doporučuje postupy škol a školských zařízení při výskytu vybraných rizikových forem chování dětí a mládeže.

Organizační systém primární prevence sociálně patologických jevů u dětí a mládeže v resortu školství, mládeže a tělovýchovy:

Na horizontální úrovni Ministerstvo školství, mládeže a tělovýchovy aktivně spolupracuje s věcně příslušnými resorty (Ministerstvo zdravotnictví, Ministerstvo vnitra, Ministerstvo práce a sociálních věcí, Ministerstvo obrany) a neresortními orgány (Rada vlády pro koordinaci protidrogové politiky při Úřadu vlády a Republikový výbor prevence kriminality při Ministerstvu vnitra – v těchto orgánech jsou zastoupeny všechny věcně příslušné resorty).

V rámci této úrovně byly ustanoveny při ministerstvu: Pracovní skupina specifické primární protidrogové prevence a Pracovní skupina prevence kriminality a ostatních sociálně patologických jevů složená ze zástupců věcně příslušných resortů, krajů, akademické obce, nestátních neziskových organizací, školských poradenských zařízeních, vysokých škol, přímo řízených organizací ministerstva a vybraných odborníků na danou problematiku. Cílem těchto pracovních skupin je spolupráce, sjednocení přístupů koordinace činností v dané oblasti napříč resorty.

Na vertikální úrovni Ministerstvo školství, mládeže a tělovýchovy metodicky vede a koordinuje síť koordinátorů, tvořenou krajskými školskými koordinátory prevence (pracovníci odborů školství krajských úřadů), metodiky prevence (pracovníci pedagogicko-psychologických poraden) a školními metodiky prevence (vybraní pedagogové ve školách a školských zařízeních). (Strategie prevence 2005 – 2008)

3.3 Personální zajištění

Na každé škole a školském zařízení v současné době pracuje tzv. metodik školní prevence, který má na starosti tvorbu a realizaci Minimálního preventivního programu, úzce spolupracuje s výchovným poradcem, s vedením školy a institucemi, které mohou být škole užitečné jednak na úrovni prevence, tak na úrovni včasné intervence, krizové intervence či v dalších situacích, které jsou vyvolávány zneužíváním návykových látek.

Metodik prevence

Metodik prevence spoluvytváří Minimální preventivní program, podílí se na jeho realizaci. Komunikuje s učiteli v oblasti primární prevence, v případě vzniklého

problému dává podněty k možné nápravě. Spolupracuje s institucemi a organizacemi v oblasti primární prevence. Koordinuje předávání informací o problematice sociálně patologických jevů ve škole, dokumentuje průběh preventivní práce školy. Hodnotí realizaci Minimálního preventivního programu.

Výchovný poradce

Výchovný poradce koordinuje společně s metodikem prevence aktivity školy v oblasti prevence. Aktivně nabízí učitelům a žákům možnost poradit se o svých problémech. Zaměřuje se na žáky, kteří jsou ohroženi ve svém vývoji, sebepojetí, komunikaci s druhými. Učitelé informují výchovného poradce o případech výskytu agresivního chování ve třídě, signálů o potížích žáka (osobnostní, rodinné, vztahové), náhlém i trvalém neúspěchu v učení, obtížné komunikaci, konfliktu s rodiči, porušování pravidel soužití ve škole žákem, krádežích ve třídách. Výchovný poradce navrhuje opatření, navrhuje řediteli školy svolání výchovné komise, vede individuální konzultace s dětmi, s rodiči, informuje o možnostech odborné péče a další pomoci (adresář sociálních služeb, linku bezpečí apod.). Jedná se sociálním odborem. Konzultuje problémy s odbornými pracovišti – SPC, PPP.

Pedagogové

Věnují se v rámci výuky rozvoji kompetencí žáka v oblasti sociálních dovedností, učí podle principů a metod v rámci koncepce školy. Provádějí průběžnou diagnostiku žáků a třídy, na pedagogických radách vzájemně hodnotí uplynulé období, konzultují případné problémy, navrhují opatření. Třídní učitel je v kontaktu s rodiči žáků své třídy prostřednictvím třídních schůzek, osobních setkání a dalších možností komunikace.

Ředitel školy

Sleduje efektivitu prevence sociálně patologických jevů. Sleduje problémy v kontextu celé školy a dělá personální a organizační opatření ke zlepšení vzájemného soužití ve škole. Svolává v případě potřeby výchovnou komisi za účasti rodičů, pedagogů, pracovníků orgánů péče o dítě, psychologů apod. (MPP ZŠ V. Menšíka)

3.4 Minimální preventivní program

Škola se řídí několika závaznými dokumenty – školskými zákony, vyhláškami a metodickými pokyny. Hlavním dokumentem, který popisuje proces zavedení prevence na škole je Minimální preventivní program. Je konkrétním dokumentem školy, který se zaměřuje zejména na výchovu žáků ke zdravému životnímu stylu, na osobnostní a sociální rozvoj žáků a na jejich sociálně komunikativní dovednosti.

Na tvorbě a realizaci Minimálního preventivního programu se podílejí všichni pedagogičtí pracovníci školy. Koordinace tvorba a kontrola realizace patří ke standardním činnostem školního metodika prevence. Při tvorbě a vyhodnocování Minimálního preventivního programu dle potřeby školní metodik prevence spolupracuje s metodikem prevence v PPP nebo krajským koordinátorem. (Strategie prevence 2009-2012)

Škola vytváří tento program jako základní nástroj prevence. Jde o komplexní systémový prvek v realizaci preventivních aktivit, program je nejméně jednou ročně vyhodnocován, sleduje se účinnost, průběh, měří se efektivita jednotlivých aktivit. Pro školu je závazný a podléhá kontrole České školní inspekce.

Nárůst různých sociálně patologických jevů včetně zneužívání návykových látek v populaci mládeže a dětí školního věku se stává celospolečenským problémem. Děti, které navštěvují ZŠ, patří k nejohroženější skupině. Proto je důležité zahájit primární prevenci právě v době základní školní docházky, poskytnout žákům co nejvíce informací o drogové problematice (přiměřeně k věku žáků), naslouchat jejich problémům a otevřeně s nimi hovořit i na neformální úrovni, posilovat jejich sebevědomí, rozvíjet sociální komunikaci a spolupráci. (MPP ZŠ a MŠ T.G. Masaryka Zastávka)

Mezi hlavní úkoly a aktivity školy v rámci MPP patří:

- Odpovědnost za systematické vzdělávání pedagogických pracovníků v metodikách preventivní výchovy, v technikách pedagogické preventivní práce, nácvičky praktických psychologických a sociálně psychologických dovedností, techniky rozvíjení osobnosti, metody vytváření pozitivních vztahů mezi žáky a řešení problémových situací.

- Systémové zavádění etické a právní výchovy, výchovy ke zdravému životnímu stylu, oblastí preventivní výchovy do výuky.
- Uplatňování různých forem a metod působení na jednotlivce a skupiny dětí a mládeže, zaměřené na podporu rozvoje jejich osobnosti a sociálního chování.
- Vytváření podmínek pro smysluplné využití volného času dětí a mládeže.
- Spolupráce s rodiči a osvětová činnost pro rodiče v oblasti zdravého životního stylu.
- Průběžné sledování konkrétních podmínek a situace ve škole či školském zařízení z hlediska výskytu sociálně patologických jevů a uplatňování různých forem a metod umožňujících včasné zachycení ohrožených dětí a mladistvých.
- Diferencované uplatňování preventivních aktivit a programů speciálně zaměřených na jednotlivé rizikové skupiny dětí a mládeže.
- Poskytování poradenských služeb a zajišťování poradenských služeb specializovaných poradenských a preventivních zařízení pro žáky, rodiče a pedagogy. (MPP V. Menšíka Ivančice)

3.5 Jak řešit případy související s užíváním návykových látek

V České republice není stanovena věková hranice pro užívání návykových látek (OPL, alkoholu i tabákových výrobků). Konzumace návykových látek není považována za protiprávní ujednání. Jejich užívání osobami mladšími 18 let je ovšem považováno za nebezpečné chování. Každý nezletilec, který se takového jednání dopouští, má nárok na pomoc orgánu sociálně-právní ochrany dítěte. Navádění k užívání návykových látek, nebo podpora takového chování u osob mladších 18 let jsou zakázány a takové jednání je přestupkem nebo trestným činem. Zakázán je rovněž prodej tabáku a alkoholických nápojů těmto osobám. Užívání návykových látek v prostorách školy v době školního vyučování, na všech školních akcích i při mimoškolní činnosti není přípustné. Všichni zaměstnanci školy mají oznamovací povinnost k řediteli školy v případě, kdy žáci omamné látky užívají, distribuují nebo u sebe přechovávají. (Organizační řád školy, ZŠ V. Menšíka)

Jak řešit konzumaci alkoholu ve škole:

V případě, kdy je žák přistižen při konzumaci alkoholu v prostorách školy nebo v době školního vyučování, či v rámci akcí školou pořádaných, je primárně nutné mu v další konzumaci zabránit.

- alkohol je třeba žákovi odebrat a zajistit, aby nemohl v konzumaci pokračovat,
- v případě, kdy je žák pod vlivem alkoholu do té míry, že je ohrožen na zdraví a životě, volat lékařskou službu první pomoci,
- jestliže akutní nebezpečí nehrozí, postupuje pedagog následovně: sepíše stručný záznam s vyjádřením žáka (zejména odkud, od koho alkohol má), a odevzdá jej školnímu metodikovi prevence, který ho zakládá a vyrozumívá vedení školy,
- v případě, že žák není schopný pokračovat ve vyučování, vyzve škola ihned zákonného zástupce žáka, aby si jej vyzvedl,
- jestliže není zákonný zástupce dostupný, vyrozumí škola orgán sociálně-právní ochrany dítěte a vyčká jeho pokynů,
- zákonnému zástupci ohlásí škola tuto skutečnost i v případě, že je žák schopný výuky,
- jestliže se situace opakuje, splní škola oznamovací povinnost k orgánu sociálně-právní ochrany dětí,
- z konzumace alkoholu škola vyvodí sankce dané školním řádem,
- v případě podezření na intoxikaci žáka provede pedagogický pracovník test na přítomnost alkoholu (dechová zkouška), ale pouze na základě získaného souhlasu zákonného zástupce (viz příloha č. 2). Pokud je výsledek testu pozitivní, postupuje obdobným postupem jako od bodu 2.

Obdobný postup zvolí pedagogický pracovník i v případě příchodu žáka do školy pod vlivem alkoholu, resp. kdy nelze prokázat, že se žák intoxikoval ve škole. (MPP ZŠ V. Menšíka Ivančice)

Nález alkoholu ve škole

V případě, kdy pracovníci školy naleznou v prostorách školy alkohol, postupují takto:

- tekutinu nepodrobují žádnému testu ke zjištění jeho chemické struktury,
- o nálezů ihned uvědomí vedení školy,
- nalezenou tekutinu uloží u vedení školy pro případ usvědčujícího důkazu,
- zpracují stručný záznam o události.

V případě, kdy pracovníci školy zadrží u některého žáka alkohol, postupují takto:

- zabavenou tekutinu nepodrobují žádnému testu ke zjištění její chemické struktury,
- nálezů ihned uvědomí vedení školy,
- nálezů sepiší stručný záznam, s vyjádřením žáka, u kterého byl alkohol nalezen, datum, místo a čas nálezů a jméno žáka. Zápis podepíše i žák, u kterého byl alkohol nalezen (nebo který jej odevzdal). V případě, že podepsat odmítá, uvede pracovník tuto skutečnost do zápisu. Zápisu o rozhovoru se žákem je přítomen/na ředitel/ka školy nebo její/jeho zástupce. Zápis záznamu založí školní metodik prevence do své agendy,
- o nálezů vyrozumí zákonného zástupce žáka, a v případě, že se jedná o opakovaný nález u téhož žáka, i orgán sociálně-právní ochrany dítěte, kterým je obecní úřad obce s rozšířenou působností,
- v případě podezření, že alkohol obsahuje i jiné příměsi a byl nalezen u žáka, který se jím intoxikoval, předají zajištěnou tekutinu přivolanému lékaři,
- škola vyvodí sankce dané školním řádem. (MPP ZŠ V. Menšíka Ivančice)

Jak řešit konzumaci tabákových výrobků ve škole:

- tabákový výrobek odebrat a zajistit, aby žák nemohl pokračovat v konzumaci, pedagog dále sepiše o události krátký záznam s vyjádřením žáka (zejména odkud, od koho má tabákový výrobek) a předá metodikovi prevence, který jej založí do své agendy,

- pedagog informuje zákonného zástupce žáka,
- v závažných případech (s ohledem na věk nebo chování dítěte) a jestliže se chování opakuje, vyrozumí škola orgán sociálně-právní ochrany dětí,
- jsou vyvozeny sankce dané řádem školy. (MPP ZŠ V. Menšíka Ivančice)

Jak řešit konzumaci omamných a psychotropních látek (OPL) ve škole:

- návykovou látku je potřeba žákovi odebrat a zajistit, aby v konzumaci dále nepokračoval,
- v případě, že je žák pod vlivem OPL do té míry, že je ohrožen na zdraví a životě, přivolá pedagog RZS, (zajištění bezpečnosti žáka i ostatních je prioritou číslo jedna),
- jestliže akutní nebezpečí nehrozí, pedagog zajistí vyjádření žáka a vyrozumí vedení školy,
- v případě, že žák není schopen dalšího vyučování, vyzve pedagog zákonného zástupce žáka, aby si dítě vyzvedl,
- jestliže není zákonný zástupce dostupný, vyrozumí škola orgán sociálně-právní ochrany dítěte a vyčká jeho pokynů,
- zákonnému zástupci ohlásí škola tuto skutečnost i v případě, že je žák schopen výuky,
- současně splní oznamovací povinnost k orgánu sociálně-právní ochrany dětí,
- v případě uživatelova zájmu nebo zájmu jeho zákonného zástupce poskytne školní metodik prevence informaci o možnostech odborné pomoci,
- škola vyvodí sankce dané školním řádem, (je třeba rozlišit uživatele od distributora - uživatel je nebezpečný sobě, distributor všem; distribuce je trestným činem, užívání OPL porušením školního řádu),
- v případě podezření na intoxikaci žáka může pedagog provést orientační test na přítomnost OPL (zkouška ze slin), ale pouze na základě předem získaného souhlasu zákonného zástupce (viz příloha č. 2). (MPP ZŠ V. Menšíka Ivančice)

Distribuce OPL může být kvalifikována jako trestný čin. Množství, které žák distribuuje, není nijak rozhodující.

Jak řešit distribuci OPL ve škole:

pedagog našel OPL ve škole:

- látku nepodrobuje žádnému testu,
- nálezu ihned uvědomí vedení školy,
- za přítomnosti dalšího pracovníka školy vloží látku do obálky, napíše datum, čas, místo nálezu. Obálku přelepí, přelep opatří razítkem školy, svým podpisem a uschová ve školním trezoru,
- nálezu vyrozumí Policii ČR.

pedagog zadržel u žáka OPL:

- látku nepodrobuje žádnému testu,
- nálezu ihned uvědomí vedení školy,
- sepiše stručný záznam s vyjádřením žáka, u kterého byla látka nalezena, datum, místo, čas a jméno žáka. Zápis podepíše i žák, v případě jeho odmítnutí uvede pedagog tuto skutečnost do zápisu. Zápisu a rozhovoru se žákem je přítomna ředitelka školy nebo zástupkyně. Zápis zakládá školní metodik prevence.
- nálezu vyrozumí Policii ČR,
- v případě, že je látka nalezena u intoxikovaného žáka, předá látku lékaři.

pedagog má podezření, že žák má OPL u sebe:

- řešení této situace spadá do kompetence Policie ČR,
- bezodkladně vyrozumí Policii ČR, zkonzultuje s ní další postup a informuje zákonného zástupce žáka,
- žák je izolován od ostatních a do příjezdu Policie ČR je nutné mít ho pod dohledem. U žáka v žádném případě neprovádíme osobní prohlídku nebo prohlídku jeho věcí. (MPP ZŠ V. Menšíka Ivančice)

Ve školních řádech všech škol je uveden zákaz nošení, držení, distribuce a zneužívání návykových látek v areálu celé školy včetně sankcí, které z porušení vyplývají. O kázeňském postihu v těchto případech rozhoduje vedení školy v rozsahu:

důtka ředitele - třetí stupeň z chování. Pokud dojde ve škole k porušení řádu některým z výše uvedených způsobů, mělo by dojít k seznámení rodičů se situací ve třídě. Rodiče by také měli být seznámeni s tím, jak bude škola dále pracovat s rizikovou třídou, rodiče jsou vyzváni ke spolupráci.

3.5 Jak řešit případy související s projevy šikany

Šikanování se ve své zárodečné formě vyskytuje prakticky na všech školách. Pocit bezpečí každého jedince a jeho začlenění do třídního kolektivu je základní podmínkou vytváření produktivního prostředí a dobrého sociálního klimatu třídy a školy. Všechny školy a školská zařízení mají povinnost předcházet všem náznakům násilí a šikanování. Šikanování v jakékoli formě a podobě nesmí být pracovníky školy akceptováno. Samotní pedagogičtí pracovníci nesmí svým jednáním s některými žáky a chováním vůči nim podněcovat zhoršování vztahů směřující k šikanování těchto žáků jejich spolužáky. (ZŠ a MŠ T. G. Masaryka Zastávka)

Na tvorbě a realizaci programu proti šikanování se podílejí všichni pedagogičtí pracovníci školy. Cílem programu je vytvořit ve škole bezpečné, respektující a spolupracující prostředí. Hlavní součástí programu je krizový plán, který eliminuje či minimalizuje škody v případě, že k šikanování ve školním prostředí dojde. Měly by z něj jednoznačně vyplynout kompetence jednotlivých osob a specifický postup a způsob řešení. Každý takový program má dva typy scénářů:

První zahrnuje situace, které škola zvládne řešit vlastními silami. Do této skupiny patří postupy pro počáteční stadia šikanování a rámcový třídní program pro řešení zárodečného stadia šikanování.

Druhý zahrnuje situace, kdy škola potřebuje pomoc z venku a je nezbytná její součinnost se specializovanými institucemi a policií. Sem patří řešení případů pokročilé a nestandardní šikany, např. výbuch skupinového násilí vůči oběti. (ZŠ a MŠ T. G. Masaryka Zastávka)

Odhalení šikany bývá obtížné. Významnou roli při jejím zjišťování hraje strach, a to nejen strach obětí, ale i pachatelů a dalších účastníků. Strach vytváří obvykle

prostředí „solidarity“ agresorů i postižených. Účinné a bezpečné vyšetření šikany vychází z kvalifikovaného odhadu stadia a formy šikanování.

Pro vyšetřování počáteční šikany (se standardní formou) lze doporučit strategii v těchto pěti krocích:

1. Rozhovor s těmi, kteří na šikanování upozornili a s oběťmi.
2. Nalezení vhodných svědků.
3. Individuální, případně konfrontační rozhovory se svědky (nikoli však konfrontace obětí a agresorů).
4. Zajištění ochrany obětem
5. Rozhovory s agresory, případně konfrontace mezi nimi.

Pokročilá šikana s neobvyklou formou – výbuch skupinového násilí vůči oběti, tzv. třídního lynčování, vyžaduje následující postup:

1. Překonání šoku pedagogického pracovníka a bezprostřední záchrana oběti.
2. Domluva pedagogických pracovníků na spolupráci a postupu vyšetřování.
3. Zabránění domluvě agresorů na křivé výpovědi.
4. Pokračující pomoc a podpora oběti.
5. Nahlášení policii. (ZŠ a MŠ T. G. Masaryka Zastávka)

Vlastní vyšetřování.

V rámci první pomoci je nutné při pokročilých, brutálních a kriminálních šikanách spolupracovat s dalšími institucemi a orgány, a to zejména s pedagogicko-psychologickou poradnou, střediskem výchovné péče, orgánem sociálně právní ochrany dítěte, Policií ČR.

Pedagogičtí pracovníci jsou seznámeni s informací MŠMT ČR č.j.: 25 884/2003-24 *Spolupráce předškolních zařízení, škol a školských zařízení s Policií ČR při prevenci a při vyšetřování kriminality dětí a mládeže a kriminality na dětech a mládeži páchané.*

V případě negativních dopadů šikanování na oběť je nutné zprostředkovat jí péči pedagogickopsychologické poradny, střediska výchovné péče, speciálně pedagogického centra nebo dalších odborníků – klinických psychologů, psychoterapeutů nebo psychiatrů.

Výchovná opatření

S agresorem budeme dále pracovat (jeho náhled na vlastní chování, motivy, rodinné prostředí). V případě potřeby mu zprostředkovat péči pedagogicko-psychologické poradny, střediska výchovné péče nebo jiných odborníků – klinických psychologů, psychoterapeutů nebo psychiatrů.

Pro potrestání agresorů lze užít i následující běžná výchovná opatření:

- Napomenutí a důtka třídního učitele, důtka ředitele.
- Snížení známky z chování.
- Převedení do jiné třídy.

Pro nápravu situace ve skupině je potřeba pracovat s celým třídním kolektivem. Je nezbytné vypořádat se i s traumaty těch, kteří přihlíželi, ale nezasáhli (mlčící většina).

V mimořádných případech se užijí další opatření:

- Ředitel školy doporučí rodičům dobrovolné umístění dítěte do pobytového oddělení SVP, případně doporučí realizovat dobrovolný diagnostický pobyt žáka v místně příslušném diagnostickém ústavu.
- Ředitel školy podá návrh orgánu sociálně právní ochrany dítěte k zahájení práce s rodinou, případně k zahájení řízení o nařízení předběžného opatření či ústavní výchovy s následným umístěním v diagnostickém ústavu. (MPP ZŠ a MŠ T. G. Masaryka Zastávka)

Spolupráce s rodiči

Pokud rodiče informují školu o podezření na šikanování, je za odborné vyšetření záležitosti zodpovědný ředitel školy. Při nápravě šikanování je potřebná spolupráce vedení školy nebo školského zařízení, školního metodika prevence, výchovného poradce a dalších pedagogických pracovníků, jak s rodinou oběti, tak i s rodinou agresora. Při jednání s rodiči dbají pedagogičtí pracovníci na taktní přístup a zejména na zachování důvěrnosti informací. Je nutné předem informovat rodiče o tom, co dělat v případě, když se dozvědí o šikanování. (ZŠ a MŠ T. G. Masaryka Zastávka)

4 Preventivní aktivity realizované na konkrétních školách

Nárůst různých sociálně patologických jevů včetně zneužívání návykových látek v populaci mládeže a dětí školního věku se stává celospolečenským problémem. Děti, které navštěvují ZŠ, patří k nejohroženější skupině. Proto je důležité zahájit primární prevenci právě v době základní školní docházky, poskytnout žákům co nejvíce informací nejen o drogové problematice (přiměřeně k věku žáků), naslouchat jejich problémům, otevřeně s nimi hovořit i na neformální úrovni, posilovat jejich sebevědomí, rozvíjet sociální komunikaci a spolupráci.

Na prvním stupni se prevence zaměřuje na problematiku vytváření příznivého školního prostředí a výchovu ke zdravému životnímu stylu.

Na druhém stupni jsou některá z témat sociálně patologických jevů přímo v osnovách jednotlivých předmětů (občanská výchova, rodinná výchova, přírodopis, chemie apod.)

Výuka a výchova v těchto předmětech je vedena směrem ke zdravému životnímu stylu, k určitému režimu, rozvoji estetického a právního vědomí a občanských postojů. Žáci by se měli naučit chápat význam vlastního zodpovědného chování vůči společnosti. V těchto hodinách je dán prostor mimo jiné i diskusi, vlastní zkušenosti, předávání informací mezi žáky a vytváření vlastního názoru a postoje. V rámci třídnických hodin třídní učitelé řeší konkrétní problémy s dětmi ve třídě. (MPP ZŠ a MŠ T. G. Masaryka Zastávka)

Hlavní podíl na dalším rozvíjení znalostí a dovedností související s prevencí sociálně patologických jevů spočívá v samostudiu všech učitelů školy a především školního metodika prevence. Pro pedagogy podílející se na realizaci minimálního preventivního programu je metodickým pomocníkem školní metodik prevence, který pro ně vyhledává nové informace a podněty. Další vzdělávání bude odvislé od aktuální nabídky. (MPP ZŠ a MŠ T. G. Masaryka Zastávka)

Při vypracování mé diplomové práce jsem si vybrala k spolupráci šest škol. Dvě školy se nacházejí v jednom městě, ostatní čtyři v blízkém okolí. Pět škol poskytuje žákům vzdělání od 1. do 9. třídy, jedna škola je školou 1. stupně se všemi pěti ročníky

v samostatných třídách. Jedná se o tyto školy: ZŠ V. Menšíka Ivančice, ZŠ T. G. Masaryka Ivančice, ZŠ a MŠ Ivančice – Němčice, ZŠ Rosice, ZŠ Oslavany a ZŠ Moravský Krumlov. Pro další rozlišení v textu nebudu uvádět přesné názvy škol, ale použiji označení 1 až 6.

Škola č. 1

Tato škola má 21 tříd. Na 1. stupni se nachází 10 tříd s 203 žáky, na 2. stupni je 11 tříd s 274 žáky. Ve škole pracuje 31 učitelů, včetně ředitele a zástupkyně ředitele. Součástí školy je školní družina.

Od září 2008 se na této škole vyučuje v 1., 2., 6. a 7. ročníku podle „Školního vzdělávacího programu pro základní vzdělávání“, v ostatních ročnících pokračují podle vzdělávacího programu „Základní škola“.

Žáci navštěvují tyto zájmové kroužky vedené pedagogy této školy:

Zájmové kroužky pro 1. stupeň – aerobic, ruční práce, sportovní hry, počítače, dyslektický kroužek, angličtina hrou, hra na flétnu.

Zájmové kroužky pro 2. stupeň – sportovní hry, stolní tenis, informatika, fotografický kroužek, výtvarná dílna, angličtina, seminář z ČJ.

Spolupráce školy s jinými organizacemi

Tak jako v minulých letech, tak také ve školním roce 2008/2009 pokračovala velmi dobrá spolupráce školy se *zřizovatelem*. Škola i zřizovatel mají společný zájem na dalším zlepšování podmínek pro práci jak žáků, tak učitelů.

Dále škola spolupracuje s *Kulturním informačním centrem v Ivančicích* (články do Ivančického zpravodaje, účast na pořadech organizovaných KIC), *Střediskem volného času v Ivančicích* (účast v kroužcích a na pořadech organizovaných SVČ, pomoc SVČ při zajišťování LVVZ, školy v přírodě, víkendových akcí pro třídy), *Pedagogicko psychologickou poradnou* (vyšetřování dětí se specifickými vývojovými poruchami učení, zajišťování besed s žáky a učiteli), *Odborem sociálním – oddělení sociální prevence při MěÚ Šlapanice* (zajišťování besed pro žáky, řešení záškoláctví a neomluvených hodin žáků školy), *Střediskem služeb školám Brno a NIDV Brno*

(zajišťování dalšího vzdělávání pedagogických pracovníků), *Službou škoře Kuřim* (dodávka učebnic a učebních pomůcek), Úřadem práce Brno-venkov (akce pro žáky 8. ročníků), *Městskou policií a Policií ČR* (zajištění pořádku a bezpečnosti v okolí školy, při akcích školy, besedy pro žáky), *místními i okolními školami a MŠ Úvoz*.

Na zlepšování školního prostředí a na další pomoci škoře (např. darování cen do školních soutěží, zajištění materiálu pro výtvarnou výchovu a pracovní činnosti) se podílí několik sponzorů.

Oblast prevence sociálně patologických jevů

Ve škoře působí školní metodik prevence a výchovný poradce. Název minimálního preventivního programu pro školní rok 2008/2009: „Za lepší život našich dětí.“ Na tvorbě programu se podíleli všichni pedagogičtí pracovníci. Koordinátorem a tvůrcem konečné podoby programu byl školní metodik prevence.

Cíl MPP: působit na žáky tak, aby si uvědomili, že život je krásný i bez návykových látek. Organizováním besed, programů, spoluprací s rodiči, maximálním zapojením žáků do volnočasových aktivit a působením mladých „peerů“ předejít užívání návykových látek včetně kouření a požívání alkoholu, případně snížit nebo zastavit experimentování s návykovými látkami, pokud k němu už dochází, snížení počtu neomluvených hodin a zlepšení prospěchu a chování u problémových dětí.

Vybrané realizované preventivní aktivity

- Akce SVC Ivančice pro žáky 6. - 9. ročníků „Učíme se navzájem poznávat“ adaptační pobyty pro třídní kolektivy.
- Beseda „Jak se nestát závislákem“ pro žáky 8. ročníků s pracovníci Státního zdravotního ústavu.
- Beseda „Záškoláctví, šikana“ pro žáky 8. ročníků s pracovníci Oddělení sociální prevence Brno-venkov.
- Beseda „Protidrogová prevence“ pro žáky 9. ročníků ve spolupráci s PPP.
- Beseda „Sexuální výchova“ pro žáky 9. ročníků.
- Beseda „Zájmy chráněné zákonem“ pro žáky 8. ročníků ve spolupráci s PPP.
- Literární soutěž na téma „Protidrogová prevence.“

- Výtvarná soutěž na téma „Protidrogová prevence.“
- Návštěva budovy Policie ČR Ivančice pro žáky 1. ročníku.

Výskyt sociálně patologických jevů ve škole

Ve školním roce 2008/2009 řešila škola jeden případ výskytu návykových látek (věková skupina 14 let) a pět případů záškoláctví (věk 11-15 let).

Škola č. 2

Tato škola je školou 1. stupně se všemi 5 ročníky v samostatných třídách. Školu navštěvují žáci z městských částí Ivančic – Letkovice, Němčice, Alexovice, Budkovice. Počet žáků ve škole je 100. Pedagogický sbor tvoří ředitelka, 5 třídních učitelek a 2 vychovatelky. Součástí školy je školní družina.

Od září 2008 se pracuje v 1. a 2. ročníku podle ŠVP „Otevřená cesta“, ve 3. – 5. ročníku se ještě pracuje podle plánů a osnov „Základní škola.“

Žáci mají možnost navštěvovat tyto kroužky: počítačový, míčové hry, ruční práce, práce s papírem, dramatický kroužek, dyslektický kroužek a angličtina hrou.

Spolupráce s jinými organizacemi

Spolupráce se ZŠ *V. Menšíka* a ZŠ *TGM Ivančice* – konzultace ohledně adaptace žáků 5. ročníku při přechodu na druhý stupeň školy. *Sociální odbor – péče o dítě* (vypracovávání zpráv dle vyžádání soc. odboru, konzultace individuálních případů). ZŠ *Ivančice-Řeznovice*, ZŠ *Nové Bránice* – spolupráce v oblasti projektů DVPP, DDM *Oslavany* – organizace zájmových kroužků), *Městskou policií a Policií ČR* (zajištění pořádku a bezpečnosti v okolí školy, při akcích školy, besedy pro žáky), *PPP Brno*.

Oblast prevence sociálně patologických jevů

Minimální preventivní program navazuje na strategii prevence zneužívání návykových látek a dalších sociálně patologických jevů u dětí a mládeže. Je součástí

plánu práce školy pro školní rok 2008/2009 a je závazný pro všechny pedagogické pracovníky školy. Ve třídách se nejméně jednou ročně, případně při výskytu problémů zpracovávají anonymní dotazníky k prevenci šikany, je zpracován metodický pokyn pro postup při řešení případné šikany, podle které je každý učitel povinen postupovat při podezření na nežádoucí jevy. Ve škole je nainstalována schránka důvěry a aktuálně vedena nástěnka s informacemi a kontakty na Linku bezpečí, je aktualizována nástěnka k výchovné problematice rodiny i školy. Bezodkladně a osobně se řeší výchovné problémy žáků pohovorem s rodiči.

Vybrané realizované preventivní aktivity

- Projekt „Škola-náruč bezpečí“ – celoškolský mezitřídní projekt ke zlepšení klimatu školy a prevenci šikany.
- „Budeš jedním z nás“ – projekt k adaptaci předškoláků (společné dopoledne dětí MŠ a žáků 1 a 2. tříd k seznámení s prostředím školy a zmírnění adaptačních problémů.
- Beseda s pracovníky Městské policie.
- „Nejsme všichni stejní“ – celoškolský mezitřídní projekt k toleranci odlišnosti.
- Anketa pro žáky – přítomnost šikany ve škole.
- Škola v přírodě.

Výskyt sociálně patologických jevů ve škole

Ve školním roce 2008/2009 nebyl zaznamenán žádný výskyt sociálně patologických jevů.

Škola č. 3

Tato škola je školou se 459 žáky. Deset tříd na první stupni má 250 žáků a devět tříd na stupni druhém má 209 žáků.

Celkový počet pedagogických pracovníků na této škole je 28 (z toho 1 vyučující má úvazek 0,64 pedagog + 0,36 speciální pedagog a 1 vyučující má úvazek 0,77 pedagog + 0,09 školní psycholog). Součástí školy je školní družina.

Od září 2008 se vyučuje v 1., 2., 6. a 7. ročníku podle Školního vzdělávacího programu pro základní vzdělávání ZŠ Rosice, v ostatních ročnících pokračují podle vzdělávacího programu Základní škola.

Žáci navštěvují tyto zájmové kroužky: výtvarný kroužek, fyzikální kroužek, kroužek ČJ, pěvecký kroužek, eko kroužek, psychomotorika a dys-klub.

Spolupráce s jinými organizacemi

Spolupráce probíhá s *mateřskými školami v Rosicích* (předškolácké třídy Mtš tradičně navštěvují výuku v 1. třídách), spolupráce s *SVČ Rosice*, s místní *Městskou knihovnou Rosice* (pracovnice knihovny seznamují žáky s provozem knihovny a připravují pro ně i zajímavé programy a besedy na různá témata ze života žáků), spolupráce s *Policií ČR* (jedná se zejména o spolupráci v oblasti prevence sociálně patologických jevů), spolupráce s *MěÚ Rosice, odbor sociální* (zástupci školy se zúčastňují jednání Komise prevence kriminality při MěÚ Rosice, kde se podíleli na zpracování materiálu „Metodika prevence“).

Oblast prevence sociálně patologických jevů

Oblast prevence ve škole zajišťuje především školní metodik prevence, který v rámci školního poradenského centra úzce spolupracoval se školním psychologem a výchovným poradce, okresním metodikem prevence. Během celého školního roku metodik prevence doplňoval informační nástěnku, na které žáci mohli najít důležité adresy a telefony, ale i nabídky k aktivnímu využívání volného času ve škole i mimo ni. Na nástěnce je umístěna i schránka důvěry pro žáky.

Vybrané realizované preventivní aktivity

- Adaptační program pro žáky 1. tříd ve spolupráci se školní psycholožkou a třídními učiteli.

- „Normální je nekouřit“ pracovní listy pro žáky 1., 2. a 3. tříd, podle kterých pracovaly děti průběžně během celého roku dle vhodnosti začlenění do učiva.
- „Den zdraví“ pro žáky 1. stupně (během tohoto dne si děti povídaly o správné výživě, připravily si ovocné saláty a sportovaly v přírodě, na školním hřišti i v tělocvičně, navštívily některá sportoviště v Rosicích – kuželnu, posilovnu).
- „Den zdraví“ pro žáky 2. stupně (součástí byly besedy s pozvanými odborníky: kosmetičkami, gynekologem, pracovníkem odboru životního prostředí při MěÚ Rosice, kurátorem pro mládež ze sociálního odboru při MěÚ Rosice, který žáky seznámil s důsledky zneužívání alkoholu a cigaret mladistvými, dále žáci upevňovali svoje zdraví sportem – v posilovně, v kuželně, na překážkové dráze, na kulečnicku, zahráli si floorbal a připravili si zdravé občerstvení).
- Adaptační pobyt 4. a 6. ročníků.
- Výtvarná soutěž s preventivní tematikou „Empík naděluje“, kterou vyhlásila Městská policie Brno.
- Výukové programy pro 2. ročníky na téma „Šikana ve škole“, „Nenechte si ubližovat“ ve spolupráci s Městskou knihovnou Rosice.
- Výukový program pro žáky 4. a 5. ročníku ALMAVET v Brně, který rozšiřuje dopravní výchovu a seznamuje se zásadami první pomoci.
- Beseda s policisty v rámci prevence proti vandalismu a zneužívání návykových látek pro 7. ročník.
- Přestávková soutěž pro žáky 1. stupně „O krále kuliček“, která byla uspořádána v rámci preventivního programu proti nevhodnému chování o přestávkách a kterou zajistily žákyně proškolené v peer-programu.
- Projekt „Kapka prevence“ ve spolupráci s Krajským ředitelstvím Policie Jihomoravského kraje.
- Vycházka s policistkou pro žáky 1. třídy.
- Ajax.

Výskyt sociálně patologických jevů ve škole

Ve školním roce bylo řešeno 8 případů v oblasti podezření na šikanování žáků. V 5 případech se podezření nepotvrdilo, ve 3 případech ano – žáci byli hodnoceni sníženou známkou z chování v souladu se školním řádem.

V oblasti zneužívání, držení či distribuce návykových látek se ve škole řešilo celkem 8 případů, kdy si žáci zakouřili nebo drželi cigaretu ve škole či na akci pořádané školou. Ve všech případech škola postupovala podle Vnitřního předpisu ZŠ pro postup v případě výskytu zneužívání, držení či distribuce návykových látek. Žáci byli potrestáni sníženým stupněm z chování a kopie zápisu byla odeslána kurátorovi pro mládež.

Se 3 rodiči žáků druhého stupně byl veden pohovor, ve kterém byli upozorněni na známky sebepoškozování u jejich dětí a byla jim nabídnuta odborná pomoc školního psychologa.

Škola č. 4

Je školou úplnou s 1. a 2. stupněm. Na prvním stupni je 11 tříd s 229 žáky, na druhém stupni je 9 tříd s 237 žáky. Ve škole pracuje 31 učitelů (4 muži a 27 žen). Školní družina není součástí školy.

Od září 2008 se vyučuje v 1., 2., 6. a 7. ročníku podle ŠVP „Naše škola“, ostatní ročníky pokračují podle vzdělávacího programu Základní škola.

Spolupráce s jinými organizacemi

Škola spolupracuje s *MŠ Duha Oslavany* (návštěvy předškoláků), *Dům dětí a mládeže a Školní družina* (výukové programy, velmi úzká spolupráce je zejména v oblasti dopravní výchovy – využívání dopravního hřiště a dopravní soutěže), *Městská knihovna Oslavany* (besedy o autorech s cílem prohloubení zájmu dětí o četbu), *Policie ČR (PPP* (besedy pro žáky), *PPP Brno* (vyšetřování dětí se specifickými vývojovými poruchami učení, zajišťování besed s žáky a učiteli)

Vybrané realizované preventivní programy

- Kapka prevence – projekt o práci Policie ČR pro žáky 2. tříd
- Ajaxův zápisník – ve spolupráci s Policií ČR pro žáky 3. tříd
- Program „Drogy – energetická bomba“ (cílem je pochopit smysl a význam trestného činu nedovolené výroby a držení omamných a psychotropních látek) ve spolupráci s PPP Brno pro žáky 8. tříd

- Beseda „Poruchy příjmu potravy“ ve spolupráci s PPP Brno pro dívky 7. tříd

Škola č. 5

Tato základní škola je školou, kterou navštěvuje 237 žáků. První stupeň navštěvuje 103 žáků v šesti třídách, na druhém stupni je jedenáct tříd s 253 žáky. O žáky se stará 35 pedagogů (7 mužů a 28 žen). Součástí školy je školní družina. Od září 2008 se v 1., 2., 6. a 7. ročníku vyučuje podle školního vzdělávacího programu „Škola pro každého“, ostatní ročníky pokračují podle vzdělávacího programu Základní škola.

Spolupráce školy s jinými organizacemi

Škola již několik let úspěšně spolupracuje s DDM (výukové programy pro žáky), nadačním fondem Krtek (žáci organizují programová pásma pro děti z onkologického oddělení FN Brno), Hnutí na vlastních nohou – stonožka (zapojují se do organizovaných akcí tohoto hnutí), Městská policie a Policie ČR, PPP.

Oblast prevence sociálně patologických jevů

Cílem MPP je vytvořit pozitivní klima ve škole, vést děti ke zdravému životnímu stylu a tím předcházet sociálně patologickým jevům.

Vybrané realizované preventivní programy

- Ajaxův zápisník pro žáky 2. ročníku
- Beseda s pracovníky Modré linky bezpečí pro žáky 5. a 6. ročníků
- „Začínáme spolu“ adaptační program pro žáky 6. ročníků
- „Děti dětem“ zábavné odpoledne pro žáky nižších ročníků pořádané žáky 9. tříd
- beseda „Boj proti závislostem“ pro 6. třídy
- beseda s Radimem Uzlem na téma bezpečného sexuálního života (prevence AIDS)

Výskyt sociálně patologických jevů

Ve školním roce byly řešeny 3 případy šikany. Žáci byli hodnoceni sníženou známkou z chování v souladu se školním řádem.

V oblasti zneužívání, držení či distribuce návykových látek se ve škole řešil 1 případ.

Při řešení škola postupovala podle Vnitřního předpisu ZŠ pro postup v případě výskytu zneužívání, držení či distribuce návykových látek. Žáci byli potrestáni sníženým stupněm z chování.

Dále byl řešen jeden případ záškoláctví.

Škola č. 6

V této základní škole se vzdělává 261 žáků. 112 žáků v pěti třídách na prvním stupni a 149 žáků v sedmi třídách na stupni druhém. Na škole pracuje 18 pedagogických pracovníků (3muži a 15 žen).

Spolupráce s jinými organizacemi

Škola spolupracuje úspěšně již několik let s Kulturním informačním střediskem *Ivančicích* (články do Ivančického zpravodaje, účast na pořadech organizovaných KIC), *Střediskem volného času v Ivančicích* (účast v kroužcích a na pořadech organizovaných SVC), pomoc SVC při zajišťování LVVZ, školy v přírodě, víkendových akcí pro třídy), *Pedagogicko psychologickou poradnou* (vyšetřování dětí se specifickými vývojovými poruchami učení, zajišťování besed s žáky a učiteli, *Střediskem služeb školám Brno a NIDV Brno* (zajišťování dalšího vzdělávání pedagogických pracovníků), *Městskou policií a Policií ČR* (zajištění pořádku a bezpečnosti v okolí školy, při akcích školy, besedy pro žáky), *místními i okolními školami a MŠ Chřestová*.

Oblast prevence sociálně patologických jevů

Prevence sociálně patologických jevů byla ve školním roce 2008/2009 uskutečňována různými formami a metodami. Konkrétně se jednalo o preventivní nástěnku, která plnila informační službu, žáci se zde dozvídali o různých sociálně patologických jevech, mohli se zde dočíst, jak postupovat v tíživých situacích, našli zde

organizace a jejich telefonní čísla, na která se mohou obrátit v případě nouze. Nástěnka byla několikrát aktualizovaná podle daných témat. V tomto školním roce byla pozornost zaměřena na téma záškoláctví (vhledem k velkému počtu neomluvených hodin). Žáci mohli využít schránky důvěry, stejně jako internetová schránka důvěry, která je využívána v daleko menší míře než fyzicky zavěšená schránka důvěry v obou budovách. V tomto školním roce i nadále pokračovali ve zkušenostech z roku předchozího a do rozvrhu byla začleněna třídnická hodina na první hodinu v pondělí. Žáci zde mají možnost probrat problémy, se kterými se potýkají ve škole i mimo ni. Mají zde možnost se otevřeně pobavit se svým třídním učitelem, popřípadě s paní ředitelkou.

Vybrané realizované preventivní programy

- adaptační pobyty pro 6. a 7. ročníky ve spolupráci se SVC
- beseda „Já a drogy, drogy a já“ ve spolupráci s PPP pro žáky 8. ročníku
- preventivní program pro 1. stupeň „Protidrogová prevence“ ve spolupráci s PPP
- klima třídy (6. ročník) ve spolupráci s PPP Brno
- beseda „Poruchy příjmu potravy“ pro žákyně 8. a 9. tříd
- preventivní program Hasík pro 2. a 6. ročník

Výskyt sociálně patologických jevů na škole

V uvedeném školním roce bylo řešeno 5 případů zneužívání návykových látek, 4 případy záškoláctví a 2 případy šikany.

Nárůst negativních a agresivních forem chování mezi žáky vede na základních školách k vytváření Minimálních preventivních programů, které mají sloužit jak primární prevence vůči těmto jevům. Každá základní škola si tvoří vlastní program podle svých podmínek s ohledem na osobnostní složení žáků, věkové složení, postavení školy v místě a regionu. Některé školy mají tyto své programy vytvořené ve velmi rozsáhlé formě, kvůli zvýšenému nebezpečí vzniku sociálně patologických jevů. Jsou to většinou školy, které jsou umístěny ve velkých a větších městech nebo blízko velkých center. Menší školy mají ve většině případů minimální preventivní programy méně

rozsáhlé. O tom jsem se přesvědčila i při analýze minimálních preventivních programů výše uvedených škol. Nemyslím si ale, že na výskyt sociálně patologických jevů ve škole má vliv pouze kvalitní nebo nekvalitní preventivní program. Škola není sama, která se podílí na výchově dítěte. Jsou tu ještě rodina a společnost, které mají také rozhodující vliv na výchovu dítěte. Škola může mít sebelepší preventivní program na ochranu před sociálně patologickými jevy, ale pokud dítě bude vyrůstat např. v rodině alkoholika a společnost bude zvyšovat toleranci k zneužívání alkoholu, těžko budou mít tyto preventivní aktivity takový úspěch, který bychom očekávali.

5 Názory žáků vybraných škol na školní preventivní strategii

5.1 Metodologická východiska

Praktická část diplomové práce je zaměřena na výzkum, který byl proveden na šesti základních školách v Ivančicích a blízkém okolí. Charakteristiku těchto škol uvádím v kapitole páté.

Předmětem šetření byla problematika preventivních programů na obou stupních

Cílem výzkumu je zjistit na konkrétních základních školách aktuální stav prevence sociálních deviací a provést výzkumné šetření mezi žáky 1. a 2. stupně, týkající se jejich názorů na tyto aktivity.

Výzkumný projekt byl zaměřen na názory a postoje žáků k preventivním aktivitám sociálně patologických jevů na prvním i druhém stupni základních škol, na jejich kvalitu a četnost, měl podat informace o tématech prevence, která by žáky zajímala. Dále bylo zkoumáno školní prostředí – tlak kvůli školním povinnostem a důvěra k učitelům. V rámci projektu byla zjišťována spokojenost žáků s těmito aktivitami a se školním prostředím.

K realizaci výzkumného projektu byly stanoveny následující hypotézy

H1: Žáci jsou s preventivními aktivitami spokojeni a jejich počet je dostačující.

H2: Předpokládám, že žáky vyšších ročníků bude zajímat jiný problém, než žáky nižších ročníků.

H3: Domnívám se, že žáci nižších ročníků mají větší důvěru k učitelům, než žáci ročníků vyšších.

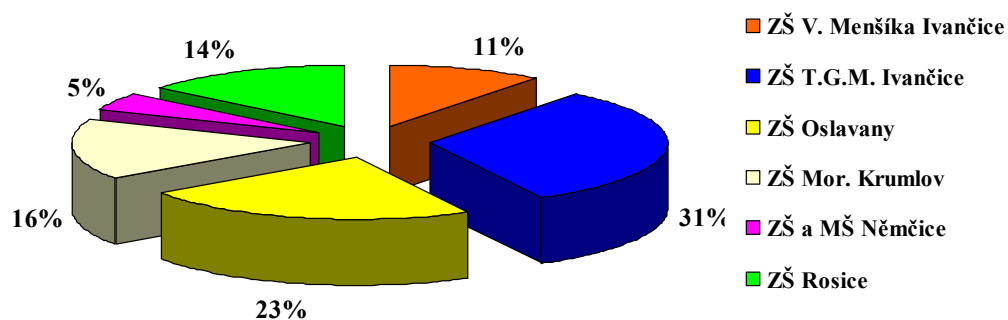
5.2 Vyhodnocení dotazníku

Dotazníkového šetření se zúčastnili žáci 4. a 9. tříd. Výzkumný vzorek tvoří celkem 375 respondentů z 6 škol. Z toho je 172 respondentů ze 4. třídy ve věku 9 až 10 let a 203 ze třídy 9. ve věku 14 až 16 let. Žáci odpovídali anonymně z důvodu potřeby získat informace nezkreslené a pravdivé. Před vyplňováním dotazníku byli žáci podrobně informováni o tom, jak mají při vyplňování postupovat.

Žákům bylo sděleno, že nejsou povinni odpovídat na jakoukoli otázku, pokud jim to bude nepříjemné. Pokud by uvedené odpovědi přesně neodpovídaly jejich situaci, měli žáci zvolit odpověď, která je jejich situaci nejbližší. U dotazníkového šetření jsem nebyla přítomna na všech školách, požádala jsem o pomoc učitele občanské výchovy.

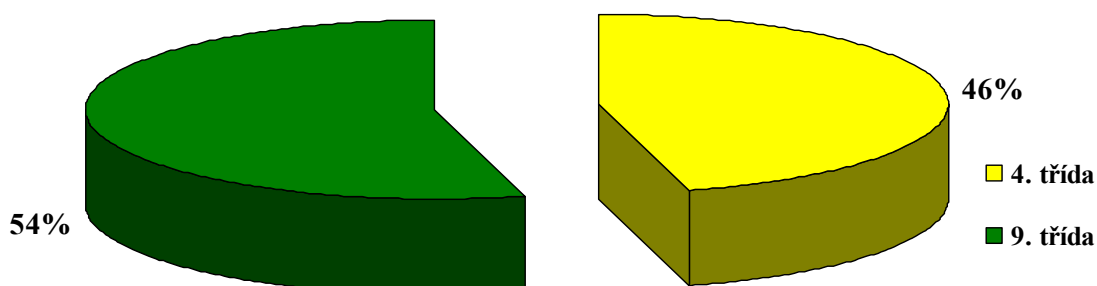
Graf znázorňuje celkové zastoupení respondentů v jednotlivých školách. Dotazníkového šetření se zúčastnilo 118 žáků Základní školy T. G. M. Ivančice, což činí 31% dotazovaných, 23% (tj. 87) je zastoupena Základní škola Oslavany, 16% dotazovaných (tj. 60) zastupuje Základní školu Moravský Krumlov, 53 žáků základní školy Rosice tvoří 14% dotazovaných, 11% (tj. 40) je zastoupena Základní škola V. Menšíka Ivančice a 5% (tj. 17) je zastoupena Základní škola Němčice.

Graf 1: Zastoupení respondentů dle typu školy (%)



Dotazník vyplňovalo 46% (tj. 172) žáků čtvrté třídy ve věku 9 až 10 let a 54% (tj. 203) žáků třídy deváté ve věku 14 až 16 let.

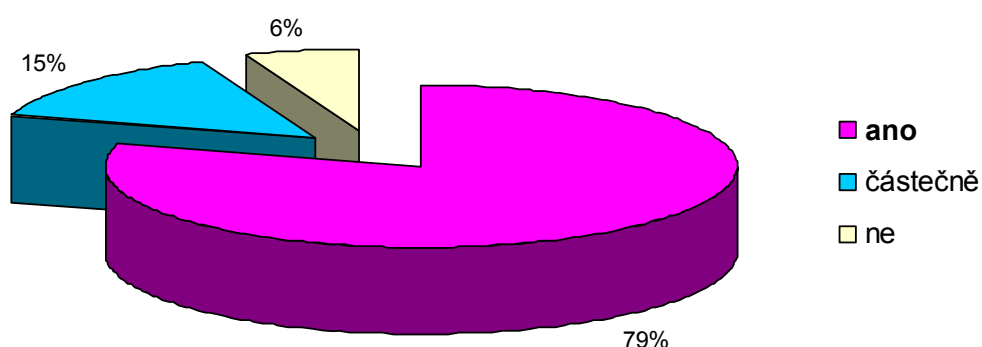
Graf 2: Zastoupení respondentů dle tříd (%)



Přehled odpovědí na otázku č. 4: *Souhlasíš se školními pravidly (řádem)?*

Většina respondentů 4. tříd, tedy 79% se školním řádem souhlasí, 15% souhlasí pouze částečně, nejčastěji uvádí, že nesouhlasí se zákazem užívání mobilních telefonů v době výuky, 5% respondentů se školním řádem nesouhlasí.

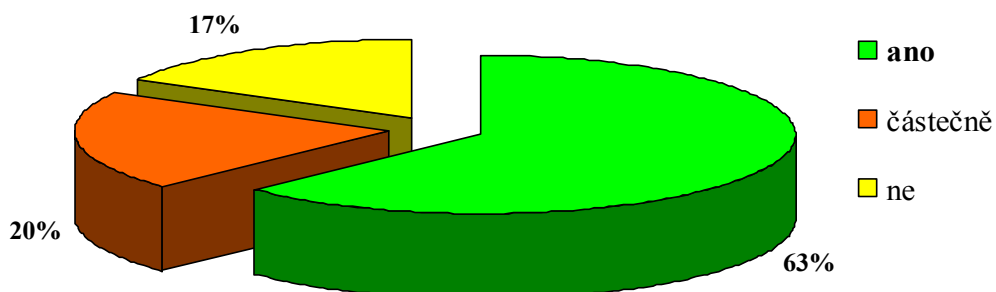
Graf 3: Otázka 4 4. třída



U respondentů z 9. tříd z dotazníku vyplynulo, že 63% se školním řádem souhlasí, 20% souhlasí jen částečně. Nejčastěji uvádí, že nesouhlasí se zákazem užívání mobilních

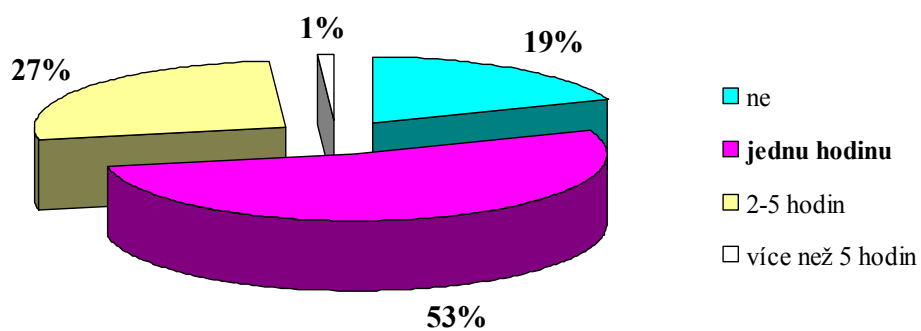
telefonů, stěhování do odborných učeben, s přezouváním. 17% se školním řádem nesouhlasí.

Graf 4: Otázka 4 9. třída

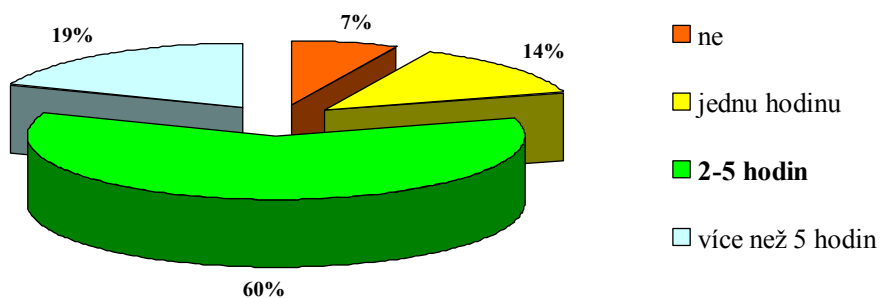


Přehled odpovědí na otázku č. 5: *Měli jste ve škole (v tomto školním roce nebo i minulém) nějaké hodiny o alkoholu, tabáku, drogách, šikaně, kriminalitě atd.?*

Graf 5: Otázka 5 4. třída

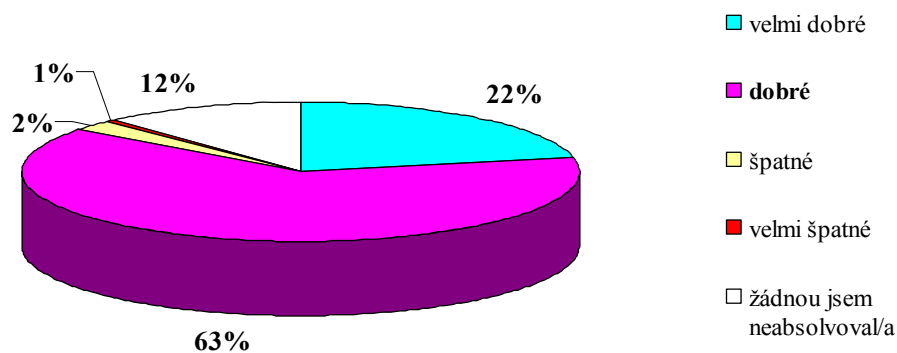


Graf 6: Otázka 5 9. třída

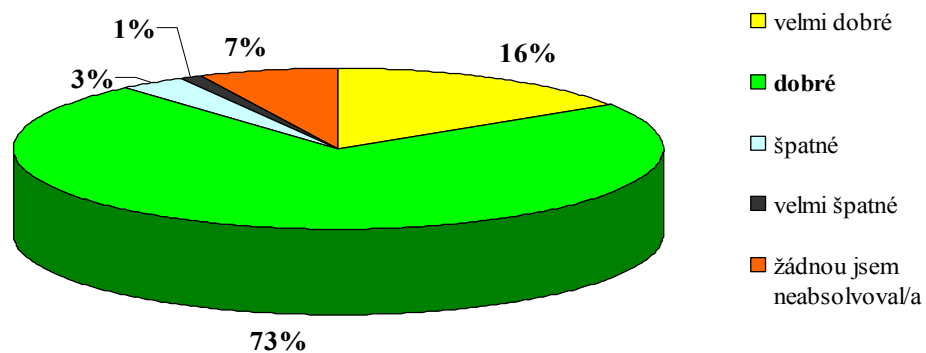


Přehled odpovědí na otázku č. 6: *Jaké byly tyto hodiny?*

Graf 7: Otázka 6 4. třída

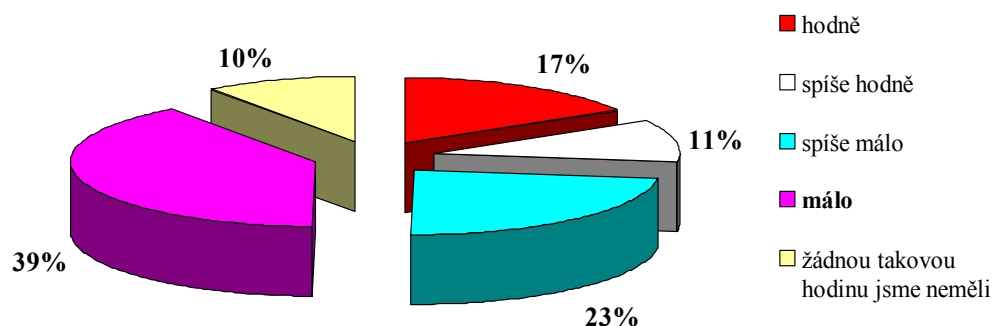


Graf 8: Otázka 6 9. třída

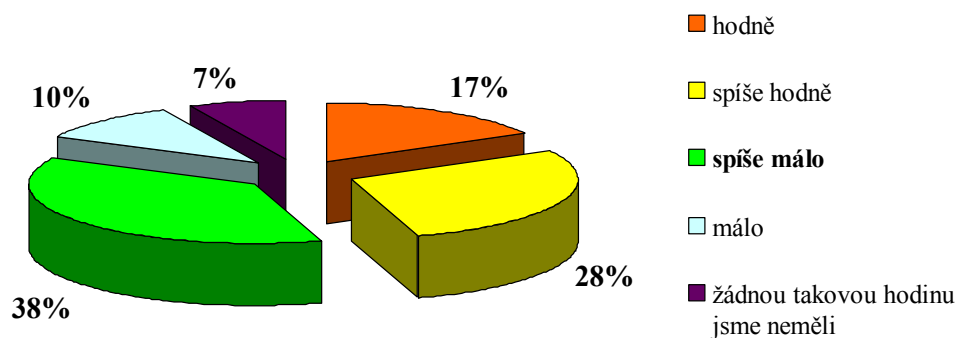


Přehled odpovědí na otázku č. 7: *Myslíš si, že těchto hodin bylo*

Graf 9: Otázka 7 4. třída



Graf 10: Otázka 7 9. třída



Prostřednictvím otázek 5, 6 a 7 jsem se snažila zjistit, jak jsou žáci spokojeni s preventivními aktivitami a zda si myslí, že je těchto aktivit dost.

Většina žáků 4. tříd (53%) si uvědomuje, že měli ve škole alespoň jednu hodinu zaměřenou na alkohol, drogy, tabák, šikanu apod., kterou hodnotí jako dobrou (63%) a dokonce jako velmi dobrou (22%). Zároveň jsou žáci 4. třídy přesvědčeni o tom, že těchto hodin bylo málo, což uvádí 39% respondentů a 23% udává, že těchto hodin bylo spíše málo.

Žáci 9. tříd uvádí nejčastěji počet hodin 2-5 (60%) a tyto hodiny hodnotí jako dobré (73%). Podobně jako žáci 4. třídy se domnívají i žáci 9. tříd, že takových hodin bylo spíše málo (38%).

Přehled odpovědí na otázku č. 8: *O čem bys chtěl/a, aby podobné hodiny byly?*

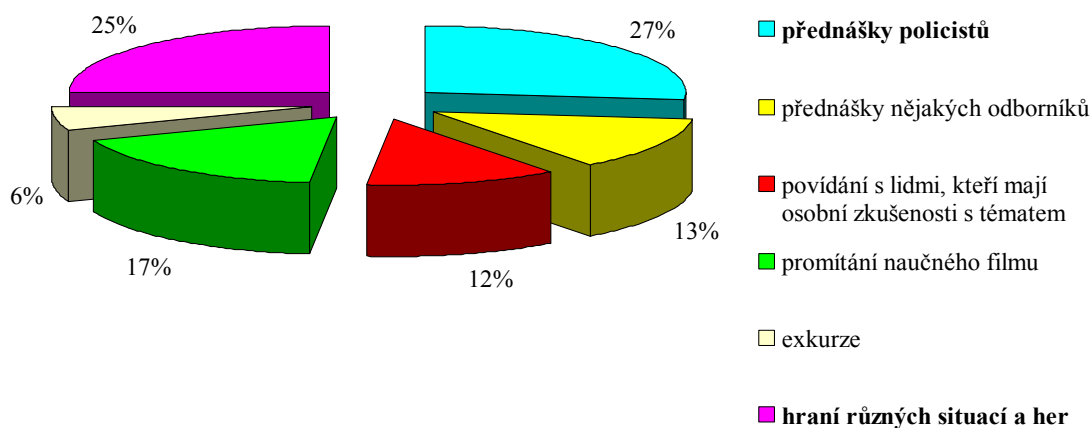
Respondenti volili 1 a více odpovědí. Podle četnosti odpovědi lze uspořádat následovně:

Tabulka 1: Otázka 8

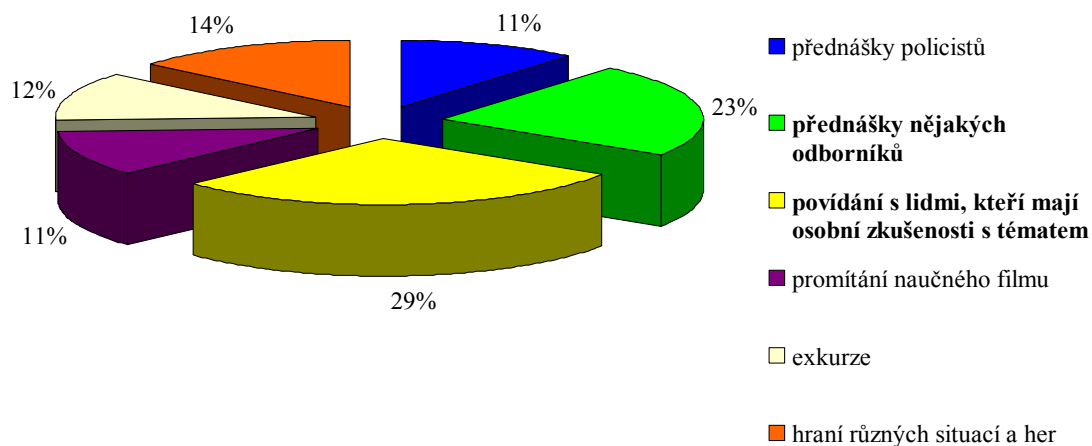
	4. třída (%)	9. třída (%)
o kouření, drogách, alkoholu	7	14
o šikaně	6	10
o kriminalitě	7	8
o předsudku, jiných kulturách a rasismu	1	5
o partnerství, vztazích a sexualitě	11	15
o prostituci	4	4
o tom, jak mít pohodovou třídu	15	6
o tom, jak umět komunikovat	3	7
o závislosti na PC, internetu apod.	8	6
jak se bránit násilí	21	13
o zdravém životním stylu	13	7
o něčem jiném	2	1
žádné už nechci, máme jich dost	2	4

Přehled odpovědí na otázku č. 9: *Jak bys chtěl/a, aby tyto hodiny probíhaly?*

Graf 11: Otázka 9 4. třída



Graf 12: Otázka 9 9. třída



Žáci 4. tříd mají nejvíce zájem o tato tři témata: jak se bránit násilí (21%), jak mít pohodovou třídu (15%) a zdravý životní styl (13%) a to formou přednášek policistů a hraním různých situací a her.

Žáci 9. ročníku mají nejvíce zájem o tato témata: partnerství, vztahy a sexualita (15%), alkohol, drogy, kouření (14%) a jak se bránit násilí (13%) a to formou přednášek odborníků nebo povídáním s lidmi, kteří mají osobní zkušenosti s tématem.

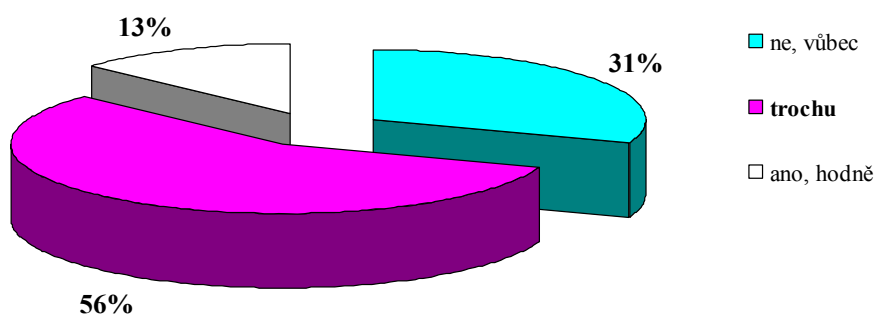
Přehled odpovědí na otázku č. 10: *Jak otevřeně můžeš s učiteli ve škole mluvit např. o alkoholu, tabáku, drogách, šikaně, kriminalitě apod.? (zakroužkuj číslo, které se blíží tvému názoru)*

U velké většiny respondentů se objevovaly odpovědi v rozmezí 1 – 5. To znamená, že žáci mohou ve většině případů mluvit otevřeně s učiteli o sociálně patologických jevech.

Přehled odpovědí na otázku č. 11: *Cítíš se pod tlakem kvůli množství úkolů ve škole?*

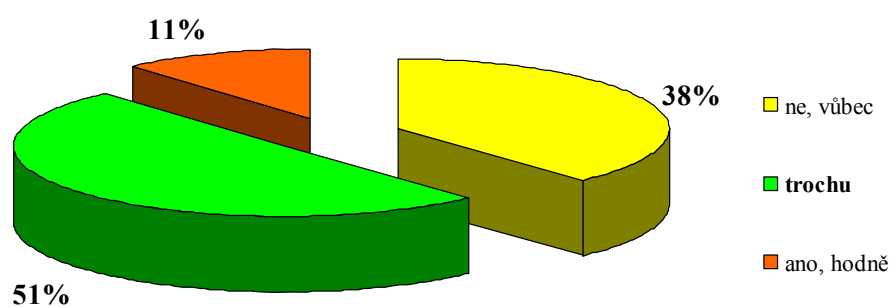
Většina žáků 4. třídy se cítí být trochu pod tlakem kvůli množství úkolů ve škole (56%). 31% respondentů udává, že vůbec ne a 13% se cítí hodně pod tlakem.

Graf 13: Otázka 11 4. třída



Většina dotazovaných žáků 9. tříd se cítí trochu pod tlakem kvůli množství úkolů ve škole (51%). 38% respondentů se necítí vůbec pod tlakem a 11% dotazovaných se cítí hodně pod tlakem kvůli množství úkolů ve škole.

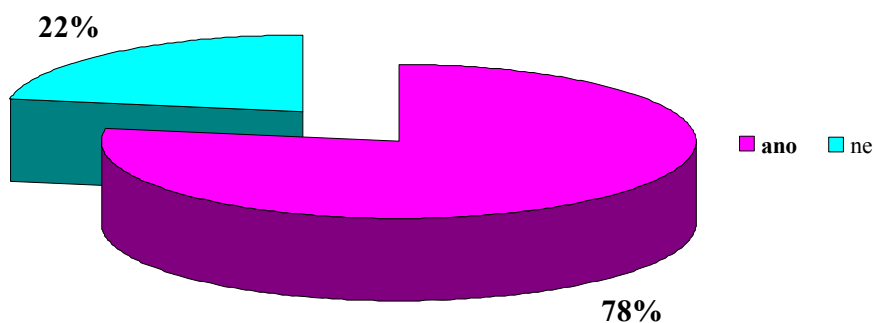
Graf 14: Otázka 11 9. třída



Přehled odpovědí na otázku č. 12: *Pokud bys měl/a nějaký problém, jsou ve škole nějakí dospělí, se kterými by sis o tom mohl/a promluvit?*

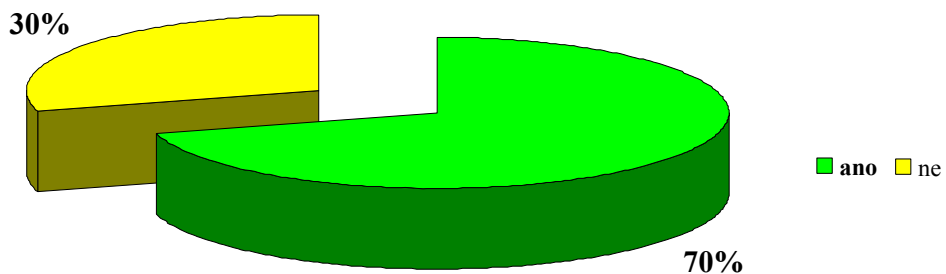
Velká většina respondentů 4. tříd (78%) je přesvědčena o tom, že ve škole je důvěryhodná osoba, které by se mohla svěřit s nějakým problémem. 22% si myslí, že taková osoba ve škole chybí.

Graf 15: Otázka 12 4. třída



Také většina respondentů z 9. tříd (70%) je přesvědčena o tom, že by ve škole našla dospělou osobu, které by se mohla svěřit s problémem. 30% dotazovaných má názor, že taková osoba se u nich ve škole nevyskytuje.

Graf 16: Otázka 12 9. třída



Přehled odpovědí na otázku č. 13: *Představ si, že máš nějaký osobní problém a chceš si o něm s někým promluvit. S kým by sis šel/šla promluvit nebo koho bys oslovil/a jako prvního?*

Tabulka 2: Otázka 13

	4. třída (%)	9. třída (%)
matka	35	28
otec	22	10
bratr nebo sestra	6	9
kamarád	15	40
někdo jiný z rodiny	4	3
učitel, učitelka	7	3
výchovný poradce	1	2
školní psycholog	2	0
vedoucí kroužku, který dítě navštěvuje	2	1
policie	2	2
telefon. linka pomoci pro děti	3	1
na někoho jiného	1	1

Přehled odpovědí na otázku č. 14: *Napiš prosím, na koho by ses s problémem obrátil nejdříve (pouze jednu možnost).*

Dotazovaní žáci 4. třídy jako první osobu, na kterou by se obrátili s problémem označili ve většině případů *matku (72%), otce (23%) a kamaráda (5%)*.

Respondenti 9. tříd označili jako první osobu, na kterou by se obrátili s problémem *kamaráda (68%), matka (22%) a otec (10%)*.

Závěr

Sociálně patologické jevy provázejí každého z nás téměř po celý život. Jsou nedílnou součástí společnosti stejně jako jiné projevy chování různých sociálních skupin, ať už chceme či nikoliv. Dnešní moderní a konzumní společnost s sebou přináší mnoho negativních vlivů, které působí především na mladé lidi a děti.

Tradičně je škola pokládána za místo, kde se děti učí „znalostem“, případně si osvojují postupy umožňující racionálně řešit jasné definované „problémy“ příslušející do jednotlivých „předmětů“. Škola však může učit více. S tím, jak slábne vliv hlavní tradiční socializační instituce na děti - rodiny, doufají mnozí, že škola by ji mohla nahradit právě v posilování těch postojů a dovedností, jež jsou předpokladem prosociální, nekriminální dráhy. Školy mohou ovlivňovat nejen své žáky, ale i rodiče a celé komunity. (Matoušek, 2003, s. 272)

Diplomová práce poskytuje v teoretické části přehled o nejrozšířenějších sociálně patologických jevech, které se na základních školách vyskytují, oblast prevence sociálně patologických jevů tak, jak je na školách prováděna.

Cílem mé diplomové práce bylo zjistit na konkrétních základních školách aktuální stav prevence sociálních deviací a provést výzkumné šetření mezi žáky 1. a 2. stupně, týkající se jejich názorů na tyto aktivity.

Ve své diplomové práci jsem si stanovila tři pracovní hypotézy. K jejich ověření jsem využila metodu dotazníků pro získání údajů mezi žáky 1. a 2. stupně. Získané údaje jsem zpracovala a vyhodnotila. Některé výsledky jsem zpracovala do grafů a tabulek.

První hypotéza se týkala preventivních programů, které jednotlivé školy realizují. Téměř všechny školy, které jsem si vybrala ke spolupráci, mají tyto preventivní programy obsahově bohaté a snaží se je co nejvíce aplikovat. Všechny školy využívají ve velké míře nabídky preventivních programů specializovaných pracovišť.

Hypotéza „*Žáci jsou s preventivními aktivitami spokojeni a jejich počet je dostačující*“ se nepotvrdila, neboť jak vyplynulo z dotazníkového šetření, žáci 4. i 9. tříd se shodují

na tom, že úroveň preventivních programů je dobrá, ale je jich málo a žáci by přivítali více aktivit.

Hypotéza „*Předpokládám, že žáky vyšších ročníků bude zajímat jiný problém, než žáky nižších ročníků*“ se potvrdila.

Také hypotéza „*Domnívám se, že žáci nižších ročníků mají větší důvěru k učitelům, než žáci ročníků vyšších*“ se potvrdila.

Ve vztahu k prevenci patologických jevů je tedy zřejmé, že ve školním věku musí jako preventisté působit nejenom pedagogové, ale také rodiče. Jejich společným úsilím by mělo být dosažení plnohodnotného rozvoje osobnosti zralého jedince.

Resumé

Svou prací s názvem „Názory žáků ZŠ na školní preventivní strategii“ jsem se snažila popsat vše, co souvisí s tímto tématem – jednotlivé sociálně patologické jevy, které se vyskytují v hojné míře na základních školách, preventivní programy, metody řešení některých sociálně patologických jevů v prostředí základní školy.

Cílem diplomové práce bylo teoreticky popsat preventivní aktivity a preventivní programy realizované na základní škole. Na konkrétních základních školách zjistit aktuální stav prevence sociálních deviací a provést výzkumné šetření mezi žáky 1. a 2. stupně, týkající se jejich názorů na tyto aktivity.

Základní školy se snaží vytvářet příznivé prostředí pro své žáky. Snaží se o to, aby se děti ve škole, kde tráví většinu svého času, cítily v těchto školách bezpečně. Existují i názory, že je zbytečné zatěžovat žáky mladšího školního věku informacemi o šikaně, drogách a jiných podobných jevech, ale bohužel skutečnost je taková, že děti se s těmito jevy dostávají do kontaktu zároveň se vstupem do školek a škol. Každé dítě si přináší do kolektivu něco ze svého domova a nejsou to vždy jen pozitivní zkušenosti a zážitky. Proto je potřeba, naučit je spolužití, vzájemnému respektování a především hledání vhodných cest k řešení problémů.

Anotace

Tématem mé diplomové práce jsou „Názory žáků na školní preventivní strategii.“

Práce je rozdělena do dvou částí. V první části jsem se zaměřila na vysvětlení základních pojmů, které se sociálně patologických jevů týkají, uvádím zde výčet nejčastějších jevů, které se vyskytují v hojné míře na základních školách. Dále se zabývám prevencí sociálně patologických jevů na základních školách – rozdělení prevence, dokumenty, které se týkají prevence, personálnímu zajištění prevence, minimálním preventivním programem a řešením některých sociálně patologických jevů na základní škole

V praktické části jsem uvedla charakteristiku základních škol, které jsem si vybrala ke spolupráci, popsala jsem výzkumný problém a stanovila hypotézy.

Hlavním cílem mé práce bylo teoreticky popsat preventivní programy a preventivní aktivity realizované na základních školách. Na konkrétních základních školách zjistit aktuální stav prevence sociálních deviací a provést výzkumné šetření mezi žáky 1. a 2. stupně, týkající se jejich názorů na tyto aktivity.

Klíčová slova

Sociálně patologické jevy

Primární prevence

Šikana

Záškoláctví

Drogové závislosti

Základní škola

Minimální preventivní program

Anotation

The focus of my thesis is „The pupils opinion on the school preventiv strategy.“ The thesis consists of two parts. In the first part I focused on explanation of basic ideas referring to socio-pathological phenomena, I mention rehearsal of the most frequent phenomena we can find at primary schools. Than I focus on prevention of socio-pathological phenomena at primary schools – prevention division, the documents referring to prevention as such, the personal provision of prevention, than I focus on minimal preventive programmme and the solution of some socio-pathological phenomena primary schools. In the second, practical part I described the primary schools characteristics that I have chosen for my cooperation. I have described the investigative problem and I have set the hyphotesis. The main focus of my thesis was to describe the preventive programmes and preventive activities that are used at primary schools from a theoretical point of view. I wanted to find out what the actual situation preventiv social deviation is and to provide some research among primary and secondary pupils focusing on their opinion on these activities.

Key words

socio-pathological phenomenas

primary prevention

bullying

truancy

drug addiction

primary school

minimal program of prevention

Seznam použité literatury

1. Fischer, S. Sociální patologie. Praha: Grada Publishing.a.s., 2009.
ISBN 978-80-247-2781-
2. Hrčka, M. Sociální deviace. Praha: Sociologické nakladatelství, 2001.
ISBN 80-85850-68-0
3. Jůva, V. Základy pedagogiky. Brno: Paido, 2001.
ISBN 80-85931-95-8
4. Kolář, M. Bolest šikanování. Praha: Portál, s. r. o., 2001.
ISBN 80-7178-513-X
5. Kyriacou, CH. Řešení výchovných problémů ve škole. Praha: Portál, s. r. o., 2005. ISBN 80-7178-945-3
6. Matějček, Z. Co, kdy a jak ve výchově dítěte. Praha; Portál, s. r. o., 1996.
ISBN 80-7178-494-X
7. Matoušek, O. Mládež a delikvence. Praha: Portál, s. r. o., 2003.
ISBN 80-7178-771-X
8. Múhlpachr, P. Kapitoly ze sociální patologie. Brno: IMS, 2003.
9. Nešpor, K. Alkohol, drogy a vaše děti. Praha: BESIP, 1997.
10. Nešpor, K. Jak předcházet problémům s návykovými látkami za základních a středních školách. Praha: Sportprag, a. s., 1996.
11. Nešpor, K. Prevence problémů působených návykovými látkami. Praha:Besip.
12. Nešpor, K. Problémy s návykovými látkami ve školním prostředí. Časná a krátká intervence. Praha: Sportprag, a. s., 1998
13. Pokorný, V. Patologické závislosti. Brno: Ústav psychologického poradenství a pedagogiky, 2002.
ISBN 80-86568-02-04
14. Vágnerová, K. Minimalizace šikany. Praha: Portál, s. r. o., 2009.
ISBN 978-80-7367-611-7
15. Vágnerová, M. Psychopatologie pro pomáhající profese. Praha: Portál, s. r. o., 1999. ISBN – 80-7178-678-0

Jiné zdroje:

- Metodický pokyn k primární prevenci sociálně patologických jevů u dětí a mládeže ve školách a školských zařízeních.
Dokument MŠMT, č.j.: 20 006/2007-51
- Strategie prevence sociálně patologických jevů u dětí a mládeže v působnosti resortu školství, mládeže a tělovýchovy na období 2005 – 2008. [online] [cit. 2007-04-03].
Dostupný z
- Strategie prevence sociálně patologických jevů u dětí a mládeže v působnosti resortu školství, mládeže a tělovýchovy na období 2005 – 2008. [online] [cit. 2007-04-03].
<http://www.msmt.cz/Files/HTM/MBSTRATEGIE2005_2008web.htm>.
- MPP ZŠ V. Menšíka Ivančice
- MPP ZŠ a MŠ T. G. Masaryka Zastávka

Ahoj, prosím Tě o vyplnění tohoto dotazníku, který bude sloužit pro potřeby mého studia na vysoké škole. Dotazník je určen ke zjištění toho, co tě zajímá a jaký je tvůj názor na školní přednášky.

Nepiš na dotazník své jméno ani další informace, podle kterých by se mohlo poznat, kdo dotazník vyplnil. Proto můžeš na všechny otázky odpovědět upřímně a pravdivě. Pokud uvedené odpovědi nebudou odpovídat Tvému názoru, zvol odpověď, která je mu nejbližší. Nespěchej, prosím, a dotazník vyplň celý.

1. Jsi chlapec nebo dívka?

- a) chlapec,
- b) dívka.

2. Do které třídy chodíš?

3. Kolik je ti let?

4. Souhlasíš se školními pravidly (řádem)?

- a) ano,
- b) částečně, Zkus uvést, s čím nesouhlasíš:
- c) ne.

5. Měli jste ve škole (v tomto školním roce nebo i minulém) nějaké hodiny o alkoholu, tabáku, drogách, šikaně, kriminalitě atd.?

- a) ne,
- b) jednu hodinu,
- c) 2-5 hodin,
- d) více než 5 hodin.

6. Myslíš si, že tyto hodiny byly:

- a) velmi dobré,
- b) dobré,
- c) špatné,
- d) velmi špatné
- e) žádnou jsem neabsolvoval/a.

7. Myslíš si, že těchto hodin bylo:

- a) hodně,
- b) spíše hodně,
- c) spíše málo,
- d) málo,
- e) žádnou takovou hodinu jsme neměli.

8. O čem bys chtěl/a, aby podobné hodiny byly?

- a) o kouření, drogách, alkoholu
- b) o šikaně
- c) o kriminalitě
- d) o předsudku, jiných kulturách a rasismu
- e) o partnerství, vztazích a sexualitě
- f) o prostituci
- g) o tom, jak mít pohodovou třídu
- h) o tom, jak umět komunikovat
- i) o závislosti na PC, internetu apod.
- j) jak se bránit násilí
- k) o zdravém životním stylu

- l) o něčem jiném. Napiš o čem:
- m) žádné už nechci, máme jich dost

9. Jak bys chtěl, aby tyto hodiny probíhaly?

- a) přednášky policistů,
- b) přednášky nějakých odborníků,
- c) povídání s lidmi, kteří mají osobní zkušenosti s něčím, co je v předchozí otázce
- d) promítání naučného filmu,
- e) exkurze,
- f) hraní různých situací a her,
- g) něco jiného. Napiš, co navrhuješ:

.....

10. Jak otevřeně můžeš s učiteli ve škole mluvit např. o alkoholu, tabáku, drogách, šikaně, kriminalitě apod.? (zakroužkuj číslo, které se blíží tvému názoru).

(úplně otevřeně) 1 2 3 4 5 6 7 8 9 10 (vůbec ne)

11. Cítíš se pod tlakem kvůli množství úkolů ve škole?

- a) ne, vůbec,
- b) trochu,
- c) ano, hodně.

12. Pokud bys měl/a nějaký problém, jsou ve škole nějací dospělí, se kterými by sis o tom mohl/a promluvit?

- a) ano
- b) ne

13. Představ si, že máš nějaký osobní problém a chceš si o něm s někým promluvit. S kým by sis šel/šla promluvit nebo koho bys oslovil/a jako prvního?

- a) matku,
- b) otce,
- c) bratra nebo sestru,
- d) někoho z kamarádů,
- e) někoho jiného z rodiny,
- f) učitele, učitelku,
- g) výchovného poradce ve škole,
- h) školního psychologa,
- i) vedoucí kroužku, do kterého chodím,
- j) policii,
- k) telefonní linku pomoci pro děti a dospívající,
- l) někoho jiného. Napiš koho:

.....

14. Napiš prosím, na koho by ses s problémem obrátil NEJDŘÍVE (pouze jednu možnost):

.....

Souhlas zletilého žáka a studenta nebo zákonného zástupce nezletilého žáka a studenta s orientačním testováním žáka na přítomnost OPL

Škola, adresa, razítko:

Souhlasné prohlášení zákonného zástupce k možnosti orientačního testování přítomnosti návykových látek v lidském organismu v průběhu školního roku

Způsob testování:

Testování na přítomnost **alkoholu pomocí dechové zkoušky**, v případě přítomnosti **OPL pomocí zkoušky ze slin**.

Jméno žáka/studenta

Souhlasím s možností orientačního testování přítomnosti návykových látek v organismu mého syna/dcery, **existuje-li důvodné podezření z požití návykové látky a možného ohrožení jeho/jejího zdraví.**

V..... dne.....

.....
podpis zákonného zástupce