

Návrh úpravy venkovního prostoru školního areálu

BcA. Václava Henclová

Diplomová práce
2010



Univerzita Tomáše Bati ve Zlíně
Fakulta multimediálních komunikací

Univerzita Tomáše Bati ve Zlíně
Fakulta multimediálních komunikací
Kabinet teoretických studií
akademický rok: 2009/2010

ZADÁNÍ DIPLOMOVÉ PRÁCE

(PROJEKTU, UMĚLECKÉHO DÍLA, UMĚLECKÉHO VÝKONU)

Jméno a příjmení: **BcA. Václava HENCLOVÁ**
Studijní program: **N 8206 Výtvarná umění**
Studijní obor: **Multimedia a design – Prostorová tvorba**

Téma práce: **Návrh úpravy venkovního prostoru školního areálu.
Místo: SŠPTP (Střední škola propagační tvorby
a polygrafie) Velké Poříčí.**

Zásady pro vypracování:

1. Teoretická část

Rešerše dané problematiky (historie, příklady ze současnosti)

Popis (zhodnocení stávajícího stavu)

Fotodokumentace

Průvodní zpráva k návrhu (zdůvodnění návrhu a postupu při návrhu,
zhodnocení dané lokality návrhem, materiálové řešení, inspirace a
motivační ukázky)

2. Praktická část

Analýza dané problematiky

Koncepce řešení

Dispoziční a prostorový návrh

Konstrukční a materiálové řešení

Rozsah práce:

1. Teoretická část (max. počet 30 stran včetně obrazového materiálu)

2. Praktická část

Situace (měřítko budou určena po rozpracování)

Půdorysné schéma (dle lokality a obsahu, měřítko budou určena)

po rozpracování)

Schématické řezy (měřítko dle půdorysu)

Pohledové schéma (měřítko dle půdorysu)

Axonometrie nebo perspektiva (na formát)

Detail

Model

Forma zpracování diplomové práce: tištěná, elektronická

Rozsah práce:

Rozsah příloh:

Forma zpracování diplomové práce: **tištěná**

Seznam odborné literatury:

Architekt, Era, Detail, El Croquis

Vedoucí diplomové práce:

Ing. arch. Hana Maršíková
Ústav produktového designu

Datum zadání diplomové práce:

1. prosince 2009

Termín odevzdání diplomové práce:

17. května 2010

Ve Zlíně dne 11. ledna 2010

doc. MgA. Jana Janíková, ArtD.

děkanka



V. z. Kolt
Mgr. Markéta Dvořáčková
vedoucí katedry

PROHLÁŠENÍ AUTORA BAKALÁŘSKÉ/DIPLOMOVÉ PRÁCE

Beru na vědomí, že

- odevzdáním bakalářské/diplomové práce souhlasím se zveřejněním své práce podle zákona č. 111/1998 Sb. o vysokých školách a o změně a doplnění dalších zákonů (zákon o vysokých školách), ve znění pozdějších právních předpisů, bez ohledu na výsledek obhajoby ¹⁾;
- beru na vědomí, že bakalářská/diplomová práce bude uložena v elektronické podobě v univerzitním informačním systému a bude dostupná k nahlédnutí;
- na moji bakalářskou/diplomovou práci se plně vztahuje zákon č. 121/2000 Sb. o právu autorském, o právech souvisejících s právem autorským a o změně některých zákonů (autorský zákon) ve znění pozdějších právních předpisů, zejm. § 35 odst. 3 ²⁾;
- podle § 60 ³⁾ odst. 1 autorského zákona má UTB ve Zlíně právo na uzavření licenční smlouvy o užití školního díla v rozsahu § 12 odst. 4 autorského zákona;
- podle § 60 ³⁾ odst. 2 a 3 mohu užít své dílo – bakalářskou/diplomovou práci - nebo poskytnout licenci k jejímu využití jen s předchozím písemným souhlasem Univerzity Tomáše Bati ve Zlíně, která je oprávněna v takovém případě ode mne požadovat přiměřený příspěvek na úhradu nákladů, které byly Univerzitou Tomáše Bati ve Zlíně na vytvoření díla vynaloženy (až do jejich skutečné výše);
- pokud bylo k vypracování bakalářské/diplomové práce využito softwaru poskytnutého Univerzitou Tomáše Bati ve Zlíně nebo jinými subjekty pouze ke studijním a výzkumným účelům (tj. k nekomerčnímu využití), nelze výsledky bakalářské/diplomové práce využít ke komerčním účelům.

Ve Zlíně 5. 3. 2010

VAČLAVA, HENČLOVA, *Eleonora*
.....
Jméno, příjmení, podpis

1) zákon č. 111/1998 Sb. o vysokých školách a o změně a doplnění dalších zákonů (zákon o vysokých školách), ve znění pozdějších právních předpisů, § 47b Zveřejňování závěrečných prací:

(1) Vysoká škola nevydělečně zveřejňuje disertační, diplomové, bakalářské a rigorózní práce, u kterých proběhla obhajoba, včetně posudků oponentů a výsledku obhajoby prostřednictvím databáze kvalifikačních prací, kterou spravuje. Způsob zveřejnění stanoví vnitřní předpis vysoké školy.

(2) Disertační, diplomové, bakalářské a rigorózní práce odevzdané uchazečem k obhajobě musí být též nejméně pět pracovních dnů před konáním obhajoby zveřejněny k nahlížení veřejnosti v místě určeném vnitřním předpisem vysoké školy nebo není-li tak určeno, v místě pracoviště vysoké školy, kde se má konat obhajoba práce. Každý si může ze zveřejněné práce pořizovat na své náklady výpisy, opisy nebo rozmnoženiny.

(3) Platí, že odevzdáním práce autor souhlasí se zveřejněním své práce podle tohoto zákona, bez ohledu na výsledek obhajoby.

2) zákon č. 121/2000 Sb. o právu autorském, o právech souvisejících s právem autorským a o změně některých zákonů (autorský zákon) ve znění pozdějších právních předpisů, § 35 odst. 3:

(3) Do práva autorského také nezasahuje škola nebo školské či vzdělávací zařízení, užije-li nikoli za účelem přímého nebo nepřímého hospodářského nebo obchodního prospěchu k výuce nebo k vlastní potřebě dílo vytvořené žákem nebo studentem ke splnění školních nebo studijních povinností vyplývajících z jeho právního vztahu ke škole nebo školskému či vzdělávacího zařízení (školní dílo).

3) zákon č. 121/2000 Sb. o právu autorském, o právech souvisejících s právem autorským a o změně některých zákonů (autorský zákon) ve znění pozdějších právních předpisů, § 60 Školní dílo:

(1) Škola nebo školské či vzdělávací zařízení mají za obvyklých podmínek právo na uzavření licenční smlouvy o užití školního díla (§ 35 odst. 3). Odpírá-li autor takového díla udělit svolení bez vážného důvodu, mohou se tyto osoby domáhat nahrazení chybějícího projevu jeho vůle u soudu. Ustanovení § 35 odst. 3 zůstává nedotčeno.

(2) Není-li sjednáno jinak, může autor školního díla své dílo užít či poskytnout jinému licenci, není-li to v rozporu s oprávněnými zájmy školy nebo školského či vzdělávacího zařízení.

(3) Škola nebo školské či vzdělávací zařízení jsou oprávněny požadovat, aby jim autor školního díla z výdělku jim dosaženého v souvislosti s užitím díla či poskytnutím licence podle odstavce 2 přiměřeně přispěl na úhradu nákladů, které na vytvoření díla vynaložily, a to podle okolností až do jejich skutečné výše; přitom se přihlídnou k výši výdělku dosaženého školou nebo školským či vzdělávacím zařízením z užití školního díla podle odstavce 1.

ABSTRAKT

Tato bakalářská práce se zabývá úpravou nejnavštěvovanější části venkovního prostoru školního areálu Střední školy propagační tvorby a polygrafie ve Velkém Poříčí. Hodnotí její stávající stav a navrhuje koncept nového řešení.

Klíčová slova: úprava, venkovní školní prostor

ABSTRACT

This thesis deals with the reconstruction of the outdoor of the school area of The Secondary Art School of Advertising and Printing Trade in Velké Poříčí. There is analysis of the present condition and make a suggestion of a new design.

Keywords: reconstruction, outdoor school area

Poděkování

Chtěla bych poděkovat Ing. arch. Haně Maršíkové za konzultace při tvorbě této diplomové práce.

Čestné prohlášení

Prohlašuji, že odevzdaná verze diplomové práce a verze elektronická nahraná do IS/STAG jsou totožné.

Motto

„Studovat život mezi budovami je smysluplnější i zajímavější než jakoukoliv kombinaci barevného betonu a bizarních stavebních forem.“ (Život mezi budovami je nevyhnutelně bohatší, podnětější a vděčnější než kterákoliv kombinace architektonických myšlenek).(1)

Jan Gehl

(1) citace Jana Gehla z knihy *Život mezi budovami*, strana 24

Gehl, Jan, , Nadace Partnerství - Program Partnerství pro veřejná prostranství a Jan Gehl, 1. vydání, 2 000, náklad 2 000 ks, 202 stran, ISBN 80-85834-79-0

OBSAH

ÚVOD	10
I TEORETICKÁ ČÁST	11
1 VEŘEJNÝ PROSTOR	12
1.1 VÝVOJ VEŘEJNÉHO PROSTORU	12
1.2 VEŘEJNÝ PROSTOR V NAŠICH PODMÍNKÁCH	13
1.3 VEŘEJNÝ PROSTOR A POTŘEBY MLADÝCH LIDÍ	14
2 PROSTOR	15
2.1 VZTAH ČLOVĚKA A PROSTORU	15
2.2 IDENTIFIKACE S PROSTOREM	15
2.3 PROSTOR - JEHO MÍSTO A CHARAKTER	16
2.4 OBJEKT V PROSTORU	17
3 PROSTOR ŠKOLNÍHO AREÁLU	18
3.1 HODNOCENÍ STÁVAJÍCÍHO STAVU	19
3.2 VÝCHODISKO NAVRHOVANÉHO ŘEŠENÍ	21
3.3 NAVRHOVANÉ ŘEŠENÍ	22
3.4 KONSTRUKČNÍ A MATERIÁLOVÉ ŘEŠENÍ	22
3.5 INSPIRACE A MOTIVACE	23
II PRAKTICKÁ ČÁST	25
4 ANALÝZA SITUACE SŠPTP VE VELKÉM POŘÍČÍ	26
4.1 ANALÝZA STÁVAJÍCÍHO STAVU	27
4.2 KONCEPCE ŘEŠENÍ	28
5 KONSTRUKČNÍ A MATERIÁLOVÉ ŘEŠENÍ	31
5.1 CIHLOVÁ ZEĎ	32
5.2 KOVOVÁ KONSTRUKCE	33
5.3 OSVĚTLENÍ	35
5.4 MĚSTSKÝ MOBILIÁŘ	36
5.5 ZELEŇ	38
ZÁVĚR	40
SEZNAM POUŽITÉ LITERATURY	41
SEZNAM OBRÁZKŮ	42
SEZNAM PŘÍLOH	45

ÚVOD

Tématem diplomové práce je návrh úpravy venkovního prostoru školního areálu Střední školy propagační tvorby a polygrafie ve Velkém Poříčí v okolí hlavního vchodu a budovy školy. Záměrem návrhu je nabídnout prostor pro běžné situace, které se zde denně odehrávají – pohyb mezi školními budovami, odpočinek a setkávání studentů.

Tento prostor zde sice existuje, ale vzhledem k tomu, že celý areál byl ještě před padesáti lety textilní továrnou a jeho ráz se vlastně nezměnil, pouze jeho náplň, prostředí a potřeby mladého člověka se plně nekryjí. Chtěla bych se návrhem úpravy pokusit o méně strohou formu prostředí, která by spolupracovala se stávajícím charakterem spíše továrního než školního rázu, ale vnesla by do prostředí nové prvky, které by působily hravě a nečekaně.

Školní areál je prostor veřejný. Proto se práce zmiňuje nejprve o vývoji veřejného prostoru v zahraničí a u nás a o naplňování potřeb, zejména mladých lidí, z hlediska prostoru, dále o vzájemném vztahu člověka a jeho prostoru. Po analýze současné situace školního areálu je navrženo nové řešení. Východiskem jsou tradiční materiály v tomto kraji používané, zejména cihla, ale jejich použití již zcela tradiční není.

I. TEORETICKÁ ČÁST

1 VEŘEJNÝ PROSTOR

Veřejný prostor plní řadu funkcí. Aby v něm neprobíhaly jen nezbytné venkovní aktivity, při kterých nemá účastník na vybranou, jako je chození do školy, do práce, na nákupy nebo čekání na autobus, mělo by toto místo umožnit i dobré podmínky k uspokojení požadavků na aktivity společenské a volitelné, které obvykle probíhají spontánně. V kvalitním veřejném prostoru se lidé za hezkého počasí rádi projdou, zastaví se a posedí, setkají se s ostatními lidmi, konverzují nebo jen tak pozorují.

1.1 Vývoj veřejného prostoru

Veřejné prostory a města se v letech 500 – 1 500 n. l. rozvíjely volně, dle potřeby. Odborné plánování, projektování měst a veřejných prostor má své počátky později.

Středověká města byla vystavěna pro pěší dopravu a byly tomu přizpůsobeny ulice a náměstí. Města, která si zachovala strukturu této doby, mají funkce v souladu s potřebami člověka a v takovém městě lidé „žijí“.

Další výrazné ovlivnění plánování veřejných prostor bylo kolem roku 1930, v době funkcionalismu, kdy došlo spíše k odmítnutí veřejného prostoru. Souviselo s lékařskými poznatky o zdravém životě a bydlení. Nebralo však ohled na psychologické a sociologické aspekty budov a veřejných prostor. V šedesátých a sedmdesátých letech se ukázalo, že mezinárodní sloh, jehož snahou bylo zlepšit levné bydlení selhal, jak po stránce estetické, tak funkční. Dobrý záměr vedl spíše k opačným výsledkům. Např. Jamasakiho sídliště Pruitt-Igoe v St. Louis (Missouri, 1952-55) muselo být zbouráno pro neúnosnou míru vandalismu a zločinnosti obyvatel. V mnoha dalších sídlištích se prokázala zvýšená míra nemocí ze stresu.

Díky nárůstu individuální automobilové dopravy po druhé světové válce byly propagovány silnice, ne ulice a chodníky, i náměstí se stala nežádoucí a pěšího člověka z ulic vytlačilo auto.

V 60. letech 20. století dochází k pomalému přibývání míst pro sociální a rekreační aktivity. Obratem v dopravní situaci jsou 80. léta, kdy nejprve v ojedinělých případech, ale přesto, se podařilo vytlačit auta ze středu města (př. Barcelona 1980). V poslední době zaznamenaly největší vývoj v uspořádání veřejných prostorů evropská města, zejm. holandská, německá a skandinávská. Změny však lze vidět jen tam, kde se spojila vize s politickou vůlí.

1.2 Veřejný prostor v našich podmínkách

I u nás byly veřejné prostory, ulice a náměstí do roku 1990 opomíjeny, nebyly brány jako součást života, dokonce byly viděny spíše jako nebezpečné. Mohly znamenat nežádoucí sdružování a výměnu informací. Politická situace doby přála nezájmu o veřejné dění a tedy i o veřejné prostory.

Poslední desítka 20. století sice znamenala posun ve vzhledu veřejných prostor, ale život se do nich vrací pomalu, na jejich plné využití si lidé zatím nezvykli. Tam, kde by měli být lidé, jsou jejich zástupci automobily a náměstí jsou spíše jen středisky dopravy a obchodu, ne sdružování a aktivit lidí. Fungující prostor, který respektuje charakter místa vzniká obtížně. Překážky mu nekladou architekti, ale byrokracie, politika a vazba na staré a negativní přijímání nového.

Přesto, že se tato situace mění pomalu, diskusí o kvalitě veřejného prostoru přibývá. A pozvolna, ojediněle, se dostává do rovnováhy jeho funkce shromažďovací a komunikační s dopravou, obchodem, prací a bydlením ve městě.

Veřejný prostor byl vždy v historii místem setkávání, výměny informací a střediskem důležitých událostí (např. slavnosti,...). Dnes je sice díky rozvinutým informačním technologiím člověk nepřetržitě informovaný (např. e-mailem, internetem, ...), ale komunikuje často bez přímého osobního kontaktu. I přesto, nebo právě proto, je vytvoření odpovídajících veřejných míst pro přímé setkání, odpočinek a lelkování, k tomuto nutnou protiváhou. Takový prostor potřebuje mít dostatek místa pro pohodlný a bezpečný pohyb i místa k usednutí či postání a výhledu na okolí.

Ve Skandinávii existuje staré rčení, které vše shrnuje: „*Lidé jsou tam, kde jsou lidé*“. (2)

(2) citace Jana Gehla z knihy *Život mezi budovami*, strana 27

Gehl, Jan, Nadace Partnerství Program Partnerství pro veřejná prostranství a Jan Gehl, 1. vydání, 2 000 náklad 2 000 ks, 202 stran, ISBN 80-85834-79-0

1.3 Venkovní prostor a potřeby mladých lidí

Podstatou kvalitního veřejného prostoru je snadný pohyb a orientace. Člověk upřednostňuje přímé, krátké, zajímavé trasy a zkratky. Když mu poskytnuty nejsou, vytvoří si je sám. Důležitá je i vizuální dostupnost okolního prostoru a místa k zastavení a postávání. Pro účastníka místa stačí různé fyzické opory – průčelí, vchody, schodiště, výklenky, rohy, sloupy, stromy, které oddělují zóny a poskytují „poloprivátní“ a „poloveřejná“ místa k pozorování a přechodnému postávání. Oblíbená jsou stanoviště s krytými zády = s efektem „okraje“.

Stejné požadavky jsou kladeny i na místa k sezení. Podmínkou takových míst je, aby vytvářela příležitosti a důvody k setrvání. Přirozený je výběr místa na okrajích otevřených prostorů, místech podél průčelí budov a hranic pozemků. Nejčastější je opět volba místa s chráněnými zády, které skýtá určitou intimitu a bezpečí a přitom poskytuje výhled na pozorovanou situaci.

Mladí lidé nejsou nároční na typ sedadel. Využívají kromě obvyklých primárních míst k sezení, jako jsou lavičky, rádi i místa tzv. druhotná, jako jsou schody, stupně, sokly, zídky, okraje nádob na květiny nebo lamp.

2 PROSTOR

Prostor je základní podmínkou života. Existenci člověka si jen stěží můžeme představit bez prostoru (opačný vztah teoreticky ano). V rámci prostoru, realizuje člověk svůj život, přítomností fyzickou i prožitkem.

2.1 Vztah člověka a prostoru

Přebýváním v prostoru se zabývali osobnosti myšlení jako Platón a Aristoteles, Immanuel Kant, Martin Heidegger nebo Christian Norberg-Schulz. Již z jejich úvah vyplývá, že kvalita vytvářeného prostoru ovlivňuje zásadním způsobem kvalitu lidského života.

Pro vyrovnaný vztah člověka a prostoru je podstatný vzájemný respekt. Představa, že lze prostor pouze utvářet k obrazu člověka, bez zpětné vazby, je nefunkční. Prostor lze chápat jako něco vnějšího nebo jako věc vztahu člověka, který prostor prožívá, svobodně v něm hledá své místo a tím dává smysl své vlastní existenci.

V prostoru se člověk setkává s místem, krajinou nebo předměty. Při prvním setkání je pro člověka prostor daný. Může ho jen přijmout nebo na základě jeho poznání svobodně přetvořit. Je to otázka ztotožnění se s charakterem prostoru. Člověkem je prostor uspořádáván a prostor zase na oplátku utváří člověka. Vnímání místa není u každého stejné, protože daný prostor je i věcí myšlení a prožívání.

Student situaci školy a jejího prostředí prožívá několik let. Denně navštěvuje ústav vzdělávání, kde ho formuje nejen výuka, ale i místo, ve kterém se pohybuje, ve kterém prožívá sám sebe, vnímá atmosféru a podnětnost. Potřebou je mu prostor, ve kterém se vyzná, kterému rozumí, kde se může pohybovat, se kterým se identifikuje.

2.2 Identifikace s prostorem

Podle Le Corbusiéra nás architektura prostoru uspokojuje, když souzní s univerzem. K tomu je potřeba jeho zákonitosti chápat, uznávat a řídit se jimi. To dnešní společnost neumí. Současný člověk má tolik svobody, že si s ní často neví rady. Vztah k prostoru má narušen a výsledkem jeho bezradnosti je pak vytváření prostoru chaotického.

Cesty a hranice spojující po staletí jednotlivá místa prostoru, který nás obklopuje se ztrácí. Jsou deformovány a upadají v postupné zapomnění. Člověk se s místem neztotožní, odciňuje se mu, ztrácí vztah k věcem, které v prostoru existují. Předměty kolem se stávají jen objekty konzumu, prostředkem chvilkového uspokojení. Člověk je lehce získává a tedy i snadno poztrácí. Život mu ovládá pomíjivost.

Dnešní svět se neustále proměňuje a vyvolává v lidech emoční nejistotu. Nestabilita člověka ochromuje. Existenciální podporu mu může poskytnout stabilizované životní prostředí, kvalitní struktura místa, na jejímž fungování se podílí i on sám. Charakterem prostředí, ve kterém jedinec vyrůstá, je utvářena i jeho osobností identita. Místo, s nímž se člověk dokáže ztotožnit, je prostorem jehož prostřednictvím dokáže prožívat svět.

Spoluúčast studenta na utváření a vymezení svého místa, se kterou se v návrhu do budoucna (např. formou výtvarných symposií) počítá, by snad mohla vést k snadnějšímu přijetí prostoru a ztotožnění se s ním.

2.3 Prostor – jeho místo a charakter

Zásadní význam pro vymezení prostoru má pro člověka mez, horizont, cesta a orientace. Mez a horizont, kterými může něco končit a začínat, a kde se může pohybovat fyzicky i myšlenkově. Podmínkou pro orientaci v prostoru je nějaký bod – předmět, objekt, cesta nebo řeka, detail místa, který napovídá něco o jeho povaze a člověk si k němu může vytvořit osobního vztah. V architektuře vytvářejí charakteristický prostor právě výjimečné věci a detaily zasazené do vytvořených míst. Detail vyjadřuje, jak člověk prostor pochopil. Pomáhá odhalit paměť prostoru.

V návrhu pro školu jsou takovými strážci charakteru místa a prostorového vymezení zed' a objekty z tradičních cihel, ve tvaru zvlněných a zatočených linií upomínajících tok řeky či vinoucí se obchodní stezky údolím, která zde kdysi byla.

2.4 Objekt v prostoru

Objekt je prostorová realizace. Objekt prostor definuje - deformuje a naopak prostor definuje - deformuje objekt. Mají navzájem pevnou vazbu.

Je důležitější samotný objekt v prostoru nebo vztahy, které vytváří s okolím? Oproti dílu pro interiér bych u venkovních prostor o něco více upřednostnila vztah s okolím a vytvoření nebo přesněji odhalení příběhu daného místa.

Nejen návrhu objektů určených do exteriéru školy, ale i celému pojetí úpravy předcházela položená otázka na téma – specifikum tohoto konkrétního prostoru, jeho minulost, kontinuita s ní a vazby k dnešku a možnosti jeho oživení po dlouholeté stagnaci způsobené všeobecným nezájmem o veřejné prostory.

Navrhované výtvarné kompozice jsou zamýšleny jen jako počátek a otevření cesty tvůrčím aktivitám samotných obyvatel místa = studentů, kteří by toto místo stále aktualizovali, udržovali a pokračovali v jeho dalším obnovování a utváření. Možností by bylo například vytvoření nové výtvarné tradice - výtvarných symposií školy, na kterých by byly objekty navrženy pro konkrétní umístění v konkrétním místě. Přítomnost objektů, rozmístěných na vhodných místech trasy prostor zpestří a učiní ho záživnější.



Obr. 1 Letecký pohled na školní areál od západu



Obr. 2 Letecký pohled od jihu



Obr. 3 Letecký pohled od jihovýchodu



Obr. 4 Letecký pohled od východu

3 PROSTOR ŠKOLNÍHO AREÁLU

3.1 Hodnocení stávajícího stavu

Veřejným prostorem, který nese stopy doby před rokem 1990 je i školní areál SŠPTP ve Velkém Poříčí. Celý objekt byl postaven jako textilní továrna na začátku minulého století. Na školské zařízení byl přestavěn v 90. letech. Dodnes nese charakter továrny, která kdysi prosperovala. Některé části, například kotelna nebo část tiskárenských dílen mají prostor, ale hlavně vnější vzhled téměř v původním stavu.

Areál je umístěn u hlavní silnice obce. Měřítkem zapadá do zástavby budov, obchodů a areálů firem podél hlavního tahu silnice z Náchoda do Broumova. Před areálem školy jsou autobusové zastávky na Hronov a na Náchod. Hned za areálem vede železniční trať a je zde železniční zastávka. Většina studentů školy je dojíždějících a blízkost dopravních stanišť je pro školu velkou výhodou. U hlavního vjezdu do areálu, na jižní straně, je malý objekt, bývalé vrátnice továrny, dnes budova kancelářů. Pozemek je ohraničen drátěným

plotem z části krytým keři. Jeho plochu pokrývají žulové dlažební kostky, v některých místech zalité asfaltem, za deště plným hlubokých kaluží. U hlavní brány je miniaturní parčík s malou vodní plochou obehnaný sloupky, které jsou propojeny řetězy, snad proto, aby tam nikdo nevstupoval. Místa, kde by se dalo posedět nebo postát, tu chybí. Vzhledem k tomu, že v tomto místě je největší pohyb, studenti tudy přecházejí do ateliérů, do jídelny a na ubytovnu, by si zasloužilo trasu příjemnější a záživnější. Současná situace je opačná a nutí k co nejkratšímu pobytu.

Kvalitní venkovní prostory školního areálu by neměly plnit jen funkci co nejrychlejšího nutného přesunu z místa na místo, ale být i příjemným prostředím pro běžné situace, které se zde denně odehrávají – pohodlný přesun žáků, učitelů a ostatních pracovníků školy, ale i neformální setkávání studentů, jejich postávání, sezení a povídání si. Vždyť se tady všichni, alespoň od vidění znají.



Obr. 5 Silnice směr Náchod - Hronov



Obr. 6 Silnice směr Hronov – Náchod



Obr. 7 Hlavní vchod do areálu



Obr. 8 Prostor mezi vchodem a vstupem do budovy



Obr. 9 Prostor hlavního vchodu do areálu



Obr. 10 Pohled na malý park



Obr. 11 Park s rybníčkem



Obr. 12 Prostor směrem k hlavní silnici



Obr. 13 Pohled na hlavní budovu proti parku



Obr. 14 Pohled proti parku k silnici

3.2 Východisko navrhovaného řešení

Východisko návrhu spočívá v historii obce. Jak ve volbě materiálu, tak v základním způsobu jeho použití. K vysvětlení bych se vrátila do minulosti.

Počátky obce Velké Poříčí sahají do 13. století. Název je odvozen z označení místa „podél řeky“ nebo „v poříčí“ řeky Metuje. Městečko se vine podél obou stran řeky až do sousedního Hronova. V 15. stol. tudy vedla obchodní cesta Trhovka do sousedního Polska, dříve Kladska. Z původní malé osady se rozrostlo v obec, jejíž největší rozmach ovlivnil koncem 19. stol. rychlý rozvoj textilního průmyslu, navazující na tradici ručního tkalcovství. Na přelomu století zde byly otevřeny tři textilní továrny Fröhlich a Pentlarz (- založena roku 1891), Arnold Kraus (-r. 1895), Ed. Pick (- r. 1903), Poslední jmenovaná je dnešní areál školy. Rozvoji napomáhala postavení okresní silnice Náchod - Hronov v roce 1868 a otevření železniční tratě Choceň - Broumov v roce 1875 a dvě parostrojní cihelny a to pod Dělánkem J. Martince a za kostelem bratří Židů. Dynamický rozvoj průmyslu na přelomu 19. a 20. století se odrazil v postupném rozvoji celé obce.

Záměrem návrhu prostoru je zachování jeho integrace s okolím. Prvotní inspiraci ovlivnilo umístění městečka a školy podél řeky Metuje, dlouholetá tradice textilního průmyslu a cihelen v kraji.

Základním zvoleným materiálem se stala cihla. Nejen proto, že nejlépe podtrhuje původní atmosféru továrního komplexu, ale i proto, že zde měla výroba cihel tradici a materiál tak zůstává v duchovním vztahu k místní krajině, a také pro její obecnou nadčasovost, dekorativnost a variabilnost, se kterou se v práci s tímto materiálem dají vytvářet vzory, které by mohly upomínat tradici tkalcovství a textilu v obci a hlavně v místě řešeného areálu školy.

Základním tvarem pro návrh je zvlněná linie, připomínající řeku, která protéká celou délkou Velkého Poříčí. Řeka, která dává růst okolní krajině (rostlinám, stromům,...) symbolizuje život a energii, rytmus, pohyb a plynoucí čas. Jako plyne řeka, přicházejí a odcházejí či procházejí školou studenti. Utvářejí přítomnost, vedou chvíli s místem dialog a zanechají zde část svého příběhu, aby obvykle po čtyřech letech uvolnili místo pro opakování v čase probíhajícímu procesu.

3.3. Navrhované řešení prostoru

Po zhodnocení stávající situace školního areálu navrhuji nové řešení, které přinese do prostředí nové prvky, zmírní určitou přísnost, vycházející z účelnosti stavby, určené původně pro výrobu, a stane se pro studenty inspirativní pro další dotváření jejich prostoru.

Řešeným prostorem je vchod do areálu a jeho okolí. Je nejvíce frekventovaným místem školy. Několikrát denně tudy nutně procházejí studenti, učitelé a ostatní pracovníci školy. Studenti zde postávají, než jim přijede na zastávku autobus, chodí tudy do protějšího obchodu pro svačinu, přecházejí do výtvarných ateliérů, do školní jídelny nebo na ubytovnu. Při pěkném počasí zde tráví polední přestávku nebo volnou hodinu. Zde navrhuji vytvoření prostoru k postávání, sezení, povídání si nebo pozorování a různá neformální setkávání formou většinou druhotných míst k sezení – zídek, případně objektů nebo možnosti využití k odpočinku i zatravněné plochy.

Celý prostor školního areálu navrhuji vymežit jiným způsobem než drátěným plotem. V prostoru před vchodem do hlavní budovy a školní galerie zrušit místo parkoviště aut a přesunout je na severní stranu areálu - za školu. Namísto toho navrhuji vytvořit prostor pro studenta a učitele. Dále navrhuji zpřístupnit nevyužívaný parčík, oživit jeho stávající vodní plochu a vytvořit zde odpočinková místa. Mezi budovou kanceláří a hlavní budovou navrhuji kovovou konstrukci, která vytvoří přístřešek. V celém prostoru je počítáno i s objektem a výtvarnou prací studentů.

3.4. Konstrukční a materiálové řešení

V návrhu je ohraničení celého areálu cihlovou zdí, která by vytvářela nepravidelně zvlněnou linii. Ve vnitřním prostoru areálu bude zeď podepírat a nepravidelně opisovat navýšený trávník s cihlovou obrubou – zídka, na kterou lze případně místy připevnit, přímo na cihlu, dřevěné desky, kopírující tvar obruby. Tím budou vytvořena přirozená místa k sezení. Každý si bude moci zvolit, kam si sedne, na obrubu cihlové zídky nebo přímo do trávníku. Ze stejného materiálu jsou navržena i místa k sezení ve výklencích po délce hlavní budovy naproti malému parku a objekty ve tvarech vln, čeření vody nebo přírodnin, např. šišky.

Kovová konstrukce z pozinkovaného ocelového plechu mezi vchodovou budovou a hlavní budovou má opět zvlněnou linii. Bude zavěšena mezi vchodovou budovou a podél hlavní

budovy na dvou ocelových lanech provlečených po stranách a zakotvených na háky a kovové nosníky. Měl by působit trochu jako „stuha“ volně plující vzduchem.

Klasickou červenou pálenou cihlu, kladenou jednoduchou vazbou cihel vedle sebe na délku, jsem jako základní materiálový prvek zvolila mimo již zmíněné důvody určité tradice v kraji, pro její trvalou blízkost přírodě a člověku. Člověka provází z hluboké minulosti do současnosti a bude s ním i v budoucnosti. Jako materiál je jednotná, umožňuje hru světla a stínu, lze s ní tvořit ornamenty.

3.5. Inspirace a motivace

3.5.1 Konstrukční (tvarové) řešení

Jak již bylo uvedeno, základním navrhovaným tvarovým řešením je zvlněná linie a materiálovým řešením cihla. Jak tvarové, tak materiálové řešení tedy vychází z přírody. Ze země je materiál brán, stavbě dáván a znovu se přírodě jednou vrátí. Takový přístup je blízký skotskému výtvarníkovi Andy Goldsworthymu



Obr. 15 Andy Goldsworthy



Obr. 16 Andy Goldsworthy



Obr. 17 Andy Goldsworthy

Andy Goldsworthy

Skotský výtvarník, fotograf, sochař, tvůrce děl v krajině a s krajinou (představitel land artu). Vede s místem dialog, pracuje s náhodou, jednoduchou formou tvoří menší i monumentální umělecká díla většinou na přírodních místech nepřetvořených zásahem člověka. Krajinu akcentuje a dotváří, pracuje s přírodními materiály, jako kámen, půda, voda, led nebo dřevo.

3.5.2 Materiálové řešení

Klasická pálená cihla se požívala již ve starověku. Pro svou nadčasovost, stavební možnosti a dekorativnost je úspěšně používána dodnes. Největší světový výrobce cihel, rakouská společnost Wienerberger, vyhlásila v roce 2004 první ročník mezinárodní soutěže projektu cihlových staveb Brick Award, kterou vyhrál český architekt Josef Pleskot. Ocenění za nejlepší cihlovou stavbu v Evropě si vysloužil za návrh pasáže pro pěší v Jelením Příkopu v pražském hradním areálu.



Obr. 18 Pasáž v Jelením příkopu Obr. 19 Pasáž v Jelením příkopu Obr. 20 Pasáž v Jelením příkopu

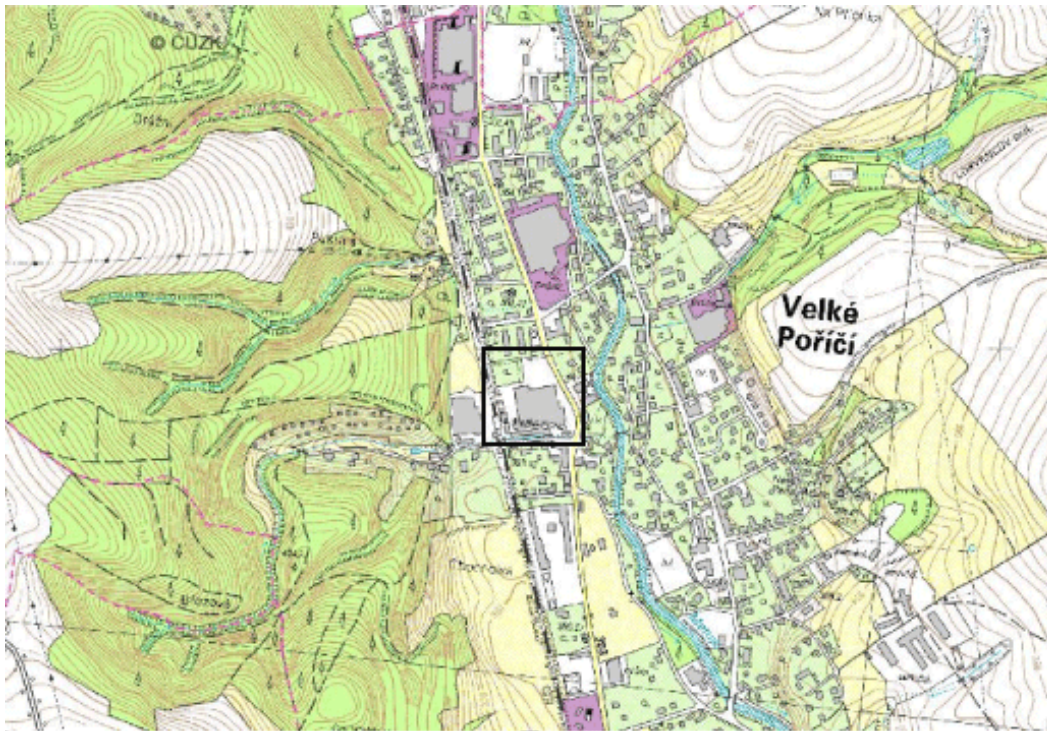
Josef Pleskot

Pasáž pro pěší v Jelením příkopu v Praze

Tunel tvaru převýšené podkovy postavený v roce 2001 - 2002 v místě tereziánské štoly, kterou protékal potok Brusnice valem Prašného mostu. Nosné ostění tvoří 25 cm tlustý beton, který je dekorativně obložen cihlami. Jako i v řadě dalších staveb architekta, zde vyniká čistý a nápaditý detail.

II. PRAKTICKÁ ČÁST

4 ANALÝZA SITUACE ŠŠPTP VE VELKÉM POŘÍČÍ



Obr.21 Situace školního areálu

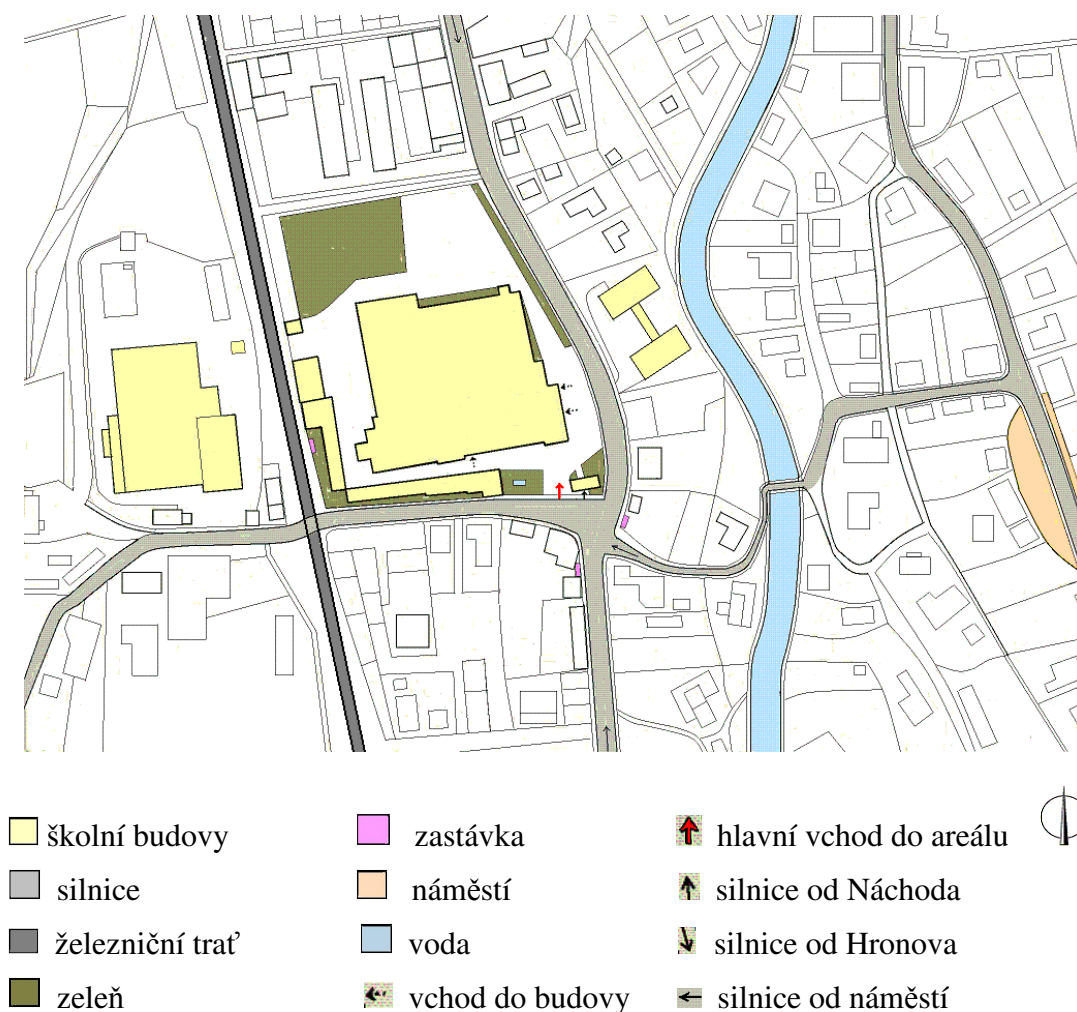


Obr.22 Situace školního areálu



4.1 Analýza stávajícího stavu

Celý areál SŠPTP ve Velkém Poříčí je umístěn podél hlavní silnice obce na hlavním tahu, silnice z Náchoda do Broumova. V jeho bezprostřední blízkosti se nacházejí dvě autobusové a jedna železniční zastávka směrem na Náchod a na Hronov. Hlavní vchod a řešená část v jeho okolí je místem největšího pohybu účastníků prostoru, studentů, učitelů a návštěvníků. Nachází se na jižní straně areálu. Pozemek je ohraničen drátěným plotem z části krytým keři. Plochu pokrývají žulové dlažební kostky, v některých místech je jejich plocha poškozena a z části vyspravena asfaltem. U hlavní brány je nevyužívaný malý park s vodní plochou. Místa, kde by se dalo posedět nebo postát, tu chybí. Osvětlení, vzhledem k provozu školy, který je téměř výhradně v denních hodinách, je dostatečné. Odpadkové koše, kterých je uvnitř školy dostatek, venku téměř chybí. Mezi největší nedostatky patří absence, vhodných míst k zastavení, sezení nebo postání.

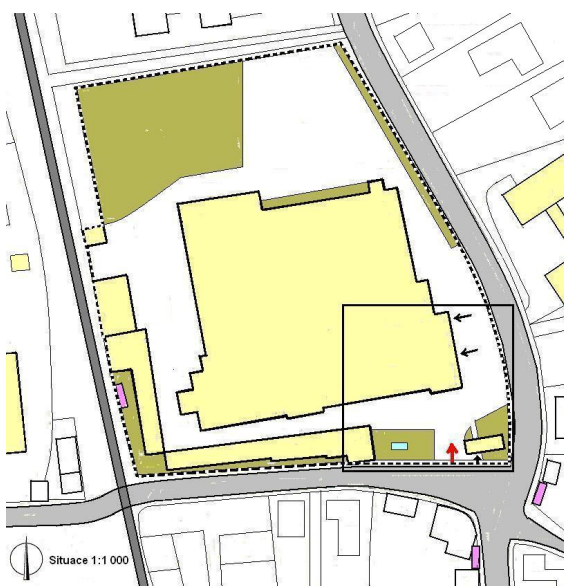


Obr. 23 Širší situace školního reálu

4. 2 Koncepce řešení

4.2.1 Prostor celé hlavní části školního areálu

Řešeným prostorem je vchod do areálu a jeho okolí. Protože se nedá zcela oddělit od zbývajících částí nastínila bych řešení celého prostoru hlavní části školního areálu. Celý prostor navrhuji ohraničit cihlovou zdí. V okolí hlavního vchodu a podél silnice – jižní a východní část pozemku - ohraničit zvlněnou linií zdi, zadní – severní a západní část pozemku rovnou cihlovou zdí. Parkoviště aut, které je zatím před vchodem do hlavní budovy a je nedostatečné, navrhuji přesunout do zadní části areálu před severní zeď. U ohraničení zatravněné plochy navrhuji změnit tvar. Z přímých linek a obdélníků na prohnuté linie a výseče kruhu, které by lépe odpovídaly zvlnění zdi. Nově vysázené stromy v severní části za budovou školy by oblou linií vymezovaly prostor parkoviště. Podél zvlněné zdi z venkovní strany je navrženo osázení keři. V celém prostoru je žulová dlažba.



□ řešená část



Obr. 24 Stávající stav celého areálu

Obr. 25 Navrhovaný stav celého areálu



hlavní vstup do areálu



vchod do školní budovy



budovy školy



kovová konstrukce



silnice



cihlová zeď



zeleň



voda



železniční trať



dopravní stanoviště

4.2.2 Prostor řešené části

Nejvíce frekventovaným místem je prostor v okolí hlavního vchodu do areálu - vchodová budova, bývalá vrátnice, kde jsou dnes umístěny kanceláře, malý park s vodou a prostor mezi vchodovou a hlavní budovou školy.

Zde navrhuji zvlněnou cihlovou zeď kolem parku a hlavních budov podél silnice. Ve vnitřním prostoru vyvýšenou zatravněnou plochu s obrubou z cihel, na kterou by bylo možné si sednout, popřípadě na ni připevnit jednoduché desky z upraveného smrkového dřeva. Ve šterkovém posypu okolo cihlové obruby navrhuji umístit zemi osvětlení. Cihlová zeď, obruba trávníku a posyp šterkem tvoří zvlněný celek. Kromě zemiho osvětlení bych ponechala rozmístění osvětlení zabudované na stěně budovy, jen bych pozměnila jeho vzhled.

Mezi vchodovou budovou a vchodem do hlavní školní budovy navrhuji kovovou konstrukci z pozinkovaného ocelového plechu. Konstrukce je po celé délce rovněž zvlněná, zavěšená na dvou ocelových táhlech, protažených po celé délce skrze okraje plechu a uchycených do vchodové budovy oky kotevních profilů a podél budovy školy protažených kovovými nosníky.

Malý park má navržen nový tvar ohraničení, rovněž s vyvýšenou zatravněnou plochou, obroubenou cihlovou zídkou. Obdélná plocha vody je změněna na malý kruh. Kovová, rovná vstupní brána je nahrazena prohnutou, ve tvaru opisujícím část parku, ke kterému se otevírá.

Po celé ploše je stávající žulová dlažba, která bude jen v místech poškození opravena.



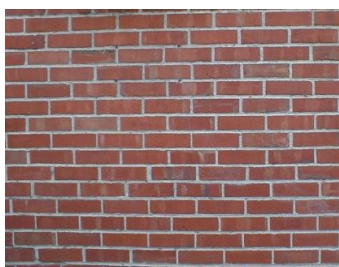
- budovy školy
- cihlová zeď
- zeleň
- voda
- mobiliář
- kovová konstrukce
- štěrk
- osvětlení

Situace 1:200

Obr. 26 Řešená situace školního areálu

5 KONSTRUKČNÍ A MATERIÁLOVÉ ŘEŠENÍ

Kombinace materiálů a barevnost vychází z materiálů stávajícího stavu. Žulová dlažba je na většině plochy areálu a potřebuje jen opravit. Stavba objektu je z klasických červených pálených cihel a je možno, např. u budovy kotelny (galerie) odstranit omítku a odhalit cihlu. Pozinkovaný ocelový plech je navržen pro kovovou konstrukci mezi budovami, vstupní bránu a v perforované formě i u vchodu do areálu. Omítnuté cihlové zdi v kombinaci hrubého a jemného štku jsou dnes v okrové barvě. Jejich nový nátěr je navržen v kombinaci odstínu šedé až bílé. Materiály spojuje určitá syrovost, která se k řešenému prostředí hodí.



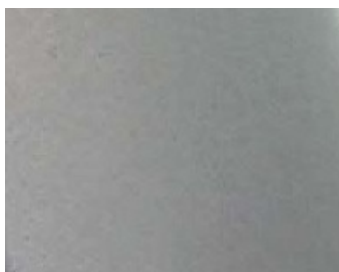
Obr. 27 Cihla



Or. 28 Štěrk



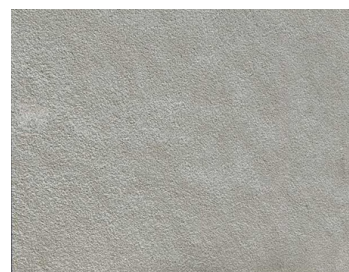
Obr. 29 Žulová dlažba



Obr. 30 Ocelový plech

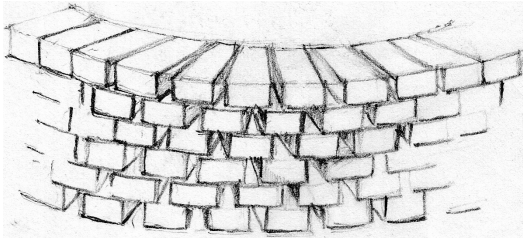


Obr. 31 Hrubá omítka

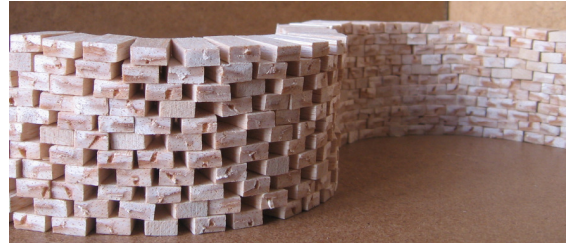


Obr. 32 Štuková omítka

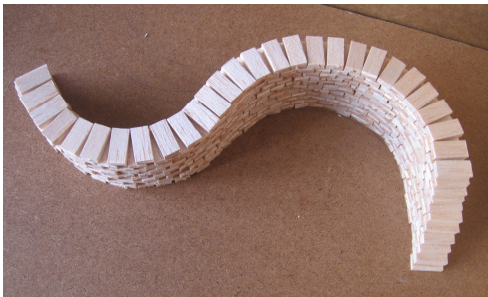
5.1 Cihlová zeď



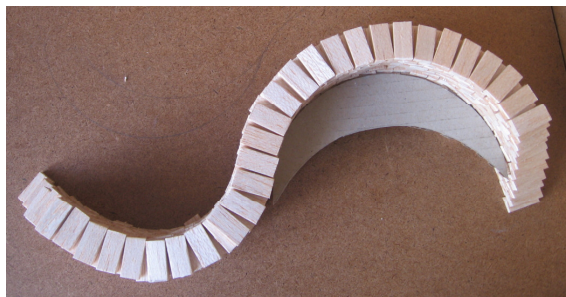
Obr. 33 Vazba navrhované cihlové zdi



Obr. 34 Cihlová vazba

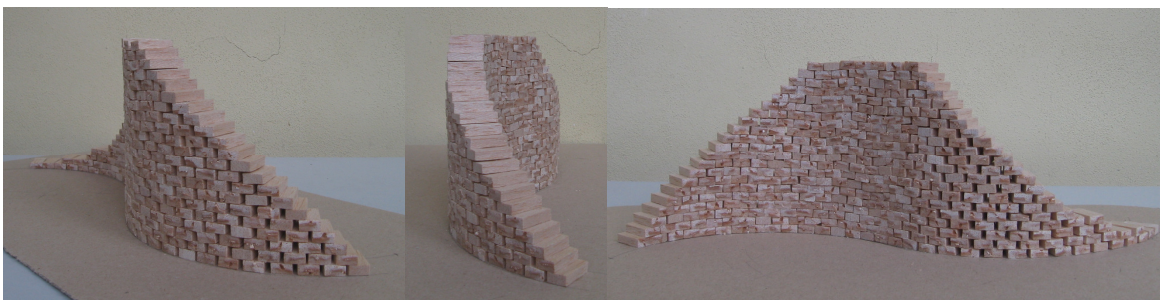


Obr. 35 Vazba cihlové zdi



Obr. 36 Vazba cihlové zdi

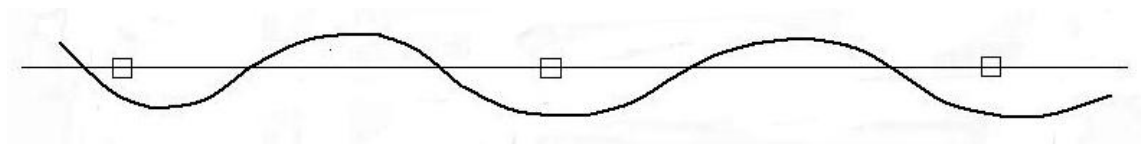
Celý areál je ohraničen cihlovou zdí, v části kolem hlavního vchodu vytvářející nepravidelně zvlněnou linii. Zeď je navržena bez sloupků, neomítnutá, s bílou spárou, z klasických červených pálených cihel o rozměru 29x14x6,5 cm s jednoduchou vazbou kladením cihel vedle sebe na délku, které se v místě vlny otevírají. Celková výška zdi je 180 cm. Ve vnitřním prostoru areálu na zeď navazuje zvýšený trávník zakončený cihlovou zídou ve výšce 45 cm ve stejné vazbě cihel jako zeď.



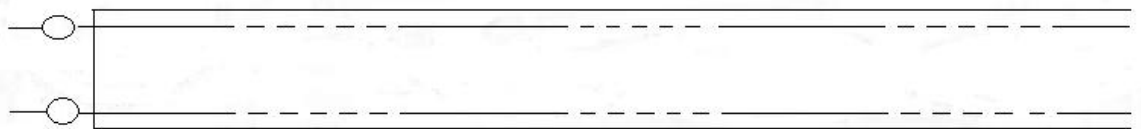
Obr. 37 Linie navrhované cihlové zdi

5.2 Kovová konstrukce

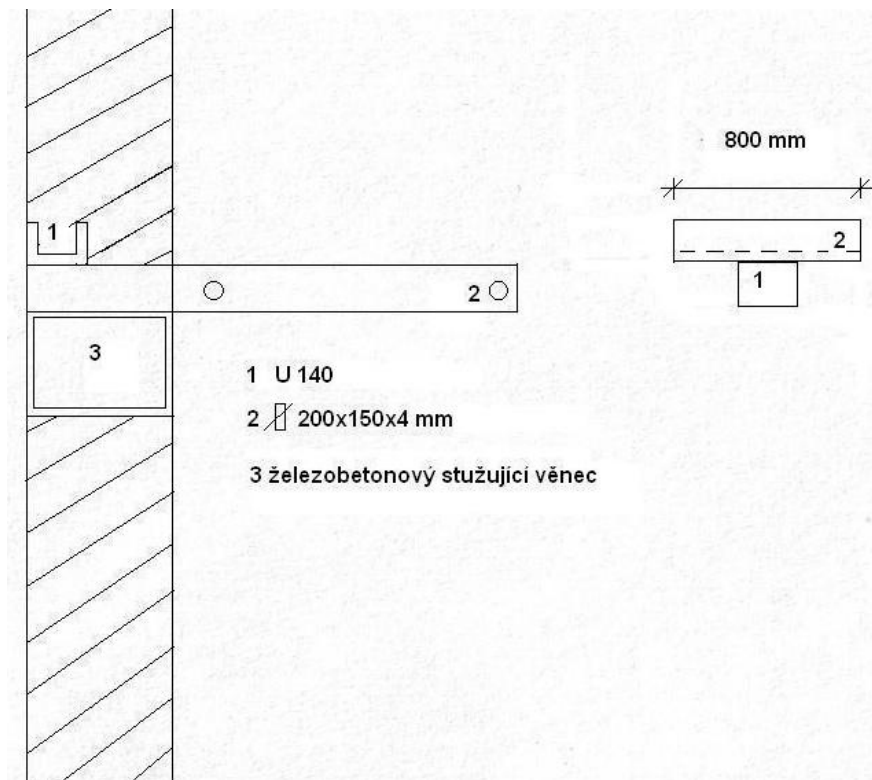
Kovová konstrukce je navržena z pozinkovaného ocelového plechu síly 2 mm, opět ve zvlněné linii. Jeho délka je 50 m a jednotlivé díly plechu formované za studena budou v místech spoje snýtovány a vyztuženy žebry. Přístřešek bude zavěšen na dvou ocelových táhlech o síle 2 cm, provlečených po stranách kovové konstrukce v rozteči 2 m mezi vchodovou budovou a podél hlavní budovy školy. Ocelová táhla procházejí v mírně nepravidelných odstupech po stranách kovové konstrukce. Táhla budou zavěšena ze vchodové budovy na oka kovových profilů uchycených do věnce budovy. Podél hlavní budovy budou provlečena kovovými nosníky, svařenými ze dvou profilů U 200, zakotvenými opět ve věnci budovy na třech místech o rozteči 16 m. Nejnižší výška prohnutí přístřešku je dostatečná i pro případný průjezd nákladního auta 3,5 m.



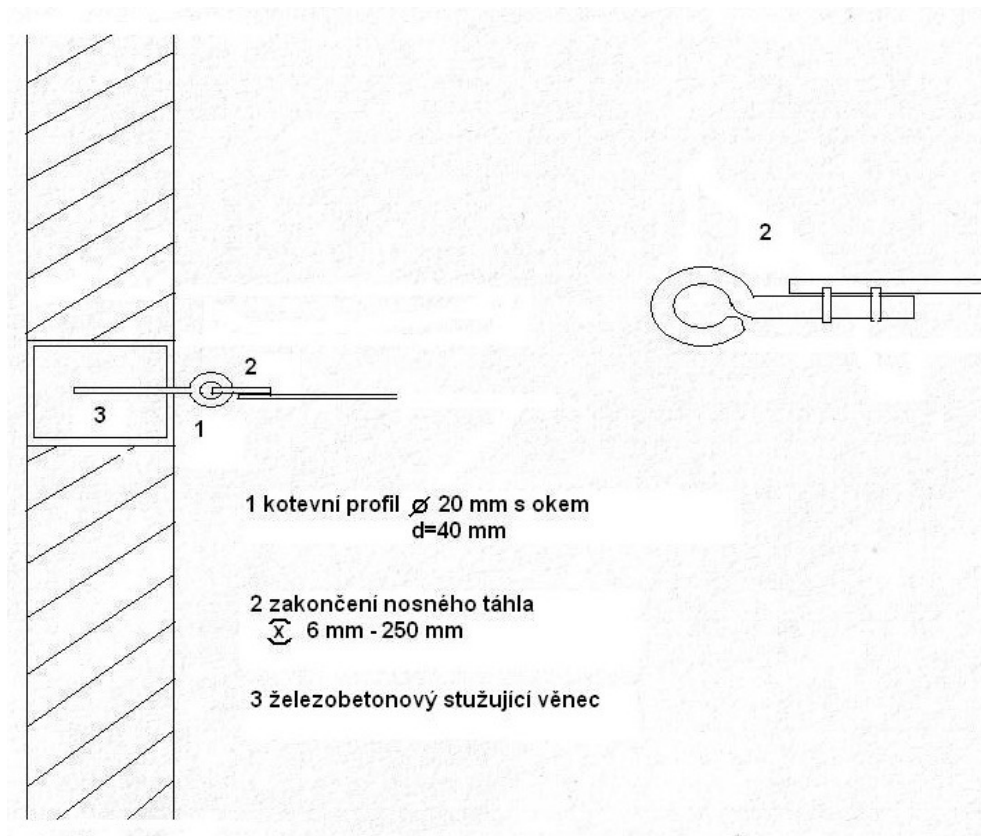
Obr. 38 Uchycení lan kovové konstrukce do hlavní budovy školy



Obr. 39 Uchycení lan kovové konstrukce do vchodové budovy



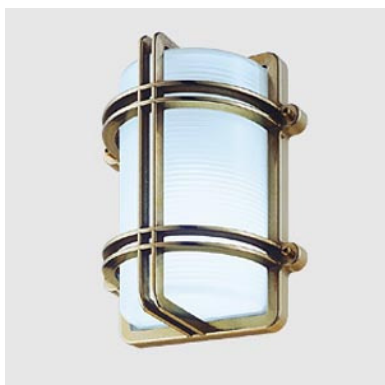
Obr. 40 Návaznost uchycení kovové konstrukce na fasádu hlavní budovy



Obr. 41 Návaznost uchycení kovové koonstrukce na vchodovou budovu (vrátnice)

5.3 Osvětlení

Světelnými zdroji v areálu jsou přisazená venkovní svítidla umístěná na stěnách budovy podél hlavních tras pohybu ve školním areálu a intimnějším doplňkem jsou navržená zemní venkovní svítidla umístěná okolo cihlové obruby zatravněné plochy v posypu šterku.



Obr. 42 Svítidlo Cliper Visa

Přisazené **svítidlo Cliper Visa**: použití - pro osvětlení exteriéru, rozměry - š = 261mm, v = 216mm, h = 137mm, materiál tělesa - lesklá mosaz, chrom, materiál difusoru - matované sklo, napájení: 230V/50Hz, patice světelného zdroje: - E27, G24d-1, G24d-3 způsob připojení - přívodní kabel zapojen do svorkovnice, krytí: IP65, třída zařízení: I, výrobce – firma E-LIGHT



Obr. 43 Svítidlo Cliper/G

Přisazené **svítidlo Cliper/G**. použití - pro osvětlení exteriéru, rozměry - š = 216 mm, v = 261 mm, h = 137 mm, materiál tělesa - lesklá mosaz, chrom, materiál difusoru - matované sklo, napájení - 230V/50Hz, patice světelného zdroje - E27, G24d-1, G24d-3, způsob připojení - přívodní kabel zapojen do svorkovnice, krytí: IP65, třída zařízení: I, výrobce – firma E-LIGHT



Obr. 44 Svítidlo Riga 3

Zemní svítidlo Riga 3: použití – osvětlení koridoru v exteriéru, rozměry - d=170mm, h=260mm, materiál tělesa – plast, materiál difusoru – sklo, napájení - 230V, patice světelného zdroje E27, způsob připojení svítidla přívodní kabel se zapojí do svorkovnice, krytí - IP67, třída zařízení – I, výrobce – firma E - LIGHT

5.4 Městský mobiliář

Odpadkové koše v areálu téměř chybí. Navrhuji jejich umístění po hlavní trase pohybu, zejména u vchodu a východu budov a v místě parku. Variantu se stříškou lze umístit ve volném prostranství, variantu bez stříšky pod kovovou konstrukcí.



Odpadkový koš Diagonal DG 410

Obr. 45



Odpadkový koš Diagonal DG 415

Obr. 46

Diagonal DG 410 – varianta bez stříšky, nosná zinkovaná ocelová kostra nese opláštění z perforovaného ocelového pozinkovaného nebo nerezového plechu, vložená nádoba z pozinkovaného plechu, varianta bez stříšky, rozměry – v 785 mm, š 380 mm, kotvení do betonové patky nebo na dlažbu, objem nádoby 45 l, kruhový půdorys, výrobce – firma mmcité

Diagonal DG 415 – varianta se stříškou, nosná zinkovaná ocelová kostra nese opláštění z perforovaného ocelového pozinkovaného nebo nerezového plechu, vložená nádoba z pozinkovaného plechu, varianta bez stříšky, rozměry – v 940 mm, š 380 mm, kotvení do betonové patky nebo na dlažbu, objem nádoby 45 l, kruhový půdorys, výrobce – firma mmcité

Typ zvoleného stojanu na kola je oboustranný a vhodné umístění najde ve vnitřním prostoru u hlavního vchodu. Vitrína c-light CL-170 bude umístěna ve venkovním prostoru u hlavního vchodu do areálu.



Obr. 47 Stojan na jízdní kola
Meandre MDR 110



Obr. 48 Stojan na jízdní kola
Meandre MDR 110



Obr. 49 Stojan na jízdní kola
Meandre MDR 110

Meandre MDR 110 – oboustranný stojan na jízdní kola s pryžovým pásem (EPOM) natvarovaným do meandrovitých drážek, nerezový nebo ocelový pozinkovaný rám, krytý práškovou vypalovací barvou, pevně kotvitelný k podkladu, průběžná trubka slouží k uzamknutí kola, rozměry - v 770 mm, š 840 mm, h 266 mm, pryžový meandr v 670 mm, výrobek firmy mmcité



Obr. 50 Vitrína c-light



Obr. 51 Vitrína c-light

Vitrína c – light CL 170 – prosvětlená oboustranná vitrína s centrální, nerezem opláštěnou nohou, hliníkové boční lišty, ocelová zinkovaná konstrukce opatřená krycím lakem, svislé boční lišty na dveřích z hliníku, dveře otvíravé nahoru, kalené sklo, rozměry - v 2 300 mm, š 1 300 mm, h 215 mm, využitelná plocha 1170x1780 mm (euroformát), výrobek firmy mmcité

5.5 Zeleň

V prostoru je současná plocha zeleně zachována. Návrh jen upravuje tvar zatravněné plochy, který tak lépe odpovídá novému konceptu areálu. Trávník podél zdi je navržen vyvýšený s obrubou z cihel k sezení. V malém parku, který má rovněž nový tvar ohraničení s vyvýšeným trávníkem, je navrženo nově osázení Katalpou. Změněn je i útvar vody uprostřed trávníku na malý kruh. V severní části celého areálu navrhuji osázení Javorem mléčným. Podél cihlové zdi jsou navrženy keře Javor dlanitolistý a Ptačí zob. Stromy i keře mají kulovitý tvar.



Obr. 52 *Acer platanoides Globosum*



Obr. 53 *Catalpa bignonioides Nana*

Acer platanoides Globosum - Javor mléčný kulovitý na kmínku. Menší, hustě rozvětvený strom s pravidelně kulovitou korunou. Menší opadavé listy zelené, vonné květy citronově žluté kvetou od dubna do května. Alejový strom pro pěší zóny a menší nádvoří. Dorůstá pomalu do 4-6m. Na půdu nenáročný Snáší stín a polostín i znečištěné ovzduší.

Catalpa bignonioides Nana - Katalpa trubačovitá nízká na kmínku Menší strom (4-6 m) do městských alejí s kompaktní kulovitou korunou. Má opadavé, světlezelené srdčité listy, 20 cm dlouhé. Kvetे zřídka od června do července bílými trubkovitými květy.



Obr. 54 *Acer palatum* (Javor dlanitolistý)

Obr. 55 *Ligustrum vulgare* (ptačí zob obecný)

Acer palatum – Javor dlanitolistý. Keř s kulovitým tvarem, světle zelenými opadavými listy. Dorůstá 1,5 – 2 m. Kvete květen až červen červenými květy. Vyhovuje mu polostín.

Ligustrum vulgare - Ptačí zob obecný. Keř s kulovitým tvarem, zelenými opadavými listy. Druh kultivaru 1,5-2 m (př. Aureum). Užívaný v protihlukových stěnách, proti erozi, v živých plotech. Umožňuje hnízdění a potravu ptactvu.

ZÁVĚR

Tématem diplomové práce byl návrh úpravy venkovního prostoru školního areálu. Záměrem návrhu bylo nabídnout prostor pro běžné situace, které se ve školním prostoru denně odehrávají – pohyb mezi školními budovami, odpočinek a setkávání studentů. Úprava měla ponechat školnímu prostoru dosavadní charakter továrního prostředí, který nese jako dědictví provozu z doby téměř před sto lety a zasadit nové prvky nenásilně do stávajícího. Přitom si dala za úkol oživit prostor něčím netradičním, co by vedlo k porušení navyklé rutiny dne- pouhého přechodu z místa na místo, vybídlo k zastavení a odpočinku, poskytlo prostor inspirativní pro dotváření samotnými obyvateli místa – studenty, kteří by se s ním tak mohli identifikovat. Pokud prostor nepřijmou, nebudou se tam ani zdržovat. Již na začátku této práce jsem citovala Jana Gehla: „Lidé jsou tam, kde jsou lidé“ (3). Použila bych jeho myšlenku i v závěru: „ Studenti jsou tam, kde jsou studenti“.

(3) citace Jana Gehla z knihy *Život mezi budovami*, strana 27

SEZNAM POUŽITÉ LITERATURY

- [1] Gehl, Jan, Gemzoe, Lars, *Nové městské prostory*, 1. Vydání, 263 str., Šlapanice: vydavatelství ERA, 2002, ISBN 80-86517-09-8
- [2] Gehl, Jan. *Život mezi budovami – Užívání veřejných prostranství*, 1. vydání, 202 str., Nadace Partnerství, Brno, 2 000, ISBN 80-85834-79-0
- [3] Ajvaz, Michal, *Prostor a jeho člověk*, 327 str., Vesmír, 2004, ISBN 80-85977-60-5
- [4] Časopis *Prostor Zlín*, 1/2007, ročník XIV., KGVU ve Zlíně, Dům umění, ISSN 1212-1398
- [5] Časopis *Prostor Zlín*, 4/2005, ročník XII., KGVU ve Zlíně, Dům umění, ISSN1212-1398
- [6] Katalog *Prostor Zlín '91*, (katalog vydaný k příležitosti výstavy), Státní galerie ve Zlíně, PETIT Zlín
- [7] Neufert, Ernest, *Navrhování staveb*, 2. vydání, 2 000, ISBN 80-901486-6-2

Internetové zdroje:

<http://www.mmcite.com/cz/produkty/stojany-na-jizdni-kola/>

<http://www.mmcite.com/cz/produkty/odpadkove-kose/>

<http://www.remis.info/produkty/kamenne-dlazby-a-vyrobky/kamenne-vyrobky>

http://www.emporium.sk/Zahrada_kvety_rastliny.sdid.13.html

<http://www.e-light.cz/>

<http://www.e-architekt.cz/index.php?PId=1430&KatId=5>

SEZNAM OBRÁZKŮ

- Obr. 1 Letecký pohled na školní areál od západu
- Obr. 2 Letecký pohled na školní areál od jihu
- Obr. 3 Letecký pohled na školní areál od jihovýchodu
- Obr. 4 Letecký pohled na školní areál od východu
- Obr. 5 Silnice směr Náchod – Hronov
- Obr. 6 silnice směr Hronov – Náchod
- Obr. 7 Hlavní vchod do areálu
- Obr. 8 Prostor mezi vchodem a vstupem do budovy
- Obr. 9 Prostor hlavního vchodu do areálu
- Obr. 10 Pohled na malý park
- Obr. 11 Park s rybníčkem
- Obr. 12 Prostor směrem k hlavní silnici
- Obr. 13 Pohled na hlavní budovu proti parku
- Obr. 14 Pohled proti parku k silnici
- Obr. 15 Andy Goldsworthy
- Obr. 16 Andy Goldsworthy
- Obr. 17 Andy Goldsworthy
- Obr. 18 Pasáž v Jelením příkopu
- Obr. 19 Pasáž v Jelením příkopu
- Obr. 20 Pasáž v Jelením příkopu
- Obr. 21 Situace školního areálu
- Obr. 22 Situace školního areálu
- Obr. 23 Širší situace školního areálu
- Obr. 24 Stávající stav celého areálu

Obr. 25 Navrhovaný stav celého areálu

Obr. 26 Řešená situace školního areálu

Obr. 27 Cihla

Obr. 29 Štěrka

Obr. 30 Ocelový plech

Obr. 31 Hrubá omítka

Obr. 32 Štuková omítka

Obr. 33 Vazba navrhované cihlové zdi

Obr. 34 Cihlová vazba

Obr. 35 Vazba cihlové zdi

Obr. 36 Vazba cihlové zdi

Obr. 37 Linie navrhované cihlové zdi

Obr. 38 Uchycení lan kovové konstrukce do hlavní budovy

Obr. 39 Uchycení lan kovové konstrukce do vchodové budovy

Obr. 40 Návaznost uchycení kovové konstrukce na fasádu hlavní budovy

Obr. 41 Návaznost uchycení kovové konstrukce na vchodovou budovu

Obr. 42 Svítidlo Cliper Visa

Obr. 43 Svítidlo Cliper/G

Obr. 44 Svítidlo Riga 3

Obr. 45 Odpadkový koš Diagonal DG 410

Obr. 46 odpadkový koš Diagonal DG 415

Obr. 47 Stojan na jízdní kola Meandre MDR 110

Obr. 48 Stojan na jízdní kola Meandre MDR 110

Obr. 49 Stojan na jízdní kola Meandre MDR 110

Obr. 50 Vitrína c – light

Obr. 51 Vitrína c – light

Obr. 52 Acer platanoides Globosum

Obr. 53 Catalpa bignonioides Nana

Obr. 54 Acer palatum (Javor dlanitolistý)

Obr. 55 Ligustrum vulgare (Ptačí zob obecný)

SEZNAM PŘÍLOH

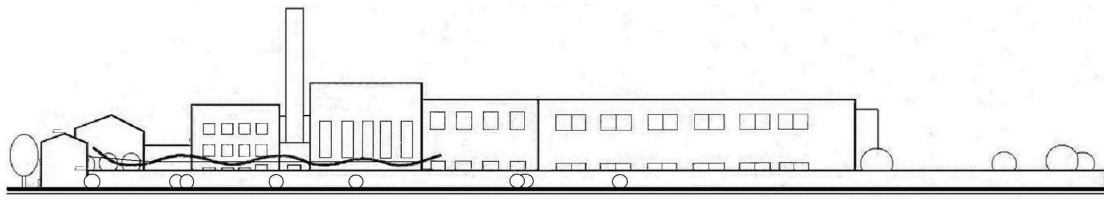
Příloha P I: Pohledové schéma

Příloha P II: Perspektiva

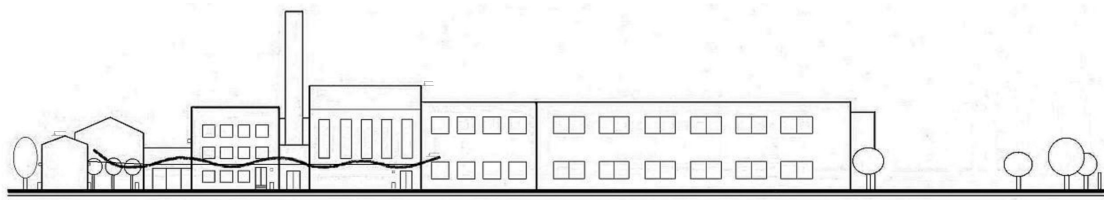
Příloha P III: Detail – Vstup do areálu

Příloha P IV: Detail - Objekty

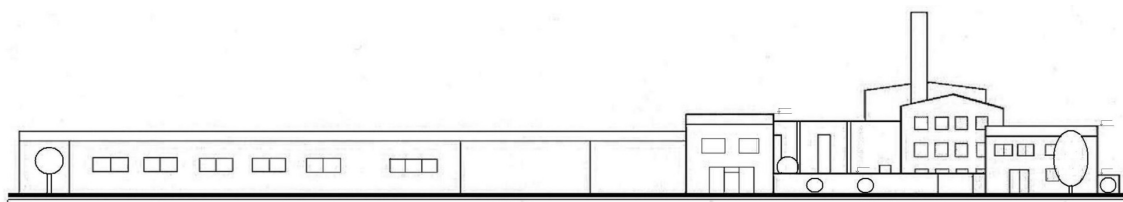
PŘÍLOHA P I: POHLEDOVÉ SCHÉMA



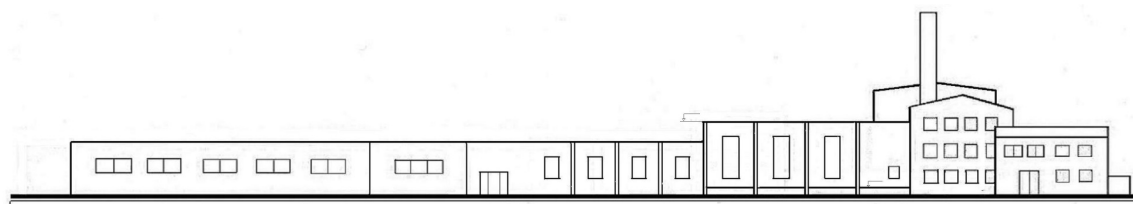
pohledové schéma – část od hlavní silnice (východní strana)



pohledové schéma – řez



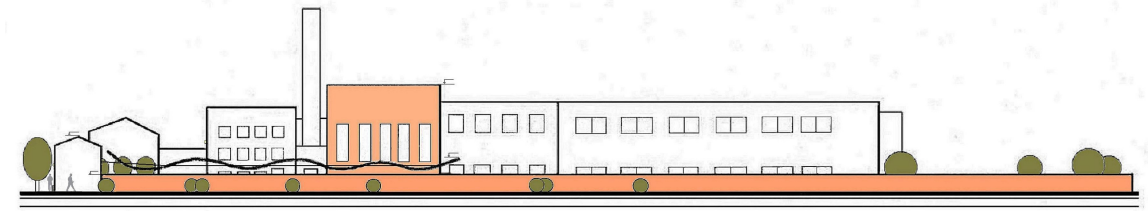
pohledové schéma – část od hlavního vchodu (jižní strana)



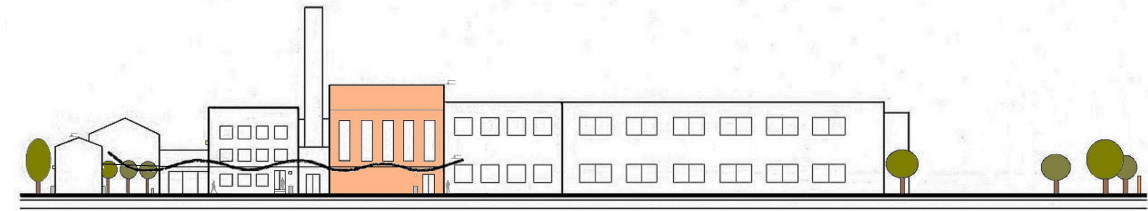
pohledové schéma – řez



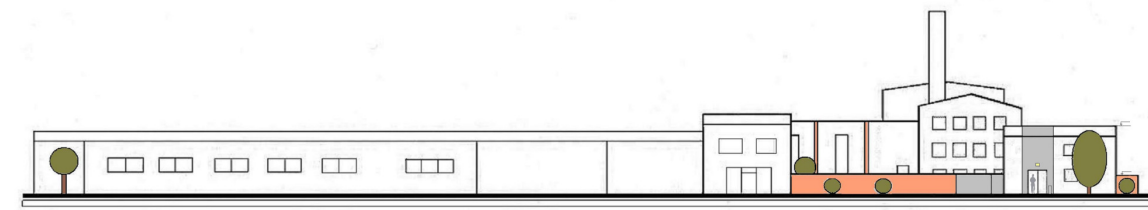
0 4 8 12 16 20 24 28 32 36 40 44



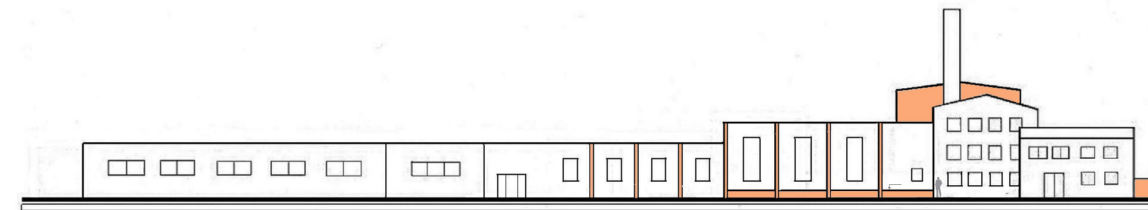
pohledové schéma – část od hlavní silnice (východní strana)



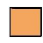
pohledové schéma – řez





pohledové schéma – část od hlavního vchodu (jižní strana)




pohledové schéma - řez

 cihla

 zeleň

 kov

 zvlněná kovová konstrukce



0 4 8 12 16 20 24 28 32 36 40 44

PŘÍLOHA P II: PERSPEKTIVA



Pohled na vchodovou budovu školního areálu



Pohled na řešenou část od severovýchodu



Prostor před hlavní budovou školy



Průchod pod kovovou konstrukcí k vrátnici



Řešená část prostoru



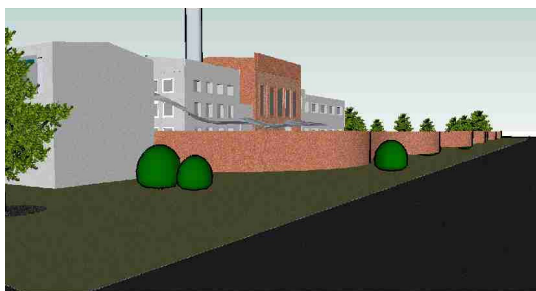
Pohled směrem k parku a rybníčku



Prostor zatravněné plochy v areálu před vrátnicí



Pohled sezení ve výklencích hlavní budovy



Pohled od silnice směr Náchod – Hronov



Pohled od silnice směr Hronov - Náchod



Průchod pod kovovou konstrukcí od vřátnice



Prostor před hlavním vchodem do budovy školy



Pohled na celý areál



Pohled na školní areál od jihu

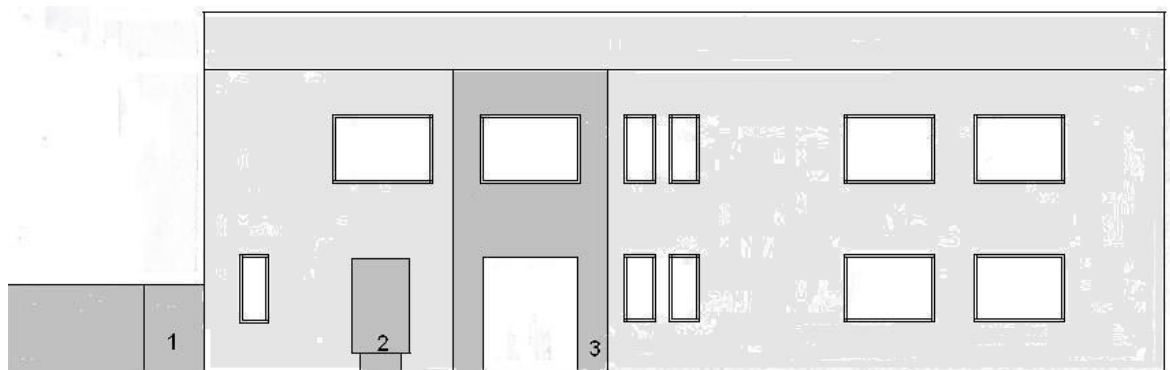


Pohled na řešenou část areálu od jihozápadu



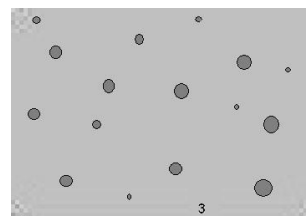
Školní areál od jihovýchodu

PŘÍLOHA P III: DETAIL – VSTUP DO AREÁLU



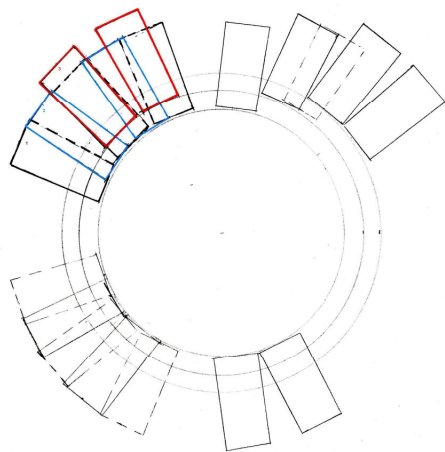
Vchodová budova (vrátnice)

- 1** pozinkovaná brána s brankou z ocelového plechu,
mírně zvlněná v návaznosti na cihlovou zeď malého parku
- 2** informační vitrína
- 3** obklad vchodu oplechováním s nepravidelnou perforací



Detail perforované části obkladu

PŘÍLOHA P IV: DETAIL - OBJEKTY



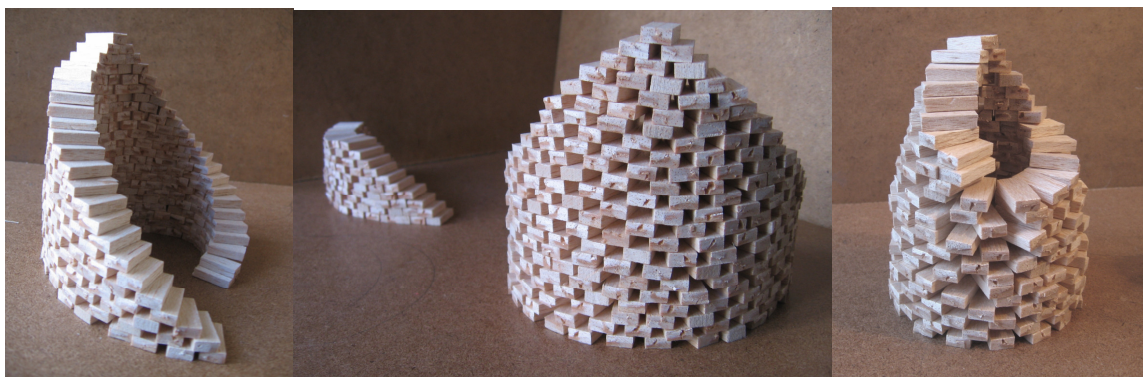
1 – 1. řada cihel

2 – 2. řada cihel

3 – 3. řada cihel



cihlový objekt



varianty cihlových objektů