

Postavení ženy ve společnosti

Kateřina Pavelková

Bakalářská práce
2010



Univerzita Tomáše Bati ve Zlíně
Fakulta humanitních studií

Univerzita Tomáše Bati ve Zlíně
Fakulta humanitních studií
Ústav pedagogických věd
akademický rok: 2009/2010

ZADÁNÍ BAKALÁŘSKÉ PRÁCE

(PROJEKTU, UMĚLECKÉHO DÍLA, UMĚLECKÉHO VÝKONU)

Jméno a příjmení: **Kateřina PAVELKOVÁ**
Studijní program: **B 7507 Specializace v pedagogice**
Studijní obor: **Sociální pedagogika**

Téma práce: **Postavení ženy ve společnosti**

Zásady pro vypracování:

Zpracování rešerše a studium odborné literatury.
Vymezení pojmů a teoretických východisek z oblasti gender, sociálních rolí.
Příprava metodiky výzkumné části. Realizace kvantitativního výzkumu.
Zpracování a vyhodnocení získaných dat, včetně jejich interpretace.
Prezentace výsledků výzkumu, jejich shrnutí.

Rozsah práce:

Rozsah příloh:

Forma zpracování bakalářské práce: **tištěná/elektronická**

Seznam odborné literatury:

CHRÁSKA, M. Metody pedagogického výzkumu: základy kvantitativního výzkumu.

Praha: Grada Publishing, 2007. ISBN 978-80-247-1369-4.

JANOŠOVÁ, P. Dívčí a chlapecká identita: vývoj a úskalí. Praha: Grada Publishing, 2008.

ISBN 978-80-247-2284-9.

OAKLEY, A. Pohlaví, gender a společnost. Praha: Portál, 2000. ISBN 80-7178-403-6.

RENZETTI, C. M., CURRAH, D. J. Ženy, muži a společnost. Praha: Portál, 2003. ISBN 80-246-0525-2.

Vedoucí bakalářské práce:

Mgr. Jarmila Štastná

Ústav pedagogických věd

Datum zadání bakalářské práce:

15. února 2010

Termín odevzdání bakalářské práce:

7. května 2010

Ve Zlíně dne 15. února 2010

prof. PhDr. Vlastimil Švec, CSc.
děkan



Mgr. Soňa Vávrová, Ph.D.
ředitelka ústavu

PROHLÁŠENÍ AUTORA BAKALÁŘSKÉ PRÁCE

Beru na vědomí, že

- odevzdáním bakalářské práce souhlasím se zveřejněním své práce podle zákona č. 111/1998 Sb. o vysokých školách a o změně a doplnění dalších zákonů (zákon o vysokých školách), ve znění pozdějších právních předpisů, bez ohledu na výsledek obhajoby ¹⁾;
- beru na vědomí, že bakalářská práce bude uložena v elektronické podobě v univerzitním informačním systému dostupná k nahlédnutí;
- na moji bakalářskou práci se plně vztahuje zákon č. 121/2000 Sb. o právu autorském, o právech souvisejících s právem autorským a o změně některých zákonů (autorský zákon) ve znění pozdějších právních předpisů, zejm. § 35 odst. 3 ²⁾;
- podle § 60 ³⁾ odst. 1 autorského zákona má UTB ve Zlíně právo na uzavření licenční smlouvy o užití školního díla v rozsahu § 12 odst. 4 autorského zákona;
- podle § 60 ³⁾ odst. 2 a 3 mohu užít své dílo – bakalářskou práci - nebo poskytnout licenci k jejímu využití jen s předchozím písemným souhlasem Univerzity Tomáše Bati ve Zlíně, která je oprávněna v takovém případě ode mne požadovat přiměřený příspěvek na úhradu nákladů, které byly Univerzitou Tomáše Bati ve Zlíně na vytvoření díla vynaloženy (až do jejich skutečné výše);
- pokud bylo k vypracování bakalářské práce využito softwaru poskytnutého Univerzitou Tomáše Bati ve Zlíně nebo jinými subjekty pouze ke studijním a výzkumným účelům (tj. k nekomerčnímu využití), nelze výsledky bakalářské práce využít ke komerčním účelům.

Prohlašuji, že

- elektronická a tištěná verze bakalářské práce jsou totožné;
- na bakalářské práci jsem pracoval samostatně a použitou literaturu jsem citoval. V případě publikace výsledků budu uveden jako spoluautor.

Ve Zlíně 4.5.2010

..... 

¹⁾ zákon č. 111/1998 Sb. o vysokých školách a o změně a doplnění dalších zákonů (zákon o vysokých školách), ve znění pozdějších právních předpisů, § 47b Zveřejňování závěrečných prací:

(1) Vysoká škola nevydělečně zveřejňuje disertační, diplomové, bakalářské a rigorózní práce, u kterých proběhla obhajoba, včetně posudků oponentů a výsledku obhajoby prostřednictvím databáze kvalifikačních prací, kterou spravuje. Způsob zveřejnění stanoví vnitřní předpis vysoké školy.

(2) Disertační, diplomové, bakalářské a rigorózní práce odevzdané uchazečem k obhajobě musí být též nejméně pět pracovních dnů před konáním obhajoby zveřejněny k nahlázení veřejnosti v místě určeném vnitřním předpisem vysoké školy nebo není-li tak určeno, v místě pracoviště vysoké školy, kde se má konat obhajoba práce. Každý si může ze zveřejněné práce pořizovat na své náklady výpisy, opisy nebo rozmnoženiny.

(3) Platí, že odevzdáním práce autor souhlasí se zveřejněním své práce podle tohoto zákona, bez ohledu na výsledek obhajoby.

2) zákon č. 121/2000 Sb. o právu autorském, o právech souvisejících s právem autorským a o změně některých zákonů (autorský zákon) ve znění pozdějších právních předpisů, § 35 odst. 3:

(3) Do práva autorského také nezasahuje škola nebo školské či vzdělávací zařízení, užije-li nikoli za účelem přímého nebo nepřímého hospodářského nebo obchodního prospěchu k výuce nebo k vlastní potřebě dílo vytvořené žákem nebo studentem ke splnění školních nebo studijních povinností vyplývajících z jeho právního vztahu ke škole nebo školskému či vzdělávacímu zařízení (školní dílo).

3) zákon č. 121/2000 Sb. o právu autorském, o právech souvisejících s právem autorským a o změně některých zákonů (autorský zákon) ve znění pozdějších právních předpisů, § 60 Školní dílo:

(1) Škola nebo školské či vzdělávací zařízení mají za obvyklých podmínek právo na uzavření licenční smlouvy o užití školního díla (§ 35 odst.

3). Odpírá-li autor takového díla udělit svolení bez vážného důvodu, mohou se tyto osoby domáhat nahrazení chybějícího projevu jeho vůle u soudu. Ustanovení § 35 odst. 3 zůstává nedotčeno.

(2) Není-li sjednáno jinak, může autor školního díla své dílo užit či poskytnout jinému licenci, není-li to v rozporu s oprávněnými zájmy školy nebo školského či vzdělávacího zařízení.

(3) Škola nebo školské či vzdělávací zařízení jsou oprávněny požadovat, aby jim autor školního díla z výdělku jím dosaženého v souvislosti s užitím díla či poskytnutím licence podle odstavce 2 přiměřeně přispěl na úhradu nákladů, které na vytvoření díla vynaložily, a to podle okolností až do jejich skutečné výše; přitom se přihlíží k výši výdělku dosaženého školou nebo školským či vzdělávacím zařízením z užití školního díla podle odstavce 1.

ABSTRAKT

Práce se zabývá postavením ženy ve společnosti z pohledu výchovy a jejího vlivu na utváření genderové identity. Praktická část je založena na kvantitativním výzkumu. V dotazníku se žen ptám, na jejich zkušenosti s výchovou, postavením v partnerských vztazích a zjišťuji jejich názory na tuto oblast. Součástí praktické části je i odborný komentář pracovnice Poradny pro ženy a dívky.

Klíčová slova: Gender, genderová identita, genderová role, výchova, feminismus.

ABSTRACT

This work deals with the position of women in society in terms of upbringing and its influence on the formation of gender identity. The research is based on quantitative research. In the questionnaire, the women ask about their experiences with education, role in relationships and discover their views on this area. The practical part contains the commentary of the expert for women and girl problems.

Keywords: gender, gender identity, gender roles, upbringing, feminism.

Děkuji vedoucí své práce Mgr. Jarmile Šťastné za cenné rady při sestavování dotazníku. Dále děkuji paní Věře Hartigové za odborné postřehy k mé praktické části a samozřejmě všem respondentkám a také všem přátelům a známým, kteří mě během psaní bakalářské práce psychicky podporovali.

„Ženami se nerodíme, ženami se stáváme.“

Simone de Beauvoir

Prohlašuji, že odevzdaná verze bakalářské/diplomové práce a verze elektronická nahraná do IS/STAG jsou totožné.

OBSAH

ÚVOD.....	10
I TEORETICKÁ ČÁST	12
1 ZÁKLADNÍ POJMY	13
1.1 GENDER	13
1.2 GENDEROVÁ SOCIALIZACE	13
1.3 GENDEROVÁ ROLE.....	13
1.4 GENDEROVÉ STEREOTYPY	13
1.5 GENDEROVÁ IDENTITA	13
1.6 SPOLEČNOST	13
1.7 VÝCHOVA	14
1.8 PATRIARCHÁT	14
2 HISTORIE ŽENY	15
2.1 PRAVĚKÝ MATRIARCHÁT	15
2.2 STAROVĚK.....	15
2.3 STŘEDOVĚK A KŘESŤANSTVÍ	16
2.3.1 Hon na čarodějnice.....	17
2.4 POSTAVENÍ ŽENY SE MĚNÍ	18
2.5 FEMINISMUS	18
2.5.1 První vlna feminizmu	19
2.5.2 Druhá vlna feminizmu.....	19
2.5.3 Třetí vlna feminizmu	19
2.5.4 Feminismus v ČR.....	19
3 VÝVOJ POHLAVNÍ ROLE	21
3.1 RANÉ DĚTSTVÍ, POČÁTKY POHLAVNÍ IDENTITY	21
3.2 PŘEDŠKOLNÍ VĚK	22
3.2.1 Vliv vrstevníků.....	22
3.2.2 Hry.....	22
3.3 ŠKOLNÍ VĚK.....	23
3.3.1 Školní vliv	23
3.3.2 Rodinný vliv	25
3.4 DOSPÍVÁNÍ	25
3.4.1 Budování pohlavně typického sebepojetí.....	25
3.4.1.1 Sebepečetí dospívajících dívek	26

3.4.1.2	Sebepojetí dospívajících chlapců.....	26
3.5	OBDOBÍ RANÉ DOSPĚLOSTI.....	27
3.5.1	Partnerství	27
3.5.2	Rodičovství	28
3.5.3	Kariéra versus rodina	29
3.6	OBDOBÍ STŘEDNÍ DOSPĚLOSTI	29
3.7	OBDOBÍ POZDNÍ DOSPĚLOSTI.....	30
II	PRAKTICKÁ ČÁST.....	31
4	ÚVOD DO METODOLOGIE.....	32
4.1	VÝZKUMNÝ PROBLÉM A HYPOTÉZY	32
4.2	METODA SBĚRU DAT A DOTAZNÍKOVÉ OTÁZKY.....	33
4.3	VÝZKUMNÝ VZOREK ŽEN	33
4.3.1	Demografické složení 33 dotazovaných žen v grafech a tabulkách.....	33
4.3.2	Srovnávací grafy	35
4.4	VÝZKUMNÝ PROBLÉM – NEJČASTĚJŠÍ ODPOVĚDI ŽEN	35
4.1	VÝZKUMNÝ PROBLÉM – POSTAVENÍ ŽENY V RODINĚ.....	39
4.1.1	Matka žena, otec muž (obě pohlaví)	39
4.1.2	Otec se rodině nevěnoval či úplně chyběl.....	41
5	VYHODNOCENÍ A OVĚŘOVÁNÍ HYPOTÉZ.....	42
5.1	HYPOTÉZA 1 – POTVRZENÍ.....	43
5.2	HYPOTÉZA 2 – POTVRZENÍ.....	44
5.3	HYPOTÉZA 3 – POTVRZENÍ.....	45
5.4	HYPOTÉZA 4 – VYVRÁCENÍ.....	46
5.5	HYPOTÉZA 5 – POTVRZENÍ.....	48
5.6	HYPOTÉZA 6 – VYVRÁCENÍ.....	48
5.7	NÁZOR ODBORNÍKA.....	50
	ZÁVĚR	52
	SEZNAM POUŽITÉ LITERATURY.....	53
	SEZNAM POUŽITÝCH SYMBOLŮ A ZKRATEK.....	54
	SEZNAM TABULEK A GRAFŮ.....	55
	SEZNAM PŘÍLOH – P I: SEZNAM OTÁZEK V DOTAZNÍKU	56

ÚVOD

Rozhodla jsem se psát o postavení ženy ve společnosti, protože je to téma zajímavé a lákalo mě se o něm dozvědět více. V dnešní společnosti sice ve většině zemí již panuje formální rovnoprávnost mezi muži a ženami, v praxi to však často vypadá jinak. Stále je mnoho žen, které jsou diskriminovány či ponižovány z důvodu svého pohlaví. Ale abych nekřivdila mužům, ti to také nemají lehké. Zatímco ženy díky mnohaletému boji za svou rovnoprávnost dosáhly mnoha svých cílů, muži, kteří byli zvyklí, že se o ně žena po celý život starala, (nejdříve matka a posléze partnerka) často neví, jak se v nové situaci zorientovat. Také začínají zjišťovat, že po staletí ženám křivdili, neboť péče o potomstvo a rodinu není tak snadná a samozřejmá jak předpokládali. A že vlastně nejsou tím silnějším pohlavím.

My, ženy, jsme na jednu stranu získaly možnost chodit do zaměstnání, na druhou stranu je pro nás vyčerpávající jeho skloubení s péčí o rodinu. Většinu péče o domácnost a děti stále zastává v mnoha rodinách žena. Ovšem uznávám, že některé by raději „vypustily duši“, než by partnera připustily k některým „typicky ženským“ pracím. Muž má totiž trochu jiný přístup a tudíž by výsledek vypadal o něco jinak, než si ony představují, proto udělají raději vše samy. Stále jsou ovšem i muži, kteří nemají zájem se příliš podílet na chodu domácnosti a výchově. Nejspíš si přenáší vzory ze svých rodin.

Postavení ženy ve společnosti je velmi obsáhlé téma a velmi často zpracovávané. Náplní této práce není zkoumat veškeré otázky postavení ženy ve společnosti, ani to není možné. Ráda bych poukázala na některé genderové stereotypy, které ve společnosti přetrvávají a znesnadňují pozici ženám i mužům. Nelze člověka soudit podle pohlaví, ale spíše podle jeho osobnostních kvalit. A ty se různí, člověk od člověka, bez ohledu na pohlaví. Také by lidé neměli být odsuzováni společností za to, že vybočují z představy o tom, jak má vypadat a chovat se „správný“ muž či žena. Každý je originál.

Nejdříve ve své práci popíšu některé základní pojmy související s tématem, neboť ne každý zná například rozdíl mezi slovem pohlaví a slovem gender. Poté nastíním postavení ženy v minulosti. Samozřejmě není v možnostech práce popsat historii ženy dopodrobna, ale musím říct, že toto téma je opravdu zajímavé. Zakladatelka Women - History v USA Gerda Lerner (in Valdřová, 2006, s. 170) je toho názoru, že: „ Každá žena by měla alespoň rok studovat

dějiny žen, bez ohledu na to, co jinak dělá. Každá žena se změní, když pozná, že má historii.“
Ač jsem se historii žen zdaleka nevěnovala rok, tak souhlasím.

Dále se zaměřím na otázky výchovy a jejího vlivu na genderové vnímání. Popíšu jednotlivá stádia vývoje pohlavní role. Dá se říct, že je to taky tak trochu historie, tentokrát každého jednotlivce. Každý prošel nějakou výchovou a může si sám udělat obrázek o tom, jaký vliv to na něm zanechalo. Proto se k této problematice obracím i ve své praktické části, kde jsem za pomoci dotazníku oslovila ženy – matky a ptala se jich na to, zda vychovávají své děti podle genderových stereotypů a na mnoho dalších zajímavých otázek.

Mým cílem bylo ukázat problematiku postavení žen ve společnosti z trochu jiného úhlu pohledu, přimět případného čtenáře k zamyšlení.

I. TEORETICKÁ ČÁST

1 ZÁKLADNÍ POJMY

1.1 Gender

Je anglický termín česky přeložitelný jako rod. Jde o označení souhrnu vlastností, rolí, vzorů chování a společenských pozic připisovaných ženám a mužům ve společnosti. Oproti tomu pohlavím se označuje biologická odlišnost mezi muži a ženami. (Kalnická, 2009, s. 8)

Oakley ho definuje jako sociální konstrukt, který vyjadřuje, že vlastnosti a chování spojované s obrazem muže a ženy jsou formovány kulturou a společností. (2000, s. 11)

1.2 Genderová socializace

Proces, v jehož rámci lidé předávají a vstřebávají společenské hodnoty a normy (Renzetti, 2003, s. 122)

1.3 Genderová role

Je souborem určitých pravidel (většinou nepsaných, neformálních), které předepisují určité chování pouze mužům nebo pouze ženám. (Kalnická, 2009, s. 8)

1.4 Genderové stereotypy

Zjednodušující popisy toho, jak má vypadat muž či žena. (Renzetti, 2003, s. 20)

Typicky mužské vlastnosti jsou pak např. agresivní, aktivní, bojovný, neohrožený, sebejistý, tvrdý, silný. Typicky ženské např. bezmocná, citově založená, jemná, empatická, náladová, pasivní, slabá, zaměřená na rodinu, nesamostatná, parádnice. (Karsten, 2006, s. 24-25)

1.5 Genderová identita

Označuje osobní zkušenost s mužskou nebo ženskou existencí. Odkazuje na sociální a kulturní rozdíly mezi muži a ženami, které se mohou v čase i v rámci kultury měnit, jsou předmětem socializace. (Čermáková, 2003, s.1)

1.6 Společnost

Nejobecnější systém lidského soužití. Podle G. Simmela jde o sumu individuí, které se kontaktují a vzájemně a interagují prostřednictvím sítě sociálních vztahů.

Podle T. Parsonse je společnost sociálním systémem se společnými hodnotovými orientacemi a schopnostmi jednání poskytující všechny funkce potřebné k vlastnímu udržení. V teoriích kulturní antropologie je společnost definována jako skupina individuí, která se vyznačuje zvláštní kulturou a je nezávislá na jiných skupinách. Jedinec se musí ve společnosti učit orientovat a jednat. (in Jandourek, 2001, s. 235)

1.7 Výchova

Proces, v němž společnost (jednotlivci, skupiny a instituce) v souladu se svými reprodukčními potřebami, zájmy a cíli, působí na jednotlivce a utváří tak individuální předpoklady k zastávání společenských pozic a rolí u další generace a její předpoklady k využití a rozvinutých hodnot dané kultury. Zahrnuje péči o tělesný a duševní vývoj člověka, předávání a získávání poznatků, dovedností a praktických návyků, osvojování morálky a vzorců chování, utváření hodnotových orientací, ale i rozvoj potřeb a zájmů, které člověka motivují k aktivitě. (Velký sociologický slovník, 1996, s. 1402)

1.8 Patriarchát

Je většinou chápán jako vláda muže nad ženou. Odvíjí se od tradice starého Řecka, Říma a Izraele, kde patriarcha ve všech společenských oblastech vládl všem ženám a podřízeným mužům. Pod označením patriarchát se dnes většinou míní dominance mužů nad ženami, která proniká našim jednáním a myšlením. (Kalnická, 2009, s. 8) Mužské vlastnosti a činnosti jsou přitom ceněny výše než ženské. (Renzetti, 2003, s. 57)

2 HISTORIE ŽENY

2.1 Pravěký matriarchát

Pravěké ženy nikdy nevládly v tom smyslu, že by někoho utlačovaly, pouze převládal mateřský princip, který byl pro přežití důležitější než princip mužský. Proto někteří badatelé poukazují na to, že by bylo příhodnější onu dobu nazývat spíše matrystickou, to znamená mateřskou, nikoliv matriarchátem. Velká přirozená autorita matek spočívala hlavně v tom, že byly nepostradatelné.

Každá domácnost byla pod vedením nejstarší ženy, která se opírala vždy o názor všech lidí. Všichni si byli rovni a všichni měli stejná práva a povinnosti. V tomto smyslu byla rodová organizace jedním z nejlépe fungujících demokratických systémů všech dob.

Transformace matriarchátu v patriarchát je kladena do mladší doby kamenné (neolitu), v níž v době od 8. až 7. tisíciletí před Kristem dochází k přechodu od lovu k zemědělství. Hovoří se o neolitické revoluci, v níž došlo též se změnou náboženských kultů k přechodu od skupinové kmenové rodiny s matriarchální linearitou v patriarchální monogamní manželství, které již v době bronzové (200-700 před Kristem) zcela převládá. (Borecký, 1999)

2.2 Starověk

Naše současnost je náchylná považovat klasické Atény za kolébku evropské civilizace, jako místo zrodu demokracie. Historická fakta však ukazují jiný obraz. Občanské svobody byly ve skutečnosti omezeny na úzký okruh občanů Atén, kteří pro to, aby se mohli zúčastnit voleb, museli dokázat, že jsou přímými potomky aristokratického rodu nebo že vlastní velký majetek. Ženy, dokonce i z nejaristokratičtějších aténských rodin byly právně klasifikovány o něco málo výše než majetek. Po celý život byly vykázány do gynaikonu – ženské části domu.

Dochází ke spojení filozofie a mužskosti a jejich nadřazení ženskosti. Platón ve svém díle *Timaios* tvrdí, že „při dvojitosti lidské přirozenosti jest přednější ten rod, který se potom bude nazývati muž“. Přesto v páté knize své *Ústavy* tvrdí, že biologická odlišnost žen a mužů je pouze v tom, že muži plodí a ženy rodí a že i žena může vládnout. Dokonce je i pro účast žen v bojích. Z této argumentace mnozí usuzují, že Platón argumentoval za rovnost mužů a žen.

Ovšem rodová rovnost je tu omezena pouze na dvě společenské skupiny – třídu vládců a vojáků. (Kalnická, 2009, s. 17-23)

Aristoteles se ve svých spisech podrobně zabývá odlišností mužského a ženského těla. Předpokládá, že ženské tělo je méně kvalitní než mužské, protože je méně pevné. Žena je podle Aristotela nedovyvinutý, nedostatečný či zmrzačený muž. Zapojení do veřejné sféry, polis, ženám znemožňují prsa a menstruace a jsou tedy určeny ke správě domácích záležitostí, jejich prostorem byl oikos. Aristoteles tvrdí, že ženy nedokážou plnit takové úlohy jako muži, protože si nikdy nedokážou vypěstovat takové svalstvo. Muži by naopak dokázali dělat všechno to co ženy (kromě rození a kojení dětí), ale nedělají to, protože jich to není hodno. Pro stát je podle něj dobré, když je jasně dáno, kdo vládne a kdo je ovládaný. Hierarchická struktura musí podle něj platit i v každé rodině: vládcem je manžel a ovládanou manželka, děti a otroci. I žena je podle něj schopna dosáhnout ctnosti, ale její ctnost se od ctností muže liší, ženina ctnost je v její poslušnosti manželovi.

Právě Aristotelovi názory na rodovou identitu muže a ženy a jejich vzájemný vztah v Evropě dlouho převládly. Patrně ovlivnil i názory artikulované v Bibli a jejich vliv zesílil ve 12. století po znovuzavedení Aristotelových spisů do intelektuálního prostředí Evropy prostřednictvím arabských filozofů a po jejich využití scholastikou, hlavně Tomášem Akvinským. (Kalnická, 2009, s. 24-26)

2.3 Středověk a křesťanství

Asketický duch církve pokládal manželství a tělesnou lásku jenom za nutné zlo, jehož úkolem je reprodukce lidstva. Žena byla pokládána za původkyni lidských hříchů a zcela vážně se uvažovalo i o tom, zda je žena vůbec člověkem. (www.femin.blog.cz)

Již samotný text bible je zdrojem minimálně 2 příběhů o zrození člověka. První příběh zdůrazňuje, že člověk byl stvořen k obrazu Božímu jako muž a žena. Z toho vyplývá, že jsou si rovni, jsou oba obrazem boha. Druhý příběh o stvoření je znám mnohem víc, je to ono stvoření Evy z Adamova žebra. Žena byla stvořena jako druhá proto, aby Adam nebyl sám, byla Adamovi dána. V knize Genesis se píše: "vždyť není muž ze ženy, ale žena z muže. Ani nebyl muž stvořen pro ženu, ale žena pro muže." (Kalnická, 2009, str. 27-30)

Jak se křesťanství šířilo, konfrontoval se jeho pohled na ženu s pohledem společností Germánů a Slovanů. Ty ženu chápaly jako mravní bytost a oslavovaly její schopnost mateřství. S právy to však bylo podobné jako v Římě. Jedinou zvláštností bylo, že germánské zvykové

právo určovalo i hospodářskou hodnotu ženy, a ta činila padesátinásobek ceny běžného otroka. I přes tyto sociální handicapy nebyla žena ve společenském styku omezována a mohla vést bohatý společenský život.

Určitý vliv na postavení ženy měly i křižácké výpravy, které měly za cíl osvobodit Svatou zemi a Jeruzalém. Jeruzalém měli v držení Arabové a Arábie je pravlastí specifického vztahu k ženám, jehož projevem je mimo jiné existence harémů. Evropští šlechtici zcela jistě něco z tohoto aspektu arabské kultury pochytili, a tak po jejich návratu z válečných tažení začal vznikat nový ideál ženy - ženy jemné až přecitlivělé, křehkého kvítka, který potřebuje oporu rytíře. Důsledek byl ten, že rytíř věnoval lásku duše Bohu a církvi, ale lásku srdce ženě. Tou však nebyla manželka, nýbrž milenka, chápaná pouze jako bytost pohlavní. Tak se společnost rytířů postupně stala silně promiskuitní. (www.femin.blog.cz)

2.3.1 Hon na čarodějnice

Slovo čarodějnice pravděpodobně pochází od slova čáry, staroslovanské čarodějnice totiž předpovídaly osud člověka z čar, které na jejich výzvu udělal na poli. Čarodějnictví bylo v počátcích křesťanství tolerováno, nebylo považováno za zločin až do 14. století.

V českých zemích byly velké procesy v Jeseníku, kde bylo upáleno několik set lidí, na Rokycansku, ve Velkých Losinách a na Šumpersku. Zasáhla Marie Terezie, která zakázala mučení a nařídila, aby jí byl předložen každý obžalovací spis z čarodějnictví, sama považovala víru v čarodějnice za pověru. Za vlády jejího syna Josefa II. byly procesy zrušeny úplně. Proti víře v čarodějnice vystupoval mimo jiné i Jan Ámos Komenský.

Mezi obviněnými byli hlavně ženy z nižších společenských vrstev, žebračky a venkovské ženy. Hlavním terčem byly ženy, které žily samy, především vdovy (předpoklad, že na místo muže nastoupil ďábel). Podezření upevňovaly znaky jako bradavice či jiné flíčky na těle. Často šlo o kořenářky, léčitelky, porodní báby. Odsoudit čarodějnici bylo možné na základě usvědčení, že se prohřešila proti přirozenému sexuálnímu chování, proti církevním zákonům a proti prospěchu obce. Nedostatek důkazů byl nahrazen přiznáním obviněné, které vzhledem k mučení bylo vynuceno téměř vždy. Celé šílenství končilo v 18. století, tedy v období pokročilého osvícenství. (Kalnická, s. 32-35)

2.4 Postavení ženy se mění

Na přechodu od feudální k moderní společnosti došlo k řadě změn, které výrazně ovlivnili postavení ženy ve společnosti. V rodině nevolníka byla práce muže i ženy stejně důležitá, ekonomicky měli prakticky stejné postavení. Oba rodiče pracovali obvykle společně v okolí domu. Politicky byli muž i žena jako nevolníci naprosto bezvýznamní. To se v moderní společnosti změnilo. Měřítkem všeho se stávají peníze. Jelikož do práce chodí muž a dostává plat, žena začíná být chápána jako na něm závislá i když v domácnosti těžce pracuje. Ženy se stávají součástí image muže, potvrzují jeho sociální status. Rodina je chápána jako mužovo útočiště, kde nabírá síly po svém působení v dravém veřejném prostoru. Výchovu dětí realizuje matka za otcovy nepřítomnosti ovšem podle jeho rozkazů. Velký vliv na utváření mužské a ženské role ve společnosti měl Jean Jacques Rousseau a jeho dílo *Emil čili o výchově*. (Kalnická, 2009, s. 73-75)

Dle jeho názorů se výchova dívek musí vztahovat k mužům. Má se jim líbit a být jim užitečná, být laskavá, pečovat o ně, činit jim život příjemný a sladký. (Valdrová, 2006, s. 23)

K významné emancipaci žen došlo během Velké francouzské revoluce, která propukla v roce 1789 a přispěla do historie slavnou Deklarací lidských práv. Na tu reagovala Olympe de Gouges, která v roce 1791 publikovala Deklaraci práv ženy a občanky. Žádala zvláště přípuštění žen ke všem úřadům a funkcím ve veřejném životě. Olympe de Gouges byla obviněna z touhy po státnické moci a z opomenutí ctností, přínáležejících jejímu pohlaví a následně popravena. Moderní doba měla velké ideály, ale realizovala je pouze po mužské linii. Na to reagovalo ženské hnutí. (Kalnická, 2009, s. 72 až 75)

2.5 Feminismus

Termín se používá od 90. let 19. století ve Francii. Cestu k ženské rovnoprávnosti začaly připravovat statečné demokratky Velké francouzské revoluce. Později i britské sufražetky. (Valdrová, 2006, s.190-191)

Dnes má své zastoupení ve většině zemí, včetně těch z rozvojového světa, skládá se z mnoha proudů, jejichž společným cílem je zrušení genderového útisku a jiných nerovností. (Renzetti, 2003, s. 58)

2.5.1 První vlna feminismu

V první vlně feministického hnutí se ženy vyrovnávaly především s vnějšími faktory svého postavení – základními legislativními překážkami – nemohly se vzdělávat, neměly majetková práva, nemohly volit a být voleny, tzn. účastnit se veřejného života. Mnoho cílů bylo splněno, v řadě zemí ženy vybojovaly volební právo. Významným mezníkem se stala 1. světová válka, během které ženy úspěšně zastoupili muže v zaměstnáních. Ačkoli se po příchodu mužů z fronty musely navracet do domácností, pocítili, že je práce baví a poskytuje jim kontakt s vnějším světem, že zastanou stejně náročnou práci jako muži. Do té doby deklarované jediné správné ženské poslání – stát se matkou a rodit děti, definovat svou hodnotu přes manžela – bylo zpochybněno. (Valdrová, 2006, s. 191)

2.5.2 Druhá vlna feminismu

Také ve druhé světové válce ženy převzaly mnohé pracovní povinnosti a to od manuální práce až třeba po letecký dispečink. Po skončení války však byly opět zatlačeny do domácností. Na manželství se stále nahlíželo jako na nejlepší zaopatření ženy. Pro svobodné budování ženské identity bylo velmi významné hnutí 70. let dnes označované jako druhá vlna feministického hnutí. Ženy zjišťovaly, že rovnoprávnost potlačují nejen zákony, ale i něco, co vychází z hloubky ženského nitra a brání jim svobodně uplatnit své schopnosti a ambice. Předmětem debat se staly otázky svobodného uplatnění v práci, právo plánovat počet a dobu rození dětí (právo na antikoncepci), právo seberealizace mimo manžela a rodinu. (Valdrová, 2006, s. 192-195)

2.5.3 Třetí vlna feminismu

Charakteristickým znakem je, že se feminismus etabluje na univerzitní půdě. Především v západních zemích dochází k zakládání samostatných kateder Gender Studies. Vychází odborné časopisy a bohatá teoretická literatura. O feminismu se dnes nedá hovořit v jednotném čísle, neboť existuje mnoho přístupů a stanovisek. (Kalnická, 2009, s. 82)

2.5.4 Feminismus v ČR

U nás bylo v 19. století feministické hnutí spojeno především s úsilím o vyšší vzdělání žen. Spisovatelka Eliška Krásnohorská se zasloužila o založení prvního dívčího gymnázia ve střední Evropě – Minervy.

Nejvýznamnější osobností byla Františka F. Plamínková, novinářka a politička, která působila v mnoha organizacích a usilovala o zlepšení sociálních podmínek. Stála i v čele Výboru pro volební právo žen a také založila v roce 1923 Ženskou národní radu, která měla uvést v praxi rovnoprávnost zaručenou ústavou. Za podpory prezidenta T. G. Masaryka a v souladu s jeho přesvědčením vytvořila typ českého feminismu, který nebyl namířen proti mužům, nýbrž směřoval k tomu, aby vztah muže a ženy stavěl na svobodě jich obou, na vzájemné úctě, vzájemné pomoci a vzájemných povinnostech, které na sebe dobrovolně přijali.

Postavení ženy a muže bylo součástí úvah o společnosti prezidenta Tomáše Garrigue Masaryka. Odmítal problém nazývat ženskou otázkou a vyjádřil se následovně: „nemluvil jsem a nerad mluvím o otázce ženské. Protože otázky ženské není, jako není otázky mužské: je to otázka společnosti. Každá vnitřní změna ženy je změnou muže, muže také ženy.“ Žena a muž jsou podle něj rovni a tuto myšlenku vnesl i do Ústavy z roku 1920. Masaryk věřil, že účast žen v politickém životě povede ke kvalitativní změně demokratické vlády. Podrobil kritice křesťanské náboženství a také názory mnohých představitelů dobové vědy. Podle Masaryka chybí české společnosti a české rodině otec, který i svůj volný čas mnohdy tráví mimo domácnost (hospody atd.). Sám dával příklad ostatním mužům, aktivně realizoval své názory v osobním i politickém životě.

Na program Ženské národní rady navázala Rada československých žen, jejíž předsedkyní se stala JUDr. Milada Horáková. Tato organizace fungovala v letech 1945-1948, poté byly její představitelky pronásledovány komunistickým režimem a Milada Horáková po zinscenovaném politickém procesu v červnu roku 1950 popravena.

V období socialismu sice měly u nás ženy zavedeny některé výdobytky, o které na západě musely ženy bojovat (právo na potrat, budování jeslí a mateřských školek, placená mateřská dovolená, rovný přístup k profesím) ale vše bylo řízeno shora, ženy se nemohly vyjádřit ve veřejné diskusi, nemohly své cíle artikulovat samy. (Kalnická, 2009, s. 84-89)

O tom jak probíhalo ženské hnutí na západě, se lidé dozvídali jen zkráceně z cenzurovaných socialistických médií. Po pádu komunismu kolovaly o feminismu značně nejasné informace. Česká média devadesátých let vyplňovala feministickou tematikou díru na trhu kuriozit a zábavy. Antifeminismus byl přiživován mýty, z nichž některé slyšíme dodnes, např. že feministky se mužům mstí za to, že je nechtějí. V současnosti již mnozí odborníci mají za sebou genderová studia na předních světových univerzitách, osvětu provádí vysoké školy s rozšiřující výukou genderových studií a s kurzy pro veřejnost. (Valdrová, 2006, s. 202-207)

3 VÝVOJ POHLAVNÍ ROLE

3.1 Rané dětství, počátky pohlavní identity

Jak uvádí Janošová (2009, s. 13) ve světě neexistuje žádná společenská skupina, národ ani etnikum, které nevytváří určité rozdíly mezi chlapci a dívkami a které neodlišují mužskou a ženskou roli. A každá společnost tomuto rozdělení samozřejmě také přizpůsobuje výchovu.

V běžném životě si to možná neuvědomujeme, ale jak uvádí Renzetti (2003, s. 108) genderová socializace dítěte začíná prakticky bezprostředně po jeho narození. Výzkumy ukazují, že naprostá většina rodičovských výroků týkajících se dítěte bezprostředně po porodu se týká právě pohlaví dítěte a to přesto, že mezi novorozenci mužského a ženského pohlaví je možné pozorovat jen málo rozdílů ve fyziologii a chování. Chlapci jsou často popisováni jako velcí, silní, pohybliví a dívky jako drobné, hezké s jemnými rysy. Rodiče také vynakládají nemalé úsilí, aby zajistili, že ostatní lidé budou schopni pohlaví dítěte bezpečně určit. A to např. oblékáním do genderově typických barev.

Rodiče tvrdí, že chlapci jsou v kojeneckém i batolecím věku živější než dívky, jsou neposednější a snáze se rozzuří. Dívky jsou prý naopak uvolněnější a lépe se ovládají. Psycholožka Liz Connors vyzorovala, že matky k dívkám přistupují citlivěji, zatímco k chlapcům jsou přísnější. (Renzetti, 2003, s. 111)

Dítě v procesu socializace projevuje určité chování a zachycuje zpětnou vazbu. Učí se, jak se projevat žensky nebo mužsky. Dítě v sobě někdy potlačuje určité rysy či schopnosti jen proto, že podle reakcí danému pohlaví nepřísluší. Přitom zásadní vliv na utváření genderové identity mají hračky a hry. (Valdrová, 2006, s. 15) Výzkumy ukazují, že děti začínají dávat přednost určitým hračkám v souladu s genderovými stereotypy již ve věku okolo 18 měsíců. (Renzetti, 2003, s. 93) Přitom „odchylky od normy“ jsou tolerovány více u děvčat - pokud si hrají s autíčky, většinou to nikomu nevádí, zatímco chlapec se setká s projevy nepochopení či dokonce výsměchem, projeví-li zájem o panenky. (Karsten, 2006, s. 64)

Nejvýznamnějším milníkem v genderovém vývoji dítěte je okamžik, kdy je schopno zařadit podle pohlaví sebe i druhé. Na konci třetího roku to již umí téměř všechny děti. Kolem čtvrtého roku děti dospívají k poznání, že pohlavní příslušnost nelze změnit např. momentálním přáním. Při rozlišování lidí na ženy a muže se řídí podle vnějších znaků – vizáže, oblečení a chování. (Janošová, 2008, s. 98-99)

3.2 Předškolní věk

3.2.1 Vliv vrstevníků

Děti je třeba pokládat spolu s rodiči a jinými pečovateli za spolutvůrce procesu socializace, včetně socializace genderové. Výzkumy potvrzují, že děti předškolního věku odsuzují genderově nevhodné chování u svých vrstevníků ostřeji než u dospělých. (Renzetti, 2003, s. 121)

Nejviditelnější pokrok v osvojování genderové role absolvuje dítě v předškolním věku, kdy má možnost přejímat názory, postoje, zvyky a projevy chování typické pro vlastní rodovou skupinu nejen od rodinných příslušníků, ale také od dalších lidí. (Kormoš in Janošová). Snaha chovat se podle představy „správného“ jednání příslušníků vlastního pohlaví se začíná objevovat dříve u chlapců. Velkou roli hrají požadavky, které jsou na chlapeckou a mužskou roli kladeny. Mužská role je v naší společnosti ceněna výše než ženská, zřejmě proto jsou chlapci a muži vystavováni silnějšímu sociálnímu tlaku, aby neustále odváděli odpovídající mužský výkon. Již od batolecího věku se objevují tendence vyhledávat především společnost vrstevníků téhož pohlaví, která je patrně dána dětskou potřebou upevnit ve skupině svou rodovou identitu a roli, je však i výsledkem přirozeného výběru podle zájmů a způsobů komunikace. Dívky spolu více kooperují, jsou k sobě vnímavější, zatímco chlapci se k sobě chovají asertivněji, usilují o dominantní postavení a vlastní vyniknutí. (Janošová, 2008, s. 121-122)

V předškolním věku získávají děti obojího pohlaví pocit, že jejich rod je rozhodně lepší než rod opačný. Začínají upřednostňovat vše, co souvisí s jejich rodovou rolí – aktivity, hračky, styl chování, oblékání, příslušníky svého pohlaví. Pocit, že mužská role je lepší a výhodnější je u chlapců silnější než u dívek a déle přetrvává. Mnohé dívky si začínají být vědomy, že mužská role přináší určité výhody a některé se domnívají, že by možná bylo lepší být klukem, chlapci by si však podobnou změnu nepřáli. (Janošová, 2008, s. 124-125)

3.2.2 Hry

Zajímavé je, že rozdílný způsob hry u chlapců a dívek přispívá k odlišnému rozvoji jejich kognitivních schopností a dovedností. Fantazijní hra dívek má sociálně vztahový charakter (komunikují s partnerem, ať je jím další osoba či hračka a tak prohlubují své verbální schopnosti a vžití vůči druhým). Hra s technickými hračkami komunikaci příliš nevyžaduje, zato chlapci uvažují více o technických záležitostech a u stavebnic pracují s prostorovou předsta-

vivostí. Panenky dávají možnost péče, kdežto zbraně jsou příležitostí ke konfliktu (Campbell in Janošová, 2008, s. 126-127)

Nejen proto se jeví pro budoucí život v naší společnosti výhodnější varianta co nejvšestrannější výchovy, která umožňuje jedinci větší prostupnost v rámci společnosti, pracovní sféry a také větší zastupitelnost v činnostech a kompetencích souvisejících s rodinným životem a provozem domácnosti. Pro děti je přínosem, mohou-li si vyzkoušet také činnosti a herní aktivity, které jsou připisovány spíše pohlaví opačnému. Měly by k tomu mít k dispozici nejen takové hračky, ale také vhodný vzor (nejlépe téhož pohlaví), který je s netypickými zájmy seznámí. (Janošová, 2008, s. 129)

Karsten (2006, s. 69) uvádí, že výchova, která by dávala stejné šance oběma pohlavím, by se měla postarat jednak o to, aby chlapci i dívky dostali příležitost vyvíjet se k nezávislosti a sebejistotě a jednak o to, aby chlapci ani děvčata nemuseli tajit své slabé stránky a mohli rozvíjet svou citlivost a vnímavost k citům a pocitům bližních.

3.3 Školní věk

3.3.1 Školní vliv

Školám je svěřována odpovědnost za to, aby žáci nabývali znalostí a dovedností potřebných k plnění různých společenských rolí. Školy tak činí tím, že žáky nutí absolvovat studijní předměty souhrnně označované jako formální kurikulum. Zároveň ale vštěpují žákům i určité společenské, politické a ekonomické hodnoty. Tato hodnotová sdělení jsou ukryta již v materiálech užívaných při výuce tradičních školních předmětů a tvoří tzv. skryté kurikulum. Jeho působením se žáci učí nazírat na svět určitým způsobem a také se učí, co mohou od tohoto světa očekávat pro sebe. (Renzetti, 2003, s. 124)

Školství často lpí na stereotypním pojetí mužské a ženské role a specifikuje schopnosti a talenty podle genderu. (Smetáčková in Valdřová, 2006, s. 24). Valdřová dále uvádí, že žádná studie zatím neprokázaly vazbu biologického pohlaví na určité talenty a schopnosti, pokud předmět lépe ovládají chlapci nebo dívky, je to způsobeno zejména nerovnou motivací a rozdílným sociálním tréninkem. Podle autorů příručky pro posuzování genderové korektnosti učebnic z roku 2004 se v českých učebnicích píše a mluví přednostně o dění ve veřejném prostoru (v němž se převážně pohybují muži a je respektovanější), o mužské práci a výkonech.

Podceňuje se hodnota ženského společenského přínosu. Ženy se ztvárňují výlučně jako matky a manželky. Schází postavy vzdělaných a úspěšných žen a dívky tak postrádají životní vzory. (2006, s. 24-26)

Komunikace učitelů se žáky a žákyněmi se liší co do frekvence a obsahu. Učitelé věnují chlapcům více pozornosti a větší část celkového vyučovacího času. Jedním z důvodů může být, že chlapci častěji než dívky odpovídají na otázky, aniž byli vyvoláni a upoutávají tak na sebe pozornost. Učitelé toto chování navíc u chlapců tolerují více než u dívek. Učitelé také u chlapců více dbají na to, aby vyhledávali a napravovali chyby, jichž se dopustili a staví je před náročnější úkoly. (Sadker a Sadker in Renzetti, 2003, s. 132)

Učitelé obecně častěji dívky a chlapce promíchávají, než oddělují, nicméně rozsazování v učebnách podle pohlaví a nejrůznější soutěže mezi chlapeckými a dívčími týmy jsou běžnou praxí. Děti se navíc sami často oddělují na hřištích a v jídelnách. Pokud jsou společně na školním hřišti, chlapci zabírají více prostoru a častěji pronikají do dívčího prostoru a ruší činnost v něm probíhající. (Thorne in Renzetti, 2003, s. 138).

Popsané skutečnosti mají přinejmenším 3 vzájemně provázané důsledky:

- Odrazují dívky a chlapce od vzájemné spolupráce
- Děti si zvykají cítit se lépe v kolektivu stejného pohlaví (tento návyk si mohou přenést do dospělosti a může jim působit problémy v zaměstnání)
- Oddělování podle pohlaví posiluje genderové stereotypy, zejména pokud obnáší i rozdílné typy pracovních úkolů. (Sadker a Sadker i n Renzetti, 2003, s. 138)

Valdrová (2006, s.33) označuje školu jako instituci, která soudí žáky podle úspěchu či neúspěchu a dává výrazný prostor soutěži. Dívky i chlapci mají pocit, že každý jejich projev, otázka či reakce jsou skrytě hodnoceny. Janošová (2008, s. 149-150) je přitom toho názoru, že škola vychází více vstříc dívkám, neboť hodnotí pozitivně především vlastnosti jako je nenápadnost, poslušnost, orientace na školní práci a pečlivost, které jsou výchovně podporovány spíše u dívek. Naopak určitá nezávislost a vyrušování u chlapců je projevem ve třídě nevhodným a pro učitele zatěžujícím. Pro chlapce je také nepříznivý poměr mužů a žen mezi pedagogy, mohou postrádat mužské vzory. Pro některé chlapce může být problém akceptovat ženu v nadřazené pozici, mají-li se podříditi ženské autoritě, můžou prožívat úzkost ze symbolické ztráty vlastní mužské identity. Je to dáno rozparem mezi tradičními představami o dominanci mužů, které mohou znát z domova a školních situací.

3.3.2 Rodinný vliv

V mladším a středním školním věku pokračuje identifikace s rodičem stejného pohlaví. Jedná se především o oblasti profesní, zájmové, ale i oblast rodinného a partnerského života. Velmi důležité je, aby děti svého stejnopohlavního rodiče vnímaly jako imponující identifikační vzor, který je pro ně dosažitelný. K tomu, aby se potomek mohl identifikovat s rodičem, je zapotřebí, aby se nejprve pozitivně identifikoval jeho rodič s ním. Musí důvěřovat v jeho schopnosti. (Janošová, 2008, s. 180)

V posledních letech mnozí otcové cítí potřebu vytvářet si ke svým dětem jiný vztah, než jak bylo tradičně zvykem. „Noví otcové“ jsou vnímáni jako přijímající, pomáhající, podporující a empatictí. Již se tolik neobávají vlastních feminních vlastností a tendencí a jsou také schopni blízkého a sdílného vztahu se svou partnerkou. (Samuels, 1989 in Janošová, s. 181)

3.4 Dospívání

„Dospívání lze chápat jako proces základních biologických, psychologických a sociálních změn, jejichž prostřednictvím začíná jedinec v průběhu příslušného vývojového období postupně získávat kompetence dospělého.“ (Janošová, 2008, s. 196)

Jak uvádí Vágnerová (in Janošová), tělesné proměny, nová kvalitativní úroveň uvažování a hormonálně podmíněné výkyvy nálad vedou u dospívajících k osobnostním změnám. Dochází k růstu egocentrismu, který se projevuje také větší introverzí.

Rozvoj celkové, tedy i genderové identity je nyní daleko více záležitostí vědomou, než doposud. Chlapci i dívky jsou si vědomi společenských očekávání, která jsou zaměřena na příslušníky obou pohlaví. Důsledkem je na jedné straně tendence se těmito požadavkům přizpůsobit, na druhé straně některé jejich obsahy vědomě ignorovat. Dívky jsou vystaveny silnějšímu společenskému tlaku k přijetí požadavků plynoucích z představ o roli dospělé ženy. Požadavky týkající se mužské role jsou pro chlapce mnohem přijatelnější. (Janošová, 2008, s. 209- 10)

3.4.1 Budování pohlavně typického sebepojetí

Společnost očekává, že v této době začíná budování určitého sebepojetí a vlastní identity jako nastávajícího muže nebo ženy.

3.4.1.1 Sebepojetí dospívajících dívek

Mladistvé dívky během této fáze spíše setrvávají v těsném kontaktu s důvěrně známými blízkými osobami ženského pohlaví, většinou s kamarádkami, s nimiž si hodně povídají, vzájemně si pomáhají a získávají stále větší kompetence v mezilidských vztazích a sociální oblasti vůbec.

Pro děvčata v tomto životním období je typické, že jejich zážitky a zkušenosti v nich stále více vyvolávají negativní sebehodnocení. Když např. děvče zvládne písemnou práci z matematiky na výbornou, učitelé spolužáci i rodiče v tom chtějí vidět souhru náhod. Říkají, že jistě měla šťastný den nebo že to byly asi snadné úkoly. Jakmile podají špatný výkon, signalizuje se jim, že by to mohlo být nedostatkem nadání. Dívky si na základě této zpětné vazby vytvářejí postoj, který je označován jako *motivace neúspěchem*. Sami se učí svádět dosažené úspěchy na vnější příčiny, zatímco za špatné výkony přijímají plnou odpovědnost jakožto za výsledek vlastní neschopnosti. Nemohou si tak samozřejmě připadat jako strůjkyně svého štěstí. Tvoří se v nich postoj, kterému se říká naučená bezmocnost.

Dívky oblast výkonů obsazují ve svém sebepojetí negativně. Málo si důvěřují, redukují úroveň nároků na sebe, vyhýbají se konkurenci a soupeření a snadno si připadají bezmocné a méněcenné, když jsou druzí v něčem lepší. Ale oblast mezilidských vztahů, kde se jim dostává trvalého uznání, jestliže se projevují starostlivým, vstřícným a přizpůsobivým chováním obsazují výrazně pozitivněji. Paličatost a agresivní chování naráží na odmítnutí a kritiku a nakonec ho dívky prožívají jako nevhodné pro své pohlaví, protože odporuje zavedené představě „hodné holčičky“. Snaží se vyhýbat sporům, hádkám, napětí. Dívka si připadá úspěšná a silná, když se vcití do druhých a dbá na jejich potřeby, zatímco své vlastní zanedbává, přesouvá nebo úplně potlačuje. Jakmile vypadne z role a vzbouří se, nezřídka se vzápětí cítí vinna a dělá si výčitky. V rodině navíc často vidí, že se matka v konfliktních situacích chová podobně, tedy podle své tradiční role.

3.4.1.2 Sebepojetí dospívajících chlapců

Dospívající chlapci se obvykle stahují do ústraní, bývají uzavření a s málokým si povídají. Pokoušejí se vzdorovat protivenstvím puberty a vlastními silami odolat všem zkouškám. Koneckonců se od nich očekává, že se budou chovat samostatně a sebevědomě.

Chlapci, který dostal jedničku, se spíš věří, že má zvláštní matematické nadání a že jeho jednička je zaslouženým uznáním za vynikající výkon. Pokud neuspěje, má se za to, že měl špat-

ný den, že byla práce příliš obtížná nebo že se jen dost nesnažil. Dospívající hoši, kterým se dostává tohoto potvrzení, této zpětné vazby tak mají posilu ve výstavbě pozitivního pocitu vlastní hodnoty. Jsou také schopní v podobných situacích sami sebe oceňovat tak, jak je to naučili jejich učitelé a rodiče. Na rozdíl od děvčat si vytváří *motivaci úspěchem*. K úspěchu se hrdě hlásí a vysvětlují jej svými schopnostmi. Neúspěch objasňují vnějšími okolnostmi.

Samozřejmě jsou také chlapci motivovaní neúspěchem a děvčata motivovaná úspěchem. Rozdílnost zacházení ve školách je však možno pozorovat i dnes. Není ale jedinou příčinou, proč se dívky hůře uplatňují v naší společnosti zaměřené na výkon a kariéru.

Nastávajícím mužům je nejen dovoleno stát si na svém, dokonce se od nich očekává, že se budou prosazovat a to třeba i silou a tvrdostí. Agresivní chování se u nich setkává s určitým porozuměním. V tomto věku naopak nemají možností, jak nabýt kompetencí v mezilidských vztazích, citu a porozumění pro druhé a pro jinakost vůbec. (Karsten, 2006, s. 90-93)

Hry dospívajících chlapců jsou často provázeny demonstrací síly a tělesné zdatnosti. Dalším aspektem některých her je snášení bolesti. Časté je také překonávání strachu a příslušné aktivity mohou směřovat i za hranice zákona. Např. krádeže, sprejerství, jízda na motorce bez řidičského oprávnění. V průběhu dalších let bývá potřeba upevňování mužnosti často integrována do přijatelnějších aktivit, uspokojuje ji především adrenalinový sport. Potřeba individualizace bývá nezřídka realizována cestováním. (Janošová, 2008, s. 208)

3.5 Období rané dospělosti

Dlouhá desetiletí odborníci předpokládali, že proces utváření pohlavní role končí nejpozději s dosažením věku dospělosti. Během posledního čtvrtstoletí stále více badatelů akceptuje, že ke změnám chování podle pohlavních rolí může docházet i v pozdějších životních obdobích. V období rané dospělosti musí člověk obvykle zvládnout volbu povolání, výběr partnera, budování partnerství a rodičovství.

3.5.1 Partnerství

Pro mladou generaci je láska tou nejdůležitější podmínkou vzniku vztahu, jeho udržení, pozdějšího sňatku i založení rodiny. Sears (in Karsten) rozlišuje šest druhů lásky:

- erós – romantická láska vyznačující se tělesnou přitažlivostí,
- pragma – pragmatická láska, připoutání k partnerovi a z toho vyplývající zodpovědnost,

- mania – majetnická láska charakterizovaná žárlivostí, výlučností, idealizací,
- agapé – obětavá altruistická láska, již jde v první řadě o partnerovo štěstí,
- storgé – přátelská láska založená na toleranci a důvěře,
- ludus – hravá láska, v níž nejde o závaznost, ale o sexuální dobrodružství.

Celá řada studií dokládá, že muže zajímá při výběru partnerky především její tělesná přitažlivost a pro ženy je důležitější socioekonomický status budoucího partnera, jeho osobnost, výkonnost a inteligence. Zčásti se tato skutečnost vysvětluje působením mechanismů ustavených v průběhu evoluce a hluboce zakořeněných v lidstvu. Muž si totiž musí být jist, že jeho budoucí životní družka je zdravá a schopná rozmnožování, proto dbá na tělesné znaky, které zdraví a plodnost nasvědčují. Žena dává přednost partnerovi fyzicky silnému (nebo ekonomicky zajištěnému), který se dokáže postarat, aby se jí a jejich dětem dobře vedlo.

Mužům stále činí potíže nadměrná intimita v partnerství, nesnadno se otevírají. Podle psychoanalytiků mají strach, aby se nepropadli na vývojový stupeň raného dětství, kdy byli závislí na matce. Jak jim velí tradiční heslo, chceš-li být mužem, musíš být silný a nezávislý! Američtí psychologové se domnívají, že mužský a ženský vývoj se ve třetí dekádě vyvíjí asynchronně zejména v případě, že oba partneři přijali tradiční představy o rozdělení rolí. Ženy mají silnou potřebu blízkosti, něhy a intenzivního citového života ve dvou, která se u mužů často setkává s odmítáním. Muži mají dokonce strach, že kdyby se podvolili, ztratili by svou těžce získanou maskulinní identitu. Mají potřebu se soustředit na svou pracovní kariéru. A tak jsou partnerské problémy předem dány. Mnozí odborníci uvádějí do souvislosti s problémy mladých dvojic skutečnost, že žena a muž komunikují jinak. Jazyk ženy je emocionálnější, ženy pomocí řeči navazují vztah s partnerem rozhovoru, hledají blízkost a přijetí. Jsou vnímavější k náladám a pocitům mluvčího. Muži komunikují více na věcné rovině. V první řadě chtějí sdělit a vyslechnout fakta, vztahové aspekty tolik nevnímají.

3.5.2 Rodičovství

Je prokázáno, že dobré partnerství pomáhá nastávající matce i nastávajícímu otci v řešení nových požadavků na nich kladených. Žena, jejíž partner projevuje účast na jejím těhotenství si již vytváří dobrý vztah ke svému nenarozenému dítěti. Nejistotu a smutek naopak prožívá žena, jejíž partner hledí na těhotenství s odstupem, lhostejností nebo dokonce odmítavě. Během prvního roku rodičovství dochází často ke snížení kvality partnerského vztahu, neboť

dítě vyžaduje, aby se mu matka plně věnovala. Muž se cítí zanedbáván, zatímco žena se cítí nespokojená, protože postrádá jeho pomoc a podporu. První rodičovské zkušenosti přináší problémy i do vztahů opouštějících tradiční pohledy a postoje. Často se o to přičiní sama žena, když dává muži podprahově najevo, že péči o novorozence zvládá jen taktak. Často se také muži rádi zbaví rutiny péče o dítě, protože jsou utahaní z práce, nebo proto, že dospěli k názoru, že péče o novorozence je přece jen spíše ženská záležitost. Dnešní ženy stále obstarávají většinu domácích prací jako je úklid, praní prádla, vaření nebo nákupy. Otcové se sice zabývají dětmi déle, než tomu bývalo v minulosti, ale většinou jen v rámci herní aktivity a realizaci společných nápadů.

3.5.3 Kariéra versus rodina

Podíl žen naprosto orientovaných na rodinu v posledních desetiletích trvale klesá. Většina žen chce dnes obojí – zaměstnání i rodinu. Jen menšina žen je ochotna soustředit se výlučně na pracovní kariéru. Většinou se pokoušejí o kompromisy, při nichž musí počítat s přerušением profesní kariéry nebo s dvojitým i trojitým zatížením (zaměstnání, domácnost a děti), které nepříznivě působí na spokojenost osobní i v partnerství. Mnohé ženy pak mají pocit, že nezvládají pořádně ani jedno. Muži mohou zaměstnání koordinovat s rodinným životem snáze. Otázka, zda přerušit profesní činnost, aby získali více času na děti a manželku, u nich většinou vůbec nevystává. Více vydělávají a tak mohou starost o malé děti s klidem přenechat svým ženám, které jim k tomu beztak připadají vhodnější.

Stále více žen se vdává stále později a stále později rodí stále méně dětí. A stále více žen žije o samotě bez dětí. Jen zřídka se ženě podaří úspěšně sloučit kariéru, děti i partnerský vztah. Pokud ano, bývá to obvykle v případě, kdy je muž ochoten k ústupkům, kompromisům a zanedbání vlastní kariéry, zatímco žena je mimořádně nadaná, ambiciózní a výkonná. Je prokázáno, že ženy kariéristky, které nemají děti, žijí v partnerství a manželství spokojeněji než zaměstnané ženy s dětmi. Nespokojenost žen s dětmi souvisí právě s neuspokojivě vyřešenou koordinací úkolů spojených se zaměstnáním, domácností a dětmi. (Karsten, 2006, s. 117-127)

3.6 Období střední dospělosti

Následujícím dvěma životními obdobími se věnuji již pouze okrajově.

Jedním z úkolů střední dospělosti je nechat děti, aby se osamostatnily. S tím mají větší problémy matky z rodin s tradičním rozdělením rolí. Ženy žijící jen pro rodinu nerady poskytují

svým dětem jakýkoli prostor. Tváří v tvář náhle prázdnému hnízdu a náhle nepotřebné mateřské lásce a péči někdy prožívají krizi identity, ztrátu smyslu a beznadějí. Tradičně orientovaní otcové suverénněji zvládají než otcové, kteří se více angažovali v každodenní péči o děti a výchově nezřídka prožívají fázi nejistoty podobně jako ženy. Trpí tím, že se stávají nepotřebnými jako vzory a jako odborníci na těžké a složité otázky.

Dalším z úkolů střední dospělosti je péče o vlastní stárnoucí rodiče. Dnes se obecně uznává, že přiměřená péče o staré lidi už není jen věcí rodinných příslušníků, přesto hlavně dcery pocítují morální povinnost splatit všechnu tu péči a podporu, které se jim dostalo od rodičů v dětství. Projevuje se zde tradiční výchova k pohlavním rolím. Ženy byly vychovávány tak, aby péči o ostatní rodinné příslušníky považovaly za oblast svých kompetencí. Mužům připadá materiální a organizační angažovanost. Toto rozdělení odpovědnosti praktikují i dvojice, které mají v jiných oblastech svého partnerství úkoly rozděleny méně tradičně. (Karsten, 2006, s. 157-160)

3.7 Období pozdní dospělosti

Tradičně vychovaní muži obvykle nejsou schopni připustit, že se cítí slabí a bezmocní, nehodlají vyhledat pomoc, mnozí zažívají po odchodu z profesního života prázdnotu, ztrátu smyslu a osamělost.

Ženy lépe než muži zvládají smrt svého partnera, dovedou tragickou událost využít jako možnost k dalším rozvoji vlastní osobnosti. Muži hůře zvládají ztrátu partnerky z důvodů tradičních stereotypů pohlavních rolí, podle kterých jsou celý život závislí na ženách, pokud jde o každodenní zařizování běžných věcí – nakupování, praní, uklízení. (Karsten, 2006, s. 169)

II. PRAKTICKÁ ČÁST

4 ÚVOD DO METODOLOGIE

Ve své praktické části navážu na teoretické poznatky uvedené v teoretické části. Postavení ženy ve společnosti je okruh natolik široký, že jsem se dlouho nemohla rozhodnout nač se zaměřit. Zajímavé je vše, postavení v rodině, na pracovním trhu, v partnerských vztazích atd. Vzhledem k zacílení mé teoretické části směrem na vývoj generových rolí a jejich ovlivnění výchovou jsem také v praktické části problematiku zaměřila na oblast výchovy. Mimo to mě zajímalo, jak ženy vnímají svou ženskost, jaké mají zkušenosti z partnerských vztahů, zda se v nich setkaly s diskriminací či dokonce s domácím násilím a hledala jsem souvislosti. Zvolila jsem kvantitativní typ výzkumu a jako výzkumnou metodu dotazník. Cílem bylo získat názory různých žen, různých věkových kategorií, které mohou mít jednak odlišné zkušenosti a jednak odlišné názory.

4.1 Výzkumný problém a hypotézy

Po dlouhém rozmýšlení jsem si zvolila výzkumný problém, který by měl zahrnovat oblast výchovy i vše ostatní, nač jsem se chtěla v dotazníku ptát. Výzkumný problém tedy zní: „Jaký je vztah mezi výchovou a vnímáním vlastní genderové role?“

Pro tento výzkumný problém jsem si stanovila následující hypotézy:

H 1: Ženám, které prožily ze strany partnera nadřazené chování nebo domácí násilí více záleží na tom, aby si partneři byli rovni.

H 2: Ženy, které byly vychovávány autoritativní výchovou, jsou méně spokojené se svou ženskou rolí.

H 3: Ženy, které mají více dětí, jsou více spokojené se svou ženskou rolí.

H 4: Ženy, které dosahují vyššího vzdělání, nelpí ve výchově na genderových stereotypech.

H 5: Ženám, kterým se jejich otec příliš nevěnoval, mají problémy v partnerských vztazích.

H 6: Ženy používají stejný výchovný styl, jako používali jejich rodiče.

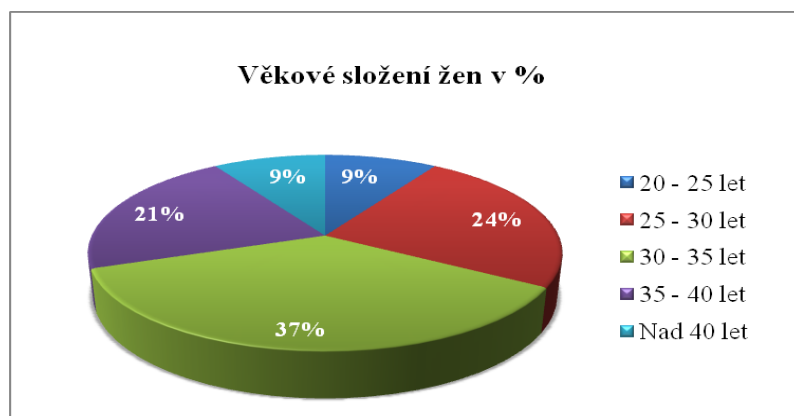
4.2 Metoda sběru dat a dotazníkové otázky

Pro účely praktické části své bakalářské práce jsem vytvořila dotazník určený ženám, které mají alespoň jedno dítě. Dotazník obsahuje uzavřené i polouzavřené otázky, které jsou důležité, protože respondentky mají možnost odpovědět svými slovy a ne jen vybírat z nabízených odpovědí, které pro ně nemusí být vyhovující. Oslovila jsem ženy z okruhu svých známých, které jsou všechny ze Zlína či blízkého okolí. Dotazníky jsem rozesílala e-mailem, ovšem pro některé ženy bylo (k mému překvapení) obtížné dotazník uložit, vyplnit a následně znovu odeslat. Poslaných dotazníků bylo 48 kusů a vrátilo se jich 33. Návratnost tak byla 68,8 %. Uvědomuju si, že to není mnoho, a proto jsem v závěru své práce dále oslovila svou známou, která pracuje v poradně pro ženy a dívky. Poprosila jsem ji o porovnání získaných informací z dotazníku (praktické části této práce) se zkušenostmi z praxe.

Dotazníkové otázky číslo 1. – 5. zjišťují demografické údaje o dané mamince – věk, vzdělání, rodinný stav a počet dětí a sourozenců. Další otázky nejsou tematicky uspořádané, neboť to bylo mým záměrem. Nechtěla jsem, aby ženy předvíдалy, jaká odpověď se od nich očekává a neovlivňovalo to jejich názory. K poslední otázce se nevztahuje žádná z hypotéz, ale zařadila jsem ji do dotazníku, protože pro mě byla zajímavou. I některé z dalších otázek jsou pro vyhodnocování hypotéz spíše okrajové a výsledky jsou nanejvýš pozoruhodné či i překvapivé.

4.3 Výzkumný vzorek žen

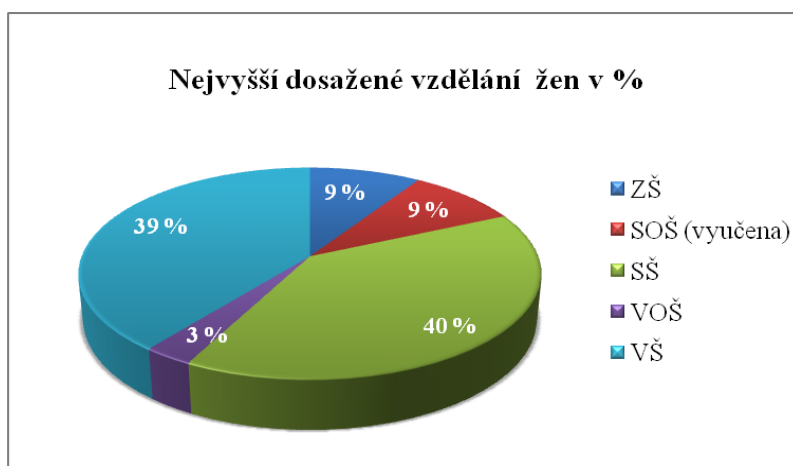
4.3.1 Demografické složení 33 dotazovaných žen v grafech a tabulkách



Graf 1. Složení dle věku

Věk	Počet žen
20 - 25 let	3
25 - 30 let	8
30 - 35 let	12
35 - 40 let	7
Nad 40 let	3

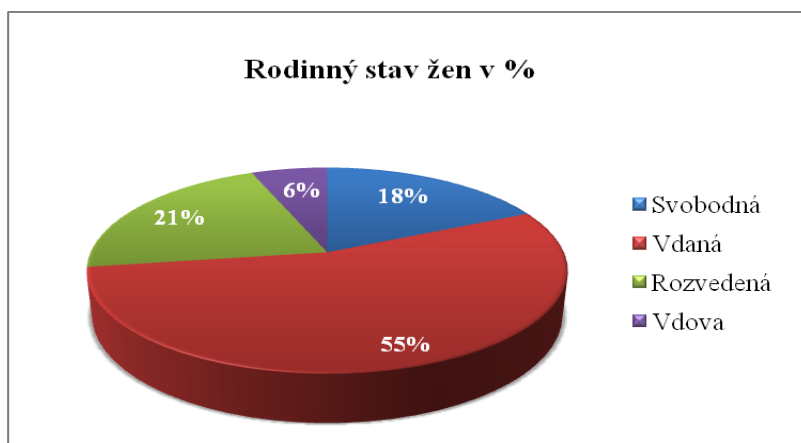
Tab. 1. Věk žen



Graf 2. Složení dle vzdělání

Stupeň	Počet žen
ZŠ	3
SOŠ	3
SŠ	13
VOŠ	1
VŠ	13

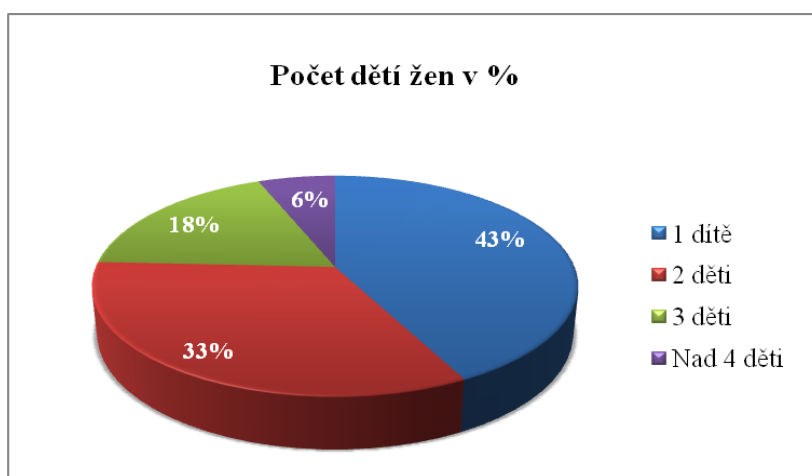
Tab. 2. Vzdělání žen



Graf 3. Rozdělení dle rodinného stavu

Stav	Počet žen
Svobodná	6
Vdaná	18
Rozvedená	7
Vdova	2

Tab. 3. Rodinný stav žen

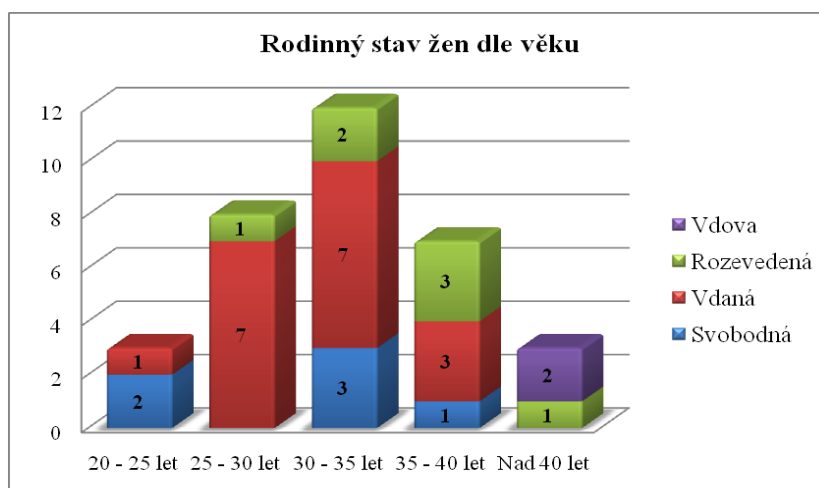


Graf 4. Rozdělení dle počtu dětí

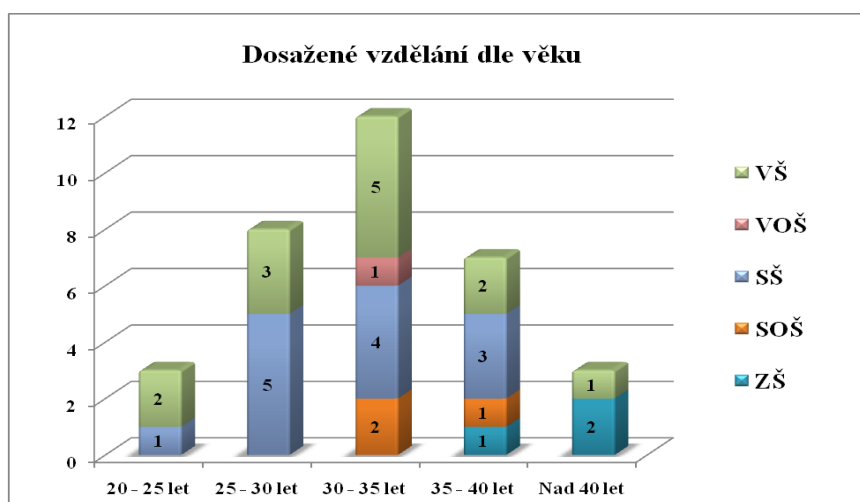
Počet dětí	Počet žen
1 dítě	14
2 děti	11
3 děti	6
Nad 4 děti	2

Tab. 4. Počet dětí žen

4.3.2 Srovnávací grafy



Graf 5. Srovnání rodinného stavu žen dle věku



Graf 6. Srovnání dosaženého vzdělání žen dle věku

4.4 Výzkumný problém – nejčastější odpovědi žen

První mé výzkumné kroky vedly k nejčastějším odpovědím oslovených maminek. Nejčastější věkovou skupinou byly maminky od 30 – 35 let. V tomto věku jsem oslovila nejvíce současných maminek, které byly třeba i na mateřské s druhým dítětem či teprve byla maminka prvorodička. Tyto údaje potvrzují současný trend odsouvání mateřství či prvního početí na pozdější věk, čekají, až budou sami zaopatřeny. Důvody mohou být prosté – postavení ženy na trhu

práce a její související diskriminace žen jako matek. Personalisté potencionálních zaměstnavatelů se zvláště v této tzv. „krizové době“ častěji ptají mladých žen na budoucí vyhlídky související se založením rodiny. Jakmile vyjde najevo, že žena je maminkou malých dětí, automaticky se jí všechny dveře na trhu práce zavírají.

Další nejčastější zaznamenaná odpověď se týká nejvyššího dosaženého vzdělání oslovených maminek. Dotazník ovšem přinesl remízu. Středoškolačky s maturitou a vysokoškolačky dosáhly rovnosti 13 odpovědí. Životní úroveň se zvyšuje a na lidi, potažmo ženy, je kladen čím dál větší tlak. Ve snaze uspět na trhu práce je dneska nutností ženy mít aspoň vysokoškolský diplom s titulem bakalář.

Vdaných žen se v mém výzkumném vzorku objevilo nejvíce (viz srovnávací grafy) – 18. Předmětem zkoumání nebylo zjišťování, zda se vdaly poprvé či již poněkolidáté. Většina oslovených žen má pouze jedno či 2 děti, více dětí má jen 8 z nich. Většina z žen má také alespoň jednoho sourozence – dle mého názoru mají také velký podíl na utváření pohlavní identity.

	1	2	3	4	5	6	7	8	9	10	11	12	13
a	3	3	6	14	28	8	13	13	9	21	6	5	3
b	8	3	18	11	5	14	16	7	22	3	6	3	17
c	12	13	7	6	-	11	4	9	2	9	5	4	12
d	7	1	2	2	-	-	-	4	-	-	16	21	1
e	3	13	-	-	-	-	-	-	-	-	-	-	-

Tab. 5. Odpovědi žen (1 – 13. otázka) a nejčastější odpovědi (tučně)

	14	15	16	17*	18*	19* Δ	20*	21	22	23	24	25	26
a	7	4	5	3	1	6	7	12	14	2	17	6	26
b	17	26	5	7	3	3	22	3	13	4	5	13	2
c	5	3	8	5	3	5	4	4	0	25	4	7	1
d	4	-	15	-	6	-	-	5	6	2	7	7	4
e	-	-	-	-	1	-	-	8	-	-	-	-	-

Vysvětlivky: * 16. otázka ovlivňuje další 17 – 19. Δ 1 nezodpovězena otázka

Tab. 6. Odpovědi žen (14 – 26. otázka) a nejčastější odpovědi (tučně)

Tento výzkum dále potvrdil můj názor, že v české společnosti přetrvává tradiční rozdělení rolí ženy a muže. 14 žen pocházelo z rodin, v nichž žena zastávala roli matky a otec roli muže. Smutnější zjištění však přišlo záhy, 11 z dotazovaných maminek to jako děti neměly lehké, neboť jejich matky musely zastat nejen ženské povinnosti, ale i převážnou část těch mužských, neboť otec v rodině sice byl, ale příliš se jí nevěnoval.

V otázce číslo 7 jsem se žen ptala, nakolik jejich výchovu ovlivňují stereotypy při výběru hraček či barev oblečení. Téměř vyrovnané byly i odpovědi – 16 maminek uvedlo, že se nedrží stereotypů a nevybírají za každou cenu dívkám dívčí hračky jako panenky, kočárky a kuchyňky. 13 maminek potvrdilo výchovu podle stereotypů, tedy růžová patří dívkám a chlapečkům modrá.

S touto otázkou souvisí i další v pořadí. Dotazník se ptá žen, jestli pozorují u svých malých dětí (batolecí období) zájem o typické a netypické hračky určené jejich pohlaví. Téměř polovina dotazovaných maminek odpovědělo, že postupem času děti stejně tíhnou k hračkám a oblečení příznačné pro své pohlaví.

Na vlastní způsob výchovy oslovených žen 22 maminek odpovědělo, že ve výchově uplatňují demokratický styl výchovy svých dětí. Podobná otázka hledala pramen výchovy těchto oslovených matek a 63,6 % z nich označilo v dotazníku styl výchovy jejich rodičů tradiční – autoritativní, kdy děti museli být poslušné na slovo.

Otázka 11. se ptá, zda ženy v dětství od rodičů slyšely, že nerozumí některému předmětu ve škole např. matematice, z důvodu svého pohlaví. Polovina žen to od svých rodičů nikdy neslyšelo, což je dobrý poznatek. Další byla otázka: Vadilo by vám, kdyby vaše dcera chtěla hrát fotbal? 21 ženám by nevadilo, aby jejich dcera tento mužský sport provozovala. To je další dobré zjištění, neboť naznačuje, že ženy jsou ochotné od tradičních představ upustit a nebrání se ani tomu, aby se jejich dcery věnovaly něčemu tak typickému pro muže jako je fotbal.

Jedna z nejdůležitějších otázek dotazníku zkoumá, zda si české ženy myslí, že jsou v partnerských vztazích stavěny do podřadné role, má vyrovnané odpovědi – větší půlka žen (17) uvedla spíše ano. 3 ženy si myslí rázně ano a jedna z nich zaškrtnula odpověď ne. V další otázce jsem se ptala, co pro ženy znamená „být ženou“. Většina je se svou ženskou rolí spokojená, což mě těší. Měla jsem obavu z opačného výsledku.

Téměř 79 % dotazovaných žen nesouhlasně reagovalo na otázku tradičního pojetí rodiny, kdy je muž hlavou rodiny a žena je mu podřízena. Odpověď, že partneři by si měli být rovni, označilo 26 žen.

V dotazníku jsou zařazeny i 4 otázky o nadřazenosti mužů nad ženami. Výsledky jsou téměř shodné. Naštěstí 18 žen určilo odpověď ne nebo spíše ne. Zbývajících souhlasných odpovědí bylo bohužel u 15 žen. Další 3 otázky se tedy zaměřují na důvody nadřazenosti muže, oblast, ve které se to nejvíc projevovalo a reakci na tuto situaci. Důvod výchovu muže od dětství označilo 5 žen a zbývajících 7 (z 15 souhlasných žen začínající otázkou 16.) označilo jiný důvod. Problémy ve všech oblastech dotazovaných žen, jako je chování na veřejnosti, v sexuálním životě a činnostech vyloženě mužských se projevovali u 6 oslovených žen, jejichž partner se choval nadřazeně. Reakcí na jednu z těchto oblastí uvedli ženy odpověď, že se muži podřídily a zvykly si.

Nejproblematictější otázky se týkaly domácího násilí. Měla jsem obavu, že ženy nebudou chtít na tuto intimní otázku odpovídat. Většina dotazovaných - 22 žen (tedy 67 % celkového vzorku žen) uvedlo, že se s domácím násilím setkalo minimálně u známých či příbuzných. 7 z žen uvedlo, že zažily dokonce vlastní zkušenost. Osobně se domnívám, že některé nechtěly přiznat vlastní zkušenost a tak uvedli, že se s domácím násilím setkali pouze v okruhu známých. Z dotazníků vyplívá, že 22 žen se skutečně s domácím násilím setkalo u známých a 12 žen reagovalo na toto zjištění pomocí či radou – nejčastější odpověď. Otázka na obecnou reakci každé ženy na domácí násilí byla jedna razantní – 14 žen by svého partnera okamžitě opustilo, a 13 žen by to partnerovi odpustilo za předpokladu, že kdyby se domácí násilí opakovalo, by hrozil muži rozchod.

Na rozdělení domácích prací a péči o rodinu směřuje dotazník jednu zajímavou otázku. Nejvíce že, cca 76 % dotazovaných žen (tedy 25 matek) preferuje rozdělení prací dle momentální nálady a také míry zaměstnanosti partnerů. Převažuje názor, pokud je žena na mateřské dovolené, obhospodaří celou domácnost i s dětmi sama a partner živí celou rodinu. O děti se stará příležitostně či podle časových možností, zejména proto, aby dítěti nechyběla role otce.

Zajímavé zjištění přinesl dotazník na téma, zda si dotazované matky dokážou představit muže na rodičovské dovolené. Polovina žen by klidně muže na mateřskou dovolenou poslalo. Některé to i vítají jako příjemnou změnu.

Poslední otázky dotazníku vedly ke změnám postavení ženy v partnerských vztazích a v celé české společnosti. 13 žen odpovědělo, že by si měli v partnerských vztazích muž a žena sami sebe více vážit. Ostatní odpověděly jinou odpovědí či žádnou změnou. Naopak v postavení žen v české společnosti měly oslovené matky jasno. Nejvíce u této a

u 15. otázky se shodlo 26 žen na odpovědi, že to co by se v České republice mělo co nejdřív změnit, je postavení žen na trhu práce a zejména by se mělo bojovat za rovné platy.

4.1 Výzkumný problém – postavení ženy v rodině

Počet žen dle demografie podle přítomnosti otce							
Vychovatel	Celkem žen	Věk		Vzdělání		Rodinný stav	
Oba rodiče	14	↑20	2	ZŠ	2	S	1
		↑25	2	SOŠ	2	V	7
		↑30	7	SŠ	4	R	4
		↑35	2	VOŠ	1	Vd.	2
		↑40	1	VS	5		
Matka (otec chyběl)	19	↑20	1	ZŠ	1	S	5
		↑25	6	SOŠ	1	V	11
		↑30	5	SŠ	9	R	3
		↑35	5	VOŠ	0	Vd.	0
		↑40	2	VS	8		

Vysvětlivky: Vd. – vdova, ↑ výše jak 20 let (tj. 20 – 25 let)

Tab. 7. Postavení ženy ve společnosti (úloha obou rodičů)

4.1.1 Matka žena, otec muž (obě pohlaví)

Tradiční pojetí rozdělení rolí a přítomnost obou partnerů na výchově se vyskytla u 14 žen (jak lze vidět z tabulky výše). Se střední školou je nejvíce respondentek pouze s výchovou matky. Polovina oslovených matek má 2 děti, zbytek od jednoho dítěte po 4 a více dětí. Kromě dvou matek vdov měly všechny sourozence. U žen, jež vyrůstaly za přítomnosti obou rodičů, bylo zároveň největší počet sourozenců, min. 1 bratr byl v nejvíce případech, objevily se příklady 2 – 6 dětí v rodinách. Ženy byly spokojené se svou rolí matky.

Většina (9) žen v dotazníku uvedlo, že nevychovávají své děti podle holčičích a chlapečkových stereotypů (oblečení a hračky), a stejný počet si všímá, jak jejich děti tíhnou ke svým genderovým hračkám a oblečení (např. holčička nosí ráda růžovou).

Více jako polovina žen v úplné rodině označila jejich výchovu za autoritativní, 5 žen bylo naopak vychovááno demokraticky a jedna žena byla ve volné výchově. Dnes 10 žen vychovává demokratickou cestou a 3 liberální výchovou.

Pohlavní diskriminací v dětství trpěly dotazované ženy ve 2 případech, což je malé, a proto úžasné číslo. Dobrý poznatek je na poli tolerance žen k mužským činnostem dcer. Více jak většině to nevadí.

Polovina respondentek si myslí, že jsou dneska ženy postaveny do podřadné role vůči mužům. Opět je to vyrovnání názorů žen ve společnosti.

Nejvíce žen odpovědělo, že je rádo ženami – 9 oslovených žen. Bez jedné ženy všechny v tradičním pojetí rodiny (obou rodičů) prohlásilo, že by si partneři měli být rovni.

Další velká skupina se vyjádřila na téma nadřazenosti mužů. Dohromady těchto žen bylo 5. Ostatní nemají zkušenost. Nejdříve se respondentky snažily vyrovnat role a vysvětlit postoj, ale nakonec to vzdaly a podřídily se.

Domácí násilí páchané na ženách vychovávaných matkou i otcem, je další kapitolou otázek. Pouze 2 ženy se nesetkaly s domácím násilím vůbec, 11 dalších se setkaly u známých a poslední skupina napsala v dotazníku přímo osobní zkušenost. Hodně žen se snažilo pomoci těmto ženám a poradit či je poslat za odborníky. Obecná otázka na každou ženu se skrývala pod číslem 22. Na tuto odpovědělo 5 žen druhou šancí pro takového muže, 6 žen by partnera opustilo a ostatní respondentky by muže poslaly do poraden či krizových center. Téměř všechny oslovené matky vypsaly v dotazníku, že domácí práce jsou v jejich domácnosti rozděleny dle aktuální nálady partnerů či zaměstnání. Vyskytly se případy dvou odlišných odpovědí.

11 žen by rádo přenechalo mateřskou dovolenou svému muži. Pouze 2 ženy se vyjádřily způsobem, že se o dítě stará hlavně žena.

Na poslední dvě otázky téměř všechny ženy shodně odpověděly, že by změnilu míru respektu ve svých vztazích. Postavení žen na trhu práce by si přálo změnit více jak 11 žen.

4.1.2 Otec se rodině nevěnoval či úplně chyběl

Dotazovaných 19 žen uvedlo, že se jim v dětství jejich otec příliš nevěnoval a zbytek žen otce nemělo vůbec. Je to velmi vysoké číslo a smutné zjištění (viz minulá tabulka).

9 žen vychovává své děti dle stereotypů hraček a oblečení a většina z nich (11) pozoruje u svých dětí projevy tíhnutí k věcem svého pohlaví.

13 těchto matek bylo vychováváno autoritativním způsobem, 4 ženy demokratickým způsobem (který přetrval i u výchovy jejich dětí), 2 ženy zažily dětství pod liberálním volným stylem výchovy (opět předaly dál svým dětem). 1 žena stále dál vychovává autoritativním způsobem (vyučena, 2 dítě, bez sourozenců, výchova dle stereotypů, není spokojena se ženskou rolí atd.).

Velký vzorek žen – 10 osob, zažily v dětství pohlavní diskriminaci. 8 žen by nesneslo pomýšlení, kdyby jejich dcera provozovala fotbal.

Zde nalezneme nejvíce žen, které jsou nespojeny se ženskou rolí (většinou od 35 let a výš) – 5 žen (bez rozdílu vzdělání, 2 rozvedené a 2 svobodné). 10 žen uvedlo, že jsou rády ženami a 3 dokonce zaškrtnly variantu – je krásné být ženou.

Více jak 13 žen na otázku na tradiční pojetí rodiny reagovalo nesouhlasně, volily variantu, rovnosti partnerů. 14 matek si myslí, že je žena v českém státě stavěna do podřadné role. Nadřazenost v partnerských vztazích zažilo 10 žen z 19 (střídalý se důvody nízkého sebevědomí a výchovy muže v dětství v tradičních rolích), mužova nadřazenost se opět projevovala ve všech oblastech. 6 žen se bohužel podřídilo a 3 chtěly vysvětlit svůj postoj či jiná odpověď.

S partnerským násilím se nesetkaly 2 matky, 11 ostatních u známých a příbuzných a poslední skupinou byla ženy, co zažily násilí na sobě – 6 matek (3 svobodné, 1 rozvedené, 2 vdaná). Reakce respondentek uváděly snahu pomoci, posláním k odborníkům, nezasahování do soukromí a naposled si násilím „postižené“ ženy myslely, že to není nic závažného a neřešily to. Polovina žen by v 22. otázce odpovědělo opustit partnera (hlavně ty s vlastní zkušeností s násilím).

Kolem 14 žen vidí problémy s domácími pracemi dle zaměstnanosti a aktuální nálady. 12 matek potvrdilo účast otce na MD jako skvělý nápad, zbytek (4) si myslel, že by se o děti měla starat pouze žena a 4 matky si to neumí představit vůbec.

Předposlední otázka má spoustu variant odpovědí.

5 VYHODNOCENÍ A OVĚŘOVÁNÍ HYPOTÉZ

Nadále budu postupovat vypsáním otázek z dotazníku, které přímo souvisejí s hypotézami a výsledek takto zkoumané hypotézy má následující tvar:

- P – potvrzení,
- V – vyvrácení či
- R – rovnost hypotézy.

Seznam hypotéz		Číslo otázky v dotazníku	Výsledek
H 1	Ženám, které prožily ze strany partnera nadřazené chování nebo domácí násilí více záleží na tom, aby si partneři byli rovni.	6, 13, 15 – 22, 25	P
H 2	Ženy, které byly vychovávány autoritativní výchovou, jsou méně spokojené se svou ženskou rolí a svým postavením ve společnosti.	10, 14, 25	P
H 3	Ženy, které mají více dětí, jsou více spokojené se svou ženskou rolí.	14	P
H 4	Ženy, které dosahují vyššího vzdělání, nedbají ve výchově na genderových stereotypch.	7, 8, 11, 12, 24	V
H 5	Ženám, kterým se jejich otec příliš nevěnoval, mají problémy v partnerských vztazích.	6, 13, 14, 16 – 23, 25	P
H6	Starší ženy používají stejný výchovný styl, jako používali jejich rodiče (matky).	9, 10	P

Tab. 8. Seznam vyhodnocovaných hypotéz

5.1 Hypotéza 1 – potvrzení

H 1:

„Ženám, které prožily ze strany partnera nadřazené chování nebo domácí násilí více záleží na tom, aby si partneri byli rovni.“

K této hypotéze bylo dle průzkumu zjištěno následující (otázka č. 15): nejčastější odpověď v dotazníku (společně s 26. otázkou) – 26 žen uvedlo rovnost partnerů ve vztahu.

15. OTÁZKA		
Líbí se vám tradiční pojetí, kdy muž byl hlavou rodiny a žena mu byla podřízena?		
A	B	C
Ano, fungovalo to	Ne, partneri by si měli být rovni	Ano, ale s výhradami
4	26	3

Tab. 9. Otázka č. 15

Ostatní odpovědi na otázku č. 15 potvrzují důležitost ucelené rodiny, neboť 7 žen bylo vychovááno bez otce či se osloveným matkám jejich otec málo věnoval. Tato hypotéza nepatrně souvisí i s otázkou č. 6 – 12 žen vyrůstalo v neúplné rodině. Tedy postrádá jakýkoliv vzor a přejí si jej mít rovnocenný s druhým partnerem.

13. OTÁZKA			
Myslíte si, že ženy jsou stále v partnerských vztazích stavěny do podřadné role (v ČR)?			
A	B	C	D
Ano	Spíše ano	Spíše ne	Ne
3	17	12	1

Tab. 10. Otázka č. 13

Z celkových 20 souhlasných odpovědí, se 12 žen vyjádřilo obecně k situaci v české společnosti tak, že si myslí, že jsou ženy spíše v podřazených rolích vůči mužům. 6 žen, které se zmínily o podřazenosti, si zároveň myslí, že by partnerství mělo být rovnocenné, nemělo v dětství otce (mužský vzor). Navíc tyto 3 matky ze 16 zmiňovaných žen byly vychovávány jinou výchovnou metodou, jak tou autoritativní.

16. OTÁZKA			
Choval se k vám váš partner někdy nadřazeně?			
A	B	C	D
Spíše ne	Spíše ano	Ano	Ne
5	5	8	15

Tab. 11. *Otázka č. 16*

18 dotazovaných žen, jež odpověděly rovnost v partnerství, nepocítilo žádný příznak nadřazenosti muže a 4 ženy se neseťkaly s domácím násilím vůbec (viz otázky 16 – 22).

12 žen si prožilo ve všech oblastech života nadřazenost muže, které mělo základy v nízkém sebevědomí a ve výchově, neboť tento muž svou matku v dětství vnímal v podřazené roli.

22 žen, jež zaznamenalo u sebe či u svého okolí známky domácího násilí, uvedlo rovnocenný vztah – tj. moje hypotéza 1 se potvrdila, neboť se jedná o 66, 7 % z celkově dotazovaných žen. 5 z nich to zažilo na vlastní kůži a 4 z nich by partnera opustilo v případě pokračování násilí. Navíc na 25. otázku odpověděla polovina z celkově dotazovaných 33 žen, že by si partneři jeden druhého měli více vážit (tj. bez nadřazenosti a násilí).

5.2 Hypotéza 2 – potvrzení

H 2:

„Ženy, které byly vychovávány autoritativní výchovou, jsou méně spokojené se svou ženskou rolí.“

S touto hypotézou souvisí otázky číslo:

10. Jak jste byla vychovávána?

14. Co pro vás znamená být ženou?

Z přehledné tabulky níže lze rychle nalézt snadnou odpověď na tuto hypotézu. Převážně nespokojených žen je dohromady 6. Pouze však 4 ženy jsou nespokojené po výchově rodičů v autoritativním stylu. Je to však nejvyšší číslo nespokojenosti a toto zjištění potvrzuje tuto hypotézu. Ostatní 2 zklamané ženy byly vychovávány liberálním způsobem výchovy.

4 ženy dále poskytují svým dětem převážně liberální výchovu, i když byly samy vedeny přísnou rukou rodičů.

Srovnání výchovy a spokojenosti se ženskou rolí					
10. otázka		14. otázka			
Styly výchovy	Počet vychovávaných žen	A	B	C	D
		Je krásné být ženou	Jsem ráda ženou	Nejsem spokojená	Jiná odpověď
Autoritativní	21	3	12	4	2
Demokratická	9	4	4	0	1
Liberální	3	0	1	2	0

Tab. 12. Srovnání výchovy a spokojenosti žen

Hluběji lze nad tím popřemýšlet a hledat příčiny, proč nejsou tyto matky nad 30 let rády ženami (3 svobodné, 1 vdané a 2 rozvedené). V 5 případech nespokojených žen ze 6, byly ženy v autoritativním stylu vychovávány pouze matkou. Polovina zažila nadřazenost muže ve všech oblastech a všechny se také setkaly s domácím násilím v obou podobách.

Co se týká 13. otázky o postavení ženy ve společnosti do podřadné role si polovina nespokojených žen myslí, že jsou v podřadné roli a druhá polovina ne. Poslední bod hypotézy zůstal vyrovnán.

5.3 Hypotéza 3 – potvrzení

H 3:

„Ženy, které mají více dětí, jsou více spokojené se svou ženskou rolí.“

S touto hypotézou souvisí otázky číslo:

4. Kolik máte dětí?

14. Co pro vás znamená být ženou?

Počet dětí	Spokojenost se svou ženskou rolí			
	A	B	C	D
	Je krásné být ženou	Jsem ráda ženou	Nejsem spokojená	Jiná odpověď
1 dítě	1	7	4	3
2 děti	4	6	1	0
3 děti	1	3	1	0
4 a více dětí	1	1	0	0

Tab. 13. Spokojenost ženy dle počtu dětí

Tabulka ukazuje 4 ženy nespokojené (většinou svobodné), které mají po 1 dítěti, zbylé dvě matky mají děti 2 (vyučena, vdaná) a 3 děti (ZŠ, rozvedená). Mohlo by to mít tedy souvislost s rodinným stavem a mírně i se vzděláním.

Tím se dokazuje tato hypotéza, neboť 7 žen uvedlo, že je krásné být ženou a mají (na 1 výjimku) dvě a více dětí. Oba rodiče při výchově měly však pouze 4 matky a zbytek uvedl, že se otec rodině příliš nevěnoval. Dalších 17 žen uvedlo, že je spokojeno se svou ženskou rolí a 14 z nich má více jak 2 děti. Více informací a srovnání viz kapitola Rozdělení dle věku matek v grafech a tabulce.

5.4 Hypotéza 4 – vyvrácení

H 4:

„Ženy, které dosahují vyššího vzdělání, nedbají ve výchově na genderových stereotypch.“

Stereotypy ve výchově						
7. otázka			8. otázka			
A	B	C	A	B	C	D
Výchova dle stereotypů	Bez stereotypů	Jiná odpověď	Ano	Spíše ano	Spíše ne	Ne
13	16	4	13	7	9	4

Tab. 14. Genderové stereotypy ve výchově

Dle rozdělení vzdělání respondentek podle věku mi hodně přiblížilo tuto hypotézu. Ženy s nejnižším vzděláním se stereotypů při vybírání hraček a oblečení pro své děti spíše nedrží, i když většina z nich pozoruje tyto genderové role u svých dětí. Vyučené ženy odpověděly, že tyto genderové role také sledují, avšak jejich výchovu ovlivňovaly stereotypy zároveň netypické hračky či oblečení. Záleží na dítěti.

Naopak 9 středoškolsky vzdělaných ženy z celkových 13 se nedrží stereotypů při výběru hraček a 7 matek pozoruje u svých dětí zájem o typicky genderové role, 6 z nich to nepozoruje. Dále ženy s nejvyšším vzděláním, v dotazníku 6 z nich napsalo, že se nedrží stereotypů při výběru hraček a 8 žen si genderové hračky nevybírají samy, nechají na dětech. 9 matek s VŠ pozoruje u svých dětí zájem o typicky genderové hračky a oblečení a 5 z nich to nepozoruje.

Všechny ženy pozorují otázkou č. 8 své děti při výběru tradičních genderových rolí (tedy výběru hraček a oblečení). Takže všeobecně už se nedodrží striktní rozdělení těchto rolí a rodiče svým dětem neupřednostňují hračky určené 1 pohlaví, naopak vybírají z těch, se kterými si může hrát holčička i kluk. I kdyby děti tíhly k opačné roli, nakonec se stejně vrátí do té své tradiční.

Hypotéza je vyvrácena z hlediska vzdělání, neboť všechny ženy už přestaly rozlišovat genderové role u svých dětí a dětem daly větší svobodu při výběru hraček, jež je baví. Polovina dotazovaných maminek potvrdilo výchovu podle stereotypů, tedy růžová patří dívkám a chlapečkům modrá či zelená.

Hypotéza se dále týká i stereotypů, které se nejvíce projevují pohlavní diskriminací dětí konané jejich rodiči. Zabývají se tím otázky č. 11, 12 a 24. Otázky se týkají rozdělení ženských a mužských činností. 16 (48,4 %) maminek od svých rodičů nezažilo diskriminaci kvůli svému pohlaví v jakémkoliv směru. Druhá půlka však ano. Další otázka se zabývala 21 ženami, kterým by nevadilo, kdyby jejich dcera byla fotbalistkou. To je další pozitivní odhalení.

Poslední oblast, kterou řešila tato 4. hypotéza, byla rodičovská dovolená, na kterou nastoupí muž. Zajímavé zjištění přinesl dotazník na toto téma, zda si dotazované matky dokážou vůbec představit svého partnera na rodičovské dovolené. Naštěstí polovina byla zastoupena ženami, které si myslí, že by klidně svého muže na mateřskou dovolenou poslalo. Naopak to i vítají jako příjemnou změnu. Do půl roku by měla každá žena zůstat na mateřské, matku nelze nahradit.

5.5 Hypotéza 5 – potvrzení

H 5:

„Ženám, kterým se jejich otec příliš nevěnoval, mají problémy v partnerských vztazích.“

Z tabulky seznamu hypotéz lze vyčíst, že tato hypotéza v sobě zahrnuje nejvíce otázek. Souvisí i s hypotézami 1 – 3. Hypotézu potvrzuje logický fakt (který jsem zjistila v průběhu zpracování odpovědí z dotazníku), že výhrady mají ženy, pouze pokud mají problémy v partnerských vztazích, s rodiči či neměly v dětství žádný dobrý příklad pevného svazku dvou lidí, neboť na ně byla matka sama a většinou je vychovávala i autoritativně. Takže tyto ženy jsou plaché, poslušné, vyhledávají problémové muže (nadřazené, domácí násilí), nejsou dále spokojené, jak se svou rolí ženy, tak ani v postavení ženy v partnerství či celé České republice. Tyto muže opouštějí a jsou raději samy, proto je mezi nimi tolik svobodných a rozvedených matek. Takhle kopírují neúspěch své matky a předávají ho bohužel dál. Z celkově oslovených 33 žen uvedlo 18, že nežilo v úplné rodině či se jim jejich otec nevěnoval. Více informací v kapitole Postavení ženy v rodině související s otázkou číslo 6.

5.6 Hypotéza 6 – vyvrácení

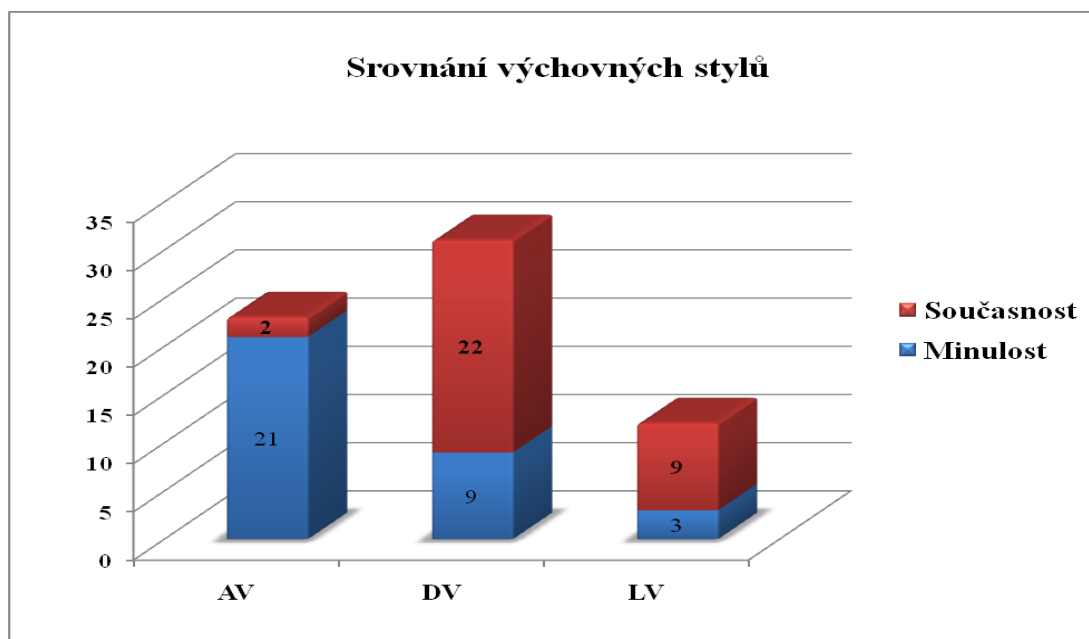
H 6:

„Ženy používají stejný výchovný styl, jako používali jejich rodiče.“

Počet matek dle věkového složení, které pokračují ve výchově stejným způsobem			
Věk	Styl AV	Styl DV	Styl LV
20 – 25 let	0	1	0
25 – 30 let	0	2	0
30 – 35 let	1	6	1
35 – 40 let	1	0	3
Nad 40 let	0	1	0

Tab. 15. Matky dle věku a podle dodržování tradice stylu výchovy

S touto hypotézou souvisí otázky číslo 9 a 10 (současný a minulý způsob výchovy). Celkem dotazovaných s autoritativním stylem rodičovské výchovy bylo 21 žen, tedy 63,6 % ze všech oslovených matek. Většinou mají ženy snahu zlepšit přístup k dětem a udělat ho více demokratický. Jen dvě pokračují ve své autoritativní výchově dál, což je skvělé. Objevily se příznaky přejímání výchovy ve všech letech, viz tabulka a graf níže. Stejně styly výchovy se nejčastěji vyskytují mezi 30 – 40 lety matek, a proto tuto hypotézu mohu zakončit slovy „potvrzeno“.



Graf 7. Srovnání výchovných stylů

5.7 Názor odborníka

Pro doplnění jsem oslovila svou známou, která se své praxi (v poradně pro rodinu) pracuje se ženami a sama je matkou tří dětí, tudíž má mnoho nejen pracovních, ale i osobních zkušeností nejen s výchovou. Zde je její komentář s názory na praktickou část:

Po přečtení praktické části této bakalářské práce předkládám pár postřehů.

Pracuji s ženami v oblasti poradenství a setkávám se s nimi jak osobně v poradně, tak po telefonu prostřednictvím odborně – krizové Linky pro ženy a dívky. Zajímá mě výzkum z důvodu porovnávání tohoto vzorku se ženami z mé praxe.

Chci dodat, že genderové role vnímám jako rozdíly mezi muži a ženami, které nejsou dané biologicky, ale výchovou. Tedy o rozlišování rozdílů, zaměření a posuzování věcí jako typicky mužské nebo ženské.

Většina žen ve výzkumu je vdaných, což mě překvapilo. Rozvodovost ve věku 30 – 35 let je jedna z nejvíce častých věkových skupin. Ale i já se většinou setkávám s ženami vdanými v prvním nebo v dalším manželství.

Pozdější věk žen prvorodiček (jejich počet se ze statistik každým rokem zvyšuje) vidím nejen z důvodu snahy zabezpečit dítě ekonomicky, ale především tím, že v době kolem 25 let, kdy je většina žen nastavena na založení rodiny, nemá partnera, se kterým chce rodinu založit (známost trvá dlouho a podle jejich slov „nikam nevede“ nebo partnera nemají a vyhledávaly krátkodobé známosti).

K jednotlivým hypotézám:

1. Ve své více jak desetileté praxi jsem se hodně setkala se ženami, které zažily domácí násilí ve všech podobách. Fyzické, psychické a sexuální násilí mezi partnery, které se odehrává v soukromí, je opakované a má stupňující se tendenci. Pokud je žena obětí takového násilí (ve více jak 90%), zanechává to i nevědomě značné stopy na její psychice (ztráta sebevědomí) a tudíž i na jejím pojetí sebe samé jako jedinečného člověka a hlavně sebe jako ženy. Pochopitelně žena očekává od partnera rovnost, ale otázkou je, zda po této zkušenosti bez terapie dokáže žít v rovnocenném vztahu.

2. a 5. U většiny žen v mé praxi jsem postřehla, že nejvíce vnímání ženské role a následně i postavení ve společnosti ovlivňuje (a to nejen tuto problematiku) zejména výchova. A to jak styl výchovy, tak převážně osobnost vychovatele – matky i otce. Největší míru v tom, jak bude žena vnímat svoji hodnotu a ženskost přikládám otcům a jejich chování k dospívajícím dcerám.

4. a 6. Výchova celkově je komplikovanější v několika ohledech. Nepostřehla jsem u žen souvislost mezi vzděláním, věkem matky a předáváním výchovného stylu či lpění na genderových stereotypch. Celkově předávání tradic, názorů a životních hodnot není možné jako dřív (změna režimů apod.) a rodiče si hledají způsob jak děti vychovávat. Vnímám u žen snahu se v této oblasti vzdělávat a vychovávat děti s důrazem na osobní rozvoj dítěte, tak aby bylo schopno seberealizace a autonomie.

3. Tuto skutečnost vnímám ve své praxi velmi silně. U žen s vyšším počtem dětí vidím spokojenost se ženskou rolí a vysokou míru zdravého sebehodnocení a sebeúcty. Jedna z klientek mi tuto skutečnost přiblížila: „Pokud si žena nedokáže vážit sama sebe a těšit se ze sebe, nedokáže dát šanci na lepší život ani dětem, které porodí. Každé dítě Vás učí kráse a tvrdosti života. Jsem šťastná, že jsem žena. Když si žena vybuduje vnitřní cit pro sebe sama, může své ženství objevit v celé své kráse.“

Celkově si myslím, že pohled na postavení mužů a žen ve společnosti začíná v hlavě každého z nás. Nepopírám skutečnost, že diskriminace na základě pohlaví zvláště na pracovním trhu v naší společnosti stále přetrvává. Přesto však velkou měrou k rovnosti žen a mužů může přispět každý z nás. Ale i přesto bych doporučila ženám, které nejsou spokojené se svou rolí na sobě pracovat a odpovědět si na otázky... Jak být spokojenou ženou v dnešní společnosti? Jak se vidím jako žena? Jak mě vidí ostatní ženy, muži? Jak bych chtěla, abych se viděla já sama a okolí? Kdo píše scénář mých vztahů a celkově života?

ZÁVĚR

Při psaní své bakalářské práce a studiu literatury k tématu jsem se dozvěděla mnoho informací o historii ženy a také o jejím postavení ve společnosti a partnerských vztazích. O vlivu výchovy na utváření genderové role jsem nepochybovala, ale setkala jsem se i s autory, kteří kladou důraz na biologický vliv. Ať už jde o vliv hormonů (a to již během těhotenství) nebo o vliv odlišné stavby těla. Samozřejmě i hormony ovlivňují člověka a ženu především jejich výkyvy během menstruačního cyklu, přesto bych u nich neviděla důvod v odlišnostech mezi muži a ženami na psychické a sociální úrovni. O té biologické nikdo nepochybuje. Na to, jak člověk vnímá sám sebe má vliv jistě v první řadě rodina. A to, zda jde o rodinu úplnou či neúplnou, její funkčnost nebo nefunkčnost, způsob výchovy, osobnost rodičů. Nikdo nemůže ani popřít vliv sourozenců. Na utváření genderové identity mají obzvláště ti starší vliv. I toto by se dalo zkoumat. Je toho vlastně mnoho co by se dalo zkoumat a kdybych chtěla problematiku zkoumat opravdu do hloubky, strávila bych nad tímto výzkumem mnoho let svého života. Mezi další vlivy určitě patří vliv okolí – sousedé, kamarádi, spolužáci, učitelé či vedoucí kroužků. Popsala jsem vývoj genderové role až do pozdní dospělosti, ale poslední stádia jsem příliš nerozebírala, protože tam už výchova příliš vliv nemá. Přesto by bylo jistě zajímavé se zabývat i starší generací.

Úkolem této BP bylo přiblížit svět žen-matek takovou formou, aby byl výsledek výzkumu nejen poučný, ale současně sloužil i zamyšlení, a to nejen ostatním ženám, ale hlavně i mužům. V ČR stále hraje velkou úlohu patriarchy. Toto si řada českých žen uvědomuje a jejich odpovědi v dotazníku tomu nasvědčovaly. Zajímavé bylo srovnávat odpovědi žen, které vyrůstali ještě v době komunismu a těch, které tato doba již příliš nepoznamenala. Poznatky a výsledky provedeného průzkumu potvrdily i vyvrátily uvedené hypotézy z oblasti výchovy dětí a vytváření jeho pohlavní identity, jež ho budou provázet celým životem, a některé znaky výchovy bude předávat dál svým potomkům. Výchova může být tedy darem i zhoubou pro celé generace. Jak z výzkumu vyplývá, většina matek se snaží o liberální výchovu, která je založená na vzájemném respektu a tak věřím, že za několik let či desetiletí by byly výsledky výzkumu více potěšující v otázkách ohledně rozložení rolí v rodině a partnerských vztazích. Také si myslím, že pokud my ženy chceme, aby muži byli opravdu muži, musíme jim to umožnit. Ať už matky svou výchovou (to hlavně) tak i partnerky svou snahou o vytvoření vztahu založeném na vzájemné úctě a respektu. Pak už nebude třeba se zabývat postavením ženy ve společnosti.

SEZNAM POUŽITÉ LITERATURY

Knihy:

JANDOUREK, J. *Sociologický slovník*. Praha: Portál, 2001. ISBN 80-7178-535-0.

JANOŠOVÁ, P. *Dívčí a chlapecká identita: Vývoj a úskalí*. Praha: Grada Publishing, 2008. ISBN 978-80-247-2284-9.

KALNICKÁ, Z. *Úvod do gender studies: Otázky rodové identity*. Opava: Slezská univerzita v Opavě, 2009. ISBN 978-80-7248-528-4.

KARSTEN, H. *Ženy-muži: genderové role, jejich původ a vývoj*. Praha: Portál, 2006. ISBN 80-7367-145-X.

MAŘÍKOVÁ, H., PETRUSEK, M., VODÁKOVÁ, A. *Velký sociologický slovník*. Praha: Karolinum, 1996. ISBN 80-7184-310-5.

OAKLEY, A. *Pohlaví, gender a společnost*. Praha: Portál, 2000. ISBN 80-7178-403-6.

RENZETTI, C. M., CURRAN, D. J. *Ženy, muži a společnost*. Praha: Karolinum, 2003. ISBN 80-246-0525-2.

VALDROVÁ, J. *Gender a společnost*. Ústí nad Labem: Univerzita J. E. Purkyně v Ústí nad Labem, 2006. ISBN 80-7044-808-3.

Internetové zdroje:

BORECKÝ, V. *Matriarchát v Čechách: historiografické interpretace Zdeňka Nejedlého. Zrcadlo obzvláštního* [online]. Praha: Hynek, 1999. [cit. 2010-04-15]. Dostupný z WWW: <<http://www.sorela.cz/web/articles.aspx?id=49>>.

ČERMÁKOVÁ, M. *Genderové identity-ekonomické a sociální souvislosti. Gender, rovné příležitosti, výzkum*. [online]. Praha: Sociologický ústav akademie věd ČR, 2003. [cit. 2010-03-22]. Dostupný z WWW: http://www.genderonline.cz/download/Rocnik04_1-2_2003.pdf

Žena ve středověku a novověku [online]. [1998] [cit. 2010-04-18]. Dostupný z WWW: <http://femin.blog.cz/0808/zena-ve-stredoveku-a-novoveku>

SEZNAM POUŽITÝCH SYMBOLŮ A ZKRATEK

Atd.	A tak dále
AV	Autoritativní výchova
ČR	Česká republika
DV	Demokratická výchova
LV	Liberální výchova
MD	Mateřská dovolená
Např.	Například
R	Rozvedená
RS	Rodinný stav
S	Svobodná
SOŠ	Střední odborná škola (učiliště)
SŠ	Střední škola
V	Vdaná
Vd.	Vdova
VOŠ	Vyšší odborná škola
VŠ	Vysoká škola
ZŠ	Základní škola

SEZNAM TABULEK A GRAFŮ**TABULKY**

Tab. 1. <i>Věk žen</i>	33
Tab. 2. <i>Vzdělání žen</i>	34
Tab. 3. <i>Rodinný stav žen</i>	34
Tab. 4. <i>Počet dětí žen</i>	34
Tab. 5. <i>Odpovědi žen (1 – 13. otázka) a nejčastější odpovědi (tučně)</i>	36
Tab. 6. <i>Odpovědi žen (14 – 26. otázka) a nejčastější odpovědi (tučně)</i>	36
Tab. 7. <i>Postavení ženy ve společnosti (úloha obou rodičů)</i>	39
Tab. 8. <i>Seznam vyhodnocovaných hypotéz</i>	42
Tab. 9. <i>Otázka č. 15</i>	43
Tab. 10. <i>Otázka č. 13</i>	43
Tab. 11. <i>Otázka č. 16</i>	44
Tab. 12. <i>Srovnání výchovy a spokojenosti žen</i>	45
Tab. 13. <i>Spokojenost ženy dle počtu dětí</i>	46
Tab. 14. <i>Genderové stereotypy ve výchově</i>	46
Tab. 15. <i>Matky dle věku a podle dodržování tradice stylu výchovy</i>	48

GRAFY

Graf 1. <i>Složení dle věku</i>	33
Graf 2. <i>Složení dle vzdělání</i>	34
Graf 3. <i>Rozdělení dle rodinného stavu</i>	34
Graf 4. <i>Rozdělení dle počtu dětí</i>	34
Graf 5. <i>Srovnání rodinného stavu žen dle věku</i>	35
Graf 6. <i>Srovnání dosaženého vzdělání žen dle věku</i>	35
Graf 7. <i>Srovnání výchovných stylů</i>	49

SEZNAM PŘÍLOH – P I: SEZNAM OTÁZEK V DOTAZNÍKU

1. Váš věk?
 - a) od 20 do 25 let
 - b) od 25 do 30 let
 - c) od 30 do 35 let
 - d) od 35 do 40 let
 - e) nad 40 let

2. Nejvyšší dosažené vzdělání?
 - a) ZŠ
 - b) vyučení
 - c) SŠ
 - d) VOŠ
 - e) VŠ

3. Rodinný stav?
 - a) svobodná
 - b) vdaná
 - c) rozvedená
 - d) vdova

4. Kolik máte dětí?
 - a) 1
 - b) 2
 - c) 3
 - d) 4 a více

5. Máte sourozence?
 - a) ano (uveďte kolik a jakého pohlaví)
 - b) ne

6. Jaké postavení měla vaše matka v rodině?
 - a) zastávala role ženy i muže (otec v rodině chyběl)
 - b) zastávala roli ženy a otec roli muže
 - c) zastávala roli ženy a částečně i roli muže (muž v rodině byl, ale nevěnoval se jí příliš)

7. Nakolik vaši výchovu ovlivňují stereotypy při výběru hraček, barev oblečení?
- děti vychovávám podle stereotypů (holčičky panenky, chlapečci autíčka atd.)
 - vybírám různorodé oblečení a hračky, nedržím se stereotypů
 - jiná odpověď:
8. Pozorujete u svých dětí větší zájem o genderově typické hračky určené jejich pohlaví už v raném věku? (batolecí období)
- ano
 - spíše ano
 - spíše ne
 - ne
9. Jak byste označili svůj vlastní způsob výchovy?
- liberální výchova
 - demokratická výchova
 - autoritativní výchova
10. A jak jste vy sama byla vychovávána?
- tradiční výchovou, děti museli být poslušné (autoritativní)
 - rodiče byli spíše liberální, výchova byla volná
 - výchova byla založena na vzájemném respektu (demokratická)
11. Slýchala jste jako děti od rodičů, že nějakému učivu nebo předmětu ve škole nemůžete rozumět z důvodu vašeho pohlaví, např. matematice?
- ano
 - spíše ano
 - spíše ne
 - ne
12. Vadilo by vám, kdyby vaše dcera chtěla hrát fotbal?
- ano
 - spíše ano
 - spíše ne
 - ne
13. Myslíte si, že ženy jsou stále v partnerských vztazích stavěny do podřadné role (v ČR)?
- ano
 - spíše ano
 - spíše ne
 - ne

- 14.** Co pro vás znamená být ženou?
- a) je krásné být ženou
 - b) ženy to mají v životě těžší (např. musí rodit), ale jsem ráda, že jsem ženou
 - c) nejsem spokojená se svou ženskou rolí
 - d) jiná odpověď:
- 15.** Líbí se vám tradiční pojetí, kdy muž byl hlavou rodiny a žena mu byla podřízena?
- a) ano, fungovalo to
 - b) ne, partneři by si měli být rovni
 - c) ano, ale s výhradami např.:
- 16.** Choval se k vám váš partner někdy nadřazeně?
- a) spíše ne
 - b) spíše ano
 - c) ano
 - d) ne
- 17.** Pokud ano, co myslíte, že bylo důvodem takového chování?
- a) skrývané nízké sebevědomí
 - b) výchova v dětství, v jeho rodině panovalo tradiční rozdělení rolí
 - c) jiný důvod:
- 18.** V jaké oblasti se toto chování nejvíce projevovalo?
- a) na veřejnosti
 - b) v sexu
 - c) v činnostech které považuje za mužské např. řízení automobilu
 - d) ve všech oblastech
 - e) jiná odpověď:
- 19.** Jak jste reagovala?
- a) podřídila jsem se, zvykla si
 - b) snažila jsem se vysvětlit svůj postoj a vyrovnat role
 - c) jiná odpověď:
- 20.** Setkala jste se v osobním životě s partnerským násilím?
- a) ano, mám osobní zkušenost
 - b) ano, v okolí mých blízkých přátel či příbuzných
 - c) ne, nikdy

21. V případě, že šlo o někoho z blízkých, jak jste reagovala?
- snažila jsem se jí pomoci, poradit
 - nechala to tak, nešlo o nic závažného
 - obrátila jsem se na odborníka či hledala v odborné literatuře radu jak pomoci
 - nemá se zasahovat do soukromí... je to jejich věc
 - jiná odpověď:
22. Jak myslíte, že by měla žena reagovat, pokud se ve vztahu objeví partnerské násilí?
- partnera co nejdříve opustit
 - dát mu šanci se změnit, pokud uzná svou chybu a nechce se tak chovat
 - zůstat s ním a „nést svůj kříž“
 - jiná odpověď:
23. Jaké rozdělení domácích prací preferujete?
- žena zvládá péči o domácnost sama
 - každý polovinu
 - dle míry zaměstnanosti a také momentální nálady – někdy udělá víc jeden, jindy druhý
 - Jiná odpověď:
24. Jaký máte názor na muže na „mateřské“ (rodičovské) dovolené?
- proč ne, pokud to zvládne
 - o dítě by se měla starat hlavně žena
 - nedokážu si to představit
 - jiná odpověď:
25. Co byste změnila na postavení ženy v partnerských vztazích?
- rovnější rozdělení rolí v péči o domácnost, děti
 - partneři by si sebe měli více vážit
 - nic
 - jiná odpověď:
26. Co byste změnila na postavení ženy ve společnosti?
- postavení na trhu práce – stejné platy za stejnou práci atd.
 - postavení v rodině a partnerských vztazích (viz. předchozí otázka)
 - více žen by se mělo účastnit politického života
 - jiná odpověď: