

# Migrační trendy v Moravskoslezském kraji

Eduard Špurek

---

Bakalářská práce  
2010



Univerzita Tomáše Bati ve Zlíně  
Fakulta managementu a ekonomiky

---

Univerzita Tomáše Bati ve Zlíně  
Fakulta managementu a ekonomiky  
Ústav regionálního rozvoje, veřejné správy a práva  
akademický rok: 2009/2010

## ZADÁNÍ BAKALÁŘSKÉ PRÁCE

(PROJEKTU, UMĚLECKÉHO DÍLA, UMĚLECKÉHO VÝKONU)

Jméno a příjmení: **Eduard ŠPUREK**  
Studijní program: **B 6202 Hospodářská politika a správa**  
Studijní obor: **Veřejná správa a regionální rozvoj**  
  
Téma práce: **Migrační trendy v Moravskoslezském kraji**

Zásady pro vypracování:

Úvod

### I. Teoretická část

- Vysvětlete základní pojmy týkající se migrace.
- Popište druhy, příčiny, důsledky a empirické poznatky u migrací.

### II. Praktická část

- Proveďte stručnou socioekonomickou charakteristiku Moravskoslezského kraje.
- Identifikujte migračně atraktivní a neatraktivní regiony uvnitř kraje a vymezte konkrétní příčiny, důsledky a možná řešení těchto tendencí.

Závěr

Rozsah práce: cca 40  
Rozsah příloh:  
Forma zpracování bakalářské práce: tištěná/elektronická

Seznam odborné literatury:

- [1] PAVLÍK, Z., KALIBOVÁ, K. Mnohojazyčný demografický slovník: Český svazek. 2. aktualiz. vyd. Praha: Český demografická společnost, 2005. 184 s. ISBN 80-239-4864-4.  
[2] ROUBÍČEK, V. Úvod do demografie. 1. vyd. Praha: CODEX Bohemia, 1997. 352 s. ISBN 80-85963-43-4.  
[3] SRB, V. 1000 let obyvatelstva českých zemí. 1. vyd. Praha: [s.n.], 2004. 276 s. ISBN 80-246-0712-3.  
[4] KOSCHIN, F. Demografie: poprvé. Praha: [s.n.], 2005. 125 s. ISBN 80-245-0859-1.

Vedoucí bakalářské práce: Ing. Milan Damborský  
Ústav regionálního rozvoje, veřejné správy a práva  
Datum zadání bakalářské práce: 6. dubna 2010  
Termín odevzdání bakalářské práce: 21. května 2010

Ve Zlíně dne 6. dubna 2010

doc. Dr. Ing. Drahomíra Pavelková  
*děkanka*



prof. RNDr. René Wokoun, CSc.  
*ředitel ústavu*

## PROHLÁŠENÍ AUTORA BAKALÁŘSKÉ PRÁCE

Beru na vědomí, že

- odevzdáním bakalářské práce souhlasím se zveřejněním své práce podle zákona č. 111/1998 Sb. o vysokých školách a o změně a doplnění dalších zákonů (zákon o vysokých školách), ve znění pozdějších právních předpisů, bez ohledu na výsledek obhajoby <sup>1)</sup>;
- beru na vědomí, že bakalářská práce bude uložena v elektronické podobě v univerzitním informačním systému dostupná k nahlédnutí;
- na moji bakalářskou práci se plně vztahuje zákon č. 121/2000 Sb. o právu autorském, o právech souvisejících s právem autorským a o změně některých zákonů (autorský zákon) ve znění pozdějších právních předpisů, zejm. § 35 odst. 3 <sup>2)</sup>;
- podle § 60 <sup>3)</sup> odst. 1 autorského zákona má UTB ve Zlíně právo na uzavření licenční smlouvy o užití školního díla v rozsahu § 12 odst. 4 autorského zákona;
- podle § 60 <sup>3)</sup> odst. 2 a 3 mohu užit své dílo – bakalářskou práci - nebo poskytnout licenci k jejímu využití jen s předchozím písemným souhlasem Univerzity Tomáše Bati ve Zlíně, která je oprávněna v takovém případě ode mne požadovat přiměřený příspěvek na úhradu nákladů, které byly Univerzitou Tomáše Bati ve Zlíně na vytvoření díla vynaloženy (až do jejich skutečné výše);
- pokud bylo k vypracování bakalářské práce využito softwaru poskytnutého Univerzitou Tomáše Bati ve Zlíně nebo jinými subjekty pouze ke studijním a výzkumným účelům (tj. k nekomerčnímu využití), nelze výsledky bakalářské práce využít ke komerčním účelům.

Ve Zlíně 10.5.2018

  
.....

*1) Zákon č. 111/1998 Sb. o vysokých školách a o změně a doplnění dalších zákonů (zákon o vysokých školách), ve znění pozdějších právních předpisů, § 47b Zveřejňování závěrečných prací.*

*(1) Vysoká škola nevydělčně zveřejňuje disertační, diplomové, bakalářské a rigorózní práce, u kterých proběhla obhajoba, včetně posudků oponentů a výsledků obhajoby prostřednictvím databáze kvalifikačních prací, kterou spravuje. Způsob zveřejnění stanoví vnitřní předpis vysoké školy.*

*(2) Disertační, diplomové, bakalářské a rigorózní práce odevzdané uchazečem k obhajobě musí být též nejméně pět pracovních dnů před konáním obhajoby zveřejněny k nahlázení veřejnosti v místě určeném vnitřním předpisem vysoké školy nebo není-li tak určeno, v místě pracovním vysoké školy, kde se má konat obhajoba práce. Každý si může ze zveřejněné práce pořizovat na své náklady výpisy, opisy nebo rozmnoženiny.*

*(3) Platí, že odevzdáním práce autor souhlasí se zveřejněním své práce podle tohoto zákona, bez ohledu na výsledek obhajoby.*

## PROHLÁŠENÍ AUTORA BAKALÁŘSKÉ PRÁCE

Beru na vědomí, že

- odevzdáním bakalářské práce souhlasím se zveřejněním své práce podle zákona č. 111/1998 Sb. o vysokých školách a o změně a doplnění dalších zákonů (zákon o vysokých školách), ve znění pozdějších právních předpisů, bez ohledu na výsledek obhajoby <sup>1)</sup>;
- beru na vědomí, že bakalářská práce bude uložena v elektronické podobě v univerzitním informačním systému dostupná k nahlédnutí;
- na moji bakalářskou práci se plně vztahuje zákon č. 121/2000 Sb. o právu autorském, o právech souvisejících s právem autorským a o změně některých zákonů (autorský zákon) ve znění pozdějších právních předpisů, zejm. § 35 odst. 3 <sup>2)</sup>;
- podle § 60 <sup>3)</sup> odst. 1 autorského zákona má UTB ve Zlíně právo na uzavření licenční smlouvy o užití školního díla v rozsahu § 12 odst. 4 autorského zákona;
- podle § 60 <sup>3)</sup> odst. 2 a 3 mohu užít své dílo – bakalářskou práci - nebo poskytnout licenci k jejímu využití jen s předchozím písemným souhlasem Univerzity Tomáše Bati ve Zlíně, která je oprávněna v takovém případě ode mne požadovat přiměřený příspěvek na úhradu nákladů, které byly Univerzitou Tomáše Bati ve Zlíně na vytvoření díla vynaloženy (až do jejich skutečné výše);
- pokud bylo k vypracování bakalářské práce využito softwaru poskytnutého Univerzitou Tomáše Bati ve Zlíně nebo jinými subjekty pouze ke studijním a výzkumným účelům (tj. k nekomerčnímu využití), nelze výsledky bakalářské práce využít ke komerčním účelům.

Ve Zlíně 10.5.2018

  
.....

*1) Zákon č. 111/1998 Sb. o vysokých školách a o změně a doplnění dalších zákonů (zákon o vysokých školách), ve znění pozdějších právních předpisů, § 47b Zveřejňování závěrečných prací.*

*(1) Vysoká škola nevydělčně zveřejňuje disertační, diplomové, bakalářské a rigorózní práce, u kterých proběhla obhajoba, včetně posudků oponentů a výsledků obhajoby prostřednictvím databáze kvalifikačních prací, kterou spravuje. Způsob zveřejnění stanoví vnitřní předpis vysoké školy.*

*(2) Disertační, diplomové, bakalářské a rigorózní práce odevzdané uchazečem k obhajobě musí být též nejméně pět pracovních dnů před konáním obhajoby zveřejněny k nahlédnutí veřejnosti v místě určeném vnitřním předpisem vysoké školy nebo není-li tak určeno, v místě pracovním vysoké školy, kde se má konat obhajoba práce. Každý si může ze zveřejněné práce pořizovat na své náklady výpisy, opisy nebo rozmnoženiny.*

*(3) Platí, že odevzdáním práce autor souhlasí se zveřejněním své práce podle tohoto zákona, bez ohledu na výsledek obhajoby.*

## **ABSTRAKT**

Tato práce by měla čtenáře obeznámit s problematikou migrace všeobecně a poté konkrétně v rámci Moravskoslezského kraje. Součástí bude výklad pojmů, členění a přiblížení odborné práce s tímto jevem. Zkoumané jsou hlavní migrační tendence kraje dle ORP v sedmiletém období a případné trendy, které vznikají v současnosti. Cílem této bakalářské práce je identifikace a charakteristika migračně atraktivních a migračně neatraktivních regionů na úrovni ORP uvnitř Moravskoslezského kraje. Součástí bude i jejich vymezení a obecný empiricky založený posudek.

Klíčová slova: Migrace, Moravskoslezský kraj, demografie, region,

## **ABSTRACT**

This essay should acknowledge reader of problems regarding migration. First with the basics then specifically about migration in Moravian-silesian region. It will consist of basic concepts definition, segmentation and explanation of analysis of this phenomenon. Research is focused on major migration movements inside the region in compliance with ORP subdivisions and all that in the seven years horizon as well as of those tendencies rising in the recent years. Objective of this work is to identify migrationally attractive and inattractive ORP's inside of this region. There is even a brief characteristic and general opinion of each of these territories.

Keywords: Migration, Moravian-Silesian region, demography, region,

Poděkování, motto

Chtěl bych především poděkovat vedoucímu práce za trpělivost a soustavnou pomoc při hledání metodických řešení v této práci, dále bych rád poděkoval autorům publikací a Českému statistickému úřadu za poskytnutí dat a informací, bez kterých by se tato práce neobešla.

„Hledáme cesty ke společnému cíli“

Prohlašuji, že odevzdaná verze bakalářské/diplomové práce a verze elektronická nahraná do IS/STAG jsou totožné.

# OBSAH

<b>ÚVOD</b> .....	<b>9</b>
<b>I TEORETICKÁ ČÁST</b> .....	<b>11</b>
<b>1 VYMEZENÍ ZÁKLADNÍCH POJMŮ</b> .....	<b>12</b>
<b>2 DRUHY, PŘÍČINY, DŮSLEDKY A EMPIRICKÉ POZNATKY U MIGRACÍ</b> .....	<b>15</b>
2.1 ČLENĚNÍ MIGRACE.....	15
2.2 PŘÍČINY MIGRACE .....	16
2.3 DŮSLEDKY MIGRACE .....	17
2.4 EMPIRICKÉ POZNATKY .....	18
2.4.1 Migrace a věk .....	18
2.4.2 Migrace a dojíždka, migrace a cestování.....	18
2.4.3 Migrační model .....	19
2.5 UKAZATELE PRO URČENÍ MIGRAČNÍ ATRAKTIVITY.....	20
<b>II PRAKTICKÁ ČÁST</b> .....	<b>22</b>
<b>3 OBECNÁ CHARAKTERISTIKA MORAVSKOSLEZSKÉHO KRAJE</b> .....	<b>23</b>
3.1 GEOGRAFICKÁ OBLAST .....	23
3.2 SPRÁVNÍ OBLAST .....	24
3.3 INFRASTRUKTURÁLNÍ OBLAST .....	26
3.3.1 Dopravní infrastruktura .....	26
3.3.2 Technická infrastruktura .....	28
3.4 DEMOGRAFICKO-EKONOMICKÁ OBLAST .....	28
<b>4 IDENTIFIKACE MIGRAČNĚ ATRAKTIVNÍCH A NEATTRAKTIVNÍCH ORP</b> .....	<b>32</b>
4.1 VÝCHOZÍ STATISTICKÁ DATA.....	32
4.2 VÝBĚR RELEVANTNÍCH UKAZATELŮ .....	39
4.3 POSOUZENÍ STAVU VYBRANÝCH REGIONŮ VE SROVNÁNÍ SE STÁVAJÍCÍM ŘEŠENÍM SITUACE .....	43
4.3.1 Tři vybrané migračně atraktivní regiony .....	44
4.3.2 Tři vybrané migračně neatraktivní regiony .....	47
<b>ZÁVĚR</b> .....	<b>50</b>
<b>SEZNAM POUŽITÉ LITERATURY</b> .....	<b>51</b>
<b>SEZNAM POUŽITÝCH SYMBOLŮ A ZKRATEK</b> .....	<b>53</b>
<b>SEZNAM OBRÁZKŮ</b> .....	<b>54</b>
<b>SEZNAM TABULEK</b> .....	<b>55</b>
<b>SEZNAM PŘÍLOH</b> .....	<b>56</b>



## ÚVOD

Cílem této bakalářské práce je identifikace a charakteristika migračně atraktivních a migračně neatraktivních regionů na úrovni ORP uvnitř Moravskoslezského kraje. Charakteristika bude zaměřena na příčiny a důsledky příznivé či nepříznivé migrační atraktivity těchto oblastí. Přičemž v případě více ORP, které jsou spojené nejen územně ale i určitou charakteristikou, mohou být uvedeny jakožto regiony vyšší či jiné správní i nesprávní úrovně. Např. Aglomerace Ostravska či euroregion Beskydy. K cíli se v podstatě nevztahuje azylová a cizinecká problematika, neboť není součástí meziregionální migrace uvnitř sledovaného území. Pracovní imigrace cizinců bude zmíněna pouze okrajově, neboť v práci se jedná především o preference obyvatel uvnitř kraje. Není zde také zahrnuta problematika širší územní působnosti, neboť rozsah práce dovoluje pouze základní úroveň srovnání situace kraje s jinými oblastmi. Slouží totiž k upřesnění určitého průměru atraktivnosti jednotlivých ORP.

Metody budou vycházet z dostupnosti zdrojových dat. Jedním z důležitých zdrojů pro praktickou část bakalářské práce bude Český statistický úřad a Ředitelství silnic a dálnic ČR. Hlavní zdrojové údaje v této práci budou mít dva základy. Budou zde data, která slouží k identifikaci vnitřní migrace. Jelikož pro optimální výběr budou posuzovány regiony řádu ORP, data budou také v jejich úrovni. Mezi tyto údaje budou patřit obecná data o přistěhovaných a vystěhovaných, které lze nalézt na stránkách ČSÚ jako publikace, ale také data o migračních prouděch. Ty budou napovídat o nejvýznamnějších směrech migrace, zobrazovat věk a také mírně poukazovat na důvody stěhování. Ovšem tyto pouze z roku 2004. Další typ dat, který je v práci nutný jsou faktorová data. Většinou se jedná o ukazatele v rámci ORP z ekonomického, sociálního či infrastrukturního hlediska, které by měly mít určitou souvislost s atraktivitou oblasti. Tyto budou sloužit při zjišťování možných důvodů pro stěhování do regionů či naopak.

Práce je koncipována na část teoretickou a praktickou. V teoretické části lze nalézt základní pojmy migrace, její členění a vysvětlení jevů, které se v ní dějí. Poté jsou zde vysvětleny ukazatele, jejich výpočty a jejich možné uplatnění v práci. Celá teoretická část má sloužit jako podklad pro část praktickou. V praktické části je nejdřív zavedení do Moravskoslezského kraje, jehož regiony budou zkoumány. Tato část má sloužit k lepšímu pochopení tendencí a trendů v tomto kraji a přiblížit kraj jako celek z hlediska geografického, jeho správního členění, z hlediska infrastrukturního a ekonomicko-demografického. Dále potom

konečně zobrazení statistických dat, se kterými se bude po zbytek práce pracovat. Většinou půjde o časová srovnání, vývojové trendy, a podobná data obojího typu, jak bylo popsáno výše. Dále potom výběr jednotlivých ukazatelů a samotné rozdělení atraktivity regionů na jejich základě. Toto bude zkoumáno z dvou časových hledisek. A to z hlediska krátkodobého, které může poukázat na nové vyvíjející se trendy atraktivity. A dlouhodobé, čili věrohodnější. Na základě těchto druhotně získaných údajů budou vybrány tři migračně atraktivní a tři migračně neatraktivní regiony, pokud možno s rozdílnou problematikou. Tyto regiony budou vymezeny na základě získaných statistických dat z více různých hledisek. Jednak tedy na základě ukazatelů atraktivity, které byly použity ve výběrové sekci, dále potom podle migračních proudů, vývoje salda a tabulky faktorů. Nakonec bude ORP zhodnoceno a případně navrženo možné řešení stávající situace, které však bude pouze velmi všeobecné a založené čistě na základě zjištěných údajů.

## **I. TEORETICKÁ ČÁST**

## 1 VYMEZENÍ ZÁKLADNÍCH POJMŮ

Migrace je podmnožinou pojmu územní mobility, kde územní mobilita znamená veškerý kvantitativně charakterizovaný pohyb v geografickém prostoru. Migraci lze chápat všeobecně jakožto změnu obvyklého místa pobytu, neboť se v různých zemích vymezuje jinak. V rámci České republiky se migrace definuje jako změna trvalého bydliště přes hranice územně administrativní jednotky, za kterou bývá nejčastěji považována obec.[1]

Lze tedy usuzovat, že migrace má dlouhodobější charakter, a děje se neustále. Je ovšem možné si ji plést s každodenní dojížděnkou, například do zaměstnání, pokud je opomenut onen trvalý charakter. Pokud se jedná o pojem pracovní migrace, myslí se jím, že například v regionu B je umístěno mnohem víc investic, čili viditelně více pracovních příležitostí než v regionu A. Obyvatelstvo tak po určité době začíná migrovat z regionu A do regionu B. V takovýchto případech nejčastěji migrují mladé rodiny, či mladí lidé. Všeobecně však není snadné rozlišit relativně trvalou migraci od dočasného územního pohybu. Proto se také sleduje např. délka nepřítomnosti v trvalém bydlišti a přítomnosti v bydlišti přechodném.[1]

Jak tedy bylo popsáno v prvním odstavci, v České republice vycházejí migrační statistiky především z údajů o trvalém bydlišti, které se charakterizují jako místo vystěhování a místo přistěhování. Ovšem osoby bez trvalého bydliště jsou ve statistikách obtížně zachytitelné. Jedná se například o kočující obyvatelstvo, jenž sice může mít určitý cyklus pohybu po prostoru, který se neustále v rámci určitého období opisuje, ale nelze jej metodicky tak snadno zjistit. Bylo řečeno, že migrace je dlouhodobého charakteru, leč v této práci se budou vymezovat i některé socioekonomicky významné ukazatele mobility, neboť vysvětlují či dopomáhají k určení migrační atraktivity některých regionů.[1]

Vnitřní migrace se začala v ČR sledovat v roce 1949, podle zákona č. 52/1949 Sb., o hlášení obyvatelstva k trvalému pobytu. A tento trend víceméně přetrval dodnes. Později byly k těmto základním statistikám přiřazeny další. Například důvody stěhování v roce 1965.[4]

- **Imigrace, emigrace, reemigrace**

Pojem imigrace znamená přistěhování a emigrace vystěhování. Migrující osoba vždy vykonává obě tyto činnosti zároveň, z pohledu každého z regionů jinak. Z pohledu jednoho

emigruje, z pohledu druhého imigruje. Někdy jsou tyto pojmy chápány z hlediska mezinárodní migrace, ale stejně se používají i v rámci regionů jednoho státu či kraje.

V anglické terminologii jsou tyto pojmy dále rozdělené, tedy rozšířené, o immigration a emigration, outmigration a emigration. Což jsou pojmy určené pro rozlišení vnitřní a vnější migrace.

Pokud se jedná o reemigraci, tak se myslí protichůdná aktivita u emigrace, kdy se emigranti po relativně krátké době vracejí do svého původního místa bydliště resp. regionu.

- **Migrant, celoživotní migrant, kočovník**

Migrant je osoba, která migruje a o které se u jevu migrace pojednává. Za celoživotního migranta lze označit osobu, u které již migrace v průběhu jeho života proběhla. Obvykle se takto označují občané, jejichž místo narození je odlišné od místa trvalého pobytu. Kočovníci nebo také nomádi jsou skupiny obyvatelstva, které neustále mění místo svého pobytu, velmi často každoročně, kdy opisují stejnou trajektorii svého migračního pohybu.[1]

- **Migrační obrat, migrační saldo**

Migrační obrat je jednoduše součet veškerých migračních aktivit pro danou oblast. Tedy počet emigrantů + počet imigrantů. Migrační saldo se v tomto případě liší v tom, že počet emigrantů odečítá od počtu imigrantů v dané oblasti za určitou časovou jednotku. U salda tedy na rozdíl od obratu mohou vznikat záporné hodnoty.

- **Trvalé bydliště, přechodné bydliště**

Zákonem není přímo stanoveno, jak dlouho by měl občan obývat trvalé bydliště. Obecně platí, že by se mělo jednat o místo, kde má tato osoba práci, rodinu, bydliště, ke kterému má dlouhodobý vztah. Ovšem stanovuje se zejména k evidenčním účelům, na základě nichž se tvoří statistická data. Problém je především v tom, že si každý může trvalé bydliště stanovit, jak uzná za vhodné a tím pádem mohou mít tyto údaje různou míru zkreslenosti. Každý občan by měl mít příslušnost k nějakému trvalému bydlišti.

Přechodné bydliště má obdobný charakter, ale používá se jen jako případný doplňkový údaj k trvalému bydlišti, např. pokud se osoba v danou dobu nachází někde jinde. Což by mohl

také posloužit jako zajímavý údaj. Ovšem v dnešní době nelze říci, že by bylo stejným způsobem evidováno. Kromě toho se už tento termín oficiálně nepoužívá.

- **Migrační proudy, migrační toky**

Vzhledem k potřebnosti detailnějších možností zkoumání je potřeba zachycovat data mezi konkrétníma dvěma regiony. Tady lze zjistit v jaké věkové skupině, období či kvůli jakým důvodům se migrace nejvíce projevuje.[2]

Tok migrace neboli migrační proud je množství migrantů stěhující se dovnitř nebo ven z regionu právě do určitého jiného regionu. Ovšem zpravidla existuje i proud, který míří opačným směrem. Pokud je menší než ten první, říká se mu protiproud.[2]

Kromě jednotlivých proudů se dá i zkoumat jejich komplexní shrnutí. To v případě pokud zkoumáme větší oblast. Můžeme zjistit, které proudy jsou nejvýznamnější, zjistit více možných příčin opouštění regionu a tím i lépe charakterizovat jeho silné a slabé stránky.

## 2 DRUHY, PŘÍČINY, DŮSLEDKY A EMPIRICKÉ POZNATKY U MIGRACÍ

### 2.1 Členění migrace

Je více různých kritérií a metod, podle kterých se migrace člení. Zpravidla se migrace dělí podle toho, kam, kdy, jak často a za jakých okolností se migranti přemísťují do jiných lokalit.

- **Vnitřní a vnější migrace**

Jednotlivé administrativní jednotky hrají poměrně velkou roli při určování migrací. Konkrétní překročení hranice těchto území má zásadní význam. V případě vymezení určité sledované oblasti se rozlišuje, zda migranti migrují v jejím rámci či mimo ni. Pokud jde o území státu, lze použít pojmy vnitrostátní a zahraniční či mezinárodní migrace.[1]

- **Migrace podle pořadí**

Pokud se osoba během sledovaného období stěhuje vícekrát, lze migraci zobecnit a rozdělit dle míst, kam se pohybuje. Jednou z nich je zpětná migrace, což znamená, že se migrant stěhuje během daného období zpět do svého původního nebo do jednoho ze svých předchozích bydlišť. Dále zde lze popsat opakovaná migrace, což znamená, že má migrující osoba tendenci stěhovat se několikrát během relativně krátkého časového úseku. Třetí částí členění je nazývána jako postupná migrace, která se vyskytuje často v případě migrace mezi městem a venkovem. V zásadě to vypadá tak, že konečným cílem migrantů je město a stěhování do něj může mít podobu několika sérií postupných přesunů.[1]

- **Čistá a hrubá migrace**

Zde je rozlišení vskutku jednoduché. Čistá migrace totiž představuje rozdíl mezi počtem přistěhovalých a počtem vystěhovalých osob, někdy je proto také nazývána saldem nebo i bilancí migrace. Hodnota čisté migrace může ovšem nabývat nejen kladných, ale i záporných hodnot. V případě že počet přistěhovalých převyšuje počet vystěhovalých, čili jest saldo migrace kladné, hovoříme o čisté imigraci nebo také migračním přírůstku. V situaci opačné, kdy je saldo migrace záporné hovoříme o čisté emigraci či migračním úbytku.

Hrubá migrace se od čisté liší tím, že přistěhovalé a vystěhovalé od sebe neodčítá, nýbrž sčítá je dohromady a vytváří tzv. objem migrace, jenž zahrnuje veškeré migrační aktivity ve sledovaném regionu či regiony. Viz pojmy migrační obrat, migrační saldo. Ovšem lze stále rozdělit na hrubou imigraci a hrubou emigraci.

V případě zkoumání pouze vnitřní migrace je počet přistěhování a vystěhování stejný, ovšem počet migrantů jako takových se od těchto hodnot lišívá, neboť jedna osoba se může přestěhovat vícekrát za sledované období.

- **Podle objemu migrujících osob**

Základní jednotky migrantů jsou převážně individuálové či rodiny. Proto se dá mluvit o individuální migraci a pro rodiny se používá i termín migrace rodin. Pokud se rozhodnou skupiny osob či rodin migrovat společně jedná se o kolektivní migraci. Pokud migruje velké množství osob, pak se to nazývá masovou migrací.[1]

## 2.2 Příčiny migrace

Významnou součástí pozorování migračních proudů či tendencí je identifikace a vymezení příčin těchto jevů. Jejich případná regulace či změna je podmíněná právě objasněním důvodů a poté případně sjednanou nápravou nebo také podniknutím určitých kroků sloužící k prevenci či ovládnutí migračních trendů v oblasti. Někdy jsou příčiny podkladem či výsledkem socioekonomických analýz. Teoreticky by se daly příčiny migrací rozdělit na ovlivnitelné a neovlivnitelné. A také jako příčiny imigrace a emigrace

- **Spontánní migrace**

Občas také nazývaná jako dobrovolná nebo volná migrace je výsledkem iniciativy a svobodného výběru migrujících osob, kde jsou konkrétní příčiny těžko objasnitelné.[1]

- **Druhotná migrace**

Tento typ migrace má příčinu v tom, že druhotní nebo také přidružení migranti migrují na základě migrace jiných osob, dá se říct také primárních migrantů. Většinou to třeba bývají malé děti, které migrují spolu s rodiči.[1]



- **Řetězová migrace**

Tady se jedná o stěhování do místa, kde má již migrující osoba své příbuzné, přátele nebo jiné známé, kteří se již v dané oblasti usadili a jsou jim ochotni nějak pomoci nebo jim podat nějaké informace ohledně toho místa a vytvořit jim tak dobré podmínky pro vlastní zabydlení.[1]

- **Amenitní migrace**

Důvod pro tuto migraci již částečně vyplývá z názvu od anglického slova Amenities, které by se do češtiny dalo přeložit jako požitek čili požitková migrace. Je to situace, kdy migranti vyhledávají oblasti, jenž je poutají svým prostředím. Není to ani tak migrace do suburbální zóny, ale spíše do starých jader měst nebo do venkovských oblastí. Nejedná se tedy o migraci ekonomického charakteru.[5]

- **Pracovní migrace**

Ta vzniká se stěhováním osob za pracovními příležitostmi do regionu, který je nabízí. Nedostatek pracovních příležitostí v určitém regionu může být důvodem emigrace z něj.[1]

- **Migrace z důvodu sňatku, Migrace z důvodu odchodu do důchodu**

I tyto demografické změny bývají příčinami migrace do jiných oblastí. Ovšem nejsou tak náhlé, nečekané či objemné, aby je bylo třeba zkoumat. Nicméně je dobré je vymezit v hrubých migračních proudech a oddělit je od jiných.[1]

- **Exodus**

Tento pojem je spojen s masovou emigrací z určité oblasti, které je vyvoláno určitým nebezpečím nebo přírodní katastrofou.[1]

## 2.3 Důsledky migrace

Migrace je jevem, který neustále probíhá a je přirozený. Problémy ovšem nastanou tehdy, kdy se jedná o jev extrémní či pokud se vyskytne náhle. Zpravidla lze tedy mluvit o extrémních kladných či záporných hodnotách v migračním saldu. Pokud imigrace do regionu dlouhodobě převyšuje emigraci, má to zpočátku kladné následky v tom, že se zejména zvy-

šuje množství ekonomických aktivit v regionu, poté však může docházet k jeho přelidnění, které se projevuje například jeho nadměrným znečištěním. Je dáno, že tento jev se časem částečně napravuje. Protože například u velkých měst existuje tendence stěhování do čistšího a klidnějšího prostředí.

V opačném případě, když dochází k postupnému či náhlému opouštění určitého území či regionu, stává se oblast ekonomicky nevýhodná. Je to způsobeno navíc tím, že tendenci migrovat mají především mladé rodiny či mladí individuální migranti. Tím pádem v opouštěném regionu stárne populace, která většinou není ekonomicky činná a na daních regionu příliš nepřispívá. Pokud se v regionu stále nacházejí pracovní příležitosti, je zde šance na určitou obnovu, ale záleží hlavně na příčinách opouštění daného regionu. Ty ovlivňují vše.

## **2.4 Empirické poznatky**

### **2.4.1 Migrace a věk**

U migrace může být věk i pohlaví důležitým faktorem, neboť jak už bylo uvedeno v důsledcích migrace, je možné, aby stejný počet migrujících osob měl například u dvou regionů znatelně odlišné účinky. Samozřejmě by bylo zajímavé sledovat i mnoho dalších charakteristik, které by mohly mít vliv na budoucí vývoj regionu, ale většinou jsou statisticky méně dosažitelné a tím pádem se jimi není možno efektivně zabývat.[2]

U výše jmenovaných charakteristik se pro rozbor používají analogické míry a souhrnné charakteristiky. Z nich získaná data poté slouží jako základní charakteristika mobility obyvatelstva v rámci daného územního celku. Na rozdíl od emigračních proudů se charakteristika imigračního proudu přiřazuje k charakteristikám stávající populace již obývající toto území, kde je poté výsledkem porovnání původního stavu cílové populace a stavu dosaženého po období sledování migračních změn.[2]

### **2.4.2 Migrace a dojíždka, migrace a cestování**

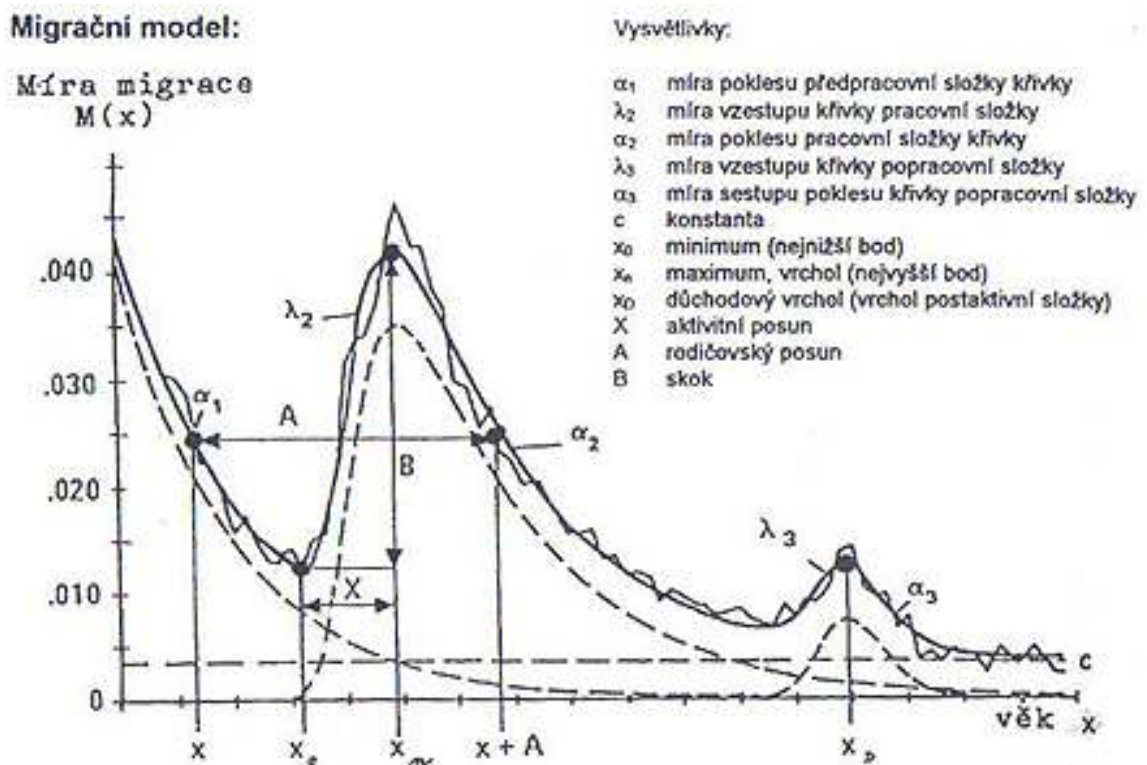
Přestože tématem práce jsou migrační trendy, cílem jest určit migrační atraktivitu či neatraktivitu jednotlivých regionů uvnitř onoho územního celku. Je to poněkud pojmově rozporuplná otázka, avšak jak již bylo uvedeno v úvodu první kapitoly teoretické části, i dojíždka, byť jiný pojem nežli migrace, která jest dlouhodobá, může nejen mnoho napovědět o určitém druhu popularity jednotlivých regionů, ale může být i podkladem pro jejich další

zkoumání. Konkrétní význam sledování tohoto druhu pohybu je dvojitý: lze díky nim pozorovat atraktivnost a zdroje pracovních sil jednotlivých hospodářských center a také jsou zdrojem dat pro projektování dopravní sítě, což jsou mimo jiné také faktory, které migrační atraktivitu území ovlivňují.[2]

Dále je tu cestování. Zde nejde přímo o migraci, spíš opět o faktor, jenž ji může ovlivnit. Je možné říct, že by cestovní ruch, statisticky podložený byl cenným údajem, který by mohl způsobit zvýšenou imigraci do tohoto regionu. Ovšem to zejména za předpokladu, že by jej bylo možné nějak demograficky zaznamenat. Momentálně slouží spíš ke zkreslování některých statistických údajů.[2]

### 2.4.3 Migrační model

Obr. 1. Migrační model



Zdroj: [2]

Tento migrační model zajímavě interpretuje četnosti migrační aktivity dle věku a tendence s nimi souvisejícími. Nejvýznamnější podíl na migraci mají osoby ve věku od 20 až do 35 let. Jejichž nejčastějším důvodem bude pravděpodobně cestování za prací, či za její vyvážené kombinaci s kvalitním životním prostředím.

Druhou významnou složkou jsou migranti v nejmladších kategoriích, které jsou nositeli druhotné migrace, neboť se stěhují za rodinnými příslušníky. Jejich souvislost s hlavním trendem je vyznačena v bodě A (rodičovský posun).

Klesající trend je poté ještě mírně narušen v kategoriích důchodového věku, kde je nárůst stěhování způsobem například vstupem do domova důchodců, či migrace do lokalit s přístupem jiných sociálních a zdravotních služeb.

## 2.5 Ukazatele pro určení migrační atraktivity

V této kapitole se nachází seznam ukazatelů a jejich vysvětlení, které slouží jako kritéria k zhodnocení migrační atraktivity všech ORP.

- **Index migračního salda (efektivity)**

Tento ukazatel je vyjádřen poměrem salda a obratu, a má vyjadřovat účelnost migrace u daného územního celku. Dříve byl také nazýván indexem atraktivity. Jeho hodnota se uvádí v procentech a dosahuje zpravidla do 10%. [1]

$$I^s = \frac{P - V}{P + V} \cdot 100$$

*P* – přistěhovalí

*V* – vystěhovalí

- **Hrubá míra migračního salda**

Jedná se o ukazatel, který je poměrem migračního salda na počet obyvatel středního stavu zkoumaného regionu. Slouží převážně k pohledu na migraci z relativního hlediska. Kde se vysvětluje působení počtu potenciálních migrantů vzhledem k absolutním hodnotám uvedeným v migračním saldu.

$$s = \frac{S}{P} \cdot 1000$$

Tento vzorec lze dále rozložit na intenzitu imigrace:

$$i = \frac{I}{P} \cdot 1000$$

A emigrace:

$$e = \frac{E}{\bar{P}} \cdot 1000$$

$S$  – saldo

$\bar{P}$  - počet obyvatel středního stavu

$I, E$  – počet imigrantů, emigrantů

- **Počítání stability regionu z migračního hlediska**

Migrační obrat, který byl již vysvětlen výše v textu, má svůj význam zde při počítání stability regionu z migračního hlediska. Jedná se zde o ukazatel, určený pro vnitřní migraci, což znamená, že poukazuje na určitou sub-populaci zkoumaného území. Region je méně stabilní tím, čím více lidí se stěhuje, a nezáleží na tom, jestli dovnitř anebo ven. Ukazatel ve vzorci se nazývá obecná míra hrubé migrace a vypadá takto:

$$hmi_t = \frac{I_t + E_t}{S_t}$$

Migrační stabilita se počítá například pro zjištění podílů rodáků v regionu, kteří zde mohou tvořit významnou složku obyvatelstva. Pravděpodobně je to kvůli tomu, aby obyvatelé regionu k němu měli specifický vztah, jako mají rodáci. A když je podíl přistěhovalých mnohem vyšší než podíl rodáků, tak to není pro region dobré.[3]

## **II. PRAKTICKÁ ČÁST**

### 3 OBECNÁ CHARAKTERISTIKA MORAVSKOSLEZSKÉHO KRAJE

„Moravskoslezský kraj vznikl podle ústavního zákona č. 347/1997 Sb. K 1. 1. 2000 v prostoru severní Moravy a Slezska. Podle usnesení vlády České republiky č. 707/1998 představuje statistickou jednotku NUTS 3 a současně i statistickou jednotku NUTS 2 - Moravskoslezsko, která je vymezena v zákoně č. 248/2000. Krajským městem je statutární město Ostrava.“[7]

Kraj je severovýchodní okrajovou částí České republiky, přičemž ze severu sousedí s Polskem a z východu se Slovenskem. Jižním sousedem je Zlínský kraj a jihozápadním je kraj Olomoucký. Rozloha kraje činí 5 427 km<sup>2</sup> a žije v něm 1 249 033 obyvatel (k 30. 9. 2009).[7]

#### 3.1 Geografická oblast

Svou rozlohou zabírá kraj asi 6,88 % rozlohy České republiky a je tak 6. největší kraj. Z toho 51,4 % tvoří zemědělská půda a lesní pozemky tvoří 35,5 % rozlohy kraje.[7]

Celkově se jedná o geograficky velmi rozmanitý region. Ze západu se táhne horský masív Hrubého Jeseníku, na kterém se tyčí nejvyšší bod kraje, hora Praděd (1491 m nad mořem). Hornatina poté přechází v náhorní plošiny s pozvolným terénem známé jako Nízký Jeseník a Oderské vrchy. Ve střední části kraje se nacházejí táhnoucí se nížiny, mezi které náleží Opavské nížiny, Ostravská pánev a Moravská brána, jenž jsou poměrně hustě osídlenými oblastmi. Dále na jihovýchod se opět nachází horská oblast Beskyd, která částečně tvoří přirozenou hranici se Slovenskem a kousek na sever i s Polskem.[7]

Většina území kraje náleží do Baltského úmoří. Nejvýznamnějším tokem je zde řeka Odra, jenž pramení v Oderských vrších. V Ostravě se do ní navíc vlévají dvě v Moravskoslezském kraji významné řeky a to Ostravice, jenž odvodňuje Beskydy z jihu a Opava, která odvodňuje Jeseníky. Později se do ní vlévá řeka Olše, která vytváří jakousi přirozenou hranici kraje s Polskem a v bodě jejich soutoku se nalézají nejnížší bod v Moravskoslezském kraji. Zásoby pitné vody jsou koncentrovány především do tří zdejších relativně větších přehrad a to Šance a Morávky v oblasti Beskyd a vodní nádrže Kružberk v Jeseníkách. V kraji lze taky nalézt zdroje minerálních vod nadregionálního významu, a to Ondrášov,

Velká Štáhle, Hostašovice, Veřovice. U některých z nich byla vybudována lázeňská zařízení (Bílá, Karlova studánka, Karviná – Darkov).[7]

Obr. 2. Geografická mapa Moravskoslezského kraje



*Zdroj: ČSÚ*

Pokud se zde mluví o nerostném bohatství, kupříkladu pro primární odvětví průmyslu, je v kraji samozřejmě možno nalézt ložiska černého uhlí, dále zemního plynu, vápence, žuly, mramoru, břidlice, sádrovce, šterkopísků, písků a cihlářských jílu.[7]

### 3.2 Správní oblast

Moravskoslezský kraj se skládá z okresů Bruntál, Frýdek-Místek, Karviná, Nový Jičín, Opava a Ostrava město. Dále lze rozdělit na 22 správních obvodů obcí s rozšířenou působností, pod které spadá 299 obcí a z toho je zde 39 měst.[7]



Obr. 3. Mapa ORP Moravskoslezského kraje



Zdroj: [8]

Počtem obcí je v České republice čtvrtý od konce a dle nejnovějších údajů má nejvíce obyvatel na úrovni NUTS3 v České republice, z čehož už tak trochu vyplývá čím se vyznačuje, a to urbanizovanějším obyvatelstvem. Hned po Praze-město má kraj největší koncentraci obyvatel v městech s počtem nad 20 tisíc obyvatel, což by mimo jiné vypovídalo o jeho dřívějším těžko-průmyslovém charakteru.[7]

Další část je věnována ORP. V následující tabulce je uvedeno několik základních údajů za každou tuto jednotku. Přestože jde o obecné údaje, mohou některé zajímavé věci napovědět. Červeně jsou zde zobrazeny nejnižší hodnoty a zelenou ty nejvyšší.

Tab. 1. Základní statistické údaje za ORP Moravskoslezského kraje

ORP	Počet obcí	Výměra (ha)	Počet obyvatel
Bilovec	12	16 235	25 914
Bohumín	2	4 805	29 895
Bruntál	31	62 937	38 895
Český Těšín	2	4 442	26 712
Frenštát pod Radhoštěm	6	9 862	19 102
Frýdek-Místek	37	48 018	109 796
Frýdlant nad Ostravicí	11	31 732	23 016
Havířov	5	8 820	98 172
Hlučín	15	16 535	40 020
Jablunkov	12	17 598	22 505

Karviná	4	10 562	74 011
Kopřivnice	10	12 127	41 611
Kravaře	9	10 058	21 276
Krnov	25	57 420	42 367
Nový Jičín	15	27 535	48 404
Odry	10	22 399	17 475
Opava	41	56 709	101 846
Orlová	4	6 996	46 073
Ostrava	13	33 149	336 735
Rýmařov	11	33 229	16 606
Třinec	12	23 462	55 753
Vítkov	12	28 014	14 071

*Zdroj: ČSÚ*

V prvních dvou sloupcích jsou počty obcí většinou úměrně odpovídající rozloze jednotlivých ORP. Jen u Frýdku-Místku a Opavy je vidět jistý nadprůměr vzhledem k Bruntáli, což je dáno víceméně jejich geografickou polohou. Dále je zde vidět několik miniaturních ORP, což jsou obce resp. města na severovýchod od Ostravy, která se víceméně v historii rozrostla díky dřívějšímu místnímu těžebnímu průmyslu a blízké Ostravě, jenž v té době poskytovala mnoho pracovních příležitostí v obdobných oborech. Mezi tyto ORP lze zařadit Bohumín, Český Těšín, Havířov, Karvinou a Orlovou.

Z posledního sloupečku lze vyzorovat především populačně stěžejní ORP a stejně tak i marginální, které se z dostupných údajů nacházejí zejména v oblastí Jeseníků.

Jde samozřejmě pouze o obecné poznatky, které něco málo napoví o oblastech, se kterými má tato práce co dočinění. Zajímavější bude posuzovat konkrétní data o migraci.

### 3.3 Infrastrukturální oblast

Pokud se týče infrastruktury, lze objektivně říct, že může mít zásadní přímý i nepřímý vliv na migrační chování obyvatel nejen uvnitř regionu, ale i mimo něj. V dnešní době není populární bydlet v oblasti s nedostatečnou dopravní dostupností, přílišným hlukem či i nedostupností napojení např. na různé zdroje energie, vody, telekomunikační sítě apod. Pro charakteristiku vybraných ORP podle cíle této práce bude infrastrukturální stránka nezbytnou součástí popisu každé z těchto oblastí.

#### 3.3.1 Dopravní infrastruktura

Při pohledu na populačně koncentrovaný a průmyslově zaměřený region, jenž je pro ČR z ekonomického hlediska velmi významným, by se očekávalo, že zde bude rozvinutá infra-

struktura po všech směrech. Ještě donedávna byl však region dopravně poněkud odříznut od zbytku republiky kvůli neexistujícímu dálničnímu napojení k této oblasti. Tento nedostatek byl dle různých šetření dokonce hlavní bariérou pro potenciální investory mířící do tohoto kraje.[7]

Ovšem nejde o jedinou věc, ve které vedle oficiálního otevření dálničního spojení D47 došlo ke změně. Moravskoslezský kraj měl a stále i má různé jiné nedostatky v dopravní infrastruktuře. Například přetížené úseky (I/48, I/49), mnoho z nich vede skrze města a neexistují zde obchvaty. V méně frekventovaných oblastech, zejména horských a marginálních lokalitách, kde se populace tolik nekonzcentruje, existuje problém s kvalitou silnic II. a III. třídy.[7]

Naštěstí se na zvýšení úrovně silniční dopravy v Moravskoslezském kraji neustále pracuje a ve zprávách Ředitelství silnic a dálnic se čím dál tím častěji objevují zprávy o zlepšování úrovně silniční dopravy v této oblasti.

Železniční dopravní síť je zde poněkud na lepší úrovni než silniční doprava. Respektive zde hraje určitou ekonomickou roli. Důležitý je například fakt, že Moravskoslezský kraj má strategickou polohu, kde je třeba poukázat na to, že hraničí s Polskem a Slovenskem zároveň. Některé tyto tratě jsou významně využívány průmyslem, jiné mají propojovací význam Polska s Rakouskem, Slovenskem apod. V kraji dochází také k rušení některých železnic v nevýznamných lokalitách.[7]

Pokud jde o leteckou dopravu, v Moravskoslezském kraji se nachází jedno mezinárodní letiště v Mošnově u Ostravy a dále tři národní letiště v Zábřehu, Krnově a Frýdlantě nad Ostravicí. Hned po Ruzyni je Mošnov nejvýznamnějším mezinárodním letištěm s nepřetržitým provozem v České republice. Dále je zde každým rokem vyšší podíl zahraničních klientů využívajících jeho služby.[7]

Situace veřejné dopravy je v tomto kraji únosná, přesto lze pozorovat neustálý nárůst individuální dopravy a konstantního úbytku cestujících, což je způsobeno především nedostatečnou koordinovaností veřejně-dopravních struktur. Ovšem postupně se zavádí systém ODIS, jenž je místní formou IDS, a měl by stávající situaci zlepšovat.[7]

### 3.3.2 Technická infrastruktura

Tento úsek se sestává z energetiky, zásobování plynem, pitnou vodou a telekomunikačních a ICT technologií.

Energetika je v tomto průmyslově založeném kraji velmi důležitá a využívaná, oblast sama o sobě spotřebovává více energie než vyrábí. Hlavními zdroji elektrické a tepelné energie jsou tepelné elektrárny. Největším zdrojem energie v tomto kraji je Elektrárna Dětmárovice patřící do skupiny ČEZ, a. s. Elektrická energie je dostupná na celém území kraje.[7]

Dostupnost zemního plynu je v kraji také na poměrně dobré úrovni, neboť všechna ORP jsou plynofikována.[7]

U vodovodů a kanalizací jsou registrovány určité nedostatky, obzvláště v případě malých obcí.[7]

Telekomunikace a ICT jsou v kraji využívány podprůměrně, což je pravděpodobně způsobeno životním stylem zdejší především staršího obyvatelstva. Pokrytí všech mobilních sítí je také zajištěno na 100% území.[7]

## 3.4 Demograficko-ekonomická oblast

Obyvatelstvo a jeho mentalita je v tomto kraji poněkud jiná než je pro ČR typické.

Populace je zde koncentrována ve velkých městech, které měly dříve velmi často charakter těžkého průmyslu, obzvláště v oblasti dolního hospodářství. Region měl vysokou míru specializace na toto a jemu příbuzným odvětvím a nyní je v procesu přizpůsobování se novým podmínkám. Jsou zde však také oblasti, kde je hustota osídlení velmi nízká. Jedná se zejména o lokality na západě a jihovýchodě kraje.[7]

V dnešní době je tomto kraji nastal velký rozmach terciárního sektoru. Zatím však nezvládl utišit vysokou nezaměstnanost, která v oblasti vládne. Globální krize slibně vyvíjející se situaci navíc velmi negativně ovlivnila. V současnosti se registrovaná míra nezaměstnanosti v moravskoslezském kraji pohybuje kolem 13%.[6]

V podnikatelské sféře bylo za rok 2009 zaevidováno 243,5 tis. Subjektů. Za rok se jejich počet zvětšil o 4 tisíce, což je 1,7 %. Většina těchto subjektů podnikají v odvětvích velkoobchod, maloobchod a opravy a údržba motorových vozidel. Přitom asi 30 % ze subjektů, které v šetření specifikovali údaj o počtu zaměstnávaných osob, nevedlo jediného zaměst-

nance. Ve větších průmyslových podnicích v poslední době dochází k propouštění zaměstnanců a k poklesu tržeb z prodeje výrobků, které patří k největším poklesům v republice. Ve stavebnictví se také objevily nepříznivé hodnoty a to především z hlediska produktivity práce a s ní související objem základní stavební výroby (o 12 %), což byl druhý nejhorší výsledek v rámci ČR. V oblasti cestovního ruchu se sice poněkud za posledních pár let snižuje počet osob ubytovaných v hromadných ubytovacích zařízeních, ale zvětšuje se zde podíl nerezidentů a také se zvyšuje doba pobytu těchto návštěvníků v kraji. Hosté zde tedy tráví více času.[6]

Pokud se jedná o krajské zhodnocení demografických jevů, je třeba podotknout, že je zde jistá návaznost na faktory typu vnější migrace. Ovšem tyto data slouží k celkovému posouzení atraktivity kraje a k uvědomění si, že vnitřní atraktivita ORP je v podstatě jen relativním odrazem k celkovým či průměrným hodnotám kraje.[6]

Za posledních pár let se dále snížilo saldo přirozené měny obyvatelstva na 419 osob a migrační přírůstek kraje je stále záporný, neboť počet přistěhovalých do kraje stále nepřevýšil počet vystěhovalých. Za poslední rok počet obyvatel celkově poklesl o 1 222 obyvatel. V porovnání s ostatními kraji je to však ještě horší, neboť jak v přirozené měně, tak v migrační je na tom kraj z celé republiky nejhůř. Přesto je kraj nadále nejlidnatějším v České republice.[6]

Další demografické ukazatele také zaznamenávají pokles. Sňatečnost i rozvodovost neustále zaznamenávají mírně kolísavý pokles. Potratovost se ovšem také snižuje. Z hlediska věku vyplývá, že obyvatelstvo není zrovna v populačním boomu a podíl staršího obyvatelstva rok od roku stoupá.[6]

Celkově by se dalo říct, že z ekonomického a populačního okruhu se situace v regionu stále zhoršuje.

Tab. 2. Vývoj populace dle ORP

ORP	Změna počtu obyvatel celkovým přírůstkem	
	1970-2001	2001-2009
Bílovec	1 091	-1 374
Bohumín	779	-5 047
Bruntál	6 790	-3 415
Český Těšín	7 800	1 595
Frenštát pod Radhoštěm	2 595	-232
Frýdek-Místek	19 524	-5 428
Frýdlant nad Ostravicí	459	-819
Havířov	5 913	-3 653
Hlučín	2 362	-2 073
Jablunkov	1 874	-403
Karviná	-15 221	-8 788
Kopřivnice	10 045	-3 844
Kravaře	2 613	-861
Krnov	1 201	-2 742
Nový Jičín	5 335	-1 782
Odry	524	-1 270
Opava	11 819	-3 482
Orlová	7 509	3 533
Ostrava	20 526	-21 720
Rýmařov	845	-1 708
Třinec	3 738	-4 043
Vítkov	91	-1 091

*Zdroj: ČSÚ*

Tabulka Tab. 2 zobrazuje změnu počtu obyvatel ve dvou obdobích. V prvním z nich je zobrazena změna obyvatel od roku 1970 do roku 2001. Jak lze vidět, tento sloupec nabývá mnohem vyšších hodnot než ten další, který ukazuje změnu obyvatel bližší doby (2001-2008). V tomto případě je argument delšího období částečně irelevantní, neboť v současné době v populaci dochází k velkým změnám. Kromě to je důležité poznamenat, že se jedná o údaje celkového pohybu obyvatel, čili migrační statistiky jsou pouze jejich součástí.

Zde je nutné podotknout, že poměrně dobré populační trendy dřívějších období se s dnešním stavem nedají moc srovnávat. Obecně totiž platí, že se v posledních letech ve většině ORP Moravskoslezského kraje populace potýká se záporným přírůstkem, který je způsobem nejen stárnutím populace viz Příloha III, ale i nepříznivým migračním saldem. Nicméně z obecného hlediska lze konstatovat, že dlouhodobě si s přírůstkem obyvatelstva vede Frýdecko-Místecko, což je dokládáno výsledkem v obou sloupcích změny. Největší problémy s populačním úbytkem v poslední době mají zejména ORP s většími městy, kde

je nejvýstižnější samotná Ostrava, která v dřívějších letech měla největší zaznamenaný přírůstek v rámci kraje a nyní je zde situace nejhorší. Ovšem je potřeba vycházet ze situace, že má několikanásobně více obyvatel než kterékoliv jiné ORP.

V tabulce lze také najít zcela negativní příklad v případě Karviné, odkud ubývá obyvatelstvo i v delším časovém horizontu, což ji zcela odlišuje od všech ostatních ORP, kde byl v dřívější době přírůstkem víceméně stále kladný.

## 4 IDENTIFIKACE MIGRAČNĚ ATRAKTIVNÍCH A NEATTRAKTIVNÍCH ORP

Identifikace migračně atraktivních a neatraktivních ORP je již založena na skutečném stavu, kvantitativně vykázaném v rámci vybraných ukazatelů jednotlivých oblastí na úrovni ORP. Tyto ukazatele se sestávají především konkrétních dat o vnitřní migraci a jejích tocích v krátkém i delším období. Dále jsou zde ukazatele z dalších oblastí, jenž by měly jednoznačně objasnit možné příčiny stávajících a budoucích trendů migrace.

Ukáže se zde také, jak všeobecně známé data o migračních tendencích v kraji odpovídají kvantitativní skutečnosti, a tedy také smysl celé analýzy.

Kromě základní ukazatelů, jenž můžeme snadno získat ze statistických publikací, jsou zde ještě další ukazatele. Tyto jsou vypočteny z ukazatelů jednodušších a měly by celkové poznatky o sledovaných územích „vypilovat“ natolik, aby bylo možné určit, které regiony jsou skutečně nejvíce i nejméně atraktivní.

### 4.1 Výchozí statistická data

Tab. 3. Migrační situace z roku 2008

ORP	Přistěhovalí		Vystěhovalí		Migrační saldo		Migrační obrát
	Abs. Hod.	k 1000 obyv.	Abs. Hod.	k 1000 obyv.	Abs. Hod.	k 1000 obyv.	
<b>Moravskoslezský kraj</b>	<b>6 591</b>	<b>5,3</b>	<b>6 661</b>	<b>5,3</b>	<b>-70</b>	<b>-0,1</b>	<b>13 252</b>
Bílovec	412	15,9	373	14,4	39	1,5	785
Bohumín	555	18,6	457	15,3	98	3,3	1 012
Bruntál	488	12,6	581	15,0	-93	-2,4	1 069
Český Těšín	418	15,7	485	18,2	-67	-2,5	903
Frenštát pod Radhoštěm	367	19,2	220	11,5	147	7,7	587
Frydek-Místek	1 500	13,7	1 214	11,1	286	2,6	2 714
Frydlant nad Ostravicí	610	26,7	275	12,0	335	14,6	885
Havířov	1 139	11,6	1 494	15,2	-355	-3,6	2 633
Hlučín	569	14,3	426	10,7	143	3,6	995
Jablunkov	243	10,8	241	10,7	2	0,1	484
Karviná	961	13,0	952	12,9	9	0,1	1 913
Kopřivnice	475	11,4	600	14,4	-125	-3,0	1 075
Kravaře	285	13,4	216	10,2	69	3,3	501
Krnov	498	11,7	618	14,5	-120	-2,8	1 116
Nový Jičín	585	12,1	607	12,5	-22	-0,5	1 192
Odry	205	11,7	238	13,6	-33	-1,9	443
Opava	1 163	11,4	1 074	10,5	89	0,9	2 237
Orlová	732	15,9	939	20,4	-207	-4,5	1 671
Ostrava	4 522	13,4	4 769	14,2	-247	-0,7	9 291
Rýmařov	229	13,8	294	17,7	-65	-3,9	523



Třinec	615	11,0	569	10,2	46	0,8	1 184
Vítkov	249	17,7	248	17,6	1	0,1	497

Zdroj: ČSÚ

Tab. 4. Migrační situace v roce 2003

ORP	Přistěhovalí		Vystěhovalí		Migrační saldo		Migrační obrat
	Abs. Hod.	k 1000 obyv.	Abs. Hod.	k 1000 obyv.	Abs. Hod.	k 1000 obyv.	
<b>Moravskoslezský kraj</b>	<b>6 503</b>	<b>5,2</b>	<b>7 049</b>	<b>5,6</b>	<b>-546</b>	<b>-0,4</b>	<b>13 552</b>
Bílovec	308	11,5	319	12,0	-11	-0,4	627
Bohumín	570	19,1	478	16,0	92	3,1	1 048
Bruntál	536	12,4	635	14,7	-99	-2,3	1 171
Český Těšín	405	14,1	429	15,0	-24	-0,8	834
Frenštát pod Radhoštěm	406	19,5	258	12,4	148	7,1	664
Frydek-Místek	1 336	12,3	1 211	11,2	125	1,2	2 547
Frydlant nad Ostravicí	463	22,8	239	11,8	224	11,0	702
Havířov	1 464	14,7	1 519	15,3	-55	-0,6	2 983
Hlučín	481	12,1	394	9,9	87	2,2	875
Jablunkov	251	11,1	220	9,8	31	1,4	471
Karviná	1 162	15,6	1 295	17,4	-133	-1,8	2 457
Kopřivnice	484	11,7	577	13,9	-93	-2,2	1 061
Kravaře	258	12,3	141	6,7	117	5,6	399
Krnov	422	9,8	494	11,5	-72	-1,7	916
Nový Jičín	597	11,3	639	12,1	-42	-0,8	1 236
Odry	123	9,3	175	13,2	-52	-3,9	298
Opava	776	7,6	956	9,4	-180	-1,8	1 732
Orlová	893	18,7	1 048	21,9	-155	-3,2	1 941
Ostrava	4 025	11,8	4 456	13,1	-431	-1,3	8 481
Rýmařov	176	9,9	260	14,6	-84	-4,7	436
Třinec	604	11,1	527	9,7	77	1,4	1 131
Vítkov	177	12,5	193	13,6	-16	-1,1	370

Zdroj: ČSÚ

*Výhoda těchto tabulek (Tab. 3, Zdroj: ČSÚ)*

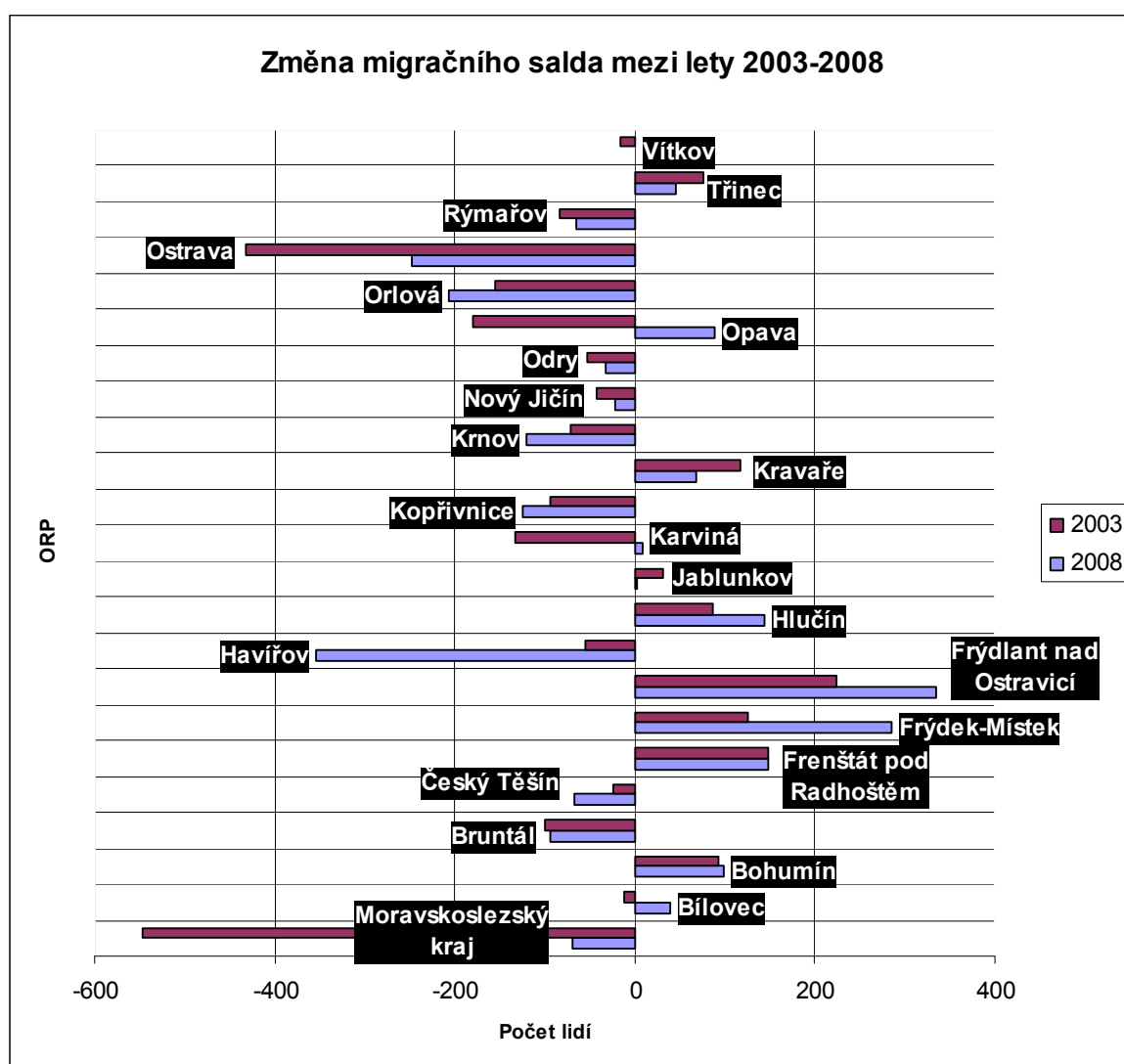
Tab. 4) oproti uvedeným grafům je větší datová obsažnost, jsou zde hodnoty přistěhovaných i vystěhovaných obyvatel také k 1000 obyvatelům středního stavu, dále jen ukazatele intenzity, a tyto hodnoty budou základním zhodnocovaným faktorem těchto tabulek vůbec.

Důležité je si všimnout poměrů absolutních hodnot a poměrů hodnot intenzity. Například u přistěhovaných. Jádro ORP má určitou velikost a určitý počet a hustotu obyvatelstva. Tyto oblasti lze také pojmenovat jako jádrové oblasti kraje, nebo také ekonomicky neaktivnější části kraje. Jedná se zpravidla o velká města. V Moravskoslezském kraji by to kupříkladu mohla být Ostrava, Opava či Frýdek-Místek. U těchto může být stejná míra atraktivity či neatraktivity jako u menších, méně obývaných či důležitých ORP a přitom mají tendenci

k mnohem větším populačním výkyvům. Tuto situaci vykazují například rozdíly u Frýdku-Místku a Frýdlantu nad Ostravicí. V absolutních hodnotách u přistěhovalých má Frýdek-Místek asi 3x větší hodnotu než Frýdlant. Přesto v přepočtu u intenzity se do Frýdlantu na jeho dosavadní populační podmínky stěhuje skoro 2x více než do Frýdku-Místku.

Celá tato otázka je sice otázkou víceméně názorovou. Avšak když se to vezme z pohledu, že Frýdek-Místek by měl stejně obyvatel jako Frýdlant nad Ostravicí, do Frýdlantu by se bez výkyvu, který způsobují jádrové oblasti, stěhovalo opravdu 2x více obyvatel.

Obr. 4. Graf srovnání migračního salda 2003-2008



*Zdroj: ČSÚ, zpracování autor*

Jak je vidět v tomto srovnávacím grafu (Obr. 4), který by nebyl směrodatný, pokud by se v něm nevyskytovaly výraznější srovnávací odchylky a také pokud by k němu nebyl přilo-

žen graf vývoje migračního salda v Moravskoslezském kraji, došlo k výrazným změnám v migraci u těchto dvou roků. Kupříkladu v Ostravě došlo zrovna v několika letech po roce 2003 k výrazné emigraci. Tato se v posledních letech naštěstí začala stabilizovat.

Nebo také změna v Opavě, kde z poměrně negativního vývoje stal relativně pozitivní, ačkoliv graf vývoje salda napovídá, že by se mohlo jednat o mírně periodický jev. Nejvíce se podle všeho v horizontu posledních dvou let zhoršila situace na Havířovsku, kde migrační saldo dosahuje nejzápornějších hodnot v celém kraji.

Naopak dle obou hledisek nejlepší bilanci migračního salda, a to v dlouhodobějším časovém horizontu, dosahují zejména některá Frýdecko-Místecká ORP, mezi kterými jsou nejvýrazněji vidět Frýdek-Místek a jeho nedaleký jižní soused Frýdlant nad Ostravicí, do kterých putuje především obyvatelstvo z Ostravy a jejích nejbližších aglomeračních měst. U těchto se vybízí jako hlavní motiv přechod do klidnějšího a čistějšího životního prostředí s dobrou dopravní dostupností.

Situaci v Karviné je také nutno zmínit, neboť již velmi dlouhou dobu dosahovalo její migrační saldo relativně nadprůměrně záporných hodnot. To byl trend, jenž se v této oblasti držel od druhé poloviny minulého století až do začátku tohoto století a od té doby dosahuje periodicky spíše kladných hodnot.

Ještě se ze souvislosti těchto dvou grafů dá vyčíst, že po roce 2006 došlo k významnému poklesu vnější migrace a na významu nabyla vnitřní migrace v kraji a již odhadem lze říci, že nejvýznamnějším migračním tokem bude výše jmenovaný přesun z Ostravska na Frýdecko-Místecko.

Také samozřejmě změna migračního obratu může být pro samotné určení atraktivity území zajímavá, ovšem je potřeba si položit základní otázku: Je migrační obrat v regionu lepší když dosahuje vyšších hodnot nebo naopak?

Dá se říct, že každé náhlé zvýšení obratu, každý jeho výkyv znamená, že se v regionu něco děje. Nelze říci, zda je to pozitivní či negativní. Ale činí to region méně stabilním. A tudíž jej nelze popsat za jednoznačně atraktivní.

Následuje

tabulka

viz

Tab. 5, která zobrazí primární ukazatele z různých odvětví, které mohou mít na migraci vliv. Tato bude mít význam v posuzování příčin stěhování u jednotlivých ORP.

Mezi hodnoty, které obsahují, patří míra nezaměstnanosti uvedená v procentech, dále počet uchazečů na pracovní místo, kde se však nepodařilo sehnat data v rámci ORP takže byla uvedena na úrovni okresů. Množství podnikatelských subjektů je uvedeno v absolutních hodnotách.

Ze sociálního prostředí je dostupnost vzdělání hodnocena tak, že každá střední škola znamená jeden bod a univerzita za 10 bodů. A to pro svůj význam v atraktivitě především pro velmi aktivní věkovou skupinu migrantů. Dále potom dostupnost zdravotnických a sociálních zařízení. Všechna zařízení jsou zde po bodu, pouze v případě nemocnic se přičítá 5. Tento ukazatel má mírně vyšší význam pro starší věkové skupiny. Výstavba domů a bytů býval většinou faktor, který by mohl migraci ovlivňovat. Nízká výstavba může kupříkladu migraci mírně brzdit. Hustota osídlení napovídá něco o sídelním charakteru regionů. Jsou zde totiž ORP, která jsou osídlena hustěji než jiná. Ovšem možná by se za zkrslující faktor mohla považovat velikost území. A za předpokladu jediného jádra regionu, jeho velká velikost může celkově snižovat tuto hodnotu, i když ve městě je hustota obyvatel zcela jiná. V každém případě to poukazuje na regiony, jejichž většina území má vesnický charakter.

Ze životního prostředí bude k identifikaci území stačit údaj o čistotě ovzduší, kde ukazatel značí míru překročení limitů znečištění s maximální hodnotou 100 procent.

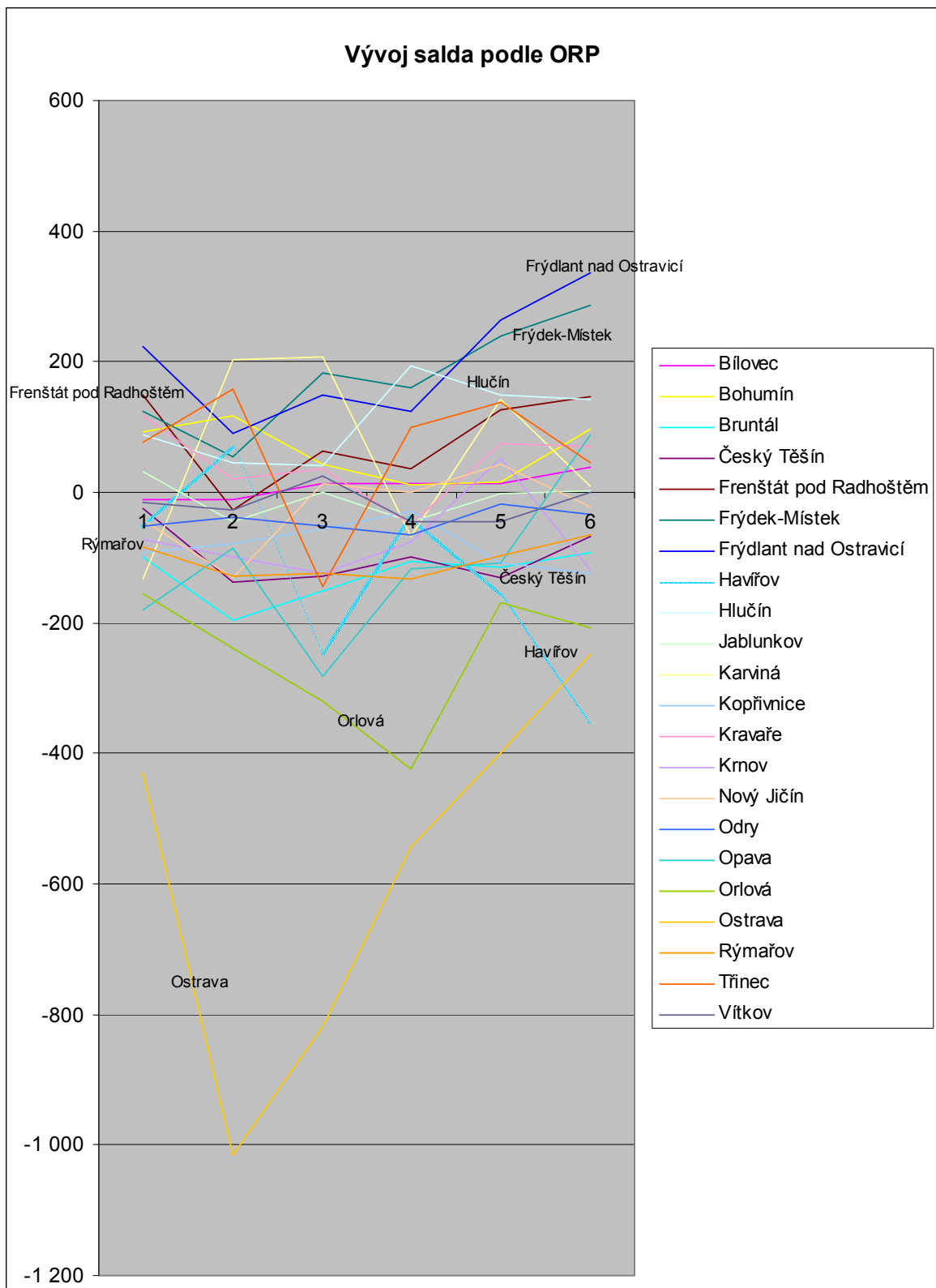
U infrastruktury je uveden pouze ukazatel dopravního napojení, který je v dnešních stávajících podmínkách v MSK poměrně důležitý. Hodnoceny jsou také silnice první třídy přítomné v regionu za 1 bod. Rychlostní silnice za 5 a dálnice za 10 bodů.

Tab. 5. Tabulka Faktorů

ORP	Ekonomika			Sociální prostředí				Životní prostředí	Infrastruktura
	Míra nezaměstnanosti	Počet uchazečů/ pracovní místo	Množství podnikatelských subjektů - právnické osoby	Možnost SŠ a VŠ vzdělání	Počet zdravotnických a sociálních zařízení	Výstavba domů/bytů na 1000 obyv.	Hustota osídlení	Kvalita ovzduší	Počet silnic vyšší třídy
<b>Moravskoslezský kraj</b>	<b>8,62</b>	<b>41,9</b>	<b>43 461</b>	<b>199</b>	334	<b>2,0</b>	230,4	46,64	-
Bílovec	7,20	42	632	3	11	1,9	159,6	61,5	11
Bohumín	8,71	67,4	594	3	16	1,6	622,2	100	12
Bruntál	12,96	47,1	1 223	9	10	1,1	61,8	1,3	2
Český Těšín	9,61	67,4	1 084	7	12	2,2	601,4	85,2	7
Frenštát pod Radhoštěm	5,31	42	614	5	8	1,7	193,7	7,2	1
Frýdek-Místek	6,43	19,8	3 679	21	23	3,1	228,7	53,25	10
Frýdlant nad Ostravicí	6,59	19,8	734	2	8	5,7	72,53	5,9	2
Havířov	11,94	67,4	1 819	17	14	0,9	1 113	89,8	3
Hlučín	6,94	34	771	4	5	2,7	242	86,2	1
Jablunkov	6,37	19,8	516	2	4	2,7	127,9	12,25	1
Karviná	13,27	67,4	1 572	10	27	0,4	700,7	99,85	2
Kopřivnice	5,75	42	1 147	3	6	2,2	343,1	79,2	6
Kravaře	9,18	34	366	-	1	2,4	211,5	32,35	2
Krnov	9,51	47,1	1 403	10	27	2,9	73,78	2,1	2
Nový Jičín	6,95	42	1 594	10	14	1,3	175,8	36,5	16
Odry	9,61	42	491	3	8	1,4	78,02	5,85	11
Opava	6,54	34	3 710	20	23	1,9	179,6	11,25	4
Orlová	11,97	67,4	778	6	18	3,5	658,6	100	2
Ostrava	8,30	18,7	18 206	53	56	1,6	1 016	94,8	21
Rýmařov	9,82	47,1	486	4	9	3,5	49,97	0,9	1
Třinec	5,72	19,8	1 674	4	26	2,6	237,6	59,9	1
Vítkov	13,03	34	368	3	8	0,2	50,23	0,7	1

Zdroj: ČSÚ, vlastní zpracování

Obr. 5. Graf vývoje migračního salda dle ORP



Zdroj: ČSÚ, vlastní zpracování

Výše uvedený graf (Obr. 5) má uvést na správnou míru graf předchozí (Obr. 4), protože zobrazuje situaci z obsáhlejšího hlediska a díky tomu je potřeba říct, že prakticky ve všech regionech v období od roku 2003 do roku 2005 docházelo k určitému poklesu. A region tyto roky opouštěl významnější počet obyvatel. Od roku 2006 lze sledovat určitou změnu. Emigrace se snížila a tím pádem šly vyzozorovat jisté relativní regionální rozdíly ve směřování migračního salda. Někde docházelo nadále k poklesu, někde však k velmi pozitivním proměnám. U těchto regionů bude pravděpodobně možné mluvit o migrační atraktivitě. A díky tomuto času lze nastínit také časově-horizontální hledisko, jíž je možné rozdělit migrační atraktivitu dlouhodobou a její krátkodobou změnu.

Právě při popisu vybraných regionů by se dalo hovořit o obou hlediscích a hodnotit jejich důležitost samostatně a vzájemně.

Ostatní statistická data, která lze určitými metodami a s určitými kompetencemi dohledat, a to data týkající se převážně migračních proudů a jejich struktury, jsou pro cíl této práce významná především z hlediska k usnadnění dohledání příčin určitého migračního chování. Mohou být rovněž přínosná k potvrzení zjištěných tendencí na základě vybraných faktorů, které mohou ovlivnit preference migranta. Zjednodušeně řešeno se jedná o skutečná a přímá data, která jasně a zřetelně prokazují migrační trendy uvnitř regionu. Nicméně je třeba podotknout, že se zde ani tak neřeší vztah dvou regionů, leč komplexní vztah, který vychází z migrační interakce se všemi regiony na zkoumaném území.

Přestože se zde neobjeví všeobecné trendy kraje v podobě mapy šipek o různé tloušťce případně barvě a popiscích směřující z každého ORP do všech ostatních, v sekci vybraných a jednotlivě zhodnocovaných ORP už se bude to těchto tendencích v jejich konkrétním případě pojednávat. Nejvýznamnější trendy, které v sobě kupříkladu nesou hlavní příčiny stěhování, mohou být i graficky znázorněny.

## 4.2 Výběr relevantních ukazatelů

V této kapitole půjde především o to vybrat ty správné ukazatele, které charakterizují atraktivitu jednotlivých ORP. Mohou ji podporovat nebo popírat. Předem všeho je však nezadatelné říci, že hodnocení se bude skládat ze dvou tabulek.

Jedna bude popisovat krátkodobé hledisko, druhá dlouhodobé. Ve krátkodobé budou zdrojová data odpovídat situaci naměřené v roce 2008 ze statistické ročenky Moravskoslezské

ho kraje 2009. Ve dlouhodobé pak budou data vypočítávána od roku 2003 po rok 2008 včetně.

U dlouhodobého hlediska není nutno se obávat otázky velkoplošných událostí, které by vedly k výkyvům zkreslujícím použité údaje, neboť hodnocení bude založeno na relativní bázi mezi moravskoslezskými ORP.

V obou tabulkách budou vypočítané hodnoty oznámkovány pořadím, které ve svém konečné fázi nabudou hodnotu bodů. Nejméně bodů budou mít migračně nejatraktivnější regiony a nejvíce bodů ty, které jsou migračně nejméně oblíbené.

V případě stejné hodnoty u jednoho ukazatele a přitom dvou různých ORP se jim přiřadí stejná pozice. Počet bodů to tedy změní, avšak regiony, které dosáhly vyššího počtu bodů, budou pokračovat ve klasickém pořadí při vynechání té hodnoty, která ubyla důsledkem tohoto úkazu. Ze dvou nebo tří stejných hodnot se poté udělá průměr pořadí. Toto jest zavedeno kvůli důležitosti správného poměru ukazatelů, které nabývají různé významnosti v této tabulce.

Další důležitá věc je vysvětlit, že tato část bakalářské práce nejvýznamněji naplňuje její cíl, jak je již napsáno v úvodu. Protože na základě vybraných ukazatelů se zde vyberou 3 nejatraktivnější a 3 nejméně atraktivní ORP Moravskoslezského kraje, které budou poté jednotlivě posuzovány a hodnoceny.

Pro tento úkol bylo vybráno několik ukazatelů, které přímo či nepřímo zobrazují míru atraktivity jednotlivých ORP.

Prvním z nich je samozřejmě saldo migrace, které jasně říká, o kolik lidí kraj přišel nebo kolik jich získal. Jeho hodnoty jsou uvedeny v absolutním počtu lidí.

Dále je to potom obrat, jenž je spíš pomocnou hodnotou k výpočtu dalších ukazatelů, a tudíž není hodnocen.

Potom je zde intenzita čisté migrace, která částečně vystupuje sama za sebe a částečně hodnotí důvěryhodnost migračního salda, které ukazuje pouze zjevnou migrační atraktivitu. Je tady ovšem i atraktivita explicitní, která nemůže být zcela naplněna, protože například menší obce nejsou zcela vybaveny na příjem většího počtu migrantů. Nebo jsou zde jiné problémy, které migranty ve stěhování brzdí, a ty už mohou být z řad nejrůznějších faktorů.



Dále potom migrační efektivita, která jak už je uvedeno ve druhé kapitole teoretické části, je sestavena z poměru salda ku celkovému obratu a tedy naznačuje, do jaké míry se podílí migrační přírůstek či úbytek na celkovém stěhování. Tím pádem také něco napovídá o věrohodnosti migračního salda, neboť tam kde je velký obrat, dochází k určitým iluzím o skutečné atraktivitě území. Tento ukazatel by je měl do určité míry potlačit. Jeho hodnoty jsou uvedeny v procentech, ale v případě migračního úbytku jsou uvedeny v záporných hodnotách.

Migrační stabilita je prostý údaj, který vypovídá o intenzitě obratu s ohledem na počet obyvatel v daném území. Tudíž říká, jak je relativně fluktuace lidí v oblasti silná. Čili čím vyšších dosahuje hodnot, tím existuje menší vztah k území a tím i menší předpoklad pro jeho migrační atraktivitu. Nicméně, o něco významnějším údajem bude až v dlouhodobém horizontu, protože v krátkodobém by jej kupříkladu extrémní příliv populace mohl významně zkreslit. Tím pádem budou body u něj získané dosahovat poloviční hodnoty.

A konečně poslední hodnotící údaj, podíl na migračním obratu, koná funkci stabilizační hodnoty. Neříká přímo, zda je region atraktivní či ne. Jenom poukazuje na regiony, které si počínají extrémně. Z jeho hodnot je sestaven průměr a regiony, které mu nejbližší, jsou na tom z extrémního hlediska nejlépe. Ale ty co se mu nejvíce vzdalují, poukazují na určitý druh problémů. Například uzavřenosti, či přílišné otevřenosti regionu, které mají ve svém specifickém rázu vliv na atraktivitu vnější či na atraktivitu vnitřní. Hodnoty jsou uvedeny v procentech. V celé tabulce není započteno vnější stěhování z regionu. Výslednou tabulku lze najít v příloze P I.

V Dlouhodobém měřítku, které pro celkový posudek důležitější kvůli trvalému charakteru migrace, jsou některé ukazatele vedeny poněkud jinak. Dlouhodobé měřítko je v rozsahu let 2003 – 2008.

Prvně jsou důležité pomocné hodnoty u migračního salda, jenž mají zobrazovat skutečnost kolísavé migrace. Tu bylo v krátkodobém hledisku nemožné odhadnout. Avšak bylo potřeba ji v krátkodobém horizontu také zhodnotit, kvůli možnému nárazovému trendu zvýšené atraktivity nebo naopak.

Směrodatná odchylka průměrného salda by zde měla konat funkci údaje, jenž potvrzuje věrohodnost všech ostatních údajů v dlouhodobé tabulce. Zde tedy migrační stabilita hraje vyšší roli, avšak je potřeba ji zvažovat z více hledisek. Intenzita čisté migrace je zde prů-

měrem ročních intenzit ze sledovaného období. Stejně tak i migrační stabilita. Efektivita migrace je podílem celkového salda a celkového obratu. Celkové saldo a celkový obrat jsou součtem jejich ročních hodnot ve sledovaném období. Podíl na celkovém migračním obratu je rovněž odvozen z jeho celkové hodnoty. Výslednou tabulku lze najít v příloze P II.

Souhrnné zhodnocení výběru migračně atraktivních a neatraktivních regionů je založeno na porovnání zhodnocení z krátkodobého i dlouhodobého horizontu. Je hlavně nutno si uvědomit, že každý region bude vybrán nejen podle absolutního poměru naměřených výsledků, ale i z osobního posudku důvěryhodnosti a druhu problémů, se kterým se dané regiony potýkají. Bude zde i snaha vybrat regiony s různými geografickými umístěními, pokud to bude možné. Souhrnná tabulka viz Tab. 6 zde napoví samozřejmě víc.

Tab. 6. Souhrnná tabulka atraktivnosti ORP

Krátkodobý horizont		Dlouhodobý horizont	
ORP	Celkový počet bodů	ORP	Celkový počet bodů
Hlučín	18	Hlučín	16,5
Frydlant nad Ostravicí	20	Frydlant nad Ostravicí	19,5
Frenštát pod Radhoštěm	22	Frenštát pod Radhoštěm	23
Frydek-Místek	26,5	Třinec	23
Kravaře	26,5	Frydek-Místek	26,5
Bohumín	28,5	Kravaře	26,5
Třinec	28,5	Bohumín	29,5
Opava	29	Karviná	36
Karviná	36	Nový Jičín	37,5
Bílovec	37	Bílovec	39,5
Nový Jičín	43	Jablunkov	40
Jablunkov	43,5	Opava	47,5
Vítkov	55	Krnov	52
Odry	59	Vítkov	54
Bruntál	60	Kopřivnice	57
Český Těšín	62	Odry	63
Krnov	62	Havířov	66
Kopřivnice	64,5	Bruntál	66,5
Ostrava	67	Ostrava	68
Orlová	73	Český Těšín	70
Rýmařov	73	Orlová	75
Havířov	78	Rýmařov	75,5

*Zdroj: Vlastní zpracování*

Z tabulky lze již vidět typicky atraktivně lepší i horší ORP. Ve srovnání s vývojem migračního salda ve sledovaném období viz Obr. 5 jsou hodnoty víceméně podobné. Výběr na

základě výpočtů tedy víceméně spíš odkryl regiony, které by se v absolutních hodnotách poněkud ztratily.

Z každých tří regionů, které se umístily na vybraných příčkách, jsou vždy dva, které se nacházejí v obdobných lokalitách, ne-li dokonce ve stejných okresech, což nasvědčuje oblastní příbuznosti problematiky. Mezi atraktivní regiony se zařadily oblasti na sever od Ostravy a oblasti, které většinou spadají do Frýdecko-Místecka. Nejhorší hodnoty ani ne tak překvapivě vycházely především z Ostravska a Bruntálska.

Dále se většinou mezi méně atraktivní oblasti nacházely ORP v jihozápadní části kraje, z nichž je patrná určitá marginalita a menší spádovost směrem ke krajskému městu. Některé, jako například Nový Jičín, nebyly díky svému dopravnímu napojení na větší města v kraji takto postiženy.

Tedy ORP, která budou posuzována, budou víceméně odpovídat pořadím, rozdílem hodnot a také s větším důrazem na dlouhodobý horizont. Z atraktivních ORP budou posuzovány následující: Hlučín, Frýdlant nad Ostravicí a Frenštát pod Radhoštěm. Z neatraktivních ORP potom budou hodnoceny tyto: Rýmařov, Havířov a Orlová.

### **4.3 Posouzení stavu vybraných regionů ve srovnání se stávajícím řešením situace**

Tato kapitola také patří k těm nejdůležitějším, neboť má přímý vztah k cíli práce, který popisuje nejen výběr migračně atraktivních a neatraktivních regionů, ale také jejich následné vymezení. To znamená poznat příčiny těchto tendencí. Dále popsat čím je tento region tak speciální, případně se u neatraktivních regionů pokusit najít řešení, který by stávající stav zlepšilo.

Když byly konečně vybrány regiony ke konkrétnějšímu vymezení, bude zde již možnost dostat se k přímé migrační problematice kraje. U každého z těchto regionů budou popsány jejich všeobecné silné a slabé stránky. Dále jak se tyto projevují na migračních tendencích s podložením informacemi. A ty budou jednak z dosud zjištěných faktorů atraktivity či neatraktivity a potom se budou posuzovat statistická data o migračních proudech. Ty budou vyznačovat především nejvýznamnější trendy v daném ORP. Celkový posudek o regionu bude shrnovat data ze všech použitých zdrojů, které byly použity k vymezení daného regionu.

### 4.3.1 Tři vybrané migračně atraktivní regiony

- **Hlučínsko**

Hlučín je ORP, které náleží k Opavskému okresu a nachází se asi deset kilometrů severozápadně od krajského města. Asi 15 kilometrů na západ se nachází ORP Kravaře a zhruba stejnou vzdálenost směrem na východ je ORP Bohumín. Tyto mají obdobný situační charakter.

Město Hlučín čítá asi 14 tis. obyvatel a řadí se tak mezi menší města v MSK. Město je proslulé především díky své bohaté historii, která je spojená s Pruskou nadvládou. Dodnes je zde k nalezení mnoho historických staveb a historický střed města je městskou památnou zónou. Mezi obyvateli Ostravy je mimo jiné známé díky nedalekému jezeru Štěrkovna. K Ostravě má Hlučín mnohem větší spádovost nežli k Opavě. Nicméně většina obyvatel tohoto ORP nalézá práci především v těchto dvou městech.[9]

Tento region je migračně poměrně stabilní, přesto na rozdíl od mnoha jiných ORP tohoto kraje má výraznější kladné migrační saldo. Ze statistik vyplývá, že migrační proudy směrem do regionu jsou nejčetnější z Ostravska, Opavy, Havířovska, ale také ze sousedních Kravařů.

Stěhování většinou probíhá ve věku 25-35 let. Dále potom spíše mladší skupiny než ty starší. To by celkem také odpovídalo statistickému zjištění důvodů stěhování, kde se nejčastěji objevovaly rodinné důvody (Svatby, rozvody) a u nich druhotná migrace. U emigrace je Ostrava také hlavním cílem migrantů, ale projev druhotné migrace zde již není tak významný. Kromě toho se migranti pohybují v kategorii do 30 let. Grafický náhled je k dispozici v příloze P IV.

Z tabulky faktorů vyplývá, že region neoplývá žádnými extrémními nedostatky, které by mohly snižovat jeho atraktivitu. Nezaměstnanost je zde relativně k té kraji nízká, ekonomická aktivita a dostupnost sociálních a zdravotních zařízení je zde víceméně úměrná počtu obyvatel obývajících tento region. I přes menší intravilán tohoto ORP zde, podle všeho, není oblast ušetřena špatného ovzduší, které proudí z Ostravské aglomerace. V tomto případě se zdá, že tento fakt nemá na migraci příliš velký vliv. Také je však možné, že bezprostřední blízkost znečišťovatelů je faktorem samo o sobě. Dopravní infrastruktura v této oblasti zahrnuje silnice vyšší třídy, které se táhnou na obě větší města (Ostrava, Opava).

Celkově by se o tomto ORP dalo říci, že se jedná o region, do kterého se odebírají lidé, většinou rodiny, možno jako únik z prostředí větších měst. Oblast má přece jen větší rekreační charakter a o něco vzhlednější životní prostředí. Kromě toho je její výhodou stálá poměrná blízkost Ostravy jako zdroje pracovních příležitostí. Region je tedy atraktivní především díky své poloze. Pro další podporu své migrační atraktivity by měl podporovat rekreační aktivity v regionu a nerozrůstat se v příliš průmyslový charakter.

- **Frýdlant nad Ostravicí**

Frýdlant nad Ostravicí leží na řece Ostravici a nachází se asi deset kilometrů na jih od Frýdku-Místku, okresního města. Směrem na západ sousedí s ORP Frenštát pod Radhoštěm. S těmito dvěma regiony má obdobný situační charakter, který se nejvíce projevuje právě ve Frýdlantu.

Město Frýdlant nad Ostravicí má necelých 10 tisíc obyvatel. Díky své poloze je město často nazýváno vstupní branou do Beskyd. Koneckonců se rozkládá na úpatí jejich nejvyšší hory. Město má bohatou historii a železářskou tradici. Dnes se orientuje i na cestovní ruch. Město je známé pro svou klidnou a čistou lokalitu a pro dobré napojení nejen s okresem, ale také krajským městem.[10]

Z migračního hlediska se zdá Frýdlant asi nejatraktivnějším regionem v kraji. A jistě by se umístil na první pozici, nebýt stabilizačních ukazatelů. Tato tendence se však zdá i poměrně dlouhodobá. Mezi nejvýznamnější migrační proudy, viz příloha P V, zde patří imigrace z Ostravy a blízkého Frýdku-Místku, dále potom z Havířova, ale nezanedbatelné jsou i proudy z Frenštátu pod Radhoštěm a Kopřivnic. Emigrace je pouze v malých číslech a týká se jenom Frýdku-Místku a standardně Ostravy.

Stěhování zde probíhá nejvíce v 30-35letých věkových skupinách, ale nezanedbatelná je i druhotná migrace a migrace do 55 let. Ve statistickém šetření z roku 2004 byly významnější důvody imigrace do regionu spojeny s bytovými, sňatečnými a zdravotními důvody.

V tabulce faktorů je znát určitou nadprůměrnost a jistou samostatnost ORP. Má kupříkladu dobrou dostupnost zdravotnických i sociálních zařízení, vyšší míru výstavby obyvatelných prostor a čisté pobeskydské životní prostředí. Nižší hustota obyvatel je způsobena rozsáhlostí ORP ve spojitosti s jeho příhorským prostředím.

Všeobecně by se dalo říct, že ORP Frýdlant nad Ostravicí odpovídá svému názvu, který znamená „země klidu“. Přitom je však díky své dopravní dostupnosti k dvěma důležitějším městům v kraji dostatečně živý na to, aby byl atraktivní, jako je nyní.

- **Frenštát pod Radhoštěm**

ORP Frenštát pod Radhoštěm se nachází v kotlině moravskoslezských Beskyd. Nejbližší sousedí s na východ s Frýdlantem nad Ostravicí, na severozápad potom s Kopřivnicemi a také okresním městem Nový Jičín.

Město jako takové má asi 11 tisíc obyvatel. Leží pod horou Radhošť a jedná se o částečně rekreační oblast, kde lze najít mnoho kulturního a sportovního vyžití.[11]

Migračně má Frenštát poměrně stále kladné saldo. Jeho hodnoty a trendy sice nedosahují takové výše jako je to kupříkladu ve Frýdlantu nad Ostravicí či Frýdku-Místku, ale přesto svědčí o poměrné migrační atraktivitě této oblasti. Mezi nejvýznamnější imigrační proudy, viz příloha P VI, zde patří ten z Kopřivnic, odkud každoročně migruje asi kolem 50ti lidí. Kromě tradičních důvodů stěhování tady totiž patří zdravotní důvody, což poměrně odpovídá rozdílu mezi Kopřivnicemi a Frenštátem, pokud se jedná o stav životního prostředí. Mezi další významnější migrační toky patří z Frýdku-Místku, Frýdlantu nad Ostravicí, Nového Jičina a Ostravy. Ovšem všechny tyto jsou již v poměrně malých přirozených mírách. Emigrační proudy zde ztěžka překračují počet 20 lidí ročně. Většinou se jedná o protiproudy, možná reemigrační, k výše jmenovaným migračním tokům.

V tabulce faktorů jsou většinou hodnoty v průměrné míře. Alespoň tedy relativně průměrné ke kraji. Za zmínku stojí například větší počet středních škol a větší dostupnost sociálních a zdravotnických zařízení, která je nejspíš podmíněna větší vzdáleností obce od správních obvodů vyššího významu. Dále je zde samozřejmě dobrý stav životního prostředí.

Zevrubně lze tvrdit, že region své atraktivitě vděčí především dobrému životnímu prostředí v kombinaci s velikostí středně velkého města. Úřady v této lokalitě se však utvrzují v tvrzení, že dobrý migrační stav panoval dosud, dokud zde byly přítomné větší podniky jakožto zdroj pracovních příležitostí. Situace se údajně již pomalu zhoršuje a oblast nečekají příliš dobré vyhlídky v migrační oblasti do budoucna.

### 4.3.2 Tři vybrané migračně neatraktivní regiony

- **Rýmařov**

ORP Rýmařov lze najít na severozápadě, konkrétněji nejzápadněji umístěný region v Moravskoslezském kraji. Spadá pod okres Bruntál, s jehož ORP, jako jediným v celém kraji sousedí na východ. Situační charakter se předpokládá obdobný i ORP náležících do stejného okresu (Bruntál, Krnov). V Rýmařovsku se ovšem situace jeví jako nejhorší z těchto tří.

Ve městě sídlí necelých 9 tisíc obyvatel. Mnoho lidí zde žije na venkově. Město je umístěno v údolí mezi svahy hrubých a nízkých Jeseníků a kromě výhledu na širý obzor se může pochlubit i několika historickými památkami, zejména radnicí.[12]

Z ukazatelů vyplývá, že toto ORP patří mezi migračně nejméně oblíbené. Jediný významnější imigrační proud, jak je možno vidět v příloze P VII, je zde z blízkého Bruntálu, který činí u imigrace v řádu kolem 60ti migrantů. Ten je však částečně vyvážen protiproudem ze stejné oblasti. Drtivá hodnota emigrace z tohoto ORP vede pryč z tohoto kraje, pravděpodobně směrem do kraje Olomouckého. Zdá se, že k němu tento region má i větší spádovost. Z regionu migrují především mladí lidé a rodiny.

Z grafu o vývoji salda lze vypožorovat, že emigrace z tohoto regionu má víceméně konstantní charakter, což svědčí o tom, že musí jít o trend, který má v oblasti dlouhodobou podobu.

Z tabulky faktorů se lze dohledat, že se jedná o oblast s nemenší hustotou obyvatel v rámci ORP v kraji. Dále, že zdejší vyšší nezaměstnanost v kombinaci počtu uchazečů na jedno pracovní místo nezachrání ani čisté životní prostředí.

Dá se říct, že toto ORP je součástí oblasti, do které příliš nesměřují ekonomické aktivity. Image horského městečka s vysokou mírou venkovského obyvatelstva investorům pravděpodobně moc nenahrává. Alespoň tedy ne těm, kteří jsou pro potřebnost pracovních míst ideální. Této oblasti by pravděpodobně nejlépe figuroval rozvoj malého a střední podnikání a řemeslné výroby.

- **Havířov**

Havířov je ORP, které neoddělitelně patří mezi velká města Ostravské aglomerace. Ze západu sousedí s Ostravou, ze severu s Karvinou a Orlovou, z východu s Českým Těšínem a

z jihu s Frýdkem-Místkem. S Ostravou a Orlovou má obdobný situační charakter, přičemž přestože byly v Orlové zaznamenány vyšší ukazatele neatraktivnosti, byl k rozboru zvolen i Havířov. A to z důvodů relativně velkého nárůstu emigračních aktivit v blízkém horizontu. Tím se jeho problematika stává více zajímavou.

Město je známé díky svému dřívějšímu sídelnímu charakteru, když mělo sloužit převážně jako zdroj pracovních sil pro blízké těžko-průmyslové oblasti a dolní hospodářství. Také je významnou spojnicí mezi Ostravou a Českým Těšínem. Jedná se o velké město s přítomností strojírenského, energetického, potravinářského a gumárenského průmyslu. K tomu má velkou populaci, která čítá přibližně 84 tisíc lidí.[13]

Jak už bylo řečeno výše, tento region se potýká s neúměrně vysokou mírou emigrace v krátkém období. Největší imigrační toky zde čítají ty z Ostravska a Orlové, potom z Karviné a v menší míře už potom z Českého Těšína a Frýdku-Místku. U protiproudů těchto toků je nutno poznamenat, že ve většině případů se do Havířova nastěhovalo více migrantů než se odstěhovalo. Jen u proudu k Frýdku-Místku byla situace opačná. Zbytek vystěhovaných tedy představují lidé, kteří buď odešli do menších ORP či do jiného kraje. Viz příloha P VIII.

Dle tabulky faktorů má ORP Havířov největší hustotu obyvatelstva v kraji vůbec. Počet podnikatelských subjektů má podprůměrnou úroveň v poměru k počtu obyvatel. Předpokládá se tedy, že většina pracovního uplatnění bude v blízké Ostravě. Přesto je v Havířově vysoká míra nezaměstnanosti i nadměrný počet uchazečů na jedno pracovní místo. Míra nezaměstnanosti je tady ovšem více směrodatná. Ačkoli se Havířov povětšinou nenachází v nejprůmyslovějších částech Ostravské aglomerace, čistota životního prostředí zde také není úplně ideální. Limity ovšem víceméně nepřekračuje.

Pravděpodobný hlavní faktor opouštění tohoto regionu je vysoká nezaměstnanost, která není tak snadno řešitelná. Ostrava by měla sice nabízet dostatek příležitostí, avšak to zřejmě nestačí. Dalším faktorem by mohly být určité problémy uvnitř města. Ale jde jen o spekulaci. ORP by mělo řešit hlavně problém nezaměstnanosti. Negativní image Havířova, který bývá označován jako „Noclehárna Ostravska“, je také překážkou k utváření těchto podmínek.



- **Orlová**

ORP Orlová patří spolu s Rýmařovem migračně k nejméně populárním regionům kraje. Na jihovýchodě sousedí s Karvinskem, na severu s Polskem, na severozápadě s Bohumínem a na západě s Ostravou. Tato oblast neoddělitelně patří do Ostravské aglomerace a jedná se o jedno z větších populačně koncentrovaných měst na menším správním území. Zdejší situace se zdá být poměrně snadno vysvětlitelnou, vzhledem k vícerym negativním podmínkám. Nicméně bude dobré ji popsat jako „zářný“ příklad.

Město Orlová patří k větším přiostravským městům se svým 35 tisícovým počtem obyvatel. Toto město mělo v historii poměrně dobré podmínky v oblasti kulturních památek, infrastruktury a vzdělání. Ty však byly zejména v druhé polovině 20. století narušeny a dostaly tak Orlovou víceméně do kritické fáze, se kterou se potýká dodnes.[14]

Jak už bylo řečeno, tak hodnocením patří mezi ty nejméně atraktivní regiony v dlouhém i krátkém časovém horizontu. A vývoj salda se podobně, jako v případě Karviné, opožďuje od většiny kraje u kritického bodu o rok. Nicméně si stále udržuje záporný migrační trend.

Mezi nejvýznamnější odlivové proudy z kraje patří ty na Karvinsko a Havířov. Což je docela překvapující vzhledem k jejich obdobnému charakteru. Tyto proudy jsou významně velké, tudíž by měly mít své řádné odůvodnění. Nicméně tyto proudy si lze prohlédnout v příloze P IX.

Z tabulky faktorů vyplývá, že migrace musí mít vztah jednak k nezaměstnanosti, která je stále komplikovaná i kvůli stávajícím nedostatkům v infrastruktuře. Na svůj charakter ne až tak dobrým spojením s metropolí kraje, která poskytuje většinu pracovních nabídek. Dále je zde fakt nečistého ovzduší, který má určitě také své opodstatnění.

Celkově by se o tomto ORP dalo říci, že jeho podmínky nejsou zcela vyhovující, ale stejně jako u mnoha jiných regionů, se dá očekávat zlepšení, alespoň tedy v některých směrech např. v dopravní infrastruktuře. A také v případě zlepšení situace na trhu práce jako takové.

## ZÁVĚR

V této práci bylo zjištěno a popsáno mnoho známých trendů, které v kraji panují. Většinou se nejednalo o nic nového. Cílem této bakalářské práce byla identifikace a charakteristika migračně atraktivních a migračně neatraktivních regionů na úrovni ORP uvnitř Moravskoslezského kraje. A snaha byla tyto jevy objasnit především metodicky, neboť právě tyto lze skutečně použít k dalšímu bádání a k hledání systematických řešení. Největším problémem v této práci byla určitá omezenost v přístupu ke zdrojovým datům. Český statistický úřad má kupříkladu velkou nevýhodu v tom, že se mnoho věcí v cestě k západním trendům a vstupu do EU měnilo, reorganizovalo a vyvíjelo. To totiž velmi zkomplikovalo srovnání v delších časových horizontech, ke kterým by se musely použít přepočítaná data. ORP dříve nefungovaly tak jako nyní a tedy srovnání muselo být uskutečněno v kratší časové oblasti. Dále je nutno poznamenat, že je stále co zlepšovat na struktuře a obsahuplnosti statistických dat, které jsou k dispozici nyní, neboť by se při statistickém zjišťování dalo pomocí jedné kolonky navíc získat velké množství velmi cenných údajů. A samozřejmě i jejich předávání.

Ovšem problém se získáním dat nebyl jediným důvodem pro neuvedení ještě širšího časového horizontu. Dalším důvodem byla menší souvztažnost nejenom s cílem, ale i s účelem celého zkoumání. Dvacetiletá analýza by totiž nevedla k jednoznačnému určení atraktivity regionů, nýbrž by byla nápomocná spíše ke zkoumání obecného migračního chování podle událostí, ke kterým v historii došlo.

Bylo také zajímavé zjištění různých tendencí v kraji, které u nepřiliš informovaného člověka mohou být přece jen trochu nejasné.

Nakonec nebyla použita data z předchozího roku, hlavně kvůli nedávné globální krizi, která způsobila razantní nepřírozené změny v celém zkoumaném území. Jedná se kupříkladu ještě větší navýšení už tak nepříjemně velké nezaměstnanosti a úpadku určitého počtu subjektů v podnikatelském sektoru. Důležitá věc jsou samozřejmě i vnější vlivy, ale v tomto případě se jedná o dočasný trend, který může mít roztodivný efekt. Ten se však ukáže až v budoucnu a predikce by byla možná trochu troufalá.

Nicméně přes všechna tato fakta práce naplnila svůj cíl a částečně i účel, ke kterému byla zpracována. Výstupem jsou data, která byla zkoumána z více různých hledisek a tedy pokud možno z objektivní stránky věci.

**SEZNAM POUŽITÉ LITERATURY**

- [1] PAVLÍK, Zdeněk, KALIBOVÁ, Květa. Mnohojazyčný demografický slovník: Český svazek. 2. aktualiz. vyd. Praha: Český demografická společnost, 2005. 184 s. ISBN 0-239-4864-4.
- [2] ROUBÍČEK, Vladimír. Úvod do demografie. 1. vyd. Praha: CODEX Bohemia, 1997. 352 s. ISBN 80-85963-43-4.
- [3] KOSCHIN, Felix. Demografie: poprvé. Praha: [s.n.], 2005. 125 s. ISBN 80-245-0859-1.
- [4] SRB, Vladimír. 1000 let obyvatelstva českých zemí. 1. vyd. Praha: [s.n.], 2004. 276 s. ISBN 80-246-0712-3.
- [5] Pojem Amenity [online]. 2009 [cit. 2010-04-30]. Www.kge.zcu.cz. Dostupné z WWW: <<http://www.kge.zcu.cz/veda/amenity/pojem.htm>>.
- [6] Shrnutí základních tendencí sociálního a ekonomického vývoje Moravskoslezského kraje v 1. – 3. čtvrtletí 2009 [online]. 2010 [cit. 2010-04-30]. Www.czso.cz. Dostupné z WWW: <[http://czso.cz/xt/redakce.nsf/i/shrnuti\\_zakladnich\\_tendenci\\_moravskoslezskeho\\_kraje\\_v\\_1\\_3\\_ctvrtleti\\_2009](http://czso.cz/xt/redakce.nsf/i/shrnuti_zakladnich_tendenci_moravskoslezskeho_kraje_v_1_3_ctvrtleti_2009)>.
- [7] Moravskoslezský kraj : Program rozvoje kraje (PRK) [online]. 2006 [cit. 2010-04-30]. Www.kr-moravskoslezsky.cz. Dostupné z WWW: <[http://verejna-sprava.kr-moravskoslezsky.cz/zip/prk\\_2k6\\_b.pdf](http://verejna-sprava.kr-moravskoslezsky.cz/zip/prk_2k6_b.pdf)>.
- [8] Www.hotely-ubytovani.com [online]. 2010 [cit. 2010-05-04]. Ubytování Moravskoslezský kraj Ostravský HOTELY PENSIONY. Dostupné z WWW: <<http://www.hotel-ubytovani.com/img/moravskoslezsky.gif>>.
- [9] Www.hlucin.cz [online]. 2009 [cit. 2010-05-07]. Město Hlučín - oficiální stránky města. Dostupné z WWW: <<http://www.hlucin.cz/o-meste/charakteristika-mesta-hlucina.html>>.-
- [10] Www.edb.cz [online]. 2009 [cit. 2010-05-07]. Město Frýdlant nad Ostavicí, Frýdek-Místek. Dostupné z WWW: <<http://www.edb.cz/Detail.aspx?L=CZ&SML=7302000085000>>.

- [11] [Http://www.frenstat.cz/](http://www.frenstat.cz/) [online]. 2008 [cit. 2010-05-07]. Frenštát pod Radhoštěm - Frenštát p. R. Dostupné z WWW: <<http://www.frenstat.cz/>>.
- [12] [Http://www.rymarov.cz/](http://www.rymarov.cz/) [online]. 2010 [cit. 2010-05-07]. Město Rýmařov. Dostupné z WWW: <<http://www.rymarov.cz/o-meste>>.
- [13] [Http://www.havirov-city.cz/](http://www.havirov-city.cz/) [online]. 2008 [cit. 2010-05-07]. Statutární město Havířov. Dostupné z WWW: <<http://www.havirov/city.cz/historie-a-soucasnost/historie-a-soucasnost-2.html>>.
- [14] [Http://www.mesto-orlova.cz/](http://www.mesto-orlova.cz/) [online]. 2008 [cit. 2010-05-07]. Oficiální internetové stránky města Orlová. Dostupné z WWW: <<http://www.mesto-orlova.cz/kultura/index.php?volba=historie>>.

## SEZNAM POUŽITÝCH SYMBOLŮ A ZKRATEK

- ČR Česká republika.
- ORP Obec s rozšířenou působností.
- MSK Moravskoslezský kraj.
- EU Evropská Unie.
- IDS Integrovaný dopravní systém.
- ČSÚ Český statistický úřad

**SEZNAM OBRÁZKŮ**

Obr. 1. Migrační model.....	19
Obr. 2. Geografická mapa Moravskoslezského kraje .....	24
Obr. 3. Mapa ORP Moravskoslezského kraje.....	25
Obr. 4. Graf srovnání migračního salda 2003-2008.....	34
Obr. 5. Graf vývoje migračního salda dle ORP .....	38

**SEZNAM TABULEK**

Tab. 1. Základní statistické údaje za ORP Moravskoslezského kraje .....	25
Tab. 2. Vývoj populace dle ORP .....	30
Tab. 3. Migrační situace z roku 2008 .....	32
Tab. 4. Migrační situace v roce 2003 .....	33
Tab. 5. Tabulka Faktorů .....	37
Tab. 6. Souhrnná tabulka atraktivnosti ORP .....	42

**SEZNAM PŘÍLOH**

- P I Výběr regionů podle jejich atraktivity v krátkodobém horizontu
- P II Výběr regionů podle jejich atraktivity v dlouhodobém horizontu
- P III Věkové složení obyvatelstva MSK
- P IV Migrační proudy – Hlučín
- P V Migrační proudy – Frýdlant nad Ostr.
- P VI Migrační proudy – Frenštát pod Radh.
- P VII Migrační proudy – Rýmařov
- P VIII Migrační proudy – Havířov
- P IX Migrační proudy - Orlová



## PŘÍLOHA P I: VÝBĚR REGIONŮ PODLE JEJICH ATRAKTIVITY V KRÁTKODOBÉM HORIZONTU

Krátkodobý časový horizont													
ORP	Migrační saldo		Migrační obrat	Intenzita čisté migrace		Migrační efektivita		Migrační stabilita		Podíl na migračním obratu			Celkový počet bodů
	Hodnota	Body	Hodnota	Hodnota	Body	Hodnota	Body	Hodnota	Body(1/2)	Hodnota	Odchylka(4,65%)	Body(1/2)	
Bílovec	39	9	785	1,5	7	4,97%	7	3,03%	7,5	2,33%	2,32%	6,5	37
Bohumín	98	5	1 012	3,3	4	9,68%	6	3,39%	9,5	3,00%	1,65%	4	28,5
Bruntál	-93	17	1 069	-2,4	16	-8,70%	17	2,75%	6,5	3,17%	1,48%	3,5	60
Český Těšín	-67	16	903	-2,5	17	-7,42%	15	3,39%	9	2,68%	1,97%	5	62
Frenštát pod Radhoštěm	147	3	587	7,7	2	25,04%	2	3,08%	8	1,74%	2,91%	7	22
Frydek-Místek	286	2	2 714	2,6	6	10,54%	5	2,48%	3	8,05%	3,40%	10,5	26,5
Frydlant nad Ostravicí	335	1	885	14,6	1	37,85%	1	3,87%	11	2,63%	2,03%	6	20
Havířov	-355	22	2 633	-3,6	20	-13,48%	22	2,67%	6	7,81%	3,16%	8	78
Hlučín	143	4	995	3,6	3	14,37%	3	2,49%	3,5	2,95%	1,70%	4,5	18
Jablunkov	2	11	484	0,1	11	0,41%	11	2,15%	1	1,44%	3,22%	9,5	43,5
Karviná	9	10	1 913	0,1	10	0,47%	10	2,58%	5	5,67%	1,02%	1	36
Kopřivnice	-125	19	1 075	-3,0	19	-11,63%	19	2,58%	4,5	3,19%	1,46%	3	64,5
Kravaře	69	7	501	3,3	5	13,77%	4	2,36%	2	1,49%	3,16%	8,5	26,5
Krnov	-120	18	1 116	-2,8	18	-10,75%	18	2,62%	5,5	3,31%	1,34%	2,5	62
Nový Jičín	-22	13	1 192	-0,5	13	-1,85%	13	2,46%	2,5	3,54%	1,11%	1,5	43
Odry	-33	14	443	-1,9	15	-7,45%	16	2,54%	4	1,31%	3,34%	10	59
Opava	89	6	2 237	0,9	8	3,98%	8	2,20%	1,5	6,64%	1,98%	5,5	29
Orlová	-207	20	1 671	-4,5	22	-12,39%	20	3,62%	10,5	4,96%	0,31%	0,5	73
Ostrava	-247	21	9 291	-0,7	14	-2,66%	14	2,76%	7	27,56%	22,91%	11	67
Rýmařov	-65	15	523	-3,9	21	-12,43%	21	3,15%	8,5	1,55%	3,10%	7,5	73
Třinec	46	8	1 184	0,8	9	3,89%	9	2,13%	0,5	3,51%	1,14%	2	28,5
Vítkov	1	12	497	0,1	12	0,20%	12	3,53%	10	1,47%	3,18%	9	55

*Zdroj: ČSÚ, vlastní zpracování*

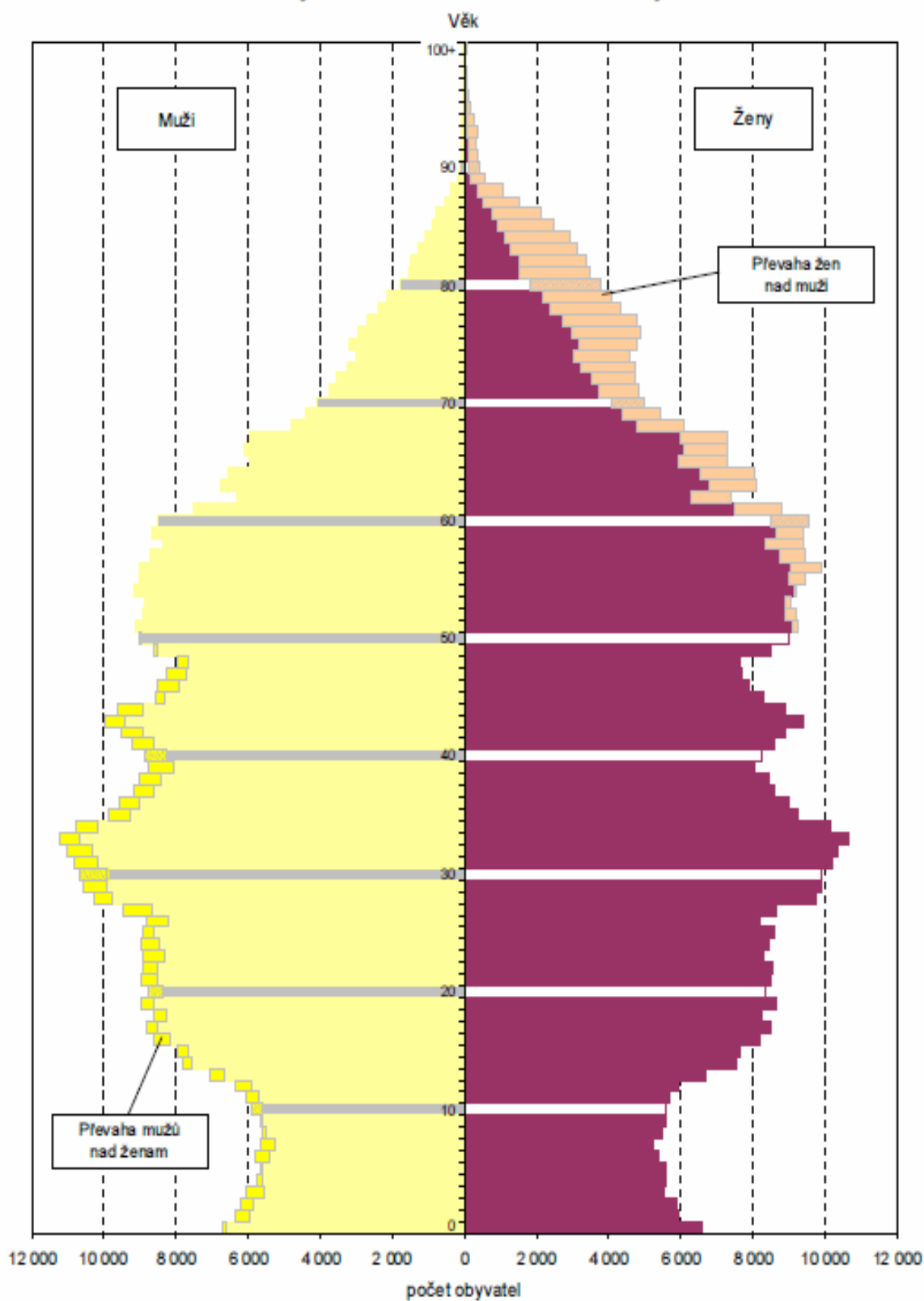
## PŘÍLOHA P II: VÝBĚR REGIONŮ PODLE JEJICH ATRAKTIVITY V DLOUHODOBÉM HORIZONTU

Dlouhodobý časový horizont															
ORP	Celkové Mi-grační saldo		Průměrné mi-grační saldo		Celkový Migrační obrát	Intenzita čisté migrace		Migrační efektivita		Migrační stabilita		Podíl na migračním obratu			Celkový počet bodů
	Hodnota	Body	Hodnota	Sm. Odch.	Hodnota	Hodnota	Body	Hodnota	Body	Hodnota	Body(Pol. Hod.)	Hodnota	Odchylna(4,61%)	Body(Pol. Hod.)	
Bílovec	57	9	10	19,00	4 353	0,4	9	1,31%	9	2,78%	6	2,21%	2,40%	6,5	39,5
Bohumín	377	5	63	45,38	5 917	2,1	5	6,37%	6	3,31%	9,5	3,00%	1,61%	4	29,5
Bruntál	-763	19	-127	39,62	6 865	-3,1	19	-11,11%	20	2,84%	6,5	3,48%	1,13%	2	66,5
Český Těšín	-587	16	-98	44,61	5 579	-3,6	20	-10,52%	19	3,39%	10	2,83%	1,78%	5	70
Frenštát pod Radhoštěm	494	4	82	70,66	3 492	4,2	2	14,15%	2	2,98%	8	1,77%	2,84%	7	23
Frydek-Místek	1 050	2	175	82,10	15 886	1,6	6	6,61%	5	2,43%	3,5	8,05%	3,44%	10	26,5
Frydlant nad Ostravicí	1 186	1	198	93,03	5 006	9,0	1	23,69%	1	3,81%	10,5	2,54%	2,07%	6	19,5
Havířov	-785	20	-131	154,70	17 643	-1,3	14	-4,45%	13	2,98%	8,5	8,94%	4,33%	10,5	66
Hlučín	658	3	110	61,68	5 706	2,8	3	11,53%	3	2,39%	3	2,89%	1,71%	4,5	16,5
Jablunkov	-57	10	-10	29,63	2 787	-0,4	10	-2,05%	11	2,06%	1	1,41%	3,19%	8	40
Karviná	360	7	60	144,55	12 874	0,8	8	2,80%	8	2,90%	7,5	6,52%	1,92%	5,5	36
Kopřivnice	-493	15	-82	34,88	6 697	-2,0	17	-7,36%	17	2,68%	5,5	3,39%	1,21%	2,5	57
Kravaře	267	8	45	57,25	2 705	2,1	4	9,87%	4	2,14%	2	1,37%	3,23%	8,5	26,5
Krnov	-440	14	-73	65,62	6 064	-1,7	16	-7,26%	16	2,37%	2,5	3,07%	1,53%	3,5	52
Nový Jičín	-137	12	-23	59,97	7 401	-0,4	11	-1,85%	10	2,48%	4	3,75%	0,86%	0,5	37,5
Odry	-258	13	-43	16,31	2 460	-2,7	18	-10,49%	18	2,55%	4,5	1,25%	3,36%	9,5	63
Opava	-684	18	-114	121,93	11 528	-1,1	12	-5,93%	14	1,89%	0,5	5,84%	1,24%	3	47,5
Orlová	-1 517	21	-253	102,61	10 959	-5,4	21	-13,84%	21	3,91%	11	5,55%	0,95%	1	75
Ostrava	-3 455	22	-576	287,67	53 549	-1,7	15	-6,45%	15	2,64%	5	27,14%	22,53%	11	68
Rýmařov	-633	17	-106	27,80	2 929	-6,2	22	-21,61%	22	2,87%	7	1,48%	3,12%	7,5	75,5
Třinec	373	6	62	108,74	6 941	1,1	7	5,37%	7	2,09%	1,5	3,52%	1,09%	1,5	23
Vítkov	-107	11	-18	27,40	2 603	-1,3	13	-4,11%	12	3,08%	9	1,32%	3,29%	9	54

Zdroj: ČSÚ

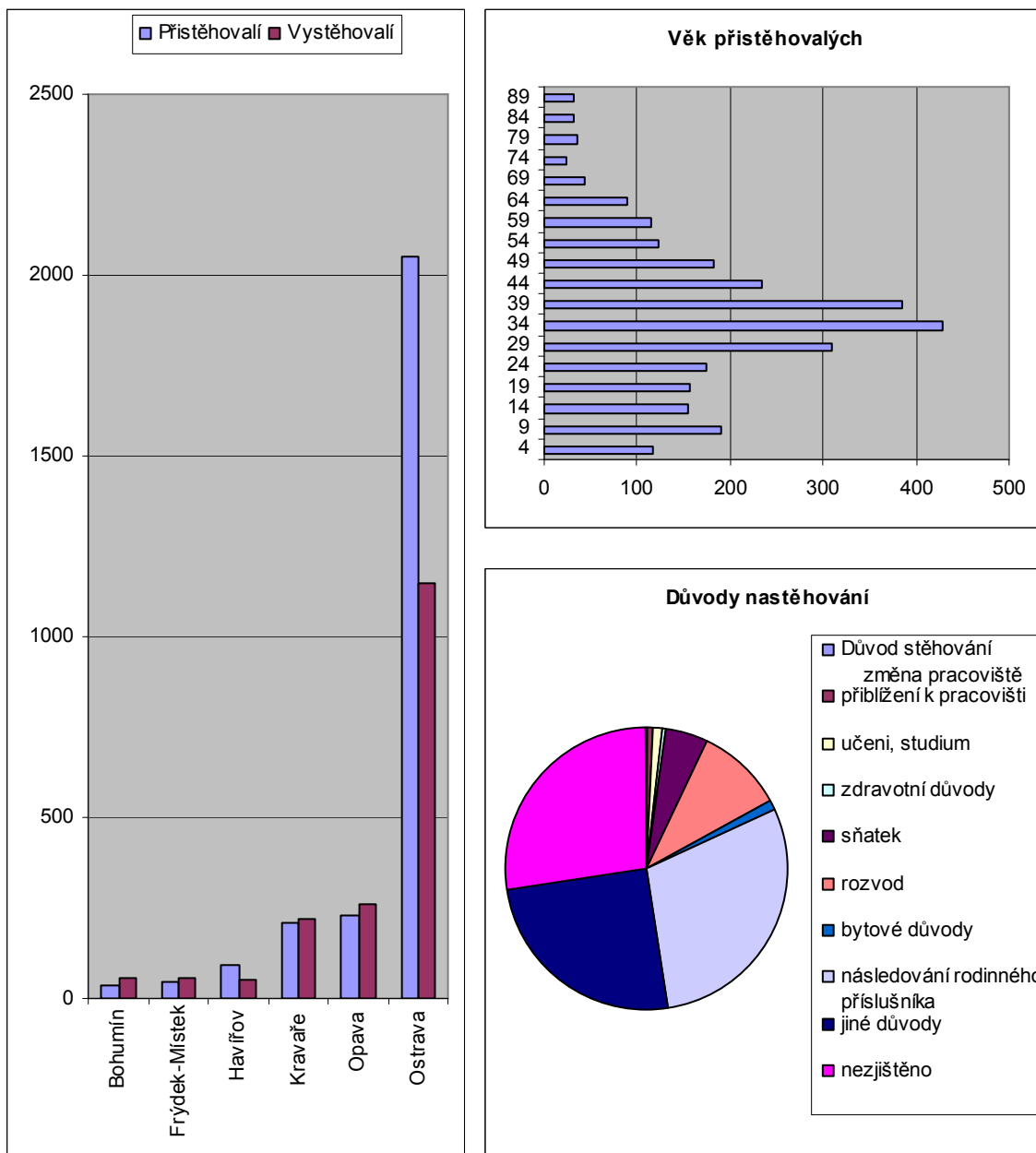
## PŘÍLOHA P III: VĚKOVÉ SLOŽENÍ OBYVATELSTVA MSK

Věkové složení obyvatelstva Moravskoslezského kraje k 31. 12. 2007



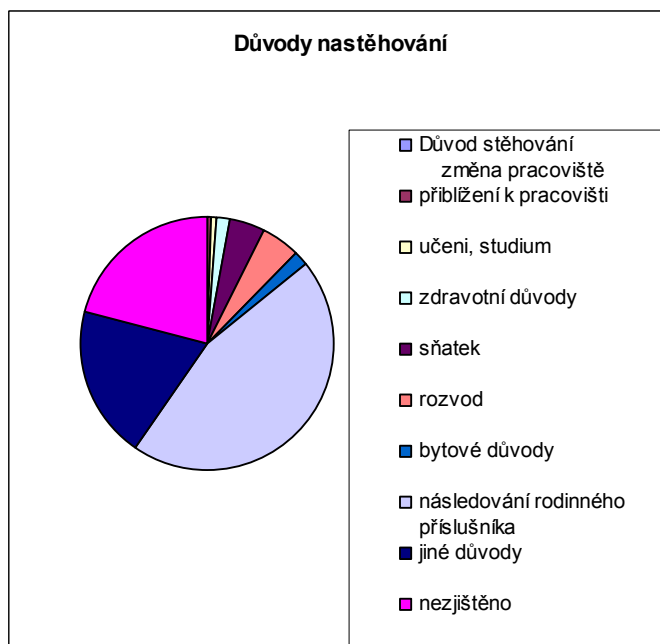
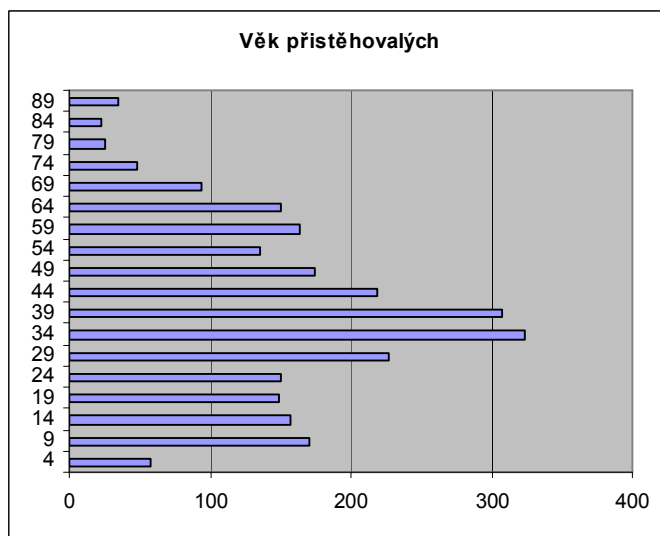
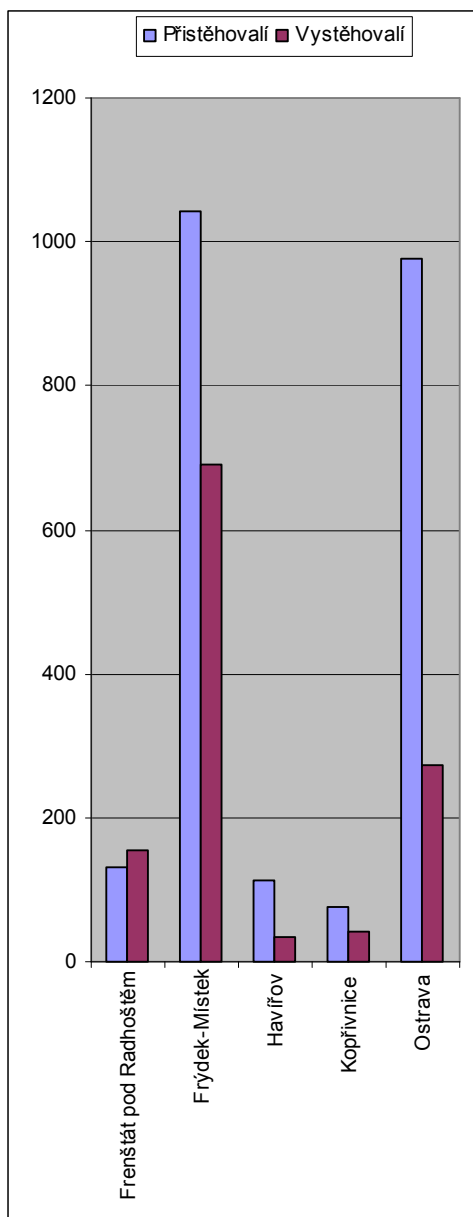
Zdroj: ČSÚ

## PŘÍLOHA P IV: MIGRAČNÍ PROUDY – HLUČÍN



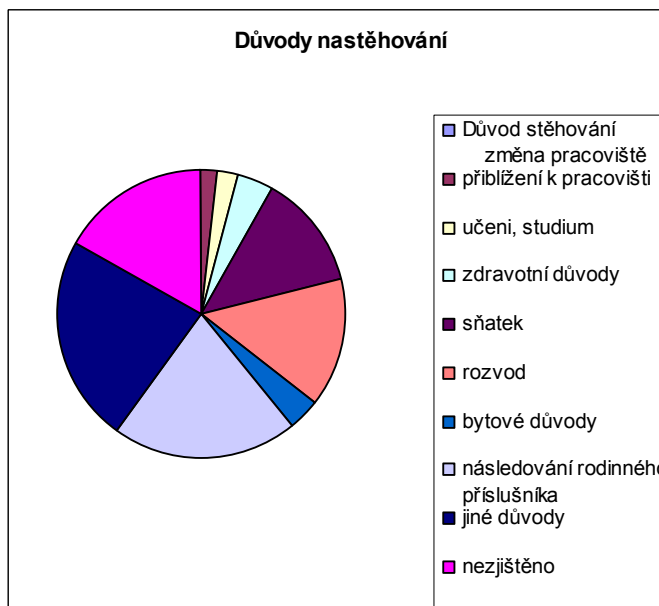
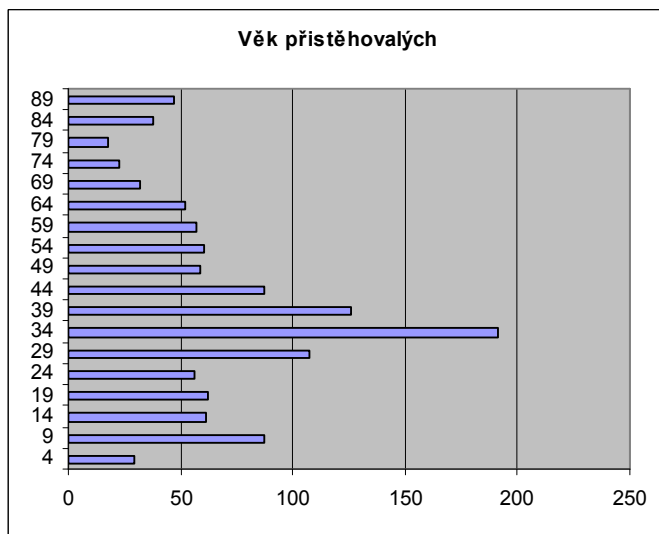
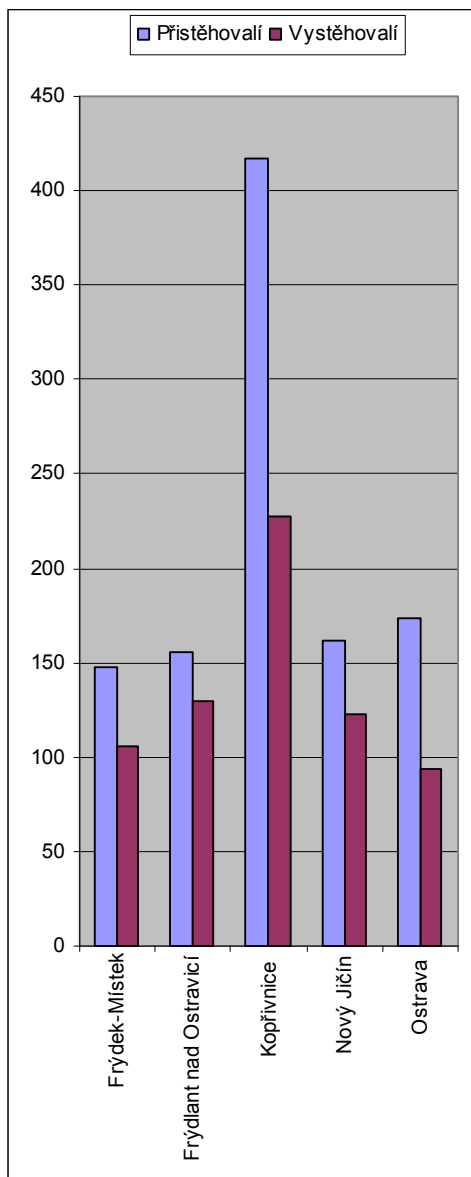
Zdroj: ČSÚ, vlastní zpracování

# PŘÍLOHA P V: MIGRAČNÍ PROUDY – FRÝDLANT NAD OSTR.



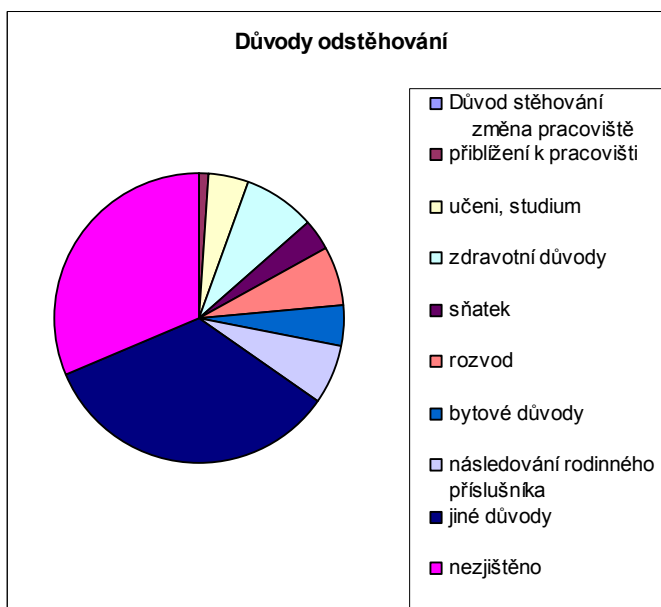
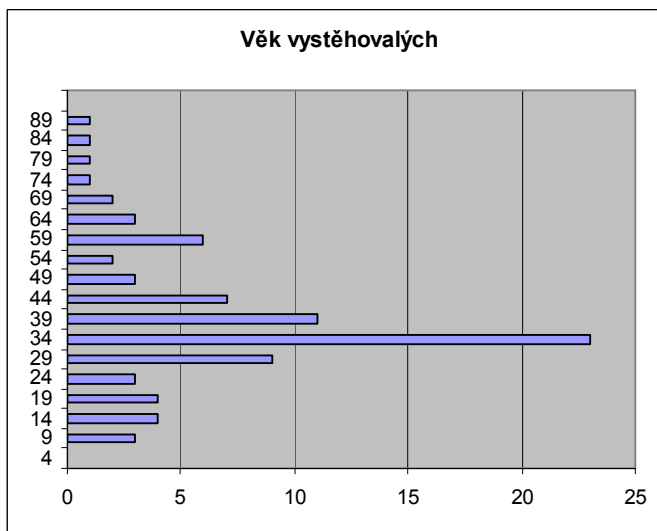
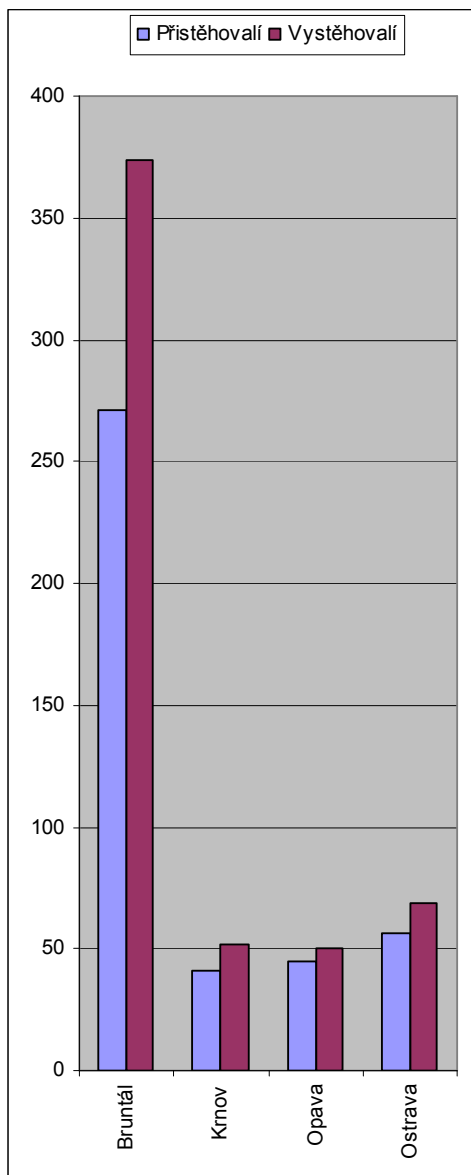
Zdroj: ČSÚ, vlastní zpracování

## PŘÍLOHA P VI: MIGRAČNÍ PROUDY – FRENŠTÁT POD RADH.



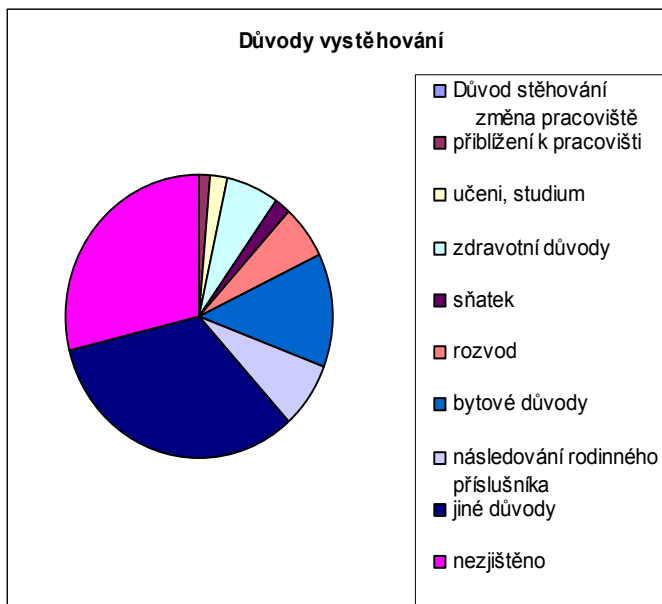
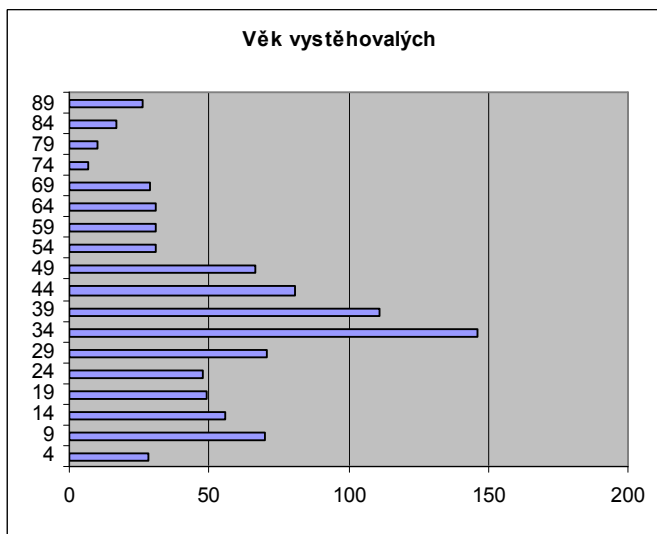
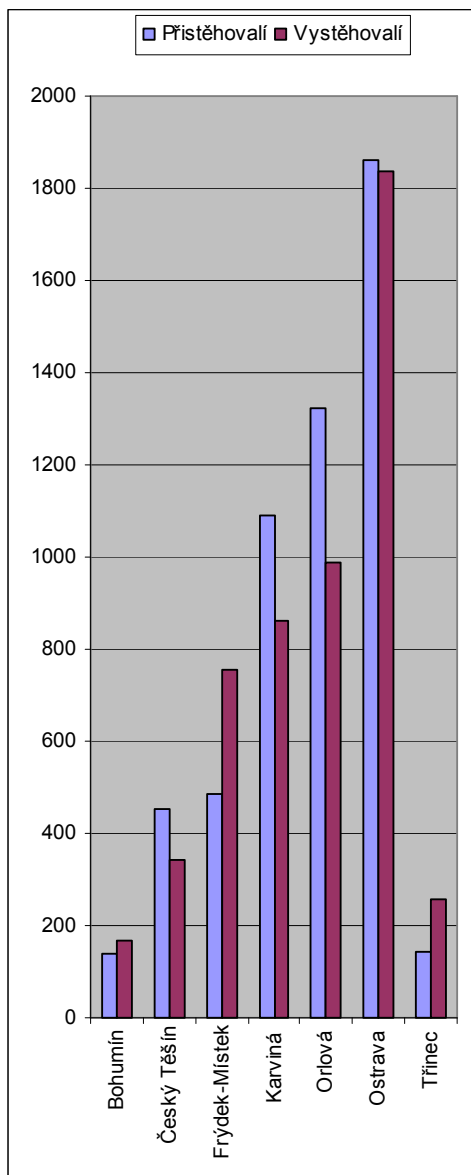
Zdroj: ČSÚ, vlastní zpracování

## PŘÍLOHA P VII: MIGRAČNÍ PROUDY – RÝMAŘOV



Zdroj: ČSÚ, vlastní zpracování

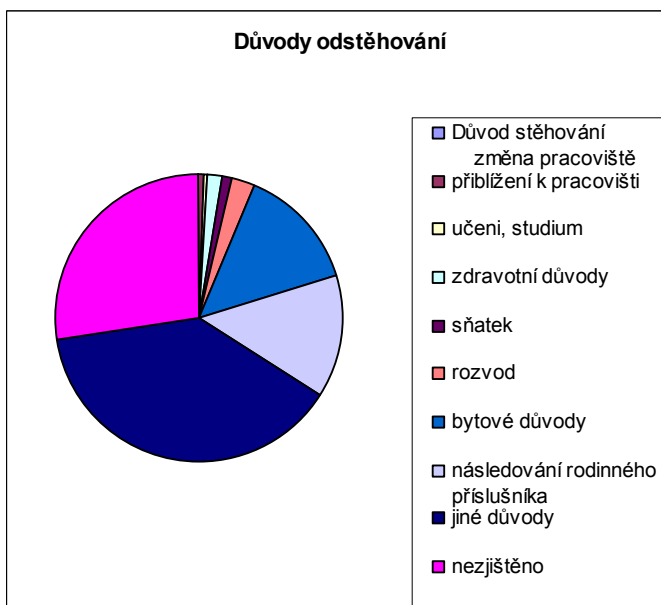
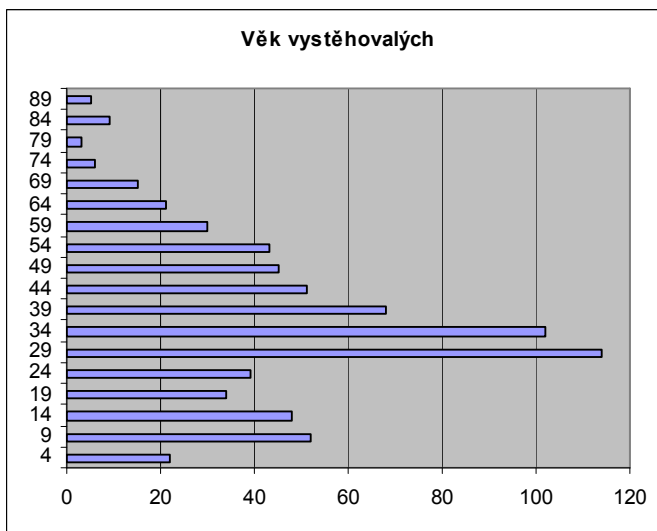
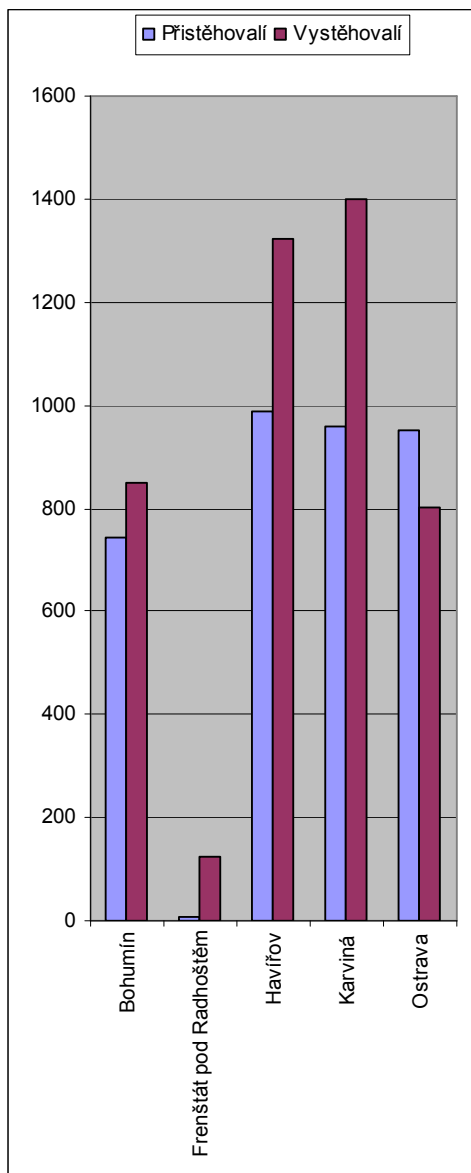
## PŘÍLOHA P VIII: MIGRAČNÍ PROUDY – HAVÍŘOV



Zdroj: ČSÚ, vlastní zpracování



## PŘÍLOHA P IX: MIGRAČNÍ PROUDY - ORLOVÁ



Zdroj: ČSÚ, vlastní zpracování