

ZOO Lešná, prostorové a výtvarné ztvárnění úpravy provozu zoologické zahrady

Vojtěch Paskuda

Bakalářská práce
2009

 Univerzita Tomáše Bati ve Zlíně
Fakulta multimediálních komunikací

nascannované zadání s. 1

nascannované zadání s. 2

ABSTRAKT

Úkolem návrhu bylo zajistit přehledný a jednotný informační systém a část mobiliáře zlínské zoo. Návrh by se měl vyznačovat dynamickým multifunkčním pojetím, avšak měl by respektovat specifičnost prostředí zoologické zahrady a její značnou míru svébytnosti.

Klíčová slova: kostka, odpočinková zóna, jednota formy

ABSTRACT

The task of the proposal was to provide clear and unitary information system and one piece of background for Zoo Zlín. This one should be significative by his dynamical and multi-functional solution, however taking regards for peculiarity of zoological garden and her certain measure of authonomy.

Keywords: cube, relaxing zone, unity of form

Nikdo nezačíná dílo od prvopočátku, nýbrž se chápe nitky z minulosti a spřádá ji dál.

Adolf Dygasinski

Děkuji rodičům, babičce, tetě

a každému, kdo mi přispěl svou radou, připomínkou nebo konzultací ke tvorbě této práce.

OBSAH

ÚVOD	8
I TEORETICKÁ ČÁST	10
1 HISTORIE VZNIKU ZOOLOGICKÝCH ZAHRAD	11
2 POSLÁNÍ ZOOLOGICKÝCH ZAHRAD	13
3 NEJATRAKTIVNĚJŠÍ SVĚTOVÉ ZOO	16
4 ČESKÉ ZOOLOGICKÉ ZAHRADY	19
5 ZOO ZLÍN	21
5.1 ANALÝZA ŠIRŠÍCH VZTAHŮ	22
5.2 HISTORIE ZOO ZLÍN A JEJÍHO AREÁLU	25
5.3 HISTORIE ZÁMKU LEŠNÁ	26
5.4 SOUČASNOST.....	27
5.4.1 Nejvýznamější a nejnovější expozice	27
5.4.2 Jiné významné stavby a rekonstrukce	28
6 PROHLÍDKA AREÁLU ZOO ZLÍN	29
II PRAKTICKÁ ČÁST	32
7 ZHODNOCENÍ SOUČASNÉHO STAVU	33
7.1 EXPOZICE	33
7.2 ZÁZEMÍ PRO NÁVŠTĚVNÍKA	34
7.3 INFORMAČNÍ SYSTÉM	36
8 KONCEPT ŘEŠENÍ	41
9 NÁVRH	43
9.1 GRAFIKA	43
9.2 ODPOČINKOVÁ ZÓNA	44
9.2.1 Lezecké stěny	46
9.2.2 Materiál	47
9.2.3 Lavičky.....	49
9.3 INFORMAČNĚ-INTERAKTIVNÍ INSTALACE(POČÍTADLA)	50
9.4 SMĚROVÉ UKAZATELE.....	52
9.5 INFORMAČNÍ CEDULKY O ŽIVOTĚ ZVÍŘAT	53
ZÁVĚR	55
SEZNAM POUŽITÉ LITERATURY	56
SEZNAM OBRÁZKŮ	57
SEZNAM TABULEK A GRAFŮ	58

ÚVOD

... I člověk byl učiněn pánem nade vším tvorstvem.. - zmiňuje se již samotná bible. V průběhu věků se člověk nikdy nepřestal vydávat za tvora nejsvrchovanějšího, s největší mírou právoplatnosti při prosazování svých zájmů. Mnohdy tomu padla za oběť krajina i zvířata v masovém měřítku. Člověk a jeho neutuchající touha vynalézat prostředky a zavádět nové řády, jimiž by si co možná nejvíc usnadnil život, jej provází od nepaměti. V této souvislosti se sluší říci, že člověk za své mocenské postavení v mnohém vděčí zvířeti, které bylo v jeho očích vždy spíše vnímáno jako surovina, se kterou bylo možno nakládat bez větších ohledů. Jednostranně vynucená spolupráce zvířete s člověkem byla vždy jen ku prospěchu druhého jmenovaného, neboť nadneseně řečeno, zvíře nás nikdy k ničemu nepotřebovalo. Dokonce lze říci, že by bez naší existence ještě lépe prospívalo a rozmnožovalo se. Lidské nenasytné a nesmyslné pachtění se po stále větší prostoru na Zemi dalo již vymířit mnoha živočišným druhům a prokazatelně kazí i příznivé klima na celé Zemi. Jediná disproportion mezi lidským a zvířecím tělem může za to, že se člověk stal nikým neohrožitelný pán Země. Lidský mozek je orgánem, který je výrazně rozsáhlejší než zvířecí. Jinak je tělo zvířete v nejrůznějších modifikacích proporcionálně i funkčně totožné s lidským. Avšak i za tímto zázrakem lze podle mnohých vědců hledat zvíře. Je rozšířená doměnka, že kdyby totiž nedošlo k tomu, že člověk začal pojídat zvíře, a ve větší míře tak neměl přísun proteinů nikdy by se jeho mozek nevyvinul do takové míry.

Podle ověřených údajů je spolupráce mezi člověkem a zvířetem stará 12 000 let. Do té doby bylo vše živé v přírodě člověkem pokládáno za přirozeného nepřítele. První zmínky o domestikování ovcí a koz se datují k období 10 000 let př. n. l. V pozdním paleolitu, tedy starší době kamenné, což je období, kdy se člověk zručný poprvé naučil užívat nástrojů a které končí poslední dobou ledovou, si člověk poprvé ochočil štěně vlka. Jak dokazují archeologické nálezy, toto pouto bylo tak silné, že tento nový přítel člověka jej doprovázel i na místo posledního odpočinku, kde oba spočinuli ve vzájemném obětí. Od těchto časů se datuje emocionální hierarchie ve vztahu ke zvířatům, která byla až podivuhodně stabilní a přetrvávala až do vzniku prvních západních civilizací blahobytu, tedy antických Atén a Říma. Zcela brutálních a perverzních příkladů, kdy byla zvířata vězněna a posléze lovena či zabita v neuvěřitelných počtech známe z historie notoricky právě z tohoto období, z arén v Římě a jeho provinciích. Hrůzností těchto utrácení zvířat byl fakt, že byla veřejná a popu-

lární a že se tak činilo jen pro potěchu lidu, třeba i před zraky čtyřiceti tisíc diváků. Toto potěšení Římanů se už tehdy nemohlo obejít bez mezikontinentální infrastruktury, protože zvířata byla dovážena i z dalekých provincií. Stranou těchto dějinných lidských úchylek vůči zvířeti byla jinak vždy směřodátným kritériem v soužití člověka a zvířete, užitečnost zvířete. Mnohdy měla zvířata větší cenu než-li člověk, rozumějme otrok, protože jeho ekonomický význam za jistých dobových okolností byl pro jeho pána daleko vyšší.

Při brání v úvahu kolika útrap se člověk kdy dopustil vůči zvířeti, jsou dnes zoologické zahrady mnohými chápány jako pozůstatek pokleslé demonstrace převahy ducha člověka nad zvířetem, která umožnila člověku držet ve svém zajetí i fyzicky silnější zvíře. Navíc dnešní převládající liberalismus, naupírá právo čemukoli takřku ke všemu, a utváří příznivé podmínky pro vznik nejrůznějších institucí, ochraňujících právo na život člověka ale i zvířete stále ostražitěji. Zároveň ale s tímto proudem existuje i rostoucí tendence sympatizovat s úlohou zoologických zahrad, jakožto institucí, která nabízí azyl ohroženým druhům zvířat kterým hrozí bezprostřední vyhubení vinou bezohledného počínání člověka v jejich přirozené domovině. I když je to pro drtivou většinu zvířat azyl celoživotní, lidé si díky větší osvícenosti a vlivu masových médií uvědomují bezútešnost a nebývalost stavu ve kterém se příroda i rozšířenost zvířat obecně nacházejí. Zoologické zahrady jsou tak jakousi poslední instancí v řetězci systematické záchrany živočišných druhů, avšak stále slaboučkým protivníkem mašinérie sobeckého drancování přírody velkých nadnárodních společností. Formát zoologických zahrad se nemusí každému zdát ideální, ale je tady aby pomohl zachovat část přírodního bohatství v dnes křehké rovnováze ekosystému a biotopů, které zajišťují příznivé podmínky k životu.

I. TEORETICKÁ ČÁST

1 HISTORIE VZNIKU ZOOLOGICKÝCH ZAHRAD

Zoologické zahrady patří k nejstarším atrakcím na světě. Neexistovaly ale vždycky v té podobě, jak je známe dnes. Zpočátku byla vystavovaná zvířata jen jakousi kuriozitou. Až mnohem později se začala brát v potaz i vědecká stránka věci a zkoumání toho, jak se živočichové v zajetí cítí. Jedna z nejstarších fungujících zoologických zahrad byla otevřena v roce 1794 v Paříži. Menažerie pařížské botanické zahrady je považována za vůbec první veřejně přístupné zařízení tohoto typu.

Záliba v chovu divokých, zvláště pak exotických zvířat patřila v dávné době k lesku většiny královských sídel. První zvěřince vznikly na území Afriky a Asie už ve druhém tisíciletí před n. l. Pravděpodobně nejstarší zoo založila egyptská královna Hatšepsut kolem roku 1500 před n. l. u Amonova chrámu v Thébách. Nejprve zde byla zvířata z údolí horního Nilu, ale později i z Indie. Přibližně ze stejné doby jsou zprávy o zahradách se zvířaty například v Číně.

Také Jeruzalém měl své "jámy lvové" a Alexandr Makedonský prý zaměstnával lidi, kteří se zabývali výhradně zřizováním parků a stavbou zařízení pro chov zvířat. Ve starověkém Římě zase šelmy pro zábavu lidu zápasily s gladiátory. S pádem slavné římské říše ale nastal konec i těchto zvěřinců. Teprve až na sklonku 12. století se zařízení pro cizokrajné zvířata začala znovu objevovat. Svě zvěřince měla i předkolumbovská Amerika, v níž byly nalezeny jakési voliéry a klece aztéckého vládce Moctezumy.

V Evropě se historie zoo začala psát zhruba renesancí. Sbírký zvířat tehdy fungovaly jako soukromé kolekce kuriozit mocných a bohatých. Výběhy byly uspořádány do kruhu, takže budily dojem jakéhosi "divadla" pro jednoho diváka. Tento typ zoo reprezentuje menažerie Marie Terezie v Schonbrunnu u Vídně, založená jejím manželem Františkem I. v roce 1752. Další období pak začalo zřízením zoo v botanické zahradě v Paříži roku (1794) a poté založením zahrady v Londýně (1828). Tato zařízení byla již ustavena jako veřejné instituce spojené s vědou.

Pařížská zoo v Jardin des Plantes, od jejíhož zpřístupnění uplynulo více jak 210 let, vznikla jen pár let po Velké francouzské revoluci a doslova v souvislosti s ní, protože do botanické zahrady byla přesunuta zvířata pocházející ze zrušené královské sbírky ve Versailles. Návštěvníci tak mohli v roce 1827 žasnout nad první žirafou dovezenou do Francie. Skromná zoo s rozlohou přes pět hektarů a tisícovkou zvířat funguje dodnes, stejně jako botanická zahrada, přírodovědné muzeum či galerie nerostů, které se v areálu rovněž nacházejí.

Další období ve vývoji zoologických zahrad souvisí s otevřením zoo ve Stellingenu u Hamburku v roce 1907, kterou založil německý obchodník se zvířaty Carl Hagenbeck. Zavedl zde totiž zcela nový způsob vystavování zvířat - "zoo bez mříží". Výběhy byly hrazeny příkopy namísto plotů a mříží, expozici doplnily také keře a umělá skaliska. Hagenbeck navíc zvířata umístil v kombinacích podle přirozeného výskytu v přírodě a opustil tak princip řazení podle druhu. Zoologické zahrady, které se nacházejí v České republice, patří v celosvětovém měřítku spíše k těm mladším. Vůbec nejstarší je zoo v Liberci, která vznikla v roce 1919. Poté následovaly zahrady v Plzni(1926) a Praze(1931).[1]

2 POSLÁNÍ ZOOLOGICKÝCH ZAHRAD

Rozvoj lidské civilizace je zejména v poslední jeho epoše ve znamení nadměrného a sobeckého využívání přírodních zdrojů, pustošení životního prostředí, jejího znečišťování a odlesňování. Tím vším je narušena přirozená stabilita životadárných procesů a klimatu na Zemi. Příroda toto počínání lidstvu čas od času oplácí v podobě povodní, požárů nebo podle mnoha vědeckých studií globálním oteplováním souvisejícím s táním ledovců a tedy i stoupaním hladiny světových oceánů. Nicméně důsledky lidské devastace přírody jsou kromě katastrof v globální měřítku patrné už i na člověku jakožto jedinci. O poznání výraznější je dnes počet astmatiků, alergiků nebo lidí se sníženým imunitním systémem. V několika posledních desetiletích byl také rozpoznán nárůst v šíření nebezpečných chorob. V souvislosti s problematikou ochrany živočišných druhů dochází často k úplnému vyhubení nebo šíření invazních druhů živočichů do oblastí, která nejsou jejich původním ani přirozeným stanovištěm. V případě, že má nově přichodící druh vyšší konkurenční schopnost, dokáže za poměrně krátký čas vytlačit jeho konkurenční, avšak územně původní druhový protějšek a tím nabourává ustálené systémy a vyzby uvnitř ekosystému. Další jev, jenž sehrává negativní úlohu, je stále vyšší koncentrace lidí ve městech, kde přímo stoupá i koncentrace znečištění, nemluvě o ztrátě každodenního sepětí lidí s přírodou. Za nastalé situace se stávají zařízení jakými jsou zoologické zahrady stále více neocenitelnější. Ty se totiž sdružují v organizacích, a tak kooperovaně a systematicky pomáhají chránit nejohroženější živočichy na Zemi. Mezi zoologickými zahradami je dnes patrná zvýšená snaha o poskytnutí co možná nejlepších životních podmínek v zajetí chovaným zvířatům. Ve službách návštěvníkovi je dbáno na vytváření zázemí pro jeho aktivní odpočinek. V tomto směru jsou nejvíce preferovanou skupinou děti. Pro ty je dnes v každém areálu zoologické zahrady připravena široká škála atraktivit uzpůsobena pro vybití jejich neposednosti. U mnoha zahrad s pokrokovějším vedením je pozorovatelná i snaha o lepší komunikaci směrem k návštěvníkovi v podobě svěžejších dobově zpracovaných informačně-vizuálních systémů v celém jejich areálu i co se týče jejich prezentace navenek. Většina zoologických zahrad tak už má alespoň nová nebo kvalitní grafická loga. Z toho plyne, že pokud si ještě dnes někdo pod pojmem zoologická zahrada představuje sérii těsných klecí, kde na podestýlce poléhávají otrávená zvířata, měl by si poněkud poopravit názor. Nicméně je pravdou, že předchůdci těchto zařízení, byli lidmi zakládány jen z ryze vizuálního požitku, která cizokrajná zvířata v lidech odnepaměti vyvolávala. Dnes už je to ovšem jiné.

V době televizních dokumentů, výkonných terénních automobilů a vůbec prostředků, jimiž je možné za 24 hodin dostat se z jednoho konce světa na druhý, není už zvíře dovezené ze vzdálených končin pro lidi taková vzácnost.

V počátcích vzniku prvních zařízení podobných zoologickým zahradám, šlo především o vystavování exotických zvířat a zábavu pro návštěvníky. Tuto roli plní zoo dodnes. Odpočinková role je stále velmi ceněna. Další velmi zdůrazňovanou funkcí je výchova a vzělávání občanů, především dětí. Zoo nabízí výchovné programy (přednášky, krmení s výkladem, publikace...).

V současnosti zoo plní nejlépe ceněnou funkci v oblasti vědeckého poznání zvířat a zachování genofondu ohrožených druhů. K tomuto účelu byla založena řada institucí. Snahy o záchranu druhů jsou v Evropě koordinovány (Evropský záchranný program), stejně tak i na celém světě (Světová plemenná kniha - vede se u každého druhu kriticky ohroženého zvířete, jejím koordinátorem je vždy nejúspěšnější zoo v odchovu tohoto zvířete). Příkladem úspěšné reintrodukce (navrácení do původního prostředí) zvířat, na které se významně podíleli čeští zoologové, je kuň Převalského. Tento ohrožený druh byl navrácen do volné přírody a jeho populace zatím prospívá. Reintrodukce zvířat je pochopitelně velmi obtížným úkolem, a to hned z několika důvodů. Za prvé jsou stále větší území přirozeného výskytu volně žijících zvířat ničena a obsazována člověkem. Návrat do přírody je tak téměř nemožný, pokud nedojde k systematické ochraně biotopů. Za druhé jsou některá zvířata zpět do přírody nereintrodukovatelná (primáti, medvědi...). Za třetí jsou některé druhy zvířat chovány jen v zajetí, a jejich genofond klesl na tak nízkou úroveň, že není možné jejich návrat do přírody uskutečnit.

Hodnotit životní podmínky pro zvířata držená v zoo je velmi obtížné, protože jsou mezi nimi značné rozdíly. Rozhodně lze aplikovat 5 svobod (svoboda od hladu a žízně, od strachu a utrpení, od bolesti a nemoci, od nepohodlí a projevit své přirozené chování). Je třeba i aplikovat svobodu šestou, a tou je být svobodný. Pochopitelně ta je z nich nejhůř měřitelná, ale měli bychom ji mít na paměti, než se rozhodneme nějaké zvíře chovat v zajetí. Je nutné si uvědomit, že adaptace zvířat na podmínky v zajetí se velmi liší i uvnitř druhu mezi jednotlivými zvířaty. Na druhou stranu jsou druhy zvířat, které se adaptují lépe (hmyz, plazi, ryby...) než jiné (šelmy, primáti, velcí savci). Neměli bychom také zapomenout na skutečnost, že konkrétnímu zvířeti je naprosto lhostejné, že jeho druh vyhyne. Pro něj jsou podstatné jeho životní podmínky, a ty by se měly jeho potřebám přizpůsobit.

Obecně lze říci, že by chovné prostory měly co nejvíce připomínat život ve volné přírodě. Toto prostředí by mělo co nejvíce stimulovat jejich přirozené chování, a to ať už se jedná o uspořádání vnitřních a vnějších prostor, složení skupin, stravy nebo mikroklimatu. V každém ustájení musí mít zvíře možnost skrývat se před návštěvníky či jinými nepříznivými vnějšími vlivy. Krmení by mělo být řešeno nápaditým způsobem a v ideálním případě by mělo zvíře vynaložit námahu aby se k němu dostalo. To vede k předcházení nudě a z toho plynoucímu stereotypu. Bohužel v řadě českých zoo lze u zvířat pozorovat stereotypní chování. Velmi názorným příkladem může být kývavý pohyb hlavou u slonů, přecházení z jedné strany klece ke druhé u šelem, apod. Toto chování je výsledkem nevhodných chovných podmínek a pravděpodobně naznačuje, že zvíře nemůže projevit své přirozené schopnosti.

Navzdory snaze o zlepšení životních podmínek zvířat, jsou i v našich zoo ještě mnohé ubikace i výběhy pro zvířata nevhodně zařízeny. Je nutné, aby zoo investovaly do stávajících nevyhovujících výběhů a nepořizovaly si další druhy zvířat, pro které musí stavět nákladné stavby. Redukce počtu zahrad by mohla přispět k uvolnění potřebných finančních prostředků. Navíc by vedení zoologických zahrad měla přemýšlet o podpoře záchranných programů přímo v jednotlivých oblastech, kde zvířata ještě žijí ve volné přírodě a kde by mohly zapůsobit finančními prostředky i odbornými znalostmi. Import ohrožených druhů zvířat z přírody do umělého prostředí zoo není to nejlepší řešení, jak přispět k jejich záchraně. Z hlediska návštěvníka zoo je důležité, aby pochopil že pro něj není důležité vidět co nejvíce zvířat nebo ujít při prohlídce co nejvíc kilometrů. Měl by si uvědomit, že na jeho psychiku, i psychiku jeho dětí, působí lépe, když vidí zvířata uvolněná, chovající se přirozeně a nenucená k činnostem, které jim nejsou vlastní.[2]

3 NEJATRAKTIVNĚJŠÍ SVĚTOVÉ ZOO

Animal Kingdom na Floridě

Rozlohou více než 200 hektarů je nejen největším zábavním parkem společnosti Walta Disneyho, ale i jejím prvním parkem který, který se vedle pobavení rodin s dětmi věnuje ochraně přírody. Otevřen byl před deseti lety a jen za loňský rok ho navštívilo 9,5 miliónu návštěvníků. Má sedm tématických okruhů, z nichž nejznámější je Ostrov objevů. Ten je zároveň vstupem do ostatních částí komplexu a jeho posláním je “zachraňovat, rozmnožovat, vzdělávat a bavit”. Najdeme tu i symbol Království zvířat - 44 metrů vysoký Strom života, na němž jsou vyryty podobizny 325 zvířat. Tato říše zvířat s 12-ti tisíci zvířaty ve 14-ti sty druzích se oficiálně nejkrásnější zahradou světa stala hlavně díky svým částem, jež jsou dokonalou iluzí Afriky a Asie. Do centra černého kontinentu se vyráží z vesnice Harambe, a na návštěvníky, kteří jedou otevřenými auty čeká nezapomenutelný pohled na věrné repliky zelených afrických pahorků na ploše 44 hektarů. Na nich se volně pohybují žirafy, nosorožci, sloni, lvi a antilopy, které i tady ohrožují pytláci a lovci slonoviny. Naštěstí jen falešní. Vyhledávané jsou též exkurze ke břehům fiktivního Nilu. Je zde možno sledovat život hrochů nebo podniknout výstup na Mount Everest se šerpy (setkání s Yettim je tu na denním pořádku). V království zvířat uvidíte také široké spektrum ohrožených zvířat od bílých nosorožců přes antilopy žirafy, gerenuky až po “nevhledné” jihoafrické hlodavce, rypoše lysé, kteří nikdy nevystřčí svou narůžovělou kůži na denní světlo.

Zoo Basilej

Obyvatelé tohoto nejstaršího švýcarského univerzitního města, rozkládajícího se na obou březích Rýna, ji už od jejího založení v roce 1874 důvěrně říkají Zolli. Ročně zoo v centru města navštíví okolo miliónu návštěvníků, čímž je už řadu let nejnavštěvovanějším místem v zemi. V “Zolli” žije na 11 hektarech 600 živočišných druhů. Nejúchvatnější je pravděpodobně replika namibijské savany, terárium umožňující sledovat vývoj života na Zemi nebo vystoupení cvičených slonů či lvounů. Poprvé na světě tu odchováli nosorožce indického, poprvé v Evropě zde na svět přišla gorila nížinná, vedou též plemennou knihu hrošika liberijského. Je to jedna z mála evropských zoo, kde narazíte na leoparda sněžného, australské druhy ryb nebo na velké africké brouky.

Zoo Beauval

Moderní soukromá zahrada se nachází nedaleko francouzského městečka St. Aignan v údolí řeky Loiry, proslaveném nádhernými zámky. Byla založena teprve v roce 1980 a původně se zaměřovala jen na ptáky, kterých měla 2000 kusů. Skutečná zoo se z ní stala o deset let později, kdy na dvaadvacetihektarovém pozemku zakladatelka Francoise Delord začala chovat žirafy, opice a bílé tygry. Ročně tento rodinný podnik, v jejímž čele dnes stojí zakladatelčin syn Rudolf navštíví skoro půl miliónu lidí. Toto zařízení se může pyšnit největší kolekcí zvířat ve Francii-vedle medvídků koala, nosorožců bílých, tlup lidoopů(žijí tu odděleně na ostrovech pohledově přístupných ze všech stran), bílých lvů, kapustňáků a mrožů, i obrovskou sbírku plazů a ptáků. Té vévodí 400 nejrůznějších druhů papoušků.

Berlínská zoo

I se svým proslulým akváriem se rozkládá na 35 hektarech v západní části Berlína. Vlastní nejen největší, ale i nejrozmanitější kolekci chovaných zvířat na světě. Je tu k vidění 13900 zvířat ve 1440 druzích. Je nejnavštěvovanější zoologickou zahradou v Evropě(ročně přes 2.5 milionu návštěvníků). Slavnostně ji v roce 1844 otevřel pruský král Bedřich Vilém IV. Během druhé světové války byla srovnána se zemí, a po ní znovu vybudována. Největším lákadlem se v předloňském roce stalo uměle odchované mládě ledního medvěda jménem Knut(díky němu zoo zaznamenalo o 27 % vyšší návštěvnost než v roce 2006 a dosáhla čistého zisku 166 milionů korun). Berlínská zoo má supermoderní pavilon hrochů, hrošíků liberijských, tučňáků a tuleňů, které tu můžete sledovat v podvodním království, ale také pandy velké, zapůjčené z Číny, nebo zde s úspěchem rozmnožované stádo slonů indických, nosorožce indické a černé(tento západoafrický druh byl podle všeho vyhuben) i ohrožené žirafy síťované. Nejstarší zoo na území Německa si zvláště čestí návštěvníci pletou s druhou berlínskou zoo, která byla založena před třiapadesáti lety na ploše o rozloze 160 hektarů ve východoberlínské čtvrti Friedrichsfelde.

Newyorské zoo v Bronxu

Byla založena roku 1899, ročně ji navštíví čtyři miliony návštěvníků a je největší městskou zoo v USA. Díky úspěšným odchovům a hlavně díky přirozeným výběhům právem již léta patří k nejlepším zoologickým zahradám světa Na 107 hektarech je k vidění bezmála 5000 zvířat, mnohá patří mezi ohrožené, případně v přírodě zcela vyhubené druhy. Za všechny jmenujme leoparda sněžného, gorily nížinné, nosorožce a slony indické nebo jeleny milu. Nejznámější atrakcí je tzv. asijská tramvaj, projíždějící výběhy s asijskými druhy zvířat. Je

tu také největší uměle vytvořený africký prales na světě (2,5 ha), obývaný zvířaty a rostlinami z afrického Konga (gorily, okapi, šetkouni afričtí...). Zdejší gorilí výběh je považován za nejkrásnější na světě. Spolu s bazénem pro lachtany, simulujícím kalifornské skalnaté pobřeží, nebo ohromnými výběhy pro koně Převalského, americké bizony, vlky šedé a nejruznější druhy medvědů, patří k největším návštěvnickým magnetům ve městě. Aktuálními hity jsou expozice s tisícovkou motýlích druhů vyskytujících se v Severní Americe a nedávno otevřený madagaskarský pavilon.

Zoo Chester

V severozápadní Anglii ji roku 1934 založil George Mottershead, který ji ve svých snech viděl zcela bez mříží. Je nejoblíbenější a největší v Británii. Žije v ní 7000 zvířat ve 400 druzích. Ročně ji navštíví téměř 1,5 milionu návštěvníků. Na 44 hektarech nabízí zahrada setkání se vzácnými zvířaty, jakými jsou nosál koati, lama guanaco nebo latérie novozélandská. Je zde i největší výběh pro orangutany v Evropě. Zoo Chester podle mezinárodní Červené knihy ohrožených druhů vede plemenné knihy buvola pralesního, papouška kakadu brýlového, jaguára amerického, hroznýše psohlavého, přimorožce jihoafrického nebo nosorožce černého. Najdete v ní největší evropský pavilon pro netopýry v Evropě, druhý nejrozsáhlejší venkovní i vnitřní výběh pro třicetičlennou šimpanzí tlupu (v roce 1989 ho otevřela princezna Diana). Právě tady prý také začali s akcí "Staň se zaměstnancem naší zoo", která se s úspěchem rozšířila do celého světa. Každý si tak na vlastní kůži mohl na devět hodin zkusit starat o zvířata.

Zoologická zahrada v Praze

Roku 1881 u příležitosti sňatku korunního prince Rudolfa (syny Františka Josefa I.) a belgické princezny Štěpánky vyšla v novinách výzva hraběte Šporka k zřízení zoologické zahrady. Přesto byla Zoo Praha založena až o 50 let později, roku 1931. Mnohokrát proměnila svou tvář, ale asi nejvíce po povodních v roce 2002. Díky nezměrnému usilí všech pracovníků v čele s ředitelem Petrem Fejkem rozkvetla do nabývalé krásy. Ať už s přispěním renomovaného Pavilonu šelem, nově otevřených expozic (Indonéska džungle s orangutany, Africký dům s žirafami a zebrami, Pavilon Čambal s gaviály indickými) nebo výběhů pro tygry usurijské, levharty mandžuské a gepardy.[3]

4 ČESKÉ ZOOLOGICKÉ ZAHRADY

Zoologické zahrady, které se nacházejí v České republice, patří v celosvětovém měřítku spíše k těm mladším. Vůbec nejstarší zoo je v Liberci, která vznikla v roce 1919. Poté následovaly zahrady v Plzni(1926) a Praze(1931).

V době socialismu byla hlavním problémem izolace. Nebyla možnost vycestovat, chyběla odborná literatura. Nebyly známe nové trendy vytváření expozic. Zoo projektovali architekti, kteří neznali principy staveb pro zvířata, odpovídající jejich specifickým požadavkům. Modelem osvětové práce byla pouze ta sovětská, která však pokulhávala i za tou naší. Byl problém v dovozu léčiv, narkotizačních zbraní a nedostupné byly i speciální krmné směsi nezbytné pro rozmnožování řady druhů. Přesto byly postupně rekonstruována chovná zařízení a české zoo dosahovaly velmi dobrých chovatelských výsledků. Většina zoo byly založena jako zařízení pro zvýšení biologické gramotnosti místních obyvatel a k příjemné rekreaci. Ochrana přírody nebyla v té době příliš populární

V současnosti funguje na našem území 15 zoologických zahrad (Brno, Děčín, Dvůr Králové, Hodonín, Jihlava, Chomutov, Liberec, Praha, Plzeň, Ohrada, Olomouc, Ostrava, Ústí nad Labem, Vyškov, Zlín). Ty jsou sdruženy společně se čtyřmi slovenskými zahradami v Unii českých a slovenských zoo. Mezi jednotlivými zařízeními jsou ale značné rozdíly. Jedná se o kvalitu výběhů(prostor, vybavení, péči, počet druhů zvířat, členění vnitřních prostor zoo či rozlohu. Většina zahrad se specializuje na určitou geografickou oblast a snaží se získat zvířata z těchto oblastí.

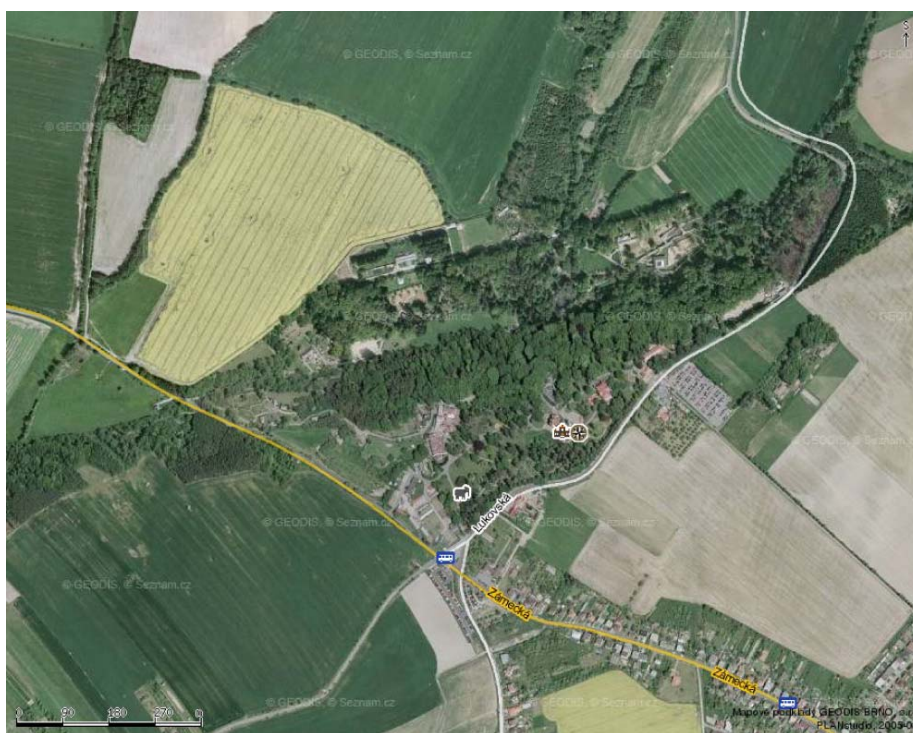
České zoo jsou členy dalších mezinárodních sdružení(EAZA-Evropská asociace zoologických zahrad a akvárií, nebo některá WAZA-Světová asociace zoologických zahrad a akvárií). Ke vstupu do těchto organizací je nutné splnit určité podmínky, které zástupci EAZA i WAZA kontrolují. Týkají se například i výměny záchranných programů koordinovaných celoevropský či celosvětově.[4]

Město	návštěvnost v roce 2008 (zaokrouhлено na desítky tisíc)	počet druhů	počet zvířat (zaokrouhлено na desítky)	rozloha	rok založení
Praha	1 200 000	665	4600	60 ha	1931
Dvůr Králové n.L.	540 000	356	2350	62 ha	1946
Zlín	500 000	210	1150	52 ha	1948
Olomouc	400 000	400	1800	42 ha	1956
Liberec	370 000	170	1000	13 ha	1919
Ostrava	330 000	268	1460	100 ha	1948
Brno	330 000	210	800	65 ha	1953
Jihlava	260 000	65	320	7,5 ha	1958
Č. Budějovice	230 000	224	1070	6 ha	1939

tab.1/ Statistika vybraných českých zoo(pořadí podle návštěvnosti)

5 ZOO ZLÍN

Areál Zoo Zlín prošel za poslední léta nebývalým rozvojem. Ten je svou mírou tak veliký, že se pravděpodobně dá srovnat snad jen se stavebními aktivitami v době výstavby lešenského zámku a přilehlých hospodářských budov nacházejících se ve středu tohoto areálu. Zoo Zlín tak v dnešních časech zažívá největší obrození v jeho více jak 60-leté historii. Úsilí a prostředky které zoo vynakládá do rekonstrukcí, zvelebování nebo budování zcela jedinečných expozic přináší již dnes své “ovoce”. Tímto příznivým počínáním Zoo Zlín nejen výrazně vylepšuje kvalitu života v zajetí držených zvířat ale také počet svých návštěvníků. V uplynulém roce se totiž turisticky nejnavštěvovanějším místem východní Moravy stala zlínská zoo. To když překročila hranici 500 000 návštěvníků za rok. Zařadila se tak, co se týče návštěvnosti za uplynulý rok, na třetí místo mezi českými zoologickými zahradami, hned po pražské a králové-dvorské zoo.



obr.1/ Areál Zoo Zlín-letecký snímek



Obr.2/ Tropická hala Yucatán

5.1 Analýza širších vztahů

<i>Založení areálu:</i>	<i>přelom 1804-1805</i>
<i>Rok otevření zoo:</i>	<i>1948</i>
<i>Celková rozloha:</i>	<i>52 ha</i>
<i>Rozloha expozic:</i>	<i>48 ha</i>
<i>Počet pavilonů:</i>	<i>6</i>
<i>Počet zvířat:</i>	<i>210 druhů, 1 150 jedinců</i>

Počet návštěvníků v roce 2008: 490 010

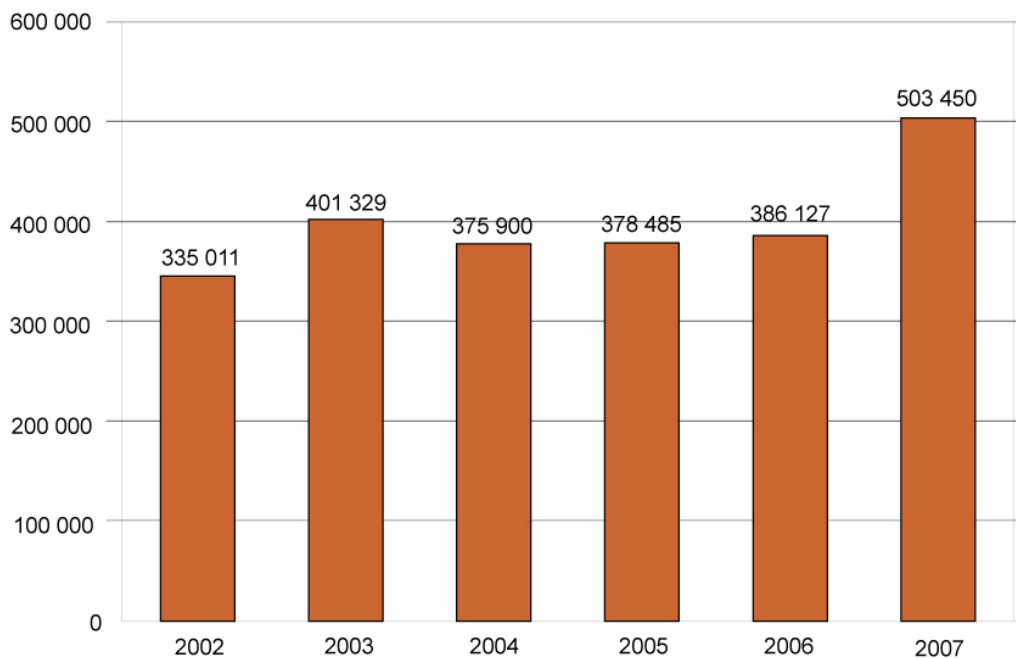
Počet návštěvníků od roku 1948 13 454 150(k 25. 3. 2009)

IC: 00090026

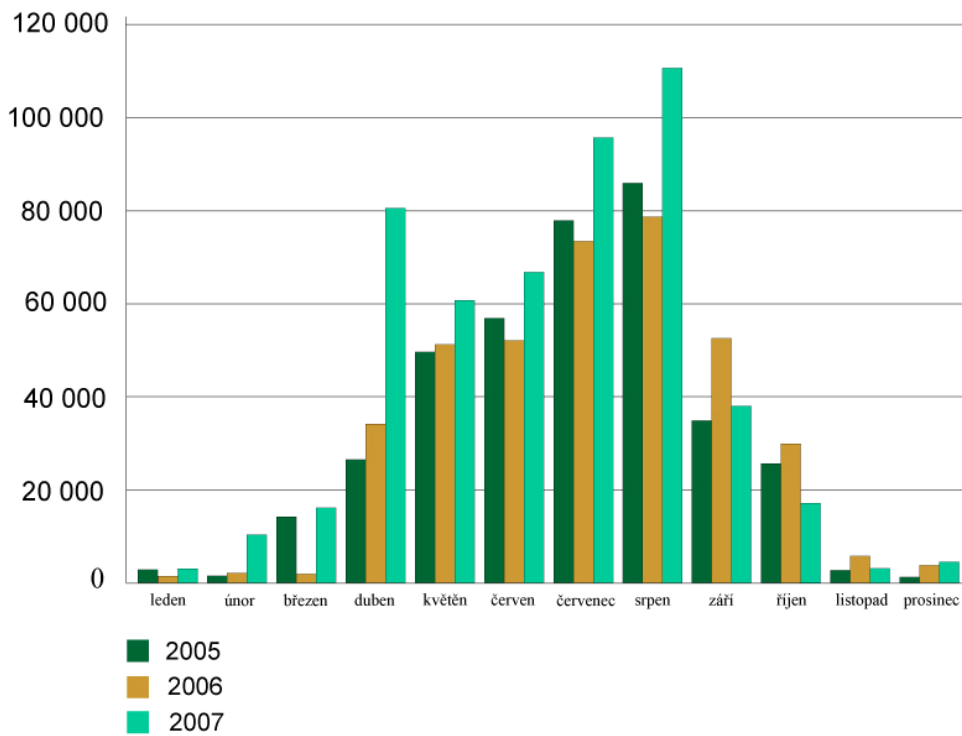
DIČ: CZ 00090026

Organizace je zapsána zřizovací listinou evid.číslo 153950091 vydanou statutárním městem Zlínem dne 29. 6 2001

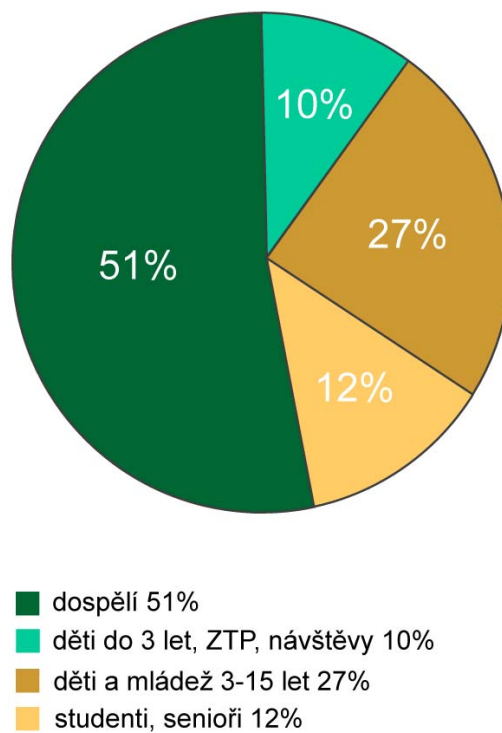
Licence pro provozování zoo dle zákona č. 162/2003 Sb. o zoologických zahradách byla povolena odborem Mezinárodní ochrany biodiverzity MŽP ČR s nabytím právní moci dne 2. 10 2004 na dobu neurčitou.[5]



graf 2/ Vývoj návštěvnosti Zoo Zlín v letech 2002-2007(v tisících)



graf 3/ Srovnání návštěvnosti Zoo Zlín v letech 2002-2007 dle jednotlivých měsíců



graf 4/ Kategorie návštěvníků Zoo Zlín v roce 2007

5.2 Historie Zoo Zlín a jejího areálu

1804 - Majitel lukovského panství, Josef Jan Seilern, nechal postavit na návrší zvaném "Leschna" jednoduché obydlí bažantníka a zahájil chov bažantů.

1810 - Do tohoto roku stál na Lešné původní lázeňský zámek.

1818 - Celý prostor se začal označovat jako obora, která byla od okolí oddělena zdí.

1818-1823 - výstavba Tyrolského domu. 1887-1894 - Hrabě František Seilern nechal postavit současný zámek.

1890 - Kromě chovu bažantů a koroptví zaveden chov těžších belgických koní. V sousedství lešenského areálu založen hřebčinec, tzv. Reineltův dvůr.

1892-1894 - Nový komplex stájových budov - stáje, kočárovna a krytá zimní jízdárna. 1900 - Hrabě Josef Seilern systematicky buduje přírodopisné muzeum. Postupně shromažďuje sbírku 25 000 palearktických ptáků, 42 000 ptačích vajec, 10 000 kolibříků. Do Lešné směřují první výpravy školních dětí.

1929-1930 - Hrabě Josef Seilern zavedl chov oborních a exotických zvířat na Lešné. V areálu dnešní zoo se tehdy pohybovali jeleni, drobné antilopy, jeřábi, běžci emu. Ve velkém vytápěném skleníku volně poletovali exotičtí ptáci, především papoušci vlnkování (andulky), snovači a pěnkavy.

1939 - Další rozvoj této soukromé zoo ukončila smrt Josefe Seilerna a válečné události.

1945 - Zestátnění zámeckého areálu.

1948 - Zoo oficiálně otevřeno pro veřejnost.

1953 - Zoo potvrzeno prováděcím výměrem Ministerstva zemědělství.

60. léta - Zoo proslavil chov exotických bažantů a běžců emu. K nejvýznamějším realizovaným stavbám tohoto období patří pavilon primátů a pavilon exotických zvířat.

70-80. léta - Významné rozšíření druhů chovaných zvířat (nosorožci, buvolci, šimpanzi, lední medvědi, guerézy). Pojetí a estetické provedení výběhů bylo však na velmi nízké úrovni. Z technického hlediska byla provedena dílčí plynofikace a vybudována malá centrální kuchyně a technické dílny.

1. pol. 90-ých. let - Zahájení budování moderní zoo, ekologické stavby, modernizace inženýrských sítí, základní obnova zámeckého parku, stavební rekonstrukce pláště zámku.

1995-současnost - Další etapa modernizace zoo. Areál rozčleněn podle jednotlivých kontinentů, výstavba nových, prostorných expozic s více druhy chovaných zvířat, průchozích výběhů a voliér, chovatelské zázemí zoo. Vyjednání členství Zoo Zlín ve WAZA (Světová asociace zoologických zahrad a akvárií) a EAZA (Evropská asociace zoologických zahrad).[6]

5.3 Historie zámku Lešná

Tam, kde končí historie slavného valašského hradu Lukova, tam začíná historie zámku Lešná. Hrad Lukov byl od roku 1724 v moci rodu Seilernů, kteří na Moravě příliš nepobývali a hrad tak chátral. Roku 1793 zůstal zcela neobydlený. Seilernové však stále toužili po reprezentativním sídle, proto se rozhodli postavit zámek Lešná. Za místo nového sídla si zvolili návrší na dohled od původního hradu Lukova. S výstavbou původního lešenského zámku se začalo roku 1804, vznikla zde nejprve stavba určená k chovu bažantů a sloužící současně jako obydlí správce bažantnice. Původní lešenský zámek byl dokončen roku 1807. Byla to velice jednoduchá jednopatrová budova, která se pouze v jenom místě zvedala do úrovně 2. patra. Hraběcí rodině Seilernů sloužil zámek pouze jako letní sídlo, a to celých 80. let. V roce 1887 se tehdejšímu majiteli panství, Františku Seilernovi, zachtělo zámku krásnějšího a reprezentativnějšího. Nechal proto původní zámek zbourat, a ve spolupráci s vídeňským architektem Johannem Mickem se dali do stavby nového zámku. Celá stavba vyrostla za sedm let, čehož se Johann Mick nedožil, zemřel v roce 1891. Budování zámku převzal jiný vídeňský architekt, Viktor Siedek. Koncem roku 1891 byly práce na exteriéru zámku hotové. V letech 1892-1893 se budoval interiér zámku. Díky tomu, že se při stavbě penězi nešetřilo, můžeme dnes obdivovat nádherné přepychové obložení stěn a stropů z mořeného dubu, o které se zasloužili vídenští mistři. Krásný je také nábytek dovezený přímo z Londýna nebo látky pro čalounění dovezené z Paříže. Zámek byl již plně elektrifikován a po celém zámku bylo zavedeno teplovodníústřední topení. Nechyběl ani vodovod s teplou a studenou vodou, domácí telefon, splachovací toalety, ani prostorné koupelny. Po sedmi letech vzniklo přepychové a plně komfortní sídlo. Nový zámek byl ústřední sídlem rodu Seilernů až do dubna roku 1945.[7]



Obr.3/ zámek Lešná

5.4 Současnost

Zlínská zoo dnes prospívá na všech „frontách“. Krásné, novotou zářící expozice dostatečně signalizují, že TADY je o zvířata dobře postaráno. S tím roste i její popularita u široké veřejnosti, a dostává se tak pomalu do podvědomí lidí, jako zařízení, které patří ke špičce ve svém oboru u Nás a snad i v zahraničí. Výmluvně pak působí obzvláště jeden údaj, kterýmž Zoo Zlín tuto skutečnost nejlépe dokládá. Je jím údaj z předminulého roku(2007) o počtu návštěvníků. Toto číslo přesáhlo magickou hranici 500 000. Loňský rok tomu bylo jen o něco méně. Díky tomuto faktu se tak Zoo Zlín stalo turisticky nejnavštěvovanějším místem v regionu a zároveň i jednou z jeho „výkladních skříní“. Nejedem skeptik, který si zoo pamatuje z návštěv před patnácti, dvaceti lety, kde vidával zamřížovaná znuděná zvířata v navíc zastaralých syrových expozicích, je vyveden z míry oním kultivovaným výrazem a skvělým stavem zázemí zlínské Zoo.

5.4.1 Nejvýznamější a nejnovější expozice

1996 - rybník gibbonů

1997 - expozice goril, ostrov lemurů vari

1998 - expozice tučňáků Humboldtových

2000 - rekonstrukce expozice lachtanů

2003 - pavilon slonů

2004 - Amazonie, expozice lvů

2005 - expozice lam vikuňů

2006 - tropická hala Yucatán

2008 - expozice plameňáků růžových, vnitřní expozice mravenečníků velkých

5.4.2 Jiné významné stavby a rekonstrukce

Další významné stavby nezbytné pro chod zoologické zahrady :

1995 - zimoviště a odchovna ptactva

1997 - rekonstrukce restaurace Neapolitáno

1999 - rekonstrukce hlavního vstupu zoo

2000 - venkovní posezení v restauraci Tyrol

2002 - restaurace Farma u Koaly a moderní dětský koutek

2003 - rekonstrukce restaurace Tyrol

2005 - nový sezonní vstup a prodejna suvenýrů, rekonstrukce restaurace Limpopo (bývalá restaurace U Kapouna)

2007 - rekonstrukce restaurace Neapolitáno a zastřešení venkovního posezení [8]

6 PROHLÍDKA AREÁLU ZOO ZLÍN

Jakmile projdete vstupní branou, začne se před Vámi otevírat rozlehlé prostranství zámeckého parku. Zámek samotný se nalézá po Vaší pravici, zatímco tropické hale Yucatán jdete už od prvních kroků vstříc a máte na ni dokonalý výhled. Tato celoskleněná stavba je nepřehlednou dominantou této úvodní části zoo. Uvnitř této unikátní stavby jsou k vidění krokodýli, piraně nebo volně pohybující se malé opice a papoušci. V prostoru zavěšená lávka ve výšce zhruba tří metrů zase nabízí netradiční pohled na celou, tropickými rostlinami zaplněnou halu. Hned v jejím těsném sousedství se nachází další velké lákadlo pro návštěvníky-expozice lachtanů. Ti jsou oblíbení hlavně proto, že se rádi oddávají vodním radovánkách a čas od času se hlasitě projevují.

Dále se trasa zoo ubírá již skrz jednotlivé kontinenty, do nichž je areál zoo rozdělen. Jako první na návštěvníka čeká Jižní Amerika. V úvodu této části zoo jsou k vidění velice zdařilé úpravy výběhů zvířat v převážně svažitém terénu. Velkou zajímavostí těchto expozic je fakt, že jsou najednou obývány i několika živočišnými druhy najednou. A tak můžeme vidět vzájemné soužití lamy s nandu pampovým a marou stepní nebo tapíra s mravenečkem a kapybarou. Z této části areálu se sestupuje do níže položené části zoo. Zde je ještě možnost shlédnout otevřenou expozici čiperných kotulů veverovitých, nebo vzácné papoušky ara. Tato jihoamerická oblast je též bohaté na množství vodní ploch s vodním ptactvem.

Ze zóny Jižní Ameriky se volně přechází do zóny Austrálie. Tam návštěvníka hned na začátku čeká první velká odpočinková zóna s občerstvením, množstvím atrakcí pro děti a ovčí farma. Odsud trasa vede kolem atraktivní průchozí expozice klokanů až do oblasti Asie.

V Asii na návštěvníka čekají expozice dvou velkých šelem-tygra ussurijského a medvěda ušatého. Hned v sousedství se nachází výběh velbloudů. Ač je Asie rozlohou největší kontinent, tímto výčtem jeho fauna v rámci zlínské zoo končí.

O poznání velkorysejší je v nabídce své zvěřeny zóna Afriky. Tam může návštěvník obdivovat nový ostrůvek plameňáků, moderní sloní pavilon, unikátní expozici lvů, které od návštěvníka dělí pouhý, nijak široký vodní tok. Dále se trasa ubírá v pozvolném stoupání k výběhu velkých afrických kopytníků a nosorožců. Velmi působivá je též vnitřní expozice

žiraf, kde je možno díky jejímu dispozičnímu řešení, dívat se doslova pětimetrové žirafě „z očí do očí“.

Další zastávkou na trase zlínské zoo, se tak stává restaurace Limpopo s venkovním posezením a vyhlídkou na vzácné jeřáby, v jejichž chovu je zlínská zoo vyhlášená.

V několika dalších krocích návštěvník opouští zónu posledního z představovaných kontinentů, tedy Afriky, míjí tzv. Tyrolský dům s další restaurací a střetává se s nejvýznamnější stavbou a vůbec střeobodem celého areálu-lešenským zámkem. V jeho suterénu je možnost shlédnout tropické playi, hady nebo pavouky.

Poslední návštěvnícky oblíbenými expozicemi na této trase jsou bezesporu expozice goril, ale i ostatních menších opic a tučňáků. Zanedlouho už totiž tato trasa ústí tam, kde začala, tedy před tropickou halou Yucatán, kde už zbývá jen několik málo desítek metrů k východu z areálu.



obr. 4/ orientační mapa areálu Zoo Zlín



obr.5/ expozice lachtanů



obr.6/ útroby tropické haly Yucatán



obr.7/ průchozí expozice klokanů

II. PRAKTICKÁ ČÁST

7 ZHODNOCENÍ SOUČASNÉHO STAVU

Je potěšující vidět, jak se zlínská zoo za poslední léta rozvinula. Já osobně si ji nepamatuji s klecemi a nevyhovujícími expozicemi, vždyť jsem ji také poprvé navštívil před ani ne rokem. Ale z ohlasů lidí, kteří měli tu zkušenost ji toho času navštívit, jsem se dozvěděl, že to žádný požitek při shlédnutí na zamřížovaná zvířata nebyl. Zlínská zoo tak má za sebou vcelku radikální etapu vývoje, kdy se udělalo mnoho dobrého pro zvířata i návštěvníky. V tomto smyslu jsem přesvědčen že kdyby se udílela cena “skokan desetiletí či dvacetiletí” mezi českými zoologickými zahradami, byla by to právě zlínská zoo, které by bylo ono ocenění přiznáno. Ač nemám žádnou osobní zkušenost z návštěvy zahraniční zoo, především na západ od našich hranic, myslím že zlínská zoo se kvalitou zázemí a množstvím odvedené práce k elitní společnosti mezi zoologickými zahradami výrazně přiblížila.

7.1 Expozice

I když neznám majetkoprávní vztahy nebo míru spolupráce mezi zlínskou zoo a městem Zlín, myslím že je dlužno podotknout, že areál ve kterém zoo našla svoje zázemí, je do jisté míry předurčen k tomu aby prospíval a nechřadnul, ať už vinou nedostatečně silných finančních toků, nebo nevůli něco dělat ze strany kompetentních lidí. Vždyť bezprostřední blízkost velkolepého lešeňského zámku i ostatních historických hospodářských budov a s tím spojený “urozený” původ převážné části areálu, jsou jasným garantem toho, že se vždy najde schopný okruh lidí, kterým nebude lhostejná případná materiální bezútěšnost tohoto místa. Člověk je zkrátka tvor sentimentálně a esteticky založený. Vizuelní přitažlivost místa je tak při existencionálním odkázání na člověka jeho neocenitelným vkladem. I na postech, kde se přímo rozhoduje o udělení dotací, udělá jistě větší dojem místo s dominantou “krásného” zámku, než-li místo bezduché, postrádající zřetelný středobod ať už fyzický či ideový. Neboť dědictví slavné a pohnuté historie, ale zároveň i slibný potenciál do budoucna je na straně prvního jmenovaného. Nicméně by ale bylo ode mne neomalené říci, že jen této devize vděčí zoo za svou aktuálně perfektní kondici. Jedno primitivní přísloví říká, že jedno se neobejde bez druhého, a tak i všechn tento vklad by přišel vniveč, kdyby chyběl element lidské přičinlivosti. Ani tak se nejedná o ty, kteří prostým zvednutím ruky udělují dotace, byť i mnohamiliónové, ale o ty, kteří za nevelký peníz oddaně zoo odvádějí poctivou práci mnohdy i na úkor svého volného času, neboť taková péče o nemocné zvíře je něco jako péče o nemocné dítě. Jistě i práce na výstavbách a úpravách jednotlivých ex-

pozic se neobejdou bez obětavé výpomoci vlastních zaměstnanců, byť je k jejich realizaci přizvána odborná firma. Pracovníci zoo tak vždy minimálně přispějí svou konzultací a radami na téma provedení konkrétní výstavby expozice ve vztahu ke zvířeti, nebo sami přiloží ruku k dílu.

Stavební činnost ve zlínské zoo stále neutuchá, a to ani po tak veliké expanzi budování, kterou si už zoo za poslední léta prošla. S jídlem roste chuť, a tak dokud je v čele zoo schopný management jsou i stále nové výzvy. Vždyť i nové expozice časem stárnou, a než by mělo dojít k obměně všech expozic a zázemí pro zvířata, časem by se zjistilo, že kdysi nové expozice za tu dobu stihly zestárnout. Spravovat areál s takovým počtem expozic tak jistě není otázkou jen nějakého krátkého, několikaletého období rozmachu ale je to nikdy nekončící úkol.

7.2 Zázemí pro návštěvníka

Ve zlínské zoo je o návštěvníka vskutku dobře postaráno. Zoo nabízí celkem čtyři restaurace. První z nich, restaurace Neapolitáno je zřízena v jedné z historických budov lešenského areálu, hned naproti tropické hale Yucatán. Další v pořadí je restaurace Tyrol nacházející se přímo naproti zámku Lešná. Ta nabízí rovněž vnitřní i venkovní posezení u ptačí voliéry. Jen o kus dál, poblíž sezónního vstupu je možno zavítat do restaurace Limpopo, jejíž interiér je řešen v africkém duchu. Venkovní posezení zase nabízí pohled do expozice jeřábů. Poslední z restaurací se nachází již od tří předešlých o poznání dál, vlastně na druhém konci areálu-v zóně Austrálie, kde je součástí tzv. Farmy u Koaly. Nabízí vnitřní i venkovní, částečně zastřešené posezení.

V areálu zoo se nacházejí moderní toalety a většina z nich je i uzpůsobena pro invalidní spoluobčany. Toalety se nacházejí ve všech zmíněných restauracích, v tropické hale Yucatán a ve sloním pavilonu. V restauraci Neapolitáno, Tyrol a Farma u Koaly je navíc možno využít dětského přebalovacího pultíku.

Jako v každé zoo, tak i v této, jsou z hlediska návštěvnického zázemí nejvíce preferovanou skupinou děti. Areál zlínské zoo tak není skoupý na dětská hřiště nebo jiné, pro děti atraktivní stanoviště. Ta, ze všech nůbec nejrozsáhlejší, se nachází v oblaci Austrálie u ovčí farmy a restaurace Farma u Koaly a nese název „Lanáček“. Jedná se o síť dřevěných stanic, navzájem propojených můstky, ve výšce zhruba tří metrů, to vše na ohromné rozloze, od-

hadem tak třiceti metrech čtverečních. Jako nosné prvky pro tuto nadzemní, dětskou síť stezek byly využity silné vzrostlé stromy.



obr.8/ restaurace Tyrol



obr.9/ restaurace Neapolitano



obr.10/ dětské centrum „Lanáček“

7.3 Informační systém

Pakliže mám na paměti vše výše sepsané o univerzálnosti a přičinlivosti zaměstnanců zoo, pak nelehce ale přeci se musím zmínit o tom, jak si počínají v oblasti výroby informačního a navigačního systému zoo. Člověk, který je stížen jistým zvýšeným vnímáním kvality a provedení v oblasti designu ať už prostorovém nebo grafickém, pociťuje při návštěvě Zlínské Zoo, že to není právě prostředí, kde by se na něco, jako je jednota vizuálních navigačních či informačních systémů nadstandartně dbalo.

Je to ovšem jev, který můžeme vyzorovat u většiny českých zoologických zahrad. V očích vedení zoo, i z objektivního hlediska, to jistě není nic, co by porušovalo primární chod zoologické zahrady a její poslání. Pro lidi ve vedení zoo, je, a mělo by být absolutní prioritou péče o zvířata. S tou je kromě kvalitního způsobu života zvířat i nepřímo spojená míra popularity takového zařízení mezi lidmi a tedy i návštěvníky. V této souvislosti se nekoncepčnost v doprovodných podpůrných systémech jako je informační může jevit jako nepodstatnost. Avšak i ta se může spolupodílet na pozitivní míře dojmu, který si člověk z návštěvy takového zařízení odnáší. Poctivě promyšlený a realizovaný koncept návrhu informačního systému, jeho typologická propracovanost a vůbec vizuální atraktivnost má jistě onen potenciál "zaokrouhlit" celkový zážitek u návštěvníka o nějaký ten stupeň nahoru.

Jak už bylo zmíněno, v areálu zlínské zoo je velmi patrná vizuální nejednota prvků informačního systému. Cedule, ukazatele a panely se svým vzezřením i kvalitou provedení liší jedna vedle druhé. V areálu se tak nacházejí některé masivní dřevěné tabule, v nichž jsou informace navíc chráněny skleněnou výplní. Tyto instalace působí těžkopádně a utvářejí dojem monumentu, místo toho aby poskytli adekvátní záštitu tomu hlavnímu čeho jsou nositelem, tedy informacím. Většinou pojednávají o zajímavostech ze života jednotlivých zvířat. Tyto tabule vůbec působí nejzastaralejším dojmem ze všech a jsou tak nejstarším pamětníkem éry před pár desítkami let, kdy byla zoo ještě plná klecí a zastaralých expozic.



obr.11/ informační panel

V areálu zoo se ale nacházejí i o poznání zdařilejší informační panely, které už nepostrádají jistou kvalitu provedení. Jedná se především o směrové ukazatele, s celkem svěží dobovou grafikou zvířat.

V areálu zoo se dále nachází mnoho nových informačně-naučných instalací, vyznačující se ale surovou popisností formou nazvětšovaných fotografií. Tyto novotou zářící panely jsou tak doslova pestrobarevnou „bombou“. Tématicky pojednávají o kultuře nebo biotopu příslušné oblasti. Někdy jsou ještě doprovázeny i prostorovou instalací jako je atrapa termiště či jinou specifickou reálií dané oblasti.



obr.12/ prostorový informačně-naučný panel

Vcelku podobným provedením se vyznačují i instalace, signalizující změnu kontinentální zóny. Jsou na ni vyobrazeni takřka v životní velikosti zástupci fauny toho či onoho kontinentu. Zde už ale způsob jejich vyobrazení není fotografický ale kresebný.



obr.13/ instalace signalizující změnu kontinentálního pásma

Dále se na území zoo nacházejí drobné tabule zavěšené na bambusové tyči. Zde je laickost provedení snad nejvíce patrná. Tyto tabule jsou nesourodým skloubením písma a grafiky.

Při prohlídce zoo jsou ještě k vidění z prken sbité nástěnky prezentující sponzory nebo úspěšné chovné programy na záchranu ohrožených druhů. Ty se vyznačují jednoduchostí a nenákladností provedení. Fakt, že jsou tyto realizace takřka celé ze dřeva, může za to, že působí v kombinaci s bujnou vegetací daleko samozřejměji, nežli nastrčené pestrobarevné instalace s množstvím fotografií.

Jako poslední z prvků informačního systému zlínské zoo bych ještě zmínil malé cedulky, na kterých najdete nejdůležitější informace o druhu, před jehož expozicí se právě nacházíte. V případě, že je zvíře ukryté vašim zrakům, je na cedulce i jeho obrázek.



obr.14/ informační cedulky o životě zvířete

Mocným trumfem v rukou odpůrce designérských zadání pro prostředí zoologické zahrady může být fakt, že při eventuální anketě mezi jejími návštěvníky, se můžeme spolehnout na to, že si drtivá většina návštěvníků nejednotu podoby informačního systému neuvědomuje, ba co víc, shledává takovou formu informačního systému za zdařilou. Vždyť převážná většina návštěvníků, kterou tvoří především děti a starší lidé v důchodovém věku, takovou "pestrost" vítá a bere ji jednoznačně za pozitivní. Je tedy otázka, na kolik je prostředí zoologické zahrady patřičné pro taková designerská zadání, volající po jednotě výrazu nebo větší míře důvtipu na úkor názornosti.

Názornost je vůbec fenomén, který je možná nejpříznačnější, mluvíme-li o charakteru podoby informačního systému zlínské zoo, ale i všech minimálně českých zoo vůbec. Jistě, názornost je vlastnost, pomocí které lze dosáhnout vysoké míry věrnosti vyobrazení té či oné informace. Hlavně co se předkládání informací dětem týče, je na ni pohlíženo jako na velice vhodnou. Avšak je třeba hledat odpověď na otázku, zda-li by nešlo udělat v oblasti informačního zpravodajství vůči uživateli více tak, aby nebyl dotyčný na každém kroku mořen přemírou informací v navíc nesourodě vyhlížejících formách instalací. V tomto smyslu je nezbytné překonat ustálené stereotypy o tom, jak má vypadat infrastruktura i samotné vzezření informačního systému v prostředí zoologické zahrady. V době, kdy je zaznamenáván rozmach v oblasti poskytování lepšího servisu a zázemí zákazníkovi (v tomto případě návštěvníkovi), myslím že je nejvyšší čas!

Dlužno též však podotknout, že Zoo Zlín zažívá v posledních letech veliké obrození a vzkvétá do nebývalé krásy, a tak i mnoho instalací informačního systému září novotou a nepostrádá ani jistou kvalitou provedení. Otazník se tak vznáší jen nad oprávněností nekonceptuálně a neprovázaně pojatých instalací.

I když i na tento pád může zoo argumentovat svým územním kontinentálním rozčleněním, a říkat tedy, že klade důraz na větší míru rozlišování toho či onoho světadílu, tak aby návštěvník vnímal jistou míru příznačnosti každého z nich. Tedy ve smyslu rčení jiný kraj, jiný mrav jde o to, co možná nejvěrněji zrealizovat atrapy nejtypičtějších reálií daného světadílu. A tak co nejvíc navodit jeho atmosféru. Proto i ona rozmanitost forem v oblasti informačního systému. Jistě ale i na tuto výtku by si zdatný designér měl najít výmluvnou

odpověď svým poctivě promyšleným názorem ve formě návrhu konceptu, který by uspokojil jeho touhu po harmonickém, vyváženém, zato ale dostatečně pružném a dynamickém řešení, zohledňující ovšem charakterističnost zařízení, jakým je zoologická zahrada a její jistou míru svébytnosti.

8 KONCEPT ŘEŠENÍ

Celkový dojem, který jsem si ze zlínské zoo odnesl byl ve skrze pozitivní. Byl jsem překvapen a rád za to, že je zlínská zoo na světové úrovni ve svém oboru. Patrný byl ale stále jeden nedostatek. Tedy alespoň v mých očích. - V očích někoho(mohu-li se tak nazvat), kdo má ucházející povědomí o designu, a jeho uplatnění. Právoplatnost designérského zadání je ještě dnes častokrát mnohými zpochybňována. Lidé se ještě úplně nenaučili věřit tomu, že důvtipný a prozíravý design do konkrétního místa, může jeho situaci o poznání vylepšit, a to nejen z pohledu ryze vizuálního ale i z pohledu provozu nebo orientace. Z tohoto pohledu bych se osmělil zlínské zoo doporučit zkusit naleznout svou vlastní jedinečnou tvář na poli vizuální komunikace směrem k návštěvníkovi, která by se hlouběji vryla do jeho podvědomí, a stala se tak adekvátním ekvivalentem dynamického rozvoje, který zoo zaznamenala v posledních letech.

Diagnóza zlínské zoo je tedy více méně, již po všem předešle sepsaném, stanovena. Vynešený ortel není nikterak nelítostný. Jde jen o to, “prodat” to nezměrné úsilí, které zlínská zoo v poslední době vynaložila, tak aby bylo dosaženo alespoň částečné souměřitelnosti obou sfér, tedy - budovatelské a vizuálně-komunikační.

Svým konceptem řešení jsem se proto snažil vymezit se proti takovému pojetí informačního systému, který by se nevyznačoval kontinuitou, provázaností nebo na druhé straně proměnlivostí. V podstatě jde ale ve všech případech o to samé. Návrh řešení, který není koncept ale jen nástřel nebo chvilkový nával inspirace, nemůže mít nikdy parametry, které by splňovaly přísnější kritéria pro užitný i pohledný design zároveň.

To s čím přicházím, jakožto konceptem řešení, je způsob libovolných instalací informačního systému(a nejen jeho), splňující nároky nově vyvstalých aktuálních potřeb v oblasti informačního zpravodajství i návštěvnického zázemí. Jako základní “stavební kámen”, je v návrhu konceptu všudypřítomný čtverec, nebo jeho trojrozměrná variace-krychle, lidově zvaná kostka. Skrze podobu tohoto základního geometrického útvaru a díky jeho perfektní tvarové skladebnosti, předkládám v rovině finálního návrhu následující řešení:

1. Grafika

2. Odpočinková zóna

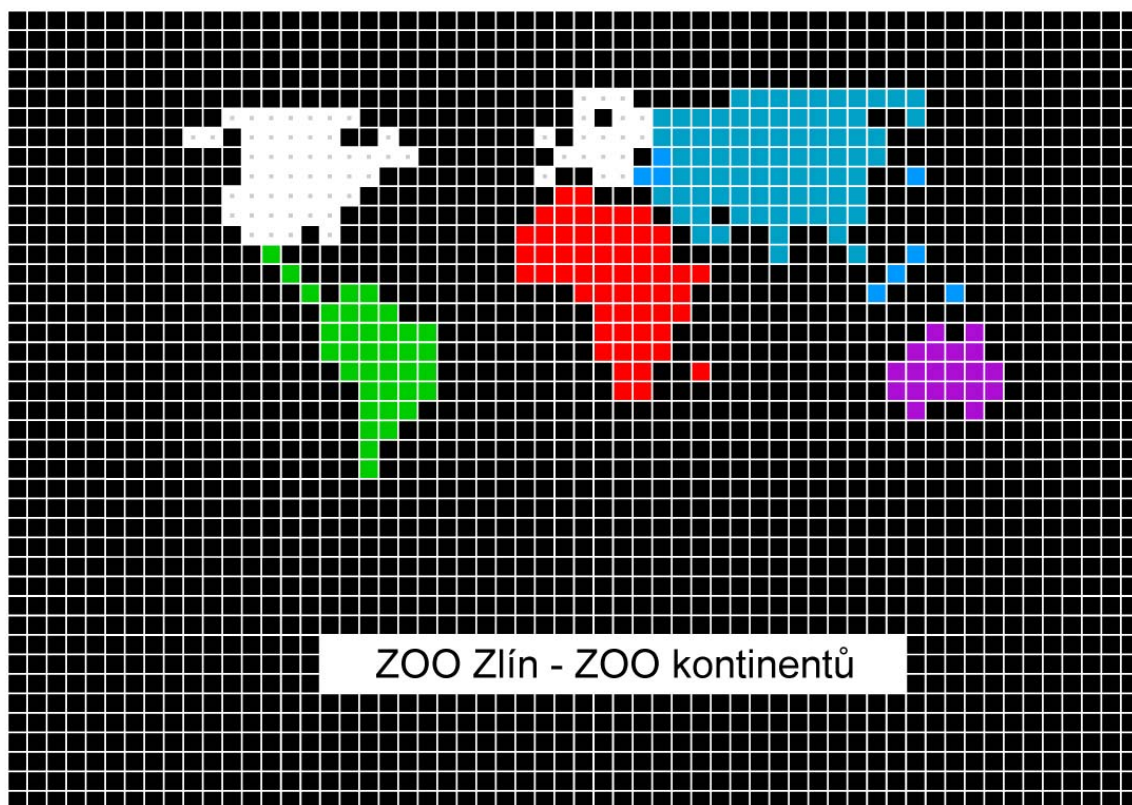
3. Informačně-interaktivní instalace(počítadla)

4. Směrové ukazatele

5. Informační cedulky o životě zvířat

9 NÁVRH

9.1 Grafika



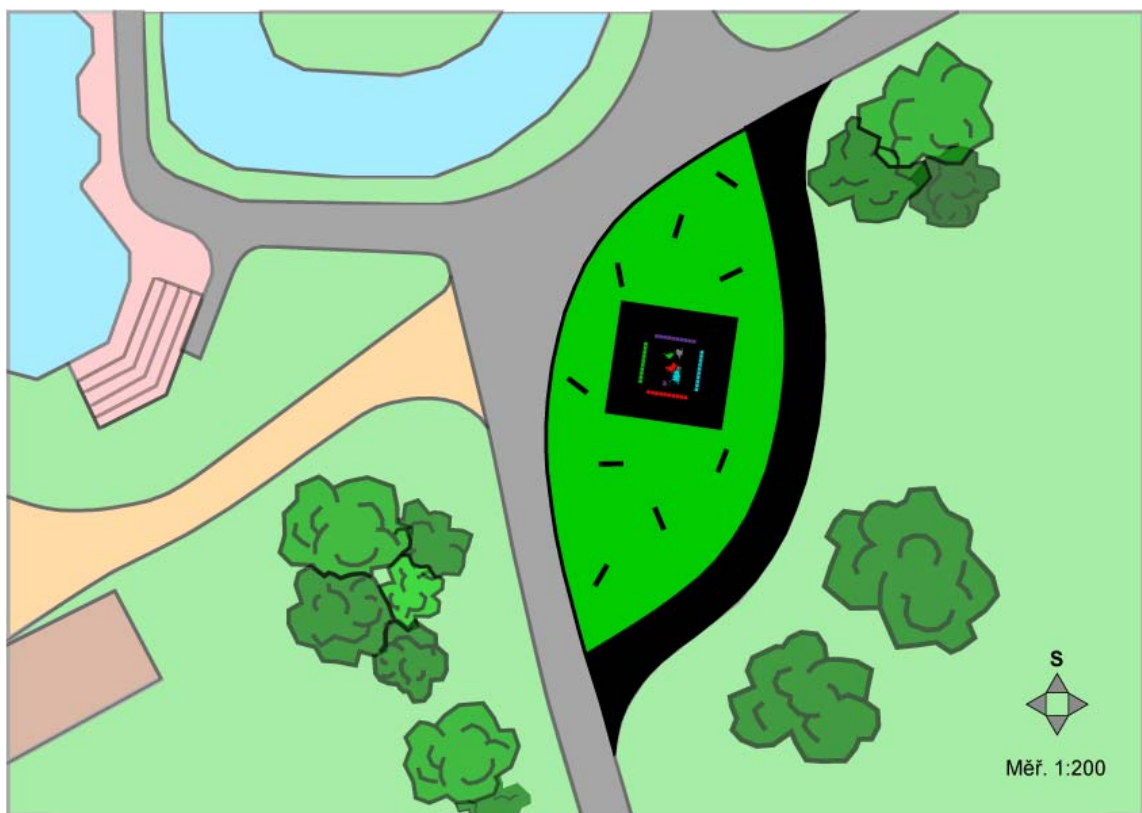
obr.15/ graficky zpracovaná mapa světa s barevně rozlišenými světadíly

S odvoláním na předešle sepsané, bych se rád zmínil o tom, jak je příznivé mít svůj koncept, sestávající se z výhradně prostorových instalací, zaštitěný i grafikou. Myslím, že je to právě ona, která je tmel celého konceptu. Zřejmost s jakou by například u vchodu do zoo(kde by byla vyvěšena formou plakátu) odkazovala na to, co bude následovat je z hlediska orientace návštěvníka velmi užitečná. Může za to fakt, že je velmi primitivní i dobová zároveň. Její struktura tak připomíná strukturu pixelů, z nichž se skládá fotografie nebo počítačová grafika, tedy soudobé reálie, jimiž jsou už dnes zasaženy všechny vrstvy populace i napříč generacemi.

Stalo se též kouzlem nechtěného, že je toto grafické pojetí v souladu s logem zlínského kraje(ve znaku má 4 čtverečky, připomínající písmeno Z), a tudíž tato eventuální podoba grafiky není vůbec zcestná. Vždyť zlínské zoo v uplynulém roce přesáhla hranici půl milionu návštěvníků, a stala se tak turisticky nejnavštěvovanějším místem tohoto regionu a zcela přirozeně tak i jednou z jeho “vlajkových lodí”.

Pravidelná struktura sítě, jejíž jednotlivé pole se mohou lišit pouze barvou, je grafickou parafrází mapy světa se všemi jeho kontinenty. Toto vyobrazení světové mapy s barevně odlišenými kontinenty tak odkazuje na fakt, že je zlínská zoo tématicky členěna podle jednotlivých kontinentů, jmenovitě: Jižní Amerika, Austrálie, Asie a Afrika, a tomu odpovídá i zvířena v těchto jednotlivých oblastech. Tohoto specifika zlínská zoo využívá i ve své propagaci, když používá slogan: Zoo Zlín - Zoo Kontinentů.

9.2 Odpočinková zóna



SOUČASNÝ STAV

- komunikace pro návštěvníky
- komunikace pro personál zoo
- vyhlídka na lachtany
- vodní plocha
- trávník
- sklad

NÁVRH

- tartan
- trávník
- lavička

obr.16/ půdorysné schéma zpracovávané oblasti i s návrhem

Jestliže zamýšlím postihnout svým návrhem širší oblast areálu zoo, a splnit si tak předsevzetí o konceptu, zdálo se mi nanejvýš vhodné vyčlenit jistou plochu zlínské zoo tak, aby dokázala napomoci seznámit návštěvníka s ideou předkládaného konceptu. Samozřejmě tím nemám namysli to, že bych zamýšlel nainstalovat informační panel s tématikou onoho konceptu. Při tomto záměru spoléhám na jistou míru důvtipu a přemýšlivosti ze strany návštěvníka, tak aby sám rozpoznal vnější podobu všech prvků informačního systému i části mobiliáře zoo.

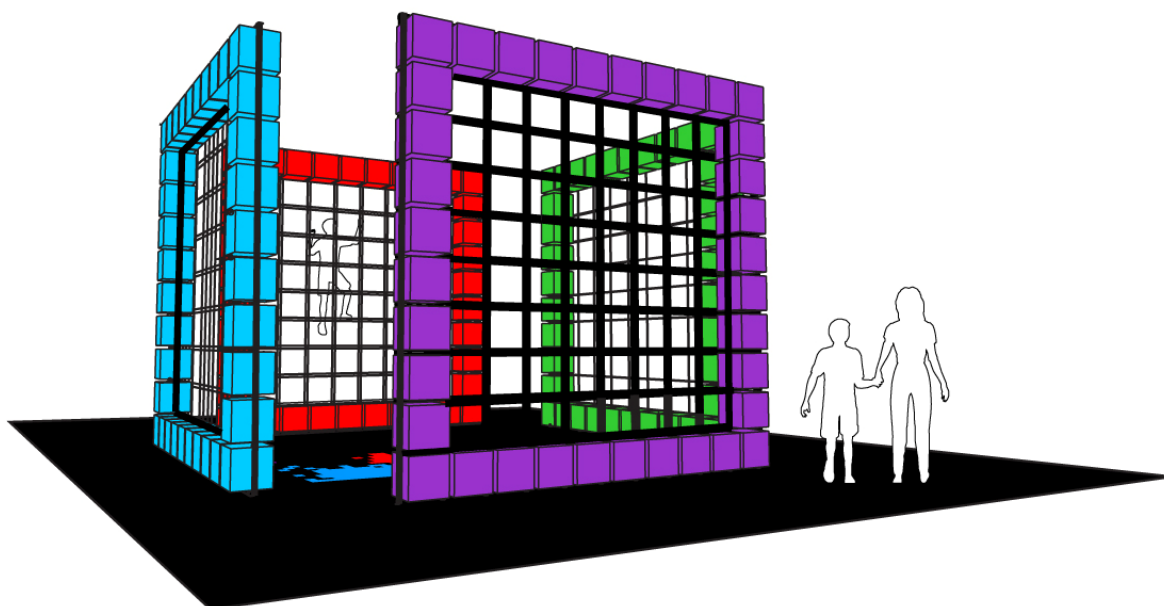
Čím více jsem o této myšlence přemýšlel, tím více mi bylo jasné, že by dotyčné místo, zamýšlené jako zóna seznámení návštěvníka s konceptem, mělo mít zároveň i užitnou hodnotu. V prostředí, jakým je zoologická zahrada, těžko hledat vhodnější užití než-li ono odpočinkové. Pro fúzi těchto dvou záměrů, -demonstrativního a s relaxačním využitím, bylo třeba určit správnou lokalitu. Zlínská zoo má tu výhodu, že díky svému zasazení do krásné přírody s okolím zámku a jeho parku, nabízí množství reprezentativních prostranství. Nicméně jsem pro tento, svou rozlohu největší část návrhu, určil místo v samém úvodu areálu, nalézající se přímo před tropickou halou Yucatán.

Zpracovávané území zastává v půdorysu tvar jakési podélné, v obou koncích zašpičatělé čočky a připomíná tak tvar lidského oka. V jednom směru toto území dosahuje maximální délky 76 m a ve druhém 43 m. V centru tohoto plánu se nachází jeho ideový středobod - čtyři svíslé instalované lezecké "stěny" pro děti, které spočívají na tartanu a jsou skrz něj ukotveny do země. Tartan je černý, vyjma jeho centrální části mezi čtyřmi stěnami. Tam je na jeho povrchu graficky vyobrazená mapa světa s barevně odlišenými kontinenty. Ty jsou vyřezány z tartanu zeleného, fialového, modrého a červeného a vpraveny do tartanu černého. Za předpokladu, že mám na paměti již zmíněnou asociaci o podobě navrhovaného půdorysu s lidským okem, pak tato největší zamýšlená instalace (čtyři lezecké stěny na tartanovém povrchu) vzbuzuje až nápadně podobu její zornice.

Největší postihnutá plocha, jenž vyplňuje ono "oko", je v návrhu ponechána s travnatým povrchem. Byl by však vydatněji opečovávaný než-li okolní okolní travnaté plochy, které už nespádají do návrhu. V místech, kde se stýká travnatá plocha s hlavní pěší komunikací, planuji odstranit obrubníky, které se tam v současné době nacházejí. Jde mi o to, aby nebyla patrná žádná byt' optická bariéra, neboť na travnaté ploše jenž je obsahem návrhu, počítám s volným pohybem návštěvníků. Důvod k tomu, aby návštěvníci libovolně křižovali onu travnatou plochu spočívá v umístění deseti laviček na jejím povrchu (viz dále).

Jak je patrné ze schématu půdorysu, je toto navržené prostranství ve tvaru čochky, z obou stran lemované komunikacemi. Ta v půdorysu světleji zaznamenaná značí komunikaci již stávající, využívanou návštěvníky zoo. Ta tmavší je návrh komunikace, jejíž povrch by měl být vyhotoven z tartanu, stejně jako již popisovaný čtvercový dvorec(9.5x9.5 m) uprostřed. Navrhovaná cesta má šířku čtyř metrů, stejně jako je průměrná šířka již stávající komunikace. Je tomu tak proto, aby opticky nabízela stejnou alternativu pro návštěvníka jako ona hlavní komunikace. K tomu aby navrhovaná komunikace ještě více zvala k absolvování, je v obou svých ústech s hlavní komunikací rozšířená takřka dvojnásobně.

9.2.1 Lezecké stěny



obr.17/ lezecké stěny

Aby byla navržená odpočinková zóna i dostatečně výmluvná, a vypovídala tak o celkovém konceptu řešení, rozhodl jsem se umístit do jejího středu cosi, coby dostatečně deklarovalo specifičnost celého návrhu konceptu. Pro tento záměr jsem navrhl čtyři svisle instalované “stěny”. Každá z nich se sestává z ocelového nosného rámu(3.4x3.4 m), v němž jsou upevněna ocelová lana(tloušťka 4 cm) ve svislém i vodorovném směru tak, že působí dojmem masivní sítě. Aby si dítě při lezení neskříplo prsty v místech kde se lana ze svislého a vo-

dorovného směru křížují, jsou v těchto místech zafixovaná kulovitými svorkami(cvočky). Jelikož by tato instalace měla sloužit hlavně dětem k uspokojení jejich choutek v lezení směrem nahoru, bylo třeba zvážit i další bezpečnostní riziko. To spočívalo v tom, že by se dítě, po dosažení max. výšky tří metrů mohlo snažit dostat se z jedné strany sítě na druhou, přes její horní hranu, právě ve výšce oněch tří metrů. Případný pád z takové výšky by byl pro dítě velmi nebezpečný. Proto jsou do každé ze čtyř sítí, sestávajících se z ocelových lan, implantovány po všech okrajích jejich stran kostky(30x30 cm) z barevného matného plexiskla, tak aby zabránily této případné snaze dítěte o manévr v nebezpečné výšce. Kromě této preventivní úlohy, zastávají kostky v této instalaci i úlohu demonstrativní, která jim byla dána z podstaty samotného návrhu konceptu. Do každé ze čtyř samostatně instalovaných stěn je tak vpraveno 36 kostek. Kostky mají na každé stěně jiné zbarvení(zelená, fialová, modrá a červená) podle toho, který ze čtyř kontinentů značí. Stěny jsou od sebe rovnoměrně odsazeny ve čtyřech místech, to aby byly přístupné i dovnitř. Rozeštypy mezi nimi ovšem nejsou nikterak velkorysé(52cm). To proto, aby si dítě mezi čtyřmi stěnami připadalo více oprostěné od “dospěláckého” dohledu. Všechny nosné ocelové rámy stěn jsou na obou koncích své spodní strany prodlouženy o 50 cm dlouhé ocelové trubkovité nástavce. Ty slouží k velice primitivnímu způsobu fixace celé stěny jednoduše tak, že se zasunou do 50 cm hluboké přepážky v zemi. Povrch na kterém jsou tyto čtyři stěny vztyčeny tvoří tartan o výměřě 9.5x9.5 m. Úloha tohoto tartanového dvorce, by měla spočívat v jeho schopnosti zmírnit případný pád dítěte. Kromě toho, je také na jeho povrchu vyobrazena grafická mapa světa s barevně odlišenými světadíly.

9.2.2 Materiál

Tartan - Tento povrch najdeme na školních, rekreačních i profesionálních sportovištích. Jedná se o pryžové celoplošné válcové plochy(ne pásy). Je elastický, odolný vůči povětrnostním vlivům a snadný na údržbu. Poskytuje při nárazu útlum síly mezi 30-40%. Dle přání může být vodopropustný či nikoli. Stejně tak je možné zvolit i jeho barevné provedení.



obr.18/ tartanové hřiště

Plexisklo - Plexisklo se dodává standartně v základních barvách. Nejběžnější tloušťky desek jsou 1-10 mm. Tento materiál poskytuje velmi kvalitní lesklý povrch, velký výběr barev a struktur. Hrany lze upravit leštěním

Výhody: dlouhá životnost, nežloutne, nekřehne, nešpiní se, odolnost proti nárazům, nízká hmotnost, ohýbání za studena, jednoduchá montáž a zpracování.

Nevýhody: snadno se poškrábe, vysoká tepelná roztažnost



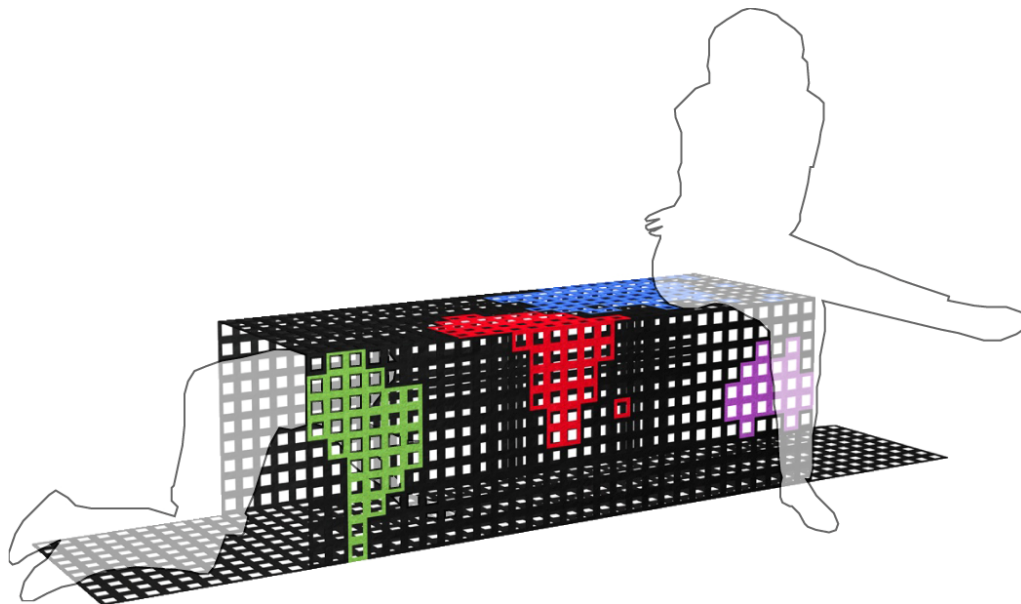
obr.19/ vzorník barevného plexiskla

Ocelové lano – 161192 konstrukce STANDART 6X19 IWRC, EN 12385-4 – Masivní ocelové lano (tloušťka 40 mm) se středním počtem drátů (6 pramenů po 19 drátech, celkem tedy 114 drátů + ocelová duše).



obr.20/ ocelové lano (schéma řezu, detail)

9.2.3 Lavičky



obr.21/ lavička jako sedací i prolézací prvek

Lavičky se staly součástí konceptu, aniž bych to původně zamýšlel. Ale po zevrubnější prohlídce zahrady, kdy jsem zaregistroval jejich typologickou rozmanitost, jsem pocítil nutkání přispět k prohloubení konceptu a obohatit jej tak o další nový prvek.

Majíc na paměti onu současnou druhovou různorodost laviček v areálu zoo, rozhodl jsem se ohradit se proti ní návrhem lavičky velice primitivní podoby, avšak dbající na dodržování základní myšlenky konceptu “z kostek”.

Výsledkem je lavička čtvercového průřezu (45x45 cm) z 1 cm tlustého pravidelně perforovaného plechu. Každá z perforací je provedena uvnitř pomyslného čtvercového pole (4,5x4,5 cm) a má rozměr 3x3 cm. Jedna lavička tak obsahuje celkem 1800 perforací. Celková délka lavičky je 225 cm a šířka 45 cm. Její plášť má čtyři strany a proporcemi odpovídá třem spojeným krychlím bez bočních stěn. Lavička tak působí otevřeným, vzdušným dojmem, a nic nebrání tomu aby menší dítě skrze její útroby (45x45 cm) prolézalo. Na obou koncích, tam kde se lavička, stýká se zemí je navíc prodloužena o jeden další plechový segment (45x45 cm), tak aby si dítě při snaze lavičkou prolézt nazašpinilo kolena nebo jinou část těla o zem. Navíc tyto “křídla” vzbuzují optický dojem, jakoby lavičku na oněch

koncích otevřely. Pravidelná struktura, ze které je lavička utvořena v ní umožňuje vyobrazit graficky zpracovanou mapu světadílů (již představovanou).

9.3 Informačně-interaktivní instalace(počítadla)



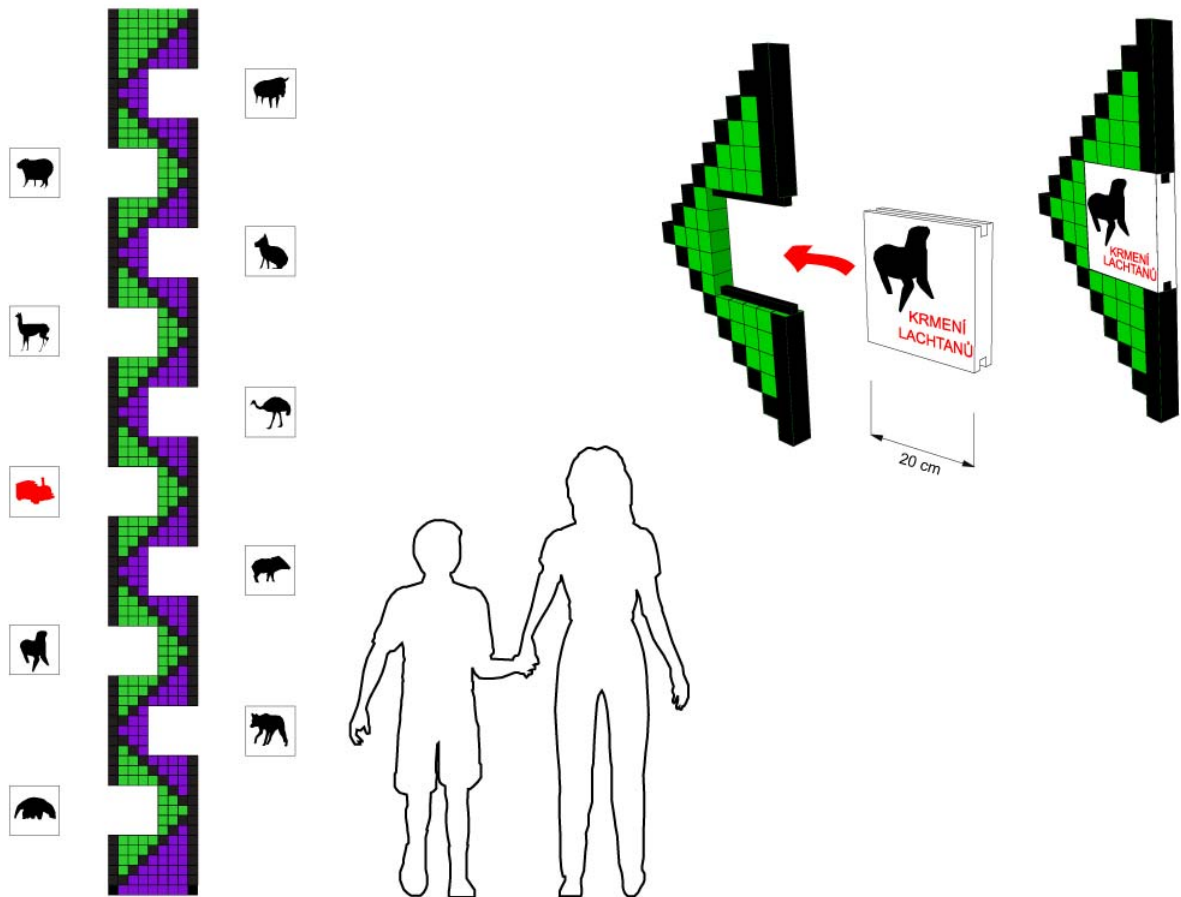
obr.22/ počítadlo(zákres do fotografie)

Při prohlídce zlínské zoo mne velmi upoutaly kontinentální tabule, které informovaly návštěvníka o změně kontinentálního pásma. Jsou nepřehlédnutelné hlavně díky své popisnosti, se kterou jsou na ni vyobrazena zvířata daného světadílu, a to většinou v životní velikosti. Pro navržení nových instalací přejímajících tuto signalizační úlohu o změně pásma jsem se rozhodl hlavně proto, že rozčlenění zlínské zoo do jednotlivých kontinentálních pásem je jím velkým specifíkem. Vytyčil jsem si tak přispět návrhem takové instalace, která by svým pojetím vyzdvihla myšlenku kontinentálně rozčleněné zoo. Nerad bych předkládal návrh řešení, který by nebyl nic než pouhou rigidně upevněnou instalací, mající pouze onen informativní charakter. Pokoušel jsem se vyvinout takové řešení, které by přispělo k vzbuzení interakce ze strany především dětského návštěvníka. Instalace by minimálně měla být schopna vzbudit zájem z jeho strany do té míry, aby si ji zblízka prohlížel.

Chrěl jsem předejít tomu, aby instalace byly opuštěné, a jen se pasivně účastnily života návštěvníků v areálu zoo. Úkolem tak bylo přimět návštěvníka k tomu aby se zastavil a začal s navrženou instalací komunikovat, ať vizuálně-pouhým pozorováním, nebo i manuálně.

Finálním návrhem jsem docílil obojího. Navrhl jsem trojrozměrnou instalaci, která je přístupná a smysluplně pro návštěvníka použitelná ze dvou stran. Jedná se o objekt, jenž je obdobou školního počítadla, avšak v poněkud předimenzovaném měřítku. Celková jeho výška i šířka je 160 cm. Instalace se skládá ze dvou stejně velkých poloviček(rámů), které se svou horní hranou stýkají pod úhlem 30°. Opticky vzbuzují dojem, že se o sebe opírají, ve skutečnosti by byly v těchto místech zajištěny panty. Jinak je tato instalace plně samonosná. Uvnitř těchto ráků jsou instalovány ocelové pruty(tloušťka 2cm), po jejichž ose se ve vodorovném směru pohybuje kostka ze smrkového dřeva o průměru 10 cm. Instalovaných kostek je v každém počítadle tolik, aby dokázaly uvnitř rámu počítadla(při správném sestavení) znázornit graficky pojednanou mapu kontinentu, na jehož území se návštěvník vydává. A tak má ta strana počítadla, která znázorňuje Jížní Ameriku 34 kostek, Austrálii 20 kostek, Asii 84 kostek a Afriku 58 kostek. Každá z kostek je navíc vyhrazena pro prezentaci konkrétního zvířete daného kontinentu. Protože je tyč, která prochází kostkou, kulatého průřezu, je možné s kostkou kolem jeho osy otáčet. Této skutečnosti jsem využil tak, že jsem každou ze čtyř otáčivých stěn kostky, (mimo dvou bočních stěn, kterými prochází ona ocelový tyč) jinak obrazově pojednal. To proto, aby každá ze stran poskytla o dotyčném zvířeti jinou obrazovou informaci, a bylo tak možné pomocí správného pootočení každé kostky sestavit čtyři, tématicky odlišně pojednané mapy kontinentu. Ony čtyři tématické okruhy by zahrnovaly kupříkladu: obraz textury kůže nebo srsti příslušného zvířete, zaznačení jeho výskytu, otisk jeho stopy a jeho celkovou siluetu. Protože by byla každá z kostek vyhotovena ze smrkového dřeva, byly by tyto obrazové informace provedeny technikou dřevořezu a následným barevným mořením.

9.4 Směrové ukazatele



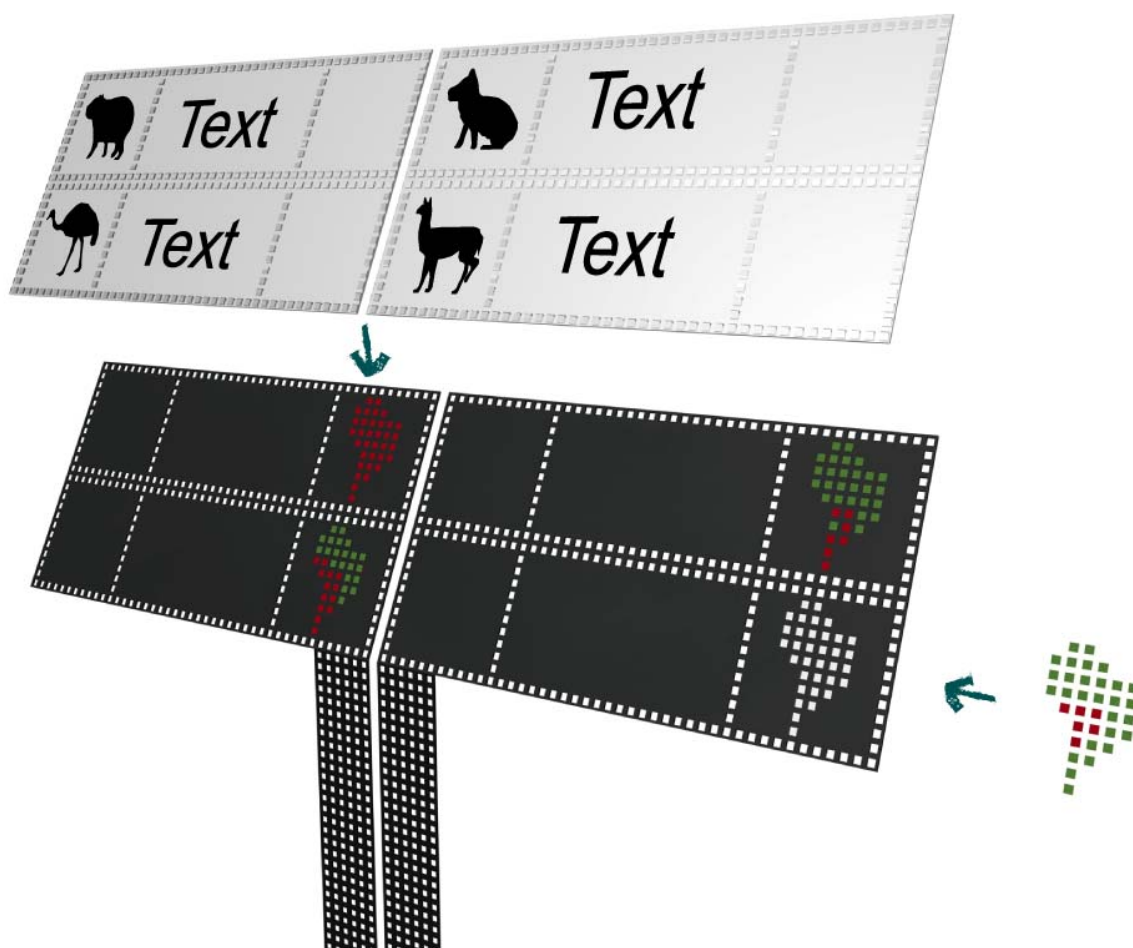
obr.23/ směrový ukazatel(schéma, detail)

Směrové ukazatele, stejně jako všechny ostatní předkládané prvky návrhu, vycházejí z kostky. Jejich úkolem je navigovat návštěvníka k té či oné zvířecí expozici, nebo jinak důležitým stanovištím, jako je WC, nebo restaurace.

Tělo každého navrhovaného směrového ukazatele je v návrhu zamýšleno z bukové desky o síle 4 cm a svým vzezřením připomíná „toten“. Dále disponuje výškou až 356 cm a šířkou 36 cm. Dřevěný trup ukazatele je pevný, ačkoli byl navržen na pravidelném síťovém plánu. To umožňuje barevně odlišovat jeho jednotlivá pole(4x4 cm), na kterých je proporcčně vydefinován. Jediné odnímatelné části ukazatele jsou bukové tabulky o síle trupu(4 cm), a rozměrech 10x10 cm. Jeden směrový ukazatel obsahuje 10 tabulek. Na každé z nich je pomocí metody dřevořezu zobrazena charakteristická silueta konkrétního zvířete Každá

tabulka je po svém zasunutí do trupu ukazatele obklopena jednotně zbarvenými poli (4x4 cm), které kompozičně zastávají tvar šipky, takže ukazují směr expozice zvířete, nebo jiného stanoviště, jehož siluety nebo názvu je vsunutá tabulka nositelem. Do těla směrového ukazatele se tabulka zasouvá pomocí jednoduché metody pérka a drážky. Celý trup ukazatele je pak zasunut do nerezové přepážky v zemi o rozměrech 37x10 cm. Zamýšlená hloubka přepážky je 50 cm.

9.5 Informační cedulky o životě zvířat



obr.24/ informační cedulky o životě zvířete (rozbor)

U každé z expozic se v současnosti nachází malé dřevěné cedulky se základními informacemi o zvířeti, před jehož expozicí, se právě nalézáte. Tento návrh si dává za úkol ztraktivnit tento druh podání informace tak, aby zlákal více lidí k jeho přečtení.

Nosná a největší část navrhované cedulky je vyrobena z plechu o síle 0.5 cm a skládá se z nosného vertikálního pásu(nožky) o výšce 100 cm a šířce 6 cm, která je navíc pravidelně perforovaná. Každá čtvercová perforace má rozměr(0.6x0.6 cm). Nahoře tento nosný perforovaný pás přechází do tvaru horizontálního obdelníku(44x12 cm), na kterém by měly být prezentovány informace. Kvůli této skutečnosti je tato část plechového stojanu navržena pod úhlem 30°C(kvůli čtení) a je pomocí perforací(na okrajích, částečně ve středu) rozdělena do tří sekcí: obrazové, textové, a s perforovaným vyobrazením kontinentu, kde je pomocí hranatých částic(0.6x0.6x0.5) z barevného matného plexiskla zaznamenán výskyt zvířete.

Avšak jako nosič informací o příslušném zvířeti je navržena tabulka z transparentního bezbarvého plexiskla(44x12 cm), na které je vlevo natištěna charakteristická silueta příslušného zvířete a uprostřed základní informace o jeho druhu. Tato tabulka je po svých okrajích dovybavena o zarážky, drobné hranaté výstupky z plexiskla(0.6x0.6x0.5 cm). Ty slouží k napasování této tabulky do horní části plechového stojanu(44x12 cm), která je lemovaná na okrajích i částečně ve svém středu perforacemi. Tyto perforace mají sloužit k vpravení výstupků, které má po svých okrajích tabulka z plexiskla.

Touto možností odnímat informační nosič dle libosti, je dosaženo flexibilního způsobu upravování, doplňování nebo vyměňování informací.

ZÁVĚR

Zoologická zahrada je dnes mnohými nesprávně chápána jako přežitek, který měla západní civilizace již dávno překonat. Jiní lidé si zase uvědomují důležitost jejího poslání, které je naléhavější než kdy jindy.

Je vsutku pozoruhodné že si zoologické zahrady z ideologického hlediska zachovaly svou tvář již dlouhá desetiletí. Jen ojediněle se tak uchylují ke komerečním úlohám, které by možná jednorázově navýšily jejich příjem, ale z dlouhodobého hlediska by to byla jejich cesta do pekel nebo úplnému odcizení se prvotnímu a nejdůležitějšímu poslání-ochraně a reintrodukcí(navracení do původního prostředí) živočišných druhů. Pokud by si totiž v této otázce zoologické zahrady nezachovaly vážnou tvář, ale pojímaly by se lunaparkově, rázem by vyprchala i ona naléhavost k ochraně přírody, které by měla být pociťovatelná při návštěvě každé zoo.

Svým návrhem informačního systému a části návštěvnického zázemí pro zlínskou zoo, jsem se snažil ctít onu vážnost poslání. Rozhodl jsem se, že návrh konceptu nebude nijak překrývat zážitek ze zvířat, nebo mít ambici po vlastní demonstraci. Cítil jsem tak značnou míru bázně a respektu k tomuto prostředí, která však postupně vykrystalizovalo, do pro mne adekvátní podoby návrhu konceptu. Na druhou stranu jsem si totiž vytyčil předsevzetí nepojímat svůj přístup k řešení dané problematiky úzkoprse a dát vyniknout množstvím variací, tohoto skladebného a navzájem provázaného konceptu, jenž je zprostředkovatelem informací i návštěvníkova pohodlí nebo podněcovatelem jeho interakce.

SEZNAM POUŽITÉ LITERATURY

[1]http://www.tiscali.cz/trav/trav_center_041209.803903.html?hodn=1#komentareNejstaršizo
o

[2]<http://www.ochranazvirat.cz/275/107/cz/file/>

[3]<http://www.21stoleti.cz/view.php?cisloclanku=2008021817>

[4]<http://www.ochranazvirat.cz/275/107/cz/file/>

[5]<http://www.zoozlin.eu/>

[6]<http://www.zoozlin.eu/>

[7]<http://www.zoozlin.eu/>

SEZNAM OBRÁZKŮ

- [2] *areál Zoo Zlín-letecký snímek*
- [2] *tropická hala Yucatán*
- [3] *zámek Lešná*
- [4] *orientační mapa areálu Zoo Zlín*
- [5] *expozice lachtanů*
- [6] *útroby tropické haly Yucatán*
- [7] *průchozí expozice klokanů*
- [8] *restaurace Tyrol*
- [9] *restaurace Neapolitano*
- [10] *dětské centrum „Lanáček“*
- [11] *informační panel*
- [12] *prostorový informačně-naučný panel*
- [13] *instalace signalizující změnu kontinentálního pásma*
- [14] *informační cedulky o životě zvířete*
- [15] *graficky zpracovaná mapa světa s barevně rozlišenými světadily*
- [16] *půdorysné schéma zpracovávané oblasti i s návrhem*
- [17] *lezecké stěny*
- [18] *tartanové hřiště*
- [19] *vzorník barevného plexiskla*
- [20] *ocelové lano(schéma řezu, detail)*
- [21] *lavička jako sedací i prolézací prvek*
- [22] *počítadlo(zákres do fotografie)*
- [23] *směrový ukazatel(schéma, detail)*
- [24] *informační cedulky o životě zvířete(rozbor)*

SEZNAM TABULEK A GRAFŮ

- [3] Statistika vybraných českých zoo(pořadí podle návštěvnosti)
- [2] Vývoj návštěvnosti Zoo Zlín v letech 2002-2007(<http://www.zoozlin.eu/cz/vse-o-zoo/vyrocní-zprava.html>)
- [3] Srovnání návštěvnosti Zoo Zlín v letech 2002-2007 dle jednotlivých měsíců(<http://www.zoozlin.eu/cz/vse-o-zoo/vyrocní-zprava.html>)
- [4] Kategorie návštěvníků Zoo Zlín v roce 2007(<http://www.zoozlin.eu/cz/vse-o-zoo/vyrocní-zprava.html>)

