

Interiér průchodu v Uherském Hradišti

Michal Babic

Bakalářská práce
2009



Univerzita Tomáše Bati ve Zlíně
Fakulta multimediálních komunikací

scan zadání práce 1část

scan zadání práce 2část

ABSTRAKT

Tato práce je rozdělena do dvou částí. Teoretická část se zabývá analýzou a stávajícím stavem průchodu domem Portál v Uherském Hradišti. Snaží se řešit koncept rekonverze obslužného prostoru dvora ve vnitrobloku, pracuje s prostorem v prostoru mezi dvěma domy. Dále popisuje a vysvětluje navržené architektonické, konstrukční a materiálové řešení.

Praktická část obsahuje analýzu stávajícího stavu a výkresovou dokumentaci.

Klíčová slova: průchod, pasáž, galerie, kavárna

ABSTRACT

This work is divided into two main parts. The theoretic part is concerned with the analysis and existing state of passing of Portál house in Uherské Hradiště. It solves a concept of atrium regarding on filling leftover space, it concerns on space in space between two houses. Further it describes and explains architectural and material solution and design.

The practical part of the work contains analysis of existing state and description of designed solution.

Keywords: passing, passage, galery, cafeteria

Chtěl bych velmi poděkovat Lucii Delongové.

Chtěl bych velmi poděkovat Haně Maršíkové.

Chtěl bych velmi poděkovat Janu Ševelovi.

Chtěl bych velmi poděkovat Veronice Kopecké.

Chtěl bych velmi poděkovat Davidu Neudeckrovi.

Chtěl bych velmi poděkovat Jitce Ressorové.

Bez nich by tato práce nemohla vzniknout.

OBSAH

ÚVOD.....	7
I TEORETICKÁ ČÁST.....	8
1 ANALÝZA LOKALITY	9
DŮM PORTÁL	9
DŮM Č.P. 1245	10
DŮM Č.P. 1245	101
PRŮCHOD	13
2 KONCEPT.....	14
II PRAKTICKÁ ČÁST.....	21
3 POPIS ZVOLENÉHO ŘEŠENÍ	22
3.1 LOKACE.....	22
3.2 ŘEŠENÉ ÚZEMÍ	22
3.3 NÁVRH.....	22
3.4 KONCEPT ŘEŠENÍ	23
3.5 KONSTRUKČNÍ A MATERIÁLOVÉ ŘEŠENÍ	24
ZÁVĚR.....	27
SEZNAM POUŽITÉ LITERATURY	28
SEZNAM ZDROJŮ OBRÁZKŮ	29
SEZNAM POUŽITÝCH SYMBOLŮ A ZKRATEK.....	30
SEZNAM OBRÁZKŮ.....	31
SEZNAM PŘÍLOH	32

ÚVOD

„Uherské Hradiště je dynamicky se rozvíjející město bohaté historie a tradic, ctící odkaz Velké Moravy, dobré víno, folklór i moderní kulturu.

Je to krásné čisté město zeleně s mnoha památkami, které využívá všech možností moderního života. Nabízí svým obyvatelům příjemné a zdravé prostředí včetně upravených veřejných prostranství, bezpečí, kvalitní a atraktivní bydlení se širokou škálou služeb a s možností společenských, sportovních a dalších aktivit ve volném čase. Město dbá na zdraví svých obyvatel a spolupracuje při zajištění kvalitní zdravotní a sociální péče.

Město je dopravně dostupné automobilem i železnicí, je správním centrem oblasti a centrem vzdělávání. Je součástí moderní informační společnosti, podporuje různorodé podnikání a široké spektrum pracovních příležitostí. Sídlí zde významné instituce a konají se zde zajímavé kulturní akce širokého dosahu. Je to město, které komunikuje uvnitř i navenek, s partnery v regionu, Evropě i ve světě.

Uherské Hradiště je město, ve kterém je radost žít a které je příjemné a zajímavé navštívit.“

Tolik citace z webových stránek města.

Tato práce je pojata formou úvahy o možných přístupech k řešení daného místa. Zamýšlí se nad různými pohledy na urbanistická řešení městského prostoru, nad významem prostorotvorných prvků, jako je průchod, náměstí či dvorní trakt. Jak vytvořit fungující veřejný prostor? Na kolik je možné využít uzavřený vnitroblok? Jak propojit veřejné se soukromým? Tyto otázky nastoluje právě problematická lokalita atria domu Portál a tato práce se snaží najít adekvátní odpovědi.

I. TEORETICKÁ ČÁST

1 ANALÝZA LOKALITY

Zájmová lokalita se nachází v Uherském Hradišti na Masarykově náměstí.



Obr. 1 Dům Portál, pohled z Masarykova náměstí

Dům Portál

Dům Portál stojí v severozápadní frontě domů na Masarykově náměstí. Jde o barokní stavbu, třípodlažní. Klenutým otvorem na hlavní fasádě se vstupuje z Masarykova náměstí do průchodu, ze kterého je možné vstoupit do knihkupectví, na schodiště do vyšších podlaží, ve kterých jsou další části knihkupectví. Průchod vede až do atria, vnitrobloku. Průchod v domě Portál je prostor zaklenutý křížovou klenbou, jehož vstupy jsou uzavíratelné, jsou dodatečně osazeny dveřmi. Je evidentní, že jde o pozdější úpravu, nikoli o původní stav barokního městského domu. Stejně jako přístavba k domu směrem do atria. Funguje spíše jako zádveř k ostatním místnostem. Průchod

je vytápěn elektrickým přímotopem (spíše se tedy dá hovořit o temperování prostoru), což podporuje názor, že prostor průchodu byl uzavřen dodatečně. V prostoru průchodu se nacházejí lavice, bankomat, kamenné květináče, dále pak vitríny s knihami, informační systém. Celý prostor působí přeplněně, mobiliář je přinejmenším diskutabilní. „Je to místnost? Nebo je to průchod? Nebo snad čítárna?“

Dům č.p. 1245 na Zelném trhu

Dům č.p. 1245 stojí ve frontě domů na Zelném trhu. Je čtyřpodlažní s obchodním parterem a kancelářskými prostory v dalších podlažích. Architektonicky průměrný dům z 90. let 20. století je průchozí do atria společného z domem Portál přes průchod, ve kterém jsou umístěny kontejnery pro směsný odpad a technické vstupy do provozoven a poštovní schránky. Průchod je oddělen od Zelného trhu lehkou transparentní kovovou konstrukcí brány z ocelových jaklů a lexanu. Stejně jako v domě Portál se i tento průchod ve večerních hodinách uzavírá.



Obr. 1 pohled z atria na dům č.p. 1245

Atrium

Zajímavý prostor atria je vymezen nesoudrými OBJEKTY okolních domů. Taktéž výrazově jsou domy velmi odlišné. Plocha atria zabírá přibližně 450 m². V atriu je umístěn jednopodlažní dům, ve kterém se nachází provoz kavárny. Objekt kavárny působí v atriu svým měřítkem klidně, nelze se však ubránit pocitu dočasné stavby. Navíc umístěním vznikají různá zákoutí, čímž dochází k ještě větší rozdrobenosti prostoru. Prostor atria je členěn do několika výškových terénních úrovní. Takto v prostoru atria vznikají „terasy“ a „ostrůvky“. Jejich povrchy jsou pojednány různými materiály – tráva, kámen a převažující zámková dlažba (probarvený beton). Aby toho nebylo málo, prostor atria využívá i sousední objekt, dům č.p. 34. Jeho hmota protažená hluboko do vnitrobloku uzavírá třípodlažní budovou atrium z jihovýchodní strany. V objektu přístavby jsou komerční prostory, v prvním nadzemním podlaží pak garáže. Z jihovýchodu pak atrium dotváří 8 metrů vysoká stěna zděná z neomítnutých plných pálených cihel. Celý prostor působí udržovaně, ale značně nesoudě



Obr. 3 pohled na Portál z vnitrobloku



Obr. 4 objekt kavárny ve vnitrobloku

Průchod

Z hlediska komunikace je jedinečná spojnice z Masarykova náměstí právě průchodem přes dům Portál č.p. 35 a dům č.p. 1245 s vyústěním na Zelném trhu. Jeho využití je omezeno denní dobou, protože průchod domem Portál je přiřazen k provozu domu a uzamyká se. Stejná situace je v domě č.p. 1245, průchod domem se uzavírá.



. **Obr. 5** pohled do průchodu domu Portál
z Masarykova náměstí

2 KONCEPT

Celé řešené území je výsledkem dotváření města a jeho prostorů jako živého organismu po staletí. Barokní dům Portál jako klasický barokní měšťanský dům se dvorem ve vnitrobloku jednoznačně definoval funkci průchodu. Sloužil jako hlavní vstup do domu z Masarykova náměstí pro pěší, nebo jako vjezd pro kočár, odkud se pak dále vstupovalo na schodiště směrem do vyšších podlaží. Při výstavbě domu č.p. 1245 v 90 letech 20. století vznikla zajímavá, v Uherském Hradišti jedinečná, situace. Zbudování průchodu domem č.p. 1245, tehdy nepochybně jako vjezdu do garáží v atriu, vznikla spojnice mezi Masarykovým náměstím a Zelným trhem. Tímto se mění charakter atria z prostorově uzavřeného schématu na prostor průchozí s přesahem za své vymezení okolními budovami.

Chápu jej v několika rovinách:

- jako rozšiřující se chodník vedoucí z jednoho bodu ke druhému, v tomto případě z náměstí na náměstí, v místě průchodů se zužuje, aby se rozšířil do šířky plochy atria
- jako náměstí mezi dvěma náměstími. Tato tři náměstí, odlišná svým charakterem a měřítkem, jsou od sebe oddělena průchozími budovami
- jako chodník kolem náměstí
- jako ulice – ulice vstupuje do atria, zároveň tak městský prostor vstupuje do vnitrobloku

Nyní se nabízí několik funkcí a jejich kombinací, které je možné přiřadit jednotlivým částem. Pakliže má být vyřčen smysluplný závěr, jak zacházet s prostorem průchodu, domnívám se, že není možné omezit návrh právě jen na průchod Portálem, řekněme na kosmetické zásahy a dekorační prvky. Je třeba rozšířit řešené území o prostor atria a o průchod domem č.p. 1245 s vyústěním na Zelném Trhu. Za těchto podmínek, při detailnějším rozboru funkcí jednotlivých částí, je pro mě kamenem úrazu průchod domem Portál.

Při pohledu na stávající situaci vyvstává několik otázek.

Průchod

Je průchod Portálem průchodem? Má být průchodem? Čím ve skutečnosti je? Z jistotou se dá tvrdit, že tento prostor je vším, ale zároveň ničím pořádně. Jednotlivé funkce se navzájem negativně ovlivňují. Prostor chce být průchodem, ale po šesté hodině večerní se stává uzavřenou místností. Nikdo nemůže vstoupit ven ani dovnitř. Jako spojnice mezi dvěma místy tedy nefunguje zcela ideálně. Chce snad být čítárnou, jakožto místo, které se nabízí přičlenit ke knihkupectví, ale svou atmosférou rozhodně nenaláká náruživé čtenáře. Chce si někdo číst v průchodu? Může čítárna fungovat zároveň jako průchod? Jako pozitivní se jeví fakt, že vytvořením uzavřeného prostoru v průchodu vzniká jakýsi filtr, který propouští návštěvníky dovnitř a všechen hluk živého Masarykova náměstí je zachycen vstupními dveřmi a není vpuštěn dovnitř. Z tohoto úhlu pohledu se dá brát průchod za vstupní prostor do dalších částí domu, vytváří zádveří knihkupectví a dvěma prodejnám. Ovšem jako pozitivní fakt lze tuto skutečnost brát pouze vzhledem ke komorní atmosféře průchodu v závislosti na nynější funkční náplni a dispozici Portálu. Hůře tato skutečnost obstojí v širším kontextu obou průchodů, prostoru atria a obou náměstí.

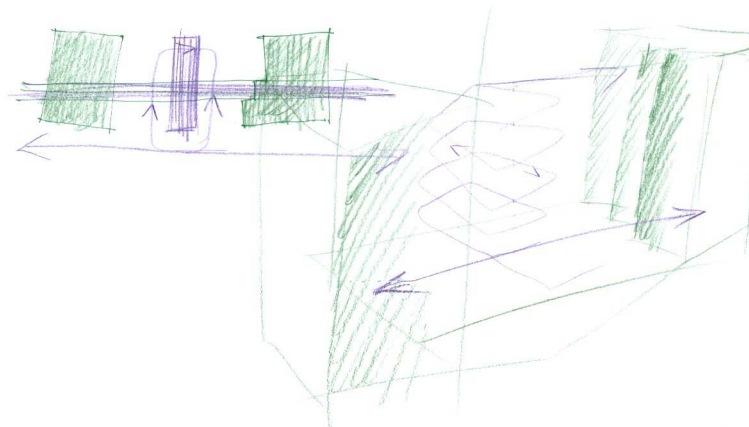
Atrium

Je nutné se zamyslet nad charakterem prostoru atria. Zdůrazňuji prostorem. Současný stav pracuje pouze s jakýmsi 2D plánem, půdorysným schématem, jako by se zapomnělo na prostorový fenomén architektury. Jak by se měl chovat prostor mezi dvěma domy? Vše je odvislé na způsobu chápání místa. Je možné jej chápat v několika souvislostech – jako obslužný prostor, jako technický dvůr, který není průchozí, dovoluje pouze vstup obyvatelů, respektive vjezd automobilů do garáží. Tímto faktem není možné brát spojnici mezi oběma náměstími jako přidanou hodnotu a celkově se tak prostor degraduje na ryze obyčejný „dvorek za domem“. Druhá možnost je neuzavírat průchody a zachovat tuto jedinečnost místa. Za této situace je možné pohlížet na celou věc jako na pasáž, na ulici, jakožto základní městotvorný prvek.

Cesta

„I cesta může mít cíl“

Každá cesta má cíl, jen není jasné, jak dlouho se k cíli jde. Domnívám se, že délka cesty, kterou je člověk schopen ujít, je přímo úměrná síle zážitku, který ho při ní čeká. Proto je nutné slovo cesta chápat v různých významech. Cesta jako zpevněná komunikace určená chodcům jasně definuje oba průchody jako ulici procházející dvěma domy. Stálo by za úvahu vložit do atria funkci, která by umožnila procházejícím lidem zvolit si svůj směr a délku cesty ke svému cíli, zacyklit procházející a nabídnout možnost sice delší „cesty“, za to ale se silným zážitkem, což nepochybně průchod galerií je. Další význam, symbolický, může znamenat nakročený směr, započatou cestu ke změně, třeba i dlouhodobější, což by nepochybně bylo nezbytné pro potencionální úspěch tohoto řešení.



Obr. 6 koncepční skica

Nabízejí se dvě řešení, jak zacházet s daným místem. Jedno chápe atrium jako soukromý prostor, který využívají obyvatelé domu. Vstup do atria je regulovaný z obou směrů, není volný. V podstatě se dá hovořit, až na drobné výjimky, o modu, v jakém

nyňi toto místo funguje. Myslím si, že je to řešení, které nic neřeší. Naopak se mi zdá, že dusí ambice prostoru atria být něčím víc než jen dvorkem mezi domy. Samozřejmě se nesmí zapomenout na výtvarnou stránku věci, na které se dá ledaco vylepšit, ovšem nepovažuji ji za primární problém, ke kterému je nutno se vyjádřit. Jako druhé řešení se nabízí ponechat průchody otevřené průchozí. Došlo by tak k vytvoření ulice, veřejného prostoru procházejícím přes soukromý. Jak je vidět, dochází zde ke kolizi společného - veřejného se soukromým. Na první pohled se toto může zdát jako problém, nicméně já to chápu jako výhodu, jedinečnou situaci, která dává celému místu zvláštní náboj. Životaschopnost tohoto řešení je podmíněna hledáním hranice mezi soukromou a veřejnou částí prostoru atria, a jejího výtvarného a materiálového řešení.

Obr. 72 koncepční skica

Prostor v prostoru

Celkové prostorové schéma a jeho náplň by se měla snažit působit na procházejícího na každém jeho kroku, doprovázet ho na jeho „cestě“, ať už si zvolí jakoukoli možnost. Zde vidím sílu řešení v apelaci na lidskou touhu pozorovat. V každém z nás je skryta trocha voyaerství, procházející se lidé sledují „výkladní skříně“ lemující „ulici“ z jedné nebo obou stran, jejich pohledu je dovoleno nebo zabráněno proniknout do parteru v závislosti na funkční náplni každé jeho části.

Důležitou roli zde hraje různá transparentnost materiálů. Jedná se o tři varianty – plně neprůhledné, dále pak průsvitné, ale neprůhledné a na konec zcela průhledné. Pomocí použití výše zmíněných materiálů jsou procházejícím nabídnuty taktéž tři druhy pohledů, respektive dva. Plná stěna nedovoluje proniknout pohledu procházejícího, ale ani „obyvatele parteru“, navzájem se neovlivňují, ulice i prostor za stěnou jsou striktně odděleny. Jeden neví, co se děje ve druhém. Prostor za plnou stěnou zůstává chráněn před energií ulice. Při použití translucenčního materiálu vzniká efekt „prostěradlového divadla“. Jednotlivé scény – jeviště, na jedné straně ulice, na druhé straně

prostor uvnitř parteru se navzájem „tuší“, jeden ví o druhém, jeden pro druhého jsou si vjemem k pozorování navíc podporujícího zvědavost – tuší, ale nevidí. V případě zasklení čirým sklem jde o klasický, úžasný vjem, pocit, který můžeme zažít na příklad v Paříži při procházce po rušném bulváru, kdy procházející na ulici dělí od „obyvatelů kaváren jen tenká tabule skla. V létě ani to ne. Intenzita vjemu je přímo úměrná zájmu procházejících. Zůstává tedy na každém jedinci, jak bude ovlivněn, zda bude používat průchody jako zkratku, nebo se nechá vtáhnout do děje.



Obr. 8 Paříž, Cour du Commerce Saint André



Obr. 9 Paříž, Cour du Commerce Saint André

Děj

Neexistuje žádné „jediné správné umění“. V době individualismu každý může svobodně formulovat svůj pohled na věc subjektivním způsobem. Stejně jako umělec, může si i divák svobodně rozhodnout, čemu bude věnovat svou pozornost a které informace upostraní z jemu známého důvodu.

Koncept využití atria si žádá zaměřit pozornost na celé město a nabídnout svoji kapacitu pro participaci na kulturních projektech a akcích jako ambiciózní prostor, který je schopen flexibilně reagovat na různé prostorové požadavky. Pod pojmem prostorové požadavky se nelze představit jen u plošné a kubické výměry, nýbrž je nutné nabídnout i kvalitní technické a technologické zázemí (dobrá akustika, multifunkční dispozice – viz. praktická část). Vhodnou náplň objektu lze najít například při pohledu na široké spektrum kulturních akcí, které se každoročně konají ve městě. K nejvýznamnějším současným aktivitám patří Festival hudebních nástrojů lidových muzik, který představuje návštěvníkům velmi kvalitní základnu folklóru v regionu. Jako nejvýznamnější kulturní zážitek lze zřejmě považovat druhý největší filmový festival v České republice - Letní filmovou školu. Ta, kromě představení cyklů filmů, ve svém doprovodném programu nabízí mnoho koncertů, výstav, přednášek a diskuzí.

Setkání ochránců přírody je hlavní náplní festivalu „Týká se to i tebe“, který je zaměřen na ekologii. Dále pak je možné zmínit Slavnosti vína, které navazují na bohatou a silnou tradici pěstování vinné révy v kraji. Kromě výše uvedených je třeba zmínit také Česko-slovenské jazzové dny, Hradištské kulturní léto, Čtvrtletní jarmarky uměleckých řemesel, Den otevřených památek nebo mezinárodní sympozium Lité medaile.

Všem těmto kulturním akcím může nabídnout Portál své prostory.

II. PRAKTICKÁ ČÁST

3 POPIS ZVOLENÉHO ŘEŠENÍ

3.1 Lokace

Dům Portál se nachází v Uherském Hradišti na Masarykově náměstí. Stojí uprostřed fronty domů v severozápadní části náměstí.

3.2 Řešené území

Návrh se zabývá řešením průchodu domem Portál, vnitroblokem atria za domem a dále pak průchodem domem č.p. 1245 až na Zelný trh.

3.3 Návrh

Návrh lze rozdělit do tří částí:

- úpravy průchodu domem Portál
- zpracování prostoru atria
- úpravy průchodu domem č.p. 1245

Průchod domem Portál jsou navrženy jen kosmetické úpravy. Návrh se snaží respektovat historii objekt a navíc se jí snaží podpořit a vyzdvihuje ji. Celý prostor bude „očistěn“ od přebytečných kusů nábytku, truhlíků s květinami, pro bankomat bude zbudována nika, ve které bude částečně bankomat zapuštěn. Dále bude průchod otevřen z obou stran odstraněním dveří, které zde byly dodatečně přidány v 90. letech 20. století. Z uzavřeného prostoru – zádveří – se stane průchod v pravém slova smyslu. Nově bude osazena třífázový hliníkový profil, na který budou osazena nová osvětlovací tělesa.

V atriu bude odstraněna stávající budova, ve které se nyní nachází provoz kavárny. Dále pak se odstraní točité ocelové schodiště spojující atrium s pavlačemi domu Portál. Celá plocha atria bude srovnána do jedné výškové úrovně. Do prostoru atria bude

nově vložen jednopodlažní objekt galerie, který je vyzdvižen do úrovně druhého nadzemního podlaží. Vertikální komunikace je zajištěna pomocí ramp a pomocného schodiště. Pro bezbariérový přístup do galerie je navržen osobní výtah, který taktéž umožňuje bezbariérový přístup do dalších podlaží domu Portál přes již zmíněnou pavlač. Tímto nahrazuje odstraněné ocelové schodiště.

Nově je navržen krytý tunel jako spojnice, pokračování průchodu z domu Portál přes atrium až do domu č.p. 1245. Tato krytá ulice je vytvořena skleněným pláštěm, který je nesen ocelovou konstrukcí z jaklů zavětrovanou ocelovými táhly. V prostoru této ulice se nacházejí rampy vedoucí z úrovně atria do vloženého objektu galerie. Tato ulice dělí plochu atria na dvě části. Jedná se o prostor vlevo při východu z domu Portál, který je zamýšlen jako obslužný. Je z něj ponechán přístup do domu č.p. 34, který prostorově definuje atrium z jihovýchodní části, a vjezd do garáží. Plocha po pravé straně při východu z domu Portál je funkčně přiřazená k domu Portál. Plošně je rozčleněna na tři části, z nichž prostřední je kryta objektem galerie. Optické rozdělení těchto tří částí je podpořeno různými materiály podlahy.

Objekt galerie je vložen do prostoru atria. Je přístupný třemi způsoby – rampami z tunelu, schodištěm z prostoru venkovní části kavárny a bezbariérově výtahem. Prostor galerie je otevřený, ničím nedělený. Je osvětlen denním světlem, které do interiéru vpouští postranní prosklení z matného skla.

3.4 Koncept řešení

Základním prvkem návrhu je znovuobnovení a otevření obou průchodů, jak domem Portál, tak i domem č.p. 1245, jako spojnice mezi Masarykovým náměstím a Zelným trhem. Celková koncepce je chápána jako veřejná ulice procházející dvěma domy. Její opodstatnění je podpořeno vložením funkce galerie, která je přístupná rampami a levituje nad úrovní atria, jakoby oproštěná od reality. Ulice tak prostupuje objektem galerie, zachytává energii, která je nasávaná průduchy (průchody) z obou náměstí. Dochází k její zacyklení. Dá se hovořit o galerii na ulici. Neméně důležitým prvkem návrhu, který se odehrává na úrovni atria, je moment, kdy je vpuštěn veřejný (společný) prostor z obou náměstí do vnitrobloku a dostává se do střetu s prostorem sou-

kromým. Ulice se stává ulicí s parterem po stranách, do něhož je možné z ulice vstoupit, z různou funkcí – kavárna, čítárna, prostor pro divadlo malých forem, místo pro přednášku, koncert. Prostor parteru je opticky rozdělen do tří částí. Každý z těchto tří prostorů má jiný charakter. Jeden je zastřešený objektem galerie a není do něj vidět z ulice. Druhý, jehož hlavní náplní je venkovní část kavárny, je naopak zcela otevřen kolemjdoucím po ulici, kteří taktéž mohou vstoupit dovnitř. Třetí, respirium, má charakter klidového bodu celého atria. Je uzavřen ze tří stran, z ulice zasklením z matného skla. Přesunutím otočné stěny je tento prostor uzavřen ze všech čtyř stran neprůhledným materiálem s jediným možným pohledem nahoru, na oblohu, což dává celé kompozici až spirituální charakter. Dává jen tušit, co se děje na ulici. Taktéž procházející ulicí se může jen domnívat, co se děje za stěnou, pozorováním stínohry, kterou vytvářejí jak chodec, tak člověk v respiriu sobě navzájem. Jak bylo zmíněno výše, otočnou stěnou lze modifikovat prostor modifikovat. Tato stěna je víc než jen prostředek k členění prostoru, je to také jakási membrána mezi veřejným a soukromým, mezi dynamikou ulice a klidným prostorem parteru.

3.5 Konstrukční a materiálové řešení

Ulice

tunel - obal ulice – je navržen jako ocelová konstrukce z jaklů profilu T. Jednotlivé rámy propojené mezi sebou soustavou ocelových táhel jsou osazeny na podélný ocelový profil, který je kotven do podlahy. Ocelová konstrukce je šroubovaná. Zasklení tunelu je provedeno jako bezrámové bezpečnostním sklem s povrchovou úpravou fólií zabraňující přehřívání. Tabule skla jsou mezi sebou propojeny distančními pracnami, které ponechávají mezeru mezi jednotlivými tabulemi, aby bylo zajištěno dobrého provětrání celého tunelu.

Objekt galerie

Konstrukce objektu galerie je navržena jako svařovaná ocelová rámová k-ce. Z hlavního ocelového rámu, který je kotven do podlahy, jsou vykonzolovány podesty ramp, které jsou zajištěny ocelovými táhly. Nosná konstrukce podlahy je řešena jako ocelová svařovaná prostorová příhradová, jako podlaha je zvolena litá betonová podlaha s povrchovou úpravou epoxidovou stěrkou bílé barvy, nabetonovaná na trapézový plech. Stropní konstrukce je taktéž navržena jako ocelová prostorová příhradovina nesoucí zelenou střechu. Podhled je řešen zavěšenými HPL deskami POLYREY pod stropní konstrukcí. Do podhledu budou osazeny třífázové hliníkové lišty v rastru pro uchycení osvětlovacích těles. Zaklení otvorů je navrženo jako soustava posuvných skleněných ohýbaných tabulí bez rámu. Tabule budou z bezpečnostního skla s úpravou fólií proti UV záření. Prostor není vytápěný, je větraná právě pomocí soustavy posuvných okenních tabulí.

Rampy

Rampy jsou navrženy jako samonosná ocelová prostorová příhradová konstrukce, která je opláštěná kompaktními deskami POLYREY v bílé barvě. Jako pochůzná plocha je navržena litá betonová podlaha s povrchovou úpravou epoxidovou stěrkou v bílé barvě. Tenká betonová vrstva bude nabetonovaná na trapézový plech osazený na příhradové konstrukci rampy.

Průchod domem Portál

Vzhledem k změně funkce průchodu není uvažováno o zdech jako o místě sloužícím pro výstavní účel. Omítky stěn budou opraveny a stěny natřeny. Původní gotické prvky budou ponechány v původním materiálu. Špalíková dlažba bude demontována a položena v prostoru nově vzniklé venkovní části kavárny. Nová podlaha bude litá betonová s povrchovou úpravou epoxidovou stěrkou v bílé barvě (bude tak opticky sjednocena s podlahou v tunelu i v průchodu domem č.p. 1245). Ve styku se zdmi průchodu bude oddílatovaná hliníkovým profilem s vloženými led diodami.

Průchod domem č.p. 1245

Na stěny průchodu i na strop bude osazen nosný rastr z ocelových jaklů profilu T pro následná uchycení skleněných tabulí z matného skla. Do polí vytvořených rastrem z ocelových jaklů budou umístěny zářivkové svítidla.

ZÁVĚR

Koncepce návrhu se snaží využít více prostoru, který atrium nepochybně nabízí, a jasně ho funkčně definovat. Prostor atria přiřazuji funkčně k domu Portál, jelikož se domnívám, že má pro životaschopnost atria jakožto kulturního multifunkčního prostoru nejlepší předpoklady. Celkovým návrhem přidávám do seznamu Uherského Hradiště kultivovaný prostor, který má ambici stát se jedním z hlavních center kvalitního kulturního života ve městě.

SEZNAM INSPIRAČNÍCH ZDROJŮ

- [1] Rem Koolhaas. *Třešticí New York*. 4 svazek edice *Texty o architektuře*. Arbor vitae, Praha 2007. ISBN 978-80-86300-77-1
- [2] Steven Holl. *Paralaxa*. Vydavatelství ERA. ISBN 80-86517-68-3
- [3] Roman Koutský a kol. *Elementární urbanismus*. Vydavatelství Zlatý řez. ISBN 80-902810-7-9

SEZNAM ZDROJŮ OBRÁZKŮ

Obr.1 foto autor

Obr.2 foto autor

Obr.3 foto autor

Obr.4 foto autor

Obr.5 foto autor

Obr.6 foto autor

Obr.7 foto autor

Obr.8 foto autor

Obr.9 foto autor

SEZNAM POUŽITÝCH SYMBOLŮ A ZKRATEK

obr. obrázek

SEZNAM OBRÁZKŮ

- Obr.1 Dům Portál, pohled z Masarykova náměstí
- Obr.2 pohled z atria na dům č.p. 1245
- Obr.3 pohled na Portál z vnitrobloku
- Obr.4 objekt kavárny ve vnitrobloku
- Obr.5 pohled do průchodu domu Portál
- Obr.6 koncepční skica
- Obr.7 koncepční skica
- Obr.8 Paříž, Cour du commerce Saint André
- Obr.9 Paříž, Cour du commerce Saint André

SEZNAM PŘÍLOH

PORTFOLIO FORMÁTU A3 s grafickými návrhy